

# แผนการใช้ที่ดินตำบลหนองแคน อำเภอคงหลวง จังหวัดมุกดาหาร



สถานีพัฒนาที่ดินมุกดาหาร สำนักงานพัฒนาที่ดินเขต 4  
กรมพัฒนาที่ดิน กระทรวงเกษตรและสหกรณ์  
กันยายน 2567



## คำนำ

การจัดทำแผนการใช้ที่ดินดำเนินการตามรัฐธรรมนูญแห่งราชอาณาจักรไทย พ.ศ. 2560 มาตรา 72 (1) ที่ได้บัญญัติให้มีการวางแผนการใช้ที่ดินให้เหมาะสมกับศักยภาพของที่ดินตามหลักการพัฒนาอย่างยั่งยืน โดยแผนการใช้ที่ดินตำบลหนองแคน อำเภอดงหลวง จังหวัดมุกดาหาร ได้นำแนวคิดของ องค์การอาหารและการเกษตรแห่งสหประชาชาติ (Food and Agriculture Organization of the United Nations: FAO) และ โครงการสิ่งแวดล้อมแห่งสหประชาชาติ (United Nations Environment Programme: UNEP) มาปรับใช้ คือ ความเหมาะสมทางกายภาพ ความเหมาะสมทางเศรษฐกิจ การยอมรับจากสังคม การสร้างความยั่งยืนให้สิ่งแวดล้อม และเสนอทางเลือกการใช้ที่ดิน ร่วมกับวิธีการที่จำเป็นอื่น ๆ เช่น กระบวนการมีส่วนร่วมของชุมชน (Participatory Rural Appraisal: PRA) การประเมินคุณภาพที่ดิน เป็นต้น

กองนโยบายและแผนการใช้ที่ดินร่วมกับสำนักงานพัฒนาที่ดินเขต 4 และสถานีพัฒนาที่ดินมุกดาหาร ในการดำเนินงานวางแผนการใช้ที่ดินระดับตำบล โดยพิจารณาภาพรวมของสภาพปัญหาในด้านต่างๆ ทั้งด้านกายภาพ เศรษฐกิจ และสังคม วิเคราะห์และสังเคราะห์ข้อมูลนำไปสู่การวางแผนการใช้ที่ดินที่สอดคล้องกับศักยภาพของพื้นที่ โดยผ่านกระบวนการมีส่วนร่วมของชุมชน (PRA) ในการระบุปัญหา ความต้องการของเกษตรกรและผู้มีส่วนได้ส่วนเสีย ทั้งนี้ สถานีพัฒนาที่ดินมุกดาหาร ได้จัดทำแผนกิจกรรม/โครงการ เพื่อขับเคลื่อนแผนการใช้ที่ดินให้เป็นรูปธรรม เพื่อให้เกษตรกรมีคุณภาพชีวิตที่ดีขึ้น มีการใช้ที่ดินอย่างถูกต้องเหมาะสม รักษาสภาพแวดล้อมและอนุรักษ์ทรัพยากรในชุมชนให้เกิดความยั่งยืนต่อไป

สถานีพัฒนาที่ดินมุกดาหาร

กันยายน 2567



## สารบัญ

	หน้า
คำนำ	ก
สารบัญ	ข
สารบัญตาราง	ง
สารบัญรูป	จ
<b>บทที่ 1</b>	<b>บทนำ</b>
	1-1
	1.1 ความสำคัญของการวางแผนการใช้ที่ดิน
	1-1
	1.2 หลักการและเหตุผล
	1-1
	1.3 วัตถุประสงค์
	1-1
	1.4 ระยะเวลาและสถานที่ดำเนินงาน
	1-1
	1.5 ขั้นตอนการดำเนินงาน
	1-2
	1.6 วิสัยทัศน์ของตำบล
	1-2
<b>บทที่ 2</b>	<b>ข้อมูลทั่วไป</b>
	2-1
	2.1 ที่ตั้งและอาณาเขต
	2-1
	2.2 การแบ่งส่วนการปกครอง
	2-1
	2.3 สภาพภูมิประเทศ
	2-1
	2.4 สภาพภูมิอากาศ
	2-3
	2.5 สภาพการใช้ที่ดินในปัจจุบัน
	2-5
	2.6 สภาพเศรษฐกิจและสังคม
	2-10
<b>บทที่ 3</b>	<b>สถานภาพของทรัพยากรธรรมชาติ</b>
	3-1
	3.1 ทรัพยากรป่าไม้
	3-1
	3.2 ทรัพยากรน้ำ
	3-1
	3.3 ทรัพยากรดิน
	3-2
<b>บทที่ 4</b>	<b>กระบวนการมีส่วนร่วมของชุมชน (Participatory Rural Appraisal: PRA)</b>
	4-1
	4.1 การวิเคราะห์ผลจากการจัดทำกระบวนการมีส่วนร่วมของชุมชน (PRA)
	4-1
	4.2 ระบบการปลูกพืชในปัจจุบัน
	4-4
<b>บทที่ 5</b>	<b>การประเมินคุณภาพที่ดิน</b>
	5-1
	5.1 หลักการประเมินคุณภาพที่ดินด้านกายภาพ
	5-1
	5.2 พืชเศรษฐกิจที่สำคัญของตำบล
	5-2
	5.3 ระดับความเหมาะสมของที่ดิน
	5-2



## สารบัญ (ต่อ)

	หน้า
<b>บทที่ 6</b>	
<b>แผนการใช้ที่ดิน</b>	<b>6-1</b>
6.1 การวิเคราะห์ข้อมูลเพื่อการจัดทำแผนการใช้ที่ดินระดับตำบล	6-1
6.2 เขตการใช้ที่ดิน	6-2
<b>บทที่ 7</b>	
<b>การขับเคลื่อนแผนการใช้ที่ดิน</b>	<b>7-1</b>
7.1 ขั้นตอนการดำเนินงาน	7-1
7.2 กิจกรรมที่จะดำเนินการของกรมพัฒนาที่ดิน	7-1
7.3 กิจกรรมที่จะดำเนินการของหน่วยงานอื่น	7-2
7.4 ความต้องการของชุมชนและองค์กรปกครองส่วนท้องถิ่น	7-3
<b>เอกสารอ้างอิง</b>	<b>8-1</b>



## สารบัญตาราง

ตารางที่		หน้า
2-1	สถิติภูมิอากาศ ณ สถานีตรวจอากาศจังหวัดมุกดาหาร	2-4
2-2	สภาพการใช้ที่ดิน ตำบลหนองแคน อำเภอดงหลวง จังหวัดมุกดาหาร	2-6
2-3	จำนวนประชากร และครัวเรือน ตำบลหนองแคน อำเภอดงหลวง จังหวัดมุกดาหาร	2-10
2-4	จำนวนและสัดส่วนครัวเรือนเกษตร ตำบลหนองแคน อำเภอดงหลวง จังหวัดมุกดาหารปี 2566	2-10
2-5	รายได้-รายจ่ายเฉลี่ยครัวเรือน ตำบลหนองแคน อำเภอดงหลวง จังหวัดมุกดาหาร ปี 2565	2-12
3-1	สมบัติดิน ตำบลหนองแคน อำเภอดงหลวง จังหวัดมุกดาหาร	3-4
5-1	ตัวอย่างการประเมินคุณภาพที่ดินด้านกายภาพของประเภทการใช้ประโยชน์ที่ดิน	5-2
5-2	ชั้นความเหมาะสมทางกายภาพของดิน ตำบลหนองแคน อำเภอดงหลวง จังหวัดมุกดาหาร	5-3
6-1	เขตการใช้ที่ดิน ตำบลหนองแคน อำเภอดงหลวง จังหวัดมุกดาหาร	6-6
7-1	กิจกรรมที่จะดำเนินการของกรมพัฒนาที่ดิน	7-6
7-2	กิจกรรมที่จะดำเนินงานของหน่วยงานอื่น	7-11
7-3	เป้าหมายการดำเนินงานและงบประมาณโครงการนำร่อง ตำบลหนองแคน อำเภอดงหลวง จังหวัดมุกดาหาร แผน 5 ปี (พ.ศ. 2568-2572)	7-14



## สารบัญญรูป

รูปที่		หน้า
1-1	กรอบการวางแผนการใช้ที่ดินระดับตำบล	1-3
2-1	ที่ตั้งและอาณาเขตตำบลหนองแคน อำเภอดงหลวง จังหวัดมุกดาหาร	2-2
2-2	สมดุลของน้ำเพื่อการเกษตร จังหวัดมุกดาหาร	2-4
2-3	สภาพการใช้ที่ดิน ตำบลหนองแคน อำเภอดงหลวง จังหวัดมุกดาหาร	2-9
3-1	ทรัพยากรดิน ตำบลหนองแคน อำเภอดงหลวง จังหวัดมุกดาหาร	3-5
4-1	การวิเคราะห์สถานการณ์โดยระบบ DPSIR ของตำบลหนองแคน อำเภอดงหลวง จังหวัดมุกดาหาร	4-3
4-2	ระบบการปลูกพืชในปัจจุบัน ตำบลหนองแคน อำเภอดงหลวง จังหวัดมุกดาหาร	4-5
6-1	เขตการใช้ที่ดิน ตำบลหนองแคน อำเภอดงหลวง จังหวัดมุกดาหาร	6-8
7-1	การชะล้างพังทลายของดิน ตำบลหนองแคน อำเภอดงหลวง จังหวัดมุกดาหาร	7-5



## บทที่ 1

### บทนำ

#### 1.1 ความสำคัญของการวางแผนการใช้ที่ดิน

ตามรัฐธรรมนูญแห่งราชอาณาจักรไทย พุทธศักราช 2560 มาตรา 72 รัฐพึงดำเนินการเกี่ยวกับที่ดิน ทรัพยากรน้ำ และพลังงาน ดังต่อไปนี้

(1) วางแผนการใช้ที่ดินของประเทศ ให้เหมาะสมกับสภาพพื้นที่และศักยภาพของที่ดิน ตามหลักการพัฒนาอย่างยั่งยืน

#### 1.2 หลักการและเหตุผล

ปัจจุบันกรมพัฒนาที่ดินได้ดำเนินการวางแผนการใช้ที่ดินระดับประเทศเรียบร้อยแล้ว ซึ่งเป็นการวางกรอบเชิงนโยบายมุ่งเน้นการพัฒนาด้านการเกษตรให้เกิดความสมดุลและยั่งยืนและในขณะเดียวกันต้องอนุรักษ์ทรัพยากรธรรมชาติและสิ่งแวดล้อมควบคู่กับการรักษาคุณค่าทางศิลปวัฒนธรรม แต่ทั้งนี้เพื่อให้เกิดการใช้ประโยชน์ที่ดินในระดับพื้นที่อย่างมีประสิทธิภาพและรักษาฐานการผลิตด้านทรัพยากรธรรมชาติอย่างยั่งยืนตลอดห่วงโซ่อุปทาน แผนการใช้ที่ดินระดับตำบลจึงถูกนำมาใช้เป็นเครื่องมือเพื่อขับเคลื่อนการดำเนินงานดังกล่าว

ทั้งนี้กรมพัฒนาที่ดินได้จัดทำแผนปฏิบัติการราชการกรมพัฒนาที่ดินระยะ 5 ปี (พ.ศ. 2566-2570) เพื่อให้บรรลุตามวิสัยทัศน์ที่กำหนดไว้ “เป็นองค์กรอัจฉริยะทางดิน เพื่อขับเคลื่อนการใช้ที่ดินอย่างเหมาะสม 15 ล้านไร่ ภายในปี 2570” ซึ่งในส่วนของประเด็นในการพัฒนาที่ 2 บริหารจัดการทรัพยากรดิน และที่ดินด้วย ชุดข้อมูลที่มีมูลค่าสูง (High Value Dataset) ซึ่งมีเป้าหมาย คือ การนำชุดดินที่มีมูลค่าสูงไปใช้ในการบริหารจัดการทางการเกษตร ในส่วนของตัวชี้วัด ซึ่งบริหารจัดการทรัพยากรดินและที่ดินบนพื้นฐานของชุดข้อมูลที่มีมูลค่าสูง ร้อยละ 100 กลยุทธ์ที่ 2 ยกระดับแผนการใช้ที่ดินไปสู่การปฏิบัติ ได้กำหนดให้ร้อยละของแผน การใช้ที่ดินระดับตำบลที่จัดทำแล้วเสร็จทั้งประเทศ ภายใน ปี 2570 (ไม่น้อยกว่าร้อยละ 80) เป็นตัวชี้วัดหนึ่งของกลยุทธ์ดังกล่าว

#### 1.3 วัตถุประสงค์

1.3.1 เพื่อรักษาเสถียรภาพของทรัพยากรให้เกิดความสมดุลและยั่งยืนภายใต้การพัฒนาด้านต่าง ๆ ของตำบล

1.3.2 เพื่อให้การใช้ที่ดินมีผลตอบแทนสูงสุดต่อหน่วยเนื้อที่อย่างยั่งยืน

1.3.3 เพื่อให้เกิดการกำหนดแผนงาน โครงการ กิจกรรม ที่สอดคล้องกับแผนการใช้ที่ดินที่กำหนดขึ้น และอยู่บนหลักการของโมเดลเศรษฐกิจ BCG (Bio – Circular – Green Economy: BCG Model)

#### 1.4 ระยะเวลาและสถานที่ดำเนินงาน

1.4.1 ระยะเวลา 1 ตุลาคม 2566–30 กันยายน 2567

1.4.2 สถานที่ ตำบลหนองแคน อำเภอดงหลวง จังหวัดมุกดาหาร



## 1.5 ขั้นตอนการดำเนินงาน

1.5.1 รวบรวมข้อมูลปฐมภูมิและทุติยภูมิ ประกอบด้วย

1) ด้านกายภาพ ได้แก่ ทรัพยากรดิน ทรัพยากรน้ำ ทรัพยากรป่าไม้ ภูมิอากาศ สภาพการใช้ที่ดิน เขตป่าไม้ตามกฎหมายและมติคณะรัฐมนตรี

2) ด้านเศรษฐกิจและสังคม เช่น การถือครองที่ดิน ลักษณะทางเศรษฐกิจของตำบล จำนวนประชากร เป็นต้น

3) ด้านนโยบายและข้อกฎหมายที่เกี่ยวข้อง ได้แก่ ยุทธศาสตร์ แผนพัฒนาเศรษฐกิจและสังคมแห่งชาติฉบับที่ 13 ยุทธศาสตร์ภาค แผนพัฒนากลุ่มจังหวัด แผนพัฒนาจังหวัด แผนพัฒนาการเกษตรและสหกรณ์ แผนพัฒนาท้องถิ่น 5 ปี ขององค์การบริหารส่วนจังหวัด เทศบาลตำบลหรือ องค์การบริหารส่วนตำบล

1.5.2 จัดทำกระบวนการมีส่วนร่วมของชุมชน (Participatory Rural Appraisal: PRA) เพื่อรับฟังความคิดเห็น ประเด็นปัญหา ความต้องการด้านต่าง ๆ ขององค์การปกครองส่วนท้องถิ่นและเกษตรกรในตำบล

1.5.3 ประเมินคุณภาพของที่ดินของพืชเศรษฐกิจหลักและพืชทางเลือกที่มีมูลค่าของตำบล

1.5.4 สังเคราะห์ข้อมูลจากข้อ 1.5.1 ถึง 1.5.3 เพื่อใช้ประกอบการวางแผนการใช้ที่ดิน

1.5.5 กำหนด (ร่าง) แผนการใช้ที่ดินระดับตำบล

1.5.6 รับฟังความคิดเห็นของผู้มีส่วนได้ส่วนเสียต่อ (ร่าง) แผนการใช้ที่ดินที่กำหนดขึ้น

1.5.7 ปรับปรุง (ร่าง) แผนการใช้ที่ดินเพื่อจัดทำแผนการใช้ที่ดินฉบับสมบูรณ์

1.5.8 นำแผนการใช้ที่ดินเข้าสู่คณะทำงานวิชาการของเขตฯ เพื่อตรวจสอบความครบถ้วน/สมบูรณ์ของเนื้อหาและองค์ประกอบ

1.5.9 เผยแพร่แผนการใช้ที่ดินเพื่อนำไปสู่การขับเคลื่อนการดำเนินงาน ประกอบด้วย

1) องค์การปกครองส่วนท้องถิ่น นำแผนการใช้ที่ดินที่จัดทำขึ้นไปประกอบการจัดทำแผนการพัฒนาของตำบล เพื่อนำไปสู่การของงบประมาณที่มีความสอดคล้องกับศักยภาพด้านการผลิตและสภาพของทรัพยากรของตำบล

2) กรมพัฒนาที่ดิน โดยสถานีพัฒนาที่ดินมุกดาหาร กำหนดแผนงาน/โครงการ/กิจกรรม ที่สอดคล้องกับแผนการใช้ที่ดินที่กำหนดขึ้นในแต่ละเขตและสามารถใช้ประกอบการของบประมาณในพื้นที่อย่างมีหลักการและเป็นที่ยอมรับ

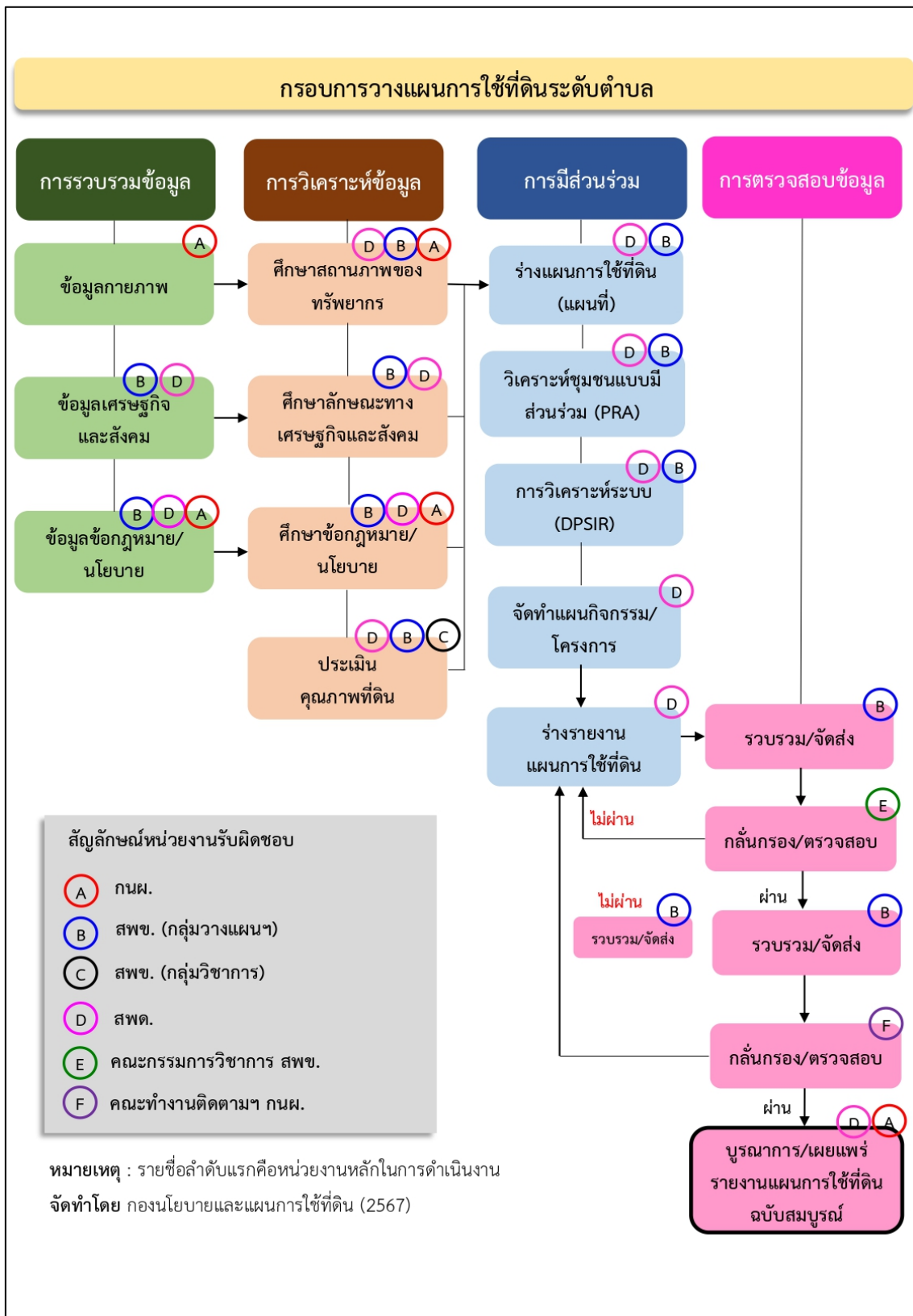
3) หน่วยงานราชการอื่น ๆ สามารถใช้เป็นข้อมูลพื้นฐานประกอบแผนงาน/โครงการ/กิจกรรม ที่สอดคล้องกับแผนการใช้ที่ดินที่กำหนดขึ้นในแต่ละเขต

จากขั้นตอนที่กล่าวข้างต้น สามารถจัดทำกรอบการวางแผนการใช้ที่ดินระดับตำบลดังรูปที่ 1-1

## 1.6 วิสัยทัศน์ของตำบล

“ตำบลที่มีการบริหารจัดการบ้านเมืองที่ดี พัฒนาสตรีและครอบครัว มุ่งส่งเสริมด้านสาธารณสุข การศึกษา ศาสนา ศิลปะ วัฒนธรรม นำสู่สังคมการพัฒนาที่ยั่งยืน”

(เทศบาลตำบลหนองแคน, 2566)



รูปที่ 1-1 กรอบการวางแผนการใช้ที่ดินระดับตำบล



## บทที่ 2 ข้อมูลทั่วไป

### 2.1 ที่ตั้งและอาณาเขต

ตำบลหนองแคน อำเภอดงหลวง จังหวัดมุกดาหาร ตั้งอยู่ทางทิศใต้ของอำเภอดงหลวง มีพื้นที่ประมาณ 83.16 ตารางกิโลเมตร หรือ 51,977 ไร่ โดยมีอาณาเขตติดต่อ ดังนี้ (รูปที่ 2-1)

ทิศเหนือ	ติดต่อกับ	ตำบลพังแดง ตำบลดงหลวง อำเภอดงหลวง จังหวัดมุกดาหาร
ทิศใต้	ติดต่อกับ	ตำบลโพนงาม อำเภอกำชะอี ตำบลดงมอน อำเภอเมืองมุกดาหาร จังหวัดมุกดาหาร
ทิศตะวันออก	ติดต่อกับ	ตำบลหนองบัว อำเภอดงหลวง ตำบลคำป่าหลาย อำเภอเมืองมุกดาหาร จังหวัดมุกดาหาร
ทิศตะวันตก	ติดต่อกับ	ตำบลพังแดง อำเภอดงหลวง จังหวัดมุกดาหาร

### 2.2 การแบ่งส่วนการปกครอง

ตำบลหนองแคน อำเภอดงหลวง จังหวัดมุกดาหาร แบ่งส่วนการปกครองออกเป็น 7 หมู่บ้าน ดังนี้

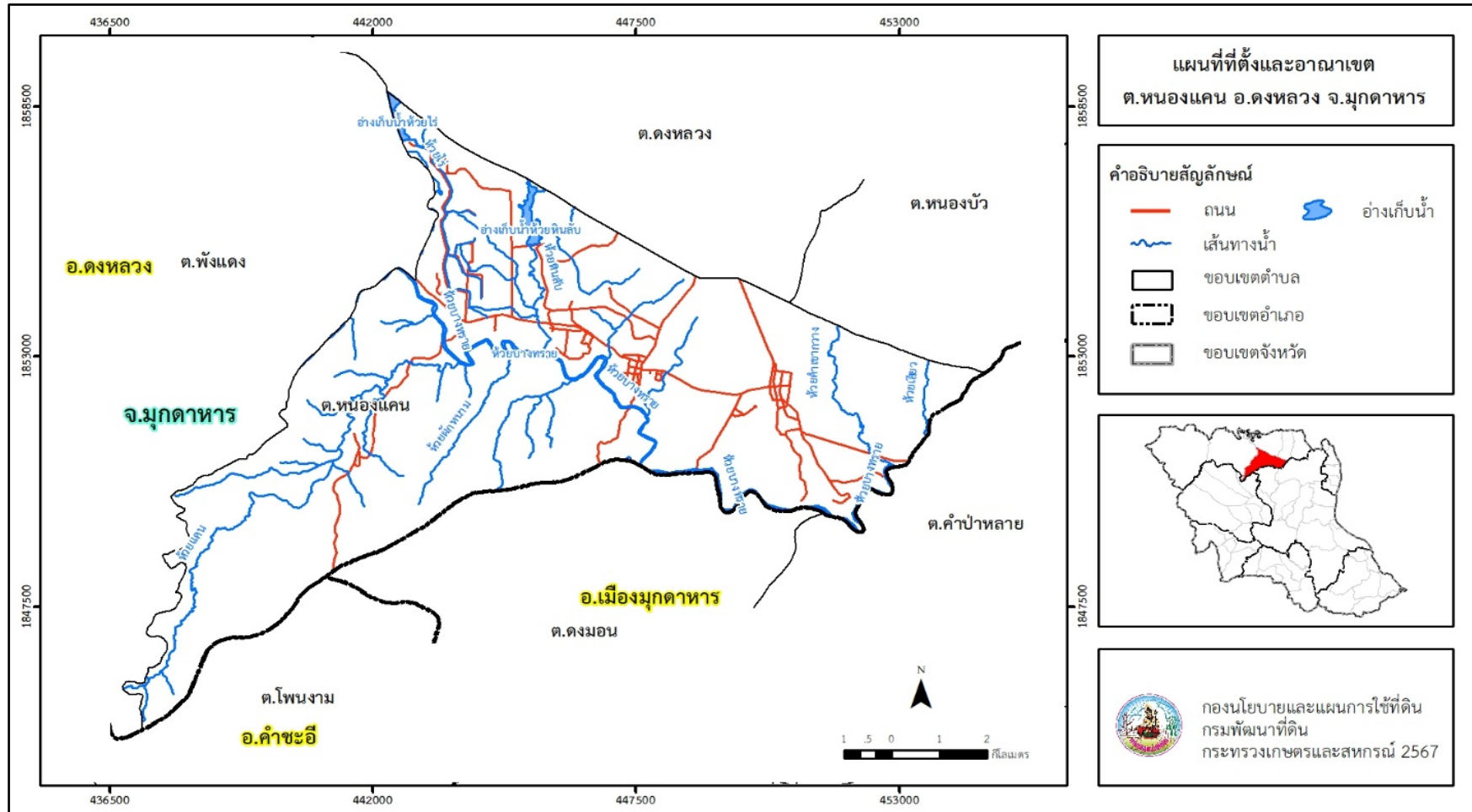
- หมู่ที่ 1 บ้านก้านเหลืองดง
- หมู่ที่ 2 บ้านหนองแคน
- หมู่ที่ 3 บ้านโพนไฮ
- หมู่ที่ 4 บ้านก้านเหลืองดง
- หมู่ที่ 5 บ้านก้านเหลืองดง
- หมู่ที่ 6 บ้านบางทรายพัฒนา
- หมู่ที่ 7 บ้านโคกยาว

### 2.3 สภาพภูมิประเทศ

ลักษณะพื้นที่ทั่วไปส่วนใหญ่เป็นที่ดอน มีสภาพพื้นที่ราบเรียบถึงค่อนข้างราบเรียบ ลูกคลื่นลอนลาด ลูกคลื่นลอนชัน และพื้นที่สูงชันเป็นพื้นที่เขาที่มีความสูงประมาณ 200-300 เมตรจากระดับทะเลปานกลาง มีลำน้ำ ลำห้วยไหลผ่านที่สำคัญ เช่น ห้วยบางทราย ห้วยผักหนาม ห้วยไร่ ห้วยแคน ห้วยผักหนาม ห้วยหินลับ ห้วยเสียว



แผนการใช้ที่ดินตำบลหนองแคน อำเภอดงหลวง จังหวัดมุกดาหาร



รูปที่ 2-1 ที่ตั้งและอาณาเขตตำบลหนองแคน อำเภอดงหลวง จังหวัดมุกดาหาร



## 2.4 สภาพภูมิอากาศ

จากการศึกษาสถิติภูมิอากาศคาบ 30 ปี (พ.ศ. 2537-2566) พบว่า ตำบลหนองแคน อำเภอดงหลวง จังหวัดมุกดาหาร มีรายละเอียดดังนี้

### 2.4.1 อุณหภูมิ

มีอุณหภูมิโดยเฉลี่ยทั้งปี 26.8 องศาเซลเซียส อุณหภูมิสูงสุดเฉลี่ย 36.3 องศาเซลเซียส ในเดือนเมษายน และอุณหภูมิต่ำสุดเฉลี่ย 17.2 องศาเซลเซียส ในเดือนมกราคม

### 2.4.2 ปริมาณน้ำฝน

มีปริมาณน้ำฝนรวมทั้งปี 1,500.6 มิลลิเมตร มีฝนตกประมาณ 120 วัน เดือนที่มีฝนตกมากที่สุด ในเดือนสิงหาคม มีปริมาณฝน 315.4 มิลลิเมตร และมีฝนตกประมาณ 21 วัน

### 2.4.3 สมดุลน้ำเพื่อการเกษตร

จากข้อมูลสถิติภูมิอากาศในคาบ 30 ปี (พ.ศ. 2537-2566) ณ สถานีตรวจอากาศ จังหวัดมุกดาหาร ได้นำมาวิเคราะห์สมดุลของน้ำเพื่อการเกษตร ซึ่งเป็นการวิเคราะห์หาช่วงฤดูกาลเพาะปลูกพืช ตลอดจนจนช่วงระยะเวลาที่พืชเสี่ยงต่อการขาดน้ำ ข้อมูลที่นำมาวิเคราะห์ คือ ปริมาณน้ำฝน และ ศักยภาพการคายระเหยน้ำอ้างอิง (ET<sub>o</sub>) ซึ่งคำนวณด้วยโปรแกรม Cropwat for Windows Version 8.0 โดยใช้สมการ Penman-Monteith สามารถสรุปสมดุลของน้ำเพื่อการเกษตรในเขตอาศัยน้ำฝนได้ดังนี้

ช่วงที่เหมาะสมต่อการปลูกพืช เป็นช่วงที่ค่าปริมาณน้ำฝนมากกว่าค่า 0.5 การระเหยจากผิวดิน และการคายน้ำของพืช เป็นช่วงที่ดินมีความชุ่มชื้นพอเหมาะต่อการเพาะปลูกพืช ซึ่งช่วงนี้เริ่มตั้งแต่ปลายเดือนเมษายนถึงปลายเดือนตุลาคม

ช่วงที่มีน้ำมากเกินพอ เป็นช่วงที่ค่าปริมาณน้ำฝนมากกว่าค่าการระเหยจากผิวดินและการคายน้ำของพืช ซึ่งช่วงนี้เริ่มตั้งแต่ต้นเดือนพฤษภาคมถึงต้นเดือนตุลาคม

ช่วงขาดน้ำ เป็นช่วงฤดูแล้งที่ค่าปริมาณน้ำฝนน้อยกว่าค่า 0.5 การระเหยจากผิวดินและการคายน้ำของพืช ซึ่งพืชอาจเสียหายจากการขาดแคลนน้ำได้ ซึ่งช่วงนี้เริ่มตั้งแต่ปลายเดือนตุลาคมถึงต้นเดือนเมษายน (ตารางที่ 2-1 และรูปที่ 2-2)



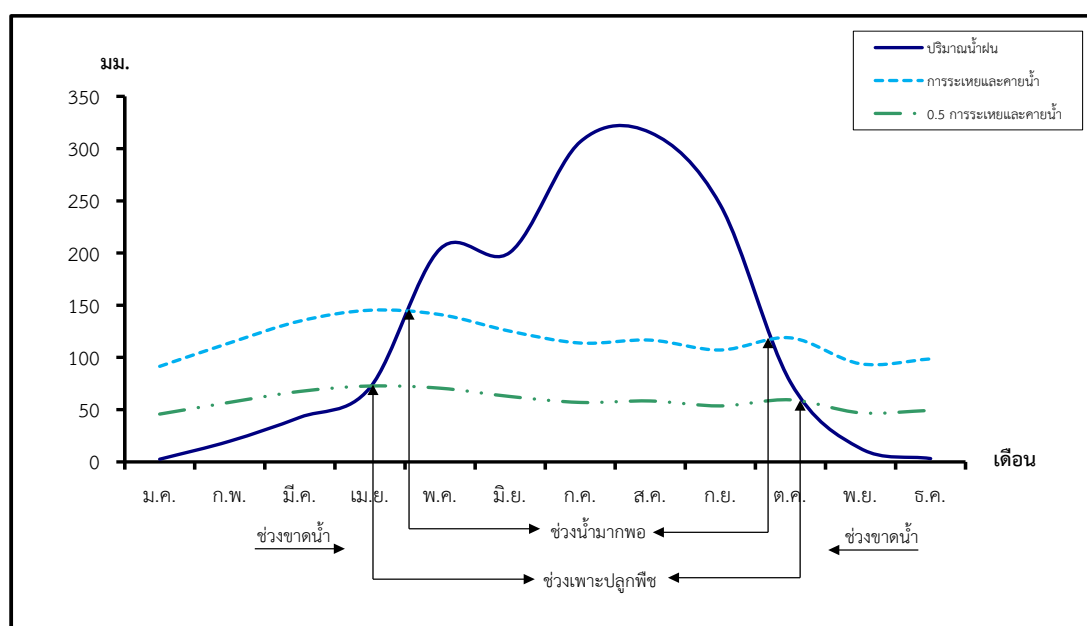
ตารางที่ 2-1 สถิติภูมิอากาศ ณ สถานีตรวจอากาศจังหวัดมุกดาหาร<sup>1</sup>

เดือน	อุณหภูมิ (°ซ.)			ความชื้นสัมพัทธ์ (%)	ปริมาณน้ำฝน (มม.)	จำนวนวันที่ฝนตก (วัน)	ศักยภาพการคายระเหยน้ำ <sup>2</sup> (มม.)	ปริมาณฝนใช้การ <sup>2</sup> (มม.)
	ต่ำสุด	สูงสุด	เฉลี่ย					
ม.ค.	17.2	30.8	23.0	67.0	2.5	1.6	91.5	2.5
ก.พ.	19.3	32.9	25.1	64.0	19.8	2.6	114.0	19.2
มี.ค.	22.8	35.3	28.1	62.0	42.6	5.0	134.9	39.7
เม.ย.	24.9	36.3	29.6	65.0	71.0	8.2	145.2	62.9
พ.ค.	25.4	35.1	29.3	74.0	203.9	15.8	141.1	137.4
มิ.ย.	25.4	33.8	28.8	78.0	200.7	15.4	125.1	136.3
ก.ค.	25.0	32.7	28.0	81.0	306.5	20.3	113.8	155.7
ส.ค.	24.8	32.3	27.7	84.0	315.4	21.3	116.6	156.5
ก.ย.	24.4	32.4	27.5	83.0	246.0	17.6	107.1	149.2
ต.ค.	22.9	32.3	26.8	76.0	76.3	8.4	118.7	67.0
พ.ย.	20.6	31.6	25.3	71.0	12.8	3.0	93.9	12.5
ธ.ค.	17.9	30.0	22.9	69.0	3.1	0.8	98.6	3.1
เฉลี่ย	22.6	33.0	26.8	72.8	-	-	-	-
รวม	-	-	-	-	1,500.6	120.0	1,400.3	942.0

หมายเหตุ: <sup>1</sup> เป็นสถานีตรวจอากาศที่ใกล้พื้นที่ตำบลมากที่สุด

<sup>2</sup> จากการคำนวณโดยโปรแกรม Cropwat for Windows Version 8.0

ที่มา: กรมอุตุนิยมวิทยา (2567)



รูปที่ 2-2 กราฟสมดุลของน้ำเพื่อการเกษตร จังหวัดมุกดาหาร



## 2.5 สภาพการใช้ที่ดินปัจจุบัน

จากฐานข้อมูลของกองนโยบายและแผนการใช้ที่ดิน กรมพัฒนาที่ดิน (2567) พบว่าสภาพการใช้ที่ดินตำบลหนองแคน อำเภอดงหลวง จังหวัดมุกดาหาร ซึ่งสำรวจโดยกลุ่มวิเคราะห์สภาพการใช้ที่ดิน ประกอบด้วยประเภทการใช้ที่ดินต่างๆ ดังนี้

1) พื้นที่ชุมชนและสิ่งปลูกสร้าง มีเนื้อที่ 1,671 ไร่ หรือร้อยละ 3.20 ของพื้นที่ตำบล ได้แก่ หมู่บ้านบนพื้นราบ สถานที่ราชการและสถาบันต่าง ๆ และโรงงานอุตสาหกรรม เป็นต้น

2) พื้นที่เกษตรกรรม มีเนื้อที่ 31,911 ไร่ หรือร้อยละ 61.40 ของพื้นที่ตำบล ประกอบด้วยการใช้ประโยชน์ที่ดินด้านเกษตรกรรมต่างๆ ดังต่อไปนี้

2.1) พื้นที่นา มีเนื้อที่ 7,511 ไร่ หรือร้อยละ 14.45 ของพื้นที่ตำบล ได้แก่ นาข้าว นาไร่ และนาข้าว+มันสำปะหลัง

2.2) พืชไร่ มีเนื้อที่ 11,397 ไร่ หรือร้อยละ 21.93 ของพื้นที่ตำบล ได้แก่ มันสำปะหลัง อ้อย และมันสำปะหลัง/ยางพารา เป็นต้น

2.3) ไม้ยืนต้น มีเนื้อที่ 12,732 ไร่ หรือร้อยละ 24.50 ของพื้นที่ตำบล ได้แก่ ยางพารา ปาล์มน้ำมัน และยูคาลิปตัส เป็นต้น

2.4) ไม้ผล มีเนื้อที่ 215 ไร่ หรือร้อยละ 0.41 ของพื้นที่ตำบล ได้แก่ ไม้ผลผสม มะพร้าว และกล้วย เป็นต้น

2.5) พืชสวน มีเนื้อที่ 4 ไร่ หรือร้อยละ 0.01 ของพื้นที่ตำบล ได้แก่ พืชผัก

2.6) พุ่หญ้าเลี้ยงสัตว์และโรงเรือนเลี้ยงสัตว์ มีเนื้อที่ 49 ไร่ หรือร้อยละ 0.09 ของพื้นที่ตำบล ได้แก่ พุ่หญ้าเลี้ยงสัตว์

2.7) สถานที่เพาะเลี้ยงสัตว์น้ำ 3 ไร่ หรือร้อยละ 0.01 ของพื้นที่ตำบล ได้แก่ สถานที่เพาะเลี้ยงปลา

3) พื้นที่ป่าไม้ มีเนื้อที่ 14,593 ไร่ หรือร้อยละ 28.08 ของพื้นที่ตำบล ได้แก่ ป่าผลัดใบสมบูรณ์ และป่าผลัดใบรอสภาพฟื้นฟู

4) พื้นที่แหล่งน้ำ มีเนื้อที่ 1,362 ไร่ หรือร้อยละ 2.62 ของพื้นที่ตำบล ได้แก่ อ่างเก็บน้ำ แม่น้ำ ลำห้วย ลำคลอง และบ่อน้ำในไร่นา เป็นต้น

5) พื้นที่เบ็ดเตล็ด มีเนื้อที่ 2,440 ไร่ หรือร้อยละ 4.70 ของพื้นที่ตำบล ได้แก่ พุ่หญ้าสลับไม้พุ่ม/ไม้ละเมาะ พื้นที่กองวัสดุ และพื้นที่ลุ่ม เป็นต้น



ตารางที่ 2-2 สภาพการใช้ที่ดินตำบลหนองแคน อำเภอคงหลวง จังหวัดมุกดาหาร

หน่วยแผนที่	ประเภทการใช้ที่ดิน	เนื้อที่	
		ไร่	ร้อยละ
<b>U</b>	<b>พื้นที่ชุมชนและสิ่งปลูกสร้าง</b>	<b>1,671</b>	<b>3.20</b>
U201	หมู่บ้านบนพื้นราบ	915	1.76
U300	สถานที่ราชการและสถาบันต่าง ๆ รั้ว	56	0.11
U301	สถานที่ราชการและสถาบันต่าง ๆ	267	0.51
U405	ถนน	122	0.23
U502	โรงงานอุตสาหกรรม	238	0.46
U503	ลานตากและแหล่งรับซื้อทางการเกษตร	42	0.08
U602	รีสอร์ท โรงแรม เกสต์เฮ้าส์	2	-
U603	สุสาน ป่าช้า	22	0.04
U605	สถานีบริการน้ำมัน	7	0.01
<b>A</b>	<b>พื้นที่เกษตรกรรม</b>	<b>31,911</b>	<b>61.40</b>
A100	นาไร่	18	0.03
A101	นาข้าว	7,488	14.41
A101+A204	นาข้าว+มันสำปะหลัง	5	0.01
A200	ไร่ไร่	136	0.26
A202	ข้าวโพด	51	0.10
A203	อ้อย	1,641	3.16
A204	มันสำปะหลัง	9,201	17.70
A204/A302	มันสำปะหลัง/ยางพารา	367	0.71
A234/A509	กัญชา กัญชง/พืชสมุนไพร	1	-
A300	ไม้ยืนต้นไร่/เสียมโทรม	4	0.01
A301	ไม้ยืนต้นผสม	17	0.03
A302	ยางพารา	12,526	24.10
A303	ปาล์มน้ำมัน	96	0.19
A304	ยูคาลิปตัส	53	0.10
A305	สัก	30	0.06
A315	ไผ่ปลูกเพื่อการค้า	6	0.01
A401	ไม้ผลผสม	105	0.20



## ตารางที่ 2-2 (ต่อ)

หน่วยแผนที่	ประเภทการใช้ที่ดิน	เนื้อที่	
		ไร่	ร้อยละ
<b>A</b>	<b>พื้นที่เกษตรกรรม</b>	<b>31,911</b>	<b>61.40</b>
A403	ทุเรียน	13	0.03
A403/A414	ทุเรียน/ฝรั่ง	5	0.01
A404	เงาะ	6	0.01
A405	มะพร้าว	36	0.07
A406	ลิ้นจี่	5	0.01
A407	มะม่วง	1	-
A408	มะม่วงหิมพานต์	2	-
A411	กล้วย	28	0.05
A412	มะขาม	9	0.02
A413	ลำไย	3	0.01
A414	ฝรั่ง	2	-
A502	พืชผัก	4	0.01
A701	ทุ่งหญ้าเลี้ยงสัตว์	49	0.09
A902	สถานที่เพาะเลี้ยงปลา	3	0.01
<b>F</b>	<b>พื้นที่ป่าไม้</b>	<b>14,593</b>	<b>28.08</b>
F200	ป่าผลัดใบรอสภาพฟื้นฟู	1,033	1.99
F201	ป่าผลัดใบสมบูรณ์	13,560	26.09
<b>M</b>	<b>พื้นที่เบ็ดเตล็ด</b>	<b>2,440</b>	<b>4.70</b>
M102	ทุ่งหญ้าสลับไม้พุ่ม/ไม้ละเมาะ	2,389	4.60
M201	พื้นที่ลุ่ม	18	0.03
M401	พื้นที่กองวัสดุ	25	0.05
M405	พื้นที่ถม	8	0.02
<b>W</b>	<b>พื้นที่แหล่งน้ำ</b>	<b>1,362</b>	<b>2.62</b>
W101	แม่น้ำ ลำห้วย ลำคลอง	494	0.95
W102	หนอง บึง ทะเลสาบ	22	0.04
W201	อ่างเก็บน้ำ	665	1.28

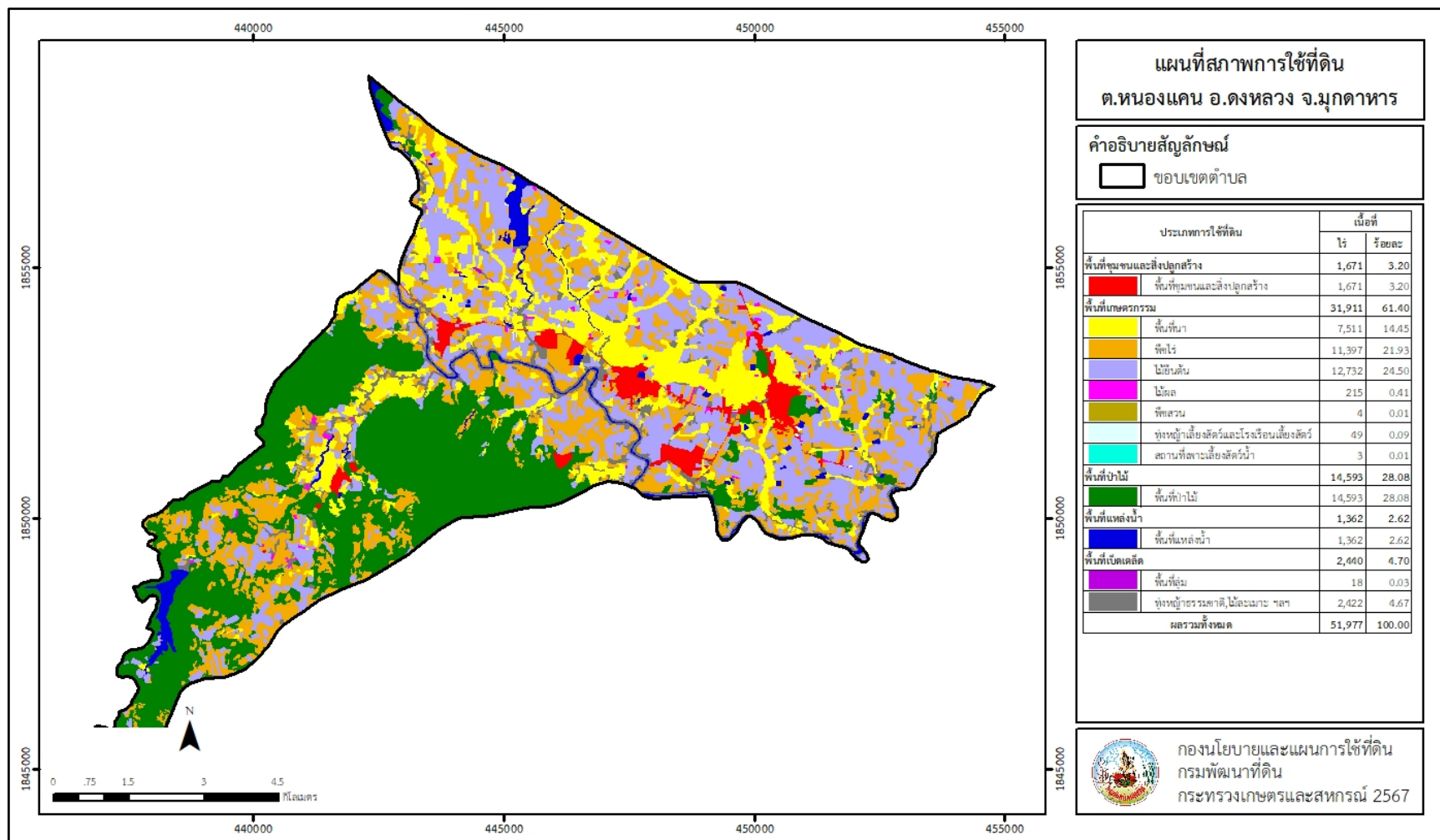


ตารางที่ 2-2 (ต่อ)

หน่วยแผนที่	ประเภทการใช้ที่ดิน	เนื้อที่	
		ไร่	ร้อยละ
W	พื้นที่แหล่งน้ำ	1,362	2.62
W202	บ่อน้ำในไร่นา	181	0.35
<b>ผลรวมทั้งหมด</b>		<b>51,977</b>	<b>100.00</b>

หมายเหตุ: เนื้อที่คำนวณด้วยระบบสารสนเทศภูมิศาสตร์

ที่มา: กองนโยบายและแผนการใช้ที่ดิน (2567)



รูปที่ 2-3 สภาพการใช้ที่ดิน ตำบลหนองแคน อำเภอดงหลวง จังหวัดมุกดาหาร



## 2.6 สภาพเศรษฐกิจและสังคม

### 2.6.1 ประชากร

จากหลักฐานทะเบียนราษฎรของกรมการปกครอง กระทรวงมหาดไทย ปี 2566 พบว่า ประชากรที่อาศัยในพื้นที่ตำบลหนองแคน มีประชากรรวม 5,246 คน แยกเป็นชาย 2,628 คน เป็นหญิง 2,618 คน ความหนาแน่นเฉลี่ย 63 คนต่อตารางกิโลเมตร มีจำนวนครัวเรือนทั้งหมด 1,628 ครัวเรือน เป็นครัวเรือนเกษตรที่มาขึ้นทะเบียนกรมส่งเสริมการเกษตร 1,428 ครัวเรือน หรือร้อยละ 87.71 ของจำนวนครัวเรือนทั้งหมด และเป็นครัวเรือนที่ประกอบอาชีพอื่น ๆ ครัวเรือนเกษตรที่ไม่ได้มาขึ้นทะเบียนกรมส่งเสริมการเกษตร 200 ครัวเรือน หรือร้อยละ 12.29 ของจำนวนครัวเรือนทั้งหมด ดังรายละเอียดในตารางที่ 2-3 และตารางที่ 2-4

ตารางที่ 2-3 จำนวนประชากรและครัวเรือน ตำบลหนองแคน อำเภอดงหลวง จังหวัดมุกดาหาร ปี 2566

ตำบล/หมู่บ้าน	จำนวน (ครัวเรือน)	จำนวนประชากร (คน)		
		ชาย	หญิง	รวม
ตำบลหนองแคน	1,628	2,628	2,618	5,246
หมู่ที่ 1 ก้านเหลืองดง	319	497	526	1,023
หมู่ที่ 2 หนองแคน	271	426	401	827
หมู่ที่ 3 โพนไฮ	162	281	284	565
หมู่ที่ 4 ก้านเหลืองดง	328	502	504	1,006
หมู่ที่ 5 ก้านเหลืองดง	166	288	274	562
หมู่ที่ 6 บางทรายพัฒนา	262	438	458	896
หมู่ที่ 7 โคกยาว	120	196	171	367

ที่มา: กรมการปกครอง (2567)

ตารางที่ 2-4 จำนวนและสัดส่วนครัวเรือนเกษตร ตำบลหนองแคน อำเภอดงหลวง จังหวัดมุกดาหาร ปี 2566

รายการ	จำนวน (ครัวเรือน)	ร้อยละ
จำนวนครัวเรือนทั้งหมด <sup>1)</sup>	1,628	100.00
- จำนวนครัวเรือนเกษตรที่มาขึ้นทะเบียนกรมส่งเสริมการเกษตร <sup>2)</sup>	1,428	87.71
- จำนวนครัวเรือนที่ประกอบอาชีพอื่น ๆ และจำนวนครัวเรือนเกษตรที่ไม่ได้มาขึ้นทะเบียนฯ	200	12.29

ที่มา: 1) กรมการปกครอง (2567)

2) กรมส่งเสริมการเกษตร (2567)



#### 2.6.2 การถือครองที่ดิน

ตำบลหนองแคน อำเภอดงหลวง จังหวัดมุกดาหาร มีเนื้อที่รวมทั้งหมด 51,977 ไร่ มีจำนวนครัวเรือนทั้งหมด 1,628 ครัวเรือน (ตารางที่ 2-4) จากการวิเคราะห์พบการถือครองที่ดินเฉลี่ยครัวเรือนละ 31.93 ไร่ จากข้อมูลสภาพการใช้ที่ดินในปัจจุบันของตำบลมีเนื้อที่เกษตรกรรม 31,911 ไร่ หรือร้อยละ 61.40 ของเนื้อที่ตำบล และเมื่อนำมาประเมินพบการถือครองที่ดินทางการเกษตรเฉลี่ยครัวเรือนละ 26.70 ไร่

#### 2.6.3 ลักษณะทางเศรษฐกิจและการประกอบอาชีพ

การประกอบอาชีพในตำบลหนองแคน อำเภอดงหลวง จังหวัดมุกดาหาร ส่วนใหญ่ประกอบอาชีพเกษตรกรรม ได้แก่ ปลูกไม้ยืนต้น ปลูกพืชไร่ และทำนาโดยจำนวนครัวเรือนเกษตรที่มากขึ้นทะเบียนกรมส่งเสริมการเกษตร 1,428 ครัวเรือน (ตารางที่ 2-4) มีการใช้ที่ดินสำหรับปลูกยางพารามากเป็นอันดับหนึ่ง รองลงมา ได้แก่ มันสำปะหลัง และข้าว เกษตรกรยังมีการเลี้ยงสัตว์เพื่อจำหน่าย และบริโภคในครัวเรือน

#### 2.6.4 ด้านรายได้-รายจ่าย

จากข้อมูลความจำเป็นพื้นฐาน (จปฐ.) ของกรมการพัฒนาชุมชน (2566) พบว่า รายได้ครัวเรือนเฉลี่ยปีละ 202,653.16 บาท รายได้บุคคลเฉลี่ยปีละ 56,767.97 บาท รายจ่ายครัวเรือนเฉลี่ยปีละ 89,881.83 บาท รายจ่ายบุคคลเฉลี่ยปีละ 25,178.04 บาท เมื่อพิจารณาจะเห็นว่ารายได้ครัวเรือนมากกว่ารายจ่ายครัวเรือนปีละ 112,771.33 บาท และรายได้บุคคลมากกว่ารายจ่ายบุคคลปีละ 31,589.93 บาท ดังรายละเอียดในตารางที่ 2-5



ตารางที่ 2-5 รายได้-รายจ่ายเฉลี่ยครัวเรือน ตำบลหนองแคน อำเภอดงหลวง จังหวัดมุกดาหาร ปี 2566

ตำบล/หมู่บ้าน	แหล่งรายได้ของครัวเรือน (บาท/ปี)				รายได้เฉลี่ย (บาท/ปี)		รายจ่ายเฉลี่ย (บาท/ปี)	
	อาชีพหลัก	อาชีพรอง	รายได้อื่น	ทำ-หาเอง	ครัวเรือน	บุคคล	ครัวเรือน	บุคคล
ตำบลหนองแคน	82,077.66	53,715.71	31,515.23	35,344.55	202,653.16	56,767.97	89,881.83	25,178.04
หมู่ที่ 1 ก้านเหลืองดง	66,019.61	45,909.80	47,773.33	39,015.69	198,718.43	56,116.50	46,951.18	13,258.64
หมู่ที่ 2 หนองแคน	111,787.88	65,843.43	23,555.56	28,684.34	229,871.21	64,559.57	116,237.38	32,645.39
หมู่ที่ 3 โพนไฮ	103,147.54	23,172.13	20,600.82	42,468.44	189,388.93	52,752.17	61,295.70	17,073.23
หมู่ที่ 4 ก้านเหลืองดง	55,789.12	49,862.76	46,037.66	33,589.96	185,279.50	51,074.74	53,250.42	14,679.18
หมู่ที่ 5 ก้านเหลืองดง	66,977.30	58,241.13	28,653.90	31,787.23	185,659.57	53,643.44	102,587.23	29,640.98
หมู่ที่ 6 บางทรายพัฒนา	91,587.96	77,604.63	17,009.72	28,465.28	214,667.59	58,693.92	145,500.00	39,782.28
หมู่ที่ 7 โคกยาว	102,906.25	37,447.92	19,302.08	55,347.92	215,004.17	62,169.88	133,281.25	38,539.16

ที่มา: กรมการพัฒนาชุมชน (2567)



## บทที่ 3

### สถานภาพของทรัพยากรธรรมชาติ

การศึกษาสถานภาพของทรัพยากรธรรมชาติในพื้นที่ตำบลหนองแคน อำเภอดงหลวง จังหวัดมุกดาหาร ได้แก่ ทรัพยากรป่าไม้ ทรัพยากรน้ำ และทรัพยากรดิน ซึ่งเป็นทรัพยากรกายภาพที่สำคัญต่อการทำการเกษตร ดังนั้นจึงจำเป็นต้องทราบว่าทรัพยากรธรรมชาติแต่ละชนิดปัจจุบันมีสถานะอย่างไร เพื่อใช้เป็นข้อมูลประกอบการวางแผนการใช้ที่ดินซึ่งจะนำไปสู่การกำหนดแผนงาน โครงการ กิจกรรม รวมถึงมาตรการต่าง ๆ เพื่อการพัฒนาพื้นที่อย่างมีประสิทธิภาพต่อไป โดยมีรายละเอียดดังนี้

#### 3.1 ทรัพยากรป่าไม้

##### 3.1.1 ป่าไม้ตามกฎหมายและมติคณะรัฐมนตรี

- 1) ป่าอนุรักษ์ พบพื้นที่ป่าอนุรักษ์ในพื้นที่ คือ อุทยานแห่งชาติภูผายล (ห้วยหวด) เนื้อที่ 66 ไร่
- 2) ป่าสงวนแห่งชาติ ได้มีการจำแนกเขตการใช้ประโยชน์ทรัพยากรและที่ดินป่าไม้ในพื้นที่ป่า

สงวนแห่งชาติตามมติคณะรัฐมนตรี วันที่ 10 มีนาคม 2535 และ 17 มีนาคม 2535 แบ่งออกเป็น 3 เขต ประกอบด้วย เขตพื้นที่ป่าเพื่อการอนุรักษ์ (Zone C) เขตพื้นที่ป่าเพื่อเศรษฐกิจ (Zone E) และเขตพื้นที่ป่าที่เหมาะสมต่อการเกษตร (Zone A) จากการวิเคราะห์ข้อมูลพบพื้นที่ป่าจำแนกเขตการใช้ประโยชน์ทรัพยากรที่ดินและป่าไม้ในพื้นที่ป่าสงวนแห่งชาติตามมติคณะรัฐมนตรีในพื้นที่ ได้แก่

- (1) เขตพื้นที่ป่าเพื่อการอนุรักษ์ (Zone C) เนื้อที่ 23,829 ไร่
- (2) เขตพื้นที่ป่าเพื่อเศรษฐกิจ (Zone E) เนื้อที่ 8,644 ไร่

##### 3.1.2 ชั้นคุณภาพพุ่มน้ำ จากการวิเคราะห์ข้อมูล พบชั้นคุณภาพพุ่มน้ำในพื้นที่ ได้แก่

- 1) พื้นที่ลุ่มน้ำชั้นที่ 1A เนื้อที่ 1,345 ไร่
- 2) พื้นที่ลุ่มน้ำชั้นที่ 1B เนื้อที่ 196 ไร่
- 3) พื้นที่ลุ่มน้ำชั้นที่ 2 เนื้อที่ 3,992 ไร่
- 4) พื้นที่ลุ่มน้ำชั้นที่ 3 เนื้อที่ 10,983 ไร่
- 5) พื้นที่ลุ่มน้ำชั้นที่ 4 เนื้อที่ 20,464 ไร่
- 6) พื้นที่ลุ่มน้ำชั้นที่ 5 เนื้อที่ 14,634 ไร่

ทั้งนี้ เนื้อที่ดังกล่าวข้างต้นคำนวณด้วยระบบสารสนเทศภูมิศาสตร์ เป็นเนื้อที่เบื้องต้นเท่านั้น ไม่สามารถใช้อ้างอิงได้ทางกฎหมาย

#### 3.2 ทรัพยากรน้ำ

3.2.1 ปริมาณน้ำฝน พบว่า ในพื้นที่ตำบลหนองแคน มีปริมาณน้ำฝนเฉลี่ยในคาบ 30 ปี (พ.ศ. 2537-2566) มีปริมาณน้ำฝนรวม 1,500.6 มิลลิเมตรต่อปี

3.2.2 น้ำผิวดิน หมายถึง แม่น้ำลำคลอง หนอง บึง ทะเลสาบ อ่างเก็บน้ำ และแหล่งน้ำสาธารณะอื่นๆ ที่อยู่ภายในผืนแผ่นดิน ในพื้นที่ตำบลหนองแคน มีแหล่งน้ำผิวดินธรรมชาติ ได้แก่ หนองเขียด หนองโพธิ์ศรี หนองสีนวล ห้วยน้อย ห้วยปอพาน ห้วยผึ้ง ห้วยโพหนอง ห้วยมุก และห้วยลาดควาย



3.2.3 น้ำบาดาล จากฐานข้อมูลของกรมทรัพยากรน้ำบาดาล (2566) พบว่า ตำบลหนองแคน มีจำนวนบ่อบาดาลเอกชนจำนวน 1 บ่อ

### 3.3 ทรัพยากรดิน

ทรัพยากรดินในพื้นที่ตำบลหนองแคน อำเภอดงหลวง จังหวัดมุกดาหาร พบหน่วยแผนที่ดินทั้งหมด 16 หน่วยแผนที่ดิน และหน่วยพื้นที่เบ็ดเตล็ด 3 หน่วยแผนที่ ดังนี้

3.3.1 ดินในพื้นที่ลุ่ม มี 2 หน่วยแผนที่ดิน ได้แก่

1) หน่วยแผนที่ดิน AC-pd,fl-sIA ดินตะกอนน้ำพาเชิงซ้อนที่มีการระบายน้ำเร็วและเป็นดินร่วนละเอียด มีเนื้อดินบนเป็นดินร่วนปนทราย ความลาดชัน 0-2 เปอร์เซ็นต์ มีเนื้อที่ 581 ไร่ หรือร้อยละ 1.12 ของเนื้อที่ตำบล

2) หน่วยแผนที่ดิน St-sIA ชุดดินสีทนม มีเนื้อดินบนเป็นดินร่วนปนทราย ความลาดชัน 0-2 เปอร์เซ็นต์ มีเนื้อที่ 1,927 ไร่ หรือร้อยละ 3.71 ของเนื้อที่ตำบล

3.3.2 ดินในพื้นที่ดอน มี 14 หน่วยแผนที่ดิน ได้แก่

1) หน่วยแผนที่ดิน Chp-sIA ชุดดินชุมพลบุรี มีเนื้อดินบนเป็นดินร่วนปนทราย ความลาดชัน 0-2 เปอร์เซ็นต์ มีเนื้อที่ 1,629 ไร่ หรือร้อยละ 3.13 ของเนื้อที่ตำบล

2) หน่วยแผนที่ดิน Chp-fsiA ดินชุมพลบุรีที่เป็นดินทรายแบ่งละเอียด มีเนื้อดินบนเป็นดินร่วน ความลาดชัน 0-2 เปอร์เซ็นต์ มีเนื้อที่ 543 ไร่ หรือร้อยละ 1.05 ของเนื้อที่ตำบล

3) หน่วยแผนที่ดิน Ptc-sIA ชุดดินปักธงชัย มีเนื้อดินบนเป็นดินร่วนปนทราย ความลาดชัน 0-2 เปอร์เซ็นต์ มีเนื้อที่ 3,424 ไร่ หรือร้อยละ 6.59 ของเนื้อที่ตำบล

4) หน่วยแผนที่ดิน Ptc-sIB ชุดดินปักธงชัย มีเนื้อดินบนเป็นดินร่วนปนทราย ความลาดชัน 2-5 เปอร์เซ็นต์ มีเนื้อที่ 1,608 ไร่ หรือร้อยละ 3.09 ของเนื้อที่ตำบล

5) หน่วยแผนที่ดิน Ptc-mw-sIB/csub ดินปักธงชัยที่มีการระบายน้ำดีปานกลาง มีเนื้อดินบนเป็นดินร่วนปนทราย ความลาดชัน 2-5 เปอร์เซ็นต์ และดินล่างพบชั้นดินเหนียว มีเนื้อที่ 11,405 ไร่ หรือร้อยละ 21.94 ของเนื้อที่ตำบล

6) หน่วยแผนที่ดิน Ptc-gm-sIA/b ดินปักธงชัยที่มีจุดประสีเทา มีเนื้อดินบนเป็นดินร่วนปนทราย ความลาดชัน 0-2 เปอร์เซ็นต์ และมีคันทนา มีเนื้อที่ 597 ไร่ หรือร้อยละ 1.15 ของเนื้อที่ตำบล

7) หน่วยแผนที่ดิน Ptc-Ptc-mw-sIB หน่วยเชิงซ้อนของชุดดินปักธงชัย และดินปักธงชัยที่มีการระบายน้ำดีปานกลาง มีเนื้อดินบนเป็นดินร่วนปนทราย ความลาดชัน 2-5 เปอร์เซ็นต์ มีเนื้อที่ 6,398 ไร่ หรือร้อยละ 12.31 ของเนื้อที่ตำบล

8) หน่วยแผนที่ดิน Pu-sIB ชุดดินภูพาน มีเนื้อดินบนเป็นดินร่วนปนทราย ความลาดชัน 2-5 เปอร์เซ็นต์ มีเนื้อที่ 3,181 ไร่ หรือร้อยละ 6.12 ของเนื้อที่ตำบล

9) หน่วยแผนที่ดิน Pu-sIC ชุดดินภูพาน มีเนื้อดินบนเป็นดินร่วนปนทราย ความลาดชัน 5-12 เปอร์เซ็นต์ มีเนื้อที่ 2,809 ไร่ หรือร้อยละ 5.41 ของเนื้อที่ตำบล

10) หน่วยแผนที่ดิน Pu-fl-sIB ดินภูพานที่เป็นดินร่วนละเอียด มีเนื้อดินบนเป็นดินร่วนปนทราย ความลาดชัน 2-5 เปอร์เซ็นต์ มีเนื้อที่ 292 ไร่ หรือร้อยละ 0.56 ของเนื้อที่ตำบล



11) หน่วยแผนที่ดิน Pu-md-sLB ดินภูเขาที่เป็นดินลิกปานกลาง มีเนื้อดินบนเป็นดินร่วนปนทราย ความลาดชัน 2-5 เปอร์เซ็นต์ มีเนื้อที่ 999 ไร่ หรือร้อยละ 1.92 ของเนื้อที่ตำบล

12) หน่วยแผนที่ดิน Pu-sIC-RC หน่วยเชิงซ้อนของชุดดินภูเขา มีเนื้อดินบนเป็นดินร่วนปนทราย ความลาดชัน 5-12 เปอร์เซ็นต์ กับที่ดินหินพื้นโล่ มีเนื้อที่ 2,694 ไร่ หรือร้อยละ 5.18 ของเนื้อที่ตำบล

13) หน่วยแผนที่ดิน Wk-sIC-RC หน่วยเชิงซ้อนของชุดดินวังน้ำเขียว มีเนื้อดินบนเป็นดินร่วนปนทราย ความลาดชัน 5-12 เปอร์เซ็นต์ กับที่ดินหินพื้นโล่ มีเนื้อที่ 3,353 ไร่ หรือร้อยละ 6.45 ของเนื้อที่ตำบล

14) หน่วยแผนที่ดิน Wk-sID-RC หน่วยเชิงซ้อนของชุดดินวังน้ำเขียว มีเนื้อดินบนเป็นดินร่วนปนทราย ความลาดชัน 12-20 เปอร์เซ็นต์ กับที่ดินหินพื้นโล่ มีเนื้อที่ 2,494 ไร่ หรือร้อยละ 4.80 ของเนื้อที่ตำบล

### 3.3.3 พื้นที่เบ็ดเตล็ด มี 3 หน่วยแผนที่ ได้แก่

1) หน่วยแผนที่ดิน SC พื้นที่ลาดชันเชิงซ้อน มีเนื้อที่ 6,412 ไร่ หรือร้อยละ 12.34 ของเนื้อที่ตำบล

2) หน่วยแผนที่ดิน RC ที่ดินหินพื้นโล่ มีเนื้อที่ 974 ไร่ หรือร้อยละ 1.87 ของเนื้อที่ตำบล

3) หน่วยแผนที่ดิน W พื้นที่น้ำ มีเนื้อที่ 657 ไร่ หรือร้อยละ 1.26 ของเนื้อที่ตำบล

ปัญหาทรัพยากรดินทางการเกษตรตามสภาพธรรมชาติในพื้นที่ พบปัญหาดินต้น มีเนื้อที่ 8,541 ไร่ หรือร้อยละ 16.43 ของเนื้อที่ตำบล ได้แก่ หน่วยเชิงซ้อนของชุดดินภูพานกับที่ดินหินพื้นโล่ (Pu-RC) และหน่วยเชิงซ้อนของชุดดินวังน้ำเขียวกับที่ดินหินพื้นโล่ (Wk-RC)

รายละเอียดของสมบัติดิน ตำบลหนองแคน อำเภอดงหลวง จังหวัดมุกดาหาร ดังแสดงในตารางที่ 3-1 และแผนที่แสดงในลักษณะของชุดดิน (รูปที่ 3-1)



แผนการใช้ที่ดินตำบลหนองแคน อำเภอดงหลวง จังหวัดมุกดาหาร

ตารางที่ 3-1 สมบัติดิน ตำบลหนองแคน อำเภอดงหลวง จังหวัดมุกดาหาร

หน่วยแผนที่ดิน	ความลาดชัน (%)	ความลึก (ซม.)	การระบายน้ำ	ความอุดมสมบูรณ์ของดิน	ความจุแลกเปลี่ยนแคตไอออน (cmol/kg)	ความอิ่มตัวเบส (%)	ปฏิกิริยาดิน		ค่าการนำไฟฟ้า (dS/m)	ความลึกของชั้นจาโรไซต์ (ซม.)	เนื้อที่	
							ดินบน	ดินล่าง			ไร่	ร้อยละ
AC-pd,fl-sIA	0-2	>150	เลว	ต่ำ	10-20	35-75	5.0-6.5	5.5-7.0	<2	-	581	1.12
Chp-fsi-IA	0-2	>150	ดีปานกลาง	ต่ำ	<10	<35	5.0-5.5	5.0-7.0	<2	-	543	1.05
Chp-sIA	0-2	>150	ดีปานกลาง	ต่ำ	<10	<35	5.0-5.5	5.0-7.0	<2	-	1,629	3.13
Ptc-gm-sIA/b	0-2	>150	ดีปานกลางถึงค่อนข้างเลว	ต่ำ	<10	<35	5.0-6.5	4.5-5.0	<2	-	597	1.15
Ptc-mw-slB/csub	2-5	>150	ดีปานกลาง	ต่ำ	<10	<35	5.0-6.5	4.5-5.0	<2	-	11,405	21.94
Ptc-Ptc-mw-slB	2-5	>150	ดีปานกลาง	ต่ำ	<10	<35	5.0-6.5	4.5-5.0	<2	-	6,398	12.31
Ptc-sIA	0-2	>150	ดี	ต่ำ	<10	<35	5.0-6.5	4.5-5.0	<2	-	3,424	6.59
Ptc-slB	2-5	>150	ดี	ต่ำ	<10	<35	5.0-6.5	4.5-5.0	<2	-	1,608	3.09
Pu-fl-slB	2-5	>150	ดี	ต่ำ	<10	<35	5.0-6.5	4.5-5.0	<2	-	292	0.56
Pu-md-slB	2-5	50-100	ดี	ต่ำ	<10	<35	5.0-6.5	4.5-5.0	<2	-	999	1.92
Pu-slB	2-5	>150	ดี	ต่ำ	<10	<35	5.0-5.5	4.5-5.0	<2	-	3,181	6.12
Pu-slC	5-12	>150	ดี	ต่ำ	<10	<35	5.0-5.5	4.5-5.0	<2	-	2,809	5.41
Pu-slC-RC	5-12	>150	ดี	ต่ำ	<10	<35	5.0-5.5	4.5-5.0	<2	-	2,381	4.58
Pu-slC-RC*	5-12	>150	ดี	ปานกลาง	<10	<35	5.0-5.5	4.5-5.0	<2	-	313	0.60
St-sIA	0-2	>150	ค่อนข้างเลว	ต่ำ	10-20	35-75	5.0-5.5	5.5-6.5	<2	-	1,927	3.71
Wk-slC-RC	5-12	0-50	ดี	ต่ำ	<10	<35	5.0-5.5	4.5-5.0	<2	-	3,353	6.45
Wk-slD-RC	12-20	0-50	ดี	ต่ำ	<10	<35	5.0-5.5	4.5-5.0	<2	-	2,494	4.80
RC	-	-	-	-	-	-	-	-	-	-	974	1.87
SC	>35	-	-	-	-	-	-	-	-	-	6,412	12.34
W	-	-	-	-	-	-	-	-	-	-	657	1.26
<b>รวมทั้งหมด</b>											<b>51,977</b>	<b>100.00</b>

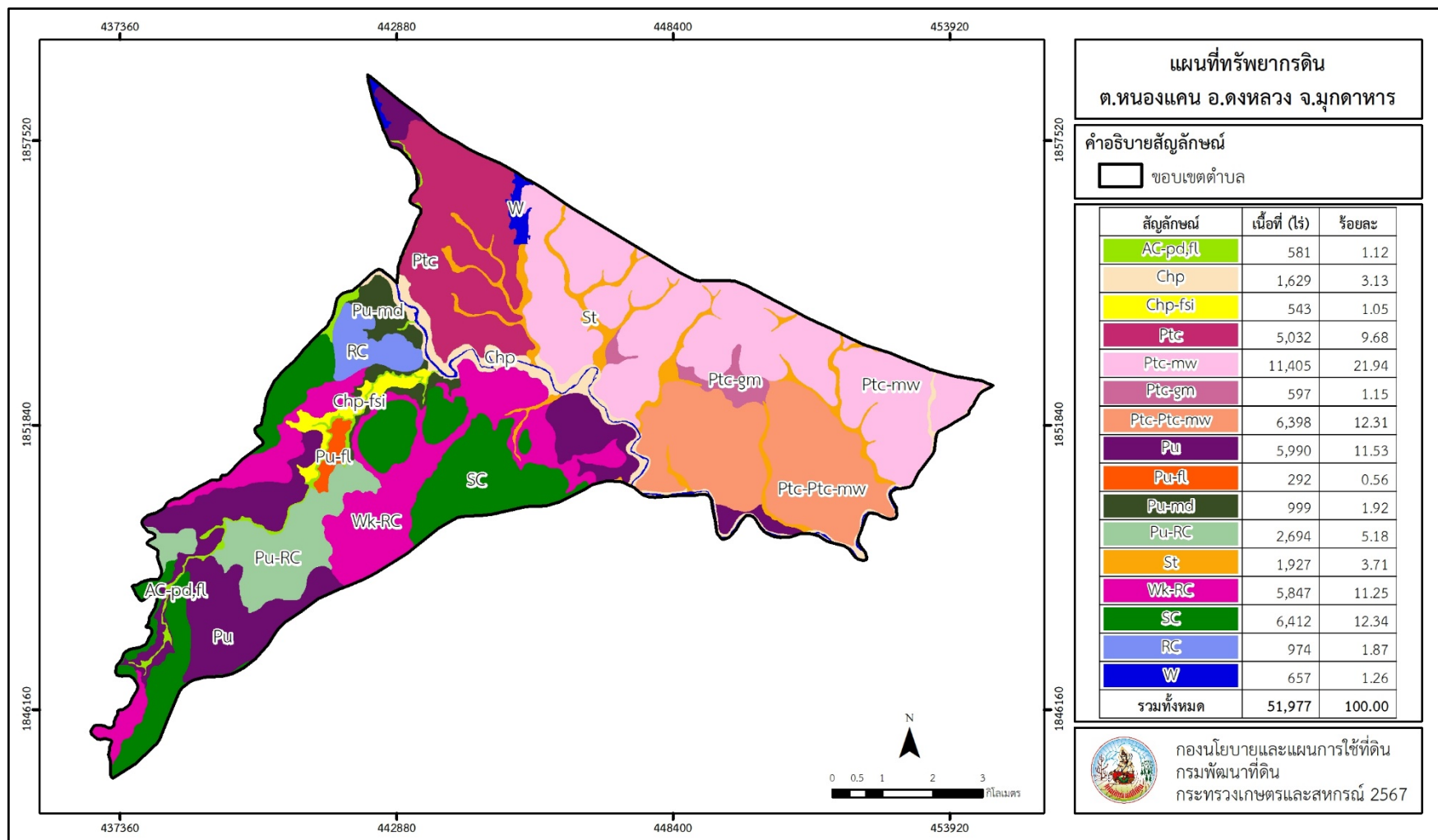
หมายเหตุ: 1. \* หมายถึง หน่วยแผนที่ดินที่มีความอุดมสมบูรณ์ของดินต่างจากหน่วยแผนที่ดินเดียวกัน

2. เนื้อที่คำนวณด้วยระบบสารสนเทศภูมิศาสตร์

ที่มา: กองสำรวจดินและวิจัยทรัพยากรดิน (2566)



แผนการใช้ที่ดินตำบลหนองแคน อำเภอดงหลวง จังหวัดมุกดาหาร



รูปที่ 3-1 ทรัพยากรดิน ตำบลหนองแคน อำเภอดงหลวง จังหวัดมุกดาหาร



## บทที่ 4

### กระบวนการมีส่วนร่วมของชุมชน (Participatory Rural Appraisal: PRA)

#### 4.1 การวิเคราะห์ผลจากการจัดทำกระบวนการมีส่วนร่วมของชุมชน (PRA)

การวิเคราะห์ผลจากการจัดทำกระบวนการมีส่วนร่วมของชุมชน (PRA) เมื่อวันที่ 27 สิงหาคม 2567 มีสาระสำคัญสรุปได้ดังนี้

4.1.1 ปัญหาหลักของตำบลหนองแคน คือ

- 1) ดินขาดความอุดมสมบูรณ์
- 2) การชะล้างพังทลายของดิน
- 3) พื้นที่แล้งซ้ำซาก
- 4) ดินตื้น
- 5) กรรมสิทธิ์ในการถือครองที่ดิน

4.1.2 ความต้องการของชุมชน เกษตรกร และตำบลหนองแคน มีความต้องการ 4 ประการ คือ

- 1) แก้ปัญหาดินเสื่อมโทรมและฟื้นฟูความอุดมสมบูรณ์ของดิน
- 2) แก้ไขปัญหาการขาดแคลนน้ำ
- 3) ปรับรูปที่ดิน และเปลี่ยนกิจกรรมการผลิตให้เหมาะสมกับที่ดิน
- 4) ต้องการมีกรรมสิทธิ์ในการถือครองที่ดินถูกต้องตามกฎหมาย

ผลจากการจัดทำกระบวนการมีส่วนร่วมของชุมชน (PRA) ได้นำมาวิเคราะห์ร่วมกับปัญหาด้านกายภาพ โดยระบบ DPSIR มีรายละเอียดดังนี้

1) **แรงขับเคลื่อน (Driver)** มี 4 ประการ คือ

- 1.1) ดินเสื่อมโทรม
- 1.2) น้ำขาดแคลนในฤดูแล้ง
- 1.3) การไร้กรรมสิทธิ์ที่ดิน
- 1.4) การเปลี่ยนแปลงสภาพภูมิอากาศ

2) **แรงกดดัน (Pressure)** ที่เกิดจากปัจจัยขับเคลื่อน มี 4 ประการ คือ

- 2.1) การปรับปรุงบำรุงดิน
- 2.2) จัดหาแหล่งน้ำ
- 2.3) ความต้องการน้ำเพื่อการเกษตร
- 2.4) แก้ไขปัญหาการไม่มีกรรมสิทธิ์

3) **สถานะ (State)** ที่เกิดแรงกดดัน มี 5 ประการ คือ

- 3.1) ความเสื่อมโทรมของดินทางกายภาพ/เคมี/ชีวภาพ
- 3.2) ขาดแคลนน้ำอุปโภค/บริโภค
- 3.3) ขาดแคลนน้ำเพื่อการเกษตร



- 3.4) พื้นที่ป่าไม้ลดลง
- 3.5) ราษฎรเรียกร้องสิทธิในที่ดิน

**4) ผลกระทบ (Impact) ที่ปรากฏในพื้นที่ มี 5 ประการ คือ**

- 4.1) แหล่งน้ำที่มีอยู่ต้นเขินจากตะกอนทำให้ขาดแคลนน้ำเพื่อการเกษตร
- 4.2) ผลผลิตพืชต่ำ ลงทุนสูง
- 4.3) รายได้น้อย
- 4.4) ดินตื้น เหมาะกับทำเกษตรบางประเภท
- 4.5) มีปัญหาต่อคุณภาพชีวิต

**5) การตอบสนอง (Response) ของรัฐในอดีต ปัจจุบัน และในอนาคต มีดังนี้**

**อดีต-ปัจจุบัน**

**พื้นที่ลาดชัน**

- 5.1) คุรับน้ำขอบเขา
- 5.2) บ่อตักตะกอน
- 5.3) ฝายชะลอน้ำ
- 5.4) คันดิน
- 5.5) ปลูกหญ้าแฝก ป้องกันการชะล้างพังทลายของดิน รักษาความชื้นและกักเก็บน้ำ
- 5.6) ปฎิรูปที่ดิน

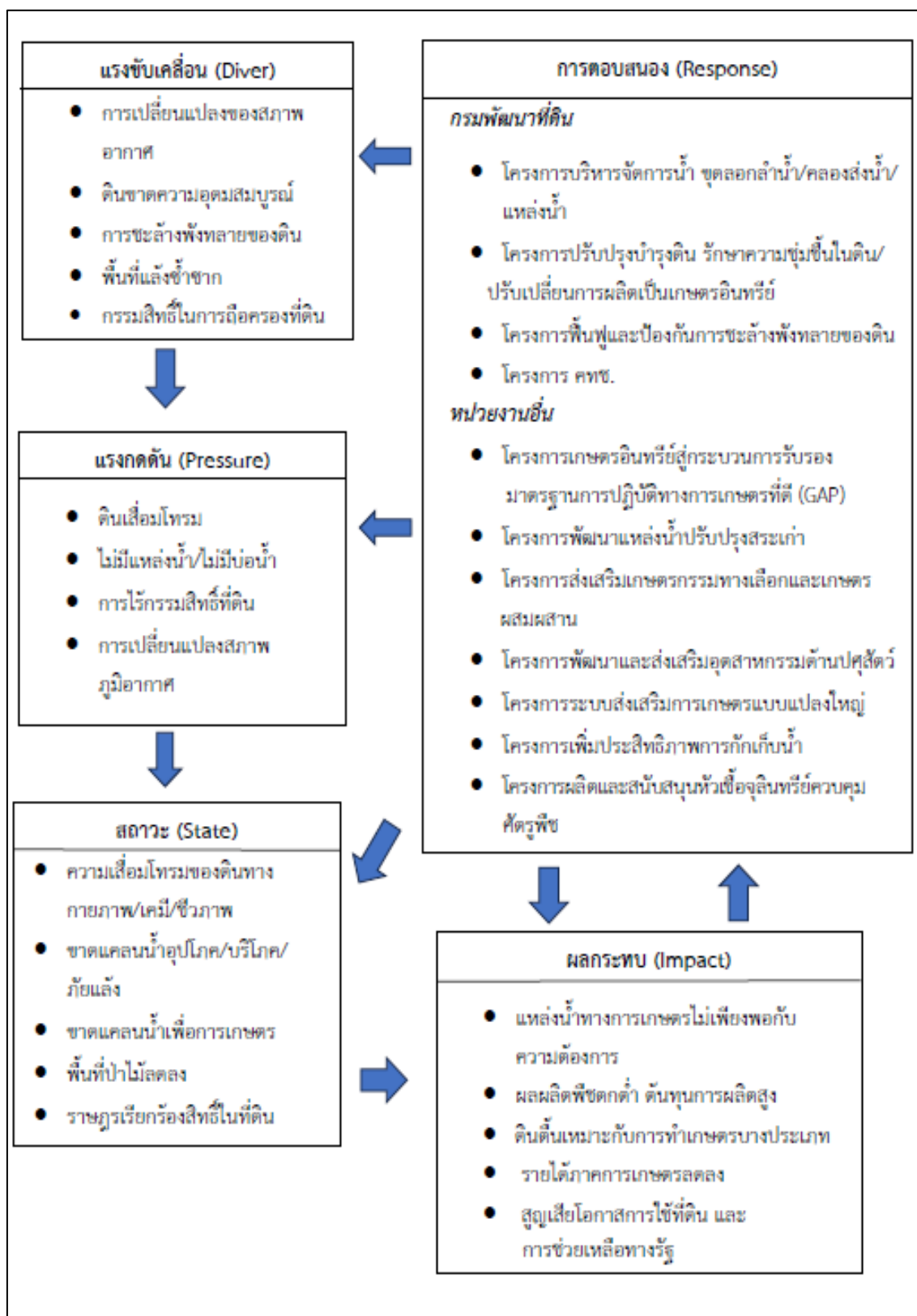
**พื้นที่ราบ**

- 5.8) จัดรูปแบบแปลงนา
- 5.9) ปรับปรุงบำรุงดินด้วยปุ๋ยพืชสด
- 5.10) บ่อน้ำไร่นา
- 5.11) ขุดลอกลำน้ำ/คลองส่งน้ำ/แหล่งน้ำ
- 5.12) ปรับเปลี่ยนการผลิตเป็นพืชใช้น้ำน้อย

**อนาคต**

- (1) พัฒนาที่ดินและน้ำที่เป็นระบบทั้งตำบล
- (2) ประกาศเขตอนุรักษ์ดินและน้ำ

มีรายละเอียดดังนี้ (รูปที่ 4-1)



รูปที่ 4-1 การวิเคราะห์สถานการณ์โดยระบบ DPSIR ของตำบลหนองแคน อำเภอดงหลวง จังหวัดมุกดาหาร



## 4.2 ระบบการปลูกพืชในปัจจุบัน

ตำบลหนองแคน อำเภอดงหลวง จังหวัดมุกดาหาร มีการเพาะปลูกพืช ดังนี้ (รูปที่ 4-2)

### 1) ข้าว

- ข้าวนาปี-พืชผัก เกษตรกรจะปลูกข้าวนาปีระหว่างเดือนกรกฎาคมถึงเดือนธันวาคม และปลูกพืชผักหลังการเก็บเกี่ยวข้าว เช่น มะเขือ พริก กะเพรา โหระพา ข่า ตะไคร้ สารแหน่ ถั่วพุด ผักชีฝรั่ง ระหว่างเดือนธันวาคมถึงเดือนกรกฎาคม

- ข้าวนาปรัง เกษตรกรส่วนใหญ่จะปลูกในพื้นที่ที่มีชลประทาน เริ่มปลูกช่วงเดือนมกราคม และเก็บเกี่ยวผลผลิตหลังปลูกประมาณ 3 เดือน ประมาณช่วงเดือนมีนาคม

2) ยางพารา ส่วนใหญ่เกษตรกรปลูกในช่วงต้นฤดูฝน ระหว่างเดือน พฤษภาคม - กรกฎาคม ส่วนมากปลูกในพื้นที่ดอน มีความลาดชัน และมีหน้าดินลึก

### 3) อ้อยโรงงาน เกษตรกรมีวิธีการปลูกขึ้นกับลักษณะพื้นที่

(1) อ้อยข้ามแล้งหรืออ้อยปลายฝน เหมาะสมปลูกในดินร่วนปนทรายโดยอาศัยความชื้นที่สะสมไว้จากฤดูฝน ปลูกช่วงเดือนตุลาคมถึงเดือนพฤศจิกายน จะเลือกปลูกระหว่างอ้อยโรงงาน และมันสำปะหลัง

(2) อ้อยชลประทานหรืออ้อยน้ำเสริม เหมาะสมปลูกในดินเหนียวหรือดินร่วนเหนียวโดยอาศัยการให้น้ำเสริมเพื่อช่วยให้อ้อยงอกและเติบโตจนเข้าสู่ฤดูฝน ปลูกช่วงเดือนธันวาคมถึงเดือนกุมภาพันธ์

(3) อ้อยต้นฝน เหมาะสมปลูกในดินเหนียวหรือดินร่วนเหนียว โดยอาศัยความชื้นจากฝนช่วงแรกที่ยังตก ต้องเตรียมดินและซักร่องร่อน ปลูกช่วงเดือนมีนาคมถึงเดือนเดือนมิถุนายน

4) มันสำปะหลัง เกษตรกรส่วนใหญ่จะเลือกปลูกมันสำปะหลังช่วงต้นฤดูฝน และมีอายุการจากวันปลูกถึงเก็บเกี่ยว 10 - 12 เดือน

5) ปาล์มน้ำมัน เกษตรกรปลูกในช่วงฤดูฝน ทั้งในที่ราบ พื้นที่ลาดชัน ยกร่องและขุดคูปลูกในพื้นที่ลุ่ม เหมาะสมปลูกในดินร่วน และดินร่วนปนเหนียว



แผนการใช้ที่ดินตำบลหนองแคน อำเภอดงหลวง จังหวัดมุกดาหาร

ชนิดพืช/เดือน	ม.ค.	ก.พ.	มี.ค.	เม.ย.	พ.ค.	มิ.ย.	ก.ค.	ส.ค.	ก.ย.	ต.ค.	พ.ย.	ธ.ค.
พื้นที่ที่มีปัญหาการชะล้างพังทลายของดิน (Erosion)												
มันสำปะหลัง												
อ้อยโรงงาน												
พื้นที่ปัญหาแล้งซ้ำซาก												
มันสำปะหลัง												
อ้อยโรงงาน												
ยางพารา												
ข้าว												
พื้นที่ขาดความอุดมสมบูรณ์ของดิน (ดินตื้น)												
มันสำปะหลัง												
อ้อยโรงงาน												
ยางพารา												
ข้าว												
พื้นที่ขาดความอุดมสมบูรณ์ของดิน (ดินทราย)												
พืชผัก-ข้าวนาปี	พืชผัก						ข้าวนาปี					
มันสำปะหลัง												
อ้อยโรงงาน												
ยางพารา												

รูปที่ 4-2 ระบบการปลูกพืชในปัจจุบัน ตำบลหนองแคน อำเภอดงหลวง จังหวัดมุกดาหาร



## บทที่ 5

### การประเมินคุณภาพที่ดิน

#### 5.1 หลักการประเมินคุณภาพที่ดินด้านกายภาพ

การประเมินคุณภาพที่ดินหรือการประเมินความเหมาะสมของที่ดิน สอดคล้องตามหลักการของ FAO Framework ค.ศ. 1983 ซึ่งการประเมินคุณภาพที่ดินด้านกายภาพ เป็นการประเมินศักยภาพของที่ดินว่าที่ดินนั้น ๆ เหมาะสมมากหรือน้อยเพียงใดสำหรับการใช้ที่ดินประเภทต่าง ๆ หรือการปลูกพืชต่าง ๆ โดยพิจารณาจาก สภาพแวดล้อมที่มีผลต่อการเจริญเติบโตของพืช สมบัติดินที่ได้จำแนกไว้ในแต่ละตำบล ร่วมกับการจัดการพื้นที่ เช่น ระบบชลประทาน พื้นที่ยกทรง การจัดระบบอนุรักษ์ดินและน้ำ เป็นต้น และนอกจากนี้พิจารณาความต้องการปัจจัยต่อการปลูกพืชแต่ละชนิด สอดคล้องตามหลักการของ FAO ได้แก่ ความต้องการด้านพืช ความต้องการด้านการจัดการ ความต้องการด้านการอนุรักษ์ (บัณฑิต และคำณ, 2542) รายละเอียดดังตารางที่ 5-1

ระดับความเหมาะสมของที่ดินได้จากการสังเคราะห์ข้อมูลดิน การจัดการที่ดิน หรือดินที่มีลักษณะเฉพาะที่เกิดขึ้นตามสภาพภูมิประเทศ (ซึ่งจะเรียกรวมว่าหน่วยที่ดิน) ลักษณะภูมิอากาศ พิจารณาร่วมกับระดับความต้องการปัจจัยต่อการเจริญเติบโตของพืชแต่ละชนิด หลังจากนั้นดำเนินการประเมินคุณภาพที่ดิน ซึ่งสามารถจำแนกระดับความเหมาะสมของที่ดินได้เป็น 4 ชั้น ได้แก่ เหมาะสมสูง (S1) เหมาะสมปานกลาง (S2) เหมาะสมเล็กน้อย (S3) และไม่เหมาะสม (N) โดยที่

S1: ไม่มีข้อจำกัดด้านที่ดินตามปัจจัยที่ใช้พิจารณา

S2: มีข้อจำกัดด้านที่ดินที่แก้ไขได้ง่ายหรือข้อจำกัดอาจไม่ส่งผลกระทบต่อ การเจริญเติบโตของพืชอย่างชัดเจน

S3: มีข้อจำกัดด้านที่ดินที่แก้ไขได้ยาก ควรปรับเปลี่ยนการผลิตเป็นพืชชนิดอื่นหรือ กิจกรรมอื่น (ส่วนใหญ่เป็นลักษณะทางกายภาพ)

N: มีข้อจำกัดที่พัฒนาหรือปรับปรุงที่ดินได้ยากมาก หากจะดำเนินการพัฒนาหรือ ปรับปรุงต้องใช้ต้นทุนสูงหรือเครื่องจักรขนาดใหญ่ แนะนำให้ปรับเปลี่ยนการผลิต



**ตารางที่ 5-1 ตัวอย่างการประเมินคุณภาพที่ดินด้านกายภาพของประเภทการใช้ประโยชน์ที่ดิน**

คุณภาพที่ดิน (Land Quality)	คุณลักษณะที่ดินตัวแทน (Land Characteristics)	ระดับความเหมาะสม (Land Suitability Rating)
<b>1. ความเหมาะสมด้านความต้องการด้านพืช (Crop Requirements)</b>		
1.1 การหยั่งลึกของรากพืช (r)	ความลึกของดิน	S1
1.2 ความชุ่มชื้นที่เป็นประโยชน์ต่อพืช (m)	ปริมาณน้ำฝนเฉลี่ยในรอบปี	S2m
1.3 ความเป็นประโยชน์ของออกซิเจนต่อรากพืช (o)	สภาพการระบายน้ำของดิน	S2o
<b>ความเหมาะสมรวมด้านความต้องการด้านพืช (Crop Requirements)</b>		<b>S2om</b>
<b>2. ความเหมาะสมด้านความต้องการด้านการจัดการ (Management Requirements)</b>		
2.1 สภาวะการเขตกรรม (k)	ชั้นความยากง่ายในการเขตกรรม (ดินบน)	S1
2.2 ศักยภาพการใช้เครื่องจักรกล (w)	ความลาดชันของพื้นที่	S3w
<b>ความเหมาะสมรวมด้านความต้องการด้านการจัดการ (Management Requirements)</b>		<b>S3w</b>
<b>3. ความเหมาะสมด้านความต้องการด้านการอนุรักษ์ (Conservation Requirements)</b>		
3.1 ความเสียหายจากการกัดกร่อน (e)	ความลาดชันของพื้นที่	S3e
<b>ความเหมาะสมรวมด้านความต้องการด้านการอนุรักษ์ (Conservation Requirements)</b>		<b>S3e</b>
<b>ความเหมาะสมด้านกายภาพของประเภทการใช้ประโยชน์ที่ดินในแต่ละหน่วยที่ดินโดยรวม</b>		<b>S3ew</b>

**5.2 พืชเศรษฐกิจที่สำคัญของตำบล**

พืชเศรษฐกิจหลักและพืชทางเลือกของตำบล ได้แก่ ข้าว อ้อย ยางพารา มันสำปะหลัง ปาล์มน้ำมัน ทูเรียน เงาะ มังคุด ลำไย และสับปะรด

**5.3 ระดับความเหมาะสมของที่ดิน**

การประเมินคุณภาพที่ดินของพืชเศรษฐกิจหลักและพืชทางเลือก ตำบลหนองแคน อำเภอคงหลวง จังหวัดมุกดาหาร ได้ผลการประเมินคุณภาพที่ดิน ดังตารางที่ 5-2



ตารางที่ 5-2 ชั้นความเหมาะสมทางกายภาพของดิน ตำบลหนองแคน อำเภอดงหลวง จังหวัดมุกดาหาร

หน่วยที่ดิน	ข้าว	อ้อย	ยางพารา	มันสำปะหลัง	ปาล์มน้ำมัน	ทุเรียน	เงาะ	มังคุด	ลำไย	สับปะรด
AC-pd,fl-sIA	S2s	S3o	N	N	S3o	N	N	N	N	N
Chp-fsi-IA	S2ons	S2ons	S2ons	S2ons	S2ns	S2ons	S2ons	S2ons	S2ns	S2ons
Chp-sIA	S2ons	S2ons	S2ons	S2ons	S2ns	S2ons	S2ons	S2ons	S2ns	S2ons
Ptc-gm-sIA/b	S2ons	S2ons	S2ons	S2ons	S2ns	S2ons	S2ons	S2ons	S2ns	S2ons
Ptc-mw-sIB/csub	S2ewons	S2ons	S2ons	S2ons	S2ns	S2ons	S2ons	S2ons	S2ns	S2ons
Ptc-Ptc-mw-sIB	S2ewons	S2ons	S2ons	S2ons	S2ns	S2ons	S2ons	S2ons	S2ns	S2ons
Ptc-sIA	S3o	S2ns	S2ns	S2ns	S2ns	S2ns	S2ns	S2ns	S2ns	S2ns
Ptc-sIB	S3o	S2ns	S2ns	S2ns	S2ns	S2ns	S2ns	S2ns	S2ns	S2ns
Pu-fl-sIB	S3o	S2ns	S2ns	S2ns	S2ns	S2ns	S2ns	S2ns	S2ns	S2ns
Pu-md-sIB	S3o	S2rns	S2rns	S2rns	S3r	S3r	S3r	S3r	S3r	S2ns
Pu-sIB	S3o	S2ns	S2ns	S2ns	S2ns	S2ns	S2ns	S2ns	S2ns	S2ns
Pu-sIC	S3ewo	S2ens	S2ns	S2ens	S2ns	S2ns	S2ns	S2ns	S2ns	S2ens
Pu-sIC-RC	S3ewo	S2ens	S2ns	S2ens	S2ns	S2ns	S2ns	S2ns	S2ns	S2ens
Pu-sIC-RC*	S3ewo	S2ens	S2n	S2en	S2n	S2ns	S2ns	S2ns	S2ns	S2en
St-sIA	S2s	S2os	S3o	N	S2os	S3o	S3o	S3o	S3o	S3o
Wk-sIC-RC	S3ewo	S3r	S3r	S3r	N	N	N	N	N	S2erns
Wk-sID-RC	N	S3er	S3r	S3er	N	N	N	N	N	S3e



หมายเหตุ : \* หมายถึง หน่วยแผนที่ดินที่มีความอุดมสมบูรณ์ของดินต่างจากหน่วยแผนที่ดินเดียวกัน

ความหมายของสัญลักษณ์แสดงข้อจำกัดชั้นความเหมาะสม

- e = ความเสียหายจากการกัดกร่อน
- m = ความชุ่มชื้นที่เป็นประโยชน์ต่อพืช
- n = ความจุในการดูดซับธาตุอาหาร
- o = ความเป็นประโยชน์ของออกซิเจนต่อรากพืช
- r = สภาพการหยั่งลึกของราก
- s = ความเป็นประโยชน์ของธาตุอาหาร
- w = ศักยภาพการใช้เครื่องจักร
- x = การมีเกลือมากเกินไป
- z = สารพิษ



## บทที่ 6 แผนการใช้ที่ดิน

### 6.1 การวิเคราะห์ข้อมูลเพื่อจัดทำแผนการใช้ที่ดินระดับตำบล

ตามที่กรมพัฒนาที่ดินได้จัดทำแผนปฏิบัติการราชการกรมพัฒนาที่ดินระยะ 5 ปี (พ.ศ. 2566-2570) เพื่อให้บรรลุตามวิสัยทัศน์ที่กำหนดไว้ คือ “เป็นองค์การอัจฉริยะทางดิน เพื่อขับเคลื่อนการใช้ที่ดินอย่างเหมาะสม 15 ล้านไร่ ภายในปี 2570” ซึ่งในส่วนของประเด็นการพัฒนาด้านที่ 2 บริหารจัดการทรัพยากรดินและที่ดินด้วยชุดข้อมูลที่มีมูลค่าสูง (High Value Dataset) ซึ่งมีเป้าหมาย คือ การนำชุดข้อมูลที่มีมูลค่าสูงไปใช้ในการบริหารจัดการทางการเกษตร ในส่วนของตัวชี้วัด บริหารจัดการทรัพยากรดินและที่ดินบนพื้นฐานของชุดข้อมูลที่มีมูลค่าสูงร้อยละ 100 กลยุทธ์ที่ 2 ยกระดับแผนการใช้ที่ดินไปสู่การปฏิบัติ ได้กำหนดให้ ร้อยละของแผนการใช้ที่ดินระดับตำบลที่จัดทำแล้วเสร็จทั่วประเทศ ภายใน ปี 2570 (ไม่น้อยกว่า ร้อยละ 80) เป็นตัวชี้วัดหนึ่งของกลยุทธ์ดังกล่าว (สำนักงานนโยบายและแผนทรัพยากรธรรมชาติและสิ่งแวดล้อม, 2565)

การวางแผนการใช้ที่ดินระดับตำบลเป็นการวางกรอบและนโยบายการพัฒนาพื้นที่ให้เกิดการใช้ที่ดินอย่างสมดุลและยั่งยืน ซึ่งจะมีความละเอียดและเฉพาะเจาะจงมากกว่าแผนการใช้ที่ดินระดับประเทศ ที่ใช้เป็นกรอบนโยบายการพัฒนาพื้นที่ระดับประเทศ เป็นการกำหนดแนวทางใช้ที่ดินให้ตรงกับศักยภาพโดยเฉพาะทางการเกษตร และนำไปสู่การกำหนดแผนงาน โครงการ กิจกรรม ที่มีความสอดคล้องกับสภาพพื้นที่ ทั้งนี้การใช้ขอบเขตการปกครองในระดับตำบลจะนำไปสู่การพัฒนาเชิงพื้นที่ที่มีเป้าหมายและทิศทางสอดคล้องตามบริบทของแต่ละตำบล และมีผู้รับผิดชอบโดยตรง คือ องค์กรปกครองส่วนท้องถิ่น ซึ่งแผนการใช้ที่ดินในระดับที่ใหญ่กว่านี้อาจไม่สามารถนำมาใช้ปฏิบัติงานในระดับพื้นที่ได้อย่างเป็นรูปธรรมเนื่องจากเป็นแผนงานสำหรับนำไปใช้ปฏิบัติงานเชิงนโยบายและยุทธศาสตร์ในภาพรวม

ทั้งนี้แผนการใช้ที่ดินเป็นผลที่ได้จากการวิเคราะห์ข้อมูลทางด้านกายภาพ เศรษฐกิจ และสังคม โดยได้นำฐานข้อมูลที่ได้จากการรวบรวมข้อมูลหัตถภูมิ และข้อมูลปฐมภูมิจากการสำรวจภาคสนาม การศึกษาด้านกายภาพ ได้จาก การวิเคราะห์สถานภาพของทรัพยากรธรรมชาติ อาทิ ทรัพยากรดิน ทรัพยากรน้ำ และทรัพยากรป่าไม้ร่วมกับการพิจารณาลักษณะการใช้ประโยชน์ที่ดิน ข้อกฎหมายที่เกี่ยวข้องกับพื้นที่ในเขตป่าไม้ตามกฎหมาย เช่น เขตรักษาพันธุ์สัตว์ป่า เขตอุทยานแห่งชาติ เขตป่าสงวนแห่งชาติ และนโยบายของรัฐที่เกี่ยวข้องกับพื้นที่ที่มีมติคณะรัฐมนตรีเกี่ยวกับการใช้ที่ดิน มติคณะรัฐมนตรีเรื่องการจำแนกการใช้ประโยชน์ที่ดินในพื้นที่ป่าไม้ในเขตป่าสงวนแห่งชาติ เป็นต้น ประกอบกับการพิจารณาจากทิศทางตามกรอบนโยบายที่เกี่ยวข้องกับการกำหนดเขตการใช้ที่ดินภายในพื้นที่ตำบล เช่น ยุทธศาสตร์ของจังหวัด ร่วมกับความต้องการของท้องถิ่น สามารถกำหนดแนวทางการใช้ที่ดินตามศักยภาพของทรัพยากร เพื่อการรักษาคุณภาพของลักษณะทางนิเวศวิทยาและการอนุรักษ์ทรัพยากรธรรมชาติ โดยคำนึงถึงสภาพทางเศรษฐกิจและสังคมของชุมชนในพื้นที่ ซึ่งข้อมูลนี้ส่วนหนึ่งได้มาจากการวิเคราะห์ชุมชนแบบมีส่วนร่วม (PRA) ทำการสังเคราะห์ข้อมูลทุกด้านเพื่อให้ได้เขตการใช้ที่ดินที่เหมาะสมกับศักยภาพของพื้นที่ต่อไป



## 6.2 แผนการใช้ที่ดิน

จากการวิเคราะห์ข้อมูลกายภาพ เศรษฐกิจ และสังคม พบว่าแผนการใช้ที่ดินตำบลหนองแคน อำเภอดงหลวง จังหวัดมุกดาหาร สามารถกำหนดออกเป็น 6 เขตหลัก ได้แก่ เขตป่าไม้ เขตเกษตรกรรม เขตชุมชนและสิ่งปลูกสร้าง เขตแหล่งน้ำ เขตพื้นที่อื่น ๆ และเขตรักษาสมดุลของธรรมชาติและสิ่งแวดล้อม มีรายละเอียดดังนี้ (ตารางที่ 6-1 และรูปที่ 6-1)

6.2.1 เขตป่าไม้ เป็นเขตพื้นที่ที่อยู่ในเขตป่าตามกฎหมายและมติคณะรัฐมนตรี ได้แก่ พื้นที่ป่าสงวนแห่งชาติ เขตรักษาพันธุ์สัตว์ป่า อุทยานแห่งชาติ เขตป่าไม้ถาวร หรืออยู่ในพื้นที่ชั้นคุณภาพลุ่มน้ำ ชั้นที่ 1A 1B หรือ 2 พื้นที่ในเขตนี้ส่วนใหญ่ยังคงสภาพเป็นป่าไม้ บางบริเวณได้ถูกนำไปใช้ประโยชน์ในรูปแบบที่ไม่เหมาะสม ไม่เป็นไปตามมาตรการหรือกฎหมายที่เกี่ยวข้องกับการใช้ประโยชน์ของที่ดินหรือทรัพยากรป่าไม้ของพื้นที่นั้น ๆ ประกอบด้วย 3 เขตรอง ได้แก่ เขตป่าไม้สมบูรณ์ เขตป่าไม้เสื่อมโทรม และเขตพื้นที่พุ่มธรรมชาติ มีเนื้อที่ 22,287 ไร่ หรือคิดเป็นร้อยละ 42.88 ของเนื้อที่ตำบล มีรายละเอียดดังนี้

1) เขตป่าไม้สมบูรณ์ (สัญลักษณ์ 1100) มีเนื้อที่ 12,210 ไร่ หรือ คิดเป็นร้อยละ 23.49 ของเนื้อที่ตำบล เป็นเขตที่อยู่ภายในเงื่อนไขดังกล่าวข้างต้น แต่มีสภาพการใช้ที่ดินปัจจุบันเป็นป่าไม้สมบูรณ์

2) เขตป่าไม้เสื่อมโทรม (สัญลักษณ์ 1200) มีเนื้อที่ 666 ไร่ หรือ คิดเป็นร้อยละ 1.28 ของเนื้อที่ตำบล เป็นพื้นที่ป่าที่มีสภาพเป็นป่าไม้ร้าง หรือทุ่งหญ้า หรือเป็นป่าที่ไม่มีไม้มีค่าขึ้นอยู่เลย หรือมีไม้มีค่าลักษณะสมบูรณ์เหลืออยู่เป็นส่วนน้อยและปานั้น ยกที่จะฟื้นคืนดีตามธรรมชาติได้

3) เขตพุ่มธรรมชาติ (สัญลักษณ์ 1300) มีเนื้อที่ 9,411 ไร่ หรือ คิดเป็นร้อยละ 18.11 ของเนื้อที่ตำบล เป็นพื้นที่ที่มีการบุกรุก แฉ้วถางพื้นที่ป่าไม้ และเปลี่ยนแปลงการใช้ประโยชน์พื้นที่เป็นอย่างอื่น ส่วนใหญ่เพื่อทำการเกษตร

6.2.2 เขตเกษตรกรรม เป็นพื้นที่เกษตรกรรมซึ่งในที่นี้ คือ พื้นที่ที่อยู่นอกเขตที่มีการประกาศเป็นเขตป่าไม้ตามกฎหมาย ซึ่งรัฐได้กำหนดเป็นพื้นที่ทำกิน มีการออกเอกสารสิทธิ์ซึ่งรวมถึงพื้นที่ในเขตปฏิรูปที่ดินเพื่อเกษตรกรรมด้วย เขตนี้รวมถึงการทำกิจกรรมภาคการเกษตรอื่นที่นอกเหนือจากการปลูกพืชด้วย ประกอบด้วย 5 เขตรอง ได้แก่ เขตเกษตรกรรมขั้นดี เขตเกษตรกรรมที่มีศักยภาพการผลิตสูง เขตเกษตรกรรมที่มีศักยภาพการผลิตต่ำ เขตประมง และเขตปศุสัตว์ มีเนื้อที่ 22,382 ไร่ หรือคิดเป็นร้อยละ 43.05 ของเนื้อที่ตำบล มีรายละเอียดดังนี้

1) เขตเกษตรกรรมขั้นดี พื้นที่เขตนี้มีศักยภาพในการผลิตมากที่สุดในตำบล เนื่องจากมีระบบชลประทาน สามารถส่งน้ำช่วยในการปลูกพืชเพื่อทำการเกษตรนอกฤดูฝน โดยเฉพาะข้าวนาปรัง และพืชอายุสั้นได้เป็นอย่างดี และนอกจากนี้พบว่าดินในพื้นที่เขตนี้มีสมบัติที่เหมาะสมต่อการเพาะปลูกพืชแยกตามชนิดพืช ส่งผลให้มีศักยภาพของที่ดินที่เหมาะสมต่อการเพาะปลูกในระดับสูงถึงปานกลาง มีรายละเอียดดังนี้

(1) เขตทำนา (สัญลักษณ์ 2110) มีเนื้อที่ 299 ไร่ หรือ คิดเป็นร้อยละ 0.58 ของเนื้อที่ตำบล เป็นพื้นที่ที่มีศักยภาพต่อการทำนาในระดับเหมาะสมสูงถึงปานกลาง และปัจจุบันเกษตรกรมีการปลูกข้าวโดยส่วนใหญ่เป็นลักษณะ นาปีตามด้วยนาปรัง และบางพื้นที่ทำนาปีตามด้วยพืชฤดูแล้งชนิดต่าง ๆ เช่น ข้าวโพด



(2) เขตปลูกไม้ผล (สัญลักษณ์ 2120) มีเนื้อที่ 24 ไร่ หรือ คิดเป็นร้อยละ 0.05 ของเนื้อที่ตำบล ปัจจุบันเกษตรกรปลูกไม้ผล โดยไม้ผลที่ปลูก ได้แก่ มะม่วง กัลยาลำไย ลิ้นจี่ เงาะ

(3) เขตปลูกไม้ยืนต้น (สัญลักษณ์ 2130) มีเนื้อที่ 1,030 ไร่ หรือ คิดเป็นร้อยละ 1.98 ของเนื้อที่ตำบล ปัจจุบันเกษตรกรปลูกไม้ยืนต้น โดยไม้ยืนต้นที่ปลูก ได้แก่ ยางพารา

(4) เขตปลูกพืชไร่ (สัญลักษณ์ 2140) มีเนื้อที่ 485 ไร่ หรือ คิดเป็นร้อยละ 0.93 ของเนื้อที่ตำบล ปัจจุบันเกษตรกรปลูกพืชไร่ โดยพืชไร่ที่ปลูก ได้แก่ อ้อย มันสำปะหลัง

2) เขตเกษตรกรรมที่มีศักยภาพการผลิตสูง (ประเภทที่ 1) เป็นเขตที่มีการบริหารจัดการด้านทรัพยากรน้ำโดยเฉพาะระบบชลประทาน มีศักยภาพในการผลิตอยู่ในระดับเหมาะสมเล็กน้อยถึงไม่เหมาะสม ดัดข้อจำกัดจากลักษณะดิน ซึ่งมีสมบัติดินที่ไม่เหมาะสมบางประการ มีรายละเอียดดังนี้

(1) เขตทำนา (สัญลักษณ์ 2211) มีเนื้อที่ 1,425 ไร่ หรือ คิดเป็นร้อยละ 2.74 ของเนื้อที่ตำบล เป็นพื้นที่ที่มีศักยภาพต่อการทำนาในระดับเหมาะสมเล็กน้อยถึงไม่เหมาะสม และปัจจุบันเกษตรกรมีการปลูกข้าวโดยส่วนใหญ่เป็นลักษณะ นาปีตามด้วยนาปรัง และบางพื้นที่ทำนาปีตามด้วยพืชฤดูแล้งชนิดต่าง ๆ เช่น พริก หอมแดง ข้าวโพด

(2) เขตปลูกไม้ผล (สัญลักษณ์ 2212) มีเนื้อที่ 1 ไร่ ปัจจุบันเกษตรกรปลูกไม้ผล โดยไม้ผลที่ปลูก ได้แก่ มะม่วง

(3) เขตปลูกไม้ยืนต้น (สัญลักษณ์ 2213) มีเนื้อที่ 16 ไร่ หรือ คิดเป็นร้อยละ 0.03 ของเนื้อที่ตำบล ปัจจุบันเกษตรกรปลูกไม้ยืนต้น โดยไม้ยืนต้นที่ปลูก ได้แก่ ยางพารา

(4) เขตปลูกพืชไร่ (สัญลักษณ์ 2214) มีเนื้อที่ 55 ไร่ หรือ คิดเป็นร้อยละ 0.11 ของเนื้อที่ตำบล ปัจจุบันเกษตรกรปลูกพืชไร่ โดยพืชไร่ที่ปลูก ได้แก่ อ้อย มันสำปะหลัง

3) เขตเกษตรกรรมที่มีศักยภาพการผลิตสูง (ประเภทที่ 2) เป็นเขตที่ทำการเกษตรโดยอาศัยน้ำฝนเป็นหลัก ซึ่งส่งผลให้มีข้อจำกัดต่อการเพาะปลูกพืชด้านความชื้นที่พืชนำไปใช้ประโยชน์ในส่วนของที่ดินมีศักยภาพในการผลิตอยู่ในระดับสูงถึงปานกลาง และนอกจากนี้พบว่าดินในพื้นที่เขตนี้มีสมบัติที่เหมาะสมต่อการเพาะปลูกพืชแยกตามชนิดพืช มีรายละเอียดดังนี้

(1) เขตทำนา (สัญลักษณ์ 2221) มีเนื้อที่ 3,799 ไร่ หรือ คิดเป็นร้อยละ 7.31 ของเนื้อที่ตำบล เป็นพื้นที่ที่มีศักยภาพต่อการทำนาในระดับเหมาะสมเล็กน้อยถึงไม่เหมาะสม และปัจจุบันเกษตรกรมีการปลูกข้าวได้ปีละ 1 ครั้ง

(2) เขตปลูกไม้ผล (สัญลักษณ์ 2222) มีเนื้อที่ 119 ไร่ หรือ คิดเป็นร้อยละ 0.23 ของเนื้อที่ตำบล ปัจจุบันเกษตรกรปลูกไม้ผล โดยไม้ผลที่ปลูก ได้แก่ มะม่วง ลำไย ลิ้นจี่ มะพร้าว

(3) เขตปลูกไม้ยืนต้น (สัญลักษณ์ 2223) มีเนื้อที่ 8,845 ไร่ หรือ คิดเป็นร้อยละ 17.02 ของเนื้อที่ตำบล ปัจจุบันเกษตรกรปลูกไม้ยืนต้น โดยไม้ยืนต้นที่ปลูก ได้แก่ ยางพารา

(4) เขตปลูกพืชไร่ (สัญลักษณ์ 2224) มีเนื้อที่ 5,470 ไร่ หรือ คิดเป็นร้อยละ 10.52 ของเนื้อที่ตำบล ปัจจุบันเกษตรกรปลูกพืชไร่ โดยพืชไร่ที่ปลูก ได้แก่ อ้อย มันสำปะหลัง

(5) เขตปลูกพืชทางเลือก (สัญลักษณ์ 2225) มีเนื้อที่ 4 ไร่ ปัจจุบันปลูกพืชผัก ไม้ดอก หรือเกษตรผสมผสาน

4) เขตเกษตรกรรมที่มีศักยภาพการผลิตต่ำ พื้นที่เขตนี้ถูกกำหนดให้เป็นเขตเกษตรกรรมที่ต้องมีการดำเนินการแก้ไขปัญหาที่เป็นข้อจำกัดของการใช้ที่ดินเพื่อเกษตรกรรมต่างๆ การทำ



การเกษตรในเขตนี้อาศัยน้ำฝนเป็นหลัก มีศักยภาพในการผลิตอยู่ในระดับเหมาะสมเล็กน้อยถึงไม่เหมาะสม พบปัญหาทางกายภาพของดินที่สำคัญหลาย เช่น เป็นดินตื้นซึ่งเป็นข้อจำกัดของการหยั่งรากพืชในการยึดลำต้นและการดูดซับธาตุอาหารพืชในดิน เนื้อดินเป็นทรายจัด ซึ่งมีผลต่อความสามารถในการอุ้มน้ำ เป็นพื้นที่ที่มีความลาดชัน เป็นต้น จากข้อจำกัดการใช้ที่ดินดังกล่าวข้างต้นจึงจำเป็นต้องพัฒนาปรับปรุงและมีมาตรการเพื่อเพิ่มผลผลิตทางการเกษตรในพื้นที่ให้สูงขึ้น รวมถึงการป้องกันไม่ให้เกิดสภาพแวดล้อมเสื่อมโทรมจากการใช้พื้นที่ มีรายละเอียดดังนี้

(1) เขตทำนา (สัญลักษณ์ 2310) มีเนื้อที่ 505 ไร่ หรือ คิดเป็นร้อยละ 0.97 ของเนื้อที่ตำบล ปัจจุบันเกษตรกรมีการปลูกข้าวได้ปีละ 1 ครั้ง

(2) เขตปลูกไม้ผล (สัญลักษณ์ 2320) มีเนื้อที่ 2 ไร่ ปัจจุบันเกษตรกรปลูกไม้ผล โดยไม้ผลที่ปลูกได้แก่ มะม่วง ลำไย ลิ้นจี่ มะพร้าว

(3) เขตปลูกไม้ยืนต้น (สัญลักษณ์ 2330) มีเนื้อที่ 134 ไร่ หรือ คิดเป็นร้อยละ 0.26 ของเนื้อที่ตำบล ปัจจุบันเกษตรกรปลูกไม้ยืนต้น โดยไม้ยืนต้นที่ปลูก ได้แก่ ยางพารา

(4) เขตปลูกพืชไร่ (สัญลักษณ์ 2340) มีเนื้อที่ 123 ไร่ หรือ คิดเป็นร้อยละ 0.24 ของเนื้อที่ตำบล ปัจจุบันเกษตรกรปลูกพืชไร่ โดยพืชไร่ที่ปลูก ได้แก่ อ้อย มันสำปะหลัง

5) เขตประมง มีเนื้อที่ 3 ไร่ ได้แก่ เขตประมง (สัญลักษณ์ 2400) ปัจจุบันมีแหล่งเพาะเลี้ยงปลาน้ำจืด มีเนื้อที่ 3 ไร่ โดยชนิดของปลาที่พบ ได้แก่ ปลาตะเพียน ปลาไน ปลานิล

6) เขตปศุสัตว์ มีเนื้อที่ 43 ไร่ หรือคิดเป็นร้อยละ 0.08 ของเนื้อที่ตำบล ได้แก่ เขตทุ่งหญ้าเลี้ยงสัตว์ (สัญลักษณ์ 2510) ปัจจุบันมีการปลูกหญ้าเลี้ยงสัตว์ โดยชนิดของหญ้าที่พบ ได้แก่ หญ้าเนเปียร์

6.2.3 เขตชุมชนและสิ่งปลูกสร้าง มีเนื้อที่ 1,674 ไร่ หรือคิดเป็นร้อยละ 3.22 ของเนื้อที่ตำบล ประกอบด้วย 3 เขตรอง ได้แก่ เขตชุมชน/สถานที่ราชการ เขตอุตสาหกรรม/แหล่งรับซื้อผลผลิต และเขตการใช้พื้นที่เฉพาะ มีรายละเอียดดังนี้

1) เขตชุมชน/สถานที่ราชการ (สัญลักษณ์ 3100) มีเนื้อที่ 1,363 ไร่ หรือ คิดเป็นร้อยละ 2.62 ของเนื้อที่ตำบล ปัจจุบันมีการใช้ที่ดินชุมชนและที่อยู่อาศัย มีทั้งประเภทชุมชนเมือง ชุมชนชนบท และที่ตั้งของสถาบันและสถานที่ราชการต่าง ๆ

2) เขตอุตสาหกรรม/แหล่งรับซื้อผลผลิต (สัญลักษณ์ 3200) มีเนื้อที่ 281 ไร่ หรือ คิดเป็นร้อยละ 0.54 ของเนื้อที่ตำบล ปัจจุบันมีการใช้ที่ดินประเภทโรงงานอุตสาหกรรม แหล่งรับซื้อผลผลิตทางการเกษตรประเภทต่างๆ

3) เขตการใช้พื้นที่เฉพาะ (สัญลักษณ์ 3300) มีเนื้อที่ 30 ไร่ หรือ คิดเป็นร้อยละ 0.06 ของเนื้อที่ตำบล

6.2.4 เขตแหล่งน้ำ มีเนื้อที่ 1,360 ไร่ หรือคิดเป็นร้อยละ 2.26 ของเนื้อที่ตำบล ประกอบด้วย 2 เขตรอง ได้แก่ เขตแหล่งน้ำตามธรรมชาติ และเขตแหล่งน้ำที่สร้างขึ้น มีรายละเอียดดังนี้

1) เขตแหล่งน้ำตามธรรมชาติ (สัญลักษณ์ 4100) มีเนื้อที่ 514 ไร่ หรือ คิดเป็นร้อยละ 0.99 ของเนื้อที่ตำบล ปัจจุบันมีสภาพการใช้ที่ดินเป็นลักษณะของแหล่งน้ำตามธรรมชาติ เช่น ห้วยหนอง คลอง แม่น้ำ เป็นต้น



2) เขตแหล่งน้ำที่สร้างขึ้น (สัญลักษณ์ 4200) มีเนื้อที่ 846 ไร่ หรือ คิดเป็นร้อยละ 1.63 ของเนื้อที่ตำบล ปัจจุบันมีสภาพการใช้ที่ดินเป็นแหล่งน้ำที่สร้างขึ้น เช่น คลองชลประทาน อ่างเก็บน้ำ เป็นต้น

6.2.5 เขตพื้นที่อื่น ๆ (สัญลักษณ์ 5000) มีเนื้อที่ 3,418 ไร่ หรือคิดเป็นร้อยละ 6.58 ของเนื้อที่ตำบล เป็นเขตที่มีลักษณะการใช้ที่ดินที่มีความเฉพาะ เช่น เหมืองแร่ ที่ทิ้งขยะ หาดทราย ไม้พุ่ม เป็นต้น

6.2.6 เขตรักษาสมดุลของธรรมชาติและสิ่งแวดล้อม (สัญลักษณ์ 6000) มีเนื้อที่ 856 ไร่ หรือคิดเป็นร้อยละ 1.65 ของเนื้อที่ตำบล มีการใช้ที่ดินเป็นป่าไม้ที่พบในพื้นที่เกษตรกรรม ซึ่งอยู่นอกเขตป่าไม้ตามกฎหมาย ส่วนใหญ่เป็นป่าปลูก ป่าชุมชน

ทั้งนี้ในเขตเกษตรกรรมที่มีศักยภาพการผลิตสูง (ประเภทที่ 1) หากมีการปรับปรุงบำรุงดิน หรือปรับโครงสร้างของพื้นที่ให้เหมาะสม เช่น ยกร่อง จัดทำระบบอนุรักษ์ดินและน้ำประเภทต่าง ๆ สามารถยกระดับเป็นเขตเกษตรกรรมขั้นดีได้ เนื่องจากมีการบริหารจัดการด้านทรัพยากรน้ำไว้แล้ว โดยเฉพาะระบบชลประทาน



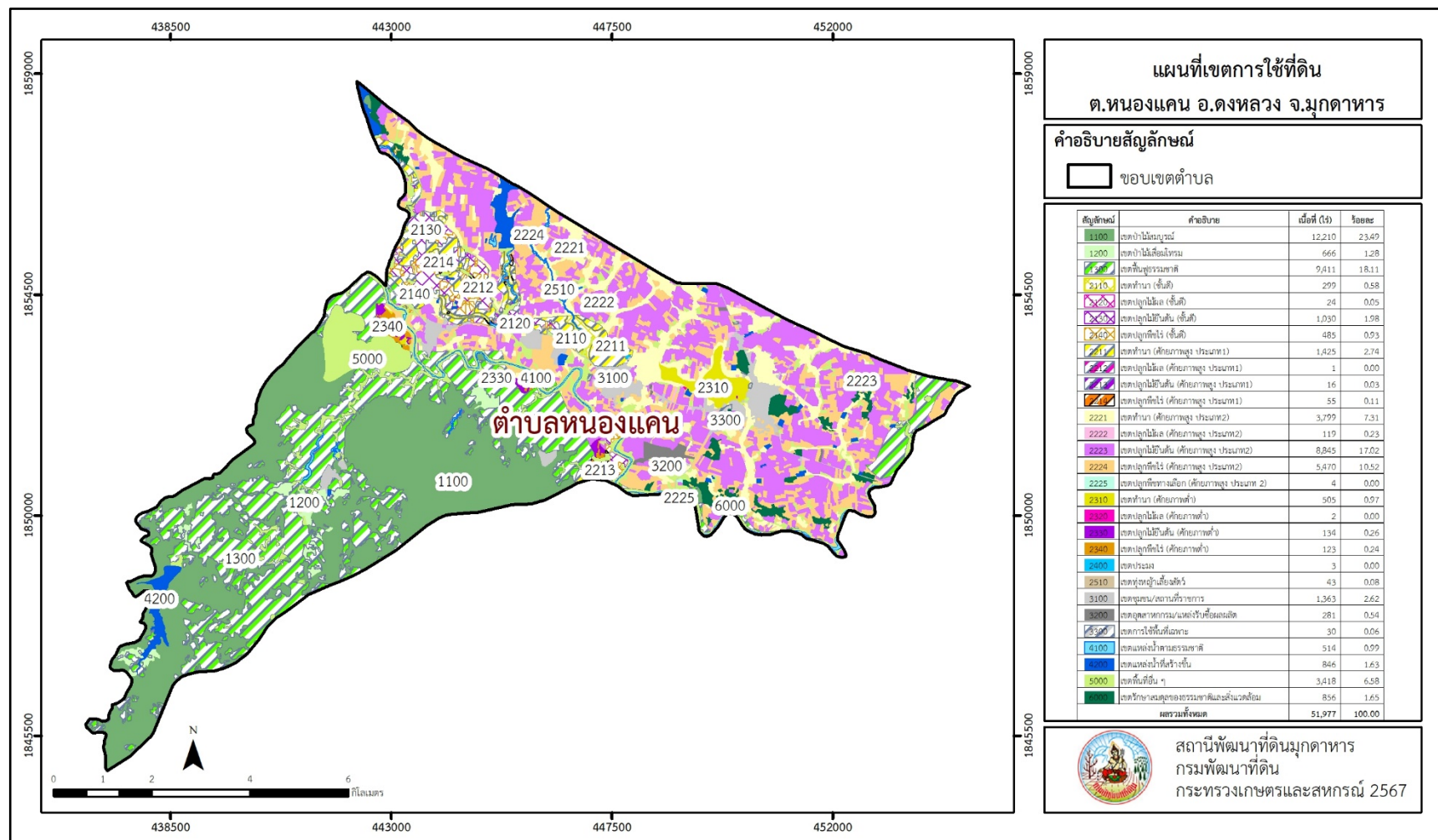
ตารางที่ 6-1 เขตการใช้ที่ดินตำบลหนองแคน อำเภอดงหลวง จังหวัดมุกดาหาร

เขตการใช้ที่ดิน	เนื้อที่	
	ไร่	ร้อยละ
<b>1. เขตป่าไม้</b>	<b>22,287</b>	<b>42.88</b>
1) เขตป่าไม้สมบูรณ์	12210	23.49
2) เขตป่าไม้เสื่อมโทรม	666	1.28
3) เขตฟื้นฟูธรรมชาติ	9,411	18.11
<b>2. เขตเกษตรกรรม</b>	<b>22,382</b>	<b>43.05</b>
1) เขตเกษตรกรรมชั้นดี	1,838	3.54
(1) เขตทำนา	299	0.58
(2) เขตปลูกไม้ผล	24	0.05
(3) เขตปลูกไม้ยืนต้น	1,030	1.98
(4) เขตปลูกพืชไร่	485	0.93
2) เขตเกษตรกรรมที่มีศักยภาพการผลิตสูง (ประเภทที่ 1)	1,497	2.88
(1) เขตทำนา	1,425	2.74
(2) เขตปลูกไม้ผล	1	
(3) เขตปลูกไม้ยืนต้น	16	0.03
(4) เขตปลูกพืชไร่	55	0.11
3) เขตเกษตรกรรมที่มีศักยภาพการผลิตสูง (ประเภทที่ 2)	18,237	35.08
(1) เขตทำนา	3,799	7.31
(2) เขตปลูกไม้ผล	119	0.23
(3) เขตปลูกไม้ยืนต้น	8,845	17.02
(4) เขตปลูกพืชไร่	5,470	10.52
(5) เขตปลูกพืชทางเลือก	4	
4) เขตเกษตรกรรมที่มีศักยภาพการผลิตต่ำ	764	1.47
1) เขตทำนา	505	0.97
2) เขตปลูกไม้ผล	2	
3) เขตปลูกไม้ยืนต้น	134	0.26
4) เขตปลูกพืชไร่	123	0.24
5) เขตประมง	3	
1) เขตประมง	3	





แผนการใช้ที่ดินตำบลหนองแคน อำเภอดงหลวง จังหวัดมุกดาหาร



รูปที่ 6-1 เขตการใช้ที่ดินตำบลหนองแคน อำเภอดงหลวง จังหวัดมุกดาหาร



## บทที่ 7 การขับเคลื่อนแผนการใช้ที่ดิน

### 7.1 ขั้นตอนการดำเนินงาน

ภายหลังการจัดทำแผนการใช้ที่ดินตำบลหนองแคน อำเภอดงหลวง จังหวัดมุกดาหาร แล้วจะต้องดำเนินการดังต่อไปนี้

7.1.1 จัดทำเป้าหมายการดำเนินงานและงบประมาณและกิจกรรมต่าง ๆ ที่จะดำเนินการในปีงบประมาณ 2568 ถึง 2572

7.1.2 นำแผนการใช้ที่ดินตำบลหนองแคน ไปเสนอต่อองค์การบริหารส่วนตำบลหนองแคน เพื่อมีส่วนร่วมในกับกรมพัฒนาที่ดินดำเนินการกิจกรรมต่าง ๆ ที่กำหนดไว้ในแผน และได้รับการเชื่อมโยงสู่แผนพัฒนาตำบล

7.1.3 สถานีพัฒนาที่ดินมุกดาหาร เสนอเป้าหมายและงบประมาณให้รายงานมายังกรมพัฒนาที่ดิน

7.1.4 กรมพัฒนาที่ดินพิจารณาสนับสนุนงบประมาณกิจกรรมและโครงการตามเป้าหมายที่กำหนดในแผนการใช้ที่ดิน

7.1.5 สถานีพัฒนาที่ดินมุกดาหาร นำเสนอต่อที่ประชุมจังหวัด/อำเภอ เพื่อสร้างการรับรู้และประชาสัมพันธ์ให้หน่วยงานอื่น นำโครงการภายใต้หน่วยงานมาพัฒนาพื้นที่ตามแผนการใช้ที่ดินกำหนด

### 7.2 กิจกรรมที่จะดำเนินการของกรมพัฒนาที่ดิน

งบประมาณที่กำหนดไว้เป็นการประมาณเบื้องต้น อาจมีการเปลี่ยนแปลงตามที่ได้รับการจัดสรรให้ดำเนินการ (ตารางที่ 7-1)

#### เขตเกษตรกรรม

(1) ดินขาดความอุดมสมบูรณ์/ดินตื้น มีแผนงาน/โครงการปรับปรุงบำรุงดิน ดังนี้

- (1.1) การส่งเสริมการผลิตและการใช้สารอินทรีย์
- (1.2) การผลิต-จัดหาเมล็ดพันธุ์พืชปุ๋ยสด
- (1.3) การส่งเสริมการปรับปรุงบำรุงดินด้วยพืชปุ๋ยสด
- (1.4) การพัฒนากลุ่มเกษตรกรใช้สารอินทรีย์ลดการใช้สารเคมีทางการเกษตร
- (1.5) การจัดตั้งธนาคารปุ๋ยอินทรีย์
- (1.6) การรณรงค์ไถกลบตอซัง
- (1.7) การจัดหาปุ๋ยไนโตรเจน
- (1.8) การส่งเสริมการปรับปรุงบำรุงพื้นที่ดินกรด
- (1.9) การส่งเสริมพัฒนาปรับปรุงบำรุงดิน (หมอดินอาสา)



- (2) การชะล้างพังทลายของดิน มีแผนงาน/โครงการฟื้นฟูและป้องกันการชะล้างพังทลายของดิน ดังนี้
- (2.1) การปลูกหญ้าแฝกเพื่อการอนุรักษ์ดินและน้ำ
  - (2.2) การจัดระบบอนุรักษ์ดินและน้ำบนพื้นที่ ลุ่ม-ดอน
  - (2.3) การจัดระบบอนุรักษ์ดินและน้ำเพื่อสนับสนุนการปรับเปลี่ยนการผลิตสินค้าเกษตรที่ไม่เหมาะสมเพื่อทำเกษตรแบบผสมผสาน (Agri-map)
  - (2.4) การจัดระบบอนุรักษ์ดินและน้ำในพื้นที่ดำเนินการโครงการส่งเสริมและพัฒนาอาชีพเพื่อแก้ไขปัญหาที่ดินทำกินของเกษตรกร (คทช.)
- (3) พื้นที่ขาดแคลนน้ำเพื่อการเกษตร มีแผนงาน/โครงการบริหารจัดการน้ำ ดังนี้
- (3.1) การก่อสร้างแหล่งน้ำในไร่นานอกเขตชลประทาน

### 7.3 กิจกรรมที่จะดำเนินการของหน่วยงานอื่น (ตารางที่ 7-2)

#### 7.3.1 เขตเกษตรกรรม

##### 1) เขตปลูกพืชไร่ เขตปลูกไม้ผล และเขตปลูกไม้ยืนต้น

(1) ใช้ตลาดนำการผลิตในการเลือกชนิดพืชและหาตลาดรองรับ ทั้งในเขตที่เหมาะสมและในเขตที่ไม่เหมาะสมและต้องการปรับเปลี่ยนชนิดพืช (สำนักงานพาณิชย์จังหวัด/สำนักงานสหกรณ์จังหวัด)

(2) การอบรมให้ความรู้การเข้าสู่กระบวนการรับรองมาตรฐานการปฏิบัติทางการเกษตรที่ดี (Good Agricultural Practices : GAP) (ศูนย์วิจัยและพัฒนาการเกษตรมุกดาหาร)

(3) จัดอบรมถ่ายทอดความรู้การทำเกษตรผสมผสานตามแนวทางเศรษฐกิจพอเพียง (กรมส่งเสริมการเกษตร)

(4) สนับสนุนการขุดเจาะน้ำบาดาล (กรมทรัพยากรน้ำบาดาล)

(5) สนับสนุนระบบการกระจายน้ำในไร่นาพลังงานแสงอาทิตย์ (สำนักงานพลังงานจังหวัดมุกดาหาร และสำนักงานจังหวัดมุกดาหาร)

##### 2) เขตปศุสัตว์ และเขตประมง

ส่งเสริม/สนับสนุนการปลูกหญ้าเลี้ยงสัตว์ (สำนักงานปศุสัตว์จังหวัด)

ส่งเสริม/สนับสนุนการเลี้ยงปลา (สำนักงานประมงจังหวัด)

#### 7.3.2 พื้นที่แหล่งน้ำ

สนับสนุนการพัฒนาเพื่อเพิ่มพื้นที่กักเก็บน้ำ (สำนักงานชลประทานจังหวัด และหน่วยพัฒนาการเคลื่อนที่ 24)



#### 7.4 ความต้องการของชุมชนและองค์กรปกครองส่วนท้องถิ่น

จากการดำเนินการจัดทำกระบวนการมีส่วนร่วมของประชาชนที่องค์การบริหารส่วนตำบลหนองแคน เมื่อวันที่ 27 สิงหาคม 2567 ได้มีความต้องการของประชาชนที่ต้องการให้ดำเนินการเกี่ยวกับการแก้ปัญหาดินเสื่อมโทรมและฟื้นฟูความอุดมสมบูรณ์ของดิน การขาดแคลนน้ำ ปรับรูปที่ดินและเปลี่ยนกิจกรรมการผลิตให้เหมาะสมกับที่ดิน

เพื่อตอบสนองต่อความต้องการของชุมชนและการแก้ไขปัญหาเชิงพื้นที่ของตำบลหนองแคน กรมพัฒนาที่ดินได้วิเคราะห์เบื้องต้น ดังต่อไปนี้

ปัญหาของตำบลหนองแคนในภาพรวมสรุปได้ว่า มีปัญหาสำคัญ 2 ประการ คือ (1) ปัญหาดินเสื่อมโทรม (2) ปัญหาการขาดแคลนน้ำ และมีปัญหารองลงมา คือ ปัญหาการไร้กรรมสิทธิ์ในที่ดิน ปัญหาดังกล่าวนี้ส่งผลกระทบต่อคุณภาพชีวิตของราษฎรในชุมชนโดยรวม

ในกรณีของปัญหาความเสื่อมโทรมของที่ดินนั้นจะรวมถึง (1) การชะล้างพังทลายของดิน (2) ดินขาดความอุดมสมบูรณ์ โดยในพื้นที่ตำบลหนองแคน คุณภาพของดินไม่ค่อยจะเหมาะสมต่อการเกษตร และจากการลงพื้นที่สำรวจและสืบค้นข้อมูลดินที่มีปัญหาการชะล้างพังทลายในพื้นที่ตำบลหนองแคน ซึ่งมีเนื้อที่รวมทั้งตำบล 51,977 ไร่ พบว่า ดินที่มีปัญหาการชะล้างพังทลายน้อยที่ระดับ 0-2 เปอร์เซ็นต์ มีเนื้อที่ประมาณ 35,652 ไร่ คิดเป็นร้อยละ 68.59 ของพื้นที่ตำบลทั้งหมด ดินที่มีปัญหาการชะล้างพังทลายปานกลางที่ระดับ 2-5 เปอร์เซ็นต์ มีเนื้อที่ประมาณ 8,356 ไร่ คิดเป็นร้อยละ 16.08 ของพื้นที่ตำบลทั้งหมด ดินที่มีปัญหาการชะล้างพังทลายรุนแรงที่ระดับ 5-15 เปอร์เซ็นต์ มีเนื้อที่ประมาณ 7,357 ไร่ คิดเป็นร้อยละ 14.15 ของพื้นที่ตำบลทั้งหมด ดินที่มีปัญหาการชะล้างพังทลายรุนแรงมากที่ระดับ 15-20 เปอร์เซ็นต์ มีเนื้อที่ประมาณ 232 ไร่ คิดเป็นร้อยละ 0.45 ของพื้นที่ตำบลทั้งหมด และดินที่มีปัญหาการชะล้างพังทลายรุนแรงมากที่สุดที่ระดับมากกว่า 20 เปอร์เซ็นต์ มีเนื้อที่ประมาณ 381 ไร่ คิดเป็นร้อยละ 0.73 ของพื้นที่ตำบลทั้งหมดตามลำดับ ส่งผลกระทบต่อให้เกิดความเสี่ยงในการสูญเสียหน้าดินที่มีความรุนแรงมากถึงรุนแรงมากที่สุดเนื้อที่รวม 613 ไร่ มีโอกาสที่หน้าดินจะถูกชะล้างลงมาทับถมลำน้ำตามธรรมชาติ เช่น ห้วย และหนอง รวมถึงแหล่งน้ำที่สร้างขึ้นเอง เช่น ฝาย บ่อน้ำตื้น อ่างเก็บน้ำ และสระน้ำในไร่นา จนต้นเขินไม่สามารถเก็บกักน้ำไว้ใช้ได้ตามที่ควรจะเป็นการขาดแคลนน้ำจึงเกิดขึ้นทุกหมู่บ้านในตำบลหนองแคน ทั้งน้ำเพื่ออุปโภค-บริโภคและน้ำเพื่อการเกษตร นอกจากนี้ในพื้นที่ที่มีความลาดชันมากกว่า 12% มีระบบอนุรักษ์ดินและน้ำครอบคลุมพื้นที่เพียงบางส่วนของตำบลเท่านั้น จึงเกิดปัญหาการชะล้างพังทลายของดิน ในส่วนของปัญหาความอุดมสมบูรณ์ของดินที่เกิดขึ้นนั้น เนื่องจากการใช้ที่ดินติดต่อกันเป็นเวลานานโครงสร้างของดินได้มีการเปลี่ยนแปลง ในพื้นที่ที่มีการไถพรวนด้วยเครื่องจักรกลติดต่อกันเป็นระยะเวลาอันยาวนานทำให้ดินแน่นตัว น้ำในดินและอากาศในดินที่เคยมีอยู่สูญหายไป ส่วนธาตุอาหารและอินทรีย์วัตถุ ก็มีปริมาณลดลงเช่นเดียวกัน เนื่องจากพืชนำไปใช้ และอินทรีย์วัตถุได้สลายตัวไป

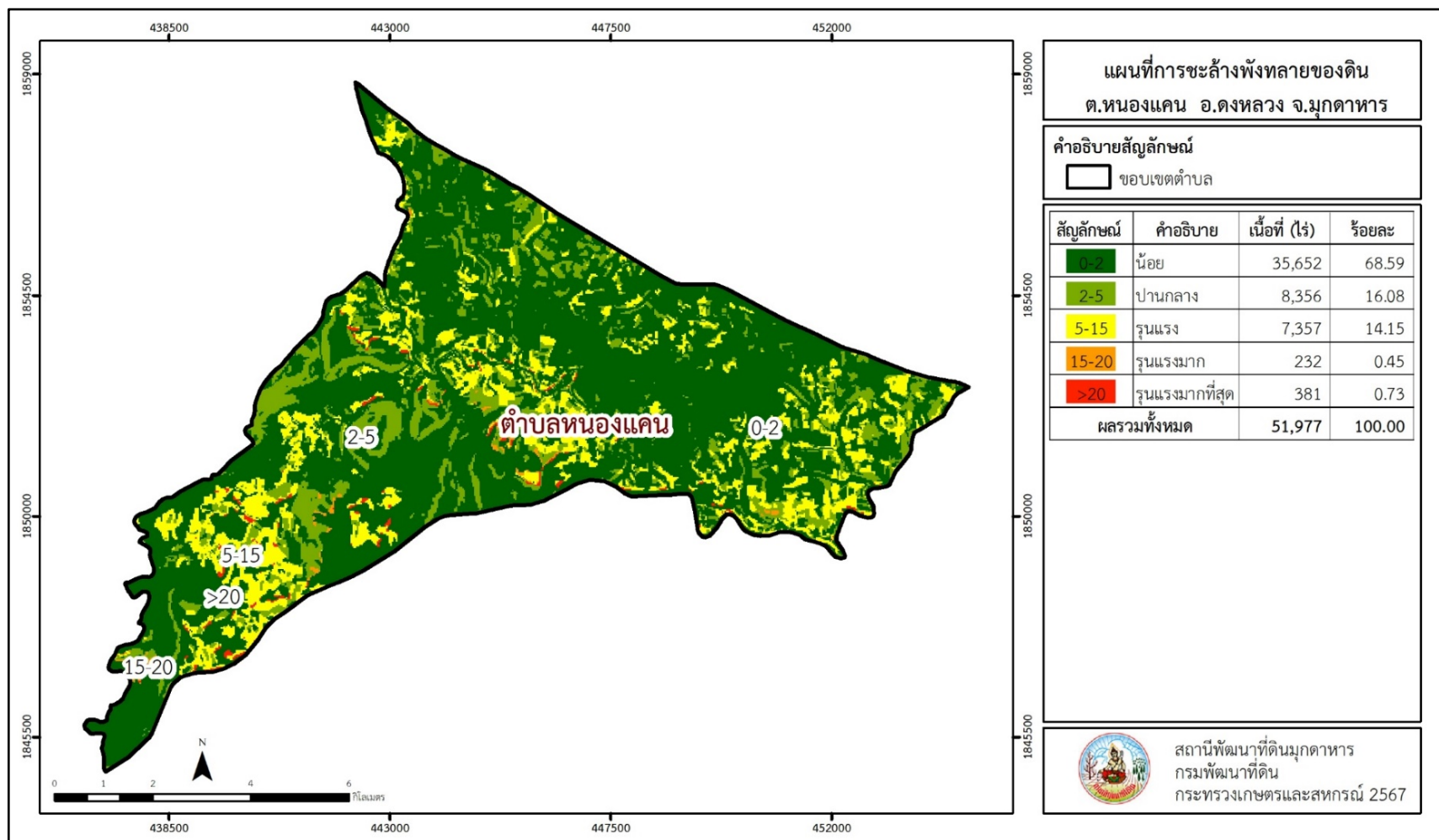
ในกรณีของการขาดแคลนนํานั้น นอกจากผลการทับถมของตะกอนดินในแหล่งน้ำจนต้นเขินดังกล่าวข้างต้นแล้ว การที่ประชากรเพิ่มขึ้น กิจกรรมที่ต้องใช้น้ำเพิ่มขึ้น ทำการเกษตรเพิ่มขึ้น รวมทั้งเหตุการณ์ที่เกิดจากการเปลี่ยนแปลงภูมิอากาศ เช่น ปริมาณฝนน้อยกว่าปกติ ฝนทิ้งช่วง จนเกิดความแห้งแล้ง การขาดแคลนน้ำจึงเกิดขึ้นอย่างต่อเนื่อง จำเป็นต้องวางระบบอนุรักษ์ดินและน้ำเพื่อกักน้ำในดินคงความอุดมสมบูรณ์ เพื่อจัดหาน้ำให้แหล่งน้ำต้นทุน โดยวิธีการต่างๆ ให้เพียงพอแก่ความต้องการ



ประเด็นหลักจากข้อเสนอให้แก้ไขปัญหาเรื่องขาดแคลนน้ำจะสรุปได้ว่ามี 4 ประการ คือ (1) การขุดลอกแหล่งน้ำในปัจจุบันซึ่งรวมถึงอ่างเก็บน้ำ ฝ่ายกั้นน้ำ ลำน้ำ เป็นต้น (2) สร้างอ่าง ฝ่ายเก็บน้ำเพิ่มเติมจากที่มีอยู่เดิม (3) ขุดเจาะบ่อบาดาลพร้อมติดตั้งปั้มน้ำพลังงานแสงอาทิตย์และแท่งสำรองน้ำ และ (4) ก่อสร้างคลองส่งน้ำเพื่อการกระจายน้ำ

เพื่อตอบสนองข้อเสนอดังกล่าวทั้ง 4 ประการนี้ จากการวิเคราะห์ข้อมูลเบื้องต้นที่มีอยู่ในปัจจุบันแล้วสรุปได้ว่า “ไม่สามารถดำเนินการแก้ปัญหาหมู่บ้านใดหมู่บ้านหนึ่งหรือใช้วิธีการใดวิธีการหนึ่งแล้วจะแก้ไขปัญหาการขาดแคลนน้ำทั้งตำบลได้โดยสิ้นเชิง”

การแก้ไขปัญหาการขาดแคลนน้ำจะต้องดำเนินการทั้งตำบลควบคู่กันทั้งปัญหาการชะล้างพังทลายของดินในพื้นที่ดอนและพื้นที่ที่มีความลาดชันกับปัญหาการขาดแคลนน้ำ โดยจัดทำโครงการ “การพัฒนาที่ดินและน้ำที่เป็นระบบ” ทั้งพื้นที่ตำบลที่รวมข้อเสนอในการแก้ไขปัญหา โดยแบ่งพื้นที่ออกเป็น 3 ส่วน คือ 1. ส่วนของต้นน้ำ ซึ่งเป็นพื้นที่ป่าไม้ ได้แก่ ป่าอนุรักษ์ ป่าเศรษฐกิจ สภาพพื้นที่ส่วนใหญ่มีความลาดชันเชิงซ้อน (ความลาดชันมากกว่า 35 เปอร์เซ็นต์) มีระดับความสูญเสียดินในระดับรุนแรงถึงรุนแรงมากที่สุด พื้นที่ต้นน้ำควรมีการจัดการพื้นที่โดยต้องปลูกป่าเสริม สร้างฝายชะลอน้ำ เพื่อรักษาน้ำให้อยู่ในพื้นที่ โดยก่อสร้างระบบอนุรักษ์ดินและน้ำเพื่อลดการชะล้างพังทลาย การสูญเสียดิน และชะลอการไหลของน้ำ 2. ส่วนของกลางน้ำ ซึ่งสภาพพื้นที่ประกอบด้วยที่ราบและที่ลาดชัน พื้นที่บางส่วนมีระดับความสูญเสียดินในระดับรุนแรงถึงรุนแรงมากที่สุด พื้นที่กลางน้ำการจัดการพื้นที่ควรก่อสร้างระบบอนุรักษ์ดินและน้ำ จัดรูปที่ดิน วางผังน้ำทั้งระบบ และสนับสนุนการปรับเปลี่ยนกิจกรรมการผลิต 3. ส่วนของปลายน้ำ สภาพพื้นที่ส่วนใหญ่เป็นที่ราบ หรือลุ่ม-ดอน (ความลาดชัน 0-2 เปอร์เซ็นต์ และ 2-5 เปอร์เซ็นต์) มีส่วนน้อยที่มีความเสี่ยงในการสูญเสียดินจากการชะล้างพังทลายของดินและไหลลงสู่แหล่งน้ำ พื้นที่ปลายน้ำการจัดการพื้นที่ควรพัฒนาที่ดินและระบบน้ำ ได้แก่ การขุดลอกคลอง ก่อสร้างสระน้ำ ฝ่ายกั้นน้ำ คลองส่งน้ำ คลองระบายน้ำหรือพรางน้ำท่วม การขุดบ่อบาดาล ปรับรูปที่ดินปรับเปลี่ยนกิจกรรมการผลิต และการทำระบบอนุรักษ์ดินและน้ำเพื่อให้การใช้ที่ดินสามารถใช้พื้นที่ได้อย่างต่อเนื่องและเกิดประโยชน์ทั้งตัวเกษตรกร ชุมชน ในด้านเศรษฐกิจ สังคมและสิ่งแวดล้อม (รูปที่ 7-1)



รูปที่ 7-1 การชะล้างพังทลายของดิน ตำบลหนองแคน อำเภอดงหลวง จังหวัดมุกดาหาร



ตารางที่ 7-1 กิจกรรมที่จะดำเนินการของกรมพัฒนาที่ดิน

เขตการใช้ที่ดิน (เกษตรกรรม)	แผนงาน/โครงการ	งบประมาณ (บาท)
1. เขตพื้นที่ทำนา เนื้อที่ 5,000 ไร่	<b>1. การปรับปรุงบำรุงดิน</b>	<b>1,235,750</b>
	1.1 การส่งเสริมการผลิตและการใช้สารอินทรีย์	50,000
	1.2 การผลิต-จัดหาเมล็ดพันธุ์พืชปุ๋ยสด	743,750
	1.3 การส่งเสริมการปรับปรุงบำรุงดินด้วยพืชปุ๋ยสด	50,000
	1.4 การพัฒนากลุ่มเกษตรกรใช้สารอินทรีย์ลดการใช้สารเคมีทางการเกษตร	100,000
	1.5 การจัดตั้งธนาคารปุ๋ยอินทรีย์	120,000
	1.6 การจัดหาปุ๋ยไนโตรเจน	170,000
	1.7 การส่งเสริมการปรับปรุงบำรุงพื้นที่ดินกรด	2,000
	<b>2. การบริหารจัดการน้ำ</b>	<b>5,460,000</b>
	2.1 การพัฒนาแหล่งน้ำขนาดเล็กเพื่อการอนุรักษ์ดินและน้ำ	5,000,000
	2.2 การก่อสร้างแหล่งน้ำในไร่นานอกเขตชลประทาน	460,000
	<b>3. การฟื้นฟูและป้องกันการชะล้างพังทลายของดิน</b>	<b>9,720,000</b>
	3.1 การปลูกหญ้าแฝกเพื่อการอนุรักษ์ดินและน้ำ	120,000
	3.2 การจัดทำระบบอนุรักษ์ดินและน้ำพร้อมปลูกไม้ยืนต้นโตเร็ว	9,600,000



ตาราง 7-1 (ต่อ)

เขตการใช้ที่ดิน (เกษตรกรรม)	แผนงาน/โครงการ	งบประมาณ (บาท)
2. เขตปลูกพืชไร่ เนื้อที่ 5,000 ไร่	<b>1. การปรับปรุงบำรุงดิน</b>	<b>1,149,750</b>
	1.1 การส่งเสริมการผลิตและการใช้สารอินทรีย์	50,000
	1.2 การผลิต-จัดหาเมล็ดพันธุ์พืชปุ๋ยสด	743,750
	1.3 การส่งเสริมการปรับปรุงบำรุงดินด้วยพืชปุ๋ยสด	50,000
	1.4 การพัฒนากลุ่มเกษตรกรใช้สารอินทรีย์ลดการใช้สารเคมีทางการเกษตร	100,000
	1.5 การจัดตั้งธนาคารปุ๋ยอินทรีย์	120,000
	1.6 การจัดหาปุ๋ยโดโลไมท์	85,000
	1.7 การส่งเสริมการปรับปรุงบำรุงพื้นที่ดินกรด	1,000
	<b>2. การบริหารจัดการน้ำ</b>	<b>230,000</b>
	2.1 การก่อสร้างแหล่งน้ำในไร่นานอกเขตชลประทาน	230,000
	<b>3. การฟื้นฟูและป้องกันการชะล้างพังทลายของดิน</b>	<b>3,260,000</b>
	3.1 การปลูกหญ้าแฝกเพื่อการอนุรักษ์ดินและน้ำ	60,000
	3.2 การจัดทำระบบอนุรักษ์ดินและน้ำพร้อมปลูกไม้ยืนต้นโตเร็ว	3,200,000



ตาราง 7-1 (ต่อ)

เขตการใช้ที่ดิน (เกษตรกรรม)	แผนงาน/โครงการ	งบประมาณ (บาท)
3. เขตปลูกไม้ผล เนื้อที่ 150 ไร่	<b>1. การปรับปรุงบำรุงดิน</b>	<b>257,500</b>
	1.1 การส่งเสริมการผลิตและการใช้สารอินทรีย์	1,500
	1.2 การพัฒนากลุ่มเกษตรกรใช้สารอินทรีย์ลดการใช้สารเคมีทางการเกษตร	50,000
	1.3 การจัดตั้งธนาคารปุ๋ยอินทรีย์	120,000
	1.4 การจัดหาปุ๋ยโดโลไมท์	85,000
	1.5 การส่งเสริมการปรับปรุงบำรุงพื้นที่ดินกรด	1,000
	<b>2. การบริหารจัดการน้ำ</b>	<b>230,000</b>
	2.1 การก่อสร้างแหล่งน้ำในไร่นานอกเขตชลประทาน	230,000
	<b>3. การฟื้นฟูและป้องกันการชะล้างพังทลายของดิน</b>	<b>60,000</b>
3.1 การปลูกหญ้าแฝกเพื่อการอนุรักษ์ดินและน้ำ	60,000	



ตาราง 7-1 (ต่อ)

เขตการใช้ที่ดิน (เกษตรกรรม)	แผนงาน/โครงการ	งบประมาณ (บาท)
4. เขตปลูกไม้ยืนต้น เนื้อที่ 10,000 ไร่	<b>1. การปรับปรุงบำรุงดิน</b>	<b>356,000</b>
	1.1 การส่งเสริมการผลิตและการใช้สารอินทรีย์	100,000
	1.2 การพัฒนากลุ่มเกษตรกรใช้สารอินทรีย์ลดการใช้สารเคมีทางการเกษตร	50,000
	1.3 การจัดตั้งธนาคารปุ๋ยอินทรีย์	120,000
	1.4 การจัดหาปุ๋ยโดโลไมท์	85,000
	1.5 การส่งเสริมการปรับปรุงบำรุงพื้นที่ดินกรด	1,000
	<b>2. การบริหารจัดการน้ำ</b>	<b>230,000</b>
	2.1 การก่อสร้างแหล่งน้ำในไร่นานอกเขตชลประทาน	230,000
	<b>3. การฟื้นฟูและป้องกันการชะล้างพังทลายของดิน</b>	<b>3,260,000</b>
	3.1 การปลูกหญ้าแฝกเพื่อการอนุรักษ์ดินและน้ำ	60,000
3.2 การจัดทำระบบอนุรักษ์ดินและน้ำพร้อมปลูกไม้ยืนต้นโตเร็ว	3,200,000	



ตาราง 7-1 (ต่อ)

เขตการใช้ที่ดิน (เกษตรกรรม)	แผนงาน/โครงการ	งบประมาณ (บาท)
5. เขตปลูกพืชผัก เนื้อที่ 4 ไร่	1. การปรับปรุงบำรุงดิน	55,000
	1.1 การส่งเสริมการผลิตและการใช้สารอินทรีย์	5,000
	1.2 การพัฒนากลุ่มเกษตรกรใช้สารอินทรีย์ลดการใช้สารเคมีทางการเกษตร	50,000
รวมเขตเกษตรกรรม	1. การปรับปรุงบำรุงดิน	3,054,000
	2. การบริหารจัดการน้ำ	6,150,000
	3. การฟื้นฟูและป้องกันการชะล้างพังทลายของดิน	16,240,000
	รวมแผนงาน/โครงการ	25,444,000



ตารางที่ 7-2 กิจกรรมที่จะดำเนินงานของหน่วยงานอื่น

เขตการใช้ที่ดิน	กิจกรรมที่ขอการสนับสนุนจากส่วนราชการอื่น
<b>1. เขตเกษตรกรรม</b> 1.1 เขตพื้นที่นา เนื้อที่ 5,000 ไร่ 1.2 เขตปลูกพืชไร่ เนื้อที่ 5,000 ไร่ 1.3 เขตปลูกไม้ผล เนื้อที่ 150 ไร่ 1.4 เขตปลูกไม้ยืนต้น เนื้อที่ 10,000 ไร่ 1.5 เขตปลูกพืชผัก เนื้อที่ 4 ไร่	<b>การแก้ปัญหาดินเสื่อมโทรม พื้นฟูความอุดมสมบูรณ์ของดิน และเพิ่มศักยภาพการผลิต</b> 1) โครงการส่งเสริมและพัฒนาสหกรณ์/กลุ่มเกษตรกรให้มีความเข้มแข็งตามศักยภาพ (สนง.สหกรณ์จังหวัด) 2) โครงการพัฒนาเกษตรกรปราดเปรื่อง (Smart Farmer) (สนง.เกษตรจังหวัด) 3) โครงการส่งเสริมเกษตรกรทฤษฎีใหม่ในเขตปฏิรูปที่ดิน (สนง.การปฏิรูปที่ดินจังหวัด) 4) โครงการสร้างและพัฒนาเกษตรกรรุ่นใหม่ (สนง.การปฏิรูปที่ดินจังหวัด) 5) โครงการพัฒนาเกษตรกรยั่งยืน (สนง.การปฏิรูปที่ดินจังหวัด) 6) โครงการพัฒนาธุรกิจชุมชนในเขตปฏิรูปที่ดิน (สนง.การปฏิรูปที่ดินจังหวัด) 7) โครงการส่งเสริมเกษตรกรทฤษฎีใหม่ (สนง.การปฏิรูปที่ดินจังหวัด) <b>การปรับปรุงที่ดินและเปลี่ยนกิจกรรมการผลิต</b> 1) โครงการพัฒนาเครือข่ายงานส่งเสริมการเกษตร (สนง.เกษตรจังหวัด) 2) โครงการเสริมสร้างและพัฒนาศักยภาพองค์กรเกษตรกร (สนง.เกษตรจังหวัด) 3) โครงการขับเคลื่อนการดำเนินงานส่งเสริมและพัฒนาวิสาหกิจชุมชน (สนง.เกษตรจังหวัด) 4) โครงการส่งเสริมเกษตรกรรมทางเลือก (สนง.เกษตรจังหวัด) 5) โครงการส่งเสริมการใช้เครื่องจักรกลทางการเกษตร (สนง.เกษตรจังหวัด) 6) โครงการส่งเสริมเกษตรผสมผสาน (สนง.เกษตรจังหวัด)



ตารางที่ 7-2 (ต่อ)

เขตการใช้ที่ดิน	กิจกรรมที่ขอการสนับสนุนจากส่วนราชการอื่น
<p><b>1. เขตเกษตรกรรม (ต่อ)</b></p> <p>1.1 เขตพื้นที่นา เนื้อที่ 5,000 ไร่</p> <p>1.2 เขตปลูกพืชไร่ เนื้อที่ 5,000 ไร่</p> <p>1.3 เขตปลูกไม้ผล เนื้อที่ 150 ไร่</p> <p>1.4 เขตปลูกไม้ยืนต้น เนื้อที่ 10,000 ไร่</p> <p>1.5 เขตปลูกพืชผัก เนื้อที่ 4 ไร่</p>	<p><b>การปรับปรุงที่ดินและเปลี่ยนกิจกรรมการผลิต (ต่อ)</b></p> <p>7) โครงการขับเคลื่อนเศรษฐกิจพอเพียงในสหกรณ์และกลุ่มเกษตรกร (สนง.เกษตรจังหวัด)</p> <p>8) โครงการพัฒนาตลาดสินค้าเกษตร (สนง.เกษตรจังหวัด)</p> <p>9) โครงการธนาคารสินค้าเกษตร (สนง.เกษตรจังหวัด)</p> <p>10) โครงการพัฒนาสถาบันเกษตรกรรูปแบบประชารัฐ (สนง.เกษตรจังหวัด)</p> <p>11) โครงการศึกษาภาพการดำเนินธุรกิจของสหกรณ์การเกษตรและกลุ่มเกษตรกร (สนง.เกษตรจังหวัด)</p> <p>12) โครงการผลิตพันธุ์พืชและปัจจัยการผลิต (สนง.เกษตรจังหวัด)</p> <p>13) โครงการระบบส่งเสริมการเกษตรแบบแปลงใหญ่ (สนง.เกษตรจังหวัด)</p> <p>14) โครงการบริหารจัดการพื้นที่เกษตรกรรม (สนง.เกษตรจังหวัด)</p> <p>15) โครงการผลิตและสนับสนุนหัวเชื้อจุลินทรีย์ควบคุมศัตรูพืช (ศูนย์ส่งเสริมเทคโนโลยีการเกษตรด้านอารักขาพืช จังหวัด)</p> <p>16) โครงการสนับสนุนการผลิตจุลินทรีย์ควบคุมศัตรูพืชทดแทนการใช้สารเคมี (ศูนย์ส่งเสริมเทคโนโลยีการเกษตรด้านอารักขาพืชจังหวัด)</p>
<p>1.6 เขตปศุสัตว์ เนื้อที่ 40 ไร่</p>	<p>1) โครงการสร้างความเข้มแข็งกลุ่มการผลิตด้านการเกษตร (สนง.ประมงจังหวัด)</p> <p>2) โครงการส่งเสริมและพัฒนาอาชีพเพื่อแก้ไขปัญหาที่ดินทำกินของเกษตรกร (สนง.ประมงจังหวัด)</p> <p>3) โครงการส่งเสริมการเลี้ยงสัตว์แบบแปลงใหญ่ (สนง.ปศุสัตว์จังหวัด)</p> <p>4) โครงการส่งเสริมการใช้เครื่องจักรกลการเกษตรทดแทนแรงงานเกษตรกร (สนง.ปศุสัตว์จังหวัด)</p> <p>5) โครงการส่งเสริมการใช้เครื่องจักรกลการเกษตรทดแทนแรงงานเกษตรกร (สนง.ปศุสัตว์จังหวัด)</p>



ตารางที่ 7-2 (ต่อ)

เขตการใช้ที่ดิน	กิจกรรมที่ขอการสนับสนุนจากส่วนราชการอื่น
1.6 เขตปศุสัตว์ เนื้อที่ 40 ไร่ (ต่อ)	6) โครงการออกแบบการปรับเปลี่ยนการใช้น้ำเพื่อการเกษตรตามนโยบาย (กรมชลประทาน) 7) โครงการพัฒนาพื้นที่ให้เป็นพื้นที่รับน้ำ (กรมชลประทาน)
2. เขตแหล่งน้ำ เนื้อที่ 1,300 ไร่	1) โครงการศึกษาความเป็นไปได้ในการพัฒนาแหล่งน้ำชลประทาน (กรมชลประทาน) 2) โครงการพัฒนาระบบชลประทานด้วยนวัตกรรม (กรมชลประทาน) 3) โครงการเพิ่มประสิทธิภาพการกักเก็บน้ำ (กรมชลประทาน) 4) โครงการพัฒนาโครงการชลประทานเดิม (กรมชลประทาน) 5) โครงการเพิ่มประสิทธิภาพการส่งและระบายน้ำ (กรมชลประทาน) 6) โครงการจัดรูปที่ดินและจัดระบบน้ำในพื้นที่ชลประทานเดิม (กรมชลประทาน)



แผนการใช้ที่ดินตำบลหนองแคน อำเภอดงหลวง จังหวัดมุกดาหาร

ตารางที่ 7-3 เป้าหมายการดำเนินงานและงบประมาณโครงการนำร่อง ตำบลหนองแคน อำเภอดงหลวง จังหวัดมุกดาหาร แผน 5 ปี (พ.ศ. 2568-2572)

เขตการใช้ที่ดิน	งาน/โครงการ/กิจกรรม	หน่วยนับ	เป้าหมาย					รวม	งบประมาณ(บาท)					รวม	หน่วยงานรับผิดชอบ
			2568	2569	2570	2571	2572		2568	2569	2570	2571	2572		
<b>1. การปรับปรุงบำรุงดิน</b>														<b>3,054,000</b>	
เขตลุ่มน้ำเกษตรกรรม/เขตปลูกพืชไร่/เขตประมง/เขตปลูกพืชผัก	1.1 การส่งเสริมการผลิตและการใช้สารอินทรีย์	ราย	4,130	4,130	4,130	4,130	4,130	20,650	41,300	41,300	41,300	41,300	41,300	206,500	พพ.
	1.2 การผลิต-จัดหามาผลิตปุ๋ยอัด	ตัน	10.00	10.00	10.00	10.00	10.00	50	297,500	297,500	297,500	297,500	297,500	1,487,500	พพ.
	1.3 การส่งเสริมการปรับปรุงบำรุงดินด้วยพืชปุ๋ยสด	ไร่	2,000	2,000	2,000	2,000	2,000	10,000	20,000	20,000	20,000	20,000	20,000	100,000	พพ.
	1.4 การพัฒนากลุ่มเกษตรกรใช้สารอินทรีย์ลดการใช้สารเคมีทางการเกษตร	กลุ่ม	20	20	10	10	10	70	100,000	100,000	50,000	50,000	50,000	350,000	พพ.
	1.5 การจัดตั้งธนาคารปุ๋ยอินทรีย์	แห่ง	1	1	1	1	-	4	120,000	120,000	120,000	120,000	-	480,000	พพ.
	1.6 การจัดหาปุ๋ยได้โลโก้	ตัน	90	40	40	40	40	250	153,000	68,000	68,000	68,000	68,000	425,000	พพ.
	1.7 การส่งเสริมการปรับปรุงบำรุงพื้นที่ดินกรด	ไร่	180	80	80	80	80	500	1,800	800	800	800	800	5,000	พพ.
<b>2. การบริหารจัดการน้ำ</b>														<b>6,150,000</b>	
เขตลุ่มน้ำเกษตรกรรม/เขตปลูกพืชไร่/เขตประมง	2.1 การพัฒนาแหล่งน้ำขนาดเล็กเพื่อการอนุรักษ์ดินและน้ำ	ประมาณการ						-	1,000,000	1,000,000	1,000,000	1,000,000	1,000,000	5,000,000	พพ.
	2.2 การก่อสร้างแหล่งน้ำในไร่นานอกเขตชลประทาน	บ่อ	18	8	8	8	8	50	414,000	184,000	184,000	184,000	184,000	1,150,000	พพ.
<b>3. การฟื้นฟูและป้องกันผลกระทบสิ่งแวดล้อม</b>														<b>16,240,000</b>	
เขตลุ่มน้ำเกษตรกรรม/เขตปลูกพืชไร่/เขตประมง	3.1 การปลูกหญ้าแฝกเพื่อการอนุรักษ์ดินและน้ำ	กล้า	80,000	30,000	30,000	30,000	30,000	200,000	96,000	36,000	36,000	36,000	36,000	240,000	พพ.
	3.2 การจัดทำระบบอนุรักษ์ดินและน้ำพร้อมปลูกไม้ยืนต้นโตเร็ว	ไร่	1,000	1,000	1,000	1,000	1,000	5,000	3,200,000	3,200,000	3,200,000	3,200,000	3,200,000	16,000,000	พพ.
<b>รวมเป้าหมายดำเนินงานและงบประมาณ</b>								<b>-</b>	<b>5,443,600</b>	<b>5,067,600</b>	<b>5,017,600</b>	<b>5,017,600</b>	<b>4,897,600</b>	<b>25,444,000</b>	พพ.

หมายเหตุ: งบประมาณที่กำหนดไว้นี้เป็นประมาณเบื้องต้น อาจมีการเปลี่ยนแปลงตามที่ได้รับการจัดสรรให้ดำเนินการ



## เอกสารอ้างอิง

- กรมการพัฒนาชุมชน. 2567. ข้อมูลความจำเป็นพื้นฐาน (จปฐ.)รายจังหวัด รายอำเภอ และรายตำบล ปี 2565. แหล่งที่มา :<https://ebmn.cdd.go.th/>. 25 กุมภาพันธ์ 2567.
- กรมทรัพยากรน้ำบาดาล. 2567. ปริมาณน้ำและจำนวนบ่อบาดาล ปี 2565. แหล่งที่มา : <http://app.dgr.go.th/newpasutara/xml/search.php>, 26 พฤษภาคม 2567.
- กรมส่งเสริมการเกษตร. 2566. จำนวนครัวเรือนเกษตรกรที่ขึ้นทะเบียนเกษตรกร จำแนกรายจังหวัด รายอำเภอ และรายตำบล (ณ เดือนกุมภาพันธ์ พ.ศ. 2567). แหล่งที่มา : <http://mvos2.gistda.or.th/>. 1 มีนาคม 2567
- กรมอุทยานแห่งชาติ สัตว์ป่า และพันธุ์พืช. 2567. สถิติภูมิอากาศคาบ 30 ปี (พ.ศ. 2537-2566). กรมอุทยานแห่งชาติ สัตว์ป่า และพันธุ์พืช, กรุงเทพฯ.
- กองนโยบายและแผนการใช้ที่ดิน. 2567. แผนที่สภาพการใช้ที่ดิน ปี 2566 (ไฟล์ข้อมูล). กรมพัฒนาที่ดิน กระทรวงเกษตรและสหกรณ์, กรุงเทพฯ.
- กองสำรวจดินและวิจัยทรัพยากรดิน. 2567. แผนที่ทรัพยากรดิน (ไฟล์ข้อมูล). กรมพัฒนาที่ดิน กระทรวงเกษตรและสหกรณ์, กรุงเทพฯ.
- เทศบาลตำบลหนองแคน. 2566. แผนพัฒนาท้องถิ่น พ.ศ. 2566-2570. แหล่งที่มา : [https://www.nongkhaen.go.th/index/load\\_data/?c=12848](https://www.nongkhaen.go.th/index/load_data/?c=12848). 27 สิงหาคม 2567.
- บัณฑิต ต้นศิริ และ คำนวณ ไทรพิภ. 2542. คู่มือการประเมินคุณภาพที่ดิน (Qualitative Land Evaluations) สำหรับพืชเศรษฐกิจ. กองวางแผนการใช้ที่ดิน กรมพัฒนาที่ดิน กระทรวงเกษตรและสหกรณ์, กรุงเทพฯ.
- สำนักเทคโนโลยีการสำรวจและทำแผนที่. 2567. แผนที่ขอบเขตตำบล ปี 2564 (ไฟล์ข้อมูล). กรมพัฒนาที่ดิน กระทรวงเกษตรและสหกรณ์, กรุงเทพฯ.
- สำนักบริหารการทะเบียน กรมการปกครอง. 2567. รายงานสถิติจำนวนประชากรและบ้าน รายจังหวัด รายอำเภอ และรายตำบล (ณ เดือนธันวาคม พ.ศ. 2566). แหล่งที่มา : [https://stat.bora.dopa.go.th/stat/statnew/statyear/#/TableTemplate/Area/statpop\\_1](https://stat.bora.dopa.go.th/stat/statnew/statyear/#/TableTemplate/Area/statpop_1) มีนาคม 2567.



# กรมพัฒนาที่ดิน

LAND DEVELOPMENT DEPARTMENT

กระทรวงเกษตรและสหกรณ์

2003/61 ถนนพหลโยธิน แขวงลาดยาว

เขตจตุจักร กรุงเทพฯ 10900

Call Center 1760