

แผนการใช้ที่ดินตำบลป่งขาม อำเภอห้วยใหญ่ จังหวัดมุกดาหาร



สถานีพัฒนาที่ดินมุกดาหาร สำนักงานพัฒนาที่ดินเขต 4
กรมพัฒนาที่ดิน กระทรวงเกษตรและสหกรณ์
กันยายน 2567



คำนำ

การจัดทำแผนการใช้ที่ดินดำเนินการตามรัฐธรรมนูญแห่งราชอาณาจักรไทย พ.ศ. 2560 มาตรา 72 (1) ที่ได้บัญญัติให้มีการวางแผนการใช้ที่ดินให้เหมาะสมกับศักยภาพของที่ดินตามหลักการพัฒนาอย่างยั่งยืน โดยแผนการใช้ที่ดินตำบลปงขาม อำเภอห้วยน้ำใหญ่ จังหวัดมุกดาหาร ได้นำแนวคิดขององค์การอาหารและการเกษตร แห่งประชาชาติ (Food and Agriculture Organization of the United Nations: FAO) และ โครงการสิ่งแวดล้อม แห่งสหประชาชาติ (United Nations Environment Programme: UNEP) มาปรับใช้ คือ ความเหมาะสมทาง กายภาพ ความเหมาะสมทางเศรษฐกิจ การยอมรับจากสังคม การสร้างความยั่งยืนให้สิ่งแวดล้อม และเสนอ ทางเลือกการใช้ที่ดิน ร่วมกับวิธีการที่จำเป็นอื่น ๆ เช่น กระบวนการมีส่วนร่วมของชุมชน (Participatory Rural Appraisal: PRA) การประเมินคุณภาพที่ดิน เป็นต้น

กองนโยบายและแผนการใช้ที่ดินร่วมกับสำนักงานพัฒนาที่ดินเขต 4 และสถานีพัฒนาที่ดินมุกดาหาร ในการดำเนินงานวางแผนการใช้ที่ดินระดับตำบล โดยพิจารณาภาพรวมของสภาพปัญหาในด้านต่าง ๆ ทั้งด้านกายภาพ เศรษฐกิจ และสังคม วิเคราะห์และสังเคราะห์ข้อมูลนำไปสู่การวางแผนการใช้ที่ดินที่สอดคล้องกับศักยภาพของพื้นที่ โดยผ่านกระบวนการมีส่วนร่วมของชุมชน (PRA) ในการระบุปัญหา ความต้องการของเกษตรกรและผู้มีส่วนได้ส่วนเสีย ทั้งนี้ สถานีพัฒนาที่ดินมุกดาหาร ได้จัดทำแผนกิจกรรม/โครงการ เพื่อขับเคลื่อนแผนการใช้ที่ดินให้เป็นรูปธรรม เพื่อให้เกษตรกร มีคุณภาพชีวิตที่ดีขึ้น มีการใช้ที่ดินอย่างถูกต้องเหมาะสม รักษาสภาพแวดล้อมและอนุรักษ์ ทรัพยากรในชุมชนให้เกิดความยั่งยืนต่อไป

สถานีพัฒนาที่ดินมุกดาหาร
กันยายน 2567



สารบัญ

	หน้า
คำนำ	ก
สารบัญ	ข
สารบัญตาราง	ง
สารบัญรูป	จ
บทที่ 1 บทนำ	1-1
1.1 ความสำคัญของการวางแผนการใช้ที่ดิน	1-1
1.2 หลักการและเหตุผล	1-1
1.3 วัตถุประสงค์	1-1
1.4 ระยะเวลาและสถานที่ดำเนินงาน	1-1
1.5 ขั้นตอนการดำเนินงาน	1-2
1.6 วิสัยทัศน์ของตำบล	1-2
บทที่ 2 ข้อมูลทั่วไป	2-1
2.1 ที่ตั้งและอาณาเขต	2-1
2.2 การแบ่งส่วนการปกครอง	2-1
2.3 สภาพภูมิประเทศ	2-2
2.4 สภาพภูมิอากาศ	2-2
2.5 สภาพการใช้ที่ดินในปัจจุบัน	2-4
2.6 สภาพเศรษฐกิจและสังคม	2-8
บทที่ 3 สถานภาพของทรัพยากรธรรมชาติ	3-1
3.1 ทรัพยากรป่าไม้	3-1
3.2 ทรัพยากรน้ำ	3-1
3.3 ทรัพยากรดิน	3-1
บทที่ 4 กระบวนการมีส่วนร่วมของชุมชน (Participatory Rural Appraisal: PRA)	4-1
4.1 การวิเคราะห์ผลจากการจัดทำกระบวนการมีส่วนร่วมของชุมชน (PRA)	4-1
4.2 ระบบการปลูกพืชในปัจจุบัน	4-4
บทที่ 5 การประเมินคุณภาพที่ดิน	5-1
5.1 หลักการประเมินคุณภาพที่ดินด้านกายภาพ	5-1
5.2 พืชเศรษฐกิจที่สำคัญของตำบล	5-2
5.3 ระดับความเหมาะสมของที่ดิน	5-2



สารบัญ (ต่อ)

	หน้า
บทที่ 6 แผนการใช้ที่ดิน	6-1
6.1 การวิเคราะห์ข้อมูลเพื่อการจัดทำแผนการใช้ที่ดินระดับตำบล	6-1
6.2 แผนการใช้ที่ดิน	6-2
บทที่ 7 การขับเคลื่อนแผนการใช้ที่ดิน	7-1
7.1 ขั้นตอนการดำเนินงาน	7-1
7.2 กิจกรรมที่จะดำเนินการของกรมพัฒนาที่ดิน	7-1
7.3 กิจกรรมที่จะดำเนินงานของหน่วยงานอื่น	7-2
7.4 ความต้องการของชุมชนและองค์กรปกครองส่วนท้องถิ่น	7-2
เอกสารอ้างอิง	8-1



สารบัญญัตราง

ตารางที่		หน้า
2-1	สถิติภูมิอากาศ ณ สถานีตรวจอากาศจังหวัดมุกดาหาร	2-3
2-2	สภาพการใช้ที่ดิน ตำบลปงขาม อำเภอห้วยน้ำใหญ่ จังหวัดมุกดาหาร	2-5
2-3	จำนวนประชากร และครัวเรือน ตำบลปงขาม อำเภอห้วยน้ำใหญ่ จังหวัดมุกดาหาร	2-8
2-4	จำนวนและสัดส่วนครัวเรือนเกษตร ตำบลปงขาม อำเภอห้วยน้ำใหญ่ จังหวัดมุกดาหาร ปี 2567	2-9
2-5	รายได้-รายจ่ายเฉลี่ยครัวเรือน ตำบลปงขาม อำเภอห้วยน้ำใหญ่ จังหวัดมุกดาหารปี 2567	2-10
3-1	สมบัติดิน ตำบลปงขาม อำเภอห้วยน้ำใหญ่ จังหวัดมุกดาหาร	3-3
5-1	ตัวอย่างการประเมินคุณภาพที่ดินด้านกายภาพของประเภทการใช้ประโยชน์ที่ดิน	5-2
5-2	ชั้นความเหมาะสมทางกายภาพของดิน ตำบลปงขาม อำเภอห้วยน้ำใหญ่ จังหวัดมุกดาหาร	5-3
6-1	เขตการใช้ที่ดิน ตำบลปงขาม อำเภอห้วยน้ำใหญ่ จังหวัดมุกดาหาร	6-5
7-1	กิจกรรมที่จะดำเนินการของกรมพัฒนาที่ดิน	7-5
7-2	กิจกรรมที่จะดำเนินงานของหน่วยงานอื่น	7-6
7-3	เป้าหมายการดำเนินงานและงบประมาณโครงการนำร่อง ตำบลปงขาม อำเภอห้วยน้ำใหญ่ จังหวัดมุกดาหาร แผน 5 ปี (พ.ศ. 2568 – 2572)	7-8



สารบัญญรูป

รูปที่		หน้า
1-1	กรอบการวางแผนการใช้ที่ดินระดับตำบล	1-3
2-1	ที่ตั้งและอาณาเขต ตำบลปงขาม อำเภอห้วยน้ำใหญ่ จังหวัดมุกดาหาร	2-1
2-2	สมุดลของน้ำเพื่อการเกษตร จังหวัดมุกดาหาร	2-3
2-3	สภาพการใช้ที่ดิน ตำบลปงขาม อำเภอห้วยน้ำใหญ่ จังหวัดมุกดาหาร	2-7
3-1	ทรัพยากรดิน ตำบลปงขาม อำเภอห้วยน้ำใหญ่ จังหวัดมุกดาหาร	3-4
4-1	การวิเคราะห์สถานการณ์โดยระบบ DPSIR ของตำบลปงขาม อำเภอห้วยน้ำใหญ่ จังหวัดมุกดาหาร	4-3
4-2	ระบบการปลูกพืชในปัจจุบัน ตำบลปงขาม อำเภอห้วยน้ำใหญ่ จังหวัดมุกดาหาร	4-4
6-1	เขตการใช้ที่ดิน ตำบลปงขาม อำเภอห้วยน้ำใหญ่ จังหวัดมุกดาหาร	6-7
7-1	การชะล้างพังทลายของดิน ตำบลปงขาม อำเภอห้วยน้ำใหญ่ จังหวัดมุกดาหาร	7-4



บทที่ 1

บทนำ

1.1 ความสำคัญของการวางแผนการใช้ที่ดิน

ตามรัฐธรรมนูญแห่งราชอาณาจักรไทย พุทธศักราช 2560 มาตรา 72 รัฐพึงดำเนินการเกี่ยวกับที่ดิน ทรัพยากรน้ำ และพลังงาน ดังต่อไปนี้

(1)วางแผนการใช้ที่ดินของประเทศ ให้เหมาะสมกับสภาพพื้นที่และศักยภาพของที่ดิน ตามหลักการอย่างยั่งยืน

1.2 หลักการและเหตุผล

ปัจจุบันกรมพัฒนาที่ดินได้ดำเนินการวางแผนการใช้ที่ดินระดับประเทศเรียบร้อยแล้ว ซึ่งเป็นการวางกรอบเชิงนโยบายมุ่งเน้นการพัฒนาด้านการเกษตรให้เกิดความสมดุลและยั่งยืนและในขณะเดียวกันต้องอนุรักษ์ทรัพยากรธรรมชาติและสิ่งแวดล้อมควบคู่กับการรักษาคุณค่าทางศิลปวัฒนธรรม แต่ทั้งนี้เพื่อให้เกิดการใช้ประโยชน์ที่ดินในระดับพื้นที่อย่างมีประสิทธิภาพและรักษาฐานการผลิตด้านทรัพยากรธรรมชาติอย่างยั่งยืนตลอดห่วงโซ่อุปทาน แผนการใช้ที่ดินระดับตำบลจึงถูกนำมาใช้เป็นเครื่องมือเพื่อขับเคลื่อนการดำเนินงานดังกล่าว

ทั้งนี้กรมพัฒนาที่ดินได้จัดทำแผนปฏิบัติการกรมพัฒนาที่ดินระยะ 5 ปี (พ.ศ.2566-2570) เพื่อให้บรรลุตามวิสัยทัศน์ที่กำหนดไว้ “เป็นองค์การอัจฉริยะทางดิน เพื่อขับเคลื่อนการใช้ที่ดินอย่างเหมาะสม 15 ล้านไร่ ภายในปี 2570” ซึ่งในส่วนของประเด็นในการพัฒนาที่ 2 บริหารจัดการทรัพยากรดินและที่ดินด้วย ชุดข้อมูลที่มีมูลค่าสูง (High Value Dataset) ซึ่งมีเป้าหมาย คือ การนำชุดดินที่มีมูลค่าสูงไปใช้ในการบริหารจัดการทางการเกษตร ในส่วนของตัวชี้วัด ซึ่งบริหารจัดการทรัพยากรดินและที่ดินบนพื้นฐานของชุดข้อมูลที่มีมูลค่าสูง ร้อยละ 100 กลยุทธ์ที่ 2 ยกระดับแผนการใช้ที่ดินไปสู่การปฏิบัติ ได้กำหนดให้ร้อยละของแผน การใช้ที่ดินระดับตำบลที่จัดทำแล้วเสร็จทั่วประเทศ ภายใน ปี 2570 (ไม่น้อยกว่าร้อยละ 80) เป็นตัวชี้วัดหนึ่งของกลยุทธ์ดังกล่าว

1.3 วัตถุประสงค์

1.3.1 เพื่อรักษาเสถียรภาพของทรัพยากรให้เกิดความสมดุลและยั่งยืนภายใต้การพัฒนาต่าง ๆ ของตำบล

1.3.2 เพื่อให้การใช้ที่ดินมีผลตอบสนองสูงสุดต่อหน่วยเนื้อที่อย่างยั่งยืน

1.3.3 เพื่อให้เกิดการกำหนดแผนงาน โครงการ กิจกรรม ที่สอดคล้องกับแผนการใช้ที่ดินที่กำหนดขึ้นและอยู่บน

หลักการของโมเดลเศรษฐกิจ BCG (Bio-Circular-Green Economy: BCG Model)

1.4 ระยะเวลาและสถานที่ดำเนินงาน

1.4.1 ระยะเวลา 1 ตุลาคม 2566–30 กันยายน 2567

1.4.2 สถานที่ ตำบลปางขามดงหมู อำเภอห้วยน้ำใหญ่ จังหวัดมุกดาหาร



1.5 ขั้นตอนการดำเนินงาน

1.5.1 รวบรวมข้อมูลปฐมภูมิและทุติยภูมิ ประกอบด้วย

1) ด้านกายภาพ ได้แก่ ทรัพยากรดิน ทรัพยากรน้ำ ทรัพยากรป่าไม้ ภูมิอากาศ สภาพการใช้ที่ดิน เขตป่าไม้ ตามกฎหมายและมติคณะรัฐมนตรี

2) ด้านเศรษฐกิจและสังคม เช่น การถือครองที่ดิน ลักษณะทางเศรษฐกิจของตำบล จำนวนประชากร เป็นต้น

3) ด้านนโยบายและข้อกำหนดที่เกี่ยวข้อง ได้แก่ ยุทธศาสตร์ แผนพัฒนาเศรษฐกิจและสังคมแห่งชาติฉบับที่ 13 ยุทธศาสตร์ภาค แผนพัฒนากลุ่มจังหวัด แผนพัฒนาจังหวัด แผนพัฒนาการเกษตรและสหกรณ์ แผนพัฒนาท้องถิ่น 4 ปี ขององค์การบริหารส่วนจังหวัด เทศบาลตำบลหรือองค์การบริหารส่วนตำบล

1.5.2 จัดทำกระบวนการมีส่วนร่วมของชุมชน (Participatory Rural Appraisal: PRA) เพื่อรับฟังความคิดเห็น ประเด็นปัญหา ความต้องการด้านต่าง ๆ ขององค์การปกครองส่วนท้องถิ่นและเกษตรกรในตำบล

1.5.3 ประเมินคุณภาพของที่ดินของพืชเศรษฐกิจหลักและพืชทางเลือกที่มีมูลค่าของตำบล

1.5.4 สังเคราะห์ข้อมูลจากข้อ 1.5.1 ถึง 1.5.3 เพื่อใช้ประกอบการวางแผนการใช้ที่ดิน

1.5.5 กำหนด (ร่าง) แผนการใช้ที่ดินระดับตำบล

1.5.6 รับฟังความคิดเห็นของผู้มีส่วนได้ส่วนเสียต่อ (ร่าง) แผนการใช้ที่ดินที่กำหนดขึ้น

1.5.7 ปรับปรุง (ร่าง) แผนการใช้ที่ดินเพื่อจัดทำแผนการใช้ที่ดินฉบับสมบูรณ์

1.5.8 นำแผนการใช้ที่ดินเข้าสู่คณะกรรมการของเขตฯ เพื่อตรวจสอบความครบถ้วน/สมบูรณ์ของเนื้อหาและองค์ประกอบ

1.5.9 เผยแพร่แผนการใช้ที่ดินเพื่อนำไปสู่การขับเคลื่อนการดำเนินงาน ประกอบด้วย

1) องค์การปกครองส่วนท้องถิ่น นำแผนการใช้ที่ดินที่จัดทำขึ้นไปประกอบการจัดทำแผนการพัฒนาของตำบล เพื่อนำไปสู่การของบประมาณที่มีความสอดคล้องกับศักยภาพด้านการผลิตและสภาพของทรัพยากรของตำบล

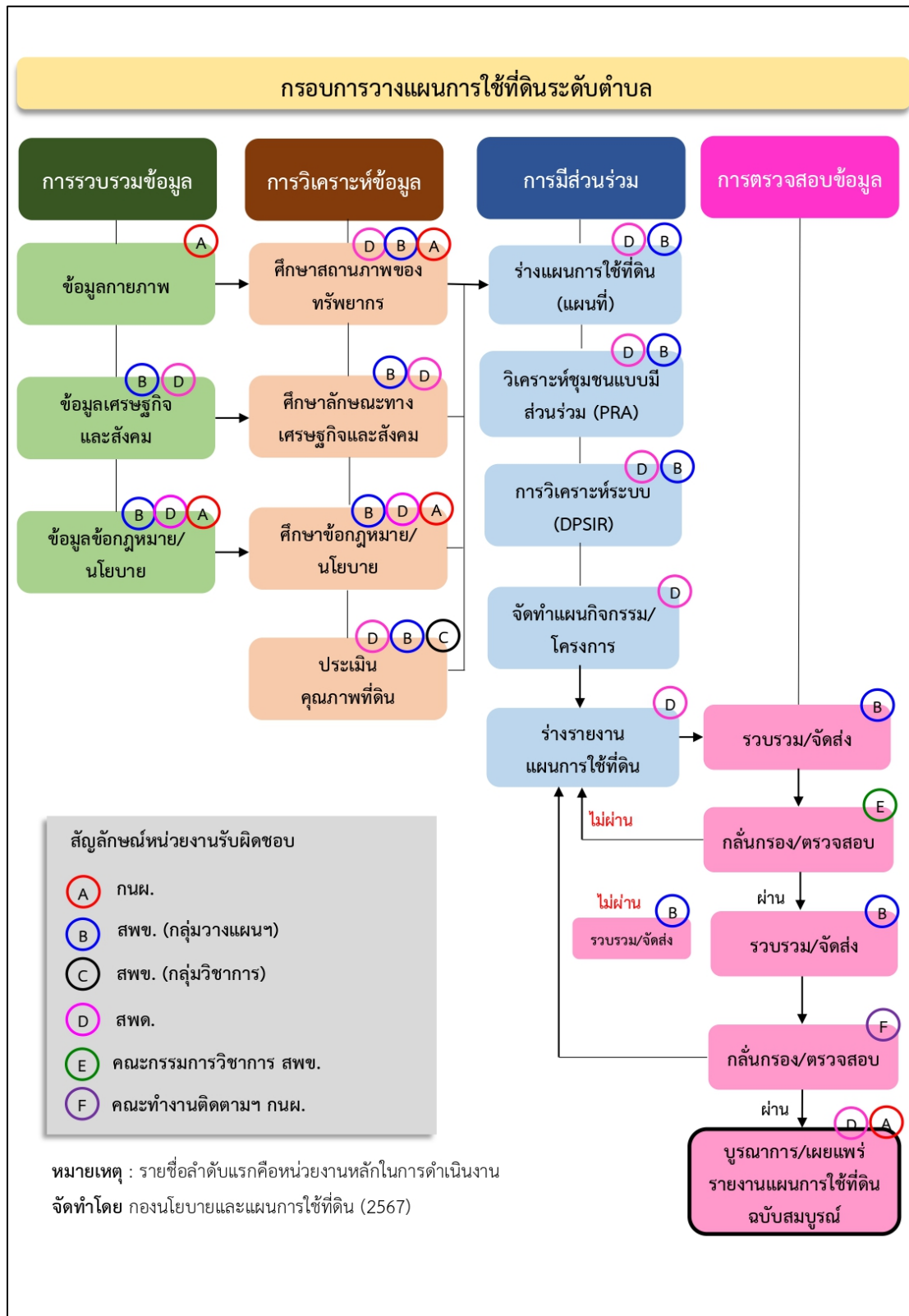
2) กรมพัฒนาที่ดิน โดยสถานีพัฒนาที่ดินจังหวัด กำหนดแผนงาน/โครงการ/กิจกรรม ที่สอดคล้องกับแผนการใช้ที่ดินที่กำหนดขึ้นในแต่ละเขตและสามารถใช้ประกอบการของบประมาณในพื้นที่อย่างมีหลักการและเป็นที่ยอมรับ

3) หน่วยงานราชการอื่นๆสามารถใช้เป็นข้อมูลพื้นฐานประกอบแผนงาน/โครงการ/กิจกรรม ที่สอดคล้องกับแผนการใช้ที่ดินที่กำหนดขึ้นในแต่ละเขต

จากขั้นตอนที่กล่าวข้างต้น สามารถจัดทำกรอบการวางแผนการใช้ที่ดินระดับตำบลแสดงดังรูปที่ 1-1

1.6 วิสัยทัศน์ของตำบล

“ชุมชนน่าอยู่ เคียงคู่วัฒนธรรม ร่วมกันดูแลสิ่งแวดล้อม เกื้อบอมน้ำเพื่อ แก่จน ประชาชนเป็นสุข” (องค์การบริหารส่วนตำบลปางขามดงหมู, 2566)



รูปที่ 1-1 กรอบการวางแผนการใช้ที่ดินระดับตำบล



บทที่ 2 ข้อมูลทั่วไป

2.1 ที่ตั้งและอาณาเขต

ตำบลป่งขาม อำเภอห้วยน้ำใหญ่ จังหวัดมุกดาหาร ตั้งอยู่ทางตอนกลางของอำเภอห้วยน้ำใหญ่ มีพื้นที่ประมาณ 29.42 ตารางกิโลเมตร หรือ 18,390 ไร่ โดยมีอาณาเขตติดต่อ ดังนี้ (รูปที่ 2-1)

ทิศเหนือ	ติดต่อกับ	ตำบลดงหมู อำเภอห้วยน้ำใหญ่ จังหวัดมุกดาหาร ตำบลน้ำก่ำ อำเภอธาตุพนม จังหวัดนครพนม
ทิศใต้	ติดต่อกับ	ตำบลห้วยน้ำใหญ่ อำเภอห้วยน้ำใหญ่ จังหวัดมุกดาหาร
ทิศตะวันออก	ติดต่อกับ	สาธารณรัฐประชาธิปไตยประชาชนลาว
ทิศตะวันตก	ติดต่อกับ	ตำบลคำป่าหลาย อำเภอเมืองมุกดาหาร จังหวัดมุกดาหาร

2.2 การแบ่งส่วนการปกครอง

ตำบลป่งขาม อำเภอห้วยน้ำใหญ่ จังหวัดมุกดาหาร แบ่งส่วนการปกครองออกเป็น 11 หมู่บ้าน ดังนี้

หมู่ที่ 1 บ้านป่งขามใต้	หมู่ที่ 7 บ้านไผ่ล้อม
หมู่ที่ 2 บ้านสองคอนใต้	หมู่ที่ 8 บ้านป่งขามเหนือ
หมู่ที่ 3 บ้านสองคอนเหนือ	หมู่ที่ 9 บ้านโคกสวาท
หมู่ที่ 4 บ้านนาดี	หมู่ที่ 10 บ้านนาแกน้อย
หมู่ที่ 5 บ้านนาขามป้อม	หมู่ที่ 11 บ้านใหม่สองคอน
หมู่ที่ 6 บ้านสมสะอาด	

2.3 สภาพภูมิประเทศ

ต.ป่งขาม

ลักษณะพื้นที่ทั่วไปส่วนใหญ่เป็นที่ดอน มีสภาพพื้นที่ราบเรียบถึงค่อนข้างราบเรียบ และลูกคลื่นลอนลาดเล็กน้อย ทิศตะวันออกมีแม่น้ำโขงไหลผ่านตลอดแนว และมีลำน้ำ ลำห้วยไหลผ่านที่สำคัญ เช่น ห้วยขามป้อม ห้วยชะโนด ห้วยศาลา



2.4 สภาพภูมิอากาศ

จากการศึกษาสถิติภูมิอากาศคาบ 30 ปี พ.ศ.2537-2566 พบว่า ตำบลปงขาม อำเภอห้วยใหญ่ จังหวัดมุกดาหาร มีรายละเอียดดังนี้

2.4.1 อุณหภูมิ

มีอุณหภูมิโดยเฉลี่ยทั้งปี 26.8 องศาเซลเซียส อุณหภูมิสูงสุดเฉลี่ย 36.3 องศาเซลเซียส ในเดือนเมษายน และอุณหภูมิต่ำสุดเฉลี่ย 17.2 องศาเซลเซียส ในเดือนมกราคม

2.4.2 ปริมาณน้ำฝน

มีปริมาณน้ำฝนรวมทั้งปี 1,500.6 มิลลิเมตร มีฝนตกประมาณ 120 วัน เดือนที่มีฝนตกมากที่สุดในเดือนสิงหาคม มีปริมาณฝน 315.4 มิลลิเมตร และมีฝนตกประมาณ 21 วัน

2.4.3 สมดุลน้ำเพื่อการเกษตร

จากข้อมูลสถิติภูมิอากาศในคาบ 30 ปี พ.ศ.2537-2566 ณ สถานีตรวจอากาศจังหวัดมุกดาหาร ได้นำมาวิเคราะห์สมดุลของน้ำเพื่อการเกษตร ซึ่งเป็นการวิเคราะห์หาช่วงฤดูกาลเพาะปลูกพืช ตลอดจนช่วงระยะเวลาที่พืชเสี่ยงต่อการขาดน้ำ ข้อมูลที่นำมาวิเคราะห์ คือ ปริมาณน้ำฝน และศักยภาพการคายระเหยน้ำอ้างอิง (ETO) ซึ่งคำนวณด้วยโปรแกรม Cropwat for Windows Version 8.0 โดยใช้สมการ Penman-Monteith สามารถสรุปสมดุลของน้ำเพื่อการเกษตรในเขตอาศัยน้ำฝนได้ดังนี้

ช่วงที่เหมาะสมต่อการปลูกพืช เป็นช่วงที่ค่าปริมาณน้ำฝนมากกว่าค่า 0.5 การระเหยจากผิวดินและการคายน้ำของพืช เป็นช่วงที่ดินมีความชุ่มชื้นพอเหมาะต่อการเพาะปลูกพืช ซึ่งช่วงนี้เริ่มตั้งแต่ปลายเดือนเมษายนถึงปลายเดือนตุลาคม

ช่วงที่มีน้ำมากเกินพอ เป็นช่วงที่ค่าปริมาณน้ำฝนมากกว่าค่าการระเหยจากผิวดินและการคายน้ำของพืช ซึ่งช่วงนี้เริ่มตั้งแต่ต้นเดือนพฤษภาคมถึงต้นเดือนตุลาคม

ช่วงขาดน้ำ เป็นช่วงฤดูแล้งที่ค่าปริมาณน้ำฝนน้อยกว่าค่า 0.5 การระเหยจากผิวดินและการคายน้ำของพืช ซึ่งพืชอาจเสียหายจากการขาดแคลนน้ำได้ ซึ่งช่วงนี้เริ่มตั้งแต่ปลายเดือนตุลาคมถึงต้นเดือนเมษายน (ตารางที่ 2-1 และรูปที่ 2-2)

ช่วงขาดน้ำ เป็นช่วงฤดูแล้งที่ค่าปริมาณน้ำฝนน้อยกว่าค่า 0.5 การระเหยจากผิวดินและการคายน้ำของพืช ซึ่งพืชอาจเสียหายจากการขาดแคลนน้ำได้ ซึ่งช่วงนี้เริ่มตั้งแต่ปลายเดือนตุลาคมถึงต้นเดือนเมษายน (ตารางที่ 2-1 และรูปที่ 2-2)



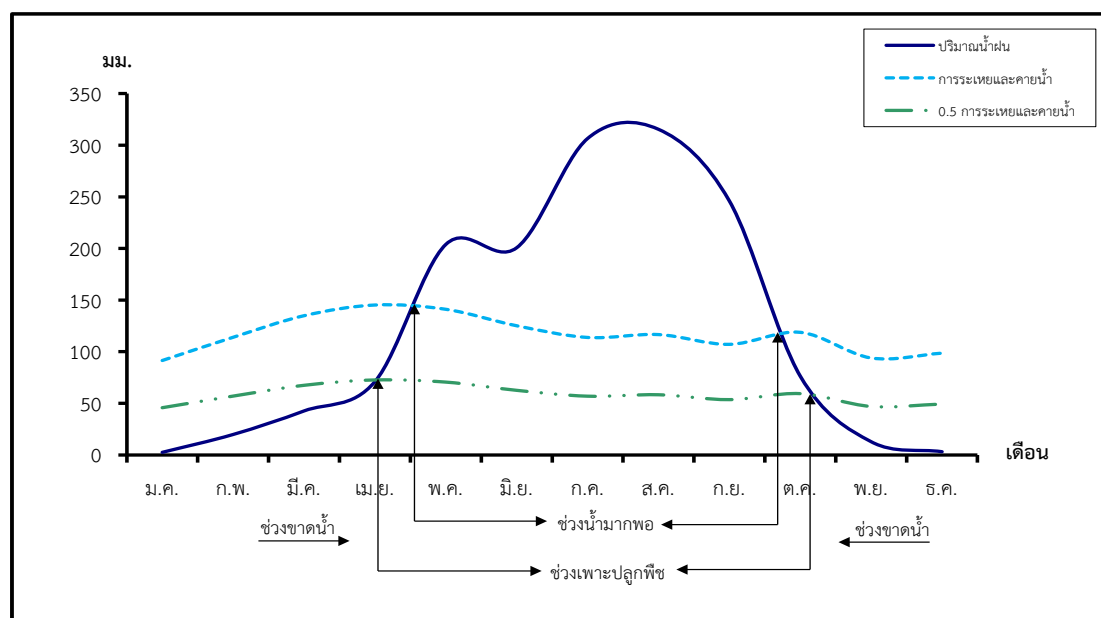
ตารางที่ 2-1 สถิติภูมิอากาศ ณ สถานีตรวจอากาศจังหวัดมุกดาหาร¹

เดือน	อุณหภูมิ (°ซ.)			ความชื้นสัมพัทธ์ (%)	ปริมาณน้ำฝน (มม.)	จำนวนวันที่ฝนตก (วัน)	ศักยภาพการคายระเหยน้ำ ² (มม.)	ปริมาณฝนใช้การ ² (มม.)
	ต่ำสุด	สูงสุด	เฉลี่ย					
ม.ค.	17.2	30.8	23.0	67.0	2.5	1.6	91.5	2.5
ก.พ.	19.3	32.9	25.1	64.0	19.8	2.6	114.0	19.2
มี.ค.	22.8	35.3	28.1	62.0	42.6	5.0	134.9	39.7
เม.ย.	24.9	36.3	29.6	65.0	71.0	8.2	145.2	62.9
พ.ค.	25.4	35.1	29.3	74.0	203.9	15.8	141.1	137.4
มิ.ย.	25.4	33.8	28.8	78.0	200.7	15.4	125.1	136.3
ก.ค.	25.0	32.7	28.0	81.0	306.5	20.3	113.8	155.7
ส.ค.	24.8	32.3	27.7	84.0	315.4	21.3	116.6	156.5
ก.ย.	24.4	32.4	27.5	83.0	246.0	17.6	107.1	149.2
ต.ค.	22.9	32.3	26.8	76.0	76.3	8.4	118.7	67.0
พ.ย.	20.6	31.6	25.3	71.0	12.8	3.0	93.9	12.5
ธ.ค.	17.9	30.0	22.9	69.0	3.1	0.8	98.6	3.1
เฉลี่ย	22.6	33.0	26.8	72.8	-	-	-	-
รวม	-	-	-	-	1,501.0	120.0	1,401.0	942.0

หมายเหตุ : ¹ เป็นสถานีตรวจอากาศที่ใกล้พื้นที่ตำบลมากที่สุด

² จากการคำนวณโดยโปรแกรม Cropwat for Windows Version 8.0

ที่มา : กรมอุตุนิยมวิทยา (2567)



หมายเหตุ : ใช้ข้อมูลปริมาณน้ำฝน 13 เดือน เพราะสามารถแสดงให้เห็นความต่อเนื่องของข้อมูลที่น่ามาวิเคราะห์สมดุลของน้ำเพื่อการเกษตร

รูปที่ 2-2 สมดุลของน้ำเพื่อการเกษตร จังหวัดมุกดาหาร



2.5 สภาพการใช้ที่ดินปัจจุบัน

จากฐานข้อมูลของกองนโยบายและแผนการใช้ที่ดิน กรมพัฒนาที่ดิน (2567) พบว่าสภาพการใช้ที่ดิน ตำบลปางขาม อำเภอห้วยใหญ่ จังหวัดมุกดาหาร ซึ่งสำรวจโดยกลุ่มวิเคราะห์สภาพการใช้ที่ดิน ประกอบด้วย ประเภทการใช้ที่ดินต่างๆ ดังนี้

2.5.1 พื้นที่ชุมชนและสิ่งปลูกสร้าง มีเนื้อที่ 1,993 ไร่ หรือร้อยละ 10.83 ของพื้นที่ตำบล ได้แก่ หมู่บ้าน บนพื้นราบ สถานที่ราชการและสถาบันต่าง ๆ และถนน เป็นต้น

2.5.2 พื้นที่เกษตรกรรม มีเนื้อที่ 11,752 ไร่ หรือร้อยละ 63.92 ของพื้นที่ตำบล ประกอบด้วย การใช้ประโยชน์ที่ดินด้านเกษตรกรรมต่างๆ ดังต่อไปนี้

1) พื้นที่นา มีเนื้อที่ 7,397 ไร่ หรือร้อยละ 40.23 ของพื้นที่ตำบล ได้แก่ นาข้าว และนาร้าง
2) พืชไร่ มีเนื้อที่ 1,552 ไร่ หรือร้อยละ 8.43 ของพื้นที่ตำบล ได้แก่ มันสำปะหลัง อ้อย และ ไร่ร้าง เป็นต้น

3) ไม้ยืนต้น มีเนื้อที่ 2,519 ไร่ หรือร้อยละ 13.70 ของพื้นที่ตำบล ได้แก่ ยางพารา ยูคาลิปตัส และไม้ยืนต้นผสม เป็นต้น

4) ไม้ผล มีเนื้อที่ 170 ไร่ หรือร้อยละ 0.94 ของพื้นที่ตำบล ได้แก่ กัลย ไม้ผลผสม และมะขาม เป็นต้น

5) พืชสวน มีเนื้อที่ 3 ไร่ หรือร้อยละ 0.02 ของพื้นที่ตำบล ได้แก่ พืชสมุนไพร และหวาย

6) ทุ่งหญ้าเลี้ยงสัตว์และโรงเรือนเลี้ยงสัตว์ มีเนื้อที่ 89 ไร่ หรือร้อยละ 0.48 ของพื้นที่ตำบล ได้แก่ ทุ่งหญ้าเลี้ยงสัตว์ และโรงเรือนเลี้ยงโค กระบือ และม้า

7) สถานที่เพาะเลี้ยงสัตว์น้ำ มีเนื้อที่ 22 ไร่ หรือร้อยละ 0.12 ของพื้นที่ตำบล ได้แก่ สถานที่เพาะเลี้ยงปลา

2.5.3 พื้นที่ป่าไม้ มีเนื้อที่ 925 ไร่ หรือร้อยละ 5.04 ของพื้นที่ตำบล ได้แก่ ป่าผลัดใบสมบูรณ์ ป่าปลูกสมบูรณ์ และป่าผลัดใบรอสภาพฟื้นฟู

2.5.4 พื้นที่แหล่งน้ำ มีเนื้อที่ 2,665 ไร่ หรือร้อยละ 14.48 ของพื้นที่ตำบล ได้แก่ แม่น้ำ ลำห้วย ลำคลอง บ่อน้ำในไร่นา และหนอง บึง ทะเลสาบ เป็นต้น

2.5.5 พื้นที่อื่น ๆ มีเนื้อที่ 1,055 ไร่ หรือร้อยละ 5.73 ของพื้นที่ตำบล ได้แก่ ทุ่งหญ้าสลับไม้พุ่ม/ไม้ละเมาะ ทุ่งหญ้าธรรมชาติ และบ่อดิน เป็นต้น



แผนการใช้ที่ดินตำบลป่งขาม อำเภอห้วยใหญ่ จังหวัดมุกดาหาร

ตารางที่ 2-2 สภาพการใช้ที่ดินตำบลป่งขาม อำเภอห้วยใหญ่ จังหวัดมุกดาหาร

หน่วยแผนที่	ประเภทการใช้ที่ดิน	เนื้อที่	
		ไร่	ร้อยละ
U	พื้นที่ชุมชนและสิ่งปลูกสร้าง	1,993	10.83
U101	ตัวเมืองและย่านการค้า	13	0.07
U201	หมู่บ้านบนพื้นราบ	1,725	9.38
U301	สถานที่ราชการและสถาบันต่าง ๆ	161	0.87
U405	ถนน	72	0.39
U502	โรงงานอุตสาหกรรม	20	0.11
U602	รีสอร์ท โรงแรม เกสต์เฮ้าส์	2	0.01
A	พื้นที่เกษตรกรรม	11,752	63.92
A100	นาไร่	16	0.09
A101	นาข้าว	7,381	40.14
A200	ไร่ไร่	210	1.14
A202	ข้าวโพด	5	0.03
A203	อ้อย	652	3.54
A204	มันสำปะหลัง	679	3.69
A204/A302	มันสำปะหลัง/ยางพารา	6	0.03
A301	ไม้ยืนต้นผสม	154	0.84
A302	ยางพารา	2,131	11.59
A302/A411	ยางพารา/กล้วย	5	0.03
A303	ปาล์มน้ำมัน	34	0.18
A304	ยูคาลิปตัส	169	0.92
A305	สัก	11	0.06
A315	ไม้ปลูกเพื่อการค้า	15	0.08
A401	ไม้ผลผสม	54	0.29
A403	ทุเรียน	3	0.02
A403/A411	ทุเรียน/กล้วย	4	0.02
A404	เงาะ	6	0.03
A405	มะพร้าว	7	0.04



ตารางที่ 2-2 (ต่อ)

หน่วยแผนที่	ประเภทการใช้ที่ดิน	เนื้อที่	
		ไร่	ร้อยละ
A405/A411	มะพร้าว/กล้วย	3	0.02
A406	ลิ้นจี่	3	0.02
A407	มะม่วง	1	0.01
A407/A411	มะม่วง/กล้วย	2	0.01
A408/A416	มะม่วงหิมพานต์/ขนุน	2	0.01
A411	กล้วย	57	0.31
A411/A426	กล้วย/แก้วมังกร	5	0.03
A412	มะขาม	17	0.09
A422	มะนาว	1	0.01
A426	แก้วมังกร	2	0.01
A427	ส้มโอ	3	0.02
A509	พืชสมุนไพร	2	0.01
A511	หวาย	1	0.01
A701	ทุ่งหญ้าเลี้ยงสัตว์	83	0.45
A702	โรงเรือนเลี้ยงโค กระบือ และม้า	6	0.03
A902	สถานที่เพาะเลี้ยงปลา	22	0.12
F	พื้นที่ป่าไม้	925	5.04
F200	ป่าผลัดใบรอสภาพฟื้นฟู	277	1.51
F201	ป่าผลัดใบสมบูรณ์	360	1.96
F501	ป่าปลูกสมบูรณ์	288	1.57
M	พื้นที่เบ็ดเตล็ด	1,055	5.73
M101	ทุ่งหญ้าธรรมชาติ	67	0.36
M102	ทุ่งหญ้าสลับไม้พุ่ม/ไม้ละเมาะ	928	5.05
M201	พื้นที่ลุ่ม	17	0.09
M304	บ่อดิน	23	0.12
M401	พื้นที่กองวัสดุ	12	0.07
M405	พื้นที่ถม	8	0.04



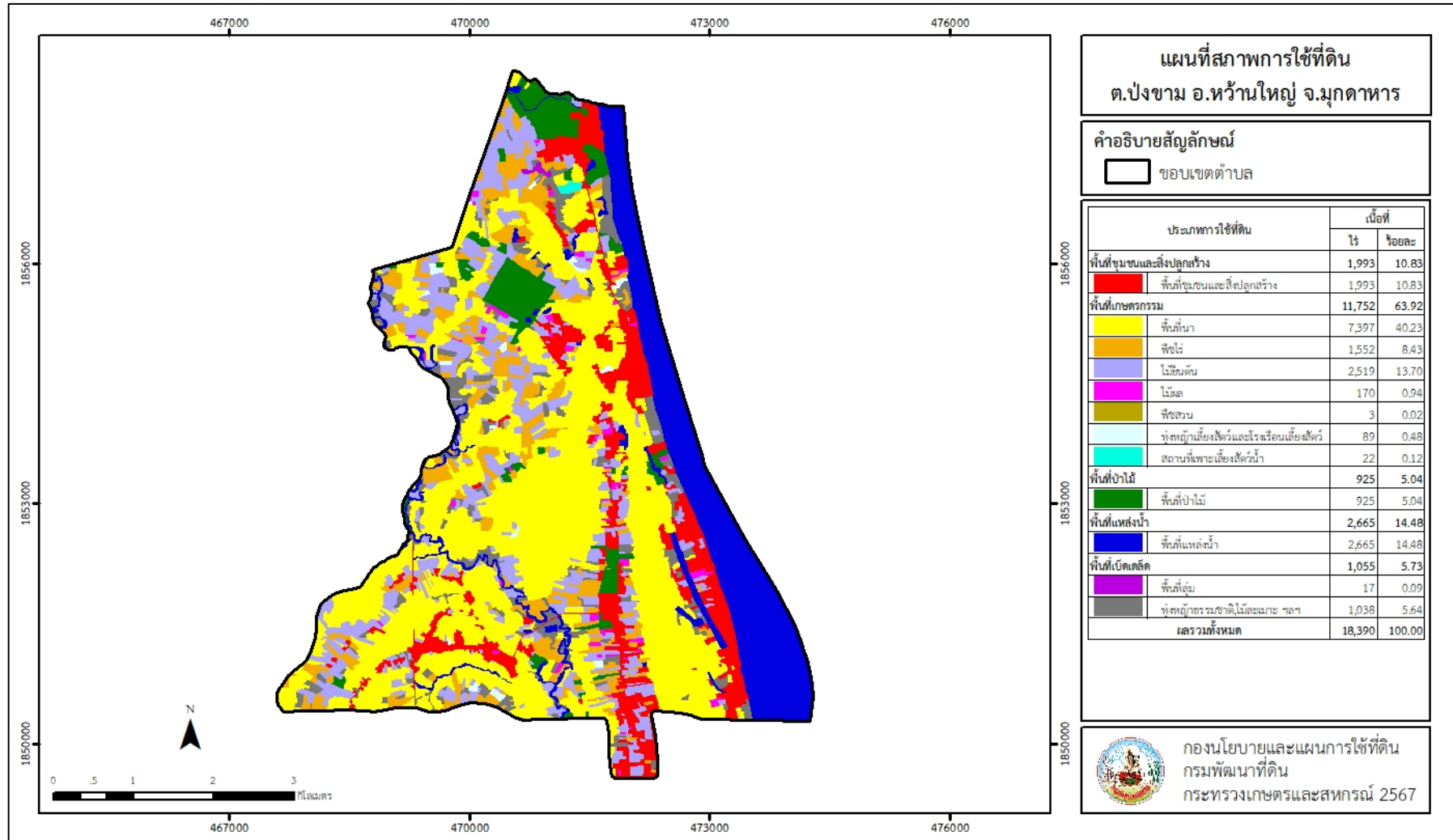
แผนการใช้ที่ดินตำบลป่งขาม อำเภอห้วยใหญ่ จังหวัดมุกดาหาร

ตารางที่ 2-2 (ต่อ)

หน่วยแผนที่	ประเภทการใช้ที่ดิน	เนื้อที่	
		ไร่	ร้อยละ
W	พื้นที่แหล่งน้ำ	2,665	14.48
W101	แม่น้ำ ลำห้วย ลำคลอง	2,439	13.26
W102	หนอง บึง ทะเลสาบ	21	0.11
W202	บ่อน้ำในไร่นา	195	1.06
W203	คลองชลประทาน	10	0.05
ผลรวมทั้งหมด		18,390	100.00

ที่มา: กองนโยบายและแผนการใช้ที่ดิน (2567)

หมายเหตุ: เนื้อที่คำนวณด้วยระบบสารสนเทศภูมิศาสตร์



รูปที่ 2-3 สภาพการใช้ที่ดิน ตำบลป่งขาม อำเภอร้วานใหญ่ จังหวัดมุกดาหาร



2.6 สภาพเศรษฐกิจและสังคม

2.6.1 ประชากร

จากหลักฐานทะเบียนราษฎร์ของกรมการปกครอง กระทรวงมหาดไทย ปี 2566 พบว่า ประชากรที่อาศัยในพื้นที่ตำบลปงขาม มีประชากรรวม 5,958 คน แยกเป็นชาย 2,952 คน เป็นหญิง 3,006 คน ความหนาแน่นเฉลี่ย 202 คนต่อตารางกิโลเมตร มีจำนวนครัวเรือนทั้งหมด 1,903 ครัวเรือน เป็นครัวเรือนเกษตรที่มากขึ้นทะเบียนกรมส่งเสริมการเกษตร 1,094 ครัวเรือน หรือร้อยละ 57.49 ของจำนวนครัวเรือนทั้งหมด และเป็นครัวเรือนที่ประกอบอาชีพอื่น ๆ ครัวเรือนเกษตรที่ไม่ได้มาขึ้นทะเบียนกรมส่งเสริมการเกษตร 809 ครัวเรือน หรือร้อยละ 42.51 ของจำนวนครัวเรือนทั้งหมด ดังรายละเอียดในตารางที่ 2-3 และตารางที่ 2-4

ตารางที่ 2-3 จำนวนประชากรและครัวเรือน ตำบลปงขาม อำเภอห้วยใหญ่ จังหวัดมุกดาหาร ปี 2566

ตำบล/หมู่บ้าน	จำนวน (ครัวเรือน)	จำนวนประชากร (คน)		
		ชาย	หญิง	รวม
ตำบลปงขาม	1,903	2,952	3,006	5,958
หมู่ที่ 1 ปงขามใต้	170	242	278	520
หมู่ที่ 2 สองคอนใต้	238	358	377	735
หมู่ที่ 3 สองคอนเหนือ	206	292	323	615
หมู่ที่ 4 นาดี	98	149	139	288
หมู่ที่ 5 นาขามป้อม	208	324	307	631
หมู่ที่ 6 สมสะอาด	90	135	136	271
หมู่ที่ 7 ไร่ล้อม	98	163	142	305
หมู่ที่ 8 ปงขามเหนือ	153	254	275	529
หมู่ที่ 9 โคกสวาท	289	512	477	989
หมู่ที่ 10 นาแกน้อย	203	265	285	550
หมู่ที่ 11 ใหม่สองคอน	150	258	267	525

ที่มา: กรมการปกครอง (2567)



ตารางที่ 2-4 จำนวนและสัดส่วนครัวเรือนเกษตร ตำบลปงขาม อำเภอห้วยใหญ่ จังหวัดมุกดาหาร ปี 2566

รายการ	จำนวน (ครัวเรือน)	ร้อยละ
จำนวนครัวเรือนทั้งหมด ¹⁾	1,903	100.00
- จำนวนครัวเรือนเกษตรที่มาขึ้นทะเบียนกรมส่งเสริมการเกษตร ²⁾	1,094	57.49
- จำนวนครัวเรือนที่ประกอบอาชีพอื่น ๆ และจำนวนครัวเรือนเกษตรที่ไม่ได้มาขึ้นทะเบียนฯ	809	42.51

ที่มา: 1) กรมการปกครอง (2567)

2) กรมส่งเสริมการเกษตร (2567)

2.6.2 การถือครองที่ดิน

ตำบลปงขาม อำเภอห้วยใหญ่ จังหวัดมุกดาหาร มีเนื้อที่รวมทั้งหมด 18,390 ไร่ มีจำนวนครัวเรือนทั้งหมด 1,903 ครัวเรือน (ตารางที่ 2-4) จากการวิเคราะห์พบการถือครองที่ดินเฉลี่ยครัวเรือนละ 9.66 ไร่ จากข้อมูลสภาพการใช้ที่ดินในปัจจุบันของตำบลมีเนื้อที่เกษตรกรรม 11,752 ไร่ หรือร้อยละ 63.92 ของเนื้อที่ตำบล และเมื่อนำมาประเมินพบการถือครองที่ดินทางการเกษตรเฉลี่ยครัวเรือนละ 10.74 ไร่

2.6.3 ลักษณะทางเศรษฐกิจและการประกอบอาชีพ

การประกอบอาชีพในตำบลตำบลปงขาม อำเภอห้วยใหญ่ จังหวัดมุกดาหาร ส่วนใหญ่ประกอบอาชีพเกษตรกรรม ได้แก่ ทำนา และปลูกไม้ยืนต้น โดยจำนวนครัวเรือนเกษตรที่มาขึ้นทะเบียนกรมส่งเสริมการเกษตร 1,094 ครัวเรือน (ตารางที่ 2-4) มีการใช้ที่ดินสำหรับปลูกข้าวมากเป็นอันดับหนึ่ง รองลงมา ได้แก่ ยางพารา เกษตรกรยังมีการเลี้ยงสัตว์เพื่อจำหน่าย และบริโภคในครัวเรือน

2.6.4 ด้านรายได้-รายจ่าย

จากข้อมูลความจำเป็นพื้นฐาน (จปฐ.) ของกรมการพัฒนาชุมชน พบว่า รายได้ครัวเรือนเฉลี่ยปีละ 230,355.98 บาท รายได้บุคคลเฉลี่ยปีละ 75,481.77 บาท รายจ่ายครัวเรือนเฉลี่ยปีละ 125,146.02 บาท รายจ่ายบุคคลเฉลี่ยปีละ 41,007.16 บาท เมื่อพิจารณาจะเห็นว่ารายได้ครัวเรือนมากกว่ารายจ่ายครัวเรือนปีละ 105,209.96 บาท และรายได้บุคคลมากกว่ารายจ่ายบุคคลปีละ 34,474.61 บาท ดังรายละเอียดในตารางที่ 2-5



แผนการใช้ที่ดินตำบลปงขาม อำเภอห้วยน้ำใหญ่ จังหวัดมุกดาหาร

ตารางที่ 2-5 รายได้-รายจ่ายเฉลี่ยครัวเรือน ตำบลปงขาม อำเภอห้วยน้ำใหญ่ จังหวัดมุกดาหาร ปี 2566

ตำบล/หมู่บ้าน	แหล่งรายได้ของครัวเรือน (บาท/ปี)				รายได้เฉลี่ย (บาท/ปี)		รายจ่ายเฉลี่ย (บาท/ปี)	
	อาชีพหลัก	อาชีพรอง	รายได้อื่น	ทำ-หาเอง	ครัวเรือน	บุคคล	ครัวเรือน	บุคคล
ตำบลปงขาม	125,402.98	47,730.03	29,855.50	27,367.47	230,355.98	75,481.77	125,146.02	41,007.16
หมู่ที่ 1 ปงขามใต้	158,986.45	15,120.56	18,213.83	12,818.18	205,139.02	78,673.39	109,560.36	42,017.77
หมู่ที่ 2 สองคอนใต้	115,700.73	44,871.53	20,405.85	37,324.82	218,302.93	73,123.48	78,594.61	26,326.31
หมู่ที่ 3 สองคอนเหนือ	46,394.37	36,133.80	32,929.58	28,477.46	143,935.21	50,095.10	98,820.49	34,393.40
หมู่ที่ 4 นาดี	60,000.00	77,015.15	40,212.12	42,795.45	220,022.73	74,853.09	166,759.09	56,732.47
หมู่ที่ 5 นาขามป้อม	129,637.82	30,789.92	21,949.58	21,424.37	203,801.68	72,611.98	117,973.11	42,032.34
หมู่ที่ 6 สมสะอาด	185,656.89	42,131.15	14,950.82	20,114.75	262,853.61	83,948.01	201,552.46	64,370.16
หมู่ที่ 7 ไร่ล้อม	197,764.71	39,706.27	24,972.55	35,980.39	298,423.92	80,103.26	107,471.24	28,847.54
หมู่ที่ 8 ปงขามเหนือ	361,063.83	120,744.68	67,521.28	32,712.77	582,042.55	173,139.24	225,648.94	67,123.42
หมู่ที่ 9 โคกสวาท	73,631.58	37,492.82	29,177.03	25,741.63	166,043.06	46,086.32	128,241.63	35,594.29
หมู่ที่ 10 นาแกน้อย	125,580.81	56,519.19	27,951.52	22,767.68	232,819.19	74,351.94	115,106.06	36,759.68
หมู่ที่ 11 ใหม่สองคอน	80,000.00	53,587.79	32,213.74	27,519.08	193,320.61	77,446.48	102,480.92	41,055.05

ที่มา: กรมการพัฒนาชุมชน (2567)



บทที่ 3

สถานภาพของทรัพยากรธรรมชาติ

การศึกษาสถานภาพของทรัพยากรธรรมชาติในพื้นที่ตำบลปงขาม อำเภอห้วยน้ำใหญ่ จังหวัดมุกดาหาร ได้แก่ ทรัพยากรป่าไม้ ทรัพยากรน้ำ และทรัพยากรดิน ซึ่งเป็นทรัพยากรกายภาพที่สำคัญต่อการทำการเกษตร ดังนั้นจึงจำเป็นต้องทราบว่าทรัพยากรธรรมชาติแต่ละชนิดปัจจุบันมีสถานะอย่างไร เพื่อใช้เป็นข้อมูลประกอบการวางแผนการใช้ที่ดินซึ่งจะนำไปสู่การกำหนดแผนงาน โครงการ กิจกรรม รวมถึงมาตรการต่าง ๆ เพื่อการพัฒนาพื้นที่อย่างมีประสิทธิภาพต่อไป โดยมีรายละเอียดดังนี้

3.1 ทรัพยากรป่าไม้

3.1.1 ป่าไม้ตามกฎหมายและมติคณะรัฐมนตรี

1) ป่าอนุรักษ์ ไม่พบพื้นที่ป่าอนุรักษ์ (เขตอุทยานแห่งชาติ เขตรักษาพันธุ์สัตว์ป่า เขตวนอุทยาน เขตห้ามล่าสัตว์ป่า) ในพื้นที่

2) ป่าสงวนแห่งชาติ ได้มีการจำแนกเขตการใช้ประโยชน์ทรัพยากรและที่ดินป่าไม้ในพื้นที่ป่าสงวนแห่งชาติตามมติคณะรัฐมนตรี วันที่ 10 มีนาคม 2535 และ 17 มีนาคม 2535 แบ่งออกเป็น 3 เขต ประกอบด้วย เขตพื้นที่ป่าเพื่อการอนุรักษ์ (Zone C) เขตพื้นที่ป่าเพื่อเศรษฐกิจ (Zone E) และเขตพื้นที่ป่าที่เหมาะสมต่อการเกษตร (Zone A) จากการวิเคราะห์ข้อมูล ไม่พบพื้นที่ป่าสงวนแห่งชาติในพื้นที่

3.1.2 ชั้นคุณภาพลุ่มน้ำ จากการวิเคราะห์ข้อมูล พบชั้นคุณภาพลุ่มน้ำในพื้นที่ ได้แก่

1) พื้นที่ลุ่มน้ำชั้นที่ 4 เนื้อที่ 3,666 ไร่

2) พื้นที่ลุ่มน้ำชั้นที่ 5 เนื้อที่ 14,724 ไร่

ทั้งนี้ เนื้อที่ดังกล่าวข้างต้นคำนวณด้วยระบบสารสนเทศภูมิศาสตร์ เป็นเนื้อที่เบื้องต้นเท่านั้น ไม่สามารถใช้อ้างอิงได้ทางกฎหมาย

3.2 ทรัพยากรน้ำ

3.2.1 ปริมาณน้ำฝน พบว่า ในพื้นที่ตำบลปงขาม มีปริมาณน้ำฝนเฉลี่ยในคาบ 30 ปี พ.ศ.2537-2566 มีปริมาณน้ำฝนรวม 1,500.6 มิลลิเมตรต่อปี

3.2.2 น้ำผิวดิน หมายถึง แม่น้ำลำคลอง หนอง บึง ทะเลสาบ อ่างเก็บน้ำ และแหล่งน้ำสาธารณะอื่น ๆ ที่อยู่ภายในผืนแผ่นดิน ในพื้นที่ตำบลปงขาม มีแหล่งน้ำผิวดินธรรมชาติ ได้แก่ แม่น้ำโขง ห้วยขามป้อม ห้วยชะโนด และห้วยศาลา

3.2.3 น้ำบาดาล จากฐานข้อมูลของกรมทรัพยากรน้ำบาดาล (2566) พบว่า ตำบลปงขาม มีจำนวนบ่อบาดาลเอกชนจำนวน 1 บ่อ



3.3 ทรัพยากรดิน

ทรัพยากรดินในพื้นที่ตำบลป่งขาม อำเภอห้วยน้ำใหญ่ จังหวัดมุกดาหาร พบหน่วยแผนที่ดินทั้งหมด 7 หน่วยแผนที่ดิน และหน่วยพื้นที่เบ็ดเตล็ด 1 หน่วยแผนที่ดิน ดังนี้

3.3.1 ดินในพื้นที่ลุ่ม มี 1 หน่วยแผนที่ดิน คือ หน่วยแผนที่ดิน St-sIA ชุดดินสีทนม มีเนื้อดินบนเป็นดินร่วนปนทราย ความลาดชัน 0-2 เปอร์เซ็นต์ มีเนื้อที่ 1,191 ไร่ หรือร้อยละ 6.48 ของเนื้อที่ตำบล

3.3.2 ดินในพื้นที่ดอน มี 6 หน่วยแผนที่ดิน ได้แก่

1) หน่วยแผนที่ดิน Kmr-IA ชุดดินเขมราฐ มีเนื้อดินบนเป็นดินร่วน ความลาดชัน 0-2 เปอร์เซ็นต์ มีเนื้อที่ 1,431 ไร่ หรือร้อยละ 7.78 ของเนื้อที่ตำบล

2) หน่วยแผนที่ดิน Ptc-mw-sLB/csub ดินปึกธงชัยที่มีการระบายน้ำดีปานกลาง มีเนื้อดินบนเป็นดินร่วนปนทราย ความลาดชัน 2-5 เปอร์เซ็นต์ และดินล่างพบชั้นดินเหนียว มีเนื้อที่ 2,716 ไร่ หรือร้อยละ 14.77 ของเนื้อที่ตำบล

3) หน่วยแผนที่ดิน Ptc-gm-sIA/b ดินปึกธงชัยที่มีจุดประสีเทา มีเนื้อดินบนเป็นดินร่วนปนทราย ความลาดชัน 0-2 เปอร์เซ็นต์ และมีคันทนา มีเนื้อที่ 325 ไร่ หรือร้อยละ 1.77 ของเนื้อที่ตำบล

4) หน่วยแผนที่ดิน Ptc-gm,fl-sLB/b ดินปึกธงชัยที่มีจุดประสีเทาและเป็นดินร่วนละเอียด มีเนื้อดินบนเป็นดินร่วนปนทราย ความลาดชัน 2-5 เปอร์เซ็นต์ และมีคันทนา มีเนื้อที่ 7,609 ไร่ หรือร้อยละ 41.37 ของเนื้อที่ตำบล

5) หน่วยแผนที่ดิน Ptc-Ptc-mw-sLB หน่วยเชิงซ้อนของชุดดินปึกธงชัย และดินปึกธงชัยที่มีการระบายน้ำดีปานกลาง มีเนื้อดินบนเป็นดินร่วนปนทราย ความลาดชัน 2-5 เปอร์เซ็นต์ มีเนื้อที่ 483 ไร่ หรือร้อยละ 2.63 ของเนื้อที่ตำบล

6) หน่วยแผนที่ดิน Tp-silB ชุดดินธาตุพนม มีเนื้อดินบนเป็นดินร่วนปนทรายแข็ง ความลาดชัน 2-5 เปอร์เซ็นต์ มีเนื้อที่ 2,472 ไร่ หรือร้อยละ 13.44 ของเนื้อที่ตำบล

3.3.3 พื้นที่เบ็ดเตล็ด มี 1 หน่วยแผนที่ดิน คือ หน่วยแผนที่ดิน W พื้นที่น้ำ มีเนื้อที่ 2,163 ไร่ หรือร้อยละ 11.76 ของเนื้อที่ตำบล

ไม่พบปัญหาทรัพยากรดินทางการเกษตรตามสภาพธรรมชาติในพื้นที่ รายละเอียดของสมบัติดินตำบลป่งขาม อำเภอห้วยน้ำใหญ่ จังหวัดมุกดาหาร ดังแสดงในตารางที่ 3-1 และแผนที่แสดงในลักษณะของชุดดิน (รูปที่ 3-1)

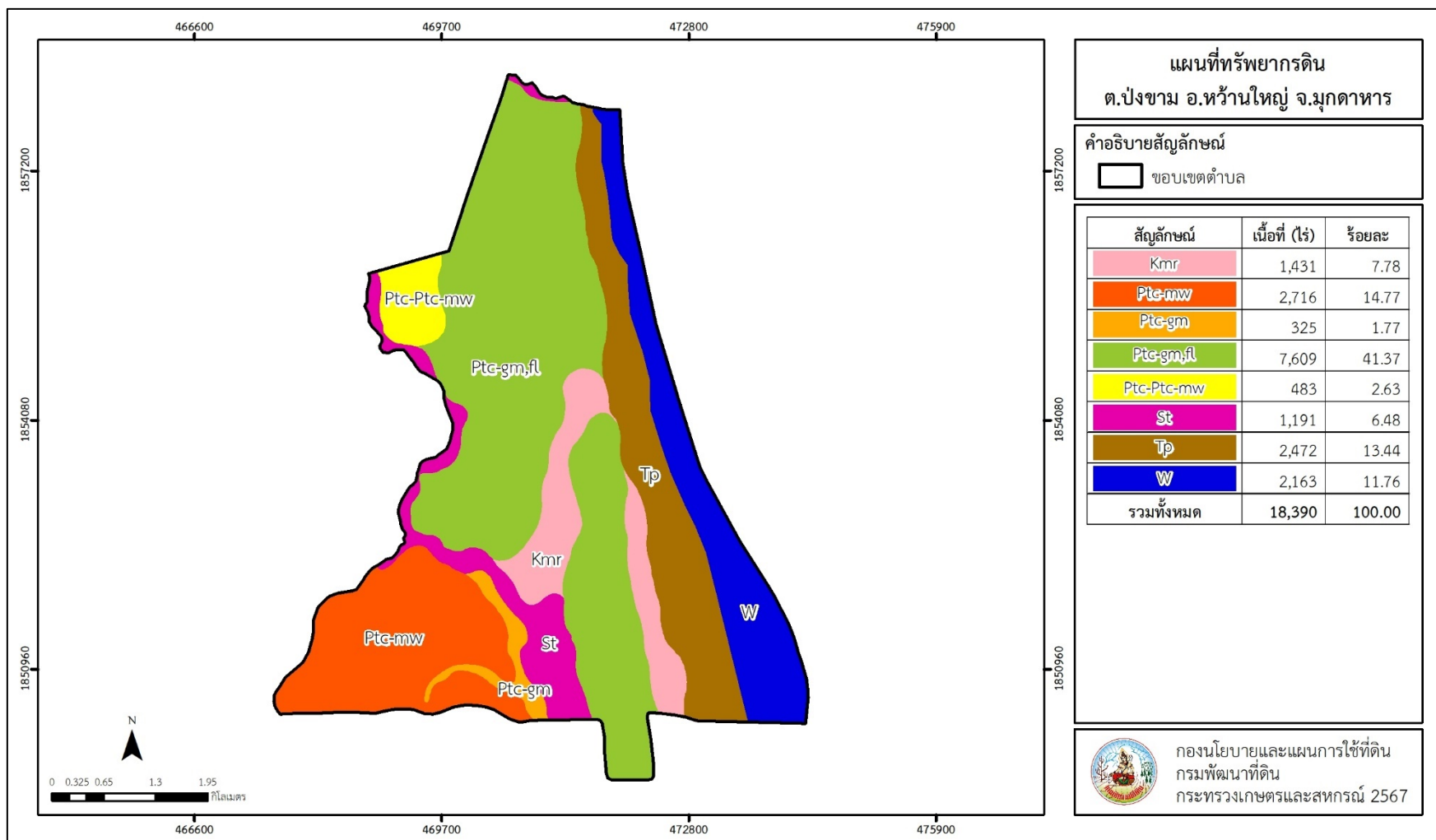


ตารางที่ 3-1 สมบัติดิน ตำบลป่งขาม อำเภอห้วยน้ำใหญ่ จังหวัดมุกดาหาร

หน่วยแผนที่ดิน	ความลาดชัน (%)	ความลึก (ซม.)	การระบายน้ำ	ความอุดมสมบูรณ์ของดิน	ความจุแลกเปลี่ยนแคตไอออน (cmol/kg)	ความอืดตัวเบส (%)	ปฏิกิริยาดิน		ค่าการนำไฟฟ้า (dS/m)	ความลึกของชั้นจาโรไซด์ (ซม.)	เนื้อที่	
							ดินบน	ดินล่าง			ไร่	ร้อยละ
Kmr-lA	0-2	>150	ดีปานกลาง	ต่ำ	<10	<35	4.5-6.0	4.5-5.5	<2	-	1,431	7.78
Ptc-gm,fl-slB/b	2-5	>150	ดีปานกลางถึงค่อนข้างเลว	ต่ำ	<10	<35	5.0-6.5	4.5-5.0	<2	-	7,609	41.37
Ptc-gm-slA/b	0-2	>150	ดีปานกลางถึงค่อนข้างเลว	ต่ำ	<10	<35	5.0-6.5	4.5-5.0	<2	-	325	1.77
Ptc-mw-slB/csub	2-5	>150	ดีปานกลาง	ต่ำ	<10	<35	5.0-6.5	4.5-5.0	<2	-	2,716	14.77
Ptc-Ptc-mw-slB	2-5	>150	ดีปานกลาง	ต่ำ	<10	<35	5.0-6.5	4.5-5.0	<2	-	483	2.63
St-slA	0-2	>150	ค่อนข้างเลว	ต่ำ	10-20	35-75	5.0-5.5	5.5-6.5	<2	-	1,191	6.48
Tp-silB	2-5	>150	ดีปานกลาง	ต่ำ	<10	35-75	6.0-6.5	6.5-7.0	<2	-	2,472	13.44
W	-	-	-	-	-	-	-	-	-	-	2,163	11.76
รวมทั้งหมด											18,390	100.00

หมายเหตุ: เนื้อที่คำนวณด้วยระบบสารสนเทศภูมิศาสตร์

ที่มา: กองสำรวจดินและวิจัยทรัพยากรดิน (2566)



รูปที่ 3-1 ทรัพยากรดิน ตำบลป่งขาม อำเภอร้วานใหญ่ จังหวัดมุกดาหาร



บทที่ 4

กระบวนการมีส่วนร่วมของชุมชน (Participatory Rural Appraisal: PRA)

4.1 การวิเคราะห์ผลจากการจัดทำกระบวนการมีส่วนร่วมของชุมชน (PRA)

การวิเคราะห์ผลจากการจัดทำกระบวนการมีส่วนร่วมของชุมชน (PRA) เมื่อวันที่ 11 กรกฎาคม 2567 มีสาระสำคัญสรุปได้ดังนี้

4.1.1 ปัญหาหลักของตำบลหนองสูง คือ

- 1) ดินขาดความอุดมสมบูรณ์
- 2) ขาดแคลนน้ำเพื่อการเกษตร
- 3) ที่ดินไม่มีเอกสารสิทธิ์
- 4) ด้านการตลาด อำนาจต่อรองของเกษตรกร

4.1.2 ความต้องการของชุมชน เกษตรกร และตำบลหนองสูง มีความต้องการ 4 ประการ คือ

- 1) แก้ปัญหาดินเสื่อมโทรม และฟื้นฟูความอุดมสมบูรณ์ของดิน
- 2) แก้ปัญหาการขาดแคลนน้ำ
- 3) ปรับรูปที่ดิน และเปลี่ยนกิจกรรมการผลิตให้เหมาะสมกับที่ดิน
- 4) สนับสนุนปัจจัยการผลิต

ผลจากการจัดทำกระบวนการมีส่วนร่วมของชุมชน (PRA) ได้นำมาวิเคราะห์ร่วมกับปัญหาด้านกายภาพโดยระบบ DPSIR มีรายละเอียดดังนี้

- 1) **แรงขับเคลื่อน (Driver)** มี 4 ประการ คือ
 - 1.1) ดินเสื่อมโทรม
 - 1.2) น้ำเพื่อการเกษตรไม่เพียงพอ และไม่ครอบคลุมขาดแคลนน้ำ
 - 1.3) โรค และแมลง
 - 1.4) ด้านการตลาด อำนาจต่อรองของเกษตรกร
- 2) **แรงกดดัน (Pressure)** ที่เกิดจากปัจจัยขับเคลื่อน มี 4 ประการ คือ
 - 2.1) การปรับปรุงบำรุงดิน
 - 2.2) จัดหาแหล่งน้ำ
 - 2.3) การใช้ปุ๋ยเคมี สารเคมีกำจัดศัตรูพืชไม่ถูกวิธี
- 3) **สถานะ (State)** ที่เกิดแรงกดดัน มี 5 ประการ คือ
 - 3.1) ความเสื่อมโทรมของทรัพยากรดินทางกายภาพ/เคมี/ชีวภาพ
 - 3.2) ขาดแคลนน้ำเพื่อการเกษตร
 - 3.3) ราคาผลผลิตตกต่ำ
 - 3.4) ความเข้มแข็งของกลุ่มเกษตรกร
 - 3.5) การซื้อขายของศัตรูพืช



4) ผลกระทบ (Impact) ที่ปรากฏในพื้นที่ มี 4 ประการ คือ

- 4.1) แหล่งน้ำทางการเกษตรไม่เพียงพอกับความต้องการ
- 4.2) ผลผลิตพืชตกต่ำ ต้นทุนการผลิตสูง
- 4.3) เกษตรกรขาดความรู้และความเข้าใจการทำการเกษตรตามหลักวิชาการ
- 4.4) รายได้น้อย

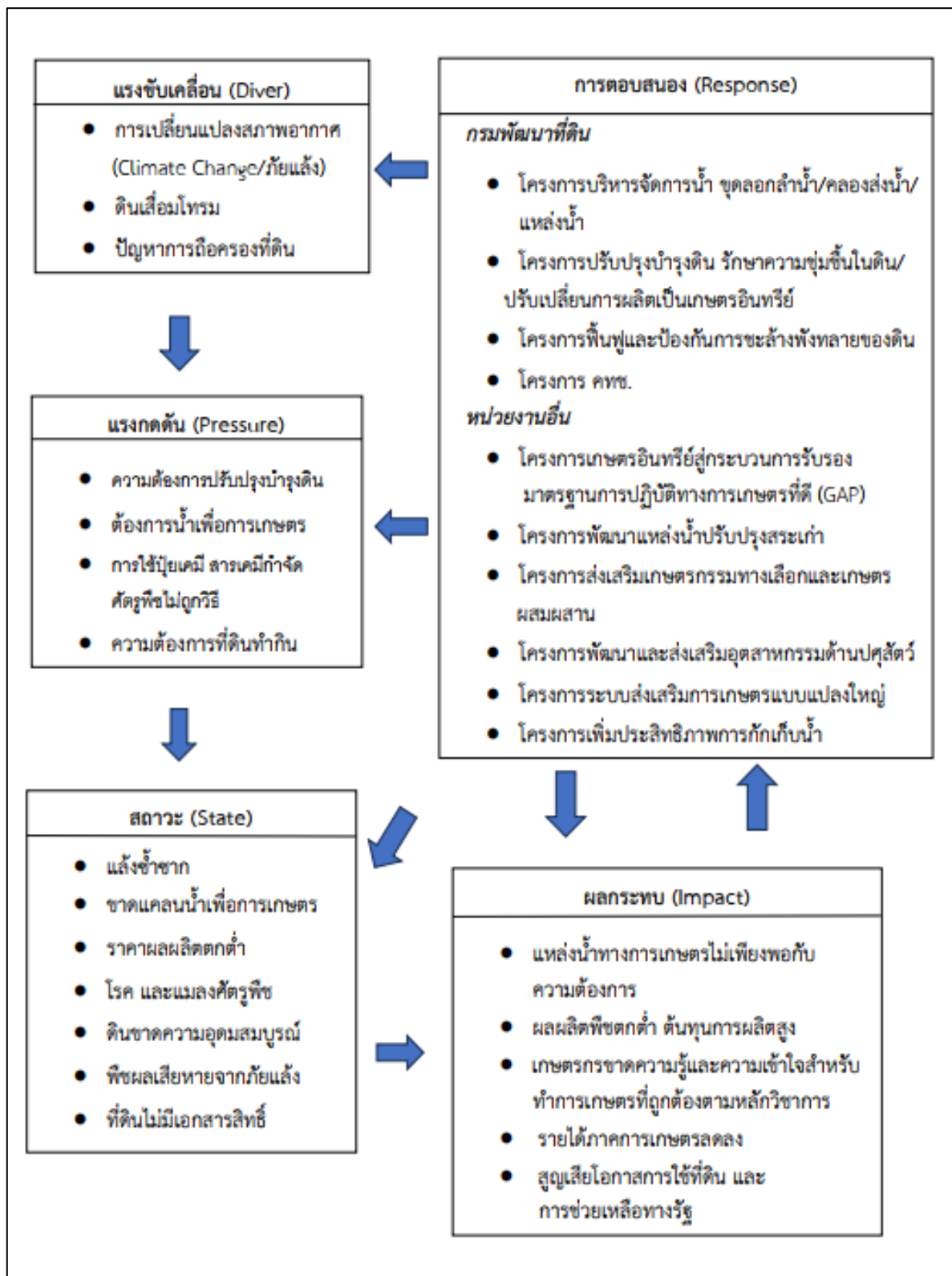
5) การตอบสนอง (Response) ของรัฐในอดีต ปัจจุบัน และในอนาคต มีดังนี้

อดีต-ปัจจุบัน

- 5.1) มาตรการอนุรักษ์ดินและน้ำวิธีพืชและวิธีกล
- 5.2) การปรับปรุงบำรุงดิน
- 5.3) เพิ่มความรู้และความเข้าใจการทำการเกษตรตามหลักวิชาการ
- 5.4) ปลุกหญ้าแฝกป้องกันการชะล้างพังทลายของดิน รักษาความชุ่มชื้นในดิน
- 5.5) ขุดลอกลำน้ำ/คลองส่งน้ำ/แหล่งน้ำ
- 5.6) ปรับเปลี่ยนการผลิตเป็นเกษตรอินทรีย์

อนาคต

- (1) พัฒนาที่ดินและน้ำที่เป็นระบบทั้งตำบล
ดั่งมีรายละเอียดในรูปที่ 4-1



รูปที่ 4-1 การวิเคราะห์สถานการณ์โดยระบบ DPSIR ของตำบลป่งขาม อำเภอห้วยใหญ่ จังหวัดมุกดาหาร



4.2 ระบบการปลูกพืชในปัจจุบัน

ตำบลป่งขาม อำเภอห้วยใหญ่ จังหวัดมุกดาหาร มีการเพาะปลูกพืช ดังนี้

1) ข้าวนาปี ในพื้นที่ตำบลป่งขามเป็นพื้นที่ราบลุ่มแม่น้ำโขง ในพื้นที่ส่วนใหญ่จึงเป็นนาข้าว มีข้าวที่นิยมเพาะปลูก 2 ชนิด คือข้าวสายพันธุ์ที่รัฐส่งเสริม และข้าวพื้นเมือง โดยข้าวสายพันธุ์ที่รัฐส่งเสริมจะเริ่มเพาะปลูกช่วงต้นฤดูฝน คือ เดือนพฤษภาคม เก็บเกี่ยวต้นเดือนพฤศจิกายน และข้าวพื้นเมือง จะปลูกต้นเดือนมิถุนายน เก็บเกี่ยวเดือนตุลาคม

2) มันสำปะหลัง เกษตรกรส่วนใหญ่จะเลือกปลูกมันสำปะหลังช่วงต้นฤดูฝน และมีอายุจากวันปลูกถึงเก็บเกี่ยว 10 – 12 เดือน

3) อ้อย เกษตรกรตำบลป่งขามจะปลูกในที่ดอนเป็นส่วนมาก

3.1) อ้อยข้ามแล้งหรืออ้อยปลายฝน เหมาะสมปลูกในดินร่วนปนทรายโดยอาศัยความชื้นที่สะสมไว้จากฤดูฝน ปลูกช่วงเดือนตุลาคมถึงเดือนพฤศจิกายน จะเลือกปลูกระหว่างอ้อยโรงงาน และมันสำปะหลัง

3.2) อ้อยชลประทานหรืออ้อยน้ำเสริม เหมาะสมปลูกในดินเหนียวหรือดินร่วนเหนียวโดยอาศัยการให้น้ำเสริมเพื่อช่วยให้อ้อยงอกและเติบโตจนเข้าสู่ฤดูฝน ปลูกช่วงเดือนธันวาคมถึงเดือนกุมภาพันธ์

3.3) อ้อยต้นฝน เหมาะสมปลูกในดินเหนียวหรือดินร่วนเหนียว โดยอาศัยความชื้นจากฝนช่วงแรกที่ตก ต้องเตรียมดินและซักร่องรอน ปลูกช่วงเดือนมีนาคมถึงเดือนเดือนมิถุนายน

4) ยางพารา ส่วนใหญ่เกษตรกรปลูกในช่วงต้นฤดูฝน ระหว่างเดือน พฤษภาคม - กรกฎาคม ส่วนมากปลูกในพื้นที่ดอน มีความลาดชัน และมีหน้าดินลึก

เดือน	มค.	กพ.	มีค.	เมย.	พค.	มิย.	กค.	สค.	กย.	ตค.	พย.	ธค.
ชนิดพืช												
พื้นที่ขาดความอุดมสมบูรณ์												
ข้าว												
มันสำปะหลัง												
อ้อย												
ยางพารา												
พื้นที่แล้งซาก												
ข้าว												
มันสำปะหลัง												
อ้อย												
ยางพารา												

รูปที่ 4-2 ระบบการปลูกพืชในปัจจุบัน ตำบลป่งขาม อำเภอห้วยใหญ่ จังหวัดมุกดาหาร



บทที่ 5 การประเมินคุณภาพที่ดิน

5.1 หลักการประเมินคุณภาพที่ดินด้านกายภาพ

การประเมินคุณภาพที่ดินหรือการประเมินความเหมาะสมของที่ดิน สอดคล้องตามหลักการของ FAO Framework ค.ศ. 1983 ซึ่งการประเมินคุณภาพที่ดินด้านกายภาพ เป็นการประเมินศักยภาพของที่ดินว่าที่ดินนั้น ๆ เหมาะสมมากหรือน้อยเพียงใดสำหรับการใช้ที่ดินประเภทต่าง ๆ หรือการปลูกพืชต่าง ๆ โดยพิจารณาจาก สภาพแวดล้อมที่มีผลต่อการเจริญเติบโตของพืช สมบัติดินที่ได้จำแนกไว้ในแต่ละตำบล ร่วมกับการจัดการพื้นที่ เช่น ระบบชลประทาน พื้นที่ยกทรง การจัดระบบอนุรักษ์ดินและน้ำ เป็นต้น และนอกจากนี้พิจารณาความต้องการปัจจัยต่อการปลูกพืชแต่ละชนิด สอดคล้องตามหลักการของ FAO ได้แก่ ความต้องการด้านพืช ความต้องการด้านการจัดการ ความต้องการด้านการอนุรักษ์ (บัณฑิตและคำรณ, 2542) รายละเอียดดังตารางที่ 5-1

ระดับความเหมาะสมของที่ดินได้จากการสังเคราะห์ข้อมูลดิน การจัดการที่ดิน หรือดินที่มีลักษณะเฉพาะที่เกิดขึ้นตามสภาพภูมิประเทศ (ซึ่งจะเรียกรวมว่าหน่วยที่ดิน) ลักษณะภูมิอากาศ พิจารณาร่วมกับระดับความต้องการปัจจัยต่อการเจริญเติบโตของพืชแต่ละชนิด หลังจากนั้นดำเนินการประเมินคุณภาพที่ดิน ซึ่งสามารถจำแนกระดับความเหมาะสมของที่ดินได้เป็น 4 ชั้น ได้แก่ เหมาะสมสูง (S1) เหมาะสมปานกลาง (S2) เหมาะสมเล็กน้อย (S3) และไม่เหมาะสม (N) โดยที่

S1: ไม่มีข้อจำกัดด้านที่ดินตามปัจจัยที่ใช้พิจารณา

S2: มีข้อจำกัดด้านที่ดินที่แก้ไขได้ง่ายหรือข้อจำกัดอาจไม่ส่งผลกระทบต่อเจริญเติบโตของพืชอย่างชัดเจน

S3: มีข้อจำกัดด้านที่ดินที่แก้ไขได้ยาก ควรปรับเปลี่ยนการผลิตเป็นพืชชนิดอื่นหรือกิจกรรมอื่น (ส่วนใหญ่เป็นลักษณะทางกายภาพ)

N: มีข้อจำกัดที่พัฒนาหรือปรับปรุงที่ดินได้ยากมาก หากจะดำเนินการพัฒนาหรือปรับปรุงต้องใช้ต้นทุนสูงหรือเครื่องจักรขนาดใหญ่ แนะนำให้ปรับเปลี่ยนการผลิต



ตารางที่ 5-1 ตัวอย่างการประเมินคุณภาพที่ดินด้านกายภาพของประเภทการใช้ประโยชน์ที่ดิน

คุณภาพที่ดิน (Land Quality)	คุณลักษณะที่ดินตัวแทน (Land Characteristics)	ระดับความเหมาะสม (Land Suitability Rating)
1. ความเหมาะสมด้านความต้องการด้านพืช (Crop Requirements)		
1.1 การหยั่งลึกของรากพืช (r)	ความลึกของดิน	S1
1.2 ความชุ่มชื้นที่เป็นประโยชน์ต่อพืช (m)	ปริมาณน้ำฝนเฉลี่ยในรอบปี	S2m
1.3 ความเป็นประโยชน์ของออกซิเจนต่อรากพืช (o)	สภาพการระบายน้ำของดิน	S2o
ความเหมาะสมรวมด้านความต้องการด้านพืช (Crop Requirements)		S2om
2. ความเหมาะสมรวมความต้องการด้านการจัดการ (Management Requirements)		
2.1 สภาพการเขตกรรม (k)	ชั้นความยากง่ายในการเขตกรรม (ดินบน)	S1
2.2 ศักยภาพการใช้เครื่องจักรกล (w)	ความลาดชันของพื้นที่	S3w
ความเหมาะสมรวมด้านความต้องการด้านการจัดการ (Management Requirements)		S3w
3. ความเหมาะสมด้านความต้องการด้านการอนุรักษ์ (Conservation Requirements)		
3.1 ความเสียหายจากการกัดกร่อน (e)	ความลาดชันของพื้นที่	S3e
ความเหมาะสมรวมด้านความต้องการด้านการอนุรักษ์ (Conservation Requirements)		S3e
ความเหมาะสมด้านกายภาพของประเภทการใช้ประโยชน์ที่ดินในแต่ละหน่วยที่ดินโดยรวม		S3ew

5.2 พืชเศรษฐกิจที่สำคัญของตำบล

พืชเศรษฐกิจหลักและพืชทางเลือกของตำบล ได้แก่ ข้าว อ้อย ยางพารา มันสำปะหลัง ปาล์มน้ำมัน ทูเรียน เงาะ มังคุด ลำไย และสับปะรด

5.3 ระดับความเหมาะสมของที่ดิน

การประเมินคุณภาพที่ดินของพืชเศรษฐกิจหลักและพืชทางเลือก ตำบลปงขาม อำเภอห้วยใหญ่ จังหวัดมุกดาหาร ได้ผลการประเมินคุณภาพที่ดิน ดังตารางที่ 5-2



ตารางที่ 5-2 ชั้นความเหมาะสมทางกายภาพของดิน ตำบลป่งขาม อำเภอห้วยน้ำใหญ่ จังหวัดมุกดาหาร

หน่วยที่ดิน	ข้าว	อ้อย	ยางพารา	มันสำปะหลัง	ปาล์มน้ำมัน	ทุเรียน	เงาะ	มังคุด	ลำไย	สับปะรด
Kmr-lA	S2ons	S2ons	S2ons	S2ons	S2ns	S2ons	S2ons	S2ons	S2ns	S2ons
Ptc-gm,fl-slB/b	S2ewons	S2ons	S2ons	S2ons	S2ns	S2ons	S2ons	S2ons	S2ns	S2ons
Ptc-gm-slA/b	S2ons	S2ons	S2ons	S2ons	S2ns	S2ons	S2ons	S2ons	S2ns	S2ons
Ptc-mw-slB/csub	S2ewons	S2ons	S2ons	S2ons	S2ns	S2ons	S2ons	S2ons	S2ns	S2ons
Ptc-Ptc-mw-slB	S2ewons	S2ons	S2ons	S2ons	S2ns	S2ons	S2ons	S2ons	S2ns	S2ons
St-slA	S2s	S2os	S3o	N	S2os	S3o	S3o	S3o	S3o	S3o
Tp-silB	S2ewons	S2ons	S2ons	S2ons	S2ns	S2ons	S2ons	S2ons	S2ns	S2ons

หมายเหตุ: ความหมายของสัญลักษณ์แสดงข้อจำกัดชั้นความเหมาะสม

- e = ความเสียหายจากการกัดกร่อน
- w = ศักยภาพการใช้เครื่องจักร
- r = สภาวะการหยั่งลึกของราก
- z = สารพิษ
- x = การมีเกลือมากเกินไป
- m = ความชุ่มชื้นที่เป็นประโยชน์ต่อพืช
- o = ความเป็นประโยชน์ของออกซิเจนต่อรากพืช
- n = ความจุในการดูดซับธาตุอาหาร
- s = ความเป็นประโยชน์ของธาตุอาหาร



บทที่ 6 แผนการใช้ที่ดิน

6.1 การวิเคราะห์ข้อมูลเพื่อจัดทำแผนการใช้ที่ดินระดับตำบล

ตามที่กรมพัฒนาที่ดินได้จัดทำแผนปฏิบัติการราชการกรมพัฒนาที่ดินระยะ 5 ปี (พ.ศ.2566-2570) เพื่อให้บรรลุตามวิสัยทัศน์ที่กำหนดไว้ คือ “เป็นองค์กรอัจฉริยะทางดิน เพื่อขับเคลื่อนการใช้ที่ดินอย่างเหมาะสม 15 ล้านไร่ ภายในปี 2570” ซึ่งในส่วนของประเด็นการพัฒนาที่ 2 บริหารจัดการทรัพยากรดินและที่ดินด้วยชุดข้อมูลที่มีมูลค่าสูง (High Value Dataset) ซึ่งมีเป้าหมาย คือ การนำชุดข้อมูลที่มีมูลค่าสูงไปใช้ในการบริหารจัดการทางการเกษตร ในส่วนของตัวชี้วัด บริหารจัดการทรัพยากรดินและที่ดินบนพื้นฐานของชุดข้อมูลที่มีมูลค่าสูง ร้อยละ 100 กลยุทธ์ที่ 2 ยุทธศาสตร์แผนการใช้ที่ดินไปสู่การปฏิบัติ ได้กำหนดให้ ร้อยละของแผนการใช้ที่ดินระดับตำบลที่จัดทำแล้วเสร็จทั่วประเทศ ภายใน ปี 2570 (ไม่น้อยกว่า ร้อยละ 80) เป็นตัวชี้วัดหนึ่งของกลยุทธ์ดังกล่าว

การวางแผนการใช้ที่ดินระดับตำบลเป็นการวางกรอบและนโยบายการพัฒนาพื้นที่ให้เกิดการใช้ที่ดินอย่างสมดุลและยั่งยืน ซึ่งจะมีความละเอียดและเฉพาะเจาะจงมากกว่าแผนการใช้ที่ดินระดับประเทศ ที่ใช้เป็นกรอบนโยบายการพัฒนาพื้นที่ระดับประเทศ เป็นการกำหนดแนวทางใช้ที่ดินให้ตรงกับศักยภาพโดยเฉพาะทางการเกษตร และนำไปสู่การกำหนดแผนงาน โครงการ กิจกรรม ที่มีความสอดคล้องกับสภาพพื้นที่ ทั้งนี้การใช้ขอบเขตการปกครองในระดับตำบลจะนำไปสู่การพัฒนาเชิงพื้นที่ที่มีเป้าหมายและทิศทางสอดคล้องตามบริบทของแต่ละตำบล และมีผู้รับผิดชอบโดยตรง คือ องค์กรปกครองส่วนท้องถิ่น ซึ่งแผนการใช้ที่ดินในระดับที่ใหญ่กว่านี้อาจไม่สามารถนำมาใช้ปฏิบัติงานในระดับพื้นที่ได้อย่างเป็นรูปธรรมเนื่องจากเป็นแผนงานสำหรับนำไปใช้ปฏิบัติงานเชิงนโยบายและยุทธศาสตร์ในภาพรวม

ทั้งนี้แผนการใช้ที่ดินเป็นผลที่ได้จากการวิเคราะห์ข้อมูลทางด้านกายภาพ เศรษฐกิจ และสังคม โดยได้นำฐานข้อมูลที่ได้จากการรวบรวมข้อมูลทุติยภูมิ และข้อมูลปฐมภูมิจากการสำรวจภาคสนาม การศึกษาด้านกายภาพ ได้จาก การวิเคราะห์สภาพของทรัพยากรธรรมชาติ อาทิ ทรัพยากรดิน ทรัพยากรน้ำ และทรัพยากรป่าไม้ร่วมกับการพิจารณาลักษณะการใช้ประโยชน์ที่ดิน ข้อกำหนดที่เกี่ยวข้องกับพื้นที่ในเขตป่าไม้ตามกฎหมาย เช่น เขตรักษาพันธุ์สัตว์ป่า เขตอุทยานแห่งชาติ เขตป่าสงวนแห่งชาติ และนโยบายของรัฐที่เกี่ยวข้องกับพื้นที่ที่มีมติคณะรัฐมนตรีเกี่ยวกับการใช้ที่ดิน มติคณะรัฐมนตรีเรื่องการจำแนกการใช้ประโยชน์ที่ดินในพื้นที่ป่าไม้ในเขตป่าสงวนแห่งชาติ เป็นต้น ประกอบกับการพิจารณาจากทิศทางตามกรอบนโยบายที่เกี่ยวข้องกับการกำหนดเขตการใช้ที่ดินภายในพื้นที่ตำบล เช่น ยุทธศาสตร์ของจังหวัด ร่วมกับความต้องการของท้องถิ่น สามารถกำหนดแนวทางการใช้ที่ดินตามศักยภาพของทรัพยากร เพื่อการรักษาคุณภาพของลักษณะทางนิเวศวิทยาและการอนุรักษ์ทรัพยากรธรรมชาติ โดยคำนึงถึงสภาพทางเศรษฐกิจและสังคมของชุมชนในพื้นที่ ซึ่งข้อมูลนี้ส่วนหนึ่งได้มาจากการวิเคราะห์ชุมชนแบบมีส่วนร่วม (PRA) ทำการสังเคราะห์ข้อมูลทุกด้านเพื่อให้ได้เขตการใช้ที่ดินที่เหมาะสมกับศักยภาพของพื้นที่ต่อไป



6.2 แผนการใช้ที่ดิน

จากการวิเคราะห์ข้อมูลกายภาพ เศรษฐกิจ และสังคม พบว่าแผนการใช้ที่ดินตำบลปงขาม อำเภอห้วยใหญ่ จังหวัดมุกดาหาร สามารถกำหนดออกเป็น 4 เขตหลัก ได้แก่ เขตเกษตรกรรม เขตชุมชน และสิ่งปลูกสร้าง เขตแหล่งน้ำ เขตพื้นที่อื่น ๆ และเขตรักษาสมดุลของธรรมชาติและสิ่งแวดล้อม มีรายละเอียดดังนี้ (ตารางที่ 6-1 และรูปที่ 6-1)

6.2.1 เขตเกษตรกรรม เป็นพื้นที่เกษตรกรรมซึ่งในที่นี้ คือ พื้นที่ที่อยู่นอกเขตที่มีการประกาศเป็นเขตป่าไม้ตามกฎหมาย ซึ่งรัฐได้กำหนดเป็นพื้นที่ทำกิน มีการออกเอกสารสิทธิ์ซึ่งรวมถึงพื้นที่ในเขตปฏิรูปที่ดินเพื่อเกษตรกรรมด้วย เขตนี้รวมถึงการทำกิจกรรมภาคการเกษตรอื่นที่นอกเหนือจากการปลูกพืชด้วย ประกอบด้วย 5 เขตรอง ได้แก่ เขตเกษตรกรรมขั้นดี เขตเกษตรกรรมที่มีศักยภาพการผลิตสูง เขตเกษตรกรรมที่มีศักยภาพการผลิตต่ำ เขตประมง และเขตปศุสัตว์ มีเนื้อที่ 11,756 ไร่ หรือร้อยละ 63.93 ของพื้นที่ตำบล มีรายละเอียดดังนี้

1) เขตเกษตรกรรมขั้นดี พื้นที่เขตนี้มีศักยภาพในการผลิตมากที่สุดในตำบล เนื่องจากมีระบบชลประทาน สามารถส่งน้ำช่วยในการปลูกพืชเพื่อทำการเกษตรนอกฤดูฝน โดยเฉพาะไม้ยืนต้น และไม้ผลได้เป็นอย่างดี และนอกจากนี้พบว่าดินในพื้นที่เขตนี้มีสมบัติที่เหมาะสมต่อการเพาะปลูกพืชแยกตามชนิดพืช ส่งผลให้มีศักยภาพของที่ดินที่เหมาะสมต่อการเพาะปลูกในระดับสูงถึงปานกลาง มีรายละเอียดดังนี้

(1) เขตทำนา (สัญลักษณ์ 2110) มีเนื้อที่ 10 ไร่ หรือ คิดเป็นร้อยละ 0.06 ของพื้นที่ตำบล

(2) เขตปลูกไม้ยืนต้น (สัญลักษณ์ 2130) มีเนื้อที่ 3 ไร่ หรือ คิดเป็นร้อยละ 0.02 ของพื้นที่ตำบล

2) เขตเกษตรกรรมที่มีศักยภาพการผลิตสูง (ประเภทที่ 1) เป็นเขตที่มีการบริหาร จัดการด้านทรัพยากรน้ำโดยเฉพาะระบบชลประทาน มีศักยภาพในการผลิตอยู่ในระดับเหมาะสม เล็กน้อยถึงไม่เหมาะสม ดัดข้อจำกัดจากลักษณะดิน ซึ่งมีสมบัติดินที่ไม่เหมาะสมบางประการ มีรายละเอียดดังนี้

(1) เขตทำนา (สัญลักษณ์ 2211) มีเนื้อที่ 152 ไร่ หรือร้อยละ 0.83 ของพื้นที่ตำบล ได้แก่ นาข้าว และนาไร่

(2) เขตปลูกไม้ผล (สัญลักษณ์ 2212) มีเนื้อที่ 5 ไร่ หรือร้อยละ 0.03 ของพื้นที่ตำบล ได้แก่ กล้วย ไม้ผลผสม และมะขาม เป็นต้น

(3) เขตปลูกไม้ยืนต้น (สัญลักษณ์ 2213) มีเนื้อที่ 19 ไร่ หรือร้อยละ 0.10 ของพื้นที่ตำบล ได้แก่ ยางพารา ยูคาลิปตัส และไม้ยืนต้นผสม เป็นต้น

(4) เขตพืชไร่ (สัญลักษณ์ 2214) มีเนื้อที่ 2 ไร่ หรือร้อยละ 0.01 ของพื้นที่ตำบล ได้แก่ มันสำปะหลัง อ้อย และไร่ร้าง เป็นต้น

3) เขตเกษตรกรรมที่มีศักยภาพการผลิตสูง (ประเภทที่ 2) เป็นเขตที่ทำการเกษตรโดยอาศัยน้ำฝนเป็นหลัก ซึ่งส่งผลให้มีข้อจำกัดต่อการเพาะปลูกพืชด้านความชื้นที่พืชนำไปใช้ประโยชน์ ในส่วนของที่ดินมีศักยภาพในการผลิตอยู่ในระดับสูงถึงปานกลาง และนอกจากนี้พบว่าดินในพื้นที่เขตนี้มีสมบัติที่เหมาะสมต่อการเพาะปลูกพืชแยกตามชนิดพืช มีรายละเอียดดังนี้



(1) เขตทำนา (สัญลักษณ์ 2221) มีเนื้อที่ 4,303 ไร่ หรือร้อยละ 23.40 ของพื้นที่ตำบล ได้แก่ นาข้าว และนาร้าง

(2) เขตปลูกไม้ผล (สัญลักษณ์ 2222) มีเนื้อที่ 52 ไร่ หรือร้อยละ 0.28 ของพื้นที่ตำบล ได้แก่ กล้วย ไม้ผลผสม และมะขาม เป็นต้น

(3) เขตปลูกไม้ยืนต้น (สัญลักษณ์ 2223) มีเนื้อที่ 929 ไร่ หรือร้อยละ 5.05 ของพื้นที่ตำบล ได้แก่ ยางพารา ยูคาลิปตัส และไม้ยืนต้นผสม เป็นต้น

(4) เขตพืชไร่ (สัญลักษณ์ 2224) มีเนื้อที่ 537 ไร่ หรือร้อยละ 2.92 ของพื้นที่ตำบล ได้แก่ มันสำปะหลัง อ้อย และไร่ร้าง เป็นต้น

4) เขตเกษตรกรรมที่มีศักยภาพการผลิตต่ำ พื้นที่เขตนี้ถูกกำหนดให้เป็นเขตเกษตรกรรมที่ต้องมีการดำเนินการแก้ไขปัญหาที่เป็นข้อจำกัดของการใช้ที่ดินเพื่อเกษตรกรรมต่างๆ การทำการเกษตรในเขตนี้อาศัยน้ำฝนเป็นหลัก มีศักยภาพในการผลิตอยู่ในระดับเหมาะสมเล็กน้อยถึงไม่เหมาะสม พบปัญหาทางกายภาพของดินที่สำคัญ เช่น เป็นดินตื้นซึ่งเป็นข้อจำกัดของการหยั่งรากพืชในการยึดลำต้นและการดูดซับธาตุอาหารพืชในดิน เนื้อดินเป็นทรายจัด ซึ่งมีผลต่อความสามารถในการอุ้มน้ำ เป็นพื้นที่มีความลาดชัน เป็นต้น จากข้อจำกัดการใช้ที่ดินดังกล่าวข้างต้นจึงจำเป็นต้องพัฒนาปรับปรุงและมีมาตรการเพื่อเพิ่มผลผลิตทางการเกษตรในพื้นที่ให้สูงขึ้น รวมถึงการป้องกันไม่ให้เกิดสภาพแวดล้อมเสื่อมโทรมจากการใช้พื้นที่ มีรายละเอียดดังนี้

(1) เขตทำนา (สัญลักษณ์ 2310) มีเนื้อที่ 2,934 ไร่ หรือร้อยละ 15.95 ของพื้นที่ตำบล ได้แก่ นาข้าว และนาร้าง

(2) เขตปลูกไม้ผล (สัญลักษณ์ 2320) มีเนื้อที่ 115 ไร่ หรือร้อยละ 0.63 ของพื้นที่ตำบล ได้แก่ กล้วย ไม้ผลผสม และมะขาม เป็นต้น

(3) เขตปลูกไม้ยืนต้น (สัญลักษณ์ 2330) มีเนื้อที่ 1,572 ไร่ หรือร้อยละ 8.55 ของพื้นที่ตำบล ได้แก่ ยางพารา ยูคาลิปตัส และไม้ยืนต้นผสม เป็นต้น

(4) เขตพืชไร่ (สัญลักษณ์ 2340) มีเนื้อที่ 1,012 ไร่ หรือร้อยละ 5.50 ของพื้นที่ตำบล ได้แก่ มันสำปะหลัง อ้อย และไร่ร้าง เป็นต้น

(5) เขตปลูกพืชทางเลือก (สัญลักษณ์ 2215) มีเนื้อที่ 3 ไร่ หรือร้อยละ 0.02 ของพื้นที่ตำบล ได้แก่ พืชสมุนไพร และหวาย เป็นต้น

5) เขตประมง มีเนื้อที่ 22 ไร่ หรือคิดเป็นร้อยละ 0.12 ของพื้นที่ตำบล

6) เขตปศุสัตว์ มีเนื้อที่ 89 ไร่ หรือคิดเป็นร้อยละ 0.48 ของเนื้อที่ตำบล มีรายละเอียดดังนี้

(1) เขตทุ่งหญ้าเลี้ยงสัตว์ (สัญลักษณ์ 2510) มีเนื้อที่ 83 ไร่ หรือร้อยละ 0.45 ของพื้นที่ตำบล ได้แก่ ทุ่งหญ้าเลี้ยงสัตว์

(2) โรงเรือนเลี้ยงสัตว์ (สัญลักษณ์ 2520) มีเนื้อที่ 6 ไร่ หรือร้อยละ 0.03 ของพื้นที่ตำบล ได้แก่ โรงเรือนเลี้ยงโค กระบือ และม้า

6.2.2 เขตชุมชนและสิ่งปลูกสร้าง มีเนื้อที่ 1,990 ไร่ หรือร้อยละ 10.82 ของพื้นที่ตำบล ประกอบด้วย 3 เขตรอง ได้แก่ เขตชุมชน/สถานที่ราชการ เขตอุตสาหกรรม/แหล่งรับซื้อผลผลิต เขตการใช้พื้นที่เฉพาะ มีรายละเอียดดังนี้



1) เขตชุมชน/สถานที่ราชการ (สัญลักษณ์ 3100) มีเนื้อที่ 1,968 ไร่ หรือ คิดเป็นร้อยละ 10.70 ของพื้นที่ตำบล ปัจจุบันมีการใช้ที่ดินชุมชนและที่อยู่อาศัย มีทั้งประเภทชุมชนเมือง ชุมชนชนบท และที่ตั้งของสถาบันและสถานที่ราชการต่าง ๆ

2) เขตอุตสาหกรรม/แหล่งรับซื้อผลผลิต (สัญลักษณ์ 3200) มีเนื้อที่ 20 ไร่ หรือ คิดเป็นร้อยละ 0.11 ของพื้นที่ตำบล ปัจจุบันมีการใช้ที่ดินประเภทโรงงานอุตสาหกรรม แหล่งรับซื้อผลผลิตทางการเกษตรประเภทต่างๆ

3) เขตการใช้พื้นที่เฉพาะ (สัญลักษณ์ 3300) มีเนื้อที่ 2 ไร่ หรือ คิดเป็นร้อยละ 0.01 ของพื้นที่ตำบล

6.2.3 เขตแหล่งน้ำ มีเนื้อที่ 2,668 ไร่ หรือร้อยละ 14.51 ของพื้นที่ตำบล ประกอบด้วย 2 เขตรอง ได้แก่ เขตแหล่งน้ำตามธรรมชาติ และเขตแหล่งน้ำที่สร้างขึ้น มีรายละเอียดดังนี้

1) เขตแหล่งน้ำตามธรรมชาติ (สัญลักษณ์ 4100) มีเนื้อที่ 2,461 ไร่ หรือ คิดเป็นร้อยละ 13.38 ของพื้นที่ตำบล ปัจจุบันมีสภาพการใช้ที่ดินเป็นลักษณะของแหล่งน้ำตามธรรมชาติ เช่น แม่น้ำ ลำห้วย ลำคลอง บ่อน้ำในไร่นา และหนอง บึง ทะเลสาบ เป็นต้น

2) เขตแหล่งน้ำที่สร้างขึ้น (สัญลักษณ์ 4200) มีเนื้อที่ 207 ไร่ หรือ คิดเป็นร้อยละ 1.13 ของพื้นที่ตำบล ปัจจุบันมีสภาพการใช้ที่ดินเป็นแหล่งน้ำที่สร้างขึ้น เช่น คลองชลประทาน อ่างเก็บน้ำ เป็นต้น

6.2.4 เขตพื้นที่อื่น ๆ (สัญลักษณ์ 5000) มีเนื้อที่ 1,052 ไร่ หรือ คิดเป็นร้อยละ 5.72 ของพื้นที่ตำบล เป็นเขตที่มีลักษณะการใช้ที่ดินที่มีความเฉพาะ เช่น ทุ่งหญ้าธรรมชาติ ทุ่งหญ้าสลับไม้พุ่ม/ไม้ละเมาะ ทุ่งหญ้าธรรมชาติ และบ่อดิน เป็นต้น

6.2.5 เขตรักษาสมดุลของธรรมชาติและสิ่งแวดล้อม (สัญลักษณ์ 6000) มีเนื้อที่ 924 ไร่ หรือ คิดเป็นร้อยละ 5.02 ของพื้นที่ตำบล มีการใช้ที่ดินเป็นป่าไม้ที่พบในพื้นที่เกษตรกรรม ซึ่งอยู่นอกเขตป่าไม้ตามกฎหมาย ส่วนใหญ่เป็นป่าปลูก ป่าชุมชน เป็นต้น



ตารางที่ 6-1 เขตการใช้ที่ดินตำบลปงขาม อำเภอเมืองห้วยใหญ่ จังหวัดมุกดาหาร

เขตการใช้ที่ดิน	เนื้อที่	
	ไร่	ร้อยละ
1. เขตเกษตรกรรม	11,756	63.93
1) เขตเกษตรกรรมขั้นดี	10	0.06
(1) เขตทำนา	7	0.04
(2) เขตปลูกไม้ยืนต้น	3	0.02
2) เขตเกษตรกรรมที่มีศักยภาพการผลิตสูง (ประเภทที่ 1)	178	0.97
(1) เขตทำนา	152	0.83
(2) เขตปลูกไม้ผล	5	0.03
(3) เขตปลูกไม้ยืนต้น	19	0.10
(4) เขตปลูกพืชไร่	2	0.01
3) เขตเกษตรกรรมที่มีศักยภาพการผลิตสูง (ประเภทที่ 2)	5,821	31.65
1) เขตทำนา	4,303	23.40
2) เขตปลูกไม้ผล	52	0.28
3) เขตปลูกไม้ยืนต้น	929	5.05
4) เขตปลูกพืชไร่	537	2.92
4) เขตเกษตรกรรมที่มีศักยภาพการผลิตต่ำ	5,636	30.65
(1) เขตทำนา	2,934	15.95
(2) เขตปลูกไม้ผล	115	0.63
(3) เขตปลูกไม้ยืนต้น	1,572	8.55
(4) เขตปลูกพืชไร่	1,012	5.50
(5) เขตปลูกพืชทางเลือก	3	0.02
5) เขตประมง	22	0.12
(1) เขตประมง	22	0.12
6) เขตปศุสัตว์	89	0.48
(1) เขตทุ่งหญ้าเลี้ยงสัตว์	83	0.45
(2) เขตโรงเรือนเลี้ยงสัตว์	6	0.03



แผนการใช้ที่ดินตำบลปงขาม อำเภอเมืองห้วยใหญ่ จังหวัดมุกดาหาร

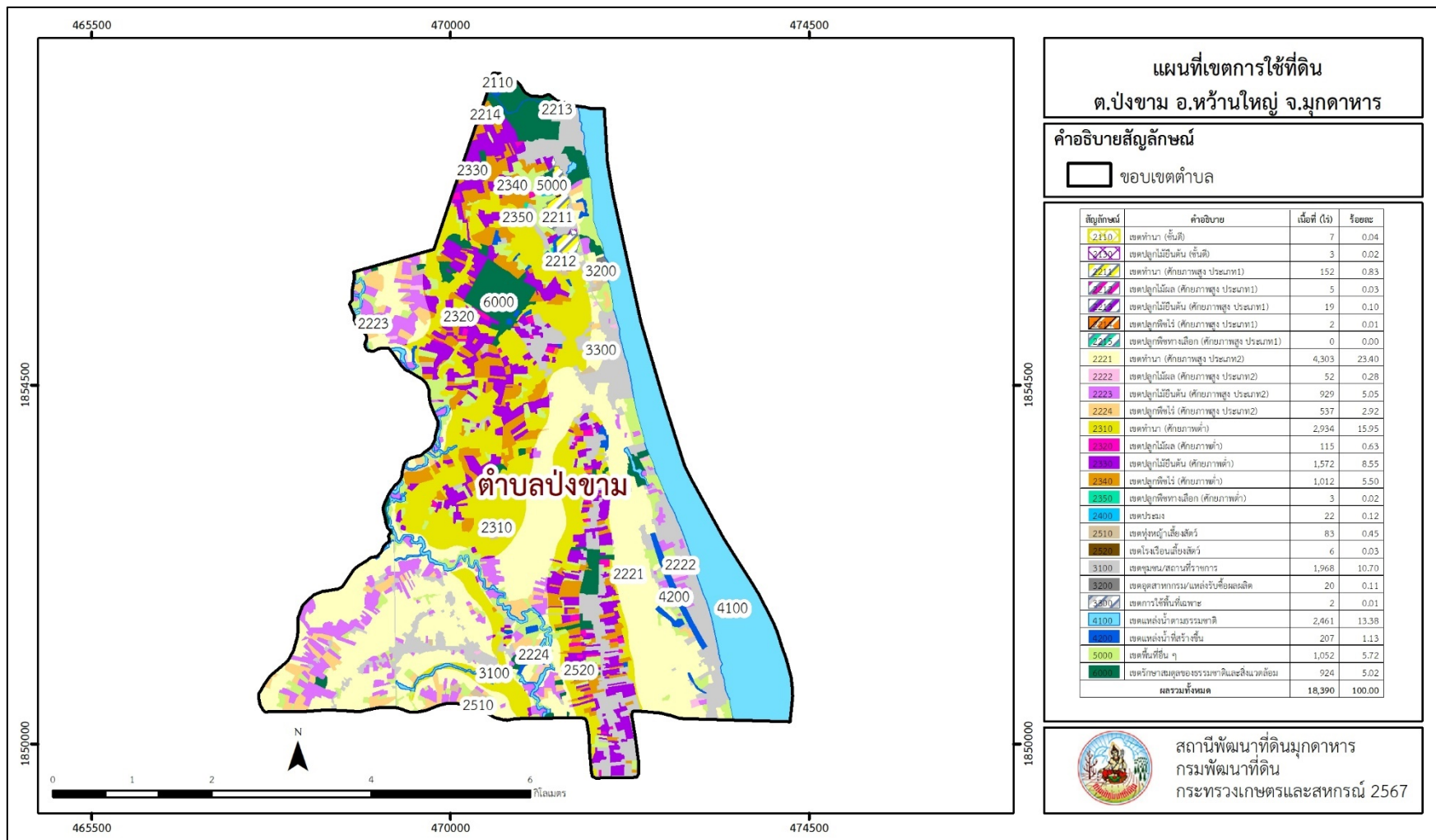
ตารางที่ 6-1 (ต่อ)

เขตการใช้ที่ดิน	เนื้อที่	
	ไร่	ร้อยละ
2. เขตชุมชนและสิ่งปลูกสร้าง	1,990	10.82
1) เขตชุมชน/สถานที่ราชการ	1,968	10.70
2) เขตอุตสาหกรรม/แหล่งรับซื้อผลผลิต	20	0.11
3) เขตการใช้พื้นที่เฉพาะ	2	0.01
3. เขตแหล่งน้ำ	2,668	14.51
1) เขตแหล่งน้ำตามธรรมชาติ	2,461	13.38
2) เขตแหล่งน้ำที่สร้างขึ้น	207	1.13
4. เขตพื้นที่อื่น ๆ	1,052	5.72
5. เขตรักษาสมดุลของธรรมชาติและสิ่งแวดล้อม	924	5.02
ผลรวมทั้งหมด	18,390	100.00

หมายเหตุ : เนื้อที่คำนวณด้วยระบบสารสนเทศภูมิศาสตร์



แผนการใช้ที่ดินตำบลป่งขาม อำเภอร้วานใหญ่ จังหวัดมุกดาหาร



รูปที่ 6-1 เขตการใช้ที่ดิน ตำบลป่งขาม อำเภอร้วานใหญ่ จังหวัดมุกดาหาร



บทที่ 7 การขับเคลื่อนแผนการใช้ที่ดิน

7.1 ขั้นตอนการดำเนินงาน

ภายหลังการจัดทำแผนการใช้ที่ดินตำบลปงขาม อำเภอห้วยใหญ่ จังหวัดมุกดาหาร แล้วจะต้องดำเนินการดังต่อไปนี้

7.1.1 จัดทำเป้าหมายการดำเนินงานและงบประมาณและกิจกรรมต่าง ๆ ที่จะดำเนินการในปีงบประมาณ 2568 ถึง 2572

7.1.2 นำแผนการใช้ที่ดินตำบลปงขาม เสนอต่อองค์การบริหารส่วนตำบลปงขามตงหมู่ เพื่อมีมติให้ความร่วมมือในกิจกรรมพัฒนาที่ดินดำเนินการกิจกรรมต่าง ๆ ที่กำหนดไว้ในแผน และได้รับการเชื่อมโยงสู่แผนพัฒนาตำบล

7.1.3 สถานีพัฒนาที่ดินมุกดาหาร เสนอเป้าหมายและงบประมาณให้รายงานมายังกรมพัฒนาที่ดิน

7.1.4 กรมพัฒนาที่ดินพิจารณาสนับสนุนงบประมาณกิจกรรมและโครงการตามเป้าหมายที่กำหนดในแผนการใช้ที่ดิน

7.1.5 สถานีพัฒนาที่ดินมุกดาหาร นำเสนอต่อที่ประชุมจังหวัด/อำเภอ เพื่อสร้างการรับรู้และประชาสัมพันธ์ให้หน่วยงานอื่น นำโครงการภายใต้หน่วยงานมาพัฒนาพื้นที่ตามแผนการใช้ที่ดินกำหนด

7.2 กิจกรรมที่จะดำเนินการของกรมพัฒนาที่ดิน

งบประมาณที่กำหนดไว้เป็นการประมาณเบื้องต้น อาจมีการเปลี่ยนแปลงตามที่ได้รับการจัดสรรให้ดำเนินการ (ตารางที่ 7-1)

เขตเกษตรกรรม

(1) ดินขาดความอุดมสมบูรณ์ มีแผนงาน/โครงการปรับปรุงบำรุงดิน ดังนี้

(1.1) การส่งเสริมการผลิตและการใช้สารอินทรีย์

(1.2) การผลิต-จัดหาเมล็ดพันธุ์พืชปุ๋ยสด

(1.3) การส่งเสริมการปรับปรุงบำรุงดินด้วยพืชปุ๋ยสด

(1.4) การพัฒนากลุ่มเกษตรกรใช้สารอินทรีย์ลดการใช้สารเคมีทางการเกษตร

(1.5) การจัดตั้งธนาคารปุ๋ยอินทรีย์

(1.6) การรณรงค์ไถกลบตอซัง

(1.7) การจัดหาปุ๋ยอินทรีย์

(1.8) การส่งเสริมการปรับปรุงบำรุงพื้นที่ดินกรด

(1.9) การส่งเสริมพัฒนาปรับปรุงบำรุงดิน (หมอดินอาสา)

(2) การชะล้างพังทลายของดิน มีแผนงาน/โครงการฟื้นฟูและป้องกันการชะล้างพังทลายของดิน ดังนี้

(2.1) การปลูกหญ้าแฝกเพื่อการอนุรักษ์ดินและน้ำ

(2.2) การจัดระบบอนุรักษ์ดินและน้ำบนพื้นที่ ลุ่ม-ดอน

(2.3) การจัดระบบอนุรักษ์ดินและน้ำเพื่อสนับสนุนการปรับเปลี่ยนการผลิตสินค้าเกษตรที่ไม่

เหมาะสมเพื่อทำเกษตรแบบผสมผสาน (Agri-map)



- (3) พื้นที่ขาดแคลนน้ำเพื่อการเกษตร มีแผนงาน/โครงการบริหารจัดการน้ำ ดังนี้
(3.1) การก่อสร้างแหล่งน้ำในไร่นานอกเขตชลประทาน

7.3 กิจกรรมที่จะดำเนินงานของหน่วยงานอื่น (ตารางที่ 7-2)

7.3.1 เขตเกษตรกรรม

- 1) เขตปลูกพืชไร่ เขตปลูกไม้ผล และเขตปลูกไม้ยืนต้น
 - (1) ใช้ตลาดนำการผลิตในการเลือกชนิดพืชและหาตลาดรองรับ ทั้งในเขตที่เหมาะสมและในเขตที่ไม่เหมาะสมและต้องการปรับเปลี่ยนชนิดพืช (สำนักงานพาณิชย์จังหวัด/สำนักงานสหกรณ์จังหวัด)
 - (2) การอบรมให้ความรู้การเข้าสู่กระบวนการรับรองมาตรฐานสินค้าการปฏิบัติทางการเกษตรที่ดี (Good Agricultural Practices : GAP) (ศูนย์วิจัยและพัฒนาการเกษตรจังหวัด)
 - (3) จัดอบรมถ่ายทอดความรู้การทำเกษตรผสมผสานตามแนวทางเศรษฐกิจพอเพียง (สำนักงานเกษตรจังหวัด)
 - (4) สนับสนุนการขุดเจาะน้ำบาดาลและระบบการกระจายน้ำในไร่นาพลังงานแสงอาทิตย์ (สำนักงานพลังงานจังหวัดมุกดาหาร และสำนักงานจังหวัดมุกดาหาร)
- 2) เขตปศุสัตว์ และเขตเพาะเลี้ยงสัตว์น้ำ
 - ส่งเสริม/สนับสนุนการปลูกหญ้าเลี้ยงสัตว์ (สำนักงานปศุสัตว์จังหวัด)
 - ส่งเสริม/สนับสนุนการเลี้ยงปลา (สำนักงานประมงจังหวัด)

7.3.2 พื้นที่แหล่งน้ำ

- สนับสนุนการพัฒนาเพื่อเพิ่มพื้นที่กักเก็บน้ำ (สำนักงานชลประทานจังหวัด)

7.4 ความต้องการของชุมชนและองค์กรปกครองส่วนท้องถิ่น

จากการดำเนินการจัดทำกระบวนการมีส่วนร่วมของประชาชนที่องค์การบริหารส่วนตำบลปงขามดงหมู เมื่อวันที่ 11 กรกฎาคม 2567 เรื่องความต้องการของประชาชนที่ต้องการให้ดำเนินการเกี่ยวกับการแก้ปัญหาดินเสื่อมโทรมและฟื้นฟูความอุดมสมบูรณ์ของดิน การขาดแคลนน้ำ ปรับรูปแบบเกษตรและเปลี่ยนกิจกรรมการผลิตให้เหมาะสมกับที่ดิน

เพื่อตอบสนองต่อความต้องการของชุมชนและการแก้ไขปัญหาเชิงพื้นที่ของตำบลปงขาม กรมพัฒนาที่ดินได้วิเคราะห์เบื้องต้น ดังต่อไปนี้

ปัญหาของตำบลปงขาม ในภาพรวมสรุปได้ว่า มีปัญหาสำคัญ 2 ประการ คือ (1) ดินเสื่อมโทรม (2) ปัญหาขาดแคลนน้ำเพื่อการเกษตร และปัญหารองลงมา คือ ปัญหา ที่ดินไม่มีเอกสารสิทธิ์ และปัญหาด้านการตลาด อำนาจต่อรองของเกษตรกร ปัญหาดังกล่าวนี้ส่งผลกระทบต่อคุณภาพต่อคุณภาพชีวิตของราษฎรในชุมชนโดยรวม

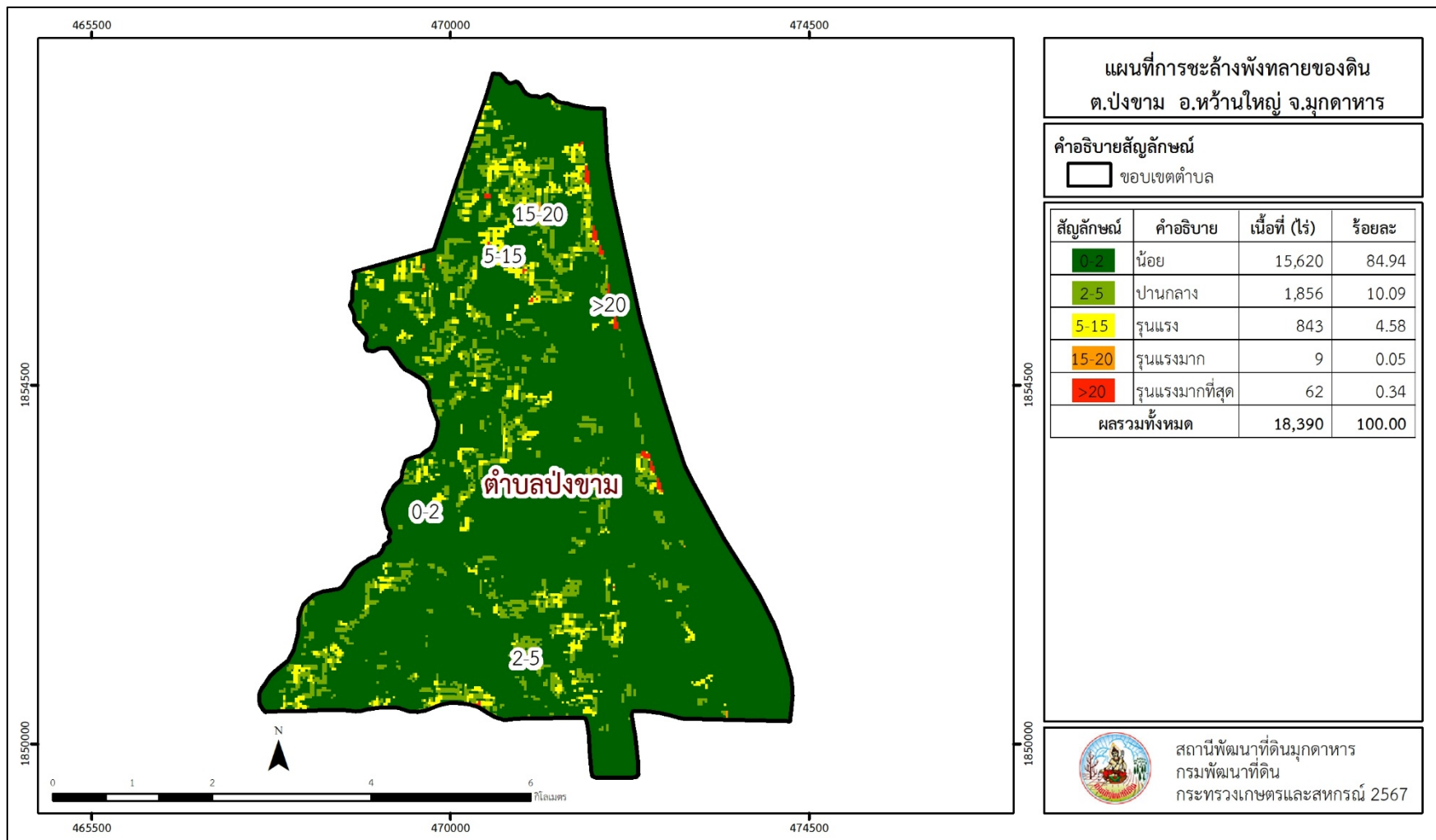
ในกรณีของปัญหาความเสื่อมโทรมของที่ดินนั้นจะรวมถึง ดินขาดความอุดมสมบูรณ์ ขาดความรู้ในการจัดการดิน โดยในพื้นที่ตำบลปงขาม ในส่วนของปัญหาความอุดมสมบูรณ์ของดินที่เกิดขึ้นนั้น เนื่องจากมีการใช้ที่ดินติดต่อกันเวลานาน โครงสร้างของดินได้มีการเปลี่ยนแปลง ในพื้นที่ที่มีการไถพรวนด้วยเครื่องจักรกลติดต่อกันเป็นระยะเวลานานทำให้ดินแน่นตัว น้ำในดินและอากาศในดินที่เคยมีอยู่สูญหายไป ส่วนธาตุอาหารและอินทรีย์วัตถุมีปริมาณลดลงเช่นเดียวกัน เนื่องจากพืชนำไปใช้ และอินทรีย์วัตถุได้สลายตัวไป



ปัญหาความอุดมสมบูรณ์ของดินที่เกิดขึ้นนั้น ไม่พบปัญหาทรัพยากรดินทางการเกษตรตามสภาพธรรมชาติในพื้นที่ รายละเอียดของสมบัติดิน ตำบลปงขาม อำเภอห้วยใหญ่ จังหวัดมุกดาหาร ดังแสดงในตารางที่ 3-1 และแผนที่แสดงในลักษณะของชุดดิน (รูปที่ 3-1) เพราะเป็นที่ราบ ลุ่มแม่น้ำโขงทำให้การชะล้างพังทลายของหน้าดินต่ำ แต่มีความเสื่อมสภาพของดินจากการทำการเกษตร และการใช้ที่ดินติดต่อกันเป็นเวลานาน โครงสร้างของดินได้มีการเปลี่ยนแปลง ในพื้นที่ที่มีการไถพรวนด้วยเครื่องจักรกลติดต่อกันเป็นระยะเวลานานทำให้ดินแน่นตัว น้ำในดินและอากาศในดินที่เคยมีอยู่สูญหายไป ส่วนธาตุอาหารและอินทรีย์วัตถุ ก็มีปริมาณลดลงเช่นเดียวกัน เนื่องจากพืชนำไปใช้ และอินทรีย์วัตถุได้สลายตัวไป

ในกรณีของการขาดแคลนน้ำเพื่อการเกษตรนั้น มีผลมาจากการทับถมของตะกอนดินในแหล่งน้ำจืดต้นเขิน และการที่ประชากรเพิ่มขึ้น ทำการเกษตรเพิ่มขึ้น และเหตุการณ์ที่เกิดจากการเปลี่ยนแปลงภูมิอากาศ เช่น ปริมาณฝนน้อยกว่าปกติ ฝนทิ้งช่วงจนเกิดความแห้งแล้ง การขาดแคลนน้ำจึงเกิดขึ้นอย่างต่อเนื่อง จำเป็นต้องวางระบบอนุรักษ์ดินและน้ำ เพื่อกักน้ำในดิน คงความอุดมสมบูรณ์ เพื่อจัดหาน้ำให้แหล่งน้ำต้นทุน โดยวิธีการต่าง ๆ ให้เพียงพอแก่ความต้องการ

การแก้ไขปัญหการขาดแคลนน้ำ หรือน้ำท่วมจะต้องดำเนินการทั้งตำบลควบคู่กันทั้งปัญหาการชะล้างพังทลายของดิน โดยจัดทำโครงการ “การพัฒนาที่ดินและน้ำที่เป็นระบบ” ทั้งพื้นที่ตำบล การจัดการพื้นที่ควรพัฒนาที่ดินและระบบน้ำ ได้แก่ ขุดลอกคลอง ก่อสร้างสระน้ำ ฝายกั้นน้ำ คลองส่งน้ำ คลองระบายน้ำ การขุดบ่อบาดาล ปรับรูปที่ดินปรับเปลี่ยนกิจกรรมการผลิต และทำระบบอนุรักษ์ดินและน้ำเพื่อให้การใช้ที่ดินสามารถใช้พื้นที่ได้อย่างต่อเนื่อง และเกิดประโยชน์ทั้งต่อเกษตรกร ชุมชน ในด้านเศรษฐกิจ สังคมและสิ่งแวดล้อม (รูปที่ 7-1)



รูปที่ 7-1 การชะล้างพังทลายของดิน ตำบลป่งขาม อำเภอห้วยน้ำใหญ่ จังหวัดมุกดาหาร



ตารางที่ 7-1 กิจกรรมที่จะดำเนินการของกรมพัฒนาที่ดิน

เขตการใช้ที่ดิน (เกษตรกรรม)	แผนงาน/โครงการ	งบประมาณ (บาท)
1. เขตเกษตรกรรม	1. การปรับปรุงบำรุงดิน	4,070,750
1.1 เขตพื้นที่นา เนื้อที่ 7,396 ไร่	1.1 ส่งเสริมการผลิตและการใช้สารอินทรีย์ลดการใช้สารเคมีทางการเกษตร	21,000
1.2 เขตปลูกพืชไร่ เนื้อที่ 1,551 ไร่	1.2 ส่งเสริมการปรับปรุงบำรุงดินด้วยพืชปุ๋ยสด	135,000
1.3 เขตปลูกไม้ผล/ไม้ยืนต้น เนื้อที่ 2,695 ไร่	1.3 จัดหาเมล็ดพันธุ์พืชปุ๋ยสด	1,338,750
1.4 เขตปลูกพืชทางเลือก เนื้อที่ 3 ไร่	1.4 จัดตั้งธนาคารปุ๋ยอินทรีย์	1,232,500
1.5 เขตประมง,ปศุสัตว์ เนื้อที่ 111 ไร่	1.5 พัฒนากลุ่มเกษตรกรใช้สารอินทรีย์ลดการใช้สารเคมีทางการเกษตร	175,000
	1.6 ส่งเสริมและปรับปรุงพื้นที่ดินกรด	13,500
	1.7 จัดหาปุ๋ยโดโลไมท์	855,000
	1.8 การบริหารจัดการดินและวิเคราะห์ดินทางห้องปฏิบัติการ	300,000
	2. การฟื้นฟูและป้องกันการชะล้างพังทลายของดิน	3,700,000
	2.1 อนุรักษ์และส่งเสริมการปลูกหญ้าแฝกเพื่อการอนุรักษ์ดินและน้ำ	1,200,000
	2.2 โครงการป้องกันการชะล้างพังทลายของดิน และฟื้นฟูพื้นที่เกษตรกรรมด้วยระบบอนุรักษ์ดินและน้ำ	2,500,000
	3. การบริหารจัดการน้ำ	462,500
	3.1 โครงการก่อสร้างแหล่งน้ำในไร่นานอกเขตชลประทาน ชุด 5 บ่อ บ่อละ 18,500 บาท	462,500
รวมเขตเกษตรกรรม	1. การปรับปรุงบำรุงดิน	4,070,750
	2. การฟื้นฟูและป้องกันการชะล้างพังทลายของดิน	3,700,000
	3. การบริหารจัดการน้ำ	462,500
	รวมแผนงาน/โครงการ	8,233,250



ตารางที่ 7.2 กิจกรรมที่จะดำเนินงานของหน่วยงานอื่น

เขตการใช้ที่ดิน	กิจกรรมที่ขอรับการสนับสนุนจากส่วนราชการอื่น
<p>1. เขตเกษตรกรรม</p> <p>1.1 เขตพื้นที่นา เนื้อที่ 7,396 ไร่</p> <p>1.2 เขตปลูกพืชไร่ เนื้อที่ 1,551 ไร่</p> <p>1.3 เขตปลูกไม้ผล/ไม้ยืนต้น เนื้อที่ 2,695 ไร่</p> <p>1.4 เขตปลูกพืชทางเลือก เนื้อที่ 3 ไร่</p>	<p>การแก้ปัญหาดินเสื่อมโทรม พื้นฟูความอุดมสมบูรณ์ของดิน และเพิ่มศักยภาพการผลิต</p> <p>1) โครงการส่งเสริมและพัฒนากลุ่มเกษตรกรให้มีความเข้มแข็งตามศักยภาพ (สำนักงานสหกรณ์จังหวัด/องค์การบริหารส่วนตำบลปางช้างดงหมู)</p> <p>2) โครงการเกษตรอินทรีย์สู่กระบวนการรับรองมาตรฐานการปฏิบัติทางการเกษตรที่ดี (GAP) (ศูนย์วิจัยและพัฒนาการเกษตรจังหวัด)</p> <p>3) โครงการพัฒนาเกษตรกรปราดเปรื่อง (Smart Farmer)</p> <p>4) โครงการผลิตปุ๋ยหมักชีวภาพ (เทศบาลตำบลปางช้างดงหมู)</p> <p>การปรับปรุงที่ดินและเปลี่ยนกิจกรรมการผลิต</p> <p>1) โครงการเสริมสร้างและพัฒนาศักยภาพองค์กรเกษตรกร เครือข่ายงานส่งเสริมการเกษตร (สำนักงานเกษตรจังหวัด)</p> <p>2) โครงการขับเคลื่อนการดำเนินงานส่งเสริมและพัฒนาวิสาหกิจชุมชน (สำนักงานเกษตรจังหวัด)</p> <p>3) โครงการส่งเสริมเกษตรกรรมทางเลือกและเกษตรผสมผสาน (สำนักงานเกษตรจังหวัด)</p> <p>4) โครงการขับเคลื่อนเศรษฐกิจพอเพียงในสหกรณ์และกลุ่มเกษตรกร (สำนักงานสหกรณ์จังหวัด)</p> <p>5) โครงการพัฒนาตลาดสินค้าเกษตร (สำนักงานเกษตรจังหวัด)</p> <p>6) โครงการธนาคารสินค้าเกษตร (สำนักงานเกษตรจังหวัด)</p> <p>7) โครงการศักยภาพการดำเนินธุรกิจของสหกรณ์การเกษตรและกลุ่มเกษตรกร (สำนักงานเกษตรจังหวัด)</p> <p>8) โครงการผลิตพันธุ์พืชและปัจจัยการผลิต (สำนักงานเกษตรจังหวัด)</p> <p>9) โครงการระบบส่งเสริมการเกษตรแบบแปลงใหญ่</p> <p>10) โครงการบริหารจัดการพื้นที่เกษตรกรรม</p> <p>11) โครงการสนับสนุนการผลิตจุลินทรีย์ควบคุมศัตรูพืชทดแทนการใช้สารเคมี</p>
<p>1.5 เขตประมง,ปศุสัตว์ เนื้อที่ 111 ไร่</p>	<p>1) โครงการพัฒนาและส่งเสริมอุตสาหกรรมด้านปศุสัตว์ (สำนักงานปศุสัตว์จังหวัด)</p>



ตารางที่ 7.2 (ต่อ)

เขตการใช้ที่ดิน	กิจกรรมที่ขอรับการสนับสนุนจากส่วนราชการอื่น
2. เขตแหล่งน้ำ 2,668 ไร่	1) โครงการเพิ่มประสิทธิภาพการกักเก็บน้ำ (กรมชลประทาน) 2) โครงการพัฒนาแหล่งน้ำปรับปรุงสระเก่า (กรมชลประทาน)



แผนการใช้ที่ดินตำบลป่งขาม อำเภอห้วยน้ำใหญ่ จังหวัดมุกดาหาร

ตารางที่ 7-3 เป้าหมายการดำเนินงานและงบประมาณ โครงการนำร่องตำบลป่งขาม อำเภอห้วยน้ำใหญ่ จังหวัดมุกดาหาร แผน 5 ปี (พ.ศ. 2568- 2572)

เขตการใช้ที่ดิน	งาน/โครงการ/กิจกรรม	หน่วยงาน	เป้าหมาย					รวม	งบประมาณ					รวม	หน่วยงานรับผิดชอบ	
			2568	2569	2570	2571	2572		2568	2569	2570	2571	2572			
	1. การปรับปรุงบำรุงดิน														4,070,750	
	1.1 ส่งเสริมการผลิตและการใช้สารอินทรีย์	ราย	200	300	300	300	300	1,400	3,000	4,500	4,500	4,500	4,500	21,000	พต.	
	1.2 ส่งเสริมการปรับปรุงบำรุงดินด้วยพืชยีสต์	ไร่	1,000	2,000	2,000	2,000	2,000	9,000	15,000	30,000	30,000	30,000	30,000	135,000	พต.	
	1.3 จัดหาเมล็ดพันธุ์พืชยีสต์	ตัน	5	10	10	10	10	45	148,750	297,500	297,500	297,500	297,500	1,338,750	พต.	
	1.4 จัดตั้งธนาคารปุ๋ยอินทรีย์	แห่ง	1	1	1	1	1	5	246,500	246,500	246,500	246,500	246,500	1,232,500	พต.	
	1.5 พัฒนากลุ่มเกษตรกรใช้สารอินทรีย์ลดการใช้สารเคมีทางการเกษตร	กลุ่ม	4	4	4	4	4	20	35,000	35,000	35,000	35,000	35,000	175,000	พต.	
เขตพื้นที่เกษตรกรรม	1.6 ส่งเสริมการปรับปรุงแก้ไขพื้นที่ดินกรด	ไร่	100	200	200	200	200	900	1,500	3,000	3,000	3,000	3,000	13,500	พต.	
1.1 เขตพื้นที่นา เนื้อที่ 7,396 ไร่	1.7 จัดหาปูนโดโลไมท์	ตัน	50	100	100	100	100	450	95,000	190,000	190,000	190,000	190,000	855,000	พต.	
1.2 เขตปลูกพืชไร่ เนื้อที่ 1,551 ไร่	1.8 การบริหารจัดการดินและวิเคราะห์ดินทางห้องปฏิบัติการ	ตัวอย่าง	200	200	200	200	200	1,000	60,000	60,000	60,000	60,000	60,000	300,000	พต.	
1.3 เขตปลูกไม้ผล/ไม้ยืนต้น เนื้อที่ 2,695 ไร่																
1.4 เขตปลูกพืชทางเลือก เนื้อที่ 3 ไร่																
1.5 เขตประมง/ปศุสัตว์ เนื้อที่ 111 ไร่																
	2. การฟื้นฟูและป้องกันการชะล้างพังทลายของดิน														3,700,000	
	2.1 การปลูกหญ้าแฝกเพื่อการอนุรักษ์ดินและน้ำ	กล้า	200,000	200,000	200,000	200,000	200,000	1,000,000	240,000	240,000	240,000	240,000	240,000	1,200,000	พต.	
	2.2 โครงการป้องกันการชะล้างพังทลายของดิน และฟื้นฟูพื้นที่เกษตรกรรมด้วยระบบอนุรักษ์ดินและน้ำ	ไร่	250	250	250	250	250	1,250	500,000	500,000	500,000	500,000	500,000	2,500,000	พต.	
	3. การบริหารจัดการน้ำ														462,500	
	3.1 การก่อสร้างแหล่งน้ำในไร่นานอกเขตชลประทาน	บ่อ	5	5	5	5	5	25	92,500	92,500	92,500	92,500	92,500	462,500	พต.	
	รวมเป้าหมายดำเนินงานและงบประมาณ														8,233,250	พต.

หมายเหตุ : งบประมาณที่กำหนดไว้นี้เป็นประมาณเบื้องต้น อาจมีการเปลี่ยนแปลงตามที่ได้รับการจัดสรรให้ดำเนินการ



เอกสารอ้างอิง

- กรมการพัฒนาชุมชน. 2567. **ข้อมูลความจำเป็นพื้นฐาน (จปฐ.)**รายจังหวัด รายอำเภอ และรายตำบล ปี 2565. แหล่งที่มา :<https://ebmn.cdd.go.th/>. 25 กุมภาพันธ์ 2567.
- กรมทรัพยากรน้ำบาดาล. 2567. **ปริมาณน้ำและจำนวนบ่อบาดาล ปี 2565**. แหล่งที่มา :
<http://app.dgr.go.th/newpasutara/xml/search.php>, 26 พฤษภาคม 2567.
- กรมส่งเสริมการเกษตร. 2566. **จำนวนครัวเรือนเกษตรกรที่ขึ้นทะเบียนเกษตรกร จำแนกรายจังหวัด รายอำเภอ และรายตำบล (ณ เดือนกุมภาพันธ์ พ.ศ. 2567)**. แหล่งที่มา : <http://mvos2.gistda.or.th/>. 1 มีนาคม 2567
- กรมอุตุนิยมวิทยา. 2567. **สถิติภูมิอากาศคาบ 30 ปี (พ.ศ. 2537-2566)**. กรมอุตุนิยมวิทยา กระทรวงดิจิทัลเพื่อเศรษฐกิจและสังคม, กรุงเทพฯ.
- กองนโยบายและแผนการใช้ที่ดิน. 2567. **แผนที่สภาพการใช้ที่ดิน ปี 2566 (ไฟล์ข้อมูล)**. กรมพัฒนาที่ดิน กระทรวงเกษตรและสหกรณ์, กรุงเทพฯ.
- กองสำรวจดินและวิจัยทรัพยากรดิน. 2567. **แผนที่ทรัพยากรดิน (ไฟล์ข้อมูล)**. กรมพัฒนาที่ดิน กระทรวงเกษตรและสหกรณ์, กรุงเทพฯ.
- บัณฑิต ต้นศิริ และ คำรณ ไทรพิภ. 2542. **คู่มือการประเมินคุณภาพที่ดิน (Qualitative Land Evaluations) สำหรับพืชเศรษฐกิจ**. กองวางแผนการใช้ที่ดิน กรมพัฒนาที่ดิน กระทรวงเกษตรและสหกรณ์, กรุงเทพฯ.
- สำนักเทคโนโลยีการสำรวจและทำแผนที่. 2567. **แผนที่ขอบเขตตำบล ปี 2564 (ไฟล์ข้อมูล)**. กรมพัฒนาที่ดิน กระทรวงเกษตรและสหกรณ์, กรุงเทพฯ.
- สำนักบริหารการทะเบียน กรมการปกครอง. 2567. **รายงานสถิติจำนวนประชากรและบ้าน รายจังหวัด รายอำเภอ และรายตำบล (ณ เดือนธันวาคม พ.ศ. 2566)**. แหล่งที่มา :
<https://stat.bora.dopa.go.th/stat/statnew/statyear/#/TableTemplate/Area/statpop>. 1 มีนาคม 2567.
- องค์การบริหารส่วนตำบลปงขามดงหมู. 2567. **วิสัยทัศน์และพันธกิจ** แหล่งที่มา :
<https://pongkam.go.th/public/>. 1 มีนาคม 2567.



กรมพัฒนาที่ดิน

LAND DEVELOPMENT DEPARTMENT

กระทรวงเกษตรและสหกรณ์

2003/61 ถนนพหลโยธิน แขวงลาดยาว

เขตจตุจักร กรุงเทพฯ 10900

Call Center 1760