

แผนการใช้ที่ดินตำบลบ้านซ่ง อำเภอคำชะอี จังหวัดมุกดาหาร



สถานีพัฒนาที่ดินมุกดาหาร สำนักงานพัฒนาที่ดินเขต 4
กรมพัฒนาที่ดิน กระทรวงเกษตรและสหกรณ์
กันยายน 2567



คำนำ

การจัดทำแผนการใช้ที่ดินดำเนินการตามรัฐธรรมนูญแห่งราชอาณาจักรไทย พ.ศ. 2560 มาตรา 72 (1) ที่ได้บัญญัติให้มีการวางแผนการใช้ที่ดินให้เหมาะสมกับศักยภาพของที่ดินตามหลักการพัฒนาอย่างยั่งยืน โดยแผนการใช้ที่ดินตำบลบ้านซ่ง อำเภอคำชะอี จังหวัดมุกดาหาร ได้นำแนวคิดของ องค์การอาหารและการเกษตร แห่งสหประชาชาติ (Food and Agriculture Organization of the United Nations: FAO) และ โครงการสิ่งแวดล้อม แห่งสหประชาชาติ (United Nations Environment Programme: UNEP) มาปรับใช้ คือ ความเหมาะสมทาง กายภาพ ความเหมาะสมทางเศรษฐกิจ การยอมรับจากสังคม การสร้างความยั่งยืนให้สิ่งแวดล้อม และเสนอ ทางเลือกการใช้ที่ดิน ร่วมกับวิธีการที่จำเป็นอื่น ๆ เช่น กระบวนการมีส่วนร่วมของชุมชน (Participatory Rural Appraisal: PRA) การประเมินคุณภาพที่ดิน เป็นต้น

กองนโยบายและแผนการใช้ที่ดินร่วมกับสำนักงานพัฒนาที่ดินเขต 4 และสถานีพัฒนาที่ดินมุกดาหาร ในการดำเนินงานวางแผนการใช้ที่ดินระดับตำบล โดยพิจารณาภาพรวมของสภาพปัญหาในด้านต่างๆ ทั้งด้านกายภาพ เศรษฐกิจ และสังคม วิเคราะห์และสังเคราะห์ข้อมูลนำไปสู่การวางแผนการใช้ที่ดินที่สอดคล้องกับศักยภาพของพื้นที่ โดยผ่านกระบวนการมีส่วนร่วมของชุมชน (PRA) ในการระบุปัญหา ความต้องการของเกษตรกรและผู้มีส่วนได้ส่วนเสีย ทั้งนี้ สถานีพัฒนาที่ดินมุกดาหาร ได้จัดทำแผนกิจกรรม/โครงการ เพื่อขับเคลื่อนแผนการใช้ที่ดินให้เป็นรูปธรรม เพื่อให้เกษตรกรมีคุณภาพชีวิตที่ดีขึ้น มีการใช้ที่ดินอย่างถูกต้องเหมาะสม รักษาสภาพแวดล้อมและอนุรักษ์ ทรัพยากรในชุมชนให้เกิดความยั่งยืนต่อไป

สถานีพัฒนาที่ดินมุกดาหาร

กันยายน 2567



สารบัญ

	หน้า
คำนำ	ก
สารบัญ	ข
สารบัญตาราง	ง
สารบัญรูป	จ
บทที่ 1 บทนำ	1-1
1.1 ความสำคัญของการวางแผนการใช้ที่ดิน	1-1
1.2 หลักการและเหตุผล	1-1
1.3 วัตถุประสงค์	1-1
1.4 ระยะเวลาและสถานที่ดำเนินงาน	1-2
1.5 ขั้นตอนการดำเนินงาน	1-2
1.6 วิสัยทัศน์ของตำบล	1-3
บทที่ 2 ข้อมูลทั่วไป	2-1
2.1 ที่ตั้งและอาณาเขต	2-1
2.2 การแบ่งส่วนการปกครอง	2-1
2.3 สภาพภูมิประเทศ	2-2
2.4 สภาพภูมิอากาศ	2-2
2.5 สภาพการใช้ที่ดินในปัจจุบัน	2-4
2.6 สภาพเศรษฐกิจและสังคม	2-8
บทที่ 3 สถานภาพของทรัพยากรธรรมชาติ	3-1
3.1 ทรัพยากรป่าไม้	3-1
3.2 ทรัพยากรน้ำ	3-2
3.3 ทรัพยากรดิน	3-2
บทที่ 4 กระบวนการมีส่วนร่วมของชุมชน (Participatory Rural Appraisal: PRA)	4-1
4.1 การวิเคราะห์ผลจากการจัดทำกระบวนการมีส่วนร่วมของชุมชน (PRA)	4-1
4.2 ระบบการปลูกพืชในปัจจุบัน	4-4
บทที่ 5 การประเมินคุณภาพที่ดิน	5-1
5.1 หลักการประเมินคุณภาพที่ดินด้านกายภาพ	5-1
5.2 พืชเศรษฐกิจที่สำคัญของตำบล	5-2
5.3 ระดับความเหมาะสมของที่ดิน	5-2



สารบัญ (ต่อ)

	หน้า
บทที่ 6 แผนการใช้ที่ดิน	6-1
6.1 การวิเคราะห์ข้อมูลเพื่อการจัดทำแผนการใช้ที่ดินระดับตำบล	6-1
6.2 แผนการใช้ที่ดิน	6-2
บทที่ 7 การขับเคลื่อนแผนการใช้ที่ดิน	7-1
7.1 ขั้นตอนการดำเนินงาน	7-1
7.2 กิจกรรมที่จะดำเนินการของกรมพัฒนาที่ดิน	7-1
7.3 กิจกรรมที่จะดำเนินการของหน่วยงานอื่น	7-2
7.4 ความต้องการของชุมชนและองค์กรปกครองส่วนท้องถิ่น	7-3
เอกสารอ้างอิง	8-1



สารบัญตาราง

ตารางที่		หน้า
2-1	สถิติภูมิอากาศ ณ สถานีตรวจอากาศจังหวัดมุกดาหาร	2-3
2-2	สภาพการใช้ที่ดิน ตำบลบ้านซ่ง อำเภอคำชะอี จังหวัดมุกดาหาร	2-5
2-3	จำนวนประชากร และครัวเรือน ตำบลบ้านซ่ง อำเภอคำชะอี จังหวัดมุกดาหาร	2-8
2-4	จำนวนและสัดส่วนครัวเรือนเกษตร ตำบลบ้านซ่ง อำเภอคำชะอี จังหวัดมุกดาหารปี 2566	2-8
2-5	รายได้-รายจ่ายเฉลี่ยครัวเรือน ตำบลบ้านซ่ง อำเภอคำชะอี จังหวัดมุกดาหาร ปี 2565	2-10
3-1	สมบัติดิน ตำบลบ้านซ่ง อำเภอคำชะอี จังหวัดมุกดาหาร	3-4
5-1	ตัวอย่างการประเมินคุณภาพที่ดินด้านกายภาพของประเภทการใช้ประโยชน์ที่ดิน	5-2
5-2	ชั้นความเหมาะสมทางกายภาพของดิน ตำบลบ้านซ่ง อำเภอคำชะอี จังหวัดมุกดาหาร	5-3
6-1	เขตการใช้ที่ดิน ตำบลบ้านซ่ง อำเภอคำชะอี จังหวัดมุกดาหาร	6-6
7-1	กิจกรรมที่จะดำเนินการของกรมพัฒนาที่ดิน	7-6
7-2	กิจกรรมที่จะดำเนินงานของหน่วยงานอื่น	7-10
7-3	เป้าหมายการดำเนินงานและงบประมาณโครงการนำร่องตำบลบ้านซ่ง อำเภอคำชะอี จังหวัดมุกดาหาร แผน 5 ปี (พ.ศ. 2568-2572)	7-13



สารบัญญรูป

รูปที่		หน้า
1-1	กรอบการวางแผนการใช้ที่ดินระดับตำบล	1-3
2-1	ที่ตั้งและอาณาเขตตำบลบ้านซ่ง อำเภอคำชะอี จังหวัดมุกดาหาร	2-1
2-2	กราฟสมดุลของน้ำเพื่อการเกษตร จังหวัดมุกดาหาร	2-3
2-3	สภาพการใช้ที่ดิน ตำบลบ้านซ่ง อำเภอคำชะอี จังหวัดมุกดาหาร	2-7
3-1	ทรัพยากรดิน ตำบลบ้านซ่ง อำเภอคำชะอี จังหวัดมุกดาหาร	3-5
4-1	การวิเคราะห์สถานการณ์โดยระบบ DPSIR ของตำบลบ้านซ่ง อำเภอคำชะอี จังหวัดมุกดาหาร	4-3
4-2	ระบบการปลูกพืชในปัจจุบัน ตำบลบ้านซ่ง อำเภอคำชะอี จังหวัดมุกดาหาร	4-5
6-1	เขตการใช้ที่ดิน ตำบลบ้านซ่ง อำเภอคำชะอี จังหวัดมุกดาหาร	6-8
7-1	การชะล้างพังทลายของดิน ตำบลบ้านซ่ง อำเภอคำชะอี จังหวัดมุกดาหาร	7-5



บทที่ 1

บทนำ

1.1 ความสำคัญของการวางแผนการใช้ที่ดิน

ตามรัฐธรรมนูญแห่งราชอาณาจักรไทย พุทธศักราช 2560 มาตรา 72 รัฐพึงดำเนินการเกี่ยวกับที่ดิน ทรัพยากรน้ำ และพลังงาน ดังต่อไปนี้

(1) วางแผนการใช้ที่ดินของประเทศ ให้เหมาะสมกับสภาพพื้นที่และศักยภาพของที่ดิน ตามหลักการพัฒนาอย่างยั่งยืน

1.2 หลักการและเหตุผล

ปัจจุบันกรมพัฒนาที่ดินได้ดำเนินการวางแผนการใช้ที่ดินระดับประเทศเรียบร้อยแล้ว ซึ่งเป็นการวางกรอบเชิงนโยบายมุ่งเน้นการพัฒนาด้านการเกษตรให้เกิดความสมดุลและยั่งยืนและในขณะเดียวกันต้องอนุรักษ์ทรัพยากรธรรมชาติและสิ่งแวดล้อมควบคู่กับการรักษาคุณค่าทางศิลปวัฒนธรรม แต่ทั้งนี้เพื่อให้เกิดการใช้ประโยชน์ที่ดินในระดับพื้นที่อย่างมีประสิทธิภาพและรักษาฐานการผลิตด้านทรัพยากรธรรมชาติอย่างยั่งยืนตลอดห่วงโซ่อุปทาน แผนการใช้ที่ดินระดับตำบลจึงถูกนำมาใช้เป็นเครื่องมือเพื่อขับเคลื่อนการดำเนินงานดังกล่าว

ทั้งนี้กรมพัฒนาที่ดินได้จัดทำแผนปฏิบัติการกรมพัฒนาที่ดินระยะ 5 ปี (พ.ศ. 2566-2570) เพื่อให้บรรลุตามวิสัยทัศน์ที่กำหนดไว้ “เป็นองค์กรอัจฉริยะทางดิน เพื่อขับเคลื่อนการใช้ที่ดินอย่างเหมาะสม 15 ล้านไร่ ภายในปี 2570” ซึ่งในส่วนของประเด็นในการพัฒนาที่ 2 บริหารจัดการทรัพยากรดิน และที่ดินด้วย ชุดข้อมูลที่มีมูลค่าสูง (High Value Dataset) ซึ่งมีเป้าหมาย คือ การนำชุดดินที่มีมูลค่าสูงไปใช้ในการบริหารจัดการทางการเกษตร ในส่วนของตัวชี้วัด ซึ่งบริหารจัดการทรัพยากรดินและที่ดินบนพื้นฐานของชุดข้อมูลที่มีมูลค่าสูง ร้อยละ 100 กลยุทธ์ที่ 2 ยกระดับแผนการใช้ที่ดินไปสู่การปฏิบัติ ได้กำหนดให้ร้อยละของแผน การใช้ที่ดินระดับตำบลที่จัดทำแล้วเสร็จทั้งประเทศ ภายใน ปี 2570 (ไม่น้อยกว่าร้อยละ 80) เป็นตัวชี้วัดหนึ่งของกลยุทธ์ดังกล่าว

1.3 วัตถุประสงค์

1.3.1 เพื่อรักษาเสถียรภาพของทรัพยากรให้เกิดความสมดุลและยั่งยืนภายใต้การพัฒนาด้านต่าง ๆ ของตำบล

1.3.2 เพื่อให้การใช้ที่ดินมีผลตอบแทนสูงสุดต่อหน่วยเนื้อที่อย่างยั่งยืน

1.3.3 เพื่อให้เกิดการกำหนดแผนงาน โครงการ กิจกรรม ที่สอดคล้องกับแผนการใช้ที่ดินที่กำหนดขึ้น และอยู่บนหลักการของโมเดลเศรษฐกิจ BCG (Bio – Circular – Green Economy: BCG Model)

1.4 ระยะเวลาและสถานที่ดำเนินงาน

1.4.1 ระยะเวลา 1 ตุลาคม 2566–30 กันยายน 2567

1.4.2 สถานที่ ตำบลบ้านซ่ง อำเภอคำชะอี จังหวัดมุกดาหาร



1.5 ขั้นตอนการดำเนินงาน

1.5.1 รวบรวมข้อมูลปฐมภูมิและทุติยภูมิ ประกอบด้วย

1) ด้านกายภาพ ได้แก่ ทรัพยากรดิน ทรัพยากรน้ำ ทรัพยากรป่าไม้ ภูมิอากาศ สภาพการใช้ที่ดิน เขตป่าไม้ตามกฎหมายและมติคณะรัฐมนตรี

2) ด้านเศรษฐกิจและสังคม เช่น การถือครองที่ดิน ลักษณะทางเศรษฐกิจของตำบล จำนวนประชากร เป็นต้น

3) ด้านนโยบายและข้อกำหนดที่เกี่ยวข้อง ได้แก่ ยุทธศาสตร์ แผนพัฒนาเศรษฐกิจและสังคมแห่งชาติฉบับที่ 13 ยุทธศาสตร์ภาค แผนพัฒนากลุ่มจังหวัด แผนพัฒนาจังหวัด แผนพัฒนาการเกษตรและสหกรณ์ แผนพัฒนาท้องถิ่น 5 ปี ขององค์การบริหารส่วนจังหวัด เทศบาลตำบลหรือ องค์การบริหารส่วนตำบล

1.5.2 จัดทำกระบวนการมีส่วนร่วมของชุมชน (Participatory Rural Appraisal : PRA) เพื่อรับฟังความคิดเห็น ประเด็นปัญหา ความต้องการด้านต่าง ๆ ขององค์การปกครองส่วนท้องถิ่นและเกษตรกรในตำบล

1.5.3 ประเมินคุณภาพของที่ดินของพืชเศรษฐกิจหลักและพืชทางเลือกที่มีมูลค่าของตำบล

1.5.4 สังเคราะห์ข้อมูลจากข้อ 1.5.1 ถึง 1.5.3 เพื่อใช้ประกอบการวางแผนการใช้ที่ดิน

1.5.5 กำหนด (ร่าง) แผนการใช้ที่ดินระดับตำบล

1.5.6 รับฟังความคิดเห็นของผู้มีส่วนได้ส่วนเสียต่อ (ร่าง) แผนการใช้ที่ดินที่กำหนดขึ้น

1.5.7 ปรับปรุง (ร่าง) แผนการใช้ที่ดินเพื่อจัดทำแผนการใช้ที่ดินฉบับสมบูรณ์

1.5.8 นำแผนการใช้ที่ดินเข้าสู่คณะทำงานวิชาการของเขตฯ เพื่อตรวจสอบความครบถ้วน/สมบูรณ์ของเนื้อหาและองค์ประกอบ

1.5.9 เผยแพร่แผนการใช้ที่ดินเพื่อนำไปสู่การขับเคลื่อนการดำเนินงาน ประกอบด้วย

1) องค์การปกครองส่วนท้องถิ่น นำแผนการใช้ที่ดินที่จัดทำขึ้นไปประกอบการจัดทำแผนการพัฒนาของตำบล เพื่อนำไปสู่การของงบประมาณที่มีความสอดคล้องกับศักยภาพด้านการผลิตและสภาพของทรัพยากรของตำบล

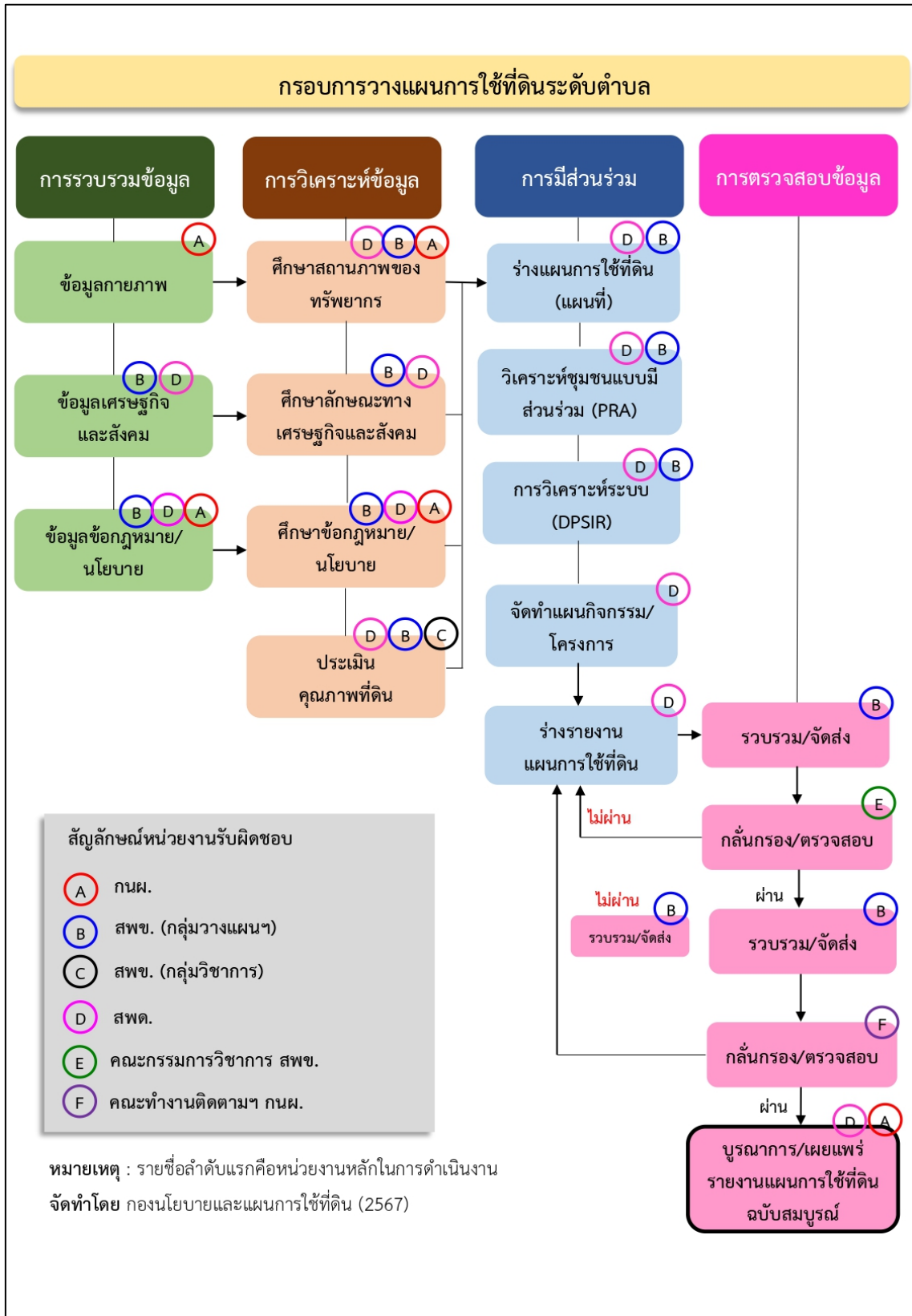
2) กรมพัฒนาที่ดิน โดยสถานีพัฒนาที่ดินมุกดาหาร กำหนดแผนงาน/โครงการ/กิจกรรม ที่สอดคล้องกับแผนการใช้ที่ดินที่กำหนดขึ้นในแต่ละเขตและสามารถใช้ประกอบการของบประมาณในพื้นที่อย่างมีหลักการและเป็นที่ยอมรับ

3) หน่วยงานราชการอื่น ๆ สามารถใช้เป็นข้อมูลพื้นฐานประกอบแผนงาน/โครงการ/กิจกรรม ที่สอดคล้องกับแผนการใช้ที่ดินที่กำหนดขึ้นในแต่ละเขต

จากขั้นตอนที่กล่าวข้างต้น สามารถจัดทำรอบการวางแผนการใช้ที่ดินระดับตำบลดังรูปที่ 1-1

1.6 วิสัยทัศน์ของตำบล

“ตำบลน่าอยู่ ควบคู่เศรษฐกิจดี มีการศึกษาเป็นเลิศ เชิดชูคุณธรรม เน้นนำด้านสุขภาพ” (องค์การบริหารส่วนตำบลบ้านซ่ง, 2567)



รูปที่ 1-1 กรอบการวางแผนการใช้ที่ดินระดับตำบล



บทที่ 2 ข้อมูลทั่วไป

2.1 ที่ตั้งและอาณาเขต

ตำบลบ้านซ่ง อำเภอคำชะอี จังหวัดมุกดาหาร ตั้งอยู่ทางทิศตะวันออกของอำเภอคำชะอี มีพื้นที่ประมาณ 33.41 ตารางกิโลเมตร หรือ 20,879 ไร่ โดยมีอาณาเขตติดต่อ ดังนี้ (รูปที่ 2-1)

ทิศเหนือ	ติดต่อกับ	ตำบลน้ำเที่ยง ตำบลบ้านเหล่า ตำบลหนองเอี่ยน อำเภอคำชะอี จังหวัดมุกดาหาร
ทิศใต้	ติดต่อกับ	ตำบลคำบก อำเภอคำชะอี ตำบลนาโสก อำเภอเมืองมุกดาหาร จังหวัดมุกดาหาร
ทิศตะวันออก	ติดต่อกับ	ตำบลเหล่าสร้างถ่อ อำเภอคำชะอี จังหวัดมุกดาหาร
ทิศตะวันตก	ติดต่อกับ	ตำบลน้ำเที่ยง อำเภอคำชะอี จังหวัดมุกดาหาร

2.2 การแบ่งส่วนการปกครอง

ตำบลบ้านซ่ง อำเภอคำชะอี จังหวัดมุกดาหาร แบ่งส่วนการปกครองออกเป็น 7 หมู่บ้าน ดังนี้

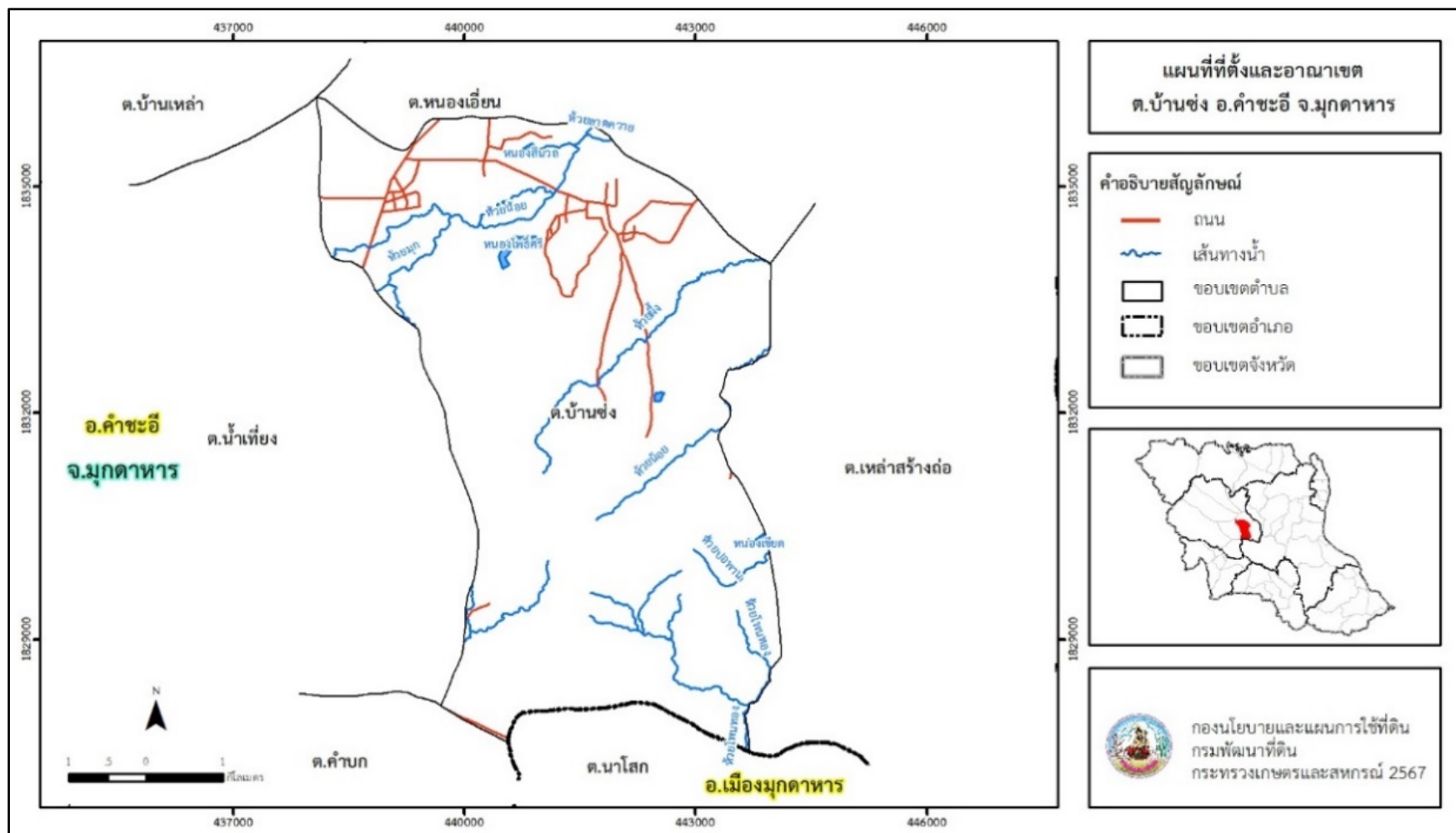
หมู่ที่ 1 บ้านนาสีนวน	หมู่ที่ 4 บ้านโพธิ์ศรี	หมู่ที่ 7 บ้านโนนสังข์ศรี
หมู่ที่ 2 บ้านซ่ง	หมู่ที่ 5 บ้านโนนก่อ	
หมู่ที่ 3 บ้านโนนสังข์ศรี	หมู่ที่ 6 บ้านซ่ง	

2.3 สภาพภูมิประเทศ

ลักษณะพื้นที่ทั่วไปส่วนใหญ่เป็นที่ดอน มีสภาพพื้นที่ราบเรียบถึงค่อนข้างราบเรียบ ลูกคลื่นลอนลาดลูกคลื่นลอนชัน และพื้นที่สูงชันเป็นพื้นที่ที่มีความสูงระหว่าง 200-300 เมตรจากระดับทะเลปานกลาง มีลำน้ำ ลำห้วยไหลผ่านที่สำคัญ เช่น ห้วยน้อย ห้วยปอพาน ห้วยผึ้ง ห้วยโพนทอง ห้วยมุก ห้วยลาดควาย



แผนการใช้ที่ดินตำบลบ้านซ่ง อำเภอคำชะอี จังหวัดมุกดาหาร



รูปที่ 2-1 ที่ตั้งและอาณาเขต ตำบลบ้านซ่ง อำเภอคำชะอี จังหวัดมุกดาหาร



2.4 สภาพภูมิอากาศ

จากการศึกษาสถิติภูมิอากาศคาบ 30 ปี (พ.ศ. 2537-2566) พบว่า ตำบลบ้านซ่ง อำเภอคำชะอี จังหวัดมุกดาหาร มีรายละเอียดดังนี้

2.4.1 อุณหภูมิ

มีอุณหภูมิโดยเฉลี่ยทั้งปี 26.8 องศาเซลเซียส อุณหภูมิสูงสุดเฉลี่ย 36.3 องศาเซลเซียส ในเดือนเมษายน และอุณหภูมิต่ำสุดเฉลี่ย 17.2 องศาเซลเซียส ในเดือนมกราคม

2.4.2 ปริมาณน้ำฝน

มีปริมาณน้ำฝนรวมทั้งปี 1,500.6 มิลลิเมตร มีฝนตกประมาณ 120 วัน เดือนที่มีฝนตกมากที่สุด ในเดือนสิงหาคม มีปริมาณฝน 315.4 มิลลิเมตร และมีฝนตกประมาณ 21 วัน

2.4.3 สมดุลน้ำเพื่อการเกษตร

จากข้อมูลสถิติภูมิอากาศในคาบ 30 ปี (พ.ศ. 2537-2566) ณ สถานีตรวจอากาศ จังหวัดมุกดาหาร ได้นำมาวิเคราะห์สมดุลของน้ำเพื่อการเกษตร ซึ่งเป็นการวิเคราะห์หาช่วงฤดูกาลเพาะปลูกพืช ตลอดจนช่วงระยะเวลาที่พืชเสี่ยงต่อการขาดน้ำ ข้อมูลที่นำมาวิเคราะห์ คือ ปริมาณน้ำฝน และศักยภาพการคายระเหยน้ำอ้างอิง (ET_o) ซึ่งคำนวณด้วยโปรแกรม Cropwat for Windows Version 8.0 โดยใช้สมการ Penman-Monteith สามารถสรุปสมดุลของน้ำเพื่อการเกษตรในเขตอาศัยน้ำฝนได้ดังนี้

ช่วงที่เหมาะสมต่อการปลูกพืช เป็นช่วงที่ค่าปริมาณน้ำฝนมากกว่าค่า 0.5 การระเหยจากผิวดิน และการคายน้ำของพืช เป็นช่วงที่ดินมีความชุ่มชื้นพอเหมาะต่อการเพาะปลูกพืช ซึ่งช่วงนี้เริ่มตั้งแต่ปลายเดือนเมษายนถึงปลายเดือนตุลาคม

ช่วงที่มีน้ำมากเกินพอ เป็นช่วงที่ค่าปริมาณน้ำฝนมากกว่าค่าการระเหยจากผิวดินและการคายน้ำของพืช ซึ่งช่วงนี้เริ่มตั้งแต่ต้นเดือนพฤษภาคมถึงต้นเดือนตุลาคม

ช่วงขาดน้ำ เป็นช่วงฤดูแล้งที่ค่าปริมาณน้ำฝนน้อยกว่าค่า 0.5 การระเหยจากผิวดินและการคายน้ำของพืช ซึ่งพืชอาจเสียหายจากการขาดแคลนน้ำได้ ซึ่งช่วงนี้เริ่มตั้งแต่ปลายเดือนตุลาคมถึงต้นเดือนเมษายน (ตารางที่ 2-1 และรูปที่ 2-2)



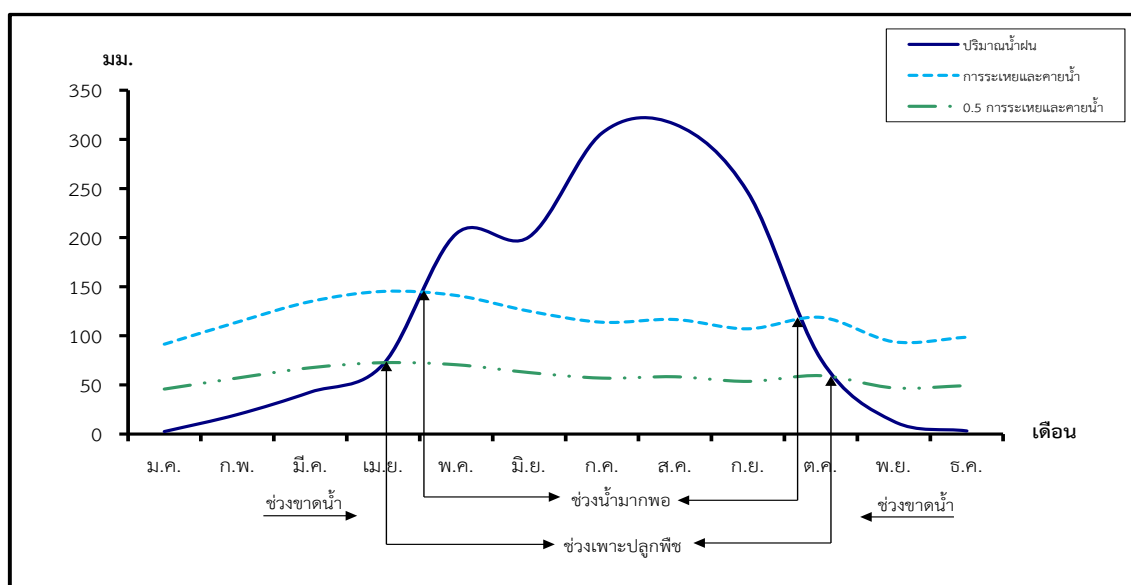
ตารางที่ 2-1 สถิติภูมิอากาศ ณ สถานีตรวจอากาศจังหวัดมุกดาหาร¹

เดือน	อุณหภูมิ (°ซ.)			ความชื้นสัมพัทธ์ (%)	ปริมาณน้ำฝน (มม.)	จำนวนวันที่ฝนตก (วัน)	ศักยภาพการคายระเหยน้ำ ² (มม.)	ปริมาณฝนใช้การ ² (มม.)
	ต่ำสุด	สูงสุด	เฉลี่ย					
ม.ค.	17.2	30.8	23.0	67.0	2.5	1.6	91.5	2.5
ก.พ.	19.3	32.9	25.1	64.0	19.8	2.6	114.0	19.2
มี.ค.	22.8	35.3	28.1	62.0	42.6	5.0	134.9	39.7
เม.ย.	24.9	36.3	29.6	65.0	71.0	8.2	145.2	62.9
พ.ค.	25.4	35.1	29.3	74.0	203.9	15.8	141.1	137.4
มี.ย.	25.4	33.8	28.8	78.0	200.7	15.4	125.1	136.3
ก.ค.	25.0	32.7	28.0	81.0	306.5	20.3	113.8	155.7
ส.ค.	24.8	32.3	27.7	84.0	315.4	21.3	116.6	156.5
ก.ย.	24.4	32.4	27.5	83.0	246.0	17.6	107.1	149.2
ต.ค.	22.9	32.3	26.8	76.0	76.3	8.4	118.7	67.0
พ.ย.	20.6	31.6	25.3	71.0	12.8	3.0	93.9	12.5
ธ.ค.	17.9	30.0	22.9	69.0	3.1	0.8	98.6	3.1
เฉลี่ย	22.6	33.0	26.8	72.8	-	-	-	-
รวม	-	-	-	-	1,501.0	120.0	1,401.0	942.0

หมายเหตุ : ¹ เป็นสถานีตรวจอากาศที่ใกล้พื้นที่ตำบลมากที่สุด

² จากการคำนวณโดยโปรแกรม Cropwat for Windows Version 8.0

ที่มา : กรมอุตุนิยมวิทยา (2567)



รูปที่ 2-2 กราฟสมดุลของน้ำเพื่อการเกษตร จังหวัดมุกดาหาร



2.5 สภาพการใช้ที่ดินปัจจุบัน

สภาพการใช้ที่ดินตำบลบ้านซ่ง อำเภอคำชะอี จังหวัดมุกดาหาร ซึ่งสำรวจโดยกลุ่มวิเคราะห์สภาพการใช้ที่ดิน (2567) ประกอบด้วยประเภทการใช้ที่ดินต่าง ๆ ดังนี้ (ตารางที่ 2-2 และรูปที่ 2-3)

2.5.1 พื้นที่ชุมชนและสิ่งปลูกสร้าง มีเนื้อที่ 1,230 ไร่ หรือร้อยละ 5.89 ของพื้นที่ตำบล

2.5.2 พื้นที่เกษตรกรรมมีเนื้อที่ 14,610 ไร่ หรือร้อยละ 69.99 ของพื้นที่ตำบล ประกอบด้วย

การใช้ประโยชน์ที่ดินด้านเกษตรกรรมต่างๆ ดังต่อไปนี้

- 1) พื้นที่นา มีเนื้อที่ 6,763 ไร่ หรือร้อยละ 32.39 ของพื้นที่ตำบล ได้แก่ นาข้าว นาไร่
 - 2) พืชไร่ มีเนื้อที่ 3,593 ไร่ หรือร้อยละ 17.20 ของพื้นที่ตำบล ได้แก่ มันสำปะหลัง อ้อย ไร่ร้าง ข้าวโพด ชิง
 - 3) ไม้ยืนต้น มีเนื้อที่ 3,668 ไร่ หรือร้อยละ 17.56 ของพื้นที่ตำบล ได้แก่ ยางพารา ยูคาลิปตัส ปาล์มน้ำมัน ไม้ยืนต้นผสม สัก ไม้ปลูกเพื่อการค้า
 - 4) ไม้ผล มีเนื้อที่ 60 ไร่ หรือร้อยละ 0.28 ของพื้นที่ตำบล ได้แก่ ไม้ผลผสม มะพร้าว มะม่วง กล้าย
 - 5) พืชสวน มีเนื้อที่ 4 ไร่ ได้แก่ หวาย
 - 6) ทุ่งหญ้าเลี้ยงสัตว์และโรงเรือนเลี้ยงสัตว์ มีเนื้อที่ 148 ไร่ หรือร้อยละ 0.70 ของพื้นที่ตำบล ได้แก่ ทุ่งหญ้าเลี้ยงสัตว์ โรงเรือนเลี้ยงโค กระบือ และม้า
- 2.5.3 พื้นที่ป่าไม้ มีเนื้อที่ 3,717 ไร่ หรือร้อยละ 17.80 ของพื้นที่ตำบล ได้แก่ ป่าไม้ผลัดใบ สมบูรณ์ ป่าผลัดใบรอสภาพฟื้นฟู
- 2.5.4 พื้นที่แหล่งน้ำ มีเนื้อที่ 440 ไร่ หรือร้อยละ 2.10 ของพื้นที่ตำบล ได้แก่ แม่น้ำ ลำห้วย ลำคลอง หนอง บึง ทะเลสาบ อ่างเก็บน้ำ บ่อน้ำในไร่นา
- 2.5.5 พื้นที่เบ็ดเตล็ด มีเนื้อที่ 882 ไร่ หรือร้อยละ 4.22 ของพื้นที่ตำบล ได้แก่ ทุ่งหญ้าสลับไม้ พุ่ม/ไม้ละเมาะ พื้นที่ถม บ่อดิน ทุ่งหญ้าธรรมชาติ บ่อลูกรัง พื้นที่ลุ่ม



ตารางที่ 2-2 สภาพการใช้ที่ดินตำบลบ้านซ่ง อำเภอคำชะอี จังหวัดมุกดาหาร

หน่วยแผนที่	ประเภทการใช้ที่ดิน	เนื้อที่	
		ไร่	ร้อยละ
U	พื้นที่ชุมชนและสิ่งปลูกสร้าง	1,230	5.89
U101	ตัวเมืองและย่านการค้า	1	0.01
U201	หมู่บ้านบนพื้นราบ	910	4.36
U301	สถานที่ราชการและสถาบันต่าง ๆ	203	0.97
U405	ถนน	94	0.45
U502	โรงงานอุตสาหกรรม	5	0.02
U503	ลานตากและแหล่งรับซื้อทางการเกษตร	6	0.03
U602	รีสอร์ท โรงแรม เกสต์เฮาส์	4	0.02
U605	สถานีบริการน้ำมัน	7	0.03
A	พื้นที่เกษตรกรรม	14,610	69.99
A001	เกษตรผสมผสาน/ไร่นาสวนผสม	7	0.03
A101	นาข้าว	6,747	32.31
A101+A202	นาข้าว+ข้าวโพด	16	0.08
A200	ไร่ร้าง	102	0.49
A201	พืชไร่ผสม	2	0.01
A203	อ้อย	2,699	12.93
A204	มันสำปะหลัง	894	4.28
A204/A302	มันสำปะหลัง/ยางพารา	81	0.39
A204/A411	มันสำปะหลัง/กล้วย	4	0.02
A301	ไม้ยืนต้นผสม	193	0.92
A302	ยางพารา	3,487	16.70
A302/A701	ยางพารา/ทุ่งหญ้าเลี้ยงสัตว์	4	0.02
A303	ปาล์มน้ำมัน	106	0.51
A304	ยูคาลิปตัส	37	0.18
A305	สัก	6	0.03
A315	ไผ่ปลูกเพื่อการค้า	4	0.02
A401	ไม้ผลผสม	28	0.13
A403	ทุเรียน	2	0.01



ตารางที่ 2-2 (ต่อ)

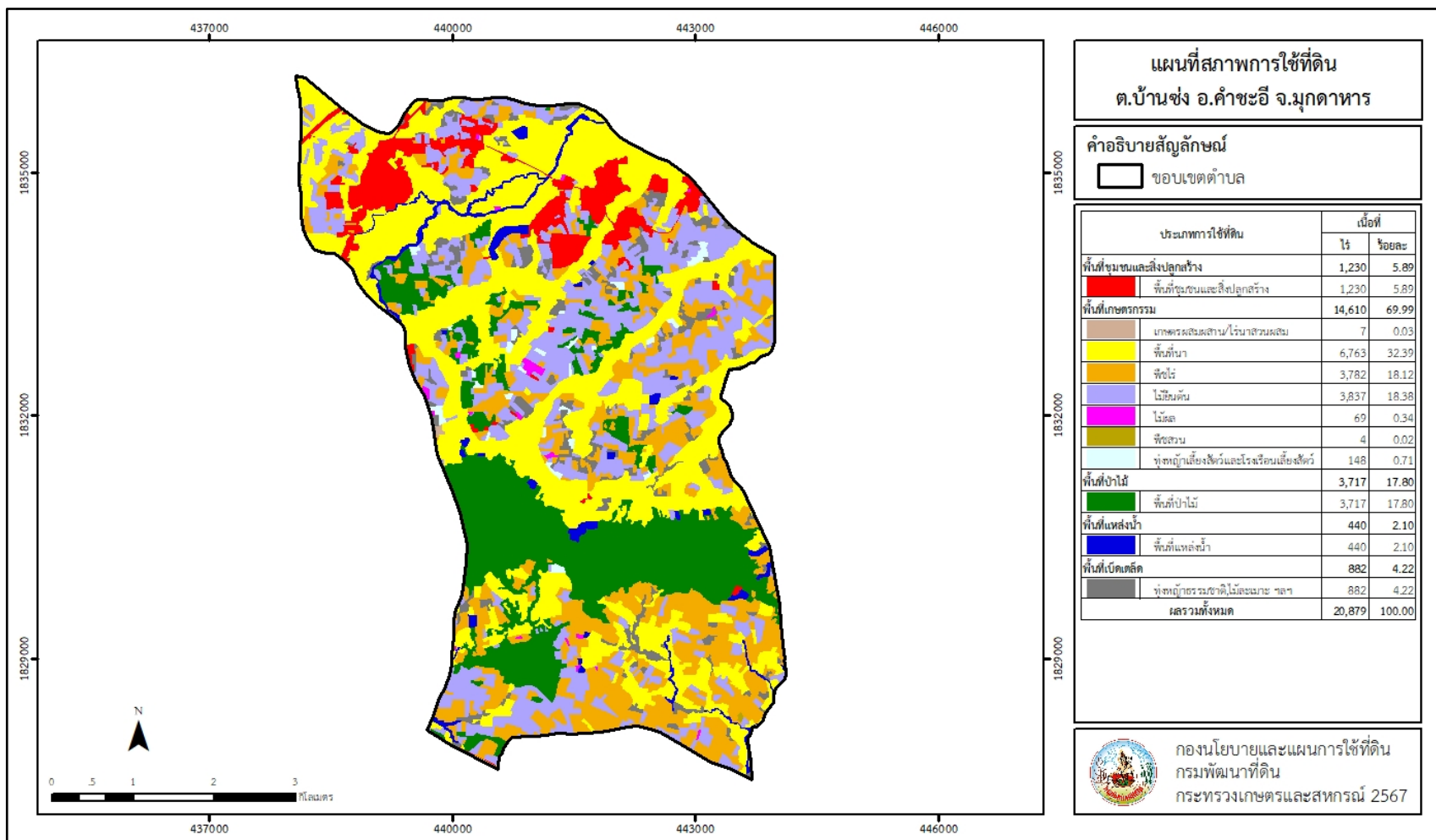
หน่วยแผนที่	ประเภทการใช้ที่ดิน	เนื้อที่	
		ไร่	ร้อยละ
A403/A405	ทุเรียน/มะพร้าว	2	0.01
A403/A422	ทุเรียน/มะนาว	1	0.01
A405	มะพร้าว	12	0.06
A405/A411	มะพร้าว/กล้วย	1	0.01
A407/A411	มะม่วง/กล้วย	2	0.01
A411	กล้วย	18	0.09
A411/A412	กล้วย/มะขาม	3	0.01
A511	หวาย	4	0.02
A701	ทุ่งหญ้าเลี้ยงสัตว์	144	0.69
A702	โรงเรือนเลี้ยงโค กระบือ และม้า	4	0.02
F	พื้นที่ป่าไม้	3,717	17.80
F200	ป่าผลัดใบรอสภาพฟื้นฟู	2,899	13.88
F201	ป่าผลัดใบสมบูรณ์	818	3.92
M	พื้นที่เบ็ดเตล็ด	882	4.22
M101	ทุ่งหญ้าธรรมชาติ	2	0.01
M102	ทุ่งหญ้าสลับไม้พุ่ม/ไม้ละเมาะ	877	4.20
M405	พื้นที่ถม	3	0.01
W	พื้นที่แหล่งน้ำ	440	2.10
W101	แม่น้ำ ลำห้วย ลำคลอง	230	1.10
W102	หนอง บึง ทะเลสาบ	57	0.27
W202	บ่อน้ำในไร่นา	153	0.73
ผลรวมทั้งหมด		20,879	100.00

หมายเหตุ: เนื้อที่คำนวณด้วยระบบสารสนเทศภูมิศาสตร์

ที่มา: กองนโยบายและแผนการใช้ที่ดิน (2567)



แผนการใช้ที่ดินตำบลบ้านซ่ง อำเภอคำชะอี จังหวัดมุกดาหาร



รูปที่ 2-3 สภาพการใช้ที่ดิน ตำบลบ้านซ่ง อำเภอคำชะอี จังหวัดมุกดาหาร



2.6 สภาพเศรษฐกิจและสังคม

2.6.1 ประชากร

จากหลักฐานทะเบียนราษฎรของกรมการปกครอง กระทรวงมหาดไทย ปี 2566 พบว่า ประชากรที่อาศัยในพื้นที่ตำบลบ้านซ่ง มีประชากรรวม 4,259 คน แยกเป็นชาย 2,115 คน เป็นหญิง 2,144 คน ความหนาแน่นเฉลี่ย 127 คนต่อตารางกิโลเมตร มีจำนวนครัวเรือนทั้งหมด 1,346 ครัวเรือน เป็นครัวเรือนเกษตรที่มาขึ้นทะเบียนกรมส่งเสริมการเกษตร 1,034 ครัวเรือน หรือร้อยละ 76.82 ของจำนวนครัวเรือนทั้งหมด และเป็นครัวเรือนที่ประกอบอาชีพอื่น ๆ ครัวเรือนเกษตรที่ไม่ได้มาขึ้นทะเบียนกรมส่งเสริมการเกษตร 312 ครัวเรือน หรือร้อยละ 23.18 ของจำนวนครัวเรือนทั้งหมด ดังรายละเอียดในตารางที่ 2-3 และตารางที่ 2-4

ตารางที่ 2-3 จำนวนประชากรและครัวเรือน ตำบลบ้านซ่ง อำเภอคำชะอี จังหวัดมุกดาหาร ปี 2566

ตำบล/หมู่บ้าน	จำนวน (ครัวเรือน)	จำนวนประชากร (คน)		
		ชาย	หญิง	รวม
ตำบลบ้านซ่ง	1,346	2,115	2,144	4,259
หมู่ที่ 1 นาสีนวน	109	208	181	389
หมู่ที่ 2 ซ่ง	333	415	436	851
หมู่ที่ 3 โนนสังข์ศรี	165	252	267	519
หมู่ที่ 4 โพธิ์ศรี	234	382	406	788
หมู่ที่ 5 โนนก่อ	115	192	188	380
หมู่ที่ 6 ซ่ง	215	306	303	609
หมู่ที่ 7 โนนสังข์ศรี	175	360	363	723

ที่มา: กรมการปกครอง (2567)

ตารางที่ 2-4 จำนวนและสัดส่วนครัวเรือนเกษตร ตำบลบ้านซ่ง อำเภอคำชะอี จังหวัดมุกดาหาร ปี 2566

รายการ	จำนวน (ครัวเรือน)	ร้อยละ
จำนวนครัวเรือนทั้งหมด ¹⁾	1,346	100.00
- จำนวนครัวเรือนเกษตรที่มาขึ้นทะเบียนกรมส่งเสริมการเกษตร ²⁾	1,034	76.82
- จำนวนครัวเรือนที่ประกอบอาชีพอื่น ๆ และจำนวนครัวเรือนเกษตรที่ไม่ได้มาขึ้นทะเบียนฯ	312	23.18

ที่มา: 1) กรมการปกครอง (2567)

2) กรมส่งเสริมการเกษตร (2567)



2.6.2 การถือครองที่ดิน

ตำบลบ้านซ่ง อำเภอคำชะอี จังหวัดมุกดาหาร มีเนื้อที่รวมทั้งหมด 20,879 ไร่ มีจำนวนครัวเรือนทั้งหมด 1,346 ครัวเรือน (ตารางที่ 2-4) จากการวิเคราะห์พบการถือครองที่ดินเฉลี่ยครัวเรือนละ 15.51 ไร่ จากข้อมูลสภาพการใช้ที่ดินในปัจจุบันของตำบลมีเนื้อที่เกษตรกรรม 14,610 ไร่ หรือร้อยละ 69.99 ของเนื้อที่ตำบล และเมื่อนำมาประเมินพบการถือครองที่ดินทางการเกษตรเฉลี่ยครัวเรือนละ 14.13 ไร่

2.6.3 ลักษณะทางเศรษฐกิจและการประกอบอาชีพ

การประกอบอาชีพในตำบลบ้านซ่ง อำเภอคำชะอี จังหวัดมุกดาหาร ส่วนใหญ่ประกอบอาชีพเกษตรกรรม ได้แก่ ทำนา ปลูกไม้ยืนต้น และปลูกพืชไร่ โดยจำนวนครัวเรือนเกษตรที่มาขึ้นทะเบียนกรมส่งเสริมการเกษตร 1,034 ครัวเรือน (ตารางที่ 2-4) มีการใช้ที่ดินสำหรับปลูกข้าวมากเป็นอันดับหนึ่ง รองลงมา ได้แก่ ยางพารา และอ้อย เกษตรกรยังมีการเลี้ยงสัตว์เพื่อจำหน่าย และบริโภคในครัวเรือน

2.6.4 ด้านรายได้-รายจ่าย

จากข้อมูลความจำเป็นพื้นฐาน (จปฐ.) ของกรมการพัฒนาชุมชน พบว่า รายได้ครัวเรือนเฉลี่ยปีละ 232,951.53 บาท รายได้บุคคลเฉลี่ยปีละ 67,319.53 บาท รายจ่ายครัวเรือนเฉลี่ยปีละ 131,583.27 บาท รายจ่ายบุคคลเฉลี่ยปีละ 38,025.61 บาท เมื่อพิจารณาจะเห็นว่ารายได้ครัวเรือนมากกว่ารายจ่ายครัวเรือนปีละ 101,368.26 บาท และรายได้บุคคลมากกว่ารายจ่ายบุคคลปีละ 29,293.92 บาท ดังรายละเอียดในตารางที่ 2-5



ตารางที่ 2-5 รายได้-รายจ่ายเฉลี่ยครัวเรือน ตำบลบ้านซ่ง อำเภอคำชะอี จังหวัดมุกดาหาร ปี 2565

ตำบล/หมู่บ้าน	แหล่งรายได้ของครัวเรือน (บาท/ปี)				รายได้เฉลี่ย (บาท/ปี)		รายจ่ายเฉลี่ย (บาท/ปี)	
	อาชีพหลัก	อาชีพรอง	รายได้อื่น	ทำ-หาเอง	ครัวเรือน	บุคคล	ครัวเรือน	บุคคล
ตำบลบ้านซ่ง	147,024.73	35,536.30	27,589.75	22,800.75	232,951.53	67,319.53	131,583.27	38,025.61
หมู่ที่ 1 นาสีนวน	65,317.50	45,312.50	25,941.00	39,018.75	175,589.75	53,411.33	32,960.06	10,025.87
หมู่ที่ 2 ซ่ง	257,915.56	3,488.89	10,577.96	986.67	272,969.07	83,561.96	149,104.44	45,644.22
หมู่ที่ 3 โนนสังข์ศรี	165,157.00	42,612.00	18,218.00	21,675.00	247,662.00	62,699.24	156,645.00	39,656.96
หมู่ที่ 4 โพธิ์ศรี	159,041.40	28,828.03	42,210.83	23,649.04	253,729.31	84,397.25	90,056.46	29,955.22
หมู่ที่ 5 โนนก่อ	40,416.67	90,942.31	32,537.18	65,435.90	229,332.05	65,046.91	172,051.28	48,800.00
หมู่ที่ 6 ซ่ง	153,298.61	49,383.33	36,164.58	8,729.17	247,575.69	62,326.75	221,733.33	55,820.98
หมู่ที่ 7 โนนสังข์ศรี	49,013.33	38,593.35	34,126.73	38,073.33	159,806.75	46,098.10	77,070.02	22,231.74

ที่มา: กรมการพัฒนาชุมชน (2567)



บทที่ 3

สถานภาพของทรัพยากรธรรมชาติ

การศึกษาสถานภาพของทรัพยากรธรรมชาติในพื้นที่ตำบลบ้านซ่ง อำเภอคำชะอี จังหวัดมุกดาหาร ได้แก่ ทรัพยากรป่าไม้ ทรัพยากรน้ำ และทรัพยากรดิน ซึ่งเป็นทรัพยากรกายภาพที่สำคัญต่อการทำการเกษตร ดังนั้นจึงจำเป็นต้องทราบว่าทรัพยากรธรรมชาติแต่ละชนิดปัจจุบันมีสถานะอย่างไร เพื่อใช้เป็นข้อมูลประกอบการวางแผนการใช้ที่ดินซึ่งจะนำไปสู่การกำหนดแผนงาน โครงการ กิจกรรม รวมถึงมาตรการต่าง ๆ เพื่อการพัฒนาพื้นที่อย่างมีประสิทธิภาพต่อไป โดยมีรายละเอียดดังนี้

3.1 ทรัพยากรป่าไม้

3.1.1 ป่าไม้ตามกฎหมายและมติคณะรัฐมนตรี

1) ป่าอนุรักษ์ ไม่พบพื้นที่ป่าอนุรักษ์ (เขตอุทยานแห่งชาติ เขตรักษาพันธุ์สัตว์ป่า เขตวนอุทยาน เขตห้ามล่าสัตว์ป่า) ในพื้นที่

2) ป่าสงวนแห่งชาติ ได้มีการจำแนกเขตการใช้ประโยชน์ทรัพยากรและที่ดินป่าไม้ในพื้นที่ป่าสงวนแห่งชาติตามมติคณะรัฐมนตรี วันที่ 10 มีนาคม 2535 และ 17 มีนาคม 2535 แบ่งออกเป็น 3 เขต ประกอบด้วย เขตพื้นที่ป่าเพื่อการอนุรักษ์ (Zone C) เขตพื้นที่ป่าเพื่อเศรษฐกิจ (Zone E) และเขตพื้นที่ป่าที่เหมาะสมต่อการเกษตร (Zone A) จากการวิเคราะห์ข้อมูลพบพื้นที่ป่าจำแนกเขตการใช้ประโยชน์ทรัพยากรที่ดินและป่าไม้ในพื้นที่ป่าสงวนแห่งชาติตามมติคณะรัฐมนตรีในพื้นที่ ได้แก่

(1) เขตพื้นที่ป่าเพื่อการอนุรักษ์ (Zone C) เนื้อที่ 6,659 ไร่

(2) เขตพื้นที่ป่าเพื่อเศรษฐกิจ (Zone E) เนื้อที่ 7,603 ไร่

3.1.2 ชั้นคุณภาพลุ่มน้ำ จากการวิเคราะห์ข้อมูล พบชั้นคุณภาพลุ่มน้ำในพื้นที่ ได้แก่

1) พื้นที่ลุ่มน้ำชั้นที่ 1A เนื้อที่ 464 ไร่

2) พื้นที่ลุ่มน้ำชั้นที่ 2 เนื้อที่ 434 ไร่

3) พื้นที่ลุ่มน้ำชั้นที่ 3 เนื้อที่ 1,168 ไร่

4) พื้นที่ลุ่มน้ำชั้นที่ 4 เนื้อที่ 1,302 ไร่

5) พื้นที่ลุ่มน้ำชั้นที่ 5 เนื้อที่ 17,462 ไร่

ทั้งนี้ เนื้อที่ดังกล่าวข้างต้นคำนวณด้วยระบบสารสนเทศภูมิศาสตร์ เป็นเนื้อที่เบื้องต้นเท่านั้น ไม่สามารถใช้อ้างอิงได้ทางกฎหมาย

3.2 ทรัพยากรน้ำ

3.2.1 ปริมาณน้ำฝน พบว่า ในพื้นที่ตำบลบ้านซ่ง มีปริมาณน้ำฝนเฉลี่ยในคาบ 30 ปี (พ.ศ. 2537-2566) มีปริมาณน้ำฝนรวม 1,500.6 มิลลิเมตรต่อปี

3.2.2 น้ำผิวดิน หมายถึง แม่น้ำลำคลอง หนอง บึง ทะเลสาบ อ่างเก็บน้ำ และแหล่งน้ำสาธารณะอื่นๆ ที่อยู่ภายในผืนแผ่นดิน ในพื้นที่ตำบลบ้านซ่ง มีแหล่งน้ำผิวดินธรรมชาติ ได้แก่ หนองเขียด หนองโพธิ์ศรี หนองสีนวล ห้วยน้อย ห้วยปอพาน ห้วยผึ้ง ห้วยโพนทอง ห้วยมุก และห้วยลาดควาย



3.2.3 น้ำบาดาล จากฐานข้อมูลของกรมทรัพยากรน้ำบาดาล (2566) พบว่า ตำบลบ้านซ่ง มีจำนวนบ่อบาดาลเอกชนจำนวน 1 บ่อ

3.3 ทรัพยากรดิน

ทรัพยากรดินในพื้นที่ตำบลบ้านซ่ง อำเภอคำชะอี จังหวัดมุกดาหาร พบหน่วยแผนที่ดินทั้งหมด 9 หน่วยแผนที่ดิน และหน่วยพื้นที่เบ็ดเตล็ด 1 หน่วยแผนที่ ดังนี้

3.3.1 ดินในพื้นที่ลุ่ม มี 2 หน่วยแผนที่ดิน ได้แก่

- 1) หน่วยแผนที่ดิน Lah-fl-sIA ดินละหอนทรายที่เป็นดินร่วนละเอียด มีเนื้อดินบนเป็นดินร่วนปนทราย ความลาดชัน 0-2 เปอร์เซ็นต์ มีเนื้อที่ 1,096 ไร่ หรือร้อยละ 5.25 ของเนื้อที่ตำบล
- 2) หน่วยแผนที่ดิน St-sIA ชุดดินสีทน มีเนื้อดินบนเป็นดินร่วนปนทราย ความลาดชัน 0-2 เปอร์เซ็นต์ มีเนื้อที่ 1,193 ไร่ หรือร้อยละ 5.71 ของเนื้อที่ตำบล

3.3.2 ดินในพื้นที่ดอน มี 7 หน่วยแผนที่ดิน ได้แก่

- 1) หน่วยแผนที่ดิน Kmr-fl-sIA/csub ดินเขมราฐที่เป็นดินร่วนละเอียด มีเนื้อดินบนเป็นดินร่วนปนทราย ความลาดชัน 0-2 เปอร์เซ็นต์ และดินล่างพบชั้นดินเหนียว มีเนื้อที่ 366 ไร่ หรือร้อยละ 1.75 ของเนื้อที่ตำบล
- 2) หน่วยแผนที่ดิน Kmr-col-sIA/csub ดินเขมราฐที่เป็นดินร่วนหยาบ มีเนื้อดินบนเป็นดินร่วนปนทราย ความลาดชัน 0-2 เปอร์เซ็นต์ และดินล่างพบชั้นดินเหนียว มีเนื้อที่ 1,258 ไร่ หรือร้อยละ 6.03 ของเนื้อที่ตำบล
- 3) หน่วยแผนที่ดิน Pu-slB ชุดดินภูพาน มีเนื้อดินบนเป็นดินร่วนปนทราย ความลาดชัน 2-5 เปอร์เซ็นต์ มีเนื้อที่ 12,609 ไร่ หรือร้อยละ 60.39 ของเนื้อที่ตำบล
- 4) หน่วยแผนที่ดิน Pu-slC ชุดดินภูพาน มีเนื้อดินบนเป็นดินร่วนปนทราย ความลาดชัน 5-12 เปอร์เซ็นต์ มีเนื้อที่ 1,098 ไร่ หรือร้อยละ 5.26 ของเนื้อที่ตำบล
- 5) หน่วยแผนที่ดิน Pu-gm-slB/b ดินภูพานที่มีจุดประสีเทา มีเนื้อดินบนเป็นดินร่วนปนทราย ความลาดชัน 2-5 เปอร์เซ็นต์ และมีคันทนา มีเนื้อที่ 369 ไร่ หรือร้อยละ 1.77 ของเนื้อที่ตำบล
- 6) หน่วยแผนที่ดิน Wk-slC-RC หน่วยเชิงซ้อนของชุดดินวังน้ำเขียว มีเนื้อดินบนเป็นดินร่วนปนทราย ความลาดชัน 5-12 เปอร์เซ็นต์ กับที่ดินหินพื้นโคล่ มีเนื้อที่ 809 ไร่ หรือร้อยละ 3.88 ของเนื้อที่ตำบล
- 7) หน่วยแผนที่ดิน Wk-slD-RC หน่วยเชิงซ้อนของชุดดินวังน้ำเขียว มีเนื้อดินบนเป็นดินร่วนปนทราย ความลาดชัน 12-20 เปอร์เซ็นต์ กับที่ดินหินพื้นโคล่ มีเนื้อที่ 1,435 ไร่ หรือร้อยละ 6.87 ของเนื้อที่ตำบล

3.3.3 พื้นที่เบ็ดเตล็ด มี 1 หน่วยแผนที่ คือ หน่วยแผนที่ดิน SC พื้นที่ลาดชันเชิงซ้อน มีเนื้อที่ 646 ไร่ หรือร้อยละ 3.09 ของเนื้อที่ตำบล

ปัญหาทรัพยากรดินทางการเกษตรตามสภาพธรรมชาติในพื้นที่ พบปัญหาดินต้น มีเนื้อที่ 2,244 ไร่ หรือร้อยละ 10.75 ของเนื้อที่ตำบล คือ หน่วยเชิงซ้อนของชุดดินวังน้ำเขียวกับที่ดินหินพื้นโคล่ (Wk-RC)



รายละเอียดของสมบัติดิน ตำบลบ้านซ่ง อำเภอคำชะอี จังหวัดมุกดาหาร ดังแสดงในตารางที่ 3-1 และแผนที่แสดงในลักษณะของชุดดิน (รูปที่ 3-1)

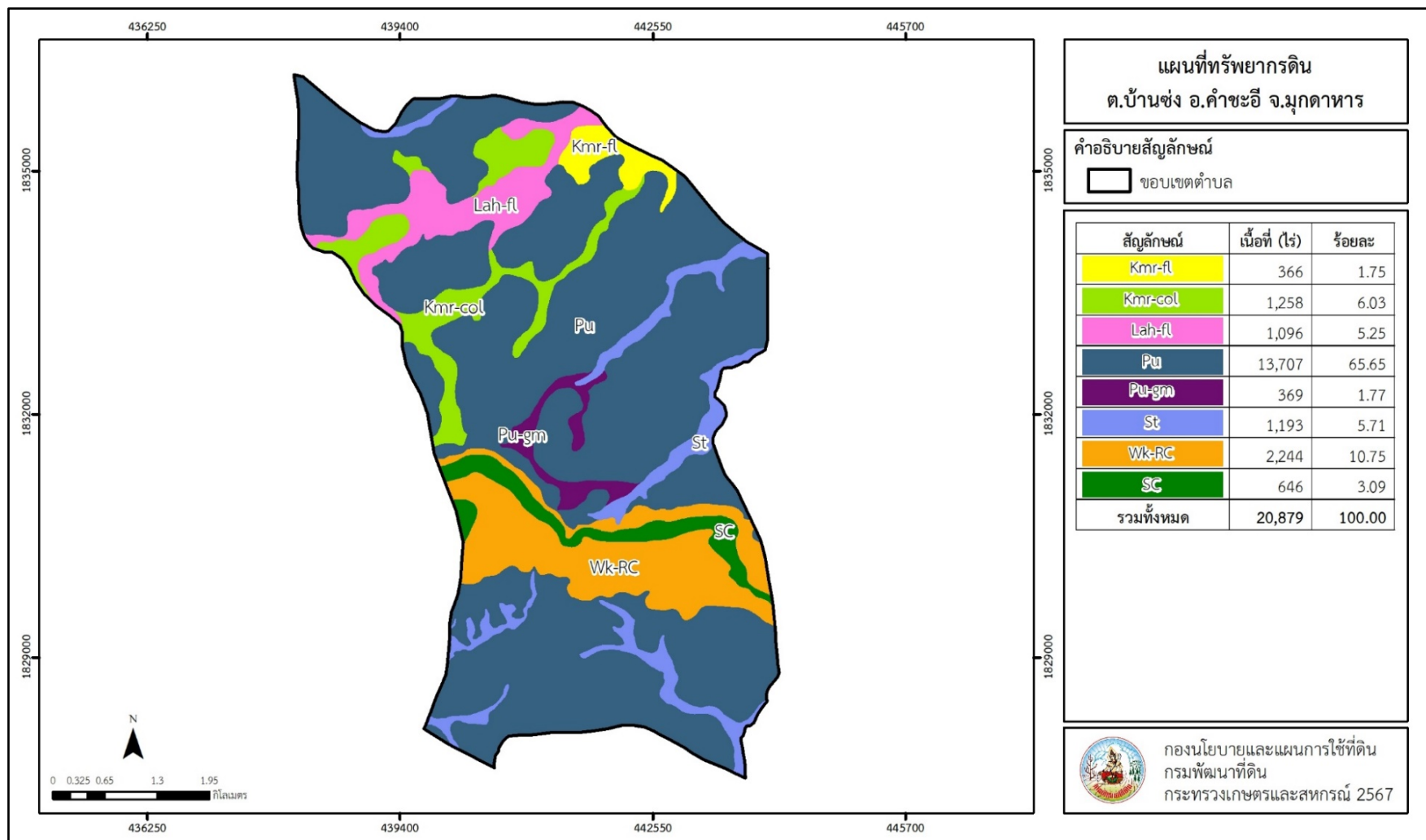


ตารางที่ 3-1 สมบัติดิน ตำบลบ้านซ่ง อำเภอคำชะอี จังหวัดมุกดาหาร

หน่วยแผนที่ดิน	ความลาดชัน (%)	ความลึก (ซม.)	การระบายน้ำ	ความอุดมสมบูรณ์ของดิน	ความจุแลกเปลี่ยนแคตไอออน (cmol/kg)	ความอิ่มตัวเบส (%)	ปฏิกิริยาดิน		ค่าการนำไฟฟ้า (dS/m)	ความลึกของชั้นจาโรไซด์ (ซม.)	เนื้อที่	
							ดินบน	ดินล่าง			ไร่	ร้อยละ
Kmr-fl-sIA/csub	0-2	>150	ดีปานกลาง	ต่ำ	<10	<35	4.5-6.0	4.5-5.5	<2	-	366	1.75
Kmr-col-sIA/csub	0-2	>150	ดีปานกลาง	ต่ำ	<10	<35	4.5-6.0	4.5-5.5	<2	-	1,258	6.03
Lah-fl-sIA	0-2	>150	ดีปานกลางถึงค่อนข้างเลว	ต่ำ	<10	<35	5.0-5.5	4.5-5.0	<2	-	1,096	5.25
Pu-sIB	2-5	>150	ดี	ต่ำ	<10	<35	5.0-5.5	4.5-5.0	<2	-	12,609	60.39
Pu-sIC	5-12	>150	ดี	ต่ำ	<10	<35	5.0-5.5	4.5-5.0	<2	-	1,098	5.26
Pu-gm-sIB/b	2-5	>150	ดีปานกลางถึงค่อนข้างเลว	ต่ำ	<10	<35	5.0-6.5	4.5-5.0	<2	-	369	1.77
St-sIA	0-2	>150	ค่อนข้างเลว	ต่ำ	10-20	35-75	5.0-5.5	5.5-6.5	<2	-	1,193	5.71
Wk-sIC-RC	5-12	0-50	ดี	ต่ำ	<10	<35	5.0-5.5	4.5-5.0	<2	-	809	3.88
Wk-sID-RC	12-20	0-50	ดี	ต่ำ	<10	<35	5.0-5.5	4.5-5.0	<2	-	1,435	6.87
SC	>35	-	-	-	-	-	-	-	-	-	646	3.09
รวมทั้งหมด											20,879	100.00

หมายเหตุ: เนื้อที่คำนวณด้วยระบบสารสนเทศภูมิศาสตร์

ที่มา: กองสำรวจดินและวิจัยทรัพยากรดิน (2566)



รูปที่ 3-1 ทรัพยากรดิน ตำบลบ้านซ่ง อำเภอคำชะอี จังหวัดมุกดาหาร



บทที่ 4

กระบวนการมีส่วนร่วมของชุมชน (Participatory Rural Appraisal: PRA)

4.1 การวิเคราะห์ผลจากการจัดทำกระบวนการมีส่วนร่วมของชุมชน (PRA)

การวิเคราะห์ผลจากการจัดทำกระบวนการมีส่วนร่วมของชุมชน (PRA) เมื่อวันที่ 28 สิงหาคม 2567 มีสาระสำคัญสรุปได้ดังนี้

4.1.1 ปัญหาหลักของตำบลบ้านซ่ง คือ

- 1) ดินขาดความอุดมสมบูรณ์
- 2) พื้นที่แล้งซ้ำซาก
- 3) การชะล้างพังทลายของดิน
- 4) กรรมสิทธิ์ในการถือครองที่ดิน

4.1.2 ความต้องการของชุมชน เกษตรกร และตำบลบ้านซ่ง มีความต้องการ 4 ประการ คือ

- 1) แก้ปัญหาดินเสื่อมโทรมและฟื้นฟูความอุดมสมบูรณ์ของดิน
- 2) แก้ไขปัญหาการขาดแคลนน้ำ
- 3) ปรับรูปที่ดิน และเปลี่ยนกิจกรรมการผลิตให้เหมาะสมกับที่ดิน
- 4) ต้องการมีกรรมสิทธิ์ในการถือครองที่ดินถูกต้องตามกฎหมาย

ผลจากการจัดทำกระบวนการมีส่วนร่วมของชุมชน (PRA) ได้นำมาวิเคราะห์ร่วมกับปัญหาด้านกายภาพ โดยระบบ DPSIR มีรายละเอียดดังนี้

1) แรงขับเคลื่อน (Driver) มี 4 ประการ คือ

- 1.1) ดินเสื่อมโทรม
- 1.2) น้ำขาดแคลน
- 1.3) การไร้กรรมสิทธิ์ที่ดิน
- 1.4) การเปลี่ยนแปลงสภาพภูมิอากาศ

2) แรงกดดัน (Pressure) ที่เกิดจากปัจจัยขับเคลื่อน มี 4 ประการ คือ

- 2.1) การปรับปรุงบำรุงดิน
- 2.2) จัดหาแหล่งน้ำ
- 2.3) ความต้องการน้ำเพื่อการเกษตร
- 2.4) แก้ไขปัญหาการไม่มีกรรมสิทธิ์

3) สถานะ (State) ที่เกิดแรงกดดัน มี 5 ประการ คือ

- 3.1) ความเสื่อมโทรมของดินทางกายภาพ/เคมี/ชีวภาพ
- 3.2) ขาดแคลนน้ำอุปโภค/บริโภค
- 3.3) ขาดแคลนน้ำเพื่อการเกษตร
- 3.4) พื้นที่ป่าไม้ลดลง



3.5) ราษฎรเรียกร้องสิทธิในที่ดิน

4) ผลกระทบ (Impact) ที่ปรากฏในพื้นที่ มี 4 ประการ คือ

- 4.1) แหล่งน้ำที่มีอยู่ตื้นเขินจากตะกอน
- 4.2) ผลผลิตพืชต่ำ ลงทุนสูง
- 4.3) รายได้น้อย
- 4.4) มีปัญหาต่อคุณภาพชีวิต

5) การตอบสนอง (Response) ของรัฐในอดีต ปัจจุบัน และในอนาคต มีดังนี้

อดีต-ปัจจุบัน

พื้นที่ลาดชัน

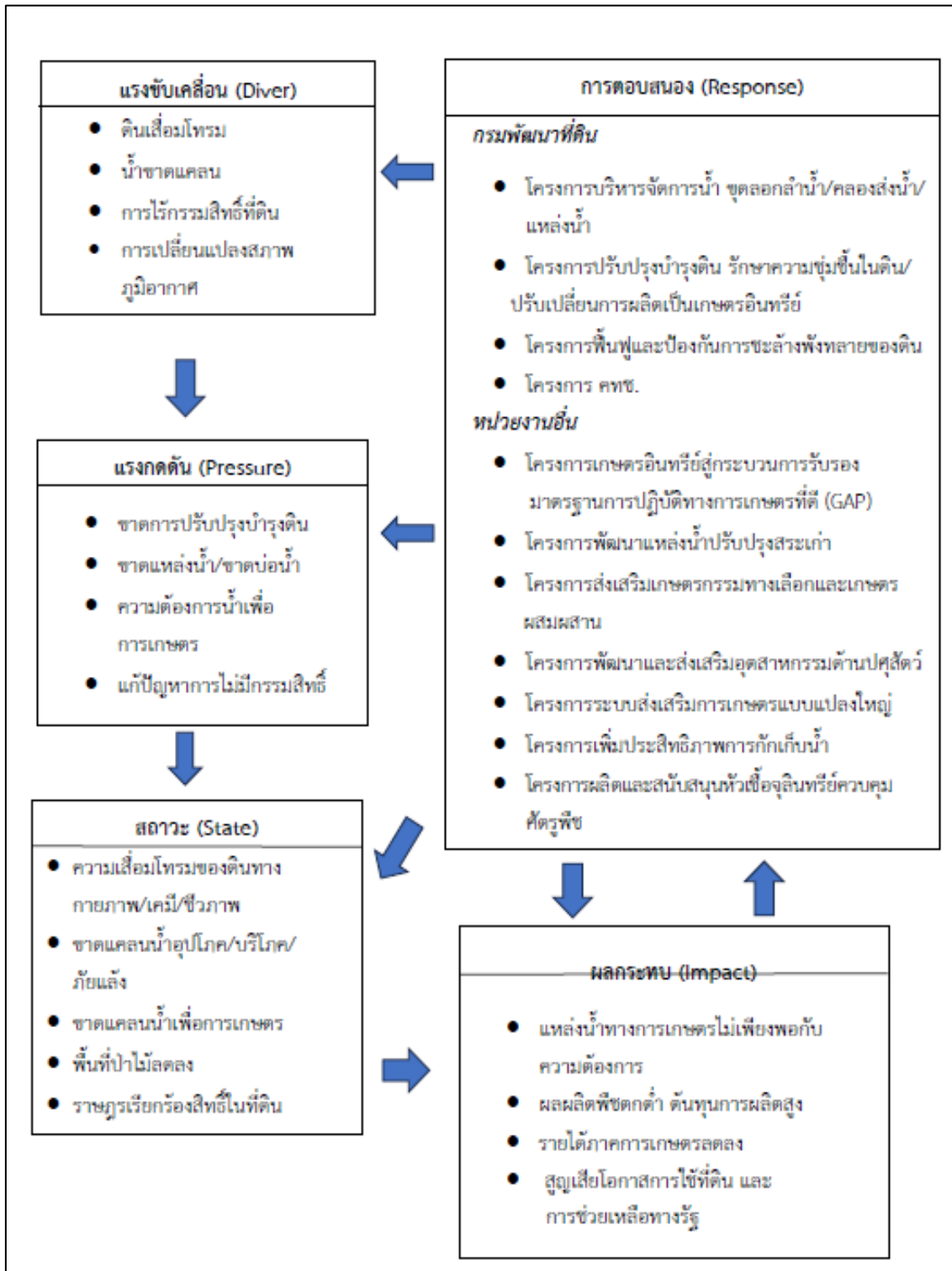
- 5.1) คุรับน้ำขอบเขา
- 5.2) บ่อดักตะกอน
- 5.3) ฝายชะลอน้ำ
- 5.4) คันดิน
- 5.5) ปลูกหญ้าแฝก ป้องกันการชะล้างพังทลายของดิน รักษาความชื้นและกักเก็บน้ำ
- 5.6) ปฏิรูปที่ดิน
- 5.7) จัดที่ดินโดย คทช.

พื้นที่ราบ

- 5.8) จัดรูปแปลงนา
- 5.9) ปรับปรุงบำรุงดินด้วยปุ๋ยพืชสด
- 5.10) บ่อน้ำไร่นา
- 5.11) ขุดลอกลำน้ำ/คลองส่งน้ำ/แหล่งน้ำ
- 5.12) ปรับเปลี่ยนการผลิตเป็นพืชใช้น้ำน้อย

อนาคต

- (1) พัฒนาที่ดินและน้ำที่เป็นระบบทั้งตำบล
 - (2) ประกาศเขตอนุรักษ์ดินและน้ำ
- มีรายละเอียดดังนี้ (รูปที่ 4-1)



รูปที่ 4-1 การวิเคราะห์สถานการณ์โดยระบบ DPSIR ของตำบลบ้านซ่ง อำเภอคำชะอี จังหวัดมุกดาหาร



4.2 ระบบการปลูกพืชในปัจจุบัน

ตำบลบ้านซ่ง อำเภอคำชะอี จังหวัดมุกดาหาร มีการเพาะปลูกพืช ดังนี้ (รูปที่ 4-2)

1) ข้าว

- ข้าวนาปี-พืชผัก เกษตรกรจะปลูกข้าวนาปีระหว่างเดือนกรกฎาคมถึงเดือนธันวาคม และจะปลูกพืชผักหลังการเก็บเกี่ยวข้าว เช่น มะเขือ พริก กะเพรา โหระพา ข่า ตะไคร้ สารชะหนู ถั่วพุ่ม ผักชีฝรั่ง ระหว่างเดือนธันวาคมถึงเดือนกรกฎาคม

- ข้าวนาปรัง เกษตรกรส่วนใหญ่จะปลูกในพื้นที่ที่มีชลประทาน เริ่มปลูกช่วงเดือนมกราคม และเก็บเกี่ยวผลผลิตหลังปลูกประมาณ 3 เดือน ประมาณช่วงเดือนมีนาคม

2) ยางพารา ส่วนใหญ่เกษตรกรปลูกในช่วงต้นฤดูฝน ระหว่างเดือน พฤษภาคม - กรกฎาคม ส่วนมากปลูกในพื้นที่ดอน มีความลาดชัน และมีหน้าดินลึก

3) อ้อยโรงงาน เกษตรกรมีวิธีการปลูกขึ้นกับลักษณะพื้นที่

(1) อ้อยข้ามแล้งหรืออ้อยปลายฝน เหมาะสมปลูกในดินร่วนปนทรายโดยอาศัยความชื้นที่สะสมไว้จากฤดูฝน ปลูกช่วงเดือนตุลาคมถึงเดือนพฤศจิกายน จะเลือกปลูกระหว่างอ้อยโรงงานและมันสำปะหลัง

(2) อ้อยชลประทานหรืออ้อยน้ำเสริม เหมาะสมปลูกในดินเหนียวหรือดินร่วนเหนียวโดยอาศัยการให้น้ำเสริมเพื่อช่วยให้อ้อยงอกและเติบโตจนเข้าสู่ฤดูฝน ปลูกช่วงเดือนธันวาคมถึงเดือนกุมภาพันธ์

(3) อ้อยต้นฝน เหมาะสมปลูกในดินเหนียวหรือดินร่วนเหนียว โดยอาศัยความชื้นจากฝนช่วงแรกที่ตก ต้องเตรียมดินและซักร่องรอฟน ปลูกช่วงเดือนมีนาคมถึงเดือนเดือนมิถุนายน

4) มันสำปะหลัง เกษตรกรส่วนใหญ่จะเลือกปลูกมันสำปะหลังช่วงต้นฤดูฝน และมีอายุจากวันปลูกถึงเก็บเกี่ยว 10 – 12 เดือน

5) ปาล์มน้ำมัน เกษตรกรปลูกในช่วงฤดูฝน ทั้งในที่ราบ พื้นที่ลาดชัน ยกทรงและขุดคูปลูกในพื้นที่ลุ่ม เหมาะสมปลูกในดินร่วน และดินร่วนปนเหนียว



แผนการใช้ที่ดินตำบลบ้านซ่ง อำเภอคำชะอี จังหวัดมุกดาหาร

ชนิดพืช/เดือน	ม.ค.	ก.พ.	มี.ค.	เม.ย.	พ.ค.	มิ.ย.	ก.ค.	ส.ค.	ก.ย.	ต.ค.	พ.ย.	ธ.ค.
พื้นที่ที่มีปัญหาการชะล้างพังทลายของดิน (Erosion)												
มันสำปะหลัง												
อ้อยโรงงาน												
พื้นที่ปัญหาแล้งซ้ำซาก												
มันสำปะหลัง												
อ้อยโรงงาน												
ยางพารา												
ข้าว												
พื้นที่ขาดความอุดมสมบูรณ์ของดิน (ดินตื้น)												
มันสำปะหลัง												
อ้อยโรงงาน												
ยางพารา												
ข้าว												
พื้นที่ขาดความอุดมสมบูรณ์ของดิน (ดินทราย)												
พืชผัก-ข้าวนาปี	พืชผัก						ข้าวนาปี					
มันสำปะหลัง												
อ้อยโรงงาน												
ยางพารา												

รูปที่ 4-2 ระบบการปลูกพืชในปัจจุบัน ตำบลบ้านซ่ง อำเภอคำชะอี จังหวัดมุกดาหาร



บทที่ 5

การประเมินคุณภาพที่ดิน

5.1 หลักการประเมินคุณภาพที่ดินด้านกายภาพ

การประเมินคุณภาพที่ดินหรือการประเมินความเหมาะสมของที่ดิน สอดคล้องตามหลักการของ FAO Framework ค.ศ. 1983 ซึ่งการประเมินคุณภาพที่ดินด้านกายภาพ เป็นการประเมินศักยภาพของที่ดินว่าที่ดินนั้น ๆ เหมาะสมมากหรือน้อยเพียงใดสำหรับการใช้ที่ดินประเภทต่าง ๆ หรือการปลูกพืชต่าง ๆ โดยพิจารณาจาก สภาพแวดล้อมที่มีผลต่อการเจริญเติบโตของพืช สมบัติดินที่ได้จำแนกไว้ในแต่ละตำบล ร่วมกับการจัดการพื้นที่ เช่น ระบบชลประทาน พื้นที่ยกทรง การจัดระบบอนุรักษ์ดินและน้ำ เป็นต้น และนอกจากนี้พิจารณาความต้องการปัจจัยต่อการปลูกพืชแต่ละชนิด สอดคล้องตามหลักการของ FAO ได้แก่ ความต้องการด้านพืช ความต้องการด้านการจัดการ ความต้องการด้านการอนุรักษ์ (บัณฑิต และคำรน, 2542) รายละเอียดดังตารางที่ 5-1

ระดับความเหมาะสมของที่ดินได้จากการสังเคราะห์ข้อมูลดิน การจัดการที่ดิน หรือดินที่มีลักษณะเฉพาะที่เกิดขึ้นตามสภาพภูมิประเทศ (ซึ่งจะเรียกรวมว่าหน่วยที่ดิน) ลักษณะภูมิอากาศ พิจารณาร่วมกับระดับความต้องการปัจจัยต่อการเจริญเติบโตของพืชแต่ละชนิด หลังจากนั้นดำเนินการประเมินคุณภาพที่ดิน ซึ่งสามารถจำแนกระดับความเหมาะสมของที่ดินได้เป็น 4 ชั้น ได้แก่ เหมาะสมสูง (S1) เหมาะสมปานกลาง (S2) เหมาะสมเล็กน้อย (S3) และไม่เหมาะสม (N) โดยที่

S1: ไม่มีข้อจำกัดด้านที่ดินตามปัจจัยที่ใช้พิจารณา

S2: มีข้อจำกัดด้านที่ดินที่แก้ไขได้ง่ายหรือข้อจำกัดอาจไม่ส่งผลกระทบต่อ การเจริญเติบโตของพืชอย่างชัดเจน

S3: มีข้อจำกัดด้านที่ดินที่แก้ไขได้ยาก ควรปรับเปลี่ยนการผลิตเป็นพืชชนิดอื่นหรือ กิจกรรมอื่น (ส่วนใหญ่เป็นลักษณะทางกายภาพ)

N: มีข้อจำกัดที่พัฒนาหรือปรับปรุงที่ดินได้ยากมาก หากจะดำเนินการพัฒนาหรือ ปรับปรุงต้องใช้ต้นทุนสูงหรือเครื่องจักรขนาดใหญ่ แนะนำให้ปรับเปลี่ยนการผลิต



ตารางที่ 5-1 ตัวอย่างการประเมินคุณภาพที่ดินด้านกายภาพของประเภทการใช้ประโยชน์ที่ดิน

คุณภาพที่ดิน (Land Quality)	คุณลักษณะที่ดินตัวแทน (Land Characteristics)	ระดับความเหมาะสม (Land Suitability Rating)
1. ความเหมาะสมด้านความต้องการด้านพืช (Crop Requirements)		
1.1 การหยั่งลึกของรากพืช (r)	ความลึกของดิน	S1
1.2 ความชุ่มชื้นที่เป็นประโยชน์ต่อพืช (m)	ปริมาณน้ำฝนเฉลี่ยในรอบปี	S2m
1.3 ความเป็นประโยชน์ของออกซิเจนต่อรากพืช (o)	สภาพการระบายน้ำของดิน	S2o
ความเหมาะสมรวมด้านความต้องการด้านพืช (Crop Requirements)		S2om
2. ความเหมาะสมด้านความต้องการด้านการจัดการ (Management Requirements)		
2.1 สภาวะการเขตกรรม (k)	ชั้นความยากง่ายในการเขตกรรม (ดินบน)	S1
2.2 ศักยภาพการใช้เครื่องจักรกล (w)	ความลาดชันของพื้นที่	S3w
ความเหมาะสมรวมด้านความต้องการด้านการจัดการ (Management Requirements)		S3w
3. ความเหมาะสมด้านความต้องการด้านการอนุรักษ์ (Conservation Requirements)		
3.1 ความเสียหายจากการกัดกร่อน (e)	ความลาดชันของพื้นที่	S3e
ความเหมาะสมรวมด้านความต้องการด้านการอนุรักษ์ (Conservation Requirements)		S3e
ความเหมาะสมด้านกายภาพของประเภทการใช้ประโยชน์ที่ดินในแต่ละหน่วยที่ดินโดยรวม		S3ew

5.2 พืชเศรษฐกิจที่สำคัญของตำบล

พืชเศรษฐกิจหลักและพืชทางเลือกของตำบล ได้แก่ ข้าว อ้อย ยางพารา มันสำปะหลัง ปาล์มน้ำมัน ทุเรียน เงาะ มังคุด ลำไย และสับปะรด

5.3 ระดับความเหมาะสมของที่ดิน

การประเมินคุณภาพที่ดินของพืชเศรษฐกิจหลักและพืชทางเลือก ตำบลบ้านซ่ง อำเภอคำชะอี จังหวัดมุกดาหาร ได้ผลการประเมินคุณภาพที่ดิน ดังตารางที่ 5-2



ตารางที่ 5-2 ชั้นความเหมาะสมทางกายภาพของดิน ตำบลบ้านซ่ง อำเภอคำชะอี จังหวัดมุกดาหาร

หน่วยที่ดิน	ข้าว	อ้อย	ยางพารา	มันสำปะหลัง	ปาล์มน้ำมัน	ทุเรียน	เงาะ	มังคุด	ลำไย	สับปะรด
Kmr-col-sIA/csub	S2ons	S2ons	S2ons	S2ons	S2ns	S2ons	S2ons	S2ons	S2ns	S2ons
Kmr-fl-sIA/csub	S2ons	S2ons	S2ons	S2ons	S2ns	S2ons	S2ons	S2ons	S2ns	S2ons
Lah-fl-sIA	S2ons	S2ons	S2ons	S2ons	S2ns	S2ons	S2ons	S2ons	S2ns	S2ons
Pu-gm-sIB/b	S2ewons	S2ons	S2ons	S2ons	S2ns	S2ons	S2ons	S2ons	S2ns	S2ons
Pu-sIB	S3o	S2ns	S2ns	S2ns	S2ns	S2ns	S2ns	S2ns	S2ns	S2ns
Pu-sIC	S3ewo	S2ens	S2ns	S2ens	S2ns	S2ns	S2ns	S2ns	S2ns	S2ens
St-sIA	S2s	S2os	S3o	N	S2os	S3o	S3o	S3o	S3o	S3o
Wk-sIC-RC	S3ewo	S3r	S3r	S3r	N	N	N	N	N	S2erns
Wk-sID-RC	N	S3er	S3r	S3er	N	N	N	N	N	S3e

หมายเหตุ: ความหมายของสัญลักษณ์แสดงข้อจำกัดชั้นความเหมาะสม

e = ความเสียหายจากการกัดกร่อน

r = สภาวะการหยั่งลึกของราก

x = การมีเกลือมากเกินไป

o = ความเป็นประโยชน์ของออกซิเจนต่อรากพืช

s = ความเป็นประโยชน์ของธาตุอาหาร

w = ศักยภาพการใช้เครื่องจักร

z = สารพิษ

m = ความชุ่มชื้นที่เป็นประโยชน์ต่อพืช

n = ความจุในการดูดซับธาตุอาหาร



บทที่ 6 แผนการใช้ที่ดิน

6.1 การวิเคราะห์ข้อมูลเพื่อจัดทำแผนการใช้ที่ดินระดับตำบล

ตามที่กรมพัฒนาที่ดินได้จัดทำแผนปฏิบัติการราชการกรมพัฒนาที่ดินระยะ 5 ปี (พ.ศ. 2566-2570) เพื่อให้บรรลุตามวิสัยทัศน์ที่กำหนดไว้ คือ “เป็นองค์การอัจฉริยะทางดิน เพื่อขับเคลื่อนการใช้ที่ดินอย่างเหมาะสม 15 ล้านไร่ ภายในปี 2570” ซึ่งในส่วนของประเด็นการพัฒนาด้านที่ 2 บริหารจัดการทรัพยากรดินและที่ดินด้วยชุดข้อมูลที่มีมูลค่าสูง (High Value Dataset) ซึ่งมีเป้าหมาย คือ การนำชุดข้อมูลที่มีมูลค่าสูงไปใช้ในการบริหารจัดการทางเกษตร ในส่วนของตัวชี้วัด บริหารจัดการทรัพยากรดินและที่ดินบนพื้นฐานของชุดข้อมูลที่มีมูลค่าสูงร้อยละ 100 กลยุทธ์ที่ 2 ยกระดับแผนการใช้ที่ดินไปสู่การปฏิบัติ ได้กำหนดให้ ร้อยละของแผนการใช้ที่ดินระดับตำบลที่จัดทำแล้วเสร็จทั่วประเทศ ภายในปี 2570 (ไม่น้อยกว่า ร้อยละ 80) เป็นตัวชี้วัดหนึ่งของกลยุทธ์ดังกล่าว

การวางแผนการใช้ที่ดินระดับตำบลเป็นการวางกรอบและนโยบายการพัฒนาพื้นที่ให้เกิดการใช้ที่ดินอย่างสมดุลและยั่งยืน ซึ่งจะมีความละเอียดและเฉพาะเจาะจงมากกว่าแผนการใช้ที่ดินระดับประเทศ ที่ใช้เป็นกรอบนโยบายการพัฒนาพื้นที่ระดับประเทศ เป็นการกำหนดแนวทางใช้ที่ดินให้ตรงกับศักยภาพโดยเฉพาะทางด้านเกษตรกรรม และนำไปสู่การกำหนดแผนงาน โครงการ กิจกรรม ที่มีความสอดคล้องกับสภาพพื้นที่ ทั้งนี้การใช้ขอบเขตการปกครองในระดับตำบลจะนำไปสู่การพัฒนาเชิงพื้นที่ที่มีเป้าหมายและทิศทางสอดคล้องตามบริบทของแต่ละตำบล และมีผู้รับผิดชอบโดยตรง คือ องค์การปกครองส่วนท้องถิ่น ซึ่งแผนการใช้ที่ดินในระดับที่ใหญ่กว่านี้อาจไม่สามารถนำมาใช้ปฏิบัติงานในระดับพื้นที่ได้อย่างเป็นรูปธรรมเนื่องจากเป็นแผนงานสำหรับนำไปใช้ปฏิบัติงานเชิงนโยบายและยุทธศาสตร์ในภาพรวม

ทั้งนี้แผนการใช้ที่ดินเป็นผลที่ได้จากการวิเคราะห์ข้อมูลทางด้านกายภาพ เศรษฐกิจ และสังคม โดยได้นำฐานข้อมูลที่ได้จากการรวบรวมข้อมูลทุติยภูมิ และข้อมูลปฐมภูมิจากการสำรวจภาคสนาม การศึกษาด้านกายภาพ ได้จาก การวิเคราะห์สถานภาพของทรัพยากรธรรมชาติ อาทิ ทรัพยากรดิน ทรัพยากรน้ำ และทรัพยากรป่าไม้ร่วมกับการพิจารณาลักษณะการใช้ประโยชน์ที่ดิน ข้อกฎหมายที่เกี่ยวข้องกับพื้นที่ในเขตป่าไม้ตามกฎหมาย เช่น เขตรักษาพันธุ์สัตว์ป่า เขตอุทยานแห่งชาติ เขตป่าสงวนแห่งชาติ และนโยบายของรัฐที่เกี่ยวข้องกับพื้นที่ที่มีมติคณะรัฐมนตรีเกี่ยวกับการใช้ที่ดิน มติคณะรัฐมนตรีเรื่องการจำแนกการใช้ประโยชน์ที่ดินในพื้นที่ป่าไม้ในเขตป่าสงวนแห่งชาติ เป็นต้น ประกอบกับการพิจารณาจากทิศทางตามกรอบนโยบายที่เกี่ยวข้องกับการกำหนดเขตการใช้ที่ดินภายในพื้นที่ตำบล เช่น ยุทธศาสตร์ของจังหวัด ร่วมกับความต้องการของท้องถิ่น สามารถกำหนดแนวทางการใช้ที่ดินตามศักยภาพของทรัพยากร เพื่อการรักษาคุณภาพของลักษณะทางนิเวศวิทยาและการอนุรักษ์ทรัพยากรธรรมชาติ โดยคำนึงถึงสภาพทางเศรษฐกิจและสังคมของชุมชนในพื้นที่ ซึ่งข้อมูลนี้ส่วนหนึ่งได้มาจากการวิเคราะห์ชุมชนแบบมีส่วนร่วม (PRA) ทำการสังเคราะห์ข้อมูลทุกด้านเพื่อให้ได้เขตการใช้ที่ดินที่เหมาะสมกับศักยภาพของพื้นที่ต่อไป



6.2 แผนการใช้ที่ดิน

จากการวิเคราะห์ข้อมูลกายภาพ เศรษฐกิจ และสังคม พบว่าแผนการใช้ที่ดินตำบลบ้านซ่ง อำเภอคำชะอี จังหวัดมุกดาหาร สามารถกำหนดออกเป็น 6 เขตหลัก ได้แก่ เขตป่าไม้ เขตเกษตรกรรม เขตชุมชนและสิ่งปลูกสร้าง เขตแหล่งน้ำ เขตพื้นที่อื่น ๆ และเขตรักษาสมดุลของธรรมชาติและสิ่งแวดล้อม มีรายละเอียดดังนี้ (ตารางที่ 6-1 และรูปที่ 6-1)

6.2.1 เขตป่าไม้ เป็นเขตพื้นที่ที่อยู่ในเขตป่าตามกฎหมายและมติคณะรัฐมนตรี ได้แก่ พื้นที่ป่าสงวนแห่งชาติ เขตรักษาพันธุ์สัตว์ป่า อุทยานแห่งชาติ เขตป่าไม้ถาวร หรืออยู่ในพื้นที่ชั้นคุณภาพลุ่มน้ำชั้นที่ 1A 1B หรือ 2 พื้นที่ในเขตนี้ส่วนใหญ่ยังคงสภาพเป็นป่าไม้ บางบริเวณได้ถูกนำไปใช้ประโยชน์ในรูปแบบที่ไม่เหมาะสม ไม่เป็นไปตามมาตรการหรือกฎหมายที่เกี่ยวข้องกับการใช้ประโยชน์ของที่ดินหรือทรัพยากรป่าไม้ของพื้นที่นั้น ๆ ประกอบด้วย 3 เขตรอง ได้แก่ เขตป่าไม้สมบูรณ์ เขตป่าไม้เสื่อมโทรม และเขตพื้นที่พุ่มธรรมชาติ มีเนื้อที่ 6,736 ไร่ หรือคิดเป็นร้อยละ 32.26 ของเนื้อที่ตำบล มีรายละเอียดดังนี้

1) เขตป่าไม้สมบูรณ์ (สัญลักษณ์ 1100) มีเนื้อที่ 354 ไร่ หรือ คิดเป็นร้อยละ 1.69 ของเนื้อที่ตำบล เป็นเขตที่อยู่ภายในเงื่อนไขดังกล่าวข้างต้น แต่มีสภาพการใช้ที่ดินปัจจุบันเป็นป่าไม้สมบูรณ์

2) เขตป่าไม้เสื่อมโทรม (สัญลักษณ์ 1200) มีเนื้อที่ 2,528 ไร่ หรือ คิดเป็นร้อยละ 12.11 ของเนื้อที่ตำบล เป็นพื้นที่ป่าที่มีสภาพเป็นป่าไม้ร้าง หรือทุ่งหญ้า หรือเป็นป่าที่ไม่มีไม้ค่าขึ้นอยู่เลย หรือมีไม้มีค่าลักษณะสมบูรณ์เหลืออยู่เป็นส่วนใหญ่และปานั้น ยากที่จะฟื้นคืนตามธรรมชาติได้

3) เขตพุ่มธรรมชาติ (สัญลักษณ์ 1300) มีเนื้อที่ 3,854 ไร่ หรือ คิดเป็นร้อยละ 18.46 ของเนื้อที่ตำบล เป็นพื้นที่ที่มีการบุกรุก แผ้วถางพื้นที่ป่าไม้ และเปลี่ยนแปลงการใช้ประโยชน์พื้นที่เป็นอย่างอื่น ส่วนใหญ่เพื่อทำการเกษตร

6.2.2 เขตเกษตรกรรม เป็นพื้นที่เกษตรกรรมซึ่งในที่นี้ คือ พื้นที่ที่อยู่นอกเขตที่มีการประกาศเป็นเขตป่าไม้ตามกฎหมาย ซึ่งรัฐได้กำหนดเป็นพื้นที่ทำกิน มีการออกเอกสารสิทธิ์ซึ่งรวมถึงพื้นที่ในเขตปฏิรูปที่ดินเพื่อเกษตรกรรมด้วย เขตนี้รวมถึงการทำกิจกรรมภาคการเกษตรอื่นที่นอกเหนือจากการปลูกพืชด้วย ประกอบด้วย 3 เขตรอง ได้แก่ เขตเกษตรกรรมที่มีศักยภาพการผลิตสูง เขตเกษตรกรรมที่มีศักยภาพการผลิตต่ำ และเขตปศุสัตว์ มีเนื้อที่ 10,759 ไร่ หรือคิดเป็นร้อยละ 51.53 ของเนื้อที่ตำบล มีรายละเอียดดังนี้

1) เขตเกษตรกรรมที่มีศักยภาพการผลิตสูง (ประเภทที่ 1) เป็นเขตที่มีการบริหารจัดการด้านทรัพยากรน้ำโดยเฉพาะระบบชลประทาน มีศักยภาพในการผลิตอยู่ในระดับเหมาะสมเล็กน้อยถึงไม่เหมาะสม ดัดข้อจำกัดจากลักษณะดิน ซึ่งมีสมบัติดินที่ไม่เหมาะสมบางประการ มีรายละเอียดดังนี้

(1) เขตทำนา (สัญลักษณ์ 2211) มีเนื้อที่ 32 ไร่ หรือ คิดเป็นร้อยละ 0.15 ของเนื้อที่ตำบล เป็นพื้นที่ที่มีศักยภาพต่อการทำนาในระดับเหมาะสมเล็กน้อยถึงไม่เหมาะสม และปัจจุบันเกษตรกรมีการปลูกข้าวโดยส่วนใหญ่เป็นลักษณะ นาปีตามด้วยนาปรัง และบางพื้นที่ทำนาปีตามด้วยพืชฤดูแล้งชนิดต่าง ๆ เช่น ข้าวโพด

(2) เขตปลูกไม้ผล (สัญลักษณ์ 2212) มีเนื้อที่ 4,209 ไร่ หรือ คิดเป็นร้อยละ 20.16 ของเนื้อที่ตำบล ปัจจุบันเกษตรกรปลูกไม้ผล โดยไม้ผลที่ปลูก ได้แก่ ไม้ผลผสม มะพร้าว มะม่วง กัลย



2) เขตเกษตรกรรมที่มีศักยภาพการผลิตสูง (ประเภทที่ 2) เป็นเขตที่ทำการเกษตร โดยอาศัยน้ำฝนเป็นหลัก ซึ่งส่งผลให้มีข้อจำกัดต่อการเพาะปลูกพืชด้านความชื้นที่พืชนำไปใช้ประโยชน์ ในส่วนของที่ดินมีศักยภาพในการผลิตอยู่ในระดับสูงถึงปานกลาง และนอกจากนี้พบว่าดินในพื้นที่เขตนี้ มีสมบัติที่เหมาะสมต่อการเพาะปลูกพืชแยกตามชนิดพืช มีรายละเอียดดังนี้

(1) เขตปลูกไม้ผล (สัญลักษณ์ 2222) มีเนื้อที่ 53 ไร่ หรือ คิดเป็นร้อยละ 0.25 ของเนื้อที่ตำบล ปัจจุบันเกษตรกรปลูกไม้ผล โดยไม้ผลที่ปลูก ได้แก่ ไม้ผลผสม มะพร้าว มะม่วง กล้วย

(2) เขตปลูกไม้ยืนต้น (สัญลักษณ์ 2223) มีเนื้อที่ 3,240 ไร่ หรือ คิดเป็นร้อยละ 15.52 ของเนื้อที่ตำบล ปัจจุบันเกษตรกรปลูกไม้ยืนต้น โดยไม้ยืนต้นที่ปลูก ได้แก่ ยางพารา

(3) เขตปลูกพืชไร่ (สัญลักษณ์ 2224) มีเนื้อที่ 1,884 ไร่ หรือ คิดเป็นร้อยละ 9.02 ของเนื้อที่ตำบล ปัจจุบันเกษตรกรปลูกพืชไร่ โดยพืชไร่ที่ปลูก ได้แก่ อ้อย มันสำปะหลัง

(4) เขตปลูกพืชทางเลือก (สัญลักษณ์ 2225) มีเนื้อที่ 7 ไร่ หรือ คิดเป็นร้อยละ 0.04 ของเนื้อที่ตำบล ปัจจุบันปลูกเกษตรผสมผสาน

3) เขตเกษตรกรรมที่มีศักยภาพการผลิตต่ำ พื้นที่เขตนี้ถูกกำหนดให้เป็นเขตเกษตรกรรม ที่ต้องมีการดำเนินการแก้ไขปัญหาที่เป็นข้อจำกัดของการใช้ที่ดินเพื่อเกษตรกรรมต่างๆ การทำการเกษตรในเขตนี้อาศัยน้ำฝนเป็นหลัก มีศักยภาพในการผลิตอยู่ในระดับเหมาะสมเล็กน้อยถึงไม่เหมาะสม พบปัญหาทางกายภาพของดินที่สำคัญหลาย เช่น เป็นดินตื้นซึ่งเป็นข้อจำกัดของการหยั่งราก พืชในการยึดลำต้นและการดูดซับธาตุอาหารพืชในดิน เนื้อดินเป็นทรายจัด ซึ่งมีผลต่อความสามารถในการอุ้มน้ำ เป็นพื้นที่ที่มีความลาดชัน เป็นต้น จากข้อจำกัดการใช้ที่ดินดังกล่าวข้างต้นจึงจำเป็นต้องพัฒนา ปรับปรุงและมีมาตรการเพื่อเพิ่มผลผลิตทางการเกษตรในพื้นที่ให้สูงขึ้น รวมถึงการป้องกันไม่ให้เกิดสภาพแวดล้อมเสื่อมโทรมจากการใช้พื้นที่ มีรายละเอียดดังนี้

(1) เขตทำนา (สัญลักษณ์ 2310) มีเนื้อที่ 1,172 ไร่ หรือ คิดเป็นร้อยละ 5.61 ของเนื้อที่ตำบล ปัจจุบันเกษตรกรมีการปลูกข้าวได้ปีละ 1 ครั้ง

(2) เขตปลูกไม้ผล (สัญลักษณ์ 2320) มีเนื้อที่ 2 ไร่ หรือ คิดเป็นร้อยละ 0.01 ของเนื้อที่ตำบล ปัจจุบันเกษตรกรปลูกไม้ผล โดยไม้ผลที่ปลูก ได้แก่ มะม่วง ลำไย ลิ้นจี่ มะพร้าว

(3) เขตปลูกไม้ยืนต้น (สัญลักษณ์ 2330) มีเนื้อที่ 5 ไร่ หรือ คิดเป็นร้อยละ 0.02 ของเนื้อที่ตำบล ปัจจุบันเกษตรกรปลูกไม้ยืนต้น โดยไม้ยืนต้นที่ปลูก ได้แก่ ยางพารา

(4) เขตปลูกพืชไร่ (สัญลักษณ์ 2340) มีเนื้อที่ 19 ไร่ หรือ คิดเป็นร้อยละ 0.10 ของเนื้อที่ตำบล ปัจจุบันเกษตรกรปลูกพืชไร่ โดยพืชไร่ที่ปลูก ได้แก่ อ้อย มันสำปะหลัง

4) เขตปศุสัตว์ มีเนื้อที่ 136 ไร่ หรือคิดเป็นร้อยละ 0.65 ของเนื้อที่ตำบล ได้แก่ เขตทุ่งหญ้าเลี้ยงสัตว์ และเขตโรงเรือนเลี้ยงสัตว์ มีรายละเอียดดังนี้

(1) เขตทุ่งหญ้าเลี้ยงสัตว์ (สัญลักษณ์ 2510) ปัจจุบันมีการปลูกหญ้าเลี้ยงสัตว์ มีเนื้อที่ 132 ไร่ หรือ คิดเป็นร้อยละ 0.63 ของเนื้อที่ตำบล โดยชนิดของหญ้าที่พบ ได้แก่ หญ้านเนเปียร์

(2) เขตโรงเรือนเลี้ยงสัตว์ (สัญลักษณ์ 2520) ปัจจุบันมีการสร้างโรงเรือนเลี้ยงสัตว์ มีเนื้อที่ 4 ไร่ หรือ คิดเป็นร้อยละ 0.02 ของเนื้อที่ตำบล โดยชนิดของโรงเรือนที่พบ ได้แก่ โรงเรือนเลี้ยงโค



6.2.3 เขตชุมชนและสิ่งปลูกสร้าง มีเนื้อที่ 1,227 ไร่ หรือคิดเป็นร้อยละ 5.87 ของเนื้อที่ตำบล ประกอบด้วย 3 เขตรอง ได้แก่ เขตชุมชน/สถานที่ราชการ เขตอุตสาหกรรม/แหล่งรับซื้อผลผลิต และเขตการใช้พื้นที่เฉพาะ มีรายละเอียดดังนี้

1) เขตชุมชน/สถานที่ราชการ (สัญลักษณ์ 3100) มีเนื้อที่ 1,205 ไร่ หรือ คิดเป็นร้อยละ 5.77 ของเนื้อที่ตำบล ปัจจุบันมีการใช้ที่ดินชุมชนและที่อยู่อาศัย มีทั้งประเภทชุมชนเมือง ชุมชนชนบท และที่ตั้งของสถาบันและสถานที่ราชการต่าง ๆ

2) เขตอุตสาหกรรม/แหล่งรับซื้อผลผลิต (สัญลักษณ์ 3200) มีเนื้อที่ 11 ไร่ หรือคิดเป็นร้อยละ 0.05 ของเนื้อที่ตำบล ปัจจุบันมีการใช้ที่ดินประเภทโรงงานอุตสาหกรรม แหล่งรับซื้อผลผลิตทางการเกษตรประเภทต่างๆ

3) เขตการใช้พื้นที่เฉพาะ (สัญลักษณ์ 3300) มีเนื้อที่ 11 ไร่ หรือ คิดเป็นร้อยละ 0.05 ของเนื้อที่ตำบล

6.2.4 เขตแหล่งน้ำ มีเนื้อที่ 438 ไร่ หรือคิดเป็นร้อยละ 2.10 ของเนื้อที่ตำบล ประกอบด้วย 2 เขตรอง ได้แก่ เขตแหล่งน้ำตามธรรมชาติ และเขตแหล่งน้ำที่สร้างขึ้น มีรายละเอียดดังนี้

1) เขตแหล่งน้ำตามธรรมชาติ (สัญลักษณ์ 4100) มีเนื้อที่ 287 ไร่ หรือ คิดเป็นร้อยละ 1.38 ของเนื้อที่ตำบล ปัจจุบันมีสภาพการใช้ที่ดินเป็นลักษณะของแหล่งน้ำตามธรรมชาติ เช่น ห้วย หนอง คลอง แม่น้ำ เป็นต้น

2) เขตแหล่งน้ำที่สร้างขึ้น (สัญลักษณ์ 4200) มีเนื้อที่ 151 ไร่ หรือ คิดเป็นร้อยละ 0.72 ของเนื้อที่ตำบล ปัจจุบันมีสภาพการใช้ที่ดินเป็นแหล่งน้ำที่สร้างขึ้น เช่น คลองชลประทาน อ่างเก็บน้ำ เป็นต้น

6.2.5 เขตพื้นที่อื่น ๆ (สัญลักษณ์ 5000) มีเนื้อที่ 885 ไร่ หรือคิดเป็นร้อยละ 4.24 ของเนื้อที่ตำบล เป็นเขตที่มีลักษณะการใช้ที่ดินที่มีความเฉพาะ เช่น ทุ่งหญ้าธรรมชาติ ไม้พุ่ม ไม้ละเมาะ พื้นที่ถม เป็นต้น

6.2.6 เขตรักษาสมดุลของธรรมชาติและสิ่งแวดล้อม (สัญลักษณ์ 6000) มีเนื้อที่ 834 ไร่ หรือคิดเป็นร้อยละ 4.00 ของเนื้อที่ตำบล มีการใช้ที่ดินเป็นป่าไม้ที่พบในพื้นที่เกษตรกรรม ซึ่งอยู่นอกเขตป่าไม้ตามกฎหมาย ส่วนใหญ่เป็นป่าปลูก ป่าชุมชน



ตารางที่ 6-1 เขตการใช้ที่ดินตำบลบ้านซ่ง อำเภอเมืองคำชะอี จังหวัดมุกดาหาร

เขตการใช้ที่ดิน	เนื้อที่	
	ไร่	ร้อยละ
1. เขตป่าไม้	6,736	32.26
1) เขตป่าไม้สมบูรณ์	354	1.69
2) เขตป่าไม้เสื่อมโทรม	2,528	12.11
3) เขตฟื้นฟูธรรมชาติ	3,854	18.46
2. เขตเกษตรกรรม	10,759	51.53
1) เขตเกษตรกรรมที่มีศักยภาพการผลิตสูง (ประเภทที่ 1)	4,241	20.31
(1) เขตทำนา	32	0.16
(2) เขตปลูกไม้ผล	4,209	20.15
2) เขตเกษตรกรรมที่มีศักยภาพการผลิตสูง (ประเภทที่ 2)	5,184	24.83
(1) เขตปลูกไม้ผล	53	0.25
(2) เขตปลูกไม้ยืนต้น	3,240	15.52
(3) เขตปลูกพืชไร่	1,884	9.02
(4) เขตปลูกพืชทางเลือก	7	0.04
3) เขตเกษตรกรรมที่มีศักยภาพการผลิตต่ำ	1,198	5.74
(1) เขตทำนา	1,172	5.61
(2) เขตปลูกไม้ผล	2	0.01
(3) เขตปลูกไม้ยืนต้น	5	0.02
(4) เขตปลูกพืชไร่	19	0.10
4) เขตปศุสัตว์	136	0.65
(1) เขตทุ่งหญ้าเลี้ยงสัตว์	132	0.63
(2) เขตโรงเรือนเลี้ยงสัตว์	4	0.02
3. เขตชุมชนและสิ่งปลูกสร้าง	1,227	5.87
1) เขตชุมชน/สถานที่ราชการ	1,205	5.77
2) เขตอุตสาหกรรม/แหล่งรับซื้อผลผลิต	11	0.05
3) เขตการใช้พื้นที่เฉพาะ	11	0.05



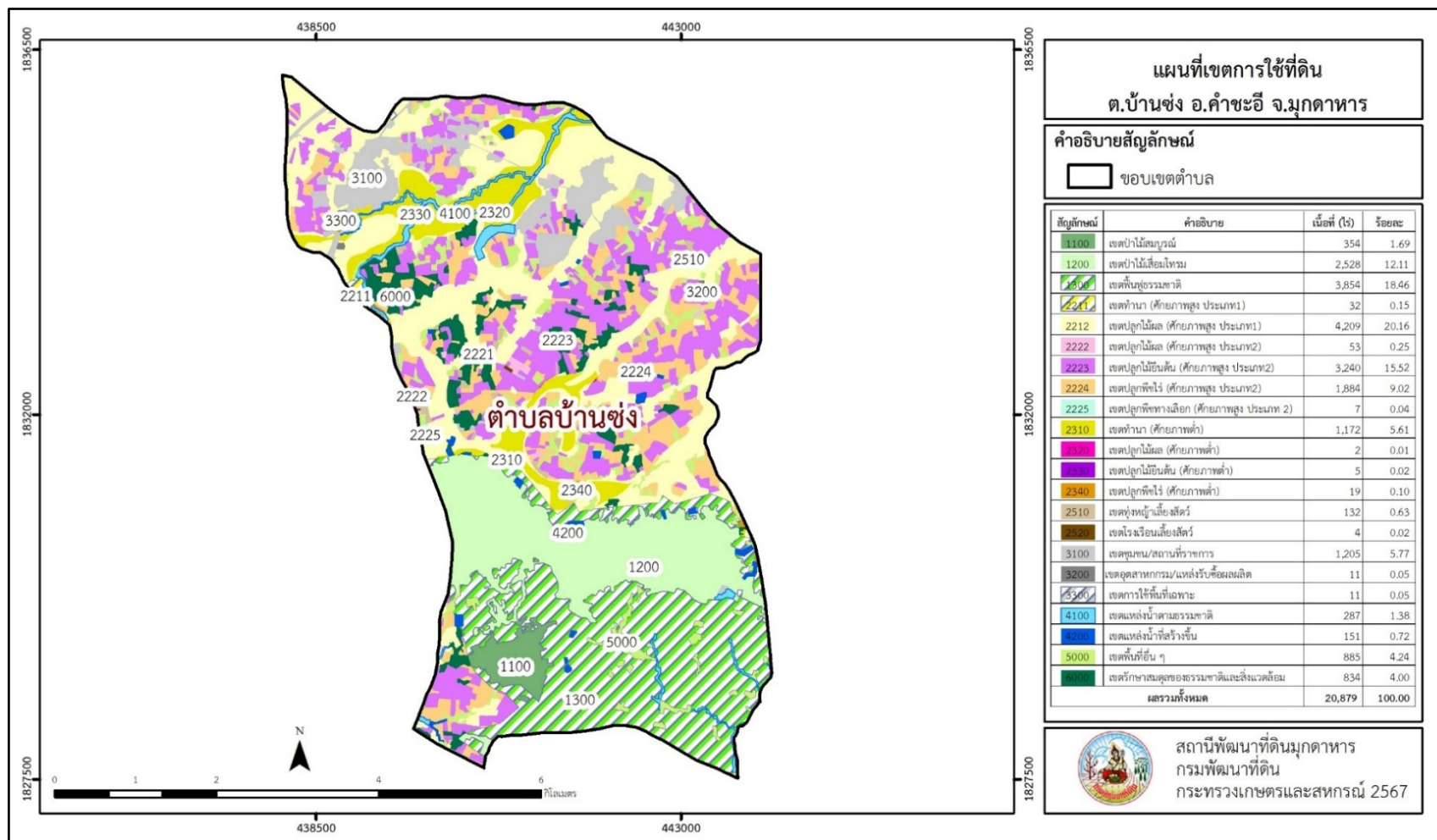
ตารางที่ 6-1 (ต่อ)

เขตการใช้ที่ดิน	เนื้อที่	
	ไร่	ร้อยละ
4. เขตแหล่งน้ำ	438	2.10
1) เขตแหล่งน้ำตามธรรมชาติ	287	1.38
2) เขตแหล่งน้ำที่สร้างขึ้น	151	0.72
5. เขตพื้นที่อื่น ๆ	885	4.24
6. เขตรักษาสมดุลของธรรมชาติและสิ่งแวดล้อม	834	4.00
ผลรวมทั้งหมด	20,879	100.00

หมายเหตุ: เนื้อที่คำนวณด้วยระบบสารสนเทศภูมิศาสตร์



แผนการใช้ที่ดินตำบลบ้านซ่ง อำเภอคำชะอี จังหวัดมุกดาหาร



รูปที่ 6-1 เขตการใช้ที่ดินตำบลบ้านซ่ง อำเภอคำชะอี จังหวัดมุกดาหาร



บทที่ 7

การขับเคลื่อนแผนการใช้ที่ดิน

7.1 ขั้นตอนการดำเนินงาน

ภายหลังการจัดทำแผนการใช้ที่ดินตำบลบ้านซ่ง อำเภอคำชะอี จังหวัดมุกดาหาร แล้วจะต้องดำเนินการดังต่อไปนี้

7.1.1 จัดทำเป้าหมายการดำเนินงานและงบประมาณและกิจกรรมต่าง ๆ ที่จะดำเนินการในปีงบประมาณ 2568 ถึง 2572

7.1.2 นำแผนการใช้ที่ดินตำบลบ้านซ่ง ไปเสนอต่อองค์การบริหารส่วนตำบลบ้านซ่ง เพื่อมีมติให้ความร่วมมือในกิจกรรมพัฒนาที่ดินดำเนินการกิจกรรมต่าง ๆ ที่กำหนดไว้ในแผน และได้รับการเชื่อมโยงสู่แผนพัฒนาตำบล

7.1.3 สถานีพัฒนาที่ดินมุกดาหาร เสนอเป้าหมายและงบประมาณให้รายงานมายังกรมพัฒนาที่ดิน

7.1.4 กรมพัฒนาที่ดินพิจารณาสนับสนุนงบประมาณกิจกรรมและโครงการตามเป้าหมายที่กำหนดในแผนการใช้ที่ดิน

7.1.5 สถานีพัฒนาที่ดินมุกดาหาร นำเสนอต่อที่ประชุมจังหวัด/อำเภอ เพื่อสร้างการรับรู้และประชาสัมพันธ์ให้หน่วยงานอื่น นำโครงการภายใต้หน่วยงานมาพัฒนาพื้นที่ตามแผนการใช้ที่ดินกำหนด

7.2 กิจกรรมที่จะดำเนินการของกรมพัฒนาที่ดิน

งบประมาณที่กำหนดไว้เป็นการประมาณเบื้องต้น อาจมีการเปลี่ยนแปลงตามที่ได้รับการจัดสรรให้ดำเนินการ (ตารางที่ 7-1)

เขตเกษตรกรรม

(1) ดินขาดความอุดมสมบูรณ์/ดินตื้น มีแผนงาน/โครงการปรับปรุงบำรุงดิน ดังนี้

- (1.1) การส่งเสริมการผลิตและการใช้สารอินทรีย์
- (1.2) การผลิต-จัดหาเมล็ดพันธุ์พืชปุ๋ยสด
- (1.3) การส่งเสริมการปรับปรุงบำรุงดินด้วยพืชปุ๋ยสด
- (1.4) การพัฒนากลุ่มเกษตรกรใช้สารอินทรีย์ลดการใช้สารเคมีทางการเกษตร
- (1.5) การจัดตั้งธนาคารปุ๋ยอินทรีย์
- (1.6) การรณรงค์ไถกลบตอซัง
- (1.7) การจัดหาปุ๋ยโดโลไมท์
- (1.8) การส่งเสริมการปรับปรุงบำรุงพื้นที่ดินกรด
- (1.9) การส่งเสริมพัฒนาปรับปรุงบำรุงดิน (หมอดินอาสา)

(2) การชะล้างพังทลายของดิน มีแผนงาน/โครงการฟื้นฟูและป้องกันการชะล้างพังทลายของดิน ดังนี้

- (2.1) การปลูกหญ้าแฝกเพื่อการอนุรักษ์ดินและน้ำ
- (2.2) การจัดระบบอนุรักษ์ดินและน้ำบนพื้นที่ ลุ่ม-ดอน
- (2.3) การจัดระบบอนุรักษ์ดินและน้ำเพื่อสนับสนุนการปรับเปลี่ยนการผลิตสินค้าเกษตรที่ไม่เหมาะสมเพื่อทำเกษตรแบบผสมผสาน (Agri-map)



3) พื้นที่ขาดแคลนน้ำเพื่อการเกษตร มีแผนงาน/โครงการบริหารจัดการน้ำ ดังนี้

(3.1) การก่อสร้างแหล่งน้ำในไร่นานอกเขตชลประทาน

7.3 กิจกรรมที่จะดำเนินงานของหน่วยงานอื่น (ตารางที่ 7-2)

7.3.1 เขตเกษตรกรรม

1) เขตปลูกพืชไร่ เขตปลูกไม้ผล และเขตปลูกไม้ยืนต้น

(1) ใช้ตลาดนำการผลิตในการเลือกชนิดพืชและหาตลาดรองรับ ทั้งในเขตที่เหมาะสมและในเขตที่ไม่เหมาะสมและต้องการปรับเปลี่ยนชนิดพืช (สำนักงานพาณิชย์จังหวัด/สำนักงานสหกรณ์จังหวัด)

(2) การอบรมให้ความรู้การเข้าสู่กระบวนการรับรองมาตรฐานการปฏิบัติทางการเกษตรที่ดี (Good Agricultural Practices : GAP) (ศูนย์วิจัยและพัฒนาการเกษตรมุกดาหาร)

(3) จัดอบรมถ่ายทอดความรู้การทำเกษตรผสมผสานตามแนวทางเศรษฐกิจพอเพียง (กรมส่งเสริมการเกษตร)

(4) สนับสนุนการขุดเจาะน้ำบาดาล (กรมทรัพยากรน้ำบาดาล)

(5) สนับสนุนระบบการกระจายน้ำในไร่นาพลังงานแสงอาทิตย์ (สำนักงานพลังงานจังหวัดมุกดาหาร และสำนักงานจังหวัดมุกดาหาร)

2) เขตปศุสัตว์

ส่งเสริม/สนับสนุนการปลูกหญ้าเลี้ยงสัตว์ (สำนักงานปศุสัตว์จังหวัด)

7.3.2 เขตแหล่งน้ำ

สนับสนุนการพัฒนาเพื่อเพิ่มพื้นที่กักเก็บน้ำ (สำนักงานชลประทานจังหวัด และหน่วยพัฒนาการเคลื่อนที่ 24)



7.4 ความต้องการของชุมชนและองค์กรปกครองส่วนท้องถิ่น

จากการดำเนินการจัดทำกระบวนการมีส่วนร่วมของประชาชนที่องค์การบริหารส่วนตำบลบ้านซ่ง เมื่อวันที่ 28 สิงหาคม 2567 ได้มีความต้องการของประชาชนที่ต้องการให้ดำเนินการเกี่ยวกับการแก้ปัญหาดินเสื่อมโทรมและฟื้นฟูความอุดมสมบูรณ์ของดิน การขาดแคลนน้ำ ปรับรูปที่ดินและเปลี่ยนกิจกรรมการผลิตให้เหมาะสมกับที่ดิน

เพื่อตอบสนองต่อความต้องการของชุมชนและการแก้ไขปัญหาเชิงพื้นที่ของตำบลบ้านซ่ง กรมพัฒนาที่ดินได้วิเคราะห์เบื้องต้น ดังต่อไปนี้

ปัญหาของตำบลบ้านซ่งในภาพรวมสรุปได้ว่า มีปัญหาสำคัญ 2 ประการ คือ (1) ปัญหาดินเสื่อมโทรม (2) ปัญหาการขาดแคลนน้ำ และมีปัญหารองลงมา คือ ปัญหาการไร้กรรมสิทธิ์ในที่ดิน ปัญหาดังกล่าวนี้ส่งผลกระทบต่อคุณภาพชีวิตของราษฎรในชุมชนโดยรวม

ในกรณีของปัญหาความเสื่อมโทรมของที่ดินนั้นจะรวมถึง (1) การชะล้างพังทลายของดิน (2) ดินขาดความอุดมสมบูรณ์ โดยในพื้นที่ตำบลบ้านซ่ง คุณภาพของดินไม่ค่อยจะเหมาะสมต่อการเกษตร และจากการลงพื้นที่สำรวจและสืบค้นข้อมูลดินที่มีปัญหาการชะล้างพังทลายในพื้นที่ตำบลบ้านซ่ง ซึ่งมีเนื้อที่รวมทั้งตำบล 20,879 ไร่ พบว่า ดินที่มีปัญหาการชะล้างพังทลายน้อยที่ระดับ 0-2 เปอร์เซ็นต์ มีเนื้อที่ประมาณ 14,873 ไร่ คิดเป็นร้อยละ 71.06 ของพื้นที่ตำบลทั้งหมด ดินที่มีปัญหาการชะล้างพังทลายปานกลางที่ระดับ 2-5 เปอร์เซ็นต์ มีเนื้อที่ประมาณ 3,371 ไร่ คิดเป็นร้อยละ 16.15 ของพื้นที่ตำบลทั้งหมด ดินที่มีปัญหาการชะล้างพังทลายรุนแรงที่ระดับ 5-15 เปอร์เซ็นต์ มีเนื้อที่ประมาณ 1,365 ไร่ คิดเป็นร้อยละ 6.54 ของพื้นที่ตำบลทั้งหมด ดินที่มีปัญหาการชะล้างพังทลายรุนแรงมากที่ระดับ 15-20 เปอร์เซ็นต์ มีเนื้อที่ประมาณ 625 ไร่ คิดเป็นร้อยละ 2.99 ของพื้นที่ตำบลทั้งหมด และดินที่มีปัญหาการชะล้างพังทลายรุนแรงมากที่สุดที่ระดับมากกว่า 20 เปอร์เซ็นต์ มีเนื้อที่ประมาณ 681 ไร่ คิดเป็นร้อยละ 3.26 ของพื้นที่ตำบลทั้งหมดตามลำดับ ส่งผลกระทบต่อให้เกิดความเสี่ยงในการสูญเสียหน้าดินที่มีความรุนแรงมากถึงรุนแรงมากที่สุดเนื้อที่รวม 1,306 ไร่ มีโอกาสที่หน้าดินจะถูกชะล้างลงมาทับถมลำน้ำตามธรรมชาติ เช่น ห้วย และหนอง รวมถึงแหล่งน้ำที่สร้างขึ้นเอง เช่น ฝาย บ่อน้ำตื้น อ่างเก็บน้ำ และสระน้ำในไร่นา จนต้นเขินไม่สามารถเก็บกักน้ำไว้ใช้ได้ตามที่ควรจะเป็นการขาดแคลนน้ำจึงเกิดขึ้นทุกหมู่บ้านในตำบลบ้านซ่ง ทั้งน้ำเพื่ออุปโภค-บริโภคและน้ำเพื่อการเกษตร นอกจากนี้ในพื้นที่ที่มีความลาดชันมากกว่า 12% มีระบบอนุรักษ์ดินและน้ำครอบคลุมพื้นที่เพียงบางส่วนของตำบลเท่านั้น จึงเกิดปัญหาการชะล้างพังทลายของดิน ในส่วนของปัญหาความอุดมสมบูรณ์ของดินที่เกิดขึ้นนั้น เนื่องจากการใช้ที่ดินติดต่อกันเป็นเวลานานโครงสร้างของดินได้มีการเปลี่ยนแปลง ในพื้นที่ที่มีการไถพรวนด้วยเครื่องจักรกลติดต่อกันเป็นระยะเวลาอันยาวนานทำให้ดินแน่นตัว น้ำในดินและอากาศในดินที่เคยมีอยู่สูญหายไป ส่วนธาตุอาหารและอินทรีย์วัตถุ ก็มีปริมาณลดลงเช่นเดียวกัน เนื่องจากพืชนำไปใช้ และอินทรีย์วัตถุได้สลายตัวไป

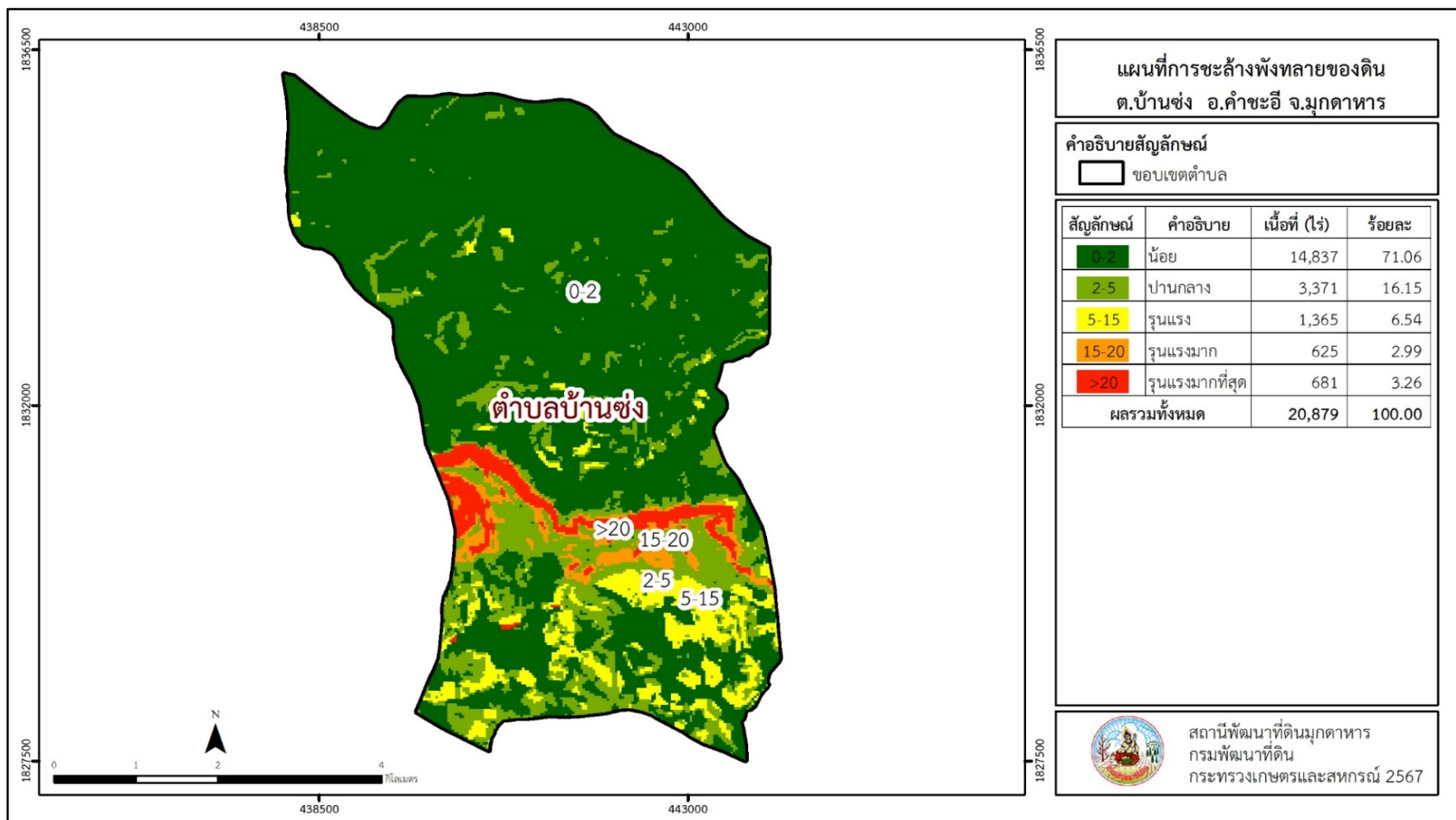
ในกรณีของการขาดแคลนนํ้า นั้น นอกจากผลการทับถมของตะกอนดินในแหล่งน้ำจนต้นเขินดังกล่าวข้างต้นแล้ว การที่ประชากรเพิ่มขึ้น กิจกรรมที่ต้องใช้น้ำเพิ่มขึ้น ทำการเกษตรเพิ่มขึ้น รวมทั้งเหตุการณ์ที่เกิดจากการเปลี่ยนแปลงภูมิอากาศ เช่น ปริมาณฝนน้อยกว่าปกติ ฝนทิ้งช่วง จนเกิดความแห้งแล้ง การขาดแคลนน้ำจึงเกิดขึ้นอย่างต่อเนื่อง จำเป็นต้องวางระบบอนุรักษ์ดินและน้ำเพื่อกักน้ำในดินคงความอุดมสมบูรณ์ เพื่อจัดหาน้ำให้แหล่งน้ำต้นทุน โดยวิธีการต่างๆ ให้เพียงพอแก่ความต้องการ



ประเด็นหลักจากข้อเสนอให้แก้ไขปัญหาร่องขาดแคลนน้ำจะสรุปได้ว่ามี 4 ประการ คือ (1) การขุดลอกแหล่งน้ำในปัจจุบันซึ่งรวมถึงอ่างเก็บน้ำ ฝ่ายกั้นน้ำ ลำน้ำ เป็นต้น (2) สร้างอ่าง ฝ่ายเก็บน้ำเพิ่มเติมจากที่มีอยู่เดิม (3) ขุดเจาะบ่อบาดาลพร้อมติดตั้งปั้มน้ำพลังงานแสงอาทิตย์และแท่งสำรองน้ำ และ (4) ก่อสร้างคลองส่งน้ำเพื่อการกระจายน้ำ

เพื่อตอบสนองข้อเสนอดังกล่าวทั้ง 4 ประการนี้ จากการวิเคราะห์ข้อมูลเบื้องต้นที่มีอยู่ในปัจจุบันแล้วสรุปได้ว่า “ไม่สามารถดำเนินการแก้ปัญหาหมู่บ้านใดหมู่บ้านหนึ่งหรือใช้วิธีการใดวิธีการหนึ่งแล้วจะแก้ไขปัญหาร่องขาดแคลนน้ำทั้งตำบลได้โดยสิ้นเชิง”

การแก้ไขปัญหาร่องขาดแคลนน้ำจะต้องดำเนินการทั้งตำบลควบคู่กันทั้งปัญหาร่องขาดแคลนน้ำ พังทลายของดินในพื้นที่ดอนและพื้นที่ที่มีความลาดชันกับปัญหาร่องขาดแคลนน้ำ โดยจัดทำโครงการ “การพัฒนาที่ดินและน้ำที่เป็นระบบ” ทั้งพื้นที่ตำบลที่รวมข้อเสนอในการแก้ไขปัญหาร่องขาดแคลนน้ำ โดยแบ่งพื้นที่ออกเป็น 3 ส่วน คือ 1. ส่วนของต้นน้ำ ซึ่งเป็นพื้นที่ป่าไม้ ได้แก่ ป่าอนุรักษ์ ป่าเศรษฐกิจ สภาพพื้นที่ส่วนใหญ่มีความลาดชันเชิงซ้อน (ความลาดชันมากกว่า 35 เปอร์เซ็นต์) มีระดับความสูญเสียดินในระดับรุนแรงถึงรุนแรงมากที่สุด พื้นที่ต้นน้ำควรมีการจัดการพื้นที่ที่ต้องปลูกป่าเสริม สร้างฝายชะลอน้ำ เพื่อรักษาน้ำให้อยู่ในพื้นที่ โดยก่อสร้างระบบอนุรักษ์ดินและน้ำเพื่อลดการชะล้างพังทลาย การสูญเสียดิน และชะลอการไหลของน้ำ 2. ส่วนของกลางน้ำ ซึ่งสภาพพื้นที่ประกอบด้วยที่ราบและที่ลาดชัน พื้นที่บางส่วนมีระดับความสูญเสียดินในระดับรุนแรงถึงรุนแรงมากที่สุด พื้นที่กลางน้ำการจัดการพื้นที่ควรก่อสร้างระบบอนุรักษ์ดินและน้ำ จัดรูปที่ดิน วางผังน้ำทั้งระบบ และสนับสนุนการปรับเปลี่ยนกิจกรรมการผลิต 3. ส่วนของปลายน้ำ สภาพพื้นที่ส่วนใหญ่เป็นที่ราบ หรือลุ่ม-ดอน (ความลาดชัน 0-2 เปอร์เซ็นต์ และ 2-5 เปอร์เซ็นต์) มีส่วนน้อยที่มีความเสี่ยงในการสูญเสียดินจากการชะล้างพังทลายของดินและไหลลงสู่แหล่งน้ำ พื้นที่ปลายน้ำการจัดการพื้นที่ควรพัฒนาที่ดินและระบบน้ำ ได้แก่ การขุดลอกคลอง ก่อสร้างสระน้ำ ฝ่ายกั้นน้ำ คลองส่งน้ำ คลองระบายน้ำหรือพรางน้ำท่วม การขุดบ่อบาดาล ปรับรูปที่ดินปรับเปลี่ยนกิจกรรมการผลิต และการทำระบบอนุรักษ์ดินและน้ำเพื่อให้การใช้ที่ดินสามารถใช้พื้นที่ได้อย่างต่อเนื่องและเกิดประโยชน์ทั้งตัวเกษตรกร ชุมชน ในด้านเศรษฐกิจ สังคมและสิ่งแวดล้อม (รูปที่ 7-1)



รูปที่ 7-1 การชะล้างพังทลายของดิน ตำบลบ้านซ่ง อำเภอคำชะอี จังหวัดมุกดาหาร



ตารางที่ 7-1 กิจกรรมที่จะดำเนินการของกรมพัฒนาที่ดิน

เขตการใช้ที่ดิน (เกษตรกรรม)	แผนงาน/โครงการ	งบประมาณ (บาท)
1. เขตพื้นที่ทำนา เนื้อที่ 2,500 ไร่	1. การปรับปรุงบำรุงดิน	25,000
	- การส่งเสริมการปรับปรุงบำรุงดินด้วยพืชปุ๋ยสด	25,000
2. เขตปลูกพืชไร่ เนื้อที่ 2,500 ไร่	1. การปรับปรุงบำรุงดิน	830,675
	1.1 การส่งเสริมการผลิตและการใช้สารอินทรีย์	25,000
	1.2 การผลิต-จัดหาเมล็ดพันธุ์พืชปุ๋ยสด	371,875
	1.3 การส่งเสริมการปรับปรุงบำรุงดินด้วยพืชปุ๋ยสด	25,000
	1.4 การพัฒนากลุ่มเกษตรกรใช้สารอินทรีย์ลดการใช้สารเคมีทางการเกษตร	100,000
	1.5 การจัดตั้งธนาคารปุ๋ยอินทรีย์	240,000
	1.6 การจัดหาปุ๋ยอินทรีย์	68,000
	1.7 การส่งเสริมการปรับปรุงบำรุงพื้นที่ดินกรด	800
	2. การบริหารจัดการน้ำ	5,460,000
	2.1 การพัฒนาแหล่งน้ำขนาดเล็กเพื่อการอนุรักษ์ดินและน้ำ	5,000,000
	2.2 การก่อสร้างแหล่งน้ำในไร่นานอกเขตชลประทาน	460,000
	3. การฟื้นฟูและป้องกันการชะล้างพังทลายของดิน	6,820,000
3.1 การปลูกหญ้าแฝกเพื่อการอนุรักษ์ดินและน้ำ	120,000	
3.2 การจัดทำระบบอนุรักษ์ดินและน้ำพร้อมปลูกไม้ยืนต้นโตเร็ว	6,400,000	



ตาราง 7-1 (ต่อ)

เขตการใช้ที่ดิน (เกษตรกรรม)	แผนงาน/โครงการ	งบประมาณ (บาท)
3. เขตปลูกไม้ผล เนื้อที่ 200 ไร่	1. การปรับปรุงบำรุงดิน	206,400
	1.1 การส่งเสริมการผลิตและการใช้สารอินทรีย์	2,000
	1.2 การพัฒนากลุ่มเกษตรกรใช้สารอินทรีย์ลดการใช้สารเคมีทางการเกษตร	50,000
	1.3 การจัดตั้งธนาคารปุ๋ยอินทรีย์	120,000
	1.4 การจัดหาปุ๋ยโดโลไมท์	34,000
	1.5 การส่งเสริมการปรับปรุงบำรุงพื้นที่ดินกรด	400
	2. การบริหารจัดการน้ำ	230,000
	2.1 การก่อสร้างแหล่งน้ำในไร่นานอกเขตชลประทาน	230,000
	3. การฟื้นฟูและป้องกันการชะล้างพังทลายของดิน	3,260,000
	3.1 การปลูกหญ้าแฝกเพื่อการอนุรักษ์ดินและน้ำ	60,000
3.2 การจัดทำระบบอนุรักษ์ดินและน้ำพร้อมปลูกไม้ยืนต้นโตเร็ว	3,200,000	



ตาราง 7-1 (ต่อ)

เขตการใช้ที่ดิน (เกษตรกรรม)	แผนงาน/โครงการ	งบประมาณ (บาท)
4. เขตปลูกไม้ยืนต้น เนื้อที่ 2,000 ไร่	1. การปรับปรุงบำรุงดิน	224,400
	1.1 การส่งเสริมการผลิตและการใช้สารอินทรีย์	20,000
	1.2 การพัฒนากลุ่มเกษตรกรใช้สารอินทรีย์ลดการใช้สารเคมีทางการเกษตร	50,000
	1.3 การจัดตั้งธนาคารปุ๋ยอินทรีย์	120,000
	1.4 การจัดหาปุ๋ยโดโลไมท์	34,000
	1.5 การส่งเสริมการปรับปรุงบำรุงพื้นที่ดินกรด	400
	2. การบริหารจัดการน้ำ	230,000
	2.1 การก่อสร้างแหล่งน้ำในไร่นานอกเขตชลประทาน	230,000
	3. การฟื้นฟูและป้องกันการชะล้างพังทลายของดิน	3,260,000
	3.1 การปลูกหญ้าแฝกเพื่อการอนุรักษ์ดินและน้ำ	60,000
3.2 การจัดทำระบบอนุรักษ์ดินและน้ำพร้อมปลูกไม้ยืนต้นโตเร็ว	3,200,000	



ตาราง 7-1 (ต่อ)

เขตการใช้ที่ดิน (เกษตรกรรม)	แผนงาน/โครงการ	งบประมาณ (บาท)
5. เขตปลูกพืชผัก เนื้อที่ 10 ไร่	1. การปรับปรุงบำรุงดิน	50,100
	1.1 การส่งเสริมการผลิตและการใช้สารอินทรีย์	100
	1.2 การพัฒนากลุ่มเกษตรกรใช้สารอินทรีย์ลดการใช้สารเคมีทางการเกษตร	50,000
	1. การปรับปรุงบำรุงดิน	1,336,575
	2. การบริหารจัดการน้ำ	5,920,000
รวมเขตเกษตรกรรม	3. การฟื้นฟูและป้องกันการชะล้างพังทลายของดิน	15,920,000
	รวมแผนงาน/โครงการ	23,176,575



ตารางที่ 7-2 กิจกรรมที่จะดำเนินงานของหน่วยงานอื่น

เขตการใช้ที่ดิน	กิจกรรมที่ขอการสนับสนุนจากส่วนราชการอื่น
1. เขตเกษตรกรรม 1.1 เขตพื้นที่นา เนื้อที่ 2,500 ไร่ 1.2 เขตปลูกพืชไร่ เนื้อที่ 2,500 ไร่ 1.3 เขตปลูกไม้ผล เนื้อที่ 200 ไร่ 1.4 เขตปลูกไม้ยืนต้น เนื้อที่ 2,000 ไร่ 1.5 เขตปลูกพืชผัก เนื้อที่ 10 ไร่	การแก้ปัญหาดินเสื่อมโทรม พื้นฟูความอุดมสมบูรณ์ของดิน และเพิ่มศักยภาพการผลิต 1) โครงการส่งเสริมและพัฒนาสหกรณ์/กลุ่มเกษตรกรให้มีความเข้มแข็งตามศักยภาพ (สนง.สหกรณ์จังหวัด) 2) โครงการพัฒนาเกษตรกรปราดเปรื่อง (Smart Farmer) (สนง.เกษตรจังหวัด) 3) โครงการส่งเสริมเกษตรกรทฤษฎีใหม่ในเขตปฏิรูปที่ดิน (สนง.การปฏิรูปที่ดินจังหวัด) 4) โครงการสร้างและพัฒนาเกษตรกรรุ่นใหม่ (สนง.การปฏิรูปที่ดินจังหวัด) 5) โครงการพัฒนาเกษตรกรรมยั่งยืน (สนง.การปฏิรูปที่ดินจังหวัด) 6) โครงการพัฒนาธุรกิจชุมชนในเขตปฏิรูปที่ดิน (สนง.การปฏิรูปที่ดินจังหวัด) 7) โครงการส่งเสริมเกษตรกรทฤษฎีใหม่ (สนง.การปฏิรูปที่ดินจังหวัด) การปรับปรุงที่ดินและเปลี่ยนกิจกรรมการผลิต 1) โครงการพัฒนาเครือข่ายงานส่งเสริมการเกษตร (สนง.เกษตรจังหวัด) 2) โครงการเสริมสร้างและพัฒนาศักยภาพองค์กรเกษตรกร (สนง.เกษตรจังหวัด) 3) โครงการขับเคลื่อนการดำเนินงานส่งเสริมและพัฒนาวิสาหกิจชุมชน (สนง.เกษตรจังหวัด) 4) โครงการส่งเสริมเกษตรกรรมทางเลือก (สนง.เกษตรจังหวัด) 5) โครงการส่งเสริมการใช้เครื่องจักรกลทางการเกษตร (สนง.เกษตรจังหวัด) 6) โครงการส่งเสริมเกษตรผสมผสาน (สนง.เกษตรจังหวัด) 7) โครงการขับเคลื่อนเศรษฐกิจพอเพียงในสหกรณ์และกลุ่มเกษตรกร (สนง.เกษตรจังหวัด) 8) โครงการพัฒนาตลาดสินค้าเกษตร (สนง.เกษตรจังหวัด) 9) โครงการธนาคารสินค้าเกษตร (สนง.เกษตรจังหวัด) 10) โครงการพัฒนาสถาบันเกษตรกรรูปแบบประชารัฐ (สนง.เกษตรจังหวัด)



ตารางที่ 7-2 (ต่อ)

เขตการใช้ที่ดิน	กิจกรรมที่ขอการสนับสนุนจากส่วนราชการอื่น
<p>1. เขตเกษตรกรรม (ต่อ)</p> <p>1.1 เขตพื้นที่นา เนื้อที่ 2,500 ไร่</p> <p>1.2 เขตปลูกพืชไร่ เนื้อที่ 2,500 ไร่</p> <p>1.3 เขตปลูกไม้ผล เนื้อที่ 200 ไร่</p> <p>1.4 เขตปลูกไม้ยืนต้น เนื้อที่ 2,000 ไร่</p> <p>1.5 เขตปลูกพืชผัก เนื้อที่ 10 ไร่</p>	<p>การปรับปรุงที่ดินและเปลี่ยนกิจกรรมการผลิต (ต่อ)</p> <p>7) โครงการขับเคลื่อนเศรษฐกิจพอเพียงในสหกรณ์และกลุ่มเกษตรกร (สนง.เกษตรจังหวัด)</p> <p>8) โครงการพัฒนาตลาดสินค้าเกษตร (สนง.เกษตรจังหวัด)</p> <p>9) โครงการธนาคารสินค้าเกษตร (สนง.เกษตรจังหวัด)</p> <p>10) โครงการพัฒนาสถาบันเกษตรกรรูปแบบประชารัฐ (สนง.เกษตรจังหวัด)</p> <p>11) โครงการศักยภาพการดำเนินธุรกิจของสหกรณ์การเกษตรและกลุ่มเกษตรกร (สนง.เกษตรจังหวัด)</p> <p>12) โครงการผลิตพันธุ์พืชและปัจจัยการผลิต (สนง.เกษตรจังหวัด)</p> <p>13) โครงการระบบส่งเสริมการเกษตรแบบแปลงใหญ่ (สนง.เกษตรจังหวัด)</p> <p>14) โครงการบริหารจัดการพื้นที่เกษตรกรรม (สนง.เกษตรจังหวัด)</p> <p>15) โครงการผลิตและสนับสนุนหัวเชื้อจุลินทรีย์ควบคุมศัตรูพืช (ศูนย์ส่งเสริมเทคโนโลยีการเกษตรด้านอารักขาพืชจังหวัด)</p> <p>16) โครงการสนับสนุนการผลิตจุลินทรีย์ควบคุมศัตรูพืชทดแทนการใช้สารเคมี (ศูนย์ส่งเสริมเทคโนโลยีการเกษตรด้านอารักขาพืชจังหวัด)</p>
<p>1.6 เขตปศุสัตว์ เนื้อที่ 1,000 ไร่</p> <p>1.7 เขตประมง เนื้อที่ 10 ไร่</p>	<p>1) โครงการสร้างความเข้มแข็งกลุ่มการผลิตด้านการเกษตร (สนง.ประมงจังหวัด)</p> <p>2) โครงการส่งเสริมและพัฒนาอาชีพเพื่อแก้ไขปัญหาที่ดินทำกินของเกษตรกร (สนง.ประมงจังหวัด)</p> <p>3) โครงการส่งเสริมการเลี้ยงสัตว์แบบแปลงใหญ่ (สนง.ปศุสัตว์จังหวัด)</p>



ตารางที่ 7-2 (ต่อ)

เขตการใช้ที่ดิน	กิจกรรมที่ขอการสนับสนุนจากส่วนราชการอื่น
1.6 เขตปศุสัตว์ เนื้อที่ 1,000 ไร่ 1.7 เขตประมง เนื้อที่ 10 ไร่ (ต่อ)	4) โครงการส่งเสริมการใช้เครื่องจักรกลการเกษตรทดแทนแรงงานเกษตร (สนง.ปศุสัตว์จังหวัด) 5) โครงการส่งเสริมการใช้เครื่องจักรกลการเกษตรทดแทนแรงงานเกษตร (สนง.ปศุสัตว์จังหวัด) 6) โครงการออกแบบการปรับเปลี่ยนการใช้น้ำเพื่อการเกษตรตามนโยบาย (กรมชลประทาน) 7) โครงการพัฒนาพื้นที่ให้เป็นพื้นที่รับน้ำ (กรมชลประทาน)
2. เขตแหล่งน้ำ เนื้อที่ 500 ไร่	1) โครงการศึกษาความเป็นไปได้ในการพัฒนาแหล่งน้ำชลประทาน (กรมชลประทาน) 2) โครงการพัฒนาระบบชลประทานด้วยนวัตกรรม (กรมชลประทาน) 3) โครงการเพิ่มประสิทธิภาพการกักเก็บน้ำ (กรมชลประทาน) 4) โครงการพัฒนาโครงการชลประทานเดิม (กรมชลประทาน) 5) โครงการเพิ่มประสิทธิภาพการส่งและระบายน้ำ (กรมชลประทาน) 6) โครงการจัดรูปที่ดินและจัดระบบน้ำในพื้นที่ชลประทานเดิม (กรมชลประทาน)



แผนการใช้ที่ดินตำบลบ้านซ่ง อำเภอคำชะอี จังหวัดมุกดาหาร

ตารางที่ 7-3 เป้าหมายการดำเนินงานและงบประมาณโครงการนำร่องตำบลบ้านซ่ง อำเภอคำชะอี จังหวัดมุกดาหาร แผน 5 ปี (พ.ศ. 2568-2572)

เขตการใช้ที่ดิน	งาน/โครงการ/กิจกรรม	หน่วยนับ	เป้าหมาย					รวม	งบประมาณ(บาท)					รวม	หน่วยงานรับผิดชอบ
			2568	2569	2570	2571	2572		2568	2569	2570	2571	2572		
1. การปรับปรุงบำรุงดิน													1,336,575		
เขตส่งเสริมเกษตรกรรมเชิงผสมผสาน เขตพัฒนา/เขตปลูกพืชผัก	1.1 การส่งเสริมการผลิตและการใช้สารอินทรีย์	ราย	942	942	942	942	942	4,710	9,420	9,420	9,420	9,420	9,420	47,100	YPL
	1.2 การผลิต-จัดหาเมล็ดพันธุ์พืชปุ๋ยสด	ตัน	2.50	2.50	2.50	2.50	2.50	13	74,375	74,375	74,375	74,375	74,375	371,875	YPL
	1.3 การส่งเสริมการปรับปรุงบำรุงดินด้วยพืชปุ๋ยสด	ไร่	1,000	1,000	1,000	1,000	1,000	5,000	10,000	10,000	10,000	10,000	10,000	50,000	YPL
	1.4 การพัฒนากลุ่มเกษตรกรใช้สารอินทรีย์ลดการใช้สารเคมีทางการเกษตร	กลุ่ม	10	10	10	10	10	50	50,000	50,000	50,000	50,000	50,000	250,000	YPL
	1.5 การจัดตั้งธนาคารปุ๋ยอินทรีย์	แห่ง	-	1	1	1	1	4	120,000	-	120,000	120,000	120,000	480,000	YPL
	1.6 การจัดหาปุ๋ยดีโกลโมท์	ตัน	20	20	15	15	10	80	34,000	34,000	25,500	25,500	17,000	136,000	YPL
	1.7 การส่งเสริมการปรับปรุงบำรุงพื้นที่ดินกรด	ไร่	30	30	30	30	40	160	300	300	300	300	400	1,600	YPL
2. การบริหารจัดการน้ำ													5,920,000		
เขตส่งเสริมเกษตรกรรมเชิงผสมผสาน เขตพัฒนา/เขตปลูกพืชผัก	2.1 การพัฒนาแหล่งน้ำขนาดเล็กเพื่อการอนุรักษ์ดินและน้ำ	ประมาณการ						-	1,000,000	1,000,000	1,000,000	1,000,000	1,000,000	5,000,000	YPL
	2.2 การก่อสร้างแหล่งน้ำในไร่นานอกเขตชลประทาน	บ่อ	8	8	8	8	8	40	184,000	184,000	184,000	184,000	184,000	920,000	YPL
3. การฟื้นฟูและป้องกันการชะล้างพังทลายของดิน													15,920,000		
เขตส่งเสริมเกษตรกรรมเชิงผสมผสาน เขตพัฒนา/เขตปลูกพืชผัก	3.1 การปลูกหญ้าแฝกเพื่อการอนุรักษ์ดินและน้ำ	กล้า	40,000	40,000	40,000	40,000	40,000	200,000	48,000	48,000	48,000	48,000	48,000	240,000	YPL
	3.2 การจัดทำระบบอนุรักษ์ดินและน้ำพร้อมปลูกไม้ยืนต้นโตเร็ว	ไร่	1,000	1,000	1,000	1,000	900	4,900	3,200,000	3,200,000	3,200,000	3,200,000	2,880,000	15,680,000	YPL
รวมเป้าหมายดำเนินงานและงบประมาณ								-	1,530,095	1,410,095	1,521,595	1,521,595	1,513,195	23,176,575	YPL

หมายเหตุ: งบประมาณที่กำหนดไว้ในปีเป็นการประมาณเบื้องต้น อาจมีการเปลี่ยนแปลงตามที่ได้รับการจัดสรรให้ดำเนินการ



เอกสารอ้างอิง

- กรมการพัฒนาชุมชน. 2567. ข้อมูลความจำเป็นพื้นฐาน (จปฐ.)รายจังหวัด รายอำเภอ และรายตำบล ปี 2565. แหล่งที่มา :<https://ebmn.cdd.go.th/>. 25 กุมภาพันธ์ 2567.
- กรมทรัพยากรน้ำบาดาล. 2567. ปริมาณน้ำและจำนวนบ่อบาดาล ปี 2565. แหล่งที่มา : <http://app.dgr.go.th/newpasutara/xml/search.php>, 26 พฤษภาคม 2567.
- กรมส่งเสริมการเกษตร. 2566. จำนวนครัวเรือนเกษตรกรที่ขึ้นทะเบียนเกษตรกร จำแนกรายจังหวัด รายอำเภอ และรายตำบล (ณ เดือนกุมภาพันธ์ พ.ศ. 2567). แหล่งที่มา : <http://mvos2.gistda.or.th/>. 1 มีนาคม 2567
- กรมอุตุนิยมวิทยา. 2567. สถิติภูมิอากาศคาบ 30 ปี (พ.ศ. 2537-2566). กรมอุตุนิยมวิทยา กระทรวงดิจิทัลเพื่อเศรษฐกิจและสังคม, กรุงเทพฯ.
- กองนโยบายและแผนการใช้ที่ดิน. 2567. แผนที่สภาพการใช้ที่ดิน ปี 2566 (ไฟล์ข้อมูล). กรมพัฒนาที่ดิน กระทรวงเกษตรและสหกรณ์, กรุงเทพฯ.
- กองสำรวจดินและวิจัยทรัพยากรดิน. 2567. แผนที่ทรัพยากรดิน (ไฟล์ข้อมูล). กรมพัฒนาที่ดิน กระทรวงเกษตรและสหกรณ์, กรุงเทพฯ.
- บัณฑิต ต้นศิริ และ คำรณ ไทรพิก. 2542. คู่มือการประเมินคุณภาพที่ดิน (Qualitative Land Evaluations) สำหรับพืชเศรษฐกิจ. กองวางแผนการใช้ที่ดิน กรมพัฒนาที่ดิน กระทรวงเกษตรและสหกรณ์, กรุงเทพฯ.
- สำนักเทคโนโลยีการสำรวจและทำแผนที่. 2567. แผนที่ขอบเขตตำบล ปี 2564 (ไฟล์ข้อมูล). กรมพัฒนาที่ดิน กระทรวงเกษตรและสหกรณ์, กรุงเทพฯ.
- สำนักบริหารการทะเบียน กรมการปกครอง. 2567. รายงานสถิติจำนวนประชากรและบ้าน รายจังหวัด รายอำเภอ และรายตำบล (ณ เดือนธันวาคม พ.ศ. 2566). แหล่งที่มา : https://stat.bora.dopa.go.th/stat/statnew/statyear/#/TableTemplate/Area/statpop_1 มีนาคม 2567.
- องค์การบริหารส่วนตำบลบ้านซ่ง. 2567. วิสัยทัศน์-พันธกิจ. แหล่งที่มา : <https://www.banshong.go.th/index.html>. 1 มีนาคม 2567



กรมพัฒนาที่ดิน

LAND DEVELOPMENT DEPARTMENT

กระทรวงเกษตรและสหกรณ์

2003/61 ถนนพหลโยธิน แขวงลาดยาว

เขตจตุจักร กรุงเทพฯ 10900

Call Center 1760