

แผนการใช้ที่ดินตำบลคำอาฮวน อำเภอเมืองมุกดาหาร จังหวัดมุกดาหาร



สถานีพัฒนาที่ดินมุกดาหาร สำนักงานพัฒนาที่ดินเขต 4
กรมพัฒนาที่ดิน กระทรวงเกษตรและสหกรณ์
กันยายน 2567



คำนำ

การจัดทำแผนการใช้ที่ดินดำเนินการตามรัฐธรรมนูญแห่งราชอาณาจักรไทย พ.ศ. 2560 มาตรา 72 (1) ที่ได้บัญญัติให้มีการวางแผนการใช้ที่ดินให้เหมาะสมกับศักยภาพของที่ดินตามหลักการพัฒนาอย่างยั่งยืน โดยแผนการใช้ที่ดินตำบลคำอาฮวน อำเภอเมืองมุกดาหาร จังหวัดมุกดาหาร ได้นำแนวคิดขององค์การอาหารและการเกษตรแห่งประชาชาติ (Food and Agriculture Organization of the United Nations: FAO) และ โครงการสิ่งแวดล้อมแห่งสหประชาชาติ (United Nations Environment Programme: UNEP) มาปรับใช้ คือ ความเหมาะสมทางกายภาพ ความเหมาะสมทางเศรษฐกิจ การยอมรับจากสังคม การสร้างความยั่งยืนให้สิ่งแวดล้อม และเสนอทางเลือกการใช้ที่ดิน ร่วมกับวิธีการที่จำเป็นอื่น ๆ เช่น กระบวนการมีส่วนร่วมของชุมชน (Participatory Rural Appraisal: PRA) การประเมินคุณภาพที่ดิน เป็นต้น

กองนโยบายและแผนการใช้ที่ดินร่วมกับสำนักงานพัฒนาที่ดินเขต 4 และสถานีพัฒนาที่ดินมุกดาหาร ในการดำเนินงานวางแผนการใช้ที่ดินระดับตำบล โดยพิจารณาภาพรวมของสภาพปัญหาในด้านต่าง ๆ ทั้งด้านกายภาพ เศรษฐกิจ และสังคม วิเคราะห์และสังเคราะห์ข้อมูลนำไปสู่การวางแผนการใช้ที่ดินที่สอดคล้องกับศักยภาพของพื้นที่ โดยผ่านกระบวนการมีส่วนร่วมของชุมชน (PRA) ในการระบุปัญหา ความต้องการของเกษตรกรและผู้มีส่วนได้ส่วนเสีย ทั้งนี้ สถานีพัฒนาที่ดินมุกดาหาร ได้จัดทำแผนกิจกรรม/โครงการ เพื่อขับเคลื่อนแผนการใช้ที่ดินให้เป็นรูปธรรมเพื่อให้เกษตรกร มีคุณภาพชีวิตที่ดีขึ้น มีการใช้ที่ดินอย่างถูกต้องเหมาะสม รักษาสภาพแวดล้อมและอนุรักษ์ทรัพยากรในชุมชน ให้เกิดความยั่งยืนต่อไป

สถานีพัฒนาที่ดินมุกดาหาร
กันยายน 2567



สารบัญ

	หน้า
คำนำ	ก
สารบัญ	ข
สารบัญตาราง	ง
สารบัญรูป	จ
บทที่ 1 บทนำ	1-1
1.1 ความสำคัญของการวางแผนการใช้ที่ดิน	1-1
1.2 หลักการและเหตุผล	1-1
1.3 วัตถุประสงค์	1-1
1.4 ระยะเวลาและสถานที่ดำเนินงาน	1-1
1.5 ขั้นตอนการดำเนินงาน	1-2
1.6 วิสัยทัศน์ของตำบล	1-2
บทที่ 2 ข้อมูลทั่วไป	2-1
2.1 ที่ตั้งและอาณาเขต	2-1
2.2 การแบ่งส่วนการปกครอง	2-1
2.3 สภาพภูมิประเทศ	2-1
2.4 สภาพภูมิอากาศ	2-3
2.5 สภาพการใช้ที่ดินในปัจจุบัน	2-4
2.6 สภาพเศรษฐกิจและสังคม	2-10
บทที่ 3 สถานภาพของทรัพยากรธรรมชาติ	3-1
3.1 ทรัพยากรป่าไม้	3-1
3.2 ทรัพยากรน้ำ	3-1
3.3 ทรัพยากรดิน	3-2
บทที่ 4 กระบวนการมีส่วนร่วมของชุมชน (Participatory Rural Appraisal: PRA)	4-1
4.1 การวิเคราะห์ผลจากการจัดทำกระบวนการมีส่วนร่วมของชุมชน (PRA)	4-1
4.2 ระบบการปลูกพืชในปัจจุบัน	4-4
บทที่ 5 การประเมินคุณภาพที่ดิน	5-1
5.1 หลักการประเมินคุณภาพที่ดินด้านกายภาพ	5-1
5.2 พืชเศรษฐกิจที่สำคัญของตำบล	5-2
5.3 ระดับความเหมาะสมของที่ดิน	5-2



สารบัญ (ต่อ)

	หน้า
บทที่ 6 แผนการใช้ที่ดิน	6-1
6.1 การวิเคราะห์ข้อมูลเพื่อการจัดทำแผนการใช้ที่ดินระดับตำบล	6-1
6.2 แผนการใช้ที่ดิน	6-2
บทที่ 7 การขับเคลื่อนแผนการใช้ที่ดิน	7-1
7.1 ขั้นตอนการดำเนินงาน	7-1
7.2 กิจกรรมที่จะดำเนินการของกรมพัฒนาที่ดิน	7-1
7.3 กิจกรรมที่จะดำเนินงานของหน่วยงานอื่น	7-2
7.4 ความต้องการของชุมชนและองค์กรปกครองส่วนท้องถิ่น	7-2
เอกสารอ้างอิง	8-1



สารบัญตาราง

ตารางที่		หน้า
2-1	สถิติภูมิอากาศ ณ สถานีตรวจอากาศจังหวัดมุกดาหาร	2-4
2-2	สภาพการใช้ที่ดิน ตำบลคำอาฮวน อำเภอเมืองมุกดาหาร จังหวัดมุกดาหาร	2-7
3-2	จำนวนประชากร และครัวเรือน ตำบลคำอาฮวน อำเภอเมืองมุกดาหาร จังหวัดมุกดาหาร ปี 2566	2-11
2-4	จำนวนและสัดส่วนครัวเรือนเกษตร ตำบลคำอาฮวน อำเภอเมืองมุกดาหาร จังหวัดมุกดาหาร ปี 2566	2-12
2-5	รายได้-รายจ่ายเฉลี่ยครัวเรือน ตำบลคำอาฮวน อำเภอเมืองมุกดาหาร จังหวัดมุกดาหาร ปี 2565	2-13
3-1	สมบัติที่ดิน ตำบลคำอาฮวน อำเภอเมืองมุกดาหาร จังหวัดมุกดาหาร	3-4
5-1	ตัวอย่างการประเมินคุณภาพที่ดินด้านกายภาพของประเภทการใช้ประโยชน์ที่ดิน	5-2
5-2	ชั้นความเหมาะสมทางกายภาพของดิน ตำบลคำอาฮวน อำเภอเมืองมุกดาหาร จังหวัดมุกดาหาร	5-3
6-1	เขตการใช้ที่ดิน ตำบลคำอาฮวน อำเภอเมืองมุกดาหาร จังหวัดมุกดาหาร	6-5
7-1	กิจกรรมที่จะดำเนินการของกรมพัฒนาที่ดิน	7-5
7-2	กิจกรรมที่จะดำเนินงานของหน่วยงานอื่น	7-6
7-3	เป้าหมายการดำเนินงานและงบประมาณโครงการนำร่องตำบลคำอาฮวน อำเภอเมืองมุกดาหาร จังหวัดมุกดาหาร แผน 5 ปี (พ.ศ. 2568-2572)	7-8



สารบัญญรูป

รูปที่		หน้า
1-1	กรอบการวางแผนการใช้ที่ดินระดับตำบล	1-3
1-2	ที่ตั้งและอาณาเขต ตำบลคำอาฮวน อำเภอเมืองมุกดาหาร จังหวัดมุกดาหาร	2-2
2-2	สมดุลงน้ำเพื่อการเกษตร จังหวัดมุกดาหาร	2-5
2-3	สภาพการใช้ที่ดิน ตำบลคำอาฮวน อำเภอเมืองมุกดาหาร จังหวัดมุกดาหาร	2-10
3-1	ทรัพยากรดิน ตำบลคำอาฮวน อำเภอเมืองมุกดาหาร จังหวัดมุกดาหาร	3-6
4-1	การวิเคราะห์สถานการณ์โดยระบบ DPSIR ของตำบลคำอาฮวน อำเภอเมืองมุกดาหาร จังหวัดมุกดาหาร	4-3
4-2	ระบบการปลูกพืชในปัจจุบัน ตำบลคำอาฮวน อำเภอเมืองมุกดาหาร จังหวัดมุกดาหาร	4-4
6-1	เขตการใช้ที่ดิน ตำบลคำอาฮวน อำเภอเมืองมุกดาหาร จังหวัดมุกดาหาร	6-7
7-1	การชะล้างพังทลายของดิน ตำบลคำอาฮวน อำเภอเมืองมุกดาหาร จังหวัดมุกดาหาร	7-4



บทที่ 1 บทนำ

1.1 ความสำคัญของการวางแผนการใช้ที่ดิน

ตามรัฐธรรมนูญแห่งราชอาณาจักรไทย พุทธศักราช 2560 มาตรา 72 รัฐพึงดำเนินการเกี่ยวกับที่ดิน ทรัพยากรน้ำ และพลังงาน ดังต่อไปนี้

(1) วางแผนการใช้ที่ดินของประเทศ ให้เหมาะสมกับสภาพพื้นที่และศักยภาพของที่ดิน ตามหลักการพัฒนาอย่างยั่งยืน

1.2 หลักการและเหตุผล

ปัจจุบันกรมพัฒนาที่ดินได้ดำเนินการวางแผนการใช้ที่ดินระดับประเทศเรียบร้อยแล้ว ซึ่งเป็นการวางกรอบเชิงนโยบายมุ่งเน้นการพัฒนาด้านการเกษตรให้เกิดความสมดุลและยั่งยืนและในขณะเดียวกันต้องอนุรักษ์ทรัพยากรธรรมชาติและสิ่งแวดล้อมควบคู่กับการรักษาคุณค่าทางศิลปวัฒนธรรม แต่ทั้งนี้เพื่อให้เกิดการใช้ประโยชน์ที่ดินในระดับพื้นที่อย่างมีประสิทธิภาพและรักษาฐานการผลิตด้านทรัพยากรธรรมชาติอย่างยั่งยืนตลอดห่วงโซ่อุปทาน แผนการใช้ที่ดินระดับตำบลจึงถูกนำมาใช้เป็นเครื่องมือเพื่อขับเคลื่อนการดำเนินงานดังกล่าว

ทั้งนี้กรมพัฒนาที่ดินได้จัดทำแผนปฏิบัติการราชการกรมพัฒนาที่ดินระยะ 5 ปี (พ.ศ.2566-2570) เพื่อให้บรรลุตามวิสัยทัศน์ที่กำหนดไว้ “เป็นองค์การอัจฉริยะทางดิน เพื่อขับเคลื่อนการใช้ที่ดินอย่างเหมาะสม 15 ล้านไร่ ภายในปี 2570” ซึ่งในส่วนของประเด็นในการพัฒนาที่ 2 บริหารจัดการทรัพยากรดินและที่ดินด้วย ชุดข้อมูลที่มีมูลค่าสูง (High Value Dataset) ซึ่งมีเป้าหมาย คือ การนำชุดดินที่มีมูลค่าสูงไปใช้ในการบริหารจัดการทางการเกษตร ในส่วนของตัวชี้วัด ซึ่งบริหารจัดการทรัพยากรดินและที่ดินบนพื้นฐานของชุดข้อมูลที่มีมูลค่าสูง ร้อยละ 100 กลยุทธ์ที่ 2 ยุทธศาสตร์แผนการใช้ที่ดินไปสู่การปฏิบัติได้กำหนดให้ร้อยละของแผน การใช้ที่ดินระดับตำบลที่จัดทำแล้วเสร็จทั้งประเทศ ภายใน ปี 2570 (ไม่น้อยกว่าร้อยละ 80) เป็นตัวชี้วัดหนึ่งของกลยุทธ์ดังกล่าว

1.3 วัตถุประสงค์

1.3.1 เพื่อรักษาเสถียรภาพของทรัพยากรให้เกิดความสมดุลและยั่งยืนภายใต้การพัฒนาด้านต่าง ๆ ของตำบล

1.3.2 เพื่อให้การใช้ที่ดินมีผลตอบแทนสูงสุดต่อหน่วยเนื้อที่อย่างยั่งยืน

1.3.3 เพื่อให้เกิดการกำหนดแผนงาน โครงการ กิจกรรม ที่สอดคล้องกับแผนการใช้ที่ดินที่กำหนดขึ้น และอยู่บนหลักการของโมเดลเศรษฐกิจ BCG (Bio – Circular – Green Economy: BCG Model)

1.4 ระยะเวลาและสถานที่ดำเนินงาน

1.4.1 ระยะเวลา 1 ตุลาคม 2566–30 กันยายน 2567

1.4.2 สถานที่ ตำบลคำอาฮวน อำเภอเมืองมุกดาหาร จังหวัดมุกดาหาร



1.5 ขั้นตอนการดำเนินงาน

1.5.1 รวบรวมข้อมูลปฐมภูมิและทุติยภูมิ ประกอบด้วย

1) ด้านกายภาพ ได้แก่ ทรัพยากรดิน ทรัพยากรน้ำ ทรัพยากรป่าไม้ ภูมิอากาศ สภาพการใช้ที่ดิน เขตป่าไม้ตามกฎหมายและมติคณะรัฐมนตรี

2) ด้านเศรษฐกิจและสังคม เช่น การถือครองที่ดิน ลักษณะทางเศรษฐกิจของตำบล จำนวนประชากร เป็นต้น

3) ด้านนโยบายและข้อกฎหมายที่เกี่ยวข้อง ได้แก่ ยุทธศาสตร์ แผนพัฒนาเศรษฐกิจและสังคมแห่งชาติฉบับที่ 13 ยุทธศาสตร์ภาค แผนพัฒนากลุ่มจังหวัด แผนพัฒนาจังหวัด แผนพัฒนาการเกษตรและสหกรณ์ แผนพัฒนาท้องถิ่น 5 ปี ขององค์การบริหารส่วนจังหวัด เทศบาลตำบลหรือ องค์การบริหารส่วนตำบล

1.5.2 จัดทำกระบวนการมีส่วนร่วมของชุมชน (Participatory Rural Appraisal: PRA) เพื่อรับฟังความคิดเห็น ประเด็นปัญหา ความต้องการด้านต่าง ๆ ขององค์การปกครองส่วนท้องถิ่นและเกษตรกรในตำบล

1.5.3 ประเมินคุณภาพของที่ดินของพืชเศรษฐกิจหลักและพืชทางเลือกที่มีมูลค่าของตำบล

1.5.4 สังเคราะห์ข้อมูลจากข้อ 1.5.1 ถึง 1.5.3 เพื่อใช้ประกอบการวางแผนการใช้ที่ดิน

1.5.5 กำหนด (ร่าง) แผนการใช้ที่ดินระดับตำบล

1.5.6 รับฟังความคิดเห็นของผู้มีส่วนได้ส่วนเสียต่อ (ร่าง) แผนการใช้ที่ดินที่กำหนดขึ้น

1.5.7 ปรับปรุง (ร่าง) แผนการใช้ที่ดินเพื่อจัดทำแผนการใช้ที่ดินฉบับสมบูรณ์

1.5.8 นำแผนการใช้ที่ดินเข้าสู่คณะทำงานวิชาการของเขตฯ เพื่อตรวจสอบความครบถ้วน/สมบูรณ์ของเนื้อหาและองค์ประกอบ

1.5.9 เผยแพร่แผนการใช้ที่ดินเพื่อนำไปสู่การขับเคลื่อนการดำเนินงาน ประกอบด้วย

1) องค์การปกครองส่วนท้องถิ่น นำแผนการใช้ที่ดินที่จัดทำขึ้นไปประกอบการจัดทำแผนการพัฒนาของตำบล เพื่อนำไปสู่การของงบประมาณที่มีความสอดคล้องกับศักยภาพด้านการผลิตและสภาพของทรัพยากรของตำบล

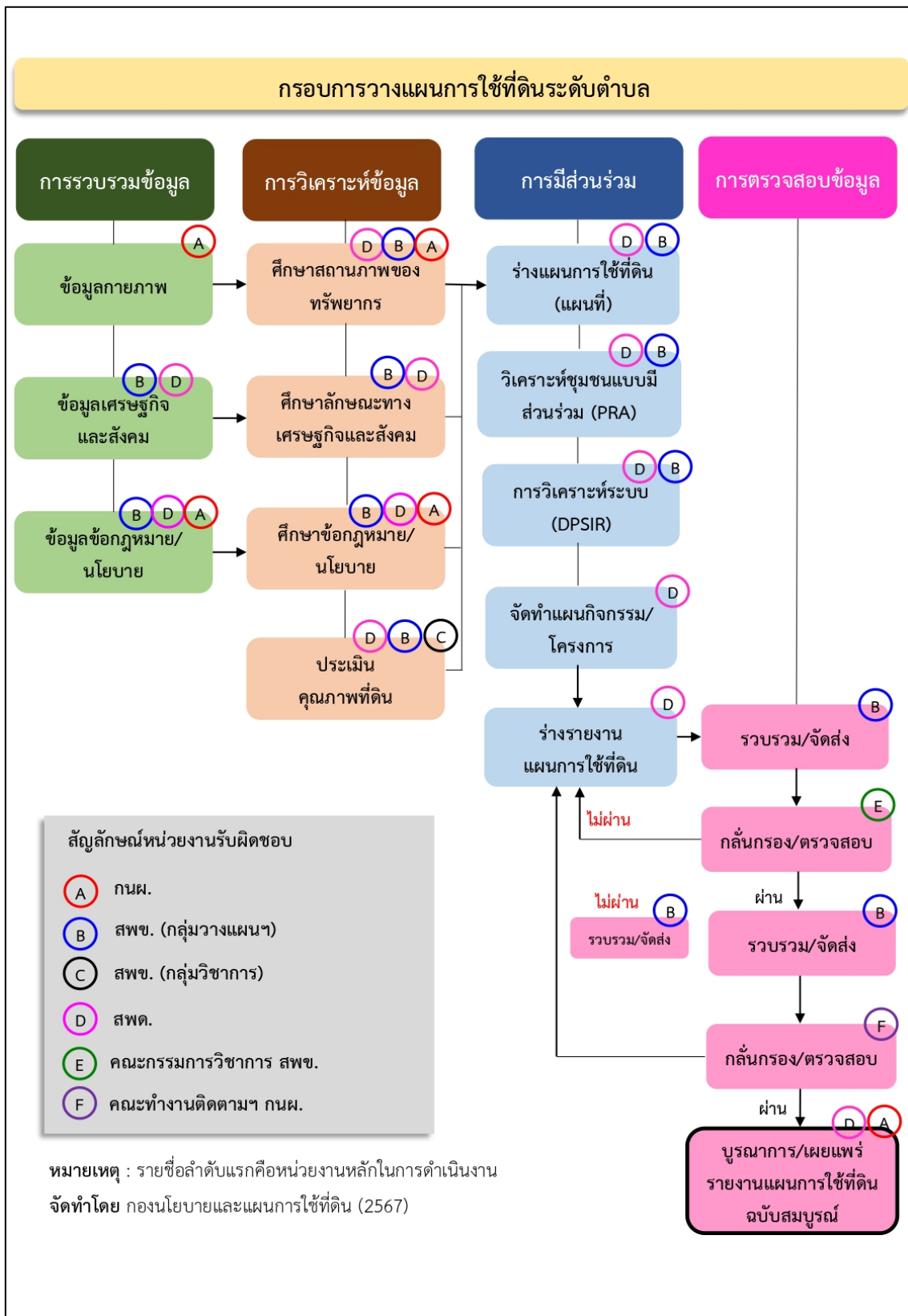
2) กรมพัฒนาที่ดิน โดยสถานีพัฒนาที่ดินมุกดาหาร กำหนดแผนงาน/โครงการ/กิจกรรม ที่สอดคล้องกับแผนการใช้ที่ดินที่กำหนดขึ้นในแต่ละเขตและสามารถใช้ประกอบการของบประมาณในพื้นที่อย่างมีหลักการและเป็นที่ยอมรับ

3) หน่วยงานราชการอื่น ๆ สามารถใช้เป็นข้อมูลพื้นฐานประกอบแผนงาน/โครงการ/กิจกรรม ที่สอดคล้องกับแผนการใช้ที่ดินที่กำหนดขึ้นในแต่ละเขต

จากขั้นตอนที่กล่าวข้างต้น สามารถจัดทำกรอบการวางแผนการใช้ที่ดินระดับตำบลแสดงดังรูปที่ 1-1

1.6 วิสัยทัศน์ของตำบล

“การคมนาคมสะดวก คุณภาพชีวิตดี มีสิ่งแวดล้อมสะอาด สืบสานวัฒนธรรมคงอยู่ คู่การบริหารจัดการที่ดี” (เทศบาลตำบลคำอาฮวน, 2567)



รูปที่ 1-1 กรอบการวางแผนการใช้ที่ดินระดับตำบล



บทที่ 2 ข้อมูลทั่วไป

2.1 ที่ตั้งและอาณาเขต

ตำบลคำอาฮวน อำเภอเมืองมุกดาหาร จังหวัดมุกดาหาร ตั้งอยู่ทางทิศใต้ของอำเภอเมืองมุกดาหาร มีพื้นที่ประมาณ 137.40 ตารางกิโลเมตร หรือ 85,875 ไร่ โดยมีอาณาเขตติดต่อ ดังนี้ (รูปที่ 2-1)

ทิศเหนือ	ติดต่อกับ	ตำบลโพธิ์ทราย ตำบลมุกดาหาร อำเภอเมืองมุกดาหาร จังหวัดมุกดาหาร
ทิศใต้	ติดต่อกับ	ตำบลหนองแวง อำเภอนิคมคำสร้อย ตำบลดงเย็น อำเภอเมืองมุกดาหาร จังหวัดมุกดาหาร
ทิศตะวันออก	ติดต่อกับ	ตำบลนาสีนวน อำเภอเมืองมุกดาหาร จังหวัดมุกดาหาร
ทิศตะวันตก	ติดต่อกับ	ตำบลนาโสก อำเภอเมืองมุกดาหาร จังหวัดมุกดาหาร

2.2 การแบ่งส่วนการปกครอง

ตำบลคำอาฮวน อำเภอเมืองมุกดาหาร จังหวัดมุกดาหาร แบ่งส่วนการปกครองออกเป็น 16 หมู่บ้าน ดังนี้

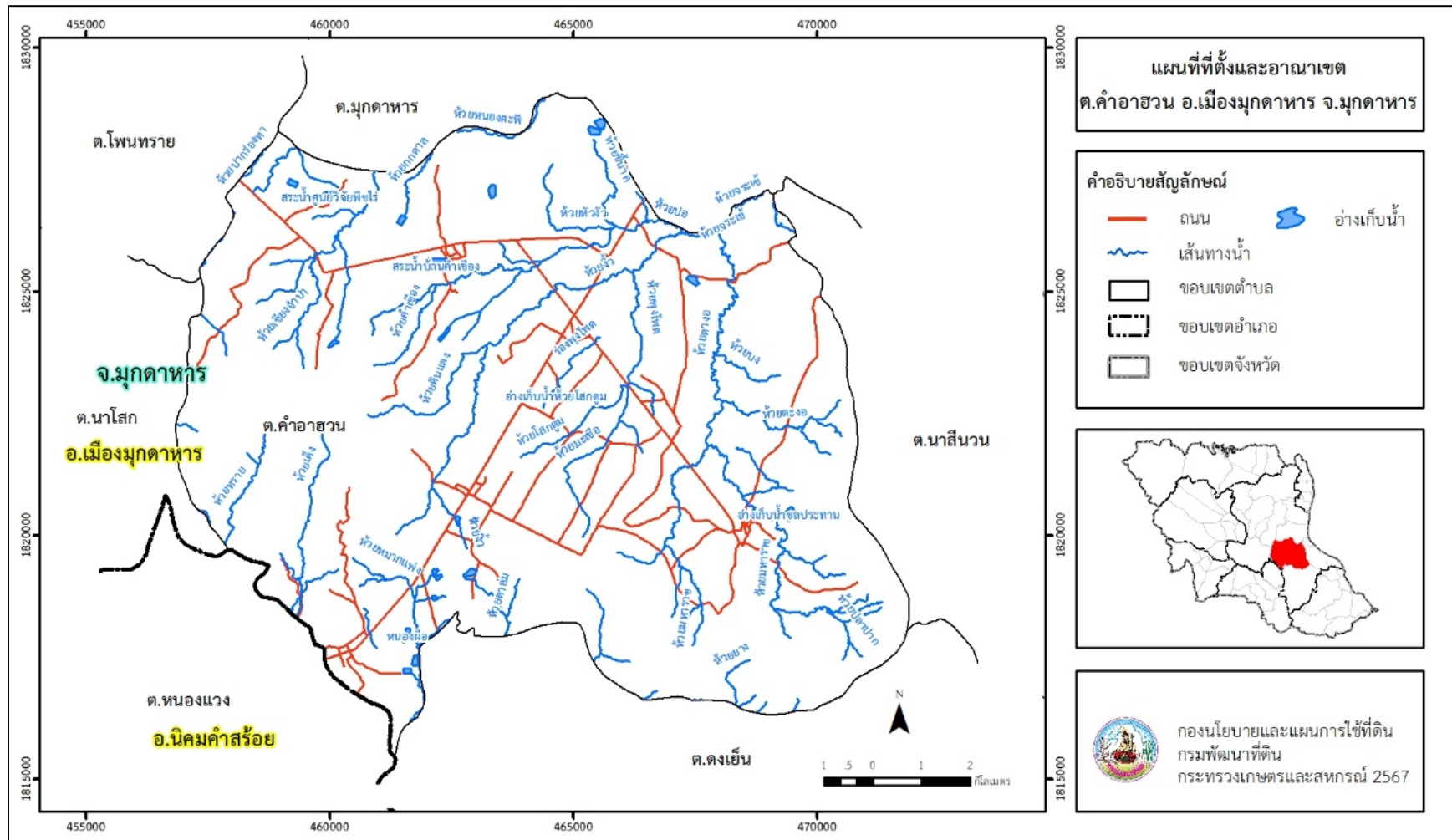
หมู่ที่ 1 บ้านคำอาฮวน	หมู่ที่ 9 บ้านเหล่าคาม
หมู่ที่ 2 บ้านเหมืองป่า	หมู่ที่ 10 บ้านโค้งสำราญ
หมู่ที่ 3 บ้านคำเชียง	หมู่ที่ 11 บ้านนิคมสหกรณ์
หมู่ที่ 4 บ้านพรานอัน	หมู่ที่ 12 บ้านเหล่าคาม
หมู่ที่ 5 บ้านดงมัน	หมู่ที่ 13 บ้านพรานอัน
หมู่ที่ 6 บ้านคำเม็ก	หมู่ที่ 14 บ้านแสงอรุณ
หมู่ที่ 7 บ้านโนนสะอาด	หมู่ที่ 15 บ้านคำอาฮวน
หมู่ที่ 8 บ้านโคกสูง	หมู่ที่ 16 บ้านเหมืองป่า

2.3 สภาพภูมิประเทศ

ลักษณะพื้นที่ทั่วไปส่วนใหญ่เป็นที่ดอน มีสภาพพื้นที่ราบเรียบถึงค่อนข้างราบเรียบ ลูกคลื่นลอนลาด ลูกคลื่นลอนชัน เนินเขา และพื้นที่สูงชันเป็นพื้นที่ที่มีความสูงระหว่าง 200-300 เมตรจากระดับทะเลปานกลาง มีลำน้ำ ลำห้วยไหลผ่านที่สำคัญ เช่น ห้วยงิ้ว ห้วยกกตาล ห้วยชันาค ห้วยคำเชียง ห้วยเค้ง ห้วยเชียงจำปา ห้วยดินแดง ห้วยตะงอ ห้วยตางอ ห้วยตาล่ม ห้วยทราย ห้วยบง ห้วยสีเสียด ห้วยโสกตูม ห้วยโสกเสื่อ ห้วยหนองตะพี ห้วยหมากแพ่ง



แผนการใช้ที่ดินตำบลคำอาฮวน อำเภอเมืองมุกดาหาร จังหวัดมุกดาหาร



รูปที่ 2-1 ที่ตั้งและอาณาเขต ตำบลคำอาฮวน อำเภอเมืองมุกดาหาร จังหวัดมุกดาหาร



2.4 สภาพภูมิอากาศ

จากการศึกษาสถิติภูมิอากาศคาบ 30 ปี (พ.ศ.2537-2566) พบว่า ตำบลคำอาฮวน อำเภอเมืองมุกดาหาร จังหวัดมุกดาหาร มีรายละเอียดดังนี้

2.4.1 อุณหภูมิ

มีอุณหภูมิโดยเฉลี่ยทั้งปี 26.8 องศาเซลเซียส อุณหภูมิสูงสุดเฉลี่ย 36.3 องศาเซลเซียส ในเดือนเมษายน และอุณหภูมิต่ำสุดเฉลี่ย 17.2 องศาเซลเซียส ในเดือนมกราคม

2.4.2 ปริมาณน้ำฝน

มีปริมาณน้ำฝนรวมทั้งปี 1,500.6 มิลลิเมตร มีฝนตกประมาณ 120 วัน เดือนที่มีฝนตกมากที่สุดในเดือนสิงหาคม มีปริมาณฝน 315.4 มิลลิเมตร และมีฝนตกประมาณ 21 วัน

2.4.3 สมดุลน้ำเพื่อการเกษตร

จากข้อมูลสถิติภูมิอากาศในคาบ 30 ปี (พ.ศ. 2537-2566) ณ สถานีตรวจอากาศจังหวัดมุกดาหาร ได้นำมาวิเคราะห์สมดุลของน้ำเพื่อการเกษตร ซึ่งเป็นการวิเคราะห์หาช่วงฤดูการเพาะปลูกพืช ตลอดจนช่วงระยะเวลาที่พืชเสี่ยงต่อการขาดน้ำ ข้อมูลที่นำมาวิเคราะห์ คือ ปริมาณน้ำฝน และศักยภาพการคายระเหยน้ำอ้างอิง (ET_o) ซึ่งคำนวณด้วยโปรแกรม Cropwat for Windows Version 8.0 โดยใช้สมการ Penman-Monteith สามารถสรุปสมดุลของน้ำเพื่อการเกษตรในเขตอาศัยน้ำฝนได้ดังนี้

ช่วงที่เหมาะสมต่อการปลูกพืช เป็นช่วงที่ค่าปริมาณน้ำฝนมากกว่าค่าการระเหยจากผิวดินและการคายน้ำของพืช เป็นช่วงที่ดินมีความชุ่มชื้นพอเหมาะต่อการเพาะปลูกพืช ซึ่งช่วงนี้เริ่มตั้งแต่ปลายเดือนเมษายนถึงปลายเดือนตุลาคม

ช่วงที่มีน้ำมากเกินพอ เป็นช่วงที่ค่าปริมาณน้ำฝนมากกว่าค่าการระเหยจากผิวดินและการคายน้ำของพืช ซึ่งช่วงนี้เริ่มตั้งแต่ต้นเดือนพฤษภาคมถึงต้นเดือนตุลาคม

ช่วงขาดน้ำ เป็นช่วงฤดูแล้งที่ค่าปริมาณน้ำฝนน้อยกว่าค่าการระเหยจากผิวดินและการคายน้ำของพืช ซึ่งพืชอาจเสียหายจากการขาดแคลนน้ำได้ ซึ่งช่วงนี้เริ่มตั้งแต่ปลายเดือนตุลาคมถึงต้นเดือนเมษายน (ตารางที่ 2-1 และรูปที่ 2-2)



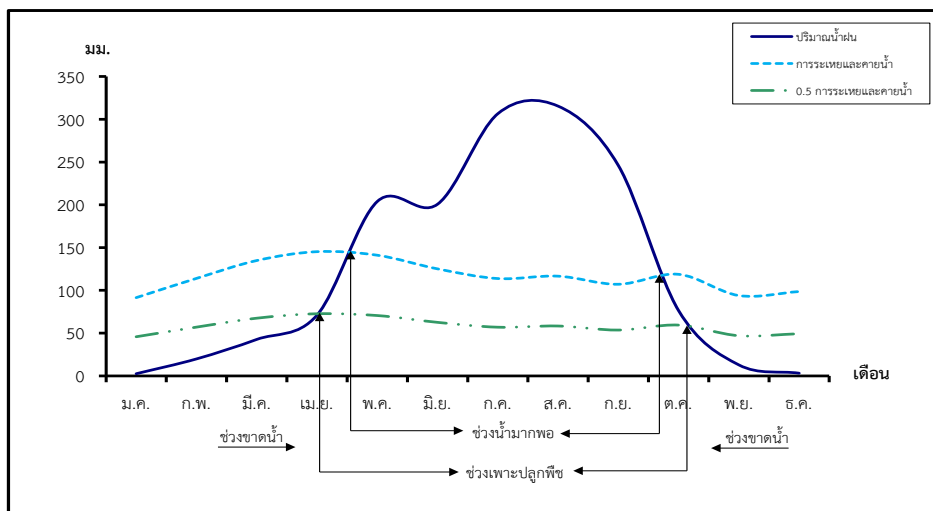
ตารางที่ 2-1 สถิติภูมิอากาศ ณ สถานีตรวจอากาศจังหวัดมุกดาหาร¹

เดือน	อุณหภูมิ (°ซ.)			ความชื้นสัมพัทธ์ (%)	ปริมาณน้ำฝน (มม.)	จำนวนวันที่ฝนตก (วัน)	ศักยภาพการคายระเหยน้ำ ² (มม.)	ปริมาณฝนใช้การ ² (มม.)
	ต่ำสุด	สูงสุด	เฉลี่ย					
ม.ค.	17.2	30.8	23.0	67.0	2.5	1.6	91.5	2.5
ก.พ.	19.3	32.9	25.1	64.0	19.8	2.6	114.0	19.2
มี.ค.	22.8	35.3	28.1	62.0	42.6	5.0	134.9	39.7
เม.ย.	24.9	36.3	29.6	65.0	71.0	8.2	145.2	62.9
พ.ค.	25.4	35.1	29.3	74.0	203.9	15.8	141.1	137.4
มิ.ย.	25.4	33.8	28.8	78.0	200.7	15.4	125.1	136.3
ก.ค.	25.0	32.7	28.0	81.0	306.5	20.3	113.8	155.7
ส.ค.	24.8	32.3	27.7	84.0	315.4	21.3	116.6	156.5
ก.ย.	24.4	32.4	27.5	83.0	246.0	17.6	107.1	149.2
ต.ค.	22.9	32.3	26.8	76.0	76.3	8.4	118.7	67.0
พ.ย.	20.6	31.6	25.3	71.0	12.8	3.0	93.9	12.5
ธ.ค.	17.9	30.0	22.9	69.0	3.1	0.8	98.6	3.1
เฉลี่ย	22.6	33.0	26.8	72.8	-	-	-	-
รวม	-	-	-	-	1,500.6	120.0	1,400.3	942.0

หมายเหตุ: ¹ เป็นสถานีตรวจอากาศที่ใกล้พื้นที่ตำบลมากที่สุด

² จากการคำนวณโดยโปรแกรม Cropwat for Windows Version 8.0

ที่มา: กรมอุตุนิยมวิทยา (2567)



หมายเหตุ: ใช้ข้อมูลปริมาณน้ำฝน 13 เดือน เพราะสามารถแสดงให้เห็นความต่อเนื่องของข้อมูลที่น่ามาวิเคราะห์สมดุลของน้ำเพื่อการเกษตร

รูปที่ 2-2 สมดุลของน้ำเพื่อการเกษตร จังหวัดมุกดาหาร

2.5 สภาพการใช้ที่ดินปัจจุบัน

จากฐานข้อมูลของนโยบายและแผนการใช้ที่ดิน กรมพัฒนาที่ดิน (2567) พบว่าสภาพการใช้ที่ดินตำบลคำอาฮวน อำเภอเมืองมุกดาหาร จังหวัดมุกดาหาร ซึ่งสำรวจโดยกลุ่มวิเคราะห์สภาพการใช้ที่ดินประกอบด้วยประเภทการใช้ที่ดินต่างๆ ดังนี้

2.5.1 พื้นที่ชุมชนและสิ่งปลูกสร้าง มีเนื้อที่ 5,533 ไร่ หรือร้อยละ 6.44 ของพื้นที่ตำบล ได้แก่ หมู่บ้านบนพื้นราบ สถานที่ราชการและสถาบันต่าง ๆ และถนน เป็นต้น

2.5.2 พื้นที่เกษตรกรรม มีเนื้อที่ 60,191 ไร่ หรือร้อยละ 70.09 ของพื้นที่ตำบล ประกอบด้วยการใช้ประโยชน์ที่ดินด้านเกษตรกรรมต่างๆ ดังต่อไปนี้

- 1) พื้นที่เกษตรผสมผสาน มีเนื้อที่ 14 ไร่ หรือร้อยละ 0.02 ของพื้นที่ตำบล ได้แก่ เกษตรผสมผสาน/ไร่นาสวนผสม
- 2) พื้นที่นา มีเนื้อที่ 23,197 ไร่ หรือร้อยละ 27.01 ของพื้นที่ตำบล ได้แก่ นาข้าว นาไร่ และนาข้าว+ข้าวโพด
- 3) พืชไร่ มีเนื้อที่ 29,595 ไร่ หรือร้อยละ 34.47 ของพื้นที่ตำบล ได้แก่ อ้อย มันสำปะหลัง และไร่ร้าง เป็นต้น
- 4) ไม้ยืนต้น มีเนื้อที่ 6,385 ไร่ หรือร้อยละ 7.43 ของพื้นที่ตำบล ได้แก่ ยางพารา ยูคาลิปตัส และไม้ยืนต้นผสม เป็นต้น
- 5) ไม้ผล มีเนื้อที่ 541 ไร่ หรือร้อยละ 0.63 ของพื้นที่ตำบล ได้แก่ ไม้ผลผสม มะม่วง และกล้วย เป็นต้น
- 6) พืชสวน มีเนื้อที่ 44 ไร่ หรือร้อยละ 0.05 ของพื้นที่ตำบล ได้แก่ พืชผัก พืชสมุนไพร หวาย
- 7) ทุ่งหญ้าเลี้ยงสัตว์และโรงเรือนเลี้ยงสัตว์ มีเนื้อที่ 345 ไร่ หรือร้อยละ 0.40 ของพื้นที่ตำบล ได้แก่ ทุ่งหญ้าเลี้ยงสัตว์ โรงเรือนเลี้ยงโค กระบือ และม้า และโรงเรือนเลี้ยงสุกร



8) สถานที่เพาะเลี้ยงสัตว์น้ำ มีเนื้อที่ 70 ไร่ หรือร้อยละ 0.08 ของพื้นที่ตำบล ได้แก่ สถานที่เพาะเลี้ยงปลา และสถานที่เพาะเลี้ยงสัตว์น้ำร้าง

2.5.3 พื้นที่ป่าไม้ มีเนื้อที่ 15,597 ไร่ หรือร้อยละ 18.16 ของพื้นที่ตำบล ได้แก่ ป่าผลัดใบสมบูรณ์ และป่าผลัดใบรกร้างพื้นที่

2.5.4 พื้นที่แหล่งน้ำ มีเนื้อที่ 1,520 ไร่ หรือร้อยละ 1.78 ของพื้นที่ตำบล ได้แก่ บ่อน้ำในไร่นา แม่น้ำ ลำห้วย ลำคลอง และหนอง บึง ทะเลสาบ เป็นต้น

2.5.5 พื้นที่อื่นๆ มีเนื้อที่ 3,034 ไร่ หรือร้อยละ 3.53 ของพื้นที่ตำบล ได้แก่ ทุ่งหญ้าสลับไม้พุ่ม/ไม้ละเมาะ ทุ่งหญ้าธรรมชาติ และพื้นที่ถม เป็นต้น



ตารางที่ 2-2 สภาพการใช้ที่ดินตำบลคำอาฮวน อำเภอเมืองมุกดาหาร จังหวัดมุกดาหาร

หน่วยแผนที่	ประเภทการใช้ที่ดิน	เนื้อที่	
		ไร่	ร้อยละ
U	พื้นที่ชุมชนและสิ่งปลูกสร้าง	5,533	6.44
U201	หมู่บ้านบนพื้นราบ	3,145	3.66
U300	สถานที่ราชการและสถาบันต่าง ๆ ว่าง	55	0.06
U301	สถานที่ราชการและสถาบันต่าง ๆ	1,232	1.44
U405	ถนน	528	0.62
U502	โรงงานอุตสาหกรรม	182	0.21
U503	ลานตากและแหล่งรับซื้อทางการเกษตร	19	0.02
U601	สถานที่พักผ่อนหย่อนใจ	180	0.21
U602	รีสอร์ท โรงแรม เกสต์เฮ้าส์	133	0.15
U603	สุสาน ป่าช้า	48	0.06
U605	สถานีบริการน้ำมัน	11	0.01
A	พื้นที่เกษตรกรรม	60,191	70.09
A001	เกษตรผสมผสาน/ไร่นาสวนผสม	14	0.02
A100	นาร้าง	30	0.03
A101	นาข้าว	23,141	26.95
A101+A202	นาข้าว+ข้าวโพด	26	0.03
A200	ไร่ร้าง	657	0.77
A203	อ้อย	17,630	20.53
A204	มันสำปะหลัง	11,265	13.12
A204/A302	มันสำปะหลัง/ยางพารา	43	0.05
A300	ไม้ยืนต้นร้าง/เสื่อมโทรม	4	-
A301	ไม้ยืนต้นผสม	478	0.56
A302	ยางพารา	4,958	5.77
A303	ป่าลุ่มน้ำมัน	277	0.32
A304	ยูคาลิปตัส	604	0.70
A305	สัก	48	0.06
A315	ไผ่ปลูกเพื่อการค้า	16	0.02



ตารางที่ 2-2 (ต่อ)

หน่วยแผนที่	ประเภทการใช้ที่ดิน	เนื้อที่	
		ไร่	ร้อยละ
A401	ไม้ผลผสม	261	0.30
A405	มะพร้าว	36	0.04
A405/A407	มะพร้าว/มะม่วง	9	0.01
A405/A411	มะพร้าว/กล้วย	9	0.01
A406	ลิ้นจี่	4	-
A406/A407	ลิ้นจี่/มะม่วง	2	-
A407	มะม่วง	107	0.13
A409	พุทรา	1	-
A411	กล้วย	56	0.07
A411/A426	กล้วย/แก้วมังกร	5	0.01
A411/A503	กล้วย/ไม้ดอก	1	-
A411/A509	กล้วย/พืชสมุนไพร	6	0.01
A412	มะขาม	9	0.01
A413	ลำไย	30	0.03
A414	ฝรั่ง	5	0.01
A502	พืชผัก	9	0.01
A509	พืชสมุนไพร	6	0.01
A511	หวาย	29	0.03
A701	ทุ่งหญ้าเลี้ยงสัตว์	211	0.25
A702	โรงเรือนเลี้ยงโค กระบือ และม้า	97	0.11
A704	โรงเรือนเลี้ยงสุกร	37	0.04
A900	สถานที่เพาะเลี้ยงสัตว์น้ำร้าง	28	0.03
A902	สถานที่เพาะเลี้ยงปลา	42	0.05
F	พื้นที่ป่าไม้	15,597	18.16
F200	ป่าผลัดใบรอสภาพฟื้นฟู	1,630	1.90
F201	ป่าผลัดใบสมบูรณ์	13,967	16.26

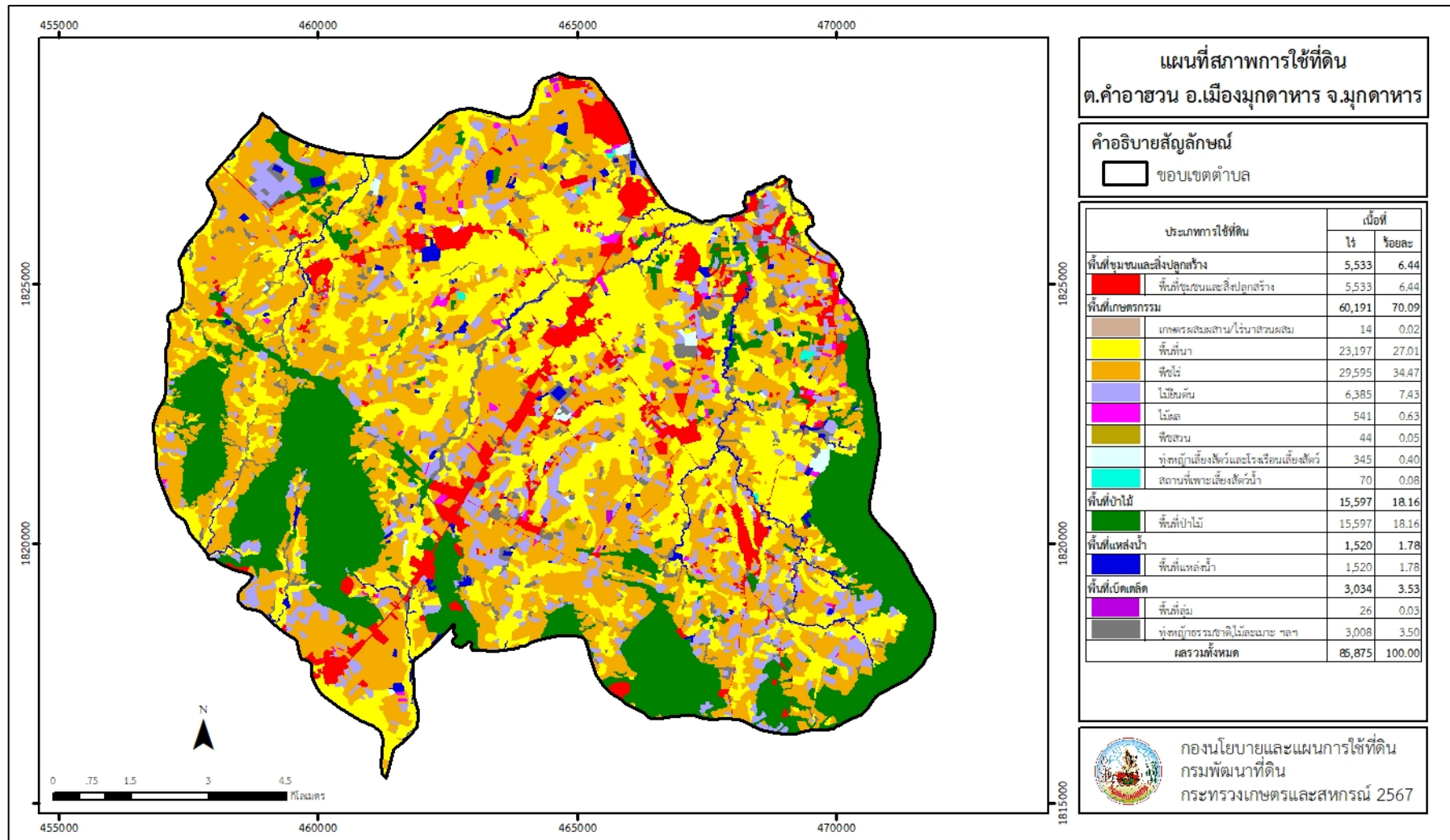


ตารางที่ 2-2 (ต่อ)

หน่วยแผนที่	ประเภทการใช้ที่ดิน	เนื้อที่	
		ไร่	ร้อยละ
M	พื้นที่เบ็ดเตล็ด	3,034	3.53
M101	ทุ่งหญ้าธรรมชาติ	115	0.13
M102	ทุ่งหญ้าสลับไม้พุ่ม/ไม้ละเมาะ	2,864	3.34
M201	พื้นที่ลุ่ม	26	0.03
M405	พื้นที่ถม	29	0.03
W	พื้นที่แหล่งน้ำ	1,520	1.78
W101	แม่น้ำ ลำห้วย ลำคลอง	702	0.82
W102	หนอง บึง ทะเลสาบ	56	0.07
W201	อ่างเก็บน้ำ	24	0.03
W202	บ่อน้ำในไร่นา	738	0.86
ผลรวมทั้งหมด		85,875	100.00

หมายเหตุ: เนื้อที่คำนวณด้วยระบบสารสนเทศภูมิศาสตร์

ที่มา: กองนโยบายและแผนการใช้ที่ดิน (2567)



รูปที่ 2-3 สภาพการใช้ที่ดิน ตำบลคำอาฮวน อำเภอเมืองมุกดาหาร จังหวัดมุกดาหาร



2.6 สภาพเศรษฐกิจและสังคม

2.6.1 ประชากร

จากหลักฐานทะเบียนราษฎร์ของกรมการปกครอง กระทรวงมหาดไทย ปี 2566 พบว่า ประชากรที่อาศัยในพื้นที่ตำบลคำอาฮวน มีประชากรรวม 12,998 คน แยกเป็นชาย 6,554 คน เป็นหญิง 6,444 คน ความหนาแน่นเฉลี่ย 95 คนต่อตารางกิโลเมตร มีจำนวนครัวเรือนทั้งหมด 4,999 ครัวเรือน เป็นครัวเรือนเกษตรที่มาขึ้นทะเบียนกรมส่งเสริมการเกษตร 2,357 ครัวเรือน หรือร้อยละ 47.15 ของจำนวนครัวเรือนทั้งหมด และเป็นครัวเรือนที่ประกอบอาชีพอื่น ๆ ครัวเรือนเกษตรที่ไม่ได้มาขึ้นทะเบียนกรมส่งเสริมการเกษตร 2,642 ครัวเรือน หรือร้อยละ 52.85 ของจำนวนครัวเรือนทั้งหมด ดังรายละเอียดในตารางที่ 2-3 และตารางที่ 2-4

ตารางที่ 2-3 จำนวนประชากรและครัวเรือน ตำบลคำอาฮวน อำเภอเมืองมุกดาหาร จังหวัดมุกดาหาร ปี 2566

ตำบล/หมู่บ้าน	จำนวน (ครัวเรือน)	จำนวนประชากร (คน)		
		ชาย	หญิง	รวม
ตำบลคำอาฮวน	4,999	6,554	6,444	12,998
หมู่ที่ 1 คำอาฮวน	374	446	422	868
หมู่ที่ 2 เหมืองป่า	275	342	312	654
หมู่ที่ 3 คำเซียง	284	377	346	723
หมู่ที่ 4 พรานอ้น	266	409	389	798
หมู่ที่ 5 ดงมัน	272	380	398	778
หมู่ที่ 6 คำเม็ก	274	278	292	570
หมู่ที่ 7 โนนสะอาด	204	237	236	473
หมู่ที่ 8 โคกสูง	425	593	502	1,095
หมู่ที่ 9 เหล่าคาม	368	505	479	984
หมู่ที่ 10 ไค้งสำราญ	270	429	406	835
หมู่ที่ 11 นิคมสหกรณ์	347	354	353	707
หมู่ที่ 12 เหล่าคาม	254	366	372	738
หมู่ที่ 13 พรานอ้น	283	412	401	813
หมู่ที่ 14 แสงอรุณ	267	358	402	760
หมู่ที่ 15 คำอาฮวน	268	358	374	732
หมู่ที่ 16 เหมืองป่า	241	250	273	523
หมู่ที่ 17 น้อยนางาม	164	220	220	440
หมู่ที่ 18 ใหม่พัฒนา	163	240	267	507

ที่มา: กรมการปกครอง (2567)



ตารางที่ 2-4 จำนวนและสัดส่วนครัวเรือนเกษตร ตำบลคำอาฮวน อำเภอเมืองมุกดาหาร
จังหวัดมุกดาหาร ปี 2566

รายการ	จำนวน (ครัวเรือน)	ร้อยละ
จำนวนครัวเรือนทั้งหมด ¹⁾	4,999	100.00
- จำนวนครัวเรือนเกษตรที่มากขึ้นทะเบียนกรมส่งเสริมการเกษตร ²⁾	2,357	47.15
- จำนวนครัวเรือนที่ประกอบอาชีพอื่น ๆ และจำนวนครัวเรือนเกษตรที่ไม่ได้มากขึ้นทะเบียนฯ	2,642	52.85

ที่มา: 1) กรมการปกครอง (2567)

2) กรมส่งเสริมการเกษตร (2567)

2.6.2 การถือครองที่ดิน

ตำบลคำอาฮวน อำเภอเมืองมุกดาหาร จังหวัดมุกดาหาร มีเนื้อที่รวมทั้งหมด 85,875 ไร่ มีจำนวนครัวเรือนทั้งหมด 4,999 ครัวเรือน (ตารางที่ 2-4) จากการวิเคราะห์พบการถือครองที่ดินเฉลี่ยครัวเรือนละ 17.18 ไร่ จากข้อมูลสภาพการใช้ที่ดินในปัจจุบันของตำบลมีเนื้อที่เกษตรกรรม 60,191 ไร่ หรือร้อยละ 70.09 ของเนื้อที่ตำบล และเมื่อนำมาประเมินพบการถือครองที่ดินทางการเกษตรเฉลี่ยครัวเรือนละ 25.54 ไร่

2.6.3 ลักษณะทางเศรษฐกิจและการประกอบอาชีพ

การประกอบอาชีพในตำบลคำอาฮวน อำเภอเมืองมุกดาหาร จังหวัดมุกดาหาร ส่วนใหญ่ประกอบอาชีพเกษตรกรรม ได้แก่ ทำนา และปลูกพืชไร่ โดยจำนวนครัวเรือนเกษตรที่มากขึ้นทะเบียนกรมส่งเสริมการเกษตร 2,357 ครัวเรือน (ตารางที่ 2-4) มีการใช้ที่ดินสำหรับปลูกข้าวมากเป็นอันดับหนึ่ง รองลงมา ได้แก่ อ้อย และมันสำปะหลัง เกษตรกรยังมีการเลี้ยงสัตว์เพื่อจำหน่าย และบริโภคในครัวเรือน

2.6.4 ด้านรายได้-รายจ่าย

จากข้อมูลความจำเป็นพื้นฐานของกรมการพัฒนาชุมชน ปี 2567 พบว่า รายได้ครัวเรือนเฉลี่ยปีละ 234,461.50 บาท รายได้บุคคลเฉลี่ยปีละ 84,522.14 บาท รายจ่ายครัวเรือนเฉลี่ยปีละ 225,089.18 บาท รายจ่ายบุคคลเฉลี่ยปีละ 81,143.47 บาท เมื่อพิจารณาจะเห็นว่ารายได้ครัวเรือนมากกว่ารายจ่ายครัวเรือนปีละ 9,372.32 บาท และรายได้บุคคลมากกว่ารายจ่ายบุคคลปีละ 3,378.67 บาท ดังรายละเอียดในตารางที่ 2-5



แผนการใช้ที่ดินตำบลคำอาฮวน อำเภอเมืองมุกดาหาร จังหวัดมุกดาหาร

ตารางที่ 2-5 รายได้-รายจ่ายเฉลี่ยครัวเรือน ตำบลคำอาฮวน อำเภอเมืองมุกดาหาร จังหวัดมุกดาหาร ปี 2565

ตำบล/หมู่บ้าน	แหล่งรายได้ของครัวเรือน (บาท/ปี)				รายได้เฉลี่ย (บาท/ปี)		รายจ่ายเฉลี่ย (บาท/ปี)	
	อาชีพหลัก	อาชีพรอง	รายได้อื่น	ทำ-หาเอง	ครัวเรือน	บุคคล	ครัวเรือน	บุคคล
ตำบลคำอาฮวน	203,230.09	13,335.52	15,257.99	2,637.90	234,461.50	84,522.14	225,089.18	81,143.47
หมู่ที่ 1 คำอาฮวน	205,986.53	8,922.56	16,235.69	6,986.53	238,131.31	87,639.41	239,208.75	88,035.94
หมู่ที่ 2 เหมืองป่า	212,792.55	6,037.23	20,718.09	16,037.23	255,585.11	89,478.58	256,720.74	89,876.16
หมู่ที่ 3 คำเซียง	242,528.80	25,026.18	19,162.30	4,162.30	290,879.58	84,051.44	292,769.63	84,597.58
หมู่ที่ 4 พรานอัน	255,427.14	4,070.35	20,653.27	1,658.29	281,809.05	95,212.22	285,361.81	96,412.56
หมู่ที่ 5 ดงมัน	224,902.34	4,457.03	18,812.50	1,871.09	250,042.97	103,745.54	250,937.50	104,116.69
หมู่ที่ 6 คำเม็ก	266,710.32	11,833.33	4,603.17	722.22	283,869.05	86,919.81	274,321.43	83,996.36
หมู่ที่ 7 โนนสะอาด	120,355.59	19,260.87	26,506.21	8,959.63	175,082.30	79,069.42	173,276.40	78,253.86
หมู่ที่ 8 โคกสูง	182,522.73	17,556.82	14,318.18	241.48	214,639.20	80,805.35	194,133.52	73,085.56
หมู่ที่ 9 เหล่าคาม	183,928.57	14,253.25	14,811.69	0	212,993.51	73,710.11	195,259.74	67,573.03
หมู่ที่ 10 โค้งสำราญ	195,769.59	15,898.62	14,562.21	216.59	226,447.01	73,232.49	208,709.68	67,496.27
หมู่ที่ 11 นิคมสหกรณ์	174,232.56	13,441.86	12,511.63	93.02	200,279.07	78,007.25	185,744.19	72,346.02
หมู่ที่ 12 เหล่าคาม	191,036.04	10,360.36	9,639.64	67.57	211,103.60	87,109.67	196,351.35	81,022.30
หมู่ที่ 13 พรานอัน	229,023.26	16,860.47	14,697.67	279.07	260,860.47	80,007.13	244,372.09	74,950.07
หมู่ที่ 14 แสงอรุณ	239,633.03	16,972.48	14,082.57	176.61	270,864.68	80,888.36	256,307.34	76,541.10
หมู่ที่ 15 คำอาฮวน	160,178.22	13,663.37	8,514.85	0	182,356.44	99,021.51	168,178.22	91,322.58
หมู่ที่ 16 เหมืองป่า	225,426.83	11,707.32	10,457.32	274.39	247,865.85	89,340.66	234,969.51	84,692.31
หมู่ที่ 17 น้อยนางาม ¹								
หมู่ที่ 18 ใหม่พัฒนา ¹								

หมายเหตุ: ¹ ไม่พบข้อมูลในข้อมูลความจำเป็นขั้นพื้นฐาน จปฐ. / ปี 2565

ที่มา: กรมการพัฒนาชุมชน (2567)



บทที่ 3

สถานภาพของทรัพยากรธรรมชาติ

การศึกษาสถานภาพของทรัพยากรธรรมชาติในพื้นที่ตำบลคำอาฮวน อำเภอเมืองมุกดาหาร จังหวัดมุกดาหาร ได้แก่ ทรัพยากรป่าไม้ ทรัพยากรน้ำ และทรัพยากรดิน ซึ่งเป็นทรัพยากรกายภาพที่สำคัญต่อการทำการเกษตร ดังนั้นจึงจำเป็นต้องทราบว่าทรัพยากรธรรมชาติแต่ละชนิดปัจจุบันมีสถานะอย่างไร เพื่อใช้เป็นข้อมูลประกอบการวางแผนการใช้ที่ดินซึ่งจะนำไปสู่การกำหนดแผนงาน โครงการ กิจกรรม รวมถึงมาตรการต่าง ๆ เพื่อการพัฒนาพื้นที่อย่างมีประสิทธิภาพต่อไป โดยมีรายละเอียดดังนี้

3.1 ทรัพยากรป่าไม้

3.1.1 ป่าไม้ตามกฎหมายและมติคณะรัฐมนตรี

1) ป่าอนุรักษ์ พบพื้นที่ป่าอนุรักษ์ในพื้นที่ คือ อุทยานแห่งชาติภูผาเทิบ (มุกดาหาร) เนื้อที่ 2,933 ไร่

2) ป่าสงวนแห่งชาติ ได้มีการจำแนกเขตการใช้ประโยชน์ทรัพยากรและที่ดินป่าไม้ในพื้นที่ป่าสงวนแห่งชาติตามมติคณะรัฐมนตรี วันที่ 10 มีนาคม 2535 และ 17 มีนาคม 2535 แบ่งออกเป็น 3 เขต ประกอบด้วย เขตพื้นที่ป่าเพื่อการอนุรักษ์ (Zone C) เขตพื้นที่ป่าเพื่อเศรษฐกิจ (Zone E) และเขตพื้นที่ป่าที่เหมาะสมต่อการเกษตร (Zone A) จากการวิเคราะห์ข้อมูลพบพื้นที่ป่าจำแนกเขตการใช้ประโยชน์ทรัพยากรที่ดินและป่าไม้ในพื้นที่ป่าสงวนแห่งชาติตามมติคณะรัฐมนตรีในพื้นที่ ได้แก่

(1) เขตพื้นที่ป่าเพื่อการอนุรักษ์ (Zone C) เนื้อที่ 16,839 ไร่

(2) เขตพื้นที่ป่าเพื่อเศรษฐกิจ (Zone E) เนื้อที่ 20,828 ไร่

3.1.2 ชั้นคุณภาพพุ่มน้ำ จากการวิเคราะห์ข้อมูล พบชั้นคุณภาพพุ่มน้ำในพื้นที่ ได้แก่

1) พื้นที่ลุ่มน้ำชั้นที่ 1A เนื้อที่ 730 ไร่

2) พื้นที่ลุ่มน้ำชั้นที่ 2 เนื้อที่ 5,071 ไร่

3) พื้นที่ลุ่มน้ำชั้นที่ 3 เนื้อที่ 6,623 ไร่

4) พื้นที่ลุ่มน้ำชั้นที่ 5 เนื้อที่ 48,130 ไร่

ทั้งนี้ เนื้อที่ดังกล่าวข้างต้นคำนวณด้วยระบบสารสนเทศภูมิศาสตร์ เป็นเนื้อที่เบื้องต้นเท่านั้น ไม่สามารถใช้อ้างอิงได้ทางกฎหมาย

3.2 ทรัพยากรน้ำ

3.2.1 ปริมาณน้ำฝน พบว่า ในพื้นที่ตำบลคำอาฮวน มีปริมาณน้ำฝนเฉลี่ยในคาบ 30 ปี (พ.ศ. 2537-2566) มีปริมาณน้ำฝนรวม 1,500.6 มิลลิเมตรต่อปี

3.2.2 น้ำผิวดิน หมายถึง แม่น้ำลำคลอง หนอง บึง ทะเลสาบ อ่างเก็บน้ำ และแหล่งน้ำสาธารณะอื่นๆ ที่อยู่ภายในผืนแผ่นดิน ในพื้นที่ตำบลคำอาฮวน มีรายละเอียดของแหล่งน้ำผิวดินดังนี้

แหล่งน้ำผิวดินธรรมชาติ ได้แก่ ร่องพุงโพด สระน้ำบ้านคำเซียง สระน้ำศูนย์วิจัยพืชไร่หนองผือ ห้วยกตตาล ห้วยชันนาค ห้วยคำเซียง ห้วยเค็ง ห้วยจั่ว ห้วยจระเข้ ห้วยเซียงจำปา ห้วยดินแดง ห้วยตะงอ ห้วยตางอ ห้วยตาล่ม ห้วยทราย ห้วยบง ห้วยบางทรายนอก ห้วยปลาปาก ห้วยปอ ห้วยปากร่องทาก ห้วยพุงโพด ห้วยมหาธาตุ ห้วยมะเขือ ห้วยยาง ห้วยส้มกบ ห้วยสี่เสียด ห้วยโสกตุม ห้วยโสกเสื่อ ห้วยหนองตะพี ห้วยหมากแพ่ง และห้วยห้วยจั่ว



แหล่งน้ำผิวดินที่มนุษย์สร้างขึ้น ได้แก่ อ่างเก็บน้ำชลประทาน และอ่างเก็บน้ำห้วยโสกตูม

3.2.3 แหล่งน้ำบาดาล จากฐานข้อมูลของกรมทรัพยากรน้ำบาดาล (2566) พบว่า ตำบลคำอาฮวน มีจำนวนบ่อบาดาลราชการจำนวน 14 บ่อ และจำนวนบ่อบาดาลเอกชนจำนวน 1 บ่อ

3.3 ทรัพยากรดิน

ทรัพยากรดินในพื้นที่ตำบลคำอาฮวน อำเภอเมืองมุกดาหาร จังหวัดมุกดาหาร พบหน่วยแผนที่ดินทั้งหมด 21 หน่วยแผนที่ดิน และหน่วยพื้นที่เบ็ดเตล็ด 1 หน่วยแผนที่ ดังนี้

3.3.1 ดินในพื้นที่ลุ่ม มี 3 หน่วยแผนที่ดิน ได้แก่

- 1) หน่วยแผนที่ดิน Lah-sA ชุดดินละหานทราย มีเนื้อดินบนเป็นดินร่วนปนทราย ความลาดชัน 0-2 เปอร์เซ็นต์ มีเนื้อที่ 10,294 ไร่ หรือร้อยละ 11.99 ของเนื้อที่ตำบล
- 2) หน่วยแผนที่ดิน Lah-fl-sA ดินละหานทรายที่เป็นดินร่วนละเอียด มีเนื้อดินบนเป็นดินร่วนปนทราย ความลาดชัน 0-2 เปอร์เซ็นต์ มีเนื้อที่ 574 ไร่ หรือร้อยละ 0.67 ของเนื้อที่ตำบล
- 3) หน่วยแผนที่ดิน St-sA ชุดดินสีทนม มีเนื้อดินบนเป็นดินร่วนปนทราย ความลาดชัน 0-2 เปอร์เซ็นต์ มีเนื้อที่ 740 ไร่ หรือร้อยละ 0.86 ของเนื้อที่ตำบล

3.3.2 ดินในพื้นที่ดอน มี 18 หน่วยแผนที่ดิน ได้แก่

- 1) หน่วยแผนที่ดิน Kg-lsB ชุดดินค้ำบัง มีเนื้อดินบนเป็นดินทรายปนดินร่วน ความลาดชัน 2-5 เปอร์เซ็นต์ มีเนื้อที่ 1,321 ไร่ หรือร้อยละ 1.54 ของเนื้อที่ตำบล
- 2) หน่วยแผนที่ดิน Kmr-fl-sA/csub ดินเขมราฐที่เป็นดินร่วนละเอียด มีเนื้อดินบนเป็นดินร่วนปนทราย ความลาดชัน 0-2 เปอร์เซ็นต์ และดินล่างพบชั้นดินเหนียว มีเนื้อที่ 358 ไร่ หรือร้อยละ 0.42 ของเนื้อที่ตำบล
- 3) หน่วยแผนที่ดิน Ptc-slB ชุดดินปักธงชัย มีเนื้อดินบนเป็นดินร่วนปนทราย ความลาดชัน 2-5 เปอร์เซ็นต์ มีเนื้อที่ 42 ไร่ หรือร้อยละ 0.05 ของเนื้อที่ตำบล
- 4) หน่วยแผนที่ดิน Ptc-gm-sA/b ดินปักธงชัยที่มีจุดประสีเทา มีเนื้อดินบนเป็นดินร่วนปนทราย ความลาดชัน 0-2 เปอร์เซ็นต์ และมีคันทนา มีเนื้อที่ 76 ไร่ หรือร้อยละ 0.09 ของเนื้อที่ตำบล
- 5) หน่วยแผนที่ดิน Pu-slB ชุดดินภูพาน มีเนื้อดินบนเป็นดินร่วนปนทราย ความลาดชัน 2-5 เปอร์เซ็นต์ มีเนื้อที่ 46,392 ไร่ หรือร้อยละ 54.02 ของเนื้อที่ตำบล
- 6) หน่วยแผนที่ดิน Pu-md-slC ดินภูพานที่เป็นดินลึกปานกลาง มีเนื้อดินบนเป็นดินร่วนปนทราย ความลาดชัน 5-12 เปอร์เซ็นต์ มีเนื้อที่ 478 ไร่ หรือร้อยละ 0.56 ของเนื้อที่ตำบล
- 7) หน่วยแผนที่ดิน Pu-mw-sA/csub ดินภูพานที่มีการระบายน้ำดีปานกลาง มีเนื้อดินบนเป็นดินร่วนปนทราย ความลาดชัน 0-2 เปอร์เซ็นต์ และดินล่างพบชั้นดินเหนียว มีเนื้อที่ 252 ไร่ หรือร้อยละ 0.29 ของเนื้อที่ตำบล
- 8) หน่วยแผนที่ดิน Pu-mw-slB ดินภูพานที่มีการระบายน้ำดีปานกลาง มีเนื้อดินบนเป็นดินร่วนปนทราย ความลาดชัน 2-5 เปอร์เซ็นต์ มีเนื้อที่ 1,896 ไร่ หรือร้อยละ 2.21 ของเนื้อที่ตำบล
- 9) หน่วยแผนที่ดิน Pu-mw-slB/csub ดินภูพานที่มีการระบายน้ำดีปานกลาง มีเนื้อดินบนเป็นดินร่วนปนทราย ความลาดชัน 2-5 เปอร์เซ็นต์ และดินล่างพบชั้นดินเหนียว มีเนื้อที่ 153 ไร่ หรือร้อยละ 0.18 ของเนื้อที่ตำบล



- 10) หน่วยแผนที่ดิน Pu-mw-sC ดินภูพานที่มีการระบายน้ำดีปานกลาง มีเนื้อดินบนเป็นดินร่วนปนทราย ความลาดชัน 5-12 เปอร์เซ็นต์ มีเนื้อที่ 364 ไร่ หรือร้อยละ 0.42 ของเนื้อที่ตำบล
 - 11) หน่วยแผนที่ดิน Pu-gm-sIA/b, csub ดินภูพานที่มีจุดประสีเทา มีเนื้อดินบนเป็นดินร่วนปนทราย ความลาดชัน 0-2 เปอร์เซ็นต์ มีคันทนาและดินล่างพบชั้นดินเหนียว มีเนื้อที่ 69 ไร่ หรือร้อยละ 0.08 ของเนื้อที่ตำบล
 - 12) หน่วยแผนที่ดิน Pu-gm-sIB/b ดินภูพานที่มีจุดประสีเทา มีเนื้อดินบนเป็นดินร่วนปนทราย ความลาดชัน 2-5 เปอร์เซ็นต์ และมีคันทนา มีเนื้อที่ 3,505 ไร่ หรือร้อยละ 4.08 ของเนื้อที่ตำบล
 - 13) หน่วยแผนที่ดิน Pu-sIB-RC หน่วยเชิงซ้อนของชุดดินภูพาน มีเนื้อดินบนเป็นดินร่วนปนทราย ความลาดชัน 2-5 เปอร์เซ็นต์ กับที่ดินหินพื้นโผล่ มีเนื้อที่ 2,758 ไร่ หรือร้อยละ 3.21 ของเนื้อที่ตำบล
 - 14) หน่วยแผนที่ดิน Pu-sIC-RC หน่วยเชิงซ้อนของชุดดินภูพาน มีเนื้อดินบนเป็นดินร่วนปนทราย ความลาดชัน 5-12 เปอร์เซ็นต์ กับที่ดินหินพื้นโผล่ มีเนื้อที่ 278 ไร่ หรือร้อยละ 0.32 ของเนื้อที่ตำบล
 - 15) หน่วยแผนที่ดิน Wk-sIB-RC หน่วยเชิงซ้อนของชุดดินวังน้ำเขียว มีเนื้อดินบนเป็นดินร่วนปนทราย ความลาดชัน 2-5 เปอร์เซ็นต์ กับที่ดินหินพื้นโผล่ มีเนื้อที่ 323 ไร่ หรือร้อยละ 0.38 ของเนื้อที่ตำบล
 - 16) หน่วยแผนที่ดิน Wk-sIC-RC หน่วยเชิงซ้อนของชุดดินวังน้ำเขียว มีเนื้อดินบนเป็นดินร่วนปนทราย ความลาดชัน 5-12 เปอร์เซ็นต์ กับที่ดินหินพื้นโผล่ มีเนื้อที่ 5,352 ไร่ หรือร้อยละ 6.23 ของเนื้อที่ตำบล
 - 17) หน่วยแผนที่ดิน Wk-sID-RC หน่วยเชิงซ้อนของชุดดินวังน้ำเขียว มีเนื้อดินบนเป็นดินร่วนปนทราย ความลาดชัน 12-20 เปอร์เซ็นต์ กับที่ดินหินพื้นโผล่ มีเนื้อที่ 1,191 ไร่ หรือร้อยละ 1.39 ของเนื้อที่ตำบล
 - 18) หน่วยแผนที่ดิน Wk-sIE-RC หน่วยเชิงซ้อนของชุดดินวังน้ำเขียว มีเนื้อดินบนเป็นดินร่วนปนทราย ความลาดชัน 20-35 เปอร์เซ็นต์ กับที่ดินหินพื้นโผล่ มีเนื้อที่ 208 ไร่ หรือร้อยละ 0.24 ของเนื้อที่ตำบล
- 3.3.3 พื้นที่เบ็ดเตล็ด มี 1 หน่วยแผนที่ คือ หน่วยแผนที่ดิน SC พื้นที่ลาดชันเชิงซ้อน มีเนื้อที่ 9,251 ไร่ หรือร้อยละ 10.77 ของเนื้อที่ตำบล

ปัญหาทรัพยากรดินทางการเกษตรตามสภาพธรรมชาติในพื้นที่ พบปัญหาดินตื้น มีเนื้อที่ 10,110 ไร่ หรือร้อยละ 11.77 ของเนื้อที่ตำบล ได้แก่ หน่วยเชิงซ้อนของชุดดินภูพานกับที่ดินหินพื้นโผล่ (Pu-RC) และหน่วยเชิงซ้อนของชุดดินวังน้ำเขียวกับที่ดินหินพื้นโผล่ (Wk-RC) และปัญหาดินทรายจัด มีเนื้อที่ 1,321 ไร่ หรือร้อยละ 1.54 ของเนื้อที่ตำบล คือ ชุดดินค้ำบัง (Kg)

รายละเอียดของสมบัติดิน ตำบลคำอาฮวน อำเภอเมืองมุกดาหาร จังหวัดมุกดาหาร ดังแสดงในตารางที่ 3-1 และแผนที่แสดงในลักษณะของชุดดิน (รูปที่ 3-1)



แผนการใช้ที่ดินตำบลคำอาฮวน อำเภอเมืองมุกดาหาร จังหวัดมุกดาหาร

ตารางที่ 3-1 สมบัติดิน ตำบลคำอาฮวน อำเภอเมืองมุกดาหาร จังหวัดมุกดาหาร

หน่วยแผนที่ดิน	ความลาดชัน (%)	ความลึก (ซม.)	การระบายน้ำ	ความอุดมสมบูรณ์ของดิน	ความจุแลกเปลี่ยนแคตไอออน (cmol/kg)	ความอิ่มตัวเบส (%)	ปฏิกิริยาดิน		ค่าการนำไฟฟ้า (dS/m)	ความลึกของชั้นจาโรไซด์ (ซม.)	เนื้อที่	
							ดินบน	ดินล่าง			ไร่	ร้อยละ
Kg-lsB	2-5	>150	มากเกินไปถึงดี	ต่ำ	<10	35-75	6.0-6.5	6.5-7.0	<2	-	1,321	1.54
Kmr-fl-sIA/csub	0-2	>150	ดีปานกลาง	ต่ำ	<10	<35	4.5-6.0	4.5-5.5	<2	-	358	0.42
Lah-sIA	0-2	>150	ดีปานกลางถึงค่อนข้างเลว	ต่ำ	<10	<35	5.0-5.5	4.5-5.0	<2	-	10,294	11.99
Lah-fl-sIA	0-2	>150	ดีปานกลางถึงค่อนข้างเลว	ต่ำ	<10	<35	5.0-5.5	4.5-5.0	<2	-	574	0.67
Ptc-slB	2-5	>150	ดี	ต่ำ	<10	<35	5.0-6.5	4.5-5.0	<2	-	42	0.05
Ptc-gm-sIA/b	0-2	>150	ดีปานกลางถึงค่อนข้างเลว	ต่ำ	<10	<35	5.0-6.5	4.5-5.0	<2	-	76	0.09
Pu-slB	2-5	>150	ดี	ต่ำ	<10	<35	5.0-5.5	4.5-5.0	<2	-	46,392	54.02
Pu-md-sIC	5-12	50-100	ดี	ต่ำ	<10	<35	5.0-6.5	4.5-5.0	<2	-	478	0.56
Pu-mw-sIA/csub	0-2	>150	ดีปานกลาง	ต่ำ	<10	<35	5.0-6.5	4.5-5.0	<2	-	252	0.29
Pu-mw-slB	2-5	>150	ดีปานกลาง	ต่ำ	<10	<35	5.0-6.5	4.5-5.0	<2	-	1,896	2.21
Pu-mw-slB/csub	2-5	>150	ดีปานกลาง	ต่ำ	<10	<35	5.0-6.5	4.5-5.0	<2	-	153	0.18
Pu-mw-slC	5-12	>150	ดีปานกลาง	ต่ำ	<10	<35	5.0-6.5	4.5-5.0	<2	-	364	0.42
Pu-gm-sIA/b,csub	0-2	>150	ดีปานกลางถึงค่อนข้างเลว	ต่ำ	<10	<35	5.0-6.5	4.5-5.0	<2	-	69	0.08
Pu-gm-slB/b	2-5	>150	ดีปานกลางถึงค่อนข้างเลว	ต่ำ	<10	<35	5.0-6.5	4.5-5.0	<2	-	3,505	4.08



แผนการใช้ที่ดินตำบลคำอาฮวน อำเภอเมืองมุกดาหาร จังหวัดมุกดาหาร

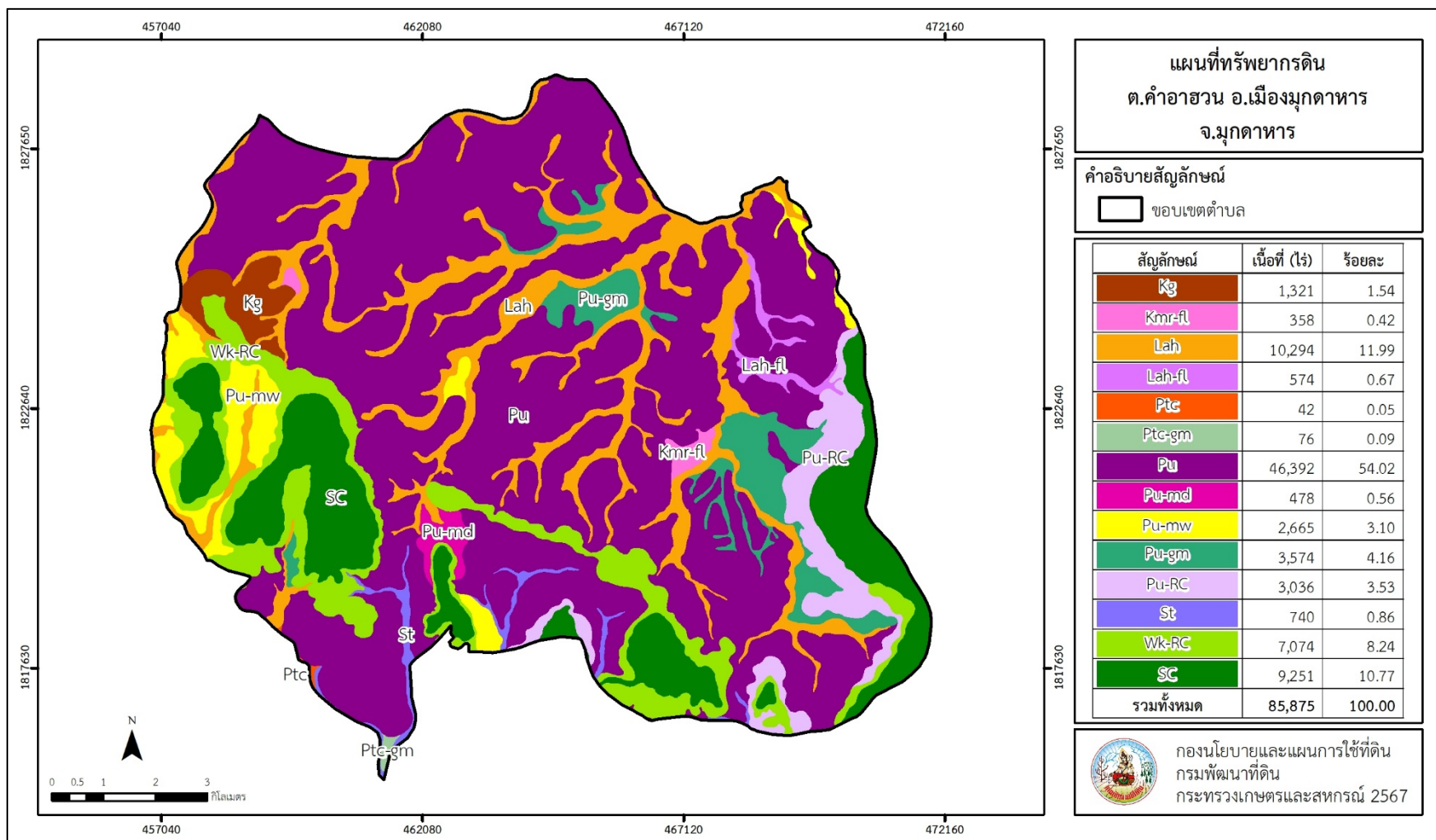
ตารางที่ 3-1 (ต่อ)

หน่วยแผนที่ดิน	ความลาดชัน (%)	ความลึก (ซม.)	การระบายน้ำ	ความอุดมสมบูรณ์ของดิน	ความจุแลกเปลี่ยนแคตไอออน (cmol/kg)	ความอิ่มตัวเบส (%)	ปฏิกิริยาดิน		ค่าการนำไฟฟ้า (dS/m)	ความลึกของชั้นจาโรไซด์ (ซม.)	เนื้อที่	
							ดินบน	ดินล่าง			ไร่	ร้อยละ
Pu-sLB-RC	2-5	>150	ดี	ต่ำ	<10	<35	5.0-5.5	4.5-5.0	<2	-	2,758	3.21
Pu-sLC-RC	5-12	>150	ดี	ต่ำ	<10	<35	5.0-5.5	4.5-5.0	<2	-	278	0.32
St-sIA	0-2	>150	ค่อนข้างเลว	ต่ำ	10-20	35-75	5.0-5.5	5.5-6.5	<2	-	740	0.86
Wk-sLB-RC	2-5	0-50	ดี	ต่ำ	<10	<35	5.0-5.5	4.5-5.0	<2	-	323	0.38
Wk-sLC-RC	5-12	0-50	ดี	ต่ำ	<10	<35	5.0-5.5	4.5-5.0	<2	-	1,394	1.62
Wk-sLC-RC*	5-12	0-50	ดี	ปานกลาง	<10	<35	5.0-5.5	4.5-5.0	<2	-	3,958	4.61
Wk-sLD-RC	12-20	0-50	ดี	ต่ำ	<10	<35	5.0-5.5	4.5-5.0	<2	-	1,191	1.39
Wk-sLE-RC	20-35	0-50	ดี	ต่ำ	<10	<35	5.0-5.5	4.5-5.0	<2	-	208	0.24
SC	>35	-	-	-	-	-	-	-	-	-	9,251	10.77
รวมทั้งหมด											85,875	100.00

หมายเหตุ: 1. * หมายถึง หน่วยแผนที่ดินที่มีความอุดมสมบูรณ์ของดินต่างจากหน่วยแผนที่ดินเดียวกัน

2. เนื้อที่คำนวณด้วยระบบสารสนเทศภูมิศาสตร์

ที่มา: กองสำรวจดินและวิจัยทรัพยากรดิน (2566)



รูปที่ 3-1 ทรัพยากรดิน ตำบลคำอาฮวน อำเภอเมืองมุกดาหาร จังหวัดมุกดาหาร



บทที่ 4

กระบวนการมีส่วนร่วมของชุมชน

(Participatory Rural Appraisal: PRA)

4.1 การวิเคราะห์ผลจากการจัดทำกระบวนการมีส่วนร่วมของชุมชน (PRA)

การวิเคราะห์ผลจากการจัดทำกระบวนการมีส่วนร่วมของชุมชน (PRA) เมื่อวันที่ 9 กรกฎาคม 2567 มีสาระสำคัญสรุปได้ดังนี้

4.1.1 ปัญหาหลักของตำบลคำอาฮวน คือ

- 1) ราคาผลผลิตตกต่ำ ต้นทุนการผลิตสูง
- 2) การระบาดของศัตรูพืช โรค และแมลง
- 3) ขาดแคลนน้ำเพื่อการเกษตร
- 4) ดินเสื่อมโทรม ไม่มีการตรวจวิเคราะห์ดิน
- 5) เอกสารสิทธิ์ที่ดินไม่มี อยู่ในเขตป่าไม้ถาวร และป่าสงวนแห่งชาติ

4.1.2 ความต้องการของชุมชน เกษตรกร และตำบลคำอาฮวน มีความต้องการ 4 ประการ คือ

- 1) แก้ปัญหาดินเสื่อมโทรม เพิ่มพูนความอุดมสมบูรณ์ของดิน และทำการตรวจวิเคราะห์ดิน
- 2) แก้ไขปัญหาการขาดแคลนน้ำ งานจัดระบบอนุรักษ์น้ำและดิน
- 3) ปรับปรุงที่ดิน และเปลี่ยนกิจกรรมการผลิตให้เหมาะสมกับที่ดิน
- 4) ให้งานหน่วยงานที่เกี่ยวข้องดูแลเกี่ยวกับเอกสารสิทธิ์ที่ดิน

ผลจากการจัดทำกระบวนการมีส่วนร่วมของชุมชน (PRA) ได้นำมาวิเคราะห์ร่วมกับปัญหาด้านกายภาพโดยระบบ DPSIR มีรายละเอียดดังนี้

- 1) **แรงขับเคลื่อน (Driver)** มี 4 ประการ คือ
 - 1.1) ดินเสื่อมโทรม
 - 1.2) ขาดแคลนน้ำเพื่อการเกษตร
 - 1.3) ขาดความรู้ด้านการเพิ่มพูนความอุดมสมบูรณ์ของดิน และการตรวจวิเคราะห์ดิน
 - 1.4) การระบาดของศัตรูพืช โรค และแมลง
- 2) **แรงกดดัน (Pressure)** ที่เกิดจากปัจจัยขับเคลื่อน มี 4 ประการ คือ
 - 2.1) การขาดมาตรการปรับปรุงบำรุงดินที่เหมาะสมสำหรับพื้นที่
 - 2.2) การระบาดของโรคและแมลง และการจัดการโรคและแมลงไม่ถูกวิธี
 - 2.3) น้ำเพื่อการเกษตรไม่เพียงพอ สระเก็บน้ำไม่สามารถกักเก็บน้ำได้
 - 2.4) การปลูกพืชไม่เหมาะสมกับศักยภาพของดิน



3) สภาวะ (State) ที่เกิดแรงกดดัน มี 4 ประการ คือ

- 3.1) ความเสื่อมโทรมของทรัพยากรดินทางกายภาพ/เคมี/ชีวภาพ
- 3.2) ขาดแคลนน้ำเพื่อการเกษตร
- 3.3) ราคาผลผลิตตกต่ำ
- 3.4) ความเข้มแข็งของกลุ่มเกษตรกร

4) ผลกระทบ (Impact) ที่ปรากฏในพื้นที่ มี 4 ประการ คือ

- 4.1) แหล่งน้ำทางการเกษตรไม่เพียงพอกับความต้องการ
- 4.2) ผลผลิตพืชตกต่ำ ต้นทุนการผลิตสูง
- 4.3) เกษตรกรขาดความรู้และความเข้าใจสำหรับทำการเกษตรที่ถูกต้องตามหลักวิชาการ
- 4.4) การระบาดของโรคและแมลง

5) การตอบสนอง (Response) ของรัฐในอดีต ปัจจุบัน และในอนาคต มีดังนี้

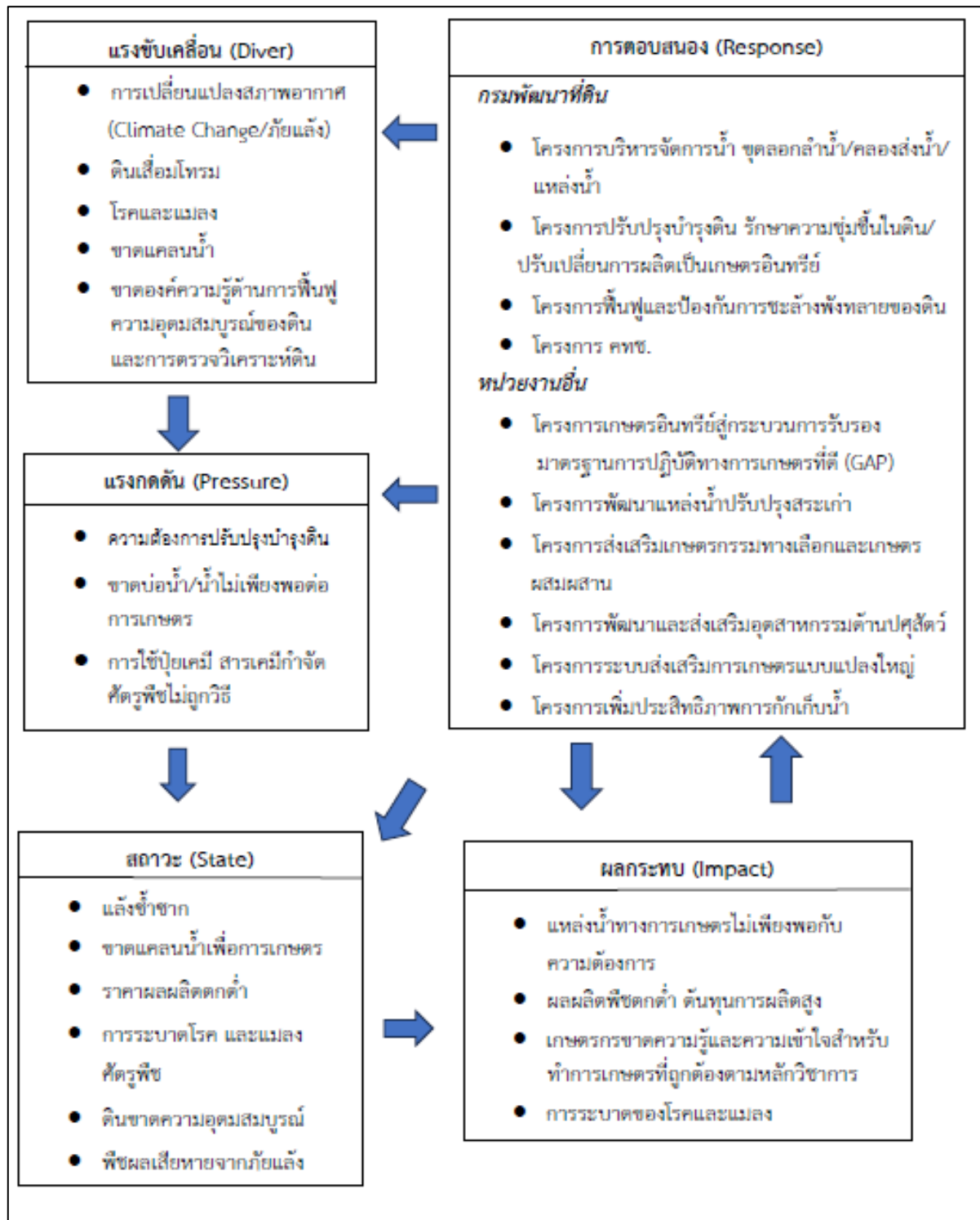
อดีต-ปัจจุบัน

- 5.1) มาตรการอนุรักษ์ดินและน้ำวิธีพืชและวิธีกล
- 5.2) การปรับปรุงบำรุงดิน
- 5.3) การเพิ่มองค์ความรู้ทางด้านการจัดการพืช และองค์ความรู้ทางด้านการเกษตร
- 5.4) ปลุกหญ้าแฝก ป้องกันการชะล้างพังทลายของดิน รักษาความชื้นและกักเก็บน้ำ
- 5.5) แหล่งน้ำในไร่นานอกเขตชลประทาน
- 5.6) ขุดลอกลำน้ำ/คลองส่งน้ำ/แหล่งน้ำ
- 5.7) การส่งเสริมองค์ความรู้ทางด้านการตลาด

อนาคต

- (1) พัฒนาที่ดินและน้ำที่เป็นระบบทั้งตำบล

ดังมีรายละเอียดในรูปที่ 4-1



รูปที่ 4-1 การวิเคราะห์สถานการณ์โดยระบบ DPSIR ของตำบลคำอาฮวน อำเภอเมืองมุกดาหาร จังหวัดมุกดาหาร



4.2 ระบบการปลูกพืชในปัจจุบัน

ตำบลคำอาฮวน อำเภอเมืองมุกดาหาร จังหวัดมุกดาหาร มีการเพาะปลูกพืช ดังนี้

- 1) ข้าว เกษตรกรปลูกข้าวในช่วงฤดูฝน ระหว่างเดือนพฤษภาคมถึงเดือนพฤศจิกายน
- 2) มันสำปะหลัง เกษตรกรปลูกมันสำปะหลังในช่วงต้นฤดูฝน และมีอายุการจากวันปลูกถึงเก็บเกี่ยว 10 - 12 เดือน
- 3) ยางพารา เกษตรกรปลูกยางพาราในช่วงฤดูฝน ระหว่างเดือน พฤษภาคม - กรกฎาคม ส่วนมากปลูกในพื้นที่ดอน มีความลาดชัน และมีหน้าดินลึก

ชนิดพืช	เดือน											
	ม.ค.	ก.พ.	มี.ค.	เม.ย.	พ.ค.	มิ.ย.	ก.ค.	ส.ค.	ก.ย.	ต.ค.	พ.ย.	ธ.ค.
1.ข้าว												
2.มันสำปะหลัง												
3.ยางพารา												

รูปที่ 4-2 ระบบการปลูกพืชในปัจจุบัน ตำบลคำอาฮวน อำเภอเมืองมุกดาหาร จังหวัดมุกดาหาร



บทที่ 5 การประเมินคุณภาพที่ดิน

5.1 หลักการประเมินคุณภาพที่ดินด้านกายภาพ

การประเมินคุณภาพที่ดินหรือการประเมินความเหมาะสมของที่ดิน สอดคล้องตามหลักการของ FAO Framework ค.ศ. 1983 ซึ่งการประเมินคุณภาพที่ดินด้านกายภาพ เป็นการประเมินศักยภาพของที่ดินว่าที่ดินนั้น ๆ เหมาะสมมากหรือน้อยเพียงใดสำหรับการใช้ที่ดินประเภทต่าง ๆ หรือการปลูกพืชต่าง ๆ โดยพิจารณาจาก สภาพแวดล้อมที่มีผลต่อการเจริญเติบโตของพืช สมบัติดินที่ได้จำแนกไว้ในแต่ละตำบล ร่วมกับการจัดการพื้นที่ เช่น ระบบชลประทาน พื้นที่ยกทรง การจัดระบบอนุรักษ์ดินและน้ำ เป็นต้น และนอกจากนี้พิจารณาความต้องการปัจจัยต่อการปลูกพืชแต่ละชนิด สอดคล้องตามหลักการของ FAO ได้แก่ ความต้องการด้านพืช ความต้องการด้านการจัดการ ความต้องการด้านการอนุรักษ์ (บัณฑิต และคำรณ, 2542) รายละเอียดดังตารางที่ 5-1

ระดับความเหมาะสมของที่ดินได้จากการสังเคราะห์ข้อมูลดิน การจัดการที่ดิน หรือดินที่มีลักษณะเฉพาะที่เกิดขึ้นตามสภาพภูมิประเทศ (ซึ่งจะเรียกรวมว่าหน่วยที่ดิน) ลักษณะภูมิอากาศ พิจารณาร่วมกับระดับความต้องการปัจจัยต่อการเจริญเติบโตของพืชแต่ละชนิด หลังจากนั้นดำเนินการประเมินคุณภาพที่ดิน ซึ่งสามารถจำแนกระดับความเหมาะสมของที่ดินได้เป็น 4 ชั้น ได้แก่ เหมาะสมสูง (S1) เหมาะสมปานกลาง (S2) เหมาะสมเล็กน้อย (S3) และไม่เหมาะสม (N) โดยที่

S1: ไม่มีข้อจำกัดด้านที่ดินตามปัจจัยที่ใช้พิจารณา

S2: มีข้อจำกัดด้านที่ดินที่แก้ไขได้ง่ายหรือข้อจำกัดอาจไม่ส่งผลกระทบต่อเจริญเติบโตของพืชอย่างชัดเจน

S3: มีข้อจำกัดด้านที่ดินที่แก้ไขได้ยาก ควรปรับเปลี่ยนการผลิตเป็นพืชชนิดอื่นหรือกิจกรรมอื่น (ส่วนใหญ่เป็นลักษณะทางกายภาพ)

N: มีข้อจำกัดที่พัฒนาหรือปรับปรุงที่ดินได้ยากมาก หากจะดำเนินการพัฒนาหรือปรับปรุงต้องใช้ต้นทุนสูงหรือเครื่องจักรขนาดใหญ่ แนะนำให้ปรับเปลี่ยนการผลิต



ตารางที่ 5-1 ตัวอย่างการประเมินคุณภาพที่ดินด้านกายภาพของประเภทการใช้ประโยชน์ที่ดิน

คุณภาพที่ดิน (Land Quality)	คุณลักษณะที่ดินตัวแทน (Land Characteristics)	ระดับความเหมาะสม (Land Suitability Rating)
1. ความเหมาะสมด้านความต้องการด้านพืช (Crop Requirements)		
1.1 การหยั่งลึกของรากพืช (r)	ความลึกของดิน	S1
1.2 ความชุ่มชื้นที่เป็นประโยชน์ต่อพืช (m)	ปริมาณน้ำฝนเฉลี่ยในรอบปี	S2m
1.3 ความเป็นประโยชน์ของออกซิเจนต่อรากพืช (o)	สภาพการระบายน้ำของดิน	S2o
ความเหมาะสมรวมด้านความต้องการด้านพืช (Crop Requirements)		S2om
2. ความเหมาะสมรวมความต้องการด้านการจัดการ (Management Requirements)		
2.1 สภาวะการเขตกรรม (k)	ชั้นความยากง่ายในการเขตกรรม (ดินบน)	S1
2.2 ศักยภาพการใช้เครื่องจักรกล (w)	ความลาดชันของพื้นที่	S3w
ความเหมาะสมรวมด้านความต้องการด้านการจัดการ (Management Requirements)		S3w
3. ความเหมาะสมด้านความต้องการด้านการอนุรักษ์ (Conservation Requirements)		
3.1 ความเสียหายจากการกัดกร่อน (e)	ความลาดชันของพื้นที่	S3e
ความเหมาะสมรวมด้านความต้องการด้านการอนุรักษ์ (Conservation Requirements)		S3e
ความเหมาะสมด้านกายภาพของประเภทการใช้ประโยชน์ที่ดินในแต่ละหน่วยที่ดินโดยรวม		S3ew

5.2 พืชเศรษฐกิจที่สำคัญของตำบล

พืชเศรษฐกิจหลักและพืชทางเลือกของตำบล ได้แก่ ข้าว อ้อย ยางพารา มันสำปะหลัง ปาล์มน้ำมัน ทูเรียน เงาะ มังคุด ลำไย และสับปะรด

5.3 ระดับความเหมาะสมของที่ดิน

การประเมินคุณภาพที่ดินของพืชเศรษฐกิจหลักและพืชทางเลือก ตำบลคำอาฮวน อำเภอเมืองมุกดาหาร จังหวัดมุกดาหาร ได้ผลการประเมินคุณภาพที่ดิน ดังตารางที่ 5-2



ตารางที่ 5-2 ชั้นความเหมาะสมทางกายภาพของดิน ตำบลคำอาฮวน อำเภอเมืองมุกดาหาร จังหวัดมุกดาหาร

หน่วยที่ดิน	ข้าว	อ้อย	ยางพารา	มันสำปะหลัง	ปาล์มน้ำมัน	ทุเรียน	เงาะ	มังคุด	ลำไย	สับปะรด
Kg-lsB	S3o	S2ns	S2ns	S2ns	S2ns	S2ns	S2ns	S2ns	S2ns	S2ns
Kmr-fl-sIA/csub	S2ons	S2ons	S2ons	S2ons	S2ns	S2ons	S2ons	S2ons	S2ns	S2ons
Lah-fl-sIA	S2ons	S2ons	S2ons	S2ons	S2ns	S2ons	S2ons	S2ons	S2ns	S2ons
Lah-sIA	S2ons	S2ons	S2ons	S2ons	S2ns	S2ons	S2ons	S2ons	S2ns	S2ons
Ptc-gm-sIA/b	S2ons	S2ons	S2ons	S2ons	S2ns	S2ons	S2ons	S2ons	S2ns	S2ons
Ptc-slB	S3o	S2ns	S2ns	S2ns	S2ns	S2ns	S2ns	S2ns	S2ns	S2ns
Pu-gm-sIA/b,csub	S2ons	S2ons	S2ons	S2ons	S2ns	S2ons	S2ons	S2ons	S2ns	S2ons
Pu-gm-slB/b	S2ewons	S2ons	S2ons	S2ons	S2ns	S2ons	S2ons	S2ons	S2ns	S2ons
Pu-md-slC	S3ewo	S2erns	S2rns	S2erns	S3r	S3r	S3r	S3r	S3r	S2ens
Pu-mw-sIA/csub	S2ons	S2ons	S2ons	S2ons	S2ns	S2ons	S2ons	S2ons	S2ns	S2ons
Pu-mw-slB/csub	S2ewons	S2ons	S2ons	S2ons	S2ns	S2ons	S2ons	S2ons	S2ns	S2ons
Pu-mw-slB	S2ewons	S2ons	S2ons	S2ons	S2ns	S2ons	S2ons	S2ons	S2ns	S2ons
Pu-mw-slC	S3ew	S2eons	S2ons	S2eons	S2ns	S2ons	S2ons	S2ons	S2ns	S2eons
Pu-slB	S3o	S2ns	S2ns	S2ns	S2ns	S2ns	S2ns	S2ns	S2ns	S2ns
Pu-slB-RC	S3o	S2ns	S2ns	S2ns	S2ns	S2ns	S2ns	S2ns	S2ns	S2ns
Pu-slC-RC	S3ewo	S2ens	S2ns	S2ens	S2ns	S2ns	S2ns	S2ns	S2ns	S2ens
St-sIA	S2s	S2os	S3o	N	S2os	S3o	S3o	S3o	S3o	S3o



ตารางที่ 5-2 (ต่อ)

หน่วยที่ดิน	ข้าว	อ้อย	ยางพารา	มันสำปะหลัง	ปาล์มน้ำมัน	ทุเรียน	เงาะ	มังคุด	ลำไย	สับปะรด
Wk-sLB-RC	S3o	S3r	S3r	S3r	N	N	N	N	N	S2rns
Wk-sLC-RC	S3ewo	S3r	S3r	S3r	N	N	N	N	N	S2erns
Wk-sLC-RC*	S3ewo	S3r	S3r	S3r	N	N	N	N	N	S2ern
Wk-sLD-RC	N	S3er	S3r	S3er	N	N	N	N	N	S3e
Wk-sLE-RC	N	N	S3ewr	N	N	N	N	N	N	N

หมายเหตุ: * หมายถึง หน่วยแผนที่ดินที่มีความอุดมสมบูรณ์ของดินต่างจากหน่วยแผนที่ดินเดียวกัน

ความหมายของสัญลักษณ์แสดงข้อจำกัดชั้นความเหมาะสม

- e = ความเสียหายจากการกัดกร่อน
- w = ศักยภาพการใช้เครื่องจักร
- r = สภาวะการหยั่งลึกของราก
- z = สารพิษ
- x = การมีเกลือมากเกินไป
- m = ความชุ่มชื้นที่เป็นประโยชน์ต่อพืช
- o = ความเป็นประโยชน์ของออกซิเจนต่อรากพืช
- n = ความจุในการดูดซับธาตุอาหาร
- s = ความเป็นประโยชน์ของธาตุอาหาร



บทที่ 6 แผนการใช้ที่ดิน

6.1 การวิเคราะห์ข้อมูลเพื่อจัดทำแผนการใช้ที่ดินระดับตำบล

ตามที่กรมพัฒนาที่ดินได้จัดทำแผนปฏิบัติการราชการกรมพัฒนาที่ดินระยะ 5 ปี (พ.ศ. 2566-2570) เพื่อให้บรรลุตามวิสัยทัศน์ที่กำหนดไว้ คือ “เป็นองค์กรอัจฉริยะทางดิน เพื่อขับเคลื่อนการใช้ที่ดินอย่างเหมาะสม 15 ล้านไร่ ภายในปี 2570” ซึ่งในส่วนของประเด็นการพัฒนาที่ 2 บริหารจัดการทรัพยากรดินและที่ดินด้วยชุดข้อมูลที่มีมูลค่าสูง (High Value Dataset) ซึ่งมีเป้าหมาย คือ การนำชุดข้อมูลที่มีมูลค่าสูง ไปใช้ในการบริหารจัดการทางการเกษตร ในส่วนของตัวชี้วัด บริหารจัดการทรัพยากรดินและที่ดินบนพื้นฐานของชุดข้อมูลที่มีมูลค่าสูง ร้อยละ 100 กลยุทธ์ที่ 2 ยกระดับแผนการใช้ที่ดินไปสู่การปฏิบัติ ได้กำหนดให้ ร้อยละของแผนการใช้ที่ดินระดับตำบลที่จัดทำแล้วเสร็จทั่วประเทศ ภายใน ปี 2570 (ไม่น้อยกว่า ร้อยละ 80) เป็นตัวชี้วัดหนึ่งของกลยุทธ์ดังกล่าว

การวางแผนการใช้ที่ดินระดับตำบลเป็นการวางกรอบและนโยบายการพัฒนาพื้นที่ให้เกิดการใช้ที่ดินอย่างสมดุลและยั่งยืน ซึ่งจะมีความละเอียดและเฉพาะเจาะจงมากกว่าแผนการใช้ที่ดินระดับประเทศที่ใช้เป็นกรอบนโยบายการพัฒนาพื้นที่ระดับประเทศ เป็นการกำหนดแนวทางใช้ที่ดินให้ตรงกับศักยภาพโดยเฉพาะทางด้านเกษตร และนำไปสู่การกำหนดแผนงาน โครงการ กิจกรรมที่มีความสอดคล้องกับสภาพพื้นที่ ทั้งนี้การใช้ขอบเขตการปกครองในระดับตำบลจะนำไปสู่การพัฒนาเชิงพื้นที่ที่มีเป้าหมายและทิศทางสอดคล้องตามบริบทของแต่ละตำบล และมีผู้รับผิดชอบโดยตรง คือ องค์กรปกครองส่วนท้องถิ่น ซึ่งแผนการใช้ที่ดินในระดับที่ใหญ่กว่านี้อาจไม่สามารถนำมาใช้ปฏิบัติงานในระดับพื้นที่ได้อย่างเป็นรูปธรรมเนื่องจากเป็นแผนงานสำหรับนำไปใช้ปฏิบัติงานเชิงนโยบายและยุทธศาสตร์ในภาพรวม

ทั้งนี้แผนการใช้ที่ดินเป็นผลที่ได้จากการวิเคราะห์ข้อมูลทางด้านกายภาพ เศรษฐกิจ และสังคม โดยได้นำฐานข้อมูลที่ได้จากการรวบรวมข้อมูลทุติยภูมิ และข้อมูลปฐมภูมิจากการสำรวจภาคสนาม การศึกษาด้านกายภาพ ได้จาก การวิเคราะห์สภาพของทรัพยากรธรรมชาติ อาทิ ทรัพยากรดิน ทรัพยากรน้ำ และทรัพยากรป่าไม้ร่วมกับการพิจารณาลักษณะการใช้ประโยชน์ที่ดิน ข้อกำหนดที่เกี่ยวข้องกับพื้นที่ในเขตป่าไม้ตามกฎหมาย เช่น เขตรักษาพันธุ์สัตว์ป่า เขตอุทยานแห่งชาติ เขตป่าสงวนแห่งชาติ และนโยบายของรัฐที่เกี่ยวข้องกับพื้นที่ ที่มีมติคณะรัฐมนตรีเกี่ยวกับการใช้ที่ดิน มติคณะรัฐมนตรีเรื่องการจำแนกการใช้ประโยชน์ที่ดินในพื้นที่ป่าไม้ในเขตป่าสงวนแห่งชาติ เป็นต้น ประกอบกับการพิจารณาจากทิศทางตามกรอบนโยบายที่เกี่ยวข้องกับการกำหนดเขตการใช้ที่ดินภายในพื้นที่ตำบล เช่น ยุทธศาสตร์ของจังหวัด ร่วมกับความต้องการของท้องถิ่น สามารถกำหนดแนวทางการใช้ที่ดินตามศักยภาพของทรัพยากร เพื่อการรักษาคุณภาพของลักษณะทางนิเวศวิทยาและการอนุรักษ์ทรัพยากรธรรมชาติ โดยคำนึงถึงสภาพทางเศรษฐกิจและสังคมของชุมชนในพื้นที่ ซึ่งข้อมูลนี้ส่วนหนึ่งได้มาจากการวิเคราะห์ชุมชนแบบมีส่วนร่วม (PRA) ทำการสังเคราะห์ข้อมูลทุกด้านเพื่อให้ได้เขตการใช้ที่ดินที่เหมาะสมกับศักยภาพของพื้นที่ต่อไป



6.2 แผนการใช้ที่ดิน

จากการวิเคราะห์ข้อมูลกายภาพ เศรษฐกิจ และสังคม พบว่าแผนการใช้ที่ดินตำบลคำอาฮวน อำเภอเมืองมุกดาหาร จังหวัดมุกดาหาร สามารถกำหนดออกเป็น 6 เขตหลัก ได้แก่ เขตป่าไม้ เขตเกษตรกรรม เขตชุมชนและสิ่งปลูกสร้าง เขตแหล่งน้ำ เขตพื้นที่อื่นๆ และเขตรักษาสมดุลของธรรมชาติและสิ่งแวดล้อม มีรายละเอียดดังนี้ (ตารางที่ 6-1 และรูปที่ 6-1)

6.2.1 เขตป่าไม้ เป็นเขตพื้นที่ที่อยู่ในเขตป่าตามกฎหมายและมติคณะรัฐมนตรี ได้แก่ พื้นที่ป่าสงวนแห่งชาติ เขตรักษาพันธุ์สัตว์ป่า อุทยานแห่งชาติ เขตป่าไม้ถาวร หรืออยู่ในพื้นที่ชั้นคุณภาพลุ่มน้ำชั้นที่ 1A 1B หรือ 2 พื้นที่ในเขตนี้ส่วนใหญ่ยังคงสภาพเป็นป่าไม้ บางบริเวณได้ถูกนำไปใช้ประโยชน์ในรูปแบบที่ไม่เหมาะสม ไม่เป็นไปตามมาตรการหรือกฎหมายที่เกี่ยวข้องกับการใช้ประโยชน์ของที่ดินหรือทรัพยากรป่าไม้ของพื้นที่นั้น ๆ ประกอบด้วย 3 เขตรอง ได้แก่ เขตป่าไม้สมบูรณ์ เขตป่าไม้เสื่อมโทรม และเขตพื้นที่พุ่มธรรมชาติ มีเนื้อที่ 19,166 ไร่ หรือร้อยละ 22.32 ของพื้นที่ตำบล ได้แก่ ป่าผลัดใบสมบูรณ์ ป่าปลูกสมบูรณ์ และป่าผลัดใบรอสภาพฟื้นฟู มีรายละเอียดดังนี้

1) เขตป่าไม้สมบูรณ์ (สัญลักษณ์ 1100) มีเนื้อที่ 12,004 ไร่ หรือ คิดเป็นร้อยละ 13.98 ของพื้นที่ตำบล เป็นเขตที่อยู่ในเงื่อนไขดังกล่าวข้างต้น แต่มีสภาพการใช้ที่ดินปัจจุบันเป็นป่าไม้สมบูรณ์

2) เขตป่าไม้เสื่อมโทรม (สัญลักษณ์ 1200) มีเนื้อที่ 652 ไร่ หรือ คิดเป็นร้อยละ 0.76 ของพื้นที่ตำบล แต่มีสภาพการใช้ที่ดินปัจจุบันเป็นป่าไม้ที่มีลักษณะเสื่อมโทรม ซึ่งหากปล่อยให้ตามธรรมชาติไม่มีการเข้าไปปรับจนอาจฟื้นตัวกลับมาเป็นป่าไม้สมบูรณ์ได้ดั้งเดิม

3) เขตพุ่มธรรมชาติ (สัญลักษณ์ 1300) มีเนื้อที่ 6,510 ไร่ หรือ คิดเป็นร้อยละ 7.58 ของพื้นที่ตำบล เป็นพื้นที่ที่มีการบุกรุก แผ้วถางพื้นที่ป่าไม้ และเปลี่ยนแปลงการใช้ประโยชน์พื้นที่เป็นอย่างอื่น ส่วนใหญ่เพื่อทำการเกษตร

6.2.2 เขตเกษตรกรรม เป็นพื้นที่เกษตรกรรมซึ่งในที่นี้ คือ พื้นที่ที่ยอยู่นอกเขตที่มีการประกาศเป็นเขตป่าไม้ตามกฎหมาย ซึ่งรัฐได้กำหนดเป็นพื้นที่ทำกิน มีการออกเอกสารสิทธิ์ซึ่งรวมถึงพื้นที่ในเขตปฏิรูปที่ดินเพื่อเกษตรกรรมด้วย เขตนี้รวมถึงการทำกิจกรรมภาคการเกษตรอื่นที่นอกเหนือจากการปลูกพืชด้วย ประกอบด้วย 3 เขตรอง ได้แก่ เขตเกษตรกรรมที่มีศักยภาพการผลิตสูง เขตเกษตรกรรมที่มีศักยภาพการผลิตต่ำ เขตประมง และเขตปศุสัตว์ มีเนื้อที่ 53,688 ไร่ หรือร้อยละ 62.52 ของพื้นที่ตำบล มีรายละเอียดดังนี้

1) เขตเกษตรกรรมที่มีศักยภาพการผลิตสูง (ประเภทที่ 2) เป็นเขตที่ทำการเกษตรโดยอาศัยน้ำฝนเป็นหลัก ซึ่งส่งผลให้มีข้อจำกัดต่อการเพาะปลูกพืชด้านความชื้นที่พืชนำไปใช้ประโยชน์ ในส่วนของที่ดินมีศักยภาพในการผลิตอยู่ในระดับสูงถึงปานกลาง และนอกจากนี้พบว่าดินในพื้นที่เขตนี้มีสมบัติที่เหมาะสมต่อการเพาะปลูกพืชแยกตามชนิดพืช มีรายละเอียดดังนี้

(1) เขตทำนา (สัญลักษณ์ 2221) มีเนื้อที่ 10,927 ไร่ หรือร้อยละ 12.73 ของพื้นที่ตำบล ได้แก่ นาข้าว และนาร้าง

(2) เขตปลูกไม้ผล (สัญลักษณ์ 2222) มีเนื้อที่ 420 ไร่ หรือร้อยละ 0.49 ของพื้นที่ตำบล ได้แก่ กล้วย ไม้ผลผสม และมะขาม เป็นต้น



(3) เขตปลูกไม้ยืนต้น (สัญลักษณ์ 2223) มีเนื้อที่ 5,000 ไร่ หรือร้อยละ 5.82 ของพื้นที่ตำบล ได้แก่ ยางพารา ยูคาลิปตัส และไม้ยืนต้นผสม เป็นต้น

(4) เขตพืชไร่ (สัญลักษณ์ 2224) มีเนื้อที่ 21,583 ไร่ หรือร้อยละ 25.13 ของพื้นที่ตำบล ได้แก่ มันสำปะหลัง อ้อย และไร้ร้าง เป็นต้น

(5) เขตปลูกพืชทางเลือก (สัญลักษณ์ 2225) มีเนื้อที่ 42 ไร่ หรือร้อยละ 0.05 ของพื้นที่ตำบล ได้แก่ พืชสมุนไพร และหวาย เป็นต้น

2) เขตเกษตรกรรมที่มีศักยภาพการผลิตต่ำ พื้นที่เขตนี้ถูกกำหนดให้เป็นเขตเกษตรกรรมที่ต้องมีการดำเนินการแก้ไขปัญหาที่เป็นข้อจำกัดของการใช้ที่ดินเพื่อเกษตรกรรมต่างๆ การทำเกษตรในเขตนี้อาศัยน้ำฝนเป็นหลัก มีศักยภาพในการผลิตอยู่ในระดับเหมาะสมเล็กน้อยถึงไม่เหมาะสม พบปัญหาทางกายภาพของดินที่สำคัญ เช่น เป็นดินตื้นซึ่งเป็นข้อจำกัดของการหยั่งรากพืชในการยึดลำต้นและการดูดซับธาตุอาหารพืชในดิน เนื้อดินเป็นทรายจัด ซึ่งมีผลต่อความสามารถในการอุ้มน้ำ เป็นพื้นที่ที่มีความลาดชัน เป็นต้น จากข้อจำกัดการใช้ที่ดินดังกล่าวข้างต้นจึงจำเป็นต้องพัฒนาปรับปรุงและมีมาตรการเพื่อเพิ่มผลผลิตทางการเกษตรในพื้นที่ให้สูงขึ้น รวมถึงการป้องกันไม่ให้อาณาเขตเสื่อมโทรมจากการใช้พื้นที่ มีรายละเอียดดังนี้

(1) เขตทำนา (สัญลักษณ์ 2310) เนื้อที่รวม 10,876 ไร่ หรือร้อยละ 12.66 ของพื้นที่ตำบล ได้แก่ นาข้าว และนาไร่ร้าง

(2) เขตปลูกไม้ผล (สัญลักษณ์ 2320) เนื้อที่รวม 96 ไร่ หรือร้อยละ 0.11 ของพื้นที่ตำบล ได้แก่ กล้วย ไม้ผลผสม และมะขาม เป็นต้น

(3) เขตปลูกไม้ยืนต้น (สัญลักษณ์ 2330) เนื้อที่รวม 669 ไร่ หรือร้อยละ 0.78 ของพื้นที่ตำบล ได้แก่ ยางพารา ยูคาลิปตัส และไม้ยืนต้นผสม เป็นต้น

(4) เขตพืชไร่ (สัญลักษณ์ 2340) เนื้อที่รวม 3,727 ไร่ หรือร้อยละ 4.34 ของพื้นที่ตำบล ได้แก่ มันสำปะหลัง อ้อย และไร้ร้าง เป็นต้น

(5) เขตปลูกพืชทางเลือก (สัญลักษณ์ 2350) มีเนื้อที่ 14 ไร่ หรือร้อยละ 0.02 ของพื้นที่ตำบล ได้แก่ พืชสมุนไพร และหวาย เป็นต้น

3) เขตประมง มีเนื้อที่ 71 ไร่ หรือคิดเป็นร้อยละ 0.08 ของพื้นที่ตำบล ได้แก่ สถานที่เพาะเลี้ยงปลา

4) เขตปศุสัตว์ มีเนื้อที่ 263 ไร่ หรือคิดเป็นร้อยละ 0.31 ของเนื้อที่ตำบล มีรายละเอียดดังนี้

(1) เขตทุ่งหญ้าเลี้ยงสัตว์ (สัญลักษณ์ 2510) มีเนื้อที่รวม 212 ไร่ หรือร้อยละ 0.25 ของพื้นที่ตำบล ได้แก่ ทุ่งหญ้าเลี้ยงสัตว์

(2) โรงเรือนเลี้ยงสัตว์ (สัญลักษณ์ 2520) มีเนื้อที่รวม 51 ไร่ หรือร้อยละ 0.06 ของพื้นที่ตำบล ได้แก่ โรงเรือนเลี้ยงโค กระบือ และม้า



6.2.3 เขตชุมชนและสิ่งปลูกสร้าง มีเนื้อที่ 5,527 ไร่ หรือร้อยละ 6.43 ของพื้นที่ตำบล ประกอบด้วย 3 เขตรอง ได้แก่ เขตชุมชน/สถานที่ราชการ เขตอุตสาหกรรม/แหล่งรับซื้อผลผลิต เขตการใช้พื้นที่เฉพาะ มีรายละเอียดดังนี้

1) เขตชุมชน/สถานที่ราชการ (สัญลักษณ์ 3100) มีเนื้อที่ 4,957 ไร่ หรือ คิดเป็นร้อยละ 5.77 ของพื้นที่ตำบล ปัจจุบันมีการใช้ที่ดินชุมชนและที่อยู่อาศัย มีทั้งประเภทชุมชนเมือง ชุมชนชนบท และที่ตั้งของสถาบันและสถานที่ราชการต่างๆ

2) เขตอุตสาหกรรม/แหล่งรับซื้อผลผลิต (สัญลักษณ์ 3200) มีเนื้อที่ 200 ไร่ หรือ คิดเป็นร้อยละ 0.23 ของพื้นที่ตำบล ปัจจุบันมีการใช้ที่ดินประเภทโรงงานอุตสาหกรรม แหล่งรับซื้อผลผลิตทางการเกษตรประเภทต่างๆ

3) เขตการใช้พื้นที่เฉพาะ (สัญลักษณ์ 3300) มีเนื้อที่ 370 ไร่ หรือ คิดเป็นร้อยละ 0.43 ของพื้นที่ตำบล

6.2.4 เขตแหล่งน้ำ มีเนื้อที่ 1,519 ไร่ หรือร้อยละ 1.77 ของพื้นที่ตำบล ประกอบด้วย 2 เขตรอง ได้แก่ เขตแหล่งน้ำตามธรรมชาติ และเขตแหล่งน้ำที่สร้างขึ้น มีรายละเอียดดังนี้

1) เขตแหล่งน้ำตามธรรมชาติ (สัญลักษณ์ 4100) มีเนื้อที่ 758 ไร่ หรือ คิดเป็นร้อยละ 0.88 ของพื้นที่ตำบล ปัจจุบันมีสภาพการใช้ที่ดินเป็นลักษณะของแหล่งน้ำตามธรรมชาติ เช่น แม่น้ำ ลำห้วย ลำคลอง บ่อน้ำในไร่นา และหนอง บึง ทะเลสาบ เป็นต้น

2) เขตแหล่งน้ำที่สร้างขึ้น (สัญลักษณ์ 4200) มีเนื้อที่ 761 ไร่ หรือ คิดเป็นร้อยละ 0.89 ของพื้นที่ตำบล ปัจจุบันมีสภาพการใช้ที่ดินเป็นแหล่งน้ำที่สร้างขึ้น เช่น คลองชลประทาน อ่างเก็บน้ำ เป็นต้น

6.2.5 เขตพื้นที่อื่นๆ (สัญลักษณ์ 5000) มีเนื้อที่ 3,033 ไร่ หรือ คิดเป็นร้อยละ 3.53 ของพื้นที่ตำบล เป็นเขตที่มีลักษณะการใช้ที่ดินที่มีความเฉพาะ เช่น ทุ่งหญ้าธรรมชาติ ทุ่งหญ้าสลับไม้พุ่ม/ไม้ละเมาะ ทุ่งหญ้าธรรมชาติ และบ่อดิน เป็นต้น

6.2.6 เขตรักษาสมดุลของธรรมชาติและสิ่งแวดล้อม (สัญลักษณ์ 6000) มีเนื้อที่ 2,942 ไร่ หรือ คิดเป็นร้อยละ 3.43 ของพื้นที่ตำบล มีการใช้ที่ดินเป็นป่าไม้ที่พบในพื้นที่เกษตรกรรม ซึ่งอยู่นอกเขตป่าไม้ตามกฎหมาย ส่วนใหญ่เป็นป่าปลูก ป่าชุมชน



ตารางที่ 6-1 เขตการใช้ที่ดินตำบลคำอาฮวน อำเภอเมืองมุกดาหาร จังหวัดมุกดาหาร

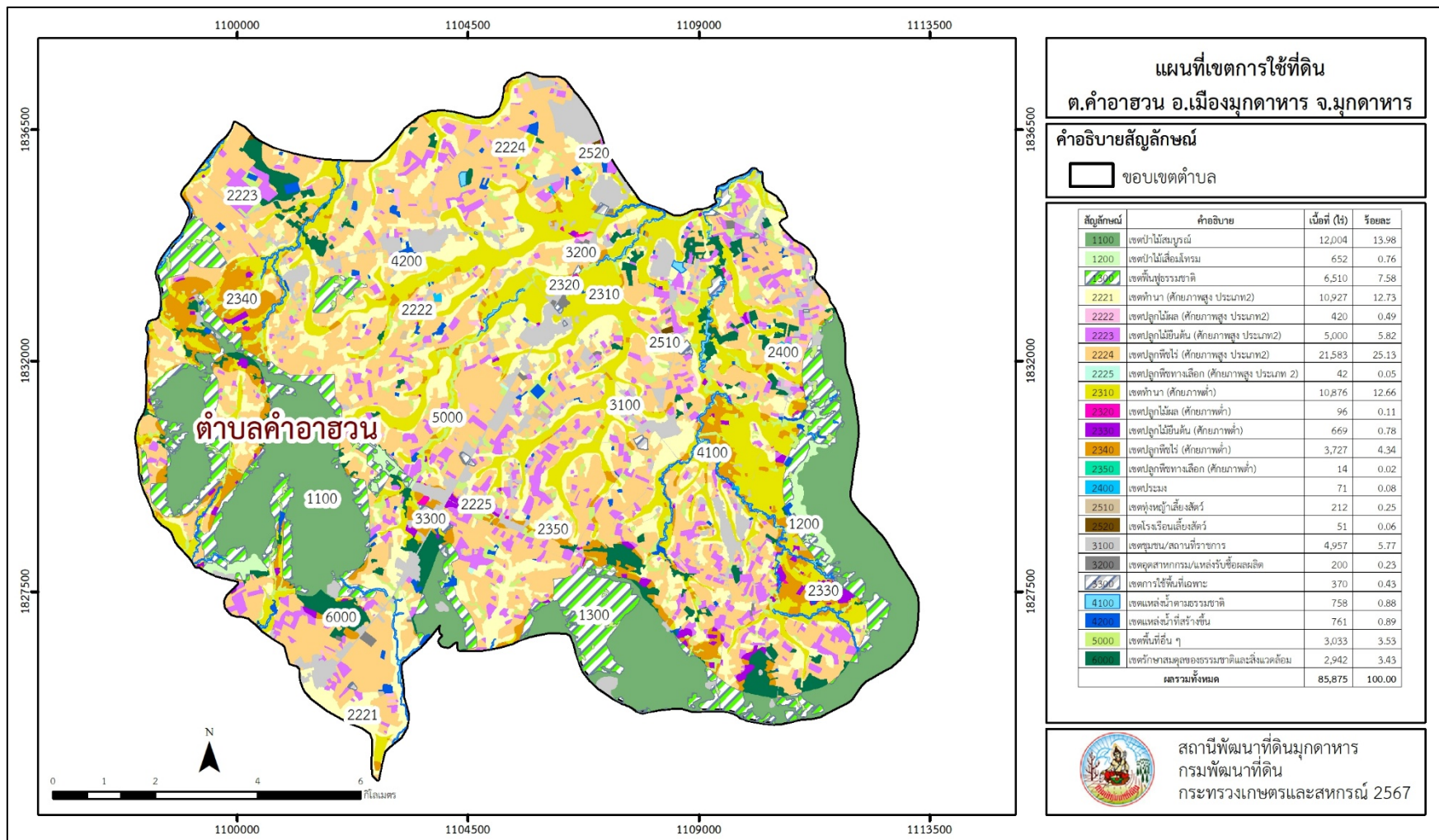
เขตการใช้ที่ดิน	เนื้อที่	
	ไร่	ร้อยละ
1. เขตป่าไม้	19,166	22.32
1) เขตป่าไม้สมบูรณ์	12,004	13.98
2) เขตป่าไม้เสื่อมโทรม	652	0.76
3) เขตฟื้นฟูธรรมชาติ	6,510	7.58
2. เขตเกษตรกรรม	53,688	62.52
1) เขตเกษตรกรรมที่มีศักยภาพการผลิตสูง (ประเภทที่ 2)	37,972	44.22
(1) เขตทำนา	10,927	12.73
(2) เขตปลูกไม้ผล	420	0.49
(3) เขตปลูกไม้ยืนต้น	5,000	5.82
(4) เขตปลูกพืชไร่	21,583	25.13
(5) เขตปลูกพืชทางเลือก	42	0.05
2) เขตเกษตรกรรมที่มีศักยภาพการผลิตต่ำ	15,412	17.91
(1) เขตทำนา	10,876	12.66
(2) เขตปลูกไม้ผล	96	0.11
(3) เขตปลูกไม้ยืนต้น	669	0.78
(4) เขตปลูกพืชไร่	3,727	4.34
(5) เขตปลูกพืชทางเลือก	14	0.02
3) เขตประมง	71	0.08
(1) เขตประมง	71	0.08
4) เขตปศุสัตว์	263	0.31
(1) เขตทุ่งหญ้าเลี้ยงสัตว์	212	0.25
(2) เขตโรงเรือนเลี้ยงสัตว์	51	0.06
3. เขตชุมชนและสิ่งปลูกสร้าง	5,527	6.43
1) เขตชุมชน/สถานที่ราชการ	4,957	5.77
2) เขตอุตสาหกรรม/แหล่งรับซื้อผลผลิต	200	0.23
3) เขตการใช้พื้นที่เฉพาะ	370	0.43



ตารางที่ 6-1 (ต่อ)

เขตการใช้ที่ดิน	เนื้อที่	
	ไร่	ร้อยละ
4. เขตแหล่งน้ำ	1,519	1.77
1) เขตแหล่งน้ำตามธรรมชาติ	758	0.88
2) เขตแหล่งน้ำที่สร้างขึ้น	761	0.89
5. เขตพื้นที่อื่นๆ	3,033	3.53
6. เขตรักษาสมดุลของธรรมชาติและสิ่งแวดล้อม	2,942	3.43
ผลรวมทั้งหมด	85,875	100.00

หมายเหตุ: เนื้อที่คำนวณด้วยระบบสารสนเทศภูมิศาสตร์



รูปที่ 6-1 เขตการใช้ที่ดิน ตำบลคำอาฮวน อำเภอเมืองมุกดาหาร จังหวัดมุกดาหาร



บทที่ 7

การขับเคลื่อนแผนการใช้ที่ดิน

7.1 ขั้นตอนการดำเนินงาน

ภายหลังจากจัดทำแผนการใช้ที่ดินตำบลคำอาฮวน อำเภอเมืองมุกดาหาร จังหวัดมุกดาหาร แล้วจะต้องดำเนินการดังต่อไปนี้

7.1.1 จัดทำเป้าหมายการดำเนินงานและงบประมาณและกิจกรรมต่าง ๆ ที่จะดำเนินการในปีงบประมาณ 2568 ถึง 2572

7.1.2 นำแผนการใช้ที่ดินตำบลคำอาฮวน เสนอต่อองค์การบริหารส่วนตำบลป่าดงหมู เพื่อมีส่วนร่วมในกับกรมพัฒนาที่ดินดำเนินการกิจกรรมต่าง ๆ ที่กำหนดไว้ในแผน และได้รับการเชื่อมโยงสู่แผนพัฒนาตำบล

7.1.3 สถานีพัฒนาที่ดินมุกดาหาร เสนอเป้าหมายและงบประมาณให้รายงานมายังกรมพัฒนาที่ดิน

7.1.4 กรมพัฒนาที่ดินพิจารณาสนับสนุนงบประมาณกิจกรรมและโครงการตามเป้าหมายที่กำหนดในแผนการใช้ที่ดิน

7.1.5 สถานีพัฒนาที่ดินมุกดาหาร นำเสนอต่อที่ประชุมจังหวัด/อำเภอ เพื่อสร้างการรับรู้และประชาสัมพันธ์ให้หน่วยงานอื่น นำโครงการภายใต้หน่วยงานมาพัฒนาพื้นที่ตามแผนการใช้ที่ดินกำหนด

7.2 กิจกรรมที่จะดำเนินการของกรมพัฒนาที่ดิน

งบประมาณที่กำหนดไว้เป็นการประมาณเบื้องต้น อาจมีการเปลี่ยนแปลงตามที่ได้รับการจัดสรรให้ดำเนินการ (ตารางที่ 7-1)

เขตเกษตรกรรม

(1) ดินขาดความอุดมสมบูรณ์ มีแผนงาน/โครงการปรับปรุงบำรุงดิน ดังนี้

- (1.1) การส่งเสริมการผลิตและการใช้สารอินทรีย์
- (1.2) การผลิต-จัดหาเมล็ดพันธุ์พืชปุ๋ยสด
- (1.3) การส่งเสริมการปรับปรุงบำรุงดินด้วยพืชปุ๋ยสด
- (1.4) การพัฒนากลุ่มเกษตรกรใช้สารอินทรีย์ลดการใช้สารเคมีทางการเกษตร
- (1.5) การจัดตั้งธนาคารปุ๋ยอินทรีย์
- (1.6) การรณรงค์ไถกลบตอซัง
- (1.7) การจัดหาปุ๋ยอินทรีย์
- (1.8) การส่งเสริมการปรับปรุงบำรุงพื้นที่ดินกรด
- (1.9) การส่งเสริมพัฒนาปรับปรุงบำรุงดิน (หมอดินอาสา)

(2) การชะล้างพังทลายของดิน มีแผนงาน/โครงการฟื้นฟูและป้องกันการชะล้างพังทลายของดิน ดังนี้

- (2.1) การปลูกหญ้าแฝกเพื่อการอนุรักษ์ดินและน้ำ
- (2.2) การจัดระบบอนุรักษ์ดินและน้ำบนพื้นที่ ลุ่ม-ดอน
- (2.3) การจัดระบบอนุรักษ์ดินและน้ำเพื่อสนับสนุนการปรับเปลี่ยนการผลิตสินค้าเกษตร

ที่ไม่เหมาะสมเพื่อทำเกษตรแบบผสมผสาน (Agri-map)



(3) พื้นที่ขาดแคลนน้ำเพื่อการเกษตร มีแผนงาน/โครงการบริหารจัดการน้ำ ดังนี้

(3.1) การก่อสร้างแหล่งน้ำในไร่นานอกเขตชลประทาน

7.3 กิจกรรมที่จะดำเนินงานของหน่วยงานอื่น (ตารางที่ 7-2)

7.3.1 เขตเกษตรกรรม

1) เขตปลูกพืชไร่ เขตปลูกไม้ผล และเขตปลูกไม้ยืนต้น

(1) ใช้ตลาดนำการผลิตในการเลือกชนิดพืชและหาตลาดรองรับ ทั้งในเขตที่เหมาะสมและในเขตที่ไม่เหมาะสมและต้องการปรับเปลี่ยนชนิดพืช (สำนักงานพาณิชย์จังหวัด/สำนักงานสหกรณ์จังหวัด)

(2) การอบรมให้ความรู้การเข้าสู่กระบวนการรับรองมาตรฐานการปฏิบัติทางการเกษตรที่ดี (Good Agricultural Practices : GAP) (ศูนย์วิจัยและพัฒนาการเกษตรจังหวัด)

(3) จัดอบรมถ่ายทอดความรู้การทำเกษตรผสมผสานตามแนวทางเศรษฐกิจพอเพียง (สำนักงานเกษตรจังหวัด)

(4) สนับสนุนการขุดเจาะน้ำบาดาลและระบบการกระจายน้ำในไร่นาพลังงานแสงอาทิตย์ (สำนักงานพลังงานจังหวัด และสำนักงานจังหวัด)

2) เขตปศุสัตว์ และเขตเพาะเลี้ยงสัตว์น้ำ

ส่งเสริม/สนับสนุนการปลูกหญ้าเลี้ยงสัตว์ (สำนักงานปศุสัตว์จังหวัด)

ส่งเสริม/สนับสนุนการเลี้ยงปลา (สำนักงานประมงจังหวัด)

7.3.2 พื้นที่แหล่งน้ำ

สนับสนุนการพัฒนาเพื่อเพิ่มพื้นที่กักเก็บน้ำ (สำนักงานชลประทานจังหวัด)

7.4 ความต้องการของชุมชนและองค์กรปกครองส่วนท้องถิ่น

จากการดำเนินการจัดทำกระบวนการมีส่วนร่วมของประชาชนที่สำนักงานเทศบาลตำบลคำอาฮวน เมื่อวันที่ 9 กรกฎาคม 2567 เรื่องความต้องการของประชาชนที่ต้องการให้ดำเนินการเกี่ยวกับการแก้ปัญหา ดินเสื่อมโทรมและฟื้นฟูความอุดมสมบูรณ์ของดิน การขาดแคลนน้ำ งานจัดระบบอนุรักษ์น้ำและดิน ปรับรูปแบบเกษตรและเปลี่ยนกิจกรรมการผลิตให้เหมาะสมกับที่ดิน เอกสารสิทธิ์ที่ดินอยู่ในเขตป่าไม้ถาวร และป่าสงวนแห่งชาติ

เพื่อตอบสนองต่อความต้องการของชุมชนและการแก้ไขปัญหาเชิงพื้นที่ของตำบลคำอาฮวน กรมพัฒนาที่ดินได้วิเคราะห์เบื้องต้น ดังต่อไปนี้

ปัญหาของตำบลคำอาฮวน ในภาพรวมสรุปได้ว่า มีปัญหาสำคัญ 5 ประการ คือ (1) ดินเสื่อมโทรม มีความอุดมสมบูรณ์ต่ำ ไม่มีการตรวจวิเคราะห์ดิน (2) น้ำเพื่อการเกษตรไม่เพียงพอ (3) การระบาดของศัตรูพืช โรค และแมลง (4) ราคาผลผลิตตกต่ำ ต้นทุนการผลิตสูง (9) การออกเอกสารสิทธิ์มีความยุ่งยาก เพราะติดปัญหาเกี่ยวกับที่ดินอยู่ในเขตป่าไม้ถาวร และป่าสงวนแห่งชาติ ปัญหาดังกล่าวนี้ส่งผลกระทบต่อคุณภาพชีวิตของราษฎรในชุมชนโดยรวม

ปัญหาความอุดมสมบูรณ์ของดินที่เกิดขึ้นนั้น พบปัญหาทรัพยากรดินทางการเกษตรตามสภาพธรรมชาติในพื้นที่ รายละเอียดของสมบัติดิน ตำบลคำอาฮวน อำเภอเมืองมุกดาหาร จังหวัดมุกดาหาร



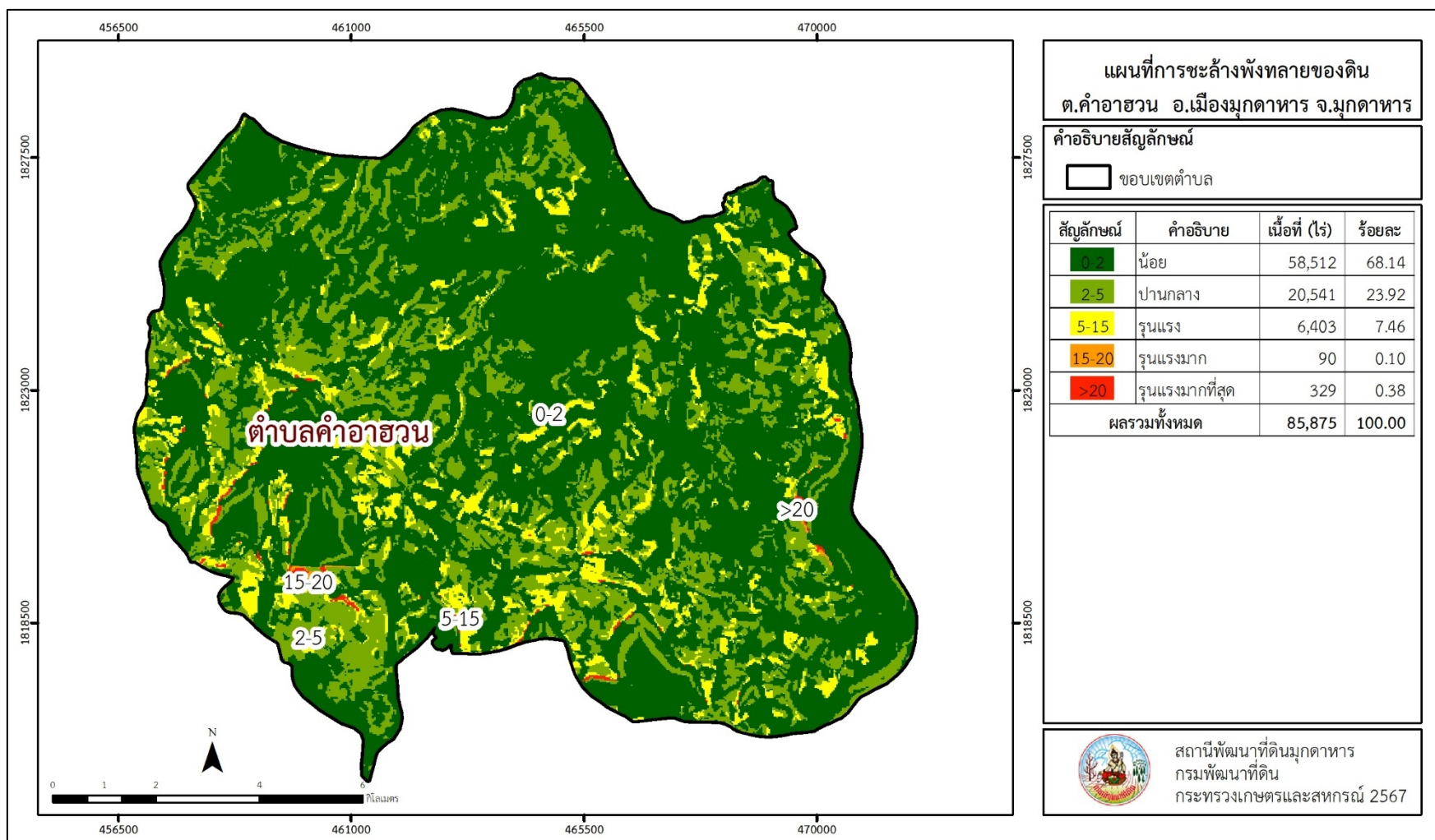
ดังแสดงในตารางที่ 3-1 และแผนที่แสดงในลักษณะของชุดดิน (รูปที่ 3-1) เพราะเป็นที่ราบ ลุ่มแม่น้ำ โขงทำให้การชะล้างพังทลายของหน้าดินต่ำ แต่มีความเสื่อมสภาพของดินจากการทำการเกษตร และการใช้ที่ดินติดต่อกันเป็นเวลานาน โครงสร้างของดินได้มีการเปลี่ยนแปลง ในพื้นที่ที่มีการไถ พรวนด้วยเครื่องจักรกลติดต่อกันเป็นระยะเวลาอันยาวนานทำให้ดินแน่นตัว น้ำในดินและอากาศในดินที่เคยมี อยู่สูญหายไป ส่วนธาตุอาหารและอินทรีย์วัตถุ ก็มีปริมาณลดลงเช่นเดียวกัน เนื่องจากพืชนำไปใช้ และอินทรีย์วัตถุได้สลายตัวไป

ในกรณีของน้ำเพื่อการเกษตรไม่เพียงพอ นั้นพบว่าการที่ประชากรส่วนใหญ่ประกอบอาชีพ การเกษตร มีการเพาะปลูกทั้งปี การอุปโภค บริโภค พึ่งพาแหล่งน้ำธรรมชาติ น้ำฝน ลำห้วยสาขา และ แหล่งน้ำในไร่นานอกเขตชลประทาน แต่ยังไม่เพียงพอต่อความต้องการ ทั้งเหตุการณ์ที่เกิดจากการ เปลี่ยนแปลงภูมิอากาศ เช่น ปริมาณฝนน้อยกว่าปกติ ฝนทิ้งช่วงในบางปี จนเกิดความแห้งแล้ง การขาด แคลนน้ำจึงเกิดขึ้นอย่างต่อเนื่อง จำเป็นต้องวางระบบอนุรักษ์ดินและน้ำเพื่อกักน้ำในดิน คงความอุดม สมบูรณ์ เพื่อจัดหาน้ำให้แหล่งน้ำต้นทุน โดยวิธีการต่าง ๆ ให้เพียงพอแก่ความต้องการ

เพื่อแก้ไขปัญหาด้านน้ำข้างต้นนี้ จากการวิเคราะห์ข้อมูลเบื้องต้นที่มีอยู่ในปัจจุบันแล้วสรุปได้ว่า **“ไม่สามารถดำเนินการแก้ปัญหาหมู่บ้านใดหมู่บ้านหนึ่งหรือใช้วิธีการใดวิธีการหนึ่ง แล้วจะแก้ไข ปัญหาการขาดแคลนน้ำทั้งตำบลได้โดยสิ้นเชิง”**

สมควรจัดทำโครงการ **“การพัฒนาที่ดินและน้ำที่เป็นระบบ”** ทั้งพื้นที่ตำบล ที่รวมข้อเสนอในการ แก้ไขปัญหา โดยแบ่งพื้นที่ออกเป็น 2 ส่วน คือ **1. ส่วนของกลางน้ำ** ซึ่งสภาพพื้นที่ประกอบด้วยที่ราบและ ที่ลาดชัน พื้นที่บางส่วนมีระดับความสูงสูญเสียดินในระดับรุนแรงถึงรุนแรงมากที่สุด พื้นที่กลางน้ำการจัดการ พื้นที่ควรก่อสร้างระบบอนุรักษ์ดินและน้ำ จัดรูปที่ดิน วางผังน้ำทั้งระบบ และสนับสนุนการปรับเปลี่ยน กิจกรรมการผลิต **2. ส่วนของปลายน้ำ** สภาพพื้นที่ส่วนใหญ่เป็นที่ราบ หรือลุ่ม-ดอน (ความลาดชัน 0-2 เปอร์เซ็นต์ และ 2-5 เปอร์เซ็นต์) มีส่วนน้อยที่มีความเสี่ยงในการสูญเสียดินจากการชะล้างพังทลายของ ดินและไหลลงสู่แหล่งน้ำ พื้นที่ปลายน้ำการจัดการพื้นที่ควรพัฒนาที่ดินและระบบน้ำ ได้แก่ การขุดลอก คลอง ก่อสร้างสระน้ำ ฝายกั้นน้ำ คลองส่งน้ำ คลองระบายน้ำหรือพรางน้ำท่วม การขุดบ่อ บาดาล ปรับรูปที่ดินปรับเปลี่ยนกิจกรรมการผลิต และการทำระบบอนุรักษ์ดินและน้ำเพื่อให้เกิดการใช้ที่ดิน สามารถใช้พื้นที่ได้อย่างต่อเนื่องและเกิดประโยชน์ทั้งตัวเกษตรกร ชุมชน ในด้านเศรษฐกิจ สังคมและ สิ่งแวดล้อม (รูปที่ 7-1)

ในกรณีด้านความเหมาะสมของพื้นที่ต่อการทำการเกษตรนั้น ปัจจุบันเกษตรกรมีการเพาะปลูก พืชหมุนเวียนหลายชนิดในพื้นที่เดิม จึงทำให้เกิดการสูญเสียหน้าดิน โครงสร้างแปลงเดิมที่มีการปรับรูป แปลงไว้ก่อนหน้านี้ จึงทำให้การกักเก็บน้ำไม่มีประสิทธิภาพในนาข้าว หรือแม้กระทั่งการไหลบ่าของน้ำ ในแปลงมันสำปะหลังเนื่องจากความลาดชันของพื้นที่ เป็นต้น



รูปที่ 7-1 การชะล้างพังทลายของดิน ตำบลคำอาฮวน อำเภอเมืองมุกดาหาร จังหวัดมุกดาหาร



ตารางที่ 7-1 กิจกรรมที่จะดำเนินการของกรมพัฒนาที่ดิน

เขตการใช้ที่ดิน (เกษตรกรรม)	แผนงาน/โครงการ	งบประมาณ (บาท)
1. เขตเกษตรกรรม	1. การปรับปรุงบำรุงดิน	4,512,500
1.1 เขตพื้นที่นา เนื้อที่ 21,803 ไร่	1.1 ส่งเสริมการผลิตและการใช้สารอินทรีย์ลดการใช้สารเคมีทางการเกษตร	22,500
1.2 เขตปลูกพืชไร่ เนื้อที่ 25,310 ไร่	1.2 ส่งเสริมการปรับปรุงบำรุงดินด้วยพืชปุ๋ยสด	112,500
1.3 เขตปลูกไม้ผล/ไม้ยืนต้น เนื้อที่ 6,185 ไร่	1.3 จัดหาเมล็ดพันธุ์พืชปุ๋ยสดจัดหาเมล็ดพันธุ์พืชปุ๋ยสด	1,237,500
1.4 เขตปลูกพืชทางเลือก เนื้อที่ 56 ไร่	1.4 จัดตั้งธนาคารปุ๋ยอินทรีย์	1,750,000
1.5 เขตประมง,ปศุสัตว์ เนื้อที่ 334 ไร่	1.5 พัฒนากลุ่มเกษตรกรใช้สารอินทรีย์ลดการใช้สารเคมีทางการเกษตร	350,000
	1.6 ส่งเสริมและปรับปรุงพื้นที่ดินกรด	15,000
	1.7 จัดหาปูนโดโลไมท์	950,000
	1.8 การบริหารจัดการดินและวิเคราะห์ดินทางห้องปฏิบัติการ	75,000
	2. การฟื้นฟูและป้องกันการชะล้างพังทลายของดิน	4,900,000
	2.1 อนุรักษ์และส่งเสริมการปลูกหญ้าแฝกเพื่อการอนุรักษ์ดินและน้ำ	2,400,000
	2.2 โครงการป้องกันการชะล้างพังทลายของดิน และฟื้นฟูพื้นที่เกษตรกรรมด้วยระบบอนุรักษ์ดินและน้ำ	2,500,000
	3. การบริหารจัดการน้ำ	925,000
	3.1 โครงการก่อสร้างแหล่งน้ำในไร่นานอกเขตชลประทาน	925,000
รวมเขตเกษตรกรรม	1. การปรับปรุงบำรุงดิน	4,512,500
	2. การฟื้นฟูและป้องกันการชะล้างพังทลายของดิน	4,900,000
	3. การบริหารจัดการน้ำ	925,000
	รวมแผนงาน/โครงการ	10,337,500



ตารางที่ 7-2 กิจกรรมที่จะดำเนินงานของหน่วยงานอื่น

เขตการใช้ที่ดิน	กิจกรรมที่ขอรับการสนับสนุนจากส่วนราชการอื่น
1. เขตเกษตรกรรม 1.1 เขตพื้นที่นา เนื้อที่ 21,803 ไร่ 1.2 เขตปลูกพืชไร่ เนื้อที่ 25,310 ไร่ 1.3 เขตปลูกไม้ผล/ไม้ยืนต้น เนื้อที่ 6,185 ไร่ 1.4 เขตปลูกพืชทางเลือก เนื้อที่ 56 ไร่	การแก้ปัญหาดินเสื่อมโทรม พื้นฟูความอุดมสมบูรณ์ของดิน และเพิ่มศักยภาพการผลิต 1) โครงการส่งเสริมและพัฒนากลุ่มเกษตรกรให้มีความเข้มแข็งตามศักยภาพ (สำนักงานสหกรณ์จังหวัด/องค์การบริหารส่วนตำบลปงขาม) 2) โครงการเกษตรอินทรีย์สู่กระบวนการรับรองมาตรฐานสินค้าการปฏิบัติทางการเกษตรที่ดี (GAP) (ศูนย์วิจัยและพัฒนาการเกษตรจังหวัด) 3) โครงการพัฒนาเกษตรกรปราดเปรื่อง (Smart Farmer) 4) โครงการผลิตปุ๋ยหมักชีวภาพ (เทศบาลตำบลคำอาฮวน) การปรับปรุงที่ดินและเปลี่ยนกิจกรรมการผลิต 1) โครงการเสริมสร้างและพัฒนาศักยภาพองค์กรเกษตรกร เครือข่ายงานส่งเสริมการเกษตร (สำนักงานเกษตรจังหวัด) 2) โครงการขับเคลื่อนการดำเนินงานส่งเสริมและพัฒนาวิสาหกิจชุมชน (สำนักงานเกษตรจังหวัด) 3) โครงการส่งเสริมเกษตรกรรมทางเลือกและเกษตรผสมผสาน (สำนักงานเกษตรจังหวัด) 4) โครงการขับเคลื่อนเศรษฐกิจพอเพียงในสหกรณ์และกลุ่มเกษตรกร (สำนักงานสหกรณ์จังหวัด) 5) โครงการพัฒนาตลาดสินค้าเกษตร (สำนักงานเกษตรจังหวัด) 6) โครงการธนาคารสินค้าเกษตร (สำนักงานเกษตรจังหวัด) 7) โครงการศักยภาพการดำเนินธุรกิจของสหกรณ์การเกษตรและกลุ่มเกษตรกร (สำนักงานเกษตรจังหวัด) 8) โครงการผลิตพันธุ์พืชและปัจจัยการผลิต (สำนักงานเกษตรจังหวัด) 9) โครงการระบบส่งเสริมการเกษตรแบบแปลงใหญ่ 10) โครงการบริหารจัดการพื้นที่เกษตรกรรม 11) โครงการสนับสนุนการผลิตจุลินทรีย์ควบคุมศัตรูพืชทดแทนการใช้สารเคมี



ตารางที่ 7.2 (ต่อ)

เขตการใช้ที่ดิน	กิจกรรมที่ขอรับการสนับสนุนจากส่วนราชการอื่น
1. เขตเกษตรกรรม 1.5 เขตประมง,ปศุสัตว์ เนื้อที่ 334 ไร่	1) โครงการพัฒนาและส่งเสริมอุตสาหกรรมด้านปศุสัตว์ (สำนักงานปศุสัตว์จังหวัด)
2. เขตแหล่งน้ำ 1,519 ไร่	1) โครงการเพิ่มประสิทธิภาพการกักเก็บน้ำ (กรมชลประทาน) 2) โครงการพัฒนาแหล่งน้ำปรับปรุงสระเก่า (กรมชลประทาน)



แผนการใช้ที่ดินตำบลคำอาฮวน อำเภอเมืองมุกดาหาร จังหวัดมุกดาหาร

ตารางที่ 7-3 เป้าหมายการดำเนินงานและงบประมาณ โครงการนำร่องตำบลคำอาฮวน อำเภอเมืองมุกดาหาร จังหวัดมุกดาหาร แผน 5 ปี (พ.ศ. 2568- 2572)

เขตการใช้ที่ดิน	งาน/โครงการ/กิจกรรม	หน่วยงาน	เป้าหมาย					รวม	งบประมาณ					รวม	หน่วยงานรับผิดชอบ		
			2568	2569	2570	2571	2572		2568	2569	2570	2571	2572				
เขตพื้นที่เกษตรกรรม 1.1 เขตพื้นที่นา เนื้อที่ 21,803 ไร่ 1.2 เขตปลูกพืชไร่ เนื้อที่ 25,310 ไร่ 1.3 เขตปลูกไม้ผล/ไม้ยืนต้น เนื้อที่ 6,185 ไร่ 1.4 เขตปลูกพืชทางเลือก เนื้อที่ 56 ไร่ 1.5 เขตประมงปศุสัตว์ เนื้อที่ 334 ไร่	1. การปรับปรุงบำรุงดิน														4,512,500		
	1.1 ส่งเสริมการผลิตและการใช้สารอินทรีย์	ราย	300	300	300	300	300	1,500	4,500	4,500	4,500	4,500	4,500	22,500	พด.		
	1.2 ส่งเสริมการปรับปรุงบำรุงดินด้วยพืชปุ๋ยสด	ไร่	1,500	1,500	1,500	1,500	1,500	7,500	22,500	22,500	22,500	22,500	22,500	112,500	พด.		
	1.3 จัดทำเมล็ดพันธุ์พืชปุ๋ยสด	ตัน	7.5	7.5	7.5	7.5	7.5	37.5	247,500	247,500	247,500	247,500	247,500	1,237,500	พด.		
	1.4 จัดตั้งธนาคารปุ๋ยอินทรีย์	แห่ง	1	1	1	1	1	5	350,000	350,000	350,000	350,000	350,000	1,750,000	พด.		
	1.5 พัฒนากลุ่มเกษตรกรใช้สารอินทรีย์ลดการใช้สารเคมีทางการเกษตร	กลุ่ม	8	8	8	8	8	40	70,000	70,000	70,000	70,000	70,000	350,000	พด.		
	1.6 ส่งเสริมการปรับปรุงแก้ไขพื้นที่ดินกรด	ไร่	200	200	200	200	200	1000	3,000	3,000	3,000	3,000	3,000	15,000	พด.		
	1.7 จัดหาปูนโดโลไมท์	ตัน	100	100	100	100	100	500	190,000	190,000	190,000	190,000	190,000	950,000	พด.		
	1.8 การบริหารจัดการดินและวิเคราะห์ดินทางห้องปฏิบัติการ	ตัวอย่าง	100	100	100	100	100	500	15,000	15,000	15,000	15,000	15,000	75,000	พด.		
		2. การฟื้นฟูและป้องกันการชะล้างพังทลายของดิน														4,900,000	
		2.1 การปลูกหญ้าแฝกเพื่อการอนุรักษ์ดินและน้ำ	กล้า	400,000	400,000	400,000	400,000	400,000	2,000,000	480,000	480,000	480,000	480,000	480,000	2,400,000	พด.	
		2.2 โครงการป้องกันการชะล้างพังทลายของดิน และฟื้นฟูพื้นที่เกษตรกรรมด้วยระบบอนุรักษ์ดินและน้ำ	ไร่	250	250	250	250	250	1,250	500,000	500,000	500,000	500,000	500,000	2,500,000	พด.	
		3. การบริหารจัดการน้ำ														925,000	
		3.1 การก่อสร้างแหล่งน้ำในไร่นานอกเขตชลประทาน	บ่อ	10	10	10	10	10	50	185,000	185,000	185,000	185,000	185,000	925,000	พด.	
		รวมเป้าหมายดำเนินงานและงบประมาณ														10,337,500	พด.

หมายเหตุ: งบประมาณที่กำหนดไว้นี้เป็นประมาณเบื้องต้น อาจมีการเปลี่ยนแปลงตามที่ได้รับการจัดสรรให้ดำเนินการ



เอกสารอ้างอิง

- กรมการพัฒนาชุมชน. 2567. **ข้อมูลความจำเป็นพื้นฐาน (จปฐ.)**รายจังหวัด รายอำเภอ และรายตำบล ปี 2565. แหล่งที่มา :<https://ebmn.cdd.go.th/>. 25 กุมภาพันธ์ 2567.
- กรมทรัพยากรน้ำบาดาล. 2567. **ปริมาณน้ำและจำนวนบ่อบาดาล ปี 2565**. แหล่งที่มา :
<http://app.dgr.go.th/newpasutara/xml/search.php>, 26 พฤษภาคม 2567.
- กรมส่งเสริมการเกษตร. 2566. **จำนวนครัวเรือนเกษตรกรที่ขึ้นทะเบียนเกษตรกร จำแนกรายจังหวัด รายอำเภอ และรายตำบล (ณ เดือนกุมภาพันธ์ พ.ศ. 2567)**. แหล่งที่มา : <http://mvos2.gistda.or.th/>. 1 มีนาคม 2567
- กรมอุตุนิยมวิทยา. 2567. **สถิติภูมิอากาศคาบ 30 ปี (พ.ศ. 2537-2566)**. กรมอุตุนิยมวิทยา กระทรวงดิจิทัลเพื่อเศรษฐกิจและสังคม, กรุงเทพฯ.
- กองนโยบายและแผนการใช้ที่ดิน. 2567. **แผนที่สภาพการใช้ที่ดิน ปี 2566 (ไฟล์ข้อมูล)**. กรมพัฒนาที่ดิน กระทรวงเกษตรและสหกรณ์, กรุงเทพฯ.
- กองสำรวจดินและวิจัยทรัพยากรดิน. 2567. **แผนที่ทรัพยากรดิน (ไฟล์ข้อมูล)**. กรมพัฒนาที่ดิน กระทรวงเกษตรและสหกรณ์, กรุงเทพฯ.
- เทศบาลตำบลคำอาฮวน. 2567. **แผนพัฒนาท้องถิ่น (พ.ศ.2566-2570)**. แหล่งที่มา :
https://www.khamahuan.go.th/index/load_data/?doc=17642. 9 กรกฎาคม 2567.
- บัณฑิต ต้นศิริ และ คำรณ ไทรพิก. 2542. **คู่มือการประเมินคุณภาพที่ดิน (Qualitative Land Evaluations) สำหรับพืชเศรษฐกิจ**. กองวางแผนการใช้ที่ดิน กรมพัฒนาที่ดิน กระทรวงเกษตรและสหกรณ์, กรุงเทพฯ.
- สำนักเทคโนโลยีการสำรวจและทำแผนที่. 2567. **แผนที่ขอบเขตตำบล ปี 2564 (ไฟล์ข้อมูล)**. กรมพัฒนาที่ดิน กระทรวงเกษตรและสหกรณ์, กรุงเทพฯ.
- สำนักบริหารการทะเบียน กรมการปกครอง. 2567. **รายงานสถิติจำนวนประชากรและบ้าน รายจังหวัด รายอำเภอ และรายตำบล (ณ เดือนธันวาคม พ.ศ. 2566)**. แหล่งที่มา :
<https://stat.bora.dopa.go.th/stat/statnew/statyear/#/TableTemplate/Area/statpop>. 1 มีนาคม 2567.
- เทศบาลตำบลคำอาฮวน. 2567. **วิสัยทัศน์ของตำบล**. แหล่งที่มา :
https://www.khamahuan.go.th/index/?category=menu8254&show_type=1. 9 กรกฎาคม 2567



กรมพัฒนาที่ดิน

LAND DEVELOPMENT DEPARTMENT

กระทรวงเกษตรและสหกรณ์

2003/61 ถนนพหลโยธิน แขวงลาดยาว

เขตจตุจักร กรุงเทพฯ 10900

Call Center 1760