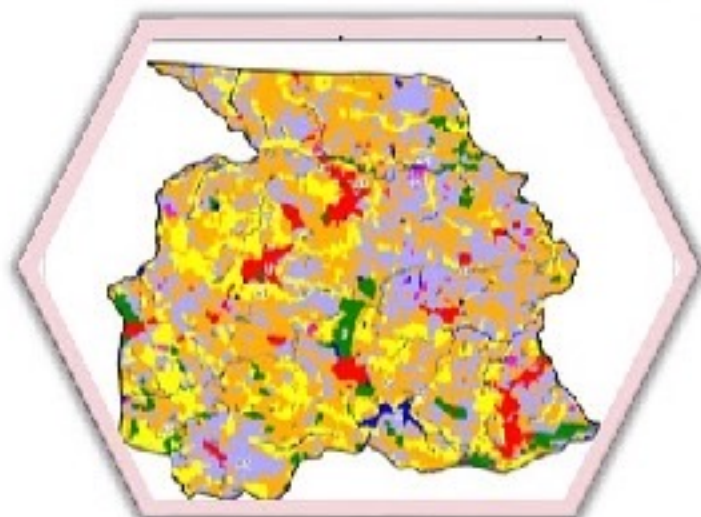




แผนการใช้ที่ดิน ตำบล ป่าก่อ

อำเภอชานุมาน จังหวัดอำนาจเจริญ



สถานีพัฒนาที่ดินอำนาจเจริญ

สำนักงานพัฒนาที่ดินเขต 4 กรมพัฒนาที่ดิน

กระทรวงเกษตรและสหกรณ์

กันยายน 2566



คำนำ

การจัดทำแผนการใช้ที่ดินดำเนินการตามรัฐธรรมนูญแห่งราชอาณาจักรไทย พ.ศ. 2560 มาตรา 72 (1) ที่ได้บัญญัติให้มีการวางแผนการใช้ที่ดินให้เหมาะสมกับศักยภาพของที่ดิน ตามหลักการพัฒนาย่างยั่งยืน โดยแผนการใช้ที่ดินตำบลปาก่อ อำเภอชานุมาน จังหวัดอำนาจเจริญ ได้นำแนวคิดขององค์การอาหารและการเกษตรแห่งสหประชาชาติ (Food and Agriculture Organization of the United Nations: FAO) และโครงการสิ่งแวดล้อมแห่งสหประชาชาติ (United Nations Environment Programme: UNEP) มาปรับใช้ คือ ความเหมาะสมทางกายภาพ ความเหมาะสมทางเศรษฐกิจ การยอมรับจากสังคม การสร้างความยั่งยืนให้สิ่งแวดล้อม และเสนอทางเลือกการใช้ที่ดิน ร่วมกับวิธีการที่จำเป็นอื่น ๆ เช่น กระบวนการมีส่วนร่วมของชุมชน (Participatory Rural Appraisal: PRA) การประเมินคุณภาพที่ดิน เป็นต้น

สถานีพัฒนาที่ดินอำนาจเจริญ สำนักงานพัฒนาที่ดินเขต 4 และกองนโยบายและแผน ดำเนินงานวางแผนการใช้ที่ดินระดับตำบล โดยพิจารณาภาพรวมของสภาพปัญหาในด้านต่างๆ ทั้งด้าน กายภาพ เศรษฐกิจ และสังคม วิเคราะห์และสังเคราะห์ข้อมูล นำไปสู่การวางแผนการใช้ที่ดิน ที่ สอดคล้อง กับศักยภาพของพื้นที่ โดยผ่านกระบวนการมีส่วนร่วมของชุมชน (PRA) ในการระบุปัญหา ความต้องการของเกษตรกร และผู้มีส่วนได้ส่วนเสีย ทั้งนี้ สพด. ได้จัดทำแผนกิจกรรม/โครงการ เพื่อ ขับเคลื่อนแผนการใช้ที่ดินให้เป็นรูปธรรม เพื่อให้เกษตรกรมีคุณภาพชีวิตที่ดีขึ้น มีการใช้ที่ดิน อย่าง ถูกต้องเหมาะสม รักษาสภาพแวดล้อม และอนุรักษ์ทรัพยากรในชุมชน ให้เกิดความยั่งยืนต่อไป

สถานีพัฒนาที่ดินอำนาจเจริญ

กันยายน 2566



สารบัญ

	หน้า
คำนำ	ก
สารบัญ	ข
สารบัญตาราง	ง
สารบัญรูป	จ
บทที่ 1 บทนำ	
1.1 ความสำคัญของการวางแผนการใช้ที่ดิน	1-1
1.2 หลักการและเหตุผล	1-1
1.3 วัตถุประสงค์	1-1
1.4 ระยะเวลาและสถานที่ดำเนินงาน	1-2
1.5 ขั้นตอนการดำเนินงาน	1-2
1.6 วิสัยทัศน์ของตำบล	1-3
บทที่ 2 ข้อมูลทั่วไป	
2.1 ที่ตั้งและอาณาเขต	2-1
2.2 การแบ่งส่วนการปกครอง	2-1
2.3 สภาพภูมิประเทศ	2-2
2.4 สภาพภูมิอากาศ	2-2
2.5 สภาพการใช้ที่ดินในปัจจุบัน	2-4
2.6 สภาพเศรษฐกิจและสังคม	2-8
บทที่ 3 สถานภาพของทรัพยากรธรรมชาติ	
3.1 ทรัพยากรป่าไม้	3-1
3.2 ทรัพยากรน้ำ	3-1
3.3 ทรัพยากรดิน	3-2
บทที่ 4 กระบวนการมีส่วนร่วมของชุมชน (Participatory Rural Appraisal: PRA)	
4.1 การวิเคราะห์ผลจากการจัดทำกระบวนการมีส่วนร่วมของชุมชน (PRA)	4-1
4.2 ระบบการปลูกพืชในปัจจุบัน	4-4
บทที่ 5 การประเมินคุณภาพที่ดิน	
5.1 หลักการประเมินคุณภาพที่ดินด้านกายภาพ	5-1
5.2 พืชเศรษฐกิจที่สำคัญของตำบล	5-2
5.3 ระดับความเหมาะสมของที่ดิน	5-2



สารบัญ (ต่อ)

	หน้า
บทที่ 6 แผนการใช้ที่ดิน	
6.1 การวิเคราะห์ข้อมูลเพื่อการจัดทำแผนการใช้ที่ดินระดับตำบล	6-1
6.2 แผนการใช้ที่ดิน	6-2
บทที่ 7 การขับเคลื่อนแผนการใช้ที่ดิน	
7.1 ขั้นตอนการดำเนินงาน	7-1
7.2 กิจกรรมที่จะดำเนินการของกรมพัฒนาที่ดิน	7-1
7.3 กิจกรรมที่จะดำเนินงานของหน่วยงานอื่น	7-2
7.4 ความต้องการของชุมชนและองค์กรปกครองส่วนท้องถิ่น	7-3
เอกสารอ้างอิง	8-1



สารบัญตาราง

ตารางที่		หน้า
2-1	สถิติภูมิอากาศ ณ สถานีตรวจอากาศจังหวัดอุบลราชธานี (ปี 2536-2565)	2-3
2-2	สภาพการใช้ที่ดิน ตำบลปาก่อ อำเภอชานุมาน จังหวัดอำนาจเจริญ	2-5
2-3	จำนวนประชากรและครัวเรือน ตำบลปาก่อ อำเภอชานุมาน จังหวัด อำนาจเจริญ ปี 2565	2-8
2-4	จำนวนและสัดส่วนครัวเรือน ตำบลปาก่อ อำเภอชานุมาน จังหวัดอำนาจเจริญ ปี 2565	2-9
2-5	รายได้-รายจ่ายเฉลี่ยครัวเรือน ตำบลปาก่อ อำเภอชานุมาน จังหวัด อำนาจเจริญ ปี 2565	2-11
3-1	สมบัติที่ดิน ตำบลปาก่อ อำเภอชานุมาน จังหวัดอำนาจเจริญ	3-4
5-1	ตัวอย่างการประเมินคุณภาพที่ดินด้านกายภาพของประเภทการใช้ประโยชน์ ที่ดิน	5-2
5-2	ชั้นความเหมาะสมทางกายภาพของดิน ตำบลปาก่อ อำเภอชานุมาน จังหวัด อำนาจเจริญ	5-3
6-1	เขตการใช้ที่ดิน ตำบลปาก่อ อำเภอชานุมาน จังหวัดอำนาจเจริญ	6-5
7-1	กิจกรรมของกรมพัฒนาที่ดินในเขตการใช้ที่ดินที่จะดำเนินการในปีงบประมาณ 2567-2571	7-7
7-2	สรุปกิจกรรมที่ขอรับการสนับสนุนจากส่วนราชการอื่นในเขตการใช้ที่ดิน	7-8
7-3	เป้าหมายการดำเนินงานและงบประมาณ ตำบลปาก่อ อำเภอชานุมาน จังหวัด อำนาจเจริญ แผน 5 ปี (พ.ศ. 2567-2571)	7-12



สารบัญญรูป

รูปที่		หน้า
1-1	กรอบการวางแผนการใช้ที่ดินระดับตำบล	1-4
2-1	ที่ตั้งและอาณาเขตตำบลปากอ อำเภอลำดวน จังหวัดอำนาจเจริญ	2-1
2-2	กราฟสมดุลของน้ำเพื่อการเกษตร จังหวัดอุบลราชธานี	2-4
2-3	แผนที่สภาพการใช้ที่ดิน ตำบลปากอ อำเภอลำดวน จังหวัดอำนาจเจริญ	2-7
2-4	สัดส่วนครัวเรือนเกษตร ตำบลปากอ อำเภอลำดวน จังหวัดอำนาจเจริญ	2-9
2-5	รายได้-รายจ่ายเฉลี่ยครัวเรือน ตำบลปากอ อำเภอลำดวน จังหวัดอำนาจเจริญ ปี 2565	2-12
3-1	ทรัพยากรดิน ตำบลปากอ อำเภอลำดวน จังหวัดอำนาจเจริญ	3-5
4-1	การวิเคราะห์สถานการณ์โดยระบบ DPSIR ของตำบลปากอ อำเภอลำดวน จังหวัดอำนาจเจริญ	4-3
4-2	ระบบการปลูกพืชในปัจจุบัน ตำบลปากอ อำเภอลำดวน จังหวัดอำนาจเจริญ	4-4
6-1	เขตการใช้ที่ดิน ตำบลปากอ อำเภอลำดวน จังหวัดอำนาจเจริญ	6-6
7-1	การชะล้างพังทลายของดินในเขตการใช้ที่ดิน ตำบลปากอ อำเภอลำดวน จังหวัดอำนาจเจริญ	7-6



บทที่ 1

บทนำ

1.1 ความสำคัญของการวางแผนการใช้ที่ดิน

ตามรัฐธรรมนูญแห่งราชอาณาจักรไทย พุทธศักราช 2560 มาตรา 72 รัฐพึงดำเนินการเกี่ยวกับที่ดิน ทรัพยากรน้ำ และพลังงาน ดังต่อไปนี้

(1) วางแผนการใช้ที่ดินของประเทศ ให้เหมาะสมกับสภาพพื้นที่และศักยภาพของที่ดินตามหลักการพัฒนาอย่างยั่งยืน

1.2 หลักการและเหตุผล

ปัจจุบันกรมพัฒนาที่ดินได้ดำเนินการวางแผนการใช้ที่ดินระดับประเทศเรียบร้อยแล้วซึ่งเป็นการวางกรอบเชิงนโยบายมุ่งเน้นการพัฒนาด้านการเกษตรให้เกิดความสมดุลและยั่งยืนและในขณะเดียวกันต้องอนุรักษ์ทรัพยากรธรรมชาติและสิ่งแวดล้อมควบคู่กับการรักษาคุณค่าทางศิลปวัฒนธรรม แต่ทั้งนี้เพื่อให้เกิดการใช้ประโยชน์ที่ดินในระดับพื้นที่อย่างมีประสิทธิภาพและรักษาฐานการผลิต ด้านทรัพยากรธรรมชาติอย่างยั่งยืนตลอดห่วงโซ่อุปทาน แผนการใช้ที่ดินระดับตำบลจึงถูกนำมาใช้เป็นเครื่องมือเพื่อขับเคลื่อนการดำเนินงานดังกล่าว

ทั้งนี้กรมพัฒนาที่ดินได้จัดทำแผนปฏิบัติการราชการกรมพัฒนาที่ดินระยะ 5 ปี ช่วงปี พ.ศ. 2566 - 2570 เพื่อให้บรรลุตามวิสัยทัศน์ที่กำหนดไว้ คือ “เป็นองค์กรอัจฉริยะทางดินเพื่อขับเคลื่อนการใช้ที่ดินอย่างเหมาะสม 15 ล้านไร่ ภายในปี 2570” ซึ่งในส่วนของประเด็นการพัฒนาที่ 2 บริหารจัดการทรัพยากร ดินและที่ดินด้วยชุดข้อมูลที่มีมูลค่าสูง (High Value Dataset) ซึ่งมีเป้าหมาย คือ การนำชุดข้อมูลที่มี มูลค่าสูง ไปใช้ในการบริหารจัดการทางการเกษตร ในส่วนของตัวชี้วัดบริหาร จัดการทรัพยากรดินและที่ดินบนพื้นฐานของชุดข้อมูลที่มีมูลค่าสูง ร้อยละ 100 กลยุทธ์ที่ 2 ยกระดับแผนการใช้ที่ดินไปสู่การปฏิบัติ ได้กำหนดให้ ร้อยละของแผนการใช้ที่ดิน ระดับตำบลที่จัดทำแล้วเสร็จทั้งประเทศ ภายในปี 2570 (ไม่น้อยกว่าร้อยละ 80) เป็นตัวชี้วัดหนึ่ง ของกลยุทธ์ดังกล่าว

1.3 วัตถุประสงค์

1.3.1 เพื่อรักษาเสถียรภาพของทรัพยากรให้เกิดความสมดุลและยั่งยืนภายใต้การพัฒนาด้านต่าง ๆ ของตำบล

1.3.2 เพื่อให้การใช้ที่ดินมีผลตอบสนองสูงสุดต่อหน่วยเนื้อที่อย่างยั่งยืน

1.3.3 เพื่อให้เกิดการกำหนดแผนงาน โครงการ กิจกรรม ที่สอดคล้องกับแผนการใช้ที่ดินที่กำหนดขึ้นและอยู่บนหลักการของโมเดลเศรษฐกิจ BCG (Bio – Circular – Green Economy: BCG Model)

1.4 ระยะเวลาและสถานที่ดำเนินงาน

1.4.1 ระยะเวลา 1 ตุลาคม 2565 – 30 กันยายน 2566

1.4.2 สถานที่ ตำบลปากอ อำเภอลำลูกขัน จังหวัดอำนาจเจริญ



1.5 ขั้นตอนการดำเนินงาน

1.5.1 รวบรวมข้อมูลปฐมภูมิและทุติยภูมิ ประกอบด้วย

- 1) ด้านกายภาพ ได้แก่ ทรัพยากรดิน ทรัพยากรน้ำ ทรัพยากรป่าไม้ ภูมิอากาศ สภาพการใช้ที่ดิน เขตป่าไม้ตามกฎหมายและมติคณะรัฐมนตรี
- 2) ด้านเศรษฐกิจและสังคม ได้แก่ การถือครองที่ดิน ลักษณะทางเศรษฐกิจของตำบล จำนวนประชากร เป็นต้น
- 3) ด้านนโยบายและข้อกฎหมายที่เกี่ยวข้อง ได้แก่ ยุทธศาสตร์ แผนพัฒนาเศรษฐกิจและสังคมแห่งชาติฉบับที่ 13 ยุทธศาสตร์ภาค แผนพัฒนากลุ่มจังหวัด แผนพัฒนาจังหวัด แผนพัฒนาการเกษตรและสหกรณ์ แผนพัฒนาท้องถิ่น 4 ปี ขององค์การบริหารส่วนจังหวัด เทศบาลตำบลหรือองค์การบริหารส่วนตำบล

1.5.2 จัดทำกระบวนการมีส่วนร่วมของชุมชน (Participatory Rural Appraisal: PRA) เพื่อ รับฟังความคิดเห็น ประเด็นปัญหา ความต้องการด้านต่างๆขององค์กรปกครองส่วนท้องถิ่นและเกษตรกรในตำบล

1.5.3 ประเมินคุณภาพของที่ดินของพืชเศรษฐกิจหลักและพืชทางเลือกที่มีมูลค่าของตำบล

1.5.4 สังเคราะห์ข้อมูลจากข้อ 1.5.1 ถึง 1.5.3 เพื่อใช้ประกอบการวางแผนการใช้ที่ดิน

1.5.5 กำหนด (ร่าง) แผนการใช้ที่ดินระดับตำบล

1.5.6 รับฟังความคิดเห็นของผู้มีส่วนได้ส่วนเสียต่อ (ร่าง) แผนการใช้ที่ดินที่กำหนดขึ้น

1.5.7 ปรับปรุง (ร่าง) แผนการใช้ที่ดินเพื่อจัดทำแผนการใช้ที่ดินฉบับสมบูรณ์

1.5.8 นำแผนการใช้ที่ดินเข้าสู่คณะกรรมการของเขตฯ เพื่อตรวจสอบความครบถ้วนสมบูรณ์ ของเนื้อหาและองค์ประกอบ

1.5.9 เผยแพร่แผนการใช้ที่ดินเพื่อนำไปสู่การขับเคลื่อนการดำเนินงาน ประกอบด้วย

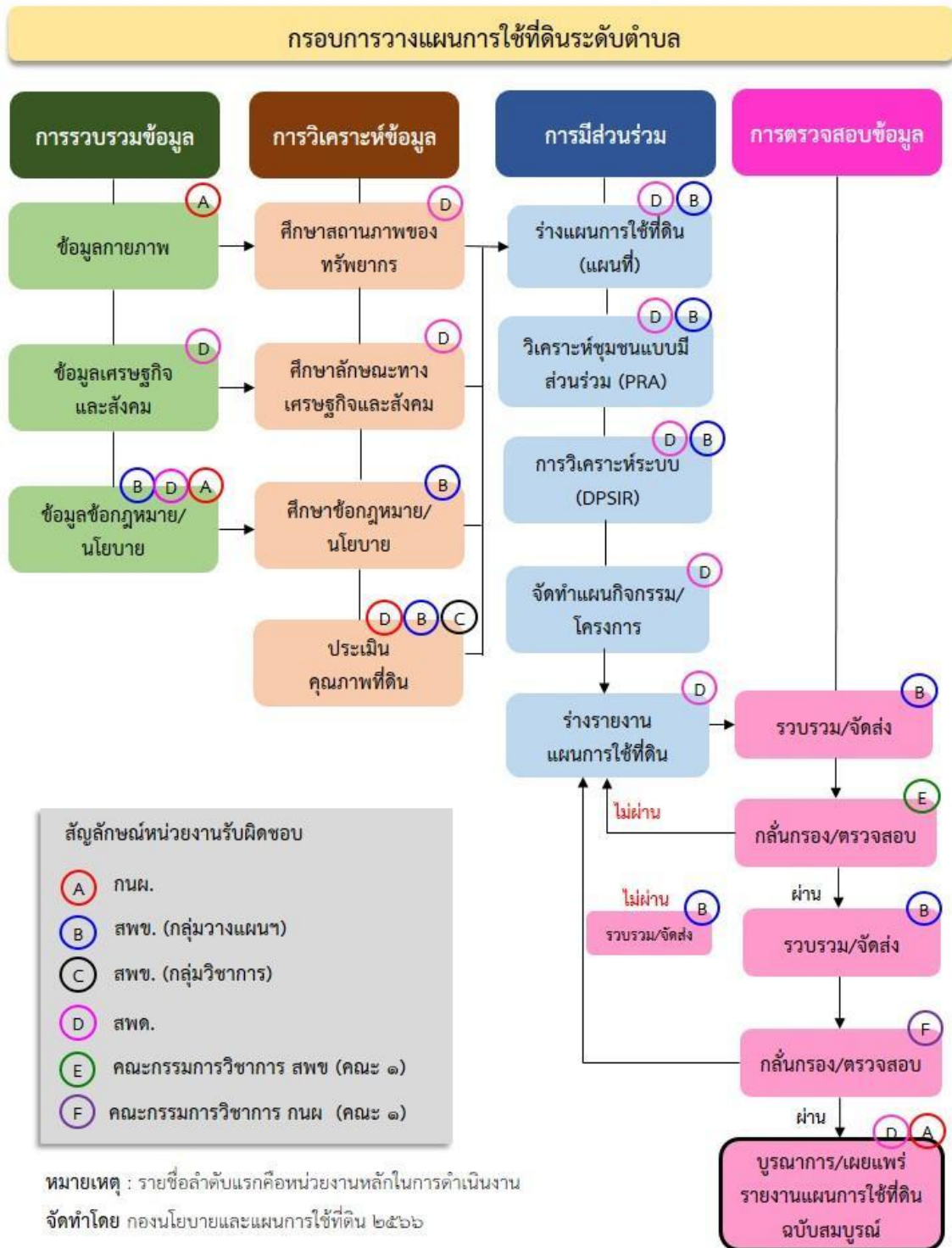
1) องค์กรปกครองส่วนท้องถิ่นนำแผนการใช้ที่ดินที่จัดทำขึ้นไปประกอบการจัดทำแผนการพัฒนาของตำบลเพื่อนำไปสู่การของงบประมาณที่มีความสอดคล้องกับศักยภาพด้านการผลิตและสภาพของทรัพยากรของตำบล

2) กรมพัฒนาที่ดินโดยสถานีพัฒนาที่ดินอำนาจเจริญกำหนดแผนงาน/โครงการ/กิจกรรม ที่สอดคล้องกับ แผนการใช้ที่ดิน ที่กำหนดขึ้นในแต่ละเขตและสามารถผู้ประกอบการของงบประมาณ ในพื้นที่อย่างมีหลักการและเป็นที่ยอมรับ

3) หน่วยงานราชการอื่นๆสามารถใช้เป็นข้อมูลพื้นฐานประกอบแผนงาน/โครงการ/กิจกรรม ที่สอดคล้องกับแผนการใช้ที่ดินที่กำหนดขึ้นในแต่ละเขต จากขั้นตอนที่กล่าวข้างต้น สามารถจัดทำกรอบการวางแผนการใช้ที่ดินระดับแสดงดังรูปที่ 1-1

1.6 วิสัยทัศน์ของตำบล

ครอบครัวอบอุ่น ชุมชนเข้มแข็ง เป็นแหล่งการศึกษา มุ่งเน้นชาวประชา แก้ปัญหาที่ยั่งยืน พื้นฐานเศรษฐกิจพอเพียง รุ่งเรืองวัฒนธรรม ก้าวล้ำสาธารณสุขโอที คุณภาพชีวิตที่ดี พิชิตมหันตภัย ใส่ใจประชาคมอาเซียน (องค์การบริหารส่วนตำบลปาก่อ, 2566)



รูปที่ 1-1 กรอบการวางแผนการใช้ที่ดินระดับตำบล

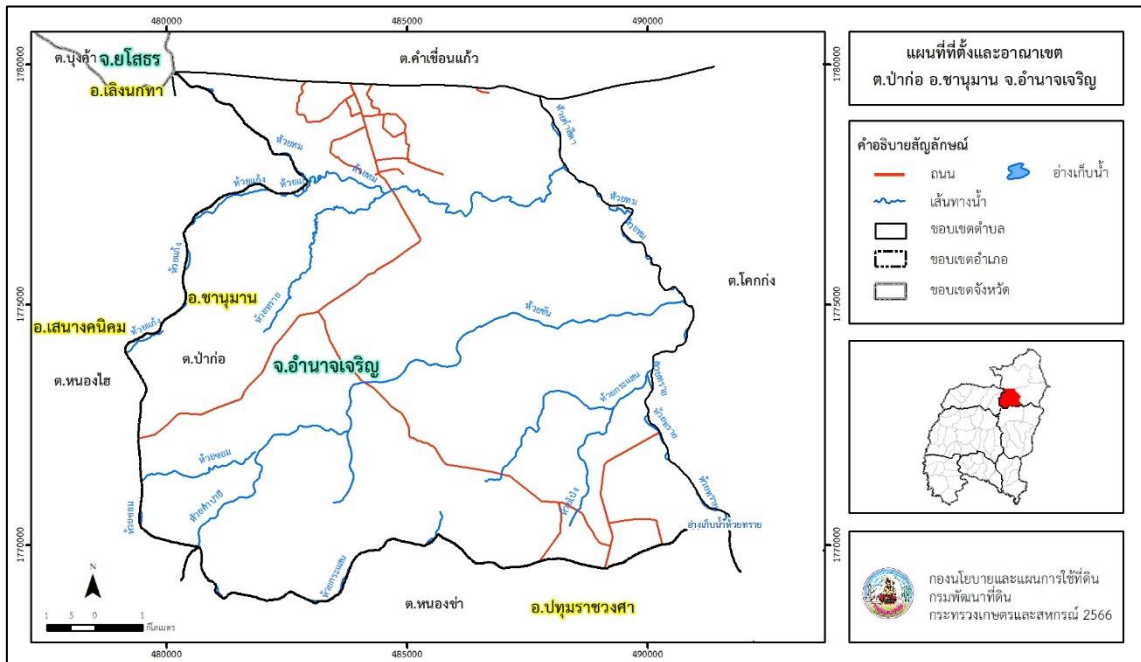


บทที่ 2 ข้อมูลทั่วไป

2.1 ที่ตั้งและอาณาเขต

ตำบลปากอ อำเภอลำปาง จ.ลำปาง ตั้งอยู่ทางทิศใต้ของอำเภอลำปาง มีเนื้อที่ประมาณ 97 ตารางกิโลเมตร หรือ 60,675 ไร่ โดยมีอาณาเขตติดต่อ ดังนี้ (รูปที่ 2-1)

ทิศเหนือ	ติดต่อกับ	ตำบลคำเขื่อนแก้ว อำเภอลำปาง จ.ลำปาง
ทิศใต้	ติดต่อกับ	ตำบลหนองข่า อำเภอปทุมราชวงศา จ.ลำปาง
ทิศตะวันออก	ติดต่อกับ	ตำบลโคกก่ง อำเภอลำปาง จ.ลำปาง
ทิศตะวันตก	ติดต่อกับ	ตำบลหนองไฮ อำเภอเสนาณรงค์ จ.ลำปาง



รูปที่ 2-1 ที่ตั้งและอาณาเขตตำบลปากอ อำเภอลำปาง จ.ลำปาง

2.2 การแบ่งส่วนการปกครอง

ตำบลปากอ อำเภอลำปาง จ.ลำปาง แบ่งส่วนการปกครองออกเป็น 13 หมู่บ้าน ดังนี้

- | | |
|--------------------------|---------------------------|
| หมู่ที่ 1 บ้านปากอ | หมู่ที่ 8 บ้านคำไผ่ |
| หมู่ที่ 2 บ้านห้วยทม | หมู่ที่ 9 บ้านทองศิลา |
| หมู่ที่ 3 บ้านหนองแมงดา | หมู่ที่ 10 บ้านพิทักษ์ไทย |
| หมู่ที่ 4 บ้านปากอน้อย | หมู่ที่ 11 บ้านห้วยทมน้อย |
| หมู่ที่ 5 บ้านห้วยซ้อ | หมู่ที่ 12 บ้านเทพสถิตย์ |
| หมู่ที่ 6 บ้านนาหนองแดง | หมู่ที่ 13 บ้านนาห้วยทราย |
| หมู่ที่ 7 บ้านห้วยกระแสน | |



2.3 สภาพภูมิประเทศ

ลักษณะพื้นที่ทั่วไปส่วนใหญ่เป็นที่ดอน มีสภาพพื้นที่ราบเรียบถึงลูกคลื่นลอนลาดเล็กน้อย และมีพื้นที่สูงที่เป็นพื้นที่ภูเขา มีแหล่งน้ำที่สำคัญ เช่น ห้วยชัน ห้วยกระแสน ห้วยทราย อ่างเก็บน้ำ ห้วยทรายหนองโกย

2.4 สภาพภูมิอากาศ

จากการศึกษาสถิติภูมิอากาศ (พ.ศ. 2536 - 2565) พบว่า ตำบลปากอ อำเภอลำดวน จังหวัดอำนาจเจริญ มีรายละเอียดดังนี้

2.4.1 อุณหภูมิ

มีอุณหภูมิโดยเฉลี่ยทั้งปี 26.8 องศาเซลเซียส อุณหภูมิสูงสุดเฉลี่ย 32.9 องศาเซลเซียส ในเดือนเมษายน และอุณหภูมิต่ำสุดเฉลี่ย 22.5 องศาเซลเซียส ในเดือนมกราคม

2.4.2 ปริมาณน้ำฝน

มีปริมาณน้ำฝนรวมทั้งปี 1,489.3 มิลลิเมตร มีฝนตกประมาณ 120 วัน เดือนที่มีฝนตกมากที่สุด ในเดือนสิงหาคม มีปริมาณน้ำฝน 315.6 มิลลิเมตร และมีฝนตกประมาณ 21 วัน

2.4.3 สมดุลน้ำเพื่อการเกษตร

จากข้อมูลสถิติภูมิอากาศในคาบ 30 ปี (พ.ศ. 2536 - 2565) ณ สถานีตรวจอากาศจังหวัด มุกดาหาร ได้นำมาวิเคราะห์สมดุลของน้ำเพื่อการเกษตร ซึ่งเป็นการวิเคราะห์หาช่วงฤดูการเพาะปลูกพืช ตลอดจนช่วงระยะเวลาที่พืชเสี่ยงต่อการขาดน้ำ ข้อมูลที่นำมาวิเคราะห์ คือ ปริมาณน้ำฝน และศักยภาพการคายระเหยน้ำอ้างอิง (ET_o) ซึ่งคำนวณด้วยโปรแกรม Cropwat for Windows Version 8.0 โดยใช้สมการ Penman-Monteith สามารถสรุปสมดุลของน้ำเพื่อการเกษตรในเขตอาศัยน้ำฝนได้ดังนี้

ช่วงที่เหมาะสมต่อการปลูกพืช เป็นช่วงที่ค่าปริมาณน้ำฝนมากกว่าค่า 0.5 การระเหยจากผิวดินและการคายน้ำของพืช เป็นช่วงที่ดินมีความชุ่มชื้นพอเหมาะต่อการเพาะปลูกพืช ซึ่งช่วงนี้เริ่มตั้งแต่มิถุนายนถึงปลายเดือนตุลาคม

ช่วงที่มีน้ำมากเกินพอ เป็นช่วงที่ค่าปริมาณน้ำฝนมากกว่าค่าการระเหยจากผิวดินและการคายน้ำของพืช ซึ่งช่วงนี้เริ่มตั้งแต่มิถุนายนถึงต้นเดือนตุลาคม

ช่วงขาดน้ำ เป็นช่วงฤดูแล้งที่ค่าปริมาณน้ำฝนน้อยกว่าค่า 0.5 การระเหยจากผิวดินและการคายน้ำของพืช ซึ่งพืชอาจเสียหายจากการขาดแคลนน้ำได้ ซึ่งช่วงนี้เริ่มตั้งปลายเดือนตุลาคมถึงกลางเดือนเมษายน (ตารางที่ 2-1 และรูปที่ 2-2)



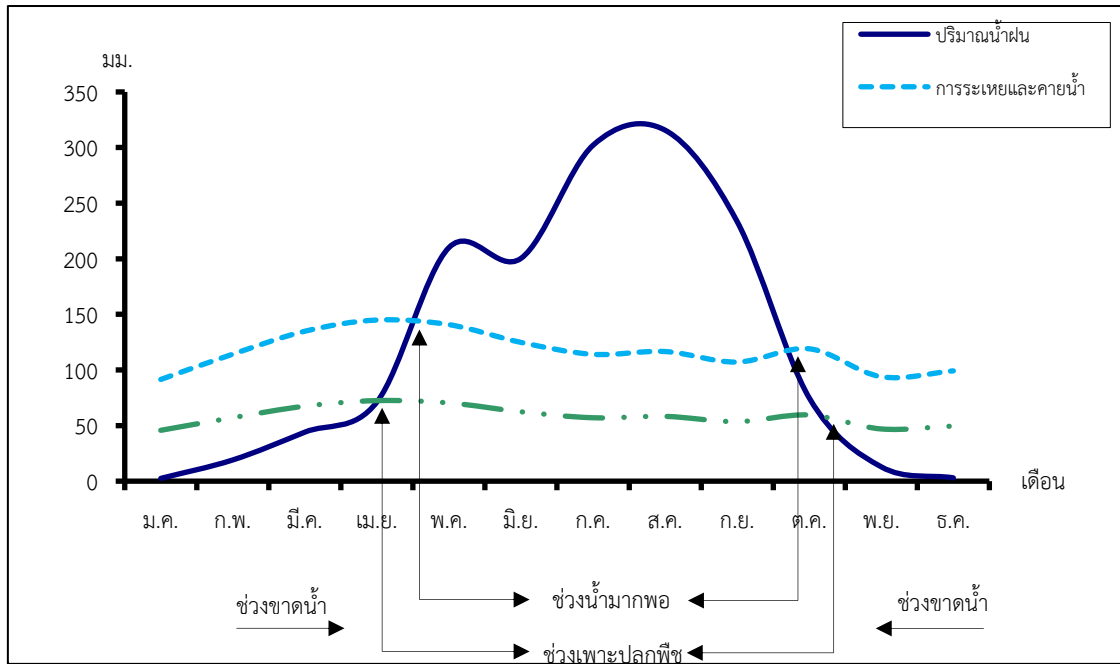
ตารางที่ 2-1 สถิติภูมิอากาศ ณ สถานีตรวจอากาศจังหวัดมุกดาหาร¹ (พ.ศ.2536-2565)

เดือน	อุณหภูมิ (°ซ.)			ความชื้นสัมพัทธ์	ปริมาณน้ำฝน	จำนวนวันที่ฝนตก	ศักยภาพการคายระเหยน้ำ	ปริมาณฝนใช้การ/ ²
	ต่ำสุด	สูงสุด	เฉลี่ย	(%)	(มม.)	(วัน)	(มม.)	(มม.)
ม.ค.	17.2	30.8	23.0	67.0	2.5	1.6	91.5	2.5
ก.พ.	19.2	32.8	25.0	64.0	19.1	2.6	114.2	18.5
มี.ค.	22.8	35.3	28.1	63.0	44.1	5.1	134.9	41.0
เม.ย.	24.8	36.2	29.5	65.0	71.2	8.2	144.9	63.1
พ.ค.	25.3	35.0	29.2	74.0	210.1	16.1	140.7	139.5
มิ.ย.	25.4	33.7	28.8	78.0	200.4	15.5	124.8	136.1
ก.ค.	25.0	32.7	28.0	81.0	302.1	20.3	114.1	155.2
ส.ค.	24.8	32.2	27.6	84.0	315.6	21.3	116.6	156.6
ก.ย.	24.4	32.4	27.5	83.0	233.4	17.3	107.1	146.2
ต.ค.	22.8	32.3	26.8	76.0	74.9	8.3	119.0	65.9
พ.ย.	20.5	31.6	25.3	71.0	12.9	3.0	93.9	12.6
ธ.ค.	17.8	29.9	22.8	68.0	3.0	0.7	99.2	3.0
เฉลี่ย	22.5	32.9	26.8	72.8	-	-	-	-
รวม	-	-	-	-	1,489.3	120.0	1,400.9	940.2

หมายเหตุ : ¹ เป็นสถานีตรวจอากาศที่ใกล้พื้นที่ตำบลมากที่สุด

² จากการคำนวณโดยโปรแกรม Cropwat for Windows Version 8.0

ที่มา : กรมอุตุนิยมวิทยา (2566)



รูปที่ 2-2 กราฟสมดุลของน้ำเพื่อการเกษตรจังหวัดอำนาจเจริญ

2.5 สภาพการใช้ที่ดินปัจจุบัน

สภาพการใช้ที่ดินตำบลปากอ อำเภอลำดวน จังหวัดอำนาจเจริญ ซึ่งสำรวจโดยกลุ่มวิเคราะห์สภาพการใช้ที่ดิน (2566) ประกอบด้วยประเภทการใช้ที่ดินต่าง ๆ ดังนี้

- 1) พื้นที่ชุมชนและสิ่งปลูกสร้าง มีเนื้อที่ 2,750 ไร่ หรือร้อยละ 4.53 ของพื้นที่ตำบล
- 2) พื้นที่เกษตรกรรมมีเนื้อที่ 52,545 ไร่ หรือร้อยละ 86.60 ของพื้นที่ตำบล ประกอบด้วย การใช้ประโยชน์ที่ดินด้านเกษตรกรรมต่าง ๆ ดังต่อไปนี้
 - 2.1) พื้นที่นา มีเนื้อที่ 12,071 ไร่ หรือร้อยละ 19.90 ของพื้นที่ตำบล ได้แก่ นาข้าว
 - 2.2) พืชไร่ มีเนื้อที่ 22,888 ไร่ หรือร้อยละ 37.72 ของพื้นที่ตำบล ได้แก่ มันสำปะหลัง อ้อย มันสำปะหลัง/ยางพารา มันสำปะหลัง/กล้วย กะหล่ำปลี
 - 2.3) ไม้ยืนต้น มีเนื้อที่ 17,060 ไร่ หรือร้อยละ 28.12 ของพื้นที่ตำบล ได้แก่ ยางพารา ปาล์มน้ำมัน ยูคาลิปตัส สัก ไม้ยืนต้นผสม ไม้ยืนต้นร้าง/เสื่อมโทรม กฤษณา ตะกู ไม้ปลูกเพื่อการค้า
 - 2.4) ไม้ผล มีเนื้อที่ 501 ไร่ หรือร้อยละ 0.83 ของพื้นที่ตำบล ได้แก่ ไม้ผลผสม ลำไย มะขาม มะม่วง กล้วย มะม่วงหิมพานต์ มะนาว มะละกอ
 - 2.5) พืชสวน มีเนื้อที่ 3 ไร่ ได้แก่ พืชผัก
 - 2.6) ทุ่งหญ้าเลี้ยงสัตว์ และโรงเรือนเลี้ยงสัตว์ มีเนื้อที่ 14 ไร่ หรือร้อยละ 0.02 ของพื้นที่ตำบล ได้แก่ ทุ่งหญ้าเลี้ยงสัตว์ โรงเรือนเลี้ยงโค กระบือ และม้า และโรงเรือนเลี้ยงสุกร
 - 2.7) สถานที่เพาะเลี้ยงสัตว์น้ำ มีเนื้อที่ 8 ไร่ หรือร้อยละ 0.01 ของพื้นที่ตำบล ได้แก่ สถานที่เพาะเลี้ยงปลา
- 3) พื้นที่ป่าไม้ มีเนื้อที่ 2,661 ไร่ หรือร้อยละ 4.39 ของพื้นที่ตำบล ได้แก่ ป่าไม้ผลัดใบผสมบุรณ ป่าผลัดใบผสมบุรณ



4) พื้นที่แหล่งน้ำ มีเนื้อที่ 1,310 ไร่ หรือร้อยละ 2.16 ของพื้นที่ตำบล ได้แก่ แม่น้ำ ลำห้วย ล้ำคลอง หนอง บึง ทะเลสาบ อ่างเก็บน้ำ บ่อน้ำในไร่นา

5) พื้นที่เบ็ดเตล็ด มีเนื้อที่ 1,409 ไร่ หรือร้อยละ 2.32 ของพื้นที่ตำบล ได้แก่ พุ่หญ้าสลับ ไม้พุ่ม/ไม้ละเมาะ พื้นที่ลุ่ม พื้นที่ลุ่ม+นาข้าว

ตารางที่ 2-2 สภาพการใช้ที่ดิน ตำบลปากอ อำเภอลำลูกขัน จังหวัดอำนาจเจริญ

หน่วยแผนที่	ประเภทการใช้ที่ดิน	เนื้อที่	
		ไร่	ร้อยละ
U	พื้นที่ชุมชนและสิ่งปลูกสร้าง	2,750	4.53
U201	หมู่บ้านบนพื้นราบ	2,014	3.32
U301	สถานที่ราชการและสถาบันต่าง ๆ	661	1.09
U405	ถนน	17	0.03
U503	ลานตากและแหล่งรับซื้อทางการเกษตร	37	0.06
U601	สถานที่พักผ่อนหย่อนใจ	21	0.03
A	พื้นที่เกษตรกรรม	52,545	86.60
A101	นาข้าว	12,071	19.90
A203	อ้อย	10,068	16.59
A204	มันสำปะหลัง	12,736	20.99
A204/A302	มันสำปะหลัง/ยางพารา	57	0.09
A204/A411	มันสำปะหลัง/กล้วย	21	0.04
A223	กะหล่ำปลี	6	0.01
A300	ไม้ยืนต้นร้าง/เสื่อมโทรม	15	0.02
A301	ไม้ยืนต้นผสม	20	0.03
A302	ยางพารา	15,384	25.36
A303	ปาล์มน้ำมัน	1,150	1.90
A303/A413	ปาล์มน้ำมัน/ลำไย	13	0.02
A304	ยูคาลิปตัส	440	0.73
A305	สั๊ก	23	0.04
A315	ไผ่ปลูกเพื่อการค้า	3	-
A322	กฤษณา	6	0.01
A323	ตะกั่ว	6	0.01
A401	ไม้ผลผสม	185	0.30



ตารางที่ 2-2 (ต่อ)

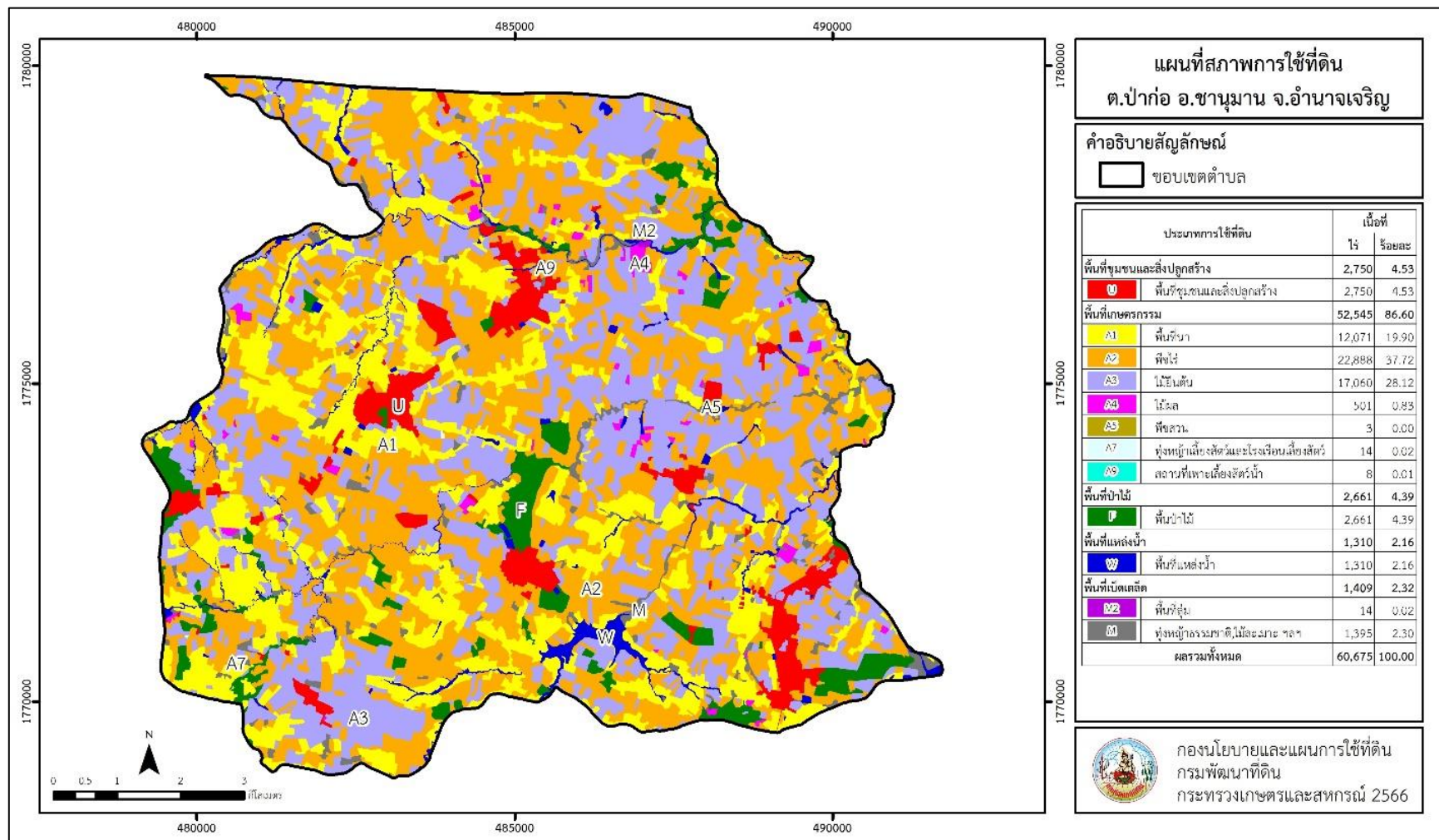
หน่วยแผนที่	ประเภทการใช้ที่ดิน	เนื้อที่	
		ไร่	ร้อยละ
A407	มะม่วง	47	0.08
A407/A411	มะม่วง/กล้วย	6	0.01
A408	มะม่วงหิมพานต์	10	0.02
A411	กล้วย	20	0.03
A412	มะขาม	86	0.14
A413	ลำไย	137	0.23
A415	มะละกอ	4	0.01
A422	มะนาว	6	0.01
A502	พืชผัก	3	-
A701	ทุ่งหญ้าเลี้ยงสัตว์	8	0.01
A702	โรงเรือนเลี้ยงโค กระบือ และม้า	2	-
A704	โรงเรือนเลี้ยงสุกร	4	0.01
A902	สถานที่เพาะเลี้ยงปลา	8	0.01
F	พื้นที่ป่าไม้	2,661	4.39
F101	ป่าไม้ผลัดใบสมบูรณ์	1,738	2.87
F201	ป่าผลัดใบสมบูรณ์	923	1.52
M	พื้นที่เบ็ดเตล็ด	1,409	2.32
M102	ทุ่งหญ้าสลับไม้พุ่ม/ไม้ละเมาะ	1,395	2.30
M201	พื้นที่ลุ่ม	11	0.02
M201+A101	พื้นที่ลุ่ม+นาข้าว	3	-
W	พื้นที่แหล่งน้ำ	1,310	2.16
W101	แม่น้ำ ลำห้วย ลำคลอง	658	1.08
W102	หนอง บึง ทะเลสาบ	70	0.12
W201	อ่างเก็บน้ำ	393	0.65
W202	บ่อน้ำในไร่นา	189	0.31
ผลรวมทั้งหมด		60,675	100.00

ที่มา : กองนโยบายและแผนการใช้ที่ดิน (2566)

หมายเหตุ : เนื้อที่คำนวณด้วยระบบสารสนเทศภูมิศาสตร์



แผนการใช้ที่ดินตำบลปากอ อำเภอนามน จังหวัดอำนาจเจริญ



รูป 2-3 สภาพการใช้ที่ดินตำบลปากอ อำเภอนามน จังหวัดอำนาจเจริญ



2.6 สภาพเศรษฐกิจและสังคม

2.6.1 ประชากร

จากหลักฐานทะเบียนราษฎร์ของกรมการปกครอง กระทรวงมหาดไทย ณ เดือนธันวาคม 2565 พบว่า ประชากรที่อาศัยในพื้นที่ตำบลปากอ มีประชากรรวม 8,669 คน แบ่งเป็นชาย 4,318 คน เป็นหญิง 4,351 คน ความหนาแน่นโดยเฉลี่ย 89.30 คนต่อตารางกิโลเมตร มีจำนวนครัวเรือนทั้งหมด 2,939 ครัวเรือน เป็นครัวเรือนเกษตรที่มาขึ้นทะเบียนกรมส่งเสริมการเกษตร 2,163 ครัวเรือน หรือร้อยละ 73.60 ของจำนวนครัวเรือนทั้งหมด และเป็นครัวเรือนที่ประกอบอาชีพอื่นๆ ครัวเรือนเกษตรที่ไม่ได้มาขึ้นทะเบียนกรมส่งเสริมการเกษตร 776 ครัวเรือน หรือร้อยละ 26.40 ของจำนวนครัวเรือนทั้งหมด ดังรายละเอียดในตารางที่ 2-3 ถึง 2-4

ตารางที่ 2-3 จำนวนประชากรและครัวเรือน ตำบลปากอ อำเภอลำดวน จังหวัดอำนาจเจริญ 2565

พื้นที่	จำนวนครัวเรือน	จำนวนประชากร (คน)		
		ชาย	หญิง	รวม
ตำบลปากอ	2,939	4,318	4,351	8,669
หมู่ที่ 1 ปากอ	210	336	342	678
หมู่ที่ 2 ห้วยทม	238	287	284	571
หมู่ที่ 3 หนองแมงดา	373	602	570	1,172
หมู่ที่ 4 ปากอ้อย	276	429	446	875
หมู่ที่ 5 ห้วยซ้อง	217	327	332	659
หมู่ที่ 6 นาหนองแดง	324	420	448	868
หมู่ที่ 7 ห้วยกระแสน	206	259	253	512
หมู่ที่ 8 คำไผ่	269	416	408	824
หมู่ที่ 9 ทองศิลา	165	271	267	538
หมู่ที่ 10 พิทักษ์ไทย	124	147	135	282
หมู่ที่ 11 ห้วยทมน้อย	199	289	328	617
หมู่ที่ 12 เทพสถิตย์	220	376	382	758
หมู่ที่ 13 นาห้วยทราย	118	159	156	315

ที่มา: กรมการปกครอง (2566)

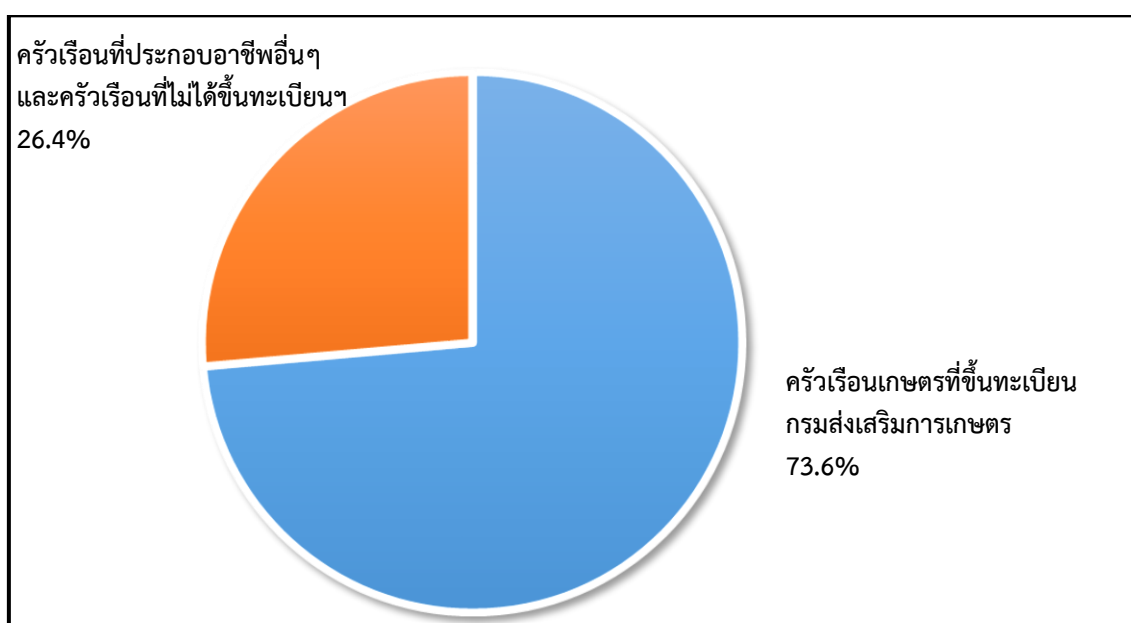


ตารางที่ 2-3 จำนวนและสัดส่วนครัวเรือน ตำบลปากอ อำเภอลำดวน จังหวัดอำนาจเจริญ ปี 2565

รายการ	จำนวน (ครัวเรือน)	ร้อยละ
จำนวนครัวเรือนทั้งหมด ¹⁾	2,939	100.00
- จำนวนครัวเรือนเกษตรที่ขึ้นทะเบียนกรมส่งเสริมการเกษตร ²⁾	2,163	73.60
- จำนวนครัวเรือนที่ประกอบอาชีพอื่นๆ และจำนวนครัวเรือนเกษตรที่ไม่ได้ขึ้นทะเบียนฯ	776	26.40

ที่มา: 1) กรมการปกครอง (2566)

2) กรมส่งเสริมการเกษตร (2566)



รูปที่ 2-4 สัดส่วนครัวเรือนเกษตรกร ตำบลปากอ อำเภอลำดวน จังหวัดอำนาจเจริญ

2.6.2 การถือครองที่ดิน

จากข้อมูลกรมการปกครอง ณ เดือนธันวาคม 2565 ตำบลปากอ มีจำนวนครัวเรือนทั้งหมด 2,939 ครัวเรือน โดยถือครองที่ดินเฉลี่ยครัวเรือนละ 20.64 ไร่

2.6.3 ลักษณะทางเศรษฐกิจและการประกอบอาชีพ

สภาพเศรษฐกิจ ของชุมชนในตำบลปากอ ส่วนใหญ่ประชากรมีอาชีพด้านการเกษตรกรรม ได้แก่ ปลูกข้าวมากเป็นอันดับหนึ่ง รองลงมาได้แก่ มันสำปะหลัง ยางพารา และอ้อยโรงงาน นอกจากนี้เกษตรกรยังมีการเลี้ยงสัตว์

การประกอบอาชีพ ในตำบลปากอ ประชากรส่วนใหญ่ประกอบอาชีพเกษตรกรรม ทั้งการทำนา และปลูกพืชไร่ นอกจากนี้ยังมีการเลี้ยงสัตว์ไว้เพื่อบริโภคและจำหน่าย

- อาชีพทำเกษตรกรรม ตำบลปากอ ครัวเรือนเกษตรที่ขึ้นทะเบียนกับกรมส่งเสริมการเกษตร 2,163 ครัวเรือน โดยเกษตรกรปลูกข้าวมากเป็นอันดับหนึ่ง รองลงมาได้แก่ มันสำปะหลัง



ยางพารา และอ้อยโรงงาน นอกจากนี้เกษตรกรยังมีการเลี้ยงสัตว์ สำหรับการเลี้ยงสัตว์พบว่าส่วนใหญ่เลี้ยงไว้เพื่อบริโภค และจำหน่าย ได้แก่ โค กระบือ สุกร และไก่

2.6.4 ด้านรายได้-รายจ่าย

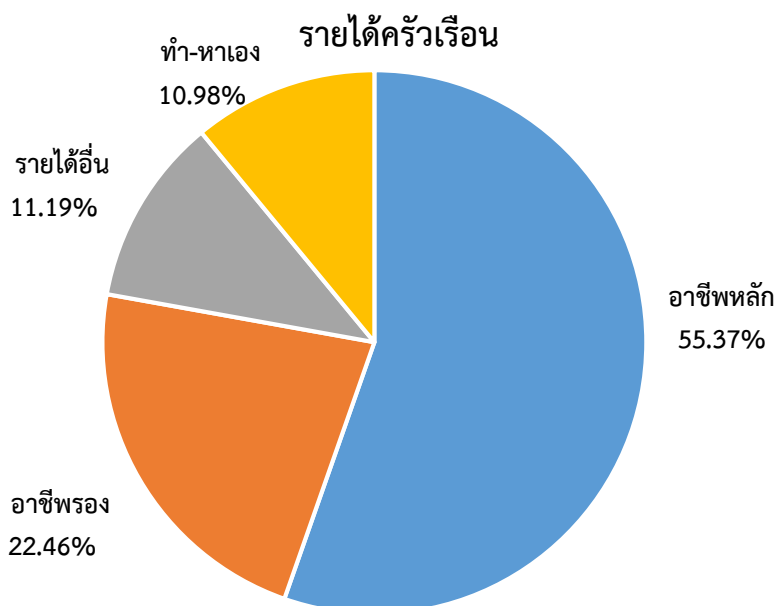
จากข้อมูลความจำเป็นพื้นฐานของกรมพัฒนาชุมชน ปี 2566 พบว่า รายได้ครัวเรือนเฉลี่ยปีละ 193,073 บาท รายได้บุคคลเฉลี่ยปีละ 66,814 บาท รายจ่ายครัวเรือนเฉลี่ยปีละ 108,756 บาท รายจ่ายบุคคลเฉลี่ยปีละ 37,636 บาท เมื่อพิจารณาจะเห็นว่ารายได้ครัวเรือนมากกว่ารายจ่ายครัวเรือนปีละ 84,317 บาท และรายได้บุคคลมากกว่ารายจ่ายบุคคลปีละ 29,178 บาท ดังรายละเอียดในตารางที่ 2-4



ตารางที่ 2-4 รายได้-รายจ่ายเฉลี่ยครัวเรือน ตำบลปากอ อำเภอลำลูกขัน จังหวัดอำนาจเจริญ ปี 2565

พื้นที่	แหล่งรายได้ของครัวเรือน (บาท/ปี)				รายได้ครัวเรือนเฉลี่ย (บาท/ปี)	รายได้บุคคลเฉลี่ย (บาท/ปี)	รายจ่ายครัวเรือนเฉลี่ย (บาท/ปี)	รายจ่ายบุคคลเฉลี่ย (บาท/ปี)
	อาชีพหลัก	อาชีพรอง	รายได้อื่น	ทำ-หาเอง				
ตำบลปากอ	106,912	43,356	21,597	21,208	193,073	66,814	108,756	37,636
หมู่ที่ 1 ปากอ	113,877	36,465	8,527	9,767	168,637	46,706	89,926	24,906
หมู่ที่ 2 ห้วยทม	89,218	38,346	14,992	23,301	165,856	64,570	103,671	40,361
หมู่ที่ 3 นองแมงดา	83,697	42,376	24,513	25,641	176,226	58,172	105,918	34,963
หมู่ที่ 4 ปากอ้อย	144,692	20,569	17,332	21,993	204,586	76,259	109,032	40,642
หมู่ที่ 5 ห้วยซ้อง	131,435	44,736	15,323	19,438	210,932	71,949	139,433	47,561
หมู่ที่ 6 นาหนองแดง	63,292	36,316	16,496	47,007	163,110	57,799	56,319	19,957
หมู่ที่ 7 ห้วยกระแสน	104,238	37,036	26,571	18,607	186,452	63,861	105,241	36,046
หมู่ที่ 8 คำไผ่	88,800	49,216	6,919	452	145,387	63,557	84,454	36,920
หมู่ที่ 9 ทองศิลา	118,766	46,984	26,180	15,008	206,938	69,523	108,348	36,400
หมู่ที่ 10 พิทักษ์ไทย	103,112	42,203	25,858	29,905	201,078	71,538	131,076	46,633
หมู่ที่ 11 ห้วยทมน้อย	159,471	83,371	49,522	15,739	308,103	97,839	192,884	61,251
หมู่ที่ 12 เทพสถิตย์	134,105	40,631	33,045	13,789	221,570	67,357	113,968	34,646
หมู่ที่ 13 นาห้วยทราย	89,282	40,362	17,684	14,205	161,533	63,740	102,200	40,328

ที่มา: กรมการพัฒนาชุมชน (2566)



รูปที่ 2-5 รายได้-รายจ่ายเฉลี่ยครัวเรือนตำบลปาก่อ อำเภอชนวน จังหวัดอำนาจเจริญ ปี 2565



บทที่ 3

สถานภาพของทรัพยากรธรรมชาติ

การศึกษาสถานภาพของทรัพยากรธรรมชาติในพื้นที่ตำบลปากอ อำเภอลำลูกเกด จังหวัดอำนาจเจริญ ได้แก่ ทรัพยากรป่าไม้ ทรัพยากรน้ำ และทรัพยากรดิน ซึ่งเป็นทรัพยากรกายภาพที่สำคัญต่อการทำการเกษตร ดังนั้นจึงจำเป็นต้องทราบว่าทรัพยากรธรรมชาติแต่ละชนิดปัจจุบันมีสถานะอย่างไร เพื่อใช้เป็นข้อมูลประกอบการวางแผนการใช้ที่ดินซึ่งจะนำไปสู่การกำหนดแผนงาน โครงการ กิจกรรม รวมถึงมาตรการต่าง ๆ เพื่อการพัฒนาพื้นที่อย่างมีประสิทธิภาพต่อไป โดยมีรายละเอียดดังนี้

3.1 ทรัพยากรป่าไม้

3.1.1 ป่าไม้ตามกฎหมายและมติคณะรัฐมนตรี

1) ป่าอนุรักษ์ พบพื้นที่ป่าอนุรักษ์ในพื้นที่ คือ เขตอุทยานแห่งชาติภูสระดอกบัว เนื้อที่ 10 ไร่

2) ป่าสงวนแห่งชาติ ได้มีการจำแนกเขตการใช้ประโยชน์ทรัพยากรและที่ดินป่าไม้ในพื้นที่ป่าสงวนแห่งชาติตามมติคณะรัฐมนตรี วันที่ 10 มีนาคม 2535 และ 17 มีนาคม 2535 แบ่งออกเป็น 3 เขต ประกอบด้วย เขตพื้นที่ป่าเพื่อการอนุรักษ์ (Zone C) เขตพื้นที่ป่าเพื่อเศรษฐกิจ (Zone E) และเขตพื้นที่ป่าที่เหมาะสมต่อการเกษตร (Zone A) จากการวิเคราะห์ข้อมูลพบพื้นที่ป่าจำแนกเขตการใช้ประโยชน์ทรัพยากรที่ดินและป่าไม้ในพื้นที่ป่าสงวนแห่งชาติตามมติคณะรัฐมนตรีในพื้นที่ ได้แก่

(1) เขตพื้นที่ป่าเพื่อการอนุรักษ์ (Zone C) เนื้อที่ 38,422 ไร่

(2) เขตพื้นที่ป่าเพื่อเศรษฐกิจ (Zone E) เนื้อที่ 12,841 ไร่

3.1.2 **ชั้นคุณภาพลุ่มน้ำ** (มติคณะรัฐมนตรี วันที่ 28 พฤษภาคม 2528) จากการวิเคราะห์ข้อมูล พบชั้นคุณภาพลุ่มน้ำในพื้นที่ ได้แก่

1) พื้นที่ลุ่มน้ำชั้นที่ 2 เนื้อที่ 503 ไร่

2) พื้นที่ลุ่มน้ำชั้นที่ 3 เนื้อที่ 212 ไร่

3) พื้นที่ลุ่มน้ำชั้นที่ 4 เนื้อที่ 18,564 ไร่

4) พื้นที่ลุ่มน้ำชั้นที่ 5 เนื้อที่ 41,396 ไร่

ทั้งนี้ เนื้อที่ดังกล่าวข้างต้นคำนวณด้วยระบบสารสนเทศภูมิศาสตร์ เป็นเนื้อที่เบื้องต้นเท่านั้น ไม่สามารถใช้อ้างอิงได้ทางกฎหมาย

3.2 ทรัพยากรน้ำ

3.2.1 ปริมาณน้ำฝน พบว่าในพื้นที่ตำบลปากอ มีปริมาณน้ำฝนเฉลี่ยในคาบ 30 ปี (พ.ศ. 2536-2565) 1,489.3 มิลลิเมตรต่อปี

3.2.2 น้ำผิวดิน หมายถึง แม่น้ำลำคลอง หนอง บึง ทะเลสาบ อ่างเก็บ และแหล่งน้ำสาธารณะอื่นๆ ที่อยู่ภายในผืนแผ่นดิน ในพื้นที่ตำบลปากอ มีรายละเอียดของแหล่งน้ำผิวดินดังนี้

แหล่งน้ำผิวดินธรรมชาติ ได้แก่ ห้วยกระแสน ห้วยแก้ง ห้วยคำป้อ ห้วยคำสีดา ห้วยชัน ห้วยหอม ห้วยทม ห้วยทราย และห้วยโป่ง

แหล่งน้ำผิวดินที่มนุษย์สร้างขึ้น ได้แก่ อ่างเก็บน้ำห้วยทราย



3.2.3 จากฐานข้อมูลน้ำบาดาลของกรมทรัพยากรน้ำบาดาล (2566) พบว่า ตำบลปากอ มีจำนวนบ่อบาดาลราชการจำนวน 13 บ่อ และจำนวนบ่อบาดาลเอกชนจำนวน 1 บ่อ

3.3 ทรัพยากรดิน

ทรัพยากรดินในพื้นที่ตำบลปากอ อำเภอลำปาง จังหวัดลำปาง พบหน่วยแผนที่ดินทั้งหมด 14 หน่วยแผนที่ดิน และหน่วยพื้นที่เบ็ดเตล็ด 1 หน่วยแผนที่ ดังนี้

3.3.1 ดินในพื้นที่ลุ่ม มี 3 หน่วยแผนที่ดิน ได้แก่

- 1) หน่วยแผนที่ดิน Lah-s1A ชุดดินละหานทราย มีเนื้อดินบนเป็นดินร่วนปนทราย ความลาดชัน 0-2 เปอร์เซ็นต์ มีเนื้อที่ 3,135 ไร่ หรือร้อยละ 5.16 ของพื้นที่ตำบล
- 2) หน่วยแผนที่ดิน Smi-s1B ชุดดินศรีเมืองใหม่ มีเนื้อดินบนเป็นดินร่วนปนทราย ความลาดชัน 2-5 เปอร์เซ็นต์ มีเนื้อที่ 1,032 ไร่ หรือร้อยละ 1.70 ของพื้นที่ตำบล
- 3) หน่วยแผนที่ดิน St-s1A ชุดดินสีทน มีเนื้อดินบนเป็นดินร่วนปนทราย ความลาดชัน 0-2 เปอร์เซ็นต์ มีเนื้อที่ 2,945 ไร่ หรือร้อยละ 4.85 ของพื้นที่ตำบล

3.3.2 ดินในพื้นที่ดอน มี 11 หน่วยแผนที่ดิน ได้แก่

- 1) หน่วยแผนที่ดิน Kg-s1B ชุดดินค่าง มีเนื้อดินบนเป็นดินทรายปนดินร่วน ความลาดชัน 2-5 เปอร์เซ็นต์ มีเนื้อที่ 7,328 ไร่ หรือร้อยละ 12.08 ของพื้นที่ตำบล
- 2) หน่วยแผนที่ดิน Kg-mw,tk-s1B ดินค่างที่มีการระบายน้ำดีปานกลางและเป็นทรายหยาบ มีเนื้อดินบนเป็นดินทรายปนดินร่วน ความลาดชัน 2-5 เปอร์เซ็นต์ มีเนื้อที่ 4,598 ไร่ หรือร้อยละ 7.58 ของพื้นที่ตำบล
- 3) หน่วยแผนที่ดิน Kmr-col-s1B/csub ดินเขมราฐที่เป็นดินร่วนหยาบ มีเนื้อดินบนเป็นดินร่วนปนทราย ความลาดชัน 2-5 เปอร์เซ็นต์ ดินล่างพบชั้นดินเหนียว มีเนื้อที่ 877 ไร่ หรือร้อยละ 1.45 ของพื้นที่ตำบล
- 4) หน่วยแผนที่ดิน Nu-s1B ชุดดินนาคู มีเนื้อดินบนเป็นดินทรายปนดินร่วน ความลาดชัน 2-5 เปอร์เซ็นต์ มีเนื้อที่ 29 ไร่ หรือร้อยละ 0.05 ของพื้นที่ตำบล
- 5) หน่วยแผนที่ดิน Ptc-s1B ชุดดินปึกธงชัย มีเนื้อดินบนเป็นดินร่วนปนทราย ความลาดชัน 2-5 เปอร์เซ็นต์ มีเนื้อที่ 3,782 ไร่ หรือร้อยละ 6.23 ของพื้นที่ตำบล
- 6) หน่วยแผนที่ดิน Ptc-gm-s1B/b ดินปึกธงชัยที่มีจุดประสีเทา มีเนื้อดินบนเป็นดินร่วนปนทราย ความลาดชัน 2-5 เปอร์เซ็นต์ และมีคันทนา มีเนื้อที่ 1,915 ไร่ หรือร้อยละ 3.16 ของพื้นที่ตำบล
- 7) หน่วยแผนที่ดิน Ptc-mw-s1B ดินปึกธงชัยที่มีการระบายน้ำดีปานกลาง มีเนื้อดินบนเป็นดินร่วนปนทราย ความลาดชัน 2-5 เปอร์เซ็นต์ มีเนื้อที่ 13,211 ไร่ หรือร้อยละ 21.77 ของพื้นที่ตำบล
- 8) หน่วยแผนที่ดิน Pu-s1B ชุดดินภูพาน มีเนื้อดินบนเป็นดินร่วนปนทราย ความลาดชัน 2-5 เปอร์เซ็นต์ มีเนื้อที่ 8,353 ไร่ หรือร้อยละ 13.77 ของพื้นที่ตำบล
- 9) หน่วยแผนที่ดิน Pu-gm-s1B/b ดินภูพานที่มีจุดประสีเทา มีเนื้อดินบนเป็นดินร่วนปนทราย ความลาดชัน 2-5 เปอร์เซ็นต์ และมีคันทนา มีเนื้อที่ 6 ไร่ หรือร้อยละ 0.01 ของพื้นที่ตำบล
- 10) หน่วยแผนที่ดิน Pu-mw-s1B ดินภูพานที่มีการระบายน้ำดีปานกลาง มีเนื้อดินบนเป็นดินร่วนปนทราย ความลาดชัน 2-5 เปอร์เซ็นต์ มีเนื้อที่ 11,854 ไร่ หรือร้อยละ 19.54 ของพื้นที่ตำบล



11) หน่วยแผนที่ดิน Pu-mw,fl-slb ดินภูเขาที่มีการระบายน้ำดีปานกลางและเป็นดินร่วนละเอียด มีเนื้อดินบนเป็นดินร่วนปนทราย ความลาดชัน 2-5 เปอร์เซ็นต์ มีเนื้อที่ 1,167 ไร่ หรือร้อยละ 1.92 ของพื้นที่ตำบล

3.3.3 พื้นที่เบ็ดเตล็ด มี 1 หน่วยแผนที่ คือ หน่วยแผนที่ SC พื้นที่ลาดชันเชิงซ้อน มีเนื้อที่ 443 ไร่ หรือร้อยละ 0.73 ของพื้นที่ตำบล

ปัญหาทรัพยากรดินทางการเกษตรตามสภาพธรรมชาติในพื้นที่ พบปัญหาดินทรายจัด มีเนื้อที่ 11,926 ไร่ หรือร้อยละ 19.66 ของพื้นที่ตำบล ได้แก่ ชุดดินค้ำบง (Kg) และดินค้ำบงที่มีการระบายน้ำดีปานกลางและเป็นทรายหนา (Kg-mw,tks) และปัญหาดินตื้น มีเนื้อที่ 1,032 ไร่ หรือร้อยละ 1.70 ของพื้นที่ตำบล คือ ชุดดินศรีเมืองใหม่ (Smi)

รายละเอียดของสมบัติดิน ตำบลปากอ อำเภอลำลูกขัน จังหวัดอำนาจเจริญ ดังแสดงในตารางที่ 3-1 และแผนที่แสดงในลักษณะของชุดดิน (รูปที่ 3-1)



ตารางที่ 3-1 สมบัติดิน ตำบลปากอ อำเภอนามน จังหวัดอำนาจเจริญ

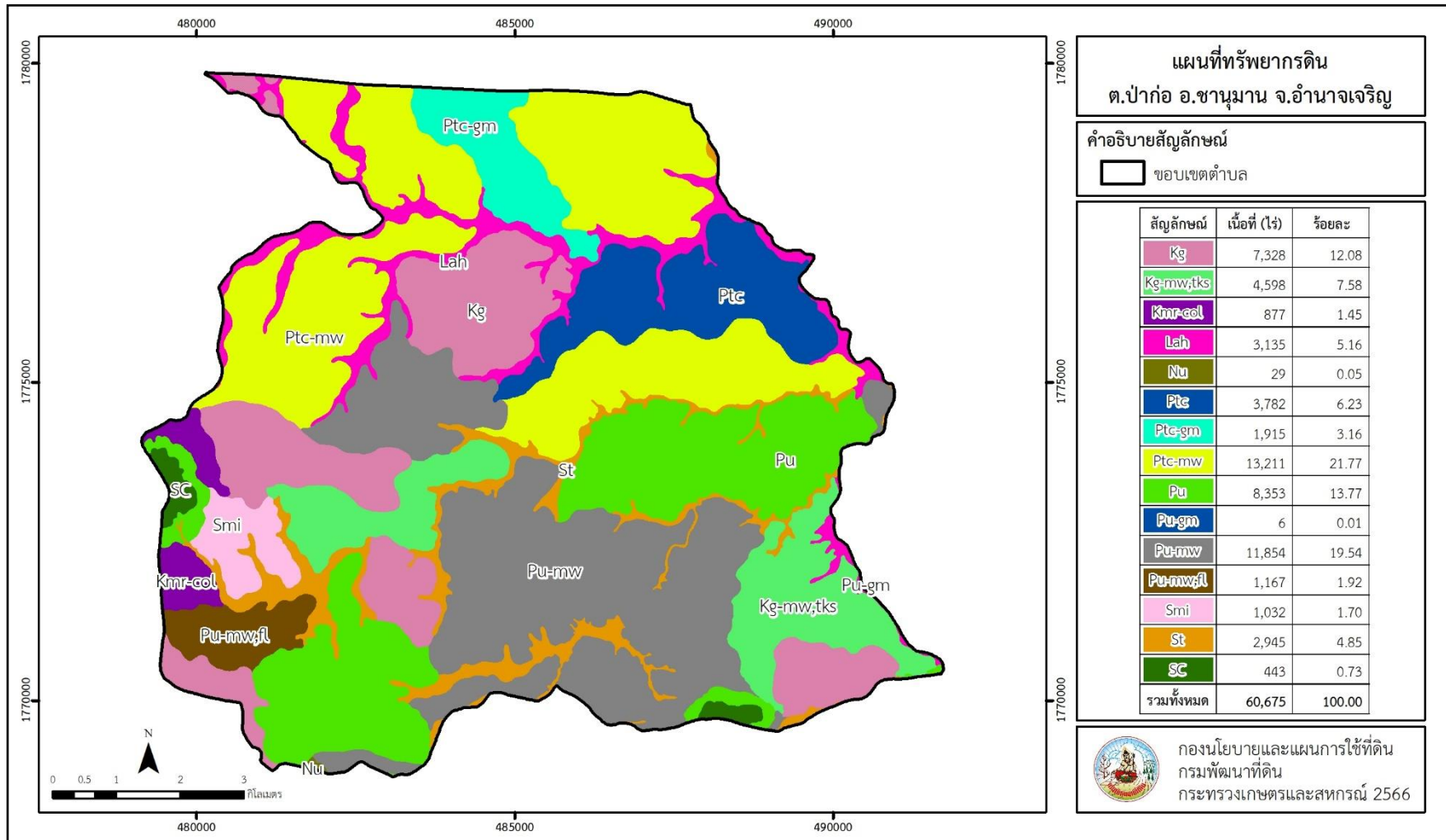
หน่วยแผนที่ดิน	ความลาดชัน (%)	ความลึก (ซม.)	การระบายน้ำ	ความอุดมสมบูรณ์ของดิน	ความจุแลกเปลี่ยนแคตไอออน (cmol/kg)	ความอึดตัวของดิน (%)	ปฏิกิริยาดิน		ค่าการนำไฟฟ้า (dS/m)	ความลึกของชั้นจาโรไซด์ (ซม.)	เนื้อที่	
							ดินบน	ดินล่าง			ไร่	ร้อยละ
Kg-lsB	2-5	>150	ค่อนข้างมากถึงดี	ต่ำ	<10	35-75	6.0-6.5	6.5-7.0	<2	-	7,328	12.08
Kg-mw, tks-lsB	2-5	>150	ดีปานกลาง	ต่ำ	<10	35-75	6.0-6.5	6.5-7.0	<2	-	4,598	7.58
Kmr-col-slB/csub	2-5	>150	ดีปานกลาง	ต่ำ	<10	<35	4.5-6.0	4.5-5.5	<2	-	877	1.45
Lah-slA	0-2	>150	ดีปานกลางถึงค่อนข้างเลว	ต่ำ	<10	<35	5.0-5.5	4.5-5.0	<2	-	3,135	5.16
Nu-lsB	2-5	>150	ดี	ต่ำ	<10	<35	5.0-5.5	4.5-5.0	<2	-	29	0.05
Ptc-gm-slB/b	2-5	>150	ดีปานกลางถึงค่อนข้างเลว	ต่ำ	<10	<35	5.0-6.5	4.5-5.0	<2	-	1,915	3.16
Ptc-mw-slB	2-5	>150	ดีปานกลาง	ต่ำ	<10	<35	5.0-6.5	4.5-5.0	<2	-	13,211	21.77
Ptc-slB	2-5	>150	ดี	ต่ำ	<10	<35	5.0-6.5	4.5-5.0	<2	-	3,782	6.23
Pu-gm-slB/b	2-5	>150	ดีปานกลางถึงค่อนข้างเลว	ต่ำ	<10	<35	5.0-6.5	4.5-5.0	<2	-	6	0.01
Pu-mw, fl-slB	2-5	>150	ดีปานกลาง	ต่ำ	<10	<35	5.0-6.5	4.5-5.0	<2	-	1,167	1.92
Pu-mw-slB	2-5	>150	ดีปานกลาง	ต่ำ	<10	<35	5.0-6.5	4.5-5.0	<2	-	11,854	19.54
Pu-slB	2-5	>150	ดี	ต่ำ	<10	<35	5.0-5.5	4.5-5.0	<2	-	8,136	13.41
Pu-slB*	2-5	>150	ดี	ปานกลาง	<10	<35	5.0-5.5	4.5-5.0	<2	-	217	0.36
Smi-slB	2-5	0-50	ค่อนข้างเลว	ต่ำ	<10	<35	5.0-5.5	5.0-5.5	<2	-	1,032	1.70
St-slA	0-2	>150	ค่อนข้างเลว	ต่ำ	10-20	35-75	5.0-5.5	5.5-6.5	<2	-	2,945	4.85
SC	-	-	-	-	-	-	-	-	-	-	443	0.73
รวมทั้งหมด											60,675	100.00

หมายเหตุ: 1. * หมายถึง หน่วยแผนที่ดินที่มีความอุดมสมบูรณ์ของดินต่างจากหน่วยแผนที่ดินเดียวกัน
2. เนื้อที่คำนวณด้วยระบบสารสนเทศภูมิศาสตร์

ที่มา: กองสำรวจและวิทยทรัพยากรดิน (2566)



แผนการใช้ที่ดินตำบลปาก่อ อำเภอชานุมาน จังหวัดอำนาจเจริญ



รูปที่ 3-1 ทรัพยากรดิน ตำบลปาก่อ อำเภอชานุมาน จังหวัดอำนาจเจริญ



บทที่ 4

กระบวนการมีส่วนร่วมของชุมชน (Participatory Rural Appraisal : PRA)

4.1 การวิเคราะห์ผลจากการจัดทำกระบวนการมีส่วนร่วมของชุมชน (PRA)

การวิเคราะห์ผลจากการจัดทำกระบวนการมีส่วนร่วมของชุมชน (PRA) เมื่อวันที่ 30 มิถุนายน 2566 มีสาระสำคัญสรุปได้ดังนี้

4.1.1 ปัญหาหลักของตำบลปากอ คือ

- 1) ดินขาดความอุดมสมบูรณ์
- 2) การชะล้างพังทลายของดิน
- 3) พื้นที่แล้งซ้ำซาก
- 4) ดินตื้น

4.1.2 ความต้องการของชุมชน เกษตรกร และตำบลปากอ มีความต้องการ 7 ประการ คือ

- 1) แก้ปัญหาดินเสื่อมโทรมและฟื้นฟูความอุดมสมบูรณ์ของดิน
- 2) แก้ไขปัญหาการขาดแคลนน้ำ
- 3) ปรับรูปที่ดิน และเปลี่ยนกิจกรรมการผลิตให้เหมาะสมกับที่ดิน
- 4) ไฟฟ้าเพื่อการเกษตร
- 5) การสนับสนุนการทำเกษตรแบบอินทรีย์
- 6) การสนับสนุนด้านการเพาะเลี้ยงสัตว์น้ำจืด
- 7) ขุดเจาะบ่อน้ำบาดาลเพื่อการเกษตรพร้อมระบบส่งน้ำพลังงานแสงอาทิตย์
- 8) สนับสนุนการเลี้ยงโค-กระบือ

ผลจากการจัดทำกระบวนการมีส่วนร่วมของชุมชน (PRA) ได้นำมาวิเคราะห์ร่วมกับปัญหาด้านกายภาพ โดยระบบ DPSIR มีรายละเอียดดังนี้

1) แรงขับเคลื่อน (Driver) มี 3 ประการ คือ

- 1.1) ดินเสื่อมโทรม
- 1.2) ขาดแคลนน้ำ
- 1.3) การเปลี่ยนแปลงสภาพภูมิอากาศ

2) แรงกดดัน (Pressure) ที่เกิดจากปัจจัยขับเคลื่อน มี 3 ประการ คือ

- 2.1) การปรับปรุงบำรุงดิน
- 2.2) จัดหาแหล่งน้ำ
- 2.3) ความต้องการน้ำเพื่อการเกษตร

3) สถานะ (State) ที่เกิดแรงกดดัน มี 4 ประการ คือ

- 3.1) ความเสื่อมโทรมของดินทางกายภาพ/เคมี/ชีวภาพ
- 3.2) ขาดแคลนน้ำอุปโภค/บริโภค
- 3.3) ขาดแคลนน้ำเพื่อการเกษตร



3.4) พื้นที่ป่าไม้ลดลง

4) ผลกระทบ (Impact) ที่ปรากฏในพื้นที่ มี 4 ประการ คือ

- 4.1) แหล่งน้ำที่มีอยู่ต้นเขินจากตะกอนและไม่เพียงพอในการเก็บกักน้ำ
- 4.2) ผลผลิตพืชต่ำ ลงทุนสูง
- 4.3) รายได้น้อย
- 4.4) มีปัญหาต่อคุณภาพชีวิต

5) การตอบสนอง (Response) ของรัฐในอดีต ปัจจุบัน และในอนาคต มีดังนี้

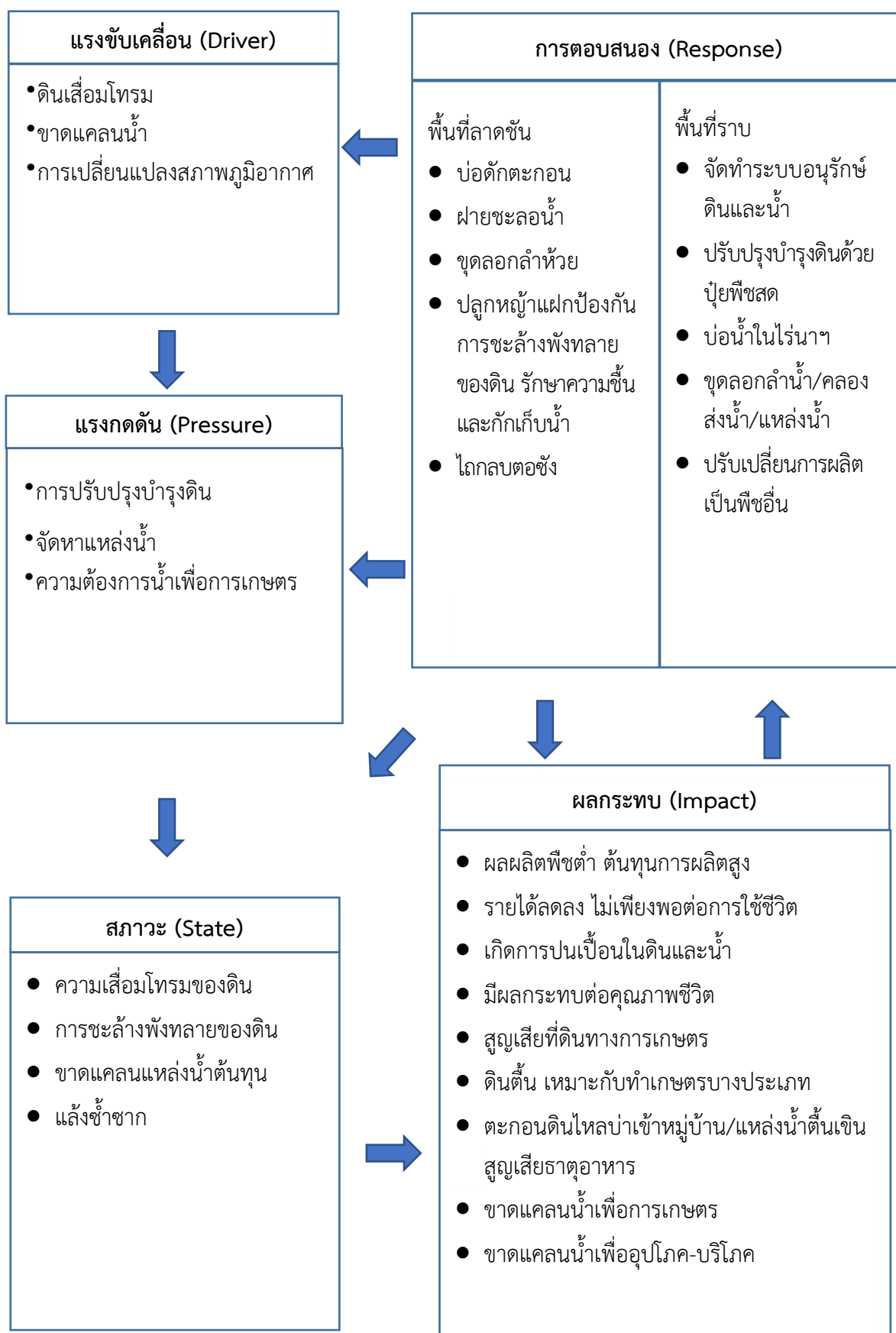
อดีต-ปัจจุบัน

- 5.1) การทำเกษตรแบบอินทรีย์
- 5.2) ปลูกหญ้าแฝก ป้องกันการชะล้างพังทลายของดิน รักษาความชื้นและกักเก็บน้ำ
- 5.3) ปรับรูปแปลงนา
- 5.4) การใช้ปุ๋ยอินทรีย์แทนการใช้ปุ๋ยเคมี
- 5.5) ปรับปรุงบำรุงดินด้วยปุ๋ยพืชสด
- 5.6) บ่อน้ำไร่นา
- 5.7) โถกหลบต่อซัง
- 5.8) ขุดลอกลำน้ำ/คลองส่งน้ำ/แหล่งน้ำ

อนาคต

- 5.9) พัฒนาที่ดินและน้ำที่เป็นระบบทั้งตำบล
- 5.10) ประกาศเขตอนุรักษ์ดินและน้ำ
- 5.11) จัดทำโครงการจัดระบบอนุรักษ์ดินและน้ำ
- 5.12) สนับสนุนการปรับเปลี่ยนการผลิตจากข้าวมาเป็นพืชอื่น หรือแบบผสมผสาน
- 5.13) สนับสนุนการทำเกษตรแบบอินทรีย์

ดังมีรายละเอียดในรูปที่ 4-1



รูปที่ 4-1 การวิเคราะห์สถานการณ์โดยระบบ DPSIR ของตำบลปากอ อำเภอลำลูกขัน จังหวัดอำนาจเจริญ



4.2 ระบบการปลูกพืชในปัจจุบัน

ตำบลปากอ อำเภอลำดวน จังหวัดอำนาจเจริญ มีการเพาะปลูกพืช ดังนี้

4.2.1 พื้นที่ลุ่ม

1) ข้าวนาปี เกษตรกรจะปลูกข้าวนาปีในช่วงฤดูฝน โดยปลูกระหว่างเดือนพฤษภาคมถึง สิงหาคมและจะเก็บเกี่ยวช่วงเดือนพฤศจิกายนถึงธันวาคม พันธุ์ข้าวที่ปลูก ได้แก่ ข้าวหอมมะลิ105, กข.15 และ กข.6

2) ถั่วพราง+ข้าวนาปี เกษตรกรจะเลือกถั่วพรางเป็นพืชหลังนา เพื่อเป็นรายได้เสริมและเพื่อปรับปรุงบำรุงดิน ในช่วงเดือนธันวาคมของทุกปี ซึ่งถั่วพรางจะมีอายุจากวันปลูกถึงเก็บเกี่ยว 120-170 วัน

4.2.2 พื้นที่ดอน

1) มันสำปะหลัง เกษตรกรจะปลูกมันสำปะหลังช่วงก่อนฤดูฝน และมีอายุการเก็บเกี่ยวจากวันปลูกถึงเก็บเกี่ยว 8-12 เดือน

2) ไม้ยืนต้น ที่นิยมปลูก ได้แก่ ยางพารา ยูคาลิปตัส

3) ไม้ผล ที่นิยมปลูก ได้แก่ มะม่วง มะขาม ลำไย

เดือน ชนิดพืช	ม.ค.	ก.พ.	มี.ค.	เม.ย.	พ.ค.	มิ.ย.	ก.ค.	ส.ค.	ก.ย.	ต.ค.	พ.ย.	ธ.ค.
พื้นที่ลุ่ม												
ถั่วพราง+ข้าวนาปี	ถั่วพราง				ข้าวนาปี							
ข้าวนาปี					ข้าวนาปี							
พื้นที่ดอน												
มันสำปะหลัง	มันสำปะหลัง											
ไม้ผล ไม้ยืนต้น	ไม้ผลผสม ยางพารา ยูคาลิปตัส											

รูปที่ 4-2 ระบบการปลูกพืชในปัจจุบัน ตำบลปากอ อำเภอลำดวน จังหวัดอำนาจเจริญ



บทที่ 5 การประเมินคุณภาพที่ดิน

5.1 หลักการประเมินคุณภาพที่ดินด้านกายภาพ

การประเมินคุณภาพที่ดินหรือการประเมินความเหมาะสมของที่ดิน สอดคล้องตามหลักการของ FAO Framework ค.ศ. 1983 ซึ่งการประเมินคุณภาพที่ดินด้านกายภาพ เป็นการประเมินศักยภาพของที่ดินว่าที่ดินนั้นๆเหมาะสมมากหรือน้อยเพียงใดสำหรับการใช้ที่ดินประเภทต่างๆ หรือการปลูกพืชต่างๆ โดยพิจารณาจาก สภาพแวดล้อมที่มีผลต่อการเจริญเติบโตของพืช สมบัติดินที่ได้จำแนกไว้ในแต่ละตำบล ร่วมกับการจัดการพื้นที่ เช่น ระบบชลประทาน พื้นที่ยกทรง การจัดระบบอนุรักษ์ดินและน้ำ เป็นต้น และนอกจากนี้พิจารณาความต้องการปัจจัยต่อการปลูกพืชแต่ละชนิด สอดคล้องตามหลักการของ FAO ได้แก่ ความต้องการด้านพืช ความต้องการด้านการจัดการ ความต้องการด้านการอนุรักษ์ (บັນฑิต และ คำรณ, 2542) รายละเอียดดังตารางที่ 5-1

ระดับความเหมาะสมของที่ดินได้จากการสังเคราะห์ข้อมูลดิน การจัดการที่ดิน หรือดินที่มีลักษณะเฉพาะที่เกิดขึ้นตามสภาพภูมิประเทศ (ซึ่งจะเรียกรวมว่าหน่วยที่ดิน) ลักษณะภูมิอากาศ พิจารณาร่วมกับระดับความต้องการปัจจัยต่อการเจริญเติบโตของพืชแต่ละชนิด หลังจากนั้นดำเนินการประเมินคุณภาพที่ดิน ซึ่งสามารถจำแนกระดับความเหมาะสมของที่ดินได้เป็น 4 ชั้น ได้แก่ เหมาะสมสูง (S1) เหมาะสมปานกลาง (S2) เหมาะสมเล็กน้อย (S3) และไม่เหมาะสม (N) โดยที่

S1 : ไม่มีข้อจำกัดด้านที่ดินตามปัจจัยที่ใช้พิจารณา

S2 : มีข้อจำกัดด้านที่ดินที่แก้ไขได้ง่ายหรือข้อจำกัดอาจไม่ส่งผลกระทบต่อ การเจริญเติบโตของพืชอย่างชัดเจน

S3 : มีข้อจำกัดด้านที่ดินที่แก้ไขได้ยาก ควรปรับเปลี่ยนการผลิตเป็นพืชชนิดอื่นหรือ กิจกรรมอื่น (ส่วนใหญ่เป็นลักษณะทางกายภาพ)

N : มีข้อจำกัดที่พัฒนาหรือปรับปรุงที่ดินได้ยากมาก หากจะดำเนินการพัฒนาหรือ ปรับปรุงต้องใช้ต้นทุนสูงหรือเครื่องจักรขนาดใหญ่ แนะนำให้ปรับเปลี่ยนการผลิต



ตารางที่ 5-1 ตัวอย่างการประเมินคุณภาพที่ดินด้านกายภาพของประเภทการใช้ประโยชน์ที่ดิน

คุณภาพที่ดิน (Land Quality)	คุณลักษณะที่ดินตัวแทน (Land Characteristics)	ระดับความ เหมาะสม (Land Suitability Rating)
1. ความเหมาะสมด้านความต้องการด้านพืช (Crop Requirements)		
1.1. การหยั่งลึกของรากพืช (r)	ความลึกของดิน	S1
1.2. ความชุ่มชื้นที่เป็นประโยชน์ต่อพืช (m)	ปริมาณน้ำฝนเฉลี่ยในรอบปี	S2m
1.3. ความเป็นประโยชน์ของออกซิเจน ต่อรากพืช (o)	สภาพการระบายน้ำของดิน	S2o
ความเหมาะสมรวมด้านความต้องการด้านพืช (Crop Requirements)		S2om
2. ความเหมาะสมรวมความต้องการด้านการจัดการ (Management Requirements)		
2.1. สภาพการเขตกรรม (k)	ชั้นความยากง่ายในการ เขตกรรม (ดินบน)	S1
2.2. ศักยภาพการใช้เครื่องจักรกล (w)	ความลาดชันของพื้นที่	S3w
ความเหมาะสมรวมด้านความต้องการด้านการจัดการ (Management Requirements)		S3w
3. ความเหมาะสมด้านความต้องการด้านการอนุรักษ์ (Conservation Requirements)		
3.1 ความเสียหายจากการกัดกร่อน (e)	ความลาดชันของพื้นที่	S3e
ความเหมาะสมรวมด้านความต้องการด้านการอนุรักษ์ (Conservation Requirements)		S3e
ความเหมาะสมด้านกายภาพของประเภทการใช้ประโยชน์ที่ดินใน แต่ละหน่วยที่ดินโดยรวม		S3ew

5.2 พืชเศรษฐกิจที่สำคัญของตำบล

พืชเศรษฐกิจหลักและพืชทางเลือกของตำบล ได้แก่ ข้าว มันสำปะหลัง ยางพารา ปาล์มน้ำมัน

5.3 ระดับความเหมาะสมของที่ดิน

การประเมินคุณภาพที่ดินของพืชเศรษฐกิจหลักและพืชทางเลือก ตำบลปากอ อำเภอลำลูกขัน จังหวัดอำนาจเจริญ ได้ผลการประเมินคุณภาพที่ดินดังตารางที่ 5-2



ตารางที่ 5-2 ชั้นความเหมาะสมทางกายภาพของดิน ตำบลปากอ อำเภอนามน จังหวัดอำนาจเจริญ

หน่วยแผนที่ดิน	ข้าว	มันสำปะหลัง	ยางพารา	ปาล์มน้ำมัน
Kg-lsB	S3o	S2ns	S2ns	S2ns
Kg-mw,tk-lsB	S2ewons	S2ons	S2ons	S2ns
Kmr-col-slB/csub	S2ewons	S2ons	S2ons	S2ns
Lah-slA	S2ons	N	S3o	S2ons
Nu-lsB	S3o	S2ns	S2ns	S2ns
Ptc-gm-slB/b	S2ewons	N	S3o	S2ons
Ptc-mw-slB	S2ewons	S2ons	S2ons	S2ns
Ptc-slB	S3o	S2n	S2n	S2n
Pu-gm-slB/b	S2ewons	N	S3o	S2on
Pu-mw,fl-slB	S2ewons	S2ons	S2ons	S2ns
Pu-mw-slB	S2ewons	S2ons	S2ons	S2ns
Pu-slB	S3o	S2n	S2n	S2n
Pu-slB*	S3o	S2ns	S2ns	S2ns
Smi-slB	S2ewrns	N	S3ro	N
St-slA	S2s	N	S3o	S2os
SC	N	N	N	N

หมายเหตุ : * หมายถึง หน่วยแผนที่ดินที่มีความอุดมสมบูรณ์ของดินต่างจากหน่วยแผนที่ดินเดียวกัน

ความหมายของสัญลักษณ์แสดงข้อจำกัดชั้นความเหมาะสม

e = ความเสียหายจากการกัดกร่อน

w = ศักยภาพการใช้เครื่องจักร

r = สภาพการหยั่งลึกของราก

n = ความจุในการดูดซับธาตุอาหาร

s = ความเป็นประโยชน์ของธาตุอาหาร



บทที่ 6 แผนการใช้ที่ดิน

6.1 การวิเคราะห์ข้อมูลเพื่อจัดทำแผนการใช้ที่ดินระดับตำบล

ตามที่กรมพัฒนาที่ดินได้จัดทำแผนปฏิบัติการราชการกรมพัฒนาที่ดินระยะ 5 ปี (พ.ศ. 2566-2570) เพื่อให้บรรลุตามวิสัยทัศน์ที่กำหนดไว้ คือ “เป็นองค์การอัจฉริยะทางดิน เพื่อขับเคลื่อนการใช้ที่ดินอย่างเหมาะสม 15 ล้านไร่ ภายในปี 2570” ซึ่งในส่วนของประเด็นการพัฒนาที่ 2 บริหารจัดการทรัพยากรดินและที่ดินด้วยชุดข้อมูลที่มีมูลค่าสูง ซึ่งมีเป้าหมาย คือ การนำชุดข้อมูลที่มีมูลค่าสูง ไปใช้ในการบริหารจัดการทางการเกษตร ในส่วนของตัวชี้วัด บริหารจัดการทรัพยากรดินและที่ดินบนพื้นฐานของชุดข้อมูลที่มีมูลค่าสูง ร้อยละ 100 กลยุทธ์ที่ 2 ยกระดับแผนการใช้ที่ดินไปสู่การปฏิบัติ ได้กำหนดให้ร้อยละของแผนการใช้ที่ดินระดับตำบลที่จัดทำแล้วเสร็จทั่วประเทศ ภายใน ปี 2570 (ไม่น้อยกว่า ร้อยละ 80) เป็นตัวชี้วัดหนึ่งของกลยุทธ์ดังกล่าว

การวางแผนการใช้ที่ดินระดับตำบลเป็นการวางกรอบและนโยบายการการพัฒนาพื้นที่ให้เกิดการใช้ที่ดินอย่างสมดุลและยั่งยืนซึ่งจะมีความละเอียดและเฉพาะเจาะจงมากกว่าแผนการใช้ที่ดินระดับประเทศ ที่ใช้เป็นกรอบนโยบายการพัฒนาพื้นที่ระดับประเทศ เป็นการกำหนดแนวทางใช้ที่ดินให้ตรงกับศักยภาพโดยเฉพาะทางการเกษตร และนำไปสู่การกำหนดแผนงาน โครงการ กิจกรรม ที่มีความสอดคล้องกับสภาพพื้นที่ ทั้งนี้การใช้ขอบเขตการปกครองในระดับตำบลจะนำไปสู่การพัฒนาเชิงพื้นที่ที่มีเป้าหมายและทิศทางสอดคล้องตามบริบทของแต่ละตำบล และมีผู้รับผิดชอบโดยตรง คือ องค์กรปกครองส่วนท้องถิ่น ซึ่งแผนการใช้ที่ดินในระดับที่ใหญ่กว่านี้อาจไม่สามารถนำมาใช้ปฏิบัติงานในระดับพื้นที่ได้อย่างเป็นรูปธรรมเนื่องจากเป็นแผนงานสำหรับนำไปใช้ปฏิบัติงานเชิงนโยบายและยุทธศาสตร์ในภาพรวม

ทั้งนี้แผนการใช้ที่ดินเป็นผลที่ได้จากการวิเคราะห์ข้อมูลทางด้านกายภาพ เศรษฐกิจ และสังคม โดยได้นำฐานข้อมูลที่ได้จากการรวบรวมข้อมูลหัตถภูมิ และข้อมูลปฐภูมิจากการสำรวจภาคสนาม การศึกษาด้านกายภาพ ได้จาก การวิเคราะห์สถานภาพของทรัพยากรธรรมชาติ อาทิ ทรัพยากรดิน ทรัพยากรน้ำ และทรัพยากรป่าไม้ร่วมกับการพิจารณาลักษณะการใช้ประโยชน์ที่ดิน ข้อกฎหมายที่เกี่ยวข้องกับพื้นที่ในเขตป่าไม้ตามกฎหมาย เช่น เขตรักษาพันธุ์สัตว์ป่า เขตอุทยานแห่งชาติ เขตป่าสงวนแห่งชาติ และนโยบายของรัฐที่เกี่ยวข้องกับพื้นที่ที่มีมติคณะรัฐมนตรีเกี่ยวกับการใช้ที่ดิน มติคณะรัฐมนตรีเรื่องการจำแนกการใช้ประโยชน์ที่ดินในพื้นที่ป่าไม้ในเขตป่าสงวนแห่งชาติ เป็นต้น ประกอบกับการพิจารณาจากทิศทางตามกรอบนโยบายที่เกี่ยวข้องกับการกำหนดเขตการใช้ที่ดินภายในพื้นที่ตำบล เช่น ยุทธศาสตร์ของจังหวัด ร่วมกับความต้องการของท้องถิ่น สามารถกำหนดแนวทางการใช้ที่ดินตามศักยภาพของทรัพยากร เพื่อการรักษาคุณภาพของลักษณะทางนิเวศวิทยาและการอนุรักษ์ทรัพยากรธรรมชาติ โดยคำนึงถึงสภาพทางเศรษฐกิจและสังคมของชุมชนในพื้นที่ ซึ่งข้อมูลนี้ส่วนหนึ่งได้มาจากการวิเคราะห์ชุมชนแบบมีส่วนร่วม (PRA) ทำการสังเคราะห์ข้อมูลทุกด้านเพื่อเพื่อให้ได้เขตการใช้ที่ดินที่เหมาะสมกับศักยภาพของพื้นที่ต่อไป



6.2 แผนการใช้ที่ดิน

จากการวิเคราะห์ข้อมูลกายภาพ เศรษฐกิจ และสังคม พบว่าแผนการใช้ที่ดินตำบลปากอ อำเภอลำดวน จังหวัดอำนาจเจริญ สามารถกำหนดออกเป็น 6 เขตหลัก ได้แก่ เขตป่าไม้ เขตเกษตรกรรม เขตชุมชนและสิ่งปลูกสร้าง เขตแหล่งน้ำ เขตพื้นที่อื่น ๆ เขตรักษาสมดุของธรรมชาติและสิ่งแวดล้อม มีรายละเอียดดังนี้ (ตารางที่ 6-1 และรูปที่ 6-1)

6.2.1 เขตป่าไม้ เป็นเขตพื้นที่ที่อยู่ในเขตป่าตามกฎหมายและมติคณะรัฐมนตรี ได้แก่ พื้นที่ป่าสงวนแห่งชาติ เขตรักษาพันธุ์สัตว์ป่า อุทยานแห่งชาติ เขตป่าไม้ถาวร หรืออยู่ในพื้นที่ชั้นคุณภาพลุ่มน้ำชั้นที่ 1A 1B หรือ 2 พื้นที่ในเขตนี้ส่วนใหญ่ยังคงสภาพเป็นป่าไม้ บางบริเวณได้ถูกนำไปใช้ประโยชน์ในรูปแบบที่ไม่เหมาะสม ไม่เป็นไปตามมาตรการหรือกฎหมายที่เกี่ยวข้องกับการใช้ประโยชน์ของที่ดินหรือทรัพยากรป่าไม้ของพื้นที่นั้น ๆ ประกอบด้วย 2 เขตรอง ได้แก่ เขตป่าไม้สมบูรณ์ และเขตพื้นที่พุ่มธรรมชาติ มีเนื้อที่ 39,238 ไร่ หรือคิดเป็นร้อยละ 64.67 ของพื้นที่ตำบล มีรายละเอียดดังนี้

1) เขตป่าไม้สมบูรณ์ (สัญลักษณ์ 1100) มีเนื้อที่ 2,150 ไร่ หรือ คิดเป็นร้อยละ 3.54 ของพื้นที่ตำบล เป็นเขตที่อยู่ภายในเงื่อนไขดังกล่าวข้างต้น แต่มีสภาพการใช้ที่ดินปัจจุบันเป็นป่าไม้สมบูรณ์

2) เขตพื้นที่พุ่มธรรมชาติ (สัญลักษณ์ 1300) มีเนื้อที่ 37,088 ไร่ หรือ คิดเป็นร้อยละ 61.12 ของพื้นที่ตำบล เป็นพื้นที่ที่มีการบุกรุก ผ่่าวางพื้นที่ป่าไม้ และเปลี่ยนแปลงการใช้ประโยชน์พื้นที่เป็นอย่างอื่น ส่วนใหญ่เพื่อทำการเกษตร

6.2.2 เขตเกษตรกรรม เป็นพื้นที่เกษตรกรรมซึ่งในที่นี้ คือ พื้นที่ที่อยู่นอกเขตที่มีการประกาศเป็นเขตป่าไม้ตามกฎหมาย ซึ่งรัฐได้กำหนดเป็นพื้นที่ทำกิน มีการออกเอกสารสิทธิ์ซึ่งรวมถึงพื้นที่ในเขตปฏิรูปที่ดินเพื่อเกษตรกรรมด้วย เขตนี้รวมถึงการทำกิจกรรมภาคการเกษตรอื่นที่นอกเหนือจากการปลูกพืชด้วย ประกอบด้วย 5 เขตรอง ได้แก่ เขตเกษตรกรรมขั้นดี เขตเกษตรกรรมที่มีศักยภาพการผลิตสูง เขตเกษตรกรรมที่มีศักยภาพการผลิตต่ำ และเขตปศุสัตว์ มีเนื้อที่ 15,429 ไร่ หรือคิดเป็นร้อยละ 25.43 ของพื้นที่ตำบล มีรายละเอียดดังนี้

1) เขตเกษตรกรรมที่มีศักยภาพการผลิตสูง พื้นที่เขตนี้มีศักยภาพในการผลิตรองจากเขตเกษตรกรรมขั้นดี ซึ่งแบ่งออกเป็น 2 ประเภท ได้แก่ เขตเกษตรกรรมที่มีศักยภาพการผลิตสูง (ประเภทที่ 1) และเขตเกษตรกรรมที่มีศักยภาพการผลิตสูง (ประเภทที่ 2) มีรายละเอียดดังนี้

(1) เขตเกษตรกรรมที่มีศักยภาพการผลิตสูง (ประเภทที่ 1) เป็นเขตที่มีการบริหารจัดการด้านทรัพยากรน้ำโดยเฉพาะระบบชลประทาน มีศักยภาพในการผลิตอยู่ในระดับเหมาะสมเล็กน้อยถึงไม่เหมาะสม ดินข้อจำกัดจากลักษณะดิน ซึ่งมีสมบัติดินที่ไม่เหมาะสมบางประการ

(2) เขตเกษตรกรรมที่มีศักยภาพการผลิตสูง (ประเภทที่ 2) เป็นเขตที่ทำการเกษตรโดยอาศัยน้ำฝนเป็นหลัก ซึ่งส่งผลให้มีข้อจำกัดต่อการเพาะปลูกพืชด้านความชื้นที่พืชนำไปใช้ประโยชน์ในส่วนของที่ดินมีศักยภาพในการผลิตอยู่ในระดับสูงถึงปานกลาง และนอกจากนี้พบว่าดินในพื้นที่เขตนี้มีสมบัติที่เหมาะสมต่อการเพาะปลูกพืชแยกตามชนิดพืช มีรายละเอียดดังนี้

- เขตทำนา (สัญลักษณ์ 2221) มีเนื้อที่ 1,850 ไร่ หรือ คิดเป็นร้อยละ 3.0 ของพื้นที่ตำบล เป็นพื้นที่ที่มีศักยภาพต่อการทำนาในระดับเหมาะสมเล็กน้อยถึงไม่เหมาะสม และปัจจุบันเกษตรกรมีการปลูกข้าวได้ปีละ 1 ครั้ง



- เขตปลูกไม้ผล (สัญลักษณ์ 2222) มีเนื้อที่ 44 ไร่ หรือ คิดเป็นร้อยละ 0.07 ของพื้นที่ตำบล ปัจจุบันเกษตรกรปลูกไม้ผล โดยไม้ผลที่ปลูก ได้แก่ มะม่วง ลำไย กัลย
- เขตปลูกไม้ยืนต้น (สัญลักษณ์ 2223) มีเนื้อที่ 2,646 ไร่ หรือ คิดเป็นร้อยละ 4.36 ของพื้นที่ตำบล ปัจจุบันเกษตรกรปลูกไม้ยืนต้น โดยไม้ยืนต้นที่ปลูก ได้แก่ ยางพารา ปาล์มน้ำมัน
- เขตปลูกพืชไร่ (สัญลักษณ์ 2224) มีเนื้อที่ 3,536 ไร่ หรือ คิดเป็นร้อยละ 5.83 ของพื้นที่ตำบล ปัจจุบันเกษตรกรปลูกพืชไร่ โดยพืชไร่ที่ปลูก ได้แก่ มันสำปะหลัง

3) เขตเกษตรกรรมที่มีศักยภาพการผลิตต่ำ พื้นที่เขตนี้ถูกกำหนดให้เป็นเขตเกษตรกรรมที่ต้องมีการดำเนินการแก้ไขปัญหาที่เป็นข้อจำกัดของการใช้ที่ดินเพื่อเกษตรกรรมต่างๆ การทำการเกษตรในเขตนี้อาศัยน้ำฝนเป็นหลัก มีศักยภาพในการผลิตอยู่ในระดับเหมาะสมเล็กน้อยถึงไม่เหมาะสม พบปัญหาทางกายภาพของดินที่สำคัญหลาย เช่น เป็นดินตื้นซึ่งเป็นข้อจำกัดของการหยั่งรากพืชในการยึดลำต้นและการดูดซับธาตุอาหารพืชในดิน เนื้อดินเป็นทรายจัด ซึ่งมีผลต่อความสามารถในการอุ้มน้ำ เป็นพื้นที่ที่มีความลาดชัน เป็นต้น จากข้อจำกัดการใช้ที่ดินดังกล่าวข้างต้นจึงจำเป็นต้องพัฒนาปรับปรุงและมีมาตรการเพื่อเพิ่มผลผลิตทางการเกษตรในพื้นที่ให้สูงขึ้น รวมถึงการป้องกันไม่ให้เกิดสภาพแวดล้อมเสื่อมโทรมจากการใช้พื้นที่ มีรายละเอียดดังนี้

(1) เขตทำนา (สัญลักษณ์ 2310) มีเนื้อที่ 1,850 ไร่ หรือ คิดเป็นร้อยละ 3.05 ของพื้นที่ตำบล ปัจจุบันเกษตรกรมีการปลูกข้าวได้ปีละ 1 ครั้ง

(2) เขตปลูกไม้ผล (สัญลักษณ์ 2320) มีเนื้อที่ 142 ไร่ หรือ คิดเป็นร้อยละ 0.23 ของพื้นที่ตำบล ปัจจุบันเกษตรกรปลูกไม้ผล โดยไม้ผลที่ปลูก ได้แก่ มะม่วง ลำไย กัลย

(3) เขตปลูกไม้ยืนต้น (สัญลักษณ์ 2330) มีเนื้อที่ 2,266 ไร่ หรือ คิดเป็นร้อยละ 3.73 ของพื้นที่ตำบล ปัจจุบันเกษตรกรปลูกไม้ยืนต้น โดยไม้ยืนต้นที่ปลูก ได้แก่ ยางพารา ปาล์มน้ำมัน

(4) เขตปลูกพืชไร่ (สัญลักษณ์ 2340) มีเนื้อที่ 3,095 ไร่ หรือ คิดเป็นร้อยละ 5.10 ของพื้นที่ตำบล ปัจจุบันเกษตรกรปลูกพืชไร่ โดยพืชไร่ที่ปลูก ได้แก่ มันสำปะหลัง

6.2.3 เขตชุมชนและสิ่งปลูกสร้าง มีเนื้อที่ 2,752 ไร่ หรือคิดเป็นร้อยละ 4.54 ของพื้นที่ตำบล ประกอบด้วย 3 เขตรอง ได้แก่ เขตชุมชน/สถานที่ราชการ เขตอุตสาหกรรม/แหล่งรับซื้อผลผลิต และเขตการใช้พื้นที่เฉพาะ มีรายละเอียดดังนี้

(1) เขตชุมชน/สถานที่ราชการ (สัญลักษณ์ 3100) มีเนื้อที่ 2,692 ไร่ หรือ คิดเป็นร้อยละ 4.44 ของพื้นที่ตำบล ปัจจุบันมีการใช้ที่ดินชุมชนและที่อยู่อาศัย มีทั้งประเภทชุมชนเมือง ชุมชนชนบท และที่ตั้งของสถาบันและสถานที่ราชการต่าง ๆ

(2) เขตอุตสาหกรรม/แหล่งรับซื้อผลผลิต (สัญลักษณ์ 3200) มีเนื้อที่ 39 ไร่ หรือ คิดเป็นร้อยละ 0.06 ของพื้นที่ตำบล ปัจจุบันมีการใช้ที่ดินประเภทโรงงานอุตสาหกรรม แหล่งรับซื้อผลผลิตทางการเกษตรประเภทต่าง ๆ

(3) และเขตการใช้พื้นที่เฉพาะ (สัญลักษณ์ 3300) มีเนื้อที่ 21 ไร่ หรือ คิดเป็นร้อยละ 0.03 ของพื้นที่ตำบล ปัจจุบันมีการใช้ที่ดินที่นอกเหนือจาก 2 เขตดังกล่าวข้างต้น เช่น สถานที่พักผ่อน ท้องเที่ยว สวนสาธารณะ รีสอร์ท ระบบขนส่งมวลชน โบราณสถาน เป็นต้น

6.2.4 เขตแหล่งน้ำ มีเนื้อที่ 1,324 ไร่ หรือคิดเป็นร้อยละ 2.19 ของพื้นที่ตำบล ประกอบด้วย 2 เขตรอง ได้แก่ เขตแหล่งน้ำตามธรรมชาติ และเขตแหล่งน้ำที่สร้างขึ้น มีรายละเอียดดังนี้



(1) เขตแหล่งน้ำตามธรรมชาติ (สัญลักษณ์ 4100) มีเนื้อที่ 740 ไร่ หรือ คิดเป็นร้อยละ 1.22 ของพื้นที่ตำบล ปัจจุบันมีสภาพการใช้ที่ดินเป็นลักษณะของแหล่งน้ำตามธรรมชาติ เช่น ห้วยหนอง คลอง แม่น้ำ เป็นต้น

(2) เขตแหล่งน้ำที่สร้างขึ้น (สัญลักษณ์ 4200) มีเนื้อที่ 584 ไร่ หรือ คิดเป็นร้อยละ 0.96 ของพื้นที่ตำบล ปัจจุบันมีสภาพการใช้ที่ดินเป็นแหล่งน้ำที่สร้างขึ้น เช่น คลองชลประทาน อ่างเก็บน้ำ เป็นต้น

6.2.5 เขตพื้นที่อื่น ๆ (สัญลักษณ์ 5000) มีเนื้อที่ 1,420 ไร่ หรือคิดเป็นร้อยละ 2.34 ของพื้นที่ตำบล เป็นเขตที่มีลักษณะการใช้ที่ดินที่มีความเฉพาะ เช่น เหมืองแร่ ที่ทิ้งขยะ หาดทราย ไม้พุ่ม เป็นต้น

6.2.6 เขตรักษาสมดุลของธรรมชาติและสิ่งแวดล้อม (สัญลักษณ์ 6000) มีเนื้อที่ 512 ไร่ หรือคิดเป็นร้อยละ 0.84 ของพื้นที่ตำบล มีการใช้ที่ดินเป็นป่าไม้ที่พบในพื้นที่เกษตรกรรม ซึ่งอยู่นอกเขตป่าไม้ตามกฎหมาย ส่วนใหญ่เป็นป่าปลูก ป่าชุมชน



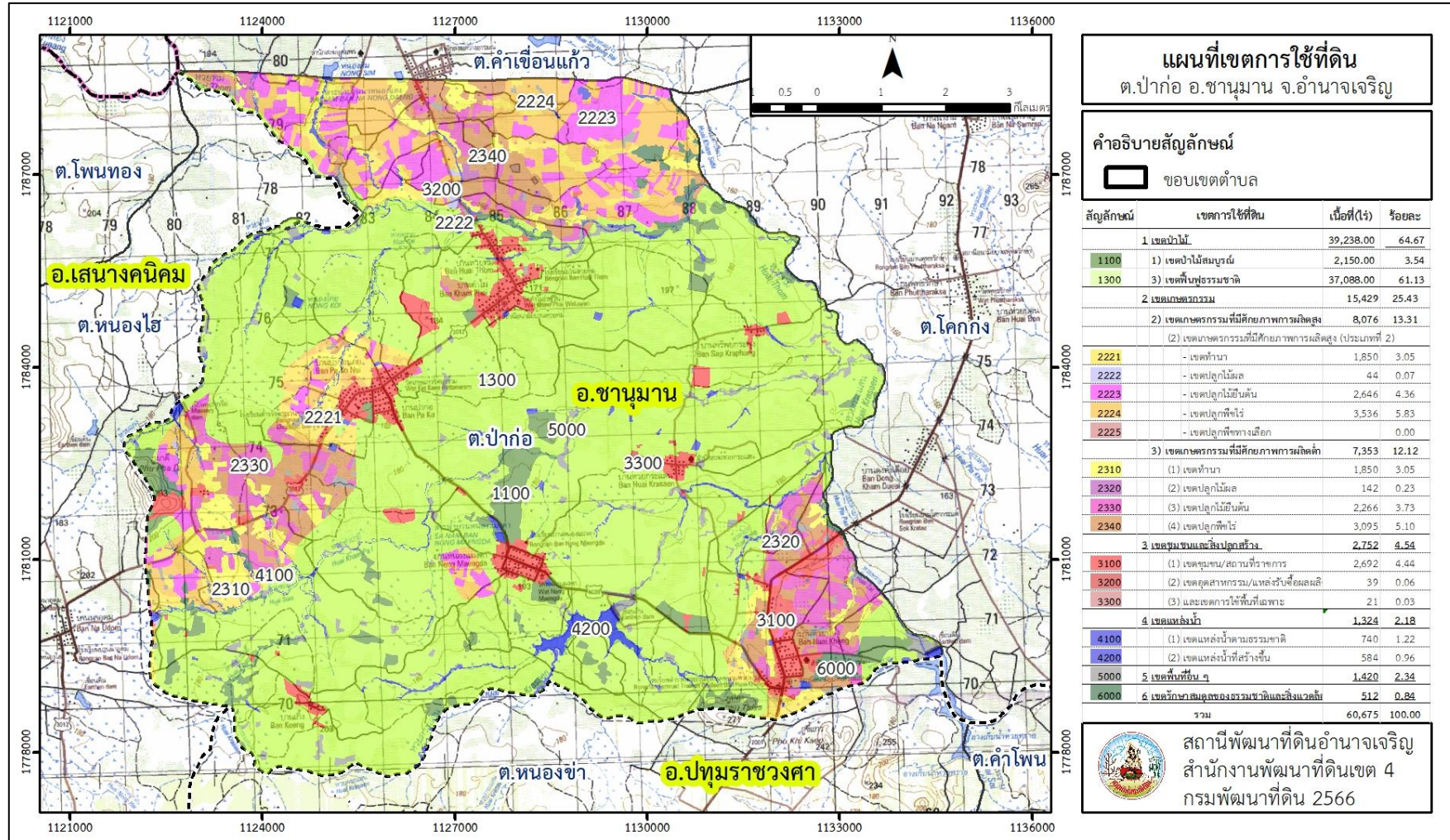
ตารางที่ 6-1 เขตการใช้ที่ดิน ตำบลปากอ อำเภอลำดวน จังหวัดอำนาจเจริญ

สัญลักษณ์	เขตการใช้ที่ดิน	เนื้อที่(ไร่)	ร้อยละ
1	เขตป่าไม้	39,238.00	64.67
1100	1) เขตป่าไม้สมบูรณ์	2,150.00	3.54
1300	3) เขตพื้นฟูธรรมชาติ	37,088.00	61.12
2	เขตเกษตรกรรม	15,429	25.43
	2) เขตเกษตรกรรมที่มีศักยภาพการผลิตสูง	8,076	13.31
	(2) เขตเกษตรกรรมที่มีศักยภาพการผลิตสูง (ประเภทที่ 2)		
2221	- เขตทำนา	1,850	3.05
2222	- เขตปลูกไม้ผล	44	0.07
2223	- เขตปลูกไม้ยืนต้น	2,646	4.36
2224	- เขตปลูกพืชไร่	3,536	5.83
2225	- เขตปลูกพืชทางเลือก		0.00
	3) เขตเกษตรกรรมที่มีศักยภาพการผลิตต่ำ	7,353	12.12
2310	(1) เขตทำนา	1,850	3.05
2320	(2) เขตปลูกไม้ผล	142	0.23
2330	(3) เขตปลูกไม้ยืนต้น	2,266	3.73
2340	(4) เขตปลูกพืชไร่	3,095	5.10
3	เขตชุมชนและสิ่งปลูกสร้าง	2,752	4.54
3100	(1) เขตชุมชน/สถานที่ราชการ	2,692	4.44
3200	(2) เขตอุตสาหกรรม/แหล่งรับซื้อผลผลิต	39	0.06
3300	(3) และเขตการใช้พื้นที่เฉพาะ	21	0.03
4	เขตแหล่งน้ำ	1,324	2.19
4100	(1) เขตแหล่งน้ำตามธรรมชาติ	740	1.22
4200	(2) เขตแหล่งน้ำที่สร้างขึ้น	584	0.96
5000	5 เขตพื้นที่อื่น ๆ	1,420	2.34
6000	6 เขตรักษาสมดุลของธรรมชาติและสิ่งแวดล้อม	512	0.84
	รวม	60,675	100

หมายเหตุ: เนื้อที่คำนวณด้วยระบบสารสนเทศภูมิศาสตร์



แผนการใช้ที่ดินตำบลปากอ อำเภอลำดวน จังหวัดอำนาจเจริญ



รูปที่ 6-1 เขตการใช้ที่ดิน ตำบลปากอ อำเภอลำดวน จังหวัดอำนาจเจริญ



บทที่ 7 การขับเคลื่อนแผนการใช้ที่ดิน

7.1 ขั้นตอนการดำเนินงาน

ภายหลังการจัดทำแผนการใช้ที่ดินตำบลปากอ อำเภอลำลูกขัน จังหวัดอำนาจเจริญ แล้วจะต้องดำเนินการดังต่อไปนี้

7.1.1 จัดทำเป้าหมายการดำเนินงานและงบประมาณและกิจกรรมต่าง ๆ ที่จะดำเนินการในปีงบประมาณ 2567 ถึง 2571

7.1.2 นำแผนการใช้ที่ดินตำบลปากอไปเสนอต่อองค์การบริหารส่วนตำบลปากอ เพื่อมีมติให้ความร่วมมือในกิจกรรมพัฒนาที่ดินดำเนินการกิจกรรมต่าง ๆ ที่กำหนดไว้ในแผน และได้รับการเชื่อมโยงสู่แผนพัฒนาตำบล

7.1.3 สถานีพัฒนาที่ดินอำนาจเจริญ เสนอเป้าหมายและงบประมาณให้รายงานมายังกรมพัฒนาที่ดิน

7.1.4 กรมพัฒนาที่ดินพิจารณาสนับสนุนงบประมาณกิจกรรมและโครงการตามเป้าหมายที่กำหนดในแผนการใช้ที่ดิน

7.1.5 สถานีพัฒนาที่ดินอำนาจเจริญ นำเสนอต่อที่ประชุมจังหวัด/อำเภอ เพื่อสร้างการรับรู้และประชาสัมพันธ์ให้หน่วยงานอื่น นำโครงการภายใต้หน่วยงานมาพัฒนาพื้นที่ตามแผนการใช้ที่ดินกำหนด

7.2 กิจกรรมที่จะดำเนินการของกรมพัฒนาที่ดิน

งบประมาณที่กำหนดไว้เป็นการประมาณเบื้องต้น อาจมีการเปลี่ยนแปลงตามที่ได้รับการจัดสรรให้ดำเนินการ (ตารางที่ 7-1)

เขตเกษตรกรรม

1) เขตทำนา การปรับปรุงบำรุงดิน/ดินตื้น มีแผนงาน/โครงการ ดังนี้

- (1) การส่งเสริมการผลิตและการใช้สารอินทรีย์
- (2) การผลิต-จัดหาเมล็ดพันธุ์พืชปุ๋ยสด
- (3) การส่งเสริมการปรับปรุงบำรุงดินด้วยพืชปุ๋ยสด
- (4) การพัฒนากลุ่มเกษตรกรใช้สารอินทรีย์ลดการใช้สารเคมีทางการเกษตร
- (5) การจัดตั้งธนาคารปุ๋ยอินทรีย์
- (6) การรณรงค์ไถกลบตอซัง
- (7) การจัดหาปุ๋ยไนโตรเจน
- (8) การส่งเสริมการปรับปรุงบำรุงพื้นที่ดินกรด
- (9) การส่งเสริมการปรับปรุงบำรุงดิน (หมอดินอาสา)
- (10) ส่งเสริมการทำเกษตรแบบอินทรีย์/เกษตรอินทรีย์แบบมีส่วนร่วม PGS

2) การบริหารจัดการน้ำ

- (1) การก่อสร้างแหล่งน้ำในไร่นานอกเขตชลประทาน



- (2) โครงการระบบสูบน้ำด้วยพลังงานแสงอาทิตย์
- 3) การฟื้นฟูและป้องกันการชะล้างพังทลายของดิน
 - (1) การปลูกหญ้าแฝกเพื่อการอนุรักษ์ดินและน้ำ
- 4) การจัดทำระบบอนุรักษ์ดินและน้ำ
 - (1) การจัดระบบอนุรักษ์ดินและน้ำลุ่ม-ดอน
 - (2) การจัดทำระบบอนุรักษ์ดินและน้ำพร้อมปลูกไม้ยืนต้นโตเร็ว
 - (3) การจัดระบบอนุรักษ์ดินในพื้นที่เกษตรกรรมไม่เหมาะสม (Zoning By Agri-Map)

7.3 กิจกรรมที่จะดำเนินงานของหน่วยงานอื่น (ตารางที่ 7-2)

7.4.1 เขตพื้นที่เกษตรกรรม

1) เขตทำนา มีกิจกรรมที่ขอการสนับสนุนจากส่วนราชการอื่น ดังนี้

(1) ใช้ตลาดนำการผลิตในการเลือกชนิดพืชและหาตลาดรองรับ ทั้งในเขตที่เหมาะสมและในเขตที่ไม่เหมาะสมและต้องการปรับเปลี่ยนชนิดพืช (สำนักงานพาณิชย์จังหวัดอำนาจเจริญ/สำนักงานสหกรณ์จังหวัดอำนาจเจริญ)

(2) การอบรมให้ความรู้การเข้าสู่กระบวนการรับรองมาตรฐานสินค้าเกษตรปลอดภัย (GAP) (กรมการข้าว)

(3) จัดอบรมถ่ายทอดความรู้เรื่องการป้องกันกำจัดศัตรูข้าวและการจัดการโรค/แมลง (กรมการข้าว, กรมส่งเสริมการเกษตร)

(4) ถ่ายทอดองค์ความรู้เรื่องการผลิตเมล็ดพันธุ์ข้าว (กรมการข้าว)

2) เขตปลูกพืชไร่ เขตปลูกไม้ผล และเขตปลูกไม้ยืนต้น มีกิจกรรมที่ขอการสนับสนุน จากส่วนราชการอื่น

(1) ใช้ตลาดนำการผลิตในการเลือกชนิดพืชและหาตลาดรองรับ ทั้งในเขตที่เหมาะสมและในเขตที่ไม่เหมาะสมและต้องการปรับเปลี่ยนชนิดพืช (สำนักงานพาณิชย์จังหวัดอำนาจเจริญ/สำนักงานสหกรณ์จังหวัดอำนาจเจริญ)

(2) การอบรมให้ความรู้การเข้าสู่กระบวนการรับรองมาตรฐานการปฏิบัติทางการเกษตรที่ดี (Good Agricultural Practices : GAP) (ศูนย์วิจัยและพัฒนาการเกษตรจังหวัด)

(3) จัดอบรมถ่ายทอดความรู้การทำเกษตรผสมผสานตามแนวทางเศรษฐกิจพอเพียง (กรมส่งเสริมการเกษตร)

(4) สนับสนุนการขุดเจาะน้ำบาดาล (กรมทรัพยากรน้ำบาดาล)

7.4.2 พื้นที่แหล่งน้ำ มีกิจกรรมที่ขอการสนับสนุนจากส่วนราชการอื่น ดังนี้ สนับสนุนการพัฒนาเพื่อเพิ่มพื้นที่กักเก็บน้ำ (โครงการชลประทานจังหวัดอำนาจเจริญ) (ตารางที่ 7-2)

7.4.3 การพัฒนาที่ดินและน้ำทั้งระบบ อีกทางเลือกหนึ่งในการเร่งรัดแก้ไขปัญหาความเสื่อมโทรมของดิน และการขาดแคลนน้ำ รวมทั้งน้ำท่วม คือ การประกาศเขตพื้นที่ตำบลปากอเป็นเขตอนุรักษ์ดินและน้ำ ตามบทบัญญัติ มาตรา 13 แห่งพระราชบัญญัติพัฒนาที่ดิน พ.ศ.2551



7.4 ความต้องการของชุมชนและองค์กรปกครองส่วนท้องถิ่น

จากการดำเนินการจัดทำกระบวนการมีส่วนร่วมของประชาชนที่องค์การบริหารส่วนตำบลปากอ เมื่อวันที่ 30 มิถุนายน 2566 ได้มีความต้องการของประชาชนที่ต้องการให้ดำเนินการเกี่ยวกับแก้ปัญหา ดินเสื่อมโทรมและฟื้นฟูความอุดมสมบูรณ์ของดิน การขาดแคลนน้ำ ปรับรูปที่ดินและเปลี่ยนกิจกรรม การผลิตให้เหมาะสมกับที่ดิน

เพื่อตอบสนองต่อความต้องการของชุมชนและการแก้ไขปัญหาเชิงพื้นที่ของตำบลปากอ กรมพัฒนาที่ดินได้วิเคราะห์เบื้องต้น ดังต่อไปนี้

ปัญหาของตำบลปากอในภาพรวมสรุปได้ว่า มีปัญหาสำคัญ 2 ประการ คือ (1) ปัญหาความดินเสื่อมโทรม ของดิน ดินขาดความอุดมสมบูรณ์ ขาดการปรับปรุงบำรุงดิน และขาดธาตุอาหารในดิน (2) ปัญหาการขาด แคลนน้ำเพื่อการเกษตร ลำห้วยธรรมชาติต้นเขิน คลองส่งน้ำและสระกักเก็บน้ำไม่สามารถกักเก็บน้ำได้ ตลอดทั้งปี และมีปัญหารองลงมา คือ ปัญหาราคาผลผลิตตกต่ำและมีต้นทุนการผลิตที่สูง ปัญหาดังกล่าว นี้ส่งผลกระทบต่อคุณภาพชีวิตของราษฎรในชุมชนโดยรวม

ในกรณีของปัญหาความเสื่อมโทรมของที่ดินนั้นจะรวมถึง (1) ดินขาดความอุดมสมบูรณ์ (2) การ ใช้ที่ดินผิดประเภท (3) ดินตื้น (4) ดินทราย จากการวิเคราะห์การชะล้างพังทลายในเขตการใช้ที่ดินของ ตำบลปากอ ซึ่งมีเนื้อที่รวม 60,675 ไร่ นั้นพบว่า ระดับการสูญเสียของดินในระดับที่น้อย 0-2 ตัน/ไร่/ปี ประมาณ 45,503 ไร่ คิดเป็นร้อยละ 74.99 ของพื้นที่ตำบล ระดับที่ปานกลาง 2-5 ตัน/ไร่/ปีประมาณ 8,905 ไร่ คิดเป็นร้อยละ 14.68 ของพื้นที่ตำบล ระดับที่รุนแรง 5-15 ตัน/ไร่/ปี ประมาณ 6,233 ไร่ คิด เป็นร้อยละ 10.27 ของพื้นที่ตำบล ระดับที่รุนแรงมากที่สุด มากกว่า 20 ตัน/ไร่/ปี ประมาณ 34 ไร่ คิด เป็นร้อยละ 0.06 ของพื้นที่ตำบล (รูปที่ 7-1)

ปัญหาความเสื่อมโทรมของที่ดินนั้น ซึ่งตำบลปากอมีปัญหาคือดินขาดความอุดมสมบูรณ์ เนื่องจากพื้นที่ส่วนมากเป็นดินทราย พบมากบริเวณ หมู่ที่ 2,3,4,5,8,9,11,12 และ 13 การชะล้าง พังทลายของดินนับเป็นปัญหารุนแรงในพื้นที่ทำการเกษตรที่มีลักษณะพื้นที่ลุ่มๆดอนๆ การชะล้าง พังทลายของดินจะเริ่มเกิดขึ้นรุนแรงในพื้นที่ที่มีความลาดชันตั้งแต่ 5 เปอร์เซ็นต์ขึ้นไปที่ใช้ปลูกพืช โดย ไม่มีมาตรการด้านอนุรักษ์ดินและน้ำที่เหมาะสม การชะล้างพังทลายทำให้เกิดการสูญเสียหน้าดิน สมบัติ ทางเคมีและกายภาพของดินเสื่อมลงกลายเป็นพื้นที่เสื่อมโทรมที่ไม่สามารถเพาะปลูกพืชได้ นอกจากนั้น ยังส่งผลกระทบต่อระบบนิเวศ เช่น แม่น้ำ ลำธาร เขื่อน และอ่างเก็บน้ำชลประทานต้นเขิน ความอุดม สมบูรณ์ของดินต่ำ ปริมาณอินทรีย์วัตถุ ธาตุโพแทสเซียม และฟอสฟอรัสที่เป็นประโยชน์ต่อพืชอยู่ใน เกณฑ์ต่ำถึงต่ำมาก ความสามารถในการดูดซับธาตุอาหารและแลกเปลี่ยนธาตุอาหารมาก เมื่อมีการใส่ ปุ๋ยเคมีลงไปทำให้เกิดการสูญเสียไปจากดินได้ง่าย ทำให้การตอบสนองต่อการใส่ปุ๋ยเคมีของพืชน้อย รวมทั้งการปลูกพืชติดต่อกันเป็นเวลานานโดยไม่มีการปรับปรุงดินหรือเพิ่มความอุดมสมบูรณ์แก่ดิน เท่าที่ควร ทำให้ความอุดมสมบูรณ์ของดินลดลง นอกจากนี้ดินทรายยังมีความสามารถในการอุ้มน้ำต่ำ และเก็บน้ำไม่อยู่ ง่ายต่อการขาดแคลนความชื้นทำให้พืชที่ปลูกมีการเจริญเติบโตไม่ดีและทำให้ผลผลิต น้อยกว่าดินปกตินอกจากนี้ลักษณะดินยังมีดินตื้น พบมากบริเวณ หมู่ที่ 4 มีชั้นลูกรัง ก้อนกรวดหรือเศษ หินปะปน ทำให้เป็นอุปสรรคต่อการขนไของ รากพืชและการไถพรวนและการเกษตรกรรมอื่นๆ ดินมี ความอุดมสมบูรณ์ต่ำ ความสามารถในการดูดซับน้ำและธาตุอาหารต่ำ เนื้อดินเหนียวมีน้อยทำให้การ เกาะยึดตัวของเม็ดดินไม่ดีเกิดการชะล้างพังทลายได้ง่าย พื้นที่ที่เป็นดินตื้นซึ่งเป็นข้อจำกัดของการหยั่ง



รากพืชในการยึดลำต้นและการดูดซับธาตุอาหารพืชในดิน พื้นที่ที่ดินเป็นทรายจัดซึ่งมีผลต่อความสามารถในการอุ้มน้ำที่เป็นประโยชน์ต่อพืชต่ำ รวมทั้งปริมาณธาตุอาหารพืชในดินมีปริมาณต่ำ โดยผลการประเมินความเหมาะสมของพื้นที่ตำบลปากอส่วนใหญ่มีพื้นที่สำหรับการปลูกข้าวอยู่ในระดับเหมาะสมน้อย จากข้อจำกัดการใช้ที่ดินดังกล่าวข้างต้นจึงจำเป็นต้องดำเนินการพัฒนาปรับปรุงและมีการจัดการเฉพาะ เพื่อเพิ่มผลผลิตการเกษตรกรรมในพื้นที่ให้สูงขึ้น รวมถึงการป้องกันระบบนิเวศน์ไม่เสื่อมโทรมจากการใช้พื้นที่ในเขตนี้

ประเด็นหลักจากข้อเสนอแนะแก้ไขปัญหारेื่องขาดปัญหาความเสื่อมโทรมของที่ดิน จะสรุปได้ 15 ประการ คือ (1) การส่งเสริมการผลิตและการใช้สารอินทรีย์ (2) การผลิต-จัดหาเมล็ดพันธุ์พืชปุ๋ยสด (3) การส่งเสริมการปรับปรุงบำรุงดินด้วยพืชปุ๋ยสด (4) การพัฒนากลุ่มเกษตรกรใช้สารอินทรีย์ลดการใช้สารเคมีทางการเกษตร/เกษตรอินทรีย์แบบมีส่วนร่วม PGS (5) การจัดตั้งธนาคารปุ๋ยอินทรีย์ (6) การรณรงค์เฝ้าติดตามพืชเพื่อเพิ่มอินทรีย์วัตถุในดิน (7) การจัดหาปุ๋ยอินทรีย์ (8) การส่งเสริมการปรับปรุงบำรุงพื้นที่ดินกรด (9) จัดทำระบบอนุรักษ์ดินและน้ำ (10) จัดทำโครงการบริหารจัดการผลิตสินค้าเกษตรตามแผนที่เกษตรเพื่อการบริหารเชิงรุก (Agri-Map) (11) เลือกชนิดพืชปลูกและมีการจัดการที่เหมาะสม (12) มีการเกษตรกรรมที่เหมาะสม ไถพรวนดินให้น้อยที่สุดเพื่อป้องกันการชะล้างพังทลายของดิน (13) เพิ่มความอุดมสมบูรณ์ของดินโดยใช้ปุ๋ยอินทรีย์ ได้แก่ ปุ๋ยหมัก ปุ๋ยคอก หรือปลูกพืชตระกูลถั่ว แล้วไถกลบเพื่อเพิ่มความสามารถในการดูดซับธาตุอาหารและน้ำให้แก่ดิน และใช้ปุ๋ยเคมีร่วมด้วยตามความเหมาะสมกับชนิดพืชที่ปลูก (14) การจัดการน้ำที่เหมาะสม จัดหาแหล่งน้ำให้พอเพียงกับการเพาะปลูก และมีการให้น้ำอย่างมีประสิทธิภาพ เช่น ให้น้ำแบบหยดและใช้วัสดุคลุมดินเพื่อป้องกันการระเหยของน้ำและเก็บรักษาความชื้นในดิน (15) พื้นที่ที่มีความลาดชันควรมีมาตรการอนุรักษ์ดินและน้ำ ไถพรวนและปลูกพืชตามแนวระดับขวางความลาดของพื้นที่ ปลูกพืชคลุมดิน เช่น หญ้ารูซี่ กระถิน ถั่วฮามาต้า ถั่วมะแฮะ แคนฝรั่ง โดยปลูกสลับกับแถบพืชหลักที่ปลูกให้เพื่อลดการชะล้างพังทลายของดินหรือปลูกหญ้าแฝก เป็นต้น

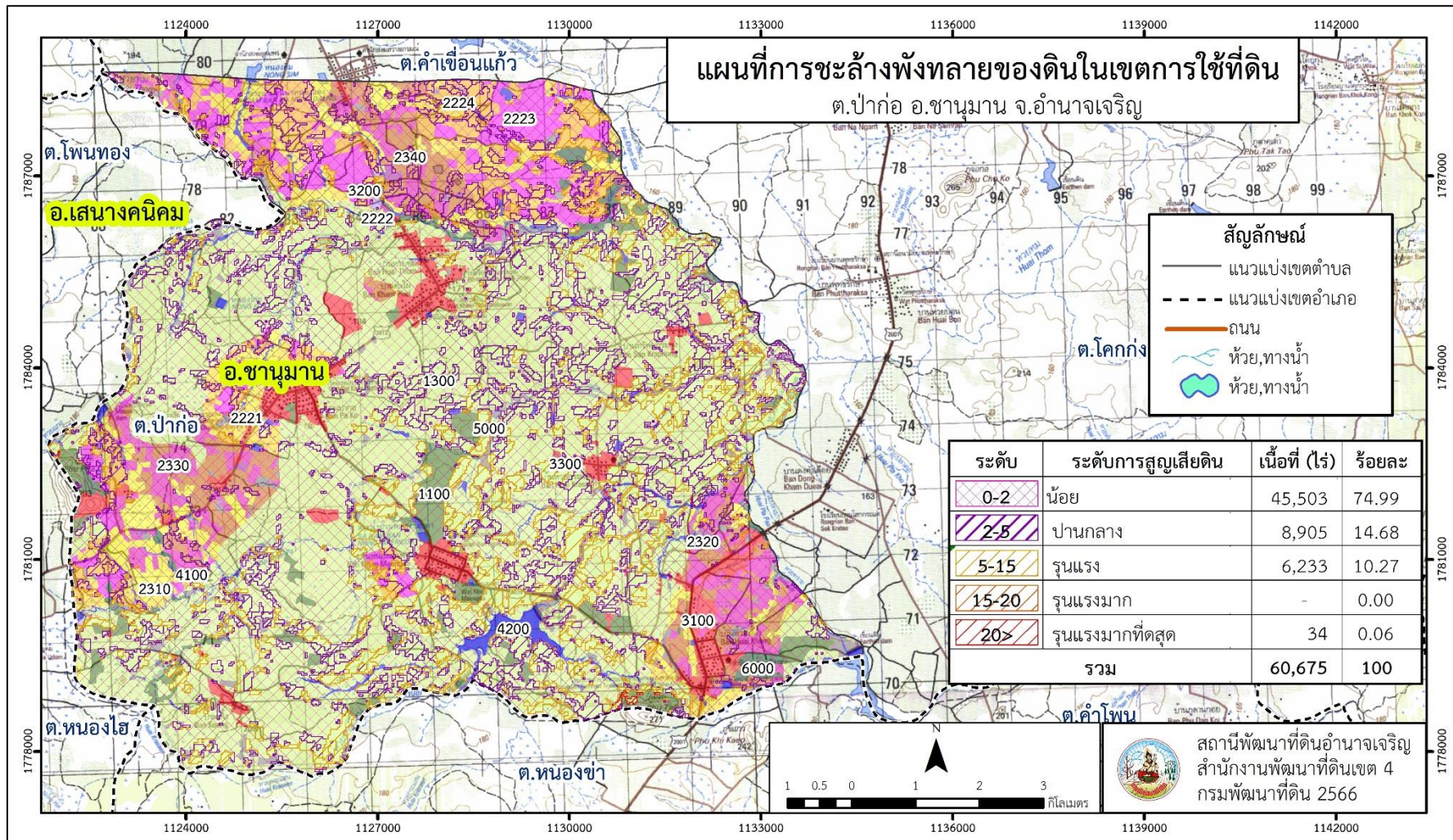
ในกรณีของการขาดแคลนนํ้านั้น ในการทำการเกษตรกรรมในปัจจุบัน ปัญหาที่สำคัญคือความแห้งแล้ง ประชาชนในชนบทส่วนใหญ่ขาดเสถียรภาพในการบริหารจัดการน้ำให้เพียงพอในการทำการเกษตรได้ตลอดทั้งปีและมีผลจากการทับถมของตะกอนดินในแหล่งน้ำจนตื้นเขิน การที่ประชากรเพิ่มขึ้น กิจกรรมการใช้น้ำเพิ่มขึ้น การเกษตรก็เพิ่มขึ้น รวมทั้งเหตุการณ์ที่เกิดจากการเปลี่ยนแปลงภูมิอากาศ เช่น ปริมาณฝนน้อยกว่าปกติ ฝนทิ้งช่วงจนเกิดความแห้งแล้ง การขาดแคลนนํ้าจึงเกิดขึ้นอย่างต่อเนื่อง จึงมีข้อเสนอของหมู่บ้านทั้ง 13 หมู่บ้านในตำบลปากอที่เร่งด่วน คือ “การจัดการน้ำ” โดยวิธีการต่างๆ ให้เพียงพอแก่ความต้องการ

ประเด็นหลักจากข้อเสนอแนะแก้ไขปัญหारेื่องขาดแคลนนํ้า จะสรุปได้ว่ามี 4 ประการ คือ (1) การพัฒนาแหล่งน้ำขนาดเล็กเพื่อการอนุรักษ์ดินและน้ำ (2) การก่อสร้างแหล่งน้ำในไร่นานอกเขตชลประทาน (3) การเพิ่มแหล่งน้ำด้วยระบบสูบน้ำพลังงานแสงอาทิตย์ (4) ระบบท่อส่งน้ำเพื่อการเกษตร

เพื่อตอบสนองข้อเสนอดังกล่าวทั้ง 4 ประการนี้ จากการศึกษาวิเคราะห์ข้อมูลเบื้องต้นที่มีอยู่ในปัจจุบันแล้วสรุปได้ว่า “การพัฒนาแหล่งน้ำขนาดเล็กเพื่อการอนุรักษ์ดินและน้ำ ไม่สามารถดำเนินการแก้ปัญหาหมู่บ้านใดหมู่บ้านหนึ่งหรือใช้วิธีการใดวิธีการหนึ่ง แล้วจะแก้ไขปัญหาคารขาดแคลนนํ้าทั้งตำบลปากอ



ได้โดยสิ้นเชิง การก่อสร้างแหล่งน้ำในไร่นานอกเขตชลประทาน สามารถสร้างเสถียรภาพในการบริหารจัดการน้ำได้โดยสามารถกักเก็บน้ำไว้ใช้ได้ตลอดทั้งปี ทำให้เกษตรกรสามารถลดต้นทุนการผลิตได้”



รูปที่ 7-1 การชะล้างพังทลายของดินในเขตการใช้ที่ดิน ตำบลปากอ อำเภอลำลูกขัน จังหวัดอำนาจเจริญ



ตารางที่ 7-1 กิจกรรมของกรมพัฒนาที่ดินในเขตเกษตรกรรมที่จะดำเนินการในปีงบประมาณ 2567-2571

เขตการใช้ที่ดิน (เกษตรกรรม)	แผนงาน/โครงการ	งบประมาณ (บาท)
1. เขตพื้นที่ทำนา เนื้อที่ 3,700 ไร่	1.การปรับปรุงบำรุงดิน	
2. เขตปลูกพืชไร่ เนื้อที่ 6,631 ไร่	1.1 การส่งเสริมการผลิตและการใช้สารอินทรีย์	175,000
3. เขตปลูกไม้ผล เนื้อที่ 186 ไร่	1.2 การผลิต-จัดหาเมล็ดพันธุ์พืชปุ๋ยสด	1,225,000
4. เขตปลูกไม้ยืนต้น เนื้อที่ 4,912 ไร่	1.3 การส่งเสริมการปรับปรุงบำรุงดินด้วยพืชปุ๋ยสด	112,500
	1.4 การพัฒนากลุ่มเกษตรกรใช้สารอินทรีย์ลดการใช้สารเคมีทางการเกษตร	50,000
	1.5 การจัดตั้งธนาคารปุ๋ยอินทรีย์	1,645,000
	1.6 การจัดหาปุ๋ยอินทรีย์	850,000
	1.7 การส่งเสริมการปรับปรุงบำรุงพื้นที่ดินกรด	15,000
	1.8 การรณรงค์เฝ้าระวังดิน	175,000
	2. การบริหารจัดการน้ำ	
	2.1 โครงการก่อสร้างแหล่งน้ำในไร่นานอกเขตชลประทาน	300,300
	2.2 โครงการระบบสูบน้ำด้วยพลังงานแสงอาทิตย์	1,875,000
	3. การฟื้นฟูและป้องกันการชะล้างพังทลายของดิน	
	การปลูกหญ้าแฝกเพื่อการอนุรักษ์ดินและน้ำ	1,200,000
	4. การจัดทำระบบอนุรักษ์ดินและน้ำ	
	4.1 การจัดระบบอนุรักษ์ดินและน้ำกลุ่ม-ดอน	12,000,000



ตารางที่ 7-1 (ต่อ) กิจกรรมของกรมพัฒนาที่ดินในเขตเกษตรกรรมที่จะดำเนินการในปีงบประมาณ 2567-2571

เขตการใช้ที่ดิน (เกษตรกรรม)	แผนงาน/โครงการ	งบประมาณ (บาท)
	4.2 การจัดทำระบบอนุรักษ์ดินและน้ำพร้อมปลูกไม้ยืนต้นโตเร็ว	5,000,000
	4.3 การจัดระบบอนุรักษ์ดินในพื้นที่เกษตรกรรมไม่เหมาะสม (Zoning By Agri-Map)	2,000,000
	5. อื่นๆ	
	5.1 การยกระดับการพัฒนาหมอดินอาสาเพื่อมีส่วนร่วมและศูนย์ปฏิบัติการพัฒนาที่ดิน	24,500
	5.2 ส่งเสริมเกษตรกรผู้ผลิตเกษตรอินทรีย์ด้วยระบบการรับรองแบบมีส่วนร่วม (Pgs)	100,000
	รวม	26,747,300

ตารางที่ 7-2 สรุปกิจกรรมที่ขอรับการสนับสนุนจากส่วนราชการอื่นในเขตการใช้ที่ดิน

เขตการใช้ที่ดิน	กิจกรรมที่ขอการสนับสนุนจากส่วนราชการอื่น
1.เขตพื้นที่เกษตรกรรม 1. เขตพื้นที่ทำนา เนื้อที่ 3,700 ไร่ 2. เขตปลูกพืชไร่ เนื้อที่ 6,631 ไร่ 3. เขตปลูกไม้ผล เนื้อที่ 186 ไร่ 4. เขตปลูกไม้ยืนต้น เนื้อที่ 4,912 ไร่	การแก้ปัญหาดินเสื่อมโทรม พื้นฟูความอุดมสมบูรณ์ของดิน และเพิ่มศักยภาพการผลิต 1) โครงการส่งเสริมและพัฒนาสหกรณ์/กลุ่มเกษตรกรให้มีความเข้มแข็งตามศักยภาพ (สนง.สหกรณ์จังหวัด) 2) โครงการเกษตรอินทรีย์ (ศูนย์วิจัยและพัฒนาการเกษตรอำนาจเจริญ) 3) โครงการศูนย์เรียนรู้การเพิ่มประสิทธิภาพการผลิตภาคเกษตร (สนง.สหกรณ์จังหวัด) 4) โครงการวิจัยและพัฒนาเทคโนโลยีและนวัตกรรม (ศูนย์วิจัยและพัฒนาการเกษตรอำนาจเจริญ) 5) โครงการการบริหารความหลากหลายชีวภาพ (ศูนย์วิจัยและพัฒนาการเกษตรอำนาจเจริญ)



ตารางที่ 7-2 (ต่อ) สรุปกิจกรรมที่ขอรับการสนับสนุนจากส่วนราชการอื่นในเขตการใช้ที่ดิน

เขตการใช้ที่ดิน	กิจกรรมที่ขอการสนับสนุนจากส่วนราชการอื่น
	<p>6) โครงการพัฒนาเกษตรกรปราดเปรื่อง (สนง.สหกรณ์จังหวัด)</p> <p>7) โครงการส่งเสริมเกษตรทฤษฎีใหม่ในเขตปฏิรูปที่ดิน (สนง.การปฏิรูปที่ดินจังหวัด)</p> <p>8) โครงการส่งเสริมเกษตรผสมผสาน (สนง.เกษตรจังหวัด)</p> <p>9) โครงการขับเคลื่อนเศรษฐกิจพอเพียงในสหกรณ์และกลุ่มเกษตรกร (สนง.เกษตรจังหวัด)</p> <p>10) โครงการพัฒนาตลาดสินค้าเกษตร (สนง.เกษตรจังหวัด)</p> <p>11) โครงการธนาคารสินค้าเกษตร (สนง.เกษตรจังหวัด)</p> <p>12) โครงการพัฒนาสถาบันเกษตรกรรูปแบบประชารัฐ (สนง.เกษตรจังหวัด)</p> <p>13) โครงการศักยภาพการดำเนินธุรกิจของสหกรณ์การเกษตรและกลุ่มเกษตรกร (สนง.เกษตรจังหวัด)</p> <p>14) โครงการผลิตพันธุ์พืชและปัจจัยการผลิต (สนง.เกษตรจังหวัด)</p> <p>15) โครงการระบบส่งเสริมการเกษตรแบบแปลงใหญ่ (สนง.เกษตรจังหวัด)</p>



ตารางที่ 7-2 (ต่อ) สรุปกิจกรรมที่ขอรับการสนับสนุนจากส่วนราชการอื่นในเขตการใช้ที่ดิน

เขตการใช้ที่ดิน	กิจกรรมที่ขอการสนับสนุนจากส่วนราชการอื่น
2. พื้นที่แหล่งน้ำ เนื้อที่ 1,324 ไร่	<p>16) โครงการบริหารจัดการพื้นที่เกษตรกรรม (สนง.เกษตรและสหกรณ์จังหวัด)</p> <p>17) โครงการผลิตและสนับสนุนหัวเชื้อจุลินทรีย์ควบคุมศัตรูพืช (ศูนย์ส่งเสริมเทคโนโลยีการเกษตรด้านอารักขาพืชจังหวัด)</p> <p>18) โครงการสนับสนุนการผลิตจุลินทรีย์ควบคุมศัตรูพืชทดแทนการใช้สารเคมี (สนง.เกษตรจังหวัด)</p> <p>19) โครงการจัดตั้งศูนย์เรียนรู้เศรษฐกิจพอเพียงชุมชน (อบต.ปาก่อ)</p> <p>1) โครงการศึกษาความเป็นไปได้ในการพัฒนาแหล่งน้ำชลประทาน (กรมชลประทาน)</p> <p>2) โครงการพัฒนาระบบชลประทานด้วยนวัตกรรม (กรมชลประทาน)</p> <p>3) โครงการเพิ่มประสิทธิภาพการกักเก็บน้ำ (กรมชลประทาน)</p>



ตารางที่ 7-2 (ต่อ) สรุปลักษณะที่ขอรับการสนับสนุนจากส่วนราชการอื่นในเขตการใช้ที่ดิน

เขตการใช้ที่ดิน	กิจกรรมที่ขอการสนับสนุนจากส่วนราชการอื่น
	<p>4) โครงการพัฒนาโครงการชลประทานเดิม (กรมชลประทาน)</p> <p>5) โครงการเพิ่มประสิทธิภาพการส่งและระบายน้ำ (กรมชลประทาน)</p> <p>6) โครงการจัดรูปที่ดินและจัดระบบน้ำในพื้นที่ชลประทานเดิม (กรมชลประทาน)</p> <p>7) โครงการพัฒนาพื้นที่ให้เป็นพื้นที่รับน้ำ (กรมชลประทาน)</p> <p>8) โครงการออกแบบการปรับเปลี่ยนการใช้น้ำเพื่อการเกษตรตามนโยบาย (กรมชลประทาน)</p> <p>9) โครงการขุดลอกแหล่งน้ำในชุมชน (อบต.ปาก่อ)</p> <p>10) โครงการฝายเก็บกักน้ำเพื่อการเกษตร (อบต.ปาก่อ)</p> <p>11) โครงการพัฒนาแหล่งน้ำปรับปรุงสระเก่า (อบต.ปาก่อ)</p>



แผนการใช้ที่ดินตำบลปากอ อำเภอลำดวน จังหวัดอำนาจเจริญ

ตาราง 7-3 เป้าหมายการดำเนินงานและงบประมาณ ตำบลปากอ อำเภอลำดวน จังหวัดอำนาจเจริญ แผน 5 ปี (พ.ศ. 2567-2571)

เขตการใช้ที่ดิน	งาน/โครงการ/กิจกรรม	หน่วยนับ	เป้าหมาย						งบประมาณ						หน่วยงาน ที่ รับผิดชอบ	
			2567	2568	2569	2570	2571	รวม	2567	2568	2569	2570	2571	รวม		
	1. การปรับปรุงบำรุงดิน															
เขตพื้นที่เกษตรกรรม	1.1 การส่งเสริมการผลิตและการใช้สารอินทรีย์	ราย	100	100	100	100	100	500	35,000	35,000	35,000	35,000	35,000	175,000	พต.	
เขตนาข้าว,เขตปลูกพืชไร่	1.2 การผลิต-จัดหามาผลิตพันธุ์พืชปุ๋ยสด	ตัน	10	10	10	10	10	50	245,000	245,000	245,000	245,000	245,000	1,225,000	พต.	
เขตนาข้าว,เขตปลูกพืชไร่/ไม้ผล/ไม้ยืนต้น	1.3 การส่งเสริมการปรับปรุงบำรุงดินด้วยพืชปุ๋ยสด	ไร่	1,500	1,500	1,500	1,500	1,500	7,500	22,500	22,500	22,500	22,500	22,500	112,500	พต.	
เขตพื้นที่เกษตรกรรม	1.4 การพัฒนากลุ่มเกษตรกรใช้สารอินทรีย์ลดการใช้สารเคมีทางการเกษตร	กลุ่ม	2	2	2	2	2	10	10,000	10,000	10,000	10,000	10,000	50,000	พต.	
เขตนาข้าว,เขตปลูกพืชไร่/ไม้ผล/ไม้ยืนต้น	1.5 การจัดตั้งธนาคารปุ๋ยอินทรีย์	แห่ง	1	1	1	1	1	5	329,000	329,000	329,000	329,000	329,000	1,645,000	พต.	
เขตนาข้าว,เขตปลูกพืชไร่/ไม้ผล/ไม้ยืนต้น	1.6 การจัดหาปุ๋ยโดโลไมท์	ตัน	100	100	100	100	100	500	170,000	170,000	170,000	170,000	170,000	850,000	พต.	
เขตนาข้าว,เขตปลูกพืชไร่/ไม้ผล/ไม้ยืนต้น	1.7 การส่งเสริมการปรับปรุงบำรุงพื้นที่ดินกรด	ไร่	200	200	200	200	200	1,000	3,000	3,000	3,000	3,000	3,000	15,000	พต.	
เขตนาข้าว	1.8 การรณรงค์ไกลบดตอซัง	ไร่	100	100	100	100	100	500	35,000	35,000	35,000	35,000	35,000	175,000	พต.	
	2. การบริหารจัดการน้ำ															
เขตพื้นที่เกษตรกรรม	2.1 การก่อสร้างแหล่งน้ำในไร่นานอกเขตชลประทาน	บ่อ	5	2	2	2	2	13	115,500	46,200	46,200	46,200	46,200	300,300	พต.	
เขตพื้นที่เกษตรกรรม,พื้นที่แหล่งน้ำ	2.2 โครงการระบบสูบน้ำด้วยพลังงานแสงอาทิตย์	จุด	5	5	5	5	5	25	375,000	375,000	375,000	375,000	375,000	1,875,000	พต.	
	3. การฟื้นฟูและป้องกันการชะล้างพังทลายของดิน															
เขตพื้นที่เกษตรกรรม,พื้นที่แหล่งน้ำ	3.1 การปลูกหญ้าแฝกเพื่อการอนุรักษ์ดินและน้ำ	กล้า	200,000	200,000	200,000	200,000	200,000	1,000,000	240,000	240,000	240,000	240,000	240,000	1,200,000	พต.	



ตาราง 7-3 (ต่อ) เป้าหมายการดำเนินงานและงบประมาณ ตำบลปากอ อำเภอลำปาง จังหวัดอำนาจเจริญ แผน 5 ปี (พ.ศ. 2567-2571)

เขตการใช้ที่ดิน	งาน/โครงการ/กิจกรรม	หน่วยนับ	เป้าหมาย						งบประมาณ						หน่วยงาน ที่ รับผิดชอบ
			2567	2568	2569	2570	2571	รวม	2567	2568	2569	2570	2571	รวม	
	4. การจัดทำระบบอนุรักษ์ดินและน้ำ														
เขตแก้ง,เขตปลูกพืช ไร่/ไร่ส/ไยยืนต้น	4.1 การจัดทำระบบอนุรักษ์ดินและน้ำกลุ่ม- ดอน	ไร่	0	1,000	1,000	1,000	1,000	4,000	0	3,000,000	3,000,000	3,000,000	3,000,000	12,000,000	พต.
เขตแก้ง,เขตปลูกพืช ไร่/ไร่ส/ไยยืนต้น	4.2 การจัดทำระบบอนุรักษ์ดินและน้ำ พร้อมปลูกไม้ยืนต้นโตเร็ว	ไร่	0	500	500	500	500	2,000	0	1,250,000	1,250,000	1,250,000	1,250,000	5,000,000	พต.
เขตแก้ง	4.3 การจัดทำระบบอนุรักษ์ดินในพื้นที่ เกษตรกรรมไม่เหมาะสม (Zoning By Agri-Map)	ไร่	0	250	250	250	250	1,000	0	500,000	500,000	500,000	500,000	2,000,000	พต.
	5. อื่นๆ														
เขตพื้นที่เกษตรกรรม, พื้นที่แหล่งน้ำ	การยกระดับการพัฒนาหมอดินอาสา เพื่อมีส่วนร่วมและศูนย์ปฏิบัติการ พัฒนาที่ดิน	ราย	14	14	14	14	14	70	4,900	4,900	4,900	4,900	4,900	24,500	พต.
เขตพื้นที่เกษตรกรรม, พื้นที่แหล่งน้ำ	ส่งเสริมเกษตรกรผู้ผลิตเกษตรอินทรีย์ ด้วยระบบการรับรองแบบมีส่วนร่วม	กลุ่ม	2	2	2	2	2	10	20,000	20,000	20,000	20,000	20,000	100,000	พต.

หมายเหตุ: งบประมาณที่กำหนดไว้นี้เป็นประมาณเบื้องต้น อาจมีการเปลี่ยนแปลงตามที่ได้รับการจัดสรรให้ดำเนินการ



เอกสารอ้างอิง

- กรมการปกครอง. 2565. **ข้อมูลจำนวนประชากรและบ้าน**. กระทรวงมหาดไทย. ไฟล์ข้อมูล.
- กรมการพัฒนาชุมชน. 2566. ข้อมูลความจำเป็นพื้นฐาน (จปฐ.) รายจังหวัด รายอำเภอ และรายตำบล ปี 2565. แหล่งที่มา :<https://ebmn.cdd.go.th/>. 1 มิถุนายน 2566.
- กรมทรัพยากรน้ำบาดาล. 2566. **ปริมาณน้ำและจำนวนบ่อบาดาล ปี 2565**. แหล่งที่มา: <http://app.dgr.go.th/newpasutara/xml/search.php>, 26 พฤษภาคม 2566.
- กรมพัฒนาที่ดิน. 2561. **แผนบริหารจัดการทรัพยากรดินปัญหาของประเทศไทย ระยะ 20 ปี (พ.ศ. 2561-2580)**. ไฟล์ข้อมูล.
- กรมส่งเสริมการเกษตร. 2565. **จำนวนครุว์เรือนเกษตรกร ปี 2565**. ไฟล์ข้อมูล.
- กรมส่งเสริมการเกษตร. 2566. จำนวนครุว์เรือนเกษตรกรที่ขึ้นทะเบียนเกษตรกร จำแนกรายจังหวัด รายอำเภอ และรายตำบล (ณ เดือนมกราคม พ.ศ. 2566). แหล่งที่มา : <http://mvos2.gistda.or.th/>. 15 พฤษภาคม 2566
- กรมอุตุนิยมวิทยา. 2565. **ข้อมูลปริมาณน้ำฝน 30 ปี (2535 – 2564)**. กระทรวงเทคโนโลยีสารสนเทศและการสื่อสาร.
- กรมอุตุนิยมวิทยา. 2566. **ปริมาณน้ำฝนเฉลี่ยคาบ 30 ปี (พ.ศ. 2536-2565)**. กรมอุตุนิยมวิทยา กระทรวงดิจิทัลเพื่อเศรษฐกิจและสังคม, กรุงเทพฯ.
- กลุ่มวิเคราะห์สภาพการใช้ที่ดิน. 2564. **ข้อมูลการใช้ที่ดิน จังหวัดอำนาจเจริญ ปี 2564**. กองนโยบายและแผนการใช้ที่ดิน กรมพัฒนาที่ดิน กรุงเทพฯ.
- กองนโยบายและแผน. 2564. **แผนพัฒนาท้องถิ่น (พ.ศ. 2566 – 2570)**. กองนโยบายและแผน สำนักปลัด องค์การบริหารส่วนตำบลปากอ, อำนาจเจริญ.
- กองนโยบายและแผนการใช้ที่ดิน. 2566. **แผนที่สภาพการใช้ที่ดิน ปี 2566 (ไฟล์ข้อมูล)**. กรมพัฒนาที่ดิน กระทรวงเกษตรและสหกรณ์, กรุงเทพฯ.
- กองสำรวจดินและวิจัยทรัพยากรดิน กรมพัฒนาที่ดิน. 2562. **ข้อมูลทรัพยากรดิน**. ไฟล์ข้อมูล.
- กองสำรวจดินและวิจัยทรัพยากรดิน. 2566. **แผนที่ทรัพยากรดิน (ไฟล์ข้อมูล)**. กรมพัฒนาที่ดิน กระทรวงเกษตรและสหกรณ์, กรุงเทพฯ.
- คณะกรรมการจัดทำพหุกรรมปฐพีวิทยา. 2551. **พหุกรรมปฐพีวิทยา**. สำนักพิมพ์มหาวิทยาลัยเกษตรศาสตร์, กรุงเทพฯ.
- คณะอนุกรรมการขับเคลื่อนเศรษฐกิจพอเพียง สำนักงานคณะกรรมการพัฒนาการเศรษฐกิจและสังคมแห่งชาติ. 2550. **การประยุกต์ใช้หลักเศรษฐกิจพอเพียง**. ไฟล์ข้อมูล.
- บัณฑิต ต้นศิริ และคำรณ ไทรฟัก. 2542. **คู่มือการประเมินคุณภาพที่ดิน**. กองวางแผนการใช้ที่ดิน กรมพัฒนาที่ดิน.
- บัณฑิต และคำรณ. 2542. **คู่มือการประเมินคุณภาพที่ดินสำหรับพืชเศรษฐกิจ**. กองวางแผนการใช้ที่ดิน กรมพัฒนาที่ดิน กระทรวงเกษตรและสหกรณ์.



สำนักงานคณะกรรมการพัฒนาเศรษฐกิจและสังคมแห่งชาติ (สศช.) และศูนย์เทคโนโลยีอิเล็กทรอนิกส์และคอมพิวเตอร์แห่งชาติ (เนคเทค-สวทช.) กระทรวงวิทยาศาสตร์และเทคโนโลยี. 2565.

ภาพรวมคนจนในปี 2565 ตำบลปากอ อำเภอลำลูกขัน จังหวัดอำนาจเจริญ.

แหล่งที่มา: <https://www.tpmap.in.th /2565/720303>.

สำนักงานจังหวัดอำนาจเจริญ. 2565. **ยุทธศาสตร์จังหวัดอำนาจเจริญ พ.ศ. 2565.** ไฟล์ข้อมูล.

สำนักงานสภาพัฒนาการเศรษฐกิจและสังคมแห่งชาติ. 2565. (ร่าง) **กรอบแผนพัฒนาภาค**

พ.ศ. 2566-2570. ไฟล์ข้อมูล.

สำนักบริหารการทะเบียน กรมการปกครอง. 2566. รายงานสถิติจำนวนประชากรและบ้าน รายจังหวัด รายอำเภอ และรายตำบล (ณ เดือนธันวาคม พ.ศ. 2565). แหล่งที่มา :

<https://stat.bora.dopa.go.th/stat/statnew/statyear/#/TableTemplate/Area/statpop.1> พฤษภาคม 2566.

สำนักงานนโยบายและแผนทรัพยากรธรรมชาติและสิ่งแวดล้อม. 2565. **นโยบายและแผนการบริหาร**

ทรัพยากรที่ดินและทรัพยากรดินของประเทศ พ.ศ. 2566-2570. ไฟล์ข้อมูล.

สำนักเทคโนโลยีการสำรวจและทำแผนที่. 2566. **แผนที่ขอบเขตตำบล ปี 2564 (ไฟล์ข้อมูล).** กรมแผนที่ดิน กระทรวงเกษตรและสหกรณ์, กรุงเทพฯ.

สำนักเลขาธิการคณะรัฐมนตรี. 2562. **คำแถลงนโยบายของคณะรัฐมนตรี แดงต่อรัฐสภา วันที่ 25**

กรกฎาคม 2562. ไฟล์ข้อมูล.

องค์การบริหารส่วนจังหวัดอำนาจเจริญ. 2561. **ยุทธศาสตร์องค์การบริหารส่วนจังหวัดอำนาจเจริญ**

(พ.ศ.2561-2564). ไฟล์ข้อมูล.

องค์การบริหารส่วนตำบลปากอ. 2566. แหล่งที่มา :

<https://www.pakor.go.th/public/list/data/index/menu/1168>.30 มิถุนายน 2566.

_____. 2565. **แผนพัฒนาเศรษฐกิจและสังคมแห่งชาติ ฉบับที่ 12 พ.ศ. 2560-2564.**

ไฟล์ข้อมูล.

ADB. 2012. **The State of Pacific Towns and Cities: Urbanization in ADB's Pacific Developing Member Countries.** Mandaluyong City, Philippines.

FAO. 1974. **Land Capability Appraisal Indonesia: Interim Report.** (AGL/INS), Rome.

_____. 1993. **Guidelines for Land Use Planning.** Rome.

Kristensen P. 2004. **The DPSIR Framework.** National Environmental Research Institute, Denmark, Department of Policy Analysis, European Topic Centre on Water, European Environment Agency

NRC. 1975. **Land Use Planning.** The National Academics of Sciences, Engineering, and Medicine, Washington. D.C.



Vink, A.P.A. 1975. **Land Use in Advancing Agriculture**. Springer-Verlag Berlin Heidelberg.



คณะผู้จัดทำ

นางสาวนตนาภา คุณพันธ์	ผู้อำนวยการสถานีพัฒนาที่ดินอำนาจเจริญ
นายทรัพย์แสน บุญมาก	นายกองค์การบริหารส่วนตำบลปากอ
นายสมยศ บุญมา	กำนันตำบลปากอ
นางจิตรทิวา เหลืองวิเศษ	นักวิชาการเกษตรชำนาญการพิเศษ
นางสาวชนัญชิตา ชาวะรักษ์	นักวิชาการเกษตรชำนาญการ
นางสาวนิภาพร สีทน	นักวิชาการส่งเสริมการเกษตรปฏิบัติการ
นางสำราญ ภัคดีวาปี	นักวิชาการเกษตร
นางสาวจุฬาลักษณ์ สุรขันธ์	นักวิชาการเกษตร
นายลิขิต มาลี	เจ้าหน้าที่แผนที่และภาพถ่าย
นายวิรัตน์ เต็นดวง	รองนายกองค์การบริหารส่วนตำบลปากอ
นายสมคิด เหมือนแก้ว	สารวัตรกำนัน
นายสากล วงษ์ศรีแก้ว	ผู้ใหญ่บ้านหมู่ 1 (หมอดินอาสาประจำตำบลปากอ)
นายจะโรผล สว่างเนตร	ผู้ใหญ่บ้านหมู่ 3
สมเพชร คำตุ	ผู้ใหญ่บ้านหมู่ 10
นายสนั่น บุญยะมูล	ผู้ช่วยผู้ใหญ่บ้าน (หมอดินอาสาประจำหมู่บ้าน)
นางสาวปัทมา ศิลากุล	ผู้ช่วยผู้ใหญ่บ้าน (หมอดินอาสาประจำหมู่บ้าน)
นายคมเพชร โคตรศรี	ผู้ช่วยผู้ใหญ่บ้าน
นางสาวนารี บุตตาเคย	ผู้ช่วยผู้ใหญ่บ้าน
นายไมตรี ศรีสุขา	ผู้ช่วยผู้ใหญ่บ้าน
นายอุทัย นิละคร	ผู้ช่วยผู้ใหญ่บ้าน
นายสมควร ทับทิมหิน	ผู้ช่วยผู้ใหญ่บ้าน
นายสมหมาย ชาวโพนทอง	หมอดินอาสาประจำหมู่บ้าน
นายอุดม บุญมาก	หมอดินอาสาประจำหมู่บ้าน
นายไสว พุ่งฤทธิ์	หมอดินอาสาประจำหมู่บ้าน
นายสัญญา ลำเนา	สมาชิกองค์การบริหารส่วนตำบลปากอ
นางสาววรรณภา ชินแสง	สมาชิกองค์การบริหารส่วนตำบลปากอ (สารวัตรเกษตร)
นายนายชาญชัย พาหะ	สมาชิกองค์การบริหารส่วนตำบลปากอ
นางทรัพย์มณี สมนึก	สมาชิกองค์การบริหารส่วนตำบลปากอ
นางสุธี ขุนภักดี	สมาชิกองค์การบริหารส่วนตำบลปากอ
นายสังวร บุญมาก	สมาชิกองค์การบริหารส่วนตำบลปากอ
นายจำเนียร พิศิลป์	สมาชิกองค์การบริหารส่วนตำบลปากอ
นายอิทธิโชติ ทองน้อย	เกษตรกรต้นแบบศูนย์เรียนรู้การเพิ่มประสิทธิภาพการผลิตสินค้าเกษตรอำเภอลำลูกขัน
นางลำไผ่ ปัญญา	เลขานุการนายก



สถานีพัฒนาที่ดินอำนาจเจริญ

สำนักงานพัฒนาที่ดินเขต 4

กรมพัฒนาที่ดิน กระทรวงเกษตรและสหกรณ์

524 หมู่ 4 ตำบลบุ่ง อำเภอเมือง

จังหวัดอำนาจเจริญ โทร. 045 - 452 - 886

E-mail : anc01@ldd.go.th

Website : <http://www.lddamnatcharoen.go.th>