



# แผนการใช้ที่ดิน ตำบลห้วย

อำเภอปทุมราชวงศา จังหวัดอำนาจเจริญ



—  
สถานีพัฒนาที่ดินอำนาจเจริญ  
สำนักงานพัฒนาที่ดินเขต 4 กรมพัฒนาที่ดิน  
กระทรวงเกษตรและสหกรณ์  
กันยายน 2566



## คำนำ

การจัดทำแผนการใช้ที่ดินดำเนินการตามรัฐธรรมนูญแห่งราชอาณาจักรไทย พ.ศ. 2560 มาตรา 72 (1) ที่ได้บัญญัติให้มีการวางแผนการใช้ที่ดินให้เหมาะสมกับศักยภาพของที่ดินตามหลักการพัฒนาอย่างยั่งยืน โดยแผนการใช้ที่ดินตำบลห้วย อำเภอบุพราวงศา จังหวัดอำนาจเจริญ ได้นำแนวคิดของ องค์การอาหารและการเกษตรแห่งสหประชาชาติ (Food and Agriculture Organization of the United Nations: FAO) และ โครงการสิ่งแวดล้อมแห่งสหประชาชาติ (United Nations Environment Programme: UNEP) มาปรับใช้ คือความเหมาะสมทางกายภาพ ความเหมาะสมทางเศรษฐกิจการยอมรับจากสังคมการสร้างควมยั่งยืนให้สิ่งแวดล้อม และเสนอทางเลือกการใช้ที่ดินร่วมกับวิธีการที่จำเป็นอื่น ๆ เช่น กระบวนการมีส่วนร่วมของชุมชน (Participatory Rural Appraisal: PRA) การประเมินคุณภาพที่ดิน เป็นต้น

สถานีพัฒนาที่ดินอำนาจเจริญ สำนักงานพัฒนาที่ดินเขต 4 และกองนโยบายและแผน ดำเนินงานวางแผนการใช้ที่ดินระดับตำบล โดยพิจารณาภาพรวมของสภาพปัญหาในด้านต่างๆ ทั้งด้านกายภาพ เศรษฐกิจ และสังคม วิเคราะห์และสังเคราะห์ข้อมูล นำไปสู่การวางแผนการใช้ที่ดินที่สอดคล้อง กับศักยภาพของพื้นที่ โดยผ่านกระบวนการมีส่วนร่วมของชุมชน (PRA) ในการระบุปัญหา ความต้องการของเกษตรกร และผู้มีส่วนได้ส่วนเสีย ทั้งนี้ สพด. ได้จัดทำแผนกิจกรรม/โครงการ เพื่อขับเคลื่อนแผนการใช้ที่ดินให้เป็นรูปธรรม เพื่อให้เกษตรกรมีคุณภาพชีวิตที่ดีขึ้น มีการใช้ที่ดินอย่างถูกต้องเหมาะสม รักษาสภาพแวดล้อม และอนุรักษ์ทรัพยากรในชุมชน ให้เกิดความยั่งยืนต่อไป

สถานีพัฒนาที่ดินอำนาจเจริญ

กันยายน 2566



## สารบัญ

	หน้า
คำนำ	ก
สารบัญ	ข
สารบัญตาราง	ค
สารบัญรูป	ง
<b>บทที่ 1 บทนำ</b>	
1.1 ความสำคัญของการวางแผนการใช้ที่ดิน	1-1
1.2 หลักการและเหตุผล	1-1
1.3 วัตถุประสงค์	1-1
1.4 ระยะเวลาและสถานที่ดำเนินงาน	1-1
1.5 ขั้นตอนการดำเนินงาน	1-2
1.6 วิสัยทัศน์ของตำบล	1-2
<b>บทที่ 2 ข้อมูลทั่วไป</b>	
2.1 ที่ตั้งและอาณาเขต	2-1
2.2 การแบ่งส่วนการปกครอง	2-2
2.3 สภาพภูมิประเทศ	2-2
2.4 สภาพภูมิอากาศ	2-2
2.5 สภาพการใช้ที่ดินในปัจจุบัน	2-4
2.6 สภาพเศรษฐกิจและสังคม	2-8
<b>บทที่ 3 สถานภาพของทรัพยากรธรรมชาติ</b>	
3.1 ทรัพยากรป่าไม้	3-1
3.2 ทรัพยากรน้ำ	3-1
3.3 ทรัพยากรดิน	3-2
<b>บทที่ 4 กระบวนการมีส่วนร่วมของชุมชน (Participatory Rural Appraisal: PRA)</b>	
4.1 การวิเคราะห์ผลจากการจัดทำกระบวนการมีส่วนร่วมของชุมชน (PRA)	4-1
4.2 ระบบการปลูกพืชในปัจจุบัน	4-4
<b>บทที่ 5 การประเมินคุณภาพที่ดิน</b>	
5.1 หลักการประเมินคุณภาพที่ดินด้านกายภาพ	5-1
5.2 พืชเศรษฐกิจที่สำคัญของตำบล	5-2
5.3 ระดับความเหมาะสมของที่ดิน	5-2



## สารบัญ (ต่อ)

	หน้า
<b>บทที่ 6</b> แผนการใช้ที่ดิน	
6.1 การวิเคราะห์ข้อมูลเพื่อการจัดทำแผนการใช้ที่ดินระดับตำบล	6-1
6.2 แผนการใช้ที่ดิน	6-2
<b>บทที่ 7</b> การขับเคลื่อนแผนการใช้ที่ดิน	
7.1 ขั้นตอนการดำเนินงาน	7-1
7.2 กิจกรรมที่จะดำเนินการของกรมพัฒนาที่ดิน	7-1
7.3 กิจกรรมที่จะดำเนินงานของหน่วยงานอื่น	7-2
7.4 ความต้องการของชุมชนและองค์กรปกครองส่วนท้องถิ่น	7-3
<b>เอกสารอ้างอิง</b>	8-1



## สารบัญญัตราง

ตารางที่		หน้า
2-1	สถิติภูมิอากาศ ณ สถานีตรวจอากาศจังหวัดอุบลราชธานี (ปี พ.ศ. 2536-2565)	2-3
2-2	สภาพการใช้ที่ดิน ตำบลห้วย อำเภอปทุมราชวงศา จังหวัดอำนาจเจริญ	2-5
2-3	จำนวนประชากรและครัวเรือน ตำบลห้วย อำเภอปทุมราชวงศา จังหวัด อำนาจเจริญ ปี 2565	2-8
2-4	จำนวนและสัดส่วนครัวเรือน ตำบลห้วย อำเภอปทุมราชวงศา จังหวัด อำนาจเจริญ ปี 2565	2-9
2-5	รายได้-รายจ่ายเฉลี่ยครัวเรือน ตำบลห้วย อำเภอปทุมราชวงศา จังหวัด อำนาจเจริญ ปี 2565	2-10
3-1	สมบัติดิน ตำบลห้วย อำเภอปทุมราชวงศา จังหวัดอำนาจเจริญ	3-4
5-1	ตัวอย่างการประเมินคุณภาพที่ดินด้านกายภาพของประเภทการใช้ประโยชน์ ที่ดิน	5-2
5-2	ชั้นความเหมาะสมทางกายภาพของดิน ตำบลห้วย อำเภอปทุมราชวงศา จังหวัดอำนาจเจริญ	5-3
6-1	เขตการใช้ที่ดิน ตำบลห้วย อำเภอปทุมราชวงศา จังหวัดอำนาจเจริญ	6-5
7-1	กิจกรรมของกรมพัฒนาที่ดินในเขตการใช้ที่ดินที่จะดำเนินการใน ปีงบประมาณ 2567-2571	7-6
7-2	สรุปกิจกรรมที่ขอรับการสนับสนุนจากส่วนราชการอื่นในเขตการใช้ที่ดิน	7-7
7-3	เป้าหมายการดำเนินงานและงบประมาณโครงการนำร่อง ตำบลห้วย อำเภอปทุมราชวงศา จังหวัดอำนาจเจริญ แผน 5 ปี (พ.ศ. 2567-2571)	7-11



## สารบัญญรูป

รูปที่		หน้า
1-1	กรอบการวางแผนการใช้ที่ดินระดับตำบล	1-3
2-1	ที่ตั้งและอาณาเขตตำบลห้วย อำเภอปทุมราชวงศา จังหวัดอำนาจเจริญ	2-1
2-2	กราฟสมดุลของน้ำเพื่อการเกษตร (ปี พ.ศ. 2536-2565) จังหวัดอำนาจเจริญ	2-4
2-3	สภาพการใช้ที่ดิน ตำบลห้วย อำเภอปทุมราชวงศา จังหวัดอำนาจเจริญ	2-7
3-1	ทรัพยากรดิน ตำบลห้วย อำเภอปทุมราชวงศา จังหวัดอำนาจเจริญ	3-5
4-1	การวิเคราะห์สถานการณ์โดยระบบ DPSIR ของตำบลห้วย อำเภอปทุมราชวงศา จังหวัดอำนาจเจริญ	4-3
4-2	ระบบการปลูกพืชในปัจจุบัน ตำบลห้วย อำเภอปทุมราชวงศา จังหวัดอำนาจเจริญ	4-4
6-1	เขตการใช้ที่ดิน ตำบลห้วย อำเภอปทุมราชวงศา จังหวัดอำนาจเจริญ	6-6
7-1	การชะล้างพังทลายของดินในเขตการใช้ที่ดิน ตำบลห้วย อำเภอปทุมราชวงศา จังหวัดอำนาจเจริญ	7-5



## บทที่ 1

### บทนำ

#### 1.1 ความสำคัญของการวางแผนการใช้ที่ดิน

ตามรัฐธรรมนูญแห่งราชอาณาจักรไทย พุทธศักราช 2560 มาตรา 72 รัฐพึงดำเนินการเกี่ยวกับที่ดิน ทรัพยากรน้ำ และพลังงาน ดังต่อไปนี้

(1) วางแผนการใช้ที่ดินของประเทศ ให้เหมาะสมกับสภาพพื้นที่และศักยภาพของที่ดินตามหลักการพัฒนาอย่างยั่งยืน

#### 1.2 หลักการและเหตุผล

ปัจจุบันกรมพัฒนาที่ดินได้ดำเนินการวางแผนการใช้ที่ดินระดับประเทศเรียบร้อยแล้วซึ่งเป็นการวางกรอบเชิงนโยบายมุ่งเน้นการพัฒนาด้านการเกษตรให้เกิดความสมดุลและยั่งยืนและในขณะเดียวกันต้องอนุรักษ์ทรัพยากรธรรมชาติและสิ่งแวดล้อมควบคู่กับการรักษาคุณค่าทางศิลปวัฒนธรรม แต่ทั้งนี้เพื่อให้เกิดการใช้ประโยชน์ที่ดินในระดับพื้นที่อย่างมีประสิทธิภาพและรักษาฐานการผลิตด้านทรัพยากรธรรมชาติอย่างยั่งยืนตลอดห่วงโซ่อุปทาน แผนการใช้ที่ดินระดับตำบลจึงถูกนำมาใช้เป็นเครื่องมือเพื่อขับเคลื่อนการดำเนินงานดังกล่าว

ทั้งนี้กรมพัฒนาที่ดินได้จัดทำแผนปฏิบัติการราชการกรมพัฒนาที่ดินระยะ 5 ปี (พ.ศ. 2566-2570) เพื่อให้บรรลุตามวิสัยทัศน์ที่กำหนดไว้ คือ “เป็นองค์กรอัจฉริยะทางดินเพื่อขับเคลื่อนการใช้ที่ดินอย่างเหมาะสม 15 ล้านไร่ ภายในปี 2570” ซึ่งในส่วนของประเด็นการพัฒนาที่ 2 บริหารจัดการทรัพยากรดินและที่ดินด้วยชุดข้อมูลที่มีมูลค่าสูง (High Value Dataset) ซึ่งมีเป้าหมายคือการนำชุดข้อมูลที่มีมูลค่าสูงไปใช้ในการบริหารจัดการทางการเกษตรในส่วนของตัวชี้วัดบริหารจัดการทรัพยากรดินและที่ดินบนพื้นฐานของชุดข้อมูลที่มีมูลค่าสูง ร้อยละ 100 กลยุทธ์ที่ 2 ยุกระดับแผนการใช้ที่ดินไปสู่การปฏิบัติได้กำหนดให้ร้อยละของแผนการใช้ที่ดินระดับตำบลที่จัดทำแล้วเสร็จทั้งประเทศภายในปี 2570 (ไม่น้อยกว่าร้อยละ 80) เป็นตัวชี้วัดหนึ่งของกลยุทธ์ดังกล่าว

#### 1.3 วัตถุประสงค์

1.3.1 เพื่อรักษาเสถียรภาพของทรัพยากรให้เกิดความสมดุลและยั่งยืนภายใต้การพัฒนาด้านต่าง ๆ ของตำบล

1.3.2 เพื่อให้การใช้ที่ดินมีผลตอบแทนสูงสุดต่อหน่วยเนื้อที่อย่างยั่งยืน

1.3.3 เพื่อให้เกิดการกำหนดแผนงาน โครงการ กิจกรรม ที่สอดคล้องกับแผนการใช้ที่ดินที่กำหนดขึ้นและอยู่บนหลักการของโมเดลเศรษฐกิจ BCG (Bio - Circular - Green Economy: BCG Model)

#### 1.4 ระยะเวลาและสถานที่ดำเนินงาน

1.4.1 ระยะเวลา 1 ตุลาคม 2565 – 30 กันยายน 2566

1.4.2 สถานที่ ตำบลห้วย อำเภอบุพราวงศา จังหวัดอำนาจเจริญ



## 1.5 ขั้นตอนการดำเนินงาน

### 1.5.1 รวบรวมข้อมูลปฐมภูมิและทุติยภูมิ ประกอบด้วย

1) ด้านกายภาพ ได้แก่ ทรัพยากรดิน ทรัพยากรน้ำ ทรัพยากรป่าไม้ ภูมิอากาศ สภาพการใช้ที่ดิน เขตป่าไม้ตามกฎหมายและมติคณะรัฐมนตรี

2) ด้านเศรษฐกิจและสังคม เช่น การถือครองที่ดิน ลักษณะทางเศรษฐกิจของตำบล จำนวนประชากร

3) ด้านนโยบายและข้อกฎหมายที่เกี่ยวข้อง ได้แก่ ยุทธศาสตร์ แผนพัฒนาเศรษฐกิจและสังคมแห่งชาติฉบับที่ 13 ยุทธศาสตร์ภาค แผนพัฒนากลุ่มจังหวัด แผนพัฒนาจังหวัด แผนพัฒนาการเกษตรและสหกรณ์ แผนพัฒนาท้องถิ่น 4 ปี ขององค์การบริหารส่วนจังหวัด เทศบาลตำบลหรือองค์การบริหารส่วนตำบล

1.5.2 จัดทำกระบวนการมีส่วนร่วมของชุมชน (Participatory Rural Appraisal : PRA) เพื่อรับฟังความคิดเห็น ประเด็นปัญหา ความต้องการด้านต่างๆขององค์การปกครองส่วนท้องถิ่นและเกษตรกร ในตำบล

1.5.3 ประเมินคุณภาพของที่ดินของพืชเศรษฐกิจหลักและพืชทางเลือกที่มีมูลค่าของตำบล

1.5.4 สังเคราะห์ข้อมูลจากข้อ 1.5.1 ถึง 1.5.3 เพื่อใช้ประกอบการวางแผนการใช้ที่ดิน

1.5.5 กำหนด (ร่าง) แผนการใช้ที่ดินระดับตำบล

1.5.6 รับฟังความคิดเห็นของผู้มีส่วนได้ส่วนเสียต่อ (ร่าง) แผนการใช้ที่ดินที่กำหนดขึ้น

1.5.7 ปรับปรุง (ร่าง) แผนการใช้ที่ดินเพื่อจัดทำแผนการใช้ที่ดินฉบับสมบูรณ์

1.5.8 นำแผนการใช้ที่ดินเข้าสู่คณะทำงานวิชาการของเขตฯ เพื่อตรวจสอบความครบถ้วนสมบูรณ์ของเนื้อหาและองค์ประกอบ

1.5.9 เผยแพร่แผนการใช้ที่ดินเพื่อนำไปสู่การขับเคลื่อนการดำเนินงาน ประกอบด้วย

1) องค์การปกครองส่วนท้องถิ่นนำแผนการใช้ที่ดินที่จัดทำขึ้นไปประกอบการจัดทำแผนการพัฒนาของตำบลเพื่อนำไปสู่การของบประมาณที่มีความสอดคล้องกับศักยภาพด้านการผลิตและสภาพของทรัพยากรของตำบล

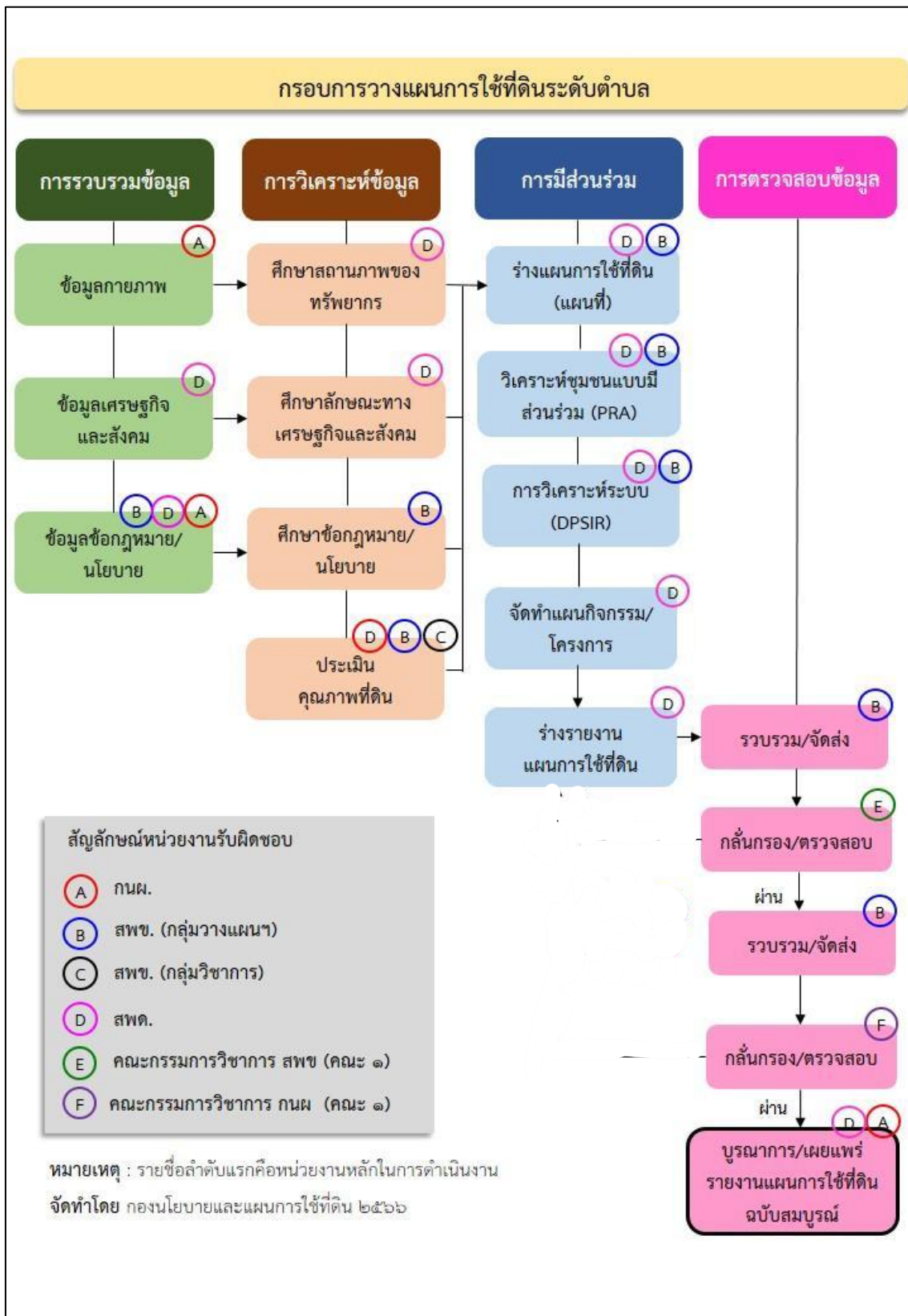
2) กรมพัฒนาที่ดิน โดยสถานีพัฒนาที่ดิน กำหนดแผนงาน/โครงการ/กิจกรรมที่สอดคล้องกับแผนการใช้ที่ดิน ที่กำหนดขึ้นในแต่ละเขตและสามารถใช้ประกอบการของบประมาณในพื้นที่อย่างมีหลักการและเป็นที่ยอมรับ

3) หน่วยงานราชการอื่นๆสามารถใช้เป็นข้อมูลพื้นฐานประกอบแผนงาน/โครงการ/กิจกรรม ที่สอดคล้องกับแผนการใช้ที่ดินที่กำหนดขึ้นในแต่ละเขต

จากขั้นตอนที่กล่าวข้างต้น สามารถจัดทำกรอบการวางแผนการใช้ที่ดินระดับแสดง ดังรูปที่ 1-1

## 1.6 วิสัยทัศน์ของตำบล

เทศบาลตำบลห้วยเป็นองค์กรพัฒนาคุณภาพชีวิต แหล่งผลิตข้าวพันธุ์ดี สุวิถีเศรษฐกิจพอเพียง (เทศบาลตำบลห้วย, 2566)



รูปที่ 1-1 กรอบการวางแผนการใช้ที่ดินระดับตำบล

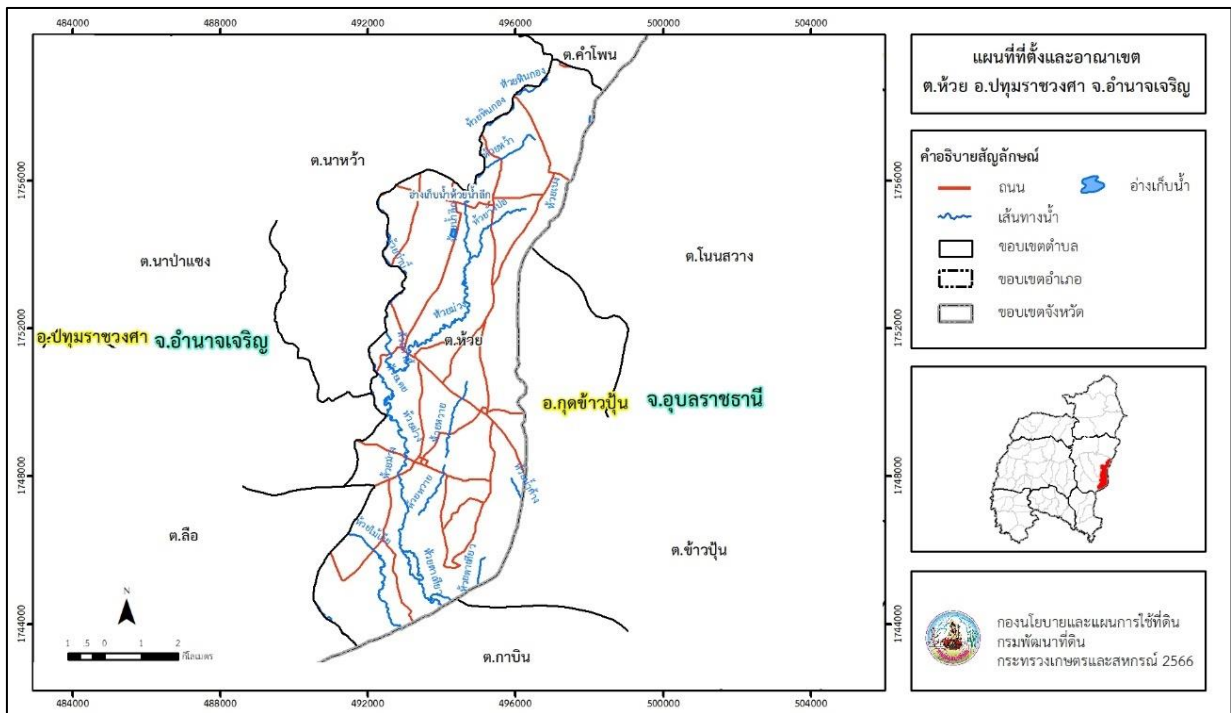


## บทที่ 2 ข้อมูลทั่วไป

### 2.1 ที่ตั้งและอาณาเขต

ตำบลห้วย อำเภอปทุมราชวงศา จังหวัดอำนาจเจริญ ตั้งอยู่ทางทิศตะวันออกของอำเภอปทุมราชวงศา มีเนื้อที่ประมาณ 58 ตารางกิโลเมตร หรือ 36,280 ไร่ โดยมีอาณาเขตติดต่อ ดังนี้ (รูปที่ 2-1)

ทิศเหนือ	ติดต่อกับ	ตำบลคำโพน อำเภอปทุมราชวงศา จังหวัดอำนาจเจริญ
ทิศใต้	ติดต่อกับ	ตำบลลือ อำเภอปทุมราชวงศา จังหวัดอำนาจเจริญ และตำบลกาบิน อำเภอกุดข้าวปุ้น จังหวัดอุบลราชธานี
ทิศตะวันออก	ติดต่อกับ	ตำบลโนนสว่างและตำบลข้าวปุ้น อำเภอกุดข้าวปุ้น จังหวัดอุบลราชธานี
ทิศตะวันตก	ติดต่อกับ	ตำบลนาหว้าและตำบลนาป่าแซง อำเภอปทุมราชวงศา จังหวัดอำนาจเจริญ



รูปที่ 2-1 ที่ตั้งและอาณาเขตตำบลห้วย อำเภอปทุมราชวงศา จังหวัดอำนาจเจริญ



## 2.2 การแบ่งส่วนการปกครอง

ตำบลห้วย อำเภอบุพราวงศา จังหวัดอำนาจเจริญ แบ่งส่วนการปกครองออกเป็น 13 หมู่บ้าน ดังนี้

หมู่ที่ 1 บ้านห้วย	หมู่ที่ 8 บ้านหนองสะโน
หมู่ที่ 2 บ้านนาผาง	หมู่ที่ 9 บ้านดอนชาด
หมู่ที่ 3 บ้านสว่างใต้	หมู่ที่ 10 บ้านตาดน้อย
หมู่ที่ 4 บ้านสว่างเหนือ	หมู่ที่ 11 บ้านดอนตู
หมู่ที่ 5 บ้านค่าน้อย	หมู่ที่ 12 บ้านห้วยน้อย
หมู่ที่ 6 บ้านนาผาง	หมู่ที่ 13 บ้านน้อยนาดี
หมู่ที่ 7 บ้านตาดใหญ่	

## 2.3 สภาพภูมิประเทศ

ลักษณะพื้นที่ทั่วไปส่วนใหญ่เป็นที่ดอน มีสภาพพื้นที่ราบเรียบถึงลูกคลื่นลอนลาดเล็กน้อย เป็นส่วนหนึ่งของลุ่มน้ำมูล มีแหล่งน้ำที่สำคัญ เช่น อ่างเก็บน้ำห้วยน้ำลึก อ่างเก็บน้ำห้วยวังค้อ ห้วยหว่า ห้วยม่วง ห้วยวังปอ

## 2.4 สภาพภูมิอากาศ

จากการศึกษาสถิติภูมิอากาศ (พ.ศ.2536-2565) พบว่า ตำบลห้วย อำเภอบุพราวงศา จังหวัดอำนาจเจริญ มีรายละเอียดดังนี้

### 2.4.1 อุณหภูมิ

มีอุณหภูมิโดยเฉลี่ยทั้งปี 27.5 องศาเซลเซียส อุณหภูมิสูงสุดเฉลี่ย 33.4 องศาเซลเซียส ในเดือนเมษายน และอุณหภูมิต่ำสุดเฉลี่ย 22.6 องศาเซลเซียส ในเดือนมกราคม

### 2.4.2 ปริมาณน้ำฝน

มีปริมาณน้ำฝนรวมทั้งปี 1,665.7 มิลลิเมตร มีฝนตกประมาณ 112 วัน เดือนที่มีฝนตกมากที่สุด ในเดือนกันยายน มีปริมาณน้ำฝน 327.8 มิลลิเมตร และมีฝนตกประมาณ 20 วัน

### 2.4.3 สมดุลน้ำเพื่อการเกษตร

จากข้อมูลสถิติภูมิอากาศในคาบ 30 ปี (พ.ศ.2536-2565) ณ สถานีตรวจอากาศจังหวัดอุบลราชธานี ได้นำมาวิเคราะห์สมดุลของน้ำเพื่อการเกษตร ซึ่งเป็นการวิเคราะห์หาช่วงฤดูกาลเพาะปลูกพืชตลอดจนช่วงระยะเวลาที่พืชเสี่ยงต่อการขาดน้ำ ข้อมูลที่นำมาวิเคราะห์ คือ ปริมาณน้ำฝน และศักยภาพการคายระเหยน้ำอ้างอิง (ET<sub>o</sub>) ซึ่งคำนวณด้วยโปรแกรม Cropwat for Windows Version 8.0 โดยใช้สมการ Penman-Monteith สามารถสรุปสมดุลของน้ำเพื่อการเกษตรในเขตอาศัยน้ำฝนได้ดังนี้

ช่วงที่เหมาะสมต่อการปลูกพืช เป็นช่วงที่ค่าปริมาณน้ำฝนมากกว่าค่า 0.5 การระเหยจากผิวดินและการคายน้ำของพืช เป็นช่วงที่ดินมีความชุ่มชื้นพอเหมาะต่อการเพาะปลูกพืช ซึ่งช่วงนี้เริ่มตั้งแต่มิถุนายนถึงต้นเดือนพฤศจิกายน

ช่วงที่มีน้ำมากเกินพอ เป็นช่วงที่ค่าปริมาณน้ำฝนมากกว่าค่าการระเหยจากผิวดินและการคายน้ำของพืช ซึ่งช่วงนี้เริ่มตั้งแต่มิถุนายนถึงกลางเดือนตุลาคม



ช่วงขาดน้ำ เป็นช่วงฤดูแล้งที่ค่าปริมาณน้ำฝนน้อยกว่าค่า 0.5 การระเหยจากผิวดิน และการคายน้ำของพืช ซึ่งพืชอาจเสียหายจากการขาดแคลนน้ำได้ ซึ่งช่วงนี้เริ่มตั้งต้นเดือนพฤศจิกายน ถึงกลางเดือนเมษายน (ตารางที่ 2-1 และรูปที่ 2-2)

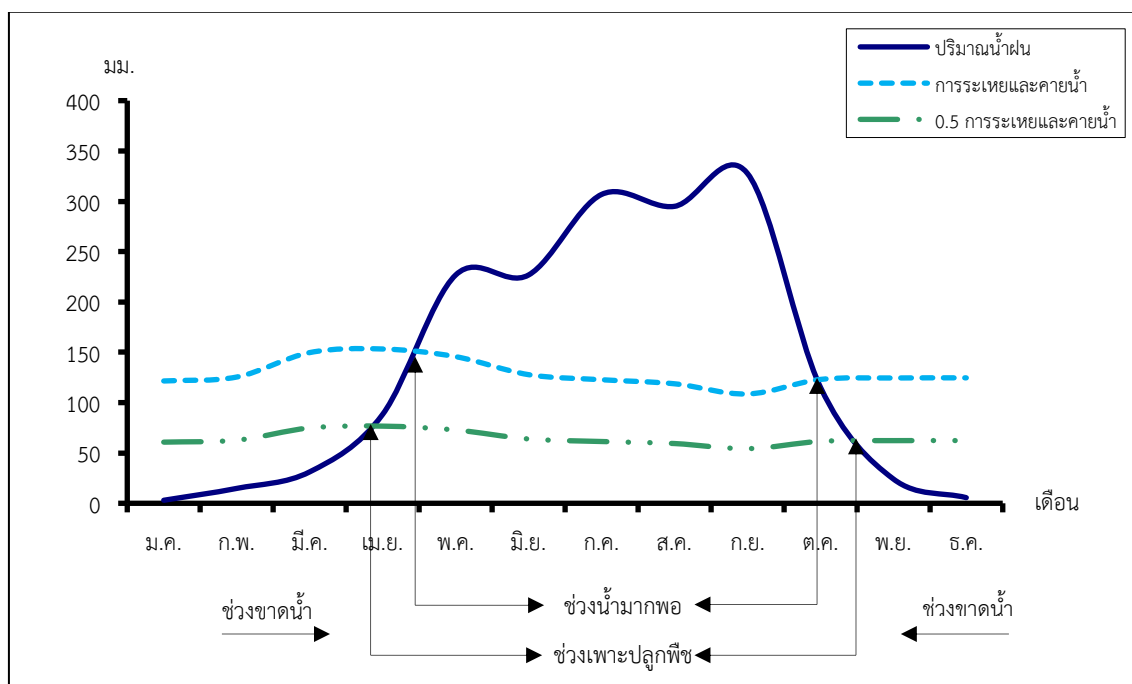
ตารางที่ 2-1 สถิติภูมิอากาศ ณ สถานีตรวจอากาศจังหวัดอุบลราชธานี<sup>1</sup> (พ.ศ.2536-2565)

เดือน	อุณหภูมิ (°ซ.)			ความชื้นสัมพัทธ์ (%)	ปริมาณน้ำฝน (มม.)	จำนวนวันที่ฝนตก (วัน)	ศักยภาพการคายระเหยน้ำ (มม.)	ปริมาณฝนใช้การ/ <sup>2</sup> (มม.)
	ต่ำสุด	สูงสุด	เฉลี่ย	(%)	(มม.)	(วัน)	(มม.)	(มม.)
ม.ค.	18.1	32.1	24.6	65.0	3.0	0.8	121.5	3.0
ก.พ.	20.0	34.0	26.5	63.0	14.8	1.9	125.4	14.4
มี.ค.	23.0	35.8	29.0	63.0	31.2	4.4	149.7	29.6
เม.ย.	24.5	36.4	30.0	66.0	88.3	7.3	153.3	75.8
พ.ค.	24.9	35.0	29.3	74.0	226.7	15.7	145.7	144.5
มิ.ย.	25.0	33.9	28.8	77.0	226.8	17.0	127.8	144.5
ก.ค.	24.6	32.8	28.1	79.0	306.8	19.5	122.8	155.7
ส.ค.	24.5	32.3	27.9	81.0	295.0	20.7	118.7	154.5
ก.ย.	24.1	32.1	27.6	82.0	327.8	19.9	108.6	157.8
ต.ค.	22.8	32.3	27.1	77.0	115.5	10.3	123.1	94.2
พ.ย.	21.1	32.3	26.2	71.0	24.2	3.4	124.5	23.3
ธ.ค.	18.7	31.2	24.3	67.0	5.6	0.9	124.6	5.5
เฉลี่ย	22.6	33.4	27.5	72.1	-	-	-	-
รวม	-	-	-	-	1,665.7	121.8	1,545.8	1,002.8

หมายเหตุ : <sup>1</sup>เป็นสถานีตรวจอากาศที่ใกล้พื้นที่ตำบลมากที่สุด

<sup>2</sup>จากการคำนวณโดยโปรแกรม Cropwat for Windows Version 8.0

ที่มา : กรมอุตุนิยมวิทยา (2566)



รูปที่ 2-2 กราฟสมดุลของน้ำเพื่อการเกษตร จังหวัดอำนาจเจริญ

## 2.5 สภาพการใช้ที่ดินปัจจุบัน

สภาพการใช้ที่ดินตำบลห้วย อำเภอบุพราวงศา จังหวัดอำนาจเจริญ ซึ่งสำรวจโดยกลุ่มวิเคราะห์สภาพการใช้ที่ดิน (2566) ประกอบด้วยประเภทการใช้ที่ดินต่างๆ ดังนี้

- 1) พื้นที่ชุมชนและสิ่งปลูกสร้าง มีเนื้อที่ 1,859 ไร่ หรือร้อยละ 5.13 ของพื้นที่ตำบล
- 2) พื้นที่เกษตรกรรมมีเนื้อที่ 31,222 ไร่ หรือร้อยละ 86.05 ของพื้นที่ตำบล ประกอบด้วย การใช้ประโยชน์ที่ดินด้านเกษตรกรรมต่างๆ ดังต่อไปนี้

2.1) พื้นที่นา มีเนื้อที่ 29,147 ไร่ หรือร้อยละ 80.34 ของพื้นที่ตำบล ได้แก่ นาข้าว นาร้าง นาข้าว+พืชผัก นาข้าว+พืชไร่ผสม นาข้าว+ข้าวโพด

2.2) พืชไร่ มีเนื้อที่ 1,071 ไร่ หรือร้อยละ 2.94 ของพื้นที่ตำบล ได้แก่ มันสำปะหลัง อ้อย ข้าวโพด ไร่ร้าง

2.3) ไม้ยืนต้น มีเนื้อที่ 830 ไร่ หรือร้อยละ 2.29 ของพื้นที่ตำบล ได้แก่ ยางพารา ยูคาลิปตัส ปาล์มน้ำมัน ไม้ยืนต้นร้าง/เสื่อมโทรม

2.4) ไม้ผล มีเนื้อที่ 79 ไร่ หรือร้อยละ 0.22 ของพื้นที่ตำบล ได้แก่ มะม่วง ไม้ผลผสม กล้วย มะนาว

2.5) พุ่หญ้าเลี้ยงสัตว์และโรงเรือนเลี้ยงสัตว์ มีเนื้อที่ 62 ไร่ หรือร้อยละ 0.17 ของพื้นที่ตำบล ได้แก่ พุ่หญ้าเลี้ยงสัตว์ โรงเรือนเลี้ยงโค กระบือ และม้า และโรงเรือนเลี้ยงสุกร

2.6) สถานที่เพาะเลี้ยงสัตว์น้ำ มีเนื้อที่ 33 ไร่ หรือร้อยละ 0.09 ของพื้นที่ตำบล ได้แก่ สถานที่เพาะเลี้ยงปลา



- 3) พื้นที่ป่าไม้ มีเนื้อที่ 705 ไร่ หรือร้อยละ 1.95 ของพื้นที่ตำบล ได้แก่ ป่าผลัดใบสมบูรณ์ ป่าผลัดใบรอสภาพฟื้นฟู
- 4) พื้นที่แหล่งน้ำ มีเนื้อที่ 482 ไร่ หรือร้อยละ 1.32 ของพื้นที่ตำบล ได้แก่ แม่น้ำ ลำห้วย ลำคลอง หนอง บึง ทะเลสาบ อ่างเก็บน้ำ บ่อน้ำในไร่นา
- 5) พื้นที่เขตเตล็ด มีเนื้อที่ 2,012 ไร่ หรือร้อยละ 5.55 ของพื้นที่ตำบล ได้แก่ พุทธอุทยานธรรมชาติ พุทธศาสน์ไม้พุ่ม/ไม้ละเมาะ พื้นที่ลุ่ม พื้นที่ลุ่ม+นาข้าว

ตารางที่ 2-2 สภาพการใช้ที่ดิน ตำบลห้วย อำเภอปทุมราชวงศา จังหวัดอำนาจเจริญ

หน่วยแผนที่	ประเภทการใช้ที่ดิน	เนื้อที่	
		ไร่	ร้อยละ
<b>U</b>	<b>พื้นที่ชุมชนและสิ่งปลูกสร้าง</b>	<b>1,859</b>	<b>5.13</b>
U201	หมู่บ้านบนพื้นราบ	1,523	4.20
U301	สถานที่ราชการและสถาบันต่าง ๆ	222	0.61
U405	ถนน	47	0.13
U502	โรงงานอุตสาหกรรม	10	0.03
U503	ลานตากและแหล่งรับซื้อทางการเกษตร	14	0.04
U603	สุสาน ป่าช้า	43	0.12
<b>A</b>	<b>พื้นที่เกษตรกรรม</b>	<b>31,222</b>	<b>86.05</b>
A100	นาร้าง	45	0.12
A101	นาข้าว	29,084	80.17
A101+A201	นาข้าว+พืชไร่ผสม	6	0.02
A101+A202	นาข้าว+ข้าวโพด	5	0.01
A101+A502	นาข้าว+พืชผัก	7	0.02
A200	ไร่ร้าง	4	0.01
A202	ข้าวโพด	9	0.02
A203	อ้อย	241	0.66
A204	มันสำปะหลัง	817	2.25
A300	ไม้ยืนต้นร้าง/เสื่อมโทรม	13	0.04
A302	ยางพารา	592	1.63
A303	ปาล์มน้ำมัน	106	0.29
A304	ยูคาลิปตัส	119	0.33

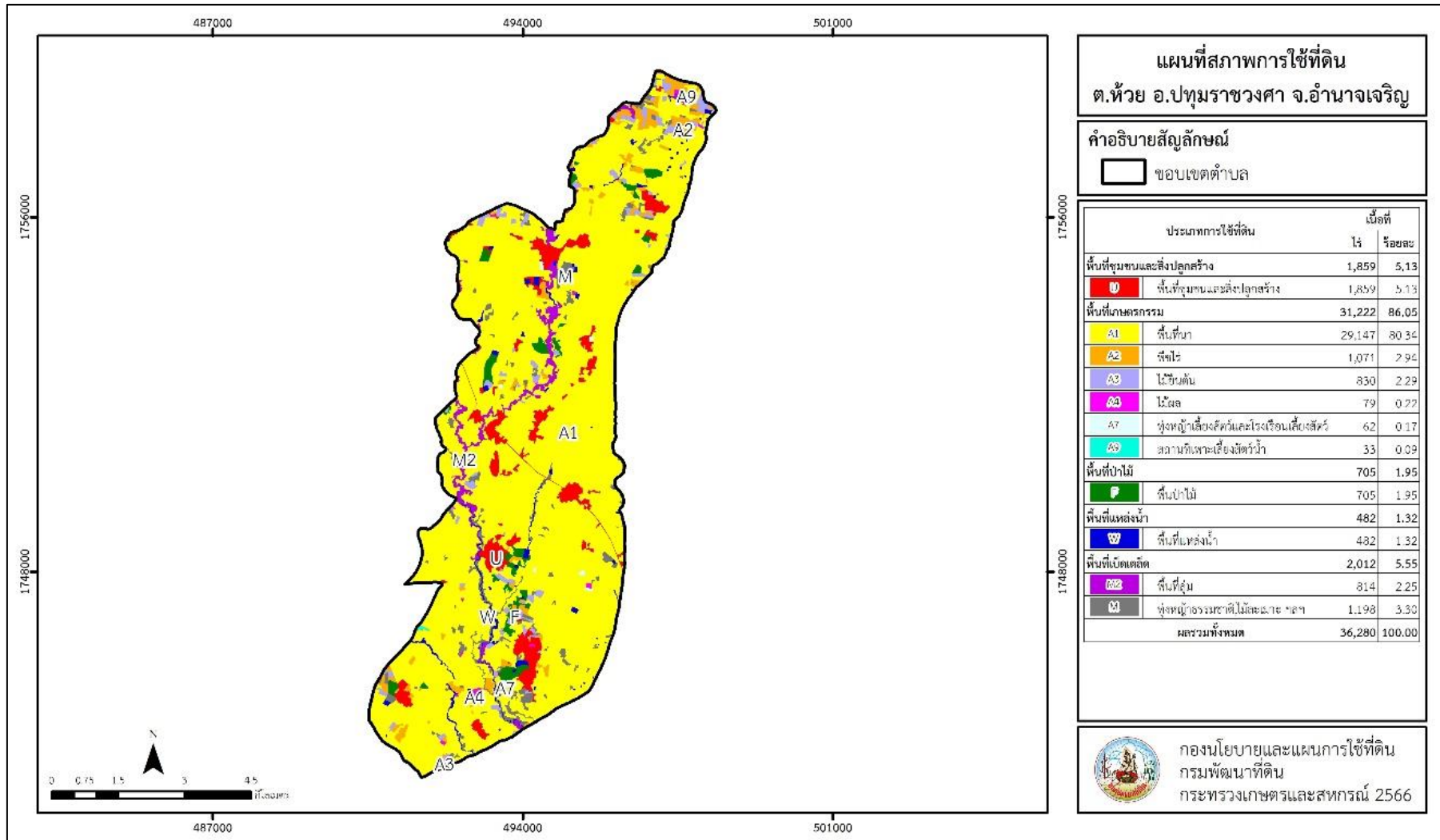


**ตารางที่ 2-2** สภาพการใช้ที่ดิน ตำบลห้วย อำเภอปทุมราชวงศา จังหวัดอำนาจเจริญ (ต่อ)

หน่วยแผนที่	ประเภทการใช้ที่ดิน	เนื้อที่	
		ไร่	ร้อยละ
A401	ไม้ผลผสม	12	0.03
A407	มะม่วง	18	0.05
A411	กล้วย	11	0.03
A411/A422	กล้วย/มะนาว	3	0.01
A422	มะนาว	35	0.10
A701	ทุ่งหญ้าเลี้ยงสัตว์	23	0.06
A702	โรงเรือนเลี้ยงโค กระบือ และม้า	31	0.09
A704	โรงเรือนเลี้ยงสุกร	8	0.02
A902	สถานที่เพาะเลี้ยงปลา	33	0.09
<b>F</b>	<b>พื้นที่ป่าไม้</b>	<b>705</b>	<b>1.95</b>
F200	ป่าผลัดใบรอสภาพฟื้นฟู	75	0.21
F201	ป่าผลัดใบสมบูรณ์	630	1.74
<b>M</b>	<b>พื้นที่เบ็ดเตล็ด</b>	<b>2,012</b>	<b>5.55</b>
M101	ทุ่งหญ้าธรรมชาติ	49	0.13
M102	ทุ่งหญ้าสลับไม้พุ่ม/ไม้ละเมาะ	1,149	3.17
M201	พื้นที่ลุ่ม	782	2.16
M201+A101	พื้นที่ลุ่ม+นาข้าว	32	0.09
<b>W</b>	<b>พื้นที่แหล่งน้ำ</b>	<b>482</b>	<b>1.32</b>
W101	แม่น้ำ ลำห้วย ลำคลอง	219	0.60
W102	หนอง บึง ทะเลสาบ	11	0.03
W201	อ่างเก็บน้ำ	52	0.14
W202	บ่อน้ำในไร่นา	195	0.54
W203	คลองชลประทาน	5	0.01
<b>ผลรวมทั้งหมด</b>		<b>36,280</b>	<b>100.00</b>

ที่มา : กองนโยบายและแผนการใช้ที่ดิน (2566)

หมายเหตุ : เนื้อที่คำนวณด้วยระบบสารสนเทศภูมิศาสตร์



รูป 2-3 สภาพการใช้ที่ดินตำบลห้วย อำเภอบุพผราวงศา จังหวัดอำนาจเจริญ



## 2.6 สภาพเศรษฐกิจและสังคม

### 2.6.1 ประชากร

จากหลักฐานทะเบียนราษฎรของกรมการปกครอง กระทรวงมหาดไทย ณ เดือนธันวาคม 2565 พบว่า ประชากรที่อาศัยในพื้นที่ตำบลห้วย มีประชากรรวม 6,951 คน แบ่งเป็นชาย 3,469 คน เป็นหญิง 3,482 คน ความหนาแน่นโดยเฉลี่ย 119.75 คนต่อตารางกิโลเมตร มีจำนวนครัวเรือนทั้งหมด 2,206 ครัวเรือน เป็นครัวเรือนเกษตรที่มาขึ้นทะเบียนกรมส่งเสริมการเกษตร 2,059 ครัวเรือน หรือร้อยละ 93.34 ของจำนวนครัวเรือนทั้งหมด และเป็นครัวเรือนที่ประกอบอาชีพอื่นๆ ครัวเรือนเกษตรที่ไม่ได้มาขึ้นทะเบียนกรมส่งเสริมการเกษตร 147 ครัวเรือน หรือร้อยละ 6.66 ของจำนวนครัวเรือนทั้งหมด ดังรายละเอียดในตารางที่ 2-3 ถึง 2-4

ตารางที่ 2-3 จำนวนประชากรและครัวเรือน ตำบลห้วย อำเภอปทุมราชวงศา จังหวัดอำนาจเจริญ ปี 2565

พื้นที่	จำนวนครัวเรือน	จำนวนประชากร (คน)		
		ชาย	หญิง	รวม
ตำบลห้วย	2,206	3,469	3,482	6,951
หมู่ที่ 1 ห้วย	275	430	431	861
หมู่ที่ 2 นาผาง	213	256	277	533
หมู่ที่ 3 สว่างใต้	242	349	377	726
หมู่ที่ 4 สว่างเหนือ	100	153	142	295
หมู่ที่ 5 คำน้อย	101	177	171	348
หมู่ที่ 6 นาผาง	228	328	348	676
หมู่ที่ 7 ตาดใหญ่	158	292	294	586
หมู่ที่ 8 นองสะโน	153	241	194	435
หมู่ที่ 9 ดอนขาด	209	355	320	675
หมู่ที่ 10 ตาดน้อย	178	280	297	577
หมู่ที่ 11 ดอนดู่	127	225	210	435
หมู่ที่ 12 ห้วยน้อย	124	197	235	432
หมู่ที่ 13 น้อยนาดี	98	186	186	372

ที่มา: กรมการปกครอง (2566)



ตารางที่ 2-4 จำนวนและสัดส่วนครัวเรือน ตำบลห้วย อำเภอปทุมราชวงศา จังหวัดอำนาจเจริญ  
ปี 2565

รายการ	จำนวน (ครัวเรือน)	ร้อยละ
จำนวนครัวเรือนทั้งหมด <sup>1)</sup>	2,206	100.00
- จำนวนครัวเรือนเกษตรที่มากขึ้นทะเบียนกรมส่งเสริมการเกษตร <sup>2)</sup>	2,059	93.34
- จำนวนครัวเรือนที่ประกอบอาชีพอื่นๆ และจำนวนครัวเรือนเกษตรที่ไม่ได้มากขึ้นทะเบียนฯ	147	6.66

ที่มา: 1) กรมการปกครอง (2566)

2) กรมส่งเสริมการเกษตร (2566)

### 2.6.2 การถือครองที่ดิน

จากข้อมูลกรมการปกครอง ณ เดือนธันวาคม 2565 ตำบลห้วย มีจำนวนครัวเรือนทั้งหมด 2,206 ครัวเรือน โดยถือครองที่ดินเฉลี่ยครัวเรือนละ 16.45 ไร่ (เนื้อที่ของตำบลรวมต่อจำนวนครัวเรือนทั้งหมด)

### 2.6.3 ลักษณะทางเศรษฐกิจและการประกอบอาชีพ

**สภาพเศรษฐกิจ** ของชุมชนในตำบลห้วย ส่วนใหญ่ประชากรมีอาชีพด้านการเกษตรกรรม ได้แก่ ปลูกข้าว และเลี้ยงสัตว์

**การประกอบอาชีพ** ในตำบลห้วย ประชากรส่วนใหญ่ประกอบอาชีพเกษตรกรรม การทำนา นอกจากนี้ยังมีการเลี้ยงสัตว์ไว้เพื่อบริโภคและจำหน่าย

- อาชีพทำเกษตรกรรม ตำบลห้วยครัวเรือนเกษตรที่ขึ้นทะเบียนกับกรมส่งเสริมการเกษตร 2,059 ครัวเรือน โดยเกษตรกรปลูกข้าวทั้งตำบล นอกจากนี้เกษตรกรยังมีการเลี้ยงสัตว์ สำหรับการเลี้ยงสัตว์พบว่าส่วนใหญ่เลี้ยงไว้เพื่อบริโภค และจำหน่าย ได้แก่ โค กระบือ สุกร และไก่

### 2.6.4 ด้านรายได้-รายจ่าย

จากข้อมูลความจำเป็นพื้นฐานของกรมพัฒนาชุมชน ปี 2566 พบว่า รายได้ครัวเรือนเฉลี่ยปีละ 170,149 บาท รายได้บุคคลเฉลี่ยปีละ 73,294 บาท รายจ่ายครัวเรือนเฉลี่ยปีละ 130,306 บาท รายจ่ายบุคคลเฉลี่ยปีละ 56,131 บาท เมื่อพิจารณาจะเห็นว่ารายได้ครัวเรือนมากกว่ารายจ่ายครัวเรือนปีละ 39,843 บาท และรายได้บุคคลมากกว่ารายจ่ายบุคคลปีละ 17,163 บาท ดังรายละเอียดในตารางที่ 2-5



ตารางที่ 2-5 รายได้-รายจ่ายเฉลี่ยครัวเรือน ตำบลห้วย อำเภอปทุมราชวงศา จังหวัดอำนาจเจริญ ปี 2565

พื้นที่	แหล่งรายได้ของครัวเรือน (บาท/ปี)				รายได้ครัวเรือนเฉลี่ย (บาท/ปี)	รายได้บุคคลเฉลี่ย (บาท/ปี)	รายจ่ายครัวเรือนเฉลี่ย (บาท/ปี)	รายจ่ายบุคคลเฉลี่ย (บาท/ปี)
	อาชีพหลัก	อาชีพรอง	รายได้อื่น	ทำ-หาเอง				
ตำบลห้วย	82,954	40,696	24,590	21,909	170,149	73,294	130,306	56,131
หมู่ที่ 1 ห้วย	117,500	43,619	23,810	17,429	202,357	92,380	145,767	66,546
หมู่ที่ 2 นาผาง	95,827	43,058	21,331	14,820	175,036	71,982	134,856	55,459
หมู่ที่ 3 สว่างใต้	67,308	35,897	20,846	17,846	141,897	73,787	114,908	59,752
หมู่ที่ 4 สว่างเหนือ	67,154	37,385	24,923	20,462	149,923	70,108	118,108	55,230
หมู่ที่ 5 คำน้อย	94,067	54,667	32,733	25,853	207,320	71,000	169,840	58,164
หมู่ที่ 6 นาผาง	60,110	31,401	21,538	22,720	135,769	70,600	106,071	55,157
หมู่ที่ 7 ตาดใหญ่	67,769	33,430	23,760	25,455	150,413	64,539	112,653	48,337
หมู่ที่ 8 หนองสะโน	91,415	50,660	29,151	25,660	196,887	65,836	152,736	51,073
หมู่ที่ 9 ดอนขาด	112,781	61,842	34,412	32,719	241,754	65,154	190,219	51,265
หมู่ที่ 10 ตาดน้อย	65,861	30,943	21,557	22,090	140,451	80,446	100,615	57,629
หมู่ที่ 11 ดอนคู	75,476	37,619	24,905	23,810	161,810	73,870	122,190	55,783
หมู่ที่ 12 ห้วยน้อย	78,353	42,588	27,118	24,353	172,412	74,770	131,729	57,128
หมู่ที่ 13 น้อยนาดี	72,831	36,084	23,253	20,482	152,651	71,582	113,976	53,446

ที่มา: กรมการพัฒนาชุมชน (2566)



## บทที่ 3

### สถานภาพของทรัพยากรธรรมชาติ

การศึกษาสถานภาพของทรัพยากรธรรมชาติในพื้นที่ตำบลห้วย อำเภอบุพราวงศา จังหวัดอำนาจเจริญ ได้แก่ ทรัพยากรป่าไม้ ทรัพยากรน้ำ และทรัพยากรดิน ซึ่งเป็นทรัพยากรกายภาพที่สำคัญต่อการทำการเกษตร ดังนั้นจึงจำเป็นต้องทราบว่าทรัพยากรธรรมชาติแต่ละชนิดปัจจุบันมีสถานะอย่างไร เพื่อใช้เป็นข้อมูลประกอบการวางแผนการใช้ที่ดินซึ่งจะนำไปสู่การกำหนดแผนงาน โครงการ กิจกรรม รวมถึงมาตรการต่าง ๆ เพื่อการพัฒนาพื้นที่อย่างมีประสิทธิภาพต่อไป โดยมีรายละเอียดดังนี้

#### 3.1 ทรัพยากรป่าไม้

##### 3.1.1 ป่าไม้ตามกฎหมายและมติคณะรัฐมนตรี

1) ป่าอนุรักษ์ ไม่พบพื้นที่ป่าอนุรักษ์ (เขตอุทยานแห่งชาติ เขตรักษาพันธุ์สัตว์ป่า เขตวนอุทยาน เขตห้ามล่าสัตว์ป่า) ในพื้นที่

2) ป่าสงวนแห่งชาติ ได้มีการจำแนกเขตการใช้ประโยชน์ทรัพยากรและที่ดินป่าไม้ในพื้นที่ป่าสงวนแห่งชาติตามมติคณะรัฐมนตรี วันที่ 10 มีนาคม 2535 และ 17 มีนาคม 2535 แบ่งออกเป็น 3 เขต ประกอบด้วย เขตพื้นที่ป่าเพื่อการอนุรักษ์ (Zone C) เขตพื้นที่ป่าเพื่อเศรษฐกิจ (Zone E) และเขตพื้นที่ป่าที่เหมาะสมต่อการเกษตร (Zone A) จากการวิเคราะห์ข้อมูล พบพื้นที่ป่าจำแนกเขตการใช้ประโยชน์ทรัพยากรที่ดินและป่าไม้ในพื้นที่ป่าสงวนแห่งชาติตามมติคณะรัฐมนตรีในพื้นที่ คือ เขตพื้นที่ป่าเพื่อเศรษฐกิจ (Zone E) เนื้อที่ 8 ไร่

3.1.2 **ชั้นคุณภาพลุ่มน้ำ** (มติคณะรัฐมนตรี วันที่ 28 พฤษภาคม 2528) จากการวิเคราะห์ข้อมูล พบชั้นคุณภาพลุ่มน้ำในพื้นที่ ได้แก่

1) พื้นที่ลุ่มน้ำชั้นที่ 4B เนื้อที่ 4,316 ไร่

2) พื้นที่ลุ่มน้ำชั้นที่ 5B เนื้อที่ 31,964 ไร่

ทั้งนี้ เนื้อที่ดังกล่าวข้างต้นคำนวณด้วยระบบสารสนเทศภูมิศาสตร์ เป็นเนื้อที่เบื้องต้นเท่านั้น ไม่สามารถใช้อ้างอิงได้ทางกฎหมาย

#### 3.2 ทรัพยากรน้ำ

3.2.1 ปริมาณน้ำฝน พบว่าในพื้นที่ตำบลห้วย มีปริมาณน้ำฝนเฉลี่ยในคาบ 30 ปี (พ.ศ. 2536-2565) 1,665.7 มิลลิเมตรต่อปี

3.2.2 น้ำผิวดิน หมายถึง แม่น้ำลำคลอง หนอง บึง ทะเลสาบ อ่างเก็บ และแหล่งน้ำสาธารณะอื่นๆ ที่อยู่ภายในผืนแผ่นดิน ในพื้นที่ตำบลห้วย มีรายละเอียดของแหล่งน้ำผิวดินดังนี้

แหล่งน้ำผิวดินธรรมชาติ ได้แก่ ห้วยก่าบี่ ห้วยตาเทียว ห้วยเตย ห้วยน้ำค่าง ห้วยน้ำลึก ห้วยเปง ห้วยม่วง ห้วยไม้เกีย ห้วยวังปอ ห้วยสุดตาราง ห้วยแสนสี ห้วยโสภพระ ห้วยหว่า ห้วยห้วย และห้วยหินกอง

แหล่งน้ำผิวดินที่มนุษย์สร้างขึ้น ได้แก่ อ่างเก็บน้ำห้วยวังค้อ



3.2.3 จากฐานข้อมูลน้ำบาดาลของกรมทรัพยากรน้ำบาดาล (2566) ซึ่งพบว่า ตำบลห้วย มีจำนวนบ่อบาดาลราชการจำนวน 67 บ่อ และจำนวนบ่อบาดาลเอกชนจำนวน 1 บ่อ

### 3.3 ทรัพยากรดิน

ทรัพยากรดินในพื้นที่ตำบลห้วย อำเภอปทุมราชวงศา จังหวัดอำนาจเจริญ พบหน่วยแผนที่ดินทั้งหมด 14 หน่วยแผนที่ดิน ดังนี้

#### 3.3.1 ดินในพื้นที่ลุ่ม มี 2 หน่วยแผนที่ดิน ได้แก่

- 1) หน่วยแผนที่ดิน Lah-fl-sIA ดินละหอนทรายที่เป็นดินร่วนละเอียด มีเนื้อดินบนเป็นดินร่วนปนทราย ความลาดชัน 0-2 เปอร์เซ็นต์ มีเนื้อที่ 4,622 ไร่ หรือร้อยละ 12.74 ของพื้นที่ตำบล
- 2) หน่วยแผนที่ดิน St-sIA ชุดดินสีทนม มีเนื้อดินบนเป็นดินร่วนปนทราย ความลาดชัน 0-2 เปอร์เซ็นต์ มีเนื้อที่ 1,493 ไร่ หรือร้อยละ 4.11 ของพื้นที่ตำบล

#### 3.3.2 ดินในพื้นที่ดอน มี 12 หน่วยแผนที่ดิน ได้แก่

- 1) หน่วยแผนที่ดิน AC-mw,col-sIA ดินตะกอนน้ำพาเชิงซ้อนที่มีการระบายน้ำดีปานกลาง และเป็นดินร่วนหยาบ มีเนื้อดินบนเป็นดินร่วนปนทราย ความลาดชัน 0-2 เปอร์เซ็นต์ มีเนื้อที่ 162 ไร่ หรือร้อยละ 0.45 ของพื้นที่ตำบล
- 2) หน่วยแผนที่ดิน Kg-lsB ชุดดินค้ำบง มีเนื้อดินบนเป็นดินทรายปนดินร่วน ความลาดชัน 2-5 เปอร์เซ็นต์ มีเนื้อที่ 1,336 ไร่ หรือร้อยละ 3.68 ของพื้นที่ตำบล
- 3) หน่วยแผนที่ดิน Kmr-slB ชุดดินเขมรราชู มีเนื้อดินบนเป็นดินร่วนปนทราย ความลาดชัน 2-5 เปอร์เซ็นต์ มีเนื้อที่ 15,205 ไร่ หรือร้อยละ 41.91 ของพื้นที่ตำบล
- 4) หน่วยแผนที่ดิน Kmr-col/c-slB ดินเขมรราชูที่เป็นดินร่วนหยาบทับอยู่บนดินเหนียว มีเนื้อดินบนเป็นดินร่วนปนทราย ความลาดชัน 2-5 เปอร์เซ็นต์ มีเนื้อที่ 497 ไร่ หรือร้อยละ 1.37 ของพื้นที่ตำบล
- 5) หน่วยแผนที่ดิน Nbd-slB ชุดดินหนองบัวแดง มีเนื้อดินบนเป็นดินร่วนปนทราย ความลาดชัน 2-5 เปอร์เซ็นต์ มีเนื้อที่ 1,964 ไร่ หรือร้อยละ 5.41 ของพื้นที่ตำบล
- 6) หน่วยแผนที่ดิน Nu-lsB ชุดดินนาคู มีเนื้อดินบนเป็นดินทรายปนดินร่วน ความลาดชัน 2-5 เปอร์เซ็นต์ มีเนื้อที่ 1,542 ไร่ หรือร้อยละ 4.25 ของพื้นที่ตำบล
- 7) หน่วยแผนที่ดิน Ptc-slB ชุดดินปักธงชัย มีเนื้อดินบนเป็นดินร่วนปนทราย ความลาดชัน 2-5 เปอร์เซ็นต์ มีเนื้อที่ 1,051 ไร่ หรือร้อยละ 2.90 ของพื้นที่ตำบล
- 8) หน่วยแผนที่ดิน Ptc-gm-sIA/b ดินปักธงชัยที่มีจุดประสีเทา มีเนื้อดินบนเป็นดินร่วนปนทราย ความลาดชัน 0-2 เปอร์เซ็นต์ และมีคันนา มีเนื้อที่ 599 ไร่ หรือร้อยละ 1.65 ของพื้นที่ตำบล
- 9) หน่วยแผนที่ดิน Ptc-gm-slB/b ดินปักธงชัยที่มีจุดประสีเทา มีเนื้อดินบนเป็นดินร่วนปนทราย ความลาดชัน 2-5 เปอร์เซ็นต์ และมีคันนา มีเนื้อที่ 2,790 ไร่ หรือร้อยละ 7.69 ของพื้นที่ตำบล
- 10) หน่วยแผนที่ดิน Ptc-gm-slB/b,csub ดินปักธงชัยที่มีจุดประสีเทา มีเนื้อดินบนเป็นดินร่วนปนทราย ความลาดชัน 2-5 เปอร์เซ็นต์ และมีคันนา ดินล่างพบชั้นดินเหนียว มีเนื้อที่ 1,219 ไร่ หรือร้อยละ 3.36 ของพื้นที่ตำบล



11) หน่วยแผนที่ดิน Ptc-gm-s1B/b,d3c ดินป่าธงชัยที่มีจุดประสีเทา มีเนื้อดินบนเป็นดินร่วนปนทราย ความลาดชัน 2-5 เปอร์เซ็นต์ และมีคันทนา พบมวลสารพอกหรือสารเม็ดกลมของเหล็ก ที่ความลึก 50-100 เซนติเมตร มีเนื้อที่ 2,509 ไร่ หรือร้อยละ 6.92 ของพื้นที่ตำบล

12) หน่วยแผนที่ดิน Pu-mw-s1B ดินภูพานที่มีการระบายน้ำดีปานกลาง มีเนื้อดินบนเป็นดินร่วนปนทราย ความลาดชัน 2-5 เปอร์เซ็นต์ มีเนื้อที่ 1,291 ไร่ หรือร้อยละ 3.56 ของพื้นที่ตำบล

ปัญหาทรัพยากรดินทางการเกษตรตามสภาพธรรมชาติในพื้นที่ พบปัญหาดินต้น มีเนื้อที่ 1,964 ไร่ หรือร้อยละ 5.41 ของพื้นที่ตำบล คือ ชุดดินหนองบัวแดง (Nbd) และปัญหาดินทรายจัด มีเนื้อที่ 1,336 ไร่ หรือร้อยละ 3.68 ของพื้นที่ตำบล คือ ชุดดินค้ำบัง (Kg)

รายละเอียดของสมบัติดิน ตำบลห้วย อำเภอปทุมราชวงศา จังหวัดอำนาจเจริญ ดังแสดงในตารางที่ 3-1 และแผนที่แสดงในลักษณะของชุดดิน (รูปที่ 3-1)

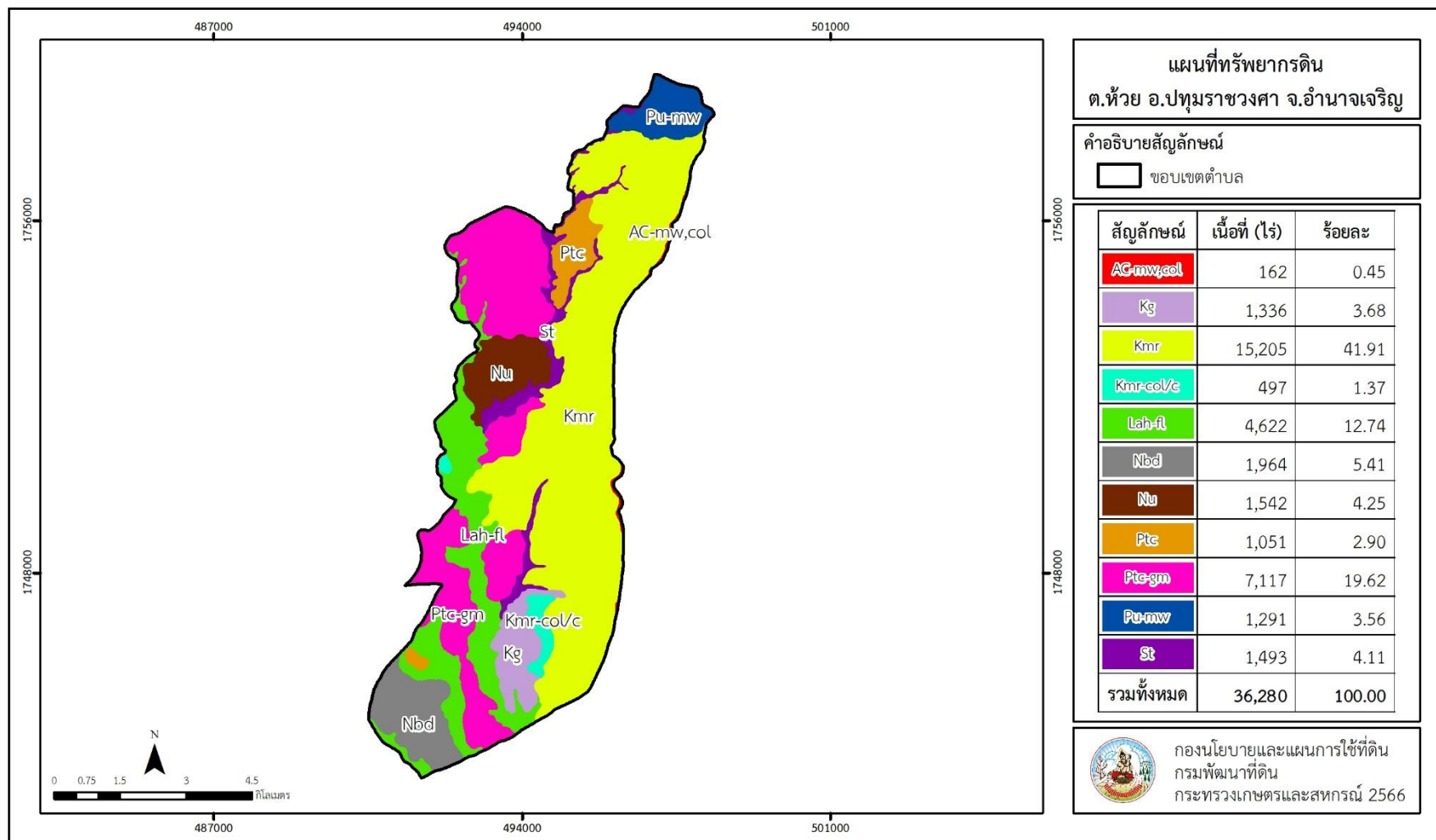


ตารางที่ 3-1 สมบัติดิน ตำบลห้วย อำเภอบุพราวงศา จังหวัดอำนาจเจริญ

หน่วยแผนที่ดิน	ความลาดชัน (%)	ความลึก (ซม.)	การระบายน้ำ	ความอุดมสมบูรณ์ของดิน	ความจุแลกเปลี่ยนแคตไอออน (cmol/kg)	ความอืดตัวเบส (%)	ปฏิกิริยาดิน		ค่าการนำไฟฟ้า (dS/m)	ความลึกของชั้นจาโรไซด์ (ซม.)	เนื้อที่	
							ดินบน	ดินล่าง			ไร่	ร้อยละ
AC-mw,col-slA	0-2	>150	ดีปานกลาง	ต่ำ	10-20	35-75	5.0-6.5	5.5-7.0	<2	-	162	0.45
Kg-lsB	2-5	>150	ค่อนข้างมากถึงดี	ต่ำ	<10	35-75	6.0-6.5	6.5-7.0	<2	-	1,336	3.68
Kmr-col/c-slB	2-5	>150	ดีปานกลาง	ต่ำ	<10	<35	4.5-6.0	4.5-5.5	<2	-	497	1.37
Kmr-slB	2-5	>150	ดีปานกลาง	ต่ำ	<10	<35	4.5-6.0	4.5-5.5	<2	-	15,205	41.91
Lah-fl-slA	0-2	>150	ดีปานกลางถึงค่อนข้างเลว	ต่ำ	<10	<35	5.0-5.5	4.5-5.0	<2	-	4,622	12.74
Nbd-slB	2-5	0-50	ดีปานกลาง	ต่ำ	<10	<35	5.0-5.5	5.0-5.5	<2	-	1,964	5.41
Nu-lsB	2-5	>150	ดี	ต่ำ	<10	<35	5.0-5.5	4.5-5.0	<2	-	1,542	4.25
Ptc-gm-slA/b	0-2	>150	ดีปานกลางถึงค่อนข้างเลว	ต่ำ	<10	<35	5.0-6.5	4.5-5.0	<2	-	599	1.65
Ptc-gm-slB/b	2-5	>150	ดีปานกลางถึงค่อนข้างเลว	ต่ำ	<10	<35	5.0-6.5	4.5-5.0	<2	-	2,790	7.69
Ptc-gm-slB/b,csuB	2-5	>150	ดีปานกลางถึงค่อนข้างเลว	ต่ำ	<10	<35	5.0-6.5	4.5-5.0	<2	-	1,219	3.36
Ptc-gm-slB/b,d3c	2-5	>150	ดีปานกลางถึงค่อนข้างเลว	ต่ำ	<10	<35	5.0-6.5	4.5-5.0	<2	-	2,509	6.92
Ptc-slB	2-5	>150	ดี	ต่ำ	<10	<35	5.0-6.5	4.5-5.0	<2	-	1,051	2.90
Pu-mw-slB	2-5	>150	ดีปานกลาง	ต่ำ	<10	<35	5.0-6.5	4.5-5.0	<2	-	1,291	3.56
St-slA	0-2	>150	ค่อนข้างเลว	ต่ำ	10-20	35-75	5.0-5.5	5.5-6.5	<2	-	1,493	4.11
<b>รวมทั้งหมด</b>											<b>36,280</b>	<b>100.00</b>

หมายเหตุ: เนื้อที่คำนวณด้วยโปรแกรมระบบสารสนเทศภูมิศาสตร์

ที่มา: กองสำรวจและวิจัยทรัพยากรดิน (2566)



รูปที่ 3-1 ทรัพยากรดิน ตำบลห้วย อำเภอปทุมราชวงศา จังหวัดอำนาจเจริญ



## บทที่ 4

### กระบวนการมีส่วนร่วมของชุมชน (Participatory Rural Appraisal : PRA)

#### 4.1 การวิเคราะห์ผลจากการจัดทำกระบวนการมีส่วนร่วมของชุมชน (PRA)

การวิเคราะห์ผลจากการจัดทำกระบวนการมีส่วนร่วมของชุมชน (PRA) เมื่อวันที่ 28 มิถุนายน 2566 มีสาระสำคัญสรุปได้ดังนี้

##### 4.1.1 ปัญหาหลักของตำบลห้วย คือ

- 1) ดินขาดความอุดมสมบูรณ์
- 2) การชะล้างพังทลายของดิน
- 3) พื้นที่แล้งซ้ำซาก
- 4) ดินตื้น

##### 4.1.2 ความต้องการของชุมชน เกษตรกร และตำบลห้วย มีความต้องการ 8 ประการ คือ

- 1) แก้ปัญหาดินเสื่อมโทรมและฟื้นฟูความอุดมสมบูรณ์ของดิน
- 2) แก้ไขปัญหาการขาดแคลนน้ำ
- 3) ปรับรูปที่ดิน และเปลี่ยนกิจกรรมการผลิตให้เหมาะสมกับที่ดิน
- 4) ไฟฟ้าเพื่อการเกษตร
- 5) การสนับสนุนการทำเกษตรแบบอินทรีย์
- 6) การสนับสนุนด้านการเพาะเลี้ยงสัตว์น้ำจืด
- 7) ขุดเจาะบ่อบาดาลเพื่อการเกษตรพร้อมระบบส่งน้ำพลังงานแสงอาทิตย์
- 8) สนับสนุนการเลี้ยงโค-กระบือ

ผลจากการจัดทำกระบวนการมีส่วนร่วมของชุมชน (PRA) ได้นำมาวิเคราะห์ร่วมกับปัญหาด้านกายภาพ โดยระบบ DPSIR มีรายละเอียดดังนี้

- 1) **แรงขับเคลื่อน (Driver)** มี 3 ประการ คือ
  - 1.1) ดินเสื่อมโทรม
  - 1.2) น้ำขาดแคลน
  - 1.3) การเปลี่ยนแปลงสภาพภูมิอากาศ
- 2) **แรงกดดัน (Pressure)** ที่เกิดจากปัจจัยขับเคลื่อน มี 3 ประการ คือ
  - 2.1) การปรับปรุงบำรุงดิน
  - 2.2) จัดหาแหล่งน้ำ
  - 2.3) ความต้องการน้ำเพื่อการเกษตร
- 3) **สถานะ (State)** ที่เกิดแรงกดดัน มี 4 ประการ คือ
  - 3.1) ความเสื่อมโทรมของดินทางกายภาพ/เคมี/ชีวภาพ
  - 3.2) ขาดแคลนน้ำอุปโภค/บริโภค
  - 3.3) ขาดแคลนน้ำเพื่อการเกษตร



3.4) พื้นที่ป่าไม้ลดลง

4) ผลกระทบ (Impact) ที่ปรากฏในพื้นที่ มี 4 ประการ คือ

- 4.1) แหล่งน้ำที่มีอยู่ตื้นเขินจากตะกอนและไม่เพียงพอในการเก็บกักน้ำ
- 4.2) ผลผลิตพืชต่ำ ลงทุนสูง
- 4.3) รายได้น้อย
- 4.4) มีปัญหาต่อคุณภาพชีวิต

5) การตอบสนอง (Response) ของรัฐในอดีต ปัจจุบัน และในอนาคต มีดังนี้

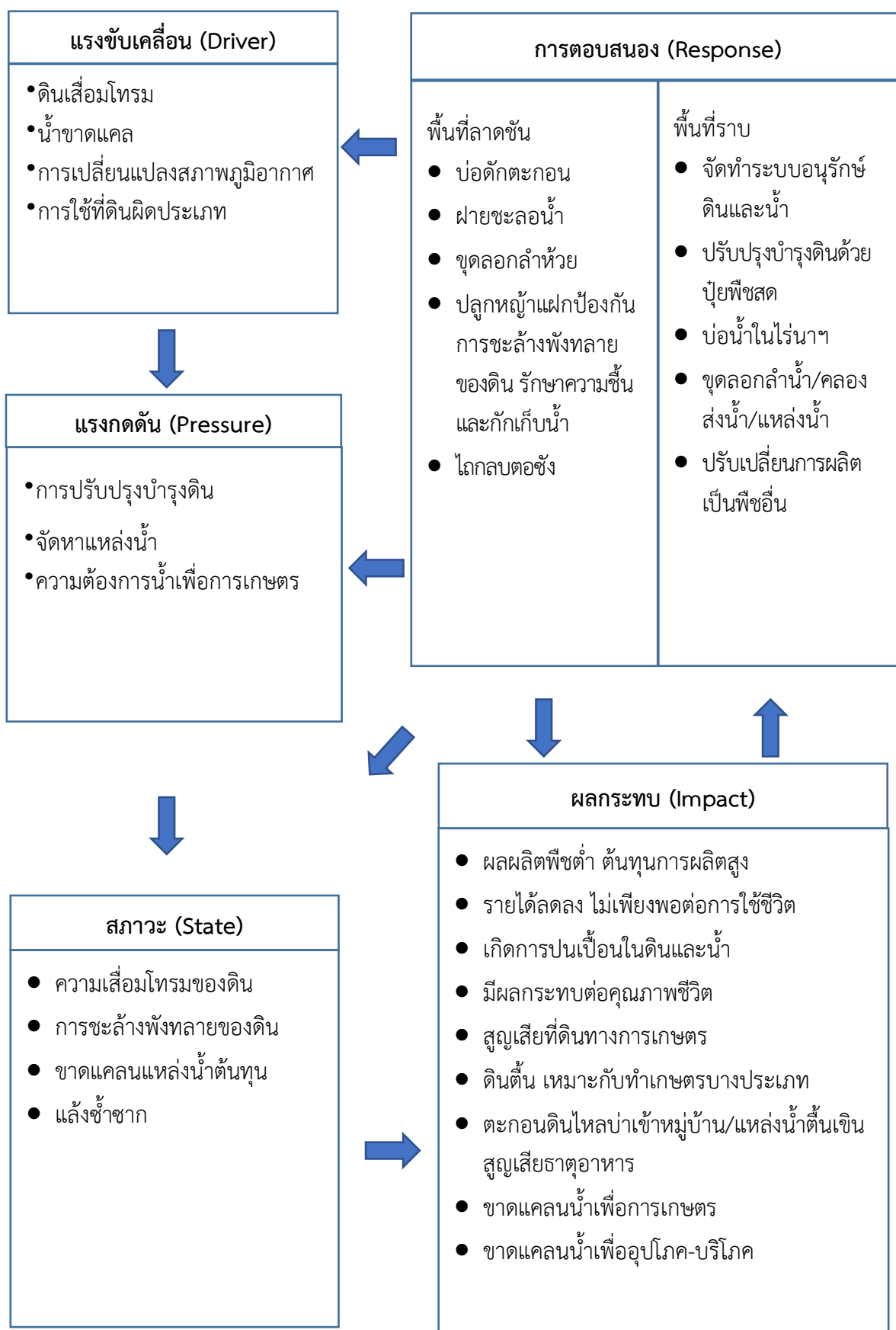
**อดีต-ปัจจุบัน**

- 5.1) การทำเกษตรแบบอินทรีย์ /PGS
- 5.2) ปลูกหญ้าแฝก ป้องกันการชะล้างพังทลายของดิน รักษาความชื้นและกักเก็บน้ำ
- 5.3) ปรับรูปแปลงนา
- 5.4) การใช้ปุ๋ยอินทรีย์แทนการใช้ปุ๋ยเคมี
- 5.5) ปรับปรุงบำรุงดินด้วยปุ๋ยพืชสด
- 5.6) บ่อน้ำไร่นา
- 5.7) โถกหลบต่อซัง
- 5.8) ชุดลอกลำน้ำ/คลองส่งน้ำ/แหล่งน้ำ

**อนาคต**

- 5.9) พัฒนาที่ดินและน้ำที่เป็นระบบทั้งตำบล
- 5.10) ประกาศเขตอนุรักษ์ดินและน้ำ
- 5.11) จัดทำโครงการจัดระบบอนุรักษ์ดินและน้ำ
- 5.12) สนับสนุนการปรับเปลี่ยนการผลิตจากข้าวมาเป็นพืชอื่น หรือแบบผสมผสาน
- 5.13) สนับสนุนการทำเกษตรแบบอินทรีย์/PGS

ดังมีรายละเอียดในรูปที่ 4-1



รูปที่ 4-1 การวิเคราะห์สถานการณ์โดยระบบ DPSIR ของตำบลห้วย อำเภอปทุมราชวงศา จังหวัดอำนาจเจริญ



## 4.2 ระบบการปลูกพืชในปัจจุบัน

ตำบลห้วย อำเภอบุพผราขวงศา จังหัดอำนาจเจริญ มีการเพาะปลูกพืช ดังนี้

### 4.2.1 พื้นที่ลุ่ม

1) ข้าวนาปี เกษตรกรจะปลูกข้าวนาปีในช่วงฤดูฝน โดยปลูกระหว่างเดือนพฤษภาคมถึงเดือนสิงหาคมและจะเก็บเกี่ยวช่วงเดือนพฤศจิกายนถึงธันวาคม พันธุ์ข้าวที่ปลูก ได้แก่ ข้าวหอมมะลิ 105, กข.15 และ กข.6

2) ถั่วพรี+ข้าวนาปี เกษตรกรบางส่วนจะเลือกถั่วพรีเป็นพืชหลังนา เพื่อเป็นรายได้เสริมและเพื่อปรับปรุงบำรุงดิน ในช่วงเดือนธันวาคมของทุกปี ถั่วพรีจะมีอายุจากวันปลูกถึงเก็บเกี่ยว 120-170 วัน

3) ถั่วเขียว+ข้าวนาปี เกษตรกรบางส่วนจะเลือกปลูกถั่วเขียวเป็นพืชหลังนา เพื่อเป็นรายได้เสริมและเพื่อปรับปรุงบำรุงดิน ในช่วงเดือนธันวาคมของทุกปี ซึ่งถั่วเขียวจะมีอายุเก็บเกี่ยว 77-80 วัน

### 4.2.2 พื้นที่ดอน

1) มันสำปะหลัง เกษตรกรจะปลูกมันสำปะหลังช่วงก่อนฤดูฝน และมีอายุการเก็บเกี่ยวจากวันปลูกถึงเก็บเกี่ยว 8-12 เดือน

2) ไม้ยืนต้น ที่นิยมปลูก ได้แก่ ยางพารา ยูคาลิปตัส

3) ไม้ผล ที่นิยมปลูก ได้แก่ มะม่วง มะขาม

เดือน ชนิดพืช	ม.ค.	ก.พ.	มี.ค.	เม.ย.	พ.ค.	มิ.ย.	ก.ค.	ส.ค.	ก.ย.	ต.ค.	พ.ย.	ธ.ค.
พื้นที่ลุ่ม												
ข้าวนาปี												
ถั่วพรี+ข้าวนาปี												
ถั่วเขียว+ข้าวนาปี												
พื้นที่ดอน												
มันสำปะหลัง												
ไม้ผล ไม้ยืนต้น												

รูปที่ 4-2 ระบบการปลูกพืชในปัจจุบัน ตำบลห้วย อำเภอบุพผราขวงศา จังหัดอำนาจเจริญ



## บทที่ 5 การประเมินคุณภาพที่ดิน

### 5.1 หลักการประเมินคุณภาพที่ดินด้านกายภาพ

การประเมินคุณภาพที่ดินหรือการประเมินความเหมาะสมของที่ดิน สอดคล้องตามหลักการของ FAO Framework ค.ศ. 1983 ซึ่งการประเมินคุณภาพที่ดินด้านกายภาพ เป็นการประเมินศักยภาพของที่ดินว่าที่ดินนั้นๆเหมาะสมมากหรือน้อยเพียงใดสำหรับการใช้ที่ดินประเภทต่าง ๆ หรือการปลูกพืชต่างๆ โดยพิจารณาจาก สภาพแวดล้อมที่มีผลต่อการเจริญเติบโตของพืช สมบัติดินที่ได้จำแนกไว้ในแต่ละตำบล ร่วมกับการจัดการพื้นที่ เช่น ระบบชลประทาน พื้นที่ยกทรง การจัดระบบอนุรักษ์ดินและน้ำ เป็นต้น และนอกจากนี้พิจารณาความต้องการปัจจัยต่อการปลูกพืชแต่ละชนิด สอดคล้องตามหลักการของ FAO ได้แก่ ความต้องการด้านพืช ความต้องการด้านการจัดการ ความต้องการด้านการอนุรักษ์ (บัณฑิต และ คำธณ, 2542) รายละเอียดดังตารางที่ 5-1

ระดับความเหมาะสมของที่ดินได้จากการสังเคราะห์ข้อมูลดิน การจัดการที่ดิน หรือดินที่มีลักษณะเฉพาะที่เกิดขึ้นตามสภาพภูมิประเทศ (ซึ่งจะเรียกรวมว่าหน่วยที่ดิน) ลักษณะภูมิอากาศ พิจารณาร่วมกับระดับความต้องการปัจจัยต่อการเจริญเติบโตของพืชแต่ละชนิด หลังจากนั้นดำเนินการประเมินคุณภาพที่ดิน ซึ่งสามารถจำแนกระดับความเหมาะสมของที่ดินได้เป็น 4 ชั้น ได้แก่ เหมาะสมสูง (S1) เหมาะสมปานกลาง (S2) เหมาะสมเล็กน้อย (S3) และไม่เหมาะสม (N) โดยที่

S1 : ไม่มีข้อจำกัดด้านที่ดินตามปัจจัยที่ใช้พิจารณา

S2 : มีข้อจำกัดด้านที่ดินที่แก้ไขได้ง่ายหรือข้อจำกัดอาจไม่ส่งผลกระทบต่อ การเจริญเติบโตของพืชอย่างชัดเจน

S3 : มีข้อจำกัดด้านที่ดินที่แก้ไขได้ยาก ควรปรับเปลี่ยนการผลิตเป็นพืชชนิดอื่นหรือ กิจกรรมอื่น (ส่วนใหญ่เป็นลักษณะทางกายภาพ)

N : มีข้อจำกัดที่พัฒนาหรือปรับปรุงที่ดินได้ยากมาก หากจะดำเนินการพัฒนาหรือ ปรับปรุงต้องใช้ต้นทุนสูงหรือเครื่องจักรขนาดใหญ่ แนะนำให้ปรับเปลี่ยนการผลิต



ตารางที่ 5-1 ตัวอย่างการประเมินคุณภาพที่ดินด้านกายภาพของประเภทการใช้ประโยชน์ที่ดิน

คุณภาพที่ดิน (Land Quality)	คุณลักษณะที่ดินตัวแทน (Land Characteristics)	ระดับความ เหมาะสม (Land Suitability Rating)
<b>1. ความเหมาะสมด้านความต้องการด้านพืช (Crop Requirements)</b>		
1.1. การหยั่งลึกของรากพืช (r)	ความลึกของดิน	S1
1.2. ความชุ่มชื้นที่เป็นประโยชน์ต่อพืช (m)	ปริมาณน้ำฝนเฉลี่ยในรอบปี	S2m
1.3. ความเป็นประโยชน์ของออกซิเจน ต่อรากพืช (o)	สภาพการระบายน้ำของดิน	S2o
<b>ความเหมาะสมรวมด้านความต้องการด้านพืช (Crop Requirements)</b>		<b>S2om</b>
<b>2. ความเหมาะสมด้านความต้องการด้านการจัดการ (Management Requirements)</b>		
2.1. สภาพการเขตกรรม (k)	ชั้นความยากง่ายในการ เขตกรรม (ดินบน)	S1
2.2. ศักยภาพการใช้เครื่องจักรกล (w)	ความลาดชันของพื้นที่	S3w
<b>ความเหมาะสมรวมด้านความต้องการด้านการจัดการ (Management Requirements)</b>		<b>S3w</b>
<b>3. ความเหมาะสมด้านความต้องการด้านการอนุรักษ์ (Conservation Requirements)</b>		
3.1 ความเสียหายจากการกัดกร่อน (e)	ความลาดชันของพื้นที่	S3e
<b>ความเหมาะสมรวมด้านความต้องการด้านการอนุรักษ์ (Conservation Requirements)</b>		<b>S3e</b>
<b>ความเหมาะสมด้านกายภาพของประเภทการใช้ประโยชน์ที่ดินใน แต่ละหน่วยที่ดินโดยรวม</b>		<b>S3ew</b>

## 5.2 พืชเศรษฐกิจที่สำคัญของตำบล

พืชเศรษฐกิจหลักและพืชทางเลือกของตำบล ได้แก่ ข้าว มันสำปะหลัง ยางพารา ถั่วเขียว

## 5.3 ระดับความเหมาะสมของที่ดิน

การประเมินคุณภาพที่ดินของพืชเศรษฐกิจหลักและพืชทางเลือก ตำบลห้วย อำเภอบุพผราชนวศจ จังหวัตอำนาจเจริญ ได้ผลการประเมินคุณภาพที่ดินดังตารางที่ 5-2



ตารางที่ 5-2 ชั้นความเหมาะสมทางกายภาพของดิน ตำบลห้วย อำเภอบุพผราวงศา จังหวัดอำนาจเจริญ

หน่วยแผนที่ดิน	ข้าว	มันสำปะหลัง	ยางพารา	ปาล์มน้ำมัน	ถั่วเขียว
AC-mw,col-slA	S2os	S2os	S2os	S2s	S2os
Kg-lsB	S3o	S2ns	S2ns	S2ns	S2ns
Kmr-col/c-slB	S2ewons	S2ons	S2ons	S2ns	S2ons
Kmr-slB	S2ewons	S2ons	S2ons	S2ns	S2ons
Lah-fl-slA	S2ons	N	S3o	S2ons	S3o
Nbd-slB	S2ewrons	S3r	S3r	N	S2rons
Nu-lsB	S3o	S2ns	S2ns	S2ns	S2ns
Ptc-gm-slA/b	S2ons	N	S3o	S2ons	S3o
Ptc-gm-slB/b	S2ewons	N	S3o	S2ons	S3o
Ptc-gm-slB/b,csb	S2ewons	N	S3o	S2ons	S3o
Ptc-gm-slB/b,d3c	S2ewons	N	S3o	S2on	S3o
Ptc-slB	S3o	S2n	S2n	S2n	S2ns
Pu-mw-slB	S2ewons	S2ons	S2ons	S2ns	S2ons
St-slA	S2s	N	S3o	S2os	S3o

หมายเหตุ : \* หมายถึง หน่วยแผนที่ดินที่มีความอุดมสมบูรณ์ของดินต่างจากหน่วยแผนที่ดินเดียวกัน

ความหมายของสัญลักษณ์แสดงข้อจำกัดชั้นความเหมาะสม

e = ความเสียหายจากการกัดกร่อน

r = สภาพการหยั่งลึกของราก

w = ศักยภาพการใช้เครื่องจักร

n = ความจุในการดูดซับธาตุอาหาร

s = ความเป็นประโยชน์ของธาตุอาหาร



## บทที่ 6 แผนการใช้ที่ดิน

### 6.1 การวิเคราะห์ข้อมูลเพื่อจัดทำแผนการใช้ที่ดินระดับตำบล

ตามที่กรมพัฒนาที่ดินได้จัดทำแผนปฏิบัติการกรมพัฒนาที่ดินระยะ 5 ปี (พ.ศ. 2566-2570) เพื่อให้บรรลุตามวิสัยทัศน์ที่กำหนดไว้ คือ “เป็นองค์การอัจฉริยะทางดิน เพื่อขับเคลื่อนการใช้ที่ดินอย่างเหมาะสม 15 ล้านไร่ ภายในปี 2570” ซึ่งในส่วนของประเด็นการพัฒนาที่ 2 บริหารจัดการทรัพยากรดินและที่ดินด้วยชุดข้อมูลที่มีมูลค่าสูง (High Value Dataset) ซึ่งมีเป้าหมาย คือ การนำชุดข้อมูลที่มีมูลค่าสูง ไปใช้ในการบริหารจัดการทางการเกษตร ในส่วนของตัวชี้วัด บริหารจัดการทรัพยากรดินและที่ดินบนพื้นฐานของชุดข้อมูลที่มีมูลค่าสูง ร้อยละ 100 กลยุทธ์ที่ 2 ยกระดับแผนการใช้ที่ดินไปสู่การปฏิบัติ ได้กำหนดให้ ร้อยละของแผนการใช้ที่ดินระดับตำบลที่จัดทำแล้วเสร็จทั่วประเทศ ภายใน ปี 2570 (ไม่น้อยกว่า ร้อยละ 80) เป็นตัวชี้วัดหนึ่งของกลยุทธ์ดังกล่าว

การวางแผนการใช้ที่ดินระดับตำบลเป็นการวางกรอบและนโยบายการการพัฒนาพื้นที่ให้เกิดการใช้ที่ดินอย่างสมดุลและยั่งยืน ซึ่งจะมีความละเอียดและเฉพาะเจาะจงมากกว่าแผนการใช้ที่ดินระดับประเทศ ที่ใช้เป็นกรอบนโยบายการพัฒนาพื้นที่ระดับประเทศ เป็นการกำหนดแนวทางใช้ที่ดินให้ตรงกับศักยภาพโดยเฉพาะทางด้านเกษตรกรรม และนำไปสู่การกำหนดแผนงาน โครงการ กิจกรรม ที่มีความสอดคล้องกับสภาพพื้นที่ ทั้งนี้การใช้ขอบเขตการปกครองในระดับตำบลจะนำไปสู่การพัฒนาเชิงพื้นที่ที่มีเป้าหมายและทิศทางสอดคล้องตามบริบทของแต่ละตำบล และมีผู้รับผิดชอบโดยตรง คือ องค์กรปกครองส่วนท้องถิ่น ซึ่งแผนการใช้ที่ดินในระดับที่ใหญ่กว่านี้อาจไม่สามารถนำมาใช้ปฏิบัติงานในระดับพื้นที่ได้อย่างเป็นรูปธรรมเนื่องจากเป็นแผนงานสำหรับนำไปใช้ปฏิบัติงานเชิงนโยบายและยุทธศาสตร์ในภาพรวม

ทั้งนี้แผนการใช้ที่ดินเป็นผลที่ได้จากการวิเคราะห์ข้อมูลทางด้านกายภาพ เศรษฐกิจ และสังคม โดยได้นำฐานข้อมูลที่ได้จากการรวบรวมข้อมูลทุติยภูมิ และข้อมูลปฐมภูมิจากการสำรวจภาคสนาม การศึกษาด้านกายภาพ ได้จาก การวิเคราะห์สถานภาพของทรัพยากรธรรมชาติ อาทิ ทรัพยากรดิน ทรัพยากรน้ำ และทรัพยากรป่าไม้ร่วมกับการพิจารณาลักษณะการใช้ประโยชน์ที่ดิน ข้อมูลหมายที่เกี่ยวข้องกับพื้นที่ในเขตป่าไม้ตามกฎหมาย เช่น เขตรักษาพันธุ์สัตว์ป่า เขตอุทยานแห่งชาติ เขตป่าสงวนแห่งชาติ และนโยบายของรัฐที่เกี่ยวข้องกับพื้นที่ที่มีมติคณะรัฐมนตรีเกี่ยวกับการใช้ที่ดิน มติคณะรัฐมนตรีเรื่องการจำแนกการใช้ประโยชน์ที่ดินในพื้นที่ป่าไม้ในเขตป่าสงวนแห่งชาติ เป็นต้น ประกอบกับการพิจารณาจากทิศทางตามกรอบนโยบายที่เกี่ยวข้องกับการกำหนดเขตการใช้ที่ดินภายในพื้นที่ตำบล เช่น ยุทธศาสตร์ของจังหวัด ร่วมกับความต้องการของท้องถิ่น สามารถกำหนดแนวทางการใช้ที่ดินตามศักยภาพของทรัพยากร เพื่อการรักษาคุณภาพของลักษณะทางนิเวศวิทยาและการอนุรักษ์ทรัพยากรธรรมชาติ โดยคำนึงถึงสภาพทางเศรษฐกิจและสังคมของชุมชนในพื้นที่ ซึ่งข้อมูลนี้ส่วนหนึ่งได้มาจากการวิเคราะห์ชุมชนแบบมีส่วนร่วม (PRA) ทำการสังเคราะห์ข้อมูลทุกด้านเพื่อเพื่อให้ได้เขตการใช้ที่ดินที่เหมาะสมกับศักยภาพของพื้นที่ต่อไป



## 6.2 แผนการใช้ที่ดิน

จากการวิเคราะห์ข้อมูลกายภาพ เศรษฐกิจ และสังคม พบว่าแผนการใช้ที่ดินตำบลห้วย อำเภอปทุมราชวงศา จังหวัดอำนาจเจริญ สามารถกำหนดออกเป็น 5 เขตหลัก ได้แก่ เขตเกษตรกรรม เขตชุมชนและสิ่งปลูกสร้าง เขตแหล่งน้ำ เขตพื้นที่อื่น ๆ เขตรักษาสมดุลของธรรมชาติและสิ่งแวดล้อม มีรายละเอียดดังนี้ (ตารางที่ 6-1 และรูปที่ 6-1)

6.2.1 เขตเกษตรกรรม เป็นพื้นที่เกษตรกรรมซึ่งในที่นี้ คือ พื้นที่ที่อยู่นอกเขตที่มีการประกาศเป็น เขตป่าไม้ตามกฎหมาย ซึ่งรัฐได้กำหนดเป็นพื้นที่ทำกิน มีการออกเอกสารสิทธิ์ซึ่งรวมถึงพื้นที่ในเขต ปฎิรูปที่ดินเพื่อเกษตรกรรมด้วย เขตนี้รวมถึงการทำกิจกรรมภาคการเกษตรอื่นที่นอกเหนือจากการ ปลูกพืชด้วย ประกอบด้วย 5 เขตรอง ได้แก่ เขตเกษตรกรรมขั้นดี เขตเกษตรกรรมที่มีศักยภาพ การผลิตสูง เขตเกษตรกรรมที่มีศักยภาพการผลิตต่ำ เขตประมง และเขตปศุสัตว์ มีเนื้อที่ 31,235 ไร่ หรือคิดเป็นร้อยละ 86.09 ของพื้นที่ตำบล มีรายละเอียดดังนี้

1) เขตเกษตรกรรมขั้นดี พื้นที่เขตนี้มีศักยภาพในการผลิตมากที่สุดในตำบล เนื่องจาก มีระบบชลประทาน สามารถส่งน้ำช่วยในการปลูกพืชเพื่อทำการเกษตรนอกฤดูฝน โดยเฉพาะข้าวนาปรัง และพืชอายุสั้นได้เป็นอย่างดี และนอกจากนี้พบว่าดินในพื้นที่เขตนี้มีสมบัติที่เหมาะสมต่อการเพาะปลูก พืชแยกตามชนิดพืช ส่งผลให้มีศักยภาพของที่ดินที่เหมาะสมต่อการเพาะปลูกในระดับสูงถึงปานกลาง

2) เขตเกษตรกรรมที่มีศักยภาพการผลิตสูง พื้นที่เขตนี้มีศักยภาพในการผลิตรองจาก เขตเกษตรกรรมขั้นดี ซึ่งแบ่งออกเป็น 2 ประเภท ได้แก่ เขตเกษตรกรรมที่มีศักยภาพการผลิตสูง (ประเภทที่ 1) และเขตเกษตรกรรมที่มีศักยภาพการผลิตสูง (ประเภทที่ 2) มีรายละเอียดดังนี้

(1) เขตเกษตรกรรมที่มีศักยภาพการผลิตสูง (ประเภทที่ 1) เป็นเขตที่มีการบริหารจัดการด้านทรัพยากรน้ำโดยเฉพาะระบบชลประทาน มีศักยภาพในการผลิตอยู่ในระดับเหมาะสม เล็กน้อยถึงไม่เหมาะสม ดินข้อจำกัดจากลักษณะดิน ซึ่งมีสมบัติดินที่ไม่เหมาะสมบางประการ

(2) เขตเกษตรกรรมที่มีศักยภาพการผลิตสูง (ประเภทที่ 2) เป็นเขตที่ทำการเกษตร โดยอาศัยน้ำฝนเป็นหลัก ซึ่งส่งผลให้มีข้อจำกัดต่อการเพาะปลูกพืชด้านความชื้นที่พืชนำไปใช้ประโยชน์ ในส่วนของที่ดินมีศักยภาพในการผลิตอยู่ในระดับสูงถึงปานกลาง และนอกจากนี้พบว่าดินในพื้นที่เขตนี้ มีสมบัติที่เหมาะสมต่อการเพาะปลูกพืชแยกตามชนิดพืช มีรายละเอียดดังนี้

- เขตทำนา (สัญลักษณ์ 2221) มีเนื้อที่ 17,590 ไร่ หรือ คิดเป็นร้อยละ 48.48 ของพื้นที่ตำบล เป็นพื้นที่ที่มีศักยภาพต่อการทำนาในระดับเหมาะสมเล็กน้อยถึงไม่เหมาะสม และ ปัจจุบันเกษตรกรมีการปลูกข้าวได้ปีละ 1 ครั้ง

- เขตปลูกไม้ผล (สัญลักษณ์ 2222) มีเนื้อที่ 29.22 ไร่ หรือ คิดเป็นร้อยละ 0.08 ของพื้นที่ตำบล ปัจจุบันเกษตรกรปลูกไม้ผล โดยไม้ผลที่ปลูกได้แก่ ไม้ผลผสม

- เขตปลูกไม้ยืนต้น (สัญลักษณ์ 2223) มีเนื้อที่ 480 ไร่ หรือ คิดเป็นร้อยละ 1.32 ของพื้นที่ตำบล ปัจจุบันเกษตรกรปลูกไม้ยืนต้น โดยไม้ยืนต้นที่ปลูก ได้แก่ ยางพารา ยูคาลิปตัส ไม้ยืนต้นร้าง/เสื่อมโทรม

- เขตปลูกพืชไร่ (สัญลักษณ์ 2224) มีเนื้อที่ 708 ไร่ หรือ คิดเป็นร้อยละ 1.95 ของพื้นที่ตำบล ปัจจุบันเกษตรกรปลูกพืชไร่ โดยพืชไร่ที่ปลูก ได้แก่ มันสำปะหลัง ไร่ร้าง



3) เขตเกษตรกรรมที่มีศักยภาพการผลิตต่ำ พื้นที่เขตนี้ถูกกำหนดให้เป็นเขตเกษตรกรรมที่ต้องมีการดำเนินการแก้ไขปัญหาคือเป็นข้อจำกัดของการใช้ที่ดินเพื่อเกษตรกรรมต่างๆ การทำเกษตรในเขตนี้อาศัยน้ำฝนเป็นหลัก มีศักยภาพในการผลิตอยู่ในระดับเหมาะสมเล็กน้อยถึงไม่เหมาะสม พบปัญหาทางกายภาพของดินที่สำคัญหลาย เช่น เป็นดินตื้นซึ่งเป็นข้อจำกัดของการหยั่งรากพืชในการยึดลำต้นและการดูดซับธาตุอาหารพืชในดิน เนื้อดินเป็นทรายจัด ซึ่งมีผลต่อความสามารถในการอุ้มน้ำ เป็นพื้นที่ที่มีความลาดชัน เป็นต้น จากข้อจำกัดการใช้ที่ดินดังกล่าวข้างต้นจึงจำเป็นต้องพัฒนาปรับปรุงและมีมาตรการเพื่อเพิ่มผลผลิตทางการเกษตรในพื้นที่ให้สูงขึ้น รวมถึงการป้องกันไม่ให้เกิดสภาพแวดล้อมเสื่อมโทรมจากการใช้พื้นที่ มีรายละเอียดดังนี้

(1) เขตทำนา (สัญลักษณ์ 2310) มีเนื้อที่ 11,562 ไร่ หรือ คิดเป็นร้อยละ 31.87 ของพื้นที่ตำบล ปัจจุบันเกษตรกรมีการปลูกข้าวได้ปีละ 1 ครั้ง

(2) เขตปลูกไม้ผล (สัญลักษณ์ 2320) มีเนื้อที่ 52 ไร่ หรือ คิดเป็นร้อยละ 0.14 ของพื้นที่ตำบล ปัจจุบันเกษตรกรปลูกไม้ผล โดยไม้ผลที่ปลูก ได้แก่ มะม่วง ไม้ผลผสม กล้วย มะนาว

(3) เขตปลูกไม้ยืนต้น (สัญลักษณ์ 2330) มีเนื้อที่ 351 ไร่ หรือ คิดเป็นร้อยละ 0.97 ของพื้นที่ตำบล ปัจจุบันเกษตรกรปลูกไม้ยืนต้น โดยไม้ยืนต้นที่ปลูก ได้แก่ ยางพารา ยูคาลิปตัส ปาล์ม น้ำมัน ไม้ยืนต้นร้าง/เสื่อมโทรม

(4) เขตปลูกพืชไร่ (สัญลักษณ์ 2340) มีเนื้อที่ 368 ไร่ หรือ คิดเป็นร้อยละ 1.01 ของพื้นที่ตำบล ปัจจุบันเกษตรกรปลูกพืชไร่ โดยพืชไร่ที่ปลูก ได้แก่ มันสำปะหลัง อ้อย ข้าวโพด ไร่ร้าง

4) เขตประมง (สัญลักษณ์ 2400) มีเนื้อที่ 33 ไร่ หรือคิดเป็นร้อยละ 0.09 ของพื้นที่ตำบล เป็นเขตที่ทำกิจกรรมด้านการประมง ได้แก่ การเลี้ยงสัตว์น้ำประเภทต่าง ๆ มีรายละเอียดดังนี้

5) เขตปศุสัตว์ มีเนื้อที่ 62 ไร่ หรือคิดเป็นร้อยละ 0.17 ของพื้นที่ตำบล ประกอบด้วย 2 เขตรอง ได้แก่ เขตทุ่งหญ้าเลี้ยงสัตว์ และเขตโรงเรือนเลี้ยงสัตว์ มีรายละเอียดดังนี้

(1) เขตทุ่งหญ้าเลี้ยงสัตว์ (สัญลักษณ์ 2510) ปัจจุบันมีการปลูกหญ้าเลี้ยงสัตว์ มีเนื้อที่ 23 ไร่ หรือ คิดเป็นร้อยละ 0.06 ของพื้นที่ตำบล โดยชนิดของหญ้าที่พบ ได้แก่ โคนี้อ กระบือ และสุกร

(2) เขตโรงเรือนเลี้ยงสัตว์ (สัญลักษณ์ 2520) ปัจจุบันมีการสร้างโรงเรือนเลี้ยงสัตว์ประเภทต่าง ๆ มีเนื้อที่ 39 ไร่ หรือ คิดเป็นร้อยละ 0.11 ของพื้นที่ตำบล โดยประเภทของโรงเรือนที่พบ ได้แก่ โคนี้อ กระบือ และสุกร

6.2.2 เขตชุมชนและสิ่งปลูกสร้าง มีเนื้อที่ 1,861 ไร่ หรือคิดเป็นร้อยละ 5.13 ของเนื้อที่ตำบล ประกอบด้วย 3 เขตรอง ได้แก่ เขตชุมชน/สถานที่ราชการ เขตอุตสาหกรรม/แหล่งรับซื้อผลผลิต และเขตการใช้พื้นที่เฉพาะ มีรายละเอียดดังนี้

1) เขตชุมชน/สถานที่ราชการ (สัญลักษณ์ 3100) มีเนื้อที่ 1,794 ไร่ หรือ คิดเป็นร้อยละ 4.95 ของพื้นที่ตำบล ปัจจุบันมีการใช้ที่ดินชุมชนและที่อยู่อาศัย มีทั้งประเภทชุมชนเมือง ชุมชนชนบท และที่ตั้งของสถาบันและสถานที่ราชการต่าง ๆ



2) เขตอุตสาหกรรม/แหล่งรับซื้อผลผลิต (สัญลักษณ์ 3200) มีเนื้อที่ 24 ไร่ หรือ คิดเป็นร้อยละ 0.07 ของพื้นที่ตำบล ปัจจุบันมีการใช้ที่ดินประเภทโรงงานอุตสาหกรรม แหล่งรับซื้อผลผลิตทางการเกษตรประเภทต่าง ๆ

3) และเขตการใช้พื้นที่เฉพาะ (สัญลักษณ์ 3300) มีเนื้อที่ 43 ไร่ หรือ คิดเป็นร้อยละ 0.12 ของพื้นที่ตำบล ปัจจุบันมีการใช้ที่ดินที่นอกเหนือจาก 2 เขตดังกล่าวข้างต้น เช่น สถานที่พักผ่อน ท่องเที่ยว สวนสาธารณะ รีสอร์ท ระบบขนส่งมวลชน โบราณสถาน เป็นต้น

6.2.3 เขตแหล่งน้ำ มีเนื้อที่ 486 ไร่ หรือคิดเป็นร้อยละ 1.34 ของพื้นที่ตำบล ประกอบด้วย 2 เขตรอง ได้แก่ เขตแหล่งน้ำตามธรรมชาติ และเขตแหล่งน้ำที่สร้างขึ้น มีรายละเอียดดังนี้

1) เขตแหล่งน้ำตามธรรมชาติ (สัญลักษณ์ 4100) มีเนื้อที่ 232 ไร่ หรือ คิดเป็นร้อยละ 0.64 ของพื้นที่ตำบล ปัจจุบันมีสภาพการใช้ที่ดินเป็นลักษณะของแหล่งน้ำตามธรรมชาติ เช่น ห้วยหนอง คลอง แม่น้ำ เป็นต้น

2) เขตแหล่งน้ำที่สร้างขึ้น (สัญลักษณ์ 4200) มีเนื้อที่ 254 ไร่ หรือ คิดเป็นร้อยละ 0.70 ของพื้นที่ตำบล ปัจจุบันมีสภาพการใช้ที่ดินเป็นแหล่งน้ำที่สร้างขึ้น เช่น คลองชลประทาน อ่างเก็บน้ำ เป็นต้น

6.2.4 เขตพื้นที่อื่น ๆ (สัญลักษณ์ 5000) มีเนื้อที่ 1,991 ไร่ หรือคิดเป็นร้อยละ 5.49 ของพื้นที่ตำบล เป็นเขตที่มีลักษณะการใช้ที่ดินที่มีความเฉพาะ เช่น ที่ทิ้งขยะ ไม้พุ่ม เป็นต้น

6.2.5 เขตรักษาสมดุลของธรรมชาติและสิ่งแวดล้อม (สัญลักษณ์ 6000) มีเนื้อที่ 707 ไร่ หรือคิดเป็นร้อยละ 1.95 ของพื้นที่ตำบล มีการใช้ที่ดินเป็นป่าไม้ที่พบในพื้นที่เกษตรกรรม ซึ่งอยู่นอกเขตป่าไม้ตามกฎหมาย ส่วนใหญ่เป็นป่าปลูก ป่าชุมชน

ทั้งนี้ในเขตเกษตรกรรมที่มีศักยภาพการผลิตสูง (ประเภทที่ 1) หากมีการปรับปรุงบำรุงดิน หรือ ปรับโครงสร้างของพื้นที่ให้เหมาะสม เช่น ยกร่อง จัดทำระบบอนุรักษ์ดินและน้ำประเภทต่าง ๆ สามารถยกระดับเป็นเขตเกษตรกรรมขั้นดีได้ เนื่องจากมีการบริหารจัดการด้านทรัพยากรน้ำไว้แล้ว โดยเฉพาะระบบชลประทาน



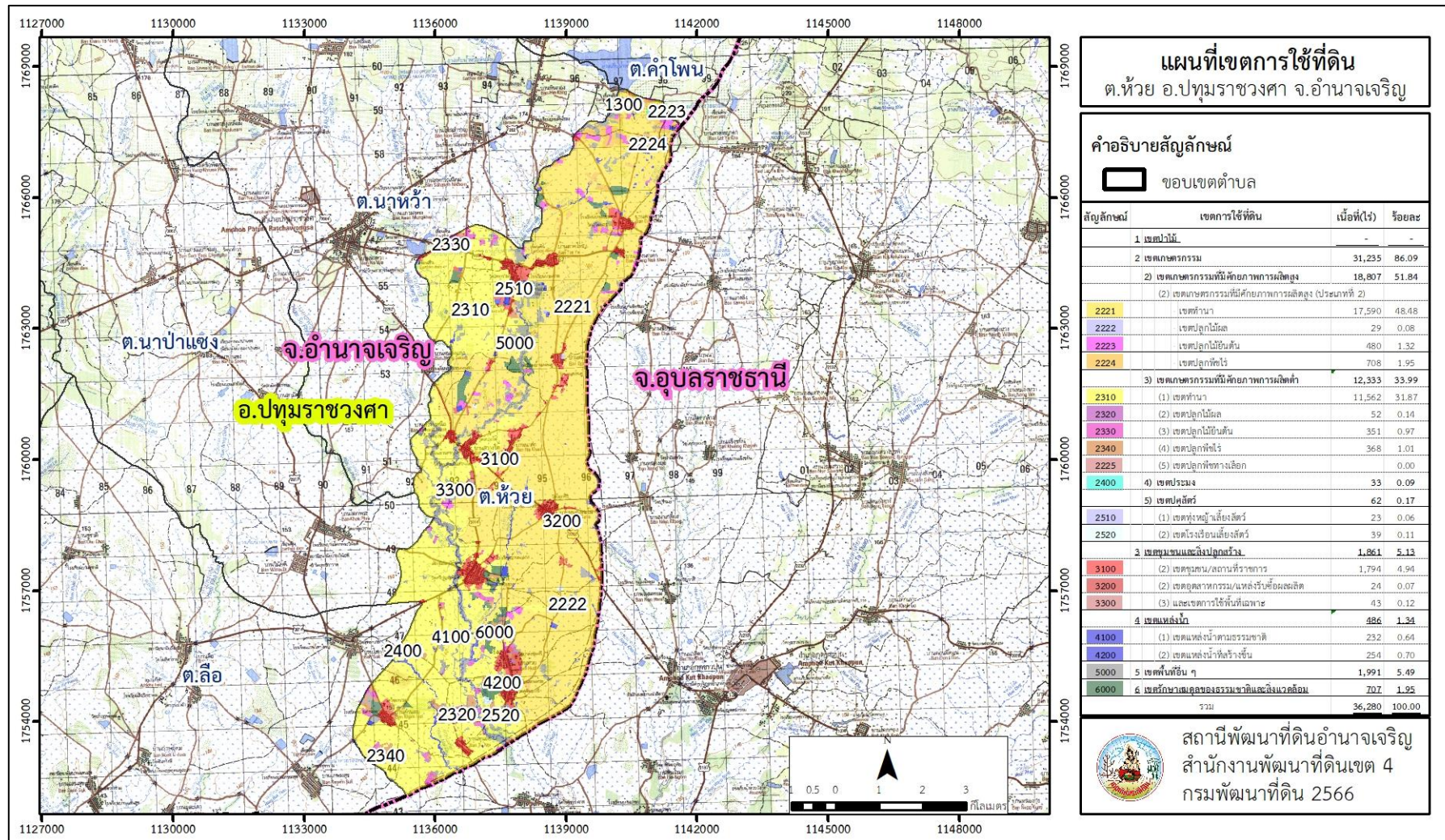
ตารางที่ 6-1 เขตการใช้ที่ดิน ตำบลห้วย อำเภอบุพราวงศา จังหวัดอำนาจเจริญ

เขตการใช้ที่ดิน	เนื้อที่	
	(ไร่)	ร้อยละ
<b>1 เขตเกษตรกรรม</b>	<b>31,235</b>	<b>86.09</b>
<b>1.1) เขตเกษตรกรรมที่มีศักยภาพการผลิตสูง</b>	<b>18,807</b>	<b>51.84</b>
(1) เขตเกษตรกรรมที่มีศักยภาพการผลิตสูง (ประเภทที่ 2)		
- เขตทำนา	17,590	48.48
- เขตปลูกไม้ผล	29.22	0.08
- เขตปลูกไม้ยืนต้น	480	1.32
- เขตปลูกพืชไร่	708	1.95
<b>1.2) เขตเกษตรกรรมที่มีศักยภาพการผลิตต่ำ</b>	<b>12,333</b>	<b>33.99</b>
(1) เขตทำนา	11,562	31.87
(2) เขตปลูกไม้ผล	52	0.14
(3) เขตปลูกไม้ยืนต้น	351	0.97
(4) เขตปลูกพืชไร่	368	1.01
<b>1.3) เขตประมง</b>	<b>33</b>	<b>0.09</b>
<b>1.4) เขตปศุสัตว์</b>	<b>62</b>	<b>0.17</b>
(1) เขตทุ่งหญ้าเลี้ยงสัตว์	23	0.06
(2) เขตโรงเรือนเลี้ยงสัตว์	39	0.11
<b>2 เขตชุมชนและสิ่งปลูกสร้าง</b>	<b>1,861</b>	<b>5.13</b>
(2) เขตชุมชน/สถานที่ราชการ	1,794	4.95
(2) เขตอุตสาหกรรม/แหล่งรับซื้อผลผลิต	24	0.07
(3) และเขตการใช้พื้นที่เฉพาะ	43	0.12
<b>3 เขตแหล่งน้ำ</b>	<b>486</b>	<b>1.34</b>
(1) เขตแหล่งน้ำตามธรรมชาติ	232	0.64
(2) เขตแหล่งน้ำที่สร้างขึ้น	254	0.70
<b>4 เขตพื้นที่อื่น ๆ</b>	<b>1,991</b>	<b>5.49</b>
<b>5 เขตรักษาสมดุลของธรรมชาติและสิ่งแวดล้อม</b>	<b>707</b>	<b>1.95</b>
<b>รวม</b>	<b>36,280</b>	<b>100.00</b>

หมายเหตุ: เนื้อที่คำนวณด้วยระบบสารสนเทศภูมิศาสตร์



แผนการใช้ที่ดินตำบลห้วย อำเภอปทุมราชวงศา จังหวัดอำนาจเจริญ



รูปที่ 6-1 เขตการใช้ที่ดิน ตำบลห้วย อำเภอปทุมราชวงศา จังหวัดอำนาจเจริญ



## บทที่ 7 การขับเคลื่อนแผนการใช้ที่ดิน

### 7.1 ขั้นตอนการดำเนินงาน

ภายหลังการจัดทำแผนการใช้ที่ดินตำบลห้วย อำเภอบุพราวงศา จังหวัดอำนาจเจริญ แล้วจะต้องดำเนินการดังต่อไปนี้

7.1.1 จัดทำเป้าหมายการดำเนินงานและงบประมาณและกิจกรรมต่าง ๆ ที่จะดำเนินการในปีงบประมาณ 2567 ถึง 2571

7.1.2 นำแผนการใช้ที่ดินตำบลห้วยไปเสนอต่อเทศบาลตำบลห้วย เพื่อมีมติให้ความร่วมมือในกิจกรรมพัฒนาที่ดินดำเนินการกิจกรรมต่าง ๆ ที่กำหนดไว้ในแผน และได้รับการเชื่อมโยงสู่แผนพัฒนาตำบล

7.1.3 สถานีพัฒนาที่ดินอำนาจเจริญ เสนอเป้าหมายและงบประมาณให้รายงานมายังกรมพัฒนาที่ดิน

7.1.4 กรมพัฒนาที่ดินพิจารณาสนับสนุนงบประมาณกิจกรรมและโครงการตามเป้าหมายที่กำหนดในแผนการใช้ที่ดิน

7.1.5 สถานีพัฒนาที่ดินอำนาจเจริญ นำเสนอต่อที่ประชุมจังหวัด/อำเภอ เพื่อสร้างการรับรู้และประชาสัมพันธ์ให้หน่วยงานอื่น นำโครงการภายใต้หน่วยงานมาพัฒนาพื้นที่ตามแผนการใช้ที่ดินกำหนด

### 7.2 กิจกรรมที่จะดำเนินการของกรมพัฒนาที่ดิน

งบประมาณที่กำหนดไว้เป็นการประมาณเบื้องต้น อาจมีการเปลี่ยนแปลงตามที่ได้รับการจัดสรรให้ดำเนินการ (ตารางที่ 7-1)

#### เขตเกษตรกรรม

#### 1) เขตทำนา การปรับปรุงบำรุงดิน/ดินตื้น มีแผนงาน/โครงการ ดังนี้

- (1) การส่งเสริมการผลิตและการใช้สารอินทรีย์
- (2) การผลิต-จัดหาเมล็ดพันธุ์พืชปุ๋ยสด
- (3) การส่งเสริมการปรับปรุงบำรุงดินด้วยพืชปุ๋ยสด
- (4) การพัฒนาเกษตรกรใช้สารอินทรีย์ลดการใช้สารเคมีทางการเกษตร
- (5) การจัดตั้งธนาคารปุ๋ยอินทรีย์
- (6) การรณรงค์ไถกลบตอซัง
- (7) การจัดหาปุ๋ยอินทรีย์
- (8) การส่งเสริมการปรับปรุงบำรุงพื้นที่ดินกรด
- (9) การส่งเสริมการปรับปรุงบำรุงดิน (หมอดินอาสา)
- (10) ส่งเสริมการทำเกษตรแบบอินทรีย์/เกษตรอินทรีย์แบบมีส่วนร่วม PGS

#### 2) การบริหารจัดการน้ำ

- (1) การก่อสร้างแหล่งน้ำในไร่นานอกเขตชลประทาน

#### 3) การฟื้นฟูและป้องกันการชะล้างพังทลายของดิน



- (1) การปลูกหญ้าแฝกเพื่อการอนุรักษ์ดินและน้ำ
- 4) การจัดทำระบบอนุรักษ์ดินและน้ำ
  - (1) การจัดระบบอนุรักษ์ดินและน้ำลุ่ม-ดอน
  - (2) การจัดทำระบบอนุรักษ์ดินแลน้ำพร้อมปลูกไม้ยืนต้นโตเร็ว
  - (3) การจัดระบบอนุรักษ์ดินในพื้นที่เกษตรกรรมไม่เหมาะสม (Zoning By Agri-Map)

### 7.3 กิจกรรมที่จะดำเนินงานของหน่วยงานอื่น (ตารางที่ 7-2)

#### 7.3.1 เขตเกษตรกรรม

##### 1) เขตทำนา มีกิจกรรมที่ขอการสนับสนุนจากส่วนราชการอื่น ดังนี้

(1) ใช้ตลาดนำการผลิตในการเลือกชนิดพืชและหาตลาดรองรับ ทั้งในเขตที่เหมาะสมและในเขตที่ไม่เหมาะสมและต้องการปรับเปลี่ยนชนิดพืช (สำนักงานพาณิชย์จังหวัดอำนาจเจริญ/สำนักงานสหกรณ์จังหวัดอำนาจเจริญ)

(2) การอบรมให้ความรู้การเข้าสู่กระบวนการรับรองมาตรฐานการปฏิบัติทางการเกษตรที่ดี (Good Agricultural Practices : GAP) (กรมการข้าว)

(3) จัดอบรมถ่ายทอดความรู้เรื่องการป้องกันกำจัดศัตรูข้าวและการจัดการโรค/แมลง (กรมการข้าว)

(4) ถ่ายทอดองค์ความรู้เรื่องการผลิตเมล็ดพันธุ์ข้าว (กรมการข้าว)

2) เขตปลูกพืชไร่ เขตปลูกไม้ผล และเขตปลูกไม้ยืนต้น มีกิจกรรมที่ขอการสนับสนุน จากส่วนราชการอื่น

(1) ใช้ตลาดนำการผลิตในการเลือกชนิดพืชและหาตลาดรองรับ ทั้งในเขตที่เหมาะสมและในเขตที่ไม่เหมาะสมและต้องการปรับเปลี่ยนชนิดพืช (สำนักงานพาณิชย์จังหวัดอำนาจเจริญ/สำนักงานสหกรณ์จังหวัดอำนาจเจริญ)

(2) การอบรมให้ความรู้การเข้าสู่กระบวนการรับรองมาตรฐานสินค้าเกษตรปลอดภัย (GAP) (กรมการข้าว)

(3) จัดอบรมถ่ายทอดความรู้การทำการเกษตรผสมผสานตามแนวทางเศรษฐกิจพอเพียง (กรมส่งเสริมการเกษตร)

(4) สนับสนุนการขุดเจาะน้ำบาดาล (กรมทรัพยากรน้ำบาดาล)

3) เขตปศุสัตว์และเขตเพาะเลี้ยงสัตว์น้ำ มีกิจกรรมที่ขอการสนับสนุนจากส่วนราชการอื่น ดังนี้ ส่งเสริมสนับสนุนการปลูกหญ้าเลี้ยงสัตว์ (สำนักงานปศุสัตว์จังหวัดอำนาจเจริญ)

7.3.2 พื้นที่แหล่งน้ำ มีกิจกรรมที่ขอการสนับสนุนจากส่วนราชการอื่น ดังนี้ สนับสนุนการพัฒนาเพื่อเพิ่มพื้นที่กักเก็บน้ำ (โครงการชลประทานจังหวัดอำนาจเจริญ) (ตารางที่ 7-2)

7.3.3 การพัฒนาที่ดินและน้ำทั้งระบบ อีกทางเลือกหนึ่งในการเร่งรัดแก้ไขปัญหาความเสื่อมโทรมของดิน และการขาดแคลนน้ำ รวมทั้งน้ำท่วม คือ การประกาศเขตพื้นที่ตำบลห้วยเป็นเขตอนุรักษ์ดินและน้ำ ตามบทบัญญัติ มาตรา 13 แห่งพระราชบัญญัติพัฒนาที่ดิน พ.ศ.2551



#### 7.4 ความต้องการของชุมชนและองค์กรปกครองส่วนท้องถิ่น

จากการดำเนินการจัดทำกระบวนการมีส่วนร่วมของประชาชนที่สำนักงานเทศบาลตำบลห้วย เมื่อวันที่ 28 มิถุนายน 2566 ได้มีความต้องการของประชาชนที่ต้องการให้ดำเนินการเกี่ยวกับแก้ปัญหาดินเสื่อมโทรมและฟื้นฟูความอุดมสมบูรณ์ของดิน การขาดแคลนน้ำ ปรับรูปที่ดินและเปลี่ยนกิจกรรมการผลิตให้เหมาะสมกับที่ดิน

เพื่อตอบสนองต่อความต้องการของชุมชนและการแก้ไขปัญหาเชิงพื้นที่ของตำบลห้วย กรมพัฒนาที่ดินได้วิเคราะห์เบื้องต้น ดังต่อไปนี้

ปัญหาของตำบลห้วยในภาพรวมสรุปได้ว่า มีปัญหาสำคัญ 2 ประการ คือ (1) ปัญหาความดินเสื่อมโทรมของดิน ดินขาดความอุดมสมบูรณ์ ขาดการปรับปรุงบำรุงดิน และขาดธาตุอาหารในดิน (2) ปัญหาการขาดแคลนน้ำเพื่อการเกษตร ลำห้วยธรรมชาติต้นเขิน คลองส่งน้ำและสระกักเก็บน้ำไม่สามารถกักเก็บน้ำได้ตลอดทั้งปี และมีปัญหารองลงมา คือ ปัญหาราคาผลผลิตตกต่ำและมีต้นทุนการผลิตที่สูง ปัญหาดังกล่าวนี้ส่งผลกระทบต่อคุณภาพชีวิตของราษฎรในชุมชนโดยรวม

ในกรณีของปัญหาความเสื่อมโทรมของที่ดินนั้นจะรวมถึง (1) ดินขาด ความอุดมสมบูรณ์ (2) การใช้ที่ดินผิดประเภท (3) ดินตื้น (4) ดินทราย จากการวิเคราะห์การชะล้างพังทลายในเขตการใช้ที่ดินของตำบลห้วย ซึ่งมีเนื้อที่รวม 36,280 ไร่ นั้นพบว่า ระดับการสูญเสียของดินในระดับที่น้อย 0-2 ตัน/ไร่/ปี ประมาณ 35,528 ไร่ คิดเป็นร้อยละ 97.95 ของพื้นที่ตำบล ระดับที่ปานกลาง 2-5 ตัน/ไร่/ปี ประมาณ 368 ไร่ คิดเป็นร้อยละ 1.01 ของพื้นที่ตำบล ระดับที่รุนแรง 5-15 ตัน/ไร่/ปี ประมาณ 384 ไร่ คิดเป็นร้อยละ 1.06 ของพื้นที่ตำบล (รูปที่ 7-1)

ปัญหาความเสื่อมโทรมของที่ดินนั้น ซึ่งตำบลห้วยมีปัญหาคือดินขาดความอุดมสมบูรณ์ เนื่องจากเป็นดินทราย พบมากบริเวณ หมู่ที่ 1 และ 12 การชะล้างพังทลายของดินนับเป็นปัญหารุนแรงในพื้นที่ทำการเกษตรที่มีลักษณะพื้นที่ลุ่มๆดอนๆ การชะล้างพังทลายของดินจะเริ่มเกิดขึ้นรุนแรงในพื้นที่ที่มีความลาดชันตั้งแต่ 5 เปอร์เซ็นต์ขึ้นไปที่ใช้ปลูกพืช โดยไม่มีมาตรการด้านอนุรักษ์ดินและน้ำที่เหมาะสม การชะล้างพังทลายทำให้เกิดการสูญเสียหน้าดิน สมบัติทางเคมีและกายภาพของดินเสื่อมลงกลายเป็นพื้นที่เสื่อมโทรมที่ไม่สามารถเพาะปลูกพืชได้ นอกจากนั้นยังส่งผลกระทบต่อระบบนิเวศ เช่น แม่น้ำ ลำธาร เขื่อน และอ่างเก็บน้ำชลประทานต้นเขิน ความอุดมสมบูรณ์ของดินต่ำ ปริมาณอินทรีย์วัตถุ ธาตุโพแทสเซียม และฟอสฟอรัสที่เป็นประโยชน์ต่อพืชอยู่ในเกณฑ์ต่ำถึงต่ำมาก ความสามารถในการดูดซับธาตุอาหารและแลกเปลี่ยนธาตุอาหารมาก เมื่อมีการใส่ปุ๋ยเคมีลงไปทำให้เกิดการสูญเสียไปจากดินได้ง่าย ทำให้การตอบสนองต่อการใส่ปุ๋ยเคมีของพืชน้อย รวมทั้งการปลูกพืชติดต่อกันเป็นเวลานานโดยไม่มีมีการปรับปรุงดินหรือเพิ่มความอุดมสมบูรณ์แก่ดินเท่าที่ควร ทำให้ความอุดมสมบูรณ์ของดินลดลง นอกจากนี้ดินทรายยังมีความสามารถในการอุ้มน้ำต่ำ และเก็บน้ำไม่อยู่ง่ายต่อการขาดแคลนความชื้นทำให้พืชที่ปลูกมีการเจริญเติบโตไม่ดีและทำให้ผลผลิตน้อยกว่าดินปกติ นอกจากนี้ลักษณะดินยังมีดินตื้น พบมากบริเวณ หมู่ที่ 5 มีชั้นลูกรัง ก้อนกรวดหรือเศษหินปะปน ทำให้เป็นอุปสรรคต่อการขนไของ รากพืชและการไถพรวนและการเกษตรกรรมอื่นๆ ดินมีความอุดมสมบูรณ์ต่ำ ความสามารถในการดูดซับน้ำและธาตุอาหารต่ำ เนื้อดินเหนียวมีน้อยทำให้การเกาะยึดตัวของเม็ดดินไม่ดีเกิดการชะล้างพังทลายได้ง่าย พื้นที่ที่เป็นดินตื้นซึ่งเป็นข้อจำกัดของการหยั่งรากพืชในการยึดลำต้นและการดูดซับธาตุอาหารพืชในดิน พื้นที่ที่ดินเป็นทรายจัดซึ่งมีผลต่อความสามารถในการ



อุ้มน้ำที่เป็นประโยชน์ต่อพืชต่ำ รวมทั้งปริมาณธาตุอาหารพืชในดินมีปริมาณต่ำ โดยผลการประเมินความเหมาะสมของพื้นที่ตำบลห้วยส่วนใหญ่มีพื้นที่สำหรับการปลูกข้าวอยู่ในระดับเหมาะสมน้อย จากข้อจำกัดการใช้ที่ดินดังกล่าวข้างต้นจึงจำเป็นต้องอย่างยิ่งในการพัฒนาปรับปรุงและมีมาตรการเฉพาะ เพื่อเพิ่มผลผลิตการเกษตรกรรมในพื้นที่ให้สูงขึ้น รวมถึงการป้องกันระบบนิเวศน์ไม่เสื่อมโทรมจากการใช้พื้นที่ในเขตนี้

ประเด็นหลักจากข้อเสนอแนะแก้ไขปัญหาเรื่องขาดปัญหาความเสื่อมโทรมของที่ดิน จะสรุปได้ 15 ประการ คือ (1) การส่งเสริมการผลิตและการใช้สารอินทรีย์ (2) การผลิต-จัดหาเมล็ดพันธุ์พืชปุ๋ยสด (3) การส่งเสริมการปรับปรุงบำรุงดินด้วยพืชปุ๋ยสด (4) การพัฒนากลุ่มเกษตรกรใช้สารอินทรีย์ลดการใช้สารเคมีทางการเกษตร/เกษตรอินทรีย์แบบมีส่วนร่วม PGS (5) การจัดตั้งธนาคารปุ๋ยอินทรีย์ (6) การรณรงค์ไถกลบตอซังพืชเพื่อเพิ่มอินทรีย์วัตถุในดิน (7) การจัดหาปุ๋ยอินทรีย์ (8) การส่งเสริมการปรับปรุงบำรุงพื้นที่ดินกรด (9) จัดทำระบบอนุรักษ์ดินและน้ำ (10) จัดทำโครงการบริหารจัดการผลผลิตสินค้าเกษตรตามแผนที่เกษตรเพื่อการบริหารเชิงรุก (Agri-Map) (11) เลือกชนิดพืชปลูกและมีการจัดการที่เหมาะสม (12) มีการเขตกรรมที่เหมาะสม ไถพรวนดินให้น้อยที่สุดเพื่อป้องกันการชะล้างพังทลายของดิน (13) เพิ่มความอุดมสมบูรณ์ของดินโดยใช้ปุ๋ยอินทรีย์ ได้แก่ ปุ๋ยหมัก ปุ๋ยคอก หรือปลูกพืชตระกูลถั่ว แล้วไถกลบเพื่อเพิ่มความสามารถในการดูดซับธาตุอาหารและน้ำให้แก่ดิน และใช้ปุ๋ยเคมีร่วมด้วยตามความเหมาะสมกับชนิดพืชที่ปลูก (14) การจัดการน้ำที่เหมาะสม จัดหาแหล่งน้ำให้พอเพียงกับการเพาะปลูก และมีการให้น้ำอย่างมีประสิทธิภาพ เช่น ให้น้ำแบบหยดและใช้วัสดุคลุมดินเพื่อป้องกันการระเหยของน้ำและเก็บรักษาความชื้นในดิน (15) พื้นที่ที่มีความลาดชันควรมีมาตรการอนุรักษ์ดินและน้ำ ไถพรวนและปลูกพืชตามแนวระดับขวางความลาดเทของพื้นที่ ปลูกพืชคลุมดิน เช่น หนักรูชี กระถิน ถั่วฮามาต้า ถั่วมะแฮะ แคลฝรั่ง โดยปลูกสลับกับแถบพืชหลักที่ปลูกให้เพื่อลดการชะล้างพังทลายของดินหรือปลูกหญ้าแฝก เป็นต้น

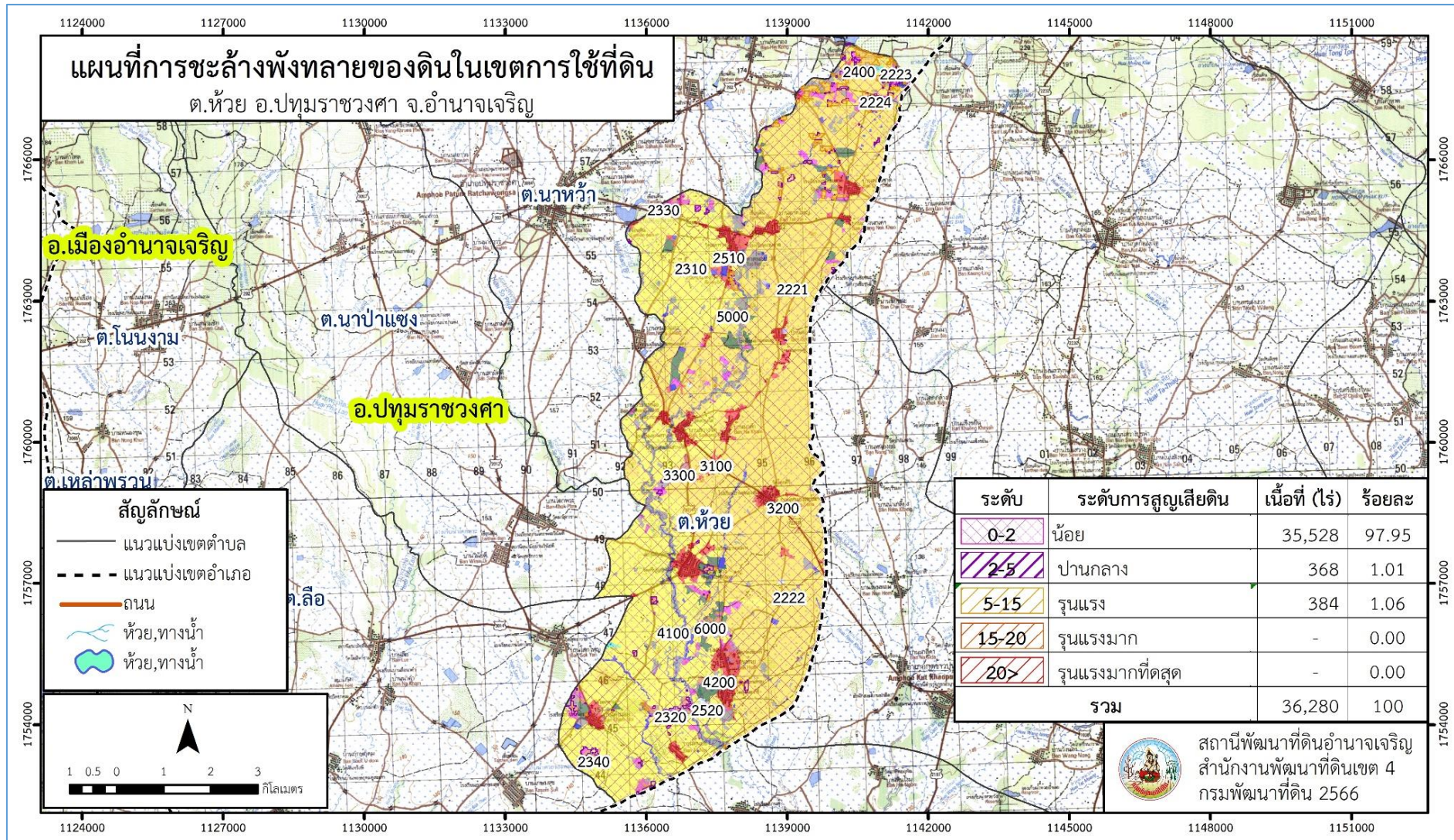
ในกรณีของการขาดแคลนนํ้านั้น ในการทำการเกษตรกรในปัจจุบัน ปัญหาที่สำคัญคือความแห้งแล้ง ประชาชนในชนบทส่วนใหญ่ขาดเสถียรภาพในการบริหารจัดการน้ำให้เพียงพอในการทำการเกษตรได้ตลอดทั้งปีและมีผลจากการทับถมของตะกอนดินในแหล่งน้ำจนตื้นเขิน การที่ประชากรเพิ่มช้ขึ้น กิจกรรมการใช้น้ำเพิ่มขึ้น การเกษตรก็เพิ่มขึ้น รวมทั้งเหตุการณ์ที่เกิดจากการเปลี่ยนแปลงภูมิอากาศ เช่น ปริมาณฝนน้อยกว่าปกติ ฝนทิ้งช่วงจนเกิดความแห้งแล้ง การขาดแคลนนํ้าจึงเกิดขึ้นอย่างต่อเนื่อง จึงมีข้อเสนอของหมู่บ้านทั้ง 13 หมู่บ้านในตำบลห้วยที่เร่งด่วน คือ “การจัดหาน้ำ” โดยวิธีการต่างๆ ให้เพียงพอแก่ความต้องการ

ประเด็นหลักจากข้อเสนอแนะแก้ไขปัญหาเรื่องขาดแคลนนํ้า จะสรุปได้ว่ามี 4 ประการ คือ (1) การพัฒนาแหล่งน้ำขนาดเล็กเพื่อการอนุรักษ์ดินและน้ำ (2) การก่อสร้างแหล่งน้ำในไร่นานอกเขตชลประทาน (3) การเพิ่มแหล่งน้ำด้วยระบบสูบน้ำพลังงานแสงอาทิตย์ (4) ระบบท่อส่งน้ำเพื่อการเกษตร

เพื่อตอบสนองข้อเสนอดังกล่าวทั้ง 4 ประการนี้ จากการวิเคราะห์ข้อมูลเบื้องต้นที่มีอยู่ในปัจจุบันแล้วสรุปได้ว่า “การพัฒนาแหล่งน้ำขนาดเล็กเพื่อการอนุรักษ์ดินและน้ำ ไม่สามารถดำเนินการแก้ปัญหาหมู่บ้านใดหมู่บ้านหนึ่งหรือใช้วิธีการใดวิธีการหนึ่ง แล้วจะแก้ไขปัญหการขาดแคลนนํ้าทั้งตำบลห้วยได้ โดยสิ้นเชิง การก่อสร้างแหล่งน้ำในไร่นานอกเขตชลประทาน สามารถสร้างเสถียรภาพในการบริหารจัดการน้ำได้โดยสามารถกักเก็บน้ำไว้ใช้ตลอดทั้งปี ทำให้เกษตรกรสามารถลดต้นทุนการผลิตได้”



แผนการใช้ที่ดินตำบลห้วย อำเภอปทุมราชวงศา จังหวัดอำนาจเจริญ



รูปที่ 7-1 การชะล้างพังทลายของดินในเขตการใช้ที่ดิน ตำบลห้วย อำเภอปทุมราชวงศา จังหวัดอำนาจเจริญ



ตารางที่ 7-1 กิจกรรมของกรมพัฒนาที่ดินในเขตเกษตรกรรมที่จะดำเนินการในปีงบประมาณ 2567-2571

เขตการใช้ที่ดิน (เกษตรกรรม)	แผนงาน/โครงการ	งบประมาณ (บาท)
1. เขตทำนา เนื้อที่ 29,155 ไร่	<b>1.การปรับปรุงบำรุงดิน</b>	
2. เขตปลูกพืชไร่ เนื้อที่ 1,076 ไร่	1.1 การส่งเสริมการผลิตและการใช้สารอินทรีย์	175,000
3. เขตปลูกไม้ผล เนื้อที่ 81 ไร่	1.2 การผลิต-จัดหาเมล็ดพันธุ์พืชปุ๋ยสด	1,225,000
4. เขตปลูกไม้ยืนต้น เนื้อที่ 831 ไร่	1.3 การส่งเสริมการปรับปรุงบำรุงดินด้วยพืชปุ๋ยสด	112,500
	1.4 การพัฒนากลุ่มเกษตรกรใช้สารอินทรีย์ลดการใช้สารเคมีทางการเกษตร	100,000
	1.5 การจัดตั้งธนาคารปุ๋ยอินทรีย์	1,645,000
	1.6 การจัดหาปุ๋ยอินทรีย์	850,000
	1.7 การส่งเสริมการปรับปรุงบำรุงพื้นที่ดินกรด	15,000
	1.8 การรณรงค์เฝ้าติดตาม	175,000
	<b>2. การบริหารจัดการน้ำ</b>	
	2.1 โครงการก่อสร้างแหล่งน้ำในไร่นานอกเขตชลประทาน	462,000
	2.2 โครงการระบบสูบน้ำด้วยพลังงานแสงอาทิตย์	1,875,000
	<b>3. การฟื้นฟูและป้องกันการชะล้างพังทลายของดิน</b>	
	การปลูกหญ้าแฝกเพื่อการอนุรักษ์ดินและน้ำ	1,200,000
	<b>4. การจัดทำระบบอนุรักษ์ดินและน้ำ</b>	
	4.1 การจัดทำระบบอนุรักษ์ดินและน้ำลุ่ม-ดอน	12,000,000
	4.2 การจัดทำระบบอนุรักษ์ดินและน้ำพร้อมปลูกไม้ยืนต้นโตเร็ว	5,000,000



ตารางที่ 7-1 (ต่อ) กิจกรรมของกรมพัฒนาที่ดินในเขตเกษตรกรรมที่จะดำเนินการในปีงบประมาณ 2567-2571

เขตการใช้ที่ดิน (เกษตรกรรม)	แผนงาน/โครงการ	งบประมาณ (บาท)
	4.3 การจัดระบบอนุรักษ์ดินในพื้นที่เกษตรกรรมไม่เหมาะสม (Zoning By Agri-Map)	2,000,000
	<b>5. อื่นๆ</b>	
	5.1 การยกระดับการพัฒนาหมอดินอาสาเพื่อมีส่วนร่วมและศูนย์ปฏิบัติการพัฒนาที่ดิน	24,500
	5.2 ส่งเสริมเกษตรกรผู้ผลิตเกษตรอินทรีย์ด้วยระบบการรับรองแบบมีส่วนร่วม (Pgs)	90,000
<b>รวม</b>		<b>26,909,000</b>

ตารางที่ 7-2 สรุปกิจกรรมที่ขอรับการสนับสนุนจากส่วนราชการอื่นในเขตการใช้ที่ดิน

เขตการใช้ที่ดิน	กิจกรรมที่ขอการสนับสนุนจากส่วนราชการอื่น
<p><b>1. เขตพื้นที่เกษตรกรรม</b></p> <p>1. เขตทำนา เนื้อที่ 29,155 ไร่</p> <p>2. เขตปลูกพืชไร่ เนื้อที่ 1,076 ไร่</p> <p>3. เขตปลูกไม้ผล เนื้อที่ 81 ไร่</p> <p>4. เขตปลูกไม้ยืนต้น เนื้อที่ 831 ไร่</p>	<p>การแก้ปัญหาดินเสื่อมโทรม ฟื้นฟูความอุดมสมบูรณ์ของดิน และเพิ่มศักยภาพการผลิต</p> <p>1) โครงการส่งเสริมและพัฒนาสหกรณ์/กลุ่มเกษตรกรให้มีความเข้มแข็งตามศักยภาพ (สนง.สหกรณ์จังหวัด)</p> <p>2) โครงการเกษตรอินทรีย์ (ศูนย์วิจัยและพัฒนาการเกษตรอำนาจเจริญ)</p> <p>3) โครงการศูนย์เรียนรู้การเพิ่มประสิทธิภาพการผลิตภาคเกษตร (สนง.สหกรณ์จังหวัด)</p> <p>4) โครงการวิจัยและพัฒนาเทคโนโลยีและนวัตกรรม (ศูนย์วิจัยและพัฒนาการเกษตรอำนาจเจริญ)</p> <p>5) โครงการการบริหารความหลากหลายชีวภาพ (ศูนย์วิจัยและพัฒนาการเกษตรอำนาจเจริญ)</p> <p>6) โครงการพัฒนาเกษตรกรปราดเปรื่อง (สนง.สหกรณ์จังหวัด)</p>



ตารางที่ 7-2 (ต่อ) สรุปกิจกรรมที่ขอรับการสนับสนุนจากส่วนราชการอื่นในเขตการใช้ที่ดิน

เขตการใช้ที่ดิน	กิจกรรมที่ขอการสนับสนุนจากส่วนราชการอื่น
	<p>7) โครงการส่งเสริมเกษตรทฤษฎีใหม่ในเขตปฏิรูปที่ดิน (สนง.การปฏิรูปที่ดินจังหวัด)</p> <p>8) โครงการส่งเสริมเกษตรผสมผสาน (สนง.เกษตรจังหวัด)</p> <p>9) โครงการขับเคลื่อนเศรษฐกิจพอเพียงในสหกรณ์และกลุ่มเกษตรกร (สนง.เกษตรจังหวัด)</p> <p>10) โครงการพัฒนาตลาดสินค้าเกษตร (สนง.เกษตรจังหวัด)</p> <p>11) โครงการธนาคารสินค้าเกษตร (สนง.เกษตรจังหวัด)</p> <p>12) โครงการพัฒนาสถาบันเกษตรกรรูปแบบประชารัฐ (สนง.เกษตรจังหวัด)</p> <p>13) โครงการศักยภาพการดำเนินธุรกิจของสหกรณ์การเกษตรและกลุ่มเกษตรกร (สนง.เกษตรจังหวัด)</p> <p>14) โครงการผลิตพันธุ์พืชและปัจจัยการผลิต (สนง.เกษตรจังหวัด)</p> <p>15) โครงการระบบส่งเสริมการเกษตรแบบแปลงใหญ่ (สนง.เกษตรจังหวัด)</p> <p>16) โครงการบริหารจัดการพื้นที่เกษตรกรรม (สนง.เกษตรและสหกรณ์จังหวัด)</p> <p>17) โครงการผลิตและสนับสนุนหัวเชื้อจุลินทรีย์ควบคุมศัตรูพืช (ศูนย์ส่งเสริมเทคโนโลยีการเกษตรด้านอารักขาพืชจังหวัด)</p> <p>18) โครงการสนับสนุนการผลิตจุลินทรีย์ควบคุมศัตรูพืชทดแทนการใช้สารเคมี (สนง.เกษตรจังหวัด)</p> <p>19) โครงการจัดตั้งศูนย์เรียนรู้เศรษฐกิจพอเพียงชุมชน (ทต.ห้วย)</p>



ตารางที่ 7-2 (ต่อ) สรุปกิจกรรมที่ขอรับการสนับสนุนจากส่วนราชการอื่นในเขตการใช้ที่ดิน

เขตการใช้ที่ดิน	กิจกรรมที่ขอการสนับสนุนจากส่วนราชการอื่น
1.5 เขตประมง เนื้อที่ 33 ไร่	1) โครงการสร้างความเข้มแข็งกลุ่มการผลิตด้านการเกษตร (กรมประมง) 2) โครงการส่งเสริมและพัฒนาอาชีพเพื่อแก้ไขปัญหาที่ดินทำกินของเกษตรกร (กรมประมง)
1.6 เขตปศุสัตว์ เนื้อที่ 62 ไร่	1) โครงการส่งเสริมการเลี้ยงสัตว์แบบแปลงใหญ่ (สนง.ปศุสัตว์จังหวัด) 2) โครงการส่งเสริมการใช้เครื่องจักรกลการเกษตรทดแทนแรงงานเกษตรกร (สนง.ปศุสัตว์จังหวัด) 3) โครงการจัดหาพันธุ์สัตว์เลี้ยงพร้อมอุปกรณ์ (ทต.ห้วย) 4) โครงการเลี้ยงสุกรเพื่อเป็นอาชีพเสริม (ทต.ห้วย) 5) โครงการเลี้ยงไก่พื้นเมือง (ทต.ห้วย) 6) โครงการเลี้ยงโคกระบือ (สนง.ปศุสัตว์จังหวัด)
2. พื้นที่แหล่งน้ำ เนื้อที่ 486 ไร่	1) โครงการศึกษาความเป็นไปได้ในการพัฒนาแหล่งน้ำชลประทาน (กรมชลประทาน) 2) โครงการพัฒนาระบบชลประทานด้วยนวัตกรรม (กรมชลประทาน) 3) โครงการเพิ่มประสิทธิภาพการกักเก็บน้ำ (กรมชลประทาน) 4) โครงการพัฒนาโครงการชลประทานเดิม (กรมชลประทาน) 5) โครงการเพิ่มประสิทธิภาพการส่งและระบายน้ำ (กรมชลประทาน)



ตารางที่ 7-2 (ต่อ) สรุปกิจกรรมที่ขอรับการสนับสนุนจากส่วนราชการอื่นในเขตการใช้ที่ดิน

เขตการใช้ที่ดิน	กิจกรรมที่ขอการสนับสนุนจากส่วนราชการอื่น
	<ul style="list-style-type: none"><li>6) โครงการจัดรูปที่ดินและจัดระบบน้ำในพื้นที่ชลประทานเดิม (กรมชลประทาน)</li><li>7) โครงการพัฒนาพื้นที่ให้เป็นพื้นที่รับน้ำ (กรมชลประทาน)</li><li>8) โครงการออกแบบการปรับเปลี่ยนการใช้น้ำเพื่อการเกษตรตามนโยบาย (กรมชลประทาน)</li><li>9) โครงการขุดลอกแหล่งน้ำในชุมชน (ทต.ห้วย)</li><li>10) โครงการฝายเก็บกักน้ำเพื่อการเกษตร (ทต.ห้วย)</li><li>11) โครงการพัฒนาแหล่งน้ำปรับปรุงสระเก่า (ทต.ห้วย)</li></ul>



แผนการใช้ที่ดินตำบลห้วย อำเภอบุพราวงศา จังหวัดอำนาจเจริญ

ตาราง 7-3 เป้าหมายการดำเนินงานและงบประมาณ ตำบลห้วย อำเภอบุพราวงศา จังหวัดอำนาจเจริญ แผน 5 ปี (พ.ศ. 2567-2571)

เขตการใช้ที่ดิน	งาน/โครงการ/กิจกรรม	หน่วย นับ	เป้าหมาย						งบประมาณ					หน่วยงาน ที่ รับผิดชอบ		
			2567	2568	2569	2570	2571	รวม	2567	2568	2569	2570	2571		รวม	
	<b>1. การปรับปรุงบำรุงดิน</b>															
เขตพื้นที่เกษตรกรรม	1.1 การส่งเสริมการผลิตและการใช้สารอินทรีย์	ราย	100	100	100	100	100	500	35,000	35,000	35,000	35,000	35,000	175,000	พต.	
เขตนาข้าว,เขตปลูกพืชไร่	1.2 การผลิต-จัดหาเมล็ดพันธุ์พืชปุ๋ยสด	ตัน	10	10	10	10	10	50	245,000	245,000	245,000	245,000	245,000	1,225,000	พต.	
เขตนาข้าว,เขตปลูกพืชไร่/ไม้ผล/ไม้ยืนต้น	1.3 การส่งเสริมการปรับปรุงบำรุงดินด้วยพืชปุ๋ยสด	ไร่	1,500	1,500	1,500	1,500	1,500	7,500	22,500	22,500	22,500	22,500	22,500	112,500	พต.	
เขตพื้นที่เกษตรกรรม	1.4 การพัฒนากลุ่มเกษตรกรใช้สารอินทรีย์ลดการใช้สารเคมีทางการเกษตร	กลุ่ม	2	2	2	2	2	10	10,000	10,000	10,000	10,000	10,000	50,000	พต.	
เขตนาข้าว,เขตปลูกพืชไร่/ไม้ผล/ไม้ยืนต้น	1.5 การจัดตั้งธนาคารปุ๋ยอินทรีย์	แห่ง	1	1	1	1	1	5	329,000	329,000	329,000	329,000	329,000	1,645,000	พต.	
เขตนาข้าว,เขตปลูกพืชไร่/ไม้ผล/ไม้ยืนต้น	1.6 การจัดหาปุ๋ยโดโลไมท์	ตัน	100	100	100	100	100	500	170,000	170,000	170,000	170,000	170,000	850,000	พต.	
เขตนาข้าว,เขตปลูกพืชไร่/ไม้ผล/ไม้ยืนต้น	1.7 การส่งเสริมการปรับปรุงบำรุงพื้นที่ดินกรด	ไร่	200	200	200	200	200	1,000	3,000	3,000	3,000	3,000	3,000	15,000	พต.	
เขตนาข้าว	1.8 การรณรงค์เฝ้าติดตาม	ไร่	100	100	100	100	100	500	35,000	35,000	35,000	35,000	35,000	175,000	พต.	
	<b>2. การบริหารจัดการน้ำ</b>															
เขตพื้นที่เกษตรกรรม	2.1 การก่อสร้างแหล่งน้ำในไร่นานอกเขตชลประทาน	บ่อ	10	1	3	3	3	20	231,000	23,100	69,300	69,300	69,300	462,000	พต.	
เขตพื้นที่เกษตรกรรม,พื้นที่แหล่งน้ำ	2.2 โครงการระบบสูบน้ำด้วยพลังงานแสงอาทิตย์	จุด	5	5	5	5	5	25	375,000	375,000	375,000	375,000	375,000	1,875,000	พต.	
	<b>3. การฟื้นฟูและป้องกันการชะล้างพังทลายของดิน</b>															
เขตพื้นที่เกษตรกรรม,พื้นที่แหล่งน้ำ	3.1 การปลูกหญ้าแฝกเพื่อการอนุรักษ์ดินและน้ำ	กล้า	200,000	200,000	200,000	200,000	200,000	1,000,000	240,000	240,000	240,000	240,000	240,000	1,200,000	พต.	



ตาราง 7-3 (ต่อ) เป้าหมายการดำเนินงานและงบประมาณ ตำบลห้วย อำเภอบุพผราชนวศจจกัหวัดอำนาจเจริญ แผน 5 ปี (พ.ศ. 2567-2571)

เขตการใช้ที่ดิน	งานโครงการ/กิจกรรม	หน่วย นับ	เป้าหมาย						งบประมาณ						หน่วยงาน ที่ รับผิดชอบ
			2567	2568	2569	2570	2571	รวม	2567	2568	2569	2570	2571	รวม	
	<b>4. การจัดทำระบบอนุรักษ์ดินและน้ำ</b>														
เขตนาข้าว,เขตปลูกพืช ไร่/ไม้ผล/ ไม้ยืนต้น	4.1 การจัดทำระบบอนุรักษ์ดินและน้ำ ลุ่ม-ดอน	ไร่	0	1,000	1,000	1,000	1,000	4,000	0	3,000,000	3,000,000	3,000,000	3,000,000	12,000,000	พค.
เขตนาข้าว,เขตปลูกพืช ไร่/ไม้ผล/ ไม้ยืนต้น	4.2 การจัดทำระบบอนุรักษ์ดินและน้ำ พร้อมปลูกไม้ยืนต้นโตเร็ว	ไร่	0	500	500	500	500	2,000	0	1,250,000	1,250,000	1,250,000	1,250,000	5,000,000	พค.
เขตนาข้าว	4.3 การจัดทำระบบอนุรักษ์ดินในพื้นที่ เกษตรกรรมไม่เหมาะสม (Zoning By Agri-Map)	ไร่	0	250	250	250	250	1,000	0	500,000	500,000	500,000	500,000	2,000,000	พค.
	<b>5. อื่นๆ</b>														
เขตพื้นที่เกษตรกรรม, พื้นที่แหล่งน้ำ	การยกระดับการพัฒนาหมอดินอาสา เพื่อมีส่วนร่วมและศูนย์ปฏิบัติการ พัฒนาที่ดิน	ราย	14	14	14	14	14	70	4,900	4,900	4,900	4,900	4,900	24,500	พค.
เขตพื้นที่เกษตรกรรม, พื้นที่แหล่งน้ำ	ส่งเสริมเกษตรกรผู้ผลิตเกษตรอินทรีย์ ด้วยระบบการรับรองแบบมีส่วนร่วม	กลุ่ม	2	2	2	2	2	10	20,000	20,000	20,000	20,000	20,000	100,000	พค.

หมายเหตุ: งบประมาณที่กำหนดไว้นี้เป็นประมาณเบื้องต้น อาจมีการเปลี่ยนแปลงตามที่ได้รับการจัดสรรให้ดำเนินการ



## เอกสารอ้างอิง

- กรมการปกครอง. 2565. **ข้อมูลจำนวนประชากรและบ้าน**. กระทรวงมหาดไทย. ไฟล์ข้อมูล.
- กรมการพัฒนาชุมชน. 2566. **ข้อมูลความจำเป็นพื้นฐาน (จปฐ)** รายจังหวัด รายอำเภอ และรายตำบล ปี 2565. แหล่งที่มา :<https://ebmn.cdd.go.th/>. 1 มิถุนายน 2566.
- กรมทรัพยากรน้ำบาดาล. 2566. **ปริมาณน้ำและจำนวนบ่อบาดาล ปี 2565**. แหล่งที่มา :  
<http://app.dgr.go.th/newpasutara/xml/search.php>, 26 พฤษภาคม 2566.
- กรมพัฒนาที่ดิน. 2561. **แผนบริหารจัดการทรัพยากรดินปัญหาของประเทศไทย ระยะ 20 ปี (พ.ศ. 2561-2580)**. ไฟล์ข้อมูล.
- กรมส่งเสริมการเกษตร. 2565. **จำนวนครัวเรือนเกษตรกร ปี 2565**. ไฟล์ข้อมูล.
- กรมส่งเสริมการเกษตร. 2566. **จำนวนครัวเรือนเกษตรกรที่ขึ้นทะเบียนเกษตรกร จำแนกรายจังหวัด รายอำเภอ และรายตำบล (ณ เดือนมกราคม พ.ศ. 2566)**. แหล่งที่มา : <http://mvos2.gistda.or.th/>. 15 พฤษภาคม 2566
- กรมอุตุนิยมวิทยา. 2565. **ข้อมูลปริมาณน้ำฝน 30 ปี (2535 – 2564)**. กระทรวงเทคโนโลยีสารสนเทศและการสื่อสาร.
- กรมอุตุนิยมวิทยา. 2566. **ปริมาณน้ำฝนเฉลี่ยคาบ 30 ปี (พ.ศ. 2536-2565)**. กรมอุตุนิยมวิทยา กระทรวงดิจิทัลเพื่อเศรษฐกิจและสังคม, กรุงเทพฯ.
- กลุ่มวิเคราะห์สภาพการใช้ที่ดิน. 2564. **ข้อมูลการใช้ที่ดิน จังหวัดอำนาจเจริญ ปี 2564**. กองนโยบายและแผนการใช้ที่ดิน กรมพัฒนาที่ดิน กรุงเทพฯ.
- กลุ่มวิเคราะห์สภาพการใช้ที่ดิน. 2564. **แผนพัฒนาท้องถิ่น (พ.ศ. 2566 – 2570)**. กองนโยบายและแผน สำนักปลัด เทศบาลตำบลห้วย, อำนาจเจริญ.
- กลุ่มวิเคราะห์สภาพการใช้ที่ดิน. 2566. **แผนที่สภาพการใช้ที่ดิน ปี 2566 (ไฟล์ข้อมูล)**. กรมพัฒนาที่ดิน กระทรวงเกษตรและสหกรณ์, กรุงเทพฯ.
- กองสำรวจดินและวิจัยทรัพยากรดิน กรมพัฒนาที่ดิน. 2562. **ข้อมูลทรัพยากรดิน**. ไฟล์ข้อมูล.
- กองสำรวจดินและวิจัยทรัพยากรดิน. 2566. **แผนที่ทรัพยากรดิน (ไฟล์ข้อมูล)**. กรมพัฒนาที่ดิน กระทรวงเกษตรและสหกรณ์, กรุงเทพฯ.
- คณะกรรมการจัดทำปทานุกรมปฐพีวิทยา. 2551. **ปทานุกรมปฐพีวิทยา**. สำนักพิมพ์มหาวิทยาลัยเกษตรศาสตร์, กรุงเทพฯ.
- คณะอนุกรรมการขับเคลื่อนเศรษฐกิจพอเพียง สำนักงานคณะกรรมการพัฒนาการเศรษฐกิจและสังคมแห่งชาติ. 2550. **การประยุกต์ใช้หลักเศรษฐกิจพอเพียง**. ไฟล์ข้อมูล.
- บัณฑิต ต้นศิริ และคำรณ ไทรฟัก. 2542. **คู่มือการประเมินคุณภาพที่ดิน**. กองวางแผนการใช้ที่ดิน กรมพัฒนาที่ดิน.
- บัณฑิต ต้นศิริ และคำรณ ไทรฟัก. 2542. **คู่มือการประเมินคุณภาพที่ดินสำหรับพืชเศรษฐกิจ**. กองวางแผนการใช้ที่ดิน กรมพัฒนาที่ดิน กระทรวงเกษตรและสหกรณ์.
- สำนักงานคณะกรรมการพัฒนาเศรษฐกิจและสังคมแห่งชาติ (สศช.) และศูนย์เทคโนโลยีอิเล็กทรอนิกส์และคอมพิวเตอร์แห่งชาติ (เนคเทค-สวทช.) กระทรวงวิทยาศาสตร์และเทคโนโลยี. 2565.



**ภาพรวมคนจนในปี 2565 ตำบลห้วย อำเภอบุพผราขวงศา จังหวัดอำนาจเจริญ.**

แหล่งที่มา: <https://www.tpmap.in.th /2565/720303>.

สำนักงานจังหวัดอำนาจเจริญ. 2565. **ยุทธศาสตร์จังหวัดอำนาจเจริญ พ.ศ. 2565.** ไฟล์ข้อมูล.

สำนักงานสภาพัฒนาการเศรษฐกิจและสังคมแห่งชาติ. 2565. (ร่าง) **กรอบแผนพัฒนาภาค พ.ศ. 2566-2570.** ไฟล์ข้อมูล.

สำนักบริหารการทะเบียน กรมการปกครอง. 2566. รายงานสถิติจำนวนประชากรและบ้าน รายจังหวัด รายอำเภอ และรายตำบล (ณ เดือนธันวาคม พ.ศ. 2565). แหล่งที่มา :

<https://stat.bora.dopa.go.th/stat/statnew/statyear/#/TableTemplate/Area/statpop.1> พฤษภาคม 2566.

สำนักงานนโยบายและแผนทรัพยากรธรรมชาติและสิ่งแวดล้อม. 2565. **นโยบายและแผนการบริหารทรัพยากรที่ดินและทรัพยากรดินของประเทศ พ.ศ. 2566-2570.** ไฟล์ข้อมูล.

สำนักเทคโนโลยีการสำรวจและทำแผนที่. 2566. **แผนที่ขอบเขตตำบล ปี 2564 (ไฟล์ข้อมูล).** กรมพัฒนาที่ดิน กระทรวงเกษตรและสหกรณ์, กรุงเทพฯ.

สำนักเลขาธิการคณะรัฐมนตรี. 2562. **คำแถลงนโยบายของคณะรัฐมนตรี แถลงต่อรัฐสภา วันที่ 25 กรกฎาคม 2562.** ไฟล์ข้อมูล.

องค์การบริหารส่วนจังหวัดอำนาจเจริญ. 2561. **ยุทธศาสตร์องค์การบริหารส่วนจังหวัดอำนาจเจริญ (พ.ศ.2561-2564).** ไฟล์ข้อมูล.

เทศบาลตำบลห้วย. **วิสัยทัศน์ของตำบล (ออนไลน์).** 2566. แหล่งที่มา :

<http://tambonhuay.go.th/index.php> (1 กันยายน 2566)

\_\_\_\_\_. 2565. **แผนพัฒนาเศรษฐกิจและสังคมแห่งชาติ ฉบับที่ 12 พ.ศ. 2560-2564.** ไฟล์ข้อมูล.

ADB. 2012. **The State of Pacific Towns and Cities: Urbanization in ADB's Pacific Developing Member Countries.** Mandaluyong City, Philippines.

FAO. 1974. **Land Capability Appraisal Indonesia: Interim Report.** (AGL/INS), Rome.

\_\_\_\_\_. 1993. **Guidelines for Land Use Planning.** Rome.

Kristensen P. 2004. **The DPSIR Framework.** National Environmental Research Institute, Denmark, Department of Policy Analysis, European Topic Centre on Water, European Environment Agency

NRC. 1975. **Land Use Planning.** The National Academics of Sciences, Engineering, and Medicine, Washington. D.C.

Vink, A.P.A. 1975. **Land Use in Advancing Agriculture.** Springer-Verlag Berlin Heidelberg.



## คณะผู้จัดทำ

นางสาวนตนาภา คุณพันธ์	ผู้อำนวยการสถานีพัฒนาที่ดินอำนาจเจริญ
นายจิรพัทธ์ หมิ่นหล้า	นายกเทศมนตรีตำบลห้วย
นางจิตรทิวา เหลืองวิเศษ	นักวิชาการเกษตรชำนาญการพิเศษ
นางสาวชนัญชิตา ชาวะรักษ์	นักวิชาการเกษตรชำนาญการ
นางสาวสุภาพร กองแก้ว	นักวิชาการส่งเสริมการเกษตรปฏิบัติการ
นางสาวดวงใจ ไชแสง	เจ้าพนักงานการเกษตรชำนาญงาน
นางสำราญ ภัคดีว่าปี	นักวิชาการเกษตร
นางสาวจุฬาลักษณ์ สุรชัน	นักวิชาการเกษตร
นายลิขิต มาลี	เจ้าหน้าที่แผนที่และภาพถ่าย
นายสุนิช ศรีจันทร์	ประธานสภาเทศบาลห้วย
นายธีรวัฒน์ พันธุมาศ	รองนายกเทศมนตรีตำบลห้วย
นายบุญหงษ์ โมกขศักดิ์	ผู้ใหญ่บ้านหมู่ ๕
นายวิทยา ลาภมาก	ผู้ใหญ่บ้านหมู่ ๖
นายสุวรรณ ป้อมหิน	ผู้ใหญ่บ้านหมู่ ๗
นายบุญดี บุญเกื้อ	ผู้ใหญ่บ้านหมู่ ๘
นายฉลาด รักไทย	ผู้ใหญ่บ้านหมู่ ๑๐
นายบัวเรียน เครื่องจันทร์	ผู้ใหญ่บ้านหมู่ ๑๒
นายเสถียร ดวงพิลา	ผู้ใหญ่บ้าน ม.๑๓
นายธงชัย นามโสภาน	ผู้ช่วยผู้ใหญ่บ้าน (หมอดินอาสาประจำหมู่บ้าน)
นายสายทอง บัวคำ	ผู้ช่วยผู้ใหญ่บ้าน
นายอาคม แสนประเสริฐ	ผู้ช่วยผู้ใหญ่บ้าน
นายสมถวิล เหลาผา	ผู้ช่วยผู้ใหญ่บ้าน
นายเกสร อยู่เย็น	ผู้ช่วยผู้ใหญ่บ้าน
นายธวัชชัย ลือบุญ	ผู้ช่วยผู้ใหญ่บ้าน
นายมีชัย สีเขียว	หมอดินอาสาประจำหมู่บ้าน
นางหนูวัน บุญหาญ	หมอดินอาสาประจำหมู่บ้าน
นายสมบูรณ์ เทือกทา	หมอดินอาสาประจำหมู่บ้าน
นายเบย สายตา	หมอดินอาสาประจำหมู่บ้าน
นายวิเชียร ต้วงาม	หมอดินอาสาประจำหมู่บ้าน
นายสุนทร ปาบุตร	หมอดินอาสาประจำหมู่บ้าน
นายดำเนิน วัฒนนิษฐ์	หมอดินอาสาประจำหมู่บ้าน
นางสาวสุมาลี ผิวเงิน	หัวหน้าฝ่ายปกครอง
นายหนูไกล โคตรวันทา	สมาชิกเทศบาลตำบลห้วย
นายภักดี ศรีสำอางค์	สมาชิกเทศบาลตำบลห้วย



นางสาวบัวศรี ศรีสว่าง	สมาชิกเทศบาลตำบลห้วย
นางจันทร์เพ็ญ ลาภมาก	สมาชิกเทศบาลตำบลห้วย
นายวรชัย เครื่องจันทร์	สมาชิกเทศบาลตำบลห้วย
นายสมัย ศรีบุญ	สมาชิกเทศบาลตำบลห้วย
นางสมคิด ยิปไธสง	เกษตรกร
นายวรศักดิ์ ทุมภู	เกษตรกร
นายเสนีย์ สารรัตน์	เกษตรกร



—

สถานีพัฒนาที่ดินอำนาจเจริญ  
สำนักงานพัฒนาที่ดินเขต 4  
กรมพัฒนาที่ดิน  
กระทรวงเกษตรและสหกรณ์

524 หมู่ที่ 4 ตำบลบึง อำเภอเมือง  
จังหวัดอำนาจเจริญ