



คำนำ

การจัดทำแผนการใช้ที่ดินดำเนินการตามรัฐธรรมนูญแห่งราชอาณาจักรไทย พ.ศ. 2560 มาตรา 72 (1) ที่ได้บัญญัติให้มีการวางแผนการใช้ที่ดินให้เหมาะสมกับศักยภาพของที่ดินตามหลักการพัฒนาอย่างยั่งยืน โดยแผนการใช้ที่ดินตำบลโคกกลาง อำเภอสีอำนาจ จังหวัดอำนาจเจริญ ได้นำแนวคิดของ องค์การอาหารและการเกษตรแห่งสหประชาชาติ (Food and Agriculture Organization of the United Nations: FAO) และ โครงการสิ่งแวดล้อมแห่งสหประชาชาติ (United Nations Environment Programme: UNEP) มาปรับใช้ คือ ความเหมาะสมทางกายภาพ ความเหมาะสมทางเศรษฐกิจ การยอมรับจากสังคม การสร้างความยั่งยืน ให้สิ่งแวดล้อม และเสนอทางเลือกการใช้ที่ดิน ร่วมกับวิธีการที่จำเป็นอื่น ๆ เช่น กระบวนการมีส่วนร่วมของชุมชน (Participatory Rural Appraisal: PRA) การประเมินคุณภาพที่ดิน เป็นต้น

กองนโยบายและแผนการใช้ที่ดินร่วมกับสำนักงานพัฒนาที่ดินเขต 4 และสถานีพัฒนาที่ดินอำนาจเจริญในการดำเนินงานวางแผนการใช้ที่ดินระดับตำบล โดยพิจารณาภาพรวมของสภาพปัญหาในด้านต่างๆ ทั้งด้านกายภาพ เศรษฐกิจ และสังคม วิเคราะห์และสังเคราะห์ข้อมูลนำไปสู่การวางแผนการใช้ที่ดินที่สอดคล้องกับศักยภาพของพื้นที่ โดยผ่านกระบวนการมีส่วนร่วมของชุมชน (PRA) ในการระบุปัญหา ความต้องการของเกษตรกร และผู้มีส่วนได้ส่วนเสีย ทั้งนี้ สผด. ได้จัดทำแผนกิจกรรม/โครงการ เพื่อขับเคลื่อนแผนการใช้ที่ดินให้เป็นรูปธรรมเพื่อให้เกษตรกรมีคุณภาพชีวิตที่ดีขึ้น มีการใช้ที่ดินอย่างถูกต้องเหมาะสม รักษาสภาพแวดล้อม และอนุรักษ์ทรัพยากรในชุมชนให้เกิดความยั่งยืนต่อไป

สถานีพัฒนาที่ดินอำนาจเจริญ

กันยายน 2566



สารบัญ

| | หน้า |
|---------------------------------------------------------------------------------|------|
| คำนำ | ก |
| สารบัญ | ข |
| สารบัญตาราง | ง |
| สารบัญรูป | จ |
| บทที่ 1 บทนำ | |
| 1.1 ความสำคัญของการวางแผนการใช้ที่ดิน | 1-1 |
| 1.2 หลักการและเหตุผล | 1-1 |
| 1.3 วัตถุประสงค์ | 1-1 |
| 1.4 ระยะเวลาและสถานที่ดำเนินงาน | 1-1 |
| 1.5 ขั้นตอนการดำเนินงาน | 1-2 |
| 1.6 วิสัยทัศน์ของตำบล | 1-2 |
| บทที่ 2 ข้อมูลทั่วไป | |
| 2.1 ที่ตั้งและอาณาเขต | 2-1 |
| 2.2 การแบ่งส่วนการปกครอง | 2-1 |
| 2.3 สภาพภูมิประเทศ | 2-2 |
| 2.4 สภาพภูมิอากาศ | 2-2 |
| 2.5 สภาพการใช้ที่ดินในปัจจุบัน | 2-4 |
| 2.6 สภาพเศรษฐกิจและสังคม | 2-8 |
| บทที่ 3 สถานภาพของทรัพยากรธรรมชาติ | |
| 3.1 ทรัพยากรป่าไม้ | 3-1 |
| 3.2 ทรัพยากรน้ำ | 3-1 |
| 3.3 ทรัพยากรดิน | 3-2 |
| บทที่ 4 กระบวนการมีส่วนร่วมของชุมชน (Participatory Rural Appraisal: PRA) | |
| 4.1 การวิเคราะห์ผลจากการจัดทำกระบวนการมีส่วนร่วมของชุมชน (PRA) | 4-1 |
| 4.2 ระบบการปลูกพืชในปัจจุบัน | 4-4 |
| บทที่ 5 การประเมินคุณภาพที่ดิน | |
| 5.1 หลักการประเมินคุณภาพที่ดินด้านกายภาพ | 5-1 |
| 5.2 พืชเศรษฐกิจที่สำคัญของตำบล | 5-2 |
| 5.3 ระดับความเหมาะสมของที่ดิน | 5-2 |



สารบัญ (ต่อ)

| | หน้า |
|-------------------------------------------------------------|------|
| บทที่ 6 แผนการใช้ที่ดิน | |
| 6.1 การวิเคราะห์ข้อมูลเพื่อการจัดทำแผนการใช้ที่ดินระดับตำบล | 6-1 |
| 6.2 แผนการใช้ที่ดิน | 6-2 |
| บทที่ 7 การขับเคลื่อนแผนการใช้ที่ดิน | |
| 7.1 ขั้นตอนการดำเนินงาน | 7-1 |
| 7.2 กิจกรรมที่จะดำเนินการของกรมพัฒนาที่ดิน | 7-1 |
| 7.3 กิจกรรมที่จะดำเนินงานของหน่วยงานอื่น | 7-2 |
| 7.4 ความต้องการของชุมชนและองค์กรปกครองส่วนท้องถิ่น | 7-2 |
| เอกสารอ้างอิง | 8-1 |
| คณะผู้จัดทำ | 9-1 |



สารบัญญัตราวาง

| ตารางที่ | | หน้า |
|----------|----------------------------------------------------------------------------------------------------------------------|------|
| 2-1 | สถิติภูมิอากาศ ณ สถานีตรวจอากาศอำเภอสี้ออำนาจ จังหวัดอำนาจเจริญ (ปี พ.ศ. 2536-2566) | 2-3 |
| 2-2 | สภาพการใช้ที่ดิน ตำบลโคกกลาง อำเภอสี้ออำนาจ จังหวัดอำนาจเจริญ | 2-6 |
| 2-3 | จำนวนประชากรและครัวเรือน ตำบลโคกกลาง อำเภอสี้ออำนาจ จังหวัดอำนาจเจริญ ปี 2565 | 2-8 |
| 2-4 | จำนวนและสัดส่วนครัวเรือน ตำบลโคกกลาง อำเภอสี้ออำนาจ จังหวัดอำนาจเจริญ ปี 2565 | 2-9 |
| 2-5 | รายได้-รายจ่ายเฉลี่ยครัวเรือน ตำบลโคกกลาง อำเภอสี้ออำนาจ จังหวัดอำนาจเจริญ | 2-11 |
| 3-1 | สมบัติดิน ตำบลโคกกลาง อำเภอสี้ออำนาจ จังหวัดอำนาจเจริญ | 3-4 |
| 5-1 | ตัวอย่างการประเมินคุณภาพที่ดินด้านกายภาพของประเภทการใช้ประโยชน์ที่ดิน | 5-2 |
| 5-2 | ชั้นความเหมาะสมทางกายภาพของดิน ตำบลโคกกลาง อำเภอสี้ออำนาจ จังหวัดอำนาจเจริญ | 5-3 |
| 6-1 | เขตการใช้ที่ดิน ตำบลโคกกลาง อำเภอสี้ออำนาจ จังหวัดอำนาจเจริญ | 6-5 |
| 7-1 | กิจกรรมของกรมพัฒนาที่ดินในเขตการใช้ที่ดินที่จะดำเนินการใน ปีงบประมาณ 2567-2571 | 7-6 |
| 7-2 | สรุปกิจกรรมที่ขอรับการสนับสนุนจากส่วนราชการอื่นในเขตการใช้ที่ดิน | 7-8 |
| 7-3 | เป้าหมายการดำเนินงานและงบประมาณโครงการรื้อรอง ตำบลโคกกลาง อำเภอสี้ออำนาจ จังหวัดอำนาจเจริญ แผน 5 ปี (พ.ศ. 2566-2571) | 7-10 |



สารบัญญรูป

| รูปที่ | | หน้า |
|--------|--------------------------------------------------------------------------------------------|------|
| 1-1 | ขั้นตอนการวางแผนการใช้ที่ดินระดับตำบล | 1-3 |
| 2-1 | ที่ตั้งและอาณาเขต ตำบลโคกกลาง อำเภอสี้ออำนาจ จังหวัดอำนาจเจริญ | 2-1 |
| 2-2 | กราฟสมดุลของน้ำเพื่อการเกษตร จังหวัดอำนาจเจริญ | 2-4 |
| 2-3 | แผนที่สภาพการใช้ที่ดิน ตำบลโคกกลาง อำเภอสี้ออำนาจ จังหวัดอำนาจเจริญ | 2-7 |
| 2-4 | สัดส่วนครัวเรือนเกษตร ตำบลคกกลาง อำเภอสี้ออำนาจ จังหวัดอำนาจเจริญ | 2-9 |
| 2-5 | รายได้-รายจ่ายเฉลี่ยครัวเรือน ตำบลโคกกลาง อำเภอสี้ออำนาจ จังหวัดอำนาจเจริญ | 2-10 |
| 3-1 | แผนที่ทรัพยากรดิน ตำบลโคกกลาง อำเภอสี้ออำนาจ จังหวัดอำนาจเจริญ | 3-5 |
| 4-1 | การวิเคราะห์สถานการณ์โดยระบบ DPSIR ของตำบลโคกกลาง อำเภอสี้ออำนาจ จังหวัดอำนาจเจริญ | 4-3 |
| 4-2 | ระบบการปลูกพืชในปัจจุบัน ตำบลโคกกลาง อำเภอสี้ออำนาจ จังหวัดอำนาจเจริญ | 4-4 |
| 6-1 | แผนที่เขตการใช้ที่ดิน ตำบลโคกกลาง อำเภอสี้ออำนาจ จังหวัดอำนาจเจริญ | 6-6 |
| 7-1 | แผนที่การชะล้างพังทลายของดินในเขตการใช้ที่ดิน ตำบลโคกกลาง อำเภอสี้ออำนาจ จังหวัดอำนาจเจริญ | 7-5 |



บทที่ 1

บทนำ

1.1 ความสำคัญของการวางแผนการใช้ที่ดิน

ตามรัฐธรรมนูญแห่งราชอาณาจักรไทย พุทธศักราช 2560 มาตรา 72 รัฐพึงดำเนินการเกี่ยวกับที่ดิน ทรัพยากรน้ำ และพลังงาน ดังต่อไปนี้

(1) วางแผนการใช้ที่ดินของประเทศ ให้เหมาะสมกับสภาพพื้นที่ และศักยภาพของที่ดิน ตามหลักการพัฒนาอย่างยั่งยืน

1.2 หลักการและเหตุผล

ปัจจุบันกรมพัฒนาที่ดินได้ดำเนินการวางแผนการใช้ที่ดินระดับประเทศเรียบร้อยแล้ว ซึ่งเป็นการวางกรอบเชิงนโยบายมุ่งเน้นการพัฒนาด้านการเกษตรให้เกิดความสมดุลและยั่งยืนและในขณะเดียวกันต้องอนุรักษ์ทรัพยากรธรรมชาติและสิ่งแวดล้อมควบคู่กับการรักษาคุณค่าทางศิลปวัฒนธรรม แต่ทั้งนี้เพื่อให้เกิดการใช้ประโยชน์ที่ดินในระดับพื้นที่อย่างมีประสิทธิภาพและรักษาฐานการผลิตด้านทรัพยากรธรรมชาติอย่างยั่งยืนตลอดห่วงโซ่อุปทาน แผนการใช้ที่ดินระดับตำบลจึงถูกนำมาใช้เป็นเครื่องมือเพื่อขับเคลื่อนการดำเนินงานดังกล่าว ซึ่งมีความสอดคล้องกับแผนการปฏิรูปประเทศด้านทรัพยากรธรรมชาติและสิ่งแวดล้อม ซึ่งกำหนดให้มีการจัดทำแผนการใช้ที่ดินของชาติทั้งระบบให้สอดคล้องและเหมาะสมกับศักยภาพของพื้นที่และการพัฒนาเศรษฐกิจและสังคมของประเทศ

1.3 วัตถุประสงค์

1.3.1 เพื่อรักษาเสถียรภาพของทรัพยากรให้เกิดความสมดุลและยั่งยืนภายใต้การพัฒนาต่าง ๆ ของตำบล

1.3.2 เพื่อให้การใช้ที่ดินมีผลตอบแทนสูงสุดต่อหน่วยเนื้อที่อย่างยั่งยืน

1.3.3 เพื่อให้เกิดการกำหนดแผนงาน โครงการ กิจกรรม ที่สอดคล้องกับแผนการใช้ที่ดินที่กำหนดขึ้นและอยู่บนหลักการของรูปแบบโมเดลเศรษฐกิจ BCG (Bio - Circular - Green Economy: BCG Model)

1.4 ระยะเวลาและสถานที่ดำเนินงาน

1.4.1 ระยะเวลา 1 ตุลาคม 2565 – 30 กันยายน 2566

1.4.2 สถานที่ ตำบลโคกกลาง อำเภอสี้ออำนาจ จังหวัดอำนาจเจริญ



1.5 ขั้นตอนการดำเนินงาน

1.5.1 รวบรวมข้อมูลปฐมภูมิและทุติยภูมิ ประกอบด้วย

1) ด้านกายภาพ ได้แก่ ทรัพยากรดิน ทรัพยากรน้ำ ทรัพยากรป่าไม้ ภูมิอากาศ สภาพการใช้ที่ดิน เขตป่าไม้ตามกฎหมายและมติคณะรัฐมนตรี ฯ

2) ด้านเศรษฐกิจและสังคม ได้แก่ การถือครองที่ดิน ลักษณะทางเศรษฐกิจของตำบล จำนวนประชากร ฯ

3) ด้านนโยบายและข้อกฎหมายที่เกี่ยวข้อง ได้แก่ ยุทธศาสตร์ แผนพัฒนาเศรษฐกิจและสังคมแห่งชาติฉบับที่ 13 ยุทธศาสตร์ภาค แผนพัฒนากลุ่มจังหวัด แผนพัฒนาจังหวัด แผนพัฒนาการเกษตรและสหกรณ์ แผนพัฒนาท้องถิ่น 4 ปี ขององค์การบริหารส่วนจังหวัด เทศบาลตำบลหรือองค์การบริหารส่วนตำบล ฯ

1.5.2 จัดทำกระบวนการมีส่วนร่วมของชุมชน (Participatory Rural Appraisal : PRA) เพื่อรับฟังความคิดเห็น ประเด็นปัญหา ความต้องการด้านต่าง ๆ ขององค์การปกครองส่วนท้องถิ่นและเกษตรกรในตำบล

1.5.3 ประเมินคุณภาพของที่ดินของพืชเศรษฐกิจหลักและพืชทางเลือกที่มีมูลค่าของตำบล

1.5.4 สังเคราะห์ข้อมูลจากข้อ 1.5.1 ถึง 1.5.3 เพื่อใช้ประกอบการวางแผนการใช้ที่ดิน

1.5.5 กำหนด (ร่าง) แผนการใช้ที่ดินระดับตำบล

1.5.6 รับฟังความคิดเห็นของผู้มีส่วนได้ส่วนเสียต่อ (ร่าง) แผนการใช้ที่ดินที่กำหนดขึ้น

1.5.7 ปรับปรุง (ร่าง) แผนการใช้ที่ดินเพื่อจัดทำแผนการใช้ที่ดินฉบับสมบูรณ์

1.5.8 นำแผนการใช้ที่ดินเข้าสู่คณะกรรมการของเขตฯ เพื่อตรวจสอบความครบถ้วนสมบูรณ์ของเนื้อหาและองค์ประกอบ

1.5.9 เผยแพร่แผนการใช้ที่ดินเพื่อนำไปสู่การขับเคลื่อนการดำเนินงาน ประกอบด้วย

1) องค์การปกครองส่วนท้องถิ่น นำแผนการใช้ที่ดินที่จัดทำขึ้นไปประกอบการจัดทำแผนการพัฒนาของตำบล เพื่อนำไปสู่การของบประมาณที่มีความสอดคล้องกับศักยภาพด้านการผลิตและสถานภาพของทรัพยากรของตำบล

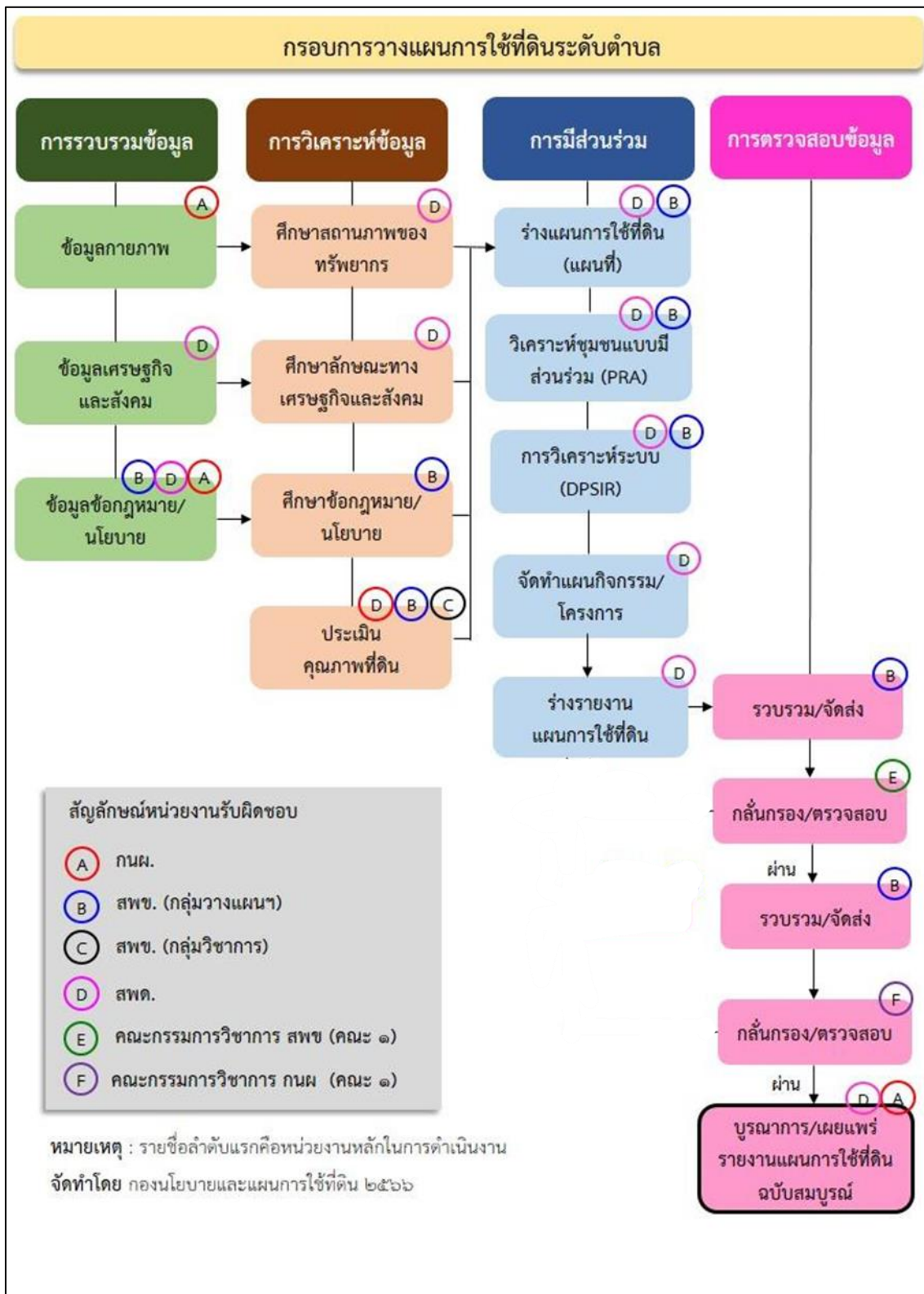
2) กรมพัฒนาที่ดิน โดยสำนักงานพัฒนาที่ดินจังหวัด กำหนดแผนงาน/โครงการ/กิจกรรม ที่สอดคล้องกับแผนการใช้ที่ดินที่กำหนดขึ้นในแต่ละเขตและสามารถใช้ประกอบการของบประมาณในพื้นที่อย่างมีประสิทธิภาพและเป็นที่ยอมรับ

3) หน่วยงานราชการอื่น ๆ สามารถใช้เป็นข้อมูลพื้นฐานประกอบแผนงาน/โครงการ/กิจกรรม ที่สอดคล้องกับแผนการใช้ที่ดินที่กำหนดขึ้นในแต่ละเขต

ขั้นตอนการวางแผนการใช้ที่ดินระดับตำบลแสดงดังรูปที่ 1-1

1.6 วิสัยทัศน์ของตำบล

เราไม่ทิ้งกัน ดูแลทุกข์ เข้าใจปัญหา มุ่งมั่นพัฒนา รักษาประเพณี เพื่อศักดิ์ชาวเทศบาลโคกกลาง (เทศบาลตำบลโคกกลาง, 2566)



รูปที่ 1-1 กรอบการวางแผนการใช้ที่ดินระดับตำบล

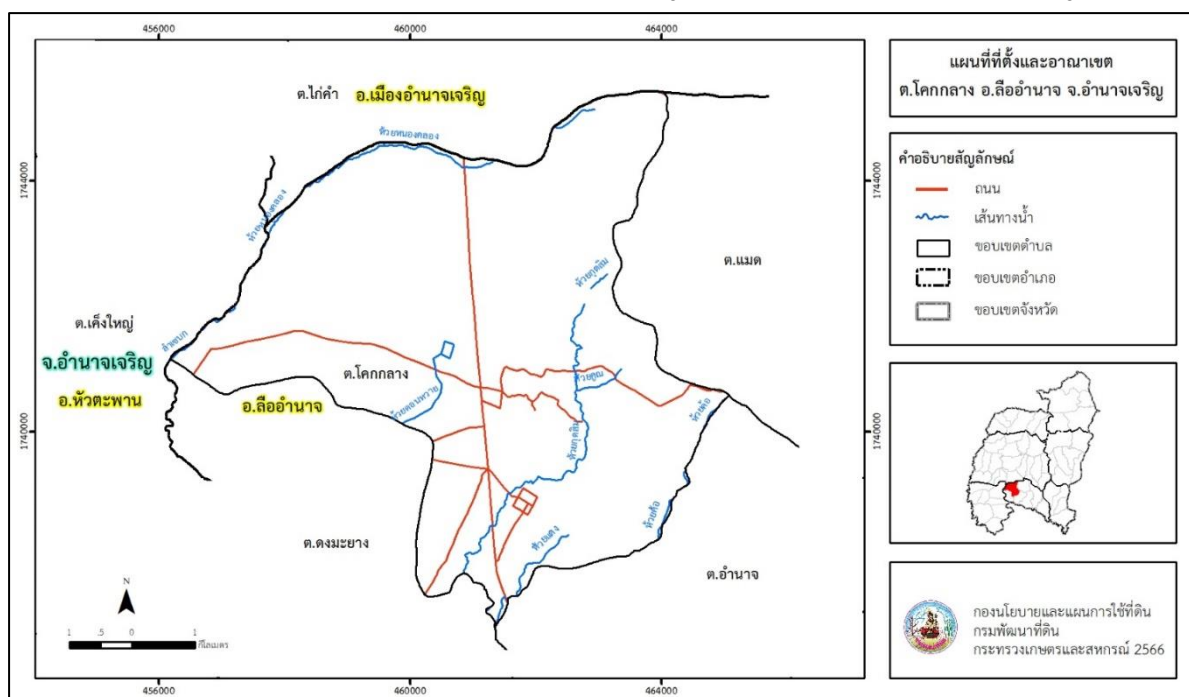


บทที่ 2 ข้อมูลทั่วไป

2.1 ที่ตั้งและอาณาเขต

ตำบลโคกกลาง อำเภอสีอำนาจ จังหวัดอำนาจเจริญ ตั้งอยู่ทางทิศเหนือของอำเภอสีอำนาจ มีเนื้อที่ประมาณ 38 ตารางกิโลเมตร หรือ 23,614 ไร่ โดยมีอาณาเขตติดต่อ ดังนี้ (รูปที่ 2-1)

| | |
|-------------|----------------------------------------------------------------|
| ทิศเหนือ | ติดต่อกับ ตำบลไค้คำ อำเภอเมืองอำนาจเจริญ จังหวัดอำนาจเจริญ |
| ทิศใต้ | ติดต่อกับ ตำบลดงมะยาง ตำบลอำนาจ อำเภอสีอำนาจ จังหวัดอำนาจเจริญ |
| ทิศตะวันออก | ติดต่อกับ ตำบลเมต อำเภอสีอำนาจ จังหวัดอำนาจเจริญ |
| ทิศตะวันตก | ติดต่อกับ ตำบลเค็งใหญ่ อำเภอหัวสะพาน จังหวัดอำนาจเจริญ |



รูปที่ 2-1 ที่ตั้งและอาณาเขต ตำบลโคกกลาง อำเภอสีอำนาจ จังหวัดอำนาจเจริญ

2.2 การแบ่งส่วนการปกครอง

ตำบลโคกกลาง อำเภอสีอำนาจ จังหวัดอำนาจเจริญ แบ่งส่วนการปกครองออกเป็น 11 หมู่บ้าน ดังนี้

| | |
|---------------------------|--------------------------|
| หมู่ที่ 1 บ้านโคกกลาง | หมู่ที่ 7 บ้านม่วง |
| หมู่ที่ 2 บ้านเหล่าน้อย | หมู่ที่ 8 บ้านกุดขมภู |
| หมู่ที่ 3 บ้านเหล้ามันแกว | หมู่ที่ 9 บ้านหนองกะเลา |
| หมู่ที่ 4 บ้านหนองแดง | หมู่ที่ 10 บ้านเคเรือซูด |
| หมู่ที่ 5 บ้านโคกกลาง | หมู่ที่ 11 บ้านกุดสิม |
| หมู่ที่ 6 บ้านหนองคลอง | |



2.3 สภาพภูมิประเทศ

ลักษณะพื้นที่ทั่วไปส่วนใหญ่เป็นที่ดอน มีสภาพพื้นที่ราบเรียบถึงลูกคลื่นลอนลาดเล็กน้อย เป็นส่วนหนึ่งของลุ่มน้ำมูล มีแหล่งน้ำที่สำคัญไหลผ่าน เช่น ลำเซบก หนองดอนหวาย ห้วยกุดสิม ห้วยค้อ ห้วยคุณ ห้วยดอนหวาย

2.4 สภาพภูมิอากาศ

จากการศึกษาสถิติภูมิอากาศ (ปี พ.ศ.2536-2565) พบว่า ตำบลโคกกลาง อำเภอสีอำนาจ จังหวัดอำนาจเจริญ มีรายละเอียดดังนี้

2.4.1 อุณหภูมิ

มีอุณหภูมิโดยเฉลี่ยทั้งปี 27.5 องศาเซลเซียส อุณหภูมิสูงสุดเฉลี่ย 33.4 องศาเซลเซียส ในเดือนเมษายน และอุณหภูมิต่ำสุดเฉลี่ย 22.6 องศาเซลเซียส ในเดือนมกราคม

2.4.2 ปริมาณน้ำฝน

มีปริมาณน้ำฝนรวมทั้งปี 1,665.7 มิลลิเมตร มีฝนตกประมาณ 112 วัน เดือนที่มีฝนตกมากที่สุด ในเดือนกันยายน มีปริมาณฝน 327.8 มิลลิเมตร และมีฝนตกประมาณ 20 วัน

2.4.3 สมดุลน้ำเพื่อการเกษตร

จากข้อมูลสถิติภูมิอากาศในคาบ 30 ปี (ปี พ.ศ.2536-2565) ณ สถานีตรวจอากาศจังหวัดอุบลราชธานี ได้นำมาวิเคราะห์สมดุลของน้ำเพื่อการเกษตร ซึ่งเป็นการวิเคราะห์หาช่วงฤดูการเพาะปลูกพืชตลอดจนช่วงระยะเวลาที่พืชเสี่ยงต่อการขาดน้ำ ข้อมูลที่นำมาวิเคราะห์ คือ ปริมาณน้ำฝน และศักยภาพการคายระเหยน้ำอ้างอิง (ET_o) ซึ่งคำนวณด้วยโปรแกรม Cropwat for Windows Version 8.0 โดยใช้สมการ Penman-Monteith สามารถสรุปสมดุลของน้ำเพื่อการเกษตรในเขตอาศัยน้ำฝนได้ดังนี้

ช่วงที่เหมาะสมต่อการปลูกพืช เป็นช่วงที่ค่าปริมาณน้ำฝนมากกว่าค่า 0.5 การระเหยจากผิวดินและการคายน้ำของพืช เป็นช่วงที่ดินมีความชุ่มชื้นพอเหมาะต่อการเพาะปลูกพืช เป็นช่วงที่ดินมีความชุ่มชื้นพอเหมาะต่อการเพาะปลูกพืช ซึ่งช่วงนี้เริ่มตั้งแต่กลางเดือนเมษายนถึงต้นเดือนพฤศจิกายน

ช่วงที่มีน้ำมากเกินพอ เป็นช่วงที่ค่าปริมาณน้ำฝนมากกว่าค่าการระเหยจากผิวดินและการคายน้ำของพืช ซึ่งช่วงนี้เริ่มตั้งแต่ปลายเดือนเมษายนถึงกลางเดือนตุลาคม

ช่วงขาดน้ำ เป็นช่วงฤดูแล้งที่ค่าปริมาณน้ำฝนน้อยกว่าค่า 0.5 การระเหยจากผิวดินและการคายน้ำของพืช ซึ่งพืชอาจเสียหายจากการขาดแคลนน้ำได้ ซึ่งช่วงนี้เริ่มตั้งต้นเดือนพฤศจิกายนถึงกลางเดือนเมษายน (ตารางที่ 2-1 และรูปที่ 2-2)



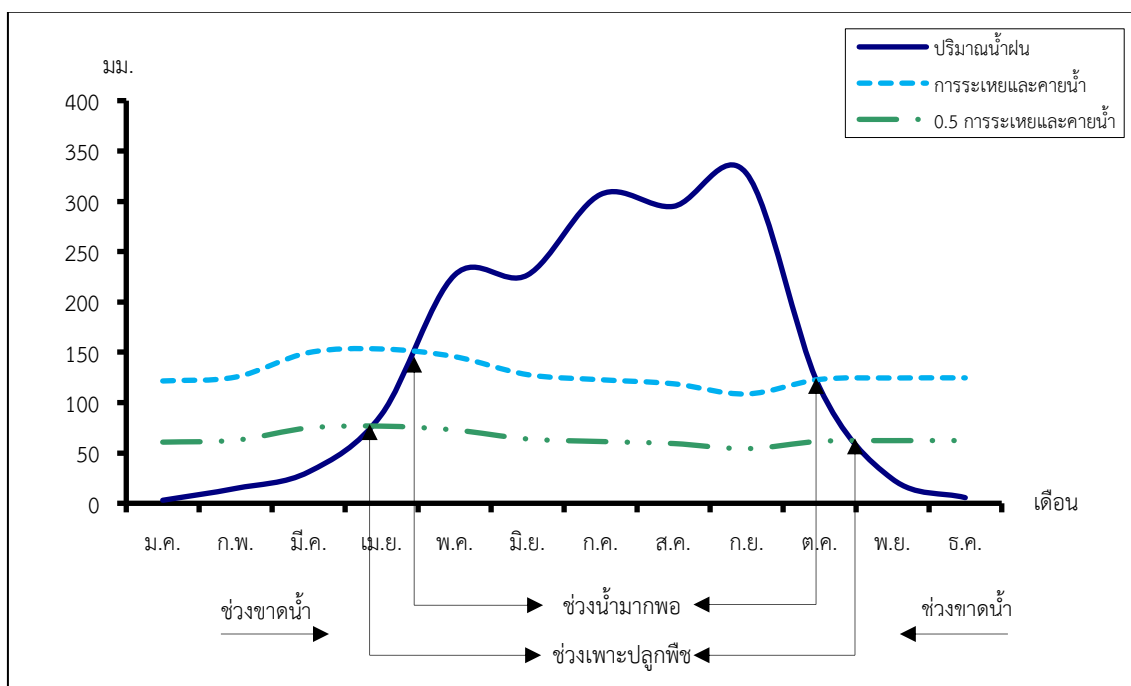
ตารางที่ 2-1 สถิติภูมิอากาศ ณ สถานีตรวจอากาศจังหวัดอุบลราชธานี¹ (ปี พ.ศ.2536-2565)

| เดือน | อุณหภูมิ (°ซ.) | | | ความชื้นสัมพัทธ์ (%) | ปริมาณน้ำฝน (มม.) | จำนวนวันที่ฝนตก (วัน) | ศักยภาพการคายระเหยน้ำ (มม.) | ปริมาณฝนใช้การ/ ² (มม.) |
|--------|----------------|--------|--------|----------------------|-------------------|-----------------------|-----------------------------|------------------------------------|
| | ต่ำสุด | สูงสุด | เฉลี่ย | (%) | (มม.) | (วัน) | (มม.) | (มม.) |
| ม.ค. | 18.1 | 32.1 | 24.6 | 65.0 | 3.0 | 0.8 | 121.5 | 3.0 |
| ก.พ. | 20.0 | 34.0 | 26.5 | 63.0 | 14.8 | 1.9 | 125.4 | 14.4 |
| มี.ค. | 23.0 | 35.8 | 29.0 | 63.0 | 31.2 | 4.4 | 149.7 | 29.6 |
| เม.ย. | 24.5 | 36.4 | 30.0 | 66.0 | 88.3 | 7.3 | 153.3 | 75.8 |
| พ.ค. | 24.9 | 35.0 | 29.3 | 74.0 | 226.7 | 15.7 | 145.7 | 144.5 |
| มิ.ย. | 25.0 | 33.9 | 28.8 | 77.0 | 226.8 | 17.0 | 127.8 | 144.5 |
| ก.ค. | 24.6 | 32.8 | 28.1 | 79.0 | 306.8 | 19.5 | 122.8 | 155.7 |
| ส.ค. | 24.5 | 32.3 | 27.9 | 81.0 | 295.0 | 20.7 | 118.7 | 154.5 |
| ก.ย. | 24.1 | 32.1 | 27.6 | 82.0 | 327.8 | 19.9 | 108.6 | 157.8 |
| ต.ค. | 22.8 | 32.3 | 27.1 | 77.0 | 115.5 | 10.3 | 123.1 | 94.2 |
| พ.ย. | 21.1 | 32.3 | 26.2 | 71.0 | 24.2 | 3.4 | 124.5 | 23.3 |
| ธ.ค. | 18.7 | 31.2 | 24.3 | 67.0 | 5.6 | 0.9 | 124.6 | 5.5 |
| เฉลี่ย | 22.6 | 33.4 | 27.5 | 72.1 | - | - | - | - |
| รวม | - | - | - | - | 1,665.7 | 121.8 | 1,545.8 | 1,002.8 |

หมายเหตุ : ¹เป็นสถานีตรวจอากาศที่ใกล้พื้นที่ตำบลมากที่สุด

²จากการคำนวณโดยโปรแกรม Cropwat for Windows Version 8.0

ที่มา : กรมอุตุนิยมวิทยา (2566)



รูปที่ 2-2 กราฟสมดุลของน้ำเพื่อการเกษตร จังหวัดอำนาจเจริญ

2.5 สภาพการใช้ที่ดินปัจจุบัน

สภาพการใช้ที่ดินตำบลโคกกลาง อำเภอสีอำนาจ จังหวัดอำนาจเจริญ ซึ่งสำรวจโดยกลุ่มวิเคราะห์สภาพการใช้ที่ดิน (2566) ประกอบด้วยประเภทการใช้ที่ดินต่างๆ ดังนี้

2.5.1 พื้นที่ชุมชนและสิ่งปลูกสร้าง มีเนื้อที่ 1,636 ไร่ หรือร้อยละ 6.93 ของพื้นที่ตำบล

2.5.2 พื้นที่เกษตรกรรม มีเนื้อที่ 19,184 ไร่ หรือร้อยละ 81.23 ของพื้นที่ตำบล ประกอบด้วย การใช้ประโยชน์ที่ดินด้านเกษตรกรรมต่างๆ ดังต่อไปนี้

1) พื้นที่นา มีเนื้อที่ 15,883 ไร่ หรือร้อยละ 67.26 ของพื้นที่ตำบล ได้แก่ นาข้าว นาร้าง นาข้าว+พืชไร่ผสม นาข้าว+ข้าวโพด

2) พืชไร่ มีเนื้อที่ 1,967 ไร่ หรือร้อยละ 8.33 ของพื้นที่ตำบล ได้แก่ มันสำปะหลัง อ้อย ไร่ร้าง มันสำปะหลัง/ยางพารา ข้าวโพด

3) ไม้ยืนต้น มีเนื้อที่ 1,032 ไร่ หรือร้อยละ 4.36 ของพื้นที่ตำบล ได้แก่ ยูคาลิปตัส ยางพารา ปาล์มน้ำมัน ไม้ยืนต้นผสม ไม้ยืนต้นร้าง/เสื่อมโทรม

4) ไม้ผล มีเนื้อที่ 41 ไร่ หรือร้อยละ 0.18 ของพื้นที่ตำบล ได้แก่ มะม่วง กล้าย ไม้ผลผสม

6) พุ่หญ้าเลี้ยงสัตว์และโรงเรือนเลี้ยงสัตว์ มีเนื้อที่ 252 ไร่ หรือร้อยละ 1.06 ของพื้นที่ตำบล ได้แก่ โรงเรือนเลี้ยงสุกร โรงเรือนเลี้ยงโค กระบือ และม้า พุ่หญ้าเลี้ยงสัตว์

7) สถานที่เพาะเลี้ยงสัตว์น้ำ มีเนื้อที่ 9 ไร่ หรือร้อยละ 0.04 ของพื้นที่ตำบล ได้แก่ สถานที่เพาะเลี้ยงปลา

2.5.3 พื้นที่ป่าไม้ มีเนื้อที่ 1,570 ไร่ หรือร้อยละ 6.65 ของพื้นที่ตำบล ได้แก่ ป่าผลัดใบสมบูรณ์ ป่าไม่ผลัดใบสมบูรณ์



2.5.4 พื้นที่แหล่งน้ำ มีเนื้อที่ 315 ไร่ หรือร้อยละ 1.33 ของพื้นที่ตำบล ได้แก่ แม่น้ำ ลำห้วย ลำคลอง บ่อน้ำในไร่นา คลองชลประทาน นอง บึง ทะเลสาบ อ่างเก็บน้ำ

2.5.4 พื้นที่เบ็ดเตล็ด มีเนื้อที่ 909 ไร่ หรือร้อยละ 3.86 ของพื้นที่ตำบล ได้แก่ พุงหญ้าสลับไม้พุ่ม/ไม้ละเมาะ พุงหญ้าธรรมชาติ พื้นที่ถม เหมืองเก่า บ่อขุดเก่า

ตารางที่ 2-2 สภาพการใช้ที่ดิน ตำบลโคกกลาง อำเภอสีอำนาจ จังหวัดอำนาจเจริญ

| หน่วยแผนที่ | ประเภทการใช้ที่ดิน | เนื้อที่ | |
|-------------|-------------------------------------|---------------|--------------|
| | | ไร่ | ร้อยละ |
| U | พื้นที่ชุมชนและสิ่งปลูกสร้าง | 1,636 | 6.93 |
| U200 | หมู่บ้าน/ที่ดินจัดสรรร้าง | 61 | 0.26 |
| U201 | หมู่บ้านบนพื้นราบ | 1,067 | 4.52 |
| U300 | สถานที่ราชการและสถาบันต่าง ๆ ร้าง | 23 | 0.10 |
| U301 | สถานที่ราชการและสถาบันต่าง ๆ | 174 | 0.74 |
| U405 | ถนน | 218 | 0.92 |
| U502 | โรงงานอุตสาหกรรม | 72 | 0.30 |
| U503 | ลานตากและแหล่งรับซื้อทางการเกษตร | 5 | 0.02 |
| U602 | รีสอร์ท โรงแรม เกสต์เฮาส์ | 9 | 0.04 |
| U605 | สถานีบริการน้ำมัน | 7 | 0.03 |
| A | พื้นที่เกษตรกรรม | 19,184 | 81.23 |
| A100 | นาร้าง | 28 | 0.12 |
| A101 | นาข้าว | 15,845 | 67.10 |
| A101+A201 | นาข้าว+พืชไร่ผสม | 8 | 0.03 |
| A101+A202 | นาข้าว+ข้าวโพด | 2 | 0.01 |
| A200 | ไร่อ้าง | 27 | 0.11 |
| A202 | ข้าวโพด | 14 | 0.06 |
| A203 | อ้อย | 248 | 1.05 |
| A204 | มันสำปะหลัง | 1,662 | 7.04 |
| A204/A302 | มันสำปะหลัง/ยางพารา | 16 | 0.07 |
| A300 | ไม้ยืนต้นร้าง/เสื่อมโทรม | 5 | 0.02 |
| A301 | ไม้ยืนต้นผสม | 21 | 0.09 |
| A302 | ยางพารา | 438 | 1.85 |
| A303 | ปาล์มน้ำมัน | 112 | 0.47 |

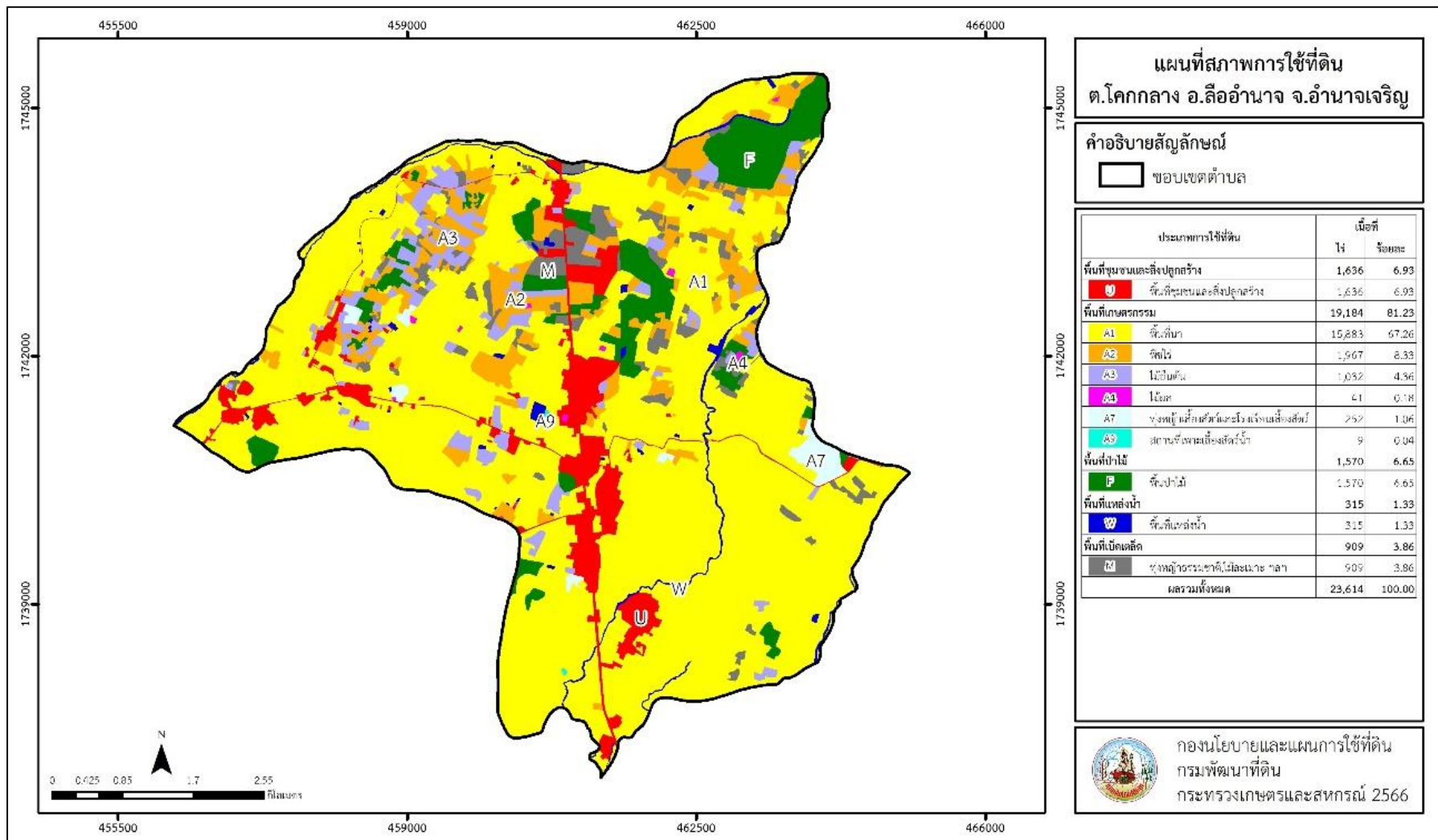


ตารางที่ 2-2 สภาพการใช้ที่ดิน ตำบลโคกกลาง อำเภอสีอำนาจ จังหวัดอำนาจเจริญ (ต่อ)

| หน่วยแผนที่ | ประเภทการใช้ที่ดิน | เนื้อที่ | |
|---------------------|--------------------------------|---------------|---------------|
| | | ไร่ | ร้อยละ |
| A304 | ยูคาลิปตัส | 456 | 1.93 |
| A401 | ไม้ผลผสม | 2 | 0.01 |
| A407 | มะม่วง | 35 | 0.15 |
| A411 | กล้วย | 4 | 0.02 |
| A701 | ทุ่งหญ้าเลี้ยงสัตว์ | 34 | 0.14 |
| A702 | โรงเรือนเลี้ยงโค กระบือ และม้า | 49 | 0.21 |
| A704 | โรงเรือนเลี้ยงสุกร | 169 | 0.71 |
| A902 | สถานที่เพาะเลี้ยงปลา | 9 | 0.04 |
| F | พื้นที่ป่าไม้ | 1,570 | 6.65 |
| F101 | ป่าไม้ผลัดใบสมบูรณ์ | 62 | 0.26 |
| F201 | ป่าผลัดใบสมบูรณ์ | 1,508 | 6.39 |
| M | พื้นที่เบ็ดเตล็ด | 909 | 3.86 |
| M101 | ทุ่งหญ้าธรรมชาติ | 156 | 0.66 |
| M102 | ทุ่งหญ้าสลับไม้พุ่ม/ไม้ละเมาะ | 701 | 2.97 |
| M300 | เหมืองเก่า บ่อขุดเก่า | 13 | 0.06 |
| M304 | บ่อดิน | 7 | 0.03 |
| M401 | พื้นที่กองวัสดุ | 11 | 0.05 |
| M405 | พื้นที่ถม | 21 | 0.09 |
| W | พื้นที่แหล่งน้ำ | 315 | 1.33 |
| W101 | แม่น้ำ ลำห้วย ลำคลอง | 187 | 0.79 |
| W102 | หนอง บึง ทะเลสาบ | 21 | 0.09 |
| W201 | อ่างเก็บน้ำ | 1 | - |
| W202 | บ่อน้ำในไร่นา | 78 | 0.33 |
| W203 | คลองชลประทาน | 28 | 0.12 |
| ผลรวมทั้งหมด | | 23,614 | 100.00 |

ที่มา : กลุ่มวิเคราะห์สภาพการใช้ที่ดิน (2566)

หมายเหตุ : เนื้อที่คำนวณด้วยระบบสารสนเทศภูมิศาสตร์



รูปที่ 2-3 แผนที่สภาพการใช้ที่ดิน ตำบลโคกกลาง อำเภอลืออำนาจ จังหวัดอำนาจเจริญ



2.6 สภาพเศรษฐกิจและสังคม

2.6.1 ประชากร

จากหลักฐานทะเบียนราษฎรของกรมการปกครอง กระทรวงมหาดไทย ณ เดือนธันวาคม 2565 พบว่า ประชากรที่อาศัยในพื้นที่ตำบลโคกกลาง มีประชากรรวม 5,144 คน แบ่งเป็นชาย 2,563 คน เป็นหญิง 2,581 คน ความหนาแน่นโดยเฉลี่ย 136.15 คนต่อตารางกิโลเมตร มีจำนวนครัวเรือนทั้งหมด 1,483 ครัวเรือน เป็นครัวเรือนเกษตรที่มาขึ้นทะเบียนกรมส่งเสริมการเกษตร 1,369 ครัวเรือน หรือร้อยละ 92.31 ของจำนวนครัวเรือนทั้งหมด และเป็นครัวเรือนที่ประกอบอาชีพอื่นๆ ครัวเรือนเกษตรที่ไม่ได้มาขึ้นทะเบียนกรมส่งเสริมการเกษตร 114 ครัวเรือน หรือร้อยละ 7.69 ของจำนวนครัวเรือนทั้งหมด ดังรายละเอียดในตารางที่ 2-2 ถึง 2-3 และ รูปที่ 2-4

ตารางที่ 2-3 จำนวนประชากรและครัวเรือน ตำบลโคกกลาง อำเภอสีอำนาจ จังหวัดอำนาจเจริญ ปี 2565

| พื้นที่ | จำนวนครัวเรือน | จำนวนประชากร (คน) | | |
|-----------------------|----------------|-------------------|-------|-------|
| | | ชาย | หญิง | รวม |
| ตำบลโคกกลาง | 1,483 | 2,563 | 2,581 | 5,144 |
| หมู่ที่ 1 โคกกลาง | 122 | 210 | 218 | 428 |
| หมู่ที่ 2 เหล่าน้อย | 121 | 161 | 162 | 323 |
| หมู่ที่ 3 เหล่ามันแกว | 189 | 289 | 320 | 609 |
| หมู่ที่ 4 หนองแดง | 119 | 219 | 205 | 424 |
| หมู่ที่ 5 โคกกลาง | 150 | 320 | 281 | 601 |
| หมู่ที่ 6 หนองคลอง | 131 | 134 | 133 | 267 |
| หมู่ที่ 7 ม่วง | 120 | 230 | 210 | 440 |
| หมู่ที่ 8 กุดชมภู | 158 | 279 | 303 | 582 |
| หมู่ที่ 9 หนองกะเลา | 65 | 128 | 118 | 246 |
| หมู่ที่ 10 เครือซูด | 166 | 333 | 340 | 673 |
| หมู่ที่ 11 กุดสีม | 142 | 260 | 291 | 551 |

ที่มา: กรมการปกครอง (2566)

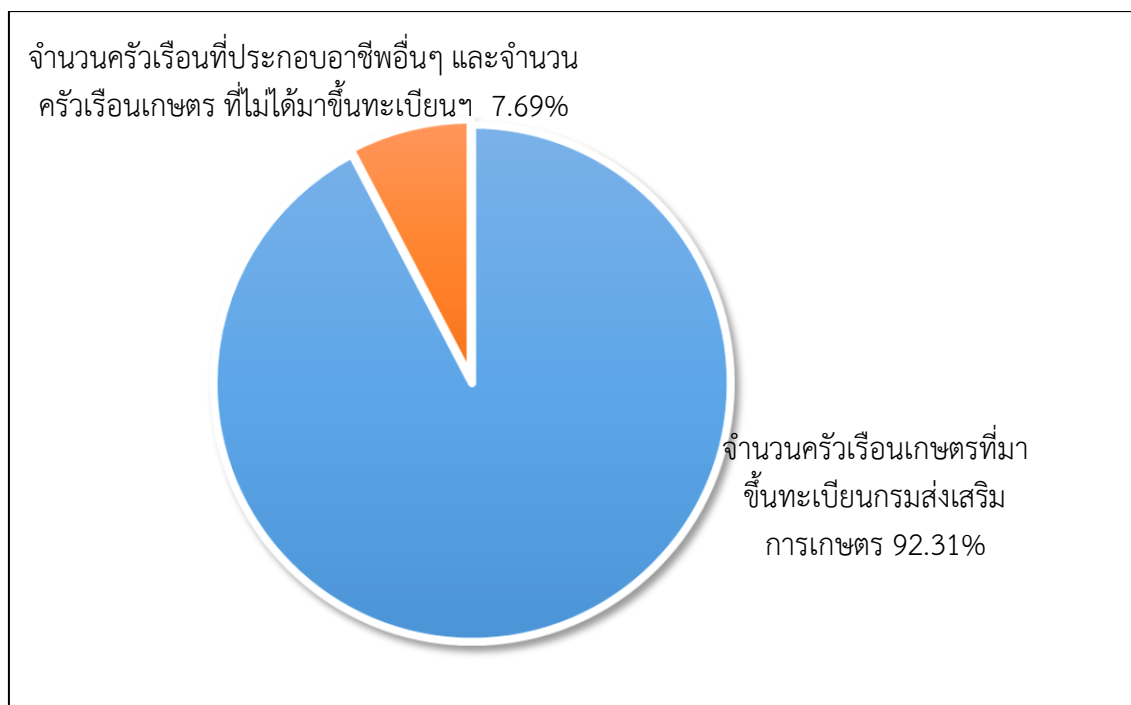


ตารางที่ 2-4 จำนวนและสัดส่วนครัวเรือน ตำบลโคกกลาง อำเภอสีอำนาจ จังหวัดอำนาจเจริญ ปี 2565

| รายการ | จำนวน (ครัวเรือน) | ร้อยละ |
|------------------------------------------------------------------------------------|----------------------|--------|
| จำนวนครัวเรือนทั้งหมด ¹⁾ | 1,483 | 100.00 |
| - จำนวนครัวเรือนเกษตรที่มากขึ้นทะเบียนกรมส่งเสริมการเกษตร ²⁾ | 1,369 | 92.31 |
| - จำนวนครัวเรือนที่ประกอบอาชีพอื่นๆ และจำนวนครัวเรือนเกษตรที่ไม่ได้มากขึ้นทะเบียนฯ | 114 | 7.69 |

ที่มา: 1) กรมการปกครอง (2566)

2) กรมส่งเสริมการเกษตร (2566)



รูปที่ 2-4 สัดส่วนครัวเรือนเกษตรตำบลโคกกลาง อำเภอสีอำนาจ จังหวัดอำนาจเจริญ

2.6.2 การถือครองที่ดิน

จากข้อมูลกรมการปกครอง ณ เดือนธันวาคม 2565 ตำบลโคกกลาง มีจำนวนครัวเรือนทั้งหมด 1,483 ครัวเรือน โดยถือครองที่ดินเฉลี่ยครัวเรือนละ 15.92 ไร่ (เนื้อที่ของตำบลรวมต่อจำนวนครัวเรือนทั้งหมด)

2.6.3 ลักษณะทางเศรษฐกิจและการประกอบอาชีพ

สภาพเศรษฐกิจของชุมชนในตำบลโคกกลางส่วนใหญ่ประชากรมีอาชีพด้านการเกษตรกรรม ได้แก่ ปลูกข้าวมากเป็นอันดับหนึ่ง รองลงมาได้แก่ มันสำปะหลัง และยางพารา นอกจากนี้เกษตรกรยังมีการเลี้ยงสัตว์

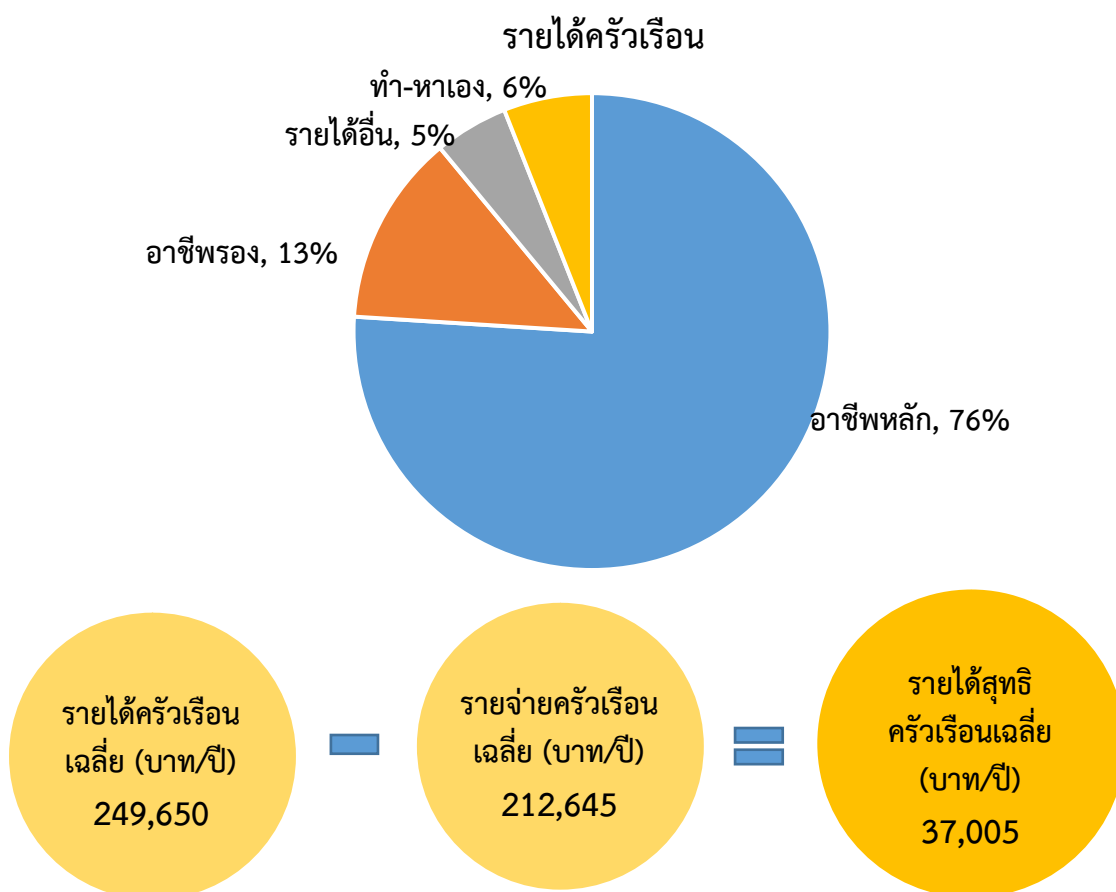


การประกอบอาชีพ ในตำบลโคกกลางประชากรส่วนใหญ่ประกอบอาชีพเกษตรกรรม ทั้งการทำนา ปลูกพืชไร่ และไม้ยืนต้น นอกจากนี้ยังมีการเลี้ยงสัตว์ไว้เพื่อบริโภคและจำหน่าย ค้าขาย รับจ้างทั่วไป

- อาชีพทำเกษตรกรรม ตำบลโคกกลางครัวเรือนเกษตรที่ขึ้นทะเบียนกับกรมส่งเสริมการเกษตร 1,369 ครัวเรือน โดยเกษตรกรปลูกข้าวมากเป็นอันดับหนึ่ง รองลงมาได้แก่ มันสำปะหลัง และยางพารา นอกจากนี้เกษตรกรยังมีการเลี้ยงสัตว์ สำหรับการเลี้ยงสัตว์พบว่าส่วนใหญ่เลี้ยงไว้เพื่อบริโภค และจำหน่าย ได้แก่ โค กระบือ สุกร และไก่

2.6.4 ด้านรายได้-รายจ่าย

จากข้อมูลความจำเป็นพื้นฐานของกรมพัฒนาชุมชน ปี 2566 พบว่า รายได้ครัวเรือนเฉลี่ยปีละ 249,650 บาท รายได้บุคคลเฉลี่ยปีละ 73,026 บาท รายจ่ายครัวเรือนเฉลี่ยปีละ 212,645 บาท รายจ่ายบุคคลเฉลี่ยปีละ 62,202 บาท เมื่อพิจารณาจะเห็นว่ารายได้ครัวเรือนมากกว่ารายจ่ายครัวเรือนปีละ 37,004 บาท และรายได้บุคคลมากกว่ารายจ่ายบุคคลปีละ 10,824 บาท ดังรายละเอียดในตารางที่ 2-4 และ รูปที่ 2-5



รูปที่ 2-5 รายได้-รายจ่ายเฉลี่ยครัวเรือนตำบลโคกกลาง อำเภอสีอำนาจ จังหวัดอำนาจเจริญ



ตารางที่ 2-5 รายได้-รายจ่ายเฉลี่ยครัวเรือน ตำบลโคกกลาง อำเภอเสี้ออำนาจ จังหวัดอำนาจเจริญ

| พื้นที่ | แหล่งรายได้ของครัวเรือน (บาท/ปี) | | | | รายได้ ครัวเรือนเฉลี่ย (บาท/ปี) | รายได้บุคคล เฉลี่ย (บาท/ปี) | รายจ่าย ครัวเรือน เฉลี่ย (บาท/ปี) | รายจ่าย บุคคลเฉลี่ย (บาท/ปี) |
|-----------------------|----------------------------------|----------|------------|----------|---------------------------------------|--------------------------------|-----------------------------------------|------------------------------------|
| | อาชีพหลัก | อาชีพรอง | รายได้อื่น | ทำ-หาเอง | | | | |
| ตำบลโคกกลาง | 190,283 | 32,391 | 12,135 | 14,841 | 249,650 | 73,026 | 212,645 | 62,202 |
| หมู่ที่ 1 โคกกลาง | 138,587 | 61,033 | 11,267 | 9,293 | 220,180 | 71,326 | 340,326 | 110,246 |
| หมู่ที่ 2 เหล่าน้อย | 126,707 | 76,159 | 3,598 | 19,329 | 225,793 | 73,765 | 279,378 | 91,271 |
| หมู่ที่ 3 เหล่ามันแกว | 128,217 | 15,755 | 14,692 | 23,343 | 182,007 | 50,148 | 70,972 | 19,555 |
| หมู่ที่ 4 หนองแดง | 181,217 | 63,696 | 6,304 | 26,217 | 277,435 | 76,649 | 302,098 | 83,462 |
| หมู่ที่ 5 โคกกลาง | 181,778 | 33,333 | 5,170 | 13,578 | 233,859 | 61,783 | 288,704 | 76,272 |
| หมู่ที่ 6 หนองคลอง | 389,474 | 56,842 | 35,132 | 9,474 | 490,921 | 114,448 | 495,000 | 115,399 |
| หมู่ที่ 7 ม่วง | 234,168 | 6,832 | 18,931 | 7,693 | 267,624 | 76,572 | 180,574 | 51,666 |
| หมู่ที่ 8 กุดขมภู | 188,667 | 27,857 | 1,190 | 12,167 | 229,881 | 79,139 | 216,437 | 74,511 |
| หมู่ที่ 9 หนองกะเลา | 134,191 | 18,745 | 16,894 | 21,511 | 191,340 | 51,684 | 79,802 | 21,556 |
| หมู่ที่ 10 เครือซูด | 245,813 | 14,453 | 12,656 | 4,453 | 277,375 | 80,875 | 156,406 | 45,604 |
| หมู่ที่ 11 กุดสิม | 227,639 | 18,525 | 23,770 | 17,541 | 287,475 | 90,392 | 130,820 | 41,134 |

ที่มา: กรมการพัฒนาชุมชน (2566)



บทที่ 3

สถานภาพของทรัพยากรธรรมชาติ

การศึกษาสถานภาพของทรัพยากรธรรมชาติในพื้นที่ตำบลโคกกลาง อำเภอสีอำนาจ จังหวัดอำนาจเจริญ ได้แก่ ทรัพยากรป่าไม้ ทรัพยากรน้ำ และทรัพยากรดิน ซึ่งเป็นทรัพยากรกายภาพที่สำคัญต่อการทำการเกษตร ดังนั้นจึงจำเป็นต้องทราบว่าทรัพยากรธรรมชาติแต่ละชนิดปัจจุบันมีสถานะอย่างไร เพื่อใช้เป็นข้อมูลประกอบการวางแผนการใช้ที่ดินซึ่งจะนำไปสู่การกำหนดแผนงาน โครงการ กิจกรรม รวมถึงมาตรการต่าง ๆ เพื่อการพัฒนาพื้นที่อย่างมีประสิทธิภาพต่อไป โดยมีรายละเอียดดังนี้

3.1 ทรัพยากรป่าไม้

3.1.1 ป่าไม้ตามกฎหมายและมติคณะรัฐมนตรี

1) ป่าอนุรักษ์ ไม่พบพื้นที่ป่าอนุรักษ์ (เขตอุทยานแห่งชาติ เขตรักษาพันธุ์สัตว์ป่า เขตวนอุทยาน เขตห้ามล่าสัตว์ป่า) ในพื้นที่

2) ป่าสงวนแห่งชาติ ได้มีการจำแนกเขตการใช้ประโยชน์ทรัพยากรและที่ดินป่าไม้ในพื้นที่ป่าสงวนแห่งชาติตามมติคณะรัฐมนตรี วันที่ 10 มีนาคม 2535 และ 17 มีนาคม 2535 แบ่งออกเป็น 3 เขต ประกอบด้วย เขตพื้นที่ป่าเพื่อการอนุรักษ์ (Zone C) เขตพื้นที่ป่าเพื่อเศรษฐกิจ (Zone E) และเขตพื้นที่ป่าที่เหมาะสมต่อการเกษตร (Zone A) จากการวิเคราะห์ข้อมูลไม่พบพื้นที่ป่าสงวนแห่งชาติในพื้นที่

3.1.2 **ชั้นคุณภาพลุ่มน้ำ** (มติคณะรัฐมนตรี วันที่ 28 พฤษภาคม 2528) จากการวิเคราะห์ข้อมูลพบชั้นคุณภาพลุ่มน้ำในพื้นที่ คือ พื้นที่ลุ่มน้ำชั้นที่ 5 เนื้อที่ 23,614 ไร่

ทั้งนี้ เนื้อที่ดังกล่าวข้างต้นคำนวณด้วยระบบสารสนเทศภูมิศาสตร์ เป็นเนื้อที่เบื้องต้นเท่านั้น ไม่สามารถใช้อ้างอิงได้ทางกฎหมาย

3.2 ทรัพยากรน้ำ

3.2.1 ปริมาณน้ำฝน พบว่าในพื้นที่ตำบลโคกกลาง มีปริมาณน้ำฝนเฉลี่ยในคาบ 30 ปี (พ.ศ.2536-2565) 1,665.7 มิลลิเมตรต่อปี

3.2.2 น้ำผิวดิน หมายถึง แม่น้ำลำคลอง หนอง บึง ทะเลสาบ อ่างเก็บ และแหล่งน้ำสาธารณะอื่นๆ ที่อยู่ภายในผืนแผ่นดิน ในพื้นที่ตำบลโคกกลาง มีรายละเอียดของแหล่งน้ำผิวดินดังนี้

แหล่งน้ำผิวดินธรรมชาติ ได้แก่ ลำเซบก หนองดอนหวาย ห้วยกุดสิม ห้วยค้อ ห้วยคุณ ห้วยดอนหวาย ห้วยแดง และห้วยหนองคลอง

3.2.3 ใช้ฐานข้อมูลน้ำบาดาลของกรมทรัพยากรน้ำบาดาล (2566) ซึ่งพบว่า ตำบลโคกกลาง มีจำนวนบ่อบาดาลราชการจำนวน 23 บ่อ และจำนวนบ่อบาดาลเอกชนจำนวน 1 บ่อ



3.3 ทรัพยากรดิน

ทรัพยากรดินในพื้นที่ตำบลโคกกลาง อำเภอสี้ออำนาจ จังหวัดอำนาจเจริญ พบหน่วยแผนที่ดินทั้งหมด 13 หน่วยแผนที่ดิน ดังนี้

3.3.1 ดินในพื้นที่ลุ่ม มี 4 หน่วยแผนที่ดิน ได้แก่

1) หน่วยแผนที่ดิน Nbn-pic,col-sIA ดินหนองบุญมากที่มีศิลาแลงอ่อนและเป็นดินร่วนหยาบ มีเนื้อดินบนเป็นดินร่วนปนทราย ความลาดชัน 0-2 เปอร์เซ็นต์ มีเนื้อที่ 516 ไร่ หรือร้อยละ 2.18 ของพื้นที่ตำบล

2) หน่วยแผนที่ดิน Nbn-Nbn-pic-sIA หน่วยเชิงซ้อนของชุดดินหนองบุญมาก และดินหนองบุญมากที่มีศิลาแลงอ่อน มีเนื้อดินบนเป็นดินร่วนปนทราย ความลาดชัน 0-2 เปอร์เซ็นต์ มีเนื้อที่ 362 ไร่ หรือร้อยละ 1.53 ของพื้นที่ตำบล

3) หน่วยแผนที่ดิน Ndg-sIB ชุดดินโนนแดง มีเนื้อดินบนเป็นดินร่วนปนทราย ความลาดชัน 2-5 เปอร์เซ็นต์ มีเนื้อที่ 1,075 ไร่ หรือร้อยละ 4.55 ของพื้นที่ตำบล

4) หน่วยแผนที่ดิน St-sIA ชุดดินสีทน มีเนื้อดินบนเป็นดินร่วนปนทราย ความลาดชัน 0-2 เปอร์เซ็นต์ มีเนื้อที่ 1,070 ไร่ หรือร้อยละ 4.53 ของพื้นที่ตำบล

3.3.2 ดินในพื้นที่ดอน มี 9 หน่วยแผนที่ดิน ได้แก่

1) หน่วยแผนที่ดิน Ht-lSB ชุดดินห้วยแลง มีเนื้อดินบนเป็นดินทรายปนดินร่วน ความลาดชัน 2-5 เปอร์เซ็นต์ มีเนื้อที่ 63 ไร่ หรือร้อยละ 0.27 ของพื้นที่ตำบล

2) หน่วยแผนที่ดิน Msk-lsA ชุดดินมหาสารคาม มีเนื้อดินบนเป็นดินทรายปนดินร่วน ความลาดชัน 0-2 เปอร์เซ็นต์ มีเนื้อที่ 206 ไร่ หรือร้อยละ 0.87 ของพื้นที่ตำบล

3) หน่วยแผนที่ดิน Msk-vtkS-lSB ดินมหาสารคามที่เป็นทรายหนามาก มีเนื้อดินบนเป็นดินทรายปนดินร่วน ความลาดชัน 2-5 เปอร์เซ็นต์ มีเนื้อที่ 3,245 ไร่ หรือร้อยละ 13.74 ของพื้นที่ตำบล

4) หน่วยแผนที่ดิน Msk-gm-lsB/b-Msk-vtkS-lSB หน่วยเชิงซ้อนของดินมหาสารคามที่มีจุดประสีเทา มีเนื้อดินบนเป็นดินทรายปนดินร่วน ความลาดชัน 2-5 เปอร์เซ็นต์ และมีคันนา และดินมหาสารคามที่เป็นทรายหนามาก มีเนื้อดินบนเป็นดินทรายปนดินร่วน ความลาดชัน 2-5 เปอร์เซ็นต์ มีเนื้อที่ 5,020 ไร่ หรือร้อยละ 21.26 ของพื้นที่ตำบล

5) หน่วยแผนที่ดิน Ng-lsB ชุดดินน้ำพอง มีเนื้อดินบนเป็นดินทรายปนดินร่วน ความลาดชัน 2-5 เปอร์เซ็นต์ มีเนื้อที่ 2,085 ไร่ หรือร้อยละ 8.83 ของพื้นที่ตำบล

6) หน่วยแผนที่ดิน Ng-Msk-vtkS-lsA หน่วยเชิงซ้อนของชุดดินน้ำพอง และดินมหาสารคามที่เป็นทรายหนามาก มีเนื้อดินบนเป็นดินทรายปนดินร่วน ความลาดชัน 0-2 เปอร์เซ็นต์ มีเนื้อที่ 309 ไร่ หรือร้อยละ 1.31 ของพื้นที่ตำบล

7) หน่วยแผนที่ดิน Ng-Msk-vtkS-lsB หน่วยเชิงซ้อนของชุดดินน้ำพอง และดินมหาสารคามที่เป็นทรายหนามาก มีเนื้อดินบนเป็นดินทรายปนดินร่วน ความลาดชัน 2-5 เปอร์เซ็นต์ มีเนื้อที่ 8,821 ไร่ หรือร้อยละ 37.36 ของพื้นที่ตำบล

8) หน่วยแผนที่ดิน Ptk-sIB ชุดดินพระทองคำ มีเนื้อดินบนเป็นดินร่วนปนทราย ความลาดชัน 2-5 เปอร์เซ็นต์ มีเนื้อที่ 748 ไร่ หรือร้อยละ 3.17 ของพื้นที่ตำบล



9) หน่วยแผนที่ดิน Ptk-pic-sLB ดินพระทองคำที่มีศิลาแลงอ่อน มีเนื้อดินบนเป็นดินร่วนปนทราย ความลาดชัน 2-5 เปอร์เซ็นต์ มีเนื้อที่ 94 ไร่ หรือร้อยละ 0.40 ของพื้นที่ตำบล

ปัญหาทรัพยากรดินทางการเกษตรตามสภาพธรรมชาติในพื้นที่ พบปัญหาดินทรายจัด มีเนื้อที่ 19,686 ไร่ หรือร้อยละ 83.37 ของพื้นที่ตำบล ได้แก่ ชุดดินมหาสารคาม (Msk) ดินมหาสารคามที่เป็นทรายหนามาก (Msk-vtk) ดินมหาสารคามที่มีจุดประสีเทา (Msk-gm) และชุดดินน้ำพอง (Ng)

รายละเอียดของสมบัติดิน ตำบลโคกกลาง อำเภอสี้ออำนาจ จังหวัดอำนาจเจริญ ดังแสดงในตารางที่ 3-1 และแผนที่แสดงในลักษณะของชุดดิน (รูปที่ 3-1)



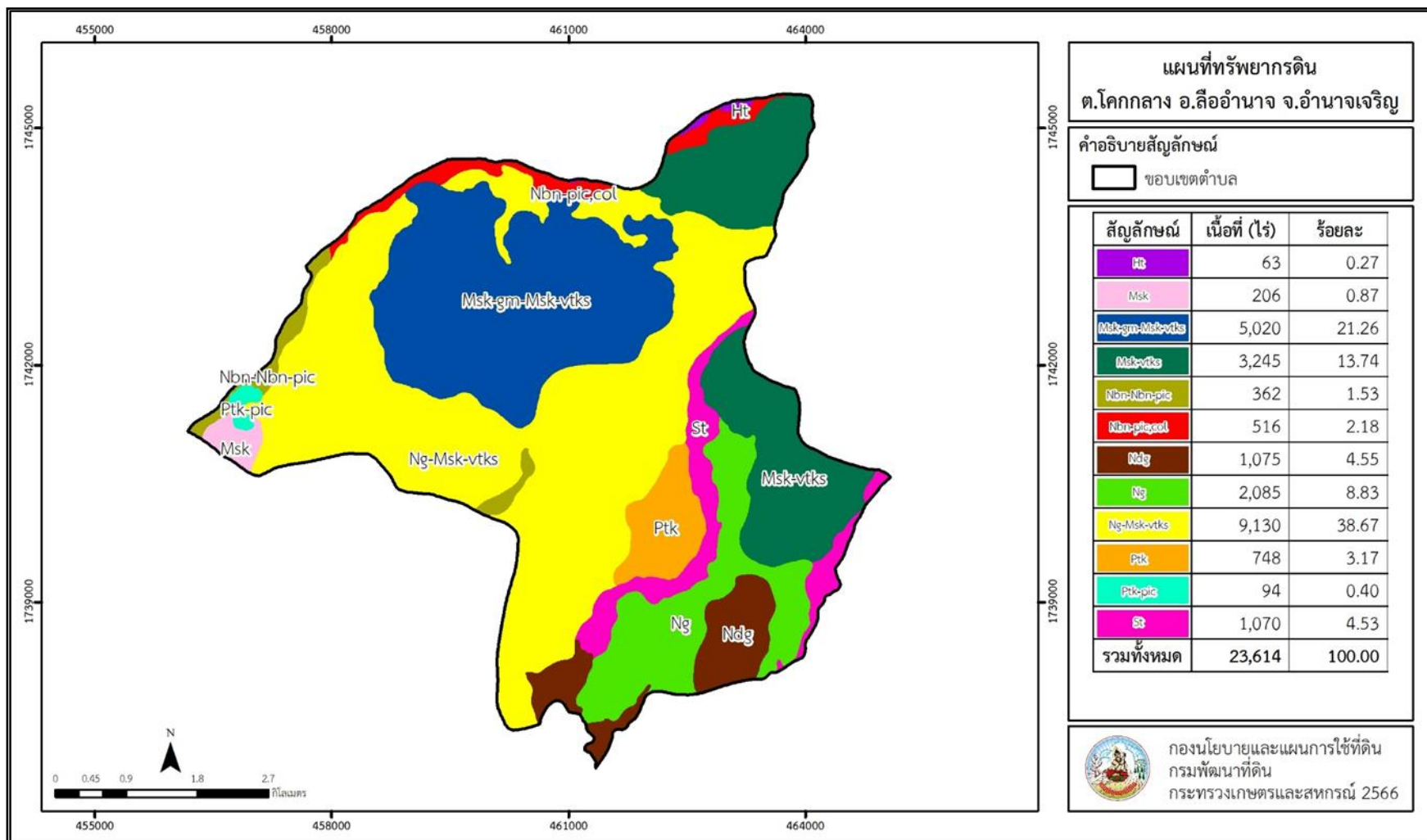
ตารางที่ 3-1 สมบัติดิน ตำบลโคกกลาง อำเภอเสี้ออำนาจ จังหวัดอำนาจเจริญ

| หน่วยแผนที่ดิน | ความลาดชัน (%) | ความลึก (ซม.) | การระบายน้ำ | ความอุดมสมบูรณ์ของดิน | ความจุแลกเปลี่ยนแคตไอออน (cmol/kg) | ความอึมตัวเบส (%) | ปฏิกิริยาดิน | | ค่าการนำไฟฟ้า (dS/m) | ความลึกของชั้นจาโรไซด์ (ซม.) | เนื้อที่ | |
|---------------------------|----------------|---------------|-------------------------|-----------------------|------------------------------------|-------------------|--------------|---------|----------------------|------------------------------|---------------|---------------|
| | | | | | | | ดินบน | ดินล่าง | | | ไร่ | ร้อยละ |
| Ht-lsB | 2-5 | >150 | ดี | ต่ำ | <10 | <35 | 5.0-5.5 | 4.5-5.0 | <2 | - | 63 | 0.27 |
| Msk-gm-lsB/b-Msk-vtks-lsB | 2-5 | >150 | ดีปานกลางถึงค่อนข้างเลว | ต่ำ | <10 | 35-75 | 5.5-6.0 | 6.0-7.0 | <2 | - | 5,020 | 21.26 |
| Msk-lsA | 0-2 | >150 | ดีปานกลาง | ปานกลาง | <10 | 35-75 | 5.5-6.0 | 6.0-7.0 | <2 | - | 206 | 0.87 |
| Msk-vtks-lsB | 2-5 | >150 | ดีปานกลาง | ต่ำ | <10 | 35-75 | 5.5-6.0 | 6.0-7.0 | <2 | - | 3,245 | 13.74 |
| Nbn-Nbn-pic-slA | 0-2 | >150 | ค่อนข้างเลว | ต่ำ | 10-20 | 35-75 | 5.0-5.5 | 5.5-6.5 | <2 | - | 362 | 1.53 |
| Nbn-pic,col-slA | 0-2 | >150 | ค่อนข้างเลว | ต่ำ | 10-20 | 35-75 | 5.0-5.5 | 5.5-6.5 | <2 | - | 516 | 2.18 |
| Ndg-slB | 2-5 | >150 | ดีปานกลางถึงค่อนข้างเลว | ต่ำ | 10-20 | 35-75 | 5.0-5.5 | 5.5-7.0 | <2 | - | 1,075 | 4.55 |
| Ng-lsB | 2-5 | >150 | ดี | ต่ำ | <10 | 35-75 | 5.5-6.0 | 6.0-7.0 | <2 | - | 2,085 | 8.83 |
| Ng-Msk-vtks-lsA | 0-2 | >150 | ดีถึงดีปานกลาง | ต่ำ | <10 | 35-75 | 5.5-6.0 | 6.0-7.0 | <2 | - | 309 | 1.31 |
| Ng-Msk-vtks-lsB | 2-5 | >150 | ดีถึงดีปานกลาง | ต่ำ | <10 | 35-75 | 5.5-6.0 | 6.0-7.0 | <2 | - | 8,821 | 37.36 |
| Ptk-pic-slB | 2-5 | >150 | ดีปานกลาง | ต่ำ | <10 | 35-75 | 5.0-5.5 | 5.5-6.5 | <2 | - | 94 | 0.40 |
| Ptk-slB | 2-5 | >150 | ดีปานกลาง | ต่ำ | <10 | 35-75 | 5.0-5.5 | 5.5-6.5 | <2 | - | 748 | 3.17 |
| St-slA | 0-2 | >150 | ค่อนข้างเลว | ต่ำ | 10-20 | 35-75 | 5.0-5.5 | 5.5-6.5 | <2 | - | 1,070 | 4.53 |
| รวมทั้งหมด | | | | | | | | | | | 23,614 | 100.00 |

หมายเหตุ: เนื้อที่คำนวณด้วยโปรแกรมระบบสารสนเทศภูมิศาสตร์
ที่มา: กองสำรวจและวิจัยทรัพยากรดิน (2566)



แผนการใช้ที่ดินตำบลโคกกลาง อำเภอลืออำนาจ จังหวัดอำนาจเจริญ



รูปที่ 3-1 แผนที่ทรัพยากรดิน ตำบลโคกกลาง อำเภอลืออำนาจ จังหวัดอำนาจเจริญ



บทที่ 4

กระบวนการมีส่วนร่วมของชุมชน (Participatory Rural Appraisal : PRA)

4.1 การวิเคราะห์ผลจากการจัดทำกระบวนการมีส่วนร่วมของชุมชน (PRA)

การวิเคราะห์ผลจากการจัดทำกระบวนการมีส่วนร่วมของชุมชน (PRA) เมื่อวันที่ 2 สิงหาคม 2566 มีสาระสำคัญสรุปได้ดังนี้

4.1.1 ปัญหาหลักของตำบลโคกกลาง คือ

- 1) ดินขาดความอุดมสมบูรณ์
- 2) การชะล้างพังทลายของดิน
- 3) ดินตื้นและดินทรายหนา
- 4) ขาดแคลนน้ำเพื่อการเกษตร

4.1.2 ความต้องการของชุมชน เกษตรกร และตำบลโคกกลาง มีความต้องการ 7 ประการ คือ

- 1) แก้ปัญหาดินเสื่อมโทรมและฟื้นฟูความอุดมสมบูรณ์ของดิน
- 2) แก้ไขปัญหาการขาดแคลนน้ำ
- 3) ปรับรูปที่ดิน และเปลี่ยนกิจกรรมการผลิตให้เหมาะสมกับที่ดิน
- 4) ไฟฟ้าเพื่อการเกษตร
- 5) การสนับสนุนการทำเกษตรแบบอินทรีย์
- 6) การสนับสนุนด้านการเพาะเลี้ยงสัตว์น้ำจืด
- 7) ขุดเจาะบ่อบาดาลเพื่อการเกษตรพร้อมระบบส่งน้ำพลังงานแสงอาทิตย์

ผลจากการจัดทำกระบวนการมีส่วนร่วมของชุมชน (PRA) ได้นำมาวิเคราะห์ร่วมกับปัญหาด้านกายภาพ โดยระบบ DPSIR มีรายละเอียดดังนี้

1) แรงขับเคลื่อน (Driver) มี 4 ประการ คือ

- 1.1) ดินเสื่อมโทรม
- 1.2) น้ำขาดแคลน
- 1.3) การไม่มีกรรมสิทธิ์ที่ดิน
- 1.4) การเปลี่ยนแปลงสภาพภูมิอากาศ

2) แรงกดดัน (Pressure) ที่เกิดจากปัจจัยขับเคลื่อน มี 4 ประการ คือ

- 2.1) การปรับปรุงบำรุงดิน
- 2.2) ขุดลอกคลอง ขุดลอกลำห้วยเพื่อสร้างที่เก็บกักน้ำ
- 2.3) ความต้องการแหล่งน้ำเก็บกักน้ำไว้ใช้เพื่อการเกษตร
- 2.4) แก้ไขปัญหาการไม่มีกรรมสิทธิ์

3) สถานะ (State) ที่เกิดแรงกดดัน มี 5 ประการ คือ

- 3.1) ความเสื่อมโทรมของดินทางกายภาพ/เคมี/ชีวภาพ



- 3.2) ขาดแคลนน้ำอุปโภค/บริโภค
- 3.3) ขาดแคลนน้ำเพื่อการเกษตร
- 3.4) พื้นที่ป่าไม้ลดลง
- 3.5) ราษฎรเรียกร้องสิทธิในที่ดิน

4) ผลกระทบ (Impact) ที่ปรากฏในพื้นที่ มี 4 ประการ คือ

- 4.1) แหล่งน้ำที่มีอยู่ตื้นเขินจากตะกอน และขาดแคลนพื้นที่เก็บกักน้ำ
- 4.2) ผลผลิตพืชต่ำ ลงทุนสูง
- 4.3) รายได้น้อย
- 4.4) ผลผลิตพืชต่ำ ต้นทุนการผลิตสูง

5) การตอบสนอง (Response) ของรัฐในอดีต ปัจจุบัน และในอนาคต มีดังนี้

อดีต-ปัจจุบัน

- 5.1) จัดทำระบบอนุรักษ์ดินและน้ำ
- 5.2) ปรับปรุงบำรุงดินด้วยปุ๋ยพืชสด ปุ๋ยหมักและน้ำหมักชีวภาพ
- 5.3) จัดสร้างบ่อเก็บกักน้ำไร่นา
- 5.4) ขุดลอกลำน้ำ/คลองส่งน้ำ/แหล่งน้ำ
- 5.5) ปรับเปลี่ยนการผลิตเป็นพืชใช้น้ำน้อย และปรับเปลี่ยนเป็นการเกษตรแบบ

ผสมผสานตามความเหมาะสมของสภาพดิน

- 5.6) ปลูกหญ้าแฝก ป้องกันการชะล้างพังทลายของดิน รักษาความชื้นและกักเก็บน้ำ
- 5.7) ปฎิรูปที่ดิน
- 5.8) โกลบต่อซังพืช
- 5.9) ส่งเสริมการทำเกษตรแบบอินทรีย์

อนาคต

- (1) พัฒนาที่ดินและน้ำที่เป็นระบบทั้งตำบล
- (2) จัดทำระบบอนุรักษ์ดินและน้ำทั่วทั้งตำบล
- (3) ปรับเปลี่ยนการปลูกพืชให้เหมาะสมตามแผนที่ Zoning By Agri-map
ดังมีรายละเอียดในรูปที่ 4-1



รูปที่ 4-1 การวิเคราะห์สถานการณ์โดยระบบ DPSIR ของตำบลโคกกลาง อำเภอสีอำนาจ จังหวัดอำนาจเจริญ



4.2 ระบบการปลูกพืชในปัจจุบัน

ตำบลโคกกลาง อำเภอสี้ออำนาจ จังหวัดอำนาจเจริญ มีการเพาะปลูกพืช ดังนี้

1) ข้าวนาปี-พืชปุ๋ยสด เกษตรกรจะปลูกข้าวนาปีระหว่างเดือนมิถุนายนถึงเดือนธันวาคม และปลูกพืชปุ๋ยสดเพื่อปรับปรุงบำรุงดิน และเก็บเมล็ดเพื่อทำพันธุ์หลังการเก็บเกี่ยวข้าว ระหว่างเดือนธันวาคมถึงเดือนกรกฎาคม

2) พืชผักสวนครัว เกษตรกรจะปลูกพืชผักสวนไว้บริโภคและจำหน่าย ตามขอบสระน้ำเก็บน้ำ ขอบลำห้วยและบริเวณหมุนเวียนบ้านตลอดทั้งปี ซึ่งพืชที่ปลูกได้แก่ มะเขือ พริก กะเพรา โหระพา ข่า ตะไคร้ สะระแหน่ ถั่วพู ผักชีฝรั่ง มะนาว

3) เกษตรแบบผสมผสาน เกษตรบางกลุ่มได้ปรับเปลี่ยนพื้นที่บางส่วนมาทำการเกษตรแบบผสมผสานตลอดทั้งปี เพื่อเป็นแหล่งอาหารสำหรับบริโภคในครัวเรือนและจำหน่าย ซึ่งกิจกรรมที่ทำจะ ได้แก่ ปลูกพืชผัก ปลูกไม้ผล ปลูกหญ้าเลี้ยงสัตว์ ทำการเลี้ยงโคเนื้อและเลี้ยงปลา

| เดือน ชนิดพืช | ม.ค. | ก.พ. | มี.ค. | เม.ย. | พ.ค. | มิ.ย. | ก.ค. | ส.ค. | ก.ย. | ต.ค. | พ.ย. | ธ.ค. |
|------------------|-------------|------|-------|-------|------|----------|------|------|------|------|------|------|
| | พื้นที่ลุ่ม | | | | | | | | | | | |
| ถั่วพรี+ข้าวนาปี | ถั่วพรี | | | | | ข้าวนาปี | | | | | | |
| ข้าวนาปี | | | | | | ข้าวนาปี | | | | | | |
| พื้นที่ดอน | | | | | | | | | | | | |
| ถั่วพรี+ข้าวนาปี | ถั่วพรี | | | | | ข้าวนาปี | | | | | | |
| พืชไร่+ข้าวนาปี | พืชไร่ | | | | | ข้าวนาปี | | | | | | |

รูปที่ 4-2 ระบบการปลูกพืชในปัจจุบัน ตำบลโคกกลาง อำเภอสี้ออำนาจ จังหวัดอำนาจเจริญ



บทที่ 5 การประเมินคุณภาพที่ดิน

5.1 หลักการประเมินคุณภาพที่ดินด้านกายภาพ

การประเมินคุณภาพที่ดินหรือการประเมินความเหมาะสมของที่ดิน สอดคล้องตามหลักการของ FAO Framework ค.ศ. 1983 ซึ่งการประเมินคุณภาพที่ดินด้านกายภาพ เป็นการประเมินศักยภาพของที่ดินว่าที่ดินนั้นๆ เหมาะสมมากหรือน้อยเพียงใดสำหรับการใช้ที่ดินประเภทต่างๆ หรือการปลูกพืชต่างๆ โดยพิจารณาจาก สภาพแวดล้อมที่มีผลต่อการเจริญเติบโตของพืช สมบัติดินที่ได้จำแนกไว้ในแต่ละตำบล ร่วมกับการจัดการพื้นที่ เช่น ระบบชลประทาน พื้นที่ที่ยกร่อง การจัดระบบอนุรักษ์ดินและน้ำ เป็นต้น และนอกจากนี้พิจารณาความต้องการปัจจัยต่อการปลูกพืชแต่ละชนิด สอดคล้องตามหลักการของ FAO ได้แก่ ความต้องการด้านพืช ความต้องการด้านการจัดการ ความต้องการด้านการอนุรักษ์ (บัณฑิต และคำรณ, 2542) รายละเอียดดังตารางที่ 5-1

ระดับความเหมาะสมของที่ดินได้จากการสังเคราะห์ข้อมูลดิน การจัดการที่ดิน หรือดินที่มีลักษณะเฉพาะที่เกิดขึ้นตามสภาพภูมิประเทศ (ซึ่งจะเรียกรวมว่าหน่วยที่ดิน) ลักษณะภูมิอากาศ พิจารณาร่วมกับระดับความต้องการปัจจัยต่อการเจริญเติบโตของพืชแต่ละชนิด หลังจากนั้นดำเนินการประเมินคุณภาพที่ดิน ซึ่งสามารถจำแนกระดับความเหมาะสมของที่ดินได้เป็น 4 ชั้น ได้แก่ เหมาะสมสูง (S1) เหมาะสมปานกลาง (S2) เหมาะสมเล็กน้อย (S3) และไม่เหมาะสม (N) โดยที่

S1 : ไม่มีข้อจำกัดด้านที่ดินตามปัจจัยที่ใช้พิจารณา

S2 : มีข้อจำกัดด้านที่ดินที่แก้ไขได้ง่ายหรือข้อจำกัดอาจไม่ส่งผลกระทบต่อ การเจริญเติบโตของพืชอย่างชัดเจน

S3 : มีข้อจำกัดด้านที่ดินที่แก้ไขได้ยาก ควรปรับเปลี่ยนการผลิตเป็นพืชชนิดอื่นหรือ กิจกรรมอื่น (ส่วนใหญ่เป็นลักษณะทางกายภาพ)

N : มีข้อจำกัดที่พัฒนาหรือปรับปรุงที่ดินได้ยากมาก หากจะดำเนินการพัฒนาหรือ ปรับปรุงต้องใช้ต้นทุนสูงหรือเครื่องจักรขนาดใหญ่ แนะนำให้ปรับเปลี่ยนการผลิต



ตารางที่ 5-1 ตัวอย่างการประเมินคุณภาพที่ดินด้านกายภาพของประเภทการใช้ประโยชน์ที่ดิน

| คุณภาพที่ดิน (Land Quality) | คุณลักษณะที่ดินตัวแทน (Land Characteristics) | ระดับความ เหมาะสม (Land Suitability Rating) |
|----------------------------------------------------------------------------------------|-------------------------------------------------|------------------------------------------------------|
| 1. ความเหมาะสมด้านความต้องการด้านพืช (Crop Requirements) | | |
| 1.1. การหยั่งลึกของรากพืช (r) | ความลึกของดิน | S1 |
| 1.2. ความชุ่มชื้นที่เป็นประโยชน์ต่อพืช (m) | ปริมาณน้ำฝนเฉลี่ยในรอบปี | S2m |
| 1.3. ความเป็นประโยชน์ของออกซิเจน ต่อรากพืช (o) | สภาพการระบายน้ำของดิน | S2o |
| ความเหมาะสมด้านความต้องการด้านพืช (Crop Requirements) | | S2om |
| 2. ความเหมาะสมด้านความต้องการด้านการจัดการ (Management Requirements) | | |
| 2.1. สภาพการเขตกรรม (k) | ชั้นความยากง่ายในการ เขตกรรม (ดินบน) | S1 |
| 2.2. ศักยภาพการใช้เครื่องจักรกล (w) | ความลาดชันของพื้นที่ | S3w |
| ความเหมาะสมด้านความต้องการด้านการจัดการ (Management Requirements) | | S3w |
| 3. ความเหมาะสมด้านความต้องการด้านการอนุรักษ์ (Conservation Requirements) | | |
| 3.1 ความเสียหายจากการกัดกร่อน (e) | ความลาดชันของพื้นที่ | S3e |
| ความเหมาะสมรวมด้านความต้องการด้านการอนุรักษ์ (Conservation Requirements) | | S3e |
| ความเหมาะสมด้านกายภาพของประเภทการใช้ประโยชน์ที่ดินใน แต่ละหน่วยที่ดินโดยรวม | | S3ew |

5.2 พืชเศรษฐกิจที่สำคัญของตำบล

พืชเศรษฐกิจหลักและพืชทางเลือกของตำบล ได้แก่ ข้าว

5.3 ระดับความเหมาะสมของที่ดิน

การประเมินคุณภาพที่ดินของพืชเศรษฐกิจหลักและพืชทางเลือก ตำบลโคกกลาง อำเภอสีอำนาจ จังหวัดอำนาจเจริญ ได้ผลการประเมินคุณภาพที่ดินดังตารางที่ 5-2



ตารางที่ 5-2 ชั้นความเหมาะสมทางกายภาพของดิน ตำบลโคกกลาง อำเภอสี้ออำนาจ จังหวัดอำนาจเจริญ

| หน่วยแผนที่ดิน | ค่า |
|---------------------------|---------|
| Ht-lsB | S3o |
| Msk-gm-lsB/b-Msk-vtks-lsB | S2ewons |
| Msk-lsA | S2on |
| Msk-vtks-lsB | S2ewons |
| Nbn-Nbn-pic-slA | S2s |
| Nbn-pic,col-slA | S2s |
| Ndg-slB | S2ewos |
| Ng-lsB | S3o |
| Ng-Msk-vtks-lsA | S3o |
| Ng-Msk-vtks-lsB | S3o |
| Ptk-pic-slB | S2ewons |
| Ptk-slB | S2ewons |
| St-slA | S2s |

หมายเหตุ : * หมายถึง หน่วยแผนที่ดินที่มีความอุดมสมบูรณ์ของดินต่างจากหน่วยแผนที่ดินเดียวกัน
ความหมายของสัญลักษณ์แสดงข้อจำกัดชั้นความเหมาะสม
e = ความเสียหายจากการกัดกร่อน
w = ศักยภาพการใช้เครื่องจักร
r = สภาพะการหยั่งลึกของราก
n = ความจุในการดูดซับธาตุอาหาร
s = ความเป็นประโยชน์ของธาตุอาหาร



บทที่ 6 แผนการใช้ที่ดิน

6.1 การวิเคราะห์ข้อมูลเพื่อจัดทำแผนการใช้ที่ดินระดับตำบล

ตามที่กรมพัฒนาที่ดินได้จัดทำแผนปฏิบัติการราชการกรมพัฒนาที่ดินระยะ 5 ปี (พ.ศ. 2566–2570) เพื่อให้บรรลุตามวิสัยทัศน์ที่กำหนดไว้ คือ “เป็นองค์การอัจฉริยะทางดิน เพื่อขับเคลื่อนการใช้ที่ดินอย่างเหมาะสม 15 ล้านไร่ ภายในปี 2570” ซึ่งในส่วนของประเด็นการพัฒนาที่ 2 บริหารจัดการทรัพยากรดินและที่ดินด้วยชุดข้อมูลที่มีมูลค่าสูง (High Value Dataset) ซึ่งมีเป้าหมาย คือ การนำชุดข้อมูลที่มีมูลค่าสูง ไปใช้ในการบริหารจัดการทางการเกษตร ในส่วนของตัวชี้วัด บริหารจัดการทรัพยากรดินและที่ดินบนพื้นฐานของชุดข้อมูลที่มีมูลค่าสูง ร้อยละ 100 กลยุทธ์ที่ 2 ยกระดับแผนการใช้ที่ดินไปสู่การปฏิบัติ ได้กำหนดให้ ร้อยละของแผนการใช้ที่ดินระดับตำบลที่จัดทำแล้วเสร็จทั่วประเทศ ภายใน ปี 2570 (ไม่น้อยกว่า ร้อยละ 80) เป็นตัวชี้วัดหนึ่งของกลยุทธ์ดังกล่าว

การวางแผนการใช้ที่ดินระดับตำบลเป็นการวางกรอบและนโยบายการการพัฒนาพื้นที่ให้เกิดการใช้ที่ดินอย่างสมดุลและยั่งยืน ซึ่งจะมีความละเอียดและเฉพาะเจาะจงมากกว่าแผนการใช้ที่ดินระดับประเทศ ที่ใช้เป็นกรอบนโยบายการพัฒนาพื้นที่ระดับประเทศ เป็นการกำหนดแนวทางใช้ที่ดินให้ตรงกับศักยภาพโดยเฉพาะทางด้านเกษตรกรรม และนำไปสู่การกำหนดแผนงาน โครงการ กิจกรรม ที่มีความสอดคล้องกับสภาพพื้นที่ ทั้งนี้การใช้ขอบเขตการปกครองในระดับตำบลจะนำไปสู่การพัฒนาเชิงพื้นที่ที่มีเป้าหมายและทิศทางสอดคล้องตามบริบทของแต่ละตำบล และมีผู้รับผิดชอบโดยตรง คือ องค์กรปกครองส่วนท้องถิ่น ซึ่งแผนการใช้ที่ดินในระดับที่ใหญ่กว่านี้อาจไม่สามารถนำมาใช้ปฏิบัติงานในระดับพื้นที่ได้อย่างเป็นรูปธรรมเนื่องจากเป็นแผนงานสำหรับนำไปใช้ปฏิบัติงานเชิงนโยบายและยุทธศาสตร์ในภาพรวม

ทั้งนี้แผนการใช้ที่ดินเป็นผลที่ได้จากการวิเคราะห์ข้อมูลทางด้านกายภาพ เศรษฐกิจ และสังคม โดยได้นำฐานข้อมูลที่ได้จากการรวบรวมข้อมูลทุติยภูมิ และข้อมูลปฐมภูมิจากการสำรวจภาคสนาม การศึกษาด้านกายภาพ ได้จาก การวิเคราะห์สถานภาพของทรัพยากรธรรมชาติ อาทิ ทรัพยากรดิน ทรัพยากรน้ำ และทรัพยากรป่าไม้ร่วมกับการพิจารณาลักษณะการใช้ประโยชน์ที่ดิน ข้อมูลหมายที่เกี่ยวข้องกับพื้นที่ในเขตป่าไม้ตามกฎหมาย เช่น เขตรักษาพันธุ์สัตว์ป่า เขตอุทยานแห่งชาติ เขตป่าสงวนแห่งชาติ และนโยบายของรัฐที่เกี่ยวข้องกับพื้นที่ที่มีมติคณะรัฐมนตรีเกี่ยวกับการใช้ที่ดิน มติคณะรัฐมนตรีเรื่องการจำแนกการใช้ประโยชน์ที่ดินในพื้นที่ป่าไม้ในเขตป่าสงวนแห่งชาติ เป็นต้น ประกอบกับการพิจารณาจากทิศทางตามกรอบนโยบายที่เกี่ยวข้องกับการกำหนดเขตการใช้ที่ดินภายในพื้นที่ตำบล เช่น ยุทธศาสตร์ของจังหวัด ร่วมกับความต้องการของท้องถิ่น สามารถกำหนดแนวทางการใช้ที่ดินตามศักยภาพของทรัพยากร เพื่อการรักษาคุณภาพของลักษณะทางนิเวศวิทยาและการอนุรักษ์ทรัพยากรธรรมชาติ โดยคำนึงถึงสภาพทางเศรษฐกิจและสังคมของชุมชนในพื้นที่ ซึ่งข้อมูลนี้ส่วนหนึ่งได้มาจากการวิเคราะห์ชุมชนแบบมีส่วนร่วม (PRA) ทำการสังเคราะห์ข้อมูลทุกด้านเพื่อเพื่อให้ได้เขตการใช้ที่ดินที่เหมาะสมกับศักยภาพของพื้นที่ต่อไป



6.2 แผนการใช้ที่ดิน

จากการวิเคราะห์ข้อมูลกายภาพ เศรษฐกิจ และสังคม พบว่าแผนการใช้ที่ดินตำบลโคกกลาง อำเภอสีอำนาจ จังหวัดอำนาจเจริญ สามารถกำหนดออกเป็น 6 เขตหลัก ได้แก่ เขตป่าไม้ เขตเกษตรกรรม เขตชุมชนและสิ่งปลูกสร้าง เขตแหล่งน้ำ เขตพื้นที่อื่น ๆ เขตรักษาสมดุลของธรรมชาติ และสิ่งแวดล้อม มีรายละเอียดดังนี้ (ตารางที่ 6-1 และรูปที่ 6-1)

6.2.1 เขตป่าไม้ เป็นเขตพื้นที่ที่อยู่ในเขตป่าตามกฎหมายและมติคณะรัฐมนตรี ได้แก่ พื้นที่ป่าสงวนแห่งชาติ เขตรักษาพันธุ์สัตว์ป่า อุทยานแห่งชาติ เขตป่าไม้ถาวร หรืออยู่ในพื้นที่ชั้นคุณภาพลุ่มน้ำ ชั้นที่ 1A 1B หรือ 2 พื้นที่ในเขตนี้ส่วนใหญ่ยังคงสภาพเป็นป่าไม้ บางบริเวณได้ถูกนำไปใช้ประโยชน์ในรูปแบบที่ไม่เหมาะสม ไม่เป็นไปตามมาตรการหรือกฎหมายที่เกี่ยวข้องกับการใช้ประโยชน์ของที่ดินหรือทรัพยากรป่าไม้ของพื้นที่นั้น ๆ ของพื้นที่ตำบล เป็นพื้นที่ที่มีการบุกรุก แ้วถางพื้นที่ป่าไม้ และเปลี่ยนแปลงการใช้ประโยชน์พื้นที่เป็นอย่างอื่น ส่วนใหญ่เพื่อทำการเกษตร

6.2.2 เขตเกษตรกรรม เป็นพื้นที่เกษตรกรรมซึ่งในที่นี้ คือ พื้นที่ที่อยู่นอกเขตที่มีการประกาศเป็นเขตป่าไม้ตามกฎหมาย ซึ่งรัฐได้กำหนดเป็นพื้นที่ทำกิน มีการออกเอกสารสิทธิ์ซึ่งรวมถึงพื้นที่ในเขตปฏิรูปที่ดินเพื่อเกษตรกรรมด้วย เขตนี้รวมถึงการทำกิจกรรมภาคการเกษตรอื่นที่นอกเหนือจากการปลูกพืชด้วย ประกอบด้วย 5 เขตรอง ได้แก่ เขตเกษตรกรรมชั้นดี เขตเกษตรกรรมที่มีศักยภาพการผลิตสูง เขตเกษตรกรรมที่มีศักยภาพการผลิตต่ำ เขตประมง และเขตปศุสัตว์ มีเนื้อที่ 19,181 ไร่ หรือคิดเป็นร้อยละ 81.22 ของพื้นที่ตำบล มีรายละเอียดดังนี้

1) เขตเกษตรกรรมชั้นดี พื้นที่เขตนี้มีศักยภาพในการผลิตมากที่สุดในตำบล เนื่องจากมีระบบชลประทาน สามารถส่งน้ำช่วยในการปลูกพืชเพื่อทำการเกษตรนอกฤดูฝน โดยเฉพาะข้าวนาปรัง และพืชอายุสั้นได้เป็นอย่างดี และนอกจากนี้พบว่าดินในพื้นที่เขตนี้มีสมบัติที่เหมาะสมต่อการเพาะปลูกพืชแยกตามชนิดพืช ส่งผลให้มีศักยภาพของที่ดินที่เหมาะสมต่อการเพาะปลูกในระดับสูงถึงปานกลาง เป็นเขตพื้นที่ที่ไม่ได้ถูกจัดในตำบลนี้

2) เขตเกษตรกรรมที่มีศักยภาพการผลิตสูง พื้นที่เขตนี้มีศักยภาพในการผลิตรองจากเขตเกษตรกรรมชั้นดี ซึ่งแบ่งออกเป็น 2 ประเภท ได้แก่ เขตเกษตรกรรมที่มีศักยภาพการผลิตสูง (ประเภทที่ 1) และเขตเกษตรกรรมที่มีศักยภาพการผลิตสูง (ประเภทที่ 2) มีรายละเอียดดังนี้

(1) เขตเกษตรกรรมที่มีศักยภาพการผลิตสูง (ประเภทที่ 1) เป็นเขตที่มีการบริหารจัดการด้านทรัพยากรน้ำโดยเฉพาะระบบชลประทาน มีศักยภาพในการผลิตอยู่ในระดับเหมาะสมเล็กน้อยถึงไม่เหมาะสม ดินข้อจำกัดจากลักษณะดิน ซึ่งมีสมบัติดินที่ไม่เหมาะสมบางประการ เป็นเขตพื้นที่ที่ไม่ได้ถูกจัดในตำบลนี้

(2) เขตเกษตรกรรมที่มีศักยภาพการผลิตสูง (ประเภทที่ 2) เป็นเขตที่ทำการเกษตรโดยอาศัยน้ำฝนเป็นหลัก ซึ่งส่งผลให้มีข้อจำกัดต่อการเพาะปลูกพืชด้านความชื้นที่พืชนำไปใช้ประโยชน์ ในส่วนของที่ดินมีศักยภาพในการผลิตอยู่ในระดับสูงถึงปานกลาง และนอกจากนี้พบว่าดินในพื้นที่เขตนี้มีสมบัติที่เหมาะสมต่อการเพาะปลูกพืชแยกตามชนิดพืช มีรายละเอียดดังนี้

- เขตทำนา (สัญลักษณ์ 2221) มีเนื้อที่ 2,486 ไร่ หรือ คิดเป็นร้อยละ 10.53 ของพื้นที่ตำบล เป็นพื้นที่ที่มีศักยภาพต่อการทำนาในระดับเหมาะสมเล็กน้อยถึงไม่เหมาะสม และปัจจุบันเกษตรกรมีการปลูกข้าวได้ปีละ 1 ครั้ง



- เขตปลูกไม้ยืนต้น (สัญลักษณ์ 2223) มีเนื้อที่ 4 ไร่ หรือ คิดเป็นร้อยละ 0.02 ของพื้นที่ตำบล ปัจจุบันเกษตรกรปลูกไม้ยืนต้น โดยไม้ยืนต้นที่ปลูกได้แก่ ยูคาลิปตัส ยางพารา

- เขตปลูกพืชไร่ (สัญลักษณ์ 2224) มีเนื้อที่ 47 ไร่ หรือ คิดเป็นร้อยละ 0.20 ของพื้นที่ตำบล ปัจจุบันเกษตรกรปลูกพืชไร่ โดยพืชไร่ที่ปลูกได้แก่ มันสำปะหลัง อ้อย

3) เขตเกษตรกรรมที่มีศักยภาพการผลิตต่ำ พื้นที่เขตนี้ถูกกำหนดให้เป็นเขตเกษตรกรรมที่ต้องมีการดำเนินการแก้ไขปัญหาที่เป็นข้อจำกัดของการใช้ที่ดินเพื่อเกษตรกรรมต่างๆ การทำการเกษตรในเขตนี้อาศัยน้ำฝนเป็นหลัก มีศักยภาพในการผลิตอยู่ในระดับเหมาะสมเล็กน้อยถึงไม่เหมาะสม พบปัญหาทางกายภาพของดินที่สำคัญหลาย เช่น เป็นดินตื้นซึ่งเป็นข้อจำกัดของการหยั่งรากพืชในการยึดลำต้นและการดูดซับธาตุอาหารพืชในดิน เนื้อดินเป็นทรายจัด ซึ่งมีผลต่อความสามารถในการอุ้มน้ำ เป็นพื้นที่ที่มีความลาดชัน เป็นต้น จากข้อจำกัดการใช้ที่ดินดังกล่าวข้างต้นจึงจำเป็นต้องพัฒนาปรับปรุงและมีมาตรการเพื่อเพิ่มผลผลิตทางการเกษตรในพื้นที่ให้สูงขึ้น รวมถึงการป้องกันไม่ให้เกิดสภาพแวดล้อมเสื่อมโทรมจากการใช้พื้นที่ มีรายละเอียดดังนี้

(1) เขตทำนา (สัญลักษณ์ 2310) มีเนื้อที่ 13394 ไร่ หรือ คิดเป็นร้อยละ 15.45 ของพื้นที่ตำบล ปัจจุบันเกษตรกรมีการปลูกข้าวได้ปีละ 1 ครั้ง

(2) เขตปลูกไม้ผล (สัญลักษณ์ 2320) มีเนื้อที่ 40 ไร่ หรือ คิดเป็นร้อยละ 0.17 ของพื้นที่ตำบล ปัจจุบันเกษตรกรปลูกไม้ผล โดยไม้ผลที่ปลูกได้แก่ มะม่วง กล้วย มะนาว

(3) เขตปลูกไม้ยืนต้น (สัญลักษณ์ 2330) มีเนื้อที่ 1,031 ไร่ หรือ คิดเป็นร้อยละ 4.37 ของพื้นที่ตำบล ปัจจุบันเกษตรกรปลูกไม้ยืนต้น โดยไม้ยืนต้นที่ปลูกได้แก่ ยูคาลิปตัส ยางพารา

(4) เขตปลูกพืชไร่ (สัญลักษณ์ 2340) มีเนื้อที่ 1,919 ไร่ หรือ คิดเป็นร้อยละ 8.13 ของพื้นที่ตำบล ปัจจุบันเกษตรกรปลูกพืชไร่ โดยพืชไร่ที่ปลูกได้แก่ มันสำปะหลัง อ้อย

4) เขตประมง (สัญลักษณ์ 2400) มีเนื้อที่ 9 ไร่ หรือคิดเป็นร้อยละ 0.04 ของพื้นที่ตำบล เป็นเขตที่ทำกิจกรรมด้านการประมงได้แก่ การเลี้ยงสัตว์น้ำประเภทต่าง ๆ มีรายละเอียดดังนี้

5) เขตปศุสัตว์ มีเนื้อที่ 251 ไร่ หรือคิดเป็นร้อยละ 1.06 ของพื้นที่ตำบล ประกอบด้วย 2 เขตรอง ได้แก่ เขตทุ่งหญ้าเลี้ยงสัตว์ และเขตโรงเรือนเลี้ยงสัตว์ มีรายละเอียดดังนี้

(1) เขตทุ่งหญ้าเลี้ยงสัตว์ (สัญลักษณ์ 2510) ปัจจุบันมีการปลูกหญ้าเลี้ยงสัตว์ มีเนื้อที่ 34 ไร่ หรือ คิดเป็นร้อยละ 0.14 ของพื้นที่ตำบล โดยชนิดของหญ้าที่พบ ได้แก่ หญ้ากินนี หญ้าหว่าย

(2) เขตโรงเรือนเลี้ยงสัตว์ (สัญลักษณ์ 2520) ปัจจุบันมีการสร้างโรงเรือนเลี้ยงสัตว์ประเภทต่าง ๆ มีเนื้อที่ 217 ไร่ หรือ คิดเป็นร้อยละ 0.92 ของพื้นที่ตำบล โดยประเภทของโรงเรือนที่พบได้แก่ ไก่บ้าน โค และกระบือ

6.2.3 เขตชุมชนและสิ่งปลูกสร้าง มีเนื้อที่ 1,636 ไร่ หรือคิดเป็นร้อยละ 6.93 ของพื้นที่ตำบล ประกอบด้วย 2 เขตรอง ได้แก่ เขตชุมชน/สถานที่ราชการ เขตอุตสาหกรรม/แหล่งรับซื้อผลผลิต และเขตการใช้พื้นที่เฉพาะ มีรายละเอียดดังนี้

(1) เขตชุมชน/สถานที่ราชการ (สัญลักษณ์ 3100) มีเนื้อที่ 1,543 ไร่ หรือ คิดเป็นร้อยละ 6.53 ของพื้นที่ตำบล ปัจจุบันมีการใช้ที่ดินชุมชนและที่อยู่อาศัย มีทั้งประเภทชุมชนเมือง ชุมชนชนบท และที่ตั้งของสถาบันและสถานที่ราชการต่าง ๆ



(2) เขตอุตสาหกรรม/แหล่งรับซื้อผลผลิต (สัญลักษณ์ 3200) มีเนื้อที่ 77 ไร่ หรือ คิดเป็นร้อยละ 0.33 ของพื้นที่ตำบล ปัจจุบันมีการใช้ที่ดินประเภทโรงงานอุตสาหกรรม แหล่งรับซื้อผลผลิตทางการเกษตรประเภทต่าง ๆ

(3) และเขตการใช้พื้นที่เฉพาะ (สัญลักษณ์ 3300) มีเนื้อที่ 16 ไร่ หรือ คิดเป็นร้อยละ 0.07 ของพื้นที่ตำบล ปัจจุบันมีการใช้ที่ดินที่นอกเหนือจาก 2 เขตดังกล่าวข้างต้น เช่น สถานที่พักผ่อน ท้องเที่ยว สวนสาธารณะ รีสอร์ท ระบบขนส่งมวลชน โบราณสถาน เป็นต้น

6.2.4 เขตแหล่งน้ำ มีเนื้อที่ 319 ไร่ หรือคิดเป็นร้อยละ 1.35 ของพื้นที่ตำบล ประกอบด้วย 2 เขตตรง ได้แก่ เขตแหล่งน้ำตามธรรมชาติ และเขตแหล่งน้ำที่สร้างขึ้น มีรายละเอียดดังนี้

(1) เขตแหล่งน้ำตามธรรมชาติ (สัญลักษณ์ 4100) มีเนื้อที่ 211 ไร่ หรือ คิดเป็นร้อยละ 0.89 ของพื้นที่ตำบล ปัจจุบันมีสภาพการใช้ที่ดินเป็นลักษณะของแหล่งน้ำตามธรรมชาติ เช่น ห้วย หนอง คลอง แม่น้ำ เป็นต้น

(2) เขตแหล่งน้ำที่สร้างขึ้น (สัญลักษณ์ 4200) มีเนื้อที่ 108 ไร่ หรือ คิดเป็นร้อยละ 0.46 ของพื้นที่ตำบล ปัจจุบันมีสภาพการใช้ที่ดินเป็นแหล่งน้ำที่สร้างขึ้น เช่น บ่อน้ำ คลองในนา เป็นต้น

6.2.5 เขตพื้นที่อื่น ๆ (สัญลักษณ์ 5000) มีเนื้อที่ 908 ไร่ หรือคิดเป็นร้อยละ 3.85 ของพื้นที่ตำบล เป็นเขตที่มีลักษณะการใช้ที่ดินที่มีความเฉพาะ เช่น ที่ทิ้งขยะ หาดทราย ไม้พุ่ม เป็นต้น

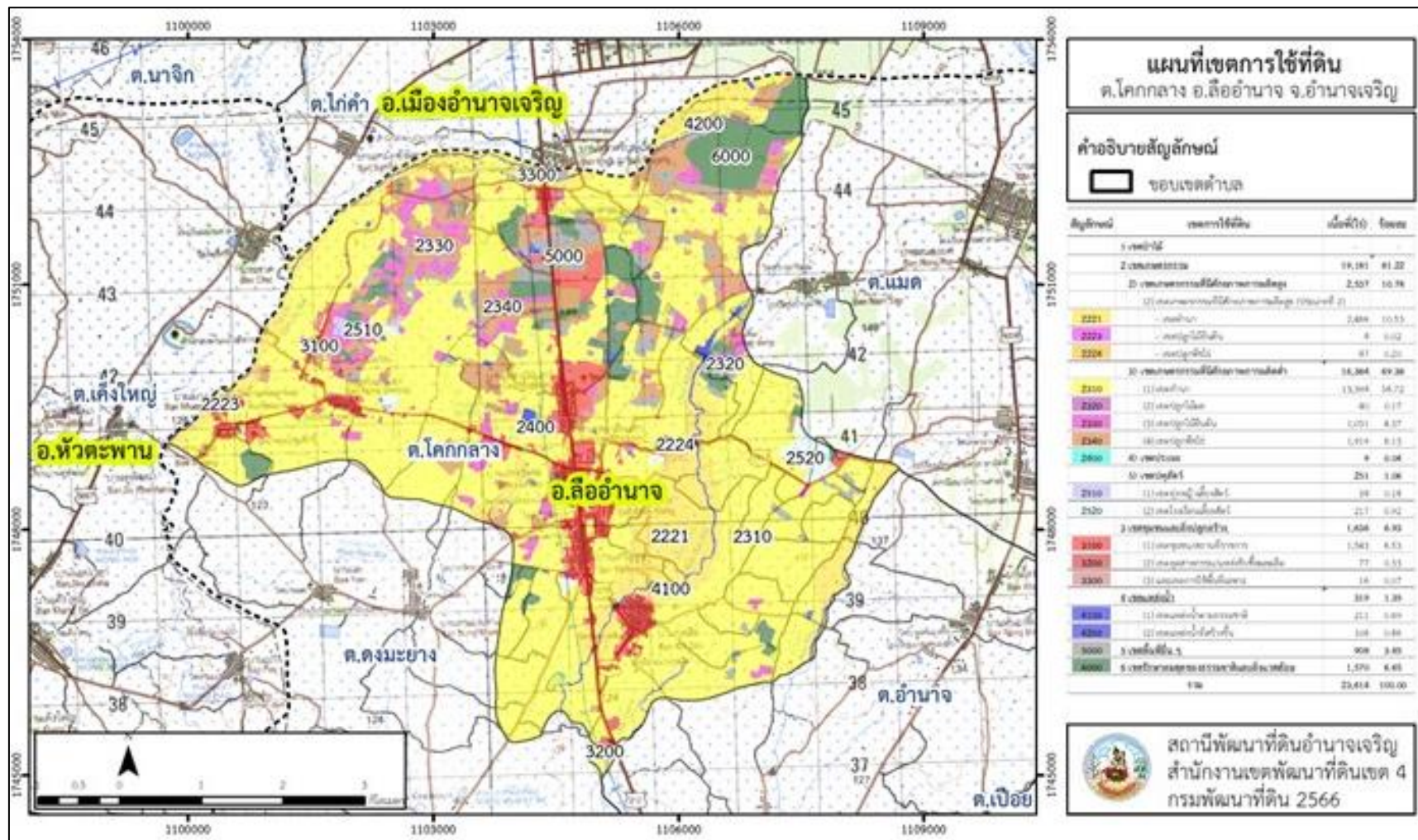
6.2.6 เขตรักษาสมดุลของธรรมชาติและสิ่งแวดล้อม (สัญลักษณ์ 6000) มีเนื้อที่ 1,570 ไร่ หรือคิดเป็นร้อยละ 6.65 ของพื้นที่ตำบล มีการใช้ที่ดินเป็นป่าไม้ที่พบในพื้นที่เกษตรกรรม ซึ่งอยู่นอกเขตป่าไม้ตามกฎหมาย ส่วนใหญ่เป็นป่าปลูก ป่าชุมชน



ตารางที่ 6-1 เขตการใช้ที่ดิน ตำบลโคกกลาง อำเภอลืออำนาจ จังหวัดอำนาจเจริญ

| เขตการใช้ที่ดิน | เนื้อที่(ไร่) | ร้อยละ |
|------------------------------------------------------|---------------|---------------|
| 1 เขตเกษตรกรรม | 19,181 | 81.22 |
| 1) เขตเกษตรกรรมที่มีศักยภาพการผลิตสูง | 2,537 | 10.74 |
| (1) เขตเกษตรกรรมที่มีศักยภาพการผลิตสูง (ประเภทที่ 2) | | |
| - เขตทำนา | 2,486 | 10.53 |
| - เขตปลูกไม้ยืนต้น | 4 | 0.02 |
| - เขตปลูกพืชไร่ | 47 | 0.20 |
| 2) เขตเกษตรกรรมที่มีศักยภาพการผลิตต่ำ | 16,384 | 69.38 |
| (1) เขตทำนา | 13,394 | 56.72 |
| (2) เขตปลูกไม้ผล | 40 | 0.17 |
| (3) เขตปลูกไม้ยืนต้น | 1,031 | 4.37 |
| (4) เขตปลูกพืชไร่ | 1,919 | 8.13 |
| 3) เขตประมง | 9 | 0.04 |
| 4) เขตปศุสัตว์ | 251 | 1.06 |
| (1) เขตทุ่งหญ้าเลี้ยงสัตว์ | 34 | 0.14 |
| (2) เขตโรงเรือนเลี้ยงสัตว์ | 217 | 0.92 |
| 2 เขตชุมชนและสิ่งปลูกสร้าง | 1,636 | 6.93 |
| (1) เขตชุมชน/สถานที่ราชการ | 1,543 | 6.53 |
| (2) เขตอุตสาหกรรม/แหล่งรับซื้อผลผลิต | 77 | 0.33 |
| (3) และเขตการใช้พื้นที่เฉพาะ | 16 | 0.07 |
| 3 เขตแหล่งน้ำ | 319 | 1.35 |
| (1) เขตแหล่งน้ำตามธรรมชาติ | 211 | 0.89 |
| (2) เขตแหล่งน้ำที่สร้างขึ้น | 108 | 0.46 |
| 4 เขตพื้นที่อื่น ๆ | 908 | 3.85 |
| 5 เขตรักษาสมดุลของธรรมชาติและสิ่งแวดล้อม | 1,570 | 6.65 |
| รวม | 23,614 | 100.00 |

หมายเหตุ: เนื้อที่คำนวณด้วยระบบสารสนเทศภูมิศาสตร์



รูปที่ 6 แผนที่แสดงเขตการใช้ที่ดิน ตำบลโคกกลาง อำเภอสีอำนาจ จังหวัดอำนาจเจริญ



บทที่ 7

การขับเคลื่อนแผนการใช้ที่ดิน

7.1 ขั้นตอนการดำเนินงาน

ภายหลังการจัดทำแผนการใช้ที่ดินตำบลโคกกลาง อำเภอสีอำนาจ จังหวัดอำนาจเจริญ แล้วจะต้องดำเนินการดังต่อไปนี้

7.1.1 จัดทำเป้าหมายการดำเนินงานและงบประมาณและกิจกรรมต่าง ๆ ที่จะดำเนินการใน 5 ปีงบประมาณ 2567 ถึง 2570

7.1.2 นำแผนการใช้ที่ดินตำบลโคกกลางไปเสนอต่อองค์การบริหารส่วนตำบลโคกกลาง เพื่อมีส่วนร่วมในกับกรมพัฒนาที่ดินดำเนินการกิจกรรมต่าง ๆ ที่กำหนดไว้ในแผน และได้รับการเชื่อมโยงสู่แผนพัฒนาตำบล

7.1.3 สถานีพัฒนาที่ดินอำนาจเจริญ เสนอเป้าหมายและงบประมาณให้รายงานมายังกรมพัฒนาที่ดิน

7.1.4 กรมพัฒนาที่ดินพิจารณาสนับสนุนงบประมาณกิจกรรมและโครงการตามเป้าหมายที่กำหนดในแผนการใช้ที่ดิน

7.1.5 สถานีพัฒนาที่ดินอำนาจเจริญ นำเสนอต่อที่ประชุมจังหวัด/อำเภอ เพื่อสร้างการรับรู้และประชาสัมพันธ์ให้หน่วยงานอื่น นำโครงการภายใต้หน่วยงานมาพัฒนาพื้นที่ตามแผนการใช้ที่ดินกำหนด

7.2 กิจกรรมที่จะดำเนินการของกรมพัฒนาที่ดิน

งบประมาณที่กำหนดไว้เป็นการประมาณเบื้องต้น อาจมีการเปลี่ยนแปลงตามที่ได้รับการจัดสรรให้ดำเนินการ (ตารางที่ 7-1)

เขตพื้นที่เกษตรกรรม

1) ดินขาดความอุดมสมบูรณ์/ดินตื้น มีแผนงาน/โครงการปรับปรุงบำรุงดิน ดังนี้

- (1) การส่งเสริมการผลิตและการใช้สารอินทรีย์
- (2) การผลิต-จัดหาเมล็ดพันธุ์พืชปุ๋ยสด
- (3) การส่งเสริมการปรับปรุงบำรุงดินด้วยพืชปุ๋ยสด
- (4) การพัฒนากลุ่มเกษตรกรใช้สารอินทรีย์ลดการใช้สารเคมีทางการเกษตร
- (5) การจัดตั้งธนาคารปุ๋ยอินทรีย์
- (6) การรณรงค์ไถกลบตอซัง
- (7) การจัดหาปุ๋ยอินทรีย์
- (8) การส่งเสริมการปรับปรุงบำรุงพื้นที่ดินกรด
- (9) การส่งเสริมพัฒนาปรับปรุงบำรุงดิน (หมอดินอาสา)
- (10) ส่งเสริมการทำเกษตรแบบอินทรีย์/เกษตรอินทรีย์แบบมีส่วนร่วม PGS

2) การชะล้างพังทลายของดิน มีแผนงาน/โครงการฟื้นฟูและป้องกันการชะล้างพังทลายของดิน ดังนี้

- (1) การปลูกหญ้าแฝกเพื่อการอนุรักษ์ดินและน้ำ
- (2) การจัดระบบอนุรักษ์ดินและน้ำลุ่ม-ดอน



(3) โครงการพัฒนาที่ดินเพื่อสนับสนุนการปรับเปลี่ยนการผลิตในพื้นที่ที่ไม่เหมาะสมตาม Agri-Map

(4) โครงการจัดระบบอนุรักษ์ดินและน้ำและปลูกไม้ยืนต้นเศรษฐกิจบนคันนา

3) พื้นที่แล้งซ้ำซาก มีแผนงาน/โครงการบริหารจัดการน้ำ ดังนี้

(1) การพัฒนาแหล่งน้ำขนาดเล็กเพื่อการอนุรักษ์ดินและน้ำ

(2) การก่อสร้างแหล่งน้ำในไร่นานอกเขตชลประทาน

(3) การก่อสร้างระบบส่งน้ำ

7.3 กิจกรรมที่จะดำเนินงานของหน่วยงานอื่น (ตารางที่ 7-2)

7.3.1 เขตพื้นที่เกษตรกรรม

1) เขตปลูกพืชไร่ เขตปลูกไม้ผล และเขตปลูกไม้ยืนต้น

(1) ใช้ตลาดนำการผลิตในการเลือกชนิดพืชและหาตลาดรองรับ ทั้งในเขตที่เหมาะสมและในเขตที่ไม่เหมาะสมและต้องการปรับเปลี่ยนชนิดพืช (สำนักงานพาณิชย์จังหวัด/สำนักงานสหกรณ์จังหวัด)

(2) การอบรมให้ความรู้การเข้าสู่กระบวนการรับรองมาตรฐานสินค้าเกษตรปลอดภัย (GAP) (กรมวิชาการเกษตร)

(3) จัดอบรมถ่ายทอดความรู้การทำเกษตรผสมผสานตามแนวทางเศรษฐกิจพอเพียง (กรมส่งเสริมการเกษตร)

(4) สนับสนุนการขุดเจาะน้ำบาดาล (กรมทรัพยากรน้ำบาดาล)

(5) สนับสนุนระบบกระจายน้ำด้วยพลังงานแสงอาทิตย์ (เกษตรจังหวัด/พลังงานจังหวัด)

(6) สนับสนุนไฟฟ้าเพื่อการเกษตร (การไฟฟ้าส่วนภูมิภาค/อบต.ดงบัง)

2) เขตปศุสัตว์ และเขตเพาะเลี้ยงสัตว์น้ำ

(1) ส่งเสริม/สนับสนุนการปลูกหญ้าเลี้ยงสัตว์ (สำนักงานปศุสัตว์จังหวัด)

(2) ส่งเสริม/สนับสนุนการเพาะเลี้ยงสัตว์น้ำ (สำนักงานประมงจังหวัด)

7.3.2 พื้นที่แหล่งน้ำ

สนับสนุนการพัฒนาเพื่อเพิ่มพื้นที่กักเก็บน้ำ (สำนักงานชลประทานจังหวัด)

7.4 ความต้องการของชุมชนและองค์กรปกครองส่วนท้องถิ่น

จากการดำเนินการจัดทำกระบวนการมีส่วนร่วมของประชาชนที่องค์การบริหารส่วนตำบลโคกกลาง เมื่อวันที่ 2 สิงหาคม 2566 ได้มีความต้องการของประชาชนที่ต้องการให้ดำเนินการเกี่ยวกับแก้ปัญหาดินเสื่อมโทรมและฟื้นฟูความอุดมสมบูรณ์ของดิน แก้ปัญหาการขาดแคลนน้ำและน้ำท่วมซ้ำซากทุกปี ปรับรูปที่ดิน จัดทำระบบอนุรักษ์ดินและน้ำ เปลี่ยนการผลิตให้เหมาะสมกับสภาพพื้นที่ตามแผนที่ Zoning By Agri-map

เพื่อตอบสนองต่อความต้องการของชุมชนและการแก้ไขปัญหาเชิงพื้นที่ของตำบลโคกกลาง กรมพัฒนาที่ดินได้วิเคราะห์เบื้องต้น ดังต่อไปนี้



ปัญหาของตำบลโคกกลาง ในภาพรวมสรุปได้ว่า มีปัญหาสำคัญ 2 ประการ คือ (1) ปัญหาดินเสื่อมโทรม และขาดความอุดมสมบูรณ์ (2) ปัญหาการขาดแคลนน้ำเพื่อการเกษตร และมีปัญหารองลงมา คือ ปัญหา ราคาผลผลิตตกต่ำและมีต้นทุนการผลิตที่สูง ปัญหาดังกล่าวนี้ส่งผลกระทบต่อคุณภาพชีวิตของราษฎรในชุมชนโดยรวม

จากการวิเคราะห์การชะล้างพังทลายในเขตการใช้ที่ดินของตำบลโคกกลาง นั้นพบว่า ระดับการสูญเสียของดินในระดับที่น้อย 0-2 ตัน/ไร่/ปี มีเนื้อที่ 23,611 ไร่ หรือ คิดเป็นร้อยละ 99.99 ของพื้นที่ ตำบลระดับที่ปานกลาง 2-5 ตัน/ไร่/ปี มีเนื้อที่ 1 ไร่ หรือ คิดเป็นร้อยละ 0.00 ของพื้นที่ตำบล ระดับที่รุนแรง 5-15 ตัน/ไร่/ปี มีเนื้อที่ 2 ไร่ หรือ คิดเป็นร้อยละ 0.01 ของพื้นที่ตำบล

ในกรณีของปัญหาความเสื่อมโทรมของที่ดินนั้นจะรวมถึง (1) การชะล้างพังทลายของดิน (2) ดินขาดความอุดมสมบูรณ์ (3) ดินตื้น (4) ดินเค็ม โดยในพื้นที่ตำบลโคกกลาง ในส่วนของปัญหาความอุดมสมบูรณ์ของดินที่เกิดขึ้นนั้น เนื่องจากมีการใช้ที่ดินติดต่อกันเป็นเวลานาน โครงสร้างของดินได้มีการเปลี่ยนแปลง ในพื้นที่ที่มีการไถพรวนด้วยเครื่องจักรกลติดต่อกันเป็นระยะเวลาอันยาวนานทำให้ดินแน่นตัว น้ำในดินและอากาศในดินที่เคยมีอยู่สูญหายไป ส่วนธาตุอาหารและอินทรีย์วัตถุ ก็มีปริมาณลดลง เช่นเดียวกัน เนื่องจากพืชนำไปใช้ และอินทรีย์วัตถุได้สลายตัวไป ซึ่งมีแนวทางการแก้ไขปัญหามี 6 ประการ (1) ส่งเสริมการปรับปรุงบำรุงดินด้วยพืชปุ๋ยสด(ถั่วพราง) (2) สนับสนุนให้เกษตรกรใช้สารอินทรีย์ลดการใช้สารเคมีทางการเกษตร และจัดตั้งธนาคารปุ๋ยอินทรีย์ (3) การรณรงค์เฝ้าติดตามเพื่อเพิ่มธาตุอาหารในดิน (4) ส่งเสริมการใช้ปุ๋ยอินทรีย์เพื่อปรับสภาพดิน (5) ส่งเสริมให้เกษตรกรทำการเกษตรแบบอินทรีย์/เกษตรอินทรีย์แบบมีส่วนร่วม PGS (6) ส่งเสริมการใช้ปุ๋ยหมักและน้ำหมัก พด. เพื่อเพิ่มธาตุอาหารในดิน

ในกรณีของปัญหาการขาดแคลนน้ำ เนื่องจากจะมีสาเหตุจากการทับถมของตะกอนดินในแหล่งน้ำจนตื้นเขินแล้ว การที่ประชากรเพิ่มขึ้น กิจกรรมที่ต้องใช้น้ำเพิ่มขึ้น ทำการเกษตรเพิ่มขึ้น รวมทั้งเหตุการณ์ที่เกิดจากการเปลี่ยนแปลงภูมิอากาศ เช่น ปริมาณฝนน้อยกว่าปกติ ฝนทิ้งช่วง จนเกิดความแห้งแล้ง การขาดแคลนน้ำจึงเกิดขึ้นอย่างต่อเนื่อง จำเป็นต้องวางระบบอนุรักษ์ดินและน้ำเพื่อกักน้ำในดินคงความอุดมสมบูรณ์ เพื่อจัดหาน้ำให้แหล่งน้ำต้นทุน โดยวิธีการต่างๆ ให้เพียงพอแก่ความต้องการ

ประเด็นหลักจากข้อเสนอให้แก้ไขปัญหारेื่องขาดแคลนน้ำ พอจะสรุปได้ว่ามี 6 ประการ คือ (1) การขุดลอกแหล่งน้ำในปัจจุบันซึ่งรวมถึงอ่างเก็บน้ำ ฝายกั้นน้ำ ลำห้วย เป็นต้นพื้นที่ เพื่อเป็นพื้นที่เก็บกักน้ำไว้ใช้ในฤดูแล้ง และเป็นพื้นที่รองรับน้ำ (2) ก่อสร้างสระเก็บน้ำในไร่นานอกเขตชลประทาน เพื่อเก็บกักน้ำ (3) ขุดเจาะบ่อบาดาล (4) ก่อสร้างคลองส่งน้ำเพื่อการกระจายน้ำ/หรือระบบส่งกระจายน้ำด้วยพลังงานแสงอาทิตย์ (5) จัดทำระบบอนุรักษ์ดินและน้ำ (6) สนับสนุนการปรับเปลี่ยนการผลิตให้เหมาะสมกับสภาพพื้นที่ (Zoning By Agri-Map) (7) ส่งเสริมการปลูกหญ้าแฝกเพื่อป้องกันการชะล้างพังทลายของดิน

เพื่อตอบสนองข้อเสนอดังกล่าว จากการวิเคราะห์ข้อมูลเบื้องต้นที่มีอยู่ในปัจจุบันแล้วสรุปได้ว่า “ไม่สามารถดำเนินการแก้ปัญหาหมู่บ้านใดหมู่บ้านหนึ่งหรือใช้วิธีการใดวิธีการหนึ่งแล้วจะแก้ไขปัญหการขาดแคลนน้ำและน้ำท่วมในตำบลได้โดยสิ้นเชิง”

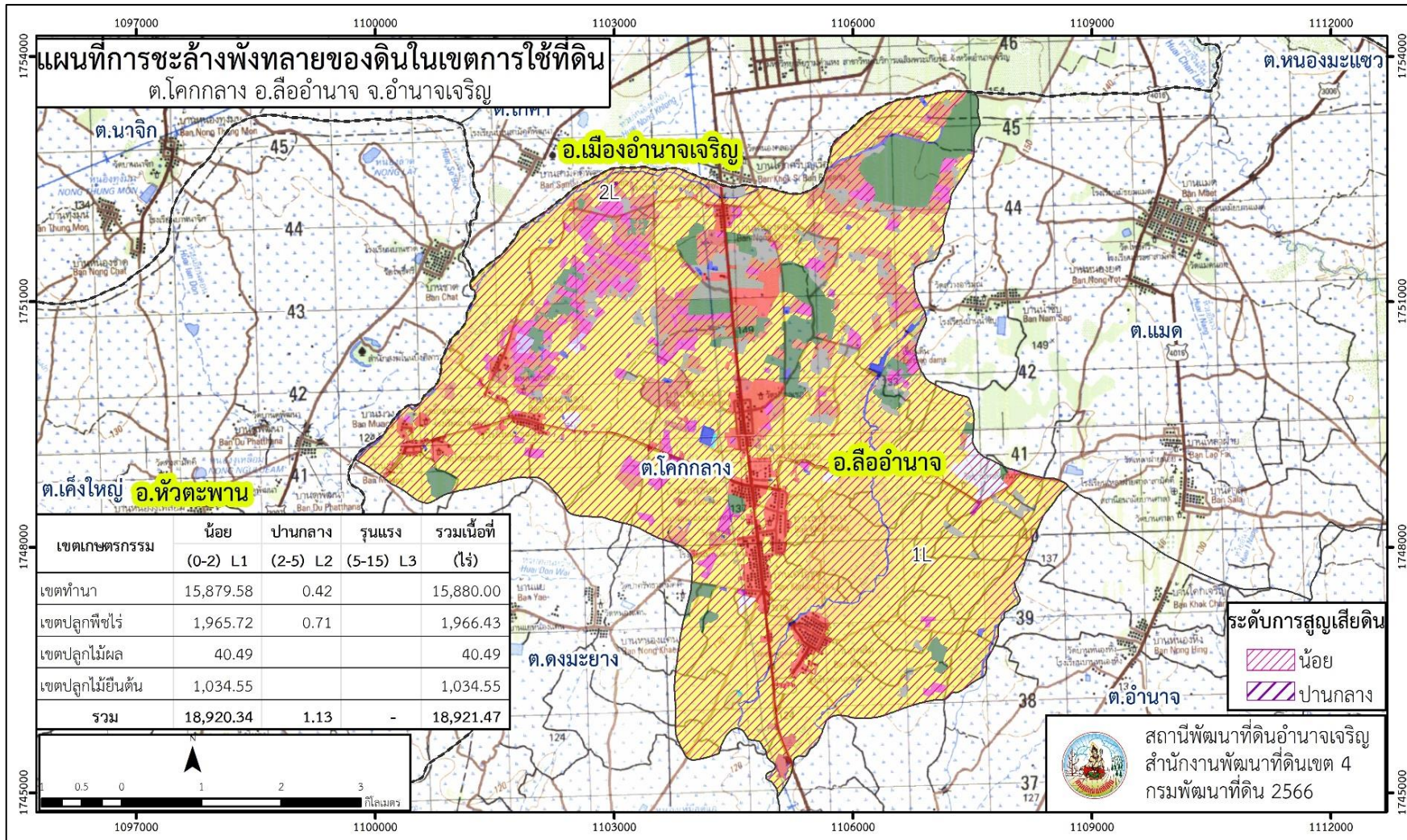
การแก้ไขปัญหการขาดแคลนน้ำและน้ำท่วมซ้ำซากจะต้องดำเนินการทั้งตำบลควบคู่กันไปพร้อมกับการแก้ปัญหการชะล้างพังทลายของดินในพื้นที่ โดยจัดทำโครงการ “การพัฒนาที่ดินและน้ำที่เป็นระบบ” ซึ่งประกอบไปด้วย สนับสนุนให้เกษตรกรทำการปรับเปลี่ยนการผลิตให้เหมาะสมกับสภาพพื้นที่



(Zoning By Agri-Map) จัดรูปที่ดิน วางผังน้ำทั้งระบบ การขุดลอกลำห้วย หนองและคลอง ก่อสร้างสระน้ำ ฝายกั้นน้ำ คลองส่งน้ำ ระบบส่งและกระจายน้ำ จัดทำคลองระบายน้ำ การขุดบ่อบาดาล ปรับรูปที่ดิน การจัดทำระบบอนุรักษ์ดินและน้ำเพื่อให้การใช้ที่ดินสามารถใช้พื้นที่ได้อย่างต่อเนื่องและเกิดประโยชน์ทั้งตัวเกษตรกร ชุมชน ในด้านเศรษฐกิจ สังคมและสิ่งแวดล้อม (รูปที่ 7-1)



แผนการใช้ที่ดินตำบลโคกกลาง อำเภอสีอำนาจ จังหวัดอำนาจเจริญ



รูปที่ 7-1 แผนที่การชะล้างพังทลายของดินในเขตการใช้ที่ดิน ตำบลโคกกลาง อำเภอสีอำนาจ จังหวัดอำนาจเจริญ



ตารางที่ 7-1 กิจกรรมของกรมพัฒนาที่ดินในเขตเกษตรกรรมที่จะดำเนินการในปีงบประมาณ 2567-2571

| เขตการใช้ที่ดิน (เกษตรกรรม) | แผนงาน/โครงการ | งบประมาณ (บาท) |
|---------------------------------------|------------------------------------------------------------------------------------------|------------------|
| 1. เขตพื้นที่ทำนา เนื้อที่ 15,880 ไร่ | 1.การปรับปรุงบำรุงดิน | 1,407,500 |
| | -ปรับปรุงพื้นที่ดินกรด | 402,500 |
| | -ส่งเสริมการใช้สารอินทรีย์ลดการใช้สารเคมีทางการเกษตร | 80,000 |
| | -ส่งเสริมเกษตรกรผู้ผลิตเกษตรอินทรีย์ด้วยระบบการรับรองแบบมีส่วนร่วม | 75,000 |
| | -โครงการระบบส่งเสริมเกษตรแบบแปลงใหญ่ | 5,000,000 |
| | -โครงการส่งเสริมการไถกลบและผลิตปุ๋ยอินทรีย์เพื่อลดการปล่อยก๊าซเรือนกระจก | 300,000 |
| | -การยกระดับการพัฒนาหมอดินอาสาเพื่อมีส่วนร่วมและศูนย์ปฏิบัติการพัฒนาที่ดิน | 50,000 |
| | 2.การบริหารจัดการน้ำ | 8,505,500 |
| | -จัดระบบอนุรักษ์ดินและน้ำบนพื้นที่ลุ่ม - ดอน - สูง | 2,250,000 |
| | -โครงการบริหารจัดการดินและน้ำเขตพัฒนาที่ดินลุ่มน้ำ | 3,750,000 |
| | -การพัฒนาที่ดินเพื่อป้องกันและบรรเทาภัยพิบัติทางการเกษตร | 80,000 |
| | -โครงการก่อสร้างแหล่งน้ำในไร่นานอกเขตชลประทาน | 2,425,500 |
| | 3. การฟื้นฟูและป้องกันการชะล้างพังทลายของดิน | 6,500,000 |
| | -รณรงค์และส่งเสริมการปลูกหญ้าแฝก | 2,000,000 |
| | -โครงการป้องกันการชะล้างพังทลายของดิน และฟื้นฟูพื้นที่เกษตรกรรมด้วยระบบอนุรักษ์ดินและน้ำ | 4,500,000 |



ตารางที่ 7-1 (ต่อ)กิจกรรมของกรมพัฒนาที่ดินในเขตเกษตรกรรมที่จะดำเนินการในปีงบประมาณ 2567-2571

| เขตการใช้ที่ดิน (เกษตรกรรม) | แผนงาน/โครงการ | งบประมาณ (บาท) |
|------------------------------------------|--------------------------------------------------------------------------------------------------------------------------------------|----------------------------------------|
| 2. เขตปลูกไม้ผล เนื้อที่ 40 ไร่ | 1. การปรับปรุงบำรุงดิน -ปรับปรุงพื้นที่ดินกรด | 5,000 5,000 |
| 3. เขตปลูกไม้ยืนต้น เนื้อที่ 1,035 ไร่ | 1. การปรับปรุงบำรุงดิน -ปรับปรุงพื้นที่ดินกรด 2. การฟื้นฟูและป้องกันการชะล้างพังทลายของดิน -รณรงค์และส่งเสริมการปลูกหญ้าแฝก | 25,000 25,000 500,000 500,000 |
| 4. เขตปลูกพืชไร่ เนื้อที่ 1,966 ไร่ | 1. การปรับปรุงบำรุงดิน | 70,000 |
| 5.เขตทุ่งหญ้าเลี้ยงสัตว์ เนื้อที่ 34 ไร่ | -โครงการส่งเสริมการไถกลบและผลิตปุ๋ยอินทรีย์เพื่อลดการปล่อยก๊าซเรือนกระจก -ส่งเสริมการใช้สารอินทรีย์ลดการใช้สารเคมีทางการเกษตร | 50,000 20,000 |
| | 2. การบริหารจัดการน้ำ -การพัฒนาที่ดินเพื่อป้องกันและบรรเทาภัยพิบัติทางการเกษตร | 20,000 20,000 |
| รวมเขตเกษตรกรรม | 1. การปรับปรุงบำรุงดิน | 6,007,500 |
| | 2. การบริหารจัดการน้ำ | 8,525,500 |
| | 3. การฟื้นฟูและป้องกันการชะล้างพังทลายของดิน | 7,000,000 |
| | รวมแผนงาน/โครงการ | 18,761,000 |



ตารางที่ 7-2 สรุปกิจกรรมที่ขอรับการสนับสนุนจากส่วนราชการอื่นในเขตการใช้ที่ดิน

| เขตการใช้ที่ดิน | กิจกรรมที่ขอการสนับสนุนจากส่วนราชการอื่น |
|------------------------------------------------------------------------------------------------------------------------------------------------------------------------------------------------------------------------------|------------------------------------------------------------------------------------------------------------------------------------------------------------------------------------------------------------------------------------------------------------------------------------------------------------------------------------------------------------------------------------------------------------------------------------------------------------------------------------------------------------------------------------------------------------------------------------------------------------------------------------------------------------------------------------------------------------------------------------------------------------------------------------------------------------------------------------------------------------------------------------------------------------------------------------------------------------------------------------------------------------------------------------------------------------------------------------------------------------------------------------------------------------------------------------------------------------------------------------------------|
| 1. เขตพื้นที่เกษตรกรรม 1. เขตพื้นที่ทำนา เนื้อที่ 15,880 ไร่ 2. เขตปลูกไม้ผล เนื้อที่ 40 ไร่ 3. เขตปลูกไม้ยืนต้น เนื้อที่ 1,035 ไร่ 4. เขตปลูกพืชไร่ เนื้อที่ 1,966 ไร่ 5. เขตปลูกพืชทางเลือก เนื้อที่ 34 ไร่ | การปรับปรุงที่ดินและเปลี่ยนกิจกรรมการผลิต 1) โครงการพัฒนาเครือข่ายงานส่งเสริมการเกษตร (สนง.เกษตรจังหวัด) 2) โครงการเสริมสร้างและพัฒนาศักยภาพองค์กรเกษตรกร (สนง.เกษตรจังหวัด) 3) โครงการขับเคลื่อนการดำเนินงานส่งเสริมและพัฒนาวิสาหกิจชุมชน (สนง.เกษตรจังหวัด) 4) โครงการส่งเสริมเกษตรกรรมทางเลือก (สนง.เกษตรจังหวัด) 5) โครงการส่งเสริมการใช้เครื่องจักรกลทางการเกษตร (สนง.เกษตรจังหวัด) 6) โครงการส่งเสริมเกษตรผสมผสาน (สนง.เกษตรจังหวัด) 7) โครงการขับเคลื่อนเศรษฐกิจพอเพียงในสหกรณ์และกลุ่มเกษตรกร (สนง.เกษตรจังหวัด) 8) โครงการพัฒนาตลาดสินค้าเกษตร (สนง.เกษตรจังหวัด) 9) โครงการธนาคารสินค้าเกษตร (สนง.เกษตรจังหวัด) 10) โครงการพัฒนาสถาบันเกษตรกรรูปแบบประชารัฐ (สนง.เกษตรจังหวัด) 11) โครงการศักยภาพการดำเนินธุรกิจของสหกรณ์การเกษตรและกลุ่มเกษตรกร (สนง.เกษตรจังหวัด) 12) โครงการผลิตพันธุ์พืชและปัจจัยการผลิต (สนง.เกษตรจังหวัด) 13) โครงการระบบส่งเสริมการเกษตรแบบแปลงใหญ่ 14) โครงการบริหารจัดการพื้นที่เกษตรกรรม 15) โครงการผลิตและสนับสนุนหัวเชื้อจุลินทรีย์ควบคุมศัตรูพืช (ศูนย์ส่งเสริมเทคโนโลยีการเกษตรด้านอารักขาพืชจังหวัด) 16) โครงการสนับสนุนการผลิตจุลินทรีย์ควบคุมศัตรูพืชทดแทนการใช้สารเคมี 17) โครงการจัดตั้งศูนย์เรียนรู้เศรษฐกิจพอเพียงชุมชน (อบต.โคกกลาง) |



ตาราง 7-2 (ต่อ) สรุปกิจกรรมที่ขอรับการสนับสนุนจากส่วนราชการอื่นในเขตการใช้ที่ดิน

| เขตการใช้ที่ดิน | র্মที่ขอการสนับสนุนจากส่วนราชการอื่น |
|---------------------------------|--------------------------------------------------------------------------------------------------------------------------------------------------------------------------------------------------------------------------------------------------------------------------------------------------------------------------------------------------------------------------------------------------------------------------------------------------------------------------------------------------------------------------------------------------------------------------------------------|
| 1.5 เขตปศุสัตว์ เนื้อที่ 83 ไร่ | <ol style="list-style-type: none">1) โครงการพัฒนาและส่งเสริมอุตสาหกรรมฮาลาลด้านปศุสัตว์ (สนง.ปศุสัตว์จังหวัด)2) โครงการส่งเสริมการเลี้ยงสัตว์แบบแปลงใหญ่ (สนง.ปศุสัตว์จังหวัด)3) โครงการส่งเสริมการใช้เครื่องจักรกลการเกษตรทดแทนแรงงานเกษตร (สนง.ปศุสัตว์จังหวัด)4) โครงการออกแบบการปรับเปลี่ยนการใช้น้ำเพื่อการเกษตรตามนโยบาย (กรมชลประทาน)5) โครงการพัฒนาพื้นที่ให้เป็นพื้นที่รับน้ำ (กรมชลประทาน)6) โครงการส่งเสริมและพัฒนาการผลิตข้าวโพดเลี้ยงสัตว์ (อบต.โคกกลาง)7) โครงการเลี้ยงปลาในสระน้ำขนาดเล็ก (อบต.โคกกลาง) |



แผนการใช้ที่ดินตำบลโคกกลาง อำเภอเสี้ออำนาจ จังหวัดอำนาจเจริญ

ตาราง 7-3 เป้าหมายการดำเนินงานและงบประมาณ ตำบลโคกกลาง อำเภอเสี้ออำนาจ จังหวัดอำนาจเจริญแผน 5 ปี (พ.ศ. 2567-2571)

| เขตการใช้ที่ดิน | งาน/โครงการ/กิจกรรม | หน่วยงาน | เป้าหมาย | | | | | รวม | งบประมาณ | | | | | รวม | หน่วยงานรับผิดชอบ |
|------------------------------------|-----------------------------------------------------------------------------------------|----------|----------|-------|-------|-------|-------|-------|-----------|-----------|-----------|-----------|------------|-----------|-------------------|
| | | | 2567 | 2568 | 2569 | 2570 | 2571 | | 2567 | 2568 | 2569 | 2570 | 2571 | | |
| เขตทำนา/เขตปลูกไม้ผล/เขตปลูกพืชไร่ | การยกระดับการพัฒนาหอดินอาสาเพื่อมีส่วนร่วมและศูนย์ปฏิบัติการพัฒนาที่ดิน | ราย | 11 | 11 | 11 | 11 | 11 | 55 | 10,000 | 10,000 | 10,000 | 10,000 | 10,000 | 50,000 | พต. |
| เขตทำนา/เขตปลูกพืชไร่ | ปรับปรุงพื้นที่ดินกรด | ไร่ | 100 | 100 | 100 | 100 | 100 | 500 | 86,500 | 86,500 | 86,500 | 86,500 | 86,500 | 432,500 | พต. |
| เขตทำนา/เขตปลูกพืชไร่ | รณรงค์และส่งเสริมการปลูกหญ้าแฝก | ไร่ | 100 | 100 | 100 | 100 | 100 | 500 | 500,000 | 500,000 | 500,000 | 500,000 | 500,000 | 2,500,000 | พต. |
| เขตทำนา/เขตปลูกไม้ผล/เขตปลูกพืชไร่ | จัดระบบอนุรักษ์ดินและน้ำบนพื้นที่ลุ่ม - ดอน - สูง | ไร่ | 500 | 500 | 500 | 500 | 500 | 2,500 | - | - | 750,000 | 750,000 | 750,000 | 2,250,000 | พต. |
| เขตทำนา/เขตปลูกพืชไร่ | การพัฒนาที่ดินเพื่อป้องกันและบรรเทาภัยพิบัติทางการเกษตร | ไร่ | 200 | 200 | 200 | 200 | 200 | 1,000 | 20,000 | 20,000 | 20,000 | 20,000 | 20,000 | 100,000 | พต. |
| เขตทำนา/เขตปลูกพืชไร่ | ส่งเสริมการใช้สารอินทรีย์ลดการใช้สารเคมีทางการเกษตร | ไร่ | 1,000 | 1,000 | 1,000 | 1,000 | 1,000 | 5,000 | 20,000 | 20,000 | 20,000 | 20,000 | 20,000 | 100,000 | พต. |
| เขตทำนา/เขตปลูกพืชไร่ | ส่งเสริมเกษตรกรผู้ผลิตเกษตรอินทรีย์ด้วยระบบการรับรองแบบมีส่วนร่วม | ไร่ | 300 | 300 | 300 | 300 | 300 | 1,500 | 15,000 | 15,000 | 15,000 | 15,000 | 15,000 | 75,000 | พต. |
| เขตทำนา/เขตปลูกพืชไร่ | โครงการระบบส่งเสริมเกษตรแบบแปลงใหญ่ | ไร่ | 500 | 500 | 500 | 500 | 500 | 2,500 | 1,000,000 | 1,000,000 | 1,000,000 | 1,000,000 | 1,000,000 | 5,000,000 | พต. |
| เขตทำนา/เขตปลูกพืชไร่ | โครงการบริหารจัดการดินและน้ำเขตพัฒนาที่ดินลุ่มน้ำ | ไร่ | 300 | 300 | 300 | 300 | 300 | 1,500 | 750,000 | 750,000 | 750,000 | 750,000 | 750,000 | 3,750,000 | พต. |
| เขตทำนา/เขตปลูกพืชไร่ | โครงการก่อสร้างแหล่งน้ำในไร่นานอกเขตชลประทาน | บ่อ | 21 | 21 | 21 | 21 | 21 | 105 | 485,100 | 485,100 | 485,100 | 485,100 | 485,100 | 2,425,500 | พต. |
| เขตทำนา | โครงการส่งเสริมการไถกลบและผลิตปุ๋ยอินทรีย์เพื่อลดการปล่อยก๊าซเรือนกระจก | ไร่ | 100 | 100 | 100 | 100 | 100 | 500 | 70,000 | 70,000 | 70,000 | 70,000 | 70,000 | 350,000 | พต. |
| เขตทำนา/เขตปลูกพืชไร่ | โครงการป้องกันการชะล้างพังทลายของดิน และฟื้นฟูพื้นที่เกษตรกรรมด้วยระบบอนุรักษ์ดินและน้ำ | แห่ง | 2 | 2 | 2 | 2 | 2 | 10 | 900,000 | 900,000 | 900,000 | 900,000 | 900,000 | 4,500,000 | พต. |
| รวม | | | | | | | | | | | | | 21,533,000 | | |

หมายเหตุ: งบประมาณที่กำหนดไว้นี้เป็นประมาณเบื้องต้น อาจมีการเปลี่ยนแปลงตามที่ได้รับการจัดสรรให้ดำเนินการ



เอกสารอ้างอิง

- กรมการปกครอง. 2566. **ข้อมูลจำนวนประชากรและบ้าน**. กระทรวงมหาดไทย. ไฟล์ข้อมูล.
- กรมการพัฒนาชุมชน. 2566. **ข้อมูลความจำเป็นพื้นฐาน (จปฐ.)** รายจังหวัด รายอำเภอ และรายตำบล ปี 2565. แหล่งที่มา : <https://ebmn.cdd.go.th/>. 1 มิถุนายน 2566.
- กรมทรัพยากรน้ำบาดาล. 2566. **ปริมาณน้ำและจำนวนบ่อบาดาล ปี 2565**. แหล่งที่มา: <http://app.dgr.go.th/newpasutara/xml/search.php>, 26 พฤษภาคม 2566.
- กรมพัฒนาที่ดิน. 2561. **แผนบริหารจัดการทรัพยากรดินปัญหาของประเทศไทย ระยะ 20 ปี (พ.ศ. 2561-2580)**. ไฟล์ข้อมูล.
- กรมส่งเสริมการเกษตร. 2566. **จำนวนครัวเรือนเกษตรกรที่ขึ้นทะเบียนเกษตรกร จำแนกรายจังหวัด รายอำเภอ และรายตำบล (ณ เดือนมกราคม พ.ศ. 2566)**. แหล่งที่มา : <http://mvos2.gistda.or.th/>. 15 พฤษภาคม 2566
- กรมอุตุนิยมวิทยา. 2566. **ปริมาณน้ำฝนเฉลี่ยคาบ 30 ปี (พ.ศ. 2536-2565)**. กรมอุตุนิยมวิทยากระทรวงดิจิทัลเพื่อเศรษฐกิจและสังคม, กรุงเทพฯ.
- กลุ่มวิเคราะห์สภาพการใช้ที่ดิน. 2566. **ข้อมูลการใช้ที่ดิน จังหวัดอำนาจเจริญ ปี 2566**. กองนโยบายและแผนการใช้ที่ดิน กรมพัฒนาที่ดิน กรุงเทพฯ.
- กองนโยบายและแผนการใช้ที่ดิน. 2566. **ข้อมูลเขตการใช้ที่ดิน ปี 2566 (ไฟล์ข้อมูล)**. กรมพัฒนาที่ดิน กระทรวงเกษตรและสหกรณ์, กรุงเทพฯ.
- กองนโยบายและแผนการใช้ที่ดิน. 2566. **แผนที่สภาพการใช้ที่ดิน ปี 2566 (ไฟล์ข้อมูล)**. กรมพัฒนาที่ดิน กระทรวงเกษตรและสหกรณ์, กรุงเทพฯ.
- กองนโยบายและแผนการใช้ที่ดิน. 2566. **ข้อมูลการชะล้างพังทลายของดิน ปี 2566 (ไฟล์ข้อมูล)**. กรมพัฒนาที่ดิน กระทรวงเกษตรและสหกรณ์, กรุงเทพฯ.
- กองสำรวจดินและวิจัยทรัพยากรดิน. 2566. **ข้อมูลทรัพยากรดิน (ไฟล์ข้อมูล)**. กรมพัฒนาที่ดิน กระทรวงเกษตรและสหกรณ์, กรุงเทพฯ.
- กองสำรวจดินและวิจัยทรัพยากรดิน. 2566. **แผนที่ทรัพยากรดิน (ไฟล์ข้อมูล)**. กรมพัฒนาที่ดิน กระทรวงเกษตรและสหกรณ์, กรุงเทพฯ.
- คณะกรรมการจัดทำพยานุกรมปฐพีวิทยา. 2551. **พยานุกรมปฐพีวิทยา**. สำนักพิมพ์มหาวิทยาลัยเกษตรศาสตร์, กรุงเทพฯ.
- เทศบาลตำบลโคกกลาง 2566. **วิสัยทัศน์ของตำบล**. (ออนไลน์). 2566. แหล่งที่มา : <http://www.pasukplus.com/informations/65kokglang/index.php?op=staticcontent&id=54408>
- บัณฑิต ต้นสิริ และคำรณ ไทรฟัก. 2542. **คู่มือการประเมินคุณภาพที่ดินสำหรับพืชเศรษฐกิจ**. กองวางแผนการใช้ที่ดิน กรมพัฒนาที่ดิน กระทรวงเกษตรและสหกรณ์.



เอกสารอ้างอิง (ต่อ)

- สำนักงานคณะกรรมการพัฒนาเศรษฐกิจและสังคมแห่งชาติ (สศช.) และศูนย์เทคโนโลยีอิเล็กทรอนิกส์และคอมพิวเตอร์แห่งชาติ (เนคเทค-สวทช.) กระทรวงวิทยาศาสตร์และเทคโนโลยี. 2566. **ภาพรวมคนจนในปี 2566 ต.โคกกลาง อ.สี้ออำนาจ จ.อำนาจเจริญ.** แหล่งที่มา: <https://www.tpmap.in.th/2566/370102>
- สำนักเทคโนโลยีการสำรวจและทำแผนที่. 2566. **แผนที่ที่ตั้งและอาณาเขตตำบล ปี 2566 (ไฟล์ข้อมูล).** กรมพัฒนาที่ดิน กระทรวงเกษตรและสหกรณ์, กรุงเทพฯ.
- สำนักเทคโนโลยีการสำรวจและทำแผนที่. 2566. **แผนที่ขอบเขตตำบล ปี 2564 (ไฟล์ข้อมูล).** กรมพัฒนาที่ดิน กระทรวงเกษตรและสหกรณ์, กรุงเทพฯ.
- สำนักบริหารการทะเบียน กรมการปกครอง. 2566. **รายงานสถิติจำนวนประชากรและบ้าน รายจังหวัด รายอำเภอ และรายตำบล (ณ เดือนธันวาคม พ.ศ. 2565).** แหล่งที่มา : <https://stat.bora.dopa.go.th/stat/statnew/statyear/#/TableTemplate/Area/statpop.1> พฤษภาคม 2566.
- ADB. 2012. **The State of Pacific Towns and Cities: Urbanization in ADB's Pacific Developing Member Countries.** Mandaluyong City, Philippines.
- FAO. 1974. **Land Capability Appraisal Indonesia: Interim Report.** (AGL/INS), Rome.
- _____. 1993. **Guidelines for Land Use Planning.** Rome.
- Kristensen P. 2004. **The DPSIR Framework.** National Environmental Research Institute, Denmark, Department of Policy Analysis, European Topic Centre on Water, European Environment Agency.
- NRC. 1975. **Land Use Planning.** The National Academics of Sciences, Engineering, and Medicine, Washington. D.C.
- Vink, A.P.A. 1975. **Land Use in Advancing Agriculture.** Springer-Verlag Berlin Heidelberg.



คณะผู้จัดทำ

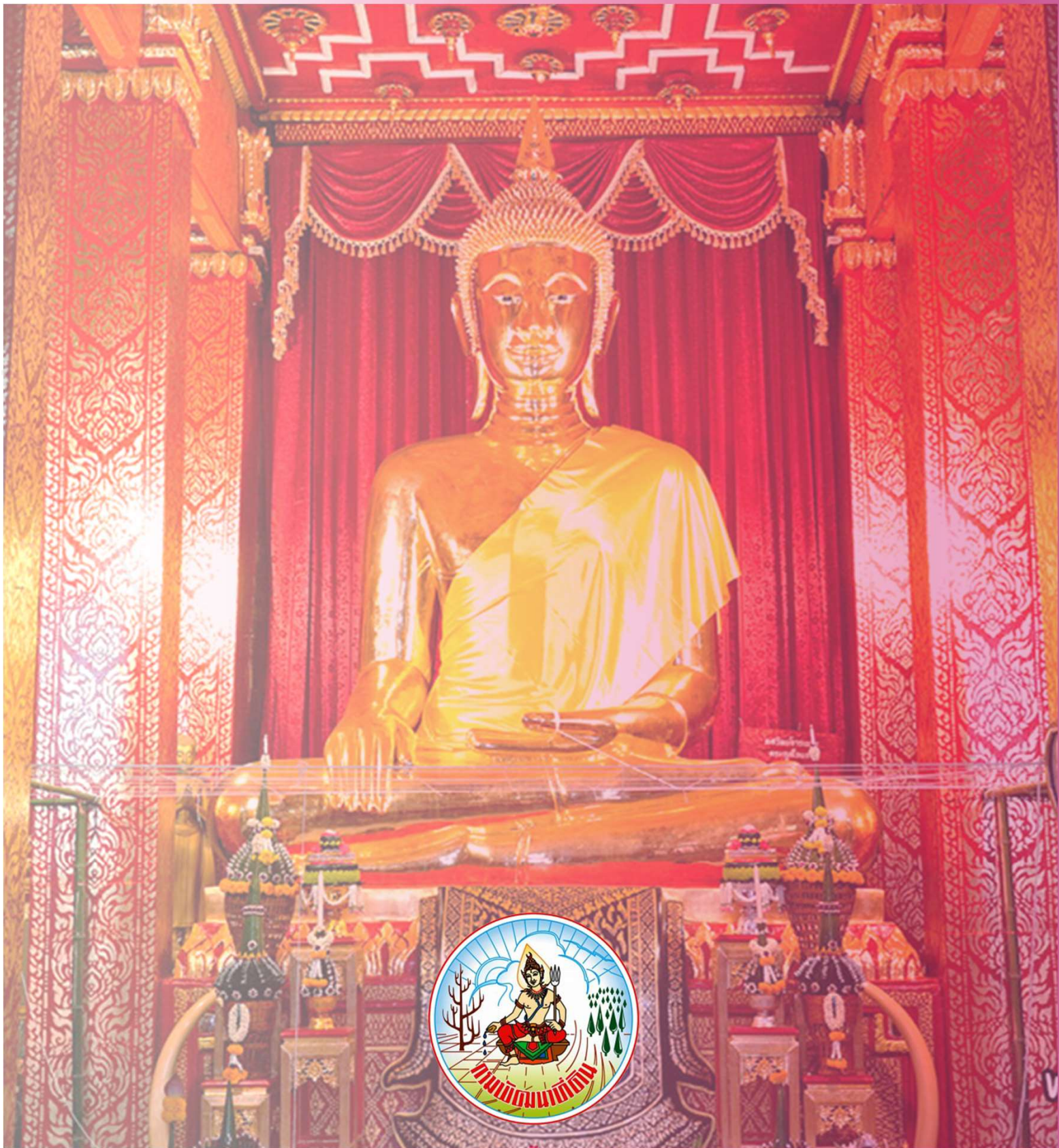
กองนโยบายและแผนการใช้ที่ดิน
กลุ่มวางแผนเพื่อการใช้ที่ดิน
กลุ่มวิชาการเพื่อการพัฒนาที่ดิน
นางสาวนตนาภา คุณพันธ์
นายไชยันต์ โคตุเคน
นายลิขิต มาลี

กรมพัฒนาที่ดิน
สำนักงานพัฒนาที่ดินเขต 4
สำนักงานพัฒนาที่ดินเขต 4
ผู้อำนวยการสถานีพัฒนาที่ดินอำนาจเจริญ
เจ้าพนักงานการเกษตรชำนาญงาน
เจ้าหน้าที่แผนที่ภาพถ่าย

คณะให้ข้อมูล

องค์การบริหารส่วนตำบล
สมาชิกสภาองค์การบริหารส่วนตำบล
ผู้นำชุมชน
หมอดินอาสาประจำตำบล
หมอดินอาสาประจำหมู่บ้าน
เกษตรกรในพื้นที่

ตำบลโคกกลาง อำเภอสีอำนาจ จังหวัดอำนาจเจริญ
ตำบลโคกกลาง อำเภอสีอำนาจ จังหวัดอำนาจเจริญ
ตำบลโคกกลาง อำเภอสีอำนาจ จังหวัดอำนาจเจริญ
ตำบลโคกกลาง อำเภอสีอำนาจ จังหวัดอำนาจเจริญ
ตำบลโคกกลาง อำเภอสีอำนาจ จังหวัดอำนาจเจริญ
ตำบลโคกกลาง อำเภอสีอำนาจ จังหวัดอำนาจเจริญ



สถานีพัฒนาที่ดินอำนาจเจริญ
สำนักงานพัฒนาที่ดินเขต 4
กรมพัฒนาที่ดิน

524 หมู่ 4 ตำบลบึง อำเภอมือ
จังหวัดอำนาจเจริญ