



# แผนการใช้ที่ดินตำบลหนองแก้ว

อำเภอห้วยตะพาน จังหวัดอำนาจเจริญ



สถานีพัฒนาที่ดินอำนาจเจริญ สำนักงานพัฒนาที่ดินเขต 4

กรมพัฒนาที่ดิน กระทรวงเกษตรและสหกรณ์

กันยายน 2566



## คำนำ

การจัดทำแผนการใช้ที่ดินดำเนินการตามรัฐธรรมนูญแห่งราชอาณาจักรไทย พ.ศ. 2560 มาตรา 72 (1) ที่ได้บัญญัติให้มีการวางแผนการใช้ที่ดินให้เหมาะสมกับศักยภาพของที่ดินตามหลักการพัฒนาอย่างยั่งยืน โดยแผนการใช้ที่ดินตำบลหนองแก้ว อำเภอหัวตะพาน จังหวัดอำนาจเจริญ ได้นำแนวคิดขององค์การอาหารและการเกษตรแห่งสหประชาชาติ (Food and Agriculture Organization of the United Nations: FAO) และ โครงการสิ่งแวดล้อมแห่งสหประชาชาติ (United Nations Environment Programme: UNEP) มาปรับใช้ คือความเหมาะสมทางกายภาพ ความเหมาะสมทางเศรษฐกิจ การยอมรับจากสังคม การสร้างความยั่งยืนให้สิ่งแวดล้อม และเสนอทางเลือกการใช้ที่ดิน ร่วมกับวิธีการที่จำเป็นอื่น ๆ เช่น กระบวนการมีส่วนร่วมของชุมชน (Participatory Rural Appraisal: PRA) การประเมินคุณภาพที่ดิน เป็นต้น

สถานีพัฒนาที่ดินอำนาจเจริญ และกองนโยบายและแผนการใช้ที่ดินร่วมกับสำนักงานพัฒนาที่ดินเขต 4 ในการดำเนินงานวางแผนการใช้ที่ดินระดับตำบล โดยพิจารณาภาพรวมของสภาพปัญหาในด้านต่างๆ ทั้งด้านกายภาพ เศรษฐกิจ และสังคม วิเคราะห์และสังเคราะห์ข้อมูลนำไปสู่การวางแผนการใช้ที่ดินที่สอดคล้องกับศักยภาพของพื้นที่ โดยผ่านกระบวนการมีส่วนร่วมของชุมชน (PRA) ในการระบุปัญหา ความต้องการของเกษตรกรและผู้มีส่วนได้ส่วนเสีย ทั้งนี้ สถานีพัฒนาที่ดินอำนาจเจริญ ได้จัดทำแผนกิจกรรม/โครงการ เพื่อขับเคลื่อนแผนการใช้ที่ดินให้เป็นรูปธรรมเพื่อให้เกษตรกรมีคุณภาพชีวิตที่ดีขึ้น มีการใช้ที่ดินอย่างถูกต้องเหมาะสม รักษาสภาพแวดล้อมและอนุรักษ์ทรัพยากรในชุมชนให้เกิดความยั่งยืนต่อไป

สถานีพัฒนาที่ดินอำนาจเจริญ

กันยายน 2566



## สารบัญ

	หน้า
คำนำ	ก
สารบัญ	ข
สารบัญตาราง	ง
สารบัญรูป	จ
<b>บทที่ 1 บทนำ</b>	
1.1 ความสำคัญของการวางแผนการใช้ที่ดิน	1-1
1.2 หลักการและเหตุผล	1-1
1.3 วัตถุประสงค์	1-1
1.4 ระยะเวลาและสถานที่ดำเนินงาน	1-1
1.5 ขั้นตอนการดำเนินงาน	1-2
1.6 วิสัยทัศน์ของตำบล	1-2
<b>บทที่ 2 ข้อมูลทั่วไป</b>	
2.1 ที่ตั้งและอาณาเขต	2-1
2.2 การแบ่งส่วนการปกครอง	2-2
2.3 สภาพภูมิประเทศ	2-2
2.4 สภาพภูมิอากาศ	2-2
2.5 สภาพการใช้ที่ดินในปัจจุบัน	2-5
2.6 สภาพเศรษฐกิจและสังคม	2-9
<b>บทที่ 3 สถานภาพของทรัพยากรธรรมชาติ</b>	
3.1 ทรัพยากรป่าไม้	3-1
3.2 ทรัพยากรน้ำ	3-1
3.3 ทรัพยากรดิน	3-2
<b>บทที่ 4 กระบวนการมีส่วนร่วมของชุมชน (Participatory Rural Appraisal: PRA)</b>	
4.1 การวิเคราะห์ผลจากการจัดทำกระบวนการมีส่วนร่วมของชุมชน (PRA)	4-1
4.2 ระบบการปลูกพืชในปัจจุบัน	4-4
<b>บทที่ 5 การประเมินคุณภาพที่ดิน</b>	
5.1 หลักการประเมินคุณภาพที่ดินด้านกายภาพ	5-1
5.2 พืชเศรษฐกิจที่สำคัญของตำบล	5-2



## สารบัญ (ต่อ)

	หน้า
5.3 ระดับความเหมาะสมของที่ดิน	5-2
<b>บทที่ 6 แผนการใช้ที่ดิน</b>	
6.1 การวิเคราะห์ข้อมูลเพื่อการจัดทำแผนการใช้ที่ดินระดับตำบล	6-1
6.2 แผนการใช้ที่ดิน	6-2
<b>บทที่ 7 การขับเคลื่อนแผนการใช้ที่ดิน</b>	
7.1 ขั้นตอนการดำเนินงาน	7-1
7.2 กิจกรรมที่จะดำเนินการของกรมพัฒนาที่ดิน	7-1
7.3 กิจกรรมที่ขอการสนับสนุนจากส่วนราชการอื่น	7-2
7.4 ความต้องการของชุมชนและองค์กรปกครองส่วนท้องถิ่น	7-3
<b>เอกสารอ้างอิง</b>	8-1
คณะผู้จัดทำ	9-1



## สารบัญตาราง

ตารางที่		หน้า
2-1	สถิติภูมิอากาศ ณ สถานีตรวจอากาศอำเภอเมือง จังหวัดอุบลราชธานี (พ.ศ.2536 - 2565)	2-4
2-2	สภาพการใช้ที่ดิน ตำบลหนองแก้ว อำเภอหัวตะพาน จังหวัดอำนาจเจริญ	2-6
2-3	จำนวนประชากรและครัวเรือน ตำบลหนองแก้ว อำเภอหัวตะพาน จังหวัดอำนาจเจริญ ปี 2565	2-10
2-4	จำนวนและสัดส่วนครัวเรือน ตำบลหนองแก้ว อำเภอหัวตะพาน จังหวัดอำนาจเจริญ ปี 2565	2-10
2-5	รายได้-รายจ่ายเฉลี่ยครัวเรือน ตำบลหนองแก้ว อำเภอหัวตะพาน จังหวัดอำนาจเจริญ ปี 2565	2-13
3-1	สมบัติดิน ตำบลหนองแก้ว อำเภอหัวตะพาน จังหวัดอำนาจเจริญ	3-4
5-1	ตัวอย่างการประเมินคุณภาพที่ดินด้านกายภาพของประเภทการใช้ประโยชน์ที่ดิน	5-2
5-2	ชั้นความเหมาะสมทางกายภาพของดิน ตำบลหนองแก้ว อำเภอหัวตะพาน จังหวัดอำนาจเจริญ	5-3
6-1	เขตการใช้ที่ดิน ตำบลหนองแก้ว อำเภอหัวตะพาน จังหวัดอำนาจเจริญ	6-5
7-1	กิจกรรมที่จะดำเนินการของกรมพัฒนาที่ดินในปีงบประมาณ 2567 - 2571	7-6
7-2	กิจกรรมที่ขอการสนับสนุนจากส่วนราชการอื่น	7-12
7-3	เป้าหมายการดำเนินงานและงบประมาณ ตำบลหนองแก้ว อำเภอหัวตะพาน จังหวัดอำนาจเจริญ แผน 5 ปี (พ.ศ. 2567 - 2571)	7-15



## สารบัญญรูป

รูปที่		หน้า
1-1	ขั้นตอนการวางแผนการใช้ที่ดินระดับตำบล	1-3
2-1	แผนที่ที่ตั้งและอาณาเขตตำบลหนองแก้ว อำเภอหัวตะพาน จังหวัดอำนาจเจริญ	2-1
2-2	กราฟสมดุลของน้ำเพื่อการเกษตร จังหวัดอุบลราชธานี	2-4
2-3	แผนที่สภาพการใช้ที่ดิน ตำบลหนองแก้ว อำเภอหัวตะพาน จังหวัดอำนาจเจริญ	2-8
2-4	สัดส่วนคร่าวเรือนเกษตร ตำบลหนองแก้ว อำเภอหัวตะพาน จังหวัดอำนาจเจริญ ปี 2565	2-9
2-5	รายได้-รายจ่ายเฉลี่ยครัวเรือน ตำบลหนองแก้ว อำเภอหัวตะพาน จังหวัดอำนาจเจริญ ปี 2565	2-12
3-1	แผนที่ทรัพยากรดิน ตำบลหนองแก้ว อำเภอหัวตะพาน จังหวัดอำนาจเจริญ	3-6
4-1	การวิเคราะห์สถานการณ์โดยระบบ DPSIR ของตำบลหนองแก้ว อำเภอหัวตะพาน จังหวัดอำนาจเจริญ	4-3
4-2	ระบบการปลูกพืชในปัจจุบัน ตำบลหนองแก้ว อำเภอหัวตะพาน จังหวัดอำนาจเจริญ	4-5
6-1	แผนที่เขตการใช้ที่ดิน ตำบลหนองแก้ว อำเภอหัวตะพาน จังหวัดอำนาจเจริญ	6-6
7-1	แผนที่การชะล้างพังทลายของดินในเขตการใช้ที่ดิน ตำบลหนองแก้ว อำเภอหัวตะพาน จังหวัดอำนาจเจริญ	7-5



## บทที่ 1

### บทนำ

#### 1.1 ความสำคัญของการวางแผนการใช้ที่ดิน

ตามรัฐธรรมนูญแห่งราชอาณาจักรไทย พุทธศักราช 2560 มาตรา 72 รัฐพึงดำเนินการเกี่ยวกับที่ดิน ทรัพยากรน้ำ และพลังงาน ดังต่อไปนี้

(1) วางแผนการใช้ที่ดินของประเทศ ให้เหมาะสมกับสภาพพื้นที่และศักยภาพของที่ดินตามหลักการพัฒนาอย่างยั่งยืน

#### 1.2 หลักการและเหตุผล

ปัจจุบันกรมพัฒนาที่ดินได้ดำเนินการวางแผนการใช้ที่ดินระดับประเทศเรียบร้อยแล้ว ซึ่งเป็นการวางกรอบเชิงนโยบายมุ่งเน้นการพัฒนาด้านการเกษตรให้เกิดความสมดุลและยั่งยืนและในขณะเดียวกันต้องอนุรักษ์ทรัพยากรธรรมชาติและสิ่งแวดล้อมควบคู่กับการรักษาคุณค่าทางศิลปวัฒนธรรม แต่ทั้งนี้เพื่อให้เกิดการใช้ประโยชน์ที่ดินในระดับพื้นที่อย่างมีประสิทธิภาพและรักษาฐานการผลิตด้านทรัพยากรธรรมชาติอย่างยั่งยืนตลอดห่วงโซ่อุปทาน แผนการใช้ที่ดินระดับตำบลจึงถูกนำมาใช้เป็นเครื่องมือเพื่อขับเคลื่อนการดำเนินงานดังกล่าว

ทั้งนี้กรมพัฒนาที่ดินได้จัดทำแผนปฏิบัติการราชการกรมพัฒนาที่ดินระยะ 5 ปี (พ.ศ.2566-2570) เพื่อให้ บรรลุตามวิสัยทัศน์ที่กำหนดไว้ “เป็นองค์การอัจฉริยะทางดิน เพื่อขับเคลื่อนการใช้ที่ดินอย่างเหมาะสม 15 ล้านไร่ ภายในปี 2570” ซึ่งในส่วนของประเด็นในการพัฒนาที่ 2 บริหารจัดการทรัพยากรดินและที่ดินด้วย ชุดข้อมูลที่มีมูลค่าสูง (High Value Dataset) ซึ่งมีเป้าหมาย คือ การนำชุดดินที่มีมูลค่าสูงไปใช้ในการบริหารจัดการทางการเกษตร ในส่วนของตัวชี้วัด ซึ่งบริหารจัดการทรัพยากรดินและที่ดินบนพื้นฐานของชุดข้อมูลที่มีมูลค่าสูง ร้อยละ 100 กลยุทธ์ที่ 2 ยกระดับแผนการใช้ที่ดินไปสู่การปฏิบัติ ได้กำหนดให้ร้อยละของแผน การใช้ที่ดินระดับตำบลที่จัดทำแล้วเสร็จทั้งประเทศ ภายใน ปี 2570 (ไม่น้อยกว่าร้อยละ 80) เป็นตัวชี้วัดหนึ่งของกลยุทธ์ดังกล่าว

#### 1.3 วัตถุประสงค์

1.3.1 เพื่อรักษาเสถียรภาพของทรัพยากรให้เกิดความสมดุลและยั่งยืนภายใต้การพัฒนาด้านต่างๆ ของตำบล

1.3.2 เพื่อให้การใช้ที่ดินมีผลตอบแทนสูงสุดต่อหน่วยเนื้อที่อย่างยั่งยืน

1.3.3 เพื่อให้เกิดการกำหนดแผนงาน โครงการ กิจกรรม ที่สอดคล้องกับแผนการใช้ที่ดินที่กำหนดขึ้นและอยู่บนหลักการของโมเดลเศรษฐกิจ BCG (Bio-Circular-Green Economy: BCG Model)

#### 1.4 ระยะเวลาและสถานที่ดำเนินงาน

1.4.1 ระยะเวลา 1 ตุลาคม 2565 – 30 กันยายน 2566

1.4.2 สถานที่ ตำบลหนองแก้ว อำเภอหัวตะพาน จังหวัดอำนาจเจริญ





## 1.5 ขั้นตอนการดำเนินงาน

### 1.5.1 รวบรวมข้อมูลปฐมภูมิและทุติยภูมิ ประกอบด้วย

- 1) ด้านกายภาพ เช่น ทรัพยากรดิน ทรัพยากรน้ำ ทรัพยากรป่าไม้ ภูมิอากาศ สภาพการใช้ที่ดิน เขตป่าไม้ตามกฎหมายและมติคณะรัฐมนตรี
- 2) ด้านเศรษฐกิจและสังคม เช่น การถือครองที่ดิน ลักษณะทางเศรษฐกิจของตำบล จำนวนประชากร เป็นต้น
- 3) ด้านนโยบายและข้อกฎหมายที่เกี่ยวข้อง เช่น ยุทธศาสตร์ แผนพัฒนาเศรษฐกิจและสังคมแห่งชาติฉบับที่ 13 ยุทธศาสตร์ภาค แผนพัฒนากลุ่มจังหวัด แผนพัฒนาจังหวัด แผนพัฒนาการเกษตรและสหกรณ์ แผนพัฒนาท้องถิ่น 4 ปี ขององค์การบริหารส่วนจังหวัด เทศบาลตำบลหรือ องค์การบริหารส่วนตำบล

1.5.2 จัดทำกระบวนการมีส่วนร่วมของชุมชน (Participatory Rural Appraisal : PRA) เพื่อรับฟังความคิดเห็น ประเด็นปัญหา ความต้องการด้านต่างๆ ขององค์กรปกครองส่วนท้องถิ่นและเกษตรกรในตำบล

### 1.5.3 ประเมินคุณภาพของที่ดินของพืชเศรษฐกิจหลักและพืชทางเลือกที่มีมูลค่าของตำบล

### 1.5.4 สังเคราะห์ข้อมูลจากข้อ 1.5.1 ถึง 1.5.3 เพื่อใช้ประกอบการวางแผนการใช้ที่ดิน

### 1.5.5 กำหนด (ร่าง) แผนการใช้ที่ดินระดับตำบล

### 1.5.6 รับฟังความคิดเห็นของผู้มีส่วนได้ส่วนเสียต่อ (ร่าง) แผนการใช้ที่ดินที่กำหนดขึ้น

### 1.5.7 ปรับปรุง (ร่าง) แผนการใช้ที่ดินเพื่อจัดทำแผนการใช้ที่ดินฉบับสมบูรณ์

1.5.8 นำแผนการใช้ที่ดินเข้าสู่คณะกรรมการของเขตฯ เพื่อตรวจสอบความครบถ้วน /สมบูรณ์ของเนื้อหาและองค์ประกอบ

### 1.5.9 เผยแพร่แผนการใช้ที่ดินเพื่อนำไปสู่การขับเคลื่อนการดำเนินงาน ประกอบด้วย

1) องค์กรปกครองส่วนท้องถิ่น นำแผนการใช้ที่ดินที่จัดทำขึ้นไปประกอบการจัดทำแผนการพัฒนาของตำบล เพื่อนำไปสู่การของงบประมาณที่มีความสอดคล้องกับศักยภาพด้านการผลิตและสภาพของทรัพยากรของตำบล

2) กรมพัฒนาที่ดิน โดยสถานีพัฒนาที่ดินอำนาจเจริญ กำหนดแผนงาน/โครงการ/กิจกรรมที่สอดคล้องกับแผนการใช้ที่ดินที่กำหนดขึ้นในแต่ละเขตและสามารถใช้ประกอบการของงบประมาณในพื้นที่อย่างมีหลักการและเป็นที่ยอมรับ

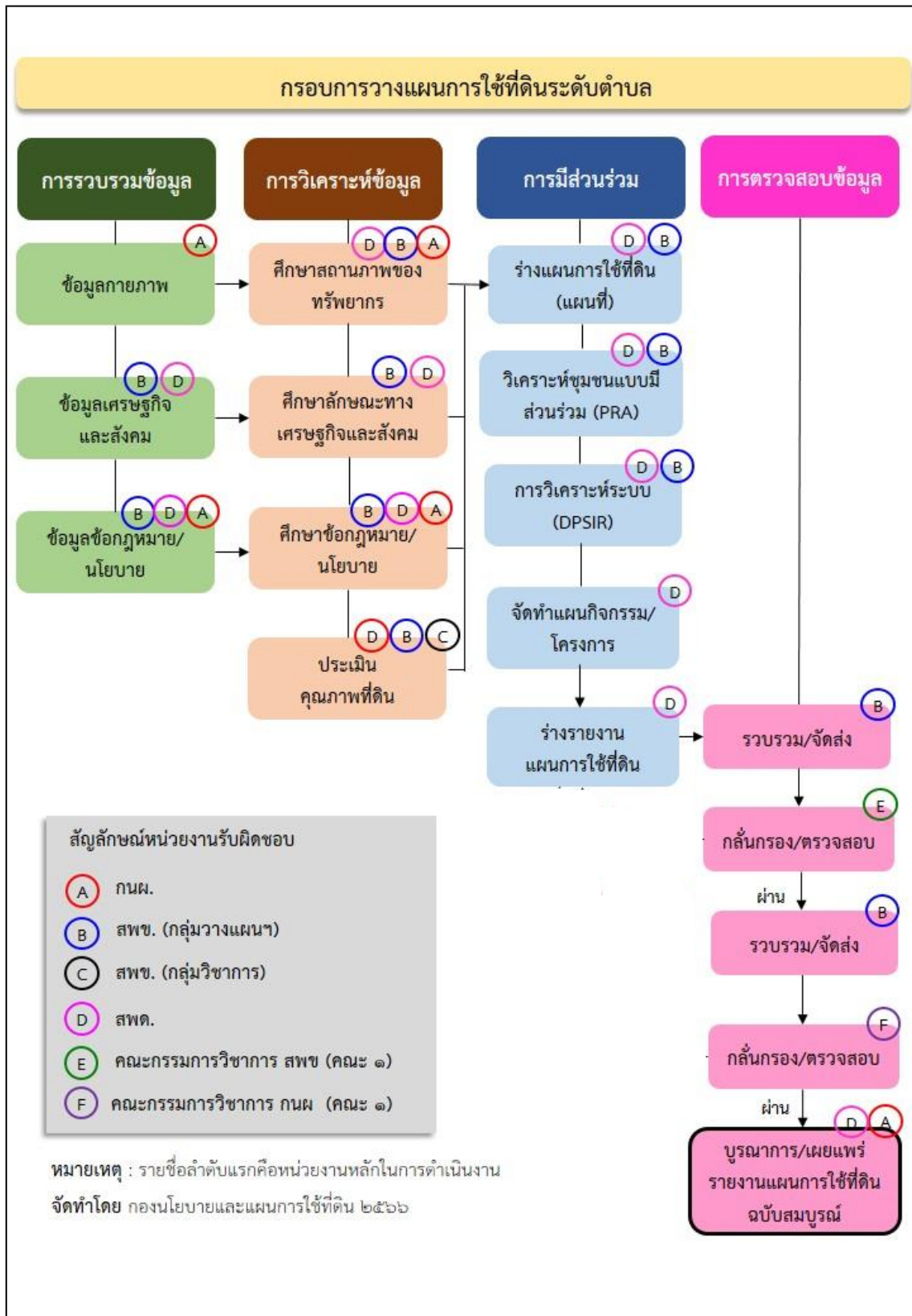
3) หน่วยงานราชการอื่นๆสามารถใช้เป็นข้อมูลพื้นฐานประกอบแผนงาน/โครงการ/กิจกรรม ที่สอดคล้องกับแผนการใช้ที่ดินที่กำหนดขึ้นในแต่ละเขต

จากขั้นตอนที่กล่าวข้างต้น สามารถจัดทำกรอบการวางแผนการใช้ที่ดินระดับตำบลแสดงดังรูปที่ 1-1

## 1.6 วิสัยทัศน์ของตำบล

“หนองแก้วถิ่นธรรม ล้ำค่าประเพณีประชาชนสุขภาพดีถ้วนหน้า มีการศึกษา น้อมนำพัฒนาตามหลักปรัชญาเศรษฐกิจพอเพียง” (องค์การบริหารส่วนตำบลหนองแก้ว, 2566)





รูปที่ 1-1 ขั้นตอนการวางแผนการใช้ที่ดินระดับตำบล



## บทที่ 2 ข้อมูลทั่วไป

### 2.1 ที่ตั้งและอาณาเขต

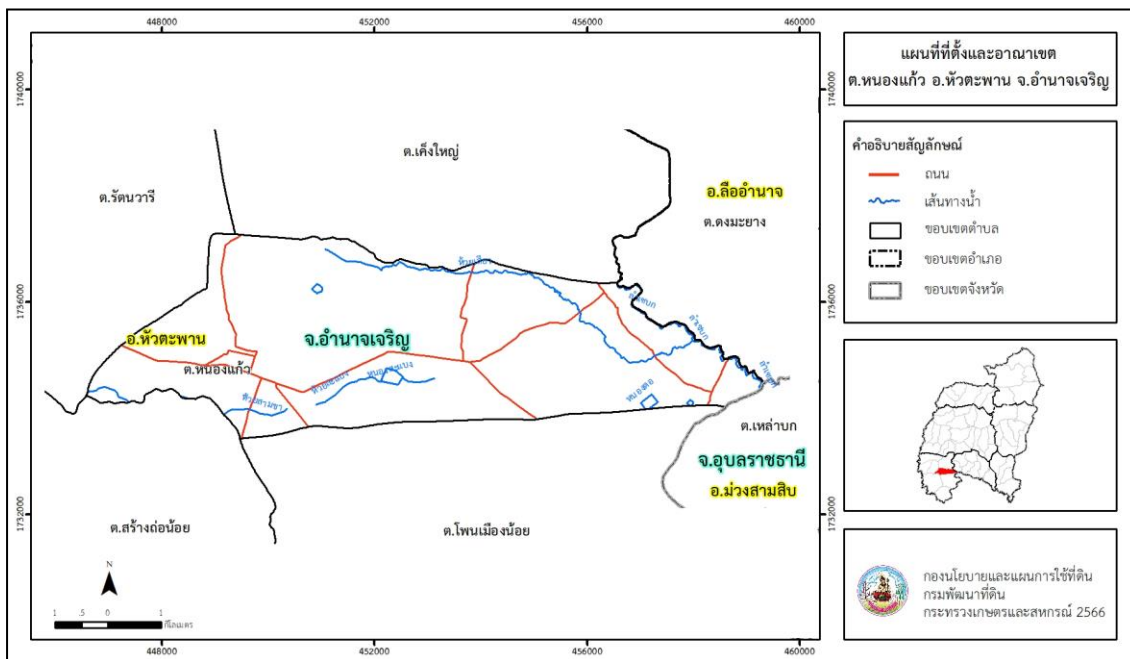
ตำบลหนองแก้ว อำเภอหัวตะพาน จังหวัดอำนาจเจริญ ตั้งอยู่ทางทิศตะวันออกของอำเภอหัวตะพาน ทิศใต้ของจังหวัดอำนาจเจริญ ห่างจากอำเภอหัวตะพานประมาณ 7 กิโลเมตร และห่างจากจังหวัดอำนาจเจริญประมาณ 35 กิโลเมตร มีอาณาเขตติดต่อ ดังนี้

ทิศเหนือ ติดต่อกับ ตำบลเคิ่งใหญ่ อำเภอหัวตะพาน และตำบลดงมะยาง อำเภอสิ้ออำนาจ จังหวัดอำนาจเจริญ

ทิศใต้ ติดต่อกับ ตำบลโพนเมืองน้อย อำเภอหัวตะพาน จังหวัดอำนาจเจริญ

ทิศตะวันออก ติดต่อกับ ตำบลเหล่าบก อำเภอม่วงสามสิบ จังหวัดอุบลราชธานี

ทิศตะวันตก ติดต่อกับ ตำบลหัวตะพาน อำเภอหัวตะพาน จังหวัดอำนาจเจริญ



รูปที่ 2-1 แผนที่ที่ที่ตั้งและอาณาเขตตำบลหนองแก้ว อำเภอหัวตะพาน จังหวัดอำนาจเจริญ



## 2.2 การแบ่งส่วนการปกครอง

ตำบลหนองแก้ว อำเภอหัวตะพาน จังหวัดอำนาจเจริญ แบ่งส่วนการปกครองออกเป็น 10 หมู่บ้าน ดังนี้

หมู่ที่ 1 บ้านหนองแก้ว	หมู่ที่ 6 บ้านบ่อชะเนง
หมู่ที่ 2 บ้านโนนค้อ	หมู่ที่ 7 บ้านโคกเลาะ
หมู่ที่ 3 บ้านโคกเลาะ	หมู่ที่ 8 บ้านโคกเลาะ
หมู่ที่ 4 บ้านบ่อชะเนง	หมู่ที่ 9 บ้านโพนแพง
หมู่ที่ 5 บ้านหนองแก้ว	หมู่ที่ 10 บ้านแสนสุข

(องค์การบริหารส่วนตำบลหนองแก้ว, 2566)

## 2.3 สภาพภูมิประเทศ

ลักษณะพื้นที่ทั่วไปส่วนใหญ่เป็นที่ราบลุ่มสลับที่ดอน มีสภาพพื้นที่ราบเรียบถึงลูกคลื่นลอนลาดเล็กน้อย เป็นส่วนหนึ่งของลุ่มน้ำมูล มีแหล่งน้ำที่สำคัญไหลผ่าน เช่น ห้วยสะแบง ห้วยสามขา ห้วยเสียว หนองงูเหลือม หนองตอ หนองสะแบง

## 2.4 สภาพภูมิอากาศ

จากการศึกษาสถิติภูมิอากาศ (พ.ศ.2536-2565) พบว่า ตำบลหนองแก้ว อำเภอหัวตะพาน จังหวัดอำนาจเจริญ มีรายละเอียดดังนี้

### 2.4.1 สภาพอากาศทั่วไป

ตำบลหนองแก้ว ตั้งอยู่ในเขตร้อนใกล้เส้นศูนย์สูตร ทำให้ภูมิอากาศมีลักษณะเป็นแบบร้อนชื้นหรือภูมิอากาศแบบทุ่งหญ้าสะวันนา(Aw) มีอุณหภูมิเฉลี่ยระหว่าง 19-38 องศาเซลเซียส อากาศจะร้อนที่สุดช่วงกลางเดือนเมษายน หลังจากนั้น ภายใต้อิทธิพลของลมมรสุมตะวันตกเฉียงใต้และตะวันออกเฉียงเหนือทำให้เข้าสู่ฤดูฝนและฤดูหนาวตามลำดับ

### 2.4.2 ฤดูกาล

แบ่งออกได้เป็น 3 ฤดู ดังนี้

ฤดูร้อน เริ่มตั้งแต่กลางเดือนกุมภาพันธ์ถึงกลางเดือนพฤษภาคม ประมาณ 3 เดือน เดือนเมษายนเป็นเดือนที่มีอากาศร้อนอบอ้าวมากที่สุด เนื่องจากการแผ่รังสีของดวงอาทิตย์ และปกคลุมด้วยบริเวณความกดอากาศสูง ซึ่งศูนย์กลางอยู่ในทะเลจีนใต้และมหาสมุทรแปซิฟิกตะวันตก บริเวณความกดอากาศสูงนี้ทางอุตุนิยมวิทยาถือว่าเป็นบริเวณที่มีอากาศร้อน อุณหภูมิสูง กระแสลมที่พัดเข้ามาจึงร้อน

ฤดูฝน เริ่มตั้งแต่เมื่อมรสุมตะวันตกเฉียงใต้เริ่มพัดเข้าถึงก้นอ่าวไทย ประมาณเดือนพฤษภาคม พอถึงปลายเดือนพฤษภาคม หรือต้นเดือนมิถุนายน มรสุมตะวันตกเฉียงใต้พัดผ่านทำให้ฝนตกมากขึ้นในเดือนสิงหาคม และเดือนกันยายนเป็นระยะที่มีฝนตกชุกที่สุด โดยปกติแล้วฤดูฝนจะสิ้นสุดราวกลางเดือนตุลาคม รวมระยะเวลาประมาณ 5 - 6 เดือน

ฤดูหนาว เริ่มจากปลายเดือนตุลาคม หรือต้นเดือนพฤศจิกายน ถึงกลางเดือนกุมภาพันธ์ ประมาณ 4 เดือน ระยะนี้ฝนตกเป็นบางครั้งมีปริมาณไม่มากนัก และจะมีลมเย็นพัดจากเหนือมาใต้ สลับกันเป็นระยะ ๆ ระหว่างเดือนธันวาคม และเดือนมกราคมเป็นช่วงที่มีอากาศหนาวเย็น



มากที่สุด แต่อุณหภูมิลดลงเล็กน้อย เพราะอยู่ปลายลมมรสุมตะวันออกเฉียงเหนือ และได้รับอิทธิพลจากทะเลบริเวณอ่าวไทย

#### 2.4.3 อุณหภูมิ

เนื่องจากพื้นที่ส่วนใหญ่เป็นที่ราบลุ่มสลับที่ดอน มีแม่น้ำ ลำห้วย ลำคลอง และหนองบึง จึงมีอุณหภูมิค่อนข้างสูงและอากาศร้อนอบอ้าวในฤดูร้อน ส่วนในฤดูหนาวไม่หนาวมาก โดยมีอุณหภูมิเฉลี่ยทั้งปี 27.5 องศาเซลเซียส อุณหภูมิสูงสุดเฉลี่ย 33.4 องศาเซลเซียส โดยมีอากาศร้อนที่สุดในเดือนเมษายน ส่วนในฤดูหนาวมีอากาศหนาวเย็น อุณหภูมิต่ำสุดเฉลี่ย 22.6 องศาเซลเซียส

#### 2.4.4 ฝน

บริเวณจังหวัดอำนาจเจริญมีปริมาณฝนรวมทั้งปี 1,665.7 มิลลิเมตร และมีฝนตกประมาณ 112 วัน เดือนที่มีฝนตกมากที่สุดคือ เดือนกันยายน มีปริมาณฝนเฉลี่ย 327.8 มิลลิเมตร และฝนตกประมาณ 20 วัน (กรมอุตุนิยมวิทยา, 2566)

#### 2.4.5 สมดุลของน้ำเพื่อการเกษตร

จากข้อมูลสถิติภูมิอากาศในคาบ 30 ปี (พ.ศ. 2536 - 2565) ณ สถานีตรวจอากาศจังหวัดอุบลราชธานีได้นำมาวิเคราะห์สมดุลของน้ำเพื่อการเกษตร ซึ่งเป็นการวิเคราะห์หาช่วงฤดูกาลเพาะปลูกพืช ตลอดจนช่วงระยะเวลาที่พืชเสี่ยงต่อการขาดน้ำ ข้อมูลที่นำมาวิเคราะห์ คือ ปริมาณน้ำฝน และศักยภาพการคายระเหยน้ำอ้างอิง (ET<sub>o</sub>) ซึ่งคำนวณด้วยโปรแกรม Cropwat for Windows Version 8.0 โดยใช้สมการ Penman-Monteith สามารถสรุปสมดุลของน้ำเพื่อการเกษตรในเขตอาศัยน้ำฝนได้ดังนี้

ช่วงที่เหมาะสมต่อการปลูกพืช เป็นช่วงที่ค่าปริมาณน้ำฝนมากกว่าค่า 0.5 การระเหยจากผิวดินและการคายน้ำของพืช เป็นช่วงที่ดินมีความชุ่มชื้นพอเหมาะต่อการเพาะปลูกพืช ซึ่งช่วงนี้จะเริ่มตั้งแต่กลางเดือนเมษายนถึงปลายเดือนพฤศจิกายน

ช่วงที่มีน้ำมากเกินพอ เป็นช่วงที่ค่าปริมาณน้ำฝนมากกว่าค่าการระเหยจากผิวดินและการคายน้ำของพืช ซึ่งช่วงนี้จะเริ่มตั้งแต่ปลายเดือนเมษายนถึงกลางเดือนตุลาคม และช่วงนี้อาจจะเกิดภาวะน้ำท่วมทำให้พืชเสียหายได้ในช่วงเดือนสิงหาคมถึงเดือนกันยายน

ช่วงขาดน้ำ เป็นช่วงฤดูแล้งที่ค่าปริมาณน้ำฝนน้อยกว่าค่า 0.5 การระเหยจากผิวดินและการคายน้ำของพืช ซึ่งพืชอาจจะเสียหายจากการขาดแคลนน้ำได้ จะเริ่มตั้งแต่ต้น พฤศจิกายนถึงกลางเดือนเมษายน (ตารางที่ 2-1 และรูปที่ 2-2)

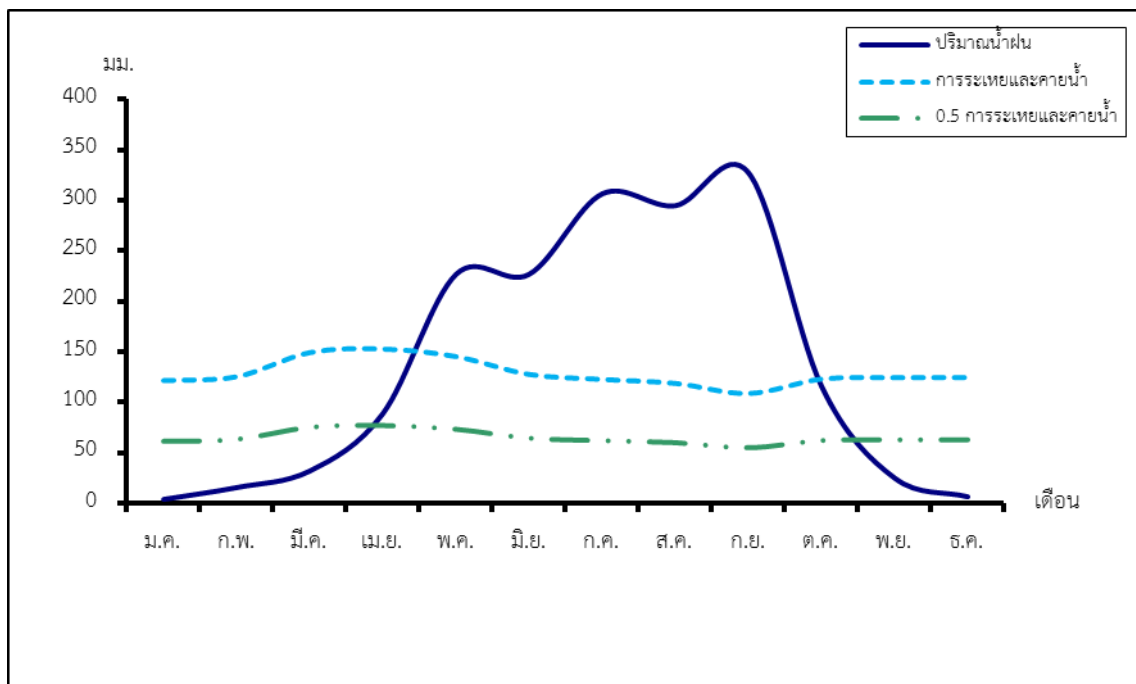


ตารางที่ 2-1 สถิติภูมิอากาศ ณ สถานีตรวจอากาศจังหวัดอุบลราชธานี<sup>1</sup> (พ.ศ.2536 - 2565)

เดือน	อุณหภูมิ ต่ำสุด (°ซ.)	อุณหภูมิ สูงสุด (°ซ.)	อุณหภูมิ เฉลี่ย (°ซ.)	ความชื้น สัมพัทธ์ (%)	ปริมาณ น้ำฝน (มม.)	จำนวนวัน ฝนตก (วัน)	ปริมาณ ฝนใช้การ* (มม.)	การระเหย และการคายน้ำ อ้างอิง* (มม.)
ม.ค.	18.1	32.1	24.6	65.0	3.0	0.8	121.5	3.0
ก.พ.	20.0	34.0	26.5	63.0	14.8	1.9	125.4	14.4
มี.ค.	23.0	35.8	29.0	63.0	31.2	4.4	149.7	29.6
เม.ย.	24.5	36.4	30.0	66.0	88.3	7.3	153.3	75.8
พ.ค.	24.9	35.0	29.3	74.0	226.7	15.7	145.7	144.5
มิ.ย.	25.0	33.9	28.8	77.0	226.8	17.0	127.8	144.5
ก.ค.	24.6	32.8	28.1	79.0	306.8	19.5	122.8	155.7
ส.ค.	24.5	32.3	27.9	81.0	295.0	20.7	118.7	154.5
ก.ย.	24.1	32.1	27.6	82.0	327.8	19.9	108.6	157.8
ต.ค.	22.8	32.3	27.1	77.0	115.5	10.3	123.1	94.2
พ.ย.	21.1	32.3	26.2	71.0	24.2	3.4	124.5	23.3
ธ.ค.	18.7	31.2	24.3	67.0	5.6	0.9	124.6	5.5
เฉลี่ย	22.6	33.4	27.5	72.1	-	-	-	-
รวม	-	-	-	-	1,665.7	121.8	1,545.8	1,002.8

หมายเหตุ: \* เนื่องจากคำนวณด้วยระบบสารสนเทศภูมิศาสตร์

ที่มา: กรมอุตุนิยมวิทยา (2566)



รูปที่ 2-2 กราฟสมดุลของน้ำเพื่อการเกษตร จังหวัดอุบลราชธานี



## 2.5 สภาพการใช้ที่ดินในปัจจุบัน

สภาพการใช้ที่ดินตำบลหนองแก้ว อำเภอหัวตะพาน จังหวัดอำนาจเจริญ ซึ่งสำรวจโดยกลุ่มวิเคราะห์สภาพการใช้ที่ดิน (2566) ประกอบด้วยประเภทการใช้ที่ดินต่างๆ ดังนี้

2.5.1 พื้นที่ชุมชนและสิ่งปลูกสร้าง มีเนื้อที่ 1,539 ไร่ หรือร้อยละ 7.98 ของพื้นที่ตำบล

2.5.2 พื้นที่เกษตรกรรม มีเนื้อที่ 15,148 ไร่ หรือร้อยละ 78.53 ของพื้นที่ตำบล ประกอบด้วยการใช้ประโยชน์ที่ดินด้านเกษตรกรรมต่างๆ ดังต่อไปนี้

1) พื้นที่นา มีเนื้อที่ 14,061 ไร่ หรือร้อยละ 72.89 ของพื้นที่ตำบล ได้แก่ นาข้าว นาข้าว+พืชไร่ผสม นาข้าว+ข้าวโพด

2) พืชไร่ มีเนื้อที่ 559 ไร่ หรือร้อยละ 2.90 ของพื้นที่ตำบล ได้แก่ อ้อย มันสำปะหลัง

3) ไม้ยืนต้น มีเนื้อที่ 493 ไร่ หรือร้อยละ 2.55 ของพื้นที่ตำบล ได้แก่ ไม้ยืนต้นร้าง/เสื่อมโทรม ยางพารา/ปาล์มน้ำมัน ยูคาลิปตัส/มะม่วงหิมพานต์ ทูเรียน/กล้วย

4) ไม้ผล มีเนื้อที่ 29 ไร่ หรือร้อยละ 0.15 ของพื้นที่ตำบล ได้แก่ มะม่วง กล้วย

5) พืชสวน มีเนื้อที่ 1 ไร่ หรือร้อยละ 0.01 ของพื้นที่ตำบล ได้แก่ พืชผัก

6) ทุ่งหญ้าเลี้ยงสัตว์และโรงเรือนเลี้ยงสัตว์ มีเนื้อที่ 5 ไร่ หรือร้อยละ 0.03 ของพื้นที่ตำบล ได้แก่ โรงเรือนเลี้ยงสัตว์ปีก

2.5.3 พื้นที่ป่าไม้ มีเนื้อที่ 1,714 ไร่ หรือร้อยละ 8.88 ของพื้นที่ตำบล ได้แก่ ป่าไม้ผลัดใบ สมบูรณ์ ป่าผลัดใบสมบูรณ์

2.5.4 พื้นที่แหล่งน้ำ มีเนื้อที่ 488 ไร่ หรือร้อยละ 2.53 ของพื้นที่ตำบล ได้แก่ แม่น้ำ ลำห้วย ลำคลอง หนอง บึง ทะเลสาบ บ่อน้ำในไร่นา คลองชลประทาน

2.5.5 พื้นที่เบ็ดเตล็ด มีเนื้อที่ 401 ไร่ หรือร้อยละ 2.08 ของพื้นที่ตำบล ได้แก่ ทุ่งหญ้าธรรมชาติ ทุ่งหญ้าสลับไม้พุ่ม/ไม้ละเมาะ



## ตารางที่ 2-2 สภาพการใช้ที่ดิน ตำบลหนองแก้ว อำเภอหัวตะพาน จังหวัดอำนาจเจริญ

หน่วยแผนที่	ประเภทการใช้ที่ดิน	เนื้อที่	
		ไร่	ร้อยละ
<b>U</b>	<b>พื้นที่ชุมชนและสิ่งปลูกสร้าง</b>	<b>1,539</b>	<b>7.98</b>
U201	หมู่บ้านบนพื้นราบ	1,078	5.59
U301	สถานที่ราชการและสถาบันต่าง ๆ	444	2.30
U503	ลานตากและแหล่งรับซื้อทางการเกษตร	17	0.09
<b>A</b>	<b>พื้นที่เกษตรกรรม</b>	<b>15,148</b>	<b>78.53</b>
A101	นาข้าว	14,032	72.74
A101+A201	นาข้าว+พืชไร่ผสม	24	0.12
A101+A202	นาข้าว+ข้าวโพด	5	0.03
A203	อ้อย	487	2.53
A204	มันสำปะหลัง	72	0.37
A300	ไม้ยืนต้นร้าง/เสื่อมโทรม	6	0.03
A302	ยางพารา	170	0.88
A303	ปาล์มน้ำมัน	22	0.11
A304	ยูคาลิปตัส	291	1.51
A304/A408	ยูคาลิปตัส/มะม่วงหิมพานต์	4	0.02
A403/A411	ทุเรียน/กล้วย	2	0.01
A407	มะม่วง	10	0.05
A411	กล้วย	17	0.09
A502	พืชผัก	1	0.01
A703	โรงเรียนเลี้ยงสัตว์ปีก	5	0.03
<b>F</b>	<b>พื้นที่ป่าไม้</b>	<b>1,714</b>	<b>8.88</b>
F101	ป่าไม่ผลัดใบสมบูรณ์	120	0.62
F201	ป่าผลัดใบสมบูรณ์	1,594	8.26
<b>M</b>	<b>พื้นที่เบ็ดเตล็ด</b>	<b>401</b>	<b>2.08</b>
M101	ทุ่งหญ้าธรรมชาติ	30	0.16
M102	ทุ่งหญ้าสลับไม้พุ่ม/ไม้ละเมาะ	371	1.92





ตารางที่ 2-2 (ต่อ)

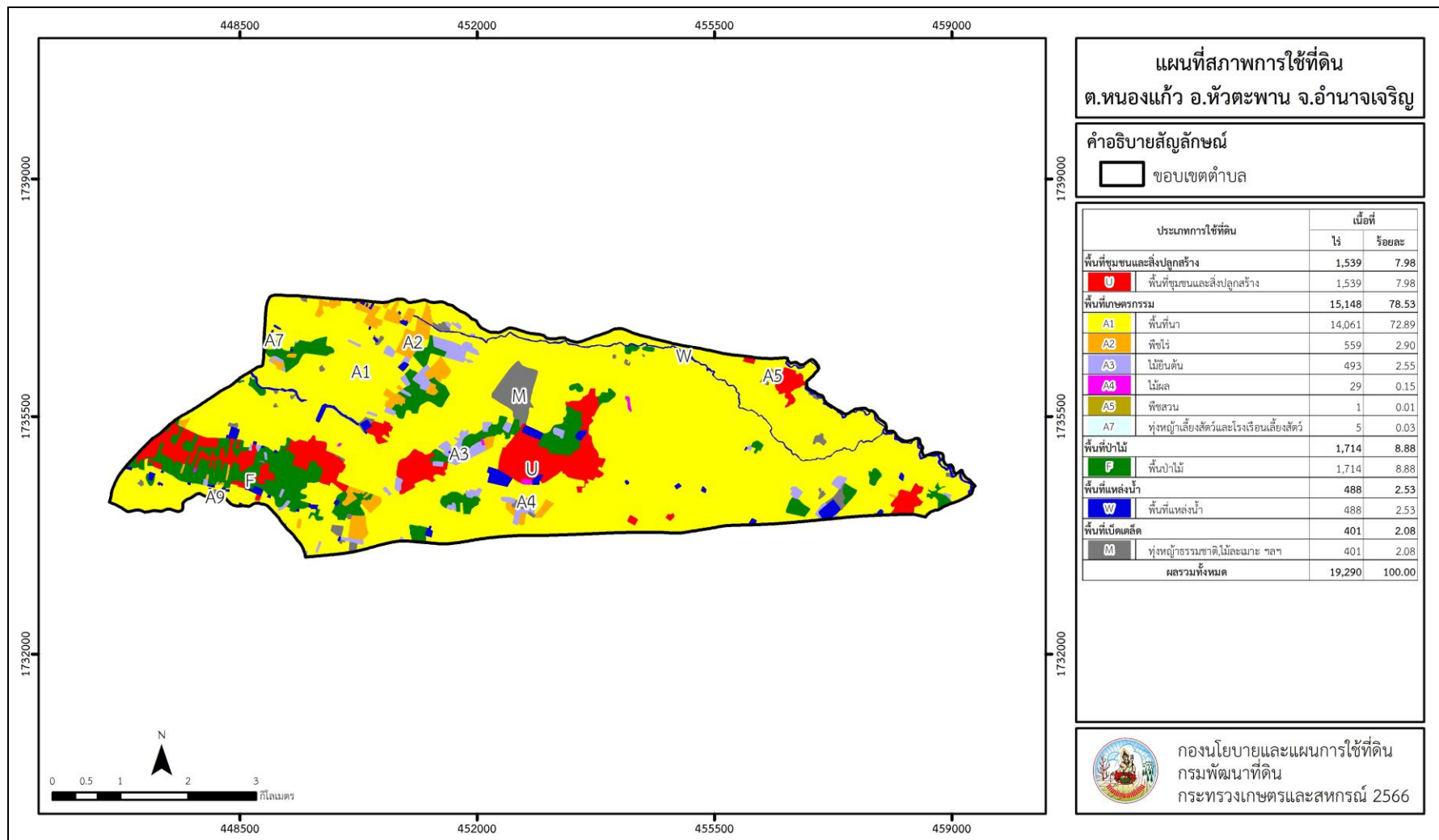
หน่วยแผนที่	สภาพการใช้ที่ดิน	เนื้อที่	
		ไร่	ร้อยละ
W	พื้นที่แหล่งน้ำ	488	2.53
W101	แม่น้ำ ลำห้วย ลำคลอง	182	0.94
W102	หนอง บึง ทะเลสาบ	121	0.63
W202	บ่อน้ำในไร่นา	136	0.71
W203	คลองชลประทาน	49	0.25
<b>ผลรวมทั้งหมด</b>		<b>19,290</b>	<b>100.00</b>

ที่มา : กลุ่มวิเคราะห์สภาพการใช้ที่ดิน (2566)

หมายเหตุ : เนื้อที่คำนวณด้วยระบบสารสนเทศภูมิศาสตร์



แผนการใช้ที่ดินตำบลหนองแก้ว อำเภอหัวตะพาน จังหวัดอำนาจเจริญ



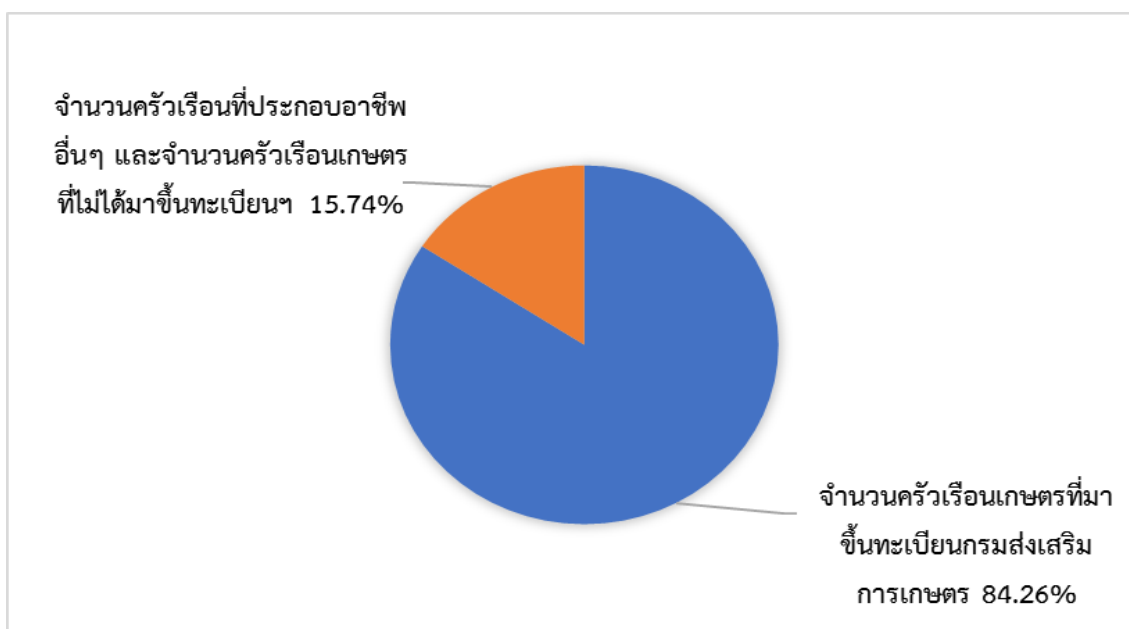
รูปที่ 2-3 แผนที่สภาพการใช้ที่ดิน ตำบลหนองแก้ว อำเภอหัวตะพาน จังหวัดอำนาจเจริญ



## 2.6 สภาพเศรษฐกิจและสังคม

### 2.6.1 ประชากร

จากหลักฐานทะเบียนราษฎรของกรมการปกครอง กระทรวงมหาดไทย ณ เดือนธันวาคม ปี 2565 พบว่า ประชากรที่อาศัยในพื้นที่ตำบลหนองแก้ว มีประชากรรวม 4,167 คน แบ่งเป็นชาย 2,086 คน เป็นหญิง 2,081 คน ความหนาแน่นโดยเฉลี่ย 135.01 คนต่อตารางกิโลเมตรจำนวนครัวเรือนทั้งหมด 1,061 เป็นครัวเรือนเกษตรที่มาขึ้นทะเบียนกรมส่งเสริมการเกษตร 894 ครัวเรือน หรือร้อยละ 84.26 ของครัวเรือนเกษตรทั้งหมด ครัวเรือนที่ประกอบอาชีพอื่นๆ และครัวเรือนเกษตรที่ไม่ได้มาขึ้นทะเบียนกับกรมส่งเสริมการเกษตร 167 ครัวเรือน หรือร้อยละ 15.74 ของจำนวนครัวเรือนทั้งหมด ดังรายละเอียดในรูปที่ 2-4 และตารางที่ 2-3 ถึง 2-4



รูปที่ 2-4 สัดส่วนครัวเรือนเกษตร ตำบลหนองแก้ว อำเภอหัวตะพาน จังหวัดอำนาจเจริญ



ตารางที่ 2-3 จำนวนประชากรและครัวเรือน ตำบลหนองแก้ว อำเภอหัวตะพาน จังหวัดอำนาจเจริญ  
ปี 2565

พื้นที่	จำนวนครัวเรือน	จำนวนประชากร (คน)		
		ชาย	หญิง	รวม
ตำบลหนองแก้ว	1,061	2,086	2,081	4,167
หมู่ที่ 1 หนองแก้ว	100	178	194	372
หมู่ที่ 2 โนนค้อ	137	309	290	599
หมู่ที่ 3 โคกเลาะ	89	124	122	246
หมู่ที่ 4 บ่อชะเนง	69	138	153	291
หมู่ที่ 5 หนองแก้ว	87	209	222	431
หมู่ที่ 6 บ่อชะเนง	139	236	248	484
หมู่ที่ 7 โคกเลาะ	104	203	220	423
หมู่ที่ 8 โคกเลาะ	156	339	315	654
หมู่ที่ 9 โพนแพง	100	161	182	343
หมู่ที่ 10 แสนสุข	80	189	135	324

ที่มา: กรมการปกครอง (2566)

ตารางที่ 2-4 จำนวนและสัดส่วนครัวเรือน ตำบลหนองแก้ว อำเภอหัวตะพาน จังหวัดอำนาจเจริญ  
ปี 2565

รายการ	จำนวน (ครัวเรือน)	ร้อยละ
จำนวนครัวเรือนทั้งหมด <sup>1)</sup>	1,061	100.00
- จำนวนครัวเรือนเกษตรที่มาขึ้นทะเบียนกรมส่งเสริมการเกษตร <sup>2)</sup>	894	84.26
- จำนวนครัวเรือนที่ประกอบอาชีพอื่นๆ และจำนวนครัวเรือนเกษตร ที่ไม่ได้มาขึ้นทะเบียนฯ	167	15.74

ที่มา: 1) กรมการปกครอง (2566)

2) กรมส่งเสริมการเกษตร (2566)

### 2.6.2 การถือครองที่ดิน

จากข้อมูลกรมการปกครอง ณ เดือนธันวาคม 2565 ตำบลหนองแก้ว มีจำนวนครัวเรือนทั้งหมด 1,061 ครัวเรือน (ตารางที่ 2-4) โดยถือครองที่ดินเฉลี่ยครัวเรือนละ 18.18 ไร่ (เนื้อที่ของตำบลรวมต่อจำนวนครัวเรือนทั้งหมด)



### 2.6.3 ลักษณะทางเศรษฐกิจและการประกอบอาชีพ

#### 1) ลักษณะทางเศรษฐกิจ

สภาพเศรษฐกิจของชุมชนในตำบลหนองแก้วส่วนใหญ่ประชากรมีอาชีพด้านการเกษตรกรรม ได้แก่ ปลูกข้าวทั้งหมด นอกจากนี้เกษตรกรยังมีการเลี้ยงสัตว์ การประกอบอาชีพ ในตำบลหนองแก้วประชากรส่วนใหญ่ประกอบอาชีพเกษตรกรรม การทำนา นอกจากนี้ยังมีการเลี้ยงสัตว์ไว้เพื่อบริโภคและจำหน่าย ค้าขาย รับจ้างทั่วไป

- อาชีพทำเกษตรกรรม ตำบลหนองแก้วครัวเรือนเกษตรที่ขึ้นทะเบียนกับกรมส่งเสริมการเกษตร 894 ครัวเรือน โดยเกษตรกรปลูกข้าวทั้งหมด นอกจากนี้เกษตรกรยังมีการเลี้ยงสัตว์ สำหรับการเลี้ยงสัตว์พบว่าส่วนใหญ่เลี้ยงไว้เพื่อบริโภค และจำหน่าย

#### 2) การประกอบอาชีพ

ตำบลหนองแก้ว ประชากรส่วนใหญ่ประกอบอาชีพเกษตรกรรม ทั้งการทำนา ปลูกผัก พืชสวน และพืชไร่ นอกจากนี้ยังมีการเลี้ยงสัตว์ไว้เพื่อบริโภคและจำหน่าย

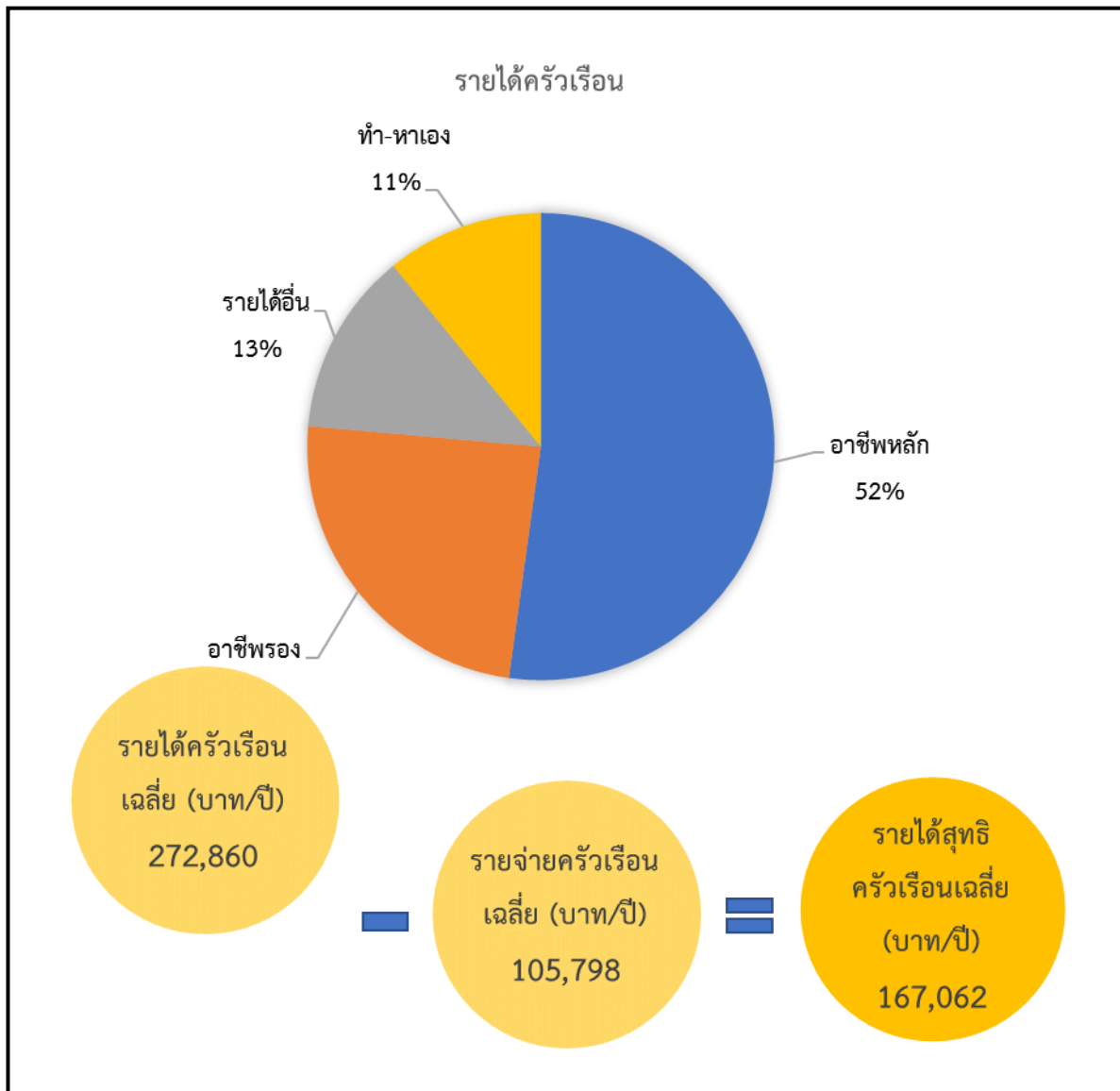
(1) อาชีพทำเกษตรกรรม ตำบลหนองแก้ว ครัวเรือนเกษตรที่ขึ้นทะเบียนกับกรมส่งเสริมการเกษตร 894 ครัวเรือน โดยเกษตรกรปลูกข้าวมากเป็นอันดับหนึ่ง รองลงมาได้แก่ หญ้าเลี้ยงสัตว์ อินทผาลัม อ้อย ยางพารา และมะม่วง นอกจากนี้เกษตรกรก็ยังมี การปลูกผัก และเลี้ยงสัตว์ สำหรับการเลี้ยงสัตว์พบว่าส่วนใหญ่เลี้ยงไว้เพื่อบริโภค และจำหน่าย ได้แก่ โค กระบือ สุกร เป็ด ไก่ และกบ

(2) ด้านอุตสาหกรรม ไม่มีอุตสาหกรรม

(3) การรวมกลุ่ม (วิสาหกิจชุมชน) ตำบลหนองแก้ว มีการรวมกลุ่มวิสาหกิจชุมชน จำนวน 6 กลุ่ม โดยเป็นการรวมกลุ่มเพื่อผลิตสินค้าเกษตรและแปรรูปผลิตภัณฑ์จากสินค้าเกษตรในท้องถิ่น

### 2.6.4 ด้านรายได้-รายจ่าย

จากข้อมูลความจำเป็นพื้นฐานของกรมพัฒนาชุมชน ปี พ.ศ. 2566 พบว่าตำบลหนองแก้ว มีรายได้เฉลี่ยต่อครัวเรือนปีละ 272,860 บาท รายได้เฉลี่ยต่อบุคคลปีละ 87,120 บาท รายจ่ายเฉลี่ยต่อครัวเรือนปีละ 105,798 บาท และรายจ่ายเฉลี่ยต่อบุคคลปีละ 33,780 บาท เมื่อพิจารณาจะเห็นว่ารายได้ครัวเรือนมากกว่ารายจ่ายครัวเรือนปีละ 167,062 บาท และรายได้อุบลมากกว่ารายจ่ายบุคคลปีละ 53,340 บาท ดังรายละเอียดในตารางที่ 2-5 และรูปที่ 2-5



รูปที่ 2-5 รายได้-รายจ่ายเฉลี่ยครัวเรือน ตำบลหนองแก้ว อำเภอหัวตะพาน จังหวัดอำนาจเจริญ ปี 2565



ตารางที่ 2-5 รายได้-รายจ่ายเฉลี่ยครัวเรือน ตำบลหนองแก้ว อำเภอหัวตะพาน จังหวัดอำนาจเจริญ ปี 2565

พื้นที่	แหล่งรายได้ของครัวเรือน (บาท/ปี)				รายได้ครัวเรือนเฉลี่ย (บาท/ปี)	รายได้บุคคลเฉลี่ย (บาท/ปี)	รายจ่ายครัวเรือนเฉลี่ย (บาท/ปี)	รายจ่ายบุคคลเฉลี่ย (บาท/ปี)
	อาชีพหลัก	อาชีพรอง	รายได้อื่น	ทำ-หาเอง				
ตำบลหนองแก้ว	142,415	66,085	34,649	29,711	272,860	87,120	105,798	33,780
หมู่ที่ 1 หนองแก้ว	65,027	41,915	34,729	26,709	168,380	58,196	81,113	28,035
หมู่ที่ 2 โนนค้อ	88,967	25,776	15,768	13,916	144,428	51,944	86,182	30,995
หมู่ที่ 3 โคกเลาะ	86,612	38,877	31,331	24,990	181,810	61,390	90,525	30,567
หมู่ที่ 4 บ่อชะเนง	104,679	40,286	35,193	20,446	200,604	68,499	122,054	41,677
หมู่ที่ 5 หนองแก้ว	150,526	74,237	24,145	10,263	259,171	53,817	78,211	16,240
หมู่ที่ 6 บ่อชะเนง	100,753	35,113	29,521	30,655	196,041	62,348	134,160	42,667
หมู่ที่ 7 โคกเลาะ	66,582	44,121	25,747	27,231	163,681	51,186	71,470	22,350
หมู่ที่ 8 โคกเลาะ	69,725	53,133	36,133	25,092	184,083	51,976	112,321	31,714
หมู่ที่ 9 โพนแพง	108,769	38,637	23,022	19,604	190,033	62,884	90,456	29,933
หมู่ที่ 10 แสนสุข	321,500	161,599	67,970	53,333	604,402	199,453	122,771	40,515

ที่มา: กรมการพัฒนาชุมชน (2566)





## บทที่ 3

### สถานภาพของทรัพยากรธรรมชาติ

การศึกษาสถานภาพของทรัพยากรธรรมชาติในพื้นที่ตำบลหนองแก้ว อำเภอหัวตะพาน จังหวัดอำนาจเจริญ ได้แก่ ทรัพยากรป่าไม้ ทรัพยากรน้ำ และทรัพยากรดิน ซึ่งเป็นทรัพยากรกายภาพที่สำคัญต่อการทำการเกษตร ดังนั้นจึงจำเป็นต้องทราบว่าทรัพยากรธรรมชาติแต่ละชนิดปัจจุบันมีสถานะอย่างไร เพื่อใช้เป็นข้อมูลประกอบการวางแผนการใช้ที่ดินซึ่งจะนำไปสู่การกำหนดแผนงาน โครงการ กิจกรรม รวมถึงมาตรการต่าง ๆ เพื่อการพัฒนาพื้นที่อย่างมีประสิทธิภาพต่อไป โดยมีรายละเอียดดังนี้

#### 3.1 ทรัพยากรป่าไม้

3.1.1 ป่าไม้ตามกฎหมาย ป่าอนุรักษ์ ไม่พบพื้นที่ป่าอนุรักษ์ (เขตอุทยานแห่งชาติ เขตรักษาพันธุ์สัตว์ป่า เขตวนอุทยาน เขตห้ามล่าสัตว์ป่า) ในพื้นที่

##### 3.1.2 ป่าตามคณะกรรมการได้แก่

1) การจำแนกเขตการใช้ประโยชน์ทรัพยากรและที่ดินป่าไม้ในพื้นที่ป่าสงวนแห่งชาติ (ตามมติคณะรัฐมนตรี วันที่ 10 มีนาคม 2535 และ 17 มีนาคม 2535) แบ่งออกเป็น 3 เขต ดังนี้

- 1) เขตพื้นที่ป่าเพื่อการอนุรักษ์ (Zone C)
- 2) เขตพื้นที่ป่าเพื่อเศรษฐกิจ (Zone E)
- 3) เขตพื้นที่ป่าที่เหมาะสมต่อการเกษตร (Zone A)

จากการวิเคราะห์ข้อมูล พบพื้นที่ป่าจำแนกเขตการใช้ประโยชน์ทรัพยากรและที่ดินป่าไม้ในพื้นที่ป่าสงวนแห่งชาติ ตามมติคณะรัฐมนตรีในพื้นที่ คือ พื้นที่ป่าเศรษฐกิจ (Zone E) เนื้อที่ 49 ไร่

2) ชั้นคุณภาพลุ่มน้ำ (มติคณะรัฐมนตรี วันที่ 28 พฤษภาคม 2528) จากการวิเคราะห์ข้อมูล พบชั้นคุณภาพลุ่มน้ำในพื้นที่ คือ พื้นที่ลุ่มน้ำชั้นที่ 5B เนื้อที่ 19,290 ไร่

ทั้งนี้ เนื้อที่ดังกล่าวข้างต้น คำนวณด้วยระบบสารสนเทศภูมิศาสตร์ เป็นเนื้อที่เบื้องต้นเท่านั้น ไม่สามารถใช้อ้างอิงได้ทางกฎหมาย

#### 3.2 ทรัพยากรน้ำ

##### 3.2.1 น้ำผิวดิน

น้ำผิวดิน หมายถึง แม่น้ำลำคลอง หนอง บึง ทะเลสาบ อ่างเก็บ และแหล่งน้ำสาธารณะอื่นๆ ที่อยู่ภายในผืนแผ่นดิน ในพื้นที่ตำบลหนองแก้ว มีรายละเอียดของแหล่งน้ำผิวดินดังนี้

- 1) แหล่งน้ำตามธรรมชาติ ได้แก่ ลำเซบก หนองงูเหลือม หนองตอ หนองสะแบง ห้วยสะแบง ห้วยสามขา และห้วยเสียว
- 2) การพัฒนาแหล่งน้ำ ได้แก่ ฝายน้ำล้น บ่อน้ำในไร่นานอกเขตชลประทาน

##### 3.2.2 น้ำใต้ดิน

จากรฐานข้อมูลน้ำบาดาลของกรมทรัพยากรน้ำบาดาล(2566) พบว่า ตำบลหนองแก้ว มีจำนวนบ่อบาดาลราชการ จำนวน 7 บ่อ และบ่อบาดาลเอกชน จำนวน 1 บ่อ



### 3.3 ทรัพยากรดิน

ทรัพยากรดินในพื้นที่ตำบลหนองแก้ว อำเภอหัวตะพาน จังหวัดอำนาจเจริญ พบหน่วยแผนที่ดินทั้งหมด 17 ชุดดิน ซึ่งประกอบไปด้วยหน่วยแผนที่ดินดังต่อไปนี้ (ตารางที่ 3-1 และ รูปที่ 3-1)

#### 3.3.1 ดินในพื้นที่ลุ่ม มี 7 หน่วยแผนที่ดิน ได้แก่

1) หน่วยแผนที่ดิน Nbn-pic,col-sIA ดินหนองบุญนาที่มีศิลาแลงอ่อนและเป็นดินร่วนหยาบ มีเนื้อดินบนเป็นดินร่วนปนทราย ความลาดชัน 0-2 เปอร์เซ็นต์ มีเนื้อที่ 1,980 ไร่ หรือร้อยละ 10.26 ของพื้นที่ตำบล

2) หน่วยแผนที่ดิน Ndg-lsA ชุดดินโนนแดง มีเนื้อดินบนเป็นดินทรายปนดินร่วน ความลาดชัน 0-2 เปอร์เซ็นต์ มีเนื้อที่ 609 ไร่ หรือร้อยละ 3.16 ของพื้นที่ตำบล

3) หน่วยแผนที่ดิน Ndg-slB ชุดดินโนนแดง มีเนื้อดินบนเป็นดินร่วนปนทราย ความลาดชัน 2-5 เปอร์เซ็นต์ มีเนื้อที่ 527 ไร่ หรือร้อยละ 2.73 ของพื้นที่ตำบล

4) หน่วยแผนที่ดิน Ndg-pic-sIA ดินโนนแดงที่มีศิลาแลงอ่อน มีเนื้อดินบนเป็นดินร่วนปนทราย ความลาดชัน 0-2 เปอร์เซ็นต์ มีเนื้อที่ 1,939 ไร่ หรือร้อยละ 10.05 ของพื้นที่ตำบล

5) หน่วยแผนที่ดิน Ndg-pic-slB ดินโนนแดงที่มีศิลาแลงอ่อน มีเนื้อดินบนเป็นดินร่วนปนทราย ความลาดชัน 2-5 เปอร์เซ็นต์ มีเนื้อที่ 418 ไร่ หรือร้อยละ 2.17 ของพื้นที่ตำบล

6) หน่วยแผนที่ดิน Ndg-Ndg-tks-lsB หน่วยเชิงซ้อนของชุดดินโนนแดง และดินโนนแดงที่เป็นทรายหนา มีเนื้อดินบนเป็นดินทรายปนดินร่วน ความลาดชัน 2-5 เปอร์เซ็นต์ มีเนื้อที่ 4,470 ไร่ หรือร้อยละ 23.17 ของพื้นที่ตำบล

7) หน่วยแผนที่ดิน Th-sicIA ชุดดินธวัชบุรี มีเนื้อดินบนเป็นดินร่วนเหนียวปนทรายแป้ง ความลาดชัน 0-2 เปอร์เซ็นต์ มีเนื้อที่ 32 ไร่ หรือร้อยละ 0.17 ของพื้นที่ตำบล

#### 3.3.2 ดินในพื้นที่ดอน มี 10 หน่วยแผนที่ดิน ได้แก่

1) หน่วยแผนที่ดิน Ht-slB ชุดดินห้วยแถลง มีเนื้อดินบนเป็นดินร่วนปนทราย ความลาดชัน 2-5 เปอร์เซ็นต์ มีเนื้อที่ 1,441 ไร่ หรือร้อยละ 7.47 ของพื้นที่ตำบล

2) หน่วยแผนที่ดิน Msk-gm-lsA/b ดินมหาสารคามที่มีจุดประสีเทา มีเนื้อดินบนเป็นดินทรายปนดินร่วน ความลาดชัน 0-2 เปอร์เซ็นต์ และมีคันทนา มีเนื้อที่ 448 ไร่ หรือร้อยละ 2.32 ของพื้นที่ตำบล

3) หน่วยแผนที่ดิน Msk-vtks-lsB ดินมหาสารคามที่เป็นทรายหนามาก มีเนื้อดินบนเป็นดินทรายปนดินร่วน ความลาดชัน 2-5 เปอร์เซ็นต์ มีเนื้อที่ 41 ไร่ หรือร้อยละ 0.21 ของพื้นที่ตำบล

4) หน่วยแผนที่ดิน Msk-Msk-vtks-lsB หน่วยเชิงซ้อนของชุดดินมหาสารคาม และดินมหาสารคามที่เป็นทรายหนามาก มีเนื้อดินบนเป็นดินทรายปนดินร่วน ความลาดชัน 2-5 เปอร์เซ็นต์ มีเนื้อที่ 1,520 ไร่ หรือร้อยละ 7.88 ของพื้นที่ตำบล

5) หน่วยแผนที่ดิน Pho-sIA ชุดดินพล มีเนื้อดินบนเป็นดินร่วนปนทราย ความลาดชัน 0-2 เปอร์เซ็นต์ มีเนื้อที่ 1,079 ไร่ หรือร้อยละ 5.59 ของพื้นที่ตำบล



6) หน่วยแผนที่ดิน Pho-Pho-fl-sIA หน่วยเชิงซ้อนของชุดดินพล และดินพลที่เป็นดินร่วนละเอียด มีเนื้อดินบนเป็นดินร่วนปนทราย ความลาดชัน 0-2 เปอร์เซ็นต์ มีเนื้อที่ 109 ไร่ หรือร้อยละ 0.57 ของพื้นที่ตำบล

7) หน่วยแผนที่ดิน Pp-gm-sIA/b ดินโพนพิสัยที่มีจุดประสีเทา มีเนื้อดินบนเป็นดินร่วนปนทราย ความลาดชัน 0-2 เปอร์เซ็นต์ และมีคันนา มีเนื้อที่ 1,227 ไร่ หรือร้อยละ 6.36 ของพื้นที่ตำบล

8) หน่วยแผนที่ดิน Ppk-clB ชุดดินปลาปาก มีเนื้อดินบนเป็นดินร่วนปนดินเหนียว ความลาดชัน 2-5 เปอร์เซ็นต์ มีเนื้อที่ 1,482 ไร่ หรือร้อยละ 7.68 ของพื้นที่ตำบล

9) หน่วยแผนที่ดิน Ptk-slB ชุดดินพระทองคำ มีเนื้อดินบนเป็นดินร่วนปนทราย ความลาดชัน 2-5 เปอร์เซ็นต์ มีเนื้อที่ 7 ไร่ หรือร้อยละ 0.04 ของพื้นที่ตำบล

10) หน่วยแผนที่ดิน Ptk-Msk-lsB หน่วยเชิงซ้อนของชุดดินพระทองคำ และชุดดินมหาสารคาม มีเนื้อดินบนเป็นดินทรายปนดินร่วน ความลาดชัน 2-5 เปอร์เซ็นต์ มีเนื้อที่ 1,961 ไร่ หรือร้อยละ 10.17 ของพื้นที่ตำบล

ปัญหาทรัพยากรดินทางการเกษตรตามสภาพธรรมชาติในพื้นที่ พบปัญหาดินทรายจัด มีเนื้อที่ 5,225 ไร่ หรือร้อยละ 27.08 ของพื้นที่ตำบล ได้แก่ ชุดดินมหาสารคาม (Msk) ดินมหาสารคามที่มีจุดประสีเทา (Msk-gm) ดินมหาสารคามที่เป็นทรายหนามาก (Msk-vtks) และดินโนนแดงที่เป็นทรายหนา (Ndg-tks) และปัญหาดินตื้น มีเนื้อที่ 2,709 ไร่ หรือร้อยละ 14.04 ของเนื้อที่ตำบล ได้แก่ ดินโพนพิสัยที่มีจุดประสีเทา (Pp-gm) และชุดดินปลาปาก (Ppk)

รายละเอียดของสมบัติดิน ตำบลหนองแก้ว อำเภอหัวตะพาน จังหวัดอำนาจเจริญ ดังแสดงในตารางที่ 3-1 และแผนที่แสดงในลักษณะของชุดดิน (รูปที่ 3-1)



ตารางที่ 3-1 สมบัติดิน ตำบลหนองแก้ว อำเภอหัวตะพาน จังหวัดอำนาจเจริญ

หน่วยแผนที่ดิน	ความลาดชัน (%)	ความลึก (ซม.)	การระบายน้ำ	ความอุดมสมบูรณ์ของดิน	ความจุแลกเปลี่ยนแคตไอออน (cmol/kg)	ความอึดตัวของดิน (%)	ปฏิกิริยาดิน		ค่าการนำไฟฟ้า (dS/m)	ความลึกของชั้นจาโรไซด์ (ซม.)	เนื้อที่	
							ดินบน	ดินล่าง			ไร่	ร้อยละ
Ht-slB	2-5	>150	ดี	ต่ำ	<10	<35	5.0-5.5	4.5-5.0	<2	-	1,373	7.12
Ht-slB*	2-5	>150	ดี	ปานกลาง	<10	<35	5.0-5.5	4.5-5.0	<2	-	68	0.35
Msk-gm-lsA/b	0-2	>150	ดีปานกลางถึงค่อนข้างเลว	ต่ำ	<10	35-75	5.5-6.0	6.0-7.0	<2	-	448	2.32
Msk-Msk-vtks-lsB	2-5	>150	ดีปานกลาง	ต่ำ	<10	35-75	5.5-6.0	6.0-7.0	<2	-	1,520	7.88
Msk-vtks-lsB	2-5	>150	ดีปานกลาง	ต่ำ	<10	35-75	5.5-6.0	6.0-7.0	<2	-	41	0.21
Nbn-pic,col-slA	0-2	>150	ค่อนข้างเลว	ปานกลาง	10-20	35-75	5.0-5.5	5.5-6.5	<2	-	1,980	10.26
Ndg-lsA	0-2	>150	ดีปานกลางถึงค่อนข้างเลว	ต่ำ	10-20	35-75	5.0-5.5	5.5-7.0	<2	-	609	3.16
Ndg-Ndg-tks-lsB	2-5	>150	ดีปานกลางถึงค่อนข้างเลว	ต่ำ	10-20	35-75	5.0-5.5	5.5-7.0	<2	-	4,470	23.17
Ndg-pic-slA	0-2	>150	ดีปานกลางถึงค่อนข้างเลว	ต่ำ	10-20	35-75	5.0-5.5	5.5-7.0	<2	-	1,939	10.05
Ndg-pic-slB	2-5	>150	ดีปานกลางถึงค่อนข้างเลว	ปานกลาง	10-20	35-75	5.0-5.5	5.5-7.0	<2	-	418	2.17
Ndg-slB	2-5	>150	ดีปานกลางถึงค่อนข้างเลว	ต่ำ	10-20	35-75	5.0-5.5	5.5-7.0	<2	-	527	2.73
Pho-Pho-fl-slA	0-2	>150	ดีปานกลางถึงค่อนข้างเลว	ปานกลาง	10-20	35-75	5.5-6.0	5.5-6.5	<2	-	109	0.57



แผนการใช้ที่ดินตำบลหนองแก้ว อำเภอหัวตะพาน จังหวัดอำนาจเจริญ

ตารางที่ 3-1 (ต่อ)

หน่วยแผนที่ดิน	ความลาดชัน (%)	ความลึก (ซม.)	การระบายน้ำ	ความอุดมสมบูรณ์ของดิน	ความจุแลกเปลี่ยนแคตไอออน (cmol/kg)	ความอิ่มตัวเบส (%)	ปฏิกิริยาดิน		ค่าการนำไฟฟ้า (dS/m)	ความลึกของชั้นจาโรไซด์ (ซม.)	เนื้อที่	
							ดินบน	ดินล่าง			ไร่	ร้อยละ
Pho-slA	0-2	>150	ดีปานกลางถึงค่อนข้างเลว	ต่ำ	10-20	35-75	5.5-6.0	5.5-6.5	<2	-	1,079	5.59
Pp-gm-slA/b	0-2	0-50	ดีปานกลางถึงค่อนข้างเลว	ปานกลาง	<10	<35	5.0-5.5	5.0-5.5	<2	-	1,227	6.36
Ppk-clB	2-5	0-50	ดี	ต่ำ	<10	<35	5.5-7.0	4.5-5.5	<2	-	1,482	7.68
Ptk-Msk-lsB	2-5	>150	ดีปานกลาง	ต่ำ	<10	35-75	5.0-5.5/ 5.5-6.0	5.5-6.5/ 6.0-7.0	<2	-	1,961	10.17
Ptk-slB	2-5	>150	ดีปานกลาง	ต่ำ	<10	35-75	5.0-5.5	5.5-6.5	<2	-	7	0.04
Th-siclA	0-2	>150	ค่อนข้างเลว	ปานกลาง	>20	35-75	6.0-6.5	6.5-7.0	<2	-	32	0.17
<b>รวมทั้งหมด</b>											<b>19,290</b>	<b>100.00</b>

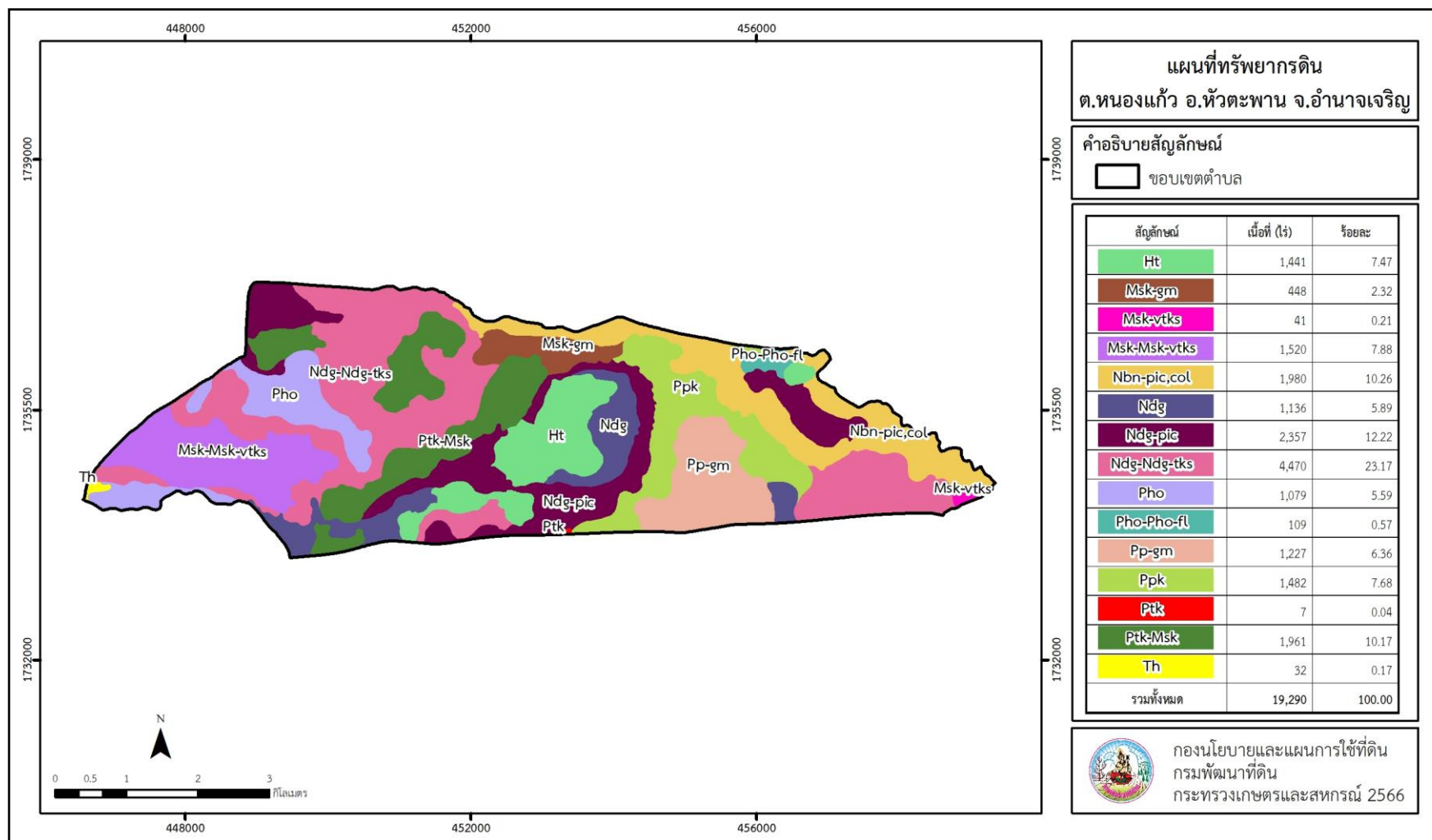
หมายเหตุ: 1. \* หมายถึง หน่วยแผนที่ดินที่มีความอุดมสมบูรณ์ของดินต่างจากหน่วยแผนที่ดินเดียวกัน

2. เนื้อที่คำนวณด้วยโปรแกรมระบบสารสนเทศภูมิศาสตร์

ที่มา: กองสำรวจและวิจัยทรัพยากรดิน (2566)



แผนการใช้ที่ดินตำบลหนองแก้ว อำเภอหัวตะพาน จังหวัดอำนาจเจริญ



รูปที่ 3-1 แผนที่ทรัพยากรดิน ตำบลหนองแก้ว อำเภอหัวตะพาน จังหวัดอำนาจเจริญ



## บทที่ 4

### กระบวนการมีส่วนร่วมของชุมชน (Participatory Rural Appraisal : PRA)

#### 4.1 การวิเคราะห์ผลจากการจัดทำกระบวนการมีส่วนร่วมของชุมชน (PRA)

การวิเคราะห์ผลจากการจัดทำกระบวนการมีส่วนร่วมของชุมชน (PRA) เมื่อวันที่ 23 มิถุนายน 2566 มีสาระสำคัญสรุปได้ดังนี้

##### 4.1.1 ปัญหาหลักของตำบลหนองแก้ว คือ

- 1) ดินขาดความอุดมสมบูรณ์
- 2) พื้นที่แห้งแล้ง
- 3) ดินทรายจัด/ดินเค็ม/ดินกรด/ดินตื้น

##### 4.1.2 ความต้องการของชุมชน เกษตรกร และตำบลหนองแก้ว มีความต้องการ 3 ประการ คือ

- 1) แก้ปัญหาดินเสื่อมโทรมและฟื้นฟูความอุดมสมบูรณ์ของดิน
- 2) แก้ไขปัญหาการขาดแคลนน้ำ
- 3) ปรับรูปที่ดิน และเปลี่ยนกิจกรรมการผลิตให้เหมาะสมกับที่ดิน

ผลจากการจัดทำกระบวนการมีส่วนร่วมของชุมชน (PRA) ได้นำมาวิเคราะห์ร่วมกับปัญหาด้านกายภาพ โดยระบบ DPSIR มีรายละเอียดดังนี้

##### 1) แรงขับเคลื่อน (Driver) มี 3 ประการ คือ

- 1.1) ดินเสื่อมโทรม
- 1.2) น้ำขาดแคลน
- 1.3) การเปลี่ยนแปลงสภาพภูมิอากาศ

##### 2) แรงกดดัน (Pressure) ที่เกิดจากปัจจัยขับเคลื่อน มี 3 ประการ คือ

- 2.1) การปรับปรุงบำรุงดิน
- 2.2) จัดหาแหล่งน้ำ
- 2.3) ความต้องการน้ำเพื่อการเกษตร

##### 3) สภาวะ (State) ที่เกิดแรงกดดัน มี 4 ประการ คือ

- 3.1) ความเสื่อมโทรมของดินทางกายภาพ/เคมี/ชีวภาพ
- 3.2) ขาดแคลนน้ำอุปโภค/บริโภค
- 3.3) ขาดแคลนน้ำเพื่อการเกษตร
- 3.4) พื้นที่ป่าไม้ลดลง





**4) ผลกระทบ (Impact) ที่ปรากฏในพื้นที่ มี 4 ประการ คือ**

- 4.1) แหล่งน้ำที่มีอยู่ตื้นเขินจากตะกอน
- 4.2) ผลผลิตพืชต่ำ ลงทุนสูง
- 4.3) รายได้น้อย
- 4.4) มีปัญหาต่อคุณภาพชีวิต

**5) การตอบสนอง (Response) ของรัฐในอดีต ปัจจุบัน และในอนาคต มีดังนี้**

**อดีต-ปัจจุบัน**

**พื้นที่ลาดชัน**

- 5.1) คุรับน้ำขอบเขา
- 5.2) บ่อดักตะกอน
- 5.3) ฝายชะลอน้ำ
- 5.4) คันดิน
- 5.5) ปลูกหญ้าแฝก ป้องกันการชะล้างพังทลายของดิน รักษาความชื้นและกักเก็บน้ำ
- 5.6) ปฏิรูปที่ดิน

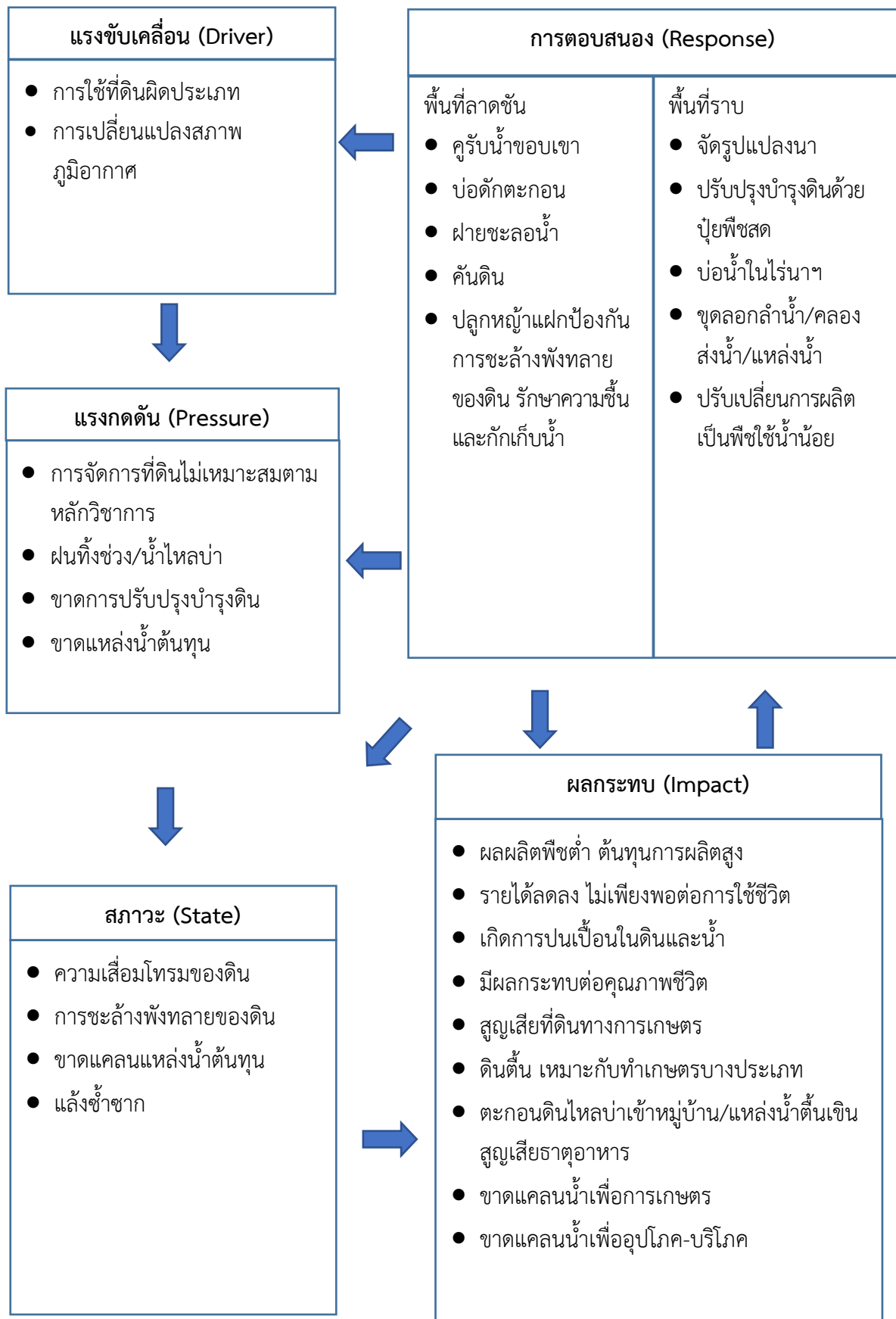
**พื้นที่ราบ**

- 5.8) จัดรูปแปลงนา
- 5.9) ปรับปรุงบำรุงดินด้วยปุ๋ยพืชสด
- 5.10) บ่อน้ำไร่นา
- 5.11) ขุดลอกลำน้ำ/คลองส่งน้ำ/แหล่งน้ำ
- 5.12) ปรับเปลี่ยนการผลิตเป็นพืชใช้น้ำน้อย

**อนาคต**

- (1) พัฒนาที่ดินและน้ำที่เป็นระบบทั้งตำบล
- (2) ประกาศเขตอนุรักษ์ดินและน้ำ

ดังมีรายละเอียดในรูปที่ 4-1



รูปที่ 4-1 การวิเคราะห์สถานการณ์โดยระบบ DPSIR ของตำบลหนองแก้ว อำเภอหัวตะพาน จังหวัดอำนาจเจริญ



## 4.2 ระบบการปลูกพืชในปัจจุบัน

ตำบลหนองแก้ว อำเภอหัวตะพาน จังหวัดอำนาจเจริญ มีการเพาะปลูกพืช ดังนี้

1) ข้าวนาปี-พืชผัก เกษตรกรจะปลูกข้าวนาปีระหว่างเดือนกรกฎาคมถึงเดือนธันวาคม และจะปลูกพืชผักหลังการเก็บเกี่ยวข้าว ได้แก่ หอม กระเทียม พริก ข่า ตะไคร้ มะกรูด ชะอม ผักกาด กะหล่ำปลี ฯลฯ ระหว่างเดือนธันวาคมถึงเดือนกรกฎาคม

2) มันสำปะหลัง เกษตรกรส่วนใหญ่จะเลือกปลูกมันสำปะหลังช่วงต้นฤดูฝน และมีอายุจากวันปลูกถึงวันเก็บเกี่ยว 8-12 เดือน

3) อ้อยโรงงาน เกษตรกรมีวิธีการปลูกขึ้นกับลักษณะพื้นที่

(1) อ้อยข้ามแล้งหรืออ้อยปลายฝน เหมาะสมปลูกในดินร่วนปนทรายโดยอาศัยความชื้นที่สะสมไว้จากฤดูฝน ปลูกช่วงเดือนตุลาคมถึงเดือนพฤศจิกายน

(2) อ้อยชลประทานหรืออ้อยน้ำเสริม เหมาะสมปลูกในดินเหนียวหรือดินร่วมเหนียวโดยอาศัยการให้น้ำเสริมเพื่อช่วยให้อ้อยงอกและเติบโตจนเข้าสู่ฤดูฝน ปลูกช่วงเดือนธันวาคมถึงเดือนกุมภาพันธ์

(3) อ้อยต้นฝน เหมาะสมปลูกในดินเหนียวหรือดินร่วมเหนียว โดยอาศัยความชื้นจากฝนช่วงแรกที่ตก ต้องเตรียมดินและซักร่องรอฟน ปลูกช่วงเดือนมีนาคมถึงเดือนเดือนมิถุนายน



แผนการใช้ที่ดินตำบลหนองแก้ว อำเภอหัวตะพาน จังหวัดอำนาจเจริญ

ชนิดพืช	เดือน											
	ม.ค.	ก.พ.	มี.ค.	เม.ย.	พ.ค.	มิ.ย.	ก.ค.	ส.ค.	ก.ย.	ต.ค.	พ.ย.	ธ.ค.
พื้นที่ปลูกเลี้ยงข้าว												
1.มันสำปะหลัง	มันสำปะหลัง											
2.อ้อยโรงงาน	อ้อยโรงงาน											
พื้นที่ดินปลูกขาดความอุดมสมบูรณ์ (ดินเค็ม)												
1.พืชผัก-ข้าวนาปี	พืชผัก					ข้าวนาปี						
พื้นที่ดินปลูกขาดความอุดมสมบูรณ์ (ดินทราย)												
1.พืชผัก-ข้าวนาปี	พืชผัก					ข้าวนาปี						
2.มันสำปะหลัง	มันสำปะหลัง											
3.อ้อยโรงงาน	อ้อยโรงงาน											

รูปที่ 4-2 ระบบการปลูกพืชในปัจจุบัน ตำบลหนองแก้ว อำเภอหัวตะพาน จังหวัดอำนาจเจริญ



## บทที่ 5

### การประเมินคุณภาพที่ดิน

#### 5.1 หลักการประเมินคุณภาพที่ดินด้านกายภาพ

การประเมินคุณภาพที่ดินหรือการประเมินความเหมาะสมของที่ดิน สอดคล้องตามหลักการของ FAO Framework ค.ศ. 1983 ซึ่งการประเมินคุณภาพที่ดินด้านกายภาพ เป็นการประเมินศักยภาพของที่ดินนั้น ๆ เหมาะสมมากหรือน้อยเพียงใดสำหรับการใช้ที่ดินประเภทต่าง ๆ หรือการปลูกพืชต่าง ๆ โดยพิจารณาจากสภาพแวดล้อมที่มีผลต่อการเจริญเติบโตของพืช สมบัติดินที่ได้จำแนกไว้ในแต่ละตำบล ร่วมกับการจัดการพื้นที่ เช่น ระบบชลประทาน พื้นที่ที่ยกร่อง การจัดระบบอนุรักษ์ดินและน้ำ เป็นต้น และนอกจากนี้พิจารณาความต้องการปัจจัยต่อการปลูกพืชแต่ละชนิด สอดคล้องตามหลักการของ FAO ได้แก่ ความต้องการด้านพืช ความต้องการด้านการจัดการ ความต้องการด้านการอนุรักษ์ (บัณฑิต ต้นศิริ และคำรณ ไทรพิภ, 2542) รายละเอียดดังตารางที่ 5-1

ระดับความเหมาะสมของที่ดินได้จากการสังเคราะห์ข้อมูลดิน การจัดการที่ดิน หรือดินที่มีลักษณะเฉพาะที่เกิดขึ้นตามสภาพภูมิประเทศ (ซึ่งจะเรียกรวมว่าหน่วยที่ดิน) ลักษณะภูมิอากาศ พิจารณาร่วมกับระดับความต้องการปัจจัยต่อการเจริญเติบโตของพืชแต่ละชนิด หลังจากนั้นดำเนินการประเมินคุณภาพที่ดิน ซึ่งสามารถจำแนกระดับความเหมาะสมของที่ดินได้เป็น 4 ระดับ ได้แก่ เหมาะสมสูง (S1) เหมาะสมปานกลาง (S2) เหมาะสมเล็กน้อย (S3) และไม่เหมาะสม (N) โดยที่

S1 : ไม่มีข้อจำกัดด้านที่ดินตามปัจจัยที่ใช้พิจารณา

S2 : มีข้อจำกัดด้านที่ดินที่แก้ไขได้ง่ายหรือข้อจำกัดอาจไม่ส่งผลกระทบต่อ การเจริญเติบโตของพืชอย่างชัดเจน

S3 : มีข้อจำกัดด้านที่ดินที่แก้ไขได้ยาก ควรปรับเปลี่ยนการผลิตเป็นพืชชนิดอื่นหรือ กิจกรรมอื่น (ส่วนใหญ่เป็นลักษณะทางกายภาพ)

N : มีข้อจำกัดที่พัฒนาหรือปรับปรุงที่ดินได้ยากมาก หากจะดำเนินการพัฒนาหรือ ปรับปรุงต้องใช้ต้นทุนสูงหรือเครื่องจักรขนาดใหญ่ แนะนำให้ปรับเปลี่ยนการผลิต



ตารางที่ 5-1 ตัวอย่างการประเมินคุณภาพที่ดินด้านกายภาพของประเภทการใช้ประโยชน์ที่ดิน

คุณภาพที่ดิน (Land Quality)	คุณลักษณะที่ดินตัวแทน (Land Characteristics)	ระดับความ เหมาะสม (Land Suitability Rating)
<b>1. ความเหมาะสมด้านความต้องการด้านพืช (Crop Requirements)</b>		
1.1. การหยั่งลึกของรากพืช (r)	ความลึกของดิน	S1
1.2. ความชุ่มชื้นที่เป็นประโยชน์ต่อพืช (m)	ปริมาณน้ำฝนเฉลี่ยในรอบปี	S2m
1.3. ความเป็นประโยชน์ของออกซิเจนต่อรากพืช (o)	สภาพการระบายน้ำของดิน	S2o
<b>ความเหมาะสมรวมด้านความต้องการด้านพืช (Crop Requirements)</b>		<b>S2om</b>
<b>2. ความเหมาะสมด้านความต้องการด้านการจัดการ (Management Requirements)</b>		
2.1. สภาพการเขตกรรม (k)	ชั้นความยากง่ายในการเขตกรรม (ดินบน)	S1
2.2. ศักยภาพการใช้เครื่องจักรกล (w)	ความลาดชันของพื้นที่	S3w
<b>ความเหมาะสมรวมด้านความต้องการด้านการจัดการ (Management Requirements)</b>		<b>S3w</b>
<b>3. ความเหมาะสมด้านความต้องการด้านการอนุรักษ์ (Conservation Requirements)</b>		
3.1 ความเสียหายจากการกัดกร่อน (e)	ความลาดชันของพื้นที่	S3e
<b>ความเหมาะสมรวมด้านความต้องการด้านการอนุรักษ์ (Conservation Requirements)</b>		<b>S3e</b>
<b>ความเหมาะสมด้านกายภาพของประเภทการใช้ประโยชน์ที่ดินในแต่ละหน่วยที่ดินโดยรวม</b>		<b>S3ew</b>

## 5.2 พืชเศรษฐกิจที่สำคัญของตำบล

พืชเศรษฐกิจหลักและพืชทางเลือกของตำบล ได้แก่ ข้าว ยางพารา กล้วยาเลี้ยงสัตว์

## 5.3 ระดับความเหมาะสมของที่ดิน

การประเมินคุณภาพที่ดินของพืชเศรษฐกิจหลักและพืชทางเลือก ตำบลหนองแก้ว อำเภอหัวตะพาน จังหวัดอำนาจเจริญ ได้ผลการประเมินคุณภาพที่ดินดังตารางที่ 5-2



ตารางที่ 5-2 ชั้นความเหมาะสมทางกายภาพของดิน ตำบลหนองแก้ว อำเภอหัวตะพาน จังหวัดอำนาจเจริญ

หน่วยแผนที่ดิน	ข้าว	ยางพารา	หญ้าเลี้ยงสัตว์
Ht-slB	S3o	S2n	S2n
Ht-slB*	S3o	S2ns	S2ns
Msk-gm-lsA/b	S2ons	S3o	S2ons
Msk-Msk-vtk-lsB	S2ewons	S2ons	S2ns
Msk-vtk-lsB	S2ewons	S2ons	S2ns
Nbn-pic,col-slA	S1	S3o	S2o
Ndg-lsA	S2os	S3o	S2os
Ndg-Ndg-tks-lsB	S2ewos	S3o	S2os
Ndg-pic-slA	S2os	S3o	S2o
Ndg-pic-slB	S2ewo	S3o	S2o
Ndg-slB	S2ewos	S3o	S2os
Pho-Pho-fl-slA	S2o	S3o	S2o
Pho-slA	S2os	S3o	S2os
Pp-gm-slA/b	S2ron	S3ro	S2ron
Ppk-clB	S3o	S3r	S2rns
Ptk-Msk-lsB	S2ewons	S2ons	S2ns
Ptk-slB	S2ewons	S2ons	S2ns
Th-sicA	S1	S3o	S2o

หมายเหตุ: \* หมายถึง หน่วยแผนที่ดินที่มีความอุดมสมบูรณ์ของดินต่างจากหน่วยแผนที่ดินเดียวกัน  
ความหมายของสัญลักษณ์แสดงข้อจำกัดชั้นความเหมาะสม

- e = ความเสียหายจากการกัดกร่อน
- w = ศักยภาพการใช้เครื่องจักร
- r = สภาพการหยั่งลึกของราก
- z = สารพิษ
- x = การมีเกลือมากเกินไป
- m = ความชุ่มชื้นที่เป็นประโยชน์ต่อพืช
- o = ความเป็นประโยชน์ของออกซิเจนต่อรากพืช
- n = ความจุในการดูดซับธาตุอาหาร
- s = ความเป็นประโยชน์ของธาตุอาหาร



## บทที่ 6 แผนการใช้ที่ดิน

### 6.1 การวิเคราะห์ข้อมูลเพื่อจัดทำแผนการใช้ที่ดินระดับตำบล

ตามที่กรมพัฒนาที่ดินได้จัดทำแผนปฏิบัติการราชการกรมพัฒนาที่ดินระยะ 5 ปี(พ.ศ.2566-2570) เพื่อให้บรรลุตามวิสัยทัศน์ที่กำหนดไว้ คือ “เป็นองค์การอัจฉริยะทางดิน เพื่อขับเคลื่อนการใช้ที่ดินอย่างเหมาะสม 15 ล้านไร่ ภายในปี 2570” ซึ่งในส่วนของประเด็นการพัฒนาที่ 2 บริหารจัดการทรัพยากรดินและที่ดินด้วยชุดข้อมูลที่มีมูลค่าสูง (High Value Dataset) ซึ่งมีเป้าหมาย คือ การนำชุดข้อมูลที่มีมูลค่าสูง ไปใช้ในการบริหารจัดการทางการเกษตร ในส่วนของตัวชี้วัด บริหารจัดการทรัพยากรดินและที่ดินบนพื้นฐานของชุดข้อมูลที่มีมูลค่าสูงร้อยละ 100 กลยุทธ์ที่ 2 ยกระดับแผนการใช้ที่ดินไปสู่การปฏิบัติ ได้กำหนดให้ ร้อยละของแผนการใช้ที่ดินระดับตำบลที่จัดทำแล้วเสร็จทั่วประเทศ ภายใน ปี 2570 (ไม่น้อยกว่า ร้อยละ 80) เป็นตัวชี้วัดหนึ่งของกลยุทธ์ดังกล่าว

การวางแผนการใช้ที่ดินระดับตำบลเป็นการวางกรอบและนโยบายการการพัฒนาพื้นที่ให้เกิดการใช้ที่ดินอย่างสมดุลและยั่งยืน ซึ่งจะมีความละเอียดและเฉพาะเจาะจงมากกว่าแผนการใช้ที่ดินระดับประเทศที่ใช้เป็นกรอบนโยบายการพัฒนาพื้นที่ระดับประเทศ เป็นการกำหนดแนวทางใช้ที่ดินให้ตรงกับศักยภาพโดยเฉพาะทางการเกษตร และนำไปสู่การกำหนดแผนงาน โครงการ กิจกรรม ที่มีความสอดคล้องกับสภาพพื้นที่ ทั้งนี้การใช้ขอบเขตการปกครองในระดับตำบลจะนำไปสู่การพัฒนาเชิงพื้นที่ที่มีเป้าหมายและทิศทางสอดคล้องตามบริบทของแต่ละตำบล และมีผู้รับผิดชอบโดยตรง คือ องค์การปกครองส่วนท้องถิ่น ซึ่งแผนการใช้ที่ดินในระดับที่ใหญ่กว่านี้อาจไม่สามารถนำมาใช้ปฏิบัติงานในระดับพื้นที่ได้อย่างเป็นรูปธรรมเนื่องจากเป็นแผนงานสำหรับนำไปใช้ปฏิบัติงานเชิงนโยบายและยุทธศาสตร์ในภาพรวม

ทั้งนี้แผนการใช้ที่ดินเป็นผลที่ได้จากการวิเคราะห์ข้อมูลทางด้านกายภาพ เศรษฐกิจ และสังคม โดยได้นำฐานข้อมูลที่ได้จากการรวบรวมข้อมูลทุติยภูมิ และข้อมูลปฐมภูมิจากการสำรวจภาคสนาม การศึกษาด้านกายภาพ ได้จาก การวิเคราะห์สถานภาพของทรัพยากรธรรมชาติ อาทิ ทรัพยากรดิน ทรัพยากรน้ำ และทรัพยากรป่าไม้ร่วมกับการพิจารณาลักษณะการใช้ประโยชน์ที่ดิน ข้อมูลหมายที่เกี่ยวข้องกับพื้นที่ในเขตป่าไม้ตามกฎหมาย เช่น เขตรักษาพันธุ์สัตว์ป่า เขตอุทยานแห่งชาติ เขตป่าสงวนแห่งชาติ และนโยบายของรัฐที่เกี่ยวข้องกับพื้นที่ที่มีมติคณะรัฐมนตรีเกี่ยวกับการใช้ที่ดิน มติคณะรัฐมนตรีเรื่องการจำแนกการใช้ประโยชน์ที่ดินในพื้นที่ป่าไม้ในเขตป่าสงวนแห่งชาติ เป็นต้น ประกอบกับการพิจารณาจากทิศทางตามกรอบนโยบายที่เกี่ยวข้องกับการกำหนดเขตการใช้ที่ดินภายในพื้นที่ตำบล เช่น ยุทธศาสตร์ของจังหวัด ร่วมกับความต้องการของท้องถิ่น สามารถกำหนดแนวทางการใช้ที่ดินตามศักยภาพของทรัพยากร เพื่อการรักษาคุณภาพของลักษณะทางนิเวศวิทยาและการอนุรักษ์ ทรัพยากรธรรมชาติ โดยคำนึงถึงสภาพทางเศรษฐกิจและสังคมของชุมชนในพื้นที่ ซึ่งข้อมูลนี้ส่วนหนึ่งได้มาจากการวิเคราะห์ชุมชนแบบมีส่วนร่วม (PRA) ทำการสังเคราะห์ข้อมูลทุกด้าน เพื่อให้ได้เขตการใช้ที่ดินที่เหมาะสมกับศักยภาพของพื้นที่ต่อไป





## 6.2 แผนการใช้ที่ดิน

จากการวิเคราะห์ข้อมูลกายภาพ เศรษฐกิจ และสังคม พบว่าแผนการใช้ที่ดินตำบลหนองแก้ว อำเภอหัวตะพาน จังหวัดอำนาจเจริญ สามารถกำหนดออกเป็น 6 เขตหลัก ได้แก่ เขตป่าไม้ เขตเกษตรกรรม เขตชุมชนและสิ่งปลูกสร้าง เขตแหล่งน้ำ เขตพื้นที่อื่นๆ และเขตรักษาสมดุลธรรมชาติและสิ่งแวดล้อม (ตารางที่ 6-1 และรูปที่ 6-1)

6.2.1 เขตป่าไม้ เป็นเขตพื้นที่ที่อยู่ในเขตป่าตามกฎหมายและมติคณะรัฐมนตรี ได้แก่ พื้นที่ป่าสงวนแห่งชาติ เขตรักษาพันธุ์สัตว์ป่า อุทยานแห่งชาติ เขตป่าไม้ถาวร หรืออยู่ในพื้นที่ชั้นคุณภาพลุ่มน้ำชั้นที่ 1A 1B หรือ 2 พื้นที่ในเขตนี้ส่วนใหญ่ยังคงสภาพเป็นป่าไม้ บางบริเวณได้ถูกนำไปใช้ประโยชน์ในรูปแบบที่ไม่เหมาะสม ไม่เป็นไปตามมาตรการหรือกฎหมายที่เกี่ยวข้องกับการใช้ประโยชน์ของที่ดินหรือทรัพยากรป่าไม้ของพื้นที่นั้นๆ ประกอบด้วย 1 เขตตรง ได้แก่ เขตพื้นฟูธรรมชาติ มีเนื้อที่ 19,289.54 ไร่ หรือร้อยละ 100 ของพื้นที่ตำบล มีรายละเอียดดังนี้

1) เขตพื้นฟูธรรมชาติ (สัญลักษณ์ 1300) มีเนื้อที่ 48.76 ไร่ หรือร้อยละ 0.25 ของพื้นที่ตำบล เป็นพื้นที่ที่มีการบุกรุก ผิดวางแผนพื้นที่ป่าไม้ และเปลี่ยนแปลงการใช้ประโยชน์พื้นที่เป็นอย่างอื่นส่วนใหญ่เพื่อทำการเกษตร

6.2.2 เขตเกษตรกรรม เป็นพื้นที่เกษตรกรรมซึ่งในที่นี้ คือ พื้นที่ที่อยู่นอกเขตที่มีการประกาศเป็นเขตป่าไม้ตามกฎหมาย ซึ่งรัฐได้กำหนดเป็นพื้นที่ทำกิน มีการออกเอกสารสิทธิ์ซึ่งรวมถึงพื้นที่ในเขตปฏิรูปที่ดินเพื่อเกษตรกรรมด้วย เขตนี้รวมถึงการทำกิจกรรมภาคการเกษตรอื่นที่นอกเหนือจากการปลูกพืชด้วย ประกอบด้วย 4 เขตตรง ได้แก่ เขตเกษตรกรรมที่มีศักยภาพการผลิตสูง เขตเกษตรกรรมที่มีศักยภาพการผลิตต่ำ เขตประมง และเขตปศุสัตว์ มีเนื้อที่ 15,094.54 ไร่ หรือร้อยละ 78.25 ของพื้นที่ตำบล มีรายละเอียดดังนี้

(1) เขตเกษตรกรรมที่มีศักยภาพการผลิตสูง (ประเภทที่ 2) เป็นเขตที่ทำการเกษตรโดยอาศัยน้ำฝนเป็นหลัก ซึ่งส่งผลให้มีข้อจำกัดต่อการเพาะปลูกพืชด้านความชื้นที่พืชนำไปใช้ประโยชน์ในส่วนของดินมีศักยภาพในการผลิตอยู่ในระดับสูงถึงปานกลาง และนอกจากนี้พบว่าดินในพื้นที่เขตนี้มีสมบัติที่เหมาะสมต่อการเพาะปลูกพืชแยกตามชนิดพืช มีรายละเอียดดังนี้

- เขตทำนา (สัญลักษณ์ 2221) มีเนื้อที่ 3,303.94 ไร่ หรือร้อยละ 17.13 ของพื้นที่ตำบล เป็นพื้นที่ที่มีศักยภาพต่อการทำนาในระดับเหมาะสมเล็กน้อยถึงไม่เหมาะสม และปัจจุบันเกษตรกรมีการปลูกข้าวได้ปีละ 1 ครั้ง

- เขตปลูกไม้ผล (สัญลักษณ์ 2222) มีเนื้อที่ 14.52 ไร่ หรือร้อยละ 0.08 ของพื้นที่ตำบล ปัจจุบันเกษตรกรปลูกไม้ผล โดยไม้ผลที่ปลูกได้แก่ มะกรูด มะนาว มะม่วง กล้าย

- เขตปลูกไม้ยืนต้น (สัญลักษณ์ 2223) มีเนื้อที่ 70.7 ไร่ หรือร้อยละ 0.37 ของพื้นที่ตำบล ปัจจุบันเกษตรกรปลูกไม้ยืนต้น โดยไม้ยืนต้นที่ปลูกได้แก่ มะขาม ลำไย

- เขตปลูกพืชไร่ (สัญลักษณ์ 2224) มีเนื้อที่ 20.77 ไร่ หรือร้อยละ 0.11 ของพื้นที่ตำบล ปัจจุบันเกษตรกรปลูกพืชไร่ โดยพืชไร่ที่ปลูก ได้แก่ อ้อย มันสำปะหลัง ข้าวโพด หญ้าเลี้ยงสัตว์



- เขตปลูกพืชทางเลือก (สัญลักษณ์ 2225) มีเนื้อที่ 0.74 ไร่ หรือร้อยละ 0 ของพื้นที่ตำบล ปัจจุบันปลูกพืชผัก ไม้ดอก หรือเกษตรผสมผสาน โดยพืชที่ปลูกได้แก่ ข้า ตะไคร้ ใบมะกรูด ดอกดาวเรือง

2) เขตเกษตรกรรมที่มีศักยภาพการผลิตต่ำ พื้นที่เขตนี้ถูกกำหนดให้เป็นเขตเกษตรกรรมที่ต้องมีการดำเนินการแก้ไขปัญหาที่เป็นข้อจำกัดของการใช้ที่ดินเพื่อเกษตรกรรมต่างๆ การทำเกษตรในเขตนี้อาศัยน้ำฝนเป็นหลัก มีศักยภาพในการผลิตอยู่ในระดับเหมาะสมเล็กน้อยถึงไม่เหมาะสม พบปัญหาทางกายภาพของดินที่สำคัญหลาย เช่น เป็นดินตื้นซึ่งเป็นข้อจำกัดของการหยั่งรากพืชในการยึดลำต้นและการดูดซับธาตุอาหารพืชในดิน เนื้อดินเป็นทราย ซึ่งมีผลต่อความสามารถในการอุ้มน้ำ เป็นต้น จากข้อจำกัดการใช้ที่ดินดังกล่าวข้างต้นจึงจำเป็นต้องพัฒนาปรับปรุงและมีมาตรการเพื่อเพิ่มผลผลิตทางการเกษตรในพื้นที่ให้สูงขึ้น รวมถึงการป้องกันไม่ให้สภาพแวดล้อมเสื่อมโทรมจากการใช้พื้นที่ มีรายละเอียดดังนี้

(1) เขตทำนา (สัญลักษณ์ 2310) มีเนื้อที่ 10,702.81 ไร่ หรือร้อยละ 55.49 ของพื้นที่ตำบล ปัจจุบันเกษตรกรมีการปลูกข้าวได้ปีละ 1 ครั้ง

(2) เขตปลูกไม้ผล (สัญลักษณ์ 2320) มีเนื้อที่ 16.66 ไร่ หรือร้อยละ 0.09 ของพื้นที่ตำบล ปัจจุบันเกษตรกรปลูกไม้ผล โดยไม้ผลที่ปลูกได้แก่ มะกรูด มะนาว มะม่วง กล้วย

(3) เขตปลูกไม้ยืนต้น (สัญลักษณ์ 2330) มีเนื้อที่ 420.65 ไร่ หรือร้อยละ 2.18 ของพื้นที่ตำบล ปัจจุบันเกษตรกรปลูกไม้ยืนต้น โดยไม้ยืนต้นที่ปลูกได้แก่ มะขาม ลำไย

(4) เขตปลูกพืชไร่ (สัญลักษณ์ 2340) มีเนื้อที่ 538.74 ไร่ หรือร้อยละ 2.79 ของพื้นที่ตำบล ปัจจุบันเกษตรกรปลูกพืชไร่ โดยพืชไร่ที่ปลูกได้แก่ อ้อย มันสำปะหลัง ข้าวโพด หญ้าเลี้ยงสัตว์

4) เขตประมง (สัญลักษณ์ 2400) มีเนื้อที่ 0.36 ไร่ หรือร้อยละ 0 ของพื้นที่ตำบล เป็นเขตที่ทำกิจกรรมด้านการประมงได้แก่ การเลี้ยงสัตว์น้ำประเภทต่างๆ มีรายละเอียดดังนี้

5) เขตปศุสัตว์ มีเนื้อที่ 4.65 ไร่ หรือร้อยละ 0.02 ของพื้นที่ตำบล ประกอบด้วย 1 เขต รอง ได้แก่ เขตโรงเรือนเลี้ยงสัตว์ มีรายละเอียดดังนี้

(2) เขตโรงเรือนเลี้ยงสัตว์ (สัญลักษณ์ 2520) ปัจจุบันมีการสร้างโรงเรือนเลี้ยงสัตว์ประเภทต่าง ๆ มีเนื้อที่ 4.65 ไร่ หรือร้อยละ 0.02 ของพื้นที่ตำบล โดยประเภทของโรงเรือนที่พบ ได้แก่ ระบบโรงเรือนธรรมชาติ และระบบโรงเรือนแบบอิสระ

6.2.3 เขตชุมชนและสิ่งปลูกสร้าง มีเนื้อที่ 1,538.97 ไร่ หรือร้อยละ 7.98 ของพื้นที่ตำบล ประกอบด้วย 2 เขตรอง ได้แก่ เขตชุมชน/สถานที่ราชการ และเขตอุตสาหกรรม/แหล่งรับซื้อผลผลิต มีรายละเอียดดังนี้

(1) เขตชุมชน/สถานที่ราชการ (สัญลักษณ์ 3100) มีเนื้อที่ 1,521.73 ไร่ หรือร้อยละ 7.89 ของพื้นที่ตำบล ปัจจุบันมีการใช้ที่ดินชุมชนและที่อยู่อาศัย มีทั้งประเภทชุมชนเมือง ชุมชนชนบท และที่ตั้งของสถาบันและสถานที่ราชการต่างๆ

(2) เขตอุตสาหกรรม/แหล่งรับซื้อผลผลิต (สัญลักษณ์ 3200) มีเนื้อที่ 17.24 ไร่ หรือร้อยละ 0.09 ของพื้นที่ตำบล ปัจจุบันมีการใช้ที่ดินประเภทโรงงานอุตสาหกรรม แหล่งรับซื้อผลผลิตทางการเกษตรประเภทต่างๆ



6.2.3 เขตแหล่งน้ำ มีเนื้อที่ 490.43 ไร่ หรือร้อยละ 2.54 ของพื้นที่ตำบล ประกอบด้วย 2 เขต  
รอง ได้แก่ เขตแหล่งน้ำตามธรรมชาติ และเขตแหล่งน้ำที่สร้างขึ้น มีรายละเอียดดังนี้

(1) เขตแหล่งน้ำตามธรรมชาติ (สัญลักษณ์ 4100) มีเนื้อที่ 302.42 ไร่ หรือร้อยละ  
1.57 ของพื้นที่ตำบล ปัจจุบันมีสภาพการใช้ที่ดินเป็นลักษณะของแหล่งน้ำตามธรรมชาติ เช่น ห้วย  
หนอง คลอง แม่น้ำ เป็นต้น

(2) เขตแหล่งน้ำที่สร้างขึ้น (สัญลักษณ์ 4200) มีเนื้อที่ 188.07 ไร่ หรือร้อยละ 0.97  
ของพื้นที่ตำบล ปัจจุบันมีสภาพการใช้ที่ดินเป็นแหล่งน้ำที่สร้างขึ้น เช่น คลองชลประทาน บ่อบาดาล  
 เป็นต้น

6.2.4 เขตพื้นที่อื่นๆ (สัญลักษณ์ 5000) มีเนื้อที่ 398.41 ไร่ หรือร้อยละ 2.07 ของพื้นที่ตำบล  
เป็นเขตที่มีลักษณะการใช้ที่ดินที่มีความเฉพาะ เช่น ที่ทิ้งขยะ สวนป่าสาธารณะ แหล่งหินลูกรัง เป็นต้น

6.2.5 เขตรักษาสมดุลของธรรมชาติและสิ่งแวดล้อม (สัญลักษณ์ 6000) มีเนื้อที่ 1,718.43 ไร่  
หรือร้อยละ 8.91 ของพื้นที่ตำบล มีการใช้ที่ดินเป็นป่าไม้ที่พบในพื้นที่เกษตรกรรม ซึ่งอยู่นอกเขตป่าไม้  
ตามกฎหมาย ส่วนใหญ่เป็นป่าชุมชน

ทั้งนี้ในเขตเกษตรกรรมที่มีศักยภาพการผลิตสูง (ประเภทที่ 1) หากมีการปรับปรุงบำรุงดินหรือ  
ปรับโครงสร้างของพื้นที่ให้เหมาะสม เช่น ยกร่อง จัดทำระบบอนุรักษ์ดินและน้ำประเภทต่างๆ สามารถ  
ยกระดับเป็นเขตเกษตรกรรมขั้นดีได้ เนื่องจากมีการบริหารจัดการด้านทรัพยากรน้ำไว้แล้วโดยเฉพาะ  
ระบบชลประทาน



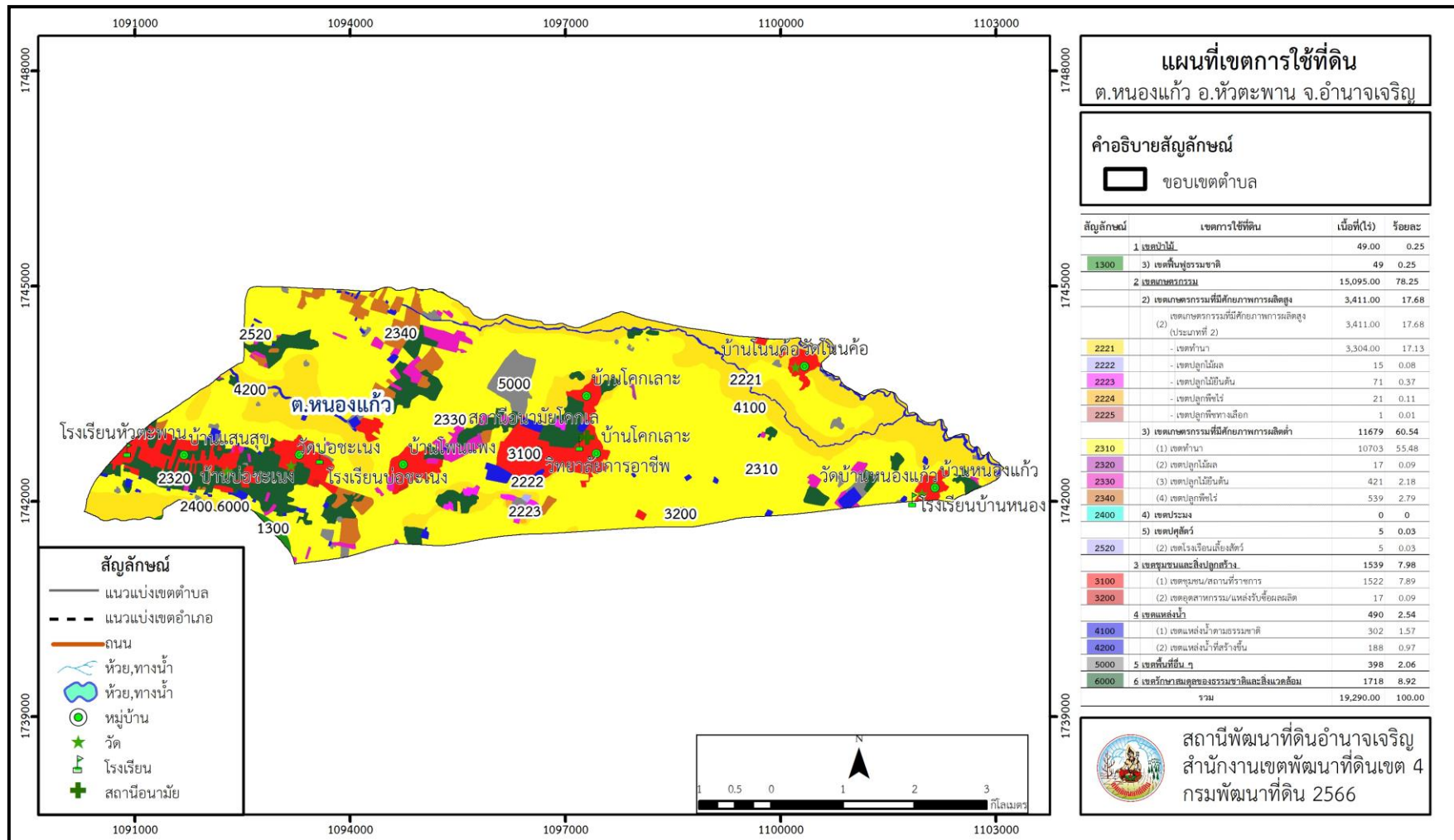
ตารางที่ 6-1 เขตการใช้ที่ดิน ตำบลหนองแก้ว อำเภอหัวตะพาน จังหวัดอำนาจเจริญ

เขตการใช้ที่ดิน	เนื้อที่	
	ไร่	ร้อยละ
1. เขตป่าไม้	49	0.25
1.1 เขตพื้นฟูธรรมชาติ	49	0.25
2. เขตเกษตรกรรม	15,095	78.25
2.1 เขตเกษตรกรรมที่มีศักยภาพการผลิตสูง	3,411	17.68
เขตเกษตรกรรมที่มีศักยภาพการผลิตสูง (ประเภทที่ 2)		
1) เขตทำนา	3,304	17.13
2) เขตปลูกไม้ผล	15	0.08
3) เขตปลูกไม้ยืนต้น	71	0.37
4) เขตปลูกพืชไร่	21	0.11
5) เขตปลูกพืชทางเลือก	1	0.01
2.2 เขตเกษตรกรรมที่มีศักยภาพการผลิตต่ำ	11,679	60.54
1) เขตทำนา	10,703	55.48
2) เขตปลูกไม้ผล	17	0.09
3) เขตปลูกไม้ยืนต้น	421	2.18
4) เขตปลูกพืชไร่	539	2.79
2.3 เขตประมง	0	0
2.4 เขตปศุสัตว์		
2) เขตโรงเรือนเลี้ยงสัตว์	5	0.03
3. เขตชุมชน	1,539	7.98
1) เขตชุมชน/สถานที่ราชการ	1,522	7.89
2) เขตอุตสาหกรรม/แหล่งรับซื้อผลผลิต	17	0.09
4. เขตแหล่งน้ำ	490	2.54
1) เขตแหล่งน้ำตามธรรมชาติ	302	1.57
2) เขตแหล่งน้ำที่สร้างขึ้น	188	0.97
5. เขตพื้นที่อื่น ๆ	398	2.06
6. เขตรักษาสมดุลธรรมชาติและสิ่งแวดล้อม	1,718	8.92
รวม	19,290	100.00

หมายเหตุ: เนื้อที่คำนวณด้วยระบบสารสนเทศภูมิศาสตร์



แผนการใช้ที่ดินตำบลหนองแก้ว อำเภอห้วยตะพาน จังหวัดอำนาจเจริญ



รูปที่ 6-1 แผนที่เขตการใช้ที่ดิน ตำบลหนองแก้ว อำเภอห้วยตะพาน จังหวัดอำนาจเจริญ



## บทที่ 7 การขับเคลื่อนแผนการใช้ที่ดิน

### 7.1 ขั้นตอนการดำเนินงาน

ภายหลังการจัดทำแผนการใช้ที่ดินตำบลหนองแก้ว อำเภอหัวตะพาน จังหวัดอำนาจเจริญ แล้วจะต้องดำเนินการดังต่อไปนี้

7.1.1 จัดทำเป้าหมายการดำเนินงานและงบประมาณและกิจกรรมต่างๆ ที่จะดำเนินการในปีงบประมาณ 2567 ถึง 2571

7.1.2 นำแผนการใช้ที่ดินตำบลหนองแก้วไปเสนอต่อองค์การบริหารส่วนตำบลหนองแก้ว เพื่อมีมติให้ความร่วมมือกับกรมพัฒนาที่ดินดำเนินการกิจกรรมต่างๆ ที่กำหนดไว้ในแผน และได้รับการเชื่อมโยงสู่แผนพัฒนาตำบล

7.1.3 สถานีพัฒนาที่ดินอำนาจเจริญ เสนอเป้าหมายการดำเนินงานและงบประมาณ โดยให้รายงานมายังกรมพัฒนาที่ดิน

7.1.4 กรมพัฒนาที่ดินพิจารณาสนับสนุนงบประมาณกิจกรรมและโครงการตามเป้าหมายที่กำหนดในแผนการใช้ที่ดิน

7.1.5 สถานีพัฒนาที่ดินอำนาจเจริญ นำเสนอต่อที่ประชุมจังหวัด/อำเภอ เพื่อสร้างการรับรู้และประชาสัมพันธ์ให้หน่วยงานอื่น นำโครงการภายใต้หน่วยงานมาพัฒนาพื้นที่ตามแผนการใช้ที่ดินกำหนด

### 7.2 กิจกรรมที่จะดำเนินการของกรมพัฒนาที่ดิน

งบประมาณที่กำหนดไว้เป็นการประมาณการเบื้องต้น อาจมีการเปลี่ยนแปลงตามที่ได้รับการจัดสรรให้ดำเนินการ (ตารางที่ 7-1)

#### เขตเกษตรกรรม

1) ดินขาดความอุดมสมบูรณ์/ดินทรายจัด/ดินร่วนปนดินทราย/ดินเค็ม/ดินกรด/ดินตื้น มีแผนงาน/โครงการปรับปรุงบำรุงดิน ดังนี้

- (1) การส่งเสริมการผลิตและการใช้สารอินทรีย์
- (2) การผลิต-จัดหาเมล็ดพันธุ์พืชปุ๋ยสด
- (3) การส่งเสริมการปรับปรุงบำรุงดินด้วยพืชปุ๋ยสด
- (4) การพัฒนากลุ่มเกษตรกรใช้สารอินทรีย์ลดการใช้สารเคมีทางการเกษตร
- (5) การจัดตั้งธนาคารปุ๋ยอินทรีย์
- (6) การรณรงค์ไถกลบตอซัง
- (7) การจัดหาปุ๋ยโดโลไมท์
- (8) การส่งเสริมการปรับปรุงบำรุงพื้นที่ดินทรายจัด/ดินร่วนปนดินทราย/ดินเค็ม/ดินกรด/ดินตื้น
- (9) การส่งเสริมพัฒนาปรับปรุงบำรุงดินพื้นที่ดินเค็มน้อยถึงปานกลาง
- (10) การส่งเสริมพัฒนาปรับปรุงบำรุงดิน (หมอดินอาสา)





- (11) การวิจัยและส่งเสริมการพัฒนาพื้นที่ปลูกพืชทางเลือก
- (12) การวิจัยและส่งเสริมการพัฒนาพื้นที่ปลูกไม้ผล
- (13) สารเร่ง พด.6 จุลินทรีย์ผลิตสารบำบัดน้ำเสียและขจัดกลิ่นเหม็น
- (14) สนับสนุนปัจจัยการผลิตทางการเกษตร
- (15) การเพิ่มจุลินทรีย์ในดิน

**2) การชะล้างพังทลายของดิน** มีแผนงาน/โครงการฟื้นฟูและป้องกันการชะล้างพังทลายของดิน ดังนี้

- (1) การปลูกหญ้าแฝกเพื่อการอนุรักษ์ดินและน้ำ
- (2) การจัดระบบอนุรักษ์ดินและน้ำพร้อมปลูกไม้ยืนต้นโตเร็ว
- (3) การอบรมถ่ายทอดองค์ความรู้ด้านการป้องกันการชะล้างพังทลายของดิน
- (4) การจัดการพื้นที่เสี่ยงภัยพิบัติทางการเกษตร โดยการจัดทำระบบอนุรักษ์ดินและน้ำ

การผลิตและปลูกหญ้าแฝก และการปรับปรุงบำรุงดิน

- (5) การจัดระบบอนุรักษ์ดินและน้ำ ปรับรูปแบบ (Zoning by Agri-Map)

**3) พื้นที่แหล่งน้ำ** มีแผนงาน/โครงการบริหารจัดการน้ำ ดังนี้

- (1) การพัฒนาแหล่งน้ำขนาดเล็กเพื่อการอนุรักษ์ดินและน้ำ
- (2) การก่อสร้างแหล่งน้ำในไร่นานอกเขตชลประทาน
- (3) การก่อสร้างระบบส่งน้ำ (งานขุดลอกและงานวางระบบส่งน้ำ)
- (4) การจัดการระบบโซลาร์เซลล์

### 7.3 กิจกรรมที่ขอการสนับสนุนจากส่วนราชการอื่น (ตารางที่ 7-2)

#### 7.3.1 เขตเกษตรกรรม

**1) เขตทำนา** การปรับปรุงบำรุงดิน มีแผนงาน/โครงการ ดังนี้

- (1) การส่งเสริมการผลิตและการใช้สารอินทรีย์
- (2) การส่งเสริมการปรับปรุงบำรุงดินด้วยพืชปุ๋ยสด โดยผลิต-จัดหาเมล็ดพันธุ์พืชปุ๋ยสด
- (3) การพัฒนากลุ่มเกษตรกรใช้สารอินทรีย์ลดการใช้สารเคมีทางการเกษตร
- (4) การส่งเสริมการปรับปรุงพื้นที่ดินกรดโดยจัดหาวัสดุปรับปรุงดิน
- (5) การรณรงค์คังคเฝางและไถกลบตอซัง

**2) เขตปลูกไม้ผล เขตปลูกไม้ยืนต้น เขตปลูกพืชไร่ และเขตปลูกพืชทางเลือก**

(1) ใช้ตลาดนำการผลิตในการเลือกชนิดพืชและหาตลาดรองรับ ทั้งในเขตที่เหมาะสมและในเขตที่ไม่เหมาะสมและต้องการปรับเปลี่ยนชนิดพืช (สำนักงานพาณิชย์จังหวัดอำนาจเจริญ/สำนักงานสหกรณ์จังหวัดอำนาจเจริญ)

(2) การอบรมให้ความรู้การเข้าสู่กระบวนการรับรองมาตรฐานสินค้าเกษตรปลอดภัย (GAP) (กรมวิชาการเกษตร)

(3) จัดอบรมถ่ายทอดความรู้การทำเกษตรผสมผสานตามแนวทางเศรษฐกิจพอเพียง (กรมส่งเสริมการเกษตร)



(4) สนับสนุนการขุดเจาะน้ำบาดาลและการใช้ระบบพลังงานแสงอาทิตย์ (กรมทรัพยากรน้ำบาดาล)

### 3) เขตปศุสัตว์ และเขตประมง

(1) ส่งเสริม/สนับสนุนพันธุ์โค, กระบือ, แพะ และการปลูกหญ้าเลี้ยงสัตว์ (สำนักงานปศุสัตว์จังหวัดอำนาจเจริญ)

(2) ส่งเสริม/สนับสนุนพันธุ์ปลาและการเพาะเลี้ยงสัตว์น้ำ (สำนักงานประมงจังหวัดอำนาจเจริญ, ศูนย์วิจัยและพัฒนาการเพาะเลี้ยงสัตว์น้ำจืดอำนาจเจริญ)

(3) ขยายเขตระบบไฟฟ้า (การไฟฟ้าส่วนภูมิภาค)

### 7.3.2 เขตแหล่งน้ำ

(1) สนับสนุนการพัฒนาเพื่อเพิ่มพื้นที่กักเก็บน้ำ (สำนักงานชลประทานอำนาจเจริญ)

(2) สนับสนุนการขุดเจาะน้ำบาดาล (กรมทรัพยากรน้ำบาดาล)

## 7.4 ความต้องการของชุมชนและองค์กรปกครองส่วนท้องถิ่น

จากการดำเนินการจัดทำกระบวนการมีส่วนร่วมของประชาชนที่องค์การบริหารส่วนตำบลหนองแก้ว เมื่อวันที่ 23 มิถุนายน 2566 ความต้องการของประชาชนที่ต้องการให้ดำเนินการแก้ไขปัญหาดินเสื่อมโทรมและฟื้นฟูความอุดมสมบูรณ์ของดิน การขาดแคลนน้ำ การปรับปรุงที่ดินและสนับสนุนการปรับเปลี่ยนการผลิตเพื่อเพิ่มศักยภาพการผลิตให้เหมาะสมกับที่ดิน รวมทั้งขอรับการสนับสนุนปัจจัยการผลิตจากกรมพัฒนาที่ดิน

เพื่อตอบสนองต่อความต้องการของชุมชนและการแก้ไขปัญหาเชิงพื้นที่ของตำบลหนองแก้ว สถานีพัฒนาที่ดินอำนาจเจริญ ได้ร่วมกันวิเคราะห์เบื้องต้นโดยผ่านกระบวนการมีส่วนร่วมของชุมชน (PRA) ดังต่อไปนี้

ปัญหาของตำบลหนองแก้ว ในภาพรวมสรุปได้ว่า มีปัญหาสำคัญ 3 ประการ คือ (1) ปัญหาดินเสื่อมโทรม (2) ปัญหาการขาดแคลนน้ำจนเกิดพื้นที่แห้งแล้ง (3) ปัญหาการขาดแคลนแรงงานในการทำการเกษตร ปัญหาดังกล่าวนี้ส่งผลกระทบต่อคุณภาพชีวิตของราษฎรในชุมชนโดยรวม

ในกรณีของปัญหาความเสื่อมโทรมของดินนั้นจะรวมถึง (1) การชะล้างพังทลายของดิน (2) ดินขาดความอุดมสมบูรณ์ (3) ดินทรายจัด (4) ดินเค็ม (5) ดินกรด (6) ดินตื้น โดยในพื้นที่ตำบลหนองแก้วเป็นพื้นที่ที่มีการถือครองที่ดินของตนเองเป็นส่วนใหญ่มีเพียงบางส่วนที่อยู่ในเขตปฏิรูปที่ดิน ซึ่งมีเนื้อที่รวม 19,290 ไร่ นั้น พบว่า ดินส่วนใหญ่เป็นพื้นที่ดินเสื่อมโทรม คือ การลดลงของศักยภาพของทรัพยากรดิน ซึ่งเกิดจากกระบวนการทางธรรมชาติหรือกิจกรรมของมนุษย์ ทำให้ศักยภาพในการผลิตลดลงหรือไม่อาจใช้ประโยชน์จากดินได้อย่างเต็มประสิทธิภาพ ส่งผลทำให้การใช้ประโยชน์ที่ดินของมนุษย์ลดลงทั้งทางด้านคุณภาพและปริมาณ เนื่องจากคุณสมบัติของดินไม่เหมาะสมต่อการเจริญเติบโตของพืช เช่น คุณสมบัติทางเคมีของดินมีสภาพเป็นดินทรายจัด ดินเค็ม ดินกรด ดินตื้น ดินมีความอุดมสมบูรณ์ในดินต่ำปริมาณธาตุอาหารพืชลดลงหรืออยู่ในสภาวะไม่สมดุล รวมทั้งการปลูกพืชติดต่อกันเป็นเวลานานโดยไม่มีมีการปรับปรุงบำรุงดินหรือเพิ่มความอุดมสมบูรณ์ให้แก่ดินเท่าที่ควร และจากการวิเคราะห์ความลาดชันของตำบลหนองแก้ว ซึ่งมีเนื้อที่รวม 19,290 ไร่ นั้น พบว่า ระดับความลาดชันระหว่าง 2-5 % มี





จำนวน 69 ไร่ หรือร้อยละ 0.36 มีที่ราบที่ระดับความลาดชัน 0-2 % มีจำนวน 19,221 ไร่ หรือร้อยละ 99.64 เท่านั้น จากการที่สภาพภูมิประเทศเป็นพื้นที่ลาดชันดังกล่าวนี้ ผลกระทบที่ตามมา คือ เกิดการสูญเสียดิน หน้าดินถูกชะล้างลงมาสู่เบื้องล่าง จึงไปทับถมลำน้ำตามธรรมชาติ ลำเซบก ลำห้วย หนองน้ำ และแหล่งน้ำสาธารณะประโยชน์จนตื้นเขินไม่สามารถกักเก็บน้ำไว้ใช้ได้ตามที่ควรจะเป็นการขาดแคลนน้ำทั้งน้ำเพื่ออุปโภค-บริโภคและน้ำเพื่อการเกษตร ซึ่งเกิดขึ้นบางส่วนของตำบลหนองแก้ว นอกจากนี้ในพื้นที่ที่มีความลาดชัน มีระบบอนุรักษ์ดินและน้ำครอบคลุมพื้นที่เพียงบางส่วนของตำบลเท่านั้น

ในกรณีของการขาดแคลนน้ำ นอกจากผลการทับถมของตะกอนดินในแหล่งน้ำจนตื้นเขินดังกล่าวข้างต้นแล้ว การที่ประชากรเพิ่มขึ้น กิจกรรมที่ต้องใช้น้ำเพิ่มขึ้น ทำการเกษตรเพิ่มขึ้น รวมทั้งเหตุการณ์ที่เกิดจากการเปลี่ยนแปลงภูมิอากาศ เช่น ปริมาณฝนน้อยกว่าปกติ ฝนทิ้งช่วง จนเกิดความแห้งแล้ง การขาดแคลนน้ำจึงเกิดขึ้นอย่างต่อเนื่อง จำเป็นต้องวางระบบอนุรักษ์ดินและน้ำเพื่อกักเก็บน้ำในดิน คงความอุดมสมบูรณ์ เพื่อจัดหาน้ำให้แหล่งน้ำต้นทุน โดยวิธีการต่างๆ ให้เพียงพอแก่ความต้องการ

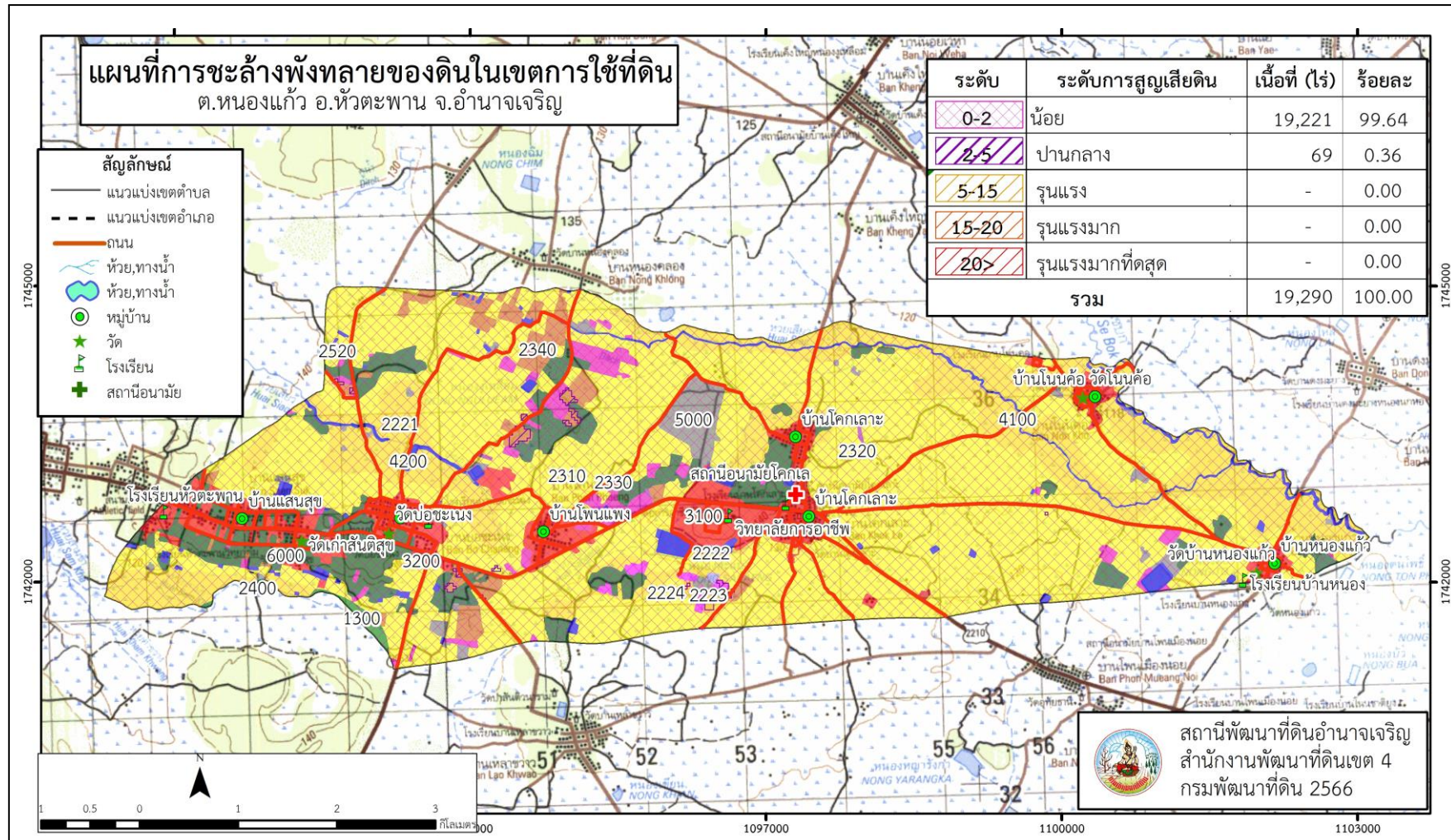
ประเด็นหลักจากข้อเสนอให้แก้ไขปัญหาระบบขาดแคลนน้ำและน้ำท่วมขังในฤดูฝน จะสรุปได้ว่ามี 5 ประการ คือ (1) การขุดลอกแหล่งน้ำในปัจจุบันซึ่งรวมถึงหนอง คลอง เก็บน้ำ ฝายกั้นน้ำ ลำน้ำ เป็นต้น (2) ขุดเจาะบ่อบาดาล (3) ก่อสร้างคลองส่งน้ำเพื่อการกระจายน้ำ (4) สร้างแหล่งน้ำขนาดเล็ก และ (5) แก้ไขปัญหาน้ำท่วมขังในฤดูฝน

เพื่อตอบสนองข้อเสนอดังกล่าวทั้ง 5 ประการนี้ จากการวิเคราะห์ข้อมูลเบื้องต้นที่มีอยู่ในปัจจุบันแล้วสรุปได้ว่า “ไม่สามารถดำเนินการแก้ปัญหาหมู่บ้านใดหมู่บ้านหนึ่งหรือใช้วิธีการใดวิธีการหนึ่งแล้วจะแก้ไขปัญหการขาดแคลนน้ำหรือน้ำท่วมขังในฤดูฝนทั้งตำบลได้โดยสิ้นเชิง”

การแก้ไขปัญหาการขาดแคลนน้ำหรือน้ำท่วมในฤดูฝนจะต้องดำเนินการทั้งตำบลควบคู่กันทั้งปัญหาการชะล้างพังทลายของดิน โดยจัดทำโครงการ “การพัฒนาที่ดินและน้ำที่เป็นระบบ” ทั้งพื้นที่ตำบลที่รวมข้อเสนอในการแก้ไขปัญหา โดยจัดทำระบบชลประทานและก่อสร้างระบบอนุรักษ์ดินและน้ำเพื่อลดการชะล้างพังทลาย การสูญเสียดิน ชะลอการไหลของน้ำ จัดรูปที่ดิน การขุดลอกคลอง ก่อสร้างสระเก็บน้ำ ฝายกั้นน้ำ คลองส่งน้ำ คลองระบายน้ำ การขุดบ่อบาดาล ปรับรูปที่ดินปรับเปลี่ยนกิจกรรมการผลิต และการทำระบบอนุรักษ์ดินและน้ำเพื่อให้การใช้ที่ดินสามารถใช้พื้นที่ได้อย่างต่อเนื่องและเกิดประโยชน์ทั้งตัวเกษตรกร ชุมชน ในด้านเศรษฐกิจ สังคมและสิ่งแวดล้อม (รูปที่ 7-1)



แผนการใช้ที่ดินตำบลหนองแก้ว อำเภอหัวตะพาน จังหวัดอำนาจเจริญ



รูปที่ 7-1 แผนที่การชะล้างพังทลายของดินในเขตการใช้ที่ดิน ตำบลหนองแก้ว อำเภอหัวตะพาน จังหวัดอำนาจเจริญ



ตารางที่ 7-1 กิจกรรมที่จะดำเนินการของกรมพัฒนาที่ดินในปีงบประมาณ 2567-2571

เขตการใช้ที่ดิน (เกษตรกรรม)	แผนงาน/โครงการ	งบประมาณ (บาท)
1. เขตทำนาเนื้อที่ 14,007 ไร่	<b>1. การปรับปรุงบำรุงดิน</b>	<b>3,750,750</b>
	1.1 การส่งเสริมการปรับปรุงบำรุงดินด้วยพืชปุ๋ยสด	45,000
	1.2 การผลิต-จัดหาเมล็ดพันธุ์พืชปุ๋ยสด	735,000
	1.3 การส่งเสริมการผลิตและการใช้สารอินทรีย์	640,000
	1.4 การพัฒนากลุ่มเกษตรกรใช้สารอินทรีย์ลดการใช้สารเคมีทางการเกษตร	68,000
	1.5 การจัดตั้งธนาคารปุ๋ยอินทรีย์	518,000
	1.6 การรณรงค์ไถกลบตอซัง	400,000
	1.7 การส่งเสริมพัฒนาการปรับปรุงบำรุงดินในพื้นที่ดินเค็มน้อยถึงปานกลาง	22,500
	1.8 การส่งเสริมการปรับปรุงบำรุงดินพื้นที่ดินกรด	2,250
	1.9 การจัดหาปุ๋ยโดโลไมท์	285,000
	1.10 การเพิ่มจุลินทรีย์ในดิน	975,000
	1.11 การส่งเสริมพัฒนาปรับปรุงบำรุงดิน (หมอดินอาสา)	60,000
	<b>2. การบริหารจัดการน้ำ</b>	<b>7,025,000</b>
	2.1 การพัฒนาแหล่งน้ำขนาดเล็กเพื่อการอนุรักษ์ดินและน้ำ	2,250,000
2.2 การก่อสร้างแหล่งน้ำในไร่นานอกเขตชลประทาน	1,575,000	
2.3 การก่อสร้างระบบส่งน้ำ	1,800,000	
2.4 การจัดการระบบโซล่าเซลล์	1,400,000	



ตารางที่ 7-1 (ต่อ)

เขตการใช้ที่ดิน (เกษตรกรรม)	แผนงาน/โครงการ	งบประมาณ (บาท)
	<b>3. การฟื้นฟูและป้องกันการชะล้างพังทลายของดิน</b>	<b>5,030,000</b>
	3.1 การปลูกหญ้าแฝกเพื่อการอนุรักษ์ดินและน้ำ	2,530,000
	3.2 การจัดทำระบบอนุรักษ์ดินและน้ำพร้อมปลูกไม้ยืนต้นโตเร็ว	2,500,000
	<b>4. การพัฒนาที่ดินเพื่อสนับสนุนการปรับเปลี่ยนการผลิตในพื้นที่ไม่เหมาะสมตาม Agri-Map</b>	<b>5,653,750</b>
	4.1 การจัดทำระบบอนุรักษ์ดินและน้ำพร้อมปลูกพืชเศรษฐกิจบนคันนา	2,500,000
	4.2 สนับสนุนปัจจัยการผลิตทางการเกษตร	3,153,750
	1.1 ผลิตปุ๋ยหมัก พด.1	1,700,000
	1.2 ผลิตน้ำหมักชีวภาพ พด.2	975,000
	1.3 จัดหาปุ๋ยโดโลไมท์	475,000
	1.4 ส่งเสริมการปรับปรุงบำรุงดินพื้นที่ดินกรด	3,750
2. เขตปลูกไม้ผล เนื้อที่ 32 ไร่	<b>1. การปรับปรุงบำรุงดิน</b>	<b>875,050</b>
	1.1 การส่งเสริมการผลิตและการใช้สารอินทรีย์	12,800
	1.2 การพัฒนากลุ่มเกษตรกรใช้สารอินทรีย์ลดการใช้สารเคมีทางการเกษตร	17,000
	1.3 การจัดตั้งธนาคารปุ๋ยอินทรีย์	518,000
	1.4 การจัดหาปุ๋ยโดโลไมท์	285,000



ตารางที่ 7-1 (ต่อ)

เขตการใช้ที่ดิน (เกษตรกรรม)	แผนงาน/โครงการ	งบประมาณ (บาท)
	1.5 การส่งเสริมการปรับปรุงดินพื้นที่ดินกรด	2,250
	1.6 การวิจัยและส่งเสริมการพัฒนาพื้นที่ปลูกไม้ผล	40,000
	<b>2. การบริหารจัดการน้ำ</b>	<b>630,000</b>
	2.1 การพัฒนาแหล่งน้ำขนาดเล็กเพื่อการอนุรักษ์ดินและน้ำ	250,000
	2.2 การก่อสร้างระบบส่งน้ำ (งานขุดลอกและงานวางระบบส่งน้ำ)	240,000
	2.3 การจัดการระบบโซลาร์เซลล์	140,000
	<b>3. การฟื้นฟูและป้องกันการชะล้างพังทลายของดิน</b>	<b>36,500</b>
	3.1 การปลูกหญ้าแฝกเพื่อการอนุรักษ์ดินและน้ำ	36,500
3. เขตปลูกไม้ยืนต้น เนื้อที่ 491 ไร่	<b>1. การปรับปรุงบำรุงดิน</b>	<b>605,250</b>
	1.1 การส่งเสริมการผลิตและการใช้สารอินทรีย์	76,800
	1.2 การพัฒนากลุ่มเกษตรกรใช้สารอินทรีย์ลดการใช้สารเคมีทางการเกษตร	34,000
	1.3 การจัดตั้งธนาคารปุ๋ยอินทรีย์	207,200
	1.4 การจัดหาปุ๋ยโดโลไมท์	285,000
	1.5 การส่งเสริมการปรับปรุงดินพื้นที่ดินกรด	2,250
	<b>2. การบริหารจัดการน้ำ</b>	<b>1,700,000</b>
	2.1 การพัฒนาแหล่งน้ำขนาดเล็กเพื่อการอนุรักษ์ดินและน้ำ	750,000





ตารางที่ 7-1 (ต่อ)

เขตการใช้ที่ดิน (เกษตรกรรม)	แผนงาน/โครงการ	งบประมาณ (บาท)
	2.2 การก่อสร้างระบบส่งน้ำ (งานขุดลอกและงานวางระบบส่งน้ำ)	600,000
	2.3 การจัดการระบบโซลาร์เซลล์	350,000
	<b>3. การฟื้นฟูและป้องกันการชะล้างพังทลายของดิน</b>	<b>782,500</b>
	3.1 การปลูกหญ้าแฝกเพื่อการอนุรักษ์ดินและน้ำ	600,000
	3.2 การจัดทำระบบอนุรักษ์ดินและน้ำพร้อมปลูกไม้ยืนต้นโตเร็ว	182,500
4. เขตปลูกพืชไร่ เนื้อที่ 560 ไร่	<b>1. การปรับปรุงบำรุงดิน</b>	<b>1,919,050</b>
	1.1 การส่งเสริมการผลิตและการใช้สารอินทรีย์	204,800
	1.2 การผลิต-จัดหาเมล็ดพันธุ์พืชปุ๋ยสด	405,000
	1.3 การส่งเสริมการปรับปรุงบำรุงดินด้วยพืชปุ๋ยสด	33,750
	1.4 การพัฒนากลุ่มเกษตรกรใช้สารอินทรีย์ลดการใช้สารเคมีทางการเกษตร	34,000
	1.5 การจัดตั้งธนาคารปุ๋ยอินทรีย์	518,000
	1.6 การรณรงค์ไถกลบตอซังพืช	100,000
	1.7 การเพิ่มจุลินทรีย์ในดิน	325,000
	1.8 การจัดหาปุ๋ยไนโตรเจน	285,000
	1.9 การส่งเสริมการปรับปรุงบำรุงดินพื้นที่ดินกรด	2,250
	1.10 การส่งเสริมพัฒนาปรับปรุงบำรุงดินในพื้นที่ดินเค็มน้อยถึงปานกลาง	11,250



ตารางที่ 7-1 (ต่อ)

เขตการใช้ที่ดิน (เกษตรกรรม)	แผนงาน/โครงการ	งบประมาณ (บาท)
	<b>2. การบริหารจัดการน้ำ</b>	<b>2,450,000</b>
	2.1 การพัฒนาแหล่งน้ำขนาดเล็กเพื่อการอนุรักษ์ดินและน้ำ	1,500,000
	2.2 การก่อสร้างระบบส่งน้ำ (งานขุดลอกและงานวางระบบส่งน้ำ)	600,000
	2.3 การจัดการระบบโซลาร์เซลล์	350,000
	<b>3. การฟื้นฟูและป้องกันการชะล้างพังทลายของดิน</b>	<b>1,782,500</b>
	3.1 การปลูกหญ้าแฝกเพื่อการอนุรักษ์ดินและน้ำ	782,500
	3.2 การจัดทำระบบอนุรักษ์ดินและน้ำพร้อมปลูกไม้ยืนต้นโตเร็ว	1,000,000
5. เขตปลูกพืชทางเลือก เนื้อที่ 1 ไร่	<b>1. การปรับปรุงบำรุงดิน</b>	<b>42,560</b>
	1.1 ส่งเสริมการผลิตและการใช้สารอินทรีย์	2,560
	1.2 การวิจัยและส่งเสริมการพัฒนาพื้นที่ปลูกพืชทางเลือก	40,000
6. เขตโรงเรือนเลี้ยงสัตว์ เนื้อที่ 5 ไร่	<b>1. การปรับปรุงบำรุงดิน</b>	<b>1,000</b>
	- สารเร่ง พด.6 จุลินทรีย์ผลิตสารบำบัดน้ำเสียและขจัดกลิ่นเหม็น	1,000
	<b>2. การบริหารจัดการน้ำ</b>	<b>50,000</b>
	- การพัฒนาแหล่งน้ำขนาดเล็กเพื่อการอนุรักษ์ดินและน้ำ	50,000
	<b>3. การฟื้นฟูและป้องกันการชะล้างพังทลายของดิน</b>	<b>21,900</b>
	- การปลูกหญ้าแฝกเพื่อการอนุรักษ์ดินและน้ำ	21,900



ตารางที่ 7-1 (ต่อ)

เขตการใช้ที่ดิน (เกษตรกรรม)	แผนงาน/โครงการ	งบประมาณ (บาท)
รวมเขตเกษตรกรรม	1. การปรับปรุงบำรุงดิน	7,193,660
	2. การบริหารจัดการน้ำ	11,855,000
	3. การฟื้นฟูและป้องกันการชะล้างพังทลายของดิน	7,653,400
	4. การพัฒนาที่ดินเพื่อสนับสนุนการปรับเปลี่ยนการผลิตในพื้นที่ไม่เหมาะสมตาม Agri-Map	5,653,750
	รวแผนงาน/โครงการ	32,355,810





ตารางที่ 7-2 กิจกรรมที่ขอการสนับสนุนจากส่วนราชการอื่น

เขตการใช้ที่ดิน	กิจกรรมที่ขอการสนับสนุนจากส่วนราชการอื่น
<p>1. เขตเกษตรกรรม</p> <ol style="list-style-type: none"><li>1. เขตทำนา เนื้อที่ 14,007 ไร่</li><li>2. เขตปลูกไม้ผล เนื้อที่ 32 ไร่</li><li>3. เขตปลูกไม้ยืนต้น เนื้อที่ 491 ไร่</li><li>4. เขตปลูกพืชไร่ เนื้อที่ 560 ไร่</li><li>5. เขตปลูกทางเลือก เนื้อที่ 1 ไร่</li></ol>	<p><b>การแก้ปัญหาดินเสื่อมโทรม เพิ่มพูนความอุดมสมบูรณ์ของดิน และเพิ่มศักยภาพการผลิต</b></p> <ol style="list-style-type: none"><li>1) โครงการส่งเสริมและพัฒนาสหกรณ์/กลุ่มเกษตรกรให้มีความเข้มแข็งตามศักยภาพ (สนง.สหกรณ์จังหวัด)</li><li>2) โครงการเกษตรอินทรีย์ (กรมวิชาการเกษตร)</li><li>3) โครงการศูนย์เรียนรู้การเพิ่มประสิทธิภาพการผลิตภาคเกษตร (กรมวิชาการเกษตร)</li><li>4) โครงการวิจัยและพัฒนาเทคโนโลยีและนวัตกรรม (กรมวิชาการเกษตร)</li><li>5) โครงการพัฒนาเกษตรกรปราดเปรื่อง (Smart Farmer)</li><li>6) โครงการส่งเสริมเกษตรทฤษฎีใหม่ในเขตปฏิรูปที่ดิน (สนง.การปฏิรูปที่ดินจังหวัด)</li><li>7) โครงการสร้างและพัฒนาเกษตรกรรุ่นใหม่ (สนง.การปฏิรูปที่ดินจังหวัด)</li><li>8) โครงการพัฒนาเกษตรกรยั่งยืน (สนง.การปฏิรูปที่ดินจังหวัด)</li><li>9) โครงการพัฒนารัฐกิจชุมชนในเขตปฏิรูปที่ดิน (สนง.การปฏิรูปที่ดินจังหวัด)</li><li>10) โครงการส่งเสริมเกษตรกรทฤษฎีใหม่ (สนง.การปฏิรูปที่ดินจังหวัด)</li><li>11) โครงการผลิตปุ๋ยน้ำหมักชีวภาพ (อบต.หนองแก้ว)</li></ol> <p><b>การปรับปรุงที่ดินและเปลี่ยนกิจกรรมการผลิต</b></p> <ol style="list-style-type: none"><li>1) โครงการพัฒนาเครือข่ายงานส่งเสริมการเกษตร (สนง.เกษตรจังหวัด)</li><li>2) โครงการเสริมสร้างและพัฒนาศักยภาพองค์กรเกษตรกร (สนง.เกษตรจังหวัด)</li><li>3) โครงการขับเคลื่อนการดำเนินงานส่งเสริมและพัฒนาวิสาหกิจชุมชน (สนง.เกษตรจังหวัด)</li></ol>



ตารางที่ 7-2 (ต่อ)

เขตการใช้ที่ดิน	กิจกรรมที่ขอการสนับสนุนจากส่วนราชการอื่น
	<ol style="list-style-type: none"><li>4) โครงการส่งเสริมเกษตรกรรมทางเลือก (สนง.เกษตรจังหวัด)</li><li>5) โครงการส่งเสริมการใช้เครื่องจักรกลทางการเกษตร (สนง.เกษตรจังหวัด)</li><li>6) โครงการส่งเสริมเกษตรผสมผสาน (สนง.เกษตรจังหวัด)</li><li>7) โครงการขับเคลื่อนเศรษฐกิจพอเพียงในสหกรณ์และกลุ่มเกษตรกร (สนง.เกษตรจังหวัด)</li><li>8) โครงการพัฒนาตลาดสินค้าเกษตร (สนง.เกษตรจังหวัด)</li><li>9) โครงการธนาคารสินค้าเกษตร (สนง.เกษตรจังหวัด)</li><li>10) โครงการศักยภาพการดำเนินธุรกิจของสหกรณ์การเกษตรและกลุ่มเกษตรกร (สนง.เกษตรจังหวัด)</li><li>11) โครงการผลิตพันธุ์พืชและปัจจัยการผลิต (สนง.เกษตรจังหวัด)</li><li>12) โครงการระบบส่งเสริมการเกษตรแบบแปลงใหญ่</li><li>13) โครงการบริหารจัดการพื้นที่เกษตรกรรม</li><li>14) โครงการสนับสนุนการผลิตจุลินทรีย์ควบคุมศัตรูพืชทดแทนการใช้สารเคมี</li><li>15) โครงการจัดตั้งศูนย์เรียนรู้เศรษฐกิจพอเพียงชุมชน (อบต.หนองแก้ว)</li></ol>



ตารางที่ 7-2 (ต่อ)

เขตการใช้ที่ดิน	กิจกรรมที่ขอการสนับสนุนจากส่วนราชการอื่น
6. เขตโรงเรียนเลี้ยงสัตว์ เนื้อที่ 5 ไร่ 7. เขตแหล่งน้ำ เนื้อที่ 490 ไร่	1) โครงการส่งเสริมและสนับสนุนพันธุ์โค, กระบือ, แพะและปลูกหญ้าเลี้ยงสัตว์ (สนง.ปศุสัตว์จังหวัด) 2) โครงการพัฒนาและส่งเสริมอุตสาหกรรมฮาลาลด้านปศุสัตว์ (สนง.ปศุสัตว์จังหวัด) 3) โครงการออกแบบการปรับเปลี่ยนการใช้น้ำเพื่อการเกษตรตามนโยบาย (กรมชลประทาน) 4) โครงการเลี้ยงปลาในสระน้ำขนาดเล็ก (อบต.หนองแก้ว) 5) โครงการฝายเก็บกักน้ำเพื่อการเกษตร (อบต.หนองแก้ว) 6) โครงการพัฒนาแหล่งน้ำปรับปรุงสระเก่า (อบต.หนองแก้ว)



แผนการใช้ที่ดินตำบลหนองแก้ว อำเภอหัวตะพาน จังหวัดอำนาจเจริญ

ตารางที่ 7-3 เป้าหมายการดำเนินงานและงบประมาณ ตำบลหนองแก้ว อำเภอหัวตะพาน จังหวัดอำนาจเจริญ แผน 5 ปี (พ.ศ. 2567-2571)

เขตการใช้ที่ดิน	งาน/โครงการ/กิจกรรม	หน่วยนับ	เป้าหมาย					รวม	งบประมาณ (บาท)					รวม	หน่วยงานรับผิดชอบ	
			2567	2568	2569	2570	2571		2567	2568	2569	2570	2571			
	1.ปรับปรุงบำรุงดิน														3,750,750	
เขตทำนา/พืชไร่/ไม้ผล/ พืชทางเลือก/เขต โรงเรียนเลี้ยงสัตว์	1.1 การส่งเสริมการผลิตและการใช้สารอินทรีย์	ราย	366	366	366	366	366	1,830	187,392	187,392	187,392	187,392	187,392	936,960	พต.	
	1.2 การผลิต-จัดหามาผลิตพันธุ์พืชปุ๋ยสด		9	9	9	9	9	45	228,000	228,000	228,000	228,000	228,000	1,140,000	พต.	
	- ถั่วพรี้า	ตัน	7.5	7.5	7.5	7.5	7.5	37.5	183,750	183,750	183,750	183,750	183,750	918,750		
	- ปอเทือง	ตัน	1.5	1.5	1.5	1.5	1.5	7.5	44,250	44,250	44,250	44,250	44,250	221,250		
	1.3 การส่งเสริมการปรับปรุงบำรุงดินด้วยพืชปุ๋ยสด	ไร่	1,050	1,050	1,050	1,050	1,050	5,250	15,750	15,750	15,750	15,750	15,750	78,750	พต.	
	1.4 การพัฒนากลุ่มเกษตรกรใช้สารอินทรีย์ลดการใช้สารเคมีทางการเกษตร	กลุ่ม	9	9	9	9	9	45	30,600	30,600	30,600	30,600	30,600	153,000	พต.	
	1.5 การจัดตั้งธนาคารปุ๋ยอินทรีย์	แห่ง	4	4	3	3	3	17	414,400	414,400	310,800	310,800	310,800	1,761,200	พต.	
	1.6 การรณรงค์ไกลบดอซัง	แปลง	5	5	5	5	5	25	100,000	100,000	100,000	100,000	100,000	500,000	พต.	
	1.7 การส่งเสริมการปรับปรุงบำรุงดินพื้นที่ดินเค็มน้อยถึงปานกลาง	ไร่	450	450	450	450	450	2,250	6,750	6,750	6,750	6,750	6,750	33,750	พต.	



แผนการใช้ที่ดินตำบลหนองแก้ว อำเภอหัวตะพาน จังหวัดอำนาจเจริญ

ตารางที่ 7-3 (ต่อ)

เขตการใช้ที่ดิน	งาน/โครงการ/กิจกรรม	หน่วยนับ	เป้าหมาย					รวม	งบประมาณ (บาท)					รวม	หน่วยงาน รับผิดชอบ
			2567	2568	2569	2570	2571		2567	2568	2569	2570	2571		
	1.8 การจัดหาปูนโดโลไมท์	ตัน	120	120	120	120	120	600	228,000	228,000	228,000	228,000	228,000	1,140,000	พต.
	1.9 การส่งเสริมการปรับปรุงบำรุงดินพื้นที่ดินกรด	ไร่	120	120	120	120	120	600	1,800	1,800	1,800	1,800	1,800	9,000	พต.
	1.10 การเพิ่มจุลินทรีย์ในดิน	ไร่	400	400	400	400	400	2,000	260,000	260,000	260,000	260,000	260,000	1,300,000	พต.
	1.11 การวิจัยและพัฒนาพื้นที่ปลูกไม้ผล	แปลง	1	-	-	-	-	1	8,000	8,000	8,000	8,000	8,000	40,000	พต.
	1.12 การวิจัยและพัฒนาพื้นที่ปลูกพืชทางเลือก	แปลง	1	-	-	-	-	1	8,000	8,000	8,000	8,000	8,000	40,000	พต.
	1.13 สารเร่ง พด.6 จุลินทรีย์ผลิตสารบำบัดน้ำเสียและ ขจัดกลิ่นเหม็น	ไร่	5	5	5	5	5	25	200	200	200	200	200	1,000	พต.
	1.14 การส่งเสริมการพัฒนาหมอดินอาสา	ราย	11	11	11	11	11	55	12,000	12,000	12,000	12,000	12,000	60,000	พต.



แผนการใช้ที่ดินตำบลหนองแก้ว อำเภอหัวตะพาน จังหวัดอำนาจเจริญ

ตารางที่ 7-3 (ต่อ)

เขตการใช้ที่ดิน	งาน/โครงการ/กิจกรรม	หน่วยนับ	เป้าหมาย					รวม	งบประมาณ (บาท)					รวม	หน่วยงาน รับผิดชอบ
			2567	2568	2569	2570	2571		2567	2568	2569	2570	2571		
	2.การบริหารจัดการน้ำ														
เขตทำนา/พืชไร่/ไม้ผล/ พืชทางเลือก/เขต โรงเรียนเลี้ยงสัตว์	2.1การพัฒนาแหล่งน้ำขนาดเล็กเพื่อการอนุรักษ์ดินและน้ำ โรงเรียนเลี้ยงสัตว์	ประมาณการ	-	-	-	-	-	-	960,000	960,000	960,000	960,000	960,000	4,800,000	พต.
	2.2 การก่อสร้างแหล่งน้ำในไร่นานอกเขตชลประทาน	บ่อ	15	15	15	15	15	75	315,000	315,000	315,000	315,000	315,000	1,575,000	พต.
	2.3 การสร้างระบบส่งน้ำ (งานขุดลอกและงานวางระบบ ส่งน้ำ)	กม.	6	6	5	5	5	27	720,000	720,000	600,000	600,000	600,000	3,240,000	พต.
	2.4 การจัดหาระบบโซล่าเซลล์	ชุด	7	7	6	6	6	32	490,000	490,000	420,000	420,000	420,000	2,240,000	พต.
	3.การฟื้นฟูและป้องกันการชะล้างพังทลายของดิน														
เขตทำนา/พืชไร่/ไม้ผล/ พืชทางเลือก/เขต โรงเรียนเลี้ยงสัตว์	3.1 การปลูกหญ้าแฝกเพื่อการอนุรักษ์ดินและน้ำ - ผลิตหญ้าแฝกเพื่อปลูก - ผลิตหญ้าแฝกเพื่อแจกจ่าย	กล้า	816,000	816,000	816,000	816,000	816,000	4,080,000	803,680	803,680	803,680	803,680	803,680	4,018,400	พต.
		กล้า	500,000	500,000	500,000	500,000	500,000	2,500,000	600,000	600,000	600,000	600,000	600,000	3,000,000	
		กล้า	316,000	316,000	316,000	316,000	316,000	1,580,000	230,680	230,680	230,680	230,680	230,680	1,153,400	
	3.2 การจัดทำระบบอนุรักษ์ดินและน้ำพร้อมปลูกไม้ยืน ต้นโตเร็ว	ไร่	350	350	350	350	350	1,750	700,000	700,000	700,000	700,000	700,000	3,500,000	พต.



แผนการใช้ที่ดินตำบลหนองแก้ว อำเภอหัวตะพาน จังหวัดอำนาจเจริญ

ตารางที่ 7-3 (ต่อ)

เขตการใช้ที่ดิน	งาน/โครงการ/กิจกรรม	หน่วยนับ	เป้าหมาย					รวม	งบประมาณ (บาท)					รวม	หน่วยงาน รับผิดชอบ
			2567	2568	2569	2570	2571		2567	2568	2569	2570	2571		
	4.การพัฒนาที่ดินเพื่อสนับสนุนการปรับเปลี่ยนการผลิตในพื้นที่ไม่เหมาะสม ตาม Agri-Map														
เขตทำนา/พืชไร่/ไม้ผล/ พืชทางเลือก/เขต โรงเรียนเลี้ยงสัตว์	4.1 การจัดทำระบบอนุรักษ์ดินและน้ำพร้อมปลูกพืชเศรษฐกิจบนคันนา	ไร่	500	500	500	500	500	2,500	500,000	500,000	500,000	500,000	500,000	2,500,000	พค.
	4.2 สนับสนุนปัจจัยการผลิตทางการเกษตร														พค.
	- ผลิตปุ๋ยหัก พค. 1	ตัน	100	100	100	100	100	500	340,000	340,000	340,000	340,000	340,000	1,700,000	
	- ผลิตน้ำหมักชีวภาพ พค.2	ลิตร	1,500	1,500	1,500	1,500	1,500	7,500	195,000	195,000	195,000	195,000	195,000	975,000	
	- จัดหาปูนโดโลไมท์	ตัน	50	50	50	50	50	250	95,000	95,000	95,000	95,000	95,000	475,000	
	- ส่งเสริมการปรับปรุงบำรุงดินพื้นที่ดินกรด	ไร่	50	50	50	50	50	250	750	750	750	750	750	3,750	
	รวมเป้าหมายการดำเนินงานและงบประมาณ													32,355,810	

หมายเหตุ: งบประมาณที่กำหนดไว้นี้เป็นการประมาณเบื้องต้น อาจมีการเปลี่ยนแปลงตามที่ได้รับการจัดสรรให้ดำเนินการ



## เอกสารอ้างอิง

- กรมการปกครอง. 2566. **ข้อมูลจำนวนประชากรและบ้าน**. กระทรวงมหาดไทย. ไฟล์ข้อมูล.
- กรมการพัฒนาชุมชน. 2566. **ข้อมูลความจำเป็นพื้นฐาน (จปฐ)รายจังหวัด รายอำเภอ และรายตำบล ปี 2566**. แหล่งที่มา :<http://https://ebmn.cdd.go.th/> . 1 มิถุนายน 2566.
- กรมทรัพยากรน้ำบาดาล. 2565. **ข้อมูลบ่อน้ำบาดาลตำบลหนองแก้ว**. สืบค้นจาก <http://app.dgr.go.th/newpasutara/xml/search.php>, 26 พฤษภาคม 2566.
- กรมพัฒนาที่ดิน. 2561. **แผนบริหารจัดการทรัพยากรดินปัญหาของประเทศไทย ระยะ 20 ปี (พ.ศ. 2561-2580)**. ไฟล์ข้อมูล.
- กรมส่งเสริมการเกษตร. 2566. **จำนวนครัวเรือนเกษตรกรที่ขึ้นทะเบียนเกษตรกร จำแนกรายจังหวัด รายอำเภอ และรายตำบล (ณ เดือนมกราคม พ.ศ. 2566)**. แหล่งที่มา : <http://mvos2.gistda.or.th/>. 15 พฤษภาคม 2566
- กรมอุตุนิมวิทยา. 2566. **ข้อมูลปริมาณน้ำฝน 30 ปี (พ.ศ. 2536-2565)**. กรมอุตุนิมวิทยา กระทรวงดิจิทัลเพื่อเศรษฐกิจและสังคม, กรุงเทพฯ.
- กลุ่มวิเคราะห์สภาพการใช้ที่ดิน. 2566. **ข้อมูลการใช้ที่ดิน จังหวัดอำนาจเจริญ ปี 2566**. กองนโยบายและแผนการใช้ที่ดิน กรมพัฒนาที่ดิน กรุงเทพฯ.
- กองนโยบายและแผนการใช้ที่ดิน. 2566. **ข้อมูลเขตการใช้ที่ดิน ปี 2566 (ไฟล์ข้อมูล)**. กรมพัฒนาที่ดิน กระทรวงเกษตรและสหกรณ์, กรุงเทพฯ.
- \_\_\_\_\_ 2566. **ข้อมูลการชะล้างพังทลายของดิน ปี 2566 (ไฟล์ข้อมูล)**. กรมพัฒนาที่ดิน กระทรวงเกษตรและสหกรณ์, กรุงเทพฯ.
- \_\_\_\_\_ 2566. **แผนที่สภาพการใช้ที่ดิน ปี 2566 (ไฟล์ข้อมูล)**. กรมพัฒนาที่ดิน กระทรวงเกษตรและสหกรณ์, กรุงเทพฯ.
- กองสำรวจดินและวิจัยทรัพยากรดิน. 2566. **ข้อมูลทรัพยากรดิน (ไฟล์ข้อมูล)**. กรมพัฒนาที่ดิน กระทรวงเกษตรและสหกรณ์, กรุงเทพฯ.
- คณะกรรมการจัดทำพยานุกรมปฐพีวิทยา. 2551. **พยานุกรมปฐพีวิทยา**. สำนักพิมพ์มหาวิทยาลัยเกษตรศาสตร์, กรุงเทพฯ.
- บัณฑิต ต้นสิริ และคำรณ ไทรพิง. 2542. **คู่มือการประเมินคุณภาพที่ดินสำหรับพืชเศรษฐกิจ**. กองวางแผนการใช้ที่ดิน กรมพัฒนาที่ดิน กระทรวงเกษตรและสหกรณ์.
- สำนักงานคณะกรรมการพัฒนาเศรษฐกิจและสังคมแห่งชาติ (สศช.) และศูนย์เทคโนโลยีอิเล็กทรอนิกส์และคอมพิวเตอร์แห่งชาติ (เนคเทค-สวทช.) กระทรวงวิทยาศาสตร์และเทคโนโลยี. 2566. **ภาพรวมคนจนในปี 2565 ต.หนองแก้ว อ.หัวตะพาน จ.อำนาจเจริญ**. แหล่งที่มา: <https://www.tpmmap.in.th /2565/720303>.
- สำนักเทคโนโลยีการสำรวจและทำแผนที่. 2566. **แผนที่ขอบเขตตำบล ปี 2566 (ไฟล์ข้อมูล)**. กรมพัฒนาที่ดิน กระทรวงเกษตรและสหกรณ์, กรุงเทพฯ.
- องค์การบริหารส่วนตำบลหนองแก้ว 2566. **วิสัยทัศน์ของตำบล**. (ออนไลน์). 2566. แหล่งที่มา : (<https://www.nongkaewamnat.go.th/upload/20220105140737.pdf>) อำเภอหัวตะพาน จังหวัดอำนาจเจริญ





- ADB. 2012. **The State of Pacific Towns and Cities: Urbanization in ADB's Pacific Developing Member Countries.** Mandaluyong City, Philippines.
- FAO. 1974. **Land Capability Appraisal Indonesia: Interim Report.** (AGL/INS), Rome.
- \_\_\_\_\_. 1993. **Guidelines for Land Use Planning.** Rome.
- Kristensen P. 2004. **The DPSIR Framework.** National Environmental Research Institute, Denmark, Department of Policy Analysis, European Topic Centre on Water, European Environment Agency.
- NRC. 1975. **Land Use Planning.** The National Academics of Sciences, Engineering, and Medicine, Washington. D.C.
- Vink, A.P.A. 1975. **Land Use in Advancing Agriculture.** Springer-Verlag Berlin Heidelberg.



## คณะผู้จัดทำ

นางสาวนตภา คุณพันธ์	สถานีพัฒนาที่ดินอำนาจเจริญ
นายจำลอง กัณหารัตน์	นายกองค์การบริหารส่วนตำบลหนองแก้ว
นางจิตรทิวา เหลืองวิเศษ	นักวิชาการเกษตรชำนาญการพิเศษ
นางชนัญชิตา ชาวะรักษ์	นักวิชาการเกษตรชำนาญการ
นายไชยันต์ โคตเคน	เจ้าพนักงานการเกษตรชำนาญงาน
นางสำราญ ภัคดีวาปี	นักวิชาการเกษตร
นายลิขิต มาลี	เจ้าหน้าที่แผนที่และภาพถ่าย
นายสมหมาย ศรีลาบุตร	รองนายกองค์การบริหารส่วนตำบลหนองแก้ว
นายหนูจันทร์ นนทะบุตร	รองนายกองค์การบริหารส่วนตำบลหนองแก้ว
นายประครอง เวชพันธ์	กำนันตำบลหนองแก้ว
นายเวียงชัย สุริยมาตย์	ผู้ใหญ่บ้าน
นายอุดม ทองเพ็ญ	ผู้ใหญ่บ้าน
นายสุริยา ตุ่มทอง	ผู้ใหญ่บ้าน
นายวิละ จันทสม	ผู้ใหญ่บ้าน
นายสถาพร คุณพูล	ผู้ใหญ่บ้าน
นายสมบัติ ศรีอำลา	ผู้ใหญ่บ้าน
นายบุญช่วย ชาลี	ผู้ใหญ่บ้าน
นายธวัช มิลภา	หมอดินอาสา
นายวิรัตน์ ทานะพันธ์	หมอดินอาสา
นายทอง บุญดก	หมอดินอาสา
นายบุญน้อม กมลฤกษ์	หมอดินอาสา
นายสมาน นัตดาวงศ์	หมอดินอาสา
นายวิระ คณาจันทร์	หมอดินอาสา
นายสถิตย์ โคนพันธ์	หมอดินอาสา
นายรัฐวุฒ แสงกล้า	หมอดินอาสา
นางสาวนัยนา เกื้อทาน	หมอดินอาสา
นางสำนวน วิระศักดิ์	หมอดินอาสา
นายประกอบเกียรติ มุทาลัย	สมาชิกสภาองค์การบริหารส่วนตำบล
นางสาวณิชกานต์ โสภาพ	สมาชิกสภาองค์การบริหารส่วนตำบล
นางวรรณมา ทัดเที่ยง	สมาชิกสภาองค์การบริหารส่วนตำบล
นายณัฐพงษ์ โนริรัตน์	สมาชิกสภาองค์การบริหารส่วนตำบล
นางวิรัช บ่อสุข	สมาชิกสภาองค์การบริหารส่วนตำบล
นางจิราภรณ์ บุตรจันทร์	สมาชิกสภาองค์การบริหารส่วนตำบล
นายสุทธิโชค สนธิพันธ์	



# กรมพัฒนาที่ดิน

Land Development Department

กระทรวงเกษตรและสหกรณ์

2003/61 ถนนพหลโยธิน

แขวงลาดยาว เขตจตุจักร

กรุงเทพฯ 10900

Call Center 1760