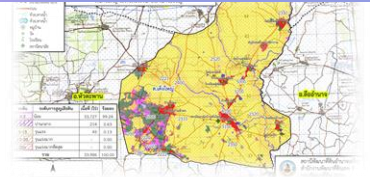




# แผนการใช้ที่ดินตำบลเค็งใหญ่

## อำเภอห้วยตะพาน



## จังหวัดอำนาจเจริญ



สถานีพัฒนาที่ดินอำนาจเจริญ

สำนักงานพัฒนาที่ดินเขต 4

กรมพัฒนาที่ดิน กระทรวงเกษตรและสหกรณ์

กันยายน 2566



## คำนำ

การจัดทำแผนการใช้ที่ดินดำเนินการตามรัฐธรรมนูญแห่งราชอาณาจักรไทย พ.ศ. 2560 มาตรา 72 (1) ที่ได้บัญญัติให้มีการวางแผนการใช้ที่ดินให้เหมาะสมกับศักยภาพของที่ดินตามหลักการพัฒนาอย่างยั่งยืน โดยแผนการใช้ที่ดินตำบลเค็งใหญ่ อำเภอห้วยตะพาน จังหวัดอำนาจเจริญ ได้นำแนวคิดขององค์การอาหารและการเกษตรแห่งสหประชาชาติ (Food and Agriculture Organization of the United Nations: FAO) และ โครงการสิ่งแวดล้อมแห่งสหประชาชาติ (United Nations Environment Programme: UNEP) มาปรับใช้ คือ ความเหมาะสมทางกายภาพ ความเหมาะสมทางเศรษฐกิจ การยอมรับจากสังคม การสร้างความยั่งยืนให้สิ่งแวดล้อม และเสนอทางเลือกการใช้ที่ดิน ร่วมกับวิธีการที่จำเป็นอื่น ๆ เช่น กระบวนการมีส่วนร่วมของชุมชน (Participatory Rural Appraisal: PRA) การประเมินคุณภาพที่ดิน เป็นต้น

สถานีพัฒนาที่ดินอำนาจเจริญ และกองนโยบายและแผนการใช้ที่ดินร่วมกับสำนักงานพัฒนาที่ดินเขต 4 ในการดำเนินงานวางแผนการใช้ที่ดินระดับตำบล โดยพิจารณาภาพรวมของสภาพปัญหาในด้านต่างๆ ทั้งด้านกายภาพ เศรษฐกิจ และสังคม วิเคราะห์และสังเคราะห์ข้อมูลนำไปสู่การวางแผนการใช้ที่ดินที่สอดคล้องกับศักยภาพของพื้นที่ โดยผ่านกระบวนการมีส่วนร่วมของชุมชน (PRA) ในการระบุปัญหา ความต้องการของเกษตรกรและผู้มีส่วนได้ส่วนเสีย ทั้งนี้ สถานีพัฒนาที่ดินอำนาจเจริญ ได้จัดทำแผนกิจกรรม/โครงการ เพื่อขับเคลื่อนแผนการใช้ที่ดินให้เป็นรูปธรรมเพื่อให้เกษตรกร มีคุณภาพชีวิตที่ดีขึ้น มีการใช้ที่ดินอย่างถูกต้องเหมาะสม รักษาสภาพแวดล้อมและอนุรักษ์ทรัพยากรในชุมชนให้เกิดความยั่งยืนต่อไป

สถานีพัฒนาที่ดินอำนาจเจริญ

กันยายน 2566



## สารบัญ

|   | หน้า |
|---|------|
| คำนำ  | ก    |
| สารบัญ  | ข    |
| สารบัญตาราง   | ง    |
| สารบัญรูป   | จ    |
| <b>บทที่ 1 บทนำ</b>   |      |
| 1.1 ความสำคัญของการวางแผนการใช้ที่ดิน   | 1-1  |
| 1.2 หลักการและเหตุผล  | 1-1  |
| 1.3 วัตถุประสงค์  | 1-1  |
| 1.4 ระยะเวลาและสถานที่ดำเนินงาน   | 1-1  |
| 1.5 ขั้นตอนการดำเนินงาน   | 1-2  |
| 1.6 วิสัยทัศน์ของตำบล   | 1-2  |
| <b>บทที่ 2 ข้อมูลทั่วไป</b>   |      |
| 2.1 ที่ตั้งและอาณาเขต   | 2-1  |
| 2.2 การแบ่งส่วนการปกครอง  | 2-1  |
| 2.3 สภาพภูมิประเทศ  | 2-2  |
| 2.4 สภาพภูมิอากาศ   | 2-2  |
| 2.5 สภาพการใช้ที่ดินในปัจจุบัน  | 2-4  |
| 2.6 สภาพเศรษฐกิจและสังคม  | 2-9  |
| <b>บทที่ 3 สถานภาพของทรัพยากรธรรมชาติ</b>                                       |      |
| 3.1 ทรัพยากรป่าไม้  | 3-1  |
| 3.2 ทรัพยากรน้ำ   | 3-1  |
| 3.3 ทรัพยากรดิน   | 3-3  |
| <b>บทที่ 4 กระบวนการมีส่วนร่วมของชุมชน (Participatory Rural Appraisal: PRA)</b> |      |
| 4.1 การวิเคราะห์ผลจากการจัดทำกระบวนการมีส่วนร่วมของชุมชน (PRA)                  | 4-1  |
| 4.2 ระบบการปลูกพืชในปัจจุบัน  | 4-4  |
| <b>บทที่ 5 การประเมินคุณภาพที่ดิน</b>   |      |
| 5.1 หลักการประเมินคุณภาพที่ดินด้านกายภาพ  | 5-1  |
| 5.2 พืชเศรษฐกิจที่สำคัญของตำบล  | 5-2  |



## สารบัญ (ต่อ)

|   | หน้า |
|---|------|
| 5.3 ระดับความเหมาะสมของที่ดิน                               | 5-3  |
| <b>บทที่ 6 แผนการใช้ที่ดิน</b>                              |      |
| 6.1 การวิเคราะห์ข้อมูลเพื่อการจัดทำแผนการใช้ที่ดินระดับตำบล | 6-1  |
| 6.2 เขตการใช้ที่ดิน   | 6-2  |
| <b>บทที่ 7 การขับเคลื่อนแผนการใช้ที่ดิน</b>                 |      |
| 7.1 ขั้นตอนการดำเนินงาน                                     | 7-1  |
| 7.2 กิจกรรมที่จะดำเนินการของกรมพัฒนาที่ดิน                  | 7-1  |
| 7.3 กิจกรรมที่ขอการสนับสนุนจากส่วนราชการอื่น                | 7-2  |
| 7.4 ความต้องการของชุมชนและองค์กรปกครองส่วนท้องถิ่น          | 7-3  |
| <b>เอกสารอ้างอิง</b>  | 8-1  |
| คณะผู้จัดทำ   | 9-1  |



## สารบัญตาราง

| ตารางที่ |   | หน้า |
|----------|---|------|
| 2-1      | สถิติภูมิอากาศ ณ สถานีตรวจอากาศอำเภอเมืองอุบลราชธานี จังหวัดอุบลราชธานี (พ.ศ. 2536-2565)                | 2-3  |
| 2-2      | สภาพการใช้ที่ดิน ตำบลเคิ่งใหญ่ อำเภอหัวตะพาน จังหวัดอำนาจเจริญ  | 2-5  |
| 2-3      | จำนวนประชากรและครัวเรือน ตำบลเคิ่งใหญ่ อำเภอหัวตะพาน จังหวัดอำนาจเจริญ ปี พ.ศ. 2565                     | 2-8  |
| 2-4      | จำนวนและสัดส่วนครัวเรือน ตำบลเคิ่งใหญ่ อำเภอหัวตะพาน จังหวัดอำนาจเจริญ ปี พ.ศ. 2565                     | 2-9  |
| 2-5      | รายได้-รายจ่ายเฉลี่ยครัวเรือน ตำบลเคิ่งใหญ่ อำเภอหัวตะพาน จังหวัดอำนาจเจริญ ปี พ.ศ. 2565                | 2-11 |
| 3-1      | สมบัติดิน ตำบลเคิ่งใหญ่ อำเภอหัวตะพาน จังหวัดอำนาจเจริญ   | 3-4  |
| 5-1      | ตัวอย่างการประเมินคุณภาพที่ดินด้านกายภาพของประเภทการใช้ประโยชน์ที่ดิน                                   | 5-2  |
| 5-2      | ชั้นความเหมาะสมทางกายภาพของดิน ตำบลเคิ่งใหญ่ อำเภอหัวตะพาน จังหวัดอำนาจเจริญ                            | 5-3  |
| 6-1      | เขตการใช้ที่ดิน ตำบลเคิ่งใหญ่ อำเภอหัวตะพาน จังหวัดอำนาจเจริญ   | 6-5  |
| 7-1      | กิจกรรมที่จะดำเนินการของกรมพัฒนาที่ดิน  | 7-6  |
| 7-2      | กิจกรรมที่ขอการสนับสนุนจากส่วนราชการอื่น  | 7-13 |
| 7-3      | เป้าหมายการดำเนินงานและงบประมาณ ตำบลเคิ่งใหญ่ อำเภอหัวตะพาน จังหวัดอำนาจเจริญ แผน 5 ปี (พ.ศ. 2567-2571) | 7-16 |



## สารบัญรูป

| รูปที่ |   | หน้า |
|--------|---|------|
| 1-1    | ขั้นตอนการวางแผนการใช้ที่ดินระดับตำบล   | 1-3  |
| 2-1    | ที่ตั้งและอาณาเขตตำบลเคิ่งใหญ่ อำเภอหัวตะพาน จังหวัดอำนาจเจริญ                              | 2-1  |
| 2-2    | กราฟสมดุลของน้ำเพื่อการเกษตร จังหวัดอุบลราชธานี   | 2-4  |
| 2-3    | แผนที่สภาพการใช้ที่ดิน ตำบลเคิ่งใหญ่ อำเภอหัวตะพาน จังหวัดอำนาจเจริญ                        | 2-7  |
| 2-4    | สัดส่วนคริวเรือนเกษตร ตำบลเคิ่งใหญ่ อำเภอหัวตะพาน จังหวัดอำนาจเจริญ                         | 2-8  |
| 2-5    | รายได้-รายจ่ายเฉลี่ยครัวเรือน ตำบลเคิ่งใหญ่ อำเภอหัวตะพาน จังหวัดอำนาจเจริญ ปี พ.ศ. 2566    | 2-10 |
| 3-1    | แผนที่ทรัพยากรดิน ตำบลเคิ่งใหญ่ อำเภอหัวตะพาน จังหวัดอำนาจเจริญ                             | 3-6  |
| 4-1    | การวิเคราะห์สถานการณ์โดยระบบ DPSIR ของตำบลเคิ่งใหญ่ อำเภอหัวตะพาน จังหวัดอำนาจเจริญ         | 4-3  |
| 4-2    | ระบบการปลูกพืชในปัจจุบัน ตำบลเคิ่งใหญ่ อำเภอหัวตะพาน จังหวัดอำนาจเจริญ                      | 4-4  |
| 6-1    | แผนการใช้ที่ดิน ตำบลเคิ่งใหญ่ อำเภอหัวตะพาน จังหวัดอำนาจเจริญ                               | 6-6  |
| 7-1    | แผนที่การชะล้างพังทลายของดินในเขตการใช้ที่ดิน ตำบลเคิ่งใหญ่ อำเภอหัวตะพาน จังหวัดอำนาจเจริญ | 7-5  |



## บทที่ 1

### บทนำ

#### 1.1 ความสำคัญของการวางแผนการใช้ที่ดิน

ตามรัฐธรรมนูญแห่งราชอาณาจักรไทย พุทธศักราช 2560 มาตรา 72 รัฐพึงดำเนินการเกี่ยวกับที่ดิน ทรัพยากรน้ำ และพลังงาน ดังต่อไปนี้

(1) วางแผนการใช้ที่ดินของประเทศ ให้เหมาะสมกับสภาพพื้นที่และศักยภาพของที่ดินตามหลักการพัฒนาอย่างยั่งยืน

#### 1.2 หลักการและเหตุผล

ปัจจุบันกรมพัฒนาที่ดินได้ดำเนินการวางแผนการใช้ที่ดินระดับประเทศเรียบร้อยแล้ว ซึ่งเป็นการวางกรอบเชิงนโยบายมุ่งเน้นการพัฒนาด้านการเกษตรให้เกิดความสมดุลและยั่งยืนและในขณะเดียวกันต้องอนุรักษ์ทรัพยากรธรรมชาติและสิ่งแวดล้อมควบคู่กับการรักษาคุณค่าทางศิลปวัฒนธรรม แต่ทั้งนี้เพื่อให้เกิดการใช้ประโยชน์ที่ดินในระดับพื้นที่อย่างมีประสิทธิภาพและรักษาฐานการผลิตด้านทรัพยากรธรรมชาติอย่างยั่งยืนตลอดห่วงโซ่อุปทาน แผนการใช้ที่ดินระดับตำบลจึงถูกนำมาใช้เป็นเครื่องมือเพื่อขับเคลื่อนการดำเนินงานดังกล่าว

ทั้งนี้กรมพัฒนาที่ดินได้จัดทำแผนปฏิบัติการการกรมพัฒนาที่ดินระยะ 5 ปี (พ.ศ.2566-2570) เพื่อให้ บรรลุตามวิสัยทัศน์ที่กำหนดไว้ “เป็นองค์การอัจฉริยะทางดิน เพื่อขับเคลื่อนการใช้ที่ดินอย่างเหมาะสม 15 ล้านไร่ ภายในปี 2570” ซึ่งในส่วนของประเด็นในการพัฒนาที่ 2 บริหารจัดการทรัพยากรดินและที่ดินด้วย ชุดข้อมูลที่มีมูลค่าสูง (High Value Dataset) ซึ่งมีเป้าหมาย คือ การนำชุดดินที่มีมูลค่าสูงไปใช้ในการบริหารจัดการทางการเกษตร ในส่วนของตัวชี้วัด ซึ่งบริหารจัดการทรัพยากรดินและที่ดินบนพื้นฐานของชุดข้อมูลที่มีมูลค่าสูง ร้อยละ 100 กลยุทธ์ที่ 2 ยกระดับแผนการใช้ที่ดินไปสู่การปฏิบัติ ได้กำหนดให้ร้อยละของแผน การใช้ที่ดินระดับตำบลที่จัดทำแล้วเสร็จทั้งประเทศ ภายใน ปี 2570 (ไม่น้อยกว่าร้อยละ 80) เป็นตัวชี้วัดหนึ่งของกลยุทธ์ดังกล่าว

#### 1.3 วัตถุประสงค์

1.3.1 เพื่อรักษาเสถียรภาพของทรัพยากรให้เกิดความสมดุลและยั่งยืนภายใต้การพัฒนาด้านต่างๆ ของตำบล

1.3.2 เพื่อให้การใช้ที่ดินมีผลตอบแทนสูงสุดต่อหน่วยเนื้อที่อย่างยั่งยืน

1.3.3 เพื่อให้เกิดการกำหนดแผนงาน โครงการ กิจกรรม ที่สอดคล้องกับแผนการใช้ที่ดินที่กำหนดขึ้นและอยู่บนหลักการของโมเดลเศรษฐกิจ BCG (Bio-Circular-Green Economy: BCG Model)

#### 1.4 ระยะเวลาและสถานที่ดำเนินงาน

1.4.1 ระยะเวลา 1 ตุลาคม 2565 – 30 กันยายน 2566

1.4.2 สถานที่ ตำบลเคิ่งใหญ่ อำเภอหัวตะพาน จังหวัดอำนาจเจริญ





## 1.5 ขั้นตอนการดำเนินงาน

### 1.5.1 รวบรวมข้อมูลปฐมภูมิและทุติยภูมิ ประกอบด้วย

1) ด้านกายภาพ ได้แก่ ทรัพยากรดิน ทรัพยากรน้ำ ทรัพยากรป่าไม้ ภูมิอากาศ สภาพการใช้ที่ดิน เขตป่าไม้ตามกฎหมายและมติคณะรัฐมนตรี

2) ด้านเศรษฐกิจและสังคม เช่น การถือครองที่ดิน ลักษณะทางเศรษฐกิจของตำบล จำนวนประชากร เป็นต้น

3) ด้านนโยบายและข้อกำหนดที่เกี่ยวข้อง ได้แก่ ยุทธศาสตร์ แผนพัฒนาเศรษฐกิจและสังคมแห่งชาติฉบับที่ 13 ยุทธศาสตร์ภาค แผนพัฒนากลุ่มจังหวัด แผนพัฒนาจังหวัด แผนพัฒนาการเกษตรและสหกรณ์ แผนพัฒนาท้องถิ่น 4 ปี ขององค์การบริหารส่วนจังหวัด เทศบาลตำบลหรือ องค์การบริหารส่วนตำบล

1.5.2 จัดทำกระบวนการมีส่วนร่วมของชุมชน (Participatory Rural Appraisal : PRA) เพื่อรับฟังความคิดเห็น ประเด็นปัญหา ความต้องการด้านต่างๆ ขององค์การปกครองส่วนท้องถิ่นและเกษตรกร ในตำบล

1.5.3 ประเมินคุณภาพของที่ดินของพืชเศรษฐกิจหลักและพืชทางเลือกที่มีมูลค่าของตำบล

1.5.4 สังเคราะห์ข้อมูลจากข้อ 1.5.1 ถึง 1.5.3 เพื่อใช้ประกอบการวางแผนการใช้ที่ดิน

1.5.5 กำหนด (ร่าง) แผนการใช้ที่ดินระดับตำบล

1.5.6 รับฟังความคิดเห็นของผู้มีส่วนได้ส่วนเสียต่อ (ร่าง) แผนการใช้ที่ดินที่กำหนดขึ้น

1.5.7 ปรับปรุง (ร่าง) แผนการใช้ที่ดินเพื่อจัดทำแผนการใช้ที่ดินฉบับสมบูรณ์

1.5.8 นำแผนการใช้ที่ดินเข้าสู่คณะกรรมการของเขตฯ เพื่อตรวจสอบความครบถ้วน /สมบูรณ์ของเนื้อหาและองค์ประกอบ

1.5.9 เผยแพร่แผนการใช้ที่ดินเพื่อนำไปสู่การขับเคลื่อนการดำเนินงาน ประกอบด้วย

1) องค์การปกครองส่วนท้องถิ่น นำแผนการใช้ที่ดินที่จัดทำขึ้นไปประกอบการจัดทำแผนการพัฒนาของตำบล เพื่อนำไปสู่การของงบประมาณที่มีความสอดคล้องกับศักยภาพด้านการผลิตและสถานภาพของทรัพยากรของตำบล

2) กรมพัฒนาที่ดิน โดยสำนักงานพัฒนาที่ดินจังหวัด กำหนดแผนงาน/โครงการ/กิจกรรมที่สอดคล้องกับแผนการใช้ที่ดินที่กำหนดขึ้นในแต่ละเขตและสามารถใช้ประกอบการของงบประมาณในพื้นที่อย่างมีหลักการและเป็นที่ยอมรับ

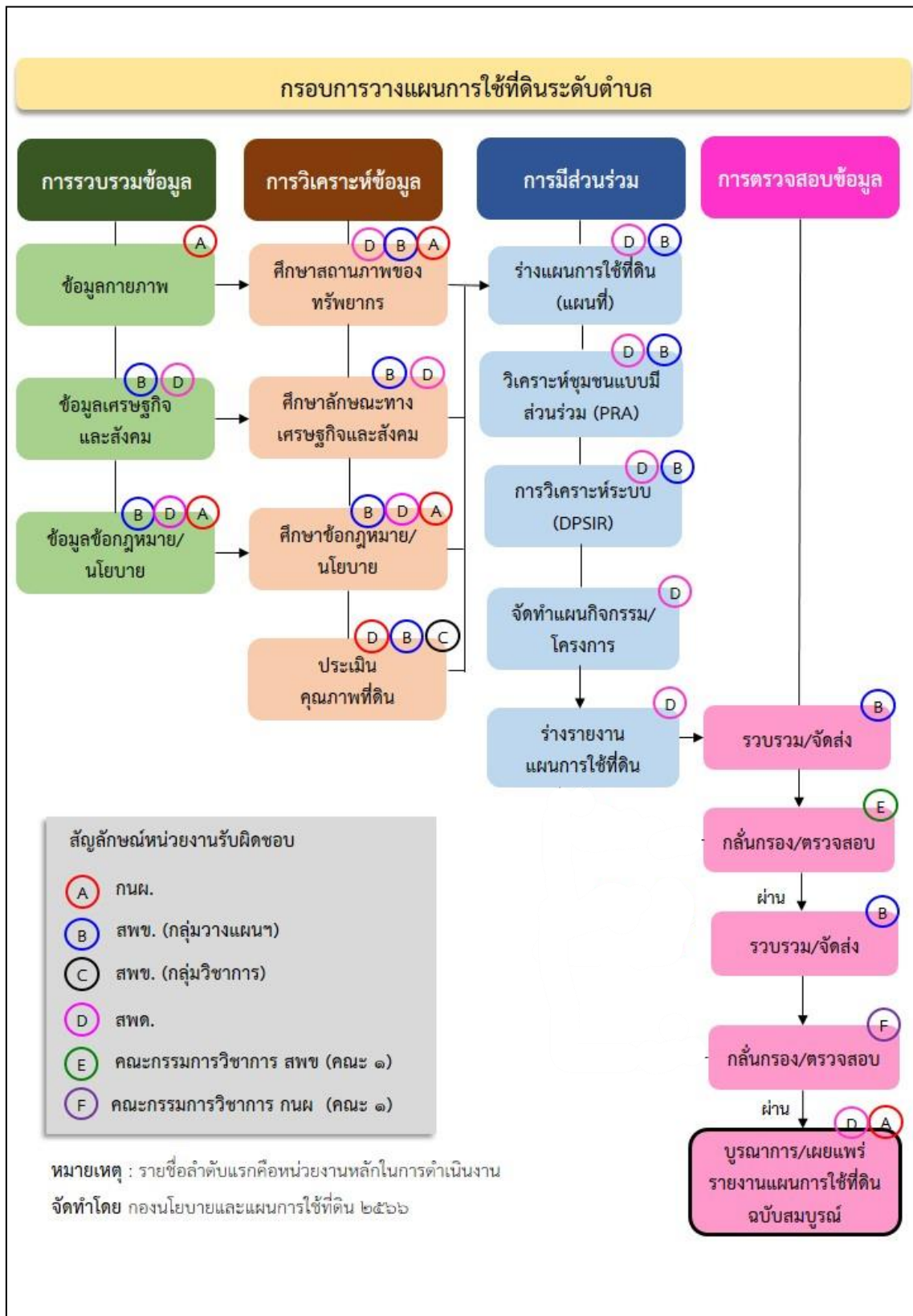
3) หน่วยงานราชการอื่นๆ สามารถใช้เป็นข้อมูลพื้นฐานประกอบแผนงาน/โครงการ/กิจกรรม ที่สอดคล้องกับแผนการใช้ที่ดินที่กำหนดขึ้นในแต่ละเขต

จากขั้นตอนที่กล่าวข้างต้น สามารถจัดทำกรอบการวางแผนการใช้ที่ดินระดับตำบล แสดงดังรูปที่ 1-1

## 1.6 วิสัยทัศน์ของตำบล

" ชาวหอมมะลิเลิศล้ำ ก้าวนำเศรษฐกิจ คุณภาพชีวิตเป็นเลิศ ก่อเกิดวัฒนธรรม น้อมนำเศรษฐกิจพอเพียง " (เทศบาลตำบลเค็งใหญ่, 2566)





รูปที่ 1-1 กรอบการวางแผนการใช้ที่ดินระดับตำบล



## บทที่ 2 ข้อมูลทั่วไป

### 2.1 ที่ตั้งและอาณาเขต

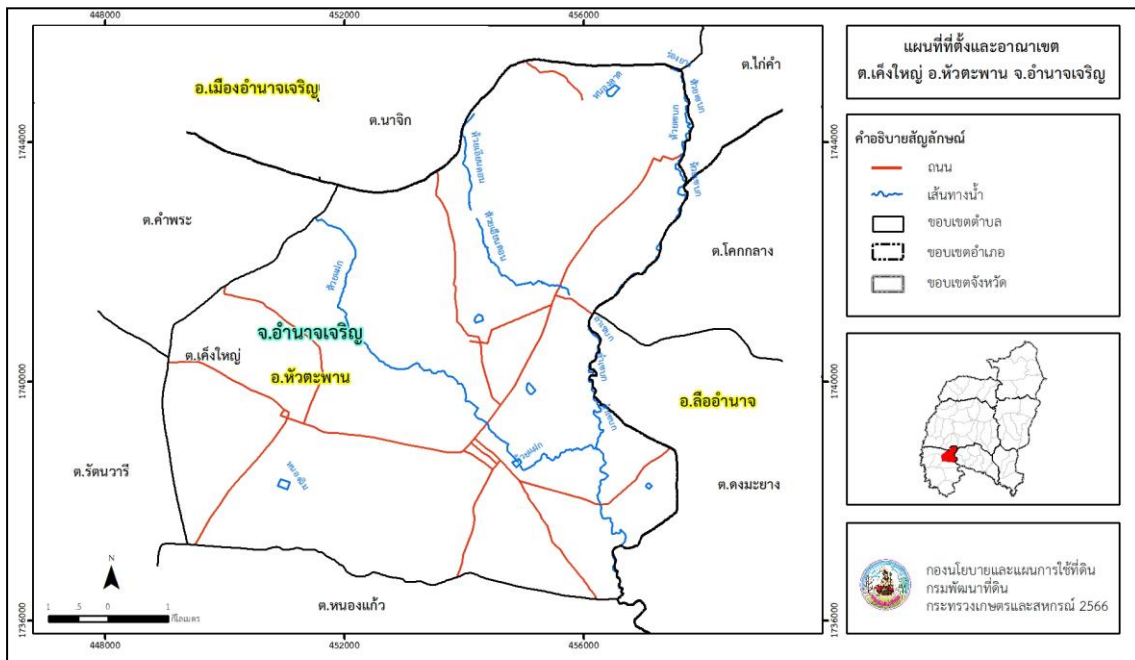
ตำบลเคิ่งใหญ่ อำเภอห้วยตะพาน จังหวัดอำนาจเจริญ ตั้งอยู่ทางทิศตะวันออกของอำเภอห้วยตะพาน มีพื้นที่ประมาณ 54 ตารางกิโลเมตร หรือ 33,986 ไร่ โดยมีอาณาเขตติดต่อ ดังนี้ (รูปที่ 2-1)

ทิศเหนือ ติดต่อกับ ตำบลนาจิก ตำบลไค้คำ อำเภอเมืองอำนาจเจริญ จังหวัดอำนาจเจริญ

ทิศใต้ ติดต่อกับ ตำบลหนองแก้ว อำเภอห้วยตะพาน จังหวัดอำนาจเจริญ

ทิศตะวันออก ติดต่อกับ ตำบลโคกกลาง ตำบลดงมะยาง อำเภอสิ้ออำนาจ จังหวัดอำนาจเจริญ

ทิศตะวันตก ติดต่อกับ ตำบลคำพระ ตำบลรัตนวารี อำเภอห้วยตะพาน จังหวัดอำนาจเจริญ



รูปที่ 2-1 ที่ตั้งและอาณาเขตตำบลเคิ่งใหญ่ อำเภอห้วยตะพาน จังหวัดอำนาจเจริญ

### 2.2 การแบ่งส่วนการปกครอง

ตำบลเคิ่งใหญ่ อำเภอห้วยตะพาน จังหวัดอำนาจเจริญ แบ่งส่วนการปกครองออกเป็น 10 หมู่บ้าน ดังนี้

หมู่ที่ 1 บ้านเคิ่งใหญ่

หมู่ที่ 2 บ้านเคิ่งใหญ่

หมู่ที่ 3 บ้านเป้า

หมู่ที่ 4 บ้านห้วยดง

หมู่ที่ 5 บ้านหนองคลอง

หมู่ที่ 6 บ้านดู่

หมู่ที่ 7 บ้านชาด

หมู่ที่ 8 บ้านหนองงูเหลือม

หมู่ที่ 9 บ้านเคิ่งใหญ่

หมู่ที่ 10 บ้านห้วยดง



## 2.3 สภาพภูมิประเทศ

ลักษณะพื้นที่ทั่วไปส่วนใหญ่เป็นที่ดอน มีสภาพราบเรียบถึงลูกคลื่นลอนลาดเล็กน้อยเป็นส่วนหนึ่งของลุ่มน้ำมูล มีแหล่งน้ำที่สำคัญไหลผ่าน เช่น ห้วยเซบก ห้วยดอนหวาย ห้วยบ่อ ห้วยแฝก ห้วยเอียนดอนหนองน้ำเย็น

## 2.4 สภาพภูมิอากาศ

จากการศึกษาสถิติภูมิอากาศ (พ.ศ.2536-2565) พบว่า ตำบลเค็งใหญ่ อำเภอห้วยตะพาน จังหวัดอำนาจเจริญ มีรายละเอียดดังนี้

### 2.4.1 สภาพอากาศทั่วไป

ตำบลเค็งใหญ่ ตั้งอยู่ในเขตร้อนใกล้เส้นศูนย์สูตร ทำให้ภูมิอากาศมีลักษณะเป็นแบบร้อนชื้นหรือภูมิอากาศแบบทุ่งหญ้าสะวันนา(Aw) มีอุณหภูมิเฉลี่ยระหว่าง 19-38 องศาเซลเซียส อากาศจะร้อนที่สุดช่วงกลางเดือนเมษายน หลังจากนั้น ภายใต้อิทธิพลของลมมรสุมตะวันตกเฉียงใต้และตะวันออกเฉียงเหนือทำให้เข้าสู่ฤดูฝนและฤดูหนาวตามลำดับ

### 2.4.2 ฤดูกาล

แบ่งออกได้เป็น 3 ฤดู ดังนี้

ฤดูร้อน เริ่มตั้งแต่กลางเดือนกุมภาพันธ์ถึงกลางเดือนพฤษภาคม ระยะเวลาประมาณ 3-4 เดือน เดือนเมษายนเป็นเดือนที่มีอากาศร้อนอบอ้าวมากที่สุด เนื่องจากการแผ่รังสีของดวงอาทิตย์และปกคลุมด้วยบริเวณความกดอากาศสูง ซึ่งศูนย์กลางอยู่ในทะเลจีนใต้และมหาสมุทรแปซิฟิกตะวันตก บริเวณความกดอากาศสูงนี้ทางอุตุนิยมวิทยาถือว่าเป็นบริเวณที่มีอากาศร้อน อุณหภูมิสูง กระแสลมที่พัดเข้ามาจึงร้อน

ฤดูฝน เริ่มต้นประมาณปลายเดือนพฤษภาคมถึงกลางเดือนตุลาคม ระยะเวลาประมาณ 5 - 6 เดือน เป็นช่วงที่มรสุมตะวันตกเฉียงใต้พัดเอาความชื้นจากทะเลและมหาสมุทรมาปกคลุมประเทศไทย ประกอบกับช่วงดังกล่าวร่องความกดอากาศต่ำที่พาดอยู่บริเวณภาคใต้ของประเทศไทยจะเลื่อนขึ้นมาพาดผ่านบริเวณภาคเหนือและภาคตะวันออกเฉียงเหนือของประเทศไทย ทำให้อากาศเริ่มชุ่มและมีฝนตกชุกตั้งประมาณกลางเดือนพฤษภาคมเป็นต้นไป โดยเฉพาะเดือนสิงหาคมเป็นเดือนที่มีฝนตกชุกหนาแน่นมากที่สุดในรอบปี แต่อย่างไรก็ตามนอกจากปัจจัยดังกล่าวที่ทำให้มีฝนตกชุกแล้ว ยังขึ้นอยู่กับอิทธิพลของพายุหมุนเขตร้อนที่เคลื่อนตัวเข้าใกล้หรือเข้าสู่ประเทศไทยในช่วงดังกล่าวด้วย

ฤดูหนาว เริ่มจากกลางเดือนตุลาคม หรือปลายเดือนตุลาคม ถึงกลางเดือนกุมภาพันธ์ ประมาณ 5 เดือน ระยะเวลาที่ฝนตกบางครั้งปริมาณไม่มากนัก ซึ่งเป็นช่วงที่มรสุมตะวันออกเฉียงเหนือพัดปกคลุมประเทศไทย อากาศโดยทั่วไปจะหนาวเย็นและแห้ง โดยมีอากาศหนาวจัดในบางวัน และเดือนที่มีอากาศหนาวมากที่สุดจะอยู่ในช่วงเดือนธันวาคมถึงเดือนมกราคม แต่ทั้งนี้ขึ้นอยู่กับอิทธิพลของบริเวณความกดอากาศสูงจากประเทศจีนที่แผ่ปกคลุมประเทศไทยในช่วงดังกล่าว

### 2.4.3 อุณหภูมิ

มีอุณหภูมิโดยเฉลี่ยทั้งปี 27.5 องศาเซลเซียส อุณหภูมิสูงสุดเฉลี่ย 33.4 องศาเซลเซียส ในเดือนเมษายน และอุณหภูมิต่ำสุดเฉลี่ย 22.6 องศาเซลเซียส ในเดือนมกราคม



#### 2.4.4 ฝน

มีปริมาณน้ำฝนรวมทั้งปี 1,665.7 มิลลิเมตร มีฝนตกประมาณ 112 วัน เดือนที่มีฝนตกมากที่สุด ในเดือนกันยายน มีปริมาณฝน 327.8 มิลลิเมตร และมีฝนตกประมาณ 20 วัน

#### 2.4.5 สมดุลของน้ำเพื่อการเกษตร

จากข้อมูลสถิติภูมิอากาศในคาบ 30 ปี (ปี 2533 - 2564) ณ สถานีตรวจอากาศจังหวัดอุบลราชธานี ได้นำมาวิเคราะห์สมดุลของน้ำเพื่อการเกษตร ซึ่งเป็นการวิเคราะห์หาช่วงฤดูกาลเพาะปลูกพืช ตลอดจนจนช่วงระยะเวลาที่พืชเสี่ยงต่อการขาดน้ำ ข้อมูลที่นำมาวิเคราะห์ คือ ปริมาณน้ำฝน และศักยภาพการคายระเหยน้ำอ้างอิง (ET<sub>o</sub>) ซึ่งคำนวณด้วยโปรแกรม Cropwat for Windows Version 8.0 โดยใช้สมการ Penman-Monteith สามารถสรุปสมดุลของน้ำเพื่อการเกษตรในเขตอาศัยน้ำฝนได้ดังนี้

ช่วงที่เหมาะสมต่อการปลูกพืช เป็นช่วงที่ค่าปริมาณน้ำฝนมากกว่าค่า 0.5 การระเหยจากผิวดินและการคายน้ำของพืช เป็นช่วงที่ดินมีความชุ่มชื้นพอเหมาะต่อการเพาะปลูกพืช ซึ่งช่วงนี้จะเริ่มตั้งแต่ปลายเดือนมีนาคมถึงกลางเดือนพฤศจิกายน

ช่วงที่มีน้ำมากเกินพอ เป็นช่วงที่ค่าปริมาณน้ำฝนมากกว่าค่าการระเหยจากผิวดินและการคายน้ำของพืช ซึ่งช่วงนี้จะเริ่มตั้งแต่ปลายเดือนเมษายนถึงต้นเดือนพฤศจิกายน และช่วงนี้อาจจะเกิดภาวะน้ำท่วมทำให้พืชเสียหายได้ในช่วงเดือนสิงหาคมถึงเดือนกันยายน

ช่วงขาดน้ำ เป็นช่วงฤดูแล้งที่ค่าปริมาณน้ำฝนน้อยกว่าค่า 0.5 การระเหยจากผิวดินและการคายน้ำของพืช ซึ่งพืชอาจจะเสียหายจากการขาดแคลนน้ำได้ จะเริ่มตั้งแต่ต้นเดือนธันวาคมถึงปลายเดือนมีนาคม (ตารางที่ 2-1 และรูปที่ 2-2)

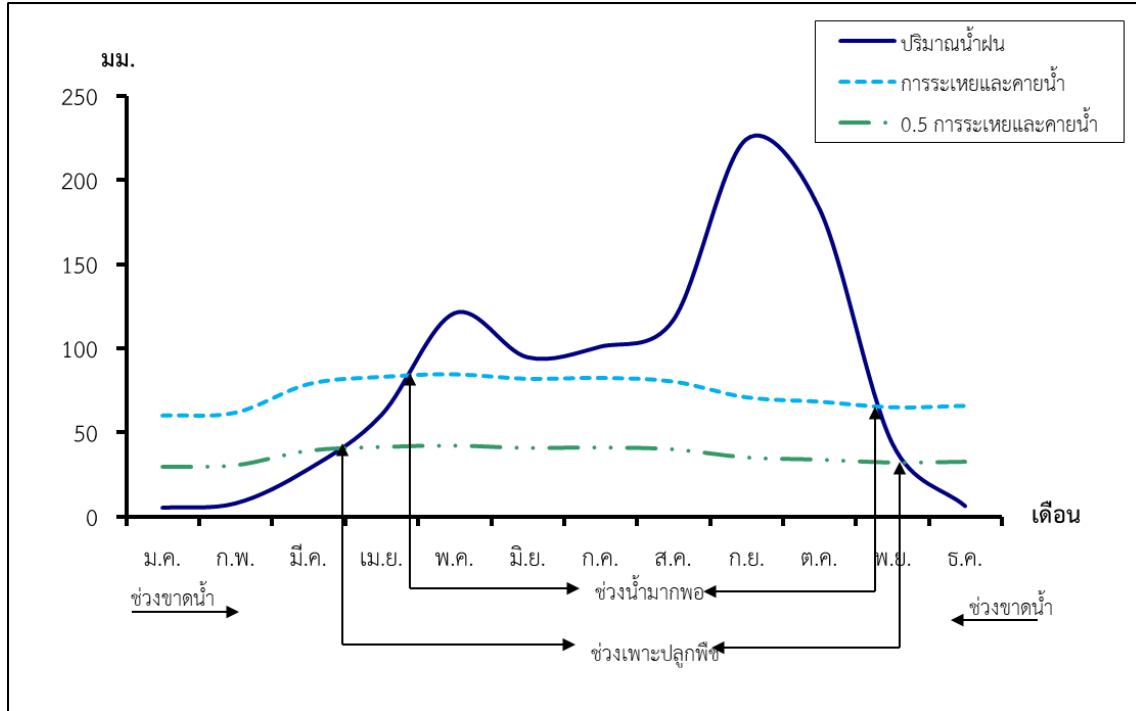
ตารางที่ 2-1 สถิติภูมิอากาศ ณ สถานีตรวจอากาศอำเภอเมือง จังหวัดอุบลราชธานี ปี 2536-2565

| เดือน  | อุณหภูมิ<br>ต่ำสุด<br>(°C) | อุณหภูมิ<br>สูงสุด<br>(°C) | อุณหภูมิ<br>เฉลี่ย<br>(°C) | ความชื้น<br>สัมพัทธ์<br>(%) | ปริมาณ<br>น้ำฝน<br>(มม.) | จำนวนวัน<br>ฝนตก<br>(วัน) | ปริมาณ<br>ฝนใช้การ*<br>(มม.) | การระเหย<br>และการคายน้ำ<br>อ้างอิง*<br>(มม.) |
|--------|----------------------------|----------------------------|----------------------------|-----------------------------|--------------------------|---------------------------|------------------------------|---|
| ม.ค.   | 18.1                       | 32.1                       | 24.6                       | 65.0                        | 3.0                      | 0.8                       | 121.5                        | 3.0   |
| ก.พ.   | 20.0                       | 34.0                       | 26.5                       | 63.0                        | 14.8                     | 1.9                       | 125.4                        | 14.4  |
| มี.ค.  | 23.0                       | 35.8                       | 29.0                       | 63.0                        | 31.2                     | 4.4                       | 149.7                        | 29.6  |
| เม.ย.  | 24.5                       | 36.4                       | 30.0                       | 66.0                        | 88.3                     | 7.3                       | 153.3                        | 75.8  |
| พ.ค.   | 24.9                       | 35.0                       | 29.3                       | 74.0                        | 226.7                    | 15.7                      | 145.7                        | 144.5   |
| มิ.ย.  | 25.0                       | 33.9                       | 28.8                       | 77.0                        | 226.8                    | 17.0                      | 127.8                        | 144.5   |
| ก.ค.   | 24.6                       | 32.8                       | 28.1                       | 79.0                        | 306.8                    | 19.5                      | 122.8                        | 155.7   |
| ส.ค.   | 24.5                       | 32.3                       | 27.9                       | 81.0                        | 295.0                    | 20.7                      | 118.7                        | 154.5   |
| ก.ย.   | 24.1                       | 32.1                       | 27.6                       | 82.0                        | 327.8                    | 19.9                      | 108.6                        | 157.8   |
| ต.ค.   | 22.8                       | 32.3                       | 27.1                       | 77.0                        | 115.5                    | 10.3                      | 123.1                        | 94.2  |
| พ.ย.   | 21.1                       | 32.3                       | 26.2                       | 71.0                        | 24.2                     | 3.4                       | 124.5                        | 23.3  |
| ธ.ค.   | 18.7                       | 31.2                       | 24.3                       | 67.0                        | 5.6                      | 0.9                       | 124.6                        | 5.5   |
| เฉลี่ย | 22.6                       | 33.4                       | 27.5                       | 72.1                        | -                        | -                         | -                            | -   |
| รวม    | -                          | -                          | -                          | -                           | 1,665.7                  | 121.8                     | 1,545.8                      | 1,002.8                                       |



หมายเหตุ: เนื้อที่คำนวณด้วยระบบสารสนเทศภูมิศาสตร์

ที่มา: กรมอุตุนิยมวิทยา (2565)



รูปที่ 2-2 กราฟสมดุลของน้ำเพื่อการเกษตร จังหวัดอำนาจเจริญ

## 2.5 สภาพการใช้ที่ดินในปัจจุบัน

สภาพการใช้ที่ดินตำบลเคิ่งใหญ่ อำเภอหัวตะพาน จังหวัดอำนาจเจริญ ซึ่งสำรวจโดยกลุ่มวิเคราะห์สภาพการใช้ที่ดิน (2566) ประกอบด้วย ประเภทการใช้ที่ดินต่างๆ ดังนี้ (ตารางที่ 2-2 และ รูปที่ 2-3)

2.5.1 พื้นที่ชุมชนและสิ่งปลูกสร้าง มีเนื้อที่ 1,302 ไร่ หรือร้อยละ 3.83 ของพื้นที่ตำบล

2.5.2 พื้นที่เกษตรกรรมมีเนื้อที่ 29,800 ไร่ หรือร้อยละ 87.67 ของพื้นที่ตำบล ประกอบการใช้ประโยชน์ที่ดินด้านเกษตรกรรมต่างๆ ดังต่อไปนี้

1) พื้นที่นา มีเนื้อที่ 28,200 ไร่ หรือร้อยละ 82.97 ของพื้นที่ตำบล ได้แก่ นาข้าว นาร้าง นาข้าว+ข้าวโพด นาข้าว+พืชไร่ผสม

2) พืชไร่ มีเนื้อที่ 813 ไร่ หรือร้อยละ 2.39 ของพื้นที่ตำบล ได้แก่ อ้อย มันสำปะหลัง ยางพารา ไร่ร้าง

3) ไม้ยืนต้น มีเนื้อที่ 675 ไร่ หรือร้อยละ 1.98 ของพื้นที่ตำบล ได้แก่ ยางพารา ยูคาลิปตัส ปาล์มน้ำมัน ปาล์มน้ำมัน+กาแฟ ไม้ยืนต้นร้าง/เสื่อมโทรม

4) ไม้ผล มีเนื้อที่ 69 ไร่ หรือร้อยละ 0.20 ของพื้นที่ตำบล ได้แก่ มะม่วง กล้วย ไม้ผล

5) พืชสวน มีเนื้อที่ 12 ไร่ หรือร้อยละ 0.04 ของพื้นที่ตำบล ได้แก่ พืชผัก



6) พุ่มหญ้าเลี้ยงสัตว์และโรงเรือนเลี้ยงสัตว์ มีเนื้อที่ 6 ไร่ หรือร้อยละ 0.02 ของพื้นที่ตำบล ได้แก่ โรงเรือนเลี้ยงสัตว์ปีก

7) สถานที่เพาะเลี้ยงสัตว์น้ำ มีเนื้อที่ 25 ไร่ หรือร้อยละ 0.07 ของพื้นที่ตำบล ได้แก่ สถานที่เพาะเลี้ยงปลา

2.5.3 พื้นที่ป่าไม้ มีเนื้อที่ 1,980 ไร่ หรือร้อยละ 5.83 ของพื้นที่ตำบล ได้แก่ ป่าผลัดใบสมบูรณ์

2.5.4 พื้นที่แหล่งน้ำ มีเนื้อที่ 647 ไร่ หรือร้อยละ 1.91 ของพื้นที่ตำบล ได้แก่ แม่น้ำ ลำห้วย ลำคลอง บ่อน้ำในไร่นา หนอง บึง ทะเลสาบ คลองชลประทาน

2.5.5 พื้นที่เบ็ดเตล็ด มีเนื้อที่ 257 ไร่ หรือร้อยละ 0.76 ของพื้นที่ตำบล ได้แก่ พุ่มหญ้าสลับไม้ พุ่มไม้ละเมาะ พื้นที่ถม ที่ทิ้งขยะ

**ตารางที่ 2-2** สภาพการใช้ที่ดิน ตำบลเคิ่งใหญ่ อำเภอหัวตะพาน จังหวัดอำนาจเจริญ

| หน่วยแผนที่ | ประเภทการใช้ที่ดิน                  | เนื้อที่      |              |
|-------------|-------------------------------------|---------------|--------------|
|             |                                     | ไร่           | ร้อยละ       |
| <b>U</b>    | <b>พื้นที่ชุมชนและสิ่งปลูกสร้าง</b> | <b>1,302</b>  | <b>3.83</b>  |
| U201        | หมู่บ้านบนพื้นราบ                   | 1,071         | 3.15         |
| U301        | สถานที่ราชการและสถาบันต่าง ๆ        | 211           | 0.62         |
| U503        | ลานตากและแหล่งรับซื้อทางการเกษตร    | 16            | 0.05         |
| U602        | รีสอร์ท โรงแรม เกสต์เฮาส์           | 3             | 0.01         |
| U605        | สถานีบริการน้ำมัน                   | 1             | -            |
| <b>A</b>    | <b>พื้นที่เกษตรกรรม</b>             | <b>29,800</b> | <b>87.67</b> |
| A100        | นาร้าง                              | 24            | 0.07         |
| A101        | นาข้าว                              | 28,151        | 82.83        |
| A101+A201   | นาข้าว+พืชไร่ผสม                    | 7             | 0.02         |
| A101+A202   | นาข้าว+ข้าวโพด                      | 18            | 0.05         |
| A200        | ไร่ร้าง                             | 4             | 0.01         |
| A203        | อ้อย                                | 564           | 1.66         |
| A204        | มันสำปะหลัง                         | 212           | 0.62         |
| A204/A302   | มันสำปะหลัง/ยางพารา                 | 33            | 0.10         |
| A300        | ไม้ยืนต้นร้าง/เสื่อมโทรม            | 4             | 0.01         |
| A302        | ยางพารา                             | 473           | 1.39         |
| A303        | ปาล์มน้ำมัน                         | 75            | 0.22         |
| A303/A312   | ปาล์มน้ำมัน/กาแฟ                    | 14            | 0.04         |



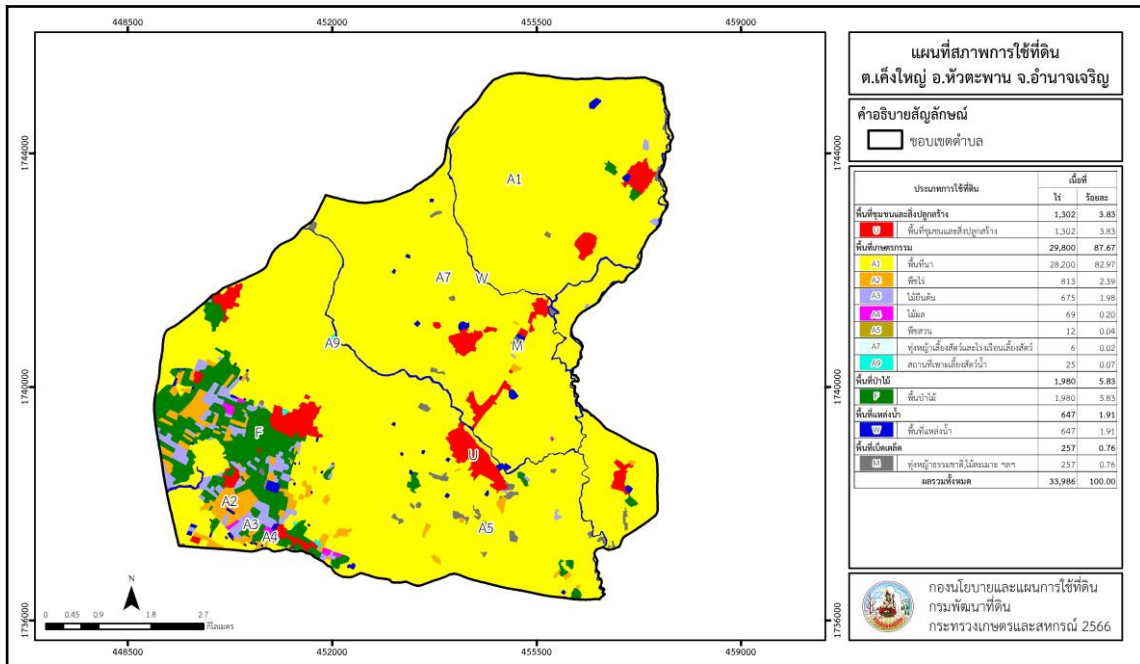
ตารางที่ 2-2 (ต่อ)

| หน่วยแผนที่         | ประเภทการใช้ที่ดิน            | เนื้อที่      |               |
|---------------------|-------------------------------|---------------|---------------|
|                     |                               | ไร่           | ร้อยละ        |
| <b>A</b>            | <b>พื้นที่เกษตรกรรม</b>       | <b>29,800</b> | <b>87.67</b>  |
| A304                | ยูคาลิปตัส                    | 109           | 0.32          |
| A401                | ไม้ผลผสม                      | 7             | 0.02          |
| A407                | มะม่วง                        | 52            | 0.15          |
| A411                | กล้วย                         | 10            | 0.03          |
| A502                | พืชผัก                        | 12            | 0.04          |
| A703                | โรงเรือนเลี้ยงสัตว์ปีก        | 6             | 0.02          |
| A902                | สถานที่เพาะเลี้ยงปลา          | 25            | 0.07          |
| <b>F</b>            | <b>พื้นที่ป่าไม้</b>          | <b>1,980</b>  | <b>5.83</b>   |
| F201                | ป่าผลัดใบสมบูรณ์              | 1,980         | 5.83          |
| <b>M</b>            | <b>พื้นที่เบ็ดเตล็ด</b>       | <b>257</b>    | <b>0.76</b>   |
| M102                | ทุ่งหญ้าสลับไม้พุ่ม/ไม้ละเมาะ | 241           | 0.71          |
| M405                | พื้นที่ถม                     | 10            | 0.03          |
| M701                | ที่ทิ้งขยะ                    | 6             | 0.02          |
| <b>W</b>            | <b>พื้นที่แหล่งน้ำ</b>        | <b>647</b>    | <b>1.91</b>   |
| W101                | แม่น้ำ ลำห้วย ลำคลอง          | 414           | 1.22          |
| W102                | หนอง บึง ทะเลสาบ              | 98            | 0.29          |
| W202                | บ่อน้ำในไร่นา                 | 111           | 0.33          |
| W203                | คลองชลประทาน                  | 24            | 0.07          |
| <b>ผลรวมทั้งหมด</b> |                               | <b>33,986</b> | <b>100.00</b> |

ที่มา : กลุ่มวิเคราะห์สภาพการใช้ที่ดิน (2566)

หมายเหตุ : เนื้อที่คำนวณด้วยระบบสารสนเทศภูมิศาสตร์





รูปที่ 2-3 แผนที่สภาพการใช้ที่ดิน ตำบลเคิ่งใหญ่ อำเภอหัวตะพาน จังหวัดอำนาจเจริญ

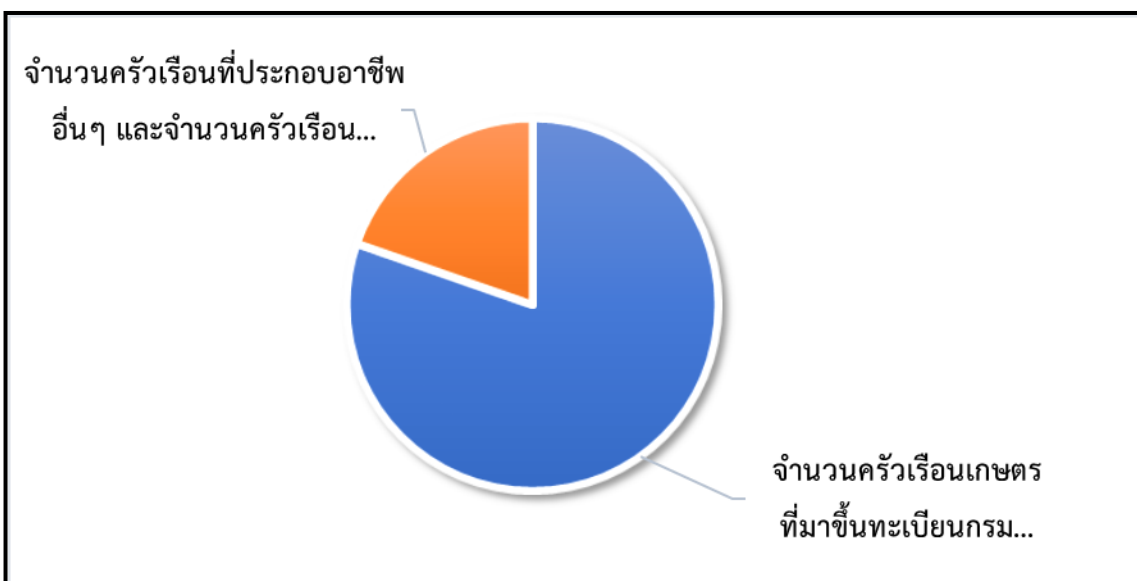
## 2.6 สภาพเศรษฐกิจและสังคม

### 2.6.1 ประชากร

จากหลักฐานทะเบียนราษฎรของกรมการปกครอง กระทรวงมหาดไทย ณ เดือนธันวาคม ปี 2565 พบว่า ประชากรที่อาศัยในพื้นที่ตำบลเคิ่งใหญ่ มีประชากรรวม 6,183 คน แบ่งเป็นชาย 3,093 คน เป็นหญิง 3,090 คน ความหนาแน่นโดยเฉลี่ย 113.70 คนต่อตารางกิโลเมตร จำนวนครัวเรือนทั้งหมด 1,657 ครัวเรือน เป็นครัวเรือนเกษตรที่มากขึ้นทะเบียนกรมส่งเสริมการเกษตร 1,331 ครัวเรือน หรือร้อยละ 80.33 ครัวเรือน ของจำนวนครัวเรือนทั้งหมด และเป็นครัวเรือนที่ประกอบอาชีพอื่นๆ และครัวเรือนเกษตรที่ไม่ได้มาขึ้นทะเบียนกับกรมส่งเสริมการเกษตร 326 ครัวเรือน หรือร้อยละ 19.67 ของจำนวนครัวเรือนทั้งหมด (ตารางที่ 2-3 ถึง 2-4)



รูปที่ 2-4 สัดส่วนครัวเรือนเกษตร ตำบลเค็งใหญ่ อำเภอกันตัง จังหวัดอำนาจเจริญ



ตารางที่ 2-3 จำนวนประชากรและครัวเรือน ตำบลเค็งใหญ่ อำเภอกันตัง จังหวัดอำนาจเจริญ ปี 2565

| พื้นที่               | จำนวนครัวเรือน | จำนวนประชากร (คน) |              |              |
|-----------------------|----------------|-------------------|--------------|--------------|
|                       |                | ชาย               | หญิง         | รวม          |
| <b>ตำบลเค็งใหญ่</b>   | <b>1,657</b>   | <b>3,093</b>      | <b>3,090</b> | <b>6,183</b> |
| หมู่ที่ 1 เค็งใหญ่    | 226            | 439               | 474          | 913          |
| หมู่ที่ 2 เค็งใหญ่    | 243            | 390               | 382          | 772          |
| หมู่ที่ 3 เป้า        | 116            | 251               | 219          | 470          |
| หมู่ที่ 4 หัวดง       | 170            | 329               | 285          | 614          |
| หมู่ที่ 5 หนองคลอง    | 43             | 80                | 85           | 165          |
| หมู่ที่ 6 ตู่         | 118            | 235               | 263          | 498          |
| หมู่ที่ 7 ชาด         | 191            | 374               | 350          | 724          |
| หมู่ที่ 8 หนองงูหล่อม | 194            | 342               | 362          | 704          |
| หมู่ที่ 9 เค็งใหญ่    | 152            | 290               | 312          | 602          |
| หมู่ที่ 10 หัวดง      | 204            | 363               | 358          | 721          |

ที่มา: กรมการปกครอง (2566)



ตารางที่ 2-4 จำนวนและสัดส่วนครัวเรือน ตำบลเค็งใหญ่ อำเภอหัวตะพาน จังหวัดอำนาจเจริญ  
ปี 2565

| รายการ  | จำนวน<br>(ครัวเรือน) | ร้อยละ |
|---|----------------------|--------|
| จำนวนครัวเรือนทั้งหมด <sup>1)</sup>   | 1,657                | 100.00 |
| - จำนวนครัวเรือนเกษตรที่มาขึ้นทะเบียนกรมส่งเสริมการเกษตร <sup>2)</sup>            | 1,331                | 80.33  |
| - จำนวนครัวเรือนที่ประกอบอาชีพอื่นๆ และจำนวนครัวเรือนเกษตรที่ไม่ได้มาขึ้นทะเบียนฯ | 326                  | 19.67  |

ที่มา: 1) กรมการปกครอง (2566)

2) กรมส่งเสริมการเกษตร (2566)

### 2.6.2 การถือครองที่ดิน

จากข้อมูลกรมการปกครอง ณ เดือนธันวาคม ปี 2565 ตำบลเค็งใหญ่ มีเนื้อที่รวมทั้งหมด 33,986 ไร่ มีจำนวนครัวเรือนทั้งหมด 1,657 ครัวเรือน(ตารางที่ 2-3) จากการวิเคราะห์พบการถือครองที่ดินเฉลี่ยครัวเรือนละ 20.51 ไร่ จากข้อมูลสภาพการใช้ที่ดินในปัจจุบันของตำบลมีเนื้อที่เกษตรกรรม 29,800 ไร่ หรือร้อยละ 82.97 ของเนื้อที่ตำบล และเมื่อนำมาประเมินพบการถือครองที่ดินทางการเกษตรเฉลี่ยครัวเรือนละ 17.98 ไร่ (เนื้อที่ของตำบลรวมต่อจำนวนครัวเรือนทั้งหมด)

### 2.6.3 ลักษณะทางเศรษฐกิจและการประกอบอาชีพ

สภาพเศรษฐกิจของชุมชนในตำบลเค็งใหญ่ ประชากรส่วนใหญ่มีอาชีพด้านการเกษตรกรรม ได้แก่ ปลูกข้าวมากเป็นอันดับหนึ่ง รองลงมา ได้แก่ ยางพารา มันสำปะหลัง อ้อยโรงงาน นอกจากนี้เกษตรกรยังมีการเลี้ยงสัตว์

การประกอบอาชีพ ในตำบลเค็งใหญ่ ประชากรส่วนใหญ่ประกอบอาชีพเกษตรกรรม การทำนา นอกจากนี้ยังมีการเลี้ยงสัตว์ไว้เพื่อบริโภคและจำหน่าย ค้าขาย รับจ้างทั่วไป

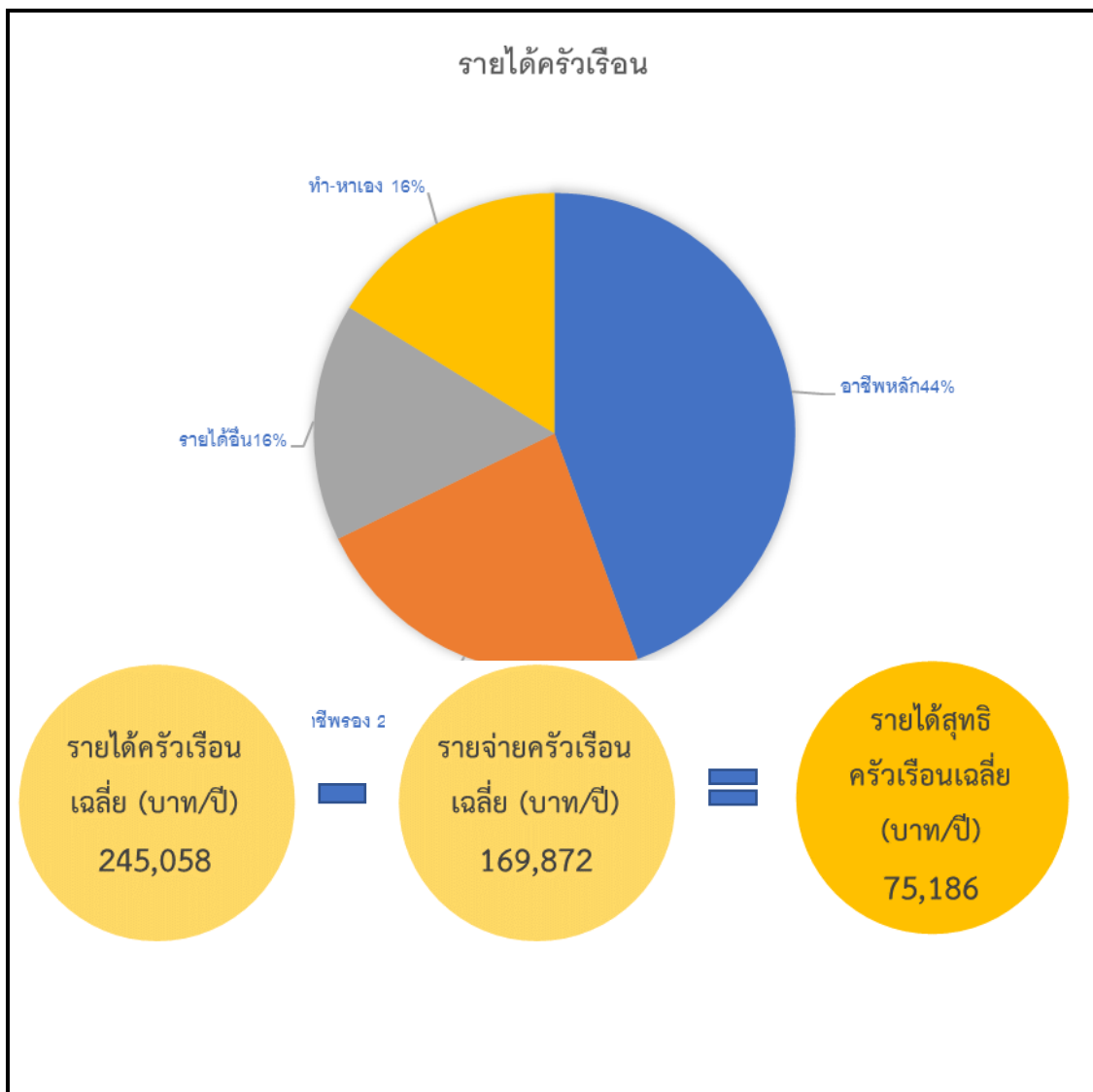
- อาชีพทำเกษตรกรรม ตำบลเค็งใหญ่ ครัวเรือนที่มาขึ้นทะเบียนเกษตรกับกรมส่งเสริมการเกษตร มีจำนวน 1,331 ครัวเรือน(ตารางที่ 2-3) มีการใช้ที่ดินสำหรับปลูกข้าวมากเป็นอันดับหนึ่ง รองลงมา ได้แก่ ยางพารา มันสำปะหลัง อ้อยโรงงาน นอกจากนี้เกษตรกรยังมีการเลี้ยงสัตว์ สำหรับการเลี้ยงสัตว์พบว่า

ด้านอุตสาหกรรม ไม่มีอุตสาหกรรม

การรวมกลุ่ม (วิสาหกิจชุมชน) ตำบลเค็งใหญ่ มีการรวมกลุ่มวิสาหกิจชุมชน จำนวน 5 กลุ่ม โดยเป็นการรวมกลุ่มเพื่อผลิตสินค้าเกษตรและแปรรูปผลิตภัณฑ์จากสินค้าเกษตรในท้องถิ่น

### 2.6.4 ด้านรายได้-รายจ่าย

จากข้อมูลความจำเป็นพื้นฐานของกรมพัฒนาชุมชน ปี 2566 พบว่า รายได้ครัวเรือนเฉลี่ยปีละ 245,058 บาท รายได้บุคคลเฉลี่ยปีละ 78,101 บาท รายจ่ายครัวเรือนเฉลี่ยปีละ 169,872 บาท รายจ่ายบุคคลเฉลี่ยปีละ 54,139 บาท เมื่อพิจารณาจะเห็นว่ารายได้ครัวเรือนมากกว่ารายจ่ายครัวเรือนปีละ 75,186 บาท และรายได้บุคคลมากกว่ารายจ่ายบุคคลปีละ 23,962 บาท (รูปที่ 2-5 และตารางที่ 2-5)



รูปที่ 2-5 รายได้-รายจ่ายเฉลี่ยครัวเรือน ตำบลเคิ่งใหญ่ อำเภอหัวตะพาน จังหวัดอำนาจเจริญ ปี 2566



ตารางที่ 2-5 รายได้-รายจ่ายเฉลี่ยครัวเรือน ตำบลเคิ่งใหญ่ อำเภอหัวตะพาน จังหวัดอำนาจเจริญ ปี 2565

| พื้นที่              | แหล่งรายได้ของครัวเรือน (บาท/ปี) |          |            |          | รายได้ครัวเรือนเฉลี่ย (บาท/ปี) | รายได้บุคคลเฉลี่ย (บาท/ปี) | รายจ่ายครัวเรือนเฉลี่ย (บาท/ปี) | รายจ่ายบุคคลเฉลี่ย (บาท/ปี) |
|----------------------|----------------------------------|----------|------------|----------|--------------------------------|----------------------------|---------------------------------|-----------------------------|
|                      | อาชีพหลัก                        | อาชีพรอง | รายได้อื่น | ทำ-หาเอง |                                |                            |                                 |                             |
| ตำบลเคิ่งใหญ่        | 108,744                          | 57,378   | 39,190     | 39,746   | 245,058                        | 78,101                     | 169,872                         | 54,139                      |
| หมู่ที่ 1 เคิ่งใหญ่  | 129,930                          | 123,984  | 84,869     | 187,871  | 526,655                        | 152,411                    | 192,356                         | 55,667                      |
| หมู่ที่ 2 เคิ่งใหญ่  | 61,227                           | 69,529   | 19,503     | 18,428   | 168,687                        | 61,133                     | 122,850                         | 44,521                      |
| หมู่ที่ 3 เป้า       | 80,963                           | 57,860   | 32,336     | 1,355    | 172,514                        | 63,433                     | 146,934                         | 54,027                      |
| หมู่ที่ 4 หัวดง      | 137,424                          | 22,432   | 24,712     | 3,705    | 188,273                        | 63,398                     | 158,439                         | 53,352                      |
| หมู่ที่ 5 หนองคลอง   | 184,167                          | 30,000   | 23,533     | 5,133    | 242,833                        | 65,045                     | 212,333                         | 56,875                      |
| หมู่ที่ 6 คู         | 139,624                          | 26,086   | 36,753     | 5,744    | 208,206                        | 59,948                     | 187,452                         | 53,972                      |
| หมู่ที่ 7 ซาด        | 114,209                          | 31,966   | 27,973     | 8,419    | 182,568                        | 54,476                     | 150,968                         | 45,047                      |
| หมู่ที่ 8 หนองงูหลอม | 93,500                           | 48,958   | 31,039     | 15,141   | 188,638                        | 60,060                     | 140,645                         | 44,780                      |
| หมู่ที่ 9 เคิ่งใหญ่  | 70,264                           | 81,718   | 59,078     | 55,792   | 266,851                        | 85,724                     | 275,206                         | 88,408                      |
| หมู่ที่ 10 หัวดง     | 143,116                          | 24,760   | 29,938     | 4,818    | 202,634                        | 64,736                     | 166,038                         | 53,045                      |

ที่มา: กรมการพัฒนาชุมชน (2566)



## บทที่ 3

### สถานภาพของทรัพยากรธรรมชาติ

การศึกษาสถานภาพของทรัพยากรธรรมชาติในพื้นที่ตำบลเค็งใหญ่ อำเภอดำรงวิทยารัฐมนตรี จังหวัดอำนาจเจริญ ได้แก่ ทรัพยากรป่าไม้ ทรัพยากรน้ำ และทรัพยากรดิน ซึ่งเป็นทรัพยากรกายภาพที่สำคัญต่อการทำการเกษตร ดังนั้นจึงจำเป็นต้องทราบว่าทรัพยากรธรรมชาติแต่ละชนิดปัจจุบันมีสถานะอย่างไร เพื่อใช้เป็นข้อมูลประกอบการวางแผนการใช้ที่ดินซึ่งจะนำไปสู่การกำหนดแผนงาน โครงการกิจกรรม รวมถึงมาตรการต่างๆ เพื่อการพัฒนาพื้นที่อย่างมีประสิทธิภาพต่อไป โดยมีรายละเอียดดังนี้

#### 3.1 ทรัพยากรป่าไม้

##### 3.1.1 ป่าไม้ตามกฎหมายและมติคณะรัฐมนตรี

1) ป่าอนุรักษ์ ไม่พบพื้นที่ป่าอนุรักษ์ (เขตอุทยานแห่งชาติ เขตรักษาพันธุ์สัตว์ป่า เขตวนอุทยาน เขตห้ามล่าสัตว์ป่า) ในพื้นที่

2) ป่าสงวนแห่งชาติ ได้มีการจำแนกเขตการใช้ประโยชน์ทรัพยากรและที่ดินป่าไม้ในพื้นที่ป่าสงวนแห่งชาติตามมติคณะรัฐมนตรี วันที่ 10 มีนาคม 2535 และ 17 มีนาคม 2535 แบ่งออกเป็น 3 เขต ประกอบด้วย เขตพื้นที่ป่าเพื่อการอนุรักษ์ (Zone C) เขตพื้นที่ป่าเพื่อเศรษฐกิจ (Zone E) และเขตพื้นที่ป่าที่เหมาะสมต่อการเกษตร (Zone A) จากการวิเคราะห์ข้อมูล ไม่พบพื้นที่ป่าสงวนแห่งชาติในพื้นที่

3.1.2 ชั้นคุณภาพลุ่มน้ำ (มติคณะรัฐมนตรี วันที่ 28 พฤษภาคม 2528) จากการวิเคราะห์ข้อมูลพบชั้นคุณภาพลุ่มน้ำในพื้นที่ ได้แก่

1) พื้นที่ลุ่มน้ำชั้นที่ 4B เนื้อที่ 1,989 ไร่

2) พื้นที่ลุ่มน้ำชั้นที่ 5B เนื้อที่ 31,997 ไร่

ทั้งนี้ เนื้อที่ดังกล่าวข้างต้นคำนวณด้วยระบบสารสนเทศภูมิศาสตร์ เป็นเนื้อที่เบื้องต้นเท่านั้น ไม่สามารถใช้อ้างอิงได้ทางกฎหมาย

#### 3.2 ทรัพยากรน้ำ

3.2.1 ปริมาณน้ำฝน พบว่า ในพื้นที่ตำบลเค็งใหญ่ มีปริมาณน้ำฝนเฉลี่ยในคาบ 30 ปี (พ.ศ.2536-2565) มีปริมาณน้ำฝนรวม 1,665.70 มิลลิเมตรต่อปี

3.2.2 น้ำผิวดิน หมายถึง แม่น้ำลำคลอง หนอง บึง ทะเลสาบ อ่างเก็บ และแหล่งน้ำสาธารณะอื่นๆ ที่อยู่ภายในผืนแผ่นดิน ในพื้นที่ตำบลเค็งใหญ่ มีรายละเอียดของแหล่งน้ำผิวดินดังนี้

แหล่งน้ำผิวดินธรรมชาติ ได้แก่ ร่องยาง ลำเซบก หนองงูเหลือม หนองจิม หนองน้ำเย็น หนองเป่า หนองลาด หนองหอย ห้วยเซบก ห้วยดอนหวาย ห้วยบ่อ ห้วยแฝก ห้วยหนองคลอง และห้วยเอียนดอน

3.2.3 น้ำบาดาล จากฐานข้อมูลของกรมทรัพยากรน้ำบาดาล (2565) พบว่า ตำบลเค็งใหญ่ มีจำนวนบ่อบาดาลราชการจำนวน 2 บ่อ และจำนวนบ่อบาดาลเอกชนจำนวน 1 บ่อ



### 3.3 ทรัพยากรดิน

ทรัพยากรดินในพื้นที่ตำบลเค็งใหญ่ อำเภอห้วยตะพาน จังหวัดอำนาจเจริญ พบหน่วยแผนที่ดินทั้งหมด 15 หน่วยแผนที่ดิน ดังนี้

#### 3.3.1 ดินในพื้นที่ลุ่ม มี 8 หน่วยแผนที่ดิน ได้แก่

- 1) หน่วยแผนที่ดิน Nad-sIA ชุดดินนาตุน มีเนื้อดินบนเป็นดินร่วนปนทราย ความลาดชัน 0-2 เปอร์เซ็นต์ มีเนื้อที่ 703 ไร่ หรือร้อยละ 2.07 ของพื้นที่ตำบล
- 2) หน่วยแผนที่ดิน Nbn-pic,col-sIA ดินหนองบุญนาที่มีศิลาแลงอ่อนและเป็นดินร่วนหยาบ มีเนื้อดินบนเป็นดินร่วนปนทราย ความลาดชัน 0-2 เปอร์เซ็นต์ มีเนื้อที่ 1,408 ไร่ หรือร้อยละ 4.14 ของพื้นที่ตำบล
- 3) หน่วยแผนที่ดิน Nbn-Nbn-pic-sIA หน่วยเชิงซ้อนของชุดดินหนองบุญนา และดินหนองบุญนาที่มีศิลาแลงอ่อน มีเนื้อดินบนเป็นดินร่วนปนทราย ความลาดชัน 0-2 เปอร์เซ็นต์ มีเนื้อที่ 1,768 ไร่ หรือร้อยละ 5.20 ของพื้นที่ตำบล
- 4) หน่วยแผนที่ดิน Ndg-lsA ชุดดินโนนแดง มีเนื้อดินบนเป็นดินทรายปนดินร่วน ความลาดชัน 0-2 เปอร์เซ็นต์ มีเนื้อที่ 278 ไร่ หรือร้อยละ 0.82 ของพื้นที่ตำบล
- 5) หน่วยแผนที่ดิน Ndg-slB ชุดดินโนนแดง มีเนื้อดินบนเป็นดินร่วนปนทราย ความลาดชัน 2-5 เปอร์เซ็นต์ มีเนื้อที่ 3,046 ไร่ หรือร้อยละ 8.96 ของพื้นที่ตำบล
- 6) หน่วยแผนที่ดิน Ndg-pic-sIA ดินโนนแดงที่มีศิลาแลงอ่อน มีเนื้อดินบนเป็นดินร่วนปนทราย ความลาดชัน 0-2 เปอร์เซ็นต์ มีเนื้อที่ 3,358 ไร่ หรือร้อยละ 9.88 ของพื้นที่ตำบล
- 7) หน่วยแผนที่ดิน Ndg-pic-slB ดินโนนแดงที่มีศิลาแลงอ่อน มีเนื้อดินบนเป็นดินร่วนปนทราย ความลาดชัน 2-5 เปอร์เซ็นต์ มีเนื้อที่ 1,124 ไร่ หรือร้อยละ 3.31 ของพื้นที่ตำบล
- 8) หน่วยแผนที่ดิน Ndg-Ndg-tks-lsB หน่วยเชิงซ้อนของชุดดินโนนแดง และดินโนนแดงที่เป็นทรายหนา มีเนื้อดินบนเป็นดินทรายปนดินร่วน ความลาดชัน 2-5 เปอร์เซ็นต์ มีเนื้อที่ 395 ไร่ หรือร้อยละ 1.16 ของพื้นที่ตำบล

#### 3.3.2 ดินในพื้นที่ดอน มี 7 หน่วยแผนที่ดิน ได้แก่

- 1) หน่วยแผนที่ดิน Ht-slB ชุดดินห้วยแกลง มีเนื้อดินบนเป็นดินร่วนปนทราย ความลาดชัน 2-5 เปอร์เซ็นต์ มีเนื้อที่ 4,149 ไร่ หรือร้อยละ 12.21 ของพื้นที่ตำบล
- 2) หน่วยแผนที่ดิน Ng-Msk-vtks-lsB หน่วยเชิงซ้อนของชุดดินน้ำพอง และดินมหาสารคามที่เป็นทรายหนามาก มีเนื้อดินบนเป็นดินทรายปนดินร่วน ความลาดชัน 2-5 เปอร์เซ็นต์ มีเนื้อที่ 751 ไร่ หรือร้อยละ 2.21 ของพื้นที่ตำบล





3) หน่วยแผนที่ดิน Pho-sclA ชุดดินพล มีเนื้อดินบนเป็นดินร่วนเหนียวปนทราย ความลาดชัน 0-2 เปอร์เซ็นต์ มีเนื้อที่ 2,081 ไร่ หรือร้อยละ 6.12 ของพื้นที่ตำบล

4) หน่วยแผนที่ดิน Pho-Pho-fl-sIA หน่วยเชิงซ้อนของชุดดินพล และดินพลที่เป็นดินร่วนละเอียด มีเนื้อดินบนเป็นดินร่วนปนทราย ความลาดชัน 0-2 เปอร์เซ็นต์ มีเนื้อที่ 1,058 ไร่ หรือร้อยละ 3.11 ของพื้นที่ตำบล

5) หน่วยแผนที่ดิน Pp-gm-sIA/b ดินโพนพิสัยที่มีจุดประสีเทา มีเนื้อดินบนเป็นดินร่วนปนทราย ความลาดชัน 0-2 เปอร์เซ็นต์ และมีคันทนา มีเนื้อที่ 7,520 ไร่ หรือร้อยละ 22.13 ของพื้นที่ตำบล

6) หน่วยแผนที่ดิน Ppk-clB ชุดดินปลาปาก มีเนื้อดินบนเป็นดินร่วนปนดินเหนียว ความลาดชัน 2-5 เปอร์เซ็นต์ มีเนื้อที่ 1,835 ไร่ หรือร้อยละ 5.40 ของพื้นที่ตำบล

7) หน่วยแผนที่ดิน Ppk-gclA ชุดดินปลาปาก มีเนื้อดินบนเป็นดินร่วนปนดินเหนียวปนกรวด ความลาดชัน 0-2 เปอร์เซ็นต์ มีเนื้อที่ 4,512 ไร่ หรือร้อยละ 13.28 ของพื้นที่ตำบล

ปัญหาทรัพยากรดินทางการเกษตรตามสภาพธรรมชาติในพื้นที่ พบปัญหาดินตื้น มีเนื้อที่ 13,867 ไร่ หรือร้อยละ 40.81 ของเนื้อที่ตำบล ได้แก่ ดินโพนพิสัยที่มีจุดประสีเทา (Pp-gm) และชุดดินปลาปาก (Ppk) และปัญหาดินทรายจัด มีเนื้อที่ 949 ไร่ หรือร้อยละ 2.79 ของเนื้อที่ตำบล ได้แก่ ดินมหาสารคามที่เป็นทรายหนามาก (Msk-vtks) ดินโนนแดงที่เป็นทรายหนา (Ndg-tks) และชุดดินน้ำพอง (Ng)

รายละเอียดของสมบัติดิน ตำบลเค็งใหญ่ อำเภอห้วยตะพาน จังหวัดอำนาจเจริญ ดังแสดงในตารางที่ 3-1 และแผนที่แสดงในลักษณะของชุดดิน (รูปที่ 3-1)



ตารางที่ 3-1 สมบัติดิน ตำบลเคิ่งใหญ่ อำเภอหัวตะพาน จังหวัดอำนาจเจริญ

| หน่วยแผนที่ดิน  | ความลาดชัน (%) | ความลึก (ซม.) | การระบายน้ำ             | ความอุดมสมบูรณ์ของดิน | ความจุแลกเปลี่ยนแคตไอออน (cmol/kg) | ความอิ่มตัวเบส (%) | ปฏิกิริยาดิน |         | ค่าการนำไฟฟ้า (dS/m) | ความลึกของชั้นจาโรไซด์ (ซม.) | เนื้อที่ |        |
|-----------------|----------------|---------------|-------------------------|-----------------------|------------------------------------|--------------------|--------------|---------|----------------------|------------------------------|----------|--------|
|                 |                |               |                         |                       |                                    |                    | ดินบน        | ดินล่าง |                      |                              | ไร่      | ร้อยละ |
| Ht-slB          | 2-5            | >150          | ดี                      | ต่ำ                   | <10                                | <35                | 5.0-5.5      | 4.5-5.0 | <2                   | -                            | 4,149    | 12.21  |
| Nad-slA         | 0-2            | >150          | ดีปานกลางถึงค่อนข้างเลว | ปานกลาง               | <10                                | 35-75              | 5.0-5.5      | 5.5-6.5 | <2                   | -                            | 703      | 2.07   |
| Nbn-Nbn-pic-slA | 0-2            | >150          | ค่อนข้างเลว             | ต่ำ                   | 10-20                              | 35-75              | 5.0-5.5      | 5.5-6.5 | <2                   | -                            | 1,768    | 5.20   |
| Nbn-pic,col-slA | 0-2            | >150          | ค่อนข้างเลว             | ปานกลาง               | 10-20                              | 35-75              | 5.0-5.5      | 5.5-6.5 | <2                   | -                            | 1,408    | 4.14   |
| Ndg-lsA         | 0-2            | >150          | ดีปานกลางถึงค่อนข้างเลว | ต่ำ                   | 10-20                              | 35-75              | 5.0-5.5      | 5.5-7.0 | <2                   | -                            | 278      | 0.82   |
| Ndg-Ndg-tks-lsB | 2-5            | >150          | ดีปานกลางถึงค่อนข้างเลว | ต่ำ                   | 10-20                              | 35-75              | 5.0-5.5      | 5.5-7.0 | <2                   | -                            | 395      | 1.16   |
| Ndg-pic-slA     | 0-2            | >150          | ดีปานกลางถึงค่อนข้างเลว | ต่ำ                   | 10-20                              | 35-75              | 5.0-5.5      | 5.5-7.0 | <2                   | -                            | 3,096    | 9.11   |
| Ndg-pic-slA*    | 0-2            | >150          | ดีปานกลางถึงค่อนข้างเลว | ปานกลาง               | 10-20                              | 35-75              | 5.0-5.5      | 5.5-7.0 | <2                   | -                            | 262      | 0.77   |
| Ndg-pic-slB     | 2-5            | >150          | ดีปานกลางถึงค่อนข้างเลว | ต่ำ                   | 10-20                              | 35-75              | 5.0-5.5      | 5.5-7.0 | <2                   | -                            | 1,124    | 3.31   |
| Ndg-slB         | 2-5            | >150          | ดีปานกลางถึงค่อนข้างเลว | ต่ำ                   | 10-20                              | 35-75              | 5.0-5.5      | 5.5-7.0 | <2                   | -                            | 1,718    | 5.05   |
| Ndg-slB*        | 2-5            | >150          | ดีปานกลางถึงค่อนข้างเลว | ปานกลาง               | 10-20                              | 35-75              | 5.0-5.5      | 5.5-7.0 | <2                   | -                            | 1,328    | 3.91   |

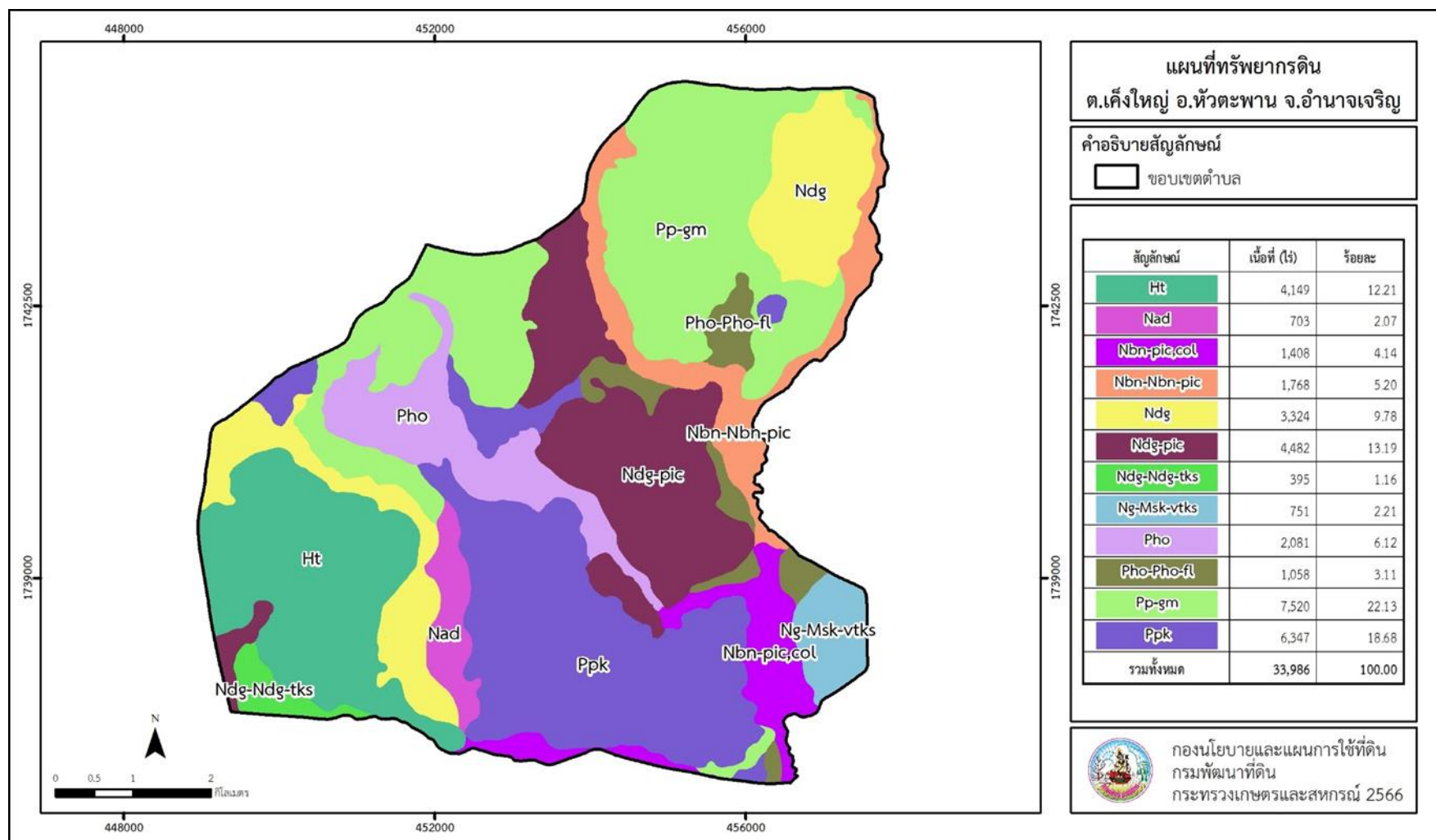


ตารางที่ 3-1 (ต่อ) สมบัติดิน ตำบลเค็งใหญ่ อำเภอห้วยตะพาน จังหวัดอำนาจเจริญ

| หน่วยแผนที่ดิน    | ความลาด<br>ชัน<br>(%) | ความ<br>ลึก<br>(ซม.) | การระบายน้ำ                 | ความ<br>อุดม<br>สมบูรณ์<br>ของดิน | ความ<br>จุ<br>แลกเปลี่ยน<br>แคตไอออน<br>(cmol/kg) | ความ<br>อึดตัว<br>เบส<br>(%) | ปฏิกิริยาดิน |         | ค่าการ<br>นำ<br>ไฟฟ้า<br>(dS/m) | ความลึก<br>ของ<br>ชั้นจาโรไซด์<br>(ซม.) | เนื้อที่      |               |
|-------------------|-----------------------|----------------------|-----------------------------|-----------------------------------|---|------------------------------|--------------|---------|---------------------------------|---|---------------|---------------|
|                   |                       |                      |                             |                                   |   |                              | ดินบน        | ดินล่าง |                                 |   | ไร่           | ร้อยละ        |
| Ng-Msk-vtks-lsB   | 2-5                   | >150                 | ดีถึงดีปานกลาง              | ต่ำ                               | <10   | 35-75                        | 5.5-6.0      | 6.0-7.0 | <2                              | -                                       | 751           | 2.21          |
| Pho-Pho-fl-slA    | 0-2                   | >150                 | ดีปานกลางถึง<br>ค่อนข้างเลว | ปานกลาง                           | 10-20   | 35-75                        | 5.5-6.0      | 5.5-6.5 | <2                              | -                                       | 1,058         | 3.11          |
| Pho-sclA          | 0-2                   | >150                 | ดีปานกลางถึง<br>ค่อนข้างเลว | ต่ำ                               | 10-20   | 35-75                        | 5.5-6.0      | 5.5-6.5 | <2                              | -                                       | 2,081         | 6.12          |
| Ppk-clB*          | 2-5                   | 0-50                 | ดี                          | ปานกลาง                           | <10   | <35                          | 5.5-7.0      | 4.5-5.5 | <2                              | -                                       | 217           | 0.64          |
| Ppk-gclA          | 0-2                   | 0-50                 | ดี                          | ต่ำ                               | <10   | <35                          | 5.5-7.0      | 4.5-5.5 | <2                              | -                                       | 435           | 1.28          |
| Ppk-gclA*         | 0-2                   | 0-50                 | ดี                          | ปานกลาง                           | <10   | <35                          | 5.5-7.0      | 4.5-5.5 | <2                              | -                                       | 4,077         | 12.00         |
| <b>รวมทั้งหมด</b> |                       |                      |                             |                                   |   |                              |              |         |                                 |   | <b>33,986</b> | <b>100.00</b> |

หมายเหตุ: 1. \* หมายถึง หน่วยแผนที่ดินที่มีความอุดมสมบูรณ์ของดินต่างจากหน่วยแผนที่ดินเดียวกัน  
2. เนื้อที่คำนวณด้วยโปรแกรมระบบสารสนเทศภูมิศาสตร์

ที่มา: กองสำรวจและวิจัยทรัพยากรดิน (2566)



รูปที่ 3-1 แผนที่ทรัพยากรดิน ตำบลเคิ่งใหญ่ อำเภอห้วยตะพาน จังหวัดอำนาจเจริญ



## บทที่ 4

### กระบวนการมีส่วนร่วมของชุมชน (Participatory Rural Appraisal : PRA)

#### 4.1 การวิเคราะห์ผลจากการจัดทำกระบวนการมีส่วนร่วมของชุมชน (PRA)

การวิเคราะห์ผลจากการจัดทำกระบวนการมีส่วนร่วมของชุมชน (PRA) เมื่อวันที่ 27 มิถุนายน 2566 มีสาระสำคัญสรุปได้ดังนี้

##### 4.1.1 ปัญหาหลักของตำบลเค็งใหญ่ คือ

- 1) ดินขาดความอุดมสมบูรณ์
- 2) พื้นที่แห้งแล้ง
- 3) ดินตื้น/ดินทราย/ดินเค็ม

##### 4.1.2 ความต้องการของชุมชน เกษตรกร และตำบลเค็งใหญ่ มีความต้องการ 3 ประการ คือ

- 1) แก้ปัญหาดินเสื่อมโทรมและฟื้นฟูความอุดมสมบูรณ์ของดิน
- 2) แก้ไขปัญหาการขาดแคลนน้ำ
- 3) ปรับรูปที่ดิน และเปลี่ยนกิจกรรมการผลิตให้เหมาะสมกับที่ดิน

ผลจากการจัดทำกระบวนการมีส่วนร่วมของชุมชน (PRA) ได้นำมาวิเคราะห์ร่วมกับปัญหาด้านกายภาพ โดยระบบ DPSIR มีรายละเอียดดังนี้

##### 1) แรงขับเคลื่อน (Driver) มี 3 ประการ คือ

- 1.1) ดินเสื่อมโทรม
- 1.2) น้ำขาดแคลน
- 1.3) การเปลี่ยนแปลงสภาพภูมิอากาศ

##### 2) แรงกดดัน (Pressure) ที่เกิดจากปัจจัยขับเคลื่อน มี 3 ประการ คือ

- 2.1) การปรับปรุงบำรุงดิน
- 2.2) จัดหาแหล่งน้ำ
- 2.3) ความต้องการน้ำเพื่อการเกษตร

##### 3) สถานะ (State) ที่เกิดแรงกดดัน มี 4 ประการ คือ

- 3.1) ความเสื่อมโทรมของดินทางกายภาพ/เคมี/ชีวภาพ
- 3.2) ขาดแคลนน้ำอุปโภค/บริโภค
- 3.3) ขาดแคลนน้ำเพื่อการเกษตร
- 3.4) พื้นที่ป่าไม้ลดลง

##### 4) ผลกระทบ (Impact) ที่ปรากฏในพื้นที่ มี 4 ประการ คือ

- 4.1) แหล่งน้ำที่มีอยู่ตื้นเขินจากตะกอน
- 4.2) ผลผลิตพืชต่ำ ลงทุนสูง
- 4.3) รายได้น้อย



4.4) มีปัญหาต่อคุณภาพชีวิต

5) การตอบสนอง (Response) ของรัฐในอดีต ปัจจุบัน และในอนาคต มีดังนี้

**อดีต-ปัจจุบัน**

พื้นที่ลาดชัน

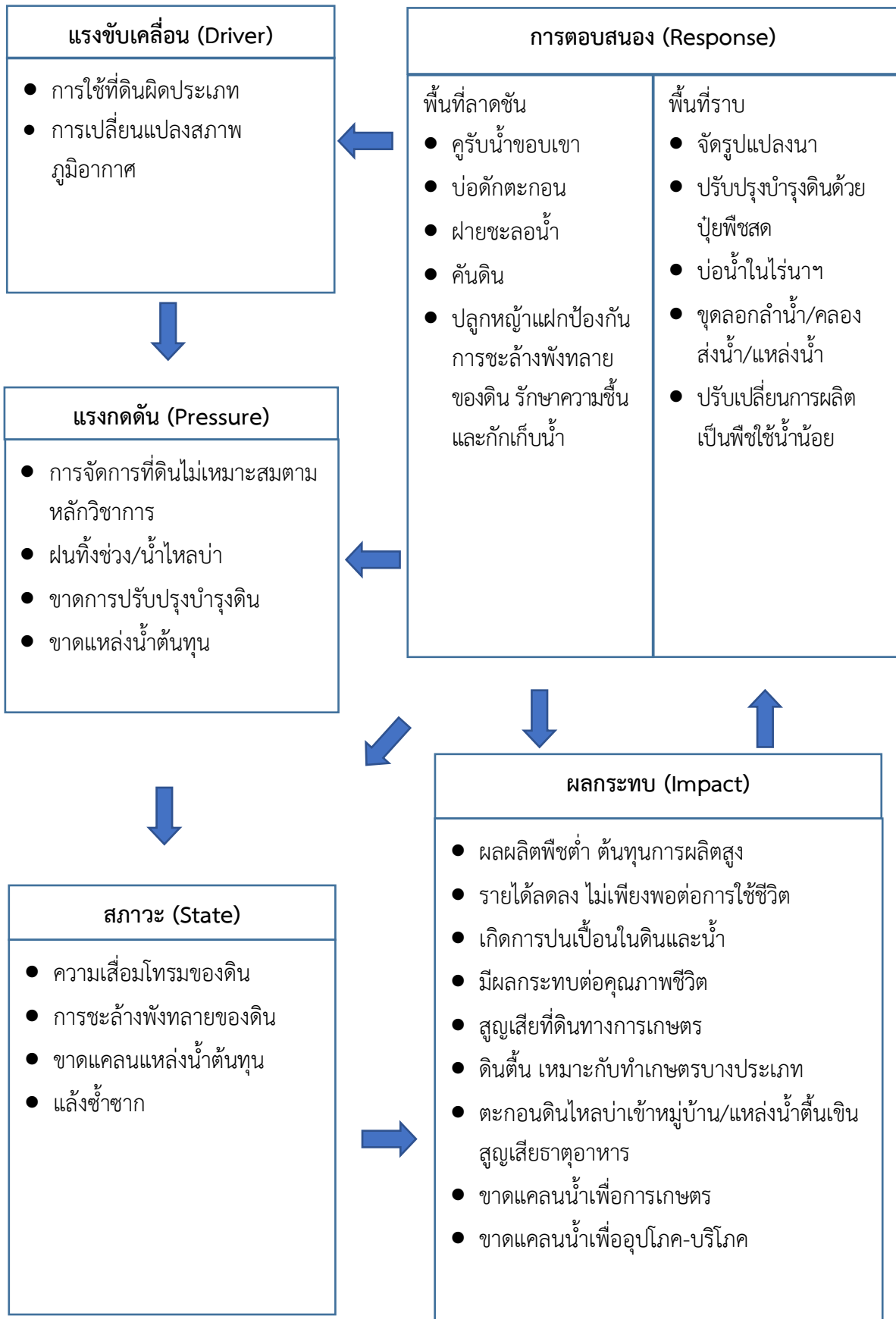
- 5.1) คุรับน้ำขอบเขา
- 5.2) บ่อตักตะกอน
- 5.3) ฝายชะลอน้ำ
- 5.4) คันดิน
- 5.5) ปลูกหญ้าแฝก ป้องกันการชะล้างพังทลายของดิน รักษาความชื้นและกักเก็บน้ำ
- 5.6) ปฏิรูปที่ดิน

พื้นที่ราบ

- 5.8) จัดรูปแปลงนา
- 5.9) ปรับปรุงบำรุงดินด้วยปุ๋ยพืชสด
- 5.10) บ่อน้ำในไร่นา
- 5.11) ขุดลอกลำน้ำ/คลองส่งน้ำ/แหล่งน้ำ
- 5.12) ปรับเปลี่ยนการผลิตเป็นพืชใช้น้ำน้อย

**อนาคต**

- (1) พัฒนที่ดินและน้ำเป็นระบบครอบคลุมทั้งตำบล
  - (2) ประกาศเขตอนุรักษ์ดินและน้ำ
- ดังมีรายละเอียดในรูปที่ 4-1



รูปที่ 4-1 การวิเคราะห์สถานการณ์โดยระบบ DPSIR ของตำบลเคิ่งใหญ่ อำเภอหัวตะพาน จังหวัดอำนาจเจริญ





## 4.2 ระบบการปลูกพืชในปัจจุบัน

ตำบลเค็งใหญ่ อำเภอห้วยตะพาน จังหวัดอำนาจเจริญ มีการเพาะปลูกพืช ดังนี้

1) ข้าวนาปี-พืชผัก เกษตรกรจะปลูกข้าวนาปีระหว่างเดือนกรกฎาคมถึงเดือนธันวาคม และจะปลูกพืชผักหลังการเก็บเกี่ยวข้าว ได้แก่ มะเขือ พริก กะเพรา โหระพา หอม กระเทียม ข่า ตะไคร้ สารระเหย ชะอม มะกรูด ผักกาด กระหล่ำปลี ระหว่างเดือนธันวาคมถึงเดือนกรกฎาคม

2) มันสำปะหลัง เกษตรกรส่วนใหญ่จะเลือกปลูกมันสำปะหลังช่วงต้นฤดูฝน ระหว่างเดือนเมษายนถึงเดือนพฤษภาคม ซึ่งจะมีอายุจากวันปลูกถึงเก็บเกี่ยว 10 - 14 เดือน

3) อ้อยโรงงาน เกษตรกรมีวิธีการปลูกขึ้นกับลักษณะพื้นที่

(1) อ้อยข้ามแล้งหรืออ้อยปลายฝน เหมาะสมปลูกในดินร่วนปนทรายโดยอาศัยความชื้นที่สะสมไว้จากฤดูฝน ปลูกช่วงเดือนตุลาคมถึงเดือนพฤศจิกายน จะเลือกปลูกระหว่างอ้อยโรงงานและมันสำปะหลัง

(2) อ้อยชลประทานหรืออ้อยน้ำเสริม เหมาะสมปลูกในดินเหนียวหรือดินร่วมเหนียวโดยอาศัยการให้น้ำเสริมเพื่อช่วยให้อ้อยงอกและเติบโตจนเข้าสู่ฤดูฝน ปลูกช่วงเดือนธันวาคมถึงเดือนกุมภาพันธ์

(3) อ้อยต้นฝน เหมาะสมปลูกในดินเหนียวหรือดินร่วมเหนียว โดยอาศัยความชื้นจากฝนช่วงแรกที่ตก ต้องเตรียมดินและร่องรองฝน ปลูกช่วงเดือนมีนาคมถึงเดือนมิถุนายน

| เดือน<br>ชนิดพืช                            | ม.ค.                   | ก.พ. | มี.ค. | เม.ย. | พ.ค. | มิ.ย. | ก.ค.     | ส.ค. | ก.ย. | ต.ค. | พ.ย. | ธ.ค. |
|---|------------------------|------|-------|-------|------|-------|----------|------|------|------|------|------|
|   | พื้นที่ปัญหาแล้งซ้ำซาก |      |       |       |      |       |          |      |      |      |      |      |
| 1.มันสำปะหลัง                               | มันสำปะหลัง            |      |       |       |      |       |          |      |      |      |      |      |
| 2.อ้อยโรงงาน                                | อ้อยโรงงาน             |      |       |       |      |       |          |      |      |      |      |      |
| พื้นที่ดินปัญหาขาดความอุดมสมบูรณ์ (ดินเค็ม) |                        |      |       |       |      |       |          |      |      |      |      |      |
| 1.พืชผัก-ข้าวนาปี                           | พืชผัก                 |      |       |       |      |       | ข้าวนาปี |      |      |      |      |      |
| พื้นที่ดินปัญหาขาดความอุดมสมบูรณ์ (ดินทราย) |                        |      |       |       |      |       |          |      |      |      |      |      |
| 1.พืชผัก-ข้าวนาปี                           | พืชผัก                 |      |       |       |      |       | ข้าวนาปี |      |      |      |      |      |
| 2.มันสำปะหลัง                               | มันสำปะหลัง            |      |       |       |      |       |          |      |      |      |      |      |
| 3.อ้อยโรงงาน                                | อ้อยโรงงาน             |      |       |       |      |       |          |      |      |      |      |      |

รูปที่ 4-2 ระบบการปลูกพืชในปัจจุบัน ตำบลเค็งใหญ่ อำเภอห้วยตะพาน จังหวัดอำนาจเจริญ



## บทที่ 5 การประเมินคุณภาพที่ดิน

### 5.1 หลักการประเมินคุณภาพที่ดินด้านกายภาพ

การประเมินคุณภาพที่ดินหรือการประเมินความเหมาะสมของที่ดิน สอดคล้องตามหลักการของ FAO Framework ค.ศ. 1983 ซึ่งการประเมินคุณภาพที่ดินด้านกายภาพ เป็นการประเมินศักยภาพของที่ดินว่าที่ดินนั้นๆ เหมาะสมมากหรือน้อยเพียงใดสำหรับการใช้ที่ดินประเภทต่างๆ หรือการปลูกพืชต่างๆ โดยพิจารณาจาก สภาพแวดล้อมที่มีผลต่อการเจริญเติบโตของพืช สมบัติดินที่ได้จำแนกไว้ในแต่ละตำบล ร่วมกับการจัดการพื้นที่ เช่น ระบบชลประทาน พื้นที่ยกทรง การจัดระบบอนุรักษ์ดินและน้ำ เป็นต้น และนอกจากนี้พิจารณาความต้องการปัจจัยต่อการปลูกพืชแต่ละชนิด สอดคล้องตามหลักการของ FAO ได้แก่ ความต้องการด้านพืช ความต้องการด้านการจัดการ ความต้องการด้านการอนุรักษ์ (บัณฑิตตันศิริ และคำณ ไทรพิท, 2542) รายละเอียดดังตารางที่ 5-1

ระดับความเหมาะสมของที่ดินได้จากการสังเคราะห์ข้อมูลดิน การจัดการที่ดิน หรือดินที่มีลักษณะเฉพาะที่เกิดขึ้นตามสภาพภูมิประเทศ (ซึ่งจะเรียกรวมว่าหน่วยที่ดิน) ลักษณะภูมิอากาศ พิจารณาร่วมกับระดับความต้องการปัจจัยต่อการเจริญเติบโตของพืชแต่ละชนิด หลังจากนั้นดำเนินการประเมินคุณภาพที่ดิน ซึ่งสามารถจำแนกระดับความเหมาะสมของที่ดินได้เป็น 4 ชั้น ได้แก่ เหมาะสมสูง (S1) เหมาะสมปานกลาง (S2) เหมาะสมเล็กน้อย (S3) และไม่เหมาะสม (N) โดยที่

S1 : ไม่มีข้อจำกัดด้านที่ดินตามปัจจัยที่ใช้พิจารณา

S2 : มีข้อจำกัดด้านที่ดินที่แก้ไขได้ง่ายหรือข้อจำกัดอาจไม่ส่งผลกระทบต่อ การเจริญเติบโตของพืชอย่างชัดเจน

S3 : มีข้อจำกัดด้านที่ดินที่แก้ไขได้ยาก ควรปรับเปลี่ยนการผลิตเป็นพืชชนิดอื่นหรือกิจกรรมอื่น (ส่วนใหญ่เป็นลักษณะทางกายภาพ)

N : มีข้อจำกัดที่พัฒนาหรือปรับปรุงที่ดินได้ยากมาก หากจะดำเนินการพัฒนาหรือปรับปรุงต้องใช้ต้นทุนสูงหรือเครื่องจักรขนาดใหญ่ แนะนำให้ปรับเปลี่ยนการผลิต



**ตารางที่ 5-1** ตัวอย่างการประเมินคุณภาพที่ดินด้านกายภาพของประเภทการใช้ประโยชน์ที่ดิน

| คุณภาพที่ดิน<br>(Land Quality)  | คุณลักษณะที่ดินตัวแทน<br>(Land Characteristics) | ระดับความ<br>เหมาะสม<br>(Land Suitability<br>Rating) |
|---|---|--|
| <b>1. ความเหมาะสมด้านความต้องการด้านพืช (Crop Requirements)</b>                   |   |  |
| 1.1. การหยั่งลึกของรากพืช (r)   | ความลึกของดิน                                   | S1   |
| 1.2. ความชุ่มชื้นที่เป็นประโยชน์ต่อพืช (m)  | ปริมาณน้ำฝนเฉลี่ยในรอบปี                        | S2m  |
| 1.3. ความเป็นประโยชน์ของออกซิเจนต่อรากพืช (o)                                     | สภาพการระบายน้ำของดิน                           | S2o  |
| <b>ความเหมาะสมรวมด้านความต้องการด้านพืช (Crop Requirements)</b>                   |   | <b>S2om</b>  |
| <b>2. ความเหมาะสมด้านความต้องการด้านการจัดการ (Management Requirements)</b>       |   |  |
| 2.1. สภาพการเขตกรรม (k)   | ชั้นความยากง่ายในการเขตกรรม (ดินบน)             | S1   |
| 2.2. ศักยภาพการใช้เครื่องจักรกล (w)   | ความลาดชันของพื้นที่                            | S3w  |
| <b>ความเหมาะสมรวมด้านความต้องการด้านการจัดการ (Management Requirements)</b>       |   | <b>S3w</b>   |
| <b>3. ความเหมาะสมด้านความต้องการด้านการอนุรักษ์ (Conservation Requirements)</b>   |   |  |
| 3.1 ความเสียหายจากการกัดกร่อน (e)   | ความลาดชันของพื้นที่                            | S3e  |
| <b>ความเหมาะสมรวมด้านความต้องการด้านการอนุรักษ์ (Conservation Requirements)</b>   |   | <b>S3e</b>   |
| <b>ความเหมาะสมด้านกายภาพของประเภทการใช้ประโยชน์ที่ดินในแต่ละหน่วยที่ดินโดยรวม</b> |   | <b>S3ew</b>  |

**5.2 พืชเศรษฐกิจที่สำคัญของตำบล**

พืชเศรษฐกิจหลักและพืชทางเลือกของตำบล ได้แก่ ข้าว กล้วยเลี้ยงสัตว์ กล้วย

**5.3 ระดับความเหมาะสมของที่ดิน**

การประเมินคุณภาพที่ดินของพืชเศรษฐกิจหลักและพืชทางเลือก ตำบลเค็งใหญ่ อำเภอหัวตะพาน จังหวัดอำนาจเจริญ ได้ผลการประเมินคุณภาพที่ดินดังตารางที่ 5-2



ตารางที่ 5-2 ชั้นความเหมาะสมทางกายภาพของดิน ตำบลเคิ่งใหญ่ อำเภอหัวตะพาน จังหวัดอำนาจเจริญ

| หน่วยแผนที่ดิน  | ข้าว   | หญ้าเลี้ยงสัตว์ | กล้วย |
|-----------------|--------|-----------------|-------|
| Ht-slB          | S3o    | S2n             | S2xns |
| Nad-slA         | S2on   | S2on            | S3o   |
| Nbn-Nbn-pic-slA | S2s    | S2os            | S3o   |
| Nbn-pic,col-slA | S1     | S2o             | S3o   |
| Ndg-lsA         | S2os   | S2os            | S3o   |
| Ndg-Ndg-tks-lsB | S2ewos | S2os            | S3o   |
| Ndg-pic-slA     | S2o    | S2os            | S3o   |
| Ndg-pic-slA*    | S2os   | S2o             | S3o   |
| Ndg-pic-slB     | S2ewos | S2os            | S3o   |
| Ndg-slB         | S2ewo  | S2o             | S3o   |
| Ndg-slB*        | S2ewos | S2os            | S3o   |
| Ng-Msk-vtks-lsB | S3o    | S2ns            | S2xns |
| Pho-Pho-fl-slA  | S2o    | S2o             | S3o   |
| Pho-slA         | S2os   | S2os            | S3o   |
| Pp-gm-slA/b     | S2ron  | S2ron           | S3ro  |
| Pp-gm-slA/b*    | S2rons | S2rons          | S3ro  |
| Ppk-clB         | S3o    | S2rn            | S3r   |
| Ppk-clB*        | S3o    | S2rns           | S3r   |
| Ppk-gclA        | S3o    | S2rn            | S3r   |
| Ppk-gclA*       | S3o    | S2rns           | S3r   |

หมายเหตุ: \* หมายถึง หน่วยแผนที่ดินที่มีความอุดมสมบูรณ์ของดินต่างจากหน่วยแผนที่ดินเดียวกัน ความหมายของสัญลักษณ์แสดงข้อจำกัดชั้นความเหมาะสม

- |   |  |   |                                     |
|---|--|---|-------------------------------------|
| e | = ความเสียหายจากการกัดกร่อน            | w | = ศักยภาพการใช้เครื่องจักร          |
| r | = สภาพการหยั่งลึกของราก                | z | = สารพิษ                            |
| x | = การมีเกลือมากเกินไป                  | m | = ความชุ่มชื้นที่เป็นประโยชน์ต่อพืช |
| o | = ความเป็นประโยชน์ของออกซิเจนต่อรากพืช | n | = ความจุในการดูดยึดธาตุอาหาร        |
| s | = ความเป็นประโยชน์ของธาตุอาหาร         |   |                                     |



## บทที่ 6 แผนการใช้ที่ดิน

### 6.1 การวิเคราะห์ข้อมูลเพื่อจัดทำแผนการใช้ที่ดินระดับตำบล

ตามที่กรมพัฒนาที่ดินได้จัดทำแผนปฏิบัติการราชการกรมพัฒนาที่ดินระยะ 5 ปี(พ.ศ.2566-2570) เพื่อให้บรรลุตามวิสัยทัศน์ที่กำหนดไว้ คือ “เป็นองค์การอัจฉริยะทางดิน เพื่อขับเคลื่อนการใช้ที่ดินอย่างเหมาะสม 15 ล้านไร่ ภายในปี 2570” ซึ่งในส่วนของประเด็นการพัฒนาที่ 2 บริหารจัดการทรัพยากรดินและที่ดินด้วยชุดข้อมูลที่มีมูลค่าสูง (High Value Dataset) ซึ่งมีเป้าหมาย คือ การนำชุดข้อมูลที่มีมูลค่าสูง ไปใช้ในการบริหารจัดการทางการเกษตร ในส่วนของตัวชี้วัด บริหารจัดการทรัพยากรดินและที่ดินบนพื้นฐานของชุดข้อมูลที่มีมูลค่าสูง ร้อยละ 100 กลยุทธ์ที่ 2 ยกระดับแผนการใช้ที่ดินไปสู่การปฏิบัติ ได้กำหนดให้ ร้อยละของแผนการใช้ที่ดินระดับตำบลที่จัดทำแล้วเสร็จทั้งประเทศ ภายใน ปี 2570 (ไม่น้อยกว่า ร้อยละ 80) เป็นตัวชี้วัดหนึ่งของกลยุทธ์ดังกล่าว

การวางแผนการใช้ที่ดินระดับตำบลเป็นการวางกรอบและนโยบายการการพัฒนาพื้นที่ให้เกิดการใช้ที่ดินอย่างสมดุลและยั่งยืน ซึ่งจะมีความละเอียดและเฉพาะเจาะจงมากกว่าแผนกาใช้ที่ดินระดับประเทศที่ใช้เป็นกรอบนโยบายการพัฒนาพื้นที่ระดับประเทศ เป็นการกำหนดแนวทางใช้ที่ดินให้ตรงกับศักยภาพโดยเฉพาะทางการเกษตร และนำไปสู่การกำหนดแผนงาน โครงการ กิจกรรม ที่มีความสอดคล้องกับสภาพพื้นที่ ทั้งนี้การใช้ขอบเขตการปกครองในระดับตำบลจะนำไปสู่การพัฒนาเชิงพื้นที่ที่มีเป้าหมายและทิศทางสอดคล้องตามบริบทของแต่ละตำบล และมีผู้รับผิดชอบโดยตรง คือ องค์รปกครองส่วนท้องถิ่น ซึ่งแผนการใช้ที่ดินในระดับที่ใหญ่กว่านี้อาจไม่สามารถนำมาใช้ปฏิบัติงานในระดับพื้นที่ได้อย่างเป็นรูปธรรมเนื่องจากเป็นแผนงานสำหรับนำไปใช้ปฏิบัติงานเชิงนโยบายและยุทธศาสตร์ในภาพรวม

ทั้งนี้แผนการใช้ที่ดินเป็นผลที่ได้จากการวิเคราะห์ข้อมูลทางด้านกายภาพ เศรษฐกิจ และสังคม โดยได้นำฐานข้อมูลที่ได้จากการรวบรวมข้อมูลทุติยภูมิ และข้อมูลปฐมภูมิจากการสำรวจภาคสนาม การศึกษาด้านกายภาพ ได้จาก การวิเคราะห์สถานภาพของทรัพยากรธรรมชาติ อาทิ ทรัพยากรดิน ทรัพยากรน้ำ และทรัพยากรป่าไม้ร่วมกับการพิจารณาลักษณะการใช้ประโยชน์ที่ดิน ข้อกำหนดที่เกี่ยวข้องกับพื้นที่ในเขตป่าไม้ตามกฎหมาย เช่น เขตรักษาพันธุ์สัตว์ป่า เขตอุทยานแห่งชาติ เขตป่าสงวนแห่งชาติ และนโยบายของรัฐที่เกี่ยวข้องกับพื้นที่ที่มีมติคณะรัฐมนตรีเกี่ยวกับการใช้ที่ดิน มติคณะรัฐมนตรีเรื่องการจำแนกการใช้ประโยชน์ที่ดินในพื้นที่ป่าไม้ในเขตป่าสงวนแห่งชาติ เป็นต้น ประกอบกับการพิจารณาจากทิศทางตามกรอบนโยบายที่เกี่ยวข้องกับการกำหนดเขตการใช้ที่ดินภายในพื้นที่ตำบล เช่น ยุทธศาสตร์ของจังหวัด ร่วมกับความต้องการของท้องถิ่น สามารถกำหนดแนวทางการใช้ที่ดินตามศักยภาพของทรัพยากร เพื่อการรักษาคุณภาพของลักษณะทางนิเวศวิทยาและการอนุรักษ์ทรัพยากรธรรมชาติ โดยคำนึงถึงสภาพทางเศรษฐกิจและสังคมของชุมชนในพื้นที่ ซึ่งข้อมูลนี้ส่วนหนึ่งได้มาจากการวิเคราะห์ชุมชนแบบมีส่วนร่วม (PRA) ทำการสังเคราะห์ข้อมูลทุกด้านเพื่อให้ได้เขตการใช้ที่ดินที่เหมาะสมกับศักยภาพของพื้นที่ต่อไป



## 6.2 เขตการใช้ที่ดิน

จากการวิเคราะห์ข้อมูลกายภาพ เศรษฐกิจ และสังคม พบว่าแผนการใช้ที่ดินตำบลเค็งใหญ่ อำเภอหัวตะพาน จังหวัดอำนาจเจริญ สามารถกำหนดออกเป็น 6 เขตหลัก ได้แก่ เขตป่าไม้ เขตเกษตรกรรม เขตชุมชนและสิ่งปลูกสร้าง เขตแหล่งน้ำ เขตพื้นที่อื่น ๆ เขตรักษาสมดุลของธรรมชาติ และสิ่งแวดล้อม (ตารางที่ 6-1 และรูปที่ 6-1)

6.2.1 เขตป่าไม้ เป็นเขตพื้นที่ที่อยู่ในเขตป่าตามกฎหมายและมติคณะรัฐมนตรี ได้แก่ พื้นที่ป่าสงวนแห่งชาติ เขตรักษาพันธุ์สัตว์ป่า อุทยานแห่งชาติ เขตป่าไม้ถาวร หรืออยู่ในพื้นที่ชั้นคุณภาพลุ่มน้ำชั้นที่ 1A 1B หรือ 2 พื้นที่ในเขตนี้ส่วนใหญ่ยังคงสภาพเป็นป่าไม้ บางบริเวณได้ถูกนำไปใช้ประโยชน์ในรูปแบบที่ไม่เหมาะสม ไม่เป็นไปตามมาตรการหรือกฎหมายที่เกี่ยวข้องกับการใช้ประโยชน์ของที่ดินหรือทรัพยากรป่าไม้ของพื้นที่นั้นๆ

6.2.2 เขตเกษตรกรรม เป็นพื้นที่เกษตรกรรมซึ่งในที่นี้ คือ พื้นที่ที่อยู่นอกเขตที่มีการประกาศเป็นเขตป่าไม้ตามกฎหมาย ซึ่งรัฐได้กำหนดเป็นพื้นที่ทำกิน มีการออกเอกสารสิทธิ์ซึ่งรวมถึงพื้นที่ในเขตปฏิรูปที่ดินเพื่อเกษตรกรรมด้วย เขตนี้รวมถึงการทำกิจกรรมภาคการเกษตรอื่นที่นอกเหนือจากการปลูกพืชด้วย ประกอบด้วย 4 เขตรอง ได้แก่ เขตเกษตรกรรมที่มีศักยภาพการผลิตสูง เขตเกษตรกรรมที่มีศักยภาพการผลิตต่ำ เขตประมง และเขตปศุสัตว์ มีเนื้อที่ 29,790 ไร่ หรือคิดเป็นร้อยละ 87.65 ของเนื้อที่ตำบล มีรายละเอียดดังนี้

(1) เขตเกษตรกรรมที่มีศักยภาพการผลิตสูง (ประเภทที่ 2) เป็นเขตที่ทำการเกษตรโดยอาศัยน้ำฝนเป็นหลัก ซึ่งส่งผลให้มีข้อจำกัดต่อการเพาะปลูกพืชด้านความชื้นที่พืชนำไปใช้ประโยชน์ ในส่วนของดินมีศักยภาพในการผลิตอยู่ในระดับสูงถึงปานกลาง และนอกจากนี้พบว่าดินในพื้นที่เขตนี้มีสมบัติที่เหมาะสมต่อการเพาะปลูกพืชแยกตามชนิดพืช มีรายละเอียดดังนี้

- เขตทำนา (สัญลักษณ์ 2221) มีเนื้อที่ 6,554 ไร่ หรือร้อยละ 19.28 ของพื้นที่ตำบล เป็นพื้นที่ที่มีศักยภาพต่อการทำนาในระดับเหมาะสมเล็กน้อยถึงไม่เหมาะสม และปัจจุบันเกษตรกรมีการปลูกข้าวได้ปีละ 1 ครั้ง

- เขตปลูกไม้ผล (สัญลักษณ์ 2222) มีเนื้อที่ 65 ไร่ หรือร้อยละ 0.19 ของพื้นที่ตำบล ปัจจุบันเกษตรกรปลูกไม้ผล โดยไม้ผลที่ปลูกได้แก่ มะกรูด มะนาว มะม่วง กล้าย

- เขตปลูกไม้ยืนต้น (สัญลักษณ์ 2223) มีเนื้อที่ 654 ไร่ หรือร้อยละ 1.92 ของพื้นที่ตำบล ปัจจุบันเกษตรกรปลูกไม้ยืนต้น โดยไม้ยืนต้นที่ปลูกได้แก่ มะขาม ลำไย

- เขตปลูกพืชไร่ (สัญลักษณ์ 2224) มีเนื้อที่ 552 ไร่ หรือร้อยละ 1.62 ของพื้นที่ตำบล ปัจจุบันเกษตรกรปลูกพืชไร่ โดยพืชไร่ที่ปลูกได้แก่ อ้อย มันสำปะหลัง ปาล์มน้ำมัน ยางพารา หลู่เี้ยงสัตว์

2) เขตเกษตรกรรมที่มีศักยภาพการผลิตต่ำ พื้นที่เขตนี้ถูกกำหนดให้เป็นเขตเกษตรกรรมที่ต้องมีการดำเนินการแก้ไขปัญหาที่เป็นข้อจำกัดของการใช้ที่ดินเพื่อเกษตรกรรมต่างๆ การทำการเกษตรในเขตนี้อาศัยน้ำฝนเป็นหลัก มีศักยภาพในการผลิตอยู่ในระดับเหมาะสมเล็กน้อยถึงไม่เหมาะสม พบปัญหาทางกายภาพของดินที่สำคัญหลาย เช่น เป็นดินตื้นซึ่งเป็นข้อจำกัดของการหยั่งรากพืชในการยึดลำต้นและการดูดซับธาตุอาหารพืชในดิน เนื้อดินเป็นทราย ซึ่งมีผลต่อความสามารถในการอุ้มน้ำ เป็นต้น จากข้อจำกัดการใช้ที่ดินดังกล่าวข้างต้นจึงจำเป็นต้องพัฒนาปรับปรุงและมีมาตรการเพื่อ



เพิ่มผลผลิตทางการเกษตรในพื้นที่ให้สูงขึ้น รวมถึงการป้องกันไม่ให้สภาพแวดล้อมเสื่อมโทรมจากการใช้พื้นที่ มีรายละเอียดดังนี้

(1) เขตทำนา (สัญลักษณ์ 2310) มีเนื้อที่ 21,640 ไร่ หรือร้อยละ 63.67 ของพื้นที่ตำบล ปัจจุบันเกษตรกรมีการปลูกข้าวได้ปีละ 1 ครั้ง

(2) เขตปลูกไม้ผล (สัญลักษณ์ 2320) มีเนื้อที่ 4 ไร่ หรือร้อยละ 0.01 ของพื้นที่ตำบล ปัจจุบันเกษตรกรปลูกไม้ผล โดยไม้ผลที่ปลูกได้แก่ มะกรูด มะนาว มะม่วง กล้วย

(3) เขตปลูกไม้ยืนต้น (สัญลักษณ์ 2330) มีเนื้อที่ 52 ไร่ หรือร้อยละ 0.15 ของพื้นที่ตำบล ปัจจุบันเกษตรกรปลูกไม้ยืนต้น โดยไม้ยืนต้นที่ปลูกได้แก่ มะขาม ลำไย

(4) เขตปลูกพืชไร่ (สัญลักษณ์ 2340) มีเนื้อที่ 226 ไร่ หรือร้อยละ 0.66 ของพื้นที่ตำบล ปัจจุบันเกษตรกรปลูกพืชไร่ โดยพืชไร่ที่ปลูกได้แก่ ปาล์มน้ำมัน มันสำปะหลัง ยางพารา หญ้าเลี้ยงสัตว์

(5) เขตปลูกพืชทางเลือก (สัญลักษณ์ 2225) มีเนื้อที่ 12 ไร่ หรือร้อยละ 0.04 ของพื้นที่ตำบล ปัจจุบันเกษตรกรปลูกพืชผัก โดยพืชผักที่ปลูกได้แก่ พริก กระเทียม ข่า ตะไคร้ หอม ชะอม ผักกาด กะหล่ำปลี

4) เขตประมง (สัญลักษณ์ 2400) มีเนื้อที่ 25 ไร่ หรือร้อยละ 0.07 ของพื้นที่ตำบล เป็นเขตที่ทำกิจกรรมด้านการประมงได้แก่ การเลี้ยงสัตว์น้ำประเภทต่าง ๆ การทำประมงในพื้นที่ ส่วนใหญ่ประชาชนทำการประมงเพื่อการบริโภคในครัวเรือนเป็นส่วนใหญ่ เช่น การเลี้ยงปลาในนาข้าว การขุดบ่อเลี้ยงปลาในนาข้าว ซึ่งเพื่อการบริโภคในครัวเรือน ในส่วนแหล่งน้ำสาธารณะในพื้นที่ จะเป็นการอนุรักษ์พันธุ์ปลาเพื่อการบริโภคของชุมชน เป็นแหล่งอาหารของชุมชน

5) เขตปศุสัตว์ มีเนื้อที่ 6 ไร่ หรือร้อยละ 0.02 ของพื้นที่ตำบล ประกอบด้วย 1 เขตรอง ได้แก่ เขตโรงเรือนเลี้ยงสัตว์ มีรายละเอียดดังนี้

(2) เขตโรงเรือนเลี้ยงสัตว์ (สัญลักษณ์ 2520) ปัจจุบันมีการสร้างโรงเรือนเลี้ยงสัตว์ประเภทต่าง ๆ มีเนื้อที่ 6 ไร่ หรือร้อยละ 0.02 ของพื้นที่ตำบล โดยประเภทของโรงเรือนที่พบได้แก่ ระบบโรงเรือนธรรมชาติ ระบบโรงเรือนแบบอิสระ

6.2.3 เขตชุมชนและสิ่งปลูกสร้าง มีเนื้อที่ 1,304 ไร่ หรือร้อยละ 3.84 ของพื้นที่ตำบล ประกอบด้วย 3 เขตรอง ได้แก่ เขตชุมชน/สถานที่ราชการ เขตอุตสาหกรรม/แหล่งรับซื้อผลผลิต และเขตการใช้พื้นที่เฉพาะ มีรายละเอียดดังนี้

(1) เขตชุมชน/สถานที่ราชการ (สัญลักษณ์ 3100) มีเนื้อที่ 1,284 ไร่ หรือร้อยละ 3.78 ของพื้นที่ตำบล ปัจจุบันมีการใช้ที่ดินชุมชนและที่อยู่อาศัย มีทั้งประเภทชุมชนเมือง ชุมชนชนบท และที่ตั้งของสถาบันและสถานที่ราชการต่าง ๆ

(2) เขตอุตสาหกรรม/แหล่งรับซื้อผลผลิต (สัญลักษณ์ 3200) มีเนื้อที่ 16 ไร่ หรือร้อยละ 0.05 ของพื้นที่ตำบล ปัจจุบันมีการใช้ที่ดินประเภทโรงงานอุตสาหกรรม แหล่งรับซื้อผลผลิตทางการเกษตรประเภทต่าง ๆ

(3) และเขตการใช้พื้นที่เฉพาะ (สัญลักษณ์ 3300) มีเนื้อที่ 4 ไร่ หรือร้อยละ 0.01 ของพื้นที่ตำบล ปัจจุบันมีการใช้ที่ดินที่นอกเหนือจาก 2 เขตดังกล่าวข้างต้น เช่น สถานที่พักผ่อน ท้องเที่ยว สวนสาธารณะ รีสอร์ท ระบบขนส่งมวลชน เป็นต้น





6.2.4 เขตแหล่งน้ำ มีเนื้อที่ 650 ไร่ หรือร้อยละ 1.91 ของเนื้อที่ตำบล ประกอบด้วย 2 เขตรอง ได้แก่ เขตแหล่งน้ำตามธรรมชาติ และเขตแหล่งน้ำที่สร้างขึ้น มีรายละเอียดดังนี้

(1) เขตแหล่งน้ำตามธรรมชาติ (สัญลักษณ์ 4100) มีเนื้อที่ 512 ไร่ หรือร้อยละ 1.51 ของพื้นที่ตำบล ปัจจุบันมีสภาพการใช้ที่ดินเป็นลักษณะของแหล่งน้ำตามธรรมชาติ เช่น ห้วย หนอง คลอง แม่น้ำ เป็นต้น

(2) เขตแหล่งน้ำที่สร้างขึ้น (สัญลักษณ์ 4200) มีเนื้อที่ 138 ไร่ หรือร้อยละ 0.41 ของพื้นที่ตำบล ปัจจุบันมีสภาพการใช้ที่ดินเป็นแหล่งน้ำที่สร้างขึ้น เช่น คลองชลประทานส บ่อบาดาล เป็นต้น

6.2.5 เขตพื้นที่อื่นๆ (สัญลักษณ์ 5000) มีเนื้อที่ 260 ไร่ หรือร้อยละ 0.77 ของพื้นที่ตำบล เป็นเขตที่มีลักษณะการใช้ที่ดินที่มีความเฉพาะ เช่น ที่ทิ้งขยะ สวนป่าสาธารณะ แหล่งหินลูกรัง เป็นต้น

6.2.6 เขตรักษาสมดุลของธรรมชาติและสิ่งแวดล้อม (สัญลักษณ์ 6000) มีเนื้อที่ 1,982 ไร่ หรือร้อยละ 5.83 ของพื้นที่ตำบล มีการใช้ที่ดินเป็นป่าไม้ที่พบในพื้นที่เกษตรกรรม ซึ่งอยู่นอกเขตป่าไม้ตามกฎหมาย ส่วนใหญ่เป็นป่าชุมชน เป็นต้น

ทั้งนี้ในเขตเกษตรกรรมที่มีศักยภาพการผลิตสูง (ประเภทที่ 1) หากมีการปรับปรุงบำรุงดินหรือปรับโครงสร้างของพื้นที่ให้เหมาะสม เช่น ยกร่อง จัดทำระบบอนุรักษ์ดินและน้ำประเภทต่างๆ สามารถยกระดับเป็นเขตเกษตรกรรมขั้นดีได้ เนื่องจากมีการบริหารจัดการด้านทรัพยากรน้ำไว้แล้วโดยเฉพาะระบบชลประทาน





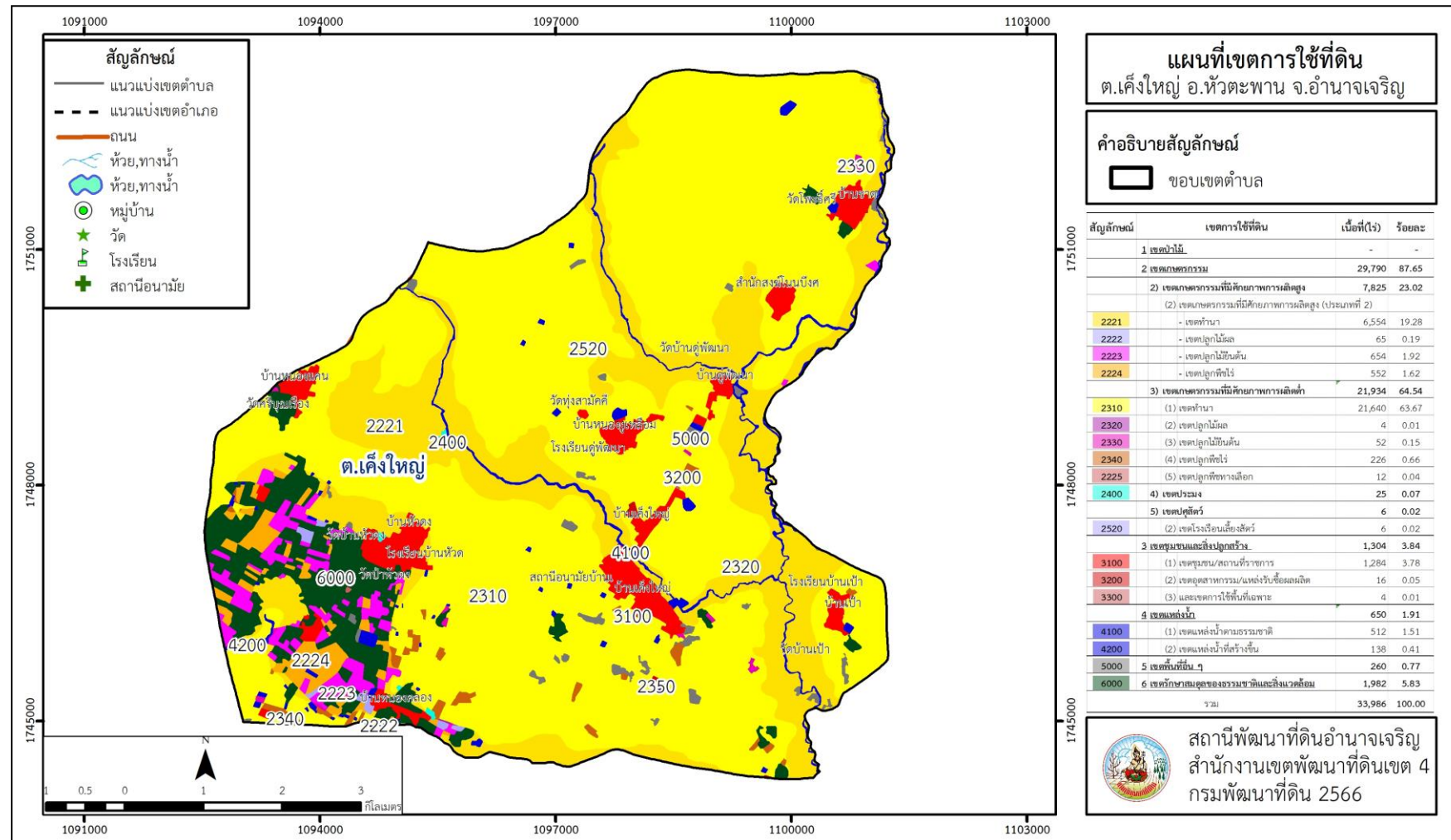
ตารางที่ 6-1 เขตการใช้ที่ดิน ตำบลเค็งใหญ่ อำเภอหัวตะพาน จังหวัดอำนาจเจริญ

| เขตการใช้ที่ดิน                                  | เนื้อที่      |               |
|--|---------------|---------------|
|  | ไร่           | ร้อยละ        |
| <b>1. เขตเกษตรกรรม</b>                           | <b>29,790</b> | <b>87.65</b>  |
| 1.1 เขตเกษตรกรรมที่มีศักยภาพการผลิตสูง           | 7,825         | 23.02         |
| เขตเกษตรกรรมที่มีศักยภาพการผลิตสูง (ประเภทที่ 2) |               |               |
| 1) เขตทำนา                                       | 6,554         | 19.28         |
| 2) เขตปลูกไม้ผล                                  | 65            | 0.19          |
| 3) เขตปลูกไม้ยืนต้น                              | 654           | 1.92          |
| 4) เขตปลูกพืชไร่                                 | 552           | 1.62          |
| 1.2 เขตเกษตรกรรมที่มีศักยภาพการผลิตต่ำ           | 21,934        | 64.54         |
| 1) เขตทำนา                                       | 21,640        | 63.67         |
| 2) เขตปลูกไม้ผล                                  | 4             | 0.01          |
| 3) เขตปลูกไม้ยืนต้น                              | 52            | 0.15          |
| 4) เขตปลูกพืชไร่                                 | 226           | 0.66          |
| 5) เขตปลูกพืชทางเลือก                            | 12            | 0.04          |
| 1.3 เขตประมง                                     | 25            | 0.07          |
| 1.4 เขตเขตปศุสัตว์                               | 6             | 0.02          |
| 1) เขตโรงเรือนเลี้ยงสัตว์                        | 6             | 0.02          |
| <b>2. เขตชุมชนและสิ่งปลูกสร้าง</b>               | <b>1,304</b>  | <b>3.84</b>   |
| 1) เขตชุมชน/สถานที่ราชการ                        | 1,284         | 3.78          |
| 2) เขตอุตสาหกรรม/แหล่งรับซื้อผลผลิต              | 16            | 0.05          |
| 3) เขตการใช้พื้นที่เฉพาะ                         | 4             | 0.01          |
| <b>3. เขตแหล่งน้ำ</b>                            | <b>650</b>    | <b>1.91</b>   |
| 1) เขตแหล่งน้ำตามธรรมชาติ                        | 512           | 1.51          |
| 2) เขตแหล่งน้ำที่สร้างขึ้น                       | 138           | 0.40          |
| <b>4. เขตพื้นที่อื่นๆ</b>                        | <b>260</b>    | <b>0.77</b>   |
| <b>5. เขตรักษาสมดุลธรรมชาติและสิ่งแวดล้อม</b>    | <b>1,982</b>  | <b>5.83</b>   |
| <b>รวม</b>                                       | <b>33,986</b> | <b>100.00</b> |

หมายเหตุ: เนื้อที่คำนวณด้วยระบบสารสนเทศภูมิศาสตร์



แผนการใช้ที่ดินตำบลเค็งใหญ่ อำเภห้วตะพาน จังหวัดอำนาจเจริญ



รูปที่ 6-1 แผนที่เขตการใช้ที่ดิน ตำบลเค็งใหญ่ อำเภห้วตะพาน จังหวัดอำนาจเจริญ



## บทที่ 7 การขับเคลื่อนแผนการใช้ที่ดิน

### 7.1 ขั้นตอนการดำเนินงาน

ภายหลังการจัดทำแผนการใช้ที่ดินตำบลเคิ่งใหญ่ อำเภอหัวตะพาน จังหวัดอำนาจเจริญแล้ว จะต้องดำเนินการดังต่อไปนี้

7.1.1 จัดทำเป้าหมายการดำเนินงานและงบประมาณและกิจกรรมต่างๆ ที่จะดำเนินการใน ปีงบประมาณ 2567 ถึง 2571

7.1.2 นำแผนการใช้ที่ดินตำบลเคิ่งใหญ่ไปเสนอต่อเทศบาลตำบลเคิ่งใหญ่ เพื่อมีมติให้ความร่วมมือในกิจกรรมพัฒนาที่ดินดำเนินการกิจกรรมต่างๆ ที่กำหนดไว้ในแผน และได้รับการเชื่อมโยงสู่แผนพัฒนาตำบล

7.1.3 สถานีพัฒนาที่ดินอำนาจเจริญ เสนอเป้าหมายและงบประมาณให้รายงานมายังกรมพัฒนาที่ดิน

7.1.4 กรมพัฒนาที่ดินพิจารณาสนับสนุนงบประมาณกิจกรรมและโครงการตามเป้าหมายที่กำหนดในแผนการใช้ที่ดิน

7.1.5 สถานีพัฒนาที่ดินอำนาจเจริญ นำเสนอต่อที่ประชุมจังหวัด/อำเภอ เพื่อสร้างการรับรู้และประชาสัมพันธ์ให้หน่วยงานอื่น นำโครงการภายใต้หน่วยงานมาพัฒนาพื้นที่ตามแผนการใช้ที่ดินกำหนด

### 7.2 กิจกรรมที่จะดำเนินการของกรมพัฒนาที่ดิน

งบประมาณที่กำหนดไว้เป็นการประมาณการเบื้องต้น อาจมีการเปลี่ยนแปลงตามที่ได้รับการจัดสรรให้ดำเนินการ (ตารางที่ 7-1)

#### เขตเกษตรกรรม

1) ดินขาดความอุดมสมบูรณ์/ดินตื้น/ดินทราย/ดินกรด มีแผนงาน/โครงการปรับปรุงบำรุงดิน ดังนี้

- (1) การส่งเสริมการผลิตและการใช้สารอินทรีย์
- (2) การผลิต-จัดหาเมล็ดพันธุ์พืชปุ๋ยสด
- (3) การส่งเสริมการปรับปรุงบำรุงดินด้วยพืชปุ๋ยสด
- (4) การพัฒนากลุ่มเกษตรกรใช้สารอินทรีย์ลดการใช้สารเคมีทางการเกษตร
- (5) การจัดตั้งธนาคารปุ๋ยอินทรีย์
- (6) การรณรงค์ไถกลบตอซัง
- (7) การส่งเสริมการพัฒนาการปรับปรุงบำรุงดินในพื้นที่ดินตื้น
- (8) การส่งเสริมการปรับปรุงบำรุงพื้นที่ดินกรด
- (9) การจัดหาปูนโดโลไมท์
- (10) การเพิ่มจุลินทรีย์ในดิน
- (11) การส่งเสริมพัฒนาปรับปรุงบำรุงดิน (หมอดินอาสา)



- (12) การจัดตั้งกลุ่มเกษตรกรอินทรีย์แบบมีส่วนร่วม PGS
- (13) สนับสนุนปัจจัยการผลิตทางการเกษตร
- (14) สารเร่ง พด.6 จุลินทรีย์ผลิตสารบำบัดน้ำเสียและขจัดกลิ่นเหม็น
- (15) การวิจัยและส่งเสริมการพัฒนาพื้นที่ปลูกพืชทางเลือก
- (16) การวิจัยและส่งเสริมการพัฒนาพื้นที่ดินต้น

**2) การชะล้างพังทลายของดิน** มีแผนงาน/โครงการฟื้นฟูและป้องกันการชะล้างพังทลายของดิน ดังนี้

- (1) การปลูกหญ้าแฝกเพื่อการอนุรักษ์ดินและน้ำ
- (2) การจัดระบบอนุรักษ์ดินและน้ำพร้อมปลูกไม้ยืนต้นโตเร็ว
- (3) การอบรมถ่ายทอดองค์ความรู้ด้านป้องกันการชะล้างพังทลายของดิน
- (4) การจัดการพื้นที่เสี่ยงภัยพิบัติทางการเกษตร โดยการจัดทำระบบอนุรักษ์ดินและน้ำ การผลิตและปลูกหญ้าแฝก และการปรับปรุงบำรุงดิน
- (5) การจัดระบบอนุรักษ์ดินและน้ำ ปรับรูปแบบแปลงนา (Zoning by Agri-Map)

**3) พื้นที่แล้ง** มีแผนงาน/โครงการบริหารจัดการน้ำ ดังนี้

- (1) การพัฒนาแหล่งน้ำขนาดเล็กเพื่อการอนุรักษ์ดินและน้ำ
- (2) การก่อสร้างแหล่งน้ำในไร่นานอกเขตชลประทาน
- (3) การก่อสร้างระบบส่งน้ำ (งานขุดลอกและงานวางระบบส่งน้ำ)
- (4) การจัดการระบบโซลาร์เซลล์

**7.3 กิจกรรมที่จะดำเนินงานของหน่วยงานอื่น (ตารางที่ 7-2)**

**7.3.1 เขตเกษตรกรรม**

**1) เขตทำนา** การปรับปรุงบำรุงดิน มีแผนงาน/โครงการ ดังนี้

- (1) การส่งเสริมการผลิตและการใช้สารอินทรีย์
- (2) การส่งเสริมการปรับปรุงบำรุงดินด้วยพืชปุ๋ยสด โดยผลิต-จัดหาเมล็ดพันธุ์พืชปุ๋ยสด
- (3) การพัฒนากลุ่มเกษตรกรใช้สารอินทรีย์ลดการใช้สารเคมีทางการเกษตร
- (4) การส่งเสริมการปรับปรุงพื้นที่ดินกรดโดยจัดหาวัสดุปรับปรุงดิน
- (5) การรณรงค์คัฒาพางและไถกลบตอซัง

**2) เขตปลูกพืชไร่ เขตปลูกไม้ผล และเขตปลูกไม้ยืนต้น**

- (1) ใช้ตลาดนำการผลิตในการเลือกชนิดพืชและหาตลาดรองรับ ทั้งในเขตที่เหมาะสมและในเขตที่ไม่เหมาะสมและต้องการปรับเปลี่ยนชนิดพืช (สำนักงานพาณิชย์จังหวัดอำนาจเจริญ/สำนักงานสหกรณ์จังหวัดอำนาจเจริญ)



(2) การอบรมให้ความรู้การเข้าสู่กระบวนการรับรองมาตรฐานสินค้าเกษตรปลอดภัย (GAP) (กรมวิชาการเกษตร)

(3) จัดอบรมถ่ายทอดความรู้การทำเกษตรผสมผสานตามแนวทางเศรษฐกิจพอเพียง (กรมส่งเสริมการเกษตร)

(4) สนับสนุนการขุดเจาะน้ำบาดาล (กรมทรัพยากรน้ำบาดาล)

### 3) เขตปศุสัตว์ และเขตประมง

(1) ส่งเสริม/สนับสนุนพันธุ์โค, กระบือ, แพะ และการปลูกหญ้าเลี้ยงสัตว์ (สำนักงานปศุสัตว์จังหวัดอำนาจเจริญ)

(2) ส่งเสริม/สนับสนุนพันธุ์ปลาและการเพาะเลี้ยงสัตว์น้ำ (สำนักงานประมงจังหวัดอำนาจเจริญ, ศูนย์วิจัยและพัฒนาการเพาะเลี้ยงสัตว์น้ำจืดอำนาจเจริญ)

(3) ขยายเขตระบบไฟฟ้า (การไฟฟ้าส่วนภูมิภาค)

### 7.3.2 พื้นที่แหล่งน้ำ

(1) สนับสนุนการพัฒนาเพื่อเพิ่มพื้นที่กักเก็บน้ำ (สำนักงานชลประทานอำนาจเจริญ)

(2) สนับสนุนการขุดเจาะน้ำบาดาล (กรมทรัพยากรน้ำบาดาล)

## 7.4 ความต้องการของชุมชนและองค์กรปกครองส่วนท้องถิ่น

จากการดำเนินการจัดทำกระบวนการมีส่วนร่วมของประชาชนที่เทศบาลตำบลเคิ่งใหญ่ เมื่อวันที่ 27 มิถุนายน 2566 ได้มีความต้องการของประชาชนที่ต้องการให้ดำเนินการเกี่ยวกับแก้ปัญหาดินเสื่อมโทรมและฟื้นฟูความอุดมสมบูรณ์ของดิน การขาดแคลนน้ำ ปรับรูปที่ดินและเปลี่ยนกิจกรรมการผลิตให้เหมาะสมกับที่ดิน

เพื่อตอบสนองต่อความต้องการของชุมชนและการแก้ไขปัญหาเชิงพื้นที่ของตำบลเคิ่งใหญ่ กรมพัฒนาที่ดินได้วิเคราะห์เบื้องต้น ดังต่อไปนี้

ปัญหาของตำบลเคิ่งใหญ่ในภาพรวมสรุปได้ว่า มีปัญหาสำคัญ 3 ประการ คือ (1) ปัญหาดินเสื่อมโทรม (2) ปัญหาการขาดแคลนน้ำจนเกิดพื้นที่แล้ง (3) ปัญหาขาดแคลนแรงงานในการทำการเกษตร ปัญหาดังกล่าวนี้ส่งผลกระทบต่อคุณภาพชีวิตของราษฎรในชุมชนโดยรวม

ในกรณีของปัญหาความเสื่อมโทรมของดินนั้นจะรวมถึง (1) การชะล้างพังทลายของดิน (2) ดินขาดความอุดมสมบูรณ์ (3) ดินตื้น (4) ดินทราย และ (5) ดินกรด โดยในพื้นที่ตำบลเคิ่งใหญ่เป็นพื้นที่ที่มีการถือครองที่ดินของตนเองเป็นส่วนใหญ่มีเพียงบางส่วนที่อยู่ในเขตปฏิรูปที่ดิน ซึ่งมีเนื้อที่รวม 33,986 ไร่ นั้น พบว่า ดินส่วนใหญ่เป็นพื้นที่ดินเสื่อมโทรม คือ การลดลงของศักยภาพของทรัพยากรดินซึ่งเกิดจากกระบวนการทางธรรมชาติหรือกิจกรรมของมนุษย์ ทำให้ศักยภาพในการผลิตลดลงหรือไม่อาจใช้ประโยชน์จากดินได้อย่างเต็มประสิทธิภาพ ส่งผลทำให้การใช้ประโยชน์ที่ดินของมนุษย์ลดลงทั้งทางด้านคุณภาพและปริมาณ เนื่องจากคุณสมบัติของดินไม่เหมาะสมต่อการเจริญเติบโตของพืช เช่น คุณสมบัติทางเคมีของดินมีสภาพเป็นดินตื้น ดินทราย ดินกรด ดินมีความอุดมสมบูรณ์ในดินต่ำปริมาณธาตุอาหารพืชลดลงหรืออยู่ในสภาวะไม่สมดุล รวมทั้งการปลูกพืชติดต่อกันเป็นเวลานานโดยไม่มีการปรับปรุงบำรุงดินหรือเพิ่มความอุดมสมบูรณ์ให้แก่ดินเท่าที่ควร และจากการวิเคราะห์ความลาดชันของตำบลเคิ่งใหญ่



ซึ่งมีเนื้อที่รวม 33,986 ไร่ นั้น พบว่า ระดับความลาดชันมากกว่า 12% มีจำนวน 45 ไร่ หรือร้อยละ 0.13 ระดับความลาดชันระหว่าง 2-5% มีจำนวน 214 ไร่ หรือร้อยละ 0.63 มีที่ราบที่ระดับความลาดชัน 0-2% มีจำนวน 33,727 ไร่ หรือร้อยละ 99.24 เท่านั้น จากการที่สภาพภูมิประเทศเป็นพื้นที่ลาดชันดังกล่าวนี้ ผลกระทบที่ตามมา คือ เกิดการสูญเสียดิน หนาดินถูกชะล้างลงมาสู่เบื้องล่าง จึงไปทับถมลำน้ำตามธรรมชาติ ลำเซบก ลำห้วย หนองน้ำและแหล่งน้ำสาธารณะประโยชน์จนดินชั้นบนไม่สามารถกักเก็บน้ำไว้ใช้ได้ตามที่ควรจะเป็นการขาดแคลนน้ำ ทั้งน้ำเพื่ออุปโภค-บริโภคและน้ำเพื่อการเกษตร ซึ่งเกิดขึ้นบางส่วนของตำบลเค็งใหญ่ นอกจากนี้ในพื้นที่ที่มีความลาดชัน มีระบบอนุรักษ์ดินและน้ำครอบคลุมพื้นที่เพียงบางส่วนของตำบลเท่านั้น

ในกรณีของการขาดแคลนนํานี้ นอกจากผลกระทบของตะกอนดินในแหล่งน้ำจนดินชั้นบนดังกล่าวข้างต้นแล้ว การที่ประชากรเพิ่มขึ้น กิจกรรมที่ต้องใช้น้ำเพิ่มขึ้น ทำการเกษตรเพิ่มขึ้น รวมทั้งเหตุการณ์ที่เกิดจากการเปลี่ยนแปลงภูมิอากาศ เช่น ปริมาณฝนน้อยกว่าปกติ ฝนทิ้งช่วง จนเกิดความแห้งแล้ง การขาดแคลนน้ำจึงเกิดขึ้นอย่างต่อเนื่อง จำเป็นต้องวางระบบอนุรักษ์ดินและน้ำเพื่อกักน้ำในดินคงความอุดมสมบูรณ์ เพื่อจัดหาน้ำให้แหล่งน้ำต้นทุน โดยวิธีการต่างๆ ให้เพียงพอแก่ความต้องการ

ประเด็นหลักจากข้อเสนอให้แก้ไขปัญหาเรื่องขาดแคลนน้ำและน้ำท่วมขังในฤดูฝน จะสรุปได้ว่ามี 5 ประการ คือ (1) การขุดลอกแหล่งน้ำในปัจจุบันซึ่งรวมถึงหนอง คลอง เก็บน้ำ ฝายกั้นน้ำ ลำน้ำ เป็นต้น (2) ขุดเจาะบ่อบาดาล (3) ก่อสร้างคลองส่งน้ำเพื่อการกระจายน้ำ (4) สร้างแหล่งน้ำขนาดเล็ก และ (5) แก้ปัญหาน้ำท่วมขังในฤดูฝน

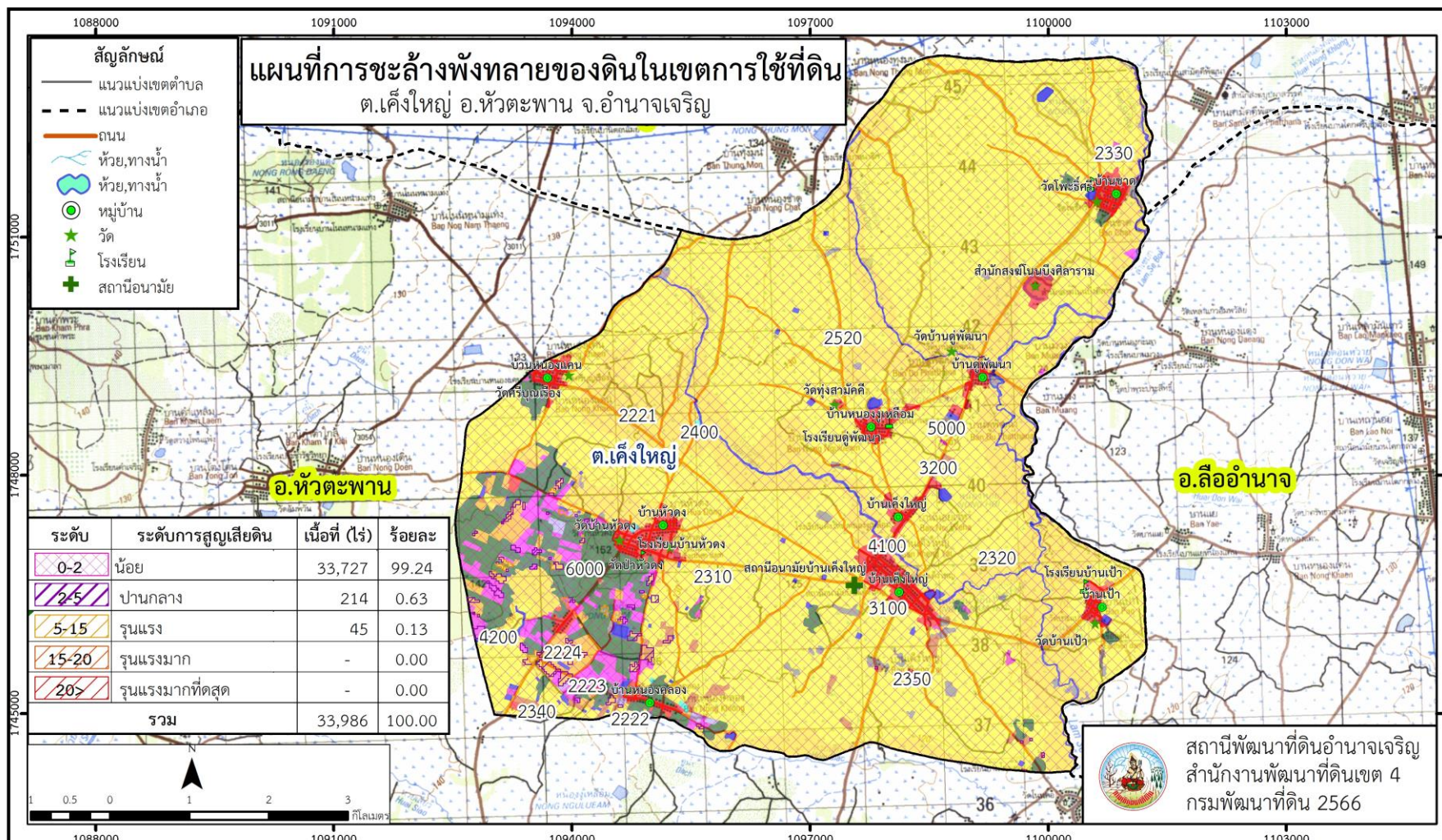
เพื่อตอบสนองข้อเสนอดังกล่าวทั้ง 5 ประการนี้ จากการวิเคราะห์ข้อมูลเบื้องต้นที่มีอยู่ในปัจจุบันแล้วสรุปได้ว่า “ไม่สามารถดำเนินการแก้ปัญหาหมู่บ้านใดหมู่บ้านหนึ่งหรือใช้วิธีการใดวิธีการหนึ่งแล้วจะแก้ไขปัญหาการขาดแคลนน้ำหรือน้ำท่วมขังในฤดูฝนทั้งตำบลได้โดยสิ้นเชิง”

การแก้ไขปัญหาการขาดแคลนน้ำหรือน้ำท่วมในฤดูฝนจะต้องดำเนินการทั้งตำบลควบคู่กันทั้งปัญหาการชะล้างพังทลายของดิน โดยจัดทำโครงการ “การพัฒนาที่ดินและน้ำที่เป็นระบบ” ทั้งพื้นที่ตำบลที่รวมข้อเสนอในการแก้ไขปัญหา โดยจัดทำระบบชลประทานและก่อสร้างระบบอนุรักษ์ดินและน้ำเพื่อลดการชะล้างพังทลาย การสูญเสียดิน ชะลอการไหลของน้ำ จัดรูปที่ดิน การขุดลอกคลอง ก่อสร้างสระน้ำ ฝายกั้นน้ำ คลองส่งน้ำ คลองระบายน้ำ การขุดบ่อบาดาล ปรับรูปที่ดินปรับเปลี่ยนกิจกรรมการผลิต และการทำระบบอนุรักษ์ดินและน้ำเพื่อให้การใช้ที่ดินสามารถใช้พื้นที่ได้อย่างต่อเนื่องและเกิดประโยชน์ทั้งตัวเกษตรกร ชุมชน ในด้านเศรษฐกิจ สังคมและสิ่งแวดล้อม (รูปที่ 7-1)





แผนการใช้ที่ดินตำบลเค็งใหญ่ อำเภห้วตะพาน จังหวัดอำนาจเจริญ



รูปที่ 7-1 แผนที่การชะล้างพังทลายของดินในเขตการใช้ที่ดิน ตำบลเค็งใหญ่ อำเภห้วตะพาน จังหวัดอำนาจเจริญ



ตารางที่ 7-1 กิจกรรมที่จะดำเนินการของกรมพัฒนาที่ดิน

| เขตการใช้ที่ดิน (เกษตรกรรม)    | แผนงาน/โครงการ   | งบประมาณ (บาท)               |
|--------------------------------|--|------------------------------|
| 1. เขตทำนา เนื้อที่ 28,194 ไร่ | <b>1. การปรับปรุงบำรุงดิน</b>                                    | <b>4,470,250</b>             |
|                                | 1.1 การส่งเสริมการปรับปรุงบำรุงดินด้วยพืชปุ๋ยสด                  | 52,500                       |
|                                | 1.2 การผลิต-จัดหาเมล็ดพันธุ์พืชปุ๋ยสด                            | 857,500                      |
|                                | 1.3 การส่งเสริมการผลิตและการใช้สารอินทรีย์                       | 768,000                      |
|                                | 1.4 การพัฒนากลุ่มเกษตรกรใช้สารอินทรีย์ลดการใช้สารเคมีทางการเกษตร | 68,000                       |
|                                | 1.5 การจัดตั้งธนาคารปุ๋ยอินทรีย์                                 | 518,000                      |
|                                | 1.6 การรณรงค์เฝ้าติดตาม  | 400,000                      |
|                                | 1.7 การส่งเสริมพัฒนาปรับปรุงบำรุงดินในพื้นที่ดินต้น              | 7,500                        |
|                                | 1.8 การส่งเสริมการปรับปรุงบำรุงดินในพื้นที่ดินกรด                | 3,750                        |
|                                | 1.9 การจัดหาปุ๋ยโดโลไมท์   | 285,000                      |
|                                | 1.10 การเพิ่มจุลินทรีย์ในดิน                                     | 1,300,000                    |
|                                | 1.11 การส่งเสริมพัฒนาปรับปรุงบำรุงดิน(หมอดินอาสา)                | 60,000                       |
|                                | 1.12 การจัดตั้งกลุ่มเกษตรกรอินทรีย์แบบมีส่วนร่วม PGS             | 150,000                      |
|                                |  | <b>2. การบริหารจัดการน้ำ</b> |
|                                | 2.1 การพัฒนาแหล่งน้ำขนาดเล็กเพื่อการอนุรักษ์ดินและน้ำ            | 6,000,000                    |
|                                | 2.2 การก่อสร้างแหล่งน้ำในไร่นานอกเขตชลประทาน                     | 1,575,000                    |





ตารางที่ 7-1 (ต่อ)

| เขตการใช้ที่ดิน (เกษตรกรรม) | แผนงาน/โครงการ  | งบประมาณ (บาท)   |
|-----------------------------|---|------------------|
|                             | 2.3 การก่อสร้างระบบส่งน้ำ(งานขุดลอกและงานวางระบบส่งน้ำ)                                   | 1,200,000        |
|                             | 2.4 การจัดการระบบโซลาร์เซลล์  | 1,400,000        |
|                             | <b>3. การฟื้นฟูและป้องกันการชะล้างพังทลายของดิน</b>                                       | <b>4,912,500</b> |
|                             | 3.1 การปลูกหญ้าแฝกเพื่อการอนุรักษ์ดินและน้ำ   | 3,412,500        |
|                             | 3.2 การจัดทำระบบอนุรักษ์ดินและน้ำพร้อมปลูกไม้ยืนต้นโตเร็ว                                 | 2,500,000        |
|                             | <b>4. การพัฒนาที่ดินเพื่อสนับสนุนการปรับเปลี่ยนการผลิตในพื้นที่ไม่เหมาะสมตาม Agri-Map</b> | <b>5,856,875</b> |
|                             | 4.1 การจัดทำระบบอนุรักษ์ดินและน้ำพร้อมปลูกพืชเศรษฐกิจบนคันนา                              | 2,500,000        |
|                             | 4.2 สนับสนุนปัจจัยการผลิตทางการเกษตร  |                  |
|                             | - ผลิตปุ๋ยหมัก พต.1   | 1,700,000        |
|                             | - ผลิตน้ำหมักชีวภาพ พต.2  | 975,000          |
|                             | - การผลิต-จัดหาเมล็ดพันธุ์พืชปุ๋ยสด   | 184,375          |
|                             | - ส่งเสริมการปรับปรุงบำรุงดินด้วยปุ๋ยพืชสด  | 18,750           |
|                             | - จัดหาปูนโดโลไมท์  | 475,000          |
|                             | - ส่งเสริมพัฒนาการปรับปรุงดินพื้นที่ดินกรด  | 3,750            |



ตารางที่ 7-1 (ต่อ)

| เขตการใช้ที่ดิน (เกษตรกรรม)     | แผนงาน/โครงการ   | งบประมาณ (บาท) |
|---------------------------------|--|----------------|
| 2. เขตปลูกไม้ผล เนื้อที่ 69 ไร่ | <b>1. การปรับปรุงบำรุงดิน</b>                                    | <b>924,925</b> |
|                                 | 1.1 การส่งเสริมการผลิตและการใช้สารอินทรีย์                       | 12,800         |
|                                 | 1.2 การพัฒนากลุ่มเกษตรกรใช้สารอินทรีย์ลดการใช้สารเคมีทางการเกษตร | 17,000         |
|                                 | 1.3 การจัดตั้งธนาคารปุ๋ยอินทรีย์                                 | 518,000        |
|                                 | 1.4 การจัดหาปุ๋ยโดโลไมท์   | 285,000        |
|                                 | 1.5 การส่งเสริมการปรับปรุงบำรุงดินพื้นที่ดินกรด                  | 2,250          |
|                                 | 1.6 การส่งเสริมพัฒนาปรับปรุงบำรุงดินในพื้นที่ดินตื้น             | 1,125          |
|                                 | 1.7 การเพิ่มจุลินทรีย์ในดิน                                      | 48,750         |
|                                 | 1.8 การวิจัยและส่งเสริมการพัฒนาพื้นที่ดินตื้น                    | 40,000         |
|                                 | <b>2. การบริหารจัดการน้ำ</b>                                     | <b>620,000</b> |
|                                 | 2.1 การพัฒนาแหล่งน้ำขนาดเล็กเพื่อการอนุรักษ์ดินและน้ำ            | 240,000        |
|                                 | 2.2 การก่อสร้างระบบส่งน้ำ (งานขุดลอกและงานวางระบบส่งน้ำ)         | 240,000        |
|                                 | 2.3 การจัดการระบบโซล่าเซลล์                                      | 140,000        |
|                                 | <b>3. การฟื้นฟูและป้องกันการชะล้างพังทลายของดิน</b>              | <b>438,000</b> |
|                                 | 3.1 การปลูกหญ้าแฝกเพื่อการอนุรักษ์ดินและน้ำ                      | 438,000        |



ตารางที่ 7-1 (ต่อ)

| เขตการใช้ที่ดิน (เกษตรกรรม)                 | แผนงาน/โครงการ   | งบประมาณ (บาท)   |
|---|--|------------------|
| 3. เขตปลูกไม้ยืนต้น เนื้อที่ 706 ไร่        | <b>1. การปรับปรุงบำรุงดิน</b>                                    | <b>973,000</b>   |
|   | 1.1 การส่งเสริมการผลิตและการใช้สารอินทรีย์                       | 64,000           |
|   | 1.2 การพัฒนากลุ่มเกษตรกรใช้สารอินทรีย์ลดการใช้สารเคมีทางการเกษตร | 34,000           |
|   | 1.3 การจัดตั้งธนาคารปุ๋ยอินทรีย์                                 | 518,000          |
|   | 1.4 การจัดหาปุ๋ยโดโลไมท์   | 190,000          |
|   | 1.5 การส่งเสริมการปรับปรุงบำรุงดินพื้นที่ดินกรด                  | 2,250            |
|   | 1.6 การส่งเสริมการปรับปรุงบำรุงดินพื้นที่ดินตื้น                 | 2,250            |
|   | 1.7 การเพิ่มจุลินทรีย์ในดิน                                      | 162,500          |
|   | <b>2. การบริหารจัดการน้ำ</b>                                     | <b>3,550,000</b> |
|   | 2.1 การพัฒนาแหล่งน้ำขนาดเล็กเพื่อการอนุรักษ์ดินและน้ำ            | 2,000,000        |
|   | 2.2 การก่อสร้างระบบส่งน้ำ (งานขุดลอกและงานวางระบบส่งน้ำ)         | 1,200,000        |
|   | 2.3 การจัดการระบบโซล่าเซลล์                                      | 350,000          |
|   | <b>3. การฟื้นฟูและป้องกันการชะล้างพังทลายของดิน</b>              | <b>365,000</b>   |
| 3.1 การปลูกหญ้าแฝกเพื่อการอนุรักษ์ดินและน้ำ | 365,000  |                  |



ตารางที่ 7-1 (ต่อ)

| เขตการใช้ที่ดิน (เกษตรกรรม)       | แผนงาน/โครงการ   | งบประมาณ (บาท)   |
|-----------------------------------|--|------------------|
| 4. เขตปลูกพืชไร่ เนื้อที่ 778 ไร่ | <b>1. การปรับปรุงบำรุงดิน</b>                                    | <b>1,427,450</b> |
|                                   | 1.1 การส่งเสริมการผลิตและการใช้สารอินทรีย์                       | 128,000          |
|                                   | 1.2 การผลิต-จัดหาเมล็ดพันธุ์พืชปุ๋ยสด                            | 221,250          |
|                                   | 1.3 การส่งเสริมการปรับปรุงบำรุงดินด้วยพืชปุ๋ยสด                  | 22,500           |
|                                   | 1.4 การพัฒนากลุ่มเกษตรกรใช้สารอินทรีย์ลดการใช้สารเคมีทางการเกษตร | 34,000           |
|                                   | 1.5 การจัดตั้งธนาคารปุ๋ยอินทรีย์                                 | 207,200          |
|                                   | 1.6 การจัดหาปุ๋ยโดโลไมท์   | 285,000          |
|                                   | 1.7 การส่งเสริมการปรับปรุงบำรุงดินพื้นที่ดินกรด                  | 2,250            |
|                                   | 1.8 การส่งเสริมพัฒนาปรับปรุงบำรุงดินในพื้นที่ดินตื้น             | 2,250            |
|                                   | 1.9 การเพิ่มจุลินทรีย์ในดิน                                      | 325,000          |
|                                   | 1.10 การรณรงค์เฝ้าติดตาม   | 200,000          |
|                                   | <b>2. การบริหารจัดการน้ำ</b>                                     | <b>3,050,000</b> |
|                                   | 2.1 การพัฒนาแหล่งน้ำขนาดเล็กเพื่อการอนุรักษ์ดินและน้ำ            | 1,500,000        |
|                                   | 2.2 การก่อสร้างระบบส่งน้ำ (งานขุดลอกและงานวางระบบส่งน้ำ)         | 1,200,000        |
|                                   | 2.3 การจัดการระบบโซลาร์เซลล์                                     | 350,000          |



ตารางที่ 7-1 (ต่อ)

| เขตการใช้ที่ดิน (เกษตรกรรม)              | แผนงาน/โครงการ  | งบประมาณ (บาท) |
|--|---|----------------|
|  | <b>3. การฟื้นฟูและป้องกันการชะล้างพังทลายของดิน</b>           | <b>182,500</b> |
|  | 3.1 การปลูกหญ้าแฝกเพื่อการอนุรักษ์ดินและน้ำ                   | 182,500        |
| 5. เขตปลูกพืชทางเลือก เนื้อที่ 12 ไร่    | <b>1. การปรับปรุงบำรุงดิน</b>                                 | <b>51,620</b>  |
|  | 1.1 การส่งเสริมการผลิตและการใช้สารอินทรีย์                    | 5,120          |
|  | 1.2 การเพิ่มจุลินทรีย์ในดิน                                   | 6,500          |
|  | 1.3 การวิจัยและส่งเสริมการพัฒนาพื้นที่ปลูกพืชทางเลือก         | 40,000         |
|  | <b>2. การบริหารจัดการน้ำ</b>                                  | <b>190,000</b> |
|  | 2.1 การก่อสร้างระบบส่งน้ำ (งานขุดลอกและงานวางระบบส่งน้ำ)      | 120,000        |
|  | 2.2 การจัดการระบบโซลาร์เซลล์                                  | 70,000         |
|  | <b>3. การฟื้นฟูและป้องกันการชะล้างพังทลายของดิน</b>           | <b>3,650</b>   |
|  | 3.1 การปลูกหญ้าแฝกเพื่อการอนุรักษ์ดินและน้ำ                   | 3,650          |
| 6. เขตโรงเรือนเลี้ยงสัตว์ เนื้อที่ 6 ไร่ | <b>1. การปรับปรุงบำรุงดิน</b>                                 | <b>1,000</b>   |
|  | - สารเร่ง พด.6 จุลินทรีย์ผลิตสารบำบัดน้ำเสียและขจัดกลิ่นเหม็น | 1,000          |
|  | <b>2. การบริหารจัดการน้ำ</b>                                  | <b>50,000</b>  |
|  | - การพัฒนาแหล่งน้ำขนาดเล็กเพื่อการอนุรักษ์ดินและน้ำ           | 50,000         |



ตารางที่ 7-1 (ต่อ)

| เขตการใช้ที่ดิน (เกษตรกรรม) | แผนงาน/โครงการ   | งบประมาณ (บาท) |
|-----------------------------|--|----------------|
|                             | 3. การฟื้นฟูและป้องกันการชะล้างพังทลายของดิน                                       | 3,650          |
|                             | 3.1 การปลูกหญ้าแฝกเพื่อการอนุรักษ์ดินและน้ำ  | 3,650          |
| 7. เขตประมง เนื้อที่ 25 ไร่ | 1. การปรับปรุงบำรุงดิน   | 1,000          |
|                             | - สารเร่ง พด.6 จุลินทรีย์ผลิตสารบำบัดน้ำเสียและขจัดกลิ่นเหม็น                      | 1,000          |
|                             | 2. การบริหารจัดการน้ำ  | 120,000        |
|                             | - การพัฒนาแหล่งน้ำขนาดเล็กเพื่อการอนุรักษ์ดินและน้ำ                                | 120,000        |
|                             | 3. การฟื้นฟูและป้องกันการชะล้างพังทลายของดิน                                       | 7,300          |
|                             | 3.1 การปลูกหญ้าแฝกเพื่อการอนุรักษ์ดินและน้ำ  | 7,300          |
| รวมเขตเกษตรกรรม             | 1.การปรับปรุงบำรุงดิน  | 7,849,245      |
|                             | 2. การบริหารจัดการน้ำ  | 17,755,000     |
|                             | 3. การฟื้นฟูและป้องกันการชะล้างพังทลายของดิน                                       | 5,912,600      |
|                             | 4. การพัฒนาที่ดินเพื่อสนับสนุนการปรับเปลี่ยนการผลิตในพื้นที่ไม่เหมาะสมตาม Agri-Map | 5,856,875      |
|                             | รวมแผนงาน/โครงการ  | 37,373,720     |



ตารางที่ 7-2 กิจกรรมที่ขอการสนับสนุนจากส่วนราชการอื่น

| เขตการใช้ที่ดิน   | กิจกรรมที่ขอการสนับสนุนจากส่วนราชการอื่น   |
|---|--|
| <p>1. เขตเกษตรกรรม</p> <ol style="list-style-type: none"> <li>1. เขตพื้นที่ทำนา เนื้อที่ 28,194 ไร่</li> <li>2. เขตปลูกไม้ผล เนื้อที่ 69 ไร่</li> <li>3. เขตปลูกไม้ยืนต้น เนื้อที่ 706 ไร่</li> <li>4. เขตปลูกพืชไร่ เนื้อที่ 778 ไร่</li> <li>5. เขตปลูกพืชทางเลือก เนื้อที่ 12 ไร่</li> </ol> | <p><b>การแก้ปัญหาดินเสื่อมโทรม ฟื้นฟูความอุดมสมบูรณ์ของดิน และเพิ่มศักยภาพการผลิต</b></p> <ol style="list-style-type: none"> <li>1) โครงการส่งเสริมและพัฒนาสหกรณ์/กลุ่มเกษตรกรให้มีความเข้มแข็งตามศักยภาพ (สนง.สหกรณ์จังหวัด)</li> <li>2) โครงการเกษตรอินทรีย์ (ศูนย์วิจัยพืชไร่จังหวัด)</li> <li>3) โครงการศูนย์เรียนรู้การเพิ่มประสิทธิภาพการผลิตภาคเกษตร (ศูนย์วิจัยพืชไร่จังหวัด)</li> <li>4) โครงการวิจัยและพัฒนาเทคโนโลยีและนวัตกรรม (ศูนย์วิจัยพืชไร่จังหวัด)</li> <li>5) โครงการพัฒนาเกษตรกรปราดเปรื่อง (Smart Farmer)</li> <li>6) โครงการส่งเสริมเกษตรทฤษฎีใหม่ในเขตปฏิรูปที่ดิน (สนง.การปฏิรูปที่ดินจังหวัด)</li> <li>7) โครงการสร้างและพัฒนาเกษตรกรรุ่นใหม่ (สนง.การปฏิรูปที่ดินจังหวัด)</li> <li>8) โครงการพัฒนาเกษตรกรรมยั่งยืน (สนง.การปฏิรูปที่ดินจังหวัด)</li> <li>9) โครงการพัฒนาธุรกิจชุมชนในเขตปฏิรูปที่ดิน (สนง.การปฏิรูปที่ดินจังหวัด)</li> <li>10) โครงการส่งเสริมเกษตรทฤษฎีใหม่ (สนง.การปฏิรูปที่ดินจังหวัด)</li> <li>12) โครงการผลิตปุ๋ยน้ำหมักชีวภาพ (เทศบาลตำบลเคิ่งใหญ่)</li> </ol> <p><b>การปรับปรุงที่ดินและเปลี่ยนกิจกรรมการผลิต</b></p> <ol style="list-style-type: none"> <li>1) โครงการพัฒนาเครือข่ายงานส่งเสริมการเกษตร (สนง.เกษตรจังหวัด)</li> <li>2) โครงการเสริมสร้างและพัฒนาศักยภาพองค์กรเกษตรกร (สนง.เกษตรจังหวัด)</li> </ol> |



ตารางที่ 7-2 (ต่อ)

| เขตการใช้ที่ดิน | กิจกรรมที่ขอการสนับสนุนจากส่วนราชการอื่น  |
|-----------------|---|
|                 | <ol style="list-style-type: none"><li>3) โครงการขับเคลื่อนการดำเนินงานส่งเสริมและพัฒนาวิสาหกิจชุมชน (สนง.เกษตรจังหวัด)</li><li>4) โครงการส่งเสริมเกษตรกรรมทางเลือก (สนง.เกษตรจังหวัด)</li><li>5) โครงการส่งเสริมการใช้เครื่องจักรกลทางการเกษตร (สนง.เกษตรจังหวัด)</li><li>6) โครงการส่งเสริมเกษตรผสมผสาน (สนง.เกษตรจังหวัด)</li><li>7) โครงการขับเคลื่อนเศรษฐกิจพอเพียงในสหกรณ์และกลุ่มเกษตรกร (สนง.เกษตรจังหวัด)</li><li>8) โครงการพัฒนาตลาดสินค้าเกษตร (สนง.เกษตรจังหวัด)</li><li>9) โครงการธนาคารสินค้าเกษตร (สนง.เกษตรจังหวัด)</li><li>10) โครงการศักยภาพการดำเนินธุรกิจของสหกรณ์การเกษตรและกลุ่มเกษตรกร (สนง.เกษตรจังหวัด)</li><li>11) โครงการผลิตพันธุ์พืชและปัจจัยการผลิต (สนง.เกษตรจังหวัด)</li><li>12) โครงการระบบส่งเสริมการเกษตรแบบแปลงใหญ่</li><li>13) โครงการบริหารจัดการพื้นที่เกษตรกรรม</li><li>14) โครงการสนับสนุนการผลิตจุลินทรีย์ควบคุมศัตรูพืชทดแทนการใช้สารเคมี</li><li>15) โครงการจัดตั้งศูนย์เรียนรู้เศรษฐกิจพอเพียงชุมชน (เทศบาลตำบลเคิ่งใหญ่)</li></ol> |





ตารางที่ 7-2 (ต่อ)

| เขตการใช้ที่ดิน   | กิจกรรมที่ขอการสนับสนุนจากส่วนราชการอื่น   |
|---|--|
| 1.5 เขตโรงเรียนเลี้ยงสัตว์ เนื้อที่ 6 ไร่<br>1.6 เขตเพาะประมง เนื้อที่ 25 ไร่ | <ol style="list-style-type: none"><li>1) โครงการส่งเสริมและสนับสนุนพันธุ์โค, กระบือ, แพะและปลูกหญ้าเลี้ยงสัตว์ (สนง.ปศุสัตว์จังหวัด)</li><li>2) โครงการพัฒนาและส่งเสริมอุตสาหกรรมฮาลาลด้านปศุสัตว์ (สนง.ปศุสัตว์จังหวัด)</li><li>3) โครงการส่งเสริมการเลี้ยงสัตว์แบบแปลงใหญ่ (สนง.ปศุสัตว์จังหวัด)</li><li>4) โครงการส่งเสริมการใช้เครื่องจักรกลการเกษตรทดแทนแรงงานเกษตรกร (สนง.ปศุสัตว์จังหวัด)</li><li>5) โครงการส่งเสริมและพัฒนาการผลิตข้าวโพดเลี้ยงสัตว์ (เทศบาลตำบลเคิ่งใหญ่)</li><li>6) โครงการเลี้ยงปลาในสระน้ำขนาดเล็ก (เทศบาลตำบลเคิ่งใหญ่)</li></ol> |
| 1.7 เขตแหล่งน้ำ เนื้อที่ 650 ไร่  | <ol style="list-style-type: none"><li>1) โครงการเพิ่มประสิทธิภาพการกักเก็บน้ำ (กรมชลประทาน)</li><li>2) โครงการพัฒนาโครงการชลประทานเดิม (กรมชลประทาน)</li><li>3) โครงการเพิ่มประสิทธิภาพการส่งและระบายน้ำ (กรมชลประทาน)</li><li>4) โครงการฝายเก็บกักน้ำเพื่อการเกษตร (เทศบาลตำบลเคิ่งใหญ่)</li><li>5) โครงการพัฒนาแหล่งน้ำปรับปรุงสระเก่า (เทศบาลตำบลเคิ่งใหญ่)</li></ol>   |



แผนการใช้ที่ดินตำบลเคิ่งใหญ่ อำเภอหัวตะพาน จังหวัดอำนาจเจริญ

ตาราง 7-3 เป้าหมายการดำเนินงานและงบประมาณ ตำบลเคิ่งใหญ่ อำเภอหัวตะพาน จังหวัดอำนาจเจริญ แผน 5 ปี (พ.ศ. 2567-2571)

| เขตการใช้ที่ดิน   | งาน/โครงการ/กิจกรรม  | หน่วยนับ | เป้าหมาย |      |      |      |      | รวม   | งบประมาณ (บาท) |         |         |         |         | รวม       | หน่วยงานรับผิดชอบ |  |
|---|--|----------|----------|------|------|------|------|-------|----------------|---------|---------|---------|---------|-----------|-------------------|--|
|   |  |          | 2567     | 2568 | 2569 | 2570 | 2571 |       | 2567           | 2568    | 2569    | 2570    | 2571    |           |                   |  |
|   | 1.ปรับปรุงบำรุงดิน   |          |          |      |      |      |      |       |                |         |         |         |         |           |                   |  |
| เขตทำนา/พืชไร่/ไม้ผล/<br>พืชทางเลือก/เขตโรงเรียน<br>เลี้ยงสัตว์/ประมง | 1.1 การส่งเสริมการปรับปรุงบำรุงดินด้วยปุ๋ยพืชสด                      | ไร่      | 1000     | 1000 | 1000 | 1000 | 1000 | 5,000 | 15,000         | 15,000  | 15,000  | 15,000  | 15,000  | 75,000    | พต.               |  |
|   | 1.2 การผลิต-จัดหาเมล็ดพันธุ์พืชปุ๋ยสด                                |          | 8.5      | 8.5  | 8.5  | 8.5  | 8.5  | 43    | 215,750        | 215,750 | 215,750 | 215,750 | 215,750 | 1,078,750 | พต.               |  |
|   | - ถั่วพรี้า  | ตัน      | 7        | 7    | 7    | 7    | 7    | 35    | 171,500        | 171,500 | 171,500 | 171,500 | 171,500 | 857,500   |                   |  |
|   | - ปอเทือง  | ตัน      | 1.5      | 1.5  | 1.5  | 1.5  | 1.5  | 8     | 44,250         | 44,250  | 44,250  | 44,250  | 44,250  | 221,250   |                   |  |
|   | 1.3 การส่งเสริมการผลิตและการใช้สารอินทรีย์                           | ราย      | 382      | 382  | 382  | 382  | 382  | 1,910 | 195,584        | 195,584 | 195,584 | 195,584 | 195,584 | 977,920   | พต.               |  |
|   | 1.4 การพัฒนากลุ่มเกษตรกรใช้สารอินทรีย์ลดการใช้<br>สารเคมีทางการเกษตร | กลุ่ม    | 9        | 9    | 9    | 9    | 9    | 45    | 30,600         | 30,600  | 30,600  | 30,600  | 30,600  | 153,000   | พต.               |  |
|   | 1.5 การจัดตั้งธนาคารปุ๋ยอินทรีย์                                     | แห่ง     | 3        | 4    | 4    | 3    | 3    | 17    | 310,800        | 414,400 | 414,400 | 310,800 | 310,800 | 1,761,200 | พต.               |  |
|   | 1.6 การรณรงค์เฝ้าติดตาม  | แปลง     | 6        | 6    | 6    | 6    | 6    | 30    | 120,000        | 120,000 | 120,000 | 120,000 | 120,000 | 600,000   | พต.               |  |



แผนการใช้ที่ดินตำบลเคิ่งใหญ่ อำเภอหัวตะพาน จังหวัดอำนาจเจริญ

ตาราง 7-3 (ต่อ)

| เขตการใช้ที่ดิน | งาน/โครงการ/กิจกรรม  | หน่วยนับ | เป้าหมาย |      |      |      |      | รวม   | งบประมาณ (บาท) |         |         |         |         | รวม       | หน่วยงาน<br>รับผิดชอบ |
|-----------------|--|----------|----------|------|------|------|------|-------|----------------|---------|---------|---------|---------|-----------|-----------------------|
|                 |  |          | 2567     | 2568 | 2569 | 2570 | 2571 |       | 2567           | 2568    | 2569    | 2570    | 2571    |           |                       |
|                 | 1.7 การส่งเสริมการพัฒนาปรับปรุงบำรุงดินพื้นที่ดินกรด                 | ไร่      | 140      | 140  | 140  | 140  | 140  | 700   | 2,100          | 2,100   | 2,100   | 2,100   | 2,100   | 10,500    | พค.                   |
|                 | 1.8 การส่งเสริมการพัฒนาปรับปรุงบำรุงดินพื้นที่ดินด่าง                | ไร่      | 175      | 175  | 175  | 175  | 175  | 875   | 2,625          | 2,625   | 2,625   | 2,625   | 2,625   | 13,125    | พค.                   |
|                 | 1.9 การจัดหาปุ๋ยโดโลไมท์   | ตัน      | 110      | 110  | 110  | 110  | 110  | 550   | 209,000        | 209,000 | 209,000 | 209,000 | 209,000 | 1,045,000 | พค.                   |
|                 | 1.10 การเพิ่มจุลินทรีย์ทางดิน  | ไร่      | 567      | 567  | 567  | 567  | 567  | 2,835 | 368,550        | 368,550 | 368,550 | 368,550 | 368,550 | 1,842,750 |                       |
|                 | 1.11 การส่งเสริมและพัฒนาหมอดินอาสา                                   | ราย      | 11       | 11   | 11   | 11   | 11   | 55    | 12,000         | 12,000  | 12,000  | 12,000  | 12,000  | 60,000    |                       |
|                 | 1.12 การวิจัยและส่งเสริมการพัฒนาพื้นที่ดินด่าง                       | แปลง     | 1        | -    | -    | -    | -    | 1     | 10,000         | 10,000  | 10,000  | 5,000   | 5,000   | 40,000    | พค.                   |
|                 | 1.13 การวิจัยและส่งเสริมการพัฒนาพื้นที่ปลูกพืช<br>ทางเลือก           | แปลง     | 1        | -    | -    | -    | -    | 1     | 10,000         | 10,000  | 10,000  | 5,000   | 5,000   | 40,000    |                       |
|                 | 1.14 สารเร่ง พด.6 จุลินทรีย์ผลิตสารบำบัดน้ำเสียและ<br>ขจัดกลิ่นเหม็น | ไร่      | 10       | 10   | 10   | 10   | 10   | 50    | 400            | 400     | 400     | 400     | 400     | 2,000     | พค.                   |
|                 | 1.15 การจัดตั้งกลุ่มเกษตรกรอินทรีย์แบบมีส่วนร่วม PGS                 | ราย      | 5        | 5    | 5    | 5    | 5    | 25    | 30,000         | 30,000  | 30,000  | 30,000  | 30,000  | 150,000   | พค.                   |



แผนการใช้ที่ดินตำบลเคิ่งใหญ่ อำเภอหัวตะพาน จังหวัดอำนาจเจริญ

ตาราง 7-3 (ต่อ)

| เขตการใช้ที่ดิน   | งาน/โครงการ/กิจกรรม   | หน่วยนับ  | เป้าหมาย |         |         |         |         | รวม       | งบประมาณ (บาท) |           |           |           |           | รวม       | หน่วยงาน<br>รับผิดชอบ |     |
|---|---|-----------|----------|---------|---------|---------|---------|-----------|----------------|-----------|-----------|-----------|-----------|-----------|-----------------------|-----|
|   |   |           | 2567     | 2568    | 2569    | 2570    | 2571    |           | 2567           | 2568      | 2569      | 2570      | 2571      |           |                       |     |
|   | 2.การบริหารจัดการน้ำ  |           |          |         |         |         |         |           |                |           |           |           |           |           |                       |     |
| เขตทำนา/พืชไร่/ไม้ผล/<br>พืชทางเลือก/เขตโรงเรียน<br>เลี้ยงสัตว์/ประมง | 2.1 การพัฒนาแหล่งน้ำขนาดเล็กเพื่อการอนุรักษ์ดินและน้ำ         | ประมาณการ | -        | -       | -       | -       | -       | -         | -              | 1,982,000 | 1,982,000 | 1,982,000 | 1,982,000 | 1,982,000 | 9,910,000             | พต. |
|   | 2.2 การก่อสร้างแหล่งน้ำในไร่นาอกเขตชลประทาน                   | บ่อ       | 15       | 15      | 15      | 15      | 15      | 75        | 75             | 315,000   | 315,000   | 315,000   | 315,000   | 315,000   | 1,575,000             | พต. |
|   | 2.3 การสร้างระบบส่งน้ำ (งานชุดลอกและงานวางระบบ<br>ส่งน้ำ)     | กม.       | 6        | 7       | 7       | 7       | 6       | 33        | 33             | 720,000   | 840,000   | 840,000   | 840,000   | 720,000   | 3,960,000             | พต. |
|   | 2.4 การจัดหาระบบโซล่าเซลล์                                    | ชุด       | 6        | 7       | 7       | 7       | 6       | 33        | 33             | 420,000   | 490,000   | 490,000   | 490,000   | 420,000   | 2,310,000             | พต. |
|   | 3.การฟื้นฟูและป้องกันการชะล้างพังทลายของดิน                   |           |          |         |         |         |         |           |                |           |           |           |           |           |                       |     |
| เขตทำนา/พืชไร่/ไม้ผล/<br>พืชทางเลือก/เขตโรงเรียน<br>เลี้ยงสัตว์/ประมง | 3.1 การปลูกหญ้าแฝกเพื่อการอนุรักษ์ดินและน้ำ                   |           |          |         |         |         |         |           |                |           |           |           |           |           |                       | พต. |
|   | - ผลิตหญ้าแฝกเพื่อปลูก  | กล้า      | 250,000  | 250,000 | 250,000 | 250,000 | 250,000 | 1,250,000 | 1,250,000      | 300,000   | 300,000   | 300,000   | 300,000   | 300,000   | 1,500,000             |     |
|   | - ผลิตหญ้าแฝกเพื่อนแจกจ่าย                                    | กล้า      | 530,000  | 530,000 | 520,000 | 520,000 | 520,000 | 2,620,000 | 2,620,000      | 386,900   | 386,900   | 379,600   | 379,600   | 379,600   | 1,912,600             |     |
|   | 3.2 การจัดหาระบบอนุรักษ์ดินและน้ำพร้อมปลูกไม้ยืนต้น<br>โตเร็ว | ไร่       | 250      | 250     | 250     | 250     | 250     | 1,250     | 1,250          | 500,000   | 500,000   | 500,000   | 500,000   | 500,000   | 2,500,000             | พต. |



ตาราง 7-3 (ต่อ)

| เขตการใช้ที่ดิน   | งาน/โครงการ/กิจกรรม                                       | หน่วยนับ | เป้าหมาย |        |        |        |        | รวม    | งบประมาณ (บาท) |         |         |         |         | รวม        | หน่วยงานรับผิดชอบ |  |
|---|---|----------|----------|--------|--------|--------|--------|--------|----------------|---------|---------|---------|---------|------------|-------------------|--|
|   |   |          | 2567     | 2568   | 2569   | 2570   | 2571   |        | 2567           | 2568    | 2569    | 2570    | 2571    |            |                   |  |
|   | 4.การพัฒนาที่ดินเพื่อสนับสนุนการปรับเปลี่ยนนา             |          |          |        |        |        |        |        |                |         |         |         |         |            |                   |  |
| เขตทำนา/พืชไร่/ไม้ผล/<br>พืชทางเลือก/เขตโรงเรียน<br>เลี้ยงสัตว์/ประมง | 4.1 การจัดทำระบบอนุรักษ์ดินและน้ำพร้อมปลูกไม้ยืนต้นโตเร็ว | ไร่      | 250      | 250    | 250    | 250    | 250    | 1,250  | 500,000        | 500,000 | 500,000 | 500,000 | 500,000 | 2,500,000  | พค.               |  |
|   | 4.2 สนับสนุนปัจจัยการผลิตทางการเกษตร                      |          |          |        |        |        |        |        |                |         |         |         |         |            | พค.               |  |
|   | - ผลิตปุ๋ยหัก พค. 1                                       | ตัน      | 100      | 100    | 100    | 100    | 100    | 500    | 340,000        | 340,000 | 340,000 | 340,000 | 340,000 | 1,700,000  |                   |  |
|   | - ผลิตน้ำหมักชีวภาพ พค.2                                  | ลิตร     | 15,000   | 15,000 | 15,000 | 15,000 | 15,000 | 75,000 | 195,000        | 195,000 | 195,000 | 195,000 | 195,000 | 975,000    |                   |  |
|   | - การผลิต-จัดหาเมล็ดพันธุ์พืชปุ๋ยสด                       | ตัน      | 1.25     | 1.25   | 1.25   | 1.25   | 1.25   | 6.25   | 36,875         | 36,875  | 36,875  | 36,875  | 36,875  | 184,375    |                   |  |
|   | - จัดหาปูนโดโลไมท์  | ตัน      | 50       | 50     | 50     | 50     | 50     | 250    | 95,000         | 95,000  | 95,000  | 95,000  | 95,000  | 475,000    |                   |  |
|   | - ส่งเสริมการปรับปรุงบำรุงดินด้วยพืชปุ๋ยสด                | ไร่      | 250      | 250    | 250    | 250    | 250    | 1,250  | 3,750          | 3,750   | 3,750   | 3,750   | 3,750   | 18,750     |                   |  |
|   | - ส่งเสริมการปรับปรุงบำรุงดินพื้นที่ดินกรด                | ไร่      | 50       | 50     | 50     | 50     | 50     | 250    | 750            | 750     | 750     | 750     | 750     | 3,750      |                   |  |
|   | <b>รวมเป้าหมายการดำเนินงานและงบประมาณ</b>                 |          |          |        |        |        |        |        |                |         |         |         |         | 37,373,720 |                   |  |

หมายเหตุ: งบประมาณที่กำหนดไว้นี้เป็นงบประมาณเบื้องต้น อาจมีการเปลี่ยนแปลงตามที่ได้รับการจัดสรรให้ดำเนินการ



## เอกสารอ้างอิง

- กรมการปกครอง. 2566. **ข้อมูลจำนวนประชากรและบ้าน**. กระทรวงมหาดไทย. ไฟล์ข้อมูล.
- กรมการพัฒนาชุมชน. 2566. **ข้อมูลความจำเป็นพื้นฐาน (จปฐ)รายจังหวัด รายอำเภอ และรายตำบล ปี 2566**.  
แหล่งที่มา :<http://https://ebmn.cdd.go.th/> . 1 มิถุนายน 2566.
- กรมทรัพยากรน้ำบาดาล. 2565. **ข้อมูลบ่อน้ำบาดาลตำบลเค็งใหญ่**. สืบค้นจาก  
<http://app.dgr.go.th/newpasutara/xml/search.php>, 26 พฤษภาคม 2566.
- กรมพัฒนาที่ดิน. 2561. **แผนบริหารจัดการทรัพยากรดินปัญหาของประเทศไทย ระยะ 20 ปี (พ.ศ. 2561-2580)**.  
ไฟล์ข้อมูล.
- กรมส่งเสริมการเกษตร. 2566. **จำนวนครัวเรือนเกษตรกรที่ขึ้นทะเบียนเกษตรกร จำแนกรายจังหวัด  
รายอำเภอ และรายตำบล (ณ เดือนมกราคม พ.ศ. 2566)**. แหล่งที่มา :  
<http://mvos2.gistda.or.th/>. 15 พฤษภาคม 2566
- กรมอุตุวิทยวิทยา. 2566. **ข้อมูลปริมาณน้ำฝน 30 ปี (พ.ศ. 2536-2565)**. กรมอุตุวิทยวิทยา  
กระทรวงดิจิทัลเพื่อเศรษฐกิจและสังคม, กรุงเทพฯ.
- กลุ่มวิเคราะห์สภาพการใช้ที่ดิน. 2566. **ข้อมูลการใช้ที่ดิน จังหวัดอำนาจเจริญ ปี 2566** .  
กองนโยบายและแผนการใช้ที่ดิน กรมพัฒนาที่ดิน กรุงเทพฯ.
- กองนโยบายและแผนการใช้ที่ดิน. 2566. **ข้อมูลเขตการใช้ที่ดิน ปี 2566 (ไฟล์ข้อมูล)**. กรมพัฒนา  
ที่ดิน กระทรวงเกษตรและสหกรณ์, กรุงเทพฯ.
- \_\_\_\_\_ 2566. **แผนที่สภาพการใช้ที่ดิน ปี 2566 (ไฟล์ข้อมูล)**. กรมพัฒนาที่ดิน  
กระทรวงเกษตรและสหกรณ์, กรุงเทพฯ.
- \_\_\_\_\_ 2566. **ข้อมูลการชะล้างพังทลายของดิน ปี 2566 (ไฟล์ข้อมูล)**.  
กรมพัฒนาที่ดิน กระทรวงเกษตรและสหกรณ์, กรุงเทพฯ
- กองสำรวจดินและวิจัยทรัพยากรดิน. 2566. **ข้อมูลทรัพยากรดิน (ไฟล์ข้อมูล)**. กรมพัฒนาที่ดิน  
กระทรวงเกษตรและสหกรณ์, กรุงเทพฯ.
- คณะกรรมการจัดทำปทานุกรมปฐพีวิทยา. 2551. **ปทานุกรมปฐพีวิทยา**. สำนักพิมพ์  
มหาวิทยาลัยเกษตรศาสตร์, กรุงเทพฯ.
- เทศบาลตำบลเค็งใหญ่ 2566. **วิสัยทัศน์ของตำบล**. (ออนไลน์). 2566. แหล่งที่มา :  
(<https://keangyai.go.th/public/list/data/index/menu/1168>)  
(30 มิถุนายน 2566)
- บัณฑิต ต้นสิริ และคำรณ ไทรพิภ. 2542. **คู่มือการประเมินคุณภาพที่ดินสำหรับพืชเศรษฐกิจ**.  
กองวางแผนการใช้ที่ดิน กรมพัฒนาที่ดิน กระทรวงเกษตรและสหกรณ์.
- สำนักงานคณะกรรมการพัฒนาเศรษฐกิจและสังคมแห่งชาติ (สศช.) และศูนย์เทคโนโลยีอิเล็กทรอนิกส์  
และคอมพิวเตอร์แห่งชาติ (เนคเทค-สวทช.) กระทรวงวิทยาศาสตร์และเทคโนโลยี. 2566.  
**ภาพรวมคนจนในปี 2565 ต.เค็งใหญ่ อ.หัวตะพาน จ.อำนาจเจริญ**.  
แหล่งที่มา: <https://www.tpmap.in.th /2565/720303>.



สำนักเทคโนโลยีการสำรวจและทำแผนที่. 2566. **แผนที่ที่ตั้งและอาณาเขตตำบล ปี 2566 (ไฟล์ข้อมูล).**

กรมพัฒนาที่ดิน กระทรวงเกษตรและสหกรณ์, กรุงเทพฯ.

ADB. 2012. **The State of Pacific Towns and Cities: Urbanization in ADB's Pacific Developing Member Countries.** Mandaluyong City, Philippines.

FAO. 1974. **Land Capability Appraisal Indonesia: Interim Report.** (AGL/INS), Rome.

\_\_\_\_\_. 1993. **Guidelines for Land Use Planning.** Rome.

Kristensen P. 2004. **The DPSIR Framework.** National Environmental Research Institute, Denmark, Department of Policy Analysis, European Topic Centre on Water, European Environment Agency.

NRC. 1975. **Land Use Planning.** The National Academics of Sciences, Engineering, and Medicine, Washington. D.C.

Vink, A.P.A. 1975. **Land Use in Advancing Agriculture.** Springer-Verlag Berlin Heidelberg.

## คณะผู้จัดทำ

### ที่ปรึกษาโครงการ

นายชาติชาย ประสาระวัน

นายเกรียงไกร อิมสมโภช

นางสาวสุวรรณา บุญจรงค์

ผู้อำนวยการสำนักงานพัฒนาที่ดินเขต 4

ผู้อำนวยการกลุ่มวางแผนการใช้ที่ดิน

ผู้อำนวยการกลุ่มวิชาการเพื่อการพัฒนาที่ดิน

### ผู้ดำเนินการ

นายคมกริช จินตามณี

นางสาวมยุรี ออบสุข

นางสาวกนกวรรณ หาญสุขใจเจริญ

นางสาวทัศนีย์ บุญเกล้า

นายณัฐพล คำศรีสุข

ผู้อำนวยการสถานีพัฒนาที่ดินอำนาจเจริญ

นักวิชาการเกษตรชำนาญการพิเศษ

นักวิชาการเกษตรชำนาญการ

นักวิชาการเกษตร

เจ้าหน้าที่ระบบงานคอมพิวเตอร์





# กรมพัฒนาที่ดิน

Land Development Department

กระทรวงเกษตรและสหกรณ์

2003/61 ถนนพหลโยธิน

แขวงลาดยาว เขตจตุจักร

กรุงเทพฯ 10900

Call Center 1760