



แผนการใช้ที่ดินตำบล

ตำบลห้วยไร่

อำเภอเมืองอำนาจเจริญ จังหวัดอำนาจเจริญ



สถานีพัฒนาที่ดินอำนาจเจริญ
สำนักงานพัฒนาที่ดินเขต 4
กรมพัฒนาที่ดิน กระทรวงเกษตรและสหกรณ์
กันยายน 2566



คำนำ

การจัดทำแผนการใช้ที่ดินดำเนินการตามรัฐธรรมนูญแห่งราชอาณาจักรไทย พ.ศ. 2560 มาตรา 72 (1) ที่ได้บัญญัติให้มีการวางแผนการใช้ที่ดินให้เหมาะสมกับศักยภาพของที่ดินตามหลักการพัฒนาอย่างยั่งยืน โดยแผนการใช้ที่ดินตำบลห้วยไร่ อำเภอเมืองอำนาจเจริญ จังหวัดอำนาจเจริญ ได้นำแนวคิดของ FAO และ UNEP มาปรับใช้ คือ ความเหมาะสมทางกายภาพ ความเหมาะสมทางเศรษฐกิจ การยอมรับจากสังคม การสร้างความยั่งยืนให้สิ่งแวดล้อม และเสนอทางเลือกการใช้ที่ดิน ร่วมกับวิธีการที่จำเป็นอื่น ๆ เช่น กระบวนการมีส่วนร่วมของชุมชน (Participatory Rural Appraisal: PRA) การประเมินคุณภาพที่ดิน เป็นต้น

สถานีพัฒนาที่ดินอำนาจเจริญ สำนักงานพัฒนาที่ดินเขต 4 และกองนโยบายและแผนการใช้ที่ดิน ดำเนินการวางแผนการใช้ที่ดินระดับตำบล โดยพิจารณาภาพรวมของสภาพปัญหาในด้านต่าง ๆ ทั้งด้านกายภาพ เศรษฐกิจ และสังคม วิเคราะห์และสังเคราะห์ข้อมูลนำไปสู่การวางแผนการใช้ที่ดิน ที่สอดคล้องกับศักยภาพของพื้นที่ โดยผ่านกระบวนการมีส่วนร่วมของชุมชน (PRA) ในการระบุปัญหา ความต้องการของเกษตรกรและผู้มีส่วนได้ส่วนเสีย ทั้งนี้สถานีพัฒนาที่ดินอำนาจเจริญ ได้จัดทำแผนกิจกรรม/โครงการเพื่อขับเคลื่อนแผนการใช้ที่ดินให้เป็นรูปธรรมเพื่อให้เกษตรกรมีคุณภาพชีวิตที่ดีขึ้น มีการใช้ที่ดินอย่างถูกต้องเหมาะสมรักษาสภาพแวดล้อมและอนุรักษ์ทรัพยากรในชุมชนให้เกิดความยั่งยืนต่อไป

สถานีพัฒนาที่ดินอำนาจเจริญ
กันยายน 2566



บทที่ 1 บทนำ

1.1 ความสำคัญของการวางแผนการใช้ที่ดิน

ตามรัฐธรรมนูญแห่งราชอาณาจักรไทย พุทธศักราช 2560 มาตรา 72 รัฐพึงดำเนินการเกี่ยวกับที่ดิน ทรัพยากรน้ำ และพลังงาน ดังต่อไปนี้ (1) วางแผนการใช้ที่ดินของประเทศ ให้เหมาะสมกับสภาพพื้นที่และ ศักยภาพของที่ดินตามหลักการพัฒนาอย่างยั่งยืน...

1.2 หลักการและเหตุผล

ปัจจุบันกรมพัฒนาที่ดินได้ดำเนินการวางแผนการใช้ที่ดินระดับประเทศเรียบร้อยแล้วซึ่งเป็นการวาง กรอบเชิงนโยบายมุ่งเน้นการพัฒนาด้านการเกษตรให้เกิดความสมดุลและยั่งยืนและในขณะเดียวกันต้อง อนุรักษ์ทรัพยากรธรรมชาติและสิ่งแวดล้อมควบคู่กับการรักษาคุณค่าทางศิลปวัฒนธรรม แต่ทั้งนี้เพื่อให้เกิด การใช้ประโยชน์ที่ดินในระดับพื้นที่อย่างมีประสิทธิภาพและรักษาฐานการผลิตด้านทรัพยากรธรรมชาติอย่าง ยั่งยืนตลอดห่วงโซ่อุปทาน แผนการใช้ที่ดินระดับตำบลจึงถูกนำมาใช้เป็นเครื่องมือเพื่อขับเคลื่อนการ ดำเนินงานดังกล่าว

ทั้งนี้กรมพัฒนาที่ดินได้จัดทำแผนปฏิบัติการกรมพัฒนาที่ดินระยะ 5 ปี ช่วงปี พ.ศ. 2566-2570 เพื่อให้บรรลุตามวิสัยทัศน์ที่กำหนดไว้ คือ “เป็นองค์กรอัจฉริยะทางดิน เพื่อขับเคลื่อนการใช้ที่ดินอย่าง เหมาะสม 15 ล้านไร่ ภายในปี 2570” ซึ่งในส่วนของประเด็นการพัฒนาที่ 2 บริหารจัดการทรัพยากรดินและ ที่ดินด้วยชุดข้อมูลที่มีมูลค่าสูง (High Value Dataset) ซึ่งมีเป้าหมาย คือ การนำชุดข้อมูลที่มีมูลค่าสูง ไปใช้ในการ บริหารจัดการทางการเกษตร ในส่วนของตัวชี้วัด บริหารจัดการทรัพยากรดินและที่ดินบนพื้นฐานของชุด ข้อมูลที่มีมูลค่าสูงร้อยละ 100 กลยุทธ์ที่ 2 ยุกระดับแผนการใช้ที่ดินไปสู่การปฏิบัติ ได้กำหนดให้ ร้อยละของ แผนการใช้ที่ดินระดับตำบลที่จัดทำแล้วเสร็จทั้งประเทศภายในปี 2570 (ไม่น้อยกว่าร้อยละ 80) เป็นตัวชี้วัด หนึ่งของกลยุทธ์ดังกล่าว

1.3 วัตถุประสงค์

1.3.1 เพื่อรักษาเสถียรภาพของทรัพยากรให้เกิดความสมดุลและยั่งยืนภายใต้การพัฒนาด้านต่าง ๆ ของตำบล

1.3.2 เพื่อให้การใช้ที่ดินมีผลตอบแทนสูงสุดต่อหน่วยเนื้อที่อย่างยั่งยืน

1.3.3 เพื่อให้เกิดการกำหนดแผนงาน โครงการ กิจกรรม ที่สอดคล้องกับแผนการใช้ที่ดินที่กำหนดขึ้น และอยู่บนหลักการของรูปแบบเศรษฐกิจชีวภาพ เศรษฐกิจหมุนเวียน เศรษฐกิจสีเขียว (Bio-Circular-Green Economy: BCG Model)

1.4 ระยะเวลาและสถานที่ดำเนินงาน

1.4.1 ระยะเวลา 1 ตุลาคม 2565 – 30 กันยายน 2566

1.4.2 สถานที่ ตำบลห้วยไร่ อำเภอเมืองอำนาจเจริญ จังหวัดอำนาจเจริญ



1.5 ขั้นตอนการดำเนินงาน

1.5.1 รวบรวมข้อมูลปฐมภูมิและทุติยภูมิ ประกอบด้วย

1) ด้านกายภาพ ได้แก่ ทรัพยากรดิน ทรัพยากรน้ำ ทรัพยากรป่าไม้ ภูมิอากาศ สภาพการใช้ที่ดิน เขตป่าไม้ตามกฎหมายและมติคณะรัฐมนตรี ฯ

2) ด้านเศรษฐกิจและสังคม ได้แก่ การถือครองที่ดิน ลักษณะทางเศรษฐกิจของตำบล จำนวนประชากร ฯ

3) ด้านนโยบายและข้อกำหนดที่เกี่ยวข้อง ได้แก่ ยุทธศาสตร์ แผนพัฒนาเศรษฐกิจ และสังคมแห่งชาติฉบับที่ 13 ยุทธศาสตร์ภาค แผนพัฒนากลุ่มจังหวัด แผนพัฒนาจังหวัด แผนพัฒนาการเกษตรและสหกรณ์ แผนพัฒนาท้องถิ่น 4 ปี ขององค์การบริหารส่วนจังหวัด เทศบาลตำบลหรือองค์การบริหารส่วนตำบล ฯ

1.5.2 จัดทำกระบวนการมีส่วนร่วมของชุมชน (Participatory Rural Appraisal: PRA) เพื่อรับฟังความคิดเห็น ประเด็นปัญหา ความต้องการด้านต่าง ๆ ขององค์การปกครองส่วนท้องถิ่นและเกษตรกรในตำบล

1.5.3 ประเมินคุณภาพของที่ดินของพืชเศรษฐกิจหลักและพืชทางเลือกที่มีมูลค่าของตำบล

1.5.4 สังเคราะห์ข้อมูลจากข้อ 1.5.1 ถึง 1.5.3 เพื่อใช้ประกอบการวางแผนการใช้ที่ดิน

1.5.5 กำหนด (ร่าง) แผนการใช้ที่ดินระดับตำบล

1.5.6 รับฟังความคิดเห็นของผู้มีส่วนได้ส่วนเสียต่อ (ร่าง) แผนการใช้ที่ดินที่กำหนดขึ้น

1.5.7 ปรับปรุง (ร่าง) แผนการใช้ที่ดินเพื่อจัดทำแผนการใช้ที่ดินฉบับสมบูรณ์

1.5.8 นำแผนการใช้ที่ดินเข้าสู่คณะทำงานวิชาการของเขตฯ เพื่อตรวจสอบความครบถ้วน /สมบูรณ์ของเนื้อหาและองค์ประกอบ

1.5.9 เผยแพร่แผนการใช้ที่ดินเพื่อนำไปสู่การขับเคลื่อนการดำเนินงาน ประกอบด้วย

1) องค์การปกครองส่วนท้องถิ่น นำแผนการใช้ที่ดินที่จัดทำขึ้นไปประกอบการจัดทำแผนการพัฒนาของตำบล เพื่อนำไปสู่การของงบประมาณที่มีความสอดคล้องกับศักยภาพด้านการผลิตและสถานภาพของทรัพยากรของตำบล

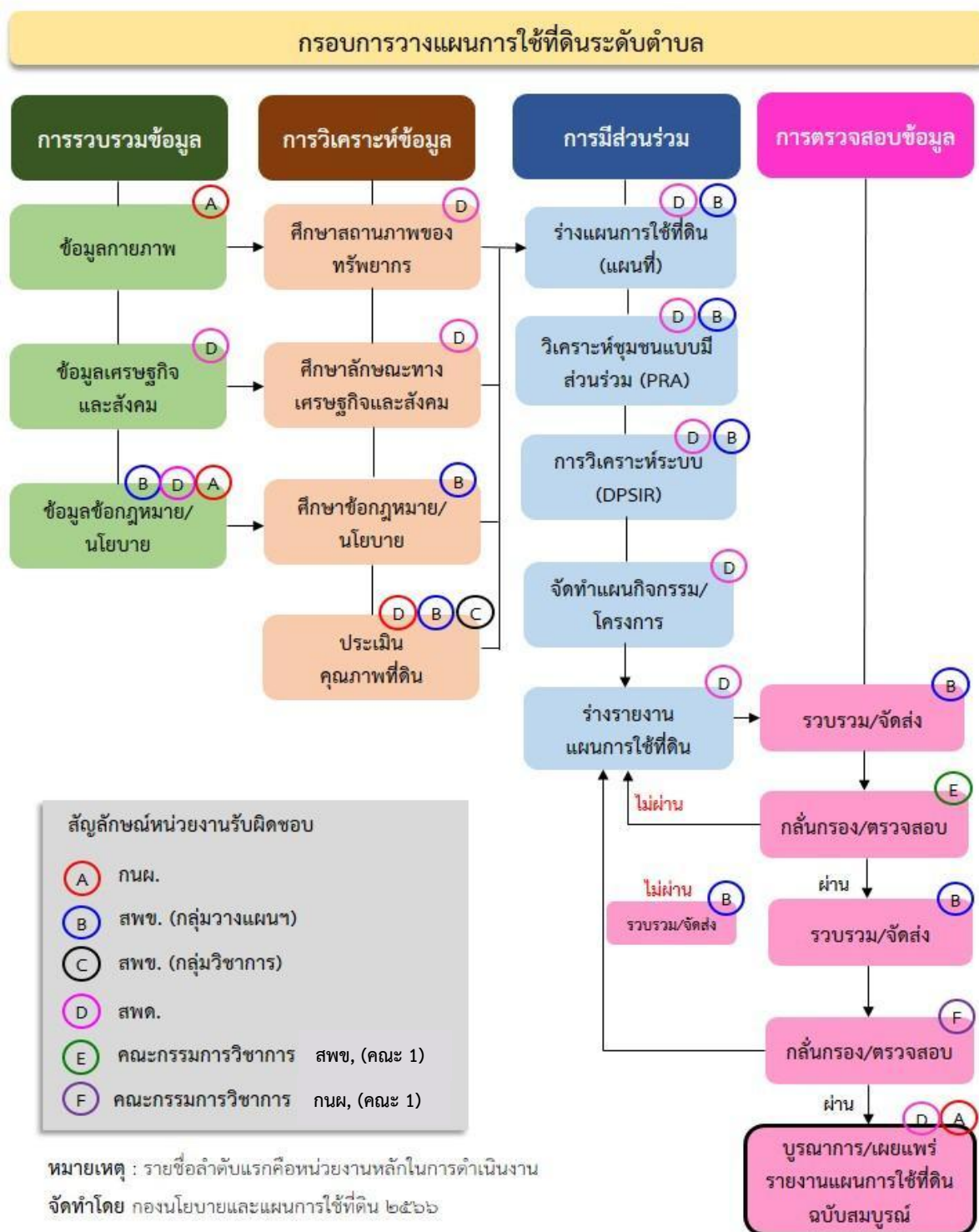
2) กรมพัฒนาที่ดิน โดยสถานีพัฒนาที่ดินจังหวัด กำหนดแผนงาน/โครงการ/กิจกรรมที่สอดคล้องกับแผนการใช้ที่ดินที่กำหนดขึ้นในแต่ละเขตและสามารถใช้ในการของงบประมาณในพื้นที่อย่างมีประสิทธิภาพและเป็นที่ยอมรับ

3) หน่วยงานราชการอื่น ๆ สามารถใช้เป็นข้อมูลพื้นฐานประกอบแผนงาน/โครงการ/กิจกรรมที่สอดคล้องกับแผนการใช้ที่ดินที่กำหนดขึ้นในแต่ละเขต

ขั้นตอนการวางแผนการใช้ที่ดินระดับตำบล (แสดงดังรูปที่ 1-1)

1.6 วิสัยทัศน์ของตำบล

“บริหารโดยหลักธรรมาภิบาล มีบริการสาธารณะที่ดี ข้าวหอมมะลิและสินค้าเกษตรมีคุณภาพ น้อมนำไปสู่หลักปรัชญาของเศรษฐกิจพอเพียง” (ที่มา: นายวีระพันธ์ ชูยชม ตำแหน่งนายกองค์การบริหารส่วนตำบลห้วยไร่ 2566)



รูปที่ 1-1 ขั้นตอนการวางแผนการใช้ที่ดินระดับตำบล

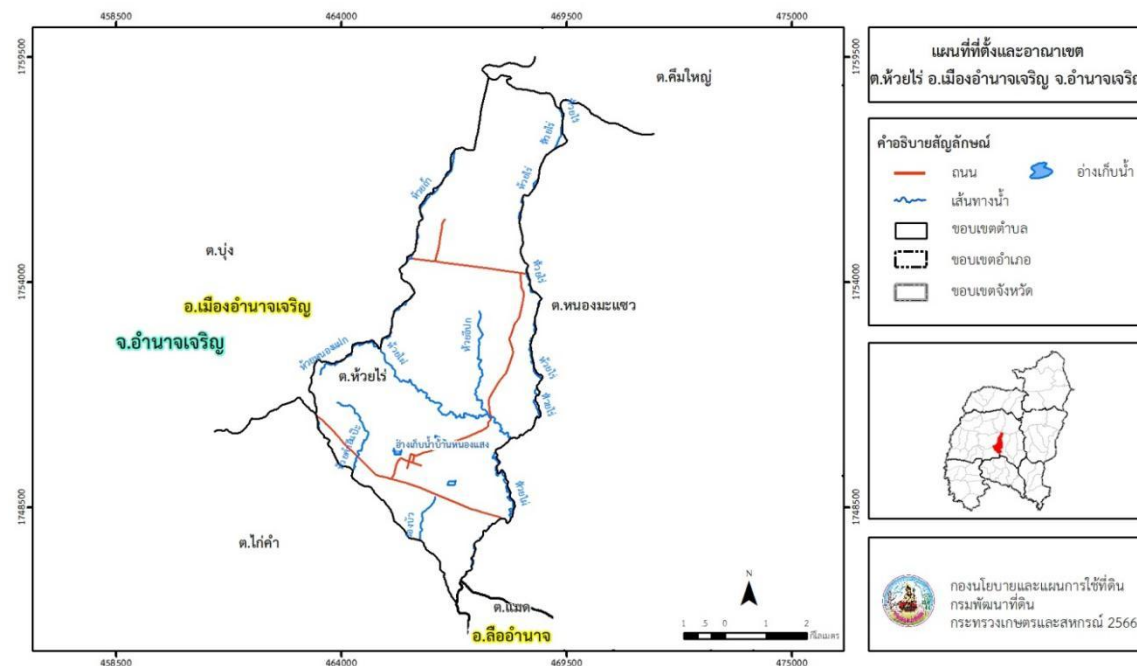


บทที่ 2 ข้อมูลทั่วไป

2.1 ที่ตั้งและอาณาเขต

ตำบลห้วยไร่ อำเภอมืองอำนาจเจริญ จังหวัดอำนาจเจริญ ตั้งอยู่ทางทิศตะวันออกของอำเภอมืองอำนาจเจริญ มีพื้นที่ประมาณ 38 ตารางกิโลเมตร หรือ 23,631 ไร่ โดยมีอาณาเขตติดต่อ ดังนี้ (แสดงดังรูปที่ 2-1)

ทิศเหนือ	ติดต่อกับ	ตำบลคึมใหญ่ อำเภอมืองอำนาจเจริญ จังหวัดอำนาจเจริญ
ทิศใต้	ติดต่อกับ	ตำบลไค้คำ อำเภอมืองอำนาจเจริญ ตำบลแมต อำเภอลืออำนาจ จังหวัดอำนาจเจริญ
ทิศตะวันออก	ติดต่อกับ	ตำบลหนองมะแซว อำเภอมืองอำนาจเจริญ จังหวัดอำนาจเจริญ
ทิศตะวันตก	ติดต่อกับ	ตำบลบุ่ง ตำบลไค้คำ อำเภอมืองอำนาจเจริญ จังหวัดอำนาจเจริญ



รูปที่ 2-1 แผนที่ที่ตั้งและอาณาเขตตำบลห้วยไร่ อำเภอมืองอำนาจเจริญ จังหวัดอำนาจเจริญ

2.2 การแบ่งส่วนการปกครอง

ตำบลห้วยไร่ อำเภอมืองอำนาจเจริญ จังหวัดอำนาจเจริญ แบ่งส่วนการปกครองออกเป็น 10 หมู่บ้าน ดังนี้

- | | |
|--------------------------|----------------------------|
| หมู่ที่ 1 บ้านห้วยไร่ | หมู่ที่ 6 บ้านห้วยนา |
| หมู่ที่ 2 บ้านหาดทรายมูล | หมู่ที่ 7 บ้านโคกช้างมะนาว |
| หมู่ที่ 3 บ้านหนองตาไถ้ | หมู่ที่ 8 บ้านหนองแสง |
| หมู่ที่ 4 บ้านโคกสว่าง | หมู่ที่ 9 บ้านหนองตาไถ้ |
| หมู่ที่ 5 บ้านภักดีเจริญ | หมู่ที่ 10 บ้านภักดีเจริญ |



2.3 สภาพภูมิประเทศ

ลักษณะพื้นที่ทั่วไปส่วนใหญ่เป็นที่ดอน มีสภาพพื้นที่ราบเรียบถึงลูกคลื่นลอนลาด และพื้นที่สูงที่เป็นพื้นที่ภูเขา เป็นส่วนหนึ่งของลุ่มน้ำมูล มีแหล่งน้ำที่สำคัญ เช่น อ่างเก็บน้ำบ้านหนองแสง หนองบัวใหญ่ ห้วยคำอีแป๊ะ ห้วยดอนหวาย

2.4 สภาพภูมิอากาศ

จากการศึกษาสถิติภูมิอากาศ (ปี พ.ศ.2536-2565) พบว่า ตำบลห้วยไร่ อำเภอเมืองอำนาจเจริญ จังหวัดอำนาจเจริญ มีรายละเอียดดังนี้

2.4.1 อุณหภูมิ

มีอุณหภูมิโดยเฉลี่ยทั้งปี 27.5 องศาเซลเซียส อุณหภูมิสูงสุดเฉลี่ย 33.4 องศาเซลเซียส ในเดือนเมษายน และอุณหภูมิต่ำสุดเฉลี่ย 22.6 องศาเซลเซียส ในเดือนมกราคม

2.4.2 ปริมาณน้ำฝน

มีปริมาณน้ำฝนรวมทั้งปี 1,665.7 มิลลิเมตร มีฝนตกประมาณ 122 วัน เดือนที่มีฝนตกมากที่สุด ในเดือนกันยายน มีปริมาณฝน 327.8 มิลลิเมตร และมีฝนตกประมาณ 20 วัน

2.4.3 สมดุลน้ำเพื่อการเกษตร

จากข้อมูลสถิติภูมิอากาศในคาบ 30 ปี (ปี พ.ศ.2536-2565) ณ สถานีตรวจอากาศจังหวัดอุบลราชธานี ได้นำมาวิเคราะห์สมดุลของน้ำเพื่อการเกษตร ซึ่งเป็นการวิเคราะห์หาช่วงฤดูกาลเพาะปลูกพืช ตลอดจนจนช่วงระยะเวลาที่พืชเสี่ยงต่อการขาดน้ำ ข้อมูลที่นำมาวิเคราะห์ คือ ปริมาณน้ำฝน และศักยภาพการคายระเหยน้ำอ้างอิง (ET_o) ซึ่งคำนวณด้วยโปรแกรม Cropwat for Windows Version 8.0 โดยใช้สมการ Penman-Monteith สามารถสรุปสมดุลของน้ำเพื่อการเกษตรในเขตอาศัยน้ำฝนได้ดังนี้

ช่วงที่เหมาะสมต่อการปลูกพืช เป็นช่วงที่ค่าปริมาณน้ำฝนมากกว่าค่า 0.5 การระเหยจากผิวดินและการคายน้ำของพืช เป็นช่วงที่ดินมีความชุ่มชื้นพอเหมาะต่อการเพาะปลูกพืช ซึ่งช่วงนี้เริ่มตั้งแต่กลางเดือนเมษายนถึงต้นเดือนพฤศจิกายน

ช่วงที่มีน้ำมากเกินพอ เป็นช่วงที่ค่าปริมาณน้ำฝนมากกว่าค่าการระเหยจากผิวดินและการคายน้ำของพืช ซึ่งช่วงนี้เริ่มตั้งแต่ปลายเดือนเมษายนถึงกลางเดือนตุลาคม

ช่วงขาดน้ำ เป็นช่วงฤดูแล้งที่ค่าปริมาณน้ำฝนน้อยกว่าค่า 0.5 การระเหยจากผิวดินและการคายน้ำของพืช ซึ่งพืชอาจเสียหายจากการขาดแคลนน้ำได้ ซึ่งช่วงนี้เริ่มตั้งแต่ต้นเดือนพฤศจิกายนถึงกลางเดือนเมษายน (แสดงดังตารางที่ 2-1 และแสดงดังรูปที่ 2-2)



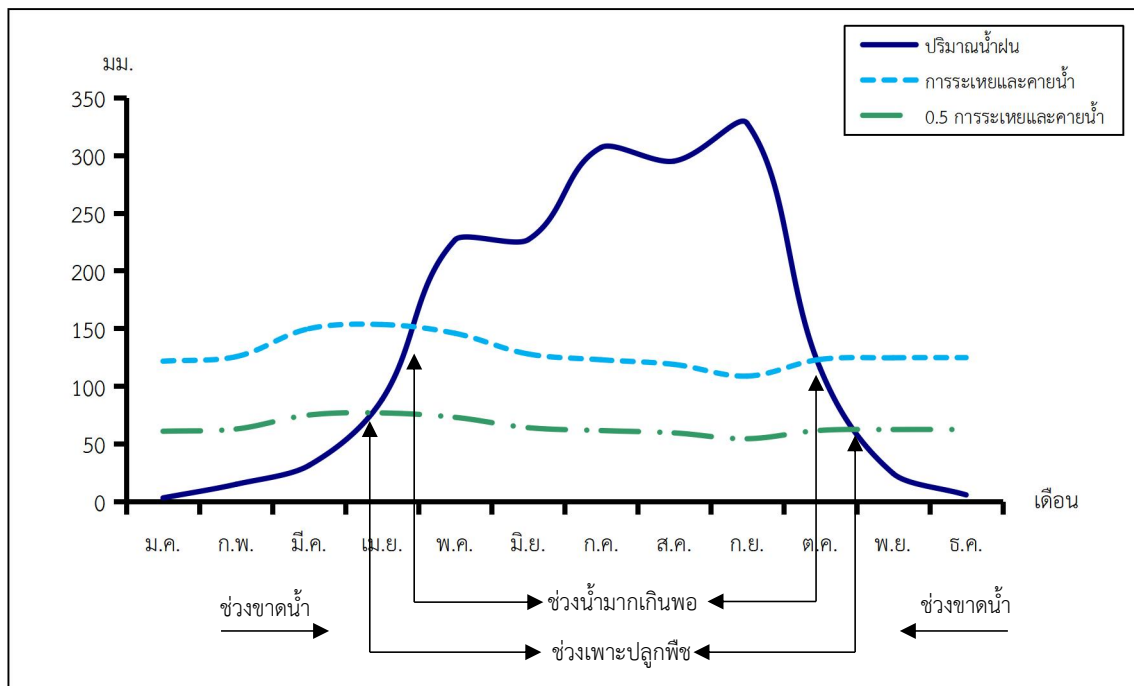
ตารางที่ 2-1 สถิติภูมิอากาศ ณ สถานีตรวจอากาศจังหวัดอุบลราชธานี¹ (ปี พ.ศ.2536-2565)

เดือน	อุณหภูมิ (ซ.)			ความชื้นสัมพัทธ์	ปริมาณน้ำฝน	จำนวนวันที่ฝนตก	ศักยภาพการคายระเหยน้ำ	ปริมาณฝนใช้การ ²
	ต่ำสุด	สูงสุด	เฉลี่ย	(%)	(มม.)	(วัน)	(มม.)	(มม.)
ม.ค.	18.1	32.1	24.6	65.0	3.0	0.8	121.5	3.0
ก.พ.	20.0	34.0	26.5	63.0	14.8	1.9	125.4	14.4
มี.ค.	23.0	35.8	29.0	63.0	31.2	4.4	149.7	29.6
เม.ย.	24.5	36.4	30.0	66.0	88.3	7.3	153.3	75.8
พ.ค.	24.9	35.0	29.3	74.0	226.7	15.7	145.7	144.5
มิ.ย.	25.0	33.9	28.8	77.0	226.8	17.0	127.8	144.5
ก.ค.	24.6	32.8	28.1	79.0	306.8	19.5	122.8	155.7
ส.ค.	24.5	32.3	27.9	81.0	295.0	20.7	118.7	154.5
ก.ย.	24.1	32.1	27.6	82.0	327.8	19.9	108.6	157.8
ต.ค.	22.8	32.3	27.1	77.0	115.5	10.3	123.1	94.2
พ.ย.	21.1	32.3	26.2	71.0	24.2	3.4	124.5	23.3
ธ.ค.	18.7	31.2	24.3	67.0	5.6	0.9	124.6	5.5
เฉลี่ย	22.6	33.4	27.5	72.1	-	-	-	-
รวม	-	-	-	-	1,665.7	121.8	1,545.7	1,002.8

หมายเหตุ: ¹ เป็นสถานีตรวจอากาศที่ใกล้พื้นที่ตำบลมากที่สุด

² จากการคำนวณโดยโปรแกรม Cropwat for Windows Version 8.0

ที่มา: กรมอุตุนิยมวิทยา (2566)



รูปที่ 2-2 กราฟสมดุลของน้ำเพื่อการเกษตร ปี พ.ศ. 2536-2565

2.5 สภาพการใช้ที่ดินปัจจุบัน

สภาพการใช้ที่ดินตำบลห้วยไร่ อำเภอมืองอำนาจเจริญ จังหวัดอำนาจเจริญ ซึ่งสำรวจโดยกลุ่มวิเคราะห์สภาพการใช้ที่ดิน (2566) ประกอบด้วยประเภทการใช้ที่ดินต่าง ๆ ดังนี้ (แสดงดังตารางที่ 2-2 และแสดงดังรูปที่ 2-3)

- 2.5.1 พื้นที่ชุมชนและสิ่งปลูกสร้าง มีเนื้อที่ 1,079 ไร่ หรือร้อยละ 4.55 ของพื้นที่ตำบล
- 2.5.2 พื้นที่เกษตรกรรมมีเนื้อที่ 20,689 ไร่ หรือร้อยละ 87.55 ของพื้นที่ตำบล ประกอบด้วยการใช้ประโยชน์ที่ดินด้านเกษตรกรรมต่าง ๆ ดังต่อไปนี้
 - 1) พื้นที่นา มีเนื้อที่ 19,492 ไร่ หรือร้อยละ 82.48 ของพื้นที่ตำบล ได้แก่ นาข้าว และนาร้าง
 - 2) พืชไร่ มีเนื้อที่ 410 ไร่ หรือร้อยละ 1.74 ของพื้นที่ตำบล ได้แก่ มันสำปะหลัง และอ้อย
 - 3) ไม้ยืนต้น มีเนื้อที่ 725 ไร่ หรือร้อยละ 3.07 ของพื้นที่ตำบล ได้แก่ ยางพารา ยูคาลิปตัส ปาล์มน้ำมัน ไม้ยืนต้นร้าง/เสื่อมโทรม และไม้ปลูกเพื่อการค้า
 - 4) ไม้ผล มีเนื้อที่ 49 ไร่ หรือร้อยละ 0.20 ของพื้นที่ตำบล ได้แก่ ไม้ผลผสม มะม่วงหิมพานต์ มะม่วง มะพร้าว และมะนาว
 - 5) พืชสวน มีเนื้อที่ 13 ไร่ หรือร้อยละ 0.06 ของพื้นที่ตำบล ได้แก่ พืชผัก
- 2.5.3 พื้นที่ป่าไม้ มีเนื้อที่ 796 ไร่ หรือร้อยละ 3.37 ของพื้นที่ตำบล ได้แก่ ป่าผลัดใบสมบูรณ์ และป่าไม่ผลัดใบสมบูรณ์
- 2.5.4 พื้นที่แหล่งน้ำ มีเนื้อที่ 447 ไร่ หรือร้อยละ 1.90 ของพื้นที่ตำบล ได้แก่ แม่น้ำ ลำห้วย ลำคลอง บ่อน้ำในไร่นา หนอง บึง ทะเลสาบ และอ่างเก็บน้ำ



2.5.5 พื้นที่เบ็ดเตล็ด มีเนื้อที่ 620 ไร่ หรือร้อยละ 2.63 ของพื้นที่ตำบล ได้แก่ ทุ่งหญ้าสลับไม้พุ่ม/ไม้ละเมาะ ที่หินโผล่ ทุ่งหญ้าธรรมชาติ และพื้นที่ถม

ตารางที่ 2-2 สภาพการใช้ที่ดินตำบลห้วยไร่ อำเภอเมืองอำนาจเจริญ จังหวัดอำนาจเจริญ

หน่วยแผนที่	สภาพการใช้ที่ดิน	เนื้อที่	
		ไร่	ร้อยละ
U	พื้นที่ชุมชนและสิ่งปลูกสร้าง	1,079	4.55
U201	หมู่บ้านบนพื้นราบ	651	2.75
U300	สถานที่ราชการและสถาบันต่าง ๆ รั้ว	21	0.09
U301	สถานที่ราชการและสถาบันต่าง ๆ	248	1.05
U502	โรงงานอุตสาหกรรม	112	0.47
U503	ลานตากและแหล่งรับซื้อทางการเกษตร	8	0.03
U601	สถานที่พักผ่อนหย่อนใจ	10	0.04
U603	สุสาน ป่าช้า	29	0.12
A	พื้นที่เกษตรกรรม	20,689	87.55
A203	อ้อย	13	0.06
A100	นาร้าง	17	0.07
A101	นาข้าว	19,475	82.41
A203	อ้อย	184	0.78
A204	มันสำปะหลัง	213	0.90
A300	ไม้ยืนต้นร้าง/เสื่อมโทรม	12	0.05
A302	ยางพารา	423	1.79
A303	ปาล์มน้ำมัน	59	0.25
A304	ยูคาลิปตัส	229	0.97
A315	ไม้ปลูกเพื่อการค้า	2	0.01
A401	ไม้ผลผสม	20	0.08
A405	มะพร้าว	5	0.02
A407	มะม่วง	7	0.03
A408	มะม่วงหิมพานต์	14	0.06
A422	มะนาว	3	0.01
A502	พืชผัก	13	0.06
F	พื้นที่ป่าไม้	796	3.37
F101	ป่าไม้ผลัดใบสมบูรณ์	50	0.21
F201	ป่าผลัดใบสมบูรณ์	746	3.16
M	พื้นที่เบ็ดเตล็ด	620	2.63
M101	ทุ่งหญ้าธรรมชาติ	39	0.17
M102	ทุ่งหญ้าสลับไม้พุ่ม/ไม้ละเมาะ	434	1.84



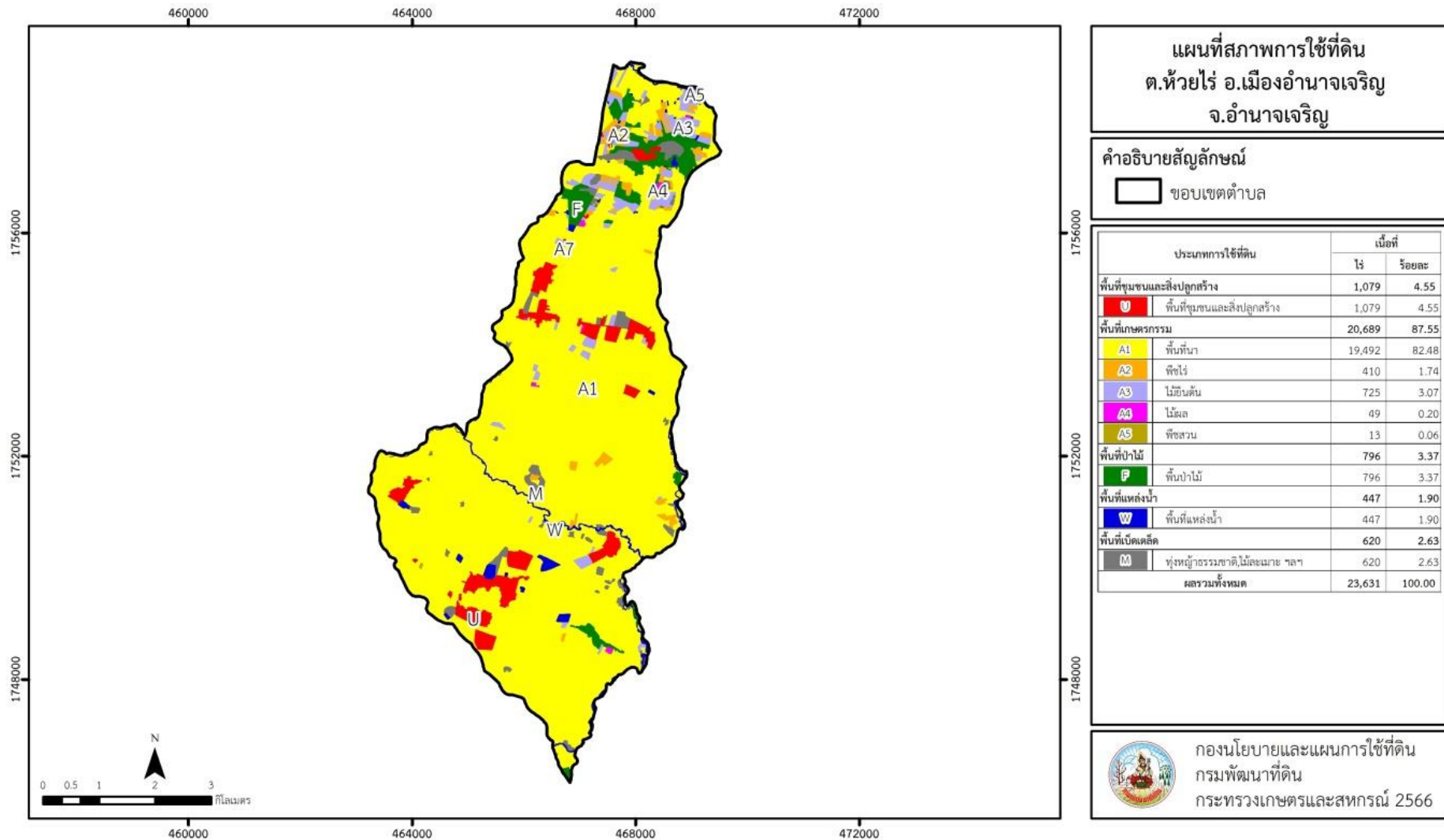
ตารางที่ 2-2 (ต่อ)

หน่วยแผนที่	สภาพการใช้ที่ดิน	เนื้อที่	
		ไร่	ร้อยละ
M403	ที่หินโผล่	119	0.50
M405	พื้นที่ถม	28	0.12
W	พื้นที่แหล่งน้ำ	447	1.90
W101	แม่น้ำ ลำห้วย ลำคลอง	273	1.16
W102	หนอง บึง ทะเลสาบ	51	0.22
W201	อ่างเก็บน้ำ	38	0.16
W202	บ่อน้ำในไร่นา	85	0.36
ผลรวมทั้งหมด		23,631	100.00

ที่มา: กลุ่มวิเคราะห์สภาพการใช้ที่ดิน (2566)



แผนการใช้ที่ดินตำบลห้วยไร่ อำเภอมืองอำนาจเจริญ จังหวัดอำนาจเจริญ



รูปที่ 2-3 แผนที่สภาพการใช้ที่ดินตำบลห้วยไร่ อำเภอมืองอำนาจเจริญ จังหวัดอำนาจเจริญ



2.6 สภาพเศรษฐกิจและสังคม

2.6.1 ประชากร

จากหลักฐานทะเบียนราษฎร์ของกรมการปกครอง กระทรวงมหาดไทย ณ เดือนธันวาคม 2565 พบว่า ประชากรที่อาศัยในพื้นที่ตำบลห้วยไร่ มีประชากรรวม 5,760 คน แบ่งเป็นชาย 2,847 คน เป็นหญิง 2,913 คน ความหนาแน่นโดยเฉลี่ย 152.34 คนต่อตารางกิโลเมตร มีจำนวนครัวเรือนทั้งหมด 1,806 ครัวเรือน เป็นครัวเรือนเกษตรที่มากขึ้นทะเบียนกรมส่งเสริมการเกษตร 1,023 ครัวเรือน หรือร้อยละ 56.64 ของจำนวนครัวเรือนทั้งหมด และเป็นครัวเรือนที่ประกอบอาชีพอื่น ๆ ครัวเรือนเกษตรที่ไม่ได้มาขึ้นทะเบียนกรมส่งเสริมการเกษตร 783 ครัวเรือน หรือร้อยละ 43.36 ของจำนวนครัวเรือนทั้งหมด (แสดงดังตารางที่ 2-3 ถึง 2-4 และแสดงดังรูปที่ 2-4)

ตารางที่ 2-3 จำนวนประชากรและครัวเรือนตำบลห้วยไร่ อำเภอเมืองอำนาจเจริญ จังหวัดอำนาจเจริญปี 2565

พื้นที่	จำนวนครัวเรือน	จำนวนประชากร (คน)		
		ชาย	หญิง	รวม
ตำบลห้วยไร่	1,806	2,847	2,913	5,760
หมู่ที่ 1 ห้วยไร่	184	244	314	558
หมู่ที่ 2 หาดทรายมูล	248	381	362	743
หมู่ที่ 3 หนองตาไถ่	278	503	509	1,012
หมู่ที่ 4 โคกสว่าง	112	159	170	329
หมู่ที่ 5 ักดีเจริญ	183	303	306	609
หมู่ที่ 6 ห้วยนา	189	284	289	573
หมู่ที่ 7 โคกช้างมะนาย	183	300	296	596
หมู่ที่ 8 หนองแสง	120	191	207	398
หมู่ที่ 9 หนองตาไถ่	212	334	302	636
หมู่ที่ 10 ักดีเจริญ	97	148	158	306

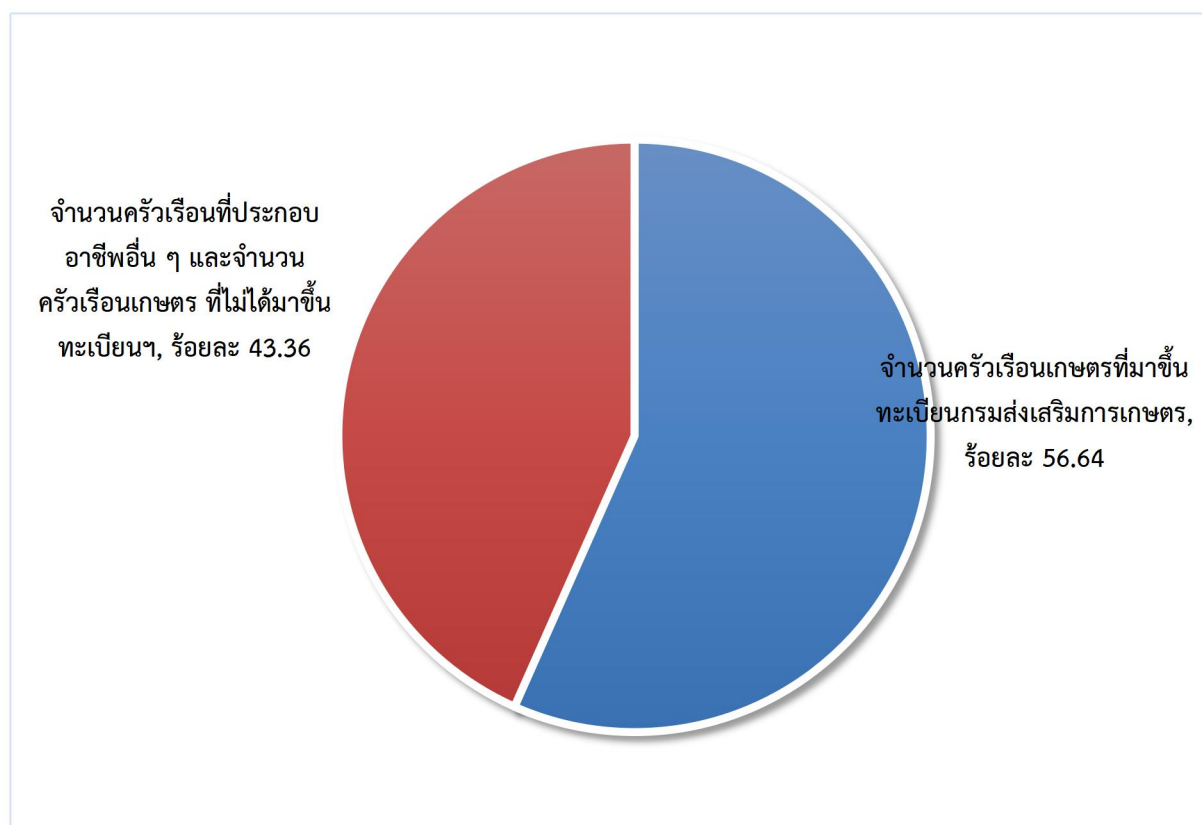
ที่มา: กรมการปกครอง (2566)



ตารางที่ 2-4 จำนวนและสัดส่วนครัวเรือนตำบลห้วยไร่ อำเภอมืองอำนาจเจริญ จังหวัดอำนาจเจริญ ปี 2565

รายการ	จำนวน (ครัวเรือน)	ร้อยละ
จำนวนครัวเรือนทั้งหมด ¹⁾	1,806	100.00
- จำนวนครัวเรือนเกษตรที่มากขึ้นทะเบียนกรมส่งเสริมการเกษตร ²⁾	1,023	56.64
- จำนวนครัวเรือนที่ประกอบอาชีพอื่น ๆ และจำนวนครัวเรือนเกษตรที่ไม่ได้มากขึ้นทะเบียนฯ	783	43.36

ที่มา: 1) กรมการปกครอง (2566)
2) กรมส่งเสริมการเกษตร (2566)



รูปที่ 2-4 สัดส่วนครัวเรือนเกษตรตำบลห้วยไร่ อำเภอมืองอำนาจเจริญ จังหวัดอำนาจเจริญ



2.6.2 การถือครองที่ดิน

จากข้อมูลกรมการปกครอง ณ เดือนธันวาคม 2565 ตำบลห้วยไร่ มีจำนวนครัวเรือนทั้งหมด 1,806 ครัวเรือน โดยถือครองที่ดินเฉลี่ยครัวเรือนละ 13.08 ไร่

2.6.3 ลักษณะทางเศรษฐกิจและการประกอบอาชีพ

สภาพเศรษฐกิจของชุมชนในตำบลห้วยไร่ส่วนใหญ่ประชากรมีอาชีพด้านการเกษตร ได้แก่ ปลูกข้าวมากเป็นอันดับหนึ่ง รองลงมา ได้แก่ ยางพารา และมันสำปะหลัง นอกจากนี้เกษตรกรยังมีการเลี้ยงสัตว์

การประกอบอาชีพ ในตำบลห้วยไร่ประชากรส่วนใหญ่ประกอบอาชีพเกษตรกรรม ทั้งการทำนา ปลูกพืชไร่ และไม้ยืนต้น นอกจากนี้ยังมีการเลี้ยงสัตว์ไว้เพื่อบริโภคและจำหน่าย ค้าขาย รับจ้างทั่วไป

- อาชีพทำเกษตรกรรม ตำบลห้วยไร่ครัวเรือนเกษตรที่ขึ้นทะเบียนกับกรมส่งเสริมการเกษตร 1,023 ครัวเรือน โดยเกษตรกรปลูกข้าวมากเป็นอันดับหนึ่ง รองลงมา ได้แก่ ยางพารา และมันสำปะหลัง นอกจากนี้เกษตรกรยังมีการเลี้ยงสัตว์ สำหรับการเลี้ยงสัตว์พบว่าส่วนใหญ่เลี้ยงไว้เพื่อบริโภค และจำหน่าย

2.6.4 ด้านรายได้-รายจ่าย

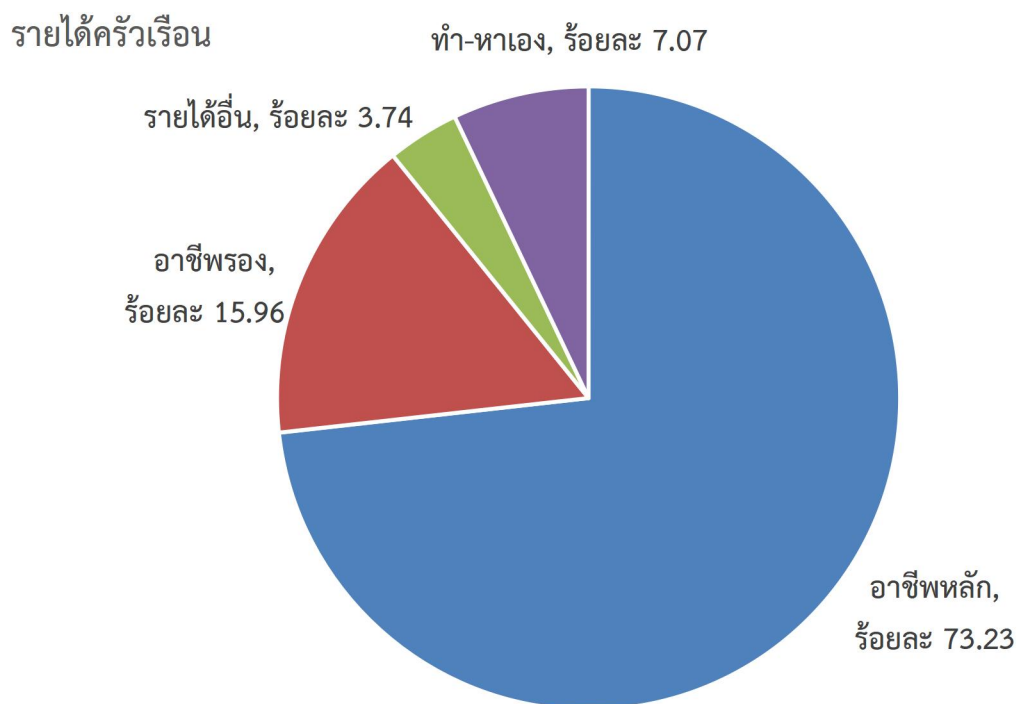
กรมการพัฒนาชุมชน (2566) พบว่า รายได้ครัวเรือนเฉลี่ยปีละ 167,158 บาท รายได้บุคคลเฉลี่ยปีละ 55,047 บาท รายจ่ายครัวเรือนเฉลี่ยปีละ 50,735 บาท รายจ่าย บุคคลเฉลี่ยปีละ 16,708 บาท เมื่อพิจารณาจะเห็นว่ารายได้ครัวเรือนมากกว่ารายจ่ายครัวเรือนปีละ 116,423 บาท และรายได้บุคคลมากกว่ารายจ่ายบุคคลปีละ 38,339 บาท (แสดงดังตารางที่ 2-5 และแสดงดังรูปที่ 2-5)



ตารางที่ 2-5 รายได้-รายจ่ายเฉลี่ยครัวเรือนตำบลห้วยไร่ อำเภอเมืองอำนาจเจริญ จังหวัดอำนาจเจริญ ปี 2565

พื้นที่	แหล่งรายได้ของครัวเรือน (บาท/ปี)				รายได้ครัวเรือนเฉลี่ย (บาท/ปี)	รายได้บุคคลเฉลี่ย (บาท/ปี)	รายจ่ายครัวเรือนเฉลี่ย (บาท/ปี)	รายจ่ายบุคคลเฉลี่ย (บาท/ปี)
	อาชีพหลัก	อาชีพรอง	รายได้อื่น	ทำ-หาเอง				
ตำบลห้วยไร่	122,421	26,679	6,248	11,810	167,158	55,047	50,735	16,708
หมู่ที่ 1 ห้วยไร่	123,446	28,564	207	611	152,829	51,806	50,075	16,975
หมู่ที่ 2 หาดทรายมูล	102,705	23,486	930	8,030	135,150	47,573	54,486	19,179
หมู่ที่ 3 หนองตาไถ่	109,022	27,722	479	15,074	152,297	44,116	73,654	21,336
หมู่ที่ 4 โคกสว่าง	98,838	26,900	311	20,338	146,386	43,861	64,950	19,461
หมู่ที่ 5 ภูค้อเจริญ	90,804	25,024	513	16,017	132,359	44,535	61,955	20,846
หมู่ที่ 6 หัวนา	156,508	29,258	11,421	13,811	210,997	70,332	35,958	11,986
หมู่ที่ 7 โคกช้างมะนาย	145,781	26,737	14,474	11,628	198,620	71,420	33,260	11,960
หมู่ที่ 8 หนองแสง	141,187	25,544	13,804	10,857	191,392	69,667	31,500	11,466
หมู่ที่ 9 หนองตาไถ่	133,200	25,316	14,286	11,857	184,659	65,119	36,997	13,047
หมู่ที่ 10 ภูค้อเจริญ	150,360	29,949	17,735	12,385	210,429	60,376	42,463	12,184

ที่มา: กรมการพัฒนาชุมชน (2566)



รูปที่ 2-5 รายได้-รายจ่ายเฉลี่ยครัวเรือนตำบลห้วยไร่ อำเภอเมืองอำนาจเจริญ จังหวัดอำนาจเจริญ ปี 2565



บทที่ 3

สถานภาพของทรัพยากรธรรมชาติ

การศึกษาสถานภาพของทรัพยากรธรรมชาติในพื้นที่ตำบลห้วยไร่ อำเภอเมืองอำนาจเจริญ จังหวัดอำนาจเจริญ ได้แก่ ทรัพยากรป่าไม้ ทรัพยากรน้ำ และทรัพยากรดิน ซึ่งเป็นทรัพยากรทางกายภาพที่สำคัญต่อการทำการเกษตร ดังนั้นจึงจำเป็นต้องทราบว่าทรัพยากรธรรมชาติแต่ละชนิดปัจจุบันมีสถานะอย่างไร เพื่อใช้เป็นข้อมูลประกอบการวางแผนการใช้ที่ดินซึ่งจะนำไปสู่การกำหนดแผนงาน โครงการ กิจกรรม รวมถึงมาตรการต่าง ๆ เพื่อการพัฒนาพื้นที่อย่างมีประสิทธิภาพต่อไป โดยมีรายละเอียดดังนี้

3.1 ทรัพยากรป่าไม้

3.1.1 ป่าไม้ตามกฎหมายและมติคณะรัฐมนตรี

1) ป่าอนุรักษ์ ไม่พบพื้นที่ป่าอนุรักษ์ (เขตอุทยานแห่งชาติ เขตรักษาพันธุ์สัตว์ป่า เขตวนอุทยาน เขตห้ามล่าสัตว์ป่า) ในพื้นที่

2) ป่าสงวนแห่งชาติ ได้มีการจำแนกเขตการใช้ประโยชน์ทรัพยากรและที่ดินป่าไม้ในพื้นที่ป่าสงวนแห่งชาติตามมติคณะรัฐมนตรี วันที่ 10 มีนาคม 2535 และ 17 มีนาคม 2535 แบ่งออกเป็น 3 เขต ประกอบด้วย เขตพื้นที่ป่าเพื่อการอนุรักษ์ (Zone C) เขตพื้นที่ป่าเพื่อเศรษฐกิจ (Zone E) และเขตพื้นที่ป่าที่เหมาะสมต่อการเกษตร (Zone A) จากการวิเคราะห์ข้อมูล พบพื้นที่ป่าจำแนกเขตการใช้ประโยชน์ทรัพยากรที่ดินและป่าไม้ในพื้นที่ป่าสงวนแห่งชาติตามมติคณะรัฐมนตรีในพื้นที่ คือ เขตพื้นที่ป่าเพื่อเศรษฐกิจ (Zone E) เนื้อที่ 3,022 ไร่

3.1.2 **ชั้นคุณภาพลุ่มน้ำ** (มติคณะรัฐมนตรี วันที่ 28 พฤษภาคม 2528) จากการวิเคราะห์ข้อมูล พบชั้นคุณภาพลุ่มน้ำในพื้นที่ ได้แก่

- (1) พื้นที่ลุ่มน้ำชั้นที่ 3B เนื้อที่ 216 ไร่
- (2) พื้นที่ลุ่มน้ำชั้นที่ 4B เนื้อที่ 2,199 ไร่
- (3) พื้นที่ลุ่มน้ำชั้นที่ 5B เนื้อที่ 21,216 ไร่

ทั้งนี้ เนื้อที่ดังกล่าวข้างต้นคำนวณด้วยระบบสารสนเทศภูมิศาสตร์ เป็นเนื้อที่เบื้องต้นเท่านั้น ไม่สามารถใช้อ้างอิงได้ทางกฎหมาย



3.2 ทรัพยากรน้ำ

3.2.1 ปริมาณน้ำฝน พบว่าในพื้นที่ตำบลห้วยไร่ มีปริมาณน้ำฝนเฉลี่ยในคาบ 30 ปี (พ.ศ.2536-2565) 1,665.7 มิลลิเมตรต่อปี

3.2.2 น้ำผิวดิน หมายถึง แม่น้ำลำคลอง หนอง บึง ทะเลสาบ อ่างเก็บ และแหล่งน้ำสาธารณะอื่น ๆ ที่อยู่ภายในผืนแผ่นดิน ในพื้นที่ตำบลห้วยไร่ มีรายละเอียดของแหล่งน้ำผิวดินดังนี้

แหล่งน้ำผิวดินธรรมชาติ ได้แก่ ร่องกลาง ร่องบัว หนองบัวใหญ่ ห้วยคำอีแป๊ะ ห้วยดอนหวาย ห้วยถ้ำ ห้วยไผ่ ห้วยไร่ ห้วยหนองแฝก และห้วยอีปก

แหล่งน้ำผิวดินที่มนุษย์สร้างขึ้น ได้แก่ อ่างเก็บน้ำบ้านหนองแสง

3.2.3 ใช้ฐานข้อมูลน้ำบาดาลของกรมทรัพยากรน้ำบาดาล กระทรวงทรัพยากรธรรมชาติและสิ่งแวดล้อม จากข้อมูล สืบค้น ณ วันที่ 26 พฤษภาคม 2566 ซึ่งพบว่า ตำบลห้วยไร่ มีจำนวนบ่อบาดาลราชการจำนวน 25 บ่อ และจำนวนบ่อบาดาลเอกชนจำนวน 1 บ่อ

3.3 ทรัพยากรดิน

ทรัพยากรดินในพื้นที่ตำบลห้วยไร่ อำเภอเมืองอำนาจเจริญ จังหวัดอำนาจเจริญ พบหน่วยแผนที่ดินทั้งหมด 14 หน่วยแผนที่ดิน และหน่วยพื้นที่เบ็ดเตล็ด 2 หน่วยแผนที่ ดังนี้

3.3.1 ดินในพื้นที่ลุ่ม มี 3 หน่วยแผนที่ดิน ได้แก่

1) หน่วยแผนที่ดิน Lah-sIA ชุดดินละหานทราย มีเนื้อดินบนเป็นดินร่วนปนทราย ความลาดชัน 0-2 เปอร์เซ็นต์ มีเนื้อที่ 2,684 ไร่ หรือร้อยละ 11.36 ของพื้นที่ตำบล

2) หน่วยแผนที่ดิน Lah-pic-sIA ดินละหานทรายที่มีศิลาแลงอ่อน มีเนื้อดินบนเป็นดินร่วนปนทราย ความลาดชัน 0-2 เปอร์เซ็นต์ มีเนื้อที่ 115 ไร่ หรือร้อยละ 0.49 ของพื้นที่ตำบล

3) หน่วยแผนที่ดิน Nbn-pic,col-sIA ดินหนองบุญนาที่มีศิลาแลงอ่อนและเป็นดินร่วนหยาบ มีเนื้อดินบนเป็นดินร่วนปนทราย ความลาดชัน 0-2 เปอร์เซ็นต์ มีเนื้อที่ 1,224 ไร่ หรือร้อยละ 5.18 ของพื้นที่ตำบล

3.3.2 ดินในพื้นที่ดอน มี 11 หน่วยแผนที่ดิน ได้แก่

1) หน่วยแผนที่ดิน Kmr-col-sIA/csub ดินเขมราฐที่เป็นดินร่วนหยาบ มีเนื้อดินบนเป็นดินร่วนปนทราย ความลาดชัน 0-2 เปอร์เซ็นต์ ดินล่างพบชั้นดินเหนียว มีเนื้อที่ 51 ไร่ หรือร้อยละ 0.22 ของพื้นที่ตำบล

2) หน่วยแผนที่ดิน Kmr-col-sIB/csub ดินเขมราฐที่เป็นดินร่วนหยาบ มีเนื้อดินบนเป็นดินร่วนปนทราย ความลาดชัน 2-5 เปอร์เซ็นต์ ดินล่างพบชั้นดินเหนียว มีเนื้อที่ 332 ไร่ หรือร้อยละ 1.40 ของพื้นที่ตำบล

3) หน่วยแผนที่ดิน Kmr-co/c-sIA ดินเขมราฐที่เป็นดินร่วนหยาบทับอยู่บนดินเหนียว มีเนื้อดินบนเป็นดินร่วนปนทราย ความลาดชัน 0-2 เปอร์เซ็นต์ มีเนื้อที่ 579 ไร่ หรือร้อยละ 2.45 ของพื้นที่ตำบล

4) หน่วยแผนที่ดิน Kmr-co/c-sIB ดินเขมราฐที่เป็นดินร่วนหยาบทับอยู่บนดินเหนียว มีเนื้อดินบนเป็นดินร่วนปนทราย ความลาดชัน 2-5 เปอร์เซ็นต์ มีเนื้อที่ 2,337 ไร่ หรือร้อยละ 9.89 ของพื้นที่ตำบล



5) หน่วยแผนที่ดิน Nu-Kg-lsB หน่วยเชิงซ้อนของชุดดินนาคู และชุดดินค้ำบง มีเนื้อดินบนเป็นดินทรายปนดินร่วน ความลาดชัน 2-5 เปอร์เซ็นต์ มีเนื้อที่ 5,296 ไร่ หรือร้อยละ 22.41 ของพื้นที่ตำบล

6) หน่วยแผนที่ดิน Ptc-gm-slB/b ดินปักธงชัยที่มีจุดประสีเทา มีเนื้อดินบนเป็นดินร่วนปนทราย ความลาดชัน 2-5 เปอร์เซ็นต์ และมีคันทนา มีเนื้อที่ 7,584 ไร่ หรือร้อยละ 32.09 ของพื้นที่ตำบล

7) หน่วยแผนที่ดิน Ptc-gm-Kg-gm,tkl-slB/b หน่วยเชิงซ้อนของดินปักธงชัยที่มีจุดประสีเทา และดินค้ำบงที่มีจุดประสีเทาและเป็นทรายหนา มีเนื้อดินบนเป็นดินทรายปนดินร่วน ความลาดชัน 2-5 เปอร์เซ็นต์ และมีคันทนา มีเนื้อที่ 381 ไร่ หรือร้อยละ 1.61 ของพื้นที่ตำบล

8) หน่วยแผนที่ดิน Pu-slB ชุดดินภูพาน มีเนื้อดินบนเป็นดินร่วนปนทราย ความลาดชัน 2-5 เปอร์เซ็นต์ มีเนื้อที่ 1,931 ไร่ หรือร้อยละ 8.17 ของพื้นที่ตำบล

9) หน่วยแผนที่ดิน Pu-slC ชุดดินภูพาน มีเนื้อดินบนเป็นดินร่วนปนทราย ความลาดชัน 5-12 เปอร์เซ็นต์ มีเนื้อที่ 532 ไร่ หรือร้อยละ 2.25 ของพื้นที่ตำบล

10) หน่วยแผนที่ดิน Pu-md-slB ดินภูพานที่เป็นดินลึกปานกลาง มีเนื้อดินบนเป็นดินร่วนปนทราย ความลาดชัน 2-5 เปอร์เซ็นต์ มีเนื้อที่ 47 ไร่ หรือร้อยละ 0.20 ของพื้นที่ตำบล

11) หน่วยแผนที่ดิน Wk-slC-RC หน่วยเชิงซ้อนของชุดดินวังน้ำเขียว มีเนื้อดินบนเป็นดินร่วนปนทราย ความลาดชัน 5-12 เปอร์เซ็นต์ กับที่ดินหินพื้นโคลน มีเนื้อที่ 266 ไร่ หรือร้อยละ 1.13 ของพื้นที่ตำบล

3.3.3 พื้นที่เบ็ดเตล็ด มี 2 หน่วยแผนที่ ได้แก่

1) หน่วยแผนที่ RC ที่ดินหินพื้นโคลน มีเนื้อที่ 13 ไร่ หรือร้อยละ 0.05 ของพื้นที่ตำบล

2) หน่วยแผนที่ SC พื้นที่ลาดชันเชิงซ้อน มีเนื้อที่ 259 ไร่ หรือร้อยละ 1.10 ของพื้นที่ตำบล

ปัญหาทรัพยากรดินทางการเกษตรตามสภาพธรรมชาติในพื้นที่ พบปัญหาดินทรายจัด มีเนื้อที่ 2,839 ไร่ หรือร้อยละ 12.01 ของพื้นที่ตำบล ได้แก่ ชุดดินค้ำบง (Kg) และดินค้ำบงที่มีจุดประสีเทาและเป็นทรายหนา (Kg-gm,tkl) และปัญหาดินตื้น มีเนื้อที่ 266 ไร่ หรือร้อยละ 1.13 ของพื้นที่ตำบล คือหน่วยเชิงซ้อนของชุดดินวังน้ำเขียวกับที่ดินหินพื้นโคลน (Wk-RC)

รายละเอียดของสมบัติดินตำบลห้วยไร่ อำเภอมืองอำนาจเจริญ จังหวัดอำนาจเจริญ
(แสดงดังตารางที่ 3-1 และแสดงดังรูปที่ 3-1)

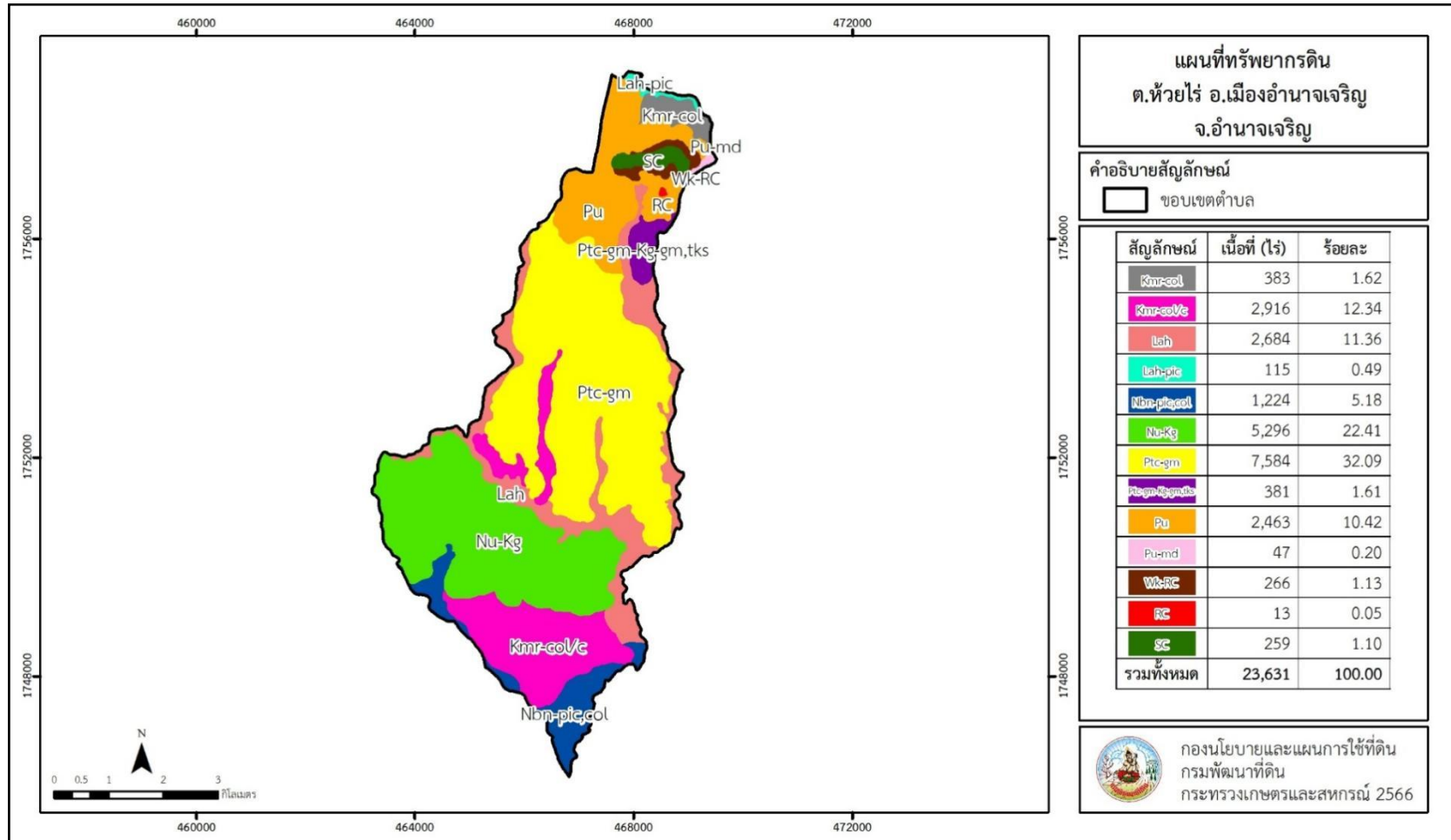


ตารางที่ 3-1 สมบัติดินตำบลห้วยไร่ อำเภอเมืองอำนาจเจริญ จังหวัดอำนาจเจริญ

หน่วยแผนที่ดิน	ความลาดชัน (%)	ความลึก (ซม.)	การระบายน้ำ	ความอุดมสมบูรณ์ของดิน	ความจุแลกเปลี่ยนแคตไอออน (cmol/kg)	ความอึดตัวเบส (%)	ปฏิกิริยาดิน		ค่าการนำไฟฟ้า (dS/m)	ความลึกของชั้นจาโรไซด์ (ซม.)	เนื้อที่	
							ดินบน	ดินล่าง			ไร่	ร้อยละ
Kmr-col/c-sIA	0-2	>150	ดีปานกลาง	ต่ำ	<10	<35	4.5-6.0	4.5-5.5	<2	-	579	2.45
Kmr-col/c-sIB	2-5	>150	ดีปานกลาง	ต่ำ	<10	<35	4.5-6.0	4.5-5.5	<2	-	2,337	9.89
Kmr-col-sIA/csub	0-2	>150	ดีปานกลาง	ต่ำ	<10	<35	4.5-6.0	4.5-5.5	<2	-	51	0.22
Kmr-col-sIB/csub	2-5	>150	ดีปานกลาง	ต่ำ	<10	<35	4.5-6.0	4.5-5.5	<2	-	332	1.40
Lah-pic-sIA	0-2	>150	ดีปานกลางถึงค่อนข้างเลว	ต่ำ	<10	<35	5.0-5.5	4.5-5.0	<2	-	115	0.49
Lah-sIA	0-2	>150	ดีปานกลางถึงค่อนข้างเลว	ต่ำ	<10	<35	5.0-5.5	4.5-5.0	<2	-	2,684	11.36
Nbn-pic,col-sIA	0-2	>150	ค่อนข้างเลว	ต่ำ	10-20	35-75	5.0-5.5	5.5-6.5	<2	-	1,224	5.18
Nu-Kg-lsB	2-5	>150	ดี	ต่ำ	<10	<35/35-75	5.0-5.5/ 6.0-6.5	5.5-6.5/ 6.5-7.0	<2	-	5,296	22.41
Ptc-gm-Kg-gm,tk-lsB/b	2-5	>150	ดีปานกลางถึงค่อนข้างเลว	ต่ำ	<10	<35/35-75	5.0-6.5/ 6.0-6.5	4.5-5.0/ 6.5-7.0	<2	-	381	1.61
Ptc-gm-sIB/b	2-5	>150	ดีปานกลางถึงค่อนข้างเลว	ต่ำ	<10	<35	5.0-6.5	4.5-5.0	<2	-	7,584	32.09
Pu-md-sIB	2-5	50-100	ดี	ต่ำ	<10	<35	5.0-6.5	4.5-5.0	<2	-	47	0.20
Pu-sIB	2-5	>150	ดี	ต่ำ	<10	<35	5.0-5.5	4.5-5.0	<2	-	1,931	8.17
Pu-sIC	5-12	>150	ดี	ต่ำ	<10	<35	5.0-5.5	4.5-5.0	<2	-	532	2.25
Wk-sIC-RC	5-12	0-50	ดี	ต่ำ	<10	<35	5.0-5.5	4.5-5.0	<2	-	266	1.13
RC	-	-	-	-	-	-	-	-	-	-	13	0.05
SC	>35	-	-	-	-	-	-	-	-	-	259	1.10
รวมทั้งหมด											23,631	100.00

หมายเหตุ: เนื้อที่คำนวณด้วยโปรแกรมระบบสารสนเทศภูมิศาสตร์

ที่มา: กองสำรวจและวิจัยทรัพยากรดิน (2566)



รูปที่ 3-1 แผนที่ทรัพยากรดินตำบลห้วยไร่ อำเภอมืองอำนาจเจริญ จังหวัดอำนาจเจริญ



บทที่ 4

กระบวนการมีส่วนร่วมของชุมชน (Participatory Rural Appraisal: PRA)

4.1 การวิเคราะห์ผลจากการจัดทำกระบวนการมีส่วนร่วมของชุมชน (PRA)

การวิเคราะห์ผลจากการจัดทำกระบวนการมีส่วนร่วมของชุมชน (PRA) เมื่อวันที่ 19 กรกฎาคม 2566 มีสาระสำคัญสรุปได้ดังนี้

4.1.1 ปัญหาหลักของตำบลห้วยไร่ คือ

- 1) ดินขาดความอุดมสมบูรณ์
- 2) ขาดแคลนน้ำทางการเกษตร
- 3) พื้นที่จำกัดในการทำเกษตร
- 4) การชะล้างพังทลายของดิน
- 5) ดินทราย
- 6) ดินตื้น
- 7) ราคาผลผลิตตกต่ำ

4.1.2 ความต้องการของชุมชน เกษตรกร และตำบลห้วยไร่ มีความต้องการ 12 ประการ คือ

- 1) แก้ปัญหาดินเสื่อมโทรมและฟื้นฟูความอุดมสมบูรณ์ของดิน
- 2) แก้ไขปัญหาการขาดแคลนน้ำ
- 3) ปรับรูปที่ดิน และเปลี่ยนกิจกรรมการผลิตให้เหมาะสมกับที่ดิน
- 4) ขุดเจาะบ่อบาดาลเพื่อการเกษตรพร้อมระบบส่งน้ำพลังงานแสงอาทิตย์
- 5) การสนับสนุนการทำเกษตรอินทรีย์ (PGS)
- 6) การสนับสนุนด้านการเพาะเลี้ยงสัตว์น้ำจืด, การเลี้ยงโค-กระบือ
- 7) สนับสนุนการปลูกพืชหลังนา (ข้าวโพด, ถั่วเหลือง, ถั่วเขียว ฯลฯ)
- 8) สนับสนุนปัจจัยการผลิตทางการเกษตร
- 9) สนับสนุนการปลูกพืชปุ๋ยสดและไถกลบตอซัง
- 10) ขุดลอกลำห้วย/แหล่งน้ำ เพื่อการเกษตร
- 11) สนับสนุนธนาคารผลิตปุ๋ยอินทรีย์
- 12) สนับสนุนการปลูกหญ้าแฝกในพื้นที่สาธารณะ

ผลจากการจัดทำกระบวนการมีส่วนร่วมของชุมชน (PRA) ได้นำมาวิเคราะห์ร่วมกับปัญหาด้านกายภาพ โดยระบบ DPSIR มีรายละเอียดดังนี้

- 1) **แรงขับเคลื่อน (Driver)** มี 3 ประการ คือ
 - 1.1) ดินเสื่อมโทรม
 - 1.2) ขาดแคลนน้ำทำการเกษตร
 - 1.3) ราคาผลผลิตตกต่ำ



2) แรงกดดัน (Pressure) ที่เกิดจากปัจจัยขับเคลื่อน มี 4 ประการ คือ

- 2.1) การปรับปรุงบำรุงดิน
- 2.2) การอนุรักษ์ดินและน้ำ
- 2.3) จัดหาแหล่งน้ำทางการเกษตร
- 2.4) ปรับเปลี่ยนการผลิต

3) สถานะ (State) ที่เกิดแรงกดดัน มี 6 ประการ คือ

- 3.1) ความเสื่อมโทรมของดินทางกายภาพ/เคมี/ชีวภาพ
- 3.2) ขาดแคลนน้ำอุปโภค/บริโภค
- 3.3) ขาดแคลนน้ำเพื่อการเกษตร
- 3.4) หนี้สินครัวเรือน
- 3.5) ราคาข้าวตกต่ำ
- 3.6) ขาดแคลนแรงงานภาคการเกษตร

4) ผลกระทบ (Impact) ที่ปรากฏในพื้นที่ มี 4 ประการ คือ

- 4.1) แหล่งน้ำที่มีอยู่ต้นเขินจากตะกอนและไม่เพียงพอในการเก็บกักน้ำ
- 4.2) ผลผลิตทางการเกษตรต่ำ ต้นทุนการผลิตสูง
- 4.3) รายได้น้อย ไม่เพียงพอต่อการใช้ชีวิต
- 4.4) ผลกระทบต่อคุณภาพชีวิต

5) การตอบสนอง (Response) ของรัฐในอดีต ปัจจุบัน และในอนาคต มีดังนี้

อดีต-ปัจจุบัน

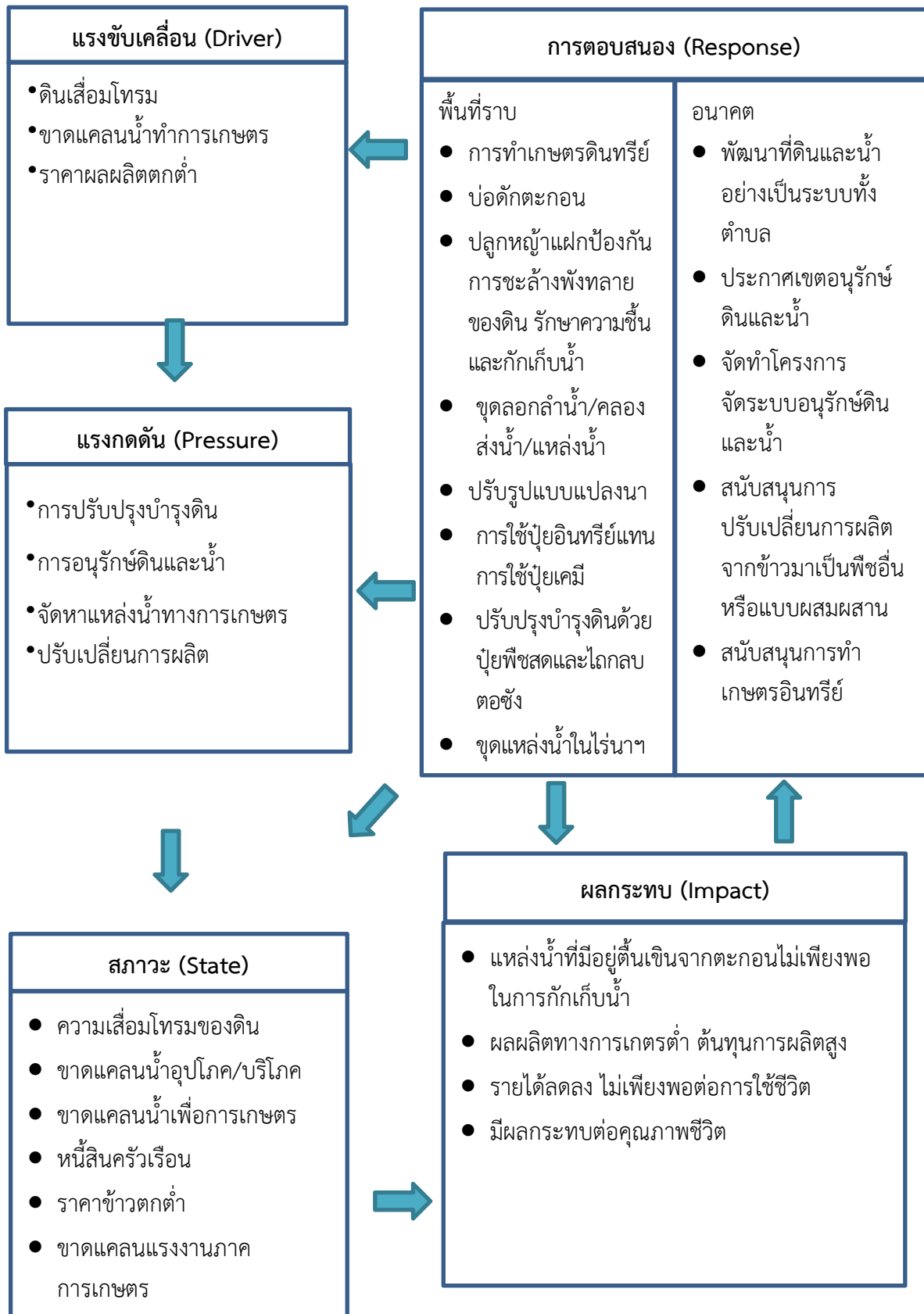
พื้นที่ราบ

- 5.1) การทำเกษตรอินทรีย์
- 5.2) บ่อตักตะกอน
- 5.3) ปลุกหญ้าแฝก ป้องกันการชะล้างพังทลายของดิน รักษาความชื้นและกักเก็บน้ำ
- 5.4) ขุดลอกลำน้ำ/คลองส่งน้ำ/แหล่งน้ำ
- 5.5) ปรับรูปแบบแปลงนา
- 5.6) การใช้ปุ๋ยอินทรีย์แทนการใช้ปุ๋ยเคมี
- 5.7) ปรับปรุงบำรุงดินด้วยปุ๋ยพืชสดและไถกลบตอซัง
- 5.8) ขุดแหล่งน้ำในไร่นาฯ

อนาคต

- (1) พัฒนาที่ดินและน้ำที่เป็นระบบทั้งตำบล
- (2) ประกาศเขตอนุรักษ์ดินและน้ำ
- (3) จัดทำโครงการจัดระบบอนุรักษ์ดินและน้ำ
- (4) สนับสนุนการปรับเปลี่ยนการผลิตจากข้าวมาเป็นพืชอื่น หรือแบบผสมผสาน
- (5) สนับสนุนการทำเกษตรอินทรีย์

(แสดงดังรูปที่ 4-1)



รูปที่ 4-1 การวิเคราะห์สถานการณ์โดยระบบ DPSIR ของตำบลห้วยไร่ อำเภอเมืองอำนาจเจริญ จังหวัดอำนาจเจริญ



4.2 ระบบการปลูกพืชในปัจจุบัน

ตำบลห้วยไร่ อำเภอมืองอำนาจเจริญ จังหวัดอำนาจเจริญ มีการเพาะปลูกพืช ดังนี้

- 1) ข้าวนาปี เกษตรกรปลูกข้าวนาปีในช่วงฤดูฝน โดยปลูกระหว่างเดือนพฤษภาคมถึงมิถุนายนและเก็บเกี่ยวช่วงเดือนพฤศจิกายนถึงธันวาคม พันธุ์ข้าวที่ปลูก ได้แก่ ข้าวหอมมะลิ 105 ข้าวเหนียวพันธุ์ กข 6 และ กข 15
- 2) ข้าวนาปี-ถั่วพริ้ว เกษตรกรปลูกข้าวนาปีระหว่างเดือนพฤษภาคมถึงธันวาคม และปลูกถั่วพริ้วหลังการเก็บเกี่ยวข้าว ระหว่างเดือนธันวาคมถึงเมษายน
- 3) ข้าวนาปี-พืชผัก เกษตรกรปลูกข้าวนาปีระหว่างเดือนพฤษภาคมถึงธันวาคม และปลูกพืชผักหลังการเก็บเกี่ยวข้าว ได้แก่ ข้าวโพดฝักสด พริก คენห่า กะหล่ำดอก กะหล่ำปลี และหอมแดง ระหว่างเดือนธันวาคมถึงเมษายน
- 4) มันสำปะหลัง เกษตรกรจะปลูกมันสำปะหลังช่วงต้นฤดูฝนระหว่างเดือนเมษายนถึงพฤษภาคม ซึ่งมีอายุจากวันปลูกถึงเก็บเกี่ยวประมาณ 10-14 เดือน
- 5) อ้อย เกษตรกรปลูกอ้อยระหว่างเดือนเมษายนถึงมิถุนายน ซึ่งมีอายุจากวันปลูกถึงเก็บเกี่ยวประมาณ 10-12 เดือน เก็บผลผลิตได้ 2-3 ปี
- 6) ไม้ยืนต้น ที่นิยมปลูก ได้แก่ ยางพารา ยูคาลิปตัส และปาล์มน้ำมัน
- 7) ไม้ผล ที่นิยมปลูก ได้แก่ มะม่วงหิมพานต์ และไม้ผลผสม
(แสดงดังรูปที่ 4-2)

ชนิดพืช	เดือน											
	ม.ค.	ก.พ.	มี.ค.	เม.ย.	พ.ค.	มิ.ย.	ก.ค.	ส.ค.	ก.ย.	ต.ค.	พ.ย.	ธ.ค.
บริเวณพื้นที่ราบ												
1. ข้าว												
2. ข้าว+ถั่วพริ้ว												
3. ข้าว+พืชผัก												
4. มันสำปะหลัง												
5. อ้อย												
6. ไม้ยืนต้น												
7. ไม้ผล												

รูปที่ 4-2 ระบบการปลูกพืชในปัจจุบันตำบลห้วยไร่ อำเภอมืองอำนาจเจริญ จังหวัดอำนาจเจริญ



บทที่ 5

การประเมินคุณภาพที่ดิน

5.1 หลักการประเมินคุณภาพที่ดินด้านกายภาพ

การประเมินคุณภาพที่ดินหรือการประเมินความเหมาะสมของที่ดิน สอดคล้องตามหลักการของ FAO Framework ค.ศ. 1983 ซึ่งการประเมินคุณภาพที่ดินด้านกายภาพ เป็นการประเมินศักยภาพของที่ดินว่าที่ดินนั้น ๆ เหมาะสมมากหรือน้อยเพียงใดสำหรับการใช้ที่ดินประเภทต่าง ๆ หรือการปลูกพืชต่าง ๆ โดยพิจารณาจาก สภาพแวดล้อมที่มีผลต่อการเจริญเติบโตของพืช สมบัติดินที่ได้จำแนกไว้ในแต่ละตำบล ร่วมกับการจัดการพื้นที่ เช่น ระบบชลประทาน พื้นที่ยกทรง การจัดระบบอนุรักษ์ดินและน้ำ เป็นต้น และนอกจากนี้พิจารณาความต้องการปัจจัยต่อการปลูกพืชแต่ละชนิด สอดคล้องตามหลักการของ FAO ได้แก่ ความต้องการด้านพืช ความต้องการด้านการจัดการ ความต้องการด้านการอนุรักษ์ (บัณฑิต ต้นศิริ และคำรณ ไทรพิง, 2542) (แสดงดังตารางที่ 5-1)

ระดับความเหมาะสมของที่ดินได้จากการสังเคราะห์ข้อมูลดิน การจัดการที่ดิน หรือดินที่มีลักษณะเฉพาะที่เกิดขึ้นตามสภาพภูมิประเทศ (ซึ่งจะเรียกรวมว่าหน่วยที่ดิน) ลักษณะภูมิอากาศ พิจารณาร่วมกับระดับความต้องการปัจจัยต่อการเจริญเติบโตของพืชแต่ละชนิด หลังจากนั้นดำเนินการประเมินคุณภาพที่ดิน ซึ่งสามารถจำแนกระดับความเหมาะสมของที่ดินได้เป็น 4 ระดับ ได้แก่ เหมาะสมสูง (S1) เหมาะสมปานกลาง (S2) เหมาะสมเล็กน้อย (S3) และไม่เหมาะสม (N) โดยที่

S1: ไม่มีข้อจำกัดด้านที่ดินตามปัจจัยที่ใช้พิจารณา

S2: มีข้อจำกัดด้านที่ดินที่แก้ไขได้ง่ายหรือข้อจำกัดอาจไม่ส่งผลกระทบต่อ การเจริญเติบโตของพืชอย่างชัดเจน

S3: มีข้อจำกัดด้านที่ดินที่แก้ไขได้ยาก ควรปรับเปลี่ยนการผลิตเป็นพืชชนิดอื่นหรือกิจกรรมอื่น (ส่วนใหญ่เป็นลักษณะทางกายภาพ)

N: มีข้อจำกัดที่พัฒนาหรือปรับปรุงที่ดินได้ยากมาก หากจะดำเนินการพัฒนาหรือปรับปรุง ต้องใช้ต้นทุนสูงหรือเครื่องจักรขนาดใหญ่ แนะนำให้ปรับเปลี่ยนการผลิต



ตารางที่ 5-1 ตัวอย่างการประเมินคุณภาพที่ดินด้านกายภาพของประเภทการใช้ประโยชน์ที่ดิน

คุณภาพที่ดิน (Land Quality)	คุณลักษณะที่ดินตัวแทน (Land Characteristics)	ระดับความเหมาะสม (Land Suitability Rating)
1. ความเหมาะสมด้านความต้องการด้านพืช (Crop Requirements)		
1.1 การหยั่งลึกของรากพืช (r)	ความลึกของดิน	S1
1.2 ความชุ่มชื้นที่เป็นประโยชน์ต่อพืช (m)	ปริมาณน้ำฝนเฉลี่ยในรอบปี	S2m
1.3 ความเป็นประโยชน์ของออกซิเจนต่อรากพืช (o)	สภาพการระบายน้ำของดิน	S2o
ความเหมาะสมรวมด้านความต้องการด้านพืช (Crop Requirements)		S2om
2. ความเหมาะสมด้านความต้องการด้านการจัดการ (Management Requirements)		
2.1 สภาพการเขตกรรม (k)	ชั้นความยากง่ายในการเขตกรรม (ดินบน)	S1
2.2 ศักยภาพการใช้เครื่องจักรกล (w)	ความลาดชันของพื้นที่	S3w
ความเหมาะสมรวมด้านความต้องการด้านการจัดการ (Management Requirements)		S3w
3. ความเหมาะสมด้านความต้องการด้านการอนุรักษ์ (Conservation Requirements)		
3.1 ความเสียหายจากการกัดกร่อน (e)	ความลาดชันของพื้นที่	S3e
ความเหมาะสมรวมด้านความต้องการด้านการอนุรักษ์ (Conservation Requirements)		S3e
ความเหมาะสมด้านกายภาพของประเภทการใช้ประโยชน์ที่ดินในแต่ละหน่วยที่ดินโดยรวม		S3ew

ที่มา: กองนโยบายและแผนการใช้ที่ดิน 2566

5.2 พืชเศรษฐกิจที่สำคัญของตำบล

พืชเศรษฐกิจหลักและพืชทางเลือกของตำบล ได้แก่ ข้าว มันสำปะหลัง ยางพารา อ้อย และยูคาลิปตัส

5.3 ระดับความเหมาะสมของที่ดิน

การประเมินคุณภาพที่ดินของพืชเศรษฐกิจหลักและพืชทางเลือกตำบลห้วยไร่ อำเภอเมืองอำนาจเจริญ จังหวัดอำนาจเจริญ (แสดงดังตารางที่ 5-2)



ตารางที่ 5-2 ชั้นความเหมาะสมทางกายภาพของดินตำบลห้วยไร่ อำเภอเมืองอำนาจเจริญ จังหวัดอำนาจเจริญ

หน่วยแผนที่ดิน	ข้าว	มันสำปะหลัง	ยางพารา	อ้อย	ยูคาลิปตัส
Kmr-col/c-sIA	S2ons	S2ons	S2ons	S2ons	S2on
Kmr-col/c-sIB	S2ewons	S2ons	S2ons	S2ons	S2on
Kmr-col-sIA/csub	S2ons	S2ons	S2ons	S2ons	S2on
Kmr-col-sIB/csub	S2ewons	S2ons	S2ons	S2ons	S2on
Lah-pic-sIA	S2ons	N	S3o	S2ons	N
Lah-sIA	S2ons	N	S3o	S2ons	N
Nbn-pic,col-sIA	S2s	N	S3o	S2os	N
Nu-Kg-lsB	S3o	S2ns	S2ns	S2ns	S2n
Ptc-gm-Kg-gm,tk-slsB/b	S2ewons	N	S3o	S2ons	N
Ptc-gm-sIB/b	S2ewons	N	S3o	S2ons	N
Pu-md-sIB	S3o	S2rns	S2rns	S2rns	S3r
Pu-sIB	S3o	S2ns	S2ns	S2ns	S2n
Pu-sIC	S3ewo	S2en	S2n	S2ens	S2n
Wk-sIC-RC	S3ewo	S3r	S3r	S3r	N
SC	N	N	N	N	N

หมายเหตุ: * หมายถึง หน่วยแผนที่ดินที่มีความอุดมสมบูรณ์ของดินต่างจากหน่วยแผนที่ดินเดียวกัน ความหมายของสัญลักษณ์แสดงข้อจำกัดชั้นความเหมาะสม

- e = ความเสียหายจากการกัดกร่อน
- w = ศักยภาพการใช้เครื่องจักร
- r = สภาวะการหยั่งลึกของราก
- z = สารพิษ
- x = การมีเกลือมากเกินไป
- m = ความชุ่มชื้นที่เป็นประโยชน์ต่อพืช
- o = ความเป็นประโยชน์ของออกซิเจนต่อรากพืช
- n = ความจุในการดูดซับธาตุอาหาร
- s = ความเป็นประโยชน์ของธาตุอาหาร

ที่มา: กองนโยบายและแผนการใช้ที่ดิน 2566



บทที่ 6 แผนการใช้ที่ดิน

6.1 การวิเคราะห์ข้อมูลเพื่อจัดทำแผนการใช้ที่ดินระดับตำบล

ตามที่กรมพัฒนาที่ดินได้จัดทำแผนปฏิบัติการราชการกรมพัฒนาที่ดินระยะ 5 ปี ช่วงปี พ.ศ. 2566-2570 เพื่อให้บรรลุตามวิสัยทัศน์ที่กำหนดไว้ คือ “เป็นองค์การอัจฉริยะทางดิน เพื่อขับเคลื่อนการใช้ที่ดินอย่างเหมาะสม 15 ล้านไร่ ภายในปี 2570” ซึ่งในส่วนของประเด็นการพัฒนาที่ 2 บริหารจัดการทรัพยากรดินและที่ดินด้วยชุดข้อมูลที่มีมูลค่าสูง ซึ่งมีเป้าหมาย คือ การนำชุดข้อมูลที่มีมูลค่าสูง ไปใช้ในการบริหารจัดการทางการเกษตร ในส่วนของตัวชี้วัด บริหารจัดการทรัพยากรดินและที่ดินบนพื้นฐานของชุดข้อมูลที่มีมูลค่าสูง ร้อยละ 100 กลยุทธ์ที่ 2 ยกระดับแผนการใช้ที่ดินไปสู่การปฏิบัติ ได้กำหนดให้ ร้อยละของแผนการใช้ที่ดินระดับตำบลที่จัดทำแล้วเสร็จทั้งประเทศภายในปี 2570 (ไม่น้อยกว่าร้อยละ 80) เป็นตัวชี้วัดหนึ่งของกลยุทธ์ดังกล่าว

การวางแผนการใช้ที่ดินระดับตำบลเป็นการวางกรอบและนโยบายการพัฒนาพื้นที่ให้เกิดการใช้ที่ดินอย่างสมดุลและยั่งยืน เป็นการกำหนดแนวทางใช้ที่ดินให้ตรงกับศักยภาพโดยเฉพาะทางการเกษตร และนำไปสู่การกำหนดแผนงาน โครงการ กิจกรรม ที่มีความสอดคล้องกับสภาพพื้นที่ ทั้งนี้การใช้ขอบเขตการปกครองในระดับตำบลจะนำไปสู่การพัฒนาเชิงพื้นที่ที่มีเป้าหมายและทิศทางสอดคล้องตามบริบทของแต่ละตำบล และมีผู้รับผิดชอบโดยตรง คือ องค์กรปกครองส่วนท้องถิ่น ซึ่งแผนการใช้ที่ดินในระดับที่ใหญ่กว่านี้อาจไม่สามารถนำมาใช้ปฏิบัติงานในระดับพื้นที่ได้อย่างเป็นรูปธรรม เนื่องจากเป็นแผนงานสำหรับนำไปใช้ปฏิบัติงานเชิงนโยบายและยุทธศาสตร์ในภาพรวม

ทั้งนี้แผนการใช้ที่ดินเป็นผลที่ได้จากการวิเคราะห์ข้อมูลทางด้านกายภาพ เศรษฐกิจ และสังคม โดยได้นำฐานข้อมูลที่ได้จากการรวบรวมข้อมูลทุติยภูมิ และข้อมูลปฐมภูมิจากการสำรวจภาคสนาม การศึกษาด้านกายภาพ ได้จากการวิเคราะห์สถานภาพของทรัพยากรธรรมชาติ อาทิ ทรัพยากรดิน ทรัพยากรน้ำ และทรัพยากรป่าไม้ร่วมกับการพิจารณาลักษณะการใช้ประโยชน์ที่ดิน ข้อมูลหมายเหตุที่เกี่ยวข้องกับพื้นที่ในเขตป่าไม้ตามกฎหมาย เช่น เขตรักษาพันธุ์สัตว์ป่า เขตอุทยานแห่งชาติ เขตป่าสงวนแห่งชาติ และนโยบายของรัฐที่เกี่ยวข้องกับพื้นที่ที่มีมติคณะรัฐมนตรีเกี่ยวกับการใช้ที่ดิน มติคณะรัฐมนตรีเรื่องการจำแนกการใช้ประโยชน์ที่ดินในพื้นที่ป่าไม้ในเขตป่าสงวนแห่งชาติ เป็นต้น ประกอบกับการพิจารณาจากทิศทางตามกรอบนโยบายที่เกี่ยวข้องกับการกำหนดเขตการใช้ที่ดินภายในพื้นที่ตำบล เช่น ยุทธศาสตร์ของจังหวัด ร่วมกับความต้องการของท้องถิ่น สามารถกำหนดแนวทางการใช้ที่ดินตามศักยภาพของทรัพยากร เพื่อการรักษาคุณภาพของลักษณะทางนิเวศวิทยาและการอนุรักษ์ทรัพยากรธรรมชาติ โดยคำนึงถึงสภาพทางเศรษฐกิจและสังคมของชุมชนในพื้นที่ ซึ่งข้อมูลนี้ส่วนหนึ่งได้มาจากการวิเคราะห์ชุมชนแบบมีส่วนร่วม (PRA) ทำการสังเคราะห์ข้อมูลทุกด้านเพื่อให้ได้เขตการใช้ที่ดินที่เหมาะสมกับศักยภาพของพื้นที่ต่อไป



6.2 แผนการใช้ที่ดิน

จากการวิเคราะห์ข้อมูลกายภาพ เศรษฐกิจ และสังคม พบว่าแผนการใช้ที่ดินตำบลห้วยไร่ อำเภอมืองอำนาจเจริญ จังหวัดอำนาจเจริญ สามารถกำหนดออกเป็น 5 เขตหลัก ได้แก่ เขตเกษตรกรรม เขตชุมชนและสิ่งปลูกสร้าง เขตแหล่งน้ำ เขตพื้นที่อื่น ๆ เขตรักษาสมดุลของธรรมชาติและสิ่งแวดล้อม มีรายละเอียดดังนี้ (แสดงดังตารางที่ 6-1 และแสดงดังรูปที่ 6-1)

6.2.1 เขตเกษตรกรรม เป็นพื้นที่เกษตรกรรมซึ่งในที่นี้ คือ พื้นที่ที่อยู่นอกเขตที่มีการประกาศเป็นเขตป่าไม้ตามกฎหมาย ซึ่งรัฐได้กำหนดเป็นพื้นที่ทำกิน มีการออกเอกสารสิทธิ์ซึ่งรวมถึงพื้นที่ในเขตปฏิรูปที่ดินเพื่อเกษตรกรรมด้วย เขตนี้รวมถึงการทำกิจกรรมภาคการเกษตรอื่นที่นอกเหนือจากการปลูกพืชด้วย ประกอบด้วย 5 เขตรอง ได้แก่ เขตเกษตรกรรมขั้นดี เขตเกษตรกรรมที่มีศักยภาพการผลิตสูง เขตเกษตรกรรมที่มีศักยภาพการผลิตต่ำ เขตประมง และเขตปศุสัตว์ มีเนื้อที่ 20,684 ไร่ หรือคิดเป็นร้อยละ 87.53 ของพื้นที่ตำบล มีรายละเอียดดังนี้

1) เขตเกษตรกรรมขั้นดี พื้นที่เขตนี้มีศักยภาพในการผลิตมากที่สุดในตำบล เนื่องจากมีระบบชลประทาน สามารถส่งน้ำช่วยในการปลูกพืชเพื่อทำการเกษตรนอกฤดูฝน โดยเฉพาะข้าวนาปรังและพืชอายุสั้นได้เป็นอย่างดี และนอกจากนี้พบว่าดินในพื้นที่เขตนี้มีสมบัติที่เหมาะสมต่อการเพาะปลูกพืชแยกตามชนิดพืช ส่งผลให้มีศักยภาพของที่ดินที่เหมาะสมต่อการเพาะปลูกในระดับสูงถึงปานกลาง มีรายละเอียดดังนี้

(1) เขตทำนา (สัญลักษณ์ 2110) มีเนื้อที่ 2 ไร่ หรือ คิดเป็นร้อยละ 0.01 ของพื้นที่ตำบล เป็นพื้นที่ที่มีศักยภาพต่อการทำนาในระดับเหมาะสมสูงถึงปานกลาง และปัจจุบันเกษตรกรรมมีการปลูกข้าวโดยส่วนใหญ่เป็นลักษณะ นาปีตามด้วยนาปรัง และบางพื้นที่ทำนาปีตามด้วยพืชฤดูแล้งชนิดต่าง ๆ เช่น ถั่วพริ้ว ปอเทือง เป็นต้น

2) เขตเกษตรกรรมที่มีศักยภาพการผลิตสูง พื้นที่เขตนี้มีศักยภาพในการผลิตรองจากเขตเกษตรกรรมขั้นดี ซึ่งแบ่งออกเป็น 2 ประเภท ได้แก่ เขตเกษตรกรรมที่มีศักยภาพการผลิตสูง (ประเภทที่ 1) และเขตเกษตรกรรมที่มีศักยภาพการผลิตสูง (ประเภทที่ 2) มีรายละเอียดดังนี้

(1) เขตเกษตรกรรมที่มีศักยภาพการผลิตสูง (ประเภทที่ 1) เป็นเขตที่มีการบริหารจัดการด้านทรัพยากรน้ำโดยเฉพาะระบบชลประทาน มีศักยภาพในการผลิตอยู่ในระดับเหมาะสมเล็กน้อยถึงไม่เหมาะสม ดินข้อจำกัดจากลักษณะดิน ซึ่งมีสมบัติดินที่ไม่เหมาะสมบางประการ มีรายละเอียดดังนี้

- เขตทำนา (สัญลักษณ์ 2211) มีเนื้อที่ 11 ไร่ หรือ คิดเป็นร้อยละ 0.05 ของพื้นที่ตำบล เป็นพื้นที่ที่มีศักยภาพต่อการทำนาในระดับเหมาะสมเล็กน้อยถึงไม่เหมาะสม และปัจจุบันเกษตรกรรมมีการปลูกข้าวโดยส่วนใหญ่เป็นลักษณะ นาปีตามด้วยนาปรัง และบางพื้นที่ทำนาปีตามด้วยพืชฤดูแล้งชนิดต่าง ๆ เช่น ถั่วพริ้ว ปอเทือง เป็นต้น

(2) เขตเกษตรกรรมที่มีศักยภาพการผลิตสูง (ประเภทที่ 2) เป็นเขตที่ทำเกษตรโดยอาศัยน้ำฝนเป็นหลัก ซึ่งส่งผลให้มีข้อจำกัดต่อการเพาะปลูกพืชด้านความชื้นที่พืชนาไปใช้ประโยชน์ในส่วนของที่ดินมีศักยภาพในการผลิตอยู่ในระดับสูงถึงปานกลาง และนอกจากนี้พบว่าดินในพื้นที่เขตนี้มีสมบัติที่เหมาะสมต่อการเพาะปลูกพืชแยกตามชนิดพืช มีรายละเอียดดังนี้

- เขตทำนา (สัญลักษณ์ 2221) มีเนื้อที่ 5,226 ไร่ หรือ คิดเป็นร้อยละ 22.12 ของพื้นที่ตำบล เป็นพื้นที่ที่มีศักยภาพต่อการทำนาในระดับเหมาะสมเล็กน้อยถึงไม่เหมาะสม และปัจจุบันเกษตรกรรมมีการปลูกข้าวได้ปีละ 1 ครั้ง



- เขตปลูกไม้ผล (สัญลักษณ์ 2222) มีเนื้อที่ 32 ไร่ หรือ คิดเป็นร้อยละ 0.14 ของพื้นที่ตำบล ปัจจุบันเกษตรกรปลูกไม้ผล โดยไม้ผลที่ปลูก ได้แก่ มะม่วงหิมพานต์ มะม่วง มะพร้าว และมะนาว
- เขตปลูกไม้ยืนต้น (สัญลักษณ์ 2223) มีเนื้อที่ 537 ไร่ หรือ คิดเป็นร้อยละ 2.27 ของพื้นที่ตำบล ปัจจุบันเกษตรกรปลูกไม้ยืนต้น โดยไม้ยืนต้นที่ปลูก ได้แก่ ยางพารา ยูคาลิปตัส ปาล์มน้ำมัน และไผ่ปลูกเพื่อการค้า
- เขตปลูกพืชไร่ (สัญลักษณ์ 2224) มีเนื้อที่ 262 ไร่ หรือ คิดเป็นร้อยละ 1.11 ของพื้นที่ตำบล ปัจจุบันเกษตรกรปลูกพืชไร่ โดยพืชไร่ที่ปลูก ได้แก่ มันสำปะหลัง และอ้อย
- เขตปลูกพืชทางเลือก (สัญลักษณ์ 2225) มีเนื้อที่ 8 ไร่ หรือ คิดเป็นร้อยละ 0.03 ของพื้นที่ตำบล ปัจจุบันปลูกพืชผัก ไม้ดอก เช่น ดอกดาวเรือง เป็นต้น หรือเกษตรผสมผสาน โดยพืชที่ปลูก ได้แก่ พืชผัก และอ้อย

3) เขตเกษตรกรรมที่มีศักยภาพการผลิตต่ำ พื้นที่เขตนี้ถูกกำหนดให้เป็นเขตเกษตรกรรมที่ต้องมีการดำเนินการแก้ไขปัญหาที่เป็นข้อจำกัดของการใช้ที่ดินเพื่อเกษตรกรรมต่าง ๆ การทำการเกษตรในเขตนี้อาศัยน้ำฝนเป็นหลัก มีศักยภาพในการผลิตอยู่ในระดับเหมาะสมเล็กน้อยถึงไม่เหมาะสม พบปัญหาทางกายภาพของดินที่สำคัญหลาย เช่น เป็นดินตื้นซึ่งเป็นข้อจำกัดของการหยั่งรากพืชในการยึดลำต้น และการดูดซับธาตุอาหารพืชในดิน เนื้อดินเป็นทรายจัด ซึ่งมีผลต่อความสามารถในการอุ้มน้ำ เป็นพื้นที่มีความลาดชัน เป็นต้น จากข้อจำกัดการใช้ที่ดินดังกล่าวข้างต้นจึงจำเป็นต้องพัฒนาปรับปรุงและมีมาตรการเพื่อเพิ่มผลผลิตทางการเกษตรในพื้นที่ให้สูงขึ้น รวมถึงการป้องกันไม่ให้เกิดสภาพแวดล้อมเสื่อมโทรมจากการใช้พื้นที่ มีรายละเอียดดังนี้

(1) เขตทำนา (สัญลักษณ์ 2310) มีเนื้อที่ 14,256 ไร่ หรือ คิดเป็นร้อยละ 60.33 ของพื้นที่ตำบล ปัจจุบันเกษตรกรมีการปลูกข้าวได้ปีละ 1 ครั้ง

(2) เขตปลูกไม้ผล (สัญลักษณ์ 2320) มีเนื้อที่ 10 ไร่ หรือ คิดเป็นร้อยละ 0.04 ของพื้นที่ตำบล ปัจจุบันเกษตรกรปลูกไม้ผล โดยไม้ผลที่ปลูก ได้แก่ มะม่วงหิมพานต์ มะม่วง มะพร้าว และมะนาว

(3) เขตปลูกไม้ยืนต้น (สัญลักษณ์ 2330) มีเนื้อที่ 187 ไร่ หรือ คิดเป็นร้อยละ 0.79 ของพื้นที่ตำบล ปัจจุบันเกษตรกรปลูกไม้ยืนต้น โดยไม้ยืนต้นที่ปลูก ได้แก่ ยางพารา ยูคาลิปตัส ปาล์มน้ำมัน และไผ่ปลูกเพื่อการค้า

(4) เขตปลูกพืชไร่ (สัญลักษณ์ 2340) มีเนื้อที่ 149 ไร่ หรือ คิดเป็นร้อยละ 0.63 ของพื้นที่ตำบล ปัจจุบันเกษตรกรปลูกพืชไร่ โดยพืชไร่ที่ปลูก ได้แก่ มันสำปะหลัง และอ้อย

(5) เขตปลูกพืชทางเลือก (สัญลักษณ์ 2350) มีเนื้อที่ 4 ไร่ หรือ คิดเป็นร้อยละ 0.01 ของพื้นที่ตำบล ปัจจุบันปลูกพืชผัก ไม้ดอก เช่น ดอกดาวเรือง เป็นต้น หรือเกษตรผสมผสาน โดยพืชที่ปลูกได้แก่ พืชผัก และอ้อย

6.2.2 เขตชุมชนและสิ่งปลูกสร้าง มีเนื้อที่ 1,080 ไร่ หรือคิดเป็นร้อยละ 4.57 ของพื้นที่ตำบล ประกอบด้วย 3 เขตรอง ได้แก่ เขตชุมชน/สถานที่ราชการ เขตอุตสาหกรรม/แหล่งรับซื้อผลผลิต และเขตการใช้พื้นที่เฉพาะ มีรายละเอียดดังนี้

(1) เขตชุมชน/สถานที่ราชการ (สัญลักษณ์ 3100) มีเนื้อที่ 920 ไร่ หรือคิดเป็นร้อยละ 3.89 ของพื้นที่ตำบล ปัจจุบันมีการใช้ที่ดินชุมชนและที่อยู่อาศัย มีทั้งประเภทชุมชนเมือง ชุมชนชนบท และที่ตั้งของสถาบันและสถานที่ราชการต่าง ๆ



(2) เขตอุตสาหกรรม/แหล่งรับซื้อผลผลิต (สัญลักษณ์ 3200) มีเนื้อที่ 120 ไร่ หรือคิดเป็นร้อยละ 0.51 ของพื้นที่ตำบล ปัจจุบันมีการใช้ที่ดินประเภทโรงงานอุตสาหกรรม แหล่งรับซื้อผลผลิตทางการเกษตรประเภทต่าง ๆ

(3) เขตการใช้พื้นที่เฉพาะ (สัญลักษณ์ 3300) มีเนื้อที่ 40 ไร่ หรือ คิดเป็นร้อยละ 0.17 ของพื้นที่ตำบล ปัจจุบันมีการใช้ที่ดินที่นอกเหนือจาก 2 เขตดังกล่าวข้างต้น เช่น สถานที่พักผ่อน ท่องเที่ยว สวนสาธารณะ รีสอร์ท ระบบขนส่งมวลชน โบราณสถาน เป็นต้น

6.2.3 เขตแหล่งน้ำ มีเนื้อที่ 449 ไร่ หรือคิดเป็นร้อยละ 1.90 ของพื้นที่ตำบล ประกอบด้วย 2 เขตรอง ได้แก่ เขตแหล่งน้ำตามธรรมชาติ และเขตแหล่งน้ำที่สร้างขึ้น มีรายละเอียดดังนี้

(1) เขตแหล่งน้ำตามธรรมชาติ (สัญลักษณ์ 4100) มีเนื้อที่ 325 ไร่ หรือ คิดเป็นร้อยละ 1.38 ของพื้นที่ตำบล ปัจจุบันมีสภาพการใช้ที่ดินเป็นลักษณะของแหล่งน้ำตามธรรมชาติ เช่น ห้วย หนอง คลอง แม่น้ำ เป็นต้น

(2) เขตแหล่งน้ำที่สร้างขึ้น (สัญลักษณ์ 4200) มีเนื้อที่ 124 ไร่ หรือ คิดเป็นร้อยละ 0.52 ของพื้นที่ตำบล ปัจจุบันมีสภาพการใช้ที่ดินเป็นแหล่งน้ำที่สร้างขึ้น เช่น คลองชลประทาน อ่างเก็บน้ำ เป็นต้น

6.2.4 เขตพื้นที่อื่น ๆ (สัญลักษณ์ 5000) มีเนื้อที่ 622 ไร่ หรือคิดเป็นร้อยละ 2.63 ของพื้นที่ตำบล เป็นเขตที่มีลักษณะการใช้ที่ดินที่มีความเฉพาะ เช่น ทุ่งหญ้าสลับไม้พุ่ม/ไม้ละเมาะ ที่หินโพล่ ทุ่งหน้าธรรมชาติ พื้นที่ถม เป็นต้น

6.2.5 เขตรักษาสมดุลของธรรมชาติและสิ่งแวดล้อม (สัญลักษณ์ 6000) มีเนื้อที่ 796 ไร่ หรือคิดเป็นร้อยละ 3.37 ของพื้นที่ตำบล มีการใช้ที่ดินเป็นป่าไม้ที่พบในพื้นที่เกษตรกรรม ซึ่งอยู่นอกเขตป่าไม้ตามกฎหมายส่วนใหญ่เป็นป่าปลูก ป่าชุมชน เป็นต้น



ตารางที่ 6-1 เขตการใช้ที่ดินตำบลห้วยไร่ อำเภอเมืองอำนาจเจริญ จังหวัดอำนาจเจริญ

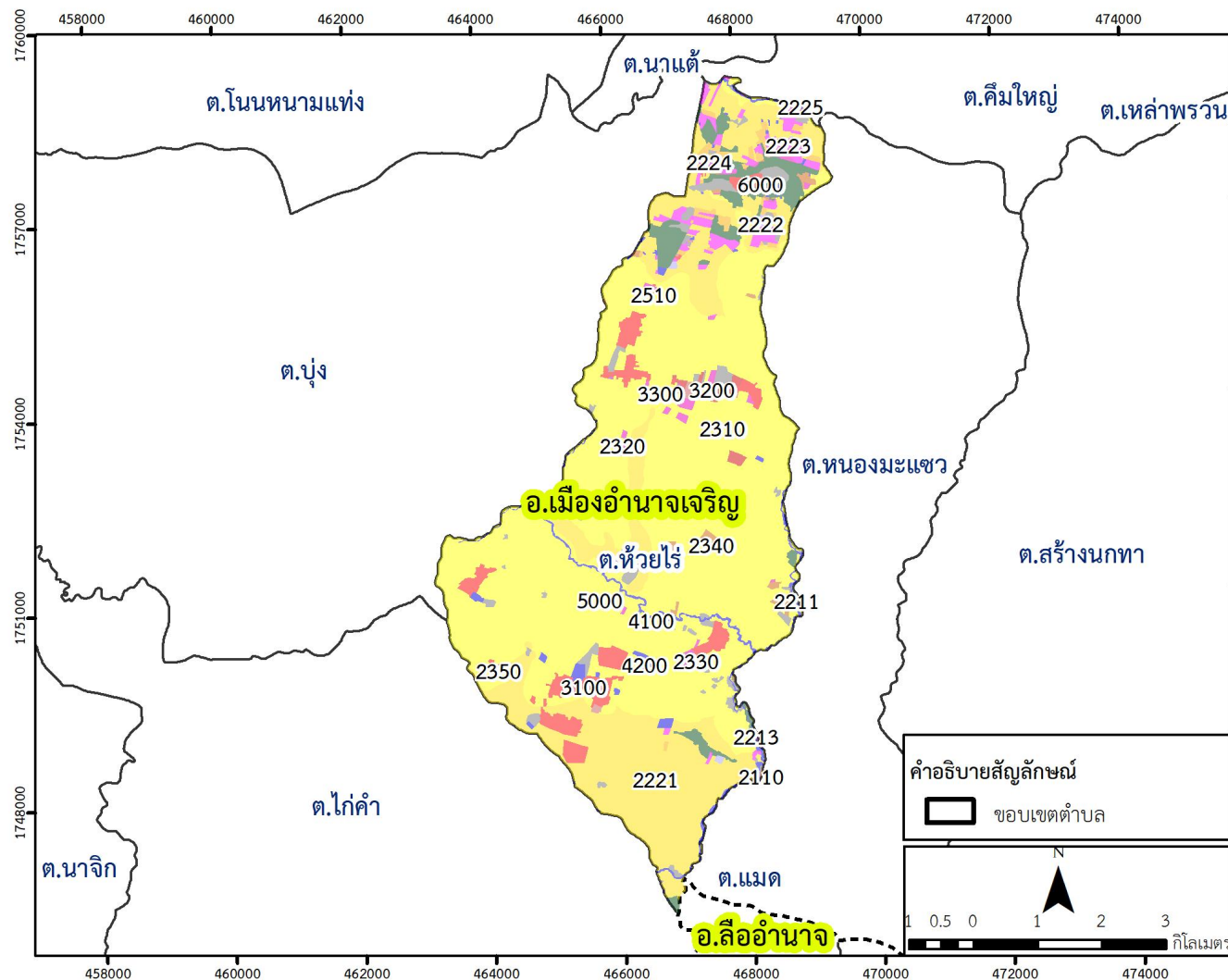
สัญลักษณ์	เขตการใช้ที่ดิน	เนื้อที่ (ไร่)	ร้อยละ
1	เขตป่าไม้	-	0.00
2	เขตเกษตรกรรม	20,684	87.53
	1) เขตเกษตรกรรมขั้นดี	2	0.01
2110	(1) เขตทำนา	2	0.01
	2) เขตเกษตรกรรมที่มีศักยภาพการผลิตสูง	6,076	25.72
	(1) เขตเกษตรกรรมที่มีศักยภาพการผลิตสูง (ประเภทที่ 1)		
2211	- เขตทำนา	11	0.05
	(2) เขตเกษตรกรรมที่มีศักยภาพการผลิตสูง (ประเภทที่ 2)		
2221	- เขตทำนา	5,226	22.12
2222	- เขตปลูกไม้ผล	32	0.14
2223	- เขตปลูกไม้ยืนต้น	537	2.27
2224	- เขตปลูกพืชไร่	262	1.11
2225	- เขตปลูกพืชทางเลือก	8	0.03
	3) เขตเกษตรกรรมที่มีศักยภาพการผลิตต่ำ	14,606	61.80
2310	(1) เขตทำนา	14,256	60.33
2320	(2) เขตปลูกไม้ผล	10	0.04
2330	(3) เขตปลูกไม้ยืนต้น	187	0.79
2340	(4) เขตปลูกพืชไร่	149	0.63
2350	(5) เขตปลูกพืชทางเลือก	4	0.01
	3 เขตชุมชนและสิ่งปลูกสร้าง	1,080	4.57
3100	(1) เขตชุมชน/สถานที่ราชการ	920	3.89
3200	(2) เขตอุตสาหกรรม/แหล่งรับซื้อผลผลิต	120	0.51
3300	(3) เขตการใช้พื้นที่เฉพาะ	40	0.17
	4 เขตแหล่งน้ำ	449	1.90
4100	(1) เขตแหล่งน้ำตามธรรมชาติ	325	1.38
4200	(2) เขตแหล่งน้ำที่สร้างขึ้น	124	0.52
5000	5 เขตพื้นที่อื่น ๆ	622	2.63
6000	6 เขตรักษาสมดุลของธรรมชาติและสิ่งแวดล้อม	796	3.37
	รวม	23,631	100.00

หมายเหตุ: เนื้อที่คำนวณด้วยระบบสารสนเทศภูมิศาสตร์

ที่มา: กองนโยบายและแผนที่ใช้ที่ดิน 2566

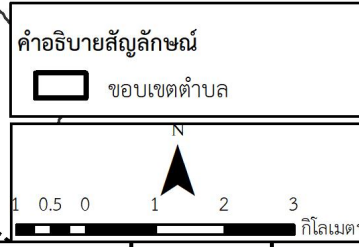


แผนการใช้ที่ดินตำบลห้วยไร่ อำเภอมืองอำนาจเจริญ จังหวัดอำนาจเจริญ



แผนที่เขตการใช้ที่ดิน
ต.ห้วยไร่ อ.เมือง จ.อำนาจเจริญ

สัญลักษณ์	เขตการใช้ที่ดิน	เนื้อที่(ไร่)	ร้อยละ
	เขตเกษตรกรรม	20,684	87.53
	เขตเกษตรกรรมขั้นดี	2	0.01
2110	เขตทำนา	2	0.01
	เขตเกษตรกรรมที่มีศักยภาพการผลิตสูง	6,076	25.72
	เขตเกษตรกรรมที่มีศักยภาพการผลิตสูง (ประเภทที่ 1)		
2211	เขตทำนา	11	0.05
	เขตเกษตรกรรมที่มีศักยภาพการผลิตสูง (ประเภทที่ 2)		
2221	เขตทำนา	5,226	22.12
2222	เขตปลูกไม้ผล	32	0.14
2223	เขตปลูกไม้ยืนต้น	537	2.27
2224	เขตปลูกพืชไร่	262	1.11
2225	เขตปลูกพืชทางเลือก	8	0.03
	เขตเกษตรกรรมที่มีศักยภาพการผลิตต่ำ	14,606	61.80
2310	เขตทำนา	14,256	60.33
2320	เขตปลูกไม้ผล	10	0.04
2330	เขตปลูกไม้ยืนต้น	187	0.79
2340	เขตปลูกพืชไร่	149	0.63
2350	เขตปลูกพืชทางเลือก	4	0.01
	เขตชุมชนและสิ่งปลูกสร้าง	1,080	4.57
3100	เขตชุมชน/สถานที่ราชการ	920	3.89
3200	เขตอุตสาหกรรม/แหล่งรับซื้อผลผลิต	120	0.51
3300	และเขตการใช้พื้นที่เฉพาะ	40	0.17
	เขตแหล่งน้ำ	449	1.90
4100	เขตแหล่งน้ำตามธรรมชาติ	325	1.38
4200	เขตแหล่งน้ำที่สร้างขึ้น	124	0.52
5000	เขตพื้นที่อื่น ๆ	622	2.63
6000	เขตรักษาสมดุลของธรรมชาติและสิ่งแวดล้อม	796	3.37
	รวม	23,631	100.00



สถานีพัฒนาที่ดินอำนาจเจริญ
สำนักงานเขตพัฒนาที่ดินเขต 4
กรมพัฒนาที่ดิน 2566

รูปที่ 6-1 แผนที่เขตการใช้ที่ดินตำบลห้วยไร่ อำเภอมืองอำนาจเจริญ จังหวัดอำนาจเจริญ



บทที่ 7 การขับเคลื่อนแผนการใช้ที่ดิน

7.1 ขั้นตอนการดำเนินงาน

ภายหลังการจัดทำแผนการใช้ที่ดินตำบลห้วยไร่ อำเภอเมืองอำนาจเจริญ จังหวัดอำนาจเจริญ จะต้องดำเนินการดังต่อไปนี้

7.1.1 จัดทำเป้าหมายการดำเนินงานและงบประมาณและกิจกรรมต่าง ๆ ที่จะดำเนินการในปีงบประมาณ 2567 ถึง 2571

7.1.2 นำแผนการใช้ที่ดินตำบลห้วยไร่ ไปเสนอต่อองค์การบริหารส่วนตำบลห้วยไร่ เพื่อมีมติให้ความร่วมมือกับกรมพัฒนาที่ดินดำเนินการกิจกรรมต่าง ๆ ที่กำหนดไว้ในแผน และได้รับการเชื่อมโยงสู่แผนพัฒนาตำบล

7.1.3 สถานีพัฒนาที่ดินอำนาจเจริญ เสนอเป้าหมายและงบประมาณให้รายงานมายังกรมพัฒนาที่ดิน

7.1.4 กรมพัฒนาที่ดินพิจารณาสนับสนุนงบประมาณกิจกรรมและโครงการตามเป้าหมายที่กำหนดในแผนการใช้ที่ดิน

7.1.5 สถานีพัฒนาที่ดินอำนาจเจริญ นำเสนอต่อที่ประชุมจังหวัด/อำเภอ เพื่อสร้างการรับรู้และประชาสัมพันธ์ให้หน่วยงานอื่น นำโครงการภายใต้หน่วยงานมาพัฒนาพื้นที่ตามแผนการใช้ที่ดินกำหนด

7.2 กิจกรรมของกรมพัฒนาที่ดินในเขตการใช้ที่ดินที่จะดำเนินการในปีงบประมาณ 2567-2571

งบประมาณที่กำหนดไว้เป็นการประมาณเบื้องต้น อาจมีการเปลี่ยนแปลงตามที่ได้รับการจัดสรรให้ดำเนินการ (แสดงดังตารางที่ 7-1)

เขตพื้นที่เกษตรกรรม

1) เขตทำนา การปรับปรุงบำรุงดิน/ดินทราย/ดินตื้น มีแผนงาน/โครงการ ดังนี้

- (1) การส่งเสริมการผลิตและการใช้สารอินทรีย์
- (2) การผลิต-จัดหาเมล็ดพันธุ์พืชปุ๋ยสด
- (3) การส่งเสริมการปรับปรุงบำรุงดินด้วยพืชปุ๋ยสด
- (4) การพัฒนากลุ่มเกษตรกรใช้สารอินทรีย์ลดการใช้สารเคมีทางการเกษตร
- (5) การจัดตั้งธนาคารปุ๋ยอินทรีย์
- (6) การรณรงค์ไกล่เกลี่ยข้อพิพาท
- (7) การจัดหาปุ๋ยอินทรีย์
- (8) การส่งเสริมการปรับปรุงบำรุงพื้นที่ดินกรด
- (9) การส่งเสริมพัฒนาปรับปรุงบำรุงดิน (หมอดินอาสา)
- (10) การส่งเสริมศูนย์เรียนรู้ด้านการพัฒนาที่ดินประจำตำบล
- (11) การส่งเสริมการทำเกษตรแบบอินทรีย์/เกษตรอินทรีย์แบบมีส่วนร่วม PGS



2) การบริหารจัดการน้ำ มีแผนงาน/โครงการ ดังนี้

- (1) การก่อสร้างแหล่งน้ำในไร่นานอกเขตชลประทาน
- (2) โครงการระบบสูบน้ำด้วยพลังงานแสงอาทิตย์

3) การฟื้นฟูและป้องกันการชะล้างพังทลายของดิน มีแผนงาน/โครงการ ดังนี้

- (1) การปลูกหญ้าแฝกเพื่อการอนุรักษ์ดินและน้ำ
- (2) โครงการพัฒนาที่ดินเพื่อสนับสนุนการปรับเปลี่ยนการผลิตในพื้นที่ไม่เหมาะสมตาม

Agri-Map

7.3 กิจกรรมที่ขอการสนับสนุนจากส่วนราชการอื่น (แสดงดังตารางที่ 7-2)

7.4.1 เขตเกษตรกรรม

1) เขตทำนา มีกิจกรรมที่ขอการสนับสนุนจากส่วนราชการอื่น ดังนี้

(1) ใช้ตลาดนำการผลิตในการเลือกชนิดพืชหลังนาและหาตลาดรองรับ ทั้งในเขตที่เหมาะสมและในเขตที่ไม่เหมาะสมและต้องการปรับเปลี่ยนชนิดพืช (สำนักงานพาณิชย์จังหวัดอำนาจเจริญ/สำนักงานสหกรณ์จังหวัดอำนาจเจริญ)

(2) จัดอบรมให้ความรู้การเข้าสู่กระบวนการรับรองมาตรฐานสินค้าเกษตรปลอดภัย (GAP) (กรมวิชาการเกษตร)

(3) จัดอบรมถ่ายทอดความรู้การทำเกษตรผสมผสานตามแนวทางเศรษฐกิจพอเพียง (กรมส่งเสริมการเกษตร)

(4) ถ่ายทอดองค์ความรู้เรื่องการผลิตเมล็ดพันธุ์ข้าว (กรมการข้าว)

2) เขตปลูกพืชไร่ เขตปลูกไม้ผล และเขตปลูกไม้ยืนต้น มีกิจกรรมที่ขอการสนับสนุนจากส่วนราชการอื่น ดังนี้

(1) ใช้ตลาดนำการผลิตในการเลือกชนิดพืชหลังนาและหาตลาดรองรับ ทั้งในเขตที่เหมาะสมและในเขตที่ไม่เหมาะสมและต้องการปรับเปลี่ยนชนิดพืช (สำนักงานพาณิชย์จังหวัดอำนาจเจริญ/สำนักงานสหกรณ์จังหวัดอำนาจเจริญ)

(2) จัดอบรมให้ความรู้การเข้าสู่กระบวนการรับรองมาตรฐานสินค้าเกษตรปลอดภัย (GAP) (กรมวิชาการเกษตร)

(3) จัดอบรมถ่ายทอดความรู้การทำเกษตรผสมผสานตามแนวทางเศรษฐกิจพอเพียง (กรมส่งเสริมการเกษตร)

(4) สนับสนุนการขุดเจาะน้ำบาดาล (กรมทรัพยากรน้ำบาดาล)

(5) ถ่ายทอดองค์ความรู้เรื่องการผลิตเมล็ดพันธุ์ข้าว (กรมการข้าว)

3) เขตปศุสัตว์ และเขตเพาะเลี้ยงสัตว์น้ำ มีกิจกรรมที่ขอการสนับสนุนจากส่วนราชการอื่น ดังนี้ ส่งเสริม/สนับสนุนการเพาะเลี้ยงสัตว์น้ำ (สำนักงานประมงจังหวัดอำนาจเจริญ)

7.4.2 เขตแหล่งน้ำ

สนับสนุนการพัฒนาเพื่อเพิ่มพื้นที่กักเก็บน้ำ (สำนักงานชลประทานจังหวัดอำนาจเจริญ)



7.4 ความต้องการของชุมชนและองค์กรปกครองส่วนท้องถิ่น

จากการดำเนินการจัดทำกระบวนการมีส่วนร่วมของประชาชนที่องค์การบริหารส่วนตำบลห้วยไร่ เมื่อวันที่ 19 กรกฎาคม 2566 ได้มีความต้องการของประชาชนที่ต้องการให้ดำเนินการเกี่ยวกับแก้ปัญหาดินเสื่อมโทรมและฟื้นฟูความอุดมสมบูรณ์ของดิน การขาดแคลนน้ำ ปรับรูปที่ดินและเปลี่ยนกิจกรรมการผลิตให้เหมาะสมกับที่ดิน เพื่อตอบสนองต่อความต้องการของชุมชนและการแก้ไขปัญหาเชิงพื้นที่ของตำบลห้วยไร่ กรมพัฒนาที่ดินได้วิเคราะห์เบื้องต้น ดังต่อไปนี้

ปัญหาของตำบลห้วยไร่ ในภาพรวมสรุปได้ว่า มีปัญหาสำคัญ 2 ประการ คือ (1) ปัญหาความเสื่อมโทรมของดิน ขาดการปรับปรุงบำรุงดิน และขาดธาตุอาหารในดิน ได้แก่ ดินทราย และดินตื้น (2) ปัญหาการขาดแคลนน้ำ เพื่อการเกษตร ลำห้วยธรรมชาติตื้นเขิน คลองส่งน้ำในตำบลและสระกักเก็บน้ำไม่มีน้ำกักเก็บตลอดปี และมีปัญหารองลงมา คือ ปัญหาราคาผลผลิตตกต่ำและมีต้นทุนการผลิตสูง ขาดแคลนแรงงานภาคการเกษตร ตลาดรับซื้อในราคาถูก ปัญหาดังกล่าวนี้ส่งผลกระทบต่อคุณภาพชีวิตของราษฎรในชุมชน ในกรณีของปัญหาความเสื่อมโทรมของที่ดินตำบลห้วยไร่นั้น พบปัญหาคือ “ดินขาดความอุดมสมบูรณ์เนื่องจากเป็นดินทราย” การชะล้างพังทลายของดินนับเป็นปัญหารุนแรงในพื้นที่ทำการเกษตรที่มีลักษณะพื้นที่ลุ่ม ดอน การชะล้างพังทลายของดินจะเริ่มเกิดขึ้นรุนแรงในพื้นที่ที่มีความลาดชันตั้งแต่ 5 เปอร์เซ็นต์ขึ้นไป โดยเฉพาะในพื้นที่ปลูกพืชที่ไม่มีมาตรการอนุรักษ์ดินและน้ำที่เหมาะสม การชะล้างพังทลายทำให้เกิดการสูญเสียหน้าดิน สมบัติทางเคมีและกายภาพของดินเสื่อมลงกลายเป็นพื้นที่เสื่อมโทรมที่ไม่สามารถเพาะปลูกพืชได้ นอกจากนั้นยังส่งผลกระทบต่อระบบนิเวศ เช่น แม่น้ำ ลำธาร และอ่างเก็บน้ำชลประทานตื้นเขิน ความอุดมสมบูรณ์ของดินต่ำ ปริมาณอินทรีย์วัตถุ ธาตุโพแทสเซียมและฟอสฟอรัสที่เป็นประโยชน์ต่อพืชอยู่ในเกณฑ์ต่ำถึงต่ำมาก ความสามารถในการดูดซับธาตุอาหารและแลกเปลี่ยนธาตุอาหารต่ำมาก เมื่อมีการใส่ปุ๋ยเคมีลงไปทำให้เกิดการสูญเสียไปจากดินได้ง่าย ทำให้มีการตอบสนองต่อการใส่ปุ๋ยเคมีของพืชน้อย นอกจากนี้ยังมีลักษณะดินเป็น “ดินตื้น” มีชั้นลูกรัง ก้อนกรวดหรือเศษหินปะปน ทำให้เป็นอุปสรรคต่อการขนไชของรากพืชและการไถพรวนและการเกษตรกรรมอื่น ๆ ความสามารถในการดูดซับน้ำและธาตุอาหารต่ำ เนื้อดินเหนียวมีน้อยทำให้เกาะยึดตัวของเม็ดดินไม่ดี เกิดการชะล้างพังทลายได้ง่าย ดินมีความอุดมสมบูรณ์ต่ำ ส่งผลกระทบต่อเจริญเติบโตพืช ผลผลิตที่ได้มีปริมาณและคุณภาพในระดับต่ำ รวมทั้งการปลูกพืชติดต่อกันเป็นเวลานานโดยไม่มีการปรับปรุงบำรุงดิน ทำให้ความอุดมสมบูรณ์ของดินลดลง โดยการประเมินความเหมาะสมของพื้นที่ตำบลห้วยไร่ ส่วนใหญ่มีพื้นที่สำหรับการปลูกข้าวอยู่ในระดับเหมาะสมเล็กน้อย จากข้อจำกัดการใช้ที่ดินดังกล่าวข้างต้นจำเป็นต้องอย่างยิ่งในการพัฒนาปรับปรุงและมีมาตรการเฉพาะ เพื่อเพิ่มผลผลิตทางการเกษตรในพื้นที่ให้สูงขึ้นรวมถึงการป้องกันระบบนิเวศให้ไม่เสื่อมโทรมจากการใช้พื้นที่ในเขตนี้

จากการวิเคราะห์การชะล้างพังทลายในเขตการใช้ที่ดินของตำบลห้วยไร่ ซึ่งมีเนื้อที่รวม 23,631 ไร่ นั้นพบว่า ระดับการสูญเสียของดินในระดับที่น้อย 0-2 ตัน/ไร่/ปีประมาณ 23,205 ไร่ คิดเป็นร้อยละ 98.20 ของพื้นที่ตำบล ระดับที่ปานกลาง 2-5 ตัน/ไร่/ปีประมาณ 192 ไร่ คิดเป็นร้อยละ 0.81 ของพื้นที่ตำบล ระดับที่รุนแรง 5-15 ตัน/ไร่/ปีประมาณ 204 ไร่ คิดเป็นร้อยละ 0.86 ของพื้นที่ตำบล ระดับที่รุนแรงมาก 15-20 ตัน/ไร่/ปีประมาณ 30 ไร่ คิดเป็นร้อยละ 0.13 ของพื้นที่ตำบล (แสดงดังรูปที่ 7-1)

ประเด็นหลักจากข้อเสนอแนะแก้ไขปัญหาระบบปัญหาเรื่องปัญหาความเสื่อมโทรมของดิน จะสรุปได้ 15 ประการ คือ (1) การส่งเสริมการผลิตและการใช้สารอินทรีย์ (2) การผลิต-จัดหาเมล็ดพันธุ์พืชปุ๋ยสด (3) การส่งเสริมการปรับปรุงบำรุงดินด้วยพืชปุ๋ยสด (4) การพัฒนากลุ่มเกษตรกรใช้สารอินทรีย์ลดการใช้สารเคมีทางการเกษตร/เกษตรอินทรีย์แบบมีส่วนร่วม PGS (5) การจัดตั้งธนาคารปุ๋ยอินทรีย์ (6) การรณรงค์โกลบอลต่อซังพืชเพื่อเพิ่ม



อินทรีย์วัตถุในดิน (7) การจัดหาปุ๋ยอินทรีย์ (8) การส่งเสริมการปรับปรุงบำรุงพื้นที่ดินกรด (9) จัดทำระบบอนุรักษ์ดินและน้ำ (10) จัดทำโครงการบริหารจัดการการผลิตสินค้าเกษตรตามแผนที่เกษตรเพื่อการบริหารเชิงรุก (Agri-Map) (11) เลือดยุทธวิธีปลูกและมีการจัดการที่เหมาะสม (12) มีการเกษตรกรรมที่เหมาะสม (13) เพิ่มความอุดมสมบูรณ์ของดินโดยใช้ปุ๋ยอินทรีย์ ได้แก่ ปุ๋ยหมัก ปุ๋ยคอก หรือปลูกพืชตระกูลถั่วแล้วไถกลบ เพื่อเพิ่มความสามารถในการดูดซับธาตุอาหารและน้ำให้แก่ดิน และใช้ปุ๋ยเคมีร่วมด้วยตามความเหมาะสมกับชนิดพืชที่ปลูก (14) การจัดการน้ำที่เหมาะสม จัดหาแหล่งน้ำให้พอเพียงกับการเพาะปลูก และมีการใช้น้ำอย่างมีประสิทธิภาพ เช่น ให้น้ำแบบหยดและใช้วัสดุคลุมดินเพื่อป้องกันการระเหยของน้ำและเก็บรักษาความชื้นในดิน และ (15) พื้นที่ที่มีความลาดชันควรมีมาตรการอนุรักษ์ดินและน้ำ ไถพรวนและปลูกพืชตามแนวระดับขวางความลาดเทของพื้นที่ ปลูกพืชคลุมดิน เช่น หญ้ารูซี่ กระจดิน ถั่วฮามาต้า ถั่วมะแฮะ แคล้ง โดยปลูกสลับกับแถวพืชหลักที่ปลูกให้เพื่อลดการชะล้างพังทลายของดินหรือปลูกหญ้าแฝก เป็นต้น

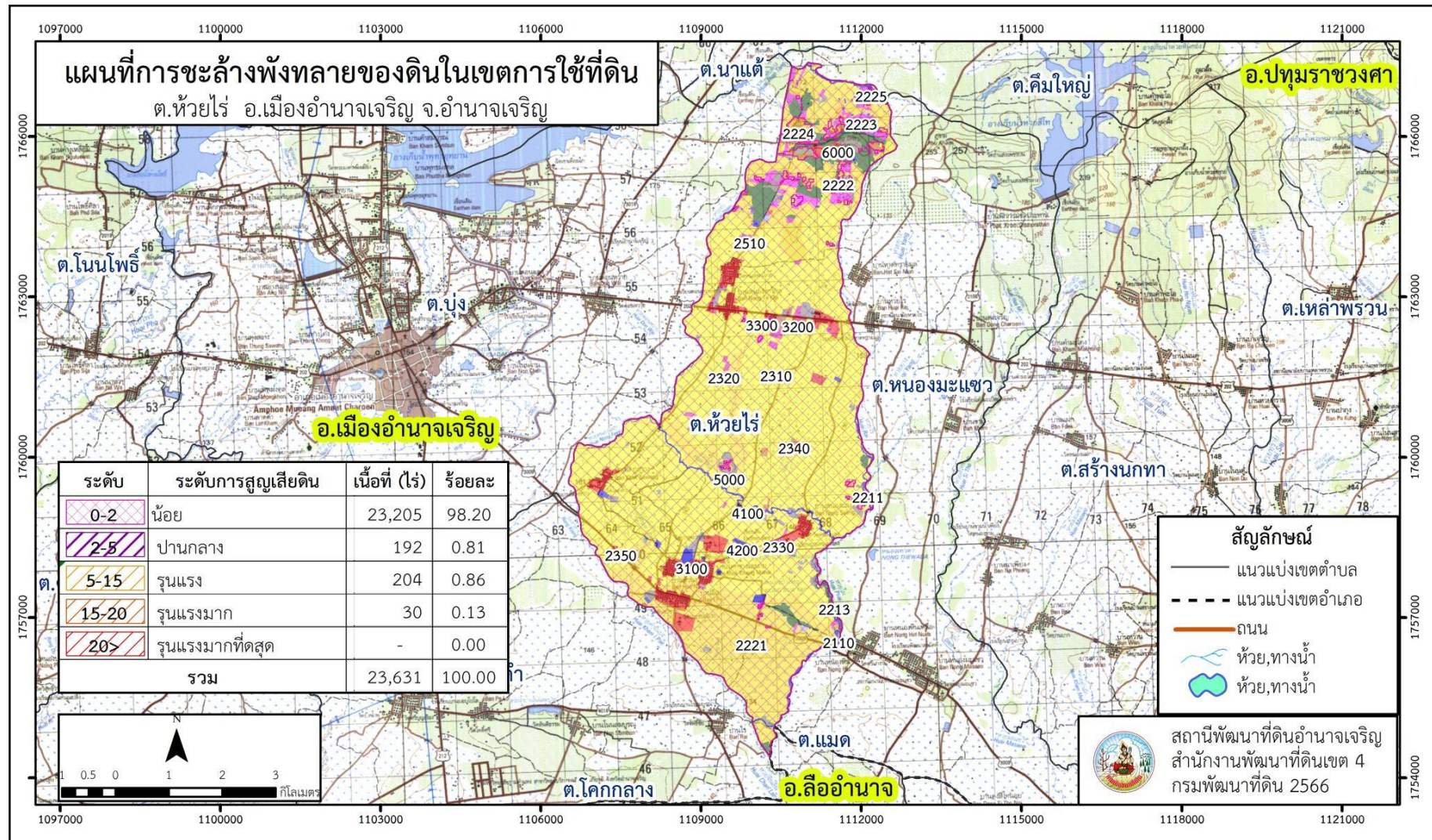
ในกรณีของการขาดแคลนน้ำในการทำการเกษตรในปัจจุบัน ปัญหาที่สำคัญคือความแห้งแล้ง ประชาชนในชนบทส่วนใหญ่ขาดเสถียรภาพในการบริหารจัดการน้ำให้เพียงพอในการทำการเกษตรได้ตลอดทั้งปีและมีผลจากการทับถมของตะกอนดินในแหล่งน้ำจืดขึ้น การที่ประชากรเพิ่มขึ้น กิจกรรมที่ต้องใช้น้ำเพิ่มขึ้น การทำเกษตรเพิ่มขึ้น รวมทั้งเหตุการณ์ที่เกิดจากการเปลี่ยนแปลงภูมิอากาศ เช่น ปริมาณฝนน้อยกว่าปกติ ฝนทิ้งช่วงจนเกิดความแห้งแล้ง การขาดแคลนน้ำจึงเกิดขึ้นอย่างต่อเนื่อง จึงมีข้อเสนอของหมู่บ้านทั้ง 10 หมู่บ้านในตำบลห้วยไร่ที่เร่งด่วน คือ “การจัดการแหล่งน้ำ” โดยวิธีการต่าง ๆ ให้เพียงพอแก่ความต้องการ

ประเด็นหลักจากข้อเสนอแนะแก้ไขปัญหาระเบิดขาดแคลนน้ำ จะสรุปได้ว่ามี 6 ประการ คือ (1) การพัฒนาแหล่งน้ำขนาดเล็กเพื่อการอนุรักษ์ดินและน้ำ (2) การก่อสร้างแหล่งน้ำในไร่นานอกเขตชลประทาน (3) โครงการขุดลอกแหล่งน้ำสาธารณะที่ตื้นเขิน (4) โครงการขุดเจาะน้ำบาดาล (5) การเพิ่มแหล่งน้ำด้วยระบบสูบน้ำพลังงานแสงอาทิตย์ และ (6) ระบบส่งน้ำเพื่อการเกษตร

เพื่อตอบสนองข้อเสนอดังกล่าวทั้ง 6 ประการนี้ จากการวิเคราะห์ข้อมูลเบื้องต้นที่มีอยู่ในปัจจุบันแล้วสรุปได้ว่า “การพัฒนาแหล่งน้ำขนาดเล็กเพื่อการอนุรักษ์ดินและน้ำ ไม่สามารถดำเนินการแก้ปัญหาหมู่บ้านใดหมู่บ้านหนึ่งหรือใช้วิธีการใดวิธีการหนึ่ง แล้วจะแก้ไขปัญหาระเบิดขาดแคลนน้ำทั้งตำบลห้วยไร่ได้โดยสิ้นเชิง การก่อสร้างแหล่งน้ำในไร่นานอกเขตชลประทาน การขุดเจาะน้ำบาดาล และใช้ระบบสูบน้ำพลังงานแสงอาทิตย์ เพื่อส่งน้ำทางการเกษตร สามารถสร้างเสถียรภาพในการบริหารจัดการน้ำได้โดยสามารถกักเก็บน้ำไว้ใช้ตลอดทั้งปี ทำให้เกษตรกรสามารถลดต้นทุนการผลิตได้”



แผนการใช้ที่ดินตำบลห้วยไร่ อำเภอเมืองอำนาจเจริญ จังหวัดอำนาจเจริญ



รูปภาพที่ 7-1 แผนที่การชะล้างพังทลายของดินในเขตการใช้ที่ดินตำบลห้วยไร่ อำเภอเมืองอำนาจเจริญ จังหวัดอำนาจเจริญ



ตารางที่ 7-1 กิจกรรมของกรมพัฒนาที่ดินในเขตเกษตรกรรมที่จะดำเนินการในปีงบประมาณ 2567-2571

เขตการใช้ที่ดิน (เกษตรกรรม)	แผนงาน/โครงการ	งบประมาณ (บาท)
1. เขตพื้นที่ทำนา เนื้อที่ 14,269 ไร่	1. การปรับปรุงบำรุงดิน	
2. เขตปลูกพืชไร่ เนื้อที่ 411 ไร่	1.1 การส่งเสริมการผลิตและการใช้สารอินทรีย์	175,000
3. เขตปลูกไม้ผล เนื้อที่ 42 ไร่	1.2 การผลิต-จัดหาเมล็ดพันธุ์พืชปุ๋ยสด	414,000
4. เขตปลูกไม้ยืนต้น เนื้อที่ 724 ไร่	1.3 การส่งเสริมการปรับปรุงบำรุงดินด้วยพืชปุ๋ยสด	34,500
	1.4 การพัฒนากลุ่มเกษตรกรใช้สารอินทรีย์ลดการใช้สารเคมีทางการเกษตร	100,000
	1.5 การจัดตั้งธนาคารปุ๋ยอินทรีย์	200,000
	1.6 การจัดหาปุ๋ยอินทรีย์	153,000
	1.7 การส่งเสริมการปรับปรุงบำรุงพื้นที่ดินกรด	7,500
	1.8 การรณรงค์เฝ้าติดตาม	180,000
	2. การบริหารจัดการน้ำ	
	2.1 การก่อสร้างแหล่งน้ำในไร่นานอกเขตชลประทาน	515,000
	2.2 โครงการระบบสูบน้ำด้วยพลังงานแสงอาทิตย์	1,875,000
	3. การฟื้นฟูและป้องกันการชะล้างพังทลายของดิน	
	3.1 การปลูกหญ้าแฝกเพื่อการอนุรักษ์ดินและน้ำ	1,200,000
	3.2 การจัดทำระบบอนุรักษ์ดินและน้ำ Agri-map	2,500,000
	4. อื่น ๆ	
	4.1 การยกระดับการพัฒนาหมอดินอาสาเพื่อมีส่วนร่วมและศูนย์ปฏิบัติการพัฒนาที่ดิน	14,000
	4.2 ส่งเสริมศูนย์เรียนรู้ด้านการพัฒนาที่ดิน (ต่อยอด)	50,000
	รวม	7,418,000

ที่มา: สถานีพัฒนาที่ดินอำนาจเจริญ



ตารางที่ 7-2 สรุปกิจกรรมที่ขอรับการสนับสนุนจากส่วนราชการอื่นในเขตการใช้ที่ดิน

เขตการใช้ที่ดิน	กิจกรรมที่ขอการสนับสนุนจากส่วนราชการอื่น
<p>1. เขตเกษตรกรรม</p> <p>1.1 เขตพื้นที่ทำนา เนื้อที่ 14,269 ไร่</p> <p>1.2 เขตปลูกพืชไร่ เนื้อที่ 411 ไร่</p> <p>1.3 เขตปลูกไม้ผล เนื้อที่ 42 ไร่</p> <p>1.4 เขตปลูกไม้ยืนต้น เนื้อที่ 724 ไร่</p>	<p>การแก้ปัญหาดินเสื่อมโทรม ฟื้นฟูความอุดมสมบูรณ์ของดิน และเพิ่มศักยภาพการผลิต</p> <ol style="list-style-type: none"> 1) โครงการส่งเสริมและพัฒนาสหกรณ์/กลุ่มเกษตรกรให้มีความเข้มแข็งตามศักยภาพ (สนง.สหกรณ์จังหวัด) 2) โครงการเกษตรอินทรีย์ (ศูนย์วิจัยและพัฒนาการเกษตรจังหวัด) 3) โครงการศูนย์เรียนรู้การเพิ่มประสิทธิภาพการผลิตภาคเกษตร (สนง.สหกรณ์จังหวัด) 4) โครงการวิจัยและพัฒนาเทคโนโลยีและนวัตกรรม (ศูนย์วิจัยและพัฒนาการเกษตรจังหวัด) 5) โครงการการบริหารความหลากหลายชีวภาพ (ศูนย์วิจัยและพัฒนาการเกษตรจังหวัด) 6) โครงการพัฒนาเกษตรกรปราดเปรื่อง (สนง.สหกรณ์จังหวัด) 7) โครงการส่งเสริมเกษตรทฤษฎีใหม่ในเขตปฏิรูปที่ดิน (สนง.การปฏิรูปที่ดินจังหวัด) 8) โครงการสร้างและพัฒนาเกษตรกรรุ่นใหม่ (สนง.การปฏิรูปที่ดินจังหวัด) 9) โครงการพัฒนาเกษตรกรรมยั่งยืน (สนง.การปฏิรูปที่ดินจังหวัด) 10) โครงการพัฒนาธุรกิจชุมชนในเขตปฏิรูปที่ดิน (สนง.การปฏิรูปที่ดินจังหวัด) 11) โครงการส่งเสริมเกษตรกรทฤษฎีใหม่ (สนง.การปฏิรูปที่ดินจังหวัด) <p>การปรับปรุงที่ดินและเปลี่ยนกิจกรรมการผลิต</p> <ol style="list-style-type: none"> 1) โครงการพัฒนาเครือข่ายงานส่งเสริมการเกษตร (สนง.เกษตรจังหวัด) 2) โครงการเสริมสร้างและพัฒนาศักยภาพองค์กรเกษตรกร (สนง.เกษตรจังหวัด) 3) โครงการขับเคลื่อนการดำเนินงานส่งเสริมและพัฒนาวิสาหกิจชุมชน (สนง.เกษตรจังหวัด) 4) โครงการส่งเสริมเกษตรกรรมทางเลือก (สนง.เกษตรจังหวัด) 5) โครงการส่งเสริมการใช้เครื่องจักรกลทางการเกษตร (สนง.เกษตรจังหวัด) 6) โครงการส่งเสริมเกษตรผสมผสาน (สนง.เกษตรจังหวัด)



ตารางที่ 7-2 (ต่อ)

เขตการใช้ที่ดิน	กิจกรรมที่ขอการสนับสนุนจากส่วนราชการอื่น
	<ul style="list-style-type: none"> 7) โครงการขับเคลื่อนเศรษฐกิจพอเพียงในสหกรณ์และกลุ่มเกษตรกร (สนง.เกษตรจังหวัด) 8) โครงการพัฒนาตลาดสินค้าเกษตร (สนง.เกษตรจังหวัด) 9) โครงการธนาคารสินค้าเกษตร (สนง.เกษตรจังหวัด) 10) โครงการพัฒนาสถาบันเกษตรกรรูปแบบประชารัฐ (สนง.เกษตรจังหวัด) 11) โครงการศักยภาพการดำเนินงานธุรกิจของสหกรณ์การเกษตรและกลุ่มเกษตรกร (สนง.เกษตรจังหวัด) 12) โครงการผลิตพันธุ์พืชและปัจจัยการผลิต (สนง.เกษตรจังหวัด) 16) โครงการระบบส่งเสริมการเกษตรแบบแปลงใหญ่ 17) โครงการบริหารจัดการพื้นที่เกษตรกรรม 18) โครงการผลิตและสนับสนุนหัวเชื้อจุลินทรีย์ควบคุมศัตรูพืช (ศูนย์ส่งเสริมเทคโนโลยีการเกษตรด้านอารักขาพืชจังหวัด) 19) โครงการสนับสนุนการผลิตจุลินทรีย์ควบคุมศัตรูพืชทดแทนการใช้สารเคมี
<p>2. เขตแหล่งน้ำ เนื้อที่ 449 ไร่</p>	<ul style="list-style-type: none"> 1) โครงการศึกษาความเป็นไปได้ในการพัฒนาแหล่งน้ำชลประทาน (กรมชลประทาน) 2) โครงการพัฒนาระบบชลประทานด้วยนวัตกรรม (กรมชลประทาน) 3) โครงการเพิ่มประสิทธิภาพการกักเก็บน้ำ (กรมชลประทาน) 4) โครงการพัฒนาโครงการชลประทานเดิม (กรมชลประทาน) 5) โครงการเพิ่มประสิทธิภาพการส่งและระบายน้ำ (กรมชลประทาน) 6) โครงการการขุดเจาะน้ำบาดาลพร้อมติดตั้งระบบพลังแสงอาทิตย์ (กรมทรัพยากรน้ำบาดาล/กรมชลประทาน) 7) โครงการขุดลอกแหล่งน้ำ (กรมชลประทาน) 8) โครงการจัดรูปที่ดินและจัดระบบน้ำในพื้นที่ชลประทานเดิม (กรมชลประทาน)

ที่มา: สถานีพัฒนาที่ดินอำนาจเจริญ



แผนการใช้ที่ดินตำบลห้วยไร่ อำเภอมืองอำนาจเจริญ จังหวัดอำนาจเจริญ

ตารางที่ 7-3 เป้าหมายการดำเนินงานและงบประมาณตำบลห้วยไร่ อำเภอมืองอำนาจเจริญ จังหวัดอำนาจเจริญ แผน 5 ปี (พ.ศ. 2567-2571)

เขตการใช้ที่ดิน	งาน/โครงการ/กิจกรรม	หน่วย นับ	เป้าหมาย					รวม	งบประมาณ (บาท)					รวม	หน่วยงาน รับผิดชอบ
			2567	2568	2569	2570	2571		2567	2568	2569	2570	2571		
	1. การปรับปรุงบำรุงดิน														
เขตพื้นที่ เกษตรกรรม	1.1 การส่งเสริมการผลิตและการ ใช้สารอินทรีย์	ราย	100	100	100	100	100	500	35,000	35,000	35,000	35,000	35,000	175,000	พด.
เขตทำนา/เขต ปลูกพืชไร่/ไม้ผล /ไม้ยืนต้น	1.2 การผลิต-จัดหาเมล็ดพันธุ์พืช ปุ๋ยสด	ตัน	3	5	5	5	5	23	54,000	90,000	90,000	90,000	90,000	414,000	พด.
เขตทำนา/เขต ปลูกพืชไร่/ไม้ผล /ไม้ยืนต้น	1.3 การส่งเสริมการปรับปรุงบำรุง ดินด้วยพืชปุ๋ยสด	ไร่	300	500	500	500	500	2,300	4,500	7,500	7,500	7,500	7,500	34,500	พด.
เขตทำนา/เขต ปลูกพืชไร่/ไม้ผล /ไม้ยืนต้น	1.4 การพัฒนากลุ่มเกษตรกรใช้ สารอินทรีย์ลดการใช้สารเคมีทาง การเกษตร	กลุ่ม	4	4	4	4	4	20	20,000	20,000	20,000	20,000	20,000	100,000	พด.
เขตทำนา/เขต ปลูกพืชไร่/ไม้ผล /ไม้ยืนต้น	1.5 การจัดตั้งธนาคารปุ๋ยอินทรีย์	แห่ง	0	1	1	1	1	4	-	50,000	50,000	50,000	50,000	200,000	พด.
เขตทำนา/เขต ปลูกพืชไร่/ไม้ผล /ไม้ยืนต้น	1.6 การจัดหาปุ๋ยโดโลไมท์	ตัน	10	20	20	20	20	90	17,000	34,000	34,000	34,000	34,000	153,000	พด.
เขตทำนา/เขต ปลูกพืชไร่/ไม้ผล /ไม้ยืนต้น	1.7 การส่งเสริมการปรับปรุงพื้นที่ ดินกรด	ไร่	100	100	100	100	100	500	1,500	1,500	1,500	1,500	1,500	7,500	พด.
เขตทำนา/เขต ปลูกพืชไร่/ไม้ผล /ไม้ยืนต้น	1.8 การรณรงค์ไถกลบตอซังเพื่อ เพิ่มอินทรีย์วัตถุในดิน แปลงละ 50 ไร่	แปลง	1	2	2	2	2	9	20,000	40,000	40,000	40,000	40,000	180,000	พด.



แผนการใช้ที่ดินตำบลห้วยไร่ อำเภอมืองอำนาจเจริญ จังหวัดอำนาจเจริญ

ตารางที่ 7-3 (ต่อ)

เขตการใช้ที่ดิน	งาน/โครงการ/กิจกรรม	หน่วยนับ	เป้าหมาย					รวม	งบประมาณ (บาท)					รวม	หน่วยงานรับผิดชอบ
			2567	2568	2569	2570	2571		2567	2568	2569	2570	2571		
	2.การบริหารจัดการน้ำ														
เขตพื้นที่เกษตรกรรม	2.1 การก่อสร้างแหล่งน้ำในไร่นานอกเขตชลประทาน	บ่อ	3	7	5	5	5	50	61,800	144,200	103,000	103,000	103,000	515,000	พต.
เขตพื้นที่เกษตรกรรม	2.2 โครงการระบบสูบน้ำด้วยพลังงานแสงอาทิตย์	จุด	5	5	5	5	5	25	375,000	375,000	375,000	375,000	375,000	1,875,000	พต.
	3. การฟื้นฟูและป้องกันการชะล้างพังทลายของดิน														
เขตทำนา/เขตปลูกพืชไร่/ไม้ผล /ไม้ยืนต้น	3.1 การปลูกหญ้าแฝกเพื่อการอนุรักษ์ดินและน้ำ	กล้า	200,000	200,000	200,000	200,000	200,000	1,000,000	240,000	240,000	240,000	240,000	240,000	1,200,000	พต.
เขตนาข้าว	3.2 การจัดระบบอนุรักษ์ดินและน้ำ Agri-map	ไร่	250	250	250	250	250	1,250	500,000	500,000	500,000	500,000	500,000	2,500,000	พต.
	4. อื่น ๆ														
เขตพื้นที่เกษตรกรรม , พื้นที่แหล่งน้ำ	การยกระดับการพัฒนาหมอดินอาสาเพื่อมีส่วนร่วมและศูนย์ปฏิบัติการพัฒนาที่ดิน	ราย	-	10	10	10	10	40	-	3,500	3,500	3,500	3,500	14,000	พต.
เขตพื้นที่เกษตรกรรม , พื้นที่แหล่งน้ำ	ส่งเสริมศูนย์เรียนรู้ด้านการพัฒนาที่ดิน (ต่อยอด)	ศูนย์	1	1	1	1	1	5	10,000	10,000	10,000	10,000	10,000	50,000	พต.

หมายเหตุ: งบประมาณที่กำหนดไว้นี้เป็นประมาณเบื้องต้น อาจมีการเปลี่ยนแปลงตามที่ได้รับการจัดสรรให้ดำเนินการ

ที่มา: สถานีพัฒนาที่ดินอำนาจเจริญ



เอกสารอ้างอิง

- กรมการปกครอง. 2566. **ข้อมูลจำนวนประชากรและบ้าน**. กระทรวงมหาดไทย. ไฟล์ข้อมูล.
- กรมการพัฒนาชุมชน. 2566. **ข้อมูลความจำเป็นพื้นฐาน (จปฐ.)** รายจังหวัด รายอำเภอ และรายตำบล ปี 2565. แหล่งที่มา: <https://ebmn.cdd.go.th/>. 1 มิถุนายน 2566.
- กรมทรัพยากรน้ำบาดาล. 2566. **ปริมาณน้ำและจำนวนบ่อบาดาล ปี 2565**. แหล่งที่มา: <http://app.dgr.go.th/newpasutara/xml/search.php>, 26 พฤษภาคม 2566.
- กรมพัฒนาที่ดิน. 2561. **แผนบริหารจัดการทรัพยากรดินปัญหาของประเทศไทย ระยะ 20 ปี (พ.ศ. 2561-2580)**. ไฟล์ข้อมูล.
- กรมส่งเสริมการเกษตร. 2566. **จำนวนครัวเรือนเกษตรกรที่ขึ้นทะเบียนเกษตรกร จำแนกรายจังหวัด รายอำเภอ และรายตำบล (ณ เดือนมกราคม พ.ศ. 2566)**. แหล่งที่มา : <http://mvos2.gistda.or.th/>. 15 พฤษภาคม 2566
- กรมอุตุนิยมวิทยา. 2566. **สถิติภูมิอากาศคาบ 30 ปี พ.ศ. 2536-2565 (ไฟล์ข้อมูล)**. กรมอุตุนิยมวิทยา กระทรวงดิจิทัลเพื่อเศรษฐกิจและสังคม, กรุงเทพฯ.
- กลุ่มวิเคราะห์สภาพการใช้ที่ดิน. 2566. **ข้อมูลการใช้ที่ดิน จังหวัดอำนาจเจริญ ปี 2566**. กองนโยบายและแผนการใช้ที่ดิน กรมพัฒนาที่ดิน กรุงเทพฯ.
- กองนโยบายและแผนการใช้ที่ดิน. 2566. **ข้อมูลเขตการใช้ที่ดิน ปี 2566 (ไฟล์ข้อมูล)**. กรมพัฒนาที่ดิน กระทรวงเกษตรและสหกรณ์, กรุงเทพฯ.
- กองสำรวจดินและวิจัยทรัพยากรดิน. 2566. **ข้อมูลทรัพยากรดิน (ไฟล์ข้อมูล)**. กรมพัฒนาที่ดิน กระทรวงเกษตรและสหกรณ์, กรุงเทพฯ.
- คณะกรรมการจัดทำพยานุกรมปฐพีวิทยา. 2551. **พยานุกรมปฐพีวิทยา**. สำนักพิมพ์มหาวิทยาลัยเกษตรศาสตร์, กรุงเทพฯ.
- บัณฑิต ต้นสิริ และคำรณ ไทรพิก. 2542. **คู่มือการประเมินคุณภาพที่ดินสำหรับพืชเศรษฐกิจ**. กองวางแผนการใช้ที่ดิน กรมพัฒนาที่ดิน กระทรวงเกษตรและสหกรณ์.
- สถานีพัฒนาที่ดินอำนาจเจริญ. 2566. **แผนที่สภาพการใช้ที่ดิน ปี 2566 (ไฟล์ข้อมูล)**. กรมพัฒนาที่ดิน กระทรวงเกษตรและสหกรณ์, กรุงเทพฯ.
- สถานีพัฒนาที่ดินอำนาจเจริญ. 2566. **ข้อมูลการชะล้างพังทลายของดิน ปี 2566 (ไฟล์ข้อมูล)**. กรมพัฒนาที่ดิน กระทรวงเกษตรและสหกรณ์, กรุงเทพฯ.
- สถานีพัฒนาที่ดินอำนาจเจริญ. 2566. **แผนที่ทรัพยากรดิน (ไฟล์ข้อมูล)**. กรมพัฒนาที่ดิน กระทรวงเกษตรและสหกรณ์, กรุงเทพฯ.
- สถานีพัฒนาที่ดินอำนาจเจริญ. 2566. **แผนที่ขอบเขตตำบล ปี 2564 (ไฟล์ข้อมูล)**. กรมพัฒนาที่ดิน กระทรวงเกษตรและสหกรณ์, กรุงเทพฯ.



เอกสารอ้างอิง (ต่อ)

- สำนักงานคณะกรรมการพัฒนาเศรษฐกิจและสังคมแห่งชาติ (สศช.) และศูนย์เทคโนโลยีอิเล็กทรอนิกส์และคอมพิวเตอร์แห่งชาติ (เนคเทค-สวทช.) กระทรวงวิทยาศาสตร์และเทคโนโลยี. 2566. **ภาพรวมคนจนในปี 2566 ต.ห้วยไร่ อ.เมืองอำนาจเจริญ จ.อำนาจเจริญ.** แหล่งที่มา: <https://www.tpmap.in.th/2566/370114>. 1 พฤษภาคม 2566
- สำนักเทคโนโลยีการสำรวจและทำแผนที่. 2566. **แผนที่ที่ตั้งและอาณาเขตตำบล ปี 2566 (ไฟล์ข้อมูล).** กรมพัฒนาที่ดิน กระทรวงเกษตรและสหกรณ์, กรุงเทพฯ.
- สำนักบริหารการทะเบียน กรมการปกครอง. 2566. **รายงานสถิติจำนวนประชากรและบ้าน รายจังหวัด รายอำเภอ และรายตำบล (ณ เดือนธันวาคม พ.ศ. 2565).** แหล่งที่มา: <https://stat.bora.dopa.go.th/stat/statnew/statyear/#/TableTemplate/Area/statpop>. 1 พฤษภาคม 2566.
- องค์การบริหารส่วนตำบลห้วยไร่. 2566. **วิสัยทัศน์ของตำบล.** แหล่งที่มา: <https://huayrai.go.th/index.php?op=staticcontent&id=2320>. 1 พฤษภาคม 2566.
- ADB. 2012. **The State of Pacific Towns and Cities: Urbanization in ADB's Pacific Developing Member Countries.** Mandaluyong City, Philippines.
- FAO. 1974. **Land Capability Appraisal Indonesia: Interim Report.** (AGL/INS), Rome.
- _____. 1993. **Guidelines for Land Use Planning.** Rome.
- Kristensen P. 2004. **The DPSIR Framework.** National Environmental Research Institute, Denmark, Department of Policy Analysis, European Topic Centre on Water, European Environment Agency.
- NRC. 1975. **Land Use Planning.** The National Academics of Sciences, Engineering, and Medicine, Washington. D.C.
- Vink, A.P.A. 1975. **Land Use in Advancing Agriculture.** Springer-Verlag Berlin Heidelberg.



คณะผู้จัดทำ

นางสาวนตนาภา คุณพันธ์	ผู้อำนวยการสถานีพัฒนาที่ดินอำนาจเจริญ
นายชูวิทย์ พึ่งพรหม	นักวิชาการเกษตรปฏิบัติการ
ว่าที่ร้อยตรี ศิริศักดิ์ จำลองสอง	เจ้าพนักงานการเกษตรปฏิบัติงาน
นางสาวทัศนีย์ บุญเกล้า	นักวิชาการเกษตร
นายลิขิต มาลี	เจ้าหน้าที่แผนที่ภาพถ่าย
นางสาวญาณิศา สุธรรมมา	เจ้าหน้าที่สถานีพัฒนาที่ดินอำนาจเจริญ

คณะผู้ให้ข้อมูล

นายวีระพันธ์ ชูชม	นายกองค์การบริหารส่วนตำบลห้วยไร่
จำเอกสาธิต ธีระพันธ์	หัวหน้าสำนักปลัด อบต.ห้วยไร่
นายอาทิตย์ ทองน้อย	เจ้าพนักงานการเกษตรปฏิบัติงาน
นายยุทธศักดิ์ ฉายรักษา	ประธานสภาองค์การบริหารส่วนตำบลห้วยไร่
นายประกาศ เทศนา	สมาชิกสภาองค์การบริหารส่วนตำบลห้วยไร่
นายนิวัฒน์ เหมือนแก้ว	สมาชิกสภาองค์การบริหารส่วนตำบลห้วยไร่
นายบุญธรรม บุญมูล	สมาชิกสภาองค์การบริหารส่วนตำบลห้วยไร่
นายชัยนันทน์ ผ่องแผ้ว	สมาชิกสภาองค์การบริหารส่วนตำบลห้วยไร่
นายศิริ บุญเมือง	สมาชิกสภาองค์การบริหารส่วนตำบลห้วยไร่
นายปรวิศกร ประทุม	สมาชิกสภาองค์การบริหารส่วนตำบลห้วยไร่
นางสาวนวลละออง เทียงธรรม	สมาชิกสภาองค์การบริหารส่วนตำบลห้วยไร่
นายไพบูลย์ เชื้อนิล	สมาชิกสภาองค์การบริหารส่วนตำบลห้วยไร่
นายไพฑูรย์ ทานะสิน	กำนันตำบลห้วยไร่
นายสมฤทธิ์ ถามะพันธ์	ผู้ใหญ่บ้าน ม.2
นายบุญหลาย คำหอม	ผู้ใหญ่บ้าน ม.4
นางรุ่ง พลเดช	ผู้ใหญ่บ้าน ม.5
นายสัมพันธ์ บุญเมือง	ผู้ใหญ่บ้าน ม.6
นายสุพล อินทร์อร่าม	ผู้ใหญ่บ้าน ม.7
นายสาคร นีระวงศ์	ผู้ช่วยผู้ใหญ่บ้าน ม.9
นายวิเชียร อินทร์รักษา	ผู้ใหญ่บ้าน ม.10
นายอานุภาพ ใจรัตน์	หมอดินอาสาประจำตำบลห้วยไร่
นายประเทือง จันทร์ป้อม	หมอดินอาสาประจำหมู่บ้าน



สถานีพัฒนาที่ดินอำนาจเจริญ สำนักงานพัฒนาที่ดินเขต 4
กรมพัฒนาที่ดิน กระทรวงเกษตรและสหกรณ์
524 ม.4 ต.บุ่ง อ.เมืองอำนาจเจริญ จ.อำนาจเจริญ 37000
โทร.045-452-886