

# แผนการใช้ที่ดินตำบล



## ตำบลหนองมะแซว

อำเภอเมืองอำนาจเจริญ  
จังหวัดอำนาจเจริญ



➤ สถานีพัฒนาที่ดินอำนาจเจริญ สำนักงานพัฒนาที่ดินเขต 4  
กรมพัฒนาที่ดิน กระทรวงเกษตรและสหกรณ์

กันยายน 2566





## คำนำ

การจัดทำแผนการใช้ที่ดินดำเนินการตามรัฐธรรมนูญแห่งราชอาณาจักรไทย พ.ศ. 2560 มาตรา 72 (1) ที่ได้บัญญัติให้มีการวางแผนการใช้ที่ดินให้เหมาะสมกับศักยภาพของที่ดินตามหลักการพัฒนาอย่างยั่งยืน โดยแผนการใช้ที่ดินตำบลหนองมะแซว อำเภอเมืองอำนาจเจริญ จังหวัดอำนาจเจริญ ได้นำแนวคิดของ FAO และ UNEP มาปรับใช้ คือ ความเหมาะสมทางกายภาพ ความเหมาะสมทางเศรษฐกิจ การยอมรับจากสังคม การสร้างความยั่งยืนให้สิ่งแวดล้อม และเสนอทางเลือกการใช้ที่ดิน ร่วมกับวิธีการที่จำเป็นอื่น ๆ เช่น กระบวนการมีส่วนร่วมของชุมชน (Participatory Rural Appraisal: PRA) การประเมินคุณภาพที่ดิน เป็นต้น

สถานีพัฒนาที่ดินอำนาจเจริญ สำนักงานพัฒนาที่ดินเขต 4 และกองนโยบายและแผนการใช้ที่ดิน ดำเนินการวางแผนการใช้ที่ดินระดับตำบล โดยพิจารณาภาพรวมของสภาพปัญหาในด้านต่าง ๆ ทั้งด้านกายภาพ เศรษฐกิจ และสังคม วิเคราะห์และสังเคราะห์ข้อมูลนำไปสู่การวางแผนการใช้ที่ดิน ที่สอดคล้องกับศักยภาพของพื้นที่ โดยผ่านกระบวนการมีส่วนร่วมของชุมชน (PRA) ในการระบุปัญหา ความต้องการของเกษตรกรและผู้มีส่วนได้ส่วนเสีย ทั้งนี้สถานีพัฒนาที่ดินอำนาจเจริญ ได้จัดทำแผนกิจกรรม/โครงการเพื่อขับเคลื่อนแผนการใช้ที่ดินให้เป็นรูปธรรมเพื่อให้เกษตรกรมีคุณภาพชีวิตที่ดีขึ้น มีการใช้ที่ดินอย่างถูกต้องเหมาะสมรักษาสภาพแวดล้อมและอนุรักษ์ทรัพยากรในชุมชนให้เกิดความยั่งยืนต่อไป

สถานีพัฒนาที่ดินอำนาจเจริญ  
กันยายน 2566



## สารบัญ

	หน้า
คำนำ	ก
สารบัญ	ค
สารบัญตาราง	จ
สารบัญรูป	ฉ
<b>บทที่ 1 บทนำ</b>	
1.1 ความสำคัญของการวางแผนการใช้ที่ดิน	1-1
1.2 หลักการและเหตุผล	1-1
1.3 วัตถุประสงค์	1-1
1.4 ระยะเวลาและสถานที่ดำเนินงาน	1-2
1.5 ขั้นตอนการดำเนินงาน	1-2
1.6 วิสัยทัศน์ของตำบล	1-2
<b>บทที่ 2 ข้อมูลทั่วไป</b>	
2.1 ที่ตั้งและอาณาเขต	2-1
2.2 การแบ่งส่วนการปกครอง	2-2
2.3 สภาพภูมิประเทศ	2-2
2.4 สภาพภูมิอากาศ	2-2
2.5 สภาพการใช้ที่ดินปัจจุบัน	2-4
2.6 สภาพเศรษฐกิจและสังคม	2-8
<b>บทที่ 3 สถานภาพของทรัพยากรธรรมชาติ</b>	
3.1 ทรัพยากรป่าไม้	3-1
3.2 ทรัพยากรน้ำ	3-1
3.3 ทรัพยากรดิน	3-2
<b>บทที่ 4 กระบวนการมีส่วนร่วมของชุมชน (Participatory Rural Appraisal: PRA)</b>	
4.1 การวิเคราะห์ผลจากการจัดทำกระบวนการมีส่วนร่วมของชุมชน (PRA)	4-1
4.2 ระบบการปลูกพืชในปัจจุบัน	4-4
<b>บทที่ 5 การประเมินคุณภาพที่ดิน</b>	
5.1 หลักการประเมินคุณภาพที่ดินด้านกายภาพ	5-1
5.2 พืชเศรษฐกิจที่สำคัญของตำบล	5-2
5.3 ระดับความเหมาะสมของที่ดิน	5-2



## สารบัญ (ต่อ)

	หน้า
<b>บทที่ 6</b>	
<b>แผนการใช้ที่ดิน</b>	
6.1 การวิเคราะห์ข้อมูลเพื่อการจัดทำแผนการใช้ที่ดินระดับตำบล	6-1
6.2 แผนการใช้ที่ดิน	6-2
<b>บทที่ 7</b>	
<b>การขับเคลื่อนแผนการใช้ที่ดิน</b>	
7.1 ขั้นตอนการดำเนินงาน	7-1
7.2 กิจกรรมของกรมพัฒนาที่ดินในเขตการใช้ที่ดินที่จะดำเนินการ ในปีงบประมาณ 2567-2571	7-1
7.3 กิจกรรมที่ขอการสนับสนุนจากส่วนราชการอื่น	7-2
7.4 ความต้องการของชุมชนและองค์กรปกครองส่วนท้องถิ่น	7-3
<b>เอกสารอ้างอิง</b>	8-1
<b>คณะผู้จัดทำ</b>	9-1



## สารบัญตาราง

ตารางที่		หน้า
2-1	สถิติภูมิอากาศ ณ สถานีตรวจอากาศจังหวัดอุบลราชธานี (ปี พ.ศ.2536-2565)	2-3
2-2	สภาพการใช้ที่ดินตำบลหนองมะแซว อำเภอเมืองอำนาจเจริญ จังหวัดอำนาจเจริญ	2-5
2-3	จำนวนประชากรและครัวเรือนตำบลหนองมะแซว อำเภอเมืองอำนาจเจริญ จังหวัดอำนาจเจริญ	2-8
2-4	จำนวนและสัดส่วนครัวเรือนตำบลหนองมะแซว อำเภอเมืองอำนาจเจริญ จังหวัดอำนาจเจริญ	2-9
2-5	รายได้-รายจ่ายเฉลี่ยครัวเรือนตำบลหนองมะแซว อำเภอเมืองอำนาจเจริญ จังหวัดอำนาจเจริญ ปี 2565	2-11
3-1	สมบัติดินตำบลหนองมะแซว อำเภอเมืองอำนาจเจริญ จังหวัดอำนาจเจริญ	3-5
5-1	ตัวอย่างการประเมินคุณภาพที่ดินด้านกายภาพของประเภทการใช้ประโยชน์ ที่ดิน	5-2
5-2	ชั้นความเหมาะสมทางกายภาพของดินตำบลหนองมะแซว อำเภอเมืองอำนาจเจริญ จังหวัดอำนาจเจริญ	5-3
6-1	เขตการใช้ที่ดินตำบลหนองมะแซว อำเภอเมืองอำนาจเจริญ จังหวัดอำนาจเจริญ	6-6
7-1	กิจกรรมของกรมพัฒนาที่ดินในเขตเกษตรกรรมที่จะดำเนินการใน ปีงบประมาณ 2567-2571	7-6
7-2	สรุปกิจกรรมที่ขอรับการสนับสนุนจากส่วนราชการอื่นในเขตการใช้ที่ดิน	7-7
7-3	เป้าหมายการดำเนินงานและงบประมาณตำบลสร้างนงทา อำเภอเมืองอำนาจเจริญ จังหวัดอำนาจเจริญ แผน 5 ปี (พ.ศ. 2567-2571)	7-10



## สารบัญญรูป

รูปที่		หน้า
1-1	ขั้นตอนการวางแผนการใช้ที่ดินระดับตำบล	1-3
2-1	แผนที่ที่ตั้งและอาณาเขตตำบลสร้างนกทา อำเภอเมืองอำนาจเจริญ จังหวัดอำนาจเจริญ	2-1
2-2	กราฟสมดุลของน้ำเพื่อการเกษตร (ปี พ.ศ.2536-2565)	2-4
2-3	แผนที่สภาพการใช้ที่ดินตำบลหนองมะแซว อำเภอเมืองอำนาจเจริญ จังหวัดอำนาจเจริญ	2-7
2-4	สัดส่วนครัวเรือนเกษตรตำบลหนองมะแซว อำเภอเมืองอำนาจเจริญ จังหวัดอำนาจเจริญ	2-9
2-5	รายได้-รายจ่ายเฉลี่ยครัวเรือนตำบลหนองมะแซว อำเภอเมืองอำนาจเจริญ จังหวัดอำนาจเจริญ ปี 2565	2-12
3-1	แผนที่ทรัพยากรดินตำบลหนองมะแซว อำเภอเมืองอำนาจเจริญ จังหวัดอำนาจเจริญ	3-7
4-1	การวิเคราะห์สถานการณ์โดยระบบ DPSIR ของตำบลหนองมะแซว อำเภอเมืองอำนาจเจริญ จังหวัดอำนาจเจริญ	4-3
4-2	ระบบการปลูกพืชในปัจจุบันตำบลหนองมะแซว อำเภอเมืองอำนาจเจริญ จังหวัดอำนาจเจริญ	4-4
6-1	แผนที่เขตการใช้ที่ดินตำบลหนองมะแซว อำเภอเมืองอำนาจเจริญ จังหวัดอำนาจเจริญ	6-8
7-1	แผนที่การชะล้างพังทลายของดินในเขตการใช้ที่ดินตำบลหนองมะแซว อำเภอเมืองอำนาจเจริญ จังหวัดอำนาจเจริญ	7-5



## บทที่ 1 บทนำ

### 1.1 ความสำคัญของการวางแผนการใช้ที่ดิน

ตามรัฐธรรมนูญแห่งราชอาณาจักรไทย พุทธศักราช 2560 มาตรา 72 รัฐพึงดำเนินการเกี่ยวกับที่ดิน ทรัพยากรน้ำ และพลังงาน ดังต่อไปนี้ (1) วางแผนการใช้ที่ดินของประเทศ ให้เหมาะสมกับสภาพพื้นที่และ ศักยภาพของที่ดินตามหลักการพัฒนาอย่างยั่งยืน...

### 1.2 หลักการและเหตุผล

ปัจจุบันกรมพัฒนาที่ดินได้ดำเนินการวางแผนการใช้ที่ดินระดับประเทศเรียบร้อยแล้วซึ่งเป็นการวาง กรอบเชิงนโยบายมุ่งเน้นการพัฒนาด้านการเกษตรให้เกิดความสมดุลและยั่งยืนและในขณะเดียวกันต้อง อนุรักษ์ทรัพยากรธรรมชาติและสิ่งแวดล้อมควบคู่กับการรักษาคุณค่าทางศิลปวัฒนธรรม แต่ทั้งนี้เพื่อให้เกิด การใช้ประโยชน์ที่ดินในระดับพื้นที่อย่างมีประสิทธิภาพและรักษาฐานการผลิตด้านทรัพยากรธรรมชาติอย่าง ยั่งยืนตลอดห่วงโซ่อุปทาน แผนการใช้ที่ดินระดับตำบลจึงถูกนำมาใช้เป็นเครื่องมือเพื่อขับเคลื่อนการ ดำเนินงานดังกล่าว

ทั้งนี้กรมพัฒนาที่ดินได้จัดทำแผนปฏิบัติการราชการกรมพัฒนาที่ดินระยะ 5 ปี ช่วงปี พ.ศ.2566-2570 เพื่อให้บรรลุตามวิสัยทัศน์ที่กำหนดไว้ คือ “เป็นองค์กรอัจฉริยะทางดิน เพื่อขับเคลื่อนการใช้ที่ดินอย่าง เหมาะสม 15 ล้านไร่ ภายในปี 2570” ซึ่งในส่วนของประเด็นการพัฒนาที่ 2 บริหารจัดการทรัพยากรดินและ ที่ดินด้วยชุดข้อมูลที่มีมูลค่าสูง (High Value Dataset) ซึ่งมีเป้าหมาย คือ การนำชุดข้อมูลที่มีมูลค่าสูง ไปใช้ในการ บริหารจัดการทางการเกษตร ในส่วนของตัวชี้วัด บริหารจัดการทรัพยากรดินและที่ดินบนพื้นฐานของชุด ข้อมูลที่มีมูลค่าสูง ร้อยละ 100 กลยุทธ์ที่ 2 ยุทธศาสตร์แผนการใช้ที่ดินไปสู่การปฏิบัติ ได้กำหนดให้ ร้อยละของ แผนการใช้ที่ดินระดับตำบลที่จัดทำแล้วเสร็จทั้งประเทศภายในปี 2570 (ไม่น้อยกว่าร้อยละ 80) เป็นตัวชี้วัด หนึ่งของกลยุทธ์ดังกล่าว

### 1.3 วัตถุประสงค์

1.3.1 เพื่อรักษาเสถียรภาพของทรัพยากรให้เกิดความสมดุลและยั่งยืนภายใต้การพัฒนาด้านต่าง ๆ ของตำบล

1.3.2 เพื่อให้การใช้ที่ดินมีผลตอบแทนสูงสุดต่อหน่วยเนื้อที่อย่างยั่งยืน

1.3.3 เพื่อให้เกิดการกำหนดแผนงาน โครงการ กิจกรรม ที่สอดคล้องกับแผนการใช้ที่ดินที่กำหนดขึ้น และอยู่บนหลักการของรูปแบบเศรษฐกิจชีวภาพ เศรษฐกิจหมุนเวียน เศรษฐกิจสีเขียว (Bio-Circular-Green Economy: BCG Model)

### 1.4 ระยะเวลาและสถานที่ดำเนินงาน

1.4.1 ระยะเวลา 1 ตุลาคม 2565 – 30 กันยายน 2566

1.4.2 สถานที่ ตำบลหนองมะแซว อำเภอเมืองอำนาจเจริญ จังหวัดอำนาจเจริญ



## 1.5 ขั้นตอนการดำเนินงาน

### 1.5.1 รวบรวมข้อมูลปฐมภูมิและทุติยภูมิ ประกอบด้วย

1) ด้านกายภาพ ได้แก่ ทรัพยากรดิน ทรัพยากรน้ำ ทรัพยากรป่าไม้ ภูมิอากาศ สภาพการใช้ที่ดิน เขตป่าไม้ตามกฎหมายและมติคณะรัฐมนตรี ฯ

2) ด้านเศรษฐกิจและสังคม ได้แก่ การถือครองที่ดิน ลักษณะทางเศรษฐกิจของตำบล จำนวนประชากร ฯ

3) ด้านนโยบายและข้อกำหนดที่เกี่ยวข้อง ได้แก่ ยุทธศาสตร์ แผนพัฒนาเศรษฐกิจและสังคมแห่งชาติฉบับที่ 13 ยุทธศาสตร์ภาค แผนพัฒนากลุ่มจังหวัด แผนพัฒนาจังหวัด แผนพัฒนาการเกษตรและสหกรณ์ แผนพัฒนาท้องถิ่น 4 ปี ขององค์การบริหารส่วนจังหวัด เทศบาลตำบลหรือองค์การบริหารส่วนตำบล ฯ

1.5.2 จัดทำกระบวนการมีส่วนร่วมของชุมชน (Participatory Rural Appraisal: PRA) เพื่อรับฟังความคิดเห็น ประเด็นปัญหา ความต้องการด้านต่าง ๆ ขององค์การปกครองส่วนท้องถิ่นและเกษตรกรในตำบล

### 1.5.3 ประเมินคุณภาพของที่ดินของพืชเศรษฐกิจหลักและพืชทางเลือกที่มีมูลค่าของตำบล

1.5.4 สังเคราะห์ข้อมูลจากข้อ 1.5.1 ถึง 1.5.3 เพื่อใช้ประกอบการวางแผนการใช้ที่ดิน

1.5.5 กำหนด (ร่าง) แผนการใช้ที่ดินระดับตำบล

1.5.6 รับฟังความคิดเห็นของผู้มีส่วนได้ส่วนเสียต่อ (ร่าง) แผนการใช้ที่ดินที่กำหนดขึ้น

1.5.7 ปรับปรุง (ร่าง) แผนการใช้ที่ดินเพื่อจัดทำแผนการใช้ที่ดินฉบับสมบูรณ์

1.5.8 นำแผนการใช้ที่ดินเข้าสู่คณะกรรมการของเขตฯ เพื่อตรวจสอบความครบถ้วน /สมบูรณ์ของเนื้อหาและองค์ประกอบ

1.5.9 เผยแพร่แผนการใช้ที่ดินเพื่อนำไปสู่การขับเคลื่อนการดำเนินงาน ประกอบด้วย

1) องค์การปกครองส่วนท้องถิ่น นำแผนการใช้ที่ดินที่จัดทำขึ้นไปประกอบการจัดทำแผนการพัฒนาของตำบล เพื่อนำไปสู่การของงบประมาณที่มีความสอดคล้องกับศักยภาพด้านการผลิตและสถานภาพของทรัพยากรของตำบล

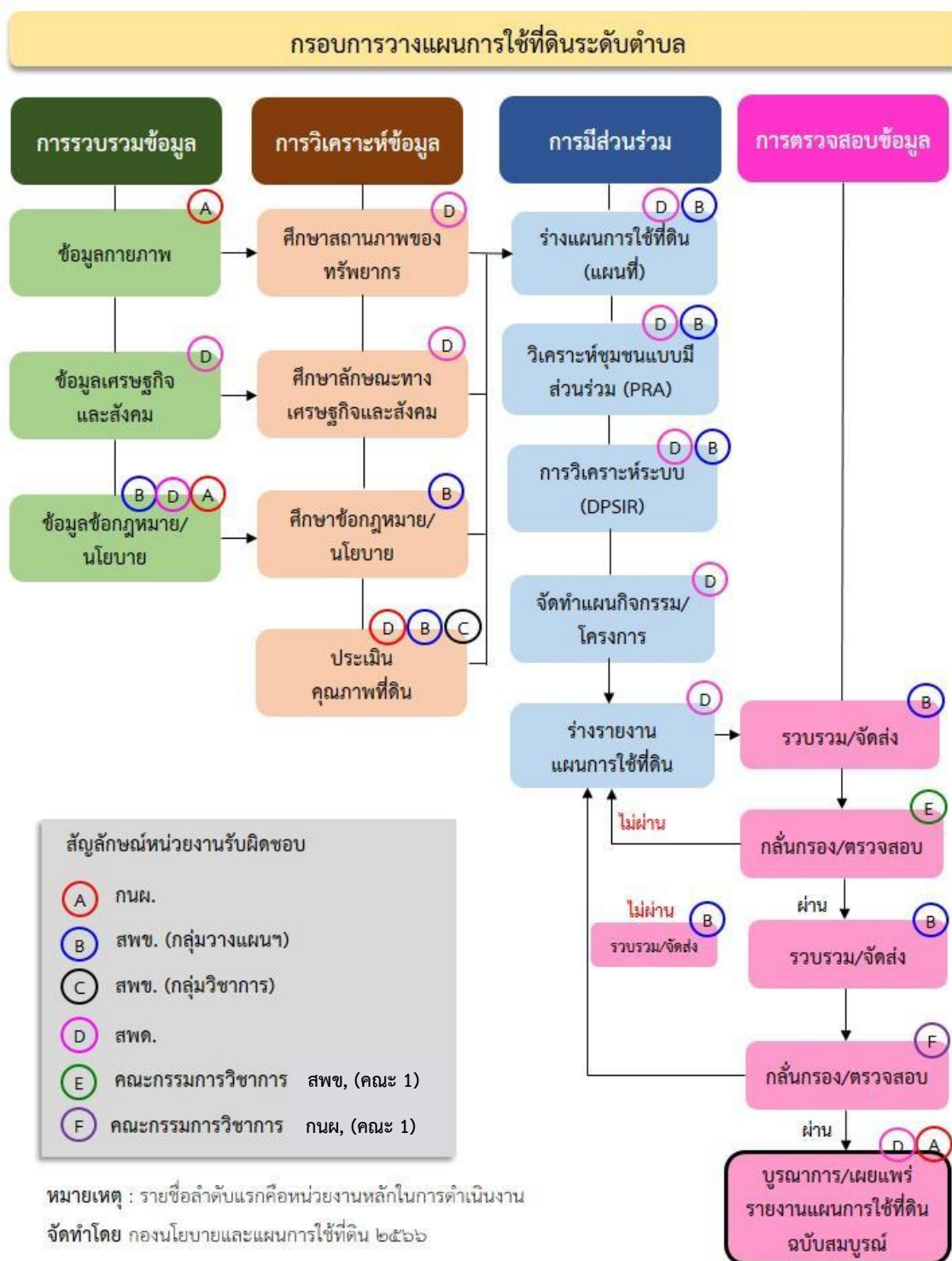
2) กรมพัฒนาที่ดิน โดยสถานีพัฒนาที่ดินจังหวัด กำหนดแผนงาน/โครงการ/กิจกรรมที่สอดคล้องกับแผนการใช้ที่ดินที่กำหนดขึ้นในแต่ละเขตและสามารถใช้ประกอบการของงบประมาณในพื้นที่อย่างมีหลักการและเป็นที่ยอมรับ

3) หน่วยงานราชการอื่น ๆ สามารถใช้เป็นข้อมูลพื้นฐานประกอบแผนงาน/โครงการ/กิจกรรมที่สอดคล้องกับแผนการใช้ที่ดินที่กำหนดขึ้นในแต่ละเขต

ขั้นตอนการวางแผนการใช้ที่ดินระดับตำบล (แสดงดังรูปที่ 1-1)

## 1.6 วิสัยทัศน์ของตำบล

“ชุมชนเข้มแข็งแหล่งผลิตข้าวหอมมะลิคุณภาพ สืบสานวัฒนธรรมท้องถิ่น เน้นแหล่งท่องเที่ยวเชิงอนุรักษ์ มุ่งมั่นพัฒนาโครงสร้างพื้นฐาน” (ที่มา: นายกัลยา บุญกัณฑ์ ตำแหน่งนายกองค์การบริหารส่วนตำบลหนองมะแซว 2566)



รูปที่ 1-1 ขั้นตอนการวางแผนการใช้ที่ดินระดับตำบล

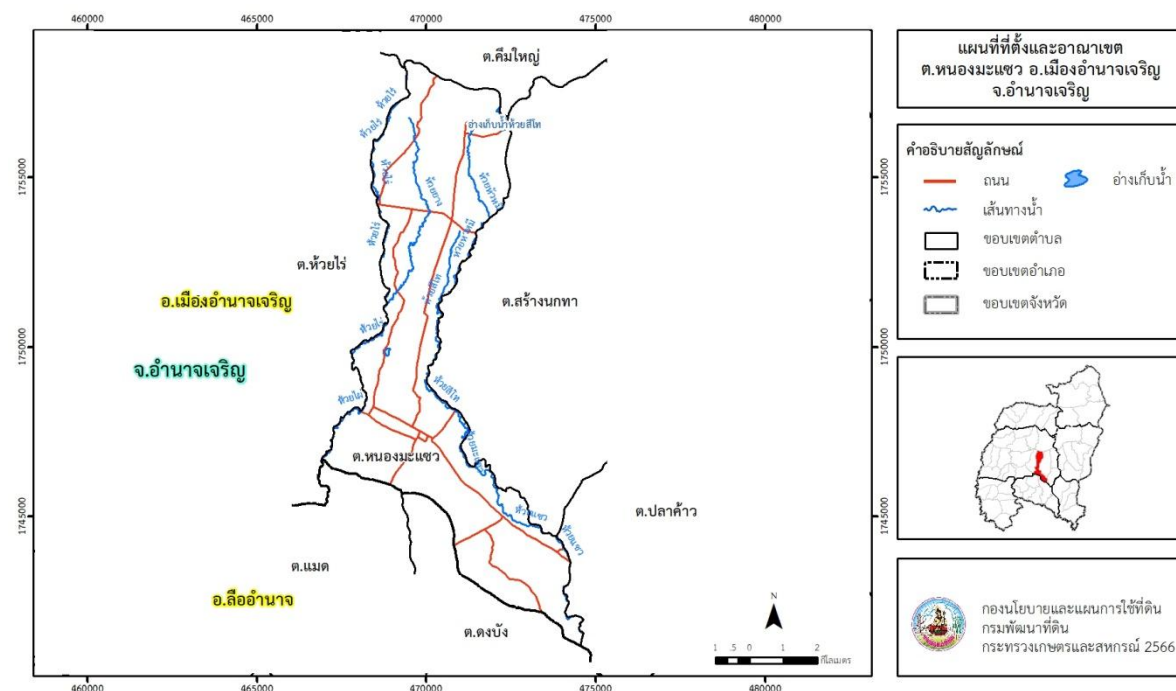


## บทที่ 2 ข้อมูลทั่วไป

### 2.1 ที่ตั้งและอาณาเขต

ตำบลหนองมะแซว อำเภอเมืองอำนาจเจริญ จังหวัดอำนาจเจริญ ตั้งอยู่ทางทิศตะวันออกของอำเภอเมืองอำนาจเจริญ มีเนื้อที่ประมาณ 47 ตารางกิโลเมตร หรือ 29,463 ไร่ โดยมีอาณาเขตติดต่อ ดังนี้ (แสดงดังรูปที่ 2-1)

ทิศเหนือ	ติดต่อกับ	ตำบลคึมใหญ่ อำเภอเมืองอำนาจเจริญ จังหวัดอำนาจเจริญ
ทิศใต้	ติดต่อกับ	ตำบลแมต ตำบลดงบัง อำเภอสิรินธร จังหวัดอำนาจเจริญ
ทิศตะวันออก	ติดต่อกับ	ตำบลสร้างนกา ตำบลปลาค้าว อำเภอเมืองอำนาจเจริญ จังหวัดอำนาจเจริญ
ทิศตะวันตก	ติดต่อกับ	ตำบลห้วยไร่ อำเภอเมืองอำนาจเจริญ จังหวัดอำนาจเจริญ



รูปที่ 2-1 แผนที่ที่ตั้งและอาณาเขตตำบลหนองมะแซว อำเภอเมืองอำนาจเจริญ จังหวัดอำนาจเจริญ



## 2.2 การแบ่งส่วนการปกครอง

ตำบลหนองมะแซว อำเภอเมืองอำนาจเจริญ จังหวัดอำนาจเจริญ แบ่งส่วนการปกครอง ออกเป็น 12 หมู่บ้าน ดังนี้

หมู่ที่ 1 บ้านหนองมะแซว	หมู่ที่ 7 บ้านดงสีโท
หมู่ที่ 2 บ้านปริญญา	หมู่ที่ 8 บ้านดงสุวรรณ
หมู่ที่ 3 บ้านหนองหินเหนือ	หมู่ที่ 9 บ้านดงสีโท
หมู่ที่ 4 บ้านหนองหิน	หมู่ที่ 10 บ้านสี่แยกแสงเพชร
หมู่ที่ 5 บ้านห้วยไร่	หมู่ที่ 11 บ้านหนองหินใต้
หมู่ที่ 6 บ้านค้ำมะเปือ	หมู่ที่ 12 บ้านพัฒนาสามัคคี

## 2.3 สภาพภูมิประเทศ

ลักษณะพื้นที่ทั่วไปส่วนใหญ่เป็นที่ดอน มีสภาพพื้นที่ราบเรียบถึงลูกคลื่นลอนลาด และพื้นที่สูงเป็นพื้นที่บางส่วนของถ้ำแสงเพชร เป็นส่วนหนึ่งของลุ่มน้ำมูล มีแหล่งน้ำที่สำคัญ เช่น อ่างเก็บน้ำห้วยสีโท ห้วยสีโท ห้วยยาง และหนองเทวดา

## 2.4 สภาพภูมิอากาศ

จากการศึกษาสถิติภูมิอากาศ (ปี พ.ศ.2536-2565) พบว่า ตำบลหนองมะแซว อำเภอเมืองอำนาจเจริญ จังหวัดอำนาจเจริญ มีรายละเอียดดังนี้

### 2.4.1 อุณหภูมิ

มีอุณหภูมิโดยเฉลี่ยทั้งปี 27.5 องศาเซลเซียส อุณหภูมิสูงสุดเฉลี่ย 33.4 องศาเซลเซียส ในเดือนเมษายน และอุณหภูมิต่ำสุดเฉลี่ย 22.6 องศาเซลเซียส ในเดือนมกราคม

### 2.4.2 ปริมาณน้ำฝน

มีปริมาณน้ำฝนรวมทั้งปี 1,665.7 มิลลิเมตร มีฝนตกประมาณ 122 วัน เดือนที่มีฝนตกมากที่สุด ในเดือนกันยายน มีปริมาณฝน 327.8 มิลลิเมตร และมีฝนตกประมาณ 20 วัน

### 2.4.3 สมดุลน้ำเพื่อการเกษตร

จากข้อมูลสถิติภูมิอากาศในคาบ 30 ปี (ปี พ.ศ.2536-2565) ณ สถานีตรวจอากาศจังหวัดอุบลราชธานี ได้นำมาวิเคราะห์สมดุลของน้ำเพื่อการเกษตร ซึ่งเป็นการวิเคราะห์หาช่วงฤดูกาลเพาะปลูกพืชตลอดจนช่วงระยะเวลาที่พืชเสี่ยงต่อการขาดน้ำ ข้อมูลที่นำมาวิเคราะห์ คือ ปริมาณน้ำฝน และศักยภาพการคายระเหยน้ำอ้างอิง (ET<sub>o</sub>) ซึ่งคำนวณด้วยโปรแกรม Cropwat for Windows Version 8.0 โดยใช้สมการ Penman-Monteith สามารถสรุปสมดุลของน้ำเพื่อการเกษตรในเขตอาศัยน้ำฝนได้ดังนี้

ช่วงที่เหมาะสมต่อการปลูกพืช เป็นช่วงที่ค่าปริมาณน้ำฝนมากกว่าค่า 0.5 การระเหยจากผิวดินและการคายน้ำของพืช เป็นช่วงที่ดินมีความชุ่มชื้นพอเหมาะต่อการเพาะปลูกพืช ซึ่งช่วงนี้เริ่มตั้งแต่มิถุนายนถึงต้นเดือนพฤศจิกายน

ช่วงที่มีน้ำมากเกินพอ เป็นช่วงที่ค่าปริมาณน้ำฝนมากกว่าค่าการระเหยจากผิวดินและการคายน้ำของพืช ซึ่งช่วงนี้เริ่มตั้งแต่มิถุนายนถึงกลางเดือนตุลาคม



ช่วงขาดน้ำ เป็นช่วงฤดูแล้งที่ค่าปริมาณน้ำฝนน้อยกว่าค่า 0.5 การระเหยจากผิวดิน และการคายน้ำของพืช ซึ่งพืชอาจเสียหายจากการขาดแคลนน้ำได้ ซึ่งช่วงนี้เริ่มตั้งแต่ต้นเดือนพฤศจิกายนถึงกลางเดือนเมษายน (แสดงดังตารางที่ 2-1 และแสดงดังรูปที่ 2-2)

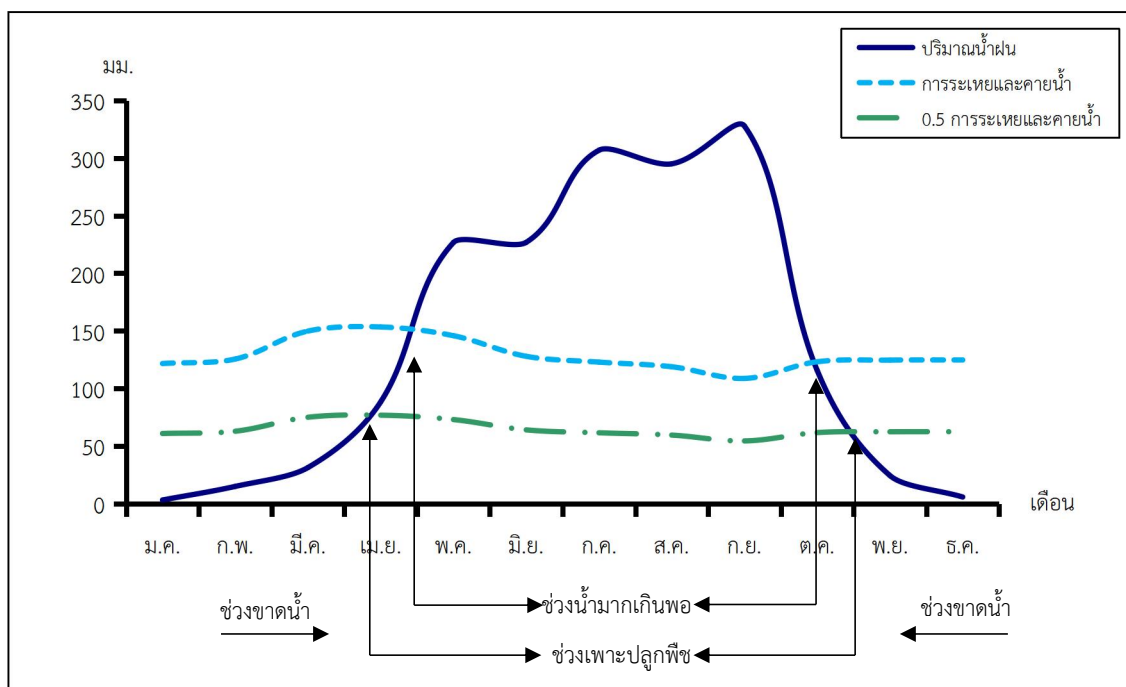
ตารางที่ 2-1 สถิติภูมิอากาศ ณ สถานีตรวจอากาศจังหวัดอุบลราชธานี<sup>1</sup> (ปี พ.ศ.2536-2565)

เดือน	อุณหภูมิ (ซ.)			ความชื้นสัมพัทธ์	ปริมาณน้ำฝน	จำนวนวันที่ฝนตก	ศักยภาพการคายระเหยน้ำ	ปริมาณฝนใช้การ <sup>2</sup>
	ต่ำสุด	สูงสุด	เฉลี่ย	(%)	(มม.)	(วัน)	(มม.)	(มม.)
ม.ค.	18.1	32.1	24.6	65.0	3.0	0.8	121.5	3.0
ก.พ.	20.0	34.0	26.5	63.0	14.8	1.9	125.4	14.4
มี.ค.	23.0	35.8	29.0	63.0	31.2	4.4	149.7	29.6
เม.ย.	24.5	36.4	30.0	66.0	88.3	7.3	153.3	75.8
พ.ค.	24.9	35.0	29.3	74.0	226.7	15.7	145.7	144.5
มิ.ย.	25.0	33.9	28.8	77.0	226.8	17.0	127.8	144.5
ก.ค.	24.6	32.8	28.1	79.0	306.8	19.5	122.8	155.7
ส.ค.	24.5	32.3	27.9	81.0	295.0	20.7	118.7	154.5
ก.ย.	24.1	32.1	27.6	82.0	327.8	19.9	108.6	157.8
ต.ค.	22.8	32.3	27.1	77.0	115.5	10.3	123.1	94.2
พ.ย.	21.1	32.3	26.2	71.0	24.2	3.4	124.5	23.3
ธ.ค.	18.7	31.2	24.3	67.0	5.6	0.9	124.6	5.5
เฉลี่ย	22.6	33.4	27.5	72.1	-	-	-	-
รวม	-	-	-	-	1,665.7	121.8	1,545.7	1,002.8

หมายเหตุ: <sup>1</sup> เป็นสถานีตรวจอากาศที่ใกล้พื้นที่ต่ำบลมากที่สุด

<sup>2</sup> จากการคำนวณโดยโปรแกรม Cropwat for Windows Version 8.0

ที่มา: กรมอุตุนิยมวิทยา (2566)



รูปที่ 2-2 กราฟสมดุลของน้ำเพื่อการเกษตร ปี พ.ศ. 2536-2565

## 2.5 สภาพการใช้ที่ดินปัจจุบัน

สภาพการใช้ที่ดินตำบลหนองมะแซว อำเภอเมืองอำนาจเจริญ จังหวัดอำนาจเจริญ ซึ่งสำรวจโดยกลุ่มวิเคราะห์สภาพการใช้ที่ดิน (2566) ประกอบด้วยประเภทการใช้ที่ดินต่าง ๆ ดังนี้ (แสดงดังตารางที่ 2-2 และแสดงดังรูปที่ 2-3)

2.5.1 พื้นที่ชุมชนและสิ่งปลูกสร้าง มีเนื้อที่ 1,682 ไร่ หรือร้อยละ 5.71 ของพื้นที่ตำบล

2.5.2 พื้นที่เกษตรกรรมมีเนื้อที่ 23,081 ไร่ หรือร้อยละ 78.33 ของพื้นที่ตำบล ประกอบด้วยการใช้ประโยชน์ที่ดินด้านเกษตรกรรมต่าง ๆ ดังต่อไปนี้

- 1) พื้นที่นา มีเนื้อที่ 20,454 ไร่ หรือร้อยละ 69.43 ของพื้นที่ตำบล ได้แก่ นาข้าว และนาไร่
- 2) พืชไร่ มีเนื้อที่ 1,188 ไร่ หรือร้อยละ 4.03 ของพื้นที่ตำบล ได้แก่ มันสำปะหลัง อ้อย และไร่ร้าง
- 3) ไม้ยืนต้น มีเนื้อที่ 1,304 ไร่ หรือร้อยละ 4.42 ของพื้นที่ตำบล ได้แก่ ยางพารา ยูคาลิปตัส ปาล์มน้ำมัน สัก ยูคาลิปตัส/มะม่วง และไม้ปลูกเพื่อการค้า
- 4) ไม้ผล มีเนื้อที่ 90 ไร่ หรือร้อยละ 0.30 ของพื้นที่ตำบล ได้แก่ ไม้ผลผสม มะม่วงหิมพานต์ ลำไย กัลย ไม้ผลร้าง/เสื่อมโทรม และมะนาว
- 5) พืชสวน มีเนื้อที่ 10 ไร่ หรือร้อยละ 0.03 ของพื้นที่ตำบล ได้แก่ พืชผัก
- 6) ทุ่งหญ้าเลี้ยงสัตว์และโรงเรือนเลี้ยงสัตว์ มีเนื้อที่ 12 ไร่ หรือร้อยละ 0.04 ของพื้นที่ตำบล ได้แก่ โรงเรือนเลี้ยงสุกร และโรงเรือนเลี้ยงสัตว์ปีก
- 7) สถานที่เพาะเลี้ยงสัตว์น้ำ มีเนื้อที่ 23 ไร่ หรือร้อยละ 0.08 ของพื้นที่ตำบล ได้แก่ สถานที่เพาะเลี้ยงปลา



2.5.3 พื้นที่ป่าไม้ มีเนื้อที่ 2,188 ไร่ หรือร้อยละ 7.43 ของพื้นที่ตำบล ได้แก่ ป่าไม่ผลัดใบสมบูรณ์ และป่าผลัดใบสมบูรณ์

2.5.4 พื้นที่แหล่งน้ำ มีเนื้อที่ 647 ไร่ หรือร้อยละ 2.20 ของพื้นที่ตำบล ได้แก่ แม่น้ำ ลำห้วย ลำคลอง คลองชลประทาน อ่างเก็บน้ำ และบ่อน้ำในไร่นา

2.5.5 พื้นที่เบ็ดเตล็ด มีเนื้อที่ 1,865 ไร่ หรือร้อยละ 6.33 ของพื้นที่ตำบล ได้แก่ ทุ่งหญ้าสลับไม้พุ่ม/ ไม้ละเมาะ ที่หินโผล่ ทุ่งหญ้าธรรมชาติ พื้นที่ลุ่ม และที่ทิ้งขยะ

ตารางที่ 2-2 สภาพการใช้ที่ดินตำบลหนองมะแซว อำเภอเมืองอำนาจเจริญ จังหวัดอำนาจเจริญ

หน่วยแผนที่	สภาพการใช้ที่ดิน	เนื้อที่	
		ไร่	ร้อยละ
<b>U</b>	<b>พื้นที่ชุมชนและสิ่งปลูกสร้าง</b>	<b>1,682</b>	<b>5.71</b>
U201	หมู่บ้านบนพื้นราบ	1,259	4.27
U301	สถานที่ราชการและสถาบันต่าง ๆ	395	1.34
U502	โรงงานอุตสาหกรรม	26	0.09
U602	รีสอร์ท โรงแรม เกสต์เฮาส์	2	0.01
<b>A</b>	<b>พื้นที่เกษตรกรรม</b>	<b>23,081</b>	<b>78.33</b>
A100	นาไร่	37	0.13
A101	นาข้าว	20,417	69.30
A200	ไร่ร้าง	9	0.03
A203	อ้อย	277	0.94
A204	มันสำปะหลัง	902	3.06
A302	ยางพารา	798	2.71
A303	ปาล์มน้ำมัน	226	0.77
A304	ยูคาลิปตัส	240	0.81
A305	สัก	24	0.08
A315	ไผ่ปลูกเพื่อการค้า	6	0.02
A304/A407	ยูคาลิปตัส/มะม่วง	10	0.03
A400	ไม้ผลร้าง/เสื่อมโทรม	6	0.02
A401	ไม้ผลผสม	60	0.20
A408	มะม่วงหิมพานต์	8	0.03
A411	กล้วย	6	0.02
A413	ลำไย	7	0.02
A422	มะนาว	3	0.01
A502	พืชผัก	10	0.03



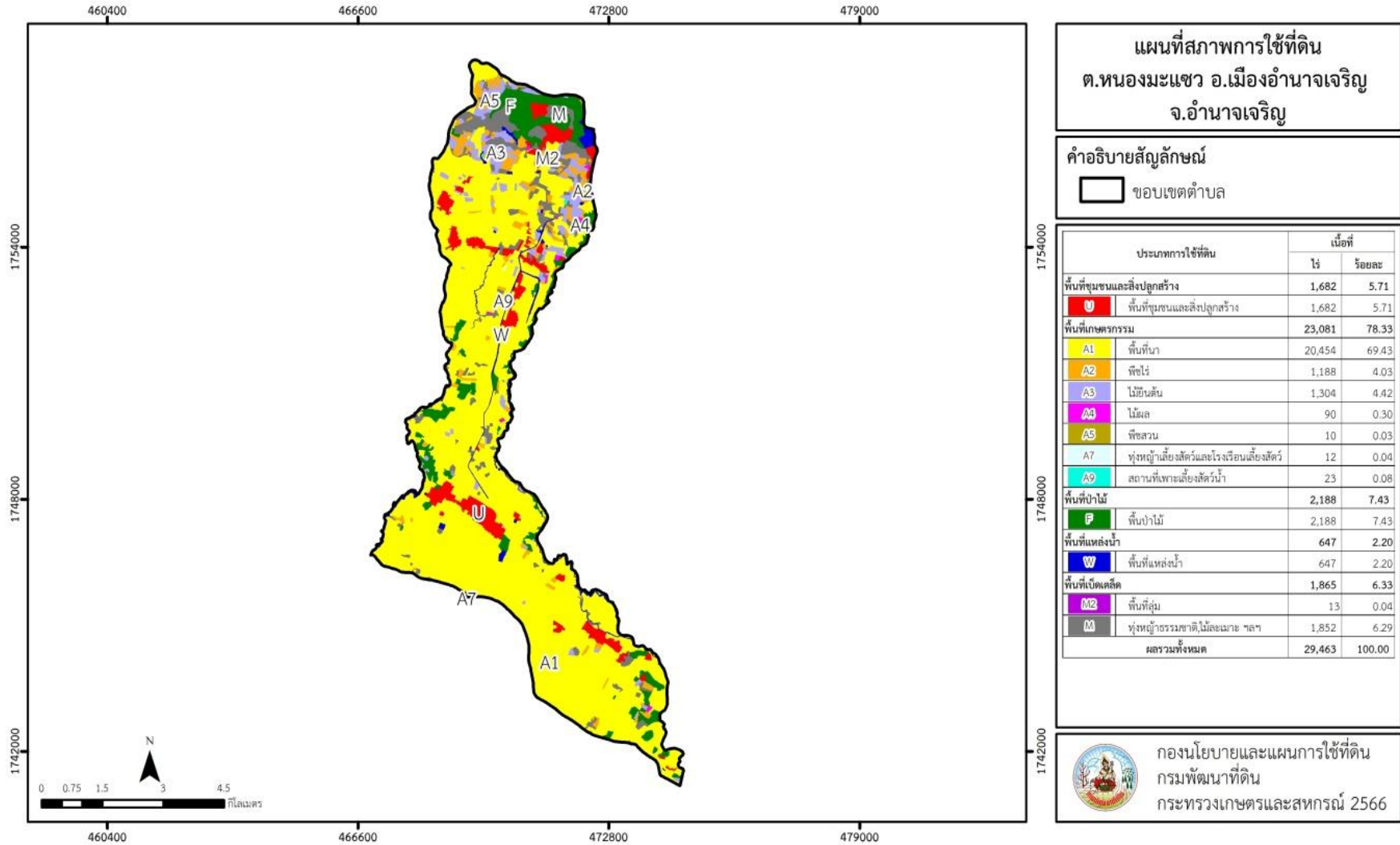
ตารางที่ 2-2 (ต่อ)

หน่วยแผนที่	สภาพการใช้ที่ดิน	เนื้อที่	
		ไร่	ร้อยละ
A703	โรงเรียนเลี้ยงสัตว์ปีก	6	0.02
A704	โรงเรียนเลี้ยงสุกร	6	0.02
A902	สถานที่เพาะเลี้ยงปลา	23	0.08
<b>F</b>	<b>พื้นที่ป่าไม้</b>	<b>2,188</b>	<b>7.43</b>
F101	ป่าไม้ผลัดใบสมบูรณ์	1,172	3.98
F201	ป่าผลัดใบสมบูรณ์	1,016	3.45
<b>M</b>	<b>พื้นที่เบ็ดเตล็ด</b>	<b>1,865</b>	<b>6.33</b>
M101	ทุ่งหญ้าธรรมชาติ	68	0.23
M102	ทุ่งหญ้าสลับไม้พุ่ม/ไม้ละเมาะ	1,110	3.77
M201	พื้นที่ลุ่ม	13	0.04
M403	ที่หินโผล่	662	2.25
M701	ที่ทิ้งขยะ	12	0.04
<b>W</b>	<b>พื้นที่แหล่งน้ำ</b>	<b>647</b>	<b>2.20</b>
W101	แม่น้ำ ลำห้วย ลำคลอง	308	1.05
W201	อ่างเก็บน้ำ	114	0.39
W202	บ่อน้ำในไร่นา	80	0.27
W203	คลองชลประทาน	145	0.49
<b>ผลรวมทั้งหมด</b>		<b>29,463</b>	<b>100.00</b>

ที่มา: กลุ่มวิเคราะห์สภาพการใช้ที่ดิน (2566)



แผนการใช้ที่ดินตำบลหนองมะแซว อำเภอเมืองอำนาจเจริญ จังหวัดอำนาจเจริญ



รูปที่ 2-3 แผนที่สภาพการใช้ที่ดินตำบลหนองมะแซว อำเภอเมืองอำนาจเจริญ จังหวัดอำนาจเจริญ



## 2.6 สภาพเศรษฐกิจและสังคม

### 2.6.1 ประชากร

จากหลักฐานทะเบียนราษฎร์ของกรมการปกครอง กระทรวงมหาดไทย ณ เดือนธันวาคม 2565 พบว่า ประชากรที่อาศัยในพื้นที่ตำบลหนองมะแซว มีประชากรรวม 4,378 คน แบ่งเป็นชาย 2,155 คน เป็นหญิง 2,223 คน ความหนาแน่นโดยเฉลี่ย 92.87 คนต่อตารางกิโลเมตร มีจำนวนครัวเรือนทั้งหมด 1,411 ครัวเรือน เป็นครัวเรือนเกษตรที่มาขึ้นทะเบียนกรมส่งเสริมการเกษตร 619 ครัวเรือน หรือร้อยละ 43.87 ของจำนวนครัวเรือนทั้งหมด และเป็นครัวเรือนที่ประกอบอาชีพอื่น ๆ ครัวเรือนเกษตรที่ไม่ได้มาขึ้นทะเบียนกรมส่งเสริมการเกษตร 792 ครัวเรือน หรือร้อยละ 56.13 ของจำนวนครัวเรือนทั้งหมด (แสดงดังตารางที่ 2-3 ถึง 2-4 และแสดงดังรูปที่ 2-4)

ตารางที่ 2-3 จำนวนประชากรและครัวเรือน ตำบลหนองมะแซว อำเภอเมืองอำนาจเจริญ จังหวัดอำนาจเจริญ ปี 2565

พื้นที่	จำนวนครัวเรือน	จำนวนประชากร (คน)		
		ชาย	หญิง	รวม
<b>ตำบลหนองมะแซว</b>	<b>1,411</b>	<b>2,155</b>	<b>2,223</b>	<b>4,378</b>
หมู่ที่ 1 หนองมะแซว	101	140	162	302
หมู่ที่ 2 ปริญญา	161	247	286	533
หมู่ที่ 3 หนองหินเหนือ	110	208	219	427
หมู่ที่ 4 หนองหิน	137	262	225	487
หมู่ที่ 5 ห้วยไร่	157	212	207	419
หมู่ที่ 6 คำมะเปือ	120	194	196	390
หมู่ที่ 7 ดงสีโท	79	136	162	298
หมู่ที่ 8 ดงสุวรรณ	144	200	213	413
หมู่ที่ 9 ดงสีโท	61	84	91	175
หมู่ที่ 10 สีแยกแสงเพชร	192	241	205	446
หมู่ที่ 11 หนองหินใต้	79	112	139	251
หมู่ที่ 12 พัฒนาสามัคคี	70	119	118	237

ที่มา: กรมการปกครอง (2566)

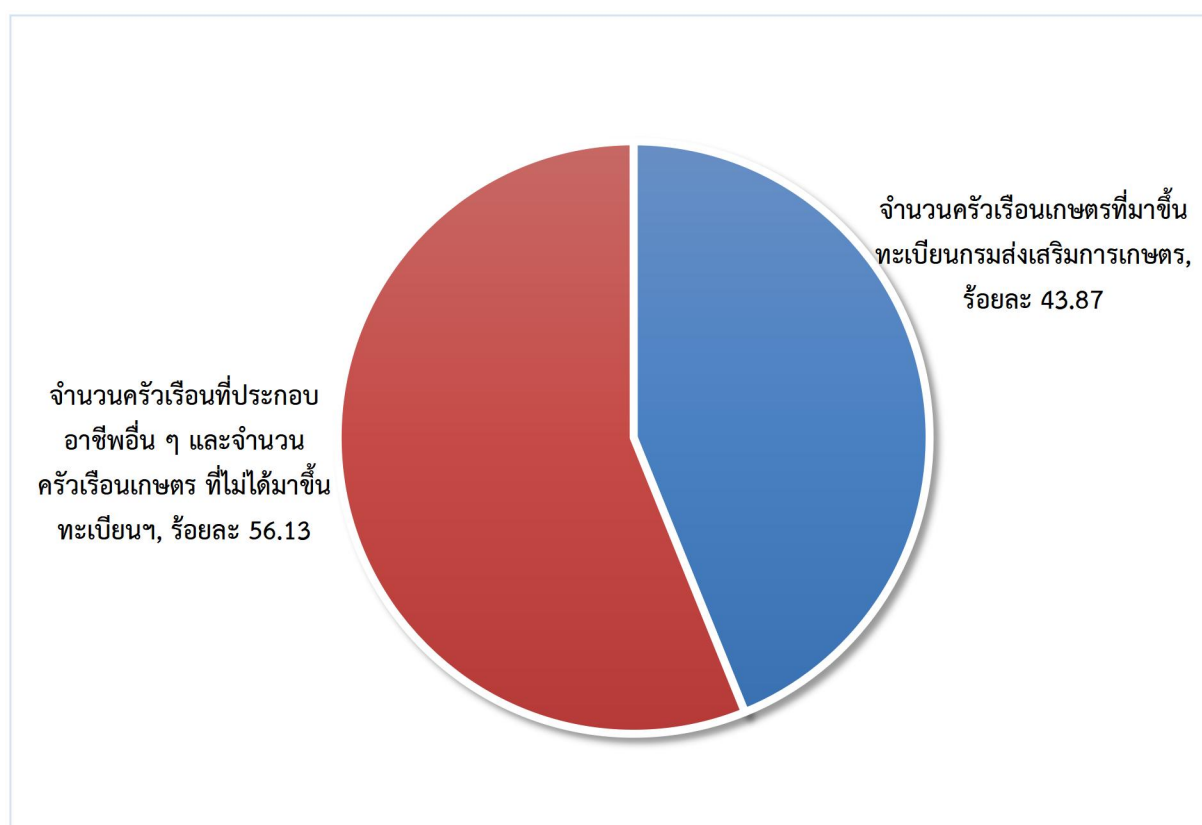


ตารางที่ 2-4 จำนวนและสัดส่วนครัวเรือนตำบลหนองมะแซว อำเภอเมืองอำนาจเจริญ จังหวัดอำนาจเจริญ ปี 2565

รายการ	จำนวน (ครัวเรือน)	ร้อยละ
จำนวนครัวเรือนทั้งหมด <sup>1)</sup>	1,411	100.00
- จำนวนครัวเรือนเกษตรที่มากขึ้นทะเบียนกรมส่งเสริมการเกษตร <sup>2)</sup>	619	43.87
- จำนวนครัวเรือนที่ประกอบอาชีพอื่น ๆ และจำนวนครัวเรือนเกษตรที่ไม่ได้มากขึ้นทะเบียนฯ	792	56.13

ที่มา: 1) กรมการปกครอง (2566)

2) กรมส่งเสริมการเกษตร (2566)



รูปที่ 2-4 สัดส่วนครัวเรือนเกษตรตำบลหนองมะแซว อำเภอเมืองอำนาจเจริญ จังหวัดอำนาจเจริญ



## 2.6.2 การถือครองที่ดิน

จากข้อมูลกรมการปกครอง ณ เดือนธันวาคม 2565 ตำบลหนองมะแซว มีจำนวนครัวเรือนทั้งหมด 1,411 ครัวเรือน โดยถือครองที่ดินเฉลี่ยครัวเรือนละ 20.88 ไร่

## 2.6.3 ลักษณะทางเศรษฐกิจและการประกอบอาชีพ

สภาพเศรษฐกิจของชุมชนในตำบลหนองมะแซวส่วนใหญ่ประชากรมีอาชีพด้านการเกษตร ได้แก่ ปลูกข้าวมากเป็นอันดับหนึ่ง รองลงมา ได้แก่ ยางพารา และมันสำปะหลัง นอกจากนี้เกษตรกรยังมีการเลี้ยงสัตว์

**การประกอบอาชีพ** ในตำบลหนองมะแซวประชากรส่วนใหญ่ประกอบอาชีพเกษตรกรรม ทั้งการทำนา ปลูกพืชไร่ และไม้ยืนต้น นอกจากนี้ยังมีการเลี้ยงสัตว์ไว้เพื่อบริโภคและจำหน่าย ค้าขายรับจ้างทั่วไป

- อาชีพทำเกษตรกรรม ตำบลหนองมะแซวครัวเรือนเกษตรที่ขึ้นทะเบียนกับกรมส่งเสริมการเกษตร 619 ครัวเรือน โดยเกษตรกรปลูกข้าวมากเป็นอันดับหนึ่ง รองลงมา ได้แก่ ยางพารา และมันสำปะหลัง นอกจากนี้เกษตรกรยังมีการเลี้ยงสัตว์ สำหรับการเลี้ยงสัตว์พบว่าส่วนใหญ่เลี้ยงไว้เพื่อบริโภคและจำหน่าย

## 2.6.4 ด้านรายได้-รายจ่าย

กรมการพัฒนาชุมชน (2566) พบว่า รายได้ครัวเรือนเฉลี่ยปีละ 203,351 บาท รายได้บุคคลเฉลี่ยปีละ 73,800 บาท รายจ่ายครัวเรือนเฉลี่ยปีละ 125,409 บาท รายจ่ายบุคคลเฉลี่ยปีละ 45,513 บาท เมื่อพิจารณาจะเห็นว่ารายได้ครัวเรือนมากกว่ารายจ่ายครัวเรือนปีละ 77,942 บาท และรายได้บุคคลมากกว่ารายจ่ายบุคคลปีละ 28,286 บาท (แสดงดังตารางที่ 2-5 และแสดงดังรูปที่ 2-5)



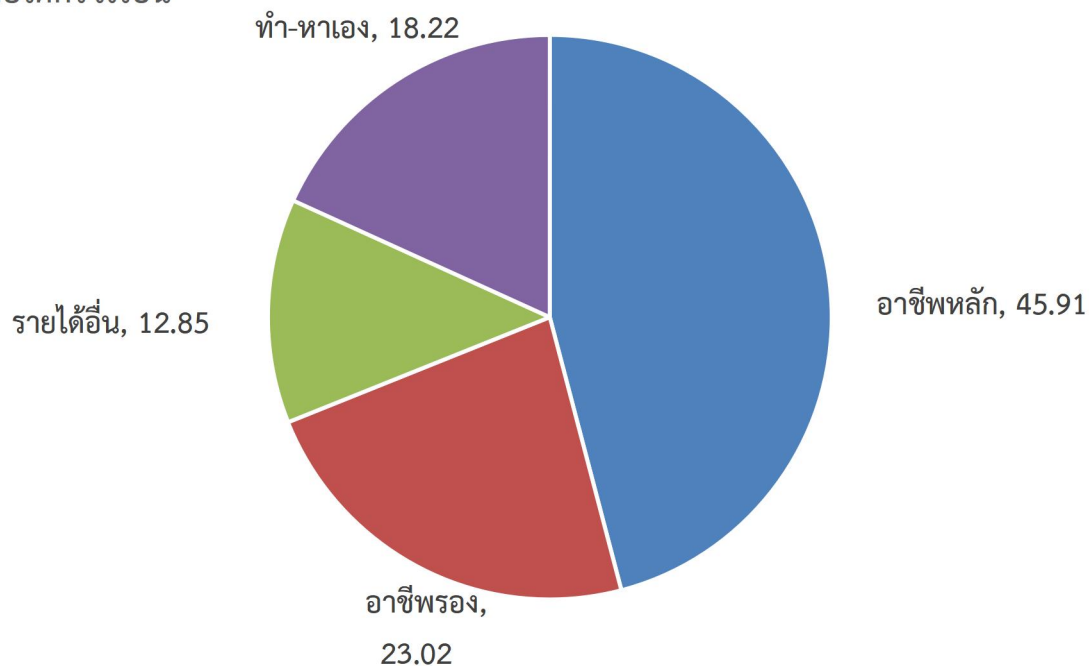
ตารางที่ 2-5 รายได้-รายจ่ายเฉลี่ยครัวเรือนตำบลหนองมะแซว อำเภอเมืองอำนาจเจริญ จังหวัดอำนาจเจริญ ปี 2565

พื้นที่	แหล่งรายได้ของครัวเรือน (บาท/ปี)				รายได้ครัวเรือน เฉลี่ย (บาท/ปี)	รายได้บุคคล เฉลี่ย (บาท/ปี)	รายจ่ายครัวเรือน เฉลี่ย (บาท/ปี)	รายจ่ายบุคคล เฉลี่ย (บาท/ปี)
	อาชีพหลัก	อาชีพรอง	รายได้อื่น	ทำ-หาเอง				
ตำบลหนองมะแซว	93,370	46,812	26,127	37,043	203,351	73,800	125,409	45,513
หมู่ที่ 01 บ้าน หนองมะแซว	86,542	29,145	20,169	27,277	163,133	62,685	101,713	39,084
หมู่ที่ 02 บ้าน ปริญญา	61,269	53,455	22,716	29,552	166,993	62,857	67,949	25,576
หมู่ที่ 03 บ้าน หนองหินเหนือ	36,072	22,097	17,051	22,194	97,413	46,568	92,026	43,993
หมู่ที่ 04 บ้าน หนองหิน	97,514	64,921	45,082	81,168	288,686	116,661	144,548	58,413
หมู่ที่ 05 บ้าน ห้วยไร่	173,021	67,188	21,563	29,906	291,677	82,356	222,375	62,788
หมู่ที่ 06 บ้าน คำมะเปือ	101,795	29,744	17,590	25,667	174,795	60,596	98,538	34,160
หมู่ที่ 07 บ้าน ดงสีโท	77,410	40,852	26,713	30,639	175,615	59,846	100,831	34,361
หมู่ที่ 08 บ้าน ดงสุวรรณ	72,523	49,495	18,859	54,818	195,695	78,135	43,895	17,526
หมู่ที่ 09 บ้าน ดงสีโทน้อย	66,702	65,851	20,021	24,574	177,149	55,139	104,936	32,662
หมู่ที่ 10 บ้าน สีแยกแสงเพชร	105,228	27,142	19,151	16,789	168,310	66,855	237,031	94,152
หมู่ที่ 11 บ้าน หนองหินใต้	191,157	86,772	46,898	38,889	363,717	103,372	141,009	40,076
หมู่ที่ 12 บ้าน พัฒนาสามัคคี	86,348	38,837	48,746	51,063	224,995	73,444	145,193	47,395

ที่มา: กรมการพัฒนาชุมชน (2566)



### รายได้ครัวเรือน



รูปที่ 2-5 รายได้-รายจ่ายเฉลี่ยครัวเรือนตำบลหนองมะแซว อำเภอเมืองอำนาจเจริญ จังหวัดอำนาจเจริญ ปี 2565



## บทที่ 3

### สถานภาพของทรัพยากรธรรมชาติ

การศึกษาสถานภาพของทรัพยากรธรรมชาติในพื้นที่ตำบลหนองมะแซว อำเภอเมืองอำนาจเจริญ จังหวัดอำนาจเจริญ ได้แก่ ทรัพยากรป่าไม้ ทรัพยากรน้ำ และทรัพยากรดิน ซึ่งเป็นทรัพยากรกายภาพที่สำคัญต่อการทำการเกษตร ดังนั้นจึงจำเป็นต้องทราบว่าทรัพยากรธรรมชาติแต่ละชนิดปัจจุบันมีสถานะอย่างไร เพื่อใช้เป็นข้อมูลประกอบการวางแผนการใช้ที่ดินซึ่งจะนำไปสู่การกำหนดแผนงาน โครงการ การกิจกรรม รวมถึงมาตรการต่าง ๆ เพื่อการพัฒนาพื้นที่อย่างมีประสิทธิภาพต่อไป โดยมีรายละเอียดดังนี้

#### 3.1 ทรัพยากรป่าไม้

##### 3.1.1 ป่าไม้ตามกฎหมายและมติคณะรัฐมนตรี

1) ป่าอนุรักษ์ พบพื้นที่ป่าอนุรักษ์ในพื้นที่ คือ เขตวนอุทยานภูสิงห์-ภูผาผึ้ง เนื้อที่ 1,725 ไร่  
2) ป่าสงวนแห่งชาติ ได้มีการจำแนกเขตการใช้ประโยชน์ทรัพยากรและที่ดินป่าไม้ในพื้นที่ป่าสงวนแห่งชาติตามมติคณะรัฐมนตรี วันที่ 10 มีนาคม 2535 และ 17 มีนาคม 2535 แบ่งออกเป็น 3 เขต ประกอบด้วย เขตพื้นที่ป่าเพื่อการอนุรักษ์ (Zone C) เขตพื้นที่ป่าเพื่อเศรษฐกิจ (Zone E) และเขตพื้นที่ป่าที่เหมาะสมต่อการเกษตร (Zone A) จากการวิเคราะห์ข้อมูล พบพื้นที่ป่าจำแนกเขตการใช้ประโยชน์ทรัพยากรที่ดินและป่าไม้ในพื้นที่ป่าสงวนแห่งชาติตามมติคณะรัฐมนตรีในพื้นที่ คือ เขตพื้นที่ป่าเพื่อเศรษฐกิจ (Zone E) เนื้อที่ 6,110 ไร่

3.1.2 **ชั้นคุณภาพลุ่มน้ำ** (มติคณะรัฐมนตรี วันที่ 28 พฤษภาคม 2528) จากการวิเคราะห์ข้อมูล พบชั้นคุณภาพลุ่มน้ำในพื้นที่ ได้แก่

- (1) พื้นที่ลุ่มน้ำชั้นที่ 3A เนื้อที่ 542 ไร่
- (2) พื้นที่ลุ่มน้ำชั้นที่ 3B เนื้อที่ 596 ไร่
- (3) พื้นที่ลุ่มน้ำชั้นที่ 4A เนื้อที่ 846 ไร่
- (4) พื้นที่ลุ่มน้ำชั้นที่ 4B เนื้อที่ 3,033 ไร่
- (5) พื้นที่ลุ่มน้ำชั้นที่ 5B เนื้อที่ 24,446 ไร่

ทั้งนี้ เนื้อที่ดังกล่าวข้างต้นคำนวณด้วยระบบสารสนเทศภูมิศาสตร์ เป็นเนื้อที่เบื้องต้นเท่านั้น ไม่สามารถใช้อ้างอิงได้ทางกฎหมาย

#### 3.2 ทรัพยากรน้ำ

3.2.1 ปริมาณน้ำฝน พบว่าในพื้นที่ตำบลหนองมะแซว มีปริมาณน้ำฝนเฉลี่ยในคาบ 30 ปี (พ.ศ.2536-2565) 1,665.7 มิลลิเมตรต่อปี

3.2.2 น้ำผิวดิน หมายถึง แม่น้ำลำคลอง หนอง บึง ทะเลสาบ อ่างเก็บ และแหล่งน้ำสาธารณะอื่น ๆ ที่อยู่ภายในผืนแผ่นดิน ในพื้นที่ตำบลหนองมะแซว มีรายละเอียดของแหล่งน้ำผิวดินดังนี้

แหล่งน้ำผิวดินธรรมชาติ ได้แก่ หนองเทวดา ห้วยแซว ห้วยไผ่ ห้วยมะแซว ห้วยยาง ห้วยไร่ ห้วยสีโท และห้วยหัวหมี่

แหล่งน้ำผิวดินที่มนุษย์สร้างขึ้น ได้แก่ อ่างเก็บน้ำห้วยสีโท



3.2.3 ใช้ฐานข้อมูลน้ำบาดาลของกรมทรัพยากรน้ำบาดาล กระทรวงทรัพยากรธรรมชาติและสิ่งแวดล้อม สืบค้น ณ วันที่ 26 พฤษภาคม 2566 ซึ่งพบว่า ตำบลหนองมะแซว มีจำนวนบ่อบาดาลราชการจำนวน 16 บ่อ และจำนวนบ่อบาดาลเอกชนจำนวน 1 บ่อ

### 3.3 ทรัพยากรดิน

ทรัพยากรดินในพื้นที่ตำบลหนองมะแซว อำเภอเมืองอำนาจเจริญ จังหวัดอำนาจเจริญ พบหน่วยแผนที่ดินทั้งหมด 26 หน่วยแผนที่ดิน และหน่วยพื้นที่เบ็ดเตล็ด 3 หน่วยแผนที่ ดังนี้

3.3.1 ดินในพื้นที่ลุ่ม มี 11 หน่วยแผนที่ดิน ได้แก่

1) หน่วยแผนที่ดิน Cni-IA ชุดดินขำนิ มีเนื้อดินบนเป็นดินร่วน ความลาดชัน 0-2 เปอร์เซ็นต์ มีเนื้อที่ 721 ไร่ หรือร้อยละ 2.45 ของพื้นที่ตำบล

2) หน่วยแผนที่ดิน Lah-sIA ชุดดินละหานทราย มีเนื้อดินบนเป็นดินร่วนปนทราย ความลาดชัน 0-2 เปอร์เซ็นต์ มีเนื้อที่ 965 ไร่ หรือร้อยละ 3.27 ของพื้นที่ตำบล

3) หน่วยแผนที่ดิน Lah-pic-sIA ดินละหานทรายที่มีศิลาแลงอ่อน มีเนื้อดินบนเป็นดินร่วนปนทราย ความลาดชัน 0-2 เปอร์เซ็นต์ มีเนื้อที่ 48 ไร่ หรือร้อยละ 0.16 ของพื้นที่ตำบล

4) หน่วยแผนที่ดิน Nad-col-lsA/csub ดินนาดูนที่เป็นดินร่วนหยาบ มีเนื้อดินบนเป็นดินทรายปนดินร่วน ความลาดชัน 0-2 เปอร์เซ็นต์ ดินล่างพบชั้นดินเหนียว มีเนื้อที่ 286 ไร่ หรือร้อยละ 0.97 ของพื้นที่ตำบล

5) หน่วยแผนที่ดิน Nad-Nad-col-slB/csub หน่วยเชิงซ้อนของชุดดินนาดูน และดินนาดูนที่เป็นดินร่วนหยาบ มีเนื้อดินบนเป็นดินร่วนปนทราย ความลาดชัน 2-5 เปอร์เซ็นต์ ดินล่างพบชั้นดินเหนียวมีเนื้อที่ 6,332 ไร่ หรือร้อยละ 21.49 ของพื้นที่ตำบล

6) หน่วยแผนที่ดิน Nbn-sIA ชุดดินหนองบุญมาก มีเนื้อดินบนเป็นดินร่วนปนทราย ความลาดชัน 0-2 เปอร์เซ็นต์ มีเนื้อที่ 219 ไร่ หรือร้อยละ 0.74 ของพื้นที่ตำบล

7) หน่วยแผนที่ดิน Nbn-pic,col-sIA ดินหนองบุญมากที่มีศิลาแลงอ่อนและเป็นดินร่วนหยาบ มีเนื้อดินบนเป็นดินร่วนปนทราย ความลาดชัน 0-2 เปอร์เซ็นต์ มีเนื้อที่ 465 ไร่ หรือร้อยละ 1.58 ของพื้นที่ตำบล

8) หน่วยแผนที่ดิน Ndg-lsB ชุดดินโนนแดง มีเนื้อดินบนเป็นดินทรายปนดินร่วน ความลาดชัน 2-5 เปอร์เซ็นต์ มีเนื้อที่ 327 ไร่ หรือร้อยละ 1.11 ของพื้นที่ตำบล

9) หน่วยแผนที่ดิน Ndg-pic-lsB ดินโนนแดงที่มีศิลาแลงอ่อน มีเนื้อดินบนเป็นดินทรายปนดินร่วน ความลาดชัน 2-5 เปอร์เซ็นต์ มีเนื้อที่ 1,056 ไร่ หรือร้อยละ 3.58 ของพื้นที่ตำบล

10) หน่วยแผนที่ดิน Sik-pic-silA ดินศิขรภูมิที่มีศิลาแลงอ่อน มีเนื้อดินบนเป็นดินร่วนปนทรายแข็ง ความลาดชัน 0-2 เปอร์เซ็นต์ มีเนื้อที่ 1,222 ไร่ หรือร้อยละ 4.15 ของพื้นที่ตำบล

11) หน่วยแผนที่ดิน St-sIA ชุดดินสีทัน มีเนื้อดินบนเป็นดินร่วนปนทราย ความลาดชัน 0-2 เปอร์เซ็นต์ มีเนื้อที่ 490 ไร่ หรือร้อยละ 1.66 ของพื้นที่ตำบล



### 3.3.2 ดินในพื้นที่ดอน มี 15 หน่วยแผนที่ดิน ได้แก่

- 1) หน่วยแผนที่ดิน Kg-mw,tkS-lsB ดินค้ำบงที่มีการระบายน้ำดีปานกลางและเป็นทรายหนา มีเนื้อดินบนเป็นดินทรายปนดินร่วน ความลาดชัน 2-5 เปอร์เซ็นต์ มีเนื้อที่ 742 ไร่ หรือร้อยละ 2.52 ของพื้นที่ตำบล
- 2) หน่วยแผนที่ดิน Kg-mw-Kg-mw,tkS-lsA หน่วยเชิงซ้อนของดินค้ำบงที่มีการระบายน้ำดีปานกลาง และดินค้ำบงที่มีการระบายน้ำดีปานกลางและเป็นทรายหนา มีเนื้อดินบนเป็นดินทรายปนดินร่วน ความลาดชัน 0-2 เปอร์เซ็นต์ มีเนื้อที่ 5 ไร่ หรือร้อยละ 0.02 ของพื้นที่ตำบล
- 3) หน่วยแผนที่ดิน Kg-mw-Kg-mw,tkS-lsB หน่วยเชิงซ้อนของดินค้ำบงที่มีการระบายน้ำดีปานกลาง และดินค้ำบงที่มีการระบายน้ำดีปานกลางและเป็นทรายหนา มีเนื้อดินบนเป็นดินทรายปนดินร่วน ความลาดชัน 2-5 เปอร์เซ็นต์ มีเนื้อที่ 199 ไร่ หรือร้อยละ 0.67 ของพื้นที่ตำบล
- 4) หน่วยแผนที่ดิน Kmr-col-slA/csub ดินเขมราฐที่เป็นดินร่วนหยาบ มีเนื้อดินบนเป็นดินร่วนปนทราย ความลาดชัน 0-2 เปอร์เซ็นต์ ดินล่างพบชั้นดินเหนียว มีเนื้อที่ 55 ไร่ หรือร้อยละ 0.19 ของพื้นที่ตำบล
- 5) หน่วยแผนที่ดิน Kmr-col-slB/csub ดินเขมราฐที่เป็นดินร่วนหยาบ มีเนื้อดินบนเป็นดินร่วนปนทราย ความลาดชัน 2-5 เปอร์เซ็นต์ ดินล่างพบชั้นดินเหนียว มีเนื้อที่ 29 ไร่ หรือร้อยละ 0.10 ของพื้นที่ตำบล
- 6) หน่วยแผนที่ดิน Kmr-col/c-slA ดินเขมราฐที่เป็นดินร่วนหยาบทับอยู่บนดินเหนียว มีเนื้อดินบนเป็นดินร่วนปนทราย ความลาดชัน 0-2 เปอร์เซ็นต์ มีเนื้อที่ 888 ไร่ หรือร้อยละ 3.01 ของพื้นที่ตำบล
- 7) หน่วยแผนที่ดิน Ng-lsB ชุดดินน้ำพอง มีเนื้อดินบนเป็นดินทรายปนดินร่วน ความลาดชัน 2-5 เปอร์เซ็นต์ มีเนื้อที่ 40 ไร่ หรือร้อยละ 0.14 ของพื้นที่ตำบล
- 8) หน่วยแผนที่ดิน Nu-lsA ชุดดินนาคู มีเนื้อดินบนเป็นดินทรายปนดินร่วน ความลาดชัน 0-2 เปอร์เซ็นต์ มีเนื้อที่ 515 ไร่ หรือร้อยละ 1.75 ของพื้นที่ตำบล
- 9) หน่วยแผนที่ดิน Ptc-gm-slB/b ดินปักธงชัยที่มีจุดประสีเทา มีเนื้อดินบนเป็นดินร่วนปนทราย ความลาดชัน 2-5 เปอร์เซ็นต์ และมีคันทา มีเนื้อที่ 37 ไร่ หรือร้อยละ 0.13 ของพื้นที่ตำบล
- 10) หน่วยแผนที่ดิน Ptc-gm-Kg-gm,tkS-lsB/b หน่วยเชิงซ้อนของดินปักธงชัยที่มีจุดประสีเทา และดินค้ำบงที่มีจุดประสีเทาและเป็นทรายหนา มีเนื้อดินบนเป็นดินทรายปนดินร่วน ความลาดชัน 2-5 เปอร์เซ็นต์ และมีคันทา มีเนื้อที่ 10,753 ไร่ หรือร้อยละ 36.50 ของพื้นที่ตำบล
- 11) หน่วยแผนที่ดิน Pu-slB ชุดดินภูพาน มีเนื้อดินบนเป็นดินร่วนปนทราย ความลาดชัน 2-5 เปอร์เซ็นต์ มีเนื้อที่ 740 ไร่ หรือร้อยละ 2.51 ของพื้นที่ตำบล
- 12) หน่วยแผนที่ดิน Pu-slC ชุดดินภูพาน มีเนื้อดินบนเป็นดินร่วนปนทราย ความลาดชัน 5-12 เปอร์เซ็นต์ มีเนื้อที่ 438 ไร่ หรือร้อยละ 1.49 ของพื้นที่ตำบล
- 13) หน่วยแผนที่ดิน Pu-md-slB ดินภูพานที่เป็นดินลึกปานกลาง มีเนื้อดินบนเป็นดินร่วนปนทราย ความลาดชัน 2-5 เปอร์เซ็นต์ มีเนื้อที่ 60 ไร่ หรือร้อยละ 0.20 ของพื้นที่ตำบล
- 14) หน่วยแผนที่ดิน Pu-Kg-mw,tkS-lsB หน่วยเชิงซ้อนของชุดดินภูพาน และดินค้ำบงที่มีการระบายน้ำดีปานกลางและเป็นทรายหนา มีเนื้อดินบนเป็นดินทรายปนดินร่วน ความลาดชัน 2-5 เปอร์เซ็นต์ มีเนื้อที่ 548 ไร่ หรือร้อยละ 1.86 ของพื้นที่ตำบล



15) หน่วยแผนที่ดิน Wk-sIC-RC หน่วยเชิงซ้อนของชุดดินวังน้ำเขียว มีเนื้อดินบนเป็นดินร่วนปนทราย ความลาดชัน 5-12 เปอร์เซ็นต์ กับที่ดินหินพื้นโล่ มีเนื้อที่ 530 ไร่ หรือร้อยละ 1.80 ของพื้นที่ตำบล

3.3.3 พื้นที่เบ็ดเตล็ด มี 3 หน่วยแผนที่ ได้แก่

- 1) หน่วยแผนที่ RC ที่ดินหินพื้นโล่ มีเนื้อที่ 82 ไร่ หรือร้อยละ 0.28 ของพื้นที่ตำบล
- 2) หน่วยแผนที่ SC พื้นที่ลาดชันเชิงซ้อน มีเนื้อที่ 1,592 ไร่ หรือร้อยละ 5.40 ของพื้นที่ตำบล
- 3) หน่วยแผนที่ W พื้นที่น้ำ มีเนื้อที่ 79 ไร่ หรือร้อยละ 0.27 ของพื้นที่ตำบล

ปัญหาทรัพยากรดินทางการเกษตรตามสภาพธรรมชาติในพื้นที่ พบปัญหาดินทรายจัด มีเนื้อที่ 6,637 ไร่ หรือร้อยละ 22.53 ของพื้นที่ตำบล ได้แก่ ดินค้ำบงที่มีการระบายน้ำดีปานกลาง (Kg-mw) ดินค้ำบงที่มีการระบายน้ำดีปานกลางและเป็นทรายหนา (Kg-mw,tks) ดินค้ำบงที่มีจุดประสีเทาและเป็นทรายหนา (Kg-gm,tks) และหน่วยเชิงซ้อนของชุดดินภูพาน และชุดดินน้ำพอง (Ng) และปัญหาดินตื้น มีเนื้อที่ 530 ไร่ หรือร้อยละ 1.80 ของพื้นที่ตำบล ได้แก่ หน่วยเชิงซ้อนของชุดดินวังน้ำเขียวกับที่ดินหินพื้นโล่ (Wk-RC)

รายละเอียดของสมบัติดินตำบลหนองมะแซว อำเภอเมืองอำนาจเจริญ จังหวัดอำนาจเจริญ (ดังแสดงตารางที่ 3-1 และแสดงผังรูปที่ 3-1)



ตารางที่ 3-1 สมบัติดินตำบลหนองมะแซว อำเภอเมืองอำนาจเจริญ จังหวัดอำนาจเจริญ

หน่วยแผนที่ดิน	ความลาดชัน (%)	ความลึก (ซม.)	การระบายน้ำ	ความอุดมสมบูรณ์ของดิน	ความจุแลกเปลี่ยนแคตไอออน (cmol/kg)	ความอิ่มตัวเบส (%)	ปฏิกิริยาดิน		ค่าการนำไฟฟ้า (dS/m)	ความลึกของชั้นจาโรไซต์ (ซม.)	เนื้อที่	
							ดินบน	ดินล่าง			ไร่	ร้อยละ
Cni-lA	0-2	>150	ดีปานกลางถึงค่อนข้างเลว	ต่ำ	<10	35-75	5.5-6.0	6.0-6.5	<2	-	721	2.45
Kg-mw,tkS-lsB	2-5	>150	ดีปานกลาง	ต่ำ	<10	35-75	6.0-6.5	6.5-7.0	<2	-	742	2.52
Kg-mw-Kg-mw,tkS-lsA	0-2	>150	ดีปานกลาง	ต่ำ	<10	35-75	6.0-6.5	6.5-7.0	<2	-	5	0.02
Kg-mw-Kg-mw,tkS-lsB	2-5	>150	ดีปานกลาง	ต่ำ	<10	35-75	6.0-6.5	6.5-7.0	<2	-	199	0.67
Kmr-col/c-sIA	0-2	>150	ดีปานกลาง	ต่ำ	<10	<35	4.5-6.0	4.5-5.5	<2	-	888	3.01
Kmr-col-sIA/csub	0-2	>150	ดีปานกลาง	ต่ำ	<10	<35	4.5-6.0	4.5-5.5	<2	-	55	0.19
Kmr-col-sIB/csub	2-5	>150	ดีปานกลาง	ต่ำ	<10	<35	4.5-6.0	4.5-5.5	<2	-	29	0.10
Lah-pic-sIA	0-2	>150	ดีปานกลางถึงค่อนข้างเลว	ต่ำ	<10	<35	5.0-5.5	4.5-5.0	<2	-	48	0.16
Lah-sIA	0-2	>150	ดีปานกลางถึงค่อนข้างเลว	ต่ำ	<10	<35	5.0-5.5	4.5-5.0	<2	-	965	3.27
Nad-col-lsA/csub	0-2	>150	ดีปานกลางถึงค่อนข้างเลว	ต่ำ	<10	<35	5.0-5.5	4.5-5.0	<2	-	286	0.97
Nad-Nad-col-sIB/csub	2-5	>150	ดีปานกลางถึงค่อนข้างเลว	ต่ำ	<10	35-75/<35	5.0-5.5	5.5-6.5/ 4.5-5.0	<2	-	6,332	21.49
Nbn-pic,col-sIA	0-2	>150	ค่อนข้างเลว	ต่ำ	10-20	35-75	5.0-5.5	5.5-6.5	<2	-	465	1.58
Nbn-sIA	0-2	>150	ค่อนข้างเลว	ต่ำ	10-20	35-75	5.0-5.5	5.5-6.5	<2	-	219	0.74
Ndg-lsB	2-5	>150	ดีปานกลางถึงค่อนข้างเลว	ต่ำ	10-20	35-75	5.0-5.5	5.5-7.0	<2	-	327	1.11
Ndg-pic-lsB	2-5	>150	ดีปานกลางถึงค่อนข้างเลว	ต่ำ	10-20	35-75	5.0-5.5	5.5-7.0	<2	-	1,056	3.58
Ng-lsB	2-5	>150	ดี	ต่ำ	<10	35-75	5.5-6.0	6.0-7.0	<2	-	40	0.14



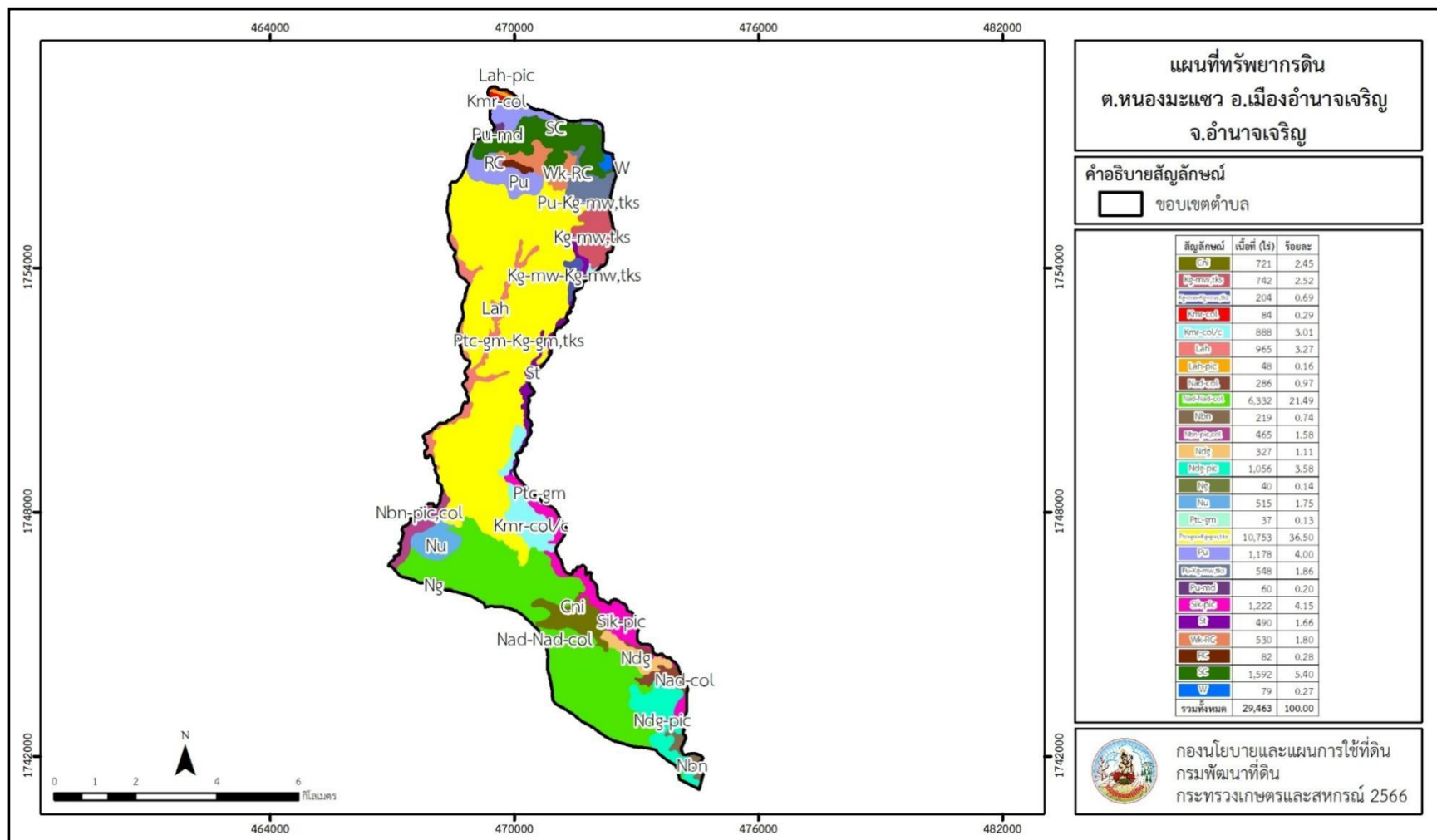
แผนการใช้ที่ดินตำบลหนองมะแซว อำเภอเมืองอำนาจเจริญ จังหวัดอำนาจเจริญ

ตารางที่ 3-1 (ต่อ)

หน่วยแผนที่ดิน	ความลาดชัน (%)	ความลึก (ซม.)	การระบายน้ำ	ความอุดมสมบูรณ์ของดิน	ความจุแลกเปลี่ยนแคตไอออน (cmol/kg)	ความอิ่มตัวเบส (%)	ปฏิกิริยาดิน		ค่าการนำไฟฟ้า (dS/m)	ความลึกของชั้นจาโรไซด์ (ซม.)	เนื้อที่	
							ดินบน	ดินล่าง			ไร่	ร้อยละ
Nu-lsA	0-2	>150	ดี	ต่ำ	<10	<35	5.0-5.5	4.5-5.0	<2	-	515	1.75
Ptc-gm-Kg-gm,tk-lsB/b	2-5	>150	ดีปานกลางถึงค่อนข้างเลว	ต่ำ	<10	<35/35-75	5.0-6.5/ 6.0-6.5	4.5-5.0/ 6.5-7.0	<2	-	10,753	36.50
Ptc-gm-slB/b	2-5	>150	ดีปานกลางถึงค่อนข้างเลว	ต่ำ	<10	<35	5.0-6.5	4.5-5.0	<2	-	37	0.13
Pu-Kg-mw,tk-lsB	2-5	>150	ดี/ดีปานกลาง	ปานกลาง	<10	<35/35-75	5.0-6.5/ 6.0-6.5	4.5-5.0/ 6.5-7.0	<2	-	548	1.86
Pu-md-slB	2-5	50-100	ดี	ต่ำ	<10	<35	5.0-6.5	4.5-5.0	<2	-	60	0.20
Pu-slB	2-5	>150	ดี	ต่ำ	<10	<35	5.0-5.5	4.5-5.0	<2	-	740	2.51
Pu-slC	5-12	>150	ดี	ต่ำ	<10	<35	5.0-5.5	4.5-5.0	<2	-	438	1.49
Sik-pic-silA	0-2	>150	ค่อนข้างเลว	ต่ำ	10-20	35-75	5.0-5.5	5.5-6.5	<2	-	1,222	4.15
St-sIA	0-2	>150	ค่อนข้างเลว	ต่ำ	10-20	35-75	5.0-5.5	5.5-6.5	<2	-	490	1.66
Wk-slC-RC	5-12	0-50	ดี	ต่ำ	<10	<35	5.0-5.5	4.5-5.0	<2	-	530	1.80
RC	-	-	-	-	-	-	-	-	-	-	82	0.28
SC	>35	-	-	-	-	-	-	-	-	-	1,592	5.40
W	-	-	-	-	-	-	-	-	-	-	79	0.27
<b>รวมทั้งหมด</b>											<b>29,463</b>	<b>100.00</b>

หมายเหตุ: เนื้อที่คำนวณด้วยโปรแกรมระบบสารสนเทศภูมิศาสตร์

ที่มา: กองสำรวจและวิจัยทรัพยากรดิน (2566)



รูปที่ 3-1 แผนที่ทรัพยากรดินตำบลหนองมะแซว อำเภอเมืองอำนาจเจริญ จังหวัดอำนาจเจริญ



## บทที่ 4

### กระบวนการมีส่วนร่วมของชุมชน (Participatory Rural Appraisal: PRA)

#### 4.1 การวิเคราะห์ผลจากการจัดทำกระบวนการมีส่วนร่วมของชุมชน (PRA)

การวิเคราะห์ผลจากการจัดทำกระบวนการมีส่วนร่วมของชุมชน (PRA) เมื่อวันที่ 11 กรกฎาคม 2566 มีสาระสำคัญสรุปได้ดังนี้

##### 4.1.1 ปัญหาหลักของตำบลหนองมะแซว คือ

- 1) ดินขาดความอุดมสมบูรณ์
- 2) ขาดแคลนน้ำทางการเกษตร
- 3) ดินทรายจัด
- 4) ดินตื้น
- 5) พื้นที่จำกัดในการทำการเกษตร
- 6) การชะล้างพังทลายของดิน

##### 4.1.2 ความต้องการของชุมชน เกษตรกร และตำบลหนองมะแซว มีความต้องการ 12 ประการ คือ

- 1) แก้ปัญหาดินเสื่อมโทรมและฟื้นฟูความอุดมสมบูรณ์ของดิน
- 2) แก้ไขปัญหาการขาดแคลนน้ำ
- 3) ปรับรูปที่ดิน และเปลี่ยนกิจกรรมการผลิตให้เหมาะสมกับที่ดิน
- 4) ขุดเจาะบ่อบาดาลเพื่อการเกษตรพร้อมระบบส่งน้ำพลังงานแสงอาทิตย์
- 5) การสนับสนุนการทำเกษตรอินทรีย์ (PGS)
- 6) การสนับสนุนด้านการเพาะเลี้ยงสัตว์น้ำจืด , การเลี้ยงโค-กระบือ
- 7) สนับสนุนการปลูกพืชหลังนา (ข้าวโพด , ถั่วเหลือง , ถั่วเขียว ฯลฯ)
- 8) สนับสนุนปัจจัยการผลิตทางการเกษตร
- 9) สนับสนุนการปลูกพืชปุ๋ยสดและไถกลบตอซัง
- 10) ขุดลอกลำห้วย/แหล่งน้ำ เพื่อการเกษตร
- 11) สนับสนุนโครงการเกษตรอินทรีย์ในโรงเรียน
- 12) สนับสนุนการปลูกหญ้าแฝกในพื้นที่สาธารณะ

ผลจากการจัดทำกระบวนการมีส่วนร่วมของชุมชน (PRA) ได้นำมาวิเคราะห์ร่วมกับปัญหาด้านกายภาพ โดยระบบ DPSIR มีรายละเอียดดังนี้

##### 1) แรงขับเคลื่อน (Driver) มี 3 ประการ คือ

- 1.1) ดินเสื่อมโทรม
- 1.2) ขาดแคลนน้ำทำการเกษตร
- 1.3) ราคาผลผลิตตกต่ำ

##### 2) แรงกดดัน (Pressure) ที่เกิดจากปัจจัยขับเคลื่อน มี 4 ประการ คือ

- 2.1) การปรับปรุงบำรุงดิน
- 2.2) การอนุรักษ์ดินและน้ำ



2.3) จัดหาแหล่งน้ำทางการเกษตร

2.4) ปรับเปลี่ยนการผลิต

3) **สถานะ (State)** ที่เกิดแรงกดดัน มี 6 ประการ คือ

3.1) ความเสื่อมโทรมของดินทางกายภาพ/เคมี/ชีวภาพ

3.2) ขาดแคลนน้ำอุปโภค/บริโภค

3.3) ขาดแคลนน้ำเพื่อการเกษตร

3.4) หนี้สินครัวเรือน

3.5) ราคาข้าวตกต่ำ

3.6) การชะล้างพังทลายของดิน

4) **ผลกระทบ (Impact)** ที่ปรากฏในพื้นที่ มี 5 ประการ คือ

4.1) แหล่งน้ำที่มีอยู่ต้นเขินจากตะกอนและไม่เพียงพอในการเก็บกักน้ำ

4.2) ผลผลิตทางการเกษตรต่ำ ต้นทุนการผลิตสูง

4.3) รายได้น้อย ไม่เพียงพอต่อการใช้ชีวิต

4.4) ดินตื้น เหมาะกับการทำการเกษตรบางประเภท

4.5) ผลกระทบต่อคุณภาพชีวิต

5) **การตอบสนอง (Response)** ของรัฐในอดีต ปัจจุบัน และในอนาคต มีดังนี้

**อดีต-ปัจจุบัน**

พื้นที่ราบ

5.1) การทำเกษตรอินทรีย์

5.2) บ่อตักตะกอน

5.3) ปลุกหญ้าแฝก ป้องกันการชะล้างพังทลายของดิน รักษาความชื้นและกักเก็บน้ำ

5.4) ปฏิรูปที่ดิน

5.5) ปรับรูปแบบแปลงนา

5.6) การใช้ปุ๋ยอินทรีย์แทนการใช้ปุ๋ยเคมี

5.7) ปรับปรุงบำรุงดินด้วยปุ๋ยพืชสดและไถกลบตอซัง

5.8) ขุดแหล่งน้ำในไร่นาฯ

5.9) ขุดลอกลำน้ำ/คลองส่งน้ำ/แหล่งน้ำ

**อนาคต**

(1) พัฒนาที่ดินและน้ำที่เป็นระบบทั้งตำบล

(2) ประกาศเขตอนุรักษ์ดินและน้ำ

(3) จัดทำโครงการจัดระบบอนุรักษ์ดินและน้ำ

(4) สนับสนุนการปรับเปลี่ยนการผลิตจากข้าวมาเป็นพืชอื่น หรือแบบผสมผสาน

(5) สนับสนุนการทำเกษตรอินทรีย์

(แสดงผังรูปที่ 4-1)



รูปที่ 4-1 การวิเคราะห์สถานการณ์โดยระบบ DPSIR ของตำบลหนองมะแซว อำเภอเมืองอำนาจเจริญ จังหวัดอำนาจเจริญ



## 4.2 ระบบการปลูกพืชในปัจจุบัน

ตำบลหนองมะแซว อำเภอเมืองอำนาจเจริญ จังหวัดอำนาจเจริญ มีการเพาะปลูกพืช ดังนี้

- 1) ข้าวนาปี เกษตรกรปลูกข้าวนาปีในช่วงฤดูฝน โดยปลูกระหว่างเดือนพฤษภาคมถึงมิถุนายนและเก็บเกี่ยวช่วงเดือนพฤศจิกายนถึงธันวาคม พันธุ์ข้าวที่ปลูก ได้แก่ ข้าวหอมมะลิ 105 ข้าวเหนียวพันธุ์ กข 6 และ กข 15
- 2) ข้าวนาปี-ถั่วพริ้ว เกษตรกรปลูกข้าวนาปีระหว่างเดือนพฤษภาคมถึงธันวาคม และปลูกถั่วพริ้วหลังการเก็บเกี่ยวข้าว ระหว่างเดือนธันวาคมถึงเมษายน
- 3) ข้าวนาปี-พืชผัก เกษตรกรปลูกข้าวนาปีระหว่างเดือนพฤษภาคมถึงธันวาคม และปลูกพืชผักหลังการเก็บเกี่ยวข้าว ได้แก่ ข้าวโพดฝักสด พริก คენห่า กะหล่ำดอก กะหล่ำปลี และหอมแดง ระหว่างเดือนธันวาคมถึงเมษายน
- 4) มันสำปะหลัง เกษตรกรปลูกมันสำปะหลังช่วงต้นฤดูฝนระหว่างเดือนเมษายนถึงพฤษภาคมซึ่งจะมีอายุจากวันปลูกถึงเก็บเกี่ยวประมาณ 10-14 เดือน
- 5) อ้อย เกษตรกรปลูกอ้อยระหว่างเดือนเมษายนถึงมิถุนายน ซึ่งมีอายุจากวันปลูกถึงเก็บเกี่ยวประมาณ 10-12 เดือน เก็บผลผลิตได้ 2-3 ปี
- 6) ไม้ยืนต้น ที่นิยมปลูก ได้แก่ ยางพารา ยูคาลิปตัส และปาล์มน้ำมัน
- 7) ไม้ผล ที่นิยมปลูก ได้แก่ มะม่วงหิมพานต์ และไม้ผลผสม  
(แสดงดังรูปที่ 4-2)

ชนิดพืช	เดือน											
	ม.ค.	ก.พ.	มี.ค.	เม.ย.	พ.ค.	มิ.ย.	ก.ค.	ส.ค.	ก.ย.	ต.ค.	พ.ย.	ธ.ค.
บริเวณพื้นที่ราบ												
1. ข้าว												
2. ข้าว+ถั่วพริ้ว												
3. ข้าว+พืชผัก												
4. มันสำปะหลัง												
5. อ้อย												
6. ไม้ยืนต้น												
7. ไม้ผล												

รูปที่ 4-2 ระบบการปลูกพืชในปัจจุบันตำบลหนองมะแซว อำเภอเมืองอำนาจเจริญ จังหวัดอำนาจเจริญ



## บทที่ 5

### การประเมินคุณภาพที่ดิน

#### 5.1 หลักการประเมินคุณภาพที่ดินด้านกายภาพ

การประเมินคุณภาพที่ดินหรือการประเมินความเหมาะสมของที่ดิน สอดคล้องตามหลักการของ FAO Framework ค.ศ. 1983 ซึ่งการประเมินคุณภาพที่ดินด้านกายภาพ เป็นการประเมินศักยภาพของที่ดินว่าที่ดินนั้น ๆ เหมาะสมมากหรือน้อยเพียงใดสำหรับการใช้ที่ดินประเภทต่าง ๆ หรือการปลูกพืชต่าง ๆ โดยพิจารณาจากสภาพแวดล้อมที่มีผลต่อการเจริญเติบโตของพืช สมบัติดินที่ได้จำแนกไว้ในแต่ละตำบล ร่วมกับการจัดการพื้นที่ เช่น ระบบชลประทาน พื้นที่ยกทรง การจัดระบบอนุรักษ์ดินและน้ำ เป็นต้น และนอกจากนี้พิจารณาความต้องการปัจจัยต่อการปลูกพืชแต่ละชนิด สอดคล้องตามหลักการของ FAO ได้แก่ ความต้องการด้านพืช ความต้องการด้านการจัดการ ความต้องการด้านการอนุรักษ์ (บัณฑิต ต้นศิริ และคำณ ไทรพิภ, 2542) (แสดงดังตารางที่ 5-1)

ระดับความเหมาะสมของที่ดินได้จากการสังเคราะห์ข้อมูลดิน การจัดการที่ดิน หรือดินที่มีลักษณะเฉพาะที่เกิดขึ้นตามสภาพภูมิประเทศ (ซึ่งจะเรียกรวมว่าหน่วยที่ดิน) ลักษณะภูมิอากาศ พิจารณาร่วมกับระดับความต้องการปัจจัยต่อการเจริญเติบโตของพืชแต่ละชนิด หลังจากนั้นดำเนินการประเมินคุณภาพที่ดิน ซึ่งสามารถจำแนกระดับความเหมาะสมของที่ดินได้เป็น 4 ระดับ ได้แก่ เหมาะสมสูง (S1) เหมาะสมปานกลาง (S2) เหมาะสมเล็กน้อย (S3) และไม่เหมาะสม (N) โดยที่

S1: ไม่มีข้อจำกัดด้านที่ดินตามปัจจัยที่ใช้พิจารณา

S2: มีข้อจำกัดด้านที่ดินที่แก้ไขได้ง่ายหรือข้อจำกัดอาจไม่ส่งผลกระทบต่อเจริญเติบโตของพืชอย่างชัดเจน

S3: มีข้อจำกัดด้านที่ดินที่แก้ไขได้ยาก ควรปรับเปลี่ยนการผลิตเป็นพืชชนิดอื่นหรือกิจกรรมอื่น (ส่วนใหญ่เป็นลักษณะทางกายภาพ)

N: มีข้อจำกัดที่พัฒนาหรือปรับปรุงที่ดินได้ยากมาก หากจะดำเนินการพัฒนาหรือปรับปรุงต้องใช้ต้นทุนสูงหรือเครื่องจักรขนาดใหญ่ แนะนำให้ปรับเปลี่ยนการผลิต



ตารางที่ 5-1 ตัวอย่างการประเมินคุณภาพที่ดินด้านกายภาพของประเภทการใช้ประโยชน์ที่ดิน

คุณภาพที่ดิน (Land Quality)	คุณลักษณะที่ดินตัวแทน (Land Characteristics)	ระดับความเหมาะสม (Land Suitability Rating)
<b>1. ความเหมาะสมด้านความต้องการด้านพืช (Crop Requirements)</b>		
1.1 การหยั่งลึกของรากพืช (r)	ความลึกของดิน	S1
1.2 ความชุ่มชื้นที่เป็นประโยชน์ต่อพืช (m)	ปริมาณน้ำฝนเฉลี่ยในรอบปี	S2m
1.3 ความเป็นประโยชน์ของออกซิเจนต่อรากพืช (o)	สภาพการระบายน้ำของดิน	S2o
<b>ความเหมาะสมรวมด้านความต้องการด้านพืช (Crop Requirements)</b>		<b>S2om</b>
<b>2. ความเหมาะสมด้านความต้องการด้านการจัดการ (Management Requirements)</b>		
2.1 สภาพการเขตกรรม (k)	ชั้นความยากง่ายในการเขตกรรม (ดินบน)	S1
2.2 ศักยภาพการใช้เครื่องจักรกล (w)	ความลาดชันของพื้นที่	S3w
<b>ความเหมาะสมรวมด้านความต้องการด้านการจัดการ (Management Requirements)</b>		<b>S3w</b>
<b>3. ความเหมาะสมด้านความต้องการด้านการอนุรักษ์ (Conservation Requirements)</b>		
3.1 ความเสียหายจากการกัดกร่อน (e)	ความลาดชันของพื้นที่	S3e
<b>ความเหมาะสมรวมด้านความต้องการด้านการอนุรักษ์ (Conservation Requirements)</b>		<b>S3e</b>
<b>ความเหมาะสมด้านกายภาพของประเภทการใช้ประโยชน์ที่ดินในแต่ละหน่วยที่ดินโดยรวม</b>		<b>S3ew</b>

ที่มา: กองนโยบายและแผนการใช้ที่ดิน 2566

## 5.2 พืชเศรษฐกิจที่สำคัญของตำบล

พืชเศรษฐกิจหลักและพืชทางเลือกของตำบล ได้แก่ ข้าว มันสำปะหลัง ยางพารา อ้อย และยูคาลิปตัส

## 5.3 ระดับความเหมาะสมของที่ดิน

การประเมินคุณภาพที่ดินของพืชเศรษฐกิจหลักและพืชทางเลือกตำบลหนองมะแซว อำเภอเมืองอำนาจเจริญ จังหวัดอำนาจเจริญ (แสดงดังตารางที่ 5-2)



**ตารางที่ 5-2** ชั้นความเหมาะสมทางกายภาพของดินตำบลหนองมะแซว อำเภอเมืองอำนาจเจริญ  
จังหวัดอำนาจเจริญ

หน่วยแผนที่ดิน	ข้าว	มันสำปะหลัง	ยางพารา	อ้อย	ยูคาลิปตัส
Cni-lA	S2ons	N	S3o	S2ons	N
Kg-mw,tkS-lsB	S2ewons	S2ons	S2ons	S2ons	S2on
Kg-mw-Kg-mw,tkS-lsA	S2ons	S2ons	S2ons	S2ons	S2on
Kg-mw-Kg-mw,tkS-lsB	S2ewons	S2ons	S2ons	S2ons	S2on
Kmr-col/c-sIA	S2ons	S2ons	S2ons	S2ons	S2on
Kmr-col-sIA/csub	S2ons	S2ons	S2ons	S2ons	S2on
Kmr-col-sIB/csub	S2ewons	S2ons	S2ons	S2ons	S2on
Lah-pic-sIA	S2ons	N	S3o	S2ons	N
Lah-sIA	S2ons	N	S3o	S2ons	N
Nad-col-lsA/csub	S2ons	N	S3o	S2ons	N
Nad-Nad-col-sIB/csub	S2ewons	N	S3o	S2ons	N
Nbn-pic,col-sIA	S2s	N	S3o	S2os	N
Nbn-sIA	S2s	N	S3o	S2xos	N
Ndg-lsB	S2ewos	N	S3o	S2os	N
Ndg-pic-lsB	S2ewos	N	S3o	S2os	N
Ng-lsB	S3o	S2ns	S2ns	S2ns	S2n
Nu-lsA	S3o	S2ns	S2ns	S2ns	S2n
Ptc-gm-Kg-gm,tkS-lsB/b	S2ewons	N	S3o	S2ons	N
Ptc-gm-sIB/b	S2ewons	N	S3o	S2ons	N
Pu-Kg-mw,tkS-lsB	S2ewon	S2on	S2on	S2ons	S2on
Pu-md-sIB	S3o	S2rns	S2rns	S2rns	S3r
Pu-sIB	S3o	S2ns	S2ns	S2ns	S2n
Pu-sIC	S3ewo	S2en	S2n	S2ens	S2n
Sik-pic-sIA	S2s	N	S3o	S2os	N
St-sIA	S2s	N	S3o	S2os	N
Wk-sIC-RC	S3ewo	S3r	S3r	S3r	N
SC	N	N	N	N	N

หมายเหตุ: \* หมายถึง หน่วยแผนที่ดินที่มีความอุดมสมบูรณ์ของดินต่างจากหน่วยแผนที่ดินเดียวกัน

ความหมายของสัญลักษณ์แสดงข้อจำกัดชั้นความเหมาะสม

e = ความเสียหายจากการกัดกร่อน



- w = ศักยภาพการใช้เครื่องจักร
- r = สภาพการหยั่งลึกของราก
- z = สารพิษ
- x = การมีเกลือมากเกินไป
- m = ความชุ่มชื้นที่เป็นประโยชน์ต่อพืช
- o = ความเป็นประโยชน์ของออกซิเจนต่อรากพืช
- n = ความจุในการดูดยึดธาตุอาหาร
- s = ความเป็นประโยชน์ของธาตุอาหาร

ที่มา: กองนโยบายและแผนการใช้ที่ดิน 2566



## บทที่ 6 แผนการใช้ที่ดิน

### 6.1 การวิเคราะห์ข้อมูลเพื่อจัดทำแผนการใช้ที่ดินระดับตำบล

ตามที่กรมพัฒนาที่ดินได้จัดทำแผนปฏิบัติการราชการกรมพัฒนาที่ดินระยะ 5 ปี ช่วงปี พ.ศ.2566-2570 เพื่อให้บรรลุตามวิสัยทัศน์ที่กำหนดไว้ คือ “เป็นองค์การอัจฉริยะทางดิน เพื่อขับเคลื่อนการใช้ที่ดินอย่างเหมาะสม 15 ล้านไร่ ภายในปี 2570” ซึ่งในส่วนของประเด็นการพัฒนาที่ 2 บริหารจัดการทรัพยากรดินและที่ดินด้วยชุดข้อมูลที่มีมูลค่าสูง (High Value Dataset) ซึ่งมีเป้าหมาย คือ การนำชุดข้อมูลที่มีมูลค่าสูง ไปใช้ในการบริหารจัดการทางการเกษตร ในส่วนของตัวชี้วัด บริหารจัดการทรัพยากรดินและที่ดินบนพื้นฐานของชุดข้อมูลที่มีมูลค่าสูง ร้อยละ 100 กลยุทธ์ที่ 2 ยกระดับแผนการใช้ที่ดินไปสู่การปฏิบัติ ได้กำหนดให้ ร้อยละของแผนการใช้ที่ดินระดับตำบลที่จัดทำแล้วเสร็จทั้งประเทศภายในปี 2570 (ไม่น้อยกว่าร้อยละ 80) เป็นตัวชี้วัดหนึ่งของกลยุทธ์ดังกล่าว

การวางแผนการใช้ที่ดินระดับตำบลเป็นการวางกรอบและนโยบายการพัฒนาพื้นที่ให้เกิดการใช้ที่ดินอย่างสมดุลและยั่งยืน เป็นการกำหนดแนวทางใช้ที่ดินให้ตรงกับศักยภาพโดยเฉพาะทางการเกษตร และนำไปสู่การกำหนดแผนงาน โครงการ กิจกรรม ที่มีความสอดคล้องกับสภาพพื้นที่ ทั้งนี้การใช้ขอบเขตการปกครองในระดับตำบลจะนำไปสู่การพัฒนาเชิงพื้นที่ที่มีเป้าหมายและทิศทางสอดคล้องตามบริบทของแต่ละตำบล และมีผู้รับผิดชอบโดยตรง คือ องค์กรปกครองส่วนท้องถิ่น ซึ่งแผนการใช้ที่ดินในระดับที่ใหญ่กว่านี้อาจไม่สามารถนำมาใช้ปฏิบัติงานในระดับพื้นที่ได้อย่างเป็นรูปธรรมเนื่องจากเป็นแผนงานสำหรับนำไปใช้ปฏิบัติงานเชิงนโยบายและยุทธศาสตร์ในภาพรวม

ทั้งนี้แผนการใช้ที่ดินเป็นผลที่ได้จากการวิเคราะห์ข้อมูลทางด้านกายภาพ เศรษฐกิจ และสังคม โดยได้นำฐานข้อมูลที่ได้จากการรวบรวมข้อมูลทุติยภูมิ และข้อมูลปฐมภูมิจากการสำรวจภาคสนาม การศึกษาด้านกายภาพ ได้จากการวิเคราะห์สถานภาพของทรัพยากรธรรมชาติ อาทิ ทรัพยากรดิน ทรัพยากรน้ำ และทรัพยากรป่าไม้ร่วมกับการพิจารณาลักษณะการใช้ประโยชน์ที่ดิน ข้อมูลหมายเหตุที่เกี่ยวข้องกับพื้นที่ในเขตป่าไม้ตามกฎหมาย เช่น เขตรักษาพันธุ์สัตว์ป่า เขตอุทยานแห่งชาติ เขตป่าสงวนแห่งชาติ และนโยบายของรัฐที่เกี่ยวข้องกับพื้นที่ที่มีมติคณะรัฐมนตรีเกี่ยวกับการใช้ที่ดิน มติคณะรัฐมนตรีเรื่องการจำแนกการใช้ประโยชน์ที่ดินในพื้นที่ป่าไม้ในเขตป่าสงวนแห่งชาติ เป็นต้น ประกอบกับการพิจารณาจากทิศทางตามกรอบนโยบายที่เกี่ยวข้องกับการกำหนดเขตการใช้ที่ดินภายในพื้นที่ตำบล เช่น ยุทธศาสตร์ของจังหวัด ร่วมกับความต้องการของท้องถิ่น สามารถกำหนดแนวทางการใช้ที่ดินตามศักยภาพของทรัพยากร เพื่อการรักษาคุณภาพของลักษณะทางนิเวศวิทยาและการอนุรักษ์ทรัพยากรธรรมชาติ โดยคำนึงถึงสภาพทางเศรษฐกิจและสังคมของชุมชนในพื้นที่ ซึ่งข้อมูลนี้ส่วนหนึ่งได้มาจากการวิเคราะห์ชุมชนแบบมีส่วนร่วม (PRA) ทำการสังเคราะห์ข้อมูลทุกด้านเพื่อให้ได้เขตการใช้ที่ดินที่เหมาะสมกับศักยภาพของพื้นที่ต่อไป



## 6.2 แผนการใช้ที่ดิน

จากการวิเคราะห์ข้อมูลกายภาพ เศรษฐกิจ และสังคม พบว่าแผนการใช้ที่ดินตำบลหนองมะแซว อำเภอเมืองอำนาจเจริญ จังหวัดอำนาจเจริญ สามารถกำหนดออกเป็น 6 เขตหลัก ได้แก่ เขตป่าไม้ เขตเกษตรกรรม เขตชุมชนและสิ่งปลูกสร้าง เขตแหล่งน้ำ เขตพื้นที่อื่น ๆ เขตรักษาสมดุลของธรรมชาติและสิ่งแวดล้อม (แสดงดังตารางที่ 6-1 และแสดงดังรูปที่ 6-1)

6.2.1 เขตป่าไม้ เป็นเขตพื้นที่ที่อยู่ในเขตป่าตามกฎหมายและมติคณะรัฐมนตรี ได้แก่ พื้นที่ป่าอนุรักษ์ เขตวนอุทยานภูสิงห์-ภูผาผึ้ง และพื้นที่ป่าสงวนแห่งชาติ พื้นที่ในเขตนี้ส่วนใหญ่ยังคงสภาพเป็นป่าไม้ บางบริเวณได้ถูกนำไปใช้ประโยชน์ในรูปแบบที่ไม่เหมาะสม ไม่เป็นไปตามมาตรการหรือกฎหมายที่เกี่ยวข้องกับการใช้ประโยชน์ของที่ดินหรือทรัพยากรป่าไม้ของพื้นที่นั้น ๆ ประกอบด้วย 2 เขตรอง ได้แก่ เขตป่าไม้สมบูรณ์ และเขตพื้นที่พุ่มธรรมชาติ มีเนื้อที่ 911 ไร่ หรือคิดเป็นร้อยละ 3.09 ของพื้นที่ตำบล มีรายละเอียดดังนี้

1) เขตป่าไม้สมบูรณ์ (สัญลักษณ์ 1100) มีเนื้อที่ 861 ไร่ หรือ คิดเป็นร้อยละ 2.92 ของพื้นที่ตำบล เป็นเขตที่อยู่ภายในเขื่อนโขดงกล่าวข้างต้น แต่มีสภาพการใช้ที่ดินปัจจุบันเป็นป่าไม้สมบูรณ์

2) เขตพื้นที่พุ่มธรรมชาติ (สัญลักษณ์ 1300) มีเนื้อที่ 50 ไร่ หรือ คิดเป็นร้อยละ 0.17 ของพื้นที่ตำบล เป็นพื้นที่ที่มีการบุกรุก แผ้วถางพื้นที่ป่าไม้ และเปลี่ยนแปลงการใช้ประโยชน์พื้นที่เป็นอย่างอื่น ส่วนใหญ่เพื่อทำการเกษตร

6.2.2 เขตเกษตรกรรม เป็นพื้นที่เกษตรกรรมซึ่งในที่นี้ คือ พื้นที่ที่อยู่นอกเขตที่มีการประกาศเป็นเขตป่าไม้ตามกฎหมาย ซึ่งรัฐได้กำหนดเป็นพื้นที่ทำกิน มีการออกเอกสารสิทธิ์ซึ่งรวมถึงพื้นที่ในเขตปฏิรูปที่ดินเพื่อเกษตรกรรมด้วย เขตนี้รวมถึงการทำกิจกรรมภาคการเกษตรอื่นที่นอกเหนือจากการปลูกพืชด้วย ประกอบด้วย 5 เขตรอง ได้แก่ เขตเกษตรกรรมขั้นดี เขตเกษตรกรรมที่มีศักยภาพการผลิตสูง เขตเกษตรกรรมที่มีศักยภาพการผลิตต่ำ เขตประมง และเขตปศุสัตว์ มีเนื้อที่ 22,988 ไร่ หรือคิดเป็นร้อยละ 78.03 ของพื้นที่ตำบล มีรายละเอียดดังนี้

1) เขตเกษตรกรรมขั้นดี พื้นที่เขตนี้มีศักยภาพในการผลิตมากที่สุดในตำบล เนื่องจากมีระบบชลประทาน สามารถส่งน้ำช่วยในการปลูกพืชเพื่อทำการเกษตรนอกฤดูฝน โดยเฉพาะข้าวนาปรังและพืชอายุสั้นได้เป็นอย่างดี และนอกจากนี้พบว่าดินในพื้นที่เขตนี้มีสมบัติที่เหมาะสมต่อการเพาะปลูกพืชแยกตามชนิดพืช ส่งผลให้มีศักยภาพของที่ดินที่เหมาะสมต่อการเพาะปลูกในระดับสูงถึงปานกลาง มีรายละเอียดดังนี้

(1) เขตทำนา (สัญลักษณ์ 2110) มีเนื้อที่ 485 ไร่ หรือ คิดเป็นร้อยละ 1.67 ของพื้นที่ตำบล เป็นพื้นที่ที่มีศักยภาพต่อการทำนาในระดับเหมาะสมสูงถึงปานกลาง และปัจจุบันเกษตรกรมีการปลูกข้าวโดยส่วนใหญ่เป็นลักษณะ นาปีตามด้วยนาปรัง และบางพื้นที่ทำนาปีตามด้วยพืชฤดูแล้งชนิดต่าง ๆ เช่น ถั่วพุ่ม และถั่วลิสง

(2) เขตปลูกไม้ผล (สัญลักษณ์ 2120) มีเนื้อที่ 6 ไร่ หรือ คิดเป็นร้อยละ 0.02 ของพื้นที่ตำบล ปัจจุบันเกษตรกรปลูกไม้ผล โดยไม้ผลที่ปลูก ได้แก่ ไม้ผลผสม มะม่วงหิมพานต์ ลำไย กัลย และมะนาว

2) เขตเกษตรกรรมที่มีศักยภาพการผลิตสูง พื้นที่เขตนี้มีศักยภาพในการผลิตรองจากเขตเกษตรกรรมขั้นดี ซึ่งแบ่งออกเป็น 2 ประเภท ได้แก่ เขตเกษตรกรรมที่มีศักยภาพการผลิตสูง (ประเภทที่ 1) และเขตเกษตรกรรมที่มีศักยภาพการผลิตสูง (ประเภทที่ 2) มีรายละเอียดดังนี้



(1) เขตเกษตรกรรมที่มีศักยภาพการผลิตสูง (ประเภทที่ 1) เป็นเขตที่มีการบริหารจัดการด้านทรัพยากรน้ำโดยเฉพาะระบบชลประทาน มีศักยภาพในการผลิตอยู่ในระดับเหมาะสมเล็กน้อยถึงไม่เหมาะสม ติดข้อจำกัดจากลักษณะดิน ซึ่งมีสมบัติดินที่ไม่เหมาะสมบางประการ มีรายละเอียดดังนี้

- เขตทำนา (สัญลักษณ์ 2211) มีเนื้อที่ 5,624 ไร่ หรือ คิดเป็นร้อยละ 19.09 ของพื้นที่ตำบล เป็นพื้นที่ที่มีศักยภาพต่อการทำนาในระดับเหมาะสมเล็กน้อยถึงไม่เหมาะสม และปัจจุบันเกษตรกรมีการปลูกข้าวโดยส่วนใหญ่เป็นลักษณะ นาปีตามด้วยนาปรัง และบางพื้นที่ทำนาปีตามด้วยพืชฤดูแล้งชนิดต่าง ๆ เช่น ถั่วพริก และถั่วลิสง

- เขตปลูกไม้ผล (สัญลักษณ์ 2212) มีเนื้อที่ 61 ไร่ หรือ คิดเป็นร้อยละ 0.21 ของพื้นที่ตำบล ปัจจุบันเกษตรกรปลูกไม้ผล โดยไม้ผลที่ปลูก ได้แก่ มะม่วงหิมพานต์ ลำไย กล้าย และมะนาว

- เขตปลูกไม้ยืนต้น (สัญลักษณ์ 2213) มีเนื้อที่ 472 ไร่ หรือ คิดเป็นร้อยละ 1.60 ของพื้นที่ตำบล ปัจจุบันเกษตรกรปลูกไม้ยืนต้น โดยไม้ยืนต้นที่ปลูก ได้แก่ ยางพารา ยูคาลิปตัส ปาล์มน้ำมัน สัก มะม่วง และไม้ปลูกเพื่อการค้า

- เขตปลูกพืชไร่ (สัญลักษณ์ 2214) มีเนื้อที่ 422 ไร่ หรือ คิดเป็นร้อยละ 1.43 ของพื้นที่ตำบล ปัจจุบันเกษตรกรปลูกพืชไร่ โดยพืชไร่ที่ปลูก ได้แก่ มันสำปะหลัง และอ้อย

(2) เขตเกษตรกรรมที่มีศักยภาพการผลิตสูง (ประเภทที่ 2) เป็นเขตที่ทำการเกษตรโดยอาศัยน้ำฝนเป็นหลัก ซึ่งส่งผลให้มีข้อจำกัดต่อการเพาะปลูกพืชด้านความชื้นที่พืชนำไปใช้ประโยชน์ในส่วนของที่ดินมีศักยภาพในการผลิตอยู่ในระดับสูงถึงปานกลาง และนอกจากนี้พบว่าดินในพื้นที่เขตนี้มีสมบัติที่เหมาะสมต่อการเพาะปลูกพืชแยกตามชนิดพืช มีรายละเอียดดังนี้

- เขตทำนา (สัญลักษณ์ 2221) มีเนื้อที่ 2,412 ไร่ หรือ คิดเป็นร้อยละ 8.19 ของพื้นที่ตำบล เป็นพื้นที่ที่มีศักยภาพต่อการทำนาในระดับเหมาะสมเล็กน้อยถึงไม่เหมาะสม และปัจจุบันเกษตรกรมีการปลูกข้าวได้ปีละ 1 ครั้ง

- เขตปลูกไม้ผล (สัญลักษณ์ 2222) มีเนื้อที่ 2 ไร่ หรือ คิดเป็นร้อยละ 0.01 ของพื้นที่ตำบล ปัจจุบันเกษตรกรปลูกไม้ผล โดยไม้ผลที่ปลูก ได้แก่ มะม่วงหิมพานต์ ลำไย กล้าย และมะนาว

- เขตปลูกไม้ยืนต้น (สัญลักษณ์ 2223) มีเนื้อที่ 411 ไร่ หรือ คิดเป็นร้อยละ 1.39 ของพื้นที่ตำบล ปัจจุบันเกษตรกรปลูกไม้ยืนต้น โดยไม้ยืนต้นที่ปลูก ได้แก่ ยางพารา ยูคาลิปตัส ปาล์มน้ำมัน สัก มะม่วง และไม้ปลูกเพื่อการค้า

- เขตปลูกพืชไร่ (สัญลักษณ์ 2224) มีเนื้อที่ 342 ไร่ หรือ คิดเป็นร้อยละ 1.16 ของพื้นที่ตำบล ปัจจุบันเกษตรกรปลูกพืชไร่ โดยพืชไร่ที่ปลูก ได้แก่ มันสำปะหลัง และอ้อย

- เขตปลูกพืชทางเลือก (สัญลักษณ์ 2225) มีเนื้อที่ 10 ไร่ หรือ คิดเป็นร้อยละ 0.03 ของพื้นที่ตำบล ปัจจุบันปลูกพืชผัก ไม้ดอก หรือเกษตรผสมผสาน โดยพืชที่ปลูก ได้แก่ ยูคาลิปตัส และอ้อย

3) เขตเกษตรกรรมที่มีศักยภาพการผลิตต่ำ พื้นที่เขตนี้ถูกกำหนดให้เป็นเขตเกษตรกรรมที่ต้องมีการดำเนินการแก้ไขปัญหาที่เป็นข้อจำกัดของการใช้ที่ดินเพื่อเกษตรกรรมต่าง ๆ การทำการเกษตรในเขตนี้อาศัยน้ำฝนเป็นหลัก มีศักยภาพในการผลิตอยู่ในระดับเหมาะสมเล็กน้อยถึงไม่เหมาะสม พบปัญหาทางกายภาพของดินที่สำคัญหลาย เช่น เป็นดินตื้นซึ่งเป็นข้อจำกัดของการหยั่งรากพืชในการยึดลำต้นและการดูดซับธาตุอาหารพืชในดิน เนื้อดินเป็นทรายจัด ซึ่งมีผลต่อความสามารถในการอุ้มน้ำ เป็นพื้นที่มีความลาดชัน เป็นต้น จากข้อจำกัดการใช้ที่ดินดังกล่าวข้างต้นจึงจำเป็นต้องพัฒนาปรับปรุงและมีมาตรการ



เพื่อเพิ่มผลผลิตทางการเกษตรในพื้นที่ให้สูงขึ้นรวมถึงการป้องกันไม่ให้เกิดสภาพแวดล้อมเสื่อมโทรมจากการใช้พื้นที่ มีรายละเอียดดังนี้

(1) เขตทำนา (สัญลักษณ์ 2310) มีเนื้อที่ 11,909 ไร่ หรือ คิดเป็นร้อยละ 40.42 ของพื้นที่ตำบล ปัจจุบันเกษตรกรมีการปลูกข้าวได้ปีละ 1 ครั้ง

(2) เขตปลูกไม้ผล (สัญลักษณ์ 2320) มีเนื้อที่ 27 ไร่ หรือ คิดเป็นร้อยละ 0.09 ของพื้นที่ตำบล ปัจจุบันเกษตรกรปลูกไม้ผล โดยไม้ผลที่ปลูก ได้แก่ มะม่วงหิมพานต์ ลำไย กัลย และมะนาว

(3) เขตปลูกไม้ยืนต้น (สัญลักษณ์ 2330) มีเนื้อที่ 367 ไร่ หรือ คิดเป็นร้อยละ 1.25 ของพื้นที่ตำบล ปัจจุบันเกษตรกรปลูกไม้ยืนต้น โดยไม้ยืนต้นที่ปลูก ได้แก่ ยางพารา ยูคาลิปตัส ปาล์มน้ำมัน สัก มะม่วง และไผ่ปลูกเพื่อการค้า

(4) เขตปลูกพืชไร่ (สัญลักษณ์ 2340) มีเนื้อที่ 405 ไร่ หรือ คิดเป็นร้อยละ 1.37 ของพื้นที่ตำบล ปัจจุบันเกษตรกรปลูกพืชไร่ โดยพืชไร่ที่ปลูก ได้แก่ มันสำปะหลัง และอ้อย

4) เขตประมง (สัญลักษณ์ 2400) มีเนื้อที่ 22 ไร่ หรือคิดเป็นร้อยละ 0.07 ของพื้นที่ตำบล เป็นเขตที่ทำกิจกรรมด้านการประมง ได้แก่ การเลี้ยงสัตว์น้ำประเภทต่าง ๆ มีรายละเอียดดังนี้

5) เขตปศุสัตว์ มีเนื้อที่ 11 ไร่ หรือคิดเป็นร้อยละ 0.04 ของพื้นที่ตำบล ประกอบด้วย 1 เขตรอง ได้แก่ เขตโรงเรือนเลี้ยงสัตว์ มีรายละเอียดดังนี้

(1) เขตโรงเรือนเลี้ยงสัตว์ (สัญลักษณ์ 2520) ปัจจุบันมีการสร้างโรงเรือนเลี้ยงสัตว์ประเภทต่าง ๆ มีเนื้อที่ 11 ไร่ หรือ คิดเป็นร้อยละ 1.70 ของพื้นที่ตำบล โดยประเภทของโรงเรือนที่พบ ได้แก่ โรงเรือนเลี้ยงสุกร และโรงเรือนเลี้ยงสัตว์ปีก

6.2.3 เขตชุมชนและสิ่งปลูกสร้าง มีเนื้อที่ 1,685 ไร่ หรือคิดเป็นร้อยละ 5.72 ของพื้นที่ตำบล ประกอบด้วย 3 เขตรอง ได้แก่ เขตชุมชน/สถานที่ราชการ เขตอุตสาหกรรม/แหล่งรับซื้อผลผลิต และเขตการใช้พื้นที่เฉพาะ มีรายละเอียดดังนี้

(1) เขตชุมชน/สถานที่ราชการ (สัญลักษณ์ 3100) มีเนื้อที่ 1,656 ไร่ หรือคิดเป็นร้อยละ 5.62 ของพื้นที่ตำบล ปัจจุบันมีการใช้ที่ดินชุมชนและที่อยู่อาศัย มีทั้งประเภทชุมชนเมือง ชุมชนชนบท และที่ตั้งของสถาบันและสถานที่ราชการต่าง ๆ

(2) เขตอุตสาหกรรม/แหล่งรับซื้อผลผลิต (สัญลักษณ์ 3200) มีเนื้อที่ 27 ไร่ หรือคิดเป็นร้อยละ 0.09 ของพื้นที่ตำบล ปัจจุบันมีการใช้ที่ดินประเภทโรงงานอุตสาหกรรม แหล่งรับซื้อผลผลิตทางการเกษตรประเภทต่าง ๆ

(3) และเขตการใช้พื้นที่เฉพาะ (สัญลักษณ์ 3300) มีเนื้อที่ 2 ไร่ หรือคิดเป็นร้อยละ 0.01 ของพื้นที่ตำบล ปัจจุบันมีการใช้ที่ดินที่นอกเหนือจาก 2 เขตดังกล่าวข้างต้น เช่น สถานที่พักผ่อน ท้องเที่ยว สวนสาธารณะ รีสอร์ท ระบบขนส่งมวลชน โบราณสถาน เป็นต้น

6.2.4 เขตแหล่งน้ำ มีเนื้อที่ 573 ไร่ หรือคิดเป็นร้อยละ 1.94 ของพื้นที่ตำบล ประกอบด้วย 2 เขตรอง ได้แก่ เขตแหล่งน้ำตามธรรมชาติ และเขตแหล่งน้ำที่สร้างขึ้น มีรายละเอียดดังนี้

(1) เขตแหล่งน้ำตามธรรมชาติ (สัญลักษณ์ 4100) มีเนื้อที่ 312 ไร่ หรือ คิดเป็นร้อยละ 1.06 ของพื้นที่ตำบล ปัจจุบันมีสภาพการใช้ที่ดินเป็นลักษณะของแหล่งน้ำตามธรรมชาติ เช่น ห้วย หนอง คลอง แม่น้ำ เป็นต้น

(2) เขตแหล่งน้ำที่สร้างขึ้น (สัญลักษณ์ 4200) มีเนื้อที่ 261 ไร่ หรือ คิดเป็นร้อยละ 0.89 ของพื้นที่ตำบล ปัจจุบันมีสภาพการใช้ที่ดินเป็นแหล่งน้ำที่สร้างขึ้น เช่น คลองชลประทาน อ่างเก็บน้ำ เป็นต้น



6.2.5 เขตพื้นที่อื่น ๆ (สัญลักษณ์ 5000) มีเนื้อที่ 1,976 ไร่ หรือคิดเป็นร้อยละ 6.71 ของพื้นที่ตำบล เป็นเขตที่มีลักษณะการใช้ที่ดินที่มีความเฉพาะ เช่น พืชหญ้าสลับไม้พุ่ม/ไม้ละเมาะ ที่หินโผล่ พืชหญ้าธรรมชาติ พื้นที่ลุ่ม ที่ทิ้งขยะ เป็นต้น

6.2.6 เขตรักษาสมดุลของธรรมชาติและสิ่งแวดล้อม (สัญลักษณ์ 6000) มีเนื้อที่ 1,330 ไร่ หรือคิดเป็นร้อยละ 4.51 ของพื้นที่ตำบล มีการใช้ที่ดินเป็นป่าไม้ที่พบในพื้นที่เกษตรกรรม ซึ่งอยู่นอกเขตป่าไม้ตามกฎหมาย ส่วนใหญ่เป็นป่าปลูก ป่าชุมชน เป็นต้น



ตารางที่ 6-1 เขตการใช้ที่ดินตำบลหนองมะแซว อำเภอเมืองอำนาจเจริญ จังหวัดอำนาจเจริญ

สัญลักษณ์	เขตการใช้ที่ดิน	เนื้อที่ (ไร่)	ร้อยละ
<b>1</b>	<b>เขตป่าไม้</b>	<b>911.00</b>	<b>3.09</b>
1100	1) เขตป่าไม้สมบูรณ์	861.00	2.92
1300	3) เขตพื้นฟูธรรมชาติ	50.00	0.17
<b>2</b>	<b>เขตเกษตรกรรม</b>	<b>22,988</b>	<b>78.03</b>
	<b>1) เขตเกษตรกรรมชั้นดี</b>	<b>491</b>	<b>1.67</b>
2110	(1) เขตทำนา	485	1.65
2120	(2) เขตปลูกไม้ผล	6	0.02
	<b>2) เขตเกษตรกรรมที่มีศักยภาพการผลิตสูง</b>	<b>9,756</b>	<b>33.11</b>
	(1) เขตเกษตรกรรมที่มีศักยภาพการผลิตสูง (ประเภทที่ 1)		
2211	- เขตทำนา	5,624	19.09
2212	- เขตปลูกไม้ผล	61	0.21
2213	- เขตปลูกไม้ยืนต้น	472	1.60
2214	- เขตปลูกพืชไร่	422	1.43
	(2) เขตเกษตรกรรมที่มีศักยภาพการผลิตสูง (ประเภทที่ 2)		
2221	- เขตทำนา	2,412	8.19
2222	- เขตปลูกไม้ผล	2	0.01
2223	- เขตปลูกไม้ยืนต้น	411	1.39
2224	- เขตปลูกพืชไร่	342	1.16
2225	- เขตปลูกพืชทางเลือก	10	0.03
	<b>3) เขตเกษตรกรรมที่มีศักยภาพการผลิตต่ำ</b>	<b>12,708</b>	<b>43.14</b>
2310	(1) เขตทำนา	11,909	40.42
2320	(2) เขตปลูกไม้ผล	27	0.09
2330	(3) เขตปลูกไม้ยืนต้น	367	1.25
2340	(4) เขตปลูกพืชไร่	405	1.37
2400	4) เขตประมง	22	0.07
	<b>5) เขตปศุสัตว์</b>	<b>11</b>	<b>0.04</b>
2520	(2) เขตโรงเรือนเลี้ยงสัตว์	11	1.70



ตารางที่ 6-1 (ต่อ)

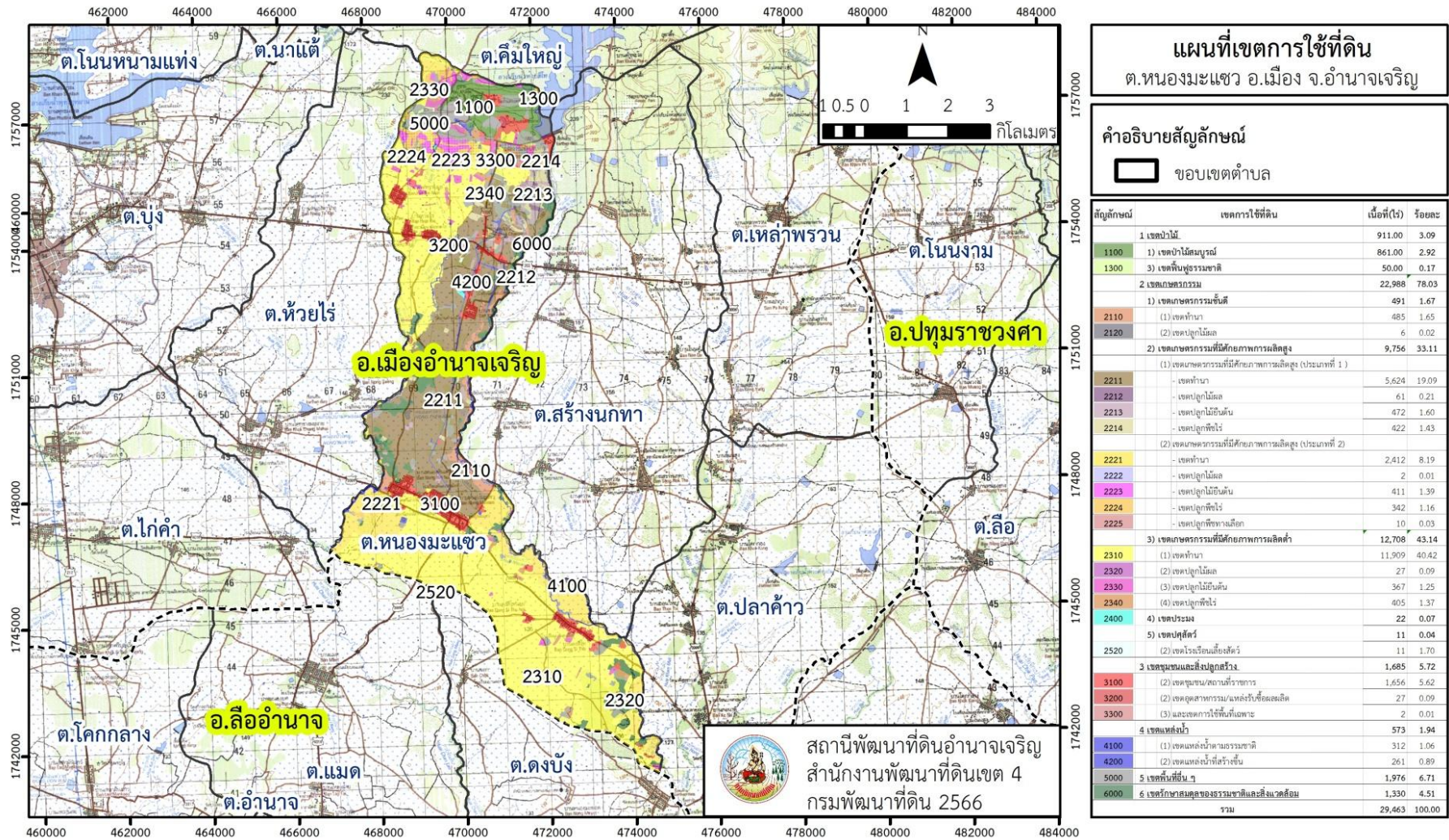
สัญลักษณ์	เขตการใช้ที่ดิน	เนื้อที่ (ไร่)	ร้อยละ
<b>3</b>	<b>เขตชุมชนและสิ่งปลูกสร้าง</b>	<b>1,685</b>	<b>5.72</b>
3100	(2) เขตชุมชน/สถานที่ราชการ	1,656	5.62
3200	(2) เขตอุตสาหกรรม/แหล่งรับซื้อผลผลิต	27	0.09
3300	(3) เขตการใช้พื้นที่เฉพาะ	2	0.01
<b>4</b>	<b>เขตแหล่งน้ำ</b>	<b>573</b>	<b>1.94</b>
4100	(1) เขตแหล่งน้ำตามธรรมชาติ	312	1.06
4200	(2) เขตแหล่งน้ำที่สร้างขึ้น	261	0.89
5000	<b>5 เขตพื้นที่อื่น ๆ</b>	<b>1,976</b>	<b>6.71</b>
6000	<b>6 เขตรักษาสมดุลของธรรมชาติและสิ่งแวดล้อม</b>	<b>1,330</b>	<b>4.51</b>
<b>รวม</b>		<b>29,463</b>	<b>100.00</b>

หมายเหตุ: เนื้อที่คำนวณด้วยระบบสารสนเทศภูมิศาสตร์

ที่มา: กองนโยบายและแผนการใช้ที่ดิน 2566



แผนการใช้ที่ดินตำบลหนองมะแซว อำเภอเมืองอำนาจเจริญ จังหวัดอำนาจเจริญ



รูปที่ 6.1 แผนที่เขตการใช้ที่ดินตำบลหนองมะแซว อำเภอเมืองอำนาจเจริญ จังหวัดอำนาจเจริญ



## บทที่ 7 การขับเคลื่อนแผนการใช้ที่ดิน

### 7.1 ขั้นตอนการดำเนินงาน

ภายหลังการจัดทำแผนการใช้ที่ดินตำบลหนองมะแซว อำเภอเมืองอำนาจเจริญ จังหวัดอำนาจเจริญ จะต้องดำเนินการดังต่อไปนี้

7.1.1 จัดทำเป้าหมายการดำเนินงานและงบประมาณและกิจกรรมต่าง ๆ ที่จะดำเนินการในปีงบประมาณ 2567 ถึง 2571

7.1.2 นำแผนการใช้ที่ดินตำบลหนองมะแซว ไปเสนอต่อองค์การบริหารส่วนตำบลหนองมะแซว เพื่อมีมติให้ความร่วมมือกับกรมพัฒนาที่ดินดำเนินการกิจกรรมต่าง ๆ ที่กำหนดไว้ในแผน และได้รับการเชื่อมโยงสู่แผนพัฒนาตำบล

7.1.3 สถานีพัฒนาที่ดินอำนาจเจริญ เสนอเป้าหมายและงบประมาณให้รายงานมายังกรมพัฒนาที่ดิน

7.1.4 กรมพัฒนาที่ดินพิจารณาสนับสนุนงบประมาณกิจกรรมและโครงการตามเป้าหมายที่กำหนดในแผนการใช้ที่ดิน

7.1.5 สถานีพัฒนาที่ดินอำนาจเจริญ นำเสนอต่อที่ประชุมจังหวัด/อำเภอ เพื่อสร้างการรับรู้และประชาสัมพันธ์ให้หน่วยงานอื่น นำโครงการภายใต้หน่วยงานมาพัฒนาพื้นที่ตามแผนการใช้ที่ดินกำหนด

### 7.2 กิจกรรมของกรมพัฒนาที่ดินในเขตการใช้ที่ดินที่จะดำเนินการในปีงบประมาณ 2567-2571

งบประมาณที่กำหนดไว้เป็นการประมาณเบื้องต้น อาจมีการเปลี่ยนแปลงตามที่ได้รับการจัดสรรให้ดำเนินการ (แสดงดังตารางที่ 7-1)

#### เขตพื้นที่เกษตรกรรม

1) เขตทำนา การปรับปรุงบำรุงดิน/ดินทรายจัด/ดินตื้น มีแผนงาน/โครงการ ดังนี้

- (1) การส่งเสริมการผลิตและการใช้สารอินทรีย์
- (2) การผลิต-จัดหาเมล็ดพันธุ์พืชปุ๋ยสด
- (3) การส่งเสริมการปรับปรุงบำรุงดินด้วยพืชปุ๋ยสด
- (4) การพัฒนากลุ่มเกษตรกรใช้สารอินทรีย์ลดการใช้สารเคมีทางการเกษตร
- (5) การจัดตั้งธนาคารปุ๋ยอินทรีย์
- (6) การรณรงค์ไกล่เกลี่ยข้อพิพาท
- (7) การจัดหาปุ๋ยอินทรีย์
- (8) การส่งเสริมการปรับปรุงบำรุงพื้นที่ดินกรด
- (9) การส่งเสริมพัฒนาปรับปรุงบำรุงดิน (หมอดินอาสา)
- (10) การส่งเสริมศูนย์เรียนรู้ด้านการพัฒนาที่ดินประจำตำบล
- (11) การส่งเสริมการทำเกษตรแบบอินทรีย์/เกษตรอินทรีย์แบบมีส่วนร่วม PGS
- (12) การส่งเสริมสนับสนุนโรงเรียนเกษตรอินทรีย์



2) การบริหารจัดการน้ำ มีแผนงาน/โครงการ ดังนี้

- (1) การก่อสร้างแหล่งน้ำในไร่นานอกเขตชลประทาน
- (2) โครงการระบบสูบน้ำด้วยพลังงานแสงอาทิตย์

3) การฟื้นฟูและป้องกันการชะล้างพังทลายของดิน มีแผนงาน/โครงการ ดังนี้

- (1) การปลูกหญ้าแฝกเพื่อการอนุรักษ์ดินและน้ำ
- (2) โครงการพัฒนาที่ดินเพื่อสนับสนุนการปรับเปลี่ยนการผลิตในพื้นที่ไม่เหมาะสมตาม

Agri-Map

### 7.3 กิจกรรมที่ขอการสนับสนุนจากส่วนราชการอื่น (แสดงดังตารางที่ 7-2)

#### 7.3.1 เขตพื้นที่เกษตรกรรม

1) เขตทำนา มีกิจกรรมที่ขอการสนับสนุนจากส่วนราชการอื่น ดังนี้

(1) ใช้ตลาดนำการผลิตในการเลือกชนิดพืชหลังนาและหาตลาดรองรับ ทั้งในเขตที่เหมาะสมและในเขตที่ไม่เหมาะสมและต้องการปรับเปลี่ยนชนิดพืช (สำนักงานพาณิชย์จังหวัดอำนาจเจริญ/สำนักงานสหกรณ์จังหวัดอำนาจเจริญ)

(2) จัดอบรมให้ความรู้การเข้าสู่กระบวนการรับรองมาตรฐานสินค้าเกษตรปลอดภัย (GAP) (กรมวิชาการเกษตร)

(3) จัดอบรมถ่ายทอดความรู้การทำเกษตรผสมผสานตามแนวทางเศรษฐกิจพอเพียง (กรมส่งเสริมการเกษตร)

(4) ถ่ายทอดองค์ความรู้เรื่องการผลิตเมล็ดพันธุ์ข้าว (กรมการข้าว)

2) เขตปลูกพืชไร่ เขตปลูกไม้ผล และเขตปลูกไม้ยืนต้น มีกิจกรรมที่ขอการสนับสนุนจากส่วนราชการอื่น ดังนี้

(1) ใช้ตลาดนำการผลิตในการเลือกชนิดพืชหลังนาและหาตลาดรองรับ ทั้งในเขตที่เหมาะสมและในเขตที่ไม่เหมาะสมและต้องการปรับเปลี่ยนชนิดพืช (สำนักงานพาณิชย์จังหวัดอำนาจเจริญ/สำนักงานสหกรณ์จังหวัดอำนาจเจริญ)

(2) จัดอบรมให้ความรู้การเข้าสู่กระบวนการรับรองมาตรฐานสินค้าเกษตรปลอดภัย (GAP) (กรมวิชาการเกษตร)

(3) จัดอบรมถ่ายทอดความรู้การทำเกษตรผสมผสานตามแนวทางเศรษฐกิจพอเพียง (กรมส่งเสริมการเกษตร)

(4) สนับสนุนการขุดเจาะน้ำบาดาล (กรมทรัพยากรน้ำบาดาล)

(5) ถ่ายทอดองค์ความรู้เรื่องการผลิตเมล็ดพันธุ์ข้าว (กรมการข้าว)

3) เขตปศุสัตว์ และเขตเพาะเลี้ยงสัตว์น้ำ มีกิจกรรมที่ขอการสนับสนุนจากส่วนราชการอื่น ดังนี้

(1) ส่งเสริม/สนับสนุนการปลูกหญ้าเลี้ยงสัตว์ (สำนักงานปศุสัตว์จังหวัดอำนาจเจริญ)

(2) ส่งเสริม/สนับสนุนการเพาะเลี้ยงสัตว์น้ำ (สำนักงานประมงจังหวัดอำนาจเจริญ)



### 7.3.2 พื้นที่แหล่งน้ำ

สนับสนุนการพัฒนาเพื่อเพิ่มพื้นที่กักเก็บน้ำ (สำนักงานชลประทานจังหวัดอำนาจเจริญ)

## 7.4 ความต้องการของชุมชนและองค์กรปกครองส่วนท้องถิ่น

จากการดำเนินการจัดทำกระบวนการมีส่วนร่วมของประชาชนที่องค์การบริหารส่วนตำบลหนองมะแซว เมื่อวันที่ 11 กรกฎาคม 2566 ได้มีความต้องการของประชาชนที่ต้องการให้ดำเนินการเกี่ยวกับแก้ปัญหาดินเสื่อมโทรมและฟื้นฟูความอุดมสมบูรณ์ของดิน การขาดแคลนน้ำ ปรับรูปที่ดินและเปลี่ยนกิจกรรมการผลิตให้เหมาะสมกับที่ดิน เพื่อตอบสนองต่อความต้องการของชุมชนและการแก้ไขปัญหาเชิงพื้นที่ของตำบลหนองมะแซว กรมพัฒนาที่ดินได้วิเคราะห์เบื้องต้น ดังต่อไปนี้

ปัญหาของตำบลหนองมะแซว ในภาพรวมสรุปได้ว่า มีปัญหาสำคัญ 2 ประการ คือ (1) ปัญหาความเสื่อมโทรมของดิน ขาดการปรับปรุงบำรุงดิน และขาดธาตุอาหารในดิน ได้แก่ ดินทราย และดินตื้น (2) ปัญหาการขาดแคลนน้ำเพื่อการเกษตร ลำห้วยธรรมชาติตื้นเขิน คลองส่งน้ำในตำบลและสระกักเก็บน้ำไม่มีน้ำกักเก็บตลอดปี และมีปัญหารองลงมา คือ ปัญหาราคาผลผลิตตกต่ำและมีต้นทุนการผลิตสูง ปัญหาดังกล่าวนี้ส่งผลกระทบต่อคุณภาพชีวิตของราษฎรในชุมชน ในกรณีของปัญหาความเสื่อมโทรมของที่ดินตำบลหนองมะแซว พบปัญหาคือ “ดินขาดความอุดมสมบูรณ์เนื่องจากเป็นดินทราย” การชะล้างพังทลายของดินนับเป็นปัญหารุนแรงในพื้นที่ทำการเกษตรที่มีลักษณะพื้นที่ลุ่ม ดอน การชะล้างพังทลายของดินจะเริ่มเกิดขึ้นรุนแรงในพื้นที่ที่มีความลาดชันตั้งแต่ 5 เปอร์เซ็นต์ขึ้นไป โดยเฉพาะในพื้นที่ปลูกพืชที่ไม่มีการอนุรักษ์ดินและน้ำที่เหมาะสม การชะล้างพังทลายทำให้เกิดการสูญเสียหน้าดิน สมบัติทางเคมีและกายภาพของดินเสื่อมลงกลายเป็นพื้นที่เสื่อมโทรมที่ไม่สามารถเพาะปลูกพืชได้ นอกจากนี้ยังส่งผลกระทบต่อระบบนิเวศ เช่น แม่น้ำ ลำธาร อ่างเก็บน้ำชลประทานตื้นเขิน ความอุดมสมบูรณ์ของดินต่ำ ปริมาณอินทรีย์วัตถุ ธาตุโพแทสเซียมและฟอสฟอรัสที่เป็นประโยชน์ต่อพืชอยู่ในเกณฑ์ต่ำถึงต่ำมาก ความสามารถในการดูดซับธาตุอาหารและแลกเปลี่ยนธาตุอาหารต่ำ เมื่อมีการใส่ปุ๋ยเคมีลงไปทำให้เกิดการสูญเสียไปจากดินได้ง่าย ทำให้มีการตอบสนองต่อการใส่ปุ๋ยเคมีของพืชน้อย นอกจากนี้ยังมีลักษณะดินเป็น “ดินตื้น” มีชั้นลูกรังก้อนกรวดหรือเศษหินปะปน ทำให้เป็นอุปสรรคต่อการขนไของรากพืชและการไถพรวนและการเกษตรกรรมอื่น ๆ ความสามารถในการดูดซับน้ำและธาตุอาหารต่ำ เนื้อดินเหนียวมีน้อยทำให้เกาะยึดตัวของเม็ดดินไม่ดีเกิดการชะล้างพังทลายได้ง่าย ดินมีความอุดมสมบูรณ์ต่ำ ส่งผลกระทบต่อเจริญเติบโตพืช ผลผลิตที่ได้มีปริมาณและคุณภาพในระดับต่ำ รวมทั้งการปลูกพืชติดต่อกันเป็นเวลานานโดยไม่มีการปรับปรุงบำรุงดินหรือเพิ่มความอุดมสมบูรณ์แก่ดิน ทำให้ความอุดมสมบูรณ์ของดินลดลง โดยการประเมินความเหมาะสมของพื้นที่ตำบลหนองมะแซว ส่วนใหญ่มีพื้นที่สำหรับการปลูกข้าวอยู่ในระดับเหมาะสมปานกลาง จากข้อจำกัดการใช้ที่ดินดังกล่าวข้างต้นจำเป็นอย่างยิ่งในการพัฒนาปรับปรุงและมีมาตรการเฉพาะ เพื่อเพิ่มผลผลิตทางการเกษตรในพื้นที่ให้สูงขึ้นรวมถึงการป้องกันระบบนิเวศไม่ให้เสื่อมโทรมจากการใช้พื้นที่ในเขตนี้

จากการวิเคราะห์การชะล้างพังทลายในเขตการใช้ที่ดินของตำบลหนองมะแซว ซึ่งมีเนื้อที่รวม 29,463 ไร่ นั้นพบว่า ระดับการสูญเสียของดินในระดับที่น้อย 0-2 ตัน/ไร่/ปีประมาณ 27,808 ไร่ คิดเป็นร้อยละ 94.38 ของพื้นที่ตำบล ระดับที่ปานกลาง 2-5 ตัน/ไร่/ปีประมาณ 554 ไร่ คิดเป็นร้อยละ 1.89 ของพื้นที่ตำบล ระดับที่รุนแรง 5-15 ตัน/ไร่/ปีประมาณ 623 ไร่ คิดเป็นร้อยละ 2.11 ของพื้นที่ตำบล ระดับที่รุนแรงมาก 15-20 ตัน/ไร่/ปีประมาณ 219 ไร่ คิดเป็นร้อยละ 0.99 ของพื้นที่ตำบล ระดับที่รุนแรงมากที่สุด 20 > ตัน/ไร่/ปีประมาณ 187 ไร่ คิดเป็นร้อยละ 0.63 ของพื้นที่ตำบล (แสดงดังรูปที่ 7-1)



ประเด็นหลักจากข้อเสนอแนะแก้ไขปัญหาเรื่องปัญหาความเสื่อมโทรมของดิน จะสรุปได้ 15 ประการ คือ (1) การส่งเสริมการผลิตและการใช้สารอินทรีย์ (2) การผลิต-จัดหาเมล็ดพันธุ์พืชปุ๋ยสด (3) การส่งเสริมการปรับปรุงบำรุงดินด้วยพืชปุ๋ยสด (4) การพัฒนากลุ่มเกษตรกรใช้สารอินทรีย์ลดการใช้สารเคมีทางการเกษตร (5) การจัดตั้งธนาคารปุ๋ยอินทรีย์ (6) การรณรงค์เฝ้าติดตามพืชเพื่อเพิ่มอินทรีย์วัตถุในดิน (7) การจัดหาปุ๋ยอินทรีย์ (8) การส่งเสริมการปรับปรุงบำรุงพื้นที่ดินกรด (9) การส่งเสริมพัฒนาปรับปรุงบำรุงดิน (หมอดินอาสา) (10) จัดทำโครงการบริหารจัดการการผลิตสินค้าเกษตรตามแผนที่เกษตรเพื่อการบริหารเชิงรุก (Agri-Map) (11) เลือกชนิดพืชปลูกและมีการจัดการที่เหมาะสม (12) มีการเกษตรกรรมที่เหมาะสม (13) เพิ่มความอุดมสมบูรณ์ของดินโดยใช้ปุ๋ยอินทรีย์ ได้แก่ ปุ๋ยหมัก ปุ๋ยคอก หรือปลูกพืชตระกูลถั่วแล้วไถกลบ เพื่อเพิ่มความสามารถในการดูดซับธาตุอาหารและน้ำให้แกดิน และใช้ปุ๋ยเคมีร่วมด้วยตามความเหมาะสมกับชนิดพืชที่ปลูก (14) การจัดการน้ำที่เหมาะสม จัดหาแหล่งน้ำให้พอเพียงกับการเพาะปลูกและมีการใช้น้ำอย่างมีประสิทธิภาพ เช่น ให้น้ำแบบหยดและใช้วัสดุคลุมดินเพื่อป้องกันการระเหยของน้ำและเก็บรักษาความชื้นในดิน และ (15) พื้นที่ที่มีความลาดชันควรมีมาตรการอนุรักษ์ดินและน้ำ ไถพรวนและปลูกพืชตามแนวระดับ ขวางความลาดเทของพื้นที่ ปลูกพืชคลุมดิน เช่น หญ้ารูซี่ กระจดิน ถั่วฮามาต้า ถั่วมะแฮะ แคลฟรัง โดยปลูกสลับกับแถวพืชหลักที่ปลูกให้เพื่อลดการชะล้างพังทลายของดินหรือปลูกหญ้าแฝก เป็นต้น

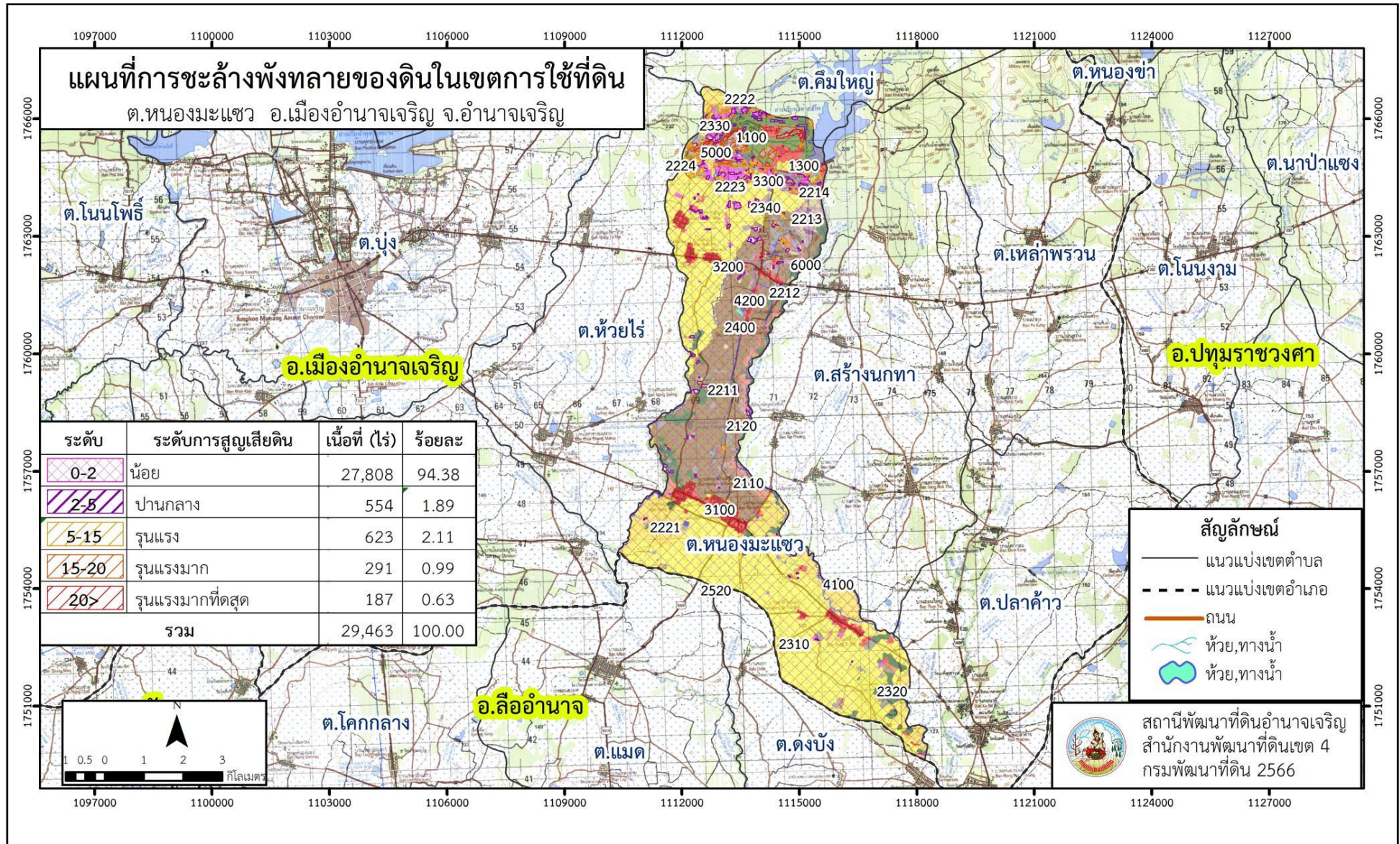
ในกรณีของการขาดแคลนน้ำในการทำการเกษตรในปัจจุบัน ปัญหาที่สำคัญคือความแห้งแล้ง ประชาชนในชนบทส่วนใหญ่ขาดเสถียรภาพในการบริหารจัดการน้ำให้เพียงพอในการทำการเกษตรได้ตลอดทั้งปี และมีผลจากการทับถมของตะกอนดินในแหล่งน้ำจืดขึ้นเรื่อยๆ การที่ประชากรเพิ่มขึ้น กิจกรรมที่ต้องใช้น้ำเพิ่มขึ้น การทำเกษตรเพิ่มขึ้น รวมทั้งเหตุการณ์ที่เกิดจากการเปลี่ยนแปลงภูมิอากาศ เช่น ปริมาณฝนน้อยกว่าปกติ ฝนทิ้งช่วงจนเกิดความแห้งแล้ง การขาดแคลนน้ำจึงเกิดขึ้นอย่างต่อเนื่อง จึงมีข้อเสนอของหมู่บ้าน ทั้ง 12 หมู่บ้านในตำบลหนองมะแซวที่เร่งด่วน คือ “การจัดการแหล่งน้ำ” โดยวิธีการต่าง ๆ ให้เพียงพอแก่ความต้องการ

ประเด็นหลักจากข้อเสนอแนะแก้ไขปัญหาเรื่องขาดแคลนน้ำ จะสรุปได้ว่ามี 6 ประการ คือ (1) การพัฒนาแหล่งน้ำขนาดเล็กเพื่อการอนุรักษ์ดินและน้ำ (2) การก่อสร้างแหล่งน้ำในไร่นานอกเขตชลประทาน (3) โครงการขุดลอกแหล่งน้ำสาธารณะที่ตื้นเขิน (4) โครงการขุดเจาะน้ำบาดาล (5) การเพิ่มแหล่งน้ำด้วยระบบสูบน้ำพลังงานแสงอาทิตย์ และ (6) ระบบส่งน้ำเพื่อการเกษตร

เพื่อตอบสนองข้อเสนอดังกล่าวทั้ง 6 ประการนี้ จากการวิเคราะห์ข้อมูลเบื้องต้นที่มีอยู่ในปัจจุบันแล้วสรุปได้ว่า “การพัฒนาแหล่งน้ำขนาดเล็กเพื่อการอนุรักษ์ดินและน้ำ ไม่สามารถดำเนินการแก้ปัญหาหมู่บ้านใดหมู่บ้านหนึ่งหรือใช้วิธีการใดวิธีการหนึ่ง แล้วจะแก้ไขปัญหการขาดแคลนน้ำทั้งตำบลหนองมะแซวได้โดยสิ้นเชิง การก่อสร้างแหล่งน้ำในไร่นานอกเขตชลประทาน การขุดเจาะน้ำบาดาล และใช้ระบบสูบน้ำพลังงานแสงอาทิตย์ เพื่อส่งน้ำทางการเกษตร สามารถสร้างเสถียรภาพในการบริหารจัดการน้ำได้โดยสามารถกักเก็บน้ำไว้ใช้ตลอดทั้งปี ทำให้เกษตรกรสามารถลดต้นทุนการผลิตได้”



แผนการใช้ที่ดินตำบลหนองมะแซว อำเภอเมืองอำนาจเจริญ จังหวัดอำนาจเจริญ



รูปภาพที่ 7-1 แผนที่การชะล้างพังทลายของดินในเขตการใช้ที่ดินตำบลหนองมะแซว อำเภอเมืองอำนาจเจริญ จังหวัดอำนาจเจริญ



ตารางที่ 7-1 กิจกรรมของกรมพัฒนาที่ดินในเขตเกษตรกรรมที่จะดำเนินการในปีงบประมาณ 2567-2571

เขตการใช้ที่ดิน (เกษตรกรรม)	แผนงาน/โครงการ	งบประมาณ (บาท)
1. เขตพื้นที่ทำนา เนื้อที่ 20,430 ไร่	<b>1.การปรับปรุงบำรุงดิน</b>	
2. เขตปลูกพืชไร่ เนื้อที่ 1,169 ไร่	1.1 การส่งเสริมการผลิตและการใช้สารอินทรีย์	175,000
3. เขตปลูกไม้ผล เนื้อที่ 96 ไร่	1.2 การผลิต-จัดหาเมล็ดพันธุ์พืชปุ๋ยสด	414,000
4. เขตปลูกไม้ยืนต้น เนื้อที่ 1,250 ไร่	1.3 การส่งเสริมการปรับปรุงบำรุงดินด้วยพืชปุ๋ยสด	34,500
5. เขตเพาะเลี้ยงสัตว์น้ำ เนื้อที่ 22 ไร่	1.4 การพัฒนากลุ่มเกษตรกรใช้สารอินทรีย์ลดการใช้สารเคมีทางการเกษตร	125,000
	1.5 การจัดตั้งธนาคารปุ๋ยอินทรีย์	200,000
	1.6 การจัดหาปุ๋ยอินทรีย์	153,000
	1.7 การส่งเสริมการปรับปรุงบำรุงพื้นที่ดินกรด	7,500
	1.8 การรณรงค์เฝ้าติดตาม	160,000
	<b>2.การบริหารจัดการน้ำ</b>	
	2.1 การก่อสร้างแหล่งน้ำในไร่นานอกเขตชลประทาน	350,200
	2.2 โครงการระบบสูบน้ำด้วยพลังงานแสงอาทิตย์	1,875,000
	<b>3. การฟื้นฟูและป้องกันการชะล้างพังทลายของดิน</b>	
	3.1 การปลูกหญ้าแฝกเพื่อการอนุรักษ์ดินและน้ำ	1,200,000
	3.2 การจัดทำระบบอนุรักษ์ดินและน้ำ Agri-map	2,500,000



ตารางที่ 7-1 (ต่อ)

เขตการใช้ที่ดิน (เกษตรกรรม)	แผนงาน/โครงการ	งบประมาณ (บาท)
	4. อื่น ๆ	
	4.1 การยกระดับการพัฒนาหมอดินอาสาเพื่อมีส่วนร่วมและศูนย์ปฏิบัติการพัฒนาที่ดิน	16,800
	4.2 ส่งเสริมสนับสนุนโรงเรียนเกษตรอินทรีย์ในโรงเรียน	50,000
	4.3 ส่งเสริมศูนย์เรียนรู้ด้านการพัฒนาที่ดิน (ต่อยอด)	50,000
	<b>รวม</b>	<b>7,311,000</b>

ที่มา: สถานีพัฒนาที่ดินอำนาจเจริญ

ตารางที่ 7-2 สรุปกิจกรรมที่ขอรับการสนับสนุนจากส่วนราชการอื่นในเขตการใช้ที่ดิน

เขตการใช้ที่ดิน	กิจกรรมที่ขอการสนับสนุนจากส่วนราชการอื่น
<p>1. เขตพื้นที่เกษตรกรรม</p> <p>1.1 เขตพื้นที่ทำนา เนื้อที่ 20,430 ไร่</p> <p>1.2 เขตปลูกพืชไร่ เนื้อที่ 1,169 ไร่</p> <p>1.3 เขตปลูกไม้ผล เนื้อที่ 96 ไร่</p> <p>1.4 เขตปลูกไม้ยืนต้น เนื้อที่ 1,250 ไร่</p>	<p><b>การแก้ปัญหาดินเสื่อมโทรม ฟื้นฟูความอุดมสมบูรณ์ของดิน และเพิ่มศักยภาพการผลิต</b></p> <p>1) โครงการส่งเสริมและพัฒนาสหกรณ์/กลุ่มเกษตรกรให้มีความเข้มแข็งตามศักยภาพ (สนง.สหกรณ์จังหวัด)</p> <p>2) โครงการเกษตรอินทรีย์ (ศูนย์วิจัยและพัฒนาการเกษตรจังหวัด)</p> <p>3) โครงการศูนย์เรียนรู้การเพิ่มประสิทธิภาพการผลิตภาคเกษตร (สนง.สหกรณ์จังหวัด)</p> <p>4) โครงการวิจัยและพัฒนาเทคโนโลยีและนวัตกรรม (ศูนย์วิจัยและพัฒนาการเกษตรจังหวัด)</p> <p>5) โครงการการบริหารความหลากหลายชีวภาพ (ศูนย์วิจัยและพัฒนาการเกษตรจังหวัด)</p> <p>6) โครงการพัฒนาเกษตรกรปราดเปรื่อง (สนง.สหกรณ์จังหวัด)</p> <p>7) โครงการส่งเสริมเกษตรทฤษฎีใหม่ในเขตปฏิรูปที่ดิน (สนง.การปฏิรูปที่ดินจังหวัด)</p> <p>8) โครงการสร้างและพัฒนาเกษตรกรรุ่นใหม่ (สนง.การปฏิรูปที่ดินจังหวัด)</p>



ตารางที่ 7-2 (ต่อ)

เขตการใช้ที่ดิน	กิจกรรมที่ขอการสนับสนุนจากส่วนราชการอื่น
	<p>9) โครงการพัฒนาเกษตรกรรมยั่งยืน (สนง.การปฏิรูปที่ดินจังหวัด)</p> <p>10) โครงการพัฒนาธุรกิจชุมชนในเขตปฏิรูปที่ดิน (สนง.การปฏิรูปที่ดินจังหวัด)</p> <p>11) โครงการส่งเสริมเกษตรกรทฤษฎีใหม่ (สนง.การปฏิรูปที่ดินจังหวัด)</p> <p><b>การปรับปรุงที่ดินและเปลี่ยนกิจกรรมการผลิต</b></p> <p>1) โครงการพัฒนาเครือข่ายงานส่งเสริมการเกษตร (สนง.เกษตรจังหวัด)</p> <p>2) โครงการเสริมสร้างและพัฒนาศักยภาพองค์กรเกษตรกร (สนง.เกษตรจังหวัด)</p> <p>3) โครงการขับเคลื่อนการดำเนินงานส่งเสริมและพัฒนาวิสาหกิจชุมชน (สนง.เกษตรจังหวัด)</p> <p>4) โครงการส่งเสริมเกษตรกรรมทางเลือก (สนง.เกษตรจังหวัด)</p> <p>5) โครงการส่งเสริมการใช้เครื่องจักรกลทางการเกษตร (สนง.เกษตรจังหวัด)</p> <p>6) โครงการส่งเสริมเกษตรผสมผสาน (สนง.เกษตรจังหวัด)</p> <p>7) โครงการขับเคลื่อนเศรษฐกิจพอเพียงในสหกรณ์และกลุ่มเกษตรกร (สนง.เกษตรจังหวัด)</p> <p>8) โครงการพัฒนาตลาดสินค้าเกษตร (สนง.เกษตรจังหวัด)</p> <p>9) โครงการธนาคารสินค้าเกษตร (สนง.เกษตรจังหวัด)</p> <p>10) โครงการพัฒนาสถาบันเกษตรกรรูปแบบประชารัฐ (สนง.เกษตรจังหวัด)</p> <p>11) โครงการศักยภาพการดำเนินธุรกิจของสหกรณ์การเกษตรและกลุ่มเกษตรกร (สนง.เกษตรจังหวัด)</p> <p>12) โครงการผลิตพันธุ์พืชและปัจจัยการผลิต (สนง.เกษตรจังหวัด)</p> <p>16) โครงการระบบส่งเสริมการเกษตรแบบแปลงใหญ่</p> <p>17) โครงการบริหารจัดการพื้นที่เกษตรกรรม</p>



ตารางที่ 7-2 (ต่อ)

เขตการใช้ที่ดิน	กิจกรรมที่ขอการสนับสนุนจากส่วนราชการอื่น
	18) โครงการผลิตและสนับสนุนหัวเชื้อจุลินทรีย์ควบคุมศัตรูพืช (ศูนย์ส่งเสริมเทคโนโลยีการเกษตรด้านอารักขาพืชจังหวัด) 19) โครงการสนับสนุนการผลิตจุลินทรีย์ควบคุมศัตรูพืชทดแทนการใช้สารเคมี
1.5 เขตปศุสัตว์ เนื้อที่ 11 ไร่ 1.6 เขตเพาะเลี้ยงสัตว์น้ำ เนื้อที่ 22 ไร่	1) โครงการสร้างความเข้มแข็งกลุ่มการผลิตด้านการเกษตร (กรมประมง) 2) โครงการส่งเสริมและพัฒนาอาชีพเพื่อแก้ไขปัญหาที่ดินทำกินของเกษตรกร (กรมประมง) 3) โครงการส่งเสริมการเพาะเลี้ยงพันธุ์ปลาน้ำจืด (กรมประมง/ศูนย์วิจัยและพัฒนาพันธุ์ปลาน้ำจืด) 4) โครงการส่งเสริมการเลี้ยงสัตว์แบบแปลงใหญ่ (สนง.ปศุสัตว์จังหวัด) 5) โครงการส่งเสริมการใช้เครื่องจักรกลการเกษตรทดแทนแรงงานเกษตรกร (สนง.ปศุสัตว์จังหวัด) 6) โครงการออกแบบการปรับเปลี่ยนการใช้น้ำเพื่อการเกษตรตามนโยบาย (กรมชลประทาน)
2. พื้นที่แหล่งน้ำ เนื้อที่ 573 ไร่	1) โครงการศึกษาความเป็นไปได้ในการพัฒนาแหล่งน้ำชลประทาน (กรมชลประทาน) 2) โครงการพัฒนาระบบชลประทานด้วยนวัตกรรม (กรมชลประทาน) 3) โครงการเพิ่มประสิทธิภาพการกักเก็บน้ำ (กรมชลประทาน) 4) โครงการพัฒนาโครงการชลประทานเดิม (กรมชลประทาน) 5) โครงการเพิ่มประสิทธิภาพการส่งและระบายน้ำ (กรมชลประทาน) 6) โครงการการขุดเจาะน้ำบาดาลพร้อมติดตั้งระบบพลังแสงอาทิตย์ (กรมทรัพยากรน้ำบาดาล/กรมชลประทาน) 7) โครงการขุดลอกแหล่งน้ำ (กรมชลประทาน) 8) โครงการจัดรูปที่ดินและจัดระบบน้ำในพื้นที่ชลประทานเดิม (กรมชลประทาน)

ที่มา: สถานีพัฒนาที่ดินอำนาจเจริญ



แผนการใช้ที่ดินตำบลหนองมะแซว อำเภอเมืองอำนาจเจริญ จังหวัดอำนาจเจริญ

ตาราง 7-3 เป้าหมายการดำเนินงานและงบประมาณตำบลหนองมะแซว อำเภอเมืองอำนาจเจริญ จังหวัดอำนาจเจริญ แผน 5 ปี (พ.ศ. 2567-2571)

เขตการใช้ที่ดิน	งาน/โครงการ/กิจกรรม	หน่วย นับ	เป้าหมาย					รวม	งบประมาณ (บาท)					รวม	หน่วยงาน รับผิดชอบ
			2567	2568	2569	2570	2571		2567	2568	2569	2570	2571		
	<b>1. การปรับปรุงบำรุงดิน</b>														
เขตพื้นที่ เกษตรกรรม	1.1 การส่งเสริมการผลิตและการใช้ สารอินทรีย์	ราย	100	100	100	100	100	500	35,000	35,000	35,000	35,000	35,000	175,000	พด.
เขตทำนา/เขตปลูก พืชไร่/ไม้ผล /ไม้ ยืนต้น	1.2 การผลิต-จัดหาเมล็ดพันธุ์พืช ปุ๋ยสด	ตัน	3	5	5	5	5	23	54,000	90,000	90,000	90,000	90,000	414,000	พด.
เขตทำนา/เขตปลูก พืชไร่/ไม้ผล /ไม้ ยืนต้น	1.3 การส่งเสริมการปรับปรุงบำรุง ดินด้วยพืชปุ๋ยสด	ไร่	300	500	500	500	500	2,300	4,500	7,500	7,500	7,500	7,500	34,500	พด.
เขตทำนา/เขตปลูก พืชไร่/ไม้ผล /ไม้ ยืนต้น	1.4 การพัฒนากลุ่มเกษตรกรใช้ สารอินทรีย์ลดการใช้สารเคมีทาง การเกษตร	กลุ่ม	5	5	5	5	5	25	25,000	25,000	25,000	25,000	25,000	125,000	พด.
เขตทำนา/เขตปลูก พืชไร่/ไม้ผล /ไม้ ยืนต้น	1.5 การจัดตั้งธนาคารปุ๋ยอินทรีย์	แห่ง	0	1	1	1	1	4	-	50,000	50,000	50,000	50,000	200,000	พด.
เขตทำนา/เขตปลูก พืชไร่/ไม้ผล /ไม้ ยืนต้น	1.6 การจัดหาปุ๋ยโดโลไมท์	ตัน	10	20	20	20	20	90	17,000	34,000	34,000	34,000	34,000	153,000	พด.
เขตทำนา/เขตปลูก พืชไร่/ไม้ผล /ไม้ ยืนต้น	1.7 การส่งเสริมการปรับปรุงพื้นที่ ดินกรด	ไร่	100	100	100	100	100	500	1,500	1,500	1,500	1,500	1,500	7,500	พด.
เขตทำนา/เขตปลูก พืชไร่/ไม้ผล /ไม้ ยืนต้น	1.8 การรณรงค์เฝ้ากลบตอซังเพื่อ เพิ่มอินทรีย์วัตถุในดิน แปลงละ 50 ไร่	แปลง	0	2	2	2	2	8	-	40,000	40,000	40,000	40,000	160,000	พด.



แผนการใช้ที่ดินตำบลหนองมะแซว อำเภอเมืองอำนาจเจริญ จังหวัดอำนาจเจริญ

ตาราง 7-3 (ต่อ)

เขตการใช้ที่ดิน	งาน/โครงการ/กิจกรรม	หน่วย นับ	เป้าหมาย					รวม	งบประมาณ (บาท)					รวม	หน่วยงาน รับผิดชอบ
			2567	2568	2569	2570	2571		2567	2568	2569	2570	2571		
	<b>2.การบริหารจัดการน้ำ</b>														
เขตพื้นที่ เกษตรกรรม	2.1 การก่อสร้างแหล่งน้ำในไร่นานอกเขตชลประทาน	บ่อ	1	1	5	5	5	50	20,600	20,600	103,000	103,000	103,000	350,200	พด.
เขตพื้นที่ เกษตรกรรม	2.2 โครงการระบบสูบน้ำด้วยพลังงานแสงอาทิตย์	จุด	5	5	5	5	5	25	375,000	375,000	375,000	375,000	375,000	1,875,000	พด.
	<b>3. การฟื้นฟูและป้องกันการชะล้างพังทลายของดิน</b>														
เขตทำนา/เขต ปลูกพืชไร่/ไม้ผล/ /ไม้ยืนต้น	3.1 การปลูกหญ้าแฝกเพื่อการอนุรักษ์ดินและน้ำ	กล้า	200,000	200,000	200,000	200,000	200,000	1,000,000	240,000	240,000	240,000	240,000	240,000	1,200,000	พด.
เขตนาข้าว	3.2 การจัดระบบอนุรักษ์ดินและน้ำ Agri-map	ไร่	250	250	250	250	250	1,250	500,000	500,000	500,000	500,000	500,000	2,500,000	พด.
	<b>4. อื่น ๆ</b>														
เขตพื้นที่ เกษตรกรรม , พื้นที่แหล่งน้ำ	การยกระดับการพัฒนาหมอดินอาสาเพื่อมีส่วนร่วมและศูนย์ปฏิบัติการพัฒนาที่ดิน	ราย	-	12	12	12	12	48	-	4,200	4,200	4,200	4,200	16,800	พด.
เขตพื้นที่ เกษตรกรรม , พื้นที่แหล่งน้ำ	ส่งเสริมสนับสนุนโรงเรียนเกษตรอินทรีย์ในโรงเรียน	กลุ่ม	1	1	1	1	1	5	10,000	10,000	10,000	10,000	10,000	50,000	พด.
เขตพื้นที่ เกษตรกรรม , พื้นที่แหล่งน้ำ	ส่งเสริมศูนย์เรียนรู้ด้านการพัฒนาที่ดิน (ต่อยอด)	ศูนย์	1	1	1	1	1	5	10,000	10,000	10,000	10,000	10,000	50,000	พด.

หมายเหตุ: งบประมาณที่กำหนดไว้เป็นการประมาณเบื้องต้น อาจมีการเปลี่ยนแปลงตามที่ได้รับการจัดสรรให้ดำเนินการ

ที่มา: สถานีพัฒนาที่ดินอำนาจเจริญ



## เอกสารอ้างอิง

- กรมการปกครอง. 2566. **ข้อมูลจำนวนประชากรและบ้าน**. กระทรวงมหาดไทย. ไฟล์ข้อมูล.
- กรมการพัฒนาชุมชน. 2566. **ข้อมูลความจำเป็นพื้นฐาน (จปฐ.)** รายจังหวัด รายอำเภอ และรายตำบล ปี 2565. แหล่งที่มา: <https://ebmn.cdd.go.th/>. 1 มิถุนายน 2566.
- กรมทรัพยากรน้ำบาดาล. 2566. **ปริมาณน้ำและจำนวนบ่อบาดาล ปี 2565**. แหล่งที่มา: <http://app.dgr.go.th/newpasutara/xml/search.php>, 26 พฤษภาคม 2566.
- กรมพัฒนาที่ดิน. 2561. **แผนบริหารจัดการทรัพยากรดินปัญหาของประเทศไทย ระยะ 20 ปี (พ.ศ. 2561-2580)**. ไฟล์ข้อมูล.
- กรมส่งเสริมการเกษตร. 2566. **จำนวนครัวเรือนเกษตรกรที่ขึ้นทะเบียนเกษตรกร จำแนกรายจังหวัด รายอำเภอ และรายตำบล (ณ เดือนมกราคม พ.ศ. 2566)**. แหล่งที่มา: <http://mvos2.gistda.or.th/>. 15 พฤษภาคม 2566.
- กรมอุตุนิยมวิทยา. 2566. **ปริมาณน้ำฝนเฉลี่ยคาบ 30 ปี (พ.ศ. 2536-2565)**. กรมอุตุนิยมวิทยากระทรวงดิจิทัลเพื่อเศรษฐกิจและสังคม, กรุงเทพฯ.
- กลุ่มวิเคราะห์สภาพการใช้ที่ดิน. 2566. **ข้อมูลการใช้ที่ดิน จังหวัดอำนาจเจริญ ปี 2566**. กองนโยบายและแผนการใช้ที่ดิน กรมพัฒนาที่ดิน กรุงเทพฯ.
- กองนโยบายและแผนการใช้ที่ดิน. 2566. **ข้อมูลเขตการใช้ที่ดิน ปี 2566 (ไฟล์ข้อมูล)**. กรมพัฒนาที่ดิน กระทรวงเกษตรและสหกรณ์, กรุงเทพฯ.
- กองสำรวจดินและวิจัยทรัพยากรดิน. 2566. **ข้อมูลทรัพยากรดิน (ไฟล์ข้อมูล)**. กรมพัฒนาที่ดิน กระทรวงเกษตรและสหกรณ์, กรุงเทพฯ.
- คณะกรรมการจัดทำพยานุกรมปฐพีวิทยา. 2551. **พยานุกรมปฐพีวิทยา**. สำนักพิมพ์มหาวิทยาลัยเกษตรศาสตร์, กรุงเทพฯ.
- องค์การบริหารส่วนตำบลหนองมะแซว. 2566. **วิสัยทัศน์ของตำบล**. แหล่งที่มา: [https://nongmaseaw.go.th/page/13/วิสัยทัศน์\\_พันธกิจ](https://nongmaseaw.go.th/page/13/วิสัยทัศน์_พันธกิจ). 1 พฤษภาคม 2566.
- บัณฑิต ต้นสิริ และคำรณ ไทรพิง. 2542. **คู่มือการประเมินคุณภาพที่ดินสำหรับพืชเศรษฐกิจ**. กองวางแผนการใช้ที่ดิน กรมพัฒนาที่ดิน กระทรวงเกษตรและสหกรณ์.
- สถานีพัฒนาที่ดินอำนาจเจริญ. 2566. **แผนที่สภาพการใช้ที่ดิน ปี 2566 (ไฟล์ข้อมูล)**. กรมพัฒนาที่ดิน กระทรวงเกษตรและสหกรณ์, กรุงเทพฯ.
- สถานีพัฒนาที่ดินอำนาจเจริญ. 2566. **ข้อมูลการชะล้างพังทลายของดิน ปี 2566 (ไฟล์ข้อมูล)**. กรมพัฒนาที่ดิน กระทรวงเกษตรและสหกรณ์, กรุงเทพฯ.
- สถานีพัฒนาที่ดินอำนาจเจริญ. 2566. **แผนที่ทรัพยากรดิน (ไฟล์ข้อมูล)**. กรมพัฒนาที่ดิน กระทรวงเกษตรและสหกรณ์, กรุงเทพฯ.
- สถานีพัฒนาที่ดินอำนาจเจริญ. 2566. **แผนที่ขอบเขตตำบล ปี 2564 (ไฟล์ข้อมูล)**. กรมพัฒนาที่ดิน กระทรวงเกษตรและสหกรณ์, กรุงเทพฯ.



## เอกสารอ้างอิง (ต่อ)

- สำนักงานคณะกรรมการพัฒนาเศรษฐกิจและสังคมแห่งชาติ (สศช.) และศูนย์เทคโนโลยีอิเล็กทรอนิกส์และคอมพิวเตอร์แห่งชาติ (เนคเทค-สวทช.) กระทรวงวิทยาศาสตร์และเทคโนโลยี. 2566. **ภาพรวมคนจนในปี 2566 ต.หนองมะแซว อ.เมืองอำนาจเจริญ จ.อำนาจเจริญ.** แหล่งที่มา: <https://www.tpmap.in.th/2566/370115>. 1 พฤษภาคม 2566.
- สำนักเทคโนโลยีการสำรวจและทำแผนที่. 2566. **แผนที่ที่ตั้งและอาณาเขตตำบล ปี 2566 (ไฟล์ข้อมูล).** กรมพัฒนาที่ดิน กระทรวงเกษตรและสหกรณ์, กรุงเทพฯ.
- สำนักบริหารการทะเบียน กรมการปกครอง. 2566. **รายงานสถิติจำนวนประชากรและบ้าน รายจังหวัด รายอำเภอ และรายตำบล (ณ เดือนธันวาคม พ.ศ. 2565).** แหล่งที่มา: <https://stat.bora.dopa.go.th/stat/statnew/statyear/#/TableTemplate/Area/statpop>. 1 พฤษภาคม 2566.
- ADB. 2012. **The State of Pacific Towns and Cities: Urbanization in ADB's Pacific Developing Member Countries.** Mandaluyong City, Philippines.
- FAO. 1974. **Land Capability Appraisal Indonesia: Interim Report.** (AGL/INS), Rome.
- \_\_\_\_\_. 1993. **Guidelines for Land Use Planning.** Rome.
- Kristensen P. 2004. **The DPSIR Framework.** National Environmental Research Institute, Denmark, Department of Policy Analysis, European Topic Centre on Water, European Environment Agency.
- NRC. 1975. **Land Use Planning.** The National Academics of Sciences, Engineering, and Medicine, Washington. D.C.
- Vink, A.P.A. 1975. **Land Use in Advancing Agriculture.** Springer-Verlag Berlin Heidelberg.



## คณะผู้จัดทำ

นางสาวนตนาภา คุณพันธ์	ผู้อำนวยการสถานีพัฒนาที่ดินอำนาจเจริญ
นายชูวิทย์ พึ่งพรหม	นักวิชาการเกษตรปฏิบัติการ
ว่าที่ร้อยตรี ศิริศักดิ์ จำลองสอง	เจ้าพนักงานการเกษตรปฏิบัติงาน
นางสาวทัศนีย์ บุญเกล้า	นักวิชาการเกษตร
นายลิขิต มาลี	เจ้าหน้าที่แผนที่ภาพถ่าย
นางสาวญาณิศา สุธรรมมา	เจ้าหน้าที่สถานีพัฒนาที่ดินอำนาจเจริญ

## คณะผู้ให้ข้อมูล

นายกล้า บัญญัติ	นายกองค์การบริหารส่วนตำบลหนองมะแซว
นายทองอินทร์ ขาวะรักษ์	รองนายกองค์การบริหารส่วนตำบลหนองมะแซว
นายทองอินทร์ ฝาธิบุตร	เลขานุการนายก อบต.หนองมะแซว
นายกฤษฏา บุญสาหัส	นักวิเคราะห์นโยบายและแผนชำนาญการ
นายเกียรติศักดิ์ ทองนอก	ประธานสภาฯ อบต.หนองมะแซว
นายบุญหลอง ทองญวน	รองประธานสภาฯ อบต.หนองมะแซว
นายทศพล ราศรี	เลขานุการสภาฯ อบต.หนองมะแซว
นายบุญเศษ ไชโยธา	สมาชิกสภาฯ อบต.หนองมะแซว
นางสาวธนาวรรณ วงศ์คำจันทร์	สมาชิกสภาฯ อบต.หนองมะแซว
นางสาววนิดา บุญสิงห์	สมาชิกสภาฯ อบต.หนองมะแซว
นายหมาย สุขสบาย	สมาชิกสภาฯ อบต.หนองมะแซว
นายคำสอน ทานะสิน	สมาชิกสภาฯ อบต.หนองมะแซว
นายเฉลิม ทวีลย์	สมาชิกสภาฯ อบต.หนองมะแซว
นายเสงี่ยม แผงโคตร	สมาชิกสภาฯ อบต.หนองมะแซว
นายวันเพ็ญ เทียงทอง	สมาชิกสภาฯ อบต.หนองมะแซว
นายสำเร็จ ทนุจันทร์	กำนันตำบลหนองมะแซว
นายวรโชติ คำผาลา	ผู้ใหญ่บ้าน ม.2
นางธนพร ปานูเวช	ผู้ใหญ่บ้าน ม.3
นางสายชน คำผาลา	ผู้ใหญ่บ้าน ม.5
นายณรงค์ แสงดารา	ผู้ใหญ่บ้าน ม.6
นายลือชา หงษ์พันธ์	ผู้ใหญ่บ้าน ม.8
นางสาวศรีประภา มุทา	ผู้ใหญ่บ้าน ม.9
นายวิรัตน์ กัลยารัตน์	ผู้ใหญ่บ้าน ม.10
นายมิตรลี้ สารทอง	ผู้ใหญ่บ้าน ม.12



### คณะผู้ให้ข้อมูล

นายประเสริฐ โคตนนท์  
นายทองดี จันทร์ป่อง  
นางสาวแพรวเพ็ชร ธนุศิลป์  
นางสาวมัทยา บุญหาญ  
นายถวัลย์ จันทะเนตร  
นายสุรียา อยู่เย็น  
นายธงชัย สุทธิสิงห์  
นางปาณิศรา คุรุค

หมอดินอาสาประจำตำบลหนองมะแซว  
หมอดินอาสาประจำหมู่บ้าน  
หมอดินอาสาประจำหมู่บ้าน  
หมอดินอาสาประจำหมู่บ้าน  
หมอดินอาสาประจำหมู่บ้าน  
หมอดินอาสาประจำหมู่บ้าน  
หมอดินอาสาประจำหมู่บ้าน  
หมอดินอาสาประจำหมู่บ้าน



สถานีพัฒนาที่ดินอำนาจเจริญ สำนักงานพัฒนาที่ดินเขต 4  
กรมพัฒนาที่ดิน กระทรวงเกษตรและสหกรณ์  
524 ม.4 ต.บุ่ง อ.เมืองอำนาจเจริญ จ.อำนาจเจริญ 37000  
โทร.045-452-886

