



แผนการใช้ที่ดินตำบล

ตำบลไถ่ดำ

อำเภอเมืองอำนาจเจริญ
จังหวัดอำนาจเจริญ



สถานีพัฒนาที่ดินอำนาจเจริญ
สำนักงานพัฒนาที่ดินเขต 4
กรมพัฒนาที่ดิน กระทรวงเกษตรและสหกรณ์
กันยายน 2566



คำนำ

การจัดทำแผนการใช้ที่ดินดำเนินการตามรัฐธรรมนูญแห่งราชอาณาจักรไทย พ.ศ. 2560 มาตรา 72 (1) ที่ได้บัญญัติให้มีการวางแผนการใช้ที่ดินให้เหมาะสมกับศักยภาพของที่ดินตามหลักการพัฒนาอย่างยั่งยืน โดยแผนการใช้ที่ดินตำบลไถ่คำ อำเภอมืองอำนาจเจริญ จังหวัดอำนาจเจริญ ได้นำแนวคิดของ FAO และ UNEP มาปรับใช้ คือ ความเหมาะสมทางกายภาพ ความเหมาะสมทางเศรษฐกิจ การยอมรับจากสังคม การสร้างความยั่งยืนให้สิ่งแวดล้อม และเสนอทางเลือกการใช้ที่ดิน ร่วมกับวิธีการที่จำเป็นอื่น ๆ เช่น กระบวนการมีส่วนร่วมของชุมชน (Participatory Rural Appraisal: PRA) การประเมินคุณภาพที่ดิน เป็นต้น

สถานีพัฒนาที่ดินอำนาจเจริญ สำนักงานพัฒนาที่ดินเขต 4 และกองนโยบายและแผนการใช้ที่ดิน ดำเนินการวางแผนการใช้ที่ดินระดับตำบล โดยพิจารณาภาพรวมของสภาพปัญหาในด้านต่าง ๆ ทั้งด้าน กายภาพ เศรษฐกิจ และสังคม วิเคราะห์และสังเคราะห์ข้อมูลนำไปสู่การวางแผนการใช้ที่ดินที่สอดคล้องกับ ศักยภาพของพื้นที่ โดยผ่านกระบวนการมีส่วนร่วมของชุมชน (PRA) ในการระบุปัญหา ความต้องการของ เกษตรกรและผู้มีส่วนได้ส่วนเสีย ทั้งนี้สถานีพัฒนาที่ดินอำนาจเจริญ ได้จัดทำแผนกิจกรรม/โครงการ เพื่อขับเคลื่อนแผนการใช้ที่ดินให้เป็นรูปธรรมเพื่อให้เกษตรกรมีคุณภาพชีวิตที่ดีขึ้น มีการใช้ที่ดินอย่างถูกต้อง เหมาะสมรักษาสภาพแวดล้อมและอนุรักษ์ทรัพยากรในชุมชนให้เกิดความยั่งยืนต่อไป

สถานีพัฒนาที่ดินอำนาจเจริญ
กันยายน 2566



สารบัญ

	หน้า
คำนำ	ก
สารบัญ	ค
สารบัญตาราง	จ
สารบัญรูป	ฉ
บทที่ 1 บทนำ	
1.1 ความสำคัญของการวางแผนการใช้ที่ดิน	1-1
1.2 หลักการและเหตุผล	1-1
1.3 วัตถุประสงค์	1-1
1.4 ระยะเวลาและสถานที่ดำเนินงาน	1-1
1.5 ขั้นตอนการดำเนินงาน	1-2
1.6 วิสัยทัศน์ของตำบล	1-2
บทที่ 2 ข้อมูลทั่วไป	
2.1 ที่ตั้งและอาณาเขต	2-1
2.2 การแบ่งส่วนการปกครอง	2-2
2.3 สภาพภูมิประเทศ	2-2
2.4 สภาพภูมิอากาศ	2-2
2.5 สภาพการใช้ที่ดินปัจจุบัน	2-4
2.6 สภาพเศรษฐกิจและสังคม	2-8
บทที่ 3 สถานภาพของทรัพยากรธรรมชาติ	
3.1 ทรัพยากรป่าไม้	3-1
3.2 ทรัพยากรน้ำ	3-1
3.3 ทรัพยากรดิน	3-2
บทที่ 4 กระบวนการมีส่วนร่วมของชุมชน (Participatory Rural Appraisal: PRA)	
4.1 การวิเคราะห์ผลจากการจัดทำกระบวนการมีส่วนร่วมของชุมชน (PRA)	4-1
4.2 ระบบการปลูกพืชในปัจจุบัน	4-4
บทที่ 5 การประเมินคุณภาพที่ดิน	
5.1 หลักการประเมินคุณภาพที่ดินด้านกายภาพ	5-1
5.2 พืชเศรษฐกิจที่สำคัญของตำบล	5-2
5.3 ระดับความเหมาะสมของที่ดิน	5-2



สารบัญ (ต่อ)

	หน้า
บทที่ 6	แผนการใช้ที่ดิน
6.1	การวิเคราะห์ข้อมูลเพื่อการจัดทำแผนการใช้ที่ดินระดับตำบล
6.2	แผนการใช้ที่ดิน
บทที่ 7	การขับเคลื่อนแผนการใช้ที่ดิน
7.1	ขั้นตอนการดำเนินงาน
7.2	กิจกรรมของกรมพัฒนาที่ดินในเขตการใช้ที่ดินที่จะดำเนินการ ในปีงบประมาณ 2567-2571
7.3	กิจกรรมที่ขอการสนับสนุนจากส่วนราชการอื่น
7.4	ความต้องการของชุมชนและองค์กรปกครองส่วนท้องถิ่น
เอกสารอ้างอิง	8-1
คณะผู้จัดทำ	9-1



สารบัญตาราง

ตารางที่		หน้า
2-1	สถิติภูมิอากาศ ณ สถานีตรวจอากาศจังหวัดอุบลราชธานี ปี พ.ศ. 2536-2565	2-3
2-2	สภาพการใช้ที่ดินตำบลไถ่คำ อำเภอเมืองอำนาจเจริญ จังหวัดอำนาจเจริญ	2-5
2-3	จำนวนประชากรและครัวเรือนตำบลไถ่คำ อำเภอเมืองอำนาจเจริญ จังหวัดอำนาจเจริญ	2-8
2-4	จำนวนและสัดส่วนครัวเรือนตำบลไถ่คำ อำเภอเมืองอำนาจเจริญ จังหวัดอำนาจเจริญ	2-9
2-5	รายได้-รายจ่ายเฉลี่ยครัวเรือนตำบลไถ่คำ อำเภอเมืองอำนาจเจริญ จังหวัดอำนาจเจริญ ปี 2565	2-11
3-1	สมบัติดินตำบลไถ่คำ อำเภอเมืองอำนาจเจริญ จังหวัดอำนาจเจริญ	3-4
5-1	ตัวอย่างการประเมินคุณภาพที่ดินด้านกายภาพของประเภทการใช้ประโยชน์ ที่ดิน	5-2
5-2	ชั้นความเหมาะสมทางกายภาพของดินตำบลไถ่คำ อำเภอเมืองอำนาจเจริญ จังหวัดอำนาจเจริญ	5-3
6-1	เขตการใช้ที่ดินตำบลไถ่คำ อำเภอเมืองอำนาจเจริญ จังหวัดอำนาจเจริญ	6-5
7-1	กิจกรรมของกรมพัฒนาที่ดินในเขตเกษตรกรรมที่จะดำเนินการใน ปีงบประมาณ 2567 - 2571	7-6
7-2	สรุปกิจกรรมที่ขอรับการสนับสนุนจากส่วนราชการอื่นในเขตการใช้ที่ดิน	7-7
7-3	เป้าหมายการดำเนินงานและงบประมาณตำบลไถ่คำ อำเภอเมืองอำนาจเจริญ จังหวัดอำนาจเจริญ แผน 5 ปี (พ.ศ. 2567-2571)	7-10



สารบัญญรูป

รูปที่		หน้า
1-1	ขั้นตอนการวางแผนการใช้ที่ดินระดับตำบล	1-3
2-1	แผนที่ที่ตั้งและอาณาเขตตำบลไถ่คำ อำเภอเมืองอำนาจเจริญ จังหวัดอำนาจเจริญ	2-1
2-2	กราฟสมดุลของน้ำเพื่อการเกษตร ปี พ.ศ. 2536 - 2565	2-4
2-3	แผนที่สภาพการใช้ที่ดินตำบลไถ่คำ อำเภอเมืองอำนาจเจริญ จังหวัดอำนาจเจริญ	2-7
2-4	สัดส่วนครัวเรือนเกษตรตำบลไถ่คำ อำเภอเมืองอำนาจเจริญ จังหวัดอำนาจเจริญ	2-9
2-5	รายได้-รายจ่ายเฉลี่ยครัวเรือนตำบลไถ่คำ อำเภอเมืองอำนาจเจริญ จังหวัดอำนาจเจริญ ปี 2565	2-12
3-1	แผนที่ทรัพยากรดินตำบลไถ่คำ อำเภอเมืองอำนาจเจริญ จังหวัดอำนาจเจริญ	3-5
4-1	การวิเคราะห์สถานการณ์โดยระบบ DPSIR ของตำบลไถ่คำ อำเภอเมืองอำนาจเจริญ จังหวัดอำนาจเจริญ	4-3
4-2	ระบบการปลูกพืชในปัจจุบันตำบลไถ่คำ อำเภอเมืองอำนาจเจริญ จังหวัดอำนาจเจริญ	4-5
6-1	แผนที่เขตการใช้ที่ดินตำบลไถ่คำ อำเภอเมืองอำนาจเจริญ จังหวัดอำนาจเจริญ	6-7
7-1	แผนที่การชะล้างพังทลายของดินในเขตการใช้ที่ดินตำบลไถ่คำ อำเภอเมืองอำนาจเจริญ จังหวัดอำนาจเจริญ	7-5



บทที่ 1 บทนำ

1.1 ความสำคัญของการวางแผนการใช้ที่ดิน

ตามรัฐธรรมนูญแห่งราชอาณาจักรไทย พุทธศักราช 2560 มาตรา 72 รัฐพึงดำเนินการเกี่ยวกับที่ดิน ทรัพยากรน้ำ และพลังงาน ดังต่อไปนี้ (1) วางแผนการใช้ที่ดินของประเทศ ให้เหมาะสมกับสภาพพื้นที่และ ศักยภาพของที่ดินตามหลักการพัฒนาอย่างยั่งยืน...

1.2 หลักการและเหตุผล

ปัจจุบันกรมพัฒนาที่ดินได้ดำเนินการวางแผนการใช้ที่ดินระดับประเทศเรียบร้อยแล้วซึ่งเป็นการวาง กรอบเชิงนโยบายมุ่งเน้นการพัฒนาด้านการเกษตรให้เกิดความสมดุลและยั่งยืนและในขณะเดียวกันต้อง อนุรักษ์ทรัพยากรธรรมชาติและสิ่งแวดล้อมควบคู่กับการรักษาคุณค่าทางศิลปวัฒนธรรม แต่ทั้งนี้เพื่อให้เกิด การใช้ประโยชน์ที่ดินในระดับพื้นที่อย่างมีประสิทธิภาพและรักษาฐานการผลิตด้านทรัพยากรธรรมชาติอย่าง ยั่งยืนตลอดห่วงโซ่อุปทาน แผนการใช้ที่ดินระดับตำบลจึงถูกนำมาใช้เป็นเครื่องมือเพื่อขับเคลื่อนการ ดำเนินงานดังกล่าว

ทั้งนี้กรมพัฒนาที่ดินได้จัดทำแผนปฏิบัติการกรมพัฒนาที่ดินระยะ 5 ปี ช่วงปี พ.ศ. 2566-2570 เพื่อให้บรรลุตามวิสัยทัศน์ที่กำหนดไว้ คือ “เป็นองค์กรอัจฉริยะทางดิน เพื่อขับเคลื่อนการใช้ที่ดินอย่าง เหมาะสม 15 ล้านไร่ ภายในปี 2570” ซึ่งในส่วนของประเด็นการพัฒนาที่ 2 บริหารจัดการทรัพยากรดินและ ที่ดินด้วยชุดข้อมูลที่มีมูลค่าสูง (High Value Dataset) ซึ่งมีเป้าหมาย คือ การนำชุดข้อมูลที่มีมูลค่าสูง ไปใช้ในการบริหารจัดการทางการเกษตร ในส่วนของตัวชี้วัด บริหารจัดการทรัพยากรดินและที่ดินบนพื้นฐานของชุด ข้อมูลที่มีมูลค่าสูง ร้อยละ 100 กลยุทธ์ที่ 2 ยกระดับแผนการใช้ที่ดินไปสู่การปฏิบัติ ได้กำหนดให้ ร้อยละของ แผนการใช้ที่ดินระดับตำบลที่จัดทำแล้วเสร็จทั้งประเทศภายในปี 2570 (ไม่น้อยกว่าร้อยละ 80) เป็นตัวชี้วัด หนึ่งของกลยุทธ์ดังกล่าว

1.3 วัตถุประสงค์

1.3.1 เพื่อรักษาเสถียรภาพของทรัพยากรให้เกิดความสมดุลและยั่งยืนภายใต้การพัฒนาต่าง ๆ ของ ตำบล

1.3.2 เพื่อให้การใช้ที่ดินมีผลตอบสนองสูงสุดต่อหน่วยเนื้อที่อย่างยั่งยืน

1.3.3 เพื่อให้เกิดการกำหนดแผนงาน โครงการ กิจกรรม ที่สอดคล้องกับแผนการใช้ที่ดินที่กำหนดขึ้น และอยู่บนหลักการของรูปแบบเศรษฐกิจชีวภาพ เศรษฐกิจหมุนเวียน เศรษฐกิจสีเขียว (Bio-Circular-Green Economy: BCG Model)

1.4 ระยะเวลาและสถานที่ดำเนินงาน

1.4.1 ระยะเวลา 1 ตุลาคม 2565 – 30 กันยายน 2566

1.4.2 สถานที่ ตำบลไถ่คำ อำเภอเมืองอำนาจเจริญ จังหวัดอำนาจเจริญ



1.5 ขั้นตอนการดำเนินงาน

1.5.1 รวบรวมข้อมูลปฐมภูมิและทุติยภูมิ ประกอบด้วย

1) ด้านกายภาพ ได้แก่ ทรัพยากรดิน ทรัพยากรน้ำ ทรัพยากรป่าไม้ ภูมิอากาศ สภาพการใช้ที่ดิน เขตป่าไม้ตามกฎหมายและมติคณะรัฐมนตรี ฯ

2) ด้านเศรษฐกิจและสังคม ได้แก่ การถือครองที่ดิน ลักษณะทางเศรษฐกิจของตำบล จำนวนประชากร ฯ

3) ด้านนโยบายและข้อกำหนดที่เกี่ยวข้อง ได้แก่ ยุทธศาสตร์ แผนพัฒนาเศรษฐกิจและสังคมแห่งชาติฉบับที่ 13 ยุทธศาสตร์ภาค แผนพัฒนากลุ่มจังหวัด แผนพัฒนาจังหวัด แผนพัฒนาการเกษตรและสหกรณ์ แผนพัฒนาท้องถิ่น 4 ปี ขององค์การบริหารส่วนจังหวัด เทศบาลตำบลหรือองค์การบริหารส่วนตำบล ฯ

1.5.2 จัดทำกระบวนการมีส่วนร่วมของชุมชน (Participatory Rural Appraisal: PRA) เพื่อรับฟังความคิดเห็น ประเด็นปัญหา ความต้องการด้านต่าง ๆ ขององค์การปกครองส่วนท้องถิ่นและเกษตรกรในตำบล

1.5.3 ประเมินคุณภาพของที่ดินของพืชเศรษฐกิจหลักและพืชทางเลือกที่มีมูลค่าของตำบล

1.5.4 สังเคราะห์ข้อมูลจากข้อ 1.5.1 ถึง 1.5.3 เพื่อใช้ประกอบการวางแผนการใช้ที่ดิน

1.5.5 กำหนด (ร่าง) แผนการใช้ที่ดินระดับตำบล

1.5.6 รับฟังความคิดเห็นของผู้มีส่วนได้ส่วนเสียต่อ (ร่าง) แผนการใช้ที่ดินที่กำหนดขึ้น

1.5.7 ปรับปรุง (ร่าง) แผนการใช้ที่ดินเพื่อจัดทำแผนการใช้ที่ดินฉบับสมบูรณ์

1.5.8 นำแผนการใช้ที่ดินเข้าสู่คณะกรรมการของเขตฯ เพื่อตรวจสอบความครบถ้วน /สมบูรณ์ของเนื้อหาและองค์ประกอบ

1.5.9 เผยแพร่แผนการใช้ที่ดินเพื่อนำไปสู่การขับเคลื่อนการดำเนินงาน ประกอบด้วย

1) องค์การปกครองส่วนท้องถิ่น นำแผนการใช้ที่ดินที่จัดทำขึ้นไปประกอบการจัดทำแผนการพัฒนาของตำบล เพื่อนำไปสู่การของบประมาณที่มีความสอดคล้องกับศักยภาพด้านการผลิตและสถานภาพของทรัพยากรของตำบล

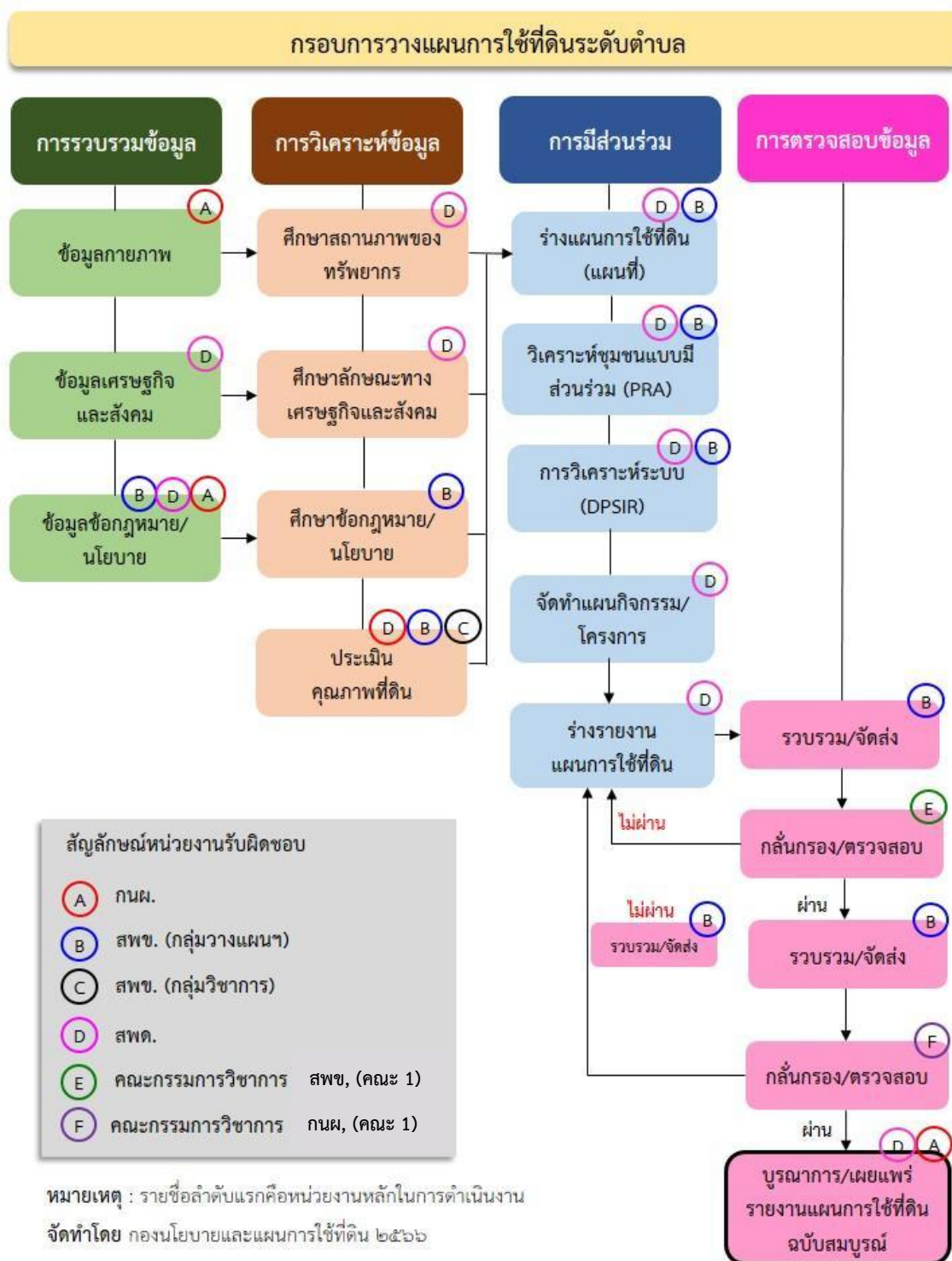
2) กรมพัฒนาที่ดิน โดยสถานีพัฒนาที่ดินจังหวัด กำหนดแผนงาน/โครงการ/กิจกรรมที่สอดคล้องกับแผนการใช้ที่ดินที่กำหนดขึ้นในแต่ละเขตและสามารถใช้ประกอบการของบประมาณในพื้นที่อย่างมีประสิทธิภาพและเป็นที่ยอมรับ

3) หน่วยงานราชการอื่น ๆ สามารถใช้เป็นข้อมูลพื้นฐานประกอบแผนงาน/โครงการ/กิจกรรมที่สอดคล้องกับแผนการใช้ที่ดินที่กำหนดขึ้นในแต่ละเขต

ขั้นตอนการวางแผนการใช้ที่ดินระดับตำบล (แสดงดังรูปที่ 1-1)

1.6 วิสัยทัศน์ของตำบล

"ตำบลไก่คำน่าอยู่ ประชาชนมีคุณภาพชีวิตที่ดี บริหารจัดการแบบมีส่วนร่วม โดยยึดหลักธรรมาภิบาล" (ที่มา: นายประจวบ ทองดี ตำแหน่งนายกเทศมนตรีตำบลไก่คำ 2566)



รูปที่ 1-1 ขั้นตอนการวางแผนการใช้ที่ดินระดับตำบล

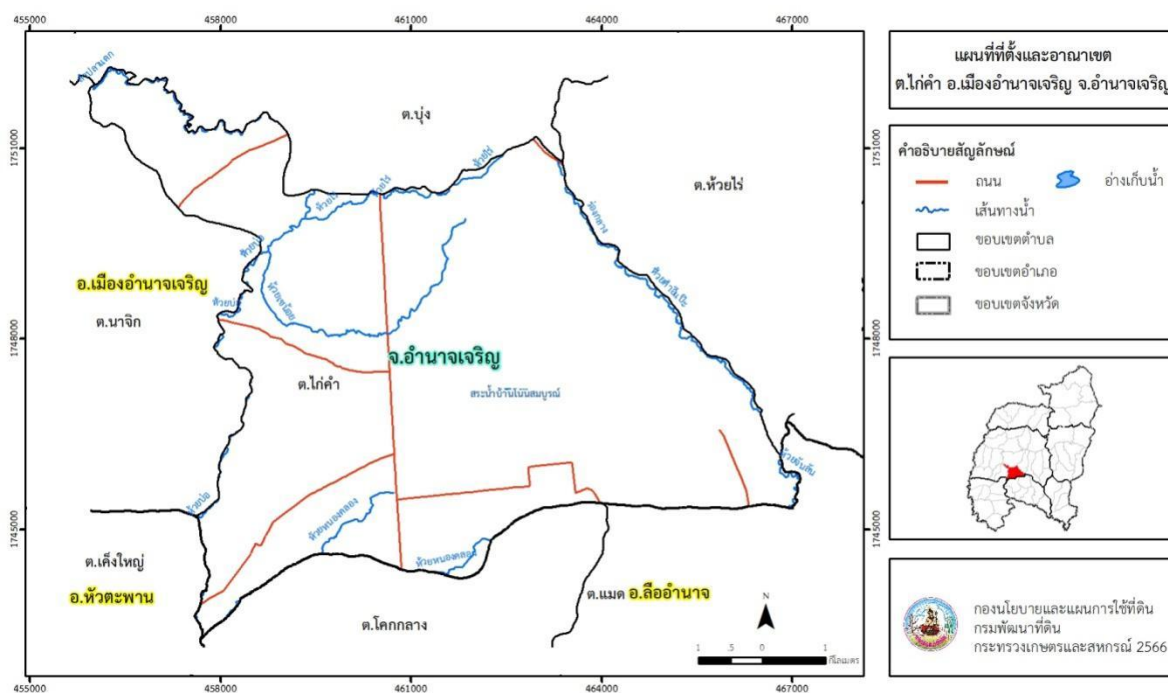


บทที่ 2 ข้อมูลทั่วไป

2.1 ที่ตั้งและอาณาเขต

ตำบลไถ่คำ อำเภอเมืองอำนาจเจริญ จังหวัดอำนาจเจริญ ตั้งอยู่ทางทิศใต้ของอำเภอเมืองอำนาจเจริญ มีเนื้อที่ประมาณ 47 ตารางกิโลเมตร หรือ 29,164 ไร่ โดยมีอาณาเขตติดต่อ ดังนี้ (แสดงดังรูปที่ 2-1)

ทิศเหนือ	ติดต่อกับ	ตำบลบุ่ง อำเภอเมืองอำนาจเจริญ จังหวัดอำนาจเจริญ
ทิศใต้	ติดต่อกับ	ตำบลโคกกลางและตำบลแมต อำเภอสิ้ออำนาจ จังหวัดอำนาจเจริญ
ทิศตะวันออก	ติดต่อกับ	ตำบลห้วยไร่ อำเภอเมืองอำนาจเจริญ จังหวัดอำนาจเจริญ
ทิศตะวันตก	ติดต่อกับ	ตำบลเคิ่งใหญ่ อำเภอหัวตะพาน และตำบลนาจิก อำเภอเมืองอำนาจเจริญ จังหวัดอำนาจเจริญ



รูปที่ 2-1 แผนที่ที่ตั้งและอาณาเขตตำบลไถ่คำ อำเภอเมืองอำนาจเจริญ จังหวัดอำนาจเจริญ



2.2 การแบ่งส่วนการปกครอง

ตำบลไถ่คำ อำเภอเมืองอำนาจเจริญ จังหวัดอำนาจเจริญ แบ่งส่วนการปกครองออกเป็น 13 หมู่บ้าน ดังนี้

หมู่ที่ 1 บ้านไถ่คำ	หมู่ที่ 8 บ้านไถ่คำ
หมู่ที่ 2 บ้านบ่อบุ	หมู่ที่ 9 บ้านบ่อบุ
หมู่ที่ 3 บ้านโคกศรีบุญเรือง	หมู่ที่ 10 บ้านสามัคคีพัฒนา
หมู่ที่ 4 บ้านโปล	หมู่ที่ 11 บ้านไร่
หมู่ที่ 5 บ้านโคกค้าย	หมู่ที่ 12 บ้านไถ่คำ
หมู่ที่ 6 บ้านโนนสมบูรณ์	หมู่ที่ 13 บ้านไถ่คำ
หมู่ที่ 7 บ้านไร่	

2.3 สภาพภูมิประเทศ

ลักษณะพื้นที่ทั่วไปส่วนใหญ่เป็นที่ดอน มีสภาพพื้นที่ราบเรียบถึงลูกคลื่นลอนลาดเล็กน้อย เป็นส่วนหนึ่งของลุ่มน้ำมูล มีแหล่งน้ำที่สำคัญ เช่น ลำปลาแดก ร่องกลาง ร่องบัว สระน้ำบ้านโนนสมบูรณ์

2.4 สภาพภูมิอากาศ

จากการศึกษาสถิติภูมิอากาศ (ปี พ.ศ.2536-2565) พบว่า ตำบลไถ่คำ อำเภอเมืองอำนาจเจริญ จังหวัดอำนาจเจริญ มีรายละเอียดดังนี้

2.4.1 อุณหภูมิ

มีอุณหภูมิโดยเฉลี่ยทั้งปี 27.5 องศาเซลเซียส อุณหภูมิสูงสุดเฉลี่ย 33.4 องศาเซลเซียส ในเดือนเมษายน และอุณหภูมิต่ำสุดเฉลี่ย 22.6 องศาเซลเซียส ในเดือนมกราคม

2.4.2 ปริมาณน้ำฝน

มีปริมาณน้ำฝนรวมทั้งปี 1,665.7 มิลลิเมตร มีฝนตกประมาณ 122 วัน เดือนที่มีฝนตกมากที่สุด ในเดือนกันยายน มีปริมาณฝน 327.8 มิลลิเมตร และมีฝนตกประมาณ 20 วัน

2.4.3 สมดุลน้ำเพื่อการเกษตร

จากข้อมูลสถิติภูมิอากาศในคาบ 30 ปี (ปี พ.ศ.2536-2565) ณ สถานีตรวจอากาศจังหวัดอุบลราชธานี ได้นำมาวิเคราะห์สมดุลของน้ำเพื่อการเกษตร ซึ่งเป็นการวิเคราะห์หาช่วงฤดูกาลเพาะปลูกพืชตลอดจนช่วงระยะเวลาที่พืชเสี่ยงต่อการขาดน้ำ ข้อมูลที่นำมาวิเคราะห์ คือ ปริมาณน้ำฝน และศักยภาพการคายระเหยน้ำอ้างอิง (ETo) ซึ่งคำนวณด้วยโปรแกรม Cropwat for Windows Version 8.0 โดยใช้สมการ Penman-Monteith สามารถสรุปสมดุลของน้ำเพื่อการเกษตรในเขตอาศัยน้ำฝนได้ดังนี้

ช่วงที่เหมาะสมต่อการปลูกพืช เป็นช่วงที่ค่าปริมาณน้ำฝนมากกว่าค่าการระเหยจากผิวดิน และการคายน้ำของพืช เป็นช่วงที่ดินมีความชุ่มชื้นพอเหมาะต่อการเพาะปลูกพืช ซึ่งช่วงนี้เริ่มตั้งแต่กลางเดือนเมษายนถึงต้นเดือนพฤศจิกายน

ช่วงที่มีน้ำมากเกินพอ เป็นช่วงที่ค่าปริมาณน้ำฝนมากกว่าค่าการระเหยจากผิวดินและการคายน้ำของพืช ซึ่งช่วงนี้เริ่มตั้งแต่ปลายเดือนเมษายนถึงกลางเดือนตุลาคม



ช่วงขาดน้ำ เป็นช่วงฤดูแล้งที่ค่าปริมาณน้ำฝนน้อยกว่าค่า 0.5 การระเหยจากผิวดิน และการคายน้ำของพืช ซึ่งพืชอาจเสียหายจากการขาดแคลนน้ำได้ ซึ่งช่วงนี้เริ่มตั้งแต่ต้นเดือนพฤศจิกายน ถึงกลางเดือนเมษายน (แสดงดังตารางที่ 2-1 และแสดงดังรูปที่ 2-2)

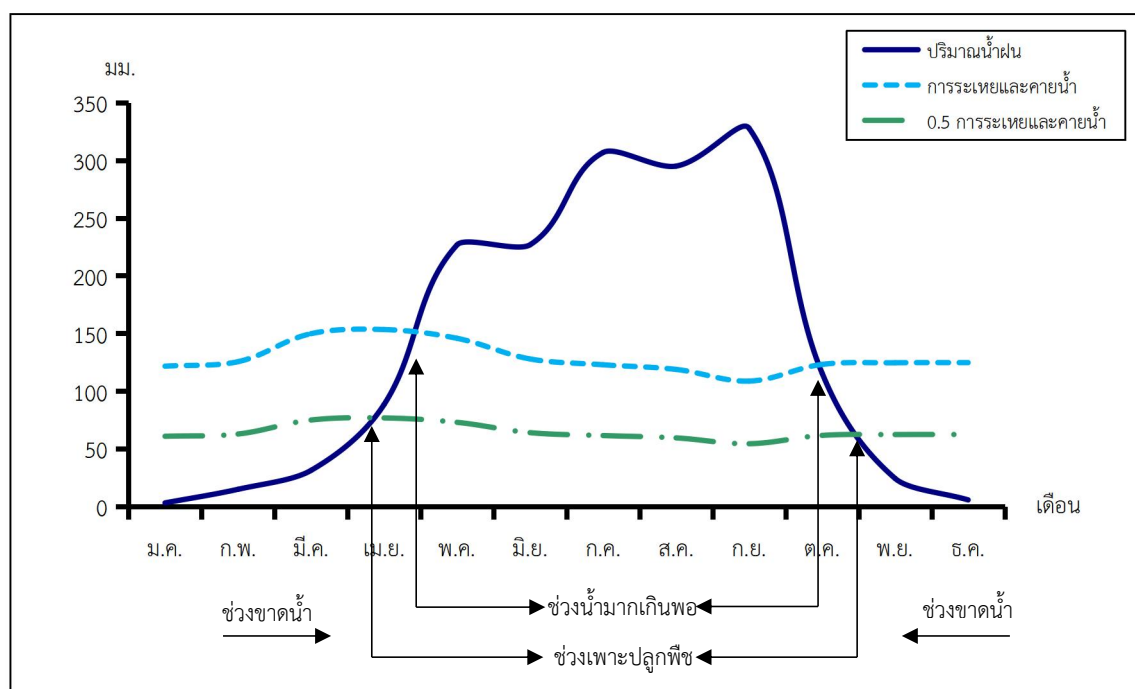
ตารางที่ 2-1 สถิติภูมิอากาศ ณ สถานีตรวจอากาศจังหวัดอุบลราชธานี¹ (ปี พ.ศ.2536-2565)

เดือน	อุณหภูมิ (ซ.)			ความชื้นสัมพัทธ์ (%)	ปริมาณน้ำฝน (มม.)	จำนวนวันที่ฝนตก (วัน)	ศักยภาพการคายระเหยน้ำ (มม.)	ปริมาณฝนใช้การ ² (มม.)
	ต่ำสุด	สูงสุด	เฉลี่ย					
ม.ค.	18.1	32.1	24.6	65.0	3.0	0.8	121.5	3.0
ก.พ.	20.0	34.0	26.5	63.0	14.8	1.9	125.4	14.4
มี.ค.	23.0	35.8	29.0	63.0	31.2	4.4	149.7	29.6
เม.ย.	24.5	36.4	30.0	66.0	88.3	7.3	153.3	75.8
พ.ค.	24.9	35.0	29.3	74.0	226.7	15.7	145.7	144.5
มิ.ย.	25.0	33.9	28.8	77.0	226.8	17.0	127.8	144.5
ก.ค.	24.6	32.8	28.1	79.0	306.8	19.5	122.8	155.7
ส.ค.	24.5	32.3	27.9	81.0	295.0	20.7	118.7	154.5
ก.ย.	24.1	32.1	27.6	82.0	327.8	19.9	108.6	157.8
ต.ค.	22.8	32.3	27.1	77.0	115.5	10.3	123.1	94.2
พ.ย.	21.1	32.3	26.2	71.0	24.2	3.4	124.5	23.3
ธ.ค.	18.7	31.2	24.3	67.0	5.6	0.9	124.6	5.5
เฉลี่ย	22.6	33.4	27.5	72.1	-	-	-	-
รวม	-	-	-	-	1,665.7	121.8	1,545.7	1,002.8

หมายเหตุ: ¹ เป็นสถานีตรวจอากาศที่ใกล้พื้นที่ต่ำลมากที่สุด

² จากการคำนวณโดยโปรแกรม Cropwat for Windows Version 8.0

ที่มา: กรมอุตุนิยมวิทยา (2566)



รูปที่ 2-2 กราฟสมดุลของน้ำเพื่อการเกษตร ปี พ.ศ. 2536-2565

2.5 สภาพการใช้ที่ดินปัจจุบัน

สภาพการใช้ที่ดินตำบลไถ่คำ อำเภอมืองอำนาจเจริญ จังหวัดอำนาจเจริญ ซึ่งสำรวจโดยกลุ่มวิเคราะห์สภาพการใช้ที่ดิน (2566) ประกอบด้วยประเภทการใช้ที่ดินต่าง ๆ ดังนี้ (แสดงดังตารางที่ 2-2 และแสดงดังรูปที่ 2-3)

2.5.1 พื้นที่ชุมชนและสิ่งปลูกสร้าง มีเนื้อที่ 3,035 ไร่ หรือร้อยละ 10.41 ของพื้นที่ตำบล

2.5.2 พื้นที่เกษตรกรรมมีเนื้อที่ 22,975 ไร่ หรือร้อยละ 78.79 ของพื้นที่ตำบล ประกอบด้วย การใช้ประโยชน์ที่ดินด้านเกษตรกรรมต่าง ๆ ดังต่อไปนี้

- 1) พื้นที่นา มีเนื้อที่ 19,080 ไร่ หรือร้อยละ 65.42 ของพื้นที่ตำบล ได้แก่ นาข้าว นาว่าง นาข้าว+ข้าวโพด และนาข้าว+พืชไร่ผสม
- 2) พืชไร่ มีเนื้อที่ 1,845 ไร่ หรือร้อยละ 6.33 ของพื้นที่ตำบล ได้แก่ มันสำปะหลัง อ้อย ไร่ร้าง และข้าวโพด
- 3) ไม้ยืนต้น มีเนื้อที่ 1,459 ไร่ หรือร้อยละ 5.01 ของพื้นที่ตำบล ได้แก่ ยูคาลิปตัส ยางพารา ปาล์มน้ำมัน ไม้ยืนต้นร้างและเสื่อมโทรม
- 4) ไม้ผล มีเนื้อที่ 70 ไร่ หรือร้อยละ 0.24 ของพื้นที่ตำบล ได้แก่ มะม่วง มะม่วงหิมพานต์ มะพร้าว กล้วย และมะนาว
- 5) พืชสวน มีเนื้อที่ 75 ไร่ หรือร้อยละ 0.26 ของพื้นที่ตำบล ได้แก่ พืชผัก และเห็ด
- 6) ฟุ้งหญ้าเลี้ยงสัตว์และโรงเรือนเลี้ยงสัตว์ มีเนื้อที่ 15 ไร่ หรือร้อยละ 0.05 ของพื้นที่ตำบล ได้แก่ ฟุ้งหญ้าเลี้ยงสัตว์ และโรงเรือนเลี้ยงโค-กระบือ



7) สถานที่เพาะเลี้ยงสัตว์น้ำ มีเนื้อที่ 431 ไร่ หรือร้อยละ 1.48 ของพื้นที่ตำบล ได้แก่ สถานที่เพาะเลี้ยงปลา

2.5.3 พื้นที่ป่าไม้ มีเนื้อที่ 1,871 ไร่ หรือร้อยละ 6.41 ของพื้นที่ตำบล ได้แก่ ป่าไม้ผลัดสมบูรณ์และป่าผลัดใบสมบูรณ์

2.5.4 พื้นที่แหล่งน้ำ มีเนื้อที่ 347 ไร่ หรือร้อยละ 1.19 ของพื้นที่ตำบล ได้แก่ แม่น้ำ ลำห้วย ลำคลอง อ่างเก็บน้ำ บ่อน้ำในไร่นา และคลองชลประทาน

2.5.5 พื้นที่เบ็ดเตล็ด มีเนื้อที่ 936 ไร่ หรือร้อยละ 3.20 ของพื้นที่ตำบล ได้แก่ พุ่หญ้าธรรมชาติ พุ่หญ้าสลับไม้พุ่ม/ไม้ละเมาะ และพื้นที่ถม

ตารางที่ 2-2 สภาพการใช้ที่ดินตำบลไถ่คำ อำเภอเมืองอำนาจเจริญ จังหวัดอำนาจเจริญ

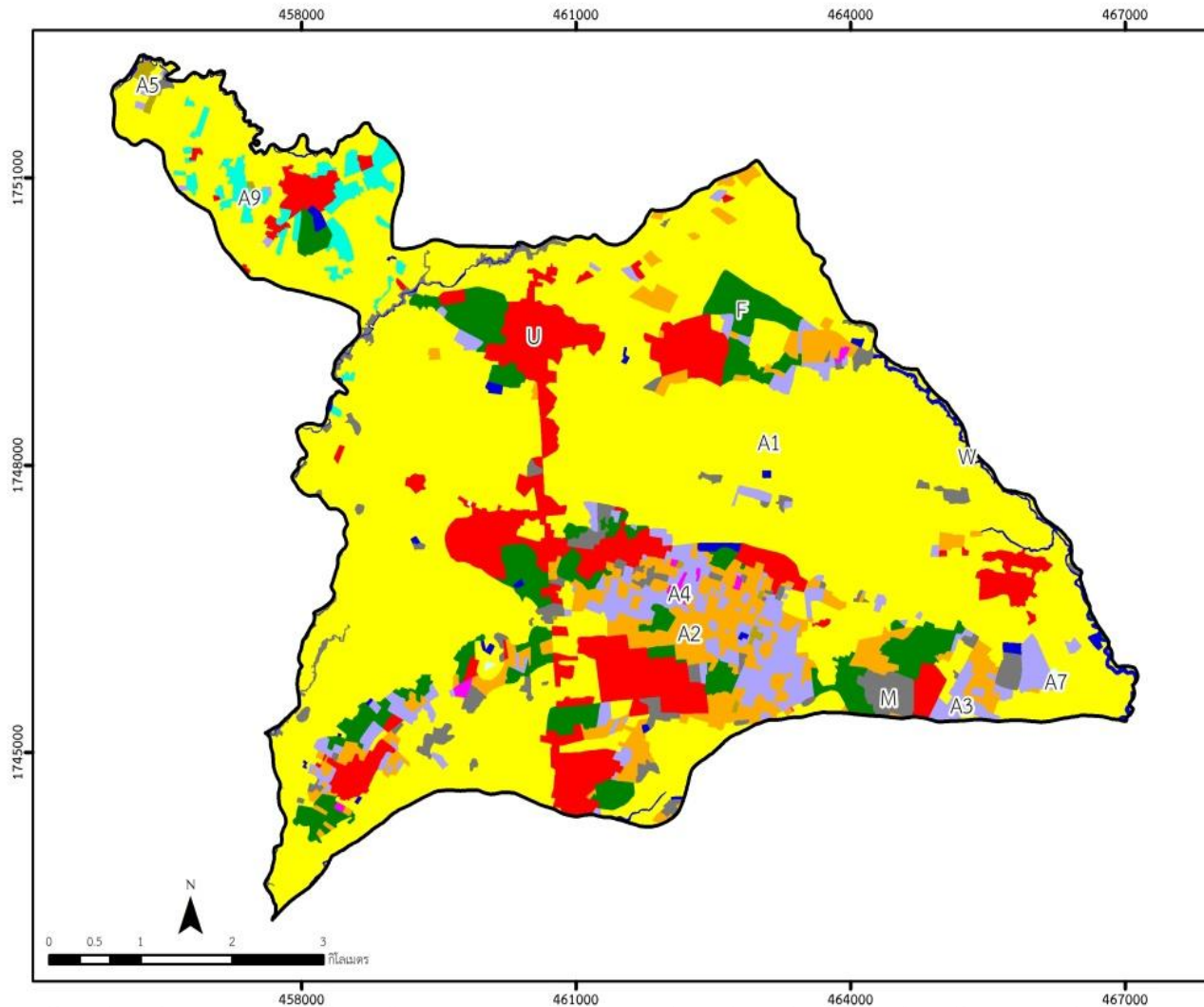
หน่วยแผนที่	สภาพการใช้ที่ดิน	เนื้อที่	
		ไร่	ร้อยละ
U	พื้นที่ชุมชนและสิ่งปลูกสร้าง	3,035	10.41
U201	หมู่บ้านบนพื้นราบ	1,592	5.46
U301	สถานที่ราชการและสถาบันต่าง ๆ	1,085	3.72
U502	โรงงานอุตสาหกรรม	294	1.01
U503	ลานตากและแหล่งรับซื้อทางการเกษตร	14	0.05
U601	สถานที่พักผ่อนหย่อนใจ	19	0.06
U602	รีสอร์ท โรงแรม เกสต์เฮ้าส์	14	0.05
U605	สถานีบริการน้ำมัน	17	0.06
A	พื้นที่เกษตรกรรม	22,975	78.79
A100	นาไร่	215	0.74
A101	นาข้าว	18,814	64.51
A101+A201	นาข้าว+พืชไร่ผสม	10	0.03
A101+A202	นาข้าว+ข้าวโพด	41	0.14
A200	ไร่ร้าง	142	0.49
A202	ข้าวโพด	3	0.01
A203	อ้อย	341	1.17
A204	มันสำปะหลัง	1,359	4.66
A300	ไม้ยืนต้นร้าง/เสื่อมโทรม	49	0.17
A302	ยางพารา	648	2.22
A303	ปาล์มน้ำมัน	69	0.24
A304	ยูคาลิปตัส	693	2.38
A405	มะพร้าว	5	0.02
A407	มะม่วง	51	0.17
A408	มะม่วงหิมพานต์	8	0.03



ตารางที่ 2-2 (ต่อ)

หน่วยแผนที่	สภาพการใช้ที่ดิน	เนื้อที่	
		ไร่	ร้อยละ
A411	กล้วย	4	0.01
A411/A422	กล้วย/มะนาว	2	0.01
A502	พืชผัก	72	0.25
A515	เห็ด	3	0.01
A701	ทุ่งหญ้าเลี้ยงสัตว์	5	0.02
A702	โรงเรียนเลี้ยงโค กระบือ และม้า	10	0.03
A902	สถานที่เพาะเลี้ยงปลา	431	1.48
F	พื้นที่ป่าไม้	1,871	6.41
F101	ป่าไม้ผลัดใบสมบูรณ์	331	1.13
F201	ป่าผลัดใบสมบูรณ์	1,540	5.28
M	พื้นที่เบ็ดเตล็ด	936	3.20
M101	ทุ่งหญ้าธรรมชาติ	144	0.49
M102	ทุ่งหญ้าสลับไม้พุ่ม/ไม้ละเมาะ	768	2.63
M405	พื้นที่ถม	24	0.08
W	พื้นที่แหล่งน้ำ	347	1.19
W101	แม่น้ำ ลำห้วย ลำคลอง	222	0.76
W201	อ่างเก็บน้ำ	18	0.06
W202	บ่อน้ำในไร่นา	104	0.36
W203	คลองชลประทาน	3	0.01
ผลรวมทั้งหมด		29,164	100.00

ที่มา: กลุ่มวิเคราะห์สภาพการใช้ที่ดิน (2566)



**แผนที่สภาพการใช้ที่ดิน
ต.ไค้คำ อ.เมืองอำนาจเจริญ
จ.อำนาจเจริญ**

คำอธิบายสัญลักษณ์
 ขอบเขตตำบล

ประเภทการใช้ที่ดิน	เนื้อที่	
	ไร่	ร้อยละ
พื้นที่ชุมชนและสิ่งปลูกสร้าง	3,035	10.41
U พื้นที่ชุมชนและสิ่งปลูกสร้าง	3,035	10.41
พื้นที่เกษตรกรรม	22,975	78.79
A1 พื้นที่นา	19,080	65.42
A2 พืชไร่	1,845	6.33
A3 ไม้ยืนต้น	1,459	5.01
A4 ไม้ผล	70	0.24
A5 พืชสวน	75	0.26
A7 ที่อยู่อาศัยสัตว์และโรงเรือนเลี้ยงสัตว์	15	0.05
A9 สถานที่เพาะเลี้ยงสัตว์น้ำ	431	1.48
พื้นที่ป่าไม้	1,871	6.41
P พื้นที่ป่าไม้	1,871	6.41
พื้นที่แหล่งน้ำ	347	1.19
W พื้นที่แหล่งน้ำ	347	1.19
พื้นที่เบ็ดเตล็ด	936	3.20
M ที่อยู่อาศัยธรรมชาติ ไม้ละเมาะ ฯลฯ	936	3.20
ผลรวมทั้งหมด	29,164	100.00

**นโยบายและแผนการใช้ที่ดิน
กรมพัฒนาที่ดิน
กระทรวงเกษตรและสหกรณ์ 2566**

รูปที่ 2-3 แผนที่สภาพการใช้ที่ดินตำบลไค้คำ อำเภอมืองอำนาจเจริญ จังหวัดอำนาจเจริญ



2.6 สภาพเศรษฐกิจและสังคม

2.6.1 ประชากร

จากหลักฐานทะเบียนราษฎรของกรมการปกครอง กระทรวงมหาดไทย ณ เดือนธันวาคม 2565 พบว่า ประชากรที่อาศัยในพื้นที่ตำบลไถ่คำ มีประชากรรวม 8,069 คน แบ่งเป็นชาย 4,026 คน เป็นหญิง 4,043 คน ความหนาแน่นโดยเฉลี่ย 172.92 คนต่อตารางกิโลเมตร มีจำนวนครัวเรือนทั้งหมด 2,615 ครัวเรือน เป็นครัวเรือนเกษตรที่มาขึ้นทะเบียนกรมส่งเสริมการเกษตร 1,966 ครัวเรือน หรือร้อยละ 75.18 ของจำนวนครัวเรือนทั้งหมด และเป็นครัวเรือนที่ประกอบอาชีพอื่น ๆ ครัวเรือนเกษตร ที่ไม่ได้มาขึ้นทะเบียน กรมส่งเสริมการเกษตร 649 ครัวเรือน หรือร้อยละ 24.82 ของจำนวนครัวเรือนทั้งหมด (แสดงดังตารางที่ 2-3 ถึง 2-4 และแสดงผังรูปที่ 2-4)

ตารางที่ 2-3 จำนวนประชากรและครัวเรือนตำบลไถ่คำ อำเภอเมืองอำนาจเจริญ จังหวัดอำนาจเจริญ 2565

พื้นที่	จำนวนครัวเรือน	จำนวนประชากร (คน)		
		ชาย	หญิง	รวม
ตำบลไถ่คำ	2,615	4,026	4,043	8,069
หมู่ที่ 1 ไถ่คำ	172	304	296	600
หมู่ที่ 2 บ่อบุ	315	457	445	902
หมู่ที่ 3 โคกศรีบุญเรือง	258	320	337	657
หมู่ที่ 4 โป้โล	245	460	411	871
หมู่ที่ 5 โคกค้าย	314	376	389	765
หมู่ที่ 6 โนนสมบุรณ์	94	129	139	268
หมู่ที่ 7 ไร่	128	220	266	486
หมู่ที่ 8 ไถ่คำ	206	318	320	638
หมู่ที่ 9 บ่อบุ	251	371	397	768
หมู่ที่ 10 สามัคคีพัฒนา	144	272	245	517
หมู่ที่ 11 ไร่	192	325	324	649
หมู่ที่ 12 ไถ่คำ	116	198	196	394
หมู่ที่ 13 ไถ่คำ	180	276	278	554

ที่มา: กรมการปกครอง (2566)

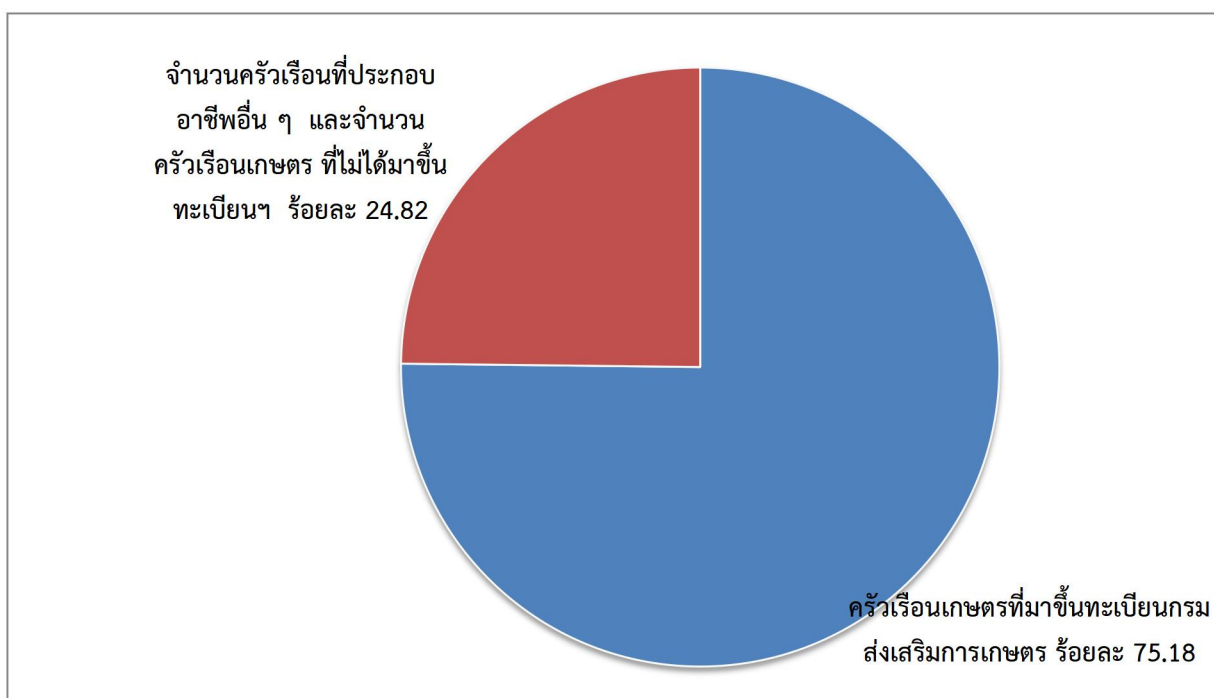


ตารางที่ 2-4 จำนวนและสัดส่วนครัวเรือนตำบลไถ่คำ อำเภอเมืองอำนาจเจริญ จังหวัดอำนาจเจริญ ปี 2565

รายการ	จำนวน (ครัวเรือน)	ร้อยละ
จำนวนครัวเรือนทั้งหมด ¹⁾	2,615	100.00
- จำนวนครัวเรือนเกษตรที่มากขึ้นทะเบียนกรมส่งเสริมการเกษตร ²⁾	1,966	75.18
- จำนวนครัวเรือนที่ประกอบอาชีพอื่น ๆ และจำนวนครัวเรือนเกษตรที่ไม่ได้มากขึ้นทะเบียนฯ	649	24.82

ที่มา: 1) กรมการปกครอง (2566)

2) กรมส่งเสริมการเกษตร (2566)



รูปที่ 2-4 สัดส่วนครัวเรือนเกษตรตำบลไถ่คำ อำเภอเมืองอำนาจเจริญ จังหวัดอำนาจเจริญ



2.6.2 การถือครองที่ดิน

จากข้อมูลกรมการปกครอง ณ เดือนธันวาคม 2565 ตำบลไถ่คำ มีจำนวนครัวเรือนทั้งหมด 2,615 ครัวเรือน โดยถือครองที่ดินเฉลี่ยครัวเรือนละ 11.15 ไร่

2.6.3 ลักษณะทางเศรษฐกิจและการประกอบอาชีพ

สภาพเศรษฐกิจของชุมชนในตำบลไถ่คำ ส่วนใหญ่ประชากรมีอาชีพด้านการเกษตร ได้แก่ ปลูกข้าวมากเป็นอันดับหนึ่ง รองลงมา ได้แก่ มันสำปะหลัง นอกจากนี้เกษตรกรยังมีการเลี้ยงสัตว์

การประกอบอาชีพ ในตำบลไถ่คำ ประชากรส่วนใหญ่ประกอบอาชีพเกษตรกรรม ทั้งการทำนา และพืชไร่ นอกจากนี้ยังมีการเลี้ยงสัตว์ไว้เพื่อบริโภคและจำหน่าย

- อาชีพทำเกษตรกรรม ตำบลไถ่คำ ครัวเรือนเกษตรที่ขึ้นทะเบียนกับกรมส่งเสริมการเกษตร 1,966 ครัวเรือน โดยเกษตรกรปลูกข้าวมากเป็นอันดับหนึ่ง รองลงมา ได้แก่ มันสำปะหลัง นอกจากนี้เกษตรกรยังมีการเลี้ยงสัตว์ สำหรับการเลี้ยงสัตว์พบว่าส่วนใหญ่เลี้ยงไว้เพื่อบริโภค และจำหน่าย ได้แก่ โค กระบือ สุกร และไก่

2.6.4 ด้านรายได้-รายจ่าย

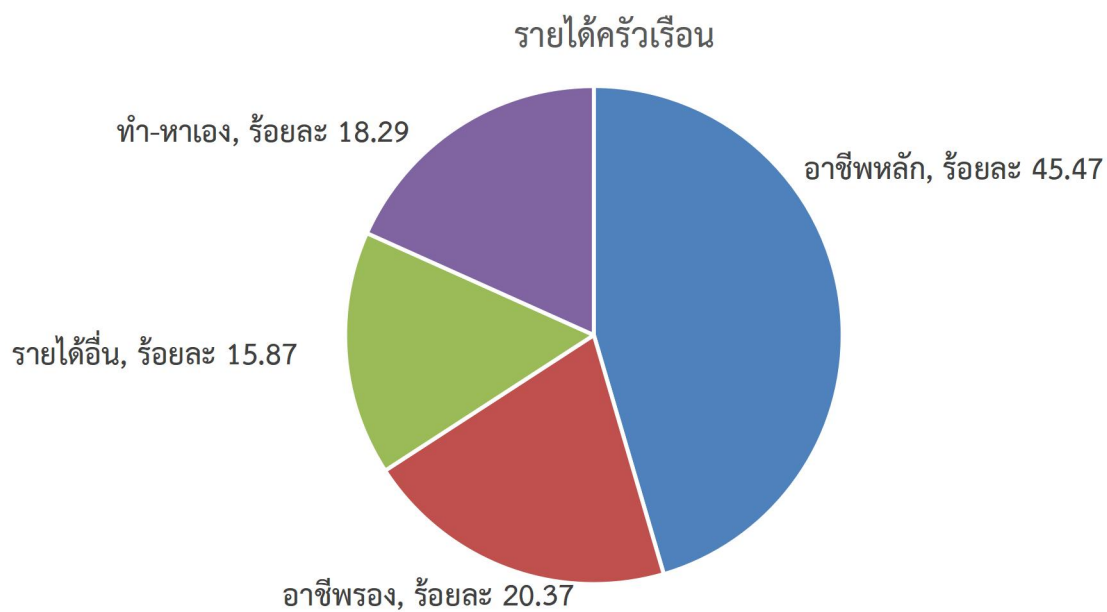
กรมการพัฒนาชุมชน (2566) พบว่า รายได้ครัวเรือนเฉลี่ยปีละ 228,925 บาท รายได้บุคคลเฉลี่ยปีละ 64,986 บาท รายจ่ายครัวเรือนเฉลี่ยปีละ 73,202 บาท รายจ่ายบุคคลเฉลี่ยปีละ 20,780 บาท เมื่อพิจารณาจะเห็นว่ารายได้ครัวเรือนมากกว่ารายจ่ายครัวเรือนปีละ 155,723 บาท และรายได้บุคคลมากกว่ารายจ่ายบุคคลปีละ 44,206 บาท (แสดงดังตารางที่ 2-5 และแสดงดังรูปที่ 2-5)



ตารางที่ 2-5 รายได้-รายจ่ายเฉลี่ยครัวเรือนตำบลไกรคำ อำเภอเมืองอำนาจเจริญ จังหวัดอำนาจเจริญ ปี 2565

พื้นที่	แหล่งรายได้ของครัวเรือน (บาท/ปี)				รายได้ครัวเรือนเฉลี่ย (บาท/ปี)	รายได้บุคคลเฉลี่ย (บาท/ปี)	รายจ่ายครัวเรือนเฉลี่ย (บาท/ปี)	รายจ่ายบุคคลเฉลี่ย (บาท/ปี)
	อาชีพหลัก	อาชีพรอง	รายได้อื่น	ทำ-หาเอง				
ตำบลไกรคำ	104,090	46,631	36,338	41,866	228,925	64,986	73,202	20,780
หมู่ที่ 1 ไกรคำ	56,455	58,134	46,172	48,321	209,082	54,402	4,797	1,248
หมู่ที่ 2 บ่อขุ	56,903	56,477	36,797	36,731	186,908	47,497	15,733	3,998
หมู่ที่ 3 โคกศรีบุญเรือง	53,887	55,382	38,213	39,860	187,343	50,855	11,894	3,229
หมู่ที่ 4 โปโล	153,286	44,506	40,458	44,994	283,244	76,626	138,357	37,430
หมู่ที่ 5 โคกค้าย	39,026	43,172	27,145	45,934	155,278	54,311	10,307	3,605
หมู่ที่ 6 โนนสมบูรณ์	229,615	41,646	34,277	42,738	348,277	92,024	170,177	44,965
หมู่ที่ 7 ไร่	219,408	39,378	34,510	37,949	331,245	91,185	162,455	44,721
หมู่ที่ 8 ไกรคำ	147,738	40,821	39,048	44,007	271,614	84,154	141,879	43,958
หมู่ที่ 9 บ่อขุ	47,942	53,529	25,948	51,903	179,323	53,555	15,853	4,734
หมู่ที่ 10 สามัคคีพัฒนา	208,703	42,429	42,484	42,033	335,648	76,170	168,055	38,137
หมู่ที่ 11 ไร่	50,396	50,719	39,820	39,237	180,173	55,042	11,134	3,401
หมู่ที่ 12 ไกรคำ	161,364	23,602	31,273	30,761	247,000	64,690	139,524	36,542
หมู่ที่ 13 ไกรคำ	143,301	39,322	40,829	34,034	257,486	83,170	150,524	48,621

ที่มา: กรมการพัฒนาชุมชน (2566)



รูปที่ 2-5 รายได้-รายจ่ายเฉลี่ยครัวเรือนตำบลไถ่คำ อำเภอเมืองอำนาจเจริญ จังหวัดอำนาจเจริญ ปี 2565



บทที่ 3

สถานภาพของทรัพยากรธรรมชาติ

การศึกษาสถานภาพของทรัพยากรธรรมชาติในพื้นที่ตำบลไถ่คำ อำเภอเมืองอำนาจเจริญ จังหวัดอำนาจเจริญ ได้แก่ ทรัพยากรป่าไม้ ทรัพยากรน้ำ และทรัพยากรดิน ซึ่งเป็นทรัพยากรทางกายภาพที่สำคัญต่อการทำการเกษตร ดังนั้นจึงจำเป็นต้องทราบว่าทรัพยากรธรรมชาติแต่ละชนิดปัจจุบันมีสถานะอย่างไร เพื่อใช้เป็นข้อมูลประกอบการวางแผนการใช้ที่ดินซึ่งจะนำไปสู่การกำหนดแผนงาน โครงการ กิจกรรม รวมถึงมาตรการต่าง ๆ เพื่อการพัฒนาพื้นที่อย่างมีประสิทธิภาพต่อไป โดยมีรายละเอียดดังนี้

3.1 ทรัพยากรป่าไม้

3.1.1 ป่าไม้ตามกฎหมายและมติคณะรัฐมนตรี

1) ป่าอนุรักษ์ ไม่พบพื้นที่ป่าอนุรักษ์ (เขตอุทยานแห่งชาติ เขตรักษาพันธุ์สัตว์ป่า เขตวนอุทยาน เขตห้ามล่าสัตว์ป่า) ในพื้นที่

2) ป่าสงวนแห่งชาติ ได้มีการจำแนกเขตการใช้ประโยชน์ทรัพยากรและที่ดินป่าไม้ในพื้นที่ป่าสงวนแห่งชาติตามมติคณะรัฐมนตรี วันที่ 10 มีนาคม 2535 และ 17 มีนาคม 2535 แบ่งออกเป็น 3 เขต ประกอบด้วย เขตพื้นที่ป่าเพื่อการอนุรักษ์ (Zone C) เขตพื้นที่ป่าเพื่อเศรษฐกิจ (Zone E) และเขตพื้นที่ป่าที่เหมาะสมต่อการเกษตร (Zone A) จากการวิเคราะห์ข้อมูล ไม่พบพื้นที่ป่าสงวนแห่งชาติในพื้นที่

3.1.2 **ชั้นคุณภาพลุ่มน้ำ** (มติคณะรัฐมนตรี วันที่ 28 พฤษภาคม 2528) จากการวิเคราะห์ข้อมูล พบชั้นคุณภาพลุ่มน้ำในพื้นที่ คือ พื้นที่ลุ่มน้ำชั้นที่ 5B เนื้อที่ 29,164 ไร่

ทั้งนี้ เนื้อที่ดังกล่าวข้างต้นคำนวณด้วยระบบสารสนเทศภูมิศาสตร์ เป็นเนื้อที่เบื้องต้นเท่านั้น ไม่สามารถใช้อ้างอิงได้ทางกฎหมาย

3.2 ทรัพยากรน้ำ

3.2.1 ปริมาณน้ำฝน พบว่าในพื้นที่ตำบลไถ่คำ มีปริมาณน้ำฝนเฉลี่ยในคาบ 30 ปี (พ.ศ.2536-2565) 1,665.7 มิลลิเมตรต่อปี

3.2.2 น้ำผิวดิน หมายถึง แม่น้ำลำคลอง หนอง บึง ทะเลสาบ อ่างเก็บ และแหล่งน้ำสาธารณะอื่น ๆ ที่อยู่ภายในผืนแผ่นดิน ในพื้นที่ตำบลไถ่คำ มีรายละเอียดของแหล่งน้ำผิวดินดังนี้

แหล่งน้ำผิวดินธรรมชาติ ได้แก่ ร่องกลาง ร่องบัว ลำปลาแตก สระน้ำบ้านโนนสมบูรณ์ ห้วยกอก ห้วยคำอีแปะ ห้วยจันลัน ห้วยฉิม ห้วยเซ่น้อย ห้วยเชือก ห้วยบ่อ ห้วยไร่ และห้วยหนองคลอง

3.2.3 ใช้ฐานข้อมูลน้ำบาดาลของกรมทรัพยากรน้ำบาดาล กระทรวงทรัพยากรธรรมชาติและสิ่งแวดล้อม สืบค้น ณ วันที่ 26 พฤษภาคม 2566 ซึ่งพบว่า ตำบลไถ่คำ มีจำนวนบ่อบาดาลราชการ จำนวน 20 บ่อ และจำนวนบ่อบาดาลเอกชนจำนวน 1 บ่อ



3.3 ทรัพยากรดิน

ทรัพยากรดินในพื้นที่ตำบลไถ่คำ อำเภอเมืองอำนาจเจริญ จังหวัดอำนาจเจริญ พบหน่วยแผนที่ดินทั้งหมด 14 หน่วยแผนที่ดิน ดังนี้

3.3.1 ดินในพื้นที่ลุ่ม มี 5 หน่วยแผนที่ดิน ได้แก่

1) หน่วยแผนที่ดิน Nad-slB ชุดดินนาตุน มีเนื้อดินบนเป็นดินร่วนปนทราย ความลาดชัน 2-5 เปอร์เซ็นต์ มีเนื้อที่ 3,644 ไร่ หรือร้อยละ 12.50 ของพื้นที่ตำบล

2) หน่วยแผนที่ดิน Nbn-pic,col-sIA ดินหนองบุญนาที่มีศิลาแลงอ่อนและเป็นดินร่วนหยาบ มีเนื้อดินบนเป็นดินร่วนปนทราย ความลาดชัน 0-2 เปอร์เซ็นต์ มีเนื้อที่ 1,543 ไร่ หรือร้อยละ 5.29 ของพื้นที่ตำบล

3) หน่วยแผนที่ดิน Nbn-Nbn-pic-sIA หน่วยเชิงซ้อนของชุดดินหนองบุญนา และดินหนองบุญนาที่มีศิลาแลงอ่อน มีเนื้อดินบนเป็นดินร่วนปนทราย ความลาดชัน 0-2 เปอร์เซ็นต์ มีเนื้อที่ 3,173 ไร่ หรือร้อยละ 10.88 ของพื้นที่ตำบล

4) หน่วยแผนที่ดิน Sik-sIA ชุดดินศิขรมุมิ มีเนื้อดินบนเป็นดินร่วนปนทรายแป้ง ความลาดชัน 0-2 เปอร์เซ็นต์ มีเนื้อที่ 468 ไร่ หรือร้อยละ 1.61 ของพื้นที่ตำบล

5) หน่วยแผนที่ดิน St-sIA ชุดดินสีทน มีเนื้อดินบนเป็นดินร่วนปนทราย ความลาดชัน 0-2 เปอร์เซ็นต์ มีเนื้อที่ 126 ไร่ หรือร้อยละ 0.43 ของพื้นที่ตำบล

3.3.2 ดินในพื้นที่ดอน มี 9 หน่วยแผนที่ดิน ได้แก่

1) หน่วยแผนที่ดิน Ht-lsB ชุดดินห้วยแกลง มีเนื้อดินบนเป็นดินทรายปนดินร่วน ความลาดชัน 2-5 เปอร์เซ็นต์ มีเนื้อที่ 7,089 ไร่ หรือร้อยละ 24.31 ของพื้นที่ตำบล

2) หน่วยแผนที่ดิน Kmr-col-slB/csub ดินเขมรราชูที่เป็นดินร่วนหยาบ มีเนื้อดินบนเป็นดินร่วนปนทราย ความลาดชัน 2-5 เปอร์เซ็นต์ ดินล่างพบชั้นดินเหนียว มีเนื้อที่ 129 ไร่ หรือร้อยละ 0.44 ของพื้นที่ตำบล

3) หน่วยแผนที่ดิน Kmr-col/c-sIA ดินเขมรราชูที่เป็นดินร่วนหยาบทับอยู่บนดินเหนียว มีเนื้อดินบนเป็นดินร่วนปนทราย ความลาดชัน 0-2 เปอร์เซ็นต์ มีเนื้อที่ 607 ไร่ หรือร้อยละ 2.08 ของพื้นที่ตำบล

4) หน่วยแผนที่ดิน Kmr-col/c-slB ดินเขมรราชูที่เป็นดินร่วนหยาบทับอยู่บนดินเหนียว มีเนื้อดินบนเป็นดินร่วนปนทราย ความลาดชัน 2-5 เปอร์เซ็นต์ มีเนื้อที่ 5,265 ไร่ หรือร้อยละ 18.05 ของพื้นที่ตำบล

5) หน่วยแผนที่ดิน Msk-lsB ชุดดินมหาสารคาม มีเนื้อดินบนเป็นดินทรายปนดินร่วน ความลาดชัน 2-5 เปอร์เซ็นต์ มีเนื้อที่ 62 ไร่ หรือร้อยละ 0.21 ของพื้นที่ตำบล

6) หน่วยแผนที่ดิน Msk-vtks-lsB ดินมหาสารคามที่เป็นทรายหนามาก มีเนื้อดินบนเป็นดินทรายปนดินร่วน ความลาดชัน 2-5 เปอร์เซ็นต์ มีเนื้อที่ 1,848 ไร่ หรือร้อยละ 6.34 ของพื้นที่ตำบล

7) หน่วยแผนที่ดิน Ng-Msk-vtks-lsB หน่วยเชิงซ้อนของชุดดินน้ำพอง และดินมหาสารคามที่เป็นทรายหนามาก มีเนื้อดินบนเป็นดินทรายปนดินร่วน ความลาดชัน 2-5 เปอร์เซ็นต์ มีเนื้อที่ 26 ไร่ หรือร้อยละ 0.09 ของพื้นที่ตำบล



8) หน่วยแผนที่ดิน Nu-Kg-lsB หน่วยเชิงซ้อนของชุดดินนาคู และชุดดินค้ำบง มีเนื้อดินบนเป็นดินทรายปนดินร่วน ความลาดชัน 2-5 เปอร์เซ็นต์ มีเนื้อที่ 5,169 ไร่ หรือร้อยละ 17.72 ของพื้นที่ตำบล

9) หน่วยแผนที่ดิน Ptk-slB ชุดดินพระทองคำ มีเนื้อดินบนเป็นดินร่วนปนทราย ความลาดชัน 2-5 เปอร์เซ็นต์ มีเนื้อที่ 15 ไร่ หรือร้อยละ 0.05 ของพื้นที่ตำบล

ปัญหาทรัพยากรดินทางการเกษตรตามสภาพธรรมชาติในพื้นที่ พบปัญหาดินทรายจัด มีเนื้อที่ 4,521 ไร่ หรือร้อยละ 15.50 ของพื้นที่ตำบล ได้แก่ ชุดดินมหาสารคาม (Msk) ดินมหาสารคาม ที่เป็นทรายหนามาก (Msk-vtks) ชุดดินน้ำพอง (Ng) และชุดดินค้ำบง (Kg)

รายละเอียดของสมบัติดินตำบลไถ่คำ อำเภอเมืองอำนาจเจริญ จังหวัดอำนาจเจริญ (แสดงดังตารางที่ 3-1 และแสดงดังรูปที่ 3-1)

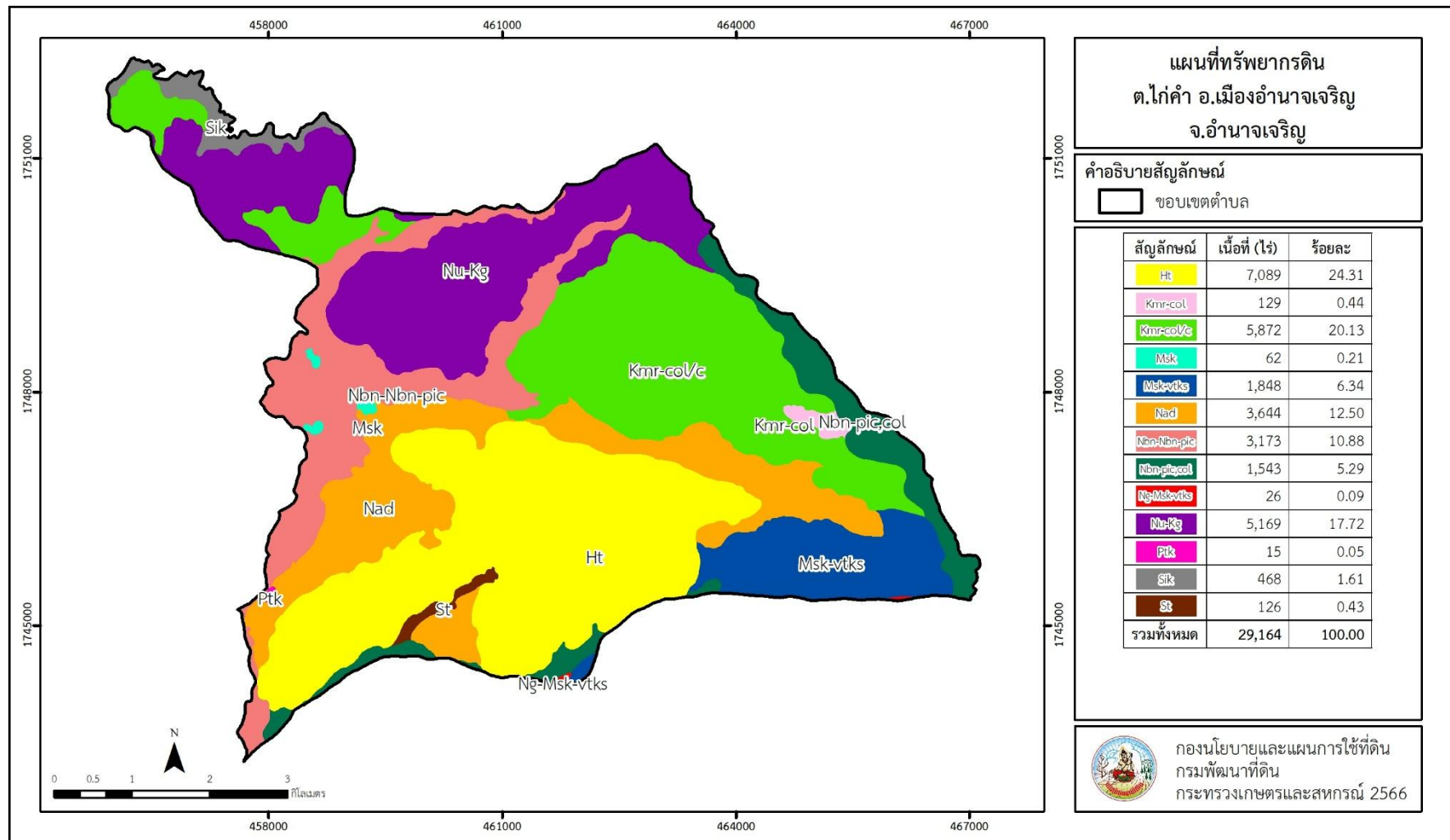


ตารางที่ 3-1 สมบัติดินตำบลไผ่คำ อำเภอมืองอำนาจเจริญ จังหวัดอำนาจเจริญ

หน่วยแผนที่ดิน	ความลาดชัน (%)	ความลึก (ซม.)	การระบายน้ำ	ความอุดมสมบูรณ์ของดิน	ความจุแลกเปลี่ยนแคตไอออน (cmol/kg)	ความอึดตัวเบส (%)	ปฏิกิริยาดิน		ค่าการนำไฟฟ้า (dS/m)	ความลึกของชั้นจาโรไซด์ (ซม.)	เนื้อที่	
							ดินบน	ดินล่าง			ไร่	ร้อยละ
Ht-lsB	2-5	>150	ดี	ต่ำ	<10	<35	5.0-5.5	4.5-5.0	<2	-	7,089	24.31
Kmr-col/c-sIA	0-2	>150	ดีปานกลาง	ต่ำ	<10	<35	4.5-6.0	4.5-5.5	<2	-	607	2.08
Kmr-col/c-sIB	2-5	>150	ดีปานกลาง	ต่ำ	<10	<35	4.5-6.0	4.5-5.5	<2	-	5,265	18.05
Kmr-col-sIB/csub	2-5	>150	ดีปานกลาง	ต่ำ	<10	<35	4.5-6.0	4.5-5.5	<2	-	129	0.44
Msk-lsB	2-5	>150	ดีปานกลาง	ต่ำ	<10	35-75	5.5-6.0	6.0-7.0	<2	-	62	0.21
Msk-vtks-lsB	2-5	>150	ดีปานกลาง	ต่ำ	<10	35-75	5.5-6.0	6.0-7.0	<2	-	1,848	6.34
Nad-sIB	2-5	>150	ดีปานกลางถึงค่อนข้างเลว	ต่ำ	<10	35-75	5.0-5.5	5.5-6.5	<2	-	3,644	12.50
Nbn-Nbn-pic-sIA	0-2	>150	ค่อนข้างเลว	ต่ำ	10-20	35-75	5.0-5.5	5.5-6.5	<2	-	3,173	10.88
Nbn-pic,col-sIA	0-2	>150	ค่อนข้างเลว	ต่ำ	10-20	35-75	5.0-5.5	5.5-6.5	<2	-	1,543	5.29
Ng-Msk-vtks-lsB	2-5	>150	ดีถึงดีปานกลาง	ต่ำ	<10	35-75	5.5-6.0	6.0-7.0	<2	-	26	0.09
Nu-Kg-lsB	2-5	>150	ดี	ต่ำ	<10	<35/35-75	5.0-5.5/ 6.0-6.5	5.5-6.5/ 6.5-7.0	<2	-	5,169	17.72
Ptk-sIB	2-5	>150	ดีปานกลาง	ต่ำ	<10	35-75	5.0-5.5	5.5-6.5	<2	-	15	0.05
Sik-sIA	0-2	>150	ค่อนข้างเลว	ต่ำ	10-20	35-75	5.0-5.5	5.5-6.5	<2	-	468	1.61
St-sIA	0-2	>150	ค่อนข้างเลว	ต่ำ	10-20	35-75	5.0-5.5	5.5-6.5	<2	-	126	0.43
รวมทั้งหมด											29,164	100.00

หมายเหตุ: เนื้อที่คำนวณด้วยโปรแกรมระบบสารสนเทศภูมิศาสตร์

ที่มา: กองสำรวจและวิจัยทรัพยากรดิน (2566)



รูปที่ 3-1 แผนที่ทรัพยากรดินตำบลไถ่คำ อำเภอมืองอำนาจเจริญ จังหวัดอำนาจเจริญ



บทที่ 4

กระบวนการมีส่วนร่วมของชุมชน (Participatory Rural Appraisal: PRA)

4.1 การวิเคราะห์ผลจากการจัดทำกระบวนการมีส่วนร่วมของชุมชน (PRA)

การวิเคราะห์ผลจากการจัดทำกระบวนการมีส่วนร่วมของชุมชน (PRA) เมื่อวันที่ 18 กรกฎาคม 2566 มีสาระสำคัญสรุปได้ดังนี้

4.1.1 ปัญหาหลักของตำบลไถ่คำ คือ

- 1) ดินขาดความอุดมสมบูรณ์
- 2) ขาดแคลนน้ำทางการเกษตร
- 3) ดินทราย
- 4) น้ำเค็ม

4.1.2 ความต้องการของชุมชน เกษตรกร และตำบลไถ่คำ มีความต้องการ 12 ประการ คือ

- 1) แก้ปัญหาดินเสื่อมโทรมและฟื้นฟูความอุดมสมบูรณ์ของดิน
- 2) แก้ไขปัญหาการขาดแคลนน้ำ
- 3) ปรับปรุงที่ดิน และเปลี่ยนกิจกรรมการผลิตให้เหมาะสมกับที่ดิน
- 4) ขุดเจาะบ่อบาดาลเพื่อการเกษตรพร้อมระบบส่งน้ำพลังงานแสงอาทิตย์
- 5) จัดตั้งกลุ่มธนาคารปุ๋ยอินทรีย์
- 6) การสนับสนุนด้านการเพาะเลี้ยงสัตว์น้ำจืด
- 7) สนับสนุนการปลูกพืชหลังนา (ข้าวโพด, ถั่วเหลือง, ถั่วเขียว, หอมแดง ฯลฯ)
- 8) สนับสนุนปัจจัยการผลิตทางการเกษตร
- 9) สนับสนุนการปลูกพืชปุ๋ยสดและไถกลบตอซัง
- 10) ขุดลอกลำห้วย/แหล่งน้ำ เพื่อการเกษตร
- 11) สนับสนุนโครงการเกษตรอินทรีย์ในโรงเรียน
- 12) สนับสนุนกระเป๋าวีเคราะห์ดินประจำตำบล

ผลจากการจัดทำกระบวนการมีส่วนร่วมของชุมชน (PRA) ได้นำมาวิเคราะห์ร่วมกับปัญหาด้านกายภาพ โดยระบบ DPSIR มีรายละเอียดดังนี้

1) แรงขับเคลื่อน (Driver) มี 3 ประการ คือ

- 1.1) ดินเสื่อมโทรม
- 1.2) ขาดแคลนน้ำทำการเกษตร
- 1.3) ราคาผลผลิตตกต่ำ

2) แรงกดดัน (Pressure) ที่เกิดจากปัจจัยขับเคลื่อน มี 4 ประการ คือ

- 2.1) การปรับปรุงบำรุงดิน
- 2.2) การอนุรักษ์ดินและน้ำ
- 2.3) จัดหาแหล่งน้ำทางการเกษตร
- 2.4) ปรับเปลี่ยนการผลิต



3) สภาวะ (State) ที่เกิดแรงกดดัน มี 5 ประการ คือ

- 3.1) ความเสื่อมโทรมของดินทางกายภาพ/เคมี/ชีวภาพ
- 3.2) ขาดแคลนน้ำอุปโภค/บริโภค
- 3.3) ขาดแคลนน้ำเพื่อการเกษตร
- 3.4) หนี้สินครัวเรือน
- 3.5) ราคาข้าวตกต่ำ

4) ผลกระทบ (Impact) ที่ปรากฏในพื้นที่ มี 4 ประการ คือ

- 4.1) แหล่งน้ำที่มีอยู่ต้นเงินจากตะกอนและไม่เพียงพอในการเก็บกักน้ำ
- 4.2) ผลผลิตทางการเกษตรต่ำ ต้นทุนการผลิตสูง
- 4.3) รายได้น้อย ไม่เพียงพอต่อการใช้ชีวิต
- 4.4) ผลกระทบต่อคุณภาพชีวิต

5) การตอบสนอง (Response) ของรัฐในอดีต ปัจจุบัน และในอนาคต มีดังนี้

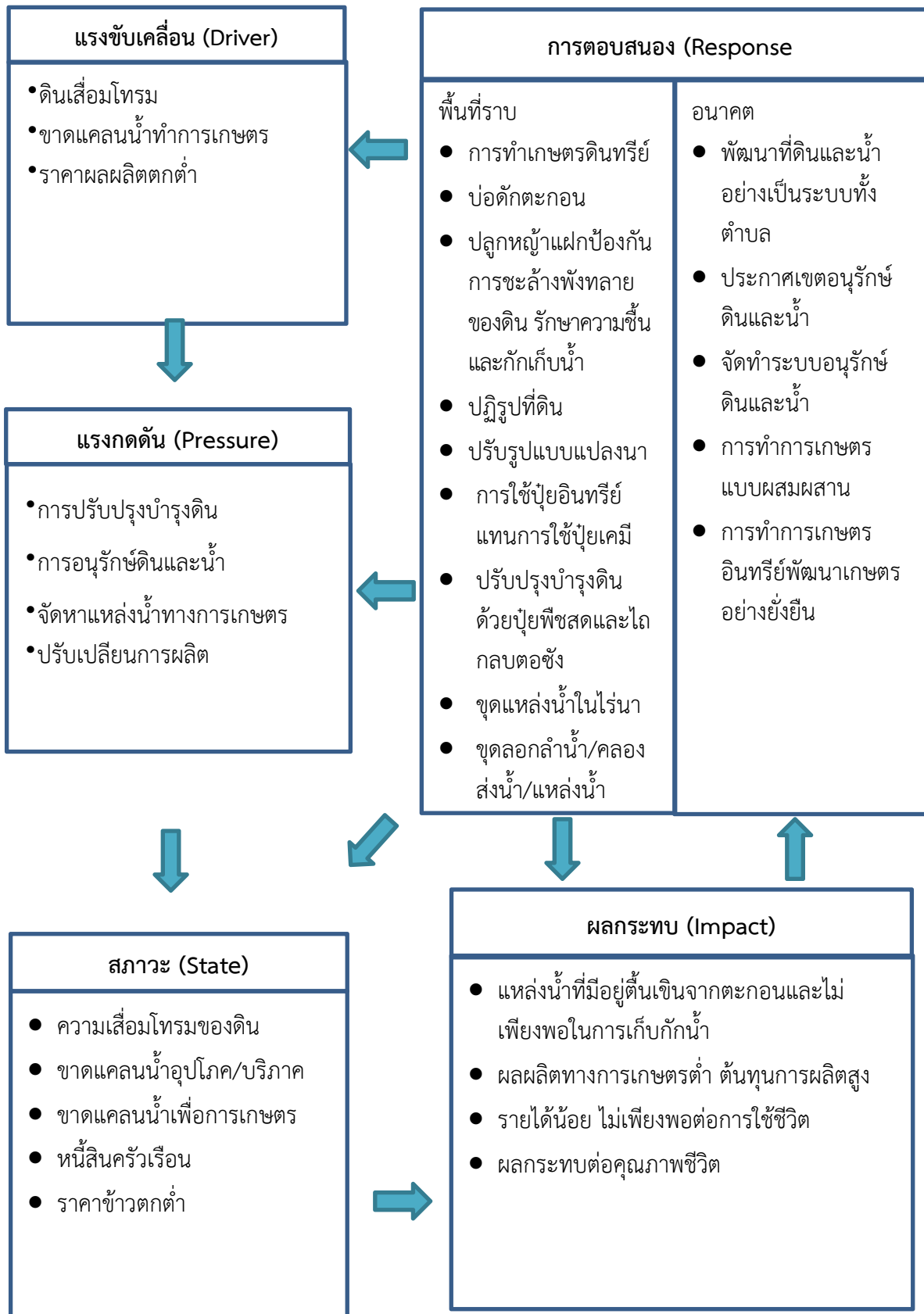
อดีต-ปัจจุบัน

พื้นที่ราบ

- 5.1) การทำเกษตรอินทรีย์
- 5.2) บ่อตักตะกอน
- 5.3) ปลูกหญ้าแฝก ป้องกันการชะล้างพังทลายของดิน รักษาความชื้นและกักเก็บน้ำ
- 5.4) ปฏิรูปที่ดิน
- 5.5) ปรับรูปแบบแปลงนา
- 5.6) การใช้ปุ๋ยอินทรีย์แทนการใช้ปุ๋ยเคมี
- 5.7) ปรับปรุงบำรุงดินด้วยปุ๋ยพืชสดและไถกลบตอซัง
- 5.8) ขุดแหล่งน้ำในไร่นาฯ
- 5.9) ขุดลอกลำน้ำ/คลองส่งน้ำ/แหล่งน้ำ

อนาคต

- (1) พัฒนาที่ดินและน้ำที่เป็นระบบทั้งตำบล
- (2) ประกาศเขตอนุรักษ์ดินและน้ำ
- (3) จัดทำโครงการจัดระบบอนุรักษ์ดินและน้ำ
- (4) ทำการเกษตรแบบผสมผสาน
- (5) ทำการเกษตรอินทรีย์พัฒนาเกษตรอย่างยั่งยืน
(แสดงดังรูปที่ 4-1)



รูปที่ 4-1 การวิเคราะห์สถานการณ์โดยระบบ DPSIR ของตำบลไถ่คำ อำเภอเมืองอำนาจเจริญ จังหวัดอำนาจเจริญ



4.2 ระบบการปลูกพืชในปัจจุบัน

ตำบลไค้คำ อำเภอเมืองอำนาจเจริญ จังหวัดอำนาจเจริญ มีการเพาะปลูกพืช ดังนี้

1) ข้าวนาปี เกษตรกรปลูกข้าวนาปีในช่วงฤดูฝน โดยปลูกระหว่างเดือนพฤษภาคมถึงมิถุนายน และเก็บเกี่ยวช่วงเดือนพฤศจิกายนถึงธันวาคม พันธุ์ข้าวที่ปลูก ได้แก่ ข้าวหอมมะลิ 105 ข้าวเหนียวพันธุ์ กข 6 และ กข 15

2) ข้าวนาปี-ถั่วพรี๊ เกษตรกรปลูกข้าวนาปีระหว่างเดือนพฤษภาคมถึงธันวาคม และปลูกถั่วพรี๊ หลังการเก็บเกี่ยวข้าว ระหว่างเดือนธันวาคมถึงเมษายน

3) ข้าวนาปี-พืชผัก เกษตรกรปลูกข้าวนาปีระหว่างเดือนพฤษภาคมถึงธันวาคม และปลูกพืชผัก หลังการเก็บเกี่ยวข้าว ได้แก่ หอมแดง ข้าวโพดฝักสด พริก กระบี่ มะเขือ ข่า ตะไคร้ ระหว่างเดือนธันวาคมถึงเมษายน

4) ข้าวนาปี-ข้าวโพดฝักสด เกษตรกรปลูกข้าวนาปีระหว่างเดือนพฤษภาคมถึงธันวาคม และปลูกข้าวโพดฝักสดหลังการเก็บเกี่ยวข้าว ระหว่างเดือนธันวาคมถึงมีนาคม

5) หน่อไม้ฝรั่ง เกษตรกรเพาะปลูกหน่อไม้ฝรั่งได้ทุกฤดู โดยเฉพาะฤดูหนาวและฤดูฝนภายใน 1 เดือน จะเพาะได้ 2 ครั้ง ระยะการเก็บดอกใช้เวลาไม่เกิน 15 วัน

6) มันสำปะหลัง เกษตรกรปลูกมันสำปะหลังช่วงต้นฤดูฝนระหว่างเดือนเมษายนถึงพฤษภาคม ซึ่งมีอายุ จากวันปลูกถึงเก็บเกี่ยวประมาณ 10-14 เดือน

7) อ้อย เกษตรกรปลูกอ้อยระหว่างเดือนเมษายนถึงมิถุนายน ซึ่งมีอายุจากวันปลูกถึงเก็บเกี่ยว ประมาณ 10-12 เดือน เก็บผลผลิตได้ 2-3 ปี

8) ไม้ยืนต้น ที่นิยมปลูก ได้แก่ ยูคาลิปตัส ยางพารา และปาล์มน้ำมัน

9) ไม้ผล ที่นิยมปลูก ได้แก่ มะม่วง มะม่วงหิมพานต์ มะพร้าว กัลย และไม้ผลผสม

(แสดงดังรูปที่ 4-2)



แผนการใช้ที่ดินตำบลไถ่คำ อำเภอมืองอำนาจเจริญ จังหวัดอำนาจเจริญ

ชนิดพืช	เดือน													
	ม.ค.	ก.พ.	มี.ค.	เม.ย.	พ.ค.	มิ.ย.	ก.ค.	ส.ค.	ก.ย.	ต.ค.	พ.ย.	ธ.ค.		
บริเวณพื้นที่ราบ														
1. ข้าว													ข้าวนาปี	
2. ข้าว+ถั่วพริ้ว													ถั่วพริ้ว	ข้าวนาปี
3. ข้าว+พืชผัก													พืชผัก	ข้าวนาปี
4. ข้าว+ข้าวโพด													ข้าวโพดกินฝักสด	ข้าวนาปี
5. เห็ดโรงเรือน													เห็ดโรงเรือน	
6. มันสำปะหลัง													มันสำปะหลัง	
7. อ้อย													อ้อย	
8. ไม้ยืนต้น													ยูคาลิปตัส ยางพารา ปาล์มน้ำมัน	
9. ไม้ผล													มะม่วง มะม่วงหิมพานต์ มะพร้าว ก้อย และไม้ผลผสม	

รูปที่ 4-2 ระบบการปลูกพืชในปัจจุบันตำบลไถ่คำ อำเภอมืองอำนาจเจริญ จังหวัดอำนาจเจริญ



บทที่ 5

การประเมินคุณภาพที่ดิน

5.1 หลักการประเมินคุณภาพที่ดินด้านกายภาพ

การประเมินคุณภาพที่ดินหรือการประเมินความเหมาะสมของที่ดิน สอดคล้องตามหลักการของ FAO Framework ค.ศ. 1983 ซึ่งการประเมินคุณภาพที่ดินด้านกายภาพ เป็นการประเมินศักยภาพของที่ดิน ว่าที่ดินนั้น ๆ เหมาะสมมากหรือน้อยเพียงใดสำหรับการใช้ที่ดินประเภทต่าง ๆ หรือการปลูกพืชต่าง ๆ โดยพิจารณาจาก สภาพแวดล้อมที่มีผลต่อการเจริญเติบโตของพืช สมบัติดินที่ได้จำแนกไว้ในแต่ละตำบล ร่วมกับการจัดการพื้นที่ เช่น ระบบชลประทาน พื้นที่ยกทรง การจัดระบบอนุรักษ์ดินและน้ำ เป็นต้น และนอกจากนี้พิจารณาความต้องการปัจจัยต่อการปลูกพืชแต่ละชนิด สอดคล้องตามหลักการของ FAO ได้แก่ ความต้องการด้านพืช ความต้องการด้านการจัดการ ความต้องการด้านการอนุรักษ์ (บัณฑิต ต้นศิริ และ คำรณ ไทรพิท, 2542) (แสดงดังตารางที่ 5-1)

ระดับความเหมาะสมของที่ดินได้จากการสังเคราะห์ข้อมูลดิน การจัดการที่ดิน หรือดินที่มีลักษณะเฉพาะที่เกิดขึ้นตามสภาพภูมิประเทศ (ซึ่งจะเรียกรวมว่าหน่วยที่ดิน) ลักษณะภูมิอากาศ พิจารณาร่วมกับระดับความต้องการปัจจัยต่อการเจริญเติบโตของพืชแต่ละชนิด หลังจากนั้นดำเนินการประเมินคุณภาพที่ดิน ซึ่งสามารถจำแนกระดับความเหมาะสมของที่ดินได้เป็น 4 ระดับ ได้แก่ เหมาะสมสูง (S1) เหมาะสมปานกลาง (S2) เหมาะสมเล็กน้อย (S3) และไม่เหมาะสม (N) โดยที่

S1: ไม่มีข้อจำกัดด้านที่ดินตามปัจจัยที่ใช้พิจารณา

S2: มีข้อจำกัดด้านที่ดินที่แก้ไขได้ง่ายหรือข้อจำกัดอาจไม่ส่งผลกระทบต่อ การเจริญเติบโตของพืชอย่างชัดเจน

S3: มีข้อจำกัดด้านที่ดินที่แก้ไขได้ยาก ควรปรับเปลี่ยนการผลิตเป็นพืชชนิดอื่นหรือกิจกรรมอื่น (ส่วนใหญ่เป็นลักษณะทางกายภาพ)

N: มีข้อจำกัดที่พัฒนาหรือปรับปรุงที่ดินได้ยากมาก หากจะดำเนินการพัฒนาหรือปรับปรุง ต้องใช้ต้นทุนสูงหรือเครื่องจักรขนาดใหญ่ แนะนำให้ปรับเปลี่ยนการผลิต



ตารางที่ 5-1 ตัวอย่างการประเมินคุณภาพที่ดินด้านกายภาพของประเภทการใช้ประโยชน์ที่ดิน

คุณภาพที่ดิน (Land Quality)	คุณลักษณะที่ดินตัวแทน (Land Characteristics)	ระดับความเหมาะสม (Land Suitability Rating)
1. ความเหมาะสมด้านความต้องการด้านพืช (Crop Requirements)		
1.1 การหยั่งลึกของรากพืช (r)	ความลึกของดิน	S1
1.2 ความชุ่มชื้นที่เป็นประโยชน์ต่อพืช (m)	ปริมาณน้ำฝนเฉลี่ยในรอบปี	S2m
1.3 ความเป็นประโยชน์ของออกซิเจนต่อรากพืช (o)	สภาพการระบายน้ำของดิน	S2o
ความเหมาะสมรวมด้านความต้องการด้านพืช (Crop Requirements)		S2om
2. ความเหมาะสมด้านความต้องการด้านการจัดการ (Management Requirements)		
2.1 สภาพการเขตกรรม (k)	ชั้นความยากง่ายในการเขตกรรม (ดินบน)	S1
2.2 ศักยภาพการใช้เครื่องจักรกล (w)	ความลาดชันของพื้นที่	S3w
ความเหมาะสมรวมด้านความต้องการด้านการจัดการ (Management Requirements)		S3w
3. ความเหมาะสมด้านความต้องการด้านการอนุรักษ์ (Conservation Requirements)		
3.1 ความเสียหายจากการกัดกร่อน (e)	ความลาดชันของพื้นที่	S3e
ความเหมาะสมรวมด้านความต้องการด้านการอนุรักษ์ (Conservation Requirements)		S3e
ความเหมาะสมด้านกายภาพของประเภทการใช้ประโยชน์ที่ดินในแต่ละหน่วยที่ดินโดยรวม		S3ew

ที่มา: กองนโยบายและแผนการใช้ที่ดิน 2566

5.2 พืชเศรษฐกิจที่สำคัญของตำบล

พืชเศรษฐกิจหลักและพืชทางเลือกของตำบล ได้แก่ ข้าว มันสำปะหลัง ยางพารา อ้อย และยูคาลิปตัส

5.3 ระดับความเหมาะสมของที่ดิน

การประเมินคุณภาพที่ดินของพืชเศรษฐกิจหลักและพืชทางเลือกตำบลไถ่คำ อำเภอเมืองอำนาจเจริญ จังหวัดอำนาจเจริญ (แสดงดังตารางที่ 5-2)



ตารางที่ 5-2 ชั้นความเหมาะสมทางกายภาพของดินตำบลไถ่คำ อำเภอเมืองอำนาจเจริญ
จังหวัดอำนาจเจริญ

หน่วยแผนที่ดิน	ข้าว	มันสำปะหลัง	ยางพารา	อ้อย	ยูคาลิปตัส
Ht-lsB	S3o	S2ns	S2ns	S2ns	S2n
Kmr-col/c-sIA	S2ons	S2ons	S2ons	S2ons	S2on
Kmr-col/c-sIB	S2ewons	S2ons	S2ons	S2ons	S2on
Kmr-col-sIB/csub	S2ewons	S2ons	S2ons	S2ons	S2on
Msk-lsB	S2ewons	S2ons	S2ons	S2ons	S2on
Msk-vtks-lsB	S2ewons	S2ons	S2ons	S2ons	S2on
Nad-sIB	S2ewons	N	S3o	S2ons	N
Nbn-Nbn-pic-sIA	S2s	N	S3o	S2os	N
Nbn-pic,col-sIA	S2s	N	S3o	S2os	N
Ng-Msk-vtks-lsB	S3o	S2ons	S2ons	S2ons	S2on
Nu-Kg-lsB	S3o	S2ns	S2ns	S2ns	S2n
Ptk-sIB	S2ewons	S2ons	S2ons	S2ons	S2on
Sik-sIA	S2s	N	S3o	S2os	N
St-sIA	S2s	N	S3o	S2os	N

หมายเหตุ: * หมายถึง หน่วยแผนที่ดินที่มีความอุดมสมบูรณ์ของดินต่างจากหน่วยแผนที่ดินเดียวกัน
ความหมายของสัญลักษณ์แสดงข้อจำกัดชั้นความเหมาะสม

- e = ความเสียหายจากการกัดกร่อน
- w = ศักยภาพการใช้เครื่องจักร
- r = สภาวะการหยั่งลึกของราก
- z = สารพิษ
- x = การมีเกลือมากเกินไป
- m = ความชุ่มชื้นที่เป็นประโยชน์ต่อพืช
- o = ความเป็นประโยชน์ของออกซิเจนต่อรากพืช
- n = ความจุในการดูดยึดธาตุอาหาร
- s = ความเป็นประโยชน์ของธาตุอาหาร

ที่มา: กองนโยบายและแผนการใช้ที่ดิน 2566



บทที่ 6 แผนการใช้ที่ดิน

6.1 การวิเคราะห์ข้อมูลเพื่อจัดทำแผนการใช้ที่ดินระดับตำบล

ตามที่กรมพัฒนาที่ดินได้จัดทำแผนปฏิบัติการราชการกรมพัฒนาที่ดินระยะ 5 ปี ช่วงปี พ.ศ.2566-2570 เพื่อให้บรรลุตามวิสัยทัศน์ที่กำหนดไว้ คือ “เป็นองค์การอัจฉริยะทางดิน เพื่อขับเคลื่อนการใช้ที่ดินอย่างเหมาะสม 15 ล้านไร่ ภายในปี 2570” ซึ่งในส่วนของประเด็นการพัฒนาที่ 2 บริหารจัดการทรัพยากรดินและที่ดินด้วยชุดข้อมูลที่มีมูลค่าสูง (High Value Dataset) ซึ่งมีเป้าหมาย คือ การนำชุดข้อมูลที่มีมูลค่าสูง ไปใช้ในการบริหารจัดการทางการเกษตร ในส่วนของตัวชี้วัด บริหารจัดการทรัพยากรดินและที่ดินบนพื้นฐานของชุดข้อมูลที่มีมูลค่าสูง ร้อยละ 100 กลยุทธ์ที่ 2 ยกระดับแผนการใช้ที่ดินไปสู่ การปฏิบัติ ได้กำหนดให้ ร้อยละของแผนการใช้ที่ดินระดับตำบลที่จัดทำแล้วเสร็จทั้งประเทศภายในปี 2570 (ไม่น้อยกว่าร้อยละ 80) เป็นตัวชี้วัดหนึ่งของกลยุทธ์ดังกล่าว

การวางแผนการใช้ที่ดินระดับตำบลเป็นการวางกรอบและนโยบายการพัฒนาพื้นที่ให้เกิดการใช้ที่ดินอย่างสมดุลและยั่งยืน เป็นการกำหนดแนวทางใช้ที่ดินให้ตรงกับศักยภาพโดยเฉพาะทางการเกษตร และนำไปสู่การกำหนดแผนงาน โครงการ กิจกรรม ที่มีความสอดคล้องกับสภาพพื้นที่ ทั้งนี้การใช้ขอบเขตการปกครองในระดับตำบลจะนำไปสู่การพัฒนาเชิงพื้นที่ที่มีเป้าหมายและทิศทางสอดคล้องตามบริบทของแต่ละตำบล และมีผู้รับผิดชอบโดยตรง คือ องค์กรปกครองส่วนท้องถิ่น ซึ่งแผนการใช้ที่ดินในระดับที่ใหญ่กว่านี้อาจไม่สามารถนำมาใช้ปฏิบัติงานในระดับพื้นที่ได้อย่างเป็นรูปธรรม เนื่องจากเป็นแผนงานสำหรับนำไปใช้ปฏิบัติงานเชิงนโยบายและยุทธศาสตร์ในภาพรวม

ทั้งนี้แผนการใช้ที่ดินเป็นผลที่ได้จากการวิเคราะห์ข้อมูลทางด้านกายภาพ เศรษฐกิจ และสังคม โดยได้นำฐานข้อมูลที่ได้จากการรวบรวมข้อมูลทุติยภูมิ และข้อมูลปฐมภูมิจากการสำรวจภาคสนาม การศึกษาด้านกายภาพ ได้จากการวิเคราะห์สถานภาพของทรัพยากรธรรมชาติ อาทิ ทรัพยากรดิน ทรัพยากรน้ำ และทรัพยากรป่าไม้ร่วมกับการพิจารณาลักษณะการใช้ประโยชน์ที่ดิน ข้อมูลหมายถึงเกี่ยวข้องกับพื้นที่ในเขตป่าไม้ตามกฎหมาย เช่น เขตรักษาพันธุ์สัตว์ป่า เขตอุทยานแห่งชาติ เขตป่าสงวนแห่งชาติ และนโยบายของรัฐที่เกี่ยวข้องกับพื้นที่ที่มีมติคณะรัฐมนตรีเกี่ยวกับการใช้ที่ดิน มติคณะรัฐมนตรีเรื่องการจำแนกการใช้ประโยชน์ที่ดินในพื้นที่ป่าไม้ในเขตป่าสงวนแห่งชาติ เป็นต้น ประกอบกับการพิจารณาจากทิศทางตามกรอบนโยบายที่เกี่ยวข้องกับการกำหนดเขตการใช้ที่ดินภายในพื้นที่ตำบล เช่น ยุทธศาสตร์ของจังหวัด ร่วมกับความต้องการของท้องถิ่น สามารถกำหนดแนวทางการใช้ที่ดินตามศักยภาพของทรัพยากร เพื่อการรักษาคุณภาพของลักษณะทางนิเวศวิทยาและการอนุรักษ์ทรัพยากรธรรมชาติ โดยคำนึงถึงสภาพทางเศรษฐกิจและสังคมของชุมชนในพื้นที่ ซึ่งข้อมูลนี้ส่วนหนึ่งได้มาจากการวิเคราะห์ชุมชนแบบมีส่วนร่วม (PRA) ทำการสังเคราะห์ข้อมูลทุกด้านเพื่อให้ได้เขตการใช้ที่ดินที่เหมาะสมกับศักยภาพของพื้นที่ต่อไป



6.2 แผนการใช้ที่ดิน

จากการวิเคราะห์ข้อมูลกายภาพ เศรษฐกิจ และสังคม พบว่าแผนการใช้ที่ดินตำบลไค้คำ อำเภอเมืองอำนาจเจริญ จังหวัดอำนาจเจริญ สามารถกำหนดออกเป็น 5 เขตหลัก ได้แก่ เขตเกษตรกรรม เขตชุมชนและสิ่งปลูกสร้าง เขตแหล่งน้ำ เขตพื้นที่อื่น ๆ เขตรักษาสมดุลของธรรมชาติและสิ่งแวดล้อม (แสดงดังตารางที่ 6-1 และแสดงดังรูปที่ 6-1)

6.2.1 เขตเกษตรกรรม เป็นพื้นที่เกษตรกรรมซึ่งในที่นี้ คือ พื้นที่ที่อยู่นอกเขตที่มีการประกาศเป็นเขตป่าไม้ตามกฎหมาย ซึ่งรัฐได้กำหนดเป็นพื้นที่ทำกิน มีการออกเอกสารสิทธิ์ซึ่งรวมถึงพื้นที่ในเขตปฏิรูปที่ดินเพื่อเกษตรกรรมด้วย เขตนี้รวมถึงการทำกิจกรรมภาคการเกษตรอื่นที่นอกเหนือจากการปลูกพืชด้วย ประกอบด้วย 5 เขตรอง ได้แก่ เขตเกษตรกรรมขั้นดี เขตเกษตรกรรมที่มีศักยภาพการผลิตสูง เขตเกษตรกรรมที่มีศักยภาพการผลิตต่ำ เขตประมง และเขตปศุสัตว์ มีเนื้อที่ 22,961 ไร่ หรือคิดเป็นร้อยละ 78.73 ของพื้นที่ตำบล มีรายละเอียดดังนี้

1) เขตเกษตรกรรมขั้นดี พื้นที่เขตนี้มีศักยภาพในการผลิตมากที่สุดในตำบล เนื่องจากมีระบบชลประทาน สามารถส่งน้ำช่วยในการปลูกพืชเพื่อทำการเกษตรนอกฤดูฝน โดยเฉพาะข้าวนาปรังและพืชอายุสั้นได้เป็นอย่างดี และนอกจากนี้พบว่าดินในพื้นที่เขตนี้มีสมบัติที่เหมาะสมต่อการเพาะปลูกพืชแยกตามชนิดพืช ส่งผลให้มีศักยภาพของที่ดินที่เหมาะสมต่อการเพาะปลูกในระดับสูงถึงปานกลาง มีรายละเอียดดังนี้

(1) เขตทำนา (สัญลักษณ์ 2110) มีเนื้อที่ 499 ไร่ หรือ คิดเป็นร้อยละ 1.71 ของพื้นที่ตำบล เป็นพื้นที่ที่มีศักยภาพต่อการทำนาในระดับเหมาะสมสูงถึงปานกลาง และปัจจุบันเกษตรกรมีการปลูกข้าวโดยส่วนใหญ่เป็นลักษณะ นาปีตามด้วยนาปรัง และบางพื้นที่ทำนาปีตามด้วยพืชฤดูแล้งชนิดต่าง ๆ เช่น ถั่วพราง ข้าวโพด เป็นต้น

(2) เขตปลูกไม้ยืนต้น (สัญลักษณ์ 2130) มีเนื้อที่ 14 ไร่ หรือ คิดเป็นร้อยละ 0.05 ของพื้นที่ตำบล ปัจจุบันเกษตรกรปลูกไม้ยืนต้น โดยไม้ยืนต้นที่ปลูก ได้แก่ ยูคาลิปตัส ยางพารา และปาล์มน้ำมัน

(3) เขตปลูกพืชทางเลือก (สัญลักษณ์ 2150) มีเนื้อที่ 31 ไร่ หรือ คิดเป็นร้อยละ 0.11 ของพื้นที่ตำบล เป็นพื้นที่ที่มีศักยภาพต่อการปลูกพืชผัก ไม้ดอก หรือเกษตรผสมผสาน โดยพืชที่ปลูก ได้แก่ อ้อย ดาวเรือง และยูคาลิปตัส

2) เขตเกษตรกรรมที่มีศักยภาพการผลิตสูง พื้นที่เขตนี้มีศักยภาพในการผลิตรองจากเขตเกษตรกรรมขั้นดี ซึ่งแบ่งออกเป็น 2 ประเภท ได้แก่ เขตเกษตรกรรมที่มีศักยภาพการผลิตสูง (ประเภทที่ 1) และเขตเกษตรกรรมที่มีศักยภาพการผลิตสูง (ประเภทที่ 2) มีรายละเอียดดังนี้

(1) เขตเกษตรกรรมที่มีศักยภาพการผลิตสูง (ประเภทที่ 1) เป็นเขตที่มีการบริหารจัดการด้านทรัพยากรน้ำโดยเฉพาะระบบชลประทาน มีศักยภาพในการผลิตอยู่ในระดับเหมาะสมเล็กน้อยถึงไม่เหมาะสม ดินข้อจำกัดจากลักษณะดิน ซึ่งมีสมบัติดินที่ไม่เหมาะสมบางประการ มีรายละเอียดดังนี้

- เขตทำนา (สัญลักษณ์ 2211) มีเนื้อที่ 1,672 ไร่ หรือ คิดเป็นร้อยละ 5.73 ของพื้นที่ตำบล เป็นพื้นที่ที่มีศักยภาพต่อการทำนาในระดับเหมาะสมเล็กน้อยถึงไม่เหมาะสม และปัจจุบันเกษตรกรมีการปลูกข้าวโดยส่วนใหญ่เป็นลักษณะ นาปีตามด้วยนาปรัง และบางพื้นที่ทำนาปีตามด้วยพืชฤดูแล้งชนิดต่าง ๆ เช่น ถั่วพราง ข้าวโพด เป็นต้น

- เขตปลูกไม้ยืนต้น (สัญลักษณ์ 2213) มีเนื้อที่ 16 ไร่ หรือ คิดเป็นร้อยละ 0.05 ของพื้นที่ตำบล ปัจจุบันเกษตรกรปลูกไม้ยืนต้น โดยไม้ยืนต้นที่ปลูก ได้แก่ ยูคาลิปตัส ยางพารา และปาล์มน้ำมัน



- เขตปลูกพืชทางเลือก (สัญลักษณ์ 2215) มีเนื้อที่ 18 ไร่ หรือ คิดเป็นร้อยละ 0.06 ของพื้นที่ตำบล ปัจจุบันเกษตรกรปลูกพืชผัก ไม้ดอก หรือเกษตรผสมผสาน โดยพืชที่ปลูก ได้แก่ อ้อย ดาวเรือง และยูคาลิปตัส

(2) เขตเกษตรกรรมที่มีศักยภาพการผลิตสูง (ประเภทที่ 2) เป็นเขตที่ทำการเกษตร โดยอาศัยน้ำฝนเป็นหลัก ซึ่งส่งผลให้มีข้อจำกัดต่อการเพาะปลูกพืชด้านความชื้นที่พืชนำไปใช้ประโยชน์ ในส่วนของที่ดินมีศักยภาพในการผลิตอยู่ในระดับสูงถึงปานกลาง และนอกจากนี้พบว่าดินในพื้นที่เขตนี้มีสมบัติที่เหมาะสมต่อการเพาะปลูกพืชแยกตามชนิดพืช มีรายละเอียดดังนี้

- เขตทำนา (สัญลักษณ์ 2221) มีเนื้อที่ 9,964 ไร่ หรือ คิดเป็นร้อยละ 34.17 ของพื้นที่ตำบล เป็นพื้นที่ที่มีศักยภาพต่อการทำนาในระดับเหมาะสมเล็กน้อยถึงไม่เหมาะสม และปัจจุบันเกษตรกรมีการปลูกข้าวได้ปีละ 1 ครั้ง

- เขตปลูกไม้ผล (สัญลักษณ์ 2222) มีเนื้อที่ 67 ไร่ หรือ คิดเป็นร้อยละ 0.23 ของพื้นที่ตำบล ปัจจุบันเกษตรกรปลูกไม้ผล โดยไม้ผลที่ปลูก ได้แก่ มะม่วง มะม่วงหิมพานต์ มะพร้าว กัลย และมะนาว

- เขตปลูกไม้ยืนต้น (สัญลักษณ์ 2223) มีเนื้อที่ 1,089 ไร่ หรือ คิดเป็นร้อยละ 3.73 ของพื้นที่ตำบล ปัจจุบันเกษตรกรปลูกไม้ยืนต้น โดยไม้ยืนต้นที่ปลูก ได้แก่ ยูคาลิปตัส ยางพารา และปาล์มน้ำมัน

- เขตปลูกพืชไร่ (สัญลักษณ์ 2224) มีเนื้อที่ 1,483 ไร่ หรือ คิดเป็นร้อยละ 5.09 ของพื้นที่ตำบล ปัจจุบันเกษตรกรปลูกพืชไร่ โดยพืชไร่ที่ปลูก ได้แก่ มันสำปะหลัง อ้อย และข้าวโพด

- เขตปลูกพืชทางเลือก (สัญลักษณ์ 2225) มีเนื้อที่ 25 ไร่ หรือ คิดเป็นร้อยละ 0.09 ของพื้นที่ตำบล ปัจจุบันปลูกพืชผัก ไม้ดอก หรือเกษตรผสมผสาน โดยพืชที่ปลูก ได้แก่ อ้อย ดาวเรือง และยูคาลิปตัส

3) เขตเกษตรกรรมที่มีศักยภาพการผลิตต่ำ พื้นที่เขตนี้ถูกกำหนดให้เป็นเขตเกษตรกรรมที่ต้องมีการดำเนินการแก้ไขปัญหาที่เป็นข้อจำกัดของการใช้ที่ดินเพื่อเกษตรกรรมต่าง ๆ การทำการเกษตรในเขตนี้อาศัยน้ำฝนเป็นหลัก มีศักยภาพในการผลิตอยู่ในระดับเหมาะสมเล็กน้อยถึงไม่เหมาะสม พบปัญหาทางกายภาพของดินที่สำคัญหลาย เช่น เป็นดินตื้นซึ่งเป็นข้อจำกัดของการหยั่งรากพืชในการยึดลำต้นและการดูดซับธาตุอาหารพืชในดิน เนื้อดินเป็นทรายจัด ซึ่งมีผลต่อความสามารถในการอุ้มน้ำ เป็นพื้นที่มีความลาดชัน เป็นต้น จากข้อจำกัดการใช้ที่ดินดังกล่าวข้างต้นจึงจำเป็นต้องพัฒนาปรับปรุงและมีมาตรการเพื่อเพิ่มผลผลิตทางการเกษตรในพื้นที่ให้สูงขึ้น รวมถึงการป้องกันไม่ให้เกิดสภาพแวดล้อมเสื่อมโทรมจากการใช้พื้นที่ มีรายละเอียดดังนี้

(1) เขตทำนา (สัญลักษณ์ 2310) มีเนื้อที่ 6,945 ไร่ หรือ คิดเป็นร้อยละ 23.81 ของพื้นที่ตำบล ปัจจุบันเกษตรกรมีการปลูกข้าวได้ปีละ 1 ครั้ง

(2) เขตปลูกไม้ยืนต้น (สัญลักษณ์ 2330) มีเนื้อที่ 336 ไร่ หรือ คิดเป็นร้อยละ 1.15 ของพื้นที่ตำบล ปัจจุบันเกษตรกรปลูกไม้ยืนต้น โดยไม้ยืนต้นที่ปลูก ได้แก่ ยูคาลิปตัส ยางพารา และปาล์มน้ำมัน

(3) เขตปลูกพืชไร่ (สัญลักษณ์ 2340) มีเนื้อที่ 360 ไร่ หรือ คิดเป็นร้อยละ 1.23 ของพื้นที่ตำบล ปัจจุบันเกษตรกรปลูกพืชไร่ โดยพืชไร่ที่ปลูก ได้แก่ มันสำปะหลัง อ้อย และข้าวโพด

4) เขตประมง (สัญลักษณ์ 2400) มีเนื้อที่ 428 ไร่ หรือคิดเป็นร้อยละ 1.47 ของพื้นที่ตำบล เป็นเขตที่ทำกิจกรรมด้านการประมง ได้แก่ การเลี้ยงสัตว์น้ำประเภทต่าง ๆ มีรายละเอียดดังนี้



5) เขตปศุสัตว์ มีเนื้อที่ 14 ไร่ หรือคิดเป็นร้อยละ 0.05 ของพื้นที่ตำบล ประกอบด้วย 2 เขตรอง ได้แก่ เขตทุ่งหญ้าเลี้ยงสัตว์ และเขตโรงเรือนเลี้ยงสัตว์ มีรายละเอียดดังนี้

(1) เขตทุ่งหญ้าเลี้ยงสัตว์ (สัญลักษณ์ 2510) ปัจจุบันมีการปลูกหญ้าเลี้ยงสัตว์ มีเนื้อที่ 4 ไร่ หรือ คิดเป็นร้อยละ 0.01 ของพื้นที่ตำบล โดยชนิดของหญ้าที่พบ ได้แก่ หญ้าแพงโกล่า และหญ้าเนเปียร์

(2) เขตโรงเรือนเลี้ยงสัตว์ (สัญลักษณ์ 2520) ปัจจุบันมีการสร้างโรงเรือนเลี้ยงสัตว์ ประเภทต่าง ๆ มีเนื้อที่ 10 ไร่ หรือ คิดเป็นร้อยละ 0.03 ของพื้นที่ตำบล โดยประเภทของโรงเรือนที่พบ ได้แก่ โรงเรือนเลี้ยงโค และกระบือ

6.2.2 เขตชุมชนและสิ่งปลูกสร้าง มีเนื้อที่ 3,037 ไร่ หรือคิดเป็นร้อยละ 10.41 ของพื้นที่ตำบล ประกอบด้วย 3 เขตรอง ได้แก่ เขตชุมชน/สถานที่ราชการ เขตอุตสาหกรรม/แหล่งรับซื้อผลผลิต และเขตการใช้พื้นที่เฉพาะ มีรายละเอียดดังนี้

(1) เขตชุมชน/สถานที่ราชการ (สัญลักษณ์ 3100) มีเนื้อที่ 2,678 ไร่ หรือ คิดเป็นร้อยละ 9.18 ของพื้นที่ตำบล ปัจจุบันมีการใช้ที่ดินชุมชนและที่อยู่อาศัย มีทั้งประเภทชุมชนเมือง ชุมชนชนบท และที่ตั้งของสถาบันและสถานที่ราชการต่าง ๆ

(2) เขตอุตสาหกรรม/แหล่งรับซื้อผลผลิต (สัญลักษณ์ 3200) มีเนื้อที่ 309 ไร่ หรือคิดเป็นร้อยละ 1.06 ของพื้นที่ตำบล ปัจจุบันมีการใช้ที่ดินประเภทโรงงานอุตสาหกรรม แหล่งรับซื้อผลผลิตทางการเกษตรประเภทต่าง ๆ

(3) เขตการใช้พื้นที่เฉพาะ (สัญลักษณ์ 3300) มีเนื้อที่ 50 ไร่ หรือ คิดเป็นร้อยละ 0.17 ของพื้นที่ตำบล ปัจจุบันมีการใช้ที่ดินที่นอกเหนือจาก 2 เขตดังกล่าวข้างต้น เช่น สถานที่พักผ่อน ท้องเที่ยว สวนสาธารณะ รีสอร์ท ระบบขนส่งมวลชน โบราณสถาน เป็นต้น

6.2.3 เขตแหล่งน้ำ มีเนื้อที่ 355 ไร่ หรือคิดเป็นร้อยละ 1.22 ของพื้นที่ตำบล ประกอบด้วย 2 เขตรอง ได้แก่ เขตแหล่งน้ำตามธรรมชาติ และเขตแหล่งน้ำที่สร้างขึ้น มีรายละเอียดดังนี้

(1) เขตแหล่งน้ำตามธรรมชาติ (สัญลักษณ์ 4100) มีเนื้อที่ 228 ไร่ หรือ คิดเป็นร้อยละ 0.78 ของพื้นที่ตำบล ปัจจุบันมีสภาพการใช้ที่ดินเป็นลักษณะของแหล่งน้ำตามธรรมชาติ เช่น ห้วย หนอง คลอง และแม่น้ำ เป็นต้น

(2) เขตแหล่งน้ำที่สร้างขึ้น (สัญลักษณ์ 4200) มีเนื้อที่ 127 ไร่ หรือ คิดเป็นร้อยละ 0.44 ของพื้นที่ตำบล ปัจจุบันมีสภาพการใช้ที่ดินเป็นแหล่งน้ำที่สร้างขึ้น เช่น คลองชลประทาน อ่างเก็บน้ำ เป็นต้น

6.2.4 เขตพื้นที่อื่น ๆ (สัญลักษณ์ 5000) มีเนื้อที่ 939 ไร่ หรือคิดเป็นร้อยละ 3.22 ของพื้นที่ตำบล เป็นเขตที่มีลักษณะการใช้ที่ดินที่มีความเฉพาะ เช่น เหมืองแร่ ที่ทิ้งขยะ หาดทราย ไม้พุ่ม เป็นต้น

6.2.5 เขตรักษาสมดุลของธรรมชาติและสิ่งแวดล้อม (สัญลักษณ์ 6000) มีเนื้อที่ 1,872 ไร่ หรือคิดเป็นร้อยละ 6.42 ของพื้นที่ตำบล มีการใช้ที่ดินเป็นป่าไม้ที่พบในพื้นที่เกษตรกรรม ซึ่งอยู่นอกเขตป่าไม้ตามกฎหมาย ส่วนใหญ่เป็นป่าปลูก ป่าชุมชน เป็นต้น



ตารางที่ 6-1 เขตการใช้ที่ดินตำบลไกรคำ อำเภอเมืองอำนาจเจริญ จังหวัดอำนาจเจริญ

สัญลักษณ์	เขตการใช้ที่ดิน	เนื้อที่ (ไร่)	ร้อยละ
1	เขตป่าไม้	-	-
2	เขตเกษตรกรรม	22,961	78.73
	1) เขตเกษตรกรรมชั้นดี	544	1.87
2110	(1) เขตทำนา	499	1.71
2130	(3) เขตปลูกไม้ยืนต้น	14	0.05
2150	(5) เขตปลูกพืชทางเลือก	31	0.11
	2) เขตเกษตรกรรมที่มีศักยภาพการผลิตสูง	14,334	49.15
	(1) เขตเกษตรกรรมที่มีศักยภาพการผลิตสูง (ประเภทที่ 1)		
2211	- เขตทำนา	1,672	5.73
2213	- เขตปลูกไม้ยืนต้น	16	0.05
2215	- เขตปลูกพืชทางเลือก	18	0.06
	(2) เขตเกษตรกรรมที่มีศักยภาพการผลิตสูง (ประเภทที่ 2)		
2221	- เขตทำนา	9,964	34.17
2222	- เขตปลูกไม้ผล	67	0.23
2223	- เขตปลูกไม้ยืนต้น	1,089	3.73
2224	- เขตปลูกพืชไร่	1,483	5.09
2225	- เขตปลูกพืชทางเลือก	25	0.09
	3) เขตเกษตรกรรมที่มีศักยภาพการผลิตต่ำ	7,641	26.20
2310	(1) เขตทำนา	6,945	23.81
2330	(3) เขตปลูกไม้ยืนต้น	336	1.15
2340	(4) เขตปลูกพืชไร่	360	1.23
2400	4) เขตประมง	428	1.47
	5) เขตปศุสัตว์	14	0.05
2510	(1) เขตทุ่งหญ้าเลี้ยงสัตว์	4	0.01
2520	(2) เขตโรงเรือนเลี้ยงสัตว์	10	0.03
3	เขตชุมชนและสิ่งปลูกสร้าง	3,037	10.41
3100	(1) เขตชุมชน/สถานที่ราชการ	2,678	9.18
3200	(2) เขตอุตสาหกรรม/แหล่งรับซื้อผลผลิต	309	1.06
3300	(3) เขตการใช้พื้นที่เฉพาะ	50	0.17
4	เขตแหล่งน้ำ	355	1.22
4100	(1) เขตแหล่งน้ำตามธรรมชาติ	228	0.78
4200	(2) เขตแหล่งน้ำที่สร้างขึ้น	127	0.44



ตารางที่ 6-1 (ต่อ)

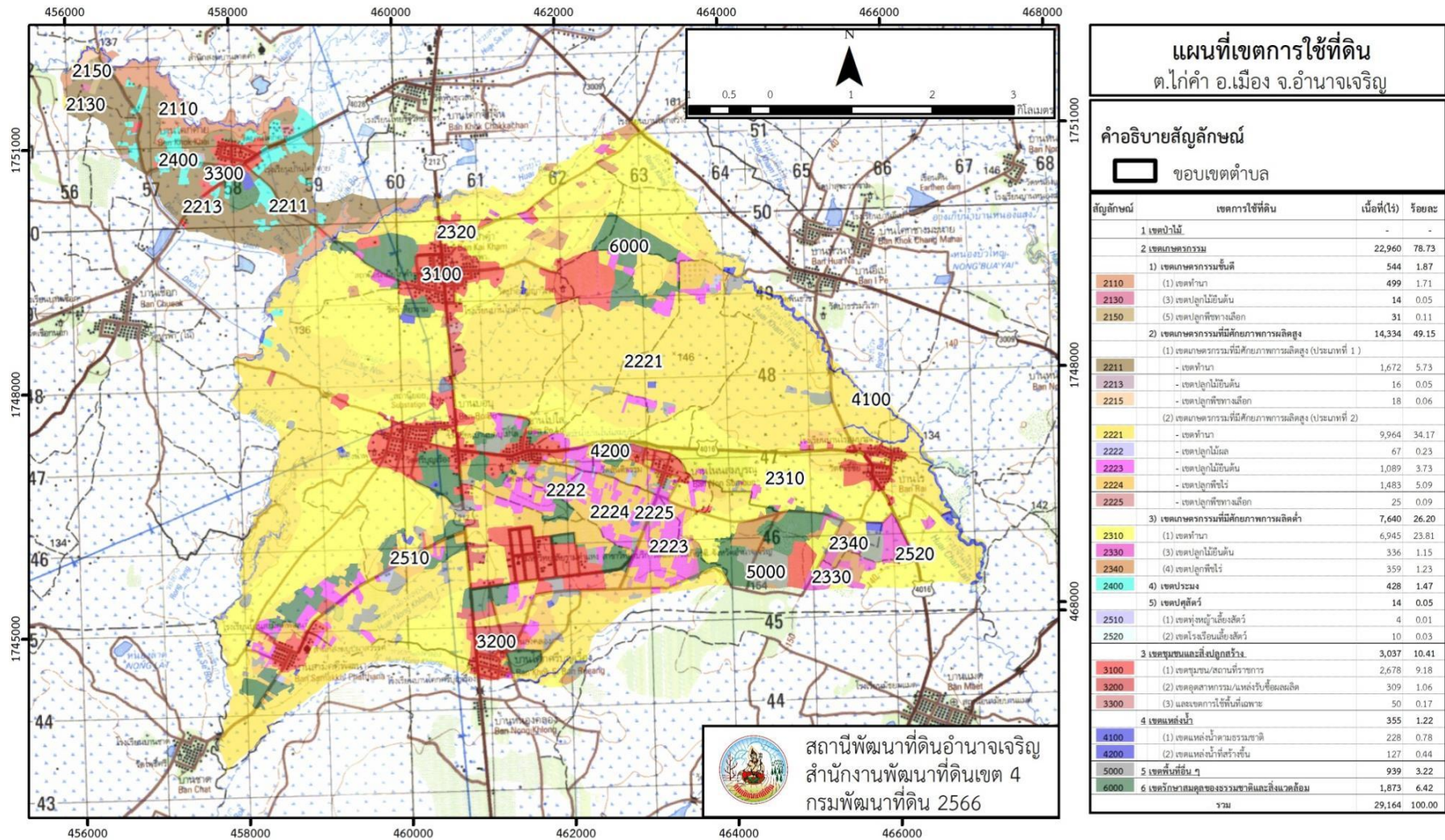
สัญลักษณ์	เขตการใช้ที่ดิน	เนื้อที่ (ไร่)	ร้อยละ
5000	5 เขตพื้นที่อื่น ๆ	939	3.22
6000	6 เขตรักษาสมดุลของธรรมชาติและสิ่งแวดล้อม	1,872	6.42
รวม		<u>29,164</u>	<u>100.00</u>

หมายเหตุ: เนื้อที่คำนวณด้วยระบบสารสนเทศภูมิศาสตร์

ที่มา: กองนโยบายและแผนการใช้ที่ดิน 2566



แผนการใช้ที่ดินตำบลไถ่คำ อำเภอมืองอำนาจเจริญ จังหวัดอำนาจเจริญ



รูปที่ 6-1 แผนที่เขตการใช้ที่ดินตำบลไถ่คำ อำเภอมืองอำนาจเจริญ จังหวัดอำนาจเจริญ



บทที่ 7 การขับเคลื่อนแผนการใช้ที่ดิน

7.1 ขั้นตอนการดำเนินงาน

ภายหลังการจัดทำแผนการใช้ที่ดินตำบลไถ่คำ อำเภอเมืองอำนาจเจริญ จังหวัดอำนาจเจริญ จะต้องดำเนินการดังต่อไปนี้

7.1.1 จัดทำเป้าหมายการดำเนินงานและงบประมาณและกิจกรรมต่าง ๆ ที่จะดำเนินการใน ปีงบประมาณ 2567 ถึง 2571

7.1.2 นำแผนการใช้ที่ดินตำบลไถ่คำ ไปเสนอต่อเทศบาลตำบลไถ่คำ เพื่อมีมติให้ความร่วมมือในกับ กรมพัฒนาที่ดินดำเนินการกิจกรรมต่าง ๆ ที่กำหนดไว้ในแผน และได้รับการเชื่อมโยงสู่แผนพัฒนาตำบล

7.1.3 สถานีพัฒนาที่ดินอำนาจเจริญ เสนอเป้าหมายและงบประมาณให้รายงานมายังกรมพัฒนาที่ดิน

7.1.4 กรมพัฒนาที่ดินพิจารณาสนับสนุนงบประมาณกิจกรรมและโครงการตามเป้าหมายที่กำหนด ในแผนการใช้ที่ดิน

7.1.5 สถานีพัฒนาที่ดินอำนาจเจริญ นำเสนอต่อที่ประชุมจังหวัด/อำเภอ เพื่อสร้างการรับรู้และ ประชาสัมพันธ์ให้หน่วยงานอื่น นำโครงการภายใต้หน่วยงานมาพัฒนาพื้นที่ตามแผนการใช้ที่ดินกำหนด

7.2 กิจกรรมของกรมพัฒนาที่ดินในเขตการใช้ที่ดินที่จะดำเนินการในปีงบประมาณ 2567 - 2571

งบประมาณที่กำหนดไว้เป็นการประมาณเบื้องต้น อาจมีการเปลี่ยนแปลงตามที่ได้รับการจัดสรรให้ ดำเนินการ (แสดงดังตารางที่ 7-1)

เขตพื้นที่เกษตรกรรม

1) เขตทำนา การปรับปรุงบำรุงดิน/ดินทราย มีแผนงาน/โครงการ ดังนี้

- (1) การส่งเสริมการผลิตและการใช้สารอินทรีย์
- (2) การผลิต-จัดหาเมล็ดพันธุ์พืชปุ๋ยสด
- (3) การส่งเสริมการปรับปรุงบำรุงดินด้วยพืชปุ๋ยสด
- (4) การพัฒนากลุ่มเกษตรกรใช้สารอินทรีย์ลดการใช้สารเคมีทางการเกษตร
- (5) การจัดตั้งธนาคารปุ๋ยอินทรีย์
- (6) การรณรงค์ไกล่เกลี่ยต่อชั่ง
- (7) การจัดหาปุ๋ยโดโลไมท์
- (8) การส่งเสริมการปรับปรุงบำรุงพื้นที่ดินกรด
- (9) การส่งเสริมพัฒนาปรับปรุงบำรุงดิน (หมอดินอาสา)
- (10) ส่งเสริมการทำเกษตรแบบอินทรีย์/เกษตรอินทรีย์แบบมีส่วนร่วม PGS

2) การบริหารจัดการน้ำ มีแผนงาน/โครงการ ดังนี้

- (1) การก่อสร้างแหล่งน้ำในไร่นานอกเขตชลประทาน
- (2) โครงการระบบสูบน้ำด้วยพลังงานแสงอาทิตย์



3) การฟื้นฟูและป้องกันการชะล้างพังทลายของดิน มีแผนงาน/โครงการ ดังนี้

- (1) การปลูกหญ้าแฝกเพื่อการอนุรักษ์ดินและน้ำ
- (2) โครงการพัฒนาที่ดินเพื่อสนับสนุนการปรับเปลี่ยนการผลิตในพื้นที่ไม่เหมาะสมตาม

Agri-Map

7.3 กิจกรรมที่ขอการสนับสนุนจากส่วนราชการอื่น ดังแสดงใน (แสดงดังตารางที่ 7-2)

7.3.1 เขตพื้นที่เกษตรกรรม

1) เขตทำนา มีกิจกรรมที่ขอการสนับสนุนจากส่วนราชการอื่น ดังนี้

(1) ใช้ตลาดนำการผลิตในการเลือกชนิดพืชหลังนาและหาตลาดรองรับ ทั้งในเขตที่เหมาะสมและในเขตที่ไม่เหมาะสมและต้องการปรับเปลี่ยนชนิดพืช (สำนักงานพาณิชย์จังหวัดอำนาจเจริญ/สำนักงานสหกรณ์จังหวัดอำนาจเจริญ)

(2) จัดอบรมให้ความรู้การเข้าสู่กระบวนการรับรองมาตรฐานสินค้าเกษตรปลอดภัย (GAP) (กรมวิชาการเกษตร)

(3) จัดอบรมถ่ายทอดความรู้การทำเกษตรผสมผสานตามแนวทางเศรษฐกิจพอเพียง (กรมส่งเสริมการเกษตร)

(4) ถ่ายทอดองค์ความรู้เรื่องการผลิตเมล็ดพันธุ์ข้าว (กรมการข้าว)

2) เขตปลูกพืชไร่ เขตปลูกไม้ผล และเขตปลูกไม้ยืนต้น มีกิจกรรมที่ขอการสนับสนุนจากส่วนราชการอื่น ดังนี้

(1) ใช้ตลาดนำการผลิตในการเลือกชนิดพืชหลังนาและหาตลาดรองรับ ทั้งในเขตที่เหมาะสมและในเขตที่ไม่เหมาะสมและต้องการปรับเปลี่ยนชนิดพืช (สำนักงานพาณิชย์จังหวัดอำนาจเจริญ/สำนักงานสหกรณ์จังหวัดอำนาจเจริญ)

(2) จัดอบรมให้ความรู้การเข้าสู่กระบวนการรับรองมาตรฐานสินค้าเกษตรปลอดภัย (GAP) (กรมวิชาการเกษตร)

(3) จัดอบรมถ่ายทอดความรู้การทำเกษตรผสมผสานตามแนวทางเศรษฐกิจพอเพียง (กรมส่งเสริมการเกษตร)

(4) สนับสนุนการขุดเจาะน้ำบาดาล (กรมทรัพยากรน้ำบาดาล)

(5) ถ่ายทอดองค์ความรู้เรื่องการผลิตเมล็ดพันธุ์ข้าว (กรมการข้าว)

3) เขตปศุสัตว์ และเขตเพาะเลี้ยงสัตว์น้ำ มีกิจกรรมที่ขอการสนับสนุนจากส่วนราชการอื่น ดังนี้

(1) ส่งเสริม/สนับสนุนการปลูกหญ้าเลี้ยงสัตว์ (สำนักงานปศุสัตว์จังหวัดอำนาจเจริญ)

(2) ส่งเสริม/สนับสนุนการเพาะเลี้ยงสัตว์น้ำ (สำนักงานประมงจังหวัดอำนาจเจริญ)

7.3.2 พื้นที่แหล่งน้ำ มีกิจกรรมที่ขอการสนับสนุนจากส่วนราชการอื่น ดังนี้

(1) สนับสนุนการพัฒนาเพื่อเพิ่มพื้นที่กักเก็บน้ำ (สำนักงานชลประทานจังหวัดอำนาจเจริญ)



7.5 ความต้องการของชุมชนและองค์กรปกครองส่วนท้องถิ่น

จากการดำเนินการจัดทำกระบวนการมีส่วนร่วมของประชาชนที่เทศบาลตำบลไค้คำ เมื่อวันที่ 18 กรกฎาคม 2566 ได้มีความต้องการของประชาชนที่ต้องการให้ดำเนินการเกี่ยวกับแก้ปัญหาดินเสื่อมโทรม และฟื้นฟูความอุดมสมบูรณ์ของดิน การขาดแคลนน้ำ ปรับรูปที่ดินและเปลี่ยนกิจกรรมการผลิตให้เหมาะสมกับที่ดิน เพื่อตอบสนองต่อความต้องการของชุมชนและการแก้ไขปัญหาเชิงพื้นที่ของตำบลไค้คำ กรมพัฒนาที่ดินได้วิเคราะห์เบื้องต้น ดังต่อไปนี้

ปัญหาของตำบลไค้คำ ในภาพรวมสรุปได้ว่า มีปัญหาสำคัญ 2 ประการ คือ (1) ปัญหาความเสื่อมโทรมของดินขาดความอุดมสมบูรณ์ ขาดการปรับปรุงบำรุงดิน และขาดธาตุอาหารในดิน คือ ดินทรายจัด (2) ปัญหาการขาดแคลนน้ำเพื่อการเกษตร ลำห้วยธรรมชาติต้นเขิน ไม่สามารถใช้น้ำในลำห้วยและแหล่งน้ำสาธารณะได้ คลองส่งน้ำและสระกักเก็บน้ำไม่สามารถกักเก็บน้ำได้ตลอดทั้งปี และมีปัญหารองลงมา คือ ปัญหาราคาผลผลิตตกต่ำและมีต้นทุนการผลิตสูง ปัญหาดังกล่าวนี้ส่งผลกระทบต่อคุณภาพชีวิตของราษฎรในชุมชน ในกรณีของปัญหาความเสื่อมโทรมของที่ดินตำบลไค้คำนั้น พบปัญหา คือดินทราย การชะล้างพังทลายของดินนับเป็นปัญหารุนแรงในพื้นที่ทำการเกษตรที่มีลักษณะพื้นที่ลุ่ม-ดอน การชะล้างพังทลายของดินจะเริ่มเกิดขึ้นรุนแรงในพื้นที่ที่มีความลาดชันตั้งแต่ 5 เปอร์เซ็นต์ขึ้นไป โดยเฉพาะในพื้นที่ปลูกพืชที่ไม่มีมาตรการอนุรักษ์ดินและน้ำที่เหมาะสมเกิดการสูญเสียหน้าดิน สมบัติทางเคมีและกายภาพของดินเสื่อมลงกลายเป็นพื้นที่เสื่อมโทรมที่ไม่สามารถเพาะปลูกพืชได้ นอกจากนั้นยังส่งผลกระทบต่อระบบนิเวศ เช่น แม่น้ำ ลำธาร และอ่างเก็บน้ำชลประทานต้นเขิน ความอุดมสมบูรณ์ของดินต่ำ ปริมาณอินทรีย์วัตถุ ธาตุโพแทสเซียมและฟอสฟอรัส ที่เป็นประโยชน์ต่อพืชอยู่ในเกณฑ์ต่ำถึงต่ำมาก ความสามารถในการดูดซับธาตุอาหารและแลกเปลี่ยนธาตุอาหารต่ำ เมื่อมีการใส่ปุ๋ยเคมีลงไปทำให้เกิดการสูญเสียไปจากดินได้ง่าย ทำให้มีการตอบสนองต่อการใส่ปุ๋ยเคมีของพืชน้อย รวมทั้งการปลูกพืชติดต่อกันเป็นเวลานานโดยไม่มีการปรับปรุงบำรุงดินหรือเพิ่มความอุดมสมบูรณ์แก่ดิน ทำให้ความอุดมสมบูรณ์ของดินลดลง โดยการประเมินความเหมาะสมของพื้นที่ตำบลไค้คำส่วนใหญ่มีพื้นที่สำหรับการปลูกข้าวอยู่ในระดับเหมาะสมปานกลาง จากข้อจำกัดการใช้ที่ดินดังกล่าวข้างต้นข้างต้นจำเป็นอย่างยิ่งในการพัฒนาปรับปรุงและมีมาตรการเฉพาะ เพื่อเพิ่มผลผลิตทางการเกษตรในพื้นที่ให้สูงขึ้นรวมถึงการป้องกันระบบนิเวศไม่ให้เสื่อมโทรมจากการใช้พื้นที่ในเขตนี้

จากการวิเคราะห์การชะล้างพังทลายในเขตการใช้ที่ดินของตำบลไค้คำ ซึ่งมีเนื้อที่รวม 29,164 ไร่ นั้นพบว่า ระดับการสูญเสียของดินในระดับที่น้อย 0-2 ตัน/ไร่/ปีประมาณ 29,030 ไร่ คิดเป็นร้อยละ 99.54 ของพื้นที่ตำบล ระดับที่ปานกลาง 2-5 ตัน/ไร่/ปีประมาณ 106 ไร่ คิดเป็นร้อยละ 0.36 ของพื้นที่ตำบล ระดับที่รุนแรง 5-15 ตัน/ไร่/ปีประมาณ 28 ไร่ คิดเป็นร้อยละ 0.10 ของพื้นที่ตำบล (แสดงดังรูปที่ 7-1)

ประเด็นหลักจากข้อเสนอแนะแก้ไขปัญหาระบบปัญหาความเสื่อมโทรมของดิน จะสรุปได้ 15 ประการ คือ (1) การส่งเสริมการผลิตและการใช้สารอินทรีย์ (2) การผลิต-จัดหาเมล็ดพันธุ์พืชปุ๋ยสด (3) การส่งเสริมการปรับปรุงบำรุงดินด้วยพืชปุ๋ยสด (4) การพัฒนากลุ่มเกษตรกรใช้สารอินทรีย์ลดการใช้สารเคมีทางการเกษตร/เกษตรกรอินทรีย์แบบมีส่วนร่วม PGS (5) การจัดตั้งธนาคารปุ๋ยอินทรีย์ (6) การรณรงค์ไถกลบตอซังพืชเพื่อเพิ่มอินทรีย์วัตถุในดิน (7) การจัดหาปุ๋ยอินทรีย์ (8) การส่งเสริมการปรับปรุงบำรุงพื้นที่ดินกรด (9) จัดทำระบบอนุรักษ์ดินและน้ำ (10) จัดทำโครงการบริหารจัดการผลิตสินค้าเกษตรตามแผนที่เกษตร เพื่อการบริหารเชิงรุก (Agri-Map) (11) เลือกชนิดพืชปลูกและมีการจัดการที่เหมาะสม (12) มีการเกษตรกรรมที่เหมาะสม (13) เพิ่มความอุดมสมบูรณ์ของดินโดยใช้ปุ๋ยอินทรีย์ ได้แก่ ปุ๋ยหมัก และปุ๋ยคอก หรือปลูกพืชตระกูลถั่วแล้วไถกลบเพื่อเพิ่มความสามารถในการดูดซับธาตุอาหารและน้ำให้แก่ดิน และใช้ปุ๋ยเคมีร่วมด้วยตามความเหมาะสมกับชนิดพืชที่ปลูก (14) การจัดการน้ำที่เหมาะสมจัดหาแหล่งน้ำให้พอเพียงกับการเพาะปลูก และมีการใช้น้ำอย่าง



มีประสิทธิภาพ เช่น ให้น้ำแบบหยดและใช้วัสดุคลุมดินเพื่อป้องกันการระเหยของน้ำและเก็บรักษาความชื้นในดิน และ (15) พื้นที่ที่มีความลาดชันควรมีมาตรการอนุรักษ์ดินและน้ำ ไถพรวนและปลูกพืชตามแนวระดับ ขวางความลาดเทของพื้นที่ปลูกพืชคลุมดิน เช่น หญ้าลูซี่ กระจดิน ถั่วฮามาต้า ถั่วมะแฮะ และแคฝรั่ง โดยปลูกสลับกับแถวพืชหลักที่ปลูกให้เพื่อลดการชะล้างพังทลายของดินหรือปลูกหญ้าแฝก เป็นต้น

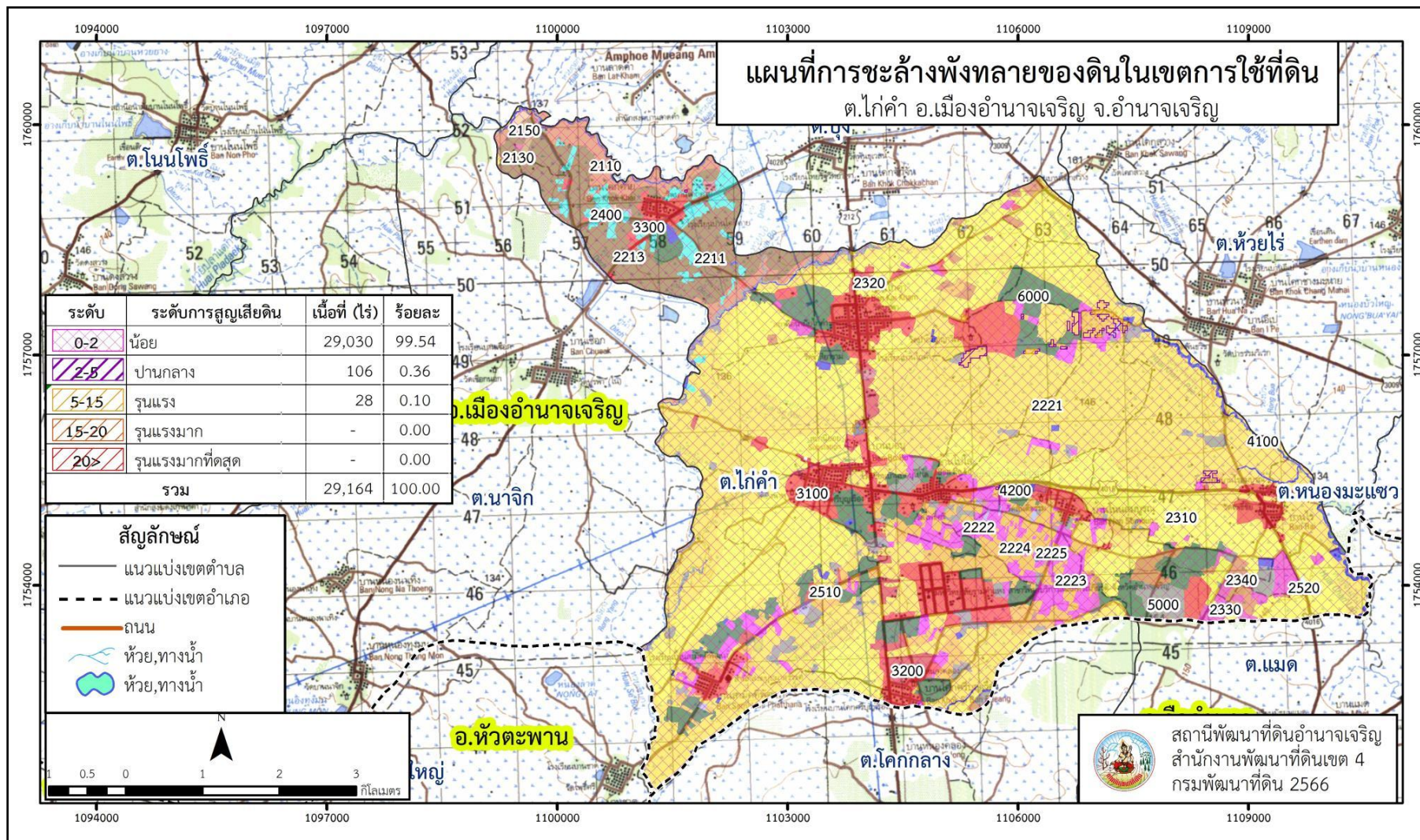
ในกรณีของการขาดแคลนน้ำในการทำการเกษตรในปัจจุบัน ปัญหาที่สำคัญคือความแห้งแล้ง ประชาชนในชนบทส่วนใหญ่ขาดเสถียรภาพในการบริหารจัดการน้ำให้เพียงพอในการทำการเกษตรได้ตลอดทั้งปี และมีผลจากการทับถมของตะกอนดินในแหล่งน้ำจืดต้นเขิน การที่ประชากรเพิ่มขึ้น กิจกรรมที่ต้องใช้น้ำเพิ่มขึ้น การทำเกษตรเพิ่มขึ้น รวมทั้งเหตุการณ์ที่เกิดจากการเปลี่ยนแปลงภูมิอากาศ เช่น ปริมาณฝนน้อยกว่าปกติ ฝนทิ้งช่วงจนเกิดความแห้งแล้ง การขาดแคลนน้ำจึงเกิดขึ้นอย่างต่อเนื่อง จึงมีข้อเสนอของหมู่บ้านทั้ง 13 หมู่บ้านในตำบลไถ่คำที่เร่งด่วน คือ “การจัดหาแหล่งน้ำ” โดยวิธีการต่าง ๆ ให้เพียงพอแก่ความต้องการ

ประเด็นหลักจากข้อเสนอแนะแก้ไขปัญหาระเบิดขาดแคลนน้ำ จะสรุปได้ว่ามี 6 ประการ คือ (1) การพัฒนาแหล่งน้ำขนาดเล็กเพื่อการอนุรักษ์ดินและน้ำ (2) การก่อสร้างแหล่งน้ำในไร่นานอกเขตชลประทาน (3) โครงการขุดลอกแหล่งน้ำสาธารณะที่ต้นเขิน (4) โครงการขุดเจาะน้ำบาดาล (5) การเพิ่มแหล่งน้ำด้วยระบบสูบน้ำพลังงานแสงอาทิตย์ และ (6) ระบบส่งน้ำเพื่อการเกษตร

เพื่อตอบสนองข้อเสนอดังกล่าวทั้ง 6 ประการนี้ จากการวิเคราะห์ข้อมูลเบื้องต้นที่มีอยู่ในปัจจุบันแล้วสรุปได้ว่า “การพัฒนาแหล่งน้ำขนาดเล็กเพื่อการอนุรักษ์ดินและน้ำ ไม่สามารถดำเนินการแก้ปัญหาหมู่บ้านใดหมู่บ้านหนึ่งหรือใช้วิธีการใดวิธีการหนึ่ง แล้วจะแก้ไขปัญหการขาดแคลนน้ำทั้งตำบลไถ่คำได้โดยสิ้นเชิง การก่อสร้างแหล่งน้ำในไร่นานอกเขตชลประทาน การขุดเจาะน้ำบาดาล และใช้ระบบสูบน้ำพลังงานแสงอาทิตย์ เพื่อส่งน้ำทางการเกษตร สามารถสร้างเสถียรภาพในการบริหารจัดการน้ำได้โดยสามารถกักเก็บน้ำไว้ใช้ตลอดทั้งปี ทำให้เกษตรกรสามารถลดต้นทุนการผลิตได้”



แผนการใช้ที่ดินตำบลไถ่คำ อำเภอเมืองอำนาจเจริญ จังหวัดอำนาจเจริญ



รูปภาพที่ 7-1 แผนที่การชะล้างพังทลายของดินในเขตการใช้ที่ดินตำบลไถ่คำ อำเภอเมืองอำนาจเจริญ จังหวัดอำนาจเจริญ



ตารางที่ 7-1 กิจกรรมของกรมพัฒนาที่ดินในเขตเกษตรกรรมที่จะดำเนินการในปีงบประมาณ 2567-2571

เขตการใช้ที่ดิน (เกษตรกรรม)	แผนงาน/โครงการ	งบประมาณ (บาท)
1. เขตพื้นที่ทำนา เนื้อที่ 19,080 ไร่ 2. เขตปลูกพืชไร่ เนื้อที่ 1,843 ไร่ 3. เขตปลูกไม้ผล เนื้อที่ 67 ไร่ 4. เขตปลูกไม้ยืนต้น เนื้อที่ 1,455 ไร่ 5. เขตทุ่งหญ้าเลี้ยงสัตว์ เนื้อที่ 4 ไร่ 6. เขตเพาะเลี้ยงสัตว์น้ำ เนื้อที่ 428 ไร่	1.การปรับปรุงบำรุงดิน	
	1.1 การส่งเสริมการผลิตและการใช้สารอินทรีย์	175,000
	1.2 การผลิต-จัดหาเมล็ดพันธุ์พืชปุ๋ยสด	342,000
	1.3 การส่งเสริมการปรับปรุงบำรุงดินด้วยพืชปุ๋ยสด	28,500
	1.4 การพัฒนากลุ่มเกษตรกรใช้สารอินทรีย์ลดการใช้สารเคมีทางการเกษตร	100,000
	1.5 การจัดตั้งธนาคารปุ๋ยอินทรีย์	200,000
	1.6 การจัดหาปุ๋ยอินทรีย์	136,000
	1.7 การส่งเสริมการปรับปรุงบำรุงพื้นที่ดินกรด	3,750
	1.8 การรณรงค์ไถกลบตอซัง	200,000
	2.การบริหารจัดการน้ำ	
	2.1 การก่อสร้างแหล่งน้ำในไร่นานอกเขตชลประทาน	1,112,400
	2.2 โครงการระบบสูบน้ำด้วยพลังงานแสงอาทิตย์	1,875,000
	3. การฟื้นฟูและป้องกันการชะล้างพังทลายของดิน	
	3.1 การปลูกหญ้าแฝกเพื่อการอนุรักษ์ดินและน้ำ	600,000
	3.2 การจัดทำระบบอนุรักษ์ดินและน้ำ Agri-map	2,000,000
	4. อื่น ๆ	
	4.1 การยกระดับการพัฒนาหมอดินอาสาเพื่อมีส่วนร่วมและศูนย์ปฏิบัติการพัฒนาที่ดิน	18,200
	4.2 ส่งเสริมเกษตรกรผู้ผลิตเกษตรอินทรีย์ด้วยระบบการรับรองแบบมีส่วนร่วม (PGS)	50,000
รวม		6,840,850

ที่มา: สถานีพัฒนาที่ดินอำนาจเจริญ



ตารางที่ 7-2 สรุปกิจกรรมที่ขอรับการสนับสนุนจากส่วนราชการอื่นในเขตการใช้ที่ดิน

เขตการใช้ที่ดิน	กิจกรรมที่ขอการสนับสนุนจากส่วนราชการอื่น
<p>1. เขตพื้นที่เกษตรกรรม</p> <p>1.1 เขตพื้นที่ทำนา เนื้อที่ 19,080 ไร่</p> <p>1.2 เขตปลูกพืชไร่ เนื้อที่ 1,843 ไร่</p> <p>1.3 เขตปลูกไม้ผล เนื้อที่ 67 ไร่</p> <p>1.4 เขตปลูกไม้ยืนต้น เนื้อที่ 1,455 ไร่</p>	<p>การแก้ปัญหาดินเสื่อมโทรม พื้นฟูความอุดมสมบูรณ์ของดิน และเพิ่มศักยภาพการผลิต</p> <ol style="list-style-type: none"> 1) โครงการส่งเสริมและพัฒนาสหกรณ์/กลุ่มเกษตรกรให้มีความเข้มแข็งตามศักยภาพ (สนง.สหกรณ์จังหวัด) 2) โครงการเกษตรอินทรีย์ (ศูนย์วิจัยและพัฒนาการเกษตรจังหวัด) 3) โครงการศูนย์เรียนรู้การเพิ่มประสิทธิภาพการผลิตภาคเกษตร (สนง.สหกรณ์จังหวัด) 4) โครงการวิจัยและพัฒนาเทคโนโลยีและนวัตกรรม (ศูนย์วิจัยและพัฒนาการเกษตรจังหวัด) 5) โครงการการบริหารความหลากหลายชีวภาพ (ศูนย์วิจัยและพัฒนาการเกษตรจังหวัด) 6) โครงการพัฒนาเกษตรกรปราดเปรื่อง (สนง.สหกรณ์จังหวัด) 7) โครงการส่งเสริมเกษตรทฤษฎีใหม่ในเขตปฏิรูปที่ดิน (สนง.การปฏิรูปที่ดินจังหวัด) 8) โครงการสร้างและพัฒนาเกษตรกรรุ่นใหม่ (สนง.การปฏิรูปที่ดินจังหวัด) 9) โครงการพัฒนาเกษตรกรรมยั่งยืน (สนง.การปฏิรูปที่ดินจังหวัด) 10) โครงการพัฒนาธุรกิจชุมชนในเขตปฏิรูปที่ดิน (สนง.การปฏิรูปที่ดินจังหวัด) 11) โครงการส่งเสริมเกษตรกรทฤษฎีใหม่ (สนง.การปฏิรูปที่ดินจังหวัด) <p>การปรับปรุงที่ดินและเปลี่ยนกิจกรรมการผลิต</p> <ol style="list-style-type: none"> 1) โครงการพัฒนาเครือข่ายงานส่งเสริมการเกษตร (สนง.เกษตรจังหวัด) 2) โครงการเสริมสร้างและพัฒนาศักยภาพองค์กรเกษตรกร (สนง.เกษตรจังหวัด) 3) โครงการขับเคลื่อนการดำเนินงานส่งเสริมและพัฒนามหาวิทยาลัยชุมชน (สนง.เกษตรจังหวัด) 4) โครงการส่งเสริมเกษตรกรรมทางเลือก (สนง.เกษตรจังหวัด) 5) โครงการส่งเสริมการใช้เครื่องจักรกลทางการเกษตร (สนง.เกษตรจังหวัด) 6) โครงการส่งเสริมเกษตรผสมผสาน (สนง.เกษตรจังหวัด)



ตารางที่ 7-2 (ต่อ)

เขตการใช้ที่ดิน	กิจกรรมที่ขอการสนับสนุนจากส่วนราชการอื่น
	<p>7) โครงการขับเคลื่อนเศรษฐกิจพอเพียงในสหกรณ์และกลุ่มเกษตรกร (สนง.เกษตรจังหวัด)</p> <p>8) โครงการพัฒนาตลาดสินค้าเกษตร (สนง.เกษตรจังหวัด)</p> <p>9) โครงการธนาคารสินค้าเกษตร (สนง.เกษตรจังหวัด)</p> <p>10) โครงการพัฒนาสถาบันเกษตรกรรูปแบบประชารัฐ (สนง.เกษตรจังหวัด)</p> <p>11) โครงการศึกษาภาพการดำเนินงานธุรกิจของสหกรณ์การเกษตรและกลุ่มเกษตรกร (สนง.เกษตรจังหวัด)</p> <p>12) โครงการผลิตพันธุ์พืชและปัจจัยการผลิต (สนง.เกษตรจังหวัด)</p> <p>16) โครงการระบบส่งเสริมการเกษตรแบบแปลงใหญ่</p> <p>17) โครงการบริหารจัดการพื้นที่เกษตรกรรม</p> <p>18) โครงการผลิตและสนับสนุนหัวเชื้อจุลินทรีย์ควบคุมศัตรูพืช (ศูนย์ส่งเสริมเทคโนโลยีการเกษตรด้านอารักขาพืชจังหวัด)</p> <p>19) โครงการสนับสนุนการผลิตจุลินทรีย์ควบคุมศัตรูพืชทดแทนการใช้สารเคมี</p>



ตารางที่ 7-2 (ต่อ)

เขตการใช้ที่ดิน	กิจกรรมที่ขอการสนับสนุนจากส่วนราชการอื่น
1.5 เขตปศุสัตว์ เนื้อที่ 14 ไร่ 1.6 เขตเพาะเลี้ยงสัตว์น้ำ เนื้อที่ 428 ไร่	<ol style="list-style-type: none">1) โครงการสร้างความเข้มแข็งกลุ่มการผลิตด้านการเกษตร (กรมประมง)2) โครงการส่งเสริมและพัฒนาอาชีพเพื่อแก้ไขปัญหาที่ดินทำกินของเกษตรกร (กรมประมง)3) โครงการส่งเสริมการเลี้ยงสัตว์แบบแปลงใหญ่ (สนง.ปศุสัตว์จังหวัด)4) โครงการส่งเสริมการใช้เครื่องจักรกลการเกษตรทดแทนแรงงานเกษตรกร (สนง.ปศุสัตว์จังหวัด)5) โครงการออกแบบการปรับเปลี่ยนการใช้น้ำเพื่อการเกษตรตามนโยบาย (กรมชลประทาน)6) โครงการพัฒนาพื้นที่ให้เป็นพื้นที่รับน้ำ (กรมชลประทาน)7) โครงการส่งเสริมการเพาะเลี้ยงพันธุ์ปลาน้ำจืด (กรมประมง/ศูนย์วิจัยและพัฒนาพันธุ์ปลาน้ำจืด)
2. พื้นที่แหล่งน้ำ เนื้อที่ 355 ไร่	<ol style="list-style-type: none">1) โครงการศึกษาความเป็นไปได้ในการพัฒนาแหล่งน้ำชลประทาน (กรมชลประทาน)2) โครงการพัฒนาระบบชลประทานด้วยนวัตกรรม (กรมชลประทาน)3) โครงการเพิ่มประสิทธิภาพการกักเก็บน้ำ (กรมชลประทาน)4) โครงการพัฒนาโครงการชลประทานเดิม (กรมชลประทาน)5) โครงการเพิ่มประสิทธิภาพการส่งและระบายน้ำ (กรมชลประทาน)6) โครงการจัดรูปที่ดินและจัดระบบน้ำในพื้นที่ชลประทานเดิม (กรมชลประทาน)7) โครงการการขุดเจาะน้ำบาดาลพร้อมติดตั้งระบบพลังแสงอาทิตย์ (กรมทรัพยากรน้ำบาดาล/กรมชลประทาน)8) โครงการขุดลอกแหล่งน้ำ (กรมชลประทาน)

ที่มา: สถานีพัฒนาที่ดินอำนาจเจริญ



แผนการใช้ที่ดินตำบลไถ่คำ อำเภอเมืองอำนาจเจริญ จังหวัดอำนาจเจริญ

ตารางที่ 7-3 เป้าหมายการดำเนินงานและงบประมาณตำบลไถ่คำ อำเภอเมืองอำนาจเจริญ จังหวัดอำนาจเจริญ แผน 5 ปี (พ.ศ. 2567-2571)

เขตการใช้ที่ดิน	งาน/โครงการ/กิจกรรม	หน่วย นับ	เป้าหมาย					รวม	งบประมาณ (บาท)					รวม	หน่วยงาน รับผิดชอบ
			2567	2568	2569	2570	2571		2567	2568	2569	2570	2571		
	1. การปรับปรุงบำรุงดิน														
เขตพื้นที่ เกษตรกรรม	1.1 การส่งเสริมการผลิตและการใช้ สารอินทรีย์	ราย	100	100	100	100	100	500	35,000	35,000	35,000	35,000	35,000	175,000	พต.
เขตทำนา/เขตปลูก พืชไร่/ไม้ผล /ไม้ยืน ต้น	1.2 การผลิต-จัดหาเมล็ดพันธุ์พืช ปุ๋ยสด	ตัน	3	4	4	4	4	19	54,000	72,000	72,000	72,000	72,000	342,000	พต.
เขตทำนา/เขตปลูก พืชไร่/ไม้ผล /ไม้ยืน ต้น	1.3 การส่งเสริมการปรับปรุงบำรุง ดินด้วยพืชปุ๋ยสด	ไร่	300	400	400	400	400	1,900	4,500	6,000	6,000	6,000	6,000	28,500	พต.
เขตทำนา/เขตปลูก พืชไร่/ไม้ผล /ไม้ยืน ต้น	1.4 การพัฒนากลุ่มเกษตรกรใช้ สารอินทรีย์ลดการใช้สารเคมีทาง การเกษตร	กลุ่ม	4	4	4	4	4	20	20,000	20,000	20,000	20,000	20,000	100,000	พต.
เขตทำนา/เขตปลูก พืชไร่/ไม้ผล /ไม้ยืน ต้น	1.5 การจัดตั้งธนาคารปุ๋ยอินทรีย์	แห่ง	0	1	1	1	1	4	-	50,000	50,000	50,000	50,000	200,000	พต.
เขตทำนา/เขตปลูก พืชไร่/ไม้ผล /ไม้ยืน ต้น	1.6 การจัดหาปุ๋ยอินทรีย์	ตัน	0	20	20	20	20	80	-	34,000	34,000	34,000	34,000	136,000	พต.
เขตทำนา/เขตปลูก พืชไร่/ไม้ผล /ไม้ยืน ต้น	1.7 การส่งเสริมการปรับปรุงพื้นที่ ดินกรด	ไร่	50	50	50	50	50	250	750	750	750	750	750	3,750	พต.
เขตทำนา/เขตปลูก พืชไร่/ไม้ผล /ไม้ยืน ต้น	1.8 การรณรงค์เฝ้าระวังเพื่อ เพิ่มอินทรีย์วัตถุในดิน แปลงละ 50 ไร่	แปลง	2	2	2	2	2	10	40,000	40,000	40,000	40,000	40,000	200,000	พต.



แผนการใช้ที่ดินตำบลไถ่คำ อำเภอเมืองอำนาจเจริญ จังหวัดอำนาจเจริญ

ตาราง 7-3 (ต่อ)

เขตการใช้ที่ดิน	งาน/โครงการ/กิจกรรม	หน่วย นับ	เป้าหมาย					รวม	งบประมาณ (บาท)					รวม	หน่วยงาน รับผิดชอบ
			2567	2568	2569	2570	2571		2567	2568	2569	2570	2571		
	2.การบริหารจัดการน้ำ														
เขตพื้นที่ เกษตรกรรม	2.1 การก่อสร้างแหล่งน้ำในไร่นานอกเขตชลประทาน	บ่อ	21	3	10	10	10	50	432,600	61,800	206,000	206,000	206,000	1,112,400	พด.
เขตพื้นที่ เกษตรกรรม	2.2 โครงการระบบสูบน้ำด้วยพลังงานแสงอาทิตย์	จุด	5	5	5	5	5	25	375,000	375,000	375,000	375,000	375,000	1,875,000	พด.
	3. การฟื้นฟูและป้องกันการชะล้างพังทลายของดิน														
เขตทำนา/เขต ปลูกพืชไร่/ไม้ผล /ไม้ยืนต้น	3.1 การปลูกหญ้าแฝกเพื่อการอนุรักษ์ดินและน้ำ	กล้า	100,000	100,000	100,000	100,000	100,000	500,000	120,000	120,000	120,000	120,000	120,000	600,000	พด.
เขตนาข้าว	3.2 การจัดระบบอนุรักษ์ดินและน้ำ Agri-map	ไร่	0	250	250	250	250	1,000	-	500,000	500,000	500,000	500,000	2,000,000	พด.
	4. อื่น ๆ														
เขตพื้นที่ เกษตรกรรม , พื้นที่แหล่งน้ำ	การยกระดับการพัฒนาหมอดินอาสาเพื่อมีส่วนร่วมและศูนย์ปฏิบัติการพัฒนาที่ดิน	ราย	-	13	13	13	13	52	-	4,550	4,550	4,550	4,550	18,200	พด.
เขตพื้นที่ เกษตรกรรม , พื้นที่แหล่งน้ำ	ส่งเสริมเกษตรกรผู้ผลิตเกษตรกรอินทรีย์ด้วยระบบการรับรองแบบมีส่วนร่วม (PGS)	กลุ่ม	1	1	1	1	1	5	10,000	10,000	10,000	10,000	10,000	50,000	พด.

หมายเหตุ: งบประมาณที่กำหนดไว้นี้เป็นประมาณเบื้องต้น อาจมีการเปลี่ยนแปลงตามที่ได้รับการจัดสรรให้ดำเนินการ

ที่มา: สถานีพัฒนาที่ดินอำนาจเจริญ



เอกสารอ้างอิง

- กรมการปกครอง. 2566. **ข้อมูลจำนวนประชากรและบ้าน**. กระทรวงมหาดไทย. ไฟล์ข้อมูล.
- กรมการพัฒนาชุมชน. 2566. **ข้อมูลความจำเป็นพื้นฐาน (จปฐ.)** รายจังหวัด รายอำเภอ และรายตำบล ปี 2565. แหล่งที่มา: <https://ebmn.cdd.go.th/>. 1 มิถุนายน 2566.
- กรมทรัพยากรน้ำบาดาล. 2566. **ปริมาณน้ำและจำนวนบ่อบาดาล ปี 2565**. แหล่งที่มา: <http://app.dgr.go.th/newpasutara/xml/search.php>, 26 พฤษภาคม 2566.
- กรมพัฒนาที่ดิน. 2561. **แผนบริหารจัดการทรัพยากรดินปัญหาของประเทศไทย ระยะ 20 ปี (พ.ศ. 2561-2580)**. ไฟล์ข้อมูล.
- กรมส่งเสริมการเกษตร. 2566. **จำนวนครัวเรือนเกษตรกรที่ขึ้นทะเบียนเกษตรกร จำแนกรายจังหวัด รายอำเภอ และรายตำบล (ณ เดือนมกราคม พ.ศ. 2566)**. แหล่งที่มา: <http://mvos2.gistda.or.th/>. 15 พฤษภาคม 2566
- กรมอุตุนิยมวิทยา. 2566. **สถิติภูมิอากาศคาบ 30 ปี พ.ศ. 2536-2565 (ไฟล์ข้อมูล)**. กรมอุตุนิยมวิทยา กระทรวงดิจิทัลเพื่อเศรษฐกิจและสังคม, กรุงเทพฯ.
- กลุ่มวิเคราะห์สภาพการใช้ที่ดิน. 2566. **ข้อมูลการใช้ที่ดิน จังหวัดอำนาจเจริญ ปี 2566**. กองนโยบายและแผนการใช้ที่ดิน กรมพัฒนาที่ดิน กรุงเทพฯ.
- กองนโยบายและแผนการใช้ที่ดิน. 2566. **ข้อมูลเขตการใช้ที่ดิน ปี 2566 (ไฟล์ข้อมูล)**. กรมพัฒนาที่ดิน กระทรวงเกษตรและสหกรณ์, กรุงเทพฯ.
- กองสำรวจดินและวิจัยทรัพยากรดิน. 2566. **ข้อมูลทรัพยากรดิน (ไฟล์ข้อมูล)**. กรมพัฒนาที่ดิน กระทรวงเกษตรและสหกรณ์, กรุงเทพฯ.
- คณะกรรมการจัดทำพยานุกรมปฐพีวิทยา. 2551. **พยานุกรมปฐพีวิทยา**. สำนักพิมพ์มหาวิทยาลัยเกษตรศาสตร์, กรุงเทพฯ.
- บัณฑิต ต้นสิริ และคำรณ ไทรพิง. 2542. **คู่มือการประเมินคุณภาพที่ดินสำหรับพืชเศรษฐกิจ**. กองวางแผนการใช้ที่ดิน กรมพัฒนาที่ดิน กระทรวงเกษตรและสหกรณ์.
- สถานีพัฒนาที่ดินอำนาจเจริญ. 2566. **แผนที่สภาพการใช้ที่ดิน ปี 2566 (ไฟล์ข้อมูล)**. กรมพัฒนาที่ดิน กระทรวงเกษตรและสหกรณ์, กรุงเทพฯ.
- สถานีพัฒนาที่ดินอำนาจเจริญ. 2566. **ข้อมูลการชะล้างพังทลายของดิน ปี 2566 (ไฟล์ข้อมูล)**. กรมพัฒนาที่ดิน กระทรวงเกษตรและสหกรณ์, กรุงเทพฯ.
- สถานีพัฒนาที่ดินอำนาจเจริญ. 2566. **แผนที่ทรัพยากรดิน (ไฟล์ข้อมูล)**. กรมพัฒนาที่ดิน กระทรวงเกษตรและสหกรณ์, กรุงเทพฯ.
- สถานีพัฒนาที่ดินอำนาจเจริญ. 2566. **แผนที่ขอบเขตตำบล ปี 2564 (ไฟล์ข้อมูล)**. กรมพัฒนาที่ดิน กระทรวงเกษตรและสหกรณ์, กรุงเทพฯ.



เอกสารอ้างอิง (ต่อ)

- สำนักงานคณะกรรมการพัฒนาเศรษฐกิจและสังคมแห่งชาติ (สศช.) และศูนย์เทคโนโลยีอิเล็กทรอนิกส์และคอมพิวเตอร์แห่งชาติ (เนคเทค-สวทช.) กระทรวงวิทยาศาสตร์และเทคโนโลยี. 2566. **ภาพรวมคนจนในปี 2566 ต.ไถ่คำ อ.เมืองอำนาจเจริญ จ.อำนาจเจริญ.** แหล่งที่มา: <https://www.tpmmap.in.th/2566/370102>. 1 พฤษภาคม 2566
- สำนักเทคโนโลยีการสำรวจและทำแผนที่. 2566. **แผนที่ที่ตั้งและอาณาเขตตำบล ปี 2566 (ไฟล์ข้อมูล).** กรมพัฒนาที่ดิน กระทรวงเกษตรและสหกรณ์, กรุงเทพฯ.
- สำนักบริหารการทะเบียน กรมการปกครอง. 2566. **รายงานสถิติจำนวนประชากรและบ้าน รายจังหวัด รายอำเภอ และรายตำบล (ณ เดือนธันวาคม พ.ศ. 2565).** แหล่งที่มา: <https://stat.bora.dopa.go.th/stat/statnew/statyear/#/TableTemplate/Area/statpop>. 1 พฤษภาคม 2566.
- เทศบาลตำบลไถ่คำ 2566. **วิสัยทัศน์ของตำบล.** แหล่งที่มา: <https://kaikhum.go.th/public/list/data/index/menu/1168.1> พฤษภาคม 2566
- ADB. 2012. **The State of Pacific Towns and Cities: Urbanization in ADB's Pacific Developing Member Countries.** Mandaluyong City, Philippines.
- FAO. 1974. **Land Capability Appraisal Indonesia: Interim Report.** (AGL/INS), Rome.
- _____. 1993. **Guidelines for Land Use Planning.** Rome.
- Kristensen P. 2004. **The DPSIR Framework.** National Environmental Research Institute, Denmark, Department of Policy Analysis, European Topic Centre on Water, European Environment Agency.
- NRC. 1975. **Land Use Planning.** The National Academics of Sciences, Engineering, and Medicine, Washington. D.C.
- Vink, A.P.A. 1975. **Land Use in Advancing Agriculture.** Springer-Verlag Berlin Heidelberg.



คณะผู้จัดทำ

นางสาวนตนาภา คุณพันธ์	ผู้อำนวยการสถานีพัฒนาที่ดินอำนาจเจริญ
นายชววิทย์ พึ่งพรหม	นักวิชาการเกษตรปฏิบัติการ
ว่าที่ร้อยตรี ศิริศักดิ์ จำลองสอง	เจ้าพนักงานการเกษตรปฏิบัติงาน
นางสาวทัศนีย์ บุญเกล้า	นักวิชาการเกษตร
นายลิขิต มาลี	เจ้าหน้าที่แผนที่ภาพถ่าย
นางสาวญาณิศา สุธรรมมา	เจ้าหน้าที่สถานีพัฒนาที่ดินอำนาจเจริญ

คณะผู้ให้ข้อมูล

นายประจวบ ทองดี	นายกเทศมนตรีตำบลไถ่คำ
นางณัฐรดา มหิทยา	หัวหน้าสำนักปลัด
นางชนิตาภา โพธิ์ศรี	ปลัดเทศบาลตำบลไถ่คำ
นายเพิ่มพูน ไผ่กะเพศ	รองประธานสภาเทศบาลตำบลไถ่คำ
นายอำสิน สุนนทิพย์	สมาชิกสภาเทศบาลตำบลไถ่คำ
นางละม้าย ทองดี	สมาชิกสภาเทศบาลตำบลไถ่คำ
นายเทอดศักดิ์ กาฬบุตร	สมาชิกสภาเทศบาลตำบลไถ่คำ
นายสีทา กิรินทร์วงศ์	สมาชิกสภาเทศบาลตำบลไถ่คำ
นายผั่น ตาลหอม	ผู้ใหญ่บ้าน ม.1
นายเดี่ยว รักษาอารีย์	ผู้ช่วยผู้ใหญ่บ้าน ม.1
นายธนโชติ เทียงธรรม	ผู้ช่วยผู้ใหญ่บ้าน ม.1
นายสุวิทย์ ศาสตราชัย	ผู้ใหญ่บ้าน ม.2
นางไพบุลย์ ธนะวิโรจน์	ผู้ใหญ่บ้าน ม.3
นายบัญญัติ ปฏิโชติ	ผู้ช่วยผู้ใหญ่บ้าน ม.3
นางจันทร์ อินทร์ทอง	ผู้ช่วยผู้ใหญ่บ้าน ม.4
นายเรืองศักดิ์ คำช่อง	ผู้ใหญ่บ้าน ม.5
นายธวัชชัย แสงเพ็ชร	ผู้ช่วยผู้ใหญ่บ้าน ม.5
นายนิพล สิ้นชู	ผู้ช่วยผู้ใหญ่บ้าน ม.5
นายเชิญ สัชชนะกุล	ผู้ใหญ่บ้าน ม.6
นายบัวพันธ์ สุวะมาตร์	ผู้ใหญ่บ้าน ม.7
นางมุกดา ซาติมนตรี	ผู้ใหญ่บ้าน ม.11
นายไสว อุปชีวะ	ผู้ใหญ่บ้าน ม.12
นายทองสุข อารีจิตร	ผู้ช่วยผู้ใหญ่บ้าน ม.12
นายวันชัย เนตรวงศ์	ผู้ใหญ่บ้าน ม.13



คณะผู้ให้ข้อมูล

นายอำคา เหล่าศรี	หมอดินอาสาประจำตำบล
นายปราณีต มั่นคง	หมอดินอาสาประจำหมู่บ้าน
นายทองคำศักดิ์ อัจฉรินทร์	หมอดินอาสาประจำหมู่บ้าน
นายหนูกาญจน์ คำผาลา	หมอดินอาสาประจำหมู่บ้าน
นายไพศรี ผลสิน	หมอดินอาสาประจำหมู่บ้าน
นายอ่อนตา สอรัักษ์	หมอดินอาสาประจำหมู่บ้าน
นายผอง จอมแก้ว	หมอดินอาสาประจำหมู่บ้าน
นางสาวเป็ียง เนตตะพันธ์	อาสาสมัครเกษตรกรหมู่บ้าน
น.ส.ถาวรีย์ บุญธรรม	อาสาสมัครเกษตรกรหมู่บ้าน
นางพิบูลย์ พระศรี	เกษตรกร
นางศิริรัตน์ กาท้วงศ์	เกษตรกร
นายแปลง จารุชัย	เกษตรกร



**สถานีพัฒนาที่ดินอำนาจเจริญ สำนักงานพัฒนาที่ดินเขต 4
กรมพัฒนาที่ดิน กระทรวงเกษตรและสหกรณ์
524 ม.4 ต.บุ่ง อ.เมืองอำนาจเจริญ จ.อำนาจเจริญ 37000
โทร.045-452-886**

