

# แผนการใช้ที่ดิน ตำบลหัวตะพาน อำเภอหัวตะพาน จังหวัดอำนาจเจริญ



สถานีพัฒนาที่ดินอำนาจเจริญ สำนักงานพัฒนาที่ดินเขต 4  
กรมพัฒนาที่ดิน กระทรวงเกษตรและสหกรณ์



## คำนำ

การจัดทำแผนการใช้ที่ดินดำเนินการตามรัฐธรรมนูญแห่งราชอาณาจักรไทย พ.ศ. 2560 มาตรา 72 (1) ที่ได้บัญญัติให้มีการวางแผนการใช้ที่ดินให้เหมาะสมกับศักยภาพของที่ดินตามหลักการพัฒนาอย่างยั่งยืน โดยแผนการใช้ที่ดินตำบลห้วยตะพาน อำเภอห้วยตะพาน จังหวัดอำนาจเจริญ ได้นำแนวคิดขององค์การอาหารและการเกษตรแห่งสหประชาชาติ (Food and Agriculture Organization of the United Nations: FAO) และโครงการสิ่งแวดล้อมแห่งสหประชาชาติ (United Nations Environment Programme: UNEP) มาปรับใช้ คือความเหมาะสมทางกายภาพ ความเหมาะสมทางเศรษฐกิจ การยอมรับจากสังคม การสร้างความยั่งยืนให้สิ่งแวดล้อม และเสนอทางเลือกการใช้ที่ดิน ร่วมกับวิธีการที่จำเป็นอื่น ๆ เช่น กระบวนการมีส่วนร่วมของชุมชน (Participatory Rural Appraisal: PRA) การประเมินคุณภาพที่ดิน เป็นต้น

สถานีพัฒนาที่ดินอำนาจเจริญ และกองนโยบายและแผนการใช้ที่ดินร่วมกับสำนักงานพัฒนาที่ดินเขต 4 ในการดำเนินงานวางแผนการใช้ที่ดินระดับตำบล โดยพิจารณาภาพรวมของสภาพปัญหาในด้านต่างๆ ทั้งด้านกายภาพ เศรษฐกิจ และสังคม วิเคราะห์และสังเคราะห์ข้อมูลนำไปสู่การวางแผนการใช้ที่ดินที่สอดคล้องกับศักยภาพของพื้นที่ โดยผ่านกระบวนการมีส่วนร่วมของชุมชน (PRA) ในการระบุปัญหา ความต้องการของเกษตรกรและผู้มีส่วนได้ส่วนเสีย ทั้งนี้ สถานีพัฒนาที่ดินอำนาจเจริญ ได้จัดทำแผนกิจกรรม/โครงการ เพื่อขับเคลื่อนแผนการใช้ที่ดินให้เป็นรูปธรรมเพื่อให้เกษตรกร มีคุณภาพชีวิตที่ดีขึ้น มีการใช้ที่ดินอย่างถูกต้องเหมาะสม รักษาสภาพแวดล้อมและอนุรักษ์ทรัพยากรในชุมชนให้เกิดความยั่งยืนต่อไป

สถานีพัฒนาที่ดินอำนาจเจริญ

กันยายน 2567



## สารบัญ

	หน้า
คำนำ	ก
สารบัญ	ข
สารบัญตาราง	ง
สารบัญรูป	จ
<b>บทที่ 1 บทนำ</b>	
1.1 ความสำคัญของการวางแผนการใช้ที่ดิน	1-1
1.2 หลักการและเหตุผล	1-1
1.3 วัตถุประสงค์	1-1
1.4 ระยะเวลาและสถานที่ดำเนินงาน	1-1
1.5 ขั้นตอนการดำเนินงาน	1-2
1.6 วิสัยทัศน์ของตำบล	1-2
<b>บทที่ 2 ข้อมูลทั่วไป</b>	
2.1 ที่ตั้งและอาณาเขต	2-1
2.2 การแบ่งส่วนการปกครอง	2-1
2.3 สภาพภูมิประเทศ	2-2
2.4 สภาพภูมิอากาศ	2-2
2.5 สภาพการใช้ที่ดินในปัจจุบัน	2-4
2.6 สภาพเศรษฐกิจและสังคม	2-8
<b>บทที่ 3 สถานภาพของทรัพยากรธรรมชาติ</b>	
3.1 ทรัพยากรป่าไม้	3-1
3.2 ทรัพยากรน้ำ	3-1
3.3 ทรัพยากรดิน	3-1
<b>บทที่ 4 กระบวนการมีส่วนร่วมของชุมชน (Participatory Rural Appraisal: PRA)</b>	
4.1 การวิเคราะห์ผลจากการจัดทำกระบวนการมีส่วนร่วมของชุมชน (PRA)	4-1
4.2 ระบบการปลูกพืชในปัจจุบัน	4-4
<b>บทที่ 5 การประเมินคุณภาพที่ดิน</b>	
5.1 หลักการประเมินคุณภาพที่ดินด้านกายภาพ	5-1
5.2 พืชเศรษฐกิจที่สำคัญของตำบล	5-2



## สารบัญ (ต่อ)

	หน้า
5.3 ระดับความเหมาะสมของที่ดิน	5-2
<b>บทที่ 6</b> <b>แผนการใช้ที่ดิน</b>	
6.1 การวิเคราะห์ข้อมูลเพื่อการจัดทำแผนการใช้ที่ดินระดับตำบล	6-1
6.2 เขตการใช้ที่ดิน	6-2
<b>บทที่ 7</b> <b>การขับเคลื่อนแผนการใช้ที่ดิน</b>	
7.1 ขั้นตอนการดำเนินงาน	7-1
7.2 กิจกรรมที่จะดำเนินการของกรมพัฒนาที่ดิน	7-1
7.3 กิจกรรมที่จะดำเนินงานของหน่วยงานอื่น	7-2
7.4 ความต้องการของชุมชนและองค์กรปกครองส่วนท้องถิ่น	7-3
<b>เอกสารอ้างอิง</b>	8-1
คณะผู้จัดทำ	9-1



## สารบัญญัตินี้

ตารางที่		หน้า
2-1	สถิติภูมิอากาศ ณ สถานีตรวจอากาศอำเภอเมือง จังหวัดอุบลราชธานี (ปี พ.ศ. 2536-2565)	2-3
2-2	สภาพการใช้ที่ดินตำบลห้วยตะพาน อำเภอห้วยตะพาน จังหวัดอำนาจเจริญ	2-5
2-3	จำนวนประชากรและครัวเรือน ตำบลห้วยตะพาน อำเภอห้วยตะพาน จังหวัดอำนาจเจริญ ปี 2566	2-8
2-4	จำนวนและสัดส่วนครัวเรือนเกษตรตำบลห้วยตะพาน อำเภอห้วยตะพาน จังหวัดอำนาจเจริญ ปี 2566	2-8
2-5	รายได้-รายจ่ายเฉลี่ยครัวเรือน ตำบลห้วยตะพาน อำเภอห้วยตะพาน จังหวัดอำนาจเจริญ ปี 2565	2-10
3-1	สมบัติดิน ตำบลห้วยตะพาน อำเภอห้วยตะพาน จังหวัดอำนาจเจริญ	3-4
5-1	ตัวอย่างการประเมินคุณภาพที่ดินด้านกายภาพของประเภทการใช้ประโยชน์ที่ดิน	5-2
5-2	ชั้นความเหมาะสมทางกายภาพของดิน ตำบลห้วยตะพาน อำเภอห้วยตะพาน จังหวัดอำนาจเจริญ	5-3
6-1	เขตการใช้ที่ดิน ตำบลห้วยตะพาน อำเภอห้วยตะพาน จังหวัดอำนาจเจริญ	6-5
7-1	กิจกรรมของกรมพัฒนาที่ดินในเขตการใช้ที่ดินที่จะดำเนินการใน ปีงบประมาณ 2568-2572	7-6
7-2	สรุปกิจกรรมที่ขอรับการสนับสนุนจากส่วนราชการอื่นในเขตการใช้ที่ดิน	7-12
7-3	เป้าหมายการดำเนินงานและงบประมาณ ตำบลห้วยตะพาน อำเภอห้วยตะพาน จังหวัดอำนาจเจริญ แผน 5 ปี (พ.ศ. 2568-2572)	7-15



## สารบัญรูป

รูปที่		หน้า
1-1	กรอบการวางแผนการใช้ที่ดินระดับตำบล	1-3
2-1	แผนที่ที่ตั้งและอาณาเขตตำบลห้วยตะพาน อำเภอห้วยตะพาน จังหวัดอำนาจเจริญ	2-1
2-2	สมดุลของน้ำเพื่อการเกษตร จังหวัดอุบลราชธานี	2-3
2-3	แผนที่สภาพการใช้ที่ดิน ตำบลห้วยตะพาน อำเภอห้วยตะพาน จังหวัดอำนาจเจริญ	2-7
3-1	แผนที่ทรัพยากรดิน ตำบลห้วยตะพาน อำเภอห้วยตะพาน จังหวัดอำนาจเจริญ	3-6
4-1	การวิเคราะห์สถานการณ์โดยระบบ DPSIR ของตำบลห้วยตะพาน อำเภอห้วยตะพาน จังหวัดอำนาจเจริญ	4-3
4-2	ระบบการปลูกพืชในปัจจุบัน ตำบลห้วยตะพาน อำเภอห้วยตะพาน จังหวัดอำนาจเจริญ	4-5
6-1	แผนที่เขตการใช้ที่ดิน ตำบลห้วยตะพาน อำเภอห้วยตะพาน จังหวัดอำนาจเจริญ	6-6
7-1	แผนที่การชะล้างพังทลายของดินในเขตการใช้ที่ดิน ตำบลห้วยตะพาน อำเภอห้วยตะพาน จังหวัดอำนาจเจริญ	7-5



## บทที่ 1 บทนำ

### 1.1 ความสำคัญของการวางแผนการใช้ที่ดิน

ตามรัฐธรรมนูญแห่งราชอาณาจักรไทย พุทธศักราช 2560 มาตรา 72 รัฐพึงดำเนินการเกี่ยวกับที่ดิน ทรัพยากรน้ำ และพลังงาน ดังต่อไปนี้

(1) วางแผนการใช้ที่ดินของประเทศ ให้เหมาะสมกับสภาพพื้นที่และศักยภาพของที่ดินตามหลักการพัฒนาอย่างยั่งยืน

### 1.2 หลักการและเหตุผล

ปัจจุบันกรมพัฒนาที่ดินได้ดำเนินการวางแผนการใช้ที่ดินระดับประเทศเรียบร้อยแล้วซึ่งเป็นการวางกรอบเชิงนโยบายมุ่งเน้นการพัฒนาด้านการเกษตรให้เกิดความสมดุลและยั่งยืนและในขณะเดียวกันต้องอนุรักษ์ทรัพยากรธรรมชาติและสิ่งแวดล้อมควบคู่กับการรักษาคุณค่าทางศิลปวัฒนธรรม แต่ทั้งนี้เพื่อให้เกิดการใช้ประโยชน์ที่ดินในระดับพื้นที่อย่างมีประสิทธิภาพและรักษาฐานการผลิตด้านทรัพยากรธรรมชาติอย่างยั่งยืนตลอดห่วงโซ่อุปทาน แผนการใช้ที่ดินระดับตำบลจึงถูกนำมาใช้เป็นเครื่องมือเพื่อขับเคลื่อนการดำเนินงานดังกล่าว

ทั้งนี้กรมพัฒนาที่ดินได้จัดทำแผนปฏิบัติการกรมพัฒนาที่ดินระยะ 5 ปี (พ.ศ. 2566-2570) เพื่อให้บรรลุตามวิสัยทัศน์ที่กำหนดไว้ คือ “เป็นองค์กรอัจฉริยะทางดิน เพื่อขับเคลื่อนการใช้ที่ดินอย่างเหมาะสม 15 ล้านไร่ ภายในปี 2570” ซึ่งในส่วนของประเด็นการพัฒนาที่ 2 บริหารจัดการทรัพยากรดินและที่ดินด้วยชุดข้อมูลที่มีมูลค่าสูง (High Value Dataset) ซึ่งมีเป้าหมาย คือ การนำชุดข้อมูลที่มีมูลค่าสูงไปใช้ในการบริหารจัดการทางการเกษตร ในส่วนของตัวชี้วัด บริหารจัดการทรัพยากรดินและที่ดินบนพื้นฐานของชุดข้อมูลที่มีมูลค่าสูง ร้อยละ 100 กลยุทธ์ที่ 2 ยกระดับแผนการใช้ที่ดินไปสู่การปฏิบัติได้กำหนดให้ ร้อยละของแผนการใช้ที่ดินระดับตำบลที่จัดทำแล้วเสร็จทั้งประเทศ ภายใน ปี 2570 (ไม่น้อยกว่า ร้อยละ 80) เป็นตัวชี้วัดหนึ่งของกลยุทธ์ดังกล่าว

### 1.3 วัตถุประสงค์

1.3.1 เพื่อรักษาเสถียรภาพของทรัพยากรให้เกิดความสมดุลและยั่งยืนภายใต้การพัฒนาต่าง ๆ ของตำบล

1.3.2 เพื่อให้การใช้ที่ดินมีผลตอบแทนสูงสุดต่อหน่วยเนื้อที่อย่างยั่งยืน

1.3.3 เพื่อให้เกิดการกำหนดแผนงาน โครงการ กิจกรรม ที่สอดคล้องกับแผนการใช้ที่ดินที่กำหนดขึ้นและอยู่บนหลักการของโมเดลเศรษฐกิจ BCG (Bio – Circular – Green Economy: BCG Modd)

### 1.4 ระยะเวลาและสถานที่ดำเนินงาน

1.4.1 ระยะเวลา 1 ตุลาคม 2566 – 30 กันยายน 2567

1.4.2 สถานที่ ตำบลห้วยตะพาน อำเภอห้วยตะพาน จังหวัดอำนาจเจริญ



## 1.5 ขั้นตอนการดำเนินงาน

### 1.5.1 รวบรวมข้อมูลปฐมภูมิและทุติยภูมิ ประกอบด้วย

- 1) ด้านกายภาพ ได้แก่ ทรัพยากรดิน ทรัพยากรน้ำ ทรัพยากรป่าไม้ ภูมิอากาศ สภาพการใช้ที่ดิน เขตป่าไม้ตามกฎหมายและมติคณะรัฐมนตรี
- 2) ด้านเศรษฐกิจและสังคม เช่น การถือครองที่ดิน ลักษณะทางเศรษฐกิจของตำบล จำนวนประชากร เป็นต้น
- 3) ด้านนโยบายและข้อกำหนดที่เกี่ยวข้อง ได้แก่ ยุทธศาสตร์ แผนพัฒนาเศรษฐกิจและสังคมแห่งชาติฉบับที่ 13 ยุทธศาสตร์ภาค แผนพัฒนากลุ่มจังหวัด แผนพัฒนาจังหวัด แผนพัฒนาการเกษตรและสหกรณ์ แผนพัฒนาท้องถิ่น 4 ปี ขององค์การบริหารส่วนจังหวัด เทศบาลตำบลหรือองค์การบริหารส่วนตำบล

1.5.2 จัดทำกระบวนการมีส่วนร่วมของชุมชน (Participatory Rural Appraisal : PRA) เพื่อรับฟังความคิดเห็น ประเด็นปัญหา ความต้องการด้านต่าง ๆ ขององค์การปกครองส่วนท้องถิ่นและเกษตรกรในตำบล

### 1.5.3 ประเมินคุณภาพของที่ดินของพืชเศรษฐกิจหลักและพืชทางเลือกที่มีมูลค่าของตำบล

### 1.5.4 สังเคราะห์ข้อมูลจากข้อ 1.5.1 ถึง 1.5.3 เพื่อใช้ประกอบการวางแผนการใช้ที่ดิน

### 1.5.5 กำหนด (ร่าง) แผนการใช้ที่ดินระดับตำบล

### 1.5.6 รับฟังความคิดเห็นของผู้มีส่วนได้ส่วนเสียต่อ (ร่าง) แผนการใช้ที่ดินที่กำหนดขึ้น

### 1.5.7 ปรับปรุง (ร่าง) แผนการใช้ที่ดินเพื่อจัดทำแผนการใช้ที่ดินฉบับสมบูรณ์

1.5.8 นำแผนการใช้ที่ดินเข้าสู่คณะทำงานวิชาการของเขตฯ เพื่อตรวจสอบความครบถ้วนสมบูรณ์ของเนื้อหาและองค์ประกอบ

### 1.5.9 เผยแพร่แผนการใช้ที่ดินเพื่อนำไปสู่การขับเคลื่อนการดำเนินงาน ประกอบด้วย

1) องค์การปกครองส่วนท้องถิ่น นำแผนการใช้ที่ดินที่จัดทำขึ้นไปประกอบการจัดทำแผนการพัฒนาของตำบล เพื่อนำไปสู่การของบประมาณที่มีความสอดคล้องกับศักยภาพด้านการผลิตและสถานภาพของทรัพยากรของตำบล

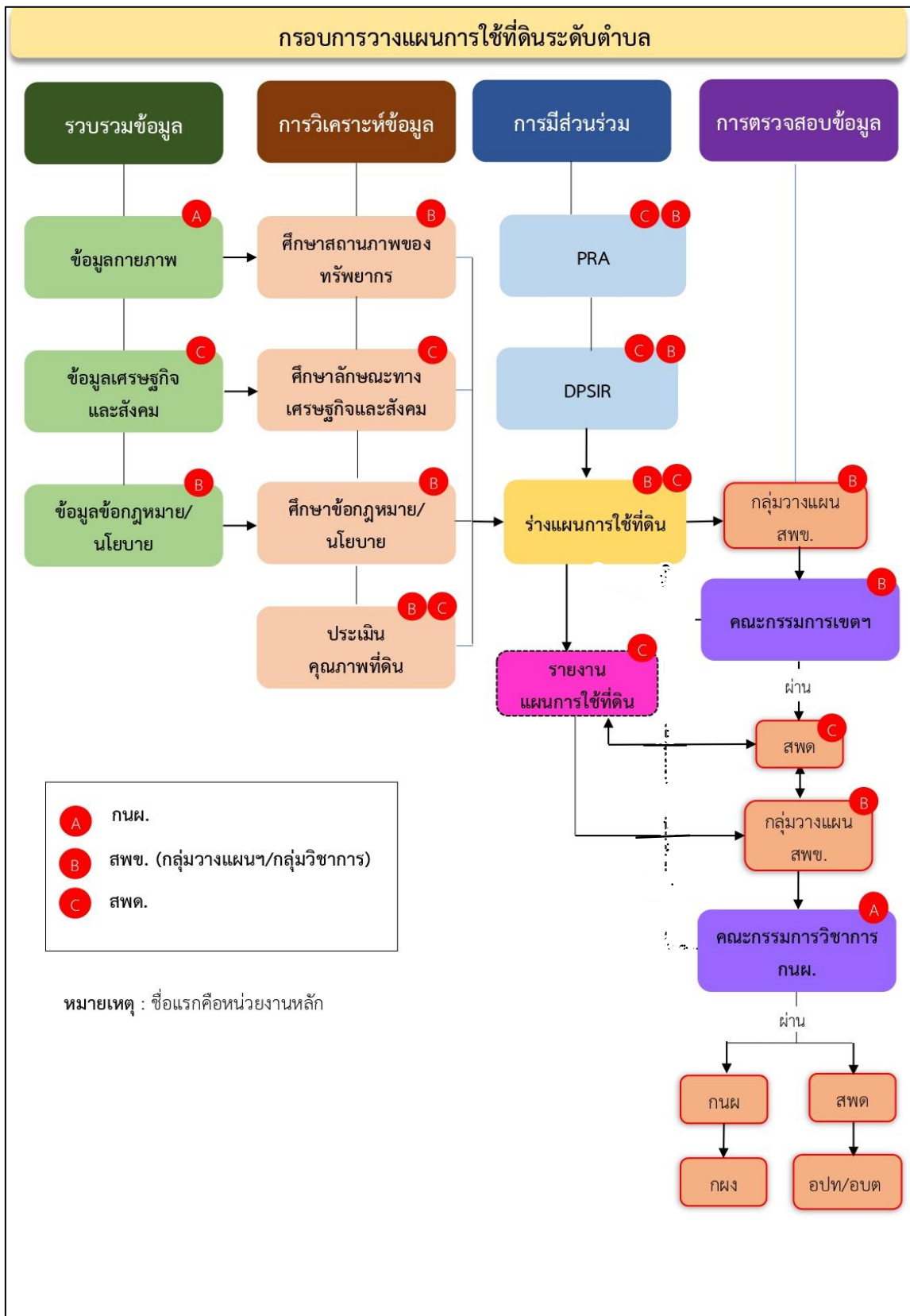
2) กรมพัฒนาที่ดิน โดยสำนักงานพัฒนาที่ดิน กำหนดแผนงาน/โครงการ/กิจกรรมที่สอดคล้องกับแผนการใช้ที่ดินที่กำหนดขึ้นในแต่ละเขตและสามารถใช้ประกอบการของบประมาณในพื้นที่อย่างมีหลักการและเป็นที่ยอมรับ

3) หน่วยงานราชการอื่นๆ สามารถใช้เป็นข้อมูลพื้นฐานประกอบแผนงาน/โครงการ/กิจกรรม ที่สอดคล้องกับแผนการใช้ที่ดินที่กำหนดขึ้นในแต่ละเขต

จากขั้นตอนที่กล่าวข้างต้น สามารถจัดทำกรอบการวางแผนการใช้ที่ดินระดับแสดงดังรูปที่ 1-1

## 1.6 วิสัยทัศน์ของตำบล

ชุมชนน่าอยู่ เศรษฐกิจพัฒนา ส่งเสริมการศึกษา ร่วมรักษารวมชาติป่าชุมชน (เทศบาลตำบลห้วยตะพาน,2567)



รูปที่ 1-1 กรอบการวางแผนการใช้ที่ดินระดับตำบล

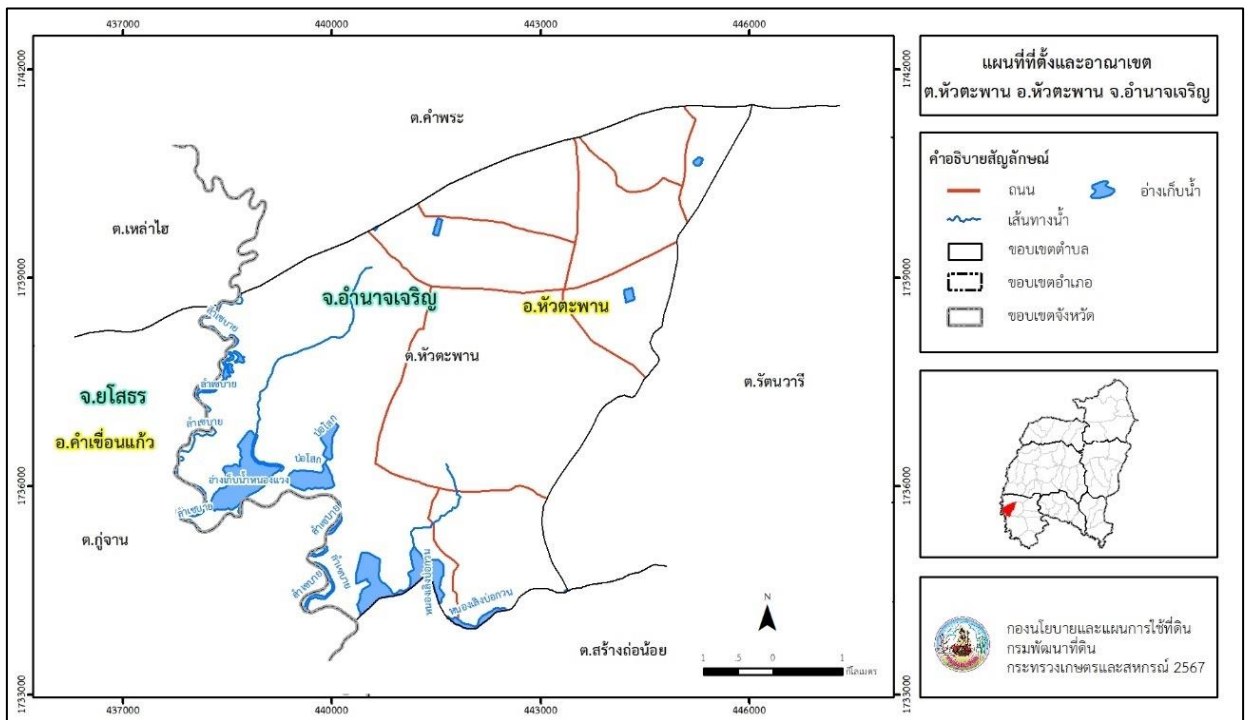


## บทที่ 2 ข้อมูลทั่วไป

### 2.1 ที่ตั้งและอาณาเขต

ตำบลห้วยตะพาน อำเภอห้วยตะพาน จังหวัดอำนาจเจริญ ตั้งอยู่ทางทิศตะวันตกของอำเภอห้วยตะพาน มีพื้นที่ประมาณ 33.54 ตารางกิโลเมตร หรือ 20,965 ไร่ โดยมีอาณาเขตติดต่อ ดังนี้ (รูปที่ 2-1)

ทิศเหนือ	ติดต่อกับ	ตำบลคำพระ อำเภอห้วยตะพาน จังหวัดอำนาจเจริญ
ทิศใต้	ติดต่อกับ	ตำบลสร้างถ่อน้อย อำเภอห้วยตะพาน จังหวัดอำนาจเจริญ
ทิศตะวันออก	ติดต่อกับ	ตำบลรัตนวารี อำเภอห้วยตะพาน จังหวัดอำนาจเจริญ
ทิศตะวันตก	ติดต่อกับ	ตำบลเหล่าไฮ ตำบลกุ้งจาน อำเภอคำเขื่อนแก้ว จังหวัดยโสธร



รูปที่ 2-1 แผนที่ที่ตั้งและอาณาเขตตำบลห้วยตะพาน อำเภอห้วยตะพาน จังหวัดอำนาจเจริญ

### 2.2 การแบ่งส่วนการปกครอง

ตำบลห้วยตะพาน อำเภอห้วยตะพาน จังหวัดอำนาจเจริญ แบ่งส่วนการปกครองออกเป็น 9 หมู่บ้าน ดังนี้

หมู่ที่ 1 บ้านห้วยตะพาน	หมู่ที่ 6 บ้านห้วยตะพาน
หมู่ที่ 2 บ้านหนองขอน	หมู่ที่ 7 บ้านห้วยตะพาน
หมู่ที่ 3 บ้านท่าวังหิน	หมู่ที่ 8 บ้านห้วยตะพาน
หมู่ที่ 4 บ้านคำแหลม	หมู่ที่ 9 บ้านดอนวาน
หมู่ที่ 5 บ้านโสกสว่าง	



## 2.3 สภาพภูมิประเทศ

ลักษณะพื้นที่ทั่วไปส่วนใหญ่เป็นที่ราบลุ่ม มีสภาพพื้นที่ราบเรียบถึงค่อนข้างราบเรียบ และลูกคลื่นลอนลาดเล็กน้อย มีลำน้ำ ลำห้วยไหลผ่านที่สำคัญ เช่น ลำเซบาย ลำเซบาย ห้วยยาง ห้วยสามขา

## 2.4 สภาพภูมิอากาศ

จากการศึกษาสถิติภูมิอากาศคาบ 30 ปี (พ.ศ. 2537-2566) พบว่า ตำบลห้วยตะพาน อำเภอห้วยตะพาน จังหวัดอำนาจเจริญ มีรายละเอียดดังนี้

### 2.4.1 อุณหภูมิ

มีอุณหภูมิโดยเฉลี่ยทั้งปี 27.5 องศาเซลเซียส อุณหภูมิสูงสุดเฉลี่ย 36.4 องศาเซลเซียส ในเดือนเมษายน และอุณหภูมิต่ำสุดเฉลี่ย 18.2 องศาเซลเซียส ในเดือนมกราคม

### 2.4.2 ปริมาณน้ำฝน

มีปริมาณน้ำฝนรวมทั้งปี 1,705.5 มิลลิเมตร มีฝนตกประมาณ 122 วัน เดือนที่มีฝนตกมากที่สุด ในเดือนกันยายน มีปริมาณฝน 338.5 มิลลิเมตร และมีฝนตกประมาณ 20 วัน

### 2.4.3 สมดุลน้ำเพื่อการเกษตร

จากข้อมูลสถิติภูมิอากาศในคาบ 30 ปี (พ.ศ. 2537-2566) ณ สถานีตรวจอากาศ จังหวัดอุบลราชธานี ได้นำมาวิเคราะห์สมดุลของน้ำเพื่อการเกษตร ซึ่งเป็นการวิเคราะห์หาช่วงฤดูกาลเพาะปลูกพืช ตลอดจนช่วงระยะเวลาที่พืชเสี่ยงต่อการขาดน้ำ ข้อมูลที่นำมาวิเคราะห์ คือ ปริมาณน้ำฝน และศักยภาพการคายระเหยน้ำอ้างอิง (ET<sub>o</sub>) ซึ่งคำนวณด้วยโปรแกรม Cropwat for Windows Version 8.0 โดยใช้สมการ Penman-Monteith สามารถสรุปสมดุลของน้ำเพื่อการเกษตรในเขตอาศัยน้ำฝนได้ดังนี้

ช่วงที่เหมาะสมต่อการปลูกพืช เป็นช่วงที่ค่าปริมาณน้ำฝนมากกว่าค่า 0.5 การระเหยจากผิวดิน และการคายน้ำของพืช ซึ่งช่วงนี้เริ่มตั้งแต่ต้นเดือนเมษายนถึงต้นเดือนพฤศจิกายน

ช่วงที่มีน้ำมากเกินพอ เป็นช่วงที่ค่าปริมาณน้ำฝนมากกว่าค่าการระเหยจากผิวดินและการคายน้ำของพืช ซึ่งช่วงนี้เริ่มตั้งแต่ปลายเดือนเมษายนถึงปลายเดือนตุลาคม

ช่วงขาดน้ำ เป็นช่วงฤดูแล้งที่ค่าปริมาณน้ำฝนน้อยกว่าค่า 0.5 การระเหยจากผิวดินและการคายน้ำของพืช ซึ่งพืชอาจเสียหายจากการขาดแคลนน้ำได้ ซึ่งช่วงนี้เริ่มตั้งแต่ต้นเดือนพฤศจิกายนถึงต้นเดือนเมษายน (ตารางที่ 2-1 และรูปที่ 2-2)



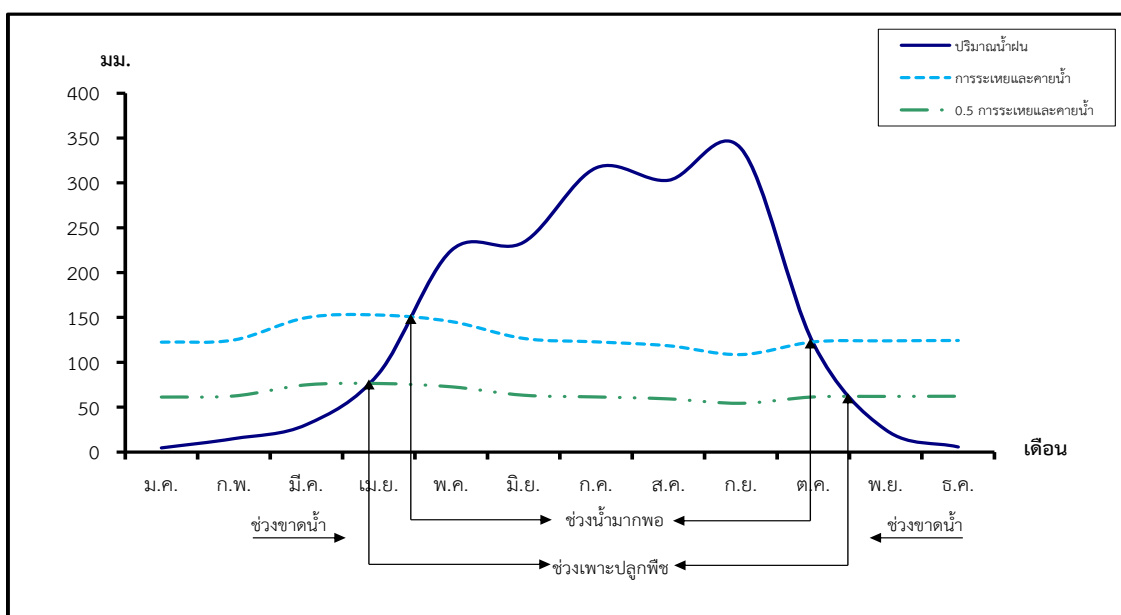
ตารางที่ 2-1 สถิติภูมิอากาศ ณ สถานีตรวจอากาศจังหวัดอุบลราชธานี<sup>1</sup>

เดือน	อุณหภูมิ (°ซ.)			ความชื้นสัมพัทธ์ (%)	ปริมาณน้ำฝน (มม.)	จำนวนวันที่ฝนตก (วัน)	ศักยภาพการคายระเหยน้ำ <sup>2</sup> (มม.)	ปริมาณฝนใช้การ <sup>2</sup> (มม.)
	ต่ำสุด	สูงสุด	เฉลี่ย					
ม.ค.	18.2	32.1	24.6	65.0	4.6	1.0	122.5	4.6
ก.พ.	20.1	34.0	26.5	63.0	14.9	1.9	124.9	14.5
มี.ค.	23.0	35.8	29.0	63.0	30.5	4.3	149.7	29.0
เม.ย.	24.6	36.4	30.0	66.0	87.6	7.3	152.7	75.3
พ.ค.	25.0	35.0	29.3	74.0	224.6	15.5	145.4	143.9
มิ.ย.	25.0	33.9	28.8	77.0	233.8	17.0	126.6	146.3
ก.ค.	24.6	32.8	28.2	79.0	316.7	19.7	122.8	156.7
ส.ค.	24.5	32.4	27.9	81.0	302.9	20.7	118.4	155.3
ก.ย.	24.2	32.1	27.6	82.0	338.5	20.1	108.6	158.8
ต.ค.	22.9	32.3	27.2	77.0	121.1	10.5	122.8	97.6
พ.ย.	21.2	32.3	26.2	71.0	24.7	3.5	123.9	23.7
ธ.ค.	18.8	31.3	24.4	67.0	5.6	0.9	124.3	5.5
เฉลี่ย	22.7	33.4	27.5	72.1	-	-	-	-
รวม	-	-	-	-	1,705.5	122.4	1,542.5	1,011.2

หมายเหตุ : <sup>1</sup> เป็นสถานีตรวจอากาศที่ใกล้พื้นที่ตำบลมากที่สุด

<sup>2</sup> จากการคำนวณโดยโปรแกรม Cropwat for Windows Version 8.0

ที่มา : กรมอุตุนิยมวิทยา (2567)



รูปที่ 2-2 สมดุลของน้ำเพื่อการเกษตร จังหวัดอุบลราชธานี



## 2.5 สภาพการใช้ที่ดินปัจจุบัน

จากฐานข้อมูลของกองนโยบายและแผนการใช้ที่ดิน กรมพัฒนาที่ดิน (2567) พบว่าสภาพการใช้ที่ดินตำบลห้วยตะพาน อำเภอห้วยตะพาน จังหวัดอำนาจเจริญ ซึ่งสำรวจโดยกลุ่มวิเคราะห์สภาพการใช้ที่ดิน ประกอบด้วยประเภทการใช้ที่ดินต่างๆ ดังนี้

- 1) พื้นที่ชุมชนและสิ่งปลูกสร้าง มีเนื้อที่ 1,844 ไร่ หรือร้อยละ 8.79 ของพื้นที่ตำบล ได้แก่ หมู่บ้านบนพื้นราบ สถานที่ราชการและสถาบันต่าง ๆ และถนน เป็นต้น
- 2) พื้นที่เกษตรกรรม มีเนื้อที่ 15,655 ไร่ หรือร้อยละ 74.67 ของพื้นที่ตำบล ประกอบด้วย การใช้ประโยชน์ที่ดินด้านเกษตรกรรมต่างๆ ดังต่อไปนี้
  - 2.1) พื้นที่เกษตรผสมผสาน มีเนื้อที่ 12 ไร่ หรือร้อยละ 0.06 ของพื้นที่ตำบล ได้แก่ เกษตรผสมผสาน/ไร่นาสวนผสม
  - 2.2) พื้นที่นา มีเนื้อที่ 12,285 ไร่ หรือร้อยละ 58.59 ของพื้นที่ตำบล ได้แก่ นาข้าว นาไร่ และนาข้าว+พืชไร่ผสม เป็นต้น
  - 2.3) พืชไร่ มีเนื้อที่ 1,287 ไร่ หรือร้อยละ 6.14 ของพื้นที่ตำบล ได้แก่ มันสำปะหลัง อ้อย และไร่ร้าง เป็นต้น
  - 2.4) ไม้ยืนต้น มีเนื้อที่ 1,634 ไร่ หรือร้อยละ 7.80 ของพื้นที่ตำบล ได้แก่ ยูคาลิปตัส ยางพารา และปาล์มน้ำมัน เป็นต้น
  - 2.5) ไม้ผล มีเนื้อที่ 167 ไร่ หรือร้อยละ 0.79 ของพื้นที่ตำบล ได้แก่ มะม่วงหิมพานต์ มะม่วง และไม้ผลผสม เป็นต้น
  - 2.6) พืชสวน มีเนื้อที่ 19 ไร่ หรือร้อยละ 0.09 ของพื้นที่ตำบล ได้แก่ พืชผัก และเห็ด
  - 2.7) พืชไร่เลี้ยงสัตว์และโรงเรือนเลี้ยงสัตว์ มีเนื้อที่ 209 ไร่ หรือร้อยละ 1.00 ของพื้นที่ตำบล ได้แก่ พืชไร่เลี้ยงสัตว์ โรงเรือนเลี้ยงโค กระบือ และม้า และโรงเรือนเลี้ยงสัตว์ปีก เป็นต้น
  - 2.8) สถานที่เพาะเลี้ยงสัตว์น้ำ 42 ไร่ หรือร้อยละ 0.20 ของพื้นที่ตำบล ได้แก่ สถานที่เพาะเลี้ยงปลา
- 3) พื้นที่ป่าไม้ มีเนื้อที่ 1,618 ไร่ หรือร้อยละ 7.72 ของพื้นที่ตำบล ได้แก่ ป่าผลัดใบสมบูรณ์ และป่าพรุสมบูรณ์
- 4) พื้นที่แหล่งน้ำ มีเนื้อที่ 1,276 ไร่ หรือร้อยละ 6.09 ของพื้นที่ตำบล ได้แก่ อ่างเก็บน้ำหนอง บึง ทะเลสาบ และแม่น้ำ ลำห้วย ลำคลอง เป็นต้น
- 5) พื้นที่เบ็ดเตล็ด มีเนื้อที่ 572 ไร่ หรือร้อยละ 2.73 ของพื้นที่ตำบล ได้แก่ พื้นที่ลุ่ม พืชไร่ สลับไม้พุ่ม/ไม้ละเมาะ และทุ่งหญ้าธรรมชาติ เป็นต้น



แผนการใช้ที่ดินตำบลห้วยตะพาน อำเภอห้วยตะพาน จังหวัดอำนาจเจริญ

ตารางที่ 2-2 สภาพการใช้ที่ดินตำบลห้วยตะพาน อำเภอห้วยตะพาน จังหวัดอำนาจเจริญ

หน่วยแผนที่	ประเภทการใช้ที่ดิน	เนื้อที่	
		ไร่	ร้อยละ
<b>U</b>	<b>พื้นที่ชุมชนและสิ่งปลูกสร้าง</b>	<b>1,844</b>	<b>8.79</b>
U201	หมู่บ้านบนพื้นราบ	1,493	7.12
U301	สถานที่ราชการและสถาบันต่าง ๆ	225	1.07
U405	ถนน	121	0.58
U502	โรงงานอุตสาหกรรม	5	0.02
<b>A</b>	<b>พื้นที่เกษตรกรรม</b>	<b>15,655</b>	<b>74.67</b>
A001	เกษตรผสมผสาน/ไร่นาสวนผสม	12	0.06
A100	นาไร่	84	0.40
A101	นาข้าว	12,183	58.11
A101+A201	นาข้าว+พืชไร่ผสม	11	0.05
A101+A210	นาข้าว+ถั่วลิสง	1	-
A101+A229	นาข้าว+พริก	6	0.03
A200	ไร่ร้าง	17	0.08
A203	อ้อย	180	0.86
A204	มันสำปะหลัง	1,085	5.18
A204/A302	มันสำปะหลัง/ยางพารา	5	0.02
A300	ไม้ยืนต้นไร่/เสื่อมโทรม	17	0.08
A302	ยางพารา	666	3.18
A303	ปาล์มน้ำมัน	64	0.31
A304	ยูคาลิปตัส	877	4.18
A315	ไม้ปลูกเพื่อการค้า	10	0.05
A400	ไม้ผลไร่/เสื่อมโทรม	1	-
A401	ไม้ผลผสม	13	0.06
A407	มะม่วง	29	0.14
A408	มะม่วงหิมพานต์	113	0.54
A411	กล้วย	3	0.01
A412	มะขาม	8	0.04
A502	พืชผัก	17	0.08
A515	เห็ด	2	0.01
A701	ทุ่งหญ้าเลี้ยงสัตว์	107	0.51
A702	โรงเรียนเลี้ยงโค กระบือ และม้า	73	0.35

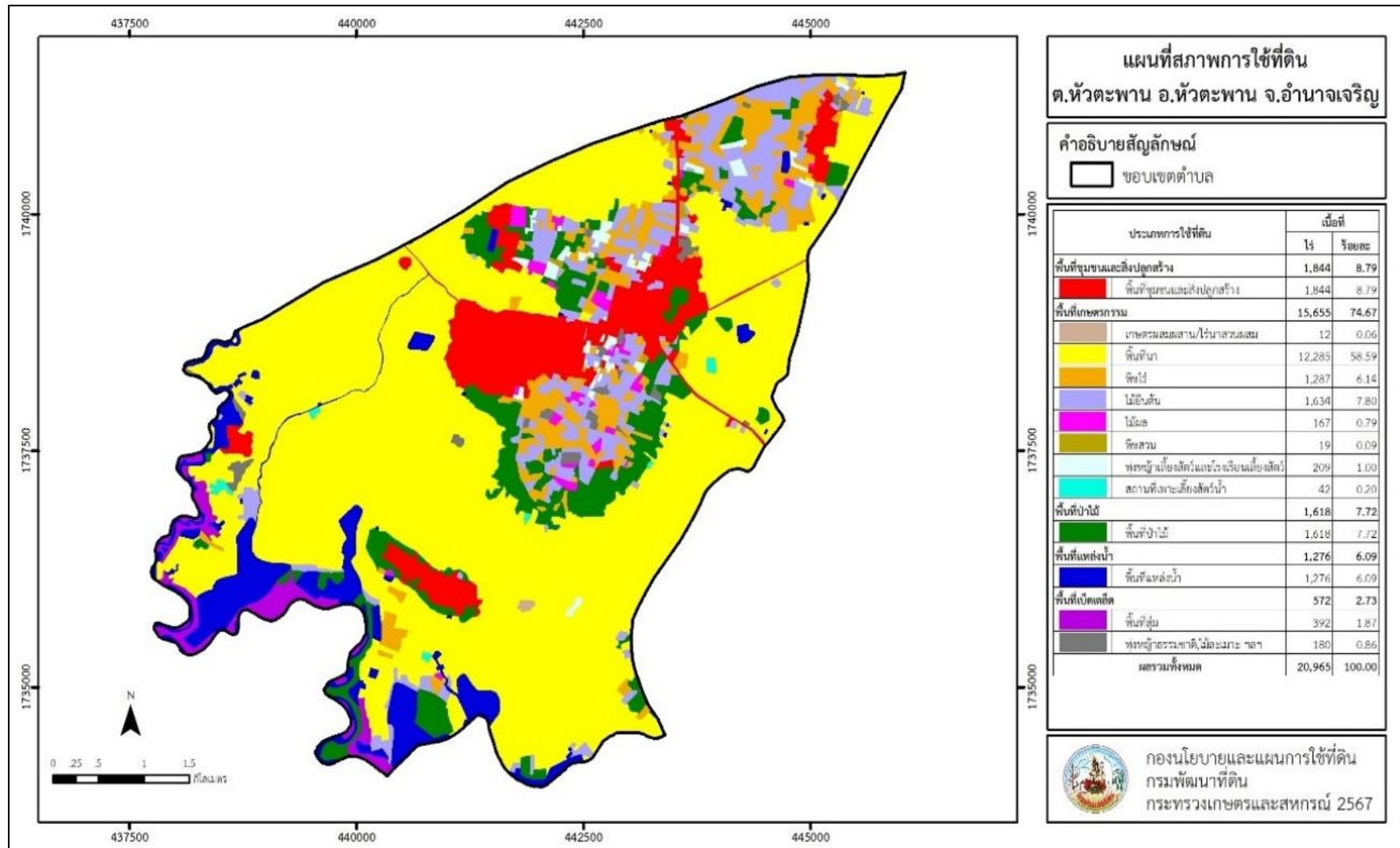


แผนการใช้ที่ดินตำบลหัวตะพาน อำเภอหัวตะพาน จังหวัดอำนาจเจริญ

A703	โรงเรียนเลี้ยงสัตว์ปีก	19	0.09
A704	โรงเรียนเลี้ยงสุกร	10	0.05
A902	สถานที่เพาะเลี้ยงปลา	42	0.20
<b>F</b>	<b>พื้นที่ป่าไม้</b>	<b>1,618</b>	<b>7.72</b>
F201	ป่าผลัดใบสมบูรณ์	1,379	6.58
F401	ป่าพรุสมบูรณ์	239	1.14
<b>M</b>	<b>พื้นที่เบ็ดเตล็ด</b>	<b>572</b>	<b>2.73</b>
M101	ทุ่งหญ้าธรรมชาติ	19	0.09
M102	ทุ่งหญ้าสลับไม้พุ่ม/ไม้ละเมาะ	145	0.69
M201	พื้นที่ลุ่ม	392	1.87
M701	ที่ทิ้งขยะ	16	0.08
<b>W</b>	<b>พื้นที่แหล่งน้ำ</b>	<b>1,276</b>	<b>6.09</b>
W101	แม่น้ำ ลำห้วย ลำคลอง	245	1.17
W102	หนอง บึง ทะเลสาบ	309	1.47
W201	อ่างเก็บน้ำ	487	2.32
W202	บ่อน้ำในไร่นา	219	1.05
W203	คลองชลประทาน	16	0.08
<b>ผลรวมทั้งหมด</b>		<b>20,965</b>	<b>100.00</b>

ที่มา: กลุ่มวิเคราะห์สภาพการใช้ที่ดิน (2567)

หมายเหตุ : เนื้อที่คำนวณด้วยระบบสารสนเทศภูมิศาสตร์



รูปที่ 2-3 แผนที่สภาพการใช้ที่ดิน ตำบลห้วยตะพาน อำเภอห้วยตะพาน จังหวัดอำนาจเจริญ



## 2.6 สภาพเศรษฐกิจและสังคม

### 2.6.1 ประชากร

จากหลักฐานทะเบียนราษฎร์ของกรมการปกครอง กระทรวงมหาดไทย ปี 2566 พบว่า ประชากรที่อาศัยในพื้นที่ตำบลห้วยตะพาน มีประชากรรวม 5,933 คน แยกเป็นชาย 2,981 คน เป็นหญิง 2,952 คน ความหนาแน่นเฉลี่ย 177 คนต่อตารางกิโลเมตร มีจำนวนครัวเรือนทั้งหมด 1,565 ครัวเรือน เป็นครัวเรือนเกษตรที่มาขึ้นทะเบียนกรมส่งเสริมการเกษตร 1,297 ครัวเรือน หรือร้อยละ 82.88 ของจำนวนครัวเรือนทั้งหมด และเป็นครัวเรือนที่ประกอบอาชีพอื่น ๆ ครัวเรือนเกษตรที่ไม่ได้มาขึ้นทะเบียน กรมส่งเสริมการเกษตร 268 ครัวเรือน หรือร้อยละ 17.12 ของจำนวนครัวเรือนทั้งหมด ดังรายละเอียด ในตารางที่ 2-3 และตารางที่ 2-4

ตารางที่ 2-3 จำนวนประชากรและครัวเรือน ตำบลห้วยตะพาน อำเภอห้วยตะพาน จังหวัดอำนาจเจริญ ปี 2566

ตำบล/หมู่บ้าน	จำนวน (ครัวเรือน)	จำนวนประชากร (คน)		
		ชาย	หญิง	รวม
ตำบลห้วยตะพาน	1,565	2,981	2,952	5,933
หมู่ที่ 1 ห้วยตะพาน	220	433	470	903
หมู่ที่ 2 หนองซอน	204	388	350	738
หมู่ที่ 3 ท่าวังหิน	129	257	250	507
หมู่ที่ 4 คำแหลม	128	294	270	564
หมู่ที่ 5 โสภสว่าง	172	350	361	711
หมู่ที่ 6 ห้วยตะพาน	122	226	254	480
หมู่ที่ 7 ห้วยตะพาน	235	412	404	816
หมู่ที่ 8 ห้วยตะพาน	285	486	460	946
หมู่ที่ 9 ดอนवान	70	135	133	268

ที่มา: กรมการปกครอง (2567)

ตารางที่ 2-4 จำนวนและสัดส่วนครัวเรือนเกษตรตำบลห้วยตะพาน อำเภอห้วยตะพาน จังหวัดอำนาจเจริญ ปี 2566

รายการ	จำนวน (ครัวเรือน)	ร้อยละ
จำนวนครัวเรือนทั้งหมด <sup>1)</sup>	1,565	100.00
- จำนวนครัวเรือนเกษตรที่มาขึ้นทะเบียนกรมส่งเสริมการเกษตร <sup>2)</sup>	1,297	82.88
- จำนวนครัวเรือนที่ประกอบอาชีพอื่น ๆ และจำนวนครัวเรือนเกษตรที่ไม่ได้มาขึ้นทะเบียนฯ	268	17.12

ที่มา: 1) กรมการปกครอง (2567)

2) กรมส่งเสริมการเกษตร (2567)



### 2.6.2 การถือครองที่ดิน

ตำบลห้วยตะพาน อำเภอห้วยตะพาน จังหวัดอำนาจเจริญ มีเนื้อที่รวมทั้งหมด 20,965 ไร่ มีจำนวนครัวเรือนทั้งหมด 1,565 ครัวเรือน (ตารางที่ 2-4) จากการวิเคราะห์พบการถือครองที่ดินเฉลี่ย ครัวเรือนละ 13.40 ไร่ จากข้อมูลสภาพการใช้ที่ดินในปัจจุบันของตำบลมีเนื้อที่เกษตรกรรม 15,655 ไร่ หรือร้อยละ 74.67 ของเนื้อที่ตำบล และเมื่อนำมาประเมินพบการถือครองที่ดินทางการเกษตรเฉลี่ย ครัวเรือนละ 12.07 ไร่

### 2.6.3 ลักษณะทางเศรษฐกิจและการประกอบอาชีพ

การประกอบอาชีพในตำบลห้วยตะพาน อำเภอห้วยตะพาน จังหวัดอำนาจเจริญ ส่วนใหญ่ ประกอบอาชีพเกษตรกรรม ได้แก่ ทำนา ปลูกพืชไร่ และปลูกไม้ยืนต้น โดยจำนวนครัวเรือนเกษตรที่มากขึ้นทะเบียนกรมส่งเสริมการเกษตร 1,297 ครัวเรือน (ตารางที่ 2-4) มีการใช้ที่ดินสำหรับปลูกข้าวมากเป็นอันดับหนึ่ง รองลงมา ได้แก่ มันสำปะหลัง ยูคาลิปตัส และยางพารา เกษตรกรยังมีการเลี้ยงสัตว์เพื่อจำหน่าย และบริโภคในครัวเรือน

### 2.6.4 ด้านรายได้-รายจ่าย

จากข้อมูลความจำเป็นพื้นฐานของกรมพัฒนาชุมชน ปี 2566 พบว่า รายได้ครัวเรือนเฉลี่ยปีละ 227,254.92 บาท รายได้บุคคลเฉลี่ยปีละ 63,558.69 บาท รายจ่ายครัวเรือนเฉลี่ยปีละ 132,193.18 บาท รายจ่ายบุคคลเฉลี่ยปีละ 36,971.81 บาท เมื่อพิจารณาจะเห็นว่ารายได้ครัวเรือนมากกว่ารายจ่าย ครัวเรือนปีละ 95,061.74 บาท และรายได้บุคคลมากกว่ารายจ่ายบุคคลปีละ 26,586.88 บาท ดังรายละเอียดในตารางที่ 2-5



ตารางที่ 2-5 รายได้-รายจ่ายเฉลี่ยครัวเรือน ตำบลห้วยตะพาน อำเภอห้วยตะพาน จังหวัดอำนาจเจริญ ปี 2565

ตำบล/หมู่บ้าน	แหล่งรายได้ของครัวเรือน (บาท/ปี)				รายได้เฉลี่ย (บาท/ปี)		รายจ่ายเฉลี่ย (บาท/ปี)	
	อาชีพหลัก	อาชีพรอง	รายได้อื่น	ทำ-หาเอง	ครัวเรือน	บุคคล	ครัวเรือน	บุคคล
ตำบลห้วยตะพาน	130,343.85	42,845.16	27,701.98	26,363.93	227,254.92	63,558.69	132,193.18	36,971.81
หมู่ที่ 1 ห้วยตะพาน	203,626.87	99,410.95	47,986.07	53,771.14	404,795.02	113,116.43	273,610.95	78,105.63
หมู่ที่ 2 หนองขอน	130,429.16	108,679.82	83,848.33	103,856.62	426,813.92	154,154.63	243,777.29	86,830.62
หมู่ที่ 3 ท่าวังหิน	64,636.36	36,272.73	20,322.31	47,504.13	168,735.54	45,880.90	98,206.61	26,703.37
หมู่ที่ 4 คำเจริญ	50,989.01	61,538.46	56,483.52	41,098.90	210,109.89	53,259.05	162,384.62	41,161.56
หมู่ที่ 5 โสภสว่าง	154,270.44	31,660.38	26,309.43	17,986.79	230,227.04	73,654.12	109,937.08	35,171.02
หมู่ที่ 6 ห้วยตะพาน	153,433.63	23,495.58	21,256.64	17,893.81	216,079.65	59,845.59	95,601.77	26,477.94
หมู่ที่ 7 ห้วยตะพาน	125,550.46	41,114.68	17,747.71	17,256.88	201,669.72	63,257.55	99,672.02	31,264.03
หมู่ที่ 8 ห้วยตะพาน	314,826.96	55,067.49	42,322.03	25,481.12	437,697.59	160,243.60	326,756.64	123,936.48
หมู่ที่ 9 ดอนว่าน	44,061.54	32,160.00	32,184.62	33,630.77	142,036.92	43,549.06	24,860.00	7,622.17

ที่มา: กรมการพัฒนาชุมชน (2567)



## บทที่ 3

### สถานภาพของทรัพยากรธรรมชาติ

การศึกษาสถานภาพของทรัพยากรธรรมชาติในพื้นที่ตำบลห้วยตะพาน อำเภอห้วยตะพาน จังหวัดอำนาจเจริญ ได้แก่ ทรัพยากรป่าไม้ ทรัพยากรน้ำ และทรัพยากรดิน ซึ่งเป็นทรัพยากรกายภาพที่สำคัญต่อการทำการเกษตร ดังนั้นจึงจำเป็นต้องทราบว่าทรัพยากรธรรมชาติแต่ละชนิดปัจจุบันมีสถานะอย่างไร เพื่อใช้เป็นข้อมูลประกอบการวางแผนการใช้ที่ดินซึ่งจะนำไปสู่การกำหนดแผนงาน โครงการ กิจกรรม รวมถึงมาตรการต่าง ๆ เพื่อการพัฒนาพื้นที่อย่างมีประสิทธิภาพต่อไป โดยมีรายละเอียดดังนี้

#### 3.1 ทรัพยากรป่าไม้

##### 3.1.1 ป่าไม้ตามกฎหมายและมติคณะรัฐมนตรี

1) ป่าอนุรักษ์ ไม่พบพื้นที่ป่าอนุรักษ์ (เขตอุทยานแห่งชาติ เขตรักษาพันธุ์สัตว์ป่า เขตวนอุทยาน เขตห้ามล่าสัตว์ป่า) ในพื้นที่

2) ป่าสงวนแห่งชาติ ได้มีการจำแนกเขตการใช้ประโยชน์ทรัพยากรและที่ดินป่าไม้ในพื้นที่ป่าสงวนแห่งชาติตามมติคณะรัฐมนตรี วันที่ 10 มีนาคม 2535 และ 17 มีนาคม 2535 แบ่งออกเป็น 3 เขต ประกอบด้วย เขตพื้นที่ป่าเพื่อการอนุรักษ์ (Zone C) เขตพื้นที่ป่าเพื่อเศรษฐกิจ (Zone E) และเขตพื้นที่ป่าที่เหมาะสมต่อการเกษตร (Zone A) จากการวิเคราะห์ข้อมูล พบพื้นที่ป่าจำแนกเขตการใช้ประโยชน์ทรัพยากรที่ดินและป่าไม้ในพื้นที่ป่าสงวนแห่งชาติตามมติคณะรัฐมนตรีในพื้นที่ คือ เขตพื้นที่ป่าเพื่อเศรษฐกิจ (Zone E) เนื้อที่ 7,063 ไร่

##### 3.1.2 ชั้นคุณภาพลุ่มน้ำ จากการวิเคราะห์ข้อมูล พบชั้นคุณภาพลุ่มน้ำในพื้นที่ ได้แก่

- 1) พื้นที่ลุ่มน้ำชั้นที่ 4B เนื้อที่ 72 ไร่
- 2) พื้นที่ลุ่มน้ำชั้นที่ 5B เนื้อที่ 20,893 ไร่

ทั้งนี้ เนื้อที่ดังกล่าวข้างต้นคำนวณด้วยระบบสารสนเทศภูมิศาสตร์ เป็นเนื้อที่เบื้องต้นเท่านั้น ไม่สามารถใช้อ้างอิงได้ทางกฎหมาย

#### 3.2 ทรัพยากรน้ำ

3.2.1 ปริมาณน้ำฝน พบว่า ในพื้นที่ตำบลห้วยตะพาน มีปริมาณน้ำฝนเฉลี่ยในคาบ 30 ปี (พ.ศ. 2537-2566) มีปริมาณน้ำฝนรวม 1,705.5 มิลลิเมตรต่อปี

3.2.2 น้ำผิวดิน หมายถึง แม่น้ำลำคลอง หนอง บึง ทะเลสาบ อ่างเก็บน้ำ และแหล่งน้ำสาธารณะอื่นๆ ที่อยู่ภายในผืนแผ่นดิน ในพื้นที่ตำบลห้วยตะพาน มีแหล่งน้ำผิวดินธรรมชาติ ได้แก่ บ่อโสก ลำเซบาย หนองเล็งบ่อกวน ห้วยยาง และห้วยสามขา

3.2.3 น้ำบาดาล จากฐานข้อมูลของกรมทรัพยากรน้ำบาดาล (2566) พบว่า ตำบลห้วยตะพาน มีจำนวนบ่อบาดาลราชการจำนวน 11 บ่อ และจำนวนบ่อบาดาลเอกชนจำนวน 1 บ่อ



### 3.3 ทรัพยากรดิน

ทรัพยากรดินในพื้นที่ตำบลห้วยตะพาน อำเภอห้วยตะพาน จังหวัดอำนาจเจริญ พบหน่วยแผนที่ดินทั้งหมด 16 หน่วยแผนที่ดิน และหน่วยพื้นที่เบ็ดเตล็ด 1 หน่วยแผนที่ ดังนี้

#### 3.3.1 ดินในพื้นที่ลุ่ม มี 10 หน่วยแผนที่ดิน ได้แก่

- 1) หน่วยแผนที่ดิน Cni-f-clA ดินขำนิที่เป็นดินเหนียวละเอียด มีเนื้อดินบนเป็นดินร่วนปนดินเหนียว ความลาดชัน 0-2 เปอร์เซ็นต์ มีเนื้อที่ 897 ไร่ หรือร้อยละ 4.28 ของเนื้อที่ตำบล
- 2) หน่วยแผนที่ดิน Nad-slA ชุดดินนาควน มีเนื้อดินบนเป็นดินร่วนปนทราย ความลาดชัน 0-2 เปอร์เซ็นต์ มีเนื้อที่ 3,263 ไร่ หรือร้อยละ 15.57 ของเนื้อที่ตำบล
- 3) หน่วยแผนที่ดิน Nad-col-lsA/csub ดินนาควนที่เป็นดินร่วนหยาบ มีเนื้อดินบนเป็นดินทรายปนดินร่วน ความลาดชัน 0-2 เปอร์เซ็นต์ และดินล่างพบชั้นดินเหนียว มีเนื้อที่ 185 ไร่ หรือร้อยละ 0.88 ของเนื้อที่ตำบล
- 4) หน่วยแผนที่ดิน Nad-Nad-col-slA/csub หน่วยเชิงซ้อนของชุดดินนาควน และดินนาควนที่เป็นดินร่วนหยาบ มีเนื้อดินบนเป็นดินร่วนปนทราย ความลาดชัน 0-2 เปอร์เซ็นต์ และดินล่างพบชั้นดินเหนียว มีเนื้อที่ 103 ไร่ หรือร้อยละ 0.49 ของเนื้อที่ตำบล
- 5) หน่วยแผนที่ดิน Ndg-slA ชุดดินโนนแดง มีเนื้อดินบนเป็นดินร่วนปนทราย ความลาดชัน 0-2 เปอร์เซ็นต์ มีเนื้อที่ 91 ไร่ หรือร้อยละ 0.43 ของเนื้อที่ตำบล
- 6) หน่วยแผนที่ดิน Ndg-slB ชุดดินโนนแดง มีเนื้อดินบนเป็นดินร่วนปนทราย ความลาดชัน 2-5 เปอร์เซ็นต์ มีเนื้อที่ 644 ไร่ หรือร้อยละ 3.07 ของเนื้อที่ตำบล
- 7) หน่วยแผนที่ดิน Ndg-lsA ชุดดินโนนแดง มีเนื้อดินบนเป็นดินทรายปนดินร่วน ความลาดชัน 0-2 เปอร์เซ็นต์ มีเนื้อที่ 652 ไร่ หรือร้อยละ 3.11 ของเนื้อที่ตำบล
- 8) หน่วยแผนที่ดิน Ndg-slB ชุดดินโนนแดง มีเนื้อดินบนเป็นดินทรายปนดินร่วน ความลาดชัน 2-5 เปอร์เซ็นต์ มีเนื้อที่ 1,576 ไร่ หรือร้อยละ 7.52 ของเนื้อที่ตำบล
- 9) หน่วยแผนที่ดิน Re-slA ชุดดินร้อยเอ็ด มีเนื้อดินบนเป็นดินร่วนปนทราย ความลาดชัน 0-2 เปอร์เซ็นต์ มีเนื้อที่ 920 ไร่ หรือร้อยละ 4.39 ของเนื้อที่ตำบล
- 10) หน่วยแผนที่ดิน Th-slclA ชุดดินธวัชบุรี มีเนื้อดินบนเป็นดินร่วนเหนียวปนทรายแป้ง ความลาดชัน 0-2 เปอร์เซ็นต์ มีเนื้อที่ 2,994 ไร่ หรือร้อยละ 14.28 ของเนื้อที่ตำบล

#### 3.3.2 ดินในพื้นที่ดอน มี 6 หน่วยแผนที่ดิน ได้แก่

- 1) หน่วยแผนที่ดิน Chp-fsi-slB ดินชุมพลบุรีที่เป็นดินทรายแป้งละเอียด มีเนื้อดินบนเป็นดินร่วนปนทรายแป้ง ความลาดชัน 2-5 เปอร์เซ็นต์ มีเนื้อที่ 927 ไร่ หรือร้อยละ 4.42 ของเนื้อที่ตำบล
- 2) หน่วยแผนที่ดิน Chp-gm,fsi-slA/b ดินชุมพลบุรีที่มีจุดประสีเทาและเป็นดินทรายแป้งละเอียด มีเนื้อดินบนเป็นดินร่วนปนทรายแป้ง ความลาดชัน 0-2 เปอร์เซ็นต์ และมีคัสนา มีเนื้อที่ 91 ไร่ หรือร้อยละ 0.43 ของเนื้อที่ตำบล
- 3) หน่วยแผนที่ดิน Ht-slB ชุดดินห้วยแถลง มีเนื้อดินบนเป็นดินร่วนปนทราย ความลาดชัน 2-5 เปอร์เซ็นต์ มีเนื้อที่ 3,336 ไร่ หรือร้อยละ 15.91 ของเนื้อที่ตำบล



4) หน่วยแผนที่ดิน Pho-sIA ชุดดินพล มีเนื้อดินบนเป็นดินร่วนปนทราย ความลาดชัน 0-2 เปอร์เซ็นต์ มีเนื้อที่ 1,559 ไร่ หรือร้อยละ 7.44 ของเนื้อที่ตำบล

5) หน่วยแผนที่ดิน Ptk-sIB ชุดดินพระทองคำ มีเนื้อดินบนเป็นดินร่วนปนทราย ความลาดชัน 2-5 เปอร์เซ็นต์ มีเนื้อที่ 563 ไร่ หรือร้อยละ 2.69 ของเนื้อที่ตำบล

6) หน่วยแผนที่ดิน Yl-sIB ชุดดินยางตลาด มีเนื้อดินบนเป็นดินร่วนปนทราย ความลาดชัน 2-5 เปอร์เซ็นต์ มีเนื้อที่ 3,078 ไร่ หรือร้อยละ 14.68 ของเนื้อที่ตำบล

3.3.3 พื้นที่เบ็ดเตล็ด มี 1 หน่วยแผนที่ คือ หน่วยแผนที่ดิน W พื้นที่น้ำ มีเนื้อที่ 86 ไร่ หรือร้อยละ 0.41 ของเนื้อที่ตำบล

ไม่พบปัญหาทรัพยากรดินทางการเกษตรตามสภาพธรรมชาติในพื้นที่ รายละเอียดของสมบัติดินตำบลห้วยตะพาน อำเภอห้วยตะพาน จังหวัดอำนาจเจริญ ดังแสดงในตารางที่ 3-1 และแผนที่แสดงในลักษณะของชุดดิน (รูปที่ 3-1)



แผนการใช้ที่ดินตำบลห้วยตะพาน อำเภอห้วยตะพาน จังหวัดอำนาจเจริญ

ตารางที่ 3-1 สมบัติดิน ตำบลห้วยตะพาน อำเภอห้วยตะพาน จังหวัดอำนาจเจริญ

หน่วยแผนที่ดิน	ความลาดชัน (%)	ความลึก (ซม.)	การระบายน้ำ	ความอุดมสมบูรณ์ของดิน	ความจุแลกเปลี่ยนแคตไอออน (cmol/kg)	ความอิ่มตัวเบส (%)	ปฏิกิริยาดิน		ค่าการนำไฟฟ้า (dS/m)	ความลึกของชั้นจาโรไซด์ (ซม.)	เนื้อที่	
							ดินบน	ดินล่าง			ไร่	ร้อยละ
Chp-fsi-silB	2-5	>150	ดีปานกลาง	ต่ำ	<10	<35	5.0-5.5	5.0-7.0	<2	-	927	4.42
Chp-gm,fsi-silA/b	0-2	>150	ค่อนข้างเลว	ต่ำ	<10	<35	5.0-5.5	5.0-7.0	<2	-	91	0.43
Cni-f-clA	0-2	>150	ดีปานกลางถึงค่อนข้างเลว	ต่ำ	10-20	35-75	5.5-6.0	6.0-6.5	<2	-	897	4.28
Ht-slB	2-5	>150	ดี	ต่ำ	<10	<35	5.0-5.5	4.5-5.0	<2	-	3,336	15.91
Nad-col-lsA/csub	0-2	>150	ดีปานกลางถึงค่อนข้างเลว	ต่ำ	<10	<35	5.0-5.5	4.5-5.0	<2	-	185	0.88
Nad-Nad-col-slA/csub	0-2	>150	ดีปานกลางถึงค่อนข้างเลว	ต่ำ	<10	35-75	5.0-5.5	5.5-6.5	<2	-	103	0.49
Nad-slA	0-2	>150	ดีปานกลางถึงค่อนข้างเลว	ต่ำ	<10	35-75	5.0-5.5	5.5-6.5	<2	-	3,263	15.57
Ndg-lsA	0-2	>150	ดีปานกลางถึงค่อนข้างเลว	ต่ำ	10-20	35-75	5.0-5.5	5.5-7.0	<2	-	652	3.11
Ndg-lsB	2-5	>150	ดีปานกลางถึงค่อนข้างเลว	ต่ำ	10-20	35-75	5.0-5.5	5.5-7.0	<2	-	1,576	7.52
Ndg-slA	0-2	>150	ดีปานกลางถึงค่อนข้างเลว	ต่ำ	10-20	35-75	5.0-5.5	5.5-7.0	<2	-	91	0.43
Ndg-slB	2-5	>150	ดีปานกลางถึงค่อนข้างเลว	ต่ำ	10-20	35-75	5.0-5.5	5.5-7.0	<2	-	644	3.07
Pho-slA	0-2	>150	ดีปานกลางถึงค่อนข้างเลว	ต่ำ	10-20	35-75	5.5-6.0	5.5-6.5	<2	-	1,559	7.44
Ptk-slB	2-5	>150	ดีปานกลาง	ต่ำ	<10	35-75	5.0-5.5	5.5-6.5	<2	-	563	2.69



แผนการใช้ที่ดินตำบลหัวตะพาน อำเภอหัวตะพาน จังหวัดอำนาจเจริญ

ตารางที่ 3-1 (ต่อ)

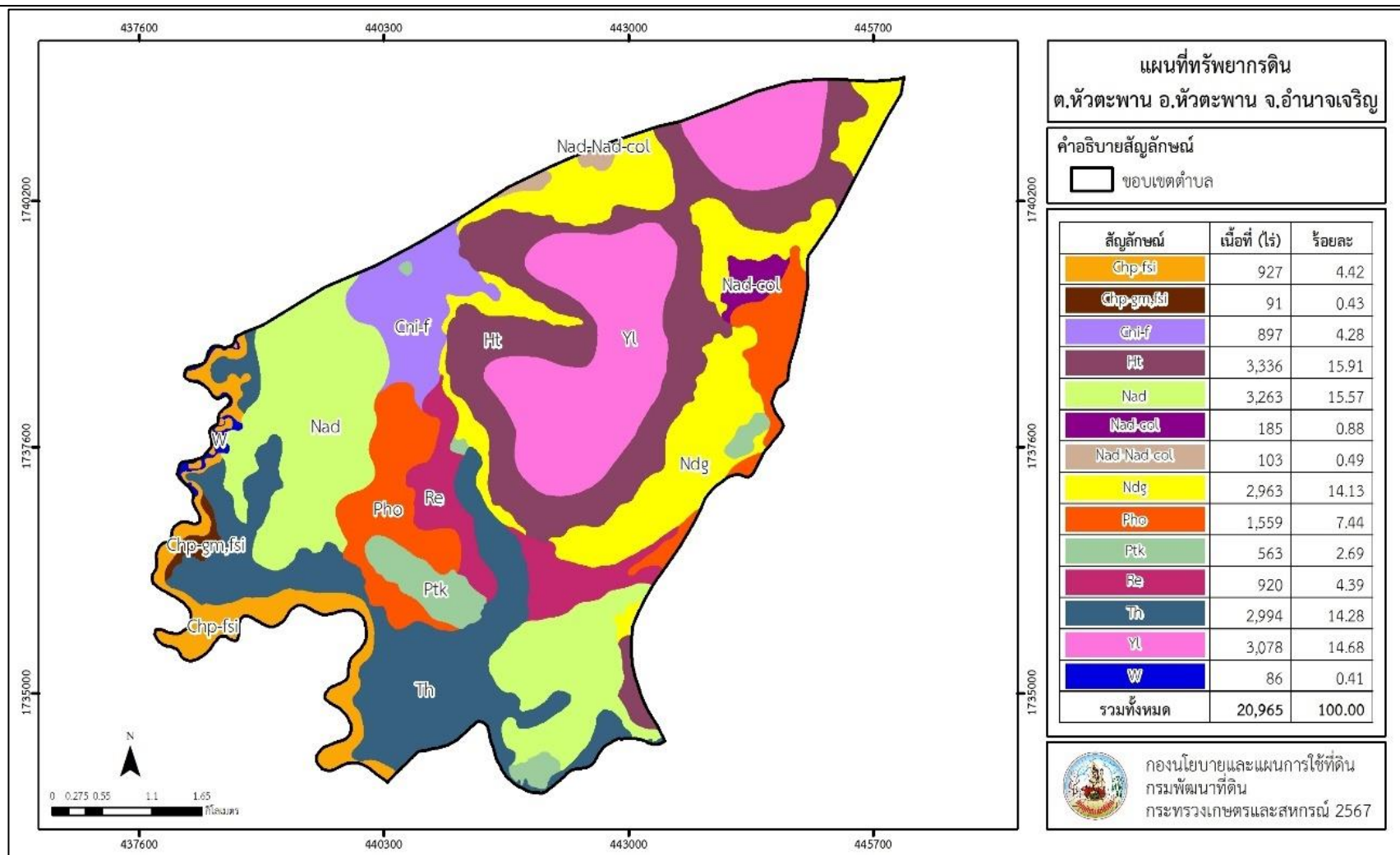
หน่วยแผนที่ดิน	ความลาดชัน (%)	ความลึก (ซม.)	การระบายน้ำ	ความอุดมสมบูรณ์ของดิน	ความจุแลกเปลี่ยนแคตไอออน (cmol/kg)	ความอิ่มตัวเบส (%)	ปฏิกิริยาดิน		ค่าการนำไฟฟ้า (dS/m)	ความลึกของชั้นจาโรไซต์ (ซม.)	เนื้อที่	
							ดินบน	ดินล่าง			ไร่	ร้อยละ
Re-sIA	0-2	>150	ค่อนข้างเลว	ต่ำ	<10	35-75	4.5-6.0	4.5-5.5	<2	-	920	4.39
Th-sicIA	0-2	>150	ค่อนข้างเลว	ปานกลาง	>20	35-75	6.0-6.5	6.5-7.0	<2	-	2,994	14.28
Yl-sIB	2-5	>150	ดี	ต่ำ	<10	35-75	5.0-5.5	5.5-6.5	<2	-	3,078	14.68
W	-	-	-	-	-	-	-	-	-	-	86	0.41
รวมทั้งหมด											20,965	100.00

หมายเหตุ: เนื้อที่คำนวณด้วยระบบสารสนเทศภูมิศาสตร์

ที่มา: กองสำรวจและวิจัยทรัพยากรดิน กรมพัฒนาที่ดิน (2566)



แผนการใช้ที่ดินตำบลห้วยตะพาน อำเภอห้วยตะพาน จังหวัดอำนาจเจริญ



รูปที่ 3-1 แผนที่ทรัพยากรดิน ตำบลห้วยตะพาน อำเภอห้วยตะพาน จังหวัดอำนาจเจริญ



## บทที่ 4

### กระบวนการมีส่วนร่วมของชุมชน (Participatory Rural Appraisal : PRA)

#### 4.1 การวิเคราะห์ผลจากการจัดทำกระบวนการมีส่วนร่วมของชุมชน (PRA)

การวิเคราะห์ผลจากการจัดทำกระบวนการมีส่วนร่วมของชุมชน (PRA) เมื่อวันที่ 17 กรกฎาคม 2567 มีสาระสำคัญสรุปได้ดังนี้

##### 4.1.1 ปัญหาหลักของตำบลห้วยตะพาน คือ

- 1) ดินขาดความอุดมสมบูรณ์
- 2) พื้นที่ชะล้างพังทลายของดิน
- 3) ดินร่วนปนทราย/ดินเค็ม/ดินกรด/ดินเหนียว
- 4) น้ำท่วม/แห้งแล้ง

##### 4.1.2 ความต้องการของชุมชนเกษตรกรของตำบลห้วยตะพาน มีความต้องการ 4 ประการ คือ

- 1) แก้ปัญหาดินเสื่อมโทรมและฟื้นฟูความอุดมสมบูรณ์ของดิน
- 2) แก้ไขปัญหาน้ำท่วม/การขาดแคลนน้ำ
- 3) แก้ไขปัญหาการชะล้างพังทลายของดิน
- 4) ปรับรูปที่ดิน และเปลี่ยนกิจกรรมการผลิตให้เหมาะสมกับที่ดิน

ผลจากการจัดทำกระบวนการมีส่วนร่วมของชุมชน (PRA) ได้นำมาวิเคราะห์ร่วมกับปัญหาด้านกายภาพ โดยระบบ DPSIR มีรายละเอียดดังนี้

##### 1) แรงขับเคลื่อน (Driver) มี 3 ประการ คือ

- 1.1) ดินเสื่อมโทรม
- 1.2) น้ำขาดแคลน
- 1.3) การเปลี่ยนแปลงสภาพภูมิอากาศ

##### 2) แรงกดดัน (Pressure) ที่เกิดจากปัจจัยขับเคลื่อน มี 3 ประการ คือ

- 2.1) การปรับปรุงบำรุงดิน
- 2.2) จัดหาแหล่งน้ำ
- 2.3) ความต้องการน้ำเพื่อการเกษตร

##### 3) สถานะ (State) ที่เกิดแรงกดดัน มี 4 ประการ คือ

- 3.1) ความเสื่อมโทรมของดินทางกายภาพ/เคมี/ชีวภาพ
- 3.2) ขาดแคลนน้ำอุปโภค/บริโภค
- 3.3) ขาดแคลนน้ำเพื่อการเกษตร
- 3.4) พื้นที่ป่าไม้ลดลง



**4) ผลกระทบ (Impact) ที่ปรากฏในพื้นที่ มี 4 ประการ คือ**

- 4.1) แหล่งน้ำที่มีอยู่ตื้นเขินจากตะกอน
- 4.2) ผลผลิตพืชต่ำ ลงทุนสูง
- 4.3) รายได้น้อย
- 4.4) มีปัญหาต่อคุณภาพชีวิต

**5) การตอบสนอง (Response) ของรัฐในอดีต ปัจจุบัน และในอนาคต มีดังนี้**

**อดีต-ปัจจุบัน**

**พื้นที่ลาดชัน**

- 5.1) คุรับน้ำ
- 5.2) บ่อดักตะกอน
- 5.3) ฝายชะลอน้ำ
- 5.4) คันดิน
- 5.5) ปลูกหญ้าแฝก ป้องกันการชะล้างพังทลายของดิน รักษาความชื้นและกักเก็บน้ำ
- 5.6) ปฏิรูปที่ดิน

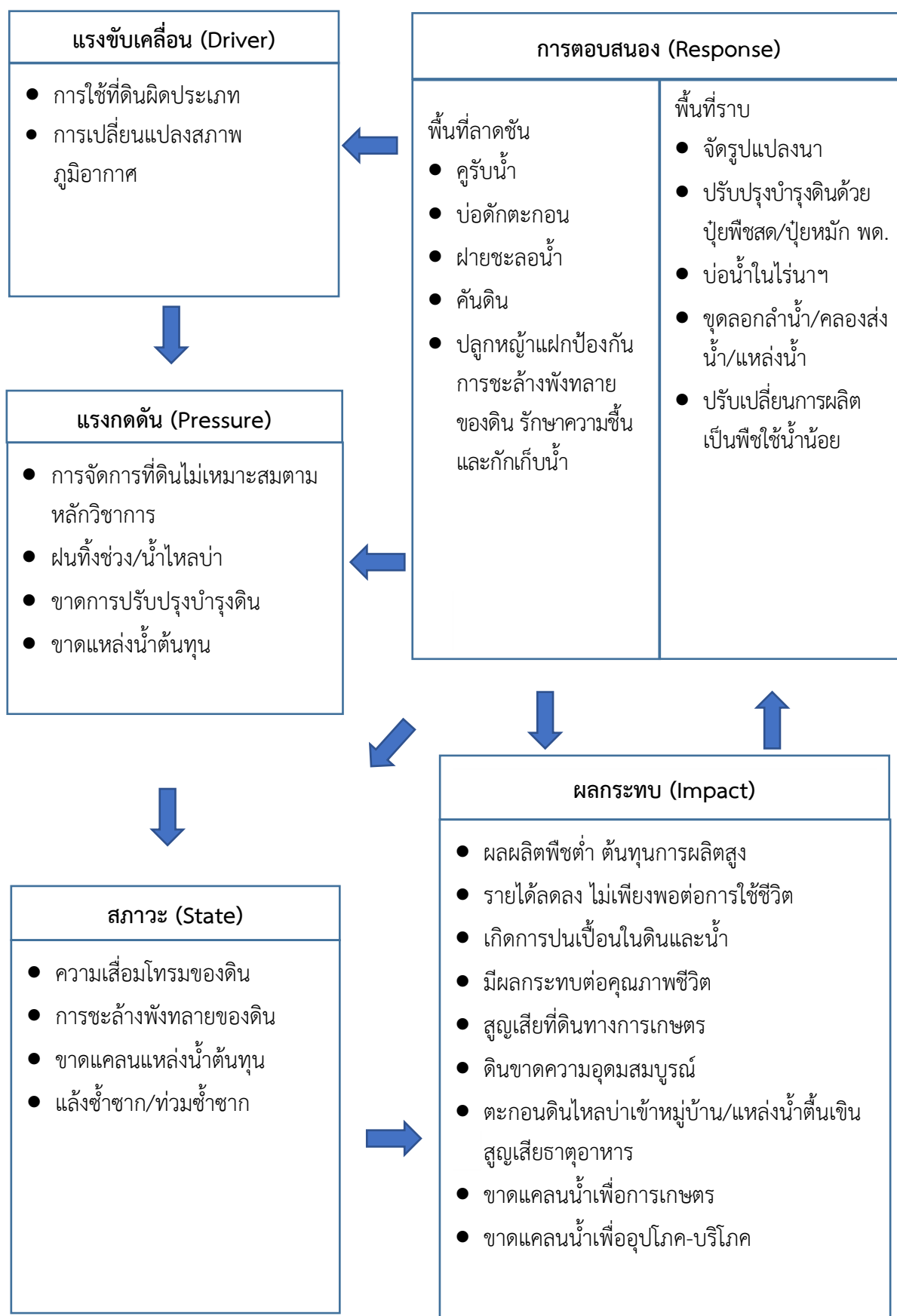
**พื้นที่ราบ**

- 5.7) จัดรูปแปลงนา
- 5.8) ปรับปรุงบำรุงดินด้วยปุ๋ยพืชสด/ปุ๋ยหมัก พด.
- 5.9) บ่อน้ำในไร่นา
- 5.10) ขุดลอกลำน้ำ/คลองส่งน้ำ/แหล่งน้ำ
- 5.11) ปรับเปลี่ยนการผลิตเป็นพืชใช้น้ำน้อย

**อนาคต**

- (1) พัฒนาที่ดินและน้ำทั้งระบบครอบคลุมทั้งตำบล
- (2) ประกาศเขตอนุรักษ์ดินและน้ำ

ดังมีรายละเอียดในรูปที่ 4-1



รูปที่ 4-1 การวิเคราะห์สถานการณ์โดยระบบ DPSIR ของตำบลห้วยตะพาน อำเภอห้วยตะพาน จังหวัดอำนาจเจริญ



## 4.2 ระบบการปลูกพืชในปัจจุบัน

ตำบลห้วยตะพาน อำเภอห้วยตะพาน จังหวัดอำนาจเจริญ มีการเพาะปลูกพืช ดังนี้

1) ข้าวนาปี-พืชผัก เกษตรกรจะปลูกข้าวนาปีระหว่างเดือนพฤษภาคมถึงเดือนธันวาคม และจะปลูกพืชผักหลังการเก็บเกี่ยวข้าว ได้แก่ หอม กระเทียม ถั่วลิสง พริก ผักกาด กะหล่ำปลี ข้าวโพด ถั่วฝักยาว มะเขือ แตงกวา ฯลฯ ระหว่างเดือนธันวาคมถึงเดือนพฤษภาคม

2) มันสำปะหลัง เกษตรกรส่วนใหญ่จะเลือกปลูกมันสำปะหลังช่วงต้นฤดูฝน และมีอายุจากวันปลูกถึงวันเก็บเกี่ยว 8-12 เดือน

3) อ้อยโรงงาน เกษตรกรมีวิธีการปลูกขึ้นกับลักษณะพื้นที่

(1) อ้อยข้ามแล้งหรืออ้อยปลายฝน เหมาะสมปลูกในดินร่วนปนทรายโดยอาศัยความชื้นที่สะสมไว้จากฤดูฝน ปลูกช่วงเดือนตุลาคมถึงเดือนพฤศจิกายน

(2) อ้อยชลประทานหรืออ้อยน้ำเสริม เหมาะสมปลูกในดินเหนียวหรือดินร่วมเหนียวโดยอาศัยการให้น้ำเสริมเพื่อช่วยให้อ้อยงอกและเติบโตจนเข้าสู่ฤดูฝน ปลูกช่วงเดือนธันวาคมถึงเดือนกุมภาพันธ์

(3) อ้อยต้นฝน เหมาะสมปลูกในดินเหนียวหรือดินร่วมเหนียว โดยอาศัยความชื้นจากฝนช่วงแรกที่ตก ต้องเตรียมดินและซักร่องร่อน ปลูกช่วงเดือนมีนาคมถึงเดือนเดือนมิถุนายน



แผนการใช้ที่ดินตำบลห้วยตะพาน อำเภอห้วยตะพาน จังหวัดอำนาจเจริญ

เดือน ชนิดพืช	ม.ค.	ก.พ.	มี.ค.	เม.ย.	พ.ค.	มิ.ย.	ก.ค.	ส.ค.	ก.ย.	ต.ค.	พ.ย.	ธ.ค.
	พื้นที่ปัญหาแล้งซ้ำซาก											
1.มันสำปะหลัง	มันสำปะหลัง											
2.อ้อยโรงงาน	อ้อยโรงงาน											
พื้นที่ดินปัญหาขาดความอุดมสมบูรณ์ (ดินเค็ม)												
1.พืชผัก-ข้าวเหนียว	พืชผัก / ข้าวเหนียว											
พื้นที่ดินปัญหาขาดความอุดมสมบูรณ์ (ดินทราย)												
1.พืชผัก-ข้าวเหนียว	พืชผัก / ข้าวเหนียว											
2.มันสำปะหลัง	มันสำปะหลัง											
3.อ้อยโรงงาน	อ้อยโรงงาน											

รูปที่ 4-2 ระบบการปลูกพืชในปัจจุบัน ตำบลห้วยตะพาน อำเภอห้วยตะพาน จังหวัดอำนาจเจริญ



## บทที่ 5

### การประเมินคุณภาพที่ดิน

#### 5.1 หลักการประเมินคุณภาพที่ดินด้านกายภาพ

การประเมินคุณภาพที่ดินหรือการประเมินความเหมาะสมของที่ดิน สอดคล้องตามหลักการของ FAO Framework ค.ศ. 1983 ซึ่งการประเมินคุณภาพที่ดินด้านกายภาพ เป็นการประเมินศักยภาพของที่ดินว่าที่ดินนั้น ๆ เหมาะสมมากหรือน้อยเพียงใดสำหรับการใช้ที่ดินประเภทต่าง ๆ หรือการปลูกพืชต่าง ๆ โดยพิจารณาจาก สภาพแวดล้อมที่มีผลต่อการเจริญเติบโตของพืช สมบัติดินที่ได้จำแนกไว้ในแต่ละตำบล ร่วมกับการจัดการพื้นที่ เช่น ระบบชลประทาน พื้นที่ยกทรง การจัดระบบอนุรักษ์ดินและน้ำ เป็นต้น และนอกจากนี้พิจารณาความต้องการปัจจัยต่อการปลูกพืชแต่ละชนิด สอดคล้องตามหลักการของ FAO ได้แก่ ความต้องการด้านพืช ความต้องการด้านการจัดการ ความต้องการด้านการอนุรักษ์ (บัณฑิต และ คำรณ, 2542) รายละเอียดดังตารางที่ 5-1

ระดับความเหมาะสมของที่ดินได้จากการสังเคราะห์ข้อมูลดิน การจัดการที่ดิน หรือดินที่มีลักษณะเฉพาะที่เกิดขึ้นตามสภาพภูมิประเทศ (ซึ่งจะเรียกรวมว่าหน่วยที่ดิน) ลักษณะภูมิอากาศ พิจารณาร่วมกับระดับความต้องการปัจจัยต่อการเจริญเติบโตของพืชแต่ละชนิด หลังจากนั้นดำเนินการประเมินคุณภาพที่ดิน ซึ่งสามารถจำแนกระดับความเหมาะสมของที่ดินได้เป็น 4 ชั้น ได้แก่ เหมาะสมสูง (S1) เหมาะสมปานกลาง (S2) เหมาะสมเล็กน้อย (S3) และไม่เหมาะสม (N) โดยที่

S1: ไม่มีข้อจำกัดด้านที่ดินตามปัจจัยที่ใช้พิจารณา

S2: มีข้อจำกัดด้านที่ดินที่แก้ไขได้ง่ายหรือข้อจำกัดอาจไม่ส่งผลกระทบต่อ การเจริญเติบโตของพืชอย่างชัดเจน

S3: มีข้อจำกัดด้านที่ดินที่แก้ไขได้ยาก ควรปรับเปลี่ยนการผลิตเป็นพืชชนิดอื่นหรือกิจกรรมอื่น (ส่วนใหญ่เป็นลักษณะทางกายภาพ)

N: มีข้อจำกัดที่พัฒนาหรือปรับปรุงที่ดินได้ยากมาก หากจะดำเนินการพัฒนาหรือปรับปรุง ต้องใช้ต้นทุนสูงหรือเครื่องจักรขนาดใหญ่ แนะนำให้ปรับเปลี่ยนการผลิต



**ตารางที่ 5-1 ตัวอย่างการประเมินคุณภาพที่ดินด้านกายภาพของประเภทการใช้ประโยชน์ที่ดิน**

คุณภาพที่ดิน (Land Quality)	คุณลักษณะที่ดินตัวแทน (Land Characteristics)	ระดับความเหมาะสม (Land Suitability Rating)
<b>1. ความเหมาะสมด้านความต้องการด้านพืช (Crop Requirements)</b>		
1.1. การหยั่งลึกของรากพืช (r)	ความลึกของดิน	S1
1.2. ความชุ่มชื้นที่เป็นประโยชน์ต่อพืช (m)	ปริมาณน้ำฝนเฉลี่ยในรอบปี	S2m
1.3. ความเป็นประโยชน์ของออกซิเจนต่อรากพืช (o)	สภาพการระบายน้ำของดิน	S2o
<b>ความเหมาะสมรวมด้านความต้องการด้านพืช (Crop Requirements)</b>		<b>S2om</b>
<b>2. ความเหมาะสมด้านความต้องการด้านการจัดการ (Management Requirements)</b>		
2.1. สภาวะการเขตกรรม (k)	ชั้นความยากง่ายในการเขตกรรม (ดินบน)	S1
2.2. ศักยภาพการใช้เครื่องจักรกล (w)	ความลาดชันของพื้นที่	S3w
<b>ความเหมาะสมรวมด้านความต้องการด้านการจัดการ (Management Requirements)</b>		<b>S3w</b>
<b>3. ความเหมาะสมด้านความต้องการด้านการอนุรักษ์ (Conservation Requirements)</b>		
3.1 ความเสียหายจากการกัดกร่อน (e)	ความลาดชันของพื้นที่	S3e
<b>ความเหมาะสมรวมด้านความต้องการด้านการอนุรักษ์ (Conservation Requirements)</b>		<b>S3e</b>
<b>ความเหมาะสมด้านกายภาพของประเภทการใช้ประโยชน์ที่ดินในแต่ละหน่วยที่ดินโดยรวม</b>		<b>S3ew</b>

**5.2 พืชเศรษฐกิจที่สำคัญของตำบล**

พืชเศรษฐกิจหลักและพืชทางเลือกของตำบล ได้แก่ ข้าว มันสำปะหลัง อ้อย ยางพารา พริก ถั่วลิสง ลำไย ข้าวโพด ขมิ้นชัน

**5.3 ระดับความเหมาะสมของที่ดิน**

การประเมินคุณภาพที่ดินของพืชเศรษฐกิจหลักและพืชทางเลือก ตำบลห้วยตะพาน อำเภอห้วยตะพาน จังหวัดอำนาจเจริญ ได้ผลการประเมินคุณภาพที่ดิน ดังตารางที่ 5-2



ตารางที่ 5-2 ความเหมาะสมทางกายภาพของดิน ตำบลห้วยตะพาน อำเภอห้วยตะพาน จังหวัดอำนาจเจริญ

หน่วยที่ดิน	ข้าว	มันสำปะหลัง	อ้อย	ยางพารา	พริก	ถั่วลิสง	ลำไย	ข้าวโพด	ขมิ้นชัน
Chp-fsi-silB	S2ewons	S2ons	S2ons	S2ons	S2ons	S2ons	S2ns	S2ons	S2ons
Chp-gm,fsi-silA/b	S2ns	N	S2ons	S3o	S3o	S3o	S3o	S3o	N
Cni-f-clA	S2os	S2os	S2os	S2os	S2os	S2os	S2s	S2os	S2os
Ht-slB	S3o	S2ns	S2ns	S2ns	S2ns	S2ns	S2ns	S2ns	S2ns
Nad-col-lsA/csub	S2ons	S2ons	S2ons	S2ons	S2ons	S2ons	S2ns	S2ons	S2ons
Nad-Nad-col-sIA/csub	S2ons	S2ons	S2ons	S2ons	S2ons	S2ons	S2ns	S2ons	S2ons
Nad-sIA	S2ons	S2ons	S2ons	S2ons	S2ons	S2ons	S2ns	S2ons	S2ons
Ndg-lsA	S2os	S2os	S2os	S2os	S2os	S2os	S2s	S2os	S2os
Ndg-lsB	S2ewos	S2os	S2os	S2os	S2os	S2os	S2s	S2os	S2os
Ndg-sIA	S2os	S2os	S2os	S2os	S2os	S2os	S2s	S2os	S2os
Ndg-slB	S2ewos	S2os	S2os	S2os	S2os	S2os	S2s	S2os	S2os
Pho-sIA	S2os	S2os	S2os	S2os	S2os	S2os	S2s	S2os	S2os
Ptk-slB	S2ewons	S2ons	S2ons	S2ons	S2ons	S2ons	S2ns	S2ons	S2ons
Re-sIA	S2ns	N	S2ons	S3o	S3o	S3o	S3o	S3o	N
Th-sicIA	S1	N	S2os	S3o	S3o	S3o	S3o	S3o	N
YL-slB	S3o	S2ns	S2ns	S2ns	S2ns	S2ns	S2ns	S2ns	S2ns



**หมายเหตุ:** \* หมายถึง หน่วยแผนที่ดินที่มีความอุดมสมบูรณ์ของดินต่างจากหน่วยแผนที่ดินเดียวกัน  
ความหมายของสัญลักษณ์แสดงข้อจำกัดชั้นความเหมาะสม

e	=	ความเสียหายจากการกัดกร่อน
w	=	ศักยภาพการใช้เครื่องจักร
r	=	สภาวะการหยั่งลึกของราก
z	=	สารพิษ
x	=	การมีเกลือมากเกินไป
m	=	ความชุ่มชื้นที่เป็นประโยชน์ต่อพืช
o	=	ความเป็นประโยชน์ของออกซิเจนต่อรากพืช
n	=	ความจุในการดูดยึดธาตุอาหาร
s	=	ความเป็นประโยชน์ของธาตุอาหารหน้านี้เป็นแนวขวาง



## บทที่ 6 แผนการใช้ที่ดิน

### 6.1 การวิเคราะห์ข้อมูลเพื่อจัดทำแผนการใช้ที่ดินระดับตำบล

ตามที่กรมพัฒนาที่ดินได้จัดทำแผนปฏิบัติการราชการกรมพัฒนาที่ดินระยะ 5 ปี (พ.ศ. 2566-2570) เพื่อให้บรรลุตามวิสัยทัศน์ที่กำหนดไว้ คือ “เป็นองค์การอัจฉริยะทางดิน เพื่อขับเคลื่อนการใช้ที่ดินอย่างเหมาะสม 15 ล้านไร่ ภายในปี 2570” ซึ่งในส่วนของประเด็นการพัฒนาที่ 2 บริหารจัดการทรัพยากรดิน และที่ดินด้วยชุดข้อมูลที่มีมูลค่าสูง (High Value Dataset) ซึ่งมีเป้าหมาย คือ การนำชุดข้อมูลที่มีมูลค่าสูงไปใช้ในการบริหารจัดการทางการเกษตร ในส่วนของตัวชี้วัด บริหารจัดการทรัพยากรดินและที่ดินบนพื้นฐานของชุดข้อมูลที่มีมูลค่าสูง ร้อยละ 100 กลยุทธ์ที่ 2 ยกระดับแผนการใช้ที่ดินไปสู่การปฏิบัติ ได้กำหนดให้ ร้อยละของแผนการใช้ที่ดินระดับตำบลที่จัดทำแล้วเสร็จทั้งประเทศ ภายใน ปี 2570 (ไม่น้อยกว่า ร้อยละ 80) เป็นตัวชี้วัดหนึ่งของกลยุทธ์ดังกล่าว

การวางแผนการใช้ที่ดินระดับตำบลเป็นการวางกรอบและนโยบายการพัฒนาพื้นที่ให้เกิดการใช้ที่ดินอย่างสมดุลและยั่งยืน ซึ่งจะมีความละเอียดและเฉพาะเจาะจงมากกว่าแผนการใช้ที่ดินระดับประเทศ ที่ใช้เป็นกรอบนโยบายการพัฒนาพื้นที่ระดับประเทศ เป็นการกำหนดแนวทางใช้ที่ดินให้ตรงกับศักยภาพ โดยเฉพาะทางด้านเกษตร และนำไปสู่การกำหนดแผนงาน โครงการ กิจกรรม ที่มีความสอดคล้องกับสภาพพื้นที่ ทั้งนี้การใช้ขอบเขตการปกครองในระดับตำบลจะนำไปสู่การพัฒนาเชิงพื้นที่ที่มีเป้าหมายและทิศทางสอดคล้องตามบริบทของแต่ละตำบล และมีผู้รับผิดชอบโดยตรง คือ องค์กรปกครองส่วนท้องถิ่น ซึ่งแผนการใช้ที่ดินในระดับที่ใหญ่กว่านี้อาจไม่สามารถนำมาใช้ปฏิบัติงานในระดับพื้นที่ได้อย่างเป็นรูปธรรม เนื่องจากเป็นแผนงานสำหรับนำไปใช้ปฏิบัติงานเชิงนโยบายและยุทธศาสตร์ในภาพรวม

ทั้งนี้แผนการใช้ที่ดินเป็นผลที่ได้จากการวิเคราะห์ข้อมูลทางด้านกายภาพ เศรษฐกิจ และสังคม โดยได้นำฐานข้อมูลที่ได้จากการรวบรวมข้อมูลทุติยภูมิ และข้อมูลปฐมภูมิจากการสำรวจภาคสนาม การศึกษาด้านกายภาพ ได้จาก การวิเคราะห์สถานภาพของทรัพยากรธรรมชาติ อาทิ ทรัพยากรดิน ทรัพยากรน้ำ และทรัพยากรป่าไม้ร่วมกับการพิจารณาลักษณะการใช้ประโยชน์ที่ดิน ข้อกฎหมายที่เกี่ยวข้องกับพื้นที่ในเขตป่าไม้ตามกฎหมาย เช่น เขตรักษาพันธุ์สัตว์ป่า เขตอุทยานแห่งชาติ เขตป่าสงวนแห่งชาติ และนโยบายของรัฐที่เกี่ยวข้องกับพื้นที่ที่มีมติคณะรัฐมนตรีเกี่ยวกับการใช้ที่ดิน มติคณะรัฐมนตรีเรื่องการจำแนกการใช้ประโยชน์ที่ดินในพื้นที่ป่าไม้ในเขตป่าสงวนแห่งชาติ เป็นต้น ประกอบกับการพิจารณาจากทิศทางตามกรอบนโยบายที่เกี่ยวข้องกับการกำหนดเขตการใช้ที่ดินภายในพื้นที่ตำบล เช่น ยุทธศาสตร์ของจังหวัด ร่วมกับความต้องการของท้องถิ่น สามารถกำหนดแนวทางการใช้ที่ดินตามศักยภาพของทรัพยากร เพื่อการรักษาคุณภาพของลักษณะทางนิเวศวิทยาและการอนุรักษ์ทรัพยากรธรรมชาติ โดยคำนึงถึงสภาพทางเศรษฐกิจและสังคมของชุมชนในพื้นที่ ซึ่งข้อมูลนี้ส่วนหนึ่งได้มาจากการวิเคราะห์ชุมชนแบบมีส่วนร่วม (PRA) ทำการสังเคราะห์ข้อมูลทุกด้านเพื่อให้ได้เขตการใช้ที่ดินที่เหมาะสมกับศักยภาพของพื้นที่ต่อไป



## 6.2 เขตการใช้ที่ดิน

จากการวิเคราะห์ข้อมูลกายภาพ เศรษฐกิจ และสังคม พบว่าแผนการใช้ที่ดินตำบลห้วยตะพาน อำเภอห้วยตะพาน จังหวัดอำนาจเจริญ สามารถกำหนดออกเป็น 6 เขตหลัก ได้แก่ เขตป่าไม้ เขตเกษตรกรรม เขตชุมชนและสิ่งปลูกสร้าง เขตแหล่งน้ำ เขตพื้นที่อื่นๆ และเขตรักษาสมดุลธรรมชาติและสิ่งแวดล้อม(ตารางที่ 6-1 และรูปที่ 6-1)

6.2.1 เขตป่าไม้ เป็นเขตพื้นที่ที่อยู่ในเขตป่าตามกฎหมายและมติคณะรัฐมนตรี ได้แก่ พื้นที่ป่าสงวนแห่งชาติ เขตรักษาพันธุ์สัตว์ป่า อุทยานแห่งชาติ เขตป่าไม้ถาวร หรืออยู่ในพื้นที่ชั้นคุณภาพลุ่มน้ำชั้นที่ 1A 1B หรือ 2 พื้นที่ในเขตนี้ส่วนใหญ่ยังคงสภาพเป็นป่าไม้ บางบริเวณได้ถูกนำไปใช้ประโยชน์ในรูปแบบที่ไม่เหมาะสม ไม่เป็นไปตามมาตรการหรือกฎหมายที่เกี่ยวข้องกับการใช้ประโยชน์ของที่ดินหรือทรัพยากรป่าไม้ของพื้นที่นั้น ๆ มีเนื้อที่ 570 ไร่ หรือร้อยละ 2.72 ประกอบด้วย

1) เขตป่าไม้สมบูรณ์ (สัญลักษณ์ 1100) มีเนื้อที่ 366 ไร่ หรือร้อยละ 1.75 ของพื้นที่ตำบล เป็นพื้นที่ยังคงมีสภาพเป็นป่าไม้

1) เขตพื้นที่พุ่มธรรมชาติ (สัญลักษณ์ 1300) มีเนื้อที่ 204 ไร่ หรือร้อยละ 0.97 ของพื้นที่ตำบล เป็นพื้นที่ที่มีการบุกรุก แฉวถางพื้นที่ป่าไม้ และเปลี่ยนแปลงการใช้ประโยชน์พื้นที่เป็นอย่างอื่น ส่วนใหญ่เพื่อทำการเกษตร

6.2.2 เขตเกษตรกรรม เป็นพื้นที่เกษตรกรรมซึ่งในที่นี้ คือ พื้นที่ที่อยู่นอกเขตที่มีการประกาศเป็นเขตป่าไม้ตามกฎหมาย ซึ่งรัฐได้กำหนดเป็นพื้นที่ทำกิน มีการออกเอกสารสิทธิ์ซึ่งรวมถึงพื้นที่ในเขตปฏิรูปที่ดินเพื่อเกษตรกรรมด้วย เขตนี้รวมถึงการทำกิจกรรมภาคการเกษตรอื่นที่นอกเหนือจากการปลูกพืชด้วย ประกอบด้วย 4 เขตรอง ได้แก่ เขตเกษตรกรรมที่มีศักยภาพการผลิตสูง เขตเกษตรกรรมที่มีศักยภาพการผลิตต่ำ เขตประมง และเขตปศุสัตว์ มีเนื้อที่ 15,453 ไร่ หรือร้อยละ 73.71 ของพื้นที่ตำบล มีรายละเอียดดังนี้

(1) เขตเกษตรกรรมที่มีศักยภาพการผลิตสูง (ประเภทที่ 2) เป็นเขตที่ทำการเกษตรโดยอาศัยน้ำฝนเป็นหลัก ซึ่งส่งผลให้มีข้อจำกัดต่อการเพาะปลูกพืชด้านความชื้นที่พืชนำไปใช้ประโยชน์ ในส่วนของที่ดินมีศักยภาพในการผลิตอยู่ในระดับสูงถึงปานกลาง และนอกจากนี้พบว่าดินในพื้นที่เขตนี้มีสมบัติที่เหมาะสมต่อการเพาะปลูกพืชแยกตามชนิดพืช มีรายละเอียดดังนี้

- เขตทำนา (สัญลักษณ์ 2221) มีเนื้อที่ 5,154 ไร่ หรือร้อยละ 24.59 ของพื้นที่ตำบล ปัจจุบันเกษตรกรมีการปลูกข้าวได้ปีละ 1 ครั้ง

- เขตปลูกไม้ผล (สัญลักษณ์ 2222) มีเนื้อที่ 151 ไร่ หรือร้อยละ 0.72 ของพื้นที่ตำบล ปัจจุบันเกษตรกรปลูกไม้ผล โดยไม้ผลที่ปลูก ได้แก่ มะม่วง มะม่วงหิมพานต์ กัลย มะขาม ลำไย

- เขตปลูกไม้ยืนต้น (สัญลักษณ์ 2223) มีเนื้อที่ 1,514 ไร่ หรือร้อยละ 7.22 ของพื้นที่ตำบล ปัจจุบันเกษตรกรปลูกไม้ยืนต้น โดยไม้ยืนต้นที่ปลูก ได้แก่ ยูคาลิปตัส ยางพารา ปาล์มน้ำมัน

- เขตปลูกพืชไร่ (สัญลักษณ์ 2224) มีเนื้อที่ 1,155 ไร่ หรือร้อยละ 5.51 ของพื้นที่ตำบล ปัจจุบันเกษตรกรปลูกพืชไร่ โดยพืชไร่ที่ปลูก ได้แก่ อ้อย มันสำปะหลัง หญ้าเลี้ยงสัตว์



- เขตปลูกพืชทางเลือก (สัญลักษณ์ 2225) มีเนื้อที่ 31 ไร่ หรือร้อยละ 0.15 ของพื้นที่ตำบล ปัจจุบันปลูกพืชผัก เห็ด หรือเกษตรผสมผสาน โดยพืชที่ปลูก ได้แก่ หอม กระเทียม ถั่วลิสง มะเขือ ข้าวโพด พริก ขมิ้นชัน ข้า ตะไคร้ ผักกาด ถั่วฝักยาว มะกูด ชะอม กะหล่ำปลี

2) เขตเกษตรกรรมที่มีศักยภาพการผลิตต่ำ พื้นที่เขตนี้ถูกกำหนดให้เป็นเขตเกษตรกรรม ที่ต้องมีการดำเนินการแก้ไขปัญหาที่เป็นข้อจำกัดของการใช้ที่ดินเพื่อเกษตรกรรมต่าง ๆ การทำการเกษตรในเขตนี้อาศัยน้ำฝนเป็นหลัก มีศักยภาพในการผลิตอยู่ในระดับเหมาะสมเล็กน้อยถึงไม่เหมาะสม พบปัญหาทางกายภาพของดินที่สำคัญหลาย เช่น เป็นดินทรายปนดินร่วน ดินร่วนปนทรายดินร่วนปนดินเหนียว และดินทรายปนละเอียด ซึ่งเป็นข้อจำกัดของการหยั่งรากพืชในการยึดลำต้นและการดูดซับธาตุอาหารพืชในดิน เนื้อดินเป็นทราย ซึ่งมีผลต่อความสามารถในการอุ้มน้ำ เป็นต้น จากข้อจำกัดการใช้ที่ดินดังกล่าวข้างต้นจึงจำเป็นต้องพัฒนาปรับปรุงและมีมาตรการเพื่อเพิ่มผลผลิตทางการเกษตรในพื้นที่ให้สูงขึ้น รวมถึงการป้องกันไม่ให้เกิดสภาพแวดล้อมเสื่อมโทรมจากการใช้พื้นที่ มีรายละเอียดดังนี้

(1) เขตทำนา (สัญลักษณ์ 2310) มีเนื้อที่ 7,085 ไร่ หรือร้อยละ 33.79 ของพื้นที่ตำบล เป็นพื้นที่ที่มีศักยภาพต่อการทำนาในระดับเหมาะสมเล็กน้อยถึงไม่เหมาะสม ปัจจุบันเกษตรกรมีการปลูกข้าวได้ปีละ 1 ครั้ง

(2) เขตปลูกไม้ผล (สัญลักษณ์ 2320) มีเนื้อที่ 1 ไร่ หรือร้อยละ 0.01 ของพื้นที่ตำบล ปัจจุบันเกษตรกรปลูกไม้ผล โดยไม้ผลที่ปลูก ได้แก่ มะม่วง มะม่วงหิมพานต์

(3) เขตปลูกไม้ยืนต้น (สัญลักษณ์ 2330) มีเนื้อที่ 63 ไร่ หรือร้อยละ 0.30 ของพื้นที่ตำบล ปัจจุบันเกษตรกรปลูกไม้ยืนต้น โดยไม้ยืนต้นที่ปลูก ได้แก่ ยูคาลิปตัส ยางพารา ปาล์มน้ำมัน

(4) เขตปลูกพืชไร่ (สัญลักษณ์ 2340) มีเนื้อที่ 51 ไร่ หรือร้อยละ 0.24 ของพื้นที่ตำบล ปัจจุบันเกษตรกรปลูกพืชไร่ โดยพืชไร่ที่ปลูก ได้แก่ อ้อย มันสำปะหลัง ข้าวโพด หนุ่ยเลี้ยงสัตว์

4) เขตประมง (สัญลักษณ์ 2400) มีเนื้อที่ 42 ไร่ หรือร้อยละ 0.20 ของพื้นที่ตำบล เป็นเขตที่ทำกิจกรรมด้านการประมง ได้แก่ การเลี้ยงสัตว์น้ำประเภทต่าง ๆ

5) เขตปศุสัตว์ มีเนื้อที่ 206 ไร่ หรือร้อยละ 0.98 ของพื้นที่ตำบล ประกอบด้วย 2 เขตรอง ได้แก่ เขตทุ่งหญ้าเลี้ยงสัตว์ เขตโรงเรือนเลี้ยงสัตว์ มีรายละเอียดดังนี้

(1) เขตทุ่งหญ้าเลี้ยงสัตว์ (สัญลักษณ์ 2510) มีเนื้อที่ 107 ไร่ หรือร้อยละ 0.51 ของพื้นที่ตำบล ส่วนใหญ่หญ้าเลี้ยงสัตว์ที่เกษตรกรปลูก ได้แก่ หญ้าเนเปียร์ หญ้ากินนีสีม่วง และหญ้าแพงโกล่า

(2) เขตโรงเรือนเลี้ยงสัตว์ (สัญลักษณ์ 2520) ปัจจุบันมีการสร้างโรงเรือนเลี้ยงสัตว์ประเภทต่าง ๆ มีเนื้อที่ 99 ไร่ หรือร้อยละ 0.47 ของพื้นที่ตำบล โดยประเภทของโรงเรือนที่พบ ได้แก่ ระบบโรงเรือนธรรมชาติ และระบบโรงเรือนแบบอิสระ

6.2.3 เขตชุมชนและสิ่งปลูกสร้าง มีเนื้อที่ 1,841 ไร่ หรือร้อยละ 8.78 ของพื้นที่ตำบล ประกอบด้วย 2 เขตรอง ได้แก่ เขตชุมชน/สถานที่ราชการ และเขตอุตสาหกรรม/แหล่งรับซื้อผลผลิต มีรายละเอียดดังนี้

(1) เขตชุมชน/สถานที่ราชการ (สัญลักษณ์ 3100) มีเนื้อที่ 1,835 ไร่ หรือร้อยละ 8.75 ของพื้นที่ตำบล ปัจจุบันมีการใช้ที่ดินชุมชนและที่อยู่อาศัย มีทั้งประเภทชุมชนเมือง ชุมชนชนบท และที่ตั้งของสถาบันและสถานที่ราชการต่าง ๆ



(2) เขตอุตสาหกรรม/แหล่งรับซื้อผลผลิต (สัญลักษณ์ 3200) มีเนื้อที่ 6 ไร่ หรือ ร้อยละ 0.03 ของพื้นที่ตำบล ปัจจุบันมีการใช้ที่ดินประเภทโรงงานอุตสาหกรรม แหล่งรับซื้อผลผลิตทางการเกษตร ประเภทต่าง ๆ

6.2.4 เขตแหล่งน้ำ มีเนื้อที่ 1,276 ไร่ หรือร้อยละ 6.09 ของพื้นที่ตำบล ประกอบด้วย 2 เขตรอง ได้แก่ เขตแหล่งน้ำตามธรรมชาติ และเขตแหล่งน้ำที่สร้างขึ้น มีรายละเอียดดังนี้

(1) เขตแหล่งน้ำตามธรรมชาติ (สัญลักษณ์ 4100) มีเนื้อที่ 554 ไร่ หรือร้อยละ 2.64 ของพื้นที่ตำบล ปัจจุบันมีสภาพการใช้ที่ดินเป็นลักษณะของแหล่งน้ำตามธรรมชาติ เช่น ห้วย หนอง ลำ คลอง แม่น้ำ เป็นต้น

(2) เขตแหล่งน้ำที่สร้างขึ้น (สัญลักษณ์ 4200) มีเนื้อที่ 722 ไร่ หรือร้อยละ 3.44 ของพื้นที่ตำบล ปัจจุบันมีสภาพการใช้ที่ดินเป็นแหล่งน้ำที่สร้างขึ้น เช่น คลองชลประทาน บ่อบาดาล เป็นต้น

6.2.5 เขตพื้นที่อื่น ๆ (สัญลักษณ์ 5000) มีเนื้อที่ 571 ไร่ หรือร้อยละ 2.72 ของพื้นที่ตำบล เป็นเขตที่มีลักษณะการใช้ที่ดินที่มีความเฉพาะ เช่น ที่ทิ้งขยะ พื้นที่สาธารณะทุ่งหญ้าธรรมชาติ เป็นต้น

6.2.6 เขตรักษาสมดุลของธรรมชาติและสิ่งแวดล้อม (สัญลักษณ์ 6000) มีเนื้อที่ 1,254 ไร่ หรือร้อยละ 5.98 ของพื้นที่ตำบล มีการใช้ที่ดินเป็นป่าไม้ที่พบในพื้นที่เกษตรกรรม ซึ่งอยู่นอกเขตป่าไม้ตามกฎหมายส่วนใหญ่เป็นป่าชุมชน เขตอนุรักษ์พันธุ์สัตว์น้ำ เป็นต้น

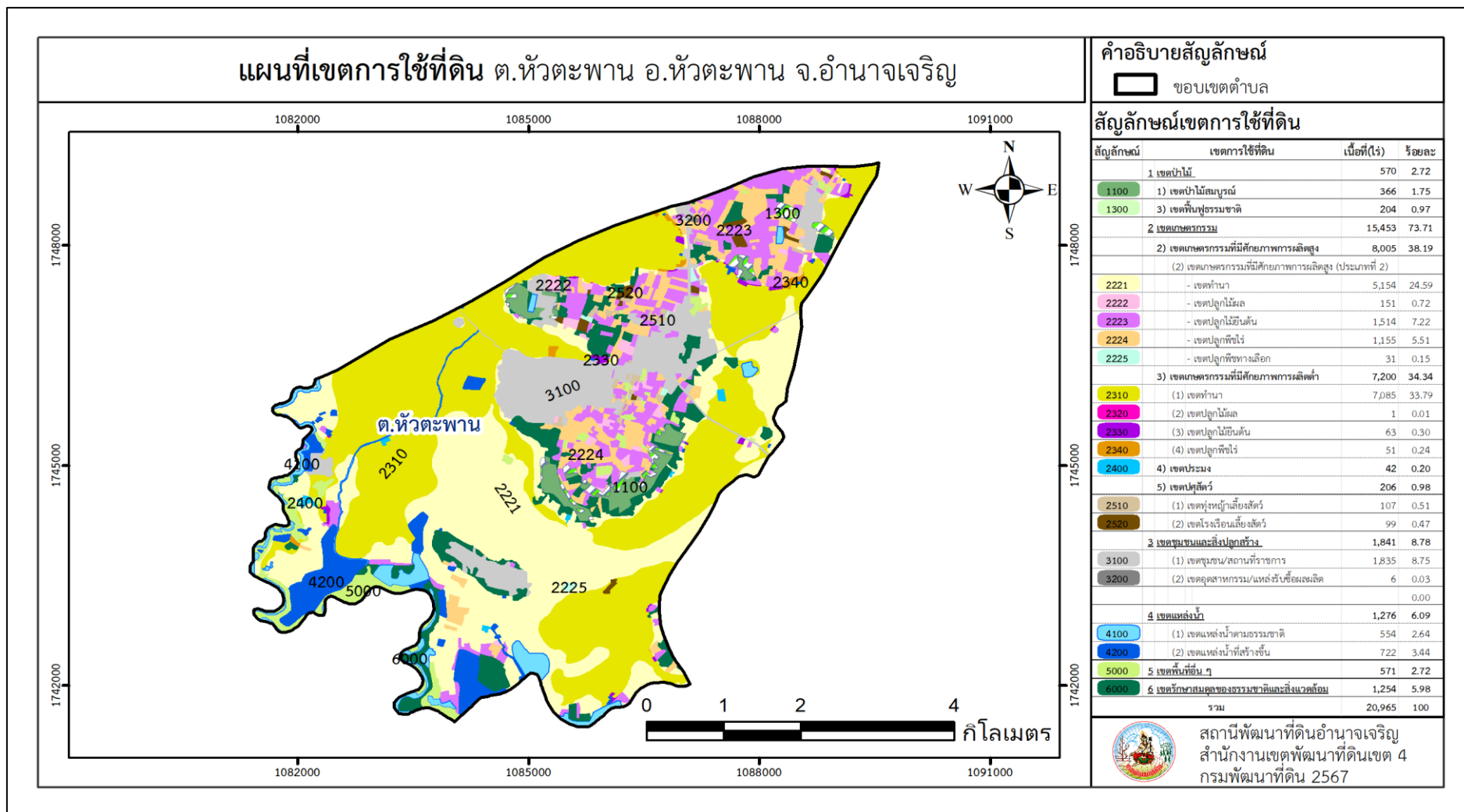
ทั้งนี้ในเขตเกษตรกรรมที่มีศักยภาพการผลิตสูง (ประเภทที่ 1) หากมีการปรับปรุงบำรุงดิน หรือปรับโครงสร้างของพื้นที่ให้เหมาะสม เช่น ยกร่อง จัดทำระบบอนุรักษ์ดินและน้ำประเภทต่าง ๆ สามารถยกระดับเป็นเขตเกษตรกรรมขั้นดีได้ เนื่องจากมีการบริหารจัดการด้านทรัพยากรน้ำไว้แล้ว โดยเฉพาะระบบชลประทาน



ตารางที่ 6-1 เขตการใช้ที่ดิน ตำบลห้วยตะพาน อำเภอห้วยตะพาน จังหวัดอำนาจเจริญ

เขตการใช้ที่ดิน	เนื้อที่	
	ไร่	ร้อยละ
1. เขตป่าไม้	570	2.72
1.1 เขตป่าไม้สมบูรณ์	366	1.75
1.2 เขตฟื้นฟูธรรมชาติ	204	0.97
2. เขตเกษตรกรรม	15,453	73.71
2.1 เขตเกษตรกรรมที่มีศักยภาพการผลิตสูง	8,005	38.19
เขตเกษตรกรรมที่มีศักยภาพการผลิตสูง (ประเภทที่ 2)		
1) เขตทำนา	5,154	24.59
2) เขตปลูกไม้ผล	151	0.72
3) เขตปลูกไม้ยืนต้น	1,514	7.22
4) เขตปลูกพืชไร่	1,155	5.51
5) เขตปลูกพืชทางเลือก	31	0.15
2.2 เขตเกษตรกรรมที่มีศักยภาพการผลิตต่ำ	7,200	34.34
1) เขตทำนา	7,085	33.79
2) เขตปลูกไม้ผล	1	0.01
3) เขตปลูกไม้ยืนต้น	63	0.30
4) เขตปลูกพืชไร่	51	0.24
2.3 เขตประมง	42	0.20
2.4 เขตปศุสัตว์		
1) เขตทุ่งหญ้าเลี้ยงสัตว์	107	0.51
2) เขตโรงเรือนเลี้ยงสัตว์	99	0.47
3. เขตชุมชน	1,841	8.78
1) เขตชุมชน/สถานที่ราชการ	1,835	8.75
2) เขตอุตสาหกรรม/แหล่งรับซื้อผลผลิต	6	0.03
4. เขตแหล่งน้ำ	1,276	6.09
1) เขตแหล่งน้ำตามธรรมชาติ	554	2.64
2) เขตแหล่งน้ำที่สร้างขึ้น	722	3.44
5. เขตพื้นที่อื่น ๆ	571	2.72
6. เขตรักษาสมดุลธรรมชาติและสิ่งแวดล้อม	1,254	5.98
รวม	20,965	100.00

หมายเหตุ: เนื้อที่คำนวณด้วยระบบสารสนเทศภูมิศาสตร์



รูปที่ 6-1 แผนที่เขตการใช้ที่ดิน ตำบลห้วยตะพาน อำเภอห้วยตะพาน จังหวัดอำนาจเจริญ



## บทที่ 7 การขับเคลื่อนแผนการใช้ที่ดิน

### 7.1 ขั้นตอนการดำเนินงาน

ภายหลังการจัดทำแผนการใช้ที่ดินตำบลห้วยตะพาน อำเภอห้วยตะพาน จังหวัดอำนาจเจริญแล้ว จะต้องดำเนินการดังต่อไปนี้

7.1.1 จัดทำเป้าหมายการดำเนินงาน งบประมาณและกิจกรรมต่าง ๆ ที่จะดำเนินการใน ปีงบประมาณ 2568 ถึง 2572

7.1.2 นำแผนการใช้ที่ดินตำบลห้วยตะพานไปเสนอต่อเทศบาลตำบลห้วยตะพาน เพื่อมีมติให้ความร่วมมือกับกรมพัฒนาที่ดินดำเนินการกิจกรรมต่าง ๆ ที่กำหนดไว้ในแผน และได้รับการเชื่อมโยงสู่ แผนพัฒนาตำบล

7.1.3 สถานีพัฒนาที่ดินอำนาจเจริญ เสนอเป้าหมายการดำเนินงานและงบประมาณ โดยให้รายงาน มายังกรมพัฒนาที่ดิน

7.1.4 กรมพัฒนาที่ดินพิจารณาสนับสนุนงบประมาณกิจกรรมและโครงการตามเป้าหมายที่ กำหนดในแผนการใช้ที่ดิน

7.1.5 สถานีพัฒนาที่ดินอำนาจเจริญ นำเสนอต่อที่ประชุมจังหวัด/อำเภอ เพื่อสร้างการรับรู้และ ประชาสัมพันธ์ให้หน่วยงานอื่น นำโครงการภายใต้หน่วยงานมาพัฒนาพื้นที่ตามแผนการใช้ที่ดินกำหนด

### 7.2 กิจกรรมที่จะดำเนินการของกรมพัฒนาที่ดิน

งบประมาณที่กำหนดไว้เป็นการประมาณการเบื้องต้น อาจมีการเปลี่ยนแปลงตามที่ได้รับ การจัดสรรให้ดำเนินการ (ตารางที่ 7-1)

#### เขตเกษตรกรรม

1) ดินขาดความอุดมสมบูรณ์/ดินร่วนปนทราย/ดินเค็ม/ดินกรด มีแผนงาน/โครงการปรับปรุง บำรุงดิน ดังนี้

- (1) การส่งเสริมการผลิตและการใช้สารอินทรีย์
- (2) การผลิต-จัดหาเมล็ดพันธุ์พืชปุ๋ยสด
- (3) การส่งเสริมการปรับปรุงบำรุงดินด้วยพืชปุ๋ยสด
- (4) การพัฒนากลุ่มเกษตรกรใช้สารอินทรีย์ลดการใช้สารเคมีทางการเกษตร
- (5) การจัดตั้งธนาคารปุ๋ยอินทรีย์
- (6) การรณรงค์ไถกลบตอซัง
- (7) การจัดหาปุ๋ยโดโลไมท์
- (8) การส่งเสริมการปรับปรุงบำรุงพื้นที่ดินร่วนปนทราย/ดินเค็ม/ดินกรด
- (9) การส่งเสริมพัฒนาปรับปรุงบำรุงดินพื้นที่ดินเค็มน้อยถึงปานกลาง
- (10) การส่งเสริมพัฒนาปรับปรุงบำรุงดิน (หมอดินอาสา)



- (11) การวิจัยและส่งเสริมการพัฒนาพื้นที่ปลูกพืชทางเลือก
  - (12) การวิจัยและส่งเสริมการพัฒนาพื้นที่ปลูกไม้ผล
  - (13) สารเร่ง พด.6 จุลินทรีย์ผลิตสารบำบัดน้ำเสียและขจัดกลิ่นเหม็น
  - (14) สนับสนุนปัจจัยการผลิตทางการเกษตร
  - (15) การเพิ่มจุลินทรีย์ในดิน
  - (16) การบริหารจัดการที่ดินในพื้นที่เกษตรกรรมเพื่อเข้าสู่ความเป็นกลางทางคาร์บอน (Carbon Neutrality) และความสมดุลการจัดการทรัพยากรที่ดิน (LDN)
  - (17) การรับรองเกษตรอินทรีย์แบบมีส่วนร่วม PGS
- 2) การชะล้างพังทลายของดิน** มีแผนงาน/โครงการฟื้นฟูและป้องกันการชะล้างพังทลายของดิน ดังนี้
- (1) การปลูกหญ้าแฝกเพื่อการอนุรักษ์ดินและน้ำ
  - (2) การจัดระบบอนุรักษ์ดินและน้ำพร้อมปลูกไม้ยืนต้นโตเร็ว
  - (3) การอบรมถ่ายทอดองค์ความรู้ด้านการป้องกันการชะล้างพังทลายของดิน
  - (4) การจัดการพื้นที่เสี่ยงภัยพิบัติทางการเกษตร โดยการจัดทำระบบอนุรักษ์ดินและน้ำ การผลิตและปลูกหญ้าแฝก และการปรับปรุงบำรุงดิน
  - (5) การจัดระบบอนุรักษ์ดินและน้ำในพื้นที่ผลิตเกษตรอินทรีย์
  - (6) การจัดระบบอนุรักษ์ดินและน้ำพื้นที่ลุ่ม – ดอน
- 3) พื้นที่แหล่งน้ำ/น้ำท่วม** มีแผนงาน/โครงการบริหารจัดการน้ำ ดังนี้
- (1) การพัฒนาแหล่งน้ำขนาดเล็กเพื่อการอนุรักษ์ดินและน้ำ
  - (2) การก่อสร้างแหล่งน้ำในไร่นานอกเขตชลประทาน
  - (3) การก่อสร้างระบบส่งน้ำ (งานขุดลอกและงานวางระบบส่งน้ำ)
  - (4) การจัดการระบบโซลาร์เซลล์
  - (5) การจัดระบบอนุรักษ์ดินและน้ำพร้อมปลูกไม้เศรษฐกิจบนคันนา
  - (6) การพัฒนาที่ดินเพื่อสนับสนุนการปรับเปลี่ยนการผลิตในพื้นที่ไม่เหมาะสมตาม Agri-Map

### 7.3 กิจกรรมที่จะดำเนินงานของหน่วยงานอื่น (ตารางที่ 7-2)

#### 7.3.1 เขตเกษตรกรรม

- 1) **เขตทำนา** การปรับปรุงบำรุงดิน มีแผนงาน/โครงการ ดังนี้
  - (1) การส่งเสริมการผลิตและการใช้สารอินทรีย์
  - (2) การส่งเสริมการปรับปรุงบำรุงดินด้วยพืชปุ๋ยสด โดยผลิต-จัดหาเมล็ดพันธุ์พืชปุ๋ยสด
  - (3) การพัฒนากลุ่มเกษตรกรใช้สารอินทรีย์ลดการใช้สารเคมีทางการเกษตร
  - (4) การส่งเสริมการปรับปรุงพื้นที่ดินกรดโดยจัดหาวัสดุปรับปรุงดิน
  - (5) การรณรงค์คัฟางและไถกลบตอซัง
  - (6) การรับรองเกษตรอินทรีย์แบบมีส่วนร่วม PGS



## 2) เขตปลูกไม้ผล เขตปลูกไม้ยืนต้น เขตปลูกพืชไร่ และเขตปลูกพืชทางเลือก

(1) ใช้ตลาดนำการผลิตในการเลือกชนิดพืชและหาตลาดรองรับ ทั้งในเขตที่เหมาะสมและในเขตที่ไม่เหมาะสมและต้องการปรับเปลี่ยนชนิดพืช (สำนักงานพาณิชย์จังหวัดอำนาจเจริญ/สำนักงานสหกรณ์จังหวัดอำนาจเจริญ)

(2) การอบรมให้ความรู้การเข้าสู่กระบวนการรับรองมาตรฐานสินค้าเกษตรปลอดภัย (GAP) (กรมวิชาการเกษตร)

(3) จัดอบรมถ่ายทอดความรู้การทำเกษตรผสมผสานตามแนวทางเศรษฐกิจพอเพียง (กรมส่งเสริมการเกษตร)

(4) สนับสนุนการขุดเจาะน้ำบาดาลและการใช้ระบบพลังงานแสงอาทิตย์ (กรมทรัพยากรน้ำบาดาล)

## 3) เขตปศุสัตว์ และเขตประมง

(1) ส่งเสริม/สนับสนุนพันธุ์โค, กระบือ, แพะ และการปลูกหญ้าเลี้ยงสัตว์ (สำนักงานปศุสัตว์จังหวัดอำนาจเจริญ)

(2) ส่งเสริม/สนับสนุนพันธุ์ปลาและการเพาะเลี้ยงสัตว์น้ำ (สำนักงานประมงจังหวัดอำนาจเจริญ ศูนย์วิจัยและพัฒนาการเพาะเลี้ยงสัตว์น้ำจืดอำนาจเจริญ)

(3) ขยายเขตระบบไฟฟ้า (การไฟฟ้าส่วนภูมิภาค)

### 7.3.2 พื้นที่แหล่งน้ำ

(1) สนับสนุนการพัฒนาเพื่อเพิ่มพื้นที่กักเก็บน้ำ(สำนักงานชลประทานอำนาจเจริญ)

(2) สนับสนุนการขุดเจาะน้ำบาดาล (กรมทรัพยากรน้ำบาดาล)

## 7.4 ความต้องการของชุมชนและองค์กรปกครองส่วนท้องถิ่น

จากการดำเนินการจัดทำกระบวนการมีส่วนร่วมของประชาชนที่เทศบาลตำบลห้วยตะพาน เมื่อวันที่ 17 กรกฎาคม 2567 ความต้องการของประชาชนที่ต้องการให้ดำเนินการแก้ไขปัญหาดินเสื่อมโทรมและฟื้นฟูความอุดมสมบูรณ์ของดิน การขาดแคลนน้ำ การปรับปรุงที่ดินและสนับสนุนการปรับเปลี่ยนการผลิตและเพิ่มศักยภาพการผลิตของเกษตรกรให้เหมาะสมกับที่ดิน

เพื่อตอบสนองต่อความต้องการของชุมชนและการแก้ไขปัญหาเชิงพื้นที่ของตำบลห้วยตะพาน สถานีพัฒนาที่ดินอำนาจเจริญ ได้ร่วมกันวิเคราะห์เบื้องต้นโดยผ่านกระบวนการมีส่วนร่วมของชุมชน (PRA) ดังต่อไปนี้

ปัญหาของตำบลห้วยตะพานในภาพรวมสรุปได้ว่า มีปัญหาสำคัญ 3 ประการ คือ (1) ปัญหาดินเสื่อมโทรม (2) ปัญหาการขาดแคลนน้ำจนเกิดพื้นที่แห้งแล้ง (3) ปัญหาการขาดแคลนแรงงานในการทำการเกษตร ปัญหาดังกล่าวนี้ส่งผลกระทบต่อคุณภาพชีวิตของราษฎรในชุมชนโดยรวม



ในกรณีของปัญหาความเสื่อมโทรมของดินนั้นจะรวมถึง (1) การชะล้างพังทลายของดิน (2) ดินขาดความอุดมสมบูรณ์ (3) ดินทรายจัด (4) ดินเค็ม (5) ดินกรด (6) ดินตื้น โดยในพื้นที่ตำบลห้วยตะพาน เป็นพื้นที่ที่มีการถือครองที่ดินของตนเองเป็นส่วนใหญ่มีเพียงบางส่วนที่อยู่ในเขตปฏิรูปที่ดิน ซึ่งมีเนื้อที่รวม 20,965 ไร่ นั้น พบว่า พื้นที่ส่วนใหญ่เป็นพื้นที่เขตเกษตรกรรม มีเนื้อที่ 15,453 ไร่ หรือร้อยละ 73.71 ของพื้นที่ตำบล ดินส่วนใหญ่เป็นพื้นที่ดินเสื่อมโทรม คือ การลดลงของศักยภาพของทรัพยากรดินซึ่งเกิดจากกระบวนการทางธรรมชาติหรือกิจกรรมของมนุษย์ ทำให้ศักยภาพในการผลิตลดลง หรือไม่อาจใช้ประโยชน์จากดินได้อย่างเต็มประสิทธิภาพ ส่งผลทำให้การใช้ประโยชน์ที่ดินของมนุษย์ลดลงทั้งทางด้านคุณภาพและปริมาณ เนื่องจากคุณสมบัติของดินไม่เหมาะสมต่อการเจริญเติบโตของพืช เช่น คุณสมบัติทางเคมีของดินมีสภาพเป็นดินทราย ดินเค็ม ดินกรด ดินตื้น ดินมีความอุดมสมบูรณ์ต่ำปริมาณธาตุอาหารพืชลดลงหรืออยู่ในสภาวะไม่สมดุล รวมทั้งการปลูกพืชติดต่อกันเป็นเวลานานโดยไม่มีการปรับปรุงบำรุงดินหรือเพิ่มความอุดมสมบูรณ์ให้แก่ดินเท่าที่ควร และจากการวิเคราะห์ความลาดชันของตำบลห้วยตะพาน ซึ่งมีเนื้อที่รวม 20,965 ไร่ นั้น พบว่า ระดับความลาดชันระหว่าง 2-5 % มีจำนวน 10,124 ไร่ หรือร้อยละ 48.29 มีที่ราบที่ระดับความลาดชัน 0-2 % มีจำนวน 10,755 ไร่ หรือร้อยละ 51.30 จากการที่สภาพภูมิประเทศเป็นพื้นที่ลาดชันดังกล่าวนี้ ไม่ค่อยมีผลกระทบต่อการทำงานเกษตร แต่เนื่องจากเกษตรกรใช้ที่ดินไม่ถูกวิธี ไม่มีการปรับปรุงบำรุงดิน ทำให้ดินเกิดความเสื่อมโทรม จึงส่งผลกระทบต่อการผลิตทางการเกษตร

ในกรณีของการขาดแคลนน้ำ การที่ประชากรเพิ่มขึ้น กิจกรรมที่ต้องใช้น้ำเพิ่มขึ้น การทำการเกษตรเพิ่มขึ้น รวมทั้งเหตุการณ์ที่เกิดจากการเปลี่ยนแปลงภูมิอากาศ เช่น ปริมาณฝนน้อยกว่าปกติ ฝนทิ้งช่วง จนเกิดความแห้งแล้ง การขาดแคลนน้ำจึงเกิดขึ้นอย่างต่อเนื่อง จำเป็นต้องวางระบบอนุรักษ์ดินและน้ำเพื่อกักเก็บน้ำในดิน คงความอุดมสมบูรณ์ เพื่อจัดหาน้ำให้แหล่งน้ำต้นทุน โดยวิธีการต่างๆ ให้เพียงพอแก่ความต้องการ

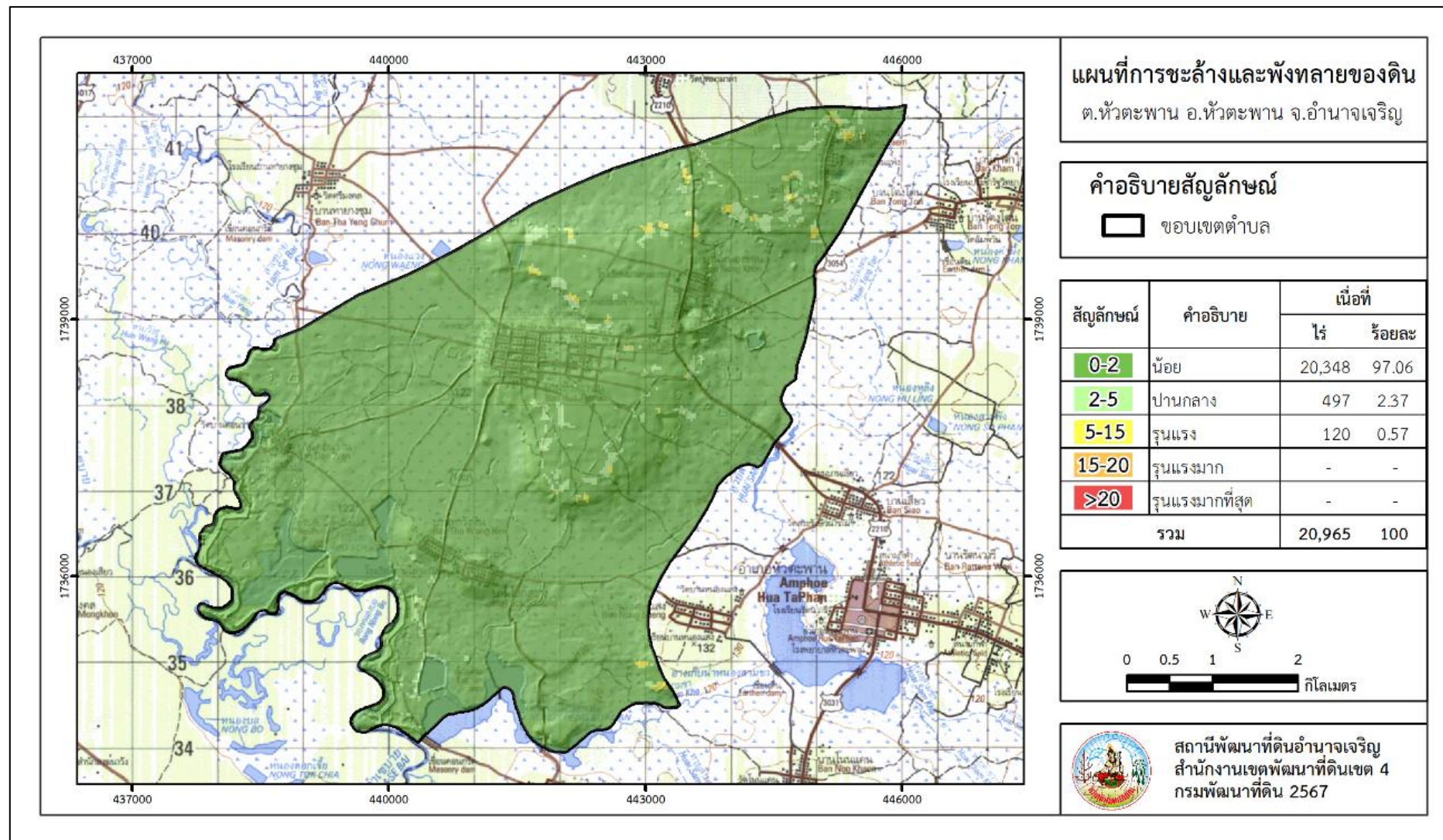
ประเด็นหลักจากข้อเสนอให้แก้ไขปัญหาเรื่องขาดแคลนน้ำและน้ำท่วมขังในฤดูฝน จะสรุปได้ว่ามี 5 ประการ คือ (1) การขุดลอกแหล่งน้ำในปัจจุบันซึ่งรวมถึงหนอง คลอง ฝายกั้นน้ำ ลำน้ำ เป็นต้น (2) ขุดเจาะบ่อบาดาล (3) ก่อสร้างคลองส่งน้ำเพื่อการกระจายน้ำ (4) สร้างแหล่งน้ำขนาดเล็ก และ (5) แก้ปัญหาน้ำท่วมขังในฤดูฝน

เพื่อตอบสนองข้อเสนอดังกล่าวทั้ง 5 ประการนี้ จากการวิเคราะห์ข้อมูลเบื้องต้นที่มีอยู่ในปัจจุบันแล้วสรุปได้ว่า “ไม่สามารถดำเนินการแก้ปัญหาหมู่บ้านใดหมู่บ้านหนึ่งหรือใช้วิธีการใดวิธีการหนึ่งแล้วจะแก้ไขปัญหาการขาดแคลนน้ำหรือน้ำท่วมขังในฤดูฝนทั้งตำบลได้โดยสิ้นเชิง”

การแก้ไขปัญหาการขาดแคลนน้ำหรือน้ำท่วมในฤดูฝนจะต้องดำเนินการทั้งตำบลควบคู่กันทั้งปัญหาการชะล้างพังทลายของดิน โดยจัดทำโครงการ “การพัฒนาที่ดินและน้ำที่เป็นระบบ” ทั้งพื้นที่ตำบลที่รวมข้อเสนอในการแก้ไขปัญหา โดยจัดทำระบบชลประทานและก่อสร้างระบบอนุรักษ์ดินและน้ำเพื่อกักเก็บน้ำ จัดรูปที่ดิน การขุดลอกคลอง ก่อสร้างสระเก็บน้ำ ฝายกั้นน้ำ คลองส่งน้ำ-ระบายน้ำ การขุดบ่อบาดาล ปรับรูปที่ดินปรับเปลี่ยนกิจกรรมการผลิต และการทำระบบอนุรักษ์ดินและน้ำเพื่อให้การใช้ที่ดินสามารถใช้พื้นที่ได้อย่างต่อเนื่องและเกิดประโยชน์ทั้งตัวเกษตรกร ชุมชน ในด้านเศรษฐกิจ สังคมและสิ่งแวดล้อม (รูปที่ 7-1)



แผนการใช้ที่ดินตำบลห้วยตะพาน อำเภอห้วยตะพาน จังหวัดอำนาจเจริญ



รูปที่ 7-1 แผนที่การชะล้างพังทลายของดินในเขตการใช้ที่ดิน ตำบลห้วยตะพาน อำเภอห้วยตะพาน จังหวัดอำนาจเจริญ



ตารางที่ 7-1 กิจกรรมของกรมพัฒนาที่ดินในเขตเกษตรกรรมที่จะดำเนินการในปีงบประมาณ 2568-2572

เขตการใช้ที่ดิน (เกษตรกรรม)	แผนงาน/โครงการ	งบประมาณ (บาท)
1. เขตพื้นที่นาเนื้อที่ 12,239 ไร่	<b>1. การปรับปรุงบำรุงดิน</b>	<b>11,739,250</b>
	1.1 การส่งเสริมการผลิตและการใช้สารอินทรีย์	896,000
	1.2 การผลิต-จัดหาเมล็ดพันธุ์พืชปุ๋ยสด	2,117,500
	1.3 การส่งเสริมการปรับปรุงบำรุงดินด้วยพืชปุ๋ยสด	150,000
	1.4 การพัฒนากลุ่มเกษตรกรใช้สารอินทรีย์ลดการใช้สารเคมีทางการเกษตร	1,615,000
	1.5 การจัดตั้งธนาคารปุ๋ยอินทรีย์	1,036,000
	1.6 การรณรงค์ไถกลบตอซัง	100,000
	1.7 การส่งเสริมพัฒนาการปรับปรุงบำรุงดินในพื้นที่ดินเค็มน้อยถึงปานกลาง	327,500
	1.8 การส่งเสริมการปรับปรุงบำรุงดินพื้นที่ดินกรด	11,250
	1.9 การจัดหาปุ๋ยไนโตรเจน	950,000
	1.10 การเพิ่มจุลินทรีย์ในดิน	1,625,000
	1.11 การส่งเสริมพัฒนาปรับปรุงบำรุงดิน (หมอดินอาสา)	46,000
	1.12 การรับรองเกษตรกรอินทรีย์แบบมีส่วนร่วม PGS	400,000
	1.13 การบริหารจัดการที่ดินในพื้นที่เกษตรกรรมเพื่อเข้าสู่ความเป็นกลางทางคาร์บอน (CarbomNeutrality) และความสมดุลการจัดการทรัพยากรที่ดิน(LDN)	2,465,000
	<b>2. การบริหารจัดการน้ำ</b>	<b>15,125,000</b>
	2.1 การเพิ่มศักยภาพการผลิตของเกษตรกรโดยการอนุรักษ์ดินและน้ำทั้งบนดินและใต้ดิน	10,000,000
	2.2 การก่อสร้างแหล่งน้ำในไร่นานอกเขตชลประทาน	1,575,000
	2.3 การก่อสร้างระบบส่งน้ำ(งานขุดลอกและงานวางระบบส่งน้ำ)	1,800,000
	2.4 การจัดการระบบโซลาร์เซลล์	1,750,000



ตารางที่ 7-1 (ต่อ)

เขตการใช้ที่ดิน (เกษตรกรรม)	แผนงาน/โครงการ	งบประมาณ (บาท)
	<b>3. การฟื้นฟูและป้องกันการชะล้างพังทลายของดิน</b>	<b>4,065,000</b>
	3.1 การปลูกหญ้าแฝกเพื่อการอนุรักษ์ดินและน้ำ	1,565,000
	3.2 การจัดทำระบบอนุรักษ์ดินและน้ำพร้อมปลูกไม้ยืนต้นโตเร็ว	2,500,000
	<b>4. การพัฒนาที่ดินเพื่อสนับสนุนการปรับเปลี่ยนการผลิตในพื้นที่ไม่เหมาะสมตาม Agri-Map</b>	<b>3,935,125</b>
	4.1 การจัดทำระบบอนุรักษ์ดินและน้ำพร้อมปลูกพืชเศรษฐกิจบนคันนา	2,500,000
	4.2 สนับสนุนปัจจัยการผลิตทางการเกษตร	
	4.2.1 ผลิตปุ๋ยหมัก พต.1	850,000
	4.2.2 ผลิตน้ำหมักชีวภาพ พต.2	130,000
	4.2.3 การผลิต-จัดหาเมล็ดพันธุ์พืชปุ๋ยสด	148,750
	4.2.4 ส่งเสริมการปรับปรุงบำรุงดินด้วยปุ๋ยพืชสด	15,000
	4.2.5 จัดหาปูนโดโลไมท์	285,000
	4.2.6 ส่งเสริมการปรับปรุงบำรุงดินพื้นที่ดินกรด	6,375
2. เขตปลูกไม้ผล เนื้อที่ 152 ไร่	<b>1. การปรับปรุงบำรุงดิน</b>	<b>794,000</b>
	1.1 การส่งเสริมการผลิตและการใช้สารอินทรีย์	76,800
	1.2 การพัฒนากลุ่มเกษตรกรใช้สารอินทรีย์ลดการใช้สารเคมีทางการเกษตร	510,000
	1.3 การจัดตั้งธนาคารปุ๋ยอินทรีย์	207,200



ตารางที่ 7-1 (ต่อ)

เขตการใช้ที่ดิน (เกษตรกรรม)	แผนงาน/โครงการ	งบประมาณ (บาท)
	2. การบริหารจัดการน้ำ	2,650,000
	2.1 การพัฒนาแหล่งน้ำขนาดเล็กเพื่อการอนุรักษ์ดินและน้ำ	750,000
	2.2 การก่อสร้างระบบส่งน้ำ (งานขุดลอกและงานวางระบบส่งน้ำ)	1,200,000
	2.3 การจัดการระบบโซลาร์เซลล์	7000,000
	3. การฟื้นฟูและป้องกันการชะล้างพังทลายของดิน	365,000
	3.1 การปลูกหญ้าแฝกเพื่อการอนุรักษ์ดินและน้ำ	365,000
3. เขตปลูกไม้ยืนต้น เนื้อที่ 1,577 ไร่	1. การปรับปรุงบำรุงดิน	1,409,300
	1.1 การส่งเสริมการผลิตและการใช้สารอินทรีย์	76,800
	1.2 การพัฒนากลุ่มเกษตรกรใช้สารอินทรีย์ลดการใช้สารเคมีทางการเกษตร	850,000
	1.3 การจัดหาปุ๋ยอินทรีย์	475,000
	1.4 การส่งเสริมการปรับปรุงบำรุงดินพื้นที่ดินกรด	7,500
	2. การบริหารจัดการน้ำ	3,600,000
	2.1 การพัฒนาแหล่งน้ำขนาดเล็กเพื่อการอนุรักษ์ดินและน้ำ	750,000



ตารางที่ 7-1 (ต่อ)

เขตการใช้ที่ดิน (เกษตรกรรม)	แผนงาน/โครงการ	งบประมาณ (บาท)
	2.2 การก่อสร้างระบบส่งน้ำ (งานขุดลอกและงานวางระบบส่งน้ำ)	1,800,000
	2.3 การจัดการระบบโซลาร์เซลล์	1,050,000
	<b>3. การฟื้นฟูและป้องกันการชะล้างพังทลายของดิน</b>	<b>365,000</b>
	3.1 การปลูกหญ้าแฝกเพื่อการอนุรักษ์ดินและน้ำ	365,000
4. เขตปลูกพืชไร่ เนื้อที่ 1,206 ไร่	<b>1. การปรับปรุงบำรุงดิน</b>	<b>1,689,150</b>
	1.1 การส่งเสริมการผลิตและการใช้สารอินทรีย์	307,200
	1.2 การพัฒนากลุ่มเกษตรกรใช้สารอินทรีย์ลดการใช้สารเคมีทางการเกษตร	170,000
	1.3 การจัดตั้งธนาคารปุ๋ยอินทรีย์	207,200
	1.4 การเพิ่มจุลินทรีย์ในดิน	812,500
	1.5 การจัดหาปุ๋ยไนโตรเจน	190,000
	1.6 การส่งเสริมการปรับปรุงบำรุงดินพื้นที่ดินกรด	2,250



ตารางที่ 7-1 (ต่อ)

เขตการใช้ที่ดิน (เกษตรกรรม)	แผนงาน/โครงการ	งบประมาณ (บาท)
	<b>2. การบริหารจัดการน้ำ</b>	<b>2,650,000</b>
	2.1 การพัฒนาแหล่งน้ำขนาดเล็กเพื่อการอนุรักษ์ดินและน้ำ	750,000
	2.2 การก่อสร้างระบบส่งน้ำ (งานขุดลอกและงานวางระบบส่งน้ำ)	1,200,000
	2.3 การจัดการระบบโซลาร์เซลล์	700,000
	<b>3. การฟื้นฟูและป้องกันการชะล้างพังทลายของดิน</b>	<b>365,000</b>
	3.1 การปลูกหญ้าแฝกเพื่อการอนุรักษ์ดินและน้ำ	365,000
5. เขตปลูกพืชทางเลือก เนื้อที่ 31 ไร่	<b>1. การปรับปรุงบำรุงดิน</b>	<b>245,300</b>
	1.1 ส่งเสริมการผลิตและการใช้สารอินทรีย์	12,800
	1.2 การวิจัยและส่งเสริมการพัฒนาพื้นที่ปลูกพืชทางเลือก	200,000
	1.3 การเพิ่มจุลินทรีย์ในดิน	32,500
6. เขตทุ่งหญ้าเลี้ยงสัตว์ และเขตโรงเรือนเลี้ยงสัตว์ เนื้อที่ 206 ไร่	<b>1. การปรับปรุงบำรุงดิน</b>	<b>35,600</b>
	- ส่งเสริมการผลิตและการใช้สารอินทรีย์	25,600
	- สารเร่ง พด.6 จุลินทรีย์ผลิตสารบำบัดน้ำเสียและขจัดกลิ่นเหม็น	10,000
	<b>2. การบริหารจัดการน้ำ</b>	<b>750,000</b>
	- การพัฒนาแหล่งน้ำขนาดเล็กเพื่อการอนุรักษ์ดินและน้ำ	750,000
	<b>3. การฟื้นฟูและป้องกันการชะล้างพังทลายของดิน</b>	<b>182,500</b>
	- การปลูกหญ้าแฝกเพื่อการอนุรักษ์ดินและน้ำ	182,500



ตารางที่ 7-1 (ต่อ)

เขตการใช้ที่ดิน (เกษตรกรรม)	แผนงาน/โครงการ	งบประมาณ (บาท)
รวมเขตเกษตรกรรม	1. การปรับปรุงบำรุงดิน	15,912,600
	2. การบริหารจัดการน้ำ	24,775,000
	3. การฟื้นฟูและป้องกันการชะล้างพังทลายของดิน	5,342,500
	4. การพัฒนาที่ดินเพื่อสนับสนุนการปรับเปลี่ยนการผลิตในพื้นที่ไม่เหมาะสมตาม Agri-Map	3,935,125
	รวมแผนงาน/โครงการ	49,965,225



ตารางที่ 7-2 สรุปกิจกรรมที่ขอรับการสนับสนุนจากส่วนราชการอื่นในเขตการใช้ที่ดิน

เขตการใช้ที่ดิน	กิจกรรมที่ขอการสนับสนุนจากส่วนราชการอื่น
<p>1. เขตพื้นที่เกษตรกรรม</p> <ol style="list-style-type: none"><li>1. เขตพื้นที่ทำนา เนื้อที่ 12,239 ไร่</li><li>2. เขตปลูกไม้ผล เนื้อที่ 152 ไร่</li><li>3. เขตปลูกไม้ยืนต้น เนื้อที่ 1,577 ไร่</li><li>4. เขตปลูกพืชไร่ เนื้อที่ 1,206 ไร่</li><li>5. เขตปลูกทางเลือก เนื้อที่ 31 ไร่</li><li>6. เขตทุ่งหญ้าเลี้ยงสัตว์และเขตโรงเรือนเลี้ยงสัตว์ เนื้อที่ 206 ไร่</li></ol>	<p><b>การแก้ปัญหาดินเสื่อมโทรม เพิ่มพูนความอุดมสมบูรณ์ของดิน และเพิ่มศักยภาพการผลิต</b></p> <ol style="list-style-type: none"><li>1) โครงการส่งเสริมและพัฒนาสหกรณ์/กลุ่มเกษตรกรให้มีความเข้มแข็งตามศักยภาพ (สนง.สหกรณ์จังหวัด)</li><li>2) โครงการเกษตรอินทรีย์ (กรมวิชาการเกษตร)</li><li>3) โครงการศูนย์เรียนรู้การเพิ่มประสิทธิภาพการผลิตภาคเกษตร (กรมวิชาการเกษตร)</li><li>4) โครงการวิจัยและพัฒนาเทคโนโลยีและนวัตกรรม (กรมวิชาการเกษตร)</li><li>5) โครงการพัฒนาเกษตรกรปราดเปรื่อง (Smart Farmer)</li><li>6) โครงการส่งเสริมเกษตรทฤษฎีใหม่ในเขตปฏิรูปที่ดิน (สนง.การปฏิรูปที่ดินจังหวัด)</li><li>7) โครงการสร้างและพัฒนาเกษตรกรรุ่นใหม่ (สนง.การปฏิรูปที่ดินจังหวัด)</li><li>8) โครงการพัฒนาเกษตรกรยั่งยืน (สนง.การปฏิรูปที่ดินจังหวัด)</li><li>9) โครงการพัฒนาธุรกิจชุมชนในเขตปฏิรูปที่ดิน (สนง.การปฏิรูปที่ดินจังหวัด)</li><li>10) โครงการส่งเสริมเกษตรกรทฤษฎีใหม่ (สนง.การปฏิรูปที่ดินจังหวัด)</li><li>11) โครงการผลิตปุ๋ยน้ำหมักชีวภาพ (เทศบาลตำบลห้วยตะพาน)</li></ol> <p><b>การปรับปรุงที่ดินและเปลี่ยนกิจกรรมการผลิต</b></p> <ol style="list-style-type: none"><li>1) โครงการพัฒนาเครือข่ายงานส่งเสริมการเกษตร (สนง.เกษตรจังหวัด)</li><li>2) โครงการเสริมสร้างและพัฒนาศักยภาพองค์กรเกษตรกร (สนง.เกษตรจังหวัด)</li><li>3) โครงการขับเคลื่อนการดำเนินงานส่งเสริมและพัฒนาวิสาหกิจชุมชน (สนง.เกษตรจังหวัด)</li></ol>



ตารางที่ 7-2 (ต่อ)

เขตการใช้ที่ดิน	กิจกรรมที่ขอการสนับสนุนจากส่วนราชการอื่น
	<ol style="list-style-type: none"><li>4) โครงการส่งเสริมเกษตรกรรมทางเลือก (สนง.เกษตรจังหวัด)</li><li>5) โครงการส่งเสริมการใช้เครื่องจักรกลทางการเกษตร (สนง.เกษตรจังหวัด)</li><li>6) โครงการส่งเสริมเกษตรผสมผสาน (สนง.เกษตรจังหวัด)</li><li>7) โครงการขับเคลื่อนเศรษฐกิจพอเพียงในสหกรณ์และกลุ่มเกษตรกร (สนง.เกษตรจังหวัด)</li><li>8) โครงการพัฒนาตลาดสินค้าเกษตร (สนง.เกษตรจังหวัด)</li><li>9) โครงการธนาคารสินค้าเกษตร (สนง.เกษตรจังหวัด)</li><li>10) โครงการศักยภาพการดำเนินธุรกิจของสหกรณ์การเกษตรและกลุ่มเกษตรกร (สนง.เกษตรจังหวัด)</li><li>11) โครงการผลิตพันธุ์พืชและปัจจัยการผลิต (สนง.เกษตรจังหวัด)</li><li>12) โครงการระบบส่งเสริมการเกษตรแบบแปลงใหญ่</li><li>13) โครงการบริหารจัดการพื้นที่เกษตรกรรม</li><li>14) โครงการสนับสนุนการผลิตจุลินทรีย์ควบคุมศัตรูพืชทดแทนการใช้สารเคมี</li><li>15) โครงการจัดตั้งศูนย์เรียนรู้เศรษฐกิจพอเพียงชุมชน (เทศบาลตำบลห้วยตะพาน)</li></ol>



ตารางที่ 7-2 (ต่อ)

เขตการใช้ที่ดิน	กิจกรรมที่ขอการสนับสนุนจากราชการอื่น
7. พื้นที่แหล่งน้ำ เนื้อที่ 1,276 ไร่	<ol style="list-style-type: none"><li>1) โครงการส่งเสริมและสนับสนุนพันธุ์โค, กระบือ, แพะและปลูกหญ้าเลี้ยงสัตว์ (สนง.ปศุสัตว์จังหวัด)</li><li>2) โครงการพัฒนาและส่งเสริมอุตสาหกรรมฮาลาลด้านปศุสัตว์ (สนง.ปศุสัตว์จังหวัด)</li><li>3) โครงการออกแบบการปรับเปลี่ยนการใช้น้ำเพื่อการเกษตรตามนโยบาย (กรมชลประทาน)</li><li>4) โครงการเลี้ยงปลาในสระน้ำขนาดเล็ก (เทศบาลตำบลห้วยตะพาน)</li><li>5) โครงการฝายเก็บกักน้ำเพื่อการเกษตร (เทศบาลตำบลห้วยตะพาน)</li><li>6) โครงการพัฒนาแหล่งน้ำปรับปรุงสระเก่า (เทศบาลตำบลห้วยตะพาน)</li></ol>



ตารางที่ 7-3 เป้าหมายการดำเนินงานและงบประมาณ ตำบลห้วยตะพาน อำเภอห้วยตะพาน จังหวัดอำนาจเจริญ แผน 5 ปี (พ.ศ. 2568-2572)

เขตการใช้ที่ดิน	งาน/โครงการ/กิจกรรม	หน่วยนับ	เป้าหมาย					รวม	งบประมาณ (บาท)					รวม	หน่วยงาน รับผิดชอบ	
			2568	2569	2570	2571	2572		2568	2569	2570	2571	2572			
	1.ปรับปรุงบำรุงดิน														15,912,600	
เขตทำนา/พืชไร่/ไม้ผล/พืชทางเลือก/เขตทุ่งหญ้าเลี้ยงสัตว์/เขตโรงเรียน	1.1 การส่งเสริมการผลิตและการใช้สารอินทรีย์	ราย/512	545	545	545	545	545	2,725	279,040	279,040	279,040	279,040	279,040	1,395,200	พด.	
	1.2 การผลิต-จัดหาเมล็ดพันธุ์พืชปุ๋ยสด														2,117,500	พด.
	- ถั่วพรี	ตัน	10.0	10.0	10.0	10.0	10.0	50.0	245,000	245,000	245,000	245,000	245,000	1,225,000		
	- ปอเทือง	ตัน	6.0	6.0	6.0	6.0	6.0	30.0	178,500	178,500	178,500	178,500	178,500	892,500		
	1.3 การส่งเสริมการปรับปรุงบำรุงดินด้วยพืชปุ๋ยสด	ไร่	2,000	2,000	2,000	2,000	2,000	10,000	30,000	30,000	30,000	30,000	30,000	150,000	พด.	
	1.4 การพัฒนาเกษตรกรใช้สารอินทรีย์ลดการใช้สารเคมีทางการเกษตร	กลุ่ม	37	37	37	37	37	185	629,000	629,000	629,000	629,000	629,000	3,145,000	พด.	
	1.5 การจัดตั้งธนาคารปุ๋ยอินทรีย์	แห่ง	2	3	3	3	3	14	207,200	310,000	310,000	310,000	310,000	1,450,400	พด.	
	1.6 การรณรงค์โลกปลอดซัง	แปลง	1	1	1	1	1	5	20,000	20,000	20,000	20,000	20,000	100,000	พด.	
	1.7 การส่งเสริมการปรับปรุงบำรุงดินพื้นที่ดินเค็มน้อยถึงปานกลาง	ตัน/ไร่	2/400	2/400	2/400	2/400	2/400	10/4,000	65,500	65,500	65,500	65,500	65,500	327,500	พด.	



แผนการใช้ที่ดินตำบลห้วยตะพาน อำเภอห้วยตะพาน จังหวัดอำนาจเจริญ

ตารางที่ 7-3 (ต่อ)

เขตการใช้ที่ดิน	งาน/โครงการ/กิจกรรม	หน่วยนับ	เป้าหมาย					รวม	งบประมาณ (บาท)					รวม	หน่วยงานรับผิดชอบ
			2568	2569	2570	2571	2572		2568	2569	2570	2571	2572		
	1.8 การจัดหาปูนโดโลไมท์	ตัน	170	170	170	170	170	850	323,000	323,000	323,000	323,000	323,000	1,615,000	พค.
	1.9 การส่งเสริมการปรับปรุงบำรุงดินพื้นที่ดินกรด	ไร่	56	56	56	56	56	280	4,200	4,200	4,200	4,200	4,200	21,000	พค.
	1.10 การเพิ่มจุลินทรีย์ในดิน	ไร่	760	760	760	760	760	3,800	494,000	494,000	494,000	494,000	494,000	2,470,000	พค.
	1.11 การวิจัยและพัฒนาพื้นที่ปลูกพืชทางเลือก	แปลง/8000	5	5	5	5	5	25	40,000	40,000	40,000	40,000	40,000	200,000	พค.
	1.12 สารเร่ง พค.6 จุลินทรีย์ผลิตสารบำบัดน้ำเสียและขจัดกลิ่นเหม็น	ไร่	10	10	10	10	10	50	2,000	2,000	2,000	2,000	2,000	10,000	พค.
	1.13 การส่งเสริมการพัฒนาปรับปรุงบำรุงดิน(หมอดินอาสา)	ราย	9	9	9	9	9	45	9,200	9,200	9,200	9,200	9,200	46,000	พค.
	1.14 การรับรองเกษตรอินทรีย์แบบมีส่วนร่วม PGS	ราย	20	20	20	20	20	100	80,000	80,000	80,000	80,000	80,000	400,000	พค.
	1.15 การบริหารจัดการที่ดินในพื้นที่เกษตรกรรมเพื่อเข้าสู่ความเป็นกลางทางคาร์บอน(CarbonNeutrality) และความสมดุลการจัดการทรัพยากรที่ดิน(LDN)	ตัน	145	145	145	145	145	725	493,000	493,000	493,000	493,000	493,000	2,465,000	พค.



แผนการใช้ที่ดินตำบลห้วยตะพาน อำเภอห้วยตะพาน จังหวัดอำนาจเจริญ

ตารางที่ 7-3 (ต่อ)

เขตการใช้ที่ดิน	งาน/โครงการ/กิจกรรม	หน่วยนับ	เป้าหมาย					รวม	งบประมาณ (บาท)					รวม	หน่วยงาน รับผิดชอบ	
			2568	2569	2570	2571	2572		2568	2569	2570	2571	2572			
	2.การบริหารจัดการน้ำ														24,775,000	
เขตทำนา/พืชไร่/ไม้ ผล/พืชทางเลือก/ เขตทุ่งหญ้าเลี้ยง สัตว์เขตโรงเรียน เลี้ยงสัตว์	2.การเสริมศักยภาพการผลิตของเกษตรกรโดยการอนุรักษ์ดินและน้ำที่ยั่งยืนและมี 2.1การพัฒนแหล่งน้ำขนาดเล็กเพื่อการอนุรักษ์ดินและน้ำ	ไร่	500	500	500	500	500	2,500	2,000,000	2,000,000	2,000,000	2,000,000	2,000,000	10,000,000		
	2.2 การก่อสร้างแหล่งน้ำในไร่นานอกเขตชลประทาน	ประมาณการ	-	-	-	-	-	-	600,000	600,000	600,000	600,000	600,000	3,000,000	พค.	
	2.3 การสร้างระบบส่งน้ำ (งานขุดลอกและงานวาง ระบบส่งน้ำ)	บ่อ	15	15	15	15	15	75	315,000	315,000	315,000	315,000	315,000	1,575,000	พค.	
	2.4 การจัดการระบบโซล่าเซลล์	กม.	10	10	10	10	10	50	1,200,000	1,200,000	1,200,000	1,200,000	1,200,000	6,000,000	พค.	
	3.การฟื้นฟูและป้องกันการชะล้างพังทลายของดิน	ชุด	12	12	12	12	12	60	840,000	840,000	840,000	840,000	840,000	4,200,000	พค.	
	3.1 การปลูกหญ้าแฝกเพื่อการอนุรักษ์ดินและน้ำ														5,342,500	
เขตทำนา/พืชไร่/ไม้ ผล/พืชทางเลือก/ เขตทุ่งหญ้าเลี้ยง สัตว์เขตโรงเรียน เลี้ยงสัตว์	- ผลิตหญ้าแฝกเพื่อปลูก - ผลิตหญ้าแฝกเพื่อแจกจ่าย	กล้า	200,000	200,000	200,000	200,000	200,000	1,000,000	240,000	240,000	240,000	240,000	240,000	1,200,000	พค.	
	3.2 การจัดทำระบบอนุรักษ์ดินและน้ำพร้อมปลูกไม้ ยืนต้นโตเร็ว	กล้า	450,000	450,000	450,000	450,000	450,000	2,250,000	328,500	328,500	328,500	328,500	328,500	1,642,500	พค.	
		ไร่	250	250	250	250	250	1,250	500,000	500,000	500,000	500,000	500,000	2,500,000	พค.	



แผนการใช้ที่ดินตำบลห้วยตะพาน อำเภอห้วยตะพาน จังหวัดอำนาจเจริญ

ตารางที่ 7-3 (ต่อ)

เขตการใช้ที่ดิน	งาน/โครงการ/กิจกรรม	หน่วยนับ	เป้าหมาย					รวม	งบประมาณ (บาท)					รวม	หน่วยงานรับผิดชอบ	
			2568	2569	2570	2571	2572		2568	2569	2570	2571	2572			
	4.การพัฒนาที่ดินเพื่อสนับสนุนการปรับเปลี่ยนการผลิตในพื้นที่ไม่เหมาะสม ตาม Agri-Map														3,935,125	
เขตทำนา/พืชไร่/ไม้ผล/พืชทางเลื้อย/เขตทุ่งหญ้าเลี้ยงสัตว์/เขตโรงเรียนเลี้ยงสัตว์	4.1 การจัดทำระบบอนุรักษ์ดินและน้ำพร้อมปลูกพืชเศรษฐกิจบนคันนา	ไร่	250	250	250	250	250	1,250	500,000	500,000	500,000	500,000	500,000	2,500,000	พค.	
	4.2 สนับสนุนปัจจัยการผลิตทางการเกษตร														1,435,125	พค.
	- ผลิตปุ๋ยหัก พค. 1	ตัน	50	50	50	50	50	250	170,000	170,000	170,000	170,000	170,000	850,000		
	- ผลิตน้ำหมักชีวภาพ พค.2	ลิตร	2,000	2,000	2,000	2,000	2,000	10,000	26,000	26,000	26,000	26,000	26,000	130,000		
	- การผลิต-จัดหามาผลิตพันธุ์พืชปุ๋ยสด	ตัน	1	1	1	1	1	5	29,750	29,750	29,750	29,750	29,750	148,750		
	- การส่งเสริมการปรับปรุงบำรุงดินด้วยพืชปุ๋ยสด	ไร่	200	200	200	200	200	1,000	3,000	3,000	3,000	3,000	3,000	15,000		
	- จัดหาปูนโดโลไมท์	ตัน	30	30	30	30	30	150	57,000	57,000	57,000	57,000	57,000	285,000		
	- ส่งเสริมการปรับปรุงบำรุงดินพื้นที่ดินกรด	ไร่	85	85	85	85	85	425	1,275	1,275	1,275	1,275	1,275	6,375		
	<b>รวมเป้าหมายการดำเนินงานและงบประมาณ</b>													<b>49,965,225</b>		

หมายเหตุ: งบประมาณที่กำหนดไว้นี้เป็นการประมาณเบื้องต้น อาจมีการเปลี่ยนแปลงตามที่ได้รับการจัดสรรให้ดำเนินการ



## เอกสารอ้างอิง

- กรมการปกครอง. 2567. **ข้อมูลจำนวนประชากรและบ้าน**. กระทรวงมหาดไทย. ไฟล์ข้อมูล.
- กรมการพัฒนาชุมชน. 2567. **ข้อมูลความจำเป็นพื้นฐาน (จปฐ.)รายจังหวัด รายอำเภอ และรายตำบล ปี 2567**. แหล่งที่มา :<http://https://ebmn.cdd.go.th/> . 1 มิถุนายน 2566.
- กรมทรัพยากรน้ำบาดาล. 2565. **ข้อมูลบ่อน้ำบาดาลตำบลห้วยตะพาน**. สืบค้นจาก <http://app.dgr.go.th/newpasutara/xml/search.php>, 26 พฤษภาคม 2566.
- กรมพัฒนาที่ดิน. 2561. **แผนบริหารจัดการทรัพยากรดินปัญหาของประเทศไทย ระยะ 20 ปี (พ.ศ. 2561-2580)**. ไฟล์ข้อมูล.
- กรมส่งเสริมการเกษตร. 2567. **จำนวนครัวเรือนเกษตรกรที่ขึ้นทะเบียนเกษตรกร จำแนกรายจังหวัด รายอำเภอ และรายตำบล (ณ เดือนมกราคม พ.ศ. 2567)**. แหล่งที่มา : <http://mvos2.gistda.or.th/>. 15 พฤษภาคม 2566
- กรมอุตุวิทยมวิทยา. 2566. **ข้อมูลปริมาณน้ำฝน 30 ปี (พ.ศ. 2536-2565)**. กรมอุตุวิทยมวิทยา กระทรวงดิจิทัลเพื่อเศรษฐกิจและสังคม, กรุงเทพฯ.
- กลุ่มวิเคราะห์สภาพการใช้ที่ดิน. 2567. **ข้อมูลการใช้ที่ดิน จังหวัดอำนาจเจริญ ปี 2567**. กองนโยบายและแผนการใช้ที่ดิน กรมพัฒนาที่ดิน กรุงเทพฯ.
- กลุ่มนโยบายและวางแผนการใช้ที่ดิน. 2567. **ข้อมูลเขตการใช้ที่ดิน ปี 2567 (ไฟล์ข้อมูล)**. กรมพัฒนาที่ดิน กระทรวงเกษตรและสหกรณ์, กรุงเทพฯ.
- กลุ่มนโยบายและวางแผนการใช้ที่ดิน. 2567. **ข้อมูลการชะล้างพังทลายของดิน ปี 2567 (ไฟล์ข้อมูล)**. กรมพัฒนาที่ดิน กระทรวงเกษตรและสหกรณ์, กรุงเทพฯ.
- กลุ่มนโยบายและวางแผนการใช้ที่ดิน. 2567. **แผนที่สภาพการใช้ที่ดิน ปี 2567 (ไฟล์ข้อมูล)**. กรมพัฒนาที่ดิน กระทรวงเกษตรและสหกรณ์, กรุงเทพฯ.
- กองสำรวจดินและวิจัยทรัพยากรดิน. 2567. **ข้อมูลทรัพยากรดิน (ไฟล์ข้อมูล)**. กรมพัฒนาที่ดิน กระทรวงเกษตรและสหกรณ์, กรุงเทพฯ.
- คณะกรรมการจัดทำปทานุกรมปฐพีวิทยา. 2551. **ปทานุกรมปฐพีวิทยา**. สำนักพิมพ์มหาวิทยาลัยเกษตรศาสตร์, กรุงเทพฯ.
- บัณฑิต ต้นสิริ และคำรณ ไทรพิภ. 2542. **คู่มือการประเมินคุณภาพที่ดินสำหรับพืชเศรษฐกิจ**. กองวางแผนการใช้ที่ดิน กรมพัฒนาที่ดิน กระทรวงเกษตรและสหกรณ์.
- สำนักงานคณะกรรมการพัฒนาเศรษฐกิจและสังคมแห่งชาติ (สศช.) และศูนย์เทคโนโลยีอิเล็กทรอนิกส์ และคอมพิวเตอร์แห่งชาติ (เนคเทค-สวทช.) กระทรวงวิทยาศาสตร์และเทคโนโลยี. 2566. **สำนักเทคโนโลยีการสำรวจและทำแผนที่. 2567. แผนที่ขอบเขตตำบล ปี 2567 (ไฟล์ข้อมูล)**. กรมพัฒนาที่ดิน กระทรวงเกษตรและสหกรณ์, กรุงเทพฯ.
- เทศบาลตำบลห้วยตะพาน 2567. **วิสัยทัศน์ของตำบล**. (ออนไลน์). 2567. แหล่งที่มา : <https://www.huataphancity.go.th/pagelist-28.html>



## เอกสารอ้างอิง (ต่อ)

- ADB. 2012. **The State of Pacific Towns and Cities: Urbanization in ADB's Pacific Developing Member Countries.** Mandaluyong City, Philippines.
- FAO. 1974. **Land Capability Appraisal Indonesia: Interim Report.** (AGL/INS), Rome.
- \_\_\_\_\_. 1993. **Guidelines for Land Use Planning.** Rome.
- Kristensen P. 2004. **The DPSIR Framework.** National Environmental Research Institute, Denmark, Department of Policy Analysis, European Topic Centre on Water, European Environment Agency.
- NRC. 1975. **Land Use Planning.** The National Academics of Sciences, Engineering, and Medicine, Washington. D.C.
- Vink, A.P.A. 1975. **Land Use in Advancing Agriculture.** Springer-Verlag Berlin Heidelberg.



### คณะผู้จัดทำ

นางสาวนตภา คุณพันธ์	สถานีพัฒนาที่ดินอำนาจเจริญ
นายวิเชียร แก้วดอนรี	นักวิชาการเกษตรปฏิบัติการ
นางสำราญ ภักดีวาปี	นักวิชาการเกษตร
นายลิขิต มาลี	เจ้าหน้าที่แผนที่และภาพถ่าย
นางนันทยา บุญทำนุก	ผู้อำนวยการกองคลังเทศบาลตำบลห้วยตะพาน
นายสวัสดิ์ คำอ่อนสา	หัวหน้าสำนักปลัดเทศบาลตำบลห้วยตะพาน
นางสาวสุนีย์ ศรีจันทร์	หัวหน้าฝ่ายบริหารทั่วไปเทศบาลตำบลห้วยตะพาน
นายธนุช ธนะวีโรจน์	ปลัดอำเภอห้วยตะพาน
นายมนตรี คำโคตรสุนย์	นักวิชาการส่งเสริมการเกษตรชำนาญการ
นายนิติพันธ์ โสภา	เจ้าหน้าที่โครงการศูนย์เมล็ดพันธุ์ข้าวอำนาจเจริญ
นายบุญเลี้ยง คุณเมือง	เทศบาลตำบลห้วยตะพาน
นางสาวศุภานัน อุดมศรี	รองนายกเทศมนตรีตำบลห้วยตะพาน
นางสาวมยุรฉัตร ทองโพธิ์ศรี	นักทรัพยากรบุคคลชำนาญการ
นายสุรียา การไสว	นักวิชาการสาธารณสุขปฏิบัติการ
นายจิระพงษ์ เหล่าแค	นักป้องกันสาธารณสุขภัยปฏิบัติการ
พ.จ.อ.ปิยะพงษ์ เหล่าแค	เจ้าพนักงานป้องกันสาธารณสุขปฏิบัติงาน
นายส่งศักดิ์ ทองสุข	นักพัฒนาชุมชน
นางสาวสุพรรณษา นาริบุตร	เจ้าพนักงานธุรการ
นายกิตติยศ ยอดมงคล	เจ้าพนักงานธุรการ
นางสาวเยาวลักษณ์ ทองสุข	ผู้ช่วยเจ้าพนักงานธุรการ
นายจิระยุทธ ป้องคำลา	จ้างเหมาบริการ
นางสุรีย์ภรณ์ ปฏิโชติมณี	ผู้ใหญ่บ้าน
นายสาคร ยอดมงคล	ผู้ใหญ่บ้าน
นายสง่า กลมเกลียว	ผู้ใหญ่บ้าน
นายประศาสน์ กุลนนท์	ผู้ใหญ่บ้าน
นายสมจันทร์ ทิศาเวชค์	ผู้ใหญ่บ้าน
นายนิพนธ์ วามะลุน	หมอดินอาสา
นางสาวเอื้องทิพย์ กันธิยา	เจ้าหน้าที่เทศบาลตำบลห้วยตะพาน
นางสาวกมลรัตน์ มูลเหลา	พนักงานเทศบาลตำบลห้วยตะพาน
นายนายกรกฎ วงษ์จันทร์	เทศบาลตำบลห้วยตะพาน
นางสุพิช จารุจิตร	เทศบาลตำบลห้วยตะพาน
นางหนึ่งฤทัย จุลบุตรดี	เทศบาลตำบลห้วยตะพาน
นางอรัญญา สิงห์ชู	พนักงานทั่วไป
นายชำนาญ อาโก	จ้างเหมาบริการ



### คณะผู้จัดทำ (ต่อ)

นายอนุชาติ สุตะภักดิ์

เจ้าหน้าบริการ

นางปัญจา ปะกะตา

พนักงานทั่วไป

นางสาวจริยา นารีบุตร

นักวิชาการตรวจสอบภายในชำนาญการ

นายชานวัฒน์ บุญทิพย์

พนักงานทั่วไป

สถานีพัฒนาที่ดินอำนาจเจริญ  
สำนักงานพัฒนาที่ดินเขต 4  
กรมพัฒนาที่ดิน กระทรวงเกษตรและสหกรณ์

524 หมู่ที่ 3 ตำบลบุ่ง  
อำเภอเมือง จังหวัดอำนาจเจริญ