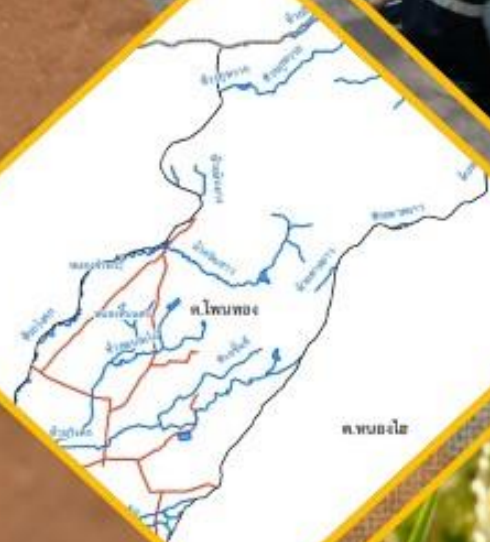




# แผนการใช้ที่ดิน

# ตำบลโพนทอง

## อำเภอเสนางนิคม จังหวัดอำนาจเจริญ



สถานีพัฒนาที่ดินอำนาจเจริญ สำนักงานพัฒนาที่ดินเขต ๔  
กรมพัฒนาที่ดิน กระทรวงเกษตรและสหกรณ์

สิงหาคม ๒๕๖๗



## คำนำ

การจัดทำแผนการใช้ที่ดินดำเนินการตามรัฐธรรมนูญแห่งราชอาณาจักรไทย พ.ศ. 2560 มาตรา 72 (1) ที่ได้บัญญัติให้มีการวางแผนการใช้ที่ดินให้เหมาะสมกับศักยภาพของที่ดินตามหลักการพัฒนาอย่างยั่งยืน โดยแผนการใช้ที่ดินตำบลโพหนอง อำเภอสว่างคันคม จังหวัดอำนาจเจริญ ได้นำแนวคิดของ องค์การอาหารและการเกษตรแห่งสหประชาชาติ (Food and Agriculture Organization of the United Nations: FAO) และโครงการสิ่งแวดล้อมแห่งสหประชาชาติ (United Nations Environment Programme: UNEP) มาปรับใช้ คือ ความเหมาะสมทางกายภาพ ความเหมาะสมทางเศรษฐกิจ การยอมรับจากสังคม การสร้างความยั่งยืนให้สิ่งแวดล้อม และเสนอทางเลือกการใช้ที่ดิน ร่วมกับวิธีการที่จำเป็นอื่น ๆ เช่น กระบวนการมีส่วนร่วมของชุมชน (Participatory Rural Appraisal : PRA) การประเมินคุณภาพที่ดิน เป็นต้น

สถานีพัฒนาที่ดินอำนาจเจริญ ได้ดำเนินงานวางแผนการใช้ที่ดินระดับตำบล โดยพิจารณาภาพรวมของสภาพปัญหาในด้านต่างๆ ทั้งด้านกายภาพ เศรษฐกิจ และสังคม วิเคราะห์และสังเคราะห์ข้อมูลนำไปสู่การวางแผนการใช้ที่ดินที่สอดคล้องกับศักยภาพของพื้นที่ โดยผ่านกระบวนการมีส่วนร่วมของชุมชน (PRA) ในการระบุปัญหา ความต้องการของเกษตรกรและผู้มีส่วนได้ส่วนเสีย ทั้งนี้ สถานีพัฒนาที่ดินอำนาจเจริญได้จัดทำแผนกิจกรรม/โครงการ เพื่อขับเคลื่อนแผนการใช้ที่ดินให้เป็นรูปธรรม เพื่อให้เกษตรกรมีคุณภาพชีวิตที่ดีขึ้น มีการใช้ที่ดินอย่างถูกต้องเหมาะสม รักษาสภาพแวดล้อมและอนุรักษ์ทรัพยากรในชุมชน ให้เกิดความยั่งยืนต่อไป

สถานีพัฒนาที่ดินอำนาจเจริญ

สิงหาคม 2567



## สารบัญ

	หน้า
คำนำ	ก
สารบัญ	ข
สารบัญตาราง	ง
สารบัญรูปภาพ	จ
<b>บทที่ 1 บทนำ</b>	
1.1 ความสำคัญของการวางแผนการใช้ที่ดิน	1-1
1.2 หลักการและเหตุผล	1-1
1.3 วัตถุประสงค์	1-2
1.4 ระยะเวลาและสถานที่ดำเนินงาน	1-2
1.5 ขั้นตอนการดำเนินงาน	1-2
1.6 วิสัยทัศน์ของตำบล	1-3
<b>บทที่ 2 ข้อมูลทั่วไป</b>	
2.1 ที่ตั้งอาณาเขต	2-1
2.2 การแบ่งการปกครอง	2-2
2.3 สภาพภูมิประเทศ	2-2
2.4 สภาพภูมิอากาศ	2-2
2.5 สภาพการใช้ที่ดินปัจจุบัน	2-4
2.6 สภาพเศรษฐกิจและสังคม	2-7
<b>บทที่ 3 สถานภาพของทรัพยากรธรรมชาติ</b>	
3.1 ทรัพยากรป่าไม้	3-1
3.2 ทรัพยากรน้ำ	3-2
3.3 ทรัพยากรดิน	3-2
<b>บทที่ 4 กระบวนการมีส่วนร่วมของชุมชน (Participatory Rural Appraisal : PRA)</b>	
4.1 การวิเคราะห์ผลจากการจัดทำกระบวนการมีส่วนร่วมของชุมชน (PRA)	4-1
4.2 ระบบการปลูกพืชในปัจจุบัน	4-5
<b>บทที่ 5 การประเมินคุณภาพที่ดิน</b>	
5.1 หลักการประเมินคุณภาพที่ดินด้านกายภาพ	5-1
5.2 พืชเศรษฐกิจที่สำคัญของตำบล	5-2
5.3 ระดับความเหมาะสมของที่ดิน	5-2



## สารบัญ (ต่อ)

	หน้า
<b>บทที่ 6 แผนการใช้ที่ดิน</b>	
6.1 การวิเคราะห์ข้อมูลเพื่อจัดทำแผนการใช้ที่ดินระดับตำบล	6-1
6.2 แผนการใช้ที่ดิน	6-1
<b>บทที่ 7 การขับเคลื่อนแผนการใช้ที่ดิน</b>	
7.1 ขั้นตอนการดำเนินงาน	7-1
7.2 กิจกรรมที่จะดำเนินการของกรมพัฒนาที่ดิน	7-1
7.3 กิจกรรมที่จะดำเนินงานของหน่วยงานอื่น	7-2
7.4 ความต้องการของชุมชนและองค์กรปกครองส่วนท้องถิ่น	7-2
<b>เอกสารอ้างอิง</b>	อ



## สารบัญตาราง

ตาราง	หน้า
2-1 สถิติภูมิอากาศ ณ สถานีตรวจอากาศจังหวัดมุกดาหาร ปี พ.ศ. 2537 - 2566	2-3
2-2 สภาพการใช้ที่ดิน ตำบลโพนทอง อำเภอเสนางนิคม จังหวัดอำนาจเจริญ	2-5
2-3 จำนวนประชากรและครัวเรือน ตำบลโพนทอง อำเภอเสนางนิคม จังหวัดอำนาจเจริญ ปี 2566	2-8
2-4 จำนวนและสัดส่วนครัวเรือน ตำบลโพนทอง อำเภอเสนางนิคม จังหวัดอำนาจเจริญ ปี 2566	2-8
2-5 รายได้-รายจ่ายเฉลี่ยครัวเรือน ตำบลโพนทอง อำเภอเสนางนิคม จังหวัดอำนาจเจริญ ปี 2565	2-10
3-1 สมบัติดิน ตำบลโพนทอง อำเภอเสนางนิคม จังหวัดอำนาจเจริญ	3-5
5-1 ตัวอย่างการประเมินคุณภาพที่ดินด้านกายภาพของประเภทการใช้ประโยชน์ที่ดิน	5-2
5-2 ชั้นความเหมาะสมทางกายภาพของดิน ตำบลโพนทอง อำเภอเสนางนิคม จังหวัดอำนาจเจริญ	5-3
6-1 เขตการใช้ที่ดิน ตำบลโพนทอง อำเภอเสนางนิคม จังหวัดอำนาจเจริญ	6-4
7-1 กิจกรรมของกรมพัฒนาที่ดินในเขตการใช้ที่ดินที่จะดำเนินการในปีงบประมาณ 2568-2572	7-5
7-2 สรุปกิจกรรมที่ขอรับการสนับสนุนจากส่วนราชการอื่นในเขตการใช้ที่ดิน	7-8
7-3 เป้าหมายการดำเนินงานและงบประมาณ ตำบลโพนทอง อำเภอเสนางนิคม จังหวัดอำนาจเจริญ แผน 5 ปี (พ.ศ. 2568-2572)	7-10



## สารบัญญรูป

รูปที่	หน้า
1-1 กรอบการวางแผนการใช้ที่ดินระดับตำบล	1-4
2-1 ขอบเขตการปกครองตำบลโพนทอง อำเภอเสนางนิคม จังหวัดอำนาจเจริญ	2-1
2-2 กราฟสมดุลของน้ำเพื่อการเกษตร จังหวัดมุกดาหาร	2-4
2-3 สภาพการใช้ที่ดิน ตำบลโพนทอง อำเภอเสนางนิคม จังหวัดอำนาจเจริญ	2-7
3-1 ทรัพยากรดิน ตำบลโพนทอง อำเภอเสนางนิคม จังหวัดอำนาจเจริญ	3-7
4-1 การวิเคราะห์สถานการณ์โดยระบบ DPSIR ของตำบลโพนทอง อำเภอเสนางนิคม จังหวัดอำนาจเจริญ	4-4
4-2 ระบบการปลูกพืชในปัจจุบัน ตำบลโพนทอง อำเภอเสนางนิคม จังหวัดอำนาจเจริญ	4 - 5
6-1 แผนที่แสดงการใช้ที่ดิน ตำบลโพนทอง อำเภอเสนางนิคม จังหวัดอำนาจเจริญ	6 - 6
7-1 การชะล้างพังทลายของดินในเขตการใช้ที่ดินตำบลโพนทอง อำเภอเสนางนิคม จังหวัดอำนาจเจริญ	7-4



## บทที่ 1

### บทนำ

#### 1.1 ความสำคัญของการวางแผนการใช้ที่ดิน

ตามรัฐธรรมนูญแห่งราชอาณาจักรไทย พุทธศักราช 2560 มาตรา 72 รัฐพึงดำเนินการเกี่ยวกับที่ดิน ทรัพยากรน้ำ และพลังงาน ดังต่อไปนี้

(1) วางแผนการใช้ที่ดินของประเทศ ให้เหมาะสมกับสภาพพื้นที่และศักยภาพของที่ดิน ตามหลักการพัฒนาอย่างยั่งยืน

#### 1.2 หลักการและเหตุผล

ปัจจุบันกรมพัฒนาที่ดินได้ดำเนินการวางแผนการใช้ที่ดินระดับประเทศเรียบร้อยแล้ว ซึ่งเป็นการวางกรอบเชิงนโยบายมุ่งเน้นการพัฒนาด้านการเกษตรให้เกิดความสมดุลและยั่งยืนและในขณะเดียวกันต้องอนุรักษ์ทรัพยากรธรรมชาติและสิ่งแวดล้อมควบคู่กับการรักษาคุณค่าทางศิลปวัฒนธรรม แต่ทั้งนี้เพื่อให้เกิดการใช้ประโยชน์ที่ดินในระดับพื้นที่อย่างมีประสิทธิภาพและรักษาฐานการผลิตด้านทรัพยากรธรรมชาติอย่างยั่งยืนตลอดห่วงโซ่อุปทาน แผนการใช้ที่ดินระดับตำบลจึงถูกนำมาใช้เป็นเครื่องมือเพื่อขับเคลื่อนการดำเนินงานดังกล่าว

ทั้งนี้กรมพัฒนาที่ดินได้จัดทำแผนปฏิบัติการราชการกรมพัฒนาที่ดินระยะ 5 ปี (พ.ศ.2566-2570) เพื่อให้บรรลุตามวิสัยทัศน์ที่กำหนดไว้ “เป็นองค์กรอัจฉริยะทางดิน เพื่อขับเคลื่อนการใช้ที่ดินอย่างเหมาะสม 15 ล้านไร่ ภายในปี 2570” ซึ่งในส่วนของประเด็นในการพัฒนาที่ 2 บริหารจัดการทรัพยากรดินและที่ดินด้วยชุดข้อมูลที่มีมูลค่าสูง (High Value Dataset) ซึ่งมีเป้าหมาย คือ การนำชุดดินที่มีมูลค่าสูงไปใช้ในการบริหารจัดการทางการเกษตร ในส่วนของตัวชี้วัด ซึ่งบริหารจัดการทรัพยากรดินและที่ดินบนพื้นฐานของชุดข้อมูลที่มีมูลค่าสูง ร้อยละ 100 กลยุทธ์ที่ 2 ยกระดับแผนการใช้ที่ดินไปสู่การปฏิบัติ ได้กำหนดให้ร้อยละของแผนการใช้ที่ดินระดับตำบลที่จัดทำแล้วเสร็จทั่วประเทศ ภายใน ปี 2570 (ไม่น้อยกว่าร้อยละ 80) เป็นตัวชี้วัดหนึ่งของกลยุทธ์ดังกล่าว

#### 1.3 วัตถุประสงค์

1.3.1 เพื่อรักษาเสถียรภาพของทรัพยากรให้เกิดความสมดุลและยั่งยืนภายใต้การพัฒนาด้านต่าง ๆ ของตำบล

1.3.2 เพื่อให้การใช้ที่ดินมีผลตอบสนองสูงสุดต่อหน่วยเนื้อที่อย่างยั่งยืน

1.3.3 เพื่อให้เกิดการกำหนดแผนงาน โครงการ กิจกรรม ที่สอดคล้องกับแผนการใช้ที่ดินที่กำหนดขึ้น และอยู่บนหลักการของโมเดลเศรษฐกิจ BCG ( Bio – Circular – Green Economy: BCG Model)

#### 1.4 ระยะเวลาและสถานที่ดำเนินงาน

1.4.1 ระยะเวลา 1 ตุลาคม 2566–30 กันยายน 2567

1.4.2 สถานที่ ตำบลโพหนอง อำเภอสว่างคันคม จังหวัดอำนาจเจริญ



## 1.5 ขั้นตอนการดำเนินงาน

1.5.1 รวบรวมข้อมูลปฐมภูมิและทุติยภูมิ ประกอบด้วย

1) ด้านกายภาพ ได้แก่ ทรัพยากรดิน ทรัพยากรน้ำ ทรัพยากรป่าไม้ ภูมิอากาศ สภาพการใช้ที่ดิน เขตป่าไม้ตามกฎหมายและมติคณะรัฐมนตรี

2) ด้านเศรษฐกิจและสังคม เช่น การถือครองที่ดิน ลักษณะทางเศรษฐกิจของตำบล จำนวนประชากร เป็นต้น

3) ด้านนโยบายและข้อกฎหมายที่เกี่ยวข้อง ได้แก่ ยุทธศาสตร์ แผนพัฒนาเศรษฐกิจและสังคมแห่งชาติฉบับที่ 13 ยุทธศาสตร์ภาค แผนพัฒนากลุ่มจังหวัด แผนพัฒนาจังหวัด แผนพัฒนา การเกษตรและสหกรณ์ แผนพัฒนาท้องถิ่น 4 ปี ขององค์การบริหารส่วนจังหวัด เทศบาลตำบลหรือ องค์การบริหารส่วนตำบล

1.5.2 จัดทำกระบวนการมีส่วนร่วมของชุมชน (Participatory Rural Appraisal : PRA) เพื่อรับ ฟังความคิดเห็น ประเด็นปัญหา ความต้องการด้านต่าง ๆ ขององค์การปกครองส่วนท้องถิ่นและ เกษตรกรในตำบล

1.5.3 ประเมินคุณภาพของที่ดินของพืชเศรษฐกิจหลักและพืชทางเลือกที่มีมูลค่าของตำบล

1.5.4 สังเคราะห์ข้อมูลจากข้อ 1.5.1 ถึง 1.5.3 เพื่อใช้ประกอบการวางแผนการใช้ที่ดิน

1.5.5 กำหนด (ร่าง) แผนการใช้ที่ดินระดับตำบล

1.5.6 รับฟังความคิดเห็นของผู้มีส่วนได้ส่วนเสียต่อ (ร่าง) แผนการใช้ที่ดินที่กำหนดขึ้น

1.5.7 ปรับปรุง (ร่าง) แผนการใช้ที่ดินเพื่อจัดทำแผนการใช้ที่ดินฉบับสมบูรณ์

1.5.8 นำแผนการใช้ที่ดินเข้าสู่คณะทำงานวิชาการของเขตฯ เพื่อตรวจสอบความครบถ้วน/สมบูรณ์ ของเนื้อหาและองค์ประกอบ

1.5.9 เผยแพร่แผนการใช้ที่ดินเพื่อนำไปสู่การขับเคลื่อนการดำเนินงาน ประกอบด้วย

1) องค์การปกครองส่วนท้องถิ่น นำแผนการใช้ที่ดินที่จัดทำขึ้นไปประกอบการจัดทำแผนการ พัฒนาของตำบล เพื่อนำไปสู่การของบประมาณที่มีความสอดคล้องกับศักยภาพด้านการผลิตและสภาพ ของทรัพยากรของตำบล

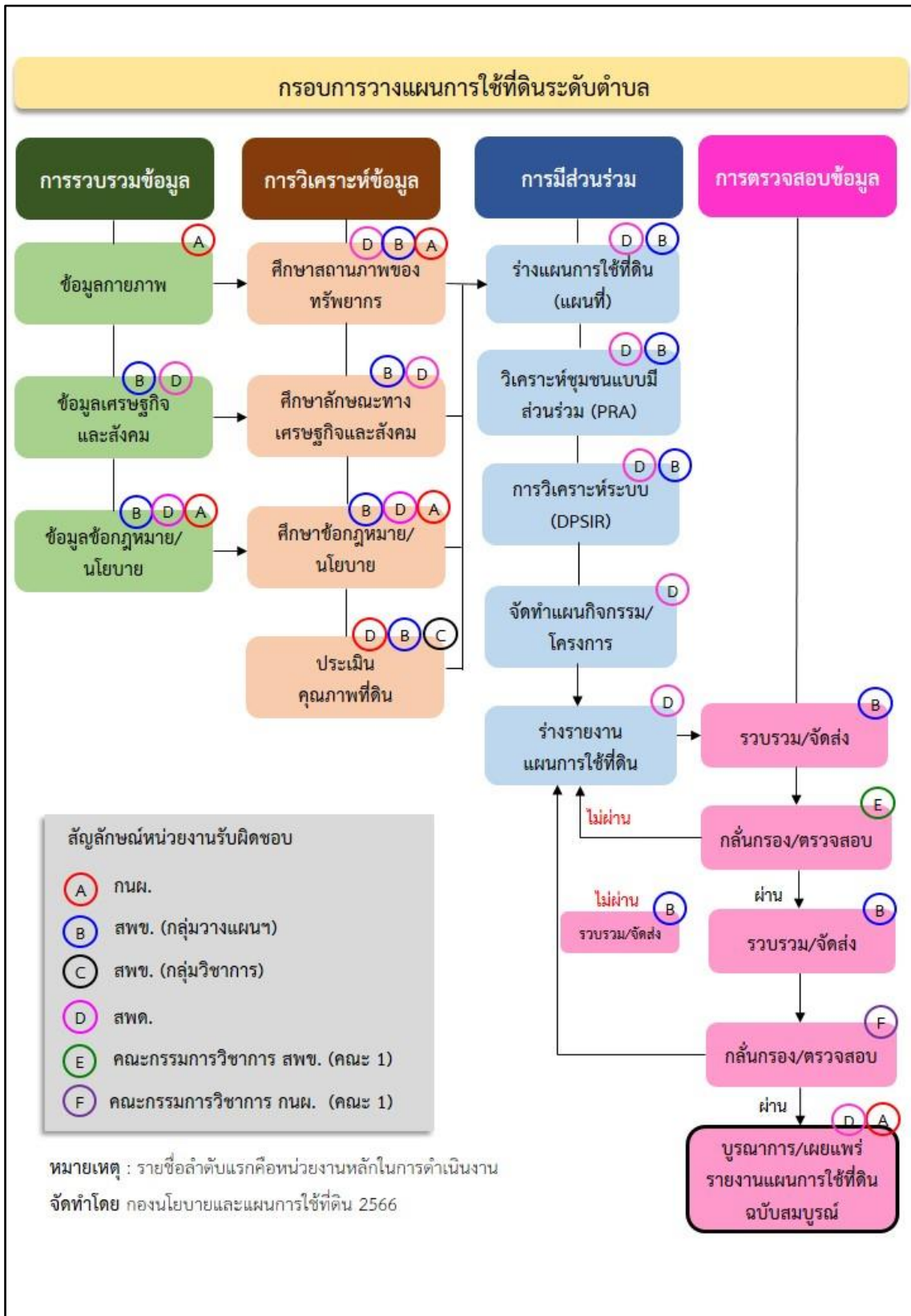
2) กรมพัฒนาที่ดิน โดยสถานีพัฒนาที่ดินจังหวัด กำหนดแผนงาน/โครงการ/กิจกรรม ที่สอดคล้องกับแผนการใช้ที่ดินที่กำหนดขึ้นในแต่ละเขตและสามารถใช้ประกอบการของบประมาณใน พื้นที่อย่างมีหลักการและเป็นที่ยอมรับ

3) หน่วยงานราชการอื่น ๆ สามารถใช้เป็นข้อมูลพื้นฐานประกอบแผนงาน/โครงการ/ กิจกรรม ที่สอดคล้องกับแผนการใช้ที่ดินที่กำหนดขึ้นในแต่ละเขต

จากขั้นตอนที่กล่าวข้างต้น สามารถจัดทำรอบการวางแผนการใช้ที่ดินระดับแสดงดังรูปที่ 1-1

## 1.6 วิสัยทัศน์ของตำบล

“เขตชีววัฒนธรรม เกษตรกรรมปลอดภัย ส่งเสริมการศึกษาพัฒนาคุณภาพชีวิต เศรษฐกิจ แบบพอเพียง” (องค์การบริหารส่วนตำบลโพหนอง, 2567)



รูปที่ 1-1 กรอบการวางแผนการใช้ที่ดินระดับตำบล

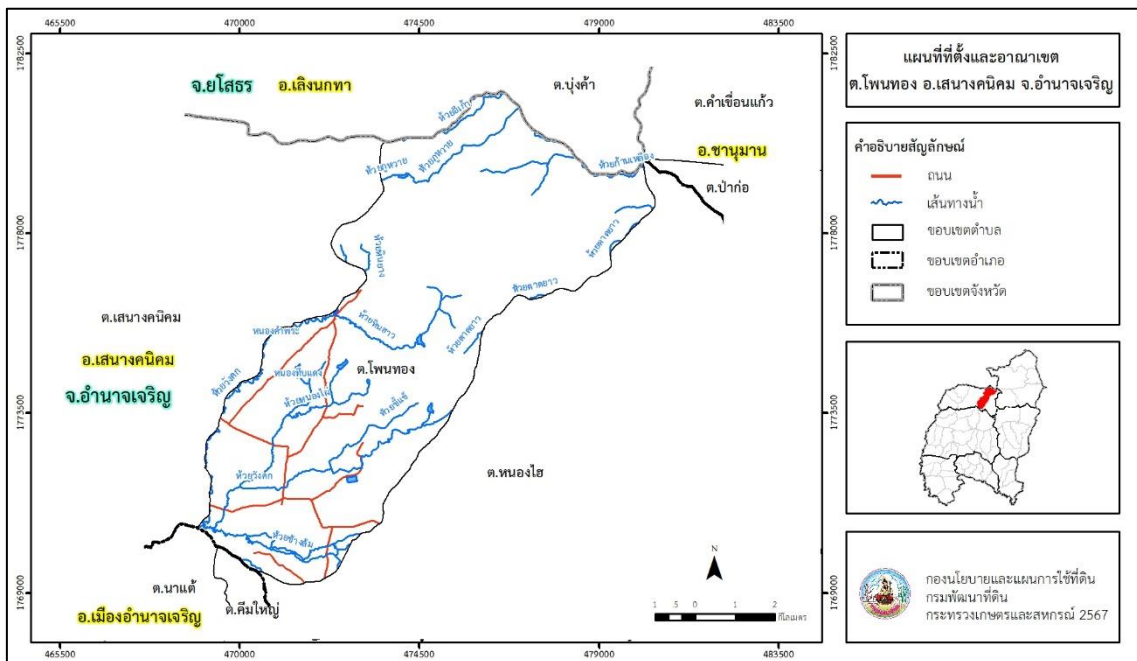


## บทที่ 2 ข้อมูลทั่วไป

### 2.1 ที่ตั้งและอาณาเขต

ตำบลโพหนอง อำเภอสว่างคณิศม จังหวัดอำนาจเจริญ ตั้งอยู่ทางทิศตะวันออกของอำเภอสว่างคณิศม มีพื้นที่ประมาณ 60.60 ตารางกิโลเมตร หรือ 37,877 ไร่ โดยมีอาณาเขตติดต่อดังนี้ (รูปที่ 2-1)

ทิศเหนือ	ติดต่อกับ	ตำบลบุงคำ อำเภอลิงนกทา จังหวัดยโสธร ตำบลคำเขื่อนแก้ว ตำบลปากอ อำเภอลืออำนาจ จังหวัดอำนาจเจริญ
ทิศใต้	ติดต่อกับ	ตำบลนาแต้ ตำบลคึมใหญ่ อำเภอมืองอำนาจเจริญ ตำบลหนองไฮ อำเภอสว่างคณิศม จังหวัดอำนาจเจริญ
ทิศตะวันออก	ติดต่อกับ	ตำบลหนองไฮ อำเภอสว่างคณิศม จังหวัดอำนาจเจริญ
ทิศตะวันตก	ติดต่อกับ	ตำบลเสนางคณิศม อำเภอสว่างคณิศม จังหวัดอำนาจเจริญ



รูปที่ 2-1 ขอบเขตการปกครองตำบลโพหนอง อำเภอสว่างคณิศม จังหวัดอำนาจเจริญ



## 2.2 การแบ่งส่วนการปกครอง

ตำบลโพหนอง อำเภอสว่างคันคม จังหวัดอำนาจเจริญ แบ่งส่วนการปกครองออกเป็น 10 หมู่บ้าน ดังนี้

หมู่ที่ 1 บ้านโพหนอง	หมู่ที่ 6 บ้านหนองโน
หมู่ที่ 2 บ้านสว่าง	หมู่ที่ 7 บ้านสวนโคก
หมู่ที่ 3 บ้านโพหนอง	หมู่ที่ 8 บ้านน้อยดอกหญ้า
หมู่ที่ 4 บ้านโพหนอง	หมู่ที่ 9 บ้านโพหนอง
หมู่ที่ 5 บ้านโป่งหิน	หมู่ที่ 10 บ้านโป่งหิน

## 2.3 สภาพภูมิประเทศ

ตำบลโพหนอง ลักษณะพื้นที่ทั่วไปส่วนใหญ่เป็นที่ดอน มีสภาพพื้นที่ราบเรียบถึงค่อนข้างราบเรียบ ลูกคลื่นลอนลาด และพื้นที่สูงชันเป็นพื้นที่เขา เช่น ภูน้อย น้ำตกโสกฮ้าง เป็นส่วนหนึ่งของหน่วยพิทักษ์อุทยานแห่งชาติภูสระดอกบัว มีลำน้ำ ลำห้วยไหลผ่านที่สำคัญ เช่น ห้วยก้านเหลือง ห้วยชีแซ้ ห้วยช้างล้ม ห้วยตาดยาว ห้วยทม ห้วยภูหวาย ห้วยลำกลาง ห้วยวังคก ห้วยหนองไผ่ ห้วยหินยาง ห้วยหินฮาว และห้วยอีแก้ว

## 2.4 สภาพภูมิอากาศ

จากการศึกษาสถิติภูมิอากาศคาบ 30 ปี (พ.ศ.2537 - 2566) พบว่า ตำบลโพหนอง อำเภอสว่างคันคม จังหวัดอำนาจเจริญ มีรายละเอียดดังนี้

### 2.4.1 อุณหภูมิ

มีอุณหภูมิโดยเฉลี่ยทั้งปี 26.8 องศาเซลเซียส อุณหภูมิสูงสุดเฉลี่ย 36.3 องศาเซลเซียส ในเดือนเมษายน และอุณหภูมิต่ำสุดเฉลี่ย 17.2 องศาเซลเซียส ในเดือนมกราคม

### 2.4.2 ปริมาณน้ำฝน

มีปริมาณน้ำฝนรวมทั้งปี 1,500.6 มิลลิเมตร มีฝนตกประมาณ 120 วัน เดือนที่มีฝนตกมากที่สุด ในเดือนสิงหาคม มีปริมาณฝน 315.4 มิลลิเมตร และมีฝนตกประมาณ 21 วัน

### 2.4.3 สมดุลน้ำเพื่อการเกษตร

จากข้อมูลสถิติภูมิอากาศในคาบ 30 ปี (พ.ศ.2537 - 2566) ณ สถานีตรวจอากาศจังหวัดมุกดาหาร ได้นำมาวิเคราะห์สมดุลของน้ำเพื่อการเกษตร ซึ่งเป็นการวิเคราะห์หาช่วงฤดูกาลเพาะปลูกพืช ตลอดจนช่วงระยะเวลาที่พืชเสี่ยงต่อการขาดน้ำ ข้อมูลที่นำมาวิเคราะห์ คือ ปริมาณน้ำฝน และศักยภาพการคายระเหยน้ำอ้างอิง (ET<sub>o</sub>) ซึ่งคำนวณด้วยโปรแกรม Cropwat for Windows Version 8.0 โดยใช้สมการ Penman-Monteith สามารถสรุปสมดุลของน้ำเพื่อการเกษตรในเขตอาศัยน้ำฝนได้ดังนี้

ช่วงที่เหมาะสมต่อการปลูกพืช เป็นช่วงที่ค่าปริมาณน้ำฝนมากกว่าค่า 0.5 การระเหยจากผิวดิน และการคายน้ำของพืช เป็นช่วงที่ดินมีความชุ่มชื้นพอเหมาะต่อการเพาะปลูกพืช ซึ่งช่วงนี้เริ่มตั้งแต่ปลายเดือนเมษายนถึงปลายเดือนตุลาคม



ช่วงที่มีน้ำมากเกินพอ เป็นช่วงที่ค่าปริมาณน้ำฝนมากกว่าค่าการระเหยจากผิวดินและการคายน้ำของพืช ซึ่งช่วงนี้เริ่มตั้งแต่ต้นเดือนพฤษภาคมถึงต้นเดือนตุลาคม

ช่วงขาดน้ำ เป็นช่วงฤดูแล้งที่ค่าปริมาณน้ำฝนน้อยกว่าค่า 0.5 การระเหยจากผิวดินและการคายน้ำของพืช ซึ่งพืชอาจเสียหายจากการขาดแคลนน้ำได้ ซึ่งช่วงนี้เริ่มตั้งแต่ปลายเดือนตุลาคมถึงต้นเดือนเมษายน (ตารางที่ 2-1 และรูปที่ 2-2)

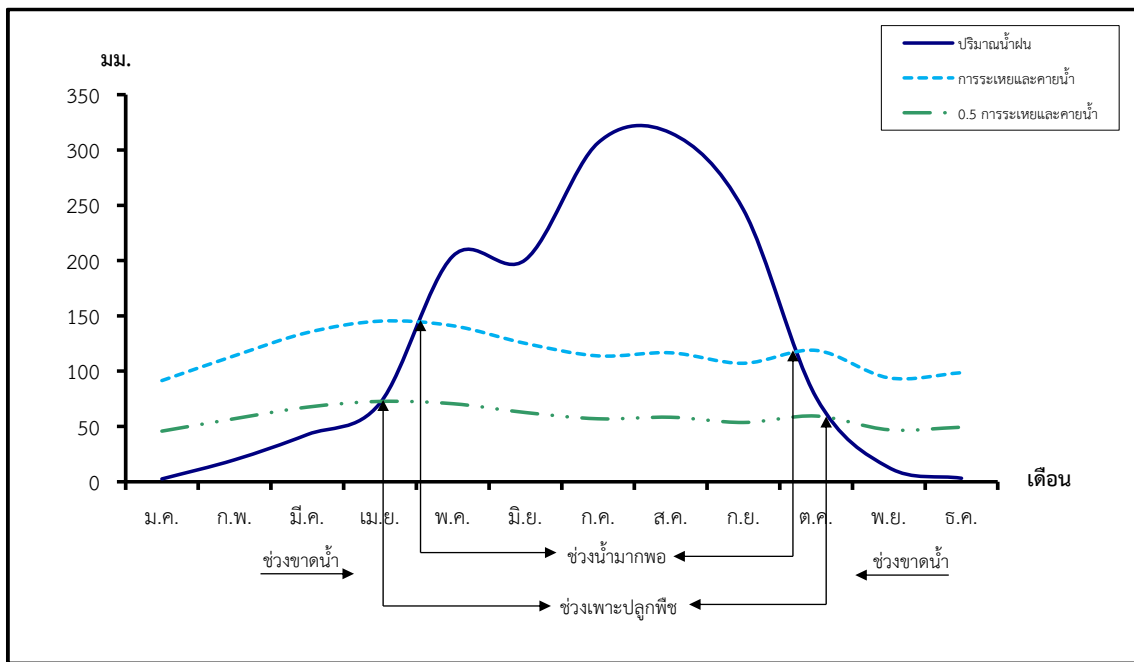
ตารางที่ 2-1 สถิติภูมิอากาศ ณ สถานีตรวจอากาศจังหวัดมุกดาหาร<sup>1</sup>

เดือน	อุณหภูมิ (°ซ)			ความชื้นสัมพัทธ์ (%)	ปริมาณน้ำฝน (มม.)	จำนวนวันที่ฝนตก (วัน)	ศักยภาพการคายระเหยน้ำ <sup>2</sup> (มม.)	ปริมาณฝนใช้การ <sup>2</sup> (มม.)
	ต่ำสุด	สูงสุด	เฉลี่ย					
ม.ค.	17.2	30.8	23.0	67.0	2.5	1.6	91.5	2.5
ก.พ.	19.3	32.9	25.1	64.0	19.8	2.6	114.0	19.2
มี.ค.	22.8	35.3	28.1	62.0	42.6	5.0	134.9	39.7
เม.ย.	24.9	36.3	29.6	65.0	71.0	8.2	145.2	62.9
พ.ค.	25.4	35.1	29.3	74.0	203.9	15.8	141.1	137.4
มิ.ย.	25.4	33.8	28.8	78.0	200.7	15.4	125.1	136.3
ก.ค.	25.0	32.7	28.0	81.0	306.5	20.3	113.8	155.7
ส.ค.	24.8	32.3	27.7	84.0	315.4	21.3	116.6	156.5
ก.ย.	24.4	32.4	27.5	83.0	246.0	17.6	107.1	149.2
ต.ค.	22.9	32.3	26.8	76.0	76.3	8.4	118.7	67.0
พ.ย.	20.6	31.6	25.3	71.0	12.8	3.0	93.9	12.5
ธ.ค.	17.9	30.0	22.9	69.0	3.1	0.8	98.6	3.1
เฉลี่ย	22.6	33.0	26.8	72.8	-	-	-	-
รวม	-	-	-	-	1,500.6	120.0	1,400.3	942.0

หมายเหตุ : <sup>1</sup> เป็นสถานีตรวจอากาศที่ใกล้พื้นที่ตำบลมากที่สุด

<sup>2</sup> จากการคำนวณโดยโปรแกรม Cropwat for Windows Version 8.0

ที่มา : กรมอุตุนิยมวิทยา (2567)



รูปที่ 2-2 สมดุลของน้ำเพื่อการเกษตร จังหวัดมุกดาหาร

## 2.5 สภาพการใช้ที่ดินปัจจุบัน

จากฐานข้อมูลของกองนโยบายและแผนการใช้ที่ดิน กรมพัฒนาที่ดิน (2567) พบว่าสภาพการใช้ที่ดินตำบลโพหนอง อำเภอสว่างคันคม จังหวัดอำนาจเจริญ ซึ่งสำรวจโดยกลุ่มวิเคราะห์สภาพการใช้ที่ดิน ประกอบด้วยประเภทการใช้ที่ดินต่างๆ ดังนี้

- 1) พื้นที่ชุมชนและสิ่งปลูกสร้าง มีเนื้อที่ 935 ไร่ หรือร้อยละ 2.47 ของพื้นที่ตำบล ได้แก่ หมู่บ้านบนพื้นราบ สถานีราชการและสถาบันต่าง ๆ และถนน เป็นต้น
- 2) พื้นที่เกษตรกรรม มีเนื้อที่ 30,387 ไร่ หรือร้อยละ 80.23 ของพื้นที่ตำบล ประกอบด้วย การใช้ประโยชน์ที่ดินด้านเกษตรกรรมต่างๆ ดังต่อไปนี้
  - 2.1) พื้นที่นา มีเนื้อที่ 14,429 ไร่ หรือร้อยละ 38.09 ของพื้นที่ตำบล ได้แก่ นาข้าว และนาข้าว+ข้าวโพด
  - 2.2) พืชไร่ มีเนื้อที่ 7,392 ไร่ หรือร้อยละ 19.52 ของพื้นที่ตำบล ได้แก่ มันสำปะหลัง อ้อย และมันสำปะหลัง/ยางพารา เป็นต้น
  - 2.3) ไม้ยืนต้น มีเนื้อที่ 8,498 ไร่ หรือร้อยละ 22.43 ของพื้นที่ตำบล ได้แก่ ยางพารา ปาล์มน้ำมัน และยูคาลิปตัส เป็นต้น
  - 2.4) ไม้ผล มีเนื้อที่ 61 ไร่ หรือร้อยละ 0.17 ของพื้นที่ตำบล ได้แก่ ไม้ผลผสม มะนาว มะขาม และกล้วย เป็นต้น
  - 2.5) พุ่หญ้าเลี้ยงสัตว์และโรงเรือนเลี้ยงสัตว์ มีเนื้อที่ 7 ไร่ หรือร้อยละ 0.02 ของพื้นที่ตำบล ได้แก่ พุ่หญ้าเลี้ยงสัตว์ และโรงเรือนเลี้ยงโค กระบือ และม้า
- 3) พื้นที่ป่าไม้ มีเนื้อที่ 4,319 ไร่ หรือร้อยละ 11.41 ของพื้นที่ตำบล ได้แก่ ป่าผลัดใบสมบูรณ์ และป่าไม้ผลัดใบสมบูรณ์



แผนการใช้ที่ดินตำบลโพหนอง อำเภอสว่างคันคม จังหวัดอำนาจเจริญ

4) พื้นที่แหล่งน้ำ มีเนื้อที่ 505 ไร่ หรือร้อยละ 1.33 ของพื้นที่ตำบล ได้แก่ แม่น้ำ ลำห้วย ลำคลอง บ่อน้ำในไร่นา และอ่างเก็บน้ำ เป็นต้น

5) พื้นที่เบ็ดเตล็ด มีเนื้อที่ 1,731 ไร่ หรือร้อยละ 4.56 ของพื้นที่ตำบล ได้แก่ ทุ่งหญ้าสลับ ไม้พุ่ม/ไม้ละเมาะ ที่หินโผล่ และทุ่งหญ้าธรรมชาติ

ตารางที่ 2-2 สภาพการใช้ที่ดินตำบลโพหนอง อำเภอสว่างคันคม จังหวัดอำนาจเจริญ

หน่วยแผนที่	ประเภทการใช้ที่ดิน	เนื้อที่	
		ไร่	ร้อยละ
<b>U</b>	<b>พื้นที่ชุมชนและสิ่งปลูกสร้าง</b>	<b>935</b>	<b>2.47</b>
U201	หมู่บ้านบนพื้นราบ	724	1.91
U301	สถานที่ราชการและสถาบันต่าง ๆ	152	0.40
U405	ถนน	33	0.09
U503	ลานตากและแหล่งรับซื้อทางการเกษตร	14	0.04
U601	สถานที่พักผ่อนหย่อนใจ	12	0.03
<b>A</b>	<b>พื้นที่เกษตรกรรม</b>	<b>30,387</b>	<b>80.23</b>
A101	นาข้าว	14,426	38.08
A101+A202	นาข้าว+ข้าวโพด	3	0.01
A200	ไร่ร้าง	22	0.06
A203	อ้อย	935	2.47
A204	มันสำปะหลัง	6,394	16.88
A204/A302	มันสำปะหลัง/ยางพารา	41	0.11
A301	ไม้ยืนต้นผสม	5	0.01
A302	ยางพารา	8,163	21.55
A303	ปาล์มน้ำมัน	233	0.61

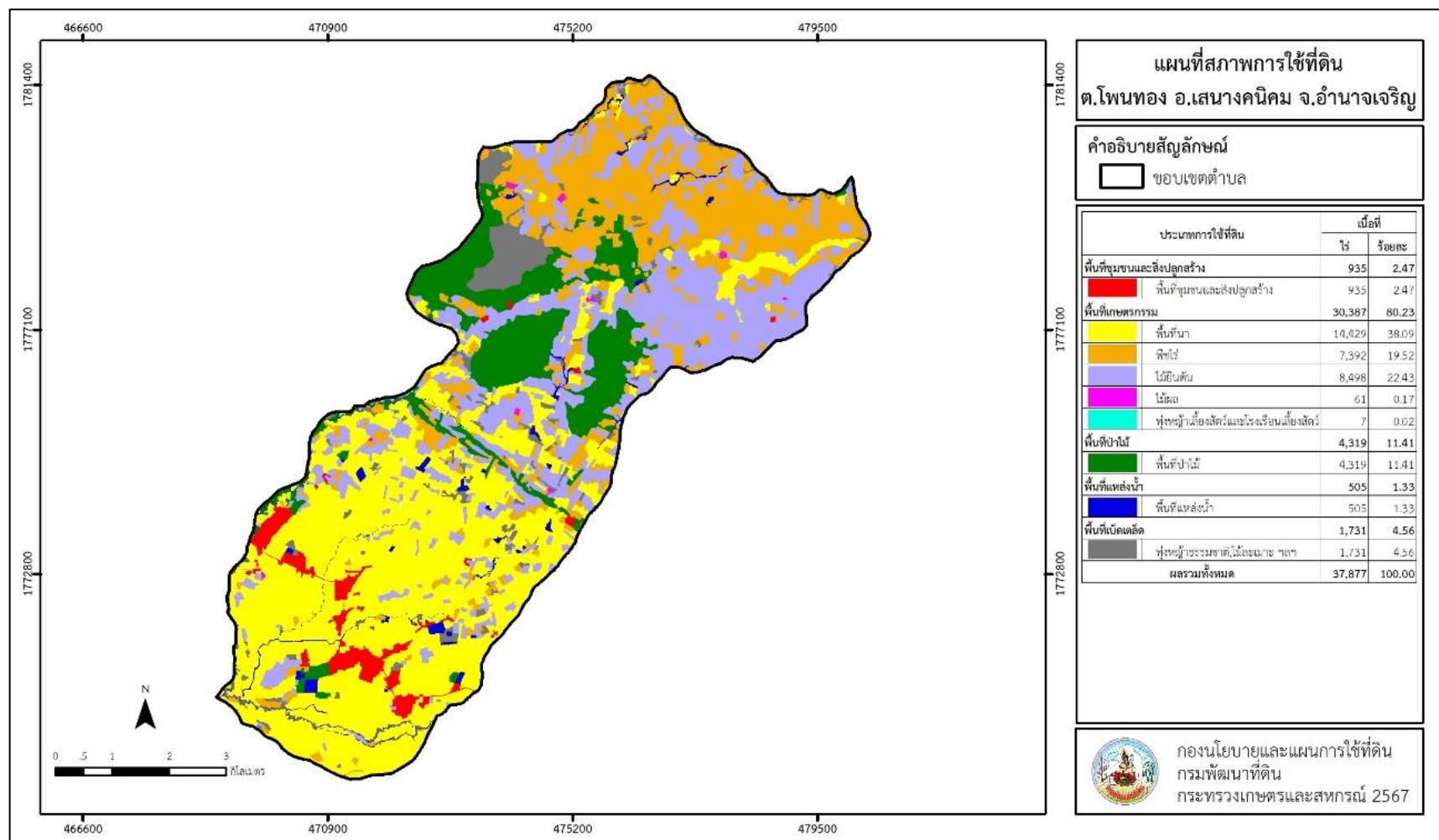


ตารางที่ 2-2 (ต่อ)

A304	ยูคาลิปตัส	97	0.26
A401	ไม้ผลผสม	19	0.05
A405	มะพร้าว	3	0.01
A407	มะม่วง	7	0.02
A411	กล้วย	10	0.03
A412	มะขาม	10	0.03
A422	มะนาว	12	0.03
A701	ทุ่งหญ้าเลี้ยงสัตว์	5	0.01
A702	โรงเรือนเลี้ยงโค กระบือ และม้า	2	0.01
<b>F</b>	<b>พื้นที่ป่าไม้</b>	<b>4,319</b>	<b>11.41</b>
F101	ป่าไม่ผลัดใบสมบูรณ์	2,029	5.36
F201	ป่าผลัดใบสมบูรณ์	2,290	6.05
<b>M</b>	<b>พื้นที่เบ็ดเตล็ด</b>	<b>1,731</b>	<b>4.56</b>
M101	ทุ่งหญ้าธรรมชาติ	4	0.01
M102	ทุ่งหญ้าสลับไม้พุ่ม/ไม้ละเมาะ	983	2.59
M403	ที่ดินโผล่	744	1.96
<b>W</b>	<b>พื้นที่แหล่งน้ำ</b>	<b>505</b>	<b>1.33</b>
W101	แม่น้ำ ลำห้วย ลำคลอง	236	0.62
W102	หนอง บึง ทะเลสาบ	33	0.09
W201	อ่างเก็บน้ำ	73	0.19
W202	บ่อน้ำในไร่นา	163	0.43
	<b>ผลรวมทั้งหมด</b>	<b>37,877</b>	<b>100.00</b>



# แผนการใช้ที่ดินตำบลโพนทอง อำเภอสว่างคันคม จังหวัดอำนาจเจริญ



รูปที่ 2-3 สภาพการใช้ที่ดิน ตำบลโพนทอง อำเภอสว่างคันคม จังหวัดอำนาจเจริญ



## 2.6 สภาพเศรษฐกิจและสังคม

### 2.6.1 ประชากร

จากหลักฐานทะเบียนราษฎรของกรมการปกครอง กระทรวงมหาดไทย ปี 2566 พบว่า ประชากรที่อาศัยในพื้นที่ตำบลโพนทอง มีประชากรรวม 5,531 คน แยกเป็นชาย 2,773 คน เป็นหญิง 2,758 คน ความหนาแน่นเฉลี่ย 91.27 คนต่อตารางกิโลเมตร มีจำนวนครัวเรือนทั้งหมด 1,712 ครัวเรือน เป็นครัวเรือนเกษตรที่มาขึ้นทะเบียนกรมส่งเสริมการเกษตร 1,225 ครัวเรือน หรือ ร้อยละ 71.55 ของจำนวนครัวเรือนทั้งหมด และเป็นครัวเรือนที่ประกอบอาชีพอื่น ๆ ครัวเรือนเกษตรที่ไม่ได้มาขึ้นทะเบียนกรมส่งเสริมการเกษตร 487 ครัวเรือน หรือร้อยละ 28.45 ของจำนวนครัวเรือนทั้งหมด ดังรายละเอียดในตารางที่ 2-3 และตารางที่ 2-4

ตารางที่ 2-3 จำนวนประชากรและครัวเรือน ตำบลโพนทอง อำเภอเสนางคนิคม จังหวัดอำนาจเจริญ ปี 2566

ตำบล/หมู่บ้าน	จำนวน (ครัวเรือน)	จำนวนประชากร (คน)		
		ชาย	หญิง	รวม
ตำบลโพนทอง	1,712	2,773	2,758	5,531
หมู่ที่ 1 โพนทอง	189	286	291	577
หมู่ที่ 2 สว่าง	228	436	417	853
หมู่ที่ 3 โพนทอง	128	192	222	414
หมู่ที่ 4 โพนทอง	120	190	213	403
หมู่ที่ 5 โป่งหิน	146	274	229	503
หมู่ที่ 6 หนองโน	218	350	331	681
หมู่ที่ 7 สวนโคก	97	140	151	291
หมู่ที่ 8 น้อยดอกหญ้า	210	352	305	657
หมู่ที่ 9 โพนทอง	239	338	360	698
หมู่ที่ 10 โป่งหิน	137	215	239	454

ที่มา: กรมการปกครอง (2567)



ตารางที่ 2-4 จำนวนและสัดส่วนครัวเรือนเกษตรกร ตำบลโพหนอง อำเภอสว่างคันคม  
จังหวัดอำนาจเจริญ ปี 2566

รายการ	จำนวน (ครัวเรือน)	ร้อยละ
จำนวนครัวเรือนทั้งหมด <sup>1)</sup>	1,712	100.00
-จำนวนครัวเรือนเกษตรกรที่มาขึ้นทะเบียนกรมส่งเสริมการเกษตร <sup>2)</sup>	1,225	71.55
-จำนวนครัวเรือนที่ประกอบอาชีพอื่น ๆ และจำนวนครัวเรือนเกษตรกรที่ไม่ได้มาขึ้นทะเบียนฯ	487	28.45

ที่มา: 1) กรมการปกครอง (2567)

2) กรมส่งเสริมการเกษตร (2567)

### 2.6.2 การถือครองที่ดิน

ตำบลโพหนอง อำเภอสว่างคันคม จังหวัดอำนาจเจริญ มีเนื้อที่รวมทั้งหมด 37,877 ไร่ มีจำนวนครัวเรือนทั้งหมด 1,712 ครัวเรือน (ตารางที่ 2-4) จากการวิเคราะห์พบการถือครองที่ดินเฉลี่ยครัวเรือนละ 22.12 ไร่ จากข้อมูลสภาพการใช้ที่ดินในปัจจุบันของตำบลมีเนื้อที่เกษตรกรรม 30,387 ไร่ หรือร้อยละ 80.23 ของเนื้อที่ตำบล และเมื่อนำมาประเมินพบการถือครองที่ดินทางการเกษตรเฉลี่ยครัวเรือนละ 24.81 ไร่

### 2.6.3 ลักษณะทางเศรษฐกิจและการประกอบอาชีพ

การประกอบอาชีพในตำบลโพหนอง อำเภอสว่างคันคม จังหวัดอำนาจเจริญ ส่วนใหญ่ประกอบอาชีพเกษตรกรรม ได้แก่ ทำนา ปลูกไม้ยืนต้น และปลูกพืชไร่ โดยจำนวนครัวเรือนเกษตรกรที่มาขึ้นทะเบียนกรมส่งเสริมการเกษตร 1,225 ครัวเรือน (ตารางที่ 2-4) มีการใช้ที่ดินสำหรับปลูกข้าวมากเป็นอันดับหนึ่ง รองลงมา ได้แก่ ยางพารา และมันสำปะหลัง เกษตรกรยังมีการเลี้ยงสัตว์เพื่อจำหน่ายและบริโภคในครัวเรือน

### 2.6.4 ด้านรายได้-รายจ่าย

จากข้อมูลความจำเป็นพื้นฐานของกรมพัฒนาชุมชน ปี 2566 พบว่า รายได้ครัวเรือนเฉลี่ยปีละ 195,916.00 บาท รายได้บุคคลเฉลี่ยปีละ 71,764.10 บาท รายจ่ายครัวเรือนเฉลี่ยปีละ 77,539.77 บาท รายจ่ายบุคคลเฉลี่ยปีละ 28,402.84 บาท เมื่อพิจารณาจะเห็นว่ารายได้ครัวเรือนมากกว่ารายจ่ายครัวเรือนปีละ 118,376.23 บาท และรายได้บุคคลมากกว่ารายจ่ายบุคคลปีละ 43,361.26 บาท ดังรายละเอียดในตารางที่ 2-5



แผนการใช้ที่ดินตำบลโพนทอง อำเภอสว่างคันคม จังหวัดอำนาจเจริญ

ตารางที่ 2-5 รายได้-รายจ่ายเฉลี่ยครัวเรือน ตำบลโพนทอง อำเภอสว่างคันคม จังหวัดอำนาจเจริญ ปี 2565

ตำบล/หมู่บ้าน	แหล่งรายได้ของครัวเรือน (บาท/ปี)				รายได้เฉลี่ย (บาท/ปี)		รายจ่ายเฉลี่ย (บาท/ปี)	
	อาชีพหลัก	อาชีพรอง	รายได้อื่น	ทำ-หาเอง	ครัวเรือน	บุคคล	ครัวเรือน	บุคคล
ตำบลโพนทอง	77,253.00	48,419.54	34,397.31	35,846.15	195,916.00	71,764.10	77,539.77	28,402.84
หมู่ที่ 01 บ้านโพนทอง	81,267.97	21,660.13	18,078.43	22,117.65	143,124.18	58,865.59	72,180.39	29,687.10
หมู่ที่ 02 บ้านสว่าง	84,945.05	58,142.86	35,164.84	26,098.90	204,351.65	60,771.24	127,192.31	37,825.16
หมู่ที่ 03 บ้านโพนทอง	108,015.31	50,422.45	34,420.41	26,000.00	218,858.16	68,524.28	111,336.73	34,859.42
หมู่ที่ 04 บ้านโพนทอง	58,261.68	43,364.49	24,523.36	48,056.07	174,205.61	66,810.04	43,988.83	16,870.27
หมู่ที่ 05 บ้านโป่งหิน	58,890.91	39,318.18	31,554.55	34,986.36	164,750.00	71,914.68	56,176.36	24,521.43
หมู่ที่ 06 บ้านหนองโน	54,967.74	47,793.55	30,993.55	44,903.23	178,658.06	67,213.59	32,838.71	12,354.37
หมู่ที่ 07 บ้านสวนโคก	72,112.00	44,146.67	24,826.67	18,608.00	159,693.33	57,033.33	89,620.00	32,007.14
หมู่ที่ 08 บ้านน้อยดอกหญ้า	67,446.81	54,468.09	46,925.53	46,028.37	214,868.79	86,314.81	75,489.36	30,324.79
หมู่ที่ 09 บ้านโพนทอง	114,982.86	66,194.29	49,702.86	40,137.14	271,017.14	103,781.18	107,113.66	41,017.26
หมู่ที่ 10 บ้านโป่งหิน	54,586.54	49,615.38	39,440.38	48,633.65	192,275.96	68,717.18	34,725.96	12,410.65

ที่มา: กรมการพัฒนาชุมชน (2567)



## บทที่ 3

### สถานภาพของทรัพยากรธรรมชาติ

การศึกษาสถานภาพของทรัพยากรธรรมชาติในพื้นที่ตำบลโพหนอง อำเภอสว่างคันคม จังหวัดอำนาจเจริญ ได้แก่ ทรัพยากรป่าไม้ ทรัพยากรน้ำ และทรัพยากรดิน ซึ่งเป็นทรัพยากรกายภาพที่สำคัญต่อการทำการเกษตร ดังนั้นจึงจำเป็นต้องทราบว่าทรัพยากรธรรมชาติแต่ละชนิดปัจจุบันมีสถานะอย่างไร เพื่อใช้เป็นข้อมูลประกอบการวางแผนการใช้ที่ดินซึ่งจะนำไปสู่การกำหนดแผนงาน โครงการ กิจกรรม รวมถึงมาตรการต่าง ๆ เพื่อการพัฒนาพื้นที่อย่างมีประสิทธิภาพต่อไป โดยมีรายละเอียดดังนี้

#### 3.1 ทรัพยากรป่าไม้

##### 3.1.1 ป่าไม้ตามกฎหมายและมติคณะรัฐมนตรี

1) ป่าอนุรักษ์ พบพื้นที่ป่าอนุรักษ์ในพื้นที่ คือ อุทยานแห่งชาติภูสระดอกบัว เนื้อที่ 12,119 ไร่

2) ป่าสงวนแห่งชาติ ได้มีการจำแนกเขตการใช้ประโยชน์ทรัพยากรและที่ดินป่าไม้ในพื้นที่ป่าสงวนแห่งชาติตามมติคณะรัฐมนตรี วันที่ 10 มีนาคม 2535 และ 17 มีนาคม 2535 แบ่งออกเป็น 3 เขต ประกอบด้วย เขตพื้นที่ป่าเพื่อการอนุรักษ์ (Zone C) เขตพื้นที่ป่าเพื่อเศรษฐกิจ (Zone E) และเขตพื้นที่ป่าที่เหมาะสมต่อการเกษตร (Zone A) จากการวิเคราะห์ข้อมูลพบพื้นที่ป่าจำแนกเขตการใช้ประโยชน์ทรัพยากรที่ดินและป่าไม้ในพื้นที่ป่าสงวนแห่งชาติตามมติคณะรัฐมนตรีในพื้นที่ ได้แก่

(1) เขตพื้นที่ป่าเพื่อการอนุรักษ์ (Zone C) เนื้อที่ 16,575 ไร่

(2) เขตพื้นที่ป่าเพื่อเศรษฐกิจ (Zone E) เนื้อที่ 4,619 ไร่

##### 3.1.2 ชั้นคุณภาพลุ่มน้ำ จากการวิเคราะห์ข้อมูล พบชั้นคุณภาพลุ่มน้ำในพื้นที่ ได้แก่

1) พื้นที่ลุ่มน้ำชั้นที่ 2A เนื้อที่ 814 ไร่

2) พื้นที่ลุ่มน้ำชั้นที่ 3 เนื้อที่ 1,188 ไร่

3) พื้นที่ลุ่มน้ำชั้นที่ 3A เนื้อที่ 698 ไร่

4) พื้นที่ลุ่มน้ำชั้นที่ 4 เนื้อที่ 5,735 ไร่

5) พื้นที่ลุ่มน้ำชั้นที่ 4A เนื้อที่ 1,713 ไร่

6) พื้นที่ลุ่มน้ำชั้นที่ 4B เนื้อที่ 4,611 ไร่

7) พื้นที่ลุ่มน้ำชั้นที่ 5 เนื้อที่ 8,055 ไร่

8) พื้นที่ลุ่มน้ำชั้นที่ 5B เนื้อที่ 15,062 ไร่

ทั้งนี้ เนื้อที่ดังกล่าวข้างต้นคำนวณด้วยระบบสารสนเทศภูมิศาสตร์ เป็นเนื้อที่เบื้องต้นเท่านั้น ไม่สามารถใช้อ้างอิงได้ทางกฎหมาย



### 3.2 ทรัพยากรน้ำ

3.2.1 ปริมาณน้ำฝน พบว่า ในพื้นที่ตำบลโพนทอง มีปริมาณน้ำฝนเฉลี่ยในคาบ 30 ปี (พ.ศ. 2537-2566) มีปริมาณน้ำฝนรวม 1,500.6 มิลลิเมตรต่อปี

3.2.2 น้ำผิวดิน หมายถึง แม่น้ำลำคลอง หนอง บึง ทะเลสาบ อ่างเก็บน้ำ และแหล่งน้ำสาธารณะอื่นๆ ที่อยู่ภายในผืนแผ่นดิน ในพื้นที่ตำบลโพนทอง มีแหล่งน้ำผิวดินธรรมชาติ ได้แก่ หนองคำพระ หนองทิวแดง ห้วยก้านเหลือง ห้วยชีแซ่ ห้วยข้างล้ม ห้วยตาดยาว ห้วยทม ห้วยภูหวาย ห้วยลำกลาง ห้วยวังคก ห้วยหนองไผ่ ห้วยหินยาง ห้วยหินสาว และห้วยอีแก้ว

3.2.3 น้ำบาดาล จากฐานข้อมูลของกรมทรัพยากรน้ำบาดาล (2566) พบว่า ตำบลโพนทอง มีจำนวนบ่อบาดาลราชการจำนวน 23 บ่อ และจำนวนบ่อบาดาลเอกชนจำนวน 1 บ่อ

### 3.3 ทรัพยากรดิน

ทรัพยากรดินในพื้นที่ตำบลโพนทอง อำเภอเสนางนครนิคม จังหวัดอำนาจเจริญ พบหน่วยแผนที่ดินทั้งหมด 21 หน่วยแผนที่ดิน และหน่วยพื้นที่เบ็ดเตล็ด 3 หน่วยแผนที่ ดังนี้

3.3.1 ดินในพื้นที่ลุ่ม มี 5 หน่วยแผนที่ดิน ได้แก่

1) หน่วยแผนที่ดิน Lah-s1A ชุดดินละหานทราย มีเนื้อดินบนเป็นดินร่วนปนทราย ความลาดชัน 0-2 เปอร์เซ็นต์ มีเนื้อที่ 190 ไร่ หรือร้อยละ 0.50 ของเนื้อที่ตำบล

2) หน่วยแผนที่ดิน Lah-fl-s1A ดินละหานทรายที่เป็นดินร่วนละเอียด มีเนื้อดินบนเป็นดินร่วนปนทราย ความลาดชัน 0-2 เปอร์เซ็นต์ มีเนื้อที่ 157 ไร่ หรือร้อยละ 0.41 ของเนื้อที่ตำบล

3) หน่วยแผนที่ดิน Lah-pic-s1A ดินละหานทรายที่มีศิลาแลงอ่อน มีเนื้อดินบนเป็นดินร่วนปนทราย ความลาดชัน 0-2 เปอร์เซ็นต์ มีเนื้อที่ 433 ไร่ หรือร้อยละ 1.14 ของเนื้อที่ตำบล

4) หน่วยแผนที่ดิน Lah-pic,fl-s1A ดินละหานทรายที่มีศิลาแลงอ่อนและเป็นดินร่วนละเอียด มีเนื้อดินบนเป็นดินร่วนปนทราย ความลาดชัน 0-2 เปอร์เซ็นต์ มีเนื้อที่ 4,178 ไร่ หรือร้อยละ 11.03 ของเนื้อที่ตำบล

5) หน่วยแผนที่ดิน St-s1A ชุดดินสีทอน มีเนื้อดินบนเป็นดินร่วนปนทราย ความลาดชัน 0-2 เปอร์เซ็นต์ มีเนื้อที่ 303 ไร่ หรือร้อยละ 0.80 ของเนื้อที่ตำบล

3.3.2 ดินในพื้นที่ดอน มี 16 หน่วยแผนที่ดิน ได้แก่

1) หน่วยแผนที่ดิน Kmr-s1A ชุดดินเขมราฐ มีเนื้อดินบนเป็นดินร่วนปนทราย ความลาดชัน 0-2 เปอร์เซ็นต์ มีเนื้อที่ 508 ไร่ หรือร้อยละ 1.34 ของเนื้อที่ตำบล

2) หน่วยแผนที่ดิน Kmr-s1B ชุดดินเขมราฐ มีเนื้อดินบนเป็นดินร่วนปนทราย ความลาดชัน 2-5 เปอร์เซ็นต์ มีเนื้อที่ 21 ไร่ หรือร้อยละ 0.06 ของเนื้อที่ตำบล

3) หน่วยแผนที่ดิน Kmr-fsi-lB/csub ดินเขมราฐที่เป็นดินทรายแปงละเอียด มีเนื้อดินบนเป็นดินร่วน ความลาดชัน 2-5 เปอร์เซ็นต์ และดินล่างพบชั้นดินเหนียว มีเนื้อที่ 4,991 ไร่ หรือร้อยละ 13.18 ของเนื้อที่ตำบล



- 4) หน่วยแผนที่ดิน Kmr-fl-sLB/csub ดินเขมรราชูที่เป็นดินร่วนละเอียด มีเนื้อดินบนเป็นดินร่วนปนทราย ความลาดชัน 2-5 เปอร์เซ็นต์ และดินล่างพบชั้นดินเหนียว มีเนื้อที่ 6 ไร่ หรือร้อยละ 0.02 ของเนื้อที่ตำบล
- 5) หน่วยแผนที่ดิน Kmr-col-sLA/csub ดินเขมรราชูที่เป็นดินร่วนหยาบ มีเนื้อดินบนเป็นดินร่วนปนทราย ความลาดชัน 0-2 เปอร์เซ็นต์ และดินล่างพบชั้นดินเหนียว มีเนื้อที่ 192 ไร่ หรือร้อยละ 0.51 ของเนื้อที่ตำบล
- 6) หน่วยแผนที่ดิน Kmr-col-sLB/csub ดินเขมรราชูที่เป็นดินร่วนหยาบ มีเนื้อดินบนเป็นดินร่วนปนทราย ความลาดชัน 2-5 เปอร์เซ็นต์ และดินล่างพบชั้นดินเหนียว มีเนื้อที่ 5,760 ไร่ หรือร้อยละ 15.21 ของเนื้อที่ตำบล
- 7) หน่วยแผนที่ดิน Nu-Kg-sLB หน่วยเชิงซ้อนของชุดดินนาคู และชุดดินค่าง มีเนื้อดินบนเป็นดินทรายปนดินร่วน ความลาดชัน 2-5 เปอร์เซ็นต์ มีเนื้อที่ 3,176 ไร่ หรือร้อยละ 8.38 ของเนื้อที่ตำบล
- 8) หน่วยแผนที่ดิน Ptc-sLB ชุดดินปักธงชัย มีเนื้อดินบนเป็นดินทรายปนดินร่วน ความลาดชัน 2-5 เปอร์เซ็นต์ มีเนื้อที่ 7,532 ไร่ หรือร้อยละ 19.88 ของเนื้อที่ตำบล
- 9) หน่วยแผนที่ดิน Pu-sLB ชุดดินภูพาน มีเนื้อดินบนเป็นดินร่วนปนทราย ความลาดชัน 2-5 เปอร์เซ็นต์ มีเนื้อที่ 1,697 ไร่ หรือร้อยละ 4.48 ของเนื้อที่ตำบล
- 10) หน่วยแผนที่ดิน Pu-fl-sLB ดินภูพานที่เป็นดินร่วนละเอียด มีเนื้อดินบนเป็นดินร่วนปนทราย ความลาดชัน 2-5 เปอร์เซ็นต์ มีเนื้อที่ 1,981 ไร่ หรือร้อยละ 5.23 ของเนื้อที่ตำบล
- 11) หน่วยแผนที่ดิน Pu-md-sLB ดินภูพานที่เป็นดินลิกปานกลาง มีเนื้อดินบนเป็นดินร่วนปนทราย ความลาดชัน 2-5 เปอร์เซ็นต์ มีเนื้อที่ 1,237 ไร่ หรือร้อยละ 3.27 ของเนื้อที่ตำบล
- 12) หน่วยแผนที่ดิน Pu-mw,fl-sLB ดินภูพานที่มีการระบายน้ำดีปานกลางและเป็นดินร่วนละเอียด มีเนื้อดินบนเป็นดินร่วนปนทราย ความลาดชัน 2-5 เปอร์เซ็นต์ มีเนื้อที่ 649 ไร่ หรือร้อยละ 1.71 ของเนื้อที่ตำบล
- 13) หน่วยแผนที่ดิน Pu-gm-sLA/b ดินภูพานที่มีจุดประสีเทา มีเนื้อดินบนเป็นดินร่วนปนทราย ความลาดชัน 0-2 เปอร์เซ็นต์ และมีคันทนา มีเนื้อที่ 49 ไร่ หรือร้อยละ 0.13 ของเนื้อที่ตำบล
- 14) หน่วยแผนที่ดิน Pu-sLC-RC หน่วยเชิงซ้อนของชุดดินภูพาน มีเนื้อดินบนเป็นดินร่วนปนทราย ความลาดชัน 5-12 เปอร์เซ็นต์ กับที่ดินหินพื้นโล่ มีเนื้อที่ 1,253 ไร่ หรือร้อยละ 3.31 ของเนื้อที่ตำบล
- 15) หน่วยแผนที่ดิน Pu-md-sLC-RC หน่วยเชิงซ้อนของดินภูพานที่เป็นดินลิกปานกลาง มีเนื้อดินบนเป็นดินร่วนปนทราย ความลาดชัน 5-12 เปอร์เซ็นต์ กับที่ดินหินพื้นโล่ มีเนื้อที่ 453 ไร่ หรือร้อยละ 1.20 ของเนื้อที่ตำบล
- 16) หน่วยแผนที่ดิน Wk-sLC-RC หน่วยเชิงซ้อนของชุดดินวังน้ำเขียว มีเนื้อดินบนเป็นดินร่วนปนทราย ความลาดชัน 5-12 เปอร์เซ็นต์ กับที่ดินหินพื้นโล่ มีเนื้อที่ 272 ไร่ หรือร้อยละ 0.72 ของเนื้อที่ตำบล



3.3.3 พื้นที่เบ็ดเตล็ด มี 3 หน่วยแผนที่ ได้แก่

- 1) หน่วยแผนที่ดิน SC พื้นที่ลาดชันเชิงซ้อน มีเนื้อที่ 2,717 ไร่ หรือร้อยละ 7.17 ของเนื้อที่ตำบล
- 2) หน่วยแผนที่ดิน RC ที่ดินหินพื้นโล่ มีเนื้อที่ 111 ไร่ หรือร้อยละ 0.29 ของเนื้อที่ตำบล
- 3) หน่วยแผนที่ดิน W พื้นที่น้ำ มีเนื้อที่ 11 ไร่ หรือร้อยละ 0.03 ของเนื้อที่ตำบล

ปัญหาทรัพยากรดินทางการเกษตรตามสภาพธรรมชาติในพื้นที่ พบปัญหาดินต้น มีเนื้อที่ 1,978 ไร่ หรือร้อยละ 5.23 ของเนื้อที่ตำบล ได้แก่ หน่วยเชิงซ้อนของชุดดินภูพานกับที่ดินหินพื้นโล่ (Pu-RC) หน่วยเชิงซ้อนของดินภูพานที่เป็นดินลึกปานกลางกับที่ดินหินพื้นโล่ (Pu-md-RC) และหน่วยเชิงซ้อนของชุดดินวังน้ำเขียวกับที่ดินหินพื้นโล่ (Wk-RC) และปัญหาดินทรายจัด มีเนื้อที่ 1,588 ไร่ หรือร้อยละ 4.19 ของเนื้อที่ตำบล คือ ชุดดินค้ำบัง (Kg)

รายละเอียดของสมบัติดิน ตำบลโพหนอง อำเภอสว่างคันคม จังหวัดอำนาจเจริญ ดังแสดงในตารางที่ 3-1 และแผนที่แสดงในลักษณะของชุดดิน (รูปที่ 3-1)



แผนการใช้ที่ดินตำบลโพพหนอง อำเภอสว่างคันคม จังหวัดอำนาจเจริญ

ตารางที่ 3-1 สมบัติดิน ตำบลโพพหนอง อำเภอสว่างคันคม จังหวัดอำนาจเจริญ

หน่วยแผนที่ดิน	ความลาดชัน (%)	ความลึก (ซม.)	การระบายน้ำ	ความอุดมสมบูรณ์ของดิน	ความจุแลกเปลี่ยนแคตไอออน (cmol/kg)	ความอิ่มตัวเบส (%)	ปฏิกิริยาดิน		ค่าการนำไฟฟ้า (dS/m)	ความลึกของชั้นจาโรไซด์ (ซม.)	เนื้อที่	
							ดินบน	ดินล่าง			ไร่	ร้อยละ
Kmr-col-sIA/csub	0-2	>150	ดีปานกลาง	ต่ำ	<10	<35	4.5-6.0	4.5-5.5	<2	-	192	0.51
Kmr-col-sIB/csub	2-5	>150	ดีปานกลาง	ต่ำ	<10	<35	4.5-6.0	4.5-5.5	<2	-	5,760	15.21
Kmr-fl-sIB/csub	2-5	>150	ดีปานกลาง	ต่ำ	<10	<35	4.5-6.0	4.5-5.5	<2	-	6	0.02
Kmr-fsi-lB/csub	2-5	>150	ดีปานกลาง	ต่ำ	<10	<35	4.5-6.0	4.5-5.5	<2	-	4,991	13.18
Kmr-sIA	0-2	>150	ดีปานกลาง	ต่ำ	<10	<35	4.5-6.0	4.5-5.5	<2	-	508	1.34
Kmr-sIB	2-5	>150	ดีปานกลาง	ต่ำ	<10	<35	4.5-6.0	4.5-5.5	<2	-	21	0.06
Lah-fl-sIA	0-2	>150	ดีปานกลางถึงค่อนข้างเลว	ต่ำ	<10	<35	5.0-5.5	4.5-5.0	<2	-	157	0.41
Lah-pic,fl-sIA	0-2	>150	ดีปานกลางถึงค่อนข้างเลว	ต่ำ	<10	<35	5.0-5.5	4.5-5.0	<2	-	4,178	11.03
Lah-pic-sIA	0-2	>150	ดีปานกลางถึงค่อนข้างเลว	ต่ำ	<10	<35	5.0-5.5	4.5-5.0	<2	-	433	1.14
Lah-sIA	0-2	>150	ดีปานกลางถึงค่อนข้างเลว	ต่ำ	<10	<35	5.0-5.5	4.5-5.0	<2	-	190	0.50
Nu-Kg-lsB	2-5	>150	ดี	ต่ำ	<10	<35	5.0-5.5	4.5-5.0	<2	-	3,176	8.38
Ptc-lsB	2-5	>150	ดี	ต่ำ	<10	<35	5.0-6.5	4.5-5.0	<2	-	7,532	19.88
Pu-fl-sIB	2-5	>150	ดี	ต่ำ	<10	<35	5.0-6.5	4.5-5.0	<2	-	1,981	5.23
Pu-gm-sIA/b	0-2	>150	ดีปานกลางถึงค่อนข้างเลว	ต่ำ	<10	<35	5.0-6.5	4.5-5.0	<2	-	49	0.13
Pu-md-sIB	2-5	50-100	ดี	ต่ำ	<10	<35	5.0-6.5	4.5-5.0	<2	-	1,237	3.27
Pu-md-slC-RC	5-12	50-100	ดี	ต่ำ	<10	<35	5.0-6.5	4.5-5.0	<2	-	453	1.20
Pu-mw,fl-sIB	2-5	>150	ดีปานกลาง	ต่ำ	<10	<35	5.0-6.5	4.5-5.0	<2	-	649	1.71



ตารางที่ 3-1 (ต่อ)

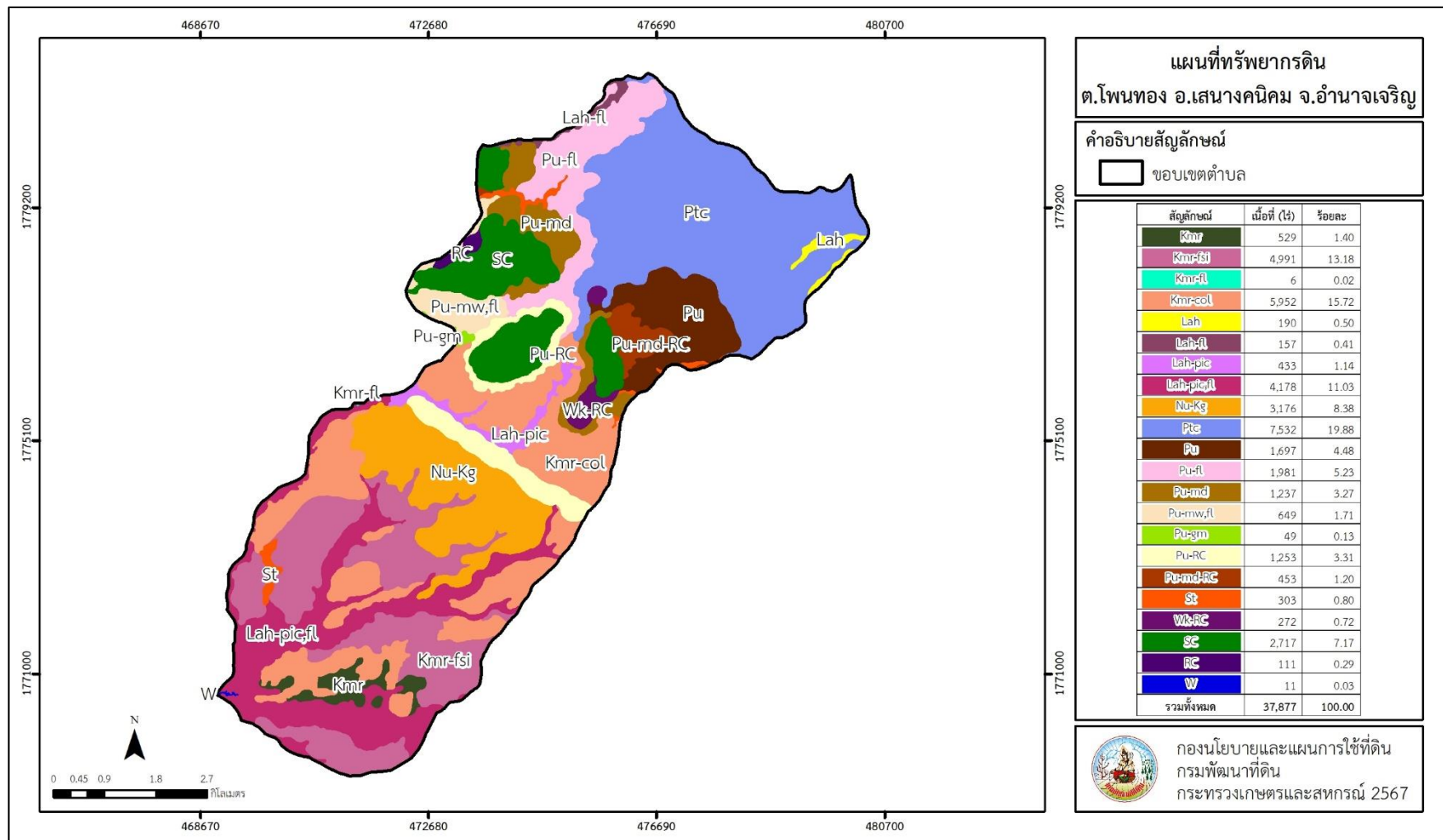
หน่วยแผนที่ดิน	ความลาดชัน (%)	ความลึก (ซม.)	การระบายน้ำ	ความอุดมสมบูรณ์ของดิน	ความจุแลกเปลี่ยนแคตไอออน (cmol/kg)	ความอิ่มตัวเบส (%)	ปฏิกิริยาดิน		ค่าการนำไฟฟ้า (dS/m)	ความลึกของชั้นจาโรไซด์ (ซม.)	เนื้อที่	
							ดินบน	ดินล่าง			ไร่	ร้อยละ
Pu-sIB	2-5	>150	ดี	ต่ำ	<10	<35	5.0-5.5	4.5-5.0	<2	-	1,697	4.48
Pu-sIC-RC	5-12	>150	ดี	ต่ำ	<10	<35	5.0-5.5	4.5-5.0	<2	-	1,253	3.31
St-sIA	0-2	>150	ค่อนข้างเลว	ต่ำ	10-20	35-75	5.0-5.5	5.5-6.5	<2	-	303	0.80
Wk-sIC-RC	5-12	0-50	ดี	ต่ำ	<10	<35	5.0-5.5	4.5-5.0	<2	-	272	0.72
RC	-	-	-	-	-	-	-	-	-	-	111	0.29
SC	>35	-	-	-	-	-	-	-	-	-	2,717	7.17
W	-	-	-	-	-	-	-	-	-	-	11	0.03
<b>รวมทั้งหมด</b>											<b>37,877</b>	<b>100.00</b>

หมายเหตุ: เนื้อที่คำนวณด้วยระบบสารสนเทศภูมิศาสตร์

ที่มา: กองสำรวจและวิจัยทรัพยากรดิน กรมพัฒนาที่ดิน (2566)



แผนการใช้ที่ดินตำบลโพนทอง อำเภอสางนครนิคม จังหวัดอำนาจเจริญ



รูปที่ 3-1 ทรัพยากรดิน ตำบลโพนทอง อำเภอสางนครนิคม จังหวัดอำนาจเจริญ



## บทที่ 4

### กระบวนการมีส่วนร่วมของชุมชน (Participatory Rural Appraisal: PRA)

#### 4.1 การวิเคราะห์ผลจากการจัดทำกระบวนการมีส่วนร่วมของชุมชน (PRA)

การวิเคราะห์ผลจากการจัดทำกระบวนการมีส่วนร่วมของชุมชน (PRA) เมื่อวันที่ 31 กรกฎาคม 2567 มีสาระสำคัญสรุปได้ดังนี้

##### 4.1.1 ปัญหาหลักของตำบลโพหนอง คือ

- 1) ดินขาดความอุดมสมบูรณ์ ขาดการตรวจวิเคราะห์ดิน
- 2) การชะล้างของหน้าดิน
- 3) ขาดแคลนแหล่งน้ำในการทำเกษตร
- 4) พบน้ำเค็มและดินเค็ม
- 5) โรคและแมลงระบาดในพืชผัก
- 6) ไม่มีการเปลี่ยนเมล็ดพันธุ์

##### 4.1.2 ความต้องการของชุมชน เกษตรกร และตำบลโพหนอง มีความต้องการ 6 ประการ คือ

- 1) แก้ปัญหาดินเสื่อมโทรมและฟื้นฟูความอุดมสมบูรณ์ของดิน
- 2) แก้ไขปัญหาการขาดแคลนน้ำ
- 3) ปรับปรุงที่ดิน และเปลี่ยนกิจกรรมการผลิตให้เหมาะสมกับที่ดิน
- 4) สนับสนุนปัจจัยการผลิตพืชปุ๋ยสด พืชเลี้ยงสัตว์ พันธุ์ปลา ไม้ผลไม้ยืนต้น และปุ๋ยหมัก
- 5) สนับสนุนการตรวจวิเคราะห์ดิน
- 6) สนับสนุนการใช้น้ำพลังงานแสงอาทิตย์

ผลจากการจัดทำกระบวนการมีส่วนร่วมของชุมชน (PRA) ได้นำมาวิเคราะห์ร่วมกับปัญหาด้านกายภาพ โดยระบบ DPSIR มีรายละเอียดดังนี้

##### 1) แรงขับเคลื่อน (Driver) มี 4 ประการ คือ

- 1.1) ดินเสื่อมโทรม
- 1.2) น้ำขาดแคลน
- 1.3) ปัจจัยการผลิต
- 1.4) องค์กรความรู้เรื่องการปรับปรุงบำรุงดิน

##### 2) แรงกดดัน (Pressure) ที่เกิดจากปัจจัยขับเคลื่อน มี 4 ประการ คือ

- 2.1) การปรับปรุงบำรุงดิน
- 2.2) จัดหาแหล่งน้ำเพื่อการเกษตร
- 2.3) ต้องการปัจจัยการผลิตทางการเกษตร
- 2.4) ต้องการองค์ความรู้เรื่องการปรับปรุงบำรุงดิน



**3) สภาวะ (State) ที่เกิดแรงกดดัน มี 4 ประการ คือ**

- 3.1) ความเสื่อมโทรมของดินทางกายภาพ ดินเค็ม ดินทรายจัด
- 3.2) ขาดแคลนน้ำเพื่อการเกษตร
- 3.3) ปัจจัยการผลิตทางการเกษตรไม่เพียงพอ
- 3.4) ขาดองค์ความรู้เรื่องการปรับปรุงบำรุงดิน

**4) ผลกระทบ (Impact) ที่ปรากฏในพื้นที่ มี 5 ประการ คือ**

- 4.1) แหล่งน้ำที่มีอยู่ตื้นเขินจากตะกอน
- 4.2) ผลผลิตพืชต่ำ ลงทุนสูง
- 4.3) พืชเสียหายจากการขาดน้ำ
- 4.4) พืชผลทางการเกษตรเสียหายจากโรคและแมลง
- 4.5) ดินตื้น ดินเค็ม และน้ำเค็มไม่เหมาะสมในการปลูกพืช

**5) การตอบสนอง (Response) ของรัฐในอดีต ปัจจุบัน และในอนาคต มีดังนี้**

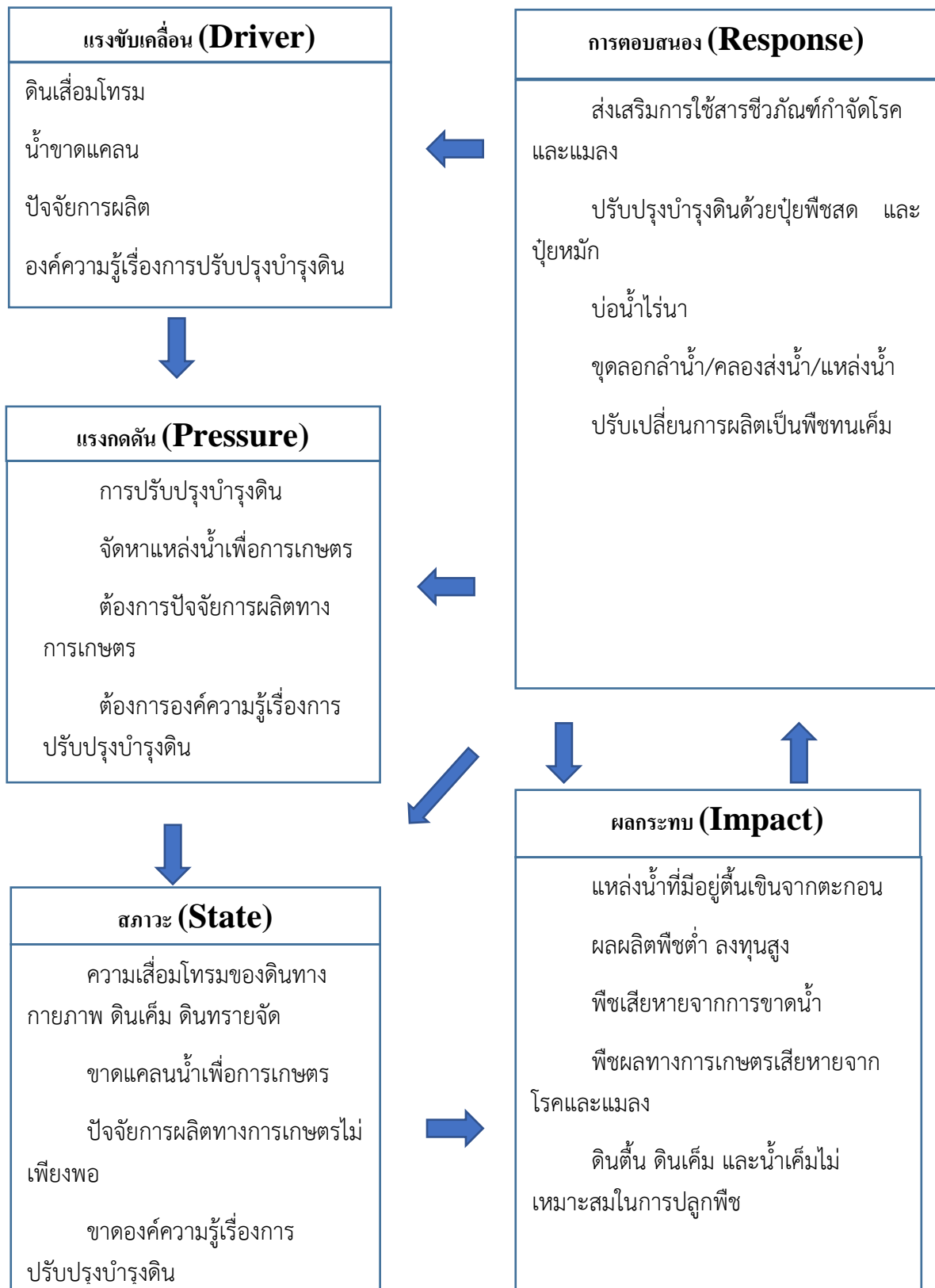
**อดีต-ปัจจุบัน**

- 5.1) ส่งเสริมการใช้สารชีวภัณฑ์กำจัดโรคและแมลง
- 5.2) ปรับปรุงบำรุงดินด้วยปุ๋ยพืชสด และปุ๋ยหมัก
- 5.3) บ่อน้ำไร่นา
- 5.4) ขุดลอกลำน้ำ/คลองส่งน้ำ/แหล่งน้ำ
- 5.5) ปรับเปลี่ยนการผลิตเป็นพืชทนเค็ม

**อนาคต**

- (1) พัฒนาที่ดินและน้ำที่เป็นระบบทั้งตำบล
- (2) ประกาศเขตอนุรักษ์ดินและน้ำ
- (3) สนับสนุนปัจจัยการผลิตปุ๋ยหมัก และน้ำหมัก

ดังมีรายละเอียดในรูปที่ 4-1



รูปที่ 4-1 การวิเคราะห์สถานการณ์โดยระบบ DPSIR ของตำบลโพหนอง อำเภอสว่างคันคม จังหวัดอำนาจเจริญ



## 4.2 ระบบการปลูกพืชในปัจจุบัน

ตำบลโพหนอง อำเภอสว่างคันคม จังหวัดอำนาจเจริญ มีการเพาะปลูกพืช ดังนี้

1) **ข้าว** ข้าวนาปี เกษตรกรจะปลูกข้าวนาปีในช่วงเดือนพฤษภาคมถึงเดือนพฤศจิกายน ซึ่งจะอาศัยน้ำฝนเป็นแหล่งน้ำหลัก พื้นที่ส่วนใหญ่จะอยู่ห่างจากเขตชลประทาน พันธุ์ข้าวที่ปลูกจะใช้หอมมะลิ 105 กข15 และ กข6

2) **มันสำปะหลัง** มันสำปะหลัง (มันปี) เกษตรกรที่ปลูกมันสำปะหลัง (มันปี) จะปลูกตลอดทั้งปี พันธุ์ที่ใช้ปลูกจะใช้พันธุ์ ระยะเวลา 81 ซึ่งจะให้ผลผลิตที่มากกว่ามันแล้ง

3) **ยางพารา** เกษตรที่ปลูกยางพาราจะเก็บผลผลิตในช่วงเดือนเมษายนถึงเดือนมกราคม พักหน้ายาง 2 เดือนในช่วงเดือนกุมภาพันธ์ถึงเดือนมีนาคม ราคายางในพื้นที่ ยางน้ำ 13 บาทต่อกิโลกรัม ยางแผ่น 39 บาทต่อกิโลกรัม ยางก้อน 18-25 บาทต่อกิโลกรัม

4) **ปาล์มน้ำมัน** เกษตรกรผู้ปลูกปาล์มน้ำมันจะเก็บผลผลิตตลอดปี ผลผลิตเฉลี่ยประมาณ 500 กิโลกรัมต่อไร่

ชนิดพืชที่ปลูก		เดือน												
		ม.ค	ก.พ	มี.ค	เม.ย	พ.ค	มิ.ย	ก.ค	ส.ค	ก.ย	ต.ค	พ.ย	ธ.ค	
ข้าว	ระยะปลูก					█								
	ระยะเก็บเกี่ยว												█	
มันสำปะหลัง	ระยะปลูก				พัก	█								
	ระยะเก็บเกี่ยว	█			หน้าดิน									
ยางพารา	ระยะปลูก	█			█									
	ระยะเก็บเกี่ยว		█											
ปาล์มน้ำมัน	ระยะปลูก	█												
	ระยะเก็บเกี่ยว	█												

รูปที่ 4-2 ระบบการปลูกพืชในปัจจุบัน ตำบลโพหนอง อำเภอสว่างคันคม จังหวัดอำนาจเจริญ



## บทที่ 5

### การประเมินคุณภาพที่ดิน

#### 5.1 หลักการประเมินคุณภาพที่ดินด้านกายภาพ

การประเมินคุณภาพที่ดินหรือการประเมินความเหมาะสมของที่ดิน สอดคล้องตามหลักการของ FAO Framework ค.ศ. 1983 ซึ่งการประเมินคุณภาพที่ดินด้านกายภาพ เป็นการประเมินศักยภาพของที่ดินว่าที่ดินนั้น ๆ เหมาะสมมากหรือน้อยเพียงใดสำหรับการใช้ที่ดินประเภทต่าง ๆ หรือการปลูกพืชต่าง ๆ โดยพิจารณาจาก สภาพแวดล้อมที่มีผลต่อการเจริญเติบโตของพืช สมบัติดินที่ได้จำแนกไว้ในแต่ละตำบล ร่วมกับการจัดการพื้นที่ เช่น ระบบชลประทาน พื้นที่กร่อง การจัดระบบอนุรักษ์ดินและน้ำ เป็นต้น และนอกจากนี้พิจารณาความต้องการปัจจัยต่อการปลูกพืชแต่ละชนิด สอดคล้องตามหลักการของ FAO ได้แก่ ความต้องการด้านพืช ความต้องการด้านการจัดการ ความต้องการด้านการอนุรักษ์ (บัณฑิต และ คำนธ, 2542) รายละเอียดดังตารางที่ 5-1

ระดับความเหมาะสมของที่ดินได้จากการสังเคราะห์ข้อมูลดิน การจัดการที่ดิน หรือดินที่มีลักษณะเฉพาะที่เกิดขึ้นตามสภาพภูมิประเทศ (ซึ่งจะเรียกรวมว่าหน่วยที่ดิน) ลักษณะภูมิอากาศ พิจารณาร่วมกับระดับความต้องการปัจจัยต่อการเจริญเติบโตของพืชแต่ละชนิด หลังจากนั้นดำเนินการประเมินคุณภาพที่ดิน ซึ่งสามารถจำแนกระดับความเหมาะสมของที่ดินได้เป็น 4 ชั้น ได้แก่ เหมาะสมสูง (S1) เหมาะสมปานกลาง (S2) เหมาะสมเล็กน้อย (S3) และไม่เหมาะสม (N) โดยที่

S1: ไม่มีข้อจำกัดด้านที่ดินตามปัจจัยที่ใช้พิจารณา

S2: มีข้อจำกัดด้านที่ดินที่แก้ไขได้ง่ายหรือข้อจำกัดอาจไม่ส่งผลกระทบต่อ การเจริญเติบโตของพืชอย่างชัดเจน

S3: มีข้อจำกัดด้านที่ดินที่แก้ไขได้ยาก ควรปรับเปลี่ยนการผลิตเป็นพืชชนิดอื่นหรือ กิจกรรมอื่น (ส่วนใหญ่เป็นลักษณะทางกายภาพ)

N: มีข้อจำกัดที่พัฒนาหรือปรับปรุงที่ดินได้ยากมาก หากจะดำเนินการพัฒนาหรือ ปรับปรุงต้องใช้ต้นทุนสูงหรือเครื่องจักรขนาดใหญ่ แนะนำให้ปรับเปลี่ยนการผลิต



ตารางที่ 5-1 ตัวอย่างการประเมินคุณภาพที่ดินด้านกายภาพของประเภทการใช้ประโยชน์ที่ดิน

คุณภาพที่ดิน (Land Quality)	คุณลักษณะที่ดินตัวแทน (Land Characteristics)	ระดับความเหมาะสม (Land Suitability Rating)
<b>1. ความเหมาะสมด้านความต้องการด้านพืช (Crop Requirements)</b>		
1.1. การหยั่งลึกของรากพืช (r)	ความลึกของดิน	S1
1.2. ความชุ่มชื้นที่เป็นประโยชน์ต่อพืช (m)	ปริมาณน้ำฝนเฉลี่ยในรอบปี	S2m
1.3. ความเป็นประโยชน์ของออกซิเจน ต่อรากพืช (o)	สภาพการระบายน้ำของดิน	S2o
<b>ความเหมาะสมรวมด้านความต้องการด้านพืช (Crop Requirements)</b>		<b>S2om</b>
<b>2. ความเหมาะสมด้านความต้องการด้านการจัดการ (Management Requirements)</b>		
2.1. สภาวะการเขตกรรม (k)	ชั้นความยากง่ายในการ เขตกรรม (ดินบน)	S1
2.2. ศักยภาพการใช้เครื่องจักรกล (w)	ความลาดชันของพื้นที่	S3w
<b>ความเหมาะสมรวมด้านความต้องการด้านการจัดการ (Management Requirements)</b>		<b>S3w</b>
<b>3. ความเหมาะสมด้านความต้องการด้านการอนุรักษ์ (Conservation Requirements)</b>		
3.1 ความเสียหายจากการกัดกร่อน (e)	ความลาดชันของพื้นที่	S3e
<b>ความเหมาะสมรวมด้านความต้องการด้านการอนุรักษ์ (Conservation Requirements)</b>		<b>S3e</b>
<b>ความเหมาะสมด้านกายภาพของประเภทการใช้ประโยชน์ที่ดินใน แต่ละหน่วยที่ดินโดยรวม</b>		<b>S3ew</b>

## 5.2 พืชเศรษฐกิจที่สำคัญของตำบล

พืชเศรษฐกิจหลักและพืชทางเลือกของตำบล ได้แก่ ข้าว มันสำปะหลัง อ้อย ยางพารา พริก ถั่วลิสง ลำไย ข้าวโพด ขมิ้นชัน

## 5.3 ระดับความเหมาะสมของที่ดิน

การประเมินคุณภาพที่ดินของพืชเศรษฐกิจหลักและพืชทางเลือก ตำบลโพทอง อำเภอสนางคนิคม จังหวัดอำนาจเจริญ ได้ผลการประเมินคุณภาพที่ดิน ดังตารางที่ 5-2



ตารางที่ 5-2 ชั้นความเหมาะสมทางกายภาพของดิน ตำบลโพหนอง อำเภอสว่างคันคม จังหวัดอำนาจเจริญ

หน่วยที่ดิน	ข้าว	มันสำปะหลัง	อ้อย	ยางพารา	พริก	ถั่วลิสง	ลำไย	ข้าวโพด	ขมิ้นชัน
Kmr-col-sIA/csub	S2ons	S2ons	S2ons	S2ons	S2ons	S2ons	S2ns	S2ons	S2ons
Kmr-col-sIB/csub	S2ewons	S2ons	S2ons	S2ons	S2ons	S2ons	S2ns	S2ons	S2ons
Kmr-fl-sIB/csub	S2ewons	S2ons	S2ons	S2ons	S2ons	S2ons	S2ns	S2ons	S2ons
Kmr-fsi-lB/csub	S2ewons	S2ons	S2ons	S2ons	S2ons	S2ons	S2ns	S2ons	S2ons
Kmr-sIA	S2ons	S2ons	S2ons	S2ons	S2ons	S2ons	S2ns	S2ons	S2ons
Kmr-sIB	S2ewons	S2ons	S2ons	S2ons	S2ons	S2ons	S2ns	S2ons	S2ons
Lah-fl-sIA	S2ons	S2ons	S2ons	S2ons	S2ons	S2ons	S2ns	S2ons	S2ons
Lah-pic,fl-sIA	S2ons	S2ons	S2ons	S2ons	S2ons	S2ons	S2ns	S2ons	S2ons
Lah-pic-sIA	S2ons	S2ons	S2ons	S2ons	S2ons	S2ons	S2ns	S2ons	S2ons
Lah-sIA	S2ons	S2ons	S2ons	S2ons	S2ons	S2ons	S2ns	S2ons	S2ons
Nu-Kg-lsB	S3o	S2ns	S2ns	S2ns	S2ns	S2ns	S2ns	S2ns	S2ns
Ptc-lsB	S3o	S2ns	S2ns	S2ns	S2ns	S2ns	S2ns	S2ns	S2ns
Pu-fl-sIB	S3o	S2ns	S2ns	S2ns	S2ns	S2ns	S2ns	S2ns	S2ns
Pu-gm-sIA/b	S2ons	S2ons	S2ons	S2ons	S2ons	S2ons	S2ns	S2ons	S2ons
Pu-md-sIB	S3o	S2rns	S2rns	S2rns	S2rns	S2ns	S3r	S2rns	S2ns
Pu-md-sIC-RC	S3ewo	S2erns	S2erns	S2rns	S2erns	S2ens	S3r	S2erns	S2ens
Pu-mw,fl-sIB	S2ewons	S2ons	S2ons	S2ons	S2ons	S2ons	S2ns	S2ons	S2ons



ตารางที่ 5-2 (ต่อ)

หน่วยที่ดิน	ข้าว	มันสำปะหลัง	อ้อย	ยางพารา	พริก	ถั่วลิสง	ลำไย	ข้าวโพด	ขมิ้นชัน
Pu-slB	S3o	S2ns	S2ns	S2ns	S2ns	S2ns	S2ns	S2ns	S2ns
Pu-slC-RC	S3ewo	S2ens	S2ens	S2ns	S2ens	S2ens	S2ns	S2ens	S2ens
St-slA	S2s	N	S2os	S3o	S3o	S3o	S3o	S3o	N
Wk-slC-RC	S3ewo	S3r	S3r	S3r	S3r	S2erns	N	S3r	S2erns

หมายเหตุ: \* หมายถึง หน่วยแผนที่ดินที่มีความอุดมสมบูรณ์ของดินต่างจากหน่วยแผนที่ดินเดียวกัน

ความหมายของสัญลักษณ์แสดงข้อจำกัดชั้นความเหมาะสม

- e = ความเสียหายจากการกัดกร่อน
- w = ศักยภาพการใช้เครื่องจักร
- r = สภาวะการหยั่งลึกของราก
- z = สารพิษ
- x = การมีเกลือมากเกินไป
- m = ความชุ่มชื้นที่เป็นประโยชน์ต่อพืช
- o = ความเป็นประโยชน์ของออกซิเจนต่อรากพืช
- n = ความจุในการดูดซับธาตุอาหาร
- s = ความเป็นประโยชน์ของธาตุอาหาร



## บทที่ 6

### แผนการใช้ที่ดิน

#### 6.1 การวิเคราะห์ข้อมูลเพื่อจัดทำแผนการใช้ที่ดินระดับตำบล

การที่รัฐธรรมนูญแห่งราชอาณาจักรไทย พุทธศักราช 2560 ได้ให้ความสำคัญกับการวางแผนการใช้ที่ดิน โดยสาระสำคัญในมาตรา 72 (1) ได้ระบุอย่างชัดเจนว่ารัฐพึงดำเนินการเกี่ยวกับที่ดิน ทรัพยากรน้ำ และพลังงาน โดยวางแผนการใช้ที่ดินของประเทศให้เหมาะสมกับสภาพพื้นที่และศักยภาพของที่ดินตามหลักการพัฒนาที่ยั่งยืน ซึ่งการวางแผนการใช้ที่ดินระดับตำบลเป็นการกำหนดแนวทางใช้ที่ดินให้ตรงกับศักยภาพโดยเฉพาะทางด้านการเกษตร และนำไปสู่การกำหนดแผนงาน โครงการ กิจกรรม ที่มีความสอดคล้องกับสภาพพื้นที่ ทั้งนี้เนื่องจากการแบ่งเขตการปกครองในระดับตำบลจะนำไปสู่การพัฒนาเชิงพื้นที่ที่มีเป้าหมายและทิศทางสอดคล้องตามบริบทของแต่ละตำบล และมีผู้รับผิดชอบโดยตรงคือ องค์การปกครองส่วนท้องถิ่น ซึ่งแผนการใช้ที่ดินในระดับที่ใหญ่กว่านี้อาจไม่สามารถนำมาใช้ปฏิบัติงานในระดับพื้นที่ได้อย่างเป็นรูปธรรมเนื่องจากเป็นแผนสำหรับนำไปใช้ปฏิบัติงานเชิงนโยบายและยุทธศาสตร์ในภาพรวม

แผนการใช้ที่ดินเป็นผลที่ได้จากการวิเคราะห์ข้อมูลทางด้านกายภาพ เศรษฐกิจ และสังคม โดยได้นำฐานข้อมูลที่ได้จากการรวบรวมข้อมูลทุติยภูมิ และข้อมูลปฐมภูมิจากการสำรวจภาคสนาม การศึกษาด้านกายภาพ ได้จาก การวิเคราะห์สถานภาพของทรัพยากรธรรมชาติ อาทิ ทรัพยากรดิน ทรัพยากรน้ำ และทรัพยากรป่าไม้ร่วมกับการพิจารณาลักษณะการใช้ประโยชน์ที่ดิน ข้อกฎหมายที่เกี่ยวข้องกับพื้นที่ในเขตป่าไม้ตามกฎหมาย เช่น เขตรักษาพันธุ์สัตว์ป่า เขตอุทยานแห่งชาติ เขตป่าสงวนแห่งชาติ และนโยบายของรัฐที่เกี่ยวข้องกับพื้นที่ที่มีมติคณะรัฐมนตรีเกี่ยวกับการใช้ที่ดิน มติคณะรัฐมนตรีเรื่องการจัดแนการใช้ประโยชน์ที่ดินในพื้นที่ป่าไม้ในเขตป่าสงวนแห่งชาติ เป็นต้น ประกอบกับการพิจารณาจากทิศทางตามกรอบนโยบายที่เกี่ยวข้องกับการกำหนดเขตการใช้ที่ดินภายในพื้นที่ตำบล ได้แก่ แผนพัฒนาการเศรษฐกิจและสังคมแห่งชาติ ยุทธศาสตร์ของจังหวัด ร่วมกับความต้องการของท้องถิ่น สามารถกำหนดแนวทางการใช้ที่ดินตามศักยภาพของทรัพยากร เพื่อการรักษาคุณภาพของลักษณะทางนิเวศวิทยาและการอนุรักษ์ทรัพยากรธรรมชาติ โดยคำนึงถึงสภาพทางเศรษฐกิจและสังคมของชุมชนในพื้นที่ ซึ่งข้อมูลนี้ได้มาจากการวิเคราะห์ชุมชนแบบมีส่วนร่วม (PRA) ทำการสังเคราะห์ข้อมูลทุกด้านเพื่อจัดทำเขตการใช้ที่ดินต่อไป

#### 6.2 แผนการใช้ที่ดิน

จากการวิเคราะห์ข้อมูลกายภาพ เศรษฐกิจ และสังคม พบว่าแผนการใช้ที่ดินตำบลโพทอง อำเภอสองคนคม จังหวัดอำนาจเจริญ สามารถกำหนดออกเป็น 6 เขตหลัก ได้แก่ เขตป่าไม้ เขตเกษตรกรรม เขตชุมชนและสิ่งปลูกสร้าง เขตแหล่งน้ำ เขตพื้นที่อื่น ๆ และเขตรักษาสมดุลของธรรมชาติ และสิ่งแวดล้อม มีรายละเอียดดังนี้ (ตารางที่ 6-1 และรูปที่ 6-1)



6.2.1 เขตป่าไม้ เป็นเขตพื้นที่ที่อยู่ในเขตป่าตามกฎหมายและมติคณะรัฐมนตรี ได้แก่ พื้นที่ป่าสงวนแห่งชาติ เขตรักษาพันธุ์สัตว์ป่า อุทยานแห่งชาติ เขตป่าไม้ถาวร หรืออยู่ในพื้นที่ชั้นคุณภาพลุ่มน้ำชั้นที่ 1A 1B หรือ 2 พื้นที่ในเขตนี้ส่วนใหญ่ยังคงสภาพเป็นป่าไม้ บางบริเวณได้ถูกนำไปใช้ประโยชน์ในรูปแบบที่ไม่เหมาะสม ไม่เป็นไปตามมาตรการหรือกฎหมายที่เกี่ยวข้องกับการใช้ประโยชน์ของที่ดินหรือทรัพยากรป่าไม้ของพื้นที่นั้น ๆ ประกอบด้วย 2 เขตรอง ได้แก่ เขตป่าไม้สมบูรณ์ และเขตพื้นที่พุ่มธรรมชาติ มีเนื้อที่ 15,682 ไร่ หรือคิดเป็นร้อยละ 41.40 ของเนื้อที่ตำบล มีรายละเอียดดังนี้

1) เขตป่าไม้สมบูรณ์ (สัญลักษณ์ 1100) มีเนื้อที่ 3,191 ไร่ หรือ คิดเป็นร้อยละ 8.42 ของเนื้อที่ตำบล เป็นเขตที่อยู่ภายในเงื่อนไขดังกล่าวข้างต้น แต่มีสภาพการใช้ที่ดินปัจจุบันเป็นป่าไม้สมบูรณ์

2) เขตพื้นที่พุ่มธรรมชาติ (สัญลักษณ์ 1300) มีเนื้อที่ 12,491 ไร่ หรือ คิดเป็นร้อยละ 32.98 ของเนื้อที่ตำบล เป็นพื้นที่ที่มีการบุกรุก ผ่าถางพื้นที่ป่าไม้ และเปลี่ยนแปลงการใช้ประโยชน์พื้นที่เป็นอย่างอื่น ส่วนใหญ่เพื่อทำการเกษตร

6.2.2 เขตเกษตรกรรม เป็นพื้นที่เกษตรกรรมซึ่งในที่นี้ คือ พื้นที่ที่อยู่นอกเขตที่มีการประกาศเป็นเขตป่าไม้ตามกฎหมาย ซึ่งรัฐได้กำหนดเป็นพื้นที่ทำกิน มีการออกเอกสารสิทธิ์ซึ่งรวมถึงพื้นที่ในเขตปฏิรูปที่ดินเพื่อเกษตรกรรมด้วย เขตนี้รวมถึงการทำกิจกรรมภาคการเกษตรอื่นที่นอกเหนือจากการปลูกพืชด้วย ประกอบด้วย 3 เขตรอง ได้แก่ เขตเกษตรกรรมที่มีศักยภาพการผลิตสูง เขตเกษตรกรรมที่มีศักยภาพการผลิตต่ำ และเขตปศุสัตว์ มีเนื้อที่ 17,893 ไร่ หรือคิดเป็นร้อยละ 47.24 ของเนื้อที่ตำบล มีรายละเอียดดังนี้

1) เขตเกษตรกรรมที่มีศักยภาพการผลิตสูง (ประเภทที่ 2) เป็นเขตที่ทำการเกษตรโดยอาศัยน้ำฝนเป็นหลัก ซึ่งส่งผลให้มีข้อจำกัดต่อการเพาะปลูกพืชด้านความชื้นที่พืชนำไปใช้ประโยชน์ ในส่วนของที่ดินมีศักยภาพในการผลิตอยู่ในระดับสูงถึงปานกลาง และนอกจากนี้พบว่าดินในพื้นที่เขตนี้มีสมบัติที่เหมาะสมต่อการเพาะปลูกพืชแยกตามชนิดพืช มีรายละเอียดดังนี้

- เขตทำนา (สัญลักษณ์ 2221) มีเนื้อที่ 9,506 ไร่ หรือ คิดเป็นร้อยละ 25.10 ของเนื้อที่ตำบล เป็นพื้นที่ที่มีศักยภาพต่อการทำนาในระดับเหมาะสมเล็กน้อยถึงไม่เหมาะสม และปัจจุบันเกษตรกรมีการปลูกข้าวได้ปีละ 1 ครั้ง

- เขตปลูกไม้ผล (สัญลักษณ์ 2222) มีเนื้อที่ 19 ไร่ หรือ คิดเป็นร้อยละ 0.05 ของเนื้อที่ตำบล ปัจจุบันเกษตรกรปลูกไม้ผล โดยไม้ผลที่ปลูก ได้แก่ มะม่วง เป็นต้น

- เขตปลูกไม้ยืนต้น (สัญลักษณ์ 2223) มีเนื้อที่ 2,551 ไร่ หรือ คิดเป็นร้อยละ 6.73 ของเนื้อที่ตำบล ปัจจุบันเกษตรกรปลูกไม้ยืนต้น โดยไม้ยืนต้นที่ปลูก ได้แก่ ยางนา ยูคาลิปตัส เป็นต้น



- เขตปลูกพืชไร่ (สัญลักษณ์ 2224) มีเนื้อที่ 1,007 ไร่ หรือ คิดเป็นร้อยละ 2.66 ของเนื้อที่ตำบล ปัจจุบันเกษตรกรปลูกพืชไร่ โดยพืชไร่ที่ปลูก ได้แก่ ยางพารา ปาล์มน้ำมัน มันสำปะหลัง เป็นต้น

2) เขตเกษตรกรรมที่มีศักยภาพการผลิตต่ำ พื้นที่เขตนี้ถูกกำหนดให้เป็นเขตเกษตรกรรมที่ต้องมีการดำเนินการแก้ไขปัญหาที่เป็นข้อจำกัดของการใช้ที่ดินเพื่อเกษตรกรรมต่างๆ การทำเกษตรในเขตนี้อาศัยน้ำฝนเป็นหลัก มีศักยภาพในการผลิตอยู่ในระดับเหมาะสมเล็กน้อยถึงไม่เหมาะสม พบปัญหาทางกายภาพของดินที่สำคัญหลาย เช่น เป็นดินตื้นซึ่งเป็นข้อจำกัดของการหยั่งรากพืชในการยึดลำต้นและการดูดซับธาตุอาหารพืชในดิน เนื้อดินเป็นทรายจัด ซึ่งมีผลต่อความสามารถในการอุ้มน้ำ เป็นพื้นที่ที่มีความลาดชัน เป็นต้น จากข้อจำกัดการใช้ที่ดินดังกล่าวข้างต้นจึงจำเป็นต้องพัฒนาปรับปรุงและมีมาตรการเพื่อเพิ่มผลผลิตทางการเกษตรในพื้นที่ให้สูงขึ้น รวมถึงการป้องกันไม่ให้เกิดสภาพแวดล้อมเสื่อมโทรมจากการใช้พื้นที่ มีรายละเอียดดังนี้

(1) เขตทำนา (สัญลักษณ์ 2310) มีเนื้อที่ 4,025 ไร่ หรือ คิดเป็นร้อยละ 10.63 ของเนื้อที่ตำบล ปัจจุบันเกษตรกรมีการปลูกข้าวได้ปีละ 1 ครั้ง

(2) เขตปลูกไม้ผล (สัญลักษณ์ 2320) มีเนื้อที่ 5 ไร่ หรือ คิดเป็นร้อยละ 0.01 ของเนื้อที่ตำบล ปัจจุบันเกษตรกรปลูกไม้ผล โดยไม้ผลที่ปลูก ได้แก่ มะม่วง เป็นต้น

(3) เขตปลูกไม้ยืนต้น (สัญลักษณ์ 2330) มีเนื้อที่ 527 ไร่ หรือ คิดเป็นร้อยละ 1.39 ของเนื้อที่ตำบล ปัจจุบันเกษตรกรปลูกไม้ยืนต้น โดยไม้ยืนต้นที่ปลูก ได้แก่ ยูคาลิปตัส เป็นต้น

(4) เขตปลูกพืชไร่ (สัญลักษณ์ 2340) มีเนื้อที่ 246 ไร่ หรือ คิดเป็นร้อยละ 0.65 ของเนื้อที่ตำบล ปัจจุบันเกษตรกรปลูกพืชไร่ โดยพืชไร่ที่ปลูก ได้แก่ มันสำปะหลัง เป็นต้น

3) เขตปศุสัตว์ มีเนื้อที่ 7 ไร่ หรือคิดเป็นร้อยละ 0.02 ของเนื้อที่ตำบล ประกอบด้วย 2 เขตรอง ได้แก่ เขตทุ่งหญ้าเลี้ยงสัตว์ และเขตโรงเรือนเลี้ยงสัตว์ มีรายละเอียดดังนี้

(1) เขตทุ่งหญ้าเลี้ยงสัตว์ (สัญลักษณ์ 2510) ปัจจุบันมีการปลูกหญ้าเลี้ยงสัตว์ มีเนื้อที่ 5 ไร่ หรือ คิดเป็นร้อยละ 0.01 ของเนื้อที่ตำบล โดยชนิดของหญ้าที่พบ ได้แก่ หญ้าเนเปีย เป็นต้น

(2) เขตโรงเรือนเลี้ยงสัตว์ (สัญลักษณ์ 2520) ปัจจุบันมีการสร้างโรงเรือนเลี้ยงสัตว์ ประเภทต่าง ๆ มีเนื้อที่ 2 ไร่ หรือ คิดเป็นร้อยละ 0.01 ของเนื้อที่ตำบล โดยประเภทของโรงเรือนที่พบ ได้แก่ วัว เป็นต้น

6.2.3 เขตชุมชนและสิ่งปลูกสร้าง มีเนื้อที่ 938 ไร่ หรือคิดเป็นร้อยละ 2.48 ของเนื้อที่ตำบล ประกอบด้วย 3 เขตรอง ได้แก่ เขตชุมชน/สถานที่ราชการ เขตอุตสาหกรรม/แหล่งรับซื้อผลผลิต และเขตการใช้พื้นที่เฉพาะ มีรายละเอียดดังนี้



(1) เขตชุมชน/สถานที่ราชการ (สัญลักษณ์ 3100) มีเนื้อที่ 912 ไร่ หรือ คิดเป็นร้อยละ 2.41 ของเนื้อที่ตำบล ปัจจุบันมีการใช้ที่ดินชุมชนและที่อยู่อาศัย มีทั้งประเภทชุมชนเมือง ชุมชนชนบท และที่ตั้งของสถาบันและสถานที่ราชการต่าง ๆ

(2) เขตอุตสาหกรรม/แหล่งรับซื้อผลผลิต (สัญลักษณ์ 3200) มีเนื้อที่ 14 ไร่ หรือ คิดเป็นร้อยละ 0.04 ของเนื้อที่ตำบล ปัจจุบันมีการใช้ที่ดินประเภทโรงงานอุตสาหกรรม แหล่งรับซื้อผลผลิตทางการเกษตรประเภทต่าง ๆ

(3) เขตการใช้พื้นที่เฉพาะ (สัญลักษณ์ 3300) มีเนื้อที่ 12 ไร่ หรือ คิดเป็นร้อยละ 0.03 ของเนื้อที่ตำบล ปัจจุบันมีการใช้ที่ดินที่นอกเหนือจาก 2 เขตดังกล่าวข้างต้น เช่น สถานที่พักผ่อนท่องเที่ยว สวนสาธารณะ รีสอร์ท ระบบขนส่งมวลชน โบราณสถาน เป็นต้น

6.2.4 เขตแหล่งน้ำ มีเนื้อที่ 504 ไร่ หรือคิดเป็นร้อยละ 2.41 ของเนื้อที่ตำบล ประกอบด้วย 2 เขตรอง ได้แก่ เขตแหล่งน้ำตามธรรมชาติ และเขตแหล่งน้ำที่สร้างขึ้น มีรายละเอียดดังนี้

(1) เขตแหล่งน้ำตามธรรมชาติ (สัญลักษณ์ 4100) มีเนื้อที่ 268 ไร่ หรือ คิดเป็นร้อยละ 0.71 ของเนื้อที่ตำบล ปัจจุบันมีสภาพการใช้ที่ดินเป็นลักษณะของแหล่งน้ำตามธรรมชาติ เช่น ห้วยหนอง คลอง แม่น้ำ เป็นต้น

(2) เขตแหล่งน้ำที่สร้างขึ้น (สัญลักษณ์ 4200) มีเนื้อที่ 236 ไร่ หรือ คิดเป็นร้อยละ 0.62 ของเนื้อที่ตำบล ปัจจุบันมีสภาพการใช้ที่ดินเป็นแหล่งน้ำที่สร้างขึ้น เช่น คลองชลประทาน อ่างเก็บน้ำ เป็นต้น

6.2.5 เขตพื้นที่อื่น ๆ (สัญลักษณ์ 5000) มีเนื้อที่ 1,846 ไร่ หรือคิดเป็นร้อยละ 4.87 ของเนื้อที่ตำบล เป็นเขตที่มีลักษณะการใช้ที่ดินที่มีความเฉพาะ เช่น ที่ทิ้งขยะ หาดทราย ไม้พุ่ม เป็นต้น

6.2.6 เขตรักษาสมดุลของธรรมชาติและสิ่งแวดล้อม (สัญลักษณ์ 6000) มีเนื้อที่ 1,014 ไร่ หรือ คิดเป็นร้อยละ 2.68 ของเนื้อที่ตำบล มีการใช้ที่ดินเป็นป่าไม้ที่พบในพื้นที่เกษตรกรรม ซึ่งอยู่นอกเขตป่าไม้ตามกฎหมาย ส่วนใหญ่เป็นป่าปลูก ป่าชุมชน

ตารางที่ 6-1 เขตการใช้ที่ดิน ตำบลโพหนอง อำเภอสว่างคันคม จังหวัดอำนาจเจริญ

สัญลักษณ์	เขตการใช้ที่ดิน	เนื้อที่ (ไร่)	ร้อยละ
<b>1</b>	<b>เขตป่าไม้</b>	<b>15,682</b>	<b>41.40</b>
1100	เขตป่าไม้สมบูรณ์	3,191	8.42
1300	เขตพื้นที่อนุรักษ์ธรรมชาติ	12,491	32.98
<b>2</b>	<b>เขตเกษตรกรรม</b>	<b>17,893</b>	<b>47.24</b>
	<b>เขตเกษตรกรรมที่มีศักยภาพการผลิตสูง</b>	<b>13,083</b>	<b>34.54</b>
	เขตเกษตรกรรมที่มีศักยภาพการผลิตสูง (ประเภทที่ 2)		
2221	เขตทำนา	9,506	25.10

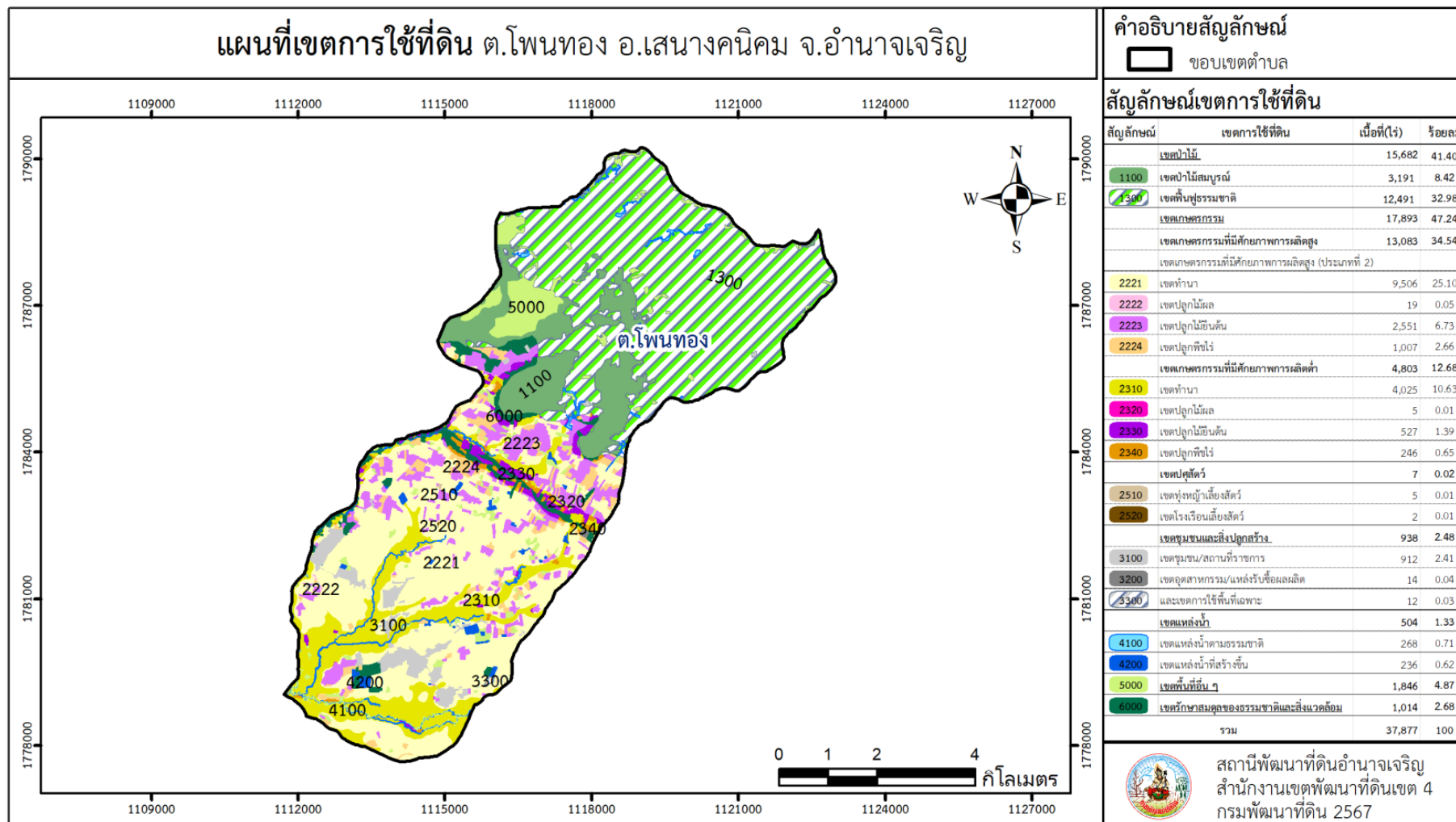


แผนการใช้ที่ดินตำบลโพหนอง อำเภอสว่างคนคม จังหวัดอำนาจเจริญ

ตารางที่ 6-1 (ต่อ)

สัญลักษณ์	เขตการใช้ที่ดิน	เนื้อที่ (ไร่)	ร้อยละ
2222	เขตปลูกไม้ผล	19	0.05
2223	เขตปลูกไม้ยืนต้น	2,551	6.73
2224	เขตปลูกพืชไร่	1,007	2.66
	<b>เขตเกษตรกรรมที่มีศักยภาพการผลิตต่ำ</b>	<b>4,803</b>	<b>12.68</b>
2310	เขตทำนา	4,025	10.63
2320	เขตปลูกไม้ผล	5	0.01
2330	เขตปลูกไม้ยืนต้น	527	1.39
2340	เขตปลูกพืชไร่	246	0.65
	<b>เขตปศุสัตว์</b>	<b>7</b>	<b>0.02</b>
2510	เขตทุ่งหญ้าเลี้ยงสัตว์	5	0.01
2520	เขตโรงเรือนเลี้ยงสัตว์	2	0.01
<b>3</b>	<b>เขตชุมชนและสิ่งปลูกสร้าง</b>	<b>938</b>	<b>2.48</b>
3100	เขตชุมชน/สถานที่ราชการ	912	2.41
3200	เขตอุตสาหกรรม/แหล่งรับซื้อผลผลิต	14	0.04
3300	เขตการใช้พื้นที่เฉพาะ	12	0.03
<b>4</b>	<b>เขตแหล่งน้ำ</b>	<b>504</b>	<b>1.33</b>
4100	เขตแหล่งน้ำตามธรรมชาติ	268	0.71
4200	เขตแหล่งน้ำที่สร้างขึ้น	236	0.62
<b>5</b>	<b>เขตพื้นที่อื่น ๆ</b>	<b>1,846</b>	<b>4.87</b>
5000	เขตพื้นที่อื่น ๆ	1,846	4.87
<b>6</b>	<b>เขตรักษาสมดุลของธรรมชาติและสิ่งแวดล้อม</b>	<b>1,014</b>	<b>2.68</b>
6000	เขตรักษาสมดุลของธรรมชาติและสิ่งแวดล้อม	1,014	2.68
	<b>รวม</b>	<b>37,877</b>	<b>100</b>

หมายเหตุ: เนื้อที่คำนวณด้วยระบบสารสนเทศภูมิศาสตร์



รูปที่ 6-1 แผนที่แสดงการใช้ที่ดิน ตำบลโพนทอง อำเภอสนางคนิคม จังหวัดอำนาจเจริญ



## บทที่ 7 การขับเคลื่อนแผนการใช้ที่ดิน

### 7.1 ขั้นตอนการดำเนินงาน

ภายหลังจากจัดทำแผนการใช้ที่ดินตำบลโพหนอง อำเภอสว่างคันคม จังหวัดอำนาจเจริญแล้ว จะต้องดำเนินการดังต่อไปนี้

7.1.1 จัดทำเป้าหมายการดำเนินงานและงบประมาณและกิจกรรมต่าง ๆ ที่จะดำเนินการใน ปีงบประมาณ 2568 ถึง 2572

7.1.2 นำแผนการใช้ที่ดินตำบลโพหนองไปเสนอต่อองค์การบริหารส่วนตำบลโพหนอง เพื่อมีมติให้ความร่วมมือในกิจกรรมพัฒนาที่ดินดำเนินการกิจกรรมต่าง ๆ ที่กำหนดไว้ในแผน และได้รับการ เชื่อมโยงสู่แผนพัฒนาตำบล

7.1.3 สถานีพัฒนาที่ดินอำนาจเจริญเสนอเป้าหมายและงบประมาณให้รายงานมายัง กรมพัฒนาที่ดิน

7.1.4 กรมพัฒนาที่ดินพิจารณาสนับสนุนงบประมาณกิจกรรมและโครงการตาม เป้าหมายที่กำหนดในแผนการใช้ที่ดิน

7.1.5 สถานีพัฒนาที่ดินอำนาจเจริญ นำเสนอต่อที่ประชุมจังหวัด/อำเภอ เพื่อสร้าง การรับรู้และ ประชาสัมพันธ์ให้หน่วยงานอื่น นำโครงการภายใต้หน่วยงานมาพัฒนาพื้นที่ตาม แผนการใช้ที่ดินกำหนด

### 7.2 กิจกรรมที่จะดำเนินการของกรมพัฒนาที่ดิน

งบประมาณที่กำหนดไว้เป็นการประมาณเบื้องต้น อาจมีการเปลี่ยนแปลงตามที่ได้รับการจัดสรร ให้ดำเนินการ (ตารางที่ 7-1)

#### เขตเกษตรกรรม

1) ดินขาดความอุดมสมบูรณ์/ดินตื้น มีแผนงาน/โครงการปรับปรุงบำรุงดิน ดังนี้

- (1) การส่งเสริมการผลิตและการใช้สารอินทรีย์
- (2) การผลิต-จัดหาเมล็ดพันธุ์พืชปุ๋ยสด
- (3) การส่งเสริมการปรับปรุงบำรุงดินด้วยพืชปุ๋ยสด
- (4) การพัฒนากลุ่มเกษตรกรใช้สารอินทรีย์ลดการใช้สารเคมีทางการเกษตร
- (5) การจัดตั้งธนาคารปุ๋ยอินทรีย์
- (6) การรณรงค์ไถกลบตอซัง
- (7) การจัดหาปุ๋ยอินทรีย์

2) การชะล้างพังทลายของดิน มีแผนงาน/โครงการฟื้นฟูและป้องกันการชะล้างพังทลายของ ดิน ดังนี้

- (1) การปลูกหญ้าแฝกเพื่อการอนุรักษ์ดินและน้ำ

3) พื้นที่แล้งซ้ำซาก มีแผนงาน/โครงการบริหารจัดการน้ำ ดังนี้

- (1) การพัฒนาแหล่งน้ำขนาดเล็กเพื่อการอนุรักษ์ดินและน้ำ
- (2) การก่อสร้างแหล่งน้ำในไร่นานอกเขตชลประทาน



## 7.3 กิจกรรมที่จะดำเนินงานของหน่วยงานอื่น

### 7.3.1 เขตเกษตรกรรม

#### 1) เขตทำนา เขตปลูกพืชไร่ เขตปลูกไม้ผล และเขตปลูกไม้ยืนต้น

- 1) โครงการส่งเสริมและพัฒนาสหกรณ์/กลุ่มเกษตรกรให้มีความเข้มแข็งตามศักยภาพ (สนง.สหกรณ์จังหวัด)
- 2) โครงการเกษตรอินทรีย์ (สนง.เกษตรจังหวัด)
- 3) โครงการศูนย์เรียนรู้การเพิ่มประสิทธิภาพการผลิตภาคเกษตร (ศูนย์วิจัยไร่พืชจังหวัด)
- 4) ส่งเสริมการมีส่วนร่วมของทุกภาคส่วนในการอนุรักษ์ฟื้นฟูทรัพยากรธรรมชาติสิ่งแวดล้อม ป่า ดิน น้ำ และพลังงาน (อบต.โพหนอง)
- 5) โครงการป้องกันกำจัดศัตรูพืชแบบผสมผสาน (อบต.โพหนอง)
- 6) โครงการก่อสร้างโรงเรือนเพื่อทำปุ๋ยชีวภาพพร้อมจัดหาอุปกรณ์ (อบต.โพหนอง)
- 7) โครงการจัดหาเครื่องพ่นสารกำจัดโรคแมลงที่เป็นมิตรกับสิ่งแวดล้อม (อบต.โพหนอง)
- 8) โครงการส่งเสริมการใช้วัสดุปรับปรุงดินเค็มในพื้นที่ (อบต.โพหนอง)

### 7.3.2 พื้นที่แหล่งน้ำ

- 1) โครงการเพิ่มประสิทธิภาพการกักเก็บน้ำ (กรมชลประทาน)
- 2) โครงการพัฒนาโครงการชลประทานเดิม (กรมชลประทาน)
- 3) โครงการเพิ่มประสิทธิภาพการส่งและระบายน้ำ (กรมชลประทาน)
- 4) พัฒนาระบบการบริหารจัดการน้ำเพื่อป้องกันและแก้ไขปัญหาน้ำท่วมน้ำแล้ง (อบต.โพหนอง)
- 5) พัฒนาระบบกระจายน้ำ ปรับปรุงขยายพื้นที่ชลประทาน แหล่งน้ำเพื่อเพิ่มประสิทธิภาพการผลิตสินค้าเกษตร (อบต.โพหนอง)
- 6) ขุดลอกคลองธรรมชาติ (อบต.โพหนอง) (ตารางที่ 7-2)

## 7.4 ความต้องการของชุมชนและองค์กรปกครองส่วนท้องถิ่น

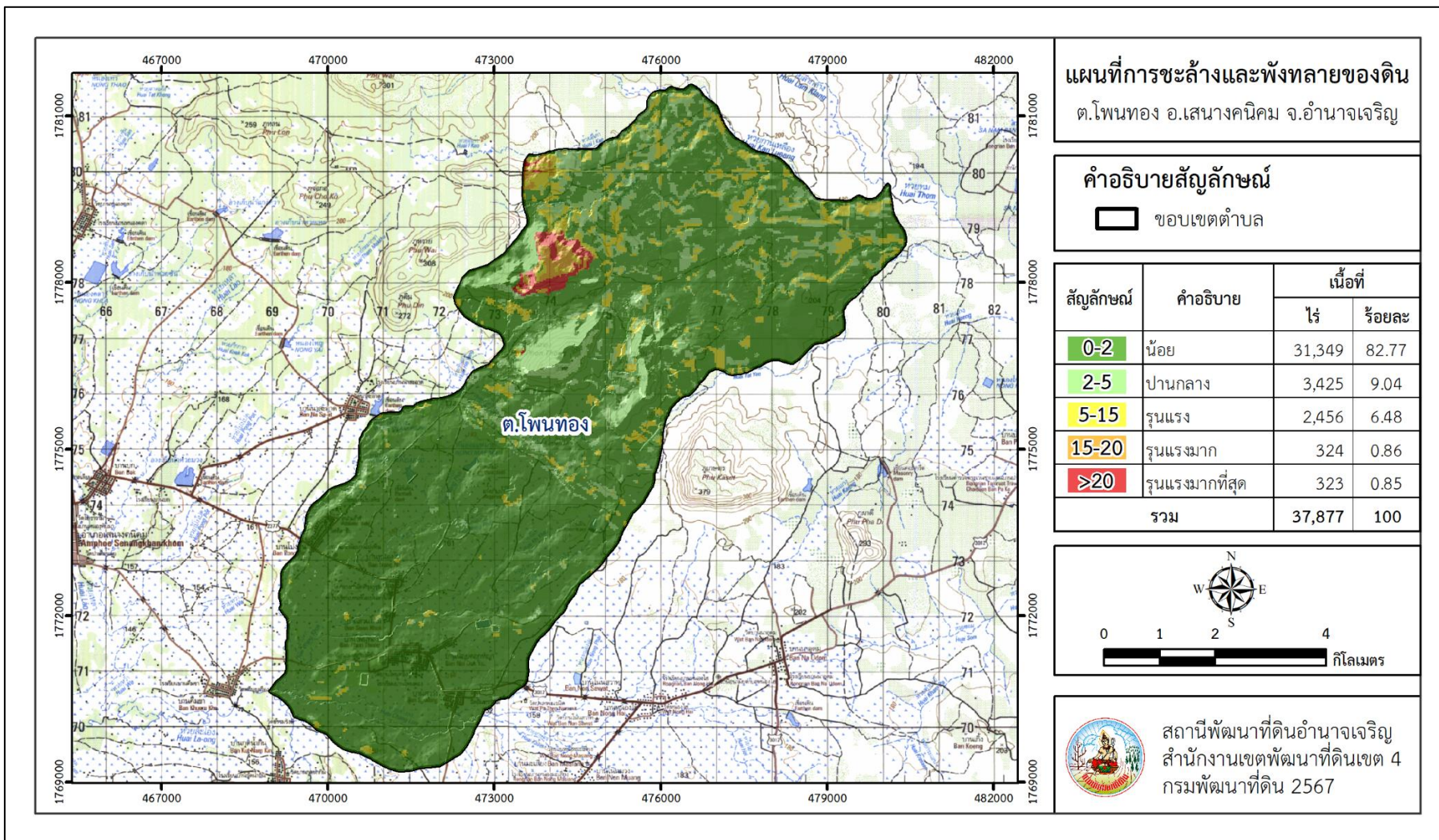
จากการดำเนินการจัดทำกระบวนการมีส่วนร่วมของประชาชนที่องค์การบริหารส่วนตำบลโพหนอง เมื่อวันที่ 31 กรกฎาคม 2567 ได้มีความต้องการของประชาชนที่ต้องการให้ดำเนินการเกี่ยวกับแก้ปัญหาดินเสื่อมโทรมและฟื้นฟูความอุดมสมบูรณ์ของดิน การขาดแคลนน้ำ ปรับรูปที่ดิน และเปลี่ยนกิจกรรมการผลิตให้เหมาะสมกับที่ดิน เพื่อตอบสนองต่อความต้องการของชุมชนและการแก้ไขปัญหาเชิงพื้นที่ของตำบลสีวิเชียร กรมพัฒนาที่ดินได้วิเคราะห์เบื้องต้น ดังต่อไปนี้

ปัญหาของตำบลสีวิเชียรในภาพรวมสรุปได้ว่า มีปัญหาสำคัญ 3 ประการ คือ (1) ปัญหาดินเสื่อมโทรม (2) ปัญหาการขาดแคลนน้ำ (3) ปัญหาเรื่องโรคและแมลงในไม้ผล และมีปัญหารองลงมา คือ ขาดการตลาดและอำนาจการต่อรองของกลุ่มเกษตรกร และปัญหาน้ำเค็ม พบน้ำเค็มที่ความลึก 50-100 เมตร ปัญหาดังกล่าวนี้นี้ส่งผลกระทบต่อคุณภาพชีวิตของราษฎรในชุมชนโดยรวม ในกรณีของปัญหาความเสื่อมโทรมของที่ดินนั้นจะรวมถึง (1) การชะล้างพังทลายของดิน (2) ดินขาดความอุดมสมบูรณ์ (3) ดินตื้น โดยในพื้นที่ตำบลสีวิเชียร จากการวิเคราะห์การชะล้างพังทลายในเขตการใช้ที่ดินตำบลกลาง ซึ่งมีเนื้อที่รวม 61,611 ไร่ นั้น พบว่า ส่วนมากพื้นที่ตำบลสีวิเชียรมีระดับการสูญเสียดินน้อย มีพื้นที่



47,795 ไร่ คิดเป็นร้อยละ 77.58 ระดับการสูญเสียดินรุนแรง มีพื้นที่ 6,293 ไร่ คิดเป็นร้อยละ 10.21 ระดับการสูญเสียดินปานกลาง มีพื้นที่ 5,964 ไร่ คิดเป็นร้อยละ 9.68 ระดับการสูญเสียดินรุนแรงมาก มีพื้นที่ 1,560 ไร่ คิดเป็นร้อยละ 2.53 และระดับการสูญเสียดินรุนแรงมากที่สุด มีพื้นที่ 1,293 ไร่ คิดเป็นร้อยละ 2.1 ของพื้นที่ทั้งหมด จากการที่สภาพภูมิประเทศมีการชะล้างพังทลายของดินในพื้นที่ผลกระทบที่ตามมา คือ เนื้อดินบนเป็นทรายจัด ความสามารถในการอุ้มน้ำต่ำ ธาตุอาหารพืชในดินถูกชะล้างได้ง่าย เสี่ยงต่อการขาดแคลนน้ำในฤดูการเพาะปลูก แหล่งน้ำตามธรรมชาติ ต้นเงินไม่สามารถเก็บกักน้ำไว้ใช้ได้ตามที่ควรจะเป็น การขาดแคลนน้ำจึงเกิดขึ้นทุกหมู่บ้านในตำบลสีวิเชียร ส่วนมากจะขาดแคลนน้ำเพื่อใช้ทางการเกษตร ในส่วนของปัญหาความอุดมสมบูรณ์ของดินที่เกิดขึ้นนั้น เนื่องจากมีการใช้ที่ดินติดต่อกันเป็นเวลานานโครงสร้างของดินได้มีการเปลี่ยนแปลง ในพื้นที่ที่มีการไถพรวนด้วยเครื่องจักรกลติดต่อกันเป็นระยะเวลานานทำให้ดินแน่นตัว น้ำในดินและอากาศในดินที่เคยมีอยู่สูญหายไป ส่วนธาตุอาหารและอินทรีย์วัตถุ ก็มีปริมาณลดลง เช่นเดียวกัน เนื่องจากพืชนำไปใช้และอินทรีย์วัตถุได้สลายตัวไป ในกรณีของการขาดแคลนนํานั้น การที่ประชากรเพิ่มขึ้น กิจกรรมที่ต้องใช้น้ำเพิ่มขึ้น ทำการเกษตรเพิ่มขึ้น รวมทั้งเหตุการณ์ที่เกิดจากการเปลี่ยนแปลงภูมิอากาศ เช่น ปริมาณฝนน้อยกว่าปกติ ฝนทิ้งช่วง จนเกิดความแห้งแล้ง การขาดแคลนน้ำ จึงเกิดขึ้นอย่างต่อเนื่อง จำเป็นต้องวางระบบอนุรักษ์ดินและน้ำ เพื่อกักน้ำในดิน ให้คงความอุดมสมบูรณ์

ประเด็นหลักจากข้อเสนอให้แก้ไขปัญหาเรื่องขาดแคลนน้ำ จะสรุปได้ว่ามี 3 ประการ คือ (1) การขุดลอกแหล่งน้ำในปัจจุบันซึ่งรวมถึงอ่างเก็บน้ำ ฝายชะลอน้ำ เป็นต้น (2) สร้างแหล่งน้ำเก็บน้ำเพิ่มเติมจากที่มีอยู่เดิม (3) ขุดเจาะบ่อบาดาลพลังงานแสงอาทิตย์ เพื่อตอบสนองข้อเสนอดังกล่าวทั้ง 3 ประการนี้ จากการวิเคราะห์ข้อมูลเบื้องต้นที่มีอยู่ในปัจจุบันแล้วสรุปได้ว่า ไม่สามารถดำเนินการแก้ปัญหาหมู่บ้านใดหมู่บ้านหนึ่งหรือใช้วิธีการใดวิธีการหนึ่ง แล้วจะแก้ไขปัญหาการขาดแคลนน้ำทั้งตำบลได้โดยสิ้นเชิง การแก้ไขปัญหาการขาดแคลนน้ำจะต้องดำเนินการทั้งตำบลควบคู่กันทั้งปัญหาการชะล้างพังทลายของดินกับปัญหาการขาดแคลนน้ำ โดยจัดทำโครงการ “การพัฒนาที่ดินและน้ำที่เป็นระบบ” การจัดการพื้นที่ควรพัฒนาที่ดินและระบบน้ำ ได้แก่ ขุดลอก และทำบ่อพักในหนองคำพระ หนองทิวแดง ห้วยก้านเหลือง ห้วยชี้แซ่ ห้วยข้างล้ม ห้วยตาดยาว ห้วยทม ห้วยภูหวาย ห้วยลำกลาง ห้วยวังคก ห้วยหนองไผ่ ห้วยหินยาง ห้วยหินฮาว และห้วยอีเก้า การขุดบ่อบาดาลพลังงานแสงอาทิตย์ ปรับรูปที่ดินปรับเปลี่ยนกิจกรรมการผลิต และการทำระบบอนุรักษ์ดินและน้ำ เพื่อให้การใช้ที่ดินสามารถใช้พื้นที่ได้อย่างต่อเนื่องและเกิดประโยชน์ทั้งตัวเกษตรกร ชุมชน ในด้านเศรษฐกิจ สังคม และสิ่งแวดล้อม (รูปที่ 7-1)



รูปที่ 7-1 การชะล้างพังทลายของดินในเขตการใช้ที่ดินตำบลโพนทอง อำเภอสว่างคันคม จังหวัดอำนาจเจริญ



ตารางที่ 7-1 กิจกรรมของกรมพัฒนาที่ดินในเขตการใช้ที่ดินที่จะดำเนินการในปีงบประมาณ 2568-2572

เขตการใช้ที่ดิน (เกษตรกรรม)	แผนงาน/โครงการ	งบประมาณ (บาท)
1. เขตพื้นที่ทำนา เนื้อที่ 14,429 ไร่	<b>1. การปรับปรุงบำรุงดิน</b>	<b>483,500</b>
	1.1 การส่งเสริมการผลิตและการใช้สารอินทรีย์	-
	1.2 การผลิต-จัดหาเมล็ดพันธุ์พืชปุ๋ยสด	196,000
	1.3 การส่งเสริมการปรับปรุงบำรุงดินด้วยพืชปุ๋ยสด	12,000
	1.4 การพัฒนากลุ่มเกษตรกรใช้สารอินทรีย์ลดการใช้สารเคมีทางการเกษตร	3,500
	1.5 การจัดตั้งธนาคารปุ๋ยอินทรีย์	204,000
	1.6 การจัดหาปุ๋ยโดโลไมท์	34,000
	1.7 การรณรงค์ไถกลบตอซัง	34,000
	<b>2. การบริหารจัดการน้ำ</b>	<b>945,000</b>
	- การก่อสร้างแหล่งน้ำในไร่นานอกเขตชลประทาน	945,000
	<b>3. การฟื้นฟูและป้องกันการชะล้างพังทลายของดิน</b>	<b>720,000</b>
	- การปลูกหญ้าแฝกเพื่อการอนุรักษ์ดินและน้ำ	720,000
	<b>4. การจัดทำระบบอนุรักษ์ดินและน้ำ</b>	<b>3,600,000</b>
	4.1 การจัดระบบอนุรักษ์ดินและน้ำบนพื้นที่ลุ่ม-ดอน (เขตพัฒนาที่ดิน)	1,200,000
4.2 การจัดระบบอนุรักษ์ดินและน้ำและปลูกไม้ยืนต้นเศรษฐกิจบนคันนา	1,200,000	
4.3 การจัดระบบอนุรักษ์ดินและน้ำในเขตพัฒนาที่ดินลุ่มน้ำ	1,200,000	
2. เขตปลูกพืชไร่ เนื้อที่ 7,392 ไร่	<b>1. การปรับปรุงบำรุงดิน</b>	<b>137,000</b>
	1.1 การผลิต-จัดหาเมล็ดพันธุ์พืชปุ๋ยสด	49,000



ตารางที่ 7-1 (ต่อ)

เขตการใช้ที่ดิน (เกษตรกรรม)	แผนงาน/โครงการ	งบประมาณ (บาท)
	1.2 การส่งเสริมการปรับปรุงบำรุงดินด้วยพืชปุ๋ยสด	3,000
	1.3 การจัดตั้งธนาคารปุ๋ยอินทรีย์	68,000
	1.4 การจัดหาปุ๋ยโดโลไมท์	17,000
2. เขตปลูกพืชไร่ เนื้อที่ 7,392 ไร่	<b>2. การบริหารจัดการน้ำ</b>	<b>315,000</b>
	- การก่อสร้างแหล่งน้ำในไร่นานอกเขตชลประทาน	315,000
	<b>3. การฟื้นฟูและป้องกันการชะล้างพังทลายของดิน</b>	<b>240,000</b>
	- การปลูกหญ้าแฝกเพื่อการอนุรักษ์ดินและน้ำ	240,000
	<b>4. การจัดทำระบบอนุรักษ์ดินและน้ำ</b>	<b>2,400,000</b>
	4.1 การจัดระบบอนุรักษ์ดินและน้ำบนพื้นที่ลุ่ม-ดอน (เขตพัฒนาที่ดิน)	800,000
	4.2 การจัดระบบอนุรักษ์ดินและน้ำและปลูกไม้ยืนต้นเศรษฐกิจบนคันนา	800,000
	4.3 การจัดระบบอนุรักษ์ดินและน้ำในเขตพัฒนาที่ดินลุ่มน้ำ	800,000
3. เขตปลูกไม้ยืนต้น เนื้อที่ 8,498 ไร่	<b>1. การปรับปรุงบำรุงดิน</b>	<b>85,000</b>
	1.1 การจัดตั้งธนาคารปุ๋ยอินทรีย์	68,000
	1.2 การจัดหาปุ๋ยโดโลไมท์	17,000
	<b>2. การบริหารจัดการน้ำ</b>	<b>315,000</b>
	- การก่อสร้างแหล่งน้ำในไร่นานอกเขตชลประทาน	315,000



ตารางที่ 7-1 (ต่อ)

เขตการใช้ที่ดิน (เกษตรกรรม)	แผนงาน/โครงการ	งบประมาณ (บาท)
	3. การฟื้นฟูและป้องกันการชะล้างพังทลายของดิน - การปลูกหญ้าแฝกเพื่อการอนุรักษ์ดินและน้ำ	240,000 240,000
4. เขตปลูกไม้ผล เนื้อที่ 61 ไร่ 5. เขตทุ่งหญ้าเลี้ยงสัตว์ เนื้อที่ 7 ไร่	1. การปรับปรุงบำรุงดิน - การจัดหาปุ๋ยโดโลไมต์	17,000 17,000
รวมเขตเกษตรกรรม	1. การปรับปรุงบำรุงดิน	722,500
	2. การบริหารจัดการน้ำ	1,575,000
	3. การฟื้นฟูและป้องกันการชะล้างพังทลายของดิน	1,200,000
	4. การจัดทำระบบอนุรักษ์ดินและน้ำ	6,000,000
	รวมแผนงาน/โครงการ	9,497,500



ตารางที่ 7-2 สรุปกิจกรรมที่ขอรับการสนับสนุนจากส่วนราชการอื่นในเขตการใช้ที่ดิน

เขตการใช้ที่ดิน	กิจกรรมที่ขอการสนับสนุนจากส่วนราชการอื่น
<b>1. เขตพื้นที่เกษตรกรรม</b> 1. เขตพื้นที่ทำนา 2. เขตปลูกพืชไร่ 3. เขตปลูกไม้ผล 4. เขตปลูกไม้ยืนต้น 5. เขตโรงเรือนเลี้ยงสัตว์	<b>การแก้ปัญหาดินเสื่อมโทรม พื้นฟูความอุดมสมบูรณ์ของดิน และเพิ่มศักยภาพการผลิต</b> 1) โครงการส่งเสริมและพัฒนาสหกรณ์/กลุ่มเกษตรกรให้มีความเข้มแข็งตามศักยภาพ (สนง.สหกรณ์จังหวัด) 2) โครงการเกษตรอินทรีย์ (สนง.เกษตรจังหวัด) 3) โครงการศูนย์เรียนรู้การเพิ่มประสิทธิภาพการผลิตภาคเกษตร (ศูนย์วิจัยไร่พืชจังหวัด) 4) ส่งเสริมการมีส่วนร่วมของทุกภาคส่วนในการอนุรักษ์ฟื้นฟูทรัพยากรธรรมชาติสิ่งแวดล้อม ป่า ดิน น้ำ และพลังงาน (อบต.โพนทอง) 5) โครงการป้องกันกำจัดศัตรูพืชแบบผสมผสาน (อบต.โพนทอง) 6) โครงการก่อสร้างโรงเรือนเพื่อทำปุ๋ยชีวภาพพร้อมจัดหาอุปกรณ์ (อบต.โพนทอง) 7) โครงการจัดหาเครื่องพ่นสารกำจัดโรคแมลงที่เป็นมิตรกับสิ่งแวดล้อม (อบต.โพนทอง) 8) โครงการส่งเสริมการใช้วัสดุปรับปรุงดินเค็มในพื้นที่ (อบต.โพนทอง)  <b>การปรับปรุงที่ดินและเปลี่ยนกิจกรรมการผลิต</b> 1) โครงการพัฒนาเครือข่ายงานส่งเสริมการเกษตร (สนง.เกษตรจังหวัด) 2) โครงการส่งเสริมและพัฒนาศักยภาพองค์กรเกษตรกร (สนง.เกษตรจังหวัด) 3) โครงการส่งเสริมเกษตรกรทางเลือก (สนง.เกษตรจังหวัด) 4) โครงการส่งเสริมเกษตรกรผสมผสาน (สนง.เกษตรจังหวัด) 5) โครงการพัฒนาตลาดสินค้าเกษตร (สนง.เกษตรจังหวัด) 6) โครงการธนาคารสินค้าเกษตร (สนง.เกษตรจังหวัด)



ตารางที่ 7-2 (ต่อ)

เขตการใช้ที่ดิน	กิจกรรมที่ขอการสนับสนุนจากส่วนราชการอื่น
	7) โครงการศึกษภาพการดำเนินธุรกิจของสหกรณ์การเกษตรและกลุ่มเกษตรกร (สนง.เกษตรจังหวัด) 8) โครงการผลิตพันธุ์พืชและปัจจัยการผลิต (สนง.เกษตรจังหวัด) 9) โครงการระบบส่งเสริมการเกษตรแบบแปลงใหญ่ 10) โครงการสนับสนุนการผลิตจุลินทรีย์ควบคุมศัตรูพืชทดแทนการใช้สารเคมี 11) โครงการส่งเสริมการเลี้ยงสัตว์แบบแปลงใหญ่ (สนง.ปศุสัตว์จังหวัด) 12) โครงการอนุรักษ์พันธุกรรมพืชอันเนื่องมาจากพระราชดำริสมเด็จพระเทพรัตนราชสุดาฯสยามบรมราชกุมารี (อบต.โพนทอง) 13) โครงการปลูกป่ากินได้ (อบต.โพนทอง)
2. พื้นที่แหล่งน้ำ	1) โครงการเพิ่มประสิทธิภาพการกักเก็บน้ำ (กรมชลประทาน) 2) โครงการพัฒนาโครงการชลประทานเดิม (กรมชลประทาน) 3) โครงการเพิ่มประสิทธิภาพการส่งและระบายน้ำ (กรมชลประทาน) 4) พัฒนาระบบการบริหารจัดการน้ำเพื่อป้องกันและแก้ไขปัญหาน้ำท่วมน้ำแล้ง (อบต.โพนทอง) 5) พัฒนาระบบกระจายน้ำ ปรับปรุงขยายพื้นที่ชลประทาน แหล่งน้ำเพื่อเพิ่มประสิทธิภาพการผลิตสินค้าเกษตร (อบต.โพนทอง) 6) ขุดลอกคลองธรรมชาติ (อบต.โพนทอง)



แผนการใช้ที่ดินตำบลโพพหนอง อำเภอสว่างคันฉิม จังหวัดอำนาจเจริญ

ตารางที่ 7-3 เป้าหมายการดำเนินงานและงบประมาณ ตำบลโพพหนอง อำเภอสว่างคันฉิม จังหวัดอำนาจเจริญ แผน 5 ปี (พ.ศ. 2568-2572)

เขตการใช้ที่ดิน	งาน/โครงการ/กิจกรรม	หน่วย	เป้าหมาย					รวม	งบประมาณ					รวม	หน่วยงานรับผิดชอบ
			2568	2569	2570	2571	2572		2568	2569	2570	2571	2572		
<b>1. การปรับปรุงบำรุงดิน</b>															
เขตนาข้าว/เขตปลูกพืชไร่/ไม้ผล/ไม้ยืนต้น/ทุ่งหญ้าเลี้ยงสัตว์	1.1 การส่งเสริมการผลิตและการใช้สารอินทรีย์	ราย	250	250	250	250	250	1,250	-	-	-	-	-	-	พต.
เขตนาข้าว,เขตปลูกพืชไร่	1.2 การผลิต-จัดหาเมล็ดพันธุ์พืชปุ๋ยสด	ตัน	2	2	2	2	2	10	49,000	49,000	49,000	49,000	49,000	245,000	พต.
เขตนาข้าว,เขตปลูกพืชไร่	1.3 การส่งเสริมการปรับปรุงบำรุงดินด้วยพืชปุ๋ยสด	ไร่	200	200	200	200	200	1,000	3,000	3,000	3,000	3,000	3,000	15,000	พต.
เขตนาข้าว/เขตปลูกพืชไร่/ไม้ผล/ไม้ยืนต้น/ทุ่งหญ้าเลี้ยงสัตว์	1.4 การพัฒนาเกษตรกรผู้ใช้สารอินทรีย์ลดการใช้สารเคมีทางการเกษตร	กลุ่ม	2	2	2	2	2	10	700	700	700	700	700	3,500	พต.
เขตนาข้าว,เขตปลูกพืชไร่	1.5 การจัดตั้งธนาคารปุ๋ยอินทรีย์	แห่ง	1	1	1	1	1	5	68,000	68,000	68,000	68,000	68,000	340,000	พต.
เขตนาข้าว/เขตปลูกพืชไร่/ไม้ผล/ไม้ยืนต้น/ทุ่งหญ้าเลี้ยงสัตว์	1.6 การจัดหาปุ๋ยโนโลไมท์	ตัน	10	10	10	10	10	50	17,000	17,000	17,000	17,000	17,000	85,000	พต.



แผนการใช้ที่ดินตำบลโพนทอง อำเภอเสนางนครนิคม จังหวัดอำนาจเจริญ

ตารางที่ 7-3 (ต่อ)

เขตการใช้ที่ดิน	งาน/โครงการ/กิจกรรม	หน่วย	เป้าหมาย					รวม	งบประมาณ					รวม	หน่วยงานรับผิดชอบ
			2568	2569	2570	2571	2572		2568	2569	2570	2571	2572		
เขตนาข้าว	1.7 การรณรงค์เฝ้าติดตาม	ไร่	20	20	20	20	20	100	6,800	6,800	6,800	6,800	6,800	34,000	พต.
<b>2. การบริหารจัดการน้ำ</b>															
เขตนาข้าว/เขตปลูกพืชไร่/ไม้ผล/ไม้ยืนต้น/ทุ่งหญ้าเลี้ยงสัตว์	2.1 การก่อสร้างแหล่งน้ำในไร่นานอกเขตชลประทาน	บ่อ	15	15	15	15	15	75	315,000	315,000	315,000	315,000	315,000	1,575,000	พต.
<b>3. การฟื้นฟูและป้องกันการชะล้างพังทลายของดิน</b>															
เขตพื้นที่เกษตรกรรม, พื้นที่แหล่งน้ำ	3.1 การปลูกหญ้าแฝกเพื่อการอนุรักษ์ดินและน้ำ	กล้า	200,000	200,000	200,000	200,000	200,000	1,000,000	240,000	240,000	240,000	240,000	240,000	1,200,000	พต.
<b>4. การจัดทำระบบอนุรักษ์ดินและน้ำ</b>															
เขตนาข้าว,เขตปลูกพืชไร่	4.1 การจัดระบบอนุรักษ์ดินและน้ำบนพื้นที่ลุ่ม-ดอน (เขตพัฒนาที่ดิน)	ไร่	200	200	200	200	200	1,000	400,000	400,000	400,000	400,000	400,000	2,000,000	พต.
เขตนาข้าว,เขตปลูกพืชไร่	4.2 การจัดระบบอนุรักษ์ดินและน้ำและปลูกไม้ยืนต้นเศรษฐกิจบนคันนา	ไร่	200	200	200	200	200	1,000	400,000	400,000	400,000	400,000	400,000	2,000,000	พต.
เขตนาข้าว,เขตปลูกพืชไร่	4.3 การจัดระบบอนุรักษ์ดินและน้ำในเขตพัฒนาที่ดินลุ่มน้ำ	ไร่	200	200	200	200	200	1,000	400,000	400,000	400,000	400,000	400,000	2,000,000	พต.



## เอกสารอ้างอิง

- กรมการพัฒนาชุมชน. 2567. ข้อมูลความจำเป็นพื้นฐาน (จปฐ.) รายจังหวัด รายอำเภอ และรายตำบล ปี 2565. แหล่งที่มา :<https://ebmn.cdd.go.th/>. 25 กุมภาพันธ์ 2567.
- กรมทรัพยากรน้ำบาดาล. 2567. ปริมาณน้ำและจำนวนบ่อบาดาล ปี 2565. แหล่งที่มา : <http://app.dgr.go.th/newpasutara/xml/search.php>, 26 พฤษภาคม 2567.
- กลุ่มวิเคราะห์การใช้ที่ดิน. 2567. แผนที่สภาพการใช้ที่ดิน ปี 2566 (ไฟล์ข้อมูล). กรมพัฒนาที่ดิน กระทรวงเกษตรและสหกรณ์, กรุงเทพฯ.
- กองสำรวจดินและวิจัยทรัพยากรดิน. 2567. แผนที่ทรัพยากรดิน (ไฟล์ข้อมูล). กรมพัฒนาที่ดิน กระทรวงเกษตรและสหกรณ์, กรุงเทพฯ.
- กรมส่งเสริมการเกษตร. 2566. จำนวนครวเรือนเกษตรกรที่ขึ้นทะเบียนเกษตรกร จำแนกรายจังหวัด รายอำเภอ และรายตำบล (ณ เดือนกุมภาพันธ์ พ.ศ. 2567). แหล่งที่มา : <http://mvos2.gistda.or.th/>. 1 มีนาคม 2567
- กรมอุตุนิยมวิทยา. 2567. สถิติภูมิอากาศคาบ 30 ปี (พ.ศ. 2537-2566). กรมอุตุนิยมวิทยา กระทรวงดิจิทัลเพื่อเศรษฐกิจและสังคม, กรุงเทพฯ.
- บัณฑิต ต้นศิริ และ คำรณ ไทรพิก. 2542. คู่มือการประเมินคุณภาพที่ดิน (Qualitative Land Evaluations) สำหรับพืชเศรษฐกิจ. กองวางแผนการใช้ที่ดิน กรมพัฒนาที่ดิน กระทรวงเกษตรและสหกรณ์, กรุงเทพฯ.
- กรมการปกครอง. 2567. รายงานสถิติจำนวนประชากรและบ้าน รายจังหวัด รายอำเภอ และรายตำบล (ณ เดือนธันวาคม พ.ศ. 2566). แหล่งที่มา:<https://stat.bora.dopa.go.th/stat/statnew/statyear/#/TableTemplate/Area/statpop>. 1 มีนาคม 2566.



### คณะผู้จัดทำ

นางสาวนตนาภา คุณพันธ์	ผู้อำนวยการสถานีพัฒนาที่ดินอำนาจเจริญ
ว่าที่ร้อยตรีศิริศักดิ์ จำลองสอง	เจ้าพนักงานการเกษตรปฏิบัติงาน
นายภาณุพงษ์ ไตรยวงษ์	นักวิชาการเกษตร

### คณะผู้ให้ข้อมูล

นายนวนฤทธิ์ บุตรเพชร	นายกองค์การบริหารส่วนตำบลโพหนอง
นางสาวสุภาภรณ์ จำรูญ	นักวิชาการเกษตรศูนย์เมล็ดพันธุ์ข้าว
นายทินกร แก้วแสน	รองนายกองค์การบริหารส่วนตำบลโพหนอง
นางสาวจันทร์เพ็ญ ไชยมาตร	รองปลัดองค์การบริหารส่วนตำบลโพหนอง
ร้อยตำรวจโทจันทน์ พูลศิริ	เลขานุการนายกองค์การบริหารส่วนตำบลโพหนอง
นางวนิชยา ปักการะไธ	นักทรัพยากรบุคคลองค์การบริหารส่วนตำบลโพหนอง
นายสกลเขต ทศบุตร	นิติกรองค์การบริหารส่วนตำบลโพหนอง
นายประยงค์ ทานะปัต	ประชาสัมพันธ์องค์การบริหารส่วนตำบลโพหนอง
นายวุฒิวัฒน์ ไชยา	เจ้าหน้าที่ปศุสัตว์อำเภอสว่างคันคม
นายมงคล พวงทอง	ผู้ช่วยเกษตรตำบลโพหนอง
นายเสรี ภูระบุตร	หมอดินอาสา
นายสมศักดิ์ สามพร้าว	หมอดินอาสา
นายณรงค์ กาสิง	หมอดินอาสา
นายไพโรจน์ อุณาภาค	กำนัน
นายทองใบ ไชยสง	ผู้ใหญ่บ้าน
นายสมทรง โสมอินทร์	ผู้ใหญ่บ้าน
นายจิตสุวรรณ เสนิทัย	ผู้ใหญ่บ้าน
นายคมกริช โพธิ์สาราช	ผู้ใหญ่บ้าน
นายสมบุรณ์ ไชยรักษ์	ผู้ใหญ่บ้าน
นายอดุลย์ จุ่มดอก	ผู้ใหญ่บ้าน
นายประกาย พงษ์ศรียา	ผู้ใหญ่บ้าน



### คณะผู้ให้ข้อมูล

นายบุญทัย วงพิจิตร	ผู้ช่วยผู้ใหญ่บ้าน
นางนิภาภรณ์ ศรีสมบัติ	ผู้ช่วยผู้ใหญ่บ้าน
นางสุลีพร ทาทอง	ผู้ช่วยผู้ใหญ่บ้าน
นางบัวเรียม ฐระบุตร	เกษตรกร
นางแสงพวง บุญคำ	เกษตรกร
นางสาวภัชรา พิมพกันต์	เกษตรกร
นางสาวกมลทิพย์ จามฉลาย	เกษตรกร
นางพิสมัย ไชยสง	เกษตรกร
นางคัมภีร์ การกิจ	เกษตรกร
นายกิตติพงษ์ ถมมา	เกษตรกร
นางนงนุช ถมปัดย์	เกษตรกร



สถานีพัฒนาที่ดินอำนาจเจริญ  
สำนักงานพัฒนาที่ดินเขต ๔  
กรมพัฒนาที่ดิน

๕๒๔ หมู่ ๔ ตำบลบู่่ง  
อำเภอเมืองอำนาจเจริญ  
จังหวัดอำนาจเจริญ  
โทร ๐๔๕๔๕๒๘๘๗