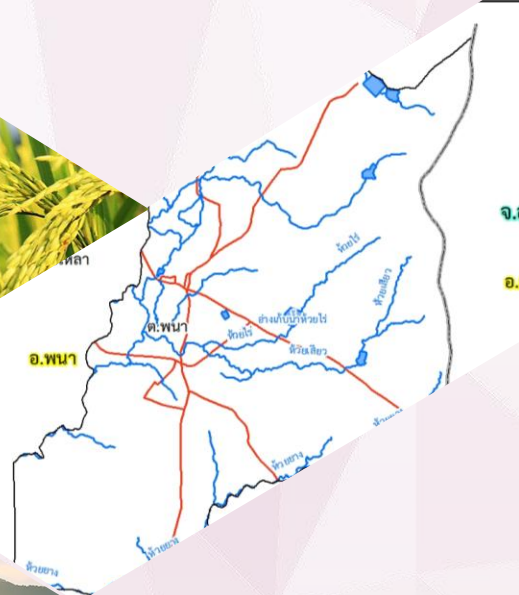
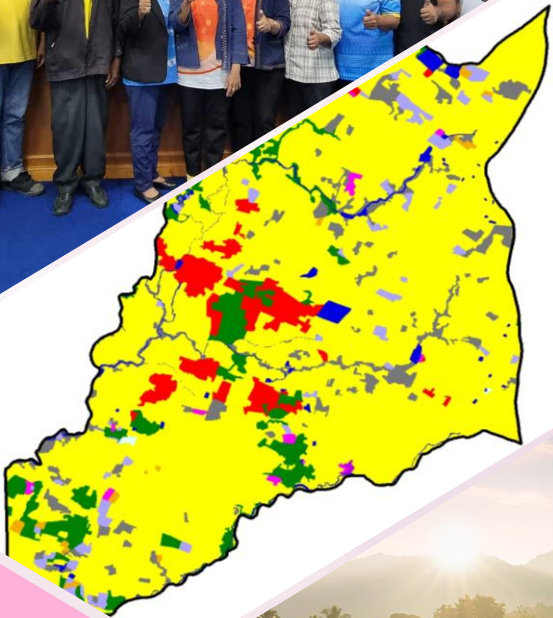


# แผนการใช้ที่ดิน ตำบลพนา

## อำเภอพนา จังหวัดอำนาจเจริญ



สถานีพัฒนาที่ดินอำนาจเจริญ สำนักงานพัฒนาที่ดินเขต 4  
กรมพัฒนาที่ดิน กระทรวงเกษตรและสหกรณ์

กันยายน 2567



## คำนำ

การจัดทำแผนการใช้ที่ดินดำเนินการตามรัฐธรรมนูญแห่งราชอาณาจักรไทย พ.ศ. 2560 มาตรา 72 (1) ที่ได้บัญญัติให้มีการวางแผนการใช้ที่ดินให้เหมาะสมกับศักยภาพของที่ดินตามหลักการพัฒนาอย่างยั่งยืน โดยแผนการใช้ที่ดินตำบลพนา อำเภอพนา จังหวัดอำนาจเจริญ ได้นำแนวคิดของ องค์การอาหารและการเกษตรแห่งสหประชาชาติ (Food and Agriculture Organization of the United Nations: FAO) และ โครงการสิ่งแวดล้อมแห่งสหประชาชาติ (United Nations Environment Programme: UNEP) มาปรับใช้ คือ ความเหมาะสมทางกายภาพ ความเหมาะสมทางเศรษฐกิจ การยอมรับจากสังคม การสร้างความยั่งยืนให้สิ่งแวดล้อม และเสนอทางเลือกการใช้ที่ดิน ร่วมกับวิธีการที่จำเป็นอื่น ๆ เช่น กระบวนการมีส่วนร่วมของชุมชน (Participatory Rural Appraisal: PRA) การประเมินคุณภาพที่ดิน เป็นต้น

สถานีพัฒนาที่ดินอำนาจเจริญ และกองนโยบายและแผนการใช้ที่ดินร่วมกับสำนักงานพัฒนาที่ดินเขต 4 ในการดำเนินงานวางแผนการใช้ที่ดินระดับตำบล โดยพิจารณาภาพรวมของสภาพปัญหาในด้านต่างๆ ทั้งด้านกายภาพ เศรษฐกิจ และสังคม วิเคราะห์และสังเคราะห์ข้อมูลนำไปสู่การวางแผนการใช้ที่ดินที่สอดคล้องกับศักยภาพของพื้นที่ โดยผ่านกระบวนการมีส่วนร่วมของชุมชน (PRA) ในการระบุปัญหา ความต้องการของเกษตรกรและผู้มีส่วนได้ส่วนเสีย ทั้งนี้ สถานีพัฒนาที่ดินอำนาจเจริญ ได้จัดทำแผนกิจกรรม/โครงการ เพื่อขับเคลื่อนแผนการใช้ที่ดินให้เป็นรูปธรรมเพื่อให้เกษตรกร มีคุณภาพชีวิตที่ดีขึ้น มีการใช้ที่ดินอย่างถูกต้องเหมาะสม รักษาสภาพแวดล้อมและอนุรักษ์ทรัพยากรในชุมชนให้เกิดความยั่งยืนต่อไป

สถานีพัฒนาที่ดินอำนาจเจริญ

กันยายน 2567



## สารบัญ

	หน้า
คำนำ	ก
สารบัญ	ข
สารบัญตาราง	ง
สารบัญรูป	จ
<b>บทที่ 1 บทนำ</b>	
1.1 ความสำคัญของการวางแผนการใช้ที่ดิน	1-1
1.2 หลักการและเหตุผล	1-1
1.3 วัตถุประสงค์	1-1
1.4 ระยะเวลาและสถานที่ดำเนินงาน	1-1
1.5 ขั้นตอนการดำเนินงาน	1-2
1.6 วิสัยทัศน์ของตำบล	1-2
<b>บทที่ 2 ข้อมูลทั่วไป</b>	
2.1 ที่ตั้งและอาณาเขต	2-1
2.2 การแบ่งส่วนการปกครอง	2-1
2.3 สภาพภูมิประเทศ	2-2
2.4 สภาพภูมิอากาศ	2-2
2.5 สภาพการใช้ที่ดินในปัจจุบัน	2-4
2.6 สภาพเศรษฐกิจและสังคม	2-8
<b>บทที่ 3 สถานภาพของทรัพยากรธรรมชาติ</b>	
3.1 ทรัพยากรป่าไม้	3-1
3.2 ทรัพยากรน้ำ	3-1
3.3 ทรัพยากรดิน	3-2
<b>บทที่ 4 กระบวนการมีส่วนร่วมของชุมชน (Participatory Rural Appraisal: PRA)</b>	
4.1 การวิเคราะห์ผลจากการจัดทำกระบวนการมีส่วนร่วมของชุมชน (PRA)	4-1
4.2 ระบบการปลูกพืชในปัจจุบัน	4-4
<b>บทที่ 5 การประเมินคุณภาพที่ดิน</b>	
5.1 หลักการประเมินคุณภาพที่ดินด้านกายภาพ	5-1
5.2 พืชเศรษฐกิจที่สำคัญของตำบล	5-2



## สารบัญ (ต่อ)

	หน้า
5.3 ระดับความเหมาะสมของที่ดิน	5-2
<b>บทที่ 6 แผนการใช้ที่ดิน</b>	
6.1 การวิเคราะห์ข้อมูลเพื่อการจัดทำแผนการใช้ที่ดินระดับตำบล	6-1
6.2 เขตการใช้ที่ดิน	6-2
<b>บทที่ 7 การขับเคลื่อนแผนการใช้ที่ดิน</b>	
7.1 ขั้นตอนการดำเนินงาน	7-1
7.2 กิจกรรมที่จะดำเนินการของกรมพัฒนาที่ดิน	7-1
7.3 กิจกรรมที่จะดำเนินงานของหน่วยงานอื่น	7-2
7.4 ความต้องการของชุมชนและองค์กรปกครองส่วนท้องถิ่น	7-3
<b>เอกสารอ้างอิง</b>	8-1
คณะผู้จัดทำ	9-1



## สารบัญญัตินี้

ตารางที่		หน้า
2-1	สถิติภูมิอากาศ ณ สถานีตรวจอากาศอำเภอเมือง จังหวัดอุบลราชธานี (ปี พ.ศ. 2536-2566)	2-3
2-2	สภาพการใช้ที่ดินตำบลพนา อำเภอพนา จังหวัดอำนาจเจริญ	2-5
2-3	จำนวนประชากรและครัวเรือน ตำบลพนา อำเภอพนา จังหวัดอำนาจเจริญ ปี 2566	2-8
2-4	จำนวนและสัดส่วนครัวเรือนเกษตร ตำบลพนา อำเภอพนา จังหวัดอำนาจเจริญ ปี 2566	2-9
2-5	รายได้-รายจ่ายเฉลี่ยครัวเรือน ตำบลพนา อำเภอพนา จังหวัดอำนาจเจริญ ปี 2565	2-10
3-1	สมบัติดิน ตำบลพนา อำเภอพนา จังหวัดอำนาจเจริญ	3-3
5-1	ตัวอย่างการประเมินคุณภาพที่ดินด้านกายภาพของประเภทการใช้ประโยชน์ที่ดิน	5-2
5-2	ชั้นความเหมาะสมทางกายภาพของดิน ตำบลพนา อำเภอพนา จังหวัดอำนาจเจริญ	5-3
6-1	เขตการใช้ที่ดิน ตำบลพนา อำเภอพนา จังหวัดอำนาจเจริญ	6-4
7-1	กิจกรรมของกรมพัฒนาที่ดินในเขตการใช้ที่ดินที่จะดำเนินการในปีงบประมาณ 2567-2571	7-6
7-2	สรุปกิจกรรมที่ขอรับการสนับสนุนจากส่วนราชการอื่นในเขตการใช้ที่ดิน	7-12
7-3	เป้าหมายการดำเนินงานและงบประมาณ ตำบลพนา อำเภอพนา จังหวัดอำนาจเจริญ แผน 5 ปี (พ.ศ. 2567-2571)	7-15



## สารบัญญรูป

รูปที่		หน้า
1-1	กรอบการวางแผนการใช้ที่ดินระดับตำบล	1-3
2-1	แผนที่ที่ตั้งและอาณาเขตตำบลพนา อำเภอพนา จังหวัดอำนาจเจริญ	2-1
2-2	สมดุลของน้ำเพื่อการเกษตร จังหวัดอุบลราชธานี	2-3
2-3	แผนที่สภาพการใช้ที่ดิน ตำบลพนา อำเภอพนา จังหวัดอำนาจเจริญ	2-7
3-1	แผนที่ทรัพยากรดิน ตำบลพนา อำเภอพนา จังหวัดอำนาจเจริญ	3-4
4-1	การวิเคราะห์สถานการณ์โดยระบบ DPSIR ของตำบลพนา อำเภอพนา จังหวัดอำนาจเจริญ	4-3
4-2	ระบบการปลูกพืชในปัจจุบัน ตำบลพนา อำเภอพนา จังหวัดอำนาจเจริญ	4-4
6-1	แผนที่เขตการใช้ที่ดิน ตำบลพนา อำเภอพนา จังหวัดอำนาจเจริญ	6-5
7-1	แผนที่การชะล้างพังทลายของดินในเขตการใช้ที่ดิน ตำบลพนา อำเภอพนา จังหวัดอำนาจเจริญ	7-5



## บทที่ 1

### บทนำ

#### 1.1 ความสำคัญของการวางแผนการใช้ที่ดิน

ตามรัฐธรรมนูญแห่งราชอาณาจักรไทย พุทธศักราช 2560 มาตรา 72 รัฐพึงดำเนินการเกี่ยวกับที่ดิน ทรัพยากรน้ำ และพลังงาน ดังต่อไปนี้

(1)วางแผนการใช้ที่ดินของประเทศ ให้เหมาะสมกับสภาพพื้นที่และศักยภาพของที่ดิน ตามหลักการอย่างยั่งยืน

#### 1.2 หลักการและเหตุผล

ปัจจุบันกรมพัฒนาที่ดินได้ดำเนินการวางแผนการใช้ที่ดินระดับประเทศเรียบร้อยแล้ว ซึ่งเป็นการวางกรอบเชิงนโยบายมุ่งเน้นการพัฒนาด้านการเกษตรให้เกิดความสมดุลและยั่งยืนและในขณะเดียวกันต้องอนุรักษ์ทรัพยากรธรรมชาติและสิ่งแวดล้อมควบคู่กับการรักษาคุณค่าทางศิลปวัฒนธรรม แต่ทั้งนี้เพื่อให้เกิดการใช้ประโยชน์ที่ดินในระดับพื้นที่อย่างมีประสิทธิภาพและรักษาฐานการผลิตด้านทรัพยากรธรรมชาติอย่างยั่งยืนตลอดห่วงโซ่อุปทาน แผนการใช้ที่ดินระดับตำบลจึงถูกนำมาใช้เป็นเครื่องมือเพื่อขับเคลื่อนการดำเนินงานดังกล่าว

ทั้งนี้กรมพัฒนาที่ดินได้จัดทำแผนปฏิบัติการราชการกรมพัฒนาที่ดินระยะ 5 ปี (พ.ศ. 2566-2570) เพื่อให้ บรรลุตามวิสัยทัศน์ที่กำหนดไว้ “เป็นองค์การอัจฉริยะทางดิน เพื่อขับเคลื่อนการใช้ที่ดินอย่างเหมาะสม 15 ล้านไร่ ภายในปี 2570” ซึ่งในส่วนของประเด็นในการพัฒนาที่ 2 บริหารจัดการทรัพยากรดิน และที่ดินด้วย ชุดข้อมูลที่มีมูลค่าสูง (High Value Dataset) ซึ่งมีเป้าหมาย คือ การนำชุดดินที่มีมูลค่าสูงไปใช้ในการบริหารจัดการทางการเกษตร ในส่วนของตัวชี้วัด ซึ่งบริหารจัดการทรัพยากรดินและที่ดินบนพื้นฐานของชุดข้อมูลที่มีมูลค่าสูง ร้อยละ 100 กลยุทธ์ที่ 2 ยุกระดับแผนการใช้ที่ดินไปสู่การปฏิบัติ ได้กำหนดให้ร้อยละของแผน การใช้ที่ดินระดับตำบลที่จัดทำแล้วเสร็จทั่วประเทศ ภายใน ปี 2570 (ไม่น้อยกว่าร้อยละ 80) เป็นตัวชี้วัดหนึ่งของกลยุทธ์ดังกล่าว

#### 1.3 วัตถุประสงค์

1.3.1 เพื่อรักษาเสถียรภาพของทรัพยากรให้เกิดความสมดุลและยั่งยืนภายใต้การพัฒนาด้านต่าง ๆ ของตำบล

1.3.2 เพื่อให้การใช้ที่ดินมีผลตอบแทนสูงสุดต่อหน่วยเนื้อที่อย่างยั่งยืน

1.3.3 เพื่อให้เกิดการกำหนดแผนงาน โครงการ กิจกรรม ที่สอดคล้องกับแผนการใช้ที่ดินที่กำหนดขึ้น และอยู่บนหลักการของโมเดลเศรษฐกิจ BCG ( Bio – Circular – Green Economy: BCG Model)

#### 1.4 ระยะเวลาและสถานที่ดำเนินงาน

1.4.1 ระยะเวลา 1 ตุลาคม 2566–30 กันยายน 2567

1.4.2 สถานที่ ตำบลพนา อำเภอพนา จังหวัดอำนาจเจริญ



## 1.5 ขั้นตอนการดำเนินงาน

### 1.5.1 รวบรวมข้อมูลปฐมภูมิและทุติยภูมิ ประกอบด้วย

- 1) ด้านกายภาพ ได้แก่ ทรัพยากรดิน ทรัพยากรน้ำ ทรัพยากรป่าไม้ ภูมิอากาศ สภาพการใช้ที่ดิน เขตป่าไม้ตามกฎหมายและมติคณะรัฐมนตรี
- 2) ด้านเศรษฐกิจและสังคม เช่น การถือครองที่ดิน ลักษณะทางเศรษฐกิจของตำบล จำนวนประชากร เป็นต้น
- 3) ด้านนโยบายและข้อกำหนดที่เกี่ยวข้อง ได้แก่ ยุทธศาสตร์ แผนพัฒนาเศรษฐกิจและสังคมแห่งชาติฉบับที่ 13 ยุทธศาสตร์ภาค แผนพัฒนากลุ่มจังหวัด แผนพัฒนาจังหวัด แผนพัฒนา การเกษตรและสหกรณ์ แผนพัฒนาท้องถิ่น 4 ปี ขององค์การบริหารส่วนจังหวัด เทศบาลตำบลหรือ องค์การบริหารส่วนตำบล

1.5.2 จัดทำกระบวนการมีส่วนร่วมของชุมชน (Participatory Rural Appraisal : PRA) เพื่อรับ ฟังความคิดเห็น ประเด็นปัญหา ความต้องการด้านต่าง ๆ ขององค์การปกครองส่วนท้องถิ่นและ เกษตรกรในตำบล

### 1.5.3 ประเมินคุณภาพของที่ดินของพืชเศรษฐกิจหลักและพืชทางเลือกที่มีมูลค่าของตำบล

### 1.5.4 สังเคราะห์ข้อมูลจากข้อ 1.5.1 ถึง 1.5.3 เพื่อใช้ประกอบการวางแผนการใช้ที่ดิน

### 1.5.5 กำหนด (ร่าง) แผนการใช้ที่ดินระดับตำบล

### 1.5.6 รับฟังความคิดเห็นของผู้มีส่วนได้ส่วนเสียต่อ (ร่าง) แผนการใช้ที่ดินที่กำหนดขึ้น

### 1.5.7 ปรับปรุง (ร่าง) แผนการใช้ที่ดินเพื่อจัดทำแผนการใช้ที่ดินฉบับสมบูรณ์

1.5.8 นำแผนการใช้ที่ดินเข้าสู่คณะทำงานวิชาการของเขตฯ เพื่อตรวจสอบความครบถ้วน/สมบูรณ์ ของเนื้อหาและองค์ประกอบ

### 1.5.9 เผยแพร่แผนการใช้ที่ดินเพื่อนำไปสู่การขับเคลื่อนการดำเนินงาน ประกอบด้วย

1) องค์การปกครองส่วนท้องถิ่น นำแผนการใช้ที่ดินที่จัดทำขึ้นไปประกอบการจัดทำแผนการ พัฒนาของตำบล เพื่อนำไปสู่การของงบประมาณที่มีความสอดคล้องกับศักยภาพด้านการผลิตและสภาพ ของทรัพยากรของตำบล

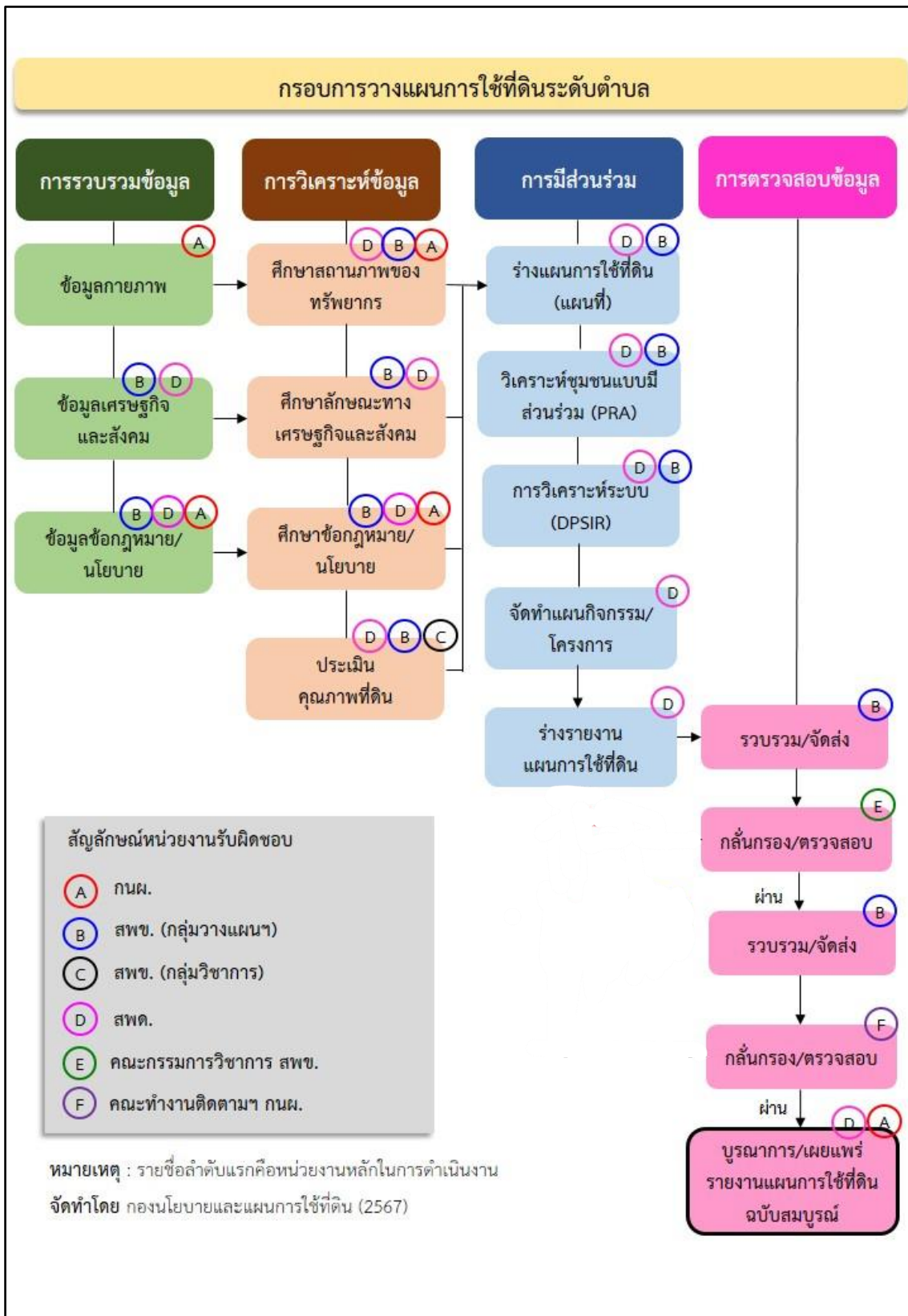
2) กรมพัฒนาที่ดิน โดยสถานีพัฒนาที่ดินจังหวัด กำหนดแผนงาน/โครงการ/กิจกรรม ที่สอดคล้องกับแผนการใช้ที่ดินที่กำหนดขึ้นในแต่ละเขตและสามารถใช้ประกอบการของงบประมาณใน พื้นที่อย่างมีหลักการและเป็นที่ยอมรับ

3) หน่วยงานราชการอื่น ๆ สามารถใช้เป็นข้อมูลพื้นฐานประกอบแผนงาน/โครงการ/ กิจกรรม ที่สอดคล้องกับแผนการใช้ที่ดินที่กำหนดขึ้นในแต่ละเขต

จากขั้นตอนที่กล่าวข้างต้น สามารถจัดทำกรอบการวางแผนการใช้ที่ดินระดับแสดงดังรูปที่ 1-1

## 1.6 วิสัยทัศน์ของตำบล

“ชุมชนใน อบต.พนา จะเป็นเมืองที่น่าอยู่ อยู่ข่าว อยู่น้ำ เลิศล้ำคุณธรรมก้าวนำการศึกษา ภายใต้ การมีส่วนร่วมของทุกภาคส่วน” (เทศบาลตำบลพนา, 2567)



รูปที่ 1-1 กรอบการวางแผนการใช้ที่ดินระดับตำบล

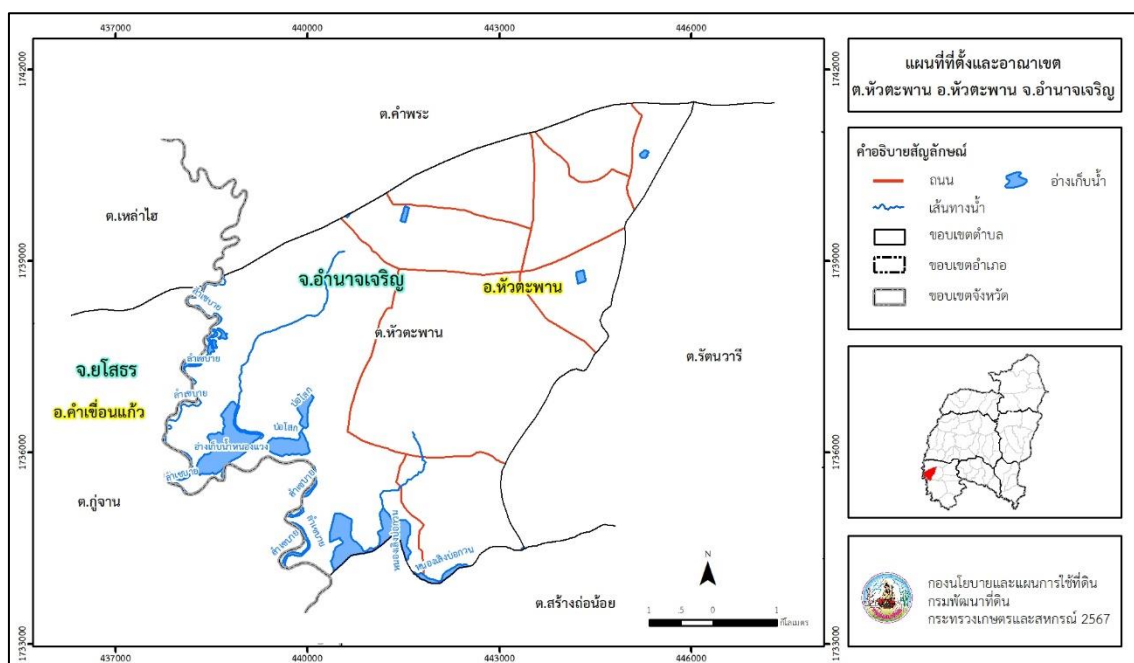


## บทที่ 2 ข้อมูลทั่วไป

### 2.1 ที่ตั้งและอาณาเขต

ตำบลพนา อำเภอพนา จังหวัดอำนาจเจริญ ตั้งอยู่ทางทิศตะวันออกเฉียงใต้ของอำเภอพนา มีพื้นที่ประมาณ 37.31 ตารางกิโลเมตร หรือ 23,316 ไร่ โดยมีอาณาเขตติดต่อ ดังนี้ (รูปที่ 2-1)

ทิศเหนือ	ติดต่อกับ	ตำบลพระเหลา อำเภอพนา จังหวัดอำนาจเจริญ
ทิศใต้	ติดต่อกับ	ตำบลจานลาน อำเภอพนา จังหวัดอำนาจเจริญ
ทิศตะวันออก	ติดต่อกับ	ตำบลนาสะไม อำเภอพนา จังหวัดอำนาจเจริญ
ทิศตะวันตก	ติดต่อกับ	ตำบลพระเหลา อำเภอพนา จังหวัดอำนาจเจริญ



รูปที่ 2-1 แผนที่ที่ตั้งและอาณาเขตตำบลพนา อำเภอพนา จังหวัดอำนาจเจริญ

### 2.2 การแบ่งส่วนการปกครอง

ตำบลพนา อำเภอพนา จังหวัดอำนาจเจริญ แบ่งส่วนการปกครองออกเป็น 11 หมู่บ้าน ดังนี้

หมู่ที่ 1 บ้านพนา	หมู่ที่ 7 บ้านพนา
หมู่ที่ 2 บ้านดอนขวัญ	หมู่ที่ 8 บ้านพนา
หมู่ที่ 3 บ้านม่วงสวาสดี	หมู่ที่ 9 บ้านพนา
หมู่ที่ 4 บ้านหนองชา	หมู่ที่ 10 บ้านดอนคิมใหญ่
หมู่ที่ 5 บ้านโนนธาตุ	หมู่ที่ 11 บ้านเสียวสวาสดี
หมู่ที่ 6 บ้านโนนดาวาง	



## 2.3 สภาพภูมิประเทศ

ลักษณะพื้นที่ทั่วไปส่วนใหญ่เป็นที่ดอน มีสภาพพื้นที่ราบเรียบถึงค่อนข้างราบเรียบ และลูกคลื่นลอนลาดเล็กน้อย มีลำน้ำ ลำห้วยไหลผ่านที่สำคัญ เช่น ห้วยพระเหลา ห้วยยาง ห้วยเสียว

## 2.4 สภาพภูมิอากาศ

จากการศึกษาสถิติภูมิอากาศคาบ 30 ปี (พ.ศ. 2537-2566) พบว่า ตำบลพนา อำเภอพนา จังหวัดอำนาจเจริญ มีรายละเอียดดังนี้

### 2.4.1 อุณหภูมิ

มีอุณหภูมิโดยเฉลี่ยทั้งปี 27.5 องศาเซลเซียส อุณหภูมิสูงสุดเฉลี่ย 36.4 องศาเซลเซียส ในเดือนเมษายน และอุณหภูมิต่ำสุดเฉลี่ย 18.2 องศาเซลเซียส ในเดือนมกราคม

### 2.4.2 ปริมาณน้ำฝน

มีปริมาณน้ำฝนรวมทั้งปี 1,705.5 มิลลิเมตร มีฝนตกประมาณ 122 วัน เดือนที่มีฝนตกมากที่สุด ในเดือนกันยายน มีปริมาณฝน 338.5 มิลลิเมตร และมีฝนตกประมาณ 20 วัน

### 2.4.3 สมดุลน้ำเพื่อการเกษตร

จากข้อมูลสถิติภูมิอากาศในคาบ 30 ปี (พ.ศ. 2537-2566) ณ สถานีตรวจอากาศจังหวัดอุบลราชธานี ได้นำมาวิเคราะห์สมดุลของน้ำเพื่อการเกษตร ซึ่งเป็นการวิเคราะห์หาช่วงฤดูการเพาะปลูกพืช ตลอดจนช่วงระยะเวลาที่พืชเสี่ยงต่อการขาดน้ำ ข้อมูลที่นำมาวิเคราะห์ คือ ปริมาณน้ำฝน และศักยภาพการคายระเหยน้ำอ้างอิง (ET<sub>o</sub>) ซึ่งคำนวณด้วยโปรแกรม Cropwat for Windows Version 8.0 โดยใช้สมการ Penman-Monteith สามารถสรุปสมดุลของน้ำเพื่อการเกษตรในเขตอาศัยน้ำฝนได้ดังนี้

ช่วงที่เหมาะสมต่อการปลูกพืช เป็นช่วงที่ค่าปริมาณน้ำฝนมากกว่าค่า 0.5 การระเหยจากผิวดินและการคายน้ำของพืช เป็นช่วงที่ดินมีความชุ่มชื้นพอเหมาะต่อการเพาะปลูกพืช ซึ่งช่วงนี้เริ่มตั้งแต่ต้นเดือนเมษายนถึงต้นเดือนพฤศจิกายน

ช่วงที่มีน้ำมากเกินพอ เป็นช่วงที่ค่าปริมาณน้ำฝนมากกว่าค่าการระเหยจากผิวดินและการคายน้ำของพืช ซึ่งช่วงนี้เริ่มตั้งแต่ปลายเดือนเมษายนถึงปลายเดือนตุลาคม

ช่วงขาดน้ำ เป็นช่วงฤดูแล้งที่ค่าปริมาณน้ำฝนน้อยกว่าค่า 0.5 การระเหยจากผิวดินและการคายน้ำของพืช ซึ่งพืชอาจเสียหายจากการขาดแคลนน้ำได้ ซึ่งช่วงนี้เริ่มตั้งแต่ต้นเดือนพฤศจิกายนถึงต้นเดือนเมษายน (ตารางที่ 2-1 และรูปที่ 2-2)



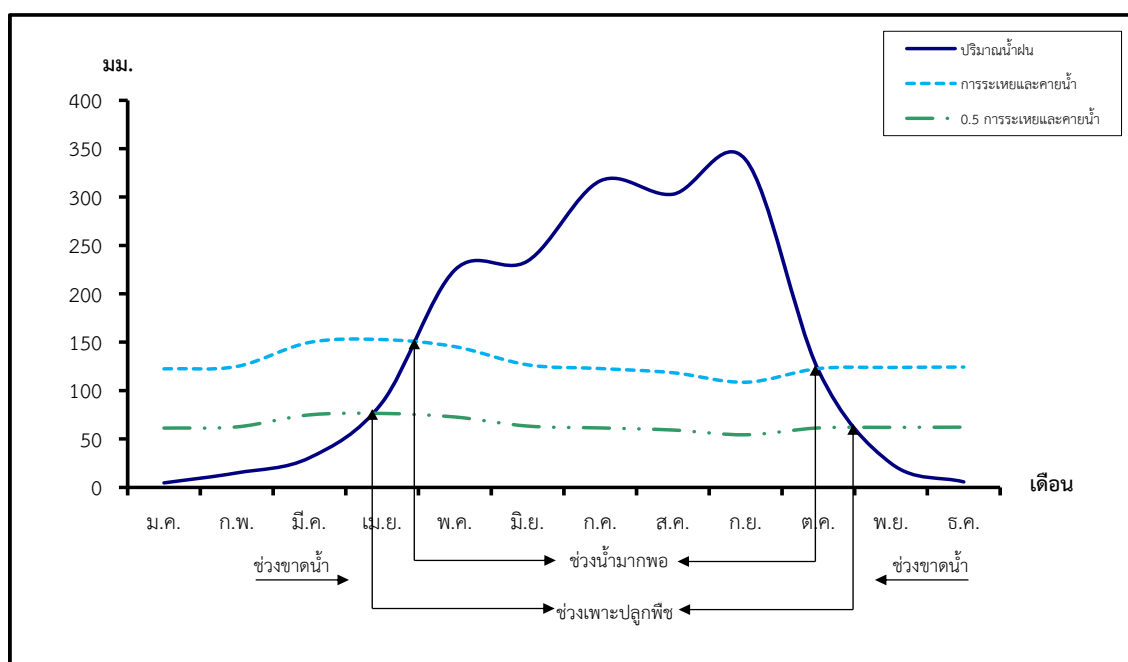
ตารางที่ 2-1 สถิติภูมิอากาศ ณ สถานีตรวจอากาศจังหวัดอุบลราชธานี<sup>1</sup>

เดือน	อุณหภูมิ (°ซ)			ความชื้นสัมพัทธ์ (%)	ปริมาณน้ำฝน (มม.)	จำนวนวันที่ฝนตก (วัน)	ศักยภาพการคายระเหยน้ำ <sup>2</sup> (มม.)	ปริมาณฝนใช้การ <sup>2</sup> (มม.)
	ต่ำสุด	สูงสุด	เฉลี่ย					
ม.ค.	18.2	32.1	24.6	65.0	4.6	1.0	122.5	4.6
ก.พ.	20.1	34.0	26.5	63.0	14.9	1.9	124.9	14.5
มี.ค.	23.0	35.8	29.0	63.0	30.5	4.3	149.7	29.0
เม.ย.	24.6	36.4	30.0	66.0	87.6	7.3	152.7	75.3
พ.ค.	25.0	35.0	29.3	74.0	224.6	15.5	145.4	143.9
มิ.ย.	25.0	33.9	28.8	77.0	233.8	17.0	126.6	146.3
ก.ค.	24.6	32.8	28.2	79.0	316.7	19.7	122.8	156.7
ส.ค.	24.5	32.4	27.9	81.0	302.9	20.7	118.4	155.3
ก.ย.	24.2	32.1	27.6	82.0	338.5	20.1	108.6	158.8
ต.ค.	22.9	32.3	27.2	77.0	121.1	10.5	122.8	97.6
พ.ย.	21.2	32.3	26.2	71.0	24.7	3.5	123.9	23.7
ธ.ค.	18.8	31.3	24.4	67.0	5.6	0.9	124.3	5.5
เฉลี่ย	22.7	33.4	27.5	72.1	-	-	-	-
รวม	-	-	-	-	1,705.5	122.4	1,542.5	1,011.2

หมายเหตุ :<sup>1</sup> เป็นสถานีตรวจอากาศที่ใกล้พื้นที่ตำบลมากที่สุด

<sup>2</sup> จากการคำนวณโดยโปรแกรม Cropwat for Windows Version 8.0

ที่มา : กรมอุตุนิยมวิทยา (2567)



รูปที่ 2-2 สมดุลของน้ำเพื่อการเกษตร จังหวัดอุบลราชธานี



## 2.5 สภาพการใช้ที่ดินปัจจุบัน

จากฐานข้อมูลของกองนโยบายและแผนการใช้ที่ดิน กรมพัฒนาที่ดิน (2567) พบว่าสภาพการใช้ที่ดินตำบลพนา อำเภอพนา จังหวัดอำนาจเจริญ ซึ่งสำรวจโดยกลุ่มวิเคราะห์สภาพการใช้ที่ดิน ประกอบด้วยประเภทการใช้ที่ดินต่างๆ ดังนี้

2.5.1 พื้นที่ชุมชนและสิ่งปลูกสร้าง มีเนื้อที่ 1,161 ไร่ หรือร้อยละ 4.97 ของพื้นที่ตำบล ได้แก่ หมู่บ้านบนพื้นราบ และสถานที่ราชการและสถาบันต่าง ๆ

2.5.2 พื้นที่เกษตรกรรม มีเนื้อที่ 18,678 ไร่ หรือร้อยละ 80.13 ของพื้นที่ตำบล ประกอบด้วยการใช้ประโยชน์ที่ดินด้านเกษตรกรรมต่างๆ ดังต่อไปนี้

1) พื้นที่นา มีเนื้อที่ 17,813 ไร่ หรือร้อยละ 76.40 ของพื้นที่ตำบล ได้แก่ นาข้าว นาร้าง และนาข้าว+พืชไร่ผสม เป็นต้น

2) พืชไร่ มีเนื้อที่ 131 ไร่ หรือร้อยละ 0.56 ของพื้นที่ตำบล ได้แก่ มันสำปะหลัง อ้อย และพริก เป็นต้น

3) ไม้ยืนต้น มีเนื้อที่ 591 ไร่ หรือร้อยละ 2.54 ของพื้นที่ตำบล ได้แก่ ยูคาลิปตัส ยางพารา และไม้ยืนต้นผสม เป็นต้น

4) ไม้ผล มีเนื้อที่ 113 ไร่ หรือร้อยละ 0.50 ของพื้นที่ตำบล ได้แก่ มะม่วงหิมพานต์ มะม่วงกล้วย และไม้ผลผสม เป็นต้น

5) พืชไร่เลี้ยงสัตว์และโรงเรือนเลี้ยงสัตว์ มีเนื้อที่ 17 ไร่ หรือร้อยละ 0.07 ของพื้นที่ตำบล ได้แก่ โรงเรือนเลี้ยงโค กระบือ ม้า และโรงเรือนเลี้ยงสุกร

6) สถานที่เพาะเลี้ยงสัตว์น้ำ 13 ไร่ หรือร้อยละ 0.06 ของพื้นที่ตำบล ได้แก่ สถานที่เพาะเลี้ยงปลา

2.5.3 พื้นที่ป่าไม้ มีเนื้อที่ 1,612 ไร่ หรือร้อยละ 6.91 ของพื้นที่ตำบล ได้แก่ ป่าผลัดใบสมบูรณ์ และป่าผลัดใบรกร้างพื้นที่

2.5.4 พื้นที่แหล่งน้ำ มีเนื้อที่ 444 ไร่ หรือร้อยละ 1.90 ของพื้นที่ตำบล ได้แก่ แม่น้ำหนอง บึง ทะเลสาบ และแม่น้ำ ลำห้วย ลำคลอง เป็นต้น

2.5.5 พื้นที่เบ็ดเตล็ด มีเนื้อที่ 1,421 ไร่ หรือร้อยละ 6.09 ของพื้นที่ตำบล ได้แก่ พืชไร่สลับไม้ พุ่มไม้ละเมาะ และพุ่มหญ้าธรรมชาติ เป็นต้น



ตารางที่ 2-2 สภาพการใช้ที่ดินตำบลพนา อำเภอพนา จังหวัดอำนาจเจริญ

หน่วยแผนที่	ประเภทการใช้ที่ดิน	เนื้อที่	
		ไร่	ร้อยละ
<b>U</b>	<b>พื้นที่ชุมชนและสิ่งปลูกสร้าง</b>	<b>1,161</b>	<b>4.97</b>
U201	หมู่บ้านบนพื้นราบ	1,046	4.48
U301	สถานที่ราชการและสถาบันต่าง ๆ	115	0.49
<b>A</b>	<b>พื้นที่เกษตรกรรม</b>	<b>18,678</b>	<b>80.13</b>
A100	นาไร่	17	0.07
A101	นาข้าว	17,785	76.28
A101+A201	นาข้าว+พืชไร่ผสม	11	0.05
A203	อ้อย	77	0.33
A204	มันสำปะหลัง	50	0.21
A229	พริก	4	0.02
A301	ไม้ยืนต้นผสม	18	0.08
A302	ยางพารา	363	1.56
A303	ปาล์มน้ำมัน	7	0.03
A304	ยูคาลิปตัส	201	0.86
A315	ไม้ปลูกเพื่อการค้า	2	0.01
A401	ไม้ผลผสม	27	0.12
A405	มะพร้าว	9	0.04
A407	มะม่วง	6	0.03
A408	มะม่วงหิมพานต์	21	0.09
A411	กล้วย	39	0.17
A422	มะนาว	11	0.05
A702	โรงเรียนเลี้ยงโค กระบือ และม้า	14	0.06
A704	โรงเรียนเลี้ยงสุกร	3	0.01
A902	สถานที่เพาะเลี้ยงปลา	13	0.06
<b>F</b>	<b>พื้นที่ป่าไม้</b>	<b>1,612</b>	<b>6.91</b>
F101	ป่าไม้ผลัดใบสมบูรณ์	1,610	6.90
F200	ป่าผลัดใบรกร้างพื้นที่	2	0.01



ตารางที่ 2-2 (ต่อ)

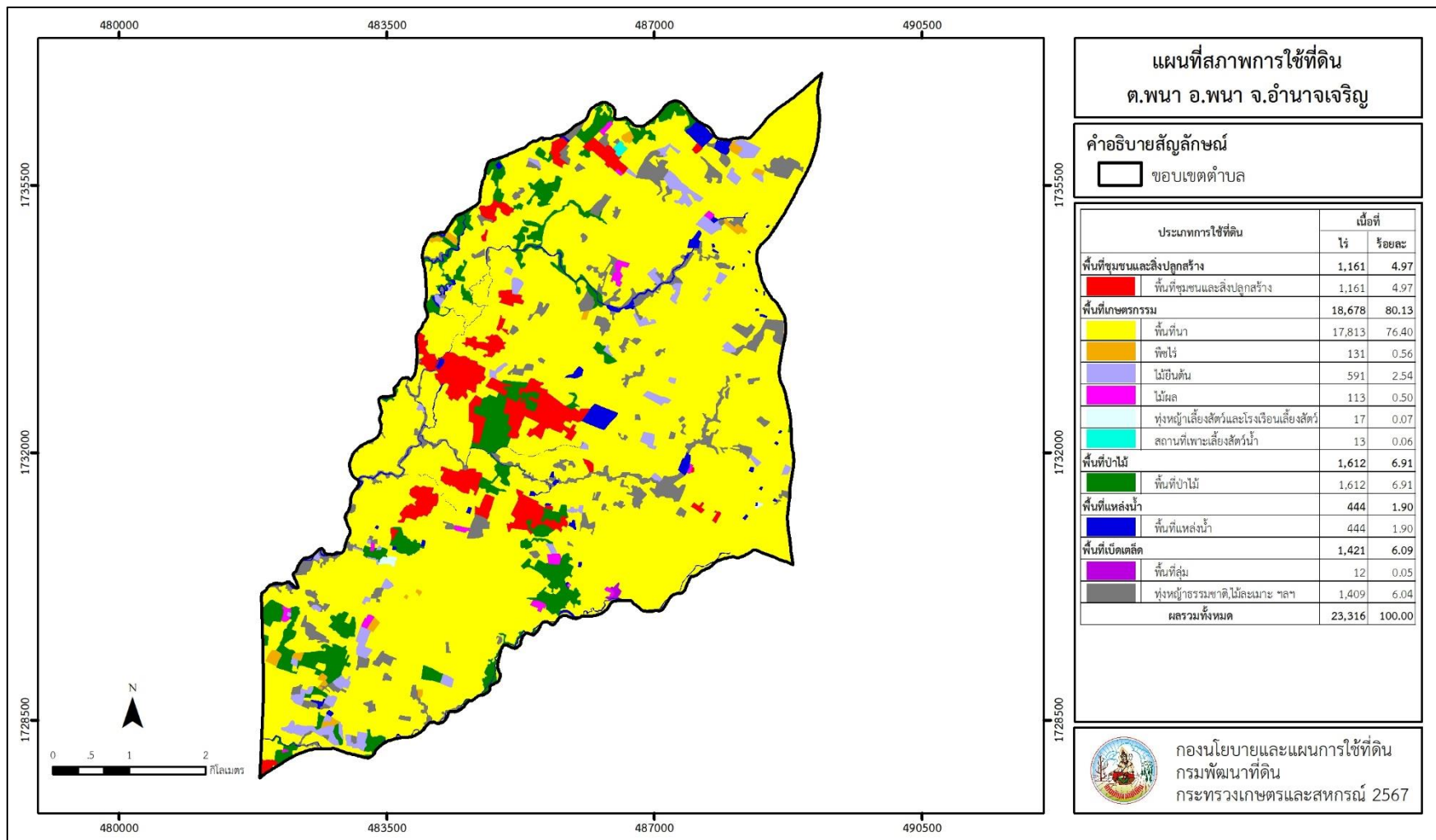
<b>M</b>	<b>พื้นที่เบ็ดเตล็ด</b>	<b>1,421</b>	<b>6.09</b>
M101	ทุ่งหญ้าธรรมชาติ	33	0.14
M102	ทุ่งหญ้าสลับไม้พุ่ม/ไม้ละเมาะ	1,376	5.90
M201	พื้นที่ลุ่ม	12	0.05
<b>W</b>	<b>พื้นที่แหล่งน้ำ</b>	<b>444</b>	<b>1.90</b>
W101	แม่น้ำ ลำห้วย ลำคลอง	191	0.82
W102	หนอง บึง ทะเลสาบ	99	0.42
W201	อ่างเก็บน้ำ	66	0.28
W202	บ่อน้ำในไร่นา	88	0.38
<b>ผลรวมทั้งหมด</b>		<b>23,316</b>	<b>100.00</b>

ที่มา : กลุ่มวิเคราะห์สภาพการใช้ที่ดิน (2566)

หมายเหตุ : เนื้อที่คำนวณด้วยระบบสารสนเทศภูมิศาสตร์



แผนการใช้ที่ดินตำบลพนา อำเภอพนา จังหวัดอำนาจเจริญ



รูปที่ 2-3 แผนที่สภาพการใช้ที่ดิน ตำบลพนา อำเภอพนา จังหวัดอำนาจเจริญ



## 2.6 สภาพเศรษฐกิจและสังคม

### 2.6.1 ประชากร

จากหลักฐานทะเบียนราษฎรของกรมการปกครอง กระทรวงมหาดไทย ปี 2566 พบว่า ประชากรที่อาศัยในพื้นที่ตำบลพนา มีประชากรรวม 4,670 คน แยกเป็นชาย 2,270 คน เป็นหญิง 2,400 คน ความหนาแน่นเฉลี่ย 125 คนต่อตารางกิโลเมตร มีจำนวนครัวเรือนทั้งหมด 1,901 ครัวเรือน เป็นครัวเรือนเกษตรที่มาขึ้นทะเบียนกรมส่งเสริมการเกษตร 1,277 ครัวเรือน หรือร้อยละ 66.86 ของจำนวนครัวเรือนทั้งหมด และเป็นครัวเรือนที่ประกอบอาชีพอื่น ๆ ครัวเรือนเกษตรที่ไม่ได้มาขึ้นทะเบียนกรมส่งเสริมการเกษตร 630 ครัวเรือน หรือร้อยละ 33.14 ของจำนวนครัวเรือนทั้งหมด ดังรายละเอียดในตารางที่ 2-3 และตารางที่ 2-4

ตารางที่ 2-3 จำนวนประชากรและครัวเรือน ตำบลพนา อำเภอพนา จังหวัดอำนาจเจริญ ปี 2566

ตำบล/หมู่บ้าน	จำนวน (ครัวเรือน)	จำนวนประชากร (คน)		
		ชาย	หญิง	รวม
ตำบลพนา	1,901	2,270	2,400	4,670
หมู่ที่ 1 พนา	184	227	300	527
หมู่ที่ 2 ดอนขวัญ	339	377	379	756
หมู่ที่ 3 ม่วงสวาสดี	206	292	285	577
หมู่ที่ 4 หนองข่า	64	86	75	161
หมู่ที่ 5 โนนธาตุ	310	365	360	725
หมู่ที่ 6 โนนดาวาง	104	150	155	305
หมู่ที่ 7 พนา	108	126	146	272
หมู่ที่ 8 พนา	257	222	279	501
หมู่ที่ 9 พนา	144	170	190	360
หมู่ที่ 10 ดอนคิมใหญ่	104	131	114	245
หมู่ที่ 11 เสียวสวาสดี	80	119	109	228

ที่มา : กรมการปกครอง (2567)


**ตารางที่ 2-4 จำนวนและสัดส่วนครัวเรือนเกษตร ตำบลพนา อำเภอพนา จังหวัดอำนาจเจริญ ปี 2566**

รายการ	จำนวน (ครัวเรือน)	ร้อยละ
จำนวนครัวเรือนทั้งหมด <sup>1)</sup>	1,901	100.00
- จำนวนครัวเรือนเกษตรที่มากขึ้นทะเบียนกรมส่งเสริมการเกษตร <sup>2)</sup>	1,271	66.86
- จำนวนครัวเรือนที่ประกอบอาชีพอื่น ๆ และจำนวนครัวเรือนเกษตรที่ไม่ได้มากขึ้นทะเบียนฯ	630	33.14

ที่มา: 1) กรมการปกครอง (2567)

2) กรมส่งเสริมการเกษตร (2567)

### 2.6.2 การถือครองที่ดิน

ตำบลพนา อำเภอพนา จังหวัดอำนาจเจริญ มีเนื้อที่รวมทั้งหมด 13,316 ไร่ มีจำนวนครัวเรือนทั้งหมด 1,901 ครัวเรือน (ตารางที่ 2-4) จากการวิเคราะห์พบการถือครองที่ดินเฉลี่ยครัวเรือนละ 12.27 ไร่ จากข้อมูลสภาพการใช้ที่ดินในปัจจุบันของตำบลมีเนื้อที่เกษตรกรรม 18,678 ไร่ หรือร้อยละ 80.13 ของเนื้อที่ตำบล และเมื่อนำมาประเมินพบการถือครองที่ดินทางการเกษตรเฉลี่ยครัวเรือนละ 14.70 ไร่ (เนื้อที่ของตำบลรวมต่อจำนวนครัวเรือนทั้งหมด)

### 2.6.3 ลักษณะทางเศรษฐกิจและการประกอบอาชีพ

การประกอบอาชีพในตำบลหัวตะพาน อำเภอหัวตะพาน จังหวัดอำนาจเจริญ ส่วนใหญ่ประกอบอาชีพเกษตรกรรม ได้แก่ ทำนา ปลูกพืชไร่ และปลูกไม้ยืนต้น โดยจำนวนครัวเรือนเกษตรที่มากขึ้นทะเบียนกรมส่งเสริมการเกษตร 1,297 ครัวเรือน (ตารางที่ 2-4) มีการใช้ที่ดินสำหรับปลูกข้าวมากเป็นอันดับหนึ่ง รองลงมา ได้แก่ มันสำปะหลัง ยูคาลิปตัส และยางพารา เกษตรกรยังมีการเลี้ยงสัตว์เพื่อจำหน่าย และบริโภคในครัวเรือน

### 2.6.4 ด้านรายได้-รายจ่าย

จากข้อมูลความจำเป็นพื้นฐานของกรมพัฒนาชุมชน ปี 2566 พบว่า รายได้ครัวเรือนเฉลี่ยปีละ 242,254.07 บาท รายได้บุคคลเฉลี่ยปีละ 98,231.65 บาท รายจ่ายครัวเรือนเฉลี่ยปีละ 141,512.27 บาท รายจ่ายบุคคลเฉลี่ยปีละ 57,381.84 บาท เมื่อพิจารณาจะเห็นว่ารายได้ครัวเรือนมากกว่ารายจ่ายครัวเรือนปีละ 100,741.80 บาท และรายได้บุคคลมากกว่ารายจ่ายบุคคลปีละ 40,849.81 บาท ดังรายละเอียดในตารางที่ 2-5



ตารางที่ 2-5 รายได้-รายจ่ายเฉลี่ยครัวเรือน ตำบลพนา อำเภอพนา จังหวัดอำนาจเจริญ ปี 2565

ตำบล/หมู่บ้าน	แหล่งรายได้ของครัวเรือน (บาท/ปี)				รายได้เฉลี่ย (บาท/ปี)		รายจ่ายเฉลี่ย (บาท/ปี)	
	อาชีพหลัก	อาชีพรอง	รายได้อื่น	ทำ-หาเอง	ครัวเรือน	บุคคล	ครัวเรือน	บุคคล
ตำบลพนา	133,666.78	44,925.37	43,519.75	20,142.17	242,254.07	98,231.65	141,512.27	57,381.84
หมู่ที่ 1 พนา	166,486.12	41,183.58	149,598.02	17,237.41	374,505.12	170,676.10	205,268.30	93,548.50
หมู่ที่ 2 ดอนขวัญ	65,309.97	63,039.47	18,101.97	10,730.26	157,181.68	53,809.95	59,497.39	20,368.48
หมู่ที่ 3 ม่วงสวัสดิ์	119,613.64	39,165.68	25,544.32	25,943.18	210,266.82	73,426.51	126,946.59	44,330.56
หมู่ที่ 4 ทนงข่า	135,000.00	41,333.33	35,500.00	34,966.67	246,800.00	246,800.00	93,750.00	93,750.00
หมู่ที่ 5 โนนธาตุ	97,752.31	36,013.13	21,313.13	21,660.01	176,738.58	86,477.59	86,868.62	42,504.52
หมู่ที่ 6 โนนดาวาง	91,326.39	36,729.17	27,727.78	12,819.44	168,602.78	89,260.29	84,652.78	44,816.18
หมู่ที่ 7 พนา	212,523.13	50,800.00	35,983.33	40,575.00	339,881.47	109,639.18	122,125.00	39,395.16
หมู่ที่ 8 พนา	201,159.84	43,349.43	31,136.89	20,281.98	295,928.12	122,800.11	78,071.40	32,396.98
หมู่ที่ 9 พนา	191,196.26	40,532.71	31,036.45	14,004.67	276,770.09	111,752.45	239,809.35	96,828.68
หมู่ที่ 10 ดอนคึมใหญ่	51,754.72	42,811.32	46,188.68	21,886.79	162,641.51	62,014.39	489,732.08	186,732.37
หมู่ที่ 11 เสียวสวัสดิ์	154,058.98	60,990.20	19,760.78	29,647.06	264,457.02	78,414.58	123,576.47	36,641.86

ที่มา: กรมการพัฒนาชุมชน (2567)



## บทที่ 3

### สถานภาพของทรัพยากรธรรมชาติ

การศึกษาสถานภาพของทรัพยากรธรรมชาติในพื้นที่ตำบลพนา อำเภอพนา จังหวัดอำนาจเจริญ ได้แก่ ทรัพยากรป่าไม้ ทรัพยากรน้ำ และทรัพยากรดิน ซึ่งเป็นทรัพยากรกายภาพที่สำคัญต่อการทำการเกษตร ดังนั้นจึงจำเป็นต้องทราบว่าทรัพยากรธรรมชาติแต่ละชนิดปัจจุบันมีสถานะอย่างไร เพื่อใช้เป็นข้อมูลประกอบการวางแผนการใช้ที่ดินซึ่งจะนำไปสู่การกำหนดแผนงาน โครงการ กิจกรรม รวมถึงมาตรการต่าง ๆ เพื่อการพัฒนาพื้นที่อย่างมีประสิทธิภาพต่อไป โดยมีรายละเอียดดังนี้

#### 3.1 ทรัพยากรป่าไม้

##### 3.1.1 ป่าไม้ตามกฎหมายและมติคณะรัฐมนตรี

1) ป่าอนุรักษ์ ไม่พบพื้นที่ป่าอนุรักษ์ (เขตอุทยานแห่งชาติ เขตรักษาพันธุ์สัตว์ป่า เขตวนอุทยาน เขตห้ามล่าสัตว์ป่า) ในพื้นที่

2) ป่าสงวนแห่งชาติ ได้มีการจำแนกเขตการใช้ประโยชน์ทรัพยากรและที่ดินป่าไม้ในพื้นที่ป่าสงวนแห่งชาติตามมติคณะรัฐมนตรี วันที่ 10 มีนาคม 2535 และ 17 มีนาคม 2535 แบ่งออกเป็น 3 เขต ประกอบด้วย เขตพื้นที่ป่าเพื่อการอนุรักษ์ (Zone C) เขตพื้นที่ป่าเพื่อเศรษฐกิจ (Zone E) และเขตพื้นที่ป่าที่เหมาะสมต่อการเกษตร (Zone A) จากการวิเคราะห์ข้อมูล พบพื้นที่ป่าจำแนกเขตการใช้ประโยชน์ทรัพยากรที่ดินและป่าไม้ในพื้นที่ป่าสงวนแห่งชาติตามมติคณะรัฐมนตรีในพื้นที่ คือ เขตพื้นที่ป่าเพื่อเศรษฐกิจ (Zone E) เนื้อที่ 7,281 ไร่

##### 3.1.2 ชั้นคุณภาพลุ่มน้ำ จากการวิเคราะห์ข้อมูล พบชั้นคุณภาพลุ่มน้ำในพื้นที่ ได้แก่

1) พื้นที่ลุ่มน้ำชั้นที่ 4B เนื้อที่ 4,861 ไร่

2) พื้นที่ลุ่มน้ำชั้นที่ 5B เนื้อที่ 18,455 ไร่

ทั้งนี้ เนื้อที่ดังกล่าวข้างต้นคำนวณด้วยระบบสารสนเทศภูมิศาสตร์ เป็นเนื้อที่เบื้องต้นเท่านั้น ไม่สามารถใช้อ้างอิงได้ทางกฎหมาย

#### 3.2 ทรัพยากรน้ำ

3.2.1 ปริมาณน้ำฝน พบว่า ในพื้นที่ตำบลพนา มีปริมาณน้ำฝนเฉลี่ยในคาบ 30 ปี (พ.ศ. 2537-2566) มีปริมาณน้ำฝนรวม 1,705.5 มิลลิเมตรต่อปี

3.2.2 น้ำผิวดิน หมายถึง แม่น้ำลำคลอง หนอง บึง ทะเลสาบ อ่างเก็บน้ำ และแหล่งน้ำสาธารณะอื่นๆ ที่อยู่ภายในผืนแผ่นดิน ในพื้นที่ตำบลพนา มีแหล่งน้ำผิวดินธรรมชาติ ได้แก่ บ่อโสก ลำเซบาย หนองเลิง บ่อกวน ห้วยยาง และห้วยสามขา

3.2.3 น้ำบาดาล จากฐานข้อมูลของกรมทรัพยากรน้ำบาดาล (2566) พบว่า ตำบลพนา มีจำนวนบ่อบาดาลจำนวน 11 บ่อ และจำนวนบ่อบาดาลเอกชนจำนวน 1 บ่อ



### 3.3 ทรัพยากรดิน

ทรัพยากรดินในพื้นที่ตำบลพนา อำเภอพนา จังหวัดอำนาจเจริญ พบหน่วยแผนที่ดินทั้งหมด 11 หน่วยแผนที่ดิน และหน่วยพื้นที่เบ็ดเตล็ด 1 หน่วยแผนที่ ดังนี้

#### 3.3.1 ดินในพื้นที่ลุ่ม มี 6 หน่วยแผนที่ดิน ได้แก่

- 1) หน่วยแผนที่ดิน Lah-f-sIA ดินละหอนทรายที่เป็นดินร่วนละเอียด มีเนื้อดินบนเป็นดินร่วนปนทราย ความลาดชัน 0-2 เปอร์เซ็นต์ มีเนื้อที่ 84 ไร่ หรือร้อยละ 0.36 ของเนื้อที่ตำบล
- 2) หน่วยแผนที่ดิน Nbn-sIA ชุดดินหนองบุญมาก มีเนื้อดินบนเป็นดินร่วนปนทราย ความลาดชัน 0-2 เปอร์เซ็นต์ มีเนื้อที่ 256 ไร่ หรือร้อยละ 1.10 ของเนื้อที่ตำบล
- 3) หน่วยแผนที่ดิน Nbn-pic- sIA ดินหนองบุญมากที่มีศิลาแลงอ่อน มีเนื้อดินบนเป็นดินทรายปนดินร่วน ความลาดชัน 0-2 เปอร์เซ็นต์ มีเนื้อที่ 3,539 ไร่ หรือร้อยละ 15.18 ของเนื้อที่ตำบล
- 4) หน่วยแผนที่ดิน Ndg-slB ชุดดินโนนแดง มีเนื้อดินบนเป็นดินร่วนปนทราย ความลาดชัน 2-5 เปอร์เซ็นต์ มีเนื้อที่ 2,799 ไร่ หรือร้อยละ 12.00 ของเนื้อที่ตำบล
- 5) หน่วยแผนที่ดิน Nbn-pic-slB ชุดดินโนนแดงที่มีศิลาแลงอ่อน มีเนื้อดินบนเป็นดินร่วนปนทราย ความลาดชัน 2-5 เปอร์เซ็นต์ มีเนื้อที่ 3,081 ไร่ หรือร้อยละ 13.21 ของเนื้อที่ตำบล
- 6) หน่วยแผนที่ดิน Re-sIA ชุดดินร้อยเอ็ด มีเนื้อดินบนเป็นดินร่วนปนทราย ความลาดชัน 0-2 เปอร์เซ็นต์ มีเนื้อที่ 400 ไร่ หรือร้อยละ 1.72 ของเนื้อที่ตำบล

#### 3.3.2 ดินในพื้นที่ดอน มี 5 หน่วยแผนที่ดิน ได้แก่

- 1) หน่วยแผนที่ดิน Ht-slB ชุดดินห้วยแกลง มีเนื้อดินบนเป็นดินร่วนปนทราย ความลาดชัน 2-5 เปอร์เซ็นต์ มีเนื้อที่ 8,272 ไร่ หรือร้อยละ 35.48 ของเนื้อที่ตำบล
- 2) หน่วยแผนที่ดิน Msk-slB ชุดดินมหาสารคาม มีเนื้อดินบนเป็นดินทรายปนดินร่วน ความลาดชัน 2-5 เปอร์เซ็นต์ มีเนื้อที่ 253 ไร่ หรือร้อยละ 1.09 ของเนื้อที่ตำบล
- 3) หน่วยแผนที่ดิน Msk-vtk-slB ดินมหาสารคามที่เป็นทรายหนามาก มีเนื้อดินบนเป็นดินทรายปนดินร่วน ความลาดชัน 2-5 เปอร์เซ็นต์ มีเนื้อที่ 1,490 ไร่ หรือร้อยละ 6.39 ของเนื้อที่ตำบล
- 4) หน่วยแผนที่ดิน Ptk-slB ชุดดินพระทองคำ มีเนื้อดินบนเป็นดินร่วนปนทราย ความลาดชัน 2-5 เปอร์เซ็นต์ มีเนื้อที่ 2,537 ไร่ หรือร้อยละ 10.88 ของเนื้อที่ตำบล
- 5) หน่วยแผนที่ดิน Ptk-slB ชุดดินพระทองคำ มีเนื้อดินบนเป็นดินร่วนปนทราย ความลาดชัน 2-5 เปอร์เซ็นต์ มีเนื้อที่ 563 ไร่ หรือร้อยละ 2.69 ของเนื้อที่ตำบล

3.3.3 พื้นที่เบ็ดเตล็ด มี 1 หน่วยแผนที่ คือ หน่วยแผนที่ดิน W พื้นที่น้ำ มีเนื้อที่ 40 ไร่ หรือร้อยละ 0.17 ของเนื้อที่ตำบล

พบปัญหาทรัพยากรดินทางการเกษตรตามสภาพธรรมชาติในพื้นที่ พบปัญหาดินทรายจัดมีเนื้อที่ 1,743 ไร่ หรือร้อยละ 7.48 ของเนื้อที่ตำบล ได้แก่ ชุดดินมหาสารคาม (Msk) และดินมหาสารคามที่เป็นทรายหนามาก (Msk-vtk)

รายละเอียดของสมบัติดิน ตำบลพนา อำเภอพนา จังหวัดอำนาจเจริญ ดังแสดงในตารางที่ 3-1 และ แผนที่แสดงในลักษณะของชุดดิน (รูปที่ 3-1)

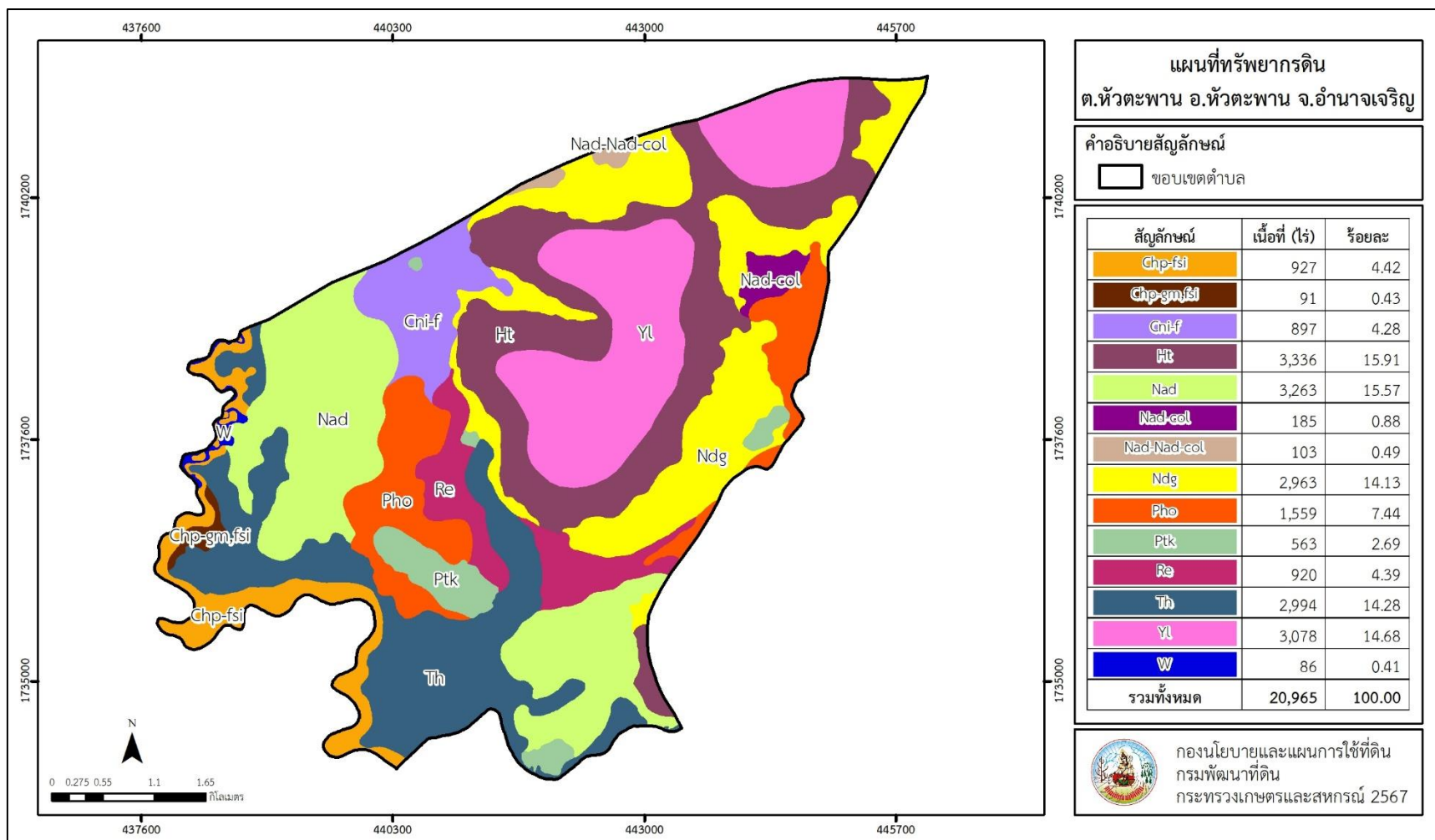


ตารางที่ 3-1 สมบัติดิน ตำบลพนา อำเภอพนา จังหวัดอำนาจเจริญ

หน่วยแผนที่ดิน	ความลาดชัน (%)	ความลึก (ซม.)	การระบายน้ำ	ความอุดมสมบูรณ์ของดิน	ความจุแลกเปลี่ยนแคตไอออน (cmol/kg)	ความอึดตัวเบส (%)	ปฏิกิริยาดิน		ค่าการนำไฟฟ้า (dS/m)	ความลึกของชั้นจาโรไซด์ (ซม.)	เนื้อที่	
							ดินบน	ดินล่าง			ไร่	ร้อยละ
Ht-slB	2-5	>150	ดี	ต่ำ	<10	<35	5.0-5.5	4.5-5.0	<2	-	8,272	35.48
Lah-fl-sIA	0-2	>150	ดีปานกลางถึงค่อนข้างเลว	ต่ำ	<10	<35	5.0-5.5	4.5-5.0	<2	-	84	0.36
Msk-lsB	2-5	>150	ดีปานกลาง	ต่ำ	<10	35-75	5.5-6.0	6.0-7.0	<2	-	253	1.09
Msk-vtks-lsB	2-5	>150	ดีปานกลาง	ต่ำ	<10	35-75	5.5-6.0	6.0-7.0	<2	-	1,490	6.39
Nbn-slA	0-2	>150	ค่อนข้างเลว	ต่ำ	10-20	35-75	5.0-5.5	5.5-6.5	<2	-	256	1.10
Nbn-pic-slA	0-2	>150	ค่อนข้างเลว	ต่ำ	10-20	35-75	5.0-5.5	5.5-6.5	<2	-	3,539	15.18
Ndg-slB	2-5	>150	ดีปานกลางถึงค่อนข้างเลว	ต่ำ	10-20	35-75	5.0-5.5	5.5-7.0	<2	-	2,799	12.00
Ndg-pic-slB	2-5	>150	ดีปานกลางถึงค่อนข้างเลว	ต่ำ	10-20	35-75	5.0-5.5	5.5-7.0	<2	-	3,081	13.21
Ptk-slB	2-5	>150	ดีปานกลาง	ต่ำ	<10	35-75	5.0-5.5	5.5-6.5	<2	-	2,537	10.88
Ptk-pic-slB	2-5	>150	ดีปานกลาง	ต่ำ	<10	35-75	5.0-5.5	5.5-6.5	<2	-	565	2.42
Re-slA	0-2	>150	ค่อนข้างเลว	ต่ำ	<10	35-75	4.5-6.0	4.5-5.5	<2	-	400	1.72
W	-	-	-	-	-	-	-	-	-	-	40	0.17
<b>รวมทั้งหมด</b>											<b>23,316</b>	<b>100.00</b>

หมายเหตุ: เนื้อที่คำนวณด้วยระบบสารสนเทศภูมิศาสตร์

ที่มา: กองสำรวจและวิจัยทรัพยากรดิน กรมพัฒนาที่ดิน (2566)



รูปที่ 3-1 แผนที่ทรัพยากรดินตำบลพนา อำเภอพนา จังหวัดอำนาจเจริญ



## บทที่ 4

### กระบวนการมีส่วนร่วมของชุมชน (Participatory Rural Appraisal : PRA)

#### 4.1 การวิเคราะห์ผลจากการจัดทำกระบวนการมีส่วนร่วมของชุมชน (PRA)

การวิเคราะห์ผลจากการจัดทำกระบวนการมีส่วนร่วมของชุมชน (PRA) เมื่อวันที่ 18 กรกฎาคม 2567 มีสาระสำคัญสรุปได้ดังนี้

##### 4.1.1 ปัญหาหลักของตำบลพนา คือ

- 1) ดินขาดความอุดมสมบูรณ์
- 2) พื้นที่ชะล้างพังทลายของดิน
- 3) ดินร่วนปนทราย/ดินเค็ม/ดินกรด/ดินเหนียว
- 4) น้ำท่วม/แห้งแล้ง

##### 4.1.2 ความต้องการของชุมชน เกษตรกร ของตำบลพนา มีความต้องการ 4 ประการ คือ

- 1) แก้ปัญหาดินเสื่อมโทรมและฟื้นฟูความอุดมสมบูรณ์ของดิน
- 2) แก้ไขปัญหากล้วยแล้ง/การขาดแคลนน้ำ
- 3) แก้ไขปัญหาการชะล้างพังทลายของดิน
- 4) ปรับรูปที่ดิน และเปลี่ยนกิจกรรมการผลิตให้เหมาะสมกับที่ดิน

ผลจากการจัดทำกระบวนการมีส่วนร่วมของชุมชน (PRA) ได้นำมาวิเคราะห์ร่วมกับปัญหาด้านกายภาพ โดยระบบ DPSIR มีรายละเอียดดังนี้

- 1) **แรงขับเคลื่อน (Driver)** มี 3 ประการ คือ
  - 1.1) ดินเสื่อมโทรม
  - 1.2) น้ำขาดแคลน
  - 1.3) การเปลี่ยนแปลงสภาพภูมิอากาศ
- 2) **แรงกดดัน (Pressure)** ที่เกิดจากปัจจัยขับเคลื่อน มี 3 ประการ คือ
  - 2.1) การปรับปรุงบำรุงดิน
  - 2.2) จัดหาแหล่งน้ำ
  - 2.3) ความต้องการน้ำเพื่อการเกษตร
- 3) **สถานะ (State)** ที่เกิดแรงกดดัน มี 4 ประการ คือ
  - 3.1) ความเสื่อมโทรมของดินทางกายภาพ/เคมี/ชีวภาพ
  - 3.2) ขาดแคลนน้ำอุปโภค/บริโภค
  - 3.3) ขาดแคลนน้ำเพื่อการเกษตร
  - 3.4) พื้นที่ป่าไม้ลดลง
- 4) **ผลกระทบ (Impact)** ที่ปรากฏในพื้นที่ มี 4 ประการ คือ
  - 4.1) แหล่งน้ำที่มีอยู่ตื้นเขินจากตะกอน



- 4.2) ผลผลิตพืชต่ำ ลงทุนสูง
- 4.3) รายได้น้อย
- 4.4) มีปัญหาต่อคุณภาพชีวิต

#### 5) การตอบสนอง (Response) ของรัฐในอดีต ปัจจุบัน และในอนาคต มีดังนี้

##### อดีต-ปัจจุบัน

##### พื้นที่ลาดชัน

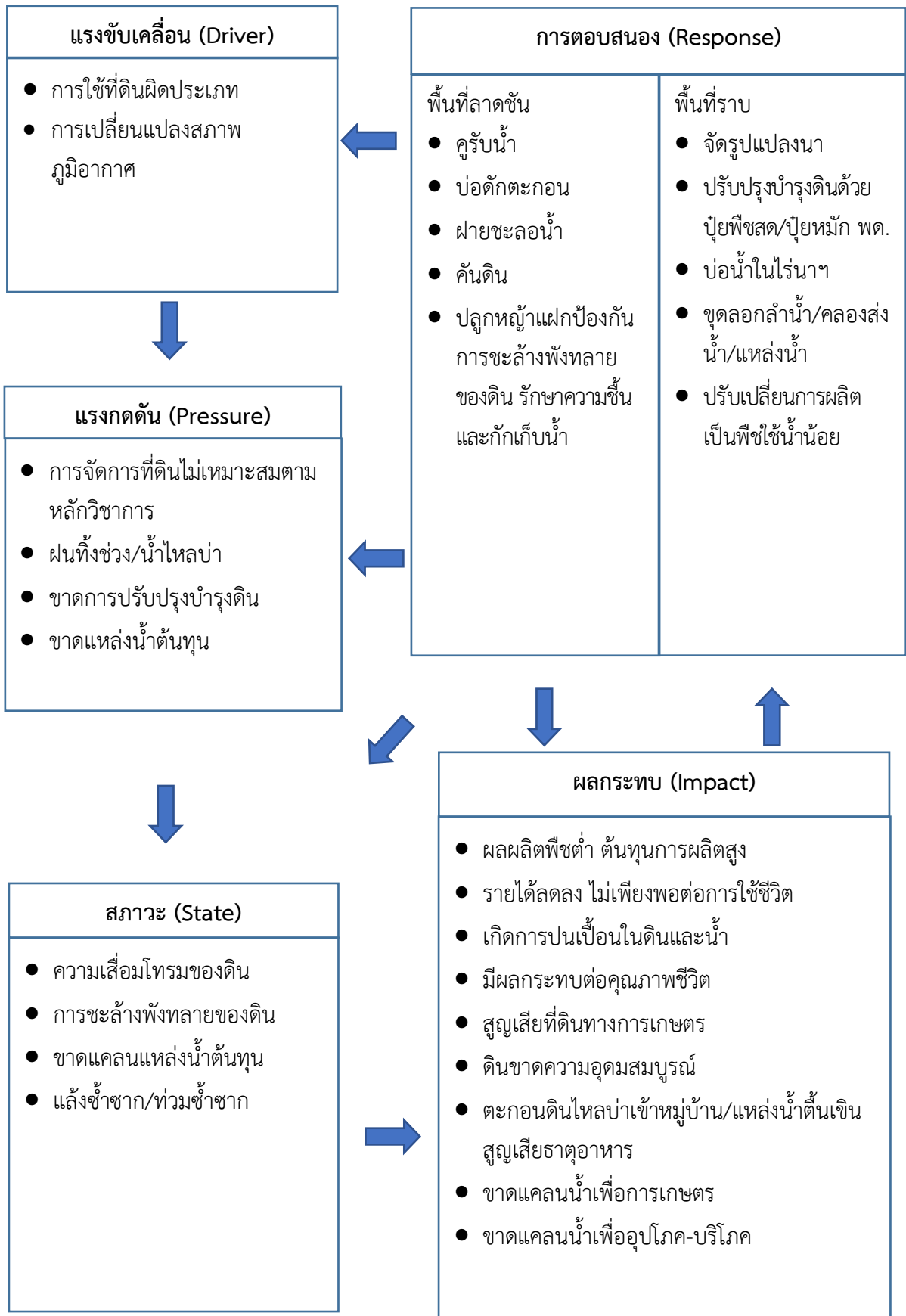
- 5.1) คุรับน้ำ
- 5.2) บ่อตักตะกอน
- 5.3) ฝายชะลอน้ำ
- 5.4) คันดิน
- 5.5) ปลูกหญ้าแฝก ป้องกันการชะล้างพังทลายของดิน รักษาความชื้นและกักเก็บน้ำ
- 5.6) ปฏิรูปที่ดิน

##### พื้นที่ราบ

- 5.7) จัดรูปแบบแปลงนา
- 5.8) ปรับปรุงบำรุงดินด้วยปุ๋ยพืชสด/ปุ๋ยหมัก พด.
- 5.9) บ่อน้ำในไร่นา
- 5.10) ขุดลอกลำน้ำ/คลองส่งน้ำ/แหล่งน้ำ
- 5.11) ปรับเปลี่ยนการผลิตเป็นพืชใช้น้ำน้อย

##### อนาคต

- (1) พัฒนาคูน้ำและน้ำทั้งระบบครอบคลุมทั้งตำบล
  - (2) ประกาศเขตอนุรักษ์ดินและน้ำ
- ดังมีรายละเอียดในรูปที่ 4-1



รูปที่ 4-1 การวิเคราะห์สถานการณ์โดยระบบ DPSIR ของตำบลพนา อำเภอพนา จังหวัดอำนาจเจริญ



## 4.2 ระบบการปลูกพืชในปัจจุบัน

ตำบลพนา อำเภอพนา จังหวัดอำนาจเจริญ มีการเพาะปลูกพืช ดังนี้

1) ข้าวนาปี-พืชผัก เกษตรกรจะปลูกข้าวนาปีระหว่างเดือน พฤษภาคมถึงเดือนธันวาคม และจะปลูกพืชผักหลังการเก็บเกี่ยวข้าว ได้แก่ หอม พริก ผักกาด กะหล่ำปลี ข้าวโพด ถั่วฝักยาว มะเขือ แตงกวา ฯลฯ ระหว่างเดือนธันวาคมถึงเดือนพฤษภาคม

2) มันสำปะหลัง เกษตรกรส่วนใหญ่จะเลือกปลูกมันสำปะหลังช่วงต้นฤดูฝน และมีอายุจากวันปลูกถึงวันเก็บเกี่ยว 8-12 เดือน

3) อ้อยโรงงาน เกษตรกรมีวิธีการปลูกขึ้นกับลักษณะพื้นที่

(1) อ้อยข้ามแล้งหรืออ้อยปลายฝน เหมาะสมปลูกในดินร่วนปนทรายโดยอาศัยความชื้นที่สะสมไว้จากฤดูฝน ปลูกช่วงเดือนตุลาคมถึงเดือนพฤศจิกายน

(2) อ้อยชลประทานหรืออ้อยน้ำเสริม เหมาะสมปลูกในดินเหนียวหรือดินร่วมเหนียวโดยอาศัยการให้น้ำเสริมเพื่อช่วยให้อ้อยงอกและเติบโตจนเข้าสู่ฤดูฝน ปลูกช่วงเดือนธันวาคมถึงเดือนกุมภาพันธ์

(3) อ้อยต้นฝน เหมาะสมปลูกในดินเหนียวหรือดินร่วมเหนียว โดยอาศัยความชื้นจากฝนช่วงแรกที่ตก ต้องเตรียมดินและซักร่องร่อน ปลูกช่วงเดือนมีนาคมถึงเดือนเดือนมิถุนายน

4) พริก เกษตรกรจะปลูกพริกตามลักษณะของพื้นที่ ได้แก่

(1) ปลูกในพื้นที่ดอนน้ำไม่ท่วมขัง ปลูกได้ตลอดทั้งปี

(2) ปลูกตามขอบบ่อน้ำ

ชนิดพืช	เดือน	ม.ค.	ก.พ.	มี.ค.	เม.ย.	พ.ค.	มิ.ย.	ก.ค.	ส.ค.	ก.ย.	ต.ค.	พ.ย.	ธ.ค.
		พื้นที่ปัญหาแล้งซ้ำซาก											
1.มันสำปะหลัง		มันสำปะหลัง											
2.อ้อยโรงงาน		อ้อยโรงงาน											
พื้นที่ดินปัญหาขาดความอุดมสมบูรณ์													
1.พืชผัก-ข้าวนาปี		พืชผัก / ข้าวนาปี											
2. พริก		พริก											
พื้นที่ดินปัญหาขาดความอุดมสมบูรณ์ (ดินทราย)													
1.พืชผัก-ข้าวนาปี		พืชผัก / ข้าวนาปี											
2.มันสำปะหลัง		มันสำปะหลัง											
3.อ้อยโรงงาน		อ้อยโรงงาน											
4. พริก		พริก											

รูปที่ 4-2 ระบบการปลูกพืชในปัจจุบัน ตำบลพนา อำเภอพนา จังหวัดอำนาจเจริญ



## บทที่ 5 การประเมินคุณภาพที่ดิน

### 5.1 หลักการประเมินคุณภาพที่ดินด้านกายภาพ

การประเมินคุณภาพที่ดินหรือการประเมินความเหมาะสมของที่ดิน สอดคล้องตามหลักการของ FAO Framework ค.ศ. 1983 ซึ่งการประเมินคุณภาพที่ดินด้านกายภาพ เป็นการประเมินศักยภาพของที่ดินว่าที่ดินนั้นๆเหมาะสมมากหรือน้อยเพียงใดสำหรับการใช้ที่ดินประเภทต่างๆ หรือการปลูกพืชต่างๆ โดยพิจารณาจาก สภาพแวดล้อมที่มีผลต่อการเจริญเติบโตของพืช สมบัติดินที่ได้จำแนกไว้ในแต่ละตำบล ร่วมกับการจัดการพื้นที่ เช่น ระบบชลประทาน พื้นที่ยกทรง การจัดระบบอนุรักษ์ดินและน้ำ เป็นต้น และนอกจากนี้พิจารณาความต้องการปัจจัยต่อการปลูกพืชแต่ละชนิด สอดคล้องตามหลักการของ FAO ได้แก่ ความต้องการด้านพืช ความต้องการด้านการจัดการ ความต้องการด้านการอนุรักษ์ (บัณฑิตและคำรน, 2542) รายละเอียดดังตารางที่ 5-1

ระดับความเหมาะสมของที่ดินได้จากการสังเคราะห์ข้อมูลดิน การจัดการที่ดิน หรือดินที่มีลักษณะเฉพาะที่เกิดขึ้นตามสภาพภูมิประเทศ (ซึ่งจะเรียกรวมว่าหน่วยที่ดิน) ลักษณะภูมิอากาศ พิจารณาร่วมกับระดับความต้องการปัจจัยต่อการเจริญเติบโตของพืชแต่ละชนิด หลังจากนั้นดำเนินการประเมินคุณภาพที่ดิน ซึ่งสามารถจำแนกระดับความเหมาะสมของที่ดินได้เป็น 4 ชั้น ได้แก่ เหมาะสมสูง (S1) เหมาะสมปานกลาง (S2) เหมาะสมเล็กน้อย (S3) และไม่เหมาะสม (N) โดยที่

S1: ไม่มีข้อจำกัดด้านที่ดินตามปัจจัยที่ใช้พิจารณา

S2: มีข้อจำกัดด้านที่ดินที่แก้ไขได้ง่ายหรือข้อจำกัดอาจไม่ส่งผลกระทบต่อ การเจริญเติบโตของพืชอย่างชัดเจน

S3: มีข้อจำกัดด้านที่ดินที่แก้ไขได้ยาก ควรปรับเปลี่ยนการผลิตเป็นพืชชนิดอื่นหรือ กิจกรรมอื่น (ส่วนใหญ่เป็นลักษณะทางกายภาพ)

N: มีข้อจำกัดที่พัฒนาหรือปรับปรุงที่ดินได้ยากมาก หากจะดำเนินการพัฒนาหรือ ปรับปรุงต้องใช้ต้นทุนสูงหรือเครื่องจักรขนาดใหญ่ แนะนำให้ปรับเปลี่ยนการผลิต



**ตารางที่ 5-1 ตัวอย่างการประเมินคุณภาพที่ดินด้านกายภาพของประเภทการใช้ประโยชน์ที่ดิน**

คุณภาพที่ดิน (Land Quality)	คุณลักษณะที่ดินตัวแทน (Land Characteristics)	ระดับความเหมาะสม (Land Suitability Rating)
<b>1. ความเหมาะสมด้านความต้องการด้านพืช (Crop Requirements)</b>		
1.1. การหยั่งลึกของรากพืช (r)	ความลึกของดิน	S1
1.2. ความชุ่มชื้นที่เป็นประโยชน์ต่อพืช (m)	ปริมาณน้ำฝนเฉลี่ยในรอบปี	S2m
1.3. ความเป็นประโยชน์ของออกซิเจนต่อรากพืช (o)	สภาพการระบายน้ำของดิน	S2o
<b>ความเหมาะสมรวมด้านความต้องการด้านพืช (Crop Requirements)</b>		<b>S2om</b>
<b>2. ความเหมาะสมด้านความต้องการด้านการจัดการ (Management Requirements)</b>		
2.1. สภาพการเขตกรรม (k)	ชั้นความยากง่ายในการเขตกรรม (ดินบน)	S1
2.2. ศักยภาพการใช้เครื่องจักรกล (w)	ความลาดชันของพื้นที่	S3w
<b>ความเหมาะสมรวมด้านความต้องการด้านการจัดการ (Management Requirements)</b>		<b>S3w</b>
<b>3. ความเหมาะสมด้านความต้องการด้านการอนุรักษ์ (Conservation Requirements)</b>		
3.1 ความเสียหายจากการกัดกร่อน (e)	ความลาดชันของพื้นที่	S3e
<b>ความเหมาะสมรวมด้านความต้องการด้านการอนุรักษ์ (Conservation Requirements)</b>		<b>S3e</b>
<b>ความเหมาะสมด้านกายภาพของประเภทการใช้ประโยชน์ที่ดินในแต่ละหน่วยที่ดินโดยรวม</b>		<b>S3ew</b>

**5.2 พืชเศรษฐกิจที่สำคัญของตำบล**

พืชเศรษฐกิจหลักและพืชทางเลือกของตำบล ได้แก่ ข้าว มันสำปะหลัง อ้อย ยางพารา พริก ถั่วลิสง ลำไย ข้าวโพด ขมิ้นชัน

**5.3 ระดับความเหมาะสมของที่ดิน**

การประเมินคุณภาพที่ดินของพืชเศรษฐกิจหลักและพืชทางเลือก ตำบลพนา อำเภอพนา จังหวัดอำนาจเจริญ ได้ผลการประเมินคุณภาพที่ดิน ดังตารางที่ 5-2



ตารางที่ 5-2 ชั้นความเหมาะสมทางกายภาพของดิน ตำบลพนา อำเภอพนา จังหวัดอำนาจเจริญ

หน่วยที่ดิน	ข้าว	มันสำปะหลัง	อ้อย	ยางพารา	พริก	ถั่วลิสง	ลำไย	ข้าวโพด	ขมิ้นชัน
Ht-slB	S3o	S2ns	S2ns	S2ns	S2ns	S2ns	S2ns	S2ns	S2ns
Lah-fl-slA	S2ons	S2ons	S2ons	S2ons	S2ons	S2ons	S2ns	S2ons	S2ons
Msk-lsB	S2ewons	S2ons	S2ons	S2ons	S2ons	S2ons	S2ns	S2ons	S2ons
Msk-vtk-s-lsB	S2ewons	S2ons	S2ons	S2ons	S2ons	S2ons	S2ns	S2ons	S2ons
Nbn-pic-slA	S2s	N	S2os	S3o	S3o	S3o	S3o	S3o	N
Nbn-slA	S2s	N	S2os	S3o	S3o	S3o	S3o	S3o	N
Ndg-pic-slB	S2ewos	S2os	S2os	S2os	S2os	S2os	S2s	S2os	S2os
Ndg-slB	S2ewos	S2os	S2os	S2os	S2os	S2os	S2s	S2os	S2os
Ptk-pic-slB	S2ewons	S2ons	S2ons	S2ons	S2ons	S2ons	S2ns	S2ons	S2ons
Ptk-slB	S2ewons	S2ons	S2ons	S2ons	S2ons	S2ons	S2ns	S2ons	S2ons
Re-slA	S2ns	N	S2ons	S3o	S3o	S3o	S3o	S3o	N

หมายเหตุ: \* หมายถึง หน่วยแผนที่ดินที่มีความอุดมสมบูรณ์ของดินต่างจากหน่วยแผนที่ดินเดียวกัน

ความหมายของสัญลักษณ์แสดงข้อจำกัดชั้นความเหมาะสม

e	=	ความเสียหายจากการกัดกร่อน	m	=	ความชุ่มชื้นที่เป็นประโยชน์ต่อพืช
w	=	ศักยภาพการใช้เครื่องจักร	o	=	ความเป็นประโยชน์ของออกซิเจนต่อรากพืช
r	=	สภาวะการหยั่งลึกของราก	n	=	ความจุในการดูดซับธาตุอาหาร
z	=	สารพิษ	s	=	ความเป็นประโยชน์ของธาตุอาหาร
x	=	การมีเกลือมากเกินไป			



## บทที่ 6 แผนการใช้ที่ดิน

### 6.1 การวิเคราะห์ข้อมูลเพื่อจัดทำแผนการใช้ที่ดินระดับตำบล

ตามที่กรมพัฒนาที่ดินได้จัดทำแผนปฏิบัติการราชการกรมพัฒนาที่ดินระยะ 5 ปี (พ.ศ. 2566-2570) เพื่อให้บรรลุตามวิสัยทัศน์ที่กำหนดไว้ คือ “เป็นองค์การอัจฉริยะทางดิน เพื่อขับเคลื่อนการใช้ที่ดินอย่างเหมาะสม 15 ล้านไร่ ภายในปี 2570” ซึ่งในส่วนของประเด็นการพัฒนาที่ 2 บริหารจัดการทรัพยากรดินและที่ดินด้วยชุดข้อมูลที่มีมูลค่าสูง (High Value Dataset) ซึ่งมีเป้าหมาย คือ การนำชุดข้อมูลที่มีมูลค่าสูง ไปใช้ในการบริหารจัดการทางการเกษตร ในส่วนของตัวชี้วัด บริหารจัดการทรัพยากรดินและที่ดินบนพื้นฐานของชุดข้อมูลที่มีมูลค่าสูง ร้อยละ 100 กลยุทธ์ที่ 2 ยกระดับแผนการใช้ที่ดินไปสู่การปฏิบัติ ได้กำหนดให้ ร้อยละของแผนการใช้ที่ดินระดับตำบลที่จัดทำแล้วเสร็จทั่วประเทศ ภายใน ปี 2570 (ไม่น้อยกว่า ร้อยละ 80) เป็นตัวชี้วัดหนึ่งของกลยุทธ์ดังกล่าว

การวางแผนการใช้ที่ดินระดับตำบลเป็นการวางกรอบและนโยบายการการพัฒนาพื้นที่ให้เกิดการใช้ที่ดินอย่างสมดุลและยั่งยืน ซึ่งจะมีความละเอียดและเฉพาะเจาะจงมากกว่าแผนการใช้ที่ดินระดับประเทศ ที่ใช้เป็นกรอบนโยบายการพัฒนาพื้นที่ระดับประเทศ เป็นการกำหนดแนวทางใช้ที่ดินให้ตรงกับศักยภาพโดยเฉพาะทางการเกษตร และนำไปสู่การกำหนดแผนงาน โครงการ กิจกรรม ที่มีความสอดคล้องกับสภาพพื้นที่ ทั้งนี้การใช้ขอบเขตการปกครองในระดับตำบลจะนำไปสู่การพัฒนาเชิงพื้นที่ที่มีเป้าหมายและทิศทางสอดคล้องตามบริบทของแต่ละตำบล และมีผู้รับผิดชอบโดยตรง คือ องค์กรปกครองส่วนท้องถิ่น ซึ่งแผนการใช้ที่ดินในระดับที่ใหญ่กว่านี้อาจไม่สามารถนำมาใช้ปฏิบัติงานในระดับพื้นที่ได้อย่างเป็นรูปธรรมเนื่องจากเป็นแผนงานสำหรับนำไปใช้ปฏิบัติงานเชิงนโยบายและยุทธศาสตร์ในภาพรวม

ทั้งนี้แผนการใช้ที่ดินเป็นผลที่ได้จากการวิเคราะห์ข้อมูลทางด้านกายภาพ เศรษฐกิจ และสังคม โดยได้นำฐานข้อมูลที่ได้จากการรวบรวมข้อมูลทุติยภูมิ และข้อมูลปฐมภูมิจากการสำรวจภาคสนาม การศึกษาด้านกายภาพ ได้จาก การวิเคราะห์สถานภาพของทรัพยากรธรรมชาติ อาทิ ทรัพยากรดิน ทรัพยากรน้ำ และทรัพยากรป่าไม้ร่วมกับการพิจารณาลักษณะการใช้ประโยชน์ที่ดิน ข้อกฎหมายที่เกี่ยวข้องกับพื้นที่ในเขตป่าไม้ตามกฎหมาย เช่น เขตรักษาพันธุ์สัตว์ป่า เขตอุทยานแห่งชาติ เขตป่าสงวนแห่งชาติ และนโยบายของรัฐที่เกี่ยวข้องกับพื้นที่ที่มีมติดิน รัฐมนตรีเกี่ยวกับการใช้ที่ดิน มติคณะรัฐมนตรีเรื่องการจำแนกการใช้ประโยชน์ที่ดินในพื้นที่ป่าไม้ในเขตป่าสงวนแห่งชาติ เป็นต้น ประกอบกับการพิจารณาจากทิศทางตามกรอบนโยบายที่เกี่ยวข้องกับการกำหนดเขตการใช้ที่ดินภายในพื้นที่ตำบล เช่น ยุทธศาสตร์ของจังหวัด ร่วมกับความต้องการของท้องถิ่น สามารถกำหนดแนวทางการใช้ที่ดินตามศักยภาพของทรัพยากร เพื่อการรักษาคุณภาพของลักษณะทางนิเวศวิทยาและการอนุรักษ์ทรัพยากรธรรมชาติ โดยคำนึงถึงสภาพทางเศรษฐกิจและสังคมของชุมชนในพื้นที่ ซึ่งข้อมูลนี้ส่วนหนึ่งได้มาจากการวิเคราะห์ชุมชนแบบมีส่วนร่วม (PRA) ทำการสังเคราะห์ข้อมูลทุกด้านเพื่อให้ได้เขตการใช้ที่ดินที่เหมาะสมกับศักยภาพของพื้นที่ต่อไป



## 6.2 เขตการใช้ที่ดิน

จากการวิเคราะห์ข้อมูลกายภาพ เศรษฐกิจ และสังคม พบว่าแผนการใช้ที่ดินตำบลพนา อำเภอพนา จังหวัดอำนาจเจริญ สามารถกำหนดออกเป็น 5 เขตหลัก ได้แก่ เขตเกษตรกรรม เขตชุมชนและสิ่งปลูกสร้าง เขตแหล่งน้ำ เขตพื้นที่อื่น ๆ และเขตรักษาสมดุลธรรมชาติและสิ่งแวดล้อม (ตารางที่ 6-1 และรูปที่ 6-1)

6.2.1 เขตเกษตรกรรม เป็นพื้นที่เกษตรกรรมซึ่งในที่นี้ คือ พื้นที่ที่อยู่นอกเขตที่มีการประกาศเป็นเขตป่าไม้ตามกฎหมาย ซึ่งรัฐได้กำหนดเป็นพื้นที่ทำกิน มีการออกเอกสารสิทธิ์ซึ่งรวมถึงพื้นที่ในเขตปฏิรูปที่ดินเพื่อเกษตรกรรมด้วย เขตนี้รวมถึงการทำกิจกรรมภาคการเกษตรอื่นที่นอกเหนือจากการปลูกพืชด้วย ประกอบด้วย 4 เขตรอง ได้แก่ เขตเกษตรกรรมที่มีศักยภาพการผลิตสูง เขตเกษตรกรรมที่มีศักยภาพการผลิตต่ำ เขตประมง และเขตปศุสัตว์ มีเนื้อที่ 18,681 ไร่ หรือร้อยละ 80.12 ของพื้นที่ตำบล มีรายละเอียดดังนี้

(1) เขตเกษตรกรรมที่มีศักยภาพการผลิตสูง (ประเภทที่ 2) เป็นเขตที่ทำการเกษตรโดยอาศัยน้ำฝนเป็นหลัก ซึ่งส่งผลให้มีข้อจำกัดต่อการเพาะปลูกพืชด้านความชื้นที่พืชนำไปใช้ประโยชน์ในส่วนของที่ดินมีศักยภาพในการผลิตอยู่ในระดับสูงถึงปานกลาง และนอกจากนี้พบว่าดินในพื้นที่เขตนี้มีสมบัติที่เหมาะสมต่อการเพาะปลูกพืชแยกตามชนิดพืช มีรายละเอียดดังนี้

- เขตทำนา (สัญลักษณ์ 2221) มีเนื้อที่ 11,776 ไร่ หรือร้อยละ 50.51 ของพื้นที่ตำบล ปัจจุบันเกษตรกรมีการปลูกข้าวได้ปีละ 1 ครั้ง

- เขตปลูกไม้ผล (สัญลักษณ์ 2222) มีเนื้อที่ 44 ไร่ หรือร้อยละ 0.19 ของพื้นที่ตำบล ปัจจุบันเกษตรกรปลูกไม้ผล โดยไม้ผลที่ปลูก ได้แก่ มะม่วงหิมพานต์ กล้วย ไม้ผลผสม

- เขตปลูกไม้ยืนต้น (สัญลักษณ์ 2223) มีเนื้อที่ 500 ไร่ หรือร้อยละ 2.14 ของพื้นที่ตำบล ปัจจุบันเกษตรกรปลูกไม้ยืนต้น โดยไม้ยืนต้นที่ปลูกได้แก่ ยูคาลิปตัส ยางพารา และไม้ยืนต้นผสม

- เขตปลูกพืชไร่ (สัญลักษณ์ 2224) มีเนื้อที่ 101 ไร่ หรือร้อยละ 0.43 ของพื้นที่ตำบล ปัจจุบันเกษตรกรปลูกพืชไร่ โดยพืชไร่ที่ปลูก ได้แก่ อ้อย มันสำปะหลัง พริก เป็นต้น

(2) เขตเกษตรกรรมที่มีศักยภาพการผลิตต่ำ พื้นที่เขตนี้ถูกกำหนดให้เป็นเขตเกษตรกรรมที่ต้องมีการดำเนินการแก้ไขปัญหาที่เป็นข้อจำกัดของการใช้ที่ดินเพื่อเกษตรกรรมต่าง ๆ การทำการเกษตรในเขตนี้อาศัยน้ำฝนเป็นหลัก มีศักยภาพในการผลิตอยู่ในระดับเหมาะสมเล็กน้อยถึงไม่เหมาะสม พบปัญหาทางกายภาพของดินที่สำคัญหลาย เช่น เป็นดินทรายปนดินร่วน ดินร่วนปนทราย ดินร่วนปนดินเหนียว และ ดินทรายแข็งละเอียด ซึ่งเป็นข้อจำกัดของการหยั่งรากพืชในการยึดลำต้น และการดูดซับธาตุอาหารพืชในดิน เนื้อดินเป็นทราย ซึ่งมีผลต่อความสามารถในการอุ้มน้ำ เป็นต้น จากข้อจำกัดการใช้ที่ดินดังกล่าวข้างต้นจึงจำเป็นต้องพัฒนาปรับปรุงและมีมาตรการเพื่อเพิ่มผลผลิตทางการเกษตรในพื้นที่ให้สูงขึ้น รวมถึงการป้องกันไม่ให้อาณาเขตเสื่อมโทรมจากการใช้พื้นที่ มีรายละเอียดดังนี้

1) เขตทำนา (สัญลักษณ์ 2310) มีเนื้อที่ 6,040 ไร่ หรือร้อยละ 25.91 ของพื้นที่ตำบล เป็นพื้นที่ที่มีศักยภาพต่อการทำนาในระดับเหมาะสมเล็กน้อยถึงไม่เหมาะสม ปัจจุบันเกษตรกรมีการปลูกข้าวได้ปีละ 1 ครั้ง



2) เขตปลูกไม้ผล (สัญลักษณ์ 2320) มีเนื้อที่ 66 ไร่ หรือร้อยละ 0.29 ของพื้นที่ตำบล ปัจจุบันเกษตรกรปลูกไม้ผล โดยไม้ผลที่ปลูก ได้แก่ มะม่วงหิมพานต์ กัลย ไม้ผลผสม

3) เขตปลูกไม้ยืนต้น (สัญลักษณ์ 2330) มีเนื้อที่ 92 ไร่ หรือร้อยละ 0.39 ของพื้นที่ตำบล ปัจจุบันเกษตรกรปลูกไม้ยืนต้น โดยไม้ยืนต้นที่ปลูก ได้แก่ ยูคาลิปตัส ยางพารา และไม้ยืนต้นผสม

4) เขตปลูกพืชไร่ (สัญลักษณ์ 2340) มีเนื้อที่ 31 ไร่ หรือร้อยละ 0.13 ของพื้นที่ตำบล ปัจจุบันเกษตรกรปลูกพืชไร่ โดยพืชไร่ที่ปลูก ได้แก่ อ้อย มันสำปะหลัง พริก

5) เขตประมง (สัญลักษณ์ 2400) มีเนื้อที่ 42 ไร่ หรือร้อยละ 0.20 ของพื้นที่ตำบล เป็นเขตที่ทำกิจกรรมด้านการประมงได้แก่ การเลี้ยงสัตว์น้ำประเภทต่าง ๆ

6) เขตปศุสัตว์ มีเนื้อที่ 206 ไร่ หรือร้อยละ 0.98 ของพื้นที่ตำบลประกอบด้วย 2 เขตรอง ได้แก่ เขตทุ่งหญ้าเลี้ยงสัตว์ เขตโรงเรือนเลี้ยงสัตว์ มีรายละเอียดดังนี้

- เขตทุ่งหญ้าเลี้ยงสัตว์ (สัญลักษณ์ 2510) มีเนื้อที่ 107 ไร่ หรือร้อยละ 0.51 ของพื้นที่ตำบล ส่วนใหญ่หญ้าเลี้ยงสัตว์ที่เกษตรกรปลูก ได้แก่ หญ้าเนเปียร์ หญ้ากินนีสีม่วง และหญ้าแพงโกล่า

- เขตโรงเรือนเลี้ยงสัตว์ (สัญลักษณ์ 2520) ปัจจุบันมีการสร้างโรงเรือนเลี้ยงสัตว์ประเภทต่าง ๆ มีเนื้อที่ 17 ไร่ หรือร้อยละ 0.07 ของพื้นที่ตำบล โดยประเภทของโรงเรือนที่พบ ได้แก่ ระบบโรงเรือนธรรมชาติ และระบบโรงเรือนแบบอิสระ

6.2.2 เขตชุมชนและสิ่งปลูกสร้าง มีเนื้อที่ 1,160 ไร่ หรือร้อยละ 8.78 ของพื้นที่ตำบลประกอบด้วย 2 เขตรอง ได้แก่ เขตชุมชน/สถานที่ราชการ มีรายละเอียดดังนี้

(1) เขตชุมชน/สถานที่ราชการ (สัญลักษณ์ 3100) มีเนื้อที่ 1,160 ไร่ หรือร้อยละ 4398 ของพื้นที่ตำบล ปัจจุบันมีการใช้ที่ดินชุมชนและที่อยู่อาศัย มีทั้งประเภทชุมชนเมือง ชุมชนชนบท และที่ตั้งของสถาบันและสถานที่ราชการต่าง ๆ

6.2.3 เขตแหล่งน้ำ มีเนื้อที่ 443 ไร่ หรือร้อยละ 1.90 ของพื้นที่ตำบล ประกอบด้วย 2 เขตรอง ได้แก่ เขตแหล่งน้ำตามธรรมชาติ และเขตแหล่งน้ำที่สร้างขึ้น มีรายละเอียดดังนี้

(1) เขตแหล่งน้ำตามธรรมชาติ (สัญลักษณ์ 4100) มีเนื้อที่ 291 ไร่ หรือร้อยละ 1.25 ของพื้นที่ตำบล ปัจจุบันมีสภาพการใช้ที่ดินเป็นลักษณะของแหล่งน้ำตามธรรมชาติ เช่น ห้วยหนอง ลำคลอง แม่น้ำ บึง เป็นต้น

(2) เขตแหล่งน้ำที่สร้างขึ้น (สัญลักษณ์ 4200) มีเนื้อที่ 152 ไร่ หรือร้อยละ 0.65 ของพื้นที่ตำบล ปัจจุบันมีสภาพการใช้ที่ดินเป็นแหล่งน้ำที่สร้างขึ้น เช่น คลองชลประทาน บ่อบาดาล เป็นต้น

6.2.4 เขตพื้นที่อื่น ๆ (สัญลักษณ์ 5000) มีเนื้อที่ 1,422 ไร่ หรือร้อยละ 6.10 ของพื้นที่ตำบลเป็นเขตที่มีลักษณะการใช้ที่ดินที่มีความเฉพาะ เช่น ที่ทิ้งขยะ พื้นที่สาธารณะ พื้นที่ป่าชุมชน เป็นต้น

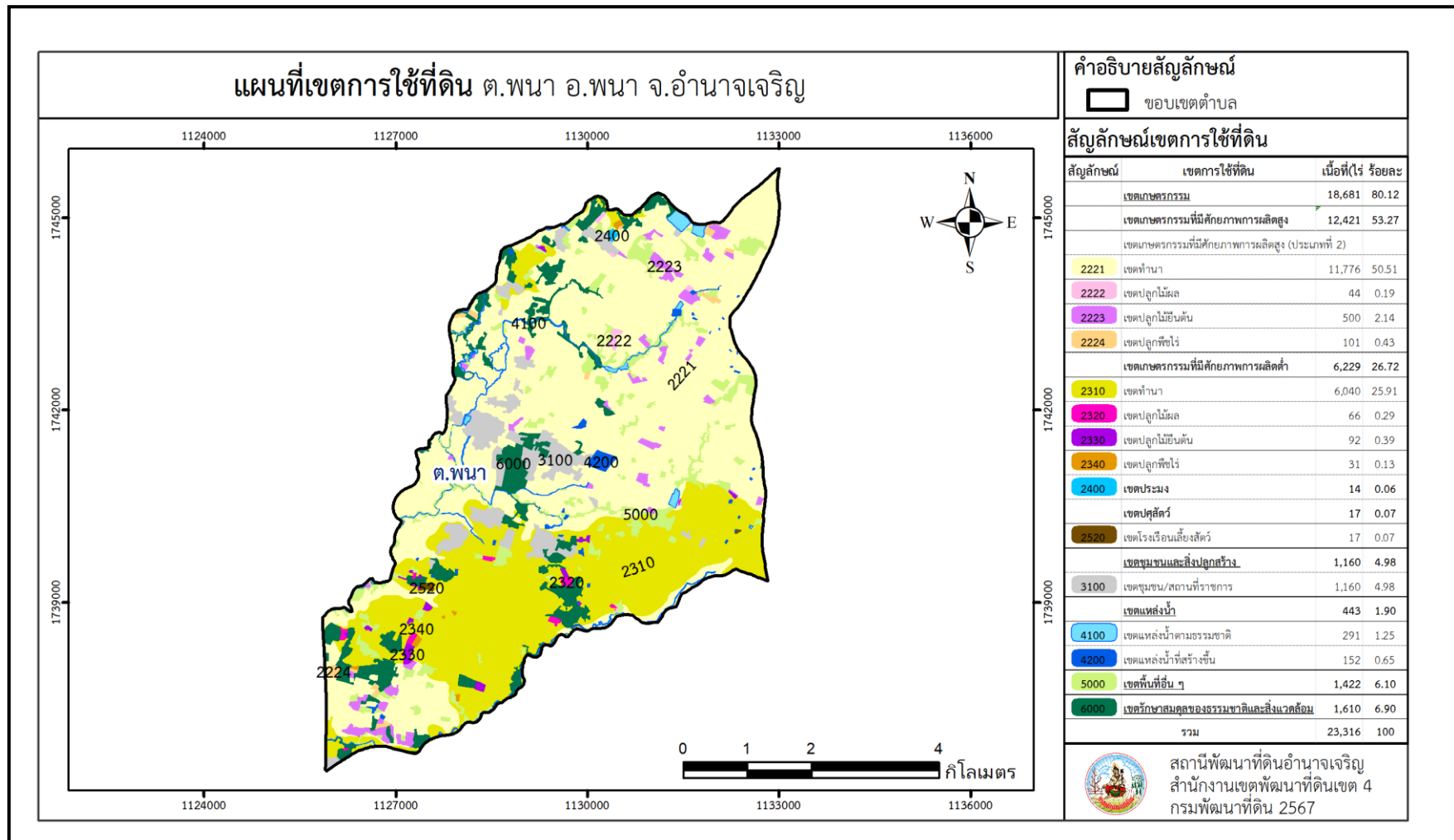
6.2.5 เขตรักษาสมดุลของธรรมชาติและสิ่งแวดล้อม (สัญลักษณ์ 6000) มีเนื้อที่ 1,610 ไร่ หรือร้อยละ 6.91 ของพื้นที่ตำบล มีการใช้ที่ดินเป็นป่าไม้ที่พบในพื้นที่เกษตรกรรม ซึ่งอยู่นอกเขตป่าไม้ตามกฎหมาย ส่วนใหญ่เป็นป่าชุมชน เขตอนุรักษ์พันธุ์สัตว์น้ำ เป็นต้น



ตารางที่ 6-1 เขตการใช้ที่ดิน ตำบลพนา อำเภอพนา จังหวัดอำนาจเจริญ

เขตการใช้ที่ดิน	เนื้อที่	
	ไร่	ร้อยละ
1. เขตป่าไม้	570	2.72
1.1 เขตป่าไม้สมบูรณ์	366	1.75
1.2 เขตพื้นพรุธรรมชาติ	204	0.97
2. เขตเกษตรกรรม	15,453	73.71
2.1 เขตเกษตรกรรมที่มีศักยภาพการผลิตสูง	8,005	38.19
เขตเกษตรกรรมที่มีศักยภาพการผลิตสูง (ประเภทที่ 2)		
1) เขตทำนา	5,154	24.59
2) เขตปลูกไม้ผล	151	0.72
3) เขตปลูกไม้ยืนต้น	1,514	7.22
4) เขตปลูกพืชไร่	1,155	5.51
5) เขตปลูกพืชทางเลือก	31	0.15
2.2 เขตเกษตรกรรมที่มีศักยภาพการผลิตต่ำ	7,200	34.34
1) เขตทำนา	7,085	33.79
2) เขตปลูกไม้ผล	1	0.01
3) เขตปลูกไม้ยืนต้น	63	0.30
4) เขตปลูกพืชไร่	51	0.24
2.3 เขตประมง	42	0.20
2.4 เขตปศุสัตว์		
1) เขตทุ่งหญ้าเลี้ยงสัตว์	107	0.51
2) เขตโรงเรือนเลี้ยงสัตว์	99	0.47
3. เขตชุมชน	1,841	8.78
1) เขตชุมชน/สถานที่ราชการ	1,835	8.75
2) เขตอุตสาหกรรม/แหล่งรับซื้อผลผลิต	6	0.03
4. เขตแหล่งน้ำ	1,276	6.09
1) เขตแหล่งน้ำตามธรรมชาติ	554	2.64
2) เขตแหล่งน้ำที่สร้างขึ้น	722	3.44
5. เขตพื้นที่อื่น ๆ	571	2.72
6. เขตรักษาสมดุลธรรมชาติและสิ่งแวดล้อม	1,254	5.98
รวม	20,965	100.00

หมายเหตุ: เนื้อที่คำนวณด้วยระบบสารสนเทศภูมิศาสตร์



รูปที่ 6-1 แผนที่เขตการใช้ที่ดิน ตำบลพนา อำเภอพนา จังหวัดอำนาจเจริญ



## บทที่ 7

### การขับเคลื่อนแผนการใช้ที่ดิน

#### 7.1 ขั้นตอนการดำเนินงาน

ภายหลังการจัดทำแผนการใช้ที่ดินตำบลพนา อำเภอพนา จังหวัดอำนาจเจริญแล้วจะต้องดำเนินการดังต่อไปนี้

7.1.1 จัดทำเป้าหมายการดำเนินงาน งบประมาณและกิจกรรมต่าง ๆ ที่จะดำเนินการใน ปีงบประมาณ 2568 ถึง 2572

7.1.2 นำแผนการใช้ที่ดินตำบลพนาไปเสนอต่อเทศบาลตำบลพนา เพื่อมีมติให้ความร่วมมือกับกรมพัฒนาที่ดินดำเนินการกิจกรรมต่าง ๆ ที่กำหนดไว้ในแผน และได้รับการเชื่อมโยงสู่แผนพัฒนาตำบล

7.1.3 สถานีพัฒนาที่ดินอำนาจเจริญ เสนอเป้าหมายการดำเนินงานและงบประมาณ โดยให้รายงานมายังกรมพัฒนาที่ดิน

7.1.4 กรมพัฒนาที่ดินพิจารณาสนับสนุนงบประมาณกิจกรรมและโครงการตามเป้าหมายที่กำหนดในแผนการใช้ที่ดิน

7.1.5 สถานีพัฒนาที่ดินอำนาจเจริญ นำเสนอต่อที่ประชุมจังหวัด/อำเภอ เพื่อสร้างการรับรู้และประชาสัมพันธ์ให้หน่วยงานอื่น นำโครงการภายใต้หน่วยงานมาพัฒนาพื้นที่ตามแผนการใช้ที่ดินกำหนด

#### 7.2 กิจกรรมที่จะดำเนินการของกรมพัฒนาที่ดิน

งบประมาณที่กำหนดไว้เป็นการประมาณการเบื้องต้น อาจมีการเปลี่ยนแปลงตามที่ได้รับการจัดสรรให้ดำเนินการ (ตารางที่ 7-1)

##### เขตเกษตรกรรม

1) ดินขาดความอุดมสมบูรณ์/ดินร่วนปนทราย/ดินเค็ม/ดินกรด มีแผนงาน/โครงการปรับปรุงบำรุงดิน ดังนี้

- (1) การส่งเสริมการผลิตและการใช้สารอินทรีย์
- (2) การผลิต-จัดหาเมล็ดพันธุ์พืชปุ๋ยสด
- (3) การส่งเสริมการปรับปรุงบำรุงดินด้วยพืชปุ๋ยสด
- (4) การพัฒนากลุ่มเกษตรกรใช้สารอินทรีย์ลดการใช้สารเคมีทางการเกษตร
- (5) การจัดตั้งธนาคารปุ๋ยอินทรีย์
- (6) การรณรงค์ไถกลบตอซัง
- (7) การจัดหาปุ๋ยโดโลไมท์
- (8) การส่งเสริมการปรับปรุงบำรุงพื้นที่ดินร่วนปนทราย/ดินเค็ม/ดินกรด
- (9) การส่งเสริมพัฒนาปรับปรุงบำรุงดินพื้นที่ดินเค็มน้อยถึงปานกลาง
- (10) การส่งเสริมพัฒนาปรับปรุงบำรุงดิน (หมอดินอาสา)
- (11) สารเร่ง พด.6 จุลินทรีย์ผลิตสารบำบัดน้ำเสียและขจัดกลิ่นเหม็น



- (12) สนับสนุนปัจจัยการผลิตทางการเกษตร
  - (13) การเพิ่มจุลินทรีย์ในดิน
  - (14) การบริหารจัดการที่ดินในพื้นที่เกษตรกรรมเพื่อเข้าสู่ความเป็นกลางทางคาร์บอน (Carbon Neutrality) และความสมดุลการจัดการทรัพยากรที่ดิน (LDN)
  - (15) การรับรองเกษตรอินทรีย์แบบมีส่วนร่วม PGS
- 2) การชะล้างพังทลายของดิน** มีแผนงาน/โครงการฟื้นฟูและป้องกันการชะล้างพังทลายของดิน ดังนี้
- (1) การปลูกหญ้าแฝกเพื่อการอนุรักษ์ดินและน้ำ
  - (2) การจัดระบบอนุรักษ์ดินและน้ำพร้อมปลูกไม้เศรษฐกิจบนคันนา
  - (3) การอบรมถ่ายทอดองค์ความรู้ด้านการป้องกันการชะล้างพังทลายของดิน
  - (4) การจัดการพื้นที่เสี่ยงภัยพิบัติทางการเกษตร โดยการจัดทำระบบอนุรักษ์ดินและน้ำ การผลิตและปลูกหญ้าแฝก และการปรับปรุงบำรุงดิน
  - (5) การจัดระบบอนุรักษ์ดินและน้ำในพื้นที่ผลิตเกษตรอินทรีย์
  - (6) การจัดระบบอนุรักษ์ดินและน้ำพื้นที่ลุ่ม – ดอน
- 3) พื้นที่แหล่งน้ำ/น้ำท่วม** มีแผนงาน/โครงการบริหารจัดการน้ำ ดังนี้
- (1) การพัฒนาแหล่งน้ำขนาดเล็กเพื่อการอนุรักษ์ดินและน้ำ
  - (2) การก่อสร้างแหล่งน้ำในไร่นานอกเขตชลประทาน
  - (3) การก่อสร้างระบบส่งน้ำ (งานขุดลอกและงานวางระบบส่งน้ำ)
  - (4) การจัดการระบบโซลาร์เซลล์
  - (5) การจัดระบบอนุรักษ์ดินและน้ำพร้อมปลูกไม้เศรษฐกิจบนคันนา
  - (6) การพัฒนาที่ดินเพื่อสนับสนุนการปรับเปลี่ยนการผลิตในพื้นที่ ไม่เหมาะสม ตาม Agri-Map

### 7.3 กิจกรรมที่จะดำเนินงานของหน่วยงานอื่น (ตารางที่ 7-2)

#### 7.3.1 เขตเกษตรกรรม

**1) เขตทำนา** การปรับปรุงบำรุงดิน มีแผนงาน/โครงการ ดังนี้

- (1) การส่งเสริมการผลิตและการใช้สารอินทรีย์
- (2) การส่งเสริมการปรับปรุงบำรุงดินด้วยพืชปุ๋ยสด โดยผลิต-จัดหาเมล็ดพันธุ์ พืชปุ๋ยสด
- (3) การพัฒนากลุ่มเกษตรกรใช้สารอินทรีย์ลดการใช้สารเคมีทางการเกษตร
- (4) การส่งเสริมการปรับปรุงพื้นที่ดินกรดโดยจัดหาวัสดุปรับปรุงดิน
- (5) การรณรงค์คณาพางและไถกลบตอซัง
- (6) การรับรองเกษตรอินทรีย์แบบมีส่วนร่วม PGS



## 2) เขตปลูกไม้ผล เขตปลูกไม้ยืนต้น เขตปลูกพืชไร่ และเขตปลูกพืชทางเลือก

(1) ใช้ตลาดนำการผลิตในการเลือกชนิดพืชและหาตลาดรองรับ ทั้งในเขตที่เหมาะสมและในเขตที่ไม่เหมาะสมและต้องการปรับเปลี่ยนชนิดพืช (สำนักงานพาณิชย์จังหวัดอำนาจเจริญ/สำนักงานสหกรณ์จังหวัดอำนาจเจริญ)

(2) การอบรมให้ความรู้การเข้าสู่กระบวนการรับรองมาตรฐานสินค้าเกษตรปลอดภัย (GAP) (กรมวิชาการเกษตร)

(3) จัดอบรมถ่ายทอดความรู้การทำเกษตรผสมผสานตามแนวทางเศรษฐกิจพอเพียง (กรมส่งเสริมการเกษตร)

(4) สนับสนุนการขุดเจาะน้ำบาดาลและการใช้ระบบพลังงานแสงอาทิตย์ (กรมทรัพยากรน้ำบาดาล)

## 3) เขตปศุสัตว์ และเขตประมง

(1) ส่งเสริม/สนับสนุนพันธุ์โค, กระบือ, แพะ และการปลูกหญ้าเลี้ยงสัตว์ (สำนักงานปศุสัตว์จังหวัดอำนาจเจริญ)

(2) ส่งเสริม/สนับสนุนพันธุ์ปลาและการเพาะเลี้ยงสัตว์น้ำ (สำนักงานประมงจังหวัดอำนาจเจริญ, ศูนย์วิจัยและพัฒนาการเพาะเลี้ยงสัตว์น้ำจืดอำนาจเจริญ)

(3) ขยายเขตระบบไฟฟ้า (การไฟฟ้าส่วนภูมิภาค)

### 7.3.2 พื้นที่แหล่งน้ำ

(1) สนับสนุนการพัฒนาเพื่อเพิ่มพื้นที่กักเก็บน้ำ (สำนักงานชลประทานอำนาจเจริญ)

(2) สนับสนุนการขุดเจาะน้ำบาดาล (กรมทรัพยากรน้ำบาดาล)

## 7.4 ความต้องการของชุมชนและองค์กรปกครองส่วนท้องถิ่น

จากการดำเนินการจัดทำกระบวนการมีส่วนร่วมของประชาชนที่เทศบาลตำบลพนา เมื่อวันที่ 18 กรกฎาคม 2567 ความต้องการของประชาชนที่ต้องการให้ดำเนินการแก้ไขปัญหาดินเสื่อมโทรมและฟื้นฟูความอุดมสมบูรณ์ของดิน การขาดแคลนน้ำ การปรับปรุงที่ดินและสนับสนุนการปรับเปลี่ยนการผลิตและเพิ่มศักยภาพการผลิตของเกษตรกรให้เหมาะสมกับที่ดิน

เพื่อตอบสนองต่อความต้องการของชุมชนและการแก้ไขปัญหาเชิงพื้นที่ของตำบลห้วยตะพาน สถานีพัฒนาที่ดินอำนาจเจริญ ได้ร่วมกันวิเคราะห์เบื้องต้นโดยผ่านกระบวนการมีส่วนร่วมของชุมชน (PRA) ดังต่อไปนี้

ปัญหาของตำบลห้วยตะพานในภาพรวมสรุปได้ว่า มีปัญหาสำคัญ 3 ประการ คือ (1) ปัญหาดินเสื่อมโทรม (2) ปัญหาการขาดแคลนน้ำจนเกิดพื้นที่แห้งแล้ง (3) ปัญหาการขาดแคลนแรงงานในการทำการเกษตร ปัญหาดังกล่าวนี้ส่งผลกระทบต่อคุณภาพชีวิตของราษฎรในชุมชนโดยรวม



ในกรณีของปัญหาความเสื่อมโทรมของดินนั้นจะรวมถึง (1) การชะล้างพังทลายของดิน (2) ดินขาดความอุดมสมบูรณ์ (3) ดินทรายจัด (4) ดินเค็ม (5) ดินกรด (6) ดินตื้น โดยในพื้นที่ตำบลพนา เป็นพื้นที่ที่มีการถือครองที่ดินของตนเองเป็นส่วนใหญ่มีเพียงบางส่วนที่อยู่ในเขตปฏิรูปที่ดิน ซึ่งมีเนื้อที่รวม 23,316 ไร่ นั้น พบว่า พื้นที่ส่วนใหญ่เป็นพื้นที่เขตเกษตรกรรม มีเนื้อที่ 18,681 ไร่ หรือร้อยละ 80.12 ของพื้นที่ตำบล ดินส่วนใหญ่เป็นพื้นที่ดินเสื่อมโทรม คือ การลดลงของศักยภาพของทรัพยากรดินซึ่งเกิดจากกระบวนการทางธรรมชาติหรือกิจกรรมของมนุษย์ ทำให้ศักยภาพในการผลิตลดลง หรือไม่อาจใช้ประโยชน์จากดินได้อย่างเต็มประสิทธิภาพ ส่งผลทำให้การใช้ประโยชน์ที่ดินของมนุษย์ลดลงทั้งทางด้านคุณภาพและปริมาณ เนื่องจากคุณสมบัติของดินไม่เหมาะสมต่อการเจริญเติบโตของพืช เช่น คุณสมบัติทางเคมีของดินมีสภาพเป็นดินทราย ดินเค็ม ดินกรด ดินตื้น ดินมีความอุดมสมบูรณ์ต่ำปริมาณธาตุอาหารพืชลดลงหรืออยู่ในสภาวะไม่สมดุล รวมทั้งการปลูกพืชติดต่อกันเป็นเวลานานโดยไม่มีการปรับปรุงบำรุงดินหรือเพิ่มความอุดมสมบูรณ์ให้แก่ดินเท่าที่ควร และจากการวิเคราะห์ความลาดชันของตำบลพนา ซึ่งมีเนื้อที่รวม 23,316 ไร่ นั้น พบว่า ระดับความลาดชันระหว่าง 2-5 % มีจำนวน 18,999 ไร่ หรือร้อยละ 81.47 มีที่ราบที่ระดับความลาดชัน 0-2 % มีจำนวน 4,279 ไร่ หรือร้อยละ 18.36 จากการที่สภาพภูมิประเทศเป็นพื้นที่ลาดชันดังกล่าวนี้ ไม่ค่อยมีผลกระทบต่อทำการเกษตร แต่เนื่องจากเกษตรกรใช้ที่ดินไม่ถูกวิธี ไม่มีการปรับปรุงบำรุงดิน ทำให้ดินเกิดความเสื่อมโทรม จึงส่งผลกระทบต่อการผลิตทางการเกษตร

ในกรณีของการขาดแคลนน้ำ การที่ประชากรเพิ่มขึ้น กิจกรรมที่ต้องใช้น้ำเพิ่มขึ้น การทำการเกษตรเพิ่มขึ้น รวมทั้งเหตุการณ์ที่เกิดจากการเปลี่ยนแปลงภูมิอากาศ เช่น ปริมาณฝนน้อยกว่าปกติ ฝนทิ้งช่วง จนเกิดความแห้งแล้ง การขาดแคลนน้ำจึงเกิดขึ้นอย่างต่อเนื่อง จำเป็นต้องวางระบบอนุรักษ์ดินและน้ำเพื่อกักเก็บน้ำในดิน คงความอุดมสมบูรณ์ เพื่อจัดหาน้ำให้แหล่งน้ำต้นทุน โดยวิธีการต่างๆ ให้เพียงพอแก่ความต้องการ

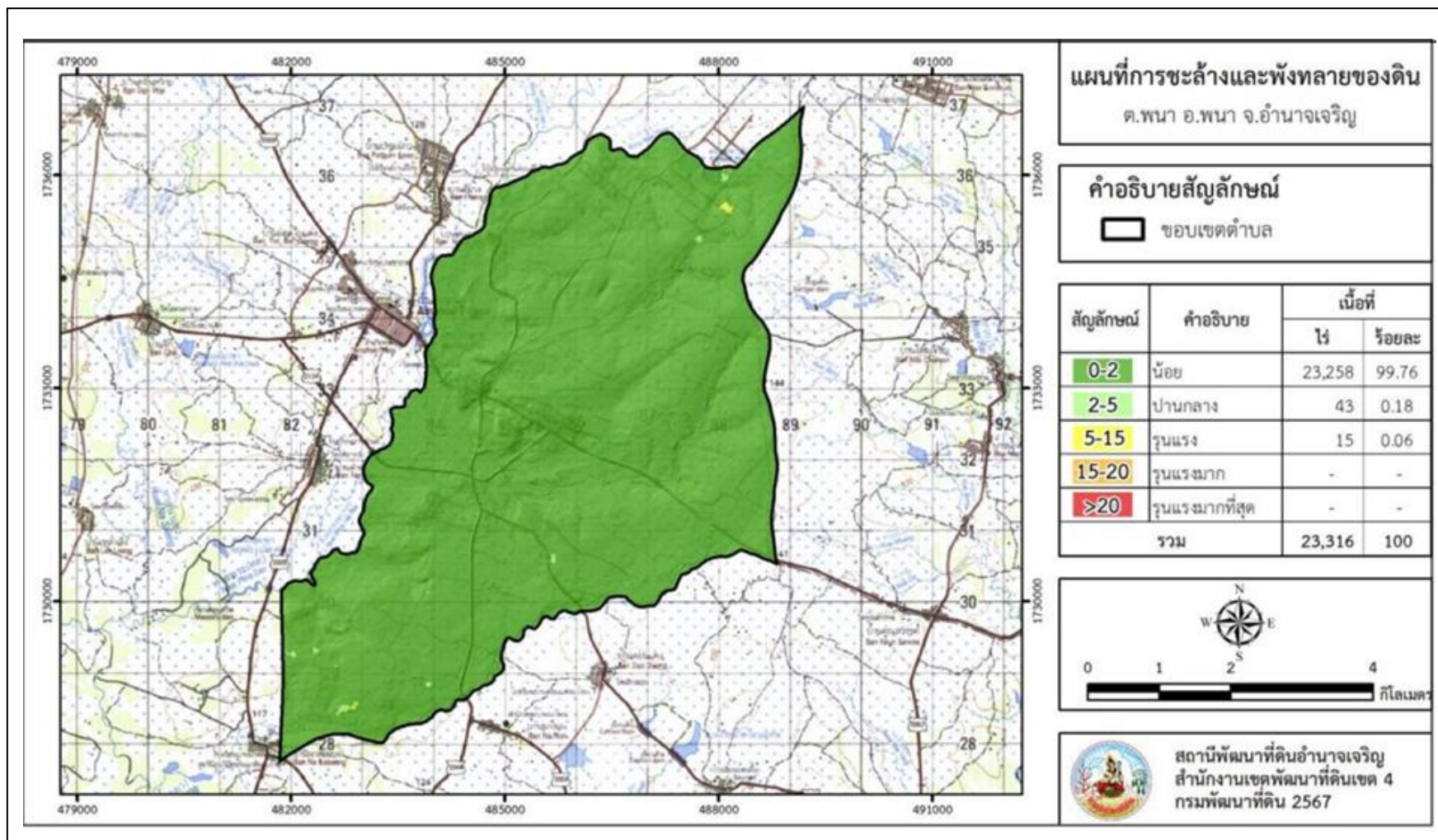
ประเด็นหลักจากข้อเสนอให้แก้ไขปัญหาเรื่องขาดแคลนน้ำและน้ำท่วมขังในฤดูฝน จะสรุปได้ว่ามี 5 ประการ คือ (1) การขุดลอกแหล่งน้ำในปัจจุบันซึ่งรวมถึงหนอง คลอง ฝายกั้นน้ำ ลำน้ำ เป็นต้น (2) ขุดเจาะบ่อบาดาล (3) ก่อสร้างคลองส่งน้ำเพื่อการกระจายน้ำ (4) สร้างแหล่งน้ำขนาดเล็ก และ (5) แก้ไขปัญหาน้ำท่วมขังในฤดูฝน

เพื่อตอบสนองข้อเสนอดังกล่าวทั้ง 5 ประการนี้ จากการวิเคราะห์ข้อมูลเบื้องต้นที่มีอยู่ในปัจจุบันแล้วสรุปได้ว่า “ไม่สามารถดำเนินการแก้ไขปัญหาหมู่บ้านใดหมู่บ้านหนึ่งหรือใช้วิธีการใดวิธีการหนึ่งแล้วจะแก้ไขปัญหาการขาดแคลนน้ำหรือน้ำท่วมขังในฤดูฝนทั้งตำบลได้โดยสิ้นเชิง”

การแก้ไขปัญหาการขาดแคลนน้ำหรือน้ำท่วมในฤดูฝนจะต้องดำเนินการทั้งตำบลควบคู่กันทั้งปัญหาการชะล้างพังทลายของดิน โดยจัดทำโครงการ “การพัฒนาที่ดินและน้ำที่เป็นระบบ” ทั้งพื้นที่ตำบลที่รวมข้อเสนอในการแก้ไขปัญหา โดยจัดทำระบบชลประทานและก่อสร้างระบบอนุรักษ์ดินและน้ำเพื่อกักเก็บน้ำ จัดรูปที่ดิน การขุดลอกคลอง ก่อสร้างสระเก็บน้ำ ฝายกั้นน้ำ คลองส่งน้ำ-ระบายน้ำ การขุดบ่อบาดาล ปรับรูปที่ดินปรับเปลี่ยนกิจกรรมการผลิต และการทำระบบอนุรักษ์ดินและน้ำเพื่อให้การใช้ที่ดินสามารถใช้พื้นที่ได้อย่างต่อเนื่องและเกิดประโยชน์ทั้งตัวเกษตรกร ชุมชน ในด้านเศรษฐกิจ สังคมและสิ่งแวดล้อม (รูปที่ 7-1)



แผนการใช้ที่ดินตำบลพนา อำเภอพนา จังหวัดอำนาจเจริญ



รูปที่ 7-1 แผนที่การชะล้างพังทลายของดินในเขตการใช้ที่ดิน ตำบลพนา อำเภอพนา จังหวัดอำนาจเจริญ



ตารางที่ 7-1 กิจกรรมของกรมพัฒนาที่ดินในเขตเกษตรกรรมที่จะดำเนินการในปีงบประมาณ 2568-2572

เขตการใช้ที่ดิน (เกษตรกรรม)	แผนงาน/โครงการ	งบประมาณ (บาท)
1. เขตพื้นที่นาเนื้อที่ 17,816 ไร่	<b>1. การปรับปรุงบำรุงดิน</b>	<b>9,819,375</b>
	1.1 การส่งเสริมการผลิตและการใช้สารอินทรีย์	896,000
	1.2 การผลิต-จัดหาเมล็ดพันธุ์พืชปุ๋ยสด	1,671,250
	1.3 การส่งเสริมการปรับปรุงบำรุงดินด้วยพืชปุ๋ยสด	120,000
	1.4 การพัฒนาเกษตรกรใช้สารอินทรีย์ลดการใช้สารเคมีทางการเกษตร	425,000
	1.5 การจัดตั้งธนาคารปุ๋ยอินทรีย์	518,000
	1.6 การรณรงค์เฝ้าติดตาม	100,000
	1.7 การส่งเสริมพัฒนาการปรับปรุงบำรุงดินในพื้นที่ดินเค็มน้อยถึงปานกลาง	245,625
	1.8 การส่งเสริมการปรับปรุงบำรุงดินพื้นที่ดินกรด	22,500
	1.9 การจัดหาปุ๋ยอินทรีย์	1,425,000
	1.10 การเพิ่มจุลินทรีย์ในดิน	3,250,000
	1.11 การส่งเสริมพัฒนาปรับปรุงบำรุงดิน (หมอดินอาสา)	56,000
	1.12 การรับรองเกษตรกรอินทรีย์แบบมีส่วนร่วม PGS	240,000
	1.13 การบริหารจัดการที่ดินในพื้นที่เกษตรกรรมเพื่อเข้าสู่ความเป็นกลางทางคาร์บอน (CarbomNeutraliy) และความสมดุลการจัดการทรัพยากรที่ดิน(LDN)	850,000
	<b>2. การบริหารจัดการน้ำ</b>	<b>23,825,000</b>
	2.1 การเพิ่มศักยภาพการผลิตของเกษตรกรโดยการอนุรักษ์ดินและน้ำทั้งบนดินและใต้ดิน	20,000,000
2.2 การก่อสร้างแหล่งน้ำในไร่นานอกเขตชลประทาน	1,575,000	
2.3 การก่อสร้างระบบส่งน้ำ(งานขุดลอกและงานวางระบบส่งน้ำ)	1,200,000	
2.4 การจัดการระบบโซล่าเซลล์	1,050,000	



ตารางที่ 7-1 (ต่อ)

เขตการใช้ที่ดิน (เกษตรกรรม)	แผนงาน/โครงการ	งบประมาณ (บาท)
	<b>3. การฟื้นฟูและป้องกันการชะล้างพังทลายของดิน</b>	<b>3,830,000</b>
	3.1 การปลูกหญ้าแฝกเพื่อการอนุรักษ์ดินและน้ำ	1,330,000
	3.2 การจัดทำระบบอนุรักษ์ดินและน้ำพร้อมปลูกไม้เศรษฐกิจบนคันนา	2,500,000
	<b>4. การพัฒนาที่ดินเพื่อสนับสนุนการปรับเปลี่ยนการผลิตในพื้นที่ไม่เหมาะสมตาม Agri-Map</b>	<b>9,545,000</b>
	4.1 การจัดทำระบบอนุรักษ์ดินและน้ำพร้อมปลูกพืชเศรษฐกิจบนคันนา	2,500,000
	4.2 สนับสนุนปัจจัยการผลิตทางการเกษตร	7,045,000
	4.1.1 ผลิตปุ๋ยหมัก พด.1	5,100,000
	4.1.2 ผลิตน้ำหมักชีวภาพ พด.2	975,000
	4.1.3 การผลิต-จัดหาเมล็ดพันธุ์พืชปุ๋ยสด	446,250
	4.1.4 ส่งเสริมการปรับปรุงบำรุงดินด้วยปุ๋ยพืชสด	45,000
	4.1.5 จัดหาปุ๋ยอินทรีย์	475,000
	4.1.6 ส่งเสริมการปรับปรุงบำรุงดินพื้นที่ดินกรด	3,750
2. เขตปลูกไม้ผล เนื้อที่ 110 ไร่	<b>1. การปรับปรุงบำรุงดิน</b>	<b>610,000</b>
	1.1 การส่งเสริมการผลิตและการใช้สารอินทรีย์	25,600
	1.2 การพัฒนาเกษตรกรผู้ใช้สารอินทรีย์ลดการใช้สารเคมีทางการเกษตร	170,000
	1.3 การจัดตั้งธนาคารปุ๋ยอินทรีย์	414,400



ตารางที่ 7-1 (ต่อ)

เขตการใช้ที่ดิน (เกษตรกรรม)	แผนงาน/โครงการ	งบประมาณ (บาท)
	2. การบริหารจัดการน้ำ	1,130,000
	2.1 การพัฒนาแหล่งน้ำขนาดเล็กเพื่อการอนุรักษ์ดินและน้ำ	750,000
	2.2 การก่อสร้างระบบส่งน้ำ (งานขุดลอกและงานวางระบบส่งน้ำ)	240,000
	2.3 การจัดการระบบโซล่าเซลล์	140,000
	<b>3. การฟื้นฟูและป้องกันการชะล้างพังทลายของดิน</b>	<b>182,500</b>
	3.1 การปลูกหญ้าแฝกเพื่อการอนุรักษ์ดินและน้ำ	182,500
3. เขตปลูกไม้ยืนต้น เนื้อที่ 592 ไร่	<b>1. การปรับปรุงบำรุงดิน</b>	<b>387,100</b>
	1.1 การส่งเสริมการผลิตและการใช้สารอินทรีย์	25,600
	1.2 การพัฒนากลุ่มเกษตรกรใช้สารอินทรีย์ลดการใช้สารเคมีทางการเกษตร	170,000
	1.3 การจัดหาปุ๋ยโดโลไมท์	190,000
	1.4 การส่งเสริมการปรับปรุงบำรุงดินพื้นที่ดินกรด	1,500
	<b>2. การบริหารจัดการน้ำ</b>	<b>860,000</b>
	2.1 การพัฒนาแหล่งน้ำขนาดเล็กเพื่อการอนุรักษ์ดินและน้ำ	600,000



ตารางที่ 7-1 (ต่อ)

เขตการใช้ที่ดิน (เกษตรกรรม)	แผนงาน/โครงการ	งบประมาณ (บาท)
	2.2 การก่อสร้างระบบส่งน้ำ (งานขุดลอกและงานวางระบบส่งน้ำ)	120,000
	2.3 การจัดการระบบโซลาร์เซลล์	140,000
	<b>3. การฟื้นฟูและป้องกันการชะล้างพังทลายของดิน</b>	<b>18,250</b>
	3.1 การปลูกหญ้าแฝกเพื่อการอนุรักษ์ดินและน้ำ	18,250
4. เขตปลูกพืชไร่ เนื้อที่ 132 ไร่	<b>1. การปรับปรุงบำรุงดิน</b>	<b>182,800</b>
	1.1 การส่งเสริมการผลิตและการใช้สารอินทรีย์	12,800
	1.2 การพัฒนากลุ่มเกษตรกรใช้สารอินทรีย์ลดการใช้สารเคมีทางการเกษตร	170,000
	<b>2. การบริหารจัดการน้ำ</b>	<b>430,000</b>
	2.1 การพัฒนาแหล่งน้ำขนาดเล็กเพื่อการอนุรักษ์ดินและน้ำ	240,000
	2.2 การก่อสร้างระบบส่งน้ำ(งานขุดลอกและงานวางระบบส่งน้ำ)	120,000
	2.3 การจัดการระบบโซลาร์เซลล์	70,000



ตารางที่ 7-1 (ต่อ)

เขตการใช้ที่ดิน (เกษตรกรรม)	แผนงาน/โครงการ	งบประมาณ (บาท)
	3. การฟื้นฟูและป้องกันการชะล้างพังทลายของดิน 3.1 การปลูกหญ้าแฝกเพื่อการอนุรักษ์ดินและน้ำ	18,250 18,250
5. เขตเขตโรงเรือนเลี้ยงสัตว์ เนื้อที่ 17 ไร่	1. การปรับปรุงบำรุงดิน  - ส่งเสริมการผลิตและการใช้สารอินทรีย์ - สารเร่ง พด.6 จุลินทรีย์ผลิตสารบำบัดน้ำเสียและขจัดกลิ่นเหม็น	41,800 38,400 3,400
	2. การบริหารจัดการน้ำ - การพัฒนาแหล่งน้ำขนาดเล็กเพื่อการอนุรักษ์ดินและน้ำ 3. การฟื้นฟูและป้องกันการชะล้างพังทลายของดิน - การปลูกหญ้าแฝกเพื่อการอนุรักษ์ดินและน้ำ	300,000 300,000 18,250 18,250



ตารางที่ 7-1 (ต่อ)

เขตการใช้ที่ดิน (เกษตรกรรม)	แผนงาน/โครงการ	งบประมาณ (บาท)
รวมเขตเกษตรกรรม	1. การปรับปรุงบำรุงดิน	11,041,075
	2. การบริหารจัดการน้ำ	26,545,000
	3. การฟื้นฟูและป้องกันการชะล้างพังทลายของดิน	4,067,250
	4. การพัฒนาที่ดินเพื่อสนับสนุนการปรับเปลี่ยนการผลิตในพื้นที่ไม่เหมาะสมตาม Agri-Map	9,545,000
	รวมแผนงาน/โครงการ	51,198,325



ตารางที่ 7-2 สรุปกิจกรรมที่ขอรับการสนับสนุนจากส่วนราชการอื่นในเขตการใช้ที่ดิน

เขตการใช้ที่ดิน	กิจกรรมที่ขอการสนับสนุนจากส่วนราชการอื่น
<p>1. เขตพื้นที่เกษตรกรรม</p> <ol style="list-style-type: none"><li>1. เขตพื้นที่ทำนา เนื้อที่ 17,816 ไร่</li><li>2. เขตปลูกไม้ผล เนื้อที่ 110 ไร่</li><li>3. เขตปลูกไม้ยืนต้น เนื้อที่ 592 ไร่</li><li>4. เขตปลูกพืชไร่ เนื้อที่ 132 ไร่</li><li>5. เขตโรงเรือนเลี้ยงสัตว์ เนื้อที่ 17 ไร่</li></ol>	<p><b>การแก้ปัญหาดินเสื่อมโทรม ฟื้นฟูความอุดมสมบูรณ์ของดิน และเพิ่มศักยภาพการผลิต</b></p> <ol style="list-style-type: none"><li>1) โครงการส่งเสริมและพัฒนาสหกรณ์/กลุ่มเกษตรกรให้มีความเข้มแข็งตามศักยภาพ (สนง.สหกรณ์จังหวัด)</li><li>2) โครงการเกษตรอินทรีย์ (กรมวิชาการเกษตร)</li><li>3) โครงการศูนย์เรียนรู้การเพิ่มประสิทธิภาพการผลิตภาคเกษตร (กรมวิชาการเกษตร)</li><li>4) โครงการวิจัยและพัฒนาเทคโนโลยีและนวัตกรรม (กรมวิชาการเกษตร)</li><li>5) โครงการพัฒนาเกษตรกรปราดเปรื่อง (Smart Farmer)</li><li>6) โครงการส่งเสริมเกษตรทฤษฎีใหม่ในเขตปฏิรูปที่ดิน (สนง.การปฏิรูปที่ดินจังหวัด)</li><li>7) โครงการสร้างและพัฒนาเกษตรกรรุ่นใหม่ (สนง.การปฏิรูปที่ดินจังหวัด)</li><li>8) โครงการพัฒนาเกษตรกรยั่งยืน (สนง.การปฏิรูปที่ดินจังหวัด)</li><li>9) โครงการพัฒนารัฐกิจชุมชนในเขตปฏิรูปที่ดิน (สนง.การปฏิรูปที่ดินจังหวัด)</li><li>10) โครงการส่งเสริมเกษตรกรทฤษฎีใหม่ (สนง.การปฏิรูปที่ดินจังหวัด)</li><li>11) โครงการผลิตปุ๋ยน้ำหมักชีวภาพ (องค์การบริหารส่วนตำบลพนา)</li></ol> <p><b>การปรับปรุงที่ดินและเปลี่ยนกิจกรรมการผลิต</b></p> <ol style="list-style-type: none"><li>1) โครงการพัฒนาเครือข่ายงานส่งเสริมการเกษตร (สนง.เกษตรจังหวัด)</li><li>2) โครงการเสริมสร้างและพัฒนาศักยภาพองค์กรเกษตรกร (สนง.เกษตรจังหวัด)</li><li>3) โครงการขับเคลื่อนการดำเนินงานส่งเสริมและพัฒนาวิสาหกิจชุมชน (สนง.เกษตรจังหวัด)</li></ol>



ตารางที่ 7-2 (ต่อ)

เขตการใช้ที่ดิน	กิจกรรมที่ขอการสนับสนุนจากส่วนราชการอื่น
	<ol style="list-style-type: none"><li>4) โครงการส่งเสริมเกษตรกรรมทางเลือก (สนง.เกษตรจังหวัด)</li><li>5) โครงการส่งเสริมการใช้เครื่องจักรกลทางการเกษตร (สนง.เกษตรจังหวัด)</li><li>6) โครงการส่งเสริมเกษตรผสมผสาน (สนง.เกษตรจังหวัด)</li><li>7) โครงการขับเคลื่อนเศรษฐกิจพอเพียงในสหกรณ์และกลุ่มเกษตรกร (สนง.เกษตรจังหวัด)</li><li>8) โครงการพัฒนาตลาดสินค้าเกษตร (สนง.เกษตรจังหวัด)</li><li>9) โครงการธนาคารสินค้าเกษตร (สนง.เกษตรจังหวัด)</li><li>10) โครงการศักยภาพการดำเนินธุรกิจของสหกรณ์การเกษตรและกลุ่มเกษตรกร (สนง.เกษตรจังหวัด)</li><li>11) โครงการผลิตพันธุ์พืชและปัจจัยการผลิต (สนง.เกษตรจังหวัด)</li><li>12) โครงการระบบส่งเสริมการเกษตรแบบแปลงใหญ่ (หน่วยงานบูรณาการ)</li><li>13) โครงการบริหารจัดการพื้นที่เกษตรกรรม (หน่วยงานบูรณาการ)</li><li>14) โครงการสนับสนุนการผลิตจุลินทรีย์ควบคุมศัตรูพืชทดแทนการใช้สารเคมี(หน่วยงานบูรณาการ)</li><li>15) โครงการจัดตั้งศูนย์เรียนรู้เศรษฐกิจพอเพียงชุมชน (องค์การบริหารส่วนตำบลพนา)</li></ol>



ตารางที่ 7-2 (ต่อ)

เขตการใช้ที่ดิน	กิจกรรมที่ขอการสนับสนุนจากส่วนราชการอื่น
7. พื้นที่แหล่งน้ำ 443 เนื้อที่ ไร่	<ol style="list-style-type: none"><li>1) โครงการส่งเสริมและสนับสนุนพันธุ์โค, กระบือ, แพะและปลุกหญ้าเลี้ยงสัตว์ (สนง.ปศุสัตว์จังหวัด)</li><li>2) โครงการพัฒนาและส่งเสริมอุตสาหกรรมอาหารด้านปศุสัตว์ (สนง.ปศุสัตว์จังหวัด)</li><li>3) โครงการออกแบบการปรับเปลี่ยนการใช้น้ำเพื่อการเกษตรตามนโยบาย (กรมชลประทาน)</li><li>4) โครงการเลี้ยงปลาในสระน้ำขนาดเล็ก (ประมงจังหวัด)</li><li>5) โครงการฝายเก็บกักน้ำเพื่อการเกษตร (องค์การบริหารส่วนตำบลพนา)</li><li>6) โครงการพัฒนาแหล่งน้ำปรับปรุงและซ่อมแซมแหล่งน้ำเดิม (องค์การบริหารส่วนตำบลพนา)</li></ol>





ตารางที่ 7-3 (ต่อ)

เขตการใช้ที่ดิน	งาน/โครงการ/กิจกรรม	หน่วยนับ	เป้าหมาย					รวม	งบประมาณ (บาท)					รวม	หน่วยงาน รับผิดชอบ
			2568	2569	2570	2571	2572		2568	2569	2570	2571	2572		
	1.8 การจัดทำฐานข้อมูล	ตัน	170	170	170	170	170	850	323,000	323,000	323,000	323,000	323,000	1,615,000	พท.
	1.9 การส่งเสริมการปรับปรุงบำรุงดินพื้นที่ดินกรด	ไร่	320	320	320	320	320	1,600	4,800	4,800	4,800	4,800	4,800	24,000	พท.
	1.10 การเพิ่มจุลินทรีย์ในดิน	ไร่	1,000	1,000	1,000	1,000	1,000	5,000	650,000	650,000	650,000	650,000	650,000	3,250,000	พท.
	1.11 การรับรองเกษตรอินทรีย์แบบมีส่วนร่วม PGS	ราย	12	12	12	12	12	60	48,000	48,000	48,000	48,000	48,000	240,000	พท.
	1.12 สร้างร่อง ทด.6 จุลินทรีย์ผลิตสารบำบัดน้ำเสียและขจัดกลิ่นเหม็น	ไร่	17	17	17	17	17	85	680	680	680	680	680	3,400	พท.
	1.13 การส่งเสริมการพัฒนาปรับปรุงบำรุงดิน (หมอดินอาสา)	ราย	11	11	11	11	11	55	11,200	11,200	11,200	11,200	11,200	56,000	พท.
	1.14 การบริหารจัดการที่ดินต้นแบบกิจกรรมเพื่อเข้าสู่ความเป็นกลางทางคาร์บอน (CarbonNeutrality) และความสมดุลการจัดการทรัพยากรที่ดิน (DN)	ตัน	50	50	50	50	50	250	170,000	170,000	170,000	170,000	170,000	850,000	พท.



แผนการใช้ที่ดินตำบลพนา อำเภอพนา จังหวัดอำนาจเจริญ

ตารางที่ 7-3 (ต่อ)

เขตการใช้ที่ดิน	งาน/โครงการ/กิจกรรม	หน่วยนับ	เป้าหมาย					รวม	งบประมาณ (บาท)					รวม	หน่วยงานรับผิดชอบ
			2568	2569	2570	2571	2572		2568	2569	2570	2571	2572		
	2.การบริหารจัดการน้ำ													26,545,000	
เขตทำนง/ไม้แฉะ/ ไม้ยืนต้น/เขต โรงเรียนอัสสัมชัญ	2.1 การปรับปรุงแหล่งน้ำในไร่นาของเกษตรกร / การปรับปรุงแหล่งน้ำในไร่นาของเกษตรกร	ไร่	800	800	800	800	800	4,000	4,000,000	4,000,000	4,000,000	4,000,000	4,000,000	20,000,000	
	2.1 การพัฒนาแหล่งน้ำขนาดเล็กเพื่อการอนุรักษ์ดินและน้ำ	ประมาณการ	-	-	-	-	-	-	378,000	378,000	378,000	378,000	378,000	1,890,000	พ.ด.
	2.2 การก่อสร้างแหล่งน้ำในไร่นาของเกษตรกร ชลประทาน	บ่อ	15	15	15	15	15	75	315,000	315,000	315,000	315,000	315,000	1,575,000	พ.ด.
	2.3 การสร้างระบบส่งน้ำ (งานขุดลอกและงานวาง ระบบส่งน้ำ)	กม.	3	3	3	3	2	14	360,000	360,000	360,000	360,000	240,000	1,680,000	พ.ด.
	2.4 การจัดการระบบโซลาร์เซลล์	ชุด	4	4	4	4	4	20	280,000	280,000	280,000	280,000	280,000	1,400,000	พ.ด.
	3.การฟื้นฟูและป้องกันการชะล้างพังทลายของดิน													4,067,250	
เขตทำนง/พืชไร่/ ไม้แฉะ/พืช ทางเลือก/เขตทุ่ง หญ้าอัสสัมชัญ	3.1 การปลูกหญ้าแฝกเพื่อการอนุรักษ์ดินและน้ำ													1,567,250	พ.ด.
	- ผลิตหญ้าแฝกเพื่อปลูก	กล้า	100,000					500,000	120,000					600,000	
	- ผลิตหญ้าแฝกเพื่อนำมาแจกจ่าย	กล้า						1,325,000						967,250	
	3.2 การจัดทำระบบอนุรักษ์ดินและน้ำหรือปลูก ไม้เศรษฐกิจบนดินนา	ไร่	250	250	250	250	250	1,250	500,000	500,000	500,000	500,000	500,000	2,500,000	พ.ด.



แผนการใช้ที่ดินตำบลพนา อำเภอพนา จังหวัดอำนาจเจริญ

ตารางที่ 7-3 (ต่อ)

เขตการใช้ที่ดิน	งาน/โครงการ/กิจกรรม	หน่วยนับ	เป้าหมาย					รวม	งบประมาณ (บาท)					รวม	หน่วยงาน รับผิดชอบ
			2568	2569	2570	2571	2572		2568	2569	2570	2571	2572		
	4.การพัฒนาที่ดินเพื่อสนับสนุนการปรับเปลี่ยนการผลิตในพื้นที่ไม่เหมาะสมตาม Agri Map													9,545,000	
เขตทำนา/ไม้ผล/ไม้ยืนต้น/ เขตโรงเรียน	4.1 การจัดทำระบบอนุรักษ์ดินและน้ำ พร้อมปลูกพืชเศรษฐกิจบนคันนา	ไร่	250	250	250	250	250	1,250	500,000	500,000	500,000	500,000	500,000	2,500,000	พท.
	4.2 สนับสนุนปัจจัยการผลิตทางการเกษตร													7,045,000	พท.
	ผลิตปุ๋ยหัก พท. 1	ตัน	300	300	300	300	300	1,500	1,020,000	1,020,000	1,020,000	1,020,000	1,020,000	5,100,000	
	ผลิตน้ำหมักชีวภาพ พท.2	ลิตร	15,000	15,000	15,000	15,000	15,000	75,000	195,000	195,000	195,000	195,000	195,000	975,000	
	- การผลิต จัดหาเมล็ดพันธุ์พืชปุ๋ยสด	ตัน	3	3	3	3	3	15	89,250	89,250	89,250	89,250	89,250	446,250	
	- การส่งเสริมการปรับปรุงบำรุงดินด้วยพืชปุ๋ย	ไร่	600	600	600	600	600	3,000	9,000	9,000	9,000	9,000	9,000	45,000	
	- จัดหาปูนโดโลไมท์	ตัน	50	50	50	50	50	250	95,000	95,000	95,000	95,000	95,000	475,000	
	- ส่งเสริมการปรับปรุงบำรุงดินพันพิศดิน	ไร่	50	50	50	50	50	250	750	750	750	750	750	3,750	
	<b>รวมเป้าหมายการดำเนินงานและงบประมาณ</b>													<b>51,198,325</b>	

หมายเหตุ: งบประมาณที่กำหนดไว้นี้เป็นค่าประมาณเบื้องต้น อาจมีการเปลี่ยนแปลงตามที่ได้รับการจัดสรรให้ดำเนินการ



## เอกสารอ้างอิง

- กรมการปกครอง. 2566. **ข้อมูลจำนวนประชากรและบ้าน**. กระทรวงมหาดไทย. ไฟล์ข้อมูล.
- กรมการพัฒนาชุมชน. 2566. **ข้อมูลความจำเป็นพื้นฐาน (จปฐ.)รายจังหวัด รายอำเภอ และรายตำบล ปี 2566**. แหล่งที่มา :<http://https://ebmn.cdd.go.th/> . 1 มิถุนายน 2566.
- กรมทรัพยากรน้ำบาดาล. 2565. **ข้อมูลบ่อน้ำบาดาลตำบลพนา** สืบค้นจาก <http://app.dgr.go.th/newpasutara/xml/search.php>, 26 พฤษภาคม 2566.
- กรมพัฒนาที่ดิน. 2561. **แผนบริหารจัดการทรัพยากรดินปัญหาของประเทศไทย ระยะ 20 ปี (พ.ศ. 2561-2580)**. ไฟล์ข้อมูล.
- กรมส่งเสริมการเกษตร. 2566. **จำนวนครัวเรือนเกษตรกรที่ขึ้นทะเบียนเกษตรกร จำแนกรายจังหวัด รายอำเภอ และรายตำบล (ณ เดือนมกราคม พ.ศ. 2566)**. แหล่งที่มา : <http://mvos2.gistda.or.th/>. 15 พฤษภาคม 2566
- กรมอุตุวิทยมวิทยา. 2566. **ข้อมูลปริมาณน้ำฝน 30 ปี (พ.ศ. 2536-2565)**. กรมอุตุวิทยมวิทยา กระทรวงดิจิทัลเพื่อเศรษฐกิจและสังคม, กรุงเทพฯ.
- กลุ่มวิเคราะห์สภาพการใช้ที่ดิน. 2566. **ข้อมูลการใช้ที่ดิน จังหวัดอำนาจเจริญ ปี 2566** . กองนโยบายและแผนการใช้ที่ดิน กรมพัฒนาที่ดิน กรุงเทพฯ.
- กลุ่มนโยบายและแผนการใช้ที่ดิน. 2566. **ข้อมูลเขตการใช้ที่ดิน ปี 2566 (ไฟล์ข้อมูล)**. กรมพัฒนาที่ดิน กระทรวงเกษตรและสหกรณ์, กรุงเทพฯ.
- กลุ่มนโยบายและแผนการใช้ที่ดิน. 2566. **ข้อมูลการชะล้างพังทลายของดิน ปี 2566 (ไฟล์ข้อมูล)**. กรมพัฒนาที่ดิน กระทรวงเกษตรและสหกรณ์, กรุงเทพฯ
- กองนโยบายและแผนการใช้ที่ดิน. 2566. **แผนที่สภาพการใช้ที่ดิน ปี 2566 (ไฟล์ข้อมูล)**. กรมพัฒนาที่ดิน กระทรวงเกษตรและสหกรณ์, กรุงเทพฯ.
- กองสำรวจดินและวิจัยทรัพยากรดิน. 2566. **ข้อมูลทรัพยากรดิน (ไฟล์ข้อมูล)**. กรมพัฒนาที่ดิน กระทรวงเกษตรและสหกรณ์, กรุงเทพฯ.
- คณะกรรมการจัดทำปทานุกรมปฐพีวิทยา. 2551. **ปทานุกรมปฐพีวิทยา**. สำนักพิมพ์มหาวิทยาลัยเกษตรศาสตร์, กรุงเทพฯ.
- บัณฑิต ต้นสิริ และคำรณ ไทรพิภ. 2542. **คู่มือการประเมินคุณภาพที่ดินสำหรับพืชเศรษฐกิจ**. กองวางแผนการใช้ที่ดิน กรมพัฒนาที่ดิน กระทรวงเกษตรและสหกรณ์.
- สำนักงานคณะกรรมการพัฒนาเศรษฐกิจและสังคมแห่งชาติ (สศช.) และศูนย์เทคโนโลยีอิเล็กทรอนิกส์ และคอมพิวเตอร์แห่งชาติ (เนคเทค-สวทช.) กระทรวงวิทยาศาสตร์และเทคโนโลยี. 2566. **สำนักเทคโนโลยีการสำรวจและทำแผนที่. 2567. แผนที่ขอบเขตตำบล ปี 2567 (ไฟล์ข้อมูล)**. กรมพัฒนาที่ดิน กระทรวงเกษตรและสหกรณ์, กรุงเทพฯ.
- เทศบาลตำบลหัวตะพาน 2567. **วิสัยทัศน์ของตำบล**. (ออนไลน์). 2567. แหล่งที่มา : <https://www.phana.go.th/>



- ADB. 2012. **The State of Pacific Towns and Cities: Urbanization in ADB's Pacific Developing Member Countries.** Mandaluyong City, Philippines.
- FAO. 1974. **Land Capability Appraisal Indonesia: Interim Report.** (AGL/INS), Rome.
- \_\_\_\_\_. 1993. **Guidelines for Land Use Planning.** Rome.
- Kristensen P. 2004. **The DPSIR Framework.** National Environmental Research Institute, Denmark, Department of Policy Analysis, European Topic Centre on Water, European Environment Agency.
- NRC. 1975. **Land Use Planning.** The National Academics of Sciences, Engineering, and Medicine, Washington. D.C.
- Vink, A.P.A. 1975. **Land Use in Advancing Agriculture.** Springer-Verlag Berlin Heidelberg.



## คณะผู้จัดทำ

นางสาวนตภา คุณพันธ์	สถานีพัฒนาที่ดินอำนาจเจริญ
นายวิเชียร แก้วดอนรี	นักวิชาการเกษตรปฏิบัติการ
นางสำราญ ภักดิ์วาปี	นักวิชาการเกษตร
นายกฤตยา สุขไชย	เกษตรอำเภอพนา
นายโมขศักดิ์ ต้นเชื้อ	นายกองค์การบริหารส่วนตำบลพนา
นายพิสิษฐ ไชยยนต์	รองนายกองค์การบริหารส่วนตำบลพนา
นางธัญดา สุดอ่อน	รองนายกองค์การบริหารส่วนตำบลพนา
นายบุญมี บุญพัฒน์	เลขานุการ
นางสุภาภรณ์ รูปแก้ว	ประธานสภา
นายวิชัย อุทธา	รองประธานสภา
นางสาวสายฝน รักโคตร	สมาชิกองค์การบริหารส่วนตำบลพนา
นางยุวดี บุตรแก้ว	สมาชิกองค์การบริหารส่วนตำบลพนา
นายรัตนศักดิ์ ผาเหล่า	สมาชิกองค์การบริหารส่วนตำบลพนา
นายสมบูรณ แก่นบุตร	สมาชิกองค์การบริหารส่วนตำบลพนา
ว่าที่ร้อยตรีณรงค์ศักดิ์ เสรีวงศ์	ศูนย์วิจัยการผสมเทียมอุบลราชธานี
นายนิติพัฒน์ โสภา	ศูนย์เมล็ดพันธุ์ข้าวอำนาจเจริญ
นางสุวรรณี ต้นเชื้อ	ผู้ใหญ่บ้าน
นายชาญยุทธ. บุญหาร	ผู้ใหญ่บ้าน
นายทอง บุญไทย	ผู้ใหญ่บ้าน
นางอนงค์รักษ์ ถาสะพันธ์	ผู้ใหญ่บ้าน
นางอ้อย กีฬา	ผู้ช่วยผู้ใหญ่บ้าน
นางบุญศรี บัวทอง	ผู้ช่วยผู้ใหญ่บ้าน
นางนวนุช บุตรสนาม	ผู้ช่วยผู้ใหญ่บ้าน
นางสุนันทา มหาหิง	ผู้ช่วยผู้ใหญ่บ้าน

สถานีพัฒนาที่ดินอำนาจเจริญ  
สำนักงานพัฒนาที่ดินเขต 4  
กรมพัฒนาที่ดิน กระทรวงเกษตรและสหกรณ์

524 หมู่ที่ 3 ตำบลบุ่ง  
อำเภอเมือง จังหวัดอำนาจเจริญ