



แผนการใช้ที่ดินระดับตำบล

ตำบลบุง

อำเภอเมืองอำนาจเจริญ
จังหวัดอำนาจเจริญ



สถานีพัฒนาที่ดินอำนาจเจริญ

สำนักงานพัฒนาที่ดินเขต 4

กรมพัฒนาที่ดิน กระทรวงเกษตรและสหกรณ์

กันยายน 2567



คำนำ

การจัดทำแผนการใช้ที่ดินดำเนินการตามรัฐธรรมนูญแห่งราชอาณาจักรไทย พ.ศ. 2560 มาตรา 72 (1) ที่ได้บัญญัติให้มีการวางแผนการใช้ที่ดินให้เหมาะสมกับศักยภาพของที่ดินตามหลักการพัฒนาอย่างยั่งยืน โดยแผนการใช้ที่ดินตำบลบุง อำเภอมืองอำนาจเจริญ จังหวัดอำนาจเจริญ ได้นำแนวคิดขององค์การอาหารและการเกษตรแห่งสหประชาชาติ (Food and Agriculture Organization of the United Nations: FAO) และโครงการสิ่งแวดล้อมแห่งสหประชาชาติ (United Nations Environment Programme: UNEP) มาปรับใช้ คือ ความเหมาะสมทางกายภาพ ความเหมาะสมทางเศรษฐกิจ การยอมรับจากสังคม การสร้างความยั่งยืนให้สิ่งแวดล้อม และเสนอทางเลือกการใช้ที่ดิน ร่วมกับวิธีการที่จำเป็นอื่น ๆ เช่น กระบวนการมีส่วนร่วมของชุมชน (Participatory Rural Appraisal: PRA) การประเมินคุณภาพที่ดิน เป็นต้น

สถานีพัฒนาที่ดินอำนาจเจริญ สำนักงานพัฒนาที่ดินเขต 4 และกองนโยบายและแผนการใช้ที่ดิน ดำเนินการวางแผนการใช้ที่ดินระดับตำบล โดยพิจารณาภาพรวมของสภาพปัญหาในด้านต่าง ๆ ทั้งด้านกายภาพ เศรษฐกิจ และสังคม วิเคราะห์และสังเคราะห์ข้อมูลนำไปสู่การวางแผนการใช้ที่ดินที่สอดคล้องกับศักยภาพของพื้นที่ โดยผ่านกระบวนการมีส่วนร่วมของชุมชน (PRA) ในการระบุปัญหา ความต้องการของเกษตรกรและผู้มีส่วนได้ส่วนเสีย ทั้งนี้สถานีพัฒนาที่ดินอำนาจเจริญ ได้จัดทำแผนกิจกรรม/โครงการเพื่อขับเคลื่อนแผนการใช้ที่ดินให้เป็นรูปธรรมเพื่อให้เกษตรกรมีคุณภาพชีวิตที่ดีขึ้น มีการใช้ที่ดินอย่างถูกต้องเหมาะสมรักษาสภาพแวดล้อมและอนุรักษ์ทรัพยากรในชุมชนให้เกิดความยั่งยืนต่อไป

สถานีพัฒนาที่ดินอำนาจเจริญ
กันยายน 2567



สารบัญ

	หน้า
คำนำ	ก
สารบัญ	ค
สารบัญตาราง	จ
สารบัญรูป	ฉ
บทที่ 1 บทนำ	
1.1 ความสำคัญของการวางแผนการใช้ที่ดิน	1-1
1.2 หลักการและเหตุผล	1-1
1.3 วัตถุประสงค์	1-1
1.4 ระยะเวลาและสถานที่ดำเนินงาน	1-1
1.5 ขั้นตอนการดำเนินงาน	1-2
1.6 วิสัยทัศน์ของตำบล	1-2
บทที่ 2 ข้อมูลทั่วไป	
2.1 ที่ตั้งและอาณาเขต	2-1
2.2 การแบ่งส่วนการปกครอง	2-2
2.3 สภาพภูมิประเทศ	2-2
2.4 สภาพภูมิอากาศ	2-2
2.5 สภาพการใช้ที่ดินในปัจจุบัน	2-4
2.6 สภาพเศรษฐกิจและสังคม	2-9
บทที่ 3 สถานภาพของทรัพยากรธรรมชาติ	
3.1 ทรัพยากรป่าไม้	3-1
3.2 ทรัพยากรน้ำ	3-1
3.3 ทรัพยากรดิน	3-2
บทที่ 4 กระบวนการมีส่วนร่วมของชุมชน (Participatory Rural Appraisal: PRA)	
4.1 การวิเคราะห์ผลจากการจัดทำกระบวนการมีส่วนร่วมของชุมชน (PRA)	4-1
4.2 ระบบการปลูกพืชในปัจจุบัน	4-4
บทที่ 5 การประเมินคุณภาพที่ดิน	
5.1 หลักการประเมินคุณภาพที่ดินด้านกายภาพ	5-1
5.2 พืชเศรษฐกิจที่สำคัญของตำบล	5-2
5.3 ระดับความเหมาะสมของที่ดิน	5-2



สารบัญ (ต่อ)

	หน้า
บทที่ 6	แผนการใช้ที่ดิน
6.1	การวิเคราะห์ข้อมูลเพื่อการจัดทำแผนการใช้ที่ดินระดับตำบล
6.2	แผนการใช้ที่ดิน
บทที่ 7	การขับเคลื่อนแผนการใช้ที่ดิน
7.1	ขั้นตอนการดำเนินงาน
7.2	กิจกรรมที่จะดำเนินการของกรมพัฒนาที่ดิน
7.3	กิจกรรมที่จะดำเนินงานของหน่วยงานอื่น
7.4	ความต้องการของชุมชนและองค์กรปกครองส่วนท้องถิ่น
เอกสารอ้างอิง	8-1
คณะผู้จัดทำ	9-1



สารบัญตาราง

ตารางที่		หน้า
2-1	สถิติภูมิอากาศ ณ สถานีตรวจอากาศจังหวัดอุบลราชธานี (ปี พ.ศ.2536-2565)	2-3
2-2	สภาพการใช้ที่ดินตำบลบุง อำเภอมืองอำนาจเจริญ จังหวัดอำนาจเจริญ	2-5
2-3	จำนวนประชากรและครัวเรือนตำบลบุง อำเภอมืองอำนาจเจริญ จังหวัดอำนาจเจริญ	2-9
2-4	จำนวนและสัดส่วนครัวเรือนตำบลบุง อำเภอมืองอำนาจเจริญ จังหวัดอำนาจเจริญ	2-10
2-5	รายได้-รายจ่ายเฉลี่ยครัวเรือนตำบลบุง อำเภอมืองอำนาจเจริญ จังหวัดอำนาจเจริญ ปี 2566	2-12
3-1	สมบัติดินตำบลบุง อำเภอมืองอำนาจเจริญ จังหวัดอำนาจเจริญ	3-4
5-1	ตัวอย่างการประเมินคุณภาพที่ดินด้านกายภาพของประเภทการใช้ประโยชน์ ที่ดิน	5-2
5-2	ชั้นความเหมาะสมทางกายภาพของดินตำบลบุง อำเภอมืองอำนาจเจริญ จังหวัดอำนาจเจริญ	5-3
6-1	เขตการใช้ที่ดินตำบลบุง อำเภอมืองอำนาจเจริญ จังหวัดอำนาจเจริญ	6-5
7-1	กิจกรรมของกรมพัฒนาที่ดินที่จะดำเนินการในปีงบประมาณ 2568 - 2572	7-6
7-2	สรุปกิจกรรมที่ขอรับการสนับสนุนจากส่วนราชการอื่นในเขตการใช้ที่ดิน	7-7
7-3	เป้าหมายการดำเนินงานและงบประมาณ ตำบลบุง อำเภอมืองอำนาจเจริญ จังหวัดอำนาจเจริญ แผน 5 ปี (พ.ศ. 2568-2572)	7-10



สารบัญญรูป

รูปที่		หน้า
1-1	ขั้นตอนการวางแผนการใช้ที่ดินระดับตำบล	1-3
2-1	แผนที่ที่ตั้งและอาณาเขตตำบลป่ง อำเภอมืองอำนาจเจริญ จังหวัดอำนาจเจริญ	2-1
2-2	กราฟสมดุลของน้ำเพื่อการเกษตร (ปี พ.ศ. 2536-2565)	2-4
2-3	แผนที่สภาพการใช้ที่ดินตำบลป่ง อำเภอมืองอำนาจเจริญ จังหวัดอำนาจเจริญ	2-8
2-4	สัดส่วนครัวเรือนเกษตรตำบลป่ง อำเภอมืองอำนาจเจริญ จังหวัดอำนาจเจริญ	2-11
2-5	รายได้-รายจ่ายเฉลี่ยครัวเรือนตำบลป่ง อำเภอมืองอำนาจเจริญ จังหวัดอำนาจเจริญ ปี 2566	2-13
3-1	แผนที่ทรัพยากรดินตำบลป่ง อำเภอมืองอำนาจเจริญ จังหวัดอำนาจเจริญ	3-6
4-1	การวิเคราะห์สถานการณ์โดยระบบ DPSIR ของตำบลป่ง อำเภอมืองอำนาจเจริญ จังหวัดอำนาจเจริญ	4-3
4-2	ระบบการปลูกพืชในปัจจุบันตำบลป่ง อำเภอมืองอำนาจเจริญ จังหวัดอำนาจเจริญ	4-4
6-1	แผนที่เขตการใช้ที่ดินตำบลป่ง อำเภอมืองอำนาจเจริญ จังหวัดอำนาจเจริญ	6-6
7-1	แผนที่การชะล้างพังทลายของดินในเขตการใช้ที่ดินตำบลป่ง อำเภอมืองอำนาจเจริญ จังหวัดอำนาจเจริญ	7-5



บทที่ 1 บทนำ

1.1 ความสำคัญของการวางแผนการใช้ที่ดิน

ตามรัฐธรรมนูญแห่งราชอาณาจักรไทย พุทธศักราช 2560 มาตรา 72 รัฐพึงดำเนินการเกี่ยวกับที่ดิน ทรัพยากรน้ำ และพลังงาน ดังต่อไปนี้

(1) วางแผนการใช้ที่ดินของประเทศ ให้เหมาะสมกับสภาพพื้นที่และศักยภาพของที่ดิน ตามหลักการพัฒนาอย่างยั่งยืน...

1.2 หลักการและเหตุผล

ปัจจุบันกรมพัฒนาที่ดินได้ดำเนินการวางแผนการใช้ที่ดินระดับประเทศเรียบร้อยแล้ว ซึ่งเป็นการวางกรอบเชิงนโยบายมุ่งเน้นการพัฒนาด้านการเกษตรให้เกิดความสมดุลและยั่งยืนและในขณะเดียวกันต้องอนุรักษ์ทรัพยากรธรรมชาติและสิ่งแวดล้อมควบคู่กับการรักษาคุณค่าทางศิลปวัฒนธรรม แต่ทั้งนี้เพื่อให้เกิดการใช้ประโยชน์ที่ดินในระดับพื้นที่อย่างมีประสิทธิภาพและรักษาฐานการผลิตด้านทรัพยากรธรรมชาติอย่างยั่งยืนตลอด ห่วงโซ่อุปทานแผนการใช้ที่ดินระดับตำบลจึงถูกนำมาใช้เป็นเครื่องมือเพื่อขับเคลื่อนการดำเนินงานดังกล่าว

ทั้งนี้กรมพัฒนาที่ดินได้จัดทำแผนปฏิบัติการกรมพัฒนาที่ดินระยะ 5 ปี (พ.ศ.2566-2570) เพื่อให้บรรลุตามวิสัยทัศน์ที่กำหนดไว้ “เป็นองค์การอัจฉริยะทางดิน เพื่อขับเคลื่อนการใช้ที่ดินอย่างเหมาะสม 15 ล้านไร่ ภายในปี 2570” ซึ่งในส่วนของประเด็นในการพัฒนาที่ 2 บริหารจัดการทรัพยากรดินและที่ดินด้วย ชุดข้อมูลที่มีมูลค่าสูง (High Value Dataset) ซึ่งมีเป้าหมาย คือ การนำชุดดินที่มีมูลค่าสูงไปใช้ในการบริหารจัดการทางการเกษตร ในส่วนของตัวชี้วัดซึ่งบริหารจัดการทรัพยากรดินและที่ดินบนพื้นฐานของชุดข้อมูลที่มีมูลค่าสูงร้อยละ 100 กลยุทธ์ที่ 2 ยกระดับแผนการใช้ที่ดินไปสู่การปฏิบัติ ได้กำหนดให้ร้อยละของแผนการใช้ที่ดินระดับตำบลที่จัดทำแล้วเสร็จทั้งประเทศภายในปี 2570 (ไม่น้อยกว่าร้อยละ 80) เป็นตัวชี้วัดหนึ่งของกลยุทธ์ดังกล่าว

1.3 วัตถุประสงค์

1.3.1 เพื่อรักษาเสถียรภาพของทรัพยากรให้เกิดความสมดุลและยั่งยืนภายใต้การพัฒนาต่าง ๆ ของตำบล

1.3.2 เพื่อให้การใช้ที่ดินมีผลตอบสนองสูงสุดต่อหน่วยเนื้อที่อย่างยั่งยืน

1.3.3 เพื่อให้เกิดการกำหนดแผนงาน โครงการ กิจกรรม ที่สอดคล้องกับแผนการใช้ที่ดินที่กำหนดขึ้นและอยู่บนหลักการของโมเดลเศรษฐกิจ BCG (Bio – Circular – Green Economy: BCG Model)

1.4 ระยะเวลาและสถานที่ดำเนินงาน

1.4.1 ระยะเวลา 1 ตุลาคม 2566–30 กันยายน 2567

1.4.2 สถานที่ ตำบลบุง อำเภอมืองอำนาจเจริญ จังหวัดอำนาจเจริญ



1.5 ขั้นตอนการดำเนินงาน

1.5.1 รวบรวมข้อมูลปฐมภูมิและทุติยภูมิ ประกอบด้วย

1) ด้านกายภาพ ได้แก่ ทรัพยากรดิน ทรัพยากรน้ำ ทรัพยากรป่าไม้ ภูมิอากาศ สภาพการใช้ที่ดิน เขตป่าไม้ตามกฎหมายและมติคณะรัฐมนตรี

2) ด้านเศรษฐกิจและสังคม เช่น การถือครองที่ดิน ลักษณะทางเศรษฐกิจของตำบล จำนวนประชากร เป็นต้น

3) ด้านนโยบายและข้อกำหนดที่เกี่ยวข้อง ได้แก่ ยุทธศาสตร์ แผนพัฒนาเศรษฐกิจและสังคมแห่งชาติฉบับที่ 13 ยุทธศาสตร์ภาค แผนพัฒนากลุ่มจังหวัด แผนพัฒนาจังหวัด แผนพัฒนาการเกษตรและสหกรณ์ แผนพัฒนาท้องถิ่น 4 ปี ขององค์การบริหารส่วนจังหวัด เทศบาลตำบลหรือองค์การบริหารส่วนตำบล

1.5.2 จัดทำกระบวนการมีส่วนร่วมของชุมชน (Participatory Rural Appraisal: PRA) เพื่อรับฟังความคิดเห็น ประเด็นปัญหา ความต้องการด้านต่าง ๆ ขององค์การปกครองส่วนท้องถิ่นและเกษตรกรในตำบล

1.5.3 ประเมินคุณภาพของที่ดินของพืชเศรษฐกิจหลักและพืชทางเลือกที่มีมูลค่าของตำบล

1.5.4 สังเคราะห์ข้อมูลจากข้อ 1.5.1 ถึง 1.5.3 เพื่อใช้ประกอบการวางแผนการใช้ที่ดิน

1.5.5 กำหนด (ร่าง) แผนการใช้ที่ดินระดับตำบล

1.5.6 รับฟังความคิดเห็นของผู้มีส่วนได้ส่วนเสียต่อ (ร่าง) แผนการใช้ที่ดินที่กำหนดขึ้น

1.5.7 ปรับปรุง (ร่าง) แผนการใช้ที่ดินเพื่อจัดทำแผนการใช้ที่ดินฉบับสมบูรณ์

1.5.8 นำแผนการใช้ที่ดินเข้าสู่คณะกรรมการของเขตฯ เพื่อตรวจสอบความครบถ้วน/สมบูรณ์ของเนื้อหาและองค์ประกอบ

1.5.9 เผยแพร่แผนการใช้ที่ดินเพื่อนำไปสู่การขับเคลื่อนการดำเนินงาน ประกอบด้วย

1) องค์การปกครองส่วนท้องถิ่น นำแผนการใช้ที่ดินที่จัดทำขึ้นไปประกอบการจัดทำแผนการพัฒนาของตำบล เพื่อนำไปสู่การของบประมาณที่มีความสอดคล้องกับศักยภาพด้านการผลิตและสถานภาพของทรัพยากรของตำบล

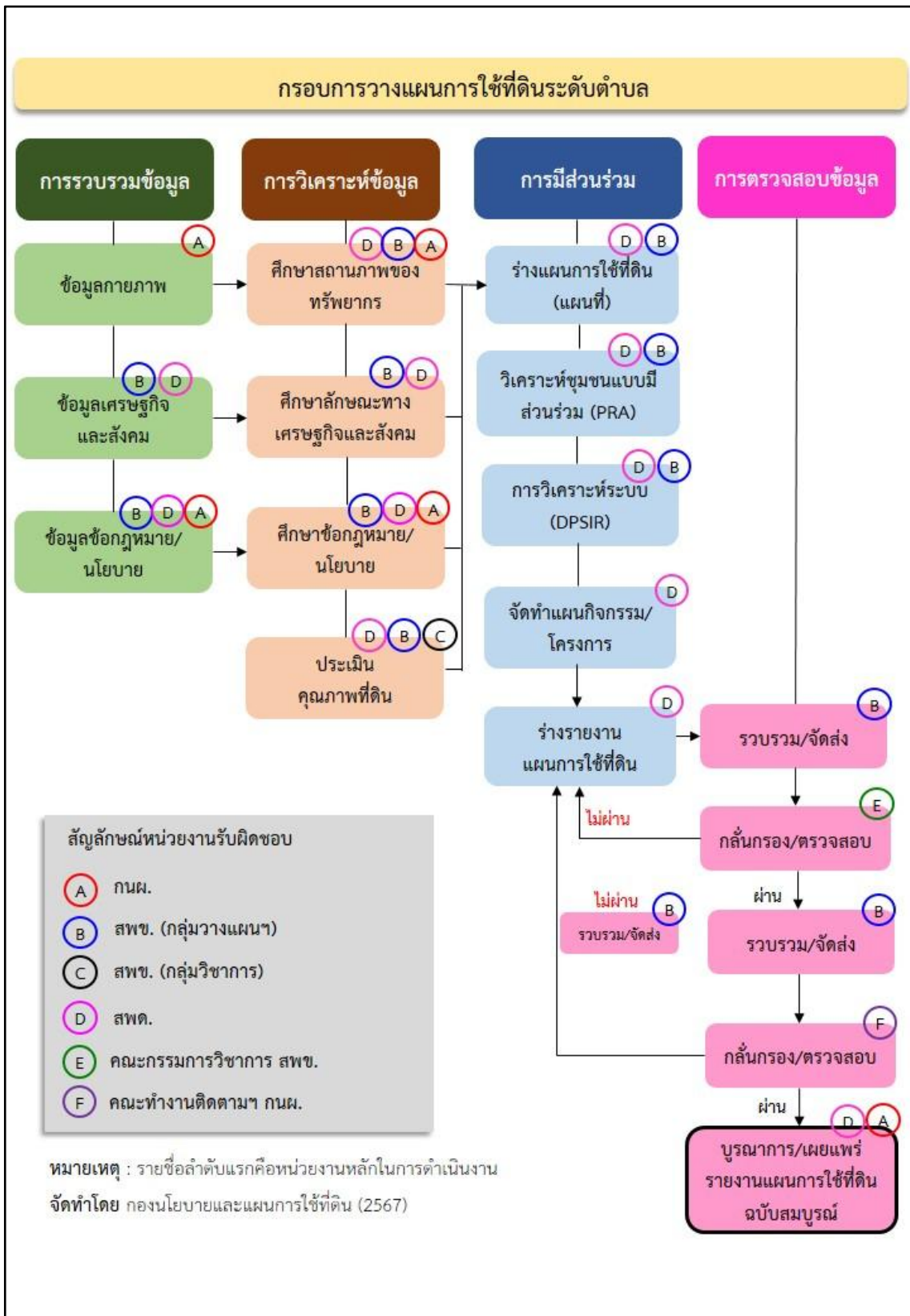
2) กรมพัฒนาที่ดิน โดยสถานีพัฒนาที่ดิน กำหนดแผนงาน/โครงการ/กิจกรรมที่สอดคล้องกับแผนการใช้ที่ดินที่กำหนดขึ้นในแต่ละเขตและสามารถใช้งบประมาณในพื้นที่อย่างมีประสิทธิภาพและเป็นที่ยอมรับ

3) หน่วยงานราชการอื่น ๆ สามารถใช้เป็นข้อมูลพื้นฐานประกอบแผนงาน/โครงการ/กิจกรรมที่สอดคล้องกับแผนการใช้ที่ดินที่กำหนดขึ้นในแต่ละเขต

จากขั้นตอนที่กล่าวข้างต้น สามารถจัดทำกรอบการวางแผนการใช้ที่ดินระดับแสดงดังรูปที่ 1-1

1.6 วิสัยทัศน์ของตำบล

“การบริหารจัดการที่ดี มีชุมชนเข้มแข็ง แหล่งน้ำอุดมสมบูรณ์ เพิ่มพูนเศรษฐกิจชุมชน สืบสานประเพณีผู้ไท อนุรักษ์สมุนไพรภูผากูด ก้าวไปกับการท่องเที่ยวโฮมสเตย์”
(องค์การบริหารส่วนตำบลบึง, 2566)



รูปที่ 1-1 กรอบการวางแผนการใช้ที่ดินระดับตำบล

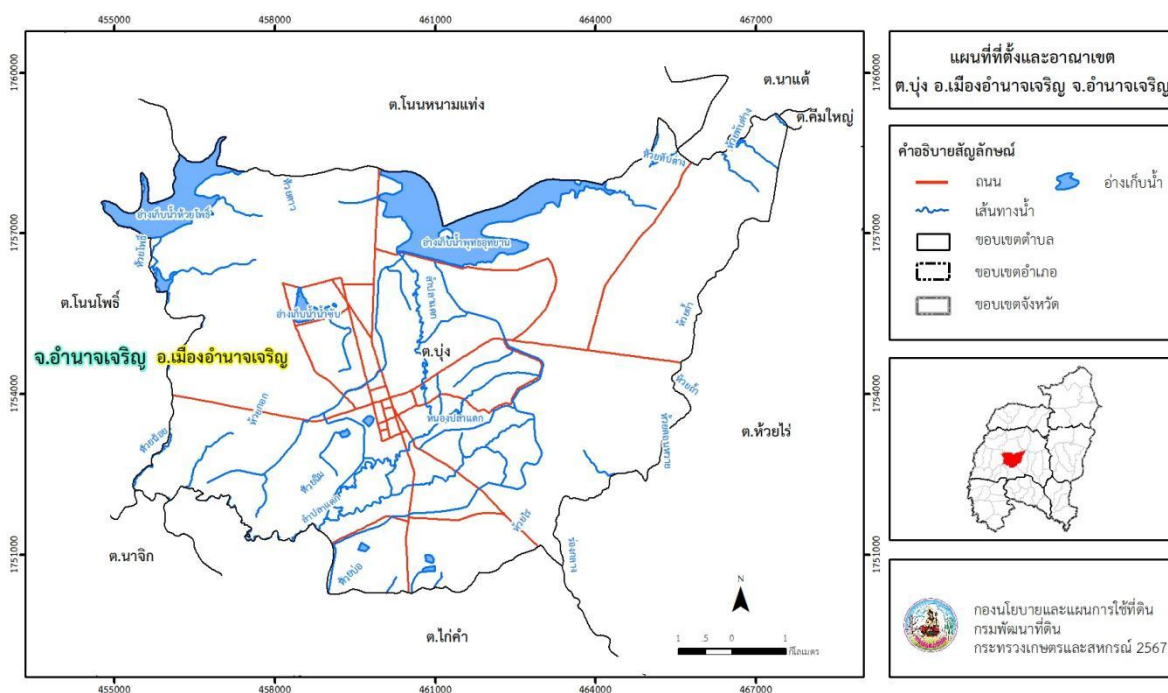


บทที่ 2 ข้อมูลทั่วไป

2.1 ที่ตั้งและอาณาเขต

ตำบลบุง อำเภอเมืองอำนาจเจริญ จังหวัดอำนาจเจริญ ตั้งอยู่ทางตอนกลางของอำเภอเมืองอำนาจเจริญ มีพื้นที่ประมาณ 69.99 ตารางกิโลเมตร หรือ 43,746 ไร่ โดยมีอาณาเขตติดต่อ ดังนี้ (แสดงดังรูปที่ 2-1)

ทิศเหนือ	ติดต่อกับ	ตำบลโนนหนามแท่ง ตำบลนาแต่ ตำบลคึมใหญ่ อำเภอเมืองอำนาจเจริญ จังหวัดอำนาจเจริญ
ทิศใต้	ติดต่อกับ	ตำบลนาจิก ตำบลไค้คำ ตำบลห้วยไร่ อำเภอเมืองอำนาจเจริญ จังหวัดอำนาจเจริญ
ทิศตะวันออก	ติดต่อกับ	ตำบลห้วยไร่ อำเภอเมืองอำนาจเจริญ จังหวัดอำนาจเจริญ
ทิศตะวันตก	ติดต่อกับ	ตำบลโนนโพธิ์ อำเภอเมืองอำนาจเจริญ จังหวัดอำนาจเจริญ



รูปที่ 2-1 แผนที่ที่ตั้งและอาณาเขตตำบลบุง อำเภอเมืองอำนาจเจริญ จังหวัดอำนาจเจริญ



2.2 การแบ่งส่วนการปกครอง

ตำบลบุง อำเภอมืองอำนาจเจริญ จังหวัดอำนาจเจริญ แบ่งส่วนการปกครองออกเป็น 21 หมู่บ้าน ดังนี้

หมู่ที่ 1 บ้านอ่างใหญ่	หมู่ที่ 12 บ้านหมู่ที่ 12
หมู่ที่ 2 บ้านเจริญสามัคคี	หมู่ที่ 13 บ้านหมู่ที่ 13
หมู่ที่ 3 บ้านบุง	หมู่ที่ 14 บ้านหมู่ที่ 14
หมู่ที่ 4 บ้านโนนใจดี	หมู่ที่ 15 บ้านหมู่ที่ 15
หมู่ที่ 5 บ้านเหล่าเจริญ	หมู่ที่ 16 บ้านหมู่ที่ 16
หมู่ที่ 6 บ้านหมู่ที่ 6	หมู่ที่ 17 บ้านหมู่ที่ 17
หมู่ที่ 7 บ้านหมู่ที่ 7	หมู่ที่ 18 บ้านหมู่ที่ 18
หมู่ที่ 8 บ้านหมู่ที่ 8	หมู่ที่ 19 บ้านหมู่ที่ 19
หมู่ที่ 9 บ้านหมู่ที่ 9	หมู่ที่ 20 บ้านหมู่ที่ 20
หมู่ที่ 10 บ้านหมู่ที่ 10	หมู่ที่ 21 บ้านหมู่ที่ 21
หมู่ที่ 11 บ้านหมู่ที่ 11	

2.3 สภาพภูมิประเทศ

ลักษณะพื้นที่ทั่วไปส่วนใหญ่เป็นที่ดอน มีสภาพพื้นที่ราบเรียบถึงค่อนข้างราบเรียบ และลูกคลื่นลอนลาด มีลำน้ำ ลำห้วยไหลผ่านที่สำคัญ เช่น ลำปลาแดก ห้วยไร่ ห้วยถ้ำ ห้วยดอนหวาย ห้วยนิม ห้วยกอก ห้วยโพธิ์

2.4 สภาพภูมิอากาศ

จากการศึกษาสถิติภูมิอากาศคาบ 30 ปี (พ.ศ.2537-2566) พบว่า ตำบลบุง อำเภอมืองอำนาจเจริญ จังหวัดอำนาจเจริญ มีรายละเอียดดังนี้

2.4.1 อุณหภูมิ

มีอุณหภูมิโดยเฉลี่ยทั้งปี 27.5 องศาเซลเซียส อุณหภูมิสูงสุดเฉลี่ย 36.4 องศาเซลเซียส ในเดือนเมษายน และอุณหภูมิต่ำสุดเฉลี่ย 18.2 องศาเซลเซียส ในเดือนมกราคม

2.4.2 ปริมาณน้ำฝน

มีปริมาณน้ำฝนรวมทั้งปี 1,705.5 มิลลิเมตร มีฝนตกประมาณ 122 วัน เดือนที่มีฝนตกมากที่สุดในเดือนกันยายน มีปริมาณฝน 338.5 มิลลิเมตร และมีฝนตกประมาณ 20 วัน

2.4.3 สมดุลน้ำเพื่อการเกษตร

จากข้อมูลสถิติภูมิอากาศในคาบ 30 ปี (พ.ศ.2537-2566) ณ สถานีตรวจอากาศจังหวัดอุบลราชธานี ได้นำมาวิเคราะห์สมดุลของน้ำเพื่อการเกษตร ซึ่งเป็นการวิเคราะห์หาช่วงฤดูกาลเพาะปลูกพืชตลอดจนช่วงระยะเวลาที่พืชเสี่ยงต่อการขาดน้ำ ข้อมูลที่นำมาวิเคราะห์ คือ ปริมาณน้ำฝน และศักยภาพการคายระเหยน้ำอ้างอิง (ET_o) ซึ่งคำนวณด้วยโปรแกรม Cropwat for Windows Version 8.0 โดยใช้สมการ Penman-Monteith สามารถสรุปสมดุลของน้ำเพื่อการเกษตรในเขตอาศัยน้ำฝนได้ดังนี้

ช่วงที่เหมาะสมต่อการปลูกพืช เป็นช่วงที่ค่าปริมาณน้ำฝนมากกว่าค่า 0.5 การระเหยจากผิวดินและการคายน้ำของพืช ซึ่งช่วงนี้เริ่มตั้งแต่ต้นเดือนเมษายนถึงต้นเดือนพฤศจิกายน



ช่วงที่มีน้ำมากเกินพอ เป็นช่วงที่ค่าปริมาณน้ำฝนมากกว่าค่าการระเหยจากผิวดินและการคายน้ำของพืช ซึ่งช่วงนี้เริ่มตั้งแต่ปลายเดือนเมษายนถึงปลายเดือนตุลาคม

ช่วงขาดน้ำ เป็นช่วงฤดูแล้งที่ค่าปริมาณน้ำฝนน้อยกว่าค่า 0.5 การระเหยจากผิวดินและการคายน้ำของพืช ซึ่งพืชอาจเสียหายจากการขาดแคลนน้ำได้ ซึ่งช่วงนี้เริ่มตั้งแต่ต้นเดือนพฤศจิกายน ถึงต้นเดือนเมษายน (แสดงดังตารางที่ 2-1 และแสดงดังรูปที่ 2-2)

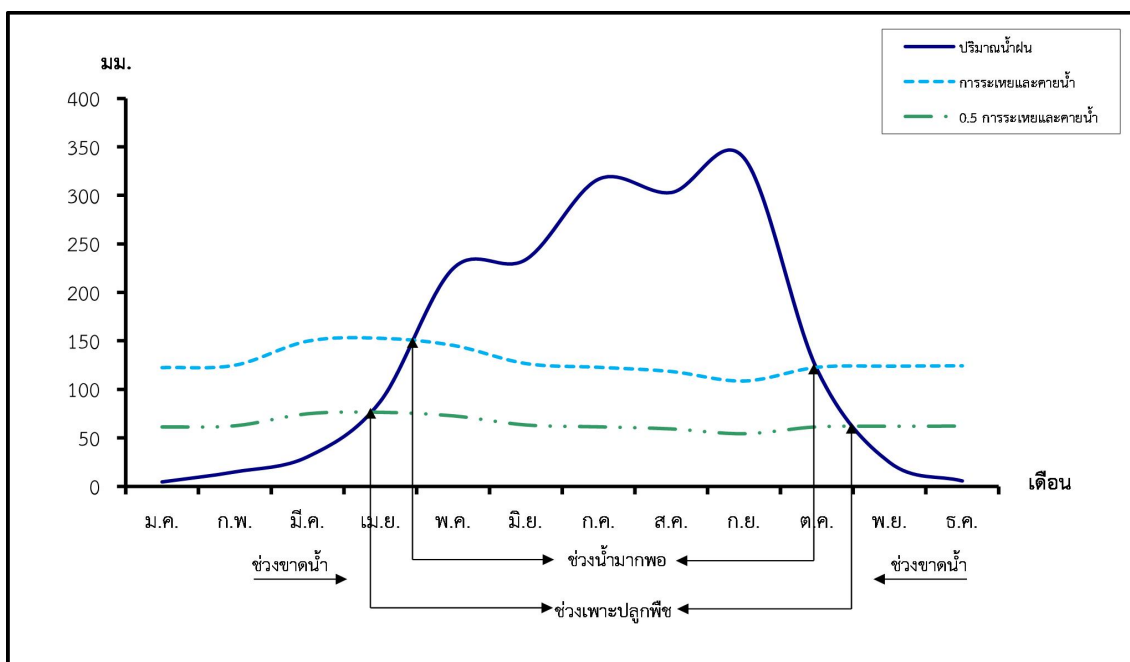
ตารางที่ 2-1 สถิติภูมิอากาศ ณ สถานีตรวจอากาศจังหวัดอุบลราชธานี¹

เดือน	อุณหภูมิ (ซ.)			ความชื้นสัมพัทธ์ (%)	ปริมาณน้ำฝน (มม.)	จำนวนวันที่ฝนตก (วัน)	ศักยภาพการคายระเหยน้ำ ² (มม.)	ปริมาณฝนใช้การ ² (มม.)
	ต่ำสุด	สูงสุด	เฉลี่ย					
ม.ค.	18.2	32.1	24.6	65.0	4.6	1.0	122.5	4.6
ก.พ.	20.1	34.0	26.5	63.0	14.9	1.9	124.9	14.5
มี.ค.	23.0	35.8	29.0	63.0	30.5	4.3	149.7	29.0
เม.ย.	24.6	36.4	30.0	66.0	87.6	7.3	152.7	75.3
พ.ค.	25.0	35.0	29.3	74.0	224.6	15.5	145.4	143.9
มิ.ย.	25.0	33.9	28.8	77.0	233.8	17.0	126.6	146.3
ก.ค.	24.6	32.8	28.2	79.0	316.7	19.7	122.8	156.7
ส.ค.	24.5	32.4	27.9	81.0	302.9	20.7	118.4	155.3
ก.ย.	24.2	32.1	27.6	82.0	338.5	20.1	108.6	158.8
ต.ค.	22.9	32.3	27.2	77.0	121.1	10.5	122.8	97.6
พ.ย.	21.2	32.3	26.2	71.0	24.7	3.5	123.9	23.7
ธ.ค.	18.8	31.3	24.4	67.0	5.6	0.9	124.3	5.5
เฉลี่ย	22.7	33.4	27.5	72.1	-	-	-	-
รวม	-	-	-	-	1,705.5	122.4	1,542.5	1,011.2

หมายเหตุ: ¹ เป็นสถานีตรวจอากาศที่ใกล้พื้นที่ตำบลมากที่สุด

² จากการคำนวณโดยโปรแกรม Cropwat for Windows Version 8.0

ที่มา: กรมอุตุนิยมวิทยา (2567)



รูปที่ 2-2 สมดุลของน้ำเพื่อการเกษตร

2.5 สภาพการใช้ที่ดินปัจจุบัน

จากฐานข้อมูลของกองนโยบายและแผนการใช้ที่ดิน กรมพัฒนาที่ดิน (2567) พบว่าสภาพการใช้ที่ดิน ตำบลบุง อำเภอมืองอำนาจเจริญ จังหวัดอำนาจเจริญ ซึ่งสำรวจโดยกลุ่มวิเคราะห์สภาพการใช้ที่ดิน ประกอบด้วยประเภทการใช้ที่ดินต่าง ๆ ดังนี้

1) พื้นที่ชุมชนและสิ่งปลูกสร้าง มีเนื้อที่ 12,172 ไร่ หรือร้อยละ 27.83 ของพื้นที่ตำบล ได้แก่ หมู่บ้าน บนพื้นราบ สถานที่ราชการและสถาบันต่าง ๆ และตัวเมืองและย่านการค้า

2) พื้นที่เกษตรกรรม มีเนื้อที่ 26,244 ไร่ หรือร้อยละ 59.98 ของพื้นที่ตำบล ประกอบด้วยการใช้ประโยชน์ที่ดินด้านเกษตรกรรมต่างๆ ดังต่อไปนี้

2.1) พื้นที่เกษตรผสมผสาน มีเนื้อที่ 57 ไร่ หรือร้อยละ 0.13 ของพื้นที่ตำบล ได้แก่ เกษตรผสมผสาน/ไร่นาสวนผสม

2.2) พื้นที่นา มีเนื้อที่ 22,384 ไร่ หรือร้อยละ 51.15 ของพื้นที่ตำบล ได้แก่ นาข้าว นาไร่ และนาข้าว+ข้าวโพด

2.3) พืชไร่ มีเนื้อที่ 1,015 ไร่ หรือร้อยละ 2.32 ของพื้นที่ตำบล ได้แก่ มันสำปะหลัง อ้อย และไร่ร้าง

2.4) ไม้ยืนต้น มีเนื้อที่ 1,779 ไร่ หรือร้อยละ 4.07 ของพื้นที่ตำบล ได้แก่ ยูคาลิปตัส ยางพารา และปาล์มน้ำมัน

2.5) ไม้ผล มีเนื้อที่ 325 ไร่ หรือร้อยละ 0.75 ของพื้นที่ตำบล ได้แก่ ไม้ผลผสม มะม่วง และไม้ผลร้าง/เสื่อมโทรม

2.6) พืชสวน มีเนื้อที่ 37 ไร่ หรือร้อยละ 0.08 ของพื้นที่ตำบล ได้แก่ พืชผัก



2.7) ทุ่งหญ้าเลี้ยงสัตว์และโรงเรือนเลี้ยงสัตว์ มีเนื้อที่ 107 ไร่ หรือร้อยละ 0.24 ของพื้นที่ตำบล ได้แก่ โรงเรือนเลี้ยงโค กระบือ และม้า

2.8) สถานที่เพาะเลี้ยงสัตว์น้ำ 540 ไร่ หรือร้อยละ 1.24 ของพื้นที่ตำบล ได้แก่ สถานที่เพาะเลี้ยงปลา และสถานที่เพาะเลี้ยงสัตว์น้ำร้าง

3) พื้นที่ป่าไม้ มีเนื้อที่ 361 ไร่ หรือร้อยละ 0.83 ของพื้นที่ตำบล ได้แก่ ป่าผลัดใบสมบูรณ์ และป่าไม่ผลัดใบสมบูรณ์

4) พื้นที่แหล่งน้ำ มีเนื้อที่ 3,715 ไร่ หรือร้อยละ 8.49 ของพื้นที่ตำบล ได้แก่ อ่างเก็บน้ำ แม่น้ำ ลำห้วย ลำคลอง และบ่อน้ำในไร่นา เป็นต้น

5) พื้นที่เบ็ดเตล็ด มีเนื้อที่ 1,254 ไร่ หรือร้อยละ 2.87 ของพื้นที่ตำบล ได้แก่ ทุ่งหญ้าสลับไม้พุ่ม/ไม้ละเมาะ พื้นที่ถม และทุ่งหญ้าธรรมชาติ

ตารางที่ 2-2 สภาพการใช้ที่ดินตำบลบึง อำเภอมืองอำนาจเจริญ จังหวัดอำนาจเจริญ

หน่วยแผนที่	ประเภทการใช้ที่ดิน	เนื้อที่	
		ไร่	ร้อยละ
U	พื้นที่ชุมชนและสิ่งปลูกสร้าง	12,172	27.83
U101	ตัวเมืองและย่านการค้า	1,643	3.76
U201	หมู่บ้านบนพื้นราบ	7,202	16.46
U301	สถานที่ราชการและสถาบันต่าง ๆ	1,889	4.32
U405	ถนน	670	1.53
U500	พื้นที่อุตสาหกรรมร้าง	27	0.06
U502	โรงงานอุตสาหกรรม	436	1.00
U503	ลานตากและแหล่งรับซื้อทางการเกษตร	17	0.04
U600	สถานที่ร้าง	12	0.03
U601	สถานที่พักผ่อนหย่อนใจ	185	0.42
U602	รีสอร์ท โรงแรม เกสต์เฮาส์	51	0.12
U605	สถานีบริการน้ำมัน	23	0.05
U701	สนามกอล์ฟ	17	0.04
A	พื้นที่เกษตรกรรม	26,244	59.98
A001	เกษตรผสมผสาน/ไร่นาสวนผสม	57	0.13
A100	นาร้าง	243	0.55
A101	นาข้าว	22,030	50.36
A101+A201	นาข้าว+พืชไร่ผสม	24	0.05



ตารางที่ 2-2 (ต่อ)

หน่วยแผนที่	ประเภทการใช้ที่ดิน	เนื้อที่	
		ไร่	ร้อยละ
A101+A202	นาข้าว+ข้าวโพด	32	0.07
A101+A204	นาข้าว+มันสำปะหลัง	27	0.06
A101+A502	นาข้าว+พืชผัก	28	0.06
A200	ไร่ร้าง	141	0.32
A203	อ้อย	231	0.53
A204	มันสำปะหลัง	643	1.47
A300	ไม้ยืนต้นร้าง/เสื่อมโทรม	47	0.11
A301	ไม้ยืนต้นผสม	77	0.18
A302	ยางพารา	513	1.17
A303	ปาล์มน้ำมัน	135	0.31
A304	ยูคาลิปตัส	995	2.27
A305	สัก	9	0.02
A315	ไม้ปลูกเพื่อการค้า	3	0.01
A400	ไม้ผลร้าง/เสื่อมโทรม	46	0.11
A401	ไม้ผลผสม	166	0.38
A405	มะพร้าว	4	0.01
A407	มะม่วง	77	0.18
A411	กล้วย	14	0.03
A422	มะนาว	8	0.02
A429	มะปราง มะยงชิด	10	0.02
A502	พืชผัก	37	0.08
A702	โรงเรือนเลี้ยงโค กระบือ และม้า	107	0.24
A900	สถานที่เพาะเลี้ยงสัตว์น้ำร้าง	7	0.02
A902	สถานที่เพาะเลี้ยงปลา	533	1.22
F	พื้นที่ป่าไม้	361	0.83
F101	ป่าไม่ผลัดใบสมบูรณ์	125	0.29
F201	ป่าผลัดใบสมบูรณ์	236	0.54

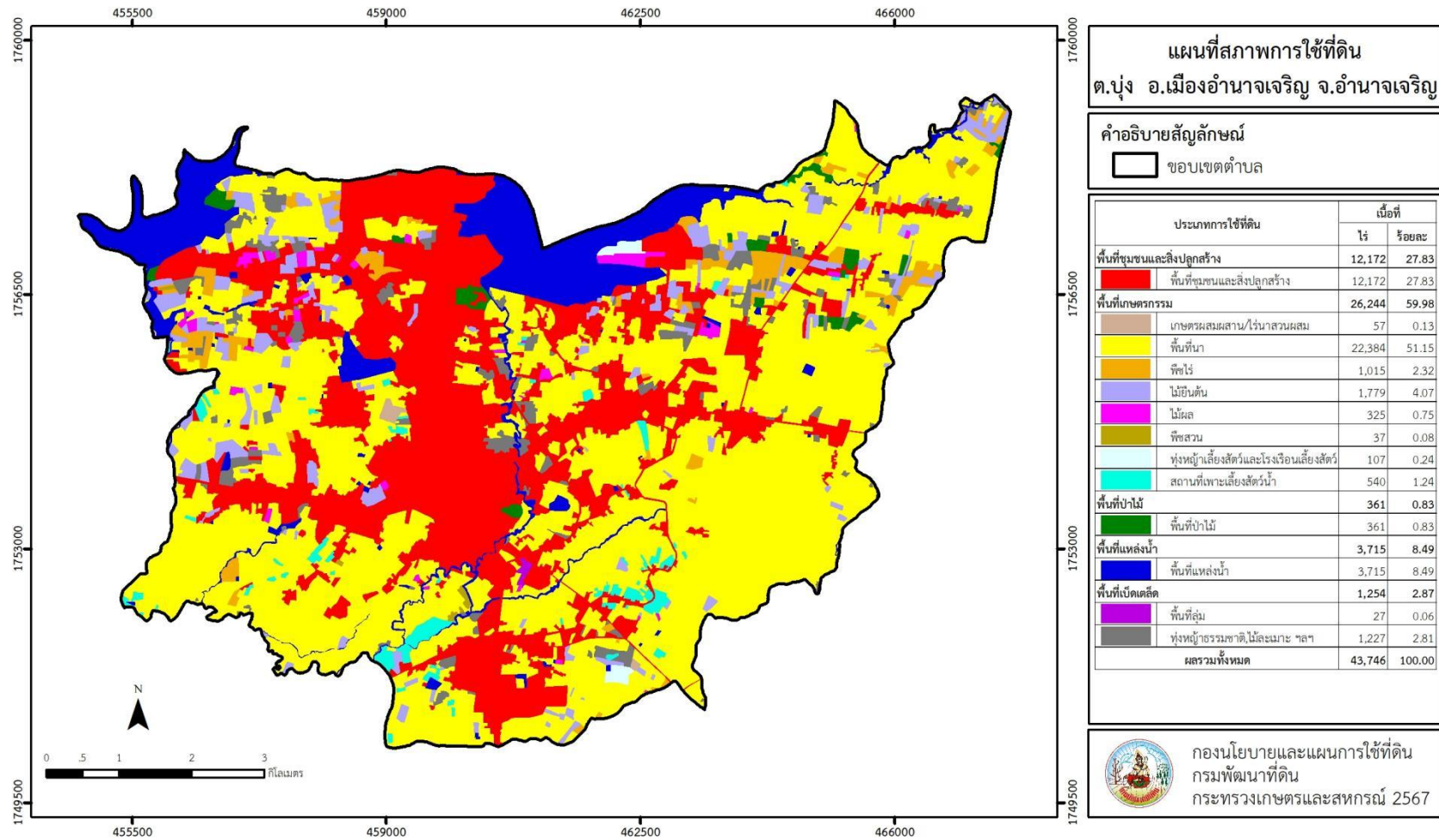


ตารางที่ 2-2 (ต่อ)

หน่วยแผนที่	ประเภทการใช้ที่ดิน	เนื้อที่	
		ไร่	ร้อยละ
M	พื้นที่เบ็ดเตล็ด	1,254	2.87
M101	ทุ่งหญ้าธรรมชาติ	209	0.48
M102	ทุ่งหญ้าสลับไม้พุ่ม/ไม้ละเมาะ	648	1.48
M201	พื้นที่ลุ่ม	27	0.06
M304	บ่อดิน	13	0.03
M405	พื้นที่ถม	357	0.82
W	พื้นที่แหล่งน้ำ	3,715	8.49
W101	แม่น้ำ ลำห้วย ลำคลอง	381	0.87
W102	หนอง บึง ทะเลสาบ	65	0.15
W201	อ่างเก็บน้ำ	3,035	6.94
W202	บ่อน้ำในไร่นา	210	0.48
W203	คลองชลประทาน	24	0.05
ผลรวมทั้งหมด		43,746	100.00

ที่มา: กลุ่มวิเคราะห์สภาพการใช้ที่ดิน (2567)

หมายเหตุ: พื้นที่คำนวณด้วยระบบสารสนเทศภูมิศาสตร์



รูปที่ ๒-๓ แผนที่สภาพการใช้ที่ดินตำบลบุง อำเภอมืองอำนาจเจริญ จังหวัดอำนาจเจริญ



2.6 สภาพเศรษฐกิจและสังคม

2.6.1 ประชากร

จากหลักฐานทะเบียนราษฎรของกรมการปกครอง กระทรวงมหาดไทย ปี 2566 พบว่า ประชากรที่อาศัยในพื้นที่ตำบลบุง มีประชากรรวม 27,846 คน แยกเป็นชาย 13,375 คน เป็นหญิง 14,471 คน ความหนาแน่นเฉลี่ย 398 คนต่อตารางกิโลเมตร มีจำนวนครัวเรือนทั้งหมด 14,633 ครัวเรือน เป็นครัวเรือนเกษตรที่มาจากขึ้นทะเบียนกรมส่งเสริมการเกษตร 3,678 ครัวเรือน หรือร้อยละ 25.13 ของจำนวนครัวเรือนทั้งหมด และเป็นครัวเรือนที่ประกอบอาชีพอื่น ๆ ครัวเรือนเกษตรที่ไม่ได้มาขึ้นทะเบียนกรมส่งเสริมการเกษตร 10,955 ครัวเรือน หรือร้อยละ 74.87 ของจำนวนครัวเรือนทั้งหมด (แสดงดังตารางที่ 2-3 และ ตารางที่ 2-4)

ตารางที่ 2-3 จำนวนประชากรและครัวเรือนตำบลบุง อำเภอมืองอำนาจเจริญ จังหวัดอำนาจเจริญ ปี 2566

ตำบล/หมู่บ้าน	จำนวน (ครัวเรือน)	จำนวนประชากร (คน)		
		ชาย	หญิง	รวม
ตำบลบุง	14,633	13,375	14,471	27,846
หมู่ที่ 0 บุง	4	102	66	168
หมู่ที่ 1 อ่างใหญ่	1,110	1,069	1,191	2,260
หมู่ที่ 2 เจริญสามัคคี	1,032	843	961	1,804
หมู่ที่ 3 บุง	854	1,067	1,191	2,258
หมู่ที่ 4 โนนใจดี	1,314	1,473	1,539	3,012
หมู่ที่ 5 เหล่าเจริญ	808	814	807	1,621
หมู่ที่ 6	680	479	557	1,036
หมู่ที่ 7	682	677	760	1,437
หมู่ที่ 8	1,064	613	651	1,264
หมู่ที่ 9	1,310	777	831	1,608
หมู่ที่ 10	417	447	443	890
หมู่ที่ 11	702	707	769	1,476
หมู่ที่ 12	1,062	985	987	1,972
หมู่ที่ 13	939	686	775	1,461
หมู่ที่ 14	104	119	118	237
หมู่ที่ 15	340	404	415	819
หมู่ที่ 16	524	575	682	1,257



ตำบล/หมู่บ้าน	จำนวน (ครัวเรือน)	จำนวนประชากร (คน)		
		ชาย	หญิง	รวม
หมู่ที่ 17	131	197	227	424
หมู่ที่ 18	474	557	549	1106
หมู่ที่ 19	346	206	240	446
หมู่ที่ 20	543	391	484	875
หมู่ที่ 21	193	187	228	415

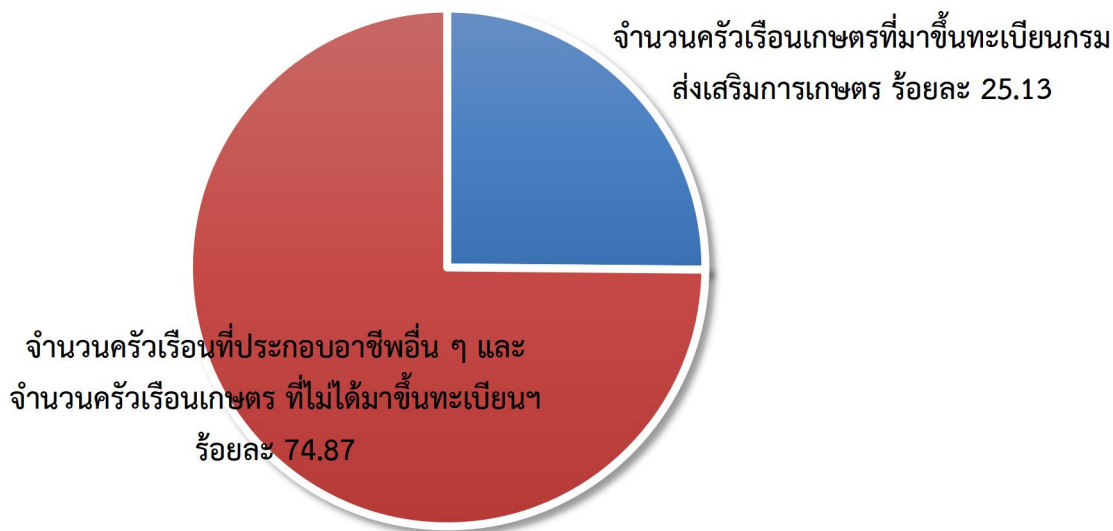
ที่มา: กรมการปกครอง (2567)

ตารางที่ 2-4 จำนวนและสัดส่วนครัวเรือนเกษตรตำบลบุง อำเภอมืองอำนาจเจริญ จังหวัดอำนาจเจริญ ปี 2566

รายการ	จำนวน (ครัวเรือน)	ร้อยละ
จำนวนครัวเรือนทั้งหมด ¹⁾	14,633	100.00
- จำนวนครัวเรือนเกษตรที่มาขึ้นทะเบียนกรมส่งเสริมการเกษตร ²⁾	3,678	25.13
- จำนวนครัวเรือนที่ประกอบอาชีพอื่น ๆ และจำนวนครัวเรือนเกษตรที่ไม่ได้มาขึ้นทะเบียนฯ	10,955	74.87

ที่มา: 1) กรมการปกครอง (2567)

2) กรมส่งเสริมการเกษตร (2567)



รูปที่ 2-4 สัดส่วนครัวเรือนเกษตรตำบลบุง อำเภอมืองอำนาจเจริญ จังหวัดอำนาจเจริญ

2.6.2 การถือครองที่ดิน

ตำบลบุง อำเภอมืองอำนาจเจริญ จังหวัดอำนาจเจริญ มีเนื้อที่รวมทั้งหมด 43,746 ไร่ มีจำนวนครัวเรือนทั้งหมด 14,633 ครัวเรือน (แสดงดังตารางที่ 2-4) จากการวิเคราะห์พบการถือครองที่ดินเฉลี่ยครัวเรือนละ 2.99 ไร่ จากข้อมูลสภาพการใช้ที่ดินในปัจจุบันของตำบลมีเนื้อที่เกษตรกรรม 26,244 ไร่ หรือร้อยละ 59.98 ของเนื้อที่ตำบล และเมื่อนำมาประเมินพบการถือครองที่ดินทางการเกษตรเฉลี่ยครัวเรือนละ 7.14 ไร่

2.6.3 ลักษณะทางเศรษฐกิจและการประกอบอาชีพ

การประกอบอาชีพในตำบลบุง อำเภอมืองอำนาจเจริญ จังหวัดอำนาจเจริญ ส่วนใหญ่ประกอบอาชีพเกษตรกรรม ได้แก่ ทำนา ปลูกไม้ยืนต้น และปลูกพืชไร่ โดยจำนวนครัวเรือนเกษตรที่มาขึ้นทะเบียนกรมส่งเสริมการเกษตร 3,678 ครัวเรือน (แสดงดังตารางที่ 2-4) มีการใช้ที่ดินสำหรับปลูกข้าวมากเป็นอันดับหนึ่ง รองลงมา ได้แก่ ยูคาลิปตัส มันสำปะหลัง และยางพารา เกษตรกรยังมีการเลี้ยงสัตว์เพื่อจำหน่าย และบริโภคในครัวเรือน

2.6.4 ด้านรายได้-รายจ่าย

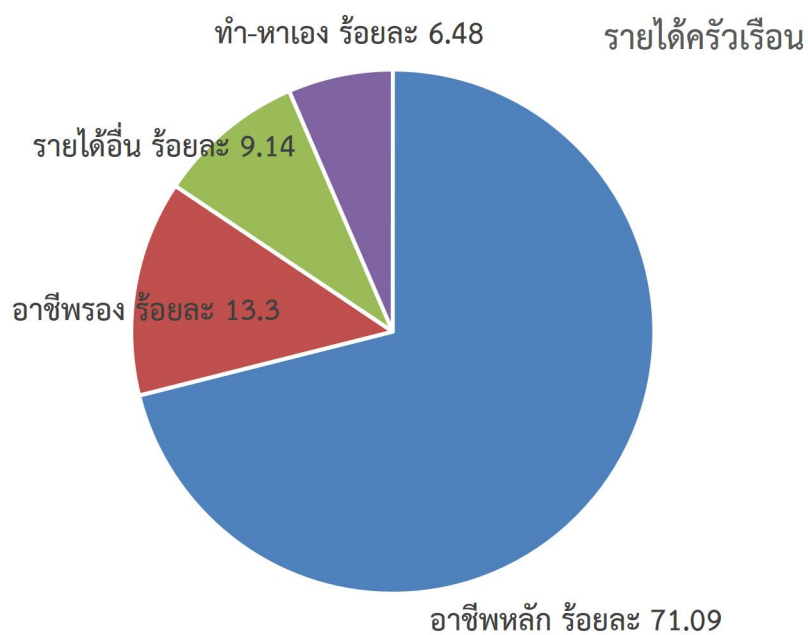
จากข้อมูลความจำเป็นพื้นฐานของกรมพัฒนาชุมชน ปี 2566 พบว่า รายได้ครัวเรือนเฉลี่ยปีละ 186,178.60 บาท รายได้บุคคลเฉลี่ยปีละ 78,301.64 บาท รายจ่ายครัวเรือนเฉลี่ยปีละ 122,884.31 บาท รายจ่ายบุคคลเฉลี่ยปีละ 51,154.18 บาท เมื่อพิจารณาจะเห็นว่ารายได้ครัวเรือนมากกว่ารายจ่ายครัวเรือนปีละ 63,294.28 บาท และรายได้บุคคลมากกว่ารายจ่ายบุคคลปีละ 27,147.46 บาท (แสดงดังตารางที่ 2-5)



ตารางที่ 2-5 รายได้-รายจ่ายเฉลี่ยครัวเรือนตำบลบุง อำเภอมืองอำนาจเจริญ จังหวัดอำนาจเจริญ ปี 2566

ตำบล/หมู่บ้าน	แหล่งรายได้ของครัวเรือน (บาท/ปี)				รายได้เฉลี่ย (บาท/ปี)		รายจ่ายเฉลี่ย (บาท/ปี)	
	อาชีพหลัก	อาชีพรอง	รายได้อื่น	ทำ-หาเอง	ครัวเรือน	บุคคล	ครัวเรือน	บุคคล
ตำบลบุง	132,350.88	24,761.04	17,009.82	12,056.86	186,178.60	78,301.64	122,884.31	51,154.18
หมู่ที่ 1 อ่างใหญ่	151,415.15	37,028.79	16,931.82	7,697.42	213,073.18	85,229.27	176,889.39	70,755.76
หมู่ที่ 2 เจริญสามัคคี	142,465.88	21,625.88	8,188.24	16,696.47	188,976.47	83,227.98	124,517.65	54,839.38
หมู่ที่ 3 บุง	134,268.82	41,572.94	29,898.24	19,395.29	225,135.29	70,225.69	106,206.47	33,128.62
หมู่ที่ 4 โนนใจดี	119,483.66	24,125.49	17,342.48	11,562.09	172,513.73	66,318.09	134,381.05	51,659.05
หมู่ที่ 5 เหล่าเจริญ	118,444.83	5,116.26	5,178.33	3,891.63	132,631.03	50,514.26	102,146.31	38,903.75
เทศบาลเมือง (31 ชุมชน)	128,026.91	19,096.89	24,519.83	13,098.24	184,741.87	114,294.55	93,165.00	57,638.54

ที่มา: กรมการพัฒนาชุมชน (2567)



รูปที่ 2-5 รายได้-รายจ่ายเฉลี่ยครัวเรือนตำบลบุง อำเภอมืองอำนาจเจริญ จังหวัดอำนาจเจริญ ปี 2566



บทที่ 3

สถานภาพของทรัพยากรธรรมชาติ

การศึกษาสถานภาพของทรัพยากรธรรมชาติในพื้นที่ตำบลบุง อำเภอเมืองอำนาจเจริญ จังหวัดอำนาจเจริญ ได้แก่ ทรัพยากรป่าไม้ ทรัพยากรน้ำ และทรัพยากรดิน ซึ่งเป็นทรัพยากรกายภาพที่สำคัญต่อการทำการเกษตร ดังนั้นจึงจำเป็นต้องทราบว่าทรัพยากรธรรมชาติแต่ละชนิดปัจจุบันมีสถานะอย่างไร เพื่อใช้เป็นข้อมูลประกอบการวางแผนการใช้ที่ดินซึ่งจะนำไปสู่การกำหนดแผนงาน โครงการ กิจกรรม รวมถึงมาตรการต่าง ๆ เพื่อการพัฒนาพื้นที่อย่างมีประสิทธิภาพต่อไป โดยมีรายละเอียดดังนี้

3.1 ทรัพยากรป่าไม้

3.1.1 ป่าไม้ตามกฎหมายและมติคณะรัฐมนตรี

1) ป่าอนุรักษ์ ไม่พบพื้นที่ป่าอนุรักษ์ (เขตอุทยานแห่งชาติ เขตรักษาพันธุ์สัตว์ป่า เขตวนอุทยาน เขตห้ามล่าสัตว์ป่า) ในพื้นที่

2) ป่าสงวนแห่งชาติ ได้มีการจำแนกเขตการใช้ประโยชน์ทรัพยากรและที่ดินป่าไม้ในพื้นที่ป่าสงวนแห่งชาติตามมติคณะรัฐมนตรี วันที่ 10 มีนาคม 2535 และ 17 มีนาคม 2535 แบ่งออกเป็น 3 เขต ประกอบด้วย เขตพื้นที่ป่าเพื่อการอนุรักษ์ (Zone C) เขตพื้นที่ป่าเพื่อเศรษฐกิจ (Zone E) และเขตพื้นที่ป่าที่เหมาะสมต่อการเกษตร (Zone A) จากการวิเคราะห์ข้อมูล พบพื้นที่ป่าจำแนกเขตการใช้ประโยชน์ทรัพยากรที่ดินและป่าไม้ในพื้นที่ป่าสงวนแห่งชาติตามมติคณะรัฐมนตรีในพื้นที่ คือ เขตพื้นที่ป่าเพื่อเศรษฐกิจ (Zone E) เนื้อที่ 7,885 ไร่

3.1.2 ชั้นคุณภาพลุ่มน้ำ จากการวิเคราะห์ข้อมูล พบชั้นคุณภาพลุ่มน้ำในพื้นที่ ได้แก่

- 1) พื้นที่ลุ่มน้ำชั้นที่ 4A เนื้อที่ 530 ไร่
- 2) พื้นที่ลุ่มน้ำชั้นที่ 4B เนื้อที่ 8,177 ไร่
- 1) พื้นที่ลุ่มน้ำชั้นที่ 5A เนื้อที่ 77 ไร่
- 2) พื้นที่ลุ่มน้ำชั้นที่ 5B เนื้อที่ 34,962 ไร่

ทั้งนี้ เนื้อที่ดังกล่าวข้างต้นคำนวณด้วยระบบสารสนเทศภูมิศาสตร์ เป็นเนื้อที่เบื้องต้นเท่านั้น ไม่สามารถใช้อ้างอิงได้ทางกฎหมาย

3.2 ทรัพยากรน้ำ

3.2.1 ปริมาณน้ำฝน พบว่า ในพื้นที่ตำบลบุง มีปริมาณน้ำฝนเฉลี่ยในคาบ 30 ปี พ.ศ.2537-2566 มีปริมาณน้ำฝนรวม 1,705.5 มิลลิเมตรต่อปี

3.2.2 น้ำผิวดิน หมายถึง แม่น้ำลำคลอง หนอง บึง ทะเลสาบ อ่างเก็บน้ำ และแหล่งน้ำสาธารณะอื่น ๆ ที่อยู่ในผืนแผ่นดิน ในพื้นที่ตำบลบุง มีรายละเอียดของแหล่งน้ำผิวดินดังนี้

แหล่งน้ำผิวดินธรรมชาติ ได้แก่ ร่องกลาง ลำปลาแดก หนองปลาแดก ห้วยกอก ห้วยฉิม ห้วยดอนหวาย ห้วยตาว ห้วยถ้ำ ห้วยทับตาง ห้วยน้อย ห้วยบ่อ ห้วยไผ่ ห้วยโพธิ์ ห้วยไร่ และห้วยหนองแฝก

แหล่งน้ำผิวดินที่มนุษย์สร้างขึ้น ได้แก่ อ่างเก็บน้ำน้ำซับ อ่างเก็บน้ำพุทธอุทยาน และอ่างเก็บน้ำห้วยโพธิ์



3.2.3 น้ำบาดาล จากฐานข้อมูลของกรมทรัพยากรน้ำบาดาล (2566) พบว่า ตำบลบุง มีจำนวน บ่อบาดาลราชการจำนวน 30 บ่อ และจำนวนบ่อบาดาลเอกชนจำนวน 1 บ่อ

3.3 ทรัพยากรดิน

ทรัพยากรดินในพื้นที่ตำบลบุง อำเภอมืองอำนาจเจริญ จังหวัดอำนาจเจริญ พบหน่วยแผนที่ดินทั้งหมด 23 หน่วยแผนที่ดิน และหน่วยพื้นที่เบ็ดเตล็ด 1 หน่วยแผนที่ ดังนี้

3.3.1 ดินในพื้นที่ลุ่ม มี 5 หน่วยแผนที่ดิน ได้แก่

1) หน่วยแผนที่ดิน Lah-sIA ชุดดินละหานทราย มีเนื้อดินบนเป็นดินร่วนปนทราย ความลาดชัน 0-2 เปอร์เซ็นต์ มีเนื้อที่ 749 ไร่ หรือร้อยละ 1.71 ของเนื้อที่ตำบล

2) หน่วยแผนที่ดิน Lah-pic-sIA ดินละหานทรายที่มีศิลาแลงอ่อน มีเนื้อดินบนเป็นดินร่วนปนทราย ความลาดชัน 0-2 เปอร์เซ็นต์ มีเนื้อที่ 503 ไร่ หรือร้อยละ 1.15 ของเนื้อที่ตำบล

3) หน่วยแผนที่ดิน Nbn-Nbn-pic-sIA หน่วยเชิงซ้อนของชุดดินหนองบุญมากและดินหนองบุญมากที่มีศิลาแลงอ่อน มีเนื้อดินบนเป็นดินร่วนปนทราย ความลาดชัน 0-2 เปอร์เซ็นต์ มีเนื้อที่ 40 ไร่ หรือร้อยละ 0.09 ของเนื้อที่ตำบล

4) หน่วยแผนที่ดิน Sik-sIA ชุดดินศรีขรภูมิ มีเนื้อดินบนเป็นดินร่วนปนทรายแป้ง ความลาดชัน 0-2 เปอร์เซ็นต์ มีเนื้อที่ 1,629 ไร่ หรือร้อยละ 3.72 ของเนื้อที่ตำบล

5) หน่วยแผนที่ดิน St-sIA ชุดดินสีทัน มีเนื้อดินบนเป็นดินร่วนปนทราย ความลาดชัน 0-2 เปอร์เซ็นต์ มีเนื้อที่ 580 ไร่ หรือร้อยละ 1.33 ของเนื้อที่ตำบล

3.3.2 ดินในพื้นที่ดอน มี 18 หน่วยแผนที่ดิน ได้แก่

1) หน่วยแผนที่ดิน Kg-mw,tkS-lsB ดินค้ำบังที่มีการระบายน้ำดีปานกลางและเป็นทรายหนา มีเนื้อดินบนเป็นดินทรายปนดินร่วน ความลาดชัน 2-5 เปอร์เซ็นต์ มีเนื้อที่ 159 ไร่ หรือร้อยละ 0.36 ของเนื้อที่ตำบล

2) หน่วยแผนที่ดิน Kmr-sIA ชุดดินเขมราฐ มีเนื้อดินบนเป็นดินร่วนปนทราย ความลาดชัน 0-2 เปอร์เซ็นต์ มีเนื้อที่ 1,055 ไร่ หรือร้อยละ 2.41 ของเนื้อที่ตำบล

3) หน่วยแผนที่ดิน Kmr-fsi-lA/csub ดินเขมราฐที่เป็นดินทรายแป้งละเอียด มีเนื้อดินบนเป็นดินร่วน ความลาดชัน 0-2 เปอร์เซ็นต์ และดินล่างพบชั้นดินเหนียว มีเนื้อที่ 3,229 ไร่ หรือร้อยละ 7.38 ของเนื้อที่ตำบล

4) หน่วยแผนที่ดิน Kmr-fl-sIB/csub ดินเขมราฐที่เป็นดินร่วนละเอียด มีเนื้อดินบนเป็นดินร่วนปนทราย ความลาดชัน 2-5 เปอร์เซ็นต์ และดินล่างพบชั้นดินเหนียว มีเนื้อที่ 1,278 ไร่ หรือร้อยละ 2.92 ของเนื้อที่ตำบล

5) หน่วยแผนที่ดิน Kmr-col-sIA/csub ดินเขมราฐที่เป็นดินร่วนหยาบ มีเนื้อดินบนเป็นดินร่วนปนทราย ความลาดชัน 0-2 เปอร์เซ็นต์ และดินล่างพบชั้นดินเหนียว มีเนื้อที่ 128 ไร่ หรือร้อยละ 0.29 ของเนื้อที่ตำบล

6) หน่วยแผนที่ดิน Kmr-col-sIB/csub ดินเขมราฐที่เป็นดินร่วนหยาบ มีเนื้อดินบนเป็นดินร่วนปนทราย ความลาดชัน 2-5 เปอร์เซ็นต์ และดินล่างพบชั้นดินเหนียว มีเนื้อที่ 943 ไร่ หรือร้อยละ 2.16 ของเนื้อที่ตำบล



- 7) หน่วยแผนที่ดิน Kmr-col/c-sIA ดินเขมรราชที่เป็นดินร่วนหยาบที่ขุดอยู่บนดินเหนียว มีเนื้อดินบนเป็นดินร่วนปนทราย ความลาดชัน 0-2 เปอร์เซ็นต์ มีเนื้อที่ 1,890 ไร่ หรือร้อยละ 4.32 ของเนื้อที่ตำบล
- 8) หน่วยแผนที่ดิน Kmr-col/c-sIB ดินเขมรราชที่เป็นดินร่วนหยาบที่ขุดอยู่บนดินเหนียว มีเนื้อดินบนเป็นดินร่วนปนทราย ความลาดชัน 2-5 เปอร์เซ็นต์ มีเนื้อที่ 1,648 ไร่ หรือร้อยละ 3.77 ของเนื้อที่ตำบล
- 9) หน่วยแผนที่ดิน Nu-Kg-lsA หน่วยเชิงซ้อนของชุดดินนาคู และชุดดินค้ำบง มีเนื้อดินบนเป็นดินทรายปนดินร่วน ความลาดชัน 0-2 เปอร์เซ็นต์ มีเนื้อที่ 658 ไร่ หรือร้อยละ 1.50 ของเนื้อที่ตำบล
- 10) หน่วยแผนที่ดิน Nu-Kg-lsB หน่วยเชิงซ้อนของชุดดินนาคู และชุดดินค้ำบง มีเนื้อดินบนเป็นดินทรายปนดินร่วน ความลาดชัน 2-5 เปอร์เซ็นต์ มีเนื้อที่ 8,204 ไร่ หรือร้อยละ 18.75 ของเนื้อที่ตำบล
- 11) หน่วยแผนที่ดิน Ptc-mw-lsB ดินปักธงชัยที่มีการระบายน้ำดีปานกลาง มีเนื้อดินบนเป็นดินทรายปนดินร่วน ความลาดชัน 2-5 เปอร์เซ็นต์ มีเนื้อที่ 6,669 ไร่ หรือร้อยละ 15.25 ของเนื้อที่ตำบล
- 12) หน่วยแผนที่ดิน Ptc-gm-slA/b ดินปักธงชัยที่มีจุดประสีเทา มีเนื้อดินบนเป็นดินร่วนปนทราย ความลาดชัน 0-2 เปอร์เซ็นต์ และมีคันทนา มีเนื้อที่ 534 ไร่ หรือร้อยละ 1.22 ของเนื้อที่ตำบล
- 13) หน่วยแผนที่ดิน Ptc-gm-Kg-gm,tkl-slB/b หน่วยเชิงซ้อนของดินปักธงชัยที่มีจุดประสีเทา และดินค้ำบงที่มีจุดประสีเทาและเป็นทรายหนา มีเนื้อดินบนเป็นดินทรายปนดินร่วน ความลาดชัน 2-5 เปอร์เซ็นต์ และมีคันทนา มีเนื้อที่ 1,858 ไร่ หรือร้อยละ 4.25 ของเนื้อที่ตำบล
- 14) หน่วยแผนที่ดิน Pu-slB ชุดดินภูพาน มีเนื้อดินบนเป็นดินร่วนปนทราย ความลาดชัน 2-5 เปอร์เซ็นต์ มีเนื้อที่ 6,152 ไร่ หรือร้อยละ 14.06 ของเนื้อที่ตำบล
- 15) หน่วยแผนที่ดิน Pu-slC ชุดดินภูพาน มีเนื้อดินบนเป็นดินร่วนปนทราย ความลาดชัน 5-12 เปอร์เซ็นต์ มีเนื้อที่ 11 ไร่ หรือร้อยละ 0.03 ของเนื้อที่ตำบล
- 16) หน่วยแผนที่ดิน Pu-mw-slB ดินภูพานที่มีการระบายน้ำดีปานกลาง มีเนื้อดินบนเป็นดินร่วนปนทราย ความลาดชัน 2-5 เปอร์เซ็นต์ มีเนื้อที่ 2,461 ไร่ หรือร้อยละ 5.63 ของเนื้อที่ตำบล
- 17) หน่วยแผนที่ดิน Pu-gm-slB/b ดินภูพานที่มีจุดประสีเทา มีเนื้อดินบนเป็นดินร่วนปนทราย ความลาดชัน 2-5 เปอร์เซ็นต์ และมีคันทนา มีเนื้อที่ 456 ไร่ หรือร้อยละ 1.04 ของเนื้อที่ตำบล
- 18) หน่วยแผนที่ดิน Pu-slC-RC หน่วยเชิงซ้อนของชุดดินภูพาน มีเนื้อดินบนเป็นดินร่วนปนทราย ความลาดชัน 5-12 เปอร์เซ็นต์ กับที่ดินหินพื้นโคลน มีเนื้อที่ 1,129 ไร่ หรือร้อยละ 2.58 ของเนื้อที่ตำบล

3.3.3 พื้นที่เบ็ดเตล็ด มี 1 หน่วยแผนที่ คือ หน่วยแผนที่ดิน W พื้นที่น้ำ มีเนื้อที่ 1,783 ไร่ หรือร้อยละ 4.08 ของเนื้อที่ตำบล

ปัญหาทรัพยากรดินทางการเกษตรตามสภาพธรรมชาติในพื้นที่ พบปัญหาดินทรายจัด มีเนื้อที่ 5,519 ไร่ หรือร้อยละ 12.62 ของเนื้อที่ตำบล ได้แก่ ชุดดินค้ำบง (Kg) ดินค้ำบงที่มีการระบายน้ำดีปานกลางและเป็นทรายหนา (Kg-mw,tkl) และดินค้ำบงที่มีจุดประสีเทาและเป็นทรายหนา (Kg-gm,tkl) และปัญหาดินต้น มีเนื้อที่ 1,129 ไร่ หรือร้อยละ 2.58 ของเนื้อที่ตำบล คือ หน่วยเชิงซ้อนของชุดดินภูพานกับที่ดินหินพื้นโคลน (Pu-RC)

รายละเอียดของสมบัติดิน ตำบลบุง อำเภอมืองอำนาจเจริญ จังหวัดอำนาจเจริญ (ดังแสดงตารางที่ 3-1 และแสดงผังรูปที่ 3-1)



ตารางที่ 3-1 สมบัติดินตำบลบึง อำเภอมืองอำนาจเจริญ จังหวัดอำนาจเจริญ

หน่วยแผนที่ดิน	ความลาดชัน (%)	ความลึก (ซม.)	การระบายน้ำ	ความอุดมสมบูรณ์ของดิน	ความจุแลกเปลี่ยนแคตไอออน (cmol/kg)	ความอิ่มตัวเบส (%)	ปฏิกิริยาดิน		ค่าการนำไฟฟ้า (dS/m)	ความลึกของชั้นจาโรไซด์ (ซม.)	เนื้อที่	
							ดินบน	ดินล่าง			ไร่	ร้อยละ
Kg-mw,tkS-lsB	2-5	>150	ดีปานกลาง	ต่ำ	<10	35-75	6.0-6.5	6.5-7.0	<2	-	159	0.36
Kmr-coL/c-sIA	0-2	>150	ดีปานกลาง	ต่ำ	<10	<35	4.5-6.0	4.5-5.5	<2	-	1,890	4.32
Kmr-coL/c-sIB	2-5	>150	ดีปานกลาง	ต่ำ	<10	<35	4.5-6.0	4.5-5.5	<2	-	1,648	3.77
Kmr-col-sIA/csub	0-2	>150	ดีปานกลาง	ต่ำ	<10	<35	4.5-6.0	4.5-5.5	<2	-	128	0.29
Kmr-col-sIB/csub	2-5	>150	ดีปานกลาง	ต่ำ	<10	<35	4.5-6.0	4.5-5.5	<2	-	943	2.16
Kmr-fl-sIB/csub	2-5	>150	ดีปานกลาง	ต่ำ	<10	<35	4.5-6.0	4.5-5.5	<2	-	1,278	2.92
Kmr-fsi-lA/csub	0-2	>150	ดีปานกลาง	ต่ำ	<10	<35	4.5-6.0	4.5-5.5	<2	-	3,229	7.38
Kmr-sIA	0-2	>150	ดีปานกลาง	ต่ำ	<10	<35	4.5-6.0	4.5-5.5	<2	-	1,055	2.41
Lah-pic-sIA	0-2	>150	ดีปานกลางถึงค่อนข้างเลว	ต่ำ	<10	<35	5.0-5.5	4.5-5.0	<2	-	503	1.15
Lah-sIA	0-2	>150	ดีปานกลางถึงค่อนข้างเลว	ต่ำ	<10	<35	5.0-5.5	4.5-5.0	<2	-	749	1.71
Nbn-Nbn-pic-sIA	0-2	>150	ค่อนข้างเลว	ต่ำ	10-20	35-75	5.0-5.5	5.5-6.5	<2	-	40	0.09
Nu-Kg-lsA	0-2	>150	ดี	ต่ำ	<10	<35	5.0-5.5	4.5-5.0	<2	-	658	1.50
Nu-Kg-lsB	2-5	>150	ดี	ต่ำ	<10	<35	5.0-5.5	4.5-5.0	<2	-	8,204	18.75
Ptc-gm-Kg-gm,tkS-lsB/b	2-5	>150	ดีปานกลางถึงค่อนข้างเลว	ต่ำ	<10	<35	5.0-6.5	4.5-5.0	<2	-	1,858	4.25
Ptc-gm-sIA/b	0-2	>150	ดีปานกลางถึงค่อนข้างเลว	ต่ำ	<10	<35	5.0-6.5	4.5-5.0	<2	-	534	1.22
Ptc-mw-lsB	2-5	>150	ดีปานกลาง	ต่ำ	<10	<35	5.0-6.5	4.5-5.0	<2	-	6,669	15.25
Pu-gm-sIB/b	2-5	>150	ดีปานกลางถึงค่อนข้างเลว	ต่ำ	<10	<35	5.0-6.5	4.5-5.0	<2	-	456	1.04

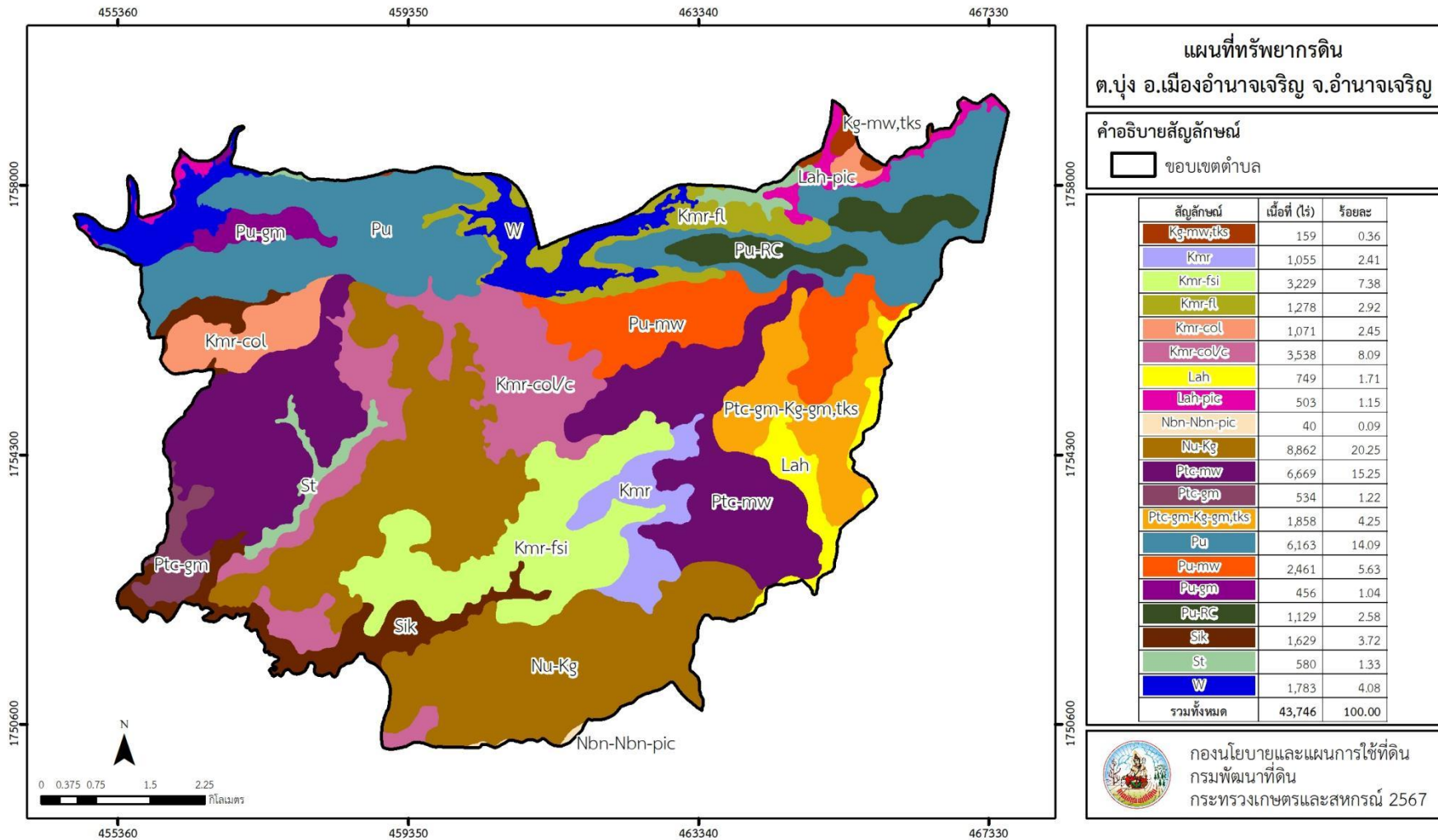


ตารางที่ 3-1 (ต่อ)

หน่วยแผนที่ดิน	ความลาดชัน (%)	ความลึก (ซม.)	การระบายน้ำ	ความอุดมสมบูรณ์ของดิน	ความจุแลกเปลี่ยนแคตไอออน (cmol/kg)	ความอิ่มตัวเบส (%)	ปฏิกิริยาดิน		ค่าการนำไฟฟ้า (dS/m)	ความลึกของชั้นจาโรไซด์ (ซม.)	เนื้อที่	
							ดินบน	ดินล่าง			ไร่	ร้อยละ
Pu-mw-sLB	2-5	>150	ดีปานกลาง	ต่ำ	<10	<35	5.0-6.5	4.5-5.0	<2	-	2,461	5.63
Pu-sLB	2-5	>150	ดี	ต่ำ	<10	<35	5.0-5.5	4.5-5.0	<2	-	6,152	14.06
Pu-sLC	5-12	>150	ดี	ต่ำ	<10	<35	5.0-5.5	4.5-5.0	<2	-	11	0.03
Pu-sLC-RC	5-12	>150	ดี	ต่ำ	<10	<35	5.0-5.5	4.5-5.0	<2	-	1,129	2.58
Sik-sIA	0-2	>150	ค่อนข้างเลว	ต่ำ	10-20	35-75	5.0-5.5	5.5-6.5	<2	-	1,629	3.72
St-sIA	0-2	>150	ค่อนข้างเลว	ต่ำ	10-20	35-75	5.0-5.5	5.5-6.5	<2	-	580	1.33
W	-	-	-	-	-	-	-	-	-	-	1,783	4.08
รวมทั้งหมด											43,746	100.00

หมายเหตุ: เนื้อที่คำนวณด้วยระบบสารสนเทศภูมิศาสตร์

ที่มา: กองสำรวจและวิจัยทรัพยากรดิน กรมพัฒนาที่ดิน (2566)



รูปที่ 3-1 แผนที่ทรัพยากรดินตำบลบุง อำเภอมืองอำนาจเจริญ จังหวัดอำนาจเจริญ



บทที่ 4

กระบวนการมีส่วนร่วมของชุมชน (Participatory Rural Appraisal: PRA)

4.1 การวิเคราะห์ผลจากการจัดทำกระบวนการมีส่วนร่วมของชุมชน (PRA)

การวิเคราะห์ผลจากการจัดทำกระบวนการมีส่วนร่วมของชุมชน (PRA) เมื่อวันที่ 31 กรกฎาคม 2567 มีสาระสำคัญสรุปได้ดังนี้

4.1.1 ปัญหาหลักของตำบลบึง คือ

- 1) ดินขาดความอุดมสมบูรณ์
- 2) ขาดแคลนน้ำทางการเกษตร
- 3) ดินทรายจัด
- 4) ดินตื้น

4.1.2 ความต้องการของชุมชน เกษตรกร และตำบลบึง มีความต้องการ 11 ประการ คือ

- 1) แก้ปัญหาดินเสื่อมโทรมและฟื้นฟูความอุดมสมบูรณ์ของดิน
- 2) แก้ไขปัญหาการขาดแคลนน้ำ
- 3) ปรับรูปที่ดิน และเปลี่ยนกิจกรรมการผลิตให้เหมาะสมกับที่ดิน
- 4) ระบบการกระจายน้ำเพื่อการเกษตร
- 5) การสนับสนุนการทำเกษตรอินทรีย์
- 6) การสนับสนุนด้านการเพาะเลี้ยงสัตว์น้ำจืด
- 7) ขุดเจาะบ่อบาดาลเพื่อการเกษตรพร้อมระบบส่งน้ำพลังงานแสงอาทิตย์
- 8) สนับสนุนการเลี้ยงโค-กระบือ
- 9) สนับสนุนการปลูกพืชปุ๋ยสดและไถกลบตอซัง
- 10) สนับสนุนไฟฟ้าเพื่อการเกษตร
- 11) แก้ปัญหายาเสพติดของชุมชน

ผลจากการจัดทำกระบวนการมีส่วนร่วมของชุมชน (PRA) ได้นำมาวิเคราะห์ร่วมกับปัญหาด้านกายภาพ โดยระบบ DPSIR มีรายละเอียดดังนี้

1) แรงขับเคลื่อน (Driver) มี 3 ประการ คือ

- 1.1) ดินเสื่อมโทรม
- 1.2) ขาดแคลนน้ำทำการเกษตร
- 1.3) การเปลี่ยนแปลงสภาพภูมิอากาศ

2) แรงกดดัน (Pressure) ที่เกิดจากปัจจัยขับเคลื่อน มี 3 ประการ คือ

- 2.1) การปรับปรุงบำรุงดิน
- 2.2) การอนุรักษ์ดินและน้ำ
- 2.3) จัดหาแหล่งน้ำทางการเกษตร



3) สถานะ (State) ที่เกิดแรงกดดัน มี 5 ประการ คือ

- 3.1) ความเสื่อมโทรมของดินทางกายภาพ/เคมี/ชีวภาพ
- 3.2) ขาดแคลนน้ำอุปโภค/บริโภค
- 3.3) ขาดแคลนน้ำเพื่อการเกษตร
- 3.4) หนี้สินครัวเรือน
- 3.5) ปัญหาเสพติด

4) ผลกระทบ (Impact) ที่ปรากฏในพื้นที่ มี 4 ประการ คือ

- 4.1) แหล่งน้ำที่มีอยู่ต้นเงินจากตะกอนและไม่เพียงพอในการเก็บกักน้ำ
- 4.2) ผลผลิตทางการเกษตรต่ำ ต้นทุนการผลิตสูง
- 4.3) รายได้น้อย
- 4.4) ผลกระทบต่อคุณภาพชีวิตและสังคม

5) การตอบสนอง (Response) ของรัฐในอดีต ปัจจุบัน และในอนาคต มีดังนี้

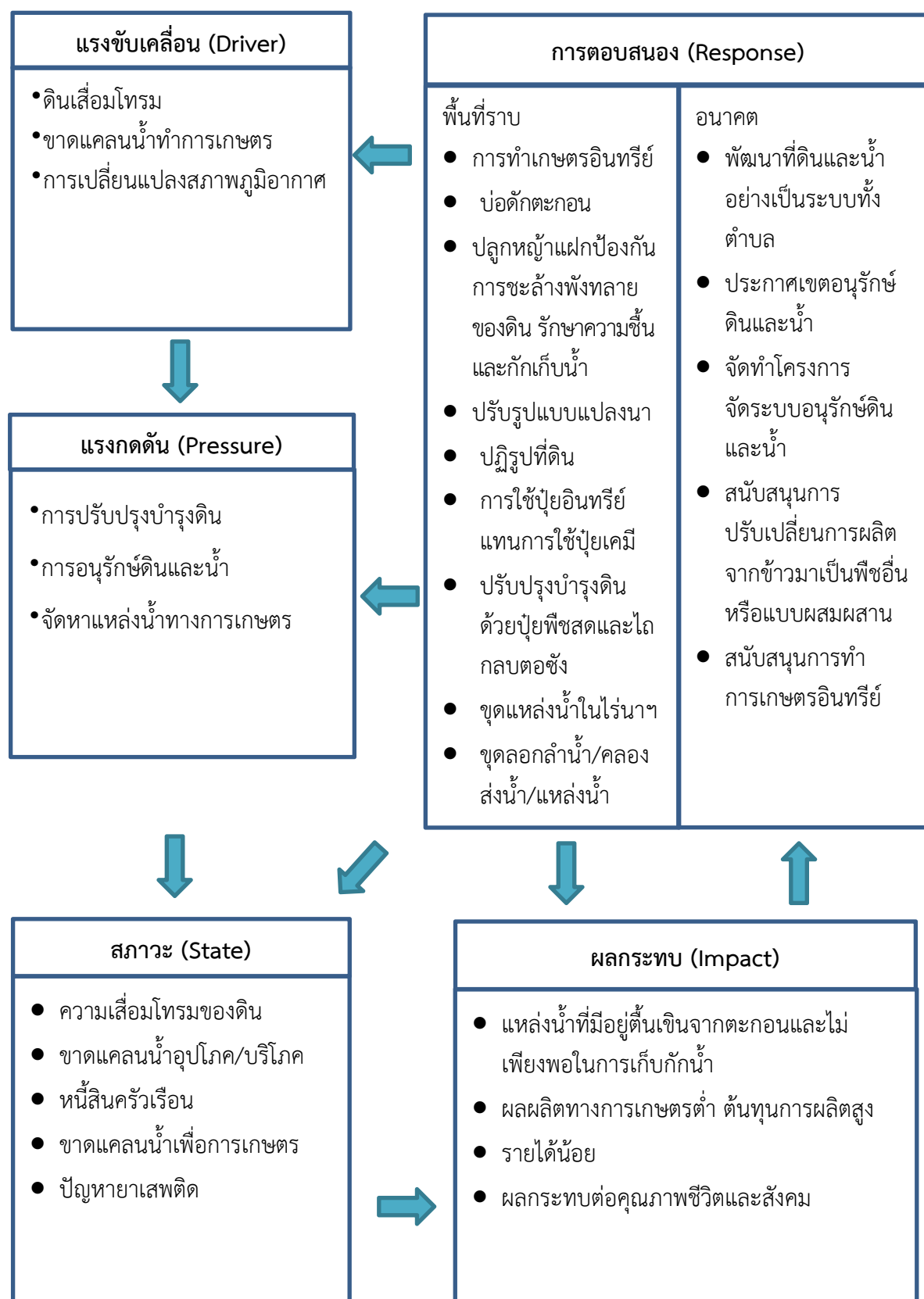
อดีต-ปัจจุบัน

พื้นที่ราบ

- 5.1) การทำเกษตรอินทรีย์
- 5.2) บ่อตักตะกอน
- 5.3) ปลูกหญ้าแฝก ป้องกันการชะล้างพังทลายของดิน รักษาความชื้นและกักเก็บน้ำ
- 5.4) ปฏิรูปที่ดิน
- 5.5) ปรับรูปแปลงนา
- 5.6) การใช้ปุ๋ยอินทรีย์แทนการใช้ปุ๋ยเคมี
- 5.7) ปรับปรุงบำรุงดินด้วยปุ๋ยพืชสดและไถกลบตอซัง
- 5.8) ขุดแหล่งน้ำในไร่นาฯ
- 5.9) ขุดลอกลำน้ำ/คลองส่งน้ำ/แหล่งน้ำ

อนาคต

- (1) พัฒนาที่ดินและน้ำที่เป็นระบบทั้งตำบล
- (2) ประกาศเขตอนุรักษ์ดินและน้ำ
- (3) จัดทำโครงการจัดระบบอนุรักษ์ดินและน้ำ
- (4) สนับสนุนการปรับเปลี่ยนการผลิตจากข้าวมาเป็นพืชอื่น หรือแบบผสมผสาน
- (5) สนับสนุนการทำเกษตรอินทรีย์
(แสดงดังรูปที่ 4-1)



รูปที่ 4-1 การวิเคราะห์สถานการณ์โดยระบบ DPSIR ของตำบลบึง อำเภอมืองอำนาจเจริญ จังหวัดอำนาจเจริญ



4.2 ระบบการปลูกพืชในปัจจุบัน

ตำบลบุง อำเภอมืองอำนาจเจริญ จังหวัดอำนาจเจริญ มีการเพาะปลูกพืช ดังนี้

- 1) ข้าวนาปี เกษตรกรปลูกข้าวนาปีในช่วงฤดูฝน โดยปลูกระหว่างเดือนพฤษภาคมถึงมิถุนายน และเก็บเกี่ยวช่วงเดือนพฤศจิกายนถึงธันวาคม พันธุ์ข้าวที่ปลูก ได้แก่ ข้าวหอมมะลิ 105 ข้าวเหนียวพันธุ์ กข 6 และ กข 15
- 2) ข้าวนาปี-ถั่วพริ้ว เกษตรกรปลูกข้าวนาปีระหว่างเดือนพฤษภาคมถึงธันวาคม และปลูกถั่วพริ้วหลังการเก็บเกี่ยวข้าว ระหว่างเดือนธันวาคมถึงเมษายน
- 3) ข้าวนาปี-พืชผัก เกษตรกรปลูกข้าวนาปีระหว่างเดือนพฤษภาคมถึงธันวาคม และปลูกพืชผักหลังการเก็บเกี่ยวข้าว ระหว่างเดือนธันวาคมถึงเมษายน
- 4) ข้าวนาปี-ข้าวโพดฝักสด เกษตรกรปลูกข้าวนาปีระหว่างเดือนพฤษภาคมถึงธันวาคมและปลูกข้าวโพดฝักสดหลังการเก็บเกี่ยวข้าว ระหว่างเดือนธันวาคมถึงมีนาคม
- 5) ข้าวนาปี-มันสำปะหลัง เกษตรกรปลูกข้าวนาปีระหว่างเดือนมิถุนายนถึงธันวาคม และปลูกมันสำปะหลัง หลังการเก็บเกี่ยวข้าว ระหว่างเดือนมกราคมถึงพฤษภาคม ซึ่งจะมีอายุจากวันปลูกถึงเก็บเกี่ยวประมาณ 4-5 เดือน
- 6) อ้อย เกษตรกรปลูกอ้อยระหว่างเดือนเมษายนถึงมิถุนายน ซึ่งมีอายุจากวันปลูกถึงเก็บเกี่ยวประมาณ 10-12 เดือน เก็บผลผลิตได้ 2-3 ปี
- 7) มันสำปะหลัง เกษตรกรปลูกมันสำปะหลังช่วงต้นฤดูฝนระหว่างเดือนเมษายนถึงพฤษภาคม ซึ่งมีอายุจากวันปลูกถึงเก็บเกี่ยวประมาณ 10-14 เดือน
- 8) ไม้ยืนต้น ที่นิยมปลูก ได้แก่ ยางพารา ยูคาลิปตัส ปาล์มน้ำมัน
- 9) ไม้ผล ที่นิยมปลูก ได้แก่ มะม่วง และไม้ผลผสม

ชนิดพืช	เดือน											
	ม.ค.	ก.พ.	มี.ค.	เม.ย.	พ.ค.	มิ.ย.	ก.ค.	ส.ค.	ก.ย.	ต.ค.	พ.ย.	ธ.ค.
บริเวณพื้นที่ราบ												
1. ข้าว												
2. ข้าว+ถั่วพริ้ว												
3. ข้าว+พืชผัก												
4. ข้าว+ข้าวโพด												
5. ข้าว+มันสำปะหลัง												
6. อ้อย												
7. มันสำปะหลัง												
8. ไม้ยืนต้น												
9. ไม้ผล												

รูปที่ 4-2 ระบบการปลูกพืชในปัจจุบันตำบลบุง อำเภอมืองอำนาจเจริญ จังหวัดอำนาจเจริญ



บทที่ 5 การประเมินคุณภาพที่ดิน

5.1 หลักการประเมินคุณภาพที่ดินด้านกายภาพ

การประเมินคุณภาพที่ดินหรือการประเมินความเหมาะสมของที่ดิน สอดคล้องตามหลักการของ FAO Framework ค.ศ. 1983 ซึ่งการประเมินคุณภาพที่ดินด้านกายภาพ เป็นการประเมินศักยภาพของที่ดินว่าที่ดินนั้นๆเหมาะสมมากหรือน้อยเพียงใดสำหรับการใช้ที่ดินประเภทต่าง ๆ หรือการปลูกพืชต่าง ๆ โดยพิจารณาจาก สภาพแวดล้อมที่มีผลต่อการเจริญเติบโตของพืช สมบัติดินที่ได้จำแนกไว้ในแต่ละตำบล ร่วมกับการจัดการพื้นที่ เช่น ระบบชลประทาน พื้นที่ยกทรง การจัดระบบอนุรักษ์ดินและน้ำ เป็นต้น และนอกจากนี้พิจารณาความต้องการปัจจัยต่อการปลูกพืชแต่ละชนิด สอดคล้องตามหลักการของ FAO ได้แก่ ความต้องการด้านพืช ความต้องการด้านการจัดการ ความต้องการด้านการอนุรักษ์ (บัณฑิต และ คำธณ, 2542) (แสดงดังตารางที่ 5-1)

ระดับความเหมาะสมของที่ดินได้จากการสังเคราะห์ข้อมูลดิน การจัดการที่ดิน หรือดินที่มีลักษณะเฉพาะที่เกิดขึ้นตามสภาพภูมิประเทศ (ซึ่งจะเรียกรวมว่าหน่วยที่ดิน) ลักษณะภูมิอากาศ พิจารณาร่วมกับระดับความต้องการปัจจัยต่อการเจริญเติบโตของพืชแต่ละชนิด หลังจากนั้นดำเนินการประเมินคุณภาพที่ดิน ซึ่งสามารถจำแนกระดับความเหมาะสมของที่ดินได้เป็น 4 ชั้น ได้แก่ เหมาะสมสูง (S1) เหมาะสมปานกลาง (S2) เหมาะสมเล็กน้อย (S3) และไม่เหมาะสม (N) โดยที่

S1: ไม่มีข้อจำกัดด้านที่ดินตามปัจจัยที่ใช้พิจารณา

S2: มีข้อจำกัดด้านที่ดินที่แก้ไขได้ง่ายหรือข้อจำกัดอาจไม่ส่งผลกระทบต่อ การเจริญเติบโตของพืชอย่างชัดเจน

S3: มีข้อจำกัดด้านที่ดินที่แก้ไขได้ยาก ควรปรับเปลี่ยนการผลิตเป็นพืชชนิดอื่นหรือกิจกรรมอื่น (ส่วนใหญ่เป็นลักษณะทางกายภาพ)

N: มีข้อจำกัดที่พัฒนาหรือปรับปรุงที่ดินได้ยากมาก หากจะดำเนินการพัฒนาหรือปรับปรุงต้องใช้ต้นทุนสูงหรือเครื่องจักรขนาดใหญ่ แนะนำให้ปรับเปลี่ยนการผลิต



ตารางที่ 5-1 ตัวอย่างการประเมินคุณภาพที่ดินด้านกายภาพของประเภทการใช้ประโยชน์ที่ดิน

คุณภาพที่ดิน (Land Quality)	คุณลักษณะที่ดินตัวแทน (Land Characteristics)	ระดับความ เหมาะสม (Land Suitability Rating)
1. ความเหมาะสมด้านความต้องการด้านพืช (Crop Requirements)		
1.1 การหยั่งลึกของรากพืช (r)	ความลึกของดิน	S1
1.2 ความชุ่มชื้นที่เป็นประโยชน์ต่อพืช (m)	ปริมาณน้ำฝนเฉลี่ยในรอบปี	S2m
1.3 ความเป็นประโยชน์ของออกซิเจนต่อรากพืช (o)	สภาพการระบายน้ำของดิน	S2o
ความเหมาะสมรวมด้านความต้องการด้านพืช (Crop Requirements)		S2om
2. ความเหมาะสมด้านความต้องการด้านการจัดการ (Management Requirements)		
2.1 สภาพการเกษตรกรรม (k)	ชั้นความยากง่ายในการ เกษตรกรรม (ดินบน)	S1
2.2 ศักยภาพการใช้เครื่องจักรกล (w)	ความลาดชันของพื้นที่	S3w
ความเหมาะสมรวมด้านความต้องการด้านการจัดการ (Management Requirements)		S3w
3. ความเหมาะสมด้านความต้องการด้านการอนุรักษ์ (Conservation Requirements)		
3.1 ความเสียหายจากการกัดกร่อน (e)	ความลาดชันของพื้นที่	S3e
ความเหมาะสมรวมด้านความต้องการด้านการอนุรักษ์ (Conservation Requirements)		S3e
ความเหมาะสมด้านกายภาพของประเภทการใช้ประโยชน์ที่ดินในแต่ละหน่วยที่ดินโดยรวม		S3ew

5.2 พืชเศรษฐกิจที่สำคัญของตำบล

พืชเศรษฐกิจหลักและพืชทางเลือกของตำบล ได้แก่ ข้าว มันสำปะหลัง อ้อย ยางพารา พริก ถั่วลิสง ลำไย ข้าวโพด และขมิ้นชัน

5.3 ระดับความเหมาะสมของที่ดิน

การประเมินคุณภาพที่ดินของพืชเศรษฐกิจหลักและพืชทางเลือก ตำบลบุง อำเภอมืองอำนาจเจริญ จังหวัดอำนาจเจริญ (แสดงดังตารางที่ 5-2)



ตารางที่ 5-2 ชั้นความเหมาะสมทางกายภาพของดินตำบลบึง อำเภอมืองอำนาจเจริญ จังหวัดอำนาจเจริญ

หน่วยที่ดิน	ข้าว	มันสำปะหลัง	อ้อย	ยางพารา	พริก	ถั่วลิสง	ลำไย	ข้าวโพด	ขมิ้นชัน
Kg-mw,tkS-lsB	S2ewons	S2ons	S2ons	S2ons	S2ons	S2ons	S2ns	S2ons	S2ons
Kmr-col/c-sIA	S2ons	S2ons	S2ons	S2ons	S2ons	S2ons	S2ns	S2ons	S2ons
Kmr-col/c-slB	S2ewons	S2ons	S2ons	S2ons	S2ons	S2ons	S2ns	S2ons	S2ons
Kmr-col-sIA/csub	S2ons	S2ons	S2ons	S2ons	S2ons	S2ons	S2ns	S2ons	S2ons
Kmr-col-slB/csub	S2ewons	S2ons	S2ons	S2ons	S2ons	S2ons	S2ns	S2ons	S2ons
Kmr-fl-slB/csub	S2ewons	S2ons	S2ons	S2ons	S2ons	S2ons	S2ns	S2ons	S2ons
Kmr-fsi-lA/csub	S2ons	S2ons	S2ons	S2ons	S2ons	S2ons	S2ns	S2ons	S2ons
Kmr-sIA	S2ons	S2ons	S2ons	S2ons	S2ons	S2ons	S2ns	S2ons	S2ons
Lah-pic-sIA	S2ons	S2ons	S2ons	S2ons	S2ons	S2ons	S2ns	S2ons	S2ons
Lah-sIA	S2ons	S2ons	S2ons	S2ons	S2ons	S2ons	S2ns	S2ons	S2ons
Nbn-Nbn-pic-sIA	S2s	N	S2os	S3o	S3o	S3o	S3o	S3o	N
Nu-Kg-lsA	S3o	S2ns	S2ns	S2ns	S2ns	S2ns	S2ns	S2ns	S2ns
Nu-Kg-lsB	S3o	S2ns	S2ns	S2ns	S2ns	S2ns	S2ns	S2ns	S2ns
Ptc-gm-Kg-gm,tkS-lsB/b	S2ewons	S2ons	S2ons	S2ons	S2ons	S2ons	S2ns	S2ons	S2ons
Ptc-gm-sIA/b	S2ons	S2ons	S2ons	S2ons	S2ons	S2ons	S2ns	S2ons	S2ons
Ptc-mw-lsB	S2ewons	S2ons	S2ons	S2ons	S2ons	S2ons	S2ns	S2ons	S2ons
Pu-gm-slB/b	S2ewons	S2ons	S2ons	S2ons	S2ons	S2ons	S2ns	S2ons	S2ons



ตารางที่ 5-3 (ต่อ)

น	ข้าว	มันสำปะหลัง	อ้อย	ยางพารา	พริก	ถั่วลิสง	ลำไย	ข้าวโพด	ขมิ้นชัน
Pu-mw-slB	S2ewons	S2ons	S2ons	S2ons	S2ons	S2ons	S2ns	S2ons	S2ons
Pu-slB	S3o	S2ns	S2ns	S2ns	S2ns	S2ns	S2ns	S2ns	S2ns
Pu-slC	S3ewo	S2ens	S2ens	S2ns	S2ens	S2ens	S2ns	S2ens	S2ens
Pu-slC-RC	S3ewo	S2ens	S2ens	S2ns	S2ens	S2ens	S2ns	S2ens	S2ens
Sik-silA	S2s	N	S2os	S3o	S3o	S3o	S3o	S3o	N
St-slA	S2s	N	S2os	S3o	S3o	S3o	S3o	S3o	N

หมายเหตุ: * หมายถึง หน่วยแผนที่ดินที่มีความอุดมสมบูรณ์ของดินต่างจากหน่วยแผนที่ดินเดียวกัน

ความหมายของสัญลักษณ์แสดงข้อจำกัดชั้นความเหมาะสม

- e = ความเสียหายจากการกัดกร่อน
- w = ศักยภาพการใช้เครื่องจักร
- r = สภาพการหยั่งลึกของราก
- z = สารพิษ
- x = การมีเกลือมากเกินไป
- m = ความชุ่มชื้นที่เป็นประโยชน์ต่อพืช
- o = ความเป็นประโยชน์ของออกซิเจนต่อรากพืช
- n = ความจุในการดูดซับธาตุอาหาร
- s = ความเป็นประโยชน์ของธาตุอาหาร



บทที่ 6 แผนการใช้ที่ดิน

6.1 การวิเคราะห์ข้อมูลเพื่อจัดทำแผนการใช้ที่ดินระดับตำบล

ตามที่กรมพัฒนาที่ดินได้จัดทำแผนปฏิบัติการราชการกรมพัฒนาที่ดินระยะ 5 ปี ช่วงปี 2566-2570 เพื่อให้บรรลุตามวิสัยทัศน์ที่กำหนดไว้ คือ “เป็นองค์การอัจฉริยะทางดิน เพื่อขับเคลื่อนการใช้ที่ดินอย่างเหมาะสม 15 ล้านไร่ ภายในปี 2570” ซึ่งในส่วนของประเด็นการพัฒนาที่ 2 บริหารจัดการทรัพยากรดิน และที่ดินด้วยชุดข้อมูลที่มีมูลค่าสูง (High Value Dataset) ซึ่งมีเป้าหมาย คือ การนำชุดข้อมูลที่มีมูลค่าสูงไปใช้ในการบริหารจัดการทางการเกษตร ในส่วนของตัวชี้วัดบริหารจัดการทรัพยากรดินและที่ดินบนพื้นฐานของชุดข้อมูลที่มีมูลค่าสูง ร้อยละ 100 กลยุทธ์ที่ 2 ยกระดับแผนการใช้ที่ดินไปสู่การปฏิบัติ ได้กำหนดให้ร้อยละของแผนการใช้ที่ดินระดับตำบลที่จัดทำแล้วเสร็จทั้งประเทศภายในปี 2570 (ไม่น้อยกว่าร้อยละ 80) เป็นตัวชี้วัดหนึ่งของกลยุทธ์ดังกล่าว

การวางแผนการใช้ที่ดินระดับตำบลเป็นการวางกรอบและนโยบายการพัฒนาพื้นที่ให้เกิดการใช้ที่ดินอย่างสมดุลและยั่งยืน เป็นการกำหนดแนวทางใช้ที่ดินให้ตรงกับศักยภาพโดยเฉพาะทางการเกษตร และนำไปสู่การกำหนดแผนงาน โครงการ กิจกรรม ที่มีความสอดคล้องกับสภาพพื้นที่ ทั้งนี้การใช้ขอบเขตการปกครองในระดับตำบลจะนำไปสู่การพัฒนาเชิงพื้นที่ที่มีเป้าหมายและทิศทางสอดคล้องตามบริบทของแต่ละตำบล และมีผู้รับผิดชอบโดยตรง คือ องค์กรปกครองส่วนท้องถิ่น ซึ่งแผนการใช้ที่ดินในระดับที่ใหญ่กว่านี้อาจไม่สามารถนำมาใช้ปฏิบัติงานในระดับพื้นที่ได้อย่างเป็นรูปธรรมเนื่องจากเป็นแผนงานสำหรับนำไปใช้ปฏิบัติงานเชิงนโยบายและยุทธศาสตร์ในภาพรวม

ทั้งนี้แผนการใช้ที่ดินเป็นผลที่ได้จากการวิเคราะห์ข้อมูลทางด้านกายภาพ เศรษฐกิจ และสังคม โดยได้นำฐานข้อมูลที่ได้จากการรวบรวมข้อมูลทุติยภูมิ และข้อมูลปฐมภูมิจากการสำรวจภาคสนาม การศึกษาด้านกายภาพ ได้จาก การวิเคราะห์สถานภาพของทรัพยากรธรรมชาติ อาทิ ทรัพยากรดิน ทรัพยากรน้ำ และทรัพยากรป่าไม้ร่วมกับการพิจารณาลักษณะการใช้ประโยชน์ที่ดิน ข้อมูลหมายเหตุที่เกี่ยวข้องกับพื้นที่ในเขตป่าไม้ตามกฎหมาย เช่น เขตรักษาพันธุ์สัตว์ป่า เขตอุทยานแห่งชาติ เขตป่าสงวนแห่งชาติ และนโยบายของรัฐที่เกี่ยวข้องกับพื้นที่ที่มีมติคณะรัฐมนตรีเกี่ยวกับการใช้ที่ดิน มติคณะรัฐมนตรีเรื่องการจำแนกการใช้ประโยชน์ที่ดินในพื้นที่ป่าไม้ในเขตป่าสงวนแห่งชาติ เป็นต้น ประกอบกับการพิจารณาจากทิศทางตามกรอบนโยบายที่เกี่ยวข้องกับการกำหนดเขตการใช้ที่ดินภายในพื้นที่ตำบล เช่น ยุทธศาสตร์ของจังหวัด ร่วมกับความต้องการของท้องถิ่น สามารถกำหนดแนวทางการใช้ที่ดินตามศักยภาพของทรัพยากร เพื่อการรักษาคุณภาพของลักษณะทางนิเวศวิทยาและการอนุรักษ์ทรัพยากรธรรมชาติ โดยคำนึงถึงสภาพทางเศรษฐกิจและสังคมของชุมชนในพื้นที่ ซึ่งข้อมูลนี้ส่วนหนึ่งได้มาจากการวิเคราะห์ชุมชนแบบมีส่วนร่วม (PRA) ทำการสังเคราะห์ข้อมูลทุกด้านเพื่อให้ได้เขตการใช้ที่ดินที่เหมาะสมกับศักยภาพของพื้นที่ต่อไป



6.2 แผนการใช้ที่ดิน

จากการวิเคราะห์ข้อมูลกายภาพ เศรษฐกิจ และสังคม พบว่าแผนการใช้ที่ดินตำบลบุง อำเภอมืองอำนาจเจริญ จังหวัดอำนาจเจริญ สามารถกำหนดออกเป็น 5 เขตหลัก ได้แก่ เขตเกษตรกรรม เขตชุมชนและสิ่งปลูกสร้าง เขตแหล่งน้ำ เขตพื้นที่อื่น ๆ เขตรักษาสมดุลของธรรมชาติและสิ่งแวดล้อม มีรายละเอียดดังนี้ (แสดงดังตารางที่ 6-1 และแสดงดังรูปที่ 6-1)

6.2.1 เขตเกษตรกรรม เป็นพื้นที่เกษตรกรรมซึ่งในที่นี้ คือ พื้นที่ที่อยู่นอกเขตที่มีการประกาศเป็นเขตป่าไม้ตามกฎหมาย ซึ่งรัฐได้กำหนดเป็นพื้นที่ทำกิน มีการออกเอกสารสิทธิ์ซึ่งรวมถึงพื้นที่ในเขตปฏิรูปที่ดินเพื่อเกษตรกรรมด้วย เขตนี้รวมถึงการทำกิจกรรมภาคการเกษตรอื่นที่นอกเหนือจากการปลูกพืชด้วย ประกอบด้วย 5 เขตรอง ได้แก่ เขตเกษตรกรรมขั้นดี เขตเกษตรกรรมที่มีศักยภาพการผลิตสูง เขตเกษตรกรรมที่มีศักยภาพการผลิตต่ำ เขตประมง และเขตปศุสัตว์ มีเนื้อที่ 26,240 ไร่ หรือคิดเป็นร้อยละ 59.98 ของเนื้อที่ตำบล มีรายละเอียดดังนี้

1) เขตเกษตรกรรมขั้นดี พื้นที่เขตนี้มีศักยภาพในการผลิตมากที่สุดในตำบล เนื่องจากมีระบบชลประทาน สามารถส่งน้ำช่วยในการปลูกพืชเพื่อทำการเกษตรนอกฤดูฝน โดยเฉพาะข้าวนาปรังและพืชอายุสั้นได้เป็นอย่างดี และนอกจากนี้พบว่าดินในพื้นที่เขตนี้มีสมบัติที่เหมาะสมต่อการเพาะปลูกพืชแยกตามชนิดพืช ส่งผลให้มีความเหมาะสมต่อการเพาะปลูกในระดับสูงถึงปานกลาง มีรายละเอียดดังนี้

(1) เขตทำนา (สัญลักษณ์ 2110) มีเนื้อที่ 966 ไร่ หรือ คิดเป็นร้อยละ 2.21 ของเนื้อที่ตำบล เป็นพื้นที่ที่มีศักยภาพต่อการทำนาในระดับเหมาะสมสูงถึงปานกลาง และปัจจุบันเกษตรกรมีการปลูกข้าวโดยส่วนใหญ่เป็นลักษณะ นาปีตามด้วยนาปรัง และบางพื้นที่ทำนาปีตามด้วยพืชฤดูแล้งชนิดต่าง ๆ เช่น ข้าวโพด ถั่วฝักยาว พืชผัก เป็นต้น

(2) เขตปลูกไม้ผล (สัญลักษณ์ 2120) มีเนื้อที่ 37 ไร่ หรือ คิดเป็นร้อยละ 0.08 ของเนื้อที่ตำบล ปัจจุบันเกษตรกรปลูกไม้ผล โดยไม้ผลที่ปลูก ได้แก่ มะม่วง มะพร้าว มะปราง และมะยงชิด

(3) เขตปลูกไม้ยืนต้น (สัญลักษณ์ 2130) มีเนื้อที่ 95 ไร่ หรือ คิดเป็นร้อยละ 0.22 ของเนื้อที่ตำบล ปัจจุบันเกษตรกรปลูกไม้ยืนต้น โดยไม้ยืนต้นที่ปลูก ได้แก่ ยูคาลิปตัส ยางพารา และปาล์มน้ำมัน

(4) เขตปลูกพืชไร่ (สัญลักษณ์ 2140) มีเนื้อที่ 57 ไร่ หรือ คิดเป็นร้อยละ 0.13 ของเนื้อที่ตำบล ปัจจุบันเกษตรกรปลูกพืชไร่ โดยพืชไร่ที่ปลูก ได้แก่ มันสำปะหลัง และอ้อย

(5) เขตปลูกพืชทางเลือก (สัญลักษณ์ 2150) มีเนื้อที่ 69 ไร่ หรือ คิดเป็นร้อยละ 0.16 ของเนื้อที่ตำบล เป็นพื้นที่ที่มีศักยภาพต่อการปลูกพืชผัก ไม้ดอก หรือเกษตรผสมผสาน โดยพืชที่ปลูก ได้แก่ พืชผัก มันสำปะหลัง และอ้อย

2) เขตเกษตรกรรมที่มีศักยภาพการผลิตสูง พื้นที่เขตนี้มีศักยภาพในการผลิตรองจากเขตเกษตรกรรมขั้นดี ซึ่งแบ่งออกเป็น 2 ประเภท ได้แก่ เขตเกษตรกรรมที่มีศักยภาพการผลิตสูง (ประเภทที่ 1) และเขตเกษตรกรรมที่มีศักยภาพการผลิตสูง (ประเภทที่ 2) มีรายละเอียดดังนี้

(1) เขตเกษตรกรรมที่มีศักยภาพการผลิตสูง (ประเภทที่ 1) เป็นเขตที่มีการบริหารจัดการด้านทรัพยากรน้ำโดยเฉพาะระบบชลประทาน มีศักยภาพในการผลิตอยู่ในระดับเหมาะสมเล็กน้อยถึงไม่เหมาะสม ดัดข้อจำกัดจากลักษณะดิน ซึ่งมีสมบัติดินที่ไม่เหมาะสมบางประการ มีรายละเอียดดังนี้

- เขตทำนา (สัญลักษณ์ 2211) มีเนื้อที่ 6,069 ไร่ หรือ คิดเป็นร้อยละ 13.87 ของเนื้อที่ตำบล เป็นพื้นที่ที่มีศักยภาพต่อการทำนาในระดับเหมาะสมเล็กน้อยถึงไม่เหมาะสม และปัจจุบัน



เกษตรกรมีการปลูกข้าวโดยส่วนใหญ่เป็นลักษณะ นาปีตามด้วยนาปรัง และบางพื้นที่ทำนาปีตามด้วยพืชฤดูแล้งชนิดต่าง ๆ เช่น ข้าวโพด ถั่วฝักยาว พืชผัก เป็นต้น

- เขตปลูกไม้ผล (สัญลักษณ์ 2212) มีเนื้อที่ 3 ไร่ หรือ คิดเป็นร้อยละ 0.01 ของเนื้อที่ตำบล ปัจจุบันเกษตรกรปลูกไม้ผล โดยไม้ผลที่ปลูก ได้แก่ มะม่วง มะพร้าว มะปราง และมะยงชิด

- เขตปลูกไม้ยืนต้น (สัญลักษณ์ 2213) มีเนื้อที่ 23 ไร่ หรือ คิดเป็นร้อยละ 0.05 ของเนื้อที่ตำบล ปัจจุบันเกษตรกรปลูกไม้ยืนต้น โดยไม้ยืนต้นที่ปลูก ได้แก่ ยูคาลิปตัส ยางพารา และปาล์มน้ำมัน

- เขตปลูกพืชไร่ (สัญลักษณ์ 2214) มีเนื้อที่ 2 ไร่ หรือ คิดเป็นร้อยละ 0.00 ของเนื้อที่ตำบล ปัจจุบันเกษตรกรปลูกพืชไร่ โดยพืชไร่ที่ปลูก ได้แก่ มันสำปะหลัง และอ้อย

- เขตปลูกพืชทางเลือก (สัญลักษณ์ 2215) มีเนื้อที่ 8 ไร่ หรือ คิดเป็นร้อยละ 0.02 ของเนื้อที่ตำบล ปัจจุบันเกษตรกรปลูกพืชผัก ไม้ดอก หรือเกษตรผสมผสาน โดยพืชที่ปลูก ได้แก่ พืชผัก มันสำปะหลัง และอ้อย

(2) เขตเกษตรกรรมที่มีศักยภาพการผลิตสูง (ประเภทที่ 2) เป็นเขตที่ทำการเกษตรโดยอาศัยน้ำฝนเป็นหลัก ซึ่งส่งผลให้มีข้อจำกัดต่อการเพาะปลูกพืชด้านความชื้นที่พืชนำไปใช้ประโยชน์ ในส่วนของที่ดินมีศักยภาพในการผลิตอยู่ในระดับสูงถึงปานกลาง และนอกจากนี้พบว่าดินในพื้นที่เขตนี้มีความเหมาะสมต่อการเพาะปลูกพืชแยกตามชนิดพืช มีรายละเอียดดังนี้

- เขตทำนา (สัญลักษณ์ 2221) มีเนื้อที่ 11,606 ไร่ หรือ คิดเป็นร้อยละ 26.53 ของเนื้อที่ตำบล เป็นพื้นที่ที่มีศักยภาพต่อการทำนาในระดับเหมาะสมเล็กน้อยถึงไม่เหมาะสม และปัจจุบันเกษตรกรมีการปลูกข้าวได้ปีละ 1 ครั้ง

- เขตปลูกไม้ผล (สัญลักษณ์ 2222) มีเนื้อที่ 267 ไร่ หรือ คิดเป็นร้อยละ 0.61 ของเนื้อที่ตำบล ปัจจุบันเกษตรกรปลูกไม้ผล โดยไม้ผลที่ปลูก ได้แก่ มะม่วง มะพร้าว มะปราง และมะยงชิด

- เขตปลูกไม้ยืนต้น (สัญลักษณ์ 2223) มีเนื้อที่ 1,419 ไร่ หรือ คิดเป็นร้อยละ 3.24 ของเนื้อที่ตำบล ปัจจุบันเกษตรกรปลูกไม้ยืนต้น โดยไม้ยืนต้นที่ปลูก ได้แก่ ยูคาลิปตัส ยางพารา และปาล์มน้ำมัน

- เขตปลูกพืชไร่ (สัญลักษณ์ 2224) มีเนื้อที่ 758 ไร่ หรือ คิดเป็นร้อยละ 1.73 ของเนื้อที่ตำบล ปัจจุบันเกษตรกรปลูกพืชไร่ โดยพืชไร่ที่ปลูก ได้แก่ มันสำปะหลัง และอ้อย

- เขตปลูกพืชทางเลือก (สัญลักษณ์ 2225) มีเนื้อที่ 18 ไร่ หรือ คิดเป็นร้อยละ 0.04 ของเนื้อที่ตำบล ปัจจุบันปลูกพืชผัก ไม้ดอก หรือเกษตรผสมผสาน โดยพืชที่ปลูก ได้แก่ พืชผัก มันสำปะหลัง และอ้อย

3) เขตเกษตรกรรมที่มีศักยภาพการผลิตต่ำ พื้นที่เขตนี้ถูกกำหนดให้เป็นเขตเกษตรกรรมที่ต้องมีการดำเนินการแก้ไขปัญหาที่เป็นข้อจำกัดของการใช้ที่ดินเพื่อเกษตรกรรมต่าง ๆ การทำการเกษตรในเขตนี้อาศัยน้ำฝนเป็นหลัก มีศักยภาพในการผลิตอยู่ในระดับเหมาะสมเล็กน้อยถึงไม่เหมาะสม พบปัญหาทางกายภาพของดินที่สำคัญหลาย เช่น เป็นดินตื้นซึ่งเป็นข้อจำกัดของการหยั่งรากพืชในการยึดลำต้นและการดูดซับธาตุอาหารพืชในดิน เนื้อดินเป็นทรายจัด ซึ่งมีผลต่อความสามารถในการอุ้มน้ำ เป็นพื้นที่ที่มีความลาดชัน เป็นต้น จากข้อจำกัดการใช้ที่ดินดังกล่าวข้างต้นจึงจำเป็นต้องพัฒนาปรับปรุงและมีมาตรการเพื่อเพิ่มผลผลิตทางการเกษตรในพื้นที่ให้สูงขึ้น รวมถึงการป้องกันไม่ให้เกิดสภาพแวดล้อมเสื่อมโทรมจากการใช้พื้นที่ มีรายละเอียดดังนี้



(1) เขตทำนา (สัญลักษณ์ 2310) มีเนื้อที่ 3,732 ไร่ หรือ คิดเป็นร้อยละ 8.53 ของเนื้อที่ตำบล ปัจจุบันเกษตรกรมีการปลูกข้าวได้ปีละ 1 ครั้ง

(2) เขตปลูกไม้ผล (สัญลักษณ์ 2320) มีเนื้อที่ 17 ไร่ หรือ คิดเป็นร้อยละ 0.04 ของเนื้อที่ตำบล ปัจจุบันเกษตรกรปลูกไม้ผล โดยไม้ผลที่ปลูก ได้แก่ มะม่วง มะพร้าว มะปราง และมะยงชิด

(3) เขตปลูกไม้ยืนต้น (สัญลักษณ์ 2330) มีเนื้อที่ 244 ไร่ หรือ คิดเป็นร้อยละ 0.56 ของเนื้อที่ตำบล ปัจจุบันเกษตรกรปลูกไม้ยืนต้น โดยไม้ยืนต้นที่ปลูก ได้แก่ ยูคาลิปตัส ยางพารา และปาล์มน้ำมัน

(4) เขตปลูกพืชไร่ (สัญลักษณ์ 2340) มีเนื้อที่ 198 ไร่ หรือ คิดเป็นร้อยละ 0.45 ของเนื้อที่ตำบล ปัจจุบันเกษตรกรปลูกพืชไร่ โดยพืชไร่ที่ปลูก ได้แก่ มันสำปะหลัง และอ้อย

4) เขตประมง (สัญลักษณ์ 2400) มีเนื้อที่ 545 ไร่ หรือคิดเป็นร้อยละ 1.25 ของเนื้อที่ตำบล เป็นเขตที่ทำกิจกรรมด้านการประมง ได้แก่ การเลี้ยงสัตว์น้ำประเภทต่าง ๆ มีรายละเอียดดังนี้

5) เขตปศุสัตว์ มีเนื้อที่ 107 ไร่ หรือคิดเป็นร้อยละ 0.24 ของเนื้อที่ตำบล ประกอบด้วยเขตโรงเรือนเลี้ยงสัตว์ มีรายละเอียดดังนี้

(1) เขตโรงเรือนเลี้ยงสัตว์ (สัญลักษณ์ 2520) ปัจจุบันมีการสร้างโรงเรือนเลี้ยงสัตว์ประเภทต่าง ๆ มีเนื้อที่ 107 ไร่ หรือ คิดเป็นร้อยละ 0.24 ของเนื้อที่ตำบล โดยประเภทของโรงเรือนที่พบ ได้แก่ เลี้ยงโค กระบือ และม้า

6.2.3 เขตชุมชนและสิ่งปลูกสร้าง มีเนื้อที่ 12,168 ไร่ หรือคิดเป็นร้อยละ 27.81 ของเนื้อที่ตำบล ประกอบด้วย 3 เขตรอง ได้แก่ เขตชุมชน/สถานที่ราชการ เขตอุตสาหกรรม/แหล่งรับซื้อผลผลิต และเขตการใช้พื้นที่เฉพาะ มีรายละเอียดดังนี้

(1) เขตชุมชน/สถานที่ราชการ (สัญลักษณ์ 3100) มีเนื้อที่ 11,399 ไร่ หรือ คิดเป็นร้อยละ 26.06 ของเนื้อที่ตำบล ปัจจุบันมีการใช้ที่ดินชุมชนและที่อยู่อาศัย มีทั้งประเภทชุมชนเมือง ชุมชนชนบท และที่ตั้งของสถาบันและสถานที่ราชการต่าง ๆ

(2) เขตอุตสาหกรรม/แหล่งรับซื้อผลผลิต (สัญลักษณ์ 3200) มีเนื้อที่ 480 ไร่ หรือ คิดเป็นร้อยละ 1.10 ของเนื้อที่ตำบล ปัจจุบันมีการใช้ที่ดินประเภทโรงงานอุตสาหกรรม แหล่งรับซื้อผลผลิตทางการเกษตรประเภทต่าง ๆ

(3) และเขตการใช้พื้นที่เฉพาะ (สัญลักษณ์ 3300) มีเนื้อที่ 289 ไร่ หรือ คิดเป็นร้อยละ 0.66 ของเนื้อที่ตำบล ปัจจุบันมีการใช้ที่ดินที่นอกเหนือจาก 2 เขตดังกล่าวข้างต้น เช่น สถานที่พักผ่อน ท้องเที่ยว สวนสาธารณะ รีสอร์ท ระบบขนส่งมวลชน โบราณสถาน เป็นต้น

6.2.4 เขตแหล่งน้ำ มีเนื้อที่ 3,713 ไร่ หรือคิดเป็นร้อยละ 8.49 ของเนื้อที่ตำบล ประกอบด้วย 2 เขตรอง ได้แก่ เขตแหล่งน้ำตามธรรมชาติ และเขตแหล่งน้ำที่สร้างขึ้น มีรายละเอียดดังนี้

(1) เขตแหล่งน้ำตามธรรมชาติ (สัญลักษณ์ 4100) มีเนื้อที่ 447 ไร่ หรือ คิดเป็นร้อยละ 1.02 ของเนื้อที่ตำบล ปัจจุบันมีสภาพการใช้ที่ดินเป็นลักษณะของแหล่งน้ำตามธรรมชาติ เช่น ห้วย หนอง คลอง แม่น้ำ เป็นต้น

(2) เขตแหล่งน้ำที่สร้างขึ้น (สัญลักษณ์ 4200) มีเนื้อที่ 3,266 ไร่ หรือ คิดเป็นร้อยละ 7.47 ของเนื้อที่ตำบล ปัจจุบันมีสภาพการใช้ที่ดินเป็นแหล่งน้ำที่สร้างขึ้น เช่น คลองชลประทาน อ่างเก็บน้ำ เป็นต้น

6.2.5 เขตพื้นที่อื่น ๆ (สัญลักษณ์ 5000) มีเนื้อที่ 1,263 ไร่ หรือคิดเป็นร้อยละ 2.89 ของเนื้อที่ตำบล เป็นเขตที่มีลักษณะการใช้ที่ดินที่มีความเฉพาะ เช่น เหมืองแร่ ที่ทิ้งขยะ หาดทราย ไม้พุ่ม เป็นต้น



6.2.6 เขตรักษาสมดุลของธรรมชาติและสิ่งแวดล้อม (สัญลักษณ์ 6000) มีเนื้อที่ 362 ไร่ หรือคิดเป็นร้อยละ 0.83 ของเนื้อที่ตำบล มีการใช้ที่ดินเป็นป่าไม้ที่พบในพื้นที่เกษตรกรรม ซึ่งอยู่นอกเขตป่าไม้ตามกฎหมาย ส่วนใหญ่เป็นป่าปลูก ป่าชุมชน

ตารางที่ 6-1 เขตการใช้ที่ดินตำบลปุง อำเภอเมืองอำนาจเจริญ จังหวัดอำนาจเจริญ

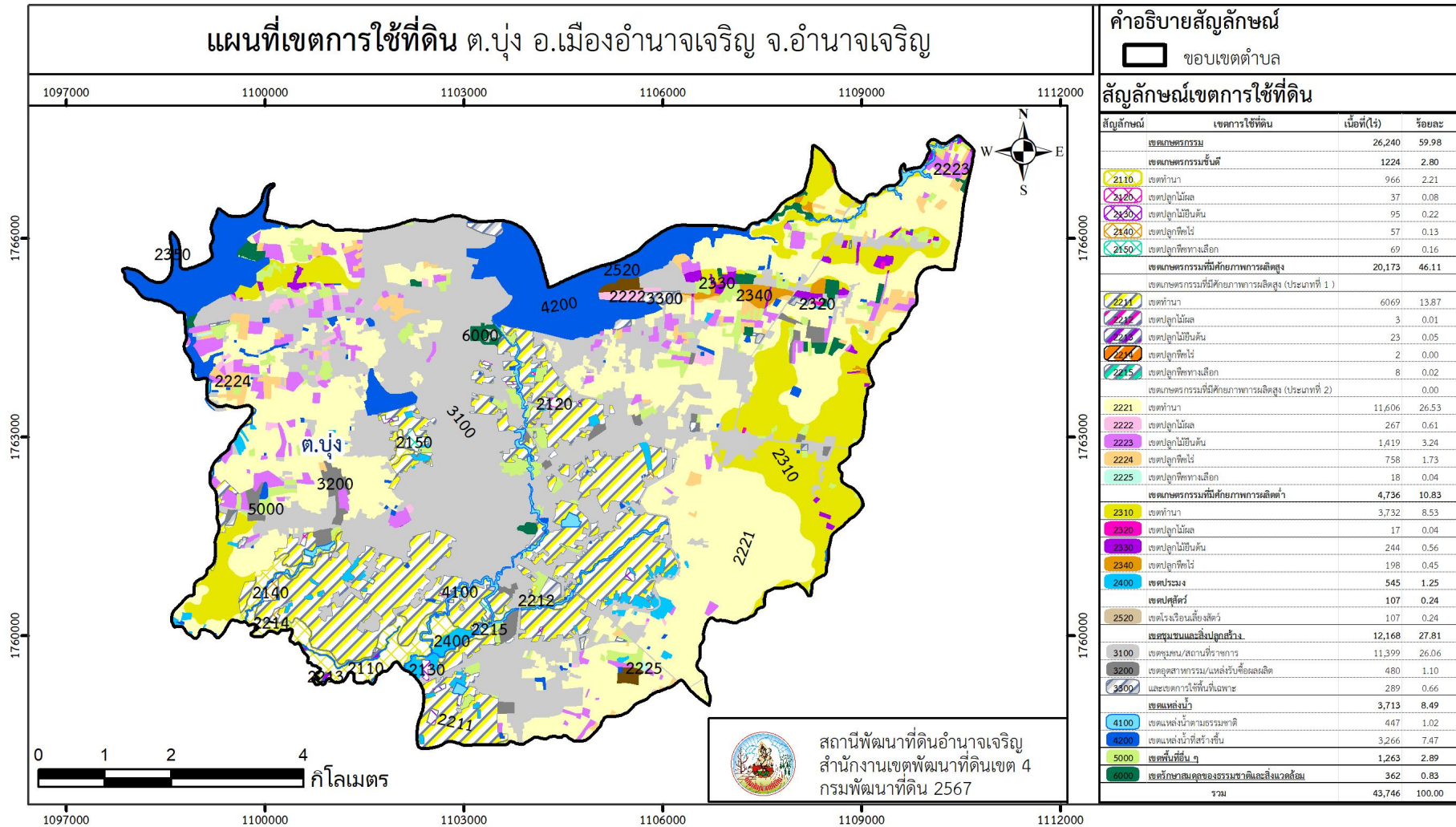
สัญลักษณ์	เขตการใช้ที่ดิน	เนื้อที่(ไร่)	ร้อยละ
1	เขตป่าไม้	-	-
2	เขตเกษตรกรรม	26,240	59.98
	1)เขตเกษตรกรรมชั้นดี	1224	2.80
2110	(1)เขตทำนา	966	2.21
2120	(2)เขตปลูกไม้ผล	37	0.08
2130	(3)เขตปลูกไม้ยืนต้น	95	0.22
2140	(4)เขตปลูกพืชไร่	57	0.13
2150	(5)เขตปลูกพืชทางเลือก	69	0.16
	2)เขตเกษตรกรรมที่มีศักยภาพการผลิตสูง	20,173	46.11
	(1) เขตเกษตรกรรมที่มีศักยภาพการผลิตสูง (ประเภทที่ 1)		
2211	-เขตทำนา	6069	13.87
2212	-เขตปลูกไม้ผล	3	0.01
2213	-เขตปลูกไม้ยืนต้น	23	0.05
2214	-เขตปลูกพืชไร่	2	0.00
2215	-เขตปลูกพืชทางเลือก	8	0.02
	(2) เขตเกษตรกรรมที่มีศักยภาพการผลิตสูง (ประเภทที่ 2)		
2221	-เขตทำนา	11,606	26.53
2222	-เขตปลูกไม้ผล	267	0.61
2223	-เขตปลูกไม้ยืนต้น	1,419	3.24
2224	-เขตปลูกพืชไร่	758	1.73
2225	-เขตปลูกพืชทางเลือก	18	0.04



แผนการใช้ที่ดินตำบลป่ง อำเภอมืองอำนาจเจริญ จังหวัดอำนาจเจริญ

สัญลักษณ์	เขตการใช้ที่ดิน	เนื้อที่(ไร่)	ร้อยละ
	3)เขตเกษตรกรรมที่มีศักยภาพการผลิตต่ำ	4,736	10.83
2310	(1)เขตทำนา	3,732	8.53
2320	(2)เขตปลูกไม้ผล	17	0.04
2330	(3)เขตปลูกไม้ยืนต้น	244	0.56
2340	(4)เขตปลูกพืชไร่	198	0.45
2400	4)เขตประมง	545	1.25
	5)เขตปศุสัตว์	107	0.24
2510	(1) เขตทุ่งหญ้าเลี้ยงสัตว์		-
2520	(3) เขตโรงเรือนเลี้ยงสัตว์	107	0.24
	3เขตชุมชนและสิ่งปลูกสร้าง	12,168	27.81
3100	(1) เขตชุมชน/สถานที่ราชการ	11,399	26.06
3200	(4) เขตอุตสาหกรรม/แหล่งรับซื้อผลผลิต	480	1.10
3300	(5) เขตการใช้พื้นที่เฉพาะ	289	0.66
	4 เขตแหล่งน้ำ	3,713	8.49
4100	(1) เขตแหล่งน้ำตามธรรมชาติ	447	1.02
4200	(2) เขตแหล่งน้ำที่สร้างขึ้น	3,266	7.47
5000	5 เขตพื้นที่อื่น ๆ	1,263	2.89
6000	6 เขตรักษาสมดุลของธรรมชาติและสิ่งแวดล้อม	362	0.83
	รวม	43,746	100.00

หมายเหตุ: เนื้อที่คำนวณด้วยระบบสารสนเทศภูมิศาสตร์



รูปที่ 6-1 แผนที่เขตการใช้ที่ดินตำบลบุง อำเภอมืองอำนาจเจริญ จังหวัดอำนาจเจริญ



บทที่ 7 การขับเคลื่อนแผนการใช้ที่ดิน

7.1 ขั้นตอนการดำเนินงาน

ภายหลังการจัดทำแผนการใช้ที่ดินตำบลบึง อำเภอมืองอำนาจเจริญ จังหวัดอำนาจเจริญ จะต้องดำเนินการดังต่อไปนี้

7.1.1 จัดทำเป้าหมายการดำเนินงานและงบประมาณและกิจกรรมต่าง ๆ ที่จะดำเนินการ ในปีงบประมาณ 2567 ถึง 2571

7.1.2 นำแผนการใช้ที่ดินตำบลบึง ไปเสนอต่อองค์การบริหารส่วนตำบลบึง เพื่อมีมติให้ความร่วมมือกับ กรมพัฒนาที่ดินดำเนินการกิจกรรมต่าง ๆ ที่กำหนดไว้ในแผน และได้รับการเชื่อมโยงสู่แผนพัฒนาตำบล

7.1.3 สถานีพัฒนาที่ดินอำนาจเจริญ เสนอเป้าหมายและงบประมาณให้รายงานมายังกรมพัฒนาที่ดิน

7.1.4 กรมพัฒนาที่ดินพิจารณาสนับสนุนงบประมาณกิจกรรมและโครงการตามเป้าหมายที่กำหนด ในแผนการใช้ที่ดิน

7.1.5 สถานีพัฒนาที่ดินอำนาจเจริญ นำเสนอต่อที่ประชุมจังหวัด/อำเภอ เพื่อสร้างการรับรู้และ ประชาสัมพันธ์ให้หน่วยงานอื่น นำโครงการภายใต้หน่วยงานมาพัฒนาพื้นที่ตามแผนการใช้ที่ดินกำหนด

7.2 กิจกรรมที่จะดำเนินการของกรมพัฒนาที่ดิน

งบประมาณที่กำหนดไว้เป็นการประมาณเบื้องต้น อาจมีการเปลี่ยนแปลงตามที่ได้รับการจัดสรร ให้ดำเนินการ (แสดงดังตารางที่ 7-1)

เขตเกษตรกรรม

1) เขตทำนา การปรับปรุงบำรุงดิน/ดินกรด/ดินทราย มีแผนงาน/โครงการ ดังนี้

- (1) การส่งเสริมการผลิตและการใช้สารอินทรีย์
- (2) การผลิต-จัดหาเมล็ดพันธุ์พืชปุ๋ยสด
- (3) การส่งเสริมการปรับปรุงบำรุงดินด้วยพืชปุ๋ยสด
- (4) การพัฒนากลุ่มเกษตรกรใช้สารอินทรีย์ลดการใช้สารเคมีทางการเกษตร
- (5) การรณรงค์ไกลบตอซัง
- (6) การจัดหาปุ๋ยโดโลไมท์
- (7) การส่งเสริมการปรับปรุงบำรุงพื้นที่ดินกรด
- (8) การส่งเสริมพัฒนาปรับปรุงบำรุงดิน (หมอดินอาสา)

2) การบริหารจัดการน้ำ มีแผนงาน/โครงการ ดังนี้

- (1) การก่อสร้างแหล่งน้ำในไร่นานอกเขตชลประทาน
- (2) โครงการระบบสูบน้ำด้วยพลังงานแสงอาทิตย์

3) การฟื้นฟูและป้องกันการชะล้างพังทลายของดิน มีแผนงาน/โครงการ ดังนี้

- (1) การปลูกหญ้าแฝกเพื่อการอนุรักษ์ดินและน้ำ



7.3 กิจกรรมที่จะดำเนินงานของหน่วยงานอื่น (แสดงดังตารางที่ 7-2)

7.3.1 เขตเกษตรกรรม

- 1) **เขตทำนา** มีกิจกรรมที่ขอการสนับสนุนจากส่วนราชการอื่น ดังนี้
 - (1) ใช้ตลาดนำการผลิตในการเลือกชนิดพืชหลังนาและหาตลาดรองรับ (สำนักงานพาณิชย์จังหวัดอำนาจเจริญ/สำนักงานสหกรณ์จังหวัดอำนาจเจริญ)
 - (2) จัดอบรมให้ความรู้การเข้าสู่กระบวนการรับรองมาตรฐานการปฏิบัติทางการเกษตรที่ดี (Good Agricultural Practices GAP) (กรมวิชาการเกษตร)
 - (3) จัดอบรมถ่ายทอดความรู้การทำเกษตรผสมผสานตามแนวทางเศรษฐกิจพอเพียง (กรมส่งเสริมการเกษตร)
 - (4) ถ่ายทอดองค์ความรู้เรื่องการผลิตเมล็ดพันธุ์ข้าว (กรมการข้าว)
 - 2) **เขตปลูกพืชไร่ เขตปลูกไม้ผล และเขตปลูกไม้ยืนต้น** มีกิจกรรมที่ขอการสนับสนุนจากส่วนราชการอื่น ดังนี้
 - (1) ใช้ตลาดนำการผลิตในการเลือกชนิดพืชหลังนาและหาตลาดรองรับ (สำนักงานพาณิชย์จังหวัดอำนาจเจริญ/สำนักงานสหกรณ์จังหวัดอำนาจเจริญ)
 - (2) จัดอบรมให้ความรู้การเข้าสู่กระบวนการรับรองมาตรฐานสินค้าเกษตรปลอดภัย (GAP) (กรมวิชาการเกษตร)
 - (3) จัดอบรมถ่ายทอดความรู้การทำเกษตรผสมผสานตามแนวทางเศรษฐกิจพอเพียง (กรมส่งเสริมการเกษตร)
 - (4) สนับสนุนการขุดเจาะน้ำบาดาล (กรมทรัพยากรน้ำบาดาล)
 - (5) ถ่ายทอดองค์ความรู้เรื่องการผลิตเมล็ดพันธุ์ข้าว (กรมการข้าว)
 - 3) **เขตปศุสัตว์ และเขตเพาะเลี้ยงสัตว์น้ำ** มีกิจกรรมที่ขอการสนับสนุนจากส่วนราชการอื่น ดังนี้
 - (1) ส่งเสริม/สนับสนุนการปลูกหญ้าเลี้ยงสัตว์ (สำนักงานปศุสัตว์จังหวัดอำนาจเจริญ)
 - (2) ส่งเสริม/การเรียนรู้เกี่ยวกับพืชอาหารสัตว์ / ฟางหญ้าหมัก (สำนักงานปศุสัตว์จังหวัดอำนาจเจริญ)
 - (3) ส่งเสริม/สนับสนุนการเพาะเลี้ยงสัตว์น้ำ (สำนักงานประมงจังหวัดอำนาจเจริญ)
- 7.3.2 **เขตแหล่งน้ำ** มีกิจกรรมที่ขอการสนับสนุนจากส่วนราชการอื่น ดังนี้
สนับสนุนการพัฒนาเพื่อเพิ่มพื้นที่กักเก็บน้ำ (สำนักงานชลประทานจังหวัดอำนาจเจริญ)

7.4 ความต้องการของชุมชนและองค์กรปกครองส่วนท้องถิ่น

จากการดำเนินการจัดทำกระบวนการมีส่วนร่วมของประชาชนที่องค์การบริหารส่วนตำบลบึง เมื่อวันที่ 31 กรกฎาคม 2567 ได้มีความต้องการของประชาชนที่ต้องการให้ดำเนินการเกี่ยวกับแก้ปัญหาดินเสื่อมโทรม และฟื้นฟูความอุดมสมบูรณ์ของดิน การขาดแคลนน้ำ ปรับรูปที่ดินและเปลี่ยนกิจกรรมการผลิตให้เหมาะสมกับที่ดิน เพื่อตอบสนองต่อความต้องการของชุมชนและการแก้ไขปัญหาเชิงพื้นที่ของ ตำบลบึง กรมพัฒนาที่ดินได้วิเคราะห์เบื้องต้น ดังต่อไปนี้



ปัญหาของตำบลบุง ในภาพรวมสรุปได้ว่า มีปัญหาสำคัญ 2 ประการ คือ (1) ปัญหาความเสื่อมโทรมของดิน ขาดการปรับปรุงบำรุงดิน และขาดธาตุอาหารในดิน ได้แก่ ดินทรายจัด ดินตื้น (2) ปัญหาการขาดแคลนน้ำเพื่อการเกษตร ลำห้วยธรรมชาติต้นเขิน คลองส่งน้ำในตำบลและสระกักเก็บน้ำไม่มีน้ำกักเก็บตลอดปี และมีปัญหารองลงมา คือ ปัญหาราคาผลผลิตตกต่ำต้นทุนการผลิตสูง ปัญหาดังกล่าวนี้ส่งผลกระทบต่อคุณภาพชีวิตของราษฎรในชุมชน ในกรณีของปัญหาความเสื่อมโทรมของที่ดิน ตำบลบุงนั้น พบปัญหาคือ ดินตื้น มีชั้นลูกรัง ก้อนกรวด หรือเศษหินปะปน ทำให้เป็นอุปสรรคต่อการขนไของรากพืชและการไถพรวนและการเกษตรกรรมอื่น ๆ ดินมีความอุดมสมบูรณ์ต่ำ ความสามารถในการดูดซับน้ำและธาตุอาหารต่ำ เนื้อดินเหนียวมีน้อยทำให้การเกาะยึดตัวของเม็ดดินไม่ดีเกิดการชะล้างพังทลายได้ง่าย ส่งผลกระทบต่อพืชที่ปลูกไม่เจริญเติบโต ผลผลิตที่ได้มีปริมาณและคุณภาพในระดับต่ำ นอกจากนี้ลักษณะดินยังมีดินขาดความอุดมสมบูรณ์เนื่องจากเป็นดินทราย การชะล้างพังทลายของดินนับเป็นปัญหารุนแรงในพื้นที่ทำการเกษตรที่มีลักษณะพื้นที่ลุ่ม ดอน การชะล้างพังทลายของดินจะเริ่มเกิดขึ้นรุนแรงในพื้นที่ที่มีความลาดชันตั้งแต่ 5 เปอร์เซ็นต์ขึ้นไป โดยเฉพาะในพื้นที่ปลูกพืชที่ไม่มีมาตรการอนุรักษ์ดินและน้ำที่เหมาะสม เกิดการสูญเสียหน้าดิน สมบัติทางเคมีและกายภาพของดินเสื่อมลงกลายเป็นพื้นที่เสื่อมโทรมที่ไม่สามารถเพาะปลูกพืชได้ นอกจากนี้ยังส่งผลกระทบต่อระบบนิเวศ เช่น แม่น้ำ ลำธาร และอ่างเก็บน้ำชลประทานต้นเขิน ความอุดมสมบูรณ์ของดินต่ำ ปริมาณอินทรีย์วัตถุ ธาตุโพแทสเซียมและฟอสฟอรัสที่เป็นประโยชน์ต่อพืชอยู่ในเกณฑ์ต่ำถึงต่ำมาก ความสามารถในการดูดซับธาตุอาหารและแลกเปลี่ยนธาตุอาหารต่ำมาก เมื่อมีการใส่ปุ๋ยเคมีลงไปทำให้เกิดการสูญเสียไปจากดินได้ง่าย ทำให้มีการตอบสนองต่อการใส่ปุ๋ยเคมีของพืชน้อย รวมทั้งการปลูกพืชติดต่อกันเป็นเวลานานโดยไม่มี การปรับปรุงบำรุงดินหรือเพิ่มความอุดมสมบูรณ์แก่ดิน ทำให้ความอุดมสมบูรณ์ของดินลดลง โดยการประเมินความเหมาะสมของพื้นที่ตำบลบุง ส่วนใหญ่มีพื้นที่สำหรับการปลูกข้าวอยู่ในระดับเหมาะสมเล็กน้อย จากข้อจำกัดการใช้ที่ดินดังกล่าวข้างต้นจำเป็นอย่างยิ่งในการพัฒนาปรับปรุงและมีมาตรการเฉพาะ เพื่อเพิ่มผลผลิตทางการเกษตรในพื้นที่ให้สูงขึ้นรวมถึงการป้องกันระบบนิเวศไม่ให้เสื่อมโทรมจากการใช้พื้นที่ในเขตนี้

จากการวิเคราะห์การชะล้างพังทลายในเขตการใช้ที่ดินของตำบลบุง ซึ่งมีเนื้อที่รวม 43,746 ไร่ พบว่า ระดับการสูญเสียของดินในระดับที่น้อย 0-2 ตัน/ไร่/ปีประมาณ 42,680 ไร่ คิดเป็นร้อยละ 97.56 ของพื้นที่ตำบล ระดับที่ปานกลาง 2-5 ตัน/ไร่/ปีประมาณ 689 ไร่ คิดเป็นร้อยละ 1.58 ของพื้นที่ตำบล ระดับที่รุนแรง 5-15 ตัน/ไร่/ปีประมาณ 377 ไร่ คิดเป็นร้อยละ 0.86 ของพื้นที่ตำบล (แสดงดังรูปที่ 7-1)

ประเด็นหลักจากข้อเสนอแนะแก้ไขปัญหาเรื่องปัญหาความเสื่อมโทรมของดิน จะสรุปได้ 12 ประการ คือ (1) การส่งเสริมการผลิตและการใช้สารอินทรีย์ (2) การผลิต-จัดหาเมล็ดพันธุ์พืชปุ๋ยสด (3) การส่งเสริมการปรับปรุงบำรุงดินด้วยพืชปุ๋ยสด (4) การพัฒนากลุ่มเกษตรกรใช้สารอินทรีย์ลดการใช้สารเคมีทางการเกษตร (5) การรณรงค์ไถกลบตอซังพืชเพื่อเพิ่มอินทรีย์วัตถุในดิน (6) การจัดหาปุ๋ยอินโดโลไมท์ (7) จัดทำระบบอนุรักษ์ดินและน้ำ (8) เลือดชนิดพืชปลูกและมีการจัดการที่เหมาะสม (9) มีการเกษตรกรรมที่เหมาะสม (10) เพิ่มความอุดมสมบูรณ์ของดินโดยใช้ปุ๋ยอินทรีย์ ได้แก่ ปุ๋ยหมัก ปุ๋ยคอก หรือปลูกพืชตระกูลถั่ว แล้วไถกลบเพื่อเพิ่มความสามารถในการดูดซับธาตุอาหารและน้ำให้แก่ดิน และใช้ปุ๋ยเคมีร่วมด้วยตามความเหมาะสมกับชนิดพืชที่ปลูก (11) การจัดการน้ำที่เหมาะสมจัดหาแหล่งน้ำให้พอเพียงกับการเพาะปลูก และมีการใช้น้ำอย่างมีประสิทธิภาพ เช่น ให้น้ำแบบหยดและใช้วัสดุคลุมดินเพื่อป้องกันการระเหยของน้ำและเก็บรักษาความชื้นในดิน และ (12) พื้นที่ที่มีความลาดชันควรมีมาตรการอนุรักษ์ดินและน้ำ ไถพรวนและปลูกพืชตามแนวระดับขวางความลาดของพื้นที่ ปลูกพืชคลุมดิน เช่น หญ้ารูซี่ กระจดิน ถั่วฮามาต้า ถั่วมะแฮะ แคลฝรั่ง โดยปลูกสลับกับแถวพืชหลักที่ปลูกให้เพื่อลดการชะล้างพังทลายของดินหรือปลูกหญ้าแฝก เป็นต้น



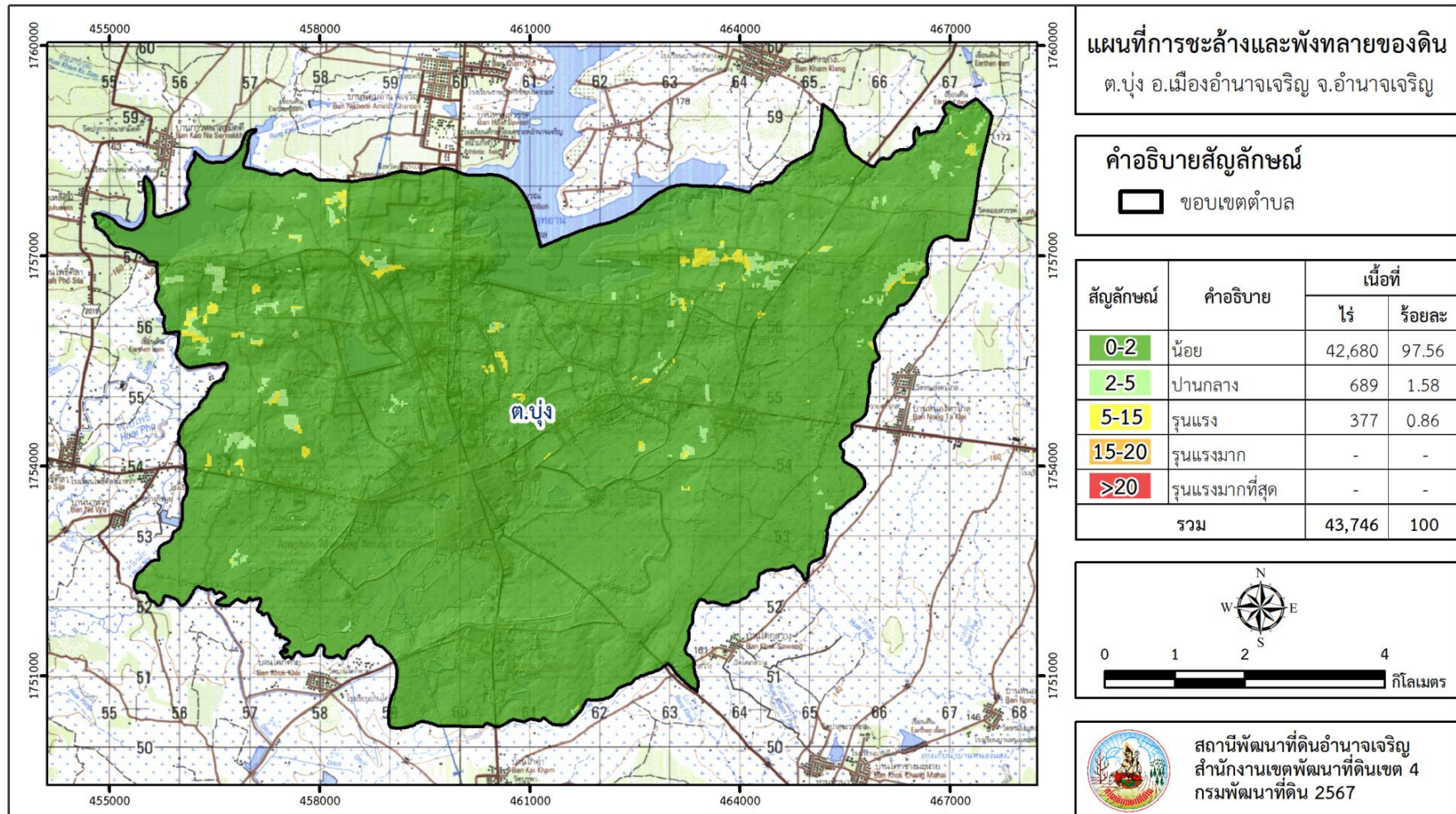
ในกรณีของการขาดแคลนน้ำในการทำการเกษตรในปัจจุบัน ปัญหาที่สำคัญคือความแห้งแล้ง ประชาชนในชนบทส่วนใหญ่ขาดเสถียรภาพในการบริหารจัดการน้ำให้เพียงพอในการทำการเกษตรได้ตลอดทั้งปีและมีผลจากการทับถมของตะกอนดินในแหล่งน้ำจืดในจีน การที่ประชากรเพิ่มขึ้น กิจกรรมที่ต้องใช้น้ำเพิ่มขึ้น การทำเกษตรเพิ่มขึ้น รวมทั้งเหตุการณ์ที่เกิดจากการเปลี่ยนแปลงภูมิอากาศ เช่น ปริมาณฝนน้อยกว่าปกติ ฝนทิ้งช่วงจนเกิดความแห้งแล้ง การขาดแคลนน้ำจึงเกิดขึ้นอย่างต่อเนื่อง จึงมีข้อเสนอของหมู่บ้านทั้ง 21 หมู่บ้านในตำบลบึงที่เร่งด่วน คือ “การจัดการแหล่งน้ำ” โดยวิธีการต่างๆ ให้เพียงพอแก่ความต้องการ

ประเด็นหลักจากข้อเสนอแนะแก้ไขปัญหาระเบียงขาดแคลนน้ำ จะสรุปได้ว่ามี 6 ประการ คือ (1) การพัฒนาแหล่งน้ำขนาดเล็กเพื่อการอนุรักษ์ดินและน้ำ (2) การก่อสร้างแหล่งน้ำในไร่นานอกเขตชลประทาน (3) โครงการขุดลอกแหล่งน้ำสาธารณะที่ตื้นเขิน (4) โครงการขุดเจาะน้ำบาดาล (5) การเพิ่มแหล่งน้ำด้วยระบบสูบน้ำพลังงานแสงอาทิตย์ และ (6) ระบบส่งน้ำเพื่อการเกษตร

เพื่อตอบสนองข้อเสนอดังกล่าวทั้ง 6 ประการนี้ จากการวิเคราะห์ข้อมูลเบื้องต้นที่มีอยู่ในปัจจุบันแล้วสรุปได้ว่า “การพัฒนาแหล่งน้ำขนาดเล็กเพื่อการอนุรักษ์ดินและน้ำ ไม่สามารถดำเนินการแก้ปัญหาหมู่บ้านใดหมู่บ้านหนึ่งหรือใช้วิธีการใดวิธีการหนึ่ง แล้วจะแก้ไขปัญหการขาดแคลนน้ำทั้งตำบลบึงได้โดยสิ้นเชิง การก่อสร้างแหล่งน้ำในไร่นานอกเขตชลประทาน การขุดเจาะน้ำบาดาล และใช้ระบบสูบน้ำพลังงานแสงอาทิตย์ เพื่อส่งน้ำทางการเกษตร สามารถสร้างเสถียรภาพในการบริหารจัดการน้ำได้โดยสามารถกักเก็บน้ำไว้ใช้ตลอดทั้งปี ทำให้เกษตรกรสามารถลดต้นทุนการผลิตได้”



แผนการใช้ที่ดินตำบลบุง อำเภอมืองอำนาจเจริญ จังหวัดอำนาจเจริญ



รูปภาพที่ 7-1 แผนที่การชะล้างพังทลายของดินในเขตการใช้ที่ดินตำบลบุง อำเภอมืองอำนาจเจริญ จังหวัดอำนาจเจริญ



ตารางที่ 7-1 กิจกรรมที่จะดำเนินการของกรมพัฒนาที่ดิน ปีงบประมาณ 2568-2572

เขตการใช้ที่ดิน (เกษตรกรรม)	แผนงาน/โครงการ	งบประมาณ (บาท)
1. เขตพื้นที่ทำนา เนื้อที่ 22,373 ไร่	1.การปรับปรุงบำรุงดิน	
2. เขตปลูกพืชไร่ เนื้อที่ 1,015 ไร่	1.1 การส่งเสริมการผลิตและการใช้สารอินทรีย์	175,000
3. เขตปลูกไม้ผล เนื้อที่ 324 ไร่	1.2 การผลิต-จัดหาเมล็ดพันธุ์พืชปุ๋ยสด	360,000
4. เขตปลูกไม้ยืนต้น เนื้อที่ 1,781 ไร่	1.3 การส่งเสริมการปรับปรุงบำรุงดินด้วยพืชปุ๋ยสด	12,000
5. เขตปลูกพืชทางเลือก เนื้อที่ 95 ไร่	1.4 การพัฒนากลุ่มเกษตรกรใช้สารอินทรีย์ลดการใช้สารเคมีทางการเกษตร	40,000
	1.5 การจัดหาปุ๋ยอินทรีย์	136,000
	1.6 การรณรงค์เฝ้าระวังดิน	160,000
	2.การบริหารจัดการน้ำ	
	2.1 การก่อสร้างแหล่งน้ำในไร่นานอกเขตชลประทาน	206,000
	2.2 โครงการระบบสูบน้ำด้วยพลังงานแสงอาทิตย์	900,000
	3. การฟื้นฟูและป้องกันการชะล้างพังทลายของดิน	
	3.1 การปลูกหญ้าแฝกเพื่อการอนุรักษ์ดินและน้ำ	96,000
	4. อื่น ๆ	
	4.1 จัดตั้งศูนย์ถ่ายทอดเทคโนโลยีด้านการพัฒนาที่ดิน	19,600
	รวม	2,104,600

ที่มา: สถานีพัฒนาที่ดินอำนาจเจริญ สำนักงานพัฒนาที่ดินเขต 4 กรมพัฒนาที่ดิน



ตารางที่ 7-2 สรุปกิจกรรมที่จะดำเนินงานของหน่วยงานอื่น

เขตการใช้ที่ดิน	กิจกรรมที่ขอการสนับสนุนจากส่วนราชการอื่น
<p>1. เขตเกษตรกรรม</p> <p>1.1 เขตทำนา เนื้อที่ 22,373 ไร่</p> <p>1.2 เขตปลูกพืชไร่ เนื้อที่ 1,015 ไร่</p> <p>1.3 เขตปลูกไม้ผล เนื้อที่ 324 ไร่</p> <p>1.4 เขตปลูกไม้ยืนต้น เนื้อที่ 1,781 ไร่</p> <p>1.5 เขตปลูกพืชทางเลือก เนื้อที่ 95 ไร่</p>	<p>การแก้ปัญหาดินเสื่อมโทรม ฟื้นฟูความอุดมสมบูรณ์ของดิน และเพิ่มศักยภาพการผลิต</p> <ol style="list-style-type: none">1) โครงการส่งเสริมและพัฒนาสหกรณ์/กลุ่มเกษตรกรให้มีความเข้มแข็งตามศักยภาพ (สนง.สหกรณ์จังหวัด)2) โครงการเกษตรอินทรีย์ (ศูนย์วิจัยและพัฒนาการเกษตรจังหวัด)3) โครงการศูนย์เรียนรู้การเพิ่มประสิทธิภาพการผลิตภาคเกษตร (สนง.สหกรณ์จังหวัด)4) โครงการวิจัยและพัฒนาเทคโนโลยีและนวัตกรรม (ศูนย์วิจัยและพัฒนาการเกษตรจังหวัด)5) โครงการการบริหารความหลากหลายชีวภาพ (ศูนย์วิจัยและพัฒนาการเกษตรจังหวัด)6) โครงการพัฒนาเกษตรกรปราดเปรื่อง (สนง.สหกรณ์จังหวัด)7) โครงการส่งเสริมเกษตรทฤษฎีใหม่ในเขตปฏิรูปที่ดิน (สนง.การปฏิรูปที่ดินจังหวัด)8) โครงการพัฒนาเกษตรกรรมยั่งยืน (สนง.การปฏิรูปที่ดินจังหวัด)9) โครงการส่งเสริมเกษตรกรทฤษฎีใหม่ (กระทรวงเกษตรและสหกรณ์การเกษตร) <p>การปรับปรุงที่ดินและเปลี่ยนกิจกรรมการผลิต</p> <ol style="list-style-type: none">1) โครงการพัฒนาเครือข่ายงานส่งเสริมการเกษตร (สนง.เกษตรจังหวัด)2) โครงการเสริมสร้างและพัฒนาศักยภาพองค์กรเกษตรกร (สนง.เกษตรจังหวัด)3) โครงการขับเคลื่อนการดำเนินงานส่งเสริมและพัฒนาวิสาหกิจชุมชน (สนง.เกษตรจังหวัด)4) โครงการส่งเสริมเกษตรกรรมทางเลือก (สนง.เกษตรจังหวัด)5) โครงการส่งเสริมการใช้เครื่องจักรกลทางการเกษตร (สนง.เกษตรจังหวัด)6) โครงการส่งเสริมเกษตรผสมผสาน (สนง.เกษตรจังหวัด)



ตารางที่ 7-2 (ต่อ)

เขตการใช้ที่ดิน	กิจกรรมที่ขอการสนับสนุนจากส่วนราชการอื่น
	<p>7) โครงการขับเคลื่อนเศรษฐกิจพอเพียงในสหกรณ์และกลุ่มเกษตรกร (สนง.เกษตรจังหวัด)</p> <p>8) โครงการพัฒนาตลาดสินค้าเกษตร (สนง.เกษตรจังหวัด)</p> <p>9) โครงการธนาคารสินค้าเกษตร (สนง.เกษตรจังหวัด)</p> <p>10) โครงการพัฒนาสถาบันเกษตรกรรูปแบบประชารัฐ (สนง.เกษตรจังหวัด)</p> <p>11) โครงการศักยภาพการดำเนินงานธุรกิจของสหกรณ์การเกษตรและกลุ่มเกษตรกร (สนง.เกษตรจังหวัด)</p> <p>12) โครงการผลิตพันธุ์พืชและปัจจัยการผลิต (สนง.เกษตรจังหวัด)</p> <p>16) โครงการระบบส่งเสริมการเกษตรแบบแปลงใหญ่</p> <p>17) โครงการบริหารจัดการพื้นที่เกษตรกรรม</p> <p>18) โครงการผลิตและสนับสนุนหัวเชื้อจุลินทรีย์ควบคุมศัตรูพืช (ศูนย์ส่งเสริมเทคโนโลยีการเกษตรด้านอารักขาพืชจังหวัด)</p> <p>19) โครงการสนับสนุนการผลิตจุลินทรีย์ควบคุมศัตรูพืชทดแทนการใช้สารเคมี</p>



ตารางที่ 7-2 (ต่อ)

เขตการใช้ที่ดิน	กิจกรรมที่ขอการสนับสนุนจากส่วนราชการอื่น
1.6 เขตปศุสัตว์ เนื้อที่ 107 ไร่	<ol style="list-style-type: none">1) โครงการสร้างความเข้มแข็งกลุ่มการผลิตด้านการเกษตร (กรมประมง)2) โครงการส่งเสริมและพัฒนาอาชีพเพื่อแก้ไขปัญหาที่ดินทำกินของเกษตรกร (กรมประมง)3) โครงการส่งเสริมการเพาะเลี้ยงพันธุ์ปลาน้ำจืด (กรมประมง/ศูนย์วิจัยและพัฒนาพันธุ์ปลาน้ำจืด)4) โครงการส่งเสริมการใช้เครื่องจักรกลการเกษตรทดแทนแรงงานเกษตรกร (สนง.ปศุสัตว์จังหวัด)5) โครงการออกแบบการปรับเปลี่ยนการใช้น้ำเพื่อการเกษตรตามนโยบาย (กรมชลประทาน)
2. เขตแหล่งน้ำ เนื้อที่ 3,713 ไร่	<ol style="list-style-type: none">1) โครงการศึกษาความเป็นไปได้ในการพัฒนาแหล่งน้ำชลประทาน (กรมชลประทาน)2) โครงการพัฒนาระบบชลประทานด้วยนวัตกรรม (กรมชลประทาน)3) โครงการเพิ่มประสิทธิภาพการกักเก็บน้ำ (กรมชลประทาน)4) โครงการพัฒนาโครงการชลประทานเดิม (กรมชลประทาน)5) โครงการเพิ่มประสิทธิภาพการส่งและระบายน้ำ (กรมชลประทาน)6) โครงการการขุดเจาะน้ำบาดาลพร้อมติดตั้งระบบพลังแสงอาทิตย์ (กรมทรัพยากรน้ำบาดาล/กรมชลประทาน)7) โครงการขุดลอกแหล่งน้ำ (กรมชลประทาน)8) โครงการจัดรูปที่ดินและจัดระบบน้ำในพื้นที่ชลประทานเดิม (กรมชลประทาน)



ตารางที่ 7-3 เป้าหมายการดำเนินงานและงบประมาณตำบลบึง อำเภอมืองอำนาจเจริญ จังหวัดอำนาจเจริญ แผน 5 ปี (พ.ศ. 2568-2572)

เขตการใช้ที่ดิน	งาน/โครงการ/กิจกรรม	หน่วย นับ	เป้าหมาย					รวม	งบประมาณ (บาท)					รวม	หน่วยงาน รับผิดชอบ
			2568	2569	2570	2571	2572		2568	2569	2570	2571	2572		
	1. การปรับปรุงบำรุงดิน														
เขต เกษตรกรรม	1.1 การส่งเสริมการผลิตและ การใช้สารอินทรีย์	ราย	100	100	100	100	100	500	35,000	35,000	35,000	35,000	35,000	175,000	พต.
เขตทำนา/เขต ปลูกพืชไร่/ไม้ ผล /ไม้ยืนต้น	1.2 การผลิต-จัดหาเมล็ดพันธุ์ พืชปุ๋ยสด	ตัน	-	2	2	2	2	8		90,000	90,000	90,000	90,000	360,000	พต.
เขตทำนา/เขต ปลูกพืชไร่/ไม้ ผล /ไม้ยืนต้น	1.3 การส่งเสริมการปรับปรุง บำรุงดินด้วยพืชปุ๋ยสด	ไร่	-	200	200	200	200	800	-	3,000	3,000	3,000	3,000	12,000	พต.
เขตทำนา/เขต ปลูกพืชไร่/ไม้ ผล /ไม้ยืนต้น	1.4 การพัฒนากลุ่มเกษตรกร ใช้สารอินทรีย์ลดการใช้ สารเคมีทางการเกษตร	กลุ่ม	-	2	2	2	2	8		10,000	10,000	10,000	10,000	40,000	พต.
เขตทำนา/เขต ปลูกพืชไร่/ไม้ ผล /ไม้ยืนต้น	1.5 การจัดหาปุ๋ยคอก/ปุ๋ยหมัก	ตัน	0	2	2	2	2	8		34,000	34,000	34,000	34,000	136,000	พต.
เขตทำนา/เขต ปลูกพืชไร่/ไม้ ผล /ไม้ยืนต้น	1.7 การรณรงค์เฝ้าระวัง เพื่อเพิ่มอินทรีย์วัตถุในดิน แปลงละ 50 ไร่	แปลง	0	2	2	2	2	8		40,000	40,000	40,000	40,000	160,000	พต.



ตาราง 7-3 (ต่อ)

เขตการใช้ที่ดิน	งาน/โครงการ/กิจกรรม	หน่วย นับ	เป้าหมาย					รวม	งบประมาณ (บาท)					รวม	หน่วยงาน รับผิดชอบ
			2568	2569	2570	2571	2572		2568	2569	2570	2571	2572		
	2.การบริหารจัดการน้ำ														
เขตเกษตรกรรม	2.1 การก่อสร้างแหล่งน้ำในไร่นานอกเขตชลประทาน	บ่อ	2	2	2	2	2	10	41,200	41,200	41,200	41,200	41,200	206,000	พต.
เขตเกษตรกรรม	2.2 โครงการระบบสูบน้ำด้วยพลังงานแสงอาทิตย์	จุด	0	3	3	3	3	12		225,000	225,000	225,000	225,000	900,000	พต.
	3. การฟื้นฟูและป้องกันการชะล้างพังทลายของดิน														
เขตทำนา/เขตปลูกพืชไร่/ไม้ผล / ไม้ยืนต้น	3.1 การปลูกหญ้าแฝกเพื่อการอนุรักษ์ดินและน้ำ	กล้า		20,000	20,000	20,000	20,000	80,000	-	24,000	24,000	24,000	24,000	96,000	พต.
	4. อื่น ๆ														
เขตเกษตรกรรม , เขตแหล่งน้ำ	การยกระดับการพัฒนาผอมดินอาสาเพื่อมีส่วนร่วมและศูนย์ปฏิบัติการพัฒนาที่ดิน	ราย	-	5	5	5	5	20	-	4,900	4,900	4,900	4,900	19,600	พต.

หมายเหตุ: งบประมาณที่กำหนดไว้ในปีเป็นการประมาณเบื้องต้น อาจมีการเปลี่ยนแปลงตามที่ได้รับการจัดสรรให้ดำเนินการ

ที่มา: สถานีพัฒนาที่ดินอำนาจเจริญ สำนักงานพัฒนาที่ดินเขต 4 กรมพัฒนาที่ดิน



เอกสารอ้างอิง

- กรมการปกครอง. 2566. **ข้อมูลจำนวนประชากรและบ้าน**. กระทรวงมหาดไทย. ไฟล์ข้อมูล.
- กรมการพัฒนาชุมชน. 2567. **ข้อมูลความจำเป็นพื้นฐาน (จปฐ.)** รายจังหวัด รายอำเภอ และรายตำบล ปี 2565. แหล่งที่มา: <https://ebmn.cdd.go.th/>. 25 กุมภาพันธ์ 2567
- กรมทรัพยากรน้ำบาดาล. 2566. **ปริมาณน้ำและจำนวนบ่อบาดาล ปี 2565**. แหล่งที่มา: <http://app.dgr.go.th/newpasutara/xml/search.php>, 26 พฤษภาคม 2566.
- กรมพัฒนาที่ดิน. 2561. **แผนบริหารจัดการทรัพยากรดินปัญหาของประเทศไทย ระยะ 20 ปี (พ.ศ. 2561-2580)**. ไฟล์ข้อมูล.
- กรมพัฒนาที่ดิน. 2566. **แผนที่สภาพการใช้ที่ดิน ปี 2566 (ไฟล์ข้อมูล)**. กรมพัฒนาที่ดิน กระทรวงเกษตรและสหกรณ์, กรุงเทพฯ.
- กรมพัฒนาที่ดิน. 2566. **ข้อมูลการชะล้างพังทลายของดิน ปี 2566 (ไฟล์ข้อมูล)**. กรมพัฒนาที่ดิน กระทรวงเกษตรและสหกรณ์, กรุงเทพฯ.
- กรมพัฒนาที่ดิน. 2566. **แผนที่ทรัพยากรดิน (ไฟล์ข้อมูล)**. กรมพัฒนาที่ดิน กระทรวงเกษตรและสหกรณ์, กรุงเทพฯ.
- กรมส่งเสริมการเกษตร. 2566. **จำนวนครุว์เรือนเกษตรกรที่ขึ้นทะเบียนเกษตรกร จำแนกรายจังหวัด รายอำเภอ และรายตำบล (ณ เดือนกุมภาพันธ์ พ.ศ. 2567)**. แหล่งที่มา: <http://mvos2.gistda.or.th/>. 1 มีนาคม 2567
- กรมอุตุนิยมวิทยา. 2566. **สถิติภูมิอากาศคาบ 30 ปี พ.ศ.2536-2565 (ไฟล์ข้อมูล)**. กรมอุตุนิยมวิทยา กระทรวงดิจิทัลเพื่อเศรษฐกิจและสังคม, กรุงเทพฯ.
- กลุ่มวิเคราะห์สภาพการใช้ที่ดิน. 2566. **ข้อมูลการใช้ที่ดิน จังหวัดอำนาจเจริญ ปี 2566**. กองนโยบายและแผนการใช้ที่ดิน กรมพัฒนาที่ดิน กระทรวงเกษตรและสหกรณ์, กรุงเทพฯ.
- กลุ่มวิเคราะห์สภาพการใช้ที่ดิน. 2566. **ข้อมูลเขตการใช้ที่ดิน ปี 2566 (ไฟล์ข้อมูล)**. กองนโยบายและแผนการใช้ที่ดิน กรมพัฒนาที่ดิน กระทรวงเกษตรและสหกรณ์, กรุงเทพฯ.
- กองสำรวจดินและวิจัยทรัพยากรดิน. 2566. **ข้อมูลทรัพยากรดิน (ไฟล์ข้อมูล)**. กรมพัฒนาที่ดิน กระทรวงเกษตรและสหกรณ์, กรุงเทพฯ.
- คณะกรรมการจัดทำปทานุกรมปฐพีวิทยา. 2551. **ปทานุกรมปฐพีวิทยา**. สำนักพิมพ์มหาวิทยาลัยเกษตรศาสตร์, กรุงเทพฯ.
- บัณฑิต ต้นสิริ และคำรณ ไทรพิก. 2542. **คู่มือการประเมินคุณภาพที่ดินสำหรับพืชเศรษฐกิจ**. กองวางแผนการใช้ที่ดิน กรมพัฒนาที่ดิน กระทรวงเกษตรและสหกรณ์.



เอกสารอ้างอิง (ต่อ)

- สำนักงานคณะกรรมการพัฒนาเศรษฐกิจและสังคมแห่งชาติ (สศช.) และศูนย์เทคโนโลยีอิเล็กทรอนิกส์และคอมพิวเตอร์แห่งชาติ (เนคเทค-สวทช.) กระทรวงวิทยาศาสตร์และเทคโนโลยี. 2566. **ภาพรวมคนจนในปี 2566 ต.บุง อ.เมืองอำนาจเจริญ จ.อำนาจเจริญ.** แหล่งที่มา: <https://www.tpmmap.in.th/2566/370113>. 1 พฤษภาคม 2567
- สำนักเทคโนโลยีการสำรวจและทำแผนที่. 2566. **แผนที่ที่ตั้งและอาณาเขตตำบล ปี 2566 (ไฟล์ข้อมูล).** กรมพัฒนาที่ดิน กระทรวงเกษตรและสหกรณ์, กรุงเทพฯ.
- สำนักเทคโนโลยีการสำรวจและทำแผนที่. 2566. **แผนที่ขอบเขตตำบล ปี 2564 (ไฟล์ข้อมูล).** กรมพัฒนาที่ดิน กระทรวงเกษตรและสหกรณ์, กรุงเทพฯ.
- สำนักบริหารการทะเบียน กรมการปกครอง. 2567. **รายงานสถิติจำนวนประชากรและบ้าน รายจังหวัด รายอำเภอ และรายตำบล (ณ เดือนธันวาคม พ.ศ. 2566).** แหล่งที่มา: <https://stat.bora.dopa.go.th/stat/statnew/statyear/#/TableTemplate/Area/statpop>. 1 มีนาคม 2566
- องค์การบริหารส่วนตำบลบุง. 2566. **วิสัยทัศน์ของตำบล.** (ออนไลน์). 2566. แหล่งที่มา: <https://www.bung.go.th/index.php?home=information&id=2>. 1 พฤษภาคม 2567.
- ADB. 2012. **The State of Pacific Towns and Cities: Urbanization in ADB's Pacific Developing Member Countries.** Mandaluyong City, Philippines.
- FAO. 1974. **Land Capability Appraisal Indonesia: Interim Report.** (AGL/INS), Rome.
- _____. 1993. **Guidelines for Land Use Planning.** Rome.
- Kristensen P. 2004. **The DPSIR Framework.** National Environmental Research Institute, Denmark, Department of Policy Analysis, European Topic Centre on Water, European Environment Agency.
- NRC. 1975. **Land Use Planning.** The National Academics of Sciences, Engineering, and Medicine, Washington. D.C.
- Vink, A.P.A. 1975. **Land Use in Advancing Agriculture.** Springer-Verlag Berlin Heidelberg.



คณะผู้จัดทำ

นางสาวนตนาภา คุณพันธ์
นายชูวิทย์ พึ่งพรหม
นายลิขิต มาลี
นางสาวญาณิศา สุธรรมมา

ผู้อำนวยการสถานีพัฒนาที่ดินอำนาจเจริญ
นักวิชาการเกษตรปฏิบัติการ
เจ้าหน้าที่แผนที่ภาพถ่าย
เจ้าหน้าที่สถานีพัฒนาที่ดินอำนาจเจริญ

คณะผู้ให้ข้อมูล

นายธนโชติ จันทะพันธ์
นายแพงศรี ลุนพันธ์
นางวิไล ผาพล
นางวัลย์ลัดดา ชัยปัญญา
นายสมยศ ฤทธิพิศ
นางบังอร อุปริมาตร
นายณัฐวุฒิ รังษี
นายอารมณ ธิศาเวช
น.ส.สุพรรณษา นาคสุด
น.ส.บุษกร สุระพันธ์
น.ส.ศศิธร วุฒิโสภา
นายอุทัย พลสีทา
นายกุลล กุนารี
นางเดช กมฺุทชาติ
นางบุญส่ง บุญพา
นางลุนนี ทำขอบ
นายสุนทร แสนยศ
นางธิดารัตน์ จันทะพันธ์
นายณัฐสิริญา กาญจนสิงห์
นางคำปลาย มงคลกุล
นางพิศ ทองสา
นายสุพจน์ โสภะบุญ

นายก อบต.บึง
รองนายก อบต.บึง
รองนายก อบต.บึง
ปลัด อบต.บึง
หัวหน้าสำนักปลัด
เจ้าพนักงานสัตวบาลชำนาญงาน
เจ้าพนักงานธุรการ
นิติกร
นักวิชาการสาธารณสุข
ผู้ช่วยนักวิชาการสาธารณสุข
ผู้ช่วยเจ้าหน้าที่ประชาสัมพันธ์
ประธานสภา หมู่ที่ ๑
รองประธานสภา หมู่ที่ ๔
สมาชิกสภา อบต.บึง หมู่ที่ ๒
สมาชิกสภา อบต.บึง หมู่ที่ ๓
สมาชิกสภา อบต.บึง หมู่ที่ ๕
ผู้ช่วยผู้ใหญ่บ้าน หมู่ที่ ๑
ผู้ช่วยผู้ใหญ่บ้าน หมู่ที่ ๒
ผู้ช่วยผู้ใหญ่บ้าน หมู่ที่ ๔
ผู้ช่วยผู้ใหญ่บ้าน หมู่ที่ ๕
ผู้ช่วยผู้ใหญ่บ้าน หมู่ที่ ๕
หมอดินอาสา หมู่ที่ ๔



สถานีพัฒนาที่ดินอำนาจเจริญ สำนักงานพัฒนาที่ดินเขต 4
กรมพัฒนาที่ดิน กระทรวงเกษตรและสหกรณ์
524 ม.4 ต.บุ่ง อ.เมืองอำนาจเจริญ จ.อำนาจเจริญ 37000
โทร.045-452-886

