

# แผนการใช้ที่ดินตำบล

ตำบลหนองเหล็ก อำเภอศีขรภูมิ  
จังหวัดสุรินทร์

2566



สถานีพัฒนาที่ดินสุรินทร์  
สำนักงานพัฒนาที่ดินเขต 3  
กรมพัฒนาที่ดิน

## คำนำ

การจัดทำแผนการใช้ที่ดินดำเนินการตามรัฐธรรมนูญแห่งราชอาณาจักรไทย พ.ศ. 2560 มาตรา 72 (1) ที่ได้บัญญัติให้มีการวางแผนการใช้ที่ดินให้เหมาะสมกับศักยภาพของที่ดินตามหลักการพัฒนาอย่างยั่งยืน โดยแผนการใช้ที่ดินตำบลหนองเหล็ก อำเภอศรีขรภูมิ จังหวัดสุรินทร์ ได้นำแนวคิดของได้นำแนวคิดขององค์การอาหารและการเกษตรแห่งสหประชาชาติ (Food and Agriculture Organization of the United Nations: FAO) และโครงการสิ่งแวดล้อมแห่งสหประชาชาติ (United Nation Environment Programme: UNEP) มาปรับใช้ คือ ความเหมาะสมทางกายภาพ ความเหมาะสมทางเศรษฐกิจ การยอมรับจากสังคม การสร้างความยั่งยืนให้สิ่งแวดล้อม และเสนอทางเลือกการใช้ที่ดิน ร่วมกับวิธีการที่จำเป็นอื่น ๆ เช่น กระบวนการมีส่วนร่วมของชุมชน (Participatory Rural Appraisal: PRA) การประเมินคุณภาพที่ดิน เป็นต้น

กองนโยบายและแผนการใช้ที่ดินร่วมกับสำนักงานพัฒนาที่ดินเขต (สพข.) และสถานีพัฒนาที่ดิน (สพด.) ในการดำเนินงานวางแผนการใช้ที่ดินระดับตำบล โดยพิจารณาภาพรวมของสภาพปัญหาในด้านต่างๆ ทั้งด้านกายภาพ เศรษฐกิจ และสังคม วิเคราะห์และสังเคราะห์ข้อมูลนำไปสู่การวางแผนการใช้ที่ดินที่สอดคล้องกับศักยภาพของพื้นที่ โดยผ่านกระบวนการมีส่วนร่วมของชุมชน (PRA) ในการระบุปัญหา ความต้องการของเกษตรกรและผู้มีส่วนได้ส่วนเสีย ทั้งนี้ สพด. ได้จัดทำแผนกิจกรรม/โครงการ เพื่อขับเคลื่อนแผนการใช้ที่ดินให้เป็นรูปธรรมเพื่อให้เกษตรกรมีคุณภาพชีวิตที่ดีขึ้น มีการใช้ที่ดินอย่างถูกต้องเหมาะสม รักษาสภาพแวดล้อมและอนุรักษ์ทรัพยากรในชุมชนให้เกิดความยั่งยืนต่อไป

สถานีพัฒนาที่ดินสุรินทร์

กันยายน 2566



## สารบัญ

	หน้า
คำนำ	ก
สารบัญ	ข
สารบัญตาราง	ง
สารบัญรูป	จ
<b>บทที่ 1 บทนำ</b>	
1.1 ความสำคัญของการวางแผนการใช้ที่ดิน	1-1
1.2 หลักการและเหตุผล	1-1
1.3 วัตถุประสงค์	1-1
1.4 ระยะเวลาและสถานที่ดำเนินงาน	1-1
1.5 ขั้นตอนการดำเนินงาน	1-2
1.6 วิสัยทัศน์ของตำบล	1-2
<b>บทที่ 2 ข้อมูลทั่วไป</b>	
2.1 ที่ตั้งและอาณาเขต	2-1
2.2 การแบ่งส่วนการปกครอง	2-2
2.3 สภาพภูมิประเทศ	2-2
2.4 สภาพภูมิอากาศ	2-2
2.5 สภาพการใช้ที่ดินในปัจจุบัน	2-5
2.6 สภาพเศรษฐกิจและสังคม	2-9
<b>บทที่ 3 สถานภาพของทรัพยากรธรรมชาติ</b>	
3.1 ทรัพยากรป่าไม้	3-1
3.2 ทรัพยากรน้ำ	3-1
3.3 ทรัพยากรดิน	3-2
<b>บทที่ 4 กระบวนการมีส่วนร่วมของชุมชน (Participatory Rural Appraisal: PRA)</b>	
4.1 การวิเคราะห์ผลจากการจัดทำกระบวนการมีส่วนร่วมของชุมชน (PRA)	4-1
4.2 ระบบการปลูกพืชในปัจจุบัน	4-4
<b>บทที่ 5 การประเมินคุณภาพที่ดิน</b>	
5.1 หลักการประเมินคุณภาพที่ดินด้านกายภาพ	5-1
5.2 พืชเศรษฐกิจที่สำคัญของตำบล	5-1
5.3 ระดับความเหมาะสมของที่ดิน	5-1



## สารบัญ (ต่อ)

	หน้า
<b>บทที่ 6</b> แผนการใช้ที่ดิน	
6.1 การวิเคราะห์ข้อมูลเพื่อการจัดทำแผนการใช้ที่ดินระดับตำบล	6-1
6.2 เขตการใช้ที่ดิน	6-2
<b>บทที่ 7</b> การขับเคลื่อนแผนการใช้ที่ดิน	
7.1 ขั้นตอนการดำเนินงาน	7-1
7.2 กิจกรรมของกรมพัฒนาที่ดินในเขตการใช้ที่ดินที่จะดำเนินการใน ปีงบประมาณ 2567	7-1
7.3 กิจกรรมที่ขอการสนับสนุนจากส่วนราชการอื่น	7-2
7.4 ความต้องการของชุมชนและองค์กรปกครองส่วนท้องถิ่น	7-3
<b>เอกสารอ้างอิง</b>	8-1



## สารบัญตาราง

ตารางที่		หน้า
2-1	สถิติภูมิอากาศ ณ สถานีตรวจอากาศอำเภอเมือง จังหวัดศรีสะเกษ ปี 2536-2565	2-3
2-2	สภาพการใช้ที่ดิน ตำบลหนองเหล็ก อำเภอศีขรภูมิ จังหวัดสุรินทร์	2-6
2-3	จำนวนประชากรและครัวเรือน ตำบลหนองเหล็ก อำเภอศีขรภูมิ จังหวัดสุรินทร์ ปี 2565	2-9
2-4	จำนวนและสัดส่วนครัวเรือนเกษตร ตำบลหนองเหล็ก อำเภอศีขรภูมิ จังหวัดสุรินทร์ ปี 2565	2-10
2-5	รายได้และรายจ่ายเฉลี่ยครัวเรือน ตำบลหนองเหล็ก อำเภอศีขรภูมิ จังหวัดสุรินทร์ ปี 2565	2-12
3-1	สมบัติดิน ตำบลหนองเหล็ก อำเภอศีขรภูมิ จังหวัดสุรินทร์	3-3
5-1	ตัวอย่างการประเมินคุณภาพที่ดินด้านกายภาพของประเภทการใช้ประโยชน์ที่ดิน	5-2
5-2	ชั้นความเหมาะสมทางกายภาพของดิน ตำบลหนองเหล็ก อำเภอศีขรภูมิ จังหวัดสุรินทร์	5-3
6-1	เขตการใช้ที่ดิน ตำบลหนองเหล็ก อำเภอศีขรภูมิ จังหวัดสุรินทร์	6-4
7-1	กิจกรรมของกรมพัฒนาที่ดินในเขตเกษตรกรรมที่จะดำเนินการในปีงบประมาณ 2567	7-6
7-2	สรุปกิจกรรมที่ขอรับการสนับสนุนจากส่วนราชการอื่นในเขตการใช้ที่ดิน	7-10
7-3	เป้าหมายการดำเนินงานและงบประมาณ ตำบลหนองเหล็ก อำเภอศีขรภูมิ จังหวัดสุรินทร์ แผน 5 ปี (พ.ศ. 2567-2571)	7-11



## สารบัญญรูป

รูปที่		หน้า
1-1	ขั้นตอนการวางแผนการใช้ที่ดินระดับตำบล	1-3
2-1	ขอบเขตการปกครอง ตำบลหนองเหล็ก อำเภอศีขรภูมิ จังหวัดสุรินทร์	2-1
2-2	สมดุลของน้ำเพื่อการเกษตร จังหวัดสุรินทร์	2-4
2-3	สภาพการใช้ที่ดิน ตำบลหนองเหล็ก อำเภอศีขรภูมิ จังหวัดสุรินทร์	2-8
2-4	สัดส่วนครัวเรือนเกษตร ตำบลหนองเหล็ก อำเภอศีขรภูมิ จังหวัดสุรินทร์	2-10
2-5	รายได้-รายจ่ายของครัวเรือนเฉลี่ย ตำบลหนองเหล็ก อำเภอศีขรภูมิ จังหวัดสุรินทร์	2-14
3-1	ทรัพยากรดิน ตำบลหนองเหล็ก อำเภอศีขรภูมิ จังหวัดสุรินทร์	3-4
4-1	การวิเคราะห์สถานการณ์โดยระบบ DPSIR ของตำบลหนองเหล็ก อำเภอศีขรภูมิ จังหวัดสุรินทร์	4-3
4-2	ระบบการปลูกพืชในปัจจุบัน ตำบลหนองเหล็ก อำเภอศีขรภูมิ จังหวัดสุรินทร์	4-4
6-1	เขตการใช้ที่ดิน ตำบลหนองเหล็ก อำเภอศีขรภูมิ จังหวัดสุรินทร์	6-6
7-1	การชะล้างพังทลายของดินในเขตการใช้ที่ดิน ตำบลหนองเหล็ก อำเภอศีขรภูมิ จังหวัดสุรินทร์	7-5



## บทที่ 1

### บทนำ

#### 1.1 ความสำคัญของการวางแผนการใช้ที่ดิน

ตามรัฐธรรมนูญแห่งราชอาณาจักรไทย พุทธศักราช 2560 มาตรา 72 รัฐพึงดำเนินการเกี่ยวกับที่ดิน ทรัพยากรน้ำ และพลังงาน ดังต่อไปนี้

(1) วางแผนการใช้ที่ดินของประเทศ ให้เหมาะสมกับสภาพพื้นที่และศักยภาพของที่ดิน ตามหลักการพัฒนาที่ยั่งยืน

(2) จัดให้มีการวางผังเมืองทุกระดับและบังคับการให้เป็นไปตามผังเมือง อย่างมีประสิทธิภาพ รวมตลอดทั้งพัฒนาเมืองให้มีความเจริญ โดยสอดคล้องกับความต้องการของประชาชนในพื้นที่

#### 1.2 หลักการและเหตุผล

ปัจจุบันกรมพัฒนาที่ดินได้ดำเนินการวางแผนการใช้ที่ดินระดับประเทศเรียบร้อยแล้ว ซึ่งเป็นการวางกรอบเชิงนโยบายมุ่งเน้นการพัฒนาด้านการเกษตรให้เกิดความสมดุลและยั่งยืนและในขณะเดียวกันต้องอนุรักษ์ทรัพยากรธรรมชาติและสิ่งแวดล้อมควบคู่กับการรักษาคุณค่าทางศิลปวัฒนธรรม แต่ทั้งนี้เพื่อให้เกิดการใช้ประโยชน์ที่ดินในระดับพื้นที่อย่างมีประสิทธิภาพและรักษาฐานการผลิตด้านทรัพยากรธรรมชาติอย่างยั่งยืนตลอดห่วงโซ่อุปทาน แผนการใช้ที่ดินระดับตำบลจึงถูกนำมาใช้เป็นเครื่องมือเพื่อขับเคลื่อนการดำเนินงานดังกล่าว ซึ่งมีความสอดคล้องกับแผนการปฏิรูปประเทศด้านทรัพยากรธรรมชาติและสิ่งแวดล้อม ซึ่งกำหนดให้มีการจัดทำแผนการใช้ที่ดินของชาติทั้งระบบให้สอดคล้องและเหมาะสมกับศักยภาพของพื้นที่และการพัฒนาเศรษฐกิจและสังคมของประเทศ

#### 1.3 วัตถุประสงค์

1.3.1 เพื่อรักษาเสถียรภาพของทรัพยากรให้เกิดความสมดุลและยั่งยืนภายใต้การพัฒนาด้านต่างๆ ของตำบล

1.3.2 เพื่อให้การใช้ที่ดินมีผลตอบแทนสูงสุดต่อหน่วยเนื้อที่อย่างยั่งยืน

1.3.3 เพื่อให้เกิดการกำหนดแผนงาน โครงการ กิจกรรม ที่สอดคล้องกับแผนการใช้ที่ดินที่กำหนดขึ้นและอยู่บนหลักการของรูปแบบเศรษฐกิจ BCG

#### 1.4 ระยะเวลาและสถานที่ดำเนินงาน

1.4.1 ระยะเวลา 5 มิถุนายน 2566 – 30 กันยายน 2566

1.4.2 สถานที่ ตำบลหนองเหล็ก อำเภอสหัสขันธ์ จังหวัดสุรินทร์



## 1.5 ขั้นตอนการดำเนินงาน

### 1.5.1 รวบรวมข้อมูลปฐมภูมิและทุติยภูมิ ประกอบด้วย

1) ด้านกายภาพ ได้แก่ ทรัพยากรดิน ทรัพยากรน้ำ ทรัพยากรป่าไม้ ภูมิอากาศ สภาพการใช้ที่ดิน เขตป่าไม้ตามกฎหมายและมติคณะรัฐมนตรีฯ

2) ด้านเศรษฐกิจและสังคม ได้แก่ การถือครองที่ดิน ลักษณะทางเศรษฐกิจของตำบล จำนวนประชากรฯ

3) ด้านนโยบายและข้อกำหนดที่เกี่ยวข้อง ได้แก่ ยุทธศาสตร์ แผนการปฏิรูปประเทศ แผนพัฒนาเศรษฐกิจและสังคมแห่งชาติฉบับที่ 13 ยุทธศาสตร์ภาค แผนพัฒนากลุ่มจังหวัด แผนพัฒนาจังหวัด แผนพัฒนาการเกษตรและสหกรณ์ แผนพัฒนาท้องถิ่น 4 ปี ขององค์การบริหารส่วนจังหวัด เทศบาลตำบลหรือองค์การบริหารส่วนตำบลฯ

1.5.2 จัดทำกระบวนการมีส่วนร่วมของชุมชน (Participatory Rural Appraisal : PRA) เพื่อรับฟังความคิดเห็น ประเด็นปัญหา ความต้องการด้านต่างๆ ขององค์การปกครองส่วนท้องถิ่นและเกษตรกรในตำบล

1.5.3 ประเมินคุณภาพของที่ดินของพืชเศรษฐกิจหลักและพืชทางเลือกที่มีมูลค่าของตำบล

1.5.4 สังเคราะห์ข้อมูลจากข้อ 1.5.1 ถึง 1.5.3 เพื่อใช้ประกอบการวางแผนการใช้ที่ดิน

1.5.5 กำหนด (ร่าง) แผนการใช้ที่ดินระดับตำบล

1.5.6 รับฟังความคิดเห็นของผู้มีส่วนได้ส่วนเสียต่อ (ร่าง) แผนการใช้ที่ดินที่กำหนดขึ้น

1.5.7 ปรับปรุง (ร่าง) แผนการใช้ที่ดินเพื่อจัดทำแผนการใช้ที่ดินฉบับสมบูรณ์

1.5.8 นำแผนการใช้ที่ดินเข้าสู่คณะกรรมการของเขตฯ เพื่อตรวจสอบความครบถ้วน/สมบูรณ์ของเนื้อหาและองค์ประกอบ

1.5.9 เผยแพร่แผนการใช้ที่ดินเพื่อนำไปสู่การขับเคลื่อนการดำเนินงาน ประกอบด้วย

1) องค์การปกครองส่วนท้องถิ่น นำแผนการใช้ที่ดินที่จัดทำขึ้นไปประกอบการจัดทำแผนการพัฒนาของตำบล เพื่อนำไปสู่การของบประมาณที่มีความสอดคล้องกับศักยภาพด้านการผลิตและสถานภาพของทรัพยากรของตำบล

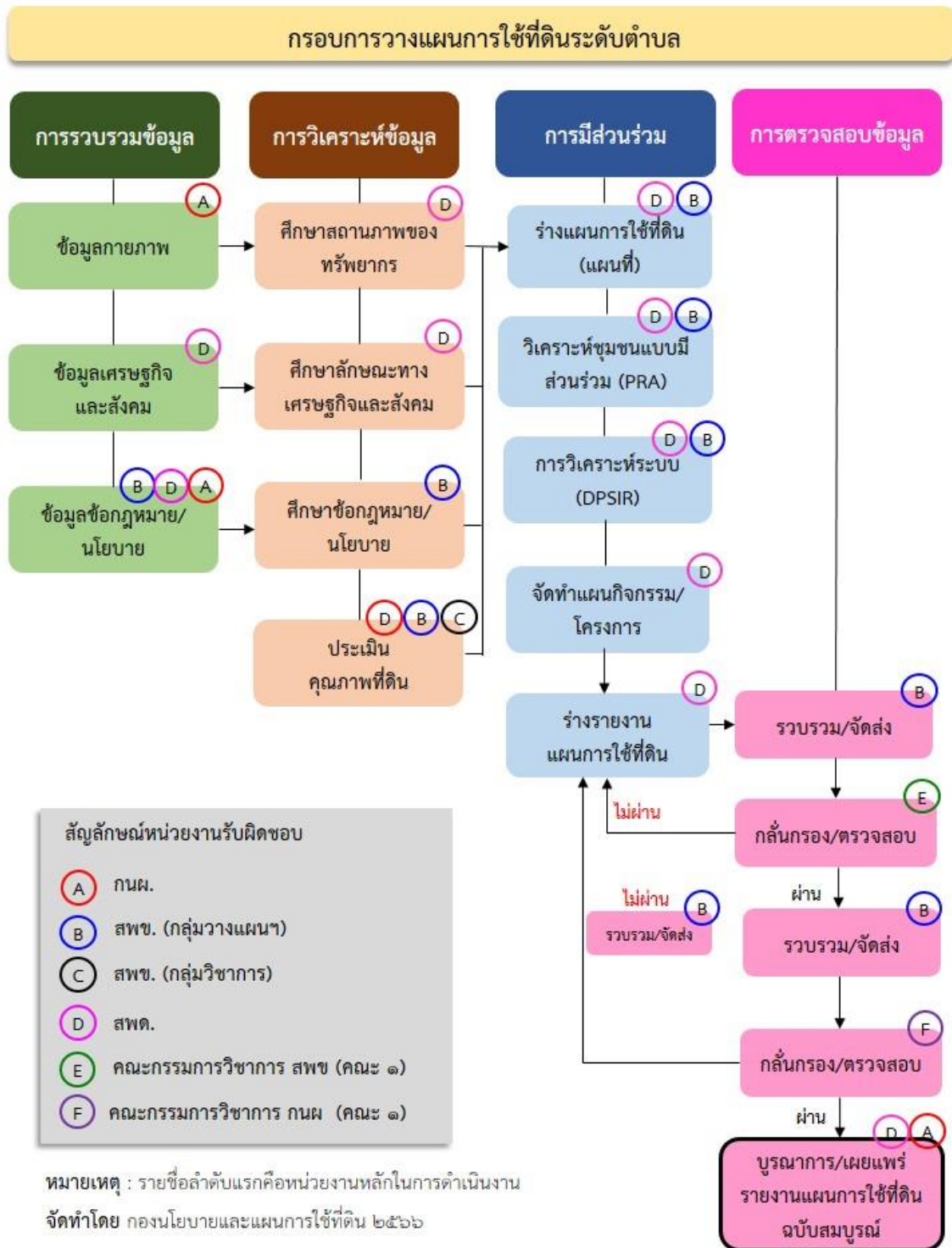
2) กรมพัฒนาที่ดิน โดยสำนักงานพัฒนาที่ดินจังหวัด กำหนดแผนงาน/โครงการ/กิจกรรมที่สอดคล้องกับแผนการใช้ที่ดินที่กำหนดขึ้นในแต่ละเขตและสามารถใช้บริการของงบประมาณในพื้นที่อย่างมีประสิทธิภาพและเป็นที่ยอมรับ

3) หน่วยงานราชการอื่นๆ สามารถใช้เป็นข้อมูลพื้นฐานประกอบแผนงาน/โครงการ/กิจกรรมที่สอดคล้องกับแผนการใช้ที่ดินที่กำหนดขึ้นในแต่ละเขต

ขั้นตอนการวางแผนการใช้ที่ดินระดับตำบลแสดงดังรูปที่ 1-1

## 1.6 วิสัยทัศน์ของตำบล

คุณภาพชีวิตที่ดี เกษตรอินทรีย์นำหน้า นำพาวัฒนธรรม ก้าวล้ำเทคโนโลยี ( ที่มา <https://nonglek-sao.go.th/page.php?pageid=1>)



รูปที่ 1-1 ขั้นตอนการวางแผนการใช้ที่ดินระดับตำบล

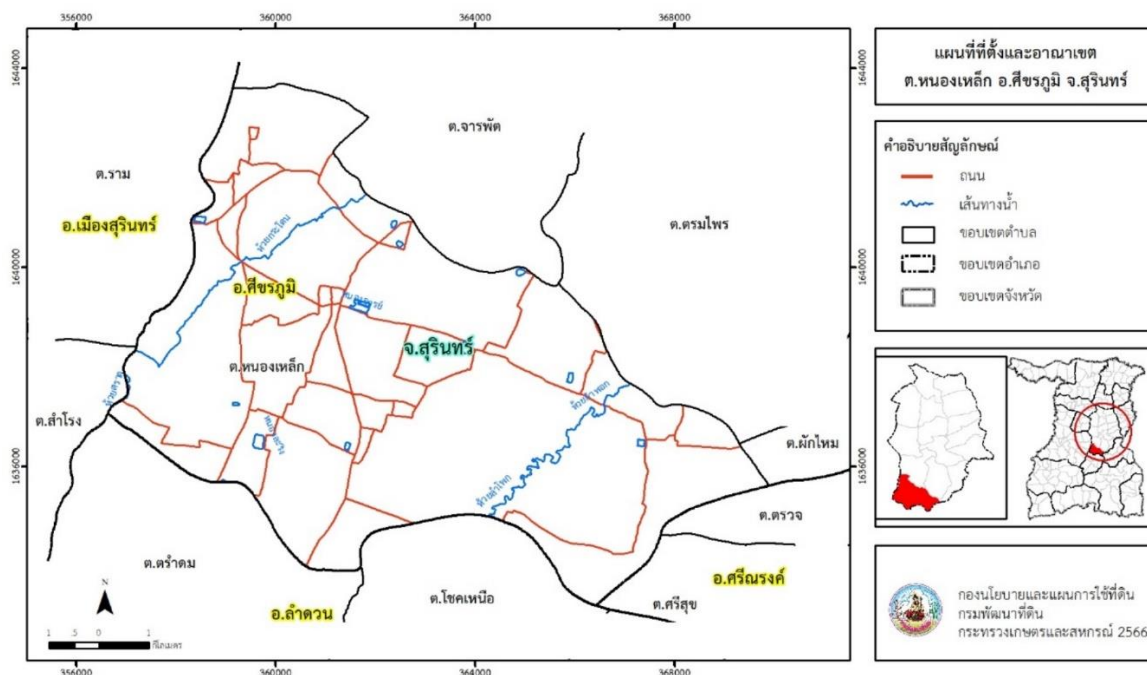


## บทที่ 2 ข้อมูลทั่วไป

### 2.1 ที่ตั้งและอาณาเขต

ตำบลหนองเหล็ก อำเภอศีขรภูมิ จังหวัดสุรินทร์ ตั้งอยู่ทางทิศใต้ของอำเภอศีขรภูมิ มีพื้นที่ประมาณ 68 ตารางกิโลเมตร หรือ 42,185 ไร่ โดยมีอาณาเขตติดต่อ ดังนี้ (รูปที่ 2-1)

ทิศเหนือ	ติดต่อกับ	ตำบลจารพัต อำเภอศีขรภูมิ จังหวัดสุรินทร์
ทิศใต้	ติดต่อกับ	ตำบลตรำดม และตำบลโชคเหนือ อำเภอลำดวน จังหวัดสุรินทร์
ทิศตะวันออก	ติดต่อกับ	ตำบลตรมไพร ตำบลฝักไหม อำเภอศีขรภูมิ ตำบลตรวจ และตำบลศรีสุข อำเภอศรีณรงค์ จังหวัดสุรินทร์
ทิศตะวันตก	ติดต่อกับ	ตำบลราม และตำบลสำโรง อำเภอเมืองสุรินทร์ จังหวัดสุรินทร์



รูปที่ 2-1 ขอบเขตการปกครอง ตำบลหนองเหล็ก อำเภอศีขรภูมิ จังหวัดสุรินทร์



## 2.2 การแบ่งส่วนการปกครอง

ตำบลหนองเหล็ก อำเภอศีขรภูมิ จังหวัดสุรินทร์ แบ่งส่วนการปกครองออกเป็น 18 หมู่บ้าน ดังนี้

หมู่ที่ 1 บ้านจารย์	หมู่ที่ 10 บ้านสวาย
หมู่ที่ 2 บ้านสะเดากอง	หมู่ที่ 11 บ้านไทร
หมู่ที่ 3 บ้านลำพอก	หมู่ที่ 12 บ้านปะนอยไถง
หมู่ที่ 4 บ้านตะโนน	หมู่ที่ 13 บ้านโคกลำดวน
หมู่ที่ 5 บ้านหนองเหล็ก	หมู่ที่ 14 บ้านหนองกง
หมู่ที่ 6 บ้านโคกฮะ	หมู่ที่ 15 บ้านห้วย
หมู่ที่ 7 บ้านลุมพุก	หมู่ที่ 16 บ้านหนองดุม
หมู่ที่ 8 บ้านกระดาน	หมู่ที่ 17 บ้านยะยาน
หมู่ที่ 9 บ้านหนองกง	หมู่ที่ 18 บ้านโคกลาว

## 2.3 สภาพภูมิประเทศ

ลักษณะพื้นที่ทั่วไปส่วนใหญ่เป็นที่ราบลุ่ม มีสภาพพื้นที่ราบเรียบถึงลูกคลื่นลอนลาดเล็กน้อย เป็นส่วนหนึ่งของลุ่มน้ำมูล มีแหล่งน้ำที่สำคัญ เช่น คลองลำพอก คลองกระโดน หนองตาพัด หนองกง หนองจารย์ หนองจาน หนองเหล็ก

## 2.4 สภาพภูมิอากาศ

จากการศึกษาสถิติภูมิอากาศ (ปี พ.ศ.2536-2565) พบว่า ตำบลหนองเหล็ก อำเภอศีขรภูมิ จังหวัดสุรินทร์ มีรายละเอียดดังนี้

### 2.4.1 สภาพอากาศทั่วไป

ลักษณะอากาศของจังหวัดสุรินทร์ ขึ้นอยู่กับอิทธิพลของลมมรสุมที่พัดประจำฤดูกาล 2 ชนิด คือ ลมมรสุมตะวันออกเฉียงเหนือ ซึ่งพัดพามวลอากาศเย็นและแห้งจากประเทศจีนปกคลุมประเทศไทยในช่วงฤดูหนาว ทำให้จังหวัดสุรินทร์มีอากาศหนาวเย็นและแห้งทั่วไป กับลมมรสุมตะวันตกเฉียงใต้ ซึ่งพัดพามวลอากาศชื้นจากทะเลและมหาสมุทรปกคลุมประเทศไทยในช่วงฤดูฝน ทำให้จังหวัดสุรินทร์มีฝนตกทั่วไป

### 2.4.2 อุณหภูมิ

มีอุณหภูมิโดยเฉลี่ยทั้งปี 27.4 องศาเซลเซียส อุณหภูมิสูงสุดเฉลี่ย 33.1 องศาเซลเซียส ในเดือนเมษายน และอุณหภูมิต่ำสุดเฉลี่ย 23.0 องศาเซลเซียส ในเดือนมกราคม

### 2.4.3 ปริมาณน้ำฝน

มีปริมาณน้ำฝนรวมทั้งปี 1,458.5 มิลลิเมตร มีฝนตกประมาณ 113 วัน เดือนที่มีฝนตกมากที่สุด ในเดือนกันยายน มีปริมาณฝน 294.4 มิลลิเมตร และมีฝนตกประมาณ 19 วัน

### 2.4.4 สมดุลน้ำเพื่อการเกษตร

จากข้อมูลสถิติภูมิอากาศในคาบ 30 ปี (ปี พ.ศ.2536-2565) ณ สถานีตรวจอากาศเกษตร จังหวัดศรีสะเกษ ได้นำมาวิเคราะห์สมดุลของน้ำเพื่อการเกษตร ซึ่งเป็นการวิเคราะห์หาช่วงฤดูกาล



เพาะปลูกพืช ตลอดจนช่วงระยะเวลาที่พืชเสี่ยงต่อการขาดน้ำ ข้อมูลที่นำมาวิเคราะห์ คือ ปริมาณน้ำฝน และศักยภาพการคายระเหยน้ำอ้างอิง (ET<sub>o</sub>) ซึ่งคำนวณด้วยโปรแกรม Cropwat for Windows Version 8.0 โดยใช้สมการ Penman-Monteith สามารถสรุปสมดุลของน้ำเพื่อการเกษตรในเขตอาศัยน้ำฝนได้ดังนี้

ช่วงที่เหมาะสมต่อการปลูกพืช เป็นช่วงที่ค่าปริมาณน้ำฝนมากกว่าค่า 0.5 การระเหยจากผิวดิน และการคายน้ำของพืช เป็นช่วงที่ดินมีความชุ่มชื้นพอเหมาะต่อการเพาะปลูกพืช เป็นช่วงที่ดินมีความชุ่มชื้นพอเหมาะต่อการเพาะปลูกพืช ซึ่งช่วงนี้เริ่มตั้งแต่กลางเดือนเมษายนถึงต้นเดือนพฤศจิกายน

ช่วงที่มีน้ำมากเกินพอ เป็นช่วงที่ค่าปริมาณน้ำฝนมากกว่าค่าการระเหยจากผิวดินและการคายน้ำของพืช ซึ่งช่วงนี้เริ่มตั้งแต่ต้นเดือนพฤษภาคมถึงกลางเดือนตุลาคม

ช่วงขาดน้ำ เป็นช่วงฤดูแล้งที่ค่าปริมาณน้ำฝนน้อยกว่าค่า 0.5 การระเหยจากผิวดินและการคายน้ำของพืช ซึ่งพืชอาจเสียหายจากการขาดแคลนน้ำได้ ซึ่งช่วงนี้เริ่มตั้งต้นเดือนพฤศจิกายนถึงกลางเดือนเมษายน (ตารางที่ 2-1 และรูปที่ 2-2)

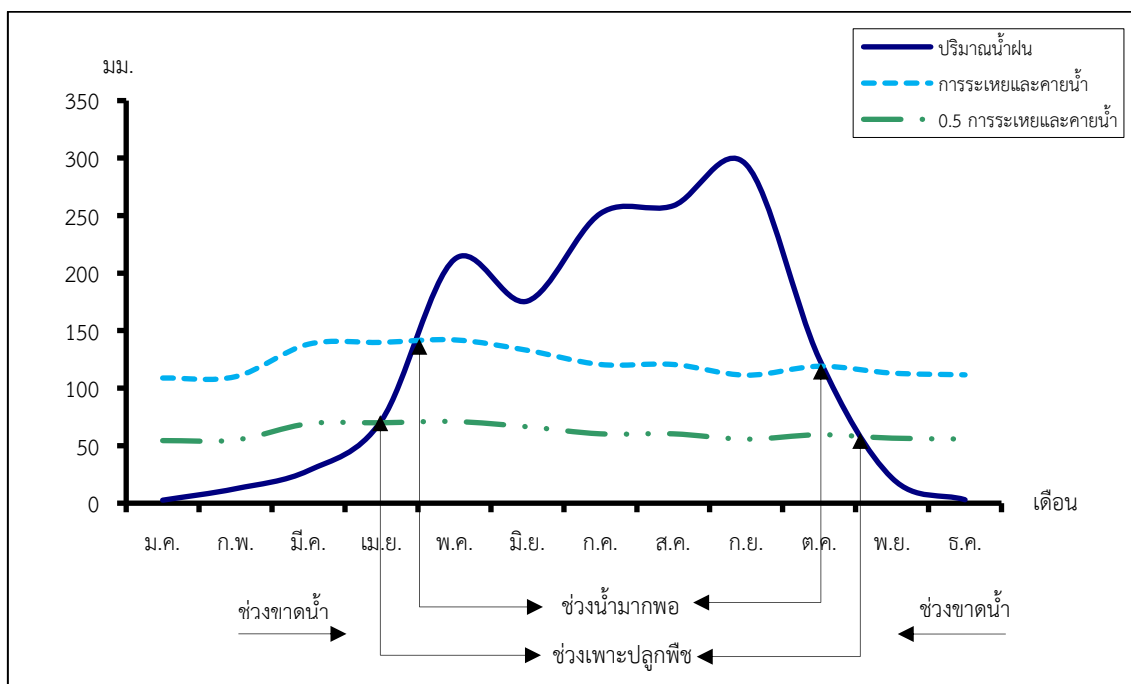
ตารางที่ 2-1 สถิติภูมิอากาศ ณ สถานีตรวจอากาศเกษตรจังหวัดศรีสะเกษ<sup>1</sup> (ปี พ.ศ.2536-2565)

เดือน	อุณหภูมิ (°ซ)			ความชื้นสัมพัทธ์ (%)	ปริมาณน้ำฝน (มม.)	จำนวนวันที่ฝนตก (วัน)	ศักยภาพการคายระเหยน้ำ (มม.)	ปริมาณฝนใช้การ <sup>2</sup> (มม.)
	ต่ำสุด	สูงสุด	เฉลี่ย	(%)	(มม.)	(วัน)	(มม.)	(มม.)
ม.ค.	18.1	31.2	24.1	68.0	2.6	0.8	108.8	2.6
ก.พ.	19.8	33.5	26.0	66.0	12.6	2.0	110.0	12.3
มี.ค.	23.0	35.7	28.7	67.0	28.4	4.2	138.3	27.1
เม.ย.	24.7	36.3	29.7	69.0	71.9	7.1	139.8	63.6
พ.ค.	25.4	35.0	29.4	76.0	212.0	14.4	142.0	140.1
มิ.ย.	25.6	34.1	29.1	78.0	175.7	14.6	132.9	126.3
ก.ค.	25.1	32.8	28.3	81.0	251.8	17.6	120.6	150.2
ส.ค.	25.0	32.4	28.0	83.0	258.6	19.5	120.6	150.9
ก.ย.	24.7	31.9	27.7	85.0	294.4	19.1	111.3	154.4
ต.ค.	23.7	31.5	27.1	80.0	125.7	10.2	119.0	100.4
พ.ย.	21.9	31.7	26.4	73.0	21.8	3.0	113.1	21.0
ธ.ค.	19.0	30.5	24.3	69.0	3.0	0.8	111.6	3.0
เฉลี่ย	23.0	33.1	27.4	74.6	-	-	-	-
รวม	-	-	-	-	1,458.5	113.3	1,468.0	951.9

หมายเหตุ : <sup>1</sup> เป็นสถานีตรวจอากาศที่ใกล้พื้นที่ตำบลมากที่สุด

<sup>2</sup> จากการคำนวณโดยโปรแกรม Cropwat for Windows Version 8.0

ที่มา : กรมอุตุนิยมวิทยา (2566)



รูปที่ 2-2 กราฟสมดุลของน้ำเพื่อการเกษตร ปี พ.ศ. 2536-2565 จังหวัดสุรินทร์



## 2.5 สภาพการใช้ที่ดินปัจจุบัน

สภาพการใช้ที่ดินตำบลหนองเหล็ก อำเภอศรีขรภูมิ จังหวัดสุรินทร์ ซึ่งสำรวจโดยกลุ่มวิเคราะห์สภาพการใช้ที่ดิน (2565) ประกอบด้วยประเภทการใช้ที่ดินต่างๆ ดังนี้

- 1) พื้นที่ชุมชนและสิ่งปลูกสร้าง มีเนื้อที่ 2,875 ไร่ หรือร้อยละ 6.81 ของพื้นที่ตำบล
- 2) พื้นที่เกษตรกรรมมีเนื้อที่ 38,117 ไร่ หรือร้อยละ 90.36 ของพื้นที่ตำบล ประกอบด้วยการใช้ประโยชน์ที่ดินด้านเกษตรกรรมต่างๆ ดังต่อไปนี้
  - 2.1) เกษตรผสมผสาน มีเนื้อที่ 36 ไร่ หรือร้อยละ 0.09 ของพื้นที่ตำบล ได้แก่ เกษตรผสมผสาน/ไร่นาสวนผสม
  - 2.2) พื้นที่นา มีเนื้อที่ 36,508 ไร่ หรือร้อยละ 86.54 ของพื้นที่ตำบล ได้แก่ นาข้าว
  - 2.3) พืชไร่ มีเนื้อที่ 893 ไร่ หรือร้อยละ 2.12 ของพื้นที่ตำบล ได้แก่ อ้อย มันสำปะหลัง
  - 2.3) ไม้ยืนต้น มีเนื้อที่ 2,550 ไร่ หรือร้อยละ 1.30 ของพื้นที่ตำบล ได้แก่ ไม้ยืนต้นร้าง/เสื่อมโทรม ยางพารา ยูคาลิปตัส ไม้ปลูกเพื่อการค้า
  - 2.4) ไม้ผล มีเนื้อที่ 30 ไร่ หรือร้อยละ 0.07 ของพื้นที่ตำบล ได้แก่ ไม้ผลผสม มะม่วง
  - 2.5) พืชสวน มีเนื้อที่ 54 ไร่ หรือร้อยละ 0.13 ของพื้นที่ตำบล ได้แก่ พืชผัก
  - 2.6) พุ่มหญ้าเลี้ยงสัตว์และโรงเรือนเลี้ยงสัตว์ มีเนื้อที่ 29 ไร่ หรือร้อยละ 0.07 ของพื้นที่ตำบล ได้แก่ พุ่มหญ้าเลี้ยงสัตว์ โรงเรือนเลี้ยงสัตว์ปีก
  - 2.7) สถานที่เพาะเลี้ยงสัตว์น้ำ มีเนื้อที่ 17 ไร่ หรือร้อยละ 0.04 ของพื้นที่ตำบล ได้แก่ สถานที่เพาะเลี้ยงปลา
- 3) พื้นที่ป่าไม้ มีเนื้อที่ 387 ไร่ หรือร้อยละ 0.91 ของพื้นที่ตำบล ได้แก่ ป่าผลัดใบรอสภาพฟื้นฟู ป่าผลัดใบสมบูรณ์ ป่าปลูกสมบูรณ์
- 4) พื้นที่แหล่งน้ำ มีเนื้อที่ 516 ไร่ หรือร้อยละ 1.23 ของพื้นที่ตำบล ได้แก่ แม่น้ำ ลำห้วย ลำคลองหนอง บึง ทะเลสาบ อ่างเก็บน้ำ บ่อน้ำในไร่นา คลองชลประทาน
- 5) พื้นที่เบ็ดเตล็ด มีเนื้อที่ 290 ไร่ หรือร้อยละ 0.69 ของพื้นที่ตำบล ได้แก่ พุ่มหญ้าธรรมชาติ พุ่มหญ้าสลับไม้พุ่ม/ไม้ละเมาะ พื้นที่ถม



ตารางที่ 2-2 สภาพการใช้ที่ดิน ตำบลหนองเหล็ก อำเภอศรีนครินทร์ จังหวัดสุรินทร์

หน่วยแผนที่	สภาพการใช้ที่ดิน	เนื้อที่	
		ไร่	ร้อยละ
<b>U</b>	<b>พื้นที่ชุมชนและสิ่งปลูกสร้าง</b>	<b>2,875</b>	<b>6.81</b>
U201	หมู่บ้านบนพื้นราบ	2,502	5.93
U301	สถานที่ราชการและสถาบันต่าง ๆ	311	0.74
U405	ถนน	56	0.13
U601	สถานที่พักผ่อนหย่อนใจ	6	0.01
<b>A</b>	<b>พื้นที่เกษตรกรรม</b>	<b>38,117</b>	<b>90.36</b>
A001	เกษตรผสมผสาน/ไร่นาสวนผสม	36	0.09
A101	นาข้าว	36,508	86.54
A203	อ้อย	530	1.26
A204	มันสำปะหลัง	363	0.86
A300	ไม้ยืนต้นร้าง/เสื่อมโทรม	10	0.02
A302	ยางพารา	309	0.73
A303	ปาล์มน้ำมัน	8	0.02
A304	ยูคาลิปตัส	206	0.49
A315	ไผ่ปลูกเพื่อการค้า	17	0.04
A401	ไม้ผลผสม	26	0.06
A407	มะม่วง	4	0.01
A502	พืชผัก	54	0.13
A701	ทุ่งหญ้าเลี้ยงสัตว์	4	0.01
A703	โรงเรือนเลี้ยงสัตว์ปีก	25	0.06
A902	สถานที่เพาะเลี้ยงปลา	17	0.04
<b>F</b>	<b>พื้นที่ป่าไม้</b>	<b>387</b>	<b>0.91</b>
F200	ป่าผลัดใบรอสภาพฟื้นฟู	103	0.24
F201	ป่าผลัดใบสมบูรณ์	258	0.61
F501	ป่าปลูกสมบูรณ์	26	0.06
<b>M</b>	<b>พื้นที่เบ็ดเตล็ด</b>	<b>290</b>	<b>0.69</b>
M101	ทุ่งหญ้าธรรมชาติ	114	0.27
M102	ทุ่งหญ้าสลับไม้พุ่ม/ไม้ละเมาะ	153	0.36
M405	พื้นที่ถม	23	0.06



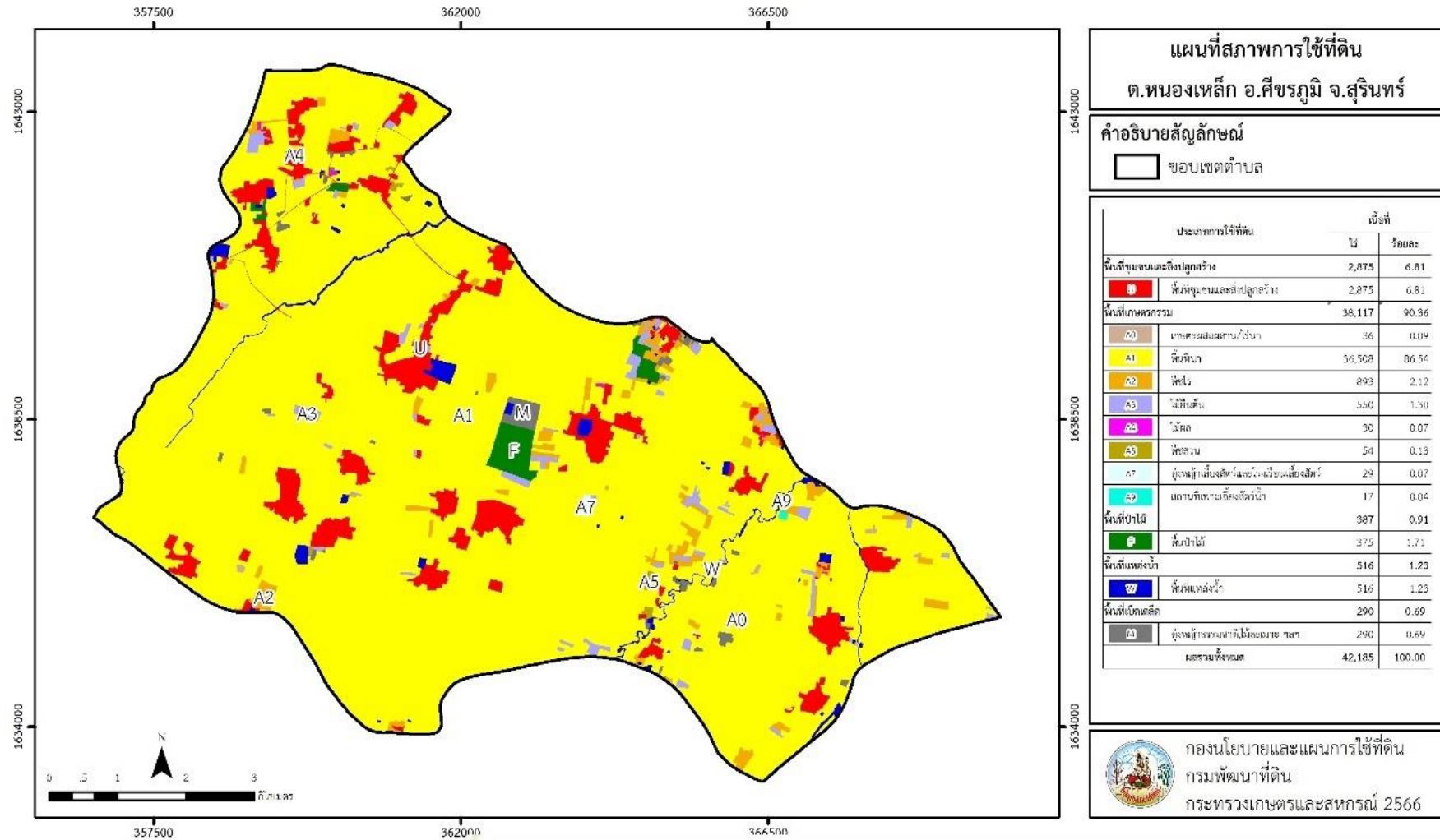
ตารางที่ 2-2 (ต่อ)

หน่วยแผนที่	สภาพการใช้ที่ดิน	เนื้อที่	
		ไร่	ร้อยละ
W	พื้นที่แหล่งน้ำ	516	1.23
W101	แม่น้ำ ลำห้วย ลำคลอง	189	0.45
W102	หนอง บึง ทะเลสาบ	120	0.28
W201	อ่างเก็บน้ำ	95	0.23
W202	บ่อน้ำในไร่นา	89	0.21
W203	คลองชลประทาน	23	0.06
<b>ผลรวมทั้งหมด</b>		<b>42,185</b>	<b>100.00</b>

ที่มา: กลุ่มวิเคราะห์สภาพการใช้ที่ดิน (2565)



แผนการใช้ที่ดินตำบลหนองเหล็ก อำเภอสี่ขรภูมิ จังหวัดสุรินทร์



รูปที่ 2-3 สภาพการใช้ที่ดิน ตำบลหนองเหล็ก อำเภอสี่ขรภูมิ จังหวัดสุรินทร์



## 2.6 สภาพเศรษฐกิจและสังคม

### 2.6.1 ประชากร

จากหลักฐานทะเบียนราษฎร์ของกรมการปกครอง กระทรวงมหาดไทย ณ เดือนธันวาคม 2565 พบว่าประชากรที่อาศัยในพื้นที่ตำบลหนองเหล็ก มีประชากรรวม 12,616 คน แยกเป็นผู้ชาย 6,301 คน เป็นผู้หญิง 6,315 คน ความหนาแน่นโดยเฉลี่ย 187 คนต่อตารางกิโลเมตร มีจำนวนครัวเรือนทั้งหมด 3,108 ครัวเรือน เป็นครัวเรือนเกษตรที่มาขึ้นทะเบียนกรมส่งเสริมการเกษตร 3,173 ครัวเรือน หรือร้อยละ 102.09 ของจำนวนครัวเรือนทั้งหมด (จำนวนครัวเรือนประชากรน้อยกว่าครัวเรือนการเกษตร เนื่องจากเกษตรกรมาลงทะเบียนครัวเรือนมากกว่า 1 พี่ช) ดังรายละเอียดในตารางที่ 2.2 ถึงตาราง 2.3

ตารางที่ 2-3 จำนวนประชากรและครัวเรือน ตำบลหนองเหล็ก อำเภอสหัสขันธ์ จังหวัดสุรินทร์

พื้นที่	จำนวน			
	ครัวเรือน	ชาย	หญิง	รวม
ตำบลหนองเหล็ก	3,108	6,301	6,315	12,616
หมู่ที่ 1 จารย	256	468	449	917
หมู่ที่ 2 สะเดากอง	156	301	305	606
หมู่ที่ 3 ลำหอก	189	368	399	767
หมู่ที่ 4 ตะโนน	120	236	221	457
หมู่ที่ 5 หนองเหล็ก	269	610	593	1,203
หมู่ที่ 6 โคกฮะ	173	313	316	629
หมู่ที่ 7 ลุ่มพุก	249	538	540	1,078
หมู่ที่ 8 กระดาน	220	522	494	1,016
หมู่ที่ 9 หนองกุ้ง	152	344	339	683
หมู่ที่ 10 สวาย	128	222	218	440
หมู่ที่ 11 ไทร	142	258	275	533
หมู่ที่ 12 ปะนอยไถง	113	230	257	487
หมู่ที่ 13 โคกลำดวน	334	673	709	1,382
หมู่ที่ 14 หนองกุ้ง	138	256	287	543
หมู่ที่ 15 ห้วย	88	191	167	358
หมู่ที่ 16 หนองดุม	115	227	216	443
หมู่ที่ 17 ยะยาน	135	299	303	602
หมู่ที่ 18 โคกลาว	131	245	227	472

ที่มา : กรมการปกครอง (2565)



ตารางที่ 2-4 จำนวนและสัดส่วนครัวเรือนเกษตรกร ตำบลหนองเหล็ก อำเภอสือขรภูมิ จังหวัดสุรินทร์  
ปี 2565

รายการ	จำนวน (ครัวเรือน)	ร้อยละ
- จำนวนครัวเรือนเกษตรกร	3,108	100.00
- จำนวนครัวเรือนเกษตรกรที่มากขึ้นทะเบียนกรมส่งเสริมการเกษตร	3,108	100.00
- จำนวนครัวเรือนที่ประกอบอาชีพอื่นๆ และจำนวนครัวเรือนเกษตรกรที่ไม่ได้มากขึ้นทะเบียน	-	-

ที่มา : 1) กรมการปกครอง (2565)

2) กรมส่งเสริมการเกษตร (2566)



รูปที่ 2-4 สัดส่วนครัวเรือนเกษตรกร ตำบลหนองเหล็ก อำเภอสือขรภูมิ จังหวัดสุรินทร์



## 2.6.2 การถือครองที่ดิน

จากข้อมูลการปกครอง ณ เดือนธันวาคม 2565 ตำบลหนองเหล็กมีทั้งหมด 3,108 ครัวเรือน โดยถือครองที่ดินเฉลี่ยครัวเรือนละ 13.57 ไร่

## 2.6.3 ลักษณะทางเศรษฐกิจและการประกอบอาชีพ

1) **ลักษณะทางเศรษฐกิจ** สภาพเศรษฐกิจของชุมชนในตำบลหนองเหล็ก ส่วนใหญ่ ประชากรมีอาชีพหลัก คือ ทำการเกษตรกรรม รับจ้างทั่วไป ทำเกษตร ได้แก่ ทำนา อ้อย มันสำปะหลัง ยางพารา และยูคาลิปตัส เป็นต้น

2) **การประกอบอาชีพ** ในตำบลหนองเหล็ก เป็นพื้นที่ที่เหมาะสมสำหรับทำการเกษตร ประชากรส่วนใหญ่จึงประกอบอาชีพด้านเกษตรกรรม ได้แก่ การทำนา อ้อย มันสำปะหลัง ยางพารา และยูคาลิปตัส เป็นต้น

## 2.6.4 ด้านรายได้-รายจ่าย

จากข้อมูลพื้นฐาน จปฐ. (กรมการพัฒนาชุมชน, 2566) พบว่า รายได้ครัวเรือนเฉลี่ยปีละ 217,347 บาท รายได้บุคคลเฉลี่ยปีละ 61,762 บาท รายจ่ายครัวเรือนเฉลี่ยปีละ 153,578 บาท รายจ่ายบุคคลเฉลี่ยปีละ 43,641 บาท เมื่อพิจารณาจะเห็นว่ารายได้ครัวเรือนมากกว่ารายจ่ายครัวเรือนปีละ 63,769 บาท และรายได้บุคคลมากกว่ารายจ่ายบุคคลปีละ 18,121 บาท ดังรายละเอียดในตารางที่ 2-4



ตารางที่ 2-5 รายได้และรายจ่ายเฉลี่ยครัวเรือน ตำบลหนองเหล็ก อำเภอสี่ขรภูมิ จังหวัดสุรินทร์ ปี 2565

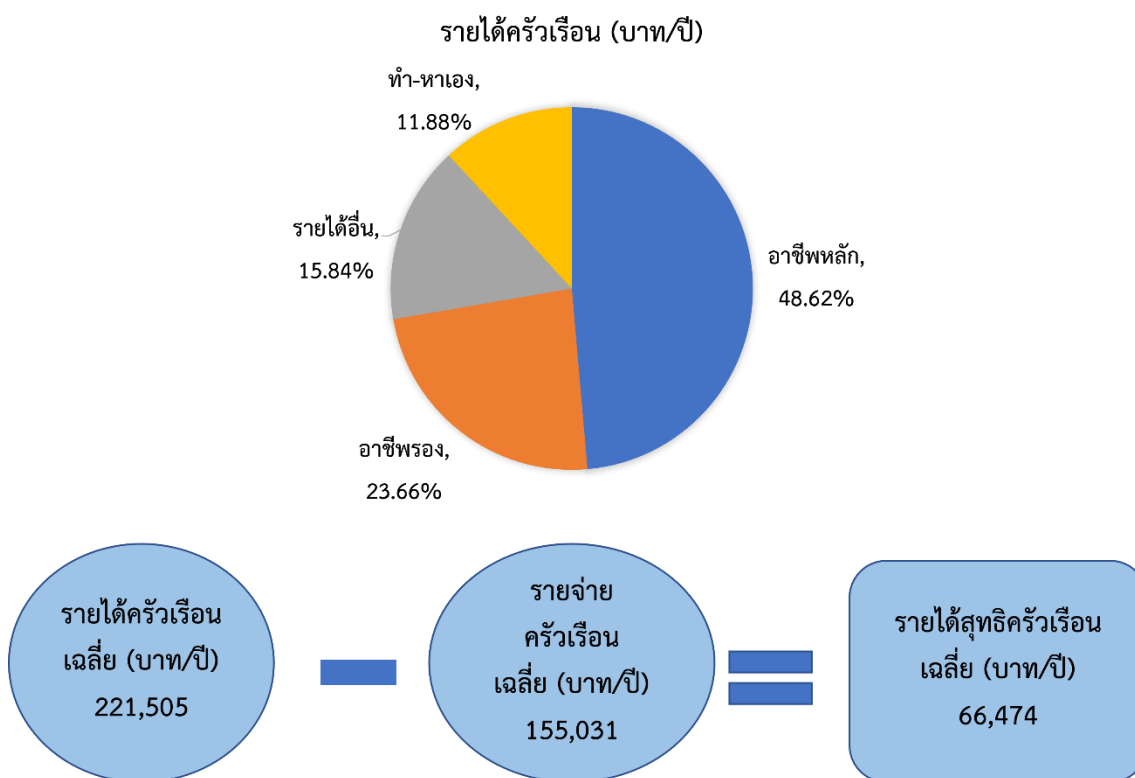
พื้นที่	แหล่งรายได้ของครัวเรือน (บาท/ปี)				รายได้ ครัวเรือน เฉลี่ย (บาท/ปี)	รายได้บุคคล เฉลี่ย (บาท/ปี)	รายจ่าย ครัวเรือน เฉลี่ย (บาท/ปี)	รายจ่ายบุคคล เฉลี่ย (บาท/ปี)
	อาชีพหลัก	อาชีพรอง	รายได้อื่น	ทำ-หาเอง				
ตำบลหนองเหล็ก	107,686	52,412	35,096	26,311	221,505	61,762	155,031	43,641
หมู่ที่ 1 จารย์	73,143	43,742	32,880	31,107	180,872	99,871	107,424	59,316
หมู่ที่ 2 สะเดากอง	77,350	64,132	31,445	24,513	197,440	62,773	155,695	49,501
หมู่ที่ 3 ลำหอก	91,435	50,315	39,476	45,699	226,924	74,427	154,993	50,835
หมู่ที่ 4 ตะโนน	170,681	73,967	54,912	36,846	336,407	72,888	254,571	55,157
หมู่ที่ 5 หนองเหล็ก	115,608	32,649	21,554	22,056	191,867	57,877	151,895	45,820
หมู่ที่ 6 โคกฮะ	72,495	106,960	49,314	21,975	250,744	61,759	200,813	49,461
หมู่ที่ 7 ลุ่มพุก	104,660	51,087	41,204	37,563	234,515	61,075	127,160	33,116
หมู่ที่ 8 กระดาน	275,658	37,523	18,879	23,458	355,517	77,163	281,999	61,207
หมู่ที่ 9 หนองกง	95,560	36,150	21,180	6,055	158,945	43,075	51,398	13,929
หมู่ที่ 10 สวาย	124,244	47,291	27,332	42,165	241,031	57,877	167,214	40,152
หมู่ที่ 11 ไทร	111,357	47,041	16,784	9,200	184,382	45,405	133,189	32,798
หมู่ที่ 12 ปะนอยไถง	97,627	55,412	45,735	32,353	231,127	52,157	219,681	49,574
หมู่ที่ 13 โคกลำดวน	54,579	46,794	36,366	13,746	151,485	54,058	122,056	43,556
หมู่ที่ 14 หนองกง	69,178	42,624	38,703	22,812	173,317	61,421	103,634	36,726



ตารางที่ 2-5 (ต่อ)

พื้นที่	แหล่งรายได้ของครัวเรือน (บาท/ปี)				รายได้ ครัวเรือน	รายได้บุคคล	รายจ่าย ครัวเรือน	รายจ่ายบุคคล
	อาชีพหลัก	อาชีพรอง	รายได้อื่น	ทำ-หาเอง	เฉลี่ย (บาท/ปี)	เฉลี่ย (บาท/ปี)	เฉลี่ย (บาท/ปี)	เฉลี่ย (บาท/ปี)
หมู่ที่ 15 ห้วย	97,581	47,500	68,532	32,629	246,242	51,232	139,992	29,126
หมู่ที่ 16 หนองดุม	123,422	60,156	34,678	19,294	237,550	77,744	129,026	42,227
หมู่ที่ 17 ยะยาน	108,433	45,000	20,418	20,380	194,231	49,148	111,942	28,326
หมู่ที่ 18 โคกกลาว	75,343	55,067	32,333	31,752	194,495	48,165	177,875	44,049

ที่มา : กรมการพัฒนาชุมชน (2566)



รูปที่ 2-5 รายได้-รายจ่ายของครัวเรือนเฉลี่ย ตำบลหนองเหล็ก อำเภอสวีขรภูมิ จังหวัดสุรินทร์



## บทที่ 3

### สถานภาพของทรัพยากรธรรมชาติ

การศึกษาสถานภาพของทรัพยากรธรรมชาติในพื้นที่ตำบลหนองเหล็ก อำเภอสหัสขันธ์ จังหวัดสุรินทร์ ได้แก่ ทรัพยากรป่าไม้ ทรัพยากรน้ำ และทรัพยากรดิน ซึ่งเป็นทรัพยากรกายภาพที่สำคัญต่อการทำการเกษตร ดังนั้นจึงจำเป็นต้องทราบว่าทรัพยากรธรรมชาติแต่ละชนิดปัจจุบันมีสถานะอย่างไร เพื่อใช้เป็นข้อมูลประกอบการวางแผนการใช้ที่ดินซึ่งจะนำไปสู่การกำหนดแผนงาน โครงการ กิจกรรม รวมถึงมาตรการต่างๆ เพื่อการพัฒนาพื้นที่อย่างมีประสิทธิภาพต่อไป โดยมีรายละเอียดดังนี้

#### 3.1 ทรัพยากรป่าไม้

##### 3.1.1 ป่าไม้ตามกฎหมายและมติคณะรัฐมนตรี

1) ป่าอนุรักษ์ ไม่พบพื้นที่ป่าอนุรักษ์ (เขตอุทยานแห่งชาติ เขตรักษาพันธุ์สัตว์ป่า เขตวนอุทยาน เขตห้ามล่าสัตว์ป่า) ในพื้นที่

2) ป่าสงวนแห่งชาติ ได้มีการจำแนกเขตการใช้ประโยชน์ทรัพยากรและที่ดินป่าไม้ในพื้นที่ป่าสงวนแห่งชาติตามมติคณะรัฐมนตรี วันที่ 10 มีนาคม 2535 และ 17 มีนาคม 2535 แบ่งออกเป็น 3 เขต ประกอบด้วย เขตพื้นที่ป่าเพื่อการอนุรักษ์ (Zone C) เขตพื้นที่ป่าเพื่อเศรษฐกิจ (Zone E) และเขตพื้นที่ป่าที่เหมาะสมต่อการเกษตร (Zone A) จากการวิเคราะห์ข้อมูล พบพื้นที่ป่าจำแนกเขตการใช้ประโยชน์ทรัพยากรที่ดินและป่าไม้ในพื้นที่ป่าสงวนแห่งชาติตามมติคณะรัฐมนตรีในพื้นที่ คือ เขตพื้นที่ป่าเพื่อเศรษฐกิจ (Zone E) เนื้อที่ 10,846 ไร่

3.1.2 ชั้นคุณภาพลุ่มน้ำ (มติคณะรัฐมนตรี วันที่ 28 พฤษภาคม 2528) จากการวิเคราะห์ข้อมูล พบชั้นคุณภาพลุ่มน้ำในพื้นที่ คือ พื้นที่ลุ่มน้ำชั้นที่ 5B เนื้อที่ 42,185 ไร่

ทั้งนี้ เนื้อที่ดังกล่าวข้างต้นคำนวณด้วยระบบสารสนเทศภูมิศาสตร์ เป็นเนื้อที่เบื้องต้นเท่านั้น ไม่สามารถใช้อ้างอิงได้ทางกฎหมาย

#### 3.2 ทรัพยากรน้ำ

##### 3.2.1 น้ำผิวดิน

ปริมาณน้ำฝน พบว่าในพื้นที่ตำบลหนองเหล็ก มีปริมาณน้ำฝนเฉลี่ยในคาบ 30 ปี (พ.ศ.2536-2565) 1,458.5 มิลลิเมตรต่อปี

น้ำผิวดิน หมายถึง แม่น้ำลำคลอง หนอง บึง ทะเลสาบ อ่างเก็บ และแหล่งน้ำสาธารณะอื่นๆ ที่อยู่ภายในผืนแผ่นดิน ในพื้นที่ตำบลหนองเหล็ก มีรายละเอียดของแหล่งน้ำผิวดินดังนี้

แหล่งน้ำผิวดินธรรมชาติ ได้แก่ หนองกง หนองจาน หนองจารย์ หนองดุม หนองตาพัด หนองปรือ หนองละริง หนองลำพอก หนองลูกช้าง หนองเหล็ก ห้วยกระโดน ห้วยตราด ห้วยลำพอก และห้วยลำโพก



### 3.2.2 น้ำใต้ดิน

ใช้ฐานข้อมูลน้ำบาดาลของกรมทรัพยากรน้ำบาดาล กระทรวงทรัพยากรธรรมชาติและสิ่งแวดล้อม จากข้อมูล <http://app.dgr.go.th/newpasutara/xml/search.php> สืบค้น ณ วันที่ 26 พฤษภาคม 2566 ซึ่งพบว่า ตำบลหนองเหล็ก มีจำนวนบ่อบาดาลราชการจำนวน 25 บ่อ และจำนวนบ่อบาดาลเอกชนจำนวน 1 บ่อ

### 3.3 ทรัพยากรดิน

ทรัพยากรดินในพื้นที่ตำบลหนองเหล็ก อำเภอศรีขรภูมิ จังหวัดสุรินทร์ พบหน่วยแผนที่ดินทั้งหมด 4 หน่วยแผนที่ดิน ดังนี้

3.3.1 ดินในพื้นที่ลุ่ม มี 3 หน่วยแผนที่ดิน ได้แก่

- 1) หน่วยแผนที่ดิน Cni-IA ชุดดินซ่านี มีเนื้อดินบนเป็นดินร่วน ความลาดชัน 0-2 เปอร์เซ็นต์ มีเนื้อที่ 4,870 ไร่ หรือร้อยละ 11.54 ของเนื้อที่ตำบล
- 2) หน่วยแผนที่ดิน Ndg-Ndg-pic-sIA หน่วยเชิงซ้อนของชุดดินโนนแดง และดินโนนแดง ที่มีศิลาแลงอ่อน มีเนื้อดินบนเป็นดินร่วนปนทราย ความลาดชัน 0-2 เปอร์เซ็นต์ มีเนื้อที่ 30,627 ไร่ หรือร้อยละ 72.60 ของเนื้อที่ตำบล
- 3) หน่วยแผนที่ดิน Sik-siA ชุดดินศิขรภูมิ มีเนื้อดินบนเป็นดินร่วนปนทรายแป้ง ความลาดชัน 0-2 เปอร์เซ็นต์ มีเนื้อที่ 6,676 ไร่ หรือร้อยละ 15.83 ของเนื้อที่ตำบล

3.3.2 ดินในพื้นที่ดอน มี 1 หน่วยแผนที่ดิน คือ หน่วยแผนที่ดิน Msk-lsB ชุดดินมหาสารคาม มีเนื้อดินบนเป็นดินทรายปนดินร่วน ความลาดชัน 2-5 เปอร์เซ็นต์ มีเนื้อที่ 12 ไร่ หรือร้อยละ 0.03 ของเนื้อที่ตำบล

ปัญหาทรัพยากรดินทางการเกษตรตามสภาพธรรมชาติในพื้นที่ พบปัญหาดินทรายจัด มีเนื้อที่ 12 ไร่ หรือร้อยละ 0.03 ของเนื้อที่ตำบล คือ ชุดดินมหาสารคาม (Msk)

รายละเอียดของสมบัติดิน ตำบลหนองเหล็ก อำเภอศรีขรภูมิ จังหวัดสุรินทร์ ดังแสดงในตารางที่ 3-1 และแผนที่แสดงในลักษณะของชุดดิน (รูปที่ 3-1)

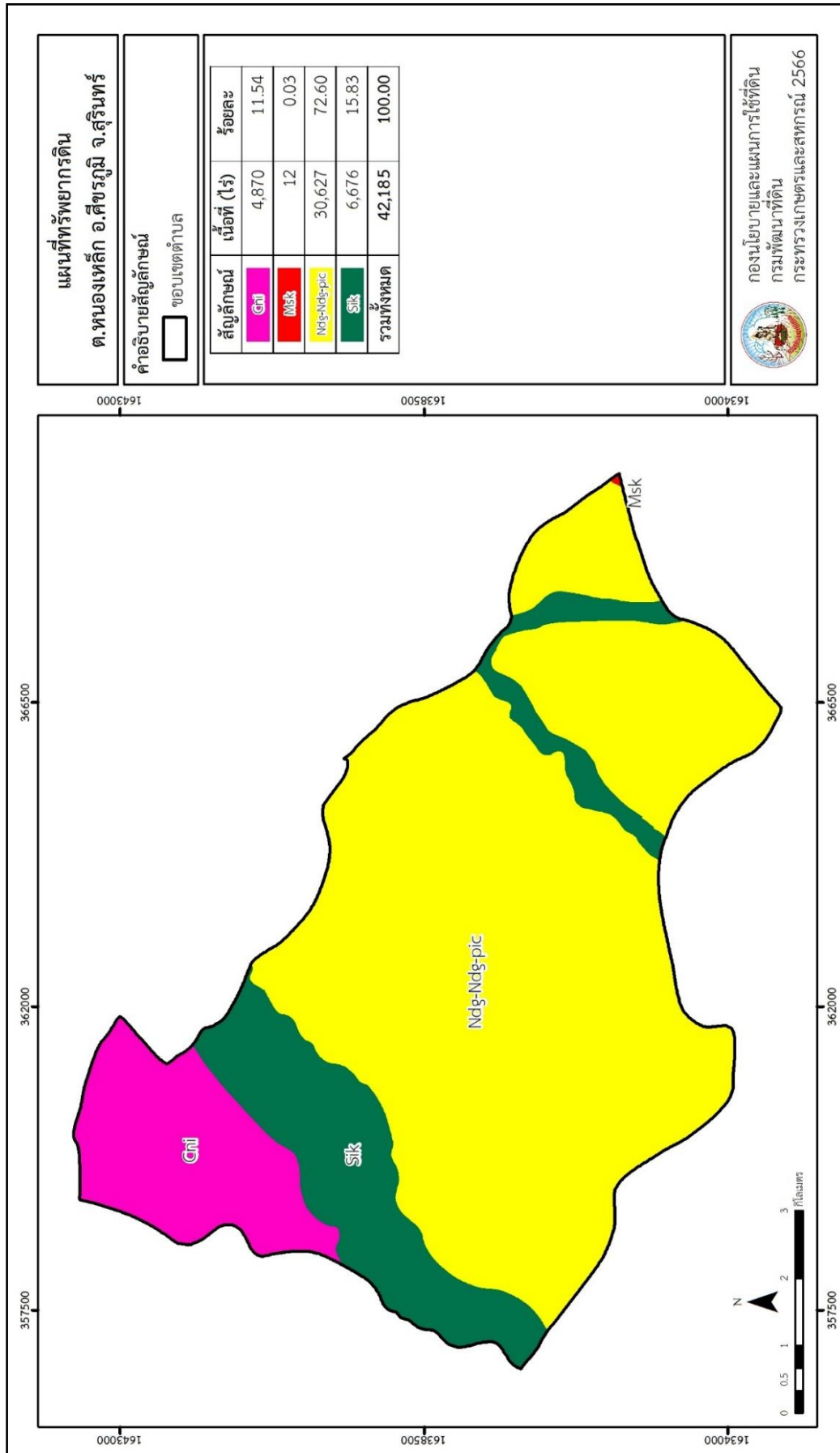


ตารางที่ 3-1 สมบัติดิน ตำบลหนองเหล็ก อำเภอสี่ขรภูมิ จังหวัดสุรินทร์

หน่วยแผนที่ดิน	ความลาดชัน (%)	ความลึก (ซม.)	การระบายน้ำ	ความอุดมสมบูรณ์ของดิน	ความจุแลกเปลี่ยนแคตไอออน (cmol/kg)	ความอิมตัวเบส (%)	ปฏิกิริยาดิน		ค่าการนำไฟฟ้า (dS/m)	ความลึกของชั้นจาโรไซด์ (ซม.)	เนื้อที่	
							ดินบน	ดินล่าง			ไร่	ร้อยละ
Cni-lA	0-2	>150	ดีปานกลางถึงค่อนข้างเลว	ต่ำ	<10	35-75	5.5-6.0	6.0-6.5	<2	-	4,870	11.54
Msk-lsB	2-5	>150	ดีปานกลาง	ต่ำ	<10	35-75	5.5-6.0	6.0-7.0	<2	-	12	0.03
Ndg-Ndg-pic-sIA	0-2	>150	ดีปานกลางถึงค่อนข้างเลว	ต่ำ	10-20	35-75	5.0-5.5	5.5-7.0	<2	-	30,627	72.60
Sik-silA	0-2	>150	ค่อนข้างเลว	ต่ำ	10-20	35-75	5.0-5.5	5.5-6.5	<2	-	6,676	15.83
<b>รวมทั้งหมด</b>											<b>42,185</b>	<b>100.00</b>

หมายเหตุ: เนื้อที่คำนวณด้วยโปรแกรมระบบสารสนเทศภูมิศาสตร์

ที่มา: กองสำรวจและวิจัยทรัพยากรดิน (2566)



รูปที่ 3-1 ทรัพยากรดิน ตำบลหนองเหล็ก อำเภอสี่ขุม จังหวัดสุรินทร์



## บทที่ 4

### กระบวนการมีส่วนร่วมของชุมชน (Participatory Rural Appraisal : PRA)

#### 4.1 การวิเคราะห์ผลจากการจัดทำกระบวนการมีส่วนร่วมของชุมชน (PRA)

การวิเคราะห์ผลจากการจัดทำกระบวนการมีส่วนร่วมของชุมชน (PRA) เมื่อวันที่ 18 กรกฎาคม 2566 มีสาระสำคัญสรุปได้ดังนี้

##### 4.1.1 ปัญหาหลักของตำบลหนองเหล็ก คือ

- 1) ดินขาดความอุดมสมบูรณ์
- 2) การชะล้างพังทลายของดิน
- 3) พื้นที่แล้งซ้ำซาก

##### 4.1.2 ความต้องการของชุมชน เกษตรกร และตำบลหนองเหล็ก มีความต้องการ 4 ประการ คือ

- 1) แก้ปัญหาดินเสื่อมโทรมและฟื้นฟูความอุดมสมบูรณ์ของดิน
- 2) แก้ไขปัญหาการขาดแคลนน้ำ
- 3) เปลี่ยนกิจกรรมการผลิตให้เหมาะสมกับที่ดิน
- 4) ลดต้นทุนการผลิต

ผลจากการจัดทำกระบวนการมีส่วนร่วมของชุมชน (PRA) ได้นำมาวิเคราะห์ร่วมกับปัญหาด้านกายภาพ โดยระบบ DPSIR มีรายละเอียดดังนี้

##### 1) แรงขับเคลื่อน (Driver) มี 3 ประการ คือ

- 1.1) ดินเสื่อมโทรม
- 1.2) ขาดแคลนน้ำเพื่อการเกษตร
- 1.3) การเปลี่ยนแปลงสภาพภูมิอากาศ

##### 2) แรงกดดัน (Pressure) ที่เกิดจากปัจจัยขับเคลื่อน มี 3 ประการ คือ

- 2.1) การปรับปรุงบำรุงดิน
- 2.2) จัดหาแหล่งน้ำ
- 2.3) ความต้องการน้ำเพื่อการเกษตร

##### 3) สถานะ (State) ที่เกิดแรงกดดัน มี 3 ประการ คือ

- 3.1) ความเสื่อมโทรมของดินทางกายภาพ/เคมี/ชีวภาพ
- 3.2) ขาดแคลนน้ำอุปโภค/บริโภค และเพื่อการเกษตร
- 3.3) ขาดแหล่งเงินทุน



**4) ผลกระทบ (Impact) ที่ปรากฏในพื้นที่ มี 4 ประการ คือ**

- 4.1) แหล่งน้ำที่มีอยู่ต้นเขินจากตะกอน
- 4.2) ผลผลิตพืชตกต่ำ ต้นทุนสูง
- 4.3) รายได้น้อย มีหนี้สิน
- 4.4) มีปัญหาต่อคุณภาพชีวิต

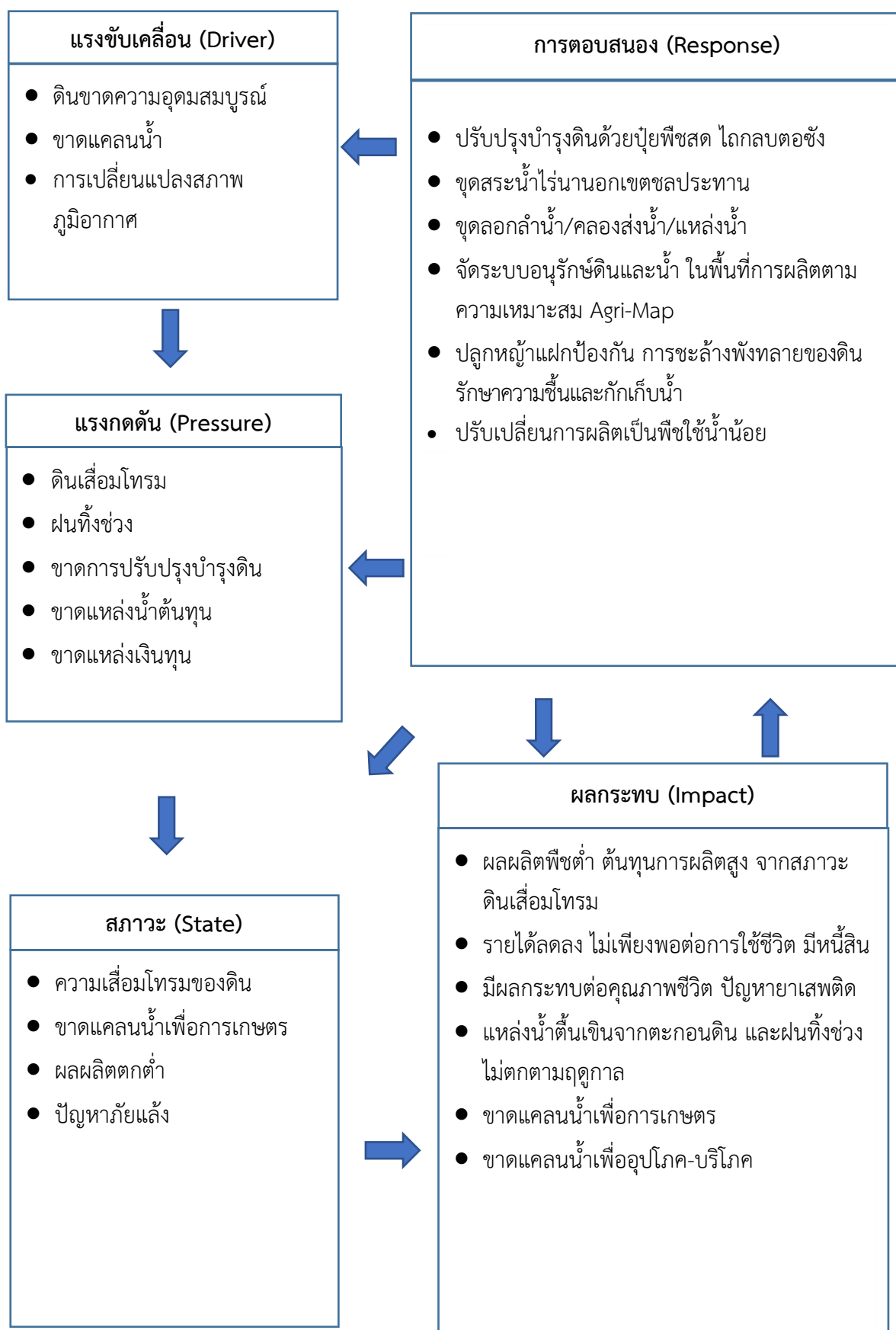
**5) การตอบสนอง (Response) ของรัฐในอดีต ปัจจุบัน และในอนาคต มีดังนี้**

**อดีต-ปัจจุบัน**

- 5.1) ปรับปรุงบำรุงดินด้วยปุ๋ยพืชสด ไถกลบตอซัง
- 5.2) ขุดสระน้ำไร่นานอกเขตชลประทาน
- 5.3) ขุดลอกลำน้ำ/คลองส่งน้ำ/แหล่งน้ำ
- 5.4) ปรับเปลี่ยนการผลิตเป็นพืชใช้น้ำน้อย
- 5.5) ปลุกหญ้าแฝก ป้องกันการชะล้างพังทลายของดิน รักษาความชื้นและกักเก็บน้ำ
- 5.6) จัดระบบอนุรักษ์ดินและน้ำ ในพื้นที่การผลิตตามความเหมาะสม Agri-Map

**อนาคต**

- (1) พัฒนาที่ดินและน้ำที่เป็นระบบทั้งตำบล
  - (2) ประกาศเขตอนุรักษ์ดินและน้ำ
- ดังมีรายละเอียดในรูปที่ 4-1



รูปที่ 4-1 การวิเคราะห์สถานการณ์โดยระบบ DPSIR ของตำบลหนองเหล็ก อำเภอศรีขรภูมิ จังหวัดสุรินทร์



## 4.2 ระบบการปลูกพืชในปัจจุบัน

ตำบลหนองเหล็ก อำเภอสี่ขรภูมิ จังหวัดสุรินทร์ มีการเพาะปลูกพืช ดังนี้

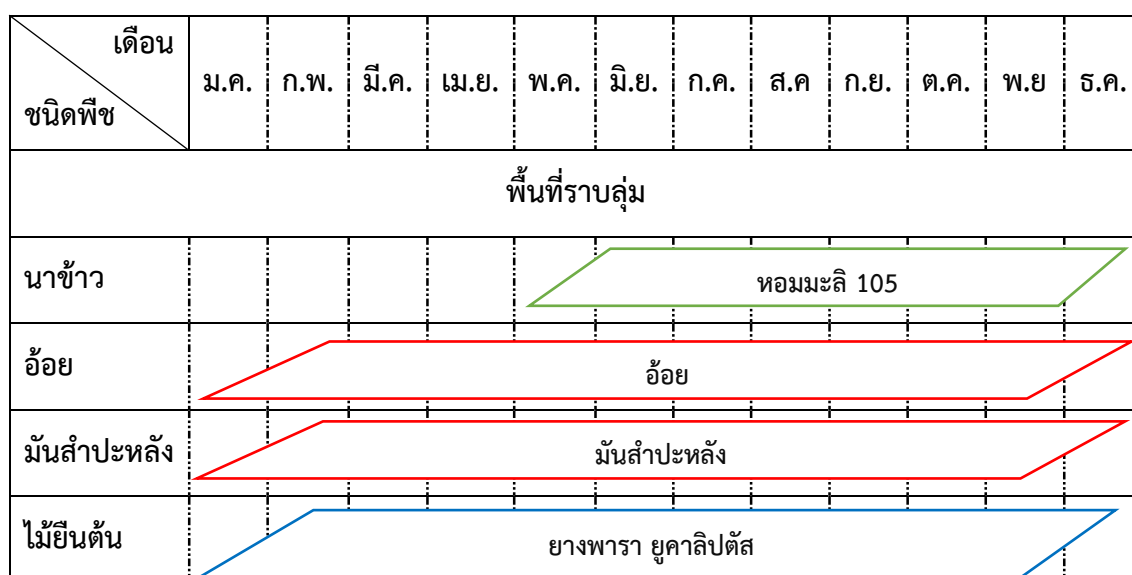
1) ข้าวนาปี เกษตรกรจะปลูกข้าวนาปีในช่วงฤดูฝน โดยปลูกระหว่างเดือนพฤษภาคมถึงมิถุนายน และจะเก็บเกี่ยวช่วงเดือนพฤศจิกายนถึงธันวาคม พันธุ์ข้าวที่ปลูก ได้แก่ ขาวดอกมะลิ105 และ กข15

2) อ้อย เกษตรกรจะปลูกอ้อยช่วงต้นฤดูฝนระหว่างเดือนเมษายนถึงพฤษภาคม ซึ่งจะมีอายุจากวันปลูกถึงเก็บเกี่ยวประมาณ 10-14 เดือน

- อ้อยข้ามแล้งหรืออ้อยปลายฝน เหมาะสมปลูกในดินร่วนปนทรายโดยอาศัยความชื้นที่สะสมไว้จากฤดูฝน ปลูกช่วงเดือนตุลาคมถึงเดือนพฤศจิกายน จะเลือกปลูกระหว่างอ้อยโรงงาน และมันสำปะหลัง

3) มันสำปะหลัง เกษตรกรจะปลูกมันสำปะหลังช่วงต้นฤดูฝนระหว่างเดือนเมษายนถึงพฤษภาคม ซึ่งจะมีอายุจากวันปลูกถึงเก็บเกี่ยวประมาณ 8-12 เดือน

4) ไม้ยืนต้น ที่นิยมปลูก ได้แก่ ยางพาราและยูคาลิปตัส



รูปที่ 4-2 ระบบการปลูกพืชในปัจจุบัน ตำบลหนองเหล็ก อำเภอสี่ขรภูมิ จังหวัดสุรินทร์



## บทที่ 5

### การประเมินคุณภาพที่ดิน

#### 5.1 หลักการประเมินคุณภาพที่ดินด้านกายภาพ

การประเมินคุณภาพที่ดินหรือการประเมินความเหมาะสมของที่ดิน สอดคล้องตามหลักการของ FAO Framework ค.ศ. 1983 ซึ่งการประเมินคุณภาพที่ดินด้านกายภาพ เป็นการประเมินศักยภาพของที่ดินว่าที่ดินนั้นๆเหมาะสมมากหรือน้อยเพียงใดสำหรับการใช้ที่ดินประเภทต่างๆ หรือการปลูกพืชต่างๆ โดยพิจารณาจาก สภาพแวดล้อมที่มีผลต่อการเจริญเติบโตของพืช สมบัติดินที่ได้จำแนกไว้ในแต่ละตำบล ร่วมกับการจัดการพื้นที่ เช่น ระบบชลประทาน พื้นที่ยกทรง การจัดระบบอนุรักษ์ดินและน้ำ เป็นต้น และนอกจากนี้พิจารณาความต้องการปัจจัยต่อการปลูกพืชแต่ละชนิด สอดคล้องตามหลักการของ FAO ได้แก่ ความต้องการด้านพืช ความต้องการด้านการจัดการ ความต้องการด้านการอนุรักษ์ (บัณฑิต ต้นศิริ และคำรณ ไทรพิง, 2542) รายละเอียดดังตารางที่ 5-1

ระดับความเหมาะสมของที่ดินได้จากการสังเคราะห์ข้อมูลดิน การจัดการที่ดิน หรือดินที่มีลักษณะเฉพาะที่เกิดขึ้นตามสภาพภูมิประเทศ (ซึ่งจะเรียกรวมว่าหน่วยที่ดิน) ลักษณะภูมิอากาศ พิจารณาร่วมกับระดับความต้องการปัจจัยต่อการเจริญเติบโตของพืชแต่ละชนิด หลังจากนั้นดำเนินการประเมินคุณภาพที่ดิน ซึ่งสามารถจำแนกระดับความเหมาะสมของที่ดินได้เป็น 4 ระดับ ได้แก่ เหมาะสมสูง (S1) เหมาะสมปานกลาง (S2) เหมาะสมเล็กน้อย (S3) และไม่เหมาะสม (N) โดยที่

S1 : ไม่มีข้อจำกัดด้านที่ดินตามปัจจัยที่ใช้พิจารณา

S2 : มีข้อจำกัดด้านที่ดินที่แก้ไขได้ง่ายหรือข้อจำกัดอาจไม่ส่งผลกระทบต่อ การเจริญเติบโตของพืชอย่างชัดเจน

S3 : มีข้อจำกัดด้านที่ดินที่แก้ไขได้ยาก ควรปรับเปลี่ยนการผลิตเป็นพืชชนิดอื่นหรือ กิจกรรมอื่น (ส่วนใหญ่เป็นลักษณะทางกายภาพ)

N : มีข้อจำกัดที่พัฒนาหรือปรับปรุงที่ดินได้ยากมาก หากจะดำเนินการพัฒนาหรือ ปรับปรุงต้องใช้ต้นทุนสูงหรือเครื่องจักรขนาดใหญ่ แนะนำให้ปรับเปลี่ยนการผลิต

#### 5.2 พืชเศรษฐกิจที่สำคัญของตำบล

พืชเศรษฐกิจหลักและพืชทางเลือกของตำบล ได้แก่ ข้าว มันสำปะหลัง อ้อย ยางพารา ยูคาลิปตัส สับปะรด มะพร้าว กระชายดำ ขมิ้นชัน ใบบัวบก

#### 5.3 ระดับความเหมาะสมของที่ดิน

การประเมินคุณภาพที่ดินของพืชเศรษฐกิจหลักและพืชทางเลือก ตำบลหนองเหล็ก อำเภอศรีขรภูมิ จังหวัดสุรินทร์ ได้ผลการประเมินคุณภาพที่ดินดังตารางที่ 5-2



ตารางที่ 5-1 ตัวอย่างการประเมินคุณภาพที่ดินด้านกายภาพของประเภทการใช้ประโยชน์ที่ดิน

คุณภาพที่ดิน (Land Quality)	คุณลักษณะที่ดินตัวแทน (Land Characteristics)	ระดับความ เหมาะสม (Land Suitability Rating)
<b>1. ความเหมาะสมด้านความต้องการด้านพืช (Crop Requirements)</b>		
1.1. การหยั่งลึกของรากพืช (r)	ความลึกของดิน	S1
1.2. ความชุ่มชื้นที่เป็นประโยชน์ต่อพืช (m)	ปริมาณน้ำฝนเฉลี่ยในรอบปี	S2m
1.3. ความเป็นประโยชน์ของออกซิเจน ต่อรากพืช (o)	สภาพการระบายน้ำของดิน	S2o
<b>ความเหมาะสมรวมด้านความต้องการด้านพืช (Crop Requirements)</b>		<b>S2om</b>
<b>2. ความเหมาะสมรวมความต้องการด้านการจัดการ (Management Requirements)</b>		
2.1. สภาวะการเขตกรรม (k)	ชั้นความยากง่ายในการ เขตกรรม (ดินบน)	S1
2.2. ศักยภาพการใช้เครื่องจักรกล (w)	ความลาดชันของพื้นที่	S3w
<b>ความเหมาะสมรวมด้านความต้องการด้านการจัดการ (Management Requirements)</b>		<b>S3w</b>
<b>3. ความเหมาะสมด้านความต้องการด้านการอนุรักษ์ (Conservation Requirements)</b>		
3.1 ความเสียหายจากการกัดกร่อน (e)	ความลาดชันของพื้นที่	S3e
<b>ความเหมาะสมรวมด้านความต้องการด้านการอนุรักษ์ (Conservation Requirements)</b>		<b>S3e</b>
<b>ความเหมาะสมด้านกายภาพของประเภทการใช้ประโยชน์ที่ดินใน แต่ละหน่วยที่ดินโดยรวม</b>		<b>S3ew</b>



ตารางที่ 5-2 ชั้นความเหมาะสมทางกายภาพของดิน ตำบลหนองเหล็ก อำเภอสี่ขรภูมิ จังหวัดสุรินทร์

หน่วยแผนที่ดิน	ข้าว	มันสำปะหลัง	อ้อย	ยางพารา	ยูคาลิปตัส	สับปะรด	มะพร้าว	กระชายดำ	ขมิ้นชัน	ใบบวบก
Cni-lA	S2ons	N	S2ons	S3o	N	S3o	S3o	N	N	N
Msk-lsB	S2ewons	S2ons	S2ons	S2ons	S2on	S2ons	S2ons	S2ons	S2ons	S2ons
Ndg-Ndg-pic-sIA	S2os	N	S2os	S3o	N	S3o	S3o	N	N	N
Sik-silA	S2s	N	S2os	S3o	N	S3o	S3o	N	N	N



## บทที่ 6

### แผนการใช้ที่ดิน

#### 6.1 การวิเคราะห์ข้อมูลเพื่อจัดทำแผนการใช้ที่ดินระดับตำบล

ตามที่กรมพัฒนาที่ดินได้จัดทำแผนปฏิบัติการราชการกรมพัฒนาที่ดินระยะ 5 ปี ช่วงปี 2566-2570 เพื่อให้บรรลุตามวิสัยทัศน์ที่กำหนดไว้ คือ “เป็นองค์การอัจฉริยะทางดิน เพื่อขับเคลื่อนการใช้ที่ดินอย่างเหมาะสม 15 ล้านไร่ ภายในปี 2570” ซึ่งในส่วนของประเด็นการพัฒนาที่ 2 บริหารจัดการทรัพยากรดินและที่ดินด้วยชุดข้อมูลที่มีมูลค่าสูง (High Value Dataset) ซึ่งมีเป้าหมาย คือ การนำชุดข้อมูลที่มีมูลค่าสูง (High Value Dataset) ไปใช้ในการบริหารจัดการทางการเกษตร ในส่วนของตัวชี้วัดบริหารจัดการทรัพยากรดินและที่ดินบนพื้นฐานของชุดข้อมูลที่มีมูลค่าสูง (High Value Dataset) ร้อยละ 100 กลยุทธ์ที่ 2 ยุทธศาสตร์แผนการใช้ที่ดินไปสู่การปฏิบัติ ได้กำหนดให้ ร้อยละของแผนการใช้ที่ดินระดับตำบลที่จัดทำแล้วเสร็จทั่วประเทศ ภายใน ปี 2570 (ไม่น้อยกว่า ร้อยละ 80) เป็นตัวชี้วัดหนึ่งของกลยุทธ์ดังกล่าว

การวางแผนการใช้ที่ดินระดับตำบลเป็นการวางกรอบและนโยบายการการพัฒนาพื้นที่ให้เกิดการใช้ที่ดินอย่างสมดุลและยั่งยืน เป็นการกำหนดแนวทางใช้ที่ดินให้ตรงกับศักยภาพโดยเฉพาะทางการเกษตร และนำไปสู่การกำหนดแผนงาน โครงการ กิจกรรม ที่มีความสอดคล้องกับสภาพพื้นที่ ทั้งนี้การใช้ขอบเขตการปกครองในระดับตำบลจะนำไปสู่การพัฒนาเชิงพื้นที่ที่มีเป้าหมายและทิศทางสอดคล้องตามบริบทของแต่ละตำบล และมีผู้รับผิดชอบโดยตรง คือ องค์กรปกครองส่วนท้องถิ่น ซึ่งแผนการใช้ที่ดินในระดับที่ใหญ่กว่านี้อาจไม่สามารถนำมาใช้ปฏิบัติงานในระดับพื้นที่ได้อย่างเป็นรูปธรรม เนื่องจากเป็นแผนงานสำหรับนำไปใช้ปฏิบัติงานเชิงนโยบายและยุทธศาสตร์ในภาพรวม

ทั้งนี้แผนการใช้ที่ดินเป็นผลที่ได้จากการวิเคราะห์ข้อมูลทางด้านกายภาพ เศรษฐกิจ และสังคม โดยได้นำฐานข้อมูลที่ได้จากการรวบรวมข้อมูลทุติยภูมิ และข้อมูลปฐมภูมิจากการสำรวจภาคสนาม การศึกษาด้านกายภาพ ได้จาก การวิเคราะห์สถานภาพของทรัพยากรธรรมชาติ อาทิ ทรัพยากรดิน ทรัพยากรน้ำ และทรัพยากรป่าไม้ร่วมกับการพิจารณาลักษณะการใช้ประโยชน์ที่ดิน ข้อมูลหมายที่เกี่ยวข้องกับพื้นที่ในเขตป่าไม้ตามกฎหมาย เช่น เขตรักษาพันธุ์สัตว์ป่า เขตอุทยานแห่งชาติ เขตป่าสงวนแห่งชาติ และนโยบายของรัฐที่เกี่ยวข้องกับพื้นที่ที่มีมติคณะรัฐมนตรีเกี่ยวกับการใช้ที่ดิน มติคณะรัฐมนตรีเรื่องการจำแนกการใช้ประโยชน์ที่ดินในพื้นที่ป่าไม้ในเขตป่าสงวนแห่งชาติ เป็นต้น ประกอบกับการพิจารณาจากทิศทางตามกรอบนโยบายที่เกี่ยวข้องกับการกำหนดเขตการใช้ที่ดินภายในพื้นที่ตำบล เช่น ยุทธศาสตร์ของจังหวัด ร่วมกับความต้องการของท้องถิ่น สามารถกำหนดแนวทางการใช้ที่ดินตามศักยภาพของทรัพยากร เพื่อการรักษาคุณภาพของลักษณะทางนิเวศวิทยาและการอนุรักษ์ทรัพยากรธรรมชาติ โดยคำนึงถึงสภาพทางเศรษฐกิจและสังคมของชุมชนในพื้นที่ ซึ่งข้อมูลนี้ส่วนหนึ่งได้มาจากการวิเคราะห์ชุมชนแบบมีส่วนร่วม (PRA) ทำการสังเคราะห์ข้อมูลทุกด้านเพื่อให้ได้เขตการใช้ที่ดินที่เหมาะสมกับศักยภาพของพื้นที่ต่อไป



## 6.2 เขตการใช้ที่ดิน

จากการวิเคราะห์ข้อมูลกายภาพ เศรษฐกิจ และสังคม พบว่าเขตการใช้ที่ดินตำบลหนองเหล็ก อำเภอศรีนครินทร์ จังหวัดสุรินทร์ สามารถกำหนดออกเป็น 6 เขตหลัก ได้แก่ เขตป่าไม้ เขตเกษตรกรรม เขตชุมชนและสิ่งปลูกสร้าง เขตแหล่งน้ำ เขตพื้นที่อื่นๆ เขตรักษาสมดุลของธรรมชาติและสิ่งแวดล้อม มีรายละเอียดดังนี้ (ตารางที่ 6-1 และรูปที่ 6-1)

6.2.1 เขตป่าไม้ เป็นเขตพื้นที่ที่อยู่ในเขตป่าตามกฎหมายและมติคณะรัฐมนตรี ได้แก่ พื้นที่ป่าสงวนแห่งชาติ เขตรักษาพันธุ์สัตว์ป่า อุทยานแห่งชาติ เขตป่าไม้ถาวร หรืออยู่ในพื้นที่ชั้นคุณภาพลุ่มน้ำ ชั้นที่ 1A 1B หรือ 2 พื้นที่ในเขตนี้ส่วนใหญ่ยังคงสภาพเป็นป่าไม้ บางบริเวณได้ถูกนำไปใช้ประโยชน์ในรูปแบบที่ไม่เหมาะสม ไม่เป็นไปตามมาตรการหรือกฎหมายที่เกี่ยวข้องกับการใช้ประโยชน์ของที่ดินหรือทรัพยากรป่าไม้ของพื้นที่นั้นๆ ประกอบด้วย 2 เขตรอง ได้แก่ เขตป่าไม้สมบูรณ์และเขตพื้นที่พุ่มธรรมชาติ มีเนื้อที่ 293 ไร่ หรือคิดเป็นร้อยละ 0.69 ของเนื้อที่ตำบล มีรายละเอียดดังนี้

1) เขตป่าไม้สมบูรณ์ (สัญลักษณ์ 1100) มีเนื้อที่ 221 ไร่ หรือ คิดเป็นร้อยละ 0.52 ของเนื้อที่ตำบล เป็นเขตที่อยู่ภายในเงื่อนไขดังกล่าวข้างต้น แต่มีสภาพการใช้ที่ดินปัจจุบันเป็นป่าไม้สมบูรณ์

2) เขตพื้นที่พุ่มธรรมชาติ (สัญลักษณ์ 1300) มีเนื้อที่ 72 ไร่ หรือ คิดเป็นร้อยละ 0.17 ของเนื้อที่ตำบล เป็นพื้นที่ที่มีการบุกรุก แฉวถางพื้นที่ป่าไม้ และเปลี่ยนแปลงการใช้ประโยชน์พื้นที่เป็นอย่างอื่นส่วนใหญ่เพื่อทำการเกษตร

6.2.2 เขตเกษตรกรรม เป็นพื้นที่เกษตรกรรมซึ่งในที่นี้ คือ พื้นที่ที่อยู่นอกเขตที่มีการประกาศเป็นเขตป่าไม้ตามกฎหมาย ซึ่งรัฐได้กำหนดเป็นพื้นที่ทำกิน มีการออกเอกสารสิทธิ์ซึ่งรวมถึงพื้นที่ในเขตปฏิรูปที่ดินเพื่อเกษตรกรรมด้วย เขตนี้รวมถึงการทำกิจกรรมภาคการเกษตรอื่นที่นอกเหนือจากการปลูกพืชด้วย ประกอบด้วย 5 เขตรอง ได้แก่ เขตเกษตรกรรมที่มีศักยภาพการผลิตสูง เขตเกษตรกรรมที่มีศักยภาพการผลิตต่ำ เขตประมง และเขตปศุสัตว์ มีเนื้อที่ 38,117 ไร่ หรือคิดเป็นร้อยละ 90.36 ของเนื้อที่ตำบล มีรายละเอียดดังนี้

1) เขตเกษตรกรรมที่มีศักยภาพการผลิตสูง พื้นที่เขตนี้มีศักยภาพในการผลิตรองจากเขตเกษตรกรรมชั้นดี ได้แก่ เขตเกษตรกรรมที่มีศักยภาพการผลิตสูง (ประเภทที่ 2) มีรายละเอียดดังนี้

(1) เขตเกษตรกรรมที่มีศักยภาพการผลิตสูง (ประเภทที่ 2) เป็นเขตที่ทำการเกษตรโดยอาศัยน้ำฝนเป็นหลัก ซึ่งส่งผลให้มีข้อจำกัดต่อการเพาะปลูกพืชด้านความชื้นที่พืชนำไปใช้ประโยชน์ในส่วนของที่ดินมีศักยภาพในการผลิตอยู่ในระดับสูงถึงปานกลาง และนอกจากนี้พบว่าดินในพื้นที่เขตนี้มีสมบัติที่เหมาะสมต่อการเพาะปลูกพืชแยกตามชนิดพืช มีรายละเอียดดังนี้

- เขตทำนา (สัญลักษณ์ 2221) มีเนื้อที่ 6,218 ไร่ หรือ คิดเป็นร้อยละ 14.74 ของเนื้อที่ตำบล เป็นพื้นที่ที่มีศักยภาพต่อการทำนาในระดับเหมาะสมเล็กน้อยถึงไม่เหมาะสม และปัจจุบันเกษตรกรมีการปลูกข้าวได้ปีละ 1 ครั้ง

- เขตปลูกไม้ผล (สัญลักษณ์ 2222) มีเนื้อที่ 4 ไร่ หรือ คิดเป็นร้อยละ 0.01 ของเนื้อที่ตำบล ปัจจุบันเกษตรกรปลูกไม้ผล โดยไม้ผลที่ปลูกได้แก่ มะม่วง

- เขตปลูกไม้ยืนต้น (สัญลักษณ์ 2223) มีเนื้อที่ 579 ไร่ หรือ คิดเป็นร้อยละ 1.37 ของเนื้อที่ตำบล ปัจจุบันเกษตรกรปลูกไม้ยืนต้น โดยไม้ยืนต้นที่ปลูกได้แก่ ยางพาราและยูคาลิปตัส



- เขตปลูกพืชไร่ (สัญลักษณ์ 2224) มีเนื้อที่ 894 ไร่ หรือ คิดเป็นร้อยละ 2.12 ของเนื้อที่ตำบล ปัจจุบันเกษตรกรปลูกพืชไร่ โดยพืชไร่ที่ปลูกได้แก่ อ้อยและมันสำปะหลัง

- เขตปลูกพืชทางเลือก (สัญลักษณ์ 2225) มีเนื้อที่ 21 ไร่ หรือ คิดเป็นร้อยละ 0.05 ของเนื้อที่ตำบล ปัจจุบันปลูกพืชผัก ไม้ดอก หรือเกษตรผสมผสาน โดยพืชที่ปลูกได้แก่ ไร่นาสวนผสม

3) เขตเกษตรกรรมที่มีศักยภาพการผลิตต่ำ พื้นที่เขตนี้ถูกกำหนดให้เป็นเขตเกษตรกรรมที่ต้องมีการดำเนินการแก้ไขปัญหาที่เป็นข้อจำกัดของการใช้ที่ดินเพื่อเกษตรกรรมต่างๆ การทำการเกษตรในเขตนี้อาศัยน้ำฝนเป็นหลัก มีศักยภาพในการผลิตอยู่ในระดับเหมาะสมเล็กน้อยถึงไม่เหมาะสม พบปัญหาทางกายภาพของดินที่สำคัญหลาย เช่น เป็นดินตื้นซึ่งเป็นข้อจำกัดของการหยั่งรากพืชในการยึดลำต้นและการดูดซับธาตุอาหารพืชในดิน เนื้อดินเป็นทรายจัด ซึ่งมีผลต่อความสามารถในการอุ้มน้ำ เป็นพื้นที่ที่มีความลาดชัน เป็นต้น จากข้อจำกัดการใช้ที่ดินดังกล่าวข้างต้นจึงจำเป็นต้องพัฒนาปรับปรุงและมีมาตรการเพื่อเพิ่มผลผลิตทางการเกษตรในพื้นที่ให้สูงขึ้น รวมถึงการป้องกันไม่ให้เกิดสภาพแวดล้อมเสื่อมโทรมจากการใช้พื้นที่ มีรายละเอียดดังนี้

(1) เขตทำนา (สัญลักษณ์ 2310) มีเนื้อที่ 30,229 ไร่ หรือ คิดเป็นร้อยละ 71.66 ของเนื้อที่ตำบล ปัจจุบันเกษตรกรมีการปลูกข้าวได้ปีละ 1 ครั้ง

(2) เขตปลูกไม้ผล (สัญลักษณ์ 2320) มีเนื้อที่ 26 ไร่ หรือ คิดเป็นร้อยละ 0.06 ของเนื้อที่ตำบล ปัจจุบันเกษตรกรปลูกไม้ผล โดยไม้ผลที่ปลูกได้แก่ ไม้ผลผสม

(3) เขตปลูกไม้ยืนต้น (สัญลักษณ์ 2330) มีเนื้อที่ 8 ไร่ หรือ คิดเป็นร้อยละ 0.02 ของเนื้อที่ตำบล ปัจจุบันเกษตรกรปลูกไม้ยืนต้น โดยไม้ยืนต้นที่ปลูกได้แก่ ปาล์มน้ำมัน

(4) เขตปลูกพืชไร่ (สัญลักษณ์ 2340) มีเนื้อที่ 2 ไร่ หรือ คิดเป็นร้อยละ - ของเนื้อที่ตำบล ปัจจุบันเกษตรกรปลูกพืชไร่ โดยพืชไร่ที่ปลูกได้แก่ อ้อย

(5) เขตปลูกพืชทางเลือก (สัญลักษณ์ 2350) มีเนื้อที่ 90 ไร่ หรือ คิดเป็นร้อยละ 0.22 ของเนื้อที่ตำบล ปัจจุบันปลูกพืชผัก ไม้ดอก หรือเกษตรผสมผสาน โดยพืชที่ปลูกได้แก่ ไม้เพื่อการค้า และพืชผัก

4) เขตประมง (สัญลักษณ์ 2400) มีเนื้อที่ 17 ไร่ หรือคิดเป็นร้อยละ 0.04 ของเนื้อที่ตำบล เป็นเขตที่ทำกิจกรรมด้านการประมงได้แก่ การเลี้ยงสัตว์น้ำประเภทต่างๆ

5) เขตปศุสัตว์ มีเนื้อที่ 29 ไร่ หรือคิดเป็นร้อยละ 0.07 ของเนื้อที่ตำบล ประกอบด้วย 2 เขตรอง ได้แก่ เขตทุ่งหญ้าเลี้ยงสัตว์ และเขตโรงเรือนเลี้ยงสัตว์ มีรายละเอียดดังนี้

(1) เขตทุ่งหญ้าเลี้ยงสัตว์ (สัญลักษณ์ 2510) ปัจจุบันมีการปลูกหญ้าเลี้ยงสัตว์ มีเนื้อที่ 4 ไร่ หรือ คิดเป็นร้อยละ 0.01 ของเนื้อที่ตำบล โดยชนิดของหญ้าที่พบ ได้แก่ หญ้าเนเปีย

(2) เขตโรงเรือนเลี้ยงสัตว์ (สัญลักษณ์ 2520) ปัจจุบันมีการสร้างโรงเรือนเลี้ยงสัตว์ประเภทต่าง ๆ มีเนื้อที่ 25 ไร่ หรือ คิดเป็นร้อยละ 0.06 ของเนื้อที่ตำบล โดยประเภทของโรงเรือนที่พบ ได้แก่ โรงเรือนเลี้ยงสัตว์ปีก



6.2.3 เขตชุมชนและสิ่งปลูกสร้าง มีเนื้อที่ 2,875 ไร่ หรือคิดเป็นร้อยละ 6.81 ของเนื้อที่ตำบล ประกอบด้วย 2 เขตรอง ได้แก่ เขตชุมชน/สถานที่ราชการและเขตการใช้พื้นที่เฉพาะ มีรายละเอียดดังนี้

(1) เขตชุมชน/สถานที่ราชการ (สัญลักษณ์ 3100) มีเนื้อที่ 2,869 ไร่ หรือ คิดเป็นร้อยละ 6.80 ของเนื้อที่ตำบล ปัจจุบันมีการใช้ที่ดินชุมชนและที่อยู่อาศัย มีทั้งประเภทชุมชนเมือง ชุมชนชนบท และที่ตั้งของสถาบันและสถานที่ราชการต่าง ๆ

(2) และเขตการใช้พื้นที่เฉพาะ (สัญลักษณ์ 3300) มีเนื้อที่ 6 ไร่ หรือ คิดเป็นร้อยละ 0.01 ของเนื้อที่ตำบล ปัจจุบันมีการใช้ที่ดินที่นอกเหนือจาก 2 เขตดังกล่าวข้างต้น เช่น สถานที่พักผ่อนท่องเที่ยว สวนสาธารณะ รีสอร์ท ระบบขนส่งมวลชน และโบราณสถาน เป็นต้น

6.2.4 เขตแหล่งน้ำ มีเนื้อที่ 516 ไร่ หรือคิดเป็นร้อยละ 1.23 ของเนื้อที่ตำบล ประกอบด้วย 2 เขตรอง ได้แก่ เขตแหล่งน้ำตามธรรมชาติ และเขตแหล่งน้ำที่สร้างขึ้น มีรายละเอียดดังนี้

(1) เขตแหล่งน้ำตามธรรมชาติ (สัญลักษณ์ 4100) มีเนื้อที่ 309 ไร่ หรือ คิดเป็นร้อยละ 0.73 ของเนื้อที่ตำบล ปัจจุบันมีสภาพการใช้ที่ดินเป็นลักษณะของแหล่งน้ำตามธรรมชาติ เช่น ห้วยหนอง คลอง แม่น้ำ เป็นต้น

(2) เขตแหล่งน้ำที่สร้างขึ้น (สัญลักษณ์ 4200) มีเนื้อที่ 207 ไร่ หรือ คิดเป็นร้อยละ 0.50 ของเนื้อที่ตำบล ปัจจุบันมีสภาพการใช้ที่ดินเป็นแหล่งน้ำที่สร้างขึ้น เช่น คลองชลประทาน อ่างเก็บน้ำ เป็นต้น

6.2.5 เขตพื้นที่อื่นๆ (สัญลักษณ์ 5000) มีเนื้อที่ 290 ไร่ หรือคิดเป็นร้อยละ 0.69 ของเนื้อที่ตำบล เป็นเขตที่มีลักษณะการใช้ที่ดินที่มีความเฉพาะ เช่น เหมืองแร่ ที่ทิ้งขยะ หาดทราย ไม้พุ่ม เป็นต้น

6.2.6 เขตรักษาสมดุลของธรรมชาติและสิ่งแวดล้อม (สัญลักษณ์ 6000) มีเนื้อที่ 94 ไร่ หรือคิดเป็นร้อยละ 0.22 ของเนื้อที่ตำบล มีการใช้ที่ดินเป็นป่าไม้ที่พบในพื้นที่เกษตรกรรม ซึ่งอยู่นอกเขตป่าไม้ตามกฎหมาย ส่วนใหญ่เป็นป่าปลูก ป่าชุมชน

ตารางที่ 6-1 เขตการใช้ที่ดิน ตำบลหนองเหล็ก อำเภอสว่างภูมิ จังหวัดสุรินทร์

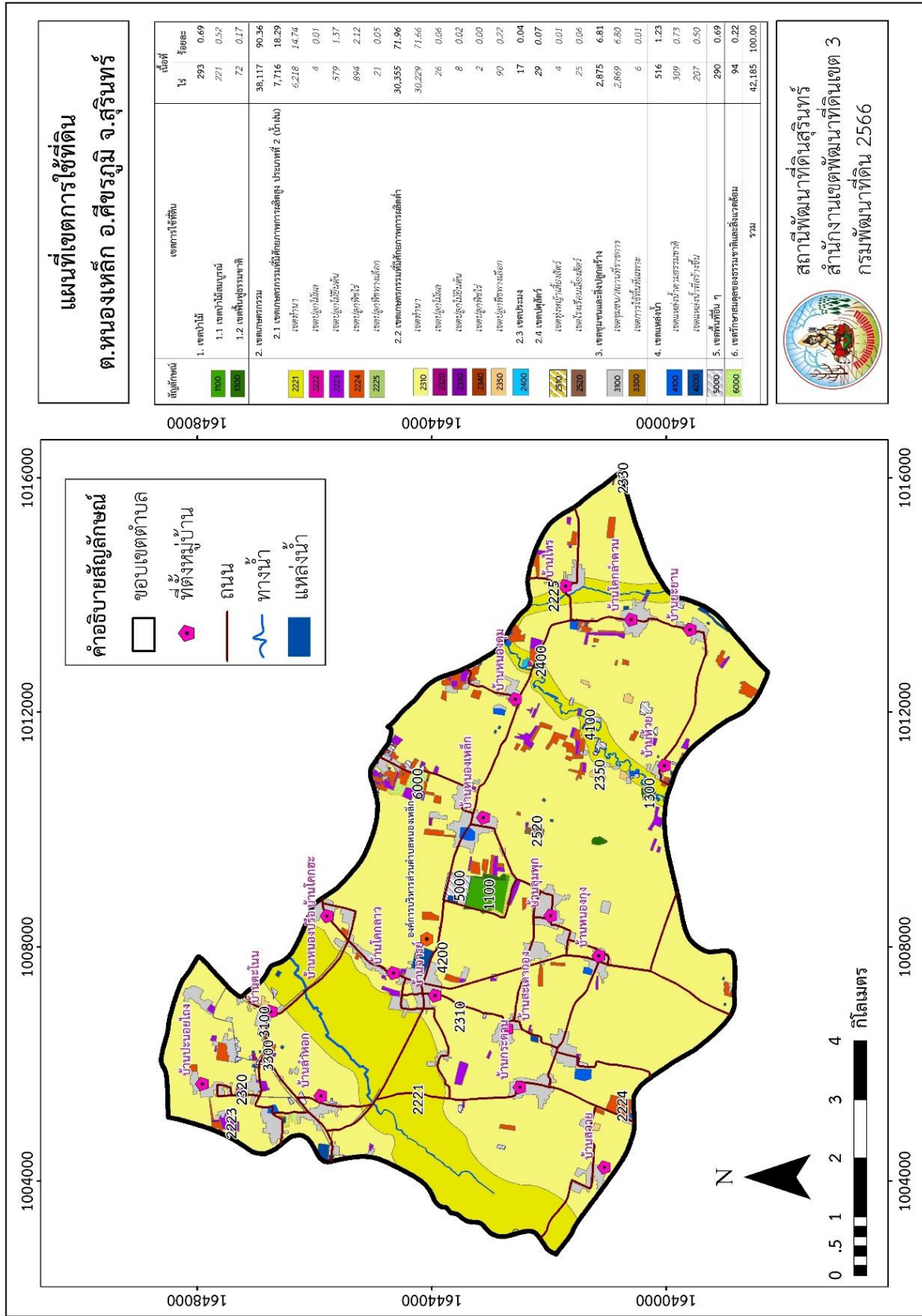
เขตการใช้ที่ดิน	เนื้อที่	
	ไร่	ร้อยละ
1. เขตป่าไม้	293	0.69
1.1 เขตป่าไม้สมบูรณ์	221	0.52
1.2 เขตป่าไม้เสื่อมโทรม	12	0.17
2. เขตเกษตรกรรม	38117	90.36
2.1 เขตเกษตรกรรมที่มีศักยภาพการผลิตสูง ประเภทที่ 2(น้ำฝน)	7,716	18.29
1) เขตทำนา	6,218	14.74
2) เขตปลูกไม้ผล	4	0.01
3) เขตปลูกไม้ยืนต้น	579	1.37
4) เขตปลูกพืชไร่	894	2.12
5) เขตปลูกพืชทางเลือก	21	0.05



ตารางที่ 6-1 (ต่อ)

เขตการใช้ที่ดิน	เนื้อที่	
	ไร่	ร้อยละ
2.2 เขตเกษตรกรรมที่มีศักยภาพการผลิตต่ำ	30,355	71.96
1) เขตทำนา	30,229	71.66
2) เขตปลูกไม้ผล	26	0.06
3) เขตปลูกไม้ยืนต้น	8	0.02
4) เขตปลูกพืชไร่	2	0.00
5) เขตปลูกพืชทางเลือก	90	0.22
2.4 เขตประมง	17	0.04
2.5 เขตปศุสัตว์	29	0.07
1) เขตทุ่งหญ้าเลี้ยงสัตว์	4	0.01
2) เขตโรงเรือนเลี้ยงสัตว์	25	0.06
3. เขตชุมชนและสิ่งปลูกสร้าง	2,875	6.81
1) เขตชุมชน/สถานที่ราชการ	2,869	6.80
2) เขตการใช้พื้นที่เฉพาะ	6	0.01
4. เขตแหล่งน้ำ	516	1.23
1) เขตแหล่งน้ำตามธรรมชาติ	309	0.69
2) เขตแหล่งน้ำที่สร้างขึ้น	207	0.50
5. เขตพื้นที่อื่น ๆ	290	0.69
6. เขตรักษาสมดุลของธรรมชาติและสิ่งแวดล้อม	94	0.22
รวม	42,185	100.00

หมายเหตุ: เนื้อที่คำนวณด้วยระบบสารสนเทศภูมิศาสตร์



รูปที่ 6-1 เขตการใช้ที่ดิน ตำบลหนองเหล็ก อำเภอศรีขรภูมิ จังหวัดสุรินทร์



## บทที่ 7

### การขับเคลื่อนแผนการใช้ที่ดิน

#### 7.1 ขั้นตอนการดำเนินงาน

ขั้นตอนการดำเนินงานหลังจากจัดทำแผนการใช้ที่ดินตำบลหนองเหล็ก อำเภอศรีขรภูมิ จังหวัดสุรินทร์ มีดังต่อไปนี้

7.1.1 จัดทำเป้าหมายการดำเนินงานและงบประมาณและกิจกรรมต่างๆ ที่จะดำเนินการใน งบประมาณ 2567-2571

7.1.2 นำแผนการใช้ที่ดินตำบลหนองเหล็กไปเสนอต่อสภาองค์การบริหารส่วนตำบลหนองเหล็ก เพื่อมีมติให้ความร่วมมือในกิจกรรมพัฒนาที่ดินดำเนินการกิจกรรมต่างๆ ที่กำหนดไว้ในแผน

7.1.3 สถานีพัฒนาที่ดินสุรินทร์ เสนอเป้าหมายและงบประมาณให้รายงานมายังกรมพัฒนาที่ดิน

7.1.4 กรมพัฒนาที่ดินพิจารณาสนับสนุนงบประมาณกิจกรรมและโครงการตามเป้าหมายที่กำหนดในแผนการใช้ที่ดิน

7.1.5 สถานีพัฒนาที่ดินสุรินทร์ นำเสนอต่อที่ประชุมจังหวัด/อำเภอ เพื่อสร้างการรับรู้และประชาสัมพันธ์ให้หน่วยงานอื่น นำโครงการภายใต้หน่วยงานมาพัฒนาพื้นที่ตามแผนการใช้ที่ดินที่กำหนด

#### 7.2 กิจกรรมของกรมพัฒนาที่ดินในเขตการใช้ที่ดินที่จะดำเนินการในงบประมาณ 2567

งบประมาณที่กำหนดไว้เป็นการประมาณเบื้องต้น อาจมีการเปลี่ยนแปลงตามที่ได้รับการจัดสรรให้ดำเนินการ

##### เขตพื้นที่เกษตรกรรม

##### 1) เขตทำนา มีแผนงาน/โครงการ ดังนี้

##### 1.1) การปรับปรุงบำรุงดิน

1.1.1) การส่งเสริมการผลิตและการใช้สารอินทรีย์

1.1.2) การผลิต-จัดหาเมล็ดพันธุ์พืชปุ๋ยสด

1.1.3) การส่งเสริมการปรับปรุงบำรุงดินด้วยพืชปุ๋ยสด

1.1.4) การพัฒนากลุ่มเกษตรกรใช้สารอินทรีย์ลดการใช้สารเคมีทางการเกษตร

1.1.5) การจัดตั้งธนาคารปุ๋ยอินทรีย์

1.1.6) การรณรงค์โลกปลอดอซัง

1.1.7) การจัดหาปุ๋ยอินทรีย์

1.1.8) การส่งเสริมการปรับปรุงบำรุงพื้นที่ดินกรด

##### 1.2) การบริหารจัดการน้ำ

1.2.1) การพัฒนาแหล่งน้ำขนาดเล็กเพื่อการอนุรักษ์ดินและน้ำ

1.2.2) การก่อสร้างแหล่งน้ำในไร่นานอกเขตชลประทาน

1.2.3) การก่อสร้างระบบส่งน้ำ



- 1.3) การฟื้นฟูและป้องกันการชะล้างพังทลายของดิน
  - 1.3.1) การปลูกหญ้าแฝกเพื่อการอนุรักษ์ดินและน้ำ
  - 1.3.2) การจัดระบบอนุรักษ์ดินและน้ำลุ่ม-ดอน

2) เขตปลูกพืชไร่ เขตปลูกไม้ผล เขตปลูกไม้ยืนต้น และเขตปลูกพืชทางเลือก มีแผนงาน/โครงการ ดังนี้

- 2.1) การปรับปรุงบำรุงดิน
  - 2.1.1) การส่งเสริมการผลิตและการใช้สารอินทรีย์
  - 2.1.2) การผลิต-จัดหาเมล็ดพันธุ์พืชปุ๋ยสด
  - 2.1.3) การส่งเสริมการปรับปรุงบำรุงดินด้วยพืชปุ๋ยสด
  - 2.1.4) การพัฒนากลุ่มเกษตรกรใช้สารอินทรีย์ลดการใช้สารเคมีทางการเกษตร
  - 2.1.5) การจัดตั้งธนาคารปุ๋ยอินทรีย์
  - 2.1.6) การจัดหาปุ๋ยอินทรีย์
  - 2.1.7) การส่งเสริมการปรับปรุงบำรุงพื้นที่ดินกรด
- 2.2) การบริหารจัดการน้ำ
  - 2.2.1) การพัฒนาแหล่งน้ำขนาดเล็กเพื่อการอนุรักษ์ดินและน้ำ
  - 2.2.2) การก่อสร้างแหล่งน้ำในไร่นานอกเขตชลประทาน
  - 2.2.3) การก่อสร้างระบบส่งน้ำ
- 2.3) การฟื้นฟูและป้องกันการชะล้างพังทลายของดิน
  - 2.3.1) การปลูกหญ้าแฝกเพื่อการอนุรักษ์ดินและน้ำ
  - 2.3.2) การจัดทำระบบอนุรักษ์ดินและน้ำ

3) เขตประมงและเขตปศุสัตว์ มีแผนงาน/โครงการ ดังนี้

- 3.1) การบริหารจัดการน้ำ
  - 3.1.1) การก่อสร้างแหล่งน้ำในไร่นานอกเขตชลประทาน

(ตารางที่ 7-1)

### 7.3 กิจกรรมที่ขอการสนับสนุนจากส่วนราชการอื่น

#### 7.3.1 เขตพื้นที่เกษตรกรรม

1) เขตทำนา มีกิจกรรมที่ขอการสนับสนุนจากส่วนราชการอื่น ดังนี้

- 1.1) ใช้ตลาดนำการผลิตในการเลือกชนิดพืชหลังนาและหาตลาดรองรับ (สำนักงานพาณิชย์จังหวัดสุรินทร์/สำนักงานสหกรณ์จังหวัดสุรินทร์)
- 1.2) จัดอบรมถ่ายทอดความรู้เรื่องการใช้พันธุ์ข้าว (กรมการข้าว)
- 1.3) จัดอบรมถ่ายทอดความรู้เรื่องการป้องกันกำจัดศัตรูข้าวและการจัดการโรค/แมลง (กรมการข้าว/กรมส่งเสริมการเกษตร)
- 1.4) ถ่ายทอดองค์ความรู้เรื่องการผลิตเมล็ดพันธุ์ข้าว (กรมการข้าว)



2) เขตปลูกพืชไร่ เขตปลูกไม้ผล เขตปลูกไม้ยืนต้น และเขตปลูกพืชทางเลือก มีกิจกรรมที่ขอการสนับสนุนจากส่วนราชการอื่น ดังนี้

2.1) ใช้ตลาดนำการผลิตในการเลือกชนิดพืชและหาตลาดรองรับ ทั้งในเขตที่เหมาะสมและในเขตที่ไม่เหมาะสมและต้องการปรับเปลี่ยนชนิดพืช (สำนักงานพาณิชย์จังหวัดสุรินทร์/สำนักงานสหกรณ์จังหวัดสุรินทร์)

2.2) การอบรมให้ความรู้การเข้าสู่กระบวนการรับรองมาตรฐานสินค้าเกษตรปลอดภัย (GAP) (กรมวิชาการเกษตร)

2.3. จัดอบรมถ่ายทอดความรู้การทำเกษตรผสมผสานตามแนวทางเศรษฐกิจพอเพียง (กรมส่งเสริมการเกษตร)

2.4) สนับสนุนการขุดเจาะน้ำบาดาล (หน่วยบัญชาการทหารพัฒนา/กรมทรัพยากรน้ำบาดาล)

3) เขตประมงและเขตปศุสัตว์ มีกิจกรรมที่ขอการสนับสนุนจากส่วนราชการอื่น ดังนี้ ส่งเสริม/สนับสนุนพันธุ์ปลา (สำนักงานประมงจังหวัดสุรินทร์)

7.3.2 พื้นที่แหล่งน้ำ มีกิจกรรมที่ขอการสนับสนุนจากส่วนราชการอื่น ดังนี้ สนับสนุนการพัฒนาเพื่อเพิ่มพื้นที่กักเก็บน้ำ (สำนักงานชลประทานสุรินทร์)

(ตารางที่ 7-2)

## 7.4 ความต้องการของชุมชนและองค์กรปกครองส่วนท้องถิ่น

จากการดำเนินการจัดทำกระบวนการมีส่วนร่วมของประชาชนที่องค์การบริหารส่วนตำบลหนองเหล็ก เมื่อวันที่ 18 กรกฎาคม 2566 ได้มีความต้องการของประชาชนที่ต้องการให้ดำเนินการเกี่ยวกับการแก้ไขปัญหาดินเสื่อมโทรม ปรับปรุงบำรุงดินให้มีความอุดมสมบูรณ์ การขุดลอกแหล่งน้ำ เพื่อการอนุรักษ์ดินและน้ำ การพัฒนาระบบส่งน้ำ การก่อสร้างฝายชะลอน้ำ

ปัญหาของตำบลหนองเหล็กในภาพรวมจะสรุปได้ว่า มีปัญหาสำคัญ 2 ประการ คือ (1) ปัญหาความเสื่อมโทรมของดิน และ (2) ปัญหาการขาดแคลนน้ำ และมีปัญหารองลงมา คือ ปัญหาสิทธิ์ในที่ดินทำกิน ปัญหาดังกล่าวนี้ส่งผลกระทบต่อคุณภาพชีวิตของราษฎรในชุมชนโดยรวม

ในกรณีของปัญหาความเสื่อมโทรมของที่ดินในพื้นที่ตำบลหนองเหล็กนั้น คือ ดินขาดความอุดมสมบูรณ์ เนื่องจากมีการใช้ที่ดินติดต่อกันเป็นเวลานานโครงสร้างของดินได้มีการเปลี่ยนแปลง ในพื้นที่ที่มีการไถพรวนด้วยเครื่องจักรกลติดต่อกันเป็นเวลานานทำให้ดินแน่นตัว น้ำในดินและอากาศในดินที่เคยมีอยู่สูญหายไป ส่วนธาตุอาหารและอินทรีย์วัตถุ ก็มีปริมาณลดลงเช่นเดียวกัน เนื่องจากพืชนาไปใช้ และอินทรีย์วัตถุได้สลายตัวไป ทำให้พื้นที่ตำบลลำดวนมีความเหมาะสมน้อยสำหรับการปลูกข้าว

ประเด็นหลักจากข้อเสนอให้แก้ไขปัญหาระยะยาวปัญหาความเสื่อมโทรมของที่ดิน จะสรุปได้ว่ามี 4 ประการ คือ (1) การส่งเสริมการผลิตและการใช้สารอินทรีย์ (2) การส่งเสริมการปรับปรุงบำรุงดินด้วยพืชปุ๋ยสด (3) การรณรงค์เฝ้าสังเกตข้อชั่ง และ (4) การส่งเสริมการปรับปรุงบำรุงดินพื้นที่ดินกรด

ในกรณีของการขาดแคลนนํ้านั้น นอกจากมีผลมาจากการทับถมของตะกอนดินในแหล่งน้ำจนตื้นเขินดังที่กล่าวข้างต้นแล้ว การที่ประชากรเพิ่มขึ้น กิจกรรมการใช้น้ำเพิ่มขึ้น การเกษตรก็เพิ่มขึ้น

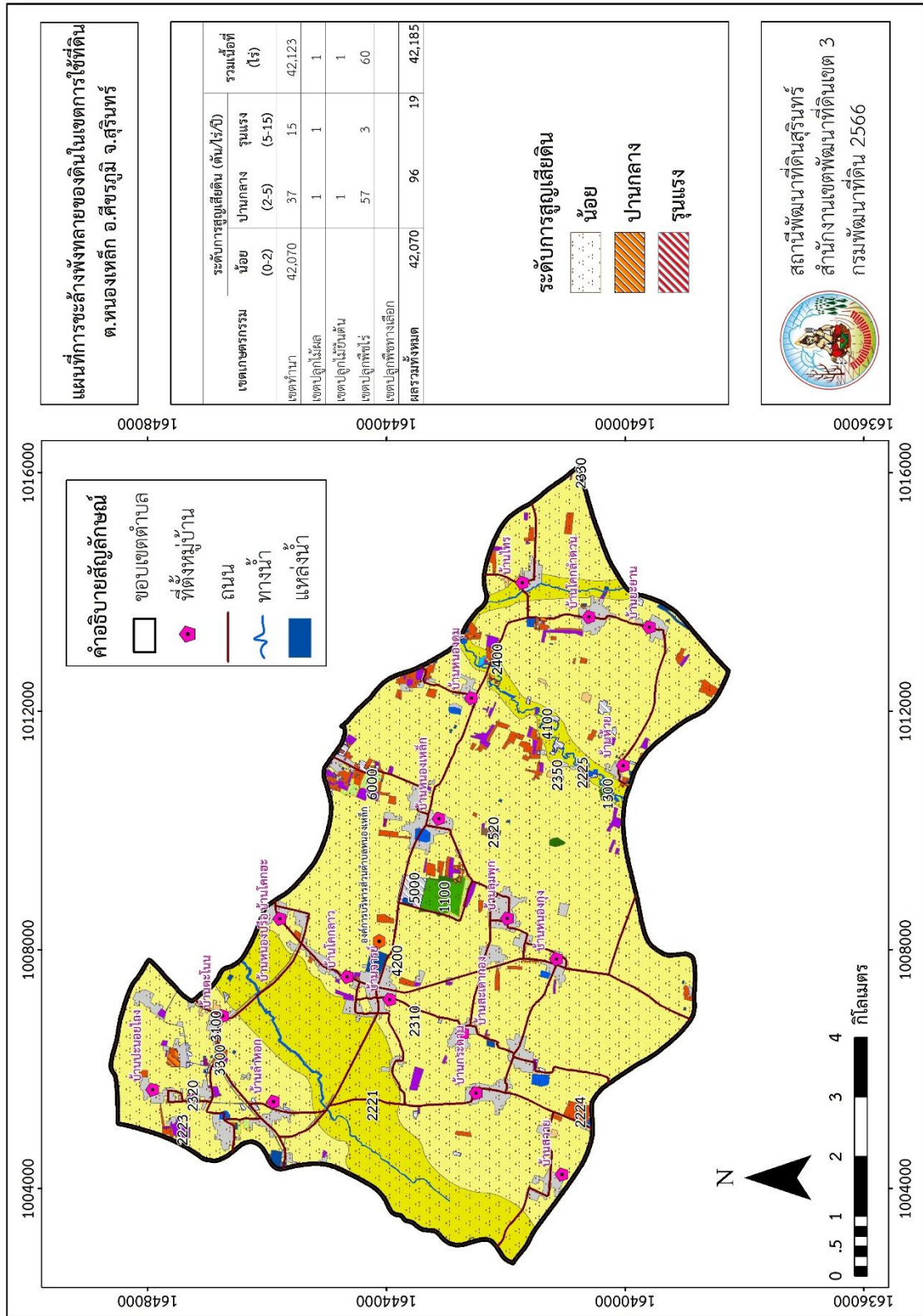


รวมทั้งเหตุการณ์ที่เกิดจากการเปลี่ยนแปลงภูมิอากาศ เช่น ปริมาณฝนน้อยกว่าปกติ ฝนทิ้งช่วง จนเกิดความแห้งแล้ง การขาดแคลนน้ำจึงเกิดขึ้นอย่างต่อเนื่อง จึงมีข้อเสนอของหมู่บ้านทั้ง 18 หมู่บ้านในตำบลหนองเหล็กที่เร่งด่วน คือ “การจัดหาน้ำ” โดยวิธีการต่างๆ ให้เพียงพอแก่ความต้องการ

ประเด็นหลักจากข้อเสนอให้แก้ไขปัญหาระบบน้ำ จะสรุปได้ว่ามี 4 ประการ คือ (1) การขุดลอกแหล่งน้ำในปัจจุบันซึ่งรวมถึงอ่างเก็บน้ำ ลำห้วย เป็นต้น (2) การขุดสระน้ำในไร่นานอกเขตชลประทาน (3) สร้างอ่าง ฝ่ายเก็บน้ำเพิ่มเติมจากที่มีอยู่เดิม (4) ขุดเจาะบ่อบาดาล และ (5) ก่อสร้างคลองส่งน้ำเพื่อการกระจายน้ำ

เพื่อตอบสนองข้อเสนอดังกล่าว จากการวิเคราะห์ข้อมูลเบื้องต้นที่มีอยู่ในปัจจุบันแล้วสรุปได้ว่า “ไม่สามารถดำเนินการแก้ปัญหาหมู่บ้านใดหมู่บ้านหนึ่งหรือใช้วิธีการใดวิธีการหนึ่ง แล้วจะแก้ไขปัญหาคือความเสื่อมโทรมของดินและปัญหาการขาดแคลนน้ำ ทั้งตำบลหนองเหล็กได้โดยสิ้นเชิง”

การแก้ไขปัญหาระบบน้ำจะต้องควบคู่กับการแก้ปัญหาคือความเสื่อมโทรมของดิน โดยการดำเนินการทั้งตำบล จัดทำโครงการ “การพัฒนาที่ดินและน้ำที่เป็นระบบ” ทั้งพื้นที่ตำบล ซึ่งสภาพพื้นที่ส่วนใหญ่ของตำบลเป็นพื้นที่ราบถึงค่อนข้างราบเรียบ (ความลาดชัน 0-2 เปอร์เซ็นต์ และความลาดชัน 2-5 เปอร์เซ็นต์) มีส่วนน้อยที่มีความเสี่ยงในการสูญเสียดินจากการชะล้างพังทลายของดินและไหลลงสู่อ่างเก็บน้ำ การจัดการพื้นที่ควรพัฒนาที่ดินและระบบน้ำ ได้แก่ การขุดลอกลำคลอง ขุดสระน้ำในไร่นานอกเขตชลประทาน ฝ่ายกั้นน้ำ คลองส่งน้ำ การขุดเจาะบ่อบาดาล การปรับเปลี่ยนกิจกรรมการผลิต และการทำระบบอนุรักษ์ดินและน้ำเพื่อให้การใช้ที่ดินสามารถใช้พื้นที่ได้อย่างต่อเนื่องและเกิดประโยชน์ทั้งตัวเกษตรกร ชุมชน ในด้านเศรษฐกิจ สังคมและสิ่งแวดล้อม (รูปที่ 7-1)



รูปที่ 7-1 การชะล้างพังทลายของดิน ตำบลหนองเหล็ก อำเภอสหัสขันธ์ จังหวัดสุรินทร์



ตารางที่ 7-1 กิจกรรมของกรมพัฒนาที่ดินในเขตการใช้ที่ดินที่จะดำเนินการในปีงบประมาณ 2567

เขตการใช้ที่ดิน	แผนงาน/โครงการ	งบประมาณ
1 เขตเกษตรกรรม	1. การปรับปรุงบำรุงดิน	
1.1 เขตเกษตรกรรมที่มีศักยภาพการผลิตสูง ประเภทที่ 2 (น้ำฝน)	1.1 การส่งเสริมการผลิตและการใช้สารอินทรีย์ (200 ราย)	1,000
- เขตทำนา เนื้อที่ 6,218 ไร่	1.2 การผลิต-จัดหาเมล็ดพันธุ์พืชปุ๋ยสด (ถั่วพรี 1 ตัน)	24,500
	1.3 การส่งเสริมการปรับปรุงบำรุงดินด้วยพืชปุ๋ยสด (100 ไร่)	1,500
	1.4 การพัฒนากลุ่มเกษตรกรใช้สารอินทรีย์ลดการใช้สารเคมีทางการเกษตร (2 กลุ่ม)	7,000
	1.5 การผลิตปุ๋ยหมัก พด. (20 ตัน)	68,000
	1.6 การรณรงค์ไถกลบตอซัง (100 ไร่)	34,000
	1.7 การจัดหาปูนโดโลไมท์ (20 ตัน)	34,000
	1.8 การส่งเสริมการปรับปรุงบำรุงพื้นที่ดินกรด (50 ไร่)	750
	1.9 การรณรงค์ไถกลบตอซัง (50 ไร่)	17,000
	2. การบริหารจัดการน้ำ	
	2.1 การก่อสร้างแหล่งน้ำในไร่นานอกเขตชลประทาน (5 บ่อ)	115,000
	3. การฟื้นฟูและป้องกันการชะล้างพังทลายของดิน	
	3.1 การปลูกหญ้าแฝกเพื่อการอนุรักษ์ดินและน้ำ (50,000 กล้า)	60,000



ตารางที่ 7-1 (ต่อ)

เขตการใช้ที่ดิน	แผนงาน/โครงการ	งบประมาณ
- เขตปลูกไม้ผล เนื้อที่ 4 ไร่ - เขตปลูกไม้ยืนต้น เนื้อที่ 579 ไร่ - เขตปลูกพืชไร่ เนื้อที่ 894 ไร่ - เขตปลูกพืชทางเลือก เนื้อที่ 21 ไร่	1. การปรับปรุงบำรุงดิน 1.1 การส่งเสริมการผลิตและการใช้สารอินทรีย์ (100 ราย) 1.2 การผลิต-จัดหาเมล็ดพันธุ์พืชปุ๋ยสด (ถั่วพราง 1 ตัน) 1.3 การส่งเสริมการปรับปรุงบำรุงดินด้วยพืชปุ๋ยสด (100 ไร่) 1.4 การพัฒนาเกษตรกรกรใช้สารอินทรีย์ลดการใช้สารเคมีทางการเกษตร (2 กลุ่ม) 1.5 การผลิตปุ๋ยหมัก พด. (10 ตัน) 1.6 การจัดหาปุ๋ยไนโตรเจน (10 ตัน) 1.7 การส่งเสริมการปรับปรุงบำรุงพื้นที่ดินกรด (25 ไร่) 2. การบริหารจัดการน้ำ 2.1 การก่อสร้างแหล่งน้ำในไร่นานอกเขตชลประทาน (2 บ่อ)	500 24,500 1,500 7,000 34,000 17,000 375 46,000



ตารางที่ 7-1 (ต่อ)

เขตการใช้ที่ดิน	แผนงาน/โครงการ	งบประมาณ
1.2 เขตเกษตรกรรมที่มีศักยภาพการผลิตต่ำ - เขตทำนา เนื้อที่ 30,229 ไร่	1. การปรับปรุงบำรุงดิน 1.1 การส่งเสริมการผลิตและการใช้สารอินทรีย์ (300 ราย) 1.2 การผลิต-จัดหาเมล็ดพันธุ์พืชปุ๋ยสด (ปอเทือง 5 ตัน) 1.3 การส่งเสริมการปรับปรุงบำรุงดินด้วยพืชปุ๋ยสด (500 ไร่) 1.4 การพัฒนากลุ่มเกษตรกรใช้สารอินทรีย์ลดการใช้สารเคมีทางการเกษตร (5 กลุ่ม) 1.5 การผลิตปุ๋ยหมัก พด. (50 ตัน) 1.6 การรณรงค์ไถกลบตอซัง (200 ไร่) 1.7 การจัดหาปุ๋ยโดโลไมท์ (50 ตัน) 1.8 การส่งเสริมการปรับปรุงบำรุงพื้นที่ดินกรด (125 ไร่) 1.9 การรณรงค์ไถกลบตอซัง (150 ไร่) 2. การบริหารจัดการน้ำ 2.1 การก่อสร้างแหล่งน้ำในไร่นานอกเขตชลประทาน (20 บ่อ) 3. การฟื้นฟูและป้องกันการชะล้างพังทลายของดิน 3.1 การปลูกหญ้าแฝกเพื่อการอนุรักษ์ดินและน้ำ (50,000 กล้า) 3.2 การจัดระบบอนุรักษ์ดินและน้ำ ในพื้นที่ไม่เหมาะสมตาม Agri-Map	1,500 148,750 7,500 17,500 170,000 68,000 85,000 1,875 51,000 460,000 60,000 480,000



ตารางที่ 7-1 (ต่อ)

เขตการใช้ที่ดิน	แผนงาน/โครงการ	งบประมาณ
- เขตปลูกไม้ผล เนื้อที่ 26 ไร่ - เขตปลูกไม้ยืนต้น เนื้อที่ 8 ไร่ - เขตปลูกพืชไร่ เนื้อที่ 2 ไร่ - เขตปลูกพืชทางเลือก เนื้อที่ 90 ไร่	1. การปรับปรุงบำรุงดิน 1.1 การส่งเสริมการผลิตและการใช้สารอินทรีย์ (100 ราย) 1.2 การผลิต-จัดหาเมล็ดพันธุ์พืชปุ๋ยสด (ถั่วพราง 1 ตัน) 1.3 การส่งเสริมการปรับปรุงบำรุงดินด้วยพืชปุ๋ยสด (100 ไร่) 1.4 การพัฒนากลุ่มเกษตรกรใช้สารอินทรีย์ลดการใช้สารเคมีทางการเกษตร (3 กลุ่ม) 1.5 การผลิตปุ๋ยหมัก พด. (10 ตัน) 1.6 การจัดหาปุ๋ยไนโตรเจน (10 ตัน) 1.7 การส่งเสริมการปรับปรุงบำรุงพื้นที่ดินกรด 2. การบริหารจัดการน้ำ 2.1 การก่อสร้างแหล่งน้ำในไร่นานอกเขตชลประทาน (3 บ่อ)	500 24,500 1,500 10,500 34,000 17,000 375 69,000
1.3 เขตประมง เนื้อที่ 17 ไร่	1. การบริหารจัดการน้ำ	
1.4 เขตปศุสัตว์ เนื้อที่ 29 ไร่	1.1 การก่อสร้างแหล่งน้ำในไร่นานอกเขตชลประทาน (3 บ่อ)	69,000

หมายเหตุ: งบประมาณที่กำหนดไว้เป็นการประมาณเบื้องต้น อาจมีการเปลี่ยนแปลงตามที่ได้รับการจัดสรรให้ดำเนินการ



ตารางที่ 7-2 สรุปกิจกรรมที่ขอรับการสนับสนุนจากส่วนราชการอื่นในเขตการใช้ที่ดิน

เขตการใช้ที่ดิน	กิจกรรมที่ขอการสนับสนุนจากส่วนราชการอื่น
1. เขตพื้นที่เกษตรกรรม 1.1 เขตทำนา เนื้อที่ 36,447 ไร่	1. ใช้ตลาดนำการผลิตในการเลือกชนิดพืชหลังนาและหาตลาดรองรับ (สำนักงานพาณิชย์จังหวัดสุรินทร์/สำนักงานสหกรณ์จังหวัดสุรินทร์) 2. จัดอบรมถ่ายทอดความรู้เรื่องการใช้พันธุ์ข้าว (กรมการข้าว) 3. จัดอบรมถ่ายทอดความรู้เรื่องการป้องกันกำจัดศัตรูข้าวและการจัดการโรค/แมลง (กรมการข้าว/กรมส่งเสริมการเกษตร) 4. ถ่ายทอดองค์ความรู้เรื่องการผลิตเมล็ดพันธุ์ข้าว (กรมการข้าว)
1.2 เขตปลูกพืชไร่ เนื้อที่ 896 ไร่ 1.3 เขตปลูกไม้ยืนต้น เนื้อที่ 587 ไร่ 1.4 เขตปลูกไม้ผล เนื้อที่ 30 ไร่ 1.5 เขตปลูกพืชทางเลือก เนื้อที่ 111 ไร่	1. ใช้ตลาดนำการผลิตในการเลือกชนิดพืชและหาตลาดรองรับ ทั้งในเขตที่เหมาะสมและในเขตที่ไม่เหมาะสม และต้องการปรับเปลี่ยนชนิดพืช (สำนักงานพาณิชย์จังหวัดสุรินทร์/สำนักงานสหกรณ์จังหวัดสุรินทร์) 2. การอบรมให้ความรู้การเข้าสู่กระบวนการรับรองมาตรฐานสินค้าเกษตรปลอดภัย (GAP) (กรมวิชาการเกษตร) 3. จัดอบรมถ่ายทอดความรู้การทำเกษตรผสมผสานตามแนวทางเศรษฐกิจพอเพียง (กรมส่งเสริมการเกษตร)
1.6 เขตประมง เนื้อที่ 17 ไร่ 1.7 เขตปศุสัตว์ เนื้อที่ 29 ไร่	1. ส่งเสริม/สนับสนุนพันธุ์ปลา (สำนักงานประมงจังหวัดสุรินทร์) 2. ส่งเสริม/สนับสนุนการปลูกหญ้าเลี้ยงสัตว์ (สำนักงานปศุสัตว์จังหวัดสุรินทร์)
2. พื้นที่แหล่งน้ำ เนื้อที่ 516 ไร่	1. สนับสนุนการพัฒนาเพื่อเพิ่มพื้นที่กักเก็บน้ำ (สำนักงานชลประทานสุรินทร์) 2. สนับสนุนการขุดเจาะน้ำบาดาล (หน่วยบัญชาการทหารพัฒนา/กรมทรัพยากรน้ำบาดาล)



ตาราง 7-3 เป้าหมายการดำเนินงานและงบประมาณ ตำบลหนองเหล็ก อำเภอสี่ขรภูมิ จังหวัดสุรินทร์ แผน 5 ปี (พ.ศ. 2567-2571)

เขตการใช้ที่ดิน	งาน/โครงการ/กิจกรรม	หน่วย นับ	เป้าหมาย					รวม	งบประมาณ					รวม	หน่วยงาน รับผิดชอบ
			2567	2568	2569	2570	2571		2567	2568	2569	2570	2571		
	<b>1. การปรับปรุงบำรุงดิน</b>														
เขตพื้นที่ เกษตรกรรม	1.1 การส่งเสริมการผลิต และการใช้สารอินทรีย์	ราย	700	200	200	200	200	1,500	3,500	1,000	1,000	1,000	1,000	7,500	พด.
เขตนาข้าว,เขต ปลูกพืชไร่	1.2 การผลิต-จัดหาเมล็ด พันธุ์พืชปุ๋ยสด (ถั่วพราง)	ตัน	8	5	5	5	5	28	196,000	122,500	122,500	122,500	122,500	686,000	พด.
เขตนาข้าว,เขตปลูก พืชไร่/ไม้ผล/ไม้ยืน ต้น/พืชทางเลือก	1.3 การส่งเสริมการ ปรับปรุงบำรุงดินด้วยพืชปุ๋ย สด	ไร่	800	500	500	500	500	2,800	12,000	7,500	7,500	7,500	7,500	42,000	พด.
เขตพื้นที่ เกษตรกรรม	1.4 การพัฒนากลุ่ม เกษตรกรใช้สารอินทรีย์ลด การใช้สารเคมีทาง การเกษตร	กลุ่ม	12	5	5	5	5	32	42,000	17,500	17,500	17,500	17,500	112,000	พด.
เขตนาข้าว,เขตปลูก พืชไร่/ไม้ผล/ไม้ยืน ต้น/พืชทางเลือก	1.5 การทำปุ๋ยหมัก พด.1	ตัน	90	50	50	50	50	290	306,000	170,000	170,000	170,000	170,000	986,000	พด.
เขตนาข้าว,เขตปลูก พืชไร่/ไม้ผล/ไม้ยืน ต้น/พืชทางเลือก	1.6 การจัดหาปูนโดโลไมท์	ตัน	90	50	50	50	50	290	153,000	85,000	85,000	85,000	85,000	493,000	พด.
เขตนาข้าว,เขตปลูก พืชไร่/ไม้ผล/ไม้ยืน ต้น/พืชทางเลือก	1.7 การส่งเสริมการ ปรับปรุงบำรุงพื้นที่ดินกรด	ไร่	225	125	125	125	125	725	3,375	1,875	1,875	1,875	1,875	10,875	พด.
เขตนาข้าว	1.8 การรณรงค์เฝ้าติดตาม ซึ่ง	ไร่	200	200	200	200	200	1,000	68,000	68,000	68,000	68,000	68,000	340,000	พด.



แผนการใช้ที่ดินตำบลหนองเหล็ก อำเภอศรีขรภูมิ จังหวัดสุรินทร์

ตาราง 7-3 (ต่อ)

เขตการใช้ที่ดิน	งาน/โครงการ/กิจกรรม	หน่วย นับ	เป้าหมาย					รวม	งบประมาณ					รวม	หน่วยงาน รับผิดชอบ
			2567	2568	2569	2570	2571		2567	2568	2569	2570	2571		
	2. การบริหารจัดการน้ำ														
เขตพื้นที่ เกษตรกรรม	2.1 การก่อสร้างแหล่งน้ำ ในไร่นานอกเขต ชลประทาน	บ่อ	33	15	15	15	15	93	759,000	345,000	345,000	345,000	345,000	2,139,000	พด.
	3. การฟื้นฟูและป้องกัน การชะล้างพังทลายของ ดิน														
เขตพื้นที่ เกษตรกรรม, พื้นที่แหล่งน้ำ	3.1 การปลูกหญ้าแฝกเพื่อ การอนุรักษ์ดินและน้ำ พื้นที่แหล่งน้ำ	กล้า	100,000	100,000	100,000	100,000	100,000	500,000	120,000	120,000	120,000	120,000	120,000	600,000	พด.
	4. พัฒนาพื้นที่เพื่อการ สนับสนุนการปรับเปลี่ยน การผลิตในพื้นที่ไม่ เหมาะสมตาม Agri-Map														
เขตนาข้าว	4.1 การจัดระบบอนุรักษ์ ดินและน้ำ	ไร่	240	240	240	240	240	1,200	480,000	480,000	480,000	480,000	480,000	2,400,000	พด.

หมายเหตุ: งบประมาณที่กำหนดไว้นี้เป็นการประมาณเบื้องต้น อาจมีการเปลี่ยนแปลงตามที่ได้รับการจัดสรรให้ดำเนินการ



## เอกสารอ้างอิง

### บทที่ 1

- คณะกรรมการจัดทำปทานุกรมปฐพีวิทยา. 2551. **ปทานุกรมปฐพีวิทยา**. สำนักพิมพ์มหาวิทยาลัยเกษตรศาสตร์, กรุงเทพฯ.
- ADB. 2012. **The State of Pacific Towns and Cities: Urbanization in ADB's Pacific Developing Member Countries**. Mandaluyong City, Philippines.
- FAO. 1974. **Land Capability Appraisal Indonesia: Interim Report**. (AGL/INS), Rome.
- \_\_\_\_\_. 1993. **Guidelines for Land Use Planning**. Rome.
- NRC. 1975. **Land Use Planning**. The National Academics of Sciences, Engineering, and Medicine, Washington. D.C.
- Vink, A.P.A. 1975. **Land Use in Advancing Agriculture**. Springer-Verlag Berlin Heidelberg.

### บทที่ 2

- กรมการปกครอง. 2561. **ข้อมูลจำนวนประชากรและบ้าน**. กระทรวงมหาดไทย. ไฟล์ข้อมูล.
- กรมการพัฒนาชุมชน. 2565. **ข้อมูลพื้นฐานระดับหมู่บ้าน กชข. 2ค ปี 2565**. กระทรวงมหาดไทย. แหล่งที่มา:  
[http://bmnopic64.cdd.go.th/report/kcc?report\\_type=villagesummary&tumbol\\_ID%5B%5D=720303&year=2564](http://bmnopic64.cdd.go.th/report/kcc?report_type=villagesummary&tumbol_ID%5B%5D=720303&year=2564).
- \_\_\_\_\_. 2565. **ข้อมูลความจำเป็นพื้นฐาน จปฐ. ปี 2565**. กระทรวงมหาดไทย. แหล่งที่มา:  
[http://bmnopic65.cdd.go.th/report/jpt?report\\_type=summary&tumbol\\_ID%5B%5D=720303&year=2565](http://bmnopic65.cdd.go.th/report/jpt?report_type=summary&tumbol_ID%5B%5D=720303&year=2565).
- กรมพัฒนาที่ดิน. 2565. **หมอดินอาสาตำบลหนองเหล็ก ปี 2565**. ไฟล์ข้อมูล.
- กรมส่งเสริมการเกษตร. 2566. **จำนวนครัวเรือนเกษตรกร ปี 2566**. ไฟล์ข้อมูล.
- กรมอุตุนิยมวิทยา. 2565. **ข้อมูลปริมาณน้ำฝน 30 ปี (2536 – 2565)**. กระทรวงเทคโนโลยีสารสนเทศและการสื่อสาร.
- กลุ่มวิเคราะห์สภาพการใช้ที่ดิน. 2566. **ข้อมูลการใช้ที่ดิน จังหวัดสุรินทร์ ปี 2565**.  
กองนโยบายและแผนการใช้ที่ดิน กรมพัฒนาที่ดิน กรุงเทพฯ.
- องค์การบริหารส่วนตำบลหนองเหล็ก. 2566. **แผนพัฒนาท้องถิ่น (พ.ศ. 2566 – 2570)**. อำเภอศรีขรภูมิ จังหวัดสุรินทร์.



### บทที่ 3

กองสำรวจดินและวิจัยทรัพยากรดิน กรมพัฒนาที่ดิน. 2562. **ข้อมูลทรัพยากรดิน**. ไฟล์ข้อมูล.

กรมทรัพยากรน้ำบาดาล. 2565. **ข้อมูลบ่อน้ำบาดาลตำบลหนองเหล็ก**. สืบค้นจาก

<http://app.dgr.go.th/newpasutara/xml/>, 11 สิงหาคม 2565.

กระทรวงทรัพยากรธรรมชาติและสิ่งแวดล้อม. 2541. **ราชกิจจานุเบกษา**. เล่มที่ 115. ตอนที่ 67 ก, กรุงเทพฯ. สืบค้นจาก

<http://www.ratchakittha.soc.go.th/RKJ/announce/search.jsp>, 11 สิงหาคม 2565.

### บทที่ 4

Kristensen P. 2004. **The DPSIR Framework**. National Environmental Research Institute, Denmark, Department of Policy Analysis, European Topic Centre on Water, European Environment Agency.

กรมพัฒนาที่ดิน. 2561. **แผนบริหารจัดการทรัพยากรดินปัญหาของประเทศไทย ระยะ 20 ปี (พ.ศ. 2561-2580)**. ไฟล์ข้อมูล.

### บทที่ 5

บัณฑิต ต้นสิริ และคำรณ ไทรพิก. 2542. **คู่มือการประเมินคุณภาพที่ดินสำหรับพืชเศรษฐกิจ**.

กองวางแผนการใช้ที่ดิน กรมพัฒนาที่ดิน กระทรวงเกษตรและสหกรณ์.

### บทที่ 6

คณะกรรมการขับเคลื่อนเศรษฐกิจพอเพียง สำนักงานคณะกรรมการพัฒนาการเศรษฐกิจและสังคมแห่งชาติ. 2550. **การประยุกต์ใช้หลักเศรษฐกิจพอเพียง**. ไฟล์ข้อมูล.

สำนักงานนโยบายและแผนทรัพยากรธรรมชาติและสิ่งแวดล้อม. 2565. **นโยบายและแผนการบริหารทรัพยากรที่ดินและทรัพยากรดินของประเทศ พ.ศ. 2566-2570**. ไฟล์ข้อมูล.

สำนักงานสภาพัฒนาการเศรษฐกิจและสังคมแห่งชาติ. 2565. (ร่าง) **กรอบแผนพัฒนาภาค พ.ศ. 2566-2570**. ไฟล์ข้อมูล.

\_\_\_\_\_. 2565. **แผนพัฒนาเศรษฐกิจและสังคมแห่งชาติ ฉบับที่ 12 พ.ศ. 2560-2564**. ไฟล์ข้อมูล.

สำนักเลขาธิการคณะรัฐมนตรี. 2562. **คำแถลงนโยบายของคณะรัฐมนตรี แถลงต่อรัฐสภา วันที่ 25 กรกฎาคม 2562**. ไฟล์ข้อมูล.



ตู้ ปณ 19 ตำบลคอโค อำเภอเมือง  
จังหวัดสุรินทร์ โทร. 044-069905  
อีเมลล์ : [srn01@ladd.go.th](mailto:srn01@ladd.go.th)