

แผนการใช้ที่ดินตำบลสนม อำเภอสนม จังหวัดสุรินทร์



สถานีพัฒนาที่ดินสุรินทร์ สำนักงานพัฒนาที่ดินเขต 3
กรมพัฒนาที่ดิน กระทรวงเกษตรและสหกรณ์
กันยายน 2566



คำนำ

การจัดทำแผนการใช้ที่ดินดำเนินการตามรัฐธรรมนูญแห่งราชอาณาจักรไทย พ.ศ. 2560 มาตรา 72 (1) ที่ได้บัญญัติให้มีการวางแผนการใช้ที่ดินให้เหมาะสมกับศักยภาพของที่ดินตามหลักการพัฒนาอย่างยั่งยืน โดยแผนการใช้ที่ดินตำบลสนม อำเภอสนม จังหวัดสุรินทร์ ได้นำแนวคิดของ FAO และ UNEP มาปรับใช้ คือ ความเหมาะสมทางกายภาพ ความเหมาะสมทางเศรษฐกิจ การยอมรับจากสังคม การสร้างความยั่งยืนให้สิ่งแวดล้อม และเสนอทางเลือกการใช้ที่ดิน ร่วมกับวิธีการที่จำเป็นอื่น ๆ เช่น กระบวนการมีส่วนร่วมของชุมชน (Participatory Rural Appraisal: PRA) การประเมินคุณภาพที่ดิน เป็นต้น

กองนโยบายและแผนการใช้ที่ดินร่วมกับสำนักงานพัฒนาที่ดินเขต 3 และสถานีพัฒนาที่ดินสุรินทร์ ในการดำเนินงานวางแผนการใช้ที่ดินระดับตำบล โดยพิจารณาภาพรวมของสภาพปัญหาในด้านต่างๆ ทั้งด้านกายภาพ เศรษฐกิจ และสังคม วิเคราะห์และสังเคราะห์ข้อมูลนำไปสู่การวางแผนการใช้ที่ดินที่สอดคล้องกับศักยภาพของพื้นที่ โดยผ่านกระบวนการมีส่วนร่วมของชุมชน (PRA) ในการระบุปัญหา ความต้องการของเกษตรกรและผู้มีส่วนได้ส่วนเสีย ทั้งนี้ สถานีพัฒนาที่ดินสุรินทร์ ได้จัดทำแผนกิจกรรม/โครงการ เพื่อขับเคลื่อนแผนการใช้ที่ดินให้เป็นรูปธรรม เพื่อให้เกษตรกรมีคุณภาพชีวิตที่ดีขึ้น มีการใช้ที่ดินอย่างถูกต้องเหมาะสม รักษาสภาพแวดล้อมและอนุรักษ์ทรัพยากรในชุมชนให้เกิดความยั่งยืนต่อไป

สถานีพัฒนาที่ดินสุรินทร์

กันยายน 2566



สารบัญ

	หน้า
คำนำ	
สารบัญ	
สารบัญตาราง	
สารบัญรูป	
บทที่ 1 บทนำ	1-1
1.1 ความสำคัญของการวางแผนการใช้ที่ดิน	1-1
1.2 หลักการและเหตุผล	1-1
1.3 วัตถุประสงค์	1-1
1.4 ระยะเวลาและสถานที่ดำเนินงาน	1-1
1.5 ขั้นตอนการดำเนินงาน	1-2
1.6 วิสัยทัศน์ของตำบล	1-3
บทที่ 2 ข้อมูลทั่วไป	2-1
2.1 ที่ตั้งและอาณาเขต	2-1
2.2 การแบ่งส่วนการปกครอง	2-2
2.3 สภาพภูมิประเทศ	2-2
2.4 สภาพภูมิอากาศ	2-2
2.5 สภาพการใช้ที่ดินในปัจจุบัน	2-4
2.6 สภาพเศรษฐกิจและสังคม	2-8
บทที่ 3 สถานภาพของทรัพยากรธรรมชาติ	3-1
3.1 ทรัพยากรป่าไม้	3-1
3.2 ทรัพยากรน้ำ	3-1
3.3 ทรัพยากรดิน	3-2
บทที่ 4 กระบวนการมีส่วนร่วมของชุมชน (Participatory Rural Appraisal: PRA)	4-1
4.1 การวิเคราะห์ผลจากการจัดทำกระบวนการมีส่วนร่วมของชุมชน (PRA)	4-1
4.2 ระบบการปลูกพืชในปัจจุบัน	4-4
บทที่ 5 การประเมินคุณภาพที่ดิน	5-1
5.1 หลักการประเมินคุณภาพที่ดินด้านกายภาพ	5-1
5.2 พืชเศรษฐกิจที่สำคัญของตำบล	5-3
5.3 ระดับความเหมาะสมของที่ดิน	5-3



สารบัญ (ต่อ)

	หน้า
บทที่ 6 แผนการใช้ที่ดิน	6-1
6.1 การวิเคราะห์ข้อมูลเพื่อการจัดทำแผนการใช้ที่ดินระดับตำบล	6-1
6.2 เขตการใช้ที่ดิน	6-2
บทที่ 7 การขับเคลื่อนแผนการใช้ที่ดิน	7-1
7.1 ขั้นตอนการดำเนินงาน	7-1
7.2 กิจกรรมของกรมพัฒนาที่ดินในเขตการใช้ที่ดินที่จะดำเนินการใน ปีงบประมาณ 2567	7-1
7.3 กิจกรรมที่ขอการสนับสนุนจากส่วนราชการอื่น	7-2
7.4 ความต้องการของชุมชนและองค์กรปกครองส่วนท้องถิ่น	7-4
เอกสารอ้างอิง	8-1



สารบัญตาราง

ตารางที่		หน้า
2-1	สถิติปริมาณน้ำฝน อำเภอสนม จังหวัดสุรินทร์ 10 ปี ย้อนหลัง ปี 2555-2564	2-3
2-2	สภาพการใช้ที่ดิน ตำบลสนม อำเภอสนม จังหวัดสุรินทร์	2-5
2-3	จำนวนประชากร และครัวเรือน ตำบลสนม อำเภอสนม จังหวัดสุรินทร์	2-8
2-4	จำนวนและสัดส่วนครัวเรือน ตำบลสนม อำเภอสนม จังหวัดสุรินทร์ปี 2565	2-9
2-5	รายได้-รายจ่ายเฉลี่ยครัวเรือน ตำบลสนม อำเภอสนม จังหวัดสุรินทร์ ปี 2565	2-10
3-1	สมบัติดิน ตำบลสนม อำเภอสนม จังหวัดสุรินทร์	3-3
5-1	ตัวอย่างการประเมินคุณภาพที่ดินด้านกายภาพของประเภทการใช้ประโยชน์ ที่ดิน	5-2
5-2	ชั้นความเหมาะสมทางกายภาพของดิน ตำบลสนม อำเภอสนม จังหวัดสุรินทร์	5-3
6-1	เขตการใช้ที่ดิน ตำบลสนม อำเภอสนม จังหวัดสุรินทร์	6-4
7-1	กิจกรรมของกรมพัฒนาที่ดินในเขตเกษตรกรรมที่จะดำเนินการใน ปีงบประมาณ 2567-2571	7-7
7-2	สรุปกิจกรรมที่ขอรับการสนับสนุนจากส่วนราชการอื่นในเขตการใช้ที่ดิน	7-9
7-3	เป้าหมายการดำเนินงานและงบประมาณ ตำบลสนม อำเภอสนม จังหวัด สุรินทร์ แผน 5 ปี (พ.ศ. 2567-2571)	7-13



สารบัญรูป

รูปที่		หน้า
1-1	ขั้นตอนการวางแผนการใช้ที่ดินระดับตำบล	1-3
2-1	ขอบเขตการปกครองตำบลสนม อำเภอสนม จังหวัดสุรินทร์	2-1
2-2	กราฟสมมูลของน้ำเพื่อการเกษตร ปี พ.ศ. 2536-2565	2-4
2-3	สภาพการใช้ที่ดิน ตำบลสนม อำเภอสนม จังหวัดสุรินทร์	2-7
3-1	ทรัพยากรดิน ตำบลสนม อำเภอสนม จังหวัดสุรินทร์	3-4
4-1	การวิเคราะห์สถานการณ์โดยระบบ DPSIR ของตำบลสนม อำเภอสนม จังหวัดสุรินทร์	4-3
4-2	ระบบการปลูกพืชในปัจจุบัน ตำบลสนม อำเภอสนม จังหวัดสุรินทร์	4-5
6-1	แผนการใช้ที่ดิน ตำบลสนม อำเภอสนม จังหวัดสุรินทร์	6-5
7-1	การชะล้างพังทลายของดินในเขตการใช้ที่ดิน ตำบลสนม อำเภอสนม จังหวัดสุรินทร์	7-6



บทที่ 1

บทนำ

1.1 ความสำคัญของการวางแผนการใช้ที่ดิน

ตามรัฐธรรมนูญแห่งราชอาณาจักรไทย พุทธศักราช 2560 มาตรา 72 รัฐพึงดำเนินการเกี่ยวกับที่ดิน ทรัพยากรน้ำ และพลังงาน ดังต่อไปนี้

(1) วางแผนการใช้ที่ดินของประเทศ ให้เหมาะสมกับสภาพพื้นที่และศักยภาพของที่ดิน ตามหลักการพัฒนาที่ยั่งยืน

(2) จัดให้มีการวางผังเมืองทุกระดับและบังคับการให้เป็นไปตามผังเมือง อย่างมีประสิทธิภาพ รวมตลอดทั้งพัฒนาเมืองให้มีความเจริญ โดยสอดคล้องกับความต้องการของประชาชนในพื้นที่

1.2 หลักการและเหตุผล

ปัจจุบันกรมพัฒนาที่ดินได้ดำเนินการวางแผนการใช้ที่ดินระดับประเทศเรียบร้อยแล้ว ซึ่งเป็นการวางกรอบเชิงนโยบายมุ่งเน้นการพัฒนาด้านการเกษตรให้เกิดความสมดุลและยั่งยืนและในขณะเดียวกันต้องอนุรักษ์ทรัพยากรธรรมชาติและสิ่งแวดล้อมควบคู่กับการรักษาคุณค่าทางศิลปวัฒนธรรม แต่ทั้งนี้เพื่อให้เกิดการใช้ประโยชน์ที่ดินในระดับพื้นที่อย่างมีประสิทธิภาพและรักษาฐานการผลิตด้านทรัพยากรธรรมชาติอย่างยั่งยืนตลอดห่วงโซ่อุปทาน แผนการใช้ที่ดินระดับตำบลจึงถูกนำมาใช้เป็นเครื่องมือเพื่อขับเคลื่อนการดำเนินงานดังกล่าว ซึ่งมีความสอดคล้องกับแผนการปฏิรูปประเทศด้านทรัพยากรธรรมชาติและสิ่งแวดล้อม ซึ่งกำหนดให้มีการจัดทำแผนการใช้ที่ดินของชาติทั้งระบบให้สอดคล้องและเหมาะสมกับศักยภาพของพื้นที่และการพัฒนาเศรษฐกิจและสังคมของประเทศ (คณะกรรมการจัดทำปทานุกรมปฏิรูปวิทยา, 2551)

1.3 วัตถุประสงค์

1.3.1 เพื่อรักษาเสถียรภาพของทรัพยากรให้เกิดความสมดุลและยั่งยืนภายใต้การพัฒนาด้านต่างๆ ของตำบล

1.3.2 เพื่อให้การใช้ที่ดินมีผลตอบแทนสูงสุดต่อหน่วยเนื้อที่อย่างยั่งยืน

1.3.3 เพื่อให้เกิดการกำหนดแผนงาน โครงการ กิจกรรม ที่สอดคล้องกับแผนการใช้ที่ดินที่กำหนดขึ้นและอยู่บนหลักการของรูปแบบเศรษฐกิจ BCG

1.4 ระยะเวลาและสถานที่ดำเนินงาน

1.4.1 ระยะเวลา 1 ตุลาคม 2565 – 30 กันยายน 2566

1.4.2 สถานที่ ตำบลสนม อำเภอสนม จังหวัดสุรินทร์



1.5 ขั้นตอนการดำเนินงาน

1.5.1 รวบรวมข้อมูลปฐมภูมิและทุติยภูมิ ประกอบด้วย

1) ด้านกายภาพ ได้แก่ ทรัพยากรดิน ทรัพยากรน้ำ ทรัพยากรป่าไม้ ภูมิอากาศ สภาพการใช้ที่ดิน เขตป่าไม้ตามกฎหมายและมติคณะรัฐมนตรี ฯ

2) ด้านเศรษฐกิจและสังคม ได้แก่ การถือครองที่ดิน ลักษณะทางเศรษฐกิจของตำบล จำนวนประชากร ฯ

3) ด้านนโยบายและข้อกำหนดที่เกี่ยวข้อง ได้แก่ ยุทธศาสตร์ แผนการปฏิรูปประเทศ แผนพัฒนาเศรษฐกิจและสังคมแห่งชาติฉบับที่ 13 ยุทธศาสตร์ภาค แผนพัฒนากลุ่มจังหวัด แผนพัฒนาจังหวัด แผนพัฒนาการเกษตรและสหกรณ์ แผนพัฒนาท้องถิ่น 4 ปี ขององค์การบริหารส่วนจังหวัด เทศบาลตำบลหรือองค์การบริหารส่วนตำบล ฯ

1.5.2 จัดทำกระบวนการมีส่วนร่วมของชุมชน (Participatory Rural Appraisal : PRA) เพื่อรับฟังความคิดเห็น ประเด็นปัญหา ความต้องการด้านต่าง ๆ ขององค์การปกครองส่วนท้องถิ่นและเกษตรกรในตำบล

1.5.3 ประเมินคุณภาพของที่ดินของพืชเศรษฐกิจหลักและพืชทางเลือกที่มีมูลค่าของตำบล

1.5.4 สังเคราะห์ข้อมูลจากข้อ 1.5.1 ถึง 1.5.3 เพื่อใช้ประกอบการวางแผนการใช้ที่ดิน

1.5.5 กำหนด (ร่าง) แผนการใช้ที่ดินระดับตำบล

1.5.6 รับฟังความคิดเห็นของผู้มีส่วนได้ส่วนเสียต่อ (ร่าง) แผนการใช้ที่ดินที่กำหนดขึ้น

1.5.7 ปรับปรุง (ร่าง) แผนการใช้ที่ดินเพื่อจัดทำแผนการใช้ที่ดินฉบับสมบูรณ์

1.5.8 นำแผนการใช้ที่ดินเข้าสู่คณะทำงานวิชาการของเขตฯ เพื่อตรวจสอบความครบถ้วน /สมบูรณ์ของเนื้อหาและองค์ประกอบ

1.5.9 เผยแพร่แผนการใช้ที่ดินเพื่อนำไปสู่การขับเคลื่อนการดำเนินงาน ประกอบด้วย

1) องค์การปกครองส่วนท้องถิ่น นำแผนการใช้ที่ดินที่จัดทำขึ้นไปประกอบการจัดทำแผนการพัฒนาของตำบล เพื่อนำไปสู่การของงบประมาณที่มีความสอดคล้องกับศักยภาพด้านการผลิตและสภาพของทรัพยากรของตำบล

2) กรมพัฒนาที่ดิน โดยสำนักงานพัฒนาที่ดินจังหวัด กำหนดแผนงาน/โครงการ/กิจกรรมที่สอดคล้องกับแผนการใช้ที่ดินที่กำหนดขึ้นในแต่ละเขตและสามารถใช้บริการของงบประมาณในพื้นที่อย่างมีหลักการและเป็นที่ยอมรับ

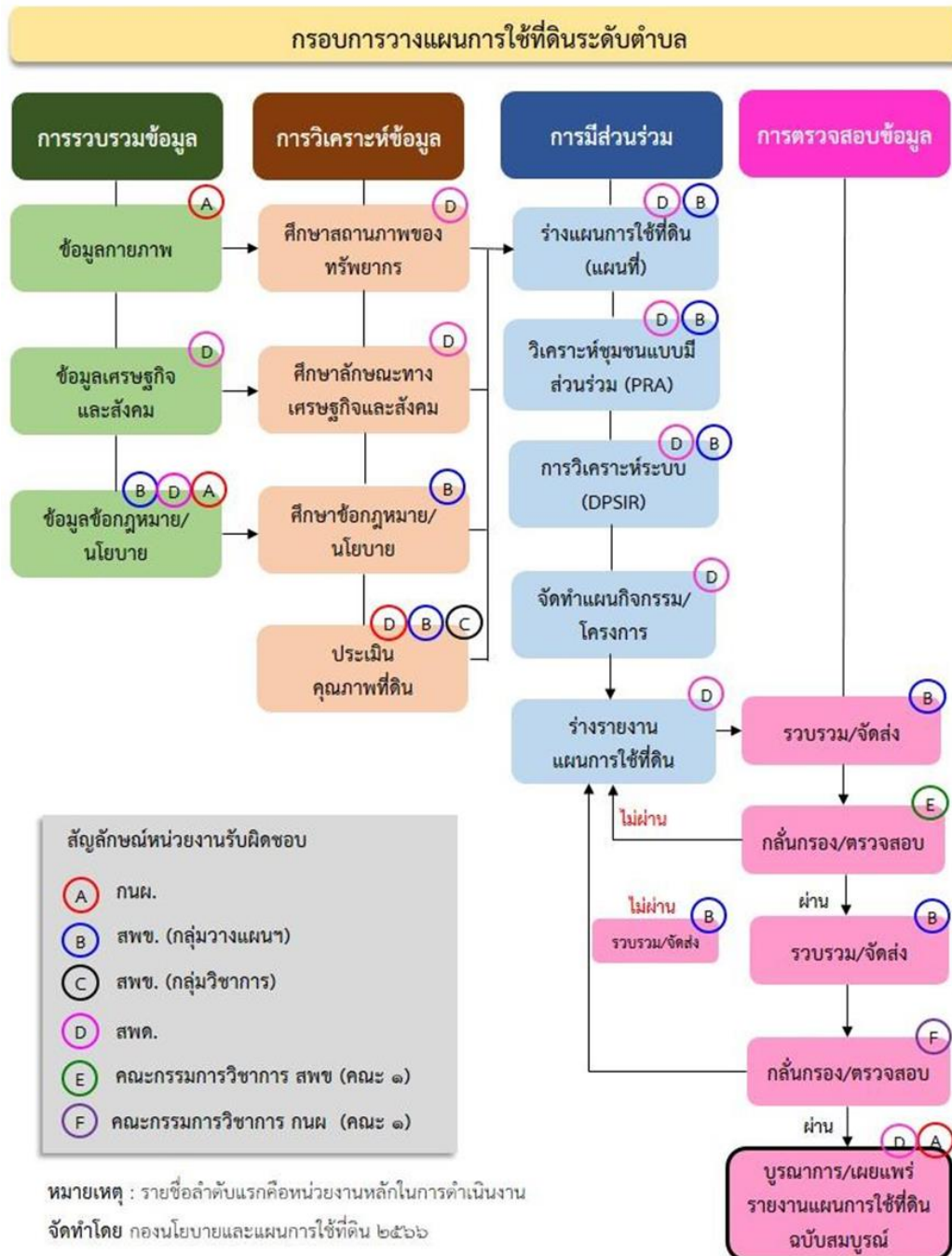
3) หน่วยงานราชการอื่น ๆ สามารถใช้เป็นข้อมูลพื้นฐานประกอบแผนงาน/โครงการ/กิจกรรม ที่สอดคล้องกับแผนการใช้ที่ดินที่กำหนดขึ้นในแต่ละเขต

ขั้นตอนการวางแผนการใช้ที่ดินระดับตำบลแสดงดังรูปที่ 1-1



1.6 วิสัยทัศน์ของตำบล

องค์การบริหารส่วนตำบลสนม ชุมชนน่าอยู่อาศัย การศึกษาก้าวหน้า เกษตรอินทรีย์ก้าวไกล ประเพณีไทยเลื่องลือ (ที่มา <http://www.tambonsanom.go.th>)



รูปที่ 1-1 ขั้นตอนการวางแผนการใช้ที่ดินระดับตำบล

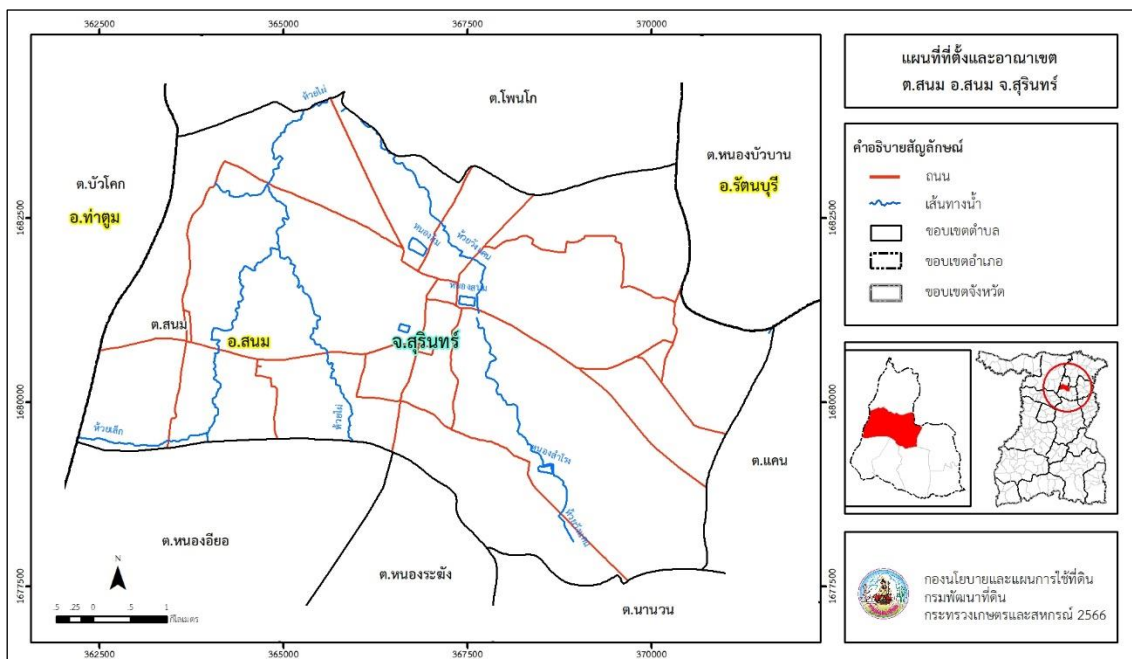


บทที่ 2 ข้อมูลทั่วไป

2.1 ที่ตั้งและอาณาเขต

ตำบลสนม อำเภอสนม จังหวัดสุรินทร์ ตั้งอยู่ตอนกลางของอำเภอสนม มีพื้นที่ประมาณ 38 ตารางกิโลเมตร หรือ 23,682 ไร่ โดยมีอาณาเขตติดต่อดังนี้ (รูปที่ 2-1)

ทิศเหนือ	ติดต่อกับ	ตำบลโพนโก อำเภอสนม จังหวัดสุรินทร์
ทิศใต้	ติดต่อกับ	ตำบลหนองอียอ ตำบลหนองระซัง และตำบลนานวน อำเภอสนม จังหวัดสุรินทร์
ทิศตะวันออก	ติดต่อกับ	ตำบลหนองบัวบาน อำเภอรัตนบุรี และตำบลแคน อำเภอสนม จังหวัดสุรินทร์
ทิศตะวันตก	ติดต่อกับ	ตำบลบัวโคก อำเภอท่าตูม จังหวัดสุรินทร์



รูปที่ 2-1 ขอบเขตการปกครองตำบลสนม อำเภอสนม จังหวัดสุรินทร์



2.2 การแบ่งส่วนการปกครอง

ตำบลสนม อำเภอสนม จังหวัดสุรินทร์ แบ่งส่วนการปกครองออกเป็น 12 หมู่บ้าน ดังนี้

หมู่ที่ 1 บ้านสนม	หมู่ที่ 7 บ้านโสกแดง
หมู่ที่ 2 บ้านสนม	หมู่ที่ 8 บ้านโดน
หมู่ที่ 3 บ้านสนม	หมู่ที่ 9 บ้านสำโรง
หมู่ที่ 4 บ้านพลับ	หมู่ที่ 10 บ้านทัพไทย
หมู่ที่ 5 บ้านโคกสะอาด	หมู่ที่ 11 บ้านสนม
หมู่ที่ 6 บ้านนาศรีสุข	หมู่ที่ 12 บ้านค้อ

2.3 สภาพภูมิประเทศ

ลักษณะพื้นที่ทั่วไปส่วนใหญ่เป็นที่ราบลุ่มสลับที่ดอน มีสภาพพื้นที่ราบเรียบถึงลูกคลื่นลอนลาดเล็กน้อย เป็นส่วนหนึ่งของลุ่มน้ำมูล มีแหล่งน้ำที่สำคัญ เช่น หนองตาด หนองสนม หนองสำโรง หนองสิม คลองไผ่

2.4 สภาพภูมิอากาศ

จากการศึกษาสถิติภูมิอากาศ (ปี พ.ศ.2536-2565) พบว่า ตำบลสนม อำเภอสนม จังหวัดสุรินทร์ มีรายละเอียดดังนี้

2.4.1 อุณหภูมิ

มีอุณหภูมิโดยเฉลี่ยทั้งปี 27.5 องศาเซลเซียส อุณหภูมิสูงสุดเฉลี่ย 33.0 องศาเซลเซียส ในเดือนเมษายน และอุณหภูมิต่ำสุดเฉลี่ย 22.9 องศาเซลเซียส ในเดือนมกราคม

2.4.2 ปริมาณน้ำฝน

มีปริมาณน้ำฝนรวมทั้งปี 1,338.8 มิลลิเมตร มีฝนตกประมาณ 108 วัน เดือนที่มีฝนตกมากที่สุด ในเดือนกันยายน มีปริมาณฝน 262.8 มิลลิเมตร และมีฝนตกประมาณ 18 วัน

2.4.3 สมดุลน้ำเพื่อการเกษตร

จากข้อมูลสถิติภูมิอากาศในคาบ 30 ปี (ปี พ.ศ.2536-2565) ณ สถานีตรวจอากาศท่าตม จังหวัดสุรินทร์ ได้นำมาวิเคราะห์สมดุลของน้ำเพื่อการเกษตร ซึ่งเป็นการวิเคราะห์หาช่วงฤดูกาลเพาะปลูกพืช ตลอดจนช่วงระยะเวลาที่พืชเสี่ยงต่อการขาดน้ำ ข้อมูลที่นำมาวิเคราะห์ คือ ปริมาณน้ำฝน และศักยภาพการคายระเหยน้ำอ้างอิง (ET_o) ซึ่งคำนวณด้วยโปรแกรม Cropwat for Windows Version 8.0 โดยใช้สมการ Penman-Monteith สามารถสรุปสมดุลของน้ำเพื่อการเกษตรในเขตอาศัยน้ำฝนได้ดังนี้

ช่วงที่เหมาะสมต่อการปลูกพืช เป็นช่วงที่ค่าปริมาณน้ำฝนมากกว่าค่า 0.5 การระเหยจากผิวดิน และการคายน้ำของพืช เป็นช่วงที่ดินมีความชุ่มชื้นพอเหมาะต่อการเพาะปลูกพืช เป็นช่วงที่ดินมีความชุ่มชื้นพอเหมาะต่อการเพาะปลูกพืช ซึ่งช่วงนี้เริ่มตั้งแต่ต้นเดือนมีนาคมถึงต้นเดือนพฤศจิกายน



ช่วงที่มีน้ำมากเกินพอ เป็นช่วงที่ค่าปริมาณน้ำฝนมากกว่าค่าการระเหยจากผิวดินและการคายน้ำของพืช ซึ่งช่วงนี้เริ่มตั้งแต่กลางเดือนเมษายนถึงปลายเดือนตุลาคม

ช่วงขาดน้ำ เป็นช่วงฤดูแล้งที่ค่าปริมาณน้ำฝนน้อยกว่าค่า 0.5 การระเหยจากผิวดินและการคายน้ำของพืช ซึ่งพืชอาจเสียหายจากการขาดแคลนน้ำได้ ซึ่งช่วงนี้เริ่มตั้งต้นเดือนพฤศจิกายนถึงต้นเดือนมีนาคม (ตารางที่ 2-1 และรูปที่ 2-2)

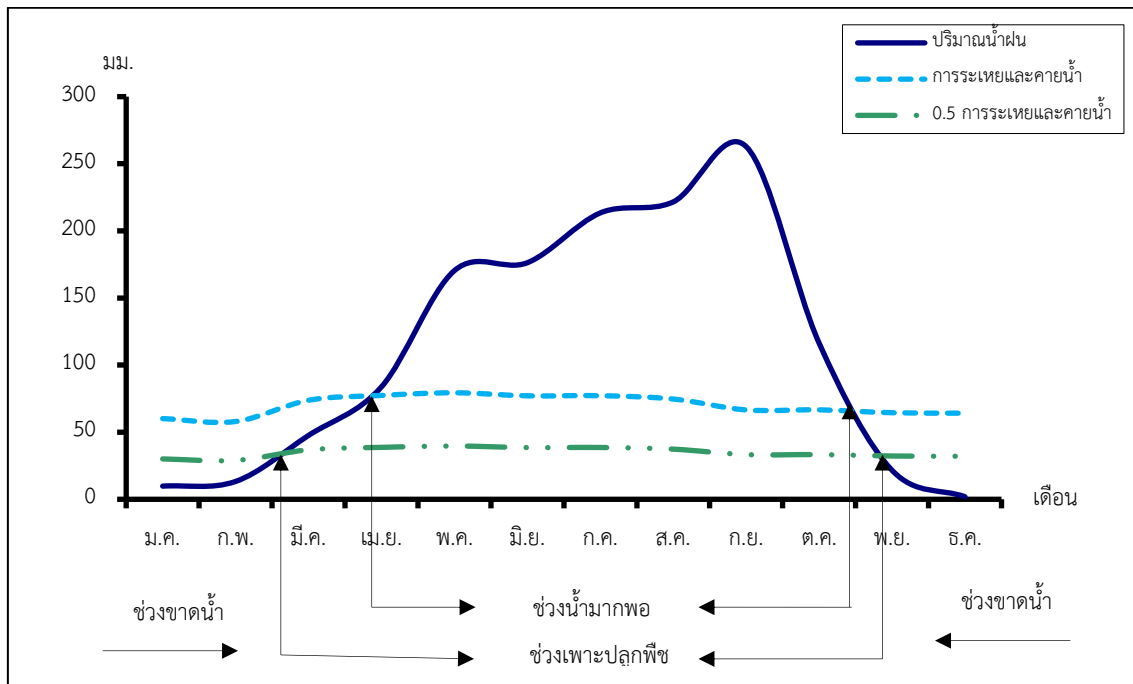
ตารางที่ 2-1 สถิติภูมิอากาศ ณ สถานีตรวจอากาศท่าตูม จังหวัดสุรินทร์¹ (ปี พ.ศ.2536-2565)

เดือน	อุณหภูมิ (°ซ)			ความชื้นสัมพัทธ์ (%)	ปริมาณน้ำฝน (มม.)	จำนวนวันที่ฝนตก (วัน)	ศักยภาพการคายระเหยน้ำ (มม.)	ปริมาณฝนใช้การ/ ² (มม.)
	ต่ำสุด	สูงสุด	เฉลี่ย					
ม.ค.	18.0	31.1	24.1	69.0	9.8	1.2	60.1	9.6
ก.พ.	20.1	33.2	26.2	67.0	13.3	2.1	58.0	13.0
มี.ค.	23.2	35.4	28.8	65.0	47.6	4.8	73.8	44.0
เม.ย.	25.0	36.2	30.1	68.0	83.8	7.3	77.4	72.6
พ.ค.	25.3	35.0	29.6	74.0	170.4	14.0	79.4	123.9
มิ.ย.	25.3	34.1	29.2	76.0	176.3	14.5	77.1	126.6
ก.ค.	24.9	33.1	28.6	79.0	213.4	16.6	77.2	140.5
ส.ค.	24.7	32.6	28.3	81.0	221.6	16.5	74.7	143.0
ก.ย.	24.4	31.9	27.8	83.0	262.8	17.6	66.6	151.3
ต.ค.	23.4	31.6	27.3	79.0	116.3	9.5	66.7	94.7
พ.ย.	21.3	31.4	26.1	74.0	21.6	3.0	64.5	20.9
ธ.ค.	18.6	30.2	24.0	71.0	1.9	0.4	64.2	1.9
เฉลี่ย	22.9	33.0	27.5	73.8	-	-	-	-
รวม	-	-	-	-	1,338.8	107.5	839.6	942.0

หมายเหตุ : ¹เป็นสถานีตรวจอากาศที่ใกล้พื้นที่ตำบลมากที่สุด

²จากการคำนวณโดยโปรแกรม Cropwat for Windows Version 8.0

ที่มา : กรมอุตุนิยมวิทยา (2566)



รูปที่ 2-2 กราฟสมดุลของน้ำเพื่อการเกษตร ปี พ.ศ. 2536-2565

2.5 สภาพการใช้ที่ดินปัจจุบัน

สภาพการใช้ที่ดินตำบลสนม อำเภอสนม จังหวัดสุรินทร์ ซึ่งสำรวจโดยกลุ่มวิเคราะห์สภาพการใช้ที่ดิน (2566) ประกอบด้วยประเภทการใช้ที่ดินต่างๆ ดังนี้

- 1) พื้นที่ชุมชนและสิ่งปลูกสร้าง มีเนื้อที่ 1,915 ไร่ หรือร้อยละ 8.09 ของพื้นที่ตำบล
- 2) พื้นที่เกษตรกรรมมีเนื้อที่ 19,956 ไร่ หรือร้อยละ 84.25 ของพื้นที่ตำบล ประกอบด้วยการใช้ประโยชน์ที่ดินด้านเกษตรกรรมต่างๆ ดังต่อไปนี้

2.1) เกษตรผสมผสาน มีเนื้อที่ 67 ไร่ หรือร้อยละ 0.28 ของพื้นที่ตำบล ได้แก่ เกษตรผสมผสาน/ไร่นาสวนผสม

2.2) พื้นที่นา มีเนื้อที่ 17,801 ไร่ หรือร้อยละ 75.16 ของพื้นที่ตำบล ได้แก่ นาไร่ นาข้าว นาข้าว+มันสำปะหลัง

2.2) พืชไร่ มีเนื้อที่ 921 ไร่ หรือร้อยละ 3.89 ของพื้นที่ตำบล ได้แก่ อ้อย มันสำปะหลัง

2.3) ไม้ยืนต้น มีเนื้อที่ 1,080 ไร่ หรือร้อยละ 6.08 ของพื้นที่ตำบล ได้แก่ ยางพารา ยูคาลิปตัส

2.4) ไม้ผล มีเนื้อที่ 15 ไร่ หรือร้อยละ 0.06 ของพื้นที่ตำบล ได้แก่ ไม้ผลผสม

2.5) พุ่หญ้าเลี้ยงสัตว์และโรงเรือนเลี้ยงสัตว์ มีเนื้อที่ 13 ไร่ หรือร้อยละ 0.05 ของพื้นที่ตำบล ได้แก่ โรงเรือนเลี้ยงสุกร



2.6) สถานที่เพาะเลี้ยงสัตว์น้ำ มีเนื้อที่ 54 ไร่ หรือร้อยละ 0.06 ของพื้นที่ตำบล ได้แก่ สถานที่เพาะเลี้ยงปลา

3) พื้นที่ป่าไม้ มีเนื้อที่ 488 ไร่ หรือร้อยละ 2.06 ของพื้นที่ตำบล ได้แก่ ป่าผลัดใบสมบูรณ์

4) พื้นที่แหล่งน้ำ มีเนื้อที่ 908 ไร่ หรือร้อยละ 3.84 ของพื้นที่ตำบล ได้แก่ แม่น้ำ ลำห้วย ลำคลอง หนอง บึง ทะเลสาบ บ่อน้ำในไร่นา

5) พื้นที่เบ็ดเตล็ด มีเนื้อที่ 415 ไร่ หรือร้อยละ 1.76 ของพื้นที่ตำบล ได้แก่ ทุ่งหญ้าธรรมชาติ ทุ่งหญ้าสลับไม้พุ่ม/ไม้ละเมาะ พื้นที่ถม

ตารางที่ 2-2 สภาพการใช้ที่ดิน ตำบลสนม อำเภอสนม จังหวัดสุรินทร์

หน่วยแผนที่	สภาพการใช้ที่ดิน	เนื้อที่	
		ไร่	ร้อยละ
U	พื้นที่ชุมชนและสิ่งปลูกสร้าง	1,915	8.09
U101	ตัวเมืองและย่านการค้า	516	2.18
U201	หมู่บ้านบนพื้นราบ	750	3.17
U301	สถานที่ราชการและสถาบันต่าง ๆ	338	1.43
U405	ถนน	214	0.90
U502	โรงงานอุตสาหกรรม	33	0.14
U503	ลานตากและแหล่งรับซื้อทางการเกษตร	8	0.03
U601	สถานที่พักผ่อนหย่อนใจ	54	0.23
U602	รีสอร์ท โรงแรม เกสต์เฮาส์	2	0.01
A	พื้นที่เกษตรกรรม	19,956	84.25
A001	เกษตรผสมผสาน/ไร่นาสวนผสม	67	0.28
A100	นาร้าง	15	0.06
A101	นาข้าว	17,781	75.08
A101+A204	นาข้าว+มันสำปะหลัง	5	0.02
A202	ข้าวโพด	5	0.02
A203	อ้อย	486	2.05
A204	มันสำปะหลัง	435	1.84
A302	ยางพารา	1,004	4.24
A304	ยูคาลิปตัส	76	0.32
A401	ไม้ผลผสม	15	0.06



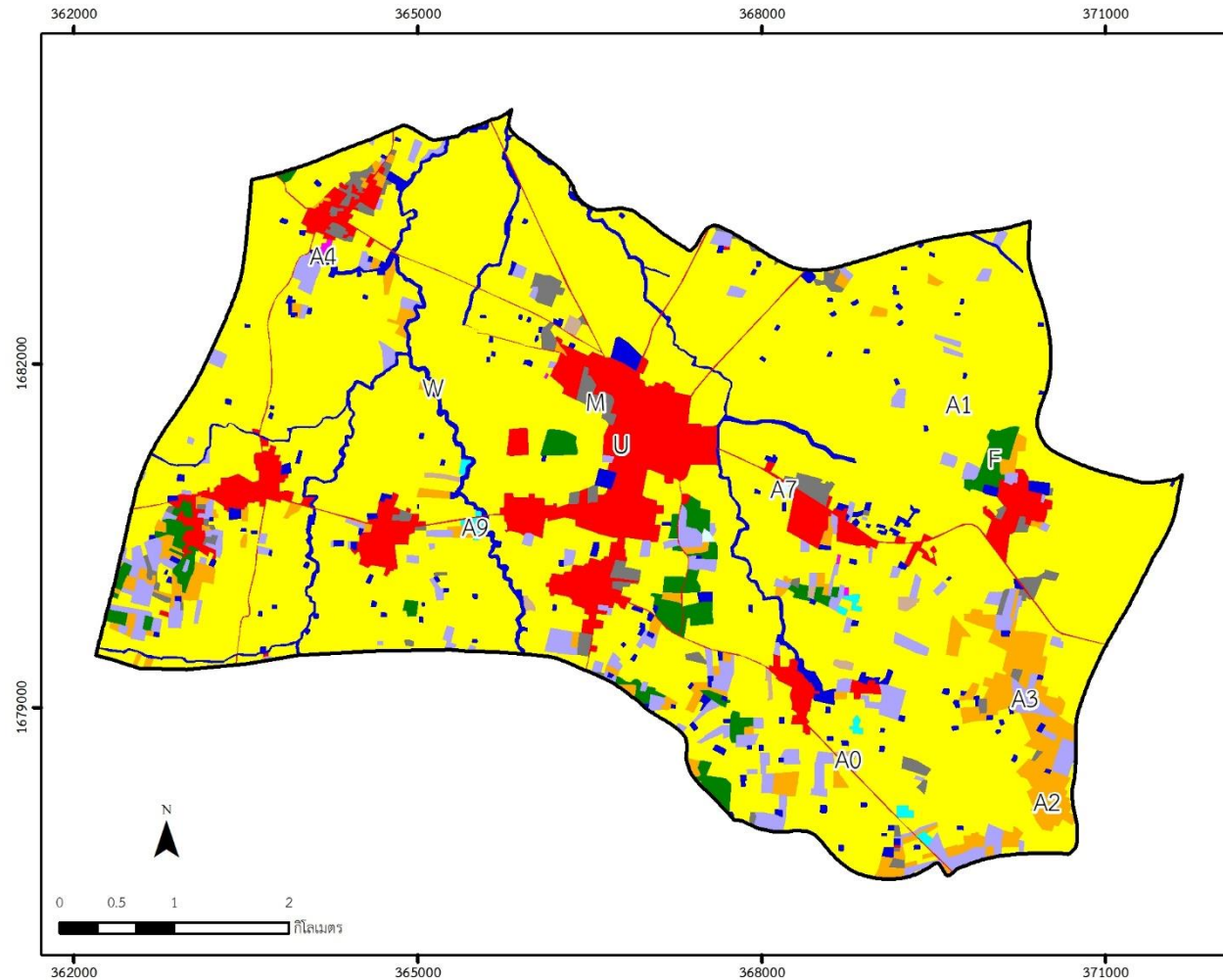
ตารางที่ 2-2 (ต่อ)

หน่วยแผนที่	สภาพการใช้ที่ดิน	เนื้อที่	
		ไร่	ร้อยละ
A704	โรงเรือนเลี้ยงสุกร	13	0.05
A902	สถานที่เพาะเลี้ยงปลา	54	0.23
F	พื้นที่ป่าไม้	488	2.06
F200	ป่าผลัดใบรอสภาพฟื้นฟู	312	1.32
F201	ป่าผลัดใบสมบูรณ์	176	0.74
M	พื้นที่เบ็ดเตล็ด	415	1.76
M101	ทุ่งหญ้าธรรมชาติ	13	0.06
M102	ทุ่งหญ้าสลับไม้พุ่ม/ไม้ละเมาะ	390	1.65
M405	พื้นที่ถม	12	0.05
W	พื้นที่แหล่งน้ำ	908	3.84
W101	แม่น้ำ ลำห้วย ลำคลอง	482	2.04
W102	หนอง บึง ทะเลสาบ	70	0.30
W202	บ่อน้ำในไร่นา	356	1.50
ผลรวมทั้งหมด		23,682	100.00

ที่มา: กลุ่มวิเคราะห์สภาพการใช้ที่ดิน (2566)



แผนการใช้ที่ดินตำบลสนม อำเภอสนม จังหวัดสุรินทร์



แผนที่สภาพการใช้ที่ดิน
ต.สนม อ.สนม จ.สุรินทร์

คำอธิบายสัญลักษณ์
 ขอบเขตตำบล

ประเภทการใช้ที่ดิน	เนื้อที่	
	ไร่	ร้อยละ
พื้นที่ชุมชนและสิ่งปลูกสร้าง	1,915	8.09
U พื้นที่ชุมชนและสิ่งปลูกสร้าง	1,915	8.09
พื้นที่เกษตรกรรม	19,956	84.25
A0 เกษตรผสมผสาน/ไร่นาสวนผสม	67	0.28
A1 พื้นที่นา	17,801	75.16
A2 พืชไร่	926	3.91
A3 ไม้ยืนต้น	1,080	4.56
A4 ไม้ผล	15	0.06
A7 ฟุ้งหญ้าเลี้ยงสัตว์และโรงเรือนเลี้ยงสัตว์	13	0.05
A9 สถานที่เพาะเลี้ยงสัตว์น้ำ	54	0.23
พื้นที่ป่าไม้	488	2.06
F พื้นที่ป่าไม้	488	2.06
พื้นที่แหล่งน้ำ	908	3.84
W พื้นที่แหล่งน้ำ	908	3.84
พื้นที่เขตลัด	415	1.76
M ฟุ้งหญ้าธรรมชาติ, ไม้และเกาะ ฯลฯ	415	1.76
ผลรวมทั้งหมด	23,682	100.00

กองนโยบายและแผนการใช้ที่ดิน
 กรมพัฒนาที่ดิน
 กระทรวงเกษตรและสหกรณ์ 2566

รูปที่ 2-3 สภาพการใช้ที่ดิน ตำบลสนม อำเภอสนม จังหวัดสุรินทร์



2.6 สภาพเศรษฐกิจและสังคม

2.6.1 ประชากร

จากหลักฐานทะเบียนราษฎร์ของกรมการปกครอง กระทรวงมหาดไทย ณ เดือนธันวาคม 2565 พบว่าประชากรที่อาศัยในพื้นที่ตำบลสนม มีประชากรรวม 8,648 คน แยกเป็นผู้ชาย 4,238 คน เป็นผู้หญิง 4,407 คน ความหนาแน่นโดยเฉลี่ย 228 คนต่อตารางกิโลเมตร มีจำนวนครัวเรือนทั้งหมด 2,896 ครัวเรือน เป็นครัวเรือนเกษตรที่มาขึ้นทะเบียนกรมส่งเสริมการเกษตร 1,839 ครัวเรือน หรือร้อยละ 63.50 ของจำนวนครัวเรือนทั้งหมด และเป็นครัวเรือนที่ประกอบอาชีพอื่นๆ ครัวเรือนเกษตรที่ไม่ได้ขึ้นทะเบียนกรมส่งเสริมการเกษตร 1,057 ครัวเรือน หรือร้อยละ 36.50 ของจำนวนครัวเรือนทั้งหมด ดังรายละเอียดในตารางที่ 2-3 ถึงตาราง 2-4

ตารางที่ 2-3 จำนวนประชากรและครัวเรือน ตำบลสนม อำเภอสนม จังหวัดสุรินทร์
ปี 2565

พื้นที่	จำนวน	จำนวนประชากร (คน)		
	ครัวเรือน	ชาย	หญิง	รวม
ตำบลสนม	2,896	4,238	4,407	8,645
หมู่ที่ 1 สนม	421	562	540	1,102
หมู่ที่ 2 สนม	510	512	532	1,044
หมู่ที่ 3 สนม	263	460	506	966
หมู่ที่ 4 พลับ	175	280	314	594
หมู่ที่ 5 โคกสะอาด	285	342	392	734
หมู่ที่ 6 นาศรีสุข	203	375	377	752
หมู่ที่ 7 โสภแดง	197	299	316	615
หมู่ที่ 8 โดอน	136	264	253	517
หมู่ที่ 9 สำโรง	204	392	385	777
หมู่ที่ 10 ทัพไทย	145	234	263	497
หมู่ที่ 11 สนม	296	413	414	827
หมู่ที่ 12 ค้อ	61	105	115	220

ที่มา : กรมการปกครอง (2565)



ตารางที่ 2-4 จำนวนและสัดส่วนครัวเรือนเกษตร ตำบลสนม อำเภอสนม จังหวัดสุรินทร์ ปี 2565

รายการ	จำนวน (ครัวเรือน)	ร้อยละ
- จำนวนครัวเรือนเกษตร	2,896	100.00
- จำนวนครัวเรือนเกษตรที่มากขึ้นทะเบียนกรมส่งเสริมการเกษตร	1,893	63.50
- จำนวนครัวเรือนที่ประกอบอาชีพอื่นๆ และจำนวนครัวเรือนเกษตรที่ไม่ได้มากขึ้นทะเบียน	1,057	36.50

ที่มา : 1) กรมการปกครอง (2565)

2) กรมส่งเสริมการเกษตร (2566)

2.6.2 การถือครองที่ดิน

จากข้อมูลการปกครอง ณ เดือนธันวาคม 2565 ตำบลสนมมีทั้งหมด 2,896 ครัวเรือน โดยถือครองที่ดินเฉลี่ยครัวเรือนละ 8.18 ไร่

2.6.3 ลักษณะทางเศรษฐกิจและการประกอบอาชีพ

ลักษณะทางเศรษฐกิจ สภาพเศรษฐกิจของชุมชนในตำบลสนม ส่วนใหญ่ประชากรมีอาชีพหลักคือ ทำการเกษตรกรรม ได้แก่ ทำนา ยางพารา อ้อย มันสำปะหลัง และยูคาลิปตัส เป็นต้น

การประกอบอาชีพ ในตำบลสนม เป็นพื้นที่ที่เหมาะสมสำหรับทำการเกษตร ประชากรส่วนใหญ่จึงประกอบอาชีพด้านเกษตรกรรม ได้แก่ การทำนา ยางพารา อ้อย มันสำปะหลัง และยูคาลิปตัส เป็นต้น

2.6.4 ด้านรายได้-รายจ่าย

จากข้อมูลพื้นฐาน จปฐ. (กรมการพัฒนาชุมชน, 2566) พบว่า รายได้ครัวเรือนเฉลี่ยปีละ 213,954 บาท รายได้บุคคลเฉลี่ยปีละ 71,038 บาท รายจ่ายครัวเรือนเฉลี่ยปีละ 132,055 บาท รายจ่ายบุคคลเฉลี่ยปีละ 43,846 บาท เมื่อพิจารณาจะเห็นว่ารายได้ครัวเรือนมากกว่ารายจ่ายครัวเรือนปีละ 83,899 บาท และรายได้บุคคลมากกว่ารายจ่ายบุคคลปีละ 27,192 บาท ดังรายละเอียดในตารางที่ 2-5



แผนการใช้ที่ดินตำบลสนม อำเภอสนม จังหวัดสุรินทร์

ตารางที่ 2-5 รายได้และรายจ่ายเฉลี่ยครัวเรือน ตำบลสนม อำเภอสนม จังหวัดสุรินทร์ ปี 2565

พื้นที่	แหล่งรายได้ของครัวเรือน (บาท/ปี)				รายได้ครัวเรือน เฉลี่ย (บาท/ปี)	รายได้บุคคล เฉลี่ย (บาท/ปี)	รายจ่ายครัวเรือน เฉลี่ย (บาท/ปี)	รายจ่ายบุคคล เฉลี่ย (บาท/ปี)
	อาชีพหลัก	อาชีพรอง	รายได้อื่น	ทำ-หาเอง				
ตำบลสนม	98,132	55,910	32,452	27,460	213,954	71,038	132,055	43,846
หมู่ที่ 1 สนม	211,403	43,794	39,309	31,426	325,933	103,657	196,834	62,600
หมู่ที่ 2 สนม	162,650	37,475	22,829	15,877	238,832	84,523	146,271	51,766
หมู่ที่ 3 สนม	124,498	40,828	29,155	30,151	224,632	62,574	146,414	40,785
หมู่ที่ 4 พลับ	79,117	52,497	36,485	51,057	219,156	83,905	110,121	42,161
หมู่ที่ 5 โคนกสะอาด	60,982	47,066	43,277	39,822	191,148	50,939	151,511	40,376
หมู่ที่ 6 นาศรีสุข	39,783	142,000	15,472	22,602	219,857	79,544	150,611	54,491
หมู่ที่ 7 โสภแดง	29,104	49,300	17,327	16,716	112,447	47,781	29,671	12,608
หมู่ที่ 8 โคน	95,560	40,349	36,539	23,114	195,561	64,962	137,315	45,613
หมู่ที่ 9 สำโรง	55,728	52,434	47,133	24,695	179,991	51,889	85,115	24,538
หมู่ที่ 10 ทัพไทย	71,772	64,093	70,537	32,630	239,033	77,707	166,960	54,277
หมู่ที่ 11 สนม	64,421	45,453	26,241	20,220	156,335	58,301	109,885	40,979
หมู่ที่ 12 ค้อ	72,949	51,477	18,208	33,692	176,326	57,787	118,768	38,924

ที่มา : กรมการพัฒนาชุมชน (2566)



บทที่ 3

สถานภาพของทรัพยากรธรรมชาติ

การศึกษาสถานภาพของทรัพยากรธรรมชาติในพื้นที่ตำบลสนม อำเภอสนม จังหวัดสุรินทร์ ได้แก่ ทรัพยากรป่าไม้ ทรัพยากรน้ำ และทรัพยากรดิน ซึ่งเป็นทรัพยากรกายภาพที่สำคัญต่อการทำการเกษตร ดังนั้น จึงจำเป็นต้องทราบว่าทรัพยากรธรรมชาติแต่ละชนิดปัจจุบันมีสถานะอย่างไร เพื่อใช้เป็นข้อมูลประกอบการวางแผนการใช้ที่ดินซึ่งจะนำไปสู่การกำหนดแผนงาน โครงการ กิจกรรม รวมถึงมาตรการต่าง ๆ เพื่อการพัฒนาพื้นที่อย่างมีประสิทธิภาพต่อไป โดยมีรายละเอียดดังนี้

3.1 ทรัพยากรป่าไม้

3.1.1 ป่าไม้ตามกฎหมายและมติคณะรัฐมนตรี

1) ป่าอนุรักษ์ ไม่พบพื้นที่ป่าอนุรักษ์ (เขตอุทยานแห่งชาติ เขตรักษาพันธุ์สัตว์ป่า เขตวนอุทยาน เขตห้ามล่าสัตว์ป่า) ในพื้นที่

2) ป่าสงวนแห่งชาติ ได้มีการจำแนกเขตการใช้ประโยชน์ทรัพยากรและที่ดินป่าไม้ในพื้นที่ป่าสงวนแห่งชาติตามมติคณะรัฐมนตรี วันที่ 10 มีนาคม 2535 และ 17 มีนาคม 2535 แบ่งออกเป็น 3 เขต ประกอบด้วย เขตพื้นที่ป่าเพื่อการอนุรักษ์ (Zone C) เขตพื้นที่ป่าเพื่อเศรษฐกิจ (Zone E) และเขตพื้นที่ป่าที่เหมาะสมต่อการเกษตร (Zone A) จากการวิเคราะห์ข้อมูล ไม่พบพื้นที่ป่าสงวนแห่งชาติในพื้นที่

3.1.2 **ชั้นคุณภาพลุ่มน้ำ** (มติคณะรัฐมนตรี วันที่ 28 พฤษภาคม 2528) จากการวิเคราะห์ข้อมูลพบชั้นคุณภาพลุ่มน้ำในพื้นที่ ได้แก่

- 1) พื้นที่ลุ่มน้ำชั้นที่ 4B เนื้อที่ 1,260 ไร่
- 2) พื้นที่ลุ่มน้ำชั้นที่ 5B เนื้อที่ 22,422 ไร่

ทั้งนี้ เนื้อที่ดังกล่าวข้างต้นคำนวณด้วยระบบสารสนเทศภูมิศาสตร์ เป็นเนื้อที่เบื้องต้นเท่านั้น ไม่สามารถใช้อ้างอิงได้ทางกฎหมาย

3.2 ทรัพยากรน้ำ

3.2.1 ปริมาณน้ำฝน พบว่าในพื้นที่ตำบลสนม มีปริมาณน้ำฝนเฉลี่ยในคาบ 30 ปี (พ.ศ.2536-2565) 1,338.8 มิลลิเมตรต่อปี

3.2.2 น้ำผิวดิน หมายถึง แม่น้ำลำคลอง หนอง บึง ทะเลสาบ อ่างเก็บ และแหล่งน้ำสาธารณะอื่นๆ ที่อยู่ภายในผืนแผ่นดิน ในพื้นที่ตำบลสนม มีรายละเอียดของแหล่งน้ำผิวดิน ดังนี้

แหล่งน้ำผิวดินธรรมชาติ ได้แก่ หนองตาต หนองสนม หนองสำโรง หนองสิม ห้วยแก้ว ห้วยไผ่ ห้วยเล็ก และห้วยวังแคน



3.2.3 ใช้ฐานข้อมูลน้ำบาดาลของกรมทรัพยากรน้ำบาดาล กระทรวงทรัพยากรธรรมชาติและสิ่งแวดล้อม จากข้อมูล <http://app.dgr.go.th/newpasutara/xml/search.php> สืบค้น ณ วันที่ 26 พฤษภาคม 2566 ซึ่งพบว่า ตำบลสนม มีจำนวนบ่อบาดาลราชการจำนวน 7 บ่อ และจำนวนบ่อบาดาลเอกชนจำนวน 1 บ่อ

3.3 ทรัพยากรดิน

ทรัพยากรดินในพื้นที่ตำบลสนม อำเภอสนม จังหวัดสุรินทร์ พบหน่วยแผนที่ดินทั้งหมด 4 หน่วยแผนที่ดิน ดังนี้

3.3.1 ดินในพื้นที่ลุ่ม มี 2 หน่วยแผนที่ดิน ได้แก่

- 1) หน่วยแผนที่ดิน Re-col-sIA ดินร่อยเอ็ดที่เป็นดินร่วนหยาบ มีเนื้อดินบนเป็นดินร่วนปนทราย ความลาดชัน 0-2 เปอร์เซ็นต์ มีเนื้อที่ 2,321 ไร่ หรือร้อยละ 9.80 ของเนื้อที่ตำบล
- 2) หน่วยแผนที่ดิน Sik-siA ชุดดินศิขรภูมิ มีเนื้อดินบนเป็นดินร่วนปนทรายแข็ง ความลาดชัน 0-2 เปอร์เซ็นต์ มีเนื้อที่ 5,038 ไร่ หรือร้อยละ 21.27 ของเนื้อที่ตำบล

3.3.2 ดินในพื้นที่ดอน มี 1 หน่วยแผนที่ดิน คือ Ptk-sIB ชุดดินพระทองคำ มีเนื้อดินบนเป็นดินร่วนปนทราย ความลาดชัน 2-5 เปอร์เซ็นต์ มีเนื้อที่ 1,028 ไร่ หรือร้อยละ 4.34 ของเนื้อที่ตำบล

3.3.3 ดินในพื้นที่ดอน/พื้นที่ลุ่ม มี 1 หน่วยแผนที่ดิน คือ หน่วยแผนที่ดิน Ptk-Ndg-sIB หน่วยเชิงซ้อนของชุดดินพระทองคำ และชุดดินโนนแดง มีเนื้อดินบนเป็นดินร่วนปนทราย ความลาดชัน 2-5 เปอร์เซ็นต์ มีเนื้อที่ 15,295 ไร่ หรือร้อยละ 64.59 ของเนื้อที่ตำบล

ไม่พบปัญหาทรัพยากรดินทางการเกษตรตามสภาพธรรมชาติในพื้นที่ รายละเอียดของสมบัติดินตำบลสนม อำเภอสนม จังหวัดสุรินทร์ ดังแสดงในตารางที่ 3-1 และแผนที่แสดงในลักษณะของชุดดิน (รูปที่ 3-1)



แผนการใช้ที่ดินตำบลสนม อำเภอสนม จังหวัดสุรินทร์

ตารางที่ 3-1 สมบัติดิน ตำบลสนม อำเภอสนม จังหวัดสุรินทร์

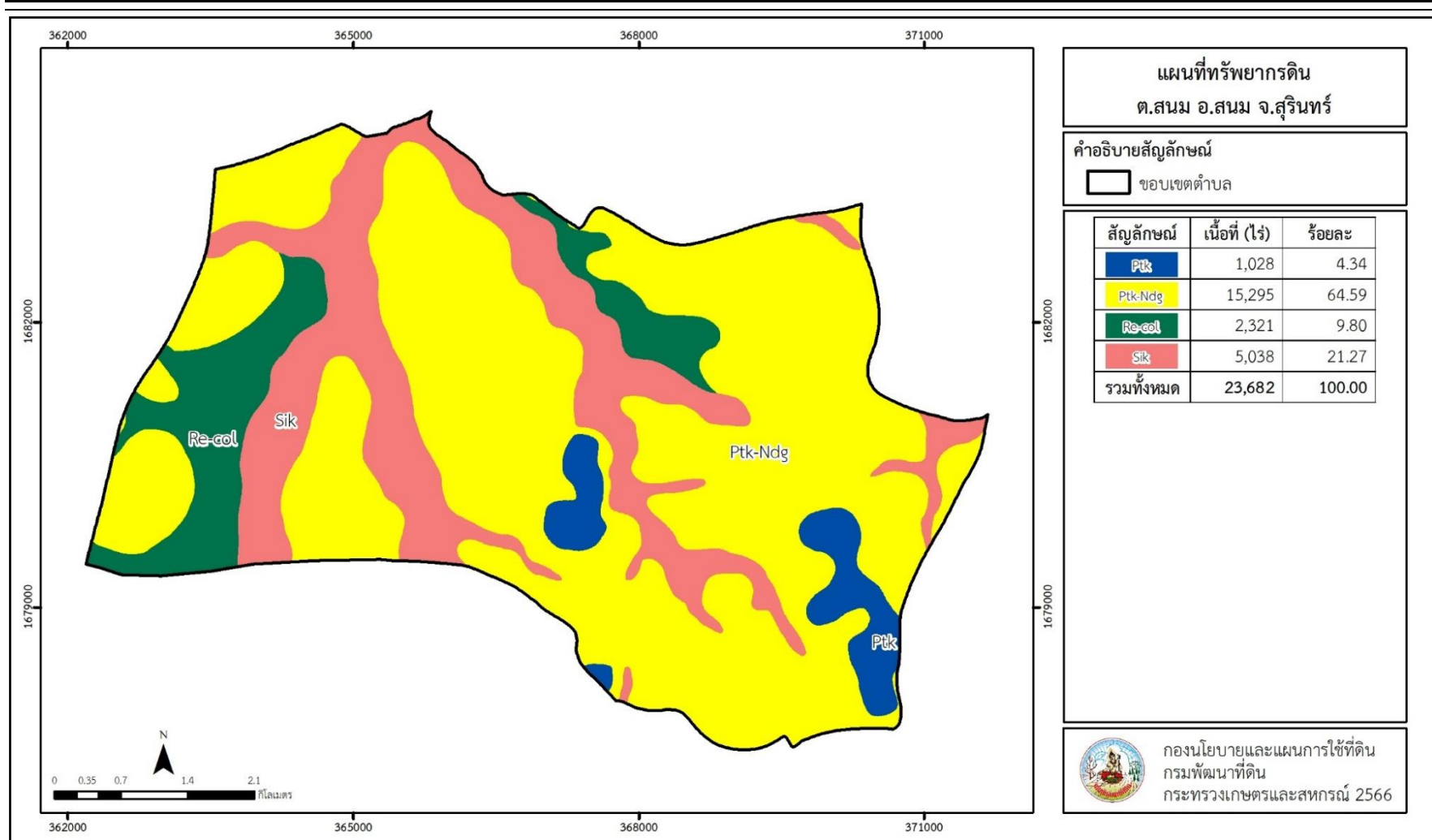
หน่วยแผนที่ดิน	ความลาดชัน (%)	ความลึก (ซม.)	การระบายน้ำ	ความอุดมสมบูรณ์ของดิน	ความจุแลกเปลี่ยนแคตไอออน (cmol/kg)	ความอิมตัวเบส (%)	ปฏิกิริยาดิน		ค่าการนำไฟฟ้า (dS/m)	ความลึกของชั้นจาโรไซด์ (ซม.)	เนื้อที่	
							ดินบน	ดินล่าง			ไร่	ร้อยละ
Ptk-Ndg-sLB	2-5	>150	ดีปานกลาง	ต่ำ	<10/10-20	35-75	5.0-5.5	5.5-6.5/5.5-7.0	<2	-	15,295	64.59
Ptk-sLB	2-5	>150	ดีปานกลาง	ต่ำ	<10	35-75	5.0-5.5	5.5-6.5	<2	-	1,028	4.34
Re-col-sIA	0-2	>150	ค่อนข้างเลว	ต่ำ	<10	35-75	5.0-5.5	5.5-6.0	<2	-	2,321	9.80
Sik-sIA	0-2	>150	ค่อนข้างเลว	ต่ำ	10-20	35-75	5.0-5.5	5.5-6.5	<2	-	5,038	21.27
รวมทั้งหมด											23,682	100.00

หมายเหตุ: เนื้อที่คำนวณด้วยโปรแกรมระบบสารสนเทศภูมิศาสตร์

ที่มา: กองสำรวจและวิจัยทรัพยากรดิน (2566)



แผนการใช้ที่ดินตำบลสนม อำเภอสนม จังหวัดสุรินทร์



รูปที่ 3-1 ทรัพยากรดิน ตำบลสนม อำเภอสนม จังหวัดสุรินทร์



บทที่ 4

กระบวนการมีส่วนร่วมของชุมชน (Participatory Rural Appraisal : PRA)

4.1 การวิเคราะห์ผลจากการจัดทำกระบวนการมีส่วนร่วมของชุมชน (PRA)

การวิเคราะห์ผลจากการจัดทำกระบวนการมีส่วนร่วมของชุมชน (PRA) เมื่อวันที่ 19 กรกฎาคม 2566 มีสาระสำคัญสรุปได้ดังนี้ (Kristensen P, 2004)

4.1.1 ปัญหาหลักของตำบลสนม คือ

- 1) ดินขาดความอุดมสมบูรณ์
- 2) การชะล้างพังทลายของดิน
- 3) พื้นที่แล้งซ้ำซาก
- 4) ดินตื้น
- 5) กรรมสิทธิ์ในการถือครองที่ดิน

4.1.2 ความต้องการของชุมชน เกษตรกร และตำบลสนม มีความต้องการ 3 ประการ คือ

- 1) แก้ปัญหาดินเสื่อมโทรมและฟื้นฟูความอุดมสมบูรณ์ของดิน
- 2) แก้ไขปัญหาการขาดแคลนน้ำ
- 3) ปรับปรุงที่ดิน และเปลี่ยนกิจกรรมการผลิตให้เหมาะสมกับที่ดิน
- 4) ต้องการมีกรรมสิทธิ์ในการถือครองที่ดินถูกต้องตามกฎหมาย

ผลจากการจัดทำกระบวนการมีส่วนร่วมของชุมชน (PRA) ได้นำมาวิเคราะห์ร่วมกับปัญหาด้านกายภาพ โดยระบบ DPSIR มีรายละเอียดดังนี้

1) แรงขับเคลื่อน (Driver) มี 4 ประการ คือ

- 1.1) ดินเสื่อมโทรม
- 1.2) น้ำขาดแคลน
- 1.3) การไร้กรรมสิทธิ์ที่ดิน
- 1.4) การเปลี่ยนแปลงสภาพภูมิอากาศ

2) แรงกดดัน (Pressure) ที่เกิดจากปัจจัยขับเคลื่อน มี 4 ประการ คือ

- 2.1) การปรับปรุงบำรุงดิน
- 2.2) จัดหาแหล่งน้ำ
- 2.3) ความต้องการน้ำเพื่อการเกษตร
- 2.4) แก้ปัญหาการไม่มีกรรมสิทธิ์



3) สภาวะ (State) ที่เกิดแรงกดดัน มี 5 ประการ คือ

- 3.1) ความเสื่อมโทรมของดินทางกายภาพ/เคมี/ชีวภาพ
- 3.2) ขาดแคลนน้ำอุปโภค/บริโภค
- 3.3) ขาดแคลนน้ำเพื่อการเกษตร
- 3.4) พื้นที่ป่าไม้ลดลง
- 3.5) ราษฎรเรียกร้องสิทธิในที่ดิน

4) ผลกระทบ (Impact) ที่ปรากฏในพื้นที่ มี 4 ประการ คือ

- 4.1) แหล่งน้ำที่มีอยู่ต้นเหินจากตะกอน
- 4.2) ผลผลิตพืชต่ำ ลงทุนสูง
- 4.3) รายได้น้อย
- 4.4) มีปัญหาต่อคุณภาพชีวิต

5) การตอบสนอง (Response) ของรัฐในอดีต ปัจจุบัน และในอนาคต มีดังนี้

อดีต-ปัจจุบัน

พื้นที่ลาดชัน

- 5.1) คุ้มน้ำขอบเขา
- 5.2) บ่อดักตะกอน
- 5.3) ฝายชะลอน้ำ
- 5.4) คันดิน
- 5.5) ปลูกหญ้าแฝก ป้องกันการชะล้างพังทลายของดิน รักษาความชื้นและกักเก็บน้ำ
- 5.6) ปฏิรูปที่ดิน
- 5.7) จัดที่ดินโดย คทช.

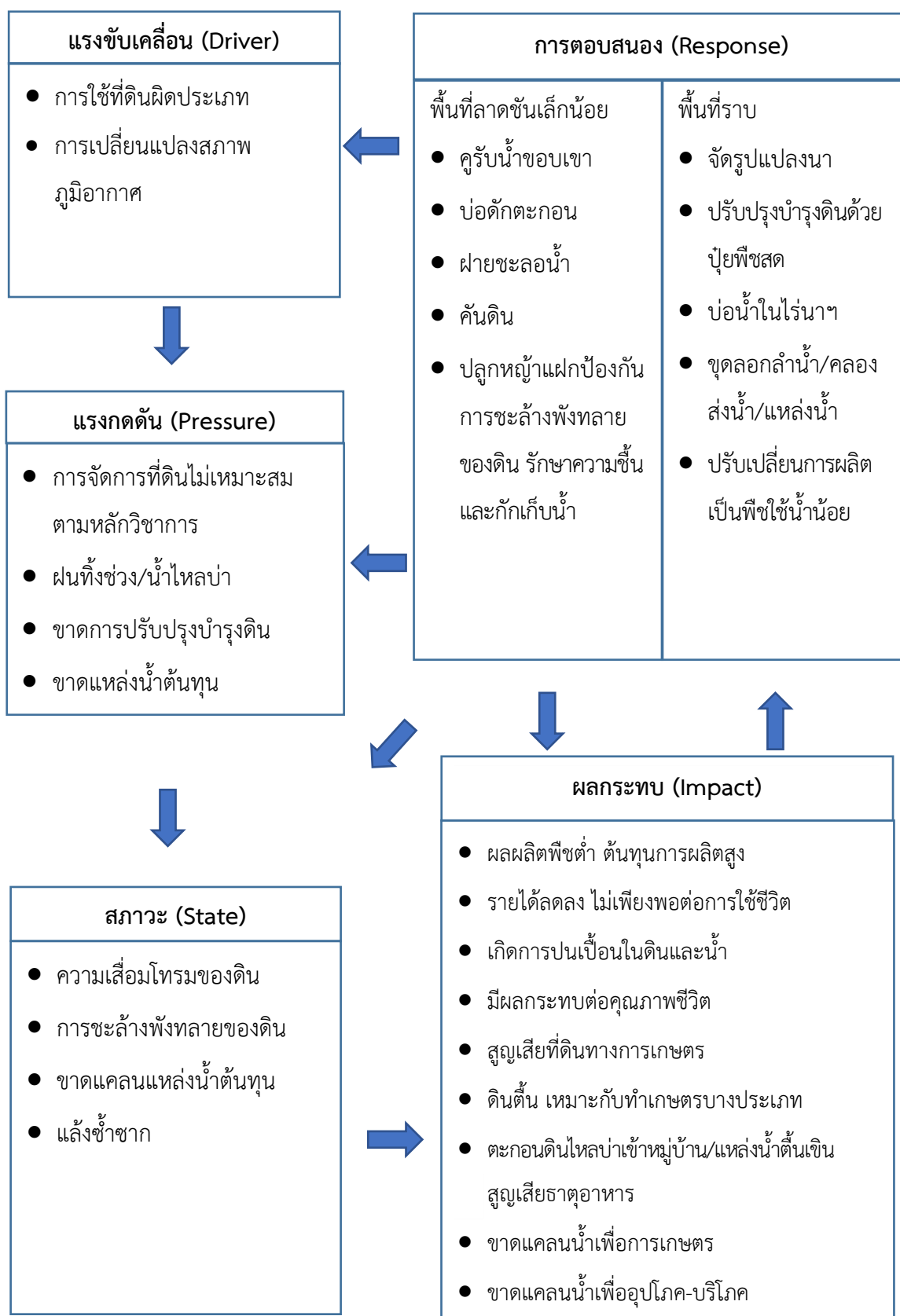
พื้นที่ราบ

- 5.8) จัดรูปแปลงนา
- 5.9) ปรับปรุงบำรุงดินด้วยปุ๋ยพืชสด
- 5.10) บ่อน้ำไร่นา
- 5.11) ขุดลอกลำน้ำ/คลองส่งน้ำ/แหล่งน้ำ
- 5.12) ปรับเปลี่ยนการผลิตเป็นพืชใช้น้ำน้อย

อนาคต

- (1) พัฒนาที่ดินและน้ำที่เป็นระบบทั้งตำบล
- (2) ประกาศเขตอนุรักษ์ดินและน้ำ

ดังมีรายละเอียดในรูปที่ 4-1



รูปที่ 4-1 การวิเคราะห์สถานการณ์โดยระบบ DPSIR ของตำบลสนม อำเภอสนม จังหวัดสุรินทร์



4.2 ระบบการปลูกพืชในปัจจุบัน

ตำบลสนม อำเภอสนม จังหวัดสุรินทร์ มีการเพาะปลูกพืช ดังนี้

1) ข้าว

- ข้าวนาปี-พืชผัก เกษตรกรจะปลูกข้าวนาปีระหว่างเดือนกรกฎาคมถึงเดือนธันวาคม และจะปลูกพืชผักหลังการเก็บเกี่ยวข้าว เช่น มะเขือ พริก กะเพรา โหระพา ข่า ตะไคร้ สารแหน่ ถั่วพุด ผักชีฝรั่ง ระหว่างเดือนธันวาคมถึงเดือนกรกฎาคม

- ข้าวนาปรัง เกษตรกรส่วนใหญ่จะปลูกในพื้นที่ที่มีชลประทาน เริ่มปลูกช่วงเดือนมกราคม และเก็บเกี่ยวผลผลิตหลังปลูกประมาณ 3 เดือน ประมาณช่วงเดือนมีนาคม

2) ยางพารา ส่วนใหญ่เกษตรกรปลูกในช่วงต้นฤดูฝน ระหว่างเดือน พฤษภาคม - กรกฎาคม ส่วนมากปลูกในพื้นที่ดอน มีความลาดชัน และมีหน้าดินลึก

3) อ้อยโรงงาน เกษตรกรมีวิธีการปลูกขึ้นกับลักษณะพื้นที่

(1) อ้อยข้ามแล้งหรืออ้อยปลายฝน เหมาะสมปลูกในดินร่วนปนทรายโดยอาศัยความชื้นที่สะสมไว้จากฤดูฝน ปลูกช่วงเดือนตุลาคมถึงเดือนพฤศจิกายน จะเลือกปลูกระหว่างอ้อยโรงงาน และมันสำปะหลัง

(2) อ้อยชลประทานหรืออ้อยน้ำเสริม เหมาะสมปลูกในดินเหนียวหรือดินร่วมเหนียวโดยอาศัยการให้น้ำเสริมเพื่อช่วยให้อ้อยงอกและเติบโตจนเข้าสู่ฤดูฝน ปลูกช่วงเดือนธันวาคมถึงเดือนกุมภาพันธ์

(3) อ้อยต้นฝน เหมาะสมปลูกในดินเหนียวหรือดินร่วมเหนียว โดยอาศัยความชื้นจากฝนช่วงแรกที่เกิด ต้องเตรียมดินและซักร่องร่อน ปลูกช่วงเดือนมีนาคมถึงเดือนเดือนมิถุนายน

4) มันสำปะหลัง เกษตรกรส่วนใหญ่จะเลือกปลูกมันสำปะหลังช่วงต้นฤดูฝน และมีอายุการจากวันปลูกถึงเก็บเกี่ยว 10 - 12 เดือน

5) ปาล์มน้ำมัน เกษตรกรปลูกในช่วงฤดูฝน ทั้งในที่ราบ พื้นที่ลาดชัน ยกทรงและขุดคูปลูกในพื้นที่ลุ่ม เหมาะปลูกในดินร่วน และดินร่วนปนเหนียว

เกษตรกรตำบลสนม อำเภอสนม จังหวัดสุรินทร์ จะปลูกพืชเศรษฐกิจหลักตามช่วงฤดูกาลและสภาพของพื้นที่ (รูปที่ 4-2)



แผนการใช้ที่ดินตำบลสนม อำเภอสนม จังหวัดสุรินทร์

ชนิดพืช/เดือน	ม.ค.	ก.พ.	มี.ค.	เม.ย.	พ.ค.	มิ.ย.	ก.ค.	ส.ค.	ก.ย.	ต.ค.	พ.ย.	ธ.ค.
พื้นที่ที่มีปัญหาการชะล้างพังทลายของดิน (Erosion)												
มันสำปะหลัง												
อ้อยโรงงาน												
พื้นที่ปัญหาแล้งซ้ำซาก												
มันสำปะหลัง												
อ้อยโรงงาน												
ยางพารา												
ข้าว												
พื้นที่ขาดความอุดมสมบูรณ์ของดิน (ดินตื้น)												
มันสำปะหลัง												
อ้อยโรงงาน												
ยางพารา												
ข้าว												
พื้นที่ขาดความอุดมสมบูรณ์ของดิน (ดินทราย)												
พืชผัก-ข้าวนาปี	พืชผัก						ข้าวนาปี					
มันสำปะหลัง												
อ้อยโรงงาน												
ยางพารา												

รูปที่ 4-2 ระบบการปลูกพืชในปัจจุบัน ตำบลสนม อำเภอสนม จังหวัดสุรินทร์



บทที่ 5

การประเมินคุณภาพที่ดิน

5.1 หลักการประเมินคุณภาพที่ดินด้านกายภาพ

การประเมินคุณภาพที่ดินหรือการประเมินความเหมาะสมของที่ดิน สอดคล้องตามหลักการของ FAO Framework ค.ศ. 1983 ซึ่งการประเมินคุณภาพที่ดินด้านกายภาพ เป็นการประเมินศักยภาพของที่ดินว่าดินนั้นๆ เหมาะสมมากหรือน้อยเพียงใดสำหรับการใช้ที่ดินประเภทต่างๆ หรือการปลูกพืชต่างๆ โดยพิจารณาจาก สภาพแวดล้อมที่มีผลต่อการเจริญเติบโตของพืช สมบัติดินที่ได้จำแนกไว้ในแต่ละตำบล ร่วมกับการจัดการพื้นที่ เช่น ระบบชลประทาน พื้นที่ยกร่อง การจัดระบบอนุรักษ์ดินและน้ำ เป็นต้น และนอกจากนี้พิจารณาความต้องการปัจจัยต่อการปลูกพืชแต่ละชนิด สอดคล้องตามหลักการของ FAO ได้แก่ ความต้องการด้านพืช ความต้องการด้านการจัดการ ความต้องการด้านการอนุรักษ์ (บัณฑิตตันศิริ และคำรณ ไทรพิทักษ์, 2542) รายละเอียดดังตารางที่ 5-1

ระดับความเหมาะสมของที่ดินได้จากการสังเคราะห์ข้อมูลดิน การจัดการที่ดิน หรือดินที่มีลักษณะเฉพาะที่เกิดขึ้นตามสภาพภูมิประเทศ (ซึ่งจะเรียกรวมว่าหน่วยที่ดิน) ลักษณะภูมิอากาศ พิจารณาร่วมกับระดับความต้องการปัจจัยต่อการเจริญเติบโตของพืชแต่ละชนิด หลังจากนั้นดำเนินการประเมินคุณภาพที่ดิน ซึ่งสามารถจำแนกระดับความเหมาะสมของที่ดินได้เป็น 4 ระดับ ได้แก่ เหมาะสมสูง (S1) เหมาะสมปานกลาง (S2) เหมาะสมเล็กน้อย (S3) และไม่เหมาะสม (N) โดยที่

S1 : ไม่มีข้อจำกัดด้านที่ดินตามปัจจัยที่ใช้พิจารณา

S2 : มีข้อจำกัดด้านที่ดินที่แก้ไขได้ง่ายหรือข้อจำกัดอาจไม่ส่งผลกระทบต่อ การเจริญเติบโตของพืชอย่างชัดเจน

S3 : มีข้อจำกัดด้านที่ดินที่แก้ไขได้ยาก ควรปรับเปลี่ยนการผลิตเป็นพืชชนิดอื่นหรือ กิจกรรมอื่น (ส่วนใหญ่เป็นลักษณะทางกายภาพ)

N : มีข้อจำกัดที่พัฒนาหรือปรับปรุงที่ดินได้ยากมาก หากจะดำเนินการพัฒนาหรือ ปรับปรุงต้องใช้ต้นทุนสูงหรือเครื่องจักรขนาดใหญ่ แนะนำให้ปรับเปลี่ยนการผลิต



ตารางที่ 5-1 ตัวอย่างการประเมินคุณภาพที่ดินด้านกายภาพของประเภทการใช้ประโยชน์ที่ดิน

คุณภาพที่ดิน (Land Quality)	คุณลักษณะที่ดินตัวแทน (Land Characteristics)	ระดับความ เหมาะสม (Land Suitability Rating)
1. ความเหมาะสมด้านความต้องการด้านพืช (Crop Requirements)		
1.1. การหยั่งลึกของรากพืช (r)	ความลึกของดิน	S1
1.2. ความชุ่มชื้นที่เป็นประโยชน์ต่อพืช (m)	ปริมาณน้ำฝนเฉลี่ยในรอบปี	S2m
1.3. ความเป็นประโยชน์ของออกซิเจน ต่อรากพืช (o)	สภาพการระบายน้ำของดิน	S2o
ความเหมาะสมรวมด้านความต้องการด้านพืช (Crop Requirements)		S2om
2. ความเหมาะสมรวมความต้องการด้านการจัดการ (Management Requirements)		
2.1. สภาพการเขตกรรม (k)	ชั้นความยากง่ายในการ เขตกรรม (ดินบน)	S1
2.2. ศักยภาพการใช้เครื่องจักรกล (w)	ความลาดชันของพื้นที่	S3w
ความเหมาะสมรวมด้านความต้องการด้านการจัดการ (Management Requirements)		S3w
3. ความเหมาะสมด้านความต้องการด้านการอนุรักษ์ (Conservation Requirements)		
3.1 ความเสียหายจากการกัดกร่อน (e)	ความลาดชันของพื้นที่	S3e
ความเหมาะสมรวมด้านความต้องการด้านการอนุรักษ์ (Conservation Requirements)		S3e
ความเหมาะสมด้านกายภาพของประเภทการใช้ประโยชน์ที่ดินใน แต่ละหน่วยที่ดินโดยรวม		S3ew



5.2 พืชเศรษฐกิจที่สำคัญของตำบล

พืชเศรษฐกิจหลักและพืชทางเลือกของตำบล ได้แก่ ข้าว มันสำปะหลัง อ้อย ยางพารา ยูคาลิปตัส ข้าวโพด สับปะรด มะพร้าว ลำไย กระชายดำ ขมิ้นชัน ใบบัวบก

5.3 ระดับความเหมาะสมของที่ดิน

การประเมินคุณภาพที่ดินของพืชเศรษฐกิจหลักและพืชทางเลือก ตำบลสนม อำเภอสนม จังหวัดสุรินทร์ ได้ผลการประเมินคุณภาพที่ดินดังตารางที่ 5-2

ตารางที่ 5-2 ชั้นความเหมาะสมทางกายภาพของดิน ตำบลสนม อำเภอสนม จังหวัดสุรินทร์

หน่วยแผนที่ดิน	ข้าว	มันสำปะหลัง	อ้อย	ยางพารา	ยูคาลิปตัส	ข้าวโพด	สับปะรด	มะพร้าว	ลำไย	กระชายดำ	ขมิ้นชัน	ใบบัวบก
Ptk-Ndg-slB	S2ewons	S2ons	S2ons	S2ons	S2on	S2ons	S2ons	S2ons	S2ns	S2ons	S2ons	S2ons
Ptk-slB	S2ewons	S2ons	S2ons	S2ons	S2on	S2ons	S2ons	S2ons	S2ns	S2ons	S2ons	S2ons
Re-col-slA	S2ns	N	S2xons	S3o	N	S3o	S3o	S3o	S3o	N	N	N
Sik-silA	S2s	N	S2os	S3o	N	S3o	S3o	S3o	S3o	N	N	N

หมายเหตุ n = ความจุในการดูดซับธาตุอาหาร S = ความเป็นประโยชน์ของธาตุอาหารพืช

o: ความเป็นประโยชน์ของออกซิเจนต่อรากพืช (Oxygen availability to root)

s: ความเป็นประโยชน์ของธาตุอาหาร (Nutrient availability)

n: ความจุในการดูดซับธาตุอาหาร (Nutrient retention capacity)

r: สภาวะการหยั่งลึกของราก (Rooting conditions)

e: ความเสียหายจากการกัดกร่อน (Erosion hazard)

w: ศักยภาพการใช้เครื่องจักร (Potential for mechanization)

x: การมีเกลือมากเกินไป (Excess of salts)



บทที่ 6 แผนการใช้ที่ดิน

6.1 การวิเคราะห์ข้อมูลเพื่อจัดทำแผนการใช้ที่ดินระดับตำบล

ตามที่กรมพัฒนาที่ดินได้จัดทำแผนปฏิบัติการราชการกรมพัฒนาที่ดินระยะ 5 ปี ช่วงปี 2566-2570 เพื่อให้บรรลุตามวิสัยทัศน์ที่กำหนดไว้ คือ “เป็นองค์การอัจฉริยะทางดิน เพื่อขับเคลื่อนการใช้ที่ดินอย่างเหมาะสม 15 ล้านไร่ ภายในปี 2570” ซึ่งในส่วนของประเด็นการพัฒนาที่ 2 บริหารจัดการทรัพยากรดินและที่ดินด้วยชุดข้อมูลที่มีมูลค่าสูง (High Value Dataset) ซึ่งมีเป้าหมาย คือ การนำชุดข้อมูลที่มีมูลค่าสูง (High Value Dataset) ไปใช้ในการบริหารจัดการทางการเกษตร ในส่วนของตัวชี้วัดบริหารจัดการทรัพยากรดินและที่ดินบนพื้นฐานของชุดข้อมูลที่มีมูลค่าสูง (High Value Dataset) ร้อยละ 100 กลยุทธ์ที่ 2 ยกระดับแผนการใช้ที่ดินไปสู่การปฏิบัติ ได้กำหนดให้ ร้อยละของแผนการใช้ที่ดินระดับตำบลที่จัดทำแล้วเสร็จทั่วประเทศ ภายใน ปี 2570 (ไม่น้อยกว่า ร้อยละ 80) เป็นตัวชี้วัดหนึ่งของกลยุทธ์ดังกล่าว (สำนักงานนโยบายและแผนทรัพยากรธรรมชาติและสิ่งแวดล้อม, 2565)

การวางแผนการใช้ที่ดินระดับตำบลเป็นการวางกรอบและนโยบายการการพัฒนาพื้นที่ให้เกิดการใช้ที่ดินอย่างสมดุลและยั่งยืน เป็นการกำหนดแนวทางใช้ที่ดินให้ตรงกับศักยภาพโดยเฉพาะทางด้านการเกษตร และนำไปสู่การกำหนดแผนงาน โครงการ กิจกรรม ที่มีความสอดคล้องกับสภาพพื้นที่ ทั้งนี้ การใช้ขอบเขตการปกครองในระดับตำบลจะนำไปสู่การพัฒนาเชิงพื้นที่ที่มีเป้าหมายและทิศทางสอดคล้องตามบริบทของแต่ละตำบล และมีผู้รับผิดชอบโดยตรง คือ องค์กรปกครองส่วนท้องถิ่น ซึ่งแผนการใช้ที่ดินในระดับที่ใหญ่กว่านี้อาจไม่สามารถนำมาใช้ปฏิบัติงานในระดับพื้นที่ได้อย่างเป็นรูปธรรมเนื่องจากเป็นแผนงานสำหรับนำไปใช้ปฏิบัติงานเชิงนโยบายและยุทธศาสตร์ในภาพรวม

ทั้งนี้ แผนการใช้ที่ดินเป็นผลที่ได้จากการวิเคราะห์ข้อมูลทางด้านกายภาพ เศรษฐกิจ และสังคม โดยได้นำฐานข้อมูลที่ได้จากการรวบรวมข้อมูลหัตถภูมิ และข้อมูลปฐมภูมิจากการสำรวจภาคสนาม การศึกษาด้านกายภาพ ได้จาก การวิเคราะห์สถานภาพของทรัพยากรธรรมชาติ อาทิ ทรัพยากรดิน ทรัพยากรน้ำ และทรัพยากรป่าไม้ร่วมกับการพิจารณาลักษณะการใช้ประโยชน์ที่ดิน ข้อกฎหมายที่เกี่ยวข้องกับพื้นที่ในเขตป่าไม้ตามกฎหมาย เช่น เขตรักษาพันธุ์สัตว์ป่า เขตอุทยานแห่งชาติ เขตป่าสงวนแห่งชาติ และนโยบายของรัฐที่เกี่ยวข้องกับพื้นที่ที่มีมติคณะรัฐมนตรีเกี่ยวกับการใช้ที่ดิน มติคณะรัฐมนตรีเรื่องการจำแนกการใช้ประโยชน์ที่ดินในพื้นที่ป่าไม้ในเขตป่าสงวนแห่งชาติ เป็นต้น ประกอบกับการพิจารณาจากทิศทางตามกรอบนโยบายที่เกี่ยวข้องกับการกำหนดเขตการใช้ที่ดินภายในพื้นที่ตำบล เช่น ยุทธศาสตร์ของจังหวัด ร่วมกับความต้องการของท้องถิ่น สามารถกำหนดแนวทางการใช้ที่ดินตามศักยภาพของทรัพยากร เพื่อการรักษาคุณภาพของลักษณะทางนิเวศวิทยาและการอนุรักษ์ทรัพยากรธรรมชาติ โดยคำนึงถึงสภาพทางเศรษฐกิจและสังคมของชุมชนในพื้นที่ ซึ่งข้อมูลนี้ส่วนหนึ่ง



ได้มาจากการวิเคราะห์ชุมชนแบบมีส่วนร่วม (PRA) ทำการสังเคราะห์ข้อมูลทุกด้านเพื่อเพื่อให้ได้เขตการใช้ที่ดินที่เหมาะสมกับศักยภาพของพื้นที่ต่อไป

6.2 แผนการใช้ที่ดิน

จากการวิเคราะห์ข้อมูลกายภาพ เศรษฐกิจ และสังคม พบว่าแผนการใช้ที่ดิน ตำบลสนม อำเภอสนม จังหวัดสุรินทร์ สามารถกำหนดออกเป็น 5 เขตหลัก ได้แก่ เขตเกษตรกรรม เขตชุมชนและสิ่งปลูกสร้าง เขตแหล่งน้ำ เขตพื้นที่อื่น ๆ และเขตรักษาสมดุลของธรรมชาติและสิ่งแวดล้อม มีรายละเอียด ดังนี้ (ตารางที่ 6-1 และรูปที่ 6-1)

6.2.1 เขตเกษตรกรรม เป็นพื้นที่เกษตรกรรมซึ่งในที่นี้ คือ พื้นที่ที่อยู่นอกเขตที่มีการประกาศเป็นเขตป่าไม้ตามกฎหมาย ซึ่งรัฐได้กำหนดเป็นพื้นที่ทำกิน มีการออกเอกสารสิทธิ์ซึ่งรวมถึงพื้นที่ในเขตปฏิรูปที่ดินเพื่อเกษตรกรรมด้วย เขตนี้รวมถึงการทำกิจกรรมภาคการเกษตรอื่นที่นอกเหนือจากการปลูกพืชด้วย ประกอบด้วย 2 เขตรอง ได้แก่ เขตเกษตรกรรมที่มีศักยภาพการผลิตสูง เขตเกษตรกรรมที่มีศักยภาพการผลิตต่ำ มีเนื้อที่ 19,889 ไร่ หรือคิดเป็นร้อยละ 84.25 ของเนื้อที่ตำบล ซึ่งภายในตำบลจะเป็นเขตเกษตรกรรมที่มีศักยภาพการผลิตสูง (ประเภทที่ 2) โดยมีรายละเอียดดังนี้

เขตเกษตรกรรมที่มีศักยภาพการผลิตสูง (ประเภทที่ 2) เป็นเขตที่ทำการเกษตรโดยอาศัยน้ำฝนเป็นหลัก ซึ่งส่งผลให้มีข้อจำกัดต่อการเพาะปลูกพืชด้านความชื้นที่พืชนำไปใช้ประโยชน์ ในส่วนของที่ดินมีศักยภาพในการผลิตอยู่ในระดับสูงถึงปานกลาง และนอกจากนี้พบว่าดินในพื้นที่เขตนี้มีสมบัติที่เหมาะสมต่อการเพาะปลูกพืชแยกตามชนิดพืช มีรายละเอียดดังนี้

- เขตทำนา (สัญลักษณ์ 2221) มีเนื้อที่ 17,801 ไร่ หรือ คิดเป็นร้อยละ 75.17 ของเนื้อที่ตำบล เป็นพื้นที่ที่มีศักยภาพต่อการทำนาในระดับเหมาะสมเล็กน้อยถึงไม่เหมาะสม และปัจจุบันเกษตรกรมีการปลูกข้าวได้ปีละ 1 ครั้ง
- เขตปลูกไม้ผล (สัญลักษณ์ 2222) มีเนื้อที่ 15 ไร่ หรือ คิดเป็นร้อยละ 0.06 ของเนื้อที่ตำบล ปัจจุบันเกษตรกรปลูกไม้ผล โดยไม้ผลที่ปลูก ได้แก่ มะม่วง ลำไย ลิ้นจี่ มะพร้าว
- เขตปลูกไม้ยืนต้น (สัญลักษณ์ 2223) มีเนื้อที่ 1,080 ไร่ หรือ คิดเป็นร้อยละ 4.56 ของเนื้อที่ตำบล ปัจจุบันเกษตรกรปลูกไม้ยืนต้น โดยไม้ยืนต้นที่ปลูก ได้แก่ ยางพารา
- เขตปลูกพืชไร่ (สัญลักษณ์ 2224) มีเนื้อที่ 926 ไร่ หรือ คิดเป็นร้อยละ 3.91 ของเนื้อที่ตำบล ปัจจุบันเกษตรกรปลูกพืชไร่ โดยพืชไร่ที่ปลูก ได้แก่ อ้อย มันสำปะหลัง
- เขตปลูกพืชทางเลือก (สัญลักษณ์ 2225) มีเนื้อที่ 67 ไร่ หรือ คิดเป็นร้อยละ 0.28 ของเนื้อที่ตำบล
- เขตประมง (สัญลักษณ์ 2400) มีเนื้อที่ 54 ไร่ หรือคิดเป็นร้อยละ 0.23 ของเนื้อที่ตำบล เป็นเขตที่ทำกิจกรรมด้านการประมงได้แก่ การเลี้ยงสัตว์น้ำประเภทต่าง ๆ ปลานิล ปลาตุ๊ก



- เขตปศุสัตว์ มีเนื้อที่ 13 ไร่ หรือคิดเป็นร้อยละ 0.05 ของเนื้อที่ตำบล ประกอบด้วย 2 เขตรอง ได้แก่ เขตทุ่งหญ้าเลี้ยงสัตว์ และเขตโรงเรือนเลี้ยงสัตว์

6.2.2 เขตชุมชนและสิ่งปลูกสร้าง มีเนื้อที่ 1,915 ไร่ หรือคิดเป็นร้อยละ 8.09 ของเนื้อที่ตำบล เป็นเขตชุมชน/สถานที่ราชการ (สัญลักษณ์ 3100) มีเนื้อที่ 1,818 ไร่ หรือ คิดเป็นร้อยละ 7.68 ของเนื้อที่ตำบล ปัจจุบันมีการใช้ที่ดินชุมชนและที่อยู่อาศัย มีทั้งประเภทชุมชนเมือง ชุมชนชนบท และที่ตั้งของสถาบันและสถานที่ราชการต่าง ๆ เป็นเขตอุตสาหกรรม/แหล่งรับซื้อผลผลิต (สัญลักษณ์ 3200) มีเนื้อที่ 41 ไร่ หรือ คิดเป็นร้อยละ 0.17 ของเนื้อที่ตำบล และเขตการใช้พื้นที่เฉพาะ (สัญลักษณ์ 3300) มีเนื้อที่ 56 ไร่ หรือ คิดเป็นร้อยละ 0.24 ของเนื้อที่ตำบล

6.2.3 เขตแหล่งน้ำ มีเนื้อที่ 908 ไร่ หรือคิดเป็นร้อยละ 3.84 ของเนื้อที่ตำบล ประกอบด้วย 2 เขตรอง ได้แก่ เขตแหล่งน้ำตามธรรมชาติ และเขตแหล่งน้ำที่สร้างขึ้น มีรายละเอียดดังนี้

(1) เขตแหล่งน้ำตามธรรมชาติ (สัญลักษณ์ 4100) มีเนื้อที่ 552 ไร่ หรือ คิดเป็นร้อยละ 2.33 ของเนื้อที่ตำบล ปัจจุบันมีสภาพการใช้ที่ดินเป็นลักษณะของแหล่งน้ำตามธรรมชาติ เช่น ห้วย หนอง คลอง แม่น้ำ เป็นต้น

(2) เขตแหล่งน้ำที่สร้างขึ้น (สัญลักษณ์ 4200) มีเนื้อที่ 356 ไร่ หรือ คิดเป็นร้อยละ 1.50 ของเนื้อที่ตำบล ปัจจุบันมีสภาพการใช้ที่ดินเป็นแหล่งน้ำที่สร้างขึ้น เช่น คลองชลประทาน อ่างเก็บน้ำ เป็นต้น

6.2.4 เขตพื้นที่อื่น ๆ (สัญลักษณ์ 5000) มีเนื้อที่ 415 ไร่ หรือคิดเป็นร้อยละ 1.76 ของเนื้อที่ตำบล เป็นเขตที่มีลักษณะการใช้ที่ดินที่มีความเฉพาะ เช่น เหมืองแร่ ที่ทิ้งขยะ หาดทราย ไม้พุ่ม เป็นต้น

6.2.5 เขตรักษาสมดุลของธรรมชาติและสิ่งแวดล้อม (สัญลักษณ์ 6000) มีเนื้อที่ 488 ไร่ หรือคิดเป็นร้อยละ 2.06 ของเนื้อที่ตำบล มีการใช้ที่ดินเป็นป่าไม้ที่พบในพื้นที่เกษตรกรรม ซึ่งอยู่นอกเขตป่าไม้ ตามกฎหมาย ส่วนใหญ่เป็นป่าปลูก ป่าชุมชน



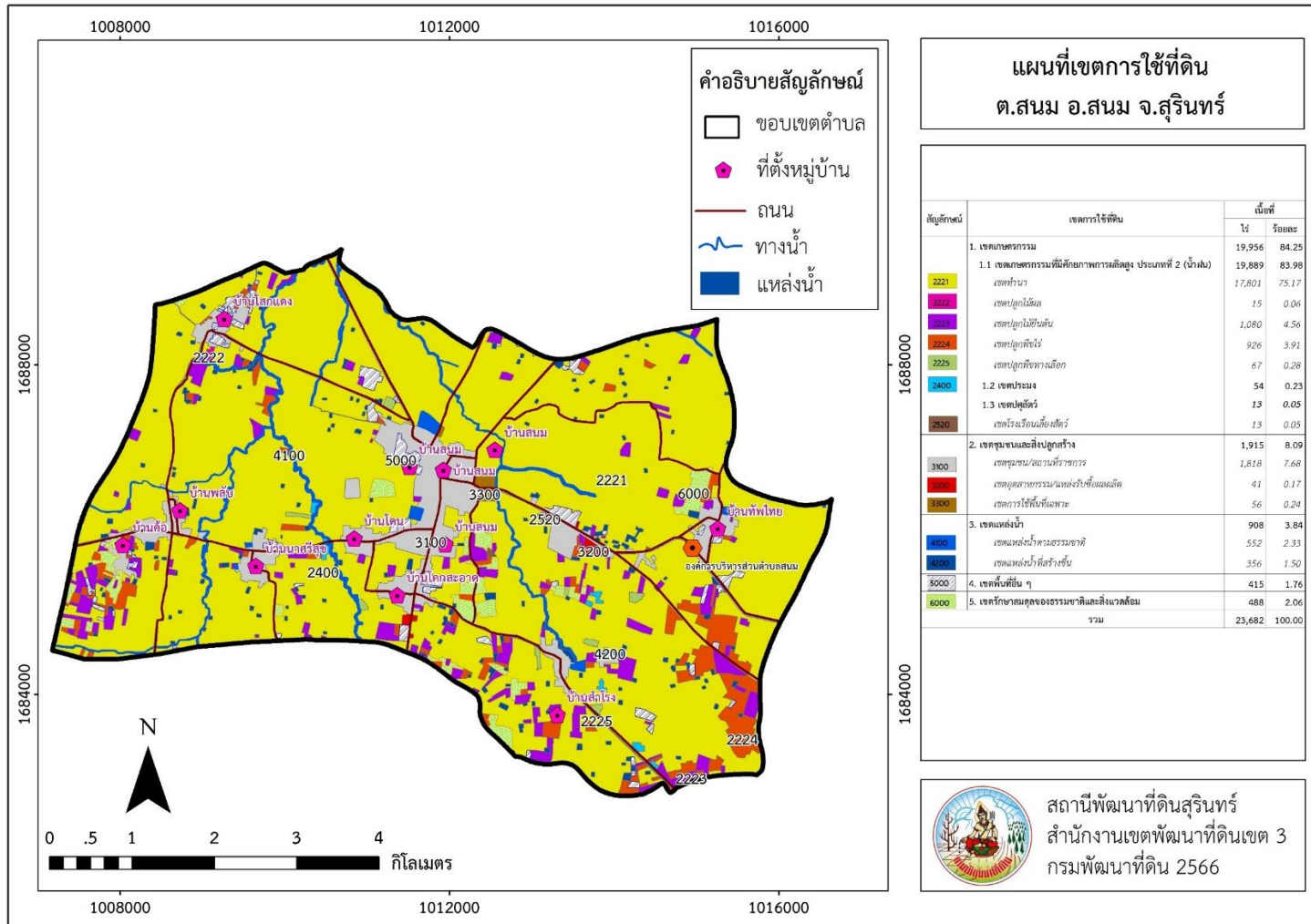
ตารางที่ 6-1 เขตการใช้ที่ดินตำบลสนม อำเภอสนม จังหวัดสุรินทร์

เขตการใช้ที่ดิน	เนื้อที่	
	ไร่	ร้อยละ
1. เขตเกษตรกรรม	19,956	84.25
1.1 เขตเกษตรกรรมที่มีศักยภาพการผลิตสูง ประเภทที่ 2(น้ำฝน)	19,889	83.98
1) เขตทำนา	17,801	75.17
2) เขตปลูกไม้ผล	15	0.06
3) เขตปลูกไม้ยืนต้น	1,080	4.56
4) เขตปลูกพืชไร่	926	3.91
5) เขตปลูกพืชทางเลือก	67	0.28
1.2 เขตประมง	54	0.23
1.3 เขตปศุสัตว์	13	0.05
1) เขตโรงเรือนเลี้ยงสัตว์	13	0.05
2. เขตชุมชนและสิ่งปลูกสร้าง	1,915	8.09
1) เขตชุมชน/สถานที่ราชการ	1,818	7.68
2) เขตอุตสาหกรรม/แหล่งรับซื้อผลผลิต	41	0.17
3) เขตการใช้พื้นที่เฉพาะ	56	0.24
3. เขตแหล่งน้ำ	908	3.84
1) เขตแหล่งน้ำตามธรรมชาติ	552	2.33
2) เขตแหล่งน้ำที่สร้างขึ้น	356	1.50
4. เขตพื้นที่อื่น ๆ	415	1.76
5. เขตรักษาสมดุลของธรรมชาติและสิ่งแวดล้อม	488	2.06
รวม	23,682	100.00

หมายเหตุ: เนื้อที่คำนวณด้วยระบบสารสนเทศภูมิศาสตร์



แผนการใช้ที่ดินตำบลสนม อำเภอสนม จังหวัดสุรินทร์



รูปที่ 6-1 เขตการใช้ที่ดิน ตำบลสนม อำเภอสนม จังหวัดสุรินทร์



บทที่ 7

การขับเคลื่อนแผนการใช้ที่ดิน

7.1 ขั้นตอนการดำเนินงาน

ภายหลังการจัดทำแผนการใช้ที่ดินตำบลสนม อำเภอสนม จังหวัดสุรินทร์แล้วจะต้องดำเนินการดังต่อไปนี้

7.1.1 จัดทำเป้าหมายการดำเนินงานและงบประมาณและกิจกรรมต่าง ๆ ที่จะดำเนินการในปีงบประมาณ 2567 ถึง 2570

7.1.2 นำแผนการใช้ที่ดินตำบลสนมไปเสนอต่อองค์การบริหารส่วนตำบลสนม เพื่อมีมติให้ความร่วมมือในกับกรมพัฒนาที่ดินดำเนินการกิจกรรมต่าง ๆ ที่กำหนดไว้ในแผน และได้รับการเชื่อมโยงสู่แผนพัฒนาตำบล

7.1.3 สถานีพัฒนาที่ดินสุรินทร์ เสนอเป้าหมายและงบประมาณให้รายงานมายังกรมพัฒนาที่ดิน

7.1.4 กรมพัฒนาที่ดินพิจารณาสนับสนุนงบประมาณกิจกรรมและโครงการตามเป้าหมายที่กำหนดในแผนการใช้ที่ดิน

7.1.5 สถานีพัฒนาที่ดินสุรินทร์ นำเสนอต่อที่ประชุมจังหวัด/อำเภอ เพื่อสร้างการรับรู้และประชาสัมพันธ์ให้หน่วยงานอื่น นำโครงการภายใต้หน่วยงานมาพัฒนาพื้นที่ตามแผนการใช้ที่ดินกำหนด

7.2 กิจกรรมของกรมพัฒนาที่ดินในเขตการใช้ที่ดินที่จะดำเนินการในปีงบประมาณ 2566

งบประมาณที่กำหนดไว้เป็นการประมาณเบื้องต้น อาจมีการเปลี่ยนแปลงตามที่ได้รับการจัดสรรให้ดำเนินการ (ตารางที่ 7-1)

เขตพื้นที่เกษตรกรรม

1) **ดินขาดความอุดมสมบูรณ์/ดินตื้น** มีแผนงาน/โครงการปรับปรุงบำรุงดิน ดังนี้

- (1) การส่งเสริมการผลิตและการใช้สารอินทรีย์
- (2) การผลิต-จัดหาเมล็ดพันธุ์พืชปุ๋ยสด
- (3) การส่งเสริมการปรับปรุงบำรุงดินด้วยพืชปุ๋ยสด
- (4) การพัฒนากลุ่มเกษตรกรใช้สารอินทรีย์ลดการใช้สารเคมีทางการเกษตร
- (5) การจัดตั้งธนาคารปุ๋ยอินทรีย์
- (6) การรณรงค์ไถกลบตอซัง
- (7) การจัดหาปุ๋ยอินทรีย์
- (8) การส่งเสริมการปรับปรุงพื้นที่ดินกรด
- (9) การส่งเสริมพัฒนาปรับปรุงบำรุงดิน (หมอดินอาสา)



- 2) การชะล้างพังทลายของดิน มีแผนงาน/โครงการฟื้นฟูและป้องกันการชะล้างพังทลายของดิน ดังนี้
 - (1) การปลูกหญ้าแฝกเพื่อการอนุรักษ์ดินและน้ำ
 - (2) การจัดระบบอนุรักษ์ดินและน้ำลุ่ม-ดอน
- 3) พื้นที่แล้งซ้ำซาก มีแผนงาน/โครงการบริหารจัดการน้ำ ดังนี้
 - (1) การพัฒนาแหล่งน้ำขนาดเล็กเพื่อการอนุรักษ์ดินและน้ำ
 - (2) การก่อสร้างแหล่งน้ำในไร่นานอกเขตชลประทาน
 - (3) การก่อสร้างระบบส่งน้ำ

7.3 กิจกรรมที่ขอการสนับสนุนจากส่วนราชการอื่น (ตารางที่ 7-2)

7.3.1 เขตพื้นที่เกษตรกรรม

1) เขตทำนา เขตปลูกไม้ผล เขตปลูกไม้ยืนต้น เขตปลูกพืชไร่ และเขตโรงเรือนเลี้ยงสัตว์

- การแก้ปัญหาดินเสื่อมโทรม ฟื้นฟูความอุดมสมบูรณ์ของดิน และเพิ่มศักยภาพการผลิต

- (1) โครงการส่งเสริมและพัฒนาสหกรณ์/กลุ่มเกษตรกรให้มีความเข้มแข็งตามศักยภาพ (สนง.สหกรณ์จังหวัดสุรินทร์)
- (2) โครงการเกษตรอินทรีย์ (ศูนย์วิจัยและพัฒนาการเกษตรสุรินทร์)
- (3) โครงการศูนย์เรียนรู้การเพิ่มประสิทธิภาพการผลิตภาคเกษตร (สนง.เกษตรจังหวัดสุรินทร์)
- (4) โครงการการบริหารความหลากหลายชีวภาพ (ศูนย์วิจัยและพัฒนาการเกษตรสุรินทร์)
- (5) โครงการพัฒนาเกษตรกรปราดเปรื่อง (Smart Farmer) (สนง.เกษตรจังหวัดสุรินทร์)
- (6) โครงการส่งเสริมเกษตรทฤษฎีใหม่ในเขตปฏิรูปที่ดิน (สนง.การปฏิรูปที่ดินจังหวัดสุรินทร์)
- (7) โครงการสร้างและพัฒนาเกษตรกรรุ่นใหม่ (สนง.การปฏิรูปที่ดินจังหวัดสุรินทร์)
- (8) โครงการพัฒนาเกษตรกรรมยั่งยืน (สนง.การปฏิรูปที่ดินจังหวัดสุรินทร์)
- (9) โครงการพัฒนาธุรกิจชุมชนในเขตปฏิรูปที่ดิน (สนง.การปฏิรูปที่ดินจังหวัดสุรินทร์)
- (10) โครงการส่งเสริมเกษตรกรทฤษฎีใหม่ (สนง.เกษตรและสหกรณ์จังหวัดสุรินทร์)
- (11) โครงการเลี้ยงสุกรเพื่อเป็นอาชีพเสริม (สำนักงานปศุสัตว์จังหวัดสุรินทร์)
- (12) โครงการเลี้ยงไก่พื้นเมือง (สำนักงานปศุสัตว์จังหวัดสุรินทร์)
- (13) โครงการพัฒนาการผลิตพืชปลอดภัยโดยระบบโรงเรือน (สนง.เกษตรอำเภอสนม)

- การปรับปรุงที่ดินและเปลี่ยนกิจกรรมการผลิต



- (1) โครงการพัฒนาเครือข่ายงานส่งเสริมการเกษตร (สนง.เกษตรจังหวัดสุรินทร์)
- (2) โครงการเสริมสร้างและพัฒนาศักยภาพองค์กรเกษตรกร (สนง.เกษตรจังหวัดสุรินทร์)
- (3) โครงการขับเคลื่อนการดำเนินงานส่งเสริมและพัฒนาวิสาหกิจชุมชน (สนง.เกษตรจังหวัดสุรินทร์)
- (4) โครงการส่งเสริมเกษตรกรรมทางเลือก (สนง.เกษตรจังหวัดสุรินทร์)
- (5) โครงการส่งเสริมการใช้เครื่องจักรกลทางการเกษตร (สนง.เกษตรจังหวัดสุรินทร์)
- (6) โครงการส่งเสริมเกษตรผสมผสาน (สนง.เกษตรจังหวัดสุรินทร์)
- (7) โครงการขับเคลื่อนเศรษฐกิจพอเพียงในสหกรณ์และกลุ่มเกษตรกร (สนง.เกษตรจังหวัดสุรินทร์)
- (8) โครงการพัฒนาตลาดสินค้าเกษตร (สนง.เกษตรจังหวัดสุรินทร์)
- (9) โครงการธนาคารสินค้าเกษตร (สนง.เกษตรจังหวัดสุรินทร์)
- (10) โครงการพัฒนาสถาบันเกษตรกรรูปแบบประชารัฐ (สนง.เกษตรจังหวัดสุรินทร์)
- (11) โครงการศักยภาพการดำเนินธุรกิจของสหกรณ์การเกษตรและกลุ่มเกษตรกร (สนง.สหกรณ์จังหวัดสุรินทร์)
- (12) โครงการผลิตพันธุ์พืชและปัจจัยการผลิต (สนง.เกษตรจังหวัดสุรินทร์)
- (13) โครงการระบบส่งเสริมการเกษตรแบบแปลงใหญ่ (สนง.เกษตรจังหวัดสุรินทร์)
- (14) โครงการบริหารจัดการพื้นที่เกษตรกรรม (สนง.เกษตรจังหวัดสุรินทร์)
- (15) โครงการผลิตและสนับสนุนหัวเชื้อจุลินทรีย์ควบคุมศัตรูพืช (ศูนย์ส่งเสริมเทคโนโลยีการเกษตรด้านอารักขาพืชจังหวัด)
- (16) โครงการสนับสนุนการผลิตจุลินทรีย์ควบคุมศัตรูพืชทดแทนการใช้สารเคมี (ศูนย์วิจัยและพัฒนาการเกษตรสุรินทร์)
- (17) โครงการจัดตั้งศูนย์เรียนรู้เศรษฐกิจพอเพียงชุมชน (เทศบาลตำบลสนม)

7.3.2 เขตชุมชนและสิ่งปลูกสร้าง

- 1) เขตชุมชน/สถานที่ราชการ/เขตอุตสาหกรรม/แหล่งรับซื้อผลผลิต
 - (1) โครงการกรมส่งเสริมการปกครองท้องถิ่นรักษาลังงาน สิ่งแวดล้อม (กรมส่งเสริมการปกครองส่วนท้องถิ่น)

7.3.3 พื้นที่แหล่งน้ำ

- 1) เขตแหล่งน้ำธรรมชาติ/เขตแหล่งน้ำสร้างขึ้น
 - (1) โครงการศึกษาความเป็นไปได้ในการพัฒนาแหล่งน้ำชลประทาน (กรมชลประทาน)



- (2) โครงการพัฒนาระบบชลประทานด้วยนวัตกรรม (กรมชลประทาน)
- (3) โครงการเพิ่มประสิทธิภาพการกักเก็บน้ำ (กรมชลประทาน)
- (4) โครงการพัฒนาโครงการชลประทานเดิม (กรมชลประทาน)
- (5) โครงการเพิ่มประสิทธิภาพการส่งและระบายน้ำ (กรมชลประทาน)
- (6) โครงการจัดรูปที่ดินและจัดระบบน้ำในพื้นที่ชลประทานเดิม (กรมชลประทาน)
- (7) โครงการพัฒนาเพื่อเพิ่มพื้นที่กักเก็บน้ำ (กรมชลประทาน)
- (8) โครงการขุดลอกแหล่งน้ำและลำห้วยที่ตื้นเขิน (กรมชลประทาน)

7.4 ความต้องการของชุมชนและองค์กรปกครองส่วนท้องถิ่น

จากการดำเนินการจัดทำกระบวนการมีส่วนร่วมของประชาชนที่องค์การบริหารส่วนตำบล เมื่อวันที่ 19 กรกฎาคม 2566 ได้มีความต้องการของประชาชนที่ต้องการให้ดำเนินการเกี่ยวกับแก้ปัญหา ดินเสื่อมโทรมและฟื้นฟูความอุดมสมบูรณ์ของดิน การขาดแคลนน้ำ ปรับรูปที่ดินและเปลี่ยนกิจกรรม การผลิตให้เหมาะสมกับที่ดิน

เพื่อตอบสนองต่อความต้องการของชุมชนและการแก้ไขปัญหาเชิงพื้นที่ของตำบลสนม กรมพัฒนาที่ดินได้วิเคราะห์เบื้องต้น ดังต่อไปนี้

ปัญหาของตำบลสนมในภาพรวมสรุปได้ว่า มีปัญหาสำคัญ 2 ประการ คือ (1) ปัญหาดินเสื่อมโทรม (2) ปัญหาการขาดแคลนน้ำจนเกิดแล้งซ้ำซาก และมีปัญหารองลงมา คือ ปัญหาการไร้กรรมสิทธิ์ในที่ดิน ปัญหาดังกล่าวนี้ส่งผลกระทบต่อคุณภาพชีวิตของราษฎรในชุมชนโดยรวม

ในกรณีของปัญหาความเสื่อมโทรมของที่ดินนั้นจะรวมถึง (1) การชะล้างพังทลายของดิน (2) ดินขาด ความอุดมสมบูรณ์ (3) ดินตื้น โดยในพื้นที่ตำบลสนมด้านตะวันออกส่วนใหญ่อยู่ในเขตปฏิรูปที่ดิน ที่มา จากการยกเลิกเฟิกถอนป่าไม้ Zone E หรือป่าเศรษฐกิจ คุณภาพของดินจึงไม่ค่อยจะเหมาะสมต่อ การเกษตร และจากการวิเคราะห์ความลาดชันของตำบลสนม ซึ่งมีเนื้อที่รวม 23,682 ไร่ นั้น พบว่า ระดับความลาดชันมากกว่า 12% มีจำนวน 52 ไร่ หรือร้อยละ 0.21 ระดับความลาดชันระหว่าง 5-12% มีจำนวน 515 ไร่ หรือร้อยละ 2.17 มีที่ราบที่ระดับความลาดชัน 0-2% จำนวน 23,115 ไร่ ร้อยละ 97.60 จากการที่สภาพภูมิประเทศส่วนใหญ่เป็นที่ราบทำให้ได้รับผลกระทบที่เกิดจากการสูญเสียดินที่มีความ รุนแรงถึงรุนแรงมากที่สุดรวมเพียง 37 ไร่ ในเขตพื้นที่ปลูกพืชไร่ที่จะส่งผลทำให้น้ำดินที่ถูกชะล้างลง มาสู่เบื้องล่างทับถมลำน้ำตามธรรมชาติ เหมือน ฝายในบางพื้นที่ ส่วนของปัญหาความอุดมสมบูรณ์ของ ดินที่เกิดขึ้นนั้น เนื่องจากมีการใช้ที่ดินติดต่อกันเป็นเวลานานโครงสร้างของดินได้มีการเปลี่ยนแปลง ในพื้นที่ที่มีการไถพรวนด้วยเครื่องจักรกลติดต่อกันเป็นระยะเวลานานทำให้ดินแน่นตัว น้ำในดินและ อากาศในดินที่เคยมีอยู่สูญหายไป ส่วนธาตุอาหารและอินทรีย์วัตถุ ก็มีปริมาณลดลงเช่นเดียวกัน เนื่องจากพืชนำไปใช้ และอินทรีย์วัตถุได้สลายตัวไป

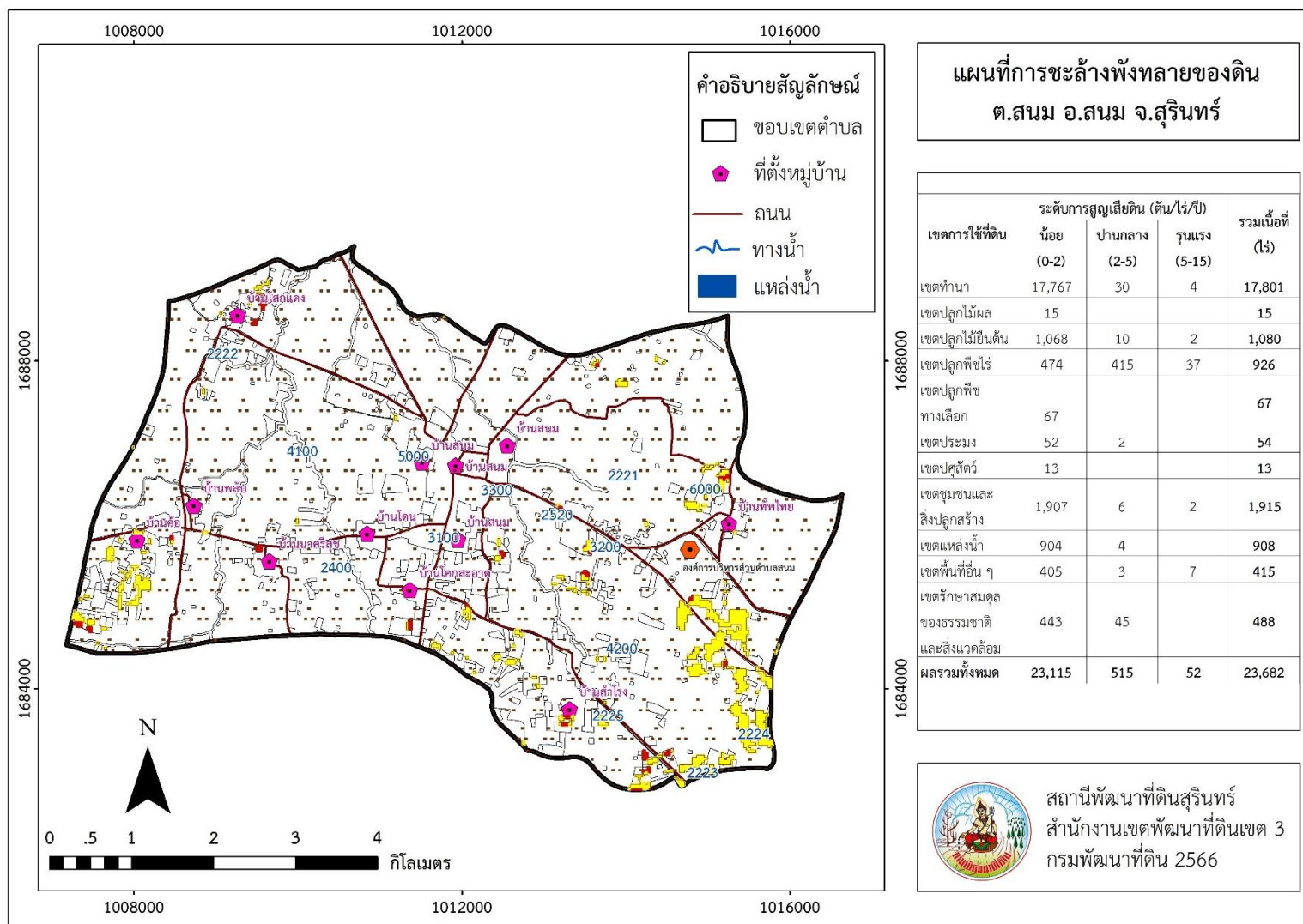


ในกรณีของการขาดแคลนนํ้า นั้น นอกจากผลการทั้บถมของตะกอนดินในแหล่งนํ้าจันตื้นเขินดังกล่าวข้างต้นแล้ว การที่ประชากรเพิ่มขึ้น กิจกรรมที่ต้องใช้นํ้าเพิ่มขึ้น ทำการเกษตรเพิ่มขึ้น รวมทั้งเหตุการณ์ที่เกิดจากการเปลี่ยนแปลงภูมิอากาศ เช่น ปริมาณฝนน้อยกว่าปกติ ฝนทิ้งช่วง จนเกิดความแห้งแล้ง การขาดแคลนนํ้าจึงเกิดขึ้นอย่างต่อเนื่อง จำเป็นต้องวางระบบอนุรักษ์ดินและนํ้าเพื่อกักนํ้าในดิน คงความอุดมสมบูรณ์ เพื่อจัดหานํ้าให้แหล่งนํ้าต้นทุน โดยวิธีการต่างๆ ให้เพียงพอแก่ความต้องการ

ประเด็นหลักจากข้อเสนอให้แก้ไขปัญหาระบบการขาดแคลนนํ้าจะสรุปได้ว่ามี 4 ประการ คือ (1) การขุดลอกแหล่งนํ้าในปัจจุบันซึ่งรวมถึงอ่างเก็บนํ้า ฝ่ายกั้นนํ้า ลำนํ้า เป็นต้น (2) สร้างอ่าง ฝ่ายเก็บนํ้าเพิ่มเติมจากที่มีอยู่เดิม (3) ขุดเจาะบ่อบาดาลพร้อมติดตั้งปั้มนํ้าพลังงานแสงอาทิตย์และแท้งสำรองนํ้า และ (4) ก่อสร้างคลองส่งนํ้าเพื่อการกระจายนํ้า

เพื่อตอบสนองข้อเสนอดังกล่าวทั้ง 4 ประการนี้ จากการวิเคราะห์ข้อมูลเบื้องต้นที่มีอยู่ในปัจจุบันแล้วสรุปได้ว่า “ไม่สามารถดำเนินการแก้ปัญหาหมู่บ้านใดหมู่บ้านหนึ่งหรือใช้วิธีการใดวิธีการหนึ่งแล้วจะแก้ไขปัญหาระบบการขาดแคลนนํ้าทั้งตำบลได้โดยสิ้นเชิง”

การแก้ไขปัญหาระบบการขาดแคลนนํ้าจะต้องดำเนินการทั้งตำบลควบคู่กันทั้งปัญหาระบบการชะล้างพังทลายของดินในพื้นที่ดอนและพื้นที่ที่มีความลาดชันกับปัญหาระบบการขาดแคลนนํ้า โดยจัดทำโครงการ “การพัฒนาที่ดินและนํ้าที่เป็นระบบ” ทั้งพื้นที่ตำบลที่รวมข้อเสนอในการแก้ไขปัญหาระบบ โดยแบ่งพื้นที่ออกเป็น 3 ส่วน คือ 1. ส่วนของต้นนํ้า ซึ่งเป็นพื้นที่ป่าไม้ ได้แก่ ป่าอนุรักษ์ ป่าเศรษฐกิจ สภาพพื้นที่ส่วนใหญ่มีความลาดชันเชิงซ้อน (ความลาดชันมากกว่า 35 เปอร์เซ็นต์) มีระดับความสูญเสียดินในระดับรุนแรงถึงรุนแรงมากที่สุด พื้นที่ต้นนํ้าควรมีการจัดการพื้นที่ที่ต้องปลูกป่าเสริม สร้างฝายชะลอนํ้า เพื่อรักษานํ้าให้อยู่ในพื้นที่ โดยก่อสร้างระบบอนุรักษ์ดินและนํ้าเพื่อลดการชะล้างพังทลาย การสูญเสียดิน และชะลอการไหลของนํ้า 2. ส่วนของกลางนํ้า ซึ่งสภาพพื้นที่ประกอบด้วยที่ราบและที่ลาดชัน พื้นที่บางส่วนมีระดับความสูญเสียดินในระดับรุนแรงถึงรุนแรงมากที่สุด พื้นที่กลางนํ้าการจัดการพื้นที่ควรก่อสร้างระบบอนุรักษ์ดินและนํ้า จัดรูปที่ดิน วางผังนํ้าทั้งระบบ และสนับสนุนการปรับเปลี่ยนกิจกรรมการผลิต 3. ส่วนของปลายนํ้า สภาพพื้นที่ส่วนใหญ่เป็นที่ราบ หรือลุ่ม-ดอน (ความลาดชัน 0-2 เปอร์เซ็นต์ และ 2-5 เปอร์เซ็นต์) มีส่วนน้อยที่มีความเสี่ยงในการสูญเสียดินจากการชะล้างพังทลายของดินและไหลลงสู่แหล่งนํ้า พื้นที่ปลายนํ้าการจัดการพื้นที่ควรพัฒนาที่ดินและระบบนํ้า ได้แก่ การขุดลอกคลอง ก่อสร้างสระนํ้า ฝ่ายกั้นนํ้า คลองส่งนํ้า คลองระบายนํ้าหรือพนังป้องกันนํ้าท่วม การขุดบ่อบาดาล ปรับรูปที่ดินปรับเปลี่ยนกิจกรรมการผลิต และการทำระบบอนุรักษ์ดินและนํ้าเพื่อให้การใช้ที่ดินสามารถใช้พื้นที่ได้อย่างต่อเนื่องและเกิดประโยชน์ทั้งตัวเกษตรกร ชุมชน ในด้านเศรษฐกิจ สังคมและสิ่งแวดล้อม (รูปที่ 7-1)



รูปที่ 7-1 การชะล้างพังทลายของดินในเขตการใช้ที่ดิน ตำบลสนม อำเภอสนม จังหวัดสุรินทร์



ตารางที่ 7-1 กิจกรรมของกรมพัฒนาที่ดินในเขตเกษตรกรรมที่จะดำเนินการในปีงบประมาณ 2567-2571

เขตการใช้ที่ดิน (เกษตรกรรม)	แผนงาน/โครงการ	งบประมาณ (บาท)
1. เขตเกษตรกรรมที่มีศักยภาพการผลิตสูง ประเภทที่ 2 (น้ำฝน) เนื้อที่ 19,889 ไร่	1. การปรับปรุงบำรุงดิน	920,700
	1.1 การส่งเสริมการผลิตและการใช้สารอินทรีย์ลดการใช้สารเคมีทางการเกษตร (ผลิตน้ำหมักชีวภาพ) 400 ราย	4,000
	1.2 การผลิต-จัดหาเมล็ดพันธุ์พืชปุ๋ยสด ถั่วพราง 30 ตัน	735,000
	1.3 การส่งเสริมการปรับปรุงบำรุงดินด้วยพืชปุ๋ยสด 1,000 ไร่	15,000
	1.4 การพัฒนาเกษตรกรของกลุ่มเดิมที่เข้มแข็ง (ครัวไทยสู่ครัวโลก) 10 กลุ่ม	32,500
	1.5 การจัดตั้งธนาคารปุ๋ยอินทรีย์ 1 กลุ่ม	34,200
	1.6 การจัดหาปุ๋ยไนโตรเจน 50 ตัน	85,000
	1.7 การส่งเสริมการปรับปรุงพื้นที่ดินกรด 1,000 ไร่	15,000
	2. การบริหารจัดการน้ำ	1,030,000
	2.1 การก่อสร้างแหล่งน้ำในไร่นานอกเขตชลประทาน 50 บ่อ	1,030,000
	3. การฟื้นฟูและป้องกันการชะล้างพังทลายของดิน	1,217,000
	3.1 การปลูกหญ้าแฝกเพื่อการอนุรักษ์ดินและน้ำ 500,000 กล้า	600,000
	3.2 จัดทำระบบอนุรักษ์ดินและน้ำปรับเปลี่ยนกิจกรรมการผลิตในพื้นที่ที่ไม่เหมาะสมตาม Agri-Map 300 ไร่	600,000
	3.3 โลกกลมต่อซังเพื่อเพิ่มอินทรีย์วัตถุและแร่ธาตุในดิน 50 ไร่	17,000



ตาราง 7-1 (ต่อ)

เขตการใช้ที่ดิน (เกษตรกรรม)	แผนงาน/โครงการ	งบประมาณ (บาท)
2. เขตประมง 54 ไร่	1. การบริหารจัดการน้ำ	103,000
	1.1 การก่อสร้างแหล่งน้ำในไร่นานอกเขตชลประทาน 5 บ่อ	103,000
	2. การฟื้นฟูและป้องกันการชะล้างพังทลายของดิน	36,000
	2.1 การปลูกหญ้าแฝกเพื่อการอนุรักษ์ดินและน้ำ 30,000 กกล้า	36,000
3. เขตปศุสัตว์ 13 ไร่ 3.1 เขตโรงเรียนเลี้ยงสัตว์ 13 ไร่	1. การบริหารจัดการน้ำ	20,600
	1.1 การก่อสร้างแหล่งน้ำในไร่นานอกเขตชลประทาน 1 บ่อ	20,600
รวมเขตเกษตรกรรม	1. การปรับปรุงบำรุงดิน	920,700
	2. การบริหารจัดการน้ำ	1,153,600
	3. การฟื้นฟูและป้องกันการชะล้างพังทลายของดิน	1,253,000
		3,327,300



ตารางที่ 7-2 สรุปกิจกรรมที่ขอรับการสนับสนุนจากส่วนราชการอื่นในเขตการใช้ที่ดิน

เขตการใช้ที่ดิน	กิจกรรมที่ขอการสนับสนุนจากส่วนราชการอื่น
<p>1.เขตเกษตรกรรม</p> <p>(1) เขตเกษตรกรรมที่มีศักยภาพการผลิตสูง</p> <p>ประเภทที่ 2 (น้ำฝน) เนื้อที่ 19,889 ไร่</p> <p>1.1 เขตทำนา เนื้อที่ 17,801 ไร่</p> <p>1.2. เขตปลูกไม้ผล เนื้อที่ 15 ไร่</p> <p>1.3 เขตปลูกไม้ยืนต้น เนื้อที่ 1,080 ไร่</p> <p>1.4 เขตปลูกพืชไร่ เนื้อที่ 926 ไร่</p> <p>1.5 เขตปลูกพืชทางเลือก เนื้อที่ 67 ไร่</p>	<p>การแก้ปัญหาดินเสื่อมโทรม พื้นฟูความอุดมสมบูรณ์ของดิน และเพิ่มศักยภาพการผลิต</p> <ol style="list-style-type: none">1) โครงการส่งเสริมและพัฒนาสหกรณ์/กลุ่มเกษตรกรให้มีความเข้มแข็งตามศักยภาพ (สนง.สหกรณ์จังหวัดสุรินทร์)2) โครงการเกษตรอินทรีย์ (ศูนย์วิจัยพืชไร่จังหวัด)3) โครงการศูนย์เรียนรู้การเพิ่มประสิทธิภาพการผลิตภาคเกษตร (ศูนย์วิจัยพืชไร่จังหวัด)4) โครงการวิจัยและพัฒนาเทคโนโลยีและนวัตกรรม (ศูนย์วิจัยพืชไร่จังหวัด)5) โครงการการบริหารความหลากหลายชีวภาพ (ศูนย์วิจัยพืชไร่จังหวัด)6) โครงการพัฒนาเกษตรกรปราดเปรื่อง (Smart Farmer) (สนง.เกษตรจังหวัดสุรินทร์)7) โครงการส่งเสริมเกษตรกรทฤษฎีใหม่ในเขตปฏิรูปที่ดิน (สนง.การปฏิรูปที่ดินจังหวัดสุรินทร์)8) โครงการสร้างและพัฒนาเกษตรกรรุ่นใหม่ (สนง.การปฏิรูปที่ดินจังหวัดสุรินทร์)9) โครงการพัฒนาเกษตรกรรมยั่งยืน (สนง.การปฏิรูปที่ดินจังหวัดสุรินทร์)10) โครงการพัฒนาธุรกิจชุมชนในเขตปฏิรูปที่ดิน (สนง.การปฏิรูปที่ดินจังหวัดสุรินทร์)11) โครงการส่งเสริมเกษตรกรทฤษฎีใหม่ (สนง.การปฏิรูปที่ดินจังหวัดสุรินทร์)12) โครงการมันสำปะหลังพันธุ์ดี (อบต.สนม)13) โครงการเลี้ยงสุกรเพื่อเป็นอาชีพเสริม (อบต.สนม)14) โครงการเลี้ยงไก่พื้นเมือง (อบต.สนม)



ตารางที่ 7-2 ต่อ

เขตการใช้ที่ดิน	กิจกรรมที่ขอการสนับสนุนจากส่วนราชการอื่น
<p>1.เขตเกษตรกรรม</p> <p>(1) เขตเกษตรกรรมที่มีศักยภาพการผลิตสูง</p> <p>ประเภทที่ 2 (น้ำฝน) เนื้อที่ 19,889 ไร่</p> <p>1.1 เขตทำนา เนื้อที่ 17,801 ไร่</p> <p>1.2. เขตปลูกไม้ผล เนื้อที่ 15 ไร่</p> <p>1.3 เขตปลูกไม้ยืนต้น เนื้อที่ 1,080 ไร่</p> <p>1.4 เขตปลูกพืชไร่ เนื้อที่ 926 ไร่</p> <p>1.5 เขตปลูกพืชทางเลือก เนื้อที่ 67 ไร่</p>	<p>15) โครงการพัฒนาการผลิตพืชปลอดภัยโดยระบบโรงเรือน (อบต.สนม)</p> <p>16) โครงการผลิตปุ๋ยหมักจากเปลือกข้าวโพด (อบต.สนม)</p> <p>17) โครงการผลิตปุ๋ยน้ำหมักชีวภาพ (อบต.สนม)</p> <p>การปรับปรุงที่ดินและเปลี่ยนกิจกรรมการผลิต</p> <p>1) โครงการพัฒนาเครือข่ายงานส่งเสริมการเกษตร (สนง.เกษตรจังหวัดสุรินทร์)</p> <p>2) โครงการเสริมสร้างและพัฒนาศักยภาพองค์กรเกษตรกร (สนง.เกษตรจังหวัดสุรินทร์)</p> <p>3) โครงการขับเคลื่อนการดำเนินงานส่งเสริมและพัฒนาวิสาหกิจชุมชน (สนง.เกษตรจังหวัดสุรินทร์)</p> <p>4) โครงการส่งเสริมเกษตรกรรมทางเลือก (สนง.เกษตรจังหวัดสุรินทร์)</p> <p>5) โครงการส่งเสริมการใช้เครื่องจักรกลทางการเกษตร (สนง.เกษตรจังหวัดสุรินทร์)</p> <p>6) โครงการส่งเสริมเกษตรผสมผสาน (สนง.เกษตรจังหวัดสุรินทร์)</p> <p>7) โครงการขับเคลื่อนเศรษฐกิจพอเพียงในสหกรณ์และกลุ่มเกษตรกร (สนง.เกษตรจังหวัดสุรินทร์)</p> <p>8) โครงการพัฒนาตลาดสินค้าเกษตร (สนง.เกษตรจังหวัดสุรินทร์)</p> <p>9) โครงการธนาคารสินค้าเกษตร (สนง.เกษตรจังหวัดสุรินทร์)</p> <p>10) โครงการพัฒนาสถาบันเกษตรกรรูปแบบประชารัฐ (สนง.เกษตรจังหวัดสุรินทร์)</p> <p>11) โครงการศักยภาพการดำเนินธุรกิจของสหกรณ์การเกษตรและกลุ่มเกษตรกร (สนง.เกษตรจังหวัดสุรินทร์)</p> <p>12) โครงการผลิตพันธุ์พืชและปัจจัยการผลิต (สนง.เกษตรจังหวัดสุรินทร์)</p> <p>13) โครงการระบบส่งเสริมการเกษตรแบบแปลงใหญ่ (สนง.เกษตรจังหวัด)</p>



ตารางที่ 7-2 ต่อ

เขตการใช้ที่ดิน	กิจกรรมที่ขอการสนับสนุนจากส่วนราชการอื่น
1.เขตเกษตรกรรม (1) เขตเกษตรกรรมที่มีศักยภาพการผลิตสูง ประเภทที่ 2 (น้ำฝน) เนื้อที่ 19,889 ไร่ 1.1 เขตทำนา เนื้อที่ 17,801 ไร่ 1.2. เขตปลูกไม้ผล เนื้อที่ 15 ไร่ 1.3 เขตปลูกไม้ยืนต้น เนื้อที่ 1,080 ไร่ 1.4 เขตปลูกพืชไร่ เนื้อที่ 926 ไร่ 1.5 เขตปลูกพืชทางเลือก เนื้อที่ 67 ไร่	14) โครงการบริหารจัดการพื้นที่เกษตรกรรม (สนง.เกษตรจังหวัดสุรินทร์) 15) โครงการผลิตและสนับสนุนหัวเชื้อจุลินทรีย์ควบคุมศัตรูพืช (ศูนย์ส่งเสริมเทคโนโลยีการเกษตรด้านอารักขาพืชจังหวัด) 16) โครงการสนับสนุนการผลิตจุลินทรีย์ควบคุมศัตรูพืชทดแทนการใช้สารเคมี (ศูนย์วิจัยและพัฒนาการเกษตรสุรินทร์) 17) โครงการจัดตั้งศูนย์เรียนรู้เศรษฐกิจพอเพียงชุมชน (อบต.สนม)
2. เขตประมง เนื้อที่ 54 ไร่	1) โครงการสร้างความเข้มแข็งกลุ่มการผลิตด้านการเกษตร (กรมประมง) 2) โครงการส่งเสริมและพัฒนาอาชีพเพื่อแก้ไขปัญหาที่ดินทำกินของเกษตรกร (กรมประมง) 3) โครงการเลี้ยงปลาในสระน้ำขนาดเล็ก (อบต.สนม)
3. เขตปศุสัตว์ เนื้อที่ 13 ไร่ 1) เขตโรงเรือนเลี้ยงสัตว์ 12 ไร่	1) โครงการพัฒนาและส่งเสริมอุตสาหกรรมฮาลาลด้านปศุสัตว์ (สนง.ปศุสัตว์จังหวัดสุรินทร์) 2) โครงการส่งเสริมการเลี้ยงสัตว์แบบแปลงใหญ่ (สนง.ปศุสัตว์จังหวัดสุรินทร์) 3) โครงการส่งเสริมและพัฒนาการผลิตข้าวโพดเลี้ยงสัตว์ (อบต.สนม) 4) โครงการส่งเสริมการใช้เครื่องจักรกลการเกษตรทดแทนแรงงานเกษตรกร (สนง.ปศุสัตว์จังหวัดสุรินทร์)



ตารางที่ 7-2 ต่อ

เขตการใช้ที่ดิน	กิจกรรมที่ขอการสนับสนุนจากส่วนราชการอื่น
4. พื้นที่แหล่งน้ำ เนื้อที่ 906 ไร่	<ol style="list-style-type: none">1) โครงการศึกษาความเป็นไปได้ในการพัฒนาแหล่งน้ำชลประทาน (กรมชลประทาน)2) โครงการพัฒนาระบบชลประทานด้วยนวัตกรรม (กรมชลประทาน)3) โครงการเพิ่มประสิทธิภาพการกักเก็บน้ำ (กรมชลประทาน)4) โครงการพัฒนาโครงการชลประทานเดิม (กรมชลประทาน)5) โครงการเพิ่มประสิทธิภาพการส่งและระบายน้ำ (กรมชลประทาน)6) โครงการจัดรูปที่ดินและจัดระบบน้ำในพื้นที่ชลประทานเดิม (กรมชลประทาน)7) โครงการพัฒนาพื้นที่ให้เป็นพื้นที่รับน้ำ (กรมชลประทาน)8) โครงการฝายเก็บกักน้ำเพื่อการเกษตร (อบต.สนม)9) โครงการพัฒนาแหล่งน้ำปรับปรุงสระเก่า (อบต.สนม)



ตาราง 7-3 เป้าหมายการดำเนินงานและงบประมาณ ตำบลสนม อำเภอสนม จังหวัดสุรินทร์ แผน 5 ปี (พ.ศ. 2567-2571)

เขตการใช้ที่ดิน	งาน/โครงการ/กิจกรรม	หน่วย นับ	เป้าหมาย					รวม	งบประมาณ (บาท)					รวม
			2567	2568	2569	2570	2571		2567	2568	2569	2570	2571	
เขตทำนา/ไม้ผล/ ไม้ยืนต้น/พืชไร่/ โรงเรือนเลี้ยง สัตว์	1. การปรับปรุงบำรุงดิน													
	1.1 การส่งเสริมการผลิตและการ ใช้สารอินทรีย์ลดการใช้สารเคมีทาง การเกษตร (ผลิตน้ำหมักชีวภาพ)	ราย	60	70	80	90	100	400	600	700	800	900	1,000	4,000
	1.2 การผลิต-จัดหาเมล็ดพันธุ์พืช ปุ๋ยสด ถั่วพรี	ตัน	4	5	6	7	8	30	98,000	122,500	147,000	171,500	196,000	735,000
	1.3 การส่งเสริมการปรับปรุงบำรุง ดินด้วยพืชปุ๋ยสด	ไร่	150	150	200	250	250	1,000	2,250	2,250	3,000	3,750	3,750	15,000
	1.4 การพัฒนาเกษตรกรของกลุ่ม เดิมที่เข้มแข็ง(ครัวไทยสู่ครัวโลก)	กลุ่ม	1	1	2	3	3	10	3,250	3,250	6,500	9,750	9,750	32,500
	1.5 การจัดตั้งธนาคารปุ๋ยอินทรีย์	กลุ่ม	0	1	0	1	0	2	-	17,100	-	17,100	-	34,200
	1.6 การจัดหาปุ๋ยอินทรีย์	ตัน	5	5	10	15	15	50	8,500	8,500	17,000	25,500	25,500	85,000
	1.7 การส่งเสริมการปรับปรุงบำรุง พื้นที่ดินกรด	ไร่	150	150	200	250	250	1,000	2,250	2,250	3,000	3,750	3,750	15,000



แผนการใช้ที่ดินตำบลสนม อำเภอสนม จังหวัดสุรินทร์

ตาราง 7-3 (ต่อ)

เขตการใช้ที่ดิน	งาน/โครงการ/กิจกรรม	หน่วย นับ	เป้าหมาย					รวม	งบประมาณ					รวม
			2567	2568	2569	2570	2571		2567	2568	2569	2570	2571	
เขตทำนา/ไม้ ผล/ไม้ยืนต้น/ พืชไร่	2.การบริหารจัดการน้ำ													
	2.1 การก่อสร้างแหล่งน้ำใน ไร่นานอกเขตชลประทาน	บ่อ	6	10	10	15	15	56	123,600	206,000	206,000	309,000	309,000	1,153,600
	3. การฟื้นฟูและป้องกันการ ชะล้างพังทลายของดิน													
	3.1 การปลูกหญ้าแฝกเพื่อ การอนุรักษ์ดินและน้ำ	กล้า	50,000	70,000	120,000	140,000	150,000	530,000	60,000	84,000	144,000	168,000	180,000	636,000
	3.2 โครงการบริหารจัดการการ ผลิตสินค้าเกษตรตามแผนที่ เกษตรเพื่อการบริหารจัดการเชิง รุก (Agri-Map)	ไร่	-	-	-	100	200	300	-	-	-	200,000	400,000	600,000
	3.3 ไถกลบตอซังเพื่อเพิ่ม อินทรีย์วัตถุและแร่ธาตุในดิน	ไร่	-	-	-	-	50	50	-	-	-	-	-	17,000

หมายเหตุ: งบประมาณที่กำหนดไว้ในปีเป็นการประมาณเบื้องต้น อาจมีการเปลี่ยนแปลงตามที่ได้รับการจัดสรรให้ดำเนินการ



เอกสารอ้างอิง

บทที่ 1

คณะกรรมการจัดทำพทานุกรมปฐพีวิทยา. 2551. **พทานุกรมปฐพีวิทยา**. สำนักพิมพ์
มหาวิทยาลัยเกษตรศาสตร์, กรุงเทพฯ.

บทที่ 2

กรมการปกครอง. 2565. **ข้อมูลจำนวนประชากรและบ้าน**. กระทรวงมหาดไทย. ไฟล์ข้อมูล.

กรมการพัฒนาชุมชน. 2566. **ข้อมูลความจำเป็นพื้นฐาน จปฐ. ปี 2565**. กระทรวงมหาดไทย. แหล่งที่มา:

http://bmnopic65.cdd.go.th/report/jpt?report_type=summary&tumbol_ID%5B%5D=720303&year=2565.

กรมส่งเสริมการเกษตร. 2566. **จำนวนครัวเรือนเกษตรกรที่ขึ้นทะเบียนเกษตรกร จำแนกรายจังหวัด รายอำเภอ และรายตำบล ปี 2566**. แหล่งที่มา

<http://mvos2.gistda.or.th/>, 15 พฤษภาคม 2566.

กรมอุตุนิยมวิทยา. 2566. **ข้อมูลปริมาณน้ำฝน 30 ปี (2535 – 2564)**. กระทรวงเทคโนโลยีสารสนเทศและการสื่อสาร.

กลุ่มวิเคราะห์สภาพการใช้ที่ดิน. 2566. **ข้อมูลการใช้ที่ดิน จังหวัดสุรินทร์ ปี 2564**.

กองนโยบายและแผนการใช้ที่ดิน กรมพัฒนาที่ดิน กรุงเทพฯ.

สำนักบริหารการทะเบียน กรมการปกครอง. 2566. **รายงานสถิติจำนวนประชากรและบ้าน รายจังหวัด รายอำเภอ และรายตำบล ปี 2565**. แหล่งที่มา :

<https://stat.bora.dopa.go.th/stat/statnew/statyear/#/TableTemplate/Area/statpop>, 1 พฤษภาคม 2566.

บทที่ 3

กองสำรวจดินและวิจัยทรัพยากรดิน กรมพัฒนาที่ดิน. 2566. **ข้อมูลทรัพยากรดิน**. ไฟล์ข้อมูล.

กรมทรัพยากรน้ำบาดาล. 2566. **ปริมาณน้ำและจำนวนบ่อบาดาล ปี 2565**. แหล่งที่มา:

<http://app.dgr.go.th/newpasutara/xml/search.php>, 26 พฤษภาคม 2566.

กระทรวงทรัพยากรธรรมชาติและสิ่งแวดล้อม. 2541. **ราชกิจจานุเบกษา**. เล่มที่ 115. ตอนที่ 67 ก, กรุงเทพฯ. สืบค้นจาก

<http://www.ratchakitcha.soc.go.th/RKJ/announce/search.jsp>, 11 สิงหาคม 2565.



บทที่ 4

Kristensen P. 2004. **The DPSIR Framework**. National Environmental Research Institute, Denmark, Department of Policy Analysis, European Topic Centre on Water, European Environment Agency.

บทที่ 5

บัณฑิต ต้นสิริ และคำรณ ไทรพิก. 2542. **คู่มือการประเมินคุณภาพที่ดินสำหรับพืชเศรษฐกิจ**. กองวางแผนการใช้ที่ดิน กรมพัฒนาที่ดิน กระทรวงเกษตรและสหกรณ์.

บทที่ 6

สำนักงานนโยบายและแผนทรัพยากรธรรมชาติและสิ่งแวดล้อม. 2565. **นโยบายและแผนการบริหารทรัพยากรที่ดินและทรัพยากรดินของประเทศ พ.ศ. 2566-2570**. ไฟล์ข้อมูล.



กรมพัฒนาที่ดิน

LAND DEVELOPMENT DEPARTMENT

กระทรวงเกษตรและสหกรณ์

2003/61 ถนนพหลโยธิน แขวงลาดยาว

เขตจตุจักร กรุงเทพฯ 10900

Call Center 1760