

คำนำ

การจัดทำแผนการใช้ที่ดินดำเนินการตามรัฐธรรมนูญแห่งราชอาณาจักรไทย พ.ศ. 2560 มาตรา 72 (1) ที่ได้บัญญัติให้มีการวางแผนการใช้ที่ดินให้เหมาะสมกับศักยภาพของที่ดินตามหลักการพัฒนาอย่างยั่งยืน โดยแผนการใช้ที่ดินตำบลลำดวน อำเภอลำดวน จังหวัดสุรินทร์ ได้นำแนวคิดขององค์การอาหารและการเกษตรแห่งสหประชาชาติ (Food and Agriculture Organization of the United Nations: FAO) และโครงการสิ่งแวดล้อมแห่งสหประชาชาติ (United Nation Environment Programme: UNEP) มาปรับใช้ คือ ความเหมาะสมทางกายภาพ ความเหมาะสมทางเศรษฐกิจ การยอมรับจากสังคม การสร้างความยั่งยืนให้สิ่งแวดล้อม และเสนอทางเลือกการใช้ที่ดิน ร่วมกับวิธีการที่จำเป็นอื่นๆ เช่น กระบวนการมีส่วนร่วมของชุมชน (Participatory Rural Appraisal: PRA) การประเมินคุณภาพที่ดิน เป็นต้น

กองนโยบายและแผนการใช้ที่ดินร่วมกับสำนักงานพัฒนาที่ดินเขต (สพข.) และสถานีพัฒนาที่ดิน (สพด.) ในการดำเนินงานวางแผนการใช้ที่ดินระดับตำบล โดยพิจารณาภาพรวมของสภาพปัญหาในด้านต่างๆ ทั้งด้านกายภาพ เศรษฐกิจ และสังคม วิเคราะห์และสังเคราะห์ข้อมูลนำไปสู่การวางแผนการใช้ที่ดินที่สอดคล้องกับศักยภาพของพื้นที่ โดยผ่านกระบวนการมีส่วนร่วมของชุมชน (PRA) ในการระบุปัญหา ความต้องการของเกษตรกรและผู้มีส่วนได้ส่วนเสีย ทั้งนี้ สพด. ได้จัดทำแผนกิจกรรม/โครงการ เพื่อขับเคลื่อนแผนการใช้ที่ดินให้เป็นรูปธรรมเพื่อให้เกษตรกรมีคุณภาพชีวิตที่ดีขึ้น มีการใช้ที่ดินอย่างถูกต้องเหมาะสม รักษาสภาพแวดล้อมและอนุรักษ์ทรัพยากรในชุมชนให้เกิดความยั่งยืนต่อไป

สถานีพัฒนาที่ดินสุรินทร์

กันยายน 2566



สารบัญ

| | หน้า |
|---|------|
| คำนำ | ก |
| สารบัญ | ข |
| สารบัญตาราง | ง |
| สารบัญรูป | จ |
| บทที่ 1 บทนำ | |
| 1.1 ความสำคัญของการวางแผนการใช้ที่ดิน | 1-1 |
| 1.2 หลักการและเหตุผล | 1-1 |
| 1.3 วัตถุประสงค์ | 1-1 |
| 1.4 ระยะเวลาและสถานที่ดำเนินงาน | 1-1 |
| 1.5 ขั้นตอนการดำเนินงาน | 1-2 |
| 1.6 วิสัยทัศน์ของตำบล | 1-2 |
| บทที่ 2 ข้อมูลทั่วไป | |
| 2.1 ที่ตั้งและอาณาเขต | 2-1 |
| 2.2 การแบ่งส่วนการปกครอง | 2-2 |
| 2.3 สภาพภูมิประเทศ | 2-2 |
| 2.4 สภาพภูมิอากาศ | 2-2 |
| 2.5 สภาพการใช้ที่ดินในปัจจุบัน | 2-4 |
| 2.6 สภาพเศรษฐกิจและสังคม | 2-8 |
| บทที่ 3 สถานภาพของทรัพยากรธรรมชาติ | |
| 3.1 ทรัพยากรป่าไม้ | 3-1 |
| 3.2 ทรัพยากรน้ำ | 3-2 |
| 3.3 ทรัพยากรดิน | 3-3 |
| บทที่ 4 กระบวนการมีส่วนร่วมของชุมชน (Participatory Rural Appraisal: PRA) | |
| 4.1 การวิเคราะห์ผลจากการจัดทำกระบวนการมีส่วนร่วมของชุมชน (PRA) | 4-1 |
| 4.2 ระบบการปลูกพืชในปัจจุบัน | 4-4 |
| บทที่ 5 การประเมินคุณภาพที่ดิน | |
| 5.1 หลักการประเมินคุณภาพที่ดินด้านกายภาพ | 5-1 |
| 5.2 พืชเศรษฐกิจที่สำคัญของตำบล | 5-1 |
| 5.3 ระดับความเหมาะสมของที่ดิน | 5-1 |



สารบัญ (ต่อ)

| | หน้า |
|--|------|
| บทที่ 6 แผนการใช้ที่ดิน | |
| 6.1 การวิเคราะห์ข้อมูลเพื่อการจัดทำแผนการใช้ที่ดินระดับตำบล | 6-1 |
| 6.2 เขตการใช้ที่ดิน | 6-2 |
| บทที่ 7 การขับเคลื่อนแผนการใช้ที่ดิน | |
| 7.1 ขั้นตอนการดำเนินงาน | 7-1 |
| 7.2 กิจกรรมของกรมพัฒนาที่ดินในเขตการใช้ที่ดินที่จะดำเนินการใน ปีงบประมาณ 2566 | 7-1 |
| 7.3 กิจกรรมที่ขอการสนับสนุนจากส่วนราชการอื่น | 7-3 |
| 7.4 ความต้องการของชุมชนและองค์กรปกครองส่วนท้องถิ่น | 7-3 |
| เอกสารอ้างอิง | 8-1 |



สารบัญตาราง

| ตารางที่ | | หน้า |
|----------|--|------|
| 2-1 | สถิติภูมิอากาศ ณ สถานีตรวจอากาศอำเภอเมือง จังหวัดสุรินทร์ ปี 2533-2564 | 2-3 |
| 2-2 | สภาพการใช้ที่ดิน ตำบลลำตวน อำเภอลำตวน จังหวัดสุรินทร์ | 2-5 |
| 2-3 | จำนวนประชากรและครัวเรือน ตำบลลำตวน อำเภอลำตวน จังหวัดสุรินทร์ ปี 2565 | 2-8 |
| 2-4 | จำนวนและสัดส่วนครัวเรือนเกษตร ตำบลลำตวน อำเภอลำตวน จังหวัด สุรินทร์ ปี 2565 | 2-9 |
| 2-5 | รายได้และรายจ่ายเฉลี่ยครัวเรือน ตำบลลำตวน อำเภอลำตวน จังหวัดสุรินทร์ ปี 2565 | 2-11 |
| 3-1 | สมบัติที่ดิน ตำบลลำตวน อำเภอลำตวน จังหวัดสุรินทร์ | 3-3 |
| 5-1 | ตัวอย่างการประเมินคุณภาพที่ดินด้านกายภาพของประเภทการใช้ประโยชน์ ที่ดิน | 5-2 |
| 5-2 | ชั้นความเหมาะสมทางกายภาพของดิน ตำบลลำตวน อำเภอลำตวน จังหวัดสุรินทร์ | 5-3 |
| 6-1 | เขตการใช้ที่ดิน ตำบลลำตวน อำเภอลำตวน จังหวัดสุรินทร์ | 6-4 |
| 7-1 | กิจกรรมของกรมพัฒนาที่ดินในเขตเกษตรกรรมที่จะดำเนินการใน ปีงบประมาณ 2567 | 7-6 |
| 7-2 | สรุปกิจกรรมที่ขอรับการสนับสนุนจากส่วนราชการอื่นในเขตการใช้ที่ดิน | 7-10 |
| 7-3 | เป้าหมายการดำเนินงานและงบประมาณ ตำบลลำตวน อำเภอลำตวน จังหวัด สุรินทร์ แผน 5 ปี (พ.ศ. 2567-2571) | 7-11 |



สารบัญญรูป

| รูปที่ | | หน้า |
|--------|--|------|
| 1-1 | ขั้นตอนการวางแผนการใช้ที่ดินระดับตำบล | 1-3 |
| 2-1 | ขอบเขตการปกครอง ตำบลลำตวน อำเภอลำตวน จังหวัดสุรินทร์ | 2-1 |
| 2-2 | สมดุลของน้ำเพื่อการเกษตร จังหวัดสุรินทร์ | 2-4 |
| 2-3 | สภาพการใช้ที่ดิน ตำบลลำตวน อำเภอลำตวน จังหวัดสุรินทร์ | 2-7 |
| 2-4 | สัดส่วนครัวเรือนเกษตรกร ตำบลลำตวน อำเภอลำตวน จังหวัดสุรินทร์ | 2-9 |
| 2-5 | รายได้-รายจ่ายของครัวเรือนเฉลี่ย ตำบลลำตวน อำเภอลำตวน จังหวัดสุรินทร์ | 2-12 |
| 3-1 | ทรัพยากรดิน ตำบลลำตวน อำเภอลำตวน จังหวัดสุรินทร์ | 3-4 |
| 4-1 | การวิเคราะห์สถานการณ์โดยระบบ DPSIR ของตำบลลำตวน อำเภอลำตวน จังหวัดสุรินทร์ | 4-3 |
| 4-2 | ระบบการปลูกพืชในปัจจุบัน ตำบลลำตวน อำเภอลำตวน จังหวัดสุรินทร์ | 4-4 |
| 6-1 | เขตการใช้ที่ดิน ตำบลลำตวน อำเภอลำตวน จังหวัดสุรินทร์ | 6-5 |
| 7-1 | การชะล้างพังทลายของดินในเขตการใช้ที่ดิน ตำบลลำตวน อำเภอลำตวน จังหวัดสุรินทร์ | 7-5 |



บทที่ 1

บทนำ

1.1 ความสำคัญของการวางแผนการใช้ที่ดิน

ตามรัฐธรรมนูญแห่งราชอาณาจักรไทย พุทธศักราช 2560 มาตรา 72 รัฐพึงดำเนินการเกี่ยวกับที่ดิน ทรัพยากรน้ำ และพลังงาน ดังต่อไปนี้

(1) วางแผนการใช้ที่ดินของประเทศ ให้เหมาะสมกับสภาพพื้นที่และศักยภาพของที่ดิน ตามหลักการพัฒนาที่ยั่งยืน

(2) จัดให้มีการวางผังเมืองทุกระดับและบังคับการให้เป็นไปตามผังเมือง อย่างมีประสิทธิภาพ รวมตลอดทั้งพัฒนาเมืองให้มีความเจริญ โดยสอดคล้องกับความต้องการของประชาชนในพื้นที่

1.2 หลักการและเหตุผล

ปัจจุบันกรมพัฒนาที่ดินได้ดำเนินการวางแผนการใช้ที่ดินระดับประเทศเรียบร้อยแล้ว ซึ่งเป็นการวางกรอบเชิงนโยบายมุ่งเน้นการพัฒนาด้านการเกษตรให้เกิดความสมดุลและยั่งยืนและในขณะเดียวกันต้องอนุรักษ์ทรัพยากรธรรมชาติและสิ่งแวดล้อมควบคู่กับการรักษาคุณค่าทางศิลปวัฒนธรรม แต่ทั้งนี้เพื่อให้เกิดการใช้ประโยชน์ที่ดินในระดับพื้นที่อย่างมีประสิทธิภาพและรักษาฐานการผลิตด้านทรัพยากรธรรมชาติอย่างยั่งยืนตลอดห่วงโซ่อุปทาน แผนการใช้ที่ดินระดับตำบลจึงถูกนำมาใช้เป็นเครื่องมือเพื่อขับเคลื่อนการดำเนินงานดังกล่าว ซึ่งมีความสอดคล้องกับแผนการปฏิรูปประเทศด้านทรัพยากรธรรมชาติและสิ่งแวดล้อม ซึ่งกำหนดให้มีการจัดทำแผนการใช้ที่ดินของชาติทั้งระบบให้สอดคล้องและเหมาะสมกับศักยภาพของพื้นที่และการพัฒนาเศรษฐกิจและสังคมของประเทศ

1.3 วัตถุประสงค์

1.3.1 เพื่อรักษาเสถียรภาพของทรัพยากรให้เกิดความสมดุลและยั่งยืนภายใต้การพัฒนาด้านต่างๆ ของตำบล

1.3.2 เพื่อให้การใช้ที่ดินมีผลตอบแทนสูงสุดต่อหน่วยเนื้อที่อย่างยั่งยืน

1.3.3 เพื่อให้เกิดการกำหนดแผนงาน โครงการ กิจกรรม ที่สอดคล้องกับแผนการใช้ที่ดินที่กำหนดขึ้น และอยู่บนหลักการของรูปแบบเศรษฐกิจ BCG

1.4 ระยะเวลาและสถานที่ดำเนินงาน

1.4.1 ระยะเวลา 5 มิถุนายน 2566 – 30 กันยายน 2566

1.4.2 สถานที่ ตำบลลำตวน อำเภอลำตวน จังหวัดสุรินทร์



1.5 ขั้นตอนการดำเนินงาน

1.5.1 รวบรวมข้อมูลปฐมภูมิและทุติยภูมิ ประกอบด้วย

1) ด้านกายภาพ ได้แก่ ทรัพยากรดิน ทรัพยากรน้ำ ทรัพยากรป่าไม้ ภูมิอากาศ สภาพการใช้ที่ดิน เขตป่าไม้ตามกฎหมายและมติคณะรัฐมนตรี ฯ

2) ด้านเศรษฐกิจและสังคม ได้แก่ การถือครองที่ดิน ลักษณะทางเศรษฐกิจของตำบล จำนวนประชากร ฯ

3) ด้านนโยบายและข้อกำหนดที่เกี่ยวข้อง ได้แก่ ยุทธศาสตร์ แผนการปฏิรูปประเทศ แผนพัฒนาเศรษฐกิจและสังคมแห่งชาติฉบับที่ 13 ยุทธศาสตร์ภาค แผนพัฒนากลุ่มจังหวัด แผนพัฒนาจังหวัด แผนพัฒนาการเกษตรและสหกรณ์ แผนพัฒนาท้องถิ่น 4 ปี ขององค์การบริหารส่วนจังหวัด เทศบาลตำบลหรือองค์การบริหารส่วนตำบล ฯ

1.5.2 จัดทำกระบวนการมีส่วนร่วมของชุมชน (Participatory Rural Appraisal : PRA) เพื่อรับฟังความคิดเห็น ประเด็นปัญหา ความต้องการด้านต่าง ๆ ขององค์การปกครองส่วนท้องถิ่นและเกษตรกรในตำบล

1.5.3 ประเมินคุณภาพของที่ดินของพืชเศรษฐกิจหลักและพืชทางเลือกที่มีมูลค่าของตำบล

1.5.4 สังเคราะห์ข้อมูลจากข้อ 1.5.1 ถึง 1.5.3 เพื่อใช้ประกอบการวางแผนการใช้ที่ดิน

1.5.5 กำหนด (ร่าง) แผนการใช้ที่ดินระดับตำบล

1.5.6 รับฟังความคิดเห็นของผู้มีส่วนได้ส่วนเสียต่อ (ร่าง) แผนการใช้ที่ดินที่กำหนดขึ้น

1.5.7 ปรับปรุง (ร่าง) แผนการใช้ที่ดินเพื่อจัดทำแผนการใช้ที่ดินฉบับสมบูรณ์

1.5.8 นำแผนการใช้ที่ดินเข้าสู่คณะกรรมการของเขตฯ เพื่อตรวจสอบความครบถ้วน /สมบูรณ์ของเนื้อหาและองค์ประกอบ

1.5.9 เผยแพร่แผนการใช้ที่ดินเพื่อนำไปสู่การขับเคลื่อนการดำเนินงาน ประกอบด้วย

1) องค์การปกครองส่วนท้องถิ่น นำแผนการใช้ที่ดินที่จัดทำขึ้นไปประกอบการจัดทำแผนการพัฒนาของตำบล เพื่อนำไปสู่การของงบประมาณที่มีความสอดคล้องกับศักยภาพด้านการผลิตและสถานภาพของทรัพยากรของตำบล

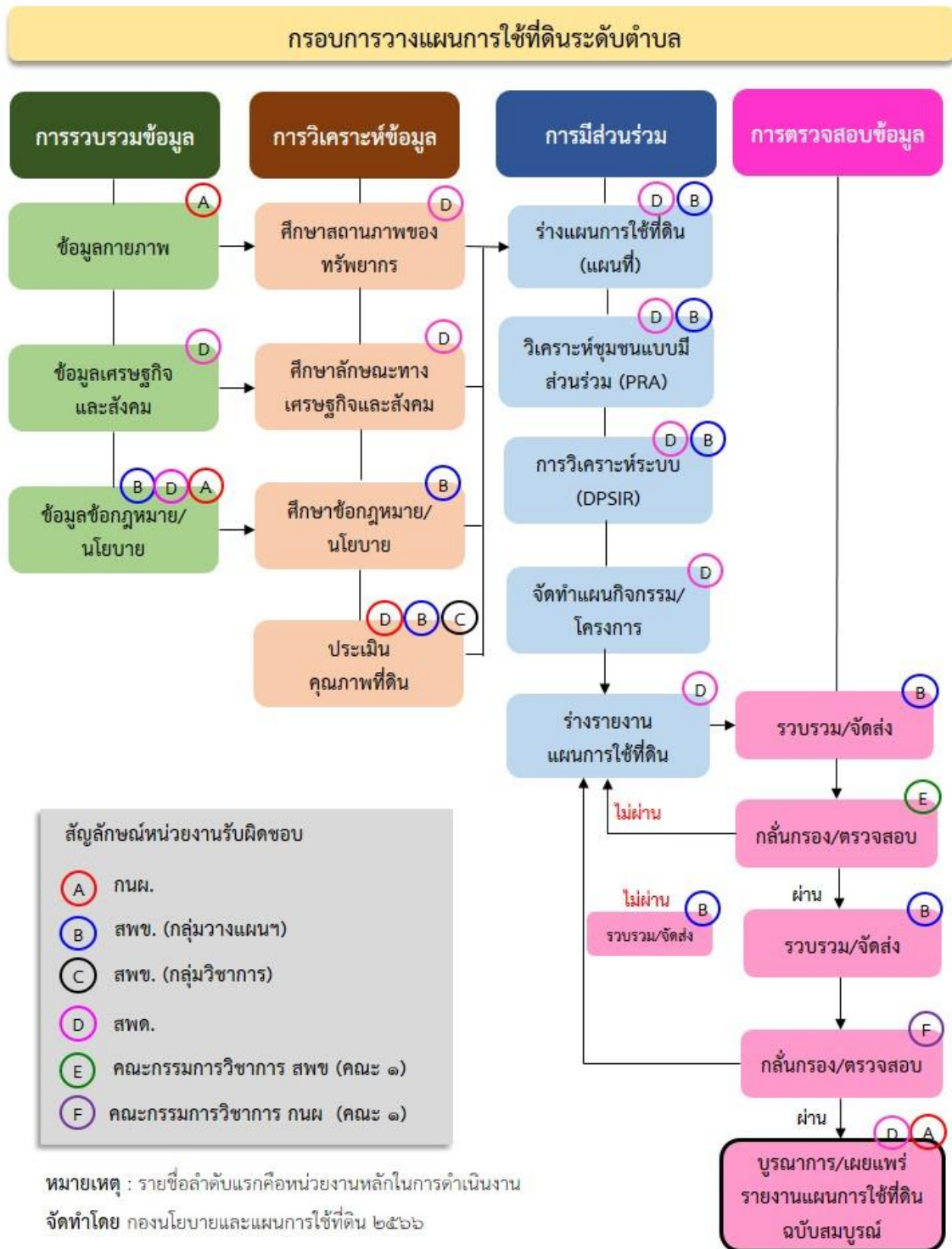
2) กรมพัฒนาที่ดิน โดยสำนักงานพัฒนาที่ดินจังหวัด กำหนดแผนงาน/โครงการ/กิจกรรมที่สอดคล้องกับแผนการใช้ที่ดินที่กำหนดขึ้นในแต่ละเขตและสามารถใช้บริการของงบประมาณในพื้นที่อย่างมีประสิทธิภาพและเป็นที่ยอมรับ

3) หน่วยงานราชการอื่นๆ สามารถใช้เป็นข้อมูลพื้นฐานประกอบแผนงาน/โครงการ/กิจกรรมที่สอดคล้องกับแผนการใช้ที่ดินที่กำหนดขึ้นในแต่ละเขต

ขั้นตอนการวางแผนการใช้ที่ดินระดับตำบลแสดงดังรูปที่ 1-1

1.6 วิสัยทัศน์ของตำบล

เน้นงานบริการ พัฒนาทุกด้าน ตอบสนองความต้องการของประชาชน (ที่มา : คณะกรรมการพัฒนาตำบลลำตวน, 2566)



รูปที่ 1-1 ขั้นตอนการวางแผนการใช้ที่ดินระดับตำบล

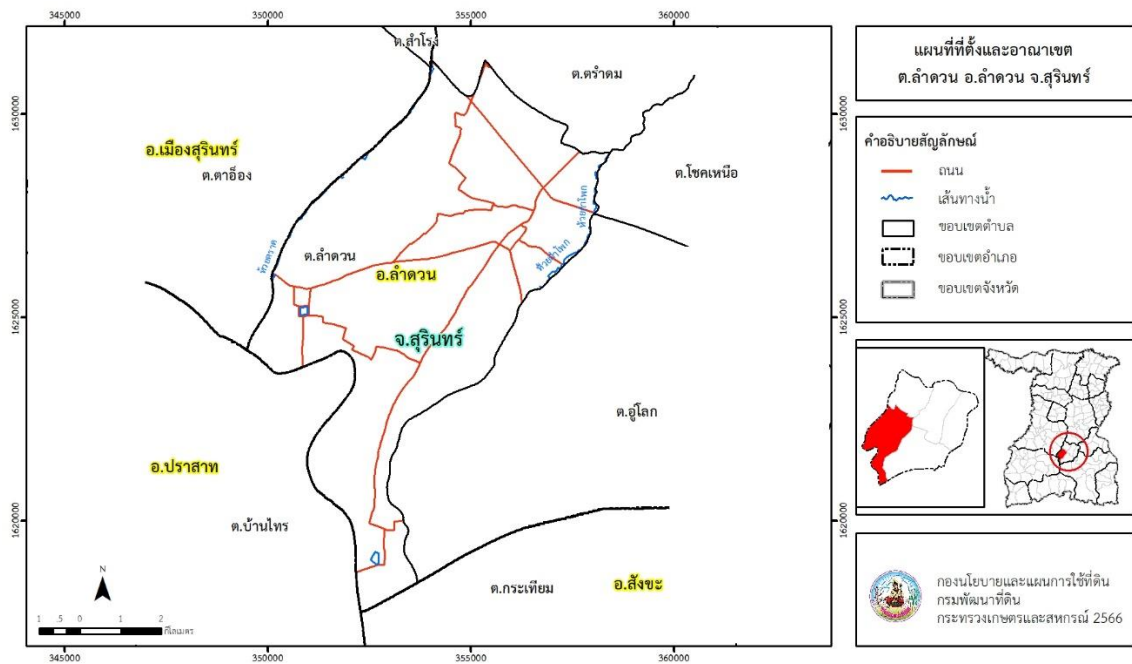


บทที่ 2 ข้อมูลทั่วไป

2.1 ที่ตั้งและอาณาเขต

ตำบลลำตวน อำเภอลำตวน จังหวัดสุรินทร์ ตั้งอยู่ทางตอนกลางของอำเภอลำตวน มีพื้นที่ประมาณ 52 ตารางกิโลเมตร หรือ 32,320 ไร่ โดยมีอาณาเขตติดต่อ ดังนี้ (รูปที่ 2-1)

| | | |
|-------------|-----------|--|
| ทิศเหนือ | ติดต่อกับ | ตำบลตาอ็อง ตำบลสำโรง อำเภอเมืองสุรินทร์ ตำบลตรำดม อำเภอลำตวน จังหวัดสุรินทร์ |
| ทิศใต้ | ติดต่อกับ | ตำบลบ้านไทร อำเภอปราสาท ตำบลกระเทียม อำเภอสังขะ จังหวัดสุรินทร์ |
| ทิศตะวันออก | ติดต่อกับ | ตำบลโชคเหนือ ตำบลอุโลก อำเภอลำตวน จังหวัดสุรินทร์ |
| ทิศตะวันตก | ติดต่อกับ | ตำบลตาอ็อง อำเภอเมืองสุรินทร์ ตำบลบ้านไทร อำเภอปราสาท จังหวัดสุรินทร์ |



รูปที่ 2-1 ขอบเขตการปกครอง ตำบลลำตวน อำเภอลำตวน จังหวัดสุรินทร์



2.2 การแบ่งส่วนการปกครอง

ตำบลลำตวน อำเภอลำตวน จังหวัดสุรินทร์ แบ่งส่วนการปกครองออกเป็น 11 หมู่บ้าน ดังนี้

| | |
|-------------------------|--------------------------|
| หมู่ที่ 1 บ้านลำตวน | หมู่ที่ 7 บ้านจรวย |
| หมู่ที่ 2 บ้านลำตวน | หมู่ที่ 8 บ้านตระเปียงกู |
| หมู่ที่ 3 บ้านลำตวน | หมู่ที่ 9 บ้านโคกกะดวด |
| หมู่ที่ 4 บ้านโคกครุฑ | หมู่ที่ 10 บ้านจันทร์หอม |
| หมู่ที่ 5 บ้านประดู่ทอง | หมู่ที่ 11 บ้านโคกขมิ้น |
| หมู่ที่ 6 บ้านตาเมาะ | |

ทั้งนี้พบว่ามีพื้นที่บางส่วนอยู่ในเขตเทศบาล ได้แก่ หมู่ที่ 1, 2, 3, 4, 10 และ 11

2.3 สภาพภูมิประเทศ

ลักษณะพื้นที่ทั่วไปส่วนใหญ่เป็นที่ราบลุ่ม มีสภาพพื้นที่ราบเรียบถึงค่อนข้างราบเรียบ เป็นส่วนหนึ่งของลุ่มน้ำมูล มีแหล่งน้ำที่สำคัญ เช่น หนองตะเปียงกู หนองน้ำบ้านจรวย ห้วยกำโปก ห้วยตราด

2.4 สภาพภูมิอากาศ

จากการศึกษาสถิติภูมิอากาศ (ปี พ.ศ.2536-2565) พบว่า ตำบลลำตวน อำเภอลำตวน จังหวัดสุรินทร์ มีรายละเอียดดังนี้

2.4.1 สภาพอากาศทั่วไป

ลักษณะอากาศของจังหวัดสุรินทร์ ขึ้นอยู่กับอิทธิพลของลมมรสุมที่พัดประจำฤดูกาล 2 ชนิด คือ ลมมรสุมตะวันออกเฉียงเหนือ ซึ่งพัดพามวลอากาศเย็นและแห้งจากประเทศจีนปกคลุมประเทศไทยในช่วงฤดูหนาว ทำให้จังหวัดสุรินทร์มีอากาศหนาวเย็นและแห้งทั่วไป กับลมมรสุมตะวันตกเฉียงใต้ ซึ่งพัดพามวลอากาศชื้นจากทะเลและมหาสมุทรปกคลุมประเทศไทยในช่วงฤดูฝน ทำให้จังหวัดสุรินทร์มีฝนตกทั่วไป

2.4.2 อุณหภูมิ

มีอุณหภูมิโดยเฉลี่ยทั้งปี 27.3 องศาเซลเซียส อุณหภูมิสูงสุดเฉลี่ย 32.9 องศาเซลเซียส ในเดือนเมษายน และอุณหภูมิต่ำสุดเฉลี่ย 22.8 องศาเซลเซียส ในเดือนมกราคม

2.4.3 ปริมาณน้ำฝน

มีปริมาณน้ำฝนรวมทั้งปี 1,481.9 มิลลิเมตร มีฝนตกประมาณ 121 วัน เดือนที่มีฝนตกมากที่สุด ในเดือนกันยายน มีปริมาณฝน 284.4 มิลลิเมตร และมีฝนตกประมาณ 19 วัน

2.4.4 สมดุลน้ำเพื่อการเกษตร

จากข้อมูลสถิติภูมิอากาศในคาบ 30 ปี (ปี พ.ศ.2536-2565) ณ สถานีตรวจอากาศจังหวัดสุรินทร์ ได้นำมาวิเคราะห์สมดุลของน้ำเพื่อการเกษตร ซึ่งเป็นการวิเคราะห์หาช่วงฤดูกาลเพาะปลูกพืชตลอดจนช่วงระยะเวลาที่พืชเสี่ยงต่อการขาดน้ำ ข้อมูลที่นำมาวิเคราะห์ คือ ปริมาณน้ำฝน และศักยภาพการคายระเหยน้ำอ้างอิง (ETo) ซึ่งคำนวณด้วยโปรแกรม Cropwat for Windows Version



8.0 โดยใช้สมการ Penman-Monteith สามารถสรุปสมมูลของน้ำเพื่อการเกษตรในเขตอาศัยน้ำฝนได้ ดังนี้

ช่วงที่เหมาะสมต่อการปลูกพืช เป็นช่วงที่ค่าปริมาณน้ำฝนมากกว่าค่า 0.5 การระเหยจากผิวดินและการคายน้ำของพืช เป็นช่วงที่ดินมีความชุ่มชื้นพอเหมาะต่อการเพาะปลูกพืช เป็นช่วงที่ดินมีความชุ่มชื้นพอเหมาะต่อการเพาะปลูกพืช ซึ่งช่วงนี้เริ่มตั้งแต่ต้นเดือนเมษายนถึงต้นเดือนพฤศจิกายน

ช่วงที่มีน้ำมากเกินพอ เป็นช่วงที่ค่าปริมาณน้ำฝนมากกว่าค่าการระเหยจากผิวดินและการคายน้ำของพืช ซึ่งช่วงนี้เริ่มตั้งแต่ต้นเดือนพฤษภาคมถึงกลางเดือนตุลาคม

ช่วงขาดน้ำ เป็นช่วงฤดูแล้งที่ค่าปริมาณน้ำฝนน้อยกว่าค่า 0.5 การระเหยจากผิวดินและการคายน้ำของพืช ซึ่งพืชอาจเสียหายจากการขาดแคลนน้ำได้ ซึ่งช่วงนี้เริ่มตั้งต้นเดือนพฤศจิกายนถึงต้นเมษายน (ตารางที่ 2-1 และรูปที่ 2-2)

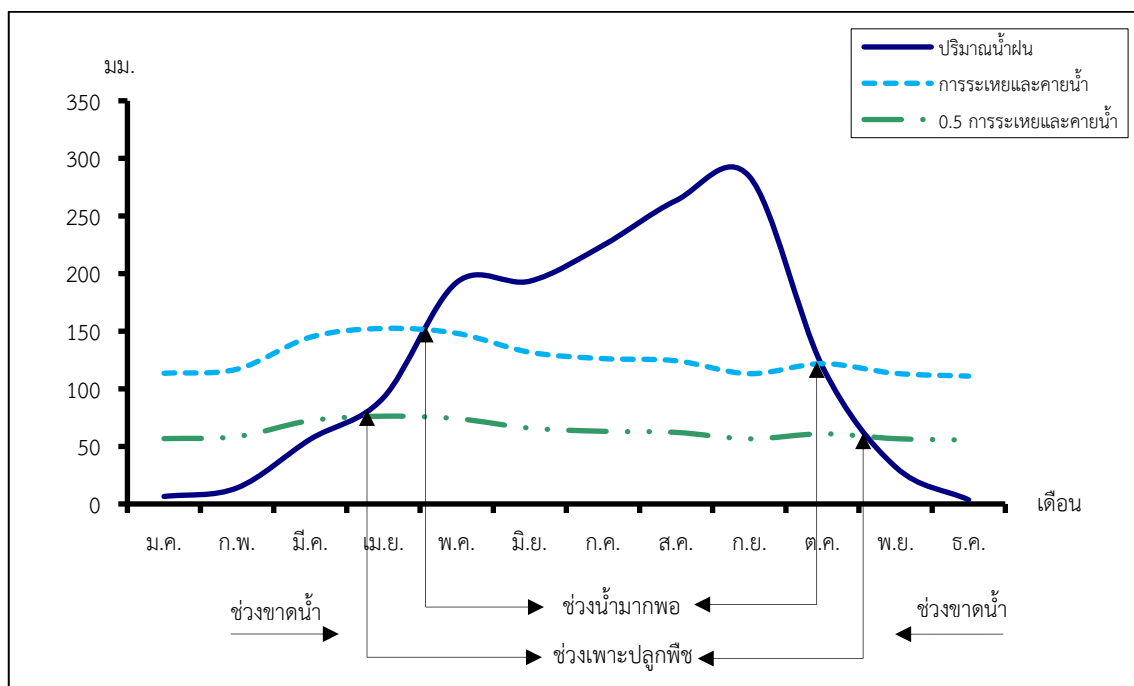
ตารางที่ 2-1 สถิติภูมิอากาศ ณ สถานีตรวจอากาศจังหวัดสุรินทร์¹ (ปี พ.ศ.2536-2565)

| เดือน | อุณหภูมิ (°ซ) | | | ความชื้นสัมพัทธ์ (%) | ปริมาณน้ำฝน (มม.) | จำนวนวันที่ฝนตก (วัน) | ศักยภาพการคายระเหยน้ำ (มม.) | ปริมาณฝนใช้การ/ ² (มม.) |
|---------------|---------------|-------------|-------------|----------------------|-------------------|-----------------------|-----------------------------|------------------------------------|
| | ต่ำสุด | สูงสุด | เฉลี่ย | (%) | (มม.) | (วัน) | (มม.) | (มม.) |
| ม.ค. | 18.4 | 31.3 | 24.5 | 65.0 | 6.5 | 1.3 | 113.5 | 6.4 |
| ก.พ. | 20.4 | 33.4 | 26.5 | 62.0 | 14.0 | 2.4 | 117.0 | 13.7 |
| มี.ค. | 23.3 | 35.4 | 28.9 | 63.0 | 56.2 | 4.6 | 144.8 | 51.1 |
| เม.ย. | 24.8 | 35.9 | 29.7 | 67.0 | 92.3 | 8.5 | 152.4 | 78.7 |
| พ.ค. | 25.2 | 34.8 | 29.1 | 75.0 | 192.3 | 15.2 | 148.2 | 133.1 |
| มิ.ย. | 25.0 | 33.9 | 28.7 | 78.0 | 193.4 | 16.0 | 131.7 | 133.6 |
| ก.ค. | 24.7 | 32.9 | 28.1 | 80.0 | 224.4 | 18.3 | 126.2 | 143.8 |
| ส.ค. | 24.5 | 32.5 | 27.8 | 81.0 | 263.4 | 19.1 | 124.3 | 151.3 |
| ก.ย. | 24.2 | 31.8 | 27.4 | 84.0 | 284.4 | 18.8 | 113.1 | 153.4 |
| ต.ค. | 23.2 | 31.4 | 26.9 | 80.0 | 119.3 | 11.4 | 121.8 | 96.5 |
| พ.ย. | 21.1 | 31.5 | 26.0 | 72.0 | 32.1 | 3.9 | 113.4 | 30.5 |
| ธ.ค. | 18.7 | 30.2 | 24.2 | 67.0 | 3.6 | 1.0 | 111.0 | 3.6 |
| เฉลี่ย | 22.8 | 32.9 | 27.3 | 72.8 | - | - | - | - |
| รวม | - | - | - | - | 1,481.9 | 120.5 | 1,517.3 | 995.7 |

หมายเหตุ : ¹ เป็นสถานีตรวจอากาศที่ใกล้พื้นที่ตำบลมากที่สุด

² จากการคำนวณโดยโปรแกรม Cropwat for Windows Version 8.0

ที่มา : กรมอุตุนิยมวิทยา (2566)



รูปที่ 2-2 กราฟสมดุลของน้ำเพื่อการเกษตร ปี พ.ศ. 2536-2565 จังหวัดสุรินทร์

2.5 สภาพการใช้ที่ดินปัจจุบัน

สภาพการใช้ที่ดินตำบลลำดวน อำเภอลำดวน จังหวัดสุรินทร์ ซึ่งสำรวจโดยกลุ่มวิเคราะห์สภาพการใช้ที่ดิน (2565) ประกอบด้วยประเภทการใช้ที่ดินต่างๆ ดังนี้

2.5.1 พื้นที่ชุมชนและสิ่งปลูกสร้าง มีเนื้อที่ 2,661 ไร่ หรือร้อยละ 8.24 ของเนื้อที่ตำบล

2.5.2 พื้นที่เกษตรกรรมมีเนื้อที่ 28,634 ไร่ หรือร้อยละ 88.59 ของเนื้อที่ตำบล ประกอบด้วยการใช้ประโยชน์ที่ดินด้านเกษตรกรรมต่าง ๆ ดังต่อไปนี้

- 1) เกษตรผสมผสาน มีเนื้อที่ 39 ไร่ หรือร้อยละ 0.12 ของเนื้อที่ตำบล ได้แก่ เกษตรผสมผสาน/ไร่นาสวนผสม
- 2) พื้นที่นา มีเนื้อที่ 28,169 ไร่ หรือร้อยละ 87.16 ของเนื้อที่ตำบล ได้แก่ นาข้าว
- 3) พืชไร่ มีเนื้อที่ 196 ไร่ หรือร้อยละ 0.60 ของเนื้อที่ตำบล ได้แก่ อ้อย
- 4) ไม้ยืนต้น มีเนื้อที่ 145 ไร่ หรือร้อยละ 0.45 ของเนื้อที่ตำบล ได้แก่ ยางพารา ยูคาลิปตัส ไม้ยืนต้นร้าง/เสื่อมโทรม
- 5) ไม้ผล มีเนื้อที่ 22 ไร่ หรือร้อยละ 0.07 ของเนื้อที่ตำบล ได้แก่ มะม่วง ไม้ผลผสม
- 6) พืชสวน มีเนื้อที่ 8 ไร่ หรือร้อยละ 0.02 ของเนื้อที่ตำบล ได้แก่ พืชผัก
- 7) ทุ่งหญ้าเลี้ยงสัตว์และโรงเรือนเลี้ยงสัตว์ มีเนื้อที่ 1 ไร่ หรือร้อยละ - ของเนื้อที่ตำบล ได้แก่ โรงเรือนเลี้ยงโค กระบือ และม้า
- 8) สถานที่เพาะเลี้ยงสัตว์น้ำ มีเนื้อที่ 54 ไร่ หรือร้อยละ 0.17 ของเนื้อที่ตำบล ได้แก่ สถานที่เพาะเลี้ยงปลา



2.5.3 พื้นที่แหล่งน้ำ มีเนื้อที่ 757 ไร่ หรือร้อยละ 2.34 ของเนื้อที่ตำบล ได้แก่ บ่อน้ำในไร่นา คลองชลประทาน อ่างเก็บน้ำ หนอง บึง ทะเลสาบ แม่น้ำ ลำห้วย ลำคลอง

2.5.4 พื้นที่เบ็ดเตล็ด มีเนื้อที่ 268 ไร่ หรือร้อยละ 0.83 ของเนื้อที่ตำบล ได้แก่ พื้นที่ถม ทุ่งหญ้า สลับไม้พุ่ม/ไม้ละเมาะ ทุ่งหญ้าธรรมชาติ ที่ทิ้งขยะ

ตารางที่ 2-2 สภาพการใช้ที่ดิน ตำบลลำดวน อำเภอลำดวน จังหวัดสุรินทร์

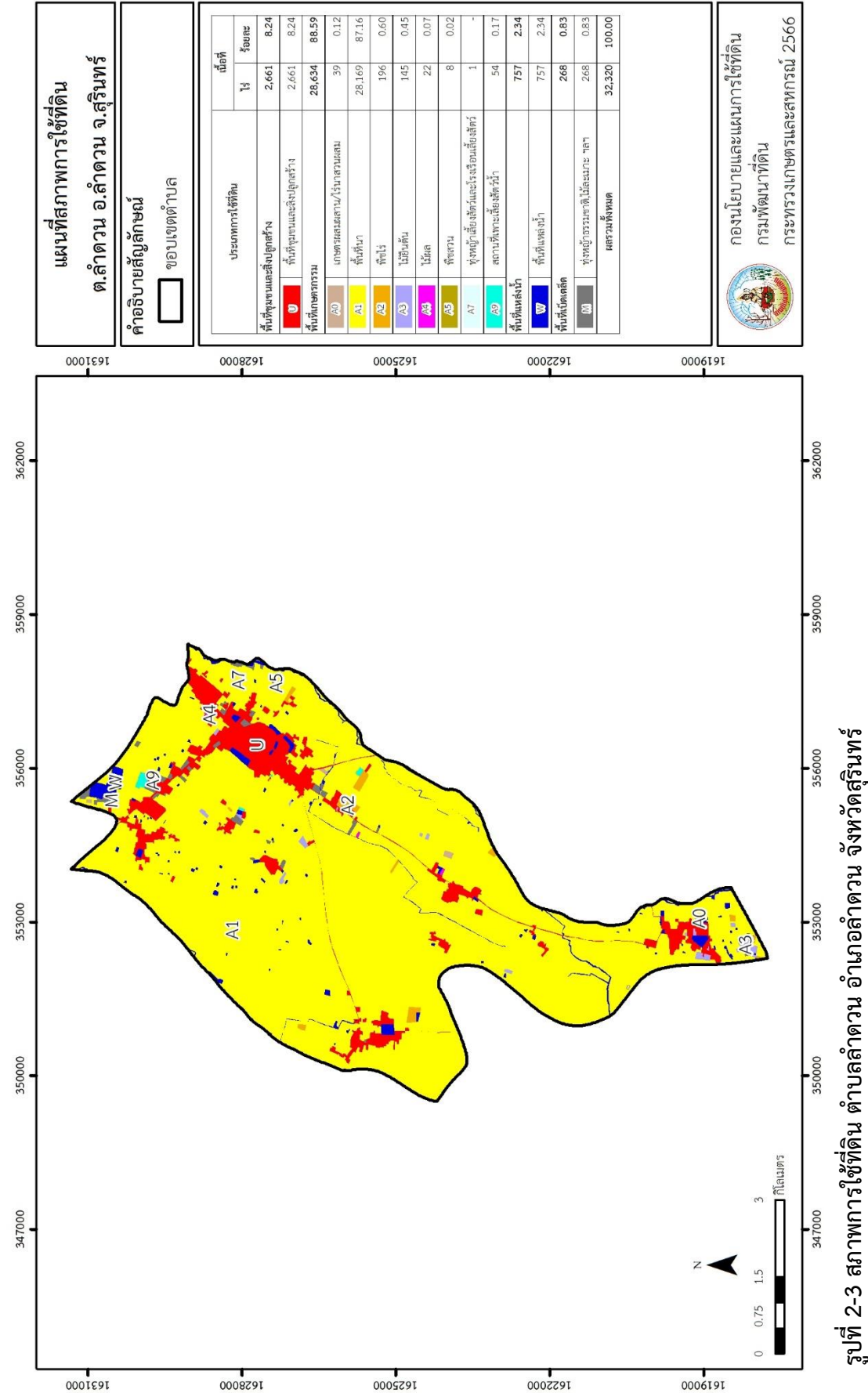
| หน่วยแผนที่ | ประเภทการใช้ที่ดิน | เนื้อที่ | |
|-------------|-------------------------------------|---------------|--------------|
| | | ไร่ | ร้อยละ |
| U | พื้นที่ชุมชนและสิ่งปลูกสร้าง | 2,661 | 8.24 |
| U101 | ตัวเมืองและย่านการค้า | 986 | 3.05 |
| U201 | หมู่บ้านบนพื้นราบ | 1,055 | 3.26 |
| U301 | สถานที่ราชการและสถาบันต่าง ๆ | 406 | 1.26 |
| U405 | ถนน | 164 | 0.51 |
| U502 | โรงงานอุตสาหกรรม | 34 | 0.11 |
| U503 | ลานตากและแหล่งรับซื้อทางการเกษตร | 6 | 0.02 |
| U605 | สถานีบริการน้ำมัน | 10 | 0.03 |
| A | พื้นที่เกษตรกรรม | 28,634 | 88.59 |
| A001 | เกษตรผสมผสาน/ไร่นาสวนผสม | 39 | 0.12 |
| A100 | นาร้าง | 2 | 0.01 |
| A101 | นาข้าว | 28,167 | 87.15 |
| A203 | อ้อย | 33 | 0.10 |
| A204 | มันสำปะหลัง | 163 | 0.50 |
| A300 | ไม้ยืนต้นร้าง/เสื่อมโทรม | 19 | 0.06 |
| A302 | ยางพารา | 96 | 0.30 |
| A304 | ยูคาลิปตัส | 30 | 0.09 |
| A401 | ไม้ผลผสม | 9 | 0.03 |
| A407 | มะม่วง | 13 | 0.04 |
| A502 | พืชผัก | 8 | 0.02 |
| A702 | โรงเรือนเลี้ยงโค กระบือ และม้า | 1 | - |
| A902 | สถานที่เพาะเลี้ยงปลา | 54 | 0.17 |



ตารางที่ 2-2 (ต่อ)

| หน่วยแผนที่ | ประเภทการใช้ที่ดิน | เนื้อที่ | |
|--------------|-------------------------------|----------|--------|
| | | ไร่ | ร้อยละ |
| M | พื้นที่เบ็ดเตล็ด | 268 | 0.83 |
| M101 | ทุ่งหญ้าธรรมชาติ | 11 | 0.03 |
| M102 | ทุ่งหญ้าสลับไม้พุ่ม/ไม้ละเมาะ | 67 | 0.21 |
| M405 | พื้นที่ถม | 184 | 0.57 |
| M701 | ที่ทิ้งขยะ | 6 | 0.02 |
| W | พื้นที่แหล่งน้ำ | 757 | 2.34 |
| W101 | แม่น้ำ ลำห้วย ลำคลอง | 77 | 0.24 |
| W102 | หนอง บึง ทะเลสาบ | 94 | 0.29 |
| W201 | อ่างเก็บน้ำ | 153 | 0.47 |
| W202 | บ่อน้ำในไร่นา | 260 | 0.80 |
| W203 | คลองชลประทาน | 173 | 0.54 |
| ผลรวมทั้งหมด | | 32,320 | 100.00 |

ที่มา : กลุ่มวิเคราะห์สภาพการใช้ที่ดิน (2565)





2.6 สภาพเศรษฐกิจและสังคม

2.6.1 ประชากร

จากหลักฐานทะเบียนราษฎรของกรมการปกครอง กระทรวงมหาดไทย ณ เดือนธันวาคม 2565 พบว่าประชากรที่อาศัยในพื้นที่ตำบลลำตวน มีประชากรรวม 7,923 คน แยกเป็นผู้ชาย 3,835 คน เป็นผู้หญิง 4,088 คน ความหนาแน่นโดยเฉลี่ย 153 คนต่อตารางกิโลเมตร มีจำนวนครัวเรือนทั้งหมด 2,993 ครัวเรือน เป็นครัวเรือนเกษตรที่มาขึ้นทะเบียนกรมส่งเสริมการเกษตร 2,049 ครัวเรือน หรือร้อยละ 68.46 ของจำนวนครัวเรือนทั้งหมด และเป็นครัวเรือนที่ประกอบอาชีพอื่นๆ ครัวเรือนเกษตรที่ไม่ได้ขึ้นทะเบียนกรมส่งเสริมการเกษตร 944 ครัวเรือน หรือร้อยละ 31.54 ของจำนวนครัวเรือนทั้งหมด ดังรายละเอียดในตารางที่ 2.2 ถึงตาราง 2.3

ตารางที่ 2-3 จำนวนประชากรและครัวเรือน ตำบลลำตวน อำเภอลำตวน จังหวัดสุรินทร์

ปี 2565

| พื้นที่ | จำนวน | | จำนวนประชากร (คน) | |
|-------------------------------------|-----------|-------|-------------------|-------|
| | ครัวเรือน | ชาย | หญิง | รวม |
| ตำบลลำตวน | 2,993 | 3,835 | 4,088 | 7,923 |
| หมู่ที่ 1 ลำตวนสุรพินท์ราษฎร์นุสรณ์ | 293 | 408 | 467 | 875 |
| หมู่ที่ 2 ลำตวนทักษิณ | 306 | 477 | 534 | 1,011 |
| หมู่ที่ 3 ลำตวนศาลปู่จันทร์ | 812 | 504 | 522 | 1,026 |
| หมู่ที่ 4 โคกครุฑ | 225 | 339 | 329 | 668 |
| หมู่ที่ 5 ประดู่ทอง | 130 | 151 | 162 | 313 |
| หมู่ที่ 6 ตาเมาะ | 264 | 387 | 418 | 805 |
| หมู่ที่ 7 จรวาย | 183 | 265 | 302 | 567 |
| หมู่ที่ 8 ตระเปียงกู | 143 | 266 | 295 | 561 |
| หมู่ที่ 9 โคกกะตวด | 146 | 305 | 290 | 595 |
| หมู่ที่ 10 จันทน์หอม | 189 | 235 | 255 | 490 |
| หมู่ที่ 11 โคกขมิ้น | 301 | 488 | 513 | 1001 |

ที่มา : กรมการปกครอง (2565)

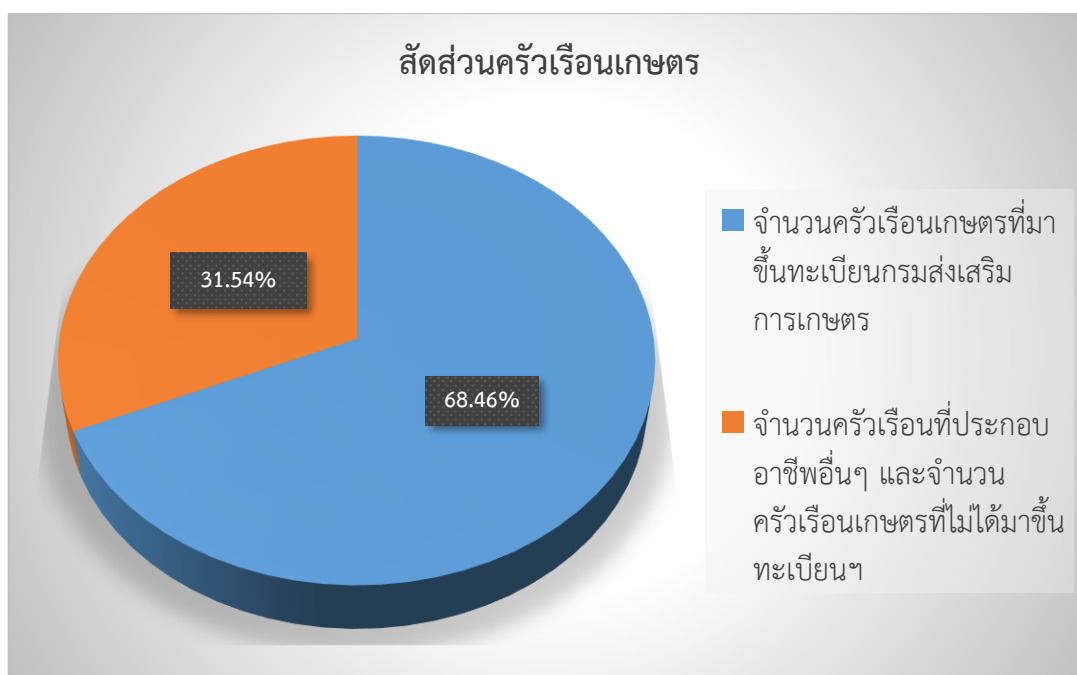


ตารางที่ 2-4 จำนวนและสัดส่วนครัวเรือนเกษตรกร ตำบลลำตวน อำเภอลำตวน จังหวัดสุรินทร์
ปี 2565

| รายการ | จำนวน (ครัวเรือน) | ร้อยละ |
|---|----------------------|--------|
| - จำนวนครัวเรือนเกษตรกรทั้งหมด | 2,993 | 100.00 |
| - จำนวนครัวเรือนเกษตรกรที่มากขึ้นทะเบียนกรมส่งเสริมการเกษตร | 2,049 | 68.46 |
| - จำนวนครัวเรือนที่ประกอบอาชีพอื่นๆ และจำนวนครัวเรือนเกษตรกรที่ไม่ได้มากขึ้นทะเบียน | 944 | 31.54 |

ที่มา : 1) กรมการปกครอง (2565)

2) กรมส่งเสริมการเกษตร (2566)



รูปที่ 2-4 สัดส่วนครัวเรือนเกษตรกร ตำบลลำตวน อำเภอลำตวน จังหวัดสุรินทร์



2.6.2 การถือครองที่ดิน

จากข้อมูลการปกครอง ณ เดือนธันวาคม 2565 ตำบลลำตวนมีทั้งหมด 2,993 ครัวเรือน โดยถือครองที่ดินเฉลี่ยครัวเรือนละ 10.80 ไร่

2.6.3 ลักษณะทางเศรษฐกิจและการประกอบอาชีพ

1) **ลักษณะทางเศรษฐกิจ** สภาพเศรษฐกิจของชุมชนในตำบลลำตวน ส่วนใหญ่ประชากรมีอาชีพหลักคือ ทำการเกษตรกรรม รับจ้างทั่วไป ทำเกษตร ได้แก่ ทำนา มันสำปะหลัง ยางพารา อ้อย และยูคาลิปตัส เป็นต้น

2) **การประกอบอาชีพ** ในตำบลลำตวน เป็นพื้นที่ที่เหมาะสมสำหรับการเกษตร ประชากรส่วนใหญ่จึงประกอบอาชีพด้านอาชีพด้านเกษตรกรรม ได้แก่ การทำนา ทำไร่ ทำสวน และมีอาชีพเสริม เช่น งานรับจ้างก่อสร้าง เป็นต้น

(1) **อาชีพทำเกษตรกรรม** ได้แก่ การทำนา ปลูกข้าว มันสำปะหลัง ยางพารา อ้อย และยูคาลิปตัส เป็นต้น รองลงมา ได้แก่ อาชีพการเลี้ยงสัตว์ ได้แก่ โค สุกร ไก่ เป็นต้น

2.6.4 ด้านรายได้-รายจ่าย

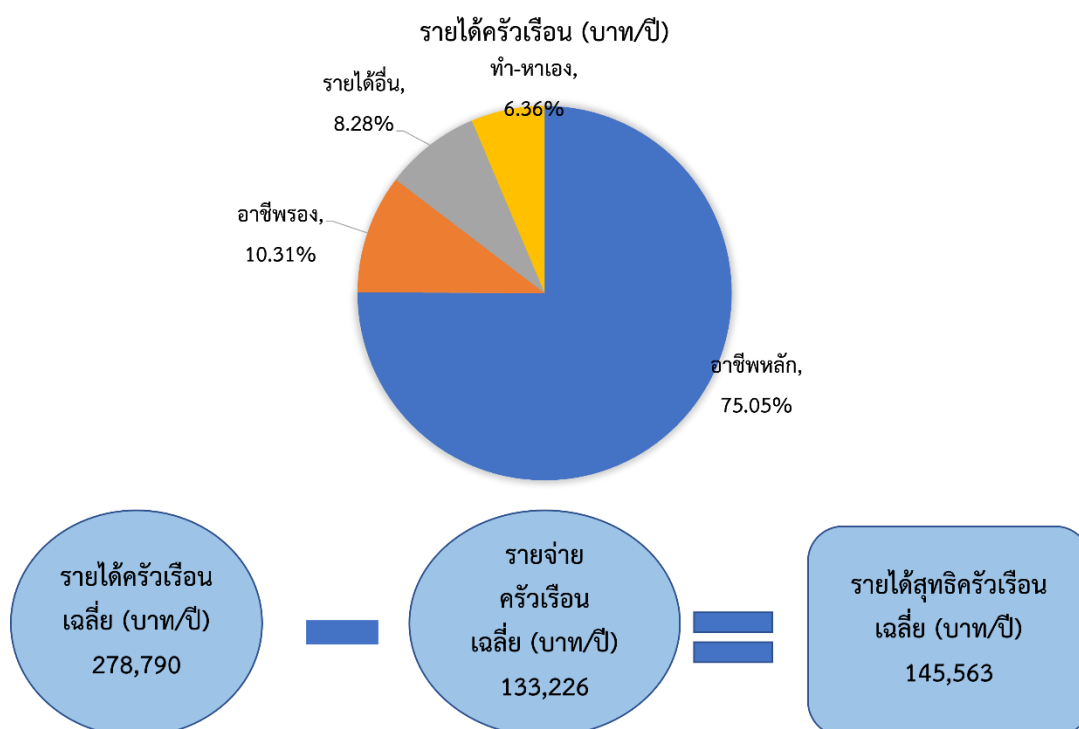
จากข้อมูลพื้นฐาน จปฐ. (กรมการพัฒนาชุมชน, 2566) พบว่า รายได้ครัวเรือนเฉลี่ยปีละ 244,251 บาท รายได้บุคคลเฉลี่ยปีละ 72,314 บาท รายจ่ายครัวเรือนเฉลี่ยปีละ 116,076 บาท รายจ่ายบุคคลเฉลี่ยปีละ 34,366 บาท เมื่อพิจารณาจะเห็นว่ารายได้ครัวเรือนมากกว่ารายจ่ายครัวเรือนปีละ 128,175 บาท และรายได้บุคคลมากกว่ารายจ่ายบุคคลปีละ 37,948 บาท ดังรายละเอียดในตารางที่ 2-4



ตารางที่ 2-5 รายได้และรายจ่ายเฉลี่ยครัวเรือน ตำบลลำตวน อำเภอลำตวน จังหวัดสุรินทร์ ปี 2565

| พื้นที่ | แหล่งรายได้ของครัวเรือน (บาท/ปี) | | | | รายได้ | รายได้บุคคล | รายจ่าย | รายจ่ายบุคคล |
|----------------------|----------------------------------|----------|------------|----------|-----------------|-----------------|-----------------|-----------------|
| | อาชีพหลัก | อาชีพรอง | รายได้อื่น | ทำ-หาเอง | ครัวเรือน | ครัวเรือน | ครัวเรือน | ครัวเรือน |
| | | | | | เฉลี่ย (บาท/ปี) | เฉลี่ย (บาท/ปี) | เฉลี่ย (บาท/ปี) | เฉลี่ย (บาท/ปี) |
| ตำบลหนองพลวง | 209,240 | 28,753 | 23,071 | 17,725 | 278,790 | 72,314 | 133,226 | 34,366 |
| หมู่ที่ 1 ลำตวน | 187,565 | 50,684 | 28,507 | 21,284 | 288,040 | 89,985 | 100,029 | 31,250 |
| หมู่ที่ 2 ลำตวน | 167,073 | 20,868 | 16,022 | 11,983 | 215,946 | 59,526 | 148,358 | 40,896 |
| หมู่ที่ 3 ลำตวน | 130,884 | 17,481 | 12,350 | 10,681 | 171,397 | 56,311 | 133,292 | 43,792 |
| หมู่ที่ 4 โศกครุฑ | 212,113 | 53,147 | 17,576 | 43,119 | 325,956 | 90,543 | 117,883 | 32,745 |
| หมู่ที่ 5 ประดู่ทอง | 157,173 | 18,763 | 15,011 | 8,584 | 199,531 | 59,654 | 150,242 | 44,918 |
| หมู่ที่ 6 ตาเมาะ | 150,931 | 54,902 | 18,047 | 7,853 | 231,733 | 58,648 | 145,785 | 36,896 |
| หมู่ที่ 7 จรวาย | 133,442 | 15,712 | 8,700 | 8,483 | 166,338 | 55,275 | 131,541 | 43,712 |
| หมู่ที่ 8 ตระเปียงกู | 234,491 | 13,370 | 20,139 | 26,972 | 294,972 | 73,573 | 86,120 | 21,480 |
| หมู่ที่ 9 โศกกะตวด | 234,519 | 16,675 | 43,159 | 11,267 | 305,620 | 83,700 | 88,944 | 24,359 |
| หมู่ที่ 10 จันท์หอม | 401,789 | 14,292 | 35,154 | 14,634 | 465,869 | 157,933 | 130,145 | 44,213 |
| หมู่ที่ 11 โศกขมิ้น | 291,661 | 40,392 | 39,114 | 30,119 | 401,286 | 133,084 | 233,152 | 79,405 |

ที่มา : กรมการพัฒนาชุมชน (2566)



รูปที่ 2-5 รายได้-รายจ่ายของครัวเรือนเฉลี่ย ตำบลลำตวน อำเภอลำตวน จังหวัดสุรินทร์



บทที่ 3

สถานภาพของทรัพยากรธรรมชาติ

การศึกษาสถานภาพของทรัพยากรธรรมชาติในพื้นที่ตำบลลำตวน อำเภอลำตวน จังหวัดสุรินทร์ ได้แก่ ทรัพยากรป่าไม้ ทรัพยากรน้ำ และทรัพยากรดิน ซึ่งเป็นทรัพยากรกายภาพที่สำคัญต่อการทำการเกษตร ดังนั้นจึงจำเป็นต้องทราบว่าทรัพยากรธรรมชาติแต่ละชนิดปัจจุบันมีสถานะอย่างไร เพื่อใช้เป็นข้อมูลประกอบการวางแผนการใช้ที่ดินซึ่งจะนำไปสู่การกำหนดแผนงาน โครงการ กิจกรรม รวมถึงมาตรการต่างๆ เพื่อการพัฒนาพื้นที่อย่างมีประสิทธิภาพต่อไป โดยมีรายละเอียดดังนี้

3.1 ทรัพยากรป่าไม้

3.1.1 ป่าไม้ตามกฎหมายและมติคณะรัฐมนตรี

1) ป่าอนุรักษ์ ไม่พบพื้นที่ป่าอนุรักษ์ (เขตอุทยานแห่งชาติ เขตรักษาพันธุ์สัตว์ป่า เขตวนอุทยาน เขตห้ามล่าสัตว์ป่า) ในพื้นที่

2) ป่าสงวนแห่งชาติ ได้มีการจำแนกเขตการใช้ประโยชน์ทรัพยากรและที่ดินป่าไม้ ในพื้นที่ป่าสงวนแห่งชาติตามมติคณะรัฐมนตรี วันที่ 10 มีนาคม 2535 และ 17 มีนาคม 2535 แบ่งออกเป็น 3 เขต ประกอบด้วย เขตพื้นที่ป่าเพื่อการอนุรักษ์ (Zone C) เขตพื้นที่ป่าเพื่อเศรษฐกิจ (Zone E) และเขตพื้นที่ป่าที่เหมาะสมต่อการเกษตร (Zone A) จากการวิเคราะห์ข้อมูล ไม่พบพื้นที่ป่าสงวนแห่งชาติในพื้นที่

3.1.2 **ชั้นคุณภาพลุ่มน้ำ** (มติคณะรัฐมนตรี วันที่ 28 พฤษภาคม 2528) จากการวิเคราะห์ข้อมูลพบชั้นคุณภาพลุ่มน้ำในพื้นที่ คือ พื้นที่ลุ่มน้ำชั้นที่ 5B เนื้อที่ 32,320 ไร่

ทั้งนี้ เนื้อที่ดังกล่าวข้างต้นคำนวณด้วยระบบสารสนเทศภูมิศาสตร์ เป็นเนื้อที่เบื้องต้นเท่านั้น ไม่สามารถใช้อ้างอิงได้ทางกฎหมาย

3.2 ทรัพยากรน้ำ

3.2.1 น้ำผิวดิน

ปริมาณน้ำฝน พบว่าในพื้นที่ตำบลลำตวน มีปริมาณน้ำฝนเฉลี่ยในคาบ 30 ปี (พ.ศ.2536-2565) 1,481.9 มิลลิเมตรต่อปี

น้ำผิวดิน หมายถึง แม่น้ำลำคลอง หนอง บึง ทะเลสาบ อ่างเก็บ และแหล่งน้ำสาธารณะอื่นๆ ที่อยู่ภายในผืนแผ่นดิน ในพื้นที่ตำบลลำตวน มีรายละเอียดของแหล่งน้ำผิวดินดังนี้

แหล่งน้ำผิวดินธรรมชาติ ได้แก่ หนองตะเปียงกู หนองน้ำบ้านจรวาย ห้วยกำโปก และห้วยตราด

3.2.2 น้ำใต้ดิน

น้ำใต้ดิน ใช้ฐานข้อมูลน้ำบาดาลของกรมทรัพยากรน้ำบาดาล กระทรวงทรัพยากรธรรมชาติและสิ่งแวดล้อม จากข้อมูล <http://app.dgr.go.th/newpasutara/xml/search.php> สืบค้น ณ วันที่ 26 พฤษภาคม 2566 ซึ่งพบว่า ตำบลลำตวน มีบ่อบาดาลราชการจำนวน 51 บ่อ และบ่อบาดาลเอกชนจำนวน 1 บ่อ



3.3 ทรัพยากรดิน

ทรัพยากรดินในพื้นที่ตำบลลำตวน อำเภอลำตวน จังหวัดสุรินทร์ พบหน่วยแผนที่ดิน 4 หน่วยแผนที่ดิน เป็นดินในพื้นที่ลุ่ม ได้แก่

- 1) หน่วยแผนที่ดิน Cni-lA ชุดดินขำนิ มีเนื้อดินบนเป็นดินร่วน ความลาดชัน 0-2 เปอร์เซ็นต์ มีเนื้อที่ 13,678 ไร่ หรือร้อยละ 42.32 ของเนื้อที่ตำบล
- 2) หน่วยแผนที่ดิน Nad-slA ชุดดินนาตวน มีเนื้อดินบนเป็นดินร่วนปนทราย ความลาดชัน 0-2 เปอร์เซ็นต์ มีเนื้อที่ 11,748 ไร่ หรือร้อยละ 36.35 ของเนื้อที่ตำบล
- 3) หน่วยแผนที่ดิน Ndg-Ndg-pic-slA หน่วยเชิงซ้อนของชุดดินโนนแดง และดินโนนแดงที่มีศิลาแลงอ่อน มีเนื้อดินบนเป็นดินร่วนปนทราย ความลาดชัน 0-2 เปอร์เซ็นต์ มีเนื้อที่ 4,568 ไร่ หรือร้อยละ 14.13 ของเนื้อที่ตำบล
- 4) หน่วยแผนที่ดิน Sik-slA ชุดดินศิขรภูมิ มีเนื้อดินบนเป็นดินร่วนปนทรายแป้ง ความลาดชัน 0-2 เปอร์เซ็นต์ มีเนื้อที่ 2,326 ไร่ หรือร้อยละ 7.20 ของเนื้อที่ตำบล

ไม่พบปัญหาทรัพยากรดินทางการเกษตรตามสภาพธรรมชาติในพื้นที่ รายละเอียดของสมบัติดิน ตำบลลำตวน อำเภอลำตวน จังหวัดสุรินทร์ ดังแสดงในตารางที่ 3-1 และแผนที่แสดงในลักษณะของชุดดิน (รูปที่ 3-1)

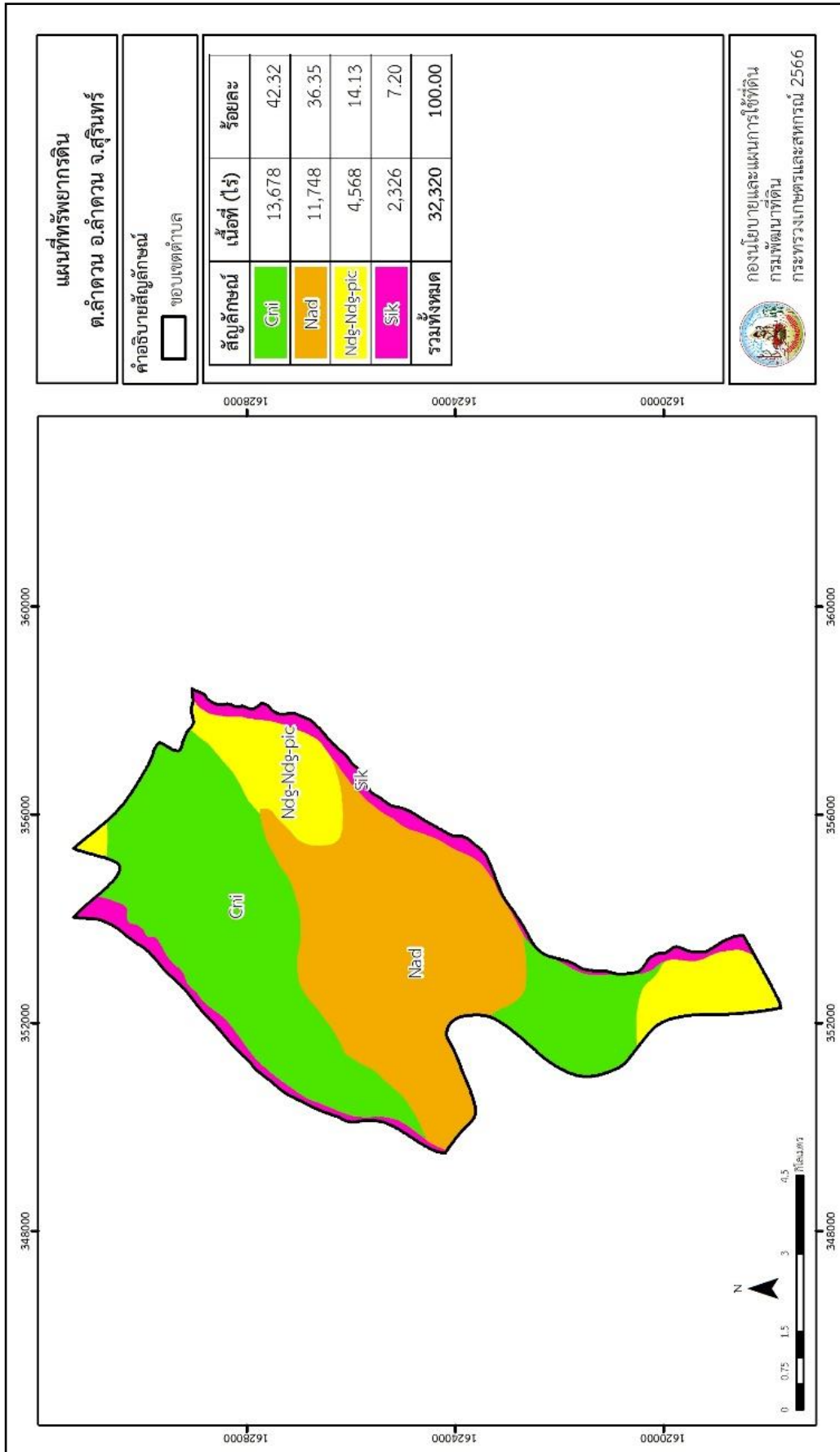


ตารางที่ 3-1 สมบัติดิน ตำบลลำตวน อำเภอลำตวน จังหวัดสุรินทร์

| หน่วยแผนที่ดิน | ความลาดชัน (%) | ความลึก (ซม.) | การระบายน้ำ | ความอุดมสมบูรณ์ของดิน | ความจุแลกเปลี่ยนแคตไอออน (cmol/kg) | ความอึดตัวเบส (%) | ปฏิกิริยาดิน | | ค่าการนำไฟฟ้า (dS/m) | ความลึกของชั้นจาโรไซด์ (ซม.) | เนื้อที่ | |
|-------------------|----------------|---------------|-------------------------|-----------------------|------------------------------------|-------------------|--------------|---------|----------------------|------------------------------|---------------|---------------|
| | | | | | | | ดินบน | ดินล่าง | | | ไร่ | ร้อยละ |
| Cni-lA | 0-2 | >150 | ดีปานกลางถึงค่อนข้างเลว | ต่ำ | <10 | 35-75 | 5.5-6.0 | 6.0-6.5 | <2 | - | 13,678 | 42.32 |
| Nad-sIA | 0-2 | >150 | ดีปานกลางถึงค่อนข้างเลว | ต่ำ | <10 | 35-75 | 5.0-5.5 | 5.5-6.5 | <2 | - | 11,748 | 36.35 |
| Ndg-Ndg-pic-sIA | 0-2 | >150 | ดีปานกลางถึงค่อนข้างเลว | ต่ำ | 10-20 | 35-75 | 5.0-5.5 | 5.5-7.0 | <2 | - | 4,568 | 14.13 |
| Sik-silA | 0-2 | >150 | ค่อนข้างเลว | ต่ำ | 10-20 | 35-75 | 5.0-5.5 | 5.5-6.5 | <2 | - | 2,326 | 7.20 |
| รวมทั้งหมด | | | | | | | | | | | 32,320 | 100.00 |

หมายเหตุ: เนื้อที่คำนวณด้วยโปรแกรมระบบสารสนเทศภูมิศาสตร์

ที่มา: กองสำรวจและวิจัยทรัพยากรดิน (2566)





บทที่ 4

กระบวนการมีส่วนร่วมของชุมชน (Participatory Rural Appraisal : PRA)

4.1 การวิเคราะห์ผลจากการจัดทำกระบวนการมีส่วนร่วมของชุมชน (PRA)

การวิเคราะห์ผลจากการจัดทำกระบวนการมีส่วนร่วมของชุมชน (PRA) เมื่อวันที่ 13 กรกฎาคม 2566 มีสาระสำคัญสรุปได้ดังนี้

4.1.1 ปัญหาหลักของตำบลลำตวน คือ

- 1) ดินขาดความอุดมสมบูรณ์
- 2) การชะล้างพังทลายของดิน
- 3) พื้นที่แล้งซ้ำซาก

4.1.2 ความต้องการของชุมชน เกษตรกร และตำบลลำตวน มีความต้องการ 3 ประการ คือ

- 1) แก้ปัญหาดินเสื่อมโทรมและฟื้นฟูความอุดมสมบูรณ์ของดิน
- 2) แก้ไขปัญหาการขาดแคลนน้ำ
- 3) เปลี่ยนกิจกรรมการผลิตให้เหมาะสมกับที่ดิน
- 4) ลดต้นทุนการผลิต

ผลจากการจัดทำกระบวนการมีส่วนร่วมของชุมชน (PRA) ได้นำมาวิเคราะห์ร่วมกับปัญหาด้านกายภาพ โดยระบบ DPSIR มีรายละเอียดดังนี้

1) แรงขับเคลื่อน (Driver) มี 4 ประการ คือ

- 1.1) ดินเสื่อมโทรม
- 1.2) ขาดแคลนน้ำ
- 1.3) ไม่มีเอกสารสิทธิ์ที่ดินทำกิน
- 1.4) การเปลี่ยนแปลงสภาพภูมิอากาศ

2) แรงกดดัน (Pressure) ที่เกิดจากปัจจัยขับเคลื่อน มี 4 ประการ คือ

- 2.1) การปรับปรุงบำรุงดิน
- 2.2) จัดหาแหล่งน้ำ
- 2.3) ความต้องการน้ำเพื่อการเกษตร
- 2.4) แก้ไขปัญหาการไม่มีกรรมสิทธิ์

3) สถานะ (State) ที่เกิดแรงกดดัน มี 4 ประการ คือ

- 3.1) ความเสื่อมโทรมของดินทางกายภาพ/เคมี/ชีวภาพ
- 3.2) ขาดแคลนน้ำอุปโภค/บริโภค และเพื่อการเกษตร
- 3.3) ขาดหลักประกันในการหาแหล่งเงินทุน
- 3.4) เกษตรกรเรียกร้องสิทธิ์ในที่ดิน



4) ผลกระทบ (Impact) ที่ปรากฏในพื้นที่ มี 4 ประการ คือ

- 4.1) แหล่งน้ำที่มีอยู่ต้นเขินจากตะกอน
- 4.2) ผลผลิตพืชตกต่ำ ต้นทุนสูง
- 4.3) รายได้น้อย มีหนี้สิน
- 4.4) มีปัญหาต่อคุณภาพชีวิต

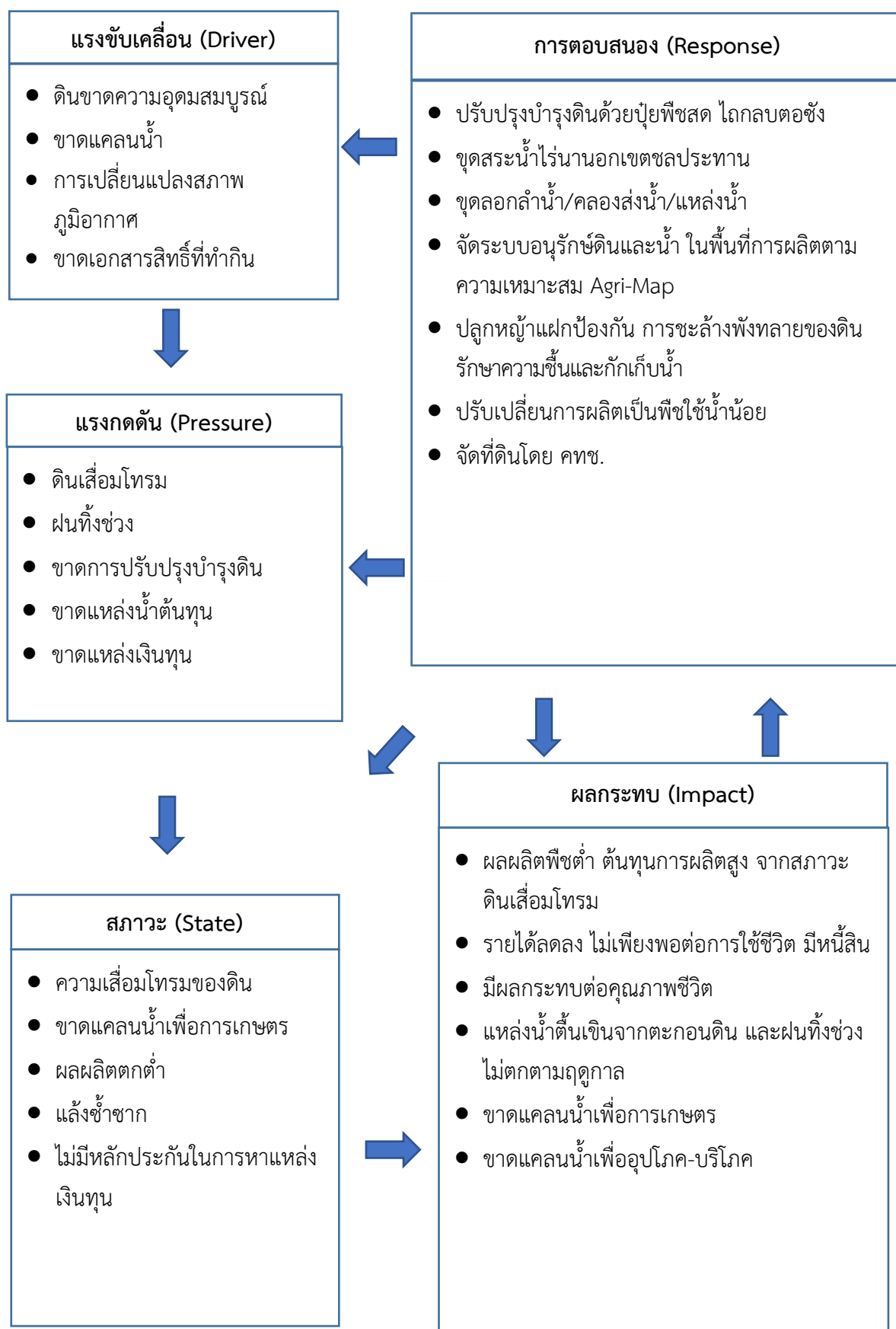
5) การตอบสนอง (Response) ของรัฐในอดีต ปัจจุบัน และในอนาคต มีดังนี้

อดีต-ปัจจุบัน

- 5.1) ปรับปรุงบำรุงดินด้วยปุ๋ยพืชสด ไถกลบตอซัง
- 5.2) ขุดสระน้ำไร่นานอกเขตชลประทาน
- 5.3) ขุดลอกลำน้ำ/คลองส่งน้ำ/แหล่งน้ำ
- 5.4) ปรับเปลี่ยนการผลิตเป็นพืชใช้น้ำน้อย
- 5.5) ปลุกหญ้าแฝก ป้องกันการชะล้างพังทลายของดิน รักษาความชื้นและกักเก็บน้ำ
- 5.6) จัดระบบอนุรักษ์ดินและน้ำ ในพื้นที่การผลิตตามความเหมาะสม Agri-Map
- 5.7) จัดที่ดินโดย คทช.

อนาคต

- (1) พัฒนาที่ดินและน้ำที่เป็นระบบทั้งตำบล
 - (2) ประกาศเขตอนุรักษ์ดินและน้ำ
- ดังมีรายละเอียดในรูปที่ 4-1



รูปที่ 4-1 การวิเคราะห์สถานการณ์โดยระบบ DPSIR ของตำบลลำดวน อำเภอลำดวน จังหวัดสุรินทร์



4.2 ระบบการปลูกพืชในปัจจุบัน

ตำบลลำตวน อำเภอลำตวน จังหวัดสุรินทร์ มีการเพาะปลูกพืช ดังนี้

1) ข้าวนาปี เกษตรกรจะปลูกข้าวนาปีในช่วงฤดูฝน โดยปลูกระหว่างเดือนพฤษภาคมถึงมิถุนายน และจะเก็บเกี่ยวช่วงเดือนพฤศจิกายนถึงธันวาคม พันธุ์ข้าวที่ปลูก ได้แก่ ขาวดอกมะลิ105 และ กข15

2) อ้อย เกษตรกรจะปลูกอ้อยช่วงต้นฤดูฝนระหว่างเดือนเมษายนถึงพฤษภาคม ซึ่งจะมีอายุจากวันปลูกถึงเก็บเกี่ยวประมาณ 10-14 เดือน

(1) อ้อยข้ามแล้งหรืออ้อยปลายฝน เหมาะสมปลูกในดินร่วนปนทรายโดยอาศัยความชื้นที่สะสมไว้จากฤดูฝน ปลูกช่วงเดือนตุลาคมถึงเดือนพฤศจิกายน จะเลือกปลูกระหว่างอ้อยโรงงาน และมันสำปะหลัง

3) ไม้ยืนต้น ที่นิยมปลูก ได้แก่ ยางพารา และยูคาลิปตัส

| เดือน ชนิดพืช | พื้นที่ราบลุ่ม | | | | | | | | | | | |
|------------------|----------------|------|-------|-------|------|-------|------|------|------|------|------|------|
| | ม.ค. | ก.พ. | มี.ค. | เม.ย. | พ.ค. | มิ.ย. | ก.ค. | ส.ค. | ก.ย. | ต.ค. | พ.ย. | ธ.ค. |
| นาข้าว | | | | | | | | | | | | |
| อ้อย | | | | | | | | | | | | |
| ไม้ยืนต้น | | | | | | | | | | | | |

รูปที่ 4-2 ระบบการปลูกพืชในปัจจุบัน ตำบลลำตวน อำเภอลำตวน จังหวัดสุรินทร์



บทที่ 5

การประเมินคุณภาพที่ดิน

5.1 หลักการประเมินคุณภาพที่ดินด้านกายภาพ

การประเมินคุณภาพที่ดินหรือการประเมินความเหมาะสมของที่ดิน สอดคล้องตามหลักการของ FAO Framework ค.ศ. 1983 ซึ่งการประเมินคุณภาพที่ดินด้านกายภาพ เป็นการประเมินศักยภาพของที่ดินว่าที่ดินนั้นๆ เหมาะสมมากหรือน้อยเพียงใดสำหรับการใช้ที่ดินประเภทต่างๆ หรือการปลูกพืชต่างๆ โดยพิจารณาจาก สภาพแวดล้อมที่มีผลต่อการเจริญเติบโตของพืช สมบัติดินที่ได้จำแนกไว้ในแต่ละตำบล ร่วมกับการจัดการพื้นที่ เช่น ระบบชลประทาน พื้นที่ยกทรง การจัดระบบอนุรักษ์ดินและน้ำ เป็นต้น และนอกจากนี้พิจารณาความต้องการปัจจัยต่อการปลูกพืชแต่ละชนิด สอดคล้องตามหลักการของ FAO ได้แก่ ความต้องการด้านพืช ความต้องการด้านการจัดการ ความต้องการด้านการอนุรักษ์ (บัณฑิต ต้นศิริ และคำณ ไทรพิก, 2542) รายละเอียดดังตารางที่ 5-1

ระดับความเหมาะสมของที่ดินได้จากการสังเคราะห์ข้อมูลดิน การจัดการที่ดิน หรือดินที่มีลักษณะเฉพาะที่เกิดขึ้นตามสภาพภูมิประเทศ (ซึ่งจะเรียกรวมว่าหน่วยที่ดิน) ลักษณะภูมิอากาศ พิจารณาร่วมกับระดับความต้องการปัจจัยต่อการเจริญเติบโตของพืชแต่ละชนิด หลังจากนั้นดำเนินการประเมินคุณภาพที่ดิน ซึ่งสามารถจำแนกระดับความเหมาะสมของที่ดินได้เป็น 4 ระดับ ได้แก่ เหมาะสมสูง (S1) เหมาะสมปานกลาง (S2) เหมาะสมเล็กน้อย (S3) และไม่เหมาะสม (N) โดยที่

S1 : ไม่มีข้อจำกัดด้านที่ดินตามปัจจัยที่ใช้พิจารณา

S2 : มีข้อจำกัดด้านที่ดินที่แก้ไขได้ง่ายหรือข้อจำกัดอาจไม่ส่งผลกระทบต่อ การเจริญเติบโตของพืชอย่างชัดเจน

S3 : มีข้อจำกัดด้านที่ดินที่แก้ไขได้ยาก ควรปรับเปลี่ยนการผลิตเป็นพืชชนิดอื่นหรือ กิจกรรมอื่น (ส่วนใหญ่เป็นลักษณะทางกายภาพ)

N : มีข้อจำกัดที่พัฒนาหรือปรับปรุงที่ดินได้ยากมาก หากจะดำเนินการพัฒนาหรือ ปรับปรุงต้องใช้ต้นทุนสูงหรือเครื่องจักรขนาดใหญ่ แนะนำให้ปรับเปลี่ยนการผลิต

5.2 พืชเศรษฐกิจที่สำคัญของตำบล

พืชเศรษฐกิจหลักและพืชทางเลือกของตำบล ได้แก่ ข้าว มันสำปะหลัง อ้อย ยางพารา ยูคาลิปตัส กระชายดำ ขมิ้นชัน ใบบัวบก

5.3 ระดับความเหมาะสมของที่ดิน

การประเมินคุณภาพที่ดินของพืชเศรษฐกิจหลักและพืชทางเลือก ตำบลลำตวน อำเภอลำตวน จังหวัดสุรินทร์ ได้ผลการประเมินคุณภาพที่ดินดังตารางที่ 5-2



ตารางที่ 5-1 ตัวอย่างการประเมินคุณภาพที่ดินด้านกายภาพของประเภทการใช้ประโยชน์ที่ดิน

| คุณภาพที่ดิน (Land Quality) | คุณลักษณะที่ดินตัวแทน (Land Characteristics) | ระดับความ เหมาะสม (Land Suitability Rating) |
|---|---|--|
| 1. ความเหมาะสมด้านความต้องการด้านพืช (Crop Requirements) | | |
| 1.1. การหยั่งลึกของรากพืช (r) | ความลึกของดิน | S1 |
| 1.2. ความชุ่มชื้นที่เป็นประโยชน์ต่อพืช (m) | ปริมาณน้ำฝนเฉลี่ยในรอบปี | S2m |
| 1.3. ความเป็นประโยชน์ของออกซิเจนต่อรากพืช (o) | สภาพการระบายน้ำของดิน | S2o |
| ความเหมาะสมรวมด้านความต้องการด้านพืช (Crop Requirements) | | S2om |
| 2. ความเหมาะสมรวมความต้องการด้านการจัดการ (Management Requirements) | | |
| 2.1. สภาพการเขตกรรม (k) | ชั้นความยากง่ายในการเขตกรรม (ดินบน) | S1 |
| 2.2. ศักยภาพการใช้เครื่องจักรกล (w) | ความลาดชันของพื้นที่ | S3w |
| ความเหมาะสมรวมด้านความต้องการด้านการจัดการ (Management Requirements) | | S3w |
| 3. ความเหมาะสมด้านความต้องการด้านการอนุรักษ์ (Conservation Requirements) | | |
| 3.1 ความเสียหายจากการกัดกร่อน (e) | ความลาดชันของพื้นที่ | S3e |
| ความเหมาะสมรวมด้านความต้องการด้านการอนุรักษ์ (Conservation Requirements) | | S3e |
| ความเหมาะสมด้านกายภาพของประเภทการใช้ประโยชน์ที่ดินในแต่ละหน่วยที่ดินโดยรวม | | S3ew |



ตารางที่ 5-2 ชั้นความเหมาะสมทางกายภาพของดิน ตำบลลำตวน อำเภอลำตวน จังหวัดสุรินทร์

| หน่วยแผนที่ดิน | ข้าว | มันสำปะหลัง | อ้อย | ยางพารา | ยูคาลิปตัส | กระชายดำ | ขมิ้นชัน | ใบบัวบก |
|-----------------|-------|-------------|-------|---------|------------|----------|----------|---------|
| Cni-lA | S2ons | N | S2ons | S3o | N | N | N | N |
| Nad-slA | S2ons | N | S2ons | S3o | N | N | N | N |
| Ndg-Ndg-pic-slA | S2os | N | S2os | S3o | N | N | N | N |
| Sik-slA | S2s | N | S2os | S3o | N | N | N | N |



บทที่ 6

แผนการใช้ที่ดิน

6.1 การวิเคราะห์ข้อมูลเพื่อจัดทำแผนการใช้ที่ดินระดับตำบล

ตามที่กรมพัฒนาที่ดินได้จัดทำแผนปฏิบัติการราชการกรมพัฒนาที่ดินระยะ 5 ปี ช่วงปี 2566-2570 เพื่อให้บรรลุตามวิสัยทัศน์ที่กำหนดไว้ คือ “เป็นองค์การอัจฉริยะทางดิน เพื่อขับเคลื่อนการใช้ที่ดินอย่างเหมาะสม 15 ล้านไร่ ภายในปี 2570” ซึ่งในส่วนของประเด็นการพัฒนาที่ 2 บริหารจัดการทรัพยากรดินและที่ดินด้วยชุดข้อมูลที่มีมูลค่าสูง (High Value Dataset) ซึ่งมีเป้าหมาย คือ การนำชุดข้อมูลที่มีมูลค่าสูง (High Value Dataset) ไปใช้ในการบริหารจัดการทางการเกษตร ในส่วนของตัวชี้วัดบริหารจัดการทรัพยากรดินและที่ดินบนพื้นฐานของชุดข้อมูลที่มีมูลค่าสูง (High Value Dataset) ร้อยละ 100 กลยุทธ์ที่ 2 ยกระดับแผนการใช้ที่ดินไปสู่การปฏิบัติ ได้กำหนดให้ ร้อยละของแผนการใช้ที่ดินระดับตำบลที่จัดทำแล้วเสร็จทั้งประเทศ ภายใน ปี 2570 (ไม่น้อยกว่า ร้อยละ 80) เป็นตัวชี้วัดหนึ่งของกลยุทธ์ดังกล่าว

การวางแผนการใช้ที่ดินระดับตำบลเป็นการวางกรอบและนโยบายการการพัฒนาพื้นที่ให้เกิดการใช้ที่ดินอย่างสมดุลและยั่งยืน เป็นการกำหนดแนวทางใช้ที่ดินให้ตรงกับศักยภาพโดยเฉพาะทางด้านการเกษตร และนำไปสู่การกำหนดแผนงาน โครงการ กิจกรรม ที่มีความสอดคล้องกับสภาพพื้นที่ ทั้งนี้การใช้ขอบเขตการปกครองในระดับตำบลจะนำไปสู่การพัฒนาเชิงพื้นที่ที่มีเป้าหมายและทิศทางสอดคล้องตามบริบทของแต่ละตำบล และมีผู้รับผิดชอบโดยตรง คือ องค์กรปกครองส่วนท้องถิ่น ซึ่งแผนการใช้ที่ดินในระดับที่ใหญ่กว่านี้อาจไม่สามารถนำมาใช้ปฏิบัติงานในระดับพื้นที่ได้อย่างเป็นรูปธรรม เนื่องจากเป็นแผนงานสำหรับนำไปใช้ปฏิบัติงานเชิงนโยบายและยุทธศาสตร์ในภาพรวม

ทั้งนี้แผนการใช้ที่ดินเป็นผลที่ได้จากการวิเคราะห์ข้อมูลทางด้านกายภาพ เศรษฐกิจ และสังคม โดยได้นำฐานข้อมูลที่ได้จากการรวบรวมข้อมูลทุติยภูมิ และข้อมูลปฐมภูมิจากการสำรวจภาคสนาม การศึกษาด้านกายภาพ ได้จาก การวิเคราะห์สถานภาพของทรัพยากรธรรมชาติ อาทิ ทรัพยากรดิน ทรัพยากรน้ำ และทรัพยากรป่าไม้ร่วมกับการพิจารณาลักษณะการใช้ประโยชน์ที่ดิน ข้อกฎหมายที่เกี่ยวข้องกับพื้นที่ในเขตป่าไม้ตามกฎหมาย เช่น เขตรักษาพันธุ์สัตว์ป่า เขตอุทยานแห่งชาติ เขตป่าสงวนแห่งชาติ และนโยบายของรัฐที่เกี่ยวข้องกับพื้นที่ที่มีมติคณะรัฐมนตรีเกี่ยวกับการใช้ที่ดิน มติคณะรัฐมนตรีเรื่องการจำแนกการใช้ประโยชน์ที่ดินในพื้นที่ป่าไม้ในเขตป่าสงวนแห่งชาติ เป็นต้น ประกอบกับการพิจารณาจากทิศทางตามกรอบนโยบายที่เกี่ยวข้องกับการกำหนดเขตการใช้ที่ดินภายในพื้นที่ตำบล เช่น ยุทธศาสตร์ของจังหวัด ร่วมกับความต้องการของท้องถิ่น สามารถกำหนดแนวทางการใช้ที่ดินตามศักยภาพของทรัพยากร เพื่อการรักษาคุณภาพของลักษณะทางนิเวศวิทยาและการอนุรักษ์ทรัพยากรธรรมชาติ โดยคำนึงถึงสภาพทางเศรษฐกิจและสังคมของชุมชนในพื้นที่ ซึ่งข้อมูลนี้ส่วนหนึ่งได้มาจากการวิเคราะห์ชุมชนแบบมีส่วนร่วม (PRA) ทำการสังเคราะห์ข้อมูลทุกด้านเพื่อให้ได้เขตการใช้ที่ดินที่เหมาะสมกับศักยภาพของพื้นที่ต่อไป



6.2 เขตการใช้ที่ดิน

จากการวิเคราะห์ข้อมูลกายภาพ เศรษฐกิจ และสังคม พบว่าเขตการใช้ที่ดินตำบลลำตวน อำเภอลำตวน จังหวัดสุรินทร์ สามารถกำหนดออกเป็น 4 เขตหลัก ได้แก่ เขตเกษตรกรรม เขตชุมชนและสิ่งปลูกสร้าง เขตแหล่งน้ำ และเขตพื้นที่อื่น ๆ มีรายละเอียดดังนี้ (ตารางที่ 6-1 และรูปที่ 6-1)

6.2.1 เขตเกษตรกรรม เป็นพื้นที่เกษตรกรรมซึ่งในที่นี้ คือ พื้นที่ที่อยู่นอกเขตที่มีการประกาศเป็นเขตป่าไม้ตามกฎหมาย ซึ่งรัฐได้กำหนดเป็นพื้นที่ทำกิน มีการออกเอกสารสิทธิ์ซึ่งรวมถึงพื้นที่ในเขตปฏิรูปที่ดินเพื่อเกษตรกรรมด้วย เขตนี้รวมถึงการทำกิจกรรมภาคการเกษตรอื่นที่นอกเหนือจากการปลูกพืชด้วย ประกอบด้วย 3 เขตรอง ได้แก่ เขตเกษตรกรรมที่มีศักยภาพการผลิตสูง เขตเกษตรกรรมที่มีศักยภาพการผลิตต่ำ และเขตประมง มีเนื้อที่ 28,634 ไร่ หรือคิดเป็นร้อยละ 88.60 ของเนื้อที่ตำบล มีรายละเอียดดังนี้

1) เขตเกษตรกรรมที่มีศักยภาพการผลิตสูง พื้นที่เขตนี้มีศักยภาพในการผลิตรองจากเขตเกษตรกรรมชั้นดี ได้แก่ เขตเกษตรกรรมที่มีศักยภาพการผลิตสูง (ประเภทที่ 2) มีรายละเอียดดังนี้

(1) เขตเกษตรกรรมที่มีศักยภาพการผลิตสูง (ประเภทที่ 2) เป็นเขตที่ทำการเกษตรโดยอาศัยน้ำฝนเป็นหลัก ซึ่งส่งผลให้มีข้อจำกัดต่อการเพาะปลูกพืชด้านความชื้นที่พืชนำไปใช้ประโยชน์ในส่วนของที่ดินมีศักยภาพในการผลิตอยู่ในระดับสูงถึงปานกลาง และนอกจากนี้พบว่าดินในพื้นที่เขตนี้มีสมบัติที่เหมาะสมต่อการเพาะปลูกพืชแยกตามชนิดพืช มีรายละเอียดดังนี้

- เขตทำนา (สัญลักษณ์ 2221) มีเนื้อที่ 2,483 ไร่ หรือ คิดเป็นร้อยละ 7.67 ของเนื้อที่ตำบล เป็นพื้นที่ที่มีศักยภาพต่อการทำนาในระดับเหมาะสมเล็กน้อยถึงไม่เหมาะสม และปัจจุบันเกษตรกรมีการปลูกข้าวได้ปีละ 1 ครั้ง

- เขตปลูกไม้ยืนต้น (สัญลักษณ์ 2223) มีเนื้อที่ 145 ไร่ หรือ คิดเป็นร้อยละ 0.44 ของเนื้อที่ตำบล ปัจจุบันเกษตรกรปลูกไม้ยืนต้น โดยไม้ยืนต้นที่ปลูกได้แก่ ยางพารา ยูคาลิปตัส เป็นต้น

- เขตปลูกพืชไร่ (สัญลักษณ์ 2224) มีเนื้อที่ 196 ไร่ หรือ คิดเป็นร้อยละ 0.60 ของเนื้อที่ตำบล ปัจจุบันเกษตรกรปลูกพืชไร่ โดยพืชไร่ที่ปลูกได้แก่ อ้อย

2) เขตเกษตรกรรมที่มีศักยภาพการผลิตต่ำ พื้นที่เขตนี้ถูกกำหนดให้เป็นเขตเกษตรกรรมที่ต้องมีการดำเนินการแก้ไขปัญหาที่เป็นข้อจำกัดของการใช้ที่ดินเพื่อเกษตรกรรมต่างๆ การทำการเกษตรในเขตนี้อาศัยน้ำฝนเป็นหลัก มีศักยภาพในการผลิตอยู่ในระดับเหมาะสมเล็กน้อยถึงไม่เหมาะสม พบปัญหาทางกายภาพของดินที่สำคัญหลาย เช่น เป็นดินตื้นซึ่งเป็นข้อจำกัดของการหยั่งรากพืชในการยึดลำต้นและการดูดซับธาตุอาหารพืชในดิน เนื้อดินเป็นทรายจัด ซึ่งมีผลต่อความสามารถในการอุ้มน้ำ เป็นพื้นที่ที่มีความลาดชัน เป็นต้น จากข้อจำกัดการใช้ที่ดินดังกล่าวข้างต้นจึงจำเป็นต้องพัฒนาปรับปรุงและมีมาตรการเพื่อเพิ่มผลผลิตทางการเกษตรในพื้นที่ให้สูงขึ้น รวมถึงการป้องกันไม่ให้เกิดสภาพแวดล้อมเสื่อมโทรมจากการใช้พื้นที่ มีรายละเอียดดังนี้

- เขตทำนา (สัญลักษณ์ 2310) มีเนื้อที่ 26,097 ไร่ หรือ คิดเป็นร้อยละ 80.76 ของเนื้อที่ตำบล ปัจจุบันเกษตรกรมีการปลูกข้าวได้ปีละ 1 ครั้ง

- เขตปลูกไม้ผล (สัญลักษณ์ 2320) มีเนื้อที่ 22 ไร่ หรือ คิดเป็นร้อยละ 0.07 ของเนื้อที่ตำบล ปัจจุบันเกษตรกรปลูกไม้ผล โดยไม้ผลที่ปลูกได้แก่ มะม่วงและไม้ผลผสม



- เขตปลูกพืชทางเลือก (สัญลักษณ์ 2350) มีเนื้อที่ 47 ไร่ หรือ คิดเป็นร้อยละ 0.15 ของเนื้อที่ตำบล ปัจจุบันปลูกพืชผัก ไม้ดอก หรือเกษตรผสมผสาน โดยพืชที่ปลูกได้แก่ ผักกาด ผักบุ้ง กระน้ำ พริก เป็นต้น

4) เขตประมง (สัญลักษณ์ 2400) มีเนื้อที่ 54 ไร่ หรือคิดเป็นร้อยละ 0.17 ของเนื้อที่ตำบล เป็นเขตที่ทำกิจกรรมด้านการประมงได้แก่ การเลี้ยงสัตว์น้ำประเภทต่างๆ

6.2.2 เขตชุมชนและสิ่งปลูกสร้าง มีเนื้อที่ 2,661 ไร่ หรือคิดเป็นร้อยละ 8.23 ของเนื้อที่ตำบล ประกอบด้วย 3 เขตรอง ได้แก่ เขตชุมชน/สถานที่ราชการ เขตอุตสาหกรรม/แหล่งรับซื้อผลผลิต และเขตการใช้พื้นที่เฉพาะ มีรายละเอียดดังนี้

(1) เขตชุมชน/สถานที่ราชการ (สัญลักษณ์ 3100) มีเนื้อที่ 2,611 ไร่ หรือ คิดเป็นร้อยละ 8.08 ของเนื้อที่ตำบล ปัจจุบันมีการใช้ที่ดินชุมชนและที่อยู่อาศัย มีทั้งประเภทชุมชนเมือง ชุมชนชนบท และที่ตั้งของสถาบันและสถานที่ราชการต่าง ๆ

(2) เขตอุตสาหกรรม/แหล่งรับซื้อผลผลิต (สัญลักษณ์ 3200) มีเนื้อที่ 40 ไร่ หรือคิดเป็นร้อยละ 0.12 ของเนื้อที่ตำบล ปัจจุบันมีการใช้ที่ดินประเภทโรงงานอุตสาหกรรม แหล่งรับซื้อผลผลิตทางการเกษตรประเภทต่าง ๆ

(3) และเขตการใช้พื้นที่เฉพาะ (สัญลักษณ์ 3300) มีเนื้อที่ 10 ไร่ หรือ คิดเป็นร้อยละ 0.03 ของเนื้อที่ตำบล ปัจจุบันมีการใช้ที่ดินที่นอกเหนือจาก 2 เขตดังกล่าวข้างต้น เช่น สถานที่พักผ่อนท่องเที่ยว สวนสาธารณะ รีสอร์ท ระบบขนส่งมวลชน โบราณสถาน เป็นต้น

6.2.3 เขตแหล่งน้ำ มีเนื้อที่ 757 ไร่ หรือคิดเป็นร้อยละ 2.33 ของเนื้อที่ตำบล ประกอบด้วย 2 เขตรอง ได้แก่ เขตแหล่งน้ำตามธรรมชาติ และเขตแหล่งน้ำที่สร้างขึ้น มีรายละเอียดดังนี้

(1) เขตแหล่งน้ำตามธรรมชาติ (สัญลักษณ์ 4100) มีเนื้อที่ 171 ไร่ หรือ คิดเป็นร้อยละ 0.53 ของเนื้อที่ตำบล ปัจจุบันมีสภาพการใช้ที่ดินเป็นลักษณะของแหล่งน้ำตามธรรมชาติ เช่น ห้วยหนอง คลอง แม่น้ำ เป็นต้น

(2) เขตแหล่งน้ำที่สร้างขึ้น (สัญลักษณ์ 4200) มีเนื้อที่ 586 ไร่ หรือ คิดเป็นร้อยละ 1.80 ของเนื้อที่ตำบล ปัจจุบันมีสภาพการใช้ที่ดินเป็นแหล่งน้ำที่สร้างขึ้น เช่น คลองชลประทาน อ่างเก็บน้ำ เป็นต้น

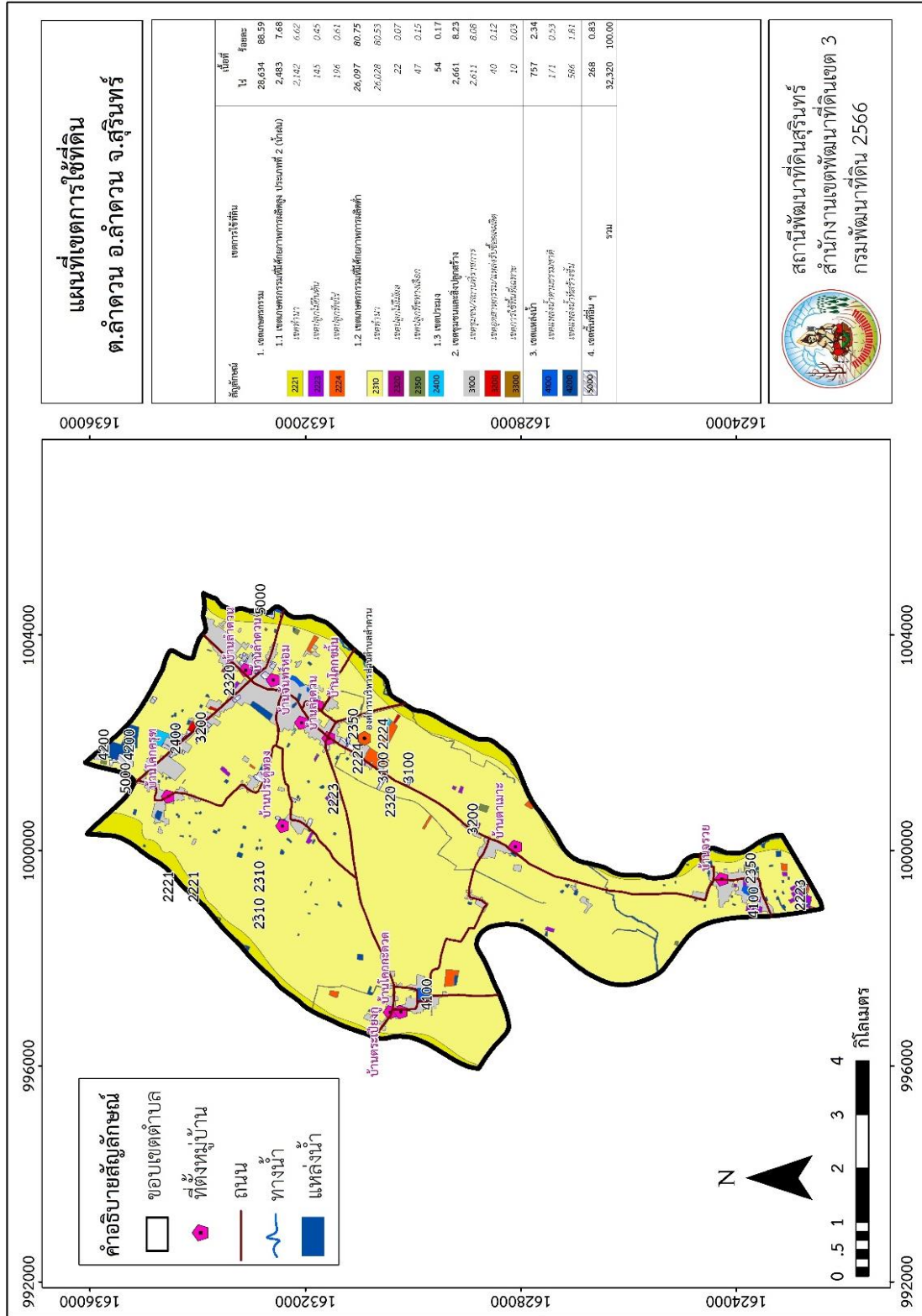
6.2.4 เขตพื้นที่อื่น ๆ (สัญลักษณ์ 5000) มีเนื้อที่ 268 ไร่ หรือคิดเป็นร้อยละ 0.84 ของเนื้อที่ตำบล เป็นเขตที่มีลักษณะการใช้ที่ดินที่มีความเฉพาะ เช่น เหมืองแร่ ที่ทิ้งขยะ หาดทราย ไม้พุ่ม เป็นต้น



ตารางที่ 6-1 เขตการใช้ที่ดิน ตำบลลำตวน อำเภอลำตวน จังหวัดสุรินทร์

| เขตการใช้ที่ดิน | เนื้อที่ | |
|---|----------|--------|
| | ไร่ | ร้อยละ |
| 1. เขตเกษตรกรรม | 28,634 | 88.60 |
| 1.1 เขตเกษตรกรรมที่มีศักยภาพการผลิตสูง ประเภทที่ 2(น้ำฝน) | 2,483 | 7.67 |
| 1) เขตทำนา | 2,142 | 6.63 |
| 2) เขตปลูกไม้ผล | 145 | 0.44 |
| 3) เขตปลูกพืชไร่ | 196 | 0.60 |
| 1.2 เขตเกษตรกรรมที่มีศักยภาพการผลิตต่ำ | 26,097 | 80.76 |
| 1) เขตทำนา | 26,028 | 80.54 |
| 2) เขตปลูกไม้ผล | 22 | 0.07 |
| 3) เขตปลูกพืชทางเลือก | 47 | 0.15 |
| 1.3 เขตประมง | 54 | 0.17 |
| 2. เขตชุมชนและสิ่งปลูกสร้าง | 2,661 | 8.23 |
| 1) เขตชุมชน/สถานที่ราชการ | 2,611 | 8.08 |
| 2) เขตอุตสาหกรรม/แหล่งรับซื้อผลผลิต | 40 | 0.12 |
| 3) เขตการใช้พื้นที่เฉพาะ | 10 | 0.03 |
| 3. เขตแหล่งน้ำ | 757 | 2.33 |
| 1) เขตแหล่งน้ำตามธรรมชาติ | 171 | 0.53 |
| 2) เขตแหล่งน้ำที่สร้างขึ้น | 581 | 1.80 |
| 4. เขตพื้นที่อื่นๆ | 268 | 0.84 |
| รวม | 32,320 | 100.00 |

หมายเหตุ: เนื้อที่คำนวณด้วยระบบสารสนเทศภูมิศาสตร์



รูปที่ 6-1 เขตการใช้ที่ดิน ตำบลลำตวน อำเภอลำตวน จังหวัดสุรินทร์



บทที่ 7

การขับเคลื่อนแผนการใช้ที่ดิน

7.1 ขั้นตอนการดำเนินงาน

ขั้นตอนการดำเนินงานหลังจากจัดทำแผนการใช้ที่ดินตำบลลำตวน อำเภอลำตวน จังหวัดสุรินทร์ มีดังต่อไปนี้

7.1.1 จัดทำเป้าหมายการดำเนินงานและงบประมาณและกิจกรรมต่างๆ ที่จะดำเนินการใน งบประมาณ 2567-2571

7.1.2 นำแผนการใช้ที่ดินตำบลลำตวนไปเสนอต่อสภาองค์การบริหารส่วนตำบลลำตวน เพื่อมีมติ ให้ความร่วมมือในกิจกรรมพัฒนาที่ดินดำเนินการกิจกรรมต่างๆ ที่กำหนดไว้ในแผน

7.1.3 สถานีพัฒนาที่ดินสุรินทร์ เสนอเป้าหมายและงบประมาณให้รายงานมายังกรมพัฒนาที่ดิน

7.1.4 กรมพัฒนาที่ดินพิจารณาสนับสนุนงบประมาณกิจกรรมและโครงการตามเป้าหมายที่ กำหนดในแผนการใช้ที่ดิน

7.1.5 สถานีพัฒนาที่ดินสุรินทร์ นำเสนอต่อที่ประชุมจังหวัด/อำเภอ เพื่อสร้างการรับรู้และ ประชาสัมพันธ์ให้หน่วยงานอื่น นำโครงการภายใต้หน่วยงานมาพัฒนาพื้นที่ตามแผนการใช้ที่ดินที่กำหนด

7.2 กิจกรรมของกรมพัฒนาที่ดินในเขตการใช้ที่ดินที่จะดำเนินการในงบประมาณ 2567

งบประมาณที่กำหนดไว้เป็นการประมาณเบื้องต้น อาจมีการเปลี่ยนแปลงตามที่ได้รับการจัดสรร ให้ดำเนินการ

เขตพื้นที่เกษตรกรรม

1) เขตทำนา มีแผนงาน/โครงการ ดังนี้

1.1) การปรับปรุงบำรุงดิน

1.1.1) การส่งเสริมการผลิตและการใช้สารอินทรีย์

1.1.2) การผลิต-จัดหาเมล็ดพันธุ์พืชปุ๋ยสด

1.1.3) การส่งเสริมการปรับปรุงบำรุงดินด้วยพืชปุ๋ยสด

1.1.4) การพัฒนากลุ่มเกษตรกรใช้สารอินทรีย์ลดการใช้สารเคมีทางการเกษตร

1.1.5) การจัดตั้งธนาคารปุ๋ยอินทรีย์

1.1.6) การรณรงค์โลกปลอดอซัง

1.1.7) การจัดหาปุ๋ยอินทรีย์

1.1.8) การส่งเสริมการปรับปรุงบำรุงพื้นที่ดินกรด

1.2) การบริหารจัดการน้ำ

1.2.1) การพัฒนาแหล่งน้ำขนาดเล็กเพื่อการอนุรักษ์ดินและน้ำ

1.2.2) การก่อสร้างแหล่งน้ำในไร่นานอกเขตชลประทาน

1.2.3) การก่อสร้างระบบส่งน้ำ



- 1.3) การฟื้นฟูและป้องกันการชะล้างพังทลายของดิน
 - 1.3.1) การปลูกหญ้าแฝกเพื่อการอนุรักษ์ดินและน้ำ
 - 1.3.2) การจัดระบบอนุรักษ์ดินและน้ำลุ่ม-ดอน
 - 2) เขตปลูกพืชไร่ เขตปลูกไม้ผล และเขตปลูกไม้ยืนต้น มีแผนงาน/โครงการ ดังนี้
 - 2.1) การปรับปรุงบำรุงดิน
 - 2.1.1) การส่งเสริมการผลิตและการใช้สารอินทรีย์
 - 2.1.2) การผลิต-จัดหาเมล็ดพันธุ์พืชปุ๋ยสด
 - 2.1.3) การส่งเสริมการปรับปรุงบำรุงดินด้วยพืชปุ๋ยสด
 - 2.1.4) การพัฒนากลุ่มเกษตรกรใช้สารอินทรีย์ลดการใช้สารเคมีทางการเกษตร
 - 2.1.5) การจัดตั้งธนาคารปุ๋ยอินทรีย์
 - 2.1.6) การจัดหาปุ๋ยอินโดไมท์
 - 2.1.7) การส่งเสริมการปรับปรุงบำรุงพื้นที่ดินกรด
 - 2.2) การบริหารจัดการน้ำ
 - 2.2.1) การพัฒนาแหล่งน้ำขนาดเล็กเพื่อการอนุรักษ์ดินและน้ำ
 - 2.2.2) การก่อสร้างแหล่งน้ำในไร่นานอกเขตชลประทาน
 - 2.2.3) การก่อสร้างระบบส่งน้ำ
 - 2.3) การฟื้นฟูและป้องกันการชะล้างพังทลายของดิน
 - 2.3.1) การปลูกหญ้าแฝกเพื่อการอนุรักษ์ดินและน้ำ
 - 2.3.2) การจัดทำระบบอนุรักษ์ดินและน้ำพร้อมปลูกไม้ยืนต้นโตเร็ว
 - 3) เขตประมง มีแผนงาน/โครงการ ดังนี้
 - 3.1) การบริหารจัดการน้ำ
 - 3.1.1) การก่อสร้างแหล่งน้ำในไร่นานอกเขตชลประทาน
- (ตารางที่ 7-1)



7.3 กิจกรรมที่ขอการสนับสนุนจากส่วนราชการอื่น

7.3.1 เขตพื้นที่เกษตรกรรม

1) เขตทำนา มีกิจกรรมที่ขอการสนับสนุนจากส่วนราชการอื่น ดังนี้

1.1) ใช้ตลาดนำการผลิตในการเลือกชนิดพืชหลังนาและหาตลาดรองรับ (สำนักงานพาณิชย์จังหวัดสุรินทร์/สำนักงานสหกรณ์จังหวัดสุรินทร์)

1.2) จัดอบรมถ่ายทอดความรู้เรื่องการใช้พันธุ์ข้าว (กรมการข้าว)

1.3) จัดอบรมถ่ายทอดความรู้เรื่องการป้องกันกำจัดศัตรูข้าวและการจัดการโรค/แมลง (กรมการข้าว/กรมส่งเสริมการเกษตร)

1.4) ถ่ายทอดองค์ความรู้เรื่องการผลิตเมล็ดพันธุ์ข้าว (กรมการข้าว)

2) เขตปลูกพืชไร่ เขตปลูกไม้ผล และเขตปลูกไม้ยืนต้น มีกิจกรรมที่ขอการสนับสนุนจากส่วนราชการอื่น ดังนี้

2.1) ใช้ตลาดนำการผลิตในการเลือกชนิดพืชและหาตลาดรองรับ ทั้งในเขตที่เหมาะสมและในเขตที่ไม่เหมาะสมและต้องการปรับเปลี่ยนชนิดพืช (สำนักงานพาณิชย์จังหวัดสุรินทร์/สำนักงานสหกรณ์จังหวัดสุรินทร์)

2.2) การอบรมให้ความรู้การเข้าสู่กระบวนการรับรองมาตรฐานสินค้าเกษตรปลอดภัย (GAP) (กรมวิชาการเกษตร)

2.3) จัดอบรมถ่ายทอดความรู้การทำเกษตรผสมผสานตามแนวทางเศรษฐกิจพอเพียง (กรมส่งเสริมการเกษตร)

2.4) สนับสนุนการขุดเจาะน้ำบาดาล (หน่วยบัญชาการทหารพัฒนา/กรมทรัพยากรน้ำบาดาล)

3) เขตประมง มีกิจกรรมที่ขอการสนับสนุนจากส่วนราชการอื่น ดังนี้ ส่งเสริม/สนับสนุนพันธุ์ปลา (สำนักงานประมงจังหวัดสุรินทร์)

7.3.2 พื้นที่แหล่งน้ำ มีกิจกรรมที่ขอการสนับสนุนจากส่วนราชการอื่น ดังนี้ สนับสนุนการพัฒนาเพื่อเพิ่มพื้นที่กักเก็บน้ำ (สำนักงานชลประทานสุรินทร์)

(ตารางที่ 7-2)

7.4 ความต้องการของชุมชนและองค์กรปกครองส่วนท้องถิ่น

จากการดำเนินการจัดทำกระบวนการมีส่วนร่วมของประชาชนที่องค์การบริหารส่วนตำบลลำตวน เมื่อวันที่ 13 กรกฎาคม 2566 ได้มีความต้องการของประชาชนที่ต้องการให้ดำเนินการเกี่ยวกับการแก้ไขปัญหาดินเสื่อมโทรม ปรับปรุงบำรุงดินให้มีความอุดมสมบูรณ์ การขุดลอกแหล่งน้ำ เพื่อการอนุรักษ์ดินและน้ำ การพัฒนาระบบส่งน้ำ การก่อสร้างฝายชะลอน้ำ

ปัญหาของตำบลลำตวนในภาพรวมจะสรุปได้ว่า มีปัญหาสำคัญ 2 ประการ คือ (1) ปัญหาความเสื่อมโทรมของดิน และ (2) ปัญหาการขาดแคลนน้ำ และมีปัญหาหาลงมา คือ ปัญหาสิทธิในที่ดินทำกิน ปัญหาดังกล่าวนี้ส่งผลกระทบต่อคุณภาพชีวิตของราษฎรในชุมชนโดยรวม



ในกรณีของปัญหาความเสื่อมโทรมของที่ดินในพื้นที่ตำบลลำตวนนั้น คือ ดินขาดความอุดมสมบูรณ์ เนื่องจากมีการใช้ที่ดินติดต่อกันเป็นเวลานานโครงสร้างของดินได้มีการเปลี่ยนแปลง ในพื้นที่ที่มีการไถพรวนด้วยเครื่องจักรกลติดต่อกันเป็นเวลานานทำให้ดินแน่นตัว น้ำในดินและอากาศในดินที่เคยมีอยู่สูญหายไป ส่วนธาตุอาหารและอินทรีย์วัตถุ ก็มีปริมาณลดลงเช่นเดียวกัน เนื่องจากพืชนาไปใช้ และอินทรีย์วัตถุได้สลายตัวไป ทำให้พื้นที่ตำบลลำตวนมีความเหมาะสมน้อยสำหรับการปลูกข้าว

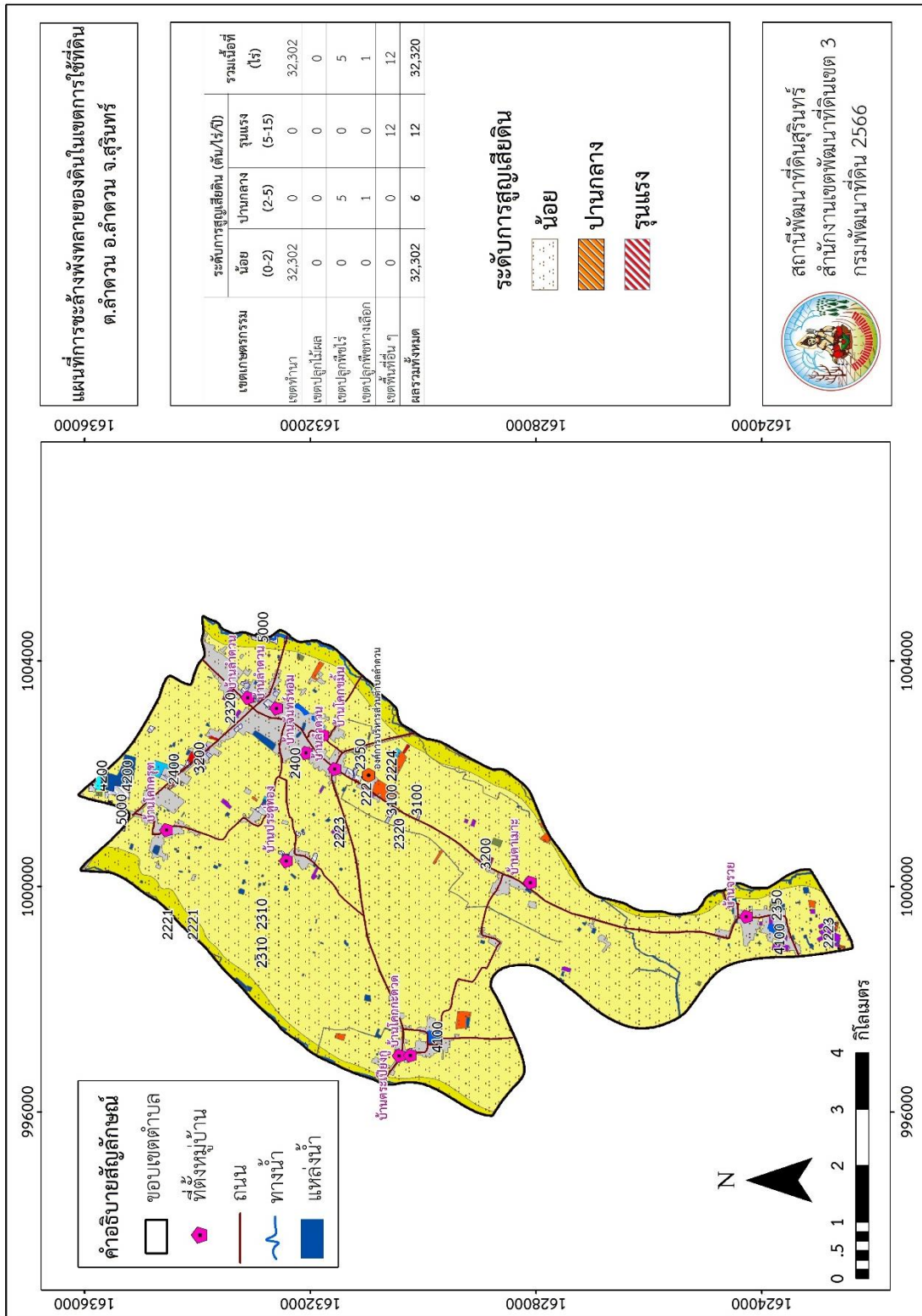
ประเด็นหลักจากข้อเสนอให้แก้ไขปัญหาระบบการขาดปัญหาความเสื่อมโทรมของที่ดิน จะสรุปได้ว่ามี 4 ประการ คือ (1) การส่งเสริมการผลิตและการใช้สารอินทรีย์ (2) การส่งเสริมการปรับปรุงบำรุงดินด้วยพืชปุ๋ยสด (3) การรณรงค์ไถกลบตอซัง และ (4) การส่งเสริมการปรับปรุงบำรุงดินพื้นที่ดินกรด

ในกรณีของการขาดแคลนนํ้านั้น นอกจากมีผลมาจากการทับถมของตะกอนดินในแหล่งน้ำจนตื้นเขินดังที่กล่าวข้างต้นแล้ว การที่ประชากรเพิ่มขึ้น กิจกรรมการใช้น้ำเพิ่มขึ้น การเกษตรก็เพิ่มขึ้น รวมทั้งเหตุการณ์ที่เกิดจากการเปลี่ยนแปลงภูมิอากาศ เช่น ปริมาณฝนน้อยกว่าปกติ ฝนทิ้งช่วง จนเกิดความแห้งแล้ง การขาดแคลนนํ้าจึงเกิดขึ้นอย่างต่อเนื่อง จึงมีข้อเสนอของหมู่บ้านทั้ง 11 หมู่บ้านในตำบลลำตวนที่เร่งด่วน คือ “การจัดหานํ้า” โดยวิธีการต่างๆ ให้เพียงพอแก่ความต้องการ

ประเด็นหลักจากข้อเสนอให้แก้ไขปัญหาระบบการขาดแคลนนํ้า จะสรุปได้ว่ามี 4 ประการ คือ (1) การขุดลอกแหล่งน้ำในปัจจุบันซึ่งรวมถึงอ่างเก็บน้ำ ลำห้วย เป็นต้น (2) การขุดสระน้ำในไร่นานอกเขตชลประทาน (3) สร้างอ่าง ฝายเก็บน้ำเพิ่มเติมจากที่มีอยู่เดิม (4) ขุดเจาะบ่อบาดาล และ (5) ก่อสร้างคลองส่งน้ำเพื่อการกระจายน้ำ

เพื่อตอบสนองข้อเสนอดังกล่าว จากการวิเคราะห์ข้อมูลเบื้องต้นที่มีอยู่ในปัจจุบันแล้วสรุปได้ว่า “ไม่สามารถดำเนินการแก้ปัญหาหมู่บ้านใดหมู่บ้านหนึ่งหรือใช้วิธีการใดวิธีการหนึ่ง แล้วจะแก้ไขปัญหาคความเสื่อมโทรมของดินและปัญหาการขาดแคลนนํ้า ทั้งตำบลลำตวนได้โดยสิ้นเชิง”

การแก้ไขปัญหาระบบการขาดแคลนนํ้าจะต้องควบคู่กับการแก้ปัญหาคความเสื่อมโทรมของดิน โดยการดำเนินการทั้งตำบล จัดทำโครงการ “การพัฒนาที่ดินและน้ำที่เป็นระบบ” ทั้งพื้นที่ตำบล ซึ่งสภาพพื้นที่ส่วนใหญ่ของตำบลเป็นพื้นที่ราบ (ความลาดชัน 0-2 เปอร์เซ็นต์) มีส่วนน้อยที่มีความเสี่ยงในการสูญเสียดินจากการชะล้างพังทลายของดินและไหลลงสู่อ่างเก็บน้ำ การจัดการพื้นที่ควรพัฒนาที่ดินและระบบน้ำได้แก่ การขุดลอกคลอง ก่อสร้างสระน้ำ ฝายกั้นน้ำ คลองส่งน้ำ การขุดบ่อบาดาล การปรับเปลี่ยนกิจกรรมการผลิต และการทำระบบอนุรักษ์ดินและน้ำเพื่อให้การใช้ที่ดินสามารถใช้พื้นที่ได้อย่างต่อเนื่อง และเกิดประโยชน์ทั้งตัวเกษตรกร ชุมชน ในด้านเศรษฐกิจ สังคมและสิ่งแวดล้อม (รูปที่ 7-1)



รูปที่ 7-1 การชะล้างพังทลายของดิน ตำบลลำตวน อำเภอลำตวน จังหวัดสุรินทร์



ตารางที่ 7-1 กิจกรรมของกรมพัฒนาที่ดินในเขตการใช้ที่ดินที่จะดำเนินการในปีงบประมาณ 2567

| เขตการใช้ที่ดิน | แผนงาน/โครงการ | งบประมาณ |
|--|--|----------|
| 1 เขตเกษตรกรรม | 1. การปรับปรุงบำรุงดิน | |
| 1.1 เขตเกษตรกรรมที่มีศักยภาพการผลิตสูง ประเภทที่ 2 (น้ำฝน) | 1.1 การส่งเสริมการผลิตและการใช้สารอินทรีย์ (200 ราย) | 1,000 |
| - เขตทำนา เนื้อที่ 2,483 ไร่ | 1.2 การผลิต-จัดหาเมล็ดพันธุ์พืชปุ๋ยสด (ถั่วพรี 1 ตัน) | 24,500 |
| | 1.3 การส่งเสริมการปรับปรุงบำรุงดินด้วยพืชปุ๋ยสด (100 ไร่) | 1,500 |
| | 1.4 การพัฒนากลุ่มเกษตรกรใช้สารอินทรีย์ลดการใช้สารเคมีทางการเกษตร (1 กลุ่ม) | 3,500 |
| | 1.5 การผลิตปุ๋ยหมัก พด. (20 ตัน) | 68,000 |
| | 1.6 การรณรงค์ไถกลบตอซัง (100 ไร่) | 34,000 |
| | 1.7 การจัดหาปุ๋ยโดโลไมท์ (20 ตัน) | 34,000 |
| | 1.8 การส่งเสริมการปรับปรุงบำรุงพื้นที่ดินกรด (50 ไร่) | 750 |
| | 1.9 การรณรงค์ไถกลบตอซัง (50 ไร่) | 17,000 |
| | 2. การบริหารจัดการน้ำ | |
| | 2.1 การก่อสร้างแหล่งน้ำในไร่นานอกเขตชลประทาน (5 บ่อ) | 115,000 |
| | 3. การฟื้นฟูและป้องกันการชะล้างพังทลายของดิน | |
| | 3.1 การปลูกหญ้าแฝกเพื่อการอนุรักษ์ดินและน้ำ (50,000 กล้า) | 60,000 |



ตารางที่ 7-1 (ต่อ)

| เขตการใช้ที่ดิน | แผนงาน/โครงการ | งบประมาณ |
|---|---|--|
| - เขตปลูกไม้ยืนต้น เนื้อที่ 145 ไร่ - เขตปลูกพืชไร่ เนื้อที่ 196 ไร่ | 1. การปรับปรุงบำรุงดิน 1.1 การส่งเสริมการผลิตและการใช้สารอินทรีย์ (100 ราย) 1.2 การผลิต-จัดหาเมล็ดพันธุ์พืชปุ๋ยสด (ถั่วพรี 1 ตัน) 1.3 การส่งเสริมการปรับปรุงบำรุงดินด้วยพืชปุ๋ยสด (100 ไร่) 1.4 การพัฒนาเกษตรกรผู้ใช้สารอินทรีย์ลดการใช้สารเคมีทางการเกษตร (2 กลุ่ม) 1.5 การผลิตปุ๋ยหมัก พด. (10 ตัน) 1.6 การจัดหาปุ๋ยโดโลไมท์ (10 ตัน) 1.7 การส่งเสริมการปรับปรุงบำรุงพื้นที่ดินกรด (25 ไร่) 2. การบริหารจัดการน้ำ 2.1 การก่อสร้างแหล่งน้ำในไร่นานอกเขตชลประทาน (2 บ่อ) | 500 24,500 3,000 7,000 34,000 17,000 375 46,000 |



ตารางที่ 7-1 (ต่อ)

| เขตการใช้ที่ดิน | แผนงาน/โครงการ | งบประมาณ |
|---|---|---|
| 1.2 เขตเกษตรกรรมที่มีศักยภาพการผลิตต่ำ - เขตทำนา เนื้อที่ 26,097 ไร่ | 1. การปรับปรุงบำรุงดิน 1.1 การส่งเสริมการผลิตและการใช้สารอินทรีย์ (200 ราย) 1.2 การผลิต-จัดหาเมล็ดพันธุ์พืชปุ๋ยสด (ถั่วพรี้า 5 ตัน) 1.3 การส่งเสริมการปรับปรุงบำรุงดินด้วยพืชปุ๋ยสด (500 ไร่) 1.4 การพัฒนากลุ่มเกษตรกรใช้สารอินทรีย์ลดการใช้สารเคมีทางการเกษตร (5 กลุ่ม) 1.5 การผลิตปุ๋ยหมัก พด. (50 ตัน) 1.6 การรณรงค์ไถกลบตอซัง (200 ไร่) 1.7 การจัดหาปุ๋ยโดโลไมท์ (40 ตัน) 1.8 การส่งเสริมการปรับปรุงบำรุงพื้นที่ดินกรด (100 ไร่) 1.9 การรณรงค์ไถกลบตอซัง (150 ไร่) 2. การบริหารจัดการน้ำ 2.1 การก่อสร้างแหล่งน้ำในไร่นานอกเขตชลประทาน (15 บ่อ) 3. การฟื้นฟูและป้องกันการชะล้างพังทลายของดิน 3.1 การปลูกหญ้าแฝกเพื่อการอนุรักษ์ดินและน้ำ (60,000 กล้า) 3.2 การจัดระบบอนุรักษ์ดินและน้ำ ในพื้นที่ไม่เหมาะสมตาม Agri-Map | 1,000 122,500 7,500 17,500 170,000 68,000 68,000 1,500 51,000 345,000 60,000 480,000 |



ตารางที่ 7-1 (ต่อ)

| เขตการใช้ที่ดิน | แผนงาน/โครงการ | งบประมาณ |
|--|---|--|
| - เขตปลูกไม้ผล เนื้อที่ 22 ไร่ - เขตปลูกพืชทางเลือก เนื้อที่ 47 ไร่ | 1. การปรับปรุงบำรุงดิน 1.1 การส่งเสริมการผลิตและการใช้สารอินทรีย์ (100 ราย) 1.2 การผลิต-จัดหาเมล็ดพันธุ์พืชปุ๋ยสด (ถั่วพรี 1 ตัน) 1.3 การส่งเสริมการปรับปรุงบำรุงดินด้วยพืชปุ๋ยสด (100 ไร่) 1.4 การพัฒนากลุ่มเกษตรกรใช้สารอินทรีย์ลดการใช้สารเคมีทางการเกษตร (2 กลุ่ม) 1.5 การผลิตปุ๋ยหมัก พด. (10 ตัน) 1.6 การจัดหาปุ๋ยไนโตรเจน (10 ตัน) 1.7 การส่งเสริมการปรับปรุงบำรุงพื้นที่ดินกรด (25 ไร่) 2. การบริหารจัดการน้ำ 2.1 การก่อสร้างแหล่งน้ำในไร่นานอกเขตชลประทาน (2 บ่อ) | 500 24,500 1,500 7,000 34,000 17,000 375 46,000 |
| 1.3 เขตประมง เนื้อที่ 54 ไร่ | 1. การบริหารจัดการน้ำ 1.1 การก่อสร้างแหล่งน้ำในไร่นานอกเขตชลประทาน (2 บ่อ) | 46,000 |

หมายเหตุ: งบประมาณที่กำหนดไว้เป็นการประมาณเบื้องต้น อาจมีการเปลี่ยนแปลงตามที่ได้รับการจัดสรรให้ดำเนินการ



ตารางที่ 7-2 สรุปกิจกรรมที่ขอรับการสนับสนุนจากส่วนราชการอื่นในเขตการใช้ที่ดิน

| เขตการใช้ที่ดิน | กิจกรรมที่ขอการสนับสนุนจากส่วนราชการอื่น |
|---|---|
| 1. เขตพื้นที่เกษตรกรรม 1.1 เขตทำนา เนื้อที่ 28,170 ไร่ | 1. ใช้ตลาดนำการผลิตในการเลือกชนิดพืชหลังนาและหาตลาดรองรับ (สำนักงานพาณิชย์จังหวัดสุรินทร์/สำนักงานสหกรณ์จังหวัดสุรินทร์) 2. จัดอบรมถ่ายทอดความรู้เรื่องการใช้พันธุ์ข้าว (กรมการข้าว) 3. จัดอบรมถ่ายทอดความรู้เรื่องการป้องกันกำจัดศัตรูข้าวและการจัดการโรค/แมลง (กรมการข้าว/กรมส่งเสริมการเกษตร) 4. ถ่ายทอดองค์ความรู้เรื่องการผลิตเมล็ดพันธุ์ข้าว (กรมการข้าว) |
| 1.2 เขตปลูกพืชไร่ เนื้อที่ 196 ไร่ 1.3 เขตปลูกไม้ยืนต้น เนื้อที่ 145 ไร่ 1.3 เขตปลูกไม้ผล เนื้อที่ 22 ไร่ 1.4 เขตปลูกพืชทางเลือก เนื้อที่ 47 ไร่ | 1. ใช้ตลาดนำการผลิตในการเลือกชนิดพืชและหาตลาดรองรับ ทั้งในเขตที่เหมาะสมและในเขตที่ไม่เหมาะสม และต้องการปรับเปลี่ยนชนิดพืช (สำนักงานพาณิชย์จังหวัดสุรินทร์/สำนักงานสหกรณ์จังหวัดสุรินทร์) 2. การอบรมให้ความรู้การเข้าสู่กระบวนการรับรองมาตรฐานสินค้าเกษตรปลอดภัย (GAP) (กรมวิชาการเกษตร) 3. จัดอบรมถ่ายทอดความรู้การทำเกษตรผสมผสานตามแนวทางเศรษฐกิจพอเพียง (กรมส่งเสริมการเกษตร) |
| 1.5 เขตประมง เนื้อที่ 54 ไร่ | 1. ส่งเสริม/สนับสนุนพันธุ์ปลา (สำนักงานประมงจังหวัดสุรินทร์) |
| 2. พื้นที่แหล่งน้ำ เนื้อที่ 757 ไร่ | 1. สนับสนุนการพัฒนาเพื่อเพิ่มพื้นที่กักเก็บน้ำ (สำนักงานชลประทานสุรินทร์) 2. สนับสนุนการขุดเจาะน้ำบาดาล (หน่วยบัญชาการทหารพัฒนา/กรมทรัพยากรน้ำบาดาล) |



ตาราง 7-3 เป้าหมายการดำเนินงานและงบประมาณ ตำบลลำตวน อำเภอลำตวน จังหวัดสุรินทร์ แผน 5 ปี (พ.ศ. 2567-2571)

| เขตการใช้ที่ดิน | งาน/โครงการ/กิจกรรม | หน่วย นับ | เป้าหมาย | | | | | รวม | งบประมาณ | | | | | รวม | หน่วยงาน รับผิดชอบ |
|---|--|--------------|----------|------|------|------|------|-------|----------|---------|---------|---------|---------|---------|-----------------------|
| | | | 2567 | 2568 | 2569 | 2570 | 2571 | | 2567 | 2568 | 2569 | 2570 | 2571 | | |
| | 1. การปรับปรุงบำรุงดิน | | | | | | | | | | | | | | |
| เขตพื้นที่ เกษตรกรรม | 1.1 การส่งเสริมการผลิต และการใช้สารอินทรีย์ | ราย | 600 | 100 | 100 | 100 | 100 | 1,000 | 3,000 | 500 | 500 | 500 | 500 | 5,000 | พด. |
| เขตนาข้าว,เขต ปลูกพืชไร่ | 1.2 การผลิต-จัดหาเมล็ด พันธุ์พืชปุ๋ยสด (ถั่วพริ้ว) | ตัน | 8 | 5 | 5 | 5 | 5 | 33 | 196,000 | 122,500 | 122,500 | 122,500 | 122,500 | 686,000 | พด. |
| เขตนาข้าว,เขตปลูก พืชไร่/ไม้ผล/ไม้ยืน ต้น/พืชทางเลือก | 1.3 การส่งเสริมการ ปรับปรุงบำรุงดินด้วยพืชปุ๋ย สด | ไร่ | 800 | 500 | 500 | 500 | 500 | 2,800 | 12,000 | 7,500 | 7,500 | 7,500 | 7,500 | 42,000 | พด. |
| เขตพื้นที่ เกษตรกรรม | 1.4 การพัฒนากลุ่ม เกษตรกรใช้สารอินทรีย์ลด การใช้สารเคมีทาง การเกษตร | กลุ่ม | 10 | 5 | 5 | 5 | 5 | 30 | 35,000 | 17,500 | 17,500 | 17,500 | 17,500 | 105,000 | พด. |
| เขตนาข้าว,เขตปลูก พืชไร่/ไม้ผล/ไม้ยืน ต้น/พืชทางเลือก | 1.5 การทำปุ๋ยหมัก พด.1 | ตัน | 90 | 50 | 50 | 50 | 50 | 290 | 306,000 | 170,000 | 170,000 | 170,000 | 170,000 | 986,000 | พด. |
| เขตนาข้าว,เขตปลูก พืชไร่/ไม้ผล/ไม้ยืน ต้น/พืชทางเลือก | 1.6 การจัดหาปุ๋ยโดโลไมท์ | ตัน | 80 | 30 | 30 | 30 | 30 | 200 | 136,000 | 51,000 | 51,000 | 51,000 | 51,000 | 340,000 | พด. |
| เขตนาข้าว,เขตปลูก พืชไร่/ไม้ผล/ไม้ยืน ต้น/พืชทางเลือก | 1.7 การส่งเสริมการ ปรับปรุงบำรุงพื้นที่ดินกรด | ไร่ | 200 | 75 | 75 | 75 | 75 | 500 | 3,000 | 1,125 | 1,125 | 1,125 | 1,125 | 7,500 | พด. |
| เขตนาข้าว | 1.8 การรณรงค์เฝ้าสังเกต ซึ่ง | ไร่ | 200 | 200 | 200 | 200 | 200 | 1,000 | 68,000 | 68,000 | 68,000 | 68,000 | 68,000 | 340,000 | พด. |



แผนการใช้ที่ดินตำบลลำตวน อำเภอลำตวน จังหวัดสุรินทร์

ตาราง 7-3 (ต่อ)

| เขตการใช้ที่ดิน | งาน/โครงการ/กิจกรรม | หน่วย นับ | เป้าหมาย | | | | | รวม | งบประมาณ | | | | | รวม | หน่วยงาน รับผิดชอบ |
|---|---|--------------|----------|---------|---------|---------|---------|---------|----------|---------|---------|---------|---------|-----------|-----------------------|
| | | | 2567 | 2568 | 2569 | 2570 | 2571 | | 2567 | 2568 | 2569 | 2570 | 2571 | | |
| | 2. การบริหารจัดการน้ำ | | | | | | | | | | | | | | |
| เขตพื้นที่ เกษตรกรรม | 2.1 การก่อสร้างแหล่งน้ำ ในไร่นานอกเขต ชลประทาน | บ่อ | 26 | 10 | 10 | 10 | 10 | 66 | 598,000 | 230,000 | 230,000 | 230,000 | 230,000 | 1,518,000 | พต. |
| | 3. การฟื้นฟูและป้องกัน การชะล้างพังทลายของ ดิน | | | | | | | | | | | | | | |
| เขตพื้นที่ เกษตรกรรม, พื้นที่แหล่งน้ำ | 3.1 การปลูกหญ้าแฝกเพื่อ การอนุรักษ์ดินและน้ำ ในพื้นที่แหล่งน้ำ | กล้า | 100,000 | 100,000 | 100,000 | 100,000 | 100,000 | 500,000 | 120,000 | 120,000 | 120,000 | 120,000 | 120,000 | 600,000 | พต. |
| | 4. พัฒนาพื้นที่เพื่อการ สนับสนุนการปรับเปลี่ยน การผลิตในพื้นที่ไม่ เหมาะสมตาม Agri-Map | | | | | | | | | | | | | | |
| เขตนาข้าว | 4.1 การจัดระบบอนุรักษ์ ดินและน้ำ | ไร่ | 240 | 240 | 240 | 240 | 240 | 1,200 | 480,000 | 480,000 | 480,000 | 480,000 | 480,000 | 2,400,000 | พต. |

หมายเหตุ: งบประมาณที่กำหนดไว้นี้เป็นการประมาณเบื้องต้น อาจมีการเปลี่ยนแปลงตามที่ได้รับการจัดสรรให้ดำเนินการ



เอกสารอ้างอิง

บทที่ 1

คณะกรรมการจัดทำปทานุกรมปฐพีวิทยา. 2551. **ปทานุกรมปฐพีวิทยา**. สำนักพิมพ์มหาวิทยาลัยเกษตรศาสตร์, กรุงเทพฯ.

องค์การบริหารส่วนตำบลลำตวน. 2566. **แผนพัฒนาท้องถิ่น (พ.ศ. 2566 – 2570)**. อำเภอลำตวน จังหวัดสุรินทร์.

ADB. 2012. **The State of Pacific Towns and Cities: Urbanization in ADB's Pacific Developing Member Countries**. Mandaluyong City, Philippines.

FAO. 1974. **Land Capability Appraisal Indonesia: Interim Report**. (AGL/INS), Rome.

_____. 1993. **Guidelines for Land Use Planning**. Rome.

NRC. 1975. **Land Use Planning**. The National Academics of Sciences, Engineering, and Medicine, Washington. D.C.

Vink, A.P.A. 1975. **Land Use in Advancing Agriculture**. Springer-Verlag Berlin Heidelberg.

บทที่ 2

กรมการปกครอง. 2561. **ข้อมูลจำนวนประชากรและบ้าน**. กระทรวงมหาดไทย. ไฟล์ข้อมูล.

กรมการพัฒนาชุมชน. 2564. **ข้อมูลพื้นฐานระดับหมู่บ้าน กชช. 2ค ปี 2564**. กระทรวงมหาดไทย. แหล่งที่มา: http://bmnopic64.cdd.go.th/report/kcc?report_type=villagesummary&tumbol_ID%5B%5D=720303&year=2564.

_____. 2565. **ข้อมูลความจำเป็นพื้นฐาน จปฐ. ปี 2565**. กระทรวงมหาดไทย. แหล่งที่มา: http://bmnopic65.cdd.go.th/report/jpt?report_type=summary&tumbol_ID%5B%5D=720303&year=2565.

กรมพัฒนาที่ดิน. 2565. **หมอดินอาสาตำบลลำตวน ปี 2565**. ไฟล์ข้อมูล.

กรมส่งเสริมการเกษตร. 2566. **จำนวนครัวเรือนเกษตรกร ปี 2566**. ไฟล์ข้อมูล.

กรมอุตุวิทยามหาวิทยาลัย. 2565. **ข้อมูลปริมาณน้ำฝน 30 ปี (2536 – 2565)**. กระทรวงเทคโนโลยีสารสนเทศและการสื่อสาร.

กลุ่มวิเคราะห์สภาพการใช้ที่ดิน. 2566. **ข้อมูลการใช้ที่ดิน จังหวัดสุรินทร์ ปี 2565**.

กองนโยบายและแผนการใช้ที่ดิน กรมพัฒนาที่ดิน กรุงเทพฯ.

องค์การบริหารส่วนตำบลลำตวน. 2566. **แผนพัฒนาท้องถิ่น (พ.ศ. 2566 – 2570)**. อำเภอลำตวน จังหวัดสุรินทร์.



บทที่ 3

กองสำรวจดินและวิจัยทรัพยากรดิน กรมพัฒนาที่ดิน. 2562. **ข้อมูลทรัพยากรดิน**. ไฟล์ข้อมูล.

กรมทรัพยากรน้ำบาดาล. 2565. **ข้อมูลบ่อน้ำบาดาลตำบลลำตวน**. สืบค้นจาก

<http://app.dgr.go.th/newpasutara/xml/>, 11 สิงหาคม 2565.

กระทรวงทรัพยากรธรรมชาติและสิ่งแวดล้อม. 2541. **ราชกิจจานุเบกษา**. เล่มที่ 115. ตอนที่ 67 ก, กรุงเทพฯ. สืบค้นจาก <http://www.ratchakitcha.soc.go.th/RKJ/announce/search.jsp>, 11 สิงหาคม 2565.

บทที่ 4

Kristensen P. 2004. **The DPSIR Framework**. National Environmental Research Institute, Denmark, Department of Policy Analysis, European Topic Centre on Water, European Environment Agency.

กรมพัฒนาที่ดิน. 2561. **แผนบริหารจัดการทรัพยากรดินปัญหาของประเทศไทย ระยะ 20 ปี (พ.ศ. 2561-2580)**. ไฟล์ข้อมูล.

บทที่ 5

บัณฑิต ต้นสิริ และคำรณ ไทรพิทก. 2542. **คู่มือการประเมินคุณภาพที่ดินสำหรับพืชเศรษฐกิจ**. กองวางแผนการใช้ที่ดิน กรมพัฒนาที่ดิน กระทรวงเกษตรและสหกรณ์.

บทที่ 6

คณะกรรมการขับเคลื่อนเศรษฐกิจพอเพียง สำนักงานคณะกรรมการพัฒนาการเศรษฐกิจและสังคมแห่งชาติ. 2550. **การประยุกต์ใช้หลักเศรษฐกิจพอเพียง**. ไฟล์ข้อมูล.

สำนักงานนโยบายและแผนทรัพยากรธรรมชาติและสิ่งแวดล้อม. 2565. **นโยบายและแผนการบริหารทรัพยากรที่ดินและทรัพยากรดินของประเทศ พ.ศ. 2566-2570**. ไฟล์ข้อมูล.

สำนักงานสภาพัฒนาการเศรษฐกิจและสังคมแห่งชาติ. 2565. (ร่าง) **กรอบแผนพัฒนาภาค พ.ศ. 2566-2570**. ไฟล์ข้อมูล.

_____. 2565. **แผนพัฒนาเศรษฐกิจและสังคมแห่งชาติ ฉบับที่ 12 พ.ศ. 2560-2564**. ไฟล์ข้อมูล.

สำนักเลขาธิการคณะรัฐมนตรี. 2562. **คำแถลงนโยบายของคณะรัฐมนตรี แถลงต่อรัฐสภา วันที่ 25 กรกฎาคม 2562**. ไฟล์ข้อมูล.