

# แผนการใช้ที่ดินตำบลลบกโด อำเภอพนมดงรัก จังหวัดสุรินทร์

กันยายน 2566



สถานีพัฒนาที่ดินสุรินทร์  
สำนักงานพัฒนาที่ดินเขต 3  
กรมพัฒนาที่ดิน

## คำนำ

การจัดทำแผนการใช้ที่ดินดำเนินการตามรัฐธรรมนูญแห่งราชอาณาจักรไทย พ.ศ. 2560 มาตรา 72 (1) ที่ได้บัญญัติให้มีการวางแผนการใช้ที่ดินให้เหมาะสมกับศักยภาพของที่ดินตามหลักการพัฒนาอย่างยั่งยืน โดยแผนการใช้ที่ดินตำบลบักได อำเภอพนมดงรัก จังหวัดสุรินทร์ ได้นำแนวคิดของ FAO และ UNEP มาปรับใช้ คือ ความเหมาะสมทางกายภาพ ความเหมาะสมทางเศรษฐกิจ การยอมรับจากสังคม การสร้างความยั่งยืนให้สิ่งแวดล้อม และเสนอทางเลือกการใช้ที่ดิน ร่วมกับวิธีการที่จำเป็นอื่นๆ เช่น กระบวนการมีส่วนร่วมของชุมชน (Participatory Rural Appraisal: PRA) การประเมินคุณภาพที่ดิน เป็นต้น

สถานีพัฒนาที่ดินสุรินทร์ สำนักงานพัฒนาที่ดินเขต 3 ร่วมกับกองนโยบายและแผนการใช้ที่ดิน ในการดำเนินงานวางแผนการใช้ที่ดินระดับตำบล โดยพิจารณาภาพรวมของสภาพปัญหาในด้านต่างๆ ทั้งด้านกายภาพ เศรษฐกิจ และสังคม วิเคราะห์และสังเคราะห์ข้อมูลนำไปสู่การวางแผนการใช้ที่ดินที่สอดคล้องกับศักยภาพของพื้นที่ โดยผ่านกระบวนการมีส่วนร่วมของชุมชน (PRA) ในการระบุปัญหา ความต้องการของเกษตรกรและผู้มีส่วนได้ส่วนเสีย ทั้งนี้ สถานีพัฒนาที่ดินสุรินทร์ ได้จัดทำแผนกิจกรรม/โครงการ เพื่อขับเคลื่อนแผนการใช้ที่ดินให้เป็นรูปธรรม เพื่อให้เกษตรกรมีคุณภาพชีวิตที่ดีขึ้น มีการใช้ที่ดินอย่างถูกต้องเหมาะสม รักษาสภาพแวดล้อมและอนุรักษ์ทรัพยากรในชุมชนให้เกิดความยั่งยืนต่อไป

สถานีพัฒนาที่ดินสุรินทร์

กันยายน 2566



## สารบัญ

	หน้า
คำนำ	
สารบัญ	
สารบัญตาราง	
สารบัญรูป	
<b>บทที่ 1 บทนำ</b>	
1.1 ความสำคัญของการวางแผนการใช้ที่ดิน	1-1
1.2 หลักการและเหตุผล	1-1
1.3 วัตถุประสงค์	1-1
1.4 ระยะเวลาและสถานที่ดำเนินงาน	1-1
1.5 ขั้นตอนการดำเนินงาน	1-2
1.6 วิสัยทัศน์ของตำบล	1-2
<b>บทที่ 2 ข้อมูลทั่วไป</b>	
2.1 ที่ตั้งและอาณาเขต	2-1
2.2 การแบ่งส่วนการปกครอง	2-2
2.3 สภาพภูมิประเทศ	2-2
2.4 สภาพภูมิอากาศ	2-2
2.5 สภาพการใช้ที่ดินในปัจจุบัน	2-4
2.6 สภาพเศรษฐกิจและสังคม	2-8
<b>บทที่ 3 สถานภาพของทรัพยากรธรรมชาติ</b>	
3.1 ทรัพยากรป่าไม้	3-1
3.2 ทรัพยากรน้ำ	3-2
3.3 ทรัพยากรดิน	3-2
<b>บทที่ 4 กระบวนการมีส่วนร่วมของชุมชน (Participatory Rural Appraisal: PRA)</b>	
4.1 การวิเคราะห์ผลจากการจัดทำกระบวนการมีส่วนร่วมของชุมชน (PRA)	4-1
4.2 ระบบการปลูกพืชในปัจจุบัน	4-4
<b>บทที่ 5 การประเมินคุณภาพที่ดิน</b>	
5.1 หลักการประเมินคุณภาพที่ดินด้านกายภาพ	5-1
5.2 พืชเศรษฐกิจที่สำคัญของตำบล	5-3
5.3 ระดับความเหมาะสมของที่ดิน	5-3



## สารบัญ (ต่อ)

	หน้า
<b>บทที่ 6</b> แผนการใช้ที่ดิน	
6.1 การวิเคราะห์ข้อมูลเพื่อการจัดทำแผนการใช้ที่ดินระดับตำบล	6-1
6.2 แผนการใช้ที่ดิน	6-2
<b>บทที่ 7</b> การขับเคลื่อนแผนการใช้ที่ดิน	
7.1 ขั้นตอนการดำเนินงาน	7-1
7.2 กิจกรรมของกรมพัฒนาที่ดินในเขตการใช้ที่ดินที่จะดำเนินการใน	7-1
7.3 กิจกรรมที่ขอการสนับสนุนจากส่วนราชการอื่น	7-2
7.4 ความต้องการของชุมชนและองค์กรปกครองส่วนท้องถิ่น	7-2
<b>เอกสารอ้างอิง</b>	8-1



## สารบัญตาราง

ตารางที่		หน้า
2-1	สถิติภูมิอากาศ ณ สถานีตรวจอากาศจังหวัดสุรินทร์ ปี 2536-2565	2-3
2-2	สภาพการใช้ที่ดิน ตำบลบักได อำเภอพนมดงรัก จังหวัดสุรินทร์	2-5
2-3	จำนวนประชากรและครัวเรือน ตำบลบักได อำเภอพนมดงรัก จังหวัดสุรินทร์ ปี 2565	2-8
2-4	จำนวนและสัดส่วนครัวเรือนเกษตร ตำบลบักได อำเภอพนมดงรัก จังหวัดสุรินทร์ ปี 2565	2-9
2-5	รายได้และรายจ่ายเฉลี่ยครัวเรือน ตำบลบักได อำเภอพนมดงรัก จังหวัดสุรินทร์ ปี 2565	2-10
3-1	สมบัติดิน ตำบลบักได อำเภอพนมดงรัก จังหวัดสุรินทร์	3-5
5-1	ตัวอย่างการประเมินคุณภาพที่ดินด้านกายภาพของประเภทการใช้ประโยชน์ที่ดิน	5-2
5-2	ชั้นความเหมาะสมทางกายภาพของดิน ตำบลบักได อำเภอพนมดงรัก จังหวัดสุรินทร์	5-4
6-1	เขตการใช้ที่ดิน ตำบลบักได อำเภอพนมดงรัก จังหวัดสุรินทร์	6-4
7-1	กิจกรรมของกรมพัฒนาที่ดินในเขตเกษตรกรรมที่จะดำเนินการใน ปีงบประมาณ 2567-2571	7-5
7-2	สรุปกิจกรรมที่ขอรับการสนับสนุนจากส่วนราชการอื่นในเขตการใช้ที่ดิน	7-9
7-3	เป้าหมายการดำเนินงานและงบประมาณ ตำบลบักได อำเภอพนมดงรัก จังหวัดสุรินทร์ แผน 5 ปี (พ.ศ. 2567-2571)	7-12



## สารบัญญรูป

รูปที่		หน้า
1-1	ขั้นตอนการวางแผนการใช้ที่ดินระดับตำบล	1-3
2-1	ขอบเขตการปกครองตำบลบักได อำเภอพนมดงรัก จังหวัดสุรินทร์	2-1
2-2	กราฟสมดุลของน้ำเพื่อการเกษตร ปี พ.ศ. 2536-2565	2-4
2-3	สภาพการใช้ที่ดิน ตำบลบักได อำเภอพนมดงรัก จังหวัดสุรินทร์	2-7
3-1	ทรัพยากรดิน ตำบลบักได อำเภอพนมดงรัก จังหวัดสุรินทร์	3-7
4-1	การวิเคราะห์สถานการณ์โดยระบบ DPSIR ตำบลบักได อำเภอพนมดงรัก จังหวัดสุรินทร์	4-3
4-2	ระบบการปลูกพืชในปัจจุบัน ตำบลบักได อำเภอพนมดงรัก จังหวัดสุรินทร์	4-4
6-1	เขตการใช้ที่ดิน ตำบลบักได อำเภอพนมดงรัก จังหวัดสุรินทร์	6-6
7-1	การชะล้างพังทลายของดินในเขตการใช้ที่ดิน ตำบลบักได อำเภอพนมดงรัก จังหวัดสุรินทร์	7-4



## บทที่ 1

### บทนำ

#### 1.1 ความสำคัญของการวางแผนการใช้ที่ดิน

ตามรัฐธรรมนูญแห่งราชอาณาจักรไทย พุทธศักราช 2560 มาตรา 72 รัฐพึงดำเนินการเกี่ยวกับที่ดิน ทรัพยากรน้ำ และพลังงาน ดังต่อไปนี้

(1) วางแผนการใช้ที่ดินของประเทศ ให้เหมาะสมกับสภาพพื้นที่และศักยภาพของที่ดิน ตามหลักการพัฒนาที่ยั่งยืน

(2) จัดให้มีการวางผังเมืองทุกระดับและบังคับการให้เป็นไปตามผังเมือง อย่างมีประสิทธิภาพ รวมตลอดทั้งพัฒนาเมืองให้มีความเจริญ โดยสอดคล้องกับความต้องการของประชาชนในพื้นที่

#### 1.2 หลักการและเหตุผล

ปัจจุบันกรมพัฒนาที่ดินได้ดำเนินการวางแผนการใช้ที่ดินระดับประเทศเรียบร้อยแล้ว ซึ่งเป็นการวางกรอบเชิงนโยบายมุ่งเน้นการพัฒนาด้านการเกษตรให้เกิดความสมดุลและยั่งยืนและในขณะเดียวกันต้องอนุรักษ์ทรัพยากรธรรมชาติและสิ่งแวดล้อมควบคู่กับการรักษาคุณค่าทางศิลปวัฒนธรรม แต่ทั้งนี้เพื่อให้เกิดการใช้ประโยชน์ที่ดินในระดับพื้นที่อย่างมีประสิทธิภาพและรักษาฐานการผลิตด้านทรัพยากรธรรมชาติอย่างยั่งยืนตลอดห่วงโซ่อุปทาน แผนการใช้ที่ดินระดับตำบลจึงถูกนำมาใช้เป็นเครื่องมือเพื่อขับเคลื่อนการดำเนินงานดังกล่าว ซึ่งมีความสอดคล้องกับแผนการปฏิรูปประเทศด้านทรัพยากรธรรมชาติและสิ่งแวดล้อม ซึ่งกำหนดให้มีการจัดทำแผนการใช้ที่ดินของชาติทั้งระบบให้สอดคล้องและเหมาะสมกับศักยภาพของพื้นที่และการพัฒนาเศรษฐกิจและสังคมของประเทศ

#### 1.3 วัตถุประสงค์

1.3.1 เพื่อรักษาเสถียรภาพของทรัพยากรให้เกิดความสมดุลและยั่งยืนภายใต้การพัฒนาด้านต่างๆ ของตำบล

1.3.2 เพื่อให้การใช้ที่ดินมีผลตอบแทนสูงสุดต่อหน่วยเนื้อที่อย่างยั่งยืน

1.3.3 เพื่อให้เกิดการกำหนดแผนงาน โครงการ กิจกรรม ที่สอดคล้องกับแผนการใช้ที่ดินที่กำหนดขึ้นและอยู่บนหลักการของรูปแบบเศรษฐกิจ BCG

#### 1.4 ระยะเวลาและสถานที่ดำเนินงาน

1.4.1 ระยะเวลา 6 กรกฎาคม 2566 – 30 กันยายน 2566

1.4.2 สถานที่ ตำบลบักได อำเภอพนมดงรัก จังหวัดสุรินทร์



## 1.5 ขั้นตอนการดำเนินงาน

### 1.5.1 รวบรวมข้อมูลปฐมภูมิและทุติยภูมิ ประกอบด้วย

1) ด้านกายภาพ ได้แก่ ทรัพยากรดิน ทรัพยากรน้ำ ทรัพยากรป่าไม้ ภูมิอากาศ สภาพการใช้ที่ดิน เขตป่าไม้ตามกฎหมายและมติคณะรัฐมนตรีฯ

2) ด้านเศรษฐกิจและสังคม ได้แก่ การถือครองที่ดิน ลักษณะทางเศรษฐกิจของตำบล จำนวนประชากรฯ

3) ด้านนโยบายและข้อกำหนดที่เกี่ยวข้อง ได้แก่ ยุทธศาสตร์ แผนการปฏิรูปประเทศ แผนพัฒนาเศรษฐกิจและสังคมแห่งชาติฉบับที่ 13 ยุทธศาสตร์ภาค แผนพัฒนากลุ่มจังหวัด แผนพัฒนาจังหวัด แผนพัฒนาการเกษตรและสหกรณ์ แผนพัฒนาท้องถิ่น 4 ปี ขององค์การบริหารส่วนจังหวัด เทศบาลตำบลหรือองค์การบริหารส่วนตำบล ฯ

1.5.2 จัดทำกระบวนการมีส่วนร่วมของชุมชน (Participatory Rural Appraisal : PRA) เพื่อรับฟังความคิดเห็น ประเด็นปัญหา ความต้องการด้านต่าง ๆ ขององค์การปกครองส่วนท้องถิ่นและเกษตรกรในตำบล

1.5.3 ประเมินคุณภาพของที่ดินของพืชเศรษฐกิจหลักและพืชทางเลือกที่มีมูลค่าของตำบล

1.5.4 สังเคราะห์ข้อมูลจากข้อ 1.5.1 ถึง 1.5.3 เพื่อใช้ประกอบการวางแผนการใช้ที่ดิน

1.5.5 กำหนด (ร่าง) แผนการใช้ที่ดินระดับตำบล

1.5.6 รับฟังความคิดเห็นของผู้มีส่วนได้ส่วนเสียต่อ (ร่าง) แผนการใช้ที่ดินที่กำหนดขึ้น

1.5.7 ปรับปรุง (ร่าง) แผนการใช้ที่ดินเพื่อจัดทำแผนการใช้ที่ดินฉบับสมบูรณ์

1.5.8 นำแผนการใช้ที่ดินเข้าสู่คณะทำงานวิชาการของเขตฯ เพื่อตรวจสอบความครบถ้วน / สมบูรณ์ของเนื้อหาและองค์ประกอบ

1.5.9 เผยแพร่แผนการใช้ที่ดินเพื่อนำไปสู่การขับเคลื่อนการดำเนินงาน ประกอบด้วย

1) องค์การปกครองส่วนท้องถิ่น นำแผนการใช้ที่ดินที่จัดทำขึ้นไปประกอบการจัดทำแผนการพัฒนาของตำบล เพื่อนำไปสู่การของบประมาณที่มีความสอดคล้องกับศักยภาพด้านการผลิตและสถานภาพของทรัพยากรของตำบล

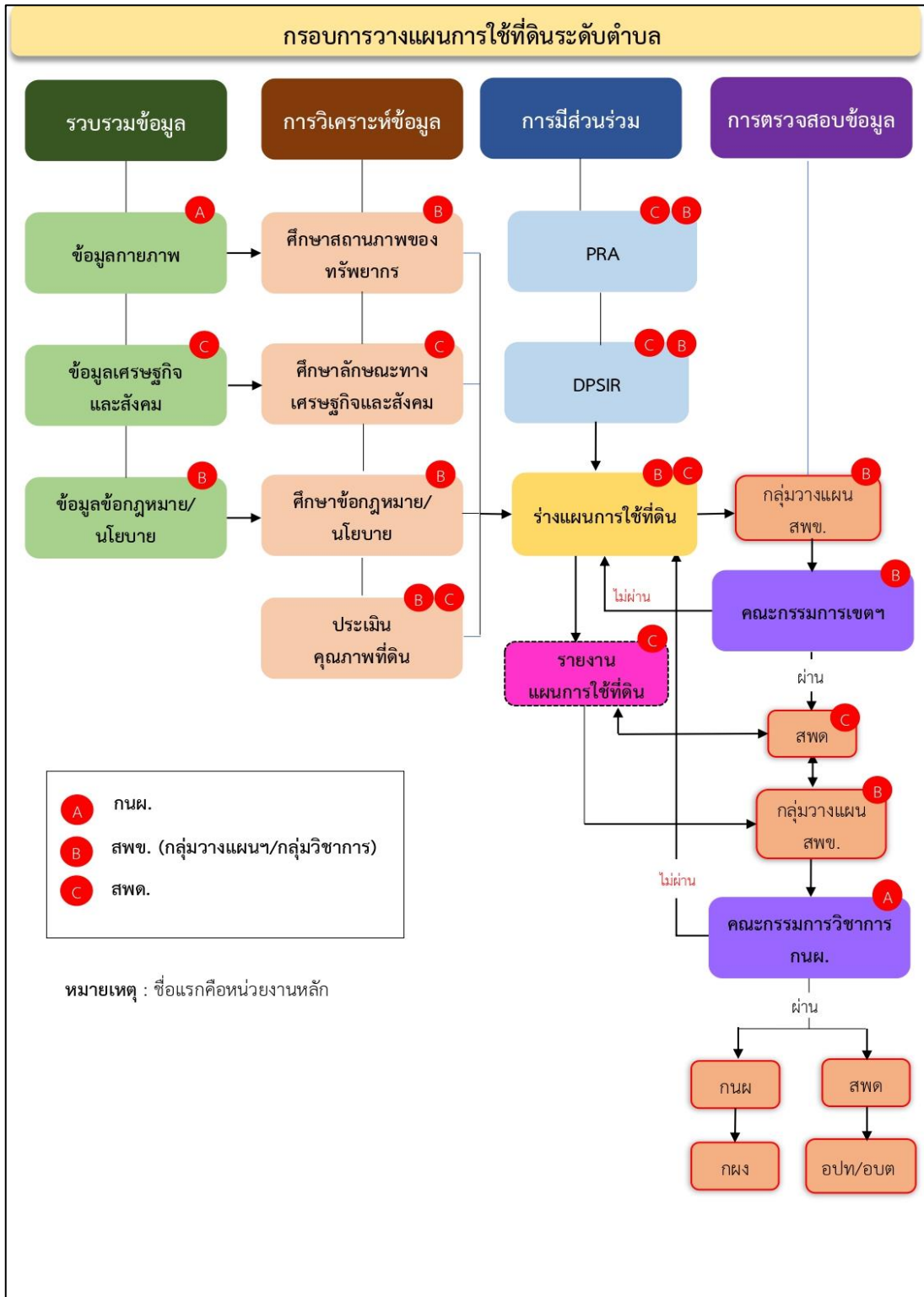
2) กรมพัฒนาที่ดิน โดยสำนักงานพัฒนาที่ดินจังหวัด กำหนดแผนงาน/โครงการ/กิจกรรม ที่สอดคล้องกับแผนการใช้ที่ดินที่กำหนดขึ้นในแต่ละเขตและสามารถใช้ประกอบการของบประมาณในพื้นที่อย่างมีประสิทธิภาพและเป็นที่ยอมรับ

3) หน่วยงานราชการอื่น ๆ สามารถใช้เป็นข้อมูลพื้นฐานประกอบแผนงาน/โครงการ/กิจกรรม ที่สอดคล้องกับแผนการใช้ที่ดินที่กำหนดขึ้นในแต่ละเขต

ขั้นตอนการวางแผนการใช้ที่ดินระดับตำบลแสดงดังรูปที่ 1-1

## 1.6 วิสัยทัศน์ของตำบล

ชุมชนอยู่ร่วมกันอย่างมีความสุข มีภูมิคุ้มกัน ทนต่อการเปลี่ยนแปลง บริการสาธารณะเอื้อต่อสุขภาวะ (<https://bakdai.go.th/> <https://bakdai.go.th/>)





รูปที่ 1-1 ขั้นตอนการวางแผนการใช้ที่ดินระดับตำบล

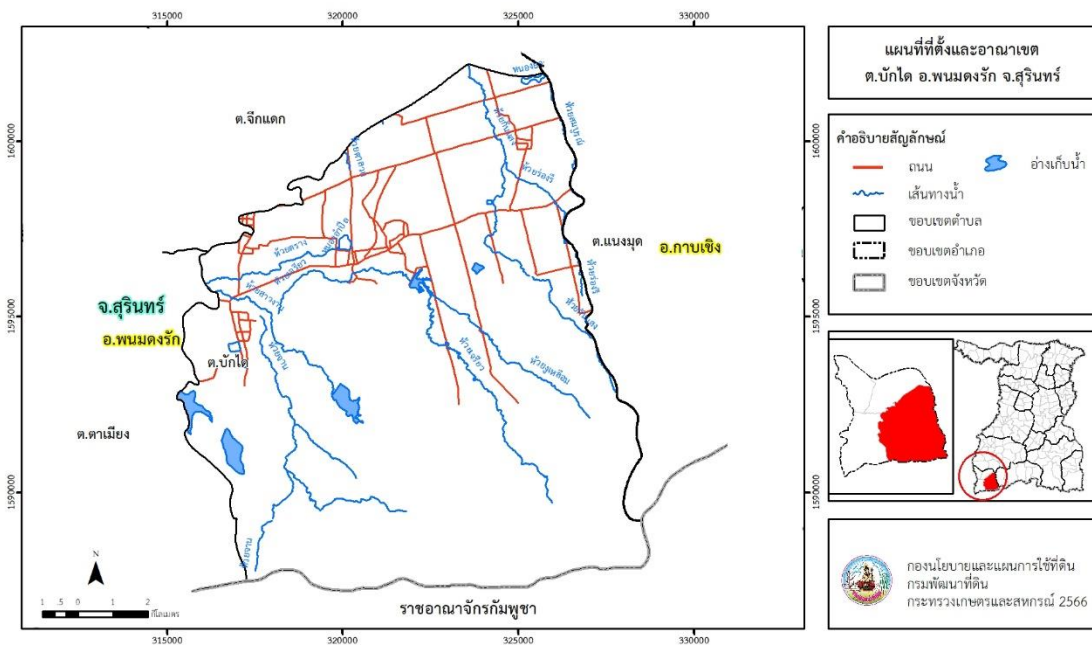


## บทที่ 2 ข้อมูลทั่วไป

### 2.1 ที่ตั้งและอาณาเขต

ตำบลบักได อำเภอพนมดงรัก จังหวัดสุรินทร์ ตั้งอยู่ทางตอนกลางของอำเภอพนมดงรัก มีพื้นที่ประมาณ 144 ตารางกิโลเมตร หรือ 89,935 ไร่ โดยมีอาณาเขตติดต่อ ดังนี้ (รูปที่ 2-1)

ทิศเหนือ	ติดต่อกับ	ตำบลจ๊กแตก อำเภอพนมดงรัก จังหวัดสุรินทร์
ทิศใต้	ติดต่อกับ	ราชอาณาจักรกัมพูชา
ทิศตะวันออก	ติดต่อกับ	ตำบลนางมุด อำเภอกาบเชิง จังหวัดสุรินทร์
ทิศตะวันตก	ติดต่อกับ	ตำบลตาเมียง อำเภอพนมดงรัก จังหวัดสุรินทร์



รูปที่ 2-1 ขอบเขตการปกครอง ตำบลบักได อำเภอพนมดงรัก จังหวัดสุรินทร์



## 2.2 การแบ่งส่วนการปกครอง

ตำบลบักได อำเภอนมดงรัก จังหวัดสุรินทร์ แบ่งส่วนการปกครองออกเป็น 20 หมู่บ้าน ดังนี้

หมู่ที่ 1 บ้านรุน	หมู่ที่ 11 บ้านอุโลก
หมู่ที่ 2 บ้านท่าสว่าง	หมู่ที่ 12 บ้านสกอร์
หมู่ที่ 3 บ้านดอนน้ำตาล	หมู่ที่ 13 บ้านนาพูน
หมู่ที่ 4 บ้านบุอาเปาว์	หมู่ที่ 14 บ้านหนองตาเล็บ
หมู่ที่ 5 บ้านหัวอ่าง	หมู่ที่ 15 บ้านหนองแวง
หมู่ที่ 6 บ้านอำปิล	หมู่ที่ 16 บ้านไทยสันติสุข
หมู่ที่ 7 บ้านโพธิ์ทอง	หมู่ที่ 17 บ้านไทยนิยม
หมู่ที่ 8 บ้านโคกสูง	หมู่ที่ 18 บ้านพนมดงรัก
หมู่ที่ 9 บ้านหนองแรด	หมู่ที่ 19 บ้านเขาไต่ชะ
หมู่ที่ 10 บ้านโนนยางกุด	หมู่ที่ 20 บ้านอำปิล

## 2.3 สภาพภูมิประเทศ

ลักษณะพื้นที่ทั่วไปส่วนใหญ่เป็นที่ดอน มีสภาพพื้นที่ราบเรียบถึงลูกคลื่นลอนชัน ติดกับเนินเขาโมรย และปราสาทตาควาย ด้านทิศใต้มีพื้นที่บางส่วนอยู่ในเขตป่าสงวนแห่งชาติ เป็นส่วนหนึ่งของลุ่มน้ำมูล มีแหล่งน้ำที่สำคัญ เช่น หนองเจ็ดยักษ์ หนองตาเล็บ หนองยาว หนองหัวอ่าง หนองอำปิล

## 2.4 สภาพภูมิอากาศ

จากการศึกษาสถิติภูมิอากาศ (ปี พ.ศ.2536-2565) พบว่า ตำบลบักได อำเภอนมดงรัก จังหวัดสุรินทร์ มีรายละเอียดดังนี้

### 2.4.1 อุณหภูมิ

มีอุณหภูมิโดยเฉลี่ยทั้งปี 27.3 องศาเซลเซียส อุณหภูมิสูงสุดเฉลี่ย 32.9 องศาเซลเซียส ในเดือนเมษายน และอุณหภูมิต่ำสุดเฉลี่ย 22.8 องศาเซลเซียส ในเดือนมกราคม

### 2.4.2 ปริมาณน้ำฝน

มีปริมาณน้ำฝนรวมทั้งปี 1,481.9 มิลลิเมตร มีฝนตกประมาณ 121 วัน เดือนที่มีฝนตกมากที่สุด ในเดือนกันยายน มีปริมาณฝน 284.4 มิลลิเมตร และมีฝนตกประมาณ 19 วัน

### 2.4.3 สมดุลน้ำเพื่อการเกษตร

จากข้อมูลสถิติภูมิอากาศในคาบ 30 ปี (ปี พ.ศ.2536-2565) ณ สถานีตรวจอากาศจังหวัดสุรินทร์ ได้นำมาวิเคราะห์สมดุลของน้ำเพื่อการเกษตร ซึ่งเป็นการวิเคราะห์หาช่วงฤดูกาลเพาะปลูกพืช ตลอดจนช่วงระยะเวลาที่พืชเสี่ยงต่อการขาดน้ำ ข้อมูลที่นำมาวิเคราะห์ คือ ปริมาณน้ำฝน และศักยภาพการคายระเหยน้ำอ้างอิง (ET<sub>o</sub>) ซึ่งคำนวณด้วยโปรแกรม Cropwat for Windows Version 8.0 โดยใช้สมการ Penman-Monteith สามารถสรุปสมดุลของน้ำเพื่อการเกษตรในเขตอาศัยน้ำฝนได้ดังนี้



ช่วงที่เหมาะสมต่อการปลูกพืช เป็นช่วงที่ค่าปริมาณน้ำฝนมากกว่าค่า 0.5 การระเหยจากผิวดินและการคายน้ำของพืช เป็นช่วงที่ดินมีความชุ่มชื้นพอเหมาะต่อการเพาะปลูกพืช เป็นช่วงที่ดินมีความชุ่มชื้นพอเหมาะต่อการเพาะปลูกพืช ซึ่งช่วงนี้เริ่มตั้งแต่ต้นเดือนเมษายนถึงต้นเดือนพฤศจิกายน

ช่วงที่มีน้ำมากเกินพอ เป็นช่วงที่ค่าปริมาณน้ำฝนมากกว่าค่าการระเหยจากผิวดินและการคายน้ำของพืช ซึ่งช่วงนี้เริ่มตั้งแต่ต้นเดือนพฤษภาคมถึงกลางเดือนตุลาคม

ช่วงขาดน้ำ เป็นช่วงฤดูแล้งที่ค่าปริมาณน้ำฝนน้อยกว่าค่า 0.5 การระเหยจากผิวดินและการคายน้ำของพืช ซึ่งพืชอาจเสียหายจากการขาดแคลนน้ำได้ ซึ่งช่วงนี้เริ่มตั้งต้นเดือนพฤศจิกายนถึงต้นเมษายน (ตารางที่ 2-1 และรูปที่ 2-2)

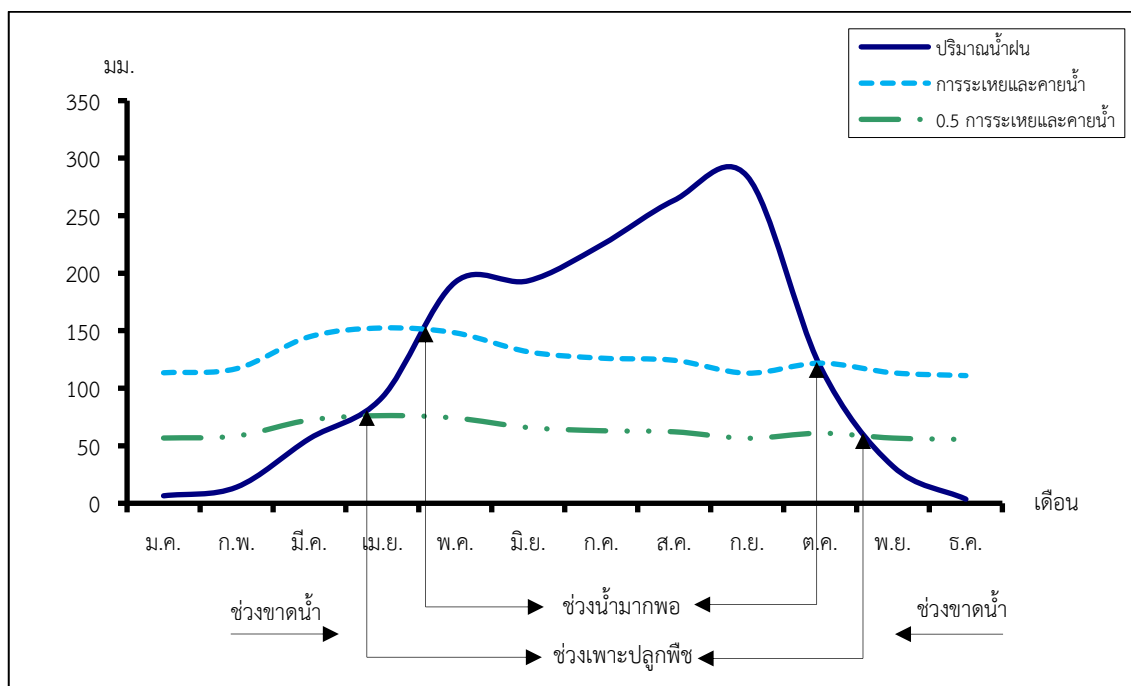
ตารางที่ 2-1 สถิติภูมิอากาศ ณ สถานีตรวจอากาศจังหวัดสุรินทร์<sup>1/</sup> (ปี พ.ศ.2536-2565)

เดือน	อุณหภูมิ (°ซ)			ความชื้นสัมพัทธ์ (%)	ปริมาณน้ำฝน (มม.)	จำนวนวันที่ฝนตก (วัน)	ศักยภาพการคายระเหยน้ำ (มม.)	ปริมาณฝนใช้การ <sup>2/</sup> (มม.)
	ต่ำสุด	สูงสุด	เฉลี่ย	(%)	(มม.)	(วัน)	(มม.)	(มม.)
ม.ค.	18.4	31.3	24.5	65.0	6.5	1.3	113.5	6.4
ก.พ.	20.4	33.4	26.5	62.0	14.0	2.4	117.0	13.7
มี.ค.	23.3	35.4	28.9	63.0	56.2	4.6	144.8	51.1
เม.ย.	24.8	35.9	29.7	67.0	92.3	8.5	152.4	78.7
พ.ค.	25.2	34.8	29.1	75.0	192.3	15.2	148.2	133.1
มิ.ย.	25.0	33.9	28.7	78.0	193.4	16.0	131.7	133.6
ก.ค.	24.7	32.9	28.1	80.0	224.4	18.3	126.2	143.8
ส.ค.	24.5	32.5	27.8	81.0	263.4	19.1	124.3	151.3
ก.ย.	24.2	31.8	27.4	84.0	284.4	18.8	113.1	153.4
ต.ค.	23.2	31.4	26.9	80.0	119.3	11.4	121.8	96.5
พ.ย.	21.1	31.5	26.0	72.0	32.1	3.9	113.4	30.5
ธ.ค.	18.7	30.2	24.2	67.0	3.6	1.0	111.0	3.6
เฉลี่ย	22.8	32.9	27.3	72.8	-	-	-	-
รวม	-	-	-	-	1,481.9	120.5	1,517.3	995.7

หมายเหตุ : <sup>1/</sup>เป็นสถานีตรวจอากาศที่ใกล้พื้นที่ตำบลมากที่สุด

<sup>2/</sup>จากการคำนวณโดยโปรแกรม Cropwat for Windows Version 8.0

ที่มา : กรมอุตุนิยมวิทยา (2566)



รูปที่ 2-2 กราฟสมดุลของน้ำเพื่อการเกษตร ปี พ.ศ. 2536-2565

## 2.5 สภาพการใช้ที่ดินปัจจุบัน

สภาพการใช้ที่ดินตำบลบักได อำเภอนมดงรัก จังหวัดสุรินทร์ ซึ่งสำรวจโดยกลุ่มวิเคราะห์สภาพการใช้ที่ดิน (2566) ประกอบด้วยประเภทการใช้ที่ดินต่าง ๆ ดังนี้

2.5.1 พื้นที่ชุมชนและสิ่งปลูกสร้าง มีเนื้อที่ 3,524 ไร่ หรือร้อยละ 3.93 ของเนื้อที่ตำบล

2.5.2 พื้นที่เกษตรกรรมมีเนื้อที่ 59,489 ไร่ หรือร้อยละ 66.14 ของเนื้อที่ตำบล ประกอบด้วยการใช้ประโยชน์ที่ดินด้านเกษตรกรรมต่าง ๆ ดังต่อไปนี้

- 1) พื้นที่นา มีเนื้อที่ 10,899 ไร่ หรือร้อยละ 12.12 ของเนื้อที่ตำบล ได้แก่ นาข้าว นาไร่
- 2) พืชไร่ มีเนื้อที่ 17,014 ไร่ หรือร้อยละ 18.91 ของเนื้อที่ตำบล ได้แก่ มันสำปะหลัง อ้อย ไร่ร้าง
- 3) ไม้ยืนต้น มีเนื้อที่ 31,052 ไร่ หรือร้อยละ 34.53 ของเนื้อที่ตำบล ได้แก่ ยางพารา ยูคาลิปตัส ปาล์มน้ำมัน ไม้ยืนต้นไร่ สัก
- 4) ไม้ผล มีเนื้อที่ 324 ไร่ หรือร้อยละ 0.36 ของเนื้อที่ตำบล ได้แก่ มะม่วงหิมพานต์ ไม้ผลผสม มะม่วง ไม้ผลไร่/เสียมโทรม ลิ้นจี่
- 5) พืชสวน มีเนื้อที่ 24 ไร่ หรือร้อยละ 0.03 ของเนื้อที่ตำบล ได้แก่ พืชผัก
- 6) ทุ่งหญ้าเลี้ยงสัตว์และโรงเรือนเลี้ยงสัตว์ มีเนื้อที่ 142 ไร่ หรือร้อยละ 0.15 ของเนื้อที่ตำบล ได้แก่ โรงเรือนเลี้ยงสัตว์ปีก โรงเรือนเลี้ยงโค กระบือ และม้า
- 7) สถานที่เพาะเลี้ยงสัตว์น้ำ มีเนื้อที่ 34 ไร่ หรือร้อยละ 0.04 ของเนื้อที่ตำบล ได้แก่ สถานที่เพาะเลี้ยงสัตว์น้ำไร่ สถานที่เพาะเลี้ยงปลา



2.5.3 พื้นที่ป่าไม้ มีเนื้อที่ 16,403 ไร่ หรือร้อยละ 18.24 ของเนื้อที่ตำบล ได้แก่ ป่าไม่ผลัดใบ สมบูรณ์ ป่าปลูกรอสภาพฟื้นฟู ป่าผลัดใบรอสภาพฟื้นฟู ป่าปลูกสมบูรณ์

2.5.4 พื้นที่แหล่งน้ำ มีเนื้อที่ 2,497 ไร่ หรือร้อยละ 2.77 ของเนื้อที่ตำบล ได้แก่ อ่างเก็บน้ำ บ่อน้ำในไร่นา แม่น้ำ ลำห้วย ลำคลอง บ่อน้ำในไร่นา หนอง บึง ทะเลสาบ คลองชลประทาน

2.5.5 พื้นที่เบ็ดเตล็ด มีเนื้อที่ 8,022 ไร่ หรือร้อยละ 8.92 ของเนื้อที่ตำบล ได้แก่ ทุ่งหญ้า สลับไม้พุ่ม/ไม้ละเมาะ ทุ่งหญ้าธรรมชาติ พื้นที่ลุ่ม พื้นที่ถม เหมืองเก่า บ่อขุดเก่า

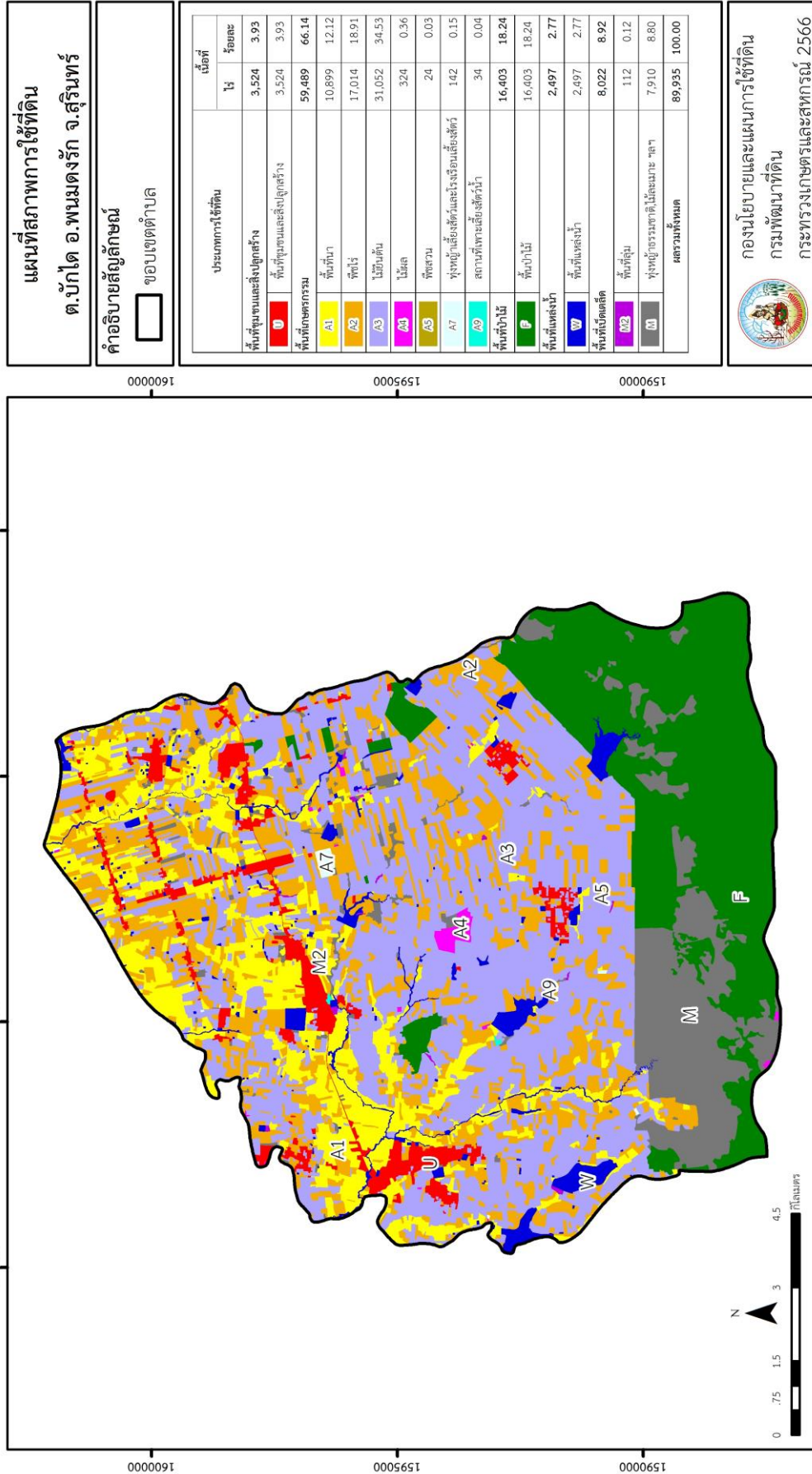
**ตารางที่ 2-2 สภาพการใช้ที่ดิน ตำบลบักได อำเภอนมดงรัก จังหวัดสุรินทร์**

หน่วยแผนที่	สภาพการใช้ที่ดิน	เนื้อที่	
		ไร่	ร้อยละ
<b>U</b>	<b>พื้นที่ชุมชนและสิ่งปลูกสร้าง</b>	<b>3,524</b>	<b>3.93</b>
U201	หมู่บ้านบนพื้นราบ	2,859	3.18
U301	สถานที่ราชการและสถาบันต่าง ๆ	387	0.43
U405	ถนน	72	0.08
U500	พื้นที่อุตสาหกรรมร้าง	6	0.01
U502	โรงงานอุตสาหกรรม	15	0.02
U503	ลานตากและแหล่งรับซื้อทางการเกษตร	185	0.21
<b>A</b>	<b>พื้นที่เกษตรกรรม</b>	<b>59,500</b>	<b>66.15</b>
A100	นาร้าง	23	0.03
A101	นาข้าว	10,887	12.10
A200	ไร่อ้าง	61	0.07
A203	อ้อย	6,848	7.61
A204	มันสำปะหลัง	10,105	11.23
A300	ไม้ยืนต้นร้าง/เสื่อมโทรม	470	0.52
A301	ไม้ยืนต้นผสม	14	0.02
A302	ยางพารา	26,281	29.22
A303	ปาล์มน้ำมัน	794	0.88
A304	ยูคาลิปตัส	3,443	3.83
A305	สัก	32	0.04
A315	ไม้ปลูกเพื่อการค้า	18	0.02
A400	ไม้ผลร้าง/เสื่อมโทรม	5	0.01
A401	ไม้ผลผสม	60	0.07
A406	ลิ้นจี่	5	0.01
A407	มะม่วง	7	0.01



ตารางที่ 2-2 (ต่อ)

หน่วยแผนที่	สภาพการใช้ที่ดิน	เนื้อที่	
		ไร่	ร้อยละ
A408	มะม่วงหิมพานต์	237	0.26
A414	ฝรั่ง	2	-
A415	มะละกอ	2	-
A416	ขนุน	4	-
A422	มะนาว	2	-
A502	พืชผัก	24	0.03
A701	ทุ่งหญ้าเลี้ยงสัตว์	16	0.02
A702	โรงเรือนเลี้ยงโค กระบือ และม้า	13	0.01
A703	โรงเรือนเลี้ยงสัตว์ปีก	113	0.12
A900	สถานที่เพาะเลี้ยงสัตว์น้ำร้าง	14	0.02
A902	สถานที่เพาะเลี้ยงปลา	20	0.02
<b>F</b>	<b>พื้นที่ป่าไม้</b>	<b>16,403</b>	<b>18.24</b>
F101	ป่าไม้ผลัดใบสมบูรณ์	11,650	12.95
F200	ป่าผลัดใบรอสภาพฟื้นฟู	909	1.01
F500	ป่าปลูกรอสภาพฟื้นฟู	3,703	4.12
F501	ป่าปลูกสมบูรณ์	141	0.16
<b>M</b>	<b>พื้นที่เบ็ดเตล็ด</b>	<b>8,011</b>	<b>8.91</b>
M101	ทุ่งหญ้าธรรมชาติ	1,393	1.55
M102	ทุ่งหญ้าสลับไม้พุ่ม/ไม้ละเมาะ	6,424	7.14
M201	พื้นที่ลุ่ม	101	0.11
M300	เหมืองเก่า บ่อขุดเก่า	33	0.04
M304	บ่อดิน	23	0.03
M405	พื้นที่ถม	37	0.04
<b>W</b>	<b>พื้นที่แหล่งน้ำ</b>	<b>2,497</b>	<b>2.77</b>
W101	แม่น้ำ ลำห้วย ลำคลอง	413	0.46
W102	หนอง บึง ทะเลสาบ	227	0.25
W201	อ่างเก็บน้ำ	1,315	1.46
W202	บ่อน้ำในไร่นา	530	0.59
W203	คลองชลประทาน	12	0.01
<b>ผลรวมทั้งหมด</b>		<b>89,935</b>	<b>100.00</b>



กองนโยบายและแผนการใช้ที่ดิน  
กรมพัฒนาที่ดิน  
กระทรวงเกษตรและสหกรณ์ 2566

รูปที่ 2-3 สภาพการใช้ที่ดิน ตำบลบักได อำเภอพนมดงรัก จังหวัดสุรินทร์



## 2.6 สภาพเศรษฐกิจและสังคม

### 2.6.1 ประชากร

จากหลักฐานทะเบียนราษฎร์ของกรมการปกครอง กระทรวงมหาดไทย ณ เดือนธันวาคม 2565 พบว่าประชากรที่อาศัยในพื้นที่ตำบลบักได มีประชากรรวม 12,422 คน แยกเป็นผู้ชาย 6,293 คน เป็นผู้หญิง 6,129 คน ความหนาแน่นโดยเฉลี่ย 86 คนต่อตารางกิโลเมตร มีจำนวนครัวเรือนทั้งหมด 4,649 ครัวเรือน เป็นครัวเรือนเกษตรที่มาขึ้นทะเบียนกรมส่งเสริมการเกษตร 2,628 ครัวเรือน หรือร้อยละ 56.53 ของจำนวนครัวเรือนทั้งหมด และเป็นครัวเรือนที่ประกอบอาชีพอื่นๆ ครัวเรือนเกษตรที่ไม่ได้ขึ้นทะเบียนกรมส่งเสริมการเกษตร 2,021 ครัวเรือน หรือร้อยละ 43.47 ของจำนวนครัวเรือนทั้งหมด ดังรายละเอียดในตารางที่ 2.2 ถึงตาราง 2.3

ตารางที่ 2-3 จำนวนประชากรและครัวเรือน ตำบลบักได อำเภอพนมดงรัก จังหวัดสุรินทร์ ปี 2565

พื้นที่	จำนวน		จำนวนประชากร (คน)	
	ครัวเรือน	ชาย	หญิง	รวม
<b>ตำบลบักได</b>	<b>4,649</b>	<b>6,293</b>	<b>6,129</b>	<b>12,422</b>
หมู่ที่ 1 รุน	465	516	505	1,021
หมู่ที่ 2 ท่าสว่าง	194	202	193	395
หมู่ที่ 3 ดอนน้ำตาล	280	434	393	827
หมู่ที่ 4 บุอำเปาว์	219	380	392	772
หมู่ที่ 5 หัวอ่าง	224	414	384	798
หมู่ที่ 6 อำปิล	167	192	192	384
หมู่ที่ 7 โพธิ์ทอง	82	117	112	229
หมู่ที่ 8 โคกสูง	302	533	566	1,099
หมู่ที่ 9 หนองแรด	320	509	514	1,023
หมู่ที่ 10 โนนยางกุด	233	281	272	553
หมู่ที่ 11 อูโลก	340	305	278	583
หมู่ที่ 12 สกอร์	264	375	359	734
หมู่ที่ 13 นาพูน	96	123	105	228
หมู่ที่ 14 หนองตาเล็บ	120	164	144	308
หมู่ที่ 15 หนองแวง	153	232	252	484
หมู่ที่ 16 ไทยสันติสุข	263	343	336	679
หมู่ที่ 17 ไทยนิยม	250	295	252	547
หมู่ที่ 18 พนมดงรัก	233	258	225	483
หมู่ที่ 19 เขาไต่ชะ	195	244	228	472
หมู่ที่ 20 อำปิล	249	376	427	803

ที่มา : กรมการปกครอง (2565)



**ตารางที่ 2-4 จำนวนและสัดส่วนครัวเรือนเกษตร ตำบลบักได อำเภอพนมดงรัก จังหวัดสุรินทร์**  
ปี 2565

รายการ	จำนวน (ครัวเรือน)	ร้อยละ
- จำนวนครัวเรือนเกษตรทั้งหมด	4,649	100.00
- จำนวนครัวเรือนเกษตรที่มากขึ้นทะเบียนกรมส่งเสริมการเกษตร	2,628	56.53
- จำนวนครัวเรือนที่ประกอบอาชีพอื่นๆ และจำนวนครัวเรือนเกษตรที่ไม่ได้มากขึ้นทะเบียน	2,021	43.47

ที่มา : 1) กรมการปกครอง (2565)

2) กรมส่งเสริมการเกษตร (2566)

**2.6.2 การถือครองที่ดิน**

จากข้อมูลการปกครอง ณ เดือนธันวาคม 2565 ตำบลบักไดมีทั้งหมด 4,649 ครัวเรือน โดยถือครองที่ดินเฉลี่ยครัวเรือนละ 19.35 ไร่

**2.6.3 ลักษณะทางเศรษฐกิจและการประกอบอาชีพ**

**ลักษณะทางเศรษฐกิจ** สภาพเศรษฐกิจของชุมชนในตำบลบักได ส่วนใหญ่ประชากรมีอาชีพหลักคือ ทำการเกษตรกรรมและรับจ้างทั่วไป ทำเกษตร ได้แก่ ยางพารา ทำนา มันสำปะหลัง อ้อย และยูคาลิปตัส เป็นต้น

**การประกอบอาชีพ** ในตำบลบักได เป็นพื้นที่แหล่งอุตสาหกรรมทำให้ประชากรส่วนใหญ่ประกอบอาชีพรับจ้างทั่วไป แต่มีพื้นที่ที่เหมาะสมสำหรับทำการเกษตร ประชากรบางส่วนจึงประกอบอาชีพด้านเกษตรกรรม ได้แก่ ยางพารา ทำนา มันสำปะหลัง อ้อย และยูคาลิปตัส เป็นต้น

**2.6.4 ด้านรายได้-รายจ่าย**

จากข้อมูลพื้นฐาน จปฐ. (กรมการพัฒนาชุมชน, 2566) พบว่า รายได้ครัวเรือนเฉลี่ยปีละ 213,163 บาท รายได้บุคคลเฉลี่ยปีละ 74,543 บาท รายจ่ายครัวเรือนเฉลี่ยปีละ 144,040 บาท รายจ่ายบุคคลเฉลี่ยปีละ 50,371 บาท เมื่อพิจารณาจะเห็นว่ารายได้ครัวเรือนมากกว่ารายจ่ายครัวเรือนปีละ 69,123 บาท และรายได้บุคคลมากกว่ารายจ่ายบุคคลปีละ 24,172 บาท ดังรายละเอียดในตารางที่ 2-4



## ตารางที่ 2-5 รายได้และรายจ่ายเฉลี่ยครัวเรือน ตำบลบักได อำเภอมดรัก จังหวัดสุรินทร์ ปี 2565

พื้นที่	แหล่งรายได้ของครัวเรือน (บาท/ปี)				รายได้ครัวเรือน	รายได้บุคคล	รายจ่าย	รายจ่ายบุคคล
	อาชีพหลัก	อาชีพรอง	รายได้อื่น	ทำ-หาเอง	ครัวเรือน			
					เฉลี่ย (บาท/ปี)	เฉลี่ย (บาท/ปี)	เฉลี่ย (บาท/ปี)	เฉลี่ย (บาท/ปี)
ตำบลบักได	117,342	45,552	31,151	19,118	213,163	74,543	144,040	50,371
หมู่ที่ 1 รุน	190,011	38,573	45,130	21,795	295,509	128,705	174,097	75,825
หมู่ที่ 2 ท่าสว่าง	98,173	57,647	34,006	17,000	206,825	69,391	69,272	23,241
หมู่ที่ 3 ดอนน้ำตาล	112,133	34,591	11,370	3,956	162,050	58,649	74,531	26,974
หมู่ที่ 4 บัวอำเปาว์	115,032	44,378	21,103	16,174	196,687	63,248	78,250	25,163
หมู่ที่ 5 หัวอ่าง	125,691	31,443	28,711	27,436	213,282	70,463	192,389	63,561
หมู่ที่ 6 อำปิล	146,675	49,781	38,528	4,701	239,684	73,139	180,695	55,139
หมู่ที่ 7 โพธิ์ทอง	123,830	35,705	16,114	21,307	196,955	61,900	113,216	35,582
หมู่ที่ 8 โคกสูง	165,752	47,318	65,456	24,074	302,600	74,081	260,617	63,802
หมู่ที่ 9 หนองแรด	44,160	39,169	27,540	15,968	126,836	45,182	116,082	41,351
หมู่ที่ 10 โนนยางกุด	93,550	56,039	25,473	28,032	203,094	70,913	160,150	55,918
หมู่ที่ 11 อุโลก	160,831	133,539	61,944	31,176	387,489	164,249	202,344	85,770
หมู่ที่ 12 สกอร์	53,472	44,069	40,562	34,507	172,610	57,126	109,732	36,316



ตารางที่ 2-5 (ต่อ)

พื้นที่	แหล่งรายได้ของครัวเรือน (บาท/ปี)				รายได้ครัวเรือน	รายได้บุคคล	รายจ่าย	รายจ่ายบุคคล
	อาชีพหลัก	อาชีพรอง	รายได้อื่น	ทำ-หาเอง	เฉลี่ย (บาท/ปี)	เฉลี่ย (บาท/ปี)	เฉลี่ย (บาท/ปี)	เฉลี่ย (บาท/ปี)
หมู่ที่ 13 นาพูน	159,391	37,002	39,958	20,065	256,417	79,162	217,610	67,182
หมู่ที่ 14 หนองตา								
เลียบ	207,846	50,720	16,908	14,462	289,937	100,238	278,280	96,208
หมู่ที่ 15 หนองแวง	65,491	30,063	22,970	35,348	153,872	44,879	98,116	28,617
หมู่ที่ 16 ไทยสันติสุข	82,439	33,301	14,667	19,706	150,113	54,495	94,328	34,244
หมู่ที่ 17 ไทยนิยม	78,853	13,853	9,000	9,010	110,716	43,268	144,451	56,452
หมู่ที่ 18 นมดงรัก	58,577	25,194	16,478	16,800	117,049	117,049	70,896	70,896
หมู่ที่ 19 เขาโต๊ะ	161,514	27,212	31,786	11,707	232,218	90,170	205,649	79,853
หมู่ที่ 20 อ่าบิล	112,954	61,256	20,898	8,510	203,618	74,078	90,228	32,826

ที่มา : กรมการพัฒนาชุมชน (2566)



## บทที่ 3

### สถานภาพของทรัพยากรธรรมชาติ

การศึกษาสถานภาพของทรัพยากรธรรมชาติในพื้นที่ตำบลบักได อำเภอพนมดงรัก จังหวัดสุรินทร์ ได้แก่ ทรัพยากรป่าไม้ ทรัพยากรน้ำ และทรัพยากรดิน ซึ่งเป็นทรัพยากรกายภาพที่สำคัญต่อการทำการเกษตร ดังนั้นจึงจำเป็นต้องทราบว่าทรัพยากรธรรมชาติแต่ละชนิดปัจจุบันมีสถานะอย่างไร เพื่อใช้เป็นข้อมูลประกอบการวางแผนการใช้ที่ดินซึ่งจะนำไปสู่การกำหนดแผนงาน โครงการ กิจกรรม รวมถึงมาตรการต่าง ๆ เพื่อการพัฒนาพื้นที่อย่างมีประสิทธิภาพต่อไป โดยมีรายละเอียดดังนี้

#### 3.1 ทรัพยากรป่าไม้

##### 3.1.1 ป่าไม้ตามกฎหมายและมติคณะรัฐมนตรี

1) ป่าอนุรักษ์ พบพื้นที่ป่าอนุรักษ์ในพื้นที่ คือ เขตรักษาพันธุ์สัตว์ป่าห้วยทับทัน-ห้วยสำราญ เนื้อที่ 21,628 ไร่

2) ป่าสงวนแห่งชาติ ได้มีการจำแนกเขตการใช้ประโยชน์ทรัพยากรและที่ดินป่าไม้ในพื้นที่ป่าสงวนแห่งชาติตามมติคณะรัฐมนตรี วันที่ 10 มีนาคม 2535 และ 17 มีนาคม 2535 แบ่งออกเป็น 3 เขต ประกอบด้วย เขตพื้นที่ป่าเพื่อการอนุรักษ์ (Zone C) เขตพื้นที่ป่าเพื่อเศรษฐกิจ (Zone E) และเขตพื้นที่ป่าที่เหมาะสมต่อการเกษตร (Zone A) จากการวิเคราะห์ข้อมูลพบพื้นที่ป่าจำแนกเขตการใช้ประโยชน์ทรัพยากรที่ดินและป่าไม้ในพื้นที่ป่าสงวนแห่งชาติตามมติคณะรัฐมนตรีในพื้นที่ ได้แก่

(1) เขตพื้นที่ป่าเพื่อการอนุรักษ์ (Zone C) เนื้อที่ 22,212 ไร่

(2) เขตพื้นที่ป่าเพื่อเศรษฐกิจ (Zone E) เนื้อที่ 23,133 ไร่

3.1.2 ชั้นคุณภาพลุ่มน้ำ (มติคณะรัฐมนตรี วันที่ 28 พฤษภาคม 2528) จากการวิเคราะห์ข้อมูลพบชั้นคุณภาพลุ่มน้ำในพื้นที่ ได้แก่

1) พื้นที่ลุ่มน้ำชั้นที่ 2A เนื้อที่ 1,745 ไร่

2) พื้นที่ลุ่มน้ำชั้นที่ 3A เนื้อที่ 2,498 ไร่

3) พื้นที่ลุ่มน้ำชั้นที่ 3B เนื้อที่ 212 ไร่

4) พื้นที่ลุ่มน้ำชั้นที่ 4A เนื้อที่ 14,941 ไร่

5) พื้นที่ลุ่มน้ำชั้นที่ 4B เนื้อที่ 42,458 ไร่

6) พื้นที่ลุ่มน้ำชั้นที่ 5A เนื้อที่ 1,811 ไร่

7) พื้นที่ลุ่มน้ำชั้นที่ 5B เนื้อที่ 26,270 ไร่

ทั้งนี้ เนื้อที่ดังกล่าวข้างต้นคำนวณด้วยระบบสารสนเทศภูมิศาสตร์ เป็นเนื้อที่เบื้องต้นเท่านั้น ไม่สามารถใช้อ้างอิงได้ทางกฎหมาย



## 3.2 ทรัพยากรน้ำ

3.2.1 ปริมาณน้ำฝน พบว่าในพื้นที่ตำบลบักได มีปริมาณน้ำฝนเฉลี่ยในคาบ 30 ปี (พ.ศ.2536-2565) 1,481.9 มิลลิเมตรต่อปี

3.2.2 น้ำผิวดิน หมายถึง แม่น้ำลำคลอง หนอง บึง ทะเลสาบ อ่างเก็บ และแหล่งน้ำสาธารณะอื่นๆ ที่อยู่ภายในผืนแผ่นดิน ในพื้นที่ตำบลบักได มีรายละเอียดของแหล่งน้ำผิวดินดังนี้

แหล่งน้ำผิวดินธรรมชาติ ได้แก่ หนองเฉลียง หนองตาเล็บ หนองยาว หนองหัวอ่าง หนองอำปิล ห้วยกันแสง ห้วยงูเหลือม ห้วยจาน ห้วยเจริญ ห้วยตรง ห้วยตาลวก ห้วยโตง ห้วยร่องรี ห้วยสมบูรณ์ และห้วยสาวงาม

3.2.3 ใช้ฐานข้อมูลน้ำบาดาลของกรมทรัพยากรน้ำบาดาล กระทรวงทรัพยากรธรรมชาติและสิ่งแวดล้อม จากข้อมูล <http://app.dgr.go.th/newpasutara/xml/search.php> สืบค้น ณ วันที่ 26 พฤษภาคม 2566 ซึ่งพบว่า ตำบลบักได มีจำนวนบ่อบาดาลราชการจำนวน 48 บ่อ และจำนวนบ่อบาดาลเอกชนจำนวน 1 บ่อ

## 3.3 ทรัพยากรดิน

ทรัพยากรดินในพื้นที่ตำบลบักได อำเภอมดงรัก จังหวัดสุรินทร์ พบหน่วยแผนที่ดินทั้งหมด 21 หน่วยแผนที่ดิน และหน่วยพื้นที่เบ็ดเตล็ด 2 หน่วยแผนที่ ดังนี้

3.3.1 ดินในพื้นที่ลุ่ม มี 4 หน่วยแผนที่ดิน ได้แก่

- 1) หน่วยแผนที่ดิน Lah-sIA ชุดดินละหานทราย มีเนื้อดินบนเป็นดินร่วนปนทราย ความลาดชัน 0-2 เปอร์เซ็นต์ มีเนื้อที่ 59 ไร่ หรือร้อยละ 0.07 ของเนื้อที่ตำบล
- 2) หน่วยแผนที่ดิน Lah-pic-sIA ดินละหานทรายที่มีศิลาแลงอ่อน มีเนื้อดินบนเป็นดินร่วนปนทราย ความลาดชัน 0-2 เปอร์เซ็นต์ มีเนื้อที่ 4,422 ไร่ หรือร้อยละ 4.92 ของเนื้อที่ตำบล
- 3) หน่วยแผนที่ดิน Nbn-lA ชุดดินหนองบุญมาก มีเนื้อดินบนเป็นดินร่วน ความลาดชัน 0-2 เปอร์เซ็นต์ มีเนื้อที่ 1,307 ไร่ หรือร้อยละ 1.45 ของเนื้อที่ตำบล
- 4) หน่วยแผนที่ดิน Ndg-sIA ชุดดินโนนแดง มีเนื้อดินบนเป็นดินร่วนปนทราย ความลาดชัน 0-2 เปอร์เซ็นต์ มีเนื้อที่ 343 ไร่ หรือร้อยละ 0.38 ของเนื้อที่ตำบล

3.3.2 ดินในพื้นที่ดอน มี 17 หน่วยแผนที่ดิน ได้แก่

- 1) หน่วยแผนที่ดิน Kg-lsB ชุดดินค้ำบัง มีเนื้อดินบนเป็นดินทรายปนดินร่วน ความลาดชัน 2-5 เปอร์เซ็นต์ มีเนื้อที่ 6,281 ไร่ หรือร้อยละ 6.98 ของเนื้อที่ตำบล
- 2) หน่วยแผนที่ดิน Kg-mw-lsA ดินค้ำบังที่มีการระบายน้ำดีปานกลาง มีเนื้อดินบนเป็นดินทรายปนดินร่วน ความลาดชัน 0-2 เปอร์เซ็นต์ มีเนื้อที่ 1,479 ไร่ หรือร้อยละ 1.65 ของเนื้อที่ตำบล
- 3) หน่วยแผนที่ดิน Kg-mw-lsB ดินค้ำบังที่มีการระบายน้ำดีปานกลาง มีเนื้อดินบนเป็นดินทรายปนดินร่วน ความลาดชัน 2-5 เปอร์เซ็นต์ มีเนื้อที่ 5,777 ไร่ หรือร้อยละ 6.42 ของเนื้อที่ตำบล
- 4) หน่วยแผนที่ดิน Kg-mw,tk-sA ดินค้ำบังที่มีการระบายน้ำดีปานกลางและเป็นทรายหยา มีเนื้อดินบนเป็นดินทรายปนดินร่วน ความลาดชัน 0-2 เปอร์เซ็นต์ มีเนื้อที่ 2,475 ไร่ หรือร้อยละ 2.75 ของเนื้อที่ตำบล



- 5) หน่วยแผนที่ดิน Kg-tks-slB ดินค้ำบงที่เป็นทรายหนา มีเนื้อดินบนเป็นดินร่วนปนทราย ความลาดชัน 2-5 เปอร์เซ็นต์ มีเนื้อที่ 4,260 ไร่ หรือร้อยละ 4.74 ของเนื้อที่ตำบล
- 6) หน่วยแผนที่ดิน Kg-Kg-mw-slB หน่วยเชิงซ้อนของชุดดินค้ำบง และดินค้ำบงที่มีการระบายน้ำดีปานกลาง มีเนื้อดินบนเป็นดินทรายปนดินร่วน ความลาดชัน 2-5 เปอร์เซ็นต์ มีเนื้อที่ 5,792 ไร่ หรือร้อยละ 6.44 ของเนื้อที่ตำบล
- 7) หน่วยแผนที่ดิน Msk-slB ชุดดินมหาสารคาม มีเนื้อดินบนเป็นดินทรายปนดินร่วน ความลาดชัน 2-5 เปอร์เซ็นต์ มีเนื้อที่ 58 ไร่ หรือร้อยละ 0.07 ของเนื้อที่ตำบล
- 8) หน่วยแผนที่ดิน Msk-gm-slA/b ดินมหาสารคามที่มีจุดประสีเทา มีเนื้อดินบนเป็นดินทรายปนดินร่วน ความลาดชัน 0-2 เปอร์เซ็นต์ และมีค้ำนา มีเนื้อที่ 858 ไร่ หรือร้อยละ 0.95 ของเนื้อที่ตำบล
- 9) หน่วยแผนที่ดิน Msk-gm-slB/b ดินมหาสารคามที่มีจุดประสีเทา มีเนื้อดินบนเป็นดินทรายปนดินร่วน ความลาดชัน 2-5 เปอร์เซ็นต์ และมีค้ำนา มีเนื้อที่ 5 ไร่ หรือร้อยละ 0.01 ของเนื้อที่ตำบล
- 10) หน่วยแผนที่ดิน Msk-gm-slA/b-Msk-vtks-slA หน่วยเชิงซ้อนของดินมหาสารคามที่มีจุดประสีเทา มีเนื้อดินบนเป็นดินทรายปนดินร่วน ความลาดชัน 0-2 เปอร์เซ็นต์ และมีค้ำนา และดินมหาสารคามที่เป็นทรายหนามาก มีเนื้อดินบนเป็นดินทรายปนดินร่วน ความลาดชัน 0-2 เปอร์เซ็นต์ มีเนื้อที่ 3,473 ไร่ หรือร้อยละ 3.86 ของเนื้อที่ตำบล
- 11) หน่วยแผนที่ดิน Msk-slB-Msk-gm-slB/b หน่วยเชิงซ้อนของชุดดินมหาสารคาม มีเนื้อดินบนเป็นดินทรายปนดินร่วน ความลาดชัน 2-5 เปอร์เซ็นต์ และดินมหาสารคามที่มีจุดประสีเทา มีเนื้อดินบนเป็นดินทรายปนดินร่วน ความลาดชัน 2-5 เปอร์เซ็นต์ และมีค้ำนา มีเนื้อที่ 956 ไร่ หรือร้อยละ 1.06 ของเนื้อที่ตำบล
- 12) หน่วยแผนที่ดิน Ptc-gm-slA/b ดินปักธงชัยที่มีจุดประสีเทา มีเนื้อดินบนเป็นดินร่วนปนทราย ความลาดชัน 0-2 เปอร์เซ็นต์ และมีค้ำนา มีเนื้อที่ 805 ไร่ หรือร้อยละ 0.90 ของเนื้อที่ตำบล
- 13) หน่วยแผนที่ดิน Pu-slB ชุดดินภูพาน มีเนื้อดินบนเป็นดินร่วนปนทราย ความลาดชัน 2-5 เปอร์เซ็นต์ มีเนื้อที่ 30,355 ไร่ หรือร้อยละ 33.75 ของเนื้อที่ตำบล
- 14) หน่วยแผนที่ดิน Pu-gm-slA/b ดินภูพานที่มีจุดประสีเทา มีเนื้อดินบนเป็นดินร่วนปนทราย ความลาดชัน 0-2 เปอร์เซ็นต์ และมีค้ำนา มีเนื้อที่ 147 ไร่ หรือร้อยละ 0.16 ของเนื้อที่ตำบล
- 15) หน่วยแผนที่ดิน Pu-md-slC ดินภูพานที่เป็นดินลึกปานกลาง มีเนื้อดินบนเป็นดินร่วนปนทราย ความลาดชัน 5-12 เปอร์เซ็นต์ มีเนื้อที่ 11,360 ไร่ หรือร้อยละ 12.63 ของเนื้อที่ตำบล
- 16) หน่วยแผนที่ดิน Pu-mw-slB ดินภูพานที่มีการระบายน้ำดีปานกลาง มีเนื้อดินบนเป็นดินร่วนปนทราย ความลาดชัน 2-5 เปอร์เซ็นต์ มีเนื้อที่ 1,569 ไร่ หรือร้อยละ 1.75 ของเนื้อที่ตำบล
- 17) หน่วยแผนที่ดิน Wk-slD-RC หน่วยเชิงซ้อนของชุดดินวังน้ำเขียว มีเนื้อดินบนเป็นดินร่วนปนทราย ความลาดชัน 12-20 เปอร์เซ็นต์ กับที่ดินหินพื้นโผล่ มีเนื้อที่ 3,994 ไร่ หรือร้อยละ 4.44 ของเนื้อที่ตำบล

### 3.3.3 พื้นที่เบ็ดเตล็ด มี 2 หน่วยแผนที่ ได้แก่

- 1) หน่วยแผนที่ ES ผาชัน มีเนื้อที่ 506 ไร่ หรือร้อยละ 0.56 ของเนื้อที่ตำบล
- 2) หน่วยแผนที่ SC พื้นที่ลาดชันเชิงซ้อน มีเนื้อที่ 3,654 ไร่ หรือร้อยละ 4.06 ของเนื้อที่ตำบล



ปัญหาทรัพยากรดินทางการเกษตรตามสภาพธรรมชาติในพื้นที่ พบปัญหาดินทรายจัด มีเนื้อที่ 31,414 ไร่ หรือร้อยละ 34.93 ของเนื้อที่ตำบล ได้แก่ ชุดดินค้ำบง (Kg) ดินค้ำบงที่มีการระบายน้ำดีปานกลาง (Kg-mw) ดินค้ำบงที่มีการระบายน้ำดีปานกลางและเป็นทรายหนา (Kg-mw,tks) ดินค้ำบงที่เป็นทรายหนา (Kg-tks) ชุดดินมหาสารคาม (Msk) ดินมหาสารคามที่มีจุดประสีเทา (Msk-gm) และดินมหาสารคามที่เป็นทรายนามาก (Msk-vtks) และปัญหาดินตื้น มีเนื้อที่ 3,994 ไร่ หรือร้อยละ 4.44 ของเนื้อที่ตำบล คือ หน่วยเชิงซ้อนของชุดดินวังน้ำเขียวกับที่ดินหินพื้นโผล่ (Wk-RC)

รายละเอียดของสมบัติดิน ตำบลบักได อำเภอนมดงรัก จังหวัดสุรินทร์ ดังแสดงในตารางที่ 3-1 และแผนที่แสดงในลักษณะของชุดดิน (รูปที่ 3-1)



ตารางที่ 3-1 สมบัติดิน ตำบลบักได อำเภอนมดงรัก จังหวัดสุรินทร์

หน่วยแผนที่ดิน	ความลาดชัน (%)	ความลึก (ซม.)	การระบายน้ำ	ความอุดมสมบูรณ์ของดิน	ความจุแลกเปลี่ยนแคตไอออน (cmol/kg)	ความอิ่มตัวเบส (%)	ปฏิกิริยาดิน		ค่าการนำไฟฟ้า (dS/m)	ความลึกของชั้นจาโรไซด์ (ซม.)	เนื้อที่	
							ดินบน	ดินล่าง			ไร่	ร้อยละ
Kg-Kg-mw-lsB	2-5	>150	ค่อนข้างมากถึงดี / ดีปานกลาง	ต่ำ	<10	35-75	6.0-6.5	6.5-7.0	<2	-	5,792	6.44
Kg-lsB	2-5	>150	ค่อนข้างมากถึงดี	ต่ำ	<10	35-75	6.0-6.5	6.5-7.0	<2	-	6,281	6.98
Kg-mw,tk-lsA	0-2	>150	ดีปานกลาง	ต่ำ	<10	35-75	6.0-6.5	6.5-7.0	<2	-	2,475	2.75
Kg-mw-lsA	0-2	>150	ดีปานกลาง	ต่ำ	<10	35-75	6.0-6.5	6.5-7.0	<2	-	1,479	1.65
Kg-mw-lsB	2-5	>150	ดีปานกลาง	ต่ำ	<10	35-75	6.0-6.5	6.5-7.0	<2	-	5,777	6.42
Kg-tks-slB	2-5	>150	ค่อนข้างมากถึงดี	ต่ำ	<10	35-75	6.0-6.5	6.5-7.0	<2	-	4,260	4.74
Lah-pic-slA	0-2	>150	ดีปานกลางถึงค่อนข้างเลว	ต่ำ	<10	<35	5.0-5.5	4.5-5.0	<2	-	4,422	4.92
Lah-slA	0-2	>150	ดีปานกลางถึงค่อนข้างเลว	ต่ำ	<10	<35	5.0-5.5	4.5-5.0	<2	-	59	0.07
Msk-gm-lsA/b	0-2	>150	ดีปานกลางถึงค่อนข้างเลว	ต่ำ	<10	35-75	5.5-6.0	6.0-7.0	<2	-	858	0.95
Msk-gm-lsA/b-Msk-vtk-lsA	0-2	>150	ดีปานกลางถึงค่อนข้างเลว	ต่ำ	<10	35-75	5.5-6.0	6.0-7.0	<2	-	3,473	3.86
Msk-gm-lsB/b	2-5	>150	ดีปานกลางถึงค่อนข้างเลว	ต่ำ	<10	35-75	5.5-6.0	6.0-7.0	<2	-	5	0.01
Msk-lsB	2-5	>150	ดีปานกลาง	ต่ำ	<10	35-75	5.5-6.0	6.0-7.0	<2	-	58	0.07
Msk-lsB-Msk-gm-lsB/b	2-5	>150	ดีปานกลางถึงค่อนข้างเลว	ต่ำ	<10	35-75	5.5-6.0	6.0-7.0	<2	-	956	1.06
Nbn-lA	0-2	>150	ค่อนข้างเลว	ต่ำ	10-20	35-75	5.0-5.5	5.5-6.5	<2	-	1,307	1.45

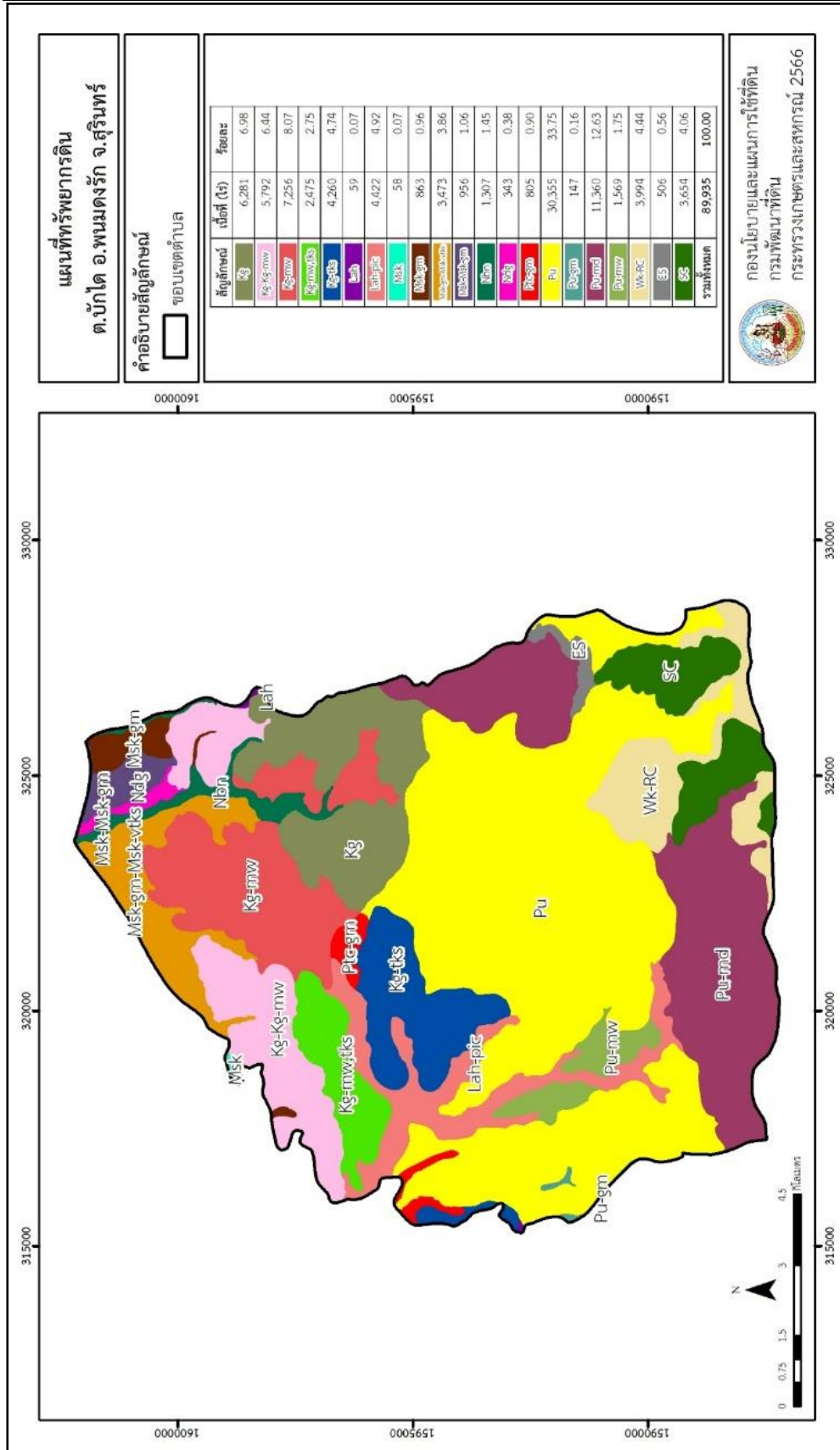


ตารางที่ 3-1 (ต่อ)

หน่วยแผนที่ดิน	ความลาดชัน (%)	ความลึก (ซม.)	การระบายน้ำ	ความอุดมสมบูรณ์ของดิน	ความจุแลกเปลี่ยนแคตไอออน (cmol/kg)	ความอึดตัวของดิน (%)	ปฏิกิริยาดิน		ค่าการนำไฟฟ้า (dS/m)	ความลึกของชั้นจาโรไซด์ (ซม.)	เนื้อที่	
							ดินบน	ดินล่าง			ไร่	ร้อยละ
Ndg-slA	0-2	>150	ดีปานกลางถึงค่อนข้างเลว	ต่ำ	10-20	35-75	5.0-5.5	5.5-7.0	<2	-	343	0.38
Ptc-gm-slA/b	0-2	>150	ดีปานกลางถึงค่อนข้างเลว	ต่ำ	<10	<35	5.0-6.5	4.5-5.0	<2	-	805	0.90
Pu-gm-slA/b	0-2	>150	ดีปานกลางถึงค่อนข้างเลว	ต่ำ	<10	<35	5.0-6.5	4.5-5.0	<2	-	147	0.16
Pu-md-slC	5-12	50-100	ดี	ต่ำ	<10	<35	5.0-6.5	4.5-5.0	<2	-	11,360	12.63
Pu-mw-slB	2-5	>150	ดีปานกลาง	ต่ำ	<10	<35	5.0-6.5	4.5-5.0	<2	-	1,569	1.75
Pu-slB	2-5	>150	ดี	ต่ำ	<10	<35	5.0-5.5	4.5-5.0	<2	-	30,355	33.75
Wk-slD-RC	12-20	0-50	ดี	ต่ำ	<10	<35	5.0-5.5	4.5-5.0	<2	-	3,994	4.44
ES	-	-	-	-	-	-	-	-	-	-	506	0.56
SC	>35	-	-	-	-	-	-	-	-	-	3,654	4.06
<b>รวมทั้งหมด</b>											<b>89,935</b>	<b>100.00</b>

หมายเหตุ: เนื้อที่คำนวณด้วยโปรแกรมระบบสารสนเทศภูมิศาสตร์

ที่มา: กองสำรวจและวิจัยทรัพยากรดิน (2566)



รูปที่ 3-1 ทรัพยากรดิน ตำบลบักได อำเภอพนมดงรัก จังหวัดสุรินทร์



## บทที่ 4

### กระบวนการมีส่วนร่วมของชุมชน (Participatory Rural Appraisal : PRA)

#### 4.1 การวิเคราะห์ผลจากการจัดทำกระบวนการมีส่วนร่วมของชุมชน (PRA)

การวิเคราะห์ผลจากการจัดทำกระบวนการมีส่วนร่วมของชุมชน (PRA) เมื่อวันที่ 26 กรกฎาคม 2566 มีสาระสำคัญสรุปได้ดังนี้

##### 4.1.1 ปัญหาหลักของตำบลบักได คือ

- 1) ดินขาดความอุดมสมบูรณ์
- 2) การชะล้างพังทลายของดิน
- 3) พื้นที่แล้งซ้ำซาก

##### 4.1.2 ความต้องการของชุมชน เกษตรกร และตำบลบักได มีความต้องการ 3 ประการ คือ

- 1) แก้ปัญหาดินเสื่อมโทรมและฟื้นฟูความอุดมสมบูรณ์ของดิน
- 2) แก้ไขปัญหาการขาดแคลนน้ำ
- 3) ปรับปรุงที่ดิน และเปลี่ยนกิจกรรมการผลิตให้เหมาะสมกับที่ดิน

ผลจากการจัดทำกระบวนการมีส่วนร่วมของชุมชน (PRA) ได้นำมาวิเคราะห์ร่วมกับปัญหาด้านกายภาพ โดยระบบ DPSIR มีรายละเอียดดังนี้

##### 1) แรงขับเคลื่อน (Driver) มี 3 ประการ คือ

- 1.1) ดินเสื่อมโทรม
- 1.2) น้ำขาดแคลน
- 1.3) การเปลี่ยนแปลงสภาพภูมิอากาศ

##### 2) แรงกดดัน (Pressure) ที่เกิดจากปัจจัยขับเคลื่อน มี 3 ประการ คือ

- 2.1) การปรับปรุงบำรุงดิน
- 2.2) จัดหาแหล่งน้ำ
- 2.3) ความต้องการน้ำเพื่อการเกษตร

##### 3) สถานะ (State) ที่เกิดแรงกดดัน มี 4 ประการ คือ

- 3.1) ความเสื่อมโทรมของดินทางกายภาพ/เคมี/ชีวภาพ
- 3.2) ขาดแคลนน้ำอุปโภค/บริโภค
- 3.3) ขาดแคลนน้ำเพื่อการเกษตร
- 3.4) พื้นที่ป่าไม้ลดลง

##### 4) ผลกระทบ (Impact) ที่ปรากฏในพื้นที่ มี 4 ประการ คือ

- 4.1) แหล่งน้ำที่มีอยู่ต้นเหินจากตะกอน
- 4.2) ผลผลิตพืชต่ำ ลงทุนสูง



- 4.3) รายได้น้อย
- 4.4) มีปัญหาต่อคุณภาพชีวิต

5) การตอบสนอง (Response) ของรัฐในอดีต ปัจจุบัน และในอนาคต มีดังนี้

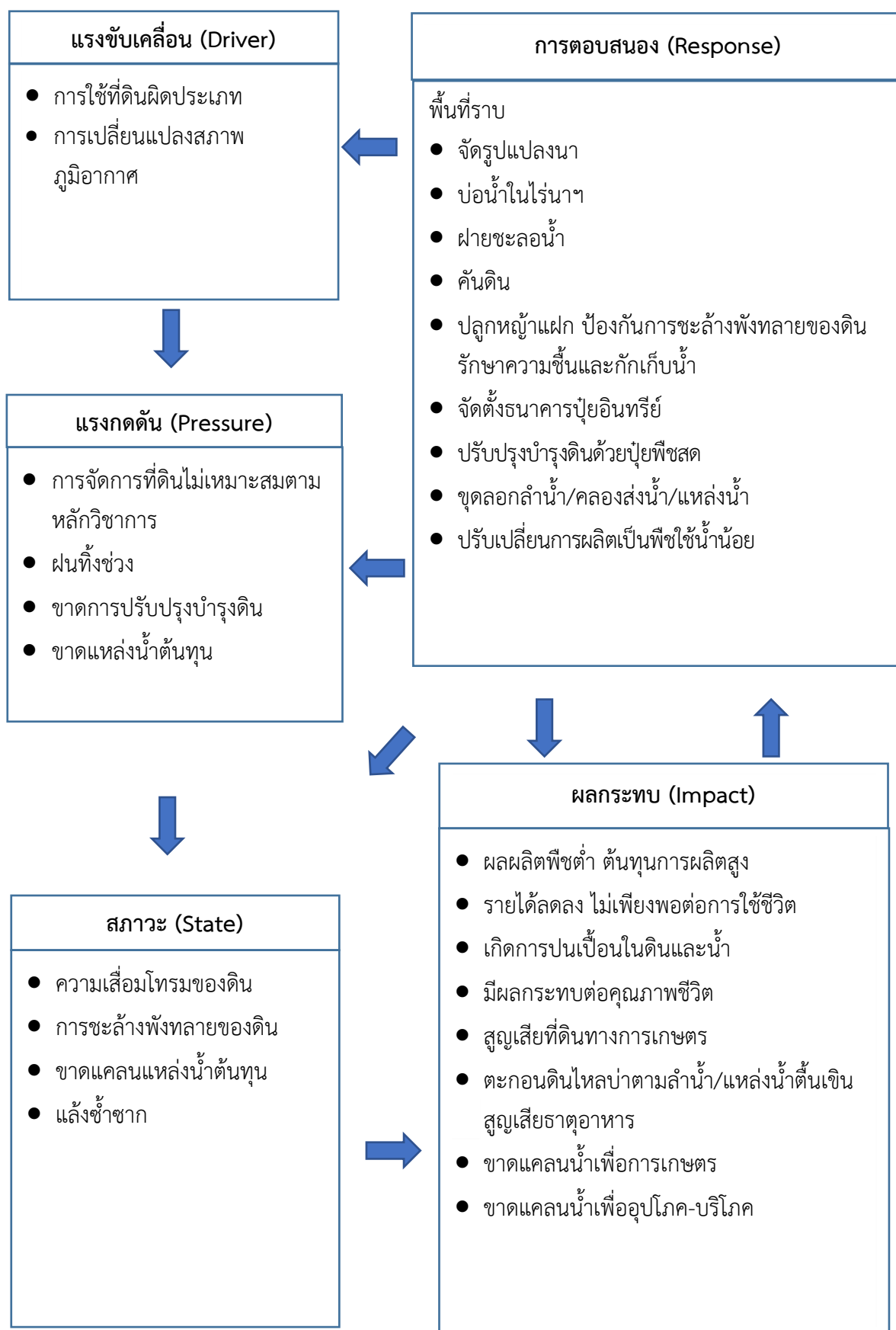
**อดีต-ปัจจุบัน**

พื้นที่ราบ

- 5.1) จัดรูปแบบแปลงนา
- 5.2) บ่อน้ำไร่นา
- 5.3) ฝายชะลอน้ำ
- 5.4) คันดิน
- 5.5) ปลุกหญ้าแฝก ป้องกันการชะล้างพังทลายของดิน รักษาความชื้นและกักเก็บน้ำ
- 5.6) จัดตั้งธนาคารปุ๋ยอินทรีย์
- 5.7) ปรับปรุงบำรุงดินด้วยปุ๋ยพืชสด
- 5.8) ขุดลอกลำน้ำ/คลองส่งน้ำ/แหล่งน้ำ
- 5.9) ปรับเปลี่ยนการผลิตเป็นพืชใช้น้ำน้อย

**อนาคต**

- (1) พัฒนาที่ดินและน้ำที่เป็นระบบทั้งตำบล
  - (2) ประกาศเขตอนุรักษ์ดินและน้ำ
- ดังมีรายละเอียดในรูปที่ 4-1



รูปที่ 4-1 การวิเคราะห์สถานการณ์โดยระบบ DPSIR ของตำบลบักได อำเภอพนมดงรัก จังหวัดสุรินทร์



## 4.2 ระบบการปลูกพืชในปัจจุบัน

ตำบลบักได อำเภอพนมดงรัก จังหวัดสุรินทร์ มีการเพาะปลูกพืช ดังนี้

1. ในที่ลุ่มจะทำนาข้าวหอมมะลิ 105 ในช่วงเดือนมิถุนายน – พฤศจิกายน ส่วนพื้นที่นาดอนจะมีปลูกข้าวหอมมะลิ 105 ในช่วงกลางเดือนพฤษภาคม – พฤศจิกายน หลังเก็บเกี่ยวจะมีการใช้ที่ดินบางส่วนเพื่อปลูกผัก (ต้นหอม กระเทียม ผักชี ผักชีลาว คื่นช่าย กะหล่ำ ผักกาด แดงงวาว) ในช่วงปลายเดือนพฤศจิกายน – ถึงต้นเดือนกุมภาพันธ์ ในขณะที่พื้นที่นาซึ่งมีความชื้นอยู่

2. ไม้ผลไม้ยืนต้น มีการดูแลรักษาเป็นระยะตลอดทั้งปี เช่น มะม่วง หรือไม้ผลผสม ยูคาลิปตัส สับปะรด มะพร้าว ลำไย และ ยางพารา

3 อ้อย เหมาะสมปลูกในดินร่วนปนทรายโดยอาศัยความชื้นที่สะสมไว้จากฤดูฝน ปลูกช่วงเดือนตุลาคมถึงเดือนพฤศจิกายน จะเลือกปลูกระหว่างอ้อยโรงงาน และมันสำปะหลัง

4 มันสำปะหลัง เกษตรกรส่วนใหญ่จะเลือกปลูกมันสำปะหลังช่วงต้นฤดูฝน และมีอายุการจากวันปลูกถึงเก็บเกี่ยว 10 – 12 เดือน

เดือน	ม.ค.	ก.พ.	มี.ค.	เม.ย.	พ.ค.	มิ.ย.	ก.ค.	ส.ค.	ก.ย.	ต.ค.	พ.ย.	ธ.ค.
ชนิดพืช	นา											
ข้าวนาปี	หอมมะลิ 105											
นาดอน	หอมมะลิ 105											
พืชผัก	พืชผัก (ต้นหอม กระเทียม ผักชี ผักชีลาว คื่นช่าย กะหล่ำ ผักกาด แดงงวาว)											
ไม้ผล, ไม้ยืนต้น	มะม่วง, ไม้ผลผสม, ยูคาลิปตัส, สับปะรด, มะพร้าว, ลำไย, ยางพารา											
อ้อยโรงงาน	อ้อยโรงงาน											
มันสำปะหลัง	มันสำปะหลัง											

รูปที่ 4-2 ระบบการปลูกพืชในปัจจุบัน ตำบลบักได อำเภอพนมดงรัก จังหวัดสุรินทร์



## บทที่ 5

### การประเมินคุณภาพที่ดิน

#### 5.1 หลักการประเมินคุณภาพที่ดินด้านกายภาพ

การประเมินคุณภาพที่ดินหรือการประเมินความเหมาะสมของที่ดิน สอดคล้องตามหลักการของ FAO Framework ค.ศ. 1983 ซึ่งการประเมินคุณภาพที่ดินด้านกายภาพ เป็นการประเมินศักยภาพของที่ดินว่าที่ดินนั้นๆ เหมาะสมมากหรือน้อยเพียงใดสำหรับการใช้ที่ดินประเภทต่างๆ หรือการปลูกพืชต่างๆ โดยพิจารณาจาก สภาพแวดล้อมที่มีผลต่อการเจริญเติบโตของพืช สมบัติดินที่ได้จำแนกไว้ในแต่ละตำบล ร่วมกับการจัดการพื้นที่ เช่น ระบบชลประทาน พื้นที่ยกทรง การจัดระบบอนุรักษ์ดินและน้ำ เป็นต้น และนอกจากนี้พิจารณาความต้องการปัจจัยต่อการปลูกพืชแต่ละชนิด สอดคล้องตามหลักการของ FAO ได้แก่ ความต้องการด้านพืช ความต้องการด้านการจัดการ ความต้องการด้านการอนุรักษ์ (บัณฑิต ต้นศิริ และคำณ ไทรพิก, 2542) รายละเอียดดังตารางที่ 5-1

ระดับความเหมาะสมของที่ดินได้จากการสังเคราะห์ข้อมูลดิน การจัดการที่ดิน หรือดินที่มีลักษณะเฉพาะที่เกิดขึ้นตามสภาพภูมิประเทศ (ซึ่งจะเรียกรวมว่าหน่วยที่ดิน) ลักษณะภูมิอากาศ พิจารณาร่วมกับระดับความต้องการปัจจัยต่อการเจริญเติบโตของพืชแต่ละชนิด หลังจากนั้นดำเนินการประเมินคุณภาพที่ดิน ซึ่งสามารถจำแนกระดับความเหมาะสมของที่ดินได้เป็น 4 ระดับ ได้แก่ เหมาะสมสูง (S1) เหมาะสมปานกลาง (S2) เหมาะสมเล็กน้อย (S3) และไม่เหมาะสม (N) โดยที่

S1 : ไม่มีข้อจำกัดด้านที่ดินตามปัจจัยที่ใช้พิจารณา

S2 : มีข้อจำกัดด้านที่ดินที่แก้ไขได้ง่ายหรือข้อจำกัดอาจไม่ส่งผลกระทบต่อ การเจริญเติบโตของพืชอย่างชัดเจน

S3 : มีข้อจำกัดด้านที่ดินที่แก้ไขได้ยาก ควรปรับเปลี่ยนการผลิตเป็นพืชชนิดอื่นหรือ กิจกรรมอื่น (ส่วนใหญ่เป็นลักษณะทางกายภาพ)

N : มีข้อจำกัดที่พัฒนาหรือปรับปรุงที่ดินได้ยากมาก หากจะดำเนินการพัฒนาหรือ ปรับปรุงต้องใช้ต้นทุนสูงหรือเครื่องจักรขนาดใหญ่ แนะนำให้ปรับเปลี่ยนการผลิต



ตารางที่ 5-1 ตัวอย่างการประเมินคุณภาพที่ดินด้านกายภาพของประเภทการใช้ประโยชน์ที่ดิน

คุณภาพที่ดิน (Land Quality)	คุณลักษณะที่ดินตัวแทน (Land Characteristics)	ระดับความ เหมาะสม (Land Suitability Rating)
<b>1. ความเหมาะสมด้านความต้องการด้านพืช (Crop Requirements)</b>		
1.1. การหยั่งลึกของรากพืช (r)	ความลึกของดิน	S1
1.2. ความชุ่มชื้นที่เป็นประโยชน์ต่อพืช (m)	ปริมาณน้ำฝนเฉลี่ยในรอบปี	S2m
1.3. ความเป็นประโยชน์ของออกซิเจน ต่อรากพืช (o)	สภาพการระบายน้ำของดิน	S2o
<b>ความเหมาะสมรวมด้านความต้องการด้านพืช (Crop Requirements)</b>		<b>S2om</b>
<b>2. ความเหมาะสมรวมความต้องการด้านการจัดการ (Management Requirements)</b>		
2.1. สภาพการเขตกรรม (k)	ชั้นความยากง่ายในการ เขตกรรม (ดินบน)	S1
2.2. ศักยภาพการใช้เครื่องจักรกล (w)	ความลาดชันของพื้นที่	S3w
<b>ความเหมาะสมรวมด้านความต้องการด้านการจัดการ (Management Requirements)</b>		<b>S3w</b>
<b>3. ความเหมาะสมด้านความต้องการด้านการอนุรักษ์ (Conservation Requirements)</b>		
3.1 ความเสียหายจากการกัดกร่อน (e)	ความลาดชันของพื้นที่	S3e
<b>ความเหมาะสมรวมด้านความต้องการด้านการอนุรักษ์ (Conservation Requirements)</b>		<b>S3e</b>
<b>ความเหมาะสมด้านกายภาพของประเภทการใช้ประโยชน์ที่ดินใน แต่ละหน่วยที่ดินโดยรวม</b>		<b>S3ew</b>



## 5.2 พืชเศรษฐกิจที่สำคัญของตำบล

พืชเศรษฐกิจหลักและพืชทางเลือกของตำบล ได้แก่ ข้าว มันสำปะหลัง อ้อย ยางพารา ยูคาลิปตัส ข้าวโพด สับปะรด มะพร้าว ลำไย กระชาย ขมิ้นชัน ใบบัวบก

## 5.3 ระดับความเหมาะสมของที่ดิน

การประเมินคุณภาพที่ดินของพืชเศรษฐกิจหลักและพืชทางเลือก ตำบลบักได อำเภอนมดงรัก จังหวัดสุรินทร์ ได้ผลการประเมินคุณภาพที่ดินดังตารางที่ 5-2



ตารางที่ 5-2 ชั้นความเหมาะสมทางกายภาพของดิน ตำบลปากไผ่ อำเภอพนมดงรัก จังหวัดสุรินทร์

หน่วยแผนที่ดิน	ข้าว	มัน สำปะหลัง	อ้อย	ยางพารา	ยูคา ลิปตัส	ข้าวโพด	สับปะรด	มะพร้าว	ลำไย	กระชาย	ขมิ้นชัน	ใบ บัวบก
Kg-Kg-mw-lsB	S3o	S2ons	S2ons	S2ons	S2on	S2ons	S2ons	S2ons	S2ns	S2ons	S2ons	S2ons
Kg-lsB	S3o	S2ns	S2ns	S2ns	S2n	S2ns	S2ns	S2ns	S2ns	S2ns	S2ns	S2ns
Kg-mw,tk-lsA	S2ons	S2ons	S2ons	S2ons	S2on	S2ons	S2ons	S2ons	S2ns	S2ons	S2ons	S2ons
Kg-mw-lsA	S2ons	S2ons	S2ons	S2ons	S2on	S2ons	S2ons	S2ons	S2ns	S2ons	S2ons	S2ons
Kg-mw-lsB	S2ewons	S2ons	S2ons	S2ons	S2on	S2ons	S2ons	S2ons	S2ns	S2ons	S2ons	S2ons
Kg-tks-slB	S3o	S2ns	S2ns	S2ns	S2n	S2ns	S2ns	S2ns	S2ns	S2ns	S2ns	S2ns
Lah-pic-slA	S2ons	N	S2ons	S3o	N	S3o	S3o	S3o	S3o	N	N	N
Lah-slA	S2ons	N	S2ons	S3o	N	S3o	S3o	S3o	S3o	N	N	N
Msk-gm-lsA/b	S2ons	N	S2ons	S3o	N	S3o	S3o	S3o	S3o	N	N	N
Msk-gm-lsA/b-Msk-vtk-lsA	S2ons	N	S2ons	S3o	N	S3o	S3o	S3o	S3o	N	N	N
Msk-gm-lsB/b	S2ewons	N	S2ons	S3o	N	S3o	S3o	S3o	S3o	N	N	N
Msk-lsB	S2ewons	S2ons	S2ons	S2ons	S2on	S2ons	S2ons	S2ons	S2ns	S2ons	S2ons	S2ons
Msk-lsB-Msk-gm-lsB/b	S2ewons	N	S2ons	S3o	N	S3o	S3o	S3o	S3o	N	N	N
Nbn-lA	S2s	N	S2os	S3o	N	S3o	S3o	S3o	S3o	N	N	N
Ndg-slA	S2os	N	S2os	S3o	N	S3o	S3o	S3o	S3o	N	N	N
Ptc-gm-slA/b	S2ons	N	S2ons	S3o	N	S3o	S3o	S3o	S3o	N	N	N
Pu-gm-slA/b	S2ons	N	S2ons	S3o	N	S3o	S3o	S3o	S3o	N	N	N
Pu-md-slC	S3ewo	S2erns	S2erns	S2rns	S3r	S2erns	S2ens	S3r	S3r	S2erns	S2ens	S2ens



ตารางที่ 5-2 (ต่อ)

หน่วยแผนที่ดิน	ข้าว	มันสำปะหลัง	อ้อย	ยางพารา	ยูคาลิปตัส	ข้าวโพด	สับปะรด	มะพร้าว	ลำไย	กระชาย	ขมิ้นชัน	ใบบัวบก
Pu-mw-slB	S2ewons	S2ons	S2ons	S2ons	S2on	S2ons	S2ons	S2ons	S2ns	S2ons	S2ons	S2ons
Pu-slB	S3o	S2ns	S2ns	S2ns	S2n	S2ns	S2ns	S2ns	S2ns	S2ns	S2ns	S2ns
Wk-sLD-RC	N	S3er	S3er	S3r	N	S3er	S3e	N	N	S3er	S3e	S3e
SC	N	N	N	N	N	N	N	N	N	N	N	N



## บทที่ 6

### แผนการใช้ที่ดิน

#### 6.1 การวิเคราะห์ข้อมูลเพื่อจัดทำแผนการใช้ที่ดินระดับตำบล

ตามที่กรมพัฒนาที่ดินได้จัดทำแผนปฏิบัติการราชการกรมพัฒนาที่ดินระยะ 5 ปี ช่วงปี 2566-2570 เพื่อให้บรรลุตามวิสัยทัศน์ที่กำหนดไว้ คือ “เป็นองค์กรอัจฉริยะทางดิน เพื่อขับเคลื่อนการใช้ที่ดินอย่างเหมาะสม 15 ล้านไร่ ภายในปี 2570” ซึ่งในส่วนของประเด็นการพัฒนาที่ 2 บริหารจัดการทรัพยากรดินและที่ดินด้วยชุดข้อมูลที่มีมูลค่าสูง (High Value Dataset) ซึ่งมีเป้าหมาย คือ การนำชุดข้อมูลที่มีมูลค่าสูง (High Value Dataset) ไปใช้ในการบริหารจัดการทางการเกษตร ในส่วนของตัวชี้วัดบริหารจัดการทรัพยากรดินและที่ดินบนพื้นฐานของชุดข้อมูลที่มีมูลค่าสูง (High Value Dataset) ร้อยละ 100 กลยุทธ์ที่ 2 ยุทธศาสตร์แผนการใช้ที่ดินไปสู่การปฏิบัติ ได้กำหนดให้ ร้อยละของแผนการใช้ที่ดินระดับตำบลที่จัดทำแล้วเสร็จทั่วประเทศ ภายใน ปี 2570 (ไม่น้อยกว่า ร้อยละ 80) เป็นตัวชี้วัดหนึ่งของกลยุทธ์ดังกล่าว

การวางแผนการใช้ที่ดินระดับตำบลเป็นการวางกรอบและนโยบายการการพัฒนาพื้นที่ให้เกิดการใช้ที่ดินอย่างสมดุลและยั่งยืน เป็นการกำหนดแนวทางใช้ที่ดินให้ตรงกับศักยภาพโดยเฉพาะทางด้านการเกษตร และนำไปสู่การกำหนดแผนงาน โครงการ กิจกรรม ที่มีความสอดคล้องกับสภาพพื้นที่ ทั้งนี้การใช้ขอบเขตการปกครองในระดับตำบลจะนำไปสู่การพัฒนาเชิงพื้นที่ที่มีเป้าหมายและทิศทางสอดคล้องตามบริบทของแต่ละตำบล และมีผู้รับผิดชอบโดยตรง คือ องค์กรปกครองส่วนท้องถิ่น ซึ่งแผนการใช้ที่ดินในระดับที่ใหญ่กว่านี้อาจไม่สามารถนำมาใช้ปฏิบัติงานในระดับพื้นที่ได้อย่างเป็นรูปธรรม เนื่องจากเป็นแผนงานสำหรับนำไปใช้ปฏิบัติงานเชิงนโยบายและยุทธศาสตร์ในภาพรวม

ทั้งนี้แผนการใช้ที่ดินเป็นผลที่ได้จากการวิเคราะห์ข้อมูลทางด้านกายภาพ เศรษฐกิจ และสังคม โดยได้นำฐานข้อมูลที่ได้จากการรวบรวมข้อมูลทุติยภูมิ และข้อมูลปฐมภูมิจากการสำรวจภาคสนาม การศึกษาด้านกายภาพ ได้จาก การวิเคราะห์สถานภาพของทรัพยากรธรรมชาติ อาทิ ทรัพยากรดิน ทรัพยากรน้ำ และทรัพยากรป่าไม้ร่วมกับการพิจารณาลักษณะการใช้ประโยชน์ที่ดิน ข้อมูลหมายที่เกี่ยวข้องกับพื้นที่ในเขตป่าไม้ตามกฎหมาย เช่น เขตรักษาพันธุ์สัตว์ป่า เขตอุทยานแห่งชาติ เขตป่าสงวนแห่งชาติ และนโยบายของรัฐที่เกี่ยวข้องกับพื้นที่ที่มีมติคณะรัฐมนตรีเกี่ยวกับการใช้ที่ดิน มติคณะรัฐมนตรีเรื่องการจำแนกการใช้ประโยชน์ที่ดินในพื้นที่ป่าไม้ในเขตป่าสงวนแห่งชาติ เป็นต้น ประกอบกับการพิจารณาจากทิศทางตามกรอบนโยบายที่เกี่ยวข้องกับการกำหนดเขตการใช้ที่ดินภายในพื้นที่ตำบล เช่น ยุทธศาสตร์ของจังหวัด ร่วมกับความต้องการของท้องถิ่น สามารถกำหนดแนวทางการใช้ที่ดินตามศักยภาพของทรัพยากร เพื่อการรักษาคุณภาพของลักษณะทางนิเวศวิทยาและการอนุรักษ์ทรัพยากรธรรมชาติ โดยคำนึงถึงสภาพทางเศรษฐกิจและสังคมของชุมชนในพื้นที่ ซึ่งข้อมูลนี้ส่วนหนึ่งได้มาจากการวิเคราะห์ชุมชนแบบมีส่วนร่วม (PRA) ทำการสังเคราะห์ข้อมูลทุกด้านเพื่อให้ได้เขตการใช้ที่ดินที่เหมาะสมกับศักยภาพของพื้นที่ต่อไป



## 6.2 แผนการใช้ที่ดิน

จากการวิเคราะห์ข้อมูลกายภาพ เศรษฐกิจ และสังคม พบว่าแผนการใช้ที่ดินตำบลบักได อำเภอพนมดงรัก จังหวัดสุรินทร์ สามารถกำหนดออกเป็น 6 เขตหลัก ได้แก่ เขตป่าไม้ เขตเกษตรกรรม เขตชุมชนและสิ่งปลูกสร้าง เขตแหล่งน้ำ เขตพื้นที่อื่น ๆ เขตรักษาสมดุลของธรรมชาติและสิ่งแวดล้อม มีรายละเอียดดังนี้ (ตารางที่ 6-1 และรูปที่ 6-1)

6.2.1 เขตป่าไม้ เป็นเขตพื้นที่ที่อยู่ในเขตป่าตามกฎหมายและมติคณะรัฐมนตรี ได้แก่ พื้นที่ป่าสงวนแห่งชาติ เขตรักษาพันธุ์สัตว์ป่า อุทยานแห่งชาติ เขตป่าไม้ถาวร หรืออยู่ในพื้นที่ชั้นคุณภาพลุ่มน้ำชั้นที่ 1A 1B หรือ 2 พื้นที่ในเขตนี้ส่วนใหญ่ยังคงสภาพเป็นป่าไม้ บางบริเวณได้ถูกนำไปใช้ประโยชน์ในรูปแบบที่ไม่เหมาะสม ไม่เป็นไปตามมาตรการหรือกฎหมายที่เกี่ยวข้องกับการใช้ประโยชน์ของที่ดินหรือทรัพยากรป่าไม้ของพื้นที่นั้น ๆ ประกอบด้วย 3 เขตรอง ได้แก่ เขตป่าไม้สมบูรณ์ เขตป่าไม้เสื่อมโทรม และเขตพื้นที่พุ่มธรรมชาติ มีเนื้อที่ 16,972 ไร่ หรือคิดเป็นร้อยละ 18.87 ของเนื้อที่ตำบล มีรายละเอียดดังนี้

1) เขตป่าไม้สมบูรณ์ (สัญลักษณ์ 1100) มีเนื้อที่ 11,325 ไร่ หรือ คิดเป็นร้อยละ 12.59 ของเนื้อที่ตำบล เป็นเขตที่อยู่ภายในเงื่อนไขดังกล่าวข้างต้น แต่มีสภาพการใช้ที่ดินปัจจุบันเป็นป่าไม้สมบูรณ์

2) เขตป่าไม้เสื่อมโทรม (สัญลักษณ์ 1200) มีเนื้อที่ 4,131 ไร่ หรือ คิดเป็นร้อยละ 4.59 ของเนื้อที่ตำบล แต่มีสภาพการใช้ที่ดินปัจจุบันเป็นป่าไม้ที่มีลักษณะเสื่อมโทรม ซึ่งหากปล่อยให้ตามธรรมชาติไม่มีการเข้าไปปรับสภาพพื้นที่ดังกล่าวกลับมาเป็นป่าสมบูรณ์ได้ดังเดิม

3) เขตพื้นที่พุ่มธรรมชาติ (สัญลักษณ์ 1300) มีเนื้อที่ 1,516 ไร่ หรือ คิดเป็นร้อยละ 1.69 ของเนื้อที่ตำบล เป็นพื้นที่ที่มีการบุกรุก แฉ้วถางพื้นที่ป่าไม้ และเปลี่ยนแปลงการใช้ประโยชน์พื้นที่เป็นอย่างอื่น ส่วนใหญ่เพื่อทำการเกษตร

6.2.2 เขตเกษตรกรรม เป็นพื้นที่เกษตรกรรมซึ่งในที่นี้ คือ พื้นที่ที่อยู่นอกเขตที่มีการประกาศเป็นเขตป่าไม้ตามกฎหมาย ซึ่งรัฐได้กำหนดเป็นพื้นที่ทำกิน มีการออกเอกสารสิทธิ์ ซึ่งรวมถึงพื้นที่ในเขตปฏิรูปที่ดินเพื่อเกษตรกรรมด้วย เขตนี้รวมถึงการทำกิจกรรมภาคการเกษตรอื่นที่นอกเหนือจากการปลูกพืชด้วย ประกอบด้วย 4 เขตรอง ได้แก่ เขตเกษตรกรรมที่มีศักยภาพการผลิตสูง เขตเกษตรกรรมที่มีศักยภาพการผลิตต่ำ เขตประมง และเขตปศุสัตว์ มีเนื้อที่ 57,986 ไร่ หรือคิดเป็นร้อยละ 64.47 ของเนื้อที่ตำบล มีรายละเอียดดังนี้

(1) เขตเกษตรกรรมที่มีศักยภาพการผลิตสูง (ประเภทที่ 2) เป็นเขตที่ทำการเกษตรโดยอาศัยน้ำฝนเป็นหลัก ซึ่งส่งผลให้มีข้อจำกัดต่อการเพาะปลูกพืชด้านความชื้นที่พืชนำไปใช้ประโยชน์ ในส่วนของที่ดินมีศักยภาพในการผลิตอยู่ในระดับสูงถึงปานกลาง และนอกจากนี้พบว่าดินในพื้นที่เขตนี้มีสมบัติที่เหมาะสมต่อการเพาะปลูกพืชแยกตามชนิดพืช มีรายละเอียดดังนี้

- เขตทำนา (สัญลักษณ์ 2221) มีเนื้อที่ 1,502 ไร่ หรือ คิดเป็นร้อยละ 1.67 ของเนื้อที่ตำบล เป็นพื้นที่ที่มีศักยภาพต่อการทำนาในระดับเหมาะสมเล็กน้อยถึงไม่เหมาะสม และปัจจุบันเกษตรกรมีการปลูกข้าวได้ปีละ 1 ครั้ง

- เขตปลูกไม้ผล (สัญลักษณ์ 2222) มีเนื้อที่ 245 ไร่ หรือ คิดเป็นร้อยละ 0.27 ของเนื้อที่ตำบล ปัจจุบันเกษตรกรปลูกไม้ผล โดยไม้ผลที่ปลูกได้แก่ มะม่วงหิมพานต์ ไม้ผลผสม มะม่วง ไม้ผลร้าง/เสื่อมโทรม ถิ่นจี้



- เขตปลูกไม้ยืนต้น (สัญลักษณ์ 2223) มีเนื้อที่ 16,790 ไร่ หรือ คิดเป็นร้อยละ 18.67 ของเนื้อที่ตำบล ปัจจุบันเกษตรกรปลูกไม้ยืนต้น โดยไม้ยืนต้นที่ปลูกได้แก่ ยางพารา ยูคาลิปตัส ปาล์มน้ำมัน ไม้ยืนต้นร้าง สัก

- เขตปลูกพืชไร่ (สัญลักษณ์ 2224) มีเนื้อที่ 6,690 ไร่ หรือ คิดเป็นร้อยละ 7.43 ของเนื้อที่ตำบล ปัจจุบันเกษตรกรปลูกพืชไร่ โดยพืชไร่ที่ปลูกได้แก่ มันสำปะหลัง อ้อย ไร้ร้าง

- เขตปลูกพืชทางเลือก (สัญลักษณ์ 2225) มีเนื้อที่ 10 ไร่ หรือ คิดเป็นร้อยละ 0.01 ของเนื้อที่ตำบล ปัจจุบันปลูกพืชผัก ไม้ดอก หรือเกษตรผสมผสาน โดยพืชที่ปลูกได้แก่ พืชผัก

2) เขตเกษตรกรรมที่มีศักยภาพการผลิตต่ำ พื้นที่เขตนี้ถูกกำหนดให้เป็นเขตเกษตรกรรมที่ต้องมีการดำเนินการแก้ไขปัญหาที่เป็นข้อจำกัดของการใช้ที่ดินเพื่อเกษตรกรรมต่างๆ การทำเกษตรในเขตนี้อาศัยน้ำฝนเป็นหลัก มีศักยภาพในการผลิตอยู่ในระดับเหมาะสมเล็กน้อยถึงไม่เหมาะสม พบปัญหาทางกายภาพของดินที่สำคัญหลาย เช่น เป็นดินตื้นซึ่งเป็นข้อจำกัดของการหยั่งรากพืชในการยึดลำต้นและการดูดซับธาตุอาหารพืชในดิน เนื้อดินเป็นทรายจัด ซึ่งมีผลต่อความสามารถในการอุ้มน้ำ เป็นพื้นที่ที่มีความลาดชัน เป็นต้น จากข้อจำกัดการใช้ที่ดินดังกล่าวข้างต้นจึงจำเป็นต้องพัฒนาปรับปรุงและมีมาตรการเพื่อเพิ่มผลผลิตทางการเกษตรในพื้นที่ให้สูงขึ้น รวมถึงการป้องกันไม่ให้สภาพแวดล้อมเสื่อมโทรมจากการใช้พื้นที่ มีรายละเอียดดังนี้

(1) เขตทำนา (สัญลักษณ์ 2310) มีเนื้อที่ 9,340 ไร่ หรือ คิดเป็นร้อยละ 10.39 ของเนื้อที่ตำบล ปัจจุบันเกษตรกรมีการปลูกข้าวได้ปีละ 1 ครั้ง

(2) เขตปลูกไม้ผล (สัญลักษณ์ 2320) มีเนื้อที่ 45 ไร่ หรือ คิดเป็นร้อยละ 0.05 ของเนื้อที่ตำบล ปัจจุบันเกษตรกรปลูกไม้ผล โดยไม้ผลที่ปลูกได้แก่ มะม่วงหิมพานต์ ไม้ผลผสม มะม่วง ไม้ผลร้าง/เสื่อมโทรม ลินจี

(3) เขตปลูกไม้ยืนต้น (สัญลักษณ์ 2330) มีเนื้อที่ 13,368 ไร่ หรือ คิดเป็นร้อยละ 14.86 ของเนื้อที่ตำบล ปัจจุบันเกษตรกรปลูกไม้ยืนต้น โดยไม้ยืนต้นที่ปลูกได้แก่ ยางพารา ยูคาลิปตัส ปาล์มน้ำมัน ไม้ยืนต้นร้าง สัก

(4) เขตปลูกพืชไร่ (สัญลักษณ์ 2340) มีเนื้อที่ 9,820 ไร่ หรือ คิดเป็นร้อยละ 10.92 ของเนื้อที่ตำบล ปัจจุบันเกษตรกรปลูกพืชไร่ โดยพืชไร่ที่ปลูกได้แก่ อ้อยและมันสำปะหลัง

(5) เขตปลูกพืชทางเลือก (สัญลักษณ์ 2350) มีเนื้อที่ 14 ไร่ หรือ คิดเป็นร้อยละ 0.02 ของเนื้อที่ตำบล ปัจจุบันปลูกพืชผัก ไม้ดอก หรือเกษตรผสมผสาน โดยพืชที่ปลูกได้แก่ พืชผัก

3) เขตประมง (สัญลักษณ์ 2400) มีเนื้อที่ 34 ไร่ หรือคิดเป็นร้อยละ 0.04 ของเนื้อที่ตำบล เป็นเขตที่ทำกิจกรรมด้านการประมงได้แก่ การเลี้ยงสัตว์น้ำประเภทต่างๆ มีรายละเอียดดังนี้

4) เขตปศุสัตว์ มีเนื้อที่ 137 ไร่ หรือคิดเป็นร้อยละ 0.15 ของเนื้อที่ตำบล ประกอบด้วย 2 เขตรอง ได้แก่ เขตทุ่งหญ้าเลี้ยงสัตว์ และเขตโรงเรือนเลี้ยงสัตว์ มีรายละเอียดดังนี้

(1) เขตทุ่งหญ้าเลี้ยงสัตว์ (สัญลักษณ์ 2510) ปัจจุบันมีการปลูกหญ้าเลี้ยงสัตว์ มีเนื้อที่ 16 ไร่ หรือ คิดเป็นร้อยละ 0.02 ของเนื้อที่ตำบล

(2) เขตโรงเรือนเลี้ยงสัตว์ (สัญลักษณ์ 2520) ปัจจุบันมีการสร้างโรงเรือนเลี้ยงสัตว์ประเภทต่าง ๆ มีเนื้อที่ 121 ไร่ หรือ คิดเป็นร้อยละ 0.13 ของเนื้อที่ตำบล โดยประเภทของโรงเรือนที่พบได้แก่ โรงเรือนเลี้ยงสัตว์ปีก โรงเรือนเลี้ยงโค กระบือ และม้า



6.2.3 เขตชุมชนและสิ่งปลูกสร้าง มีเนื้อที่ 3,524 ไร่ หรือคิดเป็นร้อยละ 3.92 ของเนื้อที่ตำบล ประกอบด้วย 3 เขตตรง ได้แก่ เขตชุมชน/สถานที่ราชการ เขตอุตสาหกรรม/แหล่งรับซื้อผลผลิต และเขตการใช้พื้นที่เฉพาะ มีรายละเอียดดังนี้

(1) เขตชุมชน/สถานที่ราชการ (สัญลักษณ์ 3100) มีเนื้อที่ 3,318 ไร่ หรือ คิดเป็นร้อยละ 3.69 ของเนื้อที่ตำบล ปัจจุบันมีการใช้ที่ดินชุมชนและที่อยู่อาศัย มีทั้งประเภทชุมชนเมือง ชุมชนชนบท และที่ตั้งของสถาบันและสถานที่ราชการต่างๆ

(2) และเขตการใช้พื้นที่เฉพาะ (สัญลักษณ์ 3300) มีเนื้อที่ 206 ไร่ หรือ คิดเป็นร้อยละ 0.23 ของเนื้อที่ตำบล ปัจจุบันมีการใช้ที่ดินที่นอกเหนือจาก 2 เขตดังกล่าวข้างต้น เช่น สถานที่พักผ่อน ท่องเที่ยว สวนสาธารณะ รีสอร์ท ระบบขนส่งมวลชน โบราณสถาน เป็นต้น

6.2.4 เขตแหล่งน้ำ มีเนื้อที่ 2,497 ไร่ หรือคิดเป็นร้อยละ 2.77 ของเนื้อที่ตำบล ประกอบด้วย 2 เขตตรง ได้แก่ เขตแหล่งน้ำตามธรรมชาติ และเขตแหล่งน้ำที่สร้างขึ้น มีรายละเอียดดังนี้

(1) เขตแหล่งน้ำตามธรรมชาติ (สัญลักษณ์ 4100) มีเนื้อที่ 640 ไร่ หรือ คิดเป็นร้อยละ 0.71 ของเนื้อที่ตำบล ปัจจุบันมีสภาพการใช้ที่ดินเป็นลักษณะของแหล่งน้ำตามธรรมชาติ เช่น ห้วยหนอง คลอง แม่น้ำ เป็นต้น

(2) เขตแหล่งน้ำที่สร้างขึ้น (สัญลักษณ์ 4200) มีเนื้อที่ 1,857 ไร่ หรือ คิดเป็นร้อยละ 2.06 ของเนื้อที่ตำบล ปัจจุบันมีสภาพการใช้ที่ดินเป็นแหล่งน้ำที่สร้างขึ้น เช่น คลองชลประทาน อ่างเก็บน้ำ เป็นต้น

6.2.5 เขตพื้นที่อื่นๆ (สัญลักษณ์ 5000) มีเนื้อที่ 8,011 ไร่ หรือคิดเป็นร้อยละ 8.91 ของเนื้อที่ตำบล เป็นเขตที่มีลักษณะการใช้ที่ดินที่มีความเฉพาะ เช่น เหมืองแร่ ที่ทิ้งขยะ หาดทราย ไม้พุ่ม เป็นต้น

6.2.6 เขตรักษาสมดุลของธรรมชาติและสิ่งแวดล้อม (สัญลักษณ์ 6000) มีเนื้อที่ 945 ไร่ หรือ คิดเป็นร้อยละ 1.05 ของเนื้อที่ตำบล มีการใช้ที่ดินเป็นป่าไม้ที่พบในพื้นที่เกษตรกรรม ซึ่งอยู่นอกเขตป่าไม้ตามกฎหมาย ส่วนใหญ่เป็นป่าปลูก ป่าชุมชน

ตารางที่ 6-1 เขตการใช้ที่ดิน ตำบลบักได อำเภอนมดงรัก จังหวัดสุรินทร์

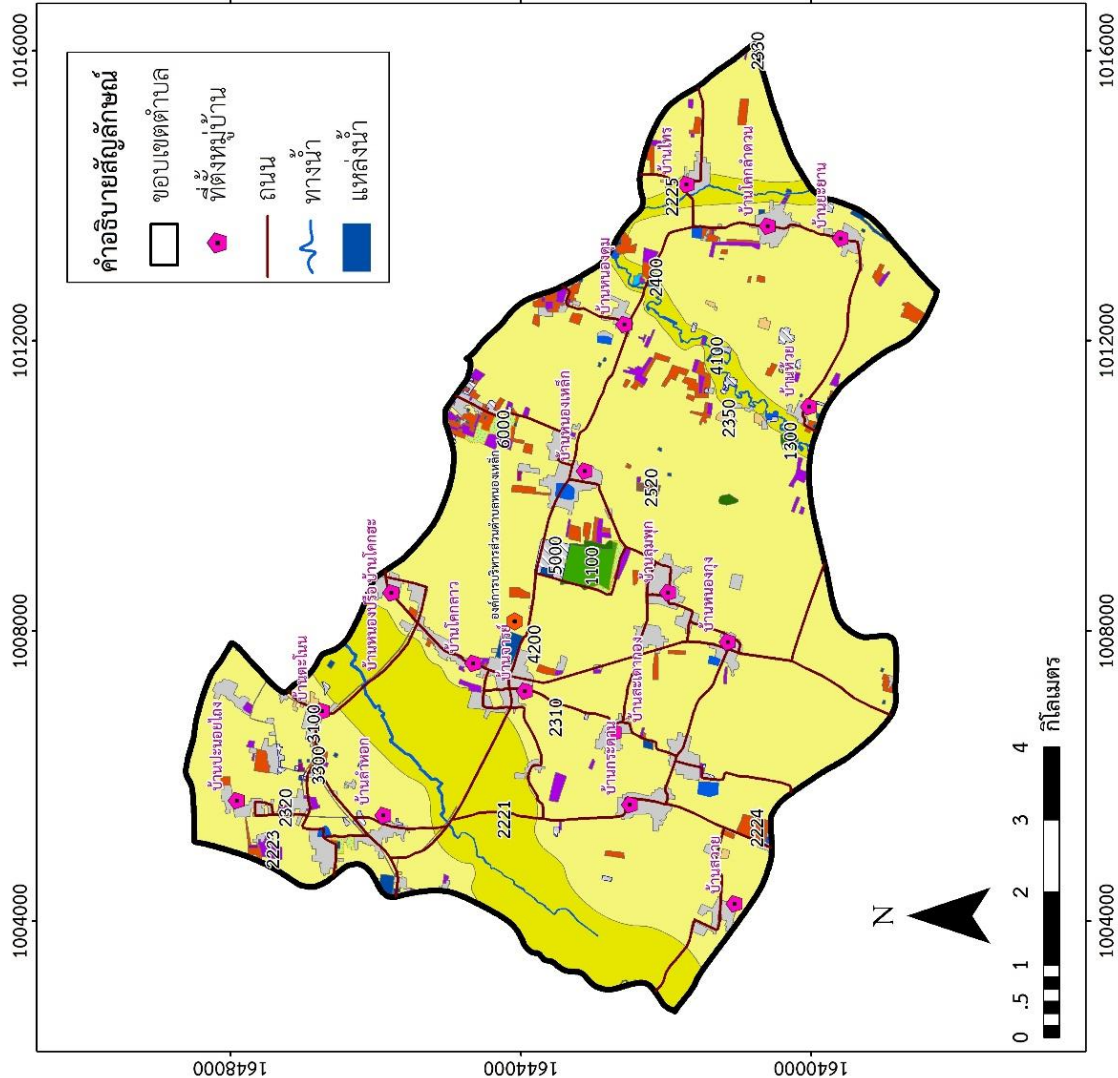
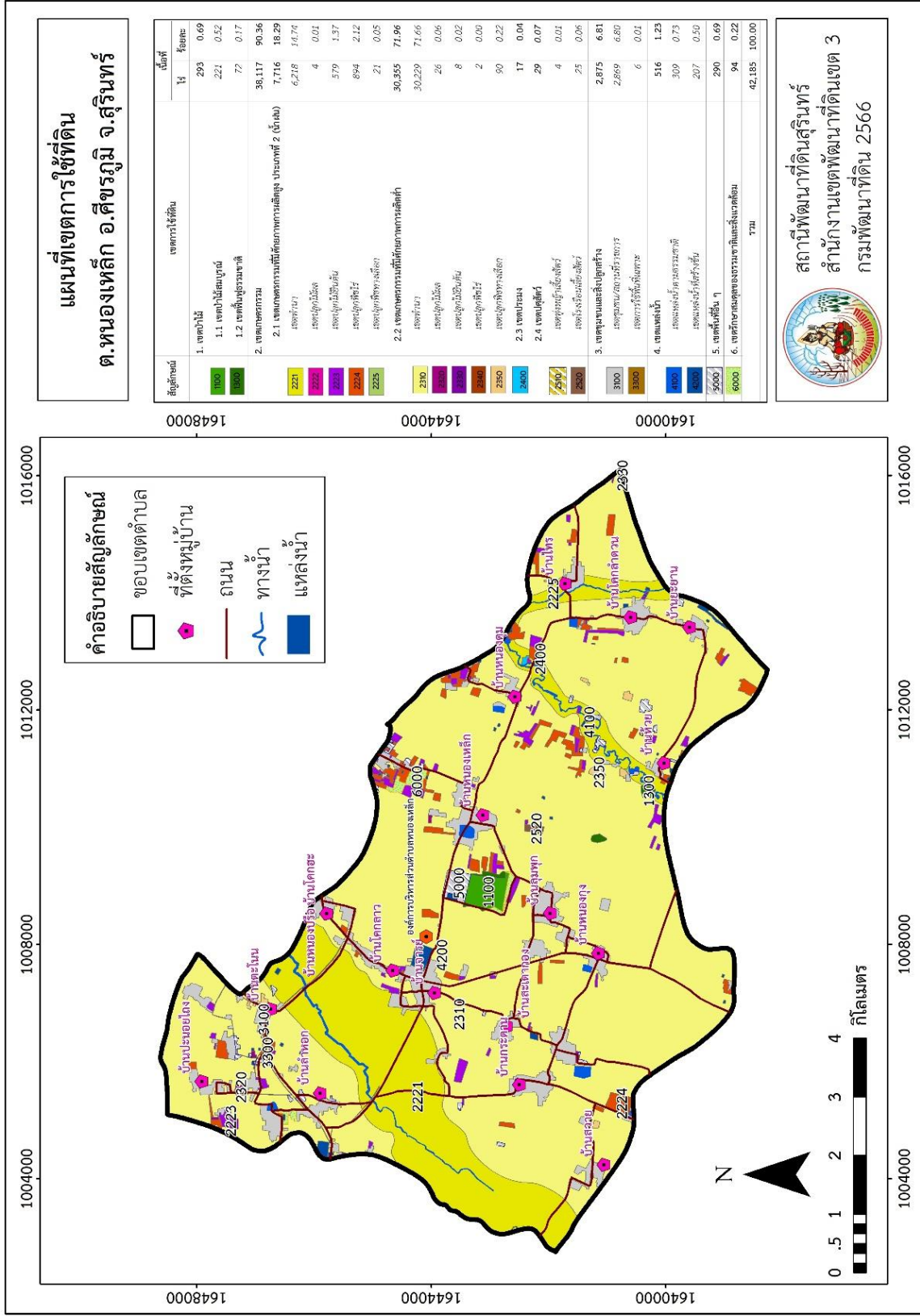
เขตการใช้ที่ดิน	เนื้อที่	
	ไร่	ร้อยละ
<b>1. เขตป่าไม้</b>	<b>16,972</b>	<b>18.87</b>
1.1 เขตป่าไม้สมบูรณ์	11,325	12.59
1.2 เขตป่าไม้เสื่อมโทรม	4,131	4.59
1.3 เขตฟื้นฟูธรรมชาติ	1,516	1.69
<b>2. เขตเกษตรกรรม</b>	<b>57,986</b>	<b>64.47</b>
2.1 เขตเกษตรกรรมที่มีศักยภาพการผลิตสูง ประเภทที่ 2(น้ำฝน)	25,227	28.05
1) เขตทำนา	1,502	1.67
2) เขตปลูกไม้ผล	245	0.27



ตารางที่ 6-1 (ต่อ)

เขตการใช้ที่ดิน	เนื้อที่	
	ไร่	ร้อยละ
3) เขตปลูกไม้ยืนต้น	16,790	18.67
4) เขตปลูกพืชไร่	6,690	7.43
5) เขตปลูกพืชทางเลือก	10	0.01
<b>2.2 เขตเกษตรกรรมที่มีศักยภาพการผลิตต่ำ</b>	<b>32,588</b>	<b>36.23</b>
1) เขตทำนา	9,341	10.39
2) เขตปลูกไม้ผล	45	0.05
3) เขตปลูกไม้ยืนต้น	13,368	14.86
4) เขตปลูกพืชไร่	9,820	10.92
5) เขตปลูกพืชทางเลือก	14	0.02
<b>2.3 เขตประมง</b>	<b>34</b>	<b>0.04</b>
<b>2.4 เขตปศุสัตว์</b>	<b>137</b>	<b>0.15</b>
1) เขตทุ่งหญ้าเลี้ยงสัตว์	16	0.02
2) เขตโรงเรือนเลี้ยงสัตว์	121	0.13
<b>3. เขตชุมชนและสิ่งปลูกสร้าง</b>	<b>3,524</b>	<b>3.92</b>
1) เขตชุมชน/สถานที่ราชการ	3,318	3.69
2) เขตการใช้พื้นที่เฉพาะ	206	0.23
<b>4. เขตแหล่งน้ำ</b>	<b>2,497</b>	<b>2.77</b>
1) เขตแหล่งน้ำตามธรรมชาติ	640	0.71
2) เขตแหล่งน้ำที่สร้างขึ้น	1,857	2.06
<b>5. เขตพื้นที่อื่น ๆ</b>	<b>8,011</b>	<b>8.91</b>
<b>6. เขตรักษาสมดุลของธรรมชาติและสิ่งแวดล้อม</b>	<b>945</b>	<b>1.05</b>
<b>รวม</b>	<b>89,935</b>	<b>100.00</b>

หมายเหตุ: เนื้อที่คำนวณด้วยระบบสารสนเทศภูมิศาสตร์



รูปที่ 6-1 เขตการใช้ที่ดิน ตำบลบักได อำเภอพนมดงรัก จังหวัดสุรินทร์



## บทที่ 7

### การขับเคลื่อนแผนการใช้ที่ดิน

#### 7.1 ขั้นตอนการดำเนินงาน

ภายหลังการจัดทำแผนการใช้ที่ดินตำบลบักได อำเภอพนมดงรัก จังหวัดสุรินทร์ แล้วจะต้องดำเนินการดังต่อไปนี้

7.1.1 จัดทำเป้าหมายการดำเนินงานและงบประมาณและกิจกรรมต่างๆ ที่จะดำเนินการในปีงบประมาณ 2567 ถึง 2571

7.1.2 นำแผนการใช้ที่ดินตำบลบักไดไปเสนอต่อองค์การบริหารส่วนตำบลตำบลบักได เพื่อมีมติให้ความร่วมมือในกับกรมพัฒนาที่ดินดำเนินการกิจกรรมต่างๆ ที่กำหนดไว้ในแผน และได้รับการเชื่อมโยงสู่แผนพัฒนาตำบล

7.1.3 สถานีพัฒนาที่ดินสุรินทร์ เสนอเป้าหมายและงบประมาณให้รายงานมายังกรมพัฒนาที่ดิน

7.1.4 กรมพัฒนาที่ดินพิจารณาสนับสนุนงบประมาณกิจกรรมและโครงการตามเป้าหมายที่กำหนดในแผนการใช้ที่ดิน

7.1.5 สถานีพัฒนาที่ดินสุรินทร์ นำเสนอต่อที่ประชุมจังหวัด/อำเภอ เพื่อสร้างการรับรู้และประชาสัมพันธ์ให้หน่วยงานอื่น นำโครงการภายใต้หน่วยงานมาพัฒนาพื้นที่ตามแผนการใช้ที่ดินกำหนด

#### 7.2 กิจกรรมของกรมพัฒนาที่ดินในเขตการใช้ที่ดินที่จะดำเนินการในปีงบประมาณ 2566

งบประมาณที่กำหนดไว้เป็นการประมาณเบื้องต้น อาจมีการเปลี่ยนแปลงตามที่ได้รับการจัดสรรให้ดำเนินการ (ตารางที่ 7-1)

##### เขตพื้นที่เกษตรกรรม

1) ดินขาดความอุดมสมบูรณ์ มีแผนงาน/โครงการปรับปรุงบำรุงดิน ดังนี้

- (1) การส่งเสริมการผลิตและการใช้สารอินทรีย์
- (2) การผลิต-จัดหาเมล็ดพันธุ์พืชปุ๋ยสด
- (3) การส่งเสริมการปรับปรุงบำรุงดินด้วยพืชปุ๋ยสด
- (4) การพัฒนากลุ่มเกษตรกรใช้สารอินทรีย์ลดการใช้สารเคมีทางการเกษตร
- (5) การจัดตั้งธนาคารปุ๋ยอินทรีย์
- (6) การรณรงค์ไกลบต่อซัง
- (7) การจัดหาปุ๋ยอินทรีย์
- (8) การส่งเสริมการปรับปรุงบำรุงพื้นที่ดินกรด
- (9) การส่งเสริมพัฒนาปรับปรุงบำรุงดิน (หมอดินอาสา)

2) การชะล้างพังทลายของดิน มีแผนงาน/โครงการฟื้นฟูและป้องกันการชะล้างพังทลายของดิน ดังนี้

- (1) การปลูกหญ้าแฝกเพื่อการอนุรักษ์ดินและน้ำ
- (2) การจัดระบบอนุรักษ์ดินและน้ำกลุ่ม-ดอน



**3) พื้นที่แล้งซ้ำซาก** มีแผนงาน/โครงการบริหารจัดการน้ำ ดังนี้

- (1) การพัฒนาแหล่งน้ำขนาดเล็กเพื่อการอนุรักษ์ดินและน้ำ
- (2) การก่อสร้างแหล่งน้ำในไร่นานอกเขตชลประทาน
- (3) การก่อสร้างระบบส่งน้ำ

**7.3 กิจกรรมที่ขอการสนับสนุนจากส่วนราชการอื่น** (ตารางที่ 7-2)

**7.3.1 เขตพื้นที่เกษตรกรรม**

**1) เขตปลูกพืชไร่ เขตปลูกไม้ผล และเขตปลูกไม้ยืนต้น**

(1) ใช้ตลาดนำการผลิตในการเลือกชนิดพืชและหาตลาดรองรับ ทั้งในเขตที่เหมาะสมและในเขตที่ไม่เหมาะสมและต้องการปรับเปลี่ยนชนิดพืช (สำนักงานพาณิชย์จังหวัด/สำนักงานสหกรณ์จังหวัด)

(2) การอบรมให้ความรู้การเข้าสู่กระบวนการรับรองมาตรฐานสินค้าเกษตรปลอดภัย (GAP) (กรมวิชาการเกษตร)

(3) จัดอบรมถ่ายทอดความรู้การทำเกษตรผสมผสานตามแนวทางเศรษฐกิจพอเพียง (กรมส่งเสริมการเกษตร)

(4) สนับสนุนการขุดเจาะน้ำบาดาล (กรมทรัพยากรน้ำบาดาล)

**2) เขตปศุสัตว์ และเขตเพาะเลี้ยงสัตว์น้ำ**

(1) ส่งเสริม/สนับสนุนการปลูกหญ้าเลี้ยงสัตว์ (สำนักงานปศุสัตว์จังหวัด)

(2) ส่งเสริม/สนับสนุนวัคซีนป้องกันโรค (สำนักงานปศุสัตว์จังหวัด)

**7.3.2 พื้นที่แหล่งน้ำ**

(1) สนับสนุนการพัฒนาเพื่อเพิ่มพื้นที่กักเก็บน้ำ (สำนักงานชลประทานจังหวัด)

(2) สนับสนุนการขุดลอกแหล่งน้ำและลำห้วยที่ตื้นเขิน (กรมชลประทาน)

**7.4 ความต้องการของชุมชนและองค์กรปกครองส่วนท้องถิ่น**

จากการดำเนินการจัดทำกระบวนการมีส่วนร่วมของประชาชนที่เทศบาลตำบลบักได เมื่อวันที่ 19 กรกฎาคม 2566 ได้มีความต้องการของประชาชนที่ต้องการให้ดำเนินการเกี่ยวกับแก้ปัญหาดินเสื่อมโทรม และฟื้นฟูความอุดมสมบูรณ์ของดิน การขาดแคลนน้ำ ปรับรูปที่ดินและเปลี่ยนกิจกรรมการผลิตให้เหมาะสมกับที่ดิน

เพื่อตอบสนองต่อความต้องการของชุมชนและการแก้ไขปัญหาเชิงพื้นที่ของตำบลบักได กรมพัฒนาที่ดินได้วิเคราะห์เบื้องต้น ดังต่อไปนี้

ปัญหาของตำบลตาวันในภาพรวมสรุปได้ว่า มีปัญหาสำคัญ 2 ประการ คือ (1) ปัญหาดินเสื่อมโทรม (2) ปัญหาการขาดแคลนน้ำจนเกิดแล้งซ้ำซาก และมีปัญหารองลงมา คือ ปัญหาการไร้กรรมสิทธิ์ในที่ดิน ปัญหาดังกล่าวนี้ส่งผลกระทบต่อคุณภาพชีวิตของราษฎรในชุมชนโดยรวม

ในกรณีของปัญหาความเสื่อมโทรมของที่ดินนั้นจะรวมถึง (1) การชะล้างพังทลายของดิน (2) ดินขาดความอุดมสมบูรณ์ (3) พื้นที่แล้งซ้ำซาก โดยในพื้นที่ตำบลบักได ดินมีลักษณะเป็นดินร่วนปนทราย และ



เป็นพื้นที่ดอน คุณภาพของดินจึงไม่ค่อยจะเหมาะสมต่อการปลูกข้าว และ หน้าที่ดินที่ถูกชะล้างลงมาสู่ที่ลุ่ม เกิดปัญหาการชะล้างพังทลายของดิน จึงไปทับถมลำน้ำตามธรรมชาติจนตื้นเขิน ไม่สามารถเก็บกักน้ำไว้ใช้ได้ตามที่ควรจะเป็นการขาดแคลนนํ้าจึงเกิดขึ้น ทั้งนี้เพื่ออุปโภค-บริโภคและน้ำเพื่อการเกษตร ในส่วนของปัญหาความอุดมสมบูรณ์ของดินที่เกิดขึ้นนั้น เนื่องจากมีการใช้ที่ดินติดต่อกันเป็นเวลานาน โครงสร้างของดินได้มีการเปลี่ยนแปลง ในพื้นที่ที่มีการไถพรวนด้วยเครื่องจักรกลติดต่อกันเป็นระยะเวลานานทำให้ดินแน่นตัว น้ำในดินและอากาศในดินที่เคยมีอยู่สูญหายไป ส่วนธาตุอาหารและอินทรีย์วัตถุ ก็มีปริมาณลดลงเช่นเดียวกัน เนื่องจากพินำไปใช้ และอินทรีย์วัตถุได้สลายตัวไป

ในกรณีของการขาดแคลนนํ้า นั้น นอกจากผลการทับถมของตะกอนดินในแหล่งน้ำจืดตื้นเขินดังกล่าวข้างต้นแล้ว การที่ประชากรเพิ่มขึ้น กิจกรรมที่ต้องใช้น้ำเพิ่มขึ้น ทำการเกษตรเพิ่มขึ้น รวมทั้งเหตุการณ์ที่เกิดจากการเปลี่ยนแปลงภูมิอากาศ เช่น ปริมาณฝนน้อยกว่าปกติ ฝนทิ้งช่วง จนเกิดความแห้งแล้ง การขาดแคลนนํ้าจึงเกิดขึ้นอย่างต่อเนื่อง จำเป็นต้องวางระบบอนุรักษ์ดินและน้ำเพื่อกักน้ำในดิน คงความอุดมสมบูรณ์ เพื่อจัดหาน้ำให้แหล่งน้ำต้นทุน โดยวิธีการต่างๆ ให้เพียงพอแก่ความต้องการ

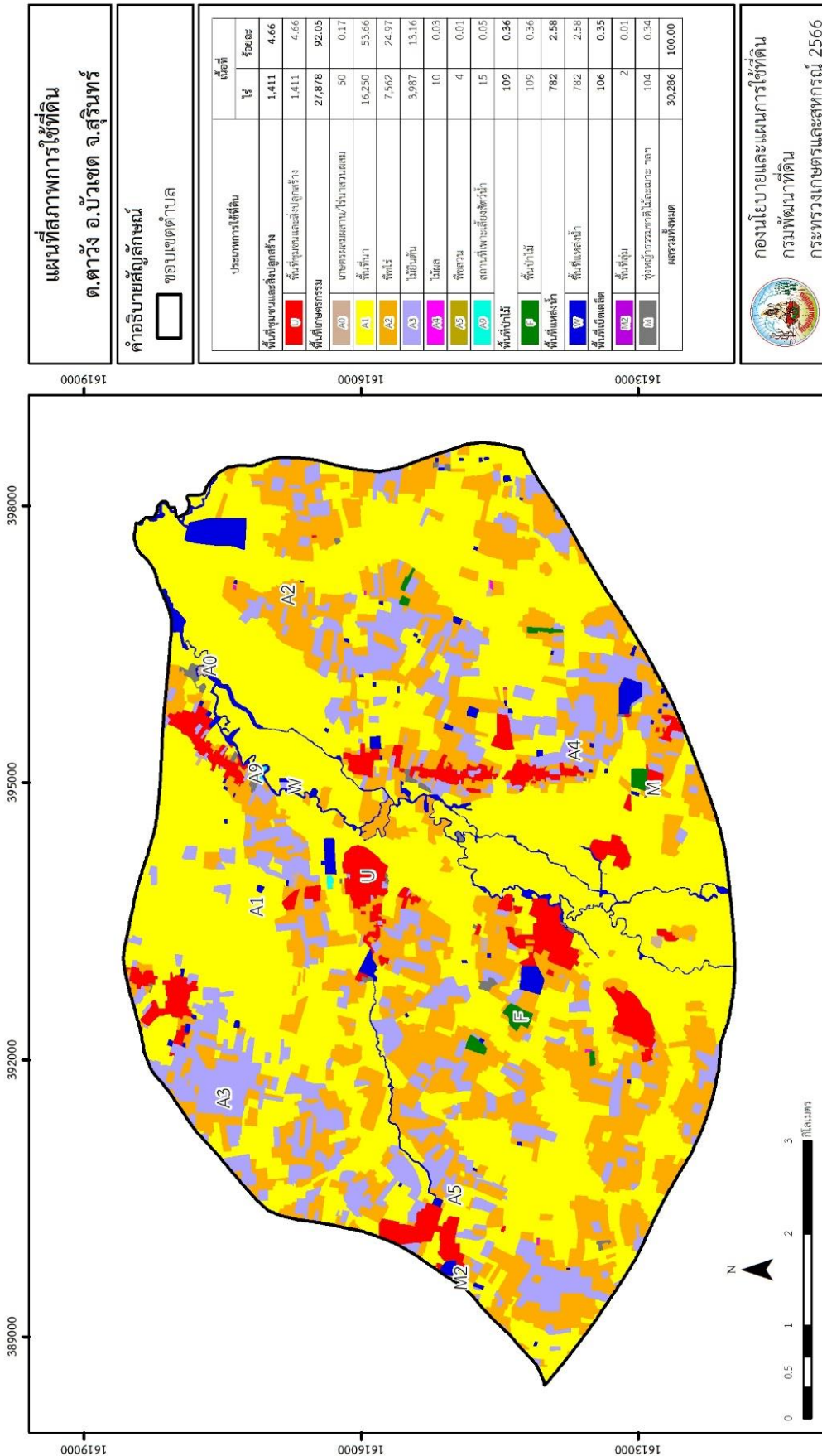
ประเด็นหลักจากข้อเสนอแนะแก้ไขปัญหาเรื่องขาดแคลนนํ้าและน้ำท่วม จะสรุปได้ว่ามี 6 ประการ คือ (1) การขุดลอกแหล่งน้ำในปัจจุบันซึ่งรวมถึงอ่างเก็บน้ำ ลำน้ำ เป็นต้น (2) สร้างอ่าง เพิ่มเติมจากที่มีอยู่เดิม (3) ก่อสร้างประปาภูเขาโดยส่งน้ำด้วยท่อ P.E. (4) ขุดเจาะบ่อบาดาล (5) ก่อสร้างคลองส่งน้ำเพื่อการกระจายน้ำ และ (6) ป้องกันน้ำท่วม

เพื่อตอบสนองข้อเสนอดังกล่าวทั้ง 6 ประการนี้ จากการวิเคราะห์ข้อมูลเบื้องต้นที่มีอยู่ในปัจจุบันแล้วสรุปได้ว่า “ไม่สามารถดำเนินการแก้ปัญหามู่บ้านใดมู่บ้านหนึ่งหรือใช้วิธีการใดวิธีการหนึ่ง แล้วจะแก้ไขปัญหาการขาดแคลนนํ้าหรือนํ้าท่วมทั้งตำบลได้โดยสิ้นเชิง”

การแก้ไขปัญหาการขาดแคลนนํ้าหรือนํ้าท่วมจะต้องดำเนินการทั้งตำบลควบคู่กันทั้งปัญหาการชะล้างพังทลายของดินในพื้นที่ กับปัญหาการขาดแคลนนํ้า โดยจัดทำโครงการ “การพัฒนาที่ดินและน้ำที่เป็นระบบ” ปัญหาในพื้นที่เขตนี้นี้ ได้แก่ แหล่งน้ำเหล่านี้ตื้นเขิน ที่เกิดจากตะกอนดินไหลลงแหล่งน้ำ ทำให้ปริมาณการเก็บกักน้ำลดลง ส่งผลให้เกิดการขาดแคลนนํ้าอย่างรุนแรงในระยะฝนทิ้งช่วงและในฤดูแล้งทั้งน้ำสำหรับการอุปโภคบริโภคและน้ำสำหรับการทำการเกษตร

แนวทางการใช้ที่ดิน ดูแลรักษาแหล่งน้ำธรรมชาติ และแหล่งน้ำที่จัดสร้างขึ้นไม่ให้เสื่อมโทรมทั้งด้านคุณภาพของน้ำและการกักเก็บน้ำ ไม่ปล่อยให้ลำน้ำตื้นเขิน และถูกบุกรุก หมั่นขุดลอกคูคลองไม่ทิ้งขยะ หรือนํ้าเสียลงในแหล่งน้ำ เร่งรัดพัฒนาแหล่งน้ำขนาดเล็กให้มีจำนวนมากพอและการกระจายมากขึ้น เพื่อช่วยในการอุปโภคบริโภคและการเพาะปลูกในช่วงขาดน้ำ

การจัดการพื้นที่ควรพัฒนาที่ดินและระบบน้ำ ได้แก่ การพัฒนาแหล่งน้ำ เช่น ขุดลอกแหล่งน้ำขนาดเล็ก ก่อสร้างแหล่งน้ำในไร่นานอกเขตชลประทาน ก่อสร้างสระน้ำ คลองระบายน้ำหรือพนัง ป้องกันน้ำท่วม การขุดบ่อบาดาล ปรับรูปที่ดินปรับเปลี่ยนกิจกรรมการผลิต อนุรักษ์และส่งเสริมการใช้หญ้าแฝกเพื่อป้องกันการชะล้างพังทลายของดินและการทำระบบอนุรักษ์ดินและน้ำเพื่อให้การใช้ที่ดินสามารถใช้พื้นที่ได้อย่างต่อเนื่องและเกิดประโยชน์ทั้งตัวเกษตรกร ชุมชน ในด้านเศรษฐกิจ สังคมและสิ่งแวดล้อม (รูปที่ 7-1)



รูปที่ 7-1 การชะล้างพังทลายของดินในเขตการใช้ที่ดิน ตำบลบักไดอำเภอพนมดงรัก จังหวัดสุรินทร์



ตารางที่ 7-1 กิจกรรมของกรมพัฒนาที่ดินในเขตเกษตรกรรมที่จะดำเนินการในปีงบประมาณ 2567-2571

เขตการใช้ที่ดิน (เกษตรกรรม)	แผนงาน/โครงการ	งบประมาณ (บาท)
1. เขตเกษตรกรรมที่มีศักยภาพการผลิตสูง ประเภทที่ 2 (น้ำฝน) เนื้อที่ 25,227 ไร่ 1.1 เขตทำนา เนื้อที่ 1,502 ไร่	<b>1. การปรับปรุงบำรุงดิน</b>	<b>788,875</b>
	1.1 การส่งเสริมการผลิตและการใช้สารอินทรีย์ (1,000 ราย)	5,000
	1.2 การผลิต-จัดหาเมล็ดพันธุ์พืชปุ๋ยสด (100 ตัน)	2,450,000
	1.3 การส่งเสริมการปรับปรุงบำรุงดินด้วยพืชปุ๋ยสด (20,000 ไร่)	300,000
	1.4 การพัฒนากลุ่มเกษตรกรใช้สารอินทรีย์ลดการใช้สารเคมีทางการเกษตร (10 กลุ่ม)	32,500
	1.5 การจัดตั้งธนาคารปุ๋ยอินทรีย์ (5 แห่ง)	170,000
	1.6 การจัดหาปุ๋ยอินทรีย์ (150 ตัน)	255,000
	1.7 การส่งเสริมการปรับปรุงบำรุงพื้นที่ดินกรด (375 ไร่)	5,625
	1.8 โครงการส่งเสริมการไถกลบและผลิตปุ๋ยอินทรีย์เพื่อลดการปล่อยก๊าซเรือนกระจก (5 แปลง)	100,000
	<b>2. การบริหารจัดการน้ำ</b>	<b>10,155,000</b>
	2.1 การพัฒนาแหล่งน้ำขนาดเล็กเพื่อการอนุรักษ์ดินและน้ำ	10,000,000
	2.2 การก่อสร้างแหล่งน้ำในไร่นานอกเขตชลประทาน (50 บ่อ)	1,155,000
	2.3 การก่อสร้างระบบส่งน้ำ (งานขุดลอกและงานวางระบบส่งน้ำ)	5,000,000
	<b>3. การฟื้นฟูและป้องกันการชะล้างพังทลายของดิน</b>	<b>3,100,000</b>
	3.1 การปลูกหญ้าแฝกเพื่อการอนุรักษ์ดินและน้ำ (250,000 กล้า)	300,000
	3.2 การจัดทำระบบอนุรักษ์ดินและน้ำพร้อมปลูกไม้ยืนต้นโตเร็ว (750 ไร่)	1,350,000
	3.3 โครงการบริหารจัดการการผลิตสินค้าเกษตรตามแผนที่เกษตรเพื่อการบริหารจัดการเชิงรุก (1,000 ไร่)	2,000,000



ตาราง 7-1 (ต่อ)

เขตการใช้ที่ดิน (เกษตรกรรม)	แผนงาน/โครงการ	งบประมาณ (บาท)
1.2 เขตปลูกไม้ผล เนื้อที่ 245 ไร่	<b>1. การปรับปรุงบำรุงดิน</b>  1.1 การส่งเสริมการผลิตและการใช้สารอินทรีย์ (1,000 ราย) 1.2 การส่งเสริมการปรับปรุงบำรุงดินด้วยพืชปุ๋ยสด (20,000 ไร่) 1.3 การพัฒนากลุ่มเกษตรกรใช้สารอินทรีย์ลดการใช้สารเคมีทางการเกษตร (5 กลุ่ม) 1.4 การจัดตั้งธนาคารปุ๋ยอินทรีย์ (2 แห่ง) 1.5 การจัดหาปุ๋ยโนโตโลไมท์ (40 ตัน) 1.6 การส่งเสริมการปรับปรุงบำรุงพื้นที่ดินกรด (100 ไร่) <b>2. การบริหารจัดการน้ำ</b> 2.1 การพัฒนาแหล่งน้ำขนาดเล็กเพื่อการอนุรักษ์ดินและน้ำ 2.2 การก่อสร้างแหล่งน้ำในไร่นานอกเขตชลประทาน (15 บ่อ) 2.3 การก่อสร้างระบบส่งน้ำ (งานขุดลอกและงานวางระบบส่งน้ำ) <b>3. การฟื้นฟูและป้องกันการชะล้างพังทลายของดิน</b> 3.1 การปลูกหญ้าแฝกเพื่อการอนุรักษ์ดินและน้ำ (30,000 กล้า) 3.2 การจัดทำระบบอนุรักษ์ดินและน้ำพร้อมปลูกไม้ยืนต้นโตเร็ว (50 ไร่) 3.3 โครงการบริหารจัดการการผลิตสินค้าเกษตรตามแผนที่เกษตรเพื่อการบริหารจัดการเชิงรุก (100 ไร่)	<b>166,250</b>
1.3 เขตปลูกไม้ยืนต้น เนื้อที่ 16,790 ไร่		5,000
1.4 เขตปลูกพืชไร่ เนื้อที่ 6,690 ไร่		12,000
1.5 เขตปลูกพืชทางเลือก เนื้อที่ 10 ไร่		16,250
		68,000
		68,000
		1,500
		<b>6,462,000</b>
		4,000,000
		462,000
		2,000,000
		<b>326,000</b>
		36,000
		90,000
		200,000



ตาราง 7-1 (ต่อ)

เขตการใช้ที่ดิน (เกษตรกรรม)	แผนงาน/โครงการ	งบประมาณ (บาท)
<b>2. เขตเกษตรกรรมที่มีศักยภาพการผลิตต่ำ เนื้อที่ 32,588 ไร่</b>	<b>1. การปรับปรุงบำรุงดิน</b>	<b>162,500</b>
2.1 เขตทำนา เนื้อที่ 9,341 ไร่	1.1 การผลิต-จัดหาเมล็ดพันธุ์พืชปุ๋ยสด (5 ตัน)	122,500
.....2.2 เขตปลูกผลไม้ เนื้อที่ 45 ไร่	1.2 การส่งเสริมการปรับปรุงบำรุงดินด้วยพืชปุ๋ยสด (200 ไร่)	3,000
.....2.3 เขตปลูกไม้ยืนต้น เนื้อที่ 13,368 ไร่	1.4 การจัดหาปุ๋ยอินทรีย์ (10 ตัน)	17,000
.....2.4 เขตปลูกพืชไร่ เนื้อที่ 9,820 ไร่	1.5 โครงการส่งเสริมการไถกลบและผลิตปุ๋ยอินทรีย์เพื่อลดการปล่อยก๊าซเรือนกระจก (1 แปลง)	20,000
.....2.5 เขตปลูกพืชทางเลือก เนื้อที่ 14 ไร่	<b>2. การบริหารจัดการน้ำ</b>	<b>115,500</b>
	2.1 การก่อสร้างแหล่งน้ำในไร่นานอกเขตชลประทาน (5 บ่อ)	115,500
	<b>3. การฟื้นฟูและป้องกันการชะล้างพังทลายของดิน</b>	<b>200,000</b>
	3.1 โครงการบริหารจัดการการผลิตสินค้าเกษตรตามแผนที่เกษตรเพื่อการบริหารจัดการเชิงรุก (100 ไร่)	200,000
<b>3. เขตประมง เนื้อที่ 34 ไร่</b>	<b>1. การปรับปรุงบำรุงดิน</b>	<b>32,500</b>
<b>4. เขตแหล่งน้ำ เนื้อที่ 2,497 ไร่</b>	- สารเร่ง พด.6 จุลินทรีย์ผลิตสารบำบัดน้ำเสีย (500 ไร่)	32,500
4.1 เขตแหล่งน้ำตามธรรมชาติ เนื้อที่ 640 ไร่	<b>2. การบริหารจัดการน้ำ</b>	<b>115,500</b>
4.2 เขตแหล่งน้ำที่สร้างขึ้น เนื้อที่ 1,857 ไร่	- การก่อสร้างแหล่งน้ำในไร่นานอกเขตชลประทาน (5 บ่อ)	115,500
	<b>3. การฟื้นฟูและป้องกันการชะล้างพังทลายของดิน</b>	<b>24,000</b>
	- การปลูกหญ้าแฝกเพื่อการอนุรักษ์ดินและน้ำ (20,000 กล้า)	24,000



ตาราง 7-1

เขตการใช้ที่ดิน (เกษตรกรรม) (ต่อ)	แผนงาน/โครงการ	งบประมาณ (บาท)
รวมเขตเกษตรกรรม	1. การปรับปรุงบำรุงดิน	1,150,125
	2. การบริหารจัดการน้ำ	16,848,000
	3. การฟื้นฟูและป้องกันการชะล้างพังทลายของดิน	3,650,000
	รวมแผนงาน/โครงการ	21,684,125



ตารางที่ 7-2 สรุปกิจกรรมที่ขอรับการสนับสนุนจากส่วนราชการอื่นในเขตการใช้ที่ดิน

เขตการใช้ที่ดิน	กิจกรรมที่ขอการสนับสนุนจากส่วนราชการอื่น
<p><b>1. เขตเกษตรกรรมที่มีศักยภาพการผลิตสูง ประเภทที่ 2 (น้ำฝน) เนื้อที่ 25,227 ไร่</b></p> <p>1.1 เขตทำนา เนื้อที่ 1,502 ไร่</p> <p>1.2 เขตปลูกไม้ผล เนื้อที่ 245 ไร่</p> <p>1.3 เขตปลูกไม้ยืนต้น เนื้อที่ 16,790 ไร่</p> <p>1.4 เขตปลูกพืชไร่ เนื้อที่ 6,690 ไร่</p> <p>1.5 เขตปลูกพืชทางเลือก เนื้อที่ 10 ไร่</p> <p><b>2. เขตเกษตรกรรมที่มีศักยภาพต่ำ เนื้อที่ 32,588 ไร่</b></p> <p>2.1 เขตทำนา เนื้อที่ 9,341 ไร่</p> <p>.....2.2 เขตปลูกผลไม้ เนื้อที่ 45 ไร่</p> <p>.....2.3 เขตปลูกไม้ยืนต้น เนื้อที่ 13,368 ไร่</p> <p>.....2.4 เขตปลูกพืชไร่ เนื้อที่ 9,820 ไร่</p> <p>.....2.5 เขตปลูกพืชทางเลือก เนื้อที่ 14 ไร่</p>	<p><b>การแก้ปัญหาดินเสื่อมโทรมฟื้นฟูความอุดมสมบูรณ์ของดิน และเพิ่มศักยภาพการผลิต</b></p> <ol style="list-style-type: none"> <li>1) โครงการส่งเสริมและพัฒนาสหกรณ์/กลุ่มเกษตรกรให้มีความเข้มแข็งตามศักยภาพ (สนง.สหกรณ์จังหวัดสุรินทร์)</li> <li>2) โครงการเกษตรอินทรีย์ (ศูนย์วิจัยและพัฒนาการเกษตรสุรินทร์)</li> <li>3) โครงการศูนย์เรียนรู้การเพิ่มประสิทธิภาพการผลิตภาคเกษตร (สนง.เกษตรจังหวัดสุรินทร์)</li> <li>4) โครงการการบริหารความหลากหลายชีวภาพ (ศูนย์วิจัยและพัฒนาการเกษตรสุรินทร์)</li> <li>5) โครงการพัฒนาเกษตรกรปราดเปรื่อง (Smart Farmer) (สนง.เกษตรจังหวัดสุรินทร์)</li> <li>6) โครงการส่งเสริมเกษตรทฤษฎีใหม่ในเขตปฏิรูปที่ดิน (สนง.การปฏิรูปที่ดินจังหวัดสุรินทร์)</li> <li>7) โครงการสร้างและพัฒนาเกษตรกรรุ่นใหม่ (สนง.การปฏิรูปที่ดินจังหวัดสุรินทร์)</li> <li>8) โครงการพัฒนาเกษตรกรรมยั่งยืน (สนง.การปฏิรูปที่ดินจังหวัดสุรินทร์)</li> <li>9) โครงการพัฒนาธุรกิจชุมชนในเขตปฏิรูปที่ดิน (สนง.การปฏิรูปที่ดินจังหวัดสุรินทร์)</li> <li>10) โครงการส่งเสริมเกษตรกรทฤษฎีใหม่ (สนง.เกษตรและสหกรณ์จังหวัดสุรินทร์)</li> <li>11) โครงการเลี้ยงสุกรเพื่อเป็นอาชีพเสริม (สำนักงานปศุสัตว์จังหวัดสุรินทร์)</li> <li>12) โครงการเลี้ยงไก่พื้นเมือง (สำนักงานปศุสัตว์จังหวัดสุรินทร์)</li> <li>13) โครงการพัฒนาการผลิตพืชปลอดภัยโดยระบบโรงเรือน (สนง.เกษตรอำเภอพนมดงรัก)</li> </ol>



ตารางที่ 7-2 (ต่อ)

เขตการใช้ที่ดิน	กิจกรรมที่ขอการสนับสนุนจากส่วนราชการอื่น
3 เขตประมง เนื้อที่ 34 ไร่	<p>การปรับปรุงที่ดินและเปลี่ยนกิจกรรมการผลิต</p> <ol style="list-style-type: none"><li>1) โครงการพัฒนาเครือข่ายงานส่งเสริมการเกษตร (สนง.เกษตรจังหวัดสุรินทร์)</li><li>2) โครงการเสริมสร้างและพัฒนาศักยภาพองค์กรเกษตรกร (สนง.เกษตรจังหวัดสุรินทร์)</li><li>3) โครงการขับเคลื่อนการดำเนินงานส่งเสริมและพัฒนาวิสาหกิจชุมชน (สนง.เกษตรจังหวัดสุรินทร์)</li><li>4) โครงการส่งเสริมเกษตรกรรวมทางเลือก (สนง.เกษตรจังหวัดสุรินทร์)</li><li>5) โครงการส่งเสริมการใช้เครื่องจักรกลทางการเกษตร (สนง.เกษตรจังหวัดสุรินทร์)</li><li>6) โครงการส่งเสริมเกษตรผสมผสาน (สนง.เกษตรจังหวัดสุรินทร์)</li><li>7) โครงการขับเคลื่อนเศรษฐกิจพอเพียงในสหกรณ์และกลุ่มเกษตรกร (สนง.เกษตรจังหวัดสุรินทร์)</li><li>8) โครงการพัฒนาตลาดสินค้าเกษตร (สนง.เกษตรจังหวัดสุรินทร์)</li><li>9) โครงการธนาคารสินค้าเกษตร (สนง.เกษตรจังหวัดสุรินทร์)</li><li>10) โครงการพัฒนาสถาบันเกษตรกรรูปแบบประชารัฐ (สนง.เกษตรจังหวัดสุรินทร์)</li><li>11) โครงการศักยภาพการดำเนินงานธุรกิจของสหกรณ์การเกษตรและกลุ่มเกษตรกร (สนง.สหกรณ์จังหวัดสุรินทร์)</li><li>12) โครงการผลิตพันธุ์พืชและปัจจัยการผลิต (สนง.เกษตรจังหวัดสุรินทร์)</li><li>13) โครงการระบบส่งเสริมการเกษตรแบบแปลงใหญ่ (สนง.เกษตรจังหวัดสุรินทร์)</li><li>14) โครงการบริหารจัดการพื้นที่เกษตรกรรม</li><li>15) โครงการผลิตและสนับสนุนหัวเชื้อจุลินทรีย์ควบคุมศัตรูพืช (ศูนย์วิจัยและพัฒนาการเกษตรสุรินทร์)</li><li>16) โครงการสนับสนุนการผลิตจุลินทรีย์ควบคุมศัตรูพืชทดแทนการใช้สารเคมี</li><li>17) โครงการจัดตั้งศูนย์เรียนรู้เศรษฐกิจพอเพียงชุมชน (เทศบาลตำบลตาวัง)</li></ol>



ตารางที่ 7-2 (ต่อ)

เขตการใช้ที่ดิน	กิจกรรมที่ขอการสนับสนุนจากส่วนราชการอื่น
<b>4. พื้นที่แหล่งน้ำ เนื้อที่ 2,497 ไร่</b> 4.1 เขตแหล่งน้ำธรรมชาติ เนื้อที่ 640 ไร่ 4.2 เขตแหล่งน้ำที่สร้างขึ้น เนื้อที่ 1,857 ไร่	<ol style="list-style-type: none"><li>1) โครงการศึกษาความเป็นไปได้ในการพัฒนาแหล่งน้ำชลประทาน (กรมชลประทาน)</li><li>2) โครงการพัฒนาระบบชลประทานด้วยนวัตกรรม (กรมชลประทาน)</li><li>3) โครงการเพิ่มประสิทธิภาพการกักเก็บน้ำ (กรมชลประทาน)</li><li>4) โครงการพัฒนาโครงการชลประทานเดิม (กรมชลประทาน)</li><li>5) โครงการเพิ่มประสิทธิภาพการส่งและระบายน้ำ (กรมชลประทาน)</li><li>6) โครงการจัดรูปที่ดินและจัดระบบน้ำในพื้นที่ชลประทานเดิม (กรมชลประทาน)</li><li>7) โครงการพัฒนาเพื่อเพิ่มพื้นที่กักเก็บน้ำ (กรมชลประทาน)</li><li>8) โครงการขุดลอกแหล่งน้ำและลำห้วยที่ตื้นเขิน (กรมชลประทาน)</li></ol>



ตาราง 7-3 เป้าหมายการดำเนินงานและงบประมาณ ตำบลบักไดอำเภอนมดงรัก จังหวัดสุรินทร์ แผน 5 ปี (พ.ศ. 2567-2571)

เขตการใช้ที่ดิน	งาน/โครงการ/กิจกรรม	หน่วย นับ	เป้าหมาย					รวม	งบประมาณ (บาท)					รวม
			2567	2568	2569	2570	2571		2567	2568	2569	2570	2571	
	<b>1. การปรับปรุงบำรุงดิน</b>													
เขตทำนา/ไม้ผล/ ไม้ยืนต้น/พืชไร่/ พืชทางเลือก	1.1 การส่งเสริมการผลิตและการใช้ สารอินทรีย์	ราย	200	200	200	200	200	1000	1,000	1,000	1,000	1,000	1,000	5,000
เขตทำนา	1.2 การผลิต-จัดหาเมล็ดพันธุ์พืชปุ๋ย สด	ตัน	20	20	20	20	20	100	490,000	490,000	490,000	490,000	490,000	2,450,000
เขตทำนา/ไม้ผล/ ไม้ยืนต้น/พืชไร่/ พืชทางเลือก	1.3 การส่งเสริมการปรับปรุงบำรุงดิน ด้วยพืชปุ๋ยสด	ไร่	4,000	4,000	4,000	4,000	4,000	2,000	60,000	60,000	60,000	60,000	60,000	300,000
	1.4 การพัฒนากลุ่มเกษตรกรใช้สาร อินทรีย์ลดการใช้สารเคมีทางการเกษตร	กลุ่ม	2	2	2	2	2	10	6,500	6,500	6,500	6,500	6,500	32,500
	1.5 การจัดตั้งธนาคารปุ๋ยอินทรีย์	แห่ง	1	1	1	1	1	5	34,000	34,000	34,000	34,000	34,000	170,000
	1.6 การจัดหาปุ๋ยโดโลไมท์	ตัน	30	30	30	30	30	150	51,000	51,000	51,000	51,000	51,000	255,000
	1.7 การส่งเสริมการปรับปรุงบำรุงพื้นที่ ดินกรด	ไร่	75	75	75	75	75	375	1,125	1,125	1,125	1,125	1,125	5,625
เขตทำนา	1.8 โครงการส่งเสริมการไถกลบและ ผลิตปุ๋ยอินทรีย์เพื่อลดการปล่อยก๊าซ เรือนกระจก	แปลง	1	1	1	1	1	5	20,000	20,000	20,000	20,000	20,000	100,000
เขตประมง	1.9 สารเร่ง พด.6 จุลินทรีย์ผลิตสาร บำบัดน้ำเสีย	ไร่	100	100	100	100	100	500	6,500	6,500	6,500	6,500	6,500	32,500



ตาราง 7-3 (ต่อ)

เขตการใช้ที่ดิน	งาน/โครงการ/กิจกรรม	หน่วย นับ	เป้าหมาย					รวม	งบประมาณ					รวม
			2567	2568	2569	2570	2571		2567	2568	2569	2570	2571	
	<b>2.การบริหารจัดการน้ำ</b>													
เขตทำนา/ไม้ผล/ ไม้ยืนต้น/พืชไร่/ พืชทางเลือก/ ประมง	2.1 การพัฒนาแหล่งน้ำขนาด เล็กเพื่อการอนุรักษ์ดินและน้ำ	ประมา ณการ	-	-	-	-	-	-	2,000,000	2,000,000	2,000,000	2,000,000	2,000,000	10,000,000
	2.2 การก่อสร้างแหล่งน้ำในไร่นานอกเขตชลประทาน	บ่อ	10	10	10	10	10	50	231,000	231,000	231,000	231,000	231,000	1,155,000
	2.3 ก่อสร้างระบบส่งน้ำ(กน.ชุด ลดยและงานระบบส่งน้ำ)	ประมา ณการ	-	-	-	-	-	-	-	1,000,000	1,000,000	1,000,000	1,000,000	1,000,000
	<b>3. การฟื้นฟูและป้องกันการชะ ล้างพังทลายของดิน</b>													
เขตทำนา/ไม้ผล/ ไม้ยืนต้น/พืชไร่/ พืชทางเลือก	3.1 การปลูกหญ้าแฝกเพื่อการ อนุรักษ์ดินและน้ำ	กล้า	50,000	50,000	50,000	50,000	50,000	250,000	60,000	60,000	60,000	60,000	60,000	300,000
	3.2 การจัดทำระบบอนุรักษ์ดิน และน้ำพร้อมปลูกไม้ยืนต้นโตเร็ว	ไร่	150	150	150	150	150	750	270,000	270,000	270,000	270,000	270,000	1,350,000
เขตทำนา	3.3 โครงการบริหารจัดการการ ผลิตสินค้าเกษตรตามแผนที่เกษตร เพื่อการบริหารจัดการเชิงรุก (Agri- Map)	ไร่	200	200	200	200	200	1,000	400,000	400,000	400,000	400,000	400,000	2,000,000

หมายเหตุ: งบประมาณที่กำหนดไว้นี้เป็นประมาณเบื้องต้น อาจมีการเปลี่ยนแปลงตามที่ได้รับการจัดสรรให้ดำเนินการ



## เอกสารอ้างอิง

- กรมการปกครอง. 2565. **ข้อมูลจำนวนประชากรและบ้าน**. กระทรวงมหาดไทย. ไฟล์ข้อมูล.
- กรมการพัฒนาชุมชน. 2566. **ข้อมูลความจำเป็นพื้นฐาน (จปฐ.)**รายจังหวัด รายอำเภอ และรายตำบล ปี 2565. แหล่งที่มา :<https://ebmn.cdd.go.th/>. 1 มิถุนายน 2566.
- กรมส่งเสริมการเกษตร. 2566. **จำนวนครัวเรือนเกษตรกรที่ขึ้นทะเบียนเกษตรกร จำแนกรายจังหวัด รายอำเภอและรายตำบล (ณ เดือนมกราคม พ.ศ. 2566)**. แหล่งที่มา : <http://mvos2.gistda.or.th/>. 15 พฤษภาคม 2566
- กรมทรัพยากรน้ำบาดาล. 2566. **ปริมาณน้ำและจำนวนบ่อบาดาล ปี 2565**. แหล่งที่มา : <http://app.dgr.go.th/newpasutara/xml/search.php>, 26 พฤษภาคม 2566.
- กรมอุตุนิยมวิทยา. 2566. **ปริมาณน้ำฝนเฉลี่ยคาบ 30 ปี (พ.ศ. 2536-2565)**. กรมอุตุนิยมวิทยา กระทรวงดิจิทัลเพื่อเศรษฐกิจและสังคม, กรุงเทพฯ.
- บัณฑิต ต้นสิริ และคำรณ ไทรพิง. 2542. **คู่มือการประเมินคุณภาพที่ดินสำหรับพืชเศรษฐกิจ**. กองวางแผนการใช้ที่ดิน กรมพัฒนาที่ดิน กระทรวงเกษตรและสหกรณ์.