

# แผนการใช้ที่ดินตำบลจอมพระ อำเภอจอมพระ จังหวัดสุรินทร์



สถานีพัฒนาที่ดินสุรินทร์ สำนักงานพัฒนาที่ดินเขต 3  
กรมพัฒนาที่ดิน กระทรวงเกษตรและสหกรณ์  
กันยายน 2566



## คำนำ

การจัดทำแผนการใช้ที่ดินดำเนินการตามรัฐธรรมนูญแห่งราชอาณาจักรไทย พ.ศ. 2560 มาตรา 72 (1) ที่ได้บัญญัติให้มีการวางแผนการใช้ที่ดินให้เหมาะสมกับศักยภาพของที่ดินตามหลักการพัฒนาอย่างยั่งยืน โดยแผนการใช้ที่ดินตำบลจอมพระ อำเภอจอมพระ จังหวัดสุรินทร์ ได้นำแนวคิดของ FAO และ UNEP มาปรับใช้ คือ ความเหมาะสมทางกายภาพ ความเหมาะสมทางเศรษฐกิจ การยอมรับจากสังคม การสร้างความยั่งยืนให้สิ่งแวดล้อม และเสนอทางเลือกการใช้ที่ดิน ร่วมกับวิธีการที่จำเป็นอื่น ๆ เช่น กระบวนการมีส่วนร่วมของชุมชน (Participatory Rural Appraisal: PRA) การประเมินคุณภาพที่ดิน เป็นต้น

กองนโยบายและแผนการใช้ที่ดินร่วมกับสำนักงานพัฒนาที่ดินเขต 3 และสถานีพัฒนาที่ดินสุรินทร์ ในการดำเนินงานวางแผนการใช้ที่ดินระดับตำบล โดยพิจารณาภาพรวมของสภาพปัญหาในด้านต่างๆ ทั้งด้านกายภาพ เศรษฐกิจ และสังคม วิเคราะห์และสังเคราะห์ข้อมูลนำไปสู่การวางแผนการใช้ที่ดินที่สอดคล้องกับศักยภาพของพื้นที่ โดยผ่านกระบวนการมีส่วนร่วมของชุมชน (PRA) ในการระบุปัญหา ความต้องการของเกษตรกรและผู้มีส่วนได้ส่วนเสีย ทั้งนี้ สถานีพัฒนาที่ดินสุรินทร์ ได้จัดทำแผนกิจกรรม/โครงการ เพื่อขับเคลื่อนแผนการใช้ที่ดินให้เป็นรูปธรรม เพื่อให้เกษตรกรมีคุณภาพชีวิตที่ดีขึ้น มีการใช้ที่ดินอย่างถูกต้องเหมาะสม รักษาสภาพแวดล้อมและอนุรักษ์ทรัพยากรในชุมชนให้เกิดความยั่งยืนต่อไป

สถานีพัฒนาที่ดินสุรินทร์

กันยายน 2566



## สารบัญ

	หน้า
คำนำ	
สารบัญ	
สารบัญตาราง	
สารบัญรูป	
<b>บทที่ 1 บทนำ</b>	<b>1-1</b>
1.1 ความสำคัญของการวางแผนการใช้ที่ดิน	1-1
1.2 หลักการและเหตุผล	1-1
1.3 วัตถุประสงค์	1-1
1.4 ระยะเวลาและสถานที่ดำเนินงาน	1-1
1.5 ขั้นตอนการดำเนินงาน	1-2
1.6 วิสัยทัศน์ของตำบล	1-3
<b>บทที่ 2 ข้อมูลทั่วไป</b>	<b>2-1</b>
2.1 ที่ตั้งและอาณาเขต	2-1
2.2 การแบ่งส่วนการปกครอง	2-2
2.3 สภาพภูมิประเทศ	2-2
2.4 สภาพภูมิอากาศ	2-2
2.5 สภาพการใช้ที่ดินในปัจจุบัน	2-4
2.6 สภาพเศรษฐกิจและสังคม	2-8
<b>บทที่ 3 สถานภาพของทรัพยากรธรรมชาติ</b>	<b>3-1</b>
3.1 ทรัพยากรป่าไม้	3-1
3.2 ทรัพยากรน้ำ	3-1
3.3 ทรัพยากรดิน	3-2
<b>บทที่ 4 กระบวนการมีส่วนร่วมของชุมชน (Participatory Rural Appraisal: PRA)</b>	<b>4-1</b>
4.1 การวิเคราะห์ผลจากการจัดทำกระบวนการมีส่วนร่วมของชุมชน (PRA)	4-1
4.2 ระบบการปลูกพืชในปัจจุบัน	4-4
<b>บทที่ 5 การประเมินคุณภาพที่ดิน</b>	<b>5-1</b>
5.1 หลักการประเมินคุณภาพที่ดินด้านกายภาพ	5-1
5.2 พืชเศรษฐกิจที่สำคัญของตำบล	5-3
5.3 ระดับความเหมาะสมของที่ดิน	5-3



## สารบัญ (ต่อ)

	หน้า
<b>บทที่ 6</b> แผนการใช้ที่ดิน	6-1
6.1 การวิเคราะห์ข้อมูลเพื่อการจัดทำแผนการใช้ที่ดินระดับตำบล	6-1
6.2 เขตการใช้ที่ดิน	6-2
<b>บทที่ 7</b> การขับเคลื่อนแผนการใช้ที่ดิน	7-1
7.1 ขั้นตอนการดำเนินงาน	7-1
7.2 กิจกรรมของกรมพัฒนาที่ดินในเขตการใช้ที่ดินที่จะดำเนินการใน ปีงบประมาณ 2566	7-1
7.3 กิจกรรมที่ขอการสนับสนุนจากส่วนราชการอื่น	7-2
7.4 ความต้องการของชุมชนและองค์กรปกครองส่วนท้องถิ่น	7-3
<b>เอกสารอ้างอิง</b>	8-1



## สารบัญตาราง

ตารางที่		หน้า
2-1	สถิติปริมาณน้ำฝน อำเภอจอมพระ จังหวัดสุรินทร์ 10 ปี ย้อนหลัง ปี 2555-2564	2-3
2-2	สภาพการใช้ที่ดิน ตำบลจอมพระ อำเภอจอมพระ จังหวัดสุรินทร์	2-5
2-3	จำนวนประชากร และครัวเรือน ตำบลจอมพระ อำเภอจอมพระ จังหวัดสุรินทร์	2-8
2-4	จำนวนและสัดส่วนครัวเรือน ตำบลจอมพระ อำเภอจอมพระ จังหวัดสุรินทร์ปี 2565	2-9
2-5	รายได้-รายจ่ายเฉลี่ยครัวเรือน ตำบลจอมพระ อำเภอจอมพระ จังหวัดสุรินทร์ ปี 2565	2-10
3-1	สมบัติดิน ตำบลจอมพระ อำเภอจอมพระ จังหวัดสุรินทร์	3-3
5-1	ตัวอย่างการประเมินคุณภาพที่ดินด้านกายภาพของประเภทการใช้ประโยชน์ ที่ดิน	5-2
5-2	ชั้นความเหมาะสมทางกายภาพของดิน ตำบลจอมพระ อำเภอจอมพระ จังหวัดสุรินทร์	5-3
6-1	เขตการใช้ที่ดิน ตำบลจอมพระ อำเภอจอมพระ จังหวัดสุรินทร์	6-4
7-1	กิจกรรมของกรมพัฒนาที่ดินในเขตเกษตรกรรมที่จะดำเนินการใน ปีงบประมาณ 2567-2571	7-7
7-2	สรุปกิจกรรมที่ขอรับการสนับสนุนจากส่วนราชการอื่นในเขตการใช้ที่ดิน	7-10
7-3	เป้าหมายการดำเนินงานและงบประมาณ ตำบลจอมพระ อำเภอจอมพระ จังหวัดสุรินทร์ แผน 5 ปี (พ.ศ. 2566-2571)	7-13



## สารบัญญรูป

รูปที่		หน้า
1-1	ขั้นตอนการวางแผนการใช้ที่ดินระดับตำบล	1-3
2-1	ขอบเขตการปกครองตำบลจอมพระ อำเภอจอมพระ จังหวัดสุรินทร์	2-1
2-2	กราฟสมดุลของน้ำเพื่อการเกษตร ปี พ.ศ. 2536-2565	2-4
2-3	สภาพการใช้ที่ดิน ตำบลจอมพระ อำเภอจอมพระ จังหวัดสุรินทร์	2-7
3-1	ทรัพยากรดิน ตำบลจอมพระ อำเภอจอมพระ จังหวัดสุรินทร์	3-4
4-1	การวิเคราะห์สถานการณ์โดยระบบ DPSIR ของตำบลจอมพระ อำเภอจอมพระ จังหวัดสุรินทร์	4-3
4-2	ระบบการปลูกพืชในปัจจุบัน ตำบลจอมพระ อำเภอจอมพระ จังหวัดสุรินทร์	4-5
6-1	แผนการใช้ที่ดิน ตำบลจอมพระ อำเภอจอมพระ จังหวัดสุรินทร์	6-5
7-1	การชะล้างพังทลายของดินในเขตการใช้ที่ดิน ตำบลจอมพระ อำเภอจอมพระ จังหวัดสุรินทร์	7-6



## บทที่ 1

### บทนำ

#### 1.1 ความสำคัญของการวางแผนการใช้ที่ดิน

ตามรัฐธรรมนูญแห่งราชอาณาจักรไทย พุทธศักราช 2560 มาตรา 72 รัฐพึงดำเนินการเกี่ยวกับที่ดิน ทรัพยากรน้ำ และพลังงาน ดังต่อไปนี้

(1) วางแผนการใช้ที่ดินของประเทศ ให้เหมาะสมกับสภาพพื้นที่ และศักยภาพของที่ดิน ตามหลักการพัฒนาที่ยั่งยืน

(2) จัดให้มีการวางผังเมืองทุกระดับและบังคับการให้เป็นไปตามผังเมือง อย่างมีประสิทธิภาพ รวมตลอดทั้งพัฒนาเมืองให้มีความเจริญ โดยสอดคล้องกับความต้องการของประชาชนในพื้นที่

#### 1.2 หลักการและเหตุผล

ปัจจุบันกรมพัฒนาที่ดินได้ดำเนินการวางแผนการใช้ที่ดินระดับประเทศเรียบร้อยแล้ว ซึ่งเป็นการวางกรอบเชิงนโยบายมุ่งเน้นการพัฒนาด้านการเกษตรให้เกิดความสมดุลและยั่งยืนและในขณะเดียวกันต้องอนุรักษ์ทรัพยากรธรรมชาติและสิ่งแวดล้อมควบคู่กับการรักษาคุณค่าทางศิลปวัฒนธรรม แต่ทั้งนี้เพื่อให้เกิดการใช้ประโยชน์ที่ดินในระดับพื้นที่อย่างมีประสิทธิภาพและรักษาฐานการผลิตด้านทรัพยากรธรรมชาติอย่างยั่งยืนตลอดห่วงโซ่อุปทาน แผนการใช้ที่ดินระดับตำบลจึงถูกนำมาใช้เป็นเครื่องมือเพื่อขับเคลื่อนการดำเนินงานดังกล่าว ซึ่งมีความสอดคล้องกับแผนการปฏิรูปประเทศด้านทรัพยากรธรรมชาติและสิ่งแวดล้อม ซึ่งกำหนดให้มีการจัดทำแผนการใช้ที่ดินของชาติทั้งระบบให้สอดคล้องและเหมาะสมกับศักยภาพของพื้นที่และการพัฒนาเศรษฐกิจและสังคมของประเทศ (คณะกรรมการจัดทำปทานุกรมปฏิรูปวิทยา, 2551)

#### 1.3 วัตถุประสงค์

1.3.1 เพื่อรักษาเสถียรภาพของทรัพยากรให้เกิดความสมดุลและยั่งยืนภายใต้การพัฒนาด้านต่างๆ ของตำบล

1.3.2 เพื่อให้การใช้ที่ดินมีผลตอบแทนสูงสุดต่อหน่วยเนื้อที่อย่างยั่งยืน

1.3.3 เพื่อให้เกิดการกำหนดแผนงาน โครงการ กิจกรรม ที่สอดคล้องกับแผนการใช้ที่ดินที่กำหนดขึ้นและอยู่บนหลักการของรูปแบบเศรษฐกิจ BCG

#### 1.4 ระยะเวลาและสถานที่ดำเนินงาน

1.4.1 ระยะเวลา 1 ตุลาคม 2565 – 30 กันยายน 2566

1.4.2 สถานที่ ตำบลจอมพระ อำเภอจอมพระ จังหวัดสุรินทร์



## 1.5 ขั้นตอนการดำเนินงาน

### 1.5.1 รวบรวมข้อมูลปฐมภูมิและทุติยภูมิ ประกอบด้วย

1) ด้านกายภาพ ได้แก่ ทรัพยากรดิน ทรัพยากรน้ำ ทรัพยากรป่าไม้ ภูมิอากาศ สภาพการใช้ที่ดิน เขตป่าไม้ตามกฎหมายและมติคณะรัฐมนตรี ฯ

2) ด้านเศรษฐกิจและสังคม ได้แก่ การถือครองที่ดิน ลักษณะทางเศรษฐกิจของตำบล จำนวนประชากรฯ

3) ด้านนโยบายและข้อกำหนดที่เกี่ยวข้อง ได้แก่ ยุทธศาสตร์ แผนการปฏิรูปประเทศ แผนพัฒนาเศรษฐกิจและสังคมแห่งชาติฉบับที่ 13 ยุทธศาสตร์ภาค แผนพัฒนากลุ่มจังหวัด แผนพัฒนาจังหวัด แผนพัฒนาการเกษตรและสหกรณ์ แผนพัฒนาท้องถิ่น 4 ปี ขององค์การบริหารส่วนจังหวัด เทศบาลตำบลหรือองค์การบริหารส่วนตำบลฯ

1.5.2 จัดทำกระบวนการมีส่วนร่วมของชุมชน (Participatory Rural Appraisal : PRA) เพื่อรับฟังความคิดเห็น ประเด็นปัญหา ความต้องการด้านต่าง ๆ ขององค์การปกครองส่วนท้องถิ่นและเกษตรกรในตำบล

1.5.3 ประเมินคุณภาพของที่ดินของพืชเศรษฐกิจหลักและพืชทางเลือกที่มีมูลค่าของตำบล

1.5.4 สังเคราะห์ข้อมูลจากข้อ 1.5.1 ถึง 1.5.3 เพื่อใช้ประกอบการวางแผนการใช้ที่ดิน

1.5.5 กำหนด (ร่าง) แผนการใช้ที่ดินระดับตำบล

1.5.6 รับฟังความคิดเห็นของผู้มีส่วนได้ส่วนเสียต่อ (ร่าง) แผนการใช้ที่ดินที่กำหนดขึ้น

1.5.7 ปรับปรุง (ร่าง) แผนการใช้ที่ดินเพื่อจัดทำแผนการใช้ที่ดินฉบับสมบูรณ์

1.5.8 นำแผนการใช้ที่ดินเข้าสู่คณะทำงานวิชาการของเขตฯ เพื่อตรวจสอบความครบถ้วน /สมบูรณ์ของเนื้อหาและองค์ประกอบ

1.5.9 เผยแพร่แผนการใช้ที่ดินเพื่อนำไปสู่การขับเคลื่อนการดำเนินงาน ประกอบด้วย

1) องค์การปกครองส่วนท้องถิ่น นำแผนการใช้ที่ดินที่จัดทำขึ้นไปประกอบการจัดทำแผนการพัฒนาของตำบล เพื่อนำไปสู่การของงบประมาณที่มีความสอดคล้องกับศักยภาพด้านการผลิตและสภาพของทรัพยากรของตำบล

2) กรมพัฒนาที่ดิน โดยสำนักงานพัฒนาที่ดินจังหวัด กำหนดแผนงาน/โครงการ/กิจกรรมที่สอดคล้องกับแผนการใช้ที่ดินที่กำหนดขึ้นในแต่ละเขตและสามารถใช้ประกอบการของงบประมาณในพื้นที่อย่างมีหลักการและเป็นที่ยอมรับ

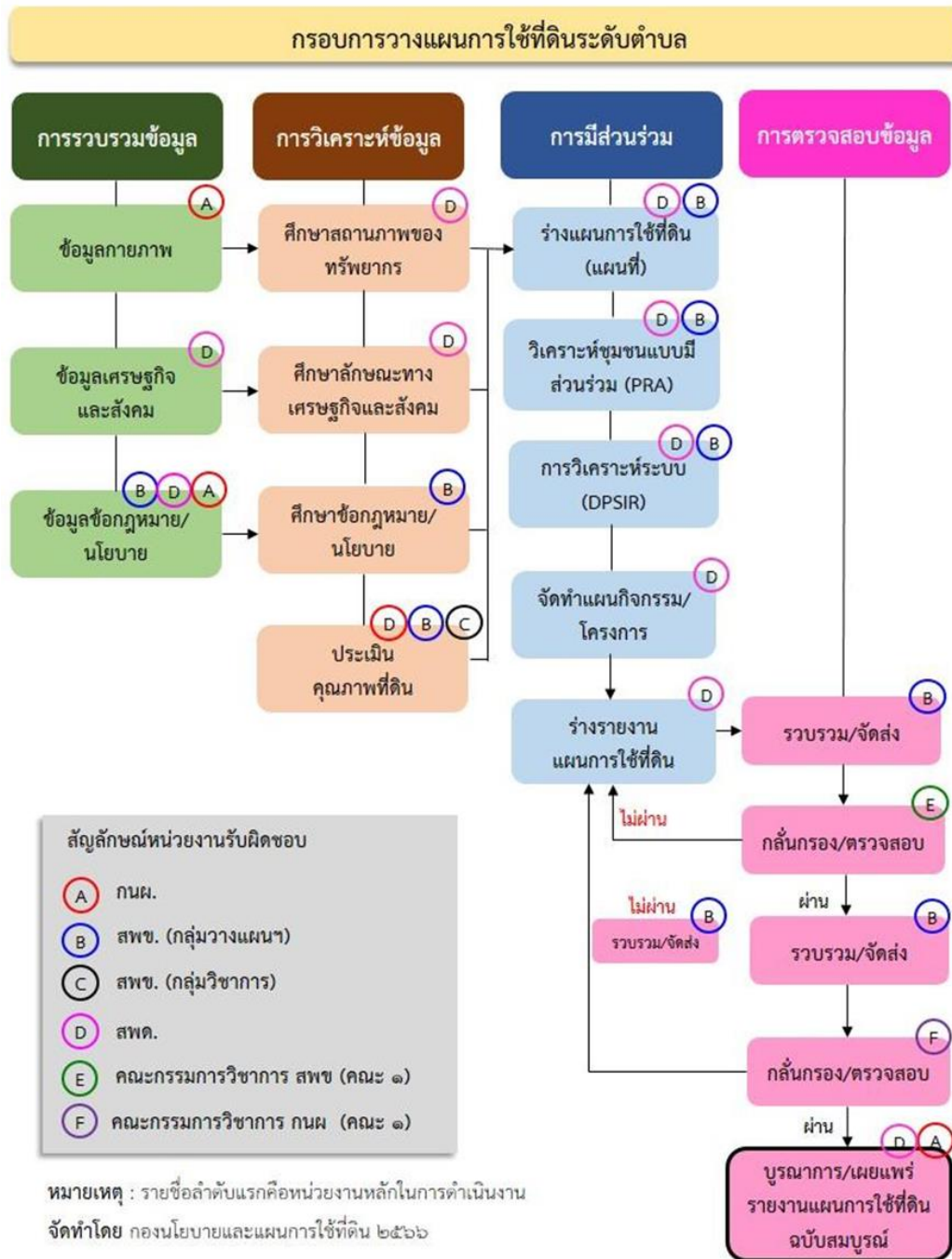
3) หน่วยงานราชการอื่น ๆ สามารถใช้เป็นข้อมูลพื้นฐานประกอบแผนงาน/โครงการ/กิจกรรม ที่สอดคล้องกับแผนการใช้ที่ดินที่กำหนดขึ้นในแต่ละเขต

ขั้นตอนการวางแผนการใช้ที่ดินระดับตำบลแสดงดังรูปที่ 1-1



### 1.6 วิสัยทัศน์ของตำบล

องค์การบริหารส่วนตำบลจอมพระ มีภารกิจบำบัดทุกข์ บำรุงสุขแก่ประชาชน ตามวิสัยทัศน์ที่ว่า “เกษตรอินทรีย์เลิศล้ำ นำวิถีประชา” ( ที่มา <https://chompra.go.th/vision.html> )



รูปที่ 1-1 ขั้นตอนการวางแผนการใช้ที่ดินระดับตำบล

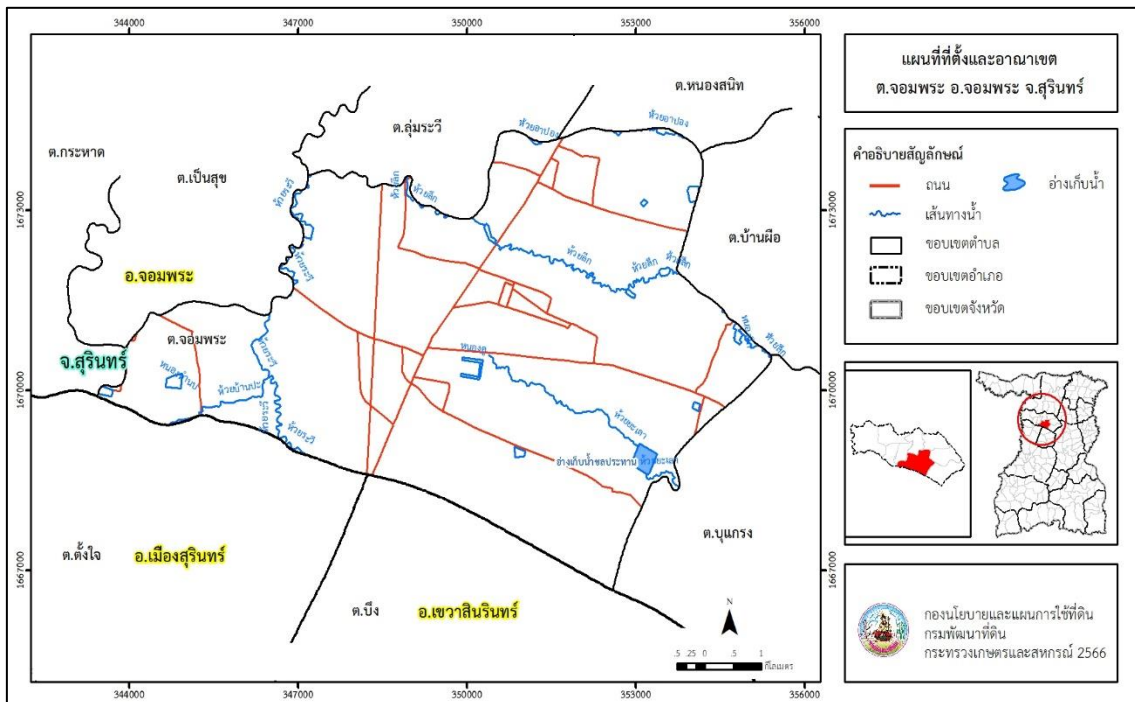


## บทที่ 2 ข้อมูลทั่วไป

### 2.1 ที่ตั้งและอาณาเขต

ตำบลจอมพระ อำเภोजอมพระ จังหวัดสุรินทร์ ตั้งอยู่ทางทิศใต้ของอำเภोजอมพระ มีพื้นที่ประมาณ 49 ตารางกิโลเมตร หรือ 30,544 ไร่ โดยมีอาณาเขตติดต่อ ดังนี้ (รูปที่ 2-1)

ทิศเหนือ	ติดต่อกับ	ตำบลลุ่มระวี และตำบลหนองสนิท อำเภोजอมพระ จังหวัดสุรินทร์
ทิศใต้	ติดต่อกับ	ตำบลตั้งใจ อำเภอเมืองสุรินทร์ และตำบลบึง อำเภอเขวาสินรินทร์ จังหวัดสุรินทร์
ทิศตะวันออก	ติดต่อกับ	ตำบลบ้านผือ และตำบลบุแกรง อำเภोजอมพระ จังหวัดสุรินทร์
ทิศตะวันตก	ติดต่อกับ	ตำบลเป็นสุข อำเภोजอมพระ จังหวัดสุรินทร์



รูปที่ 2-1 ขอบเขตการปกครองตำบลจอมพระ อำเภोजอมพระ จังหวัดสุรินทร์



## 2.2 การแบ่งส่วนการปกครอง

ตำบลจอมพระ อำเภอจอมพระ จังหวัดสุรินทร์ แบ่งส่วนการปกครองออกเป็น 15 หมู่บ้าน ดังนี้

หมู่ที่ 1 บ้านจอมพระ	หมู่ที่ 9 บ้านโนนกลาง
หมู่ที่ 2 บ้านหนองซอน	หมู่ที่ 10 บ้านอาภุ
หมู่ที่ 3 บ้านปลาแซง	หมู่ที่ 11 บ้านโคกเพร็ด
หมู่ที่ 4 บ้านดงบัง	หมู่ที่ 12 บ้านปะ
หมู่ที่ 5 บ้านศรีจอมพระ	หมู่ที่ 13 บ้านศรีดงบัง
หมู่ที่ 6 บ้านกระทุ่ม	หมู่ที่ 14 บ้านหนองสิม
หมู่ที่ 7 บ้านขาม	หมู่ที่ 15 บ้านโคกสะอาด
หมู่ที่ 8 บ้านโนนสังข์	

## 2.3 สภาพภูมิประเทศ

ลักษณะพื้นที่ทั่วไปส่วนใหญ่เป็นที่ราบลุ่ม มีสภาพพื้นที่ราบเรียบถึงลูกคลื่นลอนลาดเล็กน้อย เป็นส่วนหนึ่งของลุ่มน้ำมูล มีแหล่งน้ำที่สำคัญ เช่น อ่างเก็บน้ำชลประทาน หนองขวาง หนองโคกมะโป่ง หนองปลาแซง หนองทำนบ ห้วยลึก ห้วยระวี หนองคู หนองเหล็ก

## 2.4 สภาพภูมิอากาศ

จากการศึกษาสถิติภูมิอากาศ (ปี พ.ศ.2536-2565) พบว่า ตำบลจอมพระ อำเภอจอมพระ จังหวัดสุรินทร์ มีรายละเอียดดังนี้

### 2.4.1 อุณหภูมิ

มีอุณหภูมิโดยเฉลี่ยทั้งปี 27.3 องศาเซลเซียส อุณหภูมิสูงสุดเฉลี่ย 32.9 องศาเซลเซียส ในเดือนเมษายน และอุณหภูมิต่ำสุดเฉลี่ย 22.8 องศาเซลเซียส ในเดือนมกราคม

### 2.4.2 ปริมาณน้ำฝน

มีปริมาณน้ำฝนรวมทั้งปี 1,481.9 มิลลิเมตร มีฝนตกประมาณ 121 วัน เดือนที่มีฝนตกมากที่สุด ในเดือนกันยายน มีปริมาณฝน 284.4 มิลลิเมตร และมีฝนตกประมาณ 19 วัน

### 2.4.3 สมดุลน้ำเพื่อการเกษตร

จากข้อมูลสถิติภูมิอากาศในคาบ 30 ปี (ปี พ.ศ.2536-2565) ณ สถานีตรวจอากาศจังหวัดสุรินทร์ ได้นำมาวิเคราะห์สมดุลของน้ำเพื่อการเกษตร ซึ่งเป็นการวิเคราะห์หาช่วงฤดูกาลเพาะปลูกพืชตลอดจนช่วงระยะเวลาที่พืชเสี่ยงต่อการขาดน้ำ ข้อมูลที่นำมาวิเคราะห์ คือ ปริมาณน้ำฝน และศักยภาพการคายระเหยน้ำอ้างอิง (ET<sub>o</sub>) ซึ่งคำนวณด้วยโปรแกรม Cropwat for Windows Version 8.0 โดยใช้สมการ Penman-Monteith สามารถสรุปสมดุลของน้ำเพื่อการเกษตรในเขตอาศัยน้ำฝนได้ดังนี้



ช่วงที่เหมาะสมต่อการปลูกพืช เป็นช่วงที่ค่าปริมาณน้ำฝนมากกว่าค่า 0.5 การระเหยจากผิวดิน และการคายน้ำของพืช เป็นช่วงที่ดินมีความชุ่มชื้นพอเหมาะต่อการเพาะปลูกพืช เป็นช่วงที่ดินมีความชุ่มชื้นพอเหมาะต่อการเพาะปลูกพืช ซึ่งช่วงนี้เริ่มตั้งแต่ต้นเดือนเมษายนถึงต้นเดือนพฤศจิกายน

ช่วงที่มีน้ำมากเกินพอ เป็นช่วงที่ค่าปริมาณน้ำฝนมากกว่าค่าการระเหยจากผิวดินและการคายน้ำของพืช ซึ่งช่วงนี้เริ่มตั้งแต่ต้นเดือนพฤษภาคมถึงกลางเดือนตุลาคม

ช่วงขาดน้ำ เป็นช่วงฤดูแล้งที่ค่าปริมาณน้ำฝนน้อยกว่าค่า 0.5 การระเหยจากผิวดิน และการคายน้ำของพืช ซึ่งพืชอาจเสียหายจากการขาดแคลนน้ำได้ ซึ่งช่วงนี้เริ่มตั้งแต่ต้นเดือนพฤศจิกายนถึงต้นเมษายน (ตารางที่ 2-1 และรูปที่ 2-2)

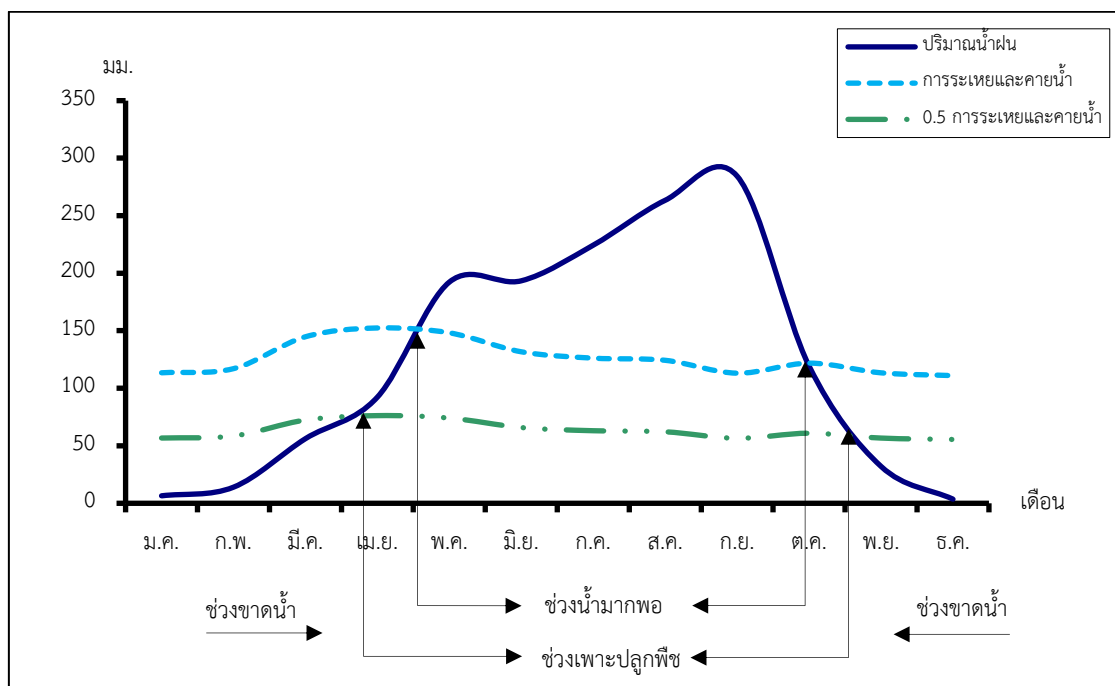
ตารางที่ 2-1 สถิติภูมิอากาศ ณ สถานีตรวจอากาศจังหวัดสุรินทร์<sup>1</sup> (ปี พ.ศ.2536-2565)

เดือน	อุณหภูมิ (°ซ)			ความชื้นสัมพัทธ์ (%)	ปริมาณน้ำฝน (มม.)	จำนวนวันที่ฝนตก (วัน)	ศักยภาพการคายระเหยน้ำ (มม.)	ปริมาณฝนใช้การ/ <sup>2</sup> (มม.)
	ต่ำสุด	สูงสุด	เฉลี่ย	(%)	(มม.)	(วัน)	(มม.)	(มม.)
ม.ค.	18.4	31.3	24.5	65.0	6.5	1.3	113.5	6.4
ก.พ.	20.4	33.4	26.5	62.0	14.0	2.4	117.0	13.7
มี.ค.	23.3	35.4	28.9	63.0	56.2	4.6	144.8	51.1
เม.ย.	24.8	35.9	29.7	67.0	92.3	8.5	152.4	78.7
พ.ค.	25.2	34.8	29.1	75.0	192.3	15.2	148.2	133.1
มิ.ย.	25.0	33.9	28.7	78.0	193.4	16.0	131.7	133.6
ก.ค.	24.7	32.9	28.1	80.0	224.4	18.3	126.2	143.8
ส.ค.	24.5	32.5	27.8	81.0	263.4	19.1	124.3	151.3
ก.ย.	24.2	31.8	27.4	84.0	284.4	18.8	113.1	153.4
ต.ค.	23.2	31.4	26.9	80.0	119.3	11.4	121.8	96.5
พ.ย.	21.1	31.5	26.0	72.0	32.1	3.9	113.4	30.5
ธ.ค.	18.7	30.2	24.2	67.0	3.6	1.0	111.0	3.6
เฉลี่ย	22.8	32.9	27.3	72.8	-	-	-	-
รวม	-	-	-	-	1,481.9	120.5	1,517.3	995.7

หมายเหตุ : <sup>1</sup>เป็นสถานีตรวจอากาศที่ใกล้พื้นที่ตำบลมากที่สุด

<sup>2</sup>จากการคำนวณโดยโปรแกรม Cropwat for Windows Version 8.0

ที่มา : กรมอุตุนิยมวิทยา (2566)



รูปที่ 2-2 กราฟสมดุลของน้ำเพื่อการเกษตร ปี พ.ศ. 2536-2565

## 2.5 สภาพการใช้ที่ดินปัจจุบัน

สภาพการใช้ที่ดินตำบลจอมพระ อำเภोजอมพระ จังหวัดสุรินทร์ ซึ่งสำรวจโดยกลุ่มวิเคราะห์สภาพการใช้ที่ดิน (2566) ประกอบด้วยประเภทการใช้ที่ดินต่างๆ ดังนี้

- 1) พื้นที่ชุมชนและสิ่งปลูกสร้าง มีเนื้อที่ 3,466 ไร่ หรือร้อยละ 11.35 ของพื้นที่ตำบล
- 2) พื้นที่เกษตรกรรมมีเนื้อที่ 25,028 ไร่ หรือร้อยละ 81.93 ของพื้นที่ตำบล ประกอบด้วยการใช้ประโยชน์ที่ดินด้านเกษตรกรรมต่างๆ ดังต่อไปนี้
  - 2.1) พื้นที่นา มีเนื้อที่ 24,173 ไร่ หรือร้อยละ 79.14 ของพื้นที่ตำบล ได้แก่ นาร้าง นาข้าว
  - 2.2) พืชไร่ มีเนื้อที่ 414 ไร่ หรือร้อยละ 1.35 ของพื้นที่ตำบล ได้แก่ อ้อย มันสำปะหลัง
  - 2.3) ไม้ยืนต้น มีเนื้อที่ 354 ไร่ หรือร้อยละ 1.15 ของพื้นที่ตำบล ได้แก่ ไม้ยืนต้นร้าง/เสื่อมโทรม ยางพารา ยูคาลิปตัส ไม้ปลูกเพื่อการค้า
  - 2.4) ไม้ผล มีเนื้อที่ 22 ไร่ หรือร้อยละ 0.07 ของพื้นที่ตำบล ได้แก่ มะพร้าว มะม่วง กล้วย
  - 2.5) พุ่มหญ้าเลี้ยงสัตว์และโรงเรือนเลี้ยงสัตว์ มีเนื้อที่ 65 ไร่ หรือร้อยละ 0.22 ของพื้นที่ตำบล ได้แก่ โรงเรือนเลี้ยงสัตว์ปีก โรงเรือนเลี้ยงสุกร
- 3) พื้นที่ป่าไม้ มีเนื้อที่ 506 ไร่ หรือร้อยละ 1.66 ของพื้นที่ตำบล ได้แก่ ป่าผลัดใบสมบูรณ์
- 4) พื้นที่แหล่งน้ำ มีเนื้อที่ 1,218 ไร่ หรือร้อยละ 3.99 ของพื้นที่ตำบล ได้แก่ แม่น้ำ ลำห้วย ลำคลอง หนอง บึง ทะเลสาบ อ่างเก็บน้ำ บ่อน้ำในไร่นา คลองชลประทาน



5) พื้นที่เบ็ดเตล็ด มีเนื้อที่ 326 ไร่ หรือร้อยละ 1.07 ของพื้นที่ตำบล ได้แก่ พุ่งหญ้าธรรมชาติ พุ่งหญ้าสลับไม้พุ่ม/ไม้ละเมาะ พื้นที่ถม ที่ทิ้งขยะ

ตารางที่ 2-2 สภาพการใช้ที่ดิน ตำบลจอมพระ อำเภोजอมพระ จังหวัดสุรินทร์

หน่วยแผนที่	สภาพการใช้ที่ดิน	เนื้อที่	
		ไร่	ร้อยละ
<b>U</b>	<b>พื้นที่ชุมชนและสิ่งปลูกสร้าง</b>	<b>3,466</b>	<b>11.35</b>
U101	ตัวเมืองและย่านการค้า	430	1.41
U201	หมู่บ้านบนพื้นราบ	1,842	6.03
U301	สถานที่ราชการและสถาบันต่าง ๆ	508	1.66
U405	ถนน	292	0.96
U502	โรงงานอุตสาหกรรม	274	0.90
U503	ลานตากและแหล่งรับซื้อทางการเกษตร	74	0.24
U601	สถานที่พักผ่อนหย่อนใจ	18	0.06
U603	สุสาน ป่าช้า	28	0.09
<b>A</b>	<b>พื้นที่เกษตรกรรม</b>	<b>25,028</b>	<b>81.93</b>
A100	นาร้าง	6	0.02
A101	นาข้าว	24,167	79.12
A203	อ้อย	385	1.26
A204	มันสำปะหลัง	29	0.09
A300	ไม้ยืนต้นร้าง/เสื่อมโทรม	10	0.03
A302	ยางพารา	90	0.29
A304	ยูคาลิปตัส	248	0.81
A315	ไผ่ปลูกเพื่อการค้า	6	0.02
A405	มะพร้าว	11	0.04
A407	มะม่วง	4	0.01
A411	กล้วย	7	0.02
A703	โรงเรือนเลี้ยงสัตว์ปีก	23	0.08
A704	โรงเรือนเลี้ยงสุกร	42	0.14



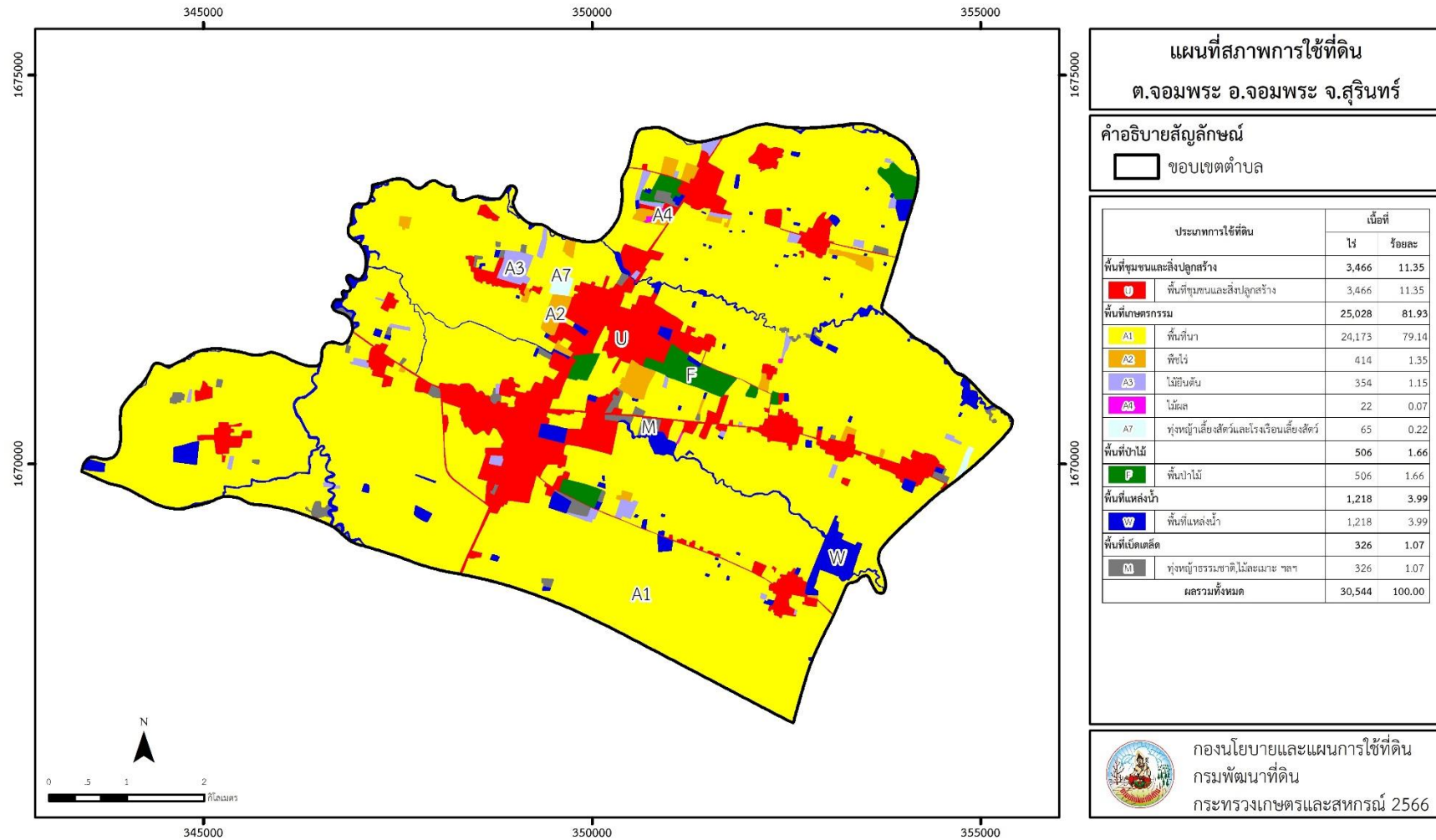
## ตารางที่ 2-2 (ต่อ)

หน่วยแผนที่	สภาพการใช้ที่ดิน	เนื้อที่	
		ไร่	ร้อยละ
<b>F</b>	<b>พื้นที่ป่าไม้</b>	<b>506</b>	<b>1.66</b>
F201	ป่าผลัดใบสมบูรณ์	506	1.66
<b>M</b>	<b>พื้นที่เบ็ดเตล็ด</b>	<b>326</b>	<b>1.07</b>
M101	ทุ่งหญ้าธรรมชาติ	102	0.33
M102	ทุ่งหญ้าสลับไม้พุ่ม/ไม้ละเมาะ	142	0.47
M405	พื้นที่ถม	55	0.18
M701	ที่ทิ้งขยะ	27	0.09
<b>W</b>	<b>พื้นที่แหล่งน้ำ</b>	<b>1,218</b>	<b>3.99</b>
W101	แม่น้ำ ลำห้วย ลำคลอง	422	1.38
W102	หนอง บึง ทะเลสาบ	235	0.77
W201	อ่างเก็บน้ำ	259	0.85
W202	บ่อน้ำในไร่นา	217	0.71
W203	คลองชลประทาน	85	0.28
<b>ผลรวมทั้งหมด</b>		<b>30,544</b>	<b>100.00</b>

ที่มา: กลุ่มวิเคราะห์สภาพการใช้ที่ดิน (2566)



แผนการใช้ที่ดินตำบลจอมพระ อำเภोजอมพระ จังหวัดสุรินทร์



รูปที่ 2-3 สภาพการใช้ที่ดิน ตำบลจอมพระ อำเภोजอมพระ จังหวัดสุรินทร์



## 2.6 สภาพเศรษฐกิจและสังคม

### 2.6.1 ประชากร

จากหลักฐานทะเบียนราษฎร์ของกรมการปกครอง กระทรวงมหาดไทย ณ เดือนธันวาคม 2565 พบว่าประชากรที่อาศัยในพื้นที่ตำบลจอมพระ มีประชากรรวม 10,064 คน แยกเป็นผู้ชาย 4,913 คน เป็นผู้หญิง 5,156 คน ความหนาแน่นโดยเฉลี่ย 206 คนต่อตารางกิโลเมตร มีจำนวนครัวเรือนทั้งหมด 3,595 ครัวเรือน เป็นครัวเรือนเกษตรที่มาขึ้นทะเบียนกรมส่งเสริมการเกษตร 1,791 ครัวเรือน หรือร้อยละ 49.82 ของจำนวนครัวเรือนทั้งหมด และเป็นครัวเรือนที่ประกอบอาชีพอื่นๆ ครัวเรือนเกษตรที่ไม่ได้ขึ้นทะเบียนกรมส่งเสริมการเกษตร 1,804 ครัวเรือน หรือร้อยละ 50.19 ของจำนวนครัวเรือนทั้งหมด ดังรายละเอียดในตารางที่ 2-3 ถึงตาราง 2-4

ตารางที่ 2-3 จำนวนประชากรและครัวเรือน ตำบลจอมพระ อำเภोजอมพระ จังหวัดสุรินทร์ ปี 2565

พื้นที่	จำนวน	จำนวนประชากร (คน)		
	ครัวเรือน	ชาย	หญิง	รวม
ตำบลจอมพระ	3,595	4,913	5,156	10,064
หมู่ที่ 0 จอมพระ	2	53	9	62
หมู่ที่ 1 จอมพระ	167	283	327	610
หมู่ที่ 2 หนองซอน	220	430	456	886
หมู่ที่ 3 ปลาเชิง	156	318	313	631
หมู่ที่ 4 ดงบัง	899	656	762	1,418
หมู่ที่ 5 ศรีจอมพระ	163	286	289	570
หมู่ที่ 6 กระทุ่ม	666	565	552	1117
หมู่ที่ 7 ขาม	144	263	239	502
หมู่ที่ 8 โนนสังข์	163	334	344	678
หมู่ที่ 9 โนนกลาง	91	141	140	281
หมู่ที่ 10 อาภู	189	349	363	712
หมู่ที่ 11 โคนกเพร็ด	94	148	185	333
หมู่ที่ 12 ปะ	195	352	352	704
หมู่ที่ 13 ศรีดงบัง	257	332	400	732
หมู่ที่ 14 หนองสิม	97	209	238	447
หมู่ที่ 15 โคนกสะอาด	94	194	187	381

ที่มา : กรมการปกครอง (2565)



ตารางที่ 2-4 จำนวนและสัดส่วนครัวเรือนเกษตรกร ตำบลจอมพระ อำเภोजอมพระ จังหวัดสุรินทร์  
ปี 2565

รายการ	จำนวน (ครัวเรือน)	ร้อยละ
- จำนวนครัวเรือนเกษตรกร	3,595	100.00
- จำนวนครัวเรือนเกษตรกรที่มากขึ้นทะเบียนกรมส่งเสริมการเกษตร	1,791	49.82
- จำนวนครัวเรือนที่ประกอบอาชีพอื่นๆ และจำนวนครัวเรือนเกษตรกรที่ไม่ได้มาขึ้นทะเบียน	1,804	50.19

ที่มา : 1) กรมการปกครอง (2565)

2) กรมส่งเสริมการเกษตร (2566)

### 2.6.2 การถือครองที่ดิน

จากข้อมูลการปกครอง ณ เดือนธันวาคม 2565 ตำบลจอมพระ มีทั้งหมด 3,595 ครัวเรือน โดยถือครองที่ดินเฉลี่ยครัวเรือนละ 8.49 ไร่

### 2.6.3 ลักษณะทางเศรษฐกิจและการประกอบอาชีพ

**ลักษณะทางเศรษฐกิจ** สภาพเศรษฐกิจของชุมชนในตำบลจอมพระ ส่วนใหญ่ประชากรมีอาชีพหลักคือ ทำการเกษตรกรรม รับจ้างทั่วไป พนักงานบริษัท ค้าขาย รับราชการ ทำการเกษตร ได้แก่ ทำนา อ้อย ยูคาลิปตัส มันสำปะหลัง ยางพารา เป็นต้น

**การประกอบอาชีพ** ในตำบลจอมพระ ประชากรมีอาชีพหลากหลาย แต่ก็มีเป็นพื้นที่ที่เหมาะสมสำหรับทำการเกษตร ประชากรบางส่วนจึงประกอบอาชีพด้านเกษตรกรรม ได้แก่ การทำนา อ้อย ยูคาลิปตัส มันสำปะหลัง ยางพารา เป็นต้น

### 2.6.4 ด้านรายได้-รายจ่าย

จากข้อมูลพื้นฐาน จปฐ. (กรมการพัฒนาชุมชน, 2566) พบว่า รายได้ครัวเรือนเฉลี่ยปีละ 229,759 บาท รายได้บุคคลเฉลี่ยปีละ 78,546 บาท รายจ่ายครัวเรือนเฉลี่ยปีละ 156,383 บาท รายจ่ายบุคคลเฉลี่ยปีละ 53,446 บาท เมื่อพิจารณาจะเห็นว่ารายได้ครัวเรือนมากกว่ารายจ่ายครัวเรือนปีละ 73,421 บาท และรายได้บุคคลมากกว่ารายจ่ายบุคคลปีละ 25,100 บาท ดังรายละเอียดในตารางที่ 2-5



แผนการใช้ที่ดินตำบลจอมพระ อำเภอจอมพระ จังหวัดสุรินทร์

ตารางที่ 2-5 รายได้และรายจ่ายเฉลี่ยครัวเรือน ตำบลจอมพระ อำเภอจอมพระ จังหวัดสุรินทร์ ปี 2565

พื้นที่	แหล่งรายได้ของครัวเรือน (บาท/ปี)				รายได้ครัวเรือน เฉลี่ย (บาท/ปี)	รายได้บุคคล เฉลี่ย (บาท/ปี)	รายจ่ายครัวเรือน เฉลี่ย (บาท/ปี)	รายจ่ายบุคคล เฉลี่ย (บาท/ปี)
	อาชีพหลัก	อาชีพรอง	รายได้อื่น	ทำ-หาเอง				
ตำบลจอมพระ	134,263	51,704	26,781	17,011	229,759	78,546	156,338	53,446
หมู่ที่ 0 จอมพระ	124,771	87,293	11,650	16,326	240,040	73,696	159,950	49,107
หมู่ที่ 1 จอมพระ	142,194	22,759	25,128	32,221	222,302	66,301	159,768	47,650
หมู่ที่ 2 ทนองซอน	44,617	84,014	40,077	12,074	180,782	51,083	112,515	31,793
หมู่ที่ 3 ปลาเซ็ง	187,508	24,265	20,979	5,557	238,308	133,787	192,037	107,810
หมู่ที่ 4 ดงบัง	191,280	31,205	12,204	4,184	238,874	82,520	267,016	92,242
หมู่ที่ 5 ศรีจอมพระ	250,995	26,157	20,679	14,419	312,251	115,277	108,168	39,933
หมู่ที่ 6 กระทุ่ม	82,445	85,964	40,377	30,691	239,477	72,953	155,823	47,469
หมู่ที่ 7 ขาม	74,065	46,453	31,854	17,612	169,983	53,949	116,454	36,960
หมู่ที่ 8 โนนสังข์	77,018	55,781	25,314	16,098	174,211	57,727	119,349	39,548
หมู่ที่ 9 โนนกลาง	84,896	50,176	37,005	18,097	190,173	64,651	136,768	46,495
หมู่ที่ 10 อาภู	75,938	30,198	27,577	16,117	149,830	61,919	79,247	32,750
หมู่ที่ 11 โคกเพ็ด	58,170	94,609	51,079	32,621	236,478	80,839	154,644	52,864
หมู่ที่ 12 ปะ	314,669	16,162	8,190	3,550	342,572	110,000	266,317	85,515
หมู่ที่ 13 ศรีดงบัง	65,487	51,176	27,323	32,084	176,070	55,566	116,799	36,861
หมู่ที่ 14 ทนองสิม	79,510	112,747	16,684	4,345	213,286	63,986	202,162	60,649
หมู่ที่ 15 โคกสะอาด	124,771	87,293	11,650	16,326	240,040	73,696	159,950	49,107

ที่มา : กรมการพัฒนาชุมชน (2566)



## บทที่ 3

### สถานภาพของทรัพยากรธรรมชาติ

การศึกษาสถานภาพของทรัพยากรธรรมชาติในพื้นที่ตำบลจอมพระ อำเภोजอมพระ จังหวัดสุรินทร์ ได้แก่ ทรัพยากรป่าไม้ ทรัพยากรน้ำ และทรัพยากรดิน ซึ่งเป็นทรัพยากรกายภาพที่สำคัญต่อการทำการเกษตร ดังนั้นจึงจำเป็นต้องทราบว่าทรัพยากรธรรมชาติแต่ละชนิดปัจจุบันมีสถานะอย่างไร เพื่อใช้เป็นข้อมูลประกอบการวางแผนการใช้ที่ดินซึ่งจะนำไปสู่การกำหนดแผนงาน โครงการ กิจกรรม รวมถึงมาตรการต่าง ๆ เพื่อการพัฒนาพื้นที่อย่างมีประสิทธิภาพต่อไป โดยมีรายละเอียดดังนี้

#### 3.1 ทรัพยากรป่าไม้

##### 3.1.1 ป่าไม้ตามกฎหมายและมติคณะรัฐมนตรี

1) ป่าอนุรักษ์ ไม่พบพื้นที่ป่าอนุรักษ์ (เขตอุทยานแห่งชาติ เขตรักษาพันธุ์สัตว์ป่า เขตวนอุทยาน เขตห้ามล่าสัตว์ป่า) ในพื้นที่

2) ป่าสงวนแห่งชาติ ได้มีการจำแนกเขตการใช้ประโยชน์ทรัพยากรและที่ดินป่าไม้ในพื้นที่ป่าสงวนแห่งชาติตามมติคณะรัฐมนตรี วันที่ 10 มีนาคม 2535 และ 17 มีนาคม 2535 แบ่งออกเป็น 3 เขต ประกอบด้วย เขตพื้นที่ป่าเพื่อการอนุรักษ์ (Zone C) เขตพื้นที่ป่าเพื่อเศรษฐกิจ (Zone E) และเขตพื้นที่ป่าที่เหมาะสมต่อการเกษตร (Zone A) จากการวิเคราะห์ข้อมูล ไม่พบพื้นที่ป่าสงวนแห่งชาติในพื้นที่

3.1.2 **ชั้นคุณภาพลุ่มน้ำ** (มติคณะรัฐมนตรี วันที่ 28 พฤษภาคม 2528) จากการวิเคราะห์ข้อมูลพบชั้นคุณภาพลุ่มน้ำในพื้นที่ คือ พื้นที่ลุ่มน้ำชั้นที่ 5B เนื้อที่ 30,544 ไร่

ทั้งนี้ เนื้อที่ดังกล่าวข้างต้นคำนวณด้วยระบบสารสนเทศภูมิศาสตร์ เป็นเนื้อที่เบื้องต้นเท่านั้น ไม่สามารถใช้อ้างอิงได้ทางกฎหมาย

#### 3.2 ทรัพยากรน้ำ

3.2.1 ปริมาณน้ำฝน พบว่าในพื้นที่ตำบลจอมพระ มีปริมาณน้ำฝนเฉลี่ยในคาบ 30 ปี (พ.ศ.2536-2565) 1,481.9 มิลลิเมตรต่อปี

3.2.2 **น้ำผิวดิน** หมายถึง แม่น้ำลำคลอง หนอง บึง ทะเลสาบ อ่างเก็บ และแหล่งน้ำสาธารณะอื่นๆ ที่อยู่ภายในผืนแผ่นดิน ในพื้นที่ตำบลจอมพระ มีรายละเอียดของแหล่งน้ำผิวดินดังนี้

แหล่งน้ำผิวดินธรรมชาติ ได้แก่ กุดบู่ระไซย หนองขวาง หนองคู หนองโคกมะโปง หนองท่าบ หนองปลาแฉ่ง หนองลึก หนองเหล็ก หนองอาภู ห้วยบ้านปะ ห้วยยะเลา ห้วยระวี ห้วยลึก และห้วยอาปอง



แหล่งน้ำผิวดินที่มนุษย์สร้างขึ้น ได้แก่ อ่างเก็บน้ำชลประทาน

3.2.3 ใช้ฐานข้อมูลน้ำบาดาลของกรมทรัพยากรน้ำบาดาล กระทรวงทรัพยากรธรรมชาติและสิ่งแวดล้อม จากข้อมูล <http://app.dgr.go.th/newpasutara/xml/search.php> สืบค้น ณ วันที่ 26 พฤษภาคม 2566 ซึ่งพบว่า ตำบลจอมพระ มีจำนวนบ่อบาดาลราชการจำนวน 20 บ่อ และจำนวนบ่อบาดาลเอกชนจำนวน 1 บ่อ

### 3.3 ทรัพยากรดิน

ทรัพยากรดินในพื้นที่ตำบลจอมพระ อำเภोजอมพระ จังหวัดสุรินทร์ พบหน่วยแผนที่ดินทั้งหมด 4 หน่วยแผนที่ดิน ดังนี้

3.3.1 ดินในพื้นที่ลุ่ม มี 3 หน่วยแผนที่ดิน ได้แก่

- 1) หน่วยแผนที่ดิน Cni-lA ชุดดินซ่านี มีเนื้อดินบนเป็นดินร่วน ความลาดชัน 0-2 เปอร์เซ็นต์ มีเนื้อที่ 10,198 ไร่ หรือร้อยละ 33.39 ของเนื้อที่ตำบล
- 2) หน่วยแผนที่ดิน Re-col-sIA ดินร่อยเอ็ดที่เป็นดินร่วนหยาบ มีเนื้อดินบนเป็นดินร่วนปนทราย ความลาดชัน 0-2 เปอร์เซ็นต์ มีเนื้อที่ 2,055 ไร่ หรือร้อยละ 6.73 ของเนื้อที่ตำบล
- 3) หน่วยแผนที่ดิน Sik-silA ชุดดินศิขรภูมิ มีเนื้อดินบนเป็นดินร่วนปนทรายแป้ง ความลาดชัน 0-2 เปอร์เซ็นต์ มีเนื้อที่ 8,027 ไร่ หรือร้อยละ 26.28 ของเนื้อที่ตำบล

3.3.2 ดินในพื้นที่ดอน/พื้นที่ลุ่ม มี 1 หน่วยแผนที่ดิน คือ หน่วยแผนที่ดิน Ptk-Ndg-sIB หน่วยเชิงซ้อนของชุดดินพระทองคำ และชุดดินโนนแดง มีเนื้อดินบนเป็นดินร่วนปนทราย ความลาดชัน 2-5 เปอร์เซ็นต์ มีเนื้อที่ 10,264 ไร่ หรือร้อยละ 33.60 ของเนื้อที่ตำบล

ไม่พบปัญหาทรัพยากรดินทางการเกษตรตามสภาพธรรมชาติในพื้นที่ รายละเอียดของสมบัติดินตำบลจอมพระ อำเภोजอมพระ จังหวัดสุรินทร์ ดังแสดงในตารางที่ 3-1 และแผนที่แสดงในลักษณะของชุดดิน (รูปที่ 3-1)



แผนการใช้ที่ดินตำบลจอมพระ อำเภोजอมพระ จังหวัดสุรินทร์

ตารางที่ 3-1 สมบัติดิน ตำบลจอมพระ อำเภोजอมพระ จังหวัดสุรินทร์

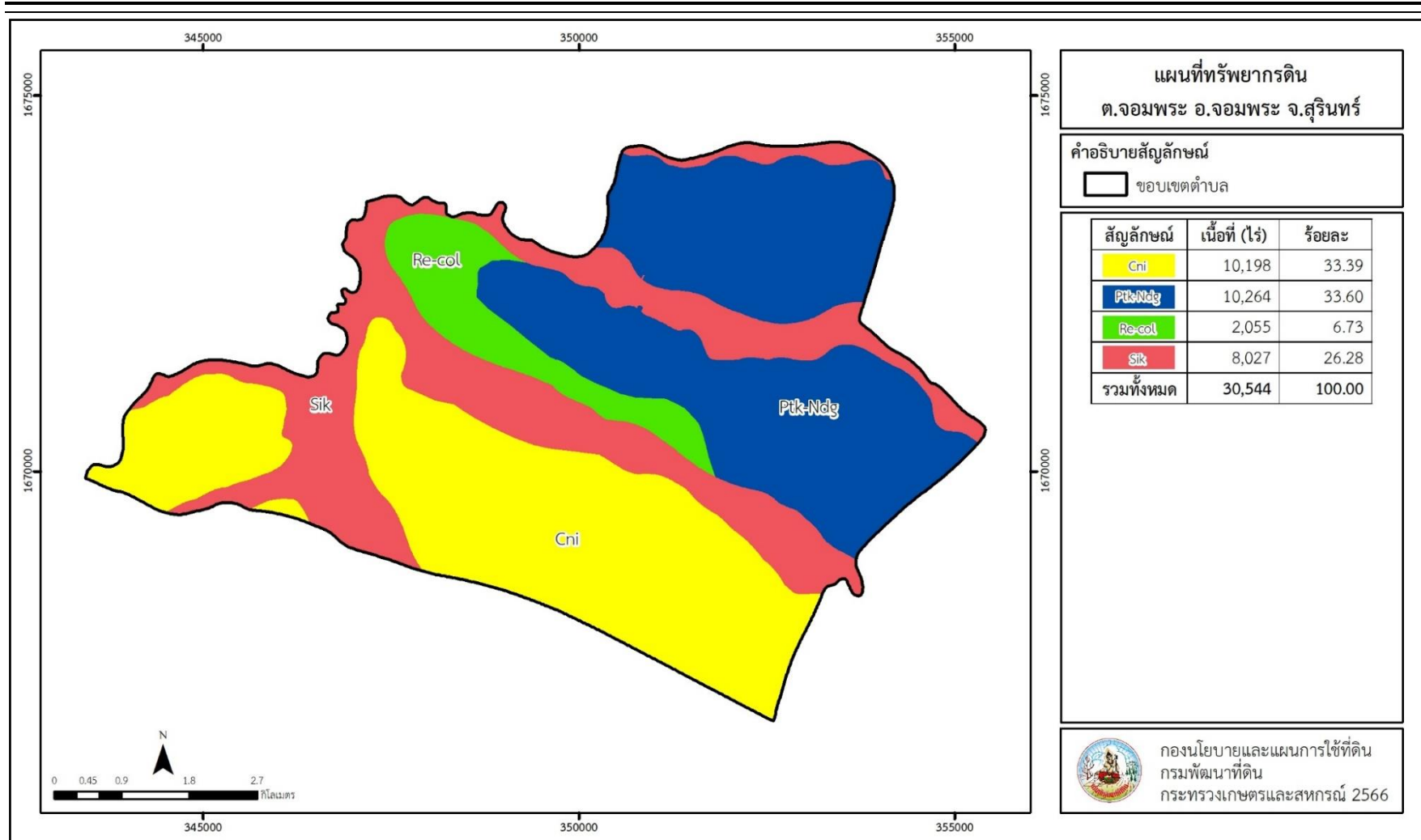
หน่วยแผนที่ดิน	ความลาดชัน (%)	ความลึก (ซม.)	การระบายน้ำ	ความอุดมสมบูรณ์ของดิน	ความจุแลกเปลี่ยนแคตไอออน (cmol/kg)	ความอิ่มตัวเบส (%)	ปฏิกิริยาดิน		ค่าการนำไฟฟ้า (dS/m)	ความลึกของชั้นจาโรไซด์ (ซม.)	เนื้อที่	
							ดินบน	ดินล่าง			ไร่	ร้อยละ
Cni-lA	0-2	>150	ดีปานกลางถึงค่อนข้างเลว	ต่ำ	<10	35-75	5.5-6.0	6.0-6.5	<2	-	10,198	33.39
Ptk-Ndg-slB	2-5	>150	ดีปานกลาง	ต่ำ	<10/10-20	35-75	5.0-5.5	5.5-6.5/5.5-7.0	<2	-	10,264	33.60
Re-col-sIA	0-2	>150	ค่อนข้างเลว	ต่ำ	<10	35-75	5.0-5.5	5.5-6.0	<2	-	2,055	6.73
Sik-silA	0-2	>150	ค่อนข้างเลว	ต่ำ	10-20	35-75	5.0-5.5	5.5-6.5	<2	-	8,027	26.28
รวมทั้งหมด											30,544	100.00

หมายเหตุ: เนื้อที่คำนวณด้วยโปรแกรมระบบสารสนเทศภูมิศาสตร์

ที่มา: กองสำรวจและวิจัยทรัพยากรดิน (2566)



แผนการใช้ที่ดินตำบลจอมพระ อำเภोजอมพระ จังหวัดสุรินทร์



รูปที่ 3-1 ทรัพยากรดิน ตำบลจอมพระ อำเภोजอมพระ จังหวัดสุรินทร์



## บทที่ 4

### กระบวนการมีส่วนร่วมของชุมชน (Participatory Rural Appraisal : PRA)

#### 4.1 การวิเคราะห์ผลจากการจัดทำกระบวนการมีส่วนร่วมของชุมชน (PRA)

การวิเคราะห์ผลจากการจัดทำกระบวนการมีส่วนร่วมของชุมชน (PRA) เมื่อวันที่ 20 กรกฎาคม 2566 มีสาระสำคัญสรุปได้ดังนี้ (Kristensen P, 2004)

##### 4.1.1 ปัญหาหลักของตำบลจอมพระ คือ

- 1) ดินขาดความอุดมสมบูรณ์
- 2) การชะล้างพังทลายของดิน
- 3) พื้นที่แล้งซ้ำซาก
- 4) ดินตื้น
- 5) กรรมสิทธิ์ในการถือครองที่ดิน

##### 4.1.2 ความต้องการของชุมชน เกษตรกร และตำบลจอมพระ มีความต้องการ 3 ประการ คือ

- 1) แก้ปัญหาดินเสื่อมโทรมและฟื้นฟูความอุดมสมบูรณ์ของดิน
- 2) แก้ไขปัญหาการขาดแคลนน้ำ
- 3) ปรับปรุงที่ดิน และเปลี่ยนกิจกรรมการผลิตให้เหมาะสมกับที่ดิน
- 4) ต้องการมีกรรมสิทธิ์ในการถือครองที่ดินถูกต้องตามกฎหมาย

ผลจากการจัดทำกระบวนการมีส่วนร่วมของชุมชน (PRA) ได้นำมาวิเคราะห์ร่วมกับปัญหาด้านกายภาพ โดยระบบ DPSIR มีรายละเอียดดังนี้

##### 1) แรงขับเคลื่อน (Driver) มี 4 ประการ คือ

- 1.1) ดินเสื่อมโทรม
- 1.2) น้ำขาดแคลน
- 1.3) การไร้กรรมสิทธิ์ที่ดิน
- 1.4) การเปลี่ยนแปลงสภาพภูมิอากาศ

##### 2) แรงกดดัน (Pressure) ที่เกิดจากปัจจัยขับเคลื่อน มี 4 ประการ คือ

- 2.1) การปรับปรุงบำรุงดิน
- 2.2) จัดหาแหล่งน้ำ
- 2.3) ความต้องการน้ำเพื่อการเกษตร
- 2.4) แก้ไขปัญหาการไม่มีกรรมสิทธิ์



**3) สภาวะ (State) ที่เกิดแรงกดดัน มี 5 ประการ คือ**

- 3.1) ความเสื่อมโทรมของดินทางกายภาพ/เคมี/ชีวภาพ
- 3.2) ขาดแคลนน้ำอุปโภค/บริโภค
- 3.3) ขาดแคลนน้ำเพื่อการเกษตร
- 3.4) พื้นที่ป่าไม้ลดลง
- 3.5) ราษฎรเรียกร้องสิทธิในที่ดิน

**4) ผลกระทบ (Impact) ที่ปรากฏในพื้นที่ มี 4 ประการ คือ**

- 4.1) แหล่งน้ำที่มีอยู่ต้นเหินจากตะกอน
- 4.2) ผลผลิตพืชต่ำ ลงทุนสูง
- 4.3) รายได้น้อย
- 4.4) มีปัญหาต่อคุณภาพชีวิต

**5) การตอบสนอง (Response) ของรัฐในอดีต ปัจจุบัน และในอนาคต มีดังนี้**

**อดีต-ปัจจุบัน**

**พื้นที่ลาดชัน**

- 5.1) คุ้มน้ำขอบเขา
- 5.2) บ่อดักตะกอน
- 5.3) ฝายชะลอน้ำ
- 5.4) คันดิน
- 5.5) ปลูกหญ้าแฝก ป้องกันการชะล้างพังทลายของดิน รักษาความชื้นและกักเก็บน้ำ
- 5.6) ปฏิรูปที่ดิน
- 5.7) จัดที่ดินโดย คทช.

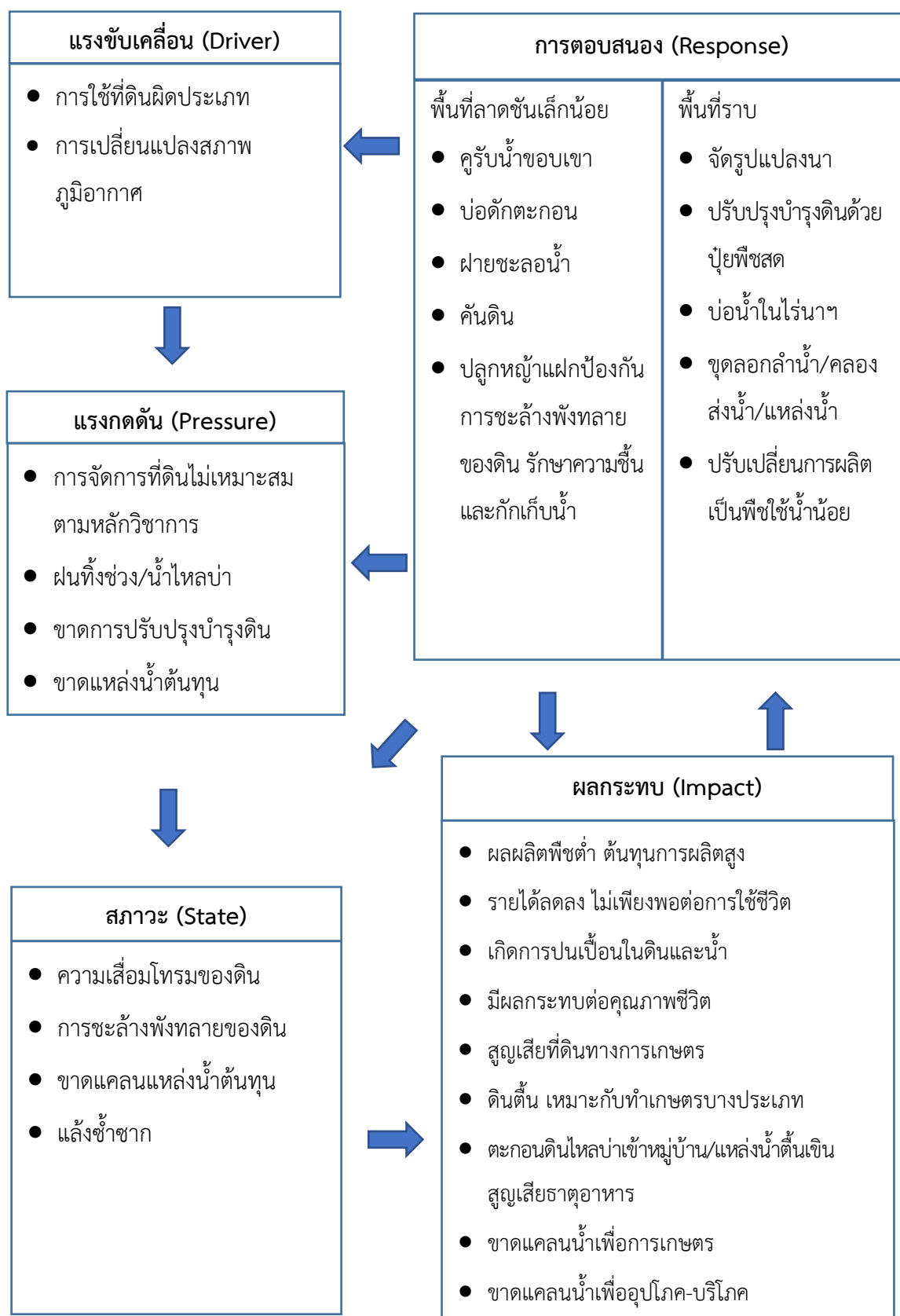
**พื้นที่ราบ**

- 5.8) จัดรูปแปลงนา
- 5.9) ปรับปรุงบำรุงดินด้วยปุ๋ยพืชสด
- 5.10) บ่อน้ำไร่นา
- 5.11) ขุดลอกลำน้ำ/คลองส่งน้ำ/แหล่งน้ำ
- 5.12) ปรับเปลี่ยนการผลิตเป็นพืชใช้น้ำน้อย

**อนาคต**

- (1) พัฒนาที่ดินและน้ำที่เป็นระบบทั้งตำบล
- (2) ประกาศเขตอนุรักษ์ดินและน้ำ

ดังมีรายละเอียดในรูปที่ 4-1



รูปที่ 4-1 การวิเคราะห์สถานการณ์โดยระบบ DPSIR ของตำบลจอมพระ อำเภอจอมพระ จังหวัดสุรินทร์



## 4.2 ระบบการปลูกพืชในปัจจุบัน

ตำบลจอมพระ อำเภोजอมพระ จังหวัดสุรินทร์ มีการเพาะปลูกพืช ดังนี้

### 1) ข้าว

- ข้าวนาปี-พืชผัก เกษตรกรจะปลูกข้าวนาปีระหว่างเดือนกรกฎาคมถึงเดือนธันวาคม และจะปลูกพืชผักหลังการเก็บเกี่ยวข้าว เช่น มะเขือ พริก กะเพรา โหระพา ข่า ตะไคร้ สารแหน่ ถั่วพุด ผักชีฝรั่ง ระหว่างเดือนธันวาคมถึงเดือนกรกฎาคม

- ข้าวนาปรัง เกษตรกรส่วนใหญ่จะปลูกในพื้นที่ที่มีชลประทาน เริ่มปลูกช่วงเดือนมกราคม และเก็บเกี่ยวผลผลิตหลังปลูกประมาณ 3 เดือน ประมาณช่วงเดือนมีนาคม

2) ยางพารา ส่วนใหญ่เกษตรกรปลูกในช่วงต้นฤดูฝน ระหว่างเดือน พฤษภาคม - กรกฎาคม ส่วนมากปลูกในพื้นที่ดอน มีความลาดชัน และมีหน้าดินลึก

### 3) อ้อยโรงงาน เกษตรกรมีวิธีการปลูกขึ้นกับลักษณะพื้นที่

(1) อ้อยข้ามแล้งหรืออ้อยปลายฝน เหมาะสมปลูกในดินร่วนปนทรายโดยอาศัยความชื้นที่สะสมไว้จากฤดูฝน ปลูกช่วงเดือนตุลาคมถึงเดือนพฤศจิกายน จะเลือกปลูกระหว่างอ้อยโรงงาน และมันสำปะหลัง

(2) อ้อยชลประทานหรืออ้อยน้ำเสริม เหมาะสมปลูกในดินเหนียวหรือดินร่วมเหนียวโดยอาศัยการให้น้ำเสริมเพื่อช่วยให้อ้อยงอกและเติบโตจนเข้าสู่ฤดูฝน ปลูกช่วงเดือนธันวาคมถึงเดือนกุมภาพันธ์

(3) อ้อยต้นฝน เหมาะสมปลูกในดินเหนียวหรือดินร่วมเหนียว โดยอาศัยความชื้นจากฝนช่วงแรกที่เกิด ต้องเตรียมดินและซักร่องร่อน ปลูกช่วงเดือนมีนาคมถึงเดือนเดือนมิถุนายน

4) มันสำปะหลัง เกษตรกรส่วนใหญ่จะเลือกปลูกมันสำปะหลังช่วงต้นฤดูฝน และมีอายุการจากวันปลูกถึงเก็บเกี่ยว 10 - 12 เดือน

5) ปาล์มน้ำมัน เกษตรกรปลูกในช่วงฤดูฝน ทั้งในที่ราบ พื้นที่ลาดชัน ยกทรงและขุดคูปลูกในพื้นที่ลุ่ม เหมาะปลูกในดินร่วน และดินร่วนปนเหนียว

เกษตรกรตำบลจอมพระ อำเภोजอมพระ จังหวัดสุรินทร์ จะปลูกพืชเศรษฐกิจหลักตามช่วงฤดูกาลและสภาพของพื้นที่ (รูปที่ 4-2)



แผนการใช้ที่ดินตำบลจอมพระ อำเภोजอมพระ จังหวัดสุรินทร์

ชนิดพืช/เดือน	ม.ค.	ก.พ.	มี.ค.	เม.ย.	พ.ค.	มิ.ย.	ก.ค.	ส.ค.	ก.ย.	ต.ค.	พ.ย.	ธ.ค.
พื้นที่ที่มีปัญหาการชะล้างพังทลายของดิน (Erosion)												
มันสำปะหลัง												
อ้อยโรงงาน												
พื้นที่ปัญหาแล้งซ้ำซาก												
มันสำปะหลัง												
อ้อยโรงงาน												
ยางพารา												
ข้าว												
พื้นที่ขาดความอุดมสมบูรณ์ของดิน (ดินตื้น)												
มันสำปะหลัง												
อ้อยโรงงาน												
ยางพารา												
ข้าว												
พื้นที่ขาดความอุดมสมบูรณ์ของดิน (ดินทราย)												
พืชผัก-ข้าวนาปี	พืชผัก						ข้าวนาปี					
มันสำปะหลัง												
อ้อยโรงงาน												
ยางพารา												

รูปที่ 4-2 ระบบการปลูกพืชในปัจจุบัน ตำบลจอมพระ อำเภोजอมพระ จังหวัดสุรินทร์



## บทที่ 5

### การประเมินคุณภาพที่ดิน

#### 5.1 หลักการประเมินคุณภาพที่ดินด้านกายภาพ

การประเมินคุณภาพที่ดินหรือการประเมินความเหมาะสมของที่ดิน สอดคล้องตามหลักการของ FAO Framework ค.ศ. 1983 ซึ่งการประเมินคุณภาพที่ดินด้านกายภาพ เป็นการประเมินศักยภาพของที่ดินว่าที่ดินนั้นๆ เหมาะสมมากหรือน้อยเพียงใดสำหรับการใช้ที่ดินประเภทต่างๆ หรือการปลูกพืชต่างๆ โดยพิจารณาจาก สภาพแวดล้อมที่มีผลต่อการเจริญเติบโตของพืช สมบัติดินที่ได้จำแนกไว้ในแต่ละตำบล ร่วมกับการจัดการพื้นที่ เช่น ระบบชลประทาน พื้นที่ยกร่อง การจัดระบบอนุรักษ์ดินและน้ำ เป็นต้น และนอกจากนี้พิจารณาความต้องการปัจจัยต่อการปลูกพืชแต่ละชนิด สอดคล้องตามหลักการของ FAO ได้แก่ ความต้องการด้านพืช ความต้องการด้านการจัดการ ความต้องการด้านการอนุรักษ์ (บัณฑิต ต้นศิริ และคำรณ ไทรพิภ, 2542) รายละเอียดดังตารางที่ 5-1

ระดับความเหมาะสมของที่ดินได้จากการสังเคราะห์ข้อมูลดิน การจัดการที่ดิน หรือดินที่มีลักษณะเฉพาะที่เกิดขึ้นตามสภาพภูมิประเทศ (ซึ่งจะเรียกรวมว่าหน่วยที่ดิน) ลักษณะภูมิอากาศ พิจารณาร่วมกับระดับความต้องการปัจจัยต่อการเจริญเติบโตของพืชแต่ละชนิด หลังจากนั้นดำเนินการประเมินคุณภาพที่ดิน ซึ่งสามารถจำแนกระดับความเหมาะสมของที่ดินได้เป็น 4 ระดับ ได้แก่ เหมาะสมสูง (S1) เหมาะสมปานกลาง (S2) เหมาะสมเล็กน้อย (S3) และไม่เหมาะสม (N) โดยที่

S1 : ไม่มีข้อจำกัดด้านที่ดินตามปัจจัยที่ใช้พิจารณา

S2 : มีข้อจำกัดด้านที่ดินที่แก้ไขได้ง่ายหรือข้อจำกัดอาจไม่ส่งผลกระทบต่อ การเจริญเติบโตของพืชอย่างชัดเจน

S3 : มีข้อจำกัดด้านที่ดินที่แก้ไขได้ยาก ควรปรับเปลี่ยนการผลิตเป็นพืชชนิดอื่นหรือ กิจกรรมอื่น (ส่วนใหญ่เป็นลักษณะทางกายภาพ)

N : มีข้อจำกัดที่พัฒนาหรือปรับปรุงที่ดินได้ยากมาก หากจะดำเนินการพัฒนาหรือ ปรับปรุงต้องใช้ต้นทุนสูงหรือเครื่องจักรขนาดใหญ่ แนะนำให้ปรับเปลี่ยนการผลิต



ตารางที่ 5-1 ตัวอย่างการประเมินคุณภาพที่ดินด้านกายภาพของประเภทการใช้ประโยชน์ที่ดิน

คุณภาพที่ดิน (Land Quality)	คุณลักษณะที่ดินตัวแทน (Land Characteristics)	ระดับความ เหมาะสม (Land Suitability Rating)
<b>1. ความเหมาะสมด้านความต้องการด้านพืช (Crop Requirements)</b>		
1.1. การหยั่งลึกของรากพืช (r)	ความลึกของดิน	S1
1.2. ความชุ่มชื้นที่เป็นประโยชน์ต่อพืช (m)	ปริมาณน้ำฝนเฉลี่ยในรอบปี	S2m
1.3. ความเป็นประโยชน์ของออกซิเจน ต่อรากพืช (o)	สภาพการระบายน้ำของดิน	S2o
<b>ความเหมาะสมรวมด้านความต้องการด้านพืช (Crop Requirements)</b>		<b>S2om</b>
<b>2. ความเหมาะสมรวมความต้องการด้านการจัดการ (Management Requirements)</b>		
2.1. สภาพการเขตกรรม (k)	ชั้นความยากง่ายในการ เขตกรรม (ดินบน)	S1
2.2. ศักยภาพการใช้เครื่องจักรกล (w)	ความลาดชันของพื้นที่	S3w
<b>ความเหมาะสมรวมด้านความต้องการด้านการจัดการ (Management Requirements)</b>		<b>S3w</b>
<b>3. ความเหมาะสมด้านความต้องการด้านการอนุรักษ์ (Conservation Requirements)</b>		
3.1 ความเสียหายจากการกัดกร่อน (e)	ความลาดชันของพื้นที่	S3e
<b>ความเหมาะสมรวมด้านความต้องการด้านการอนุรักษ์ (Conservation Requirements)</b>		<b>S3e</b>
<b>ความเหมาะสมด้านกายภาพของประเภทการใช้ประโยชน์ที่ดินใน แต่ละหน่วยที่ดินโดยรวม</b>		<b>S3ew</b>



## 5.2 พืชเศรษฐกิจที่สำคัญของตำบล

พืชเศรษฐกิจหลักและพืชทางเลือกของตำบล ได้แก่ ข้าว มันสำปะหลัง อ้อย ยางพารา ยูคาลิปตัส

## 5.3 ระดับความเหมาะสมของที่ดิน

การประเมินคุณภาพที่ดินของพืชเศรษฐกิจหลักและพืชทางเลือก ตำบลจอมพระ อำเภอจอมพระ จังหวัดสุรินทร์ ได้ผลการประเมินคุณภาพที่ดินดังตารางที่ 5-2

ตารางที่ 5-2 ชั้นความเหมาะสมทางกายภาพของดิน ตำบลจอมพระ อำเภอจอมพระ จังหวัดสุรินทร์

หน่วยแผนที่ดิน	ข้าว	มันสำปะหลัง	อ้อย	ยางพารา	ยูคาลิปตัส
Cni-lA	S2ons	N	S2ons	S3o	N
Ptk-Ndg-slB	S2ewons	S2ons	S2ons	S2ons	S2on
Re-col-sIA	S2ns	N	S2xons	S3o	N
Sik-silA	S2s	N	S2os	S3o	N

หมายเหตุ n = ความจุในการดูดซับธาตุอาหาร S = ความเป็นประโยชน์ของธาตุอาหารพืช

o: ความเป็นประโยชน์ของออกซิเจนต่อรากพืช (Oxygen availability to root)

s: ความเป็นประโยชน์ของธาตุอาหาร (Nutrient availability)

n: ความจุในการดูดซับธาตุอาหาร (Nutrient retention capacity)

r: สภาวะการหยั่งลึกของราก (Rooting conditions)

e: ความเสียหายจากการกัดกร่อน (Erosion hazard)

w: ศักยภาพการใช้เครื่องจักร (Potential for mechanization)

x: การมีเกลือมากเกินไป (Excess of salts)



## บทที่ 6

### แผนการใช้ที่ดิน

#### 6.1 การวิเคราะห์ข้อมูลเพื่อจัดทำแผนการใช้ที่ดินระดับตำบล

ตามที่กรมพัฒนาที่ดินได้จัดทำแผนปฏิบัติการราชการกรมพัฒนาที่ดินระยะ 5 ปี ช่วงปี 2566-2570 เพื่อให้บรรลุตามวิสัยทัศน์ที่กำหนดไว้ คือ “เป็นองค์การอัจฉริยะทางดิน เพื่อขับเคลื่อนการใช้ที่ดินอย่างเหมาะสม 15 ล้านไร่ ภายในปี 2570” ซึ่งในส่วนของประเด็นการพัฒนาที่ 2 บริหารจัดการทรัพยากรดินและที่ดินด้วยชุดข้อมูลที่มีมูลค่าสูง (High Value Dataset) ซึ่งมีเป้าหมาย คือ การนำชุดข้อมูลที่มีมูลค่าสูง (High Value Dataset) ไปใช้ในการบริหารจัดการทางการเกษตร ในส่วนของตัวชี้วัดบริหารจัดการทรัพยากรดินและที่ดินบนพื้นฐานของชุดข้อมูลที่มีมูลค่าสูง (High Value Dataset) ร้อยละ 100 กลยุทธ์ที่ 2 ยกระดับแผนการใช้ที่ดินไปสู่การปฏิบัติ ได้กำหนดให้ ร้อยละของแผนการใช้ที่ดินระดับตำบลที่จัดทำแล้วเสร็จทั้งประเทศ ภายใน ปี 2570 (ไม่น้อยกว่า ร้อยละ 80) เป็นตัวชี้วัดหนึ่งของกลยุทธ์ดังกล่าว (สำนักงานนโยบายและแผนทรัพยากรธรรมชาติและสิ่งแวดล้อม, 2565)

การวางแผนการใช้ที่ดินระดับตำบลเป็นการวางกรอบและนโยบายการการพัฒนาพื้นที่ให้เกิดการใช้ที่ดินอย่างสมดุลและยั่งยืน เป็นการกำหนดแนวทางใช้ที่ดินให้ตรงกับศักยภาพโดยเฉพาะทางด้านการเกษตร และนำไปสู่การกำหนดแผนงาน โครงการ กิจกรรม ที่มีความสอดคล้องกับสภาพพื้นที่ ทั้งนี้การใช้ขอบเขตการปกครองในระดับตำบลจะนำไปสู่การพัฒนาเชิงพื้นที่ที่มีเป้าหมายและทิศทางสอดคล้องตามบริบทของแต่ละตำบล และมีผู้รับผิดชอบโดยตรง คือ องค์กรปกครองส่วนท้องถิ่น ซึ่งแผนการใช้ที่ดินในระดับที่ใหญ่กว่านี้อาจไม่สามารถนำมาใช้ปฏิบัติงานในระดับพื้นที่ได้อย่างเป็นรูปธรรมเนื่องจากเป็นแผนงานสำหรับนำไปใช้ปฏิบัติงานเชิงนโยบายและยุทธศาสตร์ในภาพรวม

ทั้งนี้ แผนการใช้ที่ดินเป็นผลที่ได้จากการวิเคราะห์ข้อมูลทางด้านกายภาพ เศรษฐกิจ และสังคม โดยได้นำฐานข้อมูลที่ได้จากการรวบรวมข้อมูลทุติยภูมิ และข้อมูลปฐมภูมิจากการสำรวจภาคสนาม การศึกษาด้านกายภาพ ได้จาก การวิเคราะห์สถานภาพของทรัพยากรธรรมชาติ อาทิ ทรัพยากรดิน ทรัพยากรน้ำ และทรัพยากรป่าไม้ร่วมกับการพิจารณาลักษณะการใช้ประโยชน์ที่ดิน ข้อกฎหมายที่เกี่ยวข้องกับพื้นที่ในเขตป่าไม้ตามกฎหมาย เช่น เขตรักษาพันธุ์สัตว์ป่า เขตอุทยานแห่งชาติ เขตป่าสงวนแห่งชาติ และนโยบายของรัฐที่เกี่ยวข้องกับพื้นที่ที่มีมติคณะรัฐมนตรีเกี่ยวกับการใช้ที่ดิน มติคณะรัฐมนตรีเรื่องการจำแนกการใช้ประโยชน์ที่ดินในพื้นที่ป่าไม้ในเขตป่าสงวนแห่งชาติ เป็นต้น ประกอบกับการพิจารณาจากทิศทางตามกรอบนโยบายที่เกี่ยวข้องกับการกำหนดเขตการใช้ที่ดินภายในพื้นที่ตำบล เช่น ยุทธศาสตร์ของจังหวัด ร่วมกับความต้องการของท้องถิ่น สามารถกำหนดแนวทางการใช้ที่ดินตามศักยภาพของทรัพยากร เพื่อการรักษาคุณภาพของลักษณะทางนิเวศวิทยาและการอนุรักษ์ทรัพยากรธรรมชาติ โดยคำนึงถึงสภาพทางเศรษฐกิจและสังคมของชุมชนในพื้นที่ ซึ่งข้อมูลนี้ส่วนหนึ่ง



ได้มาจากการวิเคราะห์ชุมชนแบบมีส่วนร่วม (PRA) ทำการสังเคราะห์ข้อมูลทุกด้านเพื่อเพื่อให้ได้เขตการใช้ที่ดินที่เหมาะสมกับศักยภาพของพื้นที่ต่อไป

## 6.2 แผนการใช้ที่ดิน

จากการวิเคราะห์ข้อมูลกายภาพ เศรษฐกิจ และสังคม พบว่าแผนการใช้ที่ดิน ตำบลจอมพระ อำเภอจอมพระ จังหวัดสุรินทร์ สามารถกำหนดออกเป็น 5 เขตหลัก ได้แก่ เขตเกษตรกรรม เขตชุมชน และสิ่งปลูกสร้าง เขตแหล่งน้ำ เขตพื้นที่อื่น ๆ และเขตรักษาสมดุลของธรรมชาติและสิ่งแวดล้อม มีรายละเอียดดังนี้ (ตารางที่ 6-1 และรูปที่ 6-1)

6.2.1 เขตเกษตรกรรม เป็นพื้นที่เกษตรกรรมซึ่งในที่นี้ คือ พื้นที่ที่อยู่นอกเขตที่มีการประกาศเป็นเขตป่าไม้ตามกฎหมาย ซึ่งรัฐได้กำหนดเป็นพื้นที่ทำกิน มีการออกเอกสารสิทธิ์ซึ่งรวมถึงพื้นที่ในเขตปฏิรูปที่ดินเพื่อเกษตรกรรมด้วย เขตนี้รวมถึงการทำกิจกรรมภาคการเกษตรอื่นที่นอกเหนือจากการปลูกพืชด้วย ประกอบด้วย 2 เขตรอง ได้แก่ เขตเกษตรกรรมที่มีศักยภาพการผลิตสูง เขตเกษตรกรรมที่มีศักยภาพการผลิตต่ำ มีเนื้อที่ 25,028 ไร่ หรือคิดเป็นร้อยละ 81.93 ของเนื้อที่ตำบล มีรายละเอียดดังนี้

1) เขตเกษตรกรรมที่มีศักยภาพการผลิตสูง (ประเภทที่ 2) เป็นเขตที่ทำการเกษตรโดยอาศัยน้ำฝนเป็นหลัก ซึ่งส่งผลให้มีข้อจำกัดต่อการเพาะปลูกพืชด้านความชื้นที่พืชนำไปใช้ประโยชน์ในส่วนของที่ดินมีศักยภาพในการผลิตอยู่ในระดับสูงถึงปานกลาง และนอกจากนี้พบว่าดินในพื้นที่เขตนี้มีสมบัติที่เหมาะสมต่อการเพาะปลูกพืชแยกตามชนิดพืช มีรายละเอียดดังนี้

- เขตทำนา (สัญลักษณ์ 2221) มีเนื้อที่ 15,531 ไร่ หรือ คิดเป็นร้อยละ 50.85 ของเนื้อที่ตำบล เป็นพื้นที่ที่มีศักยภาพต่อการทำนาในระดับเหมาะสมเล็กน้อยถึงไม่เหมาะสม และปัจจุบันเกษตรกรมีการปลูกข้าวได้ปีละ 1 ครั้ง

- เขตปลูกไม้ผล (สัญลักษณ์ 2222) มีเนื้อที่ 22 ไร่ หรือ คิดเป็นร้อยละ 0.07 ของเนื้อที่ตำบล ปัจจุบันเกษตรกรปลูกไม้ผล โดยไม้ผลที่ปลูก ได้แก่ มะม่วง ลำไย ลิ้นจี่ มะพร้าว

- เขตปลูกไม้ยืนต้น (สัญลักษณ์ 2223) มีเนื้อที่ 345 ไร่ หรือ คิดเป็นร้อยละ 0.16 ของเนื้อที่ตำบล ปัจจุบันเกษตรกรปลูกไม้ยืนต้น โดยไม้ยืนต้นที่ปลูก ได้แก่ ยางพารา

- เขตปลูกพืชไร่ (สัญลักษณ์ 2224) มีเนื้อที่ 414 ไร่ หรือ คิดเป็นร้อยละ 1.35

2) เขตเกษตรกรรมที่มีศักยภาพการผลิตต่ำ พื้นที่เขตนี้ถูกกำหนดให้เป็นเขตเกษตรกรรมที่ต้องมีการดำเนินการแก้ไขปัญหาที่เป็นข้อจำกัดของการใช้ที่ดินเพื่อเกษตรกรรมต่างๆ การทำการเกษตรในเขตนี้อาศัยน้ำฝนเป็นหลัก มีศักยภาพในการผลิตอยู่ในระดับเหมาะสมเล็กน้อยถึงไม่เหมาะสม พบปัญหาทางกายภาพของดินที่สำคัญหลาย เช่น เป็นดินตื้นซึ่งเป็นข้อจำกัดของการหยั่งรากพืชในการยึดลำต้นและการดูดซับธาตุอาหารพืชในดิน เนื้อดินเป็นทรายจัด ซึ่งมีผลต่อความสามารถในการอุ้มน้ำ เป็นพื้นที่ที่มีความลาดชัน เป็นต้น จากข้อจำกัดการใช้ที่ดินดังกล่าวข้างต้นจึงจำเป็นต้องพัฒนา



ปรับปรุงและมีมาตรการเพื่อเพิ่มผลผลิตทางการเกษตรในพื้นที่ให้สูงขึ้น รวมถึงการป้องกันไม่ให้สภาพแวดล้อมเสื่อมโทรมจากการใช้พื้นที่ มีรายละเอียดดังนี้

- เขตทำนา (สัญลักษณ์ 2310) มีเนื้อที่ 8,642 ไร่ หรือ คิดเป็นร้อยละ 28.29 ของเนื้อที่ตำบล ปัจจุบันเกษตรกรมีการปลูกข้าวได้ปีละ 1 ครั้ง
- เขตปศุสัตว์ มีเนื้อที่ 65 ไร่ หรือคิดเป็นร้อยละ 0.22 ของเนื้อที่ตำบล ซึ่งเป็นเขตโรงเรียนเลี้ยงสัตว์

6.2.2 เขตชุมชนและสิ่งปลูกสร้าง มีเนื้อที่ 3,466 ไร่ หรือคิดเป็นร้อยละ 11.35 ของเนื้อที่ตำบล เป็นเขตชุมชน/สถานที่ราชการ (สัญลักษณ์ 3100) มีเนื้อที่ 3,072 ไร่ หรือ คิดเป็นร้อยละ 10.06 ของเนื้อที่ตำบล ปัจจุบันมีการใช้ที่ดินชุมชนและที่อยู่อาศัย มีทั้งประเภทชุมชนเมือง ชุมชนชนบท และที่ตั้งของสถาบันและสถานที่ราชการต่าง ๆ เป็นเขตอุตสาหกรรม/แหล่งรับซื้อผลผลิต (สัญลักษณ์ 3200) มีเนื้อที่ 348 ไร่ หรือ คิดเป็นร้อยละ 1.14 ของเนื้อที่ตำบล และเขตการใช้พื้นที่เฉพาะ (สัญลักษณ์ 3300) มีเนื้อที่ 46 ไร่ หรือ คิดเป็นร้อยละ 0.15 ของเนื้อที่ตำบล

6.2.3 เขตแหล่งน้ำ มีเนื้อที่ 1,218 ไร่ หรือคิดเป็นร้อยละ 3.99 ของเนื้อที่ตำบล ประกอบด้วย 2 เขตรอง ได้แก่ เขตแหล่งน้ำตามธรรมชาติ และเขตแหล่งน้ำที่สร้างขึ้น มีรายละเอียดดังนี้

(1) เขตแหล่งน้ำตามธรรมชาติ (สัญลักษณ์ 4100) มีเนื้อที่ 657 ไร่ หรือ คิดเป็นร้อยละ 2.15 ของเนื้อที่ตำบล ปัจจุบันมีสภาพการใช้ที่ดินเป็นลักษณะของแหล่งน้ำตามธรรมชาติ เช่น ห้วย หนอง คลอง แม่น้ำ เป็นต้น

(2) เขตแหล่งน้ำที่สร้างขึ้น (สัญลักษณ์ 4200) มีเนื้อที่ 561 ไร่ หรือ คิดเป็นร้อยละ 1.84 ของเนื้อที่ตำบล ปัจจุบันมีสภาพการใช้ที่ดินเป็นแหล่งน้ำที่สร้างขึ้น เช่น คลองชลประทาน อ่างเก็บน้ำ เป็นต้น

6.2.4 เขตพื้นที่อื่น ๆ (สัญลักษณ์ 5000) มีเนื้อที่ 326 ไร่ หรือคิดเป็นร้อยละ 1.07 ของเนื้อที่ตำบล เป็นเขตที่มีลักษณะการใช้ที่ดินที่มีความเฉพาะ เช่น เหมืองแร่ ที่ทิ้งขยะ หาดทราย ไม้พุ่ม เป็นต้น

6.2.5 เขตรักษาสมดุลของธรรมชาติและสิ่งแวดล้อม (สัญลักษณ์ 6000) มีเนื้อที่ 506 ไร่ หรือคิดเป็นร้อยละ 1.66 ของเนื้อที่ตำบล มีการใช้ที่ดินเป็นป่าไม้ที่พบในพื้นที่เกษตรกรรม ซึ่งอยู่นอกเขตป่าไม้ ตามกฎหมาย ส่วนใหญ่เป็นป่าปลูก ป่าชุมชน



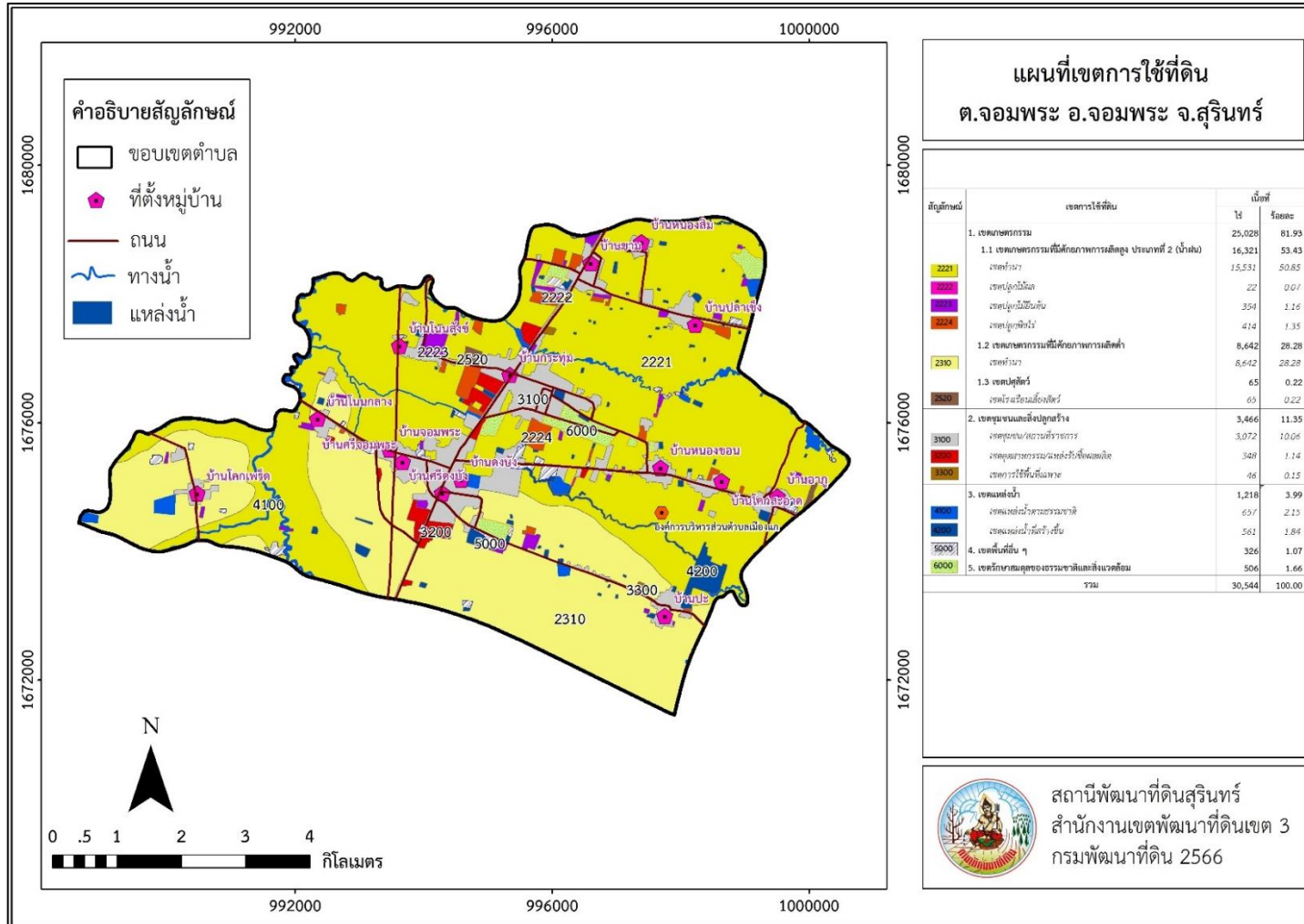
## ตารางที่ 6-1 เขตการใช้ที่ดินตำบลจอมพระ อำเภोजอมพระ จังหวัดสุรินทร์

เขตการใช้ที่ดิน	เนื้อที่	
	ไร่	ร้อยละ
1. เขตเกษตรกรรม	25,028	81.93
1.1 เขตเกษตรกรรมที่มีศักยภาพการผลิตสูง ประเภทที่ 2(น้ำฝน)	16,321	53.43
1) เขตทำนา	15,531	50.85
2) เขตปลูกไม้ผล	22	0.07
3) เขตปลูกไม้ยืนต้น	345	0.16
4) เขตปลูกพืชไร่	414	1.35
1.2 เขตเกษตรกรรมที่มีศักยภาพการผลิตต่ำ	8,642	28.29
1) เขตทำนา	8,642	28.29
1.3 เขตปศุสัตว์	65	0.22
1) เขตโรงเรือนเลี้ยงสัตว์	65	0.22
2. เขตชุมชนและสิ่งปลูกสร้าง	3,466	11.35
1) เขตชุมชน/สถานที่ราชการ	3,072	10.06
2) เขตอุตสาหกรรม/แหล่งรับซื้อผลผลิต	348	1.14
3) เขตการใช้พื้นที่เฉพาะ	46	0.15
3. เขตแหล่งน้ำ	1,218	3.99
1) เขตแหล่งน้ำตามธรรมชาติ	657	2.15
2) เขตแหล่งน้ำที่สร้างขึ้น	561	1.845
4. เขตพื้นที่อื่น ๆ	326	1.07
5. เขตรักษาสมดุลของธรรมชาติและสิ่งแวดล้อม	506	1.66
รวม	30,544	100.00

หมายเหตุ: เนื้อที่คำนวณด้วยระบบสารสนเทศภูมิศาสตร์



แผนการใช้ที่ดินตำบลจอมพระ อำเภोजอมพระ จังหวัดสุรินทร์



รูปที่ 6-1 เขตการใช้ที่ดิน ตำบลจอมพระ อำเภोजอมพระ จังหวัดสุรินทร์



## บทที่ 7

### การขับเคลื่อนแผนการใช้ที่ดิน

#### 7.1 ขั้นตอนการดำเนินงาน

ภายหลังการจัดทำแผนการใช้ที่ดินตำบลจอมพระ อำเภอจอมพระ จังหวัดสุรินทร์ แล้วจะต้องดำเนินการดังต่อไปนี้

7.1.1 จัดทำเป้าหมายการดำเนินงานและงบประมาณและกิจกรรมต่าง ๆ ที่จะดำเนินการในปีงบประมาณ 2567 ถึง 2571

7.1.2 นำแผนการใช้ที่ดินตำบลจอมพระ ไปเสนอต่ออบต.จอมพระ และ เทศบาลจอมพระ เพื่อมีมติให้ความร่วมมือในกิจกรรมพัฒนาที่ดินดำเนินการกิจกรรมต่าง ๆ ที่กำหนดไว้ในแผน และได้รับการเชื่อมโยงสู่แผนพัฒนาตำบล

7.1.3 สถานีพัฒนาที่ดินสุรินทร์ เสนอเป้าหมายและงบประมาณให้รายงานมายังกรมพัฒนาที่ดิน

7.1.4 กรมพัฒนาที่ดินพิจารณาสนับสนุนงบประมาณกิจกรรมและโครงการตามเป้าหมายที่กำหนดในแผนการใช้ที่ดิน

7.1.5 สถานีพัฒนาที่ดินสุรินทร์ นำเสนอต่อที่ประชุมจังหวัด/อำเภอ เพื่อสร้างการรับรู้และประชาสัมพันธ์ให้หน่วยงานอื่น นำโครงการภายใต้หน่วยงานมาพัฒนาพื้นที่ตามแผนการใช้ที่ดินกำหนด

#### 7.2 กิจกรรมของกรมพัฒนาที่ดินในเขตการใช้ที่ดินที่จะดำเนินการในปีงบประมาณ 2567

งบประมาณที่กำหนดไว้เป็นการประมาณเบื้องต้น อาจมีการเปลี่ยนแปลงตามที่ได้รับการจัดสรรให้ดำเนินการ (ตารางที่ 7-1)

##### เขตพื้นที่เกษตรกรรม

1) การปรับปรุงบำรุงดิน ดินขาดความอุดมสมบูรณ์ มีแผนงาน/โครงการปรับปรุงบำรุงดิน ดังนี้

- (1) การส่งเสริมการผลิตและการใช้สารอินทรีย์ลดการใช้สารเคมีทางการเกษตร
- (2) การผลิต-จัดหาเมล็ดพันธุ์พืชปุ๋ยสด ถั่วพรี
- (3) การพัฒนาเกษตรกรของกลุ่มเดิมที่เข้มแข็งส่งเสริมการใช้สารอินทรีย์ลดการใช้สารเคมี (ครัวไทยสู่ครัวโลก)
- (4) การจัดตั้งธนาคารปุ๋ยอินทรีย์
- (5) การจัดหาปูน (โดโลไมท์) เพื่อการเกษตร
- (6) ผลิตสารเร่ง พด.6 จุลินทรีย์ผลิตสารบำบัดน้ำเสีย



2) การบริหารจัดการน้ำ พื้นที่แล้งซ้ำซาก มีแผนงาน/โครงการบริหารจัดการน้ำ ดังนี้

- (1) การก่อสร้างแหล่งน้ำในไร่นานอกเขตชลประทาน

3) การฟื้นฟูและป้องกันการชะล้างพังทลายของดิน มีแผนงาน/โครงการฟื้นฟูและป้องกันการชะล้างพังทลายของดิน ดังนี้

- (1) การผลิตหญ้าแฝกเพื่อปลูก
- (2) จัดทำระบบอนุรักษ์ดินและน้ำปรับเปลี่ยนกิจกรรมการผลิตในพื้นที่ไม่เหมาะสมตาม

Agri-Map

- (3) ไถกลบตอซังเพื่อเพิ่มอินทรีย์วัตถุและแร่ธาตุในดิน

### 7.3 กิจกรรมที่ขอการสนับสนุนจากส่วนราชการอื่น (ตารางที่ 7-2)

#### 7.3.1 เขตพื้นที่เกษตรกรรม

1) เขตทำนา เขตปลูกไม้ผล เขตปลูกไม้ยืนต้น เขตปลูกพืชไร่ และเขตโรงเรือนเลี้ยงสัตว์

- การแก้ปัญหาดินเสื่อมโทรม ฟื้นฟูความอุดมสมบูรณ์ของดิน และเพิ่มศักยภาพการผลิต

- (1) โครงการส่งเสริมและพัฒนาสหกรณ์/กลุ่มเกษตรกรให้มีความเข้มแข็งตามศักยภาพ (สนง.สหกรณ์จังหวัดสุรินทร์)
- (2) โครงการเกษตรอินทรีย์ (ศูนย์วิจัยและพัฒนาการเกษตรสุรินทร์)
- (3) โครงการศูนย์เรียนรู้การเพิ่มประสิทธิภาพการผลิตภาคเกษตร (สนง.เกษตรจังหวัดสุรินทร์)
- (4) โครงการการบริหารความหลากหลายชีวภาพ (ศูนย์วิจัยและพัฒนาการเกษตรสุรินทร์)
- (5) โครงการพัฒนาเกษตรกรปราดเปรื่อง (Smart Farmer) (สนง.เกษตรจังหวัดสุรินทร์)
- (6) โครงการส่งเสริมเกษตรกรทฤษฎีใหม่ในเขตปฏิรูปที่ดิน (สนง.การปฏิรูปที่ดินจังหวัดสุรินทร์)
- (7) โครงการสร้างและพัฒนาเกษตรกรรุ่นใหม่ (สนง.การปฏิรูปที่ดินจังหวัดสุรินทร์)
- (8) โครงการพัฒนาเกษตรกรรมยั่งยืน (สนง.การปฏิรูปที่ดินจังหวัดสุรินทร์)
- (9) โครงการพัฒนาธุรกิจชุมชนในเขตปฏิรูปที่ดิน (สนง.การปฏิรูปที่ดินจังหวัดสุรินทร์)
- (10) โครงการส่งเสริมเกษตรกรทฤษฎีใหม่ (สนง.เกษตรและสหกรณ์จังหวัดสุรินทร์)
- (11) โครงการเลี้ยงสุกรเพื่อเป็นอาชีพเสริม (สำนักงานปศุสัตว์จังหวัดสุรินทร์)
- (12) โครงการเลี้ยงไก่พื้นเมือง (สำนักงานปศุสัตว์จังหวัดสุรินทร์)
- (13) โครงการพัฒนาการผลิตพืชปลอดภัยโดยระบบโรงเรือน (สนง.เกษตรอำเภอจอมพระ)



#### - การปรับปรุงที่ดินและเปลี่ยนกิจกรรมการผลิต

- (1) โครงการพัฒนาเครือข่ายงานส่งเสริมการเกษตร (สนง.เกษตรจังหวัดสุรินทร์)
- (2) โครงการเสริมสร้างและพัฒนาศักยภาพองค์กรเกษตรกร (สนง.เกษตรจังหวัดสุรินทร์)
- (3) โครงการขับเคลื่อนการดำเนินงานส่งเสริมและพัฒนาวิสาหกิจชุมชน (สนง.เกษตรจังหวัดสุรินทร์)
- (4) โครงการส่งเสริมเกษตรกรรวมทางเลือก (สนง.เกษตรจังหวัดสุรินทร์)
- (5) โครงการส่งเสริมการใช้เครื่องจักรกลทางการเกษตร (สนง.เกษตรจังหวัดสุรินทร์)
- (6) โครงการส่งเสริมเกษตรผสมผสาน (สนง.เกษตรจังหวัดสุรินทร์)
- (7) โครงการขับเคลื่อนเศรษฐกิจพอเพียงในสหกรณ์และกลุ่มเกษตรกร (สนง.เกษตรจังหวัดสุรินทร์)
- (8) โครงการพัฒนาตลาดสินค้าเกษตร (สนง.เกษตรจังหวัดสุรินทร์)
- (9) โครงการธนาคารสินค้าเกษตร (สนง.เกษตรจังหวัดสุรินทร์)
- (10) โครงการพัฒนาสถาบันเกษตรกรรูปแบบประชารัฐ (สนง.เกษตรจังหวัดสุรินทร์)
- (11) โครงการศักยภาพการดำเนินธุรกิจของสหกรณ์การเกษตรและกลุ่มเกษตรกร (สนง.สหกรณ์จังหวัดสุรินทร์)
- (12) โครงการผลิตพันธุ์พืชและปัจจัยการผลิต (สนง.เกษตรจังหวัดสุรินทร์)
- (13) โครงการระบบส่งเสริมการเกษตรแบบแปลงใหญ่ (สนง.เกษตรจังหวัดสุรินทร์)
- (14) โครงการบริหารจัดการพื้นที่เกษตรกรรม (สนง.เกษตรจังหวัดสุรินทร์)
- (15) โครงการผลิตและสนับสนุนหัวเชื้อจุลินทรีย์ควบคุมศัตรูพืช (ศูนย์ส่งเสริมเทคโนโลยีการเกษตรด้านอารักขาพืชจังหวัด)
- (16) โครงการสนับสนุนการผลิตจุลินทรีย์ควบคุมศัตรูพืชทดแทนการใช้สารเคมี (ศูนย์วิจัยและพัฒนาการเกษตรสุรินทร์)
- (17) โครงการจัดตั้งศูนย์เรียนรู้เศรษฐกิจพอเพียงชุมชน (เทศบาลตำบลจอมพระ)

#### 7.3.2 เขตชุมชนและสิ่งปลูกสร้าง

- 1) เขตชุมชน/สถานที่ราชการ/เขตอุตสาหกรรม/แหล่งรับซื้อผลผลิต
  - (1) โครงการกรมส่งเสริมการปกครองท้องถิ่นรักษพลังงาน สิ่งแวดล้อม (กรมส่งเสริมการปกครองส่วนท้องถิ่น)

#### 7.3.3 พื้นที่แหล่งน้ำ

- 1) เขตแหล่งน้ำธรรมชาติ/เขตแหล่งน้ำสร้างขึ้น
  - (1) โครงการศึกษาความเป็นไปได้ในการพัฒนาแหล่งน้ำชลประทาน (กรมชลประทาน)



- (2) โครงการพัฒนาระบบชลประทานด้วยนวัตกรรม (กรมชลประทาน)
- (3) โครงการเพิ่มประสิทธิภาพการกักเก็บน้ำ (กรมชลประทาน)
- (4) โครงการพัฒนาโครงการชลประทานเดิม (กรมชลประทาน)
- (5) โครงการเพิ่มประสิทธิภาพการส่งและระบายน้ำ (กรมชลประทาน)
- (6) โครงการจัดรูปที่ดินและจัดระบบน้ำในพื้นที่ชลประทานเดิม (กรมชลประทาน)
- (7) โครงการพัฒนาเพื่อเพิ่มพื้นที่กักเก็บน้ำ (กรมชลประทาน)
- (8) โครงการขุดลอกแหล่งน้ำและลำห้วยที่ตื้นเขิน (กรมชลประทาน)

#### 7.4 ความต้องการของชุมชนและองค์กรปกครองส่วนท้องถิ่น

จากการดำเนินการจัดทำกระบวนการมีส่วนร่วมของประชาชนที่องค์การบริหารส่วนตำบล เมื่อวันที่ 20 กรกฎาคม 2566 ได้มีความต้องการของประชาชนที่ต้องการให้ดำเนินการเกี่ยวกับแก้ปัญหา ดินเสื่อมโทรมและฟื้นฟูความอุดมสมบูรณ์ของดิน การขาดแคลนน้ำ ปรับรูปที่ดินและเปลี่ยนกิจกรรม การผลิตให้เหมาะสมกับที่ดิน

เพื่อตอบสนองต่อความต้องการของชุมชนและการแก้ไขปัญหาเชิงพื้นที่ของตำบลจอมพระ กรมพัฒนาที่ดินได้วิเคราะห์เบื้องต้น ดังต่อไปนี้

ปัญหาของตำบลจอมพระในภาพรวมสรุปได้ว่า มีปัญหาสำคัญ 2 ประการ คือ (1) ปัญหาดินเสื่อมโทรม (2) ปัญหาการขาดแคลนน้ำจนเกิดแล้งซ้ำซาก และมีปัญหารองลงมา คือ ปัญหาการไร้กรรมสิทธิ์ในที่ดิน ปัญหาดังกล่าวนี้ส่งผลกระทบต่อคุณภาพชีวิตของราษฎรในชุมชนโดยรวม

ในกรณีของปัญหาความเสื่อมโทรมของที่ดินนั้นจะรวมถึง (1) การชะล้างพังทลายของดิน (2) ดินขาด ความอุดมสมบูรณ์ (3) ดินตื้น โดยในพื้นที่ตำบลจอมพระด้านตะวันออกส่วนใหญ่อยู่ในเขตปฏิรูปที่ดิน ที่มาจากการยกเลิกเพิกถอนป่าไม้ Zone E หรือป่าเศรษฐกิจ คุณภาพของดินจึงไม่ค่อยจะเหมาะสมต่อ การเกษตร และจากการวิเคราะห์ความลาดชันของตำบลจอมพระ ซึ่งมีเนื้อที่รวม 30,544 ไร่ นั้น พบว่า ระดับความลาดชันมากกว่า 12% มีจำนวน 26 ไร่ หรือร้อยละ 0.08 ระดับความลาดชันระหว่าง 5-12% มีจำนวน 79 ไร่ หรือร้อยละ 0.25 มีที่ราบที่ระดับความลาดชัน 0-2% จำนวน 30,439 ไร่ ร้อยละ 99.65 จากการที่สภาพภูมิประเทศส่วนใหญ่เป็นที่ราบทำให้ได้รับผลกระทบที่เกิดจากการสูญเสียดินที่มีความ รุนแรงถึงรุนแรงมากที่สุดรวมเพียง 21 ไร่ ในเขตพื้นที่อื่นๆที่จะส่งผลทำให้หน้าดินที่ถูกชะล้างลงมาสู่เบื้อง ล่างทับถมลำน้ำตามธรรมชาติ เหมือน ฝายในบางพื้นที่ ส่วนของปัญหาความอุดมสมบูรณ์ของดินที่ เกิดขึ้นนั้น เนื่องจากมีการใช้ที่ดินติดต่อกันเป็นเวลานานโครงสร้างของดินได้มีการเปลี่ยนแปลง ในพื้นที่ที่มีการไถพรวนด้วยเครื่องจักรกลติดต่อกันเป็นระยะเวลาอันยาวนานทำให้ดินแน่นตัว น้ำในดินและ อากาศในดินที่เคยมีอยู่สูญหายไป ส่วนธาตุอาหารและอินทรีย์วัตถุ ก็มีปริมาณลดลงเช่นเดียวกัน เนื่องจากพืชนำไปใช้ และอินทรีย์วัตถุได้สลายตัวไป

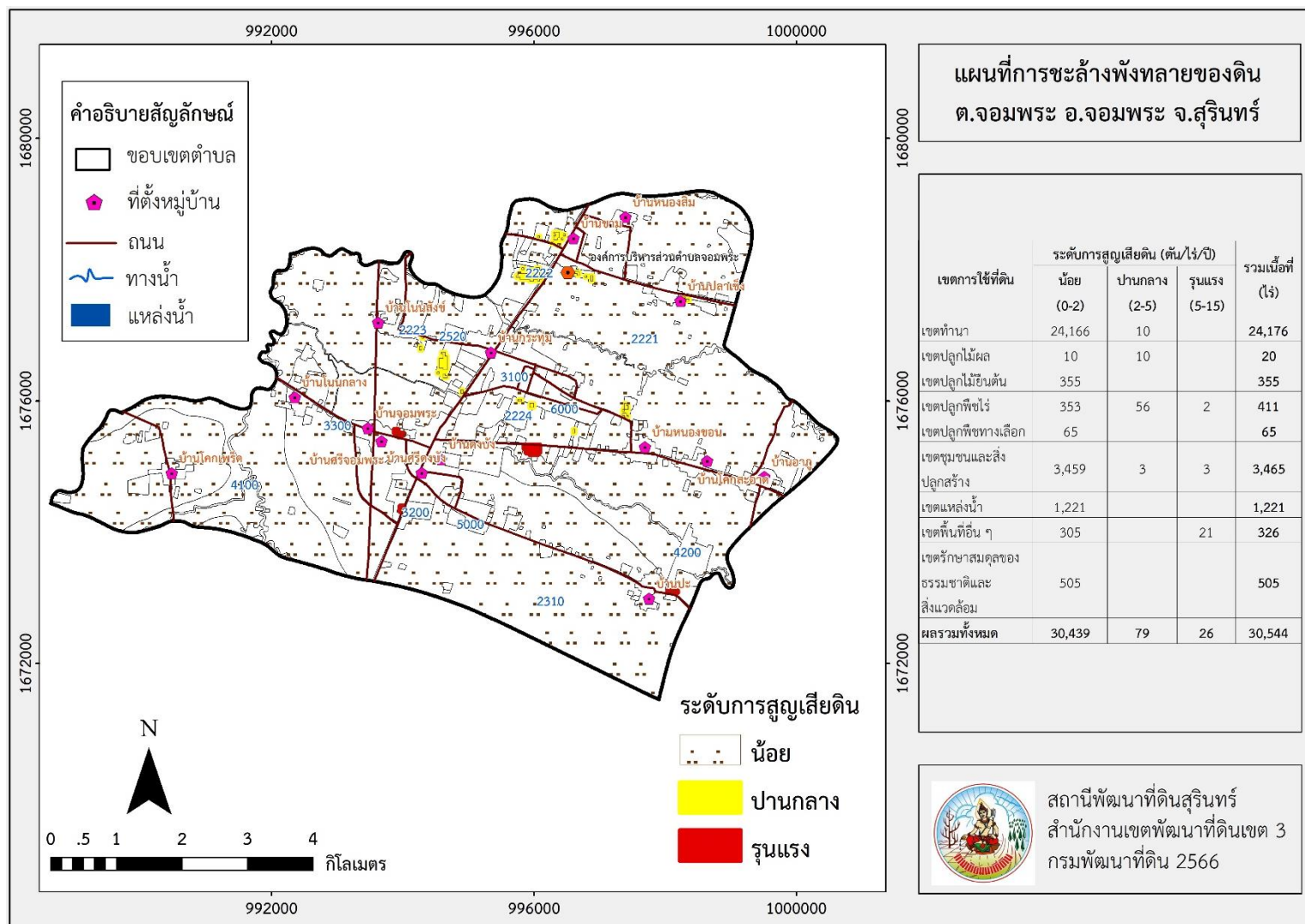


ในกรณีของการขาดแคลนนํ้านั้น นอกจากผลการทัพบกของตะกอนดินในแหล่งนํ้าจนต้นเงินดังกล่าวข้างต้นแล้ว การที่ประชากรเพิ่มขึ้น กิจกรรมที่ต้องใช้นํ้าเพิ่มขึ้น ทำการเกษตรเพิ่มขึ้น รวมทั้งเหตุการณ์ที่เกิดจากการเปลี่ยนแปลงภูมิอากาศ เช่น ปริมาณฝนน้อยกว่าปกติ ฝนทิ้งช่วง จนเกิดความแห้งแล้ง การขาดแคลนนํ้าจึงเกิดขึ้นอย่างต่อเนื่อง จำเป็นต้องวางระบบอนุรักษ์ดินและนํ้าเพื่อกักนํ้าในดิน คงความอุดมสมบูรณ์ เพื่อจัดหานํ้าให้แหล่งนํ้าต้นทุน โดยวิธีการต่างๆ ให้เพียงพอแก่ความต้องการ

ประเด็นหลักจากข้อเสนอให้แก้ไขปัญหาเรื่องขาดแคลนนํ้าจะสรุปได้ว่ามี 4 ประการ คือ (1) การขุดลอกแหล่งนํ้าในปัจจุบันซึ่งรวมถึงอ่างเก็บนํ้า ฝ่ายกั้นนํ้า ลำนํ้า เป็นต้น (2) สร้างอ่าง ฝ่ายเก็บนํ้าเพิ่มเติมจากที่มีอยู่เดิม (3) ขุดเจาะบ่อบาดาลพร้อมติดตั้งปั๊มนํ้าพลังงานแสงอาทิตย์และแท่งสำรองนํ้า และ (4) ก่อสร้างคลองส่งนํ้าเพื่อการกระจายนํ้า

เพื่อตอบสนองข้อเสนอดังกล่าวทั้ง 4 ประการนี้ จากการวิเคราะห์ข้อมูลเบื้องต้นที่มีอยู่ในปัจจุบันแล้วสรุปได้ว่า “ไม่สามารถดำเนินการแก้ปัญหาหมู่บ้านใดหมู่บ้านหนึ่งหรือใช้วิธีการใดวิธีการหนึ่งแล้วจะแก้ไขปัญหาการขาดแคลนนํ้าทั้งตำบลได้โดยสิ้นเชิง”

การแก้ไขปัญหาการขาดแคลนนํ้าจะต้องดำเนินการทั้งตำบลควบคู่กันทั้งปัญหาการชะล้างพังทลายของดินในพื้นที่ดอนและพื้นที่ที่มีความลาดชันกับปัญหาการขาดแคลนนํ้า โดยจัดทำโครงการ “การพัฒนาที่ดินและนํ้าที่เป็นระบบ” ทั้งพื้นที่ตำบลที่รวมข้อเสนอกในการแก้ไขปัญหา โดยแบ่งพื้นที่ออกเป็น 3 ส่วน คือ 1. ส่วนของต้นนํ้า ซึ่งเป็นพื้นที่ป่าไม้ ได้แก่ ป่าอนุรักษ์ ป่าเศรษฐกิจ สภาพพื้นที่ส่วนใหญ่มีความลาดชันเชิงซ้อน (ความลาดชันมากกว่า 35 เปอร์เซ็นต์) มีระดับความสูญเสียดินในระดับรุนแรงถึงรุนแรงมากที่สุด พื้นที่ต้นนํ้าควรมีการจัดการพื้นที่ที่ต้องปลูกป่าเสริม สร้างฝายชะลอนํ้า เพื่อรักษานํ้าให้อยู่ในพื้นที่ โดยก่อสร้างระบบอนุรักษ์ดินและนํ้าเพื่อลดการชะล้างพังทลาย การสูญเสียดิน และชะลอการไหลของนํ้า 2. ส่วนของกลางนํ้า ซึ่งสภาพพื้นที่ประกอบด้วยที่ราบและที่ลาดชัน พื้นที่บางส่วนมีระดับความสูญเสียดินในระดับรุนแรงถึงรุนแรงมากที่สุด พื้นที่กลางนํ้าการจัดการพื้นที่ควรก่อสร้างระบบอนุรักษ์ดินและนํ้า จัดรูปที่ดิน วางผังนํ้าทั้งระบบ และสนับสนุนการปรับเปลี่ยนกิจกรรมการผลิต 3. ส่วนของปลายนํ้า สภาพพื้นที่ส่วนใหญ่เป็นที่ราบ หรือลุ่ม-ดอน (ความลาดชัน 0-2 เปอร์เซ็นต์ และ 2-5 เปอร์เซ็นต์) มีส่วนน้อยที่มีความเสี่ยงในการสูญเสียดินจากการชะล้างพังทลายของดินและไหลลงสู่แหล่งนํ้า พื้นที่ปลายนํ้าการจัดการพื้นที่ควรพัฒนาที่ดินและระบบนํ้า ได้แก่ การขุดลอกคลอง ก่อสร้างสระนํ้า ฝ่ายกั้นนํ้า คลองส่งนํ้า คลองระบายนํ้าหรือพนังป้องกันนํ้าท่วม การขุดบ่อบาดาล ปรับรูปที่ดินปรับเปลี่ยนกิจกรรมการผลิต และการทำระบบอนุรักษ์ดินและนํ้าเพื่อให้การใช้ที่ดินสามารถใช้พื้นที่ได้อย่างต่อเนื่องและเกิดประโยชน์ทั้งตัวเกษตรกร ชุมชน ในด้านเศรษฐกิจ สังคมและสิ่งแวดล้อม (รูปที่ 7-1)



รูปที่ 7-1 การชะล้างพังทลายของดินในเขตการใช้ที่ดิน ตำบลจอมพระ อำเภोजอมพระ จังหวัดสุรินทร์



ตารางที่ 7-1 กิจกรรมของกรมพัฒนาที่ดินในเขตเกษตรกรรมที่จะดำเนินการในปีงบประมาณ 2567-2571

เขตการใช้ที่ดิน (เกษตรกรรม)	แผนงาน/โครงการ	งบประมาณ (บาท)
<b>1. เขตเกษตรกรรมที่มีศักยภาพการผลิตสูง ประเภทที่ 2 (น้ำฝน) เนื้อที่ 16,321 ไร่</b>	<b>1. การปรับปรุงบำรุงดิน</b>	
1.1 เขตทำนา เนื้อที่ 15,531 ไร่	1.1 การส่งเสริมการผลิตและการใช้สารอินทรีย์ลดการใช้สารเคมีทางการเกษตร (550 ราย)	5,500
1.2 เขตปลูกไม้ผล เนื้อที่ 22 ไร่	1.2 การผลิต-จัดหาเมล็ดพันธุ์พืชปุ๋ยสด ถั่วพราง (55 ตัน)	1,347,500
1.3 เขตปลูกไม้ยืนต้น เนื้อที่ 345 ไร่	1.3 การพัฒนาเกษตรกรของกลุ่มเดิมที่เข้มแข็งส่งเสริมการใช้สารอินทรีย์ลดการใช้สารเคมี (ครัวไทยสู่ครัวโลก) (11 กลุ่ม)	35,750
1.4 เขตปลูกพืชไร่ เนื้อที่ 414 ไร่	1.4 การจัดตั้งธนาคารปุ๋ยอินทรีย์ (2 แห่ง)	34,200
	1.5 การจัดหาปุ๋ย (โดโลไมท์)เพื่อการเกษตร (100 ตัน)	170,000
	<b>2. การบริหารจัดการน้ำ</b>	
	2.1 การก่อสร้างแหล่งน้ำในไร่นานอกเขตชลประทาน ( 110 บ่อ)	2,060,000
	<b>3. การฟื้นฟูและป้องกันการชะล้างพังทลายของดิน</b>	
	3.1 การผลิตหญ้าแฝกเพื่อปลูก (1,500,000 กกล้า)	1,800,000
	3.2 จัดทำระบบอนุรักษ์ดินและน้ำปรับเปลี่ยนกิจกรรมการผลิตในพื้นที่ไม่เหมาะสมตาม Agri-Map (400 ไร่)	800,000
	3.3 โลกบดต่อซังเพื่อเพิ่มอินทรีย์วัตถุและแร่ธาตุในดิน (500 ไร่)	170,000



ตาราง 7-1 (ต่อ)

เขตการใช้ที่ดิน (เกษตรกรรม)	แผนงาน/โครงการ	งบประมาณ (บาท)
2. เขตเกษตรกรรมที่มีศักยภาพการผลิตต่ำ เนื้อที่ 8,642 ไร่ 2.1 เขตทำนา เนื้อที่ 8,642 ไร่	<b>1. การปรับปรุงบำรุงดิน</b>	
	1.1 การส่งเสริมการผลิตและการใช้สารอินทรีย์ลดการใช้สารเคมีทางการเกษตร (200 ราย)	2,000
	1.2 การผลิต-จัดหาเมล็ดพันธุ์พืชปุ๋ยสด ถั่วพุ่ม (25 ตัน)	612,500
	1.3 การพัฒนาเกษตรกรของกลุ่มเดิมที่เข้มแข็งส่งเสริมการใช้สารอินทรีย์ลดการใช้สารเคมี (ครัวไทยสู่ครัวโลก) (5 กลุ่ม)	16,250
	1.4 การจัดตั้งธนาคารปุ๋ยอินทรีย์ (1 แห่ง)	17,100
	1.5 การจัดหาปุ๋ย (โดโลไมท์)เพื่อการเกษตร (100 ตัน)	170,000
	<b>2. การบริหารจัดการน้ำ</b>	
	2.1 การก่อสร้างแหล่งน้ำในไร่นานอกเขตชลประทาน ( 50 บ่อ)	1,030,000
	<b>3. การฟื้นฟูและป้องกันการชะล้างพังทลายของดิน</b>	
	3.1 การผลิตหญ้าแฝกเพื่อปลูก (1,000,000 กล้า)	1,200,000
	3.2 จัดทำระบบอนุรักษ์ดินและน้ำปรับเปลี่ยนกิจกรรมการผลิตในพื้นที่ที่ไม่เหมาะสมตาม Agri-Map (200 ไร่)	400,000
	3.3 ไถกลบตอซังเพื่อเพิ่มอินทรีย์วัตถุและแร่ธาตุในดิน (500 ไร่)	170,000



ตาราง 7-1 (ต่อ)

เขตการใช้ที่ดิน (เกษตรกรรม)	แผนงาน/โครงการ	งบประมาณ (บาท)
3. เขตปศุสัตว์ เนื้อที่ 65 ไร่	1. การปรับปรุงบำรุงดิน	
3.1 เขตโรงเรียนเลี้ยงสัตว์ เนื้อที่ 65 ไร่	1.1 ผลิตสารเร่ง พด.6 จุลินทรีย์ผลิตสารบำบัดน้ำเสีย (65ไร่)	32,500
รวมเขตเกษตรกรรม	1.การปรับปรุงบำรุงดิน	2,443,300
	2.การบริหารจัดการน้ำ	3,090,000
	3.การฟื้นฟูและป้องกันการชะล้างพังทลายของดิน	4,540,000
		10,073,300



ตารางที่ 7-2 สรุปกิจกรรมที่ขอรับการสนับสนุนจากส่วนราชการอื่นในเขตการใช้ที่ดิน

เขตการใช้ที่ดิน	กิจกรรมที่ขอการสนับสนุนจากส่วนราชการอื่น
<p><b>1.เขตเกษตรกรรม</b></p> <p><b>(1) เขตเกษตรกรรมที่มีศักยภาพการผลิตสูง</b> <b>ประเภทที่ 2 (น้ำฝน) เนื้อที่ 16,321 ไร่</b></p> <p>1.1 เขตทำนา เนื้อที่ 15,531 ไร่</p> <p>1.2. เขตปลูกไม้ผล เนื้อที่ 22 ไร่</p> <p>1.3 เขตปลูกไม้ยืนต้น เนื้อที่ 345 ไร่</p> <p>1.4 เขตปลูกพืชไร่ เนื้อที่ 414 ไร่</p> <p><b>(2) เขตเกษตรกรรมที่มีศักยภาพต่ำ</b> <b>เนื้อที่ 8,642 ไร่</b></p> <p>2.1 เขตทำนา เนื้อที่ 8,642 ไร่</p> <p><b>(3) เขตปศุสัตว์ เนื้อที่ 65 ไร่</b></p> <p>3.1 เขตโรงเรือนเลี้ยงสัตว์</p>	<p>การแก้ปัญหาดินเสื่อมโทรม <b>ฟื้นฟูความอุดมสมบูรณ์ของดิน และเพิ่มศักยภาพการผลิต</b></p> <ol style="list-style-type: none"><li>1) โครงการส่งเสริมและพัฒนาสหกรณ์/กลุ่มเกษตรกรให้มีความเข้มแข็งตามศักยภาพ (สนง.สหกรณ์จังหวัดสุรินทร์)</li><li>2) โครงการเกษตรอินทรีย์ (ศูนย์วิจัยและพัฒนาการเกษตรสุรินทร์)</li><li>3) โครงการศูนย์เรียนรู้การเพิ่มประสิทธิภาพการผลิตภาคเกษตร (สนง.เกษตรจังหวัดสุรินทร์)</li><li>4) โครงการการบริหารความหลากหลายชีวภาพ (ศูนย์วิจัยและพัฒนาการเกษตรสุรินทร์)</li><li>5) โครงการพัฒนาเกษตรกรปราดเปรื่อง (Smart Farmer) (สนง.เกษตรจังหวัดสุรินทร์)</li><li>6) โครงการส่งเสริมเกษตรทฤษฎีใหม่ในเขตปฏิรูปที่ดิน (สนง.การปฏิรูปที่ดินจังหวัดสุรินทร์)</li><li>7) โครงการสร้างและพัฒนาเกษตรกรรุ่นใหม่ (สนง.การปฏิรูปที่ดินจังหวัดสุรินทร์)</li><li>8) โครงการพัฒนาเกษตรกรยั่งยืน (สนง.การปฏิรูปที่ดินจังหวัดสุรินทร์)</li><li>9) โครงการพัฒนาธุรกิจชุมชนในเขตปฏิรูปที่ดิน (สนง.การปฏิรูปที่ดินจังหวัดสุรินทร์)</li><li>10) โครงการส่งเสริมเกษตรกรทฤษฎีใหม่ (สนง.เกษตรและสหกรณ์จังหวัดสุรินทร์)</li><li>11) โครงการเลี้ยงสุกรเพื่อเป็นอาชีพเสริม (สำนักงานปศุสัตว์จังหวัดสุรินทร์)</li><li>12) โครงการเลี้ยงไก่พื้นเมือง (สำนักงานปศุสัตว์จังหวัดสุรินทร์)</li><li>13) โครงการพัฒนาการผลิตพืชปลอดภัยโดยระบบโรงเรือน (สนง.เกษตรอำเภोजอมพระ)</li></ol>



ตารางที่ 7-2 ต่อ

เขตการใช้ที่ดิน	กิจกรรมที่ขอการสนับสนุนจากส่วนราชการอื่น
<p><b>1.เขตเกษตรกรรม</b></p> <p><b>(1) เขตเกษตรกรรมที่มีศักยภาพการผลิตสูง ประเภทที่ 2 (น้ำฝน) เนื้อที่ 16,321 ไร่</b></p> <p>1.1 เขตทำนา เนื้อที่ 15,531 ไร่</p> <p>1.2. เขตปลูกไม้ผล เนื้อที่ 22 ไร่</p> <p>1.3 เขตปลูกไม้ยืนต้น เนื้อที่ 345 ไร่</p> <p>1.4 เขตปลูกพืชไร่ เนื้อที่ 414 ไร่</p> <p><b>(2) เขตเกษตรกรรมที่มีศักยภาพต่ำ เนื้อที่ 8,642 ไร่</b></p> <p>2.1 เขตทำนา เนื้อที่ 8,642 ไร่</p> <p><b>(3) เขตปศุสัตว์ เนื้อที่ 65 ไร่</b></p> <p>3.1 เขตโรงเรือนเลี้ยงสัตว์</p>	<p><b>การปรับปรุงที่ดินและเปลี่ยนกิจกรรมการผลิต</b></p> <ol style="list-style-type: none"><li>1) โครงการพัฒนาเครือข่ายงานส่งเสริมการเกษตร (สนง.เกษตรจังหวัดสุรินทร์)</li><li>2) โครงการเสริมสร้างและพัฒนาศักยภาพองค์กรเกษตรกร (สนง.เกษตรจังหวัดสุรินทร์)</li><li>3) โครงการขับเคลื่อนการดำเนินงานส่งเสริมและพัฒนาวิสาหกิจชุมชน (สนง.เกษตรจังหวัดสุรินทร์)</li><li>4) โครงการส่งเสริมเกษตรกรรมทางเลือก (สนง.เกษตรจังหวัดสุรินทร์)</li><li>5) โครงการส่งเสริมการใช้เครื่องจักรกลทางการเกษตร (สนง.เกษตรจังหวัดสุรินทร์)</li><li>6) โครงการส่งเสริมเกษตรผสมผสาน (สนง.เกษตรจังหวัดสุรินทร์)</li><li>7) โครงการขับเคลื่อนเศรษฐกิจพอเพียงในสหกรณ์และกลุ่มเกษตรกร (สนง.เกษตรจังหวัดสุรินทร์)</li><li>8) โครงการพัฒนาตลาดสินค้าเกษตร (สนง.เกษตรจังหวัดสุรินทร์)</li><li>9) โครงการธนาкарสินค้าเกษตร (สนง.เกษตรจังหวัดสุรินทร์)</li><li>10) โครงการพัฒนาสถาบันเกษตรกรรูปแบบประชารัฐ (สนง.เกษตรจังหวัดสุรินทร์)</li><li>11) โครงการศักยภาพการดำเนินธุรกิจของสหกรณ์การเกษตรและกลุ่มเกษตรกร (สนง.สหกรณ์จังหวัดสุรินทร์)</li><li>12) โครงการผลิตพันธุ์พืชและปัจจัยการผลิต (สนง.เกษตรจังหวัดสุรินทร์)</li><li>13) โครงการระบบส่งเสริมการเกษตรแบบแปลงใหญ่ (สนง.เกษตรจังหวัดสุรินทร์)</li><li>14) โครงการบริหารจัดการพื้นที่เกษตรกรรม (สนง.เกษตรจังหวัดสุรินทร์)</li><li>15) โครงการผลิตและสนับสนุนหัวเชื้อจุลินทรีย์ควบคุมศัตรูพืช (ศูนย์ส่งเสริมเทคโนโลยีการเกษตรด้านอารักขาพืชจังหวัด)</li><li>16) โครงการสนับสนุนการผลิตจุลินทรีย์ควบคุมศัตรูพืชทดแทนการใช้สารเคมี (ศูนย์วิจัยและพัฒนาการเกษตรสุรินทร์)</li><li>17) โครงการจัดตั้งศูนย์เรียนรู้เศรษฐกิจพอเพียงชุมชน (เทศบาลตำบลจอมพระ)</li></ol>



ตารางที่ 7-2 ต่อ

เขตการใช้ที่ดิน	กิจกรรมที่ขอการสนับสนุนจากส่วนราชการอื่น
<b>3. เขตแหล่งน้ำ เนื้อที่ 1,218 ไร่</b> 3.1 เขตแหล่งน้ำธรรมชาติ เนื้อที่ 657 ไร่ 3.2 เขตแหล่งน้ำที่สร้างขึ้น เนื้อที่ 561 ไร่	1) โครงการศึกษาความเป็นไปได้ในการพัฒนาแหล่งน้ำชลประทาน (กรมชลประทาน) 2) โครงการพัฒนาระบบชลประทานด้วยนวัตกรรม (กรมชลประทาน) 3) โครงการเพิ่มประสิทธิภาพการกักเก็บน้ำ (กรมชลประทาน) 4) โครงการพัฒนาโครงการชลประทานเดิม (กรมชลประทาน) 5) โครงการเพิ่มประสิทธิภาพการส่งและระบายน้ำ (กรมชลประทาน) 6) โครงการจัดรูปที่ดินและจัดระบบน้ำในพื้นที่ชลประทานเดิม (กรมชลประทาน) 7) โครงการพัฒนาเพื่อเพิ่มพื้นที่กักเก็บน้ำ (กรมชลประทาน) 8) โครงการขุดลอกแหล่งน้ำและลำห้วยที่ตื้นเขิน (กรมชลประทาน)
<b>4. เขตพื้นที่อื่นๆ 326 ไร่</b>	
<b>5. เขตรักษาสมดุลของธรรมชาติและสิ่งแวดล้อม 505 ไร่</b>	



ตาราง 7-3 เป้าหมายการดำเนินงานและงบประมาณ ตำบลจอมพระ อำเภोजอมพระ จังหวัดสุรินทร์ แผน 5 ปี (พ.ศ. 2567-2571)

เขตการใช้ที่ดิน	งาน/โครงการ/กิจกรรม	หน่วย นับ	เป้าหมาย					รวม	งบประมาณ (บาท)					รวม
			2567	2568	2569	2570	2571		2567	2568	2569	2570	2571	
เขตทำนา/ไม้ผล/ ไม้ยืนต้น/พืชไร่/ โรงเรือนเลี้ยง สัตว์	1. การปรับปรุงบำรุงดิน													
	1.1 การส่งเสริมการผลิตและการ ใช้สารอินทรีย์ลดการใช้สารเคมีทาง การเกษตร	ราย	100	100	100	200	250	750	1,000	1,000	1,000	2,000	2,500	75,00
	1.2 การผลิต-จัดหาเมล็ดพันธุ์พืช ปุ๋ยสดถั่วพรี	ตัน	10	10	20	20	20	80	245,000	245,000	490,000	490,000	490,000	1,960,000
	1.3 การพัฒนาเกษตรกรของกลุ่ม เดิมที่เข้มแข็งส่งเสริมการใช้ สารอินทรีย์ลดการใช้สารเคมี(ครัวไทย สู่ครัวโลก)	กลุ่ม	2	4	4	4	2	16	6,500	13,000	13,000	13,000	6,500	52,000
	1.4 การจัดตั้งธนาคารปุ๋ยอินทรีย์	แห่ง	0	1	0	1	1	3	0	17,100	0	17,100	17,100	51,300
	1.5 การจัดหาปุ๋ย (โดโลไมท์)เพื่อ การเกษตร	ตัน	50	50	50	25	25	200	85,000	85,000	85,000	42,500	42,500	340,000
	1.6 ผลิตสารเร่ง พด.6 จุลินทรีย์ ผลิตสารบำบัดน้ำเสีย	ไร่	10	10	10	10	25	65	5,000	5,000	5,000	5,000	12,500	32,500



แผนการใช้ที่ดินตำบลจอมพระ อำเภอจอมพระ จังหวัดสุรินทร์

ตาราง 7-3 (ต่อ)

เขตการใช้ที่ดิน	งาน/โครงการ/กิจกรรม	หน่วย นับ	เป้าหมาย					รวม	งบประมาณ					รวม
			2567	2568	2569	2570	2571		2567	2568	2569	2570	2571	
เขตทำนา/ไม้ ผล/ไม้ยืนต้น/ พืชไร่	<b>2.การบริหารจัดการน้ำ</b>													
	2.1 การก่อสร้างแหล่งน้ำใน ไร่นานอกเขตชลประทาน	บ่อ	20	20	20	50	50	160	412,000	412,000	412,000	1,030,000	1,030,000	3,090,000
	<b>3. การฟื้นฟูและป้องกันการ ชะล้างพังทลายของดิน</b>													
	3.1 การผลิตหญ้าแฝกเพื่อ ปลูก	กล้า	500,000	500,000	500,000	500,000	500,000	2,500,000	600,000	600,000	600,000	600,000	600,000	3,000,000
	3.2 โครงการบริหารจัดการการ ผลิตสินค้าเกษตรตามแผนที่ เกษตรเพื่อการบริหารจัดการเชิง รุก (Agri-Map)	ไร่	0	150	150	150	150	600	0	300,000	300,000	300,000	300,000	1,200,000
	3.3 ไถกลบตอซังเพื่อเพิ่ม อินทรีย์วัตถุและแร่ธาตุในดิน	ไร่	100	200	300	200	200	1,000	34,000	68,000	102,000	34,000	34,000	340,000

หมายเหตุ: งบประมาณที่กำหนดไว้นี้เป็นประมาณเบื้องต้น อาจมีการเปลี่ยนแปลงตามที่ได้รับการจัดสรรให้ดำเนินการ



## เอกสารอ้างอิง

### บทที่ 1

คณะกรรมการจัดทำปทานุกรมปฐพีวิทยา. 2551. **ปทานุกรมปฐพีวิทยา**. สำนักพิมพ์  
มหาวิทยาลัยเกษตรศาสตร์, กรุงเทพฯ.

### บทที่ 2

กรมการปกครอง. 2565. **ข้อมูลจำนวนประชากรและบ้าน**. กระทรวงมหาดไทย. ไฟล์ข้อมูล.

กรมการพัฒนาชุมชน. 2566. **ข้อมูลความจำเป็นพื้นฐาน จปฐ. ปี 2565**. กระทรวงมหาดไทย. แหล่งที่มา:

[http://bmnopic65.cdd.go.th/report/jpt?report\\_type=summary&tumbol\\_ID%5B%5D=720303&year=2565](http://bmnopic65.cdd.go.th/report/jpt?report_type=summary&tumbol_ID%5B%5D=720303&year=2565).

กรมส่งเสริมการเกษตร. 2566. **จำนวนครุฑเรือนเกษตรกรที่ขึ้นทะเบียนเกษตรกร จำแนกรายจังหวัด รายอำเภอ และรายตำบล ปี 2566**. แหล่งที่มา

<http://mvos2.gistda.or.th/>, 15 พฤษภาคม 2566.

กรมอุตุนิยมวิทยา. 2566. **ข้อมูลปริมาณน้ำฝน 30 ปี (2535 – 2564)**. กระทรวงเทคโนโลยีสารสนเทศและการสื่อสาร.

กลุ่มวิเคราะห์สภาพการใช้ที่ดิน. 2566. **ข้อมูลการใช้ที่ดิน จังหวัดสุรินทร์ ปี 2564**.

กองนโยบายและแผนการใช้ที่ดิน กรมพัฒนาที่ดิน กรุงเทพฯ.

สำนักบริหารการทะเบียน กรมการปกครอง. 2566. **รายงานสถิติจำนวนประชากรและบ้าน รายจังหวัด รายอำเภอ และรายตำบล ปี 2565**. แหล่งที่มา :

<https://stat.bora.dopa.go.th/stat/statnew/statyear/#/TableTemplate/Area/statpop>, 1 พฤษภาคม 2566.

### บทที่ 3

กองสำรวจดินและวิจัยทรัพยากรดิน กรมพัฒนาที่ดิน. 2566. **ข้อมูลทรัพยากรดิน**. ไฟล์ข้อมูล.

กรมทรัพยากรน้ำบาดาล. 2566. **ปริมาณน้ำและจำนวนบ่อบาดาล ปี 2565**. แหล่งที่มา:

<http://app.dgr.go.th/newpasutara/xml/search.php>, 26 พฤษภาคม 2566.

กระทรวงทรัพยากรธรรมชาติและสิ่งแวดล้อม. 2541. **ราชกิจจานุเบกษา**. เล่มที่ 115. ตอนที่ 67 ก, กรุงเทพฯ. สืบค้นจาก

<http://www.ratchakitcha.soc.go.th/RKJ/announce/search.jsp>, 11 สิงหาคม 2565.



#### บทที่ 4

Kristensen P. 2004. **The DPSIR Framework**. National Environmental Research Institute, Denmark, Department of Policy Analysis, European Topic Centre on Water, European Environment Agency.

#### บทที่ 5

บัณฑิต ต้นสิริ และคำรณ ไทรพิก. 2542. **คู่มือการประเมินคุณภาพที่ดินสำหรับพืชเศรษฐกิจ**. กองวางแผนการใช้ที่ดิน กรมพัฒนาที่ดิน กระทรวงเกษตรและสหกรณ์.

#### บทที่ 6

สำนักงานนโยบายและแผนทรัพยากรธรรมชาติและสิ่งแวดล้อม. 2565. **นโยบายและแผนการบริหารทรัพยากรที่ดินและทรัพยากรดินของประเทศ พ.ศ. 2566-2570**. ไฟล์ข้อมูล.



# กรมพัฒนาที่ดิน

LAND DEVELOPMENT DEPARTMENT

กระทรวงเกษตรและสหกรณ์

2003/61 ถนนพหลโยธิน แขวงลาดยาว  
เขตจตุจักร กรุงเทพฯ 10900  
Call Center 1760