



# แผนการใช้ที่ดินตำบลเกาะแก้ว อำเภอสำโรงทาบ จังหวัดสุรินทร์



สถานีพัฒนาที่ดินสุรินทร์ สำนักงานพัฒนาที่ดินเขต 3 กรมพัฒนาที่ดิน  
กันยายน 2566

## คำนำ

การจัดทำแผนการใช้ที่ดินดำเนินการตามรัฐธรรมนูญแห่งราชอาณาจักรไทย พ.ศ. 2560 มาตรา 72 (1) ที่ได้บัญญัติให้มีการวางแผนการใช้ที่ดินให้เหมาะสมกับศักยภาพของที่ดินตามหลักการพัฒนาอย่างยั่งยืน โดยแผนการใช้ที่ดินตำบลเกาะแก้ว อำเภอสำโรงทาบ จังหวัดสุรินทร์ ได้นำแนวคิดของ FAO และ UNEP มาปรับใช้ คือ ความเหมาะสมทางกายภาพ ความเหมาะสมทางเศรษฐกิจการยอมรับจากสังคมการสร้างควมยั่งยืน ให้สิ่งแวดล้อม และเสนอทางเลือกการใช้ที่ดิน ร่วมกับวิธีการที่จำเป็นอื่น ๆ เช่น กระบวนการมีส่วนร่วมของชุมชน (Participatory Rural Appraisal: PRA) การประเมินคุณภาพที่ดิน เป็นต้น

กองนโยบายและแผนการใช้ที่ดินร่วมกับสำนักงานพัฒนาที่ดินเขต 3 และสถานีพัฒนาที่ดินสุรินทร์ ในการดำเนินงานวางแผนการใช้ที่ดินระดับตำบล โดยพิจารณาภาพรวมของสภาพปัญหาในด้านต่างๆ ทั้งด้านกายภาพ เศรษฐกิจและสังคมวิเคราะห์และสังเคราะห์ข้อมูลนำไปสู่การวางแผนการใช้ที่ดินที่สอดคล้องกับศักยภาพของพื้นที่ โดยผ่านกระบวนการมีส่วนร่วมของชุมชน (PRA) ในการระบุปัญหาความต้องการของเกษตรกรและผู้มีส่วนได้ส่วนเสีย ทั้งนี้ สถานีพัฒนาที่ดินสุรินทร์ได้จัดทำแผนกิจกรรม/โครงการ เพื่อขับเคลื่อนแผนการใช้ที่ดินให้เป็นรูปธรรม เพื่อให้เกษตรกรมีคุณภาพชีวิตที่ดีขึ้น มีการใช้ที่ดินอย่างถูกต้องเหมาะสม รักษาสภาพแวดล้อมและอนุรักษ์ทรัพยากรในชุมชนให้เกิดความยั่งยืนต่อไป

สถานีพัฒนาที่ดินสุรินทร์  
กันยายน 2566



## สารบัญ

หน้า

คำนำ	
สารบัญ	
สารบัญตาราง	
สารบัญรูป	
<b>บทที่ 1 บทนำ</b>	
1.1 ความสำคัญของการวางแผนการใช้ที่ดิน	1-1
1.2 หลักการและเหตุผล	1-1
1.3 วัตถุประสงค์	1-1
1.4 ระยะเวลาและสถานที่ดำเนินงาน	1-1
1.5 ขั้นตอนการดำเนินงาน	1-2
1.6 วิสัยทัศน์ของตำบล	1-2
<b>บทที่ 2 ข้อมูลทั่วไป</b>	
2.1 ที่ตั้งและอาณาเขต	2-1
2.2 การแบ่งส่วนการปกครอง	2-2
2.3 สภาพภูมิประเทศ	2-2
2.4 สภาพภูมิอากาศ	2-2
2.5 สภาพการใช้ที่ดินในปัจจุบัน	2-4
2.6 สภาพเศรษฐกิจและสังคม	2-7
<b>บทที่ 3 สถานภาพของทรัพยากรธรรมชาติ</b>	
3.1 ทรัพยากรป่าไม้	3-1
3.2 ทรัพยากรน้ำ	3-1
3.3 ทรัพยากรดิน	3-2
<b>บทที่ 4 กระบวนการมีส่วนร่วมของชุมชน (Participatory Rural Appraisal: PRA)</b>	
4.1 การวิเคราะห์ผลจากการจัดทำกระบวนการมีส่วนร่วมของชุมชน (PRA)	4-1
4.2 ระบบการปลูกพืชในปัจจุบัน	4-4
<b>บทที่ 5 การประเมินคุณภาพที่ดิน</b>	
5.1 หลักการประเมินคุณภาพที่ดินด้านกายภาพ	5-1
5.2 พืชเศรษฐกิจที่สำคัญของตำบล	5-2
5.3 ระดับความเหมาะสมของที่ดิน	5-2



## สารบัญ (ต่อ)

	หน้า
<b>บทที่ 6</b> แผนการใช้ที่ดิน	
6.1 การวิเคราะห์ข้อมูลเพื่อการจัดทำแผนการใช้ที่ดินระดับตำบล	6-1
6.2 เขตการใช้ที่ดิน	6-2
<b>บทที่ 7</b> การขับเคลื่อนแผนการใช้ที่ดิน	
7.1 ขั้นตอนการดำเนินงาน	7-1
7.2 กิจกรรมของกรมพัฒนาที่ดินในเขตการใช้ที่ดินที่จะดำเนินการใน ปีงบประมาณ 2566	7-1
7.3 กิจกรรมที่ขอการสนับสนุนจากส่วนราชการอื่น	7-2
7.4 ความต้องการของชุมชนและองค์กรปกครองส่วนท้องถิ่น	7-2
<b>เอกสารอ้างอิง</b>	8-1



## สารบัญตาราง

ตารางที่		หน้า
2-1	สถิติภูมิอากาศ ณ สถานีอุตุนิยมวิทยาเกษตรศรีสะเกษ ปี 2563-2565	2-3
2-2	สภาพการใช้ที่ดิน ตำบลเกาะแก้ว อำเภอสำโรงทาบ จังหวัดสุรินทร์	2-5
2-3	จำนวนประชากรและครัวเรือน ตำบลเกาะแก้ว อำเภอสำโรงทาบ จังหวัดสุรินทร์ ปี 2565	2-7
2-4	จำนวนและสัดส่วนครัวเรือนเกษตร ตำบลเกาะแก้ว อำเภอสำโรงทาบ จังหวัดสุรินทร์ ปี 2565	2-8
2-5	แหล่งรายได้ของครัวเรือน ตำบลเกาะแก้ว อำเภอสำโรงทาบ จังหวัดสุรินทร์ ปี 2565	2-9
2-6	รายได้และรายจ่ายเฉลี่ยครัวเรือน ตำบลเกาะแก้ว อำเภอสำโรงทาบ จังหวัดสุรินทร์ ปี 2565	2-10
3-1	สมบัติที่ดิน ตำบลเกาะแก้ว อำเภอสำโรงทาบ จังหวัดสุรินทร์	3-3
5-1	ตัวอย่างการประเมินคุณภาพที่ดินด้านกายภาพของประเภทการใช้ประโยชน์ที่ดิน	5-2
5-2	ชั้นความเหมาะสมทางกายภาพของดิน ตำบลเกาะแก้ว อำเภอสำโรงทาบ จังหวัดสุรินทร์	5-3
6-1	เขตการใช้ที่ดิน ตำบลเกาะแก้ว อำเภอสำโรงทาบ จังหวัดสุรินทร์	6-4
7-1	กิจกรรมของกรมพัฒนาที่ดินในเขตเกษตรกรรมที่จะดำเนินการใน ปีงบประมาณ 2567-2571	7-5
7-2	สรุปกิจกรรมที่ขอรับการสนับสนุนจากส่วนราชการอื่นในเขตการใช้ที่ดิน	7-8
7-3	เป้าหมายการดำเนินงานและงบประมาณ ตำบลเกาะแก้ว อำเภอสำโรงทาบ จังหวัดสุรินทร์ แผน 5 ปี (พ.ศ. 2567-2571)	7-10



## สารบัญญรูป

รูปที่		หน้า
1-1	ขั้นตอนการวางแผนการใช้ที่ดินระดับตำบล	1-3
2-1	ขอบเขตการปกครองตำบลเกาะแก้ว อำเภอสำโรงทาบ จังหวัดสุรินทร์	2-1
2-2	กราฟสมดุลของน้ำเพื่อการเกษตร ปี พ.ศ. 2536-2565	2-4
2-3	สภาพการใช้ที่ดิน ตำบลเกาะแก้ว อำเภอสำโรงทาบ จังหวัดสุรินทร์	2-6
2-4	แหล่งรายได้ของครัวเรือน ตำบลเกาะแก้ว อำเภอสำโรงทาบ จังหวัดสุรินทร์ ปี 2565	2-9
2-5	รายได้-รายจ่ายเฉลี่ยครัวเรือน ตำบลเกาะแก้ว อำเภอสำโรงทาบ จังหวัดสุรินทร์ ปี 2565	2-10
3-1	ทรัพยากรดิน ตำบลเกาะแก้ว อำเภอสำโรงทาบ จังหวัดสุรินทร์	3-4
4-1	การวิเคราะห์สถานการณ์โดยระบบ DPSIR ตำบลเกาะแก้ว อำเภอสำโรงทาบ จังหวัดสุรินทร์	4-3
4-2	ระบบการปลูกพืชในปัจจุบัน ตำบลเกาะแก้ว อำเภอสำโรงทาบ จังหวัดสุรินทร์	4-4
6-1	เขตการใช้ที่ดิน ตำบลเกาะแก้ว อำเภอสำโรงทาบ จังหวัดสุรินทร์	6-5
7-1	การชะล้างพังทลายของดินในเขตการใช้ที่ดิน ตำบลเกาะแก้ว อำเภอสำโรงทาบ จังหวัดสุรินทร์	7-4



## บทที่ 1

### บทนำ

#### 1.1 ความสำคัญของการวางแผนการใช้ที่ดิน

ตามรัฐธรรมนูญแห่งราชอาณาจักรไทย พุทธศักราช 2560 มาตรา 72 รัฐพึงดำเนินการเกี่ยวกับที่ดิน ทรัพยากรน้ำ และพลังงาน ดังต่อไปนี้

(1) วางแผนการใช้ที่ดินของประเทศ ให้เหมาะสมกับสภาพพื้นที่และศักยภาพของที่ดิน ตามหลักการพัฒนาที่ยั่งยืน

(2) จัดให้มีการวางผังเมืองทุกระดับและบังคับการให้เป็นไปตามผังเมือง อย่างมีประสิทธิภาพ รวมตลอดทั้งพัฒนาเมืองให้มีความเจริญ โดยสอดคล้องกับความต้องการของประชาชนในพื้นที่

#### 1.2 หลักการและเหตุผล

ปัจจุบันกรมพัฒนาที่ดินได้ดำเนินการวางแผนการใช้ที่ดินระดับประเทศเรียบร้อยแล้วซึ่งเป็นการวางกรอบเชิงนโยบายมุ่งเน้นการพัฒนาด้านการเกษตรให้เกิดความสมดุลและยั่งยืนและในขณะเดียวกันต้องอนุรักษ์ทรัพยากรธรรมชาติและสิ่งแวดล้อมควบคู่กับการรักษาคุณค่าทางศิลปวัฒนธรรม แต่ทั้งนี้เพื่อให้เกิดการใช้ประโยชน์ที่ดินในระดับพื้นที่อย่างมีประสิทธิภาพและรักษาฐานการผลิตด้านทรัพยากรธรรมชาติอย่างยั่งยืนตลอดห่วงโซ่อุปทาน แผนการใช้ที่ดินระดับตำบลจึงถูกนำมาใช้เป็นเครื่องมือเพื่อขับเคลื่อนการดำเนินงานดังกล่าว

ทั้งนี้กรมพัฒนาที่ดินได้จัดทำแผนปฏิบัติการราชการกรมพัฒนาที่ดินระยะ 5 ปี ช่วงปี 2566-2570 เพื่อให้บรรลุตามวิสัยทัศน์ที่กำหนดไว้ คือ “เป็นองค์กรอัจฉริยะทางดิน เพื่อขับเคลื่อนการใช้ที่ดินอย่างเหมาะสม 15 ล้านไร่ ภายในปี 2570” ซึ่งในส่วนของประเด็นการพัฒนาที่ 2 บริหารจัดการทรัพยากรดินและที่ดินด้วยชุดข้อมูลที่มีมูลค่าสูง (High Value Dataset) ซึ่งมีเป้าหมาย คือ การนำชุดข้อมูลที่มีมูลค่าสูง (High Value Dataset) ไปใช้ในการบริหารจัดการทางการเกษตร ในส่วนของตัวชี้วัด บริหารจัดการทรัพยากรดินและที่ดินบนพื้นฐานของชุดข้อมูลที่มีมูลค่าสูง (High Value Dataset) ร้อยละ 100 กลยุทธ์ที่ 2 ยกระดับแผนการใช้ที่ดินไปสู่การปฏิบัติ ได้กำหนดให้ ร้อยละของแผนการใช้ที่ดินระดับตำบลที่จัดทำแล้วเสร็จทั้งประเทศ ภายใน ปี 2570 (ไม่น้อยกว่า ร้อยละ 80) เป็นตัวชี้วัดหนึ่งของกลยุทธ์ดังกล่าว

#### 1.3 วัตถุประสงค์

1.3.1 เพื่อรักษาเสถียรภาพของทรัพยากรให้เกิดความสมดุลและยั่งยืนภายใต้การพัฒนาด้านต่างๆ ของตำบล

1.3.2 เพื่อให้การใช้ที่ดินมีผลตอบแทนสูงสุดต่อหน่วยเนื้อที่อย่างยั่งยืน

1.3.3 เพื่อให้เกิดการกำหนดแผนงาน โครงการ กิจกรรม ที่สอดคล้องกับแผนการใช้ที่ดินที่กำหนดขึ้นและอยู่บนหลักการของรูปแบบเศรษฐกิจ BCG

#### 1.4 ระยะเวลาและสถานที่ดำเนินงาน

1.4.1 ระยะเวลา 1 ตุลาคม 2565 – 30 กันยายน 2566

1.4.2 สถานที่ ตำบลเกาะแก้ว อำเภอสำโรงทาบ จังหวัดสุรินทร์



## 1.5 ขั้นตอนการดำเนินงาน

### 1.5.1 รวบรวมข้อมูลปฐมภูมิและทุติยภูมิ ประกอบด้วย

1) ด้านกายภาพ ได้แก่ ทรัพยากรดิน ทรัพยากรน้ำ ทรัพยากรป่าไม้ ภูมิอากาศ สภาพการใช้ที่ดิน เขตป่าไม้ตามกฎหมายและมติคณะรัฐมนตรี ฯ

2) ด้านเศรษฐกิจและสังคม ได้แก่ การถือครองที่ดิน ลักษณะทางเศรษฐกิจของตำบล จำนวนประชากร ฯ

3) ด้านนโยบายและข้อกำหนดที่เกี่ยวข้อง ได้แก่ ยุทธศาสตร์ แผนการปฏิรูปประเทศ แผนพัฒนาเศรษฐกิจและสังคมแห่งชาติฉบับที่ 13 ยุทธศาสตร์ภาค แผนพัฒนากลุ่มจังหวัด แผนพัฒนาจังหวัด แผนพัฒนาการเกษตรและสหกรณ์ แผนพัฒนาท้องถิ่น 4 ปี ขององค์การบริหารส่วนจังหวัด เทศบาลตำบลหรือองค์การบริหารส่วนตำบล ฯ

1.5.2 จัดทำกระบวนการมีส่วนร่วมของชุมชน (Participatory Rural Appraisal : PRA) เพื่อรับฟังความคิดเห็น ประเด็นปัญหา ความต้องการด้านต่าง ๆ ขององค์การปกครองส่วนท้องถิ่นและเกษตรกรในตำบล

1.5.3 ประเมินคุณภาพของที่ดินของพืชเศรษฐกิจหลักและพืชทางเลือกที่มีมูลค่าของตำบล

1.5.4 สังเคราะห์ข้อมูลจากข้อ 1.5.1 ถึง 1.5.3 เพื่อใช้ประกอบการวางแผนการใช้ที่ดิน

1.5.5 กำหนด (ร่าง) แผนการใช้ที่ดินระดับตำบล

1.5.6 รับฟังความคิดเห็นของผู้มีส่วนได้ส่วนเสียต่อ (ร่าง) แผนการใช้ที่ดินที่กำหนดขึ้น

1.5.7 ปรับปรุง (ร่าง) แผนการใช้ที่ดินเพื่อจัดทำแผนการใช้ที่ดินฉบับสมบูรณ์

1.5.8 นำแผนการใช้ที่ดินเข้าสู่คณะกรรมการของเขตฯ เพื่อตรวจสอบความครบถ้วน /สมบูรณ์ของเนื้อหาและองค์ประกอบ

1.5.9 เผยแพร่แผนการใช้ที่ดินเพื่อนำไปสู่การขับเคลื่อนการดำเนินงาน ประกอบด้วย

1) องค์การปกครองส่วนท้องถิ่น นำแผนการใช้ที่ดินที่จัดทำขึ้นไปประกอบการจัดทำแผนการพัฒนาของตำบล เพื่อนำไปสู่การของบประมาณที่มีความสอดคล้องกับศักยภาพด้านการผลิตและสถานภาพของทรัพยากรของตำบล

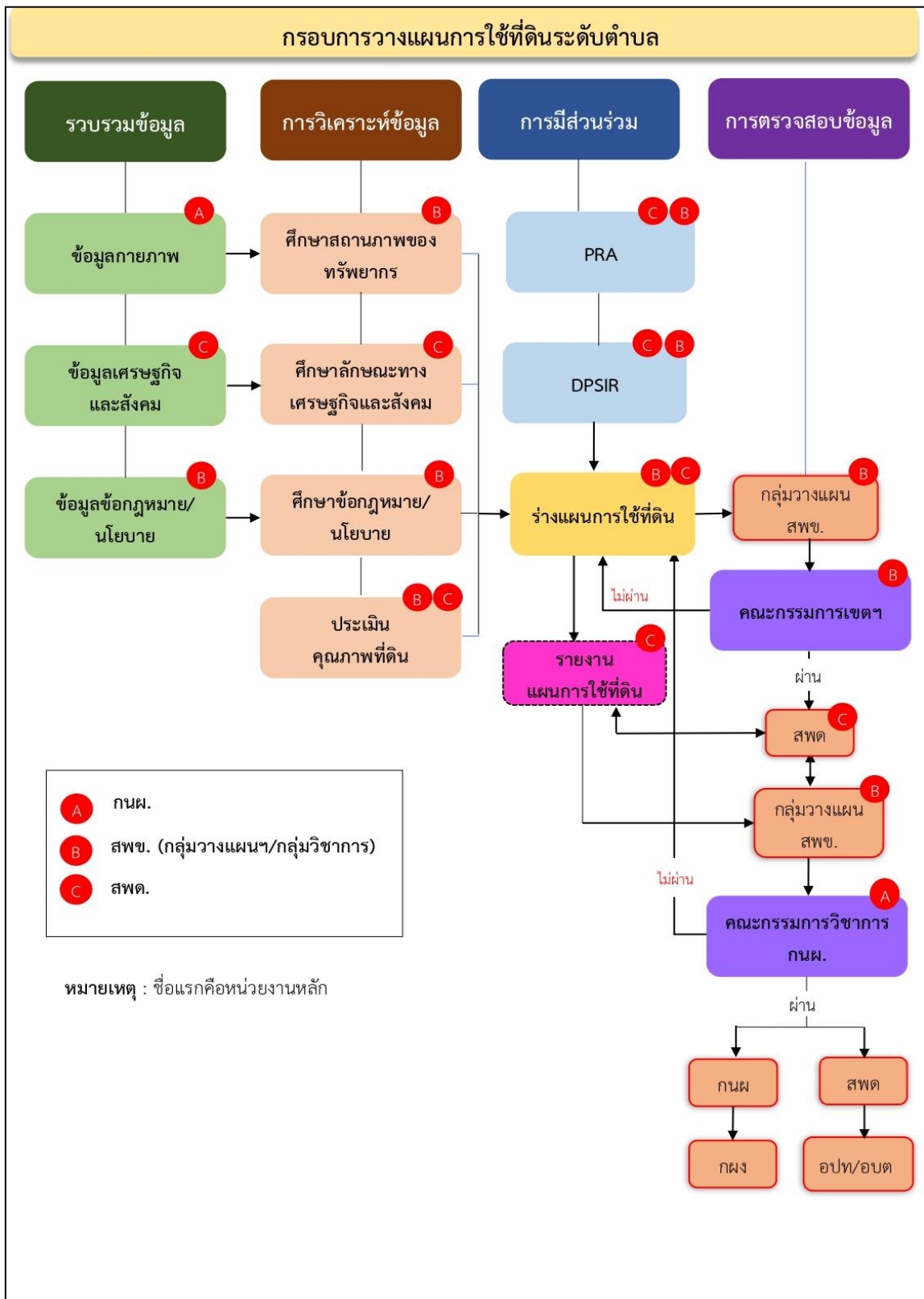
2) กรมพัฒนาที่ดิน โดยสำนักงานพัฒนาที่ดินจังหวัด กำหนดแผนงาน/โครงการ/กิจกรรม ที่สอดคล้องกับแผนการใช้ที่ดินที่กำหนดขึ้นในแต่ละเขตและสามารถใช้ประกอบการของบประมาณในพื้นที่อย่างมีหลักการและเป็นที่ยอมรับ

3) หน่วยงานราชการอื่น ๆ สามารถใช้เป็นข้อมูลพื้นฐานประกอบแผนงาน/โครงการ/กิจกรรม ที่สอดคล้องกับแผนการใช้ที่ดินที่กำหนดขึ้นในแต่ละเขต

ขั้นตอนการวางแผนการใช้ที่ดินระดับตำบลแสดงดังรูปที่ 1-1

## 1.6 วิสัยทัศน์ของตำบล

ประชาชนมีคุณภาพชีวิตที่ดี มีการจัดการศึกษาเด่น เน้นการอนุรักษ์ศาสนาวัฒนธรรม  
ครบครันระบบสาธารณสุขปลอดภัย



รูปที่ 1-1 ขั้นตอนการวางแผนการใช้ที่ดินระดับตำบล





## 2.2 การแบ่งส่วนการปกครอง

ตำบลเกาะแก้ว อำเภอสำโรงทาบ จังหวัดสุรินทร์ แบ่งส่วนการปกครองออกเป็น 11 หมู่บ้าน ดังนี้

หมู่ที่ 1 บ้านเกาะแก้ว	หมู่ที่ 7 บ้านโนนสวรรค์
หมู่ที่ 2 บ้านตางมาง	หมู่ที่ 8 บ้านป่าเว
หมู่ที่ 3 บ้านตะมะ	หมู่ที่ 9 บ้านโพธิ์ศรีธาตุ
หมู่ที่ 4 บ้านสองหนอง	หมู่ที่ 10 บ้านท่าदान
หมู่ที่ 5 บ้านโคกเจริญ	หมู่ที่ 11 บ้านเกาะแก้วพัฒนา
หมู่ที่ 6 บ้านหนองกระจาน	

## 2.3 สภาพภูมิประเทศ

ลักษณะพื้นที่ทั่วไปส่วนใหญ่เป็นที่ราบลุ่ม มีสภาพพื้นที่ราบเรียบถึงลูกคลื่นลอนลาดเล็กน้อย เป็นส่วนหนึ่งของลุ่มน้ำมูล มีแหล่งน้ำที่สำคัญ เช่น อ่างเก็บน้ำบ้านเกาะแก้ว หนองกระจาน ห้วยทับทัน ห้วยลำพอก

## 2.4 สภาพภูมิอากาศ

จากการศึกษาสถิติภูมิอากาศ (ปี พ.ศ.2536-2565) พบว่า ตำบลเกาะแก้ว อำเภอสำโรงทาบ จังหวัดสุรินทร์ มีรายละเอียดดังนี้

### 2.4.1 อุณหภูมิ

มีอุณหภูมิโดยเฉลี่ยทั้งปี 27.4 องศาเซลเซียส อุณหภูมิสูงสุดเฉลี่ย 33.1 องศาเซลเซียส ในเดือนเมษายน และอุณหภูมิต่ำสุดเฉลี่ย 23.0 องศาเซลเซียส ในเดือนมกราคม

### 2.4.2 ปริมาณน้ำฝน

มีปริมาณน้ำฝนรวมทั้งปี 1,458.5 มิลลิเมตร มีฝนตกประมาณ 113 วัน เดือนที่มีฝนตกมากที่สุด ในเดือนกันยายน มีปริมาณฝน 294.4 มิลลิเมตร และมีฝนตกประมาณ 19 วัน

### 2.4.3 สมดุลน้ำเพื่อการเกษตร

จากข้อมูลสถิติภูมิอากาศในคาบ 30 ปี (ปี พ.ศ.2536-2565) ณ สถานีอุตุนิยมวิทยาเกษตรศรีสะเกษ ได้นำมาวิเคราะห์สมดุลของน้ำเพื่อการเกษตร ซึ่งเป็นการวิเคราะห์หาช่วงฤดูกาลเพาะปลูกพืชตลอดจนช่วงระยะเวลาที่พืชเสี่ยงต่อการขาดน้ำ ข้อมูลที่นำมาวิเคราะห์ คือ ปริมาณน้ำฝน และศักยภาพการคายระเหยน้ำอ้างอิง (ET<sub>o</sub>) ซึ่งคำนวณด้วยโปรแกรม Cropwat for Windows Version 8.0 โดยใช้สมการ Penman-Monteith สามารถสรุปสมดุลของน้ำเพื่อการเกษตรในเขตอาศัยน้ำฝนได้ดังนี้

ช่วงที่เหมาะสมต่อการปลูกพืช เป็นช่วงที่ค่าปริมาณน้ำฝนมากกว่าค่า 0.5 การระเหยจากผิวดินและการคายน้ำของพืช เป็นช่วงที่ดินมีความชุ่มชื้นพอเหมาะต่อการเพาะปลูกพืช เป็นช่วงที่ดินมีความชุ่มชื้นพอเหมาะต่อการเพาะปลูกพืช ซึ่งช่วงนี้เริ่มตั้งแต่กลางเดือนเมษายนถึงต้นเดือนพฤศจิกายน

ช่วงที่มีน้ำมากเกินพอ เป็นช่วงที่ค่าปริมาณน้ำฝนมากกว่าค่าการระเหยจากผิวดินและการคายน้ำของพืช ซึ่งช่วงนี้เริ่มตั้งแต่ต้นเดือนพฤษภาคมถึงกลางเดือนตุลาคม

ช่วงขาดน้ำ เป็นช่วงฤดูแล้งที่ค่าปริมาณน้ำฝนน้อยกว่าค่า 0.5 การระเหยจากผิวดิน



และการคายน้ำของพืช ซึ่งพืชอาจเสียหายจากการขาดแคลนน้ำได้ ซึ่งช่วงนี้เริ่มตั้งต้นเดือนพฤศจิกายน ถึงกลางเดือนเมษายน (ตารางที่ 2-1 และรูปที่ 2-2)

ช่วงขาดน้ำ เป็นช่วงฤดูแล้งที่ค่าปริมาณน้ำฝนน้อยกว่าค่า 0.5 การระเหยจากผิวดิน และการคายน้ำของพืช ซึ่งพืชอาจเสียหายจากการขาดแคลนน้ำได้ ซึ่งช่วงนี้เริ่มตั้งต้นเดือนพฤศจิกายนถึงต้นเมษายน (ตารางที่ 2-1 และรูปที่ 2-2)

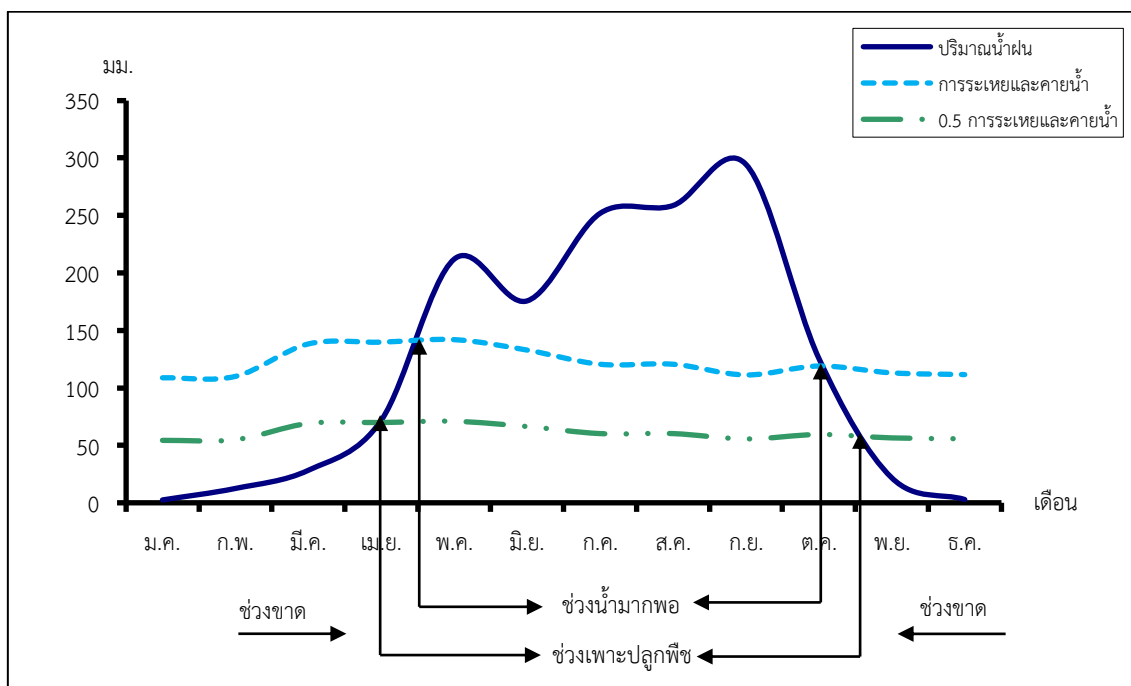
ตารางที่ 2-1 สถิติภูมิอากาศ ณ สถานีอุตุนิยมวิทยาเกษตรศรีสะเกษ/1 (ปี พ.ศ.2536-2565)

เดือน	อุณหภูมิ (°ซ)			ความชื้นสัมพัทธ์ (%)	ปริมาณน้ำฝน (มม.)	จำนวนวันที่ฝนตก (วัน)	ศักยภาพการคายระเหยน้ำ (มม.)	ปริมาณฝนใช้การ <sup>2</sup> (มม.)
	ต่ำสุด	สูงสุด	เฉลี่ย	(%)	(มม.)	(วัน)	(มม.)	(มม.)
ม.ค.	18.1	31.2	24.1	68.0	2.6	0.8	108.8	2.6
ก.พ.	19.8	33.5	26.0	66.0	12.6	2.0	110.0	12.3
มี.ค.	23.0	35.7	28.7	67.0	28.4	4.2	138.3	27.1
เม.ย.	24.7	36.3	29.7	69.0	71.9	7.1	139.8	63.6
พ.ค.	25.4	35.0	29.4	76.0	212.0	14.4	142.0	140.1
มิ.ย.	25.6	34.1	29.1	78.0	175.7	14.6	132.9	126.3
ก.ค.	25.1	32.8	28.3	81.0	251.8	17.6	120.6	150.2
ส.ค.	25.0	32.4	28.0	83.0	258.6	19.5	120.6	150.9
ก.ย.	24.7	31.9	27.7	85.0	294.4	19.1	111.3	154.4
ต.ค.	23.7	31.5	27.1	80.0	125.7	10.2	119.0	100.4
พ.ย.	21.9	31.7	26.4	73.0	21.8	3.0	113.1	21.0
ธ.ค.	19.0	30.5	24.3	69.0	3.0	0.8	111.6	3.0
<b>เฉลี่ย</b>	<b>23.0</b>	<b>33.1</b>	<b>27.4</b>	<b>74.6</b>	<b>-</b>	<b>-</b>	<b>-</b>	<b>-</b>
<b>รวม</b>	<b>-</b>	<b>-</b>	<b>-</b>	<b>-</b>	<b>1,458.5</b>	<b>113.3</b>	<b>1,468.0</b>	<b>951.9</b>

หมายเหตุ : <sup>1</sup> เป็นสถานีตรวจอากาศที่ใกล้พื้นที่ตำบลมากที่สุด

<sup>2</sup> จากการคำนวณโดยโปรแกรม Cropwat for Windows Version 8.0

ที่มา : กรมอุตุนิยมวิทยา (2566)



รูปที่ 2-2 กราฟสมดุลของน้ำเพื่อการเกษตร ปี พ.ศ. 2536-2565

## 2.5 สภาพการใช้ที่ดินในปัจจุบัน

สภาพการใช้ที่ดินตำบลเกาะแก้ว อำเภอสำโรงทาบ จังหวัดสุรินทร์ ซึ่งสำรวจโดยกลุ่มวิเคราะห์สภาพการใช้ที่ดิน (2566) ประกอบด้วยประเภทการใช้ที่ดินต่าง ๆ ดังนี้

2.5.1 พื้นที่ชุมชนและสิ่งปลูกสร้าง มีเนื้อที่ 1,738 ไร่ หรือร้อยละ 8.36 ของเนื้อที่ตำบล

2.5.2 พื้นที่เกษตรกรรมมีเนื้อที่ 16,173 ไร่ หรือร้อยละ 77.88 ของเนื้อที่ตำบล ประกอบด้วยการใช้ประโยชน์ที่ดินด้านเกษตรกรรมต่าง ๆ ดังต่อไปนี้

1) เกษตรผสมผสาน มีเนื้อที่ 84 ไร่ หรือร้อยละ 0.40 ของเนื้อที่ตำบล ได้แก่ เกษตรผสมผสาน/ไร่นาสวนผสม

2) พื้นที่นา มีเนื้อที่ 13,404 ไร่ หรือร้อยละ 64.54 ของเนื้อที่ตำบล ได้แก่ นาข้าว นาไร่

3) พืชไร่ มีเนื้อที่ 1,226 ไร่ หรือร้อยละ 5.91 ของเนื้อที่ตำบล ได้แก่ อ้อย มันสำปะหลัง ไร่ร้าง

4) ไม้ยืนต้น มีเนื้อที่ 1,343 ไร่ หรือร้อยละ 6.47 ของเนื้อที่ตำบล ได้แก่ ยางพารา ยูคาลิปตัส ไม้ยืนต้นร้าง/เสื่อมโทรม ไม้ยืนต้นผสม

5) ไม้ผล มีเนื้อที่ 45 ไร่ หรือร้อยละ 0.22 ของเนื้อที่ตำบล ได้แก่ ไม้ผลผสม

6) พืชสวน มีเนื้อที่ 25 ไร่ หรือร้อยละ 0.22 ของเนื้อที่ตำบล ได้แก่ พืชผัก

7) พุ่มหญ้าเลี้ยงสัตว์และโรงเรือนเลี้ยงสัตว์ มีเนื้อที่ 40 ไร่ หรือร้อยละ 0.19 ของเนื้อที่ตำบล ได้แก่ โรงเรือนเลี้ยงสัตว์ปีก พุ่มหญ้าเลี้ยงสัตว์

8) สถานที่เพาะเลี้ยงสัตว์น้ำ มีเนื้อที่ 6 ไร่ หรือร้อยละ 0.03 ของเนื้อที่ตำบล ได้แก่ สถานที่เพาะเลี้ยงปลา



- 2.5.3 พื้นที่ป่า มีเนื้อที่ 369 ไร่ หรือร้อยละ 1.78 ของเนื้อที่ตำบล ได้แก่ ป่าผลัดใบรอสภาพ
- พื้นที่ 2.5.4 พื้นที่แหล่งน้ำ มีเนื้อที่ 1,998 ไร่ หรือร้อยละ 9.62 ของเนื้อที่ตำบล ได้แก่ อ่างเก็บน้ำ  
แม่น้ำ ลำห้วย ลำคลอง คลองชลประทาน หนอง บึง ทะเลสาบ บ่อน้ำในไร่นา
- 2.5.5 พื้นที่เบ็ดเตล็ด มีเนื้อที่ 491 ไร่ หรือร้อยละ 2.36 ของเนื้อที่ตำบล ได้แก่ พุ่มหญ้าสลับไม้  
พุ่ม/ไม้ละเมาะ พื้นที่ถม พื้นที่ลุ่ม พุ่มหญ้าธรรมชาติ

ตารางที่ 2-2 สภาพการใช้ที่ดิน ตำบลเกาะแก้ว อำเภอสำโรงทาบ จังหวัดสุรินทร์

หน่วยแผนที่	ประเภทการใช้ที่ดิน	เนื้อที่	
		ไร่	ร้อยละ
<b>U</b>	<b>พื้นที่ชุมชนและสิ่งปลูกสร้าง</b>	<b>1,738</b>	<b>8.36</b>
U201	หมู่บ้านบนพื้นราบ	1,295	6.23
U301	สถานที่ราชการและสถาบันต่าง ๆ	266	1.28
U405	ถนน	133	0.64
U502	โรงงานอุตสาหกรรม	5	0.02
U601	สถานที่พักผ่อนหย่อนใจ	8	0.04
U603	สุสาน ป่าช้า	31	0.15
<b>A</b>	<b>พื้นที่เกษตรกรรม</b>	<b>16,173</b>	<b>77.88</b>
A001	เกษตรผสมผสาน/ไร่นาสวนผสม	84	0.40
A100	นาไร่	18	0.09
A101	นาข้าว	13,386	64.45
A200	ไร่ไร่	14	0.07
A203	อ้อย	897	4.32
A204	มันสำปะหลัง	315	1.52
A300	ไม้ยืนต้นไร่/เสื่อมโทรม	68	0.33
A301	ไม้ยืนต้นผสม	20	0.10
A302	ยางพารา	976	4.70
A303	ปาล์มน้ำมัน	73	0.35
A304	ยูคาลิปตัส	206	0.99
A401	ไม้ผลผสม	45	0.22
A502	พืชผัก	25	0.12
A701	พุ่มหญ้าเลี้ยงสัตว์	7	0.03
A703	โรงเรือนเลี้ยงสัตว์ปีก	33	0.16



## ตารางที่ 2-2 สภาพการใช้ที่ดิน ตำบลเกาะแก้ว อำเภอสำโรงทาบ จังหวัดสุรินทร์ (ต่อ)

หน่วยแผนที่	ประเภทการใช้ที่ดิน	เนื้อที่	
		ไร่	ร้อยละ
A902	สถานที่เพาะเลี้ยงปลา	6	0.03
<b>F</b>	<b>พื้นที่ป่าไม้</b>	<b>369</b>	<b>1.78</b>
F200	ป่าผลัดใบรอสภาพฟื้นฟู	369	1.78
<b>M</b>	<b>พื้นที่เบ็ดเตล็ด</b>	<b>491</b>	<b>2.36</b>
M101	ทุ่งหญ้าธรรมชาติ	11	0.05
M102	ทุ่งหญ้าสลับไม้พุ่ม/ไม้ละเมาะ	221	1.06
M201	พื้นที่ลุ่ม	107	0.52
M405	พื้นที่ถม	152	0.73
<b>W</b>	<b>พื้นที่แหล่งน้ำ</b>	<b>1,998</b>	<b>9.62</b>
W101	แม่น้ำ ลำห้วย ลำคลอง	295	1.42
W102	หนอง บึง ทะเลสาบ	145	0.70
W201	อ่างเก็บน้ำ	1,294	6.23
W202	บ่อน้ำในไร่นา	110	0.53
W203	คลองชลประทาน	154	0.74
<b>ผลรวมทั้งหมด</b>		<b>20,769</b>	<b>100.00</b>

ที่มา : กลุ่มวิเคราะห์สภาพการใช้ที่ดิน (2566)





ตารางที่ 2-3 จำนวนประชากรและครัวเรือน ตำบลเกาะแก้ว อำเภอสำโรงทาบ จังหวัดสุรินทร์ ปี 2565

พื้นที่	จำนวน	จำนวนประชากร (คน)		
	ครัวเรือน	ชาย	หญิง	รวม
ตำบลเกาะแก้ว	1,255	2,708	2,673	5,381
หมู่ที่ 1 เกาะแก้ว	137	261	299	560
หมู่ที่ 2 ตางมาง	113	242	263	505
หมู่ที่ 3 ตะมะ	154	396	380	776
หมู่ที่ 4 สองหนอง	37	74	63	137
หมู่ที่ 5 โศกเจริญ	89	194	164	358
หมู่ที่ 6 หนองกระจาน	139	292	294	586
หมู่ที่ 7 โนนสวรรค์	218	400	406	806
หมู่ที่ 8 ป่าเวย	45	116	110	226
หมู่ที่ 9 โพธิ์ศรีธาตุ	100	232	234	466
หมู่ที่ 10 ท่าด่าน	64	127	115	242
หมู่ที่ 11 เกาะแก้วพัฒนา	159	374	345	719

ที่มา : กรมการปกครอง (2565)

ตารางที่ 2-4 จำนวนและสัดส่วนครัวเรือนเกษตร ตำบลเกาะแก้ว อำเภอสำโรงทาบ จังหวัดสุรินทร์ ปี 2565

รายการ	จำนวน (ครัวเรือน)	ร้อยละ
- จำนวนครัวเรือนเกษตรทั้งหมด	1,255	100.00
- จำนวนครัวเรือนเกษตรที่มากขึ้นทะเบียนกรมส่งเสริมการเกษตร	517	41.20
- จำนวนครัวเรือนที่ประกอบอาชีพอื่นๆ และจำนวนครัวเรือนเกษตรที่ไม่ได้มาขึ้นทะเบียน	738	58.80

ที่มา : 1) กรมการปกครอง (2565)

2) กรมส่งเสริมการเกษตร (2566)

### 2.6.2 การถือครองที่ดิน

จากข้อมูลการปกครอง ณ เดือนธันวาคม 2565 ตำบลเกาะแก้วมีทั้งหมด 1,255 ครัวเรือน โดยถือครองที่ดินเฉลี่ยครัวเรือนละ 16.55 ไร่

### 2.6.3 ลักษณะทางเศรษฐกิจและการประกอบอาชีพ

**ลักษณะทางเศรษฐกิจ** สภาพเศรษฐกิจของชุมชนในตำบลเกาะแก้ว ส่วนใหญ่ประชากรมีอาชีพหลักคือ ทำการเกษตร ได้แก่ ทำนา ยางพารา อ้อย มันสำปะหลัง เป็นต้น

**การประกอบอาชีพ** ในตำบลเกาะแก้ว เป็นพื้นที่ที่เหมาะสมสำหรับการเกษตร ประชากรส่วนใหญ่จึงประกอบอาชีพด้านเกษตรกรรม ได้แก่ การทำนา ยางพารา อ้อย มันสำปะหลัง เป็นต้น



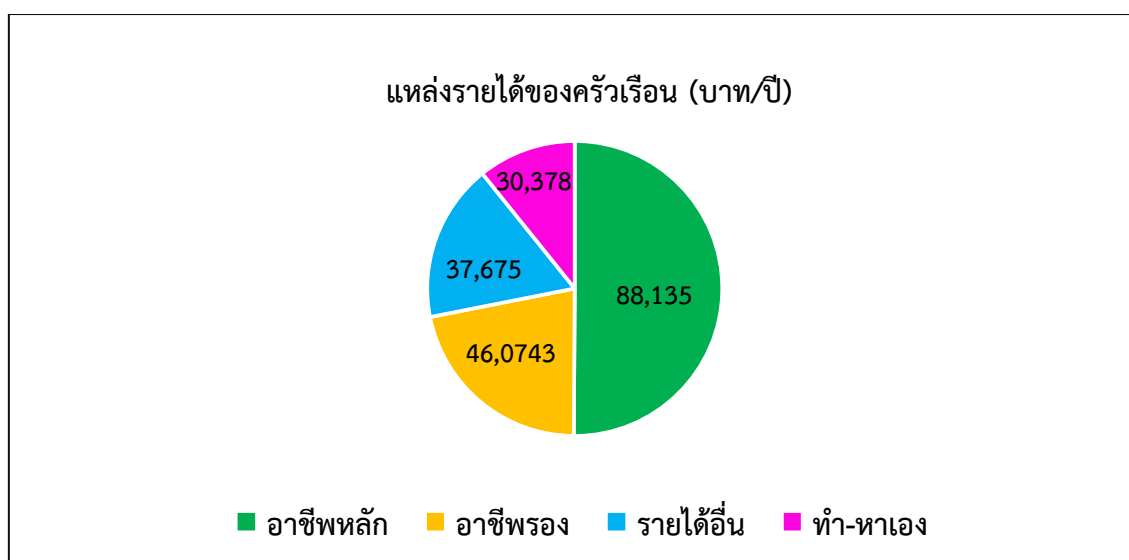
#### 2.6.4 ด้านรายได้-รายจ่าย

จากข้อมูลพื้นฐาน จปฐ. (กรมการพัฒนาชุมชน, 2566) พบว่า รายได้ครัวเรือนเฉลี่ยปีละ 202,262 บาท รายได้บุคคลเฉลี่ยปีละ 61,726 บาท รายจ่ายครัวเรือนเฉลี่ยปีละ 205,751 บาท รายจ่ายบุคคลเฉลี่ยปีละ 62,794 บาท เมื่อพิจารณาจะเห็นว่ารายได้ครัวเรือนน้อยกว่ารายจ่ายครัวเรือนปีละ 3,489 บาท และรายได้น้อยกว่ารายจ่ายบุคคลปีละ 1,065 บาท ดังรายละเอียดในตารางที่ 2-5,2-6 และรูป 2-4,2-5

ตารางที่ 2-5 แหล่งรายได้ของครัวเรือน ตำบลเกาะแก้ว อำเภอสำโรงทาบ จังหวัดสุรินทร์ ปี 2565

พื้นที่	แหล่งรายได้ของครัวเรือน (บาท/ปี)			
	อาชีพหลัก	อาชีพรอง	รายได้อื่น	ทำ-หาเอง
ตำบลเกาะแก้ว	88,135	46,074	37,675	30,378
หมู่ที่ 1 เกาะแก้ว	138,131	51,986	34,825	25,387
หมู่ที่ 2 ตางมาง	119,597	40,920	44,420	80,742
หมู่ที่ 3 ตะมะ	73,103	51,667	43,041	29,008
หมู่ที่ 4 สองหนอง	103,333	36,600	22,333	26,067
หมู่ที่ 5 โคกเจริญ	74,742	54,152	25,333	32,909
หมู่ที่ 6 หนองกระจาน	40,383	39,484	48,531	26,699
หมู่ที่ 7 โนนสวรรค์	73,232	47,017	43,055	23,509
หมู่ที่ 8 ป่าเวย	125,385	79,359	31,026	27,923
หมู่ที่ 9 โพธิ์ศรีธาตุ	87,123	36,683	24,943	18,703
หมู่ที่ 10 ท่าด่าน	68,788	37,273	31,667	35,455
หมู่ที่ 11 เกาะแก้วพัฒนา	91,230	39,512	37,343	18,709

ที่มา : กรมการพัฒนาชุมชน (2566)



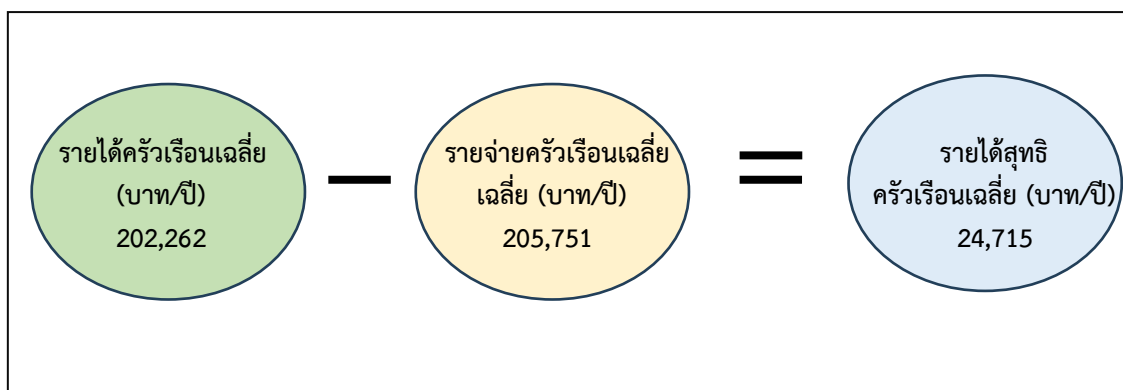
รูปที่ 2-4 แหล่งรายได้ของครัวเรือน ตำบลเกาะแก้ว อำเภอสำโรงทาบ จังหวัดสุรินทร์ ปี 2565



ตารางที่ 2-6 รายได้และรายจ่ายเฉลี่ยครัวเรือน ตำบลเกาะแก้ว อำเภอสำโรงทาบ จังหวัดสุรินทร์ ปี 2565

พื้นที่	รายได้ครัวเรือนเฉลี่ย (บาท/ปี)	รายได้บุคคลเฉลี่ย (บาท/ปี)	รายจ่ายครัวเรือนเฉลี่ย (บาท/ปี)	รายจ่ายบุคคลเฉลี่ย (บาท/ปี)
ตำบลเกาะแก้ว	203,757	61,609	179,041	55,624
หมู่ที่ 1 เกาะแก้ว	250,330	75,543	146,458	44,197
หมู่ที่ 2 ตางมาง	285,679	77,353	214,820	58,167
หมู่ที่ 3 ตะมะ	196,819	56,234	184,640	52,754
หมู่ที่ 4 สองหนอง	188,333	54,854	125,200	36,466
หมู่ที่ 5 โคกเจริญ	187,136	51,037	155,645	42,449
หมู่ที่ 6 หนองกระจาน	155,096	44,045	126,779	36,004
หมู่ที่ 7 โนนสวรรค์	186,814	65,673	519,340	182,571
หมู่ที่ 8 ป่าเวย	263,692	68,560	162,881	42,349
หมู่ที่ 9 โพธิ์ศรีธาตุ	167,450	48,713	105,926	30,815
หมู่ที่ 10 ท่าด่าน	173,182	68,036	117,394	46,119
หมู่ที่ 11 เกาะแก้วพัฒนา	186,793	67,649	110,371	39,972

ที่มา : กรมการพัฒนาชุมชน (2566)



รูปที่ 2-5 รายได้-รายจ่ายเฉลี่ยครัวเรือน ตำบลเกาะแก้ว อำเภอสำโรงทาบ จังหวัดสุรินทร์ ปี 2565

## บทที่ 3

### สถานภาพของทรัพยากรธรรมชาติ

การศึกษาสถานภาพของทรัพยากรธรรมชาติในพื้นที่ตำบลเกาะแก้ว อำเภอสำโรงทาบ จังหวัดสุรินทร์ ได้แก่ ทรัพยากรป่าไม้ ทรัพยากรน้ำ และทรัพยากรดิน ซึ่งเป็นทรัพยากรกายภาพที่สำคัญต่อการทำการเกษตร ดังนั้นจึงจำเป็นต้องทราบว่าทรัพยากรธรรมชาติแต่ละชนิดปัจจุบันมีสถานะอย่างไร เพื่อใช้เป็นข้อมูลประกอบการวางแผนการใช้ที่ดินซึ่งจะนำไปสู่การกำหนดแผนงาน โครงการ กิจกรรม รวมถึงมาตรการต่าง ๆ เพื่อการพัฒนาพื้นที่อย่างมีประสิทธิภาพต่อไป โดยมีรายละเอียดดังนี้

#### 3.1 ทรัพยากรป่าไม้

##### 3.1.1 ป่าไม้ตามกฎหมายและมติคณะรัฐมนตรี

1) ป่าอนุรักษ์ ไม่พบพื้นที่ป่าอนุรักษ์ (เขตอุทยานแห่งชาติ เขตรักษาพันธุ์สัตว์ป่า เขตวนอุทยาน เขตห้ามล่าสัตว์ป่า) ในพื้นที่

2) ป่าสงวนแห่งชาติ ได้มีการจำแนกเขตการใช้ประโยชน์ทรัพยากรและที่ดินป่าไม้ในพื้นที่ป่าสงวนแห่งชาติตามมติคณะรัฐมนตรี วันที่ 10 มีนาคม 2535 และ 17 มีนาคม 2535 แบ่งออกเป็น 3 เขต ประกอบด้วย เขตพื้นที่ป่าเพื่อการอนุรักษ์ (Zone C) เขตพื้นที่ป่าเพื่อเศรษฐกิจ (Zone E) และเขตพื้นที่ป่าที่เหมาะสมต่อการเกษตร (Zone A) จากการวิเคราะห์ข้อมูล พบพื้นที่ป่าจำแนกเขตการใช้ประโยชน์ทรัพยากรที่ดินและป่าไม้ในพื้นที่ป่าสงวนแห่งชาติตามมติคณะรัฐมนตรีในพื้นที่ คือ เขตพื้นที่ป่าเพื่อเศรษฐกิจ (Zone E) เนื้อที่ 4 ไร่

3.1.2 **ชั้นคุณภาพลุ่มน้ำ** (มติคณะรัฐมนตรี วันที่ 28 พฤษภาคม 2528) จากการวิเคราะห์ข้อมูลพบชั้นคุณภาพลุ่มน้ำในพื้นที่ คือ พื้นที่ลุ่มน้ำชั้นที่ 5B เนื้อที่ 20,769 ไร่

ทั้งนี้ เนื้อที่ดังกล่าวข้างต้นคำนวณด้วยระบบสารสนเทศภูมิศาสตร์ เป็นเนื้อที่เบื้องต้นเท่านั้น ไม่สามารถใช้อ้างอิงได้ทางกฎหมาย

#### 3.2 ทรัพยากรน้ำ

3.2.1 ปริมาณน้ำฝน พบว่าในพื้นที่ตำบลเกาะแก้ว มีปริมาณน้ำฝนเฉลี่ยในคาบ 30 ปี (พ.ศ.2536-2565) 1,458.5 มิลลิเมตรต่อปี

3.2.2 **น้ำผิวดิน** หมายถึง แม่น้ำลำคลอง หนอง บึง ทะเลสาบ อ่างเก็บ และแหล่งน้ำสาธารณะอื่นๆ ที่อยู่ภายในผืนแผ่นดิน ในพื้นที่ตำบลเกาะแก้ว มีรายละเอียดของแหล่งน้ำผิวดินดังนี้

แหล่งน้ำผิวดินธรรมชาติ ได้แก่ หนองกระจาน ห้วยทับทัน ห้วยลำพอก และห้วยเสน

แหล่งน้ำผิวดินที่มนุษย์สร้างขึ้น ได้แก่ อ่างเก็บน้ำบ้านเกาะแก้ว

3.2.3 ใช้ฐานข้อมูลน้ำบาดาลของกรมทรัพยากรน้ำบาดาล กระทรวงทรัพยากรธรรมชาติและสิ่งแวดล้อม จากข้อมูล <http://app.dgr.go.th/newpasutara/xml/search.php> สืบค้น ณ วันที่ 26 พฤษภาคม 2566 ซึ่งพบว่า ตำบลเกาะแก้ว มีจำนวนบ่อบาดาลราชการจำนวน 7 บ่อ และจำนวนบ่อบาดาลเอกชนจำนวน 1 บ่อ

### 3.3 ทรัพยากรดิน

ทรัพยากรดินในพื้นที่ตำบลเกาะแก้ว อำเภอสำโรงทาบ จังหวัดสุรินทร์ พบหน่วยแผนที่ดินทั้งหมด 6 หน่วยแผนที่ดิน และหน่วยพื้นที่เบ็ดเตล็ด 1 หน่วยแผนที่ ดังนี้

#### 3.3.1 ดินในพื้นที่ลุ่ม มี 4 หน่วยแผนที่ดิน ได้แก่

1) หน่วยแผนที่ดิน Cni-IA ชุดดินซำนิ มีเนื้อดินบนเป็นดินร่วน ความลาดชัน 0-2 เปอร์เซ็นต์ มีเนื้อที่ 6,746 ไร่ หรือร้อยละ 32.48 ของเนื้อที่ตำบล

2) หน่วยแผนที่ดิน Ndg-Ndg-pic-sIA หน่วยเชิงซ้อนของชุดดินโนนแดง และดินโนนแดงที่มีศิลาแลงอ่อน มีเนื้อดินบนเป็นดินร่วนปนทราย ความลาดชัน 0-2 เปอร์เซ็นต์ มีเนื้อที่ 8,465 ไร่ หรือร้อยละ 40.76 ของเนื้อที่ตำบล

3) หน่วยแผนที่ดิน Sik-IA ชุดดินศิขรภูมิ มีเนื้อดินบนเป็นดินร่วน ความลาดชัน 0-2 เปอร์เซ็นต์ มีเนื้อที่ 2,417 ไร่ หรือร้อยละ 11.64 ของเนื้อที่ตำบล

4) หน่วยแผนที่ดิน Sik-siA ชุดดินศิขรภูมิ มีเนื้อดินบนเป็นดินร่วนปนทรายแป้ง ความลาดชัน 0-2 เปอร์เซ็นต์ มีเนื้อที่ 2,275 ไร่ หรือร้อยละ 10.95 ของเนื้อที่ตำบล

#### 3.3.2 ดินในพื้นที่ดอน มี 2 หน่วยแผนที่ดิน ได้แก่

1) หน่วยแผนที่ดิน Chp-fsi-siA ดินชุมพลบุรีที่เป็นดินทรายแป้งละเอียด มีเนื้อดินบนเป็นดินร่วนปนทรายแป้ง ความลาดชัน 0-2 เปอร์เซ็นต์ มีเนื้อที่ 502 ไร่ หรือร้อยละ 2.42 ของเนื้อที่ตำบล

2) หน่วยแผนที่ดิน Ng-sA ชุดดินน้ำพอง มีเนื้อดินบนเป็นดินทรายปนดินร่วน ความลาดชัน 0-2 เปอร์เซ็นต์ มีเนื้อที่ 186 ไร่ หรือร้อยละ 0.89 ของเนื้อที่ตำบล

3.3.3 พื้นที่เบ็ดเตล็ด มี 1 หน่วยแผนที่ คือ หน่วยแผนที่ W พื้นที่น้ำ มีเนื้อที่ 178 ไร่ หรือร้อยละ 0.86 ของเนื้อที่ตำบล

ปัญหาทรัพยากรดินทางการเกษตรตามสภาพธรรมชาติในพื้นที่ พบปัญหาดินทรายจัด มีเนื้อที่ 186 ไร่ หรือร้อยละ 0.89 ของเนื้อที่ตำบล คือ ชุดดินน้ำพอง (Ng)

รายละเอียดของสมบัติดิน ตำบลเกาะแก้ว อำเภอสำโรงทาบ จังหวัดสุรินทร์ ดังแสดงในตารางที่ 3-1 และแผนที่แสดงในลักษณะของชุดดิน (รูปที่ 3-1)



ตารางที่ 3-1 สมบัติดิน ตำบลเกาะแก้ว อำเภอสำโรงทาบ จังหวัดสุรินทร์

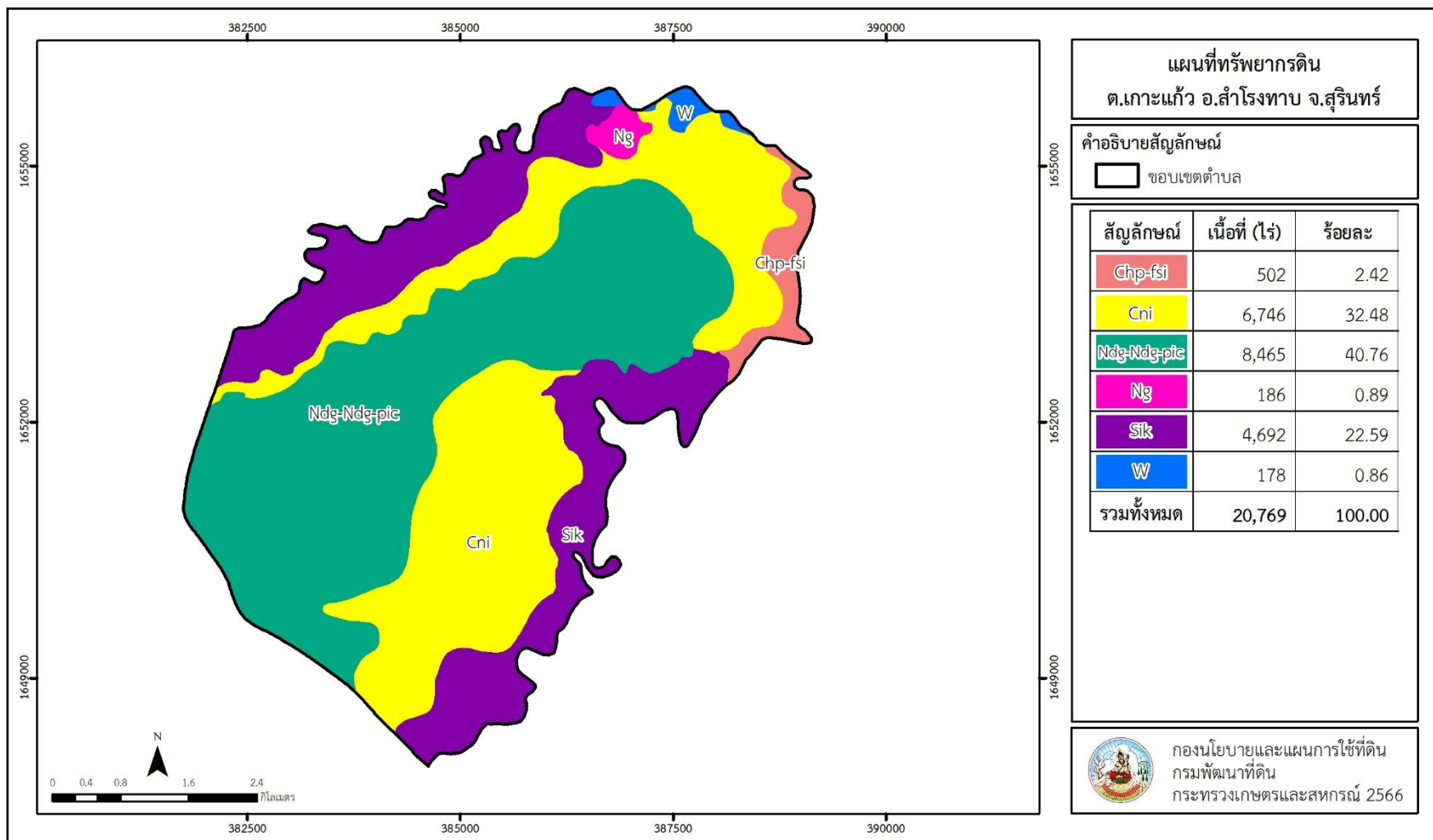
หน่วยแผนที่ดิน	ความลาดชัน (%)	ความลึก (ซม.)	การระบายน้ำ	ความอุดมสมบูรณ์ของดิน	ความจุแลกเปลี่ยนแคตไอออน (cmol/kg)	ความอึดตัวเบส (%)	ปฏิกิริยาดิน		ค่าการนำไฟฟ้า (dS/m)	ความลึกของชั้นจาโรไซด์ (ซม.)	เนื้อที่	
							ดินบน	ดินล่าง			ไร่	ร้อยละ
Chp-fsi-silA	0-2	>150	ดีปานกลาง	ต่ำ	<10	<35	5.0-5.5	5.0-7.0	<2	-	502	2.42
Cni-lA	0-2	>150	ดีปานกลางถึงค่อนข้างเลว	ต่ำ	<10	35-75	5.5-6.0	6.0-6.5	<2	-	6,746	32.48
Ndg-Ndg-pic-silA	0-2	>150	ดีปานกลางถึงค่อนข้างเลว	ต่ำ	10-20	35-75	5.0-5.5	5.5-7.0	<2	-	8,465	40.76
Ng-lsA	0-2	>150	ดี	ต่ำ	<10	35-75	5.5-6.0	6.0-7.0	<2	-	186	0.89
Sik-lA	0-2	>150	ค่อนข้างเลว	ต่ำ	10-20	35-75	5.0-5.5	5.5-6.5	<2	-	2,417	11.64
Sik-silA	0-2	>150	ค่อนข้างเลว	ต่ำ	10-20	35-75	5.0-5.5	5.5-6.5	<2	-	2,275	10.95
W	-	-	-	-	-	-	-	-	-	-	178	0.86
<b>รวมทั้งหมด</b>											<b>20,769</b>	<b>100.00</b>

หมายเหตุ: เนื้อที่คำนวณด้วยโปรแกรมระบบสารสนเทศภูมิศาสตร์

ที่มา: กองสำรวจและวิจัยทรัพยากรดิน (2566)



แผนการใช้ที่ดินตำบลเกาะแก้ว อำเภอสำโรงทาบ จังหวัดสุรินทร์



รูปที่ 3-1 ทรัพยากรดิน ตำบลเกาะแก้ว อำเภอสำโรงทาบ จังหวัดสุรินทร์



## บทที่ 4

### กระบวนการมีส่วนร่วมของชุมชน (Participatory Rural Appraisal : PRA)

#### 4.1 การวิเคราะห์ผลจากการจัดทำกระบวนการมีส่วนร่วมของชุมชน (PRA)

การวิเคราะห์ผลจากการจัดทำกระบวนการมีส่วนร่วมของชุมชน (PRA) เมื่อวันที่ 27 กรกฎาคม 2566 มีสาระสำคัญสรุปได้ดังนี้

##### 4.1.1 ปัญหาหลักของตำบลเกาะแก้ว คือ

- 1) ดินขาดความอุดมสมบูรณ์ ดินร่วนปนทราย
- 2) การชะล้างพังทลายของดิน
- 3) พื้นที่ไม่สม่ำเสมอ

##### 4.1.2 ความต้องการของชุมชน เกษตรกร และตำบลเกาะแก้ว มีความต้องการ 3 ประการ คือ

- 1) แก้ปัญหาดินเสื่อมโทรมและฟื้นฟูความอุดมสมบูรณ์ของดิน
- 2) แก้ไขปัญหาพื้นที่ไม่สม่ำเสมอ
- 3) ปรับรูปที่ดิน และเปลี่ยนกิจกรรมการผลิตให้เหมาะสมกับที่ดิน

ผลจากการจัดทำกระบวนการมีส่วนร่วมของชุมชน (PRA) ได้นำมาวิเคราะห์ร่วมกับปัญหาด้านกายภาพ โดยระบบ DPSIR มีรายละเอียดดังนี้

##### 1) แรงขับเคลื่อน (Driver) มี 3 ประการ คือ

- 1.1) ดินเสื่อมโทรม
- 1.2) พื้นที่ไม่สม่ำเสมอ
- 1.3) การเปลี่ยนแปลงสภาพภูมิอากาศ

##### 2) แรงกดดัน (Pressure) ที่เกิดจากปัจจัยขับเคลื่อน มี 3 ประการ คือ

- 2.1) การปรับปรุงบำรุงดิน
- 2.2) ปรับรูปที่ดิน
- 2.3) ความต้องการน้ำเพื่อการเกษตร

##### 3) สถานะ (State) ที่เกิดแรงกดดัน มี 4 ประการ คือ

- 3.1) ความเสื่อมโทรมของดินทางกายภาพ/เคมี/ชีวภาพ
- 3.2) ขาดแคลนน้ำอุปโภค/บริโภค
- 3.3) พื้นที่ไม่สม่ำเสมอ น้ำไหลบ่า
- 3.4) พื้นที่ป่าไม้ลดลง

##### 4) ผลกระทบ (Impact) ที่ปรากฏในพื้นที่ มี 4 ประการ คือ

- 4.1) แหล่งน้ำที่มีอยู่ต้นเงินจากตะกอน
- 4.2) ผลผลิตพืชต่ำ ลงทุนสูง
- 4.3) รายได้น้อย
- 4.4) มีปัญหาต่อคุณภาพชีวิต



## 5) การตอบสนอง (Response) ของรัฐในอดีต ปัจจุบัน และในอนาคต มีดังนี้

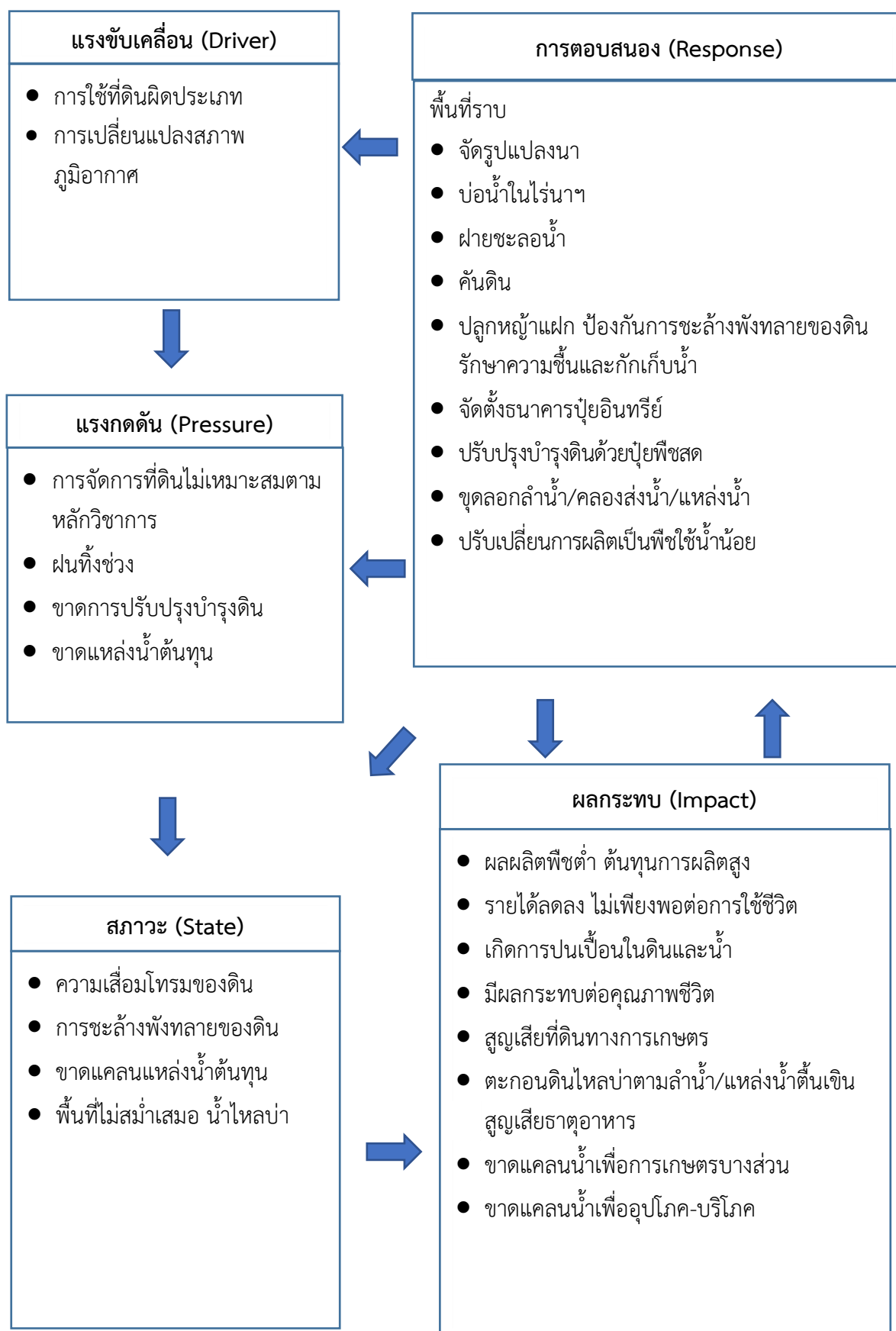
### **อดีต-ปัจจุบัน**

#### **พื้นที่ราบ**

- 5.1) จัดรูปแปลงนา
- 5.2) บ่อน้ำไร่นา
- 5.3) ฝายชะลอน้ำ
- 5.4) คันดิน
- 5.5) ปลูกหญ้าแฝก ป้องกันการชะล้างพังทลายของดิน รักษาความชื้นและกักเก็บน้ำ
- 5.6) จัดตั้งธนาคารปุ๋ยอินทรีย์
- 5.7) ปรับปรุงบำรุงดินด้วยปุ๋ยพืชสด
- 5.8) ขุดลอกลำน้ำ/คลองส่งน้ำ/แหล่งน้ำ
- 5.9) ปรับเปลี่ยนการผลิตพืชให้เหมาะสมกับพื้นที่

### **อนาคต**

- (1) พัฒนาที่ดินและน้ำที่เป็นระบบทั้งตำบล
  - (2) ประกาศเขตอนุรักษ์ดินและน้ำ
- ดังมีรายละเอียดในรูปที่ 4-1



รูปที่ 4-1 การวิเคราะห์สถานการณ์โดยระบบ DPSIR ของตำบลเกาะแก้ว อำเภอสำโรงทาบ จังหวัดสุรินทร์



## 4.2 ระบบการปลูกพืชในปัจจุบัน

ตำบลเกาะแก้ว อำเภอสำโรงทาบ จังหวัดสุรินทร์ มีการเพาะปลูกพืช ดังนี้

1. ในที่ลุ่มจะทำนาข้าวหอมมะลิ 105 ในช่วงเดือนเมษายน – พฤศจิกายน ส่วนพื้นที่นาดอนจะมีปลูกข้าวหอมมะลิ 105 ในช่วงกลางเดือนพฤษภาคม – พฤศจิกายน มีการใช้ที่ดินบางส่วนเพื่อทำนาปรัง ในช่วงเดือนมกราคม – เดือนธันวาคม

2. ไม้ผลไม้ยืนต้น มีการดูแลรักษาเป็นระยะตลอดทั้งปี เช่น มะม่วง หรือไม้ผล ยูคาลิปตัส

3. มันสำปะหลัง เกษตรกรส่วนใหญ่จะเลือกปลูกมันสำปะหลังช่วงต้นฤดูฝน และมีอายุการจากวันปลูกถึงเก็บเกี่ยว 10 – 12 เดือน

เดือน พืช	ม.ค.	ก.พ.	มี.ค.	เม.ย.	พ.ค.	มิ.ย.	ก.ค.	ส.ค.	ก.ย.	ต.ค.	พ.ย.	ธ.ค.	
	<b>นาลุ่ม</b>												
ข้าวนาปี						หอมมะลิ 105							
<b>นาดอน</b>													
ข้าวนาปี						หอมมะลิ 105							
ข้าวนาปรัง				กข 15	กข 43	กข 79							
ไม้ผล, ไม้ยืนต้น			มะม่วง, ไม้ผลผสม, ยูคาลิปตัส, มะพร้าว, ยางพารา										
มันสำปะหลัง					มันสำปะหลัง								

รูปที่ 4-2 ระบบการปลูกพืชในปัจจุบัน ตำบลเกาะแก้ว อำเภอสำโรงทาบ จังหวัดสุรินทร์



## บทที่ 5 การประเมินคุณภาพที่ดิน

### 5.1 หลักการประเมินคุณภาพที่ดินด้านกายภาพ

การประเมินคุณภาพที่ดินหรือการประเมินความเหมาะสมของที่ดิน สอดคล้องตามหลักการของ FAO Framework ค.ศ. 1983 ซึ่งการประเมินคุณภาพที่ดินด้านกายภาพ เป็นการประเมินศักยภาพของที่ดินว่าที่ดินนั้นๆเหมาะสมมากหรือน้อยเพียงใดสำหรับการใช้ที่ดินประเภทต่างๆ หรือการปลูกพืชต่างๆ โดยพิจารณาจาก สภาพแวดล้อมที่มีผลต่อการเจริญเติบโตของพืช สมบัติดินที่ได้จำแนกไว้ในแต่ละตำบล ร่วมกับการจัดการพื้นที่ เช่น ระบบชลประทาน พื้นที่ที่ยกร่อง การจัดระบบอนุรักษ์ดินและน้ำ เป็นต้น และนอกจากนี้พิจารณาความต้องการปัจจัยต่อการปลูกพืชแต่ละชนิด สอดคล้องตามหลักการของ FAO ได้แก่ ความต้องการด้านพืช ความต้องการด้านการจัดการ ความต้องการด้านการอนุรักษ์ (บัณฑิตตันศิริ และคำณ ไทรพิภ, 2542) รายละเอียดดังตารางที่ 5-1

ระดับความเหมาะสมของที่ดินได้จากการสังเคราะห์ข้อมูลดิน การจัดการที่ดิน หรือดินที่มีลักษณะเฉพาะที่เกิดขึ้นตามสภาพภูมิประเทศ (ซึ่งจะเรียกรวมว่าหน่วยที่ดิน) ลักษณะภูมิอากาศ พิจารณาร่วมกับระดับความต้องการปัจจัยต่อการเจริญเติบโตของพืชแต่ละชนิด หลังจากนั้นดำเนินการประเมินคุณภาพที่ดิน ซึ่งสามารถจำแนกระดับความเหมาะสมของที่ดินได้เป็น 4 ระดับ ได้แก่ เหมาะสมสูง (S1) เหมาะสมปานกลาง (S2) เหมาะสมเล็กน้อย (S3) และไม่เหมาะสม (N) โดยที่

S1 : ไม่มีข้อจำกัดด้านที่ดินตามปัจจัยที่ใช้พิจารณา

S2 : มีข้อจำกัดด้านที่ดินที่แก้ไขได้ง่ายหรือข้อจำกัดอาจไม่ส่งผลกระทบต่อ  
เจริญเติบโตของพืชอย่างชัดเจน

S3 : มีข้อจำกัดด้านที่ดินที่แก้ไขได้ยาก ควรปรับเปลี่ยนการผลิตเป็นพืชชนิดอื่น  
หรือกิจกรรมอื่น (ส่วนใหญ่เป็นลักษณะทางกายภาพ)

N : มีข้อจำกัดที่พัฒนาหรือปรับปรุงที่ดินได้ยากมาก หากจะดำเนินการพัฒนาหรือ  
ปรับปรุงต้องใช้ต้นทุนสูงหรือเครื่องจักรขนาดใหญ่ แนะนำให้ปรับเปลี่ยนการผลิต



ตารางที่ 5-1 ตัวอย่างการประเมินคุณภาพที่ดินด้านกายภาพของประเภทการใช้ประโยชน์ที่ดิน

คุณภาพที่ดิน (Land Quality)	คุณลักษณะที่ดินตัวแทน (Land Characteristics)	ระดับความ เหมาะสม (Land Suitability Rating)
<b>1. ความเหมาะสมด้านความต้องการด้านพืช (Crop Requirements)</b>		
1.1. การหยั่งลึกของรากพืช (r)	ความลึกของดิน	S1
1.2. ความชุ่มชื้นที่เป็นประโยชน์ต่อพืช (m)	ปริมาณน้ำฝนเฉลี่ยในรอบปี	S2m
1.3. ความเป็นประโยชน์ของออกซิเจน ต่อรากพืช (o)	สภาพการระบายน้ำของดิน	S2o
<b>ความเหมาะสมรวมด้านความต้องการด้านพืช (Crop Requirements)</b>		<b>S2om</b>
<b>2. ความเหมาะสมรวมความต้องการด้านการจัดการ (Management Requirements)</b>		
2.1. สภาพการเขตกรรม (k)	ชั้นความยากง่ายในการ เขตกรรม (ดินบน)	S1
2.2. ศักยภาพการใช้เครื่องจักรกล (w)	ความลาดชันของพื้นที่	S3w
<b>ความเหมาะสมรวมด้านความต้องการด้านการจัดการ (Management Requirements)</b>		<b>S3w</b>
<b>3. ความเหมาะสมด้านความต้องการด้านการอนุรักษ์ (Conservation Requirements)</b>		
3.1 ความเสียหายจากการกัดกร่อน (e)	ความลาดชันของพื้นที่	S3e
<b>ความเหมาะสมรวมด้านความต้องการด้านการอนุรักษ์ (Conservation Requirements)</b>		<b>S3e</b>
<b>ความเหมาะสมด้านกายภาพของประเภทการใช้ประโยชน์ที่ดินใน แต่ละหน่วยที่ดินโดยรวม</b>		<b>S3ew</b>

## 5.2 พืชเศรษฐกิจที่สำคัญของตำบล

พืชเศรษฐกิจหลักและพืชทางเลือกของตำบล ได้แก่ ข้าว มันสำปะหลัง อ้อย ยางพารา ข้าวโพด  
สับปะรด มะพร้าว เงาะ มังคุด ขมิ้นชัน

## 5.3 ระดับความเหมาะสมของที่ดิน

การประเมินคุณภาพที่ดินของพืชเศรษฐกิจหลักและพืชทางเลือก ตำบลเกาะแก้ว อำเภอสำโรงทาบ  
จังหวัดสุรินทร์ ได้ผลการประเมินคุณภาพที่ดินดังตารางที่ 5-2



ตารางที่ 5-2 ชั้นความเหมาะสมทางกายภาพของดิน ตำบลเกาะแก้ว อำเภอสำโรงทาบ จังหวัดสุรินทร์

หน่วยแผนที่ดิน	ข้าว	มันสำปะหลัง	อ้อย	ยางพารา	ข้าวโพด	สับปะรด	มะพร้าว	เงาะ	มังคุด	ขมิ้นชัน
Chp-fsi-silA	S2ons	S2ons	S2ons	S2ons	S2ons	S2ons	S2ons	S2ons	S2ons	S2ons
Cni-lA	S2ons	N	S2ons	S3o	S3o	S3o	S3o	S3o	S3o	N
Ndg-Ndg-pic-sIA	S2os	N	S2os	S3o	S3o	S3o	S3o	S3o	S3o	N
Ng-lsA	S3o	S2ns	S2ns	S2ns	S2ns	S2ns	S2ns	S2ns	S2ns	S2ns
Sik-lA	S2s	N	S2os	S3o	S3o	S3o	S3o	S3o	S3o	N
Sik-silA	S2s	N	S2os	S3o	S3o	S3o	S3o	S3o	S3o	N



## บทที่ 6 แผนการใช้ที่ดิน

### 6.1 การวิเคราะห์ข้อมูลเพื่อจัดทำแผนการใช้ที่ดินระดับตำบล

ตามที่กรมพัฒนาที่ดินได้จัดทำแผนปฏิบัติการราชการกรมพัฒนาที่ดินระยะ 5 ปี ช่วงปี 2566-2570 เพื่อให้บรรลุตามวิสัยทัศน์ที่กำหนดไว้ คือ “เป็นองค์กรอัจฉริยะทางดิน เพื่อขับเคลื่อนการใช้ที่ดินอย่างเหมาะสม 15 ล้านไร่ ภายในปี 2570” ซึ่งในส่วนของประเด็นการพัฒนาที่ 2 บริหารจัดการทรัพยากรดินและที่ดินด้วยชุดข้อมูลที่มีมูลค่าสูง (High Value Dataset) ซึ่งมีเป้าหมาย คือ การนำชุดข้อมูลที่มีมูลค่าสูง (High Value Dataset) ไปใช้ในการบริหารจัดการทางการเกษตร ในส่วนของตัวชี้วัดบริหารจัดการทรัพยากรดินและที่ดินบนพื้นฐานของชุดข้อมูลที่มีมูลค่าสูง (High Value Dataset) ร้อยละ 100 กลยุทธ์ที่ 2 ยกระดับแผนการใช้ที่ดินไปสู่การปฏิบัติ ได้กำหนดให้ ร้อยละของแผนการใช้ที่ดินระดับตำบลที่จัดทำแล้วเสร็จทั้งประเทศ ภายใน ปี 2570 (ไม่น้อยกว่า ร้อยละ 80) เป็นตัวชี้วัดหนึ่งของกลยุทธ์ดังกล่าว

การวางแผนการใช้ที่ดินระดับตำบลเป็นการวางกรอบและนโยบายการการพัฒนาพื้นที่ให้เกิดการใช้ที่ดินอย่างสมดุลและยั่งยืน เป็นการกำหนดแนวทางใช้ที่ดินให้ตรงกับศักยภาพโดยเฉพาะทางด้านการเกษตร และนำไปสู่การกำหนดแผนงาน โครงการ กิจกรรม ที่มีความสอดคล้องกับสภาพพื้นที่ ทั้งนี้การใช้ขอบเขตการปกครองในระดับตำบลจะนำไปสู่การพัฒนาเชิงพื้นที่ที่มีเป้าหมายและทิศทางสอดคล้องตามบริบทของแต่ละตำบล และมีผู้รับผิดชอบโดยตรง คือ องค์กรปกครองส่วนท้องถิ่น ซึ่งแผนการใช้ที่ดินในระดับที่ใหญ่กว่านี้อาจไม่สามารถนำมาใช้ปฏิบัติงานในระดับพื้นที่ได้อย่างเป็นรูปธรรมเนื่องจากเป็นแผนงานสำหรับนำไปใช้ปฏิบัติงานเชิงนโยบายและยุทธศาสตร์ในภาพรวม

ทั้งนี้แผนการใช้ที่ดินเป็นผลที่ได้จากการวิเคราะห์ข้อมูลทางด้านกายภาพ เศรษฐกิจ และสังคม โดยได้นำฐานข้อมูลที่ได้จากการรวบรวมข้อมูลหัตถิภุมิ และข้อมูลปฐมภูมิจากการสำรวจภาคสนาม การศึกษาด้านกายภาพ ได้จาก การวิเคราะห์สถานภาพของทรัพยากรธรรมชาติ อาทิ ทรัพยากรดิน ทรัพยากรน้ำ และทรัพยากรป่าไม้ร่วมกับการพิจารณาลักษณะการใช้ประโยชน์ที่ดิน ข้อกฎหมายที่เกี่ยวข้องกับพื้นที่ในเขตป่าไม้ตามกฎหมาย เช่น เขตรักษาพันธุ์สัตว์ป่า เขตอุทยานแห่งชาติ เขตป่าสงวนแห่งชาติ และนโยบายของรัฐที่เกี่ยวข้องกับพื้นที่ที่มีมติคณะรัฐมนตรีเกี่ยวกับการใช้ที่ดิน มติคณะรัฐมนตรีเรื่องการจำแนกการใช้ประโยชน์ที่ดินในพื้นที่ป่าไม้ในเขตป่าสงวนแห่งชาติ เป็นต้น ประกอบกับการพิจารณาจากทิศทางตามกรอบนโยบายที่เกี่ยวข้องกับการกำหนดเขตการใช้ที่ดินภายในพื้นที่ตำบล เช่น ยุทธศาสตร์ของจังหวัด ร่วมกับความต้องการของท้องถิ่น สามารถกำหนดแนวทางการใช้ที่ดินตามศักยภาพของทรัพยากร เพื่อการรักษาคุณภาพของลักษณะทางนิเวศวิทยาและการอนุรักษ์ทรัพยากรธรรมชาติ โดยคำนึงถึงสภาพทางเศรษฐกิจและสังคมของชุมชนในพื้นที่ ซึ่งข้อมูลนี้ส่วนหนึ่งได้มาจากการวิเคราะห์ชุมชนแบบมีส่วนร่วม (PRA) ทำการสังเคราะห์ข้อมูลทุกด้านเพื่อให้ได้เขตการใช้ที่ดินที่เหมาะสมกับศักยภาพของพื้นที่ต่อไป



## 6.2 เขตการใช้ที่ดิน

แผนการใช้ที่ดินตำบลเกาะแก้ว อำเภอสำโรงทาบ จังหวัดสุรินทร์ ได้กำหนดออกเป็น 5 เขต ได้แก่ เขตเกษตรกรรม เขตชุมชนและสิ่งปลูกสร้าง เขตแหล่งน้ำ เขตพื้นที่อื่น ๆ เขตรักษาสมดุลของธรรมชาติและสิ่งแวดล้อม (ตารางที่ 6-1 และรูปที่ 6-1)

**6.2.1 เขตเกษตรกรรม** เป็นพื้นที่เกษตรกรรมซึ่งในที่นี้ คือ พื้นที่ที่อยู่นอกเขตที่มีการประกาศเป็นเขตป่าไม้ตามกฎหมาย ซึ่งรัฐได้กำหนดเป็นพื้นที่ทำกิน มีการออกเอกสารสิทธิ์ซึ่งรวมถึงพื้นที่ในเขตปฏิรูปที่ดินเพื่อเกษตรกรรมด้วย เขตนี้รวมถึงการทำกิจกรรมภาคการเกษตรอื่นที่นอกเหนือจากการปลูกพืชด้วย ประกอบด้วย 5 เขตรอง ได้แก่ เขตเกษตรกรรมขั้นดี เขตเกษตรกรรมที่มีศักยภาพการผลิตสูง เขตเกษตรกรรมที่มีศักยภาพการผลิตต่ำ เขตประมง และเขตปศุสัตว์ มีเนื้อที่ 16,079 ไร่ หรือคิดเป็นร้อยละ 77.43 ของเนื้อที่ตำบล มีรายละเอียดดังนี้

**1) เขตเกษตรกรรมขั้นดี** พื้นที่เขตนี้มีศักยภาพในการผลิตมากที่สุดในตำบล เนื่องจากมีระบบชลประทาน สามารถส่งน้ำช่วยในการปลูกพืชเพื่อทำการเกษตรนอกฤดูฝน โดยเฉพาะข้าวนาปรัง และพืชอายุสั้นได้เป็นอย่างดี และนอกจากนี้พบว่าดินในพื้นที่เขตนี้มีสมบัติที่เหมาะสมต่อการเพาะปลูกพืชแยกตามชนิดพืช ส่งผลให้มีศักยภาพของที่ดินที่เหมาะสมต่อการเพาะปลูกในระดับสูงถึงปานกลาง มีรายละเอียดดังนี้

(1) เขตทำนา (สัญลักษณ์ 2110) มีเนื้อที่ 120 ไร่ หรือ คิดเป็นร้อยละ 0.58 ของเนื้อที่ตำบล เป็นพื้นที่ที่มีศักยภาพต่อการทำนาในระดับเหมาะสมสูงถึงปานกลาง และปัจจุบันเกษตรกรรมมีการปลูกข้าวโดยส่วนใหญ่เป็นลักษณะ นาปีตามด้วยนาปรัง และบางพื้นที่ทำนาปีตามด้วยพืชฤดูแล้งชนิดต่าง ๆ เช่น ถั่วพริ้ว ปอเทือง

(2) เขตปลูกพืชไร่ (สัญลักษณ์ 2140) มีเนื้อที่ 3 ไร่ หรือ คิดเป็นร้อยละ 0.01 ของเนื้อที่ตำบล ปัจจุบันเกษตรกรรมปลูกพืชไร่ โดยพืชไร่ที่ปลูกได้แก่ อ้อย มันสำปะหลัง

**2) เขตเกษตรกรรมที่มีศักยภาพการผลิตสูง** พื้นที่เขตนี้มีศักยภาพในการผลิตรองจากเขตเกษตรกรรมขั้นดี ซึ่งแบ่งออกเป็น 2 ประเภท ได้แก่ เขตเกษตรกรรมที่มีศักยภาพการผลิตสูง (ประเภทที่ 1) และเขตเกษตรกรรมที่มีศักยภาพการผลิตสูง (ประเภทที่ 2) มีรายละเอียดดังนี้

(1) เขตเกษตรกรรมที่มีศักยภาพการผลิตสูง (ประเภทที่ 1) เป็นเขตที่มีการบริหารจัดการด้านทรัพยากรน้ำโดยเฉพาะระบบชลประทาน มีศักยภาพในการผลิตอยู่ในระดับเหมาะสมเล็กน้อยถึงไม่เหมาะสม ดินข้อจำกัดจากลักษณะดิน ซึ่งมีสมบัติดินที่ไม่เหมาะสมบางประการ มีรายละเอียดดังนี้

- เขตทำนา (สัญลักษณ์ 2211) มีเนื้อที่ 3,411 ไร่ หรือ คิดเป็นร้อยละ 16.42 ของเนื้อที่ตำบล เป็นพื้นที่ที่มีศักยภาพต่อการทำนาในระดับเหมาะสมเล็กน้อยถึงไม่เหมาะสม และปัจจุบันเกษตรกรรมมีการปลูกข้าวโดยส่วนใหญ่เป็นลักษณะ นาปีตามด้วยนาปรัง และบางพื้นที่ทำนาปีตามด้วยพืชฤดูแล้งชนิดต่าง ๆ เช่น ถั่วพริ้ว ปอเทือง

- เขตปลูกไม้ผล (สัญลักษณ์ 2212) มีเนื้อที่ 21 ไร่ หรือ คิดเป็นร้อยละ 0.10 ของเนื้อที่ตำบล ปัจจุบันเกษตรกรรมปลูกไม้ผล โดยไม้ผลที่ปลูกได้แก่ เกษตรผสมผสาน/ไร่นาสวนผสม

- เขตปลูกไม้ยืนต้น (สัญลักษณ์ 2213) มีเนื้อที่ 89 ไร่ หรือ คิดเป็นร้อยละ 0.43 ของเนื้อที่ตำบล ปัจจุบันเกษตรกรรมปลูกไม้ยืนต้น โดยไม้ยืนต้นที่ปลูกได้แก่ ไม้ยืนต้นผสม ยางพารา



### ยูคาลิปตัส

- เขตปลูกพืชไร่ (สัญลักษณ์ 2214) มีเนื้อที่ 169 ไร่ หรือ คิดเป็นร้อยละ 0.81 ของเนื้อที่ตำบล ปัจจุบันเกษตรกรปลูกพืชไร่ โดยพืชไร่ที่ปลูกได้แก่ อ้อย มันสำปะหลัง

- เขตปลูกพืชทางเลือก (สัญลักษณ์ 2215) มีเนื้อที่ 39 ไร่ หรือ คิดเป็นร้อยละ 0.18 ของเนื้อที่ตำบล ปัจจุบันเกษตรกรปลูกพืชผัก ไม้ดอก หรือเกษตรผสมผสาน โดยพืชที่ปลูกได้แก่ เกษตรผสมผสาน/ไร่นาสวนผสม

(2) เขตเกษตรกรรมที่มีศักยภาพการผลิตสูง (ประเภทที่ 2) เป็นเขตที่ทำการเกษตรโดยอาศัยน้ำฝนเป็นหลัก ซึ่งส่งผลให้มีข้อจำกัดต่อการเพาะปลูกพืชด้านความชื้นที่พืชนำไปใช้ประโยชน์ ในส่วนของที่ดินมีศักยภาพในการผลิตอยู่ในระดับสูงถึงปานกลาง และนอกจากนี้พบว่าดินในพื้นที่เขตนี้มีสมบัติที่เหมาะสมต่อการเพาะปลูกพืชแยกตามชนิดพืช มีรายละเอียดดังนี้

- เขตทำนา (สัญลักษณ์ 2221) มีเนื้อที่ 2,468 ไร่ หรือ คิดเป็นร้อยละ 11.88 ของเนื้อที่ตำบล เป็นพื้นที่ที่มีศักยภาพต่อการทำนาในระดับเหมาะสมเล็กน้อยถึงไม่เหมาะสม และปัจจุบันเกษตรกรมีการปลูกข้าวได้ปีละ 1 ครั้ง

- เขตปลูกไม้ยืนต้น (สัญลักษณ์ 2223) มีเนื้อที่ 1,234 ไร่ หรือ คิดเป็นร้อยละ 5.94 ของเนื้อที่ตำบล ปัจจุบันเกษตรกรปลูกไม้ยืนต้น โดยไม้ยืนต้นที่ปลูกได้แก่ ไม้ยืนต้นผสม ยางพารา ยูคาลิปตัส

- เขตปลูกพืชไร่ (สัญลักษณ์ 2224) มีเนื้อที่ 1,015 ไร่ หรือ คิดเป็นร้อยละ 4.89 ของเนื้อที่ตำบล ปัจจุบันเกษตรกรปลูกพืชไร่ โดยพืชไร่ที่ปลูกได้แก่ อ้อย

- เขตปลูกพืชทางเลือก (สัญลักษณ์ 2225) มีเนื้อที่ 2 ไร่ หรือ คิดเป็นร้อยละ 0.01 ของเนื้อที่ตำบล ปัจจุบันปลูกพืชผัก หรือเกษตรผสมผสาน โดยพืชที่ปลูกได้แก่ เกษตรผสมผสาน/ไร่นาสวนผสม

2) เขตเกษตรกรรมที่มีศักยภาพการผลิตต่ำ พื้นที่เขตนี้ถูกกำหนดให้เป็นเขตเกษตรกรรมที่ต้องมีการดำเนินการแก้ไขปัญหาที่เป็นข้อจำกัดของการใช้ที่ดินเพื่อเกษตรกรรมต่างๆ การทำการเกษตรในเขตนี้อาศัยน้ำฝนเป็นหลัก มีศักยภาพในการผลิตอยู่ในระดับเหมาะสมเล็กน้อยถึงไม่เหมาะสม พบปัญหาทางกายภาพของดินที่สำคัญหลาย เช่น เป็นดินตื้นซึ่งเป็นข้อจำกัดของการหยั่งรากพืชในการยึดลำต้นและการดูดซับธาตุอาหารพืชในดิน เนื้อดินเป็นทรายจัด ซึ่งมีผลต่อความสามารถในการอุ้มน้ำ เป็นพื้นที่ที่มีความลาดชัน เป็นต้น จากข้อจำกัดการใช้ที่ดินดังกล่าวข้างต้นจึงจำเป็นต้องพัฒนาปรับปรุงและมีมาตรการเพื่อเพิ่มผลผลิตทางการเกษตรในพื้นที่ให้สูงขึ้น รวมถึงการป้องกันไม่ให้เกิดสภาพแวดล้อมเสื่อมโทรมจากการใช้พื้นที่ มีรายละเอียดดังนี้

(1) เขตทำนา (สัญลักษณ์ 2310) มีเนื้อที่ 7,329 ไร่ หรือ คิดเป็นร้อยละ 35.29 ของเนื้อที่ตำบล ปัจจุบันเกษตรกรมีการปลูกข้าวได้ปีละ 1 ครั้ง

(2) เขตปลูกไม้ผล (สัญลักษณ์ 2320) มีเนื้อที่ 26 ไร่ หรือ คิดเป็นร้อยละ 0.13 ของเนื้อที่ตำบล ปัจจุบันเกษตรกรปลูกไม้ผล โดยไม้ผลที่ปลูกได้แก่ ไม้ผลผสม

(3) เขตปลูกไม้ยืนต้น (สัญลักษณ์ 2330) มีเนื้อที่ 6 ไร่ หรือ คิดเป็นร้อยละ 0.03 ของเนื้อที่ตำบล ปัจจุบันเกษตรกรปลูกไม้ยืนต้น โดยไม้ยืนต้นที่ปลูกได้แก่ ยางพารา



(4) เขตปลูกพืชไร่ (สัญลักษณ์ 2340) มีเนื้อที่ 31 ไร่ หรือ คิดเป็นร้อยละ 0.15 ของเนื้อที่ตำบล ปัจจุบันเกษตรกรปลูกพืชไร่ โดยพืชไร่ที่ปลูกได้แก่ อ้อย มันสำปะหลัง

(5) เขตปลูกพืชทางเลือก (สัญลักษณ์ 2350) มีเนื้อที่ 70 ไร่ หรือ คิดเป็นร้อยละ 0.34 ของเนื้อที่ตำบล ปัจจุบันปลูกพืชผัก ไม้ดอก หรือเกษตรผสมผสาน โดยพืชที่ปลูกได้แก่ เกษตรผสมผสาน/ไร่นาสวนผสม

**4) เขตประมง** (สัญลักษณ์ 2400) มีเนื้อที่ 6 ไร่ หรือคิดเป็นร้อยละ 0.03 ของเนื้อที่ตำบล เป็นเขตที่ทำกิจกรรมด้านการประมงได้แก่ การเลี้ยงสัตว์น้ำประเภทต่าง ๆ เช่น สถานที่เพาะเลี้ยงปลา

**6.2.2 เขตชุมชนและสิ่งปลูกสร้าง** มีเนื้อที่ 1,738 ไร่ หรือคิดเป็นร้อยละ 8.36 ของเนื้อที่ตำบล ประกอบด้วย 3 เขตรอง ได้แก่ เขตชุมชน/สถานที่ราชการ เขตอุตสาหกรรม/แหล่งรับซื้อผลผลิต และเขตการใช้พื้นที่เฉพาะ มีรายละเอียดดังนี้

(1) เขตชุมชน/สถานที่ราชการ (สัญลักษณ์ 3100) มีเนื้อที่ 1,694 ไร่ หรือ คิดเป็นร้อยละ 8.16 ของเนื้อที่ตำบล ปัจจุบันมีการใช้ที่ดินชุมชนและที่อยู่อาศัย มีทั้งประเภทชุมชนเมือง ชุมชนชนบท และที่ตั้งของสถาบันและสถานที่ราชการต่าง ๆ

(2) เขตอุตสาหกรรม/แหล่งรับซื้อผลผลิต (สัญลักษณ์ 3200) มีเนื้อที่ 5 ไร่ หรือ คิดเป็นร้อยละ 0.02 ของเนื้อที่ตำบล ปัจจุบันมีการใช้ที่ดินประเภทโรงงานอุตสาหกรรม แหล่งรับซื้อผลผลิตทางการเกษตรประเภทต่าง ๆ

(3) เขตการใช้พื้นที่เฉพาะ (สัญลักษณ์ 3300) มีเนื้อที่ 39 ไร่ หรือ คิดเป็นร้อยละ 0.18 ของเนื้อที่ตำบล ปัจจุบันมีการใช้ที่ดินที่นอกเหนือจาก 2 เขตดังกล่าวข้างต้น เช่น สถานที่พักผ่อนท่องเที่ยว สวนสาธารณะ รีสอร์ท ระบบขนส่งมวลชน โบราณสถาน เป็นต้น

**6.2.4 เขตแหล่งน้ำ** มีเนื้อที่ 1,998 ไร่ หรือคิดเป็นร้อยละ 9.62 ของเนื้อที่ตำบล ประกอบด้วย 2 เขตรอง ได้แก่ เขตแหล่งน้ำตามธรรมชาติ และเขตแหล่งน้ำที่สร้างขึ้น มีรายละเอียดดังนี้

(1) เขตแหล่งน้ำตามธรรมชาติ (สัญลักษณ์ 4100) มีเนื้อที่ 440 ไร่ หรือ คิดเป็นร้อยละ 2.12 ของเนื้อที่ตำบล ปัจจุบันมีสภาพการใช้ที่ดินเป็นลักษณะของแหล่งน้ำตามธรรมชาติ เช่น ห้วย หนอง คลอง แม่น้ำ เป็นต้น

(2) เขตแหล่งน้ำที่สร้างขึ้น (สัญลักษณ์ 4200) มีเนื้อที่ 1,558 ไร่ หรือ คิดเป็นร้อยละ 7.50 ของเนื้อที่ตำบล ปัจจุบันมีสภาพการใช้ที่ดินเป็นแหล่งน้ำที่สร้างขึ้น เช่น คลองชลประทาน อ่างเก็บน้ำ เป็นต้น

**6.2.5 เขตพื้นที่อื่น ๆ** (สัญลักษณ์ 5000) มีเนื้อที่ 585 ไร่ หรือคิดเป็นร้อยละ 2.81 ของเนื้อที่ตำบล เป็นเขตที่มีลักษณะการใช้ที่ดินที่มีความเฉพาะ เช่น ทุ่งหญ้าธรรมชาติ ทุ่งหญ้าสลับไม้พุ่ม/ไม้ละเมาะ เป็นต้น

**6.2.6 เขตรักษาสมดุลของธรรมชาติและสิ่งแวดล้อม** (สัญลักษณ์ 6000) มีเนื้อที่ 369 ไร่ หรือคิดเป็นร้อยละ 1.78 ของเนื้อที่ตำบล มีการใช้ที่ดินเป็นป่าไม้ที่พบในพื้นที่เกษตรกรรม ซึ่งอยู่นอกเขตป่าไม้ตามกฎหมาย ส่วนใหญ่เป็นป่าปลูก ป่าผลัดใบหรือสภาพฟื้นฟู



ตารางที่ 6-1 เขตการใช้ที่ดิน ตำบลเกาะแก้ว อำเภอสำโรงทาบ จังหวัดสุรินทร์

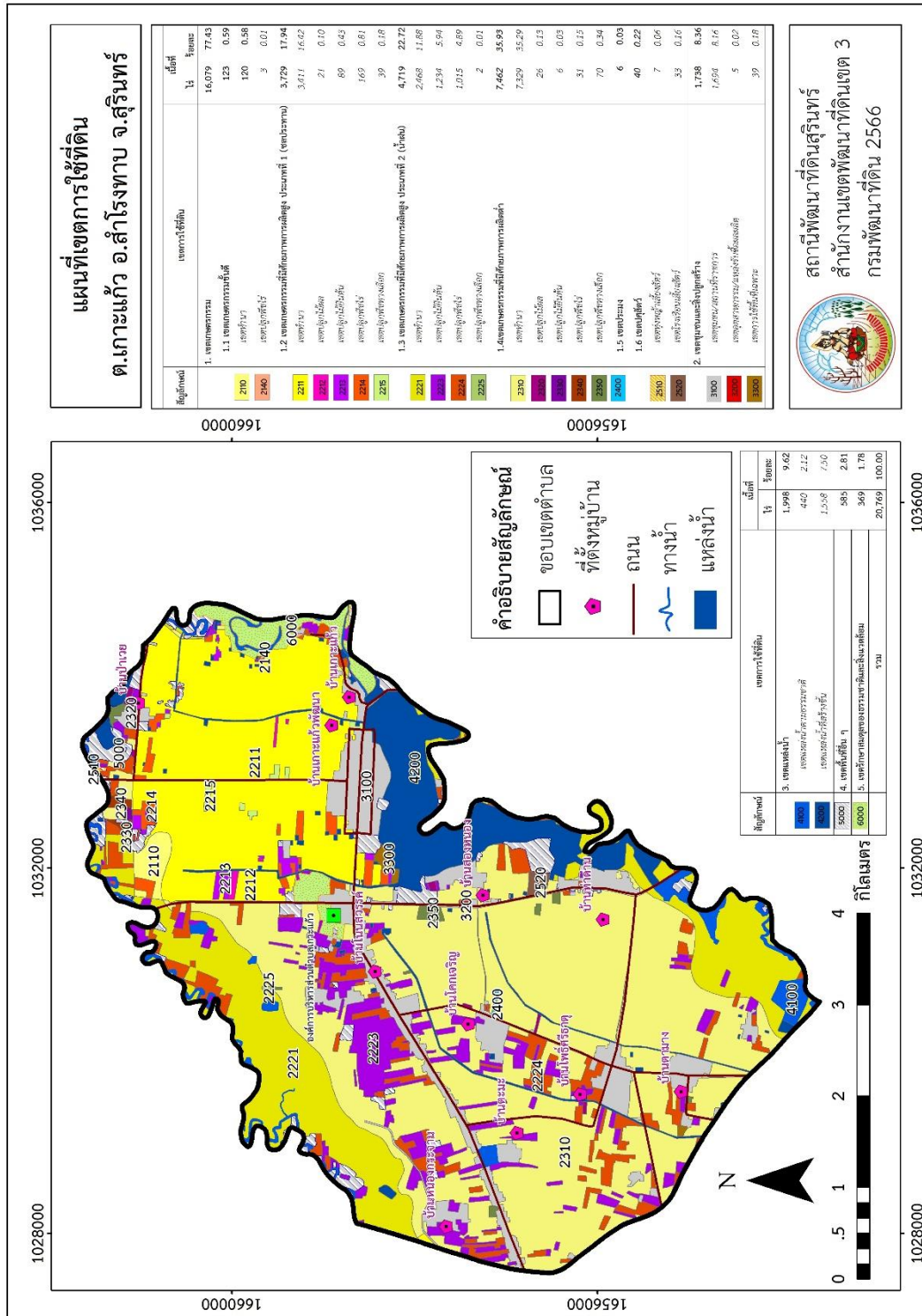
เขตการใช้ที่ดิน	เนื้อที่	
	ไร่	ร้อยละ
<b>1. เขตเกษตรกรรม</b>	<b>16,079</b>	<b>77.43</b>
1.1 เขตเกษตรกรรมชั้นดี	123	0.59
1) เขตทำนา	120	0.58
2) เขตปลูกพืชไร่	3	0.01
1.2 เขตเกษตรกรรมที่มีศักยภาพการผลิตสูง ประเภทที่ 1(ชลประทาน)	3,729	17.94
1) เขตทำนา	3,411	16.42
2) เขตปลูกไม้ผล	21	0.10
3) เขตปลูกไม้ยืนต้น	89	0.43
4) เขตปลูกพืชไร่	169	0.81
5) เขตปลูกพืชทางเลือก	39	0.18
1.3 เขตเกษตรกรรมที่มีศักยภาพการผลิตสูง ประเภทที่ 2(น้ำฝน)	4,719	22.72
1) เขตทำนา	2,468	11.88
2) เขตปลูกไม้ยืนต้น	1,234	5.94
3) เขตปลูกพืชไร่	1,015	4.89
4) เขตปลูกพืชทางเลือก	2	0.01
1.4 เขตเกษตรกรรมที่มีศักยภาพการผลิตต่ำ	7,462	35.93
1) เขตทำนา	7,329	35.29
2) เขตปลูกไม้ผล	26	0.13
3) เขตปลูกไม้ยืนต้น	6	0.03
4) เขตปลูกพืชไร่	31	0.15
5) เขตปลูกพืชทางเลือก	70	0.34
2.4 เขตประมง	6	0.03
2.5 เขตปศุสัตว์	40	0.22
1) เขตทุ่งหญ้าเลี้ยงสัตว์	7	0.06
2) เขตโรงเรือนเลี้ยงสัตว์	33	0.16
<b>2. เขตชุมชนและสิ่งปลูกสร้าง</b>	<b>1,738</b>	<b>8.36</b>
1) เขตชุมชน/สถานที่ราชการ	1,694	8.16
2) เขตอุตสาหกรรม/แหล่งรับซื้อผลผลิต	5	0.02
3) เขตการใช้พื้นที่เฉพาะ	39	0.18
เขตการใช้ที่ดิน	เนื้อที่	
	ไร่	ร้อยละ
<b>3. เขตแหล่งน้ำ</b>	<b>1,998</b>	<b>9.62</b>



แผนการใช้ที่ดินตำบลเกาะแก้ว อำเภอสำโรงทาบ จังหวัดสุรินทร์

1) เขตแหล่งน้ำตามธรรมชาติ	440	2.12
2) เขตแหล่งน้ำที่สร้างขึ้น	1,558	7.50
4. เขตพื้นที่อื่น ๆ	585	2.81
5. เขตรักษาสมดุขของธรรมชาติและสิ่งแวดล้อม	369	1.78
รวม		

หมายเหตุ : เนื้อที่คำนวณด้วยระบบสารสนเทศภูมิศาสตร์



## บทที่ 7

### การขับเคลื่อนแผนการใช้ที่ดิน

#### 7.1 ขั้นตอนการดำเนินงาน

ภายหลังการจัดทำแผนการใช้ที่ดินตำบลเกาะแก้ว อำเภอสำโรงทาบ จังหวัดสุรินทร์ แล้วจะต้องดำเนินการดังต่อไปนี้

7.1.1 จัดทำเป้าหมายการดำเนินงานและงบประมาณและกิจกรรมต่าง ๆ ที่จะดำเนินการในปีงบประมาณ 2567 ถึง 2571

7.1.2 นำแผนการใช้ที่ดินตำบลเกาะแก้ว ไปเสนอต่อองค์การบริหารส่วนตำบลเกาะแก้ว เพื่อมีความร่วมมือในกับกรมพัฒนาที่ดินดำเนินการกิจกรรมต่าง ๆ ที่กำหนดไว้ในแผน และได้รับการเชื่อมโยงสู่แผนพัฒนาตำบล

7.1.3 สถานีพัฒนาที่ดินสุรินทร์ เสนอเป้าหมายและงบประมาณให้รายงานมายังกรมพัฒนาที่ดิน

7.1.4 กรมพัฒนาที่ดินพิจารณาสนับสนุนงบประมาณกิจกรรมและโครงการตามเป้าหมายที่กำหนดในแผนการใช้ที่ดิน

7.1.5 สถานีพัฒนาที่ดินสุรินทร์ นำเสนอต่อที่ประชุมจังหวัด/อำเภอ เพื่อสร้างการรับรู้และประชาสัมพันธ์ให้หน่วยงานอื่น นำโครงการภายใต้หน่วยงานมาพัฒนาพื้นที่ตามแผนการใช้ที่ดินกำหนด

#### 7.2 กิจกรรมของกรมพัฒนาที่ดินในเขตการใช้ที่ดินที่จะดำเนินการในปีงบประมาณ 2567

งบประมาณที่กำหนดไว้เป็นการประมาณเบื้องต้น อาจมีการเปลี่ยนแปลงตามที่ได้รับการจัดสรรให้ดำเนินการ (ตารางที่ 7-1)

##### เขตพื้นที่เกษตรกรรม

1) ดินขาดความอุดมสมบูรณ์ มีแผนงาน/โครงการปรับปรุงบำรุงดิน ดังนี้

- (1) การส่งเสริมการผลิตและการใช้สารอินทรีย์
- (2) การผลิต-จัดหาเมล็ดพันธุ์พืชปุ๋ยสด
- (3) การส่งเสริมการปรับปรุงบำรุงดินด้วยพืชปุ๋ยสด
- (4) การพัฒนากลุ่มเกษตรกรใช้สารอินทรีย์ลดการใช้สารเคมีทางการเกษตร
- (5) การจัดตั้งธนาคารปุ๋ยอินทรีย์
- (6) การรณรงค์ไถกลบตอซัง
- (7) การจัดหาปุ๋ยอินทรีย์
- (8) การส่งเสริมการปรับปรุงบำรุงพื้นที่ดินกรด
- (9) การส่งเสริมพัฒนาปรับปรุงบำรุงดิน (หมอดินอาสา)

2) การชะล้างพังทลายของดิน มีแผนงาน/โครงการฟื้นฟูและป้องกันการชะล้างพังทลายของดิน ดังนี้

- (1) การปลูกหญ้าแฝกเพื่อการอนุรักษ์ดินและน้ำ
- (2) การจัดระบบอนุรักษ์ดินและน้ำในพื้นที่ไม่เหมาะสม (Agree map)

**3) พื้นที่ไม่สม่ำเสมอ** มีแผนงาน/โครงการบริหารจัดการพื้นที่ ดังนี้

- (1) การพัฒนาแหล่งน้ำขนาดเล็กเพื่อการอนุรักษ์ดินและน้ำ
- (2) การก่อสร้างแหล่งน้ำในไร่นานอกเขตชลประทาน
- (3) การจัดทำระบบอนุรักษ์ดินและน้ำในพื้นที่ไม่เหมาะสม

**7.3 กิจกรรมที่ขอการสนับสนุนจากส่วนราชการอื่น (ตารางที่ 7-2)**

**7.3.1 เขตพื้นที่เกษตรกรรม**

**1) เขตปลูกพืชไร่ เขตปลูกไม้ผล และเขตปลูกไม้ยืนต้น**

(1) ใช้ตลาดนำการผลิตในการเลือกชนิดพืชและหาตลาดรองรับ ทั้งในเขตที่เหมาะสมและในเขตที่ไม่เหมาะสมและต้องการปรับเปลี่ยนชนิดพืช (สำนักงานพาณิชย์จังหวัด/สำนักงานสหกรณ์จังหวัด)

(2) การอบรมให้ความรู้การเข้าสู่กระบวนการรับรองมาตรฐานสินค้าเกษตรปลอดภัย (GAP) (กรมวิชาการเกษตร)

(3) จัดอบรมถ่ายทอดความรู้การทำเกษตรผสมผสานตามแนวทางเศรษฐกิจพอเพียง (กรมส่งเสริมการเกษตร)

(4) สนับสนุนการขุดเจาะน้ำบาดาล (กรมทรัพยากรน้ำบาดาล)

**2) เขตปศุสัตว์ และเขตเพาะเลี้ยงสัตว์น้ำ**

(1) ส่งเสริม/สนับสนุนการปลูกหญ้าเลี้ยงสัตว์ (สำนักงานปศุสัตว์จังหวัด)

(2) ส่งเสริม/สนับสนุนวัคซีนป้องกันโรค (สำนักงานปศุสัตว์จังหวัด)

**7.3.2 พื้นที่แหล่งน้ำ**

(1) สนับสนุนการพัฒนาเพื่อเพิ่มพื้นที่กักเก็บน้ำ (สำนักงานชลประทานจังหวัด)

(2) สนับสนุนการขุดลอกแหล่งน้ำและลำห้วยที่ตื้นเขิน (กรมชลประทาน)

**7.4 ความต้องการของชุมชนและองค์กรปกครองส่วนท้องถิ่น**

จากการดำเนินการจัดทำกระบวนการมีส่วนร่วมของประชาชนที่องค์การบริหารส่วนตำบลตำบลเกาะแก้ว เมื่อวันที่ 27 กรกฎาคม 2566 ได้มีความต้องการของประชาชนที่ต้องการให้ดำเนินการเกี่ยวกับแก้ปัญหาดินเสื่อมโทรมและฟื้นฟูความอุดมสมบูรณ์ของดิน การชะล้างพังทลายของดิน ปรับรูปที่ดินและเปลี่ยนกิจกรรมการผลิตให้เหมาะสมกับที่ดิน

เพื่อตอบสนองต่อความต้องการของชุมชนและการแก้ไขปัญหาเชิงพื้นที่ของตำบลเกาะแก้ว กรมพัฒนาที่ดินได้วิเคราะห์เบื้องต้น ดังต่อไปนี้

ปัญหาของตำบลเกาะแก้วในภาพรวมสรุปได้ว่า มีปัญหาสำคัญ 2 ประการ คือ (1) ปัญหาดินเสื่อมโทรม (2) ปัญหาการชะล้างพังทลายของดิน และมีปัญหารองลงมา คือ ปัญหาพื้นที่ไม่สม่ำเสมอ ปัญหาดังกล่าวนี้ส่งผลกระทบต่อคุณภาพชีวิตของราษฎรในชุมชนโดยรวม

ในกรณีของปัญหาความเสื่อมโทรมของที่ดินนั้นจะรวมถึง (1) การชะล้างพังทลายของดิน (2) ดินขาดความอุดมสมบูรณ์ (3) พื้นที่ไม่สม่ำเสมอ โดยในพื้นที่ตำบลเกาะแก้ว ดินมีลักษณะเป็นดินร่วนปนทราย และเป็นพื้นที่ลุ่ม คุณภาพของดินจึงไม่ค่อยจะเหมาะสมต่อการปลูกข้าว และ หน้าที่ดินที่ถูกชะล้างลงมาสู่

ที่ลุ่ม เกิดปัญหาการชะล้างพังทลายของดิน จึงไปทับถมลำน้ำตามธรรมชาติจนตื้นเขิน ไม่สามารถเก็บกักน้ำไว้ใช้ได้ตามที่ควรจะเป็น ทั้งนี้เพื่ออุปโภค-บริโภคและน้ำเพื่อการเกษตร ในส่วนของปัญหาความอุดมสมบูรณ์ของดินที่เกิดขึ้นนั้น เนื่องจากมีการใช้ที่ดินติดต่อกันเป็นเวลานาน โครงสร้างของดินได้มีการเปลี่ยนแปลง ในพื้นที่ที่มีการไถพรวนด้วยเครื่องจักรกลติดต่อกันเป็นระยะเวลานานทำให้ดินแน่นตัว น้ำในดินและอากาศในดินที่เคยมีอยู่สูญหายไป ส่วนธาตุอาหารและอินทรีย์วัตถุ ก็มีปริมาณลดลงเช่นเดียวกัน เนื่องจากพืชนำไปใช้ และอินทรีย์วัตถุได้สลายตัวไป

ในกรณีของการขาดแคลนนํ้า นั้น นอกจากผลการทับถมของตะกอนดินในแหล่งน้ำจนตื้นเขินดังกล่าวข้างต้นแล้ว การที่ประชากรเพิ่มขึ้น กิจกรรมที่ต้องใช้น้ำเพิ่มขึ้น ทำการเกษตรเพิ่มขึ้น รวมทั้งเหตุการณ์ที่เกิดจากการเปลี่ยนแปลงภูมิอากาศ เช่น ปริมาณฝนน้อยกว่าปกติ ฝนทิ้งช่วง จำเป็นต้องวางระบบอนุรักษ์ดินและน้ำเพื่อกักน้ำในดิน คงความอุดมสมบูรณ์ เพื่อจัดหาน้ำให้แหล่งน้ำต้นทุน โดยวิธีการต่างๆ ให้เพียงพอแก่ความต้องการ

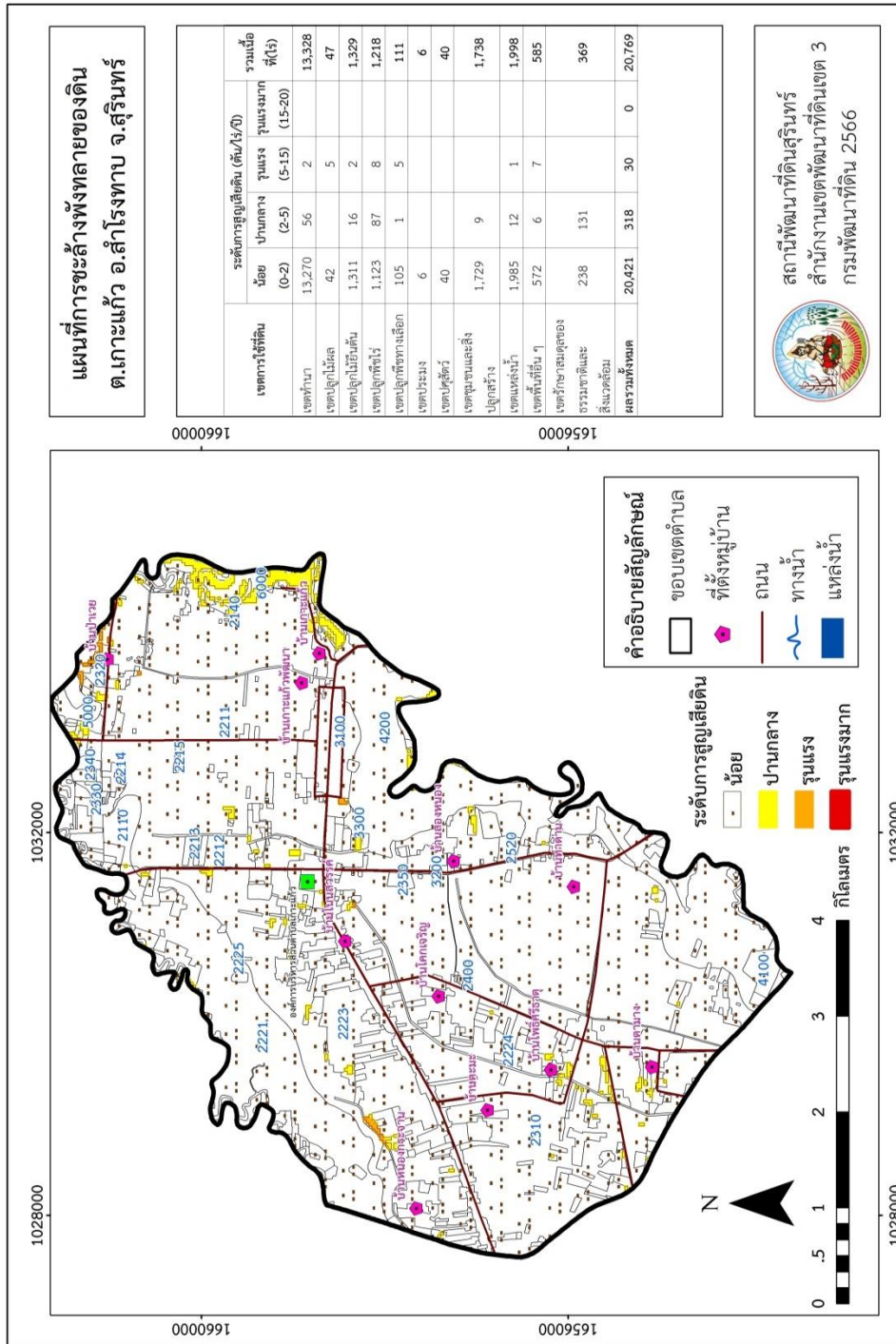
ประเด็นหลักจากข้อเสนอให้แก้ไขปัญหาระบบขาดแคลนนํ้าและน้ำท่วม จะสรุปได้ว่ามี 6 ประการ คือ (1) การขุดลอกแหล่งน้ำในปัจจุบันซึ่งรวมถึงอ่างเก็บน้ำ ลำน้ำ เป็นต้น (2) สร้างอ่างเพิ่มเติมจากที่มีอยู่เดิม (3) ก่อสร้างประปาภูเขาโดยส่งน้ำด้วยท่อ P.E. (4) ขุดเจาะบ่อบาดาล (5) ก่อสร้างคลองส่งน้ำเพื่อการกระจายน้ำ และ (6) ป้องกันน้ำท่วม

เพื่อตอบสนองข้อเสนอดังกล่าวทั้ง 6 ประการนี้ จากการวิเคราะห์ข้อมูลเบื้องต้นที่มีอยู่ในปัจจุบันแล้วสรุปได้ว่า “ไม่สามารถดำเนินการแก้ปัญหาหมู่บ้านใดหมู่บ้านหนึ่งหรือใช้วิธีการใดวิธีการหนึ่ง แล้วจะแก้ไขปัญหาการขาดแคลนนํ้าหรือนํ้าท่วมทั้งตำบลได้โดยสิ้นเชิง”

การแก้ไขปัญหาการขาดแคลนนํ้าหรือนํ้าท่วมจะต้องดำเนินการทั้งตำบลควบคู่กันทั้งปัญหาการชะล้างพังทลายของดินในพื้นที่ โดยจัดทำโครงการ “การพัฒนาที่ดินและน้ำที่เป็นระบบ” ปัญหาในพื้นที่เขตนี้ ได้แก่ แหล่งน้ำเหล่านี้ตื้นเขิน ที่เกิดจากตะกอนดินไหลลงแหล่งน้ำ ทำให้ปริมาณการเก็บกักน้ำลดลง ส่งผลให้เกิดการขาดแคลนนํ้าในระยะฝนทิ้งช่วงและในฤดูแล้งทั้งน้ำสำหรับการอุปโภคบริโภคและน้ำสำหรับการทำการเกษตร

แนวทางการใช้ที่ดิน ดูแลรักษาแหล่งน้ำธรรมชาติ และแหล่งน้ำที่จัดสร้างขึ้นไม่ให้เสื่อมโทรมทั้งด้านคุณภาพของน้ำและการกักเก็บน้ำ ไม่ปล่อยให้ลำน้ำตื้นเขิน และถูกบุกรุก หมั่นขุดลอกคูคลองไม่ทิ้งขยะ หรือน้ำเสียลงในแหล่งน้ำ เร่งรัดพัฒนาแหล่งน้ำขนาดเล็กให้มีจำนวนมากพอและการกระจายมากขึ้น เพื่อช่วยในการอุปโภคบริโภคและการเพาะปลูกในช่วงขาดน้ำ

การจัดการพื้นที่ควรพัฒนาที่ดินและระบบน้ำ ได้แก่ การพัฒนาแหล่งน้ำ เช่น ขุดลอกแหล่งน้ำขนาดเล็ก ก่อสร้างแหล่งน้ำในไร่นานอกเขตชลประทาน ก่อสร้างสระน้ำ คลองระบายน้ำหรือพนัง ป้องกันน้ำท่วม การขุดบ่อบาดาล ปรับรูปที่ดินปรับเปลี่ยนกิจกรรมการผลิต รมรงค์และส่งเสริมการใช้หญ้าแฝกเพื่อป้องกันการชะล้างพังทลายของดินและการทำระบบอนุรักษ์ดินและน้ำเพื่อให้การใช้ที่ดินสามารถใช้พื้นที่ได้อย่างต่อเนื่องและเกิดประโยชน์ทั้งตัวเกษตรกร ชุมชน ในด้านเศรษฐกิจ สังคมและสิ่งแวดล้อม (รูปที่ 7-1)



รูปที่ 7-1 การชะล้างพังทลายของดินในเขตการใช้ที่ดิน ตำบลเกาะแก้ว อำเภอสำโรงทาบ จังหวัดสุรินทร์



ตารางที่ 7-1 กิจกรรมของกรมพัฒนาที่ดินในเขตเกษตรกรรมที่จะดำเนินการในปีงบประมาณ 2567-2571

เขตการใช้ที่ดิน (เกษตรกรรม)	แผนงาน/โครงการ	งบประมาณ (บาท)
1. เขตเกษตรกรรมที่มีศักยภาพการผลิตสูง ประเภทที่ 2 (น้ำฝน) เนื้อที่ 4,719 ไร่ 1.1 เขตทำนา เนื้อที่ 2,468 ไร่	<b>1. การปรับปรุงบำรุงดิน</b>	<b>307,875</b>
	1.1 การส่งเสริมการผลิตและการใช้สารอินทรีย์ (300 ราย)	1,500
	1.2 การผลิต-จัดหาเมล็ดพันธุ์พืชปุ๋ยสด (5 ตัน)	122,500
	1.3 การส่งเสริมการปรับปรุงบำรุงดินด้วยพืชปุ๋ยสด (500 ไร่)	7,500
	1.4 การพัฒนากลุ่มเกษตรกรใช้สารอินทรีย์ลดการใช้สารเคมีทางการเกษตร (5 กลุ่ม)	16,250
	1.5 การจัดตั้งธนาคารปุ๋ยอินทรีย์ (2 แห่ง)	68,000
	1.6 การจัดหาปุ๋ยโดโลไมท์ (30 ตัน)	51,000
	1.7 การส่งเสริมการปรับปรุงบำรุงพื้นที่ดินกรด (75 ไร่)	1,125
	1.8 โครงการส่งเสริมการไถกลบและผลิตปุ๋ยอินทรีย์เพื่อลดการปล่อยก๊าซเรือนกระจก (2 แปลง)	40,000
	<b>2. การบริหารจัดการน้ำ</b>	<b>6,231,000</b>
	2.1 การพัฒนาแหล่งน้ำขนาดเล็กเพื่อการอนุรักษ์ดินและน้ำ	3,000,000
	2.2 การก่อสร้างแหล่งน้ำในไร่นานอกเขตชลประทาน (10 บ่อ)	231,000
	2.3 การก่อสร้างระบบส่งน้ำ (งานขุดลอกและงานวางระบบส่งน้ำ)	3,000,000
	<b>3. การฟื้นฟูและป้องกันการชะล้างพังทลายของดิน</b>	<b>808,000</b>
	3.1 การปลูกหญ้าแฝกเพื่อการอนุรักษ์ดินและน้ำ (40,000 กกล้า)	48,000
	3.2 การจัดทำระบบอนุรักษ์ดินและน้ำพร้อมปลูกไม้ยืนต้นโตเร็ว (200 ไร่)	360,000
	3.3 โครงการบริหารจัดการการผลิตสินค้าเกษตรตามแผนที่เกษตรเพื่อการบริหารจัดการเชิงรุก (200 ไร่)	400,000



ตาราง 7-1 (ต่อ)

เขตการใช้ที่ดิน (เกษตรกรรม)	แผนงาน/โครงการ	งบประมาณ (บาท)
1.2 เขตปลูกไม้ยืนต้น เนื้อที่ 1,234 ไร่	<b>1. การปรับปรุงบำรุงดิน</b>	<b>178,875</b>
1.3 เขตปลูกพืชไร่ เนื้อที่ 1,015 ไร่	1.1 การส่งเสริมการผลิตและการใช้สารอินทรีย์ (200 ราย)	1,000
1.4 เขตปลูกพืชทางเลือก เนื้อที่ 2 ไร่	1.2 การส่งเสริมการปรับปรุงบำรุงดินด้วยพืชปุ๋ยสด (500 ไร่)	7,500
	1.3 การพัฒนากลุ่มเกษตรกรใช้สารอินทรีย์ลดการใช้สารเคมีทางการเกษตร (5 กลุ่ม)	16,250
	1.4 การจัดตั้งธนาคารปุ๋ยอินทรีย์ (3 แห่ง)	102,000
	1.5 การจัดหาปุ๋ยโดโลไมท์ (30 ตัน)	51,000
	1.6 การส่งเสริมการปรับปรุงบำรุงพื้นที่ดินกรด (75 ไร่)	1,125
	<b>2. การบริหารจัดการน้ำ</b>	<b>4,231,000</b>
	2.1 การพัฒนาแหล่งน้ำขนาดเล็กเพื่อการอนุรักษ์ดินและน้ำ	2,000,000
	2.2 การก่อสร้างแหล่งน้ำในไร่นานอกเขตชลประทาน (10 บ่อ)	231,000
	2.3 การก่อสร้างระบบส่งน้ำ (งานขุดลอกและงานวางระบบส่งน้ำ)	2,000,000
	<b>3. การฟื้นฟูและป้องกันการชะล้างพังทลายของดิน</b>	<b>988,000</b>
	3.1 การปลูกหญ้าแฝกเพื่อการอนุรักษ์ดินและน้ำ (40,000 กล้า)	48,000
	3.2 การจัดทำระบบอนุรักษ์ดินและน้ำพร้อมปลูกไม้ยืนต้นโตเร็ว (300 ไร่)	540,000
	3.3 โครงการบริหารจัดการการผลิตสินค้าเกษตรตามแผนที่เกษตรเพื่อการบริหารจัดการเชิงรุก (200 ไร่)	400,000



ตาราง 7-1 (ต่อ)

เขตการใช้ที่ดิน (เกษตรกรรม)	แผนงาน/โครงการ	งบประมาณ (บาท)
2. เขตเกษตรกรรมที่มีศักยภาพการผลิตต่ำ เนื้อที่ 7,462 ไร่ 2.1 เขตทำนา เนื้อที่ 7,329 ไร่	<b>1. การปรับปรุงบำรุงดิน</b>	<b>598,875</b>
	1.1 การผลิต-จัดหาเมล็ดพันธุ์พืชปุ๋ยสด (15 ตัน)	367,500
	1.2 การส่งเสริมการปรับปรุงบำรุงดินด้วยพืชปุ๋ยสด (1,000 ไร่)	15,000
	1.3 การจัดหาปุ๋ยอินทรีย์ (90 ตัน)	153,000
	1.4 การส่งเสริมปรับปรุงบำรุงพื้นที่ดินกรด (225 ไร่)	3,375
	1.5 โครงการส่งเสริมการไถกลบและผลิตปุ๋ยอินทรีย์เพื่อลดการปล่อยก๊าซเรือนกระจก (3 แปลง)	60,000
	<b>2. การบริหารจัดการน้ำ</b>	<b>577,500</b>
	2.1 การก่อสร้างแหล่งน้ำในไร่นานอกเขตชลประทาน (25 บ่อ)	577,500
	<b>3. การฟื้นฟูและป้องกันการชะล้างพังทลายของดิน</b>	<b>320,000</b>
	3.1 การปลูกหญ้าแฝกเพื่อการอนุรักษ์ดินและน้ำ (100,000 กล้า)	120,000
3.2 โครงการบริหารจัดการการผลิตสินค้าเกษตรตามแผนที่เกษตรเพื่อการบริหารจัดการเชิงรุก (100 ไร่)	200,000	
2.2 เขตประมง เนื้อที่ 6 ไร่	<b>1. การปรับปรุงบำรุงดิน</b>	<b>16,250</b>
- สารเร่ง พด.6 จุลินทรีย์ผลิตสารบำบัดน้ำเสีย (250 ไร่)	16,250	
<b>2. การบริหารจัดการน้ำ</b>	<b>115,500</b>	
- การก่อสร้างแหล่งน้ำในไร่นานอกเขตชลประทาน (5 บ่อ)	115,500	
<b>3. การฟื้นฟูและป้องกันการชะล้างพังทลายของดิน</b>	<b>24,000</b>	
- การปลูกหญ้าแฝกเพื่อการอนุรักษ์ดินและน้ำ (20,000 กล้า)	24,000	
รวมเขตเกษตรกรรม	<b>1. การปรับปรุงบำรุงดิน</b>	<b>1,101,875</b>
	<b>2. การบริหารจัดการน้ำ</b>	<b>11,155,000</b>
	<b>3. การฟื้นฟูและป้องกันการชะล้างพังทลายของดิน</b>	<b>2,140,000</b>
	รวมแผนงาน/โครงการ	<b>14,396,875</b>



ตารางที่ 7-2 สรุปกิจกรรมที่ขอรับการสนับสนุนจากส่วนราชการอื่นในเขตการใช้ที่ดิน

เขตการใช้ที่ดิน	กิจกรรมที่ขอการสนับสนุนจากส่วนราชการอื่น
<p><b>1. เขตเกษตรกรรมที่มีศักยภาพการผลิตสูง ประเภทที่ 2 (น้ำฝน) เนื้อที่ 4,719 ไร่</b></p> <p>1.1 เขตทำนา เนื้อที่ 2,468 ไร่</p> <p>1.2 เขตปลูกไม้ยืนต้น เนื้อที่ 261 ไร่</p> <p>1.3 เขตปลูกพืชไร่ เนื้อที่ 1,234 ไร่</p> <p>1.4 เขตปลูกพืชทางเลือก เนื้อที่ 2 ไร่</p> <p><b>2. เขตเกษตรกรรมที่มีศักยภาพต่ำ เนื้อที่ 7,462 ไร่</b></p> <p>2.1 เขตทำนา เนื้อที่ 7,329 ไร่</p> <p>2.2 เขตประมง เนื้อที่ 6 ไร่</p>	<p><b>การแก้ปัญหาดินเสื่อมโทรม พื้นฟูความอุดมสมบูรณ์ของดิน และเพิ่มศักยภาพการผลิต</b></p> <ol style="list-style-type: none"> <li>1) โครงการส่งเสริมและพัฒนาสหกรณ์/กลุ่มเกษตรกรให้มีความเข้มแข็งตามศักยภาพ (สนง.สหกรณ์จังหวัดสุรินทร์)</li> <li>2) โครงการเกษตรอินทรีย์ (ศูนย์วิจัยและพัฒนาการเกษตรสุรินทร์)</li> <li>3) โครงการศูนย์เรียนรู้การเพิ่มประสิทธิภาพการผลิตภาคเกษตร (สนง.เกษตรจังหวัดสุรินทร์)</li> <li>4) โครงการการบริหารความหลากหลายชีวภาพ (ศูนย์วิจัยและพัฒนาการเกษตรสุรินทร์)</li> <li>5) โครงการพัฒนาเกษตรกรปราดเปรื่อง (Smart Farmer) (สนง.เกษตรจังหวัดสุรินทร์)</li> <li>6) โครงการส่งเสริมเกษตรทฤษฎีใหม่ในเขตปฏิรูปที่ดิน (สนง.การปฏิรูปที่ดินจังหวัดสุรินทร์)</li> <li>7) โครงการสร้างและพัฒนาเกษตรกรรุ่นใหม่ (สนง.การปฏิรูปที่ดินจังหวัดสุรินทร์)</li> <li>8) โครงการพัฒนาเกษตรกรรมยั่งยืน (สนง.การปฏิรูปที่ดินจังหวัดสุรินทร์)</li> <li>9) โครงการพัฒนาธุรกิจชุมชนในเขตปฏิรูปที่ดิน (สนง.การปฏิรูปที่ดินจังหวัดสุรินทร์)</li> <li>10) โครงการส่งเสริมเกษตรทฤษฎีใหม่ (สนง.เกษตรและสหกรณ์จังหวัดสุรินทร์)</li> <li>11) โครงการเลี้ยงสุกรเพื่อเป็นอาชีพเสริม (สำนักงานปศุสัตว์จังหวัดสุรินทร์)</li> <li>12) โครงการเลี้ยงไก่พื้นเมือง (สำนักงานปศุสัตว์จังหวัดสุรินทร์)</li> <li>13) โครงการพัฒนาการผลิตพืชปลอดภัยโดยระบบโรงเรือน (สนง.เกษตรอำเภอสำโรงทาบ)</li> </ol> <p><b>การปรับปรุงที่ดินและเปลี่ยนกิจกรรมการผลิต</b></p> <ol style="list-style-type: none"> <li>1) โครงการพัฒนาเครื่องชั่งงานส่งเสริมการเกษตร (สนง.เกษตรจังหวัดสุรินทร์)</li> <li>2) โครงการเสริมสร้างและพัฒนาศักยภาพองค์กรเกษตรกร (สนง.เกษตรจังหวัดสุรินทร์)</li> <li>3) โครงการขับเคลื่อนการดำเนินงานส่งเสริมและพัฒนาวิสาหกิจชุมชน (สนง.เกษตรจังหวัดสุรินทร์)</li> <li>4) โครงการส่งเสริมเกษตรกรรมทางเลือก (สนง.เกษตรจังหวัดสุรินทร์)</li> <li>5) โครงการส่งเสริมการใช้เครื่องจักรกลทางการเกษตร (สนง.เกษตรจังหวัดสุรินทร์)</li> <li>6) โครงการส่งเสริมเกษตรผสมผสาน (สนง.เกษตรจังหวัดสุรินทร์)</li> </ol>



แผนการใช้ที่ดินตำบลเกาะแก้ว อำเภอสำโรงทาบ จังหวัดสุรินทร์

	<ol style="list-style-type: none"><li>7) โครงการขับเคลื่อนเศรษฐกิจพอเพียงในสหกรณ์และกลุ่มเกษตรกร (สนง.เกษตรจังหวัดสุรินทร์)</li><li>8) โครงการพัฒนาตลาดสินค้าเกษตร (สนง.เกษตรจังหวัดสุรินทร์)</li><li>9) โครงการธนาคารสินค้าเกษตร (สนง.เกษตรจังหวัดสุรินทร์)</li><li>10) โครงการพัฒนาสถาบันเกษตรกรรูปแบบประชารัฐ (สนง.เกษตรจังหวัดสุรินทร์)</li><li>11) โครงการศักยภาพการดำเนินงานธุรกิจของสหกรณ์การเกษตรและกลุ่มเกษตรกร (สนง. สหกรณ์จังหวัดสุรินทร์)</li><li>12) โครงการผลิตพันธุ์พืชและปัจจัยการผลิต (สนง.เกษตรจังหวัดสุรินทร์)</li><li>13) โครงการระบบส่งเสริมการเกษตรแบบแปลงใหญ่ (สนง.เกษตรจังหวัดสุรินทร์)</li><li>14) โครงการบริหารจัดการพื้นที่เกษตรกรรม</li><li>15) โครงการผลิตและสนับสนุนหัวเชื้อจุลินทรีย์ควบคุมศัตรูพืช (ศูนย์วิจัยและพัฒนาการเกษตรสุรินทร์)</li><li>16) โครงการสนับสนุนการผลิตจุลินทรีย์ควบคุมศัตรูพืชทดแทนการใช้สารเคมี</li><li>17) โครงการจัดตั้งศูนย์เรียนรู้เศรษฐกิจพอเพียงชุมชน (อบต.เกาะแก้ว)</li></ol>
<p><b>3. พื้นที่แหล่งน้ำ เนื้อที่ 1,998 ไร่</b></p> <p>3.1 เขตแหล่งน้ำธรรมชาติ เนื้อที่ 440 ไร่</p> <p>3.2 เขตแหล่งน้ำที่สร้างขึ้น เนื้อที่ 1,558 ไร่</p>	<ol style="list-style-type: none"><li>1) โครงการศึกษาความเป็นไปได้ในการพัฒนาแหล่งน้ำชลประทาน (กรมชลประทาน)</li><li>2) โครงการพัฒนาระบบชลประทานด้วยนวัตกรรม (กรมชลประทาน)</li><li>3) โครงการเพิ่มประสิทธิภาพการกักเก็บน้ำ (กรมชลประทาน)</li><li>4) โครงการพัฒนาโครงการชลประทานเดิม (กรมชลประทาน)</li><li>5) โครงการเพิ่มประสิทธิภาพการส่งและระบายน้ำ (กรมชลประทาน)</li><li>6) โครงการจัดรูปที่ดินและจัดระบบน้ำในพื้นที่ชลประทานเดิม (กรมชลประทาน)</li><li>7) โครงการพัฒนาเพื่อเพิ่มพื้นที่กักเก็บน้ำ (กรมชลประทาน)</li><li>8) โครงการขุดลอกแหล่งน้ำและลำห้วยที่ตื้นเขิน (กรมชลประทาน)</li></ol>



แผนการใช้ที่ดินตำบลเกาะแก้ว อำเภอสำโรงทาบ จังหวัดสุรินทร์

ตาราง 7-3 เป้าหมายการดำเนินงานและงบประมาณ ตำบลเกาะแก้ว อำเภอสำโรงทาบ จังหวัดสุรินทร์ แผน 5 ปี (พ.ศ. 2567-2571)

เขตการใช้ที่ดิน	งาน/โครงการ/กิจกรรม	หน่วย นับ	เป้าหมาย					รวม	งบประมาณ (บาท)					รวม
			2567	2568	2569	2570	2571		2567	2568	2569	2570	2571	
	1. การปรับปรุงบำรุงดิน													
เขตทำนา/ไม้ผล/ไม้ ยืนต้น/พืชไร่/พืช ทางเลือก	1.1 การส่งเสริมการผลิตและการใช้ สารอินทรีย์	ราย	100	100	100	100	100	500	500	500	500	500	500	2,500
เขตทำนา	1.2 การผลิต-จัดหาเมล็ดพันธุ์พืชปุ๋ยสด	ตัน	4	4	4	4	4	20	98,000	98,000	98,000	98,000	98,000	490,000
เขตทำนา/ไม้ผล/ไม้ ยืนต้น/พืชไร่/พืช ทางเลือก	1.3 การส่งเสริมการปรับปรุงบำรุงดิน ด้วยพืชปุ๋ยสด	ไร่	400	400	400	400	400	2,000	6,000	6,000	6,000	6,000	6,000	30,000
	1.4 การพัฒนากลุ่มเกษตรกรใช้สาร อินทรีย์ลดการใช้สารเคมีทางการเกษตร	กลุ่ม	2	2	2	2	2	10	6,500	6,500	6,500	6,500	6,500	32,500
	1.5 การจัดตั้งธนาคารปุ๋ยอินทรีย์	แห่ง	1	1	1	1	1	5	34,000	34,000	34,000	34,000	34,000	170,000
	1.6 การจัดหาปุ๋ยโดโลไมท์	ตัน	30	30	30	30	30	150	51,000	51,000	51,000	51,000	51,000	255,000
	1.7 การส่งเสริมการปรับปรุงบำรุงพื้นที่ ดินกรด	ไร่	75	75	75	75	75	375	1,125	1,125	1,125	1,125	1,125	5,625
เขตทำนา	1.8 โครงการส่งเสริมการไถกลบและ ผลิตปุ๋ยอินทรีย์เพื่อลดการปล่อยก๊าซเรือน กระจก	แปลง	1	1	1	1	1	5	20,000	20,000	20,000	20,000	20,000	100,000
เขตประมง	1.9 สารเร่ง พด.6 จุลินทรีย์ผลิตสาร บำบัดน้ำเสีย	ไร่	50	50	50	50	50	250	3,250	3,250	3,250	3,250	3,250	16,250

หมายเหตุ: งบประมาณที่กำหนดไว้นี้เป็นประมาณเบื้องต้น อาจมีการเปลี่ยนแปลงตามที่ได้รับการจัดสรรให้ดำเนินการ



แผนการใช้ที่ดินตำบลเกาะแก้ว อำเภอสำโรงทาบ จังหวัดสุรินทร์

ตาราง 7-3 (ต่อ)

เขตการใช้ที่ดิน	งาน/โครงการ/กิจกรรม	หน่วย นับ	เป้าหมาย					รวม	งบประมาณ					รวม
			2567	2568	2569	2570	2571		2567	2568	2569	2570	2571	
	<b>2.การบริหารจัดการน้ำ</b>													
เขตทำนา/ไม้ผล/ ไม้ยืนต้น/พืชไร่/ พืชทางเลือก/ ประมง	2.1 การพัฒนาแหล่งน้ำขนาดเล็กเพื่อการอนุรักษ์ดินและน้ำ	ประมา ณการ	-	-	-	-	-	-	1,000,000	1,000,000	1,000,000	1,000,000	1,000,000	5,000,000
	2.2 การก่อสร้างแหล่งน้ำในไร่นานอกเขตชลประทาน	บ่อ	10	10	10	10	10	50	231,000	231,000	231,000	231,000	231,000	1,155,000
	2.3 การก่อสร้างระบบส่งน้ำ(งานขุดลอกและงานระบบส่งน้ำ)	ประมา ณการ	-	-	-	-	-	-	-	1,000,000	1,000,000	1,000,000	1,000,000	1,000,000
	<b>3. การฟื้นฟูและป้องกันการชะล้างพังทลายของดิน</b>													
เขตทำนา/ไม้ผล/ ไม้ยืนต้น/พืชไร่/ พืชทางเลือก	3.1 การปลูกหญ้าแฝกเพื่อการอนุรักษ์ดินและน้ำ	กล้า	40,000	40,000	40,000	40,000	40,000	200,000	48,000	48,000	48,000	48,000	48,000	240,000
	3.2 การจัดทำระบบอนุรักษ์ดินและน้ำพร้อมปลูกไม้ยืนต้นโตเร็ว	ไร่	100	100	100	100	100	500	180,000	180,000	180,000	180,000	180,000	900,000
เขตทำนา	3.3 โครงการบริหารจัดการการผลิตสินค้าเกษตรตามแผนที่เกษตรเพื่อการบริหารจัดการเชิงรุก (Agri-Map)	ไร่	100	100	100	100	100	500	200,000	200,000	200,000	200,000	200,000	1,000,000

หมายเหตุ: งบประมาณที่กำหนดไว้นี้เป็นประมาณเบื้องต้น อาจมีการเปลี่ยนแปลงตามที่ได้รับการจัดสรรให้ดำเนินการ



## เอกสารอ้างอิง

### บทที่ 1

- คณะกรรมการจัดทำปทานุกรมปฐพีวิทยา. 2551. **ปทานุกรมปฐพีวิทยา**. สำนักพิมพ์มหาวิทยาลัย  
เกษตรศาสตร์, กรุงเทพฯ.
- ADB. 2012. **The State of Pacific Towns and Cities: Urbanization in ADB's Pacific  
Developing Member Countries**. Mandaluyong City, Philippines.
- FAO. 1974. **Land Capability Appraisal Indonesia: Interim Report**. (AGL/INS), Rome.
- \_\_\_\_\_. 1993. **Guidelines for Land Use Planning**. Rome.
- NRC. 1975. **Land Use Planning**. The National Academics of Sciences, Engineering, and  
Medicine, Washington. D.C.
- Vink, A.P.A. 1975. **Land Use in Advancing Agriculture**. Springer-Verlag Berlin  
Heidelberg.
- องค์การบริหารส่วนตำบลเกาะแก้ว 2566. **วิสัยทัศน์ตำบลวิสัยทัศน์ของตำบล**.  
แหล่งที่มา :<https://Kohkaeo.go.th/>

### บทที่ 2

- กรมการปกครอง. 2565. **ข้อมูลจำนวนประชากรและบ้าน**. กระทรวงมหาดไทย. ไฟล์ข้อมูล.
- กรมการพัฒนาชุมชน. 2566. **ข้อมูลความจำเป็นพื้นฐาน (จปฐ) รายจังหวัด รายอำเภอ และรายตำบล ปี 2565**.  
แหล่งที่มา :<https://ebmn.cdd.go.th/>. 1 มิถุนายน 2566.
- กรมส่งเสริมการเกษตร. 2566. **จำนวนครัวเรือนเกษตรกรที่ขึ้นทะเบียนเกษตรกร จำแนกรายจังหวัด  
รายอำเภอและรายตำบล (ณ เดือนมกราคม พ.ศ. 2566)**. แหล่งที่มา : [http://mvos2.  
gistda.or.th/](http://mvos2.gistda.or.th/). 15 พฤษภาคม 2566
- กรมอุตุนิยมวิทยา. 2566. **ปริมาณน้ำฝนเฉลี่ยคาบ 30 ปี (พ.ศ. 2536-2565)**. กรมอุตุนิยมวิทยา  
กระทรวงดิจิทัลเพื่อเศรษฐกิจและสังคม, กรุงเทพฯ.
- กลุ่มวิเคราะห์สภาพการใช้ที่ดิน. 2566. **ข้อมูลการใช้ที่ดิน จังหวัดสุรินทร์ ปี 2566 (ไฟล์ข้อมูล)**.  
กองนโยบายและแผนการใช้ที่ดิน กรมพัฒนาที่ดิน กรุงเทพฯ.
- กองนโยบายและแผนการใช้ที่ดิน. 2566. **แผนที่สภาพการใช้ที่ดิน ปี 2566 (ไฟล์ข้อมูล)**. กรมพัฒนา  
ที่ดิน กระทรวงเกษตรและสหกรณ์, กรุงเทพฯ.
- สำนักเทคโนโลยีการสำรวจและทำแผนที่. 2566. **แผนที่ขอบเขตตำบล ปี 2564 (ไฟล์ข้อมูล)**. กรมพัฒนา  
ที่ดิน กระทรวงเกษตรและสหกรณ์, กรุงเทพฯ.
- สำนักบริหารการทะเบียน กรมการปกครอง. 2566. **รายงานสถิติจำนวนประชากรและบ้าน รายจังหวัด  
รายอำเภอ และรายตำบล (ณ เดือนธันวาคม พ.ศ. 2565)**. แหล่งที่มา :  
[https://stat.bora.dopa.go.th  
/stat/statnew/statyear/#/TableTemplate/Area/statpop.1](https://stat.bora.dopa.go.th/stat/statnew/statyear/#/TableTemplate/Area/statpop.1) พฤษภาคม 2566.



องค์การบริหารส่วนตำบลเกาะแก้ว 2561. **แผนพัฒนาองค์กรปกครองท้องถิ่น (พ.ศ.2561 – 2565).**  
อำเภอสำโรงทาบ จังหวัดสุรินทร์

### บทที่ 3

กองสำรวจดินและวิจัยทรัพยากรดิน. 2566. **แผนที่ทรัพยากรดิน (ไฟล์ข้อมูล).** กรมพัฒนาที่ดิน  
กระทรวงเกษตรและสหกรณ์, กรุงเทพฯ.

กรมทรัพยากรน้ำบาดาล. 2566. **ปริมาณน้ำและจำนวนบ่อบาดาล ปี 2565.** แหล่งที่มา:  
<http://app.dgr.go.th/newpasutara/xml/search.php>, 26 พฤษภาคม 2566.

กระทรวงทรัพยากรธรรมชาติและสิ่งแวดล้อม. 2541. **ราชกิจจานุเบกษา.** เล่มที่ 115. ตอนที่ 67 ก,  
กรุงเทพฯ. สืบค้นจาก <http://www.ratchakitcha.soc.go.th/RKJ/announce/search.jsp>,  
11 สิงหาคม 2565.

### บทที่ 4

Kristensen P. 2004. **The DPSIR Framework.** National Environmental Research Institute,  
Denmark, Department of Policy Analysis, European Topic Centre on Water,  
European Environment Agency.

กรมพัฒนาที่ดิน. 2561. **แผนบริหารจัดการทรัพยากรดินปัญหาของประเทศไทย ระยะ 20 ปี (พ.ศ. 2561-2580).**  
ไฟล์ข้อมูล.

### บทที่ 5

บัณฑิต ต้นสิริ และคำรณ ไทรพิท. 2542. **คู่มือการประเมินคุณภาพที่ดินสำหรับพืชเศรษฐกิจ.**  
กองวางแผนการใช้ที่ดิน กรมพัฒนาที่ดิน กระทรวงเกษตรและสหกรณ์.

### บทที่ 6

คณะอนุกรรมการขับเคลื่อนเศรษฐกิจพอเพียง สำนักงานคณะกรรมการพัฒนาการเศรษฐกิจและสังคม  
แห่งชาติ. 2550. **การประยุกต์ใช้หลักเศรษฐกิจพอเพียง.** ไฟล์ข้อมูล.

สำนักงานนโยบายและแผนทรัพยากรธรรมชาติและสิ่งแวดล้อม. 2565. **นโยบายและแผนการบริหาร  
ทรัพยากรที่ดินและทรัพยากรดินของประเทศ พ.ศ. 2566-2570.** ไฟล์ข้อมูล.

สำนักงานสภาพัฒนาการเศรษฐกิจและสังคมแห่งชาติ. 2565. **แผนพัฒนาเศรษฐกิจและสังคมแห่งชาติ  
ฉบับที่ 12 พ.ศ. 2560-2564.** ไฟล์ข้อมูล.

สำนักเลขาธิการคณะรัฐมนตรี. 2562. **คำแถลงนโยบายของคณะรัฐมนตรี แถลงต่อรัฐสภา วันที่ 25  
กรกฎาคม 2562.** ไฟล์ข้อมูล.



**044-069905**



**<http://http://r03.ddd.go.th/srn01/>**



**<https://www.facebook.com/srnddd01>**

**ถนนบุรีรัมย์ - สุรินทร์ 226  
ตำบลคอโค อำเภอเมืองสุรินทร์  
จังหวัดสุรินทร์**