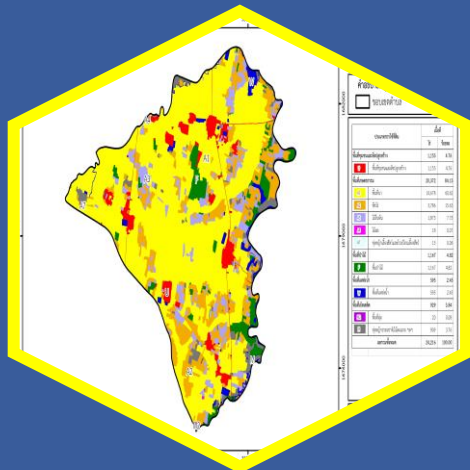




แผนการใช้ที่ดิน

ตำบลคำผง

อำเภอโนนนารายณ์ จังหวัดสุรินทร์



สถานีพัฒนาที่ดินสุรินทร์ สำนักงานพัฒนาที่ดิน เขต 3

กรมพัฒนาที่ดิน กระทรวงเกษตรและสหกรณ์

คำนำ

การจัดทำแผนการใช้ที่ดินดำเนินการตามรัฐธรรมนูญแห่งราชอาณาจักรไทย พ.ศ. 2560 มาตรา 72 (1) ที่ได้บัญญัติให้มีการวางแผนการใช้ที่ดินให้เหมาะสมกับศักยภาพของที่ดินตามหลักการพัฒนาอย่างยั่งยืน โดยแผนการใช้ที่ดินตำบลคำฝาง อำเภอโนนนารายณ์ จังหวัดสุรินทร์ ได้นำแนวคิดของ FAO และ UNEP มาปรับใช้ คือ ความเหมาะสมทางกายภาพ ความเหมาะสมทางเศรษฐกิจ การยอมรับจากสังคม การสร้างความยั่งยืน ให้สิ่งแวดล้อม และเสนอทางเลือกการใช้ที่ดิน ร่วมกับวิธีการที่จำเป็นอื่น ๆ เช่น กระบวนการมีส่วนร่วมของชุมชน (Participatory Rural Appraisal: PRA) การประเมินคุณภาพที่ดิน เป็นต้น

กองนโยบายและแผนการใช้ที่ดินร่วมกับสำนักงานพัฒนาที่ดินเขต (สพข.) และสถานีพัฒนาที่ดิน (สพด.) ในการดำเนินงานวางแผนการใช้ที่ดินระดับตำบล โดยพิจารณาภาพรวมของสภาพปัญหาในด้านต่างๆ ทั้งด้านกายภาพ เศรษฐกิจ และสังคม วิเคราะห์และสังเคราะห์ข้อมูลนำไปสู่การวางแผนการใช้ที่ดินที่สอดคล้องกับศักยภาพของพื้นที่ โดยผ่านกระบวนการมีส่วนร่วมของชุมชน (PRA) ในการระบุปัญหา ความต้องการของเกษตรกรและผู้มีส่วนได้ส่วนเสีย ทั้งนี้ สพด. ได้จัดทำแผนกิจกรรม/โครงการ เพื่อขับเคลื่อนแผนการใช้ที่ดินให้เป็นรูปธรรมเพื่อให้เกษตรกร มีคุณภาพชีวิตที่ดีขึ้น มีการใช้ที่ดินอย่างถูกต้องเหมาะสม รักษาสภาพแวดล้อม และอนุรักษ์ทรัพยากรในชุมชน ให้เกิดความยั่งยืนต่อไป

สถานีพัฒนาที่ดินสุรินทร์

กันยายน 2566



สารบัญ

	หน้า
คำนำ	
สารบัญ	
สารบัญตาราง	
สารบัญรูป	
บทที่ 1 บทนำ	
1.1 ความสำคัญของการวางแผนการใช้ที่ดิน	1-1
1.2 หลักการและเหตุผล	1-1
1.3 วัตถุประสงค์	1-2
1.4 ระยะเวลาและสถานที่ดำเนินงาน	1-2
1.5 ขั้นตอนการดำเนินงาน	1-2
1.6 วิสัยทัศน์ของตำบล	1-3
บทที่ 2 ข้อมูลทั่วไป	
2.1 ที่ตั้งและอาณาเขต	2-1
2.2 การแบ่งส่วนการปกครอง	2-1
2.3 สภาพภูมิประเทศ	2-3
2.4 สภาพภูมิอากาศ	2-3
2.5 สภาพการใช้ที่ดินในปัจจุบัน	2-5
2.6 สภาพเศรษฐกิจและสังคม	2-8
บทที่ 3 สถานภาพของทรัพยากรธรรมชาติ	
3.1 ทรัพยากรป่าไม้	3-1
3.2 ทรัพยากรน้ำ	3-1
3.3 ทรัพยากรดิน	3-2
บทที่ 4 กระบวนการมีส่วนร่วมของชุมชน (Participatory Rural Appraisal: PRA)	
4.1 หลักการ	4-1
4.2 การวิเคราะห์ผลจากการจัดทำกระบวนการมีส่วนร่วมของชุมชน (PRA)	4-1
4.3 ระบบการปลูกพืชในปัจจุบัน	4-6
บทที่ 5 การประเมินคุณภาพที่ดิน	
5.1 หลักการประเมินคุณภาพที่ดินด้านกายภาพ	5-1



สารบัญ (ต่อ)

	หน้า
5.2 พืชเศรษฐกิจที่สำคัญของตำบล	5-3
5.3 ระดับความเหมาะสมของที่ดิน	5-3
บทที่ 6 แผนการใช้ที่ดิน	
6.1 การวิเคราะห์ข้อมูลเพื่อการจัดทำแผนการใช้ที่ดินระดับตำบล	6-1
6.2 เขตการใช้ที่ดิน	6-2
บทที่ 7 การขับเคลื่อนแผนการใช้ที่ดิน	
7.1 ขั้นตอนการดำเนินงาน	7-1
7.2 กิจกรรมของกรมพัฒนาที่ดินในเขตการใช้ที่ดินที่จะดำเนินการใน ปีงบประมาณ 2566	7-1
7.3 กิจกรรมที่ขอการสนับสนุนจากส่วนราชการอื่น	7-2
7.4 ความต้องการของชุมชนและองค์กรปกครองส่วนท้องถิ่น	7-2
เอกสารอ้างอิง	8-1



สารบัญตาราง

ตารางที่		หน้า
2-1	สถิติภูมิอากาศ ณ สถานีตรวจอากาศอำเภอท่าตูม จังหวัดสุรินทร์ ปี 2536-2565	2-4
2-2	จำนวนประชากรและครัวเรือน ตำบลคำผง อำเภอโนนนารายณ์ จังหวัดสุรินทร์ ปี 2565	2-8
2-3	จำนวนและสัดส่วนครัวเรือนเกษตร ตำบลคำผง อำเภอโนนนารายณ์ จังหวัดสุรินทร์ ปี 2565	2-9
2-4	รายได้และรายจ่ายเฉลี่ยครัวเรือน ตำบลคำผง อำเภอโนนนารายณ์ จังหวัดสุรินทร์ ปี 2565	2-10
3-1	สมบัติดิน ตำบลคำผง อำเภอโนนนารายณ์ จังหวัดสุรินทร์	3-4
5-1	ตัวอย่างการประเมินคุณภาพที่ดินด้านกายภาพของประเภทการใช้ประโยชน์ที่ดิน	5-2
5-2	ชั้นความเหมาะสมทางกายภาพของดิน ตำบลคำผง อำเภอโนนนารายณ์ จังหวัดสุรินทร์	5-4
6-1	เขตการใช้ที่ดิน ตำบลคำผง อำเภอโนนนารายณ์ จังหวัดสุรินทร์	6-5
7-1	กิจกรรมของกรมพัฒนาที่ดินในเขตเกษตรกรรมที่จะดำเนินการใน ปีงบประมาณ 2567-2571	7-6
7-2	สรุปกิจกรรมที่ขอรับการสนับสนุนจากส่วนราชการอื่นในเขตการใช้ที่ดิน	7-11
7-3	เป้าหมายการดำเนินงานและงบประมาณ ตำบลคำผง อำเภอโนนนารายณ์ จังหวัดสุรินทร์ แผน 5 ปี (พ.ศ. 2567-2571)	7-14



สารบัญรูป

รูปที่		หน้า
1-1	ขั้นตอนการวางแผนการใช้ที่ดินระดับตำบล	1-4
2-1	แผนที่ตั้งและอาณาเขตตำบลคำผง อำเภอโนนนารายณ์ จังหวัดสุรินทร์	2-2
2-2	กราฟสมดุลของน้ำเพื่อการเกษตร ปี พ.ศ. 2536 - 2565 จังหวัดสุรินทร์	2-5
2-3	แผนที่สภาพการใช้ที่ดิน ตำบลคำผง อำเภอโนนนารายณ์ จังหวัดสุรินทร์	2-7
3-1	ทรัพยากรดิน ตำบลคำผง อำเภอโนนนารายณ์ จังหวัดสุรินทร์	3-5
4-1	การวิเคราะห์สถานการณ์โดยระบบ DPSIR ของตำบลคำผง อำเภอโนนนารายณ์ จังหวัดสุรินทร์	4-5
4-2	ระบบการปลูกพืชในปัจจุบัน ตำบลคำผง อำเภอโนนนารายณ์ จังหวัดสุรินทร์	4-6
6-1	เขตการใช้ที่ดิน ตำบลคำผง อำเภอโนนนารายณ์ จังหวัดสุรินทร์	6-6
7-1	การชะล้างพังทลายของดินในเขตการใช้ที่ดิน ตำบลคำผง อำเภอโนนนารายณ์ จังหวัดสุรินทร์	7-5



บทที่ 1

บทนำ

1.1 ความสำคัญของการวางแผนการใช้ที่ดิน

ตาม รัฐธรรมนูญ แห่งราชอาณาจักรไทย พุทธศักราช 2560 มาตรา 72 รัฐพึงดำเนินการเกี่ยวกับที่ดิน ทรัพยากรน้ำ และพลังงาน ดังต่อไปนี้

(1) **วางแผนการใช้ที่ดินของประเทศ** ให้เหมาะสมกับสภาพพื้นที่และศักยภาพของที่ดิน ตามหลักการพัฒนาที่ยั่งยืน

(2) **จัดให้มีการวางผังเมืองทุกระดับและบังคับการให้เป็นไปตามผังเมือง** อย่างมีประสิทธิภาพ รวมตลอดทั้งพัฒนาเมืองให้มีความเจริญ โดยสอดคล้องกับความต้องการของประชาชนในพื้นที่

1.2 หลักการและเหตุผล

ปัจจุบันกรมพัฒนาที่ดินได้ดำเนินการวางแผนการใช้ที่ดินระดับประเทศเรียบร้อยแล้วซึ่งเป็นการวางกรอบเชิงนโยบายมุ่งเน้นการพัฒนาด้านการเกษตรให้เกิดความสมดุลและยั่งยืนและในขณะเดียวกันต้องอนุรักษ์ทรัพยากรธรรมชาติและสิ่งแวดล้อมควบคู่กับการรักษาคุณค่าทางศิลปวัฒนธรรม แต่ทั้งนี้เพื่อให้เกิดการใช้ประโยชน์ที่ดินในระดับพื้นที่อย่างมีประสิทธิภาพและรักษาฐานการผลิตด้านทรัพยากรธรรมชาติอย่างยั่งยืนตลอดห่วงโซ่อุปทานแผนการใช้ที่ดินระดับตำบลจึงถูกนำมาใช้เป็นเครื่องมือเพื่อขับเคลื่อนการดำเนินงานดังกล่าว

ทั้งนี้กรมพัฒนาที่ดินได้จัดทำแผนปฏิบัติการราชการกรมพัฒนาที่ดินระยะ 5 ปี ช่วงปี 2566-2570 เพื่อให้ บรรลุ ตาม วิสัยทัศน์ ที่ กำหนดไว้ คือ “เป็น องค์การ อัจฉริยะ ทางดิน เพื่อขับเคลื่อนการใช้ที่ดินอย่างเหมาะสม 15 ล้านไร่ ภายในปี 2570” ซึ่งในส่วนของประเด็นการพัฒนาที่ 2 บริหารจัดการทรัพยากรดินและที่ดินด้วยชุดข้อมูลที่มีมูลค่าสูง (High Value Dataset) ซึ่งมีเป้าหมาย คือ การนำชุดข้อมูลที่มีมูลค่าสูง (High Value Dataset) ไปใช้ในการบริหารจัดการทางการเกษตร ในส่วนของตัวชี้วัด บริหารจัดการทรัพยากรดินและที่ดินบนพื้นฐานของชุดข้อมูลที่มีมูลค่าสูง (High Value Dataset) ร้อยละ 100 กลยุทธ์ที่ 2 ยกระดับแผนการใช้ที่ดินไปสู่การปฏิบัติ ได้กำหนดให้ ร้อยละของแผนการใช้ที่ดินระดับตำบลที่จัดทำแล้วเสร็จทั้งประเทศ ภายใน ปี 2570 (ไม่น้อยกว่า ร้อยละ 80) เป็นตัวชี้วัดหนึ่งของกลยุทธ์ดังกล่าว



1.3 วัตถุประสงค์

1.3.1 เพื่อรักษาเสถียรภาพของทรัพยากรให้เกิดความสมดุลและยั่งยืนภายใต้การพัฒนาด้าน ต่างๆ ของตำบล

1.3.2 เพื่อให้การใช้ที่ดินมีผลตอบแทนสูงสุดต่อหน่วยเนื้อที่อย่างยั่งยืน

1.3.3 เพื่อให้เกิดการกำหนดแผนงานโครงการกิจกรรมที่สอดคล้องกับแผนการใช้ที่ดินที่กำหนด ขึ้นและอยู่บนหลักการของรูปแบบเศรษฐกิจ BCG

1.4 ระยะเวลาและสถานที่ดำเนินงาน

1.4.1 ระยะเวลา 1 ตุลาคม 2565 – 30 กันยายน 2566

1.4.2 สถานที่ ตำบลคำฝาง อำเภอโนนนารายณ์ จังหวัดสุรินทร์

1.5 ขั้นตอนการดำเนินงาน

1.5.1 รวบรวมข้อมูลปฐมภูมิและทุติยภูมิ ประกอบด้วย

1) ด้านกายภาพ ได้แก่ ทรัพยากรดิน ทรัพยากรน้ำ ทรัพยากรป่าไม้ ภูมิอากาศ สภาพการใช้ที่ดินเขตป่าไม้ตามกฎหมายและมติคณะรัฐมนตรี ฯ

2) ด้านเศรษฐกิจและสังคม ได้แก่ การถือครองที่ดิน ลักษณะทางเศรษฐกิจของตำบล จำนวนประชากร ฯ

3) ด้านนโยบายและข้อกำหนดที่เกี่ยวข้อง ได้แก่ ยุทธศาสตร์ แผนการปฏิรูปประเทศ แผนพัฒนาเศรษฐกิจและสังคมแห่งชาติฉบับที่ 13 ยุทธศาสตร์ภาค แผนพัฒนากลุ่มจังหวัด แผนพัฒนาจังหวัด แผนพัฒนาการเกษตรและสหกรณ์ แผนพัฒนาท้องถิ่น 4 ปี ขององค์การบริหารส่วนจังหวัด เทศบาลตำบลหรือองค์การบริหารส่วนตำบล ฯ

1.5.2 จัดทำกระบวนการมีส่วนร่วมของชุมชน (Participatory Rural Appraisal : PRA) เพื่อรับฟังความคิดเห็นประเด็นปัญหาความต้องการด้านต่างๆขององค์การปกครองส่วนท้องถิ่น และเกษตรกรในตำบล

1.5.3 ประเมินคุณภาพของที่ดินของพืชเศรษฐกิจหลักและพืชทางเลือกที่มีมูลค่าของตำบล

1.5.4 สังเคราะห์ข้อมูลจากข้อ 1.5.1 ถึง 1.5.3 เพื่อใช้ประกอบการวางแผนการใช้ที่ดิน

1.5.5 กำหนด (ร่าง) แผนการใช้ที่ดินระดับตำบล

1.5.6 รับฟังความคิดเห็นของผู้มีส่วนได้ส่วนเสียต่อ (ร่าง) แผนการใช้ที่ดินที่กำหนดขึ้น

1.5.7 ปรับปรุง (ร่าง) แผนการใช้ที่ดินเพื่อจัดทำแผนการใช้ที่ดินฉบับสมบูรณ์

1.5.8 นำแผนการใช้ที่ดินเข้าสู่คณะกรรมการวิชาการของเขตฯ เพื่อตรวจสอบความครบถ้วน /สมบูรณ์ของเนื้อหาและองค์ประกอบ

1.5.9 เผยแพร่แผนการใช้ที่ดินเพื่อนำไปสู่การขับเคลื่อนการดำเนินงาน ประกอบด้วย



1) องค์การปกครองส่วนท้องถิ่นนำแผนการใช้ที่ดินที่จัดทำขึ้นไปประกอบการจัดทำแผนการพัฒนาของตำบลเพื่อนำไปสู่การของบประมาณที่มีความสอดคล้องกับศักยภาพด้านการผลิตและสถานภาพของทรัพยากรของตำบล

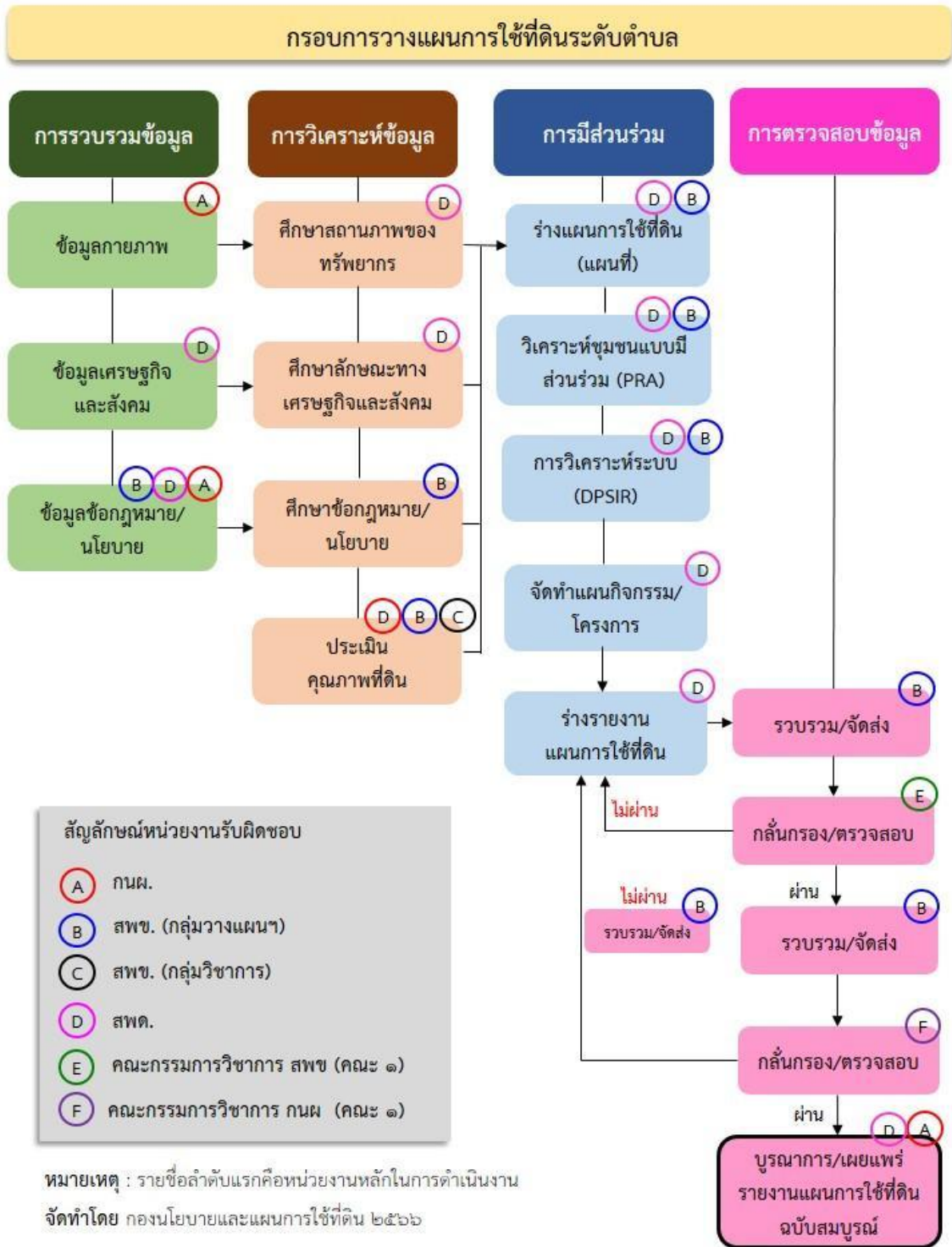
2) กรมพัฒนาที่ดิน โดยสำนักงานพัฒนาที่ดินจังหวัด กำหนดแผนงาน/โครงการ/กิจกรรมที่สอดคล้องกับแผนการใช้ที่ดินที่กำหนดขึ้นในแต่ละเขตและสามารถใช้ประกอบการของบประมาณในพื้นที่อย่างมีหลักการและเป็นที่ยอมรับ

3) หน่วยงานราชการอื่นๆสามารถใช้เป็นข้อมูลพื้นฐานประกอบแผนงาน/โครงการ/กิจกรรมที่สอดคล้องกับแผนการใช้ที่ดินที่กำหนดขึ้นในแต่ละเขต

ขั้นตอนการวางแผนการใช้ที่ดินระดับตำบลแสดงดังรูปที่ 1-1

1.6 วิสัยทัศน์ของตำบล

คุณภาพชีวิตดี เกษตรอินทรีย์วิถีพอเพียง ร้อยเรียงประเพณีท้องถิ่น (ที่มา http://www.khumpong.go.th/page.php?pagename=data_detail&id=23)



รูปที่ 1-1 ขั้นตอนการวางแผนการใช้ที่ดินระดับตำบล



บทที่ 2 ข้อมูลทั่วไป

2.1 ที่ตั้งและอาณาเขต

ตำบลคำผง อำเภอโนนนารายณ์ จังหวัดสุรินทร์ ตั้งอยู่ทางทิศใต้ของอำเภอโนนนารายณ์ มีพื้นที่ประมาณ 39 ตารางกิโลเมตร หรือ 24,216 ไร่ โดยมีอาณาเขตติดต่อ ดังนี้ (รูปที่ 2-1)

ทิศเหนือ	ติดต่อกับ	ตำบลกระเวียง ตำบลหนองหลวง อำเภอโนนนารายณ์ จังหวัดสุรินทร์
ทิศใต้	ติดต่อกับ	ตำบลหนองเทพ อำเภอโนนนารายณ์ ตำบลกระอ่อม อำเภอสำโรงทาบ จังหวัดสุรินทร์
ทิศตะวันออก	ติดต่อกับ	ตำบลตาโกน อำเภอเมืองจันทร์ จังหวัดศรีสะเกษ
ทิศตะวันตก	ติดต่อกับ	ตำบลโนน อำเภอโนนนารายณ์ จังหวัดสุรินทร์

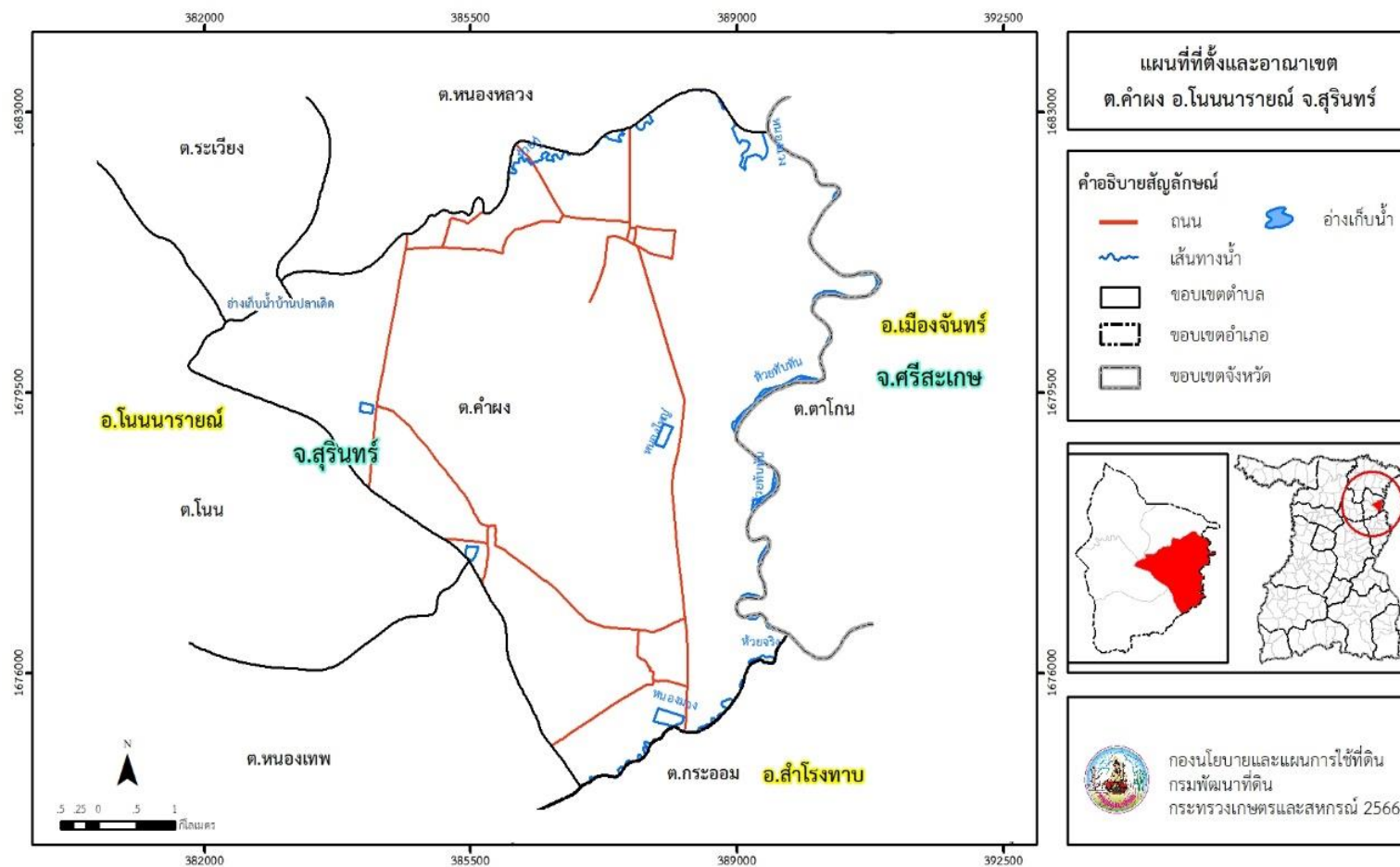
2.2 การแบ่งส่วนการปกครอง

ตำบลคำผง อำเภอโนนนารายณ์ จังหวัดสุรินทร์ แบ่งส่วนการปกครองออกเป็น 12 หมู่บ้าน ดังนี้

หมู่ที่ 1 บ้านคำผง	หมู่ที่ 7 บ้านเชียงชิน
หมู่ที่ 2 บ้านโนนตู	หมู่ที่ 8 บ้านนาแก่น
หมู่ที่ 3 บ้านม่วง	หมู่ที่ 9 บ้านหนองตาด
หมู่ที่ 4 บ้านอาพีด	หมู่ที่ 10 บ้านน้อยขยุง
หมู่ที่ 5 บ้านคำผง	หมู่ที่ 11 บ้านยางชุม
หมู่ที่ 6 บ้านพราหมณ์	หมู่ที่ 12 บ้านอีแฮด



แผนการใช้ที่ดินตำบลคำม่วง อำเภอโนนนารายณ์ จังหวัดสุรินทร์



รูปที่ 2-1 แผนที่ตั้งและอาณาเขตตำบลคำม่วง อำเภอโนนนารายณ์ จังหวัดสุรินทร์



2.3 สภาพภูมิประเทศ

ตำบลคำฝาง

ลักษณะพื้นที่ทั่วไปส่วนใหญ่เป็นที่ราบลุ่มสลับที่ดอน มีสภาพพื้นที่ราบเรียบถึงลูกคลื่นลอนลาดเล็กน้อย เป็นส่วนหนึ่งของลุ่มน้ำมูล มีแหล่งน้ำที่สำคัญ เช่น อ่างเก็บน้ำบ้านปลาเดิด ห้วยทับทันหนองม่วง หนองใหญ่

2.4 สภาพภูมิอากาศ

จากการศึกษาสถิติภูมิอากาศ (ปี พ.ศ.2536-2565) พบว่า ตำบลคำฝาง อำเภอโนนนารายณ์จังหวัดสุรินทร์ มีรายละเอียดดังนี้

2.4.1 อุณหภูมิ

มีอุณหภูมิโดยเฉลี่ยทั้งปี 27.5 องศาเซลเซียส อุณหภูมิสูงสุดเฉลี่ย 33.0 องศาเซลเซียส ในเดือนเมษายน และอุณหภูมิต่ำสุดเฉลี่ย 22.9 องศาเซลเซียส ในเดือนมกราคม

2.4.2 ปริมาณน้ำฝน

มีปริมาณน้ำฝนรวมทั้งปี 1,338.8 มิลลิเมตร มีฝนตกประมาณ 108 วัน เดือนที่มีฝนตกมากที่สุด ในเดือนกันยายน มีปริมาณฝน 262.8 มิลลิเมตร และมีฝนตกประมาณ 18 วัน

2.4.3 สมดุลน้ำเพื่อการเกษตร

จากข้อมูลสถิติภูมิอากาศในคาบ 30 ปี (ปี พ.ศ.2536-2565) ณ สถานีตรวจอากาศท่าตูม จังหวัดสุรินทร์ ได้นำมาวิเคราะห์สมดุลของน้ำเพื่อการเกษตร ซึ่งเป็นการวิเคราะห์หาช่วงฤดูกาลเพาะปลูกพืช ตลอดจนช่วงระยะเวลาที่พืชเสี่ยงต่อการขาดน้ำ ข้อมูลที่นำมาวิเคราะห์ คือ ปริมาณน้ำฝน และศักยภาพการคายระเหยน้ำอ้างอิง (ET_o) ซึ่งคำนวณด้วยโปรแกรม Cropwat for Windows Version 8.0 โดยใช้สมการ Penman-Monteith สามารถสรุปสมดุลของน้ำเพื่อการเกษตรในเขตอาศัยน้ำฝนได้ดังนี้

ช่วงที่เหมาะสมต่อการปลูกพืช เป็นช่วงที่ค่าปริมาณน้ำฝนมากกว่าค่า 0.5 การระเหยจากผิวดินและการคายน้ำของพืช เป็นช่วงที่ดินมีความชุ่มชื้นพอเหมาะต่อการเพาะปลูกพืช เป็นช่วงที่ดินมีความชุ่มชื้นพอเหมาะต่อการเพาะปลูกพืช ซึ่งช่วงนี้เริ่มตั้งแต่ต้นเดือนมีนาคมถึงต้นเดือนพฤศจิกายน

ช่วงที่มีน้ำมากเกินพอ เป็นช่วงที่ค่าปริมาณน้ำฝนมากกว่าค่าการระเหยจากผิวดินและการคายน้ำของพืช ซึ่งช่วงนี้เริ่มตั้งแต่กลางเดือนเมษายนถึงปลายเดือนตุลาคม



ช่วงขาดน้ำ เป็นช่วงฤดูแล้งที่ค่าปริมาณน้ำฝนน้อยกว่าค่า 0.5 การระเหยจากผิวดิน และการคายน้ำของพืช ซึ่งพืชอาจเสียหายจากการขาดแคลนน้ำได้ ซึ่งช่วงนี้เริ่มตั้งต้นเดือนพฤศจิกายน ถึงต้นเดือนมีนาคม (ตารางที่ 2-1 และรูปที่ 2-2)

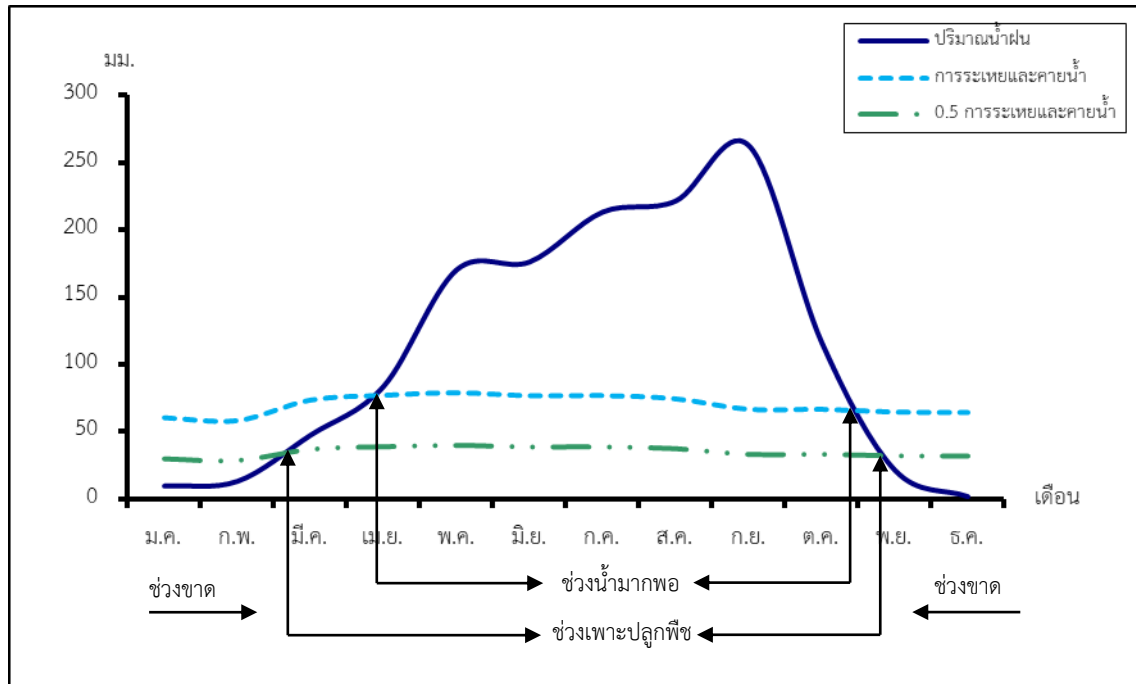
ตารางที่ 2-1 สถิติภูมิอากาศ ณ สถานีตรวจอากาศท่าตูม จังหวัดสุรินทร์¹ (ปี พ.ศ.2536-2565)

เดือน	อุณหภูมิ (°ซ)			ความชื้นสัมพัทธ์ (%)	ปริมาณน้ำฝน (มม.)	จำนวนวันที่ฝนตก (วัน)	ศักยภาพการคายระเหยน้ำ (มม.)	ปริมาณฝนใช้การ ² (มม.)
	ต่ำสุด	สูงสุด	เฉลี่ย	(%)	(มม.)	(วัน)	(มม.)	(มม.)
ม.ค.	18.0	31.1	24.1	69.0	9.8	1.2	60.1	9.6
ก.พ.	20.1	33.2	26.2	67.0	13.3	2.1	58.0	13.0
มี.ค.	23.2	35.4	28.8	65.0	47.6	4.8	73.8	44.0
เม.ย.	25.0	36.2	30.1	68.0	83.8	7.3	77.4	72.6
พ.ค.	25.3	35.0	29.6	74.0	170.4	14.0	79.4	123.9
มิ.ย.	25.3	34.1	29.2	76.0	176.3	14.5	77.1	126.6
ก.ค.	24.9	33.1	28.6	79.0	213.4	16.6	77.2	140.5
ส.ค.	24.7	32.6	28.3	81.0	221.6	16.5	74.7	143.0
ก.ย.	24.4	31.9	27.8	83.0	262.8	17.6	66.6	151.3
ต.ค.	23.4	31.6	27.3	79.0	116.3	9.5	66.7	94.7
พ.ย.	21.3	31.4	26.1	74.0	21.6	3.0	64.5	20.9
ธ.ค.	18.6	30.2	24.0	71.0	1.9	0.4	64.2	1.9
เฉลี่ย	22.9	33.0	27.5	73.8	-	-	-	-
รวม	-	-	-	-	1,338.8	107.5	839.6	942.0

หมายเหตุ : ¹เป็นสถานีตรวจอากาศที่ใกล้พื้นที่ตำบลมากที่สุด

²จากการคำนวณโดยโปรแกรม Cropwat for Windows Version 8.0

ที่มา : กรมอุตุนิยมวิทยา (2566)



รูปที่ 2-2 กราฟสมดุลของน้ำเพื่อการเกษตร ปี พ.ศ. 2536-2565 จังหวัดสุรินทร์

2.5 สภาพการใช้ที่ดินปัจจุบัน

สภาพการใช้ที่ดินตำบลคำฝาง อำเภอโนนนารายณ์ จังหวัดสุรินทร์ ซึ่งสำรวจโดยกลุ่มวิเคราะห์สภาพการใช้ที่ดิน (2566) ประกอบด้วยประเภทการใช้ที่ดินต่าง ๆ ดังนี้ (รูปที่ 2-3)

2.5.1 พื้นที่ชุมชนและสิ่งปลูกสร้าง มีเนื้อที่ 1,153 ไร่ หรือร้อยละ 4.76 ของเนื้อที่ตำบล

2.5.2 พื้นที่เกษตรกรรมมีเนื้อที่ 20,372 ไร่ หรือร้อยละ 84.13 ของเนื้อที่ตำบล ประกอบด้วยการใช้ประโยชน์ที่ดินด้านเกษตรกรรมต่าง ๆ ดังต่อไปนี้

- 1) พื้นที่นา มีเนื้อที่ 14,678 ไร่ หรือร้อยละ 60.62 ของเนื้อที่ตำบล ได้แก่ นาข้าว นาไร่
- 2) พืชไร่ มีเนื้อที่ 3,786 ไร่ หรือร้อยละ 15.63 ของเนื้อที่ตำบล ได้แก่ มันสำปะหลัง อ้อย ไร่ร้าง
- 3) ไม้ยืนต้น มีเนื้อที่ 1,875 ไร่ หรือร้อยละ 7.75 ของเนื้อที่ตำบล ได้แก่ ยางพารา ยูคาลิปตัส ไม้ยืนต้นผสม ปาล์มน้ำมัน ไม้ยืนต้นร้าง/เสื่อมโทรม
- 4) ไม้ผล มีเนื้อที่ 18 ไร่ หรือร้อยละ 0.07 ของเนื้อที่ตำบล ได้แก่ ไม้ผลผสม กล้าย



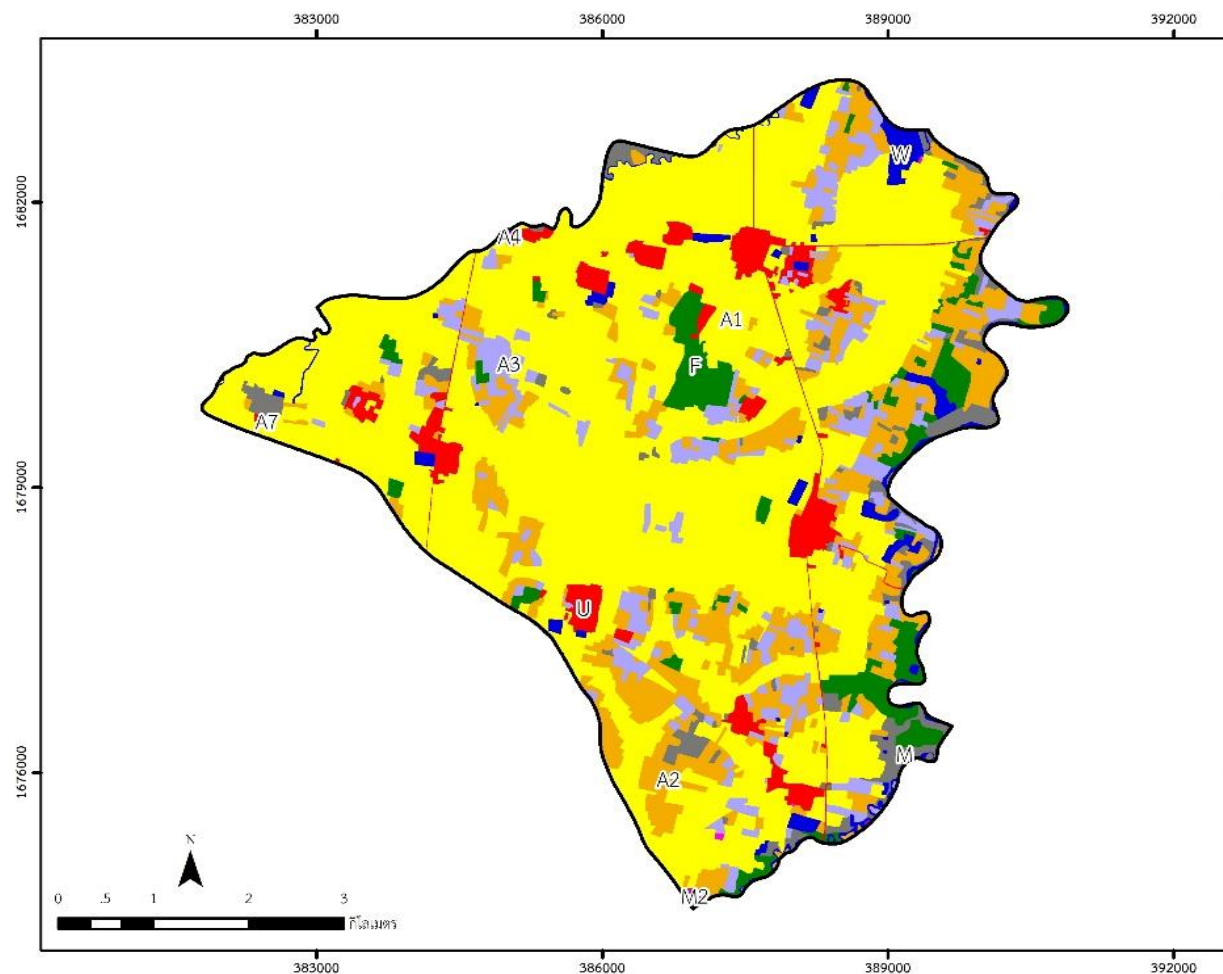
2.5.3 พื้นที่ป่าไม้ มีเนื้อที่ 1,167 ไร่ หรือร้อยละ 4.82 ของเนื้อที่ตำบล ได้แก่ ป่าผลัดใบรอสภาพ
พื้นที่ป่าผลัดใบสมบูรณ์

2.5.4 พื้นที่แหล่งน้ำ มีเนื้อที่ 595 ไร่ หรือร้อยละ 2.45 ของเนื้อที่ตำบล ได้แก่ หนอง บึง
ทะเลสาบ แม่น้ำ ลำห้วย ลำคลอง

2.5.5 พื้นที่เบ็ดเตล็ด มีเนื้อที่ 929 ไร่ หรือร้อยละ 3.84 ของเนื้อที่ตำบล ได้แก่ พุ่มหญ้าสลับไม้
พุ่ม/ไม้ละเมาะ พุ่มหญ้าธรรมชาติ พื้นที่ลุ่ม พื้นที่ถม



แผนการใช้ที่ดินตำบลคำผง อำเภอโนนนารายณ์ จังหวัดสุรินทร์



แผนที่สภาพการใช้ที่ดิน
ต.คำผง อ.โนนนารายณ์ จ.สุรินทร์

คำอธิบายสัญลักษณ์
 ขอบเขตตำบล

ประเภทการใช้ที่ดิน	เนื้อที่	
	ไร่	ร้อยละ
พื้นที่ชุมชนและสิ่งปลูกสร้าง	1,153	4.76
พื้นที่ชุมชนและสิ่งปลูกสร้าง	1,153	4.76
พื้นที่เกษตรกรรม	20,372	84.13
A1 พื้นที่นา	14,578	60.62
A2 ไร่/ไร่	3,786	15.63
A3 ไม้ยืนต้น	1,875	7.73
A7 ไม้ผล	18	0.07
M2 พืชอุตสาหกรรมพืชไร่และพืชสวนเชิงครัว	15	0.06
พื้นที่ป่าไม้	1,167	4.82
F พื้นที่ป่าไม้	1,167	4.82
พื้นที่แหล่งน้ำ	595	2.45
W พื้นที่แหล่งน้ำ	595	2.45
พื้นที่เขตคลัง	929	3.84
U พื้นที่ชุมชน	20	0.08
M พืชอุตสาหกรรมพืชไร่และพืชสวนเชิงครัว	909	3.76
รวมทั้งหมด	24,216	100.00

กองนโยบายและแผนการใช้ที่ดิน
 กรมพัฒนาที่ดิน
 กระทรวงเกษตรและสหกรณ์ 2566

รูปที่ 2-3 แผนที่สภาพการใช้ที่ดิน ตำบลคำผง อำเภอโนนนารายณ์ จังหวัดสุรินทร์



2.6 สภาพเศรษฐกิจและสังคม

2.6.1 ประชากร

จากหลักฐานทะเบียนราษฎรของกรมการปกครอง กระทรวงมหาดไทย ณ เดือนธันวาคม 2565 พบว่าประชากรที่อาศัยในพื้นที่ตำบลคำฝง มีประชากรรวม 6,127 คน แยกเป็นผู้ชาย 3,080 คน เป็นผู้หญิง 3,047 คน ความหนาแน่นโดยเฉลี่ย 158 คนต่อตารางกิโลเมตร มีจำนวนครัวเรือนทั้งหมด 1,539 ครัวเรือน เป็นครัวเรือนเกษตรที่มากขึ้นทะเบียนกรมส่งเสริมการเกษตร 1,404 ครัวเรือน หรือร้อยละ 91.23 ของจำนวนครัวเรือนทั้งหมด และเป็นครัวเรือนที่ประกอบอาชีพอื่นๆ ครัวเรือนเกษตรที่ไม่ได้ขึ้นทะเบียนกรมส่งเสริมการเกษตร 135 ครัวเรือน หรือร้อยละ 8.77 ของจำนวนครัวเรือนทั้งหมด ดังรายละเอียดในตารางที่ 2.2 ถึงตาราง 2.3

ตารางที่ 2-2 จำนวนประชากรและครัวเรือน ตำบลคำฝง อำเภอโนนนารายณ์ จังหวัดสุรินทร์
ปี 2565

พื้นที่	จำนวน	จำนวนประชากร (คน)		
	ครัวเรือน	ชาย	หญิง	รวม
ตำบลคำฝง	1,539	3,080	3,047	6,127
หมู่ที่ 1 คำฝง	163	329	318	647
หมู่ที่ 2 โนนตู	89	163	162	325
หมู่ที่ 3 ม่วง	94	227	233	460
หมู่ที่ 4 อาพืด	266	570	539	1,109
หมู่ที่ 5 คำฝง	164	282	276	558
หมู่ที่ 6 พราหมณ์	120	253	261	514
หมู่ที่ 7 เชียงชิน	196	399	403	802
หมู่ที่ 8 นาแก่น	163	360	349	709
หมู่ที่ 9 หนองตาด	53	101	100	201
หมู่ที่ 10 น้อยขยุง	116	200	203	403
หมู่ที่ 11 ยางชุม	51	98	109	207
หมู่ที่ 12 อีสาด	64	98	94	192

ที่มา : กรมการปกครอง (2565)



ตารางที่ 2-3 จำนวนและสัดส่วนครัวเรือนเกษตร ตำบลคำฝาง อำเภอโนนนารายณ์
จังหวัดสุรินทร์ ปี 2565

รายการ	จำนวน (ครัวเรือน)	ร้อยละ
- จำนวนครัวเรือนเกษตรทั้งหมด	1,539	100.00
- จำนวนครัวเรือนเกษตรที่มากขึ้นทะเบียนกรมส่งเสริมการเกษตร	1,404	91.23
- จำนวนครัวเรือนที่ประกอบอาชีพอื่นๆ และจำนวนครัวเรือนเกษตรที่ไม่ได้มากขึ้นทะเบียน	135	8.77

ที่มา : 1) กรมการปกครอง, 2565

2) กรมส่งเสริมการเกษตร, 2566

2.6.2 การถือครองที่ดิน

จากข้อมูลการปกครอง ณ เดือนธันวาคม 2565 ตำบลคำฝางมีทั้งหมด 1,539 ครัวเรือน โดยถือครองที่ดินเฉลี่ยครัวเรือนละ 15.73 ไร่

2.6.3 ลักษณะทางเศรษฐกิจและการประกอบอาชีพ

ลักษณะทางเศรษฐกิจ สภาพเศรษฐกิจของชุมชนในตำบลคำฝาง ส่วนใหญ่ประชากรมีอาชีพหลักคือ ทำการเกษตรกรรม ได้แก่ ทำนา มันสำปะหลัง ยางพารา อ้อย และยูคาลิปตัส เป็นต้น

การประกอบอาชีพ ในตำบลคำฝาง เป็นพื้นที่ที่เหมาะสมสำหรับทำการเกษตร ประชากรส่วนมากจึงประกอบอาชีพด้านเกษตรกรรม ได้แก่ การทำนา มันสำปะหลัง ยางพารา อ้อย และยูคาลิปตัส เป็นต้น

2.6.4 ด้านรายได้-รายจ่าย

จากข้อมูลพื้นฐาน จปฐ. (กรมการพัฒนาชุมชน, 2566) พบว่า รายได้ครัวเรือนเฉลี่ยปีละ 189,605 บาท รายได้บุคคลเฉลี่ยปีละ 57,703 บาท รายจ่ายครัวเรือนเฉลี่ยปีละ 128,252 บาท รายจ่ายบุคคลเฉลี่ยปีละ 39,032 บาท เมื่อพิจารณาจะเห็นว่ารายได้ครัวเรือนมากกว่ารายจ่ายครัวเรือนปีละ 61,353 บาท และรายได้บุคคลมากกว่ารายจ่ายบุคคลปีละ 18,671 บาท ดังรายละเอียดในตารางที่ 2-4



ตารางที่ 2-4 รายได้และรายจ่ายเฉลี่ยครัวเรือน ตำบลคำฝาง อำเภอโนนนารายณ์ จังหวัดสุรินทร์ ปี 2565

พื้นที่	แหล่งรายได้ของครัวเรือน (บาท/ปี)			รายได้ครัวเรือน เฉลี่ย (บาท/ ปี)	รายได้บุคคล เฉลี่ย (บาท/ ปี)	รายจ่ายครัวเรือน เฉลี่ย (บาท/ปี)	รายจ่ายบุคคล เฉลี่ย (บาท/ปี)	
	อาชีพหลัก	อาชีพรอง	รายได้อื่น					
ตำบลหนองพลวง	81,903	51,091	35,000	21,612	189,605	57,703	128,252	39,032
หมู่ที่ 1 คำฝาง	53,243	50,093	40,932	12,547	156,815	49,476	145,242	45,825
หมู่ที่ 2 โนนตู	195,197	52,644	27,629	23,824	299,294	108,834	220,294	80,107
หมู่ที่ 3 ม่วง	50,556	63,056	43,444	25,764	182,819	44,620	124,389	30,359
หมู่ที่ 4 อาพีด	89,651	54,760	42,007	41,287	227,704	74,768	114,885	37,724
หมู่ที่ 5 คำฝาง	156,107	28,306	30,099	3,821	218,333	80,055	134,876	49,455
หมู่ที่ 6 พรหมมณี	69,482	58,367	51,206	18,684	197,738	55,048	122,046	33,976
หมู่ที่ 7 เชียงชิน	37,805	27,551	15,854	16,667	97,876	43,452	50,202	22,287
หมู่ที่ 8 นาแก่น	46,837	87,412	29,355	17,262	180,866	42,362	177,440	41,560
หมู่ที่ 9 หนองตาด	133,833	33,500	43,067	17,333	227,733	45,852	140,650	28,319
หมู่ที่ 10 น้อยขยุง	67,685	43,673	42,098	25,825	179,280	48,952	103,873	28,363
หมู่ที่ 11 ยางชุม	44,538	39,423	31,308	29,654	144,923	50,240	74,577	25,853
หมู่ที่ 12 อีสาด	42,738	34,905	18,810	27,095	123,548	46,748	74,190	28,072

ที่มา : กรมการพัฒนาชุมชน, 2566



บทที่ 3

สถานภาพของทรัพยากรธรรมชาติ

การศึกษาสถานภาพของทรัพยากรธรรมชาติในพื้นที่ตำบลคำฝาง อำเภอโนนนารายณ์ จังหวัดสุรินทร์ ได้แก่ ทรัพยากรป่าไม้ ทรัพยากรน้ำ และทรัพยากรดิน ซึ่งเป็นทรัพยากรกายภาพที่สำคัญต่อการทำการเกษตร ดังนั้นจึงจำเป็นต้องทราบว่าคุณภาพทรัพยากรธรรมชาติแต่ละชนิดปัจจุบันมีสถานะอย่างไร เพื่อใช้เป็นข้อมูลประกอบการวางแผนการใช้ที่ดินซึ่งจะนำไปสู่การกำหนดแผนงาน โครงการ กิจกรรม รวมถึงมาตรการต่าง ๆ เพื่อการพัฒนาพื้นที่อย่างมีประสิทธิภาพต่อไป โดยมีรายละเอียดดังนี้

3.1 ทรัพยากรป่าไม้

3.1.1 ป่าไม้ตามกฎหมายและมติคณะรัฐมนตรี

1) ป่าอนุรักษ์ ไม่พบพื้นที่ป่าอนุรักษ์ (เขตอุทยานแห่งชาติ เขตรักษาพันธุ์สัตว์ป่า เขตวนอุทยาน เขตห้ามล่าสัตว์ป่า) ในพื้นที่

2) ป่าสงวนแห่งชาติ ได้มีการจำแนกเขตการใช้ประโยชน์ทรัพยากรและที่ดินป่าไม้ในพื้นที่ป่าสงวนแห่งชาติตามมติคณะรัฐมนตรี วันที่ 10 มีนาคม 2535 และ 17 มีนาคม 2535 แบ่งออกเป็น 3 เขต ประกอบด้วย เขตพื้นที่ป่าเพื่อการอนุรักษ์ (Zone C) เขตพื้นที่ป่าเพื่อเศรษฐกิจ (Zone E) และเขตพื้นที่ป่าที่เหมาะสมต่อการเกษตร (Zone A) จากการวิเคราะห์ข้อมูล พบพื้นที่ป่าจำแนกเขตการใช้ประโยชน์ทรัพยากรที่ดินและป่าไม้ในพื้นที่ป่าสงวนแห่งชาติตามมติคณะรัฐมนตรีในพื้นที่ คือ เขตพื้นที่ป่าเพื่อเศรษฐกิจ (Zone E) เนื้อที่ 5,338 ไร่

3.1.2 **ชั้นคุณภาพลุ่มน้ำ** (มติคณะรัฐมนตรี วันที่ 28 พฤษภาคม 2528) จากการวิเคราะห์ข้อมูลพบชั้นคุณภาพลุ่มน้ำในพื้นที่ ได้แก่

- 1) พื้นที่ลุ่มน้ำชั้นที่ 5A เนื้อที่ 896 ไร่
- 2) พื้นที่ลุ่มน้ำชั้นที่ 5B เนื้อที่ 23,320 ไร่

ทั้งนี้ เนื้อที่ดังกล่าวข้างต้นคำนวณด้วยระบบสารสนเทศภูมิศาสตร์ เป็นเนื้อที่เบื้องต้นเท่านั้น ไม่สามารถใช้อ้างอิงได้ทางกฎหมาย

3.2 ทรัพยากรน้ำ

3.2.1 ปริมาณน้ำฝน พบว่าในพื้นที่ตำบลคำฝาง มีปริมาณน้ำฝนเฉลี่ยในคาบ 30 ปี (พ.ศ.2536-2565) 1,338.8 มิลลิเมตรต่อปี

3.2.2 น้ำผิวดิน หมายถึง แม่น้ำลำคลอง หนอง บึง ทะเลสาบ อ่างเก็บ และแหล่งน้ำสาธารณะอื่นๆ ที่อยู่ภายในผืนแผ่นดิน ในพื้นที่ตำบลคำฝาง มีรายละเอียดของแหล่งน้ำผิวดินดังนี้



แหล่งน้ำผิวดินธรรมชาติ ได้แก่ หนองเขียนหิน หนองม่วง หนองแวง หนองหว่า หนองใหญ่ ้วยกู่ ้วยจริง และ้วยทับทัน

แหล่งน้ำผิวดินที่มนุษย์สร้างขึ้น ได้แก่ อ่างเก็บน้ำบ้านปลาเด็ด

3.2.3 ใช้ฐานข้อมูลน้ำบาดาลของกรมทรัพยากรน้ำบาดาล กระทรวงทรัพยากรธรรมชาติและสิ่งแวดล้อม จากข้อมูล <http://app.dgr.go.th/newpasutara/xml/search.php> สืบค้น ณ วันที่ 26 พฤษภาคม 2566 ซึ่งพบว่า ตำบลคำฝาง มีจำนวนบ่อบาดาลราชการจำนวน 5 บ่อ และจำนวนบ่อบาดาลเอกชนจำนวน 1 บ่อ

3.3 ทรัพยากรดิน

ทรัพยากรดินในพื้นที่ตำบลคำฝาง อำเภอโนนนารายณ์ จังหวัดสุรินทร์ พบหน่วยแผนที่ดินทั้งหมด 9 หน่วยแผนที่ดิน ดังนี้

3.3.1 ดินในพื้นที่ลุ่ม มี 5 หน่วยแผนที่ดิน ได้แก่

1) หน่วยแผนที่ดิน Cni-siA ชุดดินซ่านี มีเนื้อดินบนเป็นดินร่วนปนทรายแข็ง ความลาดชัน 0-2 เปอร์เซ็นต์ มีเนื้อที่ 1,362 ไร่ หรือร้อยละ 5.63 ของเนื้อที่ตำบล

2) หน่วยแผนที่ดิน Nbn-col-sIA ดินหนองบุญนาที่เป็นดินร่วนหยาบ มีเนื้อดินบนเป็นดินร่วนปนทราย ความลาดชัน 0-2 เปอร์เซ็นต์ มีเนื้อที่ 584 ไร่ หรือร้อยละ 2.41 ของเนื้อที่ตำบล

3) หน่วยแผนที่ดิน Re-col-sIA ดินร่อยเอ็ดที่เป็นดินร่วนหยาบ มีเนื้อดินบนเป็นดินร่วนปนทราย ความลาดชัน 0-2 เปอร์เซ็นต์ มีเนื้อที่ 2,101 ไร่ หรือร้อยละ 8.68 ของเนื้อที่ตำบล

4) หน่วยแผนที่ดิน Re-pic,col-sIA ดินร่อยเอ็ดที่มีศิลาแลงอ่อนและเป็นดินร่วนหยาบ มีเนื้อดินบนเป็นดินร่วนปนทราย ความลาดชัน 0-2 เปอร์เซ็นต์ มีเนื้อที่ 2,863 ไร่ หรือร้อยละ 11.82 ของเนื้อที่ตำบล

5) หน่วยแผนที่ดิน Sik-siA ชุดดินศิขรภูมิ มีเนื้อดินบนเป็นดินร่วนปนทรายแข็ง ความลาดชัน 0-2 เปอร์เซ็นต์ มีเนื้อที่ 558 ไร่ หรือร้อยละ 2.30 ของเนื้อที่ตำบล

3.3.2 ดินในพื้นที่ดอน มี 3 หน่วยแผนที่ดิน ได้แก่

1) หน่วยแผนที่ดิน Chp-fsi-siA ดินชุมพลบุรีที่เป็นดินทรายแข็งละเอียด มีเนื้อดินบนเป็นดินร่วนปนทรายแข็ง ความลาดชัน 0-2 เปอร์เซ็นต์ มีเนื้อที่ 955 ไร่ หรือร้อยละ 3.94 ของเนื้อที่ตำบล

2) หน่วยแผนที่ดิน Ptk-sIA ชุดดินพระทองคำ มีเนื้อดินบนเป็นดินร่วนปนทราย ความลาดชัน 0-2 เปอร์เซ็นต์ มีเนื้อที่ 905 ไร่ หรือร้อยละ 3.74 ของเนื้อที่ตำบล

3) หน่วยแผนที่ดิน Ptk-sIB ชุดดินพระทองคำ มีเนื้อดินบนเป็นดินร่วนปนทราย ความลาดชัน 2-5 เปอร์เซ็นต์ มีเนื้อที่ 512 ไร่ หรือร้อยละ 2.11 ของเนื้อที่ตำบล



3.3.3 ดินในพื้นที่ดอน/พื้นที่ลุ่ม มี 1 หน่วยแผนที่ดิน คือ หน่วยแผนที่ดิน Ptk-Ndg-sLB หน่วยเชิงซ้อนของชุดดินพระทองคำ และชุดดินโนนแดง มีเนื้อดินบนเป็นดินร่วนปนทราย ความลาดชัน 2-5 เปอร์เซ็นต์ มีเนื้อที่ 14,376 ไร่ หรือร้อยละ 59.37 ของเนื้อที่ตำบล

ไม่พบปัญหาทรัพยากรดินทางการเกษตรตามสภาพธรรมชาติในพื้นที่ รายละเอียดของสมบัติดินตำบลคำฝาง อำเภอโนนนารายณ์ จังหวัดสุรินทร์ ดังแสดงในตาราง 3-1 และแผนที่แสดงในลักษณะของชุดดิน (รูปที่ 3-1)



ตารางที่ 3-1 สมบัติดิน ตำบลคำฝาง อำเภอโนนนารายณ์ จังหวัดสุรินทร์

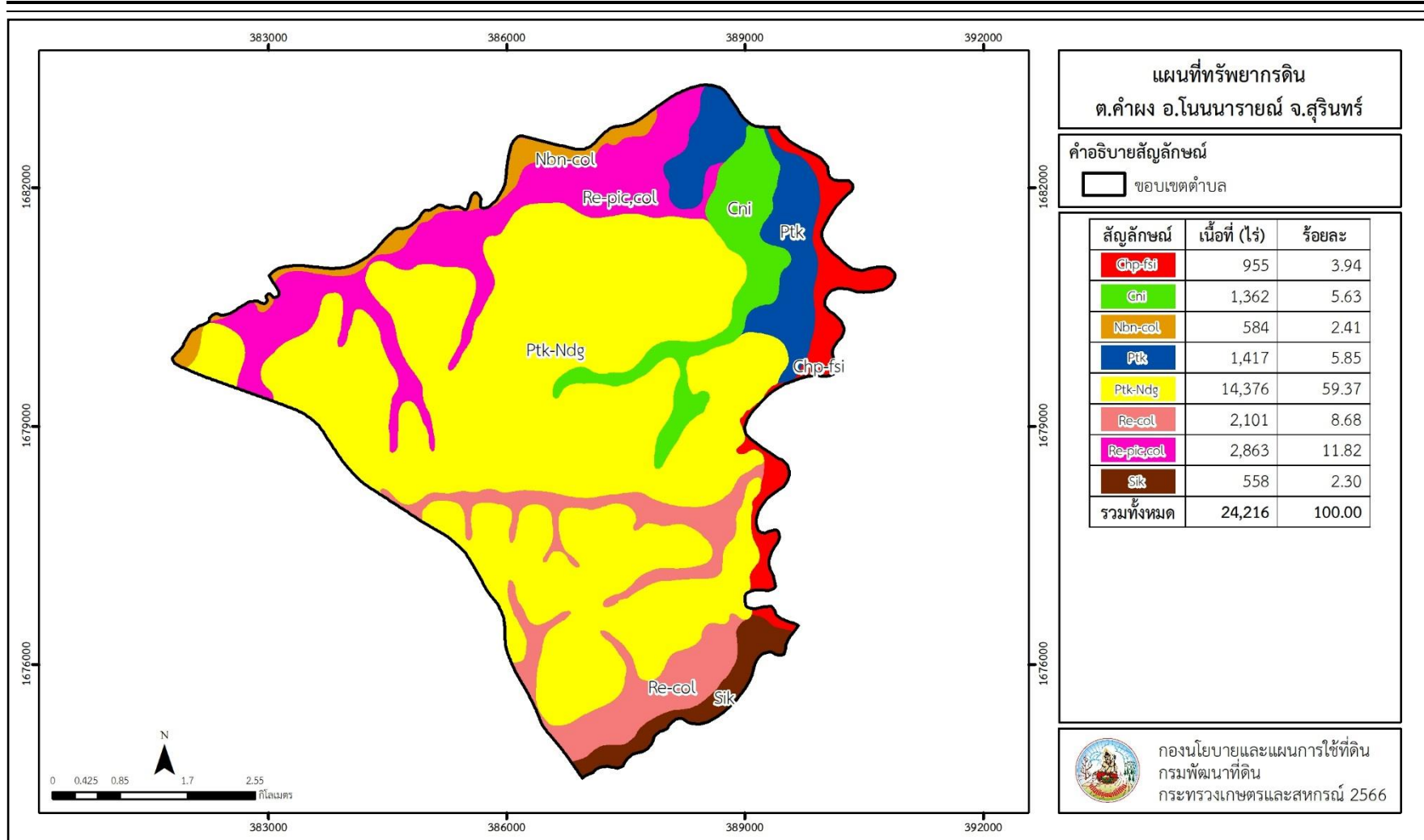
หน่วยแผนที่ดิน	ความลาดชัน (%)	ความลึก (ซม.)	การระบายน้ำ	ความอุดมสมบูรณ์ของดิน	ความจุแลกเปลี่ยนแคตไอออน (cmol/kg)	ความอิ่มตัวเบส (%)	ปฏิกิริยาดิน		ค่าการนำไฟฟ้า (dS/m)	ความลึกของชั้นจาโรไซด์ (ซม.)	เนื้อที่	
							ดินบน	ดินล่าง			ไร่	ร้อยละ
Chp-fsi-silA	0-2	>150	ดีปานกลาง	ต่ำ	<10	<35	5.0-5.5	5.0-7.0	<2	-	955	3.94
Cni-silA	0-2	>150	ดีปานกลางถึงค่อนข้างเลว	ต่ำ	<10	35-75	5.5-6.0	6.0-6.5	<2	-	1,362	5.63
Nbn-col-sIA	0-2	>150	ค่อนข้างเลว	ต่ำ	10-20	35-75	5.0-5.5	5.5-6.5	<2	-	584	2.41
Ptk-Ndg-sIB	2-5	>150	ดีปานกลาง	ต่ำ	<10/10-20	35-75	5.0-5.5	5.5-6.5/5.5-7.0	<2	-	14,376	59.37
Ptk-sIA	0-2	>150	ดีปานกลาง	ต่ำ	<10	35-75	5.0-5.5	5.5-6.5	<2	-	905	3.74
Ptk-sIB	2-5	>150	ดีปานกลาง	ต่ำ	<10	35-75	5.0-5.5	5.5-6.5	<2	-	512	2.11
Re-col-sIA	0-2	>150	ค่อนข้างเลว	ต่ำ	<10	35-75	5.0-5.5	5.5-6.0	<2	-	2,101	8.68
Re-pic,col-sIA	0-2	>150	ค่อนข้างเลว	ต่ำ	<10	35-75	5.0-5.5	5.5-6.0	<2	-	2,863	11.82
Sik-silA	0-2	>150	ค่อนข้างเลว	ต่ำ	10-20	35-75	5.0-5.5	5.5-6.5	<2	-	558	2.30
รวมทั้งหมด											24,216	100.00

หมายเหตุ: เนื้อที่คำนวณด้วยโปรแกรมระบบสารสนเทศภูมิศาสตร์

ที่มา: กองสำรวจและวิจัยทรัพยากรดิน (2566)



แผนการใช้ที่ดินตำบลคำผง อำเภอนोनารายณ์ จังหวัดสุรินทร์



รูปที่ 3-1 ทรัพยากรดินตำบลคำผง อำเภอนोनารายณ์ จังหวัดสุรินทร์



บทที่ 4

กระบวนการมีส่วนร่วมของชุมชน (Participatory Rural Appraisal : PRA)

4.1. หลักการ

กระบวนการมีส่วนร่วมเป็นความเชื่อมโยงระหว่างปัจจัยหลัก 3 ประการ คือ

- (1) พื้นที่ (Area)
- (2) หน้าที่ขององค์กร หรือภารกิจ (Function)
- (3) ความร่วมมือ (Participation)

การจัดทำกระบวนการมีส่วนร่วมของประชาชนจึงมีสาระสำคัญที่จำเป็นในการจัดทำโครงการ เช่น

- (1) สภาพปัญหาของชุมชนหรือเกษตรกร
- (2) ความต้องการของชุมชน
- (3) โครงการที่จะแก้ไขปัญหาที่เป็นไปตามความต้องการของประชาชน
- (4) พื้นที่ที่จะดำเนินโครงการ

ทั้งนี้ผู้ที่จำเป็นต้องเข้าร่วมกระบวนการคือ เกษตรกรในพื้นที่ตำบล ผู้แทนองค์กรปกครองส่วนท้องถิ่น ผู้ใหญ่บ้าน และกำนัน รวมทั้งเจ้าหน้าที่ของรัฐ

ในกรณีของแผนการใช้ที่ดินตำบลนั้น การจัดทำกระบวนการมีส่วนร่วมของชุมชนจะมีสาระสำคัญของชุมชนในภาพรวม และเกษตรกรแต่ละราย เช่น

- (1) ปัญหาทรัพยากรดิน
- (2) ปัญหาการประกอบอาชีพ
- (3) ความต้องการของชุมชนหรือเกษตรกรแต่ละราย
- (4) แผนพัฒนาองค์กรปกครองส่วนท้องถิ่นที่มีอยู่ในปัจจุบัน

จากสาระสำคัญใน 4 ประการ ดังกล่าว แผนการใช้ที่ดินตำบลจะต้องจัดทำขึ้นโดยมี **“กิจกรรมตอบสนองต่อความต้องการของชุมชน หรือเกษตรกรแต่ละราย รวมทั้งตอบสนองต่อแผนงานขององค์กรปกครองส่วนท้องถิ่น”** ตรงตามอำนาจหน้าที่ของกรมพัฒนาที่ดิน และโดยความร่วมมือของส่วนราชการต่างๆ

4.2 การวิเคราะห์ผลจากการจัดทำกระบวนการมีส่วนร่วมของชุมชน (PRA)

การวิเคราะห์ผลจากการจัดทำกระบวนการมีส่วนร่วมของชุมชน (PRA) เมื่อวันที่ 5 สิงหาคม 2566 มีสาระสำคัญสรุปได้ดังนี้



4.1.1 ปัญหาหลักของตำบลคำฝาง คือ

- 1) ดินเสื่อมโทรม ขาดความอุดมสมบูรณ์ เช่น ดินกรด ดินเค็ม
- 2) ดินทราย เกิดการชะล้างพังทลายของดิน
- 3) ขาดแคลนน้ำในการทำเกษตร พื้นที่แล้งซ้ำซาก
- 4) ปลูกพืชไม่เหมาะสมกับสภาพดิน
- 5) มีการใช้ปุ๋ยเคมี สารเคมี และยาฆ่าหญ้า
- 6) ปัญหาโรคพืช เพลี้ย หนอนกอ เชื้อรา ศัตรูพืชในนาข้าว
- 7) ราคาผลผลิตตกต่ำ
- 8) ไม่มีเอกสารสิทธิ์ในการถือครองที่ดิน

4.1.2 ความต้องการของชุมชน เกษตรกร และตำบลคำฝาง มีความต้องการ 6 ประการ คือ

- 1) แก้ปัญหาดินเสื่อมโทรมและฟื้นฟูความอุดมสมบูรณ์ของดิน
- 2) องค์ความรู้ในการปรับปรุงบำรุงดิน การตรวจวิเคราะห์ดิน
- 3) แก้ไขปัญหาการขาดแคลนน้ำ เช่น โครงการแหล่งน้ำในไร่นานอกเขตชลประทาน ขุดบ่อน้ำบาดาล ขุดลอกแหล่งน้ำธรรมชาติ ระบบโซลาร์เซลล์สูบน้ำมาใช้ในการทำเกษตร
- 4) ปรับรูปที่ดิน และเปลี่ยนกิจกรรมการผลิตให้เหมาะสมกับที่ดิน
- 5) ต้องการสนับสนุนปัจจัยการผลิต เช่น เมล็ดพันธุ์พืชปุ๋ยสด ปอเทือง ถั่วพรีฯ หลังนา ปุ๋ยหมัก น้ำหมักชีวภาพ เมล็ดพันธุ์ข้าว เมล็ดพันธุ์ฝัก โครงการรณรงค์ไกลบตอซัง เป็นต้น
- 6) ต้องการทำเกษตรอินทรีย์
- 7) ต้องการตลาดในการขายสินค้าเกษตรในชุมชน และช่องทางในการขายสินค้าออนไลน์

4.1.3 ที่มาของรายได้จากการเกษตรในปัจจุบัน

- 1) พืชเศรษฐกิจที่สำคัญของตำบลคำฝางในปัจจุบัน คือ ข้าวขาวดอกมะลิ 105 รองลงมาเป็นการปลูก มันสำปะหลัง ยางพารา ไม้ผลไม้ยืนต้น และพืชผักต่างๆ ตามลำดับ
- 2) ด้านปศุสัตว์ มีการเลี้ยง โค กระบือ เป็ด และไก่

จากผลการจัดทำ PRA ในตำบลคำฝาง อำเภอโนนนารายณ์ จังหวัดสุรินทร์ ที่ระบุถึง ปัญหา และความต้องการของเกษตรกร/ชุมชน/อบต. ไว้ข้างต้นนั้น การวิเคราะห์ที่จะเริ่มต้นด้วยการนำระบบ DPSIR มาใช้เพื่อระบุปัญหาในภาพรวม หลังจากนั้นจะเป็นการจัดทำตาราง (Matrix) ที่ระบุ ปัญหา ความต้องการ การใช้ที่ดินในปัจจุบัน ความเหมาะสมของดิน การกำหนดเขตการใช้ที่ดินในอนาคตพร้อมข้อเสนอแนะ และกิจกรรมของกรมพัฒนาที่ดินที่จะดำเนินการในเขตการใช้ที่ดินที่กำหนด

จากรูปที่ 4-1 การวิเคราะห์ภาพรวมในระบบ DPSIR แสดงให้เห็นว่าตำบลคำฝาง มีปัญหาดินเสื่อมโทรม ขาดแคลนน้ำและแหล่งน้ำเพื่อการเกษตร ทำให้ผลผลิตของพืชที่ปลูกค่อนข้างต่ำ ต้องลงทุนซื้อ



ปุ๋ยเคมี และต้องจ่ายค่าน้ำมันเป็นเชื้อเพลิงเพื่อสูบน้ำเข้าพื้นที่ บางปีพืชผลเสียหายจากการขาดแคลนน้ำ ปัญหาโรคพืช เพลี้ย หนอนกอ เชื้อรา ศัตรูพืชในนาข้าว และผลผลิตราคาตกต่ำ

การวิเคราะห์โดยจัดทำตาราง (Matrix) ดังตัวอย่างในตารางที่ 4-1 และ 4-2 แสดงให้เห็น ปัญหาความอุดมสมบูรณ์ของดินต่ำ การใช้ที่ดินเป็นนาข้าว ความเหมาะสมของดิน การกำหนดเขตการใช้ที่ดินในอนาคต เกษตรกรต้องการทำนา ทำเกษตรอินทรีย์ต่อไป

ผลจากการจัดทำการมีส่วนร่วมของชุมชน (PRA) ได้นำมาวิเคราะห์ร่วมกับปัญหาด้านกายภาพ โดยระบบ DPSIR มีรายละเอียดดังนี้

- 1) แรงขับเคลื่อน (Driver) มี 4 ประการ คือ
 - 1.1) ดินเสื่อมโทรม
 - 1.2) ขาดแคลนน้ำ
 - 1.3) ราคาผลผลิตตกต่ำ
 - 1.4) ไม่มีเอกสารสิทธิ์ในการถือครองที่ดิน
- 2) แรงกดดัน (Pressure) ที่เกิดจากปัจจัยขับเคลื่อน มี 4 ประการ คือ
 - 2.1) การปรับปรุงบำรุงดิน
 - 2.2) จัดหาแหล่งน้ำเพื่อการเกษตร
 - 2.3) ลดต้นทุนการผลิต ทำเกษตรอินทรีย์
 - 2.4) ต้องการเอกสารสิทธิ์ในการถือครองที่ดิน
- 3) สภาวะ (State) ที่เกิดแรงกดดัน มี 5 ประการ คือ
 - 3.1) ความเสื่อมโทรมของดิน
 - 3.2) ขาดแคลนน้ำเพื่อทำการเกษตร
 - 3.3) ต้นทุนการผลิตสูงขึ้น ปุ๋ยเคมีราคาแพง
 - 3.4) ราคาผลผลิตตกต่ำ
 - 3.5) ราษฎรเรียกร้องสิทธิ์ในที่ดิน
- 4) ผลกระทบ (Impact) ที่ปรากฏในพื้นที่ มี 4 ประการ คือ
 - 4.1) ผลผลิตต่อไร่ต่ำ ต้นทุนการผลิตสูงขึ้น
 - 4.2) รายได้น้อย
 - 4.3) เกิดปัญหาหนี้สิน
 - 4.4) มีปัญหาต่อคุณภาพชีวิต



5) การตอบสนอง (Response) ของรัฐในอดีต ปัจจุบัน และในอนาคต มีดังนี้

อดีต-ปัจจุบัน

พื้นที่ลาดชัน

- 5.1) คุรับน้ำขอบเขา
- 5.2) บ่อตักตะกอน
- 5.3) ฝายชะลอน้ำ
- 5.4) คันดิน
- 5.5) ปลุกหญ้าแฝก ป้องกันการชะล้างพังทลายของดิน รักษาความชื้นและกักเก็บน้ำ
- 5.6) ปฎิรูปที่ดิน
- 5.7) จัดที่ดินโดย คทช.

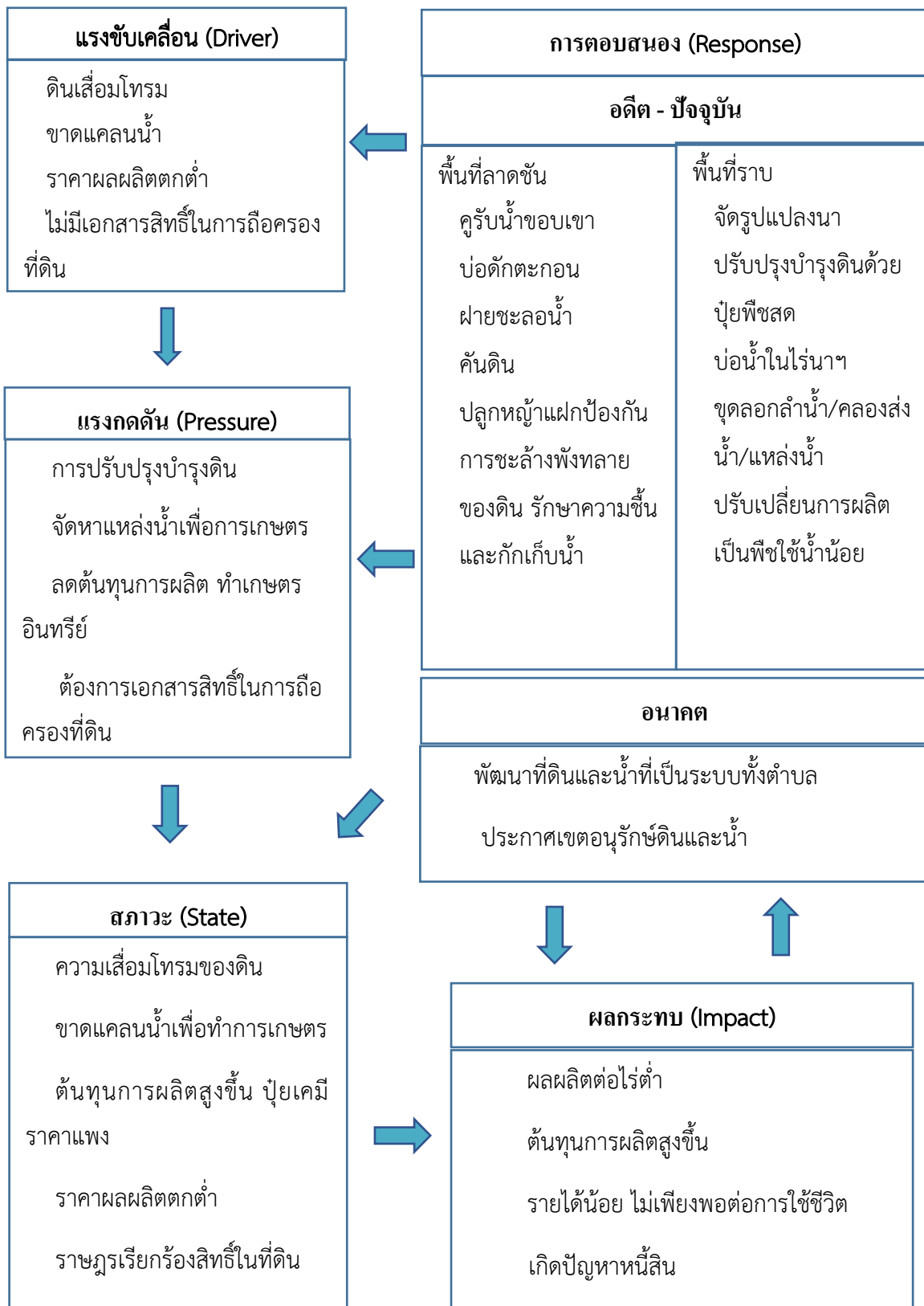
พื้นที่ราบ

- 5.8) จัดรูปแปลงนา
- 5.9) ปรับปรุงบำรุงดินด้วยปุ๋ยพืชสด
- 5.10) บ่อน้ำไร่นา
- 5.11) ขุดลอกลำน้ำ/คลองส่งน้ำ/แหล่งน้ำ
- 5.12) ปรับเปลี่ยนการผลิตเป็นพืชใช้น้ำน้อย

อนาคต

- (1) พัฒนาที่ดินและน้ำที่เป็นระบบทั้งตำบล
- (2) ประกาศเขตอนุรักษ์ดินและน้ำ

ดังมีรายละเอียดในรูปที่ 4-1



รูปที่ 4-1 การวิเคราะห์สถานการณ์โดยระบบ DPSIR ของตำบลคำฝาง อำเภอโนนนารายณ์ จังหวัดสุรินทร์



4.3 ระบบการปลูกพืชในปัจจุบัน

ระบบการปลูกพืชในปัจจุบันของตำบลคำฝาง อำเภอโนนนารายณ์ จังหวัดสุรินทร์ มีรายละเอียด ดังรูปที่ 4-2

ในที่ลุ่มจะทำนาข้าวหอมมะลิ 105 ในช่วงเดือนมิถุนายน – พฤศจิกายน ส่วนพื้นที่นาดอนจะมีปลูกข้าวหอมมะลิ 105 ในช่วงกลางเดือนพฤษภาคม – พฤศจิกายน หลังเก็บเกี่ยวจะมีการใช้ที่ดินบางส่วนเพื่อปลูกผัก (ตะไคร้ พริก ข่า มะเขือ ต้นหอม กระเทียม ผักชี ผักชีลาว ผักชีฝรั่ง คื่นช่าย กะเพรา โหระพา กะหล่ำ ผักกาด แตงกวา) ในช่วงปลายเดือนพฤศจิกายน – ถึงต้นเดือนกุมภาพันธ์ ในขณะที่พื้นที่นาที่มีความชื้นอยู่

ในที่ดอนมีการปลูกมันสำปะหลัง เกษตรกรส่วนใหญ่จะเลือกปลูกมันสำปะหลังช่วงต้นฤดูฝน และมีอายุการจากวันปลูกถึงเก็บเกี่ยว 10 – 12 เดือน ในพื้นที่ไม้ผลไม้ยืนต้น ยางพารา มะม่วง ยูคาลิปตัส มีการดูแลรักษาเป็นระยะตลอดทั้งปี

เดือนระบบเกษตร	ม.ค.	ก.พ.	มี.ค.	เม.ย.	พ.ค.	มิ.ย.	ก.ค.	ส.ค.	ก.ย.	ต.ค.	พ.ย.	ธ.ค.
นาลุ่ม (ข้าว)						ข้าวหอมมะลิ 105						
นาดอน (ข้าว)						ข้าวหอมมะลิ 105						
พืชผักต้น	พืชผัก		ตะไคร้ พริก ข่า มะเขือ ต้นหอม กระเทียม ผักชี ผักชีลาว คื่นช่าย กะเพรา โหระพา กะหล่ำ ผักกาด แตงกวา								พืชผัก	
ไม้ผล, ไม้ยืน	มันสำปะหลัง, ยางพารา, มะม่วง, ยูคาลิปตัส, ไม้ผลไม้ยืนต้น											

รูปที่ 4-2 ระบบการปลูกพืชในปัจจุบัน ตำบลคำฝาง อำเภอโนนนารายณ์ จังหวัดสุรินทร์



บทที่ 5

การประเมินคุณภาพที่ดิน

5.1 หลักการประเมินคุณภาพที่ดินด้านกายภาพ

การประเมินคุณภาพที่ดินหรือการประเมินความเหมาะสมของที่ดิน สอดคล้องตามหลักการของ FAO Framework ค.ศ. 1983 ซึ่งการประเมินคุณภาพที่ดินด้านกายภาพ เป็นการประเมินศักยภาพของที่ดินว่าที่ดินนั้นๆ เหมาะสมมากหรือน้อยเพียงใดสำหรับการใช้ที่ดินประเภทต่างๆ หรือการปลูกพืชต่างๆ โดยพิจารณาจาก สภาพแวดล้อมที่มีผลต่อการเจริญเติบโตของพืช สมบัติดินที่ได้จำแนกไว้ในแต่ละตำบล ร่วมกับการจัดการพื้นที่ เช่น ระบบชลประทาน พื้นที่ยกร่อง การจัดระบบอนุรักษ์ดินและน้ำ เป็นต้น และนอกจากนี้พิจารณาความต้องการปัจจัยต่อการปลูกพืชแต่ละชนิด สอดคล้องตามหลักการของ FAO ได้แก่ ความต้องการด้านพืช ความต้องการด้านการจัดการ ความต้องการด้านการอนุรักษ์ (บัณฑิต ต้นศิริ และคำรณ ไทรพิภ, 2542) รายละเอียดดังตารางที่ 5-1

ระดับความเหมาะสมของที่ดินได้จากการสังเคราะห์ข้อมูลดิน การจัดการที่ดิน หรือดินที่มีลักษณะเฉพาะที่เกิดขึ้นตามสภาพภูมิประเทศ (ซึ่งจะเรียกรวมว่าหน่วยที่ดิน) ลักษณะภูมิอากาศ พิจารณาร่วมกับระดับความต้องการปัจจัยต่อการเจริญเติบโตของพืชแต่ละชนิด หลังจากนั้นดำเนินการประเมินคุณภาพที่ดิน ซึ่งสามารถจำแนกระดับความเหมาะสมของที่ดินได้เป็น 4 ระดับ ได้แก่ เหมาะสมสูง (S1) เหมาะสมปานกลาง (S2) เหมาะสมเล็กน้อย (S3) และไม่เหมาะสม (N) โดยที่

S1 : ไม่มีข้อจำกัดด้านที่ดินตามปัจจัยที่ใช้พิจารณา

S2 : มีข้อจำกัดด้านที่ดินที่แก้ไขได้ง่ายหรือข้อจำกัดอาจไม่ส่งผลกระทบต่อ การเจริญเติบโตของพืชอย่างชัดเจน

S3 : มีข้อจำกัดด้านที่ดินที่แก้ไขได้ยาก ควรปรับเปลี่ยนการผลิตเป็นพืชชนิดอื่นหรือ กิจกรรมอื่น (ส่วนใหญ่เป็นลักษณะทางกายภาพ)

N : มีข้อจำกัดที่พัฒนาหรือปรับปรุงที่ดินได้ยากมาก หากจะดำเนินการพัฒนาหรือ ปรับปรุงต้องใช้ต้นทุนสูงหรือเครื่องจักรขนาดใหญ่ แนะนำให้ปรับเปลี่ยนการผลิต



ตารางที่ 5-1 ตัวอย่างการประเมินคุณภาพที่ดินด้านกายภาพของประเภทการใช้ประโยชน์ที่ดิน

คุณภาพที่ดิน (Land Quality)	คุณลักษณะที่ดินตัวแทน (Land Characteristics)	ระดับความเหมาะสม (Land Suitability Rating)
1. ความเหมาะสมด้านความต้องการด้านพืช (Crop Requirements)		
1.1. การหยั่งลึกของรากพืช (r)	ความลึกของดิน	S1
1.2. ความชุ่มชื้นที่เป็นประโยชน์ต่อพืช (m)	ปริมาณน้ำฝนเฉลี่ยในรอบปี	S2m
1.3. ความเป็นประโยชน์ของออกซิเจนต่อรากพืช (o)	สภาพการระบายน้ำของดิน	S2o
ความเหมาะสมรวมด้านความต้องการด้านพืช (Crop Requirements)		S2om
2. ความเหมาะสมรวมความต้องการด้านการจัดการ (Management Requirements)		
2.1. สภาพการเขตกรรม (k)	ชั้นความยากง่ายในการเขตกรรม (ดินบน)	S1
2.2. ศักยภาพการใช้เครื่องจักรกล (w)	ความลาดชันของพื้นที่	S3w
ความเหมาะสมรวมด้านความต้องการด้านการจัดการ (Management Requirements)		S3w
3. ความเหมาะสมด้านความต้องการด้านการอนุรักษ์ (Conservation Requirements)		
3.1 ความเสียหายจากการกัดกร่อน (e)	ความลาดชันของพื้นที่	S3e
ความเหมาะสมรวมด้านความต้องการด้านการอนุรักษ์ (Conservation Requirements)		S3e
ความเหมาะสมด้านกายภาพของประเภทการใช้ประโยชน์ที่ดินในแต่ละหน่วยที่ดินโดยรวม		S3ew



5.2 พืชเศรษฐกิจที่สำคัญของตำบล

พืชเศรษฐกิจหลักและพืชทางเลือกของตำบล ได้แก่ ข้าว มันสำปะหลัง อ้อย ยางพารา ยูคาลิปตัส
ข้าวโพด สับปะรด มะพร้าว ลำไย

5.3 ระดับความเหมาะสมของที่ดิน

การประเมินคุณภาพที่ดินของพืชเศรษฐกิจหลักและพืชทางเลือก ตำบลคำฝง อำเภอโนนนารายณ์
จังหวัดสุรินทร์ ได้ผลการประเมินคุณภาพที่ดินดังตารางที่ 5-2



ตารางที่ 5-2 ชั้นความเหมาะสมทางกายภาพของดิน ตำบลคำฝง อำเภอโนนนารายณ์ จังหวัดสุรินทร์

หน่วยแผนที่ดิน	ข้าว	มันสำปะหลัง	อ้อย	ยางพารา	ยูคาลิปตัส	ข้าวโพด	สับปะรด	มะพร้าว	ลำไย
Chp-fsi-silA	S2ons	S2ons	S2ons	S2ons	S2on	S2ons	S2ons	S2ons	S2ns
Cni-silA	S2ons	N	S2ons	S3o	N	S3o	S3o	S3o	S3o
Nbn-col-sIA	S2s	N	S2os	S3o	N	S3o	S3o	S3o	S3o
Ptk-Ndg-slB	S2ewons	S2ons	S2ons	S2ons	S2on	S2ons	S2ons	S2ons	S2ns
Ptk-sIA	S2ons	S2ons	S2ons	S2ons	S2on	S2ons	S2ons	S2ons	S2ns
Ptk-slB	S2ewons	S2ons	S2ons	S2ons	S2on	S2ons	S2ons	S2ons	S2ns
Re-col-sIA	S2ns	N	S2xons	S3o	N	S3o	S3o	S3o	S3o
Re-pic,col-sIA	S2ns	N	S2ons	S3o	N	S3o	S3o	S3o	S3o
Sik-silA	S2s	N	S2os	S3o	N	S3o	S3o	S3o	S3o



บทที่ 6

แผนการใช้ที่ดิน

6.1 การวิเคราะห์ข้อมูลเพื่อจัดทำแผนการใช้ที่ดินระดับตำบล

ตามที่กรมพัฒนาที่ดินได้จัดทำแผนปฏิบัติการราชการกรมพัฒนาที่ดินระยะ 5 ปี ช่วงปี 2566-2570 เพื่อให้บรรลุตามวิสัยทัศน์ที่กำหนดไว้ คือ “**เป็นองค์การอัจฉริยะทางดิน เพื่อขับเคลื่อนการใช้ที่ดินอย่างเหมาะสม 15 ล้านไร่ ภายในปี 2570**” ซึ่งในส่วนของประเด็นการพัฒนาที่ 2 บริหารจัดการทรัพยากรดินและที่ดินด้วยชุดข้อมูลที่มีมูลค่าสูง (High Value Dataset) ซึ่งมีเป้าหมาย คือ การนำชุดข้อมูลที่มีมูลค่าสูง (High Value Dataset) ไปใช้ในการบริหารจัดการทางการเกษตร ในส่วนของตัวชี้วัด บริหารจัดการทรัพยากรดินและที่ดินบนพื้นฐานของชุดข้อมูลที่มีมูลค่าสูง (High Value Dataset) ร้อยละ 100 กลยุทธ์ที่ 2 ยกระดับแผนการใช้ที่ดินไปสู่การปฏิบัติ ได้กำหนดให้ ร้อยละของแผนการใช้ที่ดินระดับตำบลที่จัดทำแล้วเสร็จทั้งประเทศ ภายใน ปี 2570 (ไม่น้อยกว่า ร้อยละ 80) เป็นตัวชี้วัดหนึ่งของกลยุทธ์ดังกล่าว

การวางแผนการใช้ที่ดินระดับตำบลเป็นการวางกรอบและนโยบายการการพัฒนาพื้นที่ให้เกิดการใช้ที่ดินอย่างสมดุลและยั่งยืน เป็นการกำหนดแนวทางใช้ที่ดินให้ตรงกับศักยภาพโดยเฉพาะทางด้านการเกษตร และนำไปสู่การกำหนดแผนงาน โครงการ กิจกรรม ที่มีความสอดคล้องกับสภาพพื้นที่ ทั้งนี้การใช้ขอบเขตการปกครองในระดับตำบลจะนำไปสู่การพัฒนาเชิงพื้นที่ที่มีเป้าหมายและทิศทางสอดคล้องตามบริบทของแต่ละตำบล และมีผู้รับผิดชอบโดยตรง คือ องค์กรปกครองส่วนท้องถิ่น ซึ่งแผนการใช้ที่ดินในระดับที่ใหญ่กว่านี้อาจไม่สามารถนำมาใช้ปฏิบัติงานในระดับพื้นที่ได้อย่างเป็นรูปธรรมเนื่องจากเป็นแผนงานสำหรับนำไปใช้ปฏิบัติงานเชิงนโยบายและยุทธศาสตร์ในภาพรวม

ทั้งนี้แผนการใช้ที่ดินเป็นผลที่ได้จากการวิเคราะห์ข้อมูลทางด้านกายภาพ เศรษฐกิจ และสังคม โดยได้นำฐานข้อมูลที่ได้จากการรวบรวมข้อมูลทุติยภูมิ และข้อมูลปฐมภูมิจากการสำรวจภาคสนาม การศึกษาด้านกายภาพ ได้จาก การวิเคราะห์สถานภาพของทรัพยากรธรรมชาติ อาทิ ทรัพยากรดิน ทรัพยากรน้ำ และทรัพยากรป่าไม้ร่วมกับการพิจารณาลักษณะการใช้ประโยชน์ที่ดิน ข้อกฎหมายที่เกี่ยวข้องกับพื้นที่ในเขตป่าไม้ตามกฎหมาย เช่น เขตรักษาพันธุ์สัตว์ป่า เขตอุทยานแห่งชาติ เขตป่าสงวนแห่งชาติ และนโยบายของรัฐที่เกี่ยวข้องกับพื้นที่ที่มีมติคณะรัฐมนตรีเกี่ยวกับการใช้ที่ดิน มติคณะรัฐมนตรีเรื่องการจำแนกการใช้ประโยชน์ที่ดินในพื้นที่ป่าไม้ในเขตป่าสงวนแห่งชาติ เป็นต้น ประกอบกับการพิจารณาจากทิศทางตามกรอบนโยบายที่เกี่ยวข้องกับการกำหนดเขตการใช้ที่ดินภายในพื้นที่ตำบล เช่น ยุทธศาสตร์ของจังหวัด ร่วมกับความต้องการของท้องถิ่น สามารถกำหนดแนวทางการใช้ที่ดินตามศักยภาพของทรัพยากร เพื่อการรักษาคุณภาพของลักษณะทางนิเวศวิทยาและการอนุรักษ์



ทรัพยากรธรรมชาติ โดยคำนึงถึงสภาพทางเศรษฐกิจและสังคมของชุมชนในพื้นที่ ซึ่งข้อมูลนี้ส่วนหนึ่งได้มาจากการวิเคราะห์ชุมชนแบบมีส่วนร่วม (PRA) ทำการสังเคราะห์ข้อมูลทุกด้านเพื่อเพื่อให้ได้เขตการใช้ที่ดินที่เหมาะสมกับศักยภาพของพื้นที่ต่อไป

6.2 เขตการใช้ที่ดิน

จากการวิเคราะห์ข้อมูลกายภาพ เศรษฐกิจ และสังคม พบว่าแผนการใช้ที่ดินตำบลคำฝาง อำเภอโนนนารายณ์ จังหวัดสุรินทร์ สามารถกำหนดออกเป็น 6 เขตหลัก ได้แก่ เขตป่าไม้ เขตเกษตรกรรม เขตชุมชนและสิ่งปลูกสร้าง เขตแหล่งน้ำ เขตพื้นที่อื่น ๆ เขตรักษาสมดุลของธรรมชาติและสิ่งแวดล้อม มีรายละเอียดดังนี้ (ตารางที่ 6-1 และรูปที่ 6-1)

6.2.1 เขตป่าไม้ เป็นเขตพื้นที่ที่อยู่ในเขตป่าตามกฎหมายและมติคณะรัฐมนตรี ได้แก่ พื้นที่ป่าสงวนแห่งชาติ เขตรักษาพันธุ์สัตว์ป่า อุทยานแห่งชาติ เขตป่าไม้ถาวร หรืออยู่ในพื้นที่ชั้นคุณภาพลุ่มน้ำชั้นที่ 1A 1B หรือ 2 พื้นที่ในเขตนี้ส่วนใหญ่ยังคงสภาพเป็นป่าไม้ บางบริเวณได้ถูกนำไปใช้ประโยชน์ในรูปแบบที่ไม่เหมาะสม ไม่เป็นไปตามมาตรการหรือกฎหมายที่เกี่ยวข้องกับการใช้ประโยชน์ของที่ดินหรือทรัพยากรป่าไม้ของพื้นที่นั้น ๆ ประกอบด้วย 2 เขตรอง ได้แก่ เขตป่าไม้สมบูรณ์ และเขตพื้นที่พุธรรมชาติ มีเนื้อที่ 316 ไร่ หรือคิดเป็นร้อยละ 1.31 ของเนื้อที่ตำบล มีรายละเอียดดังนี้

- 1) เขตป่าไม้สมบูรณ์ (สัญลักษณ์ 1100) มีเนื้อที่ 186 ไร่ หรือ คิดเป็นร้อยละ 0.77 ของเนื้อที่ตำบล เป็นเขตที่อยู่ภายในเงื่อนไชดงกล่าวข้างต้น แต่มีสภาพการใช้ที่ดินปัจจุบันเป็นป่าไม้สมบูรณ์
- 2) เขตพื้นที่พุธรรมชาติ (สัญลักษณ์ 1300) มีเนื้อที่ 130 ไร่ หรือ คิดเป็นร้อยละ 0.54 ของเนื้อที่ตำบล เป็นพื้นที่ที่มีการบุกรุก แผ้วถางพื้นที่ป่าไม้ และเปลี่ยนแปลงการใช้ประโยชน์พื้นที่เป็นอย่างอื่น ส่วนใหญ่เพื่อทำการเกษตร

6.2.2 เขตเกษตรกรรม เป็นพื้นที่เกษตรกรรมซึ่งในที่นี้ คือ พื้นที่ที่อยู่นอกเขตที่มีการประกาศเป็นเขตป่าไม้ตามกฎหมาย ซึ่งรัฐได้กำหนดเป็นพื้นที่ทำกิน มีการออกเอกสารสิทธิ์ซึ่งรวมถึงพื้นที่ในเขตปฏิรูปที่ดินเพื่อเกษตรกรรมด้วย เขตนี้รวมถึงการทำกิจกรรมภาคการเกษตรอื่นที่นอกเหนือจากการปลูกพืชด้วย ประกอบด้วย 3 เขตรอง ได้แก่ เขตเกษตรกรรมที่มีศักยภาพการผลิตสูง เขตเกษตรกรรมที่มีศักยภาพการผลิตต่ำ และเขตปศุสัตว์ มีเนื้อที่ 20,242 ไร่ หรือคิดเป็นร้อยละ 83.59 ของเนื้อที่ตำบล มีรายละเอียดดังนี้

- 1) เขตเกษตรกรรมที่มีศักยภาพการผลิตสูง ประเภทที่ 2 (น้ำฝน) มีรายละเอียดดังนี้
 - (1) เขตเกษตรกรรมที่มีศักยภาพการผลิตสูง ประเภทที่ 2 (น้ำฝน) เป็นเขตที่ทำการเกษตรโดยอาศัยน้ำฝนเป็นหลัก ซึ่งส่งผลให้มีข้อจำกัดต่อการเพาะปลูกพืชด้านความชื้นที่พืชนำไปใช้ประโยชน์ ในส่วนของที่ดินมีศักยภาพในการผลิตอยู่ในระดับสูงถึงปานกลาง และนอกจากนี้พบว่าดินในพื้นที่เขตนี้มีสมบัติที่เหมาะสมต่อการเพาะปลูกพืชแยกตามชนิดพืช มีรายละเอียดดังนี้



- เขตทำนา (สัญลักษณ์ 2221) มีเนื้อที่ 13,408 ไร่ หรือ คิดเป็นร้อยละ 55.37 ของเนื้อที่ตำบล เป็นพื้นที่ที่มีศักยภาพต่อการทำนาในระดับเหมาะสมเล็กน้อยถึงไม่เหมาะสม และปัจจุบันเกษตรกรมีการปลูกข้าวได้ปีละ 1 ครั้ง

- เขตปลูกไม้ผล (สัญลักษณ์ 2222) มีเนื้อที่ 18 ไร่ หรือ คิดเป็นร้อยละ 0.07 ของเนื้อที่ตำบล ปัจจุบันเกษตรกรปลูกไม้ผล โดยไม้ผลที่ปลูกได้แก่ มะม่วง มะพร้าว ลำไย

- เขตปลูกไม้ยืนต้น (สัญลักษณ์ 2223) มีเนื้อที่ 1,827 ไร่ หรือ คิดเป็นร้อยละ 7.54 ของเนื้อที่ตำบล ปัจจุบันเกษตรกรปลูกไม้ยืนต้น โดยไม้ยืนต้นที่ปลูกได้แก่ ยูคาลิปตัส

- เขตปลูกพืชไร่ (สัญลักษณ์ 2224) มีเนื้อที่ 3,776 ไร่ หรือ คิดเป็นร้อยละ 15.59 ของเนื้อที่ตำบล ปัจจุบันเกษตรกรปลูกพืชไร่ โดยพืชไร่ที่ปลูกได้แก่ มันสำปะหลัง ยางพารา

2) เขตเกษตรกรรมที่มีศักยภาพการผลิตต่ำ พื้นที่เขตนี้ถูกกำหนดให้เป็นเขตเกษตรกรรมที่ต้องมีการดำเนินการแก้ไขปัญหาที่เป็นข้อจำกัดของการใช้ที่ดินเพื่อเกษตรกรรมต่างๆ การทำเกษตรในเขตนี้อาศัยน้ำฝนเป็นหลัก มีศักยภาพในการผลิตอยู่ในระดับเหมาะสมเล็กน้อยถึงไม่เหมาะสม พบปัญหาทางกายภาพของดินที่สำคัญหลาย เช่น เป็นดินตื้นซึ่งเป็นข้อจำกัดของการหยั่งรากพืชในการยึดลำต้นและการดูดซับธาตุอาหารพืชในดิน เนื้อดินเป็นทรายจัด ซึ่งมีผลต่อความสามารถในการอุ้มน้ำ เป็นพื้นที่ที่มีความลาดชัน เป็นต้น จากข้อจำกัดการใช้ที่ดินดังกล่าวข้างต้นจึงจำเป็นต้องพัฒนาปรับปรุงและมีมาตรการเพื่อเพิ่มผลผลิตทางการเกษตรในพื้นที่ให้สูงขึ้น รวมถึงการป้องกันไม่ให้เกิดสภาพแวดล้อมเสื่อมโทรมจากการใช้พื้นที่ มีรายละเอียดดังนี้

(1) เขตทำนา (สัญลักษณ์ 2310) มีเนื้อที่ 1,198 ไร่ หรือ คิดเป็นร้อยละ 4.95 ของเนื้อที่ตำบล ปัจจุบันเกษตรกรมีการปลูกข้าวได้ปีละ 1 ครั้ง

3) เขตปศุสัตว์ มีเนื้อที่ 15 ไร่ หรือคิดเป็นร้อยละ 0.06 ของเนื้อที่ตำบล ประกอบด้วยเขตทุ่งหญ้าเลี้ยงสัตว์ มีรายละเอียดดังนี้

(1) เขตทุ่งหญ้าเลี้ยงสัตว์ (สัญลักษณ์ 2510) ปัจจุบันมีการปลูกหญ้าเลี้ยงสัตว์ มีเนื้อที่ 15 ไร่ หรือ คิดเป็นร้อยละ 0.06 ของเนื้อที่ตำบล โดยชนิดของหญ้าที่พบ ได้แก่ หญ้าเนเปีย

6.2.3 เขตชุมชนและสิ่งปลูกสร้าง มีเนื้อที่ 1,153 ไร่ หรือคิดเป็นร้อยละ 4.76 ของเนื้อที่ตำบล ประกอบด้วย 3 เขตรอง ได้แก่ เขตชุมชน/สถานที่ราชการ เขตอุตสาหกรรม/แหล่งรับซื้อผลผลิต และเขตการใช้พื้นที่เฉพาะ มีรายละเอียดดังนี้

(1) เขตชุมชน/สถานที่ราชการ (สัญลักษณ์ 3100) มีเนื้อที่ 1,125 ไร่ หรือ คิดเป็นร้อยละ 4.65 ของเนื้อที่ตำบล ปัจจุบันมีการใช้ที่ดินชุมชนและที่อยู่อาศัย มีทั้งประเภทชุมชนเมือง ชุมชนชนบท และที่ตั้งของสถาบันและสถานที่ราชการต่าง ๆ



(2) เขตอุตสาหกรรม/แหล่งรับซื้อผลผลิต (สัญลักษณ์ 3200) มีเนื้อที่ 23 ไร่ หรือ คิดเป็นร้อยละ 0.09 ของเนื้อที่ตำบล ปัจจุบันมีการใช้ที่ดินประเภทโรงงานอุตสาหกรรม แหล่งรับซื้อผลผลิตทางการเกษตรประเภทต่าง ๆ

(3) และเขตการใช้พื้นที่เฉพาะ (สัญลักษณ์ 3300) มีเนื้อที่ 5 ไร่ หรือ คิดเป็นร้อยละ 0.02 ของเนื้อที่ตำบล ปัจจุบันมีการใช้ที่ดินที่นอกเหนือจาก 2 เขตดังกล่าวข้างต้น เช่น สถานที่พักผ่อน ท้องเที่ยว สวนสาธารณะ รีสอร์ท ระบบขนส่งมวลชน โบราณสถาน เป็นต้น

6.2.4 เขตแหล่งน้ำ มีเนื้อที่ 595 ไร่ หรือคิดเป็นร้อยละ 2.45 ของเนื้อที่ตำบล ประกอบด้วย 2 เขตรอง ได้แก่ เขตแหล่งน้ำตามธรรมชาติ และเขตแหล่งน้ำที่สร้างขึ้น มีรายละเอียดดังนี้

(1) เขตแหล่งน้ำตามธรรมชาติ (สัญลักษณ์ 4100) มีเนื้อที่ 446 ไร่ หรือ คิดเป็นร้อยละ 1.84 ของเนื้อที่ตำบล ปัจจุบันมีสภาพการใช้ที่ดินเป็นลักษณะของแหล่งน้ำตามธรรมชาติ เช่น ห้วยหนอง คลอง แม่น้ำ เป็นต้น

(2) เขตแหล่งน้ำที่สร้างขึ้น (สัญลักษณ์ 4200) มีเนื้อที่ 149 ไร่ หรือ คิดเป็นร้อยละ 0.61 ของเนื้อที่ตำบล ปัจจุบันมีสภาพการใช้ที่ดินเป็นแหล่งน้ำที่สร้างขึ้น เช่น คลองชลประทาน อ่างเก็บน้ำ เป็นต้น

6.2.5 เขตพื้นที่อื่น ๆ (สัญลักษณ์ 5000) มีเนื้อที่ 929 ไร่ หรือคิดเป็นร้อยละ 3.84 ของเนื้อที่ตำบล เป็นเขตที่มีลักษณะการใช้ที่ดินที่มีความเฉพาะ เช่น ที่ทิ้งขยะ ไม้พุ่ม เป็นต้น

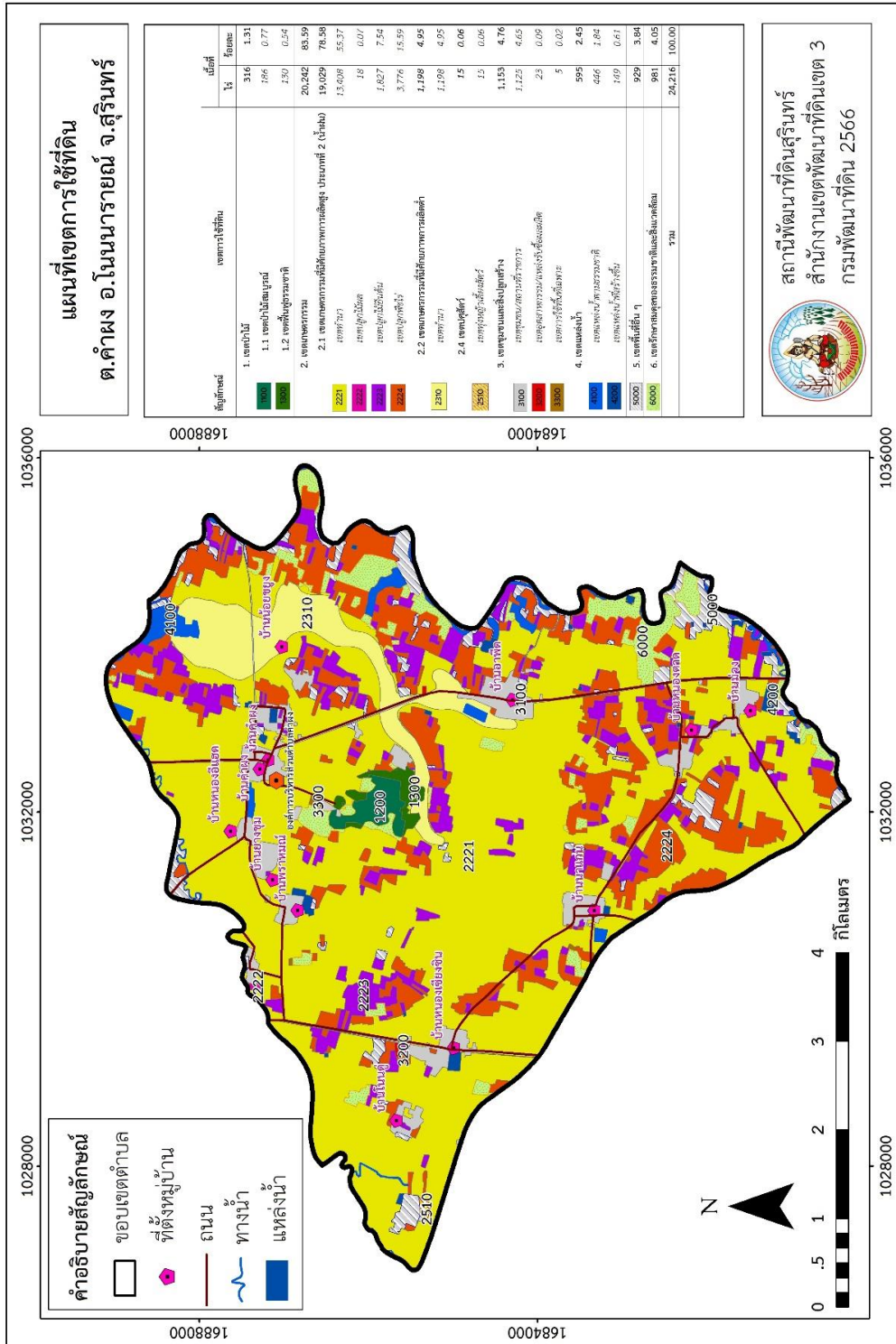
6.2.6 เขตรักษาสมดุลของธรรมชาติและสิ่งแวดล้อม (สัญลักษณ์ 6000) มีเนื้อที่ 981 ไร่ หรือคิดเป็นร้อยละ 4.05 ของเนื้อที่ตำบล มีการใช้ที่ดินเป็นป่าไม้ที่พบในพื้นที่เกษตรกรรม ซึ่งอยู่นอกเขตป่าไม้ตามกฎหมาย ส่วนใหญ่เป็นป่าปลูก ป่าชุมชน



ตารางที่ 6-1 เขตการใช้ที่ดิน ตำบลคำผง อำเภอโนนนารายณ์ จังหวัดสุรินทร์

เขตการใช้ที่ดิน	เนื้อที่	
	ไร่	ร้อยละ
1. เขตป่าไม้	316	1.31
1.1 เขตป่าไม้เสื่อมโทรม	186	0.77
1.2 เขตพื้นพุ่มธรรมชาติ	130	0.54
2. เขตเกษตรกรรม	20,242	83.59
2.1 เขตเกษตรกรรมที่มีศักยภาพการผลิตสูง ประเภทที่ 2(น้ำฝน)	19,029	78.58
1) เขตทำนา	13,408	55.37
2) เขตปลูกไม้ผล	18	0.07
3) เขตปลูกไม้ยืนต้น	1,827	7.54
4) เขตปลูกพืชไร่	3,776	15.59
2.2 เขตเกษตรกรรมที่มีศักยภาพการผลิตต่ำ	1,198	4.95
1) เขตทำนา	1,198	4.95
2.5 เขตปศุสัตว์	15	0.06
1) เขตทุ่งหญ้าเลี้ยงสัตว์	15	0.06
3. เขตชุมชนและสิ่งปลูกสร้าง	1,153	4.76
1) เขตชุมชน/สถานที่ราชการ	1,125	4.65
2) เขตอุตสาหกรรม/แหล่งรับซื้อผลผลิต	23	0.09
3) เขตการใช้พื้นที่เฉพาะ	5	0.02
4. เขตแหล่งน้ำ	595	2.45
1) เขตแหล่งน้ำตามธรรมชาติ	446	1.84
2) เขตแหล่งน้ำที่สร้างขึ้น	149	0.61
5. เขตพื้นที่อื่น ๆ	929	3.84
6. เขตรักษาสมดุลของธรรมชาติและสิ่งแวดล้อม	981	4.05
รวม	24,216	100.00

หมายเหตุ: เนื้อที่คำนวณด้วยระบบสารสนเทศภูมิศาสตร์



รูปที่ 6-1 เขตการใช้ที่ดิน ตำบลคำฝาง อำเภอโนนนารายณ์ จังหวัดสุรินทร์



บทที่ 7

การขับเคลื่อนแผนการใช้ที่ดิน

7.1 ขั้นตอนการดำเนินงาน

ภายหลังการจัดทำแผนการใช้ที่ดินตำบลคำฝาง อำเภอโนนนารายณ์ จังหวัดสุรินทร์ แล้วจะต้องดำเนินการดังต่อไปนี้

7.1.1 จัดทำเป้าหมายการดำเนินงานและงบประมาณและกิจกรรมต่าง ๆ ที่จะดำเนินการในปีงบประมาณ 2567 ถึง 2571

7.1.2 นำแผนการใช้ที่ดินตำบลคำฝางไปเสนอต่อองค์การบริหารส่วนตำบลคำฝาง เพื่อมีมติให้ความร่วมมือในกิจกรรมพัฒนาที่ดินดำเนินการกิจกรรมต่าง ๆ ที่กำหนดไว้ในแผน และได้รับการเชื่อมโยงสู่แผนพัฒนาตำบล

7.1.3 สถานีพัฒนาที่ดินสุรินทร์ เสนอเป้าหมายและงบประมาณให้รายงานมายังกรมพัฒนาที่ดิน

7.1.4 กรมพัฒนาที่ดินพิจารณาสนับสนุนงบประมาณกิจกรรมและโครงการตามเป้าหมายที่กำหนดในแผนการใช้ที่ดิน

7.1.5 สถานีพัฒนาที่ดินสุรินทร์ นำเสนอต่อที่ประชุมจังหวัด/อำเภอ เพื่อสร้างการรับรู้และประชาสัมพันธ์ให้หน่วยงานอื่น นำโครงการภายใต้หน่วยงานมาพัฒนาพื้นที่ตามแผนการใช้ที่ดินกำหนด

7.2 กิจกรรมของกรมพัฒนาที่ดินในเขตการใช้ที่ดินที่จะดำเนินการในปีงบประมาณ 2566

งบประมาณที่กำหนดไว้เป็นการประมาณเบื้องต้น อาจมีการเปลี่ยนแปลงตามที่ได้รับการจัดสรรให้ดำเนินการ (ตารางที่ 7-1)

เขตพื้นที่เกษตรกรรม

1) **ดินขาดความอุดมสมบูรณ์/ดินต้น** มีแผนงาน/โครงการปรับปรุงบำรุงดิน ดังนี้

- (1) การส่งเสริมการผลิตและการใช้สารอินทรีย์
- (2) การผลิต-จัดหาเมล็ดพันธุ์พืชปุ๋ยสด
- (3) การส่งเสริมการปรับปรุงบำรุงดินด้วยพืชปุ๋ยสด
- (4) การพัฒนากลุ่มเกษตรกรใช้สารอินทรีย์ลดการใช้สารเคมีทางการเกษตร
- (5) การจัดตั้งธนาคารปุ๋ยอินทรีย์
- (6) การรณรงค์เฝ้าติดตาม
- (7) การจัดหาปุ๋ยอินทรีย์
- (8) การส่งเสริมการปรับปรุงบำรุงพื้นที่ดินกรด
- (9) การส่งเสริมพัฒนาปรับปรุงบำรุงดิน (หมอดินอาสา)



2) การชะล้างพังทลายของดิน มีแผนงาน/โครงการฟื้นฟูและป้องกันการชะล้างพังทลายของดิน ดังนี้

- (1) การปลูกหญ้าแฝกเพื่อการอนุรักษ์ดินและน้ำ
- (2) การจัดระบบอนุรักษ์ดินและน้ำลุ่ม-ดอน

3) พื้นที่แล้งซ้ำซาก มีแผนงาน/โครงการบริหารจัดการน้ำ ดังนี้

- (1) การพัฒนาแหล่งน้ำขนาดเล็กเพื่อการอนุรักษ์ดินและน้ำ
- (2) การก่อสร้างแหล่งน้ำในไร่นานอกเขตชลประทาน
- (3) การก่อสร้างระบบส่งน้ำ

7.3 กิจกรรมที่ขอการสนับสนุนจากส่วนราชการอื่น (ตารางที่ 7-2)

7.3.1 เขตพื้นที่เกษตรกรรม

1) เขตปลูกพืชไร่ เขตปลูกไม้ผล และเขตปลูกไม้ยืนต้น

(1) ใช้ตลาดนำการผลิตในการเลือกชนิดพืชและหาตลาดรองรับ ทั้งในเขตที่เหมาะสมและในเขตที่ไม่เหมาะสมและต้องการปรับเปลี่ยนชนิดพืช (สำนักงานพาณิชย์จังหวัด/สำนักงานสหกรณ์จังหวัด)

(2) การอบรมให้ความรู้การเข้าสู่กระบวนการรับรองมาตรฐานสินค้าเกษตรปลอดภัย (GAP) (กรมวิชาการเกษตร)

(3) จัดอบรมถ่ายทอดความรู้การทำเกษตรผสมผสานตามแนวทางเศรษฐกิจพอเพียง (กรมส่งเสริมการเกษตร)

(4) สนับสนุนการขุดเจาะน้ำบาดาล (กรมทรัพยากรน้ำบาดาล)

2) เขตปศุสัตว์ และเขตเพาะเลี้ยงสัตว์น้ำ

ส่งเสริม/สนับสนุนการปลูกหญ้าเลี้ยงสัตว์ (สำนักงานปศุสัตว์จังหวัด)

7.3.2 พื้นที่แหล่งน้ำ

สนับสนุนการพัฒนาเพื่อเพิ่มพื้นที่กักเก็บน้ำ (สำนักงานชลประทานจังหวัด)

7.4 ความต้องการของชุมชนและองค์กรปกครองส่วนท้องถิ่น

จากการดำเนินการจัดทำกระบวนการมีส่วนร่วมของประชาชนที่องค์การบริหารส่วนตำบล เมื่อวันที่ 5 สิงหาคม 2566 ได้มีความต้องการของประชาชนที่ต้องการให้ดำเนินการเกี่ยวกับแก้ปัญหาดินเสื่อมโทรมและฟื้นฟูความอุดมสมบูรณ์ของดิน การขาดแคลนน้ำ ปรับรูปที่ดินและเปลี่ยนกิจกรรมการผลิตให้เหมาะสมกับที่ดิน



เพื่อตอบสนองต่อความต้องการของชุมชนและการแก้ไขปัญหาเชิงพื้นที่ของตำบลคำฝาง กรมพัฒนาที่ดินได้วิเคราะห์เบื้องต้น ดังต่อไปนี้

ปัญหาของตำบลคำฝางในภาพรวมสรุปได้ว่า มีปัญหาสำคัญ 2 ประการ คือ (1) ปัญหาดินเสื่อมโทรม (2) ปัญหาการขาดแคลนน้ำจนเกิดแล้งซ้ำซาก และมีปัญหารองลงมา คือ ปัญหาการไร้กรรมสิทธิในที่ดิน ปัญหาดังกล่าวนี้ส่งผลกระทบต่อคุณภาพชีวิตของราษฎรในชุมชนโดยรวม

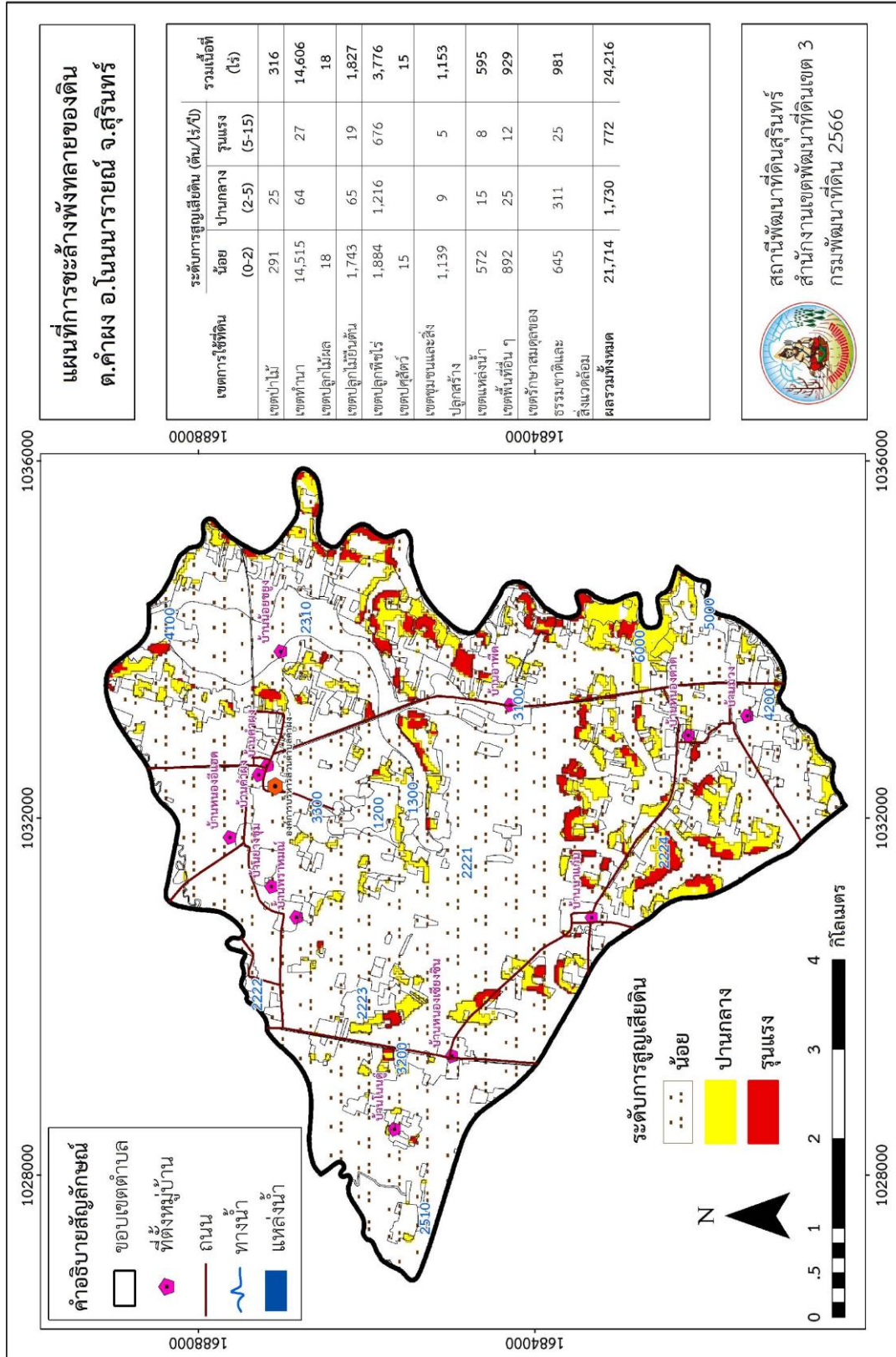
ปัญหาความเสื่อมโทรมของที่ดินนั้นจะรวมถึง (1) การชะล้างพังทลายของดิน (2) ดินขาดความอุดมสมบูรณ์ เช่น ดินกรด ดินเค็ม (3) ปัญหาโรคพืช เพลี้ย หนอนกอ เชื้อรา ศัตรูพืชในนาข้าว (4) มีการใช้ปุ๋ยเคมี สารเคมี และยาฆ่าหญ้า โดยในพื้นที่ตำบลคำฝางลักษณะพื้นที่ทั่วไปส่วนใหญ่เป็นที่ราบลุ่มสลับที่ดอน ความลาดชัน 2-5% มีเนื้อดินเป็นดินร่วนปนทราย การระบายน้ำดี ดินมีความอุดมสมบูรณ์ต่ำ หน้าดินที่ถูกชะล้างลงมาสู่เบื้องล่างจึงไปทับถมลำน้ำตามธรรมชาติ เหมือง ฝาย และอ่างเก็บน้ำจนตื้นเขินไม่สามารถเก็บกักน้ำไว้ใช้ได้ตามที่ควรจะเป็นการขาดแคลนน้ำจึงเกิดขึ้นทุกหมู่บ้านในตำบลคำฝาง ทั้งน้ำเพื่ออุปโภค-บริโภคและน้ำเพื่อการเกษตร นอกจากนี้ในพื้นที่ที่มีความลาดชันมากกว่า 12% มีระบบอนุรักษ์ดินและน้ำครอบคลุมพื้นที่เพียงบางส่วนของตำบลเท่านั้น จึงเกิดปัญหาการชะล้างพังทลายของดิน ในส่วนของปัญหาความอุดมสมบูรณ์ของดินที่เกิดขึ้นนั้น เนื่องจากมีการใช้ที่ดินติดต่อกันเป็นเวลานานโครงสร้างของดินได้มีการเปลี่ยนแปลง ในพื้นที่ที่มีการไถพรวนด้วยเครื่องจักรกลติดต่อกันเป็นระยะเวลานานทำให้ดินแน่นตัว น้ำในดินและอากาศในดินที่เคยมีอยู่สูญหายไป ส่วนธาตุอาหารและอินทรีย์วัตถุ ก็มีปริมาณลดลงเช่นเดียวกัน เนื่องจากพืชนำไปใช้ และอินทรีย์วัตถุได้สลายตัวไป มีการใช้ปุ๋ยเคมี สารเคมี และยาฆ่าหญ้า เกิดปัญหาโรคพืช เพลี้ย หนอนกอ เชื้อรา ศัตรูพืชในนาข้าว ผลผลิตต่อไร่ต่ำ ต้นทุนการผลิตสูงขึ้นปุ๋ยเคมีราคาแพง รายได้น้อยเกิดปัญหาหนี้สินมีผลกระทบต่อคุณภาพชีวิต จึงต้องการลดต้นทุนการผลิต ทำเกษตรอินทรีย์

ในกรณีของการขาดแคลนน้ำนั้น นอกจากผลการทับถมของตะกอนดินในแหล่งน้ำจนตื้นเขินดังกล่าวข้างต้นแล้ว การที่ประชากรเพิ่มขึ้น กิจกรรมที่ต้องใช้น้ำเพิ่มขึ้น ทำการเกษตรเพิ่มขึ้น รวมทั้งเหตุการณ์ที่เกิดจากการเปลี่ยนแปลงภูมิอากาศ เช่น ปริมาณฝนน้อยกว่าปกติ ฝนทิ้งช่วง จนเกิดความแห้งแล้ง การขาดแคลนน้ำจึงเกิดขึ้นอย่างต่อเนื่อง จำเป็นต้องวางระบบอนุรักษ์ดินและน้ำเพื่อกักน้ำในดินคงความอุดมสมบูรณ์ เพื่อจัดหาน้ำให้แหล่งน้ำต้นทุน โดยวิธีการต่างๆ ให้เพียงพอแก่ความต้องการ

ประเด็นหลักจากข้อเสนอให้แก้ไขปัญหาระบบขาดแคลนน้ำและน้ำท่วม จะสรุปได้ว่ามี 6 ประการ คือ (1) การขุดสระน้ำในไร่นานอกเขตชลประทาน ขนาด 1,260 ลบ.ม. (2) การขุดลอกแหล่งน้ำ อ่างเก็บน้ำ ฝายกั้นน้ำ ลำน้ำ เป็นต้น (3) ขุดเจาะบ่อบาดาล (4) ก่อสร้างคลองส่งน้ำ ทำระบบโซล่าเซลล์ทำท่อส่งน้ำเพื่อการกระจายน้ำ



เพื่อตอบสนองข้อเสนอดังกล่าวทั้ง 4 ประการนี้ การแก้ไขปัญหาการขาดแคลนน้ำหรือน้ำท่วม จะต้องดำเนินการทั้งตำบลควบคู่กันทั้งปัญหาการชะล้างพังทลายของดิน กับปัญหาการขาดแคลนน้ำ โดยจัดทำโครงการ “การพัฒนาที่ดินและน้ำที่เป็นระบบ” ทั้งพื้นที่ตำบลที่รวมข้อเสนอในการแก้ไขปัญหาดังกล่าว โดยการจัดทำระบบอนุรักษ์ดินและน้ำ **ในพื้นที่ลาดชัน** ควรมีการทำคูรับน้ำขอบเขา บ่อตัดตะกอน ฝายชะลอน้ำ คันดิน ปลูกหญ้าแฝกป้องกันการชะล้างพังทลายของดินรักษาความชื้นและกักเก็บน้ำ **ในพื้นที่ราบ** การจัดรูปแปลงนา บ่อน้ำตื้นเขิน ควรมีการขุดลอกคลองคลองระบายน้ำหรือพนังป้องกันน้ำท่วมฝายกั้นน้ำ ทำการขุดก่อสร้างสระน้ำ โครงการการขุดสระน้ำในไร่นานอกเขตชลประทาน ขนาด 1,260 ลบ.ม. คลองส่งน้ำ การขุดบ่อบาดาล ปรับรูปที่ดินปรับเปลี่ยนกิจกรรมการผลิต ปรับเปลี่ยนการผลิตเป็นพืชใช้น้ำน้อยปรับปรุงบำรุงดินด้วยปุ๋ยพืชสด ทำระบบโซลล่าเซลล์ทำท่อส่งน้ำเพื่อทำการเกษตร เพื่อให้การใช้ที่ดินสามารถใช้พื้นที่ได้อย่างต่อเนื่องและเกิดประโยชน์ทั้งตัวเกษตรกร ชุมชน ในด้านเศรษฐกิจ สังคมและสิ่งแวดล้อมอย่างยั่งยืนต่อไป (รูปที่ 7-1)



รูปที่ 7-1 การชะล้างพังทลายของดินในเขตการใช้ที่ดิน ตำบลคำฝาง อำเภอโนนนารายณ์ จังหวัดสุรินทร์



ตารางที่ 7-1 กิจกรรมของกรมพัฒนาที่ดินในเขตเกษตรกรรมที่จะดำเนินการในปีงบประมาณ 2567-2571

เขตการใช้ที่ดิน (เกษตรกรรม)	แผนงาน/โครงการ	งบประมาณ (บาท)
1. เขตพื้นที่ทำนา เนื้อที่ 13,408 ไร่	1. การปรับปรุงบำรุงดิน	1,519,044
	1.1 การส่งเสริมการผลิตและการใช้สารอินทรีย์	12,500
	1.2 การผลิต-จัดหาเมล็ดพันธุ์พืชปุ๋ยสด	595,000
	1.3 การส่งเสริมการปรับปรุงบำรุงดินด้วยพืชปุ๋ยสด	6,000
	1.4 การพัฒนากลุ่มเกษตรกรใช้สารอินทรีย์ลดการใช้สารเคมีทางการเกษตร	13,000
	1.5 การจัดตั้งธนาคารปุ๋ยอินทรีย์	639,800
	1.6 การจัดหาปุ๋ยไนโตรเจน	136,500
	1.7 การส่งเสริมการปรับปรุงบำรุงพื้นที่ดินกรด	95,744
	1.8 รมรงค์โลกบตอซัง	21,000
	2. การบริหารจัดการน้ำ	782,800
	2.1 การก่อสร้างแหล่งน้ำในไร่นานอกเขตชลประทาน	782,800
3. การฟื้นฟูและป้องกันการชะล้างพังทลายของดิน	1,860,000	
	3.1 การปลูกหญ้าแฝกเพื่อการอนุรักษ์ดินและน้ำ	360,000
	3.2 การจัดทำระบบอนุรักษ์ดินและน้ำพร้อมปลูกไม้ยืนต้นโตเร็ว	1,500,000



ตาราง 7-1 (ต่อ)

เขตการใช้ที่ดิน (เกษตรกรรม)	แผนงาน/โครงการ	งบประมาณ (บาท)
2. เขตปลูกไม้ผล เนื้อที่ 18 ไร่	1. การปรับปรุงบำรุงดิน	111,384
	1.1 การส่งเสริมการผลิตและการใช้สารอินทรีย์	1,500
	1.2 การส่งเสริมการปรับปรุงบำรุงดินด้วยพืชปุ๋ยสด	750
	1.3 การพัฒนากลุ่มเกษตรกรใช้สารอินทรีย์ลดการใช้สารเคมีทางการเกษตร	3,250
	1.4 การจัดตั้งธนาคารปุ๋ยอินทรีย์	91,400
	1.5 การจัดหาปุ๋ยโดโลไมท์	8,500
	1.6 การส่งเสริมการปรับปรุงบำรุงพื้นที่ดินกรด	5,984
	2. การบริหารจัดการน้ำ	20,600
	2.1 การก่อสร้างแหล่งน้ำในไร่นานอกเขตชลประทาน	20,600
	3. การฟื้นฟูและป้องกันการชะล้างพังทลายของดิน	24,000
3.1 การปลูกหญ้าแฝกเพื่อการอนุรักษ์ดินและน้ำ	24,000	



ตาราง 7-1 (ต่อ)

เขตการใช้ที่ดิน (เกษตรกรรม)	แผนงาน/โครงการ	งบประมาณ (บาท)
3. เขตปลูกไม้ยืนต้น เนื้อที่ 1,827 ไร่	1. การปรับปรุงบำรุงดิน	146,852
	1.1 การส่งเสริมการผลิตและการใช้สารอินทรีย์	4,000
	1.2 การส่งเสริมการปรับปรุงบำรุงดินด้วยพืชปุ๋ยสด	1,500
	1.3 การพัฒนากลุ่มเกษตรกรใช้สารอินทรีย์ลดการใช้สารเคมีทางการเกษตร	6,500
	1.4 การจัดตั้งธนาคารปุ๋ยอินทรีย์	91,400
	1.5 การจัดหาปุ๋ยโดโลไมท์	25,500
	1.6 การส่งเสริมการปรับปรุงบำรุงพื้นที่ดินกรด	17,952
	2. การบริหารจัดการน้ำ	103,000
	2.1 การก่อสร้างแหล่งน้ำในไร่นานอกเขตชลประทาน	103,000
	3. การฟื้นฟูและป้องกันการชะล้างพังทลายของดิน	360,000
3.1 การปลูกหญ้าแฝกเพื่อการอนุรักษ์ดินและน้ำ	60,000	
3.2 การจัดทำระบบอนุรักษ์ดินและน้ำพร้อมปลูกไม้ยืนต้นโตเร็ว	300,000	



ตาราง 7-1 (ต่อ)

เขตการใช้ที่ดิน (เกษตรกรรม)	แผนงาน/โครงการ	งบประมาณ (บาท)
4. เขตปลูกพืชไร่ เนื้อที่ 3,776 ไร่	1. การปรับปรุงบำรุงดิน	328,070
	1.1 การส่งเสริมการผลิตและการใช้สารอินทรีย์	6,000
	1.2 การผลิต-จัดหาเมล็ดพันธุ์พืชปุ๋ยสด	148,750
	1.3 การส่งเสริมการปรับปรุงบำรุงดินด้วยพืชปุ๋ยสด	3,000
	1.4 การพัฒนากลุ่มเกษตรกรใช้สารอินทรีย์ลดการใช้สารเคมีทางการเกษตร	6,500
	1.5 การจัดตั้งธนาคารปุ๋ยอินทรีย์	91,400
	1.6 การจัดหาปุ๋ยอินทรีย์	42,500
	1.7 การส่งเสริมการปรับปรุงบำรุงพื้นที่ดินกรด	29,920
	2. การบริหารจัดการน้ำ	206,000
	2.1 การก่อสร้างแหล่งน้ำในไร่นานอกเขตชลประทาน	206,000
	3. การฟื้นฟูและป้องกันการชะล้างพังทลายของดิน	606,000
	3.1 การปลูกหญ้าแฝกเพื่อการอนุรักษ์ดินและน้ำ	156,000
	3.2 การจัดทำระบบอนุรักษ์ดินและน้ำพร้อมปลูกไม้ยืนต้นโตเร็ว	450,000



ตาราง 7-1 (ต่อ)

เขตการใช้ที่ดิน (เกษตรกรรม)	แผนงาน/โครงการ	งบประมาณ (บาท)
5. เขตทุ่งหญ้าเลี้ยงสัตว์ เนื้อที่ 15 ไร่	1. การปรับปรุงบำรุงดิน	4,250
	1.1 การส่งเสริมการผลิตและการใช้สารอินทรีย์	1,000
	1.2 การพัฒนากลุ่มเกษตรกรใช้สารอินทรีย์ลดการใช้สารเคมีทางการเกษตร	3,250
	2. การบริหารจัดการน้ำ	20,600
	2.1 การก่อสร้างแหล่งน้ำในไร่นานอกเขตชลประทาน	20,600
รวมเขตเกษตรกรรม	1. การปรับปรุงบำรุงดิน	2,109,600
	2. การบริหารจัดการน้ำ	1,133,000
	3. การฟื้นฟูและป้องกันการชะล้างพังทลายของดิน	2,850,000
	รวมแผนงาน/โครงการ	6,092,600



ตารางที่ 7-2 สรุปกิจกรรมที่ขอรับการสนับสนุนจากส่วนราชการอื่นในเขตการใช้ที่ดิน

เขตการใช้ที่ดิน	กิจกรรมที่ขอการสนับสนุนจากส่วนราชการอื่น
<p>1. เขตพื้นที่เกษตรกรรม</p> <ol style="list-style-type: none">1. เขตพื้นที่ทำนา เนื้อที่ 13,408 ไร่2. เขตปลูกไม้ผล เนื้อที่ 18 ไร่3. เขตปลูกไม้ยืนต้น เนื้อที่ 1,827 ไร่4. เขตปลูกพืชไร่ เนื้อที่ 3,776 ไร่	<p>การแก้ปัญหาดินเสื่อมโทรม พื้นฟูความอุดมสมบูรณ์ของดิน และเพิ่มศักยภาพการผลิต</p> <ol style="list-style-type: none">1) โครงการพัฒนาเกษตรกรรมยั่งยืน (สนง.การปฏิรูปที่ดินจังหวัด)2) โครงการเกษตรอินทรีย์ (ศูนย์วิจัยพืชไร่จังหวัด)3) โครงการวิจัยและพัฒนาเทคโนโลยีและนวัตกรรม (ศูนย์วิจัยพืชไร่จังหวัด)4) โครงการการบริหารความหลากหลายชีวภาพ (ศูนย์วิจัยพืชไร่จังหวัด)5) โครงการพัฒนาเกษตรกรปราดเปรื่อง (Smart Farmer)6) โครงการศูนย์เรียนรู้การเพิ่มประสิทธิภาพการผลิตภาคเกษตร (ศูนย์วิจัยพืชไร่จังหวัด)7) โครงการส่งเสริมเกษตรทฤษฎีใหม่ในเขตปฏิรูปที่ดิน (สนง.การปฏิรูปที่ดินจังหวัด)8) โครงการพัฒนาธุรกิจชุมชนในเขตปฏิรูปที่ดิน (สนง.การปฏิรูปที่ดินจังหวัด)9) โครงการส่งเสริมเกษตรทฤษฎีใหม่ (สนง.การปฏิรูปที่ดินจังหวัด)10) โครงการสร้างและพัฒนาเกษตรกรรุ่นใหม่ (สนง.การปฏิรูปที่ดินจังหวัด)11) โครงการส่งเสริมและพัฒนาสหกรณ์/กลุ่มเกษตรกรให้มีความเข้มแข็งตามศักยภาพ (สนง.สหกรณ์จังหวัด)12) โครงการพัฒนาระบบชลประทานด้วยนวัตกรรม (กรมชลประทาน)13) โครงการเพิ่มประสิทธิภาพการกักเก็บน้ำ (กรมชลประทาน)14) โครงการพัฒนาโครงการชลประทานเดิม (กรมชลประทาน)15) โครงการเพิ่มประสิทธิภาพการส่งและระบายน้ำ (กรมชลประทาน)



การปรับปรุงที่ดินและเปลี่ยนกิจกรรมการผลิต

- 1) โครงการส่งเสริมเกษตรผสมผสาน (สนง.เกษตรจังหวัด)
- 2) โครงการธนาคารสินค้าเกษตร (สนง.เกษตรจังหวัด)
- 3) โครงการขับเคลื่อนการดำเนินงานส่งเสริมและพัฒนาวิสาหกิจชุมชน (สนง.เกษตรจังหวัด)
- 4) โครงการส่งเสริมเกษตรกรรมทางเลือก (สนง.เกษตรจังหวัด)
- 5) โครงการเสริมสร้างและพัฒนาศักยภาพองค์กรเกษตรกร (สนง.เกษตรจังหวัด)
- 6) โครงการพัฒนาเครือข่ายงานส่งเสริมการเกษตร (สนง.เกษตรจังหวัด)
- 7) โครงการผลิตพันธุ์พืชและปัจจัยการผลิต (สนง.เกษตรจังหวัด)
- 8) โครงการพัฒนาตลาดสินค้าเกษตร (สนง.เกษตรจังหวัด)
- 9) โครงการส่งเสริมการใช้เครื่องจักรกลทางการเกษตร (สนง.เกษตรจังหวัด)
- 10) โครงการพัฒนาสถาบันเกษตรกรรูปแบบประชารัฐ (สนง.เกษตรจังหวัด)
- 11) โครงการศักยภาพการดำเนินธุรกิจของสหกรณ์การเกษตรและกลุ่มเกษตรกร (สนง.เกษตรจังหวัด)
- 12) โครงการขับเคลื่อนเศรษฐกิจพอเพียงในสหกรณ์และกลุ่มเกษตรกร (สนง.เกษตรจังหวัด)
- 16) โครงการผลิตและสนับสนุนหัวเชื้อจุลินทรีย์ควบคุมศัตรูพืช (ศูนย์ส่งเสริมเทคโนโลยีการเกษตรด้านอารักขาพืชจังหวัด)
- 17) โครงการบริหารจัดการพื้นที่เกษตรกรรม
- 18) โครงการระบบส่งเสริมการเกษตรแบบแปลงใหญ่
- 19) โครงการสนับสนุนการผลิตจุลินทรีย์ควบคุมศัตรูพืชทดแทนการใช้สารเคมี
- 20) โครงการจัดตั้งศูนย์เรียนรู้เศรษฐกิจพอเพียงชุมชน (อบต.คำฝาง)



<p>5 เขตปศุสัตว์ เขตทุ่งหญ้าเลี้ยงสัตว์ เนื้อที่ 15 ไร่</p>	<ol style="list-style-type: none">1) โครงการส่งเสริมการเลี้ยงสัตว์แบบแปลงใหญ่ (สนง.ปศุสัตว์จังหวัด)2) โครงการส่งเสริมและพัฒนาอาชีพเพื่อแก้ไขปัญหาที่ดินทำกินของเกษตรกร (กรมประมง)3) โครงการพัฒนาและส่งเสริมอุตสาหกรรมฮาลาลด้านปศุสัตว์ (สนง.ปศุสัตว์จังหวัด)4) โครงการสร้างความเข้มแข็งกลุ่มการผลิตด้านการเกษตร (กรมประมง)5) โครงการส่งเสริมการใช้เครื่องจักรกลการเกษตรทดแทนแรงงานเกษตร (สนง.ปศุสัตว์จังหวัด)6) โครงการออกแบบการปรับเปลี่ยนการใช้น้ำเพื่อการเกษตรตามนโยบาย (กรมชลประทาน)7) โครงการพัฒนาพื้นที่ให้เป็นพื้นที่รับน้ำ (กรมชลประทาน)8) โครงการพัฒนาแหล่งน้ำปรับปรุงสระเก่า (อบต.คำฝง)9) โครงการฝายเก็บกักน้ำเพื่อการเกษตร (อบต.คำฝง)10) โครงการเพิ่มประสิทธิภาพการกักเก็บน้ำ (กรมชลประทาน)11) โครงการเพิ่มประสิทธิภาพการส่งและระบายน้ำ (กรมชลประทาน)
---	--



แผนการใช้ที่ดินตำบลคำผง อำเภอโนนนารายณ์ จังหวัดสุรินทร์

ตาราง 7-3 เป้าหมายการดำเนินงานและงบประมาณ ตำบลคำผง อำเภอโนนนารายณ์ จังหวัดสุรินทร์ แผน 5 ปี (พ.ศ. 2567-2571)

เขตการใช้ที่ดิน	งาน/โครงการ/กิจกรรม	หน่วย นับ	เป้าหมาย					รวม	งบประมาณ					รวม
			2567	2568	2569	2570	2571		2567	2568	2569	2570	2571	
	1. การปรับปรุงบำรุงดิน													
เขตพื้นที่ทำนา/ปลูกไม้ผล/ ปลูกไม้ยืนต้น/ปลูกพืชไร่/ เขตทุ่งหญ้าเลี้ยงสัตว์	1.1 ส่งเสริมการผลิต และการใช้สารอินทรีย์	ราย	1,000	1,000	1,000	1,000	1,000	5,000	5,000	5,000	5,000	5,000	5,000	25,000
เขตพื้นที่ทำนา/ปลูกไม้ผล/ ปลูกไม้ยืนต้น/ปลูกพืชไร่	1.2 ผลิต-จัดหาเมล็ด พันธุ์พืชปุ๋ยสด	ตัน	5	5	5	5	5	25	148,750	148,750	148,750	148,750	148,750	743,750
เขตพื้นที่ทำนา/ปลูกไม้ผล/ ปลูกไม้ยืนต้น/ปลูกพืชไร่	1.3 ส่งเสริมการปลูกพืช ปุ๋ยสดปรับปรุงบำรุงดิน	ไร่	150	150	150	150	150	750	2,250	2,250	2,250	2,250	2,250	11,250
เขตพื้นที่ทำนา/ปลูกไม้ผล/ ปลูกไม้ยืนต้น/ปลูกพืชไร่/ เขตทุ่งหญ้าเลี้ยงสัตว์	1.4 การพัฒนากลุ่ม เกษตรกรใช้สารอินทรีย์ลด การใช้สารเคมีทาง การเกษตร	กลุ่ม	2	2	2	2	2	10	6,500	6,500	6,500	6,500	6,500	32,500
เขตพื้นที่ทำนา/ปลูกไม้ผล/ ปลูกไม้ยืนต้น/ปลูกพืชไร่	1.5 จัดตั้งธนาคารปุ๋ย อินทรีย์	กลุ่ม	2	2	2	2	2	10	182,800	182,800	182,800	182,800	182,800	914,000
เขตพื้นที่ทำนา/ปลูกไม้ผล/ ปลูกไม้ยืนต้น/ปลูกพืชไร่	1.6 จัดหาปูนโดโลไมท์	ตัน	25	25	25	25	25	125	42,500	42,500	42,500	42,500	42,500	212,500
เขตพื้นที่ทำนา/ปลูกไม้ผล/ ปลูกไม้ยืนต้น/ปลูกพืชไร่	1.7 ส่งเสริมการ ปรับปรุงพื้นที่ดินกรด	ไร่	50	50	50	50	50	250	37,400	37,400	37,400	37,400	37,400	149,600
เขตพื้นที่ทำนา/ปลูกไม้ผล/ ปลูกไม้ยืนต้น/ปลูกพืชไร่	1.8 รมรงค์โลกอบตอซัง	แปลง	2	2	2	2	2	10	4,200	4,200	4,200	4,200	4,200	21,000



ตาราง 7-3 (ต่อ)

เขตการใช้ที่ดิน	งาน/โครงการ/กิจกรรม	หน่วย นับ	เป้าหมาย					รวม	งบประมาณ					รวม
			2567	2568	2569	2570	2571		2567	2568	2569	2570	2571	
	2. การบริหารจัดการน้ำ													
เขตพื้นที่ทำนา/ปลูกไม้ผล/ ปลูกไม้ยืนต้น/ปลูกพืชไร่	2.1 แหล่งน้ำในไร่นานอก เขตชลประทาน	บ่อ	15	10	10	10	10	55	206,000	309,000	206,000	206,000	206,000	1,133,000
	3. พื้นฟูและป้องกันการชะ ล้างพังทลายของดิน													
เขตพื้นที่ทำนา/ปลูกไม้ผล/ ปลูกไม้ยืนต้น/ปลูกพืชไร่	3.1 การปลูกกล้าหญ้า แฝกเพื่อการอนุรักษ์ดิน และน้ำ	กล้า	100,000	100,000	100,000	100,000	100,000	500,000	120,000	120,000	120,000	120,000	120,000	600,000
เขตพื้นที่ทำนา/ปลูกไม้ผล/ ปลูกไม้ยืนต้น/ปลูกพืชไร่	3.2 การจัดทำระบบ อนุรักษ์ดินและน้ำพร้อม ปลูกไม้ยืนต้นโตเร็ว	ไร่	300	300	300	300	300	1,500	450,000	450,000	450,000	450,000	450,000	2,250,000

หมายเหตุ : งบประมาณที่กำหนดไว้นี้เป็นกรอบประมาณเบื้องต้น อาจมีการเปลี่ยนแปลงตามที่ได้รับการจัดสรรให้ดำเนินการ



เอกสารอ้างอิง

บทที่ 1

คณะกรรมการจัดทำปทานุกรมปฐพีวิทยา. 2551. **ปทานุกรมปฐพีวิทยา**. สำนักพิมพ์มหาวิทยาลัยเกษตรศาสตร์, กรุงเทพฯ.

ADB. 2012. **The State of Pacific Towns and Cities: Urbanization in ADB's Pacific Developing Member Countries**. Mandaluyong City, Philippines.

FAO. 1974. **Land Capability Appraisal Indonesia: Interim Report**. (AGL/INS), Rome.

_____. 1993. **Guidelines for Land Use Planning**. Rome.

NRC. 1975. **Land Use Planning**. The National Academics of Sciences, Engineering, and Medicine, Washington. D.C.

Vink, A.P.A. 1975. **Land Use in Advancing Agriculture**. Springer-Verlag Berlin Heidelberg

บทที่ 2

กรมการปกครอง. 2565. **ข้อมูลจำนวนประชากรและบ้าน**. กระทรวงมหาดไทย. ไฟล์ข้อมูล.

สำนักบริหารการทะเบียน กรมการปกครอง. 2566. **รายงานสถิติจำนวนประชากรและบ้าน รายจังหวัด รายอำเภอ และรายตำบล (ณ เดือนธันวาคม พ.ศ. 2565)**. แหล่งที่มา : <https://stat.bora.dopa.go.th/stat/statnew/statyear/#/TableTemplate/Area/statpop.1> พฤษภาคม 2566.

กรมอุตุนิยมวิทยา. 2566. **ปริมาณน้ำฝนเฉลี่ยคาบ 30 ปี (พ.ศ. 2536-2565)**. กรมอุตุนิยมวิทยากระทรวงดิจิทัลเพื่อเศรษฐกิจและสังคม, กรุงเทพฯ.

กรมส่งเสริมการเกษตร. 2566. **จำนวนครัวเรือนเกษตรกรที่ขึ้นทะเบียนเกษตรกร จำแนกรายจังหวัด รายอำเภอและรายตำบล (ณ เดือนมกราคม พ.ศ. 2566)**. แหล่งที่มา : <http://mvos2>.

กองนโยบายและแผนการใช้ที่ดิน. 2566. **แผนที่สภาพการใช้ที่ดิน ปี 2566 (ไฟล์ข้อมูล)**. กรมพัฒนาที่ดิน กระทรวงเกษตรและสหกรณ์, กรุงเทพฯ.

กรมการพัฒนาชุมชน. 2566. **ข้อมูลความจำเป็นพื้นฐาน (จปฐ) รายจังหวัด รายอำเภอ และรายตำบล ปี 2565**. แหล่งที่มา : <https://ebmn.cdd.go.th/>. 1 มิถุนายน 2566.

บทที่ 3

กรมทรัพยากรน้ำบาดาล กระทรวงทรัพยากรธรรมชาติและสิ่งแวดล้อม จากข้อมูล

<http://app.dgr.go.th/newpasutara/xml/search.php> สืบค้น ณ วันที่ 26 พฤษภาคม 2566

กองสำรวจดินและวิจัยทรัพยากรดิน. 2566. **แผนที่ทรัพยากรดิน (ไฟล์ข้อมูล)**. กรมพัฒนาที่ดินกระทรวงเกษตรและสหกรณ์, กรุงเทพฯ.



กองนโยบายและแผนการใช้ที่ดิน. 2566. **แผนที่สภาพการใช้ที่ดิน ปี 2566 (ไฟล์ข้อมูล)**. กรมพัฒนาที่ดิน
กระทรวงเกษตรและสหกรณ์, กรุงเทพฯ.

บทที่ 5

บัณฑิต ต้นศิริ และคำรณ ไทรพิภ, 2542 **คู่มือการประเมินคุณภาพที่ดินสำหรับพืชเศรษฐกิจ**. กอง
วางแผนการใช้ที่ดิน กรมพัฒนาที่ดิน กระทรวงเกษตรและสหกรณ์.

บทที่ 6

สำนักงานนโยบายและแผนทรัพยากรธรรมชาติและสิ่งแวดล้อม. 2565. **นโยบายและแผนการบริหาร
ทรัพยากรที่ดินและทรัพยากรดินของประเทศ พ.ศ. 2566-2570**.ไฟล์ข้อมูล.

สำนักงานสภาพัฒนาการเศรษฐกิจและสังคมแห่งชาติ. 2565. **แผนพัฒนาเศรษฐกิจและสังคมแห่งชาติ ฉบับที่
12 พ.ศ. 2560-2564**.ไฟล์ข้อมูล.

สำนักเลขาธิการคณะรัฐมนตรี. 2562. **คำแถลงนโยบายของคณะรัฐมนตรี แถลงต่อรัฐสภา วันที่
25 กรกฎาคม 2562**.ไฟล์ข้อมูล.



สถานีพัฒนาที่ดินสุรินทร์ สำนักงานพัฒนาที่ดิน เขต 3
กรมพัฒนาที่ดิน กระทรวงเกษตรและสหกรณ์
ถ.สุรินทร์ - บุรีรัมย์ ต.คอโค อ.เมือง จ.สุรินทร์ 32000
โทร 044 - 069905