

แผนการใช้ที่ดินตำบลไทรทอง

อำเภอคลองหาด จังหวัดสระแก้ว



สถานีพัฒนาที่ดินสระแก้ว



สำนักงานพัฒนาที่ดินเขต 2
กรมพัฒนาที่ดิน ปี 2566



คำนำ

การจัดทำแผนการใช้ที่ดินดำเนินการตามรัฐธรรมนูญแห่งราชอาณาจักรไทย พ.ศ. 2560 มาตรา 72 (1) ที่ได้บัญญัติให้มีการวางแผนการใช้ที่ดินให้เหมาะสมกับศักยภาพของที่ดินตามหลักการพัฒนาอย่างยั่งยืน โดยแผนการใช้ที่ดินตำบลไทรทอง อำเภอคลองหาด จังหวัดสระแก้ว ได้นำแนวคิดของ องค์การอาหารและเกษตรแห่งสหประชาชาติ (Food and Agriculture Organization of the United Nations หรือ FAO) และ โครงการสิ่งแวดล้อมแห่งสหประชาชาติ (United Nations Environment Programme หรือ UNEP) มาปรับใช้ คือ ความเหมาะสมทางกายภาพ ความเหมาะสมทางเศรษฐกิจ การยอมรับจากสังคม การสร้างความยั่งยืนให้สิ่งแวดล้อม และเสนอทางเลือกการใช้ที่ดิน ร่วมกับวิธีการที่จำเป็นอื่น ๆ เช่น กระบวนการมีส่วนร่วมของชุมชน (Participatory Rural Appraisal: PRA) การประเมินคุณภาพที่ดิน เป็นต้น

สถานีพัฒนาที่ดินสระแก้วร่วมกับสำนักงานพัฒนาที่ดินเขต 2 และกองนโยบายและแผนการใช้ที่ดิน ในการดำเนินงานวางแผนการใช้ที่ดินระดับตำบล โดยพิจารณาภาพรวมของสภาพปัญหาในด้านต่างๆ ทั้งด้านกายภาพ เศรษฐกิจ และสังคม วิเคราะห์และสังเคราะห์ข้อมูลนำไปสู่การวางแผนการใช้ที่ดินที่สอดคล้องกับศักยภาพของพื้นที่ โดยผ่านกระบวนการมีส่วนร่วมของชุมชน (PRA) ในการระบุปัญหา ความต้องการของเกษตรกรและผู้มีส่วนได้ส่วนเสีย ทั้งนี้ สพด. ได้จัดทำแผนกิจกรรม/โครงการ เพื่อขับเคลื่อนแผนการใช้ที่ดินให้เป็นรูปธรรมเพื่อให้เกษตรกรมีคุณภาพชีวิตที่ดีขึ้นมีการใช้ที่ดินอย่างถูกต้องเหมาะสม รักษาสภาพแวดล้อมและอนุรักษ์ทรัพยากรในชุมชนให้เกิดความยั่งยืนต่อไป

สถานีพัฒนาที่ดินสระแก้ว

กันยายน 2566



สารบัญ

| | หน้า |
|---|------|
| คำนำ | ก |
| สารบัญ | ข |
| สารบัญตาราง | ง |
| สารบัญรูป | จ |
| บทที่ 1 บทนำ | |
| 1.1 ความสำคัญของการวางแผนการใช้ที่ดิน | 1-1 |
| 1.2 หลักการและเหตุผล | 1-1 |
| 1.3 วัตถุประสงค์ | 1-1 |
| 1.4 ระยะเวลาและสถานที่ดำเนินงาน | 1-2 |
| 1.5 ขั้นตอนการดำเนินงาน | 1-2 |
| 1.6 วิสัยทัศน์ของตำบล | 1-3 |
| บทที่ 2 ข้อมูลทั่วไป | |
| 2.1 ที่ตั้งและอาณาเขต | 2-1 |
| 2.2 การแบ่งส่วนการปกครอง | 2-2 |
| 2.3 สภาพภูมิประเทศ | 2-2 |
| 2.4 สภาพภูมิอากาศ | 2-2 |
| 2.5 สภาพการใช้ที่ดินในปัจจุบัน | 2-4 |
| 2.6 สภาพเศรษฐกิจและสังคม | 2-8 |
| บทที่ 3 สถานภาพของทรัพยากรธรรมชาติ | |
| 3.1 ทรัพยากรป่าไม้ | 3-1 |
| 3.2 ทรัพยากรน้ำ | 3-2 |
| 3.3 ทรัพยากรดิน | 3-2 |
| บทที่ 4 กระบวนการมีส่วนร่วมของชุมชน (Participatory Rural Appraisal: PRA) | |
| 4.1 การวิเคราะห์ผลจากการจัดทำกระบวนการมีส่วนร่วมของชุมชน (PRA) | 4-1 |
| 4.2 ระบบการปลูกพืชในปัจจุบัน | 4-5 |
| บทที่ 5 การประเมินคุณภาพที่ดิน | |
| 5.1 หลักการประเมินคุณภาพที่ดินด้านกายภาพ | 5-1 |
| 5.2 พืชเศรษฐกิจที่สำคัญของตำบล | 5-3 |
| 5.3 ระดับความเหมาะสมของที่ดิน | 5-3 |



สารบัญ (ต่อ)

| | หน้า |
|---|------|
| บทที่ 6 แผนการใช้ที่ดิน | |
| 6.1 การวิเคราะห์ข้อมูลเพื่อการจัดทำแผนการใช้ที่ดินระดับตำบล | 6-1 |
| 6.2 แผนการใช้ที่ดิน | 6-2 |
| บทที่ 7 การขับเคลื่อนแผนการใช้ที่ดิน | |
| 7.1 ขั้นตอนการดำเนินงาน | 7-1 |
| 7.2 กิจกรรมที่จะดำเนินการของกรมพัฒนาที่ดิน | 7-1 |
| 7.3 กิจกรรมที่จะดำเนินงานของหน่วยการอื่น | 7-2 |
| 7.4 ความต้องการของชุมชนและองค์กรปกครองส่วนท้องถิ่น | 7-3 |
| เอกสารอ้างอิง | 8-1 |



สารบัญญัตินี้

| ตารางที่ | | หน้า |
|----------|--|------|
| 2-1 | สถิติภูมิอากาศ ณ สถานีตรวจอากาศอรัญประเทศ จังหวัดสระแก้ว ปี 2536-2565 | 2-3 |
| 2.2 | สภาพการใช้ที่ดินตำบลไทรทอง อำเภอคลองหาด จังหวัดสระแก้ว | 2.5 |
| 2-3 | จำนวนประชากรและครัวเรือนตำบลไทรทอง อำเภอคลองหาด จังหวัดสระแก้ว ปี 2565 | 2-8 |
| 2-4 | จำนวนและสัดส่วนครัวเรือนตำบลไทรทอง อำเภอคลองหาด จังหวัดสระแก้วปี 2565 | 2-8 |
| 2-5 | รายได้-รายจ่ายเฉลี่ยครัวเรือนตำบลไทรทอง อำเภอคลองหาด จังหวัดสระแก้ว ปี 2565 | 2-10 |
| 3-1 | สมบัติดินตำบลไทรทอง อำเภอคลองหาด จังหวัดสระแก้ว | 3-4 |
| 5-1 | ตัวอย่างการประเมินคุณภาพที่ดินด้านกายภาพของประเภทการใช้ประโยชน์ ที่ดิน | 5-2 |
| 5-2 | ชั้นความเหมาะสมทางกายภาพของดินตำบลไทรทอง อำเภอคลองหาด จังหวัดสระแก้ว | 5-4 |
| 6-1 | เขตการใช้ที่ดินตำบลไทรทอง อำเภอคลองหาด จังหวัดสระแก้ว | 6-5 |
| 7-1 | กิจกรรมของกรมพัฒนาที่ดินในเขตการใช้ที่ดินที่จะดำเนินการใน ปีงบประมาณ 2567-2571 | 7-7 |
| 7-2 | สรุปกิจกรรมที่ขอรับการสนับสนุนจากส่วนราชการอื่นในเขตการใช้ที่ดิน | 7-8 |
| 7-3 | เป้าหมายการดำเนินงานและงบประมาณตำบลไทรทอง อำเภอคลองหาด จังหวัดสระแก้ว แผน 5 ปี (พ.ศ. 2567-2571) | 7-10 |



สารบัญญรูป

| รูปที่ | | หน้า |
|--------|---|------|
| 1-1 | ขั้นตอนการวางแผนการใช้ที่ดินระดับตำบล | 1-4 |
| 2-1 | ที่ตั้งและอาณาเขตตำบลไทรทอง อำเภอคลองหาด จังหวัดสระแก้ว | 2-1 |
| 2-2 | สมุดลของน้ำเพื่อการเกษตรจังหวัดสระแก้ว | 2-4 |
| 2-3 | สภาพการใช้ที่ดินตำบลไทรทอง อำเภอคลองหาด จังหวัดสระแก้ว | 2-7 |
| 3-1 | ทรัพยากรดินตำบลไทรทอง อำเภอคลองหาด จังหวัดสระแก้ว | 3-5 |
| 4-1 | การวิเคราะห์สถานการณ์โดยระบบ DPSIR ของตำบลไทรทอง อำเภอคลองหาด จังหวัดสระแก้ว | 4-4 |
| 4-2 | ระบบการปลูกพืชในปัจจุบันตำบลไทรทอง อำเภอคลองหาด จังหวัดสระแก้ว | 4-5 |
| 6-1 | เขตการใช้ที่ดินตำบลไทรทอง อำเภอคลองหาด จังหวัดสระแก้ว | 6-6 |
| 7-1 | การชะล้างพังทลายของดินตำบลไทรทอง อำเภอคลองหาด จังหวัดสระแก้ว | 7-6 |



บทที่ 1

บทนำ

1.1 ความสำคัญของการวางแผนการใช้ที่ดิน

ตามรัฐธรรมนูญแห่งราชอาณาจักรไทยพุทธศักราช 2560 มาตรา 72 รัฐพึงดำเนินการเกี่ยวกับ ที่ดิน ทรัพยากรน้ำ และพลังงาน ดังต่อไปนี้

(1) วางแผนการใช้ที่ดินของประเทศ ให้เหมาะสมกับสภาพพื้นที่และศักยภาพของที่ดินตามหลักการพัฒนาที่ยั่งยืน

1.2 หลักการและเหตุผล

ปัจจุบันกรมพัฒนาที่ดินได้ดำเนินการวางแผนการใช้ที่ดินระดับประเทศเรียบร้อยแล้วซึ่งเป็นการวางกรอบเชิงนโยบายมุ่งเน้นการพัฒนาด้านการเกษตรให้เกิดความสมดุลและยั่งยืนและในขณะเดียวกันต้องอนุรักษ์ทรัพยากรธรรมชาติและสิ่งแวดล้อมควบคู่กับการรักษาคุณค่าทางศิลปวัฒนธรรมแต่ทั้งนี้ เพื่อให้เกิดการใช้ประโยชน์ที่ดินในระดับพื้นที่อย่างมีประสิทธิภาพและรักษาฐานการผลิตด้านทรัพยากรธรรมชาติอย่างยั่งยืนตลอดห่วงโซ่อุปทานแผนการใช้ที่ดินระดับตำบลจึงถูกนำมาใช้เป็นเครื่องมือเพื่อขับเคลื่อนการดำเนินงานดังกล่าว

ทั้งนี้กรมพัฒนาที่ดินได้จัดทำแผนปฏิบัติการราชการกรมพัฒนาที่ดินระยะ 5 ปี (พ.ศ. 2566-2570) เพื่อให้บรรลุตามวิสัยทัศน์ที่กำหนดไว้ คือ “เป็นองค์การอัจฉริยะทางดิน เพื่อขับเคลื่อนการใช้ที่ดิน อย่างเหมาะสม 15 ล้านไร่ ภายในปี 2570” ซึ่งในส่วนของประเด็นการพัฒนาที่ 2 บริหารจัดการทรัพยากรดิน และที่ดินด้วยชุดข้อมูลที่มีมูลค่าสูง (High Value Dataset) ซึ่งมีเป้าหมาย คือ การนำชุดข้อมูลที่มีมูลค่าสูง ไปใช้ในการบริหารจัดการทางการเกษตร ในส่วนของตัวชี้วัด บริหารจัดการทรัพยากรดินและที่ดินบนพื้นฐานของชุดข้อมูลที่มีมูลค่าสูง ร้อยละ 100 กลยุทธ์ที่ 2 ยกระดับแผนการใช้ที่ดินไปสู่การปฏิบัติ ได้กำหนดให้ ร้อยละของแผนการใช้ที่ดินระดับตำบลที่จัดทำแล้วเสร็จทั้งประเทศ ภายใน ปี 2570 (ไม่น้อยกว่า ร้อยละ 80) เป็นตัวชี้วัดหนึ่งของกลยุทธ์ดังกล่าว

1.3 วัตถุประสงค์

1.3.1 เพื่อรักษาเสถียรภาพของทรัพยากรให้เกิดความสมดุลและยั่งยืนภายใต้การพัฒนาต่าง ๆ ของตำบล

1.3.2 เพื่อให้การใช้ที่ดินมีผลตอบแทนสูงสุดต่อหน่วยเนื้อที่อย่างยั่งยืน

1.3.3 เพื่อให้เกิดการกำหนดแผนงาน โครงการ กิจกรรม ที่สอดคล้องกับแผนการใช้ที่ดินที่กำหนดขึ้นและอยู่บนหลักการของโมเดลเศรษฐกิจ BCG (Bio-Circular – Green Economy : BCG Model)



1.4 ระยะเวลาและสถานที่ดำเนินงาน

1.4.1 ระยะเวลา 1 ตุลาคม 2565 – 30 กันยายน 2566

1.4.2 สถานที่ตำบลไทรทอง อำเภอคลองหาด จังหวัดสระแก้ว

1.5 ขั้นตอนการดำเนินงาน

1.5.1 รวบรวมข้อมูลปฐมภูมิและทุติยภูมิ ประกอบด้วย

1) ด้านกายภาพได้แก่ทรัพยากรดินทรัพยากรน้ำทรัพยากรป่าไม้ภูมิอากาศสภาพการใช้ที่ดินเขตป่าไม้ตามกฎหมาย และมติคณะรัฐมนตรี

2) ด้านเศรษฐกิจและสังคมเช่นการถือครองที่ดินลักษณะทางเศรษฐกิจของตำบลจำนวนประชากร เป็นต้น

3) ด้านนโยบายและข้อกฎหมายที่เกี่ยวข้องได้แก่ยุทธศาสตร์ แผนพัฒนาเศรษฐกิจและสังคมแห่งชาติฉบับที่ 13 ยุทธศาสตร์ภาคแผนพัฒนากลุ่มจังหวัดแผนพัฒนา จังหวัดแผนพัฒนาการเกษตรและสหกรณ์แผนพัฒนาท้องถิ่น4ปีขององค์การ บริหารส่วนจังหวัด เทศบาลตำบลหรือองค์การบริหารส่วนตำบล ฯ

1.5.2 จัดทำกระบวนการมีส่วนร่วมของชุมชน(Participatory Rural Appraisal:PRA)เพื่อรับฟังความคิดเห็นประเด็นปัญหาความต้องการด้านต่างๆขององค์การปกครองส่วนท้องถิ่นและเกษตรกรในตำบล

1.5.3 ประเมินคุณภาพของที่ดินของพืชเศรษฐกิจหลักและพืชทางเลือกที่มีมูลค่าของตำบล

1.5.4 ส่งเคราะห์ข้อมูลจากข้อ 1.5.1 ถึง 1.5.3 เพื่อใช้ประกอบการวางแผนการใช้ที่ดิน

1.5.5 กำหนด (ร่าง) แผนการใช้ที่ดินระดับตำบล

1.5.6 รับฟังความคิดเห็นของผู้มีส่วนได้ส่วนเสียต่อ (ร่าง) แผนการใช้ที่ดินที่กำหนดขึ้น

1.5.7 ปรับปรุง (ร่าง) แผนการใช้ที่ดินเพื่อจัดทำแผนการใช้ที่ดินฉบับสมบูรณ์

1.5.8 นำแผนการใช้ที่ดินเข้าสู่คณะทำงานวิชาการของเขตฯเพื่อตรวจสอบความครบถ้วน / สมบูรณ์ของเนื้อหาและองค์ประกอบ

1.5.9 เผยแพร่แผนการใช้ที่ดินเพื่อนำไปสู่การขับเคลื่อนการดำเนินงาน ประกอบด้วย

1) องค์การปกครองส่วนท้องถิ่นนำแผนการใช้ที่ดินที่จัดทำขึ้นไปประกอบการจัดทำแผนการพัฒนาของตำบลเพื่อนำไปสู่การของบประมาณที่มีความสอดคล้องกับศักยภาพด้านการผลิตและสถานภาพของทรัพยากรของตำบล

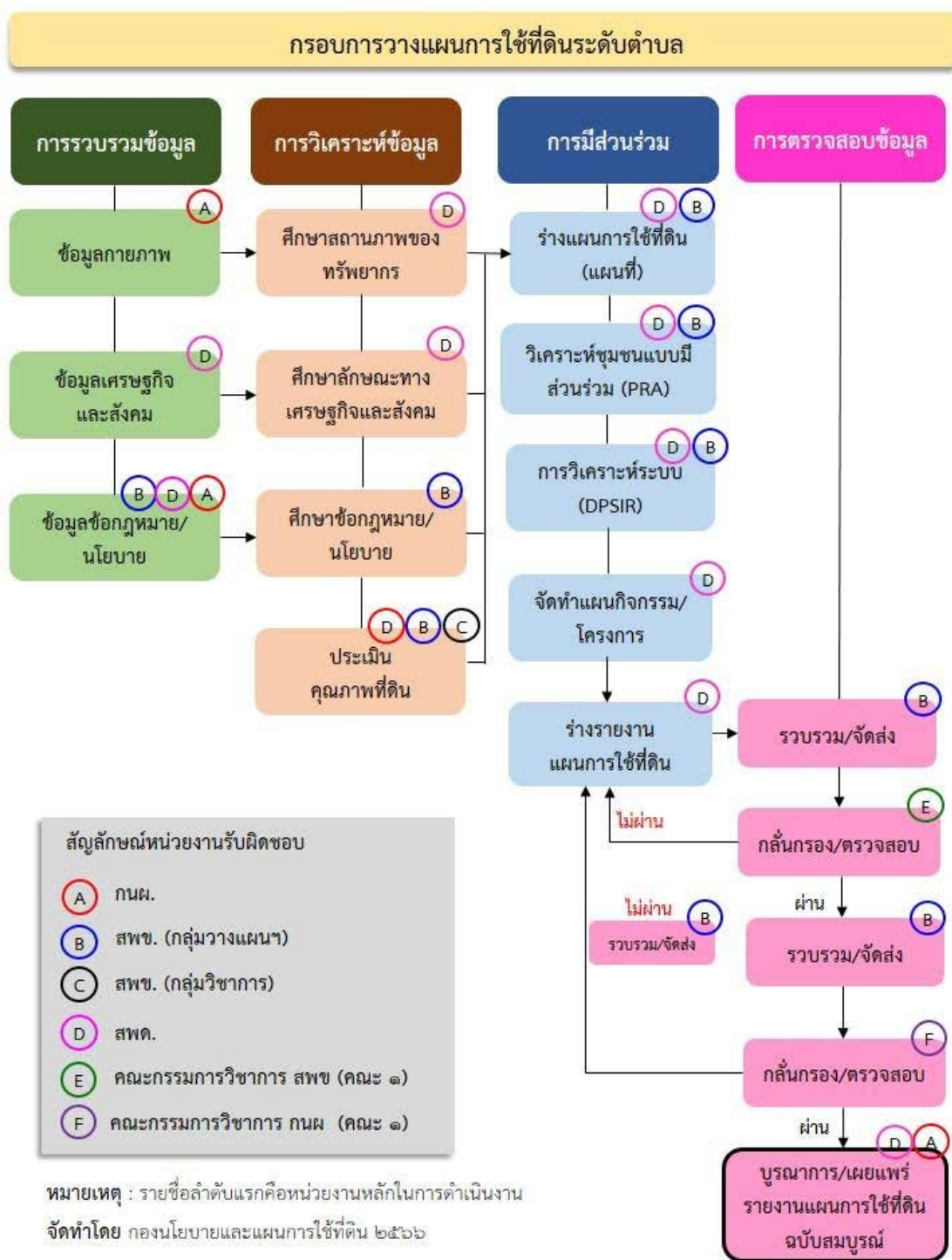
2) กรมพัฒนาที่ดินโดยสำนักงานพัฒนาที่ดินจังหวัดกำหนดแผนงาน/โครงการ/กิจกรรมที่สอดคล้องกับแผนการใช้ที่ดินที่กำหนดขึ้นในแต่ละเขตและสามารถใช้ประกอบการของบประมาณในพื้นที่อย่างมีหลักการและเป็นที่ยอมรับ



3) หน่วยงานราชการอื่นๆสามารถใช้เป็นข้อมูลพื้นฐานประกอบแผนงาน/โครงการ/กิจกรรมที่สอดคล้องกับแผนการใช้ที่ดินที่กำหนดขึ้นในแต่ละเขต

1.6 วิสัยทัศน์ของตำบล

ธรรมาภิบาลก้าวหน้า สาธารณูปโภคก้าวหน้า สังคมปลอดภัย ใส่ใจเศรษฐกิจพอเพียง
(องค์การบริหารส่วนตำบลไทรทอง, 2566)



รูปที่ 1-1 ขั้นตอนการวางแผนการใช้ที่ดินระดับตำบล



บทที่ 2 ข้อมูลทั่วไป

2.1 ที่ตั้งและอาณาเขต

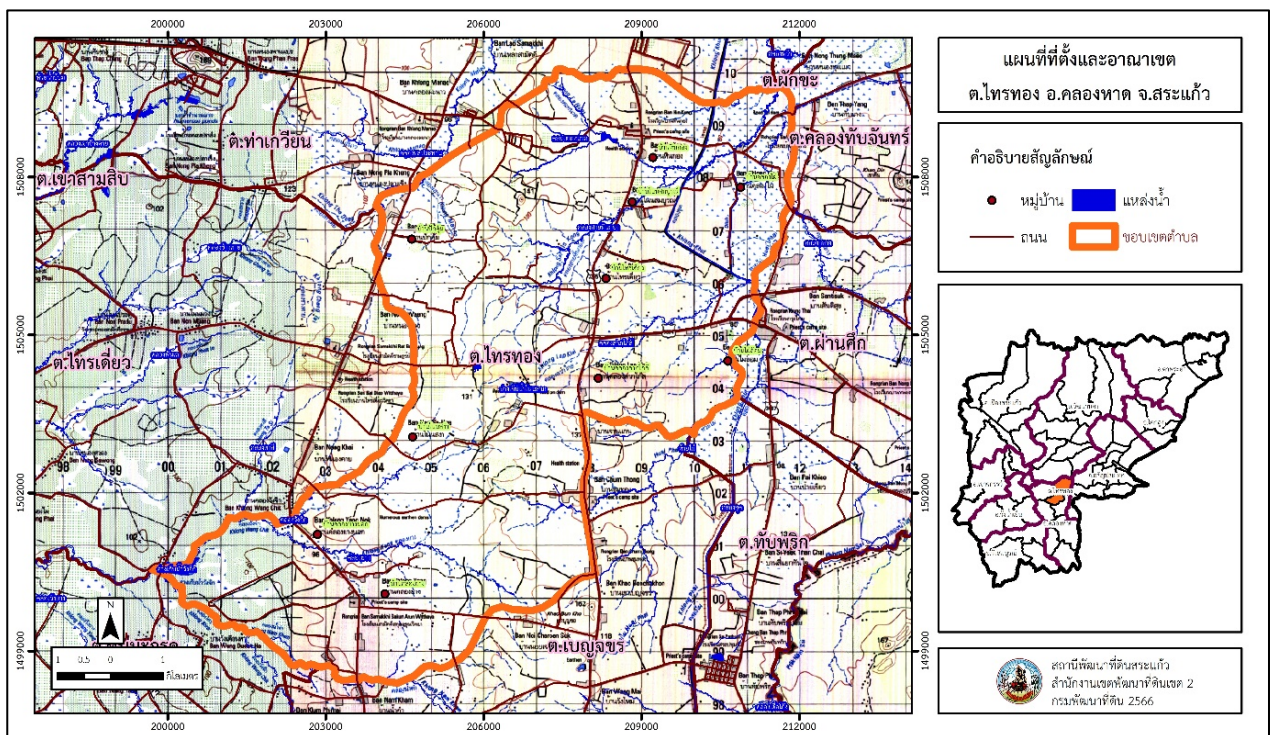
ตำบลไทรทอง อำเภอคลองหาด จังหวัดสระแก้ว ตั้งอยู่ทางทิศเหนือของอำเภอคลองหาด มีพื้นที่ประมาณ 68 ตารางกิโลเมตร หรือ 42,769 ไร่ โดยมีอาณาเขตติดต่อ ดังนี้ (รูปที่ 2-1)

ทิศเหนือ ติดต่อกับตำบลท่าเกวียน อำเภอวัฒนานคร จังหวัดสระแก้ว

ทิศใต้ ติดต่อกับตำบลชะมะกรุต และตำบลเบญจขร อำเภอคลองหาด จังหวัดสระแก้ว

ทิศตะวันออกติดต่อกับตำบลคลองทับจันทร์ และตำบลผ่านศึก อำเภอรัฐประเศ
จังหวัดสระแก้ว

ทิศตะวันตก ติดต่อกับตำบลไทรเดี่ยว อำเภอคลองหาด จังหวัดสระแก้ว



รูปที่ 2-1 ที่ตั้งและอาณาเขตตำบลไทรทอง อำเภอคลองหาด จังหวัดสระแก้ว



2.2 การแบ่งส่วนการปกครอง

ตำบลไทรทอง อำเภอคลองหาด จังหวัดสระแก้ว แบ่งส่วนการปกครองออกเป็น 8 หมู่บ้าน ดังนี้

หมู่ที่ 1 บ้านหินกอง

หมู่ที่ 5 บ้านคลองยาง

หมู่ที่ 2 บ้านโนนสง่า

หมู่ที่ 6 บ้านโนนสมบูรณ์

หมู่ที่ 3 บ้านคลองไผ่

หมู่ที่ 7 บ้านคลองลาภไกล่

หมู่ที่ 4 บ้านไทรเดี่ยว

หมู่ที่ 8 บ้านคลองยางนอก

2.3 สภาพภูมิประเทศ

ลักษณะพื้นที่ทั่วไปส่วนใหญ่เป็นที่ดอนมีสภาพพื้นที่ราบเรียบถึงลูกคลื่นลอนลาด เป็นส่วนหนึ่งของลุ่มน้ำโตนเลสาบและลุ่มน้ำบางปะกง มีคลองธรรมชาติ คลองขุด คลองชลประทานไหลผ่าน เช่น คลองไผ่

2.4 สภาพภูมิอากาศ

จากการศึกษาสถิติภูมิอากาศ (พ.ศ. 2536-2565) พบว่าตำบลไทรทอง อำเภอคลองหาด จังหวัดสระแก้ว มีรายละเอียดดังนี้

2.4.1 อุณหภูมิ

มีอุณหภูมิโดยเฉลี่ยทั้งปี 28.2 องศาเซลเซียส อุณหภูมิสูงสุดเฉลี่ย 33.9 องศาเซลเซียส ในเดือนเมษายน และอุณหภูมิต่ำสุดเฉลี่ย 24.0 องศาเซลเซียส ในเดือนมกราคมและธันวาคม

2.4.2 ปริมาณน้ำฝน

มีปริมาณน้ำฝนรวมทั้งปี 1,363.7 มิลลิเมตร มีฝนตกประมาณ 128 วัน เดือนที่มีฝนตกมากที่สุด ในเดือนกันยายน มีปริมาณฝน 254.3 มิลลิเมตร และมีฝนตกประมาณ 19 วัน

2.4.3 สมดุลน้ำเพื่อการเกษตร

จากข้อมูลสถิติภูมิอากาศในคาบ 30 ปี (พ.ศ. 2536-2565) ณ สถานีตรวจอากาศอรัญประเทศ จังหวัดสระแก้วได้นำมาวิเคราะห์สมดุลของน้ำเพื่อการเกษตรซึ่งเป็นการวิเคราะห์หาช่วงฤดูกาลเพาะปลูกพืชตลอดจนช่วงระยะเวลาที่พืชเสี่ยงต่อการขาดน้ำข้อมูลที่น่ามาวิเคราะห์คือปริมาณน้ำฝนและศักยภาพการคายระเหยน้ำอ้างอิง (ET_o) ซึ่งคำนวณด้วยโปรแกรม Cropwat for Windows Version 8.0 โดยใช้สมการ Penman-Monteith สามารถสรุปสมดุลของน้ำเพื่อการเกษตรในเขตอาศัยน้ำฝนได้ดังนี้

ช่วงที่เหมาะสมต่อการปลูกพืช เป็นช่วงที่ค่าปริมาณน้ำฝนมากกว่าค่า 0.5 การระเหยจากผิวดินและการคายน้ำของพืช เป็นช่วงที่ดินมีความชุ่มชื้นพอเหมาะต่อการเพาะปลูกพืช ซึ่งช่วงนี้เริ่มตั้งแต่ปลายเดือนกุมภาพันธ์ถึงกลางเดือนพฤศจิกายน

ช่วงที่มีน้ำมากเกินไปเป็นช่วงที่ค่าปริมาณน้ำฝนมากกว่าค่าการระเหยจากผิวดินและการคายน้ำของพืช ซึ่งช่วงนี้เริ่มตั้งแต่ต้นเดือนเมษายนถึงต้นเดือนพฤศจิกายน



ช่วงขาดน้ำเป็นช่วงฤดูแล้งที่ค่าปริมาณน้ำฝนน้อยกว่าค่า 0.5 การระเหยจากผิวดินและการคายน้ำของพืชซึ่งพืชอาจเสียหายจากการขาดแคลนน้ำได้ ซึ่งช่วงนี้เริ่มตั้งกลางเดือนพฤศจิกายนถึงปลายเดือนกุมภาพันธ์ (ตารางที่ 2-1 และรูปที่ 2-2)

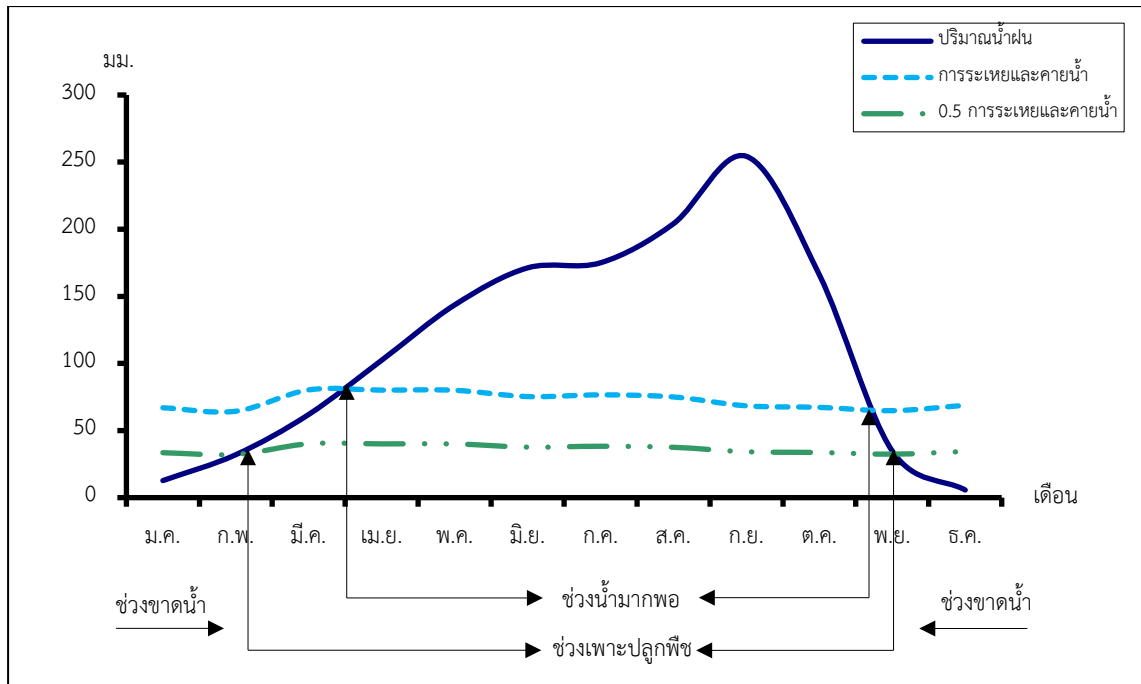
ตารางที่ 2-1 สถิติภูมิอากาศ ณ สถานีตรวจอากาศอรัญประเทศ จังหวัดสระแก้ว¹
(ปี พ.ศ.2536-2565)

| เดือน | อุณหภูมิ (°ซ) | | | ความชื้นสัมพัทธ์ (%) | ปริมาณน้ำฝน (มม.) | จำนวนวันที่ฝนตก (วัน) | ศักยภาพการคายระเหยน้ำ (มม.) | ปริมาณฝนใช้การ ² (มม.) |
|--------|---------------|--------|--------|----------------------|-------------------|-----------------------|-----------------------------|-----------------------------------|
| | ต่ำสุด | สูงสุด | เฉลี่ย | | | | | |
| ม.ค. | 20.8 | 32.9 | 26.6 | 64.0 | 12.7 | 2.0 | 67.0 | 12.4 |
| ก.พ. | 22.7 | 34.7 | 28.3 | 64.0 | 32.0 | 3.1 | 64.4 | 30.4 |
| มี.ค. | 24.7 | 36.2 | 29.7 | 67.0 | 62.0 | 6.1 | 80.3 | 55.8 |
| เม.ย. | 25.5 | 36.6 | 30.1 | 71.0 | 102.4 | 8.7 | 80.1 | 85.6 |
| พ.ค. | 25.8 | 35.5 | 29.6 | 77.0 | 143.6 | 15.3 | 80.0 | 110.6 |
| มิ.ย. | 25.5 | 34.4 | 29.0 | 79.0 | 171.2 | 16.6 | 75.3 | 124.3 |
| ก.ค. | 25.0 | 33.5 | 28.4 | 80.0 | 175.0 | 17.7 | 76.6 | 126.0 |
| ส.ค. | 24.9 | 33.2 | 28.2 | 82.0 | 204.1 | 18.9 | 75.0 | 137.4 |
| ก.ย. | 24.8 | 32.7 | 27.9 | 83.0 | 254.3 | 19.2 | 68.4 | 150.4 |
| ต.ค. | 24.3 | 32.6 | 27.8 | 80.0 | 166.0 | 14.3 | 67.3 | 121.9 |
| พ.ย. | 22.9 | 32.5 | 27.3 | 73.0 | 34.7 | 5.0 | 64.8 | 32.8 |
| ธ.ค. | 20.8 | 31.8 | 26.0 | 66.0 | 5.7 | 1.5 | 68.8 | 5.6 |
| เฉลี่ย | 24.0 | 33.9 | 28.2 | 73.8 | - | - | - | - |
| รวม | - | - | - | - | 1,363.7 | 128.4 | 867.9 | 993.2 |

หมายเหตุ : ¹ เป็นสถานีตรวจอากาศที่ใกล้พื้นที่ตำบลมากที่สุด

² จากการคำนวณโดยโปรแกรม Cropwat for Windows Version 8.0

ที่มา : กรมอุตุนิยมวิทยา (2566)



รูปที่ 2-2 สมดุลของน้ำเพื่อการเกษตร จังหวัดสระแก้ว

2.5 สภาพการใช้ที่ดินในปัจจุบัน

สภาพการใช้ที่ดินตำบลไทรทอง อำเภอคลองหาด จังหวัดสระแก้ว ซึ่งสำรวจโดยกลุ่มวิเคราะห์สภาพการใช้ที่ดิน (2566) ประกอบด้วยประเภทการใช้ที่ดินต่าง ๆ ดังนี้

2.5.1 พื้นที่ชุมชนและสิ่งปลูกสร้าง มีเนื้อที่ 1,834 ไร่หรือร้อยละ 4.27 ของเนื้อที่ตำบล

2.5.2 พื้นที่เกษตรกรรม มีเนื้อที่ 39,142 ไร่หรือร้อยละ 91.53 ของเนื้อที่ตำบล

ประกอบด้วยการใช้ประโยชน์ที่ดินด้านเกษตรกรรมต่าง ๆ ดังต่อไปนี้

1) พื้นที่นา มีเนื้อที่ 2,497 ไร่ หรือร้อยละ 5.84 ของเนื้อที่ตำบลได้แก่ นาข้าว นาข้าว+พืชผัก

2) พืชไร่ มีเนื้อที่ 29,902 ไร่หรือร้อยละ 69.92 ของเนื้อที่ตำบลได้แก่ อ้อย มันสำปะหลัง ข้าวโพด พืชไรผสม

3) ไม้ยืนต้น มีเนื้อที่ 5,387 ไร่หรือร้อยละ 12.60 ของเนื้อที่ตำบลได้แก่ ยูคาลิปตัส ปาล์มน้ำมัน ยางพารา ไม้ยืนต้นผสม สัก ไม้ปลูกเพื่อการค้า

4) ไม้ผล มีเนื้อที่ 1,237 ไร่หรือร้อยละ 2.89 ของเนื้อที่ตำบลได้แก่ ไม้ผลผสม มะม่วง มะพร้าว มะละกอ ลำไย

5) พืชสวน มีเนื้อที่ 119 ไร่หรือร้อยละ 0.28 ของเนื้อที่ตำบลได้แก่ พืชผัก

2.5.3 พื้นที่ป่าไม้ มีเนื้อที่ 28 ไร่หรือร้อยละ 0.07 ของเนื้อที่ตำบล ได้แก่ ป่าผลัดใบ สมบูรณ์ ป่าผลัดใบรอสภาพฟื้นฟู



2.5.4 พื้นที่แหล่งน้ำ มีเนื้อที่ 1,277 ไร่ หรือร้อยละ 2.99 ของเนื้อที่ตำบล ได้แก่ แม่น้ำ ลำห้วย ลำคลอง อ่างเก็บน้ำ บ่อน้ำในไร่นา หนอง บึง ทะเลสาบ

2.5.5 พื้นที่เบ็ดเตล็ด มีเนื้อที่ 488 ไร่หรือร้อยละ 1.14 ของเนื้อที่ตำบล ได้แก่ ทุ่งหญ้า สลับไม้พุ่ม/ไม้ละเมาะ ทุ่งหญ้าธรรมชาติ บ่อลูกรัง พื้นที่ลุ่ม (ตารางที่ 2.2 และรูปที่ 2-3)

ตารางที่ 2-2 สภาพการใช้ที่ดิน ตำบลไทรทอง อำเภอคลองหาด จังหวัดสระแก้ว

| หน่วยแผนที่ | ประเภทการใช้ที่ดิน | เนื้อที่ | |
|-------------|-------------------------------------|---------------|--------------|
| | | ไร่ | ร้อยละ |
| U | พื้นที่ชุมชนและสิ่งปลูกสร้าง | 1,834 | 4.27 |
| U201 | หมู่บ้านบนพื้นราบ | 1,422 | 3.32 |
| U301 | สถานที่ราชการและสถาบันต่าง ๆ | 212 | 0.49 |
| U405 | ถนน | 194 | 0.45 |
| U502 | โรงงานอุตสาหกรรม | 6 | 0.01 |
| A | พื้นที่เกษตรกรรม | 39,142 | 91.53 |
| A101 | นาข้าว | 2,432 | 5.69 |
| A101+A502 | นาข้าว+พืชผัก | 65 | 0.15 |
| A201 | พืชไร่ผสม | 13 | 0.03 |
| A202 | ข้าวโพด | 1,453 | 3.40 |
| A203 | อ้อย | 25,635 | 59.94 |
| A204 | มันสำปะหลัง | 2,801 | 6.55 |
| A301 | ไม้ยืนต้นผสม | 161 | 0.38 |
| A302 | ยางพารา | 837 | 1.96 |
| A303 | ปาล์มน้ำมัน | 1,034 | 2.42 |
| A304 | ยูคาลิปตัส | 3,343 | 7.82 |
| A305 | สัก | 6 | 0.01 |
| A315 | ไผ่ปลูกเพื่อการค้า | 6 | 0.01 |
| A401 | ไม้ผลผสม | 892 | 2.08 |
| A405 | มะพร้าว | 21 | 0.05 |
| A407 | มะม่วง | 307 | 0.72 |
| A413 | ลำไย | 6 | 0.01 |
| A415 | มะละกอ | 11 | 0.03 |
| A502 | พืชผัก | 119 | 0.28 |

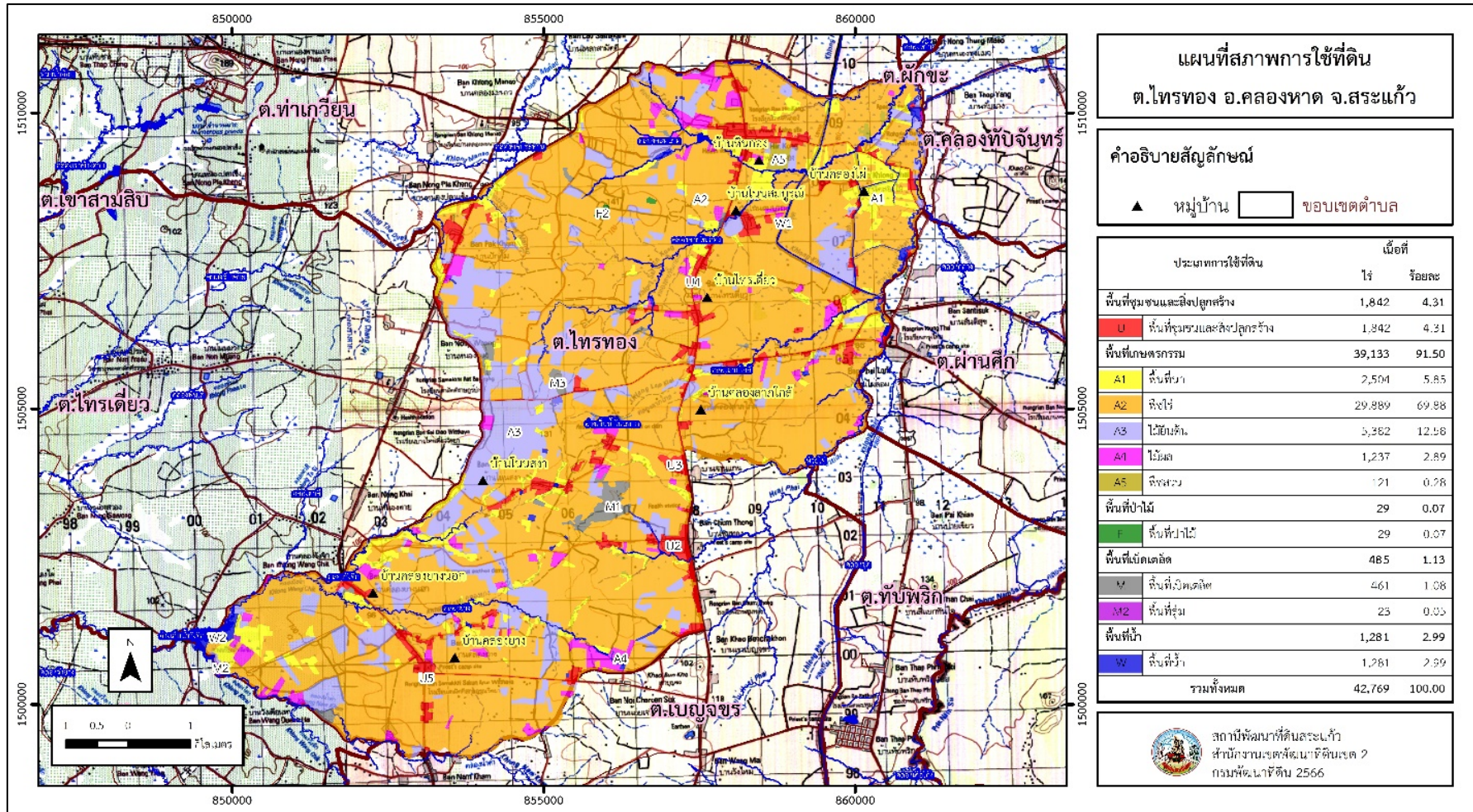


ตารางที่ 2-2 (ต่อ)

| หน่วยแผนที่ | ประเภทการใช้ที่ดิน | เนื้อที่ | |
|---------------------|-------------------------------|---------------|---------------|
| | | ไร่ | ร้อยละ |
| F | พื้นที่ป่าไม้ | 28 | 0.07 |
| F200 | ป่าผลัดใบรอสภาพฟื้นฟู | 8 | 0.02 |
| F201 | ป่าผลัดใบสมบูรณ์ | 20 | 0.05 |
| M | พื้นที่เปิดเตล็ด | 488 | 1.14 |
| M101 | ทุ่งหญ้าธรรมชาติ | 74 | 0.17 |
| M102 | ทุ่งหญ้าสลับไม้พุ่ม/ไม้ละเมาะ | 346 | 0.81 |
| M201 | พื้นที่ลุ่ม | 22 | 0.05 |
| M302 | บ่อลูกรัง | 46 | 0.11 |
| W | พื้นที่แหล่งน้ำ | 1,277 | 2.99 |
| W101 | แม่น้ำ ลำห้วย ลำคลอง | 988 | 2.31 |
| W102 | หนอง บึง ทะเลสาบ | 21 | 0.05 |
| W201 | อ่างเก็บน้ำ | 179 | 0.42 |
| W202 | บ่อน้ำในไร่นา | 89 | 0.21 |
| ผลรวมทั้งหมด | | 42,769 | 100.00 |

ที่มา: กลุ่มวิเคราะห์สภาพการใช้ที่ดิน (2564)

หมายเหตุ : เนื้อที่คำนวณด้วยระบบสารสนเทศภูมิศาสตร์



รูปที่ 2-3 สภาพการใช้ที่ดิน ตำบลไทรทอง อำเภอคลองหาด จังหวัดสระแก้ว



2.6 สภาพเศรษฐกิจและสังคม

2.6.1 ประชากร

จากหลักฐานทะเบียนราษฎร์ของกรมการปกครอง กระทรวงมหาดไทย ณ เดือน ธันวาคม 2565 พบว่า ประชากรที่อาศัยในพื้นที่ตำบลไทรทอง มีประชากรรวม 3,434 คน แยกเป็นชาย 1,741 คน เป็นหญิง 1,693 คน ความหนาแน่นโดยเฉลี่ย 50.18 คนต่อตารางกิโลเมตร มีจำนวนครัวเรือนทั้งหมด 1,116 ครัวเรือน เป็นครัวเรือนเกษตรที่มาขึ้นทะเบียนกรมส่งเสริมการเกษตร 690 ครัวเรือน หรือร้อยละ 61.83 ของจำนวนครัวเรือนทั้งหมด และเป็นครัวเรือนที่ประกอบอาชีพอื่นๆ ครัวเรือนเกษตรที่ไม่ได้มาขึ้นทะเบียนกรมส่งเสริมการเกษตร 426 ครัวเรือน หรือร้อยละ 38.17 ของจำนวนครัวเรือนทั้งหมด ดังรายละเอียดในตารางที่ 2-3 ถึง ตารางที่ 2-4

ตารางที่ 2-3 จำนวนประชากรและครัวเรือน ตำบลไทรทอง อำเภอคลองหาด จังหวัดสระแก้ว ปี 2565

| พื้นที่ | จำนวนครัวเรือน | จำนวนประชากร (คน) | | |
|---------------------------|----------------|-------------------|--------------|--------------|
| | | ชาย | หญิง | รวม |
| ตำบลไทรทอง | 1,116 | 1,741 | 1,693 | 3,434 |
| หมู่ที่ 1 บ้านหินกอง | 280 | 417 | 439 | 856 |
| หมู่ที่ 2 บ้านโนนสง่า | 121 | 215 | 187 | 402 |
| หมู่ที่ 3 บ้านคลองไผ่ | 112 | 189 | 177 | 366 |
| หมู่ที่ 4 บ้านไทรเดี่ยว | 150 | 204 | 220 | 424 |
| หมู่ที่ 5 บ้านคลองยาง | 110 | 163 | 155 | 318 |
| หมู่ที่ 6 บ้านโนนสมบูรณ์ | 119 | 198 | 181 | 379 |
| หมู่ที่ 7 บ้านคลองลากไกล่ | 151 | 243 | 218 | 461 |
| หมู่ที่ 8 บ้านคลองยางนอก | 73 | 112 | 116 | 228 |

ที่มา: กรมการปกครอง (2566)

ตารางที่ 2-4 จำนวนและสัดส่วนครัวเรือน ตำบลไทรทอง อำเภอคลองหาด จังหวัดสระแก้ว ปี 2565

| รายการ | จำนวน (ครัวเรือน) | ร้อยละ |
|---|-------------------|---------------|
| จำนวนครัวเรือนทั้งหมด¹⁾ | 1,116 | 100.00 |
| - จำนวนครัวเรือนเกษตรที่มาขึ้นทะเบียนกรมส่งเสริมการเกษตร ²⁾ | 690 | 61.83 |
| - จำนวนครัวเรือนที่ประกอบอาชีพอื่นๆ และจำนวนครัวเรือนเกษตรที่ไม่ได้มาขึ้นทะเบียนฯ | 426 | 38.17 |

ที่มา: 1) กรมการปกครอง (2566)

2) กรมส่งเสริมการเกษตร (2566)



2.6.2 การถือครองที่ดิน

จากข้อมูลกรมการปกครอง ณ เดือนธันวาคม 2565 ตำบลไทรทอง มีจำนวนครัวเรือนทั้งหมด 1,116 ครัวเรือน โดยถือครองที่ดินเฉลี่ยครัวเรือนละ 38.32 ไร่ (เนื้อที่ของตำบลรวมต่อจำนวนครัวเรือนทั้งหมด)

2.6.3 ลักษณะทางเศรษฐกิจและการประกอบอาชีพ

สภาพเศรษฐกิจของชุมชนในตำบลไทรทองส่วนใหญ่ประชากรมีอาชีพด้าน

การเกษตรกรรม ได้แก่ปลูกอ้อยโรงงานมากเป็นอันดับหนึ่งรองลงมาได้แก่ มันสำปะหลัง และข้าวโพดเลี้ยงสัตว์ และเลี้ยงสัตว์

การประกอบอาชีพ ในตำบลไทรทองประชากรส่วนใหญ่ประกอบอาชีพเกษตรกรรม การปลูกพืชไร่ นอกจากนี้ยังมีการเลี้ยงสัตว์ไว้เพื่อบริโภคและจำหน่ายอาชีพทำเกษตรกรรมตำบลไทรทอง ครัวเรือนเกษตรที่ขึ้นทะเบียนกับ กรมส่งเสริมการเกษตร 690 ครัวเรือน โดยเกษตรกรปลูกอ้อยโรงงานมากเป็นอันดับหนึ่ง รองลงมาได้แก่ มันสำปะหลัง และข้าวโพดเลี้ยงสัตว์ นอกจากนี้เกษตรกรยังมีการเลี้ยงสัตว์ สำหรับการเลี้ยงสัตว์พบว่าส่วนใหญ่เลี้ยงไว้เพื่อบริโภค และจำหน่าย ได้แก่ โค กระบือ สุกร และไก่

2.6.4 ด้านรายได้-รายจ่าย

จากข้อมูลความจำเป็นพื้นฐานของกรมพัฒนาชุมชน ปี 2566 พบว่า รายได้ครัวเรือนเฉลี่ยปีละ 232,816 บาท รายได้บุคคลเฉลี่ยปีละ 76,393 บาท รายจ่ายครัวเรือนเฉลี่ยปีละ 130,779 บาท รายจ่ายบุคคลเฉลี่ยปีละ 42,912 บาท เมื่อพิจารณาจะเห็นว่ารายได้ครัวเรือนมากกว่ารายจ่ายครัวเรือนปีละ 102,037 บาทและรายได้บุคคลมากกว่ารายจ่ายบุคคลปีละ 33,481 บาท ดังรายละเอียดในตารางที่ 2-5



ตารางที่ 2-5 รายได้-รายจ่ายเฉลี่ยครัวเรือน ตำบลไทรทอง อำเภอคลองหาด จังหวัดสระแก้ว ปี 2565

| พื้นที่ | แหล่งรายได้ของครัวเรือน (บาท/ปี) | | | | รายได้ครัวเรือน เฉลี่ย (บาท/ปี) | รายได้บุคคล เฉลี่ย(บาท/ปี) | รายจ่ายครัวเรือน เฉลี่ย (บาท/ปี) | รายจ่ายบุคคล เฉลี่ย (บาท/ปี) |
|---------------------------|----------------------------------|----------|------------|----------|------------------------------------|-------------------------------|-------------------------------------|---------------------------------|
| | อาชีพหลัก | อาชีพรอง | รายได้อื่น | ทำ-หาเอง | | | | |
| ตำบลไทรทอง | 168,879 | 40,127 | 14,489 | 9,321 | 232,816 | 76,393 | 130,779 | 42,912 |
| หมู่ที่ 1 บ้านหินกอง | 212,446 | 34,917 | 12,958 | 5,407 | 265,729 | 75,861 | 162,392 | 46,360 |
| หมู่ที่ 2 บ้านโนนสง่า | 105,300 | 37,792 | 12,833 | 3,192 | 159,117 | 104,912 | 109,832 | 72,416 |
| หมู่ที่ 3 บ้านคลองไผ่ | 127,901 | 16,049 | 9,778 | 17,963 | 171,691 | 52,878 | 84,321 | 25,970 |
| หมู่ที่ 4 บ้านไทรเดี่ยว | 129,313 | 28,194 | 12,019 | 10,553 | 180,080 | 55,868 | 94,339 | 29,268 |
| หมู่ที่ 5 บ้านคลองยาง | 145,323 | 24,032 | 11,176 | 1,935 | 182,466 | 72,986 | 157,218 | 62,887 |
| หมู่ที่ 6 บ้านโนนสมบูรณ์ | 215,051 | 54,980 | 20,382 | 4,646 | 295,059 | 107,789 | 182,020 | 66,494 |
| หมู่ที่ 7 บ้านคลองลากไกล้ | 204,212 | 101,078 | 18,604 | 24,634 | 348,527 | 104,681 | 78,570 | 23,599 |
| หมู่ที่ 8 บ้านคลองยางนอก | 117,267 | 11,109 | 20,104 | 6,159 | 154,639 | 45,103 | 150,504 | 43,897 |

ที่มา: กรมการพัฒนาชุมชน (2566)



บทที่ 3

สถานภาพของทรัพยากรธรรมชาติ

การศึกษาสถานภาพของทรัพยากรธรรมชาติในพื้นที่ตำบลไทรทอง อำเภอคลองหาด จังหวัดสระแก้ว ได้แก่ ทรัพยากรป่าไม้ ทรัพยากรน้ำ และทรัพยากรดิน ซึ่งเป็นทรัพยากรกายภาพที่สำคัญต่อการทำการเกษตร ดังนั้นจึงจำเป็นต้องทราบว่าทรัพยากรธรรมชาติแต่ละชนิดปัจจุบันมีสถานะอย่างไร เพื่อใช้เป็นข้อมูลประกอบการวางแผนการใช้ที่ดินซึ่งจะนำไปสู่การกำหนดแผนงาน โครงการ กิจกรรม รวมถึงมาตรการต่าง ๆ เพื่อการพัฒนาพื้นที่อย่างมีประสิทธิภาพต่อไป โดยมีรายละเอียดดังนี้

3.1 ทรัพยากรป่าไม้

3.1.1 ป่าไม้ตามกฎหมายและมติคณะรัฐมนตรี

1) ป่าอนุรักษ์ ไม่พบพื้นที่ป่าอนุรักษ์ (เขตอุทยานแห่งชาติ เขตรักษาพันธุ์สัตว์ป่า เขตวนอุทยาน เขตห้ามล่าสัตว์ป่า) ในพื้นที่

2) ป่าสงวนแห่งชาติ ได้มีการจำแนกเขตการใช้ประโยชน์ทรัพยากรและที่ดินป่าไม้ในพื้นที่ป่าสงวนแห่งชาติตามมติคณะรัฐมนตรี วันที่ 10 มีนาคม 2535 และ 17 มีนาคม 2535 แบ่งออกเป็น 3 เขต ประกอบด้วย เขตพื้นที่ป่าเพื่อการอนุรักษ์ (Zone C) เขตพื้นที่ป่าเพื่อเศรษฐกิจ (Zone E) และเขตพื้นที่ป่าที่เหมาะสมต่อการเกษตร (Zone A) จากการวิเคราะห์ข้อมูลพบพื้นที่ป่าจำแนกเขตการใช้ประโยชน์ทรัพยากรที่ดินและป่าไม้ในพื้นที่ป่าสงวนแห่งชาติตามมติคณะรัฐมนตรีในพื้นที่ ได้แก่

(1) เขตพื้นที่ป่าเพื่อเศรษฐกิจ (Zone E) เนื้อที่ 20,786 ไร่

(2) เขตพื้นที่ป่าที่เหมาะสมต่อการเกษตร (Zone A) เนื้อที่ 21,983 ไร่

3.1.2 **ชั้นคุณภาพลุ่มน้ำ** (มติคณะรัฐมนตรี วันที่ 28 พฤษภาคม 2528) จากการวิเคราะห์ข้อมูลพบชั้นคุณภาพลุ่มน้ำในพื้นที่ ได้แก่

1) พื้นที่ลุ่มน้ำชั้นที่ 4 เนื้อที่ 8,696 ไร่

2) พื้นที่ลุ่มน้ำชั้นที่ 5 เนื้อที่ 34,073 ไร่

ทั้งนี้ เนื้อที่ดังกล่าวข้างต้นคำนวณด้วยระบบสารสนเทศภูมิศาสตร์ เป็นเนื้อที่เบื้องต้นเท่านั้น ไม่สามารถใช้อ้างอิงได้ทางกฎหมาย



3.2 ทรัพยากรน้ำ

3.2.1 ปริมาณน้ำฝน พบว่าในพื้นที่ตำบลไทรทอง มีปริมาณน้ำฝนเฉลี่ยในคาบ 30 ปี (พ.ศ.2536-2565) 1,363.7 มิลลิเมตรต่อปี

3.2.2 น้ำผิวดิน หมายถึง แม่น้ำลำคลอง หนอง บึง ทะเลสาบ อ่างเก็บ และแหล่งน้ำสาธารณะอื่นๆ ที่อยู่ภายในผืนแผ่นดิน ในพื้นที่ตำบลไทรทอง มีรายละเอียดของแหล่งน้ำผิวดินดังนี้

แหล่งน้ำผิวดินธรรมชาติ ได้แก่ คลองขุด คลองไคร้ คลองตะหนวด คลองตาสี คลองท่าเตื่อ คลองน้ำคำ คลองมะนาว คลองยาง คลองลากไก่ คลองวังจิก คลองสายหินกอง และห้วยไผ่

แหล่งน้ำผิวดินที่มนุษย์สร้างขึ้น ได้แก่ อ่างเก็บน้ำวังจิก

3.2.3 จากฐานข้อมูลน้ำบาดาลของกรมทรัพยากรน้ำบาดาล(2566) พบว่า ตำบลไทรทองมีจำนวนบ่อบาดาลราชการจำนวน 13 บ่อ และจำนวนบ่อบาดาลเอก จำนวน 1 บ่อ

3.3 ทรัพยากรดิน

ทรัพยากรดินในพื้นที่ตำบลไทรทอง อำเภอคลองหาด จังหวัดสระแก้ว พบหน่วยแผนที่ดินทั้งหมด 12 หน่วยแผนที่ดิน และหน่วยพื้นที่เบ็ดเตล็ด 2 หน่วยแผนที่ ดังนี้

3.3.1 ดินในพื้นที่ลุ่ม มี 1 หน่วยแผนที่ดินคือ หน่วยแผนที่ดิน Tpy-f-clA ดินตาพระยาที่เป็นดินเหนียวละเอียด มีเนื้อดินบนเป็นดินร่วนปนดินเหนียว ความลาดชัน 0-2 เปอร์เซ็นต์ มีเนื้อที่ 1,963 ไร่ หรือร้อยละ 4.59 ของเนื้อที่ตำบล

3.3.2 ดินในพื้นที่ดอน มี 11 หน่วยแผนที่ดิน ได้แก่

1) หน่วยแผนที่ดิน Bka-hb-gslB ดินบางคล้าที่มีความอิ่มตัวเบสสูง มีเนื้อดินบนเป็นดินร่วนปนทรายปนกรวด ความลาดชัน 2-5 เปอร์เซ็นต์ มีเนื้อที่ 5,534 ไร่ หรือร้อยละ 12.94 ของเนื้อที่ตำบล

2) หน่วยแผนที่ดิน Bka-hb-slB ดินบางคล้าที่มีความอิ่มตัวเบสสูง มีเนื้อดินบนเป็นดินร่วนปนทราย ความลาดชัน 2-5 เปอร์เซ็นต์ มีเนื้อที่ 7,863 ไร่ หรือร้อยละ 18.38 ของเนื้อที่ตำบล

3) หน่วยแผนที่ดิน Kld-clB ชุดดินกลางดง มีเนื้อดินบนเป็นดินร่วนปนดินเหนียว ความลาดชัน 2-5 เปอร์เซ็นต์ มีเนื้อที่ 1,286 ไร่ หรือร้อยละ 3.01 ของเนื้อที่ตำบล

4) หน่วยแผนที่ดิน Kld-mw,br-clA ดินกลางดงที่มีการระบายน้ำดีปานกลางและเป็นดินสีน้ำตาล มีเนื้อดินบนเป็นดินร่วนปนดินเหนียว ความลาดชัน 0-2 เปอร์เซ็นต์ มีเนื้อที่ 3,569 ไร่ หรือร้อยละ 8.35 ของเนื้อที่ตำบล

5) หน่วยแผนที่ดิน Kld-mw,br-clB ดินกลางดงที่มีการระบายน้ำดีปานกลางและเป็นดินสีน้ำตาล มีเนื้อดินบนเป็นดินร่วนปนดินเหนียว ความลาดชัน 2-5 เปอร์เซ็นต์ มีเนื้อที่ 594 ไร่ หรือร้อยละ 1.39 ของเนื้อที่ตำบล



6) หน่วยแผนที่ดิน Ml-gclC ชุดดินมวกเหล็ก มีเนื้อดินบนเป็นดินร่วนปนดินเหนียวปนกรวด ความลาดชัน 5-12 เปอร์เซ็นต์ มีเนื้อที่ 32 ไร่ หรือร้อยละ 0.07 ของเนื้อที่ตำบล

7) หน่วยแผนที่ดิน Ska-gslB ชุดดินสระแก้ว มีเนื้อดินบนเป็นดินร่วนปนทรายปนกรวด ความลาดชัน 2-5 เปอร์เซ็นต์ มีเนื้อที่ 5,356 ไร่ หรือร้อยละ 12.52 ของเนื้อที่ตำบล

8) หน่วยแผนที่ดิน Ska-gslC ชุดดินสระแก้ว มีเนื้อดินบนเป็นดินร่วนปนทรายปนกรวด ความลาดชัน 5-12 เปอร์เซ็นต์ มีเนื้อที่ 4,137 ไร่ หรือร้อยละ 9.67 ของเนื้อที่ตำบล

9) หน่วยแผนที่ดิน Tpk-clB ชุดดินทับพริก มีเนื้อดินบนเป็นดินร่วนปนดินเหนียว ความลาดชัน 2-5 เปอร์เซ็นต์ มีเนื้อที่ 900 ไร่ หรือร้อยละ 2.10 ของเนื้อที่ตำบล

10) หน่วยแผนที่ดิน Wny-clA ชุดดินวังน้ำเย็น มีเนื้อดินบนเป็นดินร่วนปนดินเหนียว ความลาดชัน 0-2 เปอร์เซ็นต์ มีเนื้อที่ 7,144 ไร่ หรือร้อยละ 16.71 ของเนื้อที่ตำบล

11) หน่วยแผนที่ดิน Wny-mw,fl-clA ดินวังน้ำเย็นที่มีการระบายน้ำดีปานกลางและเป็นดินร่วนละเอียด มีเนื้อดินบนเป็นดินร่วนปนดินเหนียว ความลาดชัน 0-2 เปอร์เซ็นต์ มีเนื้อที่ 4,152 ไร่ หรือร้อยละ 9.71 ของเนื้อที่ตำบล

3.3.3 พื้นที่เขตเตล็ด มี 2 หน่วยแผนที่ ได้แก่

1) หน่วยแผนที่ SC พื้นที่ลาดชันเชิงซ้อน มีเนื้อที่ 97 ไร่ หรือร้อยละ 0.23 ของเนื้อที่ตำบล

2) หน่วยแผนที่ W พื้นที่น้ำ มีเนื้อที่ 142 ไร่ หรือร้อยละ 0.33 ของเนื้อที่ตำบล

ปัญหาทรัพยากรดินทางการเกษตรตามสภาพธรรมชาติในพื้นที่ พบปัญหาดินตื้น มีเนื้อที่ 22,922 ไร่ หรือร้อยละ 53.58 ของเนื้อที่ตำบล ได้แก่ ดินบางกล้าที่มีความอึดตัวเบสสูง (Bka-hb) ชุดดินมวกเหล็ก (Ml) และชุดดินสระแก้ว (Ska)

รายละเอียดของสมบัติดิน ตำบลไทรทอง อำเภอคลองหาด จังหวัดสระแก้ว ดังแสดงในตารางที่ 3-1 และแผนที่แสดงในลักษณะของชุดดิน (รูปที่ 3-1)

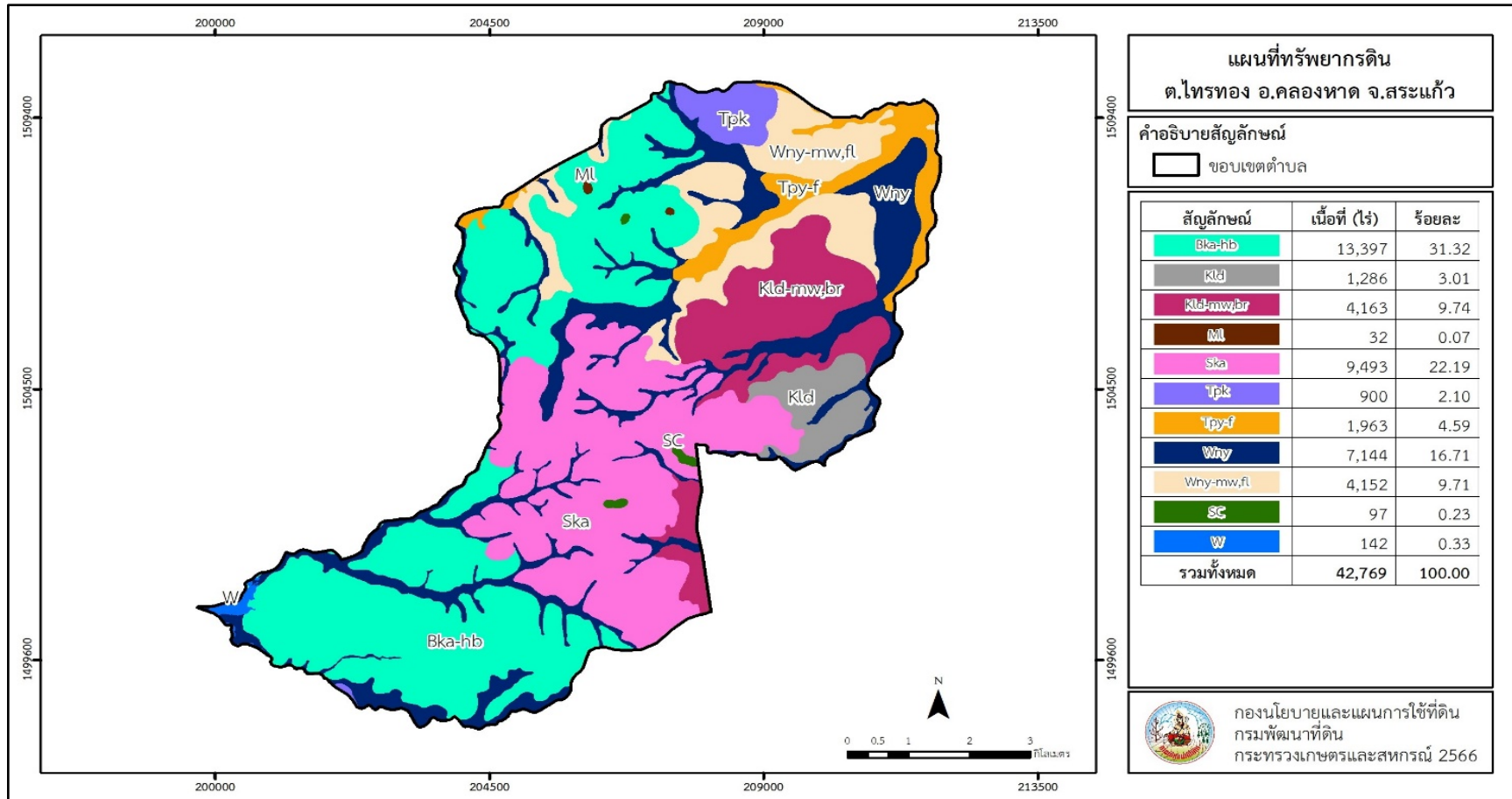


แผนการใช้ที่ดินตำบลไทรทอง อำเภอคลองหาด จังหวัดสระแก้ว

ตารางที่ 3-1 สมบัติดิน ตำบลไทรทอง อำเภอคลองหาด จังหวัดสระแก้ว

| หน่วยแผนที่ดิน | ความลาดชัน (%) | ความลึก (ซม.) | การระบายน้ำ | ความอุดมสมบูรณ์ของดิน | ความจุแลกเปลี่ยนแคตไอออน (cmol/kg) | ความอึดตัวเบส (%) | ปฏิกิริยาดิน | | ค่าการนำไฟฟ้า (dS/m) | ความลึกของชั้นจาโรไซด์ (ซม.) | เนื้อที่ | |
|-------------------|----------------|---------------|----------------|-----------------------|------------------------------------|-------------------|--------------|---------|----------------------|------------------------------|---------------|---------------|
| | | | | | | | ดินบน | ดินล่าง | | | ไร่ | ร้อยละ |
| Bka-hb-gsLB | 2-5 | 0-50 | ดี | ปานกลาง | <10 | 35-75 | 5.5-7.0 | 5.5-6.5 | <2 | - | 5,534 | 12.94 |
| Bka-hb-slB | 2-5 | 0-50 | ดี | ต่ำ | <10 | 35-75 | 5.5-7.0 | 5.5-6.5 | <2 | - | 381 | 0.89 |
| Bka-hb-slB* | 2-5 | 0-50 | ดี | ปานกลาง | <10 | 35-75 | 5.5-7.0 | 5.5-6.5 | <2 | - | 7,482 | 17.49 |
| Kld-clB | 2-5 | >150 | ดี | ต่ำ | <10 | 35-75 | 5.5-6.5 | 5.5-7.0 | <2 | - | 1,286 | 3.01 |
| Kld-mw,br-clA | 0-2 | >150 | ดีปานกลาง | ต่ำ | <10 | 35-75 | 5.5-6.5 | 5.5-7.0 | <2 | - | 705 | 1.65 |
| Kld-mw,br-clA* | 0-2 | >150 | ดีปานกลาง | ปานกลาง | <10 | 35-75 | 5.5-6.5 | 5.5-7.0 | <2 | - | 2,864 | 6.70 |
| Kld-mw,br-clB | 2-5 | >150 | ดีปานกลาง | ต่ำ | <10 | 35-75 | 5.5-6.5 | 5.5-7.0 | <2 | - | 296 | 0.69 |
| Kld-mw,br-clB* | 2-5 | >150 | ดีปานกลาง | ปานกลาง | <10 | 35-75 | 5.5-6.5 | 5.5-7.0 | <2 | - | 298 | 0.70 |
| ML-gclC | 5-12 | 25-50 | ดี | ปานกลาง | 10-20 | 35-75 | 5.5-7.0 | 5.5-6.5 | <2 | - | 32 | 0.07 |
| Ska-gsLB | 2-5 | 0-50 | ดีถึงดีปานกลาง | ต่ำ | <10 | 35-75 | 5.0-6.5 | 4.5-5.5 | <2 | - | 1,270 | 2.97 |
| Ska-gsLB* | 2-5 | 0-50 | ดีถึงดีปานกลาง | ปานกลาง | <10 | 35-75 | 5.0-6.5 | 4.5-5.5 | <2 | - | 4,086 | 9.55 |
| Ska-gsLC | 5-12 | 0-50 | ดีถึงดีปานกลาง | ต่ำ | <10 | 35-75 | 5.0-6.5 | 4.5-5.5 | <2 | - | 4,137 | 9.67 |
| Tpk-clB | 2-5 | 50-100 | ดี | ปานกลาง | >20 | >75 | 6.0-7.0 | 6.0-8.0 | <2 | - | 900 | 2.10 |
| Tpy-f-clA | 0-2 | >150 | เลว | ต่ำ | <10 | <35 | 5.5-6.5 | 4.5-5.5 | <2 | - | 1,963 | 4.59 |
| Wny-clA | 0-2 | 50-100 | ดี | สูง | >20 | >75 | 6.0-7.0 | 6.0-8.0 | <2 | - | 863 | 2.02 |
| Wny-clA* | 0-2 | 50-100 | ดี | ปานกลาง | >20 | >75 | 6.0-7.0 | 6.0-8.0 | <2 | - | 6,281 | 14.69 |
| Wny-mw,fl-clA | 0-2 | 50-100 | ดีปานกลาง | ปานกลาง | >20 | >75 | 6.0-7.0 | 6.0-8.0 | <2 | - | 4,152 | 9.71 |
| SC | - | - | - | - | - | - | - | - | - | - | 97 | 0.23 |
| W | - | - | - | - | - | - | - | - | - | - | 142 | 0.33 |
| รวมทั้งหมด | | | | | | | | | | | 42,769 | 100.00 |

หมายเหตุ: 1. * หมายถึง หน่วยแผนที่ดินที่มีความอุดมสมบูรณ์ของดินต่างจากหน่วยแผนที่ดินเดียวกัน 2. เนื้อที่คำนวณด้วยโปรแกรมระบบสารสนเทศภูมิศาสตร์ ที่มา: กองสำรวจและวิจัยทรัพยากรดิน (2566)



รูปที่ 3-1 ทรัพยากรดินแผนการใช้ที่ดินตำบลไทรทอง อำเภอลองหาด จังหวัดสระแก้ว



บทที่ 4

กระบวนการมีส่วนร่วมของชุมชน (Participatory Rural Appraisal : PRA)

4.1 การวิเคราะห์ผลจากการจัดทำกระบวนการมีส่วนร่วมของชุมชน (PRA)

การวิเคราะห์ผลจากการจัดทำกระบวนการมีส่วนร่วมของชุมชน (PRA) เมื่อวันที่ 25 กรกฎาคม 2566 มีสาระสำคัญสรุปได้ดังนี้

4.1.1 ปัญหาหลักของตำบลไทรทอง คือ

- 1) ดินขาดความอุดมสมบูรณ์
- 2) การชะล้างพังทลายของดิน
- 3) พื้นที่แล้งซ้ำซาก

4.1.2 ความต้องการของชุมชนเกษตรกร และตำบลไทรทอง มีความต้องการ 11 ประการ คือ

- 1) แก้ปัญหาดินเสื่อมโทรมและฟื้นฟูความอุดมสมบูรณ์ของดิน
- 2) แก้ไขปัญหาการขาดแคลนน้ำ
- 3) ปรับรูปที่ดิน และเปลี่ยนกิจกรรมการผลิตให้เหมาะสมกับที่ดิน
- 4) ปรับ/เพิ่มราคาพืชผลทางการเกษตร (ข้าว ยางพารา อ้อย ปาล์มน้ำมัน ฯลฯ)
- 5) หาดตลาดรองรับพืชผลทางการเกษตร
- 6) แก้ไขปัญหาพ่อค้าคนกลางกดราคาสินค้าทางการเกษตร
- 7) แก้ไขปัญหาพืชผลทางการเกษตรถูกทำลายจากแมลง
- 8) แก้ไขปัญหาพืชผลทางการเกษตรถูกทำลายจากโรคระบาด
- 9) ลดต้นทุนการผลิต
- 10) ลดราคาปุ๋ยและสารเคมีที่มีราคาแพง
- 11) จัดหาที่ดินทำกิน

ผลจากการจัดทำกระบวนการมีส่วนร่วมของชุมชน (PRA) ได้นำมาวิเคราะห์ร่วมกับปัญหาด้านกายภาพ โดยระบบ DPSIR มีรายละเอียดดังนี้

- 1) **แรงขับเคลื่อน (Driver)** มี 4 ประการ คือ
 - 1.1) ดินเสื่อมโทรม
 - 1.2) น้ำขาดแคลน
 - 1.3) การไร้กรรมสิทธิ์ที่ดิน
 - 1.4) การเปลี่ยนแปลงสภาพภูมิอากาศ



2) **แรงกดดัน (Pressure)** ที่เกิดจากปัจจัยขับเคลื่อน มี 4 ประการ คือ

- 2.1) การปรับปรุงบำรุงดิน
- 2.2) จัดหาแหล่งน้ำ
- 2.3) ความต้องการน้ำเพื่อการเกษตร
- 2.4) แก้ปัญหาการไม่มีกรรมสิทธิ์

3) **สถานะ (State)** ที่เกิดแรงกดดัน มี 5 ประการ คือ

- 3.1) ความเสื่อมโทรมของดินทางกายภาพ/เคมี/ชีวภาพ
- 3.2) ขาดแคลนน้ำอุปโภค/บริโภค
- 3.3) ขาดแคลนน้ำเพื่อการเกษตร
- 3.4) พื้นที่ป่าไม้ลดลง
- 3.5) ราษฎรเรียกร้องสิทธิ์ในที่ดิน

4) **ผลกระทบ (Impact)** ที่ปรากฏในพื้นที่ มี 8 ประการ คือ

- 4.1) แหล่งน้ำที่มีอยู่ตื้นเขินจากตะกอน
- 4.2) รายได้ลดลง ไม่เพียงพอต่อการใช้ชีวิต
- 4.3) เกิดการปนเปื้อนในดินและน้ำ
- 4.4) มีผลกระทบต่อคุณภาพชีวิต
- 4.5) สูญเสียที่ดินทางการเกษตร
- 4.6) ดินตื้น เหมาะกับทำเกษตรบางประเภท
- 4.7) ขาดแคลนน้ำเพื่อการเกษตร
- 4.8) ขาดแคลนน้ำเพื่ออุปโภค-บริโภค

5) **การตอบสนอง (Response)** ของรัฐในอดีต ปัจจุบัน และในอนาคต มีดังนี้

อดีต-ปัจจุบัน

พื้นที่ลาดชัน

- 5.1) บ่อตักตะกอน
- 5.3) ฝายชะลอน้ำ
- 5.4) คันดิน
- 5.5) ปลุกหญ้าแฝก ป้องกันการชะล้างพังทลายของดิน รักษาความชื้นและกักเก็บน้ำ
- 5.6) ปฎิรูปที่ดิน



พื้นที่ราบ

- 5.8) จัดรูปแปลงนา
- 5.9) ปรับปรุงบำรุงดินด้วยปุ๋ยพืชสด
- 5.10) บ่อน้ำไร่นา
- 5.11) ขุดลอกลำน้ำ/คลองส่งน้ำ/แหล่งน้ำ
- 5.12) ปรับเปลี่ยนการผลิตเป็นพืชใช้น้ำน้อย

อนาคต

- (1) พัฒนาที่ดินและน้ำที่เป็นระบบทั้งตำบล
 - (2) ประกาศเขตอนุรักษ์ดินและน้ำ
- ดังมีรายละเอียดในรูปที่ 4-1



รูปที่ 4-1 การวิเคราะห์สถานการณ์โดยระบบ DPSIR ของตำบลไทรทอง อำเภอคลองหาด จังหวัดสระแก้ว



4.2 ระบบการปลูกพืชในปัจจุบัน

ตำบลไทรทอง อำเภอคลองหาด จังหวัดสระแก้ว มีการเพาะปลูกพืช ดังนี้

1) ข้าวนาปี เกษตรกรจะปลูกข้าวนาปีระหว่างเดือนกรกฎาคมถึงเดือนธันวาคม
 2) มันสำปะหลัง เกษตรกรส่วนใหญ่จะเลือกปลูกมันสำปะหลังช่วงต้นฤดูฝน และมีอายุการจากวันปลูกถึงเก็บเกี่ยว 10 – 12 เดือน

3) ข้าวโพดเลี้ยงสัตว์ เหมาะสมปลูกในดินร่วน ดินร่วนปนทราย ร่วนเหนียว เหนียว การเตรียมดินควรมีการไถพรวนอย่างน้อย 2 รอบ เพื่อให้ดินร่วนซุย เหมาะแก่การเจริญเติบโตของเมล็ด และมีอายุการเก็บเกี่ยวแห่ง 115-120 วัน

4) อ้อยโรงงาน เกษตรกรมีวิธีการปลูกขึ้นกับลักษณะพื้นที่

(1) อ้อยข้ามแล้งหรืออ้อยปลายฝน เหมาะสมปลูกในดินร่วนปนทรายโดยอาศัยความชื้นที่สะสมไว้จากฤดูฝน ปลูกช่วงเดือนตุลาคมถึงเดือนพฤศจิกายน จะเลือกปลูกระหว่างอ้อยโรงงาน และมันสำปะหลัง

(2) อ้อยต้นฝน เหมาะสมปลูกในดินเหนียวหรือดินร่วมเหนียว โดยอาศัยความชื้นจากฝนช่วงแรกที่ตก ต้องเตรียมดินและซักร่องรอน ปลูกช่วงเดือนมีนาคมถึงเดือนเดือนมิถุนายน

5) ยางพารา ลำไย ปาล์มน้ำมัน ไม้ผลผสม เกษตรกรปลูกและดูแลตลอดปี

| ชนิดพืช \ เดือน | เดือน | | | | | | | | | | | |
|-----------------|-------|--------------------|-------|-------|------|-------------|------|------|--------------------|------|------|------|
| | ม.ค. | ก.พ. | มี.ค. | เม.ย. | พ.ค. | มิ.ย. | ก.ค. | ส.ค. | ก.ย. | ต.ค. | พ.ย. | ธ.ค. |
| ข้าวนาปี | | | | | | | | | ข้าวนาปี | | | |
| ข้าวโพด | | ข้าวโพดเลี้ยงสัตว์ | | | | | | | ข้าวโพดเลี้ยงสัตว์ | | | |
| มันสำปะหลัง | | | | | | มันสำปะหลัง | | | | | | |
| อ้อย | | | | | | อ้อย | | | | | | |
| ยางพารา | | | | | | ยางพารา | | | | | | |
| ลำไย | | | | | | ลำไย | | | | | | |
| ปาล์มน้ำมัน | | | | | | ปาล์มน้ำมัน | | | | | | |
| ไม้ผลผสม | | | | | | ไม้ผลผสม | | | | | | |

รูปที่ 4-2 ระบบการปลูกพืชในปัจจุบันตำบลไทรทอง อำเภอคลองหาด จังหวัดสระแก้ว



บทที่ 5

การประเมินคุณภาพที่ดิน

5.1 หลักการประเมินคุณภาพที่ดินด้านกายภาพ

การประเมินคุณภาพที่ดินหรือการประเมินความเหมาะสมของที่ดิน สอดคล้องตามหลักการของ FAO Framework ค.ศ. 1983 ซึ่งการประเมินคุณภาพที่ดินด้านกายภาพ เป็นการประเมินศักยภาพของที่ดินว่าที่ดินนั้นๆ เหมาะสมมากหรือน้อยเพียงใดสำหรับการใช้ที่ดินประเภทต่างๆ หรือการปลูกพืชต่างๆ โดยพิจารณาจาก สภาพแวดล้อมที่มีผลต่อการเจริญเติบโตของพืช สมบัติดินที่ได้จำแนกไว้ในแต่ละตำบล ร่วมกับการจัดการพื้นที่ เช่น ระบบชลประทาน พื้นที่ยกทรง การจัดระบบอนุรักษ์ดินและน้ำ เป็นต้น และนอกจากนี้พิจารณาความต้องการปัจจัยต่อการปลูกพืชแต่ละชนิด สอดคล้องตามหลักการของ FAO ได้แก่ ความต้องการด้านพืช ความต้องการด้านการจัดการ ความต้องการด้านการอนุรักษ์ (บัณฑิต และคำรณ, 2542) รายละเอียดดังตารางที่ 5-1

ระดับความเหมาะสมของที่ดินได้จากการสังเคราะห์ข้อมูลดิน การจัดการที่ดิน หรือดินที่มีลักษณะเฉพาะที่เกิดขึ้นตามสภาพภูมิประเทศ (ซึ่งจะเรียกรวมว่าหน่วยที่ดิน) ลักษณะภูมิอากาศ พิจารณาร่วมกับระดับความต้องการปัจจัยต่อการเจริญเติบโตของพืชแต่ละชนิด หลังจากนั้นดำเนินการประเมินคุณภาพที่ดิน ซึ่งสามารถจำแนกระดับความเหมาะสมของที่ดินได้เป็น 4 ชั้น ได้แก่ เหมาะสมสูง (S1) เหมาะสมปานกลาง (S2) เหมาะสมเล็กน้อย (S3) และไม่เหมาะสม (N) โดยที่

S1 : ไม่มีข้อจำกัดด้านที่ดินตามปัจจัยที่ใช้พิจารณา

S2 : มีข้อจำกัดด้านที่ดินที่แก้ไขได้ง่ายหรือข้อจำกัดอาจไม่ส่งผลกระทบต่อ การเจริญเติบโตของพืชอย่างชัดเจน

S3 : มีข้อจำกัดด้านที่ดินที่แก้ไขได้ยาก ควรปรับเปลี่ยนการผลิตเป็นพืชชนิดอื่นหรือ กิจกรรมอื่น (ส่วนใหญ่เป็นลักษณะทางกายภาพ)

N : มีข้อจำกัดที่พัฒนาหรือปรับปรุงที่ดินได้ยากมาก หากจะดำเนินการพัฒนาหรือ ปรับปรุงต้องใช้ต้นทุนสูงหรือเครื่องจักรขนาดใหญ่ แนะนำให้ปรับเปลี่ยนการผลิต



ตารางที่ 5-1 ตัวอย่างการประเมินคุณภาพที่ดินด้านกายภาพของประเภทการใช้ประโยชน์ที่ดิน

| คุณภาพที่ดิน (Land Quality) | คุณลักษณะที่ดินตัวแทน (Land Characteristics) | ระดับความ เหมาะสม (Land Suitability Rating) |
|--|---|--|
| 1. ความเหมาะสมด้านความต้องการด้านพืช (Crop Requirements) | | |
| 1.1. การหยั่งลึกของรากพืช (r) | ความลึกของดิน | S1 |
| 1.2. ความชุ่มชื้นที่เป็นประโยชน์ต่อพืช (m) | ปริมาณน้ำฝนเฉลี่ยในรอบปี | S2m |
| 1.3. ความเป็นประโยชน์ของออกซิเจน ต่อรากพืช (o) | สภาพการระบายน้ำของดิน | S2o |
| ความเหมาะสมรวมด้านความต้องการด้านพืช (Crop Requirements) | | S2om |
| 2. ความเหมาะสมด้านความต้องการด้านการจัดการ (Management Requirements) | | |
| 2.1. สภาพการเขตกรรม (k) | ชั้นความยากง่ายในการ เขตกรรม (ดินบน) | S1 |
| 2.2. ศักยภาพการใช้เครื่องจักรกล (w) | ความลาดชันของพื้นที่ | S3w |
| ความเหมาะสมรวมด้านความต้องการด้านการจัดการ (Management Requirements) | | S3w |
| 3. ความเหมาะสมด้านความต้องการด้านการอนุรักษ์ (Conservation Requirements) | | |
| 3.1 ความเสียหายจากการกัดกร่อน (e) | ความลาดชันของพื้นที่ | S3e |
| ความเหมาะสมรวมด้านความต้องการด้านการอนุรักษ์ (Conservation Requirements) | | S3e |
| ความเหมาะสมด้านกายภาพของประเภทการใช้ประโยชน์ที่ดินใน แต่ละหน่วยที่ดินโดยรวม | | S3ew |



5.2 พืชเศรษฐกิจที่สำคัญของตำบล

พืชเศรษฐกิจหลักและพืชทางเลือกของตำบล ได้แก่ มันสำปะหลัง ข้าวโพดเลี้ยงสัตว์ ยางพารา อ้อยโรงงาน ปาล์มน้ำมัน มะม่วง ลำไย

5.3 ระดับความเหมาะสมของที่ดิน

การประเมินคุณภาพที่ดินของพืชเศรษฐกิจหลักและพืชทางเลือก ตำบลไทรทอง อำเภอคลองหาด จังหวัดสระแก้ว ได้ผลการประเมินคุณภาพที่ดินดังตารางที่ 5-2



แผนการใช้ที่ดินตำบลไทรทอง อำเภอคลองหาด จังหวัดสระแก้ว

ตารางที่ 5-2 ชั้นความเหมาะสมทางกายภาพของดิน ตำบลไทรทอง อำเภอคลองหาด จังหวัดสระแก้ว

| หน่วยแผนที่ดิน | มันสำปะหลัง | ข้าวโพดเลี้ยงสัตว์ | ยางพารา | อ้อยโรงงาน | ปาล์มน้ำมัน | มะม่วง | ลำไย |
|----------------|-------------|--------------------|---------|------------|-------------|--------|------|
| Bka-hb-gslB | S3r | S3r | S3r | S3r | N | N | N |
| Bka-hb-slB | S3r | S3r | S3r | S3r | N | N | N |
| Kld-clB | S2ns | S2ns | S2ns | S2ns | S2ns | S2ns | S2ns |
| Kld-mw,br-clA | S2on | S2on | S2on | S2ons | S2n | S2ns | S2ns |
| Kld-mw,br-clA* | S2ons | S2ons | S2ons | S2ons | S2ns | S2ns | S2ns |
| Kld-mw,br-clB | S2on | S2on | S2on | S2ons | S2n | S2ns | S2ns |
| Kld-mw,br-clB* | S2ons | S2ons | S2ons | S2ons | S2ns | S2ns | S2ns |
| ML-gclC | S3r | S3r | S3r | S3r | N | N | N |
| Ska-gslB | S3r | S3r | S3r | S3r | N | N | N |
| Ska-gslC | S3r | S3r | S3r | S3r | N | N | N |
| Tpk-clB | S2r | S2r | S2r | S2rs | S3r | S3r | S3r |
| Tpy-f-clA | N | N | N | S3o | S3o | N | N |
| Wny-clA | S2r | S2r | S2r | S2r | S3r | S3r | S3r |
| Wny-clA* | | | | S2rs | S3r | S3r | S3r |
| Wny-mw,fl-clA | S2ro | S2ro | S2ro | S2ros | S3r | S3r | S3r |
| SC | N | N | N | N | N | N | N |

หมายเหตุ : * หมายถึง หน่วยแผนที่ดินที่มีความอุดมสมบูรณ์ของดินต่างจากหน่วยแผนที่ดินเดียวกัน ความหมายของสัญลักษณ์แสดงข้อจำกัดชั้นความเหมาะสม
e = ความเสียหายจากการกัดกร่อน w = ศักยภาพการใช้เครื่องจักร r = สภาวะการหยั่งลึกของราก z = สารพิษ x = การมีเกลือมากเกินไป m = ความชุ่มชื้นที่เป็นประโยชน์ต่อพืช o = ความเป็นประโยชน์ของออกซิเจนต่อรากพืช n = ความจุในการดูดยึดธาตุอาหาร s = ความเป็นประโยชน์ของธาตุอาหาร



บทที่ 6

แผนการใช้ที่ดิน

6.1 การวิเคราะห์ข้อมูลเพื่อจัดทำแผนการใช้ที่ดินระดับตำบล

ตามที่กรมพัฒนาที่ดินได้จัดทำแผนปฏิบัติการราชการกรมพัฒนาที่ดินระยะ 5 ปี (พ.ศ.2566-2570) เพื่อให้บรรลุตามวิสัยทัศน์ที่กำหนดไว้ คือ “เป็นองค์กรอัจฉริยะทางดิน เพื่อขับเคลื่อนการใช้ที่ดินอย่างเหมาะสม 15 ล้านไร่ ภายในปี 2570” ซึ่งในส่วนของประเด็นการพัฒนาที่ 2 บริหารจัดการทรัพยากรดินและที่ดินด้วยชุดข้อมูลที่มีมูลค่าสูง (High Value Dataset) ซึ่งมีเป้าหมาย คือ การนำชุดข้อมูลที่มีมูลค่าสูง ไปใช้ในการบริหารจัดการทางภาคเกษตร ในส่วนของตัวชี้วัด บริหารจัดการทรัพยากรดินและที่ดินบนพื้นฐานของชุดข้อมูลที่มีมูลค่าสูง ร้อยละ 100 กลยุทธ์ที่ 2 ยกระดับแผนการใช้ที่ดินไปสู่การปฏิบัติ ได้กำหนดให้ ร้อยละของแผนการใช้ที่ดินระดับตำบลที่จัดทำแล้วเสร็จทั้งประเทศ ภายใน ปี 2570 (ไม่น้อยกว่า ร้อยละ 80) เป็นตัวชี้วัดหนึ่งของกลยุทธ์ดังกล่าว

การวางแผนการใช้ที่ดินระดับตำบลเป็นการวางกรอบและนโยบายการพัฒนาพื้นที่ให้เกิดการใช้ที่ดินอย่างสมดุลและยั่งยืนซึ่งจะมีความละเอียดและเฉพาะเจาะจงมากกว่าแผนการใช้ที่ดินระดับประเทศที่ใช้เป็นกรอบนโยบายการพัฒนาพื้นที่ระดับประเทศ เป็นการกำหนดแนวทางใช้ที่ดินให้ตรงกับศักยภาพโดยเฉพาะทางด้านการเกษตร และนำไปสู่การกำหนดแผนงาน โครงการ กิจกรรมที่มีความสอดคล้องกับสภาพพื้นที่ ทั้งนี้การใช้ขอบเขตการปกครองในระดับตำบลจะนำไปสู่การพัฒนาเชิงพื้นที่ที่มีเป้าหมายและทิศทางสอดคล้องตามบริบทของแต่ละตำบล และมีผู้รับผิดชอบโดยตรง คือ องค์กรปกครองส่วนท้องถิ่น ซึ่งแผนการใช้ที่ดินในระดับที่ใหญ่กว่านี้อาจไม่สามารถนำมาใช้ปฏิบัติงานในระดับพื้นที่ได้อย่างเป็นรูปธรรมเนื่องจากเป็นแผนงานสำหรับนำไปใช้ปฏิบัติงานเชิงนโยบายและยุทธศาสตร์ในภาพรวม

ทั้งนี้แผนการใช้ที่ดินเป็นผลที่ได้จากการวิเคราะห์ข้อมูลทางด้านกายภาพ เศรษฐกิจ และสังคม โดยได้นำฐานข้อมูลที่ได้จากการรวบรวมข้อมูลทุติยภูมิ และข้อมูลปฐมภูมิจากการสำรวจภาคสนาม การศึกษาด้านกายภาพ ได้จาก การวิเคราะห์สถานภาพของทรัพยากรธรรมชาติ อาทิ ทรัพยากรดิน ทรัพยากรน้ำ และทรัพยากรป่าไม้ร่วมกับการพิจารณาลักษณะการใช้ประโยชน์ที่ดิน ข้อกฎหมายที่เกี่ยวข้องกับพื้นที่ในเขตป่าไม้ตามกฎหมาย เช่น เขตรักษาพันธุ์สัตว์ป่า เขตอุทยานแห่งชาติ เขตป่าสงวนแห่งชาติ และนโยบายของรัฐที่เกี่ยวข้องกับพื้นที่ที่มีมติคณะรัฐมนตรีเกี่ยวกับการใช้ที่ดิน มติคณะรัฐมนตรีเรื่องการจำแนกการใช้ประโยชน์ที่ดินในพื้นที่ป่าไม้ในเขตป่าสงวนแห่งชาติ เป็นต้น ประกอบกับการพิจารณาจากทิศทางการกรอบนโยบายที่เกี่ยวข้องกับการกำหนดเขตการใช้ที่ดินภายในพื้นที่ตำบล เช่น ยุทธศาสตร์ของจังหวัด ร่วมกับความต้องการของท้องถิ่น สามารถกำหนดแนวทางการใช้ที่ดินตามศักยภาพของทรัพยากร



เพื่อการรักษาคุณภาพของลักษณะทางนิเวศวิทยาและการอนุรักษ์ทรัพยากรธรรมชาติ โดยคำนึงถึงสภาพทางเศรษฐกิจและสังคมของชุมชนในพื้นที่ ซึ่งข้อมูลนี้ส่วนหนึ่งได้มาจากการ วิเคราะห์ชุมชนแบบมีส่วนร่วม (PRA) ทำการสังเคราะห์ข้อมูลทุกด้านเพื่อให้ได้เขตการใช้ที่ดินที่เหมาะสมกับศักยภาพของพื้นที่ต่อไป

6.2 แผนการใช้ที่ดิน

จากการวิเคราะห์ข้อมูลกายภาพเศรษฐกิจ และสังคม พบว่าแผนการใช้ที่ดินตำบลไทรทอง อำเภอคลองหาด จังหวัดสระแก้ว สามารถกำหนดออกเป็น 5 เขตหลัก ได้แก่ เขตเกษตรกรรม เขตชุมชนและสิ่งปลูกสร้าง เขตแหล่งน้ำ เขตพื้นที่อื่น ๆ เขตรักษาสมดุลของธรรมชาติและสิ่งแวดล้อม มีรายละเอียดดังนี้ (ตารางที่ 6-1 และรูปที่ 6-1)

6.2.1 เขตเกษตรกรรม เป็นพื้นที่เกษตรกรรมซึ่งในที่นี้ คือ พื้นที่ที่อยู่นอกเขตที่มีการประกาศเป็นเขตป่าไม้ตามกฎหมาย ซึ่งรัฐได้กำหนดเป็นพื้นที่ทำกิน มีการออกเอกสารสิทธิ์ซึ่งรวมถึงพื้นที่ในเขตปฏิรูปที่ดินเพื่อเกษตรกรรมด้วย เขตนี้รวมถึงการทำกิจกรรมภาคการเกษตรอื่นที่นอกเหนือจากการปลูกพืชด้วย ประกอบด้วย 2 เขตรอง ได้แก่ เขตเกษตรกรรมที่มีศักยภาพการผลิตสูง เขตเกษตรกรรมที่มีศักยภาพการผลิตต่ำ มีเนื้อที่ 39,117 ไร่ หรือคิดเป็นร้อยละ 91.46 ของเนื้อที่ตำบล มีรายละเอียดดังนี้

1) เขตเกษตรกรรมที่มีศักยภาพการผลิตสูง พื้นที่เขตนี้มีศักยภาพในการผลิตรองจากเขตเกษตรกรรมขั้นดี เขตเกษตรกรรมที่มีศักยภาพการผลิตสูง (ประเภทที่ 2) มีรายละเอียดดังนี้

(1.1)เขตเกษตรกรรมที่มีศักยภาพการผลิตสูง (ประเภทที่ 2) เป็นเขตที่ทำการเกษตรโดยอาศัยน้ำฝนเป็นหลัก ซึ่งส่งผลให้มีข้อจำกัดต่อการเพาะปลูกพืชด้านความชื้นที่พืชนำไปใช้ประโยชน์ ในส่วนของที่ดินมีศักยภาพในการผลิตอยู่ในระดับสูงถึงปานกลาง และนอกจากนี้พบว่าดินในพื้นที่เขตนี้มีสมบัติที่เหมาะสมต่อการเพาะปลูกพืชแยกตามชนิดพืช มีรายละเอียดดังนี้

- เขตทำนา (สัญลักษณ์ 2221) มีเนื้อที่ 497 ไร่ หรือ คิดเป็นร้อยละ 1.16 ของเนื้อที่ตำบล เป็นพื้นที่ที่มีศักยภาพต่อการทำนาในระดับเหมาะสมเล็กน้อยถึงไม่เหมาะสม และปัจจุบันเกษตรกรมีการปลูกข้าวได้ปีละ 1 ครั้ง

- เขตปลูกไม้ยืนต้น (สัญลักษณ์ 2223) มีเนื้อที่ 570 ไร่ หรือ คิดเป็นร้อยละ 1.33ของเนื้อที่ตำบล ปัจจุบันเกษตรกรปลูกไม้ยืนต้น โดยไม้ยืนต้นที่ปลูกได้แก่ ยางพารา ยางนา ประดู่ป่า

- เขตปลูกพืชไร่ (สัญลักษณ์ 2224) มีเนื้อที่ 5,920 ไร่ หรือ คิดเป็นร้อยละ 13.84 ของเนื้อที่ตำบล ปัจจุบันเกษตรกรปลูกพืชไร่ โดยพืชไร่ที่ปลูกได้แก่ มันสำปะหลัง ข้าวโพดเลี้ยงสัตว์ อ้อยโรงงาน



- เขตปลูกพืชทางเลือก (สัญลักษณ์ 2225) มีเนื้อที่ 55ไร่ หรือ คิดเป็นร้อยละ 0.13ของเนื้อที่ตำบล ปัจจุบันปลูกพืชผัก ไม้ดอก หรือเกษตรผสมผสาน โดยพืชที่ปลูกได้แก่ แคนตาลูป โหระพา กะเพรา ถั่วพักยาว แตงกวา

2) เขตเกษตรกรรมที่มีศักยภาพการผลิตต่ำ พื้นที่เขตนี้ถูกกำหนดให้เป็นเขตเกษตรกรรม ที่ต้องมีการดำเนินการแก้ไขปัญหาที่เป็นข้อจำกัดของการใช้ที่ดินเพื่อเกษตรกรรมต่างๆ การทำการเกษตรในเขตนี้อาศัยน้ำฝนเป็นหลัก มีศักยภาพในการผลิตอยู่ในระดับเหมาะสมเล็กน้อยถึงไม่เหมาะสม พบปัญหาทางกายภาพของดินที่สำคัญหลาย เช่น เป็นดินตื้นซึ่งเป็นข้อจำกัดของการหยั่งรากพืชในการยึดลำต้นและการดูดซับธาตุอาหารพืชในดิน เนื้อดินเป็นทรายจืด ซึ่งมีผลต่อความสามารถในการอุ้มน้ำ เป็นพื้นที่ที่มีความลาดชัน เป็นต้น จากข้อจำกัดการใช้ที่ดินดังกล่าวข้างต้น จึงจำเป็นต้องพัฒนาปรับปรุงและมีมาตรการเพื่อเพิ่มผลผลิตทางการเกษตรในพื้นที่ให้สูงขึ้น รวมถึงการป้องกันไม่ให้สภาพแวดล้อมเสื่อมโทรมจากการใช้พื้นที่ มีรายละเอียดดังนี้

- เขตทำนา (สัญลักษณ์ 2310) มีเนื้อที่ 2,004 ไร่ หรือ คิดเป็นร้อยละ 4.69 ของเนื้อที่ตำบล ปัจจุบันเกษตรกรมีการปลูกข้าวโดยส่วนใหญ่เป็นลักษณะ นาปีตามด้วยนาปรัง และบางพื้นที่ทำนาปีตามด้วยพืชฤดูดูแล้งชนิดต่าง ๆ เช่น ข้าวโพดเลี้ยงสัตว์

- เขตปลูกไม้ผล (สัญลักษณ์ 2320) มีเนื้อที่ 1,237ไร่ หรือ คิดเป็นร้อยละ 2.89 ของเนื้อที่ตำบล ปัจจุบันเกษตรกรปลูกไม้ผล โดยไม้ผลที่ปลูกได้แก่ ลำไย

- เขตปลูกไม้ยืนต้น (สัญลักษณ์ 2330) มีเนื้อที่ 4,803 ไร่ หรือ คิดเป็นร้อยละ 11.23 ของเนื้อที่ตำบล ปัจจุบันเกษตรกรปลูกไม้ยืนต้น โดยไม้ยืนต้นที่ปลูกได้แก่ ยางพารา ประดู่ป่า ยางนา

- เขตปลูกพืชไร่ (สัญลักษณ์ 2340) มีเนื้อที่ 23,966 ไร่ หรือ คิดเป็นร้อยละ 56.03 ของเนื้อที่ตำบล ปัจจุบันเกษตรกรปลูกพืชไร่ โดยพืชไร่ที่ปลูกได้แก่ อ้อยโรงงาน ข้าวโพดเลี้ยงสัตว์ มันสำปะหลัง

- เขตปลูกพืชทางเลือก (สัญลักษณ์ 2350) มีเนื้อที่ 66 ไร่ หรือ คิดเป็นร้อยละ 0.16 ของเนื้อที่ตำบล เป็นพื้นที่ที่มีศักยภาพต่อการปลูกพืชผัก ไม้ดอก หรือเกษตรผสมผสาน โดยพืชที่ปลูกได้แก่ แคนตาลูป พริก โหระพา กะเพรา แตงกวา ถั่วพักยาว ดาวเรือง

6.2.2 เขตชุมชนและสิ่งปลูกสร้าง มีเนื้อที่ 1,843 ไร่ หรือคิดเป็นร้อยละ 4.31 ของเนื้อที่ตำบลประกอบด้วย 3 เขตรอง ได้แก่ เขตชุมชน/สถานที่ราชการ เขตอุตสาหกรรม/แหล่งรับซื้อผลผลิต และเขตการใช้พื้นที่เฉพาะ มีรายละเอียดดังนี้

(1) เขตชุมชน/สถานที่ราชการ (สัญลักษณ์ 3100) มีเนื้อที่ 1,837 ไร่ หรือ คิดเป็นร้อยละ 4.29ของเนื้อที่ตำบล ปัจจุบันมีการใช้ที่ดินชุมชนและที่อยู่อาศัย มีทั้งประเภทชุมชนเมือง ชุมชนชนบท และที่ตั้งของสถาบันและสถานที่ราชการต่าง ๆ



(2) เขตอุตสาหกรรม/แหล่งรับซื้อผลผลิต (สัญลักษณ์ 3200) มีเนื้อที่ 6 ไร่ หรือ คิดเป็นร้อยละ 0.01 ของเนื้อที่ตำบล ปัจจุบันมีการใช้ที่ดินประเภทโรงงานอุตสาหกรรม แหล่งรับซื้อผลผลิตทางการเกษตรประเภทต่าง ๆ

6.2.3 เขตแหล่งน้ำ มีเนื้อที่ 1,281 ไร่ หรือคิดเป็นร้อยละ 2.99 ของเนื้อที่ตำบล ประกอบด้วย 2 เขตรอง ได้แก่ เขตแหล่งน้ำตามธรรมชาติ และเขตแหล่งน้ำที่สร้างขึ้น มีรายละเอียดดังนี้

(1) เขตแหล่งน้ำตามธรรมชาติ (สัญลักษณ์ 4100) มีเนื้อที่ 1,014 ไร่ หรือ คิดเป็นร้อยละ 2.37ของเนื้อที่ตำบล ปัจจุบันมีสภาพการใช้ที่ดินเป็นลักษณะของแหล่งน้ำตามธรรมชาติ เช่น ห้วย หนอง คลอง แม่น้ำ เป็นต้น

(2) เขตแหล่งน้ำที่สร้างขึ้น (สัญลักษณ์ 4200) มีเนื้อที่ 267 ไร่ หรือ คิดเป็นร้อยละ 0.62 ของเนื้อที่ตำบล ปัจจุบันมีสภาพการใช้ที่ดินเป็นแหล่งน้ำที่สร้างขึ้น เช่น คลองชลประทาน อ่างเก็บน้ำ เป็นต้น

6.2.4 เขตพื้นที่อื่น ๆ (สัญลักษณ์ 5000) มีเนื้อที่ 500 ไร่ หรือคิดเป็นร้อยละ 1.17 ของเนื้อที่ตำบล เป็นเขตที่มีลักษณะการใช้ที่ดินที่มีความเฉพาะ เช่น เหมืองแร่ ที่ทิ้งขยะ หาดทราย ไม้พุ่ม เป็นต้น

6.2.5 เขตรักษาสมดุลของธรรมชาติและสิ่งแวดล้อม (สัญลักษณ์ 6000) มีเนื้อที่ 29 ไร่ หรือคิดเป็นร้อยละ 0.07 ของเนื้อที่ตำบล มีการใช้ที่ดินเป็นป่าไม้ที่พบในพื้นที่เกษตรกรรม ซึ่งอยู่นอกเขตป่าไม้ตามกฎหมาย ส่วนใหญ่เป็นป่าปลูก ป่าชุมชน

ทั้งนี้ในเขตเกษตรกรรมที่มีศักยภาพการผลิตสูง (ประเภทที่1) หากมีการปรับปรุงดินหรือปรับโครงสร้างของพื้นที่ให้เหมาะสม เช่น ยกร่อง จัดระบบอนุรักษ์ดินและน้ำประเภทต่างๆ สามารถยกระดับเป็นเขตเกษตรกรรมขั้นดีได้ เนื่องจากมีการบริหารจัดการด้านทรัพยากรน้ำไว้แล้ว



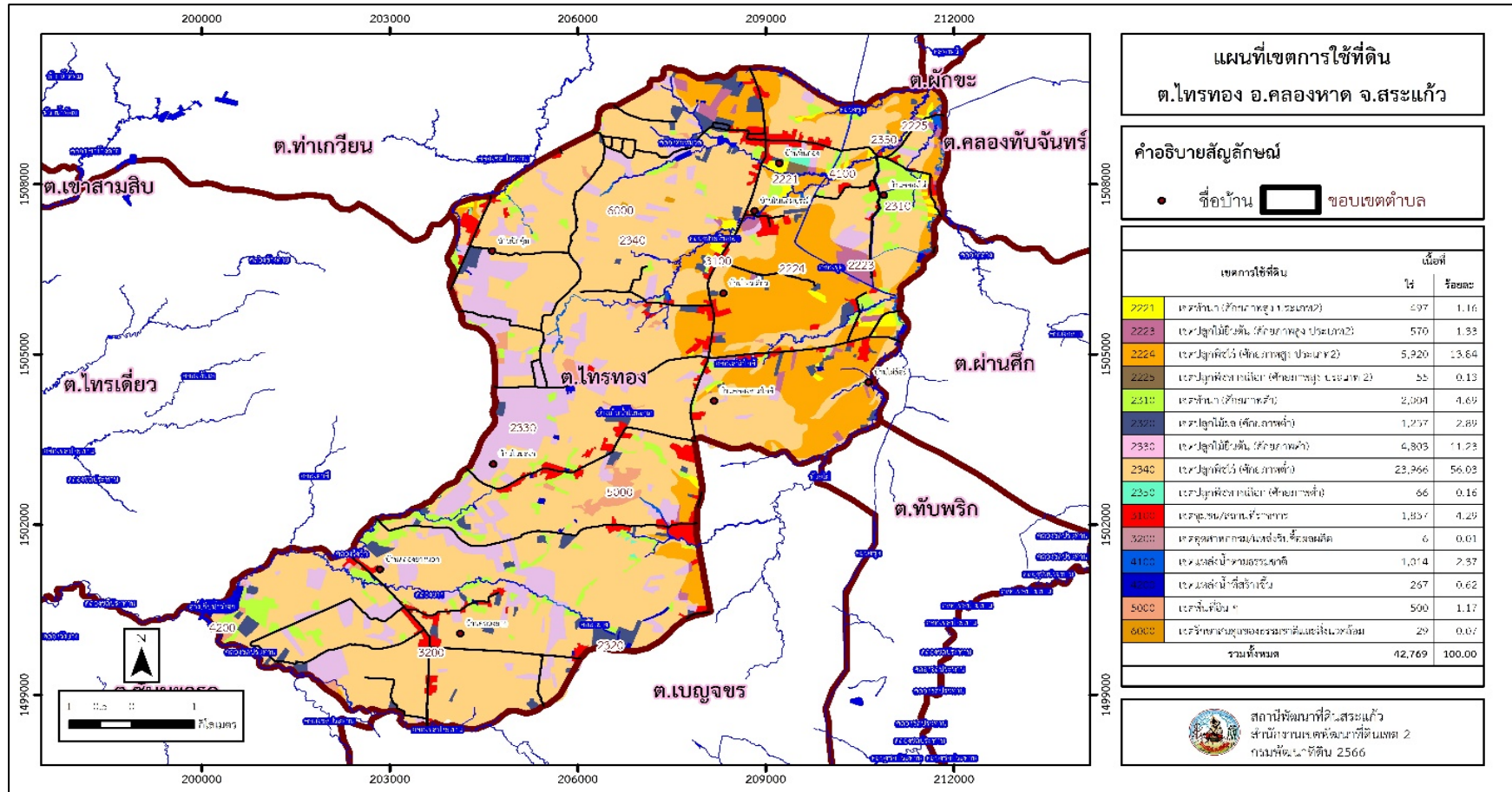
ตารางที่ 6-1 เขตการใช้ที่ดิน ตำบลไทรทอง อำเภอคลองหาด จังหวัดสระแก้ว

| เขตการใช้ที่ดิน | เนื้อที่ | |
|--|---------------|---------------|
| | ไร่ | ร้อยละ |
| 1. เขตเกษตรกรรม | | |
| 2.1 เขตเกษตรกรรมที่มีศักยภาพการผลิตสูง (ประเภทที่ 2) | 7,042 | 16.46 |
| 1) เขตเขตทำนา | 497 | 1.16 |
| 2) เขตปลูกไม้ยืนต้น | 570 | 1.33 |
| 3) เขตปลูกพืชไร่ | 5,920 | 13.84 |
| 4) เขตปลูกพืชทางเลือก | 55 | 0.13 |
| 2.2 เขตเกษตรกรรมที่มีศักยภาพการผลิตต่ำ | 32,076 | 75.01 |
| 1) เขตเขตทำนา | 2,004 | 4.69 |
| 2) เขตปลูกไม้ผล | 1,237 | 2.89 |
| 3) เขตปลูกไม้ยืนต้น | 4,803 | 11.23 |
| 4) เขตปลูกพืชไร่ | 23,966 | 56.03 |
| 5) เขตปลูกพืชทางเลือก | 66 | 0.16 |
| 2. เขตชุมชนและสิ่งปลูกสร้าง | 1,843 | 4.30 |
| 3.1 เขตชุมชน/สถานที่ราชการ | 1,837 | 4.29 |
| 3.2 เขตอุตสาหกรรม/แหล่งรับซื้อผลผลิต | 6 | 0.01 |
| 3. เขตแหล่งน้ำ | 1,281 | 2.99 |
| 4.1 เขตแหล่งน้ำตามธรรมชาติ | 1,014 | 2.37 |
| 4.2 เขตแหล่งน้ำที่สร้างขึ้น | 267 | 0.62 |
| 4. เขตรักษาสมดุลของธรรมชาติและสิ่งแวดล้อม | 29 | 0.07 |
| 5. เขตพื้นที่อื่น ๆ | 500 | 1.17 |
| รวม | 42,769 | 100.00 |

หมายเหตุ: เนื้อที่คำนวณด้วยระบบสารสนเทศภูมิศาสตร์



แผนการใช้ที่ดินตำบลไทรทอง อำเภอลองทาด จังหวัดสระแก้ว



รูปที่ 6-1 เขตการใช้ที่ดิน ตำบลไทรทอง อำเภอลองทาด จังหวัดสระแก้ว

หมายเหตุ: เนื้อที่คำนวณด้วยระบบสารสนเทศภูมิศาสตร์



บทที่ 7

การขับเคลื่อนแผนการใช้ที่ดิน

7.1 ขั้นตอนการดำเนินงาน

ภายหลังการจัดทำแผนการใช้ที่ดินตำบลไทรทอง อำเภอคลองหาด จังหวัดสระแก้วแล้วจะต้องดำเนินการดังต่อไปนี้

7.1.1 จัดทำเป้าหมายการดำเนินงานและงบประมาณและกิจกรรมต่าง ๆ ที่จะดำเนินการในปีงบประมาณ 2567 ถึง 2570

7.1.2 นำแผนการใช้ที่ดินตำบลไทรทอง ไปเสนอต่อองค์การบริหารส่วนตำบลไทรทอง เพื่อมีมติให้ความร่วมมือในกิจกรรมพัฒนาที่ดินดำเนินการกิจกรรมต่าง ๆ ที่กำหนดไว้ในแผน และได้รับการเชื่อมโยงสู่แผนพัฒนาตำบล

7.1.3 สถานีพัฒนาที่ดินสระแก้ว เสนอเป้าหมายและงบประมาณให้รายงานมายังกรมพัฒนาที่ดิน

7.1.4 กรมพัฒนาที่ดินพิจารณาสนับสนุนงบประมาณกิจกรรมและโครงการตามเป้าหมายที่กำหนดในแผน การใช้ที่ดิน

7.1.5 สถานีพัฒนาที่ดินสระแก้ว นำเสนอต่อที่ประชุมจังหวัด/อำเภอ/ตำบล เพื่อสร้างการรับรู้และประชาสัมพันธ์ให้หน่วยงานอื่น นำโครงการภายใต้หน่วยงานมาพัฒนาพื้นที่ตามแผนการใช้ที่ดินกำหนด

7.2 กิจกรรมที่จะดำเนินการของกรมพัฒนาที่ดิน

งบประมาณที่กำหนดไว้เป็นการประมาณเบื้องต้น อาจมีการเปลี่ยนแปลงตามที่ได้รับการจัดสรรให้ดำเนินการ (ตารางที่ 7-1)

7.2.1 เขตเกษตรกรรม มีแผนงาน/โครงการปรับปรุงบำรุงดิน ดังนี้

- 1) ปรับปรุงพื้นที่ดินกรด
- 2) ส่งเสริมปรับปรุงบำรุงดินด้วยปุ๋ยพืชสด
- 3) กลุ่มเกษตรกรใช้สารอินทรีย์ลดการใช้สารเคมีฯ
- 4) โครงการก่อสร้างแหล่งน้ำในไร่นานอกเขตชลประทาน
- 5) โครงการส่งเสริมการไถกลบเพื่อลดการปล่อยก๊าซเรือนกระจก
- 6) ปรับปรุง ศูนย์ถ่ายทอดเทคโนโลยีการพัฒนาที่ดิน
- 7) โครงการ Zoning By Agri-map



7.2.2 เขตชุมชน มีแผนงาน/โครงการปรับปรุงบำรุง ดังนี้

- 1) จุลินทรีย์ผลิตสารบำบัดน้ำเสียจาก สารเร่ง พด.6

7.2.3 เขตแหล่งน้ำ มีแผนงาน/โครงการปรับปรุงบำรุง ดังนี้

- 1) การปลูกหญ้าแฝกเพื่อการอนุรักษ์ดินและน้ำ

7.2.4 เขตเขตรักษาสมดุของธรรมชาติและสิ่งแวดล้อม มีแผนงาน/โครงการปรับปรุงบำรุง ดังนี้

- 1) การปลูกหญ้าแฝกเพื่อการอนุรักษ์ดินและน้ำ

7.3 กิจกรรมที่จะดำเนินงานของหน่วยงานอื่น (ตารางที่ 7-2)

7.3.1 เขตเกษตรกรรม

1. โครงการจัดหาแหล่งน้ำและเพิ่มพื้นที่ชลประทาน (ชลประทานจังหวัด องค์การบริหารส่วนตำบล)
2. โครงการก่อสร้างจุดเจาะบ่อบาดาลเพื่อการเกษตร (ปฏิรูปที่ดินจังหวัด ทรัพยากรน้ำบาดาล)
3. โครงการส่งเสริมการเพิ่มประสิทธิภาพระดับการใช้น้ำในไร่นา (เกษตรจังหวัด)
4. โครงการเสริมสร้างศักยภาพการผลิตเมล็ดพันธุ์ข้าวของศูนย์ข้าวชุมชน (ศูนย์เมล็ดพันธุ์ข้าวและศูนย์วิจัยข้าว)
5. โครงการพัฒนาศักยภาพกระบวนการผลิตสินค้าเกษตร (ปศุสัตว์จังหวัด)
6. โครงการผลิตและขยายสัตว์น้ำพันธุ์ดี (ประมงจังหวัด)
7. ผลิตพันธุ์หม่อนไหมและวัสดุย้อมสี (ส่งเสริมหม่อนไหมจังหวัด)
8. กิจกรรมสนับสนุนการสำรวจติดตามสถานการณ์ระบาดของศัตรูพืชในพื้นที่เสี่ยง (เกษตรจังหวัด)
9. จำนวนสัตว์ที่ได้รับการพัฒนาสุขภาพสัตว์ (ปศุสัตว์จังหวัด)
10. โครงการระบบส่งเสริมเกษตรแบบแปลงใหญ่ (เกษตรจังหวัด ประมงจังหวัด ปศุสัตว์จังหวัด ศูนย์วิจัยข้าวและเมล็ดพันธุ์ข้าว)
11. โครงการพัฒนาเกษตรกรรมยั่งยืน(ปฏิรูปที่ดินจังหวัดและเกษตรและสหกรณ์จังหวัด)
12. โครงการขับเคลื่อนการเกษตรระดับหมู่บ้านสู่การผลิตสินค้าเกษตรมูลค่าสูง (เกษตรและสหกรณ์จังหวัด)



13. โครงการบริหารจัดการการผลิตสินค้าเกษตรตามแผนที่เกษตรเพื่อการบริหารจัดการเชิงรุก(Agri-map) (หม่อนไหมสระแก้ว)
14. โครงการพัฒนาเกษตรกรรมยั่งยืน (ส่งเสริมเกษตรอินทรีย์) (เกษตรจังหวัด ประมงจังหวัด ปศุสัตว์จังหวัด ศูนย์วิจัยข้าวและเมล็ดพันธุ์ข้าว)
15. โครงการยกระดับคุณภาพมาตรฐานสินค้าเกษตร (ส่งเสริมการปฏิบัติทาง การเกษตรที่ดี (Good Agricultural Practices: GAP) (เกษตรจังหวัด ประมงจังหวัด ปศุสัตว์จังหวัด ศูนย์วิจัยข้าวและเมล็ดพันธุ์ข้าว)
16. โครงการส่งเสริมและพัฒนาสินค้าเกษตรอัตลักษณ์พื้นถิ่น (เกษตรจังหวัด ศูนย์วิจัยข้าวและเมล็ดพันธุ์ข้าว)
17. โครงการส่งเสริมและพัฒนาวิสาหกิจชุมชน (เกษตรจังหวัด)
18. โครงการพัฒนาศักยภาพการดำเนินธุรกิจของสหกรณ์กลุ่มเกษตรกรและธุรกิจชุมชน (สหกรณ์จังหวัด)
19. โครงการส่งเสริมและพัฒนาสถาบันเกษตรกร (สหกรณ์จังหวัด)
20. โครงการยกระดับสถาบันเกษตรกรให้เป็นผู้ประกอบการธุรกิจเกษตรธุรกิจชุมชน (สหกรณ์จังหวัด)

7.3.2 เขตแหล่งน้ำ มีแผนงาน/โครงการปรับปรุงบำรุง ดังนี้

- 1) สนับสนุนการพัฒนาเพื่อเพิ่มพื้นที่กักเก็บน้ำ (สำนักงานชลประทานจังหวัด) (อบจ.) (นพค.) (ทรัพยากรธรรมชาติและสิ่งแวดล้อมจังหวัด /ภาค)

7.4 ความต้องการของชุมชนและองค์กรปกครองส่วนท้องถิ่น

จากการดำเนินการจัดทำกระบวนการมีส่วนร่วมของประชาชนที่องค์การบริหารส่วนตำบล เมื่อวันที่ 3 สิงหาคม 2566 ได้มีความต้องการของประชาชนที่ต้องการให้ดำเนินการเกี่ยวกับแก้ปัญหาดินเสื่อมโทรมและฟื้นฟูความอุดมสมบูรณ์ของดิน การขาดแคลนน้ำ ปรับรูปที่ดินและเปลี่ยนกิจกรรมการผลิตให้เหมาะสมกับที่ดิน

เพื่อตอบสนองต่อความต้องการของชุมชนและการแก้ไขปัญหาเชิงพื้นที่ของตำบลไทรทอง กรมพัฒนาที่ดินได้วิเคราะห์เบื้องต้น ดังต่อไปนี้

ปัญหาของตำบลไทรทองในภาพรวมสรุปได้ว่า มีปัญหาสำคัญ 2 ประการ คือ (1) ปัญหาดินเสื่อมโทรม (2) ปัญหาน้ำท่วมการไหลบ่าของน้ำเข้าสู่ลำคลองซึ่งตื้นเขิน และมีปัญหาทรงลงมา คือ ปัญหาการไร้กรรมสิทธิในที่ดิน ปัญหาดังกล่าวนี้ส่งผลกระทบต่อคุณภาพชีวิตของราษฎรในชุมชนโดยรวมในกรณีของ



ปัญหาความเสื่อมโทรมของที่ดินนั้นจะรวมถึง (1) การชะล้างพังทลายของดิน (2) ดินขาดความอุดมสมบูรณ์ (3) ดินตื้น โดยในพื้นที่ตำบลไทรทองด้านตะวันออกส่วนใหญ่อยู่ในเขตปฏิรูปที่ดิน และมีการเขตพื้นที่ป่าเพื่อการอนุรักษ์ (Zone C) เขตพื้นที่ป่าเพื่อเศรษฐกิจ (Zone E) และเขตพื้นที่ป่าที่เหมาะสมต่อการเกษตร (Zone A) จากการวิเคราะห์ข้อมูลพบพื้นที่ป่าจำแนกเขตการใช้ประโยชน์ทรัพยากรที่ดินและป่าไม้ในพื้นที่ป่าสงวนแห่งชาติตามมติคณะรัฐมนตรี ในพื้นที่ยกเลิกเพิกถอนป่าไม้ Zone E หรือป่าเศรษฐกิจ คุณภาพของดินจึงไม่ค่อยจะเหมาะสมต่อการเกษตร และจากการวิเคราะห์ความลาดชันของตำบลไทรทอง ซึ่งมีเนื้อที่รวม 2,799 ไร่ นั้น พบว่า ระดับความลาดชันมากกว่า 12% มีจำนวนมากถึง 5 ไร่ หรือร้อยละ 0.18 ระดับความลาดชันระหว่าง 5-12% มีจำนวน 1 ไร่ หรือร้อยละ 0.02 มีที่ราบที่ระดับความลาดชัน 0-2% มีจำนวน 2,794 ไร่ หรือร้อยละ 99.80 เท่านั้น จากการที่สภาพภูมิประเทศเป็นพื้นที่ลาดชันดังกล่าวนี้ ผลกระทบที่ตามมา คือ เกิดการสูญเสียดินที่มีความรุนแรงถึงรุนแรงมากที่สุดรวม 5 ไร่ หนาดินที่ถูกชะล้างลงมาสู่เบื้องล่างจึงไปทับถมลำน้ำตามธรรมชาติ เหมือน ฝาย และอ่างเก็บน้ำจนตื้นเขินไม่สามารถเก็บกักน้ำไว้ใช้ได้ตามที่ควรจะเป็นการขาดแคลนน้ำจึงเกิดขึ้นทุกหมู่บ้านในตำบลไทรทอง ทั้งน้ำเพื่ออุปโภค-บริโภค และน้ำเพื่อการเกษตร นอกจากนี้ในพื้นที่ที่มีความลาดชันมากกว่า 12% มีระบบอนุรักษ์ดินและน้ำครอบคลุมพื้นที่เพียงบางส่วนของตำบลเท่านั้น จึงเกิดปัญหาการชะล้างพังทลายของดิน ในส่วนของปัญหาความอุดมสมบูรณ์ของดินที่เกิดขึ้นนั้น เนื่องจากมีการใช้ที่ดินติดต่อกันเป็นเวลานานโครงสร้างของดินได้มีการเปลี่ยนแปลง ในพื้นที่ที่มีการไถพรวนด้วยเครื่องจักรกลติดต่อกันเป็นระยะเวลาอันยาวนานทำให้ดินแน่นตัว น้ำในดินและอากาศในดินที่เคยมีอยู่สูญหายไป ส่วนธาตุอาหารและอินทรีย์วัตถุ ก็มีปริมาณลดลงเช่นเดียวกัน เนื่องจากพืชนำไปใช้ และอินทรีย์วัตถุได้สลายตัวไป

ปัญหาและความต้องการ ในการพัฒนาพื้นที่ของตำบลไทรทองเพื่อใช้สำหรับจัดทำแผนการใช้ที่ดินระดับตำบลโดยแบ่งเขตพื้นที่เป็น 2 เขต ทิศเหนือ ได้แก่ หมู่ 1,3,4 และ 6 ทิศใต้ ได้แก่ หมู่ 2,5,7 และ 8

ในกรณีของปัญหาความเสื่อมโทรมของที่ดินนั้นจะรวมถึง (1) การชะล้างพังทลายของดิน (2) ดินขาดความอุดมสมบูรณ์ (3) ดินตื้น โดยในพื้นที่ตำบลไทรทองส่วนใหญ่อยู่ในเขตปฏิรูปที่ดินบางส่วน ยังคงเป็นพื้นที่ ภ.บ.ท.5 จากการที่สภาพภูมิประเทศเป็นพื้นที่ดังกล่าวนี้หนาดินที่ถูกชะล้างลงมาสู่เบื้องล่างจึงไปทับถมลำน้ำตามธรรมชาติ เหมือน ฝาย และอ่างเก็บน้ำจนตื้นเขินไม่สามารถเก็บกักน้ำไว้ใช้ได้ตามที่ควรจะเป็นการขาดแคลนน้ำจึงเกิดขึ้นทุกหมู่บ้านในตำบลไทรทอง ทั้งน้ำเพื่ออุปโภค-บริโภคและน้ำเพื่อการเกษตรในส่วนของปัญหาความอุดมสมบูรณ์ของดินที่เกิดขึ้นนั้น เนื่องจากมีการใช้ที่ดินติดต่อกันเป็นเวลานานโครงสร้างของดินได้มีการเปลี่ยนแปลง ในพื้นที่ที่มีการไถพรวนด้วยเครื่องจักรกลติดต่อกัน



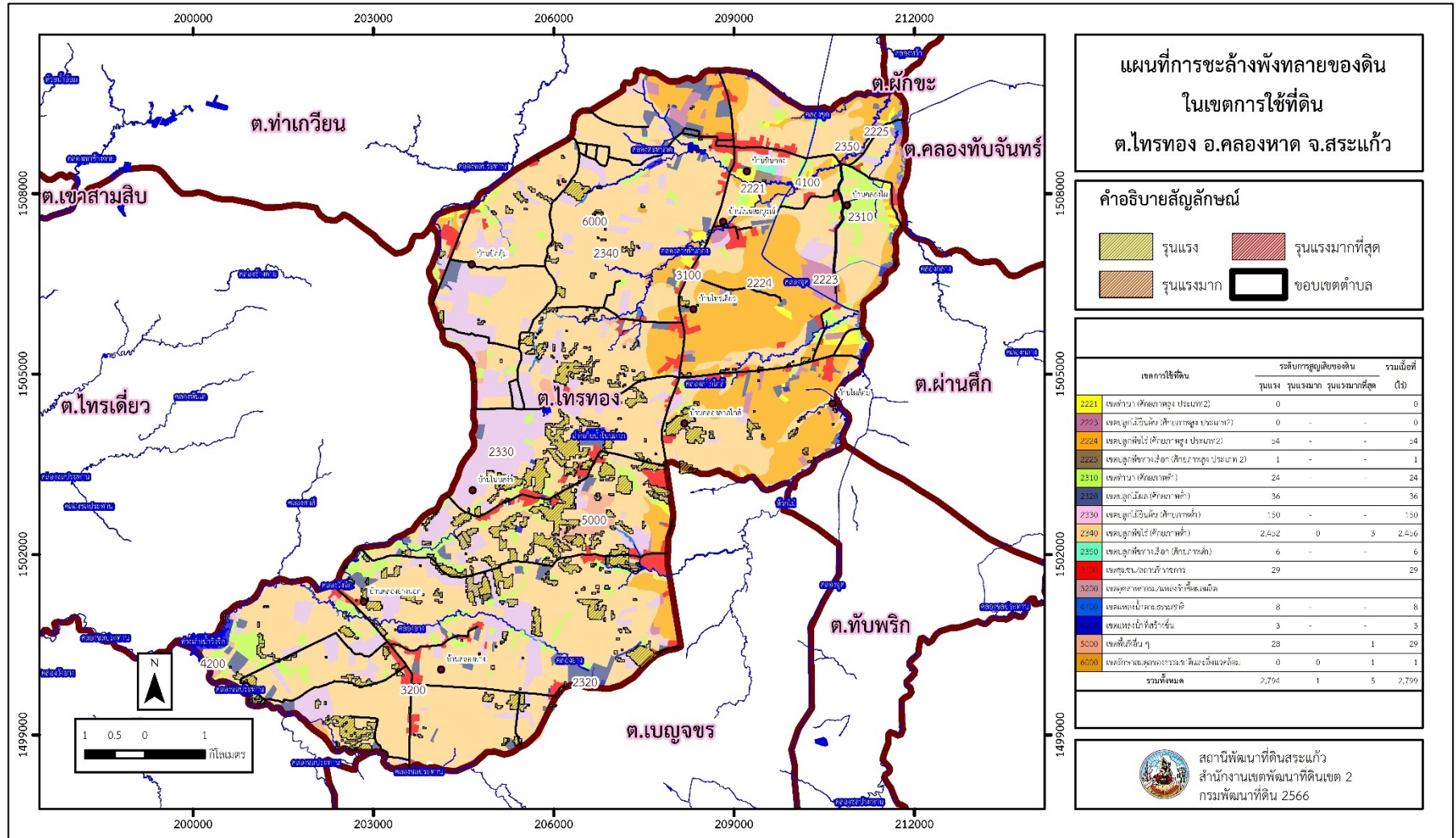
เป็นระยะเวลานานทำให้ดินแน่นตัว น้ำในดินและอากาศในดินที่เคยมีอยู่สูญหายไป ส่วนธาตุอาหารและอินทรีย์วัตถุ ก็มีปริมาณลดลงเช่นเดียวกัน เนื่องจากพืชนำไปใช้ และอินทรีย์วัตถุได้สลายตัวไป

ในกรณีของการขาดแคลนนํ้า นั้น นอกจากผลการทับถมของตะกอนดินในแหล่งน้ำจืดต้นเขินดังกล่าวข้างต้นแล้ว การที่ประชากรเพิ่มขึ้น กิจกรรมที่ต้องใช้น้ำเพิ่มขึ้น ทำการเกษตรเพิ่มขึ้น รวมทั้งเหตุการณ์ที่เกิดจากการเปลี่ยนแปลงภูมิอากาศ เช่น ปริมาณฝนน้อยกว่าปกติ ฝนทิ้งช่วง จนเกิดความแห้งแล้ง การขาดแคลนนํ้าจึงเกิดขึ้นอย่างต่อเนื่อง จำเป็นต้องวางระบบอนุรักษ์ดินและน้ำเพื่อกักน้ำในดิน คงความอุดมสมบูรณ์ เพื่อจัดหาน้ำให้แหล่งน้ำต้นทุน โดยวิธีการต่างๆ ให้เพียงพอแก่ความต้องการ

ประเด็นหลักจากข้อเสนอให้แก้ไขปัญหาเรื่องขาดแคลนนํ้าและน้ำท่วม จะสรุปได้ว่ามี 6 ประการ คือ (1) การขุดลอกแหล่งน้ำในปัจจุบันซึ่งรวมถึงอ่างเก็บน้ำ ฝายกั้นน้ำ ลำน้ำ เป็นต้น (2) สร้างอ่าง ฝายกั้นน้ำ เพิ่มเติมจากที่มีอยู่เดิม (3) ก่อสร้างประปา (4) ขุดเจาะบ่อบาดาล (5) ก่อสร้างคลองส่งน้ำเพื่อการกระจายน้ำ และ (6) ป้องกันน้ำท่วม เพื่อตอบสนองข้อเสนอดังกล่าวทั้ง 6 ประการนี้ จากการวิเคราะห์ข้อมูลเบื้องต้นที่มีอยู่ในปัจจุบันแล้วสรุปได้ว่า **“ไม่สามารถดำเนินการแก้ปัญหาหมู่บ้านใดหมู่บ้านหนึ่งหรือใช้วิธีการใดวิธีการหนึ่ง แล้วจะแก้ไขปัญหาการขาดแคลนนํ้าหรือนํ้าท่วมทั้งตำบลได้โดยสิ้นเชิง”**การแก้ไขปัญหาการขาดแคลนนํ้าหรือนํ้าท่วมจะต้องดำเนินการทั้งตำบลควบคู่กันทั้งปัญหาการชะล้างพังทลายของดินในพื้นที่ตอนบน โดยจัดทำโครงการ **“การพัฒนาที่ดินและน้ำที่เป็นระบบ”** ทั้งพื้นที่ตำบลที่รวมข้อเสนอในการแก้ไขปัญหา โดยแบ่งพื้นที่ออกเป็น 3 ส่วน คือ 1. ส่วนของต้นน้ำอยู่บริเวณตอนบนและด้านทิศเหนือของตำบล สภาพพื้นที่ประกอบด้วยที่ราบและที่ดอน อันเป็นพื้นที่เกษตรกรรม โดยปลูกพืชไร่ พื้นที่นา ต้นน้ำมีหมู่ที่ 1,3,6 และ 4 การจัดการพื้นที่ต้องปลูกป่าเสริม สร้างฝายชะลอน้ำ เพื่อรักษาน้ำให้อยู่ในพื้นที่ โดยจัดทำระบบอนุรักษ์ดินและน้ำเพื่อลดการชะล้างพังทลาย การสูญเสียดิน และชะลอการไหลของน้ำ 2. ส่วนของกลางน้ำ อยู่บริเวณตอนกลางของตำบลด้านทิศใต้ สภาพพื้นที่ประกอบด้วยที่ราบและที่ดอน โดยปลูกพืชไร่และไม่ยืนต้นพื้นที่กลางน้ำมีหมู่ที่ 2 และ 7 การจัดการพื้นที่ควรก่อสร้างระบบอนุรักษ์ดินและน้ำ จัดรูปที่ดิน วางผังน้ำทั้งระบบ และสนับสนุนการปรับเปลี่ยนกิจกรรมการผลิต 3. ส่วนของปลายน้ำ อยู่บริเวณตอนล่างของตำบลด้านทิศใต้ สภาพพื้นที่ส่วนใหญ่เป็นที่ดอนพื้นที่ปลายน้ำมีหมู่ที่ 5 และ 8 การจัดการพื้นที่ควรพัฒนาที่ดินและระบบน้ำ ได้แก่ การขุดลอกคลอง ก่อสร้างสระน้ำ ฝายกั้นน้ำ คลองส่งน้ำ คลองระบายน้ำหรือพนังป้องกันน้ำท่วม การขุดบ่อบาดาล ปรับรูปที่ดินปรับเปลี่ยนกิจกรรมการผลิต และการทำระบบอนุรักษ์ดินและน้ำเพื่อให้การใช้ที่ดินสามารถใช้พื้นที่ได้อย่างต่อเนื่องและเกิดประโยชน์ทั้งตัวเกษตรกร ชุมชน ในด้านเศรษฐกิจ สังคมและสิ่งแวดล้อม (รูปที่ 7-1)



แผนการใช้ที่ดินตำบลไทรทอง อำเภอคลองหาด จังหวัดสระแก้ว



รูปที่ 7-1 การชะล้างพังทลายของดินในเขตการใช้ที่ดิน ตำบลไทรทอง อำเภอคลองหาด จังหวัดสระแก้ว



ตารางที่ 7-1 กิจกรรมของกรมพัฒนาที่ดินในเขตเกษตรกรรมที่จะดำเนินการในปีงบประมาณ 2567-2571

| เขตการใช้ที่ดิน (เกษตรกรรม) | แผนงาน/โครงการ | งบประมาณ (บาท) |
|--|--|----------------|
| เขตเกษตรกรรม 39,117 ไร่ | ปรับปรุงพื้นที่ดินกรด | 343,000 |
| | ส่งเสริมปรับปรุงบำรุงดินด้วยปุ๋ยพืชสด | 6,000 |
| | กลุ่มเกษตรกรใช้สารอินทรีย์ลดการใช้สารเคมีฯ | 24,500 |
| | โครงการก่อสร้างแหล่งน้ำในไร่นานอกเขตชลประทาน | 1,174,200 |
| | โครงการส่งเสริมการไถกลบเพื่อลดการปล่อยก๊าซเรือนกระจก | 34,000 |
| | ปรับปรุง ศูนย์ถ่ายทอดเทคโนโลยีการพัฒนาที่ดิน | 59,250 |
| | โครงการ Zoning By Agri-map | 1,000,000 |
| เขตชุมชน 1,843 ไร่ | จุลินทรีย์ผลิตสารบำบัดน้ำเสียจาก สารเร่ง พด.6 | 65,000 |
| เขตแหล่งน้ำ 1,281 ไร่ | การปลูกหญ้าแฝกเพื่อการอนุรักษ์ดินและน้ำ | 146,000 |
| เขตรักษาสมดุลของธรรมชาติและสิ่งแวดล้อม 29 ไร่ | การปลูกหญ้าแฝกเพื่อการอนุรักษ์ดินและน้ำ | 182,500 |



ตารางที่ 7-2 สรุปกิจกรรมที่ขอรับการสนับสนุนจากส่วนราชการอื่นในเขตการใช้ที่ดิน

| เขตการใช้ที่ดิน | กิจกรรมที่ขอการสนับสนุนจากส่วนราชการอื่น |
|-----------------|---|
| เขตเกษตรกรรม | 1. โครงการจัดหาแหล่งน้ำและเพิ่มพื้นที่ชลประทาน (ชลประทานจังหวัด องค์การบริหารส่วนตำบล) |
| | 2. โครงการก่อสร้างชุดเจาะบ่อบาดาลเพื่อการเกษตร (ปฏิรูปที่ดินจังหวัด ทรัพยากรน้ำบาดาล) |
| | 3. โครงการส่งเสริมการเพิ่มประสิทธิภาพระดับการใช้น้ำในไร่นา (เกษตรจังหวัด) |
| | 4. โครงการเสริมสร้างศักยภาพการผลิตเมล็ดพันธุ์ข้าวของศูนย์ข้าวชุมชน (ศูนย์เมล็ดพันธุ์ข้าวและศูนย์วิจัยข้าว) |
| | 5. โครงการพัฒนาศักยภาพกระบวนการผลิตสินค้าเกษตร (ปศุสัตว์จังหวัด) |
| | 6.โครงการผลิตและขยายสัตว์น้ำพันธุ์ดี (ประมงจังหวัด) |
| | 7. ผลิตพันธุ์หม่อนไหมและวัสดุย้อมสี (ส่งเสริมหม่อนไหมจังหวัด) |
| | 8. กิจกรรมสนับสนุนการสำรวจติดตามสถานการณ์ระบาดของศัตรูพืชในพื้นที่เสี่ยง (เกษตรจังหวัด) |
| | 9. จำนวนสัตว์ที่ได้รับการพัฒนาสุขภาพสัตว์ (ปศุสัตว์จังหวัด) |
| | 10. โครงการระบบส่งเสริมเกษตรแบบแปลงใหญ่ (เกษตรจังหวัด ประมงจังหวัด ปศุสัตว์จังหวัด ศูนย์วิจัยข้าวและเมล็ดพันธุ์ข้าว) |
| | 11. โครงการพัฒนาเกษตรกรรมยั่งยืน(ปฏิรูปที่ดินจังหวัดและเกษตรและสหกรณ์จังหวัด) |
| | 12. โครงการขับเคลื่อนการเกษตรระดับหมู่บ้านสู่การผลิตสินค้าเกษตรมูลค่าสูง(เกษตรและสหกรณ์จังหวัด) |
| | 13.โครงการบริหารจัดการการผลิตสินค้าเกษตรตามแผนที่เกษตรเพื่อการบริหารจัดการเชิงรุก(Agri-map) (หม่อนไหมสระแก้ว) |
| | 14. โครงการพัฒนาเกษตรกรรมยั่งยืน (ส่งเสริมเกษตรอินทรีย์) (เกษตรจังหวัด ประมงจังหวัด ปศุสัตว์จังหวัด ศูนย์วิจัยข้าวและเมล็ดพันธุ์ข้าว) |



ตารางที่ 7-2 (ต่อ)

| เขตการใช้ที่ดิน | กิจกรรมที่ขอการสนับสนุนจากส่วนราชการอื่น |
|--|---|
| | 15. โครงการยกระดับคุณภาพมาตรฐานสินค้าเกษตร (ส่งเสริมเกษตรกร GAP) (เกษตรจังหวัด ประมงจังหวัด ปศุสัตว์จังหวัด ศูนย์วิจัยข้าวและเมล็ดพันธุ์ข้าว) |
| | 16. โครงการส่งเสริมและพัฒนาสินค้าเกษตรอัตลักษณ์พื้นถิ่น (เกษตรจังหวัด ศูนย์วิจัยข้าวและเมล็ดพันธุ์ข้าว) |
| | 17. โครงการส่งเสริมและพัฒนาวิสาหกิจชุมชน (เกษตรจังหวัด) |
| | 18. โครงการพัฒนาศักยภาพการดำเนินธุรกิจของสหกรณ์กลุ่มเกษตรกรและธุรกิจชุมชน (สหกรณ์จังหวัด) |
| | 19. โครงการส่งเสริมและพัฒนาสถาบันเกษตรกร (สหกรณ์จังหวัด) |
| | 20. โครงการยกระดับสถาบันเกษตรกรให้เป็นผู้ประกอบการธุรกิจเกษตรธุรกิจชุมชน (สหกรณ์จังหวัด) |
| เขตป่า | - |
| เขตชุมชน | - |
| เขตแหล่งน้ำ | 1. สนับสนุนการพัฒนาเพื่อเพิ่มพื้นที่กักเก็บน้ำ (สำนักงานชลประทานจังหวัด) (อบจ.) (นพค.) (ทรัพยากรธรรมชาติและสิ่งแวดล้อมจังหวัด /ภาค) |
| เขตรักษาสมดุลของธรรมชาติและสิ่งแวดล้อม | - |



ตาราง 7-3 เป้าหมายการดำเนินงานและงบประมาณ ตำบลไทรทอง อำเภอลองหาด จังหวัดสระแก้ว แผน 5 ปี (พ.ศ. 2566-2570)

| เขตการใช้ที่ดิน | งาน/โครงการ/กิจกรรม | หน่วย | เป้าหมาย | | | | | รวม | งบประมาณ | | | | | รวม | หน่วยงานรับผิดชอบ |
|----------------------------|---|-------|----------|--------|--------|--------|--------|---------|----------|---------|---------|---------|---------|-----------|-------------------|
| | | | 2566 | 2567 | 2568 | 2569 | 2570 | | 2566 | 2567 | 2568 | 2569 | 2570 | | |
| เขตเกษตรกรรม 39,117 ไร่ | ปรับปรุงพื้นที่ดินกรด | ไร่ | - | 50 | 50 | 50 | 50 | 200 | - | 85,750 | 85,750 | 85,750 | 85,750 | 343,000 | พด. |
| | ส่งเสริมปรับปรุงบำรุงดินด้วยปุ๋ยพืชสด | ไร่ | 50 | 50 | 100 | 100 | 100 | 400 | 750 | 750 | 1,500 | 1,500 | 1,500 | 6,000 | พด. |
| | กลุ่มเกษตรกรใช้สารอินทรีย์ลดการใช้สารเคมีฯ | กลุ่ม | 1 | 1 | 1 | 1 | 1 | 5 | 4,900 | 4,900 | 4,900 | 4,900 | 4,900 | 24,500 | พด. |
| | โครงการก่อสร้างแหล่งน้ำในไร่นานอกเขตชลประทาน | บ่อ | 20 | 10 | 10 | 10 | 20 | 57 | 144,200 | 206,000 | 206,000 | 206,000 | 412,000 | 1,174,200 | พด. |
| | โครงการส่งเสริมการไถกลบเพื่ออินทรีย์วัตถุ | ไร่ | 20 | 20 | 20 | 20 | 20 | 100 | 6,800 | 6,800 | 6,800 | 6,800 | 6,800 | 34,000 | พด. |
| | ปรับปรุง ศูนย์ถ่ายทอดเทคโนโลยีการพัฒนาที่ดิน | แห่ง | 1 | 1 | 1 | 1 | 1 | 1 | 11,850 | 11,850 | 11,850 | 11,850 | 11,850 | 59,250 | พด. |
| | โครงการ Zoning By Agri-map | ไร่ | - | 100 | 100 | 100 | 100 | 400 | - | 250,000 | 250,000 | 250,000 | 250,000 | 1,000,000 | พด. |
| เขตชุมชน 1,843 ไร่ | จุดอินทรีย์ผลิตสารบำบัดน้ำเสียจาก สารเร่ง พด. 6 | ลิตร | 1,000 | 1,000 | 1,000 | 1,000 | 1,000 | 5,000 | 13,000 | 13,000 | 13,000 | 13,000 | 13,000 | 65,000 | พด. |
| เขตแหล่งน้ำ 1,281 ไร่ | การปลูกหญ้าแฝกเพื่อการอนุรักษ์ดินและน้ำ | กล้า | 40,000 | 40,000 | 40,000 | 40,000 | 40,000 | 200,000 | 29,200 | 29,200 | 29,200 | 29,200 | 29,200 | 146,000 | พด. |

หมายเหตุ: งบประมาณที่กำหนดไว้นี้เป็นการประมาณเบื้องต้น อาจมีการเปลี่ยนแปลงตามที่ได้รับการจัดสรรให้ดำเนินการ



เอกสารอ้างอิง

เอกสารอ้างอิง

- กรมทรัพยากรน้ำบาดาล. 2566. ปริมาณน้ำและจำนวนบ่อบาดาล ปี 2565. แหล่งที่มา:
<http://app.dgr.go.th/newpasutara/xml/search.php>, 26 พฤษภาคม 2566.
- กรมอุตุนิยมวิทยา. 2566. สถิติภูมิอากาศภาค พ.ศ. 2536-2565 (ไฟล์ข้อมูล). กรมอุตุนิยมวิทยา
กระทรวงดิจิทัลเพื่อเศรษฐกิจและสังคม, กรุงเทพฯ.
- กองสำรวจดินและวิจัยทรัพยากรดิน. 2566. แผนที่ทรัพยากรดิน (ไฟล์ข้อมูล). กรมพัฒนาที่ดิน
กระทรวงเกษตรและสหกรณ์, กรุงเทพฯ.
- กลุ่มวิเคราะห์สภาพการใช้ที่ดิน. 2566. แผนที่สภาพการใช้ที่ดิน ปี 2566 (ไฟล์ข้อมูล).
กรมพัฒนาที่ดิน กระทรวงเกษตรและสหกรณ์, กรุงเทพฯ.
- บัณฑิต ต้นศิริ และ คำรณ ไทรพิภ. 2542. คู่มือการประเมินคุณภาพที่ดิน. กองวางแผนการใช้ที่ดิน
กรมพัฒนาที่ดิน.
- กรมการพัฒนาชุมชน. 2566. ข้อมูลความจำเป็นพื้นฐาน (จปฐ.)รายจังหวัด รายอำเภอ และราย
ตำบลปี 2565. แหล่งที่มา :<https://ebmn.cdd.go.th/>. 1 มิถุนายน 2566.
- กรมส่งเสริมการเกษตร. 2566. จำนวนครุว์เรือนเกษตรกรที่ขึ้นทะเบียนเกษตรกรร จำแนกรายจังหวัด ราย
อำเภอ และรายตำบล (ณ เดือนมกราคม พ.ศ. 2566). แหล่งที่มา : <http://mvos2.gistda.or.th/>.
15 พฤษภาคม 2566.
- กรมการปกครอง. 2566. รายงานสถิติจำนวนประชากรและบ้านรายจังหวัด รายอำเภอ และราย
ตำบล (ณ เดือนธันวาคม พ.ศ. 2565). แหล่งที่มา :
<https://stat.bora.dopa.go.th/stat/statnew/statyear/#/TableTemplate/Area/statpop>.
1 พฤษภาคม 2566.
- องค์การบริหารส่วนตำบลไทรทอง. 2566. วิสัยทัศน์ของตำบล แหล่งที่มา:
https://www.saithong-sakaeo.go.th/data.php?content_id=8 /. สิงหาคม 2566



สถานีพัฒนาที่ดินสระแก้ว

เลขที่ 8 ก.สุวรรณศร ตำบลสระแก้ว อำเภอเมืองสระแก้ว จังหวัดสระแก้ว 27000
โทร.037-241197 โทรสาร.037-241669 E-mail:sko01@ldd.go.th