

# แผนการใช้ที่ดินตำบลโคคลาน

อำเภอตาพระยา จังหวัดสระแก้ว



สถานีพัฒนาที่ดินสระแก้ว



สำนักงานพัฒนาที่ดินเขต 2  
กรมพัฒนาที่ดิน ปี 2566

## คำนำ

การจัดทำแผนการใช้ที่ดินดำเนินการตามรัฐธรรมนูญแห่งราชอาณาจักรไทย พ.ศ. 2560 มาตรา 72 (1) ที่ได้บัญญัติให้มีการวางแผนการใช้ที่ดินให้เหมาะสมกับศักยภาพของที่ดินตามหลักการพัฒนาอย่างยั่งยืน โดยแผนการใช้ที่ดินตำบลโคคลาน อำเภอตาพระยา จังหวัดสระแก้ว ได้นำแนวคิดของ องค์การอาหารและการเกษตรแห่งสหประชาชาติ (Food and Agriculture Organization of the United Nations: FAO) และโครงการสิ่งแวดล้อมแห่งสหประชาชาติ (United Nations Environment Programme: UNEP) มาปรับใช้ คือ ความเหมาะสมทางกายภาพ ความเหมาะสมทางเศรษฐกิจ การยอมรับจากสังคม การสร้างความยั่งยืนให้สิ่งแวดล้อม และเสนอทางเลือกการใช้ที่ดิน ร่วมกับวิธีการที่จำเป็นอื่นๆ เช่น กระบวนการมีส่วนร่วมของชุมชน (Participatory Rural Appraisal: PRA) การประเมินคุณภาพที่ดิน เป็นต้น

สถานีพัฒนาที่ดินสระแก้วร่วมกับสำนักงานพัฒนาที่ดินเขต 2 และกองนโยบายและแผนการใช้ที่ดิน ในการดำเนินงานวางแผนการใช้ที่ดินระดับตำบล โดยพิจารณาภาพรวมของสภาพปัญหาในด้านต่างๆ ทั้งด้านกายภาพ เศรษฐกิจ และสังคม วิเคราะห์และสังเคราะห์ข้อมูลนำไปสู่การวางแผนการใช้ที่ดินที่สอดคล้องกับศักยภาพของพื้นที่ โดยผ่านกระบวนการมีส่วนร่วมของชุมชน (PRA) ในการระบุปัญหา ความต้องการของเกษตรกรและผู้มีส่วนได้ส่วนเสีย ทั้งนี้ สพด. ได้จัดทำแผนกิจกรรม/โครงการ เพื่อขับเคลื่อนแผนการใช้ที่ดินให้เป็นรูปธรรมเพื่อให้เกษตรกรมีคุณภาพชีวิตที่ดีขึ้น มีการใช้ที่ดินอย่างถูกต้องเหมาะสม รักษาสภาพแวดล้อมและอนุรักษ์ทรัพยากรในชุมชนให้เกิดความยั่งยืนต่อไป

สถานีพัฒนาที่ดินสระแก้ว

กันยายน 2566



## สารบัญ

	หน้า
คำนำ	
สารบัญ	ก
สารบัญตาราง	ข
สารบัญรูป	ค
<b>บทที่ 1 บทนำ</b>	
1.1 ความสำคัญของการวางแผนการใช้ที่ดิน	1-1
1.2 หลักการและเหตุผล	1-1
1.3 วัตถุประสงค์	1-1
1.4 ระยะเวลาและสถานที่ดำเนินงาน	1-2
1.5 ขั้นตอนการดำเนินงาน	1-2
1.6 วิสัยทัศน์ของตำบล	1-3
<b>บทที่ 2 ข้อมูลทั่วไป</b>	
2.1 ที่ตั้งและอาณาเขต	2-1
2.2 การแบ่งส่วนการปกครอง	2-1
2.3 สภาพภูมิประเทศ	2-2
2.4 สภาพภูมิอากาศ	2-2
2.5 สภาพการใช้ที่ดินในปัจจุบัน	2-4
2.6 สภาพเศรษฐกิจและสังคม	2-8
<b>บทที่ 3 สถานภาพของทรัพยากรธรรมชาติ</b>	
3.1 ทรัพยากรป่าไม้	3-1
3.2 ทรัพยากรน้ำ	3-2
3.3 ทรัพยากรดิน	3-2
<b>บทที่ 4 กระบวนการมีส่วนร่วมของชุมชน (Participatory Rural Appraisal: PRA)</b>	
4.1 การวิเคราะห์ผลจากการจัดทำกระบวนการมีส่วนร่วมของชุมชน (PRA)	4-1
4.2 ระบบการปลูกพืชในปัจจุบัน	4-4



## สารบัญ (ต่อ)

	หน้า
<b>บทที่ 5 การประเมินคุณภาพที่ดิน</b>	.
5.1 หลักการประเมินคุณภาพที่ดินด้านกายภาพ	5-1
5.2 พืชเศรษฐกิจที่สำคัญของตำบล	5-3
5.3 ระดับความเหมาะสมของที่ดิน	5-3
<b>บทที่ 6 แผนการใช้ที่ดิน</b>	
6.1 การวิเคราะห์ข้อมูลเพื่อการจัดทำแผนการใช้ที่ดินระดับตำบล	6-1
6.2 แผนการใช้ที่ดิน	6-2
<b>บทที่ 7 การขับเคลื่อนแผนการใช้ที่ดิน</b>	
7.1 ขั้นตอนการดำเนินงาน	7-1
7.2 กิจกรรมที่จะดำเนินการของกรมพัฒนาที่ดิน	7-1
7.3 กิจกรรมที่จะดำเนินงานของหน่วยงานอื่น	7-2
7.4 ความต้องการของชุมชนและองค์กรปกครองส่วนท้องถิ่น	7-3
<b>เอกสารอ้างอิง</b>	8-1



## สารบัญตาราง

ตารางที่		หน้า
2-1	สถิติภูมิอากาศ ณ สถานีตรวจอากาศอรัญประเทศ จังหวัดสระแก้ว ปี 2536-2565	2-3
2-2	สภาพการใช้ที่ดิน ตำบลโคคลาน อำเภอตาพระยา จังหวัดสระแก้ว	2-5
2-3	จำนวนประชากรและครัวเรือน ตำบลโคคลาน อำเภอตาพระยา จังหวัดสระแก้ว ปี 2565	2-8
2-4	จำนวนและสัดส่วนครัวเรือน ตำบลโคคลาน อำเภอตาพระยา จังหวัดสระแก้ว ปี 2565	2-8
2-5	รายได้-รายจ่ายเฉลี่ยครัวเรือน ตำบลโคคลาน อำเภอตาพระยา จังหวัดสระแก้ว ปี 2565	2-10
3-1	สมบัติดิน ตำบลโคคลาน อำเภอตาพระยา จังหวัดสระแก้ว	3-5
5-1	ตัวอย่างการประเมินคุณภาพที่ดินด้านกายภาพของประเภทการใช้ประโยชน์ที่ดิน	5-2
5-2	ชั้นความเหมาะสมทางกายภาพของดิน ตำบลโคคลาน อำเภอตาพระยา จังหวัดสระแก้ว	5-4
6-1	เขตการใช้ที่ดิน ตำบลโคคลาน อำเภอตาพระยา จังหวัดสระแก้ว	6-5
7-1	กิจกรรมของกรมพัฒนาที่ดินในเขตการใช้ที่ดินที่จะดำเนินการในปีงบประมาณ 2567-2571	7-7
7-2	สรุปกิจกรรมที่ขอรับการสนับสนุนจากส่วนราชการอื่นในเขตการใช้ที่ดิน	7-9
7-3	เป้าหมายการดำเนินงานและงบประมาณ ตำบลโคคลาน อำเภอตาพระยา จังหวัดสระแก้ว แผน 5 ปี (พ.ศ. 2567-2571)	7-11



## สารบัญญรูป

รูปที่		หน้า
1-1	ขั้นตอนการวางแผนการใช้ที่ดินระดับตำบล	1-4
2-1	ที่ตั้งและอาณาเขตตำบลโคคลาน อำเภอตาพระยา จังหวัดสระแก้ว	2-1
2-2	กราฟสมดุลของน้ำเพื่อการเกษตร จังหวัดสระแก้ว	2-4
2-3	สภาพการใช้ที่ดิน ตำบลโคคลาน อำเภอตาพระยา จังหวัดสระแก้ว	2-7
3-1	ทรัพยากรดิน ตำบลโคคลาน อำเภอตาพระยา จังหวัดสระแก้ว	3-7
4-1	การวิเคราะห์สถานการณ์โดยระบบ DPSIR ของตำบลโคคลาน อำเภอตาพระยา จังหวัดสระแก้ว	4-3
4-2	ระบบการปลูกพืชในปัจจุบัน ตำบลโคคลาน อำเภอตาพระยา จังหวัดสระแก้ว	4-4
6-1	เขตการใช้ที่ดิน ตำบลโคคลาน อำเภอตาพระยา จังหวัดสระแก้ว	6-7
7-1	การชะล้างพังทลายของดิน ตำบลโคคลาน อำเภอตาพระยา จังหวัดสระแก้ว	7-6



## บทที่ 1

### บทนำ

#### 1.1 ความสำคัญของการวางแผนการใช้ที่ดิน

ตามรัฐธรรมนูญแห่งราชอาณาจักรไทย พุทธศักราช 2560 มาตรา 72 รัฐพึงดำเนินการเกี่ยวกับที่ดิน ทรัพยากรน้ำ และพลังงาน ดังต่อไปนี้

(1) วางแผนการใช้ที่ดินของประเทศ ให้เหมาะสมกับสภาพพื้นที่และศักยภาพของที่ดินตามหลักการพัฒนาอย่างยั่งยืน

#### 1.2 หลักการและเหตุผล

ปัจจุบันกรมพัฒนาที่ดินได้ดำเนินการวางแผนการใช้ที่ดินระดับประเทศเรียบร้อยแล้ว ซึ่งเป็นการวางกรอบเชิงนโยบายมุ่งเน้นการพัฒนาด้านการเกษตรให้เกิดความสมดุลและยั่งยืนและในขณะเดียวกันต้องอนุรักษ์ทรัพยากรธรรมชาติและสิ่งแวดล้อมควบคู่กับการรักษาคุณค่าทางศิลปวัฒนธรรม แต่ทั้งนี้เพื่อให้เกิดการใช้ประโยชน์ที่ดินในระดับพื้นที่อย่างมีประสิทธิภาพและรักษาฐานการผลิตด้านทรัพยากรธรรมชาติอย่างยั่งยืนตลอดห่วงโซ่อุปทาน แผนการใช้ที่ดินระดับตำบลจึงถูกนำมาใช้เป็นเครื่องมือเพื่อขับเคลื่อนการดำเนินงานดังกล่าว ซึ่งมีความสอดคล้องกับแผนการปฏิรูปประเทศด้านทรัพยากรธรรมชาติและสิ่งแวดล้อม ซึ่งกำหนดให้มีการจัดทำแผนการใช้ที่ดินของชาติทั้งระบบให้สอดคล้องและเหมาะสมกับศักยภาพของพื้นที่และการพัฒนาเศรษฐกิจและสังคมของประเทศ

ทั้งนี้กรมพัฒนาที่ดินได้จัดทำแผนปฏิบัติการกรมพัฒนาที่ดินระยะ 5 ปี พ.ศ. 2566-2570 เพื่อให้บรรลุตามวิสัยทัศน์ที่กำหนดไว้ คือ “เป็นองค์กรอัจฉริยะทางดิน เพื่อขับเคลื่อนการใช้ที่ดินอย่างเหมาะสม 15 ล้านไร่ ภายในปี 2570” ซึ่งในส่วนของประเด็นการพัฒนาที่ 2 บริหารจัดการทรัพยากรดินและที่ดินด้วยชุดข้อมูลที่มีมูลค่าสูง (High Value Dataset) ซึ่งมีเป้าหมาย คือ การนำชุดข้อมูลที่มีมูลค่าสูงไปใช้ในการบริหารจัดการทางการเกษตร ในส่วนของตัวชี้วัด บริหารจัดการทรัพยากรดินและที่ดินบนพื้นฐานของชุดข้อมูลที่มีมูลค่าสูงร้อยละ 100 กลยุทธ์ที่ 2 ยุกระดับแผนการใช้ที่ดินไปสู่การปฏิบัติ ได้กำหนดให้ ร้อยละของแผนการใช้ที่ดินระดับตำบลที่จัดทำแล้วเสร็จทั่วประเทศ ภายใน ปี 2570 (ไม่น้อยกว่า ร้อยละ 80) เป็นตัวชี้วัดหนึ่งของกลยุทธ์ดังกล่าว

#### 1.3 วัตถุประสงค์

1.3.1 เพื่อรักษาเสถียรภาพของทรัพยากรให้เกิดความสมดุลและยั่งยืนภายใต้การพัฒนาด้านต่างๆ ของตำบล

1.3.2 เพื่อให้การใช้ที่ดินมีผลตอบแทนสูงสุดต่อหน่วยเนื้อที่อย่างยั่งยืน



1.3.3 เพื่อให้เกิดการกำหนดแผนงาน โครงการ กิจกรรม ที่สอดคล้องกับแผนการใช้ที่ดินที่กำหนดขึ้นและอยู่บนหลักการของโมเดลเศรษฐกิจ BCG (Bio-Circular-Green Economy: BCG Model)

#### 1.4 ระยะเวลาและสถานที่ดำเนินงาน

1.4.1 ระยะเวลา 1 ตุลาคม 2565 – 30 กันยายน 2566

1.4.2 สถานที่ ตำบลโคคลาน อำเภอตาพระยา จังหวัดสระแก้ว

#### 1.5 ขั้นตอนการดำเนินงาน

1.5.1 รวบรวมข้อมูลปฐมภูมิและทุติยภูมิ ประกอบด้วย

1) ด้านกายภาพ ได้แก่ ทรัพยากรดิน ทรัพยากรน้ำ ทรัพยากรป่าไม้ ภูมิอากาศ สภาพการใช้ที่ดิน เขตป่าไม้ตามกฎหมายและมติคณะรัฐมนตรี

2) ด้านเศรษฐกิจและสังคม เช่น การถือครองที่ดิน ลักษณะทางเศรษฐกิจของตำบล จำนวนประชากร เป็นต้น

3) ด้านนโยบายและข้อกำหนดที่เกี่ยวข้อง ได้แก่ ยุทธศาสตร์ แผนพัฒนาเศรษฐกิจและสังคมแห่งชาติฉบับที่ 13 ยุทธศาสตร์ภาค แผนพัฒนากลุ่มจังหวัด แผนพัฒนาจังหวัด แผนพัฒนาการเกษตรและสหกรณ์ แผนพัฒนาท้องถิ่น 4 ปี ขององค์การบริหารส่วนจังหวัด เทศบาลตำบลหรือองค์การบริหารส่วนตำบล ฯ

1.5.2 จัดทำกระบวนการมีส่วนร่วมของชุมชน (Participatory Rural Appraisal : PRA) เพื่อรับฟังความคิดเห็น ประเด็นปัญหา ความต้องการด้านต่าง ๆ ขององค์การปกครองส่วนท้องถิ่นและเกษตรกรในตำบล

1.5.3 ประเมินคุณภาพของที่ดินของพืชเศรษฐกิจหลักและพืชทางเลือกที่มีมูลค่าของตำบล

1.5.4 สังเคราะห์ข้อมูลจากข้อ 1.5.1 ถึง 1.5.3 เพื่อใช้ประกอบการวางแผนการใช้ที่ดิน

1.5.5 กำหนด (ร่าง) แผนการใช้ที่ดินระดับตำบล

1.5.6 รับฟังความคิดเห็นของผู้มีส่วนได้ส่วนเสียต่อ (ร่าง) แผนการใช้ที่ดินที่กำหนดขึ้น

1.5.7 ปรับปรุง (ร่าง) แผนการใช้ที่ดินเพื่อจัดทำแผนการใช้ที่ดินฉบับสมบูรณ์

1.5.8 นำแผนการใช้ที่ดินเข้าสู่คณะกรรมการของเขตฯ เพื่อตรวจสอบความครบถ้วน /สมบูรณ์ของเนื้อหาและองค์ประกอบ

1.5.9 เผยแพร่แผนการใช้ที่ดินเพื่อนำไปสู่การขับเคลื่อนการดำเนินงาน ประกอบด้วย

1) องค์การปกครองส่วนท้องถิ่น นำแผนการใช้ที่ดินที่จัดทำขึ้นไปประกอบการจัดทำแผนการพัฒนาของตำบล เพื่อนำไปสู่การของบประมาณที่มีความสอดคล้องกับศักยภาพด้านการผลิตและสภาพของทรัพยากรของตำบล



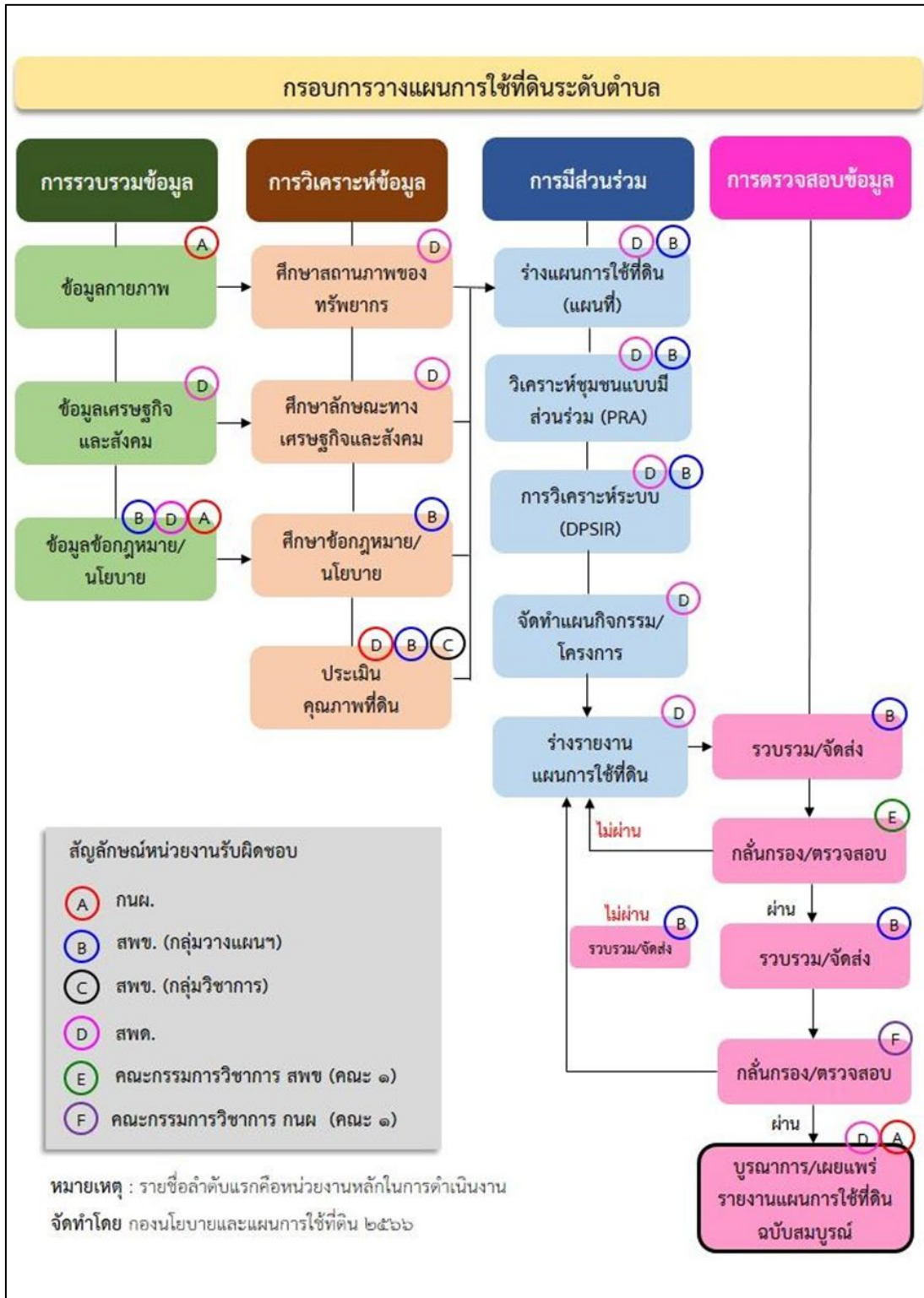
2) กรมพัฒนาที่ดิน โดยสำนักงานพัฒนาที่ดินจังหวัด กำหนดแผนงาน/โครงการ/กิจกรรม ที่สอดคล้องกับแผนการใช้ที่ดินที่กำหนดขึ้นในแต่ละเขตและสามารถใช้ประกอบการของงบประมาณในพื้นที่อย่างมีหลักการและเป็นที่ยอมรับ

3) หน่วยงานราชการอื่นๆ สามารถใช้เป็นข้อมูลพื้นฐานประกอบแผนงาน/โครงการ/กิจกรรม ที่สอดคล้องกับแผนการใช้ที่ดินที่กำหนดขึ้นในแต่ละเขต

จากขั้นตอนที่กล่าวข้างต้น สามารถจัดทำกรอบการวางแผนการใช้ที่ดินระดับตำบล แสดงดังรูปที่ 1-1

## 1.6 วิสัยทัศน์ของตำบล

องค์กรที่มีประสิทธิภาพ มุ่งมั่นให้บริการสาธารณะ ยึดหลักธรรมาภิบาล และปรัชญาเศรษฐกิจพอเพียงเพื่อประโยชน์สุขของประชาชนอย่างยั่งยืน (องค์การบริหารส่วนตำบลโคคลาน, 2566)



รูปที่ 1-1 ขั้นตอนการวางแผนการใช้ที่ดินระดับตำบล

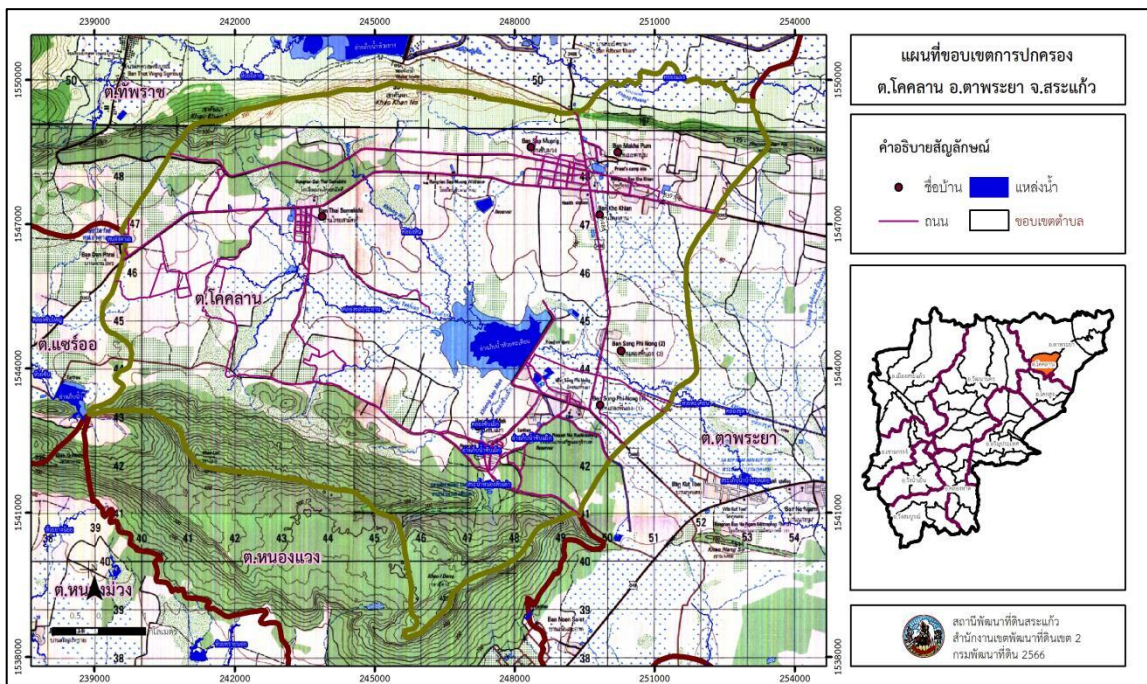


## บทที่ 2 ข้อมูลทั่วไป

### 2.1 ที่ตั้งและอาณาเขต

ตำบลโคคลาน อำเภอตาพระยา จังหวัดสระแก้ว ตั้งอยู่ทางทิศตะวันออกเฉียงเหนือของอำเภอตาพระยา มีพื้นที่ประมาณ 102 ตารางกิโลเมตร หรือ 63,883 ไร่ โดยมีอาณาเขตติดต่อ ดังนี้ (รูปที่ 2-1)

ทิศเหนือ	ติดต่อกับ	ตำบลทัพราช อำเภอตาพระยา จังหวัดสระแก้ว
ทิศใต้	ติดต่อกับ	ตำบลหนองแวง อำเภอโคกสูง จังหวัดสระแก้ว
ทิศตะวันออก	ติดต่อกับ	ตำบลตาพระยา อำเภอตาพระยา จังหวัดสระแก้ว
ทิศตะวันตก	ติดต่อกับ	ตำบลแซร์อ อำเภอดมชานนคร จังหวัดสระแก้ว



รูปที่ 2-1 ที่ตั้งและอาณาเขตตำบลโคคลาน อำเภอตาพระยา จังหวัดสระแก้ว

### 2.2 การแบ่งส่วนการปกครอง

ตำบลโคคลาน อำเภอตาพระยา จังหวัดสระแก้ว แบ่งส่วนการปกครองออกเป็น 6 หมู่บ้าน ดังนี้

หมู่ที่ 1 บ้านโคคลาน	หมู่ที่ 2 บ้านซั่มม่วง
หมู่ที่ 3 บ้านซั่มเม็ก	หมู่ที่ 4 บ้านไทยสามัคคี
หมู่ที่ 5 บ้านสองพี่น้อง	หมู่ที่ 6 บ้านมะค่าปุม



## 2.3 สภาพภูมิประเทศ

ลักษณะพื้นที่ทั่วไปส่วนใหญ่เป็นที่ดอน มีสภาพพื้นที่ราบเรียบถึงลูกคลื่นลอนลาด และมีพื้นที่สูงชันเป็นพื้นที่ภูเขา เป็นส่วนหนึ่งของลุ่มน้ำบางปะกง มีแหล่งน้ำที่สำคัญ เช่น อ่างเก็บน้ำห้วยตะเคียน คลองขุด

## 2.4 สภาพภูมิอากาศ

จากการศึกษาสถิติภูมิอากาศ พ.ศ.2536-2565 พบว่า ตำบลโคคลาน อำเภอตาพระยา จังหวัดสระแก้ว มีรายละเอียดดังนี้

### 2.4.1 อุณหภูมิ

มีอุณหภูมิโดยเฉลี่ยทั้งปี 28.2 องศาเซลเซียส อุณหภูมิสูงสุดเฉลี่ย 33.9 องศาเซลเซียส ในเดือนเมษายน และอุณหภูมิต่ำสุดเฉลี่ย 24.0 องศาเซลเซียส ในเดือนมกราคมและธันวาคม

### 2.4.2 ปริมาณน้ำฝน

มีปริมาณน้ำฝนรวมทั้งปี 1,363.7 มิลลิเมตร มีฝนตกประมาณ 128 วัน เดือนที่มีฝนตกมากที่สุด ในเดือนกันยายน มีปริมาณฝน 254.3 มิลลิเมตร และมีฝนตกประมาณ 19 วัน

### 2.4.3 สมดุลน้ำเพื่อการเกษตร

จากข้อมูลสถิติภูมิอากาศในคาบ 30 ปี พ.ศ.2536-2565 ณ สถานีตรวจอากาศ อรัญประเทศ จังหวัดสระแก้ว ได้นำมาวิเคราะห์สมดุลของน้ำเพื่อการเกษตร ซึ่งเป็นการวิเคราะห์หาช่วงฤดูกาลเพาะปลูกพืช ตลอดจนช่วงระยะเวลาที่พืชเสี่ยงต่อการขาดน้ำ ข้อมูลที่นำมาวิเคราะห์คือ ปริมาณน้ำฝน และศักยภาพการคายระเหยน้ำอ้างอิง (ET<sub>o</sub>) ซึ่งคำนวณด้วยโปรแกรม Cropwat for Windows Version 8.0 โดยใช้สมการ Penman-Monteith สามารถสรุปสมดุลของน้ำเพื่อการเกษตรในเขตอาศัยน้ำฝนได้ดังนี้

ช่วงที่เหมาะสมต่อการปลูกพืช เป็นช่วงที่ค่าปริมาณน้ำฝนมากกว่าค่า 0.5 การระเหยจากผิวดินและการคายน้ำของพืช เป็นช่วงที่ดินมีความชุ่มชื้นพอเหมาะต่อการเพาะปลูกพืช ซึ่งช่วงนี้เริ่มตั้งแต่ปลายเดือนกุมภาพันธ์ถึงกลางเดือนพฤศจิกายน

ช่วงที่มีน้ำมากเกินไป เป็นช่วงที่ค่าปริมาณน้ำฝนมากกว่าค่าการระเหยจากผิวดินและการคายน้ำของพืช ซึ่งช่วงนี้เริ่มตั้งแต่ต้นเดือนเมษายนถึงต้นเดือนพฤศจิกายน

ช่วงขาดน้ำ เป็นช่วงฤดูแล้งที่ค่าปริมาณน้ำฝนน้อยกว่าค่า 0.5 การระเหยจากผิวดินและการคายน้ำของพืช ซึ่งพืชอาจเสียหายจากการขาดแคลนน้ำได้ ซึ่งช่วงนี้เริ่มตั้งกลางเดือนพฤศจิกายนถึงปลายเดือนกุมภาพันธ์ (ตารางที่ 2-1 และรูปที่ 2-2)



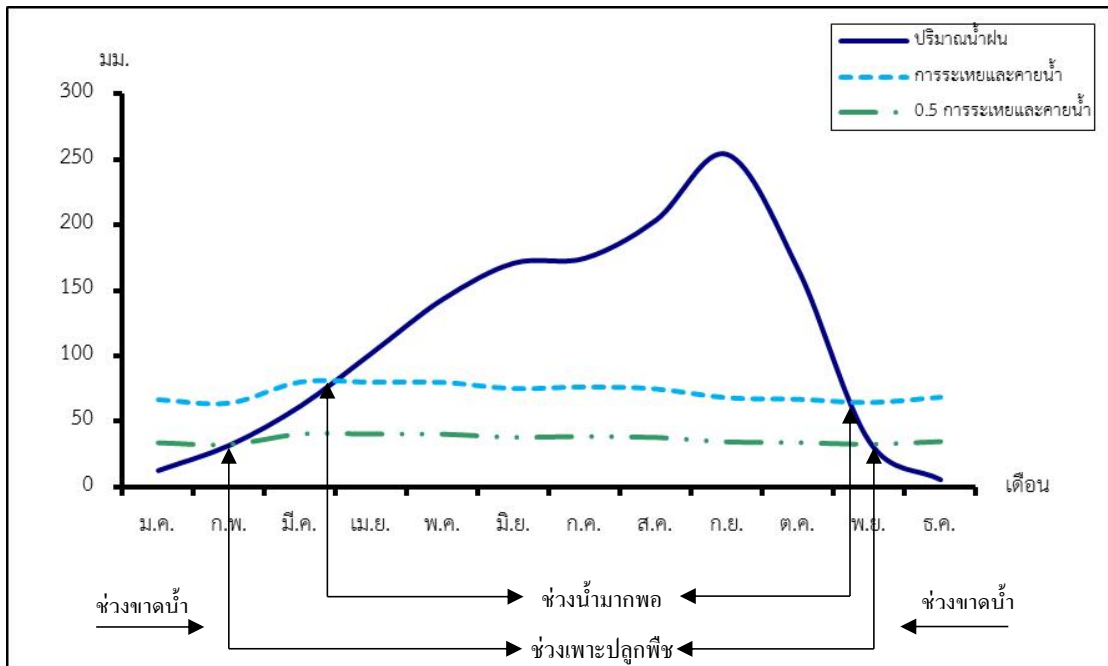
ตารางที่ 2-1 สถิติภูมิอากาศ ณ สถานีตรวจอากาศอรัญประเทศ จังหวัดสระแก้ว<sup>1</sup> พ.ศ.2536-2565

เดือน	อุณหภูมิ (°ซ)			ความชื้นสัมพัทธ์ (%)	ปริมาณน้ำฝน (มม.)	จำนวนวันที่ฝนตก (วัน)	ศักยภาพการ	
	ต่ำสุด (°ซ)	สูงสุด (°ซ)	เฉลี่ย (°ซ)				คายระเหยน้ำ (มม.)	ปริมาณฝนใช้การ <sup>2</sup> (มม.)
ม.ค.	20.8	32.9	26.6	64.0	12.7	2.0	67.0	12.4
ก.พ.	22.7	34.7	28.3	64.0	32.0	3.1	64.4	30.4
มี.ค.	24.7	36.2	29.7	67.0	62.0	6.1	80.3	55.8
เม.ย.	25.5	36.6	30.1	71.0	102.4	8.7	80.1	85.6
พ.ค.	25.8	35.5	29.6	77.0	143.6	15.3	80.0	110.6
มิ.ย.	25.5	34.4	29.0	79.0	171.2	16.6	75.3	124.3
ก.ค.	25.0	33.5	28.4	80.0	175.0	17.7	76.6	126.0
ส.ค.	24.9	33.2	28.2	82.0	204.1	18.9	75.0	137.4
ก.ย.	24.8	32.7	27.9	83.0	254.3	19.2	68.4	150.4
ต.ค.	24.3	32.6	27.8	80.0	166.0	14.3	67.3	121.9
พ.ย.	22.9	32.5	27.3	73.0	34.7	5.0	64.8	32.8
ธ.ค.	20.8	31.8	26.0	66.0	5.7	1.5	68.8	5.6
<b>เฉลี่ย</b>	<b>24.0</b>	<b>33.9</b>	<b>28.2</b>	<b>73.8</b>	<b>-</b>	<b>-</b>	<b>-</b>	<b>-</b>
<b>รวม</b>	<b>-</b>	<b>-</b>	<b>-</b>	<b>-</b>	<b>1,363.7</b>	<b>128.4</b>	<b>867.9</b>	<b>993.2</b>

หมายเหตุ : <sup>1</sup> เป็นสถานีตรวจอากาศที่ใกล้พื้นที่ต่ำบามากที่สุด

<sup>2</sup> จากการคำนวณโดยโปรแกรม Cropwat for Windows Version 8.0

ที่มา : กรมอุตุนิยมวิทยา (2566)



รูปที่ 2-2 กราฟสมดุลของน้ำเพื่อการเกษตร จังหวัดสระแก้ว

## 2.5 สภาพการใช้ที่ดินปัจจุบัน

สภาพการใช้ที่ดินตำบลโคคลาน อำเภอตาพระยา จังหวัดสระแก้ว ซึ่งสำรวจโดยกลุ่มวิเคราะห์สภาพการใช้ที่ดิน (2566) ประกอบด้วยประเภทการใช้ที่ดินต่าง ๆ ดังนี้

2.5.1 พื้นที่ชุมชนและสิ่งปลูกสร้าง มีเนื้อที่ 2,818 ไร่ หรือร้อยละ 4.42 ของเนื้อที่ตำบล

2.5.2 พื้นที่เกษตรกรรม มีเนื้อที่ 39,668 ไร่ หรือร้อยละ 62.09 ของเนื้อที่ตำบล ประกอบด้วย การใช้ประโยชน์ที่ดินด้านเกษตรกรรมต่าง ๆ ดังต่อไปนี้

1) พื้นที่นา มีเนื้อที่ 10,682 ไร่ หรือร้อยละ 16.72 ของเนื้อที่ตำบล ได้แก่ นาข้าว นาข้าว + มันสำปะหลัง

2) พืชไร่ มีเนื้อที่ 20,902 ไร่ หรือร้อยละ 32.72 ของเนื้อที่ตำบล ได้แก่ มันสำปะหลัง อ้อย พืชไร่ผสม ไร่ร้าง ข้าวโพด มันสำปะหลัง/ปาล์มน้ำมัน

3) ไม้ยืนต้น มีเนื้อที่ 7,632 ไร่ หรือร้อยละ 11.95 ของเนื้อที่ตำบล ได้แก่ ยูคาลิปตัส ยางพารา ปาล์มน้ำมัน ไม้ยืนต้นผสม ไม้ยืนต้นร้าง/เสื่อมโทรม

4) ไม้ผล มีเนื้อที่ 452 ไร่ หรือร้อยละ 0.70 ของเนื้อที่ตำบล ได้แก่ ไม้ผลผสม มะม่วง มะขาม มะพร้าว มะนาว

2.5.3 พื้นที่ป่าไม้ มีเนื้อที่ 18,744 ไร่ หรือร้อยละ 29.34 ของเนื้อที่ตำบล ได้แก่ ป่าผลัดใบ สมบูรณ์ ป่าปลูกสมบูรณ์ ป่าผลัดใบรอสภาพฟื้นฟู



**2.5.4 พื้นที่แหล่งน้ำ** มีเนื้อที่ 1,877 ไร่ หรือร้อยละ 2.94 ของเนื้อที่ตำบล ได้แก่ อ่างเก็บน้ำแม่ น้ำ ลำห้วย ลำคลอง บ่อน้ำในไร่นา หนอง บึง ทะเลสาบ

**2.5.5 พื้นที่เบ็ดเตล็ด** มีเนื้อที่ 776 ไร่ หรือร้อยละ 1.21 ของเนื้อที่ตำบล ได้แก่ พุ่มหญ้าสลับ ไม้พุ่ม/ไม้ละเมาะ พื้นที่ลุ่ม พื้นที่ถม

ตารางที่ 2-2 สภาพการใช้ที่ดิน ตำบลโคคลาน อำเภอตาพระยา จังหวัดสระแก้ว

หน่วยแผนที่	ประเภทการใช้ที่ดิน	เนื้อที่	
		ไร่	ร้อยละ
<b>U</b>	<b>พื้นที่ชุมชนและสิ่งปลูกสร้าง</b>	<b>2,818</b>	<b>4.42</b>
U201	หมู่บ้านบนพื้นราบ	1,917	3.00
U301	สถานที่ราชการและสถาบันต่าง ๆ	592	0.93
U405	ถนน	177	0.28
U502	โรงงานอุตสาหกรรม	10	0.02
U503	ลานตากและแหล่งรับซื้อทางการเกษตร	103	0.16
U602	รีสอร์ท โรงแรม เกสต์เฮาส์	19	0.03
<b>A</b>	<b>พื้นที่เกษตรกรรม</b>	<b>39,668</b>	<b>62.09</b>
A101	นาข้าว	10,642	16.66
A101+A204	นาข้าว+มันสำปะหลัง	40	0.06
A200	ไร่ร้าง	40	0.06
A201	พืชไร่ผสม	75	0.12
A202	ข้าวโพด	35	0.05
A203	อ้อย	3,245	5.08
A204	มันสำปะหลัง	17,489	27.38
A204/A303	มันสำปะหลัง/ปาล์มน้ำมัน	16	0.03
A229	พริก	2	-
A300	ไม้ยืนต้นร้าง/เสื่อมโทรม	7	0.01
A301	ไม้ยืนต้นผสม	125	0.20
A302	ยางพารา	1,008	1.58

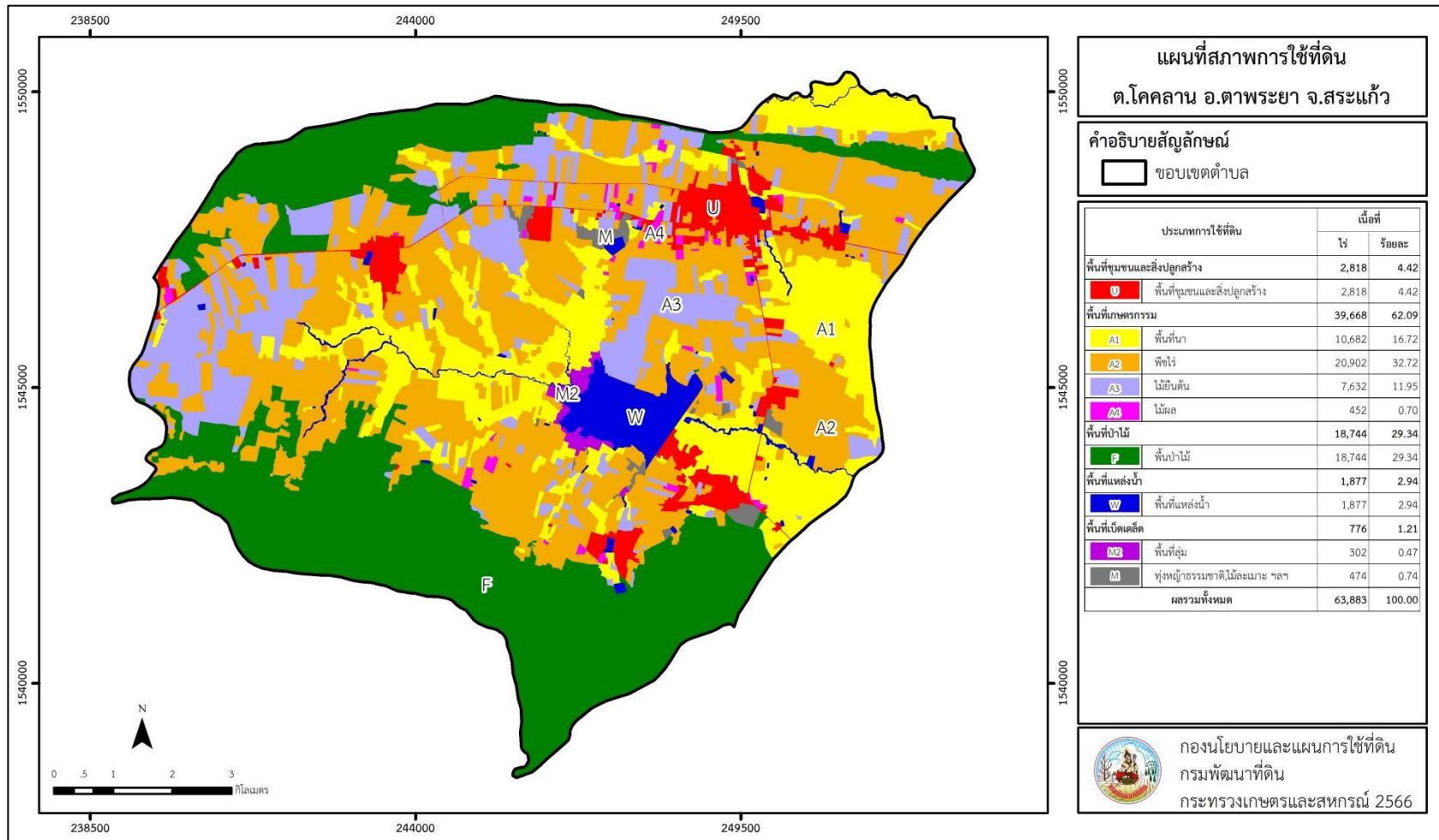


## ตารางที่ 2-2 (ต่อ)

หน่วยแผนที่	ประเภทการใช้ที่ดิน	เนื้อที่	
		ไร่	ร้อยละ
A303	ปาล์มน้ำมัน	742	1.16
A304	ยูคาลิปตัส	5,748	9.00
A315	ไม้ปลูกเพื่อการค้า	2	-
A401	ไม้ผลผสม	249	0.39
A405	มะพร้าว	9	0.01
A407	มะม่วง	173	0.27
A412	มะขาม	18	0.03
A422	มะนาว	3	-
<b>F</b>	<b>พื้นที่ป่าไม้</b>	<b>18,744</b>	<b>29.34</b>
F200	ป่าผลัดใบรอสภาพฟื้นฟู	84	0.13
F201	ป่าผลัดใบสมบูรณ์	18,368	28.75
F501	ป่าปลูกสมบูรณ์	292	0.46
<b>M</b>	<b>พื้นที่เบ็ดเตล็ด</b>	<b>776</b>	<b>1.21</b>
M102	ทุ่งหญ้าสลับไม้พุ่ม/ไม้ละเมาะ	398	0.62
M201	พื้นที่ลุ่ม	302	0.47
M405	พื้นที่ถม	76	0.12
<b>W</b>	<b>พื้นที่แหล่งน้ำ</b>	<b>1,877</b>	<b>2.94</b>
W101	แม่น้ำ ลำห้วย ลำคลอง	293	0.46
W102	หนอง บึง ทะเลสาบ	30	0.05
W201	อ่างเก็บน้ำ	1,447	2.26
W202	บ่อน้ำในไร่นา	107	0.17
<b>ผลรวมทั้งหมด</b>		<b>63,883</b>	<b>100.00</b>

ที่มา: กลุ่มวิเคราะห์สภาพการใช้ที่ดิน (2566)

หมายเหตุ: เนื้อที่คำนวณด้วยระบบสารสนเทศภูมิศาสตร์



รูปที่ 2-3 สภาพการใช้ที่ดิน ตำบลโคคลาน อำเภอตาพระยา จังหวัดสระแก้ว



## 2.6 สภาพเศรษฐกิจและสังคม

### 2.6.1 ประชากร

จากหลักฐานทะเบียนราษฎรของกรมการปกครอง กระทรวงมหาดไทย ณ เดือน ธันวาคม 2565 พบว่า ประชากรที่อาศัยในพื้นที่ตำบลโคคลาน มีประชากรรวม 7,934 คน แยกเป็นชาย 3,977 คน เป็นหญิง 3,957 คน ความหนาแน่นโดยเฉลี่ย 77.62 คนต่อตารางกิโลเมตร มีจำนวนครัวเรือนทั้งหมด 2,524 ครัวเรือน เป็นครัวเรือนเกษตรที่มาขึ้นทะเบียนกรมส่งเสริมการเกษตร 1,256 ครัวเรือน หรือร้อยละ 49.76 ของจำนวนครัวเรือนทั้งหมด และเป็นครัวเรือนที่ประกอบอาชีพอื่นๆ ครัวเรือนเกษตรที่ไม่ได้มาขึ้นทะเบียนกรมส่งเสริมการเกษตร 1,268 ครัวเรือน หรือร้อยละ 50.24 ของจำนวนครัวเรือนทั้งหมด ดังรายละเอียดในตารางที่ 2-3 ถึงตารางที่ 2-4

**ตารางที่ 2-3** จำนวนประชากรและครัวเรือน ตำบลโคคลาน อำเภอตาพระยา จังหวัดสระแก้ว ปี 2565

พื้นที่	จำนวนครัวเรือน	จำนวนประชากร (คน)		
		ชาย	หญิง	รวม
<b>ตำบลโคคลาน</b>	<b>2,524</b>	<b>3,977</b>	<b>3,957</b>	<b>7,934</b>
หมู่ที่ 1 บ้านโคคลาน	558	676	764	1,440
หมู่ที่ 2 บ้านซับม่วง	596	1,005	1,000	2,005
หมู่ที่ 3 บ้านซับเม็ก	281	432	422	854
หมู่ที่ 4 บ้านไทยสามัคคี	338	649	616	1,265
หมู่ที่ 5 บ้านสองพี่น้อง	470	712	689	1,401
หมู่ที่ 6 บ้านมะค่าป้อม	281	503	466	969

ที่มา: กรมการปกครอง (2566)

**ตารางที่ 2-4** จำนวนและสัดส่วนครัวเรือน ตำบลโคคลาน อำเภอตาพระยา จังหวัดสระแก้ว ปี 2565

รายการ	จำนวน (ครัวเรือน)	ร้อยละ
<b>จำนวนครัวเรือนทั้งหมด<sup>1)</sup></b>	<b>2,524</b>	<b>100.00</b>
- จำนวนครัวเรือนเกษตรที่มาขึ้นทะเบียนกรมส่งเสริมการเกษตร <sup>2)</sup>	1,256	49.76
- จำนวนครัวเรือนที่ประกอบอาชีพอื่นๆ และจำนวนครัวเรือนเกษตรที่ไม่ได้มาขึ้นทะเบียนฯ	1,268	50.24

ที่มา: 1) กรมการปกครอง (2566)

2) กรมส่งเสริมการเกษตร (2566)



## 2.6.2 การถือครองที่ดิน

จากข้อมูลกรมการปกครอง ณ เดือนธันวาคม 2565 ตำบลโคกลาน มีจำนวนครัวเรือนทั้งหมด 2,524 ครัวเรือน โดยถือครองที่ดินเฉลี่ยครัวเรือนละ 25.31 ไร่ (เนื้อที่ของตำบลรวมต่อจำนวนครัวเรือนทั้งหมด)

## 2.6.3 ลักษณะทางเศรษฐกิจและการประกอบอาชีพ

**สภาพเศรษฐกิจ**ของชุมชนในตำบลโคกลานส่วนใหญ่ประชากรมีอาชีพด้านการเกษตรกรรม ได้แก่ ปลูกข้าวมากเป็นอันดับหนึ่ง รองลงมา ได้แก่ มันสำปะหลัง นอกจากนี้ยังมีการเลี้ยงสัตว์

**การประกอบอาชีพ** ในตำบลโคกลาน ประชากรส่วนใหญ่ประกอบอาชีพเกษตรกรรม การทำนา และปลูกพืชไร่ นอกจากนี้ยังมีการเลี้ยงสัตว์ไว้เพื่อบริโภคและจำหน่าย

- อาชีพทำเกษตรกรรม ตำบลโคกลานครัวเรือนเกษตรที่ขึ้นทะเบียนกับกรมส่งเสริมการเกษตร 1,256 ครัวเรือน โดยเกษตรกรปลูกข้าวมากเป็นอันดับหนึ่ง รองลงมา ได้แก่ มันสำปะหลัง นอกจากนี้เกษตรกรยังมีการเลี้ยงสัตว์ สำหรับการเลี้ยงสัตว์พบว่าส่วนใหญ่เลี้ยงไว้เพื่อบริโภคและจำหน่าย

## 2.6.4 ด้านรายได้-รายจ่าย

จากข้อมูลความจำเป็นพื้นฐานของกรมพัฒนาชุมชน ปี 2566 พบว่า รายได้ครัวเรือนเฉลี่ยปีละ 235,837 บาท รายได้บุคคลเฉลี่ยปีละ 80,522 บาท รายจ่ายครัวเรือนเฉลี่ยปีละ 129,610 บาท รายจ่ายบุคคลเฉลี่ยปีละ 44,253 บาท เมื่อพิจารณาจะเห็นว่ารายได้ครัวเรือนมากกว่ารายจ่ายครัวเรือนปีละ 106,228 บาท และรายได้บุคคลมากกว่ารายจ่ายบุคคลปีละ 36,270 บาท ดังรายละเอียดในตารางที่ 2-5



ตารางที่ 2-5 รายได้-รายจ่ายเฉลี่ยครัวเรือน ตำบลโคคลาน อำเภอตาพระยา จังหวัดสระแก้ว ปี 2565

พื้นที่	แหล่งรายได้ของครัวเรือน (บาท/ปี)				รายได้	รายได้บุคคล	รายจ่าย	รายจ่าย
	อาชีพหลัก	อาชีพรอง	รายได้อื่น	ทำ-หาเอง	ครัวเรือนเฉลี่ย (บาท/ปี)	เฉลี่ย (บาท/ปี)	ครัวเรือน เฉลี่ย (บาท/ปี)	บุคคลเฉลี่ย (บาท/ปี)
<b>ตำบลโคคลาน</b>	<b>108,882</b>	<b>36,143</b>	<b>26,648</b>	<b>64,164</b>	<b>235,837</b>	<b>80,522</b>	<b>129,610</b>	<b>44,253</b>
หมู่ที่ 1 บ้านโคคลาน	135,721	66,937	30,632	25,320	258,610	93,488	179,166	64,769
หมู่ที่ 2 บ้านซับม่วง	110,803	43,802	21,683	16,410	192,698	71,918	148,081	55,266
หมู่ที่ 3 บ้านซับเม็ก	62,225	14,435	22,674	5,898	105,232	48,418	89,965	41,393
หมู่ที่ 4 บ้านไทยสามัคคี	181,445	20,435	28,781	72,775	303,436	72,679	137,020	32,819
หมู่ที่ 5 บ้านสองพี่น้อง	83,154	35,749	37,594	17,190	173,687	53,141	126,779	38,789
หมู่ที่ 6 บ้านมะค่าปุม	66,638	20,460	18,029	319,437	424,563	169,825	62,382	24,953

ที่มา: กรมการพัฒนาชุมชน (2566)



### บทที่ 3

#### สถานภาพของทรัพยากรธรรมชาติ

การศึกษาสถานภาพของทรัพยากรธรรมชาติในพื้นที่ตำบลโคคลาน อำเภอตาพระยา จังหวัดสระแก้ว ได้แก่ ทรัพยากรป่าไม้ ทรัพยากรน้ำ และทรัพยากรดิน ซึ่งเป็นทรัพยากรกายภาพที่สำคัญต่อการทำการเกษตร ดังนั้นจึงจำเป็นต้องทราบว่าทรัพยากรธรรมชาติแต่ละชนิดปัจจุบันมีสถานะอย่างไร เพื่อใช้เป็นข้อมูลประกอบการวางแผนการใช้ที่ดินซึ่งจะนำไปสู่การกำหนดแผนงาน โครงการ กิจกรรม รวมถึงมาตรการต่างๆ เพื่อการพัฒนาพื้นที่อย่างมีประสิทธิภาพต่อไป โดยมีรายละเอียดดังนี้

#### 3.1 ทรัพยากรป่าไม้

##### 3.1.1 ป่าไม้ตามกฎหมายและมติคณะรัฐมนตรี

1) ป่าอนุรักษ์ ไม่พบพื้นที่ป่าอนุรักษ์ (เขตอุทยานแห่งชาติ เขตรักษาพันธุ์สัตว์ป่า เขตวนอุทยาน เขตห้ามล่าสัตว์ป่า)

2) ป่าสงวนแห่งชาติ ได้มีการจำแนกเขตการใช้ประโยชน์ทรัพยากรและที่ดินป่าไม้ในพื้นที่ป่าสงวนแห่งชาติตามมติคณะรัฐมนตรี วันที่ 10 มีนาคม 2535 และ 17 มีนาคม 2535 แบ่งออกเป็น 3 เขต ประกอบด้วย เขตพื้นที่ป่าเพื่อการอนุรักษ์ (Zone C) เขตพื้นที่ป่าเพื่อเศรษฐกิจ (Zone E) และเขตพื้นที่ป่าที่เหมาะสมต่อการเกษตร (Zone A) จากการวิเคราะห์ข้อมูลพบพื้นที่ป่าจำแนกเขตการใช้ประโยชน์ทรัพยากรที่ดินและป่าไม้ในพื้นที่ป่าสงวนแห่งชาติตามมติคณะรัฐมนตรีในพื้นที่ ได้แก่

- 1) เขตพื้นที่ป่าเพื่อการอนุรักษ์ (Zone C) เนื้อที่ 13,777 ไร่
- 2) เขตพื้นที่ป่าเพื่อเศรษฐกิจ (Zone E) เนื้อที่ 29,755 ไร่
- 3) เขตพื้นที่ป่าที่เหมาะสมต่อการเกษตร (Zone A) เนื้อที่ 18,062 ไร่

3.1.2 ชั้นคุณภาพลุ่มน้ำ (มติคณะรัฐมนตรี วันที่ 28 พฤษภาคม 2528) จากการวิเคราะห์ข้อมูลพบชั้นคุณภาพลุ่มน้ำในพื้นที่ ได้แก่

- 1) พื้นที่ลุ่มน้ำชั้นที่ 1A เนื้อที่ 5,843 ไร่
- 2) พื้นที่ลุ่มน้ำชั้นที่ 2 เนื้อที่ 5,702 ไร่
- 3) พื้นที่ลุ่มน้ำชั้นที่ 3 เนื้อที่ 1,594 ไร่
- 4) พื้นที่ลุ่มน้ำชั้นที่ 4 เนื้อที่ 20,927 ไร่
- 5) พื้นที่ลุ่มน้ำชั้นที่ 5 เนื้อที่ 29,817 ไร่



ทั้งนี้ เนื้อที่ดังกล่าวข้างต้นคำนวณด้วยระบบสารสนเทศภูมิศาสตร์ เป็นเนื้อที่เบื้องต้นเท่านั้น ไม่สามารถใช้อ้างอิงได้ทางกฎหมาย

### 3.2 ทรัพยากรน้ำ

3.2.1 ปริมาณน้ำฝน พบว่าในพื้นที่ตำบลโคกลาน มีปริมาณน้ำฝนเฉลี่ยในคาบ 30 ปี (พ.ศ.2536-2565) 1,363.7 มิลลิเมตรต่อปี

3.2.2 น้ำผิวดิน หมายถึง แม่น้ำลำคลอง หนอง บึง ทะเลสาบ อ่างเก็บ และแหล่งน้ำสาธารณะ อื่นๆ ที่อยู่ภายในผืนแผ่นดิน ในพื้นที่ตำบลโคกลาน มีรายละเอียดของแหล่งน้ำผิวดินดังนี้ แหล่งน้ำผิวดินธรรมชาติ ได้แก่ คลองซบเม็ก คลองแพง คลองหิน สระน้ำหนองตบเต่า และห้วยตะเคียน

3.2.3 จากฐานข้อมูลน้ำบาดาลของกรมทรัพยากรน้ำบาดาล (2566) พบว่า ตำบลโคกลาน มีจำนวนบ่อบาดาลราชการจำนวน 7 บ่อ และจำนวนบ่อบาดาลเอกชน จำนวน 1 บ่อ

### 3.3 ทรัพยากรดิน

ทรัพยากรดินในพื้นที่ตำบลโคกลาน อำเภอตาพระยา จังหวัดสระแก้ว พบหน่วยแผนที่ดิน ทั้งหมด 19 หน่วยแผนที่ดิน และหน่วยพื้นที่เบ็ดเตล็ด 2 หน่วยแผนที่ ดังนี้

3.3.1 ดินในพื้นที่ลุ่ม มี 3 หน่วยแผนที่ดิน ได้แก่

1) หน่วยแผนที่ดิน AC-pd,col-sIA ดินตะกอนน้ำพาเชิงซ้อนที่มีการระบายน้ำเลวและเป็นดินร่วนหยาบ มีเนื้อดินบนเป็นดินร่วนปนทราย ความลาดชัน 0-2 เปอร์เซ็นต์ มีเนื้อที่ 2,771 ไร่ หรือร้อยละ 4.34 ของเนื้อที่ตำบล

2) หน่วยแผนที่ดิน AC-pd,fl-sclA ดินตะกอนน้ำพาเชิงซ้อนที่มีการระบายน้ำเลวและเป็นดินร่วนละเอียด มีเนื้อดินบนเป็นดินร่วนเหนียวปนทราย ความลาดชัน 0-2 เปอร์เซ็นต์ มีเนื้อที่ 540 ไร่ หรือร้อยละ 0.84 ของเนื้อที่ตำบล

3) หน่วยแผนที่ดิน Tpy-fsi-sicIA ดินตาพระยาที่เป็นดินทรายแป้งละเอียด มีเนื้อดินบนเป็นดินร่วนเหนียวปนทรายแป้ง ความลาดชัน 0-2 เปอร์เซ็นต์ มีเนื้อที่ 94 ไร่ หรือร้อยละ 0.15 ของเนื้อที่ตำบล

3.3.2 ดินในพื้นที่ดอน มี 16 หน่วยแผนที่ดิน ได้แก่

1) หน่วยแผนที่ดิน Kg-lsB ชุดดินค้ำบัง มีเนื้อดินบนเป็นดินทรายปนดินร่วน ความลาดชัน 2-5 เปอร์เซ็นต์ มีเนื้อที่ 606 ไร่ หรือร้อยละ 0.95 ของเนื้อที่ตำบล

2) หน่วยแผนที่ดิน Ptc-slB ชุดดินปักธงชัย มีเนื้อดินบนเป็นดินร่วนปนทราย ความลาดชัน 2-5 เปอร์เซ็นต์ มีเนื้อที่ 3,929 ไร่ หรือร้อยละ 6.15 ของเนื้อที่ตำบล



- 3) หน่วยแผนที่ดิน Ptc-slB/csub ชุดดินปึกธงชัย มีเนื้อดินบนเป็นดินร่วนปนทราย ความลาดชัน 2-5 เปอร์เซ็นต์ ดินล่างพบชั้นดินเหนียว มีเนื้อที่ 555 ไร่ หรือร้อยละ 0.87 ของเนื้อที่ตำบล
- 4) หน่วยแผนที่ดิน Ptc-slC ชุดดินปึกธงชัย มีเนื้อดินบนเป็นดินร่วนปนทราย ความลาดชัน 5-12 เปอร์เซ็นต์ มีเนื้อที่ 2,873 ไร่ หรือร้อยละ 4.49 ของเนื้อที่ตำบล
- 5) หน่วยแผนที่ดิน Ptc-fl-slB ดินปึกธงชัยที่เป็นดินร่วนละเอียด มีเนื้อดินบนเป็นดินร่วนปนทราย ความลาดชัน 2-5 เปอร์เซ็นต์ มีเนื้อที่ 2,841 ไร่ หรือร้อยละ 4.45 ของเนื้อที่ตำบล
- 6) หน่วยแผนที่ดิน Ptc-hb-slB ดินปึกธงชัยที่มีความอึดตัวเบสสูง มีเนื้อดินบนเป็นดินร่วนปนทราย ความลาดชัน 2-5 เปอร์เซ็นต์ มีเนื้อที่ 21,767 ไร่ หรือร้อยละ 34.07 ของเนื้อที่ตำบล
- 7) หน่วยแผนที่ดิน Ptc-hb,gm,fl-slA/b ดินปึกธงชัยที่มีความอึดตัวเบสสูง มีจุดประสีเทา และเป็นดินร่วนละเอียด มีเนื้อดินบนเป็นดินร่วนปนทราย ความลาดชัน 0-2 เปอร์เซ็นต์ และมีคันนา มีเนื้อที่ 3,311 ไร่ หรือร้อยละ 5.18 ของเนื้อที่ตำบล
- 8) หน่วยแผนที่ดิน Ptc-hb,mw-slA ดินปึกธงชัยที่มีความอึดตัวเบสสูงและมีการระบายน้ำดีปานกลาง มีเนื้อดินบนเป็นดินร่วนปนทราย ความลาดชัน 0-2 เปอร์เซ็นต์ มีเนื้อที่ 2,404 ไร่ หรือร้อยละ 3.76 ของเนื้อที่ตำบล
- 9) หน่วยแผนที่ดิน Ptc-hb,mw,fl-slA ดินปึกธงชัยที่มีความอึดตัวเบสสูง มีการระบายน้ำดีปานกลาง และเป็นดินร่วนละเอียด มีเนื้อดินบนเป็นดินร่วนปนทราย ความลาดชัน 0-2 เปอร์เซ็นต์ มีเนื้อที่ 1,882 ไร่ หรือร้อยละ 2.95 ของเนื้อที่ตำบล
- 10) หน่วยแผนที่ดิน Ptc-hb,mw,fl-slB ดินปึกธงชัยที่มีความอึดตัวเบสสูง มีการระบายน้ำดีปานกลาง และเป็นดินร่วนละเอียด มีเนื้อดินบนเป็นดินร่วนปนทราย ความลาดชัน 2-5 เปอร์เซ็นต์ มีเนื้อที่ 4,297 ไร่ หรือร้อยละ 6.72 ของเนื้อที่ตำบล
- 11) หน่วยแผนที่ดิน Ptc-mw-slA ดินปึกธงชัยที่มีการระบายน้ำดีปานกลาง มีเนื้อดินบนเป็นดินร่วนปนทราย ความลาดชัน 0-2 เปอร์เซ็นต์ มีเนื้อที่ 268 ไร่ หรือร้อยละ 0.42 ของเนื้อที่ตำบล
- 12) หน่วยแผนที่ดิน Ptc-mw,fl-slA ดินปึกธงชัยที่มีการระบายน้ำดีปานกลางและเป็นดินร่วนละเอียด มีเนื้อดินบนเป็นดินร่วนปนทราย ความลาดชัน 0-2 เปอร์เซ็นต์ มีเนื้อที่ 575 ไร่ หรือร้อยละ 0.90 ของเนื้อที่ตำบล
- 13) หน่วยแผนที่ดิน Pu-slC ชุดดินภูพาน มีเนื้อดินบนเป็นดินร่วนปนทราย ความลาดชัน 5-12 เปอร์เซ็นต์ มีเนื้อที่ 2,985 ไร่ หรือร้อยละ 4.68 ของเนื้อที่ตำบล
- 14) หน่วยแผนที่ดิน Wk-slC ชุดดินวังน้ำเขียว มีเนื้อดินบนเป็นดินร่วนปนทราย ความลาดชัน 5-12 เปอร์เซ็นต์ มีเนื้อที่ 246 ไร่ หรือร้อยละ 0.39 ของเนื้อที่ตำบล



15) หน่วยแผนที่ดิน Wk-sIC-RC หน่วยเชิงซ้อนของชุดดินวังน้ำเขียว มีเนื้อดินบนเป็นดินร่วนปนทราย ความลาดชัน 5-12 เปอร์เซ็นต์ กับที่ดินหินพื้นโล่ง มีเนื้อที่ 817 ไร่ หรือร้อยละ 1.28 ของเนื้อที่ตำบล

16) หน่วยแผนที่ดิน Wk-sID-RC หน่วยเชิงซ้อนของชุดดินวังน้ำเขียว มีเนื้อดินบนเป็นดินร่วนปนทราย ความลาดชัน 12-20 เปอร์เซ็นต์ กับที่ดินหินพื้นโล่ง มีเนื้อที่ 1,385 ไร่ หรือร้อยละ 2.17 ของเนื้อที่ตำบล

### 3.3.3 พื้นที่เบ็ดเตล็ด มี 2 หน่วยแผนที่ ได้แก่

- 1) หน่วยแผนที่ SC พื้นที่ลาดชันเชิงซ้อน มีเนื้อที่ 9,098 ไร่ หรือร้อยละ 14.24 ของเนื้อที่ตำบล
- 2) หน่วยแผนที่ W พื้นที่น้ำ มีเนื้อที่ 639 ไร่ หรือร้อยละ 1.00 ของเนื้อที่ตำบล

ปัญหาทรัพยากรดินทางการเกษตรตามสภาพธรรมชาติในพื้นที่ พบปัญหาดินต้น มีเนื้อที่ 2,448 ไร่ หรือร้อยละ 3.84 ของเนื้อที่ตำบล ได้แก่ ชุดดินวังน้ำเขียว (Wk) และหน่วยเชิงซ้อนของชุดดินวังน้ำเขียวกับที่ดินหินพื้นโล่ง (Wk-RC) และปัญหาดินทรายจัด มีเนื้อที่ 606 ไร่ หรือร้อยละ 0.95 ของเนื้อที่ตำบล คือ ชุดดินค้ำบง (Kg)

รายละเอียดของสมบัติดิน ตำบลโคคลาน อำเภอตาพระยา จังหวัดสระแก้ว ดังแสดงในตารางที่ 3-1 และแผนที่แสดงในลักษณะของชุดดิน (รูปที่ 3-1)



ตารางที่ 3-1 สมบัติดิน ตำบลโคคลาน อำเภอดงหลวง จังหวัดสุพรรณบุรี

หน่วยแผนที่ดิน	ความลาดชัน (%)	ความลึก (ซม.)	การระบายน้ำ	ความอุดมสมบูรณ์ของดิน	ความจุแลกเปลี่ยนแคตไอออน (cmol/kg)	ความอิ่มตัวเบส (%)	ปฏิกิริยาดิน		ค่าการนำไฟฟ้า (dS/m)	ความลึกของชั้นจาโรไซด์ (ซม.)	เนื้อที่	
							ดินบน	ดินล่าง			ไร่	ร้อยละ
AC-pd,col-sIA	0-2	>150	เลว	ปานกลาง	10-20	35-75	5.0-6.5	5.5-7.0	<2	-	2,771	4.34
AC-pd,fl-sIA	0-2	>150	เลว	ต่ำ	10-20	35-75	5.0-6.5	5.5-7.0	<2	-	540	0.84
Kg-lsB	2-5	>150	ค่อนข้างมากถึงดี	ปานกลาง	<10	35-75	6.0-6.5	6.5-7.0	<2	-	606	0.95
Ptc-fl-sIB	2-5	>150	ดี	ต่ำ	<10	<35	5.0-6.5	4.5-5.0	<2	-	323	0.51
Ptc-fl-sIB*	2-5	>150	ดี	ปานกลาง	<10	<35	5.0-6.5	4.5-5.0	<2	-	2,518	3.94
Ptc-hb,gm,fl-sIA/b	0-2	>150	ดีปานกลางถึงค่อนข้างเลว	ต่ำ	10-20	35-75	5.0-5.5	5.5-7.0	<2	-	370	0.58
Ptc-hb,gm,fl-sIA/b*	0-2	>150	ดีปานกลางถึงค่อนข้างเลว	ปานกลาง	10-20	35-75	5.0-5.5	5.5-7.0	<2	-	2,941	4.60
Ptc-hb,mw,fl-sIA	0-2	>150	ดีปานกลาง	ปานกลาง	<10	35-75	5.5-6.5	6.0-7.0	<2	-	1,882	2.95
Ptc-hb,mw,fl-sIB	2-5	>150	ดีปานกลาง	ต่ำ	<10	35-75	5.5-6.5	6.0-7.0	<2	-	1,637	2.56
Ptc-hb,mw,fl-sIB*	2-5	>150	ดีปานกลาง	ปานกลาง	<10	35-75	5.5-6.5	6.0-7.0	<2	-	2,660	4.16
Ptc-hb,mw-sIA	0-2	>150	ดีปานกลาง	ต่ำ	<10	35-75	5.0-6.5	5.5-6.5	<2	-	2,404	3.76
Ptc-hb-sIB	2-5	>150	ดี	ต่ำ	<10	35-75	5.0-6.5	5.5-6.5	<2	-	12,754	19.96
Ptc-hb-sIB*	2-5	>150	ดี	ปานกลาง	<10	35-75	5.0-6.5	5.5-6.5	<2	-	9,013	14.11
Ptc-mw,fl-sIA	0-2	>150	ดีปานกลาง	ต่ำ	<10	<35	5.0-6.5	4.5-5.0	<2	-	575	0.90
Ptc-mw-sIA	0-2	>150	ดีปานกลาง	ต่ำ	<10	<35	5.0-6.5	4.5-5.0	<2	-	268	0.42
Ptc-sIB	2-5	>150	ดี	ต่ำ	<10	<35	5.0-6.5	4.5-5.0	<2	-	1,784	2.79
Ptc-sIB*	2-5	>150	ดี	ปานกลาง	<10	<35	5.0-6.5	4.5-5.0	<2	-	2,145	3.36
Ptc-sIB/csub	2-5	>150	ดี	ต่ำ	<10	<35	5.0-6.5	4.5-5.0	<2	-	555	0.87
Ptc-sIC	5-12	>150	ดี	ต่ำ	<10	<35	5.0-6.5	4.5-5.0	<2	-	1,510	2.36

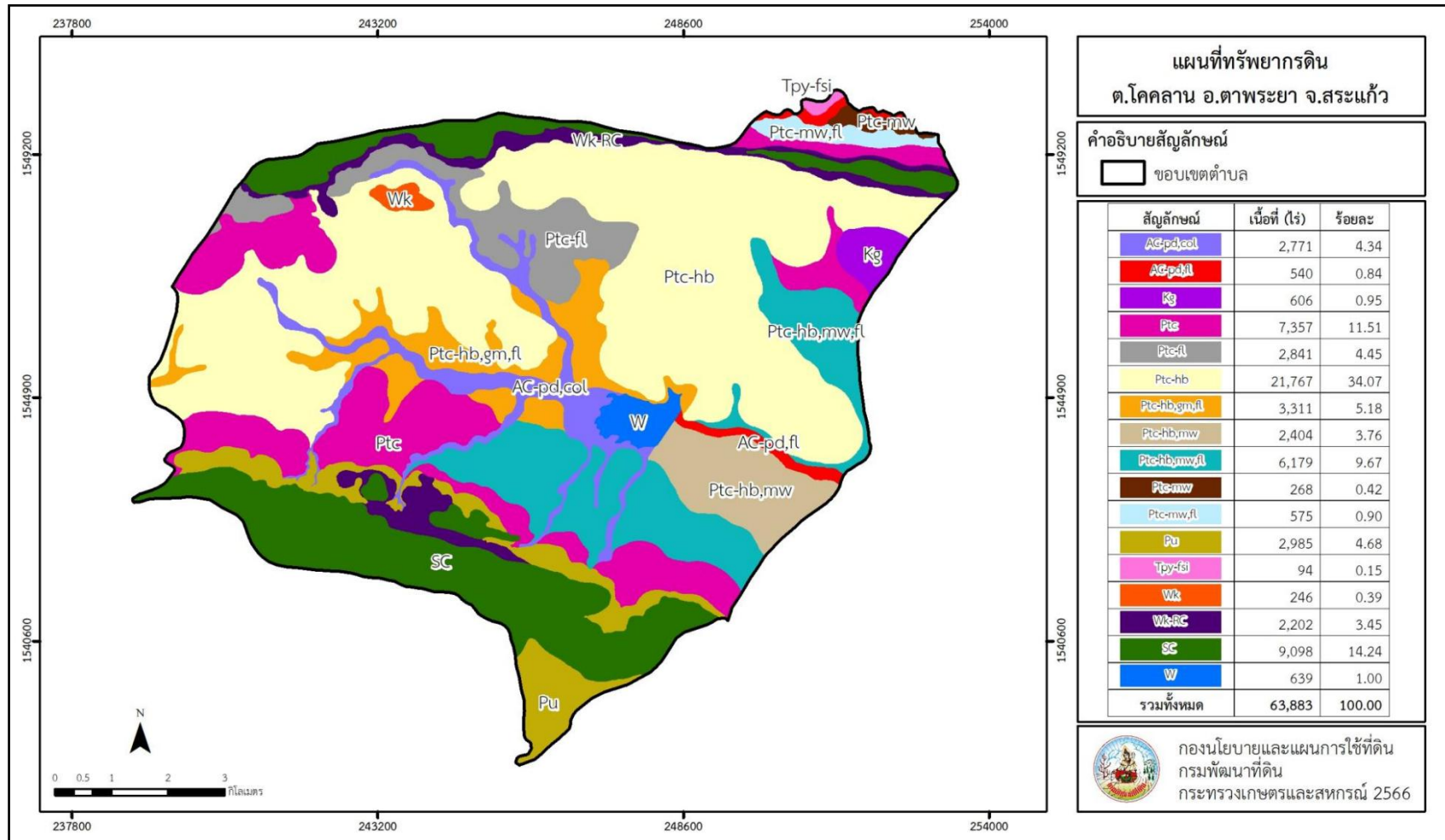


ตารางที่ 3-1 (ต่อ)

หน่วยแผนที่ดิน	ความลาดชัน (%)	ความลึก (ซม.)	การระบายน้ำ	ความอุดมสมบูรณ์ของดิน	ความจุแลกเปลี่ยนแคตไอออน (cmol/kg)	ความอิ่มตัวเบส (%)	ปฏิกิริยาดิน		ค่าการนำไฟฟ้า (dS/m)	ความลึกของชั้นจาโรไซต์ (ซม.)	เนื้อที่	
							ดินบน	ดินล่าง			ไร่	ร้อยละ
Ptc-sIC*	5-12	>150	ดี	ปานกลาง	<10	<35	5.0-6.5	4.5-5.0	<2	-	1,363	2.13
Pu-sIC	5-12	>150	ดี	ต่ำ	<10	<35	5.0-5.5	4.5-5.0	<2	-	1,889	2.96
Pu-sIC*	5-12	>150	ดี	ปานกลาง	<10	<35	5.0-5.5	4.5-5.0	<2	-	1,096	1.72
Tpy-fsi-sicIA	0-2	>150	เลว	ต่ำ	<10	<35	5.5-6.5	4.5-5.5	<2	-	94	0.15
Wk-sIC	5-12	0-50	ดี	ปานกลาง	<10	<35	5.0-5.5	4.5-5.0	<2	-	246	0.39
Wk-sIC-RC	5-12	0-50	ดี	ต่ำ	<10	<35	5.0-5.5	4.5-5.0	<2	-	817	1.28
Wk-sID-RC	12-20	0-50	ดี	ต่ำ	<10	<35	5.0-5.5	4.5-5.0	<2	-	569	0.89
Wk-sID-RC*	12-20	0-50	ดี	ปานกลาง	<10	<35	5.0-5.5	4.5-5.0	<2	-	816	1.28
SC	-	-	-	-	-	-	-	-	-	-	9,098	14.24
W	-	-	-	-	-	-	-	-	-	-	639	1.00
<b>รวมทั้งหมด</b>											<b>63,883</b>	<b>100.0</b> <b>0</b>

หมายเหตุ: 1. \* หมายถึง หน่วยแผนที่ดินที่มีความอุดมสมบูรณ์ของดินต่างจากหน่วยแผนที่ดินเดียวกัน  
2. เนื้อที่คำนวณด้วยโปรแกรมระบบสารสนเทศภูมิศาสตร์

ที่มา: กองสำรวจและวิจัยทรัพยากรดิน (2566)



รูปที่ 3-1 ทรัพยากรดิน ตำบลโคคลาน อำเภอตาพระยา จังหวัดสระแก้ว



## บทที่ 4

### กระบวนการมีส่วนร่วมของชุมชน (Participatory Rural Appraisal : PRA)

#### 4.1 การวิเคราะห์ผลจากการจัดทำกระบวนการมีส่วนร่วมของชุมชน (PRA)

การวิเคราะห์ผลจากการจัดทำกระบวนการมีส่วนร่วมของชุมชน (PRA) เมื่อวันที่ 26 กรกฎาคม 2566 มีสาระสำคัญสรุปได้ดังนี้

##### 4.1.1 ปัญหาหลักของตำบลโคคลาน คือ

- 1) ดินขาดความอุดมสมบูรณ์/ดินทรายจัด/ดินตื้น
- 2) ขาดแหล่งน้ำในพื้นที่เกษตร
- 3) คลองธรรมชาติ/อ่างเก็บน้ำตื้นเขิน ไม่สามารถกักเก็บน้ำได้
- 4) ต้นทุนการผลิตพืชสูง/ผลผลิตต่ำ
- 5) ชาติที่ดินทำกิน

##### 4.1.2 ความต้องการของชุมชน เกษตรกร และตำบลโคคลาน มีความต้องการ 5 ประการ คือ

- 1) แก้ปัญหาดินความอุดมสมบูรณ์/ดินทรายจัด/ดินตื้น ให้เหมาะสมต่อการปลูกพืชมากขึ้น
- 2) แก้ไขปัญหาการขาดแคลนน้ำในพื้นที่เกษตร
- 3) ปรับรูปที่ดิน และเปลี่ยนกิจกรรมการผลิตพืชให้เหมาะสมกับที่ดิน
- 4) ขุดลอกคลองธรรมชาติ/อ่างเก็บน้ำที่ตื้นเขิน
- 5) แก้ไขปัญหาชาติที่ดินทำกิน

ผลจากการจัดทำกระบวนการมีส่วนร่วมของชุมชน (PRA) ได้นำมาวิเคราะห์ร่วมกับปัญหาด้านกายภาพ โดยระบบ DPSIR มีรายละเอียดดังนี้

##### 1) แรงขับเคลื่อน (Driver) มี 4 ประการ คือ

- 1.1) ปัญหาดินเสื่อมโทรม
- 1.2) น้ำขาดแคลน
- 1.3) การไร้กรรมสิทธิ์ที่ดิน
- 1.4) การเปลี่ยนแปลงของสภาพภูมิอากาศ

##### 2) แรงกดดัน (Pressure) ที่เกิดจากปัจจัยขับเคลื่อน มี 4 ประการ คือ

- 2.1) การปรับปรุงบำรุงดิน
- 2.2) ความต้องการน้ำเพื่อการเกษตร
- 2.3) ต้นทุนการผลิตสูง



2.4) ปัญหาการไม่มีกรรมสิทธิ์ในที่ดิน

3) **สถานะ (State)** ที่เกิดแรงกดดัน มี 4 ประการ คือ

- 3.1) ความเสื่อมโทรมของดินทางกายภาพ/เคมี/ชีวภาพ
- 3.2) ขาดแคลนน้ำเพื่อการเกษตร
- 3.3) ราคาผลผลิตตกต่ำ
- 3.4) ราษฎรเรียกร้องสิทธิ์ในที่ดิน

4) **ผลกระทบ (Impact)** ที่ปรากฏในพื้นที่ มี 4 ประการ คือ

- 4.1) แหล่งน้ำธรรมชาติตื้นเขินจากการพัดพาของตะกอนดิน
- 4.2) ต้นทุนการผลิตสูง/ผลผลิตต่ำ
- 4.3) รายได้น้อย
- 4.4) มีปัญหาต่อคุณภาพชีวิต

5) **การตอบสนอง (Response)** ของรัฐในอดีต ปัจจุบัน และในอนาคต มีดังนี้

**อดีต-ปัจจุบัน**

**พื้นที่ลาดชัน**

- 5.1) ฝายชะลอน้ำ
- 5.2) คันดิน
- 5.3) ปกคลุมหญ้าแฝก ป้องกันการชะล้างพังทลายของดิน รักษาความชื้นและกักเก็บน้ำ
- 5.4) ปกคลุมที่ดิน
- 5.5) จัดที่ดินโดย คทช.

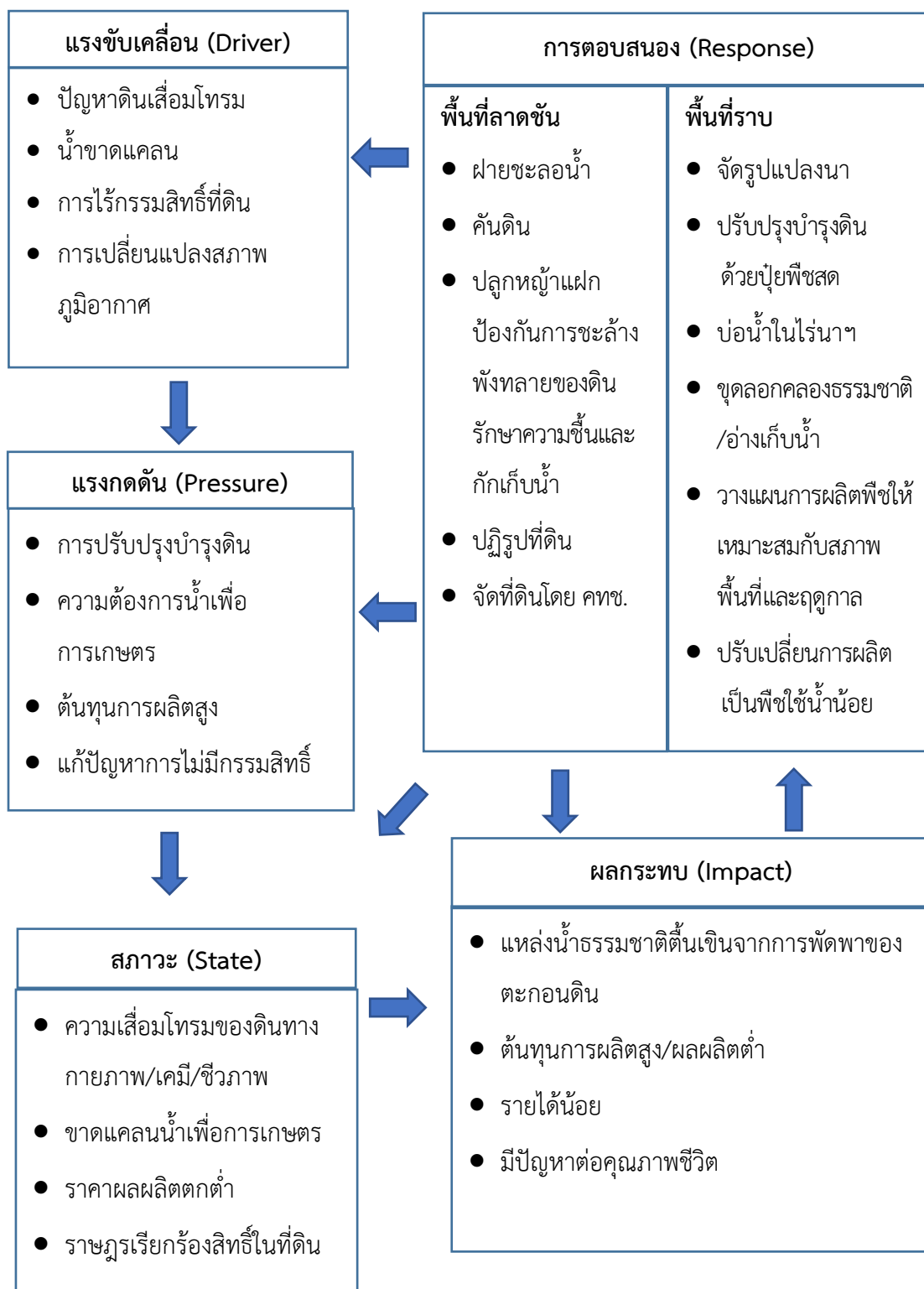
**พื้นที่ราบ**

- 5.1) จัดรูปแบบแปลงนา
- 5.2) ปรับปรุงบำรุงดินด้วยปุ๋ยพืชสด
- 5.3) บ่อน้ำไร่นา
- 5.4) ขุดลอกคลองธรรมชาติ/อ่างเก็บน้ำ
- 5.5) ปรับเปลี่ยนการผลิตเป็นพืชใช้น้ำน้อย
- 5.6) วางแผนการผลิตพืชให้เหมาะสมกับสภาพพื้นที่และฤดูกาล

**อนาคต**

- (1) พัฒนาที่ดินและน้ำที่เป็นระบบทั้งตำบล
- (2) ประกาศเขตอนุรักษ์ดินและน้ำ

ดังมีรายละเอียดในรูปที่ 4-1



รูปที่ 4-1 การวิเคราะห์สถานการณ์โดยระบบ DPSIR ของตำบลโคคลาน อำเภอตาพระยา จังหวัดสระแก้ว



## 4.2 ระบบการปลูกพืชในปัจจุบัน

ตำบลโคกลาน อำเภอตาพระยา จังหวัดสระแก้ว มีการเพาะปลูกพืช ดังนี้

1) ข้าวนาปี-มันสำปะหลัง เกษตรกรจะปลูกข้าวนาปีระหว่างเดือนมิถุนายนถึงเดือนธันวาคม และจะปลูกมันสำปะหลังหลังการเก็บเกี่ยวข้าว ระหว่างเดือนมกราคมถึงเดือนพฤษภาคม

2) ข้าวนาปรัง เกษตรกรจะปลูกข้าวนาปรัง ระหว่างเดือนมกราคมถึงเดือนพฤษภาคม

3) มันสำปะหลัง เกษตรกรส่วนใหญ่จะเลือกปลูกมันสำปะหลังช่วงต้นฤดูฝน และมีอายุการจากวันปลูกถึงเก็บเกี่ยว 10 - 12 เดือน

4) มะม่วง เกษตรกรส่วนใหญ่จะเลือกปลูกมะม่วงช่วงต้นฤดูฝน และมีอายุจากวันปลูกถึงเก็บเกี่ยวประมาณ 4 ปี และเก็บเกี่ยวผลผลิตในช่วงเดือนกุมภาพันธ์ - เมษายน

5) ยางพารา ส่วนใหญ่จะเลือกปลูกยางพาราช่วงต้นฤดูฝน และมีอายุจากวันปลูกถึงทำการกรีดยางครั้งแรกต้องมีอายุครบ 7 ปี หรือมีความกว้างของรอบต้น 50 ซม. ที่ระดับความสูง 150 ซม. เปิดกรีดในช่วงเดือนมิถุนายน - เดือนมกราคม และระยะเวลาที่หยุดกรีดช่วงเดือนกุมภาพันธ์ - เดือนมกราคม

6) ปาล์มน้ำมัน ส่วนใหญ่จะเลือกปลูกปาล์มน้ำมันช่วงต้นฤดูฝน และมีอายุจากวันปลูกถึงเก็บเกี่ยวประมาณ 30 เดือน สามารถเก็บเกี่ยวได้ตลอดทั้งปี

7) ลำไย สายพันธุ์ที่นิยมปลูกคือ พันธุ์อีดอ ช่วงที่เหมาะสมในการปลูกลำไย คือต้นฤดูฝน เดือนพฤษภาคม - กรกฎาคม ซึ่งเป็นช่วงเริ่มต้นฤดูฝน จะได้น้ำช่วงแรกเพื่อให้ลำไยตั้งตัวได้ในระยะแรก หลังจากปลูก 2 ปีจะเริ่มให้ผลผลิต

เดือน ชนิดพืช	เดือน											
	ม.ค.	ก.พ.	มี.ค.	เม.ย.	พ.ค.	มิ.ย.	ก.ค.	ส.ค.	ก.ย.	ต.ค.	พ.ย.	ธ.ค.
1. ข้าวนาปี - มันสำปะหลัง	มันสำปะหลัง						ข้าวนาปี					
2. ข้าวนาปรัง	ข้าวนาปรัง											
3. มันสำปะหลัง	มันสำปะหลัง											
4. มะม่วง	มะม่วง											
5. ยางพารา	ยางพารา											
6. ปาล์มน้ำมัน	ปาล์มน้ำมัน											
7. ลำไย	ลำไย											

รูปที่ 4-2 ระบบการปลูกพืชในปัจจุบัน ตำบลโคกลาน อำเภอตาพระยา จังหวัดสระแก้ว



## บทที่ 5

### การประเมินคุณภาพที่ดิน

#### 5.1 หลักการประเมินคุณภาพที่ดินด้านกายภาพ

การประเมินคุณภาพที่ดินหรือการประเมินความเหมาะสมของที่ดิน สอดคล้องตามหลักการของ FAO Framework ค.ศ. 1983 ซึ่งการประเมินคุณภาพที่ดินด้านกายภาพ เป็นการประเมินศักยภาพของที่ดินว่าที่ดินนั้นๆ เหมาะสมมากหรือน้อยเพียงใดสำหรับการใช้ที่ดินประเภทต่างๆ หรือการปลูกพืชต่างๆ โดยพิจารณาจาก สภาพแวดล้อมที่มีผลต่อการเจริญเติบโตของพืช สมบัติดินที่ได้จำแนกไว้ในแต่ละตำบล ร่วมกับการจัดการพื้นที่ เช่น ระบบชลประทาน พื้นที่ยกทรง การจัดระบบอนุรักษ์ดินและน้ำ เป็นต้น และนอกจากนี้พิจารณาความต้องการปัจจัยต่อการปลูกพืชแต่ละชนิด สอดคล้องตามหลักการของ FAO ได้แก่ ความต้องการด้านพืช ความต้องการด้านการจัดการ ความต้องการด้านการอนุรักษ์ (บัณฑิต และคำรณ, 2542) รายละเอียดดังตารางที่ 5-1

ระดับความเหมาะสมของที่ดินได้จากการสังเคราะห์ข้อมูลดิน การจัดการที่ดิน หรือดินที่มีลักษณะเฉพาะที่เกิดขึ้นตามสภาพภูมิประเทศ (ซึ่งจะเรียกรวมว่าหน่วยที่ดิน) ลักษณะภูมิอากาศ พิจารณาร่วมกับระดับความต้องการปัจจัยต่อการเจริญเติบโตของพืชแต่ละชนิด หลังจากนั้นดำเนินการประเมินคุณภาพที่ดิน ซึ่งสามารถจำแนกระดับความเหมาะสมของที่ดินได้เป็น 4 ชั้น ได้แก่ เหมาะสมสูง (S1) เหมาะสมปานกลาง (S2) เหมาะสมเล็กน้อย (S3) และไม่เหมาะสม (N) โดยที่

S1 : ไม่มีข้อจำกัดด้านที่ดินตามปัจจัยที่ใช้พิจารณา

S2 : มีข้อจำกัดด้านที่ดินที่แก้ไขได้ง่ายหรือข้อจำกัดอาจไม่ส่งผลกระทบต่อ การเจริญเติบโตของพืชอย่างชัดเจน

S3 : มีข้อจำกัดด้านที่ดินที่แก้ไขได้ยาก ควรปรับเปลี่ยนการผลิตเป็นพืชชนิดอื่นหรือ กิจกรรมอื่น (ส่วนใหญ่เป็นลักษณะทางกายภาพ)

N : มีข้อจำกัดที่พัฒนาหรือปรับปรุงที่ดินได้ยากมาก หากจะดำเนินการพัฒนาหรือ ปรับปรุงต้องใช้ต้นทุนสูงหรือเครื่องจักรขนาดใหญ่ แนะนำให้ปรับเปลี่ยนการผลิต



ตารางที่ 5-1 ตัวอย่างการประเมินคุณภาพที่ดินด้านกายภาพของประเภทการใช้ประโยชน์ที่ดิน

คุณภาพที่ดิน (Land Quality)	คุณลักษณะที่ดินตัวแทน (Land Characteristics)	ระดับความ เหมาะสม (Land Suitability Rating)
<b>1. ความเหมาะสมด้านความต้องการด้านพืช (Crop Requirements)</b>		
1.1. การหยั่งลึกของรากพืช (r)	ความลึกของดิน	S1
1.2. ความชุ่มชื้นที่เป็นประโยชน์ต่อพืช (m)	ปริมาณน้ำฝนเฉลี่ยในรอบปี	S2m
1.3. ความเป็นประโยชน์ของออกซิเจน ต่อรากพืช (o)	สภาพการระบายน้ำของดิน	S2o
<b>ความเหมาะสมรวมด้านความต้องการด้านพืช (Crop Requirements)</b>		<b>S2om</b>
<b>2. ความเหมาะสมด้านความต้องการด้านการจัดการ (Management Requirements)</b>		
2.1. สภาพการเขตกรรม (k)	ชั้นความยากง่ายในการ เขตกรรม (ดินบน)	S1
2.2. ศักยภาพการใช้เครื่องจักรกล (w)	ความลาดชันของพื้นที่	S3w
<b>ความเหมาะสมรวมด้านความต้องการด้านการจัดการ (Management Requirements)</b>		<b>S3w</b>
<b>3. ความเหมาะสมด้านความต้องการด้านการอนุรักษ์ (Conservation Requirements)</b>		
3.1 ความเสียหายจากการกัดกร่อน (e)	ความลาดชันของพื้นที่	S3e
<b>ความเหมาะสมรวมด้านความต้องการด้านการอนุรักษ์ (Conservation Requirements)</b>		<b>S3e</b>
<b>ความเหมาะสมด้านกายภาพของประเภทการใช้ประโยชน์ที่ดินใน แต่ละหน่วยที่ดินโดยรวม</b>		<b>S3ew</b>



## 5.2 พืชเศรษฐกิจที่สำคัญของตำบล

พืชเศรษฐกิจหลักและพืชทางเลือกของตำบล ได้แก่ ข้าว มันสำปะหลัง ยางพารา ปาล์มน้ำมัน มะม่วง ลำไย

## 5.3 ระดับความเหมาะสมของที่ดิน

การประเมินคุณภาพที่ดินของพืชเศรษฐกิจหลักและพืชทางเลือก ตำบลโคกลาน อำเภอตาพระยา จังหวัดสระแก้ว ได้ผลการประเมินคุณภาพที่ดินดังตารางที่ 5-2



ตารางที่ 5-2 ชั้นความเหมาะสมทางกายภาพของดิน ตำบลโคคลาน อำเภอตาพระยา จังหวัดสระแก้ว

หน่วยแผนที่ดิน	ข้าว	มันสำปะหลัง	ยางพารา	ปาล์มน้ำมัน	มะม่วง	ลำไย
AC-pd,col-sIA	S1	N	N	S3o	N	N
AC-pd,fl-sclA	S2s	N	N	S3o	N	N
Kg-lsB	S3o	S2n	S2n	S2n	S2ns	S2ns
Ptc-fl-slB	S3o	S2n	S2n	S2n	S2ns	S2ns
Ptc-fl-slB*	S3o	S2ns	S2ns	S2ns	S2ns	S2ns
Ptc-hb,gm,fl-sIA/b	S2o	N	S3o	S2o	S3o	S3o
Ptc-hb,gm,fl-sIA/b*	S2os	N	S3o	S2os	S3o	S3o
Ptc-hb,mw,fl-sIA	S2on	S2on	S2on	S2n	S2ns	S2ns
Ptc-hb,mw,fl-slB	S2ewon	S2on	S2on	S2n	S2ns	S2ns
Ptc-hb,mw,fl-slB*	S2ewons	S2ons	S2ons	S2ns	S2ns	S2ns
Ptc-hb,mw-sIA	S2ons	S2ons	S2ons	S2ns	S2ns	S2ns
Ptc-hb-slB	S3o	S2n	S2n	S2n	S2ns	S2ns
Ptc-hb-slB*	S3o	S2ns	S2ns	S2ns	S2ns	S2ns

หมายเหตุ: \* หมายถึง หน่วยแผนที่ดินที่มีความอุดมสมบูรณ์ของดินต่างจากหน่วยแผนที่ดินเดียวกัน



ตารางที่ 5-2 (ต่อ)

หน่วยแผนที่ดิน	ข้าว	มันสำปะหลัง	ยางพารา	ปาล์มน้ำมัน	มะม่วง	ลำไย
Ptc-mw,fl-slA	S2ons	S2ons	S2ons	S2ns	S2ns	S2ns
Ptc-mw-slA	S2ons	S2on	S2on	S2n	S2ns	S2ns
Ptc-slB	S3o	S2n	S2n	S2n	S2ns	S2ns
Ptc-slB*	S3o	S2ns	S2ns	S2ns	S2ns	S2ns
Ptc-slB/csub	S3o	S2ns	S2ns	S2ns	S2ns	S2ns
Ptc-slC	S3ewo	S2en	S2n	S2n	S2ns	S2ns
Ptc-slC*	S3ewo	S2ens	S2ns	S2ns	S2ns	S2ns
Pu-slC	S3ewo	S2en	S2n	S2n	S2ns	S2ns
Pu-slC*	S3ewo	S2ens	S2ns	S2ns	S2ns	S2ns
Tpy-fsi-sic1A	S2ns	N	N	S3o	N	N
Wk-slC	S3ewo	S3r	S3r	N	N	N
Wk-slC-RC	S3ewo	S3r	S3r	N	N	N
Wk-slD-RC	N	S3er	S3r	N	N	N
SC	N	N	N	N	N	N

หมายเหตุ: \* หมายถึง หน่วยแผนที่ดินที่มีความอุดมสมบูรณ์ของดินต่างจากหน่วยแผนที่ดินเดียวกัน

หมายเหตุ: ความหมายของสัญลักษณ์แสดงข้อจำกัดชั้นความเหมาะสม o = ความเป็นประโยชน์ของออกซิเจนต่อรากพืช n = ความจุในการดูดซับธาตุอาหาร  
s = ความเป็นประโยชน์ของธาตุอาหาร e = ความเสียหายจากการกัดกร่อน w = ศักยภาพการใช้เครื่องจักรกล



## บทที่ 6

### แผนการใช้ที่ดิน

#### 6.1 การวิเคราะห์ข้อมูลเพื่อจัดทำแผนการใช้ที่ดินระดับตำบล

ตามที่กรมพัฒนาที่ดินได้จัดทำแผนปฏิบัติการราชการกรมพัฒนาที่ดินระยะ 5 ปี พ.ศ. 2566-2570 เพื่อให้บรรลุตามวิสัยทัศน์ที่กำหนดไว้ คือ “เป็นองค์การอัจฉริยะทางดิน เพื่อขับเคลื่อนการใช้ที่ดินอย่างเหมาะสม 15 ล้านไร่ ภายในปี 2570” ซึ่งในส่วนของประเด็นการพัฒนาที่ 2 บริหารจัดการทรัพยากรดินและที่ดินด้วยชุดข้อมูลที่มีมูลค่าสูง (High Value Dataset) ซึ่งมีเป้าหมาย คือ การนำชุดข้อมูลที่มีมูลค่าสูงไปใช้ในการบริหารจัดการทางการเกษตร ในส่วนของตัวชี้วัด บริหารจัดการทรัพยากรดินและที่ดินบนพื้นฐานของชุดข้อมูลที่มีมูลค่าสูงร้อยละ 100 กลยุทธ์ที่ 2 ยกระดับแผนการใช้ที่ดินไปสู่การปฏิบัติ ได้กำหนดให้ ร้อยละของแผนการใช้ที่ดินระดับตำบลที่จัดทำแล้วเสร็จทั้งประเทศ ภายในปี 2570 (ไม่น้อยกว่า ร้อยละ 80) เป็นตัวชี้วัดหนึ่งของกลยุทธ์ดังกล่าว

การวางแผนการใช้ที่ดินระดับตำบลเป็นการวางกรอบและนโยบายการการพัฒนาพื้นที่ให้เกิดการใช้ที่ดินอย่างสมดุลและยั่งยืน ซึ่งจะมีความละเอียดและเฉพาะเจาะจงมากกว่าแผนการใช้ที่ดินระดับประเทศที่ใช้เป็นกรอบนโยบายการพัฒนาพื้นที่ระดับประเทศ เป็นการกำหนดแนวทางใช้ที่ดินให้ตรงกับศักยภาพโดยเฉพาะทางการเกษตร และนำไปสู่การกำหนดแผนงาน โครงการ กิจกรรม ที่มีความสอดคล้องกับสภาพพื้นที่ ทั้งนี้การใช้ขอบเขตการปกครองในระดับตำบลจะนำไปสู่การพัฒนาเชิงพื้นที่ที่มีเป้าหมายและทิศทางสอดคล้องตามบริบทของแต่ละตำบล และมีผู้รับผิดชอบโดยตรง คือ องค์การปกครองส่วนท้องถิ่น ซึ่งแผนการใช้ที่ดินในระดับที่ใหญ่กว่านี้อาจไม่สามารถนำมาใช้ปฏิบัติงานในระดับพื้นที่ได้อย่างเป็นรูปธรรมเนื่องจากเป็นแผนงานสำหรับนำไปใช้ปฏิบัติงานเชิงนโยบายและยุทธศาสตร์ในภาพรวม

ทั้งนี้แผนการใช้ที่ดินเป็นผลที่ได้จากการวิเคราะห์ข้อมูลทางด้านกายภาพ เศรษฐกิจ และสังคม โดยได้นำฐานข้อมูลที่ได้จากการรวบรวมข้อมูลทุติยภูมิ และข้อมูลปฐมภูมิจากการสำรวจภาคสนาม การศึกษาด้านกายภาพ ได้จาก การวิเคราะห์สถานภาพของทรัพยากรธรรมชาติ อาทิ ทรัพยากรดิน ทรัพยากรน้ำ และทรัพยากรป่าไม้ร่วมกับการพิจารณาลักษณะการใช้ประโยชน์ที่ดิน ข้อกฎหมายที่เกี่ยวข้องกับพื้นที่ในเขตป่าไม้ตามกฎหมาย เช่น เขตรักษาพันธุ์สัตว์ป่า เขตอุทยานแห่งชาติ เขตป่าสงวนแห่งชาติ และนโยบายของรัฐที่เกี่ยวข้องกับพื้นที่ที่มีมติคณะรัฐมนตรีเกี่ยวกับการใช้ที่ดิน มติคณะรัฐมนตรีเรื่องการจำแนกการใช้ประโยชน์ที่ดินในพื้นที่ป่าไม้ในเขตป่าสงวนแห่งชาติ เป็นต้น ประกอบกับการพิจารณาจากทิศทางตามกรอบนโยบายที่เกี่ยวข้องกับการกำหนดเขตการใช้ที่ดินภายในพื้นที่ตำบล เช่น ยุทธศาสตร์ของจังหวัด ร่วมกับความต้องการของท้องถิ่น สามารถกำหนดแนวทางการ



ใช้ที่ดินตามศักยภาพของทรัพยากร เพื่อการรักษาคุณภาพของลักษณะทางนิเวศวิทยาและการอนุรักษ์ ทรัพยากรธรรมชาติ โดยคำนึงถึงสภาพทางเศรษฐกิจและสังคมของชุมชนในพื้นที่ ซึ่งข้อมูลนี้ส่วนหนึ่ง ได้มาจากการวิเคราะห์ชุมชนแบบมีส่วนร่วม (PRA) ทำการสังเคราะห์ข้อมูลทุกด้านเพื่อให้ได้เขตการใช้ ที่ดินที่เหมาะสมกับศักยภาพของพื้นที่ต่อไป

## 6.2 แผนการใช้ที่ดิน

จากการวิเคราะห์ข้อมูลกายภาพ เศรษฐกิจ และสังคม พบว่าแผนการใช้ที่ดินตำบลโคคลาน อำเภอตาพระยา จังหวัดสระแก้ว สามารถกำหนดออกเป็น 6 เขตหลัก ได้แก่ เขตป่าไม้ เขตเกษตรกรรม เขตชุมชนและสิ่งปลูกสร้าง เขตแหล่งน้ำ เขตพื้นที่อื่น ๆ เขตรักษาสมดุลของธรรมชาติและสิ่งแวดล้อม มีรายละเอียดดังนี้ (ตารางที่ 6-1 และรูปที่ 6-1)

**6.2.1 เขตป่าไม้** เป็นเขตพื้นที่ที่อยู่ในเขตป่าตามกฎหมายและมติคณะรัฐมนตรี ได้แก่ พื้นที่ป่าสงวนแห่งชาติ แบ่งออกเป็น 3 เขต ประกอบด้วย เขตพื้นที่ป่าเพื่อการอนุรักษ์ (Zone C) เขตพื้นที่ป่าเพื่อเศรษฐกิจ (Zone E) และเขตพื้นที่ป่าที่เหมาะสมต่อการเกษตร (Zone A) หรืออยู่ในพื้นที่ชั้นคุณภาพลุ่มน้ำ ชั้นที่ 1A, 2, 3, 4 และ 5 พื้นที่ในเขตนี้ส่วนใหญ่ยังคงสภาพเป็นป่าไม้ บางบริเวณได้ถูกนำไปใช้ประโยชน์ในรูปแบบที่ไม่เหมาะสม ไม่เป็นไปตามมาตรการหรือกฎหมายที่เกี่ยวข้องกับการใช้ประโยชน์ของที่ดิน หรือทรัพยากรป่าไม้ของพื้นที่นั้น ๆ ประกอบด้วย 2 เขตรอง ได้แก่ เขตป่าไม้สมบูรณ์ และเขตพื้นที่พุ่มธรรมชาติ มีเนื้อที่ 18,933 ไร่ หรือคิดเป็นร้อยละ 29.64 ของเนื้อที่ตำบล มีรายละเอียดดังนี้

**1) เขตป่าไม้สมบูรณ์** (สัญลักษณ์ 1100) มีเนื้อที่ 15,850 ไร่ หรือ คิดเป็นร้อยละ 24.81 ของเนื้อที่ตำบล เป็นเขตที่อยู่ภายในเงื่อนไชดงกล่าวข้างต้น แต่มีสภาพการใช้ที่ดินปัจจุบันเป็นป่าไม้สมบูรณ์

**2) เขตพื้นที่พุ่มธรรมชาติ** (สัญลักษณ์ 1300) มีเนื้อที่ 3,083 ไร่ หรือ คิดเป็นร้อยละ 4.83 ของเนื้อที่ตำบล เป็นพื้นที่ที่มีการบุกรุก แฉ้วถางพื้นที่ป่าไม้ และเปลี่ยนแปลงการใช้ประโยชน์พื้นที่เป็นอย่างอื่น ส่วนใหญ่เพื่อทำการเกษตร

**6.2.2 เขตเกษตรกรรม** เป็นพื้นที่เกษตรกรรมซึ่งในที่นี้ คือ พื้นที่ที่อยู่นอกเขตที่มีการประกาศเป็นเขตป่าไม้ตามกฎหมาย ซึ่งรัฐได้กำหนดเป็นพื้นที่ทำกิน มีการออกเอกสารสิทธิ์ซึ่งรวมถึงพื้นที่ในเขตปฏิรูปที่ดินเพื่อเกษตรกรรมด้วย เขตนี้รวมถึงการทำกิจกรรมภาคการเกษตรอื่นที่นอกเหนือจากการปลูกพืชด้วย ประกอบด้วย 3 เขตรอง ได้แก่ เขตเกษตรกรรมขั้นดี เขตเกษตรกรรมที่มีศักยภาพการผลิตสูง เขตเกษตรกรรมที่มีศักยภาพการผลิตต่ำ มีเนื้อที่ 35,851 ไร่ หรือคิดเป็นร้อยละ 56.12 ของเนื้อที่ตำบล มีรายละเอียดดังนี้



**1) เขตเกษตรกรรมขั้นดี** พื้นที่เขตนี้มีศักยภาพในการผลิตมากที่สุดในตัวล เนื่องจากมีระบบชลประทาน สามารถส่งน้ำช่วยในการปลูกพืชเพื่อทำการเกษตรนอกฤดูฝน โดยเฉพาะข้าวนาปรัง และพืชอายุสั้นได้เป็นอย่างดี และนอกจากนี้พบว่าดินในพื้นที่เขตนี้มีสมบัติที่เหมาะสมต่อการเพาะปลูกพืชแยกตามชนิดพืช ส่งผลให้มีศักยภาพของที่ดินที่เหมาะสมต่อการเพาะปลูกในระดับสูงถึงปานกลาง มีรายละเอียดดังนี้

- เขตทำนา (สัญลักษณ์ 2110) มีเนื้อที่ 94 ไร่ หรือ คิดเป็นร้อยละ 0.15 ของเนื้อที่ตำบล เป็นพื้นที่ที่มีศักยภาพต่อการทำนาในระดับเหมาะสมสูงถึงปานกลาง และปัจจุบันเกษตรกรมีการปลูกข้าวโดยส่วนใหญ่เป็นลักษณะ นาปีตามด้วยนาปรัง และบางพื้นที่ทำนาปีตามด้วยพืชฤดูแล้งชนิดต่าง ๆ เช่น มันสำปะหลัง

- เขตปลูกไม้ผล (สัญลักษณ์ 2120) มีเนื้อที่ 16 ไร่ หรือ คิดเป็นร้อยละ 0.02 ของเนื้อที่ตำบล ปัจจุบันเกษตรกรปลูกไม้ผล โดยไม้ผลที่ปลูกได้แก่ มะม่วง

- เขตปลูกไม้ยืนต้น (สัญลักษณ์ 2130) มีเนื้อที่ 34 ไร่ หรือ คิดเป็นร้อยละ 0.05 ของเนื้อที่ตำบล ปัจจุบันเกษตรกรปลูกไม้ยืนต้น โดยไม้ยืนต้นที่ปลูกได้แก่ ยูคาลิปตัส

- เขตปลูกพืชไร่ (สัญลักษณ์ 2140) มีเนื้อที่ 70 ไร่ หรือ คิดเป็นร้อยละ 0.11 ของเนื้อที่ตำบล ปัจจุบันเกษตรกรปลูกพืชไร่ โดยพืชไร่ที่ปลูกได้แก่ อ้อย มันสำปะหลัง

**2) เขตเกษตรกรรมที่มีศักยภาพการผลิตสูง** พื้นที่เขตนี้มีศักยภาพในการผลิตรองจากเขตเกษตรกรรมขั้นดี ซึ่งแบ่งออกเป็น 2 ประเภท ได้แก่ เขตเกษตรกรรมที่มีศักยภาพการผลิตสูง (ประเภทที่ 1) และเขตเกษตรกรรมที่มีศักยภาพการผลิตสูง (ประเภทที่ 2) มีรายละเอียดดังนี้

(1) เขตเกษตรกรรมที่มีศักยภาพการผลิตสูง (ประเภทที่ 1) เป็นเขตที่มีการบริหารจัดการด้านทรัพยากรน้ำโดยเฉพาะระบบชลประทาน มีศักยภาพในการผลิตอยู่ในระดับเหมาะสมเล็กน้อยถึงไม่เหมาะสม ดัดข้อจำกัดจากลักษณะดิน ซึ่งมีสมบัติดินที่ไม่เหมาะสมบางประการ มีรายละเอียดดังนี้

- เขตทำนา (สัญลักษณ์ 2211) มีเนื้อที่ 2,244 ไร่ หรือ คิดเป็นร้อยละ 3.51ของเนื้อที่ตำบล เป็นพื้นที่ที่มีศักยภาพต่อการทำนาในระดับเหมาะสมเล็กน้อยถึงไม่เหมาะสม และปัจจุบันเกษตรกรมีการปลูกข้าวโดยส่วนใหญ่เป็นลักษณะ นาปีตามด้วยนาปรัง และบางพื้นที่ทำนาปีตามด้วยพืชฤดูแล้งชนิดต่าง ๆ เช่น มันสำปะหลัง

(2) เขตเกษตรกรรมที่มีศักยภาพการผลิตสูง (ประเภทที่ 2) เป็นเขตที่ทำการเกษตรโดยอาศัยน้ำฝนเป็นหลัก ซึ่งส่งผลให้มีข้อจำกัดต่อการเพาะปลูกพืชด้านความชื้นที่พืชนำไปใช้ประโยชน์ในส่วนของที่ดินมีศักยภาพในการผลิตอยู่ในระดับสูงถึงปานกลาง และนอกจากนี้พบว่าดินในพื้นที่เขตนี้มีสมบัติที่เหมาะสมต่อการเพาะปลูกพืชแยกตามชนิดพืช มีรายละเอียดดังนี้



- เขตทำนา (สัญลักษณ์ 2221) มีเนื้อที่ 8,029 ไร่ หรือ คิดเป็นร้อยละ 12.57 ของเนื้อที่ตำบล ปัจจุบันเกษตรกรมีการปลูกข้าวได้ปีละ 1 ครั้ง

- เขตปลูกไม้ยืนต้น (สัญลักษณ์ 2223) มีเนื้อที่ 5,777 ไร่ หรือ คิดเป็นร้อยละ 9.04 ของเนื้อที่ตำบล ปัจจุบันเกษตรกรปลูกไม้ยืนต้น โดยไม้ยืนต้นที่ปลูกได้แก่ ยางพารา

- เขตปลูกพืชไร่ (สัญลักษณ์ 2224) มีเนื้อที่ 17,997 ไร่ หรือ คิดเป็นร้อยละ 28.17 ของเนื้อที่ตำบล ปัจจุบันเกษตรกรปลูกพืชไร่ โดยพืชไร่ที่ปลูกได้แก่ ปาล์มน้ำมัน

**3) เขตเกษตรกรรมที่มีศักยภาพการผลิตต่ำ** พื้นที่เขตนี้ถูกกำหนดให้เป็นเขตเกษตรกรรมที่ต้องมีการดำเนินการแก้ไขปัญหาที่เป็นข้อจำกัดของการใช้ที่ดินเพื่อเกษตรกรรมต่างๆ การทำการเกษตรในเขตนี้อาศัยน้ำฝนเป็นหลัก มีศักยภาพในการผลิตอยู่ในระดับเหมาะสมเล็กน้อยถึงไม่เหมาะสม พบปัญหาทางกายภาพของดินที่สำคัญหลาย เช่น เป็นดินตื้นซึ่งเป็นข้อจำกัดของการหยั่งรากพืชในการยึดลำต้นและการดูดซับธาตุอาหารพืชในดิน เนื้อดินเป็นทรายจัด ซึ่งมีผลต่อความสามารถในการอุ้มน้ำ เป็นพื้นที่ที่มีความลาดชัน เป็นต้น จากข้อจำกัดการใช้ที่ดินดังกล่าวข้างต้นจึงจำเป็นต้องพัฒนาปรับปรุงและมีมาตรการเพื่อเพิ่มผลผลิตทางการเกษตรในพื้นที่ให้สูงขึ้น รวมถึงการป้องกันไม่ให้เกิดสภาพแวดล้อมเสื่อมโทรมจากการใช้พื้นที่ มีรายละเอียดดังนี้

- เขตทำนา (สัญลักษณ์ 2310) มีเนื้อที่ 45 ไร่ หรือ คิดเป็นร้อยละ 0.07 ของเนื้อที่ตำบล ปัจจุบันเกษตรกรมีการปลูกข้าวได้ปีละ 1 ครั้ง

- เขตปลูกไม้ผล (สัญลักษณ์ 2320) มีเนื้อที่ 440 ไร่ หรือ คิดเป็นร้อยละ 0.69 ของเนื้อที่ตำบล ปัจจุบันเกษตรกรปลูกไม้ผล โดยไม้ผลที่ปลูกได้แก่ มะพร้าว มะขาม

- เขตปลูกไม้ยืนต้น (สัญลักษณ์ 2330) มีเนื้อที่ 241 ไร่ หรือ คิดเป็นร้อยละ 0.38 ของเนื้อที่ตำบล ปัจจุบันเกษตรกรปลูกไม้ยืนต้น โดยไม้ยืนต้นที่ปลูกได้แก่ ไม้ยืนต้นผสม

- เขตปลูกพืชไร่ (สัญลักษณ์ 2340) มีเนื้อที่ 864 ไร่ หรือ คิดเป็นร้อยละ 1.35 ของเนื้อที่ตำบล ปัจจุบันเกษตรกรปลูกพืชไร่ โดยพืชไร่ที่ปลูกได้แก่ ข้าวโพดเลี้ยงสัตว์

**6.2.3 เขตชุมชนและสิ่งปลูกสร้าง** มีเนื้อที่ 3,555 ไร่ หรือคิดเป็นร้อยละ 5.57 ของเนื้อที่ตำบล ประกอบด้วย 3 เขตรอง ได้แก่ เขตชุมชน/สถานที่ราชการ เขตอุตสาหกรรม/แหล่งรับซื้อผลผลิต และเขตการใช้พื้นที่เฉพาะ มีรายละเอียดดังนี้

**1) เขตชุมชน/สถานที่ราชการ** (สัญลักษณ์ 3100) มีเนื้อที่ 3,423 ไร่ หรือ คิดเป็นร้อยละ 5.36 ของเนื้อที่ตำบล ปัจจุบันมีการใช้ที่ดินชุมชนและที่อยู่อาศัย มีทั้งประเภทชุมชนเมือง ชุมชนชนบท และที่ตั้งของสถาบันและสถานที่ราชการต่าง ๆ



2) เขตอุตสาหกรรม/แหล่งรับซื้อผลผลิต (สัญลักษณ์ 3200) มีเนื้อที่ 112 ไร่ หรือ คิดเป็นร้อยละ 0.18 ของเนื้อที่ตำบล ปัจจุบันมีการใช้ที่ดินประเภทโรงงานอุตสาหกรรม แหล่งรับซื้อผลผลิตทางการเกษตรประเภทต่าง ๆ

3) เขตการใช้พื้นที่เฉพาะ (สัญลักษณ์ 3300) มีเนื้อที่ 20 ไร่ หรือ คิดเป็นร้อยละ 0.03 ของเนื้อที่ตำบล ปัจจุบันมีการใช้ที่ดินที่นอกเหนือจาก 2 เขตดังกล่าวข้างต้น เช่น สถานที่พักผ่อนท่องเที่ยว สวนสาธารณะ รีสอร์ท ระบบขนส่งมวลชน โบราณสถาน เป็นต้น

6.2.4 เขตแหล่งน้ำ มีเนื้อที่ 1,874 ไร่ หรือคิดเป็นร้อยละ 2.93 ของเนื้อที่ตำบล ประกอบด้วย 2 เขตรอง ได้แก่ เขตแหล่งน้ำตามธรรมชาติ และเขตแหล่งน้ำที่สร้างขึ้น มีรายละเอียดดังนี้

1) เขตแหล่งน้ำตามธรรมชาติ (สัญลักษณ์ 4100) มีเนื้อที่ 322 ไร่ หรือ คิดเป็นร้อยละ 0.50 ของเนื้อที่ตำบล ปัจจุบันมีสภาพการใช้ที่ดินเป็นลักษณะของแหล่งน้ำตามธรรมชาติ เช่น ห้วยหนอง คลอง แม่น้ำ เป็นต้น

2) เขตแหล่งน้ำที่สร้างขึ้น (สัญลักษณ์ 4200) มีเนื้อที่ 1,552 ไร่ หรือ คิดเป็นร้อยละ 2.43 ของเนื้อที่ตำบล ปัจจุบันมีสภาพการใช้ที่ดินเป็นแหล่งน้ำที่สร้างขึ้น เช่น คลองชลประทาน อ่างเก็บน้ำ เป็นต้น

6.2.5 เขตพื้นที่อื่นๆ (สัญลักษณ์ 5000) มีเนื้อที่ 781 ไร่ หรือคิดเป็นร้อยละ 1.22 ของเนื้อที่ตำบล เป็นเขตที่มีลักษณะการใช้ที่ดินที่มีความเฉพาะ เช่น เหมืองแร่ ที่ทิ้งขยะ หาดทราย ไม้พุ่ม เป็นต้น

6.2.6 เขตรักษาสมดุลของธรรมชาติและสิ่งแวดล้อม (สัญลักษณ์ 6000) มีเนื้อที่ 2,889 ไร่ หรือ คิดเป็นร้อยละ 4.52 ของเนื้อที่ตำบล มีการใช้ที่ดินเป็นป่าไม้ที่พบในพื้นที่เกษตรกรรม ซึ่งอยู่นอกเขตป่าไม้ตามกฎหมาย ส่วนใหญ่เป็นป่าปลูก ป่าชุมชน

ทั้งนี้ในเขตเกษตรกรรมที่มีศักยภาพการผลิตสูง (ประเภทที่ 2) หากมีการปรับปรุงบำรุงดิน หรือปรับโครงสร้างของพื้นที่ให้เหมาะสม เช่น ยกร่อง จัดทำระบบอนุรักษ์และน้ำประเภทต่างๆ สามารถยกระดับเป็นเขตเกษตรกรรมขั้นดีได้ เนื่องจากมีการบริหารจัดการด้านทรัพยากรน้ำไว้แล้ว

ตารางที่ 6-1 เขตการใช้ที่ดิน ตำบลโคคลาน อำเภอตาพระยา จังหวัดสระแก้ว

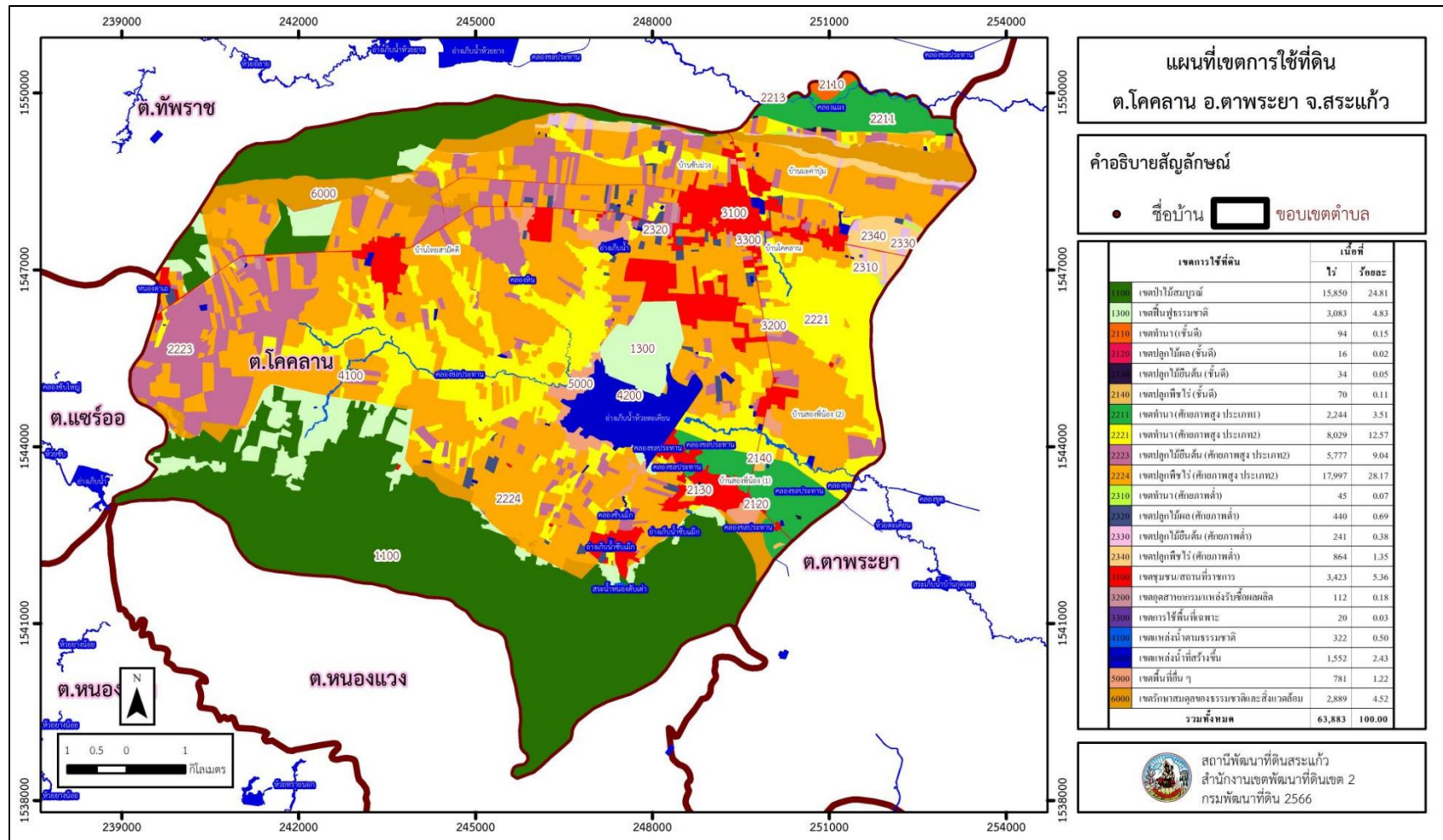
เขตการใช้ที่ดิน	เนื้อที่	
	ไร่	ร้อยละ
1. เขตป่าไม้	18,933	29.64
1.1 เขตป่าไม้สมบูรณ์	15,850	24.81
1.2 เขตฟื้นฟูธรรมชาติ	3,083	4.83



## ตารางที่ 6-1 (ต่อ)

เขตการใช้ที่ดิน	เนื้อที่	
	ไร่	ร้อยละ
<b>2. เขตเกษตรกรรม</b>	<b>35,851</b>	<b>56.12</b>
<b>2.1 เขตเกษตรกรรมขั้นดี</b>	<b>214</b>	<b>0.34</b>
1) เขตทำนา	94	0.15
2) เขตปลูกไม้ผล	16	0.02
3) เขตปลูกไม้ยืนต้น	34	0.05
4) เขตปลูกพืชไร่	70	0.11
<b>2.2 เขตเกษตรกรรมที่มีศักยภาพการผลิตสูง</b>	<b>34,047</b>	<b>53.29</b>
1) เขตเกษตรกรรมที่มีศักยภาพการผลิตสูง (ประเภทที่ 1)	2,244	3.51
- เขตทำนา	2,244	3.51
2) เขตเกษตรกรรมที่มีศักยภาพการผลิตสูง (ประเภทที่ 2)	31,803	49.78
- เขตทำนา	8,029	12.57
- เขตปลูกไม้ยืนต้น	5,777	9.04
- เขตปลูกพืชไร่	17,997	28.17
<b>2.3 เขตเกษตรกรรมที่มีศักยภาพการผลิตต่ำ</b>	<b>1,590</b>	<b>2.49</b>
1) เขตทำนา	45	0.07
2) เขตปลูกไม้ผล	440	0.69
3) เขตปลูกไม้ยืนต้น	241	0.38
4) เขตปลูกพืชไร่	864	1.35
<b>3. เขตชุมชนและสิ่งปลูกสร้าง</b>	<b>3,555</b>	<b>5.57</b>
3.1 เขตชุมชน/สถานที่ราชการ	3,423	5.36
3.2 เขตอุตสาหกรรม/แหล่งรับซื้อผลผลิต	112	0.18
3.3 เขตการใช้พื้นที่เฉพาะ	20	0.03
<b>4. เขตแหล่งน้ำ</b>	<b>1,874</b>	<b>2.93</b>
4.1 เขตแหล่งน้ำธรรมชาติ	322	0.50
4.2 เขตแหล่งน้ำสร้างขึ้น	1,552	2.43
<b>5. เขตพื้นที่อื่น ๆ</b>	<b>781</b>	<b>1.22</b>
<b>6. เขตรักษาสมดุลของธรรมชาติและสิ่งแวดล้อม</b>	<b>2,889</b>	<b>4.52</b>
<b>รวม</b>	<b>63,883</b>	<b>100.00</b>

หมายเหตุ: เนื้อที่คำนวณด้วยระบบสารสนเทศภูมิศาสตร์



รูปที่ 6-1 เขตการใช้ที่ดิน ตำบลโคคลาน อำเภอตาพระยา จังหวัดสระแก้ว



## บทที่ 7

### การขับเคลื่อนแผนการใช้ที่ดิน

#### 7.1 ขั้นตอนการดำเนินงาน

ภายหลังการจัดทำแผนการใช้ที่ดินตำบลโคคลาน อำเภอตาพระยา จังหวัดสระแก้วแล้วจะต้องดำเนินการดังต่อไปนี้

7.1.1 จัดทำเป้าหมายการดำเนินงานและงบประมาณและกิจกรรมต่างๆ ที่จะดำเนินการในปีงบประมาณ 2566 ถึง 2570

7.1.2 นำแผนการใช้ที่ดินตำบลโคคลานไปเสนอต่อองค์การบริหารส่วนตำบลโคคลาน เพื่อมีมติให้ความร่วมมือในกิจกรรมพัฒนาที่ดินดำเนินการกิจกรรมต่างๆ ที่กำหนดไว้ในแผน และได้รับการเชื่อมโยงสู่แผนพัฒนาตำบล

7.1.3 สถานีพัฒนาที่ดินสระแก้ว เสนอเป้าหมายและงบประมาณให้รายงานมายังกรมพัฒนาที่ดิน

7.1.4 กรมพัฒนาที่ดินพิจารณาสนับสนุนงบประมาณกิจกรรมและโครงการตามเป้าหมายที่กำหนดในแผนการใช้ที่ดิน

7.1.5 สถานีพัฒนาที่ดินสระแก้ว นำเสนอต่อที่ประชุมจังหวัด/อำเภอ เพื่อสร้างการรับรู้และประชาสัมพันธ์ให้หน่วยงานอื่น นำโครงการภายใต้หน่วยงานมาพัฒนาพื้นที่ตามแผนการใช้ที่ดินกำหนด

#### 7.2 กิจกรรมที่จะดำเนินการของกรมพัฒนาที่ดิน

งบประมาณที่กำหนดไว้เป็นการประมาณเบื้องต้น อาจมีการเปลี่ยนแปลงตามที่ได้รับการจัดสรรให้ดำเนินการ (ตารางที่ 7-1)

##### เขตเกษตรกรรม

1) **ดินขาดความอุดมสมบูรณ์/ดินตื้น/ดินทราย** มีแผนงาน/โครงการปรับปรุงบำรุงดินดังนี้

- (1) การส่งเสริมการปรับปรุงบำรุงพื้นที่ดินกรด
- (2) การส่งเสริมการปรับปรุงบำรุงดินด้วยพืชปุ๋ยสด
- (3) การพัฒนากลุ่มเกษตรกรใช้สารอินทรีย์ลดการใช้สารเคมีทางการเกษตร
- (4) การรณรงค์เฝ้าสังเกตอสังค์เพื่อเพิ่มอินทรีย์วัตถุ
- (5) การก่อสร้างแหล่งน้ำในไร่นานอกเขตชลประทานขนาด 1,260 ลบ.ม.
- (6) โครงการ คทช.
- (7) โครงการ Zoning by Agri-Map



**2) การชะล้างพังทลายของดิน** มีแผนงาน/โครงการฟื้นฟูและป้องกันการชะล้างพังทลายของดิน ดังนี้

- (1) การปลูกหญ้าแฝกเพื่อการอนุรักษ์ดินและน้ำ
- (2) การจัดระบบอนุรักษ์ดินและน้ำลุ่ม-ดอน

**3) พื้นที่แล้ง/ท่วมซ้ำซาก** มีแผนงาน/โครงการบริหารจัดการน้ำ ดังนี้

- (1) การก่อสร้างแหล่งน้ำในไร่นานอกเขตชลประทานขนาด 1,260 ลบ.ม.
- (2) การจัดระบบอนุรักษ์ดินและน้ำลุ่ม-ดอน

**7.3 กิจกรรมที่จะดำเนินงานของหน่วยงานอื่น (ตารางที่ 7-2)**

**7.3.1 เขตเกษตรกรรม**

**1) เขตปลูกพืชไร่ เขตปลูกไม้ผล และเขตปลูกไม้ยืนต้น**

- (1) โครงการส่งเสริมและพัฒนาสถาบันเกษตรกร (สหกรณ์จังหวัด)
- (2) โครงการยกระดับสถาบันเกษตรกรให้เป็นผู้ประกอบการธุรกิจเกษตรธุรกิจชุมชน (สหกรณ์จังหวัด)
- (3) โครงการก่อสร้างชุดเจาะบ่อบาดาลเพื่อการเกษตร (ปฏิรูปที่ดินจังหวัด/กรมทรัพยากรน้ำบาดาล)
- (4) โครงการส่งเสริมการเพิ่มประสิทธิภาพระดับการใช้น้ำในไร่นา (เกษตรจังหวัด)
- (5) โครงการเสริมสร้างศักยภาพการผลิตเมล็ดพันธุ์ข้าวของศูนย์ข้าวชุมชน (ศูนย์เมล็ดพันธุ์ข้าวและศูนย์วิจัยข้าว)
- (6) ผลิตพันธุ์หม่อนไหมและวัสดุย้อมสี (ส่งเสริมหม่อนไหมจังหวัด)
- (7) กิจกรรมสนับสนุนการสำรวจติดตามสถานการณ์ระบาดของศัตรูพืชในพื้นที่เสี่ยง (เกษตรจังหวัด)
- (8) โครงการระบบส่งเสริมเกษตรแบบแปลงใหญ่ (เกษตรจังหวัด/ประมงจังหวัด/ปศุสัตว์จังหวัด/ศูนย์วิจัยข้าวและเมล็ดพันธุ์ข้าว)
- (9) โครงการพัฒนาเกษตรกรรมยั่งยืน (ปฏิรูปที่ดินจังหวัด/เกษตรและสหกรณ์จังหวัด)
- (10) โครงการขับเคลื่อนการเกษตรระดับหมู่บ้านสู่การผลิตสินค้าเกษตรมูลค่าสูง (เกษตรและสหกรณ์จังหวัด)
- (11) โครงการพัฒนาเกษตรกรรมยั่งยืน (ส่งเสริมเกษตรอินทรีย์) (เกษตรจังหวัด/ประมงจังหวัด/ปศุสัตว์จังหวัด/ศูนย์วิจัยข้าวและเมล็ดพันธุ์ข้าว)



(12) โครงการยกระดับคุณภาพมาตรฐานสินค้าเกษตร (ส่งเสริมการปฏิบัติทางการเกษตรที่ดี Good Agricultural Practices: GAP)(เกษตรจังหวัด/ประมงจังหวัด/ปศุสัตว์จังหวัด/ศูนย์วิจัยข้าวและเมล็ดพันธุ์ข้าว)

(13) โครงการส่งเสริมและพัฒนาวิสาหกิจชุมชน (เกษตรจังหวัด)

(14) โครงการพัฒนาศักยภาพการดำเนินธุรกิจของสหกรณ์กลุ่มเกษตรกรและธุรกิจชุมชน (สหกรณ์จังหวัด)

(15) โครงการจัดที่ดินทำกินให้ชุมชนตามนโยบายรัฐบาล ในพื้นที่ คชข.จังหวัดสระแก้ว (หน่วยงานในกระทรวงเกษตรและสหกรณ์)

## 2) เขตปศุสัตว์ และเขตเพาะเลี้ยงสัตว์น้ำ

(1) ส่งเสริม/สนับสนุนการปลูกหญ้าเลี้ยงสัตว์ /โคบาลบูรพา (ปศุสัตว์จังหวัด)

(2) ส่งเสริมสนับสนุนพันธุ์สัตว์น้ำ (ประมงจังหวัด/ศูนย์เพาะพันธุ์ปลาน้ำจืด)

(3) โครงการพัฒนาศักยภาพกระบวนการผลิตสินค้าเกษตร (ปศุสัตว์จังหวัด)

(4) โครงการผลิตและขยายสัตว์น้ำพันธุ์ดี (ประมงจังหวัด)

(5) จำนวนสัตว์ที่ได้รับการพัฒนาสุขภาพสัตว์ (ปศุสัตว์จังหวัด)

### 7.3.2 พื้นที่แหล่งน้ำ

(1) โครงการจัดหาแหล่งน้ำและเพิ่มพื้นที่ชลประทาน (สำนักงานชลประทานจังหวัด)

(2) สนับสนุนการพัฒนาเพื่อเพิ่มพื้นที่กักเก็บน้ำ (สำนักงานชลประทานจังหวัด/อบต./อบจ./นพค./ทรัพยากรธรรมชาติและสิ่งแวดล้อมจังหวัด)

## 7.4 ความต้องการของชุมชนและองค์กรปกครองส่วนท้องถิ่น

จากการดำเนินการจัดทำกระบวนการมีส่วนร่วมของประชาชนที่องค์การบริหารส่วนตำบล เมื่อวันที่ 26 กรกฎาคม 2566 ได้มีความต้องการของประชาชนที่ต้องการให้ดำเนินการเกี่ยวกับแก้ปัญหาดินเสื่อมโทรมและฟื้นฟูความอุดมสมบูรณ์ของดิน การขาดแคลนน้ำ ปรับรูปที่ดินและเปลี่ยนกิจกรรมการผลิตให้เหมาะสมกับที่ดิน

เพื่อตอบสนองต่อความต้องการของชุมชนและการแก้ไขปัญหาเชิงพื้นที่ของตำบลโคคลาน กรมพัฒนาที่ดินได้วิเคราะห์เบื้องต้น ดังต่อไปนี้

ปัญหาของตำบลโคคลานในภาพรวมสรุปได้ว่า มีปัญหาสำคัญ 2 ประการ คือ (1) ปัญหาดินเสื่อมโทรม (2) ปัญหาการขาดแคลนน้ำจนเกิดภัยแล้งซ้ำซาก และมีปัญหารองลงมา คือ ปัญหาการไร้กรรมสิทธิ์ในที่ดินทำกิน ปัญหาดังกล่าวนี้ส่งผลกระทบต่อคุณภาพชีวิตของราษฎรในชุมชนโดยรวม



ในกรณีของปัญหาความเสื่อมโทรมของที่ดินนั้นจะรวมถึง (1) การชะล้างพังทลายของดิน (2) ดินขาดความอุดมสมบูรณ์ (3) ดินตื้น โดยในพื้นที่ตำบลโคคลานด้านเหนือ และด้านทิศใต้ติดพื้นที่ภูเขา ทำให้ตอนกลางเป็นพื้นที่ลุ่ม และจากการวิเคราะห์ความลาดชันของตำบลโคคลาน ซึ่งมีเนื้อที่รวม 63,883 ไร่ พบว่า ระดับความลาดชันมากกว่า 12% จำนวน 69 ไร่ เท่ากับร้อยละ 0.10 และมีพื้นที่ราบที่ระดับความลาดชัน 0-2 % จำนวน 8,415 ไร่ เท่ากับร้อยละ 13.17 จากสภาพพื้นที่ลาดชันส่งผลให้เกิดการสูญเสียดินที่มีความรุนแรงถึงรุนแรงมากที่สุดรวม 8,483 ไร่ หน้าที่ดินถูกชะล้างลงมาสู่พื้นที่ลุ่มเกิดการทับถมลำน้ำตามธรรมชาติ ฝาย และอ่างเก็บน้ำจนตื้นเขินไม่สามารถเก็บกักน้ำไว้ใช้ได้ตามที่ควรจะเป็นการขาดแคลนน้ำจึงเกิดขึ้นทุกหมู่บ้านในตำบลโคคลาน ทั้งน้ำเพื่ออุปโภค-บริโภคและน้ำเพื่อการเกษตร ในส่วนของปัญหาความอุดมสมบูรณ์ของดิน เกิดจากการทำเกษตรกรรมปลูกพืชเชิงเดี่ยวติดต่อกันเป็นระยะเวลานาน ขาดการปรับปรุงบำรุงดิน มีการไถพรวนด้วยเครื่องจักรกล ส่งผลให้คุณสมบัติของดินไม่เหมาะสมต่อการเจริญเติบโตของพืช ในด้านกายภาพ ดินสูญเสียโครงสร้าง เกิดการอัดตัวแน่น ขาดความโปร่งพรุน และคุณสมบัติทางเคมี ความอุดมสมบูรณ์ต่ำและอยู่ในสภาวะไม่สมดุลส่งผลต่อการเจริญเติบโตของพืชและผลผลิต

ในกรณีของการขาดแคลนน้ำ เกิดจากการทับถมของตะกอนดินในแหล่งน้ำจนตื้นเขินดังกล่าวข้างต้นแล้ว การที่ประชากรเพิ่มขึ้น กิจกรรมที่ต้องใช้น้ำเพิ่มขึ้น ทำการเกษตรเพิ่มขึ้น รวมทั้งเหตุการณ์ที่เกิดจากการเปลี่ยนแปลงภูมิอากาศ เช่น ปริมาณฝนน้อยกว่าปกติ ฝนทิ้งช่วง จนเกิดความแห้งแล้ง การขาดแคลนน้ำจึงเกิดขึ้นอย่างต่อเนื่อง จำเป็นต้องจัดหาน้ำให้แหล่งน้ำต้นทุน โดยวิธีการต่างๆ ให้เพียงพอแก่ความต้องการ

ประเด็นหลักจากข้อเสนอให้แก้ไขปัญหาเรื่องขาดแคลนน้ำและน้ำท่วม จะสรุปได้ว่ามี 6 ประการคือ (1) การขุดลอกแหล่งน้ำในปัจจุบันซึ่งรวมถึงอ่างเก็บน้ำ ฝายกั้นน้ำ ลำน้ำ เป็นต้น (2) สร้าง ฝายเก็บน้ำเพิ่มเติมจากที่มีอยู่เดิม (3) ระบบส่งน้ำกระจายน้ำด้วยท่อ P.E. (4) ขุดเจาะบ่อบาดาล (5) ก่อสร้างคลองส่งน้ำเพื่อการกระจายน้ำ และ (6) ป้องกันน้ำท่วมน้ำแล้ง

เพื่อตอบสนองข้อเสนอดังกล่าวทั้ง 6 ประการนี้ จากการวิเคราะห์ข้อมูลเบื้องต้นที่มีอยู่ในปัจจุบันแล้วสรุปได้ว่า **“ไม่สามารถดำเนินการแก้ปัญหาหมู่บ้านใดหมู่บ้านหนึ่งหรือใช้วิธีการใดวิธีการหนึ่งแล้วจะแก้ไขปัญหการขาดแคลนน้ำหรือน้ำท่วมทั้งตำบลได้โดยสิ้นเชิง”**

การแก้ไขปัญหการขาดแคลนน้ำหรือน้ำท่วมจะต้องดำเนินการทั้งตำบลควบคู่กับปัญหาการชะล้างพังทลายของดินในพื้นที่ตอนบน และตอนใต้ กับปัญหการขาดแคลนน้ำในพื้นที่ตอนบน โดยจัดทำโครงการ **“การพัฒนาที่ดินและน้ำที่เป็นระบบ”** ทั้งพื้นที่ตำบลที่รวมข้อเสนอในการแก้ไขปัญห โดยแบ่งพื้นที่ออกเป็น 3 ส่วน คือ 1. ส่วนของต้นน้ำ อยู่บริเวณทิศเหนือ และทิศใต้ของตำบล อันเป็นพื้นที่ภูเขาและป่าไม้ ได้แก่ ป่าอนุรักษ์ (C) ป่าเศรษฐกิจ (E) สภาพพื้นที่ส่วนใหญ่มีความลาดชันเชิงซ้อน (ความ



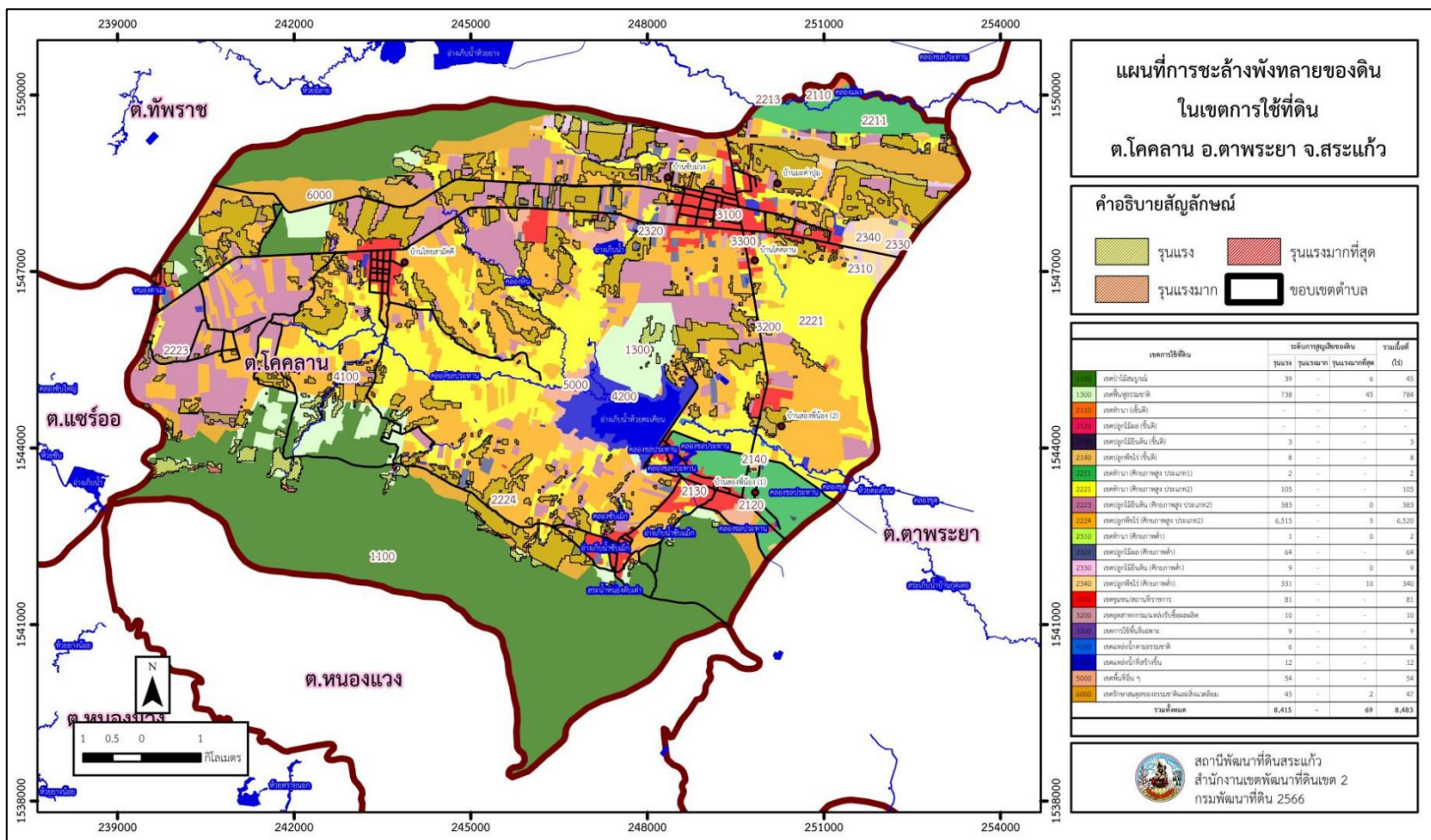
ลาดชันมากกว่า 35 เปอร์เซ็นต์) พื้นที่ต้นน้ำ ควรมีการจัดการพื้นที่ต้องปลูกป่าเสริม สร้างฝายชะลอน้ำ อ่างเก็บน้ำ เพื่อรักษาน้ำให้อยู่ในพื้นที่ และก่อสร้างระบบอนุรักษ์ดินและน้ำเพื่อลดการชะล้างพังทลาย การสูญเสียดิน และชะลอการไหลของน้ำ

**2. ส่วนของกลางน้ำ** อยู่บริเวณเหนือและตอนใต้ของตำบล สภาพพื้นที่ประกอบด้วยที่ราบและที่ลาดชัน พื้นที่บางส่วนมีระดับความสูญเสียดินในระดับรุนแรง พื้นที่กลางน้ำมีหมู่ที่ 1,2,6 และหมู่ที่ 4 การจัดการพื้นที่ควรก่อสร้างระบบอนุรักษ์ดินและน้ำ จัดรูปที่ดิน วางผังน้ำทั้งระบบ

**3. ส่วนของปลายน้ำ** อยู่บริเวณตอนกลางของตำบล สภาพพื้นที่ส่วนใหญ่เป็นที่ราบลุ่ม และอ่างเก็บน้ำคลองตะเคียน (ความลาดชัน 0-2 เปอร์เซ็นต์) มีส่วนน้อยที่มีความเสี่ยงในการสูญเสียดินจากการชะล้างพังทลายของดินและไหลลงสู่อ่างเก็บน้ำ พื้นที่ปลายน้ำมีหมู่ที่ 2,3 และหมู่ที่ 5 การจัดการพื้นที่ควรพัฒนาที่ดินและระบบน้ำ ได้แก่ การขุดลอกอ่างเก็บน้ำคลองตะเคียน การขุดลอกคลอง ก่อสร้างฝายกั้นน้ำ คลองส่งน้ำ คลองระบายน้ำ การขุดบ่อบาดาล และการทำระบบอนุรักษ์ดินและน้ำเพื่อให้การใช้ที่ดินสามารถใช้พื้นที่ได้อย่างต่อเนื่องและเกิดประโยชน์ทั้งตัวเกษตรกร ชุมชน ในด้านเศรษฐกิจ สังคม และสิ่งแวดล้อม (รูปที่ 7-1)



# แผนการใช้ที่ดินตำบลโคคลาน อำเภอตาพระยา จังหวัดสระแก้ว



รูปที่ 7-1 การชะล้างพังทลายของดินในเขตการใช้ที่ดิน ตำบลโคคลาน อำเภอตาพระยา จังหวัดสระแก้ว



ตารางที่ 7-1 กิจกรรมของกรมพัฒนาที่ดินในเขตเกษตรกรรมที่จะดำเนินการในปีงบประมาณ 2567-2571

เขตการใช้ที่ดิน	แผนงาน/โครงการ	งบประมาณ
<b>1. เขตเกษตรกรรม เนื้อที่ 35,851 ไร่</b>	<b>1. การปรับปรุงบำรุงดิน</b>	
1.1 เขตเกษตรกรรมชั้นดี มีเนื้อที่ 214 ไร่	- ปรับปรุงพื้นที่ดินกรด	300,125
1.2 เขตเกษตรกรรมที่มีศักยภาพการผลิตสูง (ประเภทที่ 1) มีเนื้อที่ 2,244 ไร่	- ส่งเสริมปรับปรุงบำรุงดินด้วยปุ๋ยพืชสด	7,500
	- กลุ่มเกษตรกรใช้สารอินทรีย์ลดการใช้สารเคมีฯ	49,000
1.3 เขตเกษตรกรรมที่มีศักยภาพการผลิตสูง (ประเภทที่ 2) มีเนื้อที่ 31,803 ไร่	- โครงการส่งเสริมการไถกลบเพื่อเพิ่มอินทรีย์วัตถุ	57,800
	<b>2. การบริหารจัดการน้ำ</b>	
1.4 เขตเกษตรกรรมที่มีศักยภาพการผลิตต่ำ มีเนื้อที่ 1,590 ไร่	- โครงการก่อสร้างแหล่งน้ำในไร่นานอกเขตชลประทาน 1,260 ลบ.ม.	1,854,000
	<b>3. การพัฒนาที่ดิน พื้นฟูและป้องกันการชะล้างพังทลายของดิน</b>	
	- การปลูกหญ้าแฝกเพื่อการอนุรักษ์ดินและน้ำ	182,500
	- โครงการ Zoning by Agri-Map	750,000
	- โครงการ คทช.	1,250,000



ตารางที่ 7-1 (ต่อ)

เขตการใช้ที่ดิน	แผนงาน/โครงการ	งบประมาณ
2. เขตป่าไม้ เนื้อที่ 18,933 ไร่	- การปลูกหญ้าแฝกเพื่อการอนุรักษ์ดินและน้ำ	182,500
3. เขตชุมชนและสิ่งปลูกสร้าง เนื้อที่ 3,555 ไร่	- จุลินทรีย์ผลิตสารบำบัดน้ำเสียจาก สารเร่ง พด.6	65,000
4. เขตแหล่งน้ำ เนื้อที่ 1,874 ไร่	- การปลูกหญ้าแฝกเพื่อการอนุรักษ์ดินและน้ำ	146,000
5. เขตรักษาสมดุของธรรมชาติและสิ่งแวดล้อม เนื้อที่ 2,889 ไร่	- การปลูกหญ้าแฝกเพื่อการอนุรักษ์ดินและน้ำ	182,500
	- การจัดทำระบบอนุรักษ์ดินและน้ำพร้อมปลูกไม้ยืนต้นโตเร็ว	750,000
<b>รวมงบประมาณทั้งสิ้น</b>		<b>5,776,925</b>



ตารางที่ 7-2 สรุปกิจกรรมที่ขอรับการสนับสนุนจากส่วนราชการอื่นในเขตการใช้ที่ดิน

เขตการใช้ที่ดิน	แผนงาน/โครงการ
<p>1. เขตเกษตรกรรม เนื้อที่ 35,851 ไร่</p>	<p><b>1. การแก้ปัญหาดินเสื่อม ฟื้นฟูความอุดมสมบูรณ์ของดิน และเพิ่มศักยภาพการผลิต</b></p> <ol style="list-style-type: none"> <li>1) โครงการส่งเสริมและพัฒนาสถาบันเกษตรกร (สหกรณ์จังหวัด)</li> <li>2) โครงการยกระดับสถาบันเกษตรกรให้เป็นผู้ประกอบการธุรกิจเกษตรธุรกิจชุมชน (สหกรณ์จังหวัด)</li> <li>3) โครงการจัดหาแหล่งน้ำและเพิ่มพื้นที่ชลประทาน (ชลประทานจังหวัด)</li> <li>4) โครงการก่อสร้างขุดเจาะบ่อบาดเพื่อการเกษตร (ปฏิรูปที่ดินจังหวัด/กรมทรัพยากรน้ำบาดาล)</li> <li>5) โครงการส่งเสริมการเพิ่มประสิทธิภาพระดับการใช้น้ำในไร่นา (เกษตรจังหวัด)</li> <li>6) โครงการเสริมสร้างศักยภาพการผลิตเมล็ดพันธุ์ข้าวของศูนย์ข้าวชุมชน (ศูนย์เมล็ดพันธุ์ข้าวและศูนย์วิจัยข้าว)</li> <li>7) โครงการพัฒนาศักยภาพกระบวนการผลิตสินค้าเกษตร (ปศุสัตว์จังหวัด)</li> <li>8) โครงการผลิตและขยายสัตว์น้ำพันธุ์ดี (ประมงจังหวัด)</li> <li>9) ผลิตพันธุ์หม่อนไหมและวัสดุย้อมสี (ส่งเสริมหม่อนไหมจังหวัด)</li> <li>10) กิจกรรมสนับสนุนการสำรวจติดตามสถานการณ์ระดับศัตรูพืชในพื้นที่เสี่ยง (เกษตรจังหวัด)</li> <li>11) จำนวนสัตว์ที่ได้รับการพัฒนาสุขภาพสัตว์ (ปศุสัตว์จังหวัด)</li> <li>12) โครงการระบบส่งเสริมเกษตรแบบแปลงใหญ่ (เกษตรจังหวัด/ประมงจังหวัด/ปศุสัตว์จังหวัด/ศูนย์วิจัยข้าวและเมล็ดพันธุ์ข้าว)</li> <li>13) โครงการพัฒนาเกษตรกรรมยั่งยืน (ปฏิรูปที่ดินจังหวัดและเกษตรและสหกรณ์จังหวัด)</li> </ol>



ตารางที่ 7-2 (ต่อ)

เขตการใช้ที่ดิน	แผนงาน/โครงการ
1. เขตเกษตรกรรม (ต่อ)	14) โครงการขับเคลื่อนการเกษตรระดับหมู่บ้านสู่การผลิตสินค้าเกษตรมูลค่าสูง (เกษตรและสหกรณ์จังหวัด) 15) โครงการพัฒนาเกษตรกรรมยั่งยืน (ส่งเสริมเกษตรอินทรีย์) (เกษตรจังหวัด/ประมงจังหวัด/ปศุสัตว์จังหวัด/ศูนย์วิจัยข้าวและเมล็ดพันธุ์ข้าว) 16) โครงการยกระดับคุณภาพมาตรฐานสินค้าเกษตร (ส่งเสริมเกษตร GAP) (เกษตรจังหวัด/ประมงจังหวัด/ปศุสัตว์จังหวัด/ศูนย์วิจัยข้าวและเมล็ดพันธุ์ข้าว) 17) โครงการส่งเสริมและพัฒนาวิสาหกิจชุมชน (เกษตรจังหวัด) 18) โครงการพัฒนาศักยภาพการดำเนินธุรกิจของสหกรณ์กลุ่มเกษตรกรและธุรกิจชุมชน (สหกรณ์จังหวัด)
2. เขตป่าไม้ เนื้อที่ 18,933 ไร่	1. โครงการป้องกันไฟป่า (กรมป่าไม้) 2. โครงการปลูกป่า (กรมป่าไม้)
3. เขตชุมชนและสิ่งปลูก สร้าง เนื้อที่ 3,555 ไร่	1. โครงการจัดที่ดินทำกินให้ชุมชนตามนโยบายรัฐบาล ในพื้นที่ คทช.จังหวัดสระแก้ว (หน่วยงานในกระทรวงเกษตรและสหกรณ์)
4. เขตแหล่งน้ำ เนื้อที่ 1,874 ไร่	1. โครงการจัดหาแหล่งน้ำและเพิ่มพื้นที่ชลประทาน (สำนักงานชลประทานจังหวัด) 2. สนับสนุนการพัฒนาเพื่อเพิ่มพื้นที่กักเก็บน้ำ (สำนักงานชลประทานจังหวัด/อบจ./ (นพค./ทรัพยากรธรรมชาติและสิ่งแวดล้อมจังหวัด)



แผนการใช้ที่ดินตำบลโคกกลาง อำเภอตาพระยา จังหวัดสระแก้ว

ตาราง 7-3 เป้าหมายการดำเนินงานและงบประมาณ ตำบลโคกกลาง อำเภอตาพระยา จังหวัดสระแก้ว แผน 5 ปี (พ.ศ. 2567-2571)

เขตการใช้ที่ดิน	งาน/โครงการ/กิจกรรม	หน่วย	เป้าหมาย					รวม	งบประมาณ					รวม	หน่วยงาน รับผิดชอบ
			2566	2567	2568	2569	2570		2566	2567	2568	2569	2570		
1. เขตเกษตรกรรม	1) ปรับปรุงพื้นที่ดินกรด	ไร่	20	50	50	50	5	175	34,300	85,750	85,750	85,750	8,575	300,125	พต.
	2) ส่งเสริมปรับปรุงบำรุงดินด้วยปุ๋ยพืชสด	ไร่	100	100	100	100	100	500	1,500	1,500	1,500	1,500	1,500	7,500	พต.
	3) กลุ่มเกษตรกรใช้สารอินทรีย์ลดการใช้สารเคมีฯ	กลุ่ม	2	2	2	2	2	10	9,800	9,800	9,800	9,800	9,800	49,000	พต.
	4) โครงการก่อสร้างแหล่งน้ำในไร่นานอกเขตชลประทานขนาด 1,260 ลบ.ม.	บ่อ	10	20	20	20	20	90	206,000	412,000	412,000	412,000	412,000	1,854,000	พต.
	5) โครงการส่งเสริมการไถกลบเพื่อเพิ่มอินทรีย์วัตถุ	ไร่	30	30	30	30	50	170	10,200	10,200	10,200	10,200	17,000	57,800	พต.
	6) โครงการ Zoning by Agri-Map	ไร่	-	-	100	100	100	300	-	-	250,000	250,000	250,000	750,000	พต.
	7) โครงการปลูกหญ้าแฝกเพื่อการอนุรักษ์ดินและน้ำ	กล้า	50,000	50,000	50,000	50,000	50,000	250,000	36,500	36,500	36,500	36,500	36,500	182,500	พต.
	8) โครงการ คทช.	ไร่	-	-	-	250	250	500	-	-	-	625,000	625,000	1,250,000	พต.
2. เขตป่าไม้	1) การปลูกหญ้าแฝกเพื่อการอนุรักษ์ดินและน้ำ	กล้า	50,000	50,000	50,000	50,000	50,000	250,000	36,500	36,500	36,500	36,500	36,500	182,500	พต.
3. เขตชุมชนและสิ่งปลูกสร้าง	1) จุลินทรีย์ผลิตสารบำบัดน้ำเสียจาก สารเร่ง พด.6	ลิตร	1,000	1,000	1,000	1,000	1,000	5,000	13,000	13,000	13,000	13,000	13,000	65,000	พต.
4. เขตแหล่งน้ำ	1) การปลูกหญ้าแฝกเพื่อการอนุรักษ์ดินและน้ำ	กล้า	40,000	40,000	40,000	40,000	40,000	200,000	29,200	29,200	29,200	29,200	29,200	146,000	พต.
5. เขตรักษาสมดุลของธรรมชาติและสิ่งแวดล้อม	1) การปลูกหญ้าแฝกเพื่อการอนุรักษ์ดินและน้ำ	กล้า	50,000	50,000	50,000	50,000	50,000	250,000	36,500	36,500	36,500	36,500	36,500	182,500	พต.
	2) การจัดทำระบบอนุรักษ์ดินและน้ำพร้อมปลูกไม้ยืนต้น	ไร่	100	100	100	100	100	500	150,000	150,000	150,000	150,000	150,000	750,000	พต.
<b>รวมงบประมาณทั้งสิ้น</b>													<b>5,776,925</b>		

หมายเหตุ: งบประมาณที่กำหนดไว้นี้เป็นการประมาณเบื้องต้น อาจมีการเปลี่ยนแปลงตามที่ได้รับการจัดสรรให้ดำเนินการ



## เอกสารอ้างอิง

- กรมทรัพยากรน้ำบาดาล. 2566. **ปริมาณน้ำและจำนวนบ่อบาดาล ปี 2565**. แหล่งที่มา:  
<http://app.dgr.go.th/newpasutara/xml/search.php>, 26 พฤษภาคม 2566.
- กรมอุตุนิยมวิทยา. 2566. **สถิติภูมิอากาศคาบ 30 ปี พ.ศ. 2536-2565 (ไฟล์ข้อมูล)**.  
กรมอุตุนิยมวิทยากระทรวงดิจิทัลเพื่อเศรษฐกิจและสังคม, กรุงเทพฯ.
- กองสำรวจดินและวิจัยทรัพยากรดิน. 2566. **แผนที่ทรัพยากรดิน (ไฟล์ข้อมูล)**. กรมพัฒนาที่ดิน  
กระทรวงเกษตรและสหกรณ์, กรุงเทพฯ.
- กลุ่มวิเคราะห์สภาพการใช้ที่ดิน. 2566. **แผนที่สภาพการใช้ที่ดิน ปี 2566 (ไฟล์ข้อมูล)**.  
กรมพัฒนาที่ดิน กระทรวงเกษตรและสหกรณ์, กรุงเทพฯ.
- บัณฑิต ต้นศิริ และ คำรณ ไทรพิภ. 2542. **คู่มือการประเมินคุณภาพที่ดิน**. กองวางแผนการใช้ที่ดิน  
กรมพัฒนาที่ดิน.
- กรมการพัฒนาชุมชน. 2566. **ข้อมูลความจำเป็นพื้นฐาน (จปฐ.)รายจังหวัด รายอำเภอ และราย  
ตำบลปี 2565**. แหล่งที่มา :<https://ebmn.cdd.go.th/>. 1 มิถุนายน 2566.
- กรมส่งเสริมการเกษตร. 2566. **จำนวนครุว์เรือนเกษตรกรที่ขึ้นทะเบียนเกษตรกร จำแนกรายจังหวัดราย  
อำเภอ และรายตำบล (ณ เดือนมกราคม พ.ศ. 2566)**. แหล่งที่มา : <http://mvos2.gistda.or.th/>.  
15 พฤษภาคม 2566.
- กรมการปกครอง. 2566. **รายงานสถิติจำนวนประชากรและบ้าน รายจังหวัด รายอำเภอ และราย  
ตำบล (ณ เดือนธันวาคม พ.ศ. 2565)**. แหล่งที่มา :  
<https://stat.bora.dopa.go.th/stat/statnew/statyear/#/TableTemplate/Area/statpop>.  
1 พฤษภาคม 2566.
- องค์การบริหารส่วนตำบลโคคลาน. 2566 **วิสัยทัศน์ของตำบล**. แหล่งที่มา:  
[http://www.koklan.go.th/data.php?content\\_id=5](http://www.koklan.go.th/data.php?content_id=5). 1 กันยายน 2566.



## สถานีพัฒนาที่ดินสระแก้ว

เลขที่ 8 ถ.สุวรรณศร ตำบลสระแก้ว อำเภอเมืองสระแก้ว จังหวัดสระแก้ว 27000  
โทร.037-241197 โทรสาร.037-241669 E-mail:sko01@ldd.go.th