

# แผนการใช้ที่ดินตำบลหนองแวง อำเภอโคกสูง จังหวัดสระแก้ว



สถานีพัฒนาที่ดินสระแก้ว



สำนักงานพัฒนาที่ดินเขต 2  
กรมพัฒนาที่ดิน ปี 2566

## คำนำ

การจัดทำแผนการใช้ที่ดินดำเนินการตามรัฐธรรมนูญแห่งราชอาณาจักรไทย พ.ศ. 2560 มาตรา 72 (1) ที่ได้บัญญัติให้มีการวางแผนการใช้ที่ดินให้เหมาะสมกับศักยภาพของที่ดิน ตามหลักการพัฒนาอย่างยั่งยืน โดยแผนการใช้ที่ดินตำบลหนองแวง อำเภอโคกสูง จังหวัดสระแก้ว ได้นำแนวคิดขององค์การอาหารและการเกษตรแห่งสหประชาชาติ (Food and Agriculture Organization of the United Nations: FAO) และโครงการสิ่งแวดล้อมแห่งสหประชาชาติ (United Nations Environment Programme: UNEP) มาปรับใช้ คือ ความเหมาะสมทางกายภาพ ความเหมาะสมทางเศรษฐกิจ การยอมรับจากสังคม การสร้างความยั่งยืนให้สิ่งแวดล้อม และเสนอทางเลือก การใช้ที่ดิน ร่วมกับวิธีการที่จำเป็นอื่นๆ เช่น กระบวนการมีส่วนร่วมของชุมชน (Participatory Rural Appraisal: PRA) การประเมินคุณภาพที่ดิน เป็นต้น

สถานีพัฒนาที่ดินสระแก้วร่วมกับสำนักงานพัฒนาที่ดินเขต 2 และกองนโยบาย และแผนการใช้ที่ดิน ในการดำเนินงานวางแผนการใช้ที่ดินระดับตำบล โดยพิจารณาภาพรวมของสภาพ ปัญหาในด้านต่างๆ ทั้งด้านกายภาพ เศรษฐกิจ และสังคม วิเคราะห์และสังเคราะห์ข้อมูลนำไปสู่การวางแผนการใช้ที่ดินที่สอดคล้องกับศักยภาพของพื้นที่ โดยผ่านกระบวนการมีส่วนร่วมของชุมชน (PRA) ในการระบุปัญหา ความต้องการของเกษตรกรและผู้มีส่วนได้ส่วนเสีย ทั้งนี้ สพด. ได้จัดทำแผนกิจกรรม/โครงการ เพื่อขับเคลื่อนแผนการใช้ที่ดินให้เป็นรูปธรรมเพื่อให้เกษตรกรมีคุณภาพชีวิตที่ดีขึ้น มีการใช้ที่ดินอย่างถูกต้องเหมาะสม รักษาสภาพแวดล้อมและอนุรักษ์ทรัพยากรในชุมชนให้เกิดความยั่งยืนต่อไป

สถานีพัฒนาที่ดินสระแก้ว

กันยายน 2566



## สารบัญ

	หน้า
คำนำ	
สารบัญ	ก
สารบัญตาราง	ข
สารบัญรูป	ค
<b>บทที่ 1 บทนำ</b>	
1.1 ความสำคัญของการวางแผนการใช้ที่ดิน	1-1
1.2 หลักการและเหตุผล	1-1
1.3 วัตถุประสงค์	1-1
1.4 ระยะเวลาและสถานที่ดำเนินงาน	1-2
1.5 ขั้นตอนการดำเนินงาน	1-2
1.6 วิสัยทัศน์ของตำบล	1-3
<b>บทที่ 2 ข้อมูลทั่วไป</b>	
2.1 ที่ตั้งและอาณาเขต	2-1
2.2 การแบ่งส่วนการปกครอง	2-1
2.3 สภาพภูมิประเทศ	2-2
2.4 สภาพภูมิอากาศ	2-2
2.5 สภาพการใช้ที่ดินในปัจจุบัน	2-4
2.6 สภาพเศรษฐกิจและสังคม	2-8
<b>บทที่ 3 สถานภาพของทรัพยากรธรรมชาติ</b>	
3.1 ทรัพยากรป่าไม้	3-1
3.2 ทรัพยากรน้ำ	3-2
3.3 ทรัพยากรดิน	3-2
<b>บทที่ 4 กระบวนการมีส่วนร่วมของชุมชน (Participatory Rural Appraisal: PRA)</b>	
4.1 การวิเคราะห์ผลจากการจัดทำกระบวนการมีส่วนร่วมของชุมชน (PRA)	4-1
4.2 ระบบการปลูกพืชในปัจจุบัน	4-4



## สารบัญ (ต่อ)

	หน้า
<b>บทที่ 5 การประเมินคุณภาพที่ดิน</b>	.
5.1 หลักการประเมินคุณภาพที่ดินด้านกายภาพ	5-1
5.2 พืชเศรษฐกิจที่สำคัญของตำบล	5-3
5.3 ระดับความเหมาะสมของที่ดิน	5-3
<b>บทที่ 6 แผนการใช้ที่ดิน</b>	
6.1 การวิเคราะห์ข้อมูลเพื่อการจัดทำแผนการใช้ที่ดินระดับตำบล	6-1
6.2 แผนการใช้ที่ดิน	6-2
<b>บทที่ 7 การขับเคลื่อนแผนการใช้ที่ดิน</b>	
7.1 ขั้นตอนการดำเนินงาน	7-1
7.2 กิจกรรมที่จะดำเนินการของกรมพัฒนาที่ดิน	7-1
7.3 กิจกรรมที่จะดำเนินงานของหน่วยงานอื่น	7-2
7.4 ความต้องการของชุมชนและองค์กรปกครองส่วนท้องถิ่น	7-3
<b>เอกสารอ้างอิง</b>	8-1



## สารบัญตาราง

ตารางที่		หน้า
2-1	สถิติภูมิอากาศ ณ สถานีตรวจอากาศอรัญประเทศ จังหวัดสระแก้ว ปี 2536-2565	2-3
2-2	สภาพการใช้ที่ดิน ตำบลหนองแวง อำเภอโคกสูง จังหวัดสระแก้ว	2-5
2-3	จำนวนประชากรและครัวเรือน ตำบลหนองแวง อำเภอโคกสูง จังหวัดสระแก้ว ปี 2565	2-8
2-4	จำนวนและสัดส่วนครัวเรือน ตำบลหนองแวง อำเภอโคกสูง จังหวัดสระแก้ว ปี 2565	2-9
2-5	รายได้-รายจ่ายเฉลี่ยครัวเรือน ตำบลหนองแวง อำเภอโคกสูง จังหวัดสระแก้ว ปี 2565	2-10
3-1	สมบัติที่ดิน ตำบลหนองแวง อำเภอโคกสูง จังหวัดสระแก้ว	3-4
5-1	ตัวอย่างการประเมินคุณภาพที่ดินด้านกายภาพของประเภทการใช้ประโยชน์ที่ดิน	5-2
5-2	ชั้นความเหมาะสมทางกายภาพของดิน ตำบลหนองแวง อำเภอโคกสูง จังหวัดสระแก้ว	5-3
6-1	เขตการใช้ที่ดิน ตำบลหนองแวง อำเภอโคกสูง จังหวัดสระแก้ว	6-5
7-1	กิจกรรมของกรมพัฒนาที่ดินในเขตการใช้ที่ดินที่จะดำเนินการในปีงบประมาณ 2567-2571	7-7
7-2	สรุปกิจกรรมที่ขอรับการสนับสนุนจากส่วนราชการอื่นในเขตการใช้ที่ดิน	7-9
7-3	เป้าหมายการดำเนินงานและงบประมาณ ตำบลหนองแวง อำเภอโคกสูง จังหวัดสระแก้ว แผน 5 ปี (พ.ศ. 2567-2571)	7-11



## สารบัญญรูป

รูปที่		หน้า
1-1	ขั้นตอนการวางแผนการใช้ที่ดินระดับตำบล	1-4
2-1	ที่ตั้งและอาณาเขตตำบลหนองแวง อำเภอโคกสูง จังหวัดสระแก้ว	2-1
2-2	กราฟสมดุลของน้ำเพื่อการเกษตรจังหวัดสระแก้ว	2-4
2-3	สภาพการใช้ที่ดิน ตำบลหนองแวง อำเภอโคกสูง จังหวัดสระแก้ว	2-7
3-1	ทรัพยากรดิน ตำบลหนองแวง อำเภอโคกสูง จังหวัดสระแก้ว	3-5
4-1	การวิเคราะห์สถานการณ์โดยระบบ DPSIR ของตำบลหนองแวง อำเภอโคกสูง จังหวัดสระแก้ว	4-3
4-2	ระบบการปลูกพืชในปัจจุบัน ตำบลหนองแวง อำเภอโคกสูง จังหวัดสระแก้ว	4-4
6-1	เขตการใช้ที่ดิน ตำบลหนองแวง อำเภอโคกสูง จังหวัดสระแก้ว	6-6
7-1	การชะล้างพังทลายของดินตำบลหนองแวง อำเภอโคกสูง จังหวัดสระแก้ว	7-6



## บทที่ 1

### บทนำ

#### 1.1 ความสำคัญของการวางแผนการใช้ที่ดิน

ตามรัฐธรรมนูญแห่งราชอาณาจักรไทย พุทธศักราช 2560 มาตรา 72 รัฐพึงดำเนินการเกี่ยวกับที่ดิน ทรัพยากรน้ำ และพลังงาน ดังต่อไปนี้

(1) วางแผนการใช้ที่ดินของประเทศ ให้เหมาะสมกับสภาพพื้นที่และศักยภาพของที่ดินตามหลักการพัฒนาอย่างยั่งยืน

#### 1.2 หลักการและเหตุผล

ปัจจุบันกรมพัฒนาที่ดินได้ดำเนินการวางแผนการใช้ที่ดินระดับประเทศเรียบร้อยแล้วซึ่งเป็นการวางกรอบเชิงนโยบายมุ่งเน้นการพัฒนาด้านการเกษตรให้เกิดความสมดุลและยั่งยืนและในขณะเดียวกันต้องอนุรักษ์ทรัพยากรธรรมชาติและสิ่งแวดล้อมควบคู่กับการรักษาคุณค่าทางศิลปวัฒนธรรม แต่ทั้งนี้เพื่อให้เกิดการใช้ประโยชน์ที่ดินในระดับพื้นที่อย่างมีประสิทธิภาพและรักษาฐานการผลิตด้านทรัพยากรธรรมชาติอย่างยั่งยืนตลอดห่วงโซ่อุปทาน แผนการใช้ที่ดินระดับตำบลจึงถูกนำมาใช้เป็นเครื่องมือเพื่อขับเคลื่อนการดำเนินงานดังกล่าว

ทั้งนี้กรมพัฒนาที่ดินได้จัดทำแผนปฏิบัติการราชการกรมพัฒนาที่ดินระยะ 5 ปี (พ.ศ. 2566-2570) เพื่อให้บรรลุตามวิสัยทัศน์ที่กำหนดไว้ คือ “เป็นองค์กรอัจฉริยะทางดิน เพื่อขับเคลื่อนการใช้ที่ดินอย่างเหมาะสม 15 ล้านไร่ ภายในปี 2570” ซึ่งในส่วนของประเด็นการพัฒนาที่ 2 บริหารจัดการทรัพยากรดินและที่ดินด้วยชุดข้อมูลที่มีมูลค่าสูง (High Value Dataset) ซึ่งมีเป้าหมาย คือ การนำชุดข้อมูลที่มีมูลค่าสูงไปใช้ในการบริหารจัดการทางการเกษตร ในส่วนของตัวชี้วัด บริหารจัดการทรัพยากรดินและที่ดินบนพื้นฐานของชุดข้อมูลที่มีมูลค่าสูง ร้อยละ 100 กลยุทธ์ที่ 2 ยกระดับแผนการใช้ที่ดินไปสู่การปฏิบัติ ได้กำหนดให้ ร้อยละของแผนการใช้ที่ดินระดับตำบลที่จัดทำแล้วเสร็จทั้งประเทศ ภายในปี 2570 (ไม่น้อยกว่าร้อยละ 80) เป็นตัวชี้วัดหนึ่งของกลยุทธ์ดังกล่าว

#### 1.3 วัตถุประสงค์

1.3.1 เพื่อรักษาเสถียรภาพของทรัพยากรให้เกิดความสมดุลและยั่งยืนภายใต้การพัฒนาด้านต่างๆ ของตำบล

1.3.2 เพื่อให้การใช้ที่ดินมีผลตอบแทนสูงสุดต่อหน่วยเนื้อที่อย่างยั่งยืน



1.3.3 เพื่อให้เกิดการกำหนดแผนงาน โครงการ กิจกรรม ที่สอดคล้องกับแผนการใช้ที่ดินที่กำหนดขึ้นและอยู่บนหลักการของโมเดลเศรษฐกิจ BCG (Bio-Circular-Green Economy: BCG Model)

#### 1.4 ระยะเวลาและสถานที่ดำเนินงาน

1.4.1 ระยะเวลา 1 ตุลาคม 2565 – 30 กันยายน 2566

1.4.2 สถานที่ ตำบลหนองแวง อำเภอโคกสูง จังหวัดสระแก้ว

#### 1.5 ขั้นตอนการดำเนินงาน

1.5.1 รวบรวมข้อมูลปฐมภูมิและทุติยภูมิ ประกอบด้วย

1) ด้านกายภาพ ได้แก่ ทรัพยากรดิน ทรัพยากรน้ำ ทรัพยากรป่าไม้ ภูมิอากาศ สภาพการใช้ที่ดิน เขตป่าไม้ตามกฎหมายและมติคณะรัฐมนตรี

2) ด้านเศรษฐกิจและสังคม เช่น การถือครองที่ดิน ลักษณะทางเศรษฐกิจของตำบล จำนวนประชากร เป็นต้น

3) ด้านนโยบายและข้อกำหนดที่เกี่ยวข้อง ได้แก่ ยุทธศาสตร์แผนพัฒนาเศรษฐกิจและสังคมแห่งชาติฉบับที่ 13 ยุทธศาสตร์ภาค แผนพัฒนากลุ่มจังหวัด แผนพัฒนาจังหวัด แผนพัฒนาการเกษตรและสหกรณ์ แผนพัฒนาท้องถิ่น 4 ปี ขององค์การบริหารส่วนจังหวัด เทศบาลตำบลหรือองค์การบริหารส่วนตำบล ฯ

1.5.2 จัดทำกระบวนการมีส่วนร่วมของชุมชน (Participatory Rural Appraisal: PRA) เพื่อรับฟังความคิดเห็น ประเด็นปัญหา ความต้องการด้านต่าง ๆ ขององค์การปกครองส่วนท้องถิ่นและเกษตรกรในตำบล

1.5.3 ประเมินคุณภาพของที่ดินของพืชเศรษฐกิจหลักและพืชทางเลือกที่มีมูลค่าของตำบล

1.5.4 สังเคราะห์ข้อมูลจากข้อ 1.5.1 ถึง 1.5.3 เพื่อใช้ประกอบการวางแผนการใช้ที่ดิน

1.5.5 กำหนด (ร่าง) แผนการใช้ที่ดินระดับตำบล

1.5.6 รับฟังความคิดเห็นของผู้มีส่วนได้ส่วนเสียต่อ (ร่าง) แผนการใช้ที่ดินที่กำหนดขึ้น

1.5.7 ปรับปรุง (ร่าง) แผนการใช้ที่ดินเพื่อจัดทำแผนการใช้ที่ดินฉบับสมบูรณ์

1.5.8 นำแผนการใช้ที่ดินเข้าสู่คณะทำงานวิชาการของเขตฯ เพื่อตรวจสอบความครบถ้วน / สมบูรณ์ของเนื้อหาและองค์ประกอบ

1.5.9 เผยแพร่แผนการใช้ที่ดินเพื่อนำไปสู่การขับเคลื่อนการดำเนินงาน ประกอบด้วย

1) องค์การปกครองส่วนท้องถิ่น นำแผนการใช้ที่ดินที่จัดทำขึ้นไปประกอบการจัดทำแผนการพัฒนาของตำบล เพื่อนำไปสู่การของบประมาณที่มีความสอดคล้องกับศักยภาพด้านการผลิตและสถานภาพของทรัพยากรของตำบล



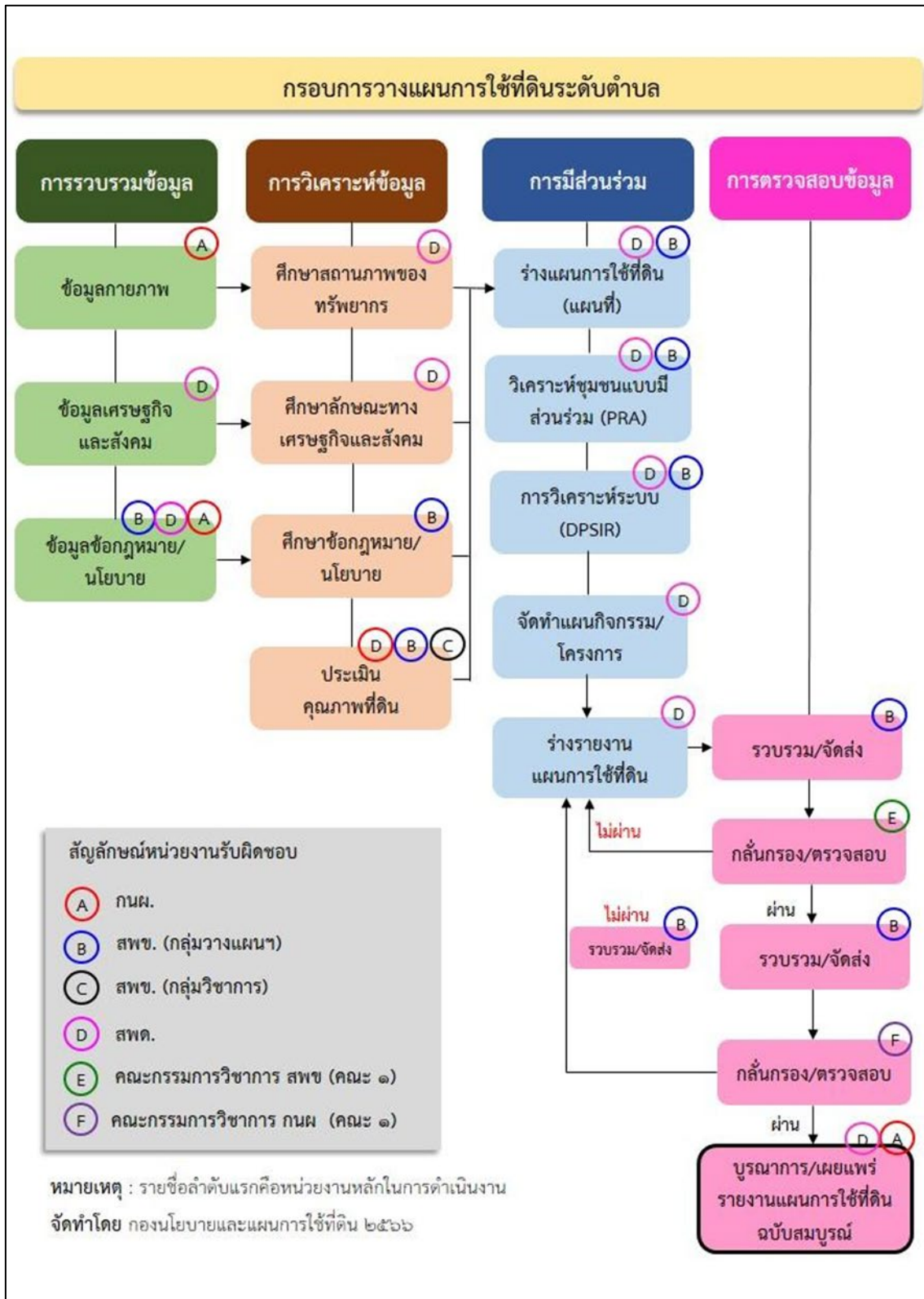
2) กรมพัฒนาที่ดินโดยสำนักงานพัฒนาที่ดินจังหวัด กำหนดแผนงาน/โครงการ/กิจกรรมที่ สอดคล้องกับแผนการใช้ที่ดินที่กำหนดขึ้นในแต่ละเขตและสามารถใช้ประกอบการของประมาณใน พื้นที่อย่างมีหลักการและเป็นที่ยอมรับ

3) หน่วยงานราชการอื่นๆ สามารถใช้เป็นข้อมูลพื้นฐานประกอบแผนงาน/โครงการ/ กิจกรรม ที่สอดคล้องกับแผนการใช้ที่ดินที่กำหนดขึ้นในแต่ละเขต

จากขั้นตอนที่กล่าวข้างต้น สามารถจัดทำกรอบการวางแผนการใช้ที่ดินระดับตำบล แสดงดังรูปที่ 1-1

## 1.6 วิสัยทัศน์ของตำบล

ตำบลน่าอยู่ มุ่งสู่เกษตรผสมผสาน การศึกษาดี มีคุณธรรม นำพัฒนาอย่างยั่งยืน (องค์การบริหาร ส่วนตำบลหนองแวง, 2566)



รูปที่ 1-1 ขั้นตอนการวางแผนการใช้ที่ดินระดับตำบล

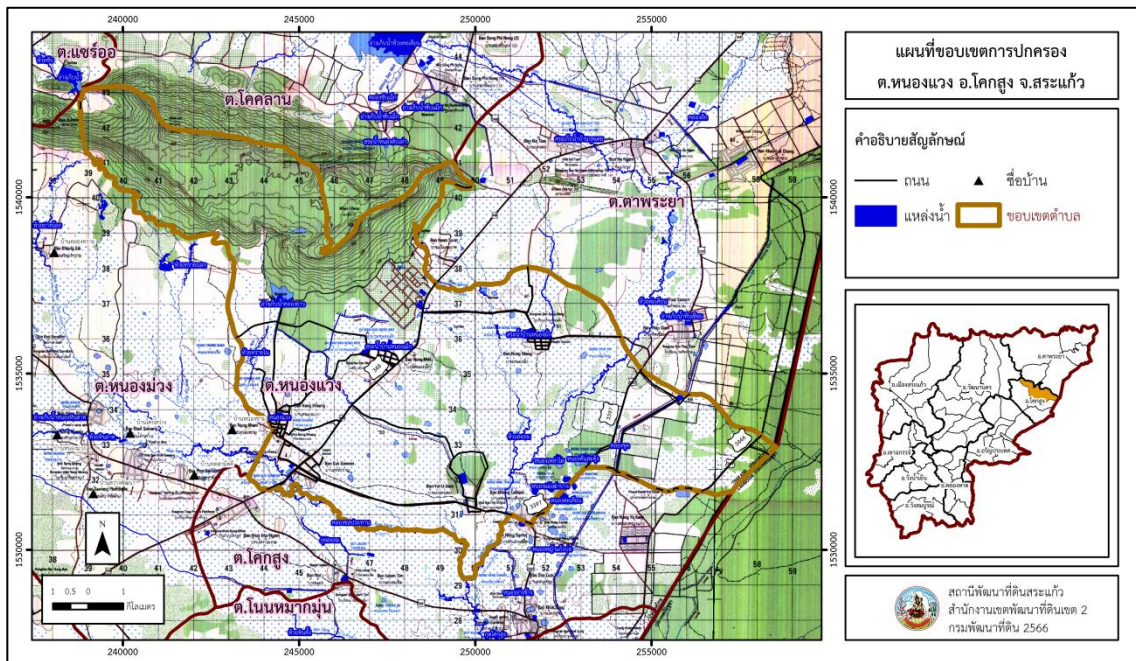


## บทที่ 2 ข้อมูลทั่วไป

### 2.1 ที่ตั้งและอาณาเขต

ตำบลหนองแวง อำเภอโคกสูง จังหวัดสระแก้ว ตั้งอยู่ทางทิศเหนือของอำเภอโคกสูงมีพื้นที่ประมาณ 108 ตารางกิโลเมตร หรือ 67,308 ไร่ โดยมีอาณาเขตติดต่อ ดังนี้ (รูปที่ 2-1)

ทิศเหนือ	ติดต่อกับ	ตำบลแซร์อ อำเภอดมยานนคร ตำบลโคกลาน ตำบลตาพระยา อำเภอตาพระยา จังหวัดสระแก้ว
ทิศใต้	ติดต่อกับ	ตำบลโคกสูง อำเภอโคกสูง จังหวัดสระแก้ว
ทิศตะวันออก	ติดต่อกับ	ราชอาณาจักรกัมพูชา
ทิศตะวันตก	ติดต่อกับ	ตำบลหนองม่วง อำเภอโคกสูง จังหวัดสระแก้ว



รูปที่ 2-1 ที่ตั้งและอาณาเขตตำบลหนองแวง อำเภอโคกสูง จังหวัดสระแก้ว

### 2.2 การแบ่งส่วนการปกครอง

ตำบลหนองแวง อำเภอโคกสูง จังหวัดสระแก้ว แบ่งส่วนการปกครองออกเป็น 10 หมู่บ้าน ดังนี้

หมู่ที่ 1 บ้านหนองแวง	หมู่ที่ 2 บ้านหนองเม็ก
หมู่ที่ 3 บ้านยอดอุดม	หมู่ที่ 4 บ้านคลองตะเคียน



หมู่ที่ 5 บ้านหนองมั่ง

หมู่ที่ 6 บ้านสุขสำราญ

หมู่ที่ 7 บ้านหนองขาม

หมู่ที่ 8 บ้านหนองผักบุ้ง

หมู่ที่ 9 บ้านนาทราย

หมู่ที่ 10 บ้านโพธิ์ทอง

## 2.3 สภาพภูมิประเทศ

ลักษณะพื้นที่ทั่วไปส่วนใหญ่เป็นที่ดอน มีสภาพพื้นที่ราบเรียบถึงลูกคลื่นลอนชัน และมีพื้นที่สูงชันเป็นพื้นที่ภูเขา ทางด้านทิศตะวันออกติดกับราชอาณาจักรกัมพูชา เป็นส่วนหนึ่งของลุ่มน้ำโตนเลสาบ มีแหล่งน้ำที่สำคัญ เช่น คลองตะเคียน คลองยาง

## 2.4 สภาพภูมิอากาศ

จากการศึกษาสถิติภูมิอากาศ พ.ศ.2536-2565 พบว่า ตำบลหนองแวง อำเภอโคกสูง จังหวัดสระแก้ว มีรายละเอียดดังนี้

### 2.4.1 อุณหภูมิ

มีอุณหภูมิโดยเฉลี่ยทั้งปี 28.2 องศาเซลเซียส อุณหภูมิสูงสุดเฉลี่ย 33.9 องศาเซลเซียส ในเดือนเมษายน และอุณหภูมิต่ำสุดเฉลี่ย 24.0 องศาเซลเซียส ในเดือนมกราคมและธันวาคม

### 2.4.2 ปริมาณน้ำฝน

มีปริมาณน้ำฝนรวมทั้งปี 1,363.7 มิลลิเมตร มีฝนตกประมาณ 128 วัน เดือนที่มีฝนตกมากที่สุด ในเดือนกันยายน มีปริมาณฝน 254.3 มิลลิเมตร และมีฝนตกประมาณ 19 วัน

### 2.4.3 สมดุลน้ำเพื่อการเกษตร

จากข้อมูลสถิติภูมิอากาศในคาบ 30 ปี พ.ศ.2536-2565 ณ สถานีตรวจอากาศ อนุรักษ์ประเทศ จังหวัดสระแก้ว ได้นำมาวิเคราะห์สมดุลของน้ำเพื่อการเกษตร ซึ่งเป็นการวิเคราะห์หาช่วงฤดูกาลเพาะปลูกพืช ตลอดจนช่วงระยะเวลาที่พืชเสี่ยงต่อการขาดน้ำ ข้อมูลที่นำมาวิเคราะห์ คือ ปริมาณน้ำฝน และศักยภาพการคายระเหยน้ำอ้างอิง (ETO) ซึ่งคำนวณด้วยโปรแกรม Cropwat for Windows Version 8.0 โดยใช้สมการ Penman-Monteith สามารถสรุปสมดุลของน้ำเพื่อการเกษตร ในเขตอาศัยน้ำฝนได้ดังนี้

ช่วงที่เหมาะสมต่อการปลูกพืช เป็นช่วงที่ค่าปริมาณน้ำฝนมากกว่าค่า 0.5 การระเหยจากผิวดินและการคายน้ำของพืช เป็นช่วงที่ดินมีความชุ่มชื้นพอเหมาะต่อการเพาะปลูกพืช ซึ่งช่วงนี้เริ่มตั้งแต่ปลายเดือนกุมภาพันธ์ถึงกลางเดือนพฤศจิกายน



ช่วงที่มีน้ำมากเกินพอ เป็นช่วงที่ค่าปริมาณน้ำฝนมากกว่าค่าการระเหยจากผิวดินและการคายน้ำของพืช ซึ่งช่วงนี้เริ่มตั้งแต่ต้นเดือนเมษายนถึงต้นเดือนพฤศจิกายน

ช่วงขาดน้ำ เป็นช่วงฤดูแล้งที่ค่าปริมาณน้ำฝนน้อยกว่าค่า 0.5 การระเหยจากผิวดินและการคายน้ำของพืช ซึ่งพืชอาจเสียหายจากการขาดแคลนน้ำได้ ซึ่งช่วงนี้เริ่มตั้งกลางเดือนพฤศจิกายนถึงปลายเดือนกุมภาพันธ์ (ตารางที่ 2-1 และรูปที่ 2-2)

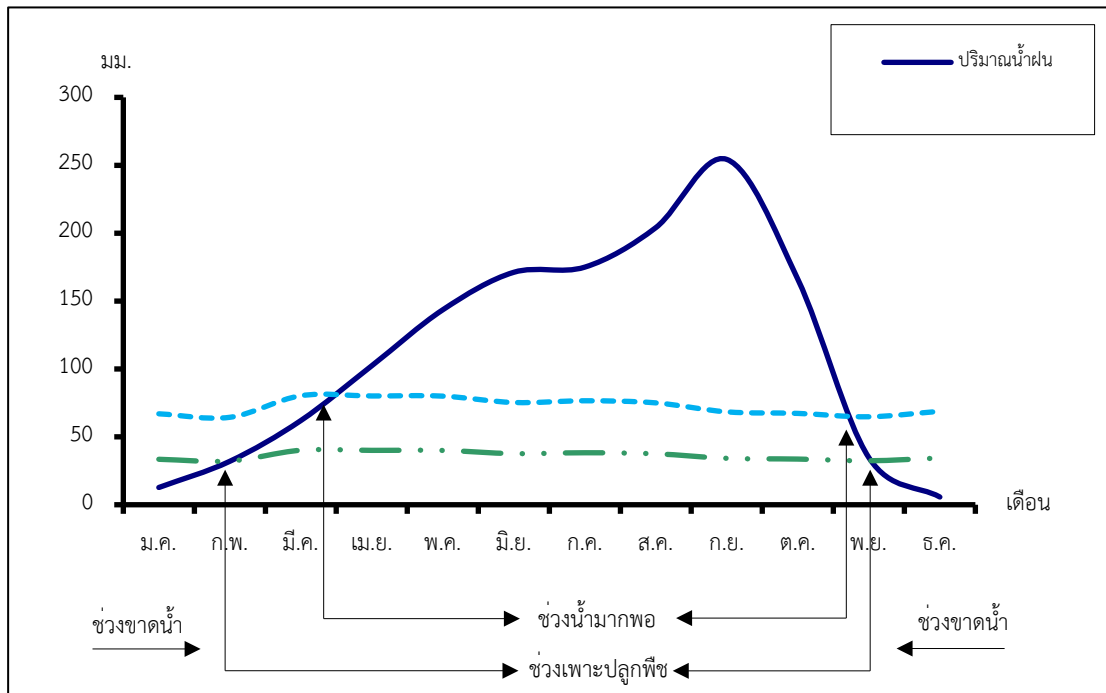
ตารางที่ 2-1 สถิติภูมิอากาศ ณ สถานีตรวจอากาศอรัญประเทศ จังหวัดสระแก้ว<sup>1</sup> พ.ศ.2536-2565

เดือน	อุณหภูมิ (°ซ)			ความชื้นสัมพัทธ์ (%)	ปริมาณน้ำฝน (มม.)	จำนวนวันที่ฝนตก (วัน)	ศักยภาพการคายระเหยน้ำ (มม.)	ปริมาณฝนใช้การ <sup>2</sup> (มม.)
	ต่ำสุด	สูงสุด	เฉลี่ย	(%)	(มม.)	(วัน)	(มม.)	(มม.)
	(°ซ)	(°ซ)	(°ซ)					
ม.ค.	20.8	32.9	26.6	64.0	12.7	2.0	67.0	12.4
ก.พ.	22.7	34.7	28.3	64.0	32.0	3.1	64.4	30.4
มี.ค.	24.7	36.2	29.7	67.0	62.0	6.1	80.3	55.8
เม.ย.	25.5	36.6	30.1	71.0	102.4	8.7	80.1	85.6
พ.ค.	25.8	35.5	29.6	77.0	143.6	15.3	80.0	110.6
มิ.ย.	25.5	34.4	29.0	79.0	171.2	16.6	75.3	124.3
ก.ค.	25.0	33.5	28.4	80.0	175.0	17.7	76.6	126.0
ส.ค.	24.9	33.2	28.2	82.0	204.1	18.9	75.0	137.4
ก.ย.	24.8	32.7	27.9	83.0	254.3	19.2	68.4	150.4
ต.ค.	24.3	32.6	27.8	80.0	166.0	14.3	67.3	121.9
พ.ย.	22.9	32.5	27.3	73.0	34.7	5.0	64.8	32.8
ธ.ค.	20.8	31.8	26.0	66.0	5.7	1.5	68.8	5.6
<b>เฉลี่ย</b>	<b>24.0</b>	<b>33.9</b>	<b>28.2</b>	<b>73.8</b>	-	-	-	-
<b>รวม</b>	-	-	-	-	<b>1,363.7</b>	<b>128.4</b>	<b>867.9</b>	<b>993.2</b>

หมายเหตุ : <sup>1</sup>เป็นสถานีตรวจอากาศที่ใกล้พื้นที่ตำบลมากที่สุด

<sup>2</sup>จากการคำนวณโดยโปรแกรม Cropwat for Windows Version 8.0

ที่มา : กรมอุตุนิยมวิทยา (2566)



รูปที่ 2-2 กราฟสมดุลของน้ำเพื่อการเกษตรจังหวัดสระแก้ว

## 2.5 สภาพการใช้ที่ดินปัจจุบัน

สภาพการใช้ที่ดินตำบลหนองแวง อำเภอกอกสูง จังหวัดสระแก้ว ซึ่งสำรวจโดยกลุ่มวิเคราะห์สภาพการใช้ที่ดิน (2566) ประกอบด้วยประเภทการใช้ที่ดินต่าง ๆ ดังนี้

**2.5.1 พื้นที่ชุมชนและสิ่งปลูกสร้าง** มีเนื้อที่ 2,379 ไร่ หรือร้อยละ 3.53 ของเนื้อที่ตำบล

**2.5.2 พื้นที่เกษตรกรรม** มีเนื้อที่ 41,866 ไร่ หรือร้อยละ 62.20 ของเนื้อที่ตำบล ประกอบด้วยการใช้ประโยชน์ที่ดินด้านเกษตรกรรมต่าง ๆ ดังต่อไปนี้

- 1) พื้นที่นา มีเนื้อที่ 25,395 ไร่ หรือร้อยละ 37.73 ของเนื้อที่ตำบล ได้แก่ นาข้าว นาข้าว+มันสำปะหลัง
- 2) พืชไร่ มีเนื้อที่ 12,870 ไร่ หรือร้อยละ 19.12 ของเนื้อที่ตำบล ได้แก่ มันสำปะหลัง อ้อย
- 3) ไม้ยืนต้น มีเนื้อที่ 3,436 ไร่ หรือร้อยละ 5.10 ของเนื้อที่ตำบล ได้แก่ ยูคาลิปตัส ยางพารา ปาล์มน้ำมัน ไม้ยืนต้นร้าง/เสื่อมโทรม ไม้ปลูกเพื่อการค้า
- 4) ไม้ผล มีเนื้อที่ 91 ไร่ หรือร้อยละ 0.14 ของเนื้อที่ตำบล ได้แก่ ไม้ผลผสม มะม่วง
- 5) ฟุ้งหญ้าเลี้ยงสัตว์และโรงเรือนเลี้ยงสัตว์ มีเนื้อที่ 74 ไร่ หรือร้อยละ 0.11 ของเนื้อที่ตำบล ได้แก่ โรงเรือนเลี้ยงโค กระบือ และม้า โรงเรือนเลี้ยงสัตว์ปีก

**2.5.3 พื้นที่ป่าไม้** มีเนื้อที่ 21,740 ไร่ หรือร้อยละ 32.30 ของเนื้อที่ตำบล ได้แก่ ป่าผลัดใบ สมบูรณ์ ป่าผลัดใบรกร้างสภาพฟื้นฟู



**2.5.4 พื้นที่แหล่งน้ำ** มีเนื้อที่ 808 ไร่ หรือร้อยละ 1.20 ของเนื้อที่ตำบล ได้แก่ อ่างเก็บน้ำ แม่น้ำ ลำห้วย ลำคลอง บ่อน้ำในไร่นา

**2.5.5 พื้นที่เบ็ดเตล็ด** มีเนื้อที่ 515 ไร่ หรือร้อยละ 0.77 ของเนื้อที่ตำบล ได้แก่ พุ่มหญ้าสลับไม้ พุ่ม/ไม้ละเมาะ บ่อดิน พื้นที่ลุ่ม พื้นที่ถม พุ่มหญ้าธรรมชาติ

ตารางที่ 2-2 สภาพการใช้ที่ดิน ตำบลหนองแวง อำเภอโคกสูง จังหวัดสระแก้ว

หน่วยแผนที่	ประเภทการใช้ที่ดิน	เนื้อที่	
		ไร่	ร้อยละ
<b>U</b>	<b>พื้นที่ชุมชนและสิ่งปลูกสร้าง</b>	<b>2,379</b>	<b>3.53</b>
U201	หมู่บ้านบนพื้นราบ	1,492	2.22
U301	สถานที่ราชการและสถาบันต่าง ๆ	328	0.49
U405	ถนน	130	0.19
U502	โรงงานอุตสาหกรรม	134	0.20
U503	ลานตากและแหล่งรับซื้อทางการเกษตร	190	0.28
U601	สถานที่พักผ่อนหย่อนใจ	34	0.05
U602	รีสอร์ท โรงแรม เกสต์เฮาส์	61	0.09
U605	สถานีบริการน้ำมัน	10	0.01
<b>A</b>	<b>พื้นที่เกษตรกรรม</b>	<b>41,866</b>	<b>62.20</b>
A101	นาข้าว	25,285	37.57
A101+A204	นาข้าว+มันสำปะหลัง	110	0.16
A203	อ้อย	1,036	1.54
A204	มันสำปะหลัง	11,834	17.58
A300	ไม้ยืนต้นร้าง/เสื่อมโทรม	28	0.04
A302	ยางพารา	674	1.00
A303	ปาล์มน้ำมัน	63	0.09
A304	ยูคาลิปตัส	2,662	3.96
A315	ไม้ปลูกเพื่อการค้า	9	0.01
A401	ไม้ผลผสม	72	0.11
A407	มะม่วง	19	0.03

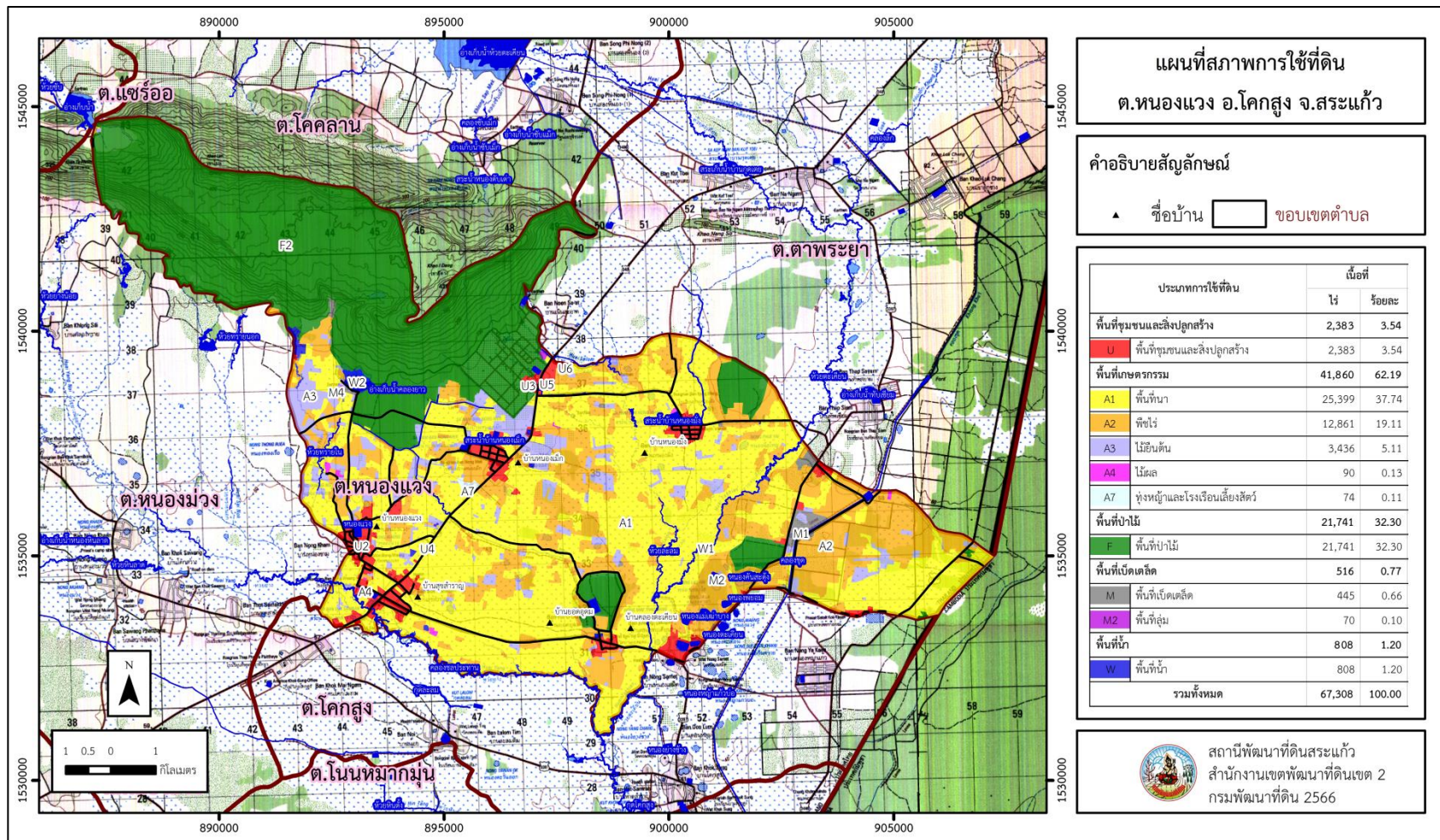


ตารางที่ 2-2 (ต่อ)

หน่วยแผนที่	ประเภทการใช้ที่ดิน	เนื้อที่	
		ไร่	ร้อยละ
A702	โรงเรียนเลี้ยงโค กระบือ และม้า	73	0.11
A703	โรงเรียนเลี้ยงสัตว์ปีก	1	-
<b>F</b>	<b>พื้นที่ป่าไม้</b>	<b>21,740</b>	<b>32.30</b>
F200	ป่าผลัดใบรอสภาพฟื้นฟู	527	0.78
F201	ป่าผลัดใบสมบูรณ์	21,213	31.52
<b>M</b>	<b>พื้นที่เบ็ดเตล็ด</b>	<b>515</b>	<b>0.77</b>
M101	ทุ่งหญ้าธรรมชาติ	4	0.01
M102	ทุ่งหญ้าสลับไม้พุ่ม/ไม้ละเมาะ	417	0.62
M201	พื้นที่ลุ่ม	70	0.10
M405	พื้นที่ถม	24	0.04
<b>W</b>	<b>พื้นที่แหล่งน้ำ</b>	<b>808</b>	<b>1.20</b>
W101	แม่น้ำ ลำห้วย ลำคลอง	289	0.43
W201	อ่างเก็บน้ำ	457	0.68
W202	บ่อน้ำในไร่นา	62	0.09
<b>ผลรวมทั้งหมด</b>		<b>67,308</b>	<b>100.00</b>

ที่มา: กลุ่มวิเคราะห์สภาพการใช้ที่ดิน (2566)

หมายเหตุ: เนื้อที่คำนวณด้วยระบบสารสนเทศภูมิศาสตร์



รูปที่ 2-3 สภาพการใช้ที่ดิน ตำบลหนองแวง อำเภอกอสูง จังหวัดสระแก้ว



## 2.6 สภาพเศรษฐกิจและสังคม

### 2.6.1 ประชากร

จากหลักฐานทะเบียนราษฎรของกรมการปกครอง กระทรวงมหาดไทย ณ เดือนธันวาคม 2565 พบว่า ประชากรที่อาศัยในพื้นที่ตำบลหนองแวง มีประชากรรวม 6,656 คน แยกเป็นชาย 3,300 คน เป็นหญิง 3,356 คน ความหนาแน่นโดยเฉลี่ย 61.81 คนต่อตารางกิโลเมตร มีจำนวนครัวเรือนทั้งหมด 1,972 ครัวเรือน เป็นครัวเรือนเกษตรที่มาขึ้นทะเบียนกรมส่งเสริมการเกษตร 1,596 ครัวเรือน หรือร้อยละ 80.93 ของจำนวนครัวเรือนทั้งหมด และเป็นครัวเรือนที่ประกอบอาชีพอื่นๆ ครัวเรือนเกษตรที่ไม่ได้มาขึ้นทะเบียนกรมส่งเสริมการเกษตร 376 ครัวเรือน หรือร้อยละ 19.07 ของจำนวนครัวเรือนทั้งหมด ดังรายละเอียดในตารางที่ 2-3 ถึงตารางที่ 2-4

ตารางที่ 2-3 จำนวนประชากรและครัวเรือน ตำบลหนองแวง อำเภอโคกสูง จังหวัดสระแก้ว ปี 2565

พื้นที่	จำนวนครัวเรือน	จำนวนประชากร (คน)		
		ชาย	หญิง	รวม
ตำบลหนองแวง	1,972	3,300	3,356	6,656
หมู่ที่ 1 บ้านหนองแวง	143	242	207	449
หมู่ที่ 2 บ้านหนองเม็ก	257	430	446	876
หมู่ที่ 3 บ้านยอดอุดม	115	192	191	383
หมู่ที่ 4 บ้านคลองตะเคียน	162	259	282	541
หมู่ที่ 5 บ้านหนองมั่ง	304	582	579	1,161
หมู่ที่ 6 บ้านสุขสำราญ	291	496	513	1,009
หมู่ที่ 7 บ้านหนองขาม	209	332	368	700
หมู่ที่ 8 บ้านหนองผักบุง	196	338	345	683
หมู่ที่ 9 บ้านนาทราย	85	135	133	268
หมู่ที่ 10 บ้านโพธิ์ทอง	210	294	292	586

ที่มา: กรมการปกครอง (2566)



## ตารางที่ 2-4 จำนวนและสัดส่วนครัวเรือน ตำบลหนองแวง อำเภอโคกสูง จังหวัดสระแก้ว ปี 2565

รายการ	จำนวน (ครัวเรือน)	ร้อยละ
<b>จำนวนครัวเรือนทั้งหมด<sup>1)</sup></b>	<b>1,972</b>	<b>100.00</b>
- จำนวนครัวเรือนเกษตรที่มาขึ้นทะเบียนกรมส่งเสริมการเกษตร <sup>2)</sup>	1,596	80.93
- จำนวนครัวเรือนที่ประกอบอาชีพอื่นๆ และจำนวนครัวเรือนเกษตรที่ไม่ได้มาขึ้นทะเบียนฯ	376	19.07

ที่มา: 1) กรมการปกครอง (2566)

2) กรมส่งเสริมการเกษตร (2566)

### 2.6.2 การถือครองที่ดิน

จากข้อมูลกรมการปกครอง ณ เดือนธันวาคม 2565 ตำบลหนองแวง มีจำนวนครัวเรือนทั้งหมด 2,871 ครัวเรือน โดยถือครองที่ดินเฉลี่ยครัวเรือนละ 34.13 ไร่ (เนื้อที่ของตำบลรวมต่อจำนวนครัวเรือนทั้งหมด)

### 2.6.3 ลักษณะทางเศรษฐกิจและการประกอบอาชีพ

**สภาพเศรษฐกิจ** ของชุมชนในตำบลหนองแวงส่วนใหญ่ประชากรมีอาชีพด้านการเกษตรกรรม ได้แก่ ปลูกข้าวมากเป็นอันดับหนึ่ง รองลงมา ได้แก่ มันสำปะหลัง นอกจากนี้ยังมีการเลี้ยงสัตว์

**การประกอบอาชีพ** ในตำบลหนองแวง ประชากรส่วนใหญ่ประกอบอาชีพเกษตรกรรม ทำนา และปลูกพืชไร่ นอกจากนี้ยังมีการเลี้ยงสัตว์ไว้เพื่อบริโภคและจำหน่าย

- อาชีพทำเกษตรกรรม ตำบลหนองแวงครัวเรือนเกษตรที่ขึ้นทะเบียนกับกรมส่งเสริมการเกษตร 1,596 ครัวเรือน โดยเกษตรกรปลูกข้าวมากเป็นอันดับหนึ่ง รองลงมา ได้แก่ มันสำปะหลัง นอกจากนี้เกษตรกรยังมีการเลี้ยงสัตว์ สำหรับการเลี้ยงสัตว์ พบว่าส่วนใหญ่เลี้ยงไว้เพื่อบริโภค และจำหน่าย

### 2.6.4 ด้านรายได้-รายจ่าย

จากข้อมูลความจำเป็นพื้นฐานของกรมพัฒนาชุมชน ปี 2566 พบว่า รายได้ครัวเรือนเฉลี่ยปีละ 195,487 บาท รายได้บุคคลเฉลี่ยปีละ 70,642 บาท รายจ่ายครัวเรือนเฉลี่ยปีละ 110,586 บาท รายจ่ายบุคคลเฉลี่ยปีละ 39,962 บาท เมื่อพิจารณาจะเห็นว่ารายได้ครัวเรือนมากกว่ารายจ่ายครัวเรือนปีละ 84,901 บาท และรายได้บุคคลมากกว่ารายจ่ายบุคคลปีละ 30,680 บาท ดังรายละเอียดในตารางที่ 2-5



ตารางที่ 2-5 รายได้-รายจ่ายเฉลี่ยครัวเรือน ตำบลหนองแวง อำเภอโคกสูง จังหวัดสระแก้ว ปี 2565

พื้นที่	แหล่งรายได้ของครัวเรือน (บาท/ปี)				รายได้ครัวเรือน เฉลี่ย (บาท/ปี)	รายได้บุคคล เฉลี่ย (บาท/ปี)	รายจ่ายครัวเรือน เฉลี่ย (บาท/ปี)	รายจ่ายบุคคล เฉลี่ย (บาท/ปี)
	อาชีพ		รายได้อื่น	ทำ-หาเอง				
	หลัก	อาชีพรอง						
ตำบลหนองแวง	127,548	34,789	24,595	8,554	195,487	70,642	110,586	39,962
หมู่ที่ 1 บ้านหนองแวง	292,212	69,432	28,784	6,525	396,953	165,514	147,496	61,500
หมู่ที่ 2 บ้านหนองเม็ก	109,009	40,630	28,185	13,137	190,960	70,820	165,973	61,553
หมู่ที่ 3 บ้านยอดอุดม	107,751	17,840	11,650	12,929	150,170	49,663	50,619	16,740
หมู่ที่ 4 บ้านคลองตะเคียน	82,311	19,538	10,890	5,792	118,530	61,842	27,960	14,588
หมู่ที่ 5 บ้านหนองมั่ง	101,537	35,959	22,833	2,795	163,124	52,635	86,391	27,875
หมู่ที่ 6 บ้านสุขสำราญ	66,855	14,425	9,917	7,548	98,745	52,626	30,927	16,483
หมู่ที่ 7 บ้านหนองขาม	213,332	52,136	28,438	4,423	298,329	83,167	204,357	56,970
หมู่ที่ 8 บ้านหนองผักบุ้ง	111,020	33,488	54,939	12,439	211,886	60,539	141,902	40,543
หมู่ที่ 9 บ้านนาทราย	104,437	67,453	35,381	17,712	224,983	79,012	156,940	55,116
หมู่ที่ 10 บ้านโพธิ์ทอง	123,345	16,439	19,079	12,669	171,532	63,412	118,144	43,676

ที่มา: กรมการพัฒนาชุมชน (2566)



## บทที่ 3

### สถานภาพของทรัพยากรธรรมชาติ

การศึกษาสถานภาพของทรัพยากรธรรมชาติในพื้นที่ตำบลหนองแวง อำเภอกองสูง จังหวัดสระแก้ว ได้แก่ ทรัพยากรป่าไม้ ทรัพยากรน้ำ และทรัพยากรดิน ซึ่งเป็นทรัพยากรกายภาพที่สำคัญต่อการทำการเกษตร ดังนั้นจึงจำเป็นต้องทราบว่าทรัพยากรธรรมชาติแต่ละชนิดปัจจุบันมีสถานะอย่างไร เพื่อใช้เป็นข้อมูลประกอบการวางแผนการใช้ที่ดินซึ่งจะนำไปสู่การกำหนดแผนงาน โครงการ กิจกรรม รวมถึงมาตรการต่างๆ เพื่อการพัฒนาพื้นที่อย่างมีประสิทธิภาพต่อไป โดยมีรายละเอียดดังนี้

#### 3.1 ทรัพยากรป่าไม้

##### 3.1.1 ป่าไม้ตามกฎหมายและมติคณะรัฐมนตรี

1) ป่าอนุรักษ์ ไม่พบพื้นที่ป่าอนุรักษ์ (เขตอุทยานแห่งชาติ เขตรักษาพันธุ์สัตว์ป่า เขตวนอุทยาน เขตห้ามล่าสัตว์ป่า)

2) ป่าสงวนแห่งชาติ ได้มีการจำแนกเขตการใช้ประโยชน์ทรัพยากรและที่ดินป่าไม้ในพื้นที่ป่าสงวนแห่งชาติตามมติคณะรัฐมนตรี วันที่ 10 มีนาคม 2535 และ 17 มีนาคม 2535 แบ่งออกเป็น 3 เขต ประกอบด้วย เขตพื้นที่ป่าเพื่อการอนุรักษ์ (Zone C) เขตพื้นที่ป่าเพื่อเศรษฐกิจ (Zone E) และเขตพื้นที่ป่าที่เหมาะสมต่อการเกษตร (Zone A) จากการวิเคราะห์ข้อมูลพบพื้นที่ป่าจำแนกเขตการใช้ประโยชน์ทรัพยากรที่ดินและป่าไม้ในพื้นที่ป่าสงวนแห่งชาติตามมติคณะรัฐมนตรีในพื้นที่ ได้แก่

- 1) เขตพื้นที่ป่าเพื่อการอนุรักษ์ (Zone C) เนื้อที่ 14,465 ไร่
- 2) เขตพื้นที่ป่าเพื่อเศรษฐกิจ (Zone E) เนื้อที่ 39,043 ไร่
- 3) เขตพื้นที่ป่าที่เหมาะสมต่อการเกษตร (Zone A) เนื้อที่ 13,800 ไร่

3.1.2 **ชั้นคุณภาพลุ่มน้ำ** (มติคณะรัฐมนตรี วันที่ 28 พฤษภาคม 2528) จากการวิเคราะห์ข้อมูล พบชั้นคุณภาพลุ่มน้ำในพื้นที่ ได้แก่

- 1) พื้นที่ลุ่มน้ำชั้นที่ 1A เนื้อที่ 4,533 ไร่
- 2) พื้นที่ลุ่มน้ำชั้นที่ 2 เนื้อที่ 3,797 ไร่
- 3) พื้นที่ลุ่มน้ำชั้นที่ 3 เนื้อที่ 5,984 ไร่
- 4) พื้นที่ลุ่มน้ำชั้นที่ 4 เนื้อที่ 5,572 ไร่
- 5) พื้นที่ลุ่มน้ำชั้นที่ 5 เนื้อที่ 47,422 ไร่

ทั้งนี้ เนื้อที่ดังกล่าวข้างต้นคำนวณด้วยระบบสารสนเทศภูมิศาสตร์ เป็นเนื้อที่เบื้องต้นเท่านั้น ไม่สามารถใช้อ้างอิงได้ทางกฎหมาย



### 3.2 ทรัพยากรน้ำ

3.2.1 ปริมาณน้ำฝน พบว่า ในพื้นที่ตำบลหนองแวง มีปริมาณน้ำฝนเฉลี่ยในคาบ 30 ปี (พ.ศ.2536-2565) 1,363.7 มิลลิเมตรต่อปี

3.2.2 น้ำผิวดิน หมายถึง แม่น้ำลำคลอง หนอง บึง ทะเลสาบ อ่างเก็บ และแหล่งน้ำสาธารณะอื่นๆ ที่อยู่ภายในผืนแผ่นดิน ในพื้นที่ตำบลหนองแวง มีรายละเอียดของแหล่งน้ำผิวดิน ดังนี้

แหล่งน้ำผิวดินธรรมชาติ ได้แก่ คลองขุด คลองซบเม็ก สระน้ำบ้านสุขสำราญ สระน้ำบ้านหนองมั่ง สระน้ำบ้านหนองเม็ก หนองคำสะดุ้ง หนองตะเคียน หนองตาลา หนองผือใหญ่ หนองพยอม หนองแม่เฒ่าบาง หนองแวง หนองแวงน้อย หนองเหล่าไฮ ห้วยซบ ห้วยตะเคียน ห้วยทรายน้อย ห้วยทรายใน ห้วยยาง และห้วยละลม

3.2.3 จากฐานข้อมูลน้ำบาดาลของกรมทรัพยากรน้ำบาดาล (2566) พบว่า ตำบลหนองแวง มีจำนวนบ่อบาดาลราชการจำนวน 29 บ่อ และจำนวนบ่อบาดาลเอกชนจำนวน 1 บ่อ

### 3.3 ทรัพยากรดิน

ทรัพยากรดินในพื้นที่ตำบลหนองแวง อำเภอกอสุ่ง จังหวัดสระแก้ว พบหน่วยแผนที่ดินทั้งหมด 14 หน่วยแผนที่ดิน และหน่วยพื้นที่เบ็ดเตล็ด 1 หน่วยแผนที่ ดังนี้

3.3.1 ดินในพื้นที่ลุ่ม มี 2 หน่วยแผนที่ดิน ได้แก่

1) หน่วยแผนที่ดิน AC-pd,fl-sclA ดินตะกอนน้ำพาเชิงซ้อนที่มีการระบายน้ำเลวและเป็นดินร่วนละเอียด มีเนื้อดินบนเป็นดินร่วนเหนียวปนทราย ความลาดชัน 0-2 เปอร์เซ็นต์ มีเนื้อที่ 1,990 ไร่ หรือร้อยละ 2.96 ของเนื้อที่ตำบล

2) หน่วยแผนที่ดิน Lah-fl-sIA ดินละหอนทรายที่เป็นดินร่วนละเอียด มีเนื้อดินบนเป็นดินร่วนปนทราย ความลาดชัน 0-2 เปอร์เซ็นต์ มีเนื้อที่ 2,506 ไร่ หรือร้อยละ 3.72 ของเนื้อที่ตำบล

3.3.2 ดินในพื้นที่ดอน มี 12 หน่วยแผนที่ดิน ได้แก่

1) หน่วยแผนที่ดิน Dr-col-sIB ดินดอนไร้ที่เป็นดินร่วนหยาบ มีเนื้อดินบนเป็นดินร่วนปนทราย ความลาดชัน 2-5 เปอร์เซ็นต์ มีเนื้อที่ 2,635 ไร่ หรือร้อยละ 3.92 ของเนื้อที่ตำบล

2) หน่วยแผนที่ดิน Dr-hb,mw,col-sIA ดินดอนไร้ที่มีความอิมตัวเบสสูง มีการระบายน้ำดีปานกลาง และเป็นดินร่วนหยาบ มีเนื้อดินบนเป็นดินร่วนปนทราย ความลาดชัน 0-2 เปอร์เซ็นต์ มีเนื้อที่ 408 ไร่ หรือร้อยละ 0.61 ของเนื้อที่ตำบล

3) หน่วยแผนที่ดิน Ptc-sIB ชุดดินปักธงชัย มีเนื้อดินบนเป็นดินร่วนปนทราย ความลาดชัน 2-5 เปอร์เซ็นต์ มีเนื้อที่ 7,274 ไร่ หรือร้อยละ 10.81 ของเนื้อที่ตำบล



4) หน่วยแผนที่ดิน Ptc-slC ชุดดินปึกธงชัย มีเนื้อดินบนเป็นดินร่วนปนทราย ความลาดชัน 5-12 เปอร์เซ็นต์ มีเนื้อที่ 137 ไร่ หรือร้อยละ 0.20 ของเนื้อที่ตำบล

5) หน่วยแผนที่ดิน Ptc-hb-slB ดินปึกธงชัยที่มีความอึดตัวเบสสูง มีเนื้อดินบนเป็นดินร่วนปนทราย ความลาดชัน 2-5 เปอร์เซ็นต์ มีเนื้อที่ 2,903 ไร่ หรือร้อยละ 4.31 ของเนื้อที่ตำบล

6) หน่วยแผนที่ดิน Ptc-hb,gm,fl-sLA/b ดินปึกธงชัยที่มีความอึดตัวเบสสูง มีจุดประสีเทา และเป็นดินร่วนละเอียด มีเนื้อดินบนเป็นดินร่วนปนทราย ความลาดชัน 0-2 เปอร์เซ็นต์ และมีคันทนา มีเนื้อที่ 775 ไร่ หรือร้อยละ 1.15 ของเนื้อที่ตำบล

7) หน่วยแผนที่ดิน Ptc-hb,mw-sLA ดินปึกธงชัยที่มีความอึดตัวเบสสูงและมีการระบายน้ำดีปานกลาง มีเนื้อดินบนเป็นดินร่วนปนทราย ความลาดชัน 0-2 เปอร์เซ็นต์ มีเนื้อที่ 7,344 ไร่ หรือร้อยละ 10.91 ของเนื้อที่ตำบล

8) หน่วยแผนที่ดิน Ptc-hb,mw,fl-sLB ดินปึกธงชัยที่มีความอึดตัวเบสสูง มีการระบายน้ำดีปานกลาง และเป็นดินร่วนละเอียด มีเนื้อดินบนเป็นดินร่วนปนทราย ความลาดชัน 2-5 เปอร์เซ็นต์ มีเนื้อที่ 907 ไร่ หรือร้อยละ 1.35 ของเนื้อที่ตำบล

9) หน่วยแผนที่ดิน Ptc-mw-sLA ดินปึกธงชัยที่มีการระบายน้ำดีปานกลาง มีเนื้อดินบนเป็นดินร่วนปนทราย ความลาดชัน 0-2 เปอร์เซ็นต์ มีเนื้อที่ 22,471 ไร่ หรือร้อยละ 33.39 ของเนื้อที่ตำบล

10) หน่วยแผนที่ดิน Pu-slC ชุดดินภูพาน มีเนื้อดินบนเป็นดินร่วนปนทราย ความลาดชัน 5-12 เปอร์เซ็นต์ มีเนื้อที่ 6,824 ไร่ หรือร้อยละ 10.14 ของเนื้อที่ตำบล

11) หน่วยแผนที่ดิน Tk-vd,f-clA ดินตาคลิที่เป็นดินลึกมากและเป็นดินเหนียวละเอียด มีเนื้อดินบนเป็นดินร่วนปนดินเหนียว ความลาดชัน 0-2 เปอร์เซ็นต์ มีเนื้อที่ 1,430 ไร่ หรือร้อยละ 2.12 ของเนื้อที่ตำบล

12) หน่วยแผนที่ดิน Wk-sLD-RC หน่วยเชิงซ้อนของชุดดินวังน้ำเขียว มีเนื้อดินบนเป็นดินร่วนปนทราย ความลาดชัน 12-20 เปอร์เซ็นต์ กับที่ดินหินพื้นโผล่ มีเนื้อที่ 2,055 ไร่ หรือร้อยละ 3.05 ของเนื้อที่ตำบล

3.3.3 พื้นที่เบ็ดเตล็ด มี 1 หน่วยแผนที่ คือ หน่วยแผนที่ SC พื้นที่ลาดชันเชิงซ้อน มีเนื้อที่ 7,649 ไร่ หรือร้อยละ 11.36 ของเนื้อที่ตำบล

ปัญหาทรัพยากรดินทางการเกษตรตามสภาพธรรมชาติในพื้นที่ พบปัญหาดินตื้น มีเนื้อที่ 2,055 ไร่ หรือร้อยละ 3.05 ของเนื้อที่ตำบล คือ หน่วยเชิงซ้อนของชุดดินวังน้ำเขียวกับที่ดินหินพื้นโผล่ (Wk-RC)

รายละเอียดของสมบัติดิน ตำบลหนองแวง อำเภอกอกลูง จังหวัดสระแก้ว ดังแสดงในตารางที่ 3-1 และแผนที่แสดงในลักษณะของชุดดิน (รูปที่ 3-1)



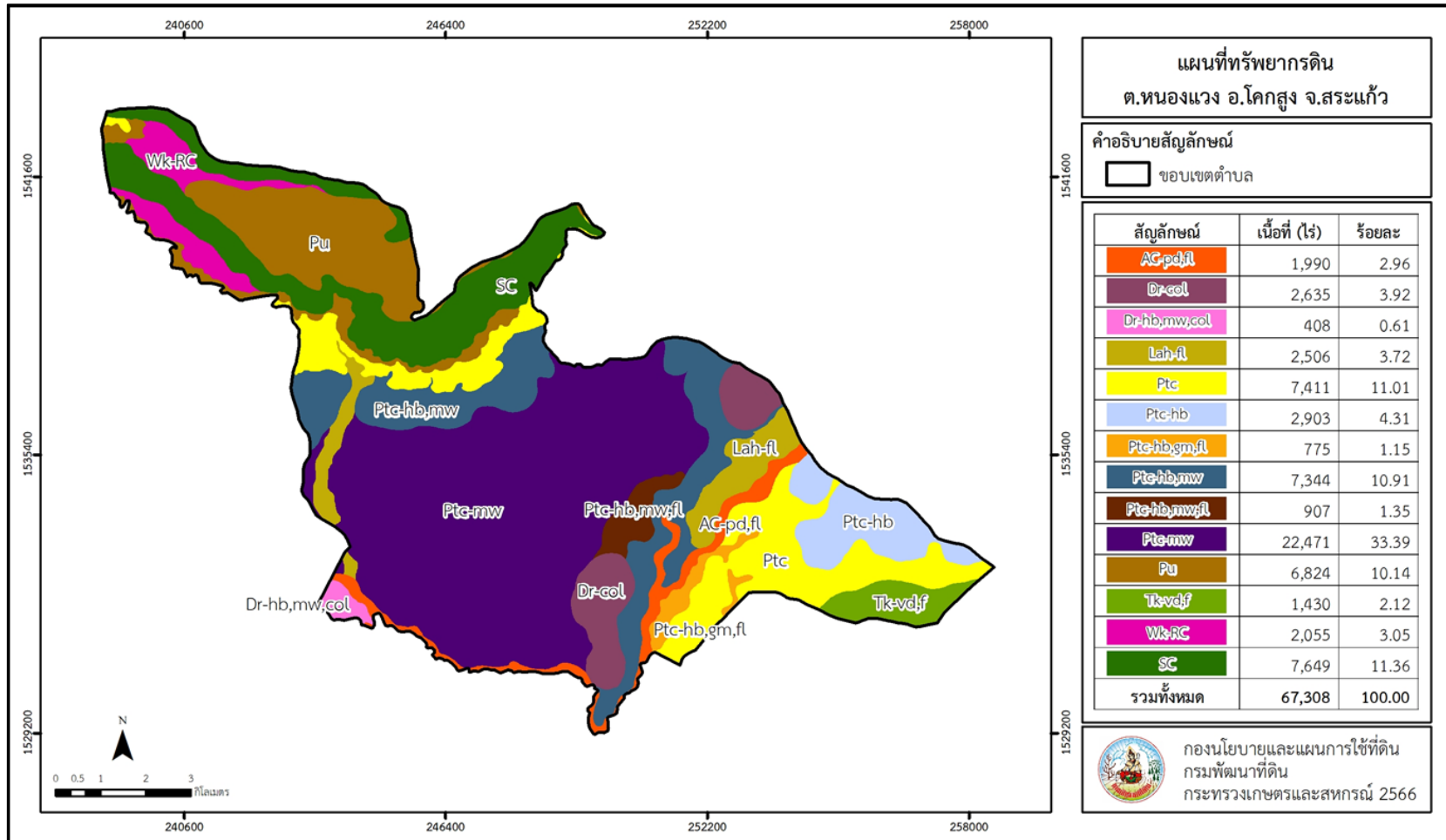
ตารางที่ 3-1 สมบัติดิน ตำบลหนองแวง อำเภอโคกสูง จังหวัดสระแก้ว

หน่วยแผนที่ดิน	ความลาดชัน (%)	ความลึก (ซม.)	การระบายน้ำ	ความอุดมสมบูรณ์ของดิน	ความจุแลกเปลี่ยนแคตไอออน (cmol/kg)	ความอิ่มตัวเบส (%)	ปฏิกิริยาดิน		ค่าการนำไฟฟ้า (dS/m)	ความลึกของชั้นจาโรไซด์ (ซม.)	เนื้อที่	
							ดินบน	ดินล่าง			ไร่	ร้อยละ
AC-pd,fl-sclA	0-2	>150	เลว	ต่ำ	10-20	35-75	5.0-6.5	5.5-7.0	<2	-	1,990	2.96
Dr-col-slB	2-5	>150	ดี	ต่ำ	<10	<35	5.5-6.5	4.5-5.5	<2	-	2,635	3.92
Dr-hb,mw,col-slA	0-2	>150	ดีปานกลาง	ต่ำ	<10	35-75	5.5-6.5	6.0-7.0	<2	-	408	0.61
Lah-fl-slA	0-2	>150	ดีปานกลางถึงค่อนข้างเลว	ต่ำ	<10	<35	5.0-5.5	4.5-5.0	<2	-	2,506	3.72
Ptc-hb,gm,fl-slA/b	0-2	>150	ดีปานกลางถึงค่อนข้างเลว	ต่ำ	10-20	35-75	5.0-5.5	5.5-7.0	<2	-	775	1.15
Ptc-hb,mw,fl-slB	2-5	>150	ดีปานกลาง	ต่ำ	<10	35-75	5.5-6.5	6.0-7.0	<2	-	907	1.35
Ptc-hb,mw-slA	0-2	>150	ดีปานกลาง	ต่ำ	<10	35-75	5.0-6.5	5.5-6.5	<2	-	7,344	10.91
Ptc-hb-slB	2-5	>150	ดี	ต่ำ	<10	35-75	5.0-6.5	5.5-6.5	<2	-	2,903	4.31
Ptc-mw-slA	0-2	>150	ดีปานกลาง	ต่ำ	<10	<35	5.0-6.5	4.5-5.0	<2	-	22,471	33.39
Ptc-slB	2-5	>150	ดี	ต่ำ	<10	<35	5.0-6.5	4.5-5.0	<2	-	7,274	10.81
Ptc-slC	5-12	>150	ดี	ต่ำ	<10	<35	5.0-6.5	4.5-5.0	<2	-	137	0.20
Pu-slC	5-12	>150	ดี	ต่ำ	<10	<35	5.0-5.5	4.5-5.0	<2	-	6,824	10.14
Tk-vd,f-clA	0-2	>150	ดีปานกลาง	ปานกลาง	>20	>75	7.0-8.0	7.0-8.5	<2	-	1,430	2.12
Wk-slD-RC	12-20	0-50	ดี	ต่ำ	<10	<35	5.0-5.5	4.5-5.0	<2	-	978	1.45
Wk-slD-RC*	12-20	0-50	ดี	ปานกลาง	<10	<35	5.0-5.5	4.5-5.0	<2	-	1,077	1.60
SC	>35	-	-	-	-	-	-	-	-	-	7,649	11.36
<b>รวมทั้งหมด</b>											<b>67,308</b>	<b>100.00</b>

หมายเหตุ: 1.\* หมายถึง หน่วยแผนที่ดินที่มีความอุดมสมบูรณ์ของดินต่างจากหน่วยแผนที่ดินเดียวกัน

2. เนื้อที่คำนวณด้วยโปรแกรมระบบสารสนเทศภูมิศาสตร์

ที่มา: กองสำรวจและวิจัยทรัพยากรดิน (2566)



รูปที่ 3-1 ทรัพยากรดิน ตำบลหนองแวง อำเภอโคสูง จังหวัดสระแก้ว



## บทที่ 4

### กระบวนการมีส่วนร่วมของชุมชน (Participatory Rural Appraisal : PRA)

#### 4.1 การวิเคราะห์ผลจากการจัดทำกระบวนการมีส่วนร่วมของชุมชน (PRA)

การวิเคราะห์ผลจากการจัดทำกระบวนการมีส่วนร่วมของชุมชน (PRA) เมื่อวันที่ 25 กรกฎาคม 2566 มีสาระสำคัญสรุปได้ดังนี้

##### 4.1.1 ปัญหาหลักของตำบลหนองแวง คือ

- 1) คลองธรรมชาติและอ่างเก็บน้ำตื้นเขินจากตะกอนดิน
- 2) ขาดแคลนน้ำอุปโภค-บริโภค
- 3) ดินไม่เหมาะต่อการปลูกพืช

##### 4.1.2 ความต้องการของชุมชน เกษตรกร และตำบลหนองแวง มีความต้องการ 5 ประการ คือ

- 1) แก้ไขปัญหาดินปนทรายและปรับปรุงดินให้เหมาะสมต่อการปลูกพืชมากขึ้น
- 2) แก้ไขปัญหาการขาดแคลนน้ำ
- 3) ขุดลอกคลองธรรมชาติและอ่างเก็บน้ำ
- 4) แก้ไขปัญหาราคาผลผลิตตกต่ำ
- 5) แก้ไขปัญหาโรคพืชและแมลงศัตรูพืช

ผลจากการจัดทำกระบวนการมีส่วนร่วมของชุมชน (PRA) ได้นำมาวิเคราะห์ร่วมกับปัญหาด้านกายภาพ โดยระบบ DPSIR มีรายละเอียดดังนี้

##### 1) แรงขับเคลื่อน (Driver) มี 4 ประการ คือ

- 1.1) ดินปนทราย ดินขาดความอุดมสมบูรณ์
- 1.2) น้ำขาดแคลน
- 1.3) คลองธรรมชาติและอ่างเก็บน้ำตื้นเขิน
- 1.4) โรคพืชและแมลงศัตรูพืช

##### 2) แรงกดดัน (Pressure) ที่เกิดจากปัจจัยขับเคลื่อน มี 4 ประการ คือ

- 2.1) การปรับปรุงบำรุงดิน
- 2.2) จัดหาแหล่งน้ำ
- 2.3) ความต้องการน้ำเพื่อการเกษตร
- 2.4) การทับถมของตะกอนดิน



3) **สถานะ (State)** ที่เกิดแรงกดดัน มี 3 ประการ คือ

- 3.1) ความเสื่อมโทรมของดิน
- 3.2) ผลผลิตทางการเกษตรตกต่ำ
- 3.3) ขาดแคลนน้ำเพื่อการเกษตร อุปโภค-บริโภค

4) **ผลกระทบ (Impact)** ที่ปรากฏในพื้นที่ มี 4 ประการ คือ

- 4.1) แหล่งน้ำต้นเงินจากการพัฒนาของตะกอนดิน
- 4.2) ผลผลิตตกต่ำ ต้นทุนการผลิตสูง
- 4.3) รายได้น้อย
- 4.4) หนี้สินเพิ่มขึ้น

5) **การตอบสนอง (Response)** ของรัฐในอดีต ปัจจุบัน และในอนาคต มีดังนี้

**อดีต-ปัจจุบัน**

พื้นที่ลาดชัน

- 5.1) ฝายชะลอน้ำ
- 5.2) คันดิน
- 5.3) ปลูกหญ้าแฝก ป้องกันการชะล้างพังทลายของดิน รักษาความชื้นและกักเก็บน้ำ

พื้นที่ราบ

- 5.1) ลดพื้นที่การปลูกพืชเชิงเดี่ยวและเพิ่มพื้นที่การปลูกพืชแบบผสมผสาน
- 5.2) ปรับปรุงบำรุงดินด้วยสารอินทรีย์ของกรมพัฒนาที่ดินและปุ๋ยพืชสด
- 5.3) บ่อน้ำไร่นา
- 5.4) ชุดลอกคลองธรรมชาติและอ่างเก็บน้ำ
- 5.5) ปรับเปลี่ยนการผลิตเป็นพืชใช้น้ำน้อย

**อนาคต**

- (1) พัฒนาที่ดินและน้ำที่เป็นระบบทั้งตำบล
  - (2) ประกาศเขตอนุรักษ์ดินและน้ำ
- ดังมีรายละเอียดในรูปที่ 4-1



รูปที่ 4-1 การวิเคราะห์สถานการณ์โดยระบบ DPSIR ของตำบลหนองแวง อำเภอโคกสูง จังหวัดสระแก้ว



## 4.2 ระบบการปลูกพืชในปัจจุบัน

ตำบลหนองแวง อำเภอโคกสูง จังหวัดสระแก้ว มีการเพาะปลูกพืช ดังนี้

- 1) ข้าวนาปี เกษตรกรจะปลูกข้าวและเก็บเกี่ยว ระหว่างเดือนมิถุนายนถึงเดือนธันวาคม
- 2) ข้าวนาปี-มันสำปะหลัง เกษตรกรจะปลูกข้าวนาปีระหว่างเดือนมิถุนายนถึงเดือนธันวาคม และจะปลูกมันสำปะหลังหลังการเก็บเกี่ยวข้าว ระหว่างเดือนมกราคมถึงเดือนพฤษภาคม
- 3) มันสำปะหลัง เกษตรกรส่วนใหญ่จะเลือกปลูกมันสำปะหลังช่วงต้นฤดูฝน และมีอายุการจากวันปลูกถึงเก็บเกี่ยว 10 – 12 เดือน
- 4) อ้อย เหมาะสมปลูกในดินร่วนปนทรายโดยอาศัยความชื้นที่สะสมไว้จากฤดูฝน ปลูกช่วงเดือนธันวาคมถึงเดือนกุมภาพันธ์ และเก็บเกี่ยวฤดูหีบอ้อยช่วงเดือนธันวาคมถึงเมษายน
- 5) ยางพารา ส่วนใหญ่จะเลือกปลูกยางพาราช่วงต้นฤดูฝน และมีอายุจากวันปลูกถึงทำการกรีดยางครั้งแรกต้องมีอายุครบ 7 ปี หรือมีความกว้างของรอบต้น 50 ซม. ที่ระดับความสูง 150 ซม. เปิดกรีดยางในช่วงเดือนมิถุนายน - เดือนมกราคม และระยะเวลาที่หยุดกรีดยางช่วงเดือนกุมภาพันธ์ - เดือนมกราคม
- 6) ปาล์มน้ำมัน ส่วนใหญ่จะเลือกปลูกปาล์มน้ำมันช่วงต้นฤดูฝน และมีอายุจากวันปลูกถึงเก็บเกี่ยวประมาณ 30 เดือน สามารถเก็บเกี่ยวได้ตลอดทั้งปี

ชนิดพืช \ เดือน	เดือน												
	ม.ค.	ก.พ.	มี.ค.	เม.ย.	พ.ค.	มิ.ย.	ก.ค.	ส.ค.	ก.ย.	ต.ค.	พ.ย.	ธ.ค.	
1. ข้าวนาปี						ข้าวนาปี							
2. ข้าวนาปี-มันสำปะหลัง	มันสำปะหลัง					ข้าวนาปี							
3. มันสำปะหลัง	มันสำปะหลัง												
4. อ้อย	อ้อย												
5. ยางพารา	ยางพารา												
6. ปาล์มน้ำมัน	ปาล์มน้ำมัน												

รูปที่ 4-2 ระบบการปลูกพืชในปัจจุบัน ตำบลหนองแวง อำเภอโคกสูง จังหวัดสระแก้ว



## บทที่ 5

### การประเมินคุณภาพที่ดิน

#### 5.1 หลักการประเมินคุณภาพที่ดินด้านกายภาพ

การประเมินคุณภาพที่ดินหรือการประเมินความเหมาะสมของที่ดิน สอดคล้องตามหลักการของ FAO Framework ค.ศ. 1983 ซึ่งการประเมินคุณภาพที่ดินด้านกายภาพ เป็นการประเมินศักยภาพของที่ดินว่าที่ดินนั้นๆ เหมาะสมมากหรือน้อยเพียงใดสำหรับการใช้ที่ดินประเภทต่างๆ หรือการปลูกพืชต่างๆ โดยพิจารณาจาก สภาพแวดล้อมที่มีผลต่อการเจริญเติบโตของพืช สมบัติดินที่ได้จำแนกไว้ในแต่ละตำบล ร่วมกับการจัดการพื้นที่ เช่น ระบบชลประทาน พื้นที่ยกทรง การจัดระบบอนุรักษ์ดินและน้ำ เป็นต้น และนอกจากนี้พิจารณาความต้องการปัจจัยต่อการปลูกพืชแต่ละชนิด สอดคล้องตามหลักการของ FAO ได้แก่ ความต้องการด้านพืช ความต้องการด้านการจัดการ ความต้องการด้านการอนุรักษ์ (บัณฑิต และคำรณ, 2542) รายละเอียดดังตารางที่ 5-1

ระดับความเหมาะสมของที่ดินได้จากการสังเคราะห์ข้อมูลดิน การจัดการที่ดิน หรือดินที่มีลักษณะเฉพาะที่เกิดขึ้นตามสภาพภูมิประเทศ (ซึ่งจะเรียกรวมว่าหน่วยที่ดิน) ลักษณะภูมิอากาศ พิจารณาร่วมกับระดับความต้องการปัจจัยต่อการเจริญเติบโตของพืชแต่ละชนิด หลังจากนั้นดำเนินการประเมินคุณภาพที่ดิน ซึ่งสามารถจำแนกระดับความเหมาะสมของที่ดินได้เป็น 4 ชั้น ได้แก่ เหมาะสมสูง (S1) เหมาะสมปานกลาง (S2) เหมาะสมเล็กน้อย (S3) และไม่เหมาะสม (N) โดยที่

S1 : ไม่มีข้อจำกัดด้านที่ดินตามปัจจัยที่ใช้พิจารณา

S2 : มีข้อจำกัดด้านที่ดินที่แก้ไขได้ง่ายหรือข้อจำกัดอาจไม่ส่งผลกระทบต่อ การเจริญเติบโตของพืชอย่างชัดเจน

S3 : มีข้อจำกัดด้านที่ดินที่แก้ไขได้ยาก ควรปรับเปลี่ยนการผลิตเป็นพืชชนิดอื่นหรือ กิจกรรมอื่น (ส่วนใหญ่เป็นลักษณะทางกายภาพ)

N : มีข้อจำกัดที่พัฒนาหรือปรับปรุงที่ดินได้ยากมาก หากจะดำเนินการพัฒนาหรือ ปรับปรุงต้องใช้ต้นทุนสูงหรือเครื่องจักรขนาดใหญ่ แนะนำให้ปรับเปลี่ยนการผลิต



ตารางที่ 5-1 ตัวอย่างการประเมินคุณภาพที่ดินด้านกายภาพของประเภทการใช้ประโยชน์ที่ดิน

คุณภาพที่ดิน (Land Quality)	คุณลักษณะที่ดินตัวแทน (Land Characteristics)	ระดับความ เหมาะสม (Land Suitability Rating)
<b>1. ความเหมาะสมด้านความต้องการด้านพืช (Crop Requirements)</b>		
1.1. การหยั่งลึกของรากพืช (r)	ความลึกของดิน	S1
1.2. ความชุ่มชื้นที่เป็นประโยชน์ต่อพืช (m)	ปริมาณน้ำฝนเฉลี่ยในรอบปี	S2m
1.3. ความเป็นประโยชน์ของออกซิเจน ต่อรากพืช (o)	สภาพการระบายน้ำของดิน	S2o
<b>ความเหมาะสมรวมด้านความต้องการด้านพืช (Crop Requirements)</b>		<b>S2om</b>
<b>2. ความเหมาะสมด้านความต้องการด้านการจัดการ (Management Requirements)</b>		
2.1. สภาพการเขตกรรม (k)	ชั้นความยากง่ายในการ เขตกรรม (ดินบน)	S1
2.2. ศักยภาพการใช้เครื่องจักรกล (w)	ความลาดชันของพื้นที่	S3w
<b>ความเหมาะสมรวมด้านความต้องการด้านการจัดการ (Management Requirements)</b>		<b>S3w</b>
<b>3. ความเหมาะสมด้านความต้องการด้านการอนุรักษ์ (Conservation Requirements)</b>		
3.1 ความเสียหายจากการกัดกร่อน (e)	ความลาดชันของพื้นที่	S3e
<b>ความเหมาะสมรวมด้านความต้องการด้านการอนุรักษ์ (Conservation Requirements)</b>		<b>S3e</b>
<b>ความเหมาะสมด้านกายภาพของประเภทการใช้ประโยชน์ที่ดินใน แต่ละหน่วยที่ดินโดยรวม</b>		<b>S3ew</b>



## 5.2 พืชเศรษฐกิจที่สำคัญของตำบล

พืชเศรษฐกิจหลักและพืชทางเลือกของตำบล ได้แก่ ข้าว มันสำปะหลัง อ้อยโรงงาน

## 5.3 ระดับความเหมาะสมของที่ดิน

การประเมินคุณภาพที่ดินของพืชเศรษฐกิจหลักและพืชทางเลือก ตำบลหนองแวง อำเภอโคกสูง จังหวัดสระแก้ว ได้ผลการประเมินคุณภาพที่ดินดังตารางที่ 5-2

ตารางที่ 5-2 ชั้นความเหมาะสมทางกายภาพของดิน ตำบลหนองแวง อำเภอโคกสูง จังหวัดสระแก้ว

หน่วยแผนที่ดิน	ข้าว	มันสำปะหลัง	อ้อยโรงงาน
AC-pd,fl-sclA	S2s	N	S3o
Dr-col-slB	S3o	S2n	S2ns
Dr-hb,mw,col-slA	S2ons	S2ons	S2ons
Lah-fl-slA	S2ons	N	S2ons
Ptc-hb,gm,fl-slA/b	S2os	N	S2os
Ptc-hb,mw,fl-slB	S2ewons	S2ons	S2ons
Ptc-hb,mw-slA	S2ons	S2ons	S2ons
Ptc-hb-slB	S3o	S2ns	S2ns
Ptc-mw-slA	S2ons	S2on	S2ons
Ptc-slB	S3o	S2n	S2ns
Ptc-slC	S3ewo	S2en	S2ens
Pu-slC	S3ewo	S2en	S2ens
Tk-vd,f-clA	S2o	S2o	S2os
Wk-slD-RC	N	S3er	S3er
SC	N	N	N

หมายเหตุ: ความหมายของสัญลักษณ์แสดงข้อจำกัดชั้นความเหมาะสม

o = ความเป็นประโยชน์ของออกซิเจนต่อรากพืช

n = ความจุในการดูดยึดธาตุอาหาร

s = ความเป็นประโยชน์ของธาตุอาหาร

r = สภาวะการหยั่งลึกของราก

e = ความเสียหายจากการกัดกร่อน

w = ศักยภาพการใช้เครื่องจักรกล



## บทที่ 6

### แผนการใช้ที่ดิน

#### 6.1 การวิเคราะห์ข้อมูลเพื่อจัดทำแผนการใช้ที่ดินระดับตำบล

ตามที่กรมพัฒนาที่ดินได้จัดทำแผนปฏิบัติการราชการกรมพัฒนาที่ดินระยะ 5 ปี (พ.ศ. 2566-2570) เพื่อให้บรรลุตามวิสัยทัศน์ที่กำหนดไว้ คือ “เป็นองค์การอัจฉริยะทางดิน เพื่อขับเคลื่อนการใช้ที่ดินอย่างเหมาะสม 15 ล้านไร่ ภายในปี 2570” ซึ่งในส่วนของประเด็นการพัฒนาที่ 2 บริหารจัดการทรัพยากรดินและที่ดินด้วยชุดข้อมูลที่มีมูลค่าสูง (High Value Dataset) ซึ่งมีเป้าหมาย คือ การนำชุดข้อมูลที่มีมูลค่าสูงไปใช้ในการบริหารจัดการทางการเกษตร ในส่วนของตัวชี้วัด บริหารจัดการทรัพยากรดินและที่ดินบนพื้นฐานของชุดข้อมูลที่มีมูลค่าสูง ร้อยละ 100 กลยุทธ์ที่ 2 ยกระดับแผนการใช้ที่ดินไปสู่การปฏิบัติ ได้กำหนดให้ ร้อยละของแผนการใช้ที่ดินระดับตำบลที่จัดทำแล้วเสร็จทั้งประเทศ ภายในปี 2570 (ไม่น้อยกว่าร้อยละ 80) เป็นตัวชี้วัดหนึ่งของกลยุทธ์ดังกล่าว

การวางแผนการใช้ที่ดินระดับตำบลเป็นการวางกรอบและนโยบายการการพัฒนาพื้นที่ให้เกิดการใช้ที่ดินอย่างสมดุลและยั่งยืนซึ่งจะมีความละเอียดและเฉพาะเจาะจงมากกว่าแผนการใช้ที่ดินระดับประเทศที่ใช้เป็นกรอบนโยบายการพัฒนาพื้นที่ระดับประเทศ เป็นการกำหนดแนวทางใช้ที่ดินให้ตรงกับศักยภาพโดยเฉพาะทางด้านเกษตรกรรม และนำไปสู่การกำหนดแผนงาน โครงการ กิจกรรม ที่มีความสอดคล้องกับสภาพพื้นที่ ทั้งนี้การใช้ขอบเขตการปกครองในระดับตำบลจะนำไปสู่การพัฒนาเชิงพื้นที่ที่มีเป้าหมายและทิศทางสอดคล้องตามบริบทของแต่ละตำบล และมีผู้รับผิดชอบโดยตรง คือ องค์การปกครองส่วนท้องถิ่น ซึ่งแผนการใช้ที่ดินในระดับที่ใหญ่กว่านี้อาจไม่สามารถนำมาใช้ปฏิบัติงานในระดับพื้นที่ได้อย่างเป็นรูปธรรมเนื่องจากเป็นแผนงานสำหรับนำไปใช้ปฏิบัติงานเชิงนโยบายและยุทธศาสตร์ในภาพรวม

ทั้งนี้แผนการใช้ที่ดินเป็นผลที่ได้จากการวิเคราะห์ข้อมูลทางด้านกายภาพ เศรษฐกิจ และสังคม โดยได้นำฐานข้อมูลที่ได้จากการรวบรวมข้อมูลทุติยภูมิ และข้อมูลปฐมภูมิจากการสำรวจภาคสนาม การศึกษาด้านกายภาพ ได้จาก การวิเคราะห์สถานภาพของทรัพยากรธรรมชาติ อาทิ ทรัพยากรดิน ทรัพยากรน้ำ และทรัพยากรป่าไม้ร่วมกับการพิจารณาลักษณะการใช้ประโยชน์ที่ดิน ข้อกฎหมายที่เกี่ยวข้องกับพื้นที่ในเขตป่าไม้ตามกฎหมาย เช่น เขตรักษาพันธุ์สัตว์ป่า เขตอุทยานแห่งชาติ เขตป่าสงวนแห่งชาติ และนโยบายของรัฐที่เกี่ยวข้องกับพื้นที่ที่มีมติคณะรัฐมนตรีเกี่ยวกับการใช้ที่ดิน มติคณะรัฐมนตรีเรื่องการจำแนกการใช้ประโยชน์ที่ดินในพื้นที่ป่าไม้ในเขตป่าสงวนแห่งชาติ เป็นต้น ประกอบกับการพิจารณาจากทิศทางตามกรอบนโยบายที่เกี่ยวข้องกับการกำหนดเขตการใช้ที่ดินภายในพื้นที่ตำบล เช่น ยุทธศาสตร์ของจังหวัด ร่วมกับความต้องการของท้องถิ่น สามารถกำหนดแนวทางการ



ใช้ที่ดินตามศักยภาพของทรัพยากร เพื่อการรักษาคุณภาพของลักษณะทางนิเวศวิทยาและการอนุรักษ์ทรัพยากรธรรมชาติ โดยคำนึงถึงสภาพทางเศรษฐกิจและสังคมของชุมชนในพื้นที่ ซึ่งข้อมูลนี้ส่วนหนึ่งได้มาจากการวิเคราะห์ชุมชนแบบมีส่วนร่วม (PRA) ทำการสังเคราะห์ข้อมูลทุกด้านเพื่อให้ได้เขตการใช้ที่ดินที่เหมาะสมกับศักยภาพของพื้นที่ต่อไป

## 6.2 แผนการใช้ที่ดิน

จากการวิเคราะห์ข้อมูลกายภาพ เศรษฐกิจ และสังคม พบว่าแผนการใช้ที่ดินตำบลหนองแวง อำเภอโคกสูง จังหวัดสระแก้ว สามารถกำหนดออกเป็น 6 เขตหลัก ได้แก่ เขตป่าไม้ เขตเกษตรกรรม เขตชุมชนและสิ่งปลูกสร้าง เขตแหล่งน้ำ เขตพื้นที่อื่น ๆ เขตรักษาสมดุลของธรรมชาติและสิ่งแวดล้อม มีรายละเอียดดังนี้ (ตารางที่ 6-1 และรูปที่ 6-1)

**6.2.1 เขตป่าไม้** เป็นเขตพื้นที่ที่อยู่ในเขตป่าตามกฎหมายและมติคณะรัฐมนตรี ได้แก่ พื้นที่ป่าสงวนแห่งชาติ เขตรักษาพันธุ์สัตว์ป่า อุทยานแห่งชาติ เขตป่าไม้ถาวร หรืออยู่ในพื้นที่ชั้นคุณภาพลุ่มน้ำชั้นที่ 1A 1B หรือ 2 พื้นที่ในเขตนี้ส่วนใหญ่ยังคงสภาพเป็นป่าไม้ บางบริเวณได้ถูกนำไปใช้ประโยชน์ในรูปแบบที่ไม่เหมาะสม ไม่เป็นไปตามมาตรการหรือกฎหมายที่เกี่ยวข้องกับการใช้ประโยชน์ของที่ดินหรือทรัพยากรป่าไม้ของพื้นที่นั้น ๆ ประกอบด้วย 3 เขตรอง ได้แก่ เขตป่าไม้สมบูรณ์ เขตป่าไม้เสื่อมโทรม และเขตฟื้นฟูธรรมชาติ มีเนื้อที่ 23,749 ไร่ หรือคิดเป็นร้อยละ 35.28 ของเนื้อที่ตำบล มีรายละเอียดดังนี้

1) **เขตป่าไม้สมบูรณ์** (สัญลักษณ์ 1100) มีเนื้อที่ 16,792 ไร่ หรือ คิดเป็นร้อยละ 24.95 ของเนื้อที่ตำบล เป็นเขตที่อยู่ภายในเงื่อนไขดังกล่าวข้างต้น แต่มีสภาพการใช้ที่ดินปัจจุบันเป็นป่าไม้สมบูรณ์

2) **เขตป่าไม้เสื่อมโทรม** (สัญลักษณ์ 1200) มีเนื้อที่ 412 ไร่ หรือ คิดเป็นร้อยละ 0.61 ของเนื้อที่ตำบล แต่มีสภาพการใช้ที่ดินปัจจุบันเป็นป่าไม้ที่มีลักษณะเสื่อมโทรม ซึ่งหากปล่อยไว้ตามธรรมชาติไม่มีการเข้าไปปรับจนอาจฟื้นตัวกลับมาเป็นป่าสมบูรณ์ได้ดั้งเดิม

3) **เขตฟื้นฟูธรรมชาติ** (สัญลักษณ์ 1300) มีเนื้อที่ 6,545 ไร่ หรือ คิดเป็นร้อยละ 9.72 ของเนื้อที่ตำบล เป็นพื้นที่ที่มีการบุกรุกแผ้วถางพื้นที่ป่าไม้ และเปลี่ยนแปลงการใช้ประโยชน์พื้นที่เป็นอย่างอื่น ส่วนใหญ่เพื่อทำการเกษตร

**6.2.2 เขตเกษตรกรรม** เป็นพื้นที่เกษตรกรรมซึ่งในที่นี้ คือ พื้นที่ที่อยู่นอกเขตที่มีการประกาศเป็นเขตป่าไม้ตามกฎหมาย ซึ่งรัฐได้กำหนดเป็นพื้นที่ทำกิน มีการออกเอกสารสิทธิ์ซึ่งรวมถึงพื้นที่ในเขตปฏิรูปที่ดินเพื่อเกษตรกรรมด้วย เขตนี้รวมถึงการทำกิจกรรมภาคการเกษตรอื่นที่นอกเหนือจากการปลูกพืชด้วย ประกอบด้วย 3 เขตรอง ได้แก่ เขตเกษตรกรรมที่มีศักยภาพการผลิตสูง เขตเกษตรกรรมที่มีศักยภาพการผลิตต่ำ และเขตปศุสัตว์ มีเนื้อที่ 35,315 ไร่ หรือคิดเป็นร้อยละ 52.47 ของเนื้อที่ตำบล มีรายละเอียดดังนี้



1) **เขตเกษตรกรรมที่มีศักยภาพการผลิตสูง** พื้นที่เขตนี้มีศักยภาพในการผลิตรองจากเขตเกษตรกรรมชั้นดี ได้แก่ เขตเกษตรกรรมที่มีศักยภาพการผลิตสูง (ประเภทที่ 2) มีรายละเอียดดังนี้

(1) เขตเกษตรกรรมที่มีศักยภาพการผลิตสูง (ประเภทที่ 2) เป็นเขตที่ทำการเกษตรโดยอาศัยน้ำฝนเป็นหลัก ซึ่งส่งผลให้มีข้อจำกัดต่อการเพาะปลูกพืชด้านความชื้นที่พืชนำไปใช้ประโยชน์ในส่วนของที่ดินมีศักยภาพในการผลิตอยู่ในระดับสูงถึงปานกลาง และนอกจากนี้พบว่า ดินในพื้นที่เขตนี้มีสมบัติที่เหมาะสมต่อการเพาะปลูกพืชแยกตามชนิดพืช มีรายละเอียดดังนี้

- เขตทำนา (สัญลักษณ์ 2221) มีเนื้อที่ 21,008 ไร่ หรือ คิดเป็นร้อยละ 31.21 ของเนื้อที่ตำบล ปัจจุบันเกษตรกรมีการปลูกข้าวได้ปีละ 1 ครั้ง

- เขตปลูกไม้ยืนต้น (สัญลักษณ์ 2223) มีเนื้อที่ 2,765 ไร่ หรือ คิดเป็นร้อยละ 4.11 ของเนื้อที่ตำบล ปัจจุบันเกษตรกรปลูกไม้ยืนต้น โดยไม้ยืนต้นที่ปลูกได้แก่ ยูคาลิปตัส

- เขตปลูกพืชไร่ (สัญลักษณ์ 2224) มีเนื้อที่ 9,105 ไร่ หรือ คิดเป็นร้อยละ 13.53 ของเนื้อที่ตำบล ปัจจุบันเกษตรกรปลูกพืชไร่ โดยพืชไร่ที่ปลูกได้แก่ มันสำปะหลัง

2) **เขตเกษตรกรรมที่มีศักยภาพการผลิตต่ำ** พื้นที่เขตนี้ถูกกำหนดให้เป็นเขตเกษตรกรรมที่ต้องมีการดำเนินการแก้ไขปัญหาที่เป็นข้อจำกัดของการใช้ที่ดินเพื่อเกษตรกรรมต่างๆ การทำการเกษตรในเขตนี้อาศัยน้ำฝนเป็นหลัก มีศักยภาพในการผลิตอยู่ในระดับเหมาะสมเล็กน้อยถึงไม่เหมาะสม พบปัญหาทางกายภาพของดินที่สำคัญหลาย เช่น เป็นดินตื้นซึ่งเป็นข้อจำกัดของการหยั่งรากพืชในการยึดลำต้นและการดูดซับธาตุอาหารพืชในดิน เนื้อดินเป็นทรายจัด ซึ่งมีผลต่อความสามารถในการอุ้มน้ำ เป็นพื้นที่ที่มีความลาดชัน เป็นต้น จากข้อจำกัดการใช้ที่ดินดังกล่าวข้างต้นจึงจำเป็นต้องพัฒนาปรับปรุงและมีมาตรการเพื่อเพิ่มผลผลิตทางการเกษตรในพื้นที่ให้สูงขึ้น รวมถึงการป้องกันไม่ให้เกิดสภาพแวดล้อมเสื่อมโทรมจากการใช้พื้นที่ มีรายละเอียดดังนี้

- เขตทำนา (สัญลักษณ์ 2310) มีเนื้อที่ 1,727 ไร่ หรือ คิดเป็นร้อยละ 2.57 ของเนื้อที่ตำบล ปัจจุบันเกษตรกรมีการปลูกข้าวได้ปีละ 1 ครั้ง

- เขตปลูกไม้ผล (สัญลักษณ์ 2320) มีเนื้อที่ 80 ไร่ หรือ คิดเป็นร้อยละ 0.12 ของเนื้อที่ตำบล ปัจจุบันเกษตรกรปลูกไม้ผล โดยไม้ผลที่ปลูกได้แก่ มะม่วง กระท้อน และลำไย

- เขตปลูกไม้ยืนต้น (สัญลักษณ์ 2330) มีเนื้อที่ 202 ไร่ หรือ คิดเป็นร้อยละ 0.30 ของเนื้อที่ตำบล ปัจจุบันเกษตรกรปลูกไม้ยืนต้น โดยไม้ยืนต้นที่ปลูกได้แก่ ยางพารา และไผ่

- เขตปลูกพืชไร่ (สัญลักษณ์ 2340) มีเนื้อที่ 354 ไร่ หรือ คิดเป็นร้อยละ 0.53 ของเนื้อที่ตำบล ปัจจุบันเกษตรกรปลูกพืชไร่ โดยพืชไร่ที่ปลูกได้แก่ อ้อย และปาล์มน้ำมัน

3) **เขตปศุสัตว์** มีเนื้อที่ 74 ไร่ หรือคิดเป็นร้อยละ 0.11 ของเนื้อที่ตำบล ประกอบด้วยเขตโรงเรียนเลี้ยงสัตว์ มีรายละเอียดดังนี้



- เขตโรงเรือนเลี้ยงสัตว์ (สัญลักษณ์ 2520) ปัจจุบันมีการสร้างโรงเรือนเลี้ยงสัตว์ประเภทต่าง ๆ มีเนื้อที่ 74 ไร่ หรือ คิดเป็นร้อยละ 0.11 ของเนื้อที่ตำบล โดยประเภทของโรงเรือนที่พบได้แก่ โรงเรือนเลี้ยงวัว

**6.2.3 เขตชุมชนและสิ่งปลูกสร้าง** มีเนื้อที่ 2,383 ไร่ หรือคิดเป็นร้อยละ 3.54 ของเนื้อที่ตำบล ประกอบด้วย 3 เขตรอง ได้แก่ เขตชุมชน/สถานที่ราชการ เขตอุตสาหกรรม/แหล่งรับซื้อผลผลิต และเขตการใช้พื้นที่เฉพาะ มีรายละเอียดดังนี้

1) **เขตชุมชน/สถานที่ราชการ** (สัญลักษณ์ 3100) มีเนื้อที่ 1,952 ไร่ หรือ คิดเป็นร้อยละ 2.90 ของเนื้อที่ตำบล ปัจจุบันมีการใช้ที่ดินชุมชนและที่อยู่อาศัย มีทั้งประเภทชุมชนเมือง ชุมชนชนบท และที่ตั้งของสถาบันและสถานที่ราชการต่าง ๆ

2) **เขตอุตสาหกรรม/แหล่งรับซื้อผลผลิต** (สัญลักษณ์ 3200) มีเนื้อที่ 326 ไร่ หรือ คิดเป็นร้อยละ 0.48 ของเนื้อที่ตำบล ปัจจุบันมีการใช้ที่ดินประเภทโรงงานอุตสาหกรรม แหล่งรับซื้อผลผลิตทางการเกษตรประเภทต่าง ๆ

3) **เขตการใช้พื้นที่เฉพาะ** (สัญลักษณ์ 3300) มีเนื้อที่ 106 ไร่ หรือ คิดเป็นร้อยละ 0.16 ของเนื้อที่ตำบล ปัจจุบันมีการใช้ที่ดินที่นอกเหนือจาก 2 เขตดังกล่าวข้างต้น เช่น สถานที่พักผ่อน ท้องเที่ยว สวนสาธารณะ รีสอร์ท ระบบขนส่งมวลชน โบราณสถาน เป็นต้น

**6.2.4 เขตแหล่งน้ำ** มีเนื้อที่ 808 ไร่ หรือคิดเป็นร้อยละ 1.20 ของเนื้อที่ตำบล ประกอบด้วย 2 เขตรอง ได้แก่ เขตแหล่งน้ำตามธรรมชาติ และเขตแหล่งน้ำที่สร้างขึ้น มีรายละเอียดดังนี้

1) **เขตแหล่งน้ำตามธรรมชาติ** (สัญลักษณ์ 4100) มีเนื้อที่ 289 ไร่ หรือ คิดเป็นร้อยละ 0.43 ของเนื้อที่ตำบล ปัจจุบันมีสภาพการใช้ที่ดินเป็นลักษณะของแหล่งน้ำตามธรรมชาติ เช่น ห้วยหนอง คลอง แม่น้ำ เป็นต้น

2) **เขตแหล่งน้ำที่สร้างขึ้น** (สัญลักษณ์ 4200) มีเนื้อที่ 518 ไร่ หรือ คิดเป็นร้อยละ 0.77 ของเนื้อที่ตำบล ปัจจุบันมีสภาพการใช้ที่ดินเป็นแหล่งน้ำที่สร้างขึ้น เช่น คลองชลประทาน อ่างเก็บน้ำ เป็นต้น

**6.2.5 เขตพื้นที่อื่นๆ** (สัญลักษณ์ 5000) มีเนื้อที่ 516 ไร่ หรือคิดเป็นร้อยละ 0.77 ของเนื้อที่ตำบล เป็นเขตที่มีลักษณะการใช้ที่ดินที่มีความเฉพาะ เช่น เหมืองแร่ ที่ทิ้งขยะ หาดทราย ไม้พุ่ม เป็นต้น

**6.2.6 เขตรักษาสมดุลของธรรมชาติและสิ่งแวดล้อม** (สัญลักษณ์ 6000) มีเนื้อที่ 4,537 ไร่ หรือคิดเป็นร้อยละ 6.74 ของเนื้อที่ตำบล มีการใช้ที่ดินเป็นป่าไม้ที่พบในพื้นที่เกษตรกรรม ซึ่งอยู่นอกเขตป่าไม้ตามกฎหมาย ส่วนใหญ่เป็นป่าปลูก ป่าชุมชน



ทั้งนี้ในเขตเกษตรกรรมที่มีศักยภาพการผลิตสูง (ประเภทที่ 2) หากมีการปรับปรุงบำรุงดิน หรือปรับโครงสร้างของพื้นที่ให้เหมาะสม เช่น ยกร่อง จัดทำระบบอนุรักษ์และน้ำประเภทต่างๆ สามารถยกระดับเป็นเขตเกษตรกรรมชั้นดีได้ เนื่องจากมีการบริหารจัดการด้านทรัพยากรน้ำไว้แล้ว

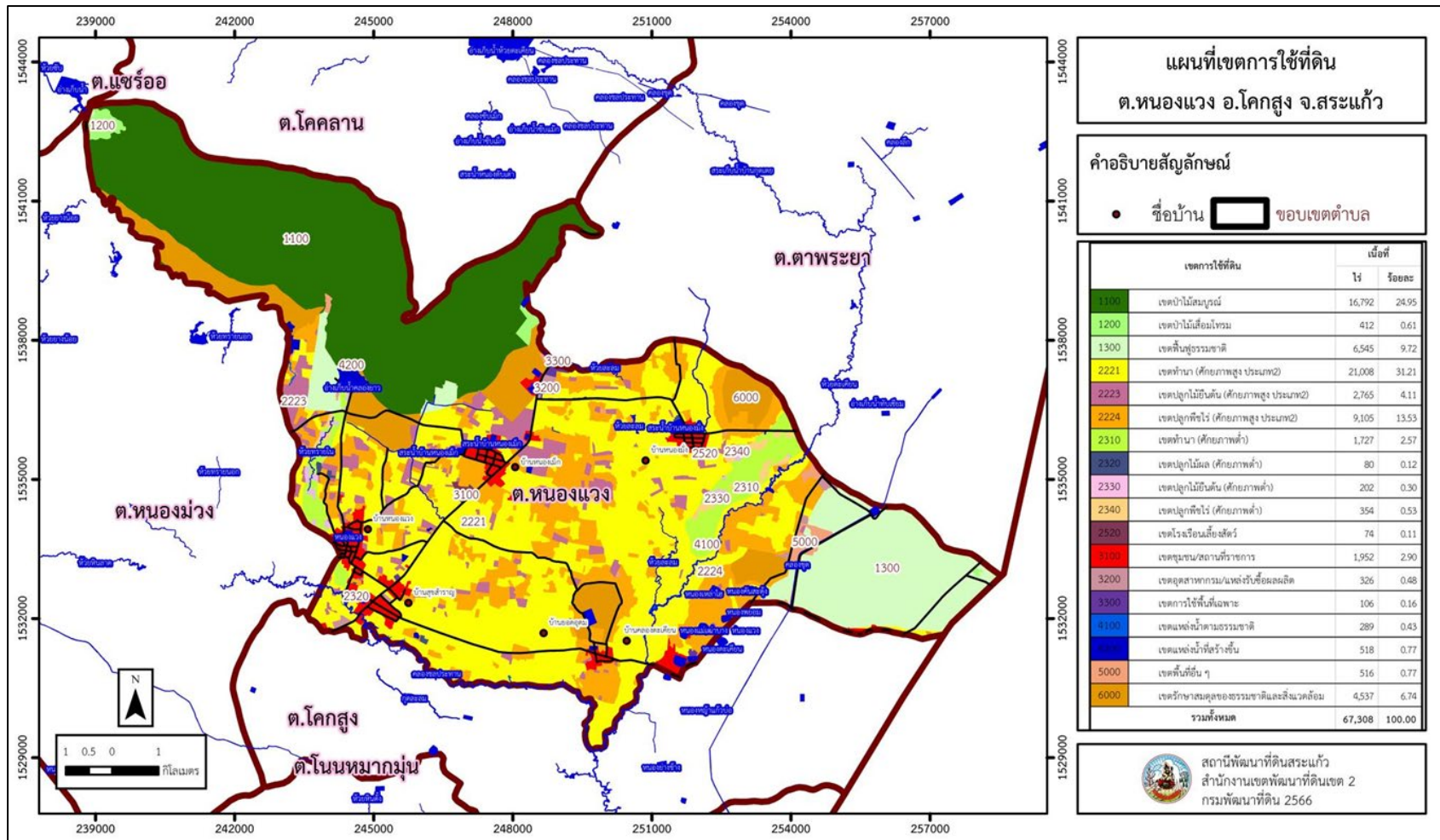
ตารางที่ 6-1 เขตการใช้ที่ดิน ตำบลหนองแวง อำเภอโคกสูง จังหวัดสระแก้ว

เขตการใช้ที่ดิน	เนื้อที่	
	ไร่	ร้อยละ
1. เขตป่าไม้	23,749	35.28
1.1 เขตป่าไม้สมบูรณ์	16,792	24.95
1.2 เขตป่าไม้เสื่อมโทรม	412	0.61
1.3 เขตฟื้นฟูธรรมชาติ	6,545	9.72
2. เขตเกษตรกรรม	35,315	52.47
2.1 เขตเกษตรกรรมที่มีศักยภาพการผลิตสูง	32,878	48.85
1) เขตเกษตรกรรมที่มีศักยภาพการผลิตสูง (ประเภทที่ 2)	32,878	48.85
- เขตทำนา	21,008	31.21
- เขตปลูกไม้ยืนต้น	2,765	4.11
- เขตปลูกพืชไร่	9,105	13.53
2.2 เขตเกษตรกรรมที่มีศักยภาพการผลิตต่ำ	2,363	3.51
1) เขตทำนา	1,727	2.57
2) เขตปลูกไม้ผล	80	0.12
3) เขตปลูกไม้ยืนต้น	202	0.53
4) เขตปลูกพืชไร่	354	0.53
2.3 เขตโรงเรือนเลี้ยงสัตว์	74	0.11
3. เขตชุมชนและสิ่งปลูกสร้าง	2,383	3.54
3.1 เขตชุมชน/สถานที่ราชการ	1,952	2.90
3.2 เขตอุตสาหกรรม/แหล่งรับซื้อผลผลิต	326	0.48
3.3 เขตการใช้พื้นที่เฉพาะ	106	0.16
4. เขตแหล่งน้ำ	808	1.20
4.1 เขตแหล่งน้ำธรรมชาติ	289	0.43
4.2 เขตแหล่งน้ำสร้างขึ้น	518	0.77
5. เขตพื้นที่อื่น ๆ	516	0.77
6. เขตรักษาสมดุลของธรรมชาติและสิ่งแวดล้อม	4,537	6.74
รวม	67,308	100.00

หมายเหตุ: เนื้อที่คำนวณด้วยระบบสารสนเทศภูมิศาสตร์



แผนการใช้ที่ดินตำบลหนองแวง อำเภอกอสูง จังหวัดสระแก้ว



รูปที่ 6-1 เขตการใช้ที่ดิน ตำบลหนองแวง อำเภอกอสูง จังหวัดสระแก้ว



## บทที่ 7

### การขับเคลื่อนแผนการใช้ที่ดิน

#### 7.1 ขั้นตอนการดำเนินงาน

ภายหลังการจัดทำแผนการใช้ที่ดินตำบลหนองแวง อำเภอโคกสูง จังหวัดสระแก้วแล้วจะต้องดำเนินการดังต่อไปนี้

7.1.1 จัดทำเป้าหมายการดำเนินงานและงบประมาณและกิจกรรมต่างๆ ที่จะดำเนินการในปีงบประมาณ 2567 ถึง 2570

7.1.2 นำแผนการใช้ที่ดินตำบลหนองแวงไปเสนอต่อองค์การบริหารส่วนตำบลหนองแวง เพื่อมีมติให้ความร่วมมือในกิจกรรมพัฒนาที่ดินดำเนินการกิจกรรมต่างๆ ที่กำหนดไว้ในแผน และได้รับการเชื่อมโยงสู่แผนพัฒนาตำบล

7.1.3 สถานีพัฒนาที่ดินสระแก้ว เสนอเป้าหมายและงบประมาณให้รายงานมายังกรมพัฒนาที่ดิน

7.1.4 กรมพัฒนาที่ดินพิจารณาสนับสนุนงบประมาณกิจกรรมและโครงการตามเป้าหมายที่กำหนดในแผนการใช้ที่ดิน

7.1.5 สถานีพัฒนาที่ดินสระแก้ว นำเสนอต่อที่ประชุมจังหวัด/อำเภอ เพื่อสร้างการรับรู้และประชาสัมพันธ์ให้หน่วยงานอื่น นำโครงการภายใต้หน่วยงานมาพัฒนาพื้นที่ตามแผนการใช้ที่ดินกำหนด

#### 7.2 กิจกรรมที่ดำเนินการของกรมพัฒนาที่ดิน

งบประมาณที่กำหนดไว้เป็นการประมาณเบื้องต้น อาจมีการเปลี่ยนแปลงตามที่ได้รับการจัดสรรให้ดำเนินการ (ตารางที่ 7-1)

##### เขตกิจกรรม

1) **ดินขาดความอุดมสมบูรณ์/ดินทราย** มีแผนงาน/โครงการปรับปรุงบำรุงดิน ดังนี้

- (1) การส่งเสริมการปรับปรุงบำรุงพื้นที่ดินกรด
- (2) การส่งเสริมการปรับปรุงบำรุงดินด้วยพืชปุ่ยนวด
- (3) การพัฒนากลุ่มเกษตรกรใช้สารอินทรีย์ลดการใช้สารเคมีทางการเกษตร
- (4) การก่อสร้างแหล่งน้ำในไร่นานอกเขตชลประทานขนาด 1,260 ลบ.ม.
- (5) การรณรงค์ไถกลบตอซังเพื่อเพิ่มอินทรีย์วัตถุ
- (6) โครงการ Zoning By Agri-map
- (7) โครงการ คทช.

2) **การชะล้างพังทลายของดิน** มีแผนงาน/โครงการฟื้นฟูและป้องกันการชะล้างพังทลายของดิน ดังนี้

- (1) การปลูกหญ้าแฝกเพื่อการอนุรักษ์ดินและน้ำ



**3) พื้นที่แล้ง/ท่วมซ้ำซาก** มีแผนงาน/โครงการบริหารจัดการน้ำ ดังนี้

- (1) การก่อสร้างแหล่งน้ำในไร่นานอกเขตชลประทาน ขนาด 1,260 ลบ.ม.

**7.3 กิจกรรมที่จะดำเนินงานของหน่วยงานอื่น** (ตารางที่ 7-2)

**7.3.1 เขตพื้นที่เกษตรกรรม**

**1) เขตปลูกพืชไร่ เขตปลูกไม้ผล และเขตปลูกไม้ยืนต้น**

- (1) โครงการส่งเสริมและพัฒนาสถาบันเกษตรกร (สหกรณ์จังหวัด)
- (2) โครงการยกระดับสถาบันเกษตรกรให้เป็นผู้ประกอบการธุรกิจเกษตรธุรกิจชุมชน (สหกรณ์จังหวัด)
- (3) โครงการจัดที่ดินทำกินให้ชุมชนตามนโยบายรัฐบาล ในพื้นที่ คทช.จังหวัดสระแก้ว (หน่วยงานในกระทรวงเกษตรและสหกรณ์)
- (4) โครงการก่อสร้างชุดเจาะบ่อบาดาลเพื่อการเกษตร (ปฏิรูปที่ดินจังหวัด/กรมทรัพยากรน้ำบาดาล)
- (5) โครงการส่งเสริมการเพิ่มประสิทธิภาพระดับการใช้น้ำในไร่นา (เกษตรจังหวัด)
- (6) โครงการเสริมสร้างศักยภาพการผลิตเมล็ดพันธุ์ข้าวของศูนย์ข้าวชุมชน (ศูนย์เมล็ดพันธุ์ข้าวและศูนย์วิจัยข้าว)
- (7) ผลิตพันธุ์หม่อนไหมและวัสดุย้อมสี (ส่งเสริมหม่อนไหมจังหวัด)
- (8) กิจกรรมสนับสนุนการสำรวจติดตามสถานการณ์ระบาดของศัตรูพืชในพื้นที่เสี่ยง (เกษตรจังหวัด)
- (9) โครงการระบบส่งเสริมเกษตรแบบแปลงใหญ่ (เกษตรจังหวัด/ประมงจังหวัด/ปศุสัตว์จังหวัด/ศูนย์วิจัยข้าวและเมล็ดพันธุ์ข้าว)
- (10) โครงการพัฒนาเกษตรกรรมยั่งยืน (ปฏิรูปที่ดินจังหวัดและเกษตร/สหกรณ์จังหวัด)
- (11) โครงการขับเคลื่อนการเกษตรระดับหมู่บ้านสู่การผลิตสินค้าเกษตรมูลค่าสูง (เกษตรและสหกรณ์จังหวัด)
- (12) โครงการพัฒนาเกษตรกรรมยั่งยืน (ส่งเสริมการปฏิบัติทางเกษตรที่ดี Good Agriculture Practices: GAP) (เกษตรจังหวัด/ประมงจังหวัด/ปศุสัตว์จังหวัด/ศูนย์วิจัยข้าวและเมล็ดพันธุ์ข้าว)



(13) โครงการยกระดับคุณภาพมาตรฐานสินค้าเกษตร (ส่งเสริมการปฏิบัติทางการเกษตรที่ดี Good Agricultural Practices: GAP) (เกษตรจังหวัด/ประมงจังหวัด/ปศุสัตว์จังหวัด/ศูนย์วิจัยข้าวและเมล็ดพันธุ์ข้าว)

(14) โครงการส่งเสริมและพัฒนาวิสาหกิจชุมชน (เกษตรจังหวัด)

(16) โครงการพัฒนาศักยภาพการดำเนินธุรกิจของสหกรณ์กลุ่มเกษตรกรและธุรกิจชุมชน (สหกรณ์จังหวัด)

## 2) เขตปศุสัตว์ และเขตเพาะเลี้ยงสัตว์น้ำ

(1) ส่งเสริม/สนับสนุนการปลูกหญ้าเลี้ยงสัตว์ /โคบาลบูรพา (ปศุสัตว์จังหวัด)

(2) ส่งเสริมสนับสนุนพันธุ์สัตว์น้ำ (ประมงจังหวัด/ศูนย์เพาะพันธุ์ปลาน้ำจืด)

(3) โครงการพัฒนาศักยภาพกระบวนการผลิตสินค้าเกษตร (ปศุสัตว์จังหวัด)

(4) โครงการผลิตและขยายสัตว์น้ำพันธุ์ดี (ประมงจังหวัด)

(5) จำนวนสัตว์ที่ได้รับการพัฒนาสุขภาพสัตว์ (ปศุสัตว์จังหวัด)

### 7.3.2 พื้นที่แหล่งน้ำ

(1) โครงการจัดหาแหล่งน้ำและเพิ่มพื้นที่ชลประทาน (สำนักงานชลประทานจังหวัด)

(2) สนับสนุนการพัฒนาเพื่อเพิ่มพื้นที่กักเก็บน้ำ (สำนักงานชลประทานจังหวัด/อบต./อบจ./นพค./สำนักงานทรัพยากรธรรมชาติและสิ่งแวดล้อมจังหวัด)

## 7.4 ความต้องการของชุมชนและองค์กรปกครองส่วนท้องถิ่น

จากการดำเนินการจัดทำกระบวนการมีส่วนร่วมของประชาชนที่องค์การบริหารส่วนตำบล เมื่อวันที่ 25 กรกฎาคม 2566 ได้มีความต้องการของประชาชนที่ต้องการให้ดำเนินการเกี่ยวกับแก้ปัญหาดินเสื่อมโทรมและฟื้นฟูความอุดมสมบูรณ์ของดิน การขาดแคลนน้ำ ปรับรูปที่ดินและเปลี่ยนกิจกรรมการผลิตพืชให้เหมาะสมกับสภาพที่ดิน

เพื่อตอบสนองต่อความต้องการของชุมชนและการแก้ไขปัญหาเชิงพื้นที่ของตำบลหนองแวง กรมพัฒนาที่ดินได้วิเคราะห์เบื้องต้น ดังต่อไปนี้

ปัญหาของตำบลหนองแวงในภาพรวมสรุปได้ว่า มีปัญหาสำคัญ 2 ประการ คือ (1) ปัญหาดินเสื่อมโทรม (2) ปัญหาการขาดแคลนน้ำจนเกิดภัยแล้งซ้ำซาก และน้ำท่วมน้ำหลากในฤดูฝน

ในกรณีของปัญหาความเสื่อมโทรมของที่ดินนั้นจะรวมถึง (1) การชะล้างพังทลายของดิน (2) ความอุดมสมบูรณ์ดินต่ำ โดยในพื้นที่ตำบลหนองแวงด้านทิศตะวันตกเฉียงเหนือเป็นภูเขา ลักษณะพื้นที่ค่อนข้างราบเรียบถึงพื้นที่ลอนชัน จากการวิเคราะห์ความลาดชันของตำบลหนองแวง ซึ่งมีเนื้อที่รวม 67,308 ไร่ พบว่า ระดับความลาดชันมากกว่า 12% จำนวน 8 ไร่ เท่ากับร้อยละ 0.01 ระดับความลาดชันระหว่าง 5-12% จำนวน 14 ไร่ เท่ากับร้อยละ 0.02 ระดับความลาดชัน 0-2%



จำนวน 863 ไร่ เท่ากับร้อยละ 1.28 จากพื้นที่ลาดชันดังกล่าว ส่งผลให้เกิดการสูญเสียดินที่มีความรุนแรง พบว่า เป็นพื้นที่ตอนมีลักษณะเป็นดินร่วนปนทราย มีความอุดมสมบูรณ์ต่ำ เกษตรกรปลูกพืชไร่ ข้าวและมันสำปะหลังติดต่อกันเป็นเวลานาน ทำให้ดินแน่นตัว น้ำในดินและอากาศในดินที่เคยมีอยู่สูญหายไป ส่วนธาตุอาหารและอินทรีย์วัตถุ ก็มีปริมาณลดลงเช่นเดียวกัน เนื่องจากพืชนำไปใช้ และอินทรีย์วัตถุได้สลายตัวไป

ในกรณีของการขาดแคลนน้ำ เนื่องจากในพื้นที่เป็นที่ดอนไม่มีแหล่งกักเก็บน้ำ พื้นที่เป็นทางผ่านน้ำ ซึ่งจะรับน้ำมาจากเขาอีต้างเข้าอ่างเก็บน้ำคลองยาง และไหลตามคลองห้วยทรายในและคลองยางทางด้านทิศตะวันตกของตำบลเพื่อไปสู่ตำบลโคกสูง และทางทิศตะวันออกของตำบลจะมีคลองห้วยตะเคียนซึ่งได้รับน้ำมาจากอ่างเก็บน้ำห้วยตะเคียนของตำบลตาพระยาซึ่งไหลผ่านตำบลหนองแวงเพื่อไปลงตำบลโคกสูงและตำบลโนนหมากมูน และสุดท้ายไหลลงสู่คลองธรรมชาติของประเทศกัมพูชา ช่วงฤดูกลาน้ำหลากจะมีการพัดพาตะกอนดินมาทับถมบริเวณแหล่งน้ำธรรมชาติ ทำให้เกิดการตื้นเขินดังกล่าวข้างต้นแล้ว อีกทั้งการเปลี่ยนแปลงของสภาพภูมิอากาศ เช่น ปริมาณฝนน้อยกว่าปกติ ฝนทิ้งช่วง ทำให้เกิดความแห้งแล้งและขาดแคลนน้ำอย่างต่อเนื่อง จึงจำเป็นต้องจัดหาแหล่งน้ำต้นทุน โดยวิธีการต่างๆ ให้เพียงพอแก่ความต้องการ

ประเด็นหลักจากข้อเสนอให้แก้ไขปัญหาเรื่องขาดแคลนน้ำและน้ำท่วม จะสรุปได้ว่ามี 6 ประการ คือ (1) การขุดลอกแหล่งน้ำในปัจจุบันซึ่งรวมถึงอ่างเก็บน้ำ ฝายกั้นน้ำ ลำน้ำ เป็นต้น (2) สร้างฝายเก็บน้ำ (3) ระบบส่งน้ำกระจายน้ำด้วยท่อ P.E. (4) ขุดเจาะบ่อบาดาล (5) ก่อสร้างคลองส่งน้ำเพื่อการกระจายน้ำ และ (6) ป้องกันน้ำท่วมน้ำแล้ง

เพื่อตอบสนองข้อเสนอดังกล่าวทั้ง 6 ประการนี้ จากการวิเคราะห์ข้อมูลเบื้องต้นที่มีอยู่ในปัจจุบันแล้วสรุปได้ว่า **“ไม่สามารถดำเนินการแก้ปัญหาหมู่บ้านใดหมู่บ้านหนึ่งหรือใช้วิธีการใดวิธีการหนึ่งแล้วจะแก้ไขปัญหการขาดแคลนน้ำหรือน้ำท่วมทั้งตำบลได้โดยสิ้นเชิง”**

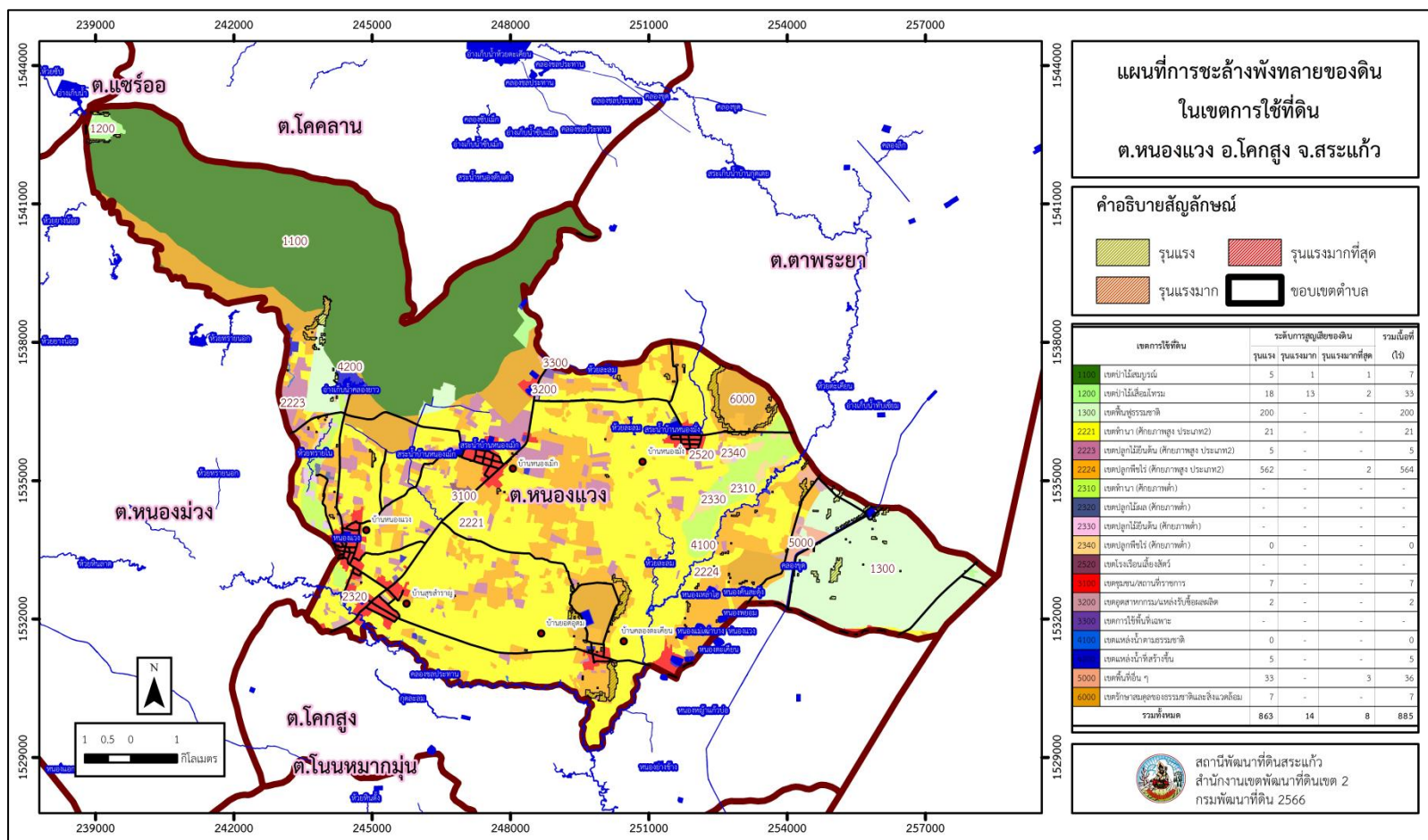
การแก้ไขปัญหาการขาดแคลนน้ำหรือน้ำท่วมจะต้องดำเนินการทั้งตำบลควบคู่กับปัญหาการชะล้างพังทลายของดินและปัญหาการขาดแคลนน้ำในพื้นที่ตอนบน โดยจัดทำโครงการ **“การพัฒนาที่ดินและน้ำที่เป็นระบบ”** ทั้งพื้นที่ตำบลที่รวมข้อเสนอในการแก้ไขปัญหา โดยแบ่งพื้นที่ออกเป็น 3 ส่วน คือ **1. ส่วนของต้นน้ำ** อยู่บริเวณทิศตะวันตกเฉียงเหนือเป็นพื้นที่ภูเขา (เขาอีต้าง) ป่าต้นน้ำ ควรมีการจัดการเพิ่มพื้นที่แหล่งกักเก็บน้ำการขุดลอกอ่าง เพื่อรักษาน้ำให้อยู่ในพื้นที่ ระบบอนุรักษ์ดินและน้ำเพื่อลดการชะล้างพังทลาย การสูญเสียดิน และชะลอการไหลของน้ำ **2. ส่วนของกลางน้ำ** อยู่บริเวณตอนกลางของตำบล สภาพพื้นที่ประกอบด้วยพื้นที่ราบ ส่วนใหญ่เกษตรกรทำนาข้าวอาศัยน้ำจากคลองธรรมชาติควรมีจัดการพื้นที่โดยก่อสร้างฝายกักเก็บน้ำเป็นระยะๆ สร้างระบบอนุรักษ์ดินและน้ำ จัดรูปที่ดิน การขุดสระน้ำในไร่นา วางแผนผังการใช้พื้นที่ระบบ **3. ส่วนของปลายน้ำ** อยู่บริเวณตอนใต้ของตำบล สภาพพื้นที่ส่วนใหญ่



เป็นที่ราบลุ่ม ในฤดูฝนจะเป็นพื้นที่รับน้ำ สำหรับคลองธรรมชาติควรพัฒนาแหล่งกักเก็บน้ำและระบบน้ำ ได้แก่ การขุดสระเก็บน้ำ การขุดลอกคลอง ก่อสร้างฝายกั้นน้ำ คลองส่งน้ำ คลองระบายน้ำ และการทำระบบอนุรักษ์ดินและน้ำเพื่อให้สามารถใช้ประโยชน์จากพื้นที่ได้อย่างต่อเนื่องและเกิดประโยชน์สูงสุด ทั้งตัวเกษตรกร ชุมชน ในด้านเศรษฐกิจ สังคมและสิ่งแวดล้อม (รูปที่ 7-1)



# แผนการใช้ที่ดินตำบลหนองแวง อำเภอกอสูง จังหวัดสระแก้ว



รูปที่ 7-1 การชะล้างพังทลายของดินในเขตการใช้ที่ดิน ตำบลหนองแวง อำเภอกอสูง จังหวัดสระแก้ว



ตารางที่ 7-1 กิจกรรมของกรมพัฒนาที่ดินในเขตเกษตรกรรมที่จะดำเนินการในปีงบประมาณ 2567-2571

เขตการใช้ที่ดิน	แผนงาน/โครงการ	งบประมาณ
1. เขตเกษตรกรรม เนื้อที่ 35,315 ไร่	<b>1. การปรับปรุงบำรุงดิน</b>	
1.1เขตเกษตรกรรมที่มีศักยภาพการผลิตสูง (ประเภทที่ 2)	- ปรับปรุงพื้นที่ดินกรด	686,000
- เขตทำนา มีเนื้อที่ 21,008 ไร่	- ส่งเสริมปรับปรุงบำรุงดินด้วยปุ๋ยพืชสด	7,500
- เขตปลูกไม้ยืนต้น มีเนื้อที่ 2,765 ไร่	- กลุ่มเกษตรกรใช้สารอินทรีย์ลดการใช้สารเคมีฯ	49,000
- เขตปลูกพืชไร่ มีเนื้อที่ 9,105 ไร่	- โครงการส่งเสริมการไถกลบเพื่อเพิ่มอินทรีย์วัตถุ	85,000
1.2 เขตเกษตรกรรมที่มีศักยภาพการผลิตต่ำ	<b>2. การบริหารจัดการน้ำ</b>	
- เขตทำนา มีเนื้อที่ 1,727 ไร่	- โครงการก่อสร้างแหล่งน้ำในไร่นานอกเขตชลประทาน 1,260 ลบ.ม.	2,060,000
- เขตปลูกไม้ผล มีเนื้อที่ 80 ไร่	<b>3. การพัฒนาที่ดิน พื้นฟูและป้องกันการชะล้างพังทลายของดิน</b>	
- เขตปลูกไม้ยืนต้น มีเนื้อที่ 202 ไร่	- การปลูกหญ้าแฝกเพื่อการอนุรักษ์ดินและน้ำ	182,500
- เขตปลูกพืชไร่ มีเนื้อที่ 354 ไร่	- โครงการส่งเสริมพัฒนาอาชีพ ในพื้นที่ คทช.จังหวัดสระแก้ว	500,000
- เขตโรงเรียนเลี้ยงสัตว์ มีเนื้อที่ 74 ไร่	- โครงการ Zoning By Agri-map	750,000



ตารางที่ 7-1 (ต่อ)

เขตการใช้ที่ดิน	แผนงาน/โครงการ	งบประมาณ
2. เขตป่าไม้ เนื้อที่ 23,749 ไร่	- การปลูกหญ้าแฝกเพื่อการอนุรักษ์ดินและน้ำ	182,500
3. เขตชุมชนและสิ่งปลูกสร้าง เนื้อที่ 2,383 ไร่	- จุลินทรีย์ผลิตสารบำบัดน้ำเสียจาก สารเร่ง พด.6	65,000
4. เขตแหล่งน้ำ เนื้อที่ 808 ไร่	- การปลูกหญ้าแฝกเพื่อการอนุรักษ์ดินและน้ำ	146,000
5. เขตรักษาสมดุลของธรรมชาติและสิ่งแวดล้อม เนื้อที่ 4,537 ไร่	- การปลูกหญ้าแฝกเพื่อการอนุรักษ์ดินและน้ำ - การจัดทำระบบอนุรักษ์ดินและน้ำพร้อมปลูกไม้ยืนต้นโตเร็ว	182,500 750,000
<b>รวมงบประมาณทั้งสิ้น</b>		<b>5,646,000</b>



ตารางที่ 7-2 สรุปกิจกรรมที่ขอรับการสนับสนุนจากส่วนราชการอื่นในเขตการใช้ที่ดิน

เขตการใช้ที่ดิน	แผนงาน/โครงการ
<p>1. เขตเกษตรกรรม เนื้อที่ 35,315 ไร่</p>	<p><b>1. การแก้ปัญหาดินเสื่อม พื้นฟูความอุดมสมบูรณ์ของดิน และเพิ่มศักยภาพการผลิต</b></p> <ol style="list-style-type: none"> <li>1) โครงการส่งเสริมและพัฒนาสถาบันเกษตรกร (สหกรณ์จังหวัด)</li> <li>2) โครงการยกระดับสถาบันเกษตรกรให้เป็นผู้ประกอบการธุรกิจเกษตรธุรกิจชุมชน (สหกรณ์จังหวัด)</li> <li>3) โครงการจัดที่ดินทำกินให้ชุมชนตามนโยบายรัฐบาล ในพื้นที่ คทช.จังหวัดสระแก้ว (หน่วยงานในกระทรวงเกษตรและสหกรณ์)</li> <li>4) โครงการจัดหาแหล่งน้ำและเพิ่มพื้นที่ชลประทาน (ชลประทานจังหวัด)</li> <li>5) โครงการก่อสร้างจุดเจาะบ่อดาลเพื่อการเกษตร (ปฏิรูปที่ดินจังหวัด/กรมทรัพยากรน้ำบาดาล)</li> <li>6) โครงการส่งเสริมการเพิ่มประสิทธิภาพระดับการใช้น้ำในไร่นา (เกษตรจังหวัด)</li> <li>7) โครงการเสริมสร้างศักยภาพการผลิตเมล็ดพันธุ์ข้าวของศูนย์ข้าวชุมชน (ศูนย์เมล็ดพันธุ์ข้าวและศูนย์วิจัยข้าว)</li> <li>8) โครงการพัฒนาศักยภาพกระบวนการผลิตสินค้าเกษตร (ปศุสัตว์จังหวัด)</li> <li>10) โครงการผลิตและขยายสัตว์น้ำพันธุ์ดี (ประมงจังหวัด)</li> <li>11) ผลิตพันธุ์หม่อนไหมและวัสดุย้อมสี (ส่งเสริมหม่อนไหมจังหวัด)</li> <li>12) กิจกรรมสนับสนุนการสำรวจติดตามสถานการณ์ระดับศัตรูพืชในพื้นที่เสี่ยง (เกษตรจังหวัด)</li> <li>13) จำนวนสัตว์ที่ได้รับการพัฒนาสุขภาพสัตว์ (ปศุสัตว์จังหวัด)</li> <li>14) โครงการระบบส่งเสริมเกษตรแบบแปลงใหญ่ (เกษตรจังหวัด/ประมงจังหวัด/ปศุสัตว์จังหวัด/ศูนย์วิจัยข้าวและเมล็ดพันธุ์ข้าว)</li> <li>15) โครงการพัฒนาเกษตรกรรมยั่งยืน (ปฏิรูปที่ดินจังหวัดและเกษตรและสหกรณ์จังหวัด)</li> </ol>



ตารางที่ 7-2 (ต่อ)

เขตการใช้ที่ดิน	แผนงาน/โครงการ
1. เขตเกษตรกรรม (ต่อ)	16) โครงการขับเคลื่อนการเกษตรระดับหมู่บ้านสู่การผลิตสินค้าเกษตรมูลค่าสูง (เกษตรและสหกรณ์จังหวัด) 17) โครงการพัฒนาเกษตรกรรมยั่งยืน (ส่งเสริมเกษตรอินทรีย์) (เกษตรจังหวัด/ประมงจังหวัด/ปศุสัตว์จังหวัด/ศูนย์วิจัยข้าวและเมล็ดพันธุ์ข้าว) 18) โครงการยกระดับคุณภาพมาตรฐานสินค้าเกษตร (ส่งเสริมเกษตร GAP) (เกษตรจังหวัด/ประมงจังหวัด/ปศุสัตว์จังหวัด/ศูนย์วิจัยข้าวและเมล็ดพันธุ์ข้าว) 19) โครงการส่งเสริมและพัฒนาวิสาหกิจชุมชน (เกษตรจังหวัด) 20) โครงการพัฒนาศักยภาพการดำเนินธุรกิจของสหกรณ์กลุ่มเกษตรกรและธุรกิจชุมชน (สหกรณ์จังหวัด)
2. เขตป่าไม้ เนื้อที่ 23,749 ไร่	1. โครงการป้องกันไฟป่า (กรมป่าไม้)
3. เขตชุมชนและสิ่งปลูกสร้าง เนื้อที่ 2,383 ไร่	1. โครงการจัดที่ดินทำกินให้ชุมชนตามนโยบายรัฐบาล ในพื้นที่ คทช. จังหวัดสระแก้ว (หน่วยงานในกระทรวงเกษตรและสหกรณ์)
4. เขตแหล่งน้ำ เนื้อที่ 808 ไร่	1. โครงการจัดหาแหล่งน้ำและเพิ่มพื้นที่ชลประทาน (สำนักงานชลประทานจังหวัด) 2. สนับสนุนการพัฒนาเพื่อเพิ่มพื้นที่กักเก็บน้ำ (สำนักงานชลประทานจังหวัด/อบจ./ (นพค./ทรัพยากรธรรมชาติและสิ่งแวดล้อมจังหวัด)



แผนการใช้ที่ดินตำบลหนองแวง อำเภอกอสูง จังหวัดสระแก้ว

ตาราง 7-3 เป้าหมายการดำเนินงานและงบประมาณ ตำบลหนองแวง อำเภอกอสูง จังหวัดสระแก้ว แผน 5 ปี (พ.ศ. 2567-2571)

เขตการใช้ที่ดิน	งาน/โครงการ/กิจกรรม	หน่วย	เป้าหมาย					รวม	งบประมาณ					รวม	หน่วยงานรับผิดชอบ
			2566	2567	2568	2569	2570		2566	2567	2568	2569	2570		
1. เขตเกษตรกรรม	1) ปรับปรุงพื้นที่ดินกรด	ไร่	-	100	100	100	100	400	-	171,500	171,500	171,500	171,500	686,000	พด.
	2) ส่งเสริมปรับปรุงบำรุงดินด้วยปุ๋ยพืชสด	ไร่	100	100	100	100	100	500	1,500	1,500	1,500	1,500	1,500	7,500	พด.
	3) ส่งเสริมการใช้สารอินทรีย์ลดการใช้สารเคมี	กลุ่ม	2	2	2	2	2	10	9,800	9,800	9,800	9,800	9,800	49,000	พด.
	4) โครงการก่อสร้างแหล่งน้ำในไร่นานอกเขตชลประทานขนาด 1,260 ลบ.ม.	บ่อ	20	20	20	20	20	100	412,000	412,000	412,000	412,000	412,000	2,060,000	พด.
	5) โครงการส่งเสริมการglobเพื่ออินทรีย์วัตถุ	ไร่	50	50	50	50	50	250	17,000	17,000	17,000	17,000	17,000	85,000	พด.
	6) การปลูกหญ้าแฝกเพื่อการอนุรักษ์ดินและน้ำ	กล้า	50,000	50,000	50,000	50,000	50,000	250,000	36,500	36,500	36,500	36,500	36,500	182,500	พด.
	7) โครงการ Zoning By Agri-map	ไร่	-	-	100	100	100	300	-	-	250,000	250,000	250,000	750,000	พด.
	8) โครงการ คทช.	ไร่	-	-	-	100	100	200	-	-	-	250,000	250,000	500,000	พด.
2. เขตป่าไม้	1) การปลูกหญ้าแฝกเพื่อการอนุรักษ์ดินและน้ำ	กล้า	50,000	50,000	50,000	50,000	50,000	250,000	36,500	36,500	36,500	36,500	36,500	182,500	พด.
3. เขตชุมชน	1) จุลินทรีย์ผลิตสารบำบัดน้ำเสียจากสารเร่งพด.6	ลิตร	1,000	1,000	1,000	1,000	1,000	5,000	13,000	13,000	13,000	13,000	13,000	65,000	พด.
4. เขตชุมชนและสิ่งปลูกสร้าง	1) การปลูกหญ้าแฝกเพื่อการอนุรักษ์ดินและน้ำ	กล้า	40,000	40,000	40,000	40,000	40,000	200,000	29,200	29,200	29,200	29,200	29,200	146,000	พด.
5. เขตรักษาสมดุคของธรรมชาติและสิ่งแวดล้อม	1) การปลูกหญ้าแฝกเพื่อการอนุรักษ์ดินและน้ำ	กล้า	50,000	50,000	50,000	50,000	50,000	250,000	36,500	36,500	36,500	36,500	36,500	182,500	พด.
	2) การจัดทำระบบอนุรักษ์ดินและน้ำพร้อมปลูกไม้ยืนต้น	ไร่	100	100	100	100	100	500	150,000	150,000	150,000	150,000	150,000	750,000	พด.
<b>รวมงบประมาณทั้งสิ้น</b>													<b>5,646,000</b>		

หมายเหตุ: งบประมาณที่กำหนดไว้ในปีเป็นการประมาณเบื้องต้น อาจมีการเปลี่ยนแปลงตามที่ได้รับการจัดสรรให้ดำเนินการ



## เอกสารอ้างอิง

- กรมทรัพยากรน้ำบาดาล. 2566. **ปริมาณน้ำและจำนวนบ่อบาดาล ปี 2565**. แหล่งที่มา:  
<http://app.dgr.go.th/newpasutara/xml/search.php>, 26 พฤษภาคม 2566.
- กรมอุตุนิยมวิทยา. 2566. **สถิติภูมิอากาศคาบ 30 ปี พ.ศ. 2536-2565 (ไฟล์ข้อมูล)**.  
กรมอุตุนิยมวิทยากระทรวงดิจิทัลเพื่อเศรษฐกิจและสังคม, กรุงเทพฯ.
- กองสำรวจดินและวิจัยทรัพยากรดิน. 2566. **แผนที่ทรัพยากรดิน (ไฟล์ข้อมูล)**. กรมพัฒนาที่ดิน  
กระทรวงเกษตรและสหกรณ์, กรุงเทพฯ.
- กลุ่มวิเคราะห์สภาพการใช้ที่ดิน. 2566. **แผนที่สภาพการใช้ที่ดิน ปี 2566 (ไฟล์ข้อมูล)**.  
กรมพัฒนาที่ดิน กระทรวงเกษตรและสหกรณ์, กรุงเทพฯ.
- บัณฑิต ต้นศิริ และ คำรณ ไทรพิภ. 2542. **คู่มือการประเมินคุณภาพที่ดิน**. กองวางแผนการใช้ที่ดิน  
กรมพัฒนาที่ดิน.
- กรมการพัฒนาชุมชน. 2566. **ข้อมูลความจำเป็นพื้นฐาน (จปฐ.)รายจังหวัด รายอำเภอ และราย  
ตำบลปี 2565**. แหล่งที่มา :<https://ebmn.cdd.go.th/>. 1 มิถุนายน 2566.
- กรมส่งเสริมการเกษตร. 2566. **จำนวนครุว์เรือนเกษตรกรที่ขึ้นทะเบียนเกษตรกร จำแนกรายจังหวัด ราย  
อำเภอ และรายตำบล (ณ เดือนมกราคม พ.ศ. 2566)**. แหล่งที่มา : <http://mvos2.gistda.or.th/>.  
15 พฤษภาคม 2566.
- กรมการปกครอง. 2566. **รายงานสถิติจำนวนประชากรและบ้าน รายจังหวัด รายอำเภอ และราย  
ตำบล (ณ เดือนธันวาคม พ.ศ. 2565)**. แหล่งที่มา :  
<https://stat.bora.dopa.go.th/stat/statnew/statyear/#/TableTemplate/Area/statpop>.  
1 พฤษภาคม 2566.
- องค์การบริหารส่วนตำบลหนองแวง. 2566 **วิสัยทัศน์ของตำบล**. แหล่งที่มา:  
<https://www.govesite.com/nongwangkhoksung/index.php?p=1>, 1 กันยายน  
2566.



## สถานีพัฒนาที่ดินสระแก้ว

เลขที่ 8 ก.สุวรรณศร ตำบลสระแก้ว อำเภอเมืองสระแก้ว จังหวัดสระแก้ว 27000  
โทร.037-241197 โทรสาร.037-241669 E-mail:sko01@ldd.go.th