

แผนการใช้ที่ดินตำบลหนองม่วง อำเภอโคกสูง จังหวัดสระแก้ว



สถานีพัฒนาที่ดินสระแก้ว



สำนักงานพัฒนาที่ดินเขต 2
กรมพัฒนาที่ดิน ปี 2566

คำนำ

การจัดทำแผนการใช้ที่ดินดำเนินการตามรัฐธรรมนูญแห่งราชอาณาจักรไทย พ.ศ. 2560 มาตรา 72 (1) ที่ได้บัญญัติให้มีการวางแผนการใช้ที่ดินให้เหมาะสมกับศักยภาพของที่ดินตามหลักการพัฒนาอย่างยั่งยืน โดยแผนการใช้ที่ดินตำบลหนองม่วง อำเภอโคกสูง จังหวัดสระแก้ว ได้นำแนวคิดขององค์การอาหารและการเกษตรแห่งสหประชาชาติ (Food and Agriculture Organization of the United Nations: FAO) และโครงการสิ่งแวดล้อมแห่งสหประชาชาติ (United Nations Environment Programme: UNEP) มาปรับใช้ คือ ความเหมาะสมทางกายภาพ ความเหมาะสมทางเศรษฐกิจ การยอมรับจากสังคม การสร้างความยั่งยืนให้สิ่งแวดล้อม และเสนอทางเลือกการใช้ที่ดิน ร่วมกับวิธีการที่จำเป็นอื่นๆ เช่น กระบวนการมีส่วนร่วมของชุมชน (Participatory Rural Appraisal: PRA) การประเมินคุณภาพที่ดิน เป็นต้น

สถานีพัฒนาที่ดินสระแก้วร่วมกับสำนักงานพัฒนาที่ดินเขต 2 และกองนโยบายและแผนการใช้ที่ดิน ในการดำเนินงานวางแผนการใช้ที่ดินระดับตำบล โดยพิจารณาภาพรวมของสภาพปัญหาในด้านต่างๆ ทั้งด้านกายภาพ เศรษฐกิจ และสังคม วิเคราะห์และสังเคราะห์ข้อมูลนำไปสู่การวางแผนการใช้ที่ดินที่สอดคล้องกับศักยภาพของพื้นที่ โดยผ่านกระบวนการมีส่วนร่วมของชุมชน (PRA) ในการระบุปัญหา ความต้องการของเกษตรกรและผู้มีส่วนได้ส่วนเสีย ทั้งนี้ สพด. ได้จัดทำแผนกิจกรรม/โครงการ เพื่อขับเคลื่อนแผนการใช้ที่ดินให้เป็นรูปธรรมเพื่อให้เกษตรกรมีคุณภาพชีวิตที่ดีขึ้น มีการใช้ที่ดินอย่างถูกต้องเหมาะสม รักษาสภาพแวดล้อมและอนุรักษ์ทรัพยากรในชุมชนให้เกิดความยั่งยืนต่อไป

สถานีพัฒนาที่ดินสระแก้ว

กันยายน 2566



สารบัญ

	หน้า
คำนำ	
สารบัญ	ก
สารบัญตาราง	ข
สารบัญรูป	ค
บทที่ 1 บทนำ	
1.1 ความสำคัญของการวางแผนการใช้ที่ดิน	1-1
1.2 หลักการและเหตุผล	1-1
1.3 วัตถุประสงค์	1-1
1.4 ระยะเวลาและสถานที่ดำเนินงาน	1-2
1.5 ขั้นตอนการดำเนินงาน	1-2
1.6 วิสัยทัศน์ของตำบล	1-3
บทที่ 2 ข้อมูลทั่วไป	
2.1 ที่ตั้งและอาณาเขต	2-1
2.2 การแบ่งส่วนการปกครอง	2-1
2.3 สภาพภูมิประเทศ	2-2
2.4 สภาพภูมิอากาศ	2-2
2.5 สภาพการใช้ที่ดินในปัจจุบัน	2-4
2.6 สภาพเศรษฐกิจและสังคม	2-8
บทที่ 3 สถานภาพของทรัพยากรธรรมชาติ	
3.1 ทรัพยากรป่าไม้	3-1
3.2 ทรัพยากรน้ำ	3-2
3.3 ทรัพยากรดิน	3-2
บทที่ 4 กระบวนการมีส่วนร่วมของชุมชน (Participatory Rural Appraisal: PRA)	
4.1 การวิเคราะห์ผลจากการจัดทำกระบวนการมีส่วนร่วมของชุมชน (PRA)	4-1
4.2 ระบบการปลูกพืชในปัจจุบัน	4-4



สารบัญ (ต่อ)

	หน้า
บทที่ 5 การประเมินคุณภาพที่ดิน	.
5.1 หลักการประเมินคุณภาพที่ดินด้านกายภาพ	5-1
5.2 พืชเศรษฐกิจที่สำคัญของตำบล	5-3
5.3 ระดับความเหมาะสมของที่ดิน	5-3
บทที่ 6 แผนการใช้ที่ดิน	
6.1 การวิเคราะห์ข้อมูลเพื่อการจัดทำแผนการใช้ที่ดินระดับตำบล	6-1
6.2 แผนการใช้ที่ดิน	6-2
บทที่ 7 การขับเคลื่อนแผนการใช้ที่ดิน	
7.1 ขั้นตอนการดำเนินงาน	7-1
7.2 กิจกรรมที่จะดำเนินการของกรมพัฒนาที่ดิน	7-1
7.3 กิจกรรมที่จะดำเนินงานของหน่วยงานอื่น	7-2
7.4 ความต้องการของชุมชนและองค์กรปกครองส่วนท้องถิ่น	7-3
เอกสารอ้างอิง	8-1



สารบัญญัตราสาร

ตารางที่		หน้า
2-1	สถิติภูมิอากาศ ณ สถานีตรวจอากาศอรัญประเทศ จังหวัดสระแก้ว ปี 2536-2565	2-3
2-2	สภาพการใช้ที่ดิน ตำบลหนองม่วง อำเภอโคกสูง จังหวัดสระแก้ว	2-5
2-3	จำนวนประชากรและครัวเรือน ตำบลหนองม่วง อำเภอโคกสูง จังหวัดสระแก้ว ปี 2565	2-8
2-4	จำนวนและสัดส่วนครัวเรือน ตำบลหนองม่วง อำเภอโคกสูง จังหวัดสระแก้ว ปี 2565	2-9
2-5	รายได้-รายจ่ายเฉลี่ยครัวเรือน ตำบลหนองม่วง อำเภอโคกสูง จังหวัดสระแก้ว ปี 2565	2-10
3-1	สมบัติที่ดิน ตำบลหนองม่วง อำเภอโคกสูง จังหวัดสระแก้ว	3-5
5-1	ตัวอย่างการประเมินคุณภาพที่ดินด้านกายภาพของประเภทการใช้ประโยชน์ที่ดิน	5-2
5-2	ชั้นความเหมาะสมทางกายภาพของดิน ตำบลหนองม่วง อำเภอโคกสูง จังหวัดสระแก้ว	5-3
6-1	เขตการใช้ที่ดิน ตำบลหนองม่วง อำเภอโคกสูง จังหวัดสระแก้ว	6-5
7-1	กิจกรรมของกรมพัฒนาที่ดินในเขตการใช้ที่ดินที่จะดำเนินการในปีงบประมาณ 2567-2571	7-7
7-2	สรุปกิจกรรมที่ขอรับการสนับสนุนจากส่วนราชการอื่นในเขตการใช้ที่ดิน	7-9
7-3	เป้าหมายการดำเนินงานและงบประมาณ ตำบลหนองม่วง อำเภอโคกสูง จังหวัดสระแก้ว แผน 5 ปี (พ.ศ. 2567-2571)	7-11



สารบัญญรูป

รูปที่		หน้า
1-1	ขั้นตอนการวางแผนการใช้ที่ดินระดับตำบล	1-4
2-1	ที่ตั้งและอาณาเขตตำบลหนองม่วง อำเภอโคกสูง จังหวัดสระแก้ว	2-1
2-2	กราฟสมดุลของน้ำเพื่อการเกษตร จังหวัดสระแก้ว	2-4
2-3	สภาพการใช้ที่ดิน ตำบลหนองม่วง อำเภอโคกสูง จังหวัดสระแก้ว	2-7
3-1	ทรัพยากรดิน ตำบลหนองม่วง อำเภอโคกสูง จังหวัดสระแก้ว	3-7
4-1	การวิเคราะห์สถานการณ์โดยระบบ DPSIR ของตำบลหนองม่วง อำเภอโคกสูง จังหวัดสระแก้ว	4-3
4-2	ระบบการปลูกพืชในปัจจุบัน ตำบลหนองม่วง อำเภอโคกสูง จังหวัดสระแก้ว	4-4
6-1	เขตการใช้ที่ดิน ตำบลหนองม่วง อำเภอโคกสูง จังหวัดสระแก้ว	6-6
7-1	การชะล้างพังทลายของดินตำบลหนองม่วง อำเภอโคกสูง จังหวัดสระแก้ว	7-6



บทที่ 1

บทนำ

1.1 ความสำคัญของการวางแผนการใช้ที่ดิน

ตามรัฐธรรมนูญแห่งราชอาณาจักรไทย พุทธศักราช 2560 มาตรา 72 รัฐพึงดำเนินการเกี่ยวกับที่ดิน ทรัพยากรน้ำ และพลังงาน ดังต่อไปนี้

(1) วางแผนการใช้ที่ดินของประเทศ ให้เหมาะสมกับสภาพพื้นที่และศักยภาพของที่ดินตามหลักการพัฒนาอย่างยั่งยืน

1.2 หลักการและเหตุผล

ปัจจุบันกรมพัฒนาที่ดินได้ดำเนินการวางแผนการใช้ที่ดินระดับประเทศเรียบร้อยแล้วซึ่งเป็นการวางกรอบเชิงนโยบายมุ่งเน้นการพัฒนาด้านการเกษตรให้เกิดความสมดุลและยั่งยืนและในขณะเดียวกันต้องอนุรักษ์ทรัพยากรธรรมชาติและสิ่งแวดล้อมควบคู่กับการรักษาคุณค่าทางศิลปวัฒนธรรม แต่ทั้งนี้เพื่อให้เกิดการใช้ประโยชน์ที่ดินในระดับพื้นที่อย่างมีประสิทธิภาพและรักษาฐานการผลิตด้านทรัพยากรธรรมชาติอย่างยั่งยืนตลอดห่วงโซ่อุปทาน แผนการใช้ที่ดินระดับตำบลจึงถูกนำมาใช้เป็นเครื่องมือเพื่อขับเคลื่อนการดำเนินงานดังกล่าว

ทั้งนี้กรมพัฒนาที่ดินได้จัดทำแผนปฏิบัติการราชการกรมพัฒนาที่ดินระยะ 5 ปี (พ.ศ. 2566-2570) เพื่อให้บรรลุตามวิสัยทัศน์ที่กำหนดไว้ คือ “เป็นองค์กรอัจฉริยะทางดิน เพื่อขับเคลื่อนการใช้ที่ดินอย่างเหมาะสม 15 ล้านไร่ ภายในปี 2570” ซึ่งในส่วนของประเด็นการพัฒนาที่ 2 บริหารจัดการทรัพยากรดินและที่ดินด้วยชุดข้อมูลที่มีมูลค่าสูง (High Value Dataset) ซึ่งมีเป้าหมาย คือ การนำชุดข้อมูลที่มีมูลค่าสูงไปใช้ในการบริหารจัดการทางการเกษตร ในส่วนของตัวชี้วัด บริหารจัดการทรัพยากรดินและที่ดินบนพื้นฐานของชุดข้อมูลที่มีมูลค่าสูงร้อยละ 100 กลยุทธ์ที่ 2 ยกระดับแผนการใช้ที่ดินไปสู่การปฏิบัติ ได้กำหนดให้ ร้อยละของแผนการใช้ที่ดินระดับตำบลที่จัดทำแล้วเสร็จทั้งประเทศ ภายใน ปี 2570 (ไม่น้อยกว่า ร้อยละ 80) เป็นตัวชี้วัดหนึ่งของกลยุทธ์ดังกล่าว

1.3 วัตถุประสงค์

1.3.1 เพื่อรักษาเสถียรภาพของทรัพยากรให้เกิดความสมดุลและยั่งยืนภายใต้การพัฒนาด้านต่างๆ ของตำบล

1.3.2 เพื่อให้การใช้ที่ดินมีผลตอบแทนสูงสุดต่อหน่วยเนื้อที่อย่างยั่งยืน



1.3.3 เพื่อให้เกิดการกำหนดแผนงาน โครงการ กิจกรรม ที่สอดคล้องกับแผนการใช้ที่ดินที่กำหนดขึ้นและอยู่บนหลักการของโมเดลเศรษฐกิจ BCG (Bio-Circular-Green Economy: BCG Model)

1.4 ระยะเวลาและสถานที่ดำเนินงาน

1.4.1 ระยะเวลา 1 ตุลาคม 2565 – 30 กันยายน 2566

1.4.2 สถานที่ ตำบลหนองม่วง อำเภอโคกสูง จังหวัดสระแก้ว

1.5 ขั้นตอนการดำเนินงาน

1.5.1 รวบรวมข้อมูลปฐมภูมิและทุติยภูมิ ประกอบด้วย

1) ด้านกายภาพ ได้แก่ ทรัพยากรดิน ทรัพยากรน้ำ ทรัพยากรป่าไม้ ภูมิอากาศ สภาพการใช้ที่ดิน เขตป่าไม้ตามกฎหมายและมติคณะรัฐมนตรี

2) ด้านเศรษฐกิจและสังคม เช่น การถือครองที่ดิน ลักษณะทางเศรษฐกิจของตำบล จำนวนประชากร เป็นต้น

3) ด้านนโยบายและข้อกำหนดที่เกี่ยวข้อง ได้แก่ ยุทธศาสตร์ แผนพัฒนาเศรษฐกิจและสังคมแห่งชาติฉบับที่ 13 ยุทธศาสตร์ภาค แผนพัฒนากลุ่มจังหวัด แผนพัฒนาจังหวัด แผนพัฒนาการเกษตรและสหกรณ์ แผนพัฒนาท้องถิ่น 4 ปี ขององค์การบริหารส่วนจังหวัด เทศบาลตำบลหรือองค์การบริหารส่วนตำบลฯ

1.5.2 จัดทำกระบวนการมีส่วนร่วมของชุมชน (Participatory Rural Appraisal : PRA) เพื่อรับฟังความคิดเห็น ประเด็นปัญหา ความต้องการด้านต่าง ๆ ขององค์การปกครองส่วนท้องถิ่นและเกษตรกรในตำบล

1.5.3 ประเมินคุณภาพของที่ดินของพืชเศรษฐกิจหลักและพืชทางเลือกที่มีมูลค่าของตำบล

1.5.4 สังเคราะห์ข้อมูลจากข้อ 1.5.1 ถึง 1.5.3 เพื่อใช้ประกอบการวางแผนการใช้ที่ดิน

1.5.5 กำหนด (ร่าง) แผนการใช้ที่ดินระดับตำบล

1.5.6 รับฟังความคิดเห็นของผู้มีส่วนได้ส่วนเสียต่อ (ร่าง) แผนการใช้ที่ดินที่กำหนดขึ้น

1.5.7 ปรับปรุง (ร่าง) แผนการใช้ที่ดินเพื่อจัดทำแผนการใช้ที่ดินฉบับสมบูรณ์

1.5.8 นำแผนการใช้ที่ดินเข้าสู่คณะทำงานวิชาการของเขตฯ เพื่อตรวจสอบความครบถ้วน/สมบูรณ์ของเนื้อหาและองค์ประกอบ

1.5.9 เผยแพร่แผนการใช้ที่ดินเพื่อนำไปสู่การขับเคลื่อนการดำเนินงาน ประกอบด้วย

1) องค์การปกครองส่วนท้องถิ่น นำแผนการใช้ที่ดินที่จัดทำขึ้นไปประกอบการจัดทำแผนการพัฒนาของตำบล เพื่อนำไปสู่การของบประมาณที่มีความสอดคล้องกับศักยภาพด้านการผลิตและสถานภาพของทรัพยากรของตำบล



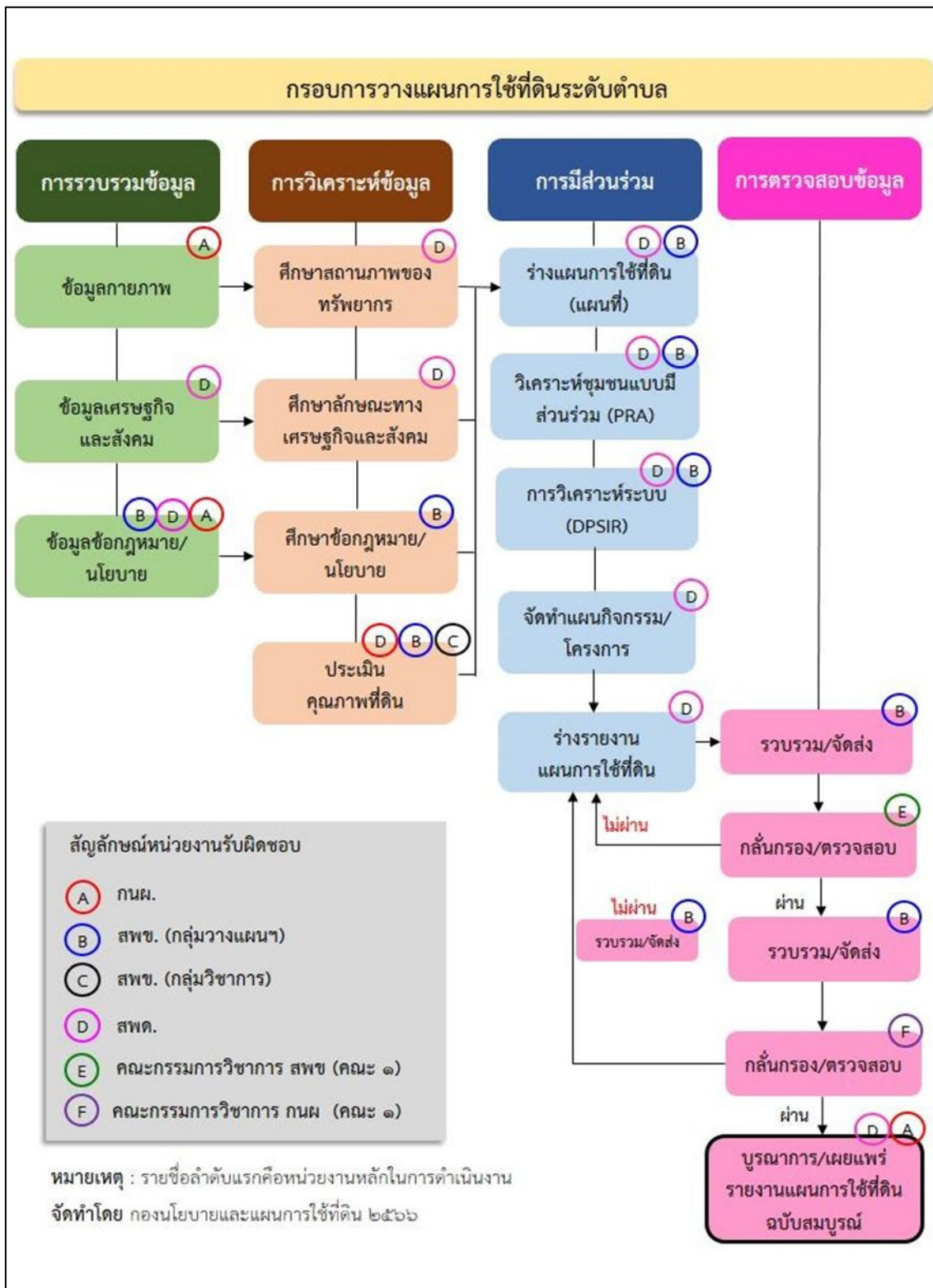
2) กรมพัฒนาที่ดินโดยสำนักงานพัฒนาที่ดิน กำหนดแผนงาน/โครงการ/กิจกรรมที่ สอดคล้องกับแผนการใช้ที่ดินที่กำหนดขึ้นในแต่ละเขตและสามารถใช้ประกอบการของประมาณใน พื้นที่อย่างมีหลักการและเป็นที่ยอมรับ

3) หน่วยงานราชการอื่นๆ สามารถใช้เป็นข้อมูลพื้นฐานประกอบแผนงาน/โครงการ/ กิจกรรม ที่สอดคล้องกับแผนการใช้ที่ดินที่กำหนดขึ้นในแต่ละเขต

จากขั้นตอนที่กล่าวข้างต้น สามารถจัดทำกรอบการวางแผนการใช้ที่ดินระดับตำบล แสดงดังรูปที่ 1-1

1.6 วิสัยทัศน์ของตำบล

พัฒนาระบบชลประทาน ดูแลงานการศึกษา แก้ปัญหาความยากจน สร้างเศรษฐกิจชุมชนอย่าง พอเพียง (องค์การบริหารส่วนตำบลหนองม่วง, 2566)



รูปที่ 1-1 ขั้นตอนการวางแผนการใช้ที่ดินระดับตำบล

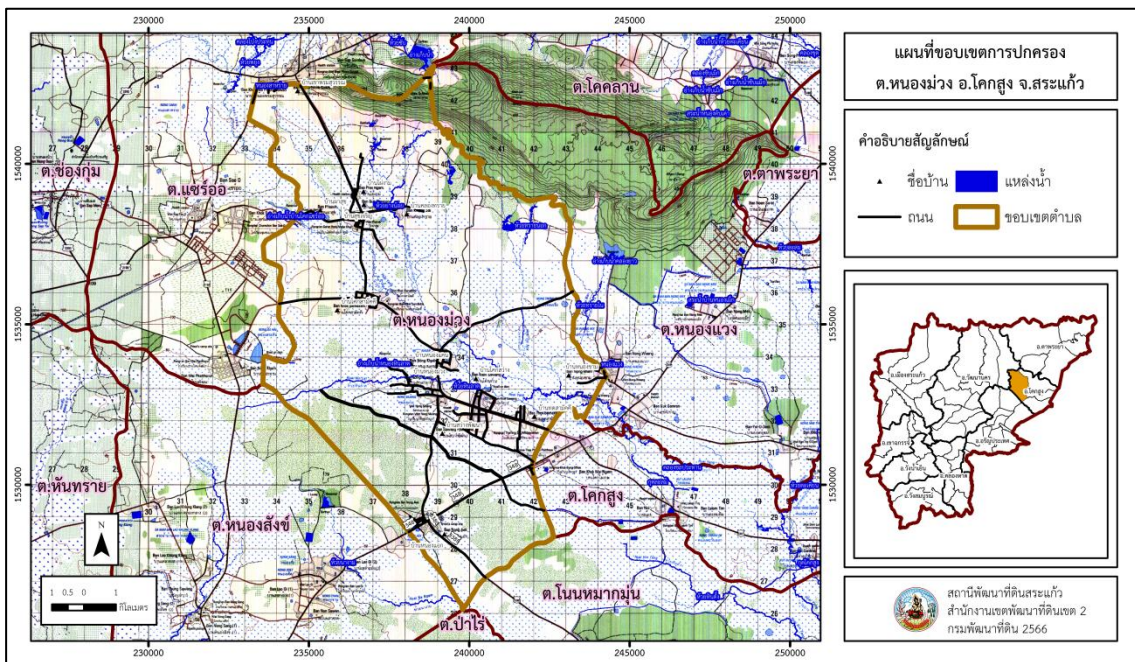


บทที่ 2 ข้อมูลทั่วไป

2.1 ที่ตั้งและอาณาเขต

ตำบลหนองม่วง อำเภอโคกสูง จังหวัดสระแก้ว ตั้งอยู่ทางทิศตะวันตกของอำเภอโคกสูง มีพื้นที่ประมาณ 109 ตารางกิโลเมตร หรือ 68,046 ไร่ โดยมีอาณาเขตติดต่อ ดังนี้ (รูปที่ 2-1)

ทิศเหนือ	ติดต่อกับ	ตำบลแซร์อ อำเภอวัฒนานคร จังหวัดสระแก้ว
ทิศใต้	ติดต่อกับ	ตำบลโคกสูง และตำบลโนนหมากมูน อำเภอโคกสูง จังหวัดสระแก้ว
ทิศตะวันออก	ติดต่อกับ	ตำบลหนองแวง อำเภอวัฒนานคร จังหวัดสระแก้ว
ทิศตะวันตก	ติดต่อกับ	ตำบลหนองสังข์ อำเภออรัญประเทศ จังหวัดสระแก้ว



รูปที่ 2-1 ที่ตั้งและอาณาเขตตำบลหนองม่วง อำเภอโคกสูง จังหวัดสระแก้ว

2.2 การแบ่งส่วนการปกครอง

ตำบลหนองม่วง อำเภอโคกสูง จังหวัดสระแก้ว แบ่งส่วนการปกครองออกเป็น 14 หมู่บ้าน ดังนี้

หมู่ที่ 1 บ้านหนองม่วง	หมู่ที่ 2 บ้านหนองแคน
หมู่ที่ 3 บ้านผาสุก	หมู่ที่ 4 บ้านหนองแอก
หมู่ที่ 5 บ้านโคกสว่าง	หมู่ที่ 6 บ้านโคกสามัคคี
หมู่ที่ 7 บ้านทตสามัคคี	หมู่ที่ 8 บ้านคลองทราย



หมู่ที่ 9 บ้านไผ่งาม	หมู่ที่ 10 บ้านสุขเจริญ
หมู่ที่ 11 บ้านสว่างพัฒนา	หมู่ที่ 12 บ้านหนองโสน
หมู่ที่ 13 บ้านถาวรสามัคคี	หมู่ที่ 14 บ้านหนองหว่า

2.3 สภาพภูมิประเทศ

ลักษณะพื้นที่ทั่วไปส่วนใหญ่เป็นที่ดอน มีสภาพพื้นที่ราบเรียบถึงลูกคลื่นลอนชัน และมีพื้นที่สูงชันเป็นพื้นที่ภูเขา เช่น เขาอีต้าง เขาพรมสุวรรณ เป็นส่วนหนึ่งของลุ่มน้ำโดนเลสาบ มีแหล่งน้ำที่สำคัญ เช่น ลำห้วยคลองยาง

2.4 สภาพภูมิอากาศ

จากการศึกษาสถิติภูมิอากาศ (พ.ศ.2536-2565) พบว่า ตำบลหนองม่วง อำเภอโคกสูง จังหวัดสระแก้ว มีรายละเอียดดังนี้

2.4.1 อุณหภูมิ

มีอุณหภูมิโดยเฉลี่ยทั้งปี 28.2 องศาเซลเซียส อุณหภูมิสูงสุดเฉลี่ย 33.9 องศาเซลเซียส ในเดือนเมษายน และอุณหภูมิต่ำสุดเฉลี่ย 24.0 องศาเซลเซียส ในเดือนมกราคมและธันวาคม

2.4.2 ปริมาณน้ำฝน

มีปริมาณน้ำฝนรวมทั้งปี 1,363.7 มิลลิเมตร มีฝนตกประมาณ 128 วัน เดือนที่มีฝนตกมากที่สุด ในเดือนกันยายน มีปริมาณฝน 254.3 มิลลิเมตร และมีฝนตกประมาณ 19 วัน

2.4.3 สมดุลน้ำเพื่อการเกษตร

จากข้อมูลสถิติภูมิอากาศในคาบ 30 ปี (พ.ศ.2536-2565) ณ สถานีตรวจอากาศรัฐประเทส จังหวัดสระแก้ว ได้นำมาวิเคราะห์สมดุลของน้ำเพื่อการเกษตร ซึ่งเป็นการวิเคราะห์หาช่วงฤดูกาลเพาะปลูกพืช ตลอดจนช่วงระยะเวลาที่พืชเสี่ยงต่อการขาดน้ำ ข้อมูลที่นำมาวิเคราะห์ คือ ปริมาณน้ำฝน และศักยภาพการคายระเหยน้ำอ้างอิง (ET_o) ซึ่งคำนวณด้วยโปรแกรม Cropwat for Windows Version 8.0 โดยใช้สมการ Penman-Monteith สามารถสรุปสมดุลของน้ำเพื่อการเกษตรในเขตอาศัยน้ำฝนได้ดังนี้

ช่วงที่เหมาะสมต่อการปลูกพืช เป็นช่วงที่ค่าปริมาณน้ำฝนมากกว่าค่า 0.5 การระเหยจากผิวดิน และการคายน้ำของพืช เป็นช่วงที่ดินมีความชุ่มชื้นพอเหมาะต่อการเพาะปลูกพืช ซึ่งช่วงนี้เริ่มตั้งแต่ปลายเดือนกุมภาพันธ์ถึงกลางเดือนพฤศจิกายน

ช่วงที่มีน้ำมากเกินพอ เป็นช่วงที่ค่าปริมาณน้ำฝนมากกว่าค่าการระเหยจากผิวดินและการคายน้ำของพืช ซึ่งช่วงนี้เริ่มตั้งแต่ต้นเดือนเมษายนถึงต้นเดือนพฤศจิกายน



ช่วงขาดน้ำ เป็นช่วงฤดูแล้งที่ค่าปริมาณน้ำฝนน้อยกว่าค่า 0.5 การระเหยจากผิวดิน และการคายน้ำของพืช ซึ่งพืชอาจเสียหายจากการขาดแคลนน้ำได้ ซึ่งช่วงนี้เริ่มตั้งกลางเดือน พฤศจิกายนถึงปลายเดือนกุมภาพันธ์ (ตารางที่ 2-1 และรูปที่ 2-2)

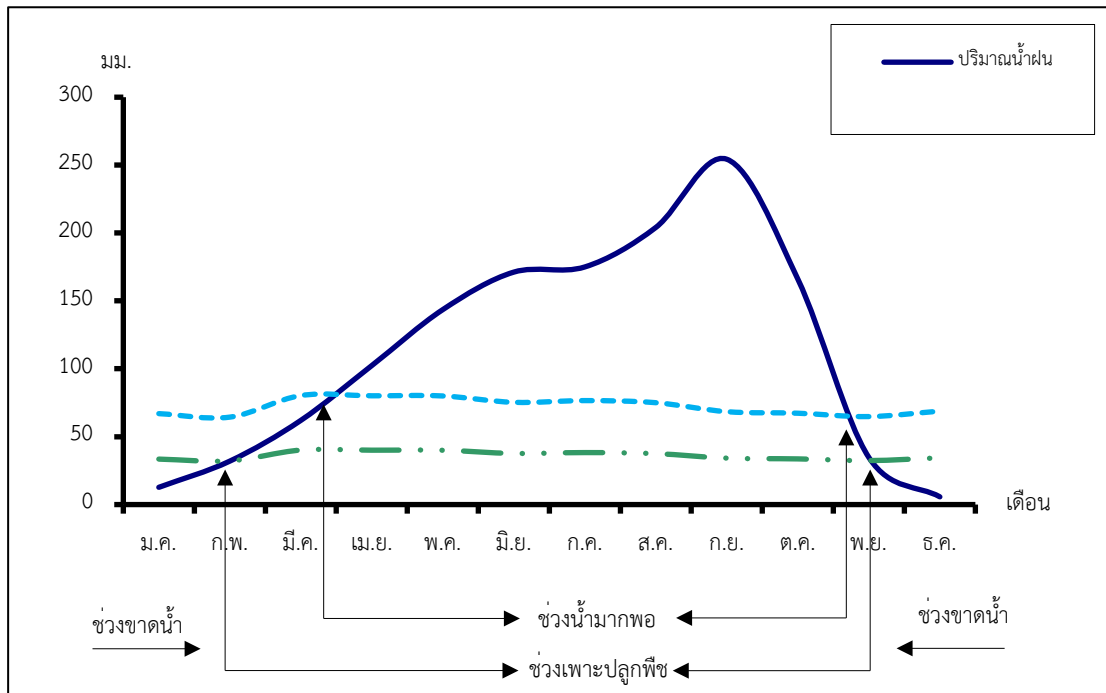
ตารางที่ 2-1 สถิติภูมิอากาศ ณ สถานีตรวจอากาศอรัญประเทศ จังหวัดสระแก้ว¹ พ.ศ.2536-2565

เดือน	อุณหภูมิ (°ซ)			ความชื้นสัมพัทธ์ (%)	ปริมาณน้ำฝน (มม.)	จำนวนวันที่ฝนตก (วัน)	ศักยภาพการคายระเหยน้ำ (มม.)	ปริมาณฝนใช้การ ² (มม.)
	ต่ำสุด (°ซ)	สูงสุด (°ซ)	เฉลี่ย (°ซ)					
ม.ค.	20.8	32.9	26.6	64.0	12.7	2.0	67.0	12.4
ก.พ.	22.7	34.7	28.3	64.0	32.0	3.1	64.4	30.4
มี.ค.	24.7	36.2	29.7	67.0	62.0	6.1	80.3	55.8
เม.ย.	25.5	36.6	30.1	71.0	102.4	8.7	80.1	85.6
พ.ค.	25.8	35.5	29.6	77.0	143.6	15.3	80.0	110.6
มิ.ย.	25.5	34.4	29.0	79.0	171.2	16.6	75.3	124.3
ก.ค.	25.0	33.5	28.4	80.0	175.0	17.7	76.6	126.0
ส.ค.	24.9	33.2	28.2	82.0	204.1	18.9	75.0	137.4
ก.ย.	24.8	32.7	27.9	83.0	254.3	19.2	68.4	150.4
ต.ค.	24.3	32.6	27.8	80.0	166.0	14.3	67.3	121.9
พ.ย.	22.9	32.5	27.3	73.0	34.7	5.0	64.8	32.8
ธ.ค.	20.8	31.8	26.0	66.0	5.7	1.5	68.8	5.6
เฉลี่ย	24.0	33.9	28.2	73.8	-	-	-	-
รวม	-	-	-	-	1,363.7	128.4	867.9	993.2

หมายเหตุ : ¹ เป็นสถานีตรวจอากาศที่ใกล้พื้นที่ตำบลมากที่สุด

² จากการคำนวณโดยโปรแกรม Cropwat for Windows Version 8.0

ที่มา : กรมอุตุนิยมวิทยา (2566)



รูปที่ 2-2 สมดุลของน้ำเพื่อการเกษตร จังหวัดสระแก้ว

2.5 สภาพการใช้ที่ดินปัจจุบัน

สภาพการใช้ที่ดินตำบลหนองม่วง อำเภอโคกสูง จังหวัดสระแก้ว ซึ่งสำรวจโดยกลุ่มวิเคราะห์สภาพการใช้ที่ดิน (2566) ประกอบด้วยประเภทการใช้ที่ดินต่าง ๆ ดังนี้

2.5.1 พื้นที่ชุมชนและสิ่งปลูกสร้าง มีเนื้อที่ 3,342 ไร่ หรือร้อยละ 4.91 ของเนื้อที่ตำบล

2.5.2 พื้นที่เกษตรกรรม มีเนื้อที่ 58,265 ไร่ หรือร้อยละ 85.64 ของเนื้อที่ตำบล ประกอบด้วยการใช้ประโยชน์ที่ดินด้านเกษตรกรรมต่าง ๆ ดังต่อไปนี้

1) พื้นที่นา มีเนื้อที่ 26,819 ไร่ หรือร้อยละ 39.42 ของเนื้อที่ตำบล ได้แก่ นาข้าว นาข้าว+มันสำปะหลัง นาร้าง

2) ไร่ มีเนื้อที่ 21,382 ไร่ หรือร้อยละ 31.43 ของเนื้อที่ตำบล ได้แก่ มันสำปะหลัง อ้อย ไร่ผสม ข้าวโพด

3) ไม้ยืนต้น มีเนื้อที่ 9,784 ไร่ หรือร้อยละ 14.38 ของเนื้อที่ตำบล ได้แก่ ยูคาลิปตัสปาล์ม น้ำมัน ยางพารา ไม้ยืนต้นผสม ไม้ยืนต้นร้าง/เสื่อมโทรม ไม้ปลูกเพื่อการค้า

4) ไม้ผล มีเนื้อที่ 265 ไร่ หรือร้อยละ 0.39 ของเนื้อที่ตำบล ได้แก่ ไม้ผลผสม มะม่วง มะปราง มะยงชิด กล้วย มะขาม ลำไย

5) พืชสวน มีเนื้อที่ 15 ไร่ หรือร้อยละ 0.02 ของเนื้อที่ตำบล ได้แก่ พืชผัก



2.5.3 พื้นที่ป่าไม้ มีเนื้อที่ 4,356 ไร่ หรือร้อยละ 6.40 ของเนื้อที่ตำบล ได้แก่ ป่าผลัดใบสมบูรณ์ ป่าผลัดใบรกร้างพื้นที่ฟู ป่าปลูกรอสภาพฟื้นฟู

2.5.4 พื้นที่แหล่งน้ำ มีเนื้อที่ 1,787 ไร่ หรือร้อยละ 2.62 ของเนื้อที่ตำบล ได้แก่ อ่างเก็บน้ำ แม่น้ำ ลำห้วย ลำคลอง บ่อน้ำในไร่นา หนอง บึง ทะเลสาบ คลองชลประทาน

2.5.5 พื้นที่เบ็ดเตล็ด มีเนื้อที่ 296 ไร่ หรือร้อยละ 0.43 ของเนื้อที่ตำบล ได้แก่ เหมืองเก่า บ่อขุดเก่า ทุ่งหญ้าสลับไม้พุ่ม/ไม้ละเมาะ พื้นที่ถม บ่อลูกรัง พื้นที่ลุ่ม

ตารางที่ 2-2 สภาพการใช้ที่ดิน ตำบลหนองม่วง อำเภอโคกสูง จังหวัดสระแก้ว

หน่วยแผนที่	ประเภทการใช้ที่ดิน	เนื้อที่	
		ไร่	ร้อยละ
U	พื้นที่ชุมชนและสิ่งปลูกสร้าง	3,342	4.91
U201	หมู่บ้านบนพื้นราบ	2,353	3.46
U301	สถานที่ราชการและสถาบันต่าง ๆ	340	0.50
U405	ถนน	35	0.05
U502	โรงงานอุตสาหกรรม	572	0.84
U503	ลานตากและแหล่งรับซื้อทางการเกษตร	33	0.05
U602	รีสอร์ท โรงแรม เกสต์เฮาส์	9	0.01
A	พื้นที่เกษตรกรรม	58,265	85.64
A100	นาร้าง	68	0.10
A101	นาข้าว	26,653	39.17
A101+A204	นาข้าว+มันสำปะหลัง	98	0.15
A201	พืชไร่ผสม	73	0.11
A202	ข้าวโพด	39	0.06
A203	อ้อย	9,465	13.91
A204	มันสำปะหลัง	11,805	17.35
A300	ไม้ยืนต้นร้าง/เสื่อมโทรม	6	0.01
A301	ไม้ยืนต้นผสม	49	0.07
A302	ยางพารา	165	0.24
A303	ปาล์มน้ำมัน	1,134	1.67
A304	ยูคาลิปตัส	8,427	12.39
A315	ไม้ปลูกเพื่อการค้า	3	-



ตารางที่ 2-2 (ต่อ)

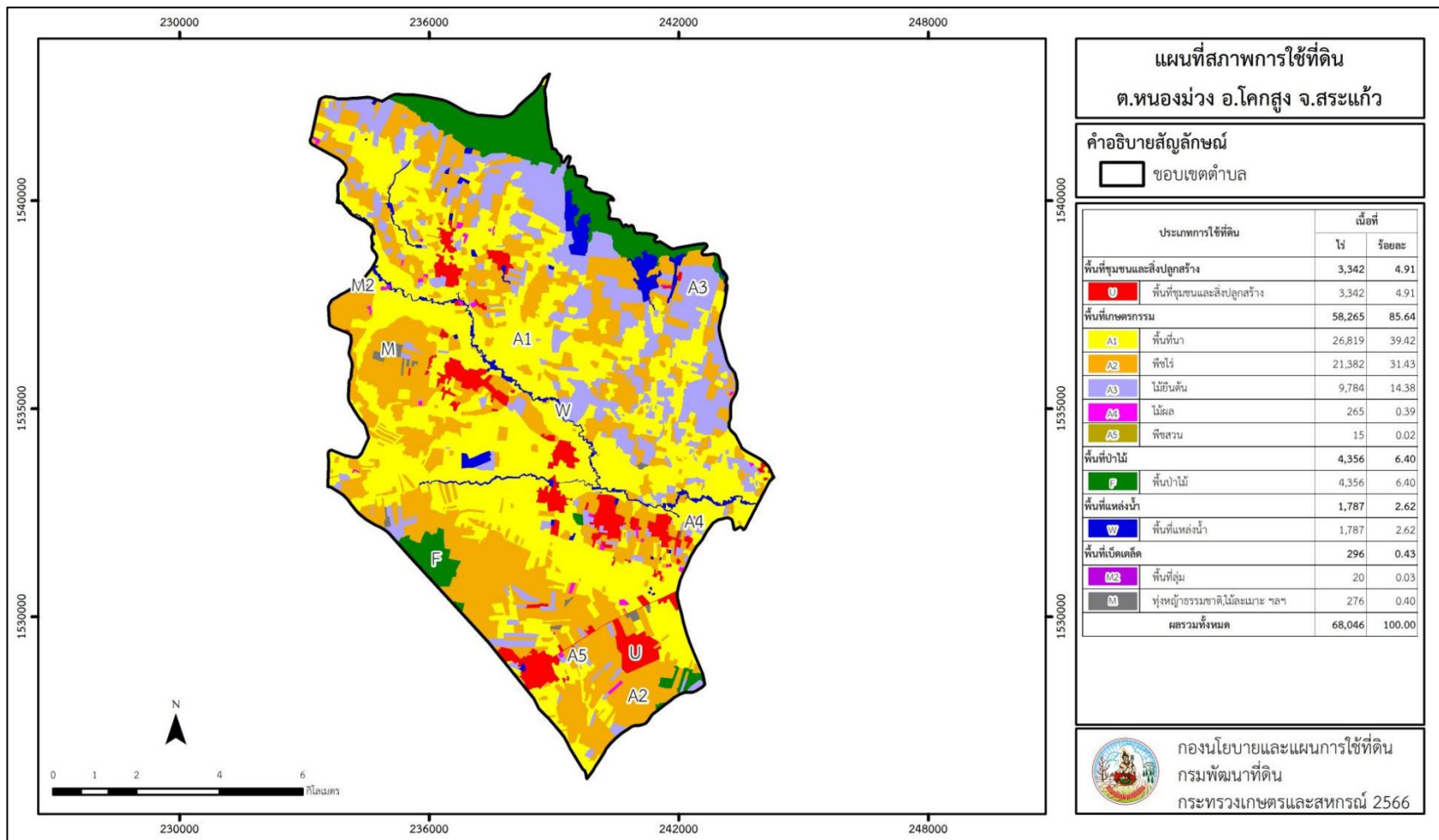
หน่วยแผนที่	ประเภทการใช้ที่ดิน	เนื้อที่	
		ไร่	ร้อยละ
A401	ไม้ผลผสม	196	0.29
A407	มะม่วง	26	0.04
A411	กล้วย	13	0.02
A412	มะขาม	8	0.01
A413	ลำไย	6	0.01
A429	มะปราง มะยงชิด	16	0.02
A502	พืชผัก	15	0.02
F	พื้นที่ป่าไม้	4,356	6.40
F200	ป่าผลัดใบรอสภาพฟื้นฟู	966	1.42
F201	ป่าผลัดใบสมบูรณ์	3,285	4.83
F500	ป่าปลูกรอสภาพฟื้นฟู	105	0.15
M	พื้นที่เบ็ดเตล็ด	296	0.43
M102	ทุ่งหญ้าสลับไม้พุ่ม/ไม้ละเมาะ	77	0.11
M201	พื้นที่ลุ่ม	20	0.03
M300	เหมืองเก่า บ่อขุดเก่า	121	0.18
M302	บ่อลูกรัง	30	0.04
M405	พื้นที่ถม	48	0.07
W	พื้นที่แหล่งน้ำ	1,787	2.62
W101	แม่น้ำ ลำห้วย ลำคลอง	710	1.04
W102	หนอง บึง ทะเลสาบ	25	0.04
W201	อ่างเก็บน้ำ	748	1.10
W202	บ่อน้ำในไร่นา	295	0.43
W203	คลองชลประทาน	9	0.01
ผลรวมทั้งหมด		68,046	100.00

ที่มา: กลุ่มวิเคราะห์สภาพการใช้ที่ดิน (2566)

หมายเหตุ: เนื้อที่คำนวณด้วยระบบสารสนเทศภูมิศาสตร์



แผนการใช้ที่ดินตำบลหนองม่วง อำเภอโคสูง จังหวัดสระแก้ว



รูปที่ 2-3 สภาพการใช้ที่ดิน ตำบลหนองม่วง อำเภอโคสูง จังหวัดสระแก้ว



2.6 สภาพเศรษฐกิจและสังคม

2.6.1 ประชากร

จากหลักฐานทะเบียนราษฎรของกรมการปกครอง กระทรวงมหาดไทย ณ เดือนธันวาคม 2565 พบว่า ประชากรที่อาศัยในพื้นที่ตำบลหนองม่วง มีประชากรรวม 10,289 คน แยกเป็นชาย 5,163 คน เป็นหญิง 5,126 คน ความหนาแน่นโดยเฉลี่ย 94.50 คนต่อตารางกิโลเมตร มีจำนวนครัวเรือนทั้งหมด 2,871 ครัวเรือน เป็นครัวเรือนเกษตรที่มาจากขึ้นทะเบียนกรมส่งเสริมการเกษตร 2,165 ครัวเรือน หรือร้อยละ 75.41 ของจำนวนครัวเรือนทั้งหมด และเป็นครัวเรือนที่ประกอบอาชีพอื่นๆ ครัวเรือนเกษตรที่ไม่ได้มาขึ้นทะเบียนกรมส่งเสริมการเกษตร 706 ครัวเรือน หรือร้อยละ 24.59 ของจำนวนครัวเรือนทั้งหมด ดังรายละเอียดในตารางที่ 2-3 ถึงตารางที่ 2-4

ตารางที่ 2-3 จำนวนประชากรและครัวเรือน ตำบลหนองม่วง อำเภอโคกสูง จังหวัดสระแก้ว ปี 2565

พื้นที่	จำนวนครัวเรือน	จำนวนประชากร (คน)		
		ชาย	หญิง	รวม
ตำบลหนองม่วง	2,871	5,163	5,126	10,289
หมู่ที่ 1 บ้านหนองม่วง	240	382	406	788
หมู่ที่ 2 บ้านหนองแคน	209	370	335	705
หมู่ที่ 3 บ้านผาสุก	158	345	344	689
หมู่ที่ 4 บ้านหนองแอก	170	358	353	711
หมู่ที่ 5 บ้านโคกสว่าง	183	384	353	737
หมู่ที่ 6 บ้านโคกสามัคคี	231	455	479	934
หมู่ที่ 7 บ้านตดสามัคคี	232	323	333	656
หมู่ที่ 8 บ้านคลองทราย	89	159	143	302
หมู่ที่ 9 บ้านไผ่งาม	163	251	246	497
หมู่ที่ 10 บ้านสุขเจริญ	179	382	361	743
หมู่ที่ 11 บ้านสว่างพัฒนา	317	613	619	1,232
หมู่ที่ 12 บ้านหนองโสน	195	273	280	553
หมู่ที่ 13 บ้านถาวรสามัคคี	245	467	505	972
หมู่ที่ 14 บ้านหนองหว่า	260	401	369	770

ที่มา: กรมการปกครอง (2566)



ตารางที่ 2-4 จำนวนและสัดส่วนครัวเรือน ตำบลหนองม่วง อำเภอโคกสูง จังหวัดสระแก้ว ปี 2565

รายการ	จำนวน (ครัวเรือน)	ร้อยละ
จำนวนครัวเรือนทั้งหมด¹⁾	2,871	100.00
- จำนวนครัวเรือนเกษตรที่มากขึ้นทะเบียนกรมส่งเสริมการเกษตร ²⁾	2,165	75.41
- จำนวนครัวเรือนที่ประกอบอาชีพอื่นๆ และจำนวนครัวเรือนเกษตรที่ไม่ได้มาขึ้นทะเบียนฯ	706	24.59

ที่มา: 1) กรมการปกครอง (2566)

2) กรมส่งเสริมการเกษตร (2566)

2.6.2 การถือครองที่ดิน

จากข้อมูลกรมการปกครอง ณ เดือนธันวาคม 2565 ตำบลหนองม่วง มีจำนวนครัวเรือนทั้งหมด 2,871 ครัวเรือน โดยถือครองที่ดินเฉลี่ยครัวเรือนละ 23.70 ไร่ (เนื้อที่ของตำบลรวมต่อจำนวนครัวเรือนทั้งหมด)

2.6.3 ลักษณะทางเศรษฐกิจและการประกอบอาชีพ

สภาพเศรษฐกิจของชุมชนในตำบลหนองม่วงส่วนใหญ่ประชากรมีอาชีพด้านการเกษตรกรรม ได้แก่ ปลูกข้าวมากเป็นอันดับหนึ่ง รองลงมา ได้แก่ มันสำปะหลัง นอกจากนี้ยังมีการเลี้ยงสัตว์

การประกอบอาชีพ ในตำบลหนองม่วง ประชากรส่วนใหญ่ประกอบอาชีพเกษตรกรรม การทำนา และปลูกพืชไร่ นอกจากนี้ยังมีการเลี้ยงสัตว์ไว้เพื่อบริโภคและจำหน่าย

- อาชีพทำเกษตรกรรม ตำบลหนองม่วงครัวเรือนเกษตรที่ขึ้นทะเบียนกับกรมส่งเสริมการเกษตร 2,165 ครัวเรือน โดยเกษตรกรปลูกข้าวมากเป็นอันดับหนึ่ง รองลงมา ได้แก่ มันสำปะหลัง นอกจากนี้เกษตรกรยังมีการเลี้ยงสัตว์ สำหรับการเลี้ยงสัตว์พบว่าส่วนใหญ่เลี้ยงไว้เพื่อบริโภค และจำหน่าย

2.6.4 ด้านรายได้-รายจ่าย

จากข้อมูลความจำเป็นพื้นฐานของกรมพัฒนาชุมชน ปี 2566 พบว่า รายได้ครัวเรือนเฉลี่ยปีละ 185,788 บาท รายได้บุคคลเฉลี่ยปีละ 61,850 บาท รายจ่ายครัวเรือนเฉลี่ยปีละ 122,311 บาท รายจ่ายบุคคลเฉลี่ยปีละ 40,718 บาท เมื่อพิจารณาจะเห็นว่ารายได้ครัวเรือนมากกว่ารายจ่ายครัวเรือนปีละ 63,477 บาท และรายได้บุคคลมากกว่ารายจ่ายบุคคลปีละ 21,132 บาท ดังรายละเอียดในตารางที่ 2-5



ตารางที่ 2-5 รายได้-รายจ่ายเฉลี่ยครัวเรือน ตำบลหนองม่วง อำเภอโคกสูง จังหวัดสระแก้ว ปี 2565

พื้นที่	แหล่งรายได้ของครัวเรือน (บาท/ปี)				รายได้ครัวเรือนเฉลี่ย (บาท/ปี)	รายได้บุคคลเฉลี่ย (บาท/ปี)	รายจ่ายครัวเรือนเฉลี่ย (บาท/ปี)	รายจ่ายบุคคลเฉลี่ย (บาท/ปี)
	อาชีพหลัก	อาชีพรอง	รายได้อื่น	ทำ-หาเอง				
ตำบลหนองม่วง	103,219	34,506	30,709	17,355	185,788	61,850	122,311	40,718
หมู่ที่ 1 บ้านหนองม่วง	204,564	1,330	12,893	27	218,813	57,776	48,420	12,785
หมู่ที่ 2 บ้านหนองแคน	55,755	30,000	30,192	29,172	145,119	48,913	164,055	55,295
หมู่ที่ 3 บ้านผาสุก	91,317	45,775	34,268	20,754	192,113	69,770	71,109	25,825
หมู่ที่ 4 บ้านหนองแอก	85,730	51,549	33,500	7,779	178,557	58,876	131,353	43,311
หมู่ที่ 5 บ้านโคกสว่าง	71,588	35,268	27,071	19,180	153,107	52,760	107,784	37,142
หมู่ที่ 6 บ้านโคกสามัคคี	180,765	53,201	33,250	9,896	277,112	95,025	129,891	44,541
หมู่ที่ 7 บ้านทดสามัคคี	101,215	55,087	40,745	50,000	247,047	129,638	252,119	132,300
หมู่ที่ 8 บ้านคลองทราย	81,595	36,529	32,586	28,419	179,129	58,171	161,071	52,307
หมู่ที่ 9 บ้านไผ่งาม	73,898	40,244	24,992	10,370	149,504	64,145	146,189	62,723
หมู่ที่ 10 บ้านสุขเจริญ	101,808	15,962	81,231	32,231	231,231	69,907	178,502	53,966
หมู่ที่ 11 บ้านสว่างพัฒนา	102,963	45,045	25,198	14,555	187,761	48,574	133,390	34,508
หมู่ที่ 12 บ้านหนองโสน	79,888	23,500	19,238	14,924	137,549	54,882	89,544	35,728
หมู่ที่ 13 บ้านถาวรสามัคคี	89,273	28,483	23,065	13,651	154,472	49,790	94,260	30,382
หมู่ที่ 14 บ้านหนองหว่า	62,120	32,793	33,110	15,574	143,598	56,049	94,261	36,792

ที่มา: กรมการพัฒนาชุมชน (2566)



บทที่ 3

สถานภาพของทรัพยากรธรรมชาติ

การศึกษาสถานภาพของทรัพยากรธรรมชาติในพื้นที่ตำบลหนองม่วง อำเภอโคกสูง จังหวัดสระแก้ว ได้แก่ ทรัพยากรป่าไม้ ทรัพยากรน้ำ และทรัพยากรดิน ซึ่งเป็นทรัพยากรกายภาพที่สำคัญต่อการทำการเกษตร ดังนั้นจึงจำเป็นต้องทราบว่าทรัพยากรธรรมชาติแต่ละชนิดปัจจุบันมีสถานะอย่างไร เพื่อใช้เป็นข้อมูลประกอบการวางแผนการใช้ที่ดินซึ่งจะนำไปสู่การกำหนดแผนงาน โครงการ กิจกรรม รวมถึงมาตรการต่างๆ เพื่อการพัฒนาพื้นที่อย่างมีประสิทธิภาพต่อไป โดยมีรายละเอียดดังนี้

3.1 ทรัพยากรป่าไม้

3.1.1 ป่าไม้ตามกฎหมายและมติคณะรัฐมนตรี

1) ป่าอนุรักษ์ ไม่พบพื้นที่ป่าอนุรักษ์ (เขตอุทยานแห่งชาติ เขตรักษาพันธุ์สัตว์ป่า เขตวนอุทยาน เขตห้ามล่าสัตว์ป่า)

2) ป่าสงวนแห่งชาติ ได้มีการจำแนกเขตการใช้ประโยชน์ทรัพยากรและที่ดินป่าไม้ในพื้นที่ป่าสงวนแห่งชาติตามมติคณะรัฐมนตรี วันที่ 10 มีนาคม 2535 และ 17 มีนาคม 2535 แบ่งออกเป็น 3 เขต ประกอบด้วย เขตพื้นที่ป่าเพื่อการอนุรักษ์ (Zone C) เขตพื้นที่ป่าเพื่อเศรษฐกิจ (Zone E) และเขตพื้นที่ป่าที่เหมาะสมต่อการเกษตร (Zone A) จากการวิเคราะห์ข้อมูลพบพื้นที่ป่าจำแนกเขตการใช้ประโยชน์ทรัพยากรที่ดินและป่าไม้ในพื้นที่ป่าสงวนแห่งชาติตามมติคณะรัฐมนตรีในพื้นที่ ได้แก่

- 1) เขตพื้นที่ป่าเพื่อการอนุรักษ์ (Zone C) เนื้อที่ 1,198 ไร่
- 2) เขตพื้นที่ป่าเพื่อเศรษฐกิจ (Zone E) เนื้อที่ 65,522 ไร่
- 3) เขตพื้นที่ป่าที่เหมาะสมต่อการเกษตร (Zone A) เนื้อที่ 605 ไร่

3.1.2 **ชั้นคุณภาพลุ่มน้ำ** (มติคณะรัฐมนตรี วันที่ 28 พฤษภาคม 2528) จากการวิเคราะห์ข้อมูลพบชั้นคุณภาพลุ่มน้ำในพื้นที่ ได้แก่

- 1) พื้นที่ลุ่มน้ำชั้นที่ 1A เนื้อที่ 3,821 ไร่
- 2) พื้นที่ลุ่มน้ำชั้นที่ 2 เนื้อที่ 561 ไร่
- 3) พื้นที่ลุ่มน้ำชั้นที่ 3 เนื้อที่ 848 ไร่
- 4) พื้นที่ลุ่มน้ำชั้นที่ 5 เนื้อที่ 62,816 ไร่

ทั้งนี้ เนื้อที่ดังกล่าวข้างต้นคำนวณด้วยระบบสารสนเทศภูมิศาสตร์ เป็นเนื้อที่เบื้องต้นเท่านั้น ไม่สามารถใช้อ้างอิงได้ทางกฎหมาย



3.2 ทรัพยากรน้ำ

3.2.1 ปริมาณน้ำฝน พบว่าในพื้นที่ตำบลหนองม่วง มีปริมาณน้ำฝนเฉลี่ยในคาบ 30 ปี (พ.ศ.2536-2565) 1,363.7 มิลลิเมตรต่อปี

3.2.2 น้ำผิวดิน หมายถึง แม่น้ำลำคลอง หนอง บึง ทะเลสาบ อ่างเก็บ และแหล่งน้ำสาธารณะอื่นๆ ที่อยู่ภายในผืนแผ่นดิน ในพื้นที่ตำบลหนองม่วง มีรายละเอียดของแหล่งน้ำผิวดินดังนี้

แหล่งน้ำผิวดินธรรมชาติ ได้แก่ หนองแค้น หนองท้องเรือ หนองม่วง หนองแอก ห้วยซับ ห้วยทรายน้อย ห้วยทรายใน ห้วยนางาม ห้วยยาง ห้วยยางน้อย และห้วยหินลาด

3.2.3 จากฐานข้อมูลน้ำบาดาลของกรมทรัพยากรน้ำบาดาล (2566) พบว่า ตำบลหนองม่วง มีจำนวนบ่อบาดาลราชการจำนวน 69 บ่อ และจำนวนบ่อบาดาลเอกชนจำนวน 1 บ่อ

3.3 ทรัพยากรดิน

ทรัพยากรดินในพื้นที่ตำบลหนองม่วง อำเภอโคกสูง จังหวัดสระแก้ว พบหน่วยแผนที่ดินทั้งหมด 22 หน่วยแผนที่ดิน และหน่วยพื้นที่เบ็ดเตล็ด 1 หน่วยแผนที่ ดังนี้

3.3.1 ดินในพื้นที่ลุ่ม มี 5 หน่วยแผนที่ดิน ได้แก่

1) หน่วยแผนที่ดิน AC-pd,fl-sclA ดินตะกอนน้ำพาเชิงซ้อนที่มีการระบายน้ำเลวและเป็นดินร่วนละเอียด มีเนื้อดินบนเป็นดินร่วนเหนียวปนทราย ความลาดชัน 0-2 เปอร์เซ็นต์ มีเนื้อที่ 4,406 ไร่ หรือร้อยละ 6.47 ของเนื้อที่ตำบล

2) หน่วยแผนที่ดิน Ar-clA ชุดดินอรัญประเทศ มีเนื้อดินบนเป็นดินร่วนปนดินเหนียว ความลาดชัน 0-2 เปอร์เซ็นต์ มีเนื้อที่ 3,532 ไร่ หรือร้อยละ 5.19 ของเนื้อที่ตำบล

3) หน่วยแผนที่ดิน Ar-f-clA ดินอรัญประเทศที่เป็นดินเหนียวละเอียด มีเนื้อดินบนเป็นดินร่วนปนดินเหนียว ความลาดชัน 0-2 เปอร์เซ็นต์ มีเนื้อที่ 3,743 ไร่ หรือร้อยละ 5.50 ของเนื้อที่ตำบล

4) หน่วยแผนที่ดิน Lah-sIA ชุดดินละหานทราย มีเนื้อดินบนเป็นดินร่วนปนทราย ความลาดชัน 0-2 เปอร์เซ็นต์ มีเนื้อที่ 194 ไร่ หรือร้อยละ 0.29 ของเนื้อที่ตำบล

5) หน่วยแผนที่ดิน Lah-fl-sIA ดินละหานทรายที่เป็นดินร่วนละเอียด มีเนื้อดินบนเป็นดินร่วนปนทราย ความลาดชัน 0-2 เปอร์เซ็นต์ มีเนื้อที่ 2,236 ไร่ หรือร้อยละ 3.29 ของเนื้อที่ตำบล

3.3.2 ดินในพื้นที่ดอน มี 17 หน่วยแผนที่ดิน ได้แก่

1) หน่วยแผนที่ดิน Bka-gclB ชุดดินบางคล้า มีเนื้อดินบนเป็นดินร่วนปนดินเหนียวปนกรวด ความลาดชัน 2-5 เปอร์เซ็นต์ มีเนื้อที่ 1,768 ไร่ หรือร้อยละ 2.60 ของเนื้อที่ตำบล



- 2) หน่วยแผนที่ดิน Bka-sIA ชุดดินบางคล้า มีเนื้อดินบนเป็นดินร่วนปนทราย ความลาดชัน 0-2 เปอร์เซ็นต์ มีเนื้อที่ 1,572 ไร่ หรือร้อยละ 2.31 ของเนื้อที่ตำบล
- 3) หน่วยแผนที่ดิน Ci-clB ชุดดินไชคชัย มีเนื้อดินบนเป็นดินร่วนปนดินเหนียว ความลาดชัน 2-5 เปอร์เซ็นต์ มีเนื้อที่ 901 ไร่ หรือร้อยละ 1.32 ของเนื้อที่ตำบล
- 4) หน่วยแผนที่ดิน Dr-hb,mw,col-sIA ดินดอนไร้ที่มีความอ้อมตัวเบสสูง มีการระบายน้ำดีปานกลาง และเป็นดินร่วนหยาบ มีเนื้อดินบนเป็นดินร่วนปนทราย ความลาดชัน 0-2 เปอร์เซ็นต์ มีเนื้อที่ 541 ไร่ หรือร้อยละ 0.79 ของเนื้อที่ตำบล
- 5) หน่วยแผนที่ดิน Dr-mw,col-sIA ดินดอนไร้ที่มีการระบายน้ำดีปานกลางและเป็นดินร่วนหยาบ มีเนื้อดินบนเป็นดินร่วนปนทราย ความลาดชัน 0-2 เปอร์เซ็นต์ มีเนื้อที่ 186 ไร่ หรือร้อยละ 0.27 ของเนื้อที่ตำบล
- 6) หน่วยแผนที่ดิน Dr-vtks-lsB ดินดอนไร้ที่เป็นทรายหนามาก มีเนื้อดินบนเป็นดินทรายนดินร่วน ความลาดชัน 2-5 เปอร์เซ็นต์ มีเนื้อที่ 2,477 ไร่ หรือร้อยละ 3.64 ของเนื้อที่ตำบล
- 7) หน่วยแผนที่ดิน Kg-tks-lsB ดินค้ำบงที่เป็นทรายหนา มีเนื้อดินบนเป็นดินทรายนดินร่วน ความลาดชัน 2-5 เปอร์เซ็นต์ มีเนื้อที่ 7,782 ไร่ หรือร้อยละ 11.44 ของเนื้อที่ตำบล
- 8) หน่วยแผนที่ดิน Ptc-sIB ชุดดินปักธงชัย มีเนื้อดินบนเป็นดินร่วนปนทราย ความลาดชัน 2-5 เปอร์เซ็นต์ มีเนื้อที่ 1,480 ไร่ หรือร้อยละ 2.17 ของเนื้อที่ตำบล
- 9) หน่วยแผนที่ดิน Ptc-sIC ชุดดินปักธงชัย มีเนื้อดินบนเป็นดินร่วนปนทราย ความลาดชัน 5-12 เปอร์เซ็นต์ มีเนื้อที่ 2,214 ไร่ หรือร้อยละ 3.25 ของเนื้อที่ตำบล
- 10) หน่วยแผนที่ดิน Ptc-gm,fl-sIA/b,d3c ดินปักธงชัยที่มีจุดประสีเทาและเป็นดินร่วนละเอียด มีเนื้อดินบนเป็นดินร่วนปนทราย ความลาดชัน 0-2 เปอร์เซ็นต์ และมีค้ำนา พบมวลสารพอกหรือสารเม็ดกลมของเหล็ก ที่ความลึก 50-100 เซนติเมตร มีเนื้อที่ 4,054 ไร่ หรือร้อยละ 5.96 ของเนื้อที่ตำบล
- 11) หน่วยแผนที่ดิน Ptc-hb,gm,fl-sIA/b ดินปักธงชัยที่มีความอ้อมตัวเบสสูง มีจุดประสีเทา และเป็นดินร่วนละเอียด มีเนื้อดินบนเป็นดินร่วนปนทราย ความลาดชัน 0-2 เปอร์เซ็นต์ และมีค้ำนา มีเนื้อที่ 2,916 ไร่ หรือร้อยละ 4.29 ของเนื้อที่ตำบล
- 12) หน่วยแผนที่ดิน Ptc-hb,mw-sIA ดินปักธงชัยที่มีความอ้อมตัวเบสสูงและมีการระบายน้ำดีปานกลาง มีเนื้อดินบนเป็นดินร่วนปนทราย ความลาดชัน 0-2 เปอร์เซ็นต์ มีเนื้อที่ 1,555 ไร่ หรือร้อยละ 2.29 ของเนื้อที่ตำบล
- 13) หน่วยแผนที่ดิน Ptc-mw-sIA ดินปักธงชัยที่มีการระบายน้ำดีปานกลาง มีเนื้อดินบนเป็นดินร่วนปนทราย ความลาดชัน 0-2 เปอร์เซ็นต์ มีเนื้อที่ 12,034 ไร่ หรือร้อยละ 17.69 ของเนื้อที่ตำบล



14) หน่วยแผนที่ดิน Ptc-mw,fl-sIA ดินปึกธงชัยที่มีการระบายน้ำดีปานกลางและเป็นดินร่วนละเอียด มีเนื้อดินบนเป็นดินร่วนปนทราย ความลาดชัน 0-2 เปอร์เซ็นต์ มีเนื้อที่ 2,725 ไร่ หรือร้อยละ 4.00 ของเนื้อที่ตำบล

15) หน่วยแผนที่ดิน Pu-slC ชุดดินภูพาน มีเนื้อดินบนเป็นดินร่วนปนทราย ความลาดชัน 5-12 เปอร์เซ็นต์ มีเนื้อที่ 625 ไร่ หรือร้อยละ 0.92 ของเนื้อที่ตำบล

16) หน่วยแผนที่ดิน Tk-md-clA ดินตาคลิที่เป็นดินลิกปานกลาง มีเนื้อดินบนเป็นดินร่วนปนดินเหนียว ความลาดชัน 0-2 เปอร์เซ็นต์ มีเนื้อที่ 9,603 ไร่ หรือร้อยละ 14.11 ของเนื้อที่ตำบล

17) หน่วยแผนที่ดิน Wk-sID-RC หน่วยเชิงซ้อนของชุดดินวังน้ำเขียว มีเนื้อดินบนเป็นดินร่วนปนทราย ความลาดชัน 12-20 เปอร์เซ็นต์ กับที่ดินหินพื้นโผล่ มีเนื้อที่ 406 ไร่ หรือร้อยละ 0.60 ของเนื้อที่ตำบล

3.3.3 พื้นที่เบ็ดเตล็ด มี 1 หน่วยแผนที่ คือ หน่วยแผนที่ SC พื้นที่ลาดชันเชิงซ้อน มีเนื้อที่ 1,096 ไร่ หรือร้อยละ 1.61 ของเนื้อที่ตำบล

ปัญหาทรัพยากรดินทางการเกษตรตามสภาพธรรมชาติในพื้นที่ พบปัญหาดินทรายจัด มีเนื้อที่ 10,259 ไร่ หรือร้อยละ 15.08 ของเนื้อที่ตำบล ได้แก่ ดินดอนไร้ที่เป็นทรายหนามาก (Dr-vtks) และดินค้ำบที่เป็นทรายนานา (Kg-tks) และปัญหาดินตื้น มีเนื้อที่ 7,278 ไร่ หรือร้อยละ 10.70 ของเนื้อที่ตำบล ได้แก่ ชุดดินอรุญประเทศ (Ar) ชุดดินบางคล้า (Bka) และหน่วยเชิงซ้อนของชุดดินวังน้ำเขียวกับที่ดินหินพื้นโผล่ (Wk-RC)

รายละเอียดของสมบัติดิน ตำบลหนองม่วง อำเภอโคกสูง จังหวัดสระแก้ว ดังแสดงในตารางที่ 3-1 และแผนที่แสดงในลักษณะของชุดดิน (รูปที่ 3-1)



แผนการใช้ที่ดินตำบลหนองม่วง อำเภอโคกสูง จังหวัดสระแก้ว

ตารางที่ 3-1 สมบัติดิน ตำบลหนองม่วง อำเภอโคกสูง จังหวัดสระแก้ว

หน่วยแผนที่ดิน	ความลาดชัน (%)	ความลึก (ซม.)	การระบายน้ำ	ความอุดมสมบูรณ์ของดิน	ความจุแลกเปลี่ยนแคตไอออน (cmol/kg)	ความอิ่มตัวเบส (%)	ปฏิกิริยาดิน		ค่าการนำไฟฟ้า (dS/m)	ความลึกของชั้นจาโรไซด์ (ซม.)	เนื้อที่	
							ดินบน	ดินล่าง			ไร่	ร้อยละ
AC-pd,fl-sclA	0-2	>150	เลว	ต่ำ	10-20	35-75	5.0-6.5	5.5-7.0	<2	-	4,406	6.47
Ar-clA	0-2	0-50	ค่อนข้างเลว	ต่ำ	<10	<35	4.5-5.5	4.5-5.5	<2	-	3,532	5.19
Ar-f-clA	0-2	>150	ค่อนข้างเลว	ต่ำ	<10	<35	4.5-5.5	4.5-5.5	<2	-	3,743	5.50
Bka-gclB	2-5	0-50	ดี	ต่ำ	<10	<35	5.5-7.0	4.5-5.5	<2	-	1,768	2.60
Bka-slA	0-2	0-50	ดี	ต่ำ	<10	<35	5.5-7.0	4.5-5.5	<2	-	1,572	2.31
Ci-clB	2-5	>150	ดี	ต่ำ	<10	<35	6.0-7.0	4.5-5.5	<2	-	901	1.32
Dr-hb,mw,col-slA	0-2	>150	ดีปานกลาง	ต่ำ	<10	35-75	5.5-6.5	6.0-7.0	<2	-	541	0.79
Dr-mw,col-slA	0-2	>150	ดีปานกลาง	ต่ำ	<10	<35	5.5-6.5	4.5-5.5	<2	-	186	0.27
Dr-vtks-lsB	2-5	>150	ดี	ปานกลาง	<10	<35	5.5-6.5	4.5-5.5	<2	-	2,477	3.64
Kg-tks-lsB	2-5	>150	ค่อนข้างมากถึงดี	ต่ำ	<10	35-75	6.0-6.5	6.5-7.0	<2	-	7,782	11.44
Lah-fl-slA	0-2	>150	ดีปานกลางถึงค่อนข้างเลว	ต่ำ	<10	<35	5.0-5.5	4.5-5.0	<2	-	2,236	3.29
Lah-slA	0-2	>150	ดีปานกลางถึงค่อนข้างเลว	ต่ำ	<10	<35	5.0-5.5	4.5-5.0	<2	-	194	0.29
Ptc-gm,fl-slA/b,d3c	0-2	>150	ดีปานกลางถึงค่อนข้างเลว	ต่ำ	<10	<35	5.0-6.5	4.5-5.0	<2	-	4,054	5.96
Ptc-hb,gm,fl-slA/b	0-2	>150	ดีปานกลางถึงค่อนข้างเลว	ต่ำ	10-20	35-75	5.0-5.5	5.5-7.0	<2	-	2,916	4.29
Ptc-hb,mw-slA	0-2	>150	ดีปานกลาง	ต่ำ	<10	35-75	5.0-6.5	5.5-6.5	<2	-	1,555	2.29
Ptc-mw,fl-slA	0-2	>150	ดีปานกลาง	ต่ำ	<10	<35	5.0-6.5	4.5-5.0	<2	-	2,725	4.00



แผนการใช้ที่ดินตำบลหนองม่วง อำเภอโคกสูง จังหวัดสระแก้ว

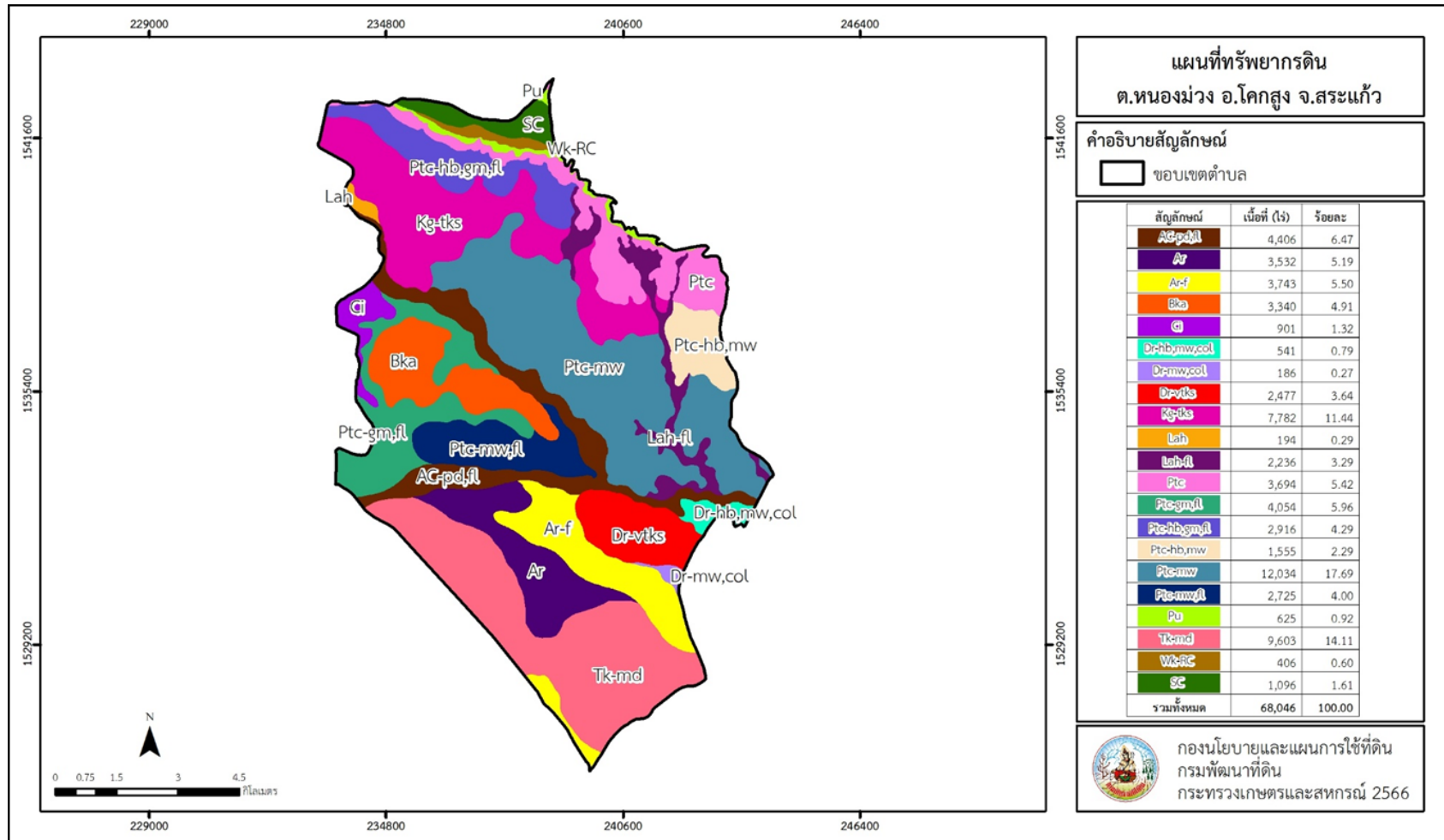
ตารางที่ 3-1 (ต่อ)

หน่วยแผนที่ดิน	ความลาดชัน (%)	ความลึก (ซม.)	การระบายน้ำ	ความอุดมสมบูรณ์ของดิน	ความจุแลกเปลี่ยนแคตไอออน (cmol/kg)	ความอิมตัวเบส (%)	ปฏิกิริยาดิน		ค่าการนำไฟฟ้า (dS/m)	ความลึกของชั้นจาโรไซด์ (ซม.)	เนื้อที่	
							ดินบน	ดินล่าง			ไร่	ร้อยละ
Ptc-mw-sIA	0-2	>150	ดีปานกลาง	ต่ำ	<10	<35	5.0-6.5	4.5-5.0	<2	-	12,034	17.69
Ptc-slB	2-5	>150	ดี	ต่ำ	<10	<35	5.0-6.5	4.5-5.0	<2	-	1,480	2.17
Ptc-slC	5-12	>150	ดี	ต่ำ	<10	<35	5.0-6.5	4.5-5.0	<2	-	2,214	3.25
Pu-slC	5-12	>150	ดี	ต่ำ	<10	<35	5.0-5.5	4.5-5.0	<2	-	625	0.92
Tk-md-clA	0-2	50-100	ดี	ปานกลาง	>20	>75	7.0-8.0	7.0-8.5	<2	-	9,603	14.11
Wk-sID-RC	12-20	0-50	ดี	ต่ำ	<10	<35	5.0-5.5	4.5-5.0	<2	-	406	0.60
SC	-	-	-	-	-	-	-	-	-	-	1,096	1.61
รวมทั้งหมด											68,046	100.00

หมายเหตุ: 1.* หมายถึง หน่วยแผนที่ดินที่มีความอุดมสมบูรณ์ของดินต่างจากหน่วยแผนที่ดินเดียวกัน

2. เนื้อที่คำนวณด้วยโปรแกรมระบบสารสนเทศภูมิศาสตร์

ที่มา: กองสำรวจและวิจัยทรัพยากรดิน (2566)



รูปที่ 3-1 ทรัพยากรดิน ตำบลหนองม่วง อำเภอดุสิต จังหวัดสระแก้ว



บทที่ 4

กระบวนการมีส่วนร่วมของชุมชน (Participatory Rural Appraisal : PRA)

4.1 การวิเคราะห์ผลจากการจัดทำกระบวนการมีส่วนร่วมของชุมชน (PRA)

การวิเคราะห์ผลจากการจัดทำกระบวนการมีส่วนร่วมของชุมชน (PRA) เมื่อวันที่ 24 กรกฎาคม 2566 มีสาระสำคัญสรุปได้ดังนี้

4.1.1 ปัญหาหลักของตำบลหนองม่วง คือ

- 1) ดินขาดความอุดมสมบูรณ์/ดินทรายจัด
- 2) โรคพืชและแมลงศัตรูพืช
- 3) ขาดแหล่งน้ำในพื้นที่เกษตร
- 4) พื้นที่แล้งซ้ำซาก
- 5) คลองธรรมชาติตื้นเขิน

4.1.2 ความต้องการของชุมชน เกษตรกร และตำบลหนองม่วง มีความต้องการ 5 ประการ คือ

- 1) พื้นฟูและแก้ไขดินขาดความอุดมสมบูรณ์/ดินทรายจัด
- 2) แก้ไขปัญหาการขาดแคลนน้ำ
- 3) ขุดลอกคลองธรรมชาติและสระเก็บน้ำในพื้นที่การเกษตร
- 4) แก้ไขปัญหาโรคพืชและแมลงศัตรูพืช
- 5) แก้ไขปัญหาราคาผลผลิตตกต่ำ

ผลจากการจัดทำกระบวนการมีส่วนร่วมของชุมชน (PRA) ได้นำมาวิเคราะห์ร่วมกับปัญหาด้านกายภาพ โดยระบบ DPSIR มีรายละเอียดดังนี้

1) แรงขับเคลื่อน (Driver) มี 4 ประการ คือ

- 1.1) ดินขาดความอุดมสมบูรณ์/ดินทรายจัด
- 1.2) น้ำขาดแคลน
- 1.3) โรคพืชและแมลงศัตรูพืช
- 1.4) ความแปรปรวนของสภาพอากาศ

2) แรงกดดัน (Pressure) ที่เกิดจากปัจจัยขับเคลื่อน มี 4 ประการ คือ

- 2.1) การปรับปรุงบำรุงดิน
- 2.2) จัดหาแหล่งน้ำ



2.3) โรคพืชและแมลงศัตรูพืช

2.4) ต้นทุนการผลิตสูง

3) **สถานะ (State)** ที่เกิดแรงกดดัน มี 3 ประการ คือ

3.1) ความเสื่อมโทรมของดินทางกายภาพ/เคมี/ชีวภาพ

3.2) ราคาผลผลิตตกต่ำ

3.3) ขาดแคลนน้ำเพื่อการเกษตร

4) **ผลกระทบ (Impact)** ที่ปรากฏในพื้นที่ มี 3 ประการ คือ

4.1) แหล่งน้ำที่มีอยู่ต้นเขินจากตะกอน

4.2) ต้นทุนการผลิตสูง ผลผลิตพืชต่ำ

4.3) มีปัญหาต่อรายได้และคุณภาพชีวิต

5) **การตอบสนอง (Response)** ของรัฐในอดีต ปัจจุบัน และในอนาคต มีดังนี้

อดีต-ปัจจุบัน

พื้นที่ลาดชัน

5.1) ฝายชะลอน้ำ

5.2) ปลูกหญ้าแฝก ป้องกันการชะล้างพังทลายของดิน รักษาความชื้นและกักเก็บน้ำ

พื้นที่ราบ

5.1) จัดรูปแบบแปลงนาในรูปแบบต่างๆ

5.2) ปรับปรุงบำรุงดินด้วยปุ๋ยพืชสด

5.3) บ่อน้ำไร่นา

5.4) ขุดลอกแหล่งน้ำธรรมชาติให้สามารถกักเก็บน้ำได้มากขึ้น

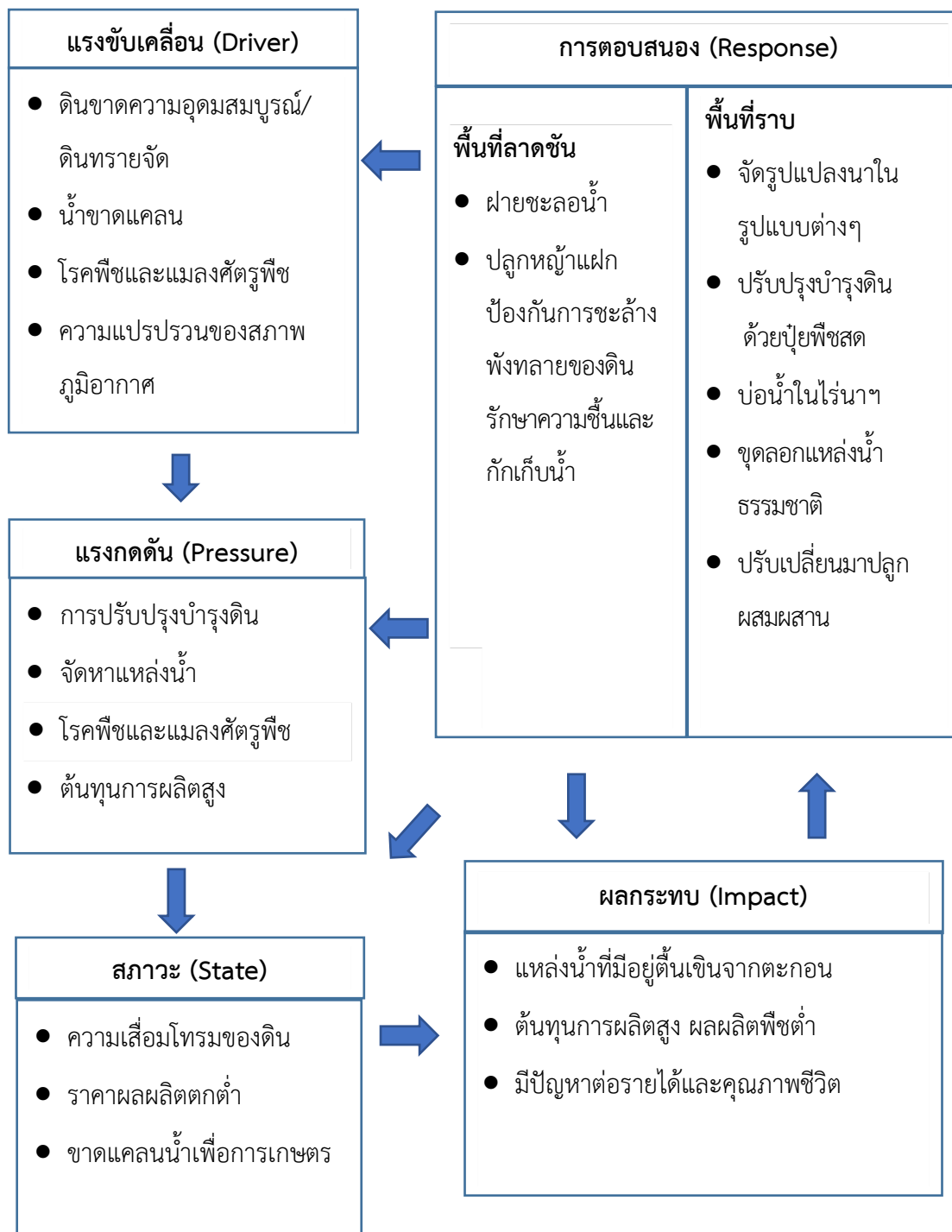
5.5) ปรับเปลี่ยนมาปลูกพืชผสมผสาน

อนาคต

(1) พัฒนาที่ดินและน้ำที่เป็นระบบทั้งตำบล

(2) ประกาศเขตอนุรักษ์ดินและน้ำ

ดังมีรายละเอียดในรูปที่ 4-1



รูปที่ 4-1 การวิเคราะห์สถานการณ์โดยระบบ DPSIR ของตำบลหนองม่วง อำเภอโคกสูง จังหวัดสระแก้ว



4.2 ระบบการปลูกพืชในปัจจุบัน

ตำบลหนองม่วง อำเภอโคกสูง จังหวัดสระแก้ว มีการเพาะปลูกพืช ดังนี้

- 1) ข้าวนาปี เกษตรกรจะปลูกข้าวและเก็บเกี่ยว ระหว่างเดือนมิถุนายนถึงเดือนธันวาคม
- 2) ข้าวนาปี-มันสำปะหลัง เกษตรกรจะปลูกข้าวนาปีระหว่างเดือนมิถุนายนถึงเดือนธันวาคม และจะปลูกมันสำปะหลังหลังการเก็บเกี่ยวข้าว ระหว่างเดือนมกราคมถึงเดือนพฤษภาคม
- 3) มันสำปะหลัง เกษตรกรส่วนใหญ่จะเลือกปลูกมันสำปะหลังช่วงต้นฤดูฝน และมีอายุการจากวันปลูกถึงเก็บเกี่ยว 10 – 12 เดือน
- 4) อ้อย เหมาะสมปลูกในดินร่วนปนทรายโดยอาศัยความชื้นที่สะสมไว้จากฤดูฝน ปลูกช่วงเดือนธันวาคมถึงเดือนกุมภาพันธ์ และเก็บเกี่ยวฤดูหีบอ้อยช่วงเดือนธันวาคมถึงเมษายน

ชนิดพืช \ เดือน	เดือน												
	ม.ค.	ก.พ.	มี.ค.	เม.ย.	พ.ค.	มิ.ย.	ก.ค.	ส.ค.	ก.ย.	ต.ค.	พ.ย.	ธ.ค.	
1. ข้าวนาปี						ข้าวนาปี							
2. ข้าวนาปี- มันสำปะหลัง	มันสำปะหลัง					ข้าวนาปี							
3. มันสำปะหลัง	มันสำปะหลัง												
4. อ้อย	อ้อย												

รูปที่ 4-2 ระบบการปลูกพืชในปัจจุบัน ตำบลหนองม่วง อำเภอโคกสูง จังหวัดสระแก้ว



บทที่ 5

การประเมินคุณภาพที่ดิน

5.1 หลักการประเมินคุณภาพที่ดินด้านกายภาพ

การประเมินคุณภาพที่ดินหรือการประเมินความเหมาะสมของที่ดิน สอดคล้องตามหลักการของ FAO Framework ค.ศ. 1983 ซึ่งการประเมินคุณภาพที่ดินด้านกายภาพ เป็นการประเมินศักยภาพของที่ดินว่าที่ดินนั้นๆ เหมาะสมมากหรือน้อยเพียงใดสำหรับการใช้ที่ดินประเภทต่างๆ หรือการปลูกพืชต่างๆ โดยพิจารณาจาก สภาพแวดล้อมที่มีผลต่อการเจริญเติบโตของพืช สมบัติดินที่ได้จำแนกไว้ในแต่ละตำบล ร่วมกับการจัดการพื้นที่ เช่น ระบบชลประทาน พื้นที่ยกทรง การจัดระบบอนุรักษ์ดินและน้ำ เป็นต้น และนอกจากนี้พิจารณาความต้องการปัจจัยต่อการปลูกพืชแต่ละชนิด สอดคล้องตามหลักการของ FAO ได้แก่ ความต้องการด้านพืช ความต้องการด้านการจัดการ ความต้องการด้านการอนุรักษ์ (บัณฑิต และคำรณ, 2542) รายละเอียดดังตารางที่ 5-1

ระดับความเหมาะสมของที่ดินได้จากการสังเคราะห์ข้อมูลดิน การจัดการที่ดิน หรือดินที่มีลักษณะเฉพาะที่เกิดขึ้นตามสภาพภูมิประเทศ (ซึ่งจะเรียกรวมว่าหน่วยที่ดิน) ลักษณะภูมิอากาศ พิจารณาร่วมกับระดับความต้องการปัจจัยต่อการเจริญเติบโตของพืชแต่ละชนิด หลังจากนั้นดำเนินการประเมินคุณภาพที่ดิน ซึ่งสามารถจำแนกระดับความเหมาะสมของที่ดินได้เป็น 4 ชั้น ได้แก่ เหมาะสมสูง (S1) เหมาะสมปานกลาง (S2) เหมาะสมเล็กน้อย (S3) และไม่เหมาะสม (N) โดยที่

S1 : ไม่มีข้อจำกัดด้านที่ดินตามปัจจัยที่ใช้พิจารณา

S2 : มีข้อจำกัดด้านที่ดินที่แก้ไขได้ง่ายหรือข้อจำกัดอาจไม่ส่งผลกระทบต่อ การเจริญเติบโตของพืชอย่างชัดเจน

S3 : มีข้อจำกัดด้านที่ดินที่แก้ไขได้ยาก ควรปรับเปลี่ยนการผลิตเป็นพืชชนิดอื่นหรือ กิจกรรมอื่น (ส่วนใหญ่เป็นลักษณะทางกายภาพ)

N : มีข้อจำกัดที่พัฒนาหรือปรับปรุงที่ดินได้ยากมาก หากจะดำเนินการพัฒนาหรือ ปรับปรุงต้องใช้ต้นทุนสูงหรือเครื่องจักรขนาดใหญ่ แนะนำให้ปรับเปลี่ยนการผลิต



ตารางที่ 5-1 ตัวอย่างการประเมินคุณภาพที่ดินด้านกายภาพของประเภทการใช้ประโยชน์ที่ดิน

คุณภาพที่ดิน (Land Quality)	คุณลักษณะที่ดินตัวแทน (Land Characteristics)	ระดับความ เหมาะสม (Land Suitability Rating)
1. ความเหมาะสมด้านความต้องการด้านพืช (Crop Requirements)		
1.1. การหยั่งลึกของรากพืช (r)	ความลึกของดิน	S1
1.2. ความชุ่มชื้นที่เป็นประโยชน์ต่อพืช (m)	ปริมาณน้ำฝนเฉลี่ยในรอบปี	S2m
1.3. ความเป็นประโยชน์ของออกซิเจน ต่อรากพืช (o)	สภาพการระบายน้ำของดิน	S2o
ความเหมาะสมรวมด้านความต้องการด้านพืช (Crop Requirements)		S2om
2. ความเหมาะสมด้านความต้องการด้านการจัดการ (Management Requirements)		
2.1. สถานะการเขตกรรม (k)	ชั้นความยากง่ายในการ เขตกรรม (ดินบน)	S1
2.2. ศักยภาพการใช้เครื่องจักรกล (w)	ความลาดชันของพื้นที่	S3w
ความเหมาะสมรวมด้านความต้องการด้านการจัดการ (Management Requirements)		S3w
3. ความเหมาะสมด้านความต้องการด้านการอนุรักษ์ (Conservation Requirements)		
3.1 ความเสียหายจากการกัดกร่อน (e)	ความลาดชันของพื้นที่	S3e
ความเหมาะสมรวมด้านความต้องการด้านการอนุรักษ์ (Conservation Requirements)		S3e
ความเหมาะสมด้านกายภาพของประเภทการใช้ประโยชน์ที่ดินใน แต่ละหน่วยที่ดินโดยรวม		S3ew



5.2 พืชเศรษฐกิจที่สำคัญของตำบล

พืชเศรษฐกิจหลักและพืชทางเลือกของตำบล ได้แก่ ข้าว มันสำปะหลัง อ้อยโรงงาน

5.3 ระดับความเหมาะสมของที่ดิน

การประเมินคุณภาพที่ดินของพืชเศรษฐกิจหลักและพืชทางเลือก ตำบลหนองม่วง อำเภอโคกสูง จังหวัดสระแก้ว ได้ผลการประเมินคุณภาพที่ดินดังตารางที่ 5-2

ตารางที่ 5-2 ชั้นความเหมาะสมทางกายภาพของดิน ตำบลหนองม่วง อำเภอโคกสูง จังหวัดสระแก้ว

หน่วยแผนที่ดิน	ข้าว	มันสำปะหลัง	อ้อยโรงงาน
AC-pd,fl-sclA	S2s	N	S3o
Ar-clA	S2rns	N	S3r
Ar-f-clA	S2ns	N	S2ons
Bka-gclB	S3o	S3r	S3r
Bka-slA	S3o	S3r	S3r
Ci-clB	S3o	S2ns	S2ns
Dr-hb,mw,col-slA	S2ons	S2ons	S2ons
Dr-mw,col-slA	S2ons	S2ons	S2ons
Dr-vtkS-lsB	S3o	S2n	S2ns
Kg-tks-lsB	S3o	S2ns	S2ns
Lah-fl-slA	S2ons	N	S2ons
Lah-slA	S2ons	N	S2ons
Ptc-gm,fl-slA/b,d3c	S2ons	N	S2ons
Ptc-hb,gm,fl-slA/b	S2os	N	S2os
Ptc-hb,mw-slA	S2ons	S2ons	S2ons
Ptc-mw,fl-slA	S2ons	S2ons	S2ons



ตารางที่ 5-2 (ต่อ)

หน่วยแผนที่ดิน	ข้าว	มันสำปะหลัง	อ้อยโรงงาน
Ptc-mw-slA	S2ons	S2on	S2ons
Ptc-slB	S3o	S2n	S2ns
Ptc-slC	S3ewo	S2en	S2ens
Pu-slC	S3ewo	S2en	S2ens
Tk-md-clA	S3o	S2r	S2rs
Wk-slD-RC	N	S3er	S3er
SC	N	N	N

หมายเหตุ: ความหมายของสัญลักษณ์แสดงข้อจำกัดชั้นความเหมาะสม

o = ความเป็นประโยชน์ของออกซิเจนต่อรากพืช

n = ความจุในการดูดซับธาตุอาหาร

s = ความเป็นประโยชน์ของธาตุอาหาร

r = สภาวะการหยั่งลึกของราก

e = ความเสียหายจากการกัดกร่อน

w = ศักยภาพการใช้เครื่องจักรกล



บทที่ 6

แผนการใช้ที่ดิน

6.1 การวิเคราะห์ข้อมูลเพื่อจัดทำแผนการใช้ที่ดินระดับตำบล

ตามที่กรมพัฒนาที่ดินได้จัดทำแผนปฏิบัติการราชการกรมพัฒนาที่ดินระยะ 5 ปี (พ.ศ. 2566-2570) เพื่อให้บรรลุตามวิสัยทัศน์ที่กำหนดไว้ คือ “เป็นองค์การอัจฉริยะทางดิน เพื่อขับเคลื่อนการใช้ที่ดินอย่างเหมาะสม 15 ล้านไร่ ภายในปี 2570” ซึ่งในส่วนของประเด็นการพัฒนาที่ 2 บริหารจัดการทรัพยากรดินและที่ดินด้วยชุดข้อมูลที่มีมูลค่าสูง (High Value Dataset) ซึ่งมีเป้าหมาย คือ การนำชุดข้อมูลที่มีมูลค่าสูงไปใช้ในการบริหารจัดการทางการเกษตร ในส่วนของตัวชี้วัดบริหารจัดการทรัพยากรดินและที่ดินบนพื้นฐานของชุดข้อมูลที่มีมูลค่าสูงร้อยละ 100 กลยุทธ์ที่ 2 ยกระดับแผนการใช้ที่ดินไปสู่การปฏิบัติ ได้กำหนดให้ ร้อยละของแผนการใช้ที่ดินระดับตำบลที่จัดทำแล้วเสร็จทั้งประเทศ ภายใน ปี 2570 (ไม่น้อยกว่า ร้อยละ 80) เป็นตัวชี้วัดหนึ่งของกลยุทธ์ดังกล่าว

การวางแผนการใช้ที่ดินระดับตำบลเป็นการวางกรอบและนโยบายการการพัฒนาพื้นที่ให้เกิดการใช้ที่ดินอย่างสมดุลและยั่งยืน ซึ่งจะมีความละเอียดและเฉพาะเจาะจงมากกว่าแผนการใช้ที่ดินระดับประเทศที่ใช้เป็นกรอบนโยบายการพัฒนาพื้นที่ระดับประเทศ เป็นการกำหนดแนวทางใช้ที่ดินให้ตรงกับศักยภาพโดยเฉพาะทางการเกษตร และนำไปสู่การกำหนดแผนงาน โครงการ กิจกรรม ที่มีความสอดคล้องกับสภาพพื้นที่ ทั้งนี้การใช้ขอบเขตการปกครองในระดับตำบลจะนำไปสู่การพัฒนาเชิงพื้นที่ที่มีเป้าหมายและทิศทางสอดคล้องตามบริบทของแต่ละตำบล และมีผู้รับผิดชอบโดยตรง คือ องค์การปกครองส่วนท้องถิ่น ซึ่งแผนการใช้ที่ดินในระดับที่ใหญ่กว่านี้อาจไม่สามารถนำมาใช้ปฏิบัติงานในระดับพื้นที่ได้อย่างเป็นรูปธรรมเนื่องจากเป็นแผนงานสำหรับนำไปใช้ปฏิบัติงานเชิงนโยบายและยุทธศาสตร์ในภาพรวม

ทั้งนี้แผนการใช้ที่ดินเป็นผลที่ได้จากการวิเคราะห์ข้อมูลทางด้านกายภาพ เศรษฐกิจ และสังคม โดยได้นำฐานข้อมูลที่ได้จากการรวบรวมข้อมูลทุติยภูมิ และข้อมูลปฐมภูมิจากการสำรวจภาคสนาม การศึกษาด้านกายภาพ ได้จาก การวิเคราะห์สถานภาพของทรัพยากรธรรมชาติ อาทิ ทรัพยากรดิน ทรัพยากรน้ำ และทรัพยากรป่าไม้ร่วมกับการพิจารณาลักษณะการใช้ประโยชน์ที่ดิน ข้อกำหนดที่เกี่ยวข้องกับพื้นที่ในเขตป่าไม้ตามกฎหมาย เช่น เขตรักษาพันธุ์สัตว์ป่า เขตอุทยานแห่งชาติ เขตป่าสงวนแห่งชาติ และนโยบายของรัฐที่เกี่ยวข้องกับพื้นที่ที่มีมติคณะรัฐมนตรีเกี่ยวกับการใช้ที่ดิน มติคณะรัฐมนตรีเรื่องการจำแนกการใช้ประโยชน์ที่ดินในพื้นที่ป่าไม้ในเขตป่าสงวนแห่งชาติ เป็นต้น ประกอบกับการพิจารณาจากทิศทางตามกรอบนโยบายที่เกี่ยวข้องกับการกำหนดเขตการใช้ที่ดินภายในพื้นที่ตำบล เช่น ยุทธศาสตร์ของจังหวัด ร่วมกับความต้องการของท้องถิ่น สามารถกำหนดแนวทางการ



ใช้ที่ดินตามศักยภาพของทรัพยากร เพื่อการรักษาคุณภาพของลักษณะทางนิเวศวิทยาและการอนุรักษ์ ทรัพยากรธรรมชาติ โดยคำนึงถึงสภาพทางเศรษฐกิจและสังคมของชุมชนในพื้นที่ ซึ่งข้อมูลนี้ส่วนหนึ่ง ได้มาจากการวิเคราะห์ชุมชนแบบมีส่วนร่วม (PRA) ทำการสังเคราะห์ข้อมูลทุกด้านเพื่อให้ได้เขตการใช้ ที่ดินที่เหมาะสมกับศักยภาพของพื้นที่ต่อไป

6.2 แผนการใช้ที่ดิน

จากการวิเคราะห์ข้อมูลกายภาพ เศรษฐกิจ และสังคม พบว่าแผนการใช้ที่ดินตำบลหนองม่วง อำเภอโคกสูง จังหวัดสระแก้ว สามารถกำหนดออกเป็น 6 เขตหลัก ได้แก่ เขตป่าไม้ เขตเกษตรกรรม เขตชุมชนและสิ่งปลูกสร้าง เขตแหล่งน้ำ เขตพื้นที่อื่น ๆ เขตรักษาสมดุลของธรรมชาติและสิ่งแวดล้อม มีรายละเอียดดังนี้ (ตารางที่ 6-1 และรูปที่ 6-1)

6.2.1 เขตป่าไม้ เป็นเขตพื้นที่ที่อยู่ในเขตป่าตามกฎหมายและมติคณะรัฐมนตรี ได้แก่ เขตพื้นที่ป่าเพื่อการอนุรักษ์ (Zone C) เขตพื้นที่ป่าเพื่อเศรษฐกิจ (Zone E) และเขตพื้นที่ป่าที่เหมาะสมต่อการเกษตร (Zone A) หรืออยู่ในพื้นที่ชั้นคุณภาพลุ่มน้ำชั้นที่ 1A 2 3 และ 5 พื้นที่ในเขตนี้ส่วนใหญ่ยังคงสภาพเป็นป่าไม้ บางบริเวณได้ถูกนำไปใช้ประโยชน์ในรูปแบบที่ไม่เหมาะสม ไม่เป็นไปตามมาตรการหรือกฎหมายที่เกี่ยวข้องกับการใช้ประโยชน์ของที่ดินหรือทรัพยากรป่าไม้ของพื้นที่นั้น ๆ ประกอบด้วย 3 เขตรอง ได้แก่ เขตป่าไม้สมบูรณ์ เขตป่าไม้เสื่อมโทรม และเขตพื้นที่พุ่มธรรมชาติ มีเนื้อที่ 3,353 ไร่ หรือคิดเป็นร้อยละ 4.93 ของเนื้อที่ตำบล มีรายละเอียดดังนี้

1) **เขตป่าไม้สมบูรณ์** (สัญลักษณ์ 1100) มีเนื้อที่ 1,843 ไร่ หรือ คิดเป็นร้อยละ 2.71 ของเนื้อที่ตำบล เป็นเขตที่อยู่ภายในเงื่อนไชด์งกล่าวข้างต้น แต่มีสภาพการใช้ที่ดินปัจจุบันเป็นป่าไม้สมบูรณ์

2) **เขตป่าไม้เสื่อมโทรม** (สัญลักษณ์ 1200) มีเนื้อที่ 269 ไร่ หรือ คิดเป็นร้อยละ 0.40 ของเนื้อที่ตำบล แต่มีสภาพการใช้ที่ดินปัจจุบันเป็นป่าไม้ที่มีลักษณะเสื่อมโทรม ซึ่งหากปล่อยให้ตามธรรมชาติไม่มีการเข้าไปปรบกวอาจฟื้นตัวกลับมาเป็นป่าสมบูรณ์ได้ดั้งเดิม

3) **เขตพื้นที่พุ่มธรรมชาติ** (สัญลักษณ์ 1300) มีเนื้อที่ 1,241 ไร่ หรือ คิดเป็นร้อยละ 1.82 ของเนื้อที่ตำบล เป็นพื้นที่ที่มีการบุกรุก แผ้วถางพื้นที่ป่าไม้ และเปลี่ยนแปลงการใช้ประโยชน์พื้นที่เป็นอย่างอื่น ส่วนใหญ่เพื่อทำการเกษตร

6.2.2 เขตเกษตรกรรม เป็นพื้นที่เกษตรกรรมซึ่งในที่นี้ คือ พื้นที่ที่อยู่นอกเขตที่มีการประกาศเป็นเขตป่าไม้ตามกฎหมาย ซึ่งรัฐได้กำหนดเป็นพื้นที่ทำกิน มีการออกเอกสารสิทธิ์ซึ่งรวมถึงพื้นที่ในเขตปฏิรูปที่ดินเพื่อเกษตรกรรมด้วย เขตนี้รวมถึงการทำกิจกรรมภาคการเกษตรอื่นที่นอกเหนือจากการปลูกพืชด้วย ประกอบด้วย 2 เขตรอง ได้แก่ เขตเกษตรกรรมที่มีศักยภาพการผลิตสูง (ประเภท 2) เขตเกษตรกรรมที่มีศักยภาพการผลิตต่ำ มีเนื้อที่ 56,975 ไร่ หรือคิดเป็นร้อยละ 83.73 ของเนื้อที่ตำบล มีรายละเอียดดังนี้



1) **เขตเกษตรกรรมที่มีศักยภาพการผลิตสูง** พื้นที่เขตนี้มีศักยภาพในการผลิตรองจากเขตเกษตรกรรมชั้นดี ได้แก่ และเขตเกษตรกรรมที่มีศักยภาพการผลิตสูง (ประเภทที่ 2) มีรายละเอียดดังนี้

(1) เขตเกษตรกรรมที่มีศักยภาพการผลิตสูง (ประเภทที่ 2) เป็นเขตที่ทำการเกษตรโดยอาศัยน้ำฝนเป็นหลัก ซึ่งส่งผลให้มีข้อจำกัดต่อการเพาะปลูกพืชด้านความชื้นที่พืชนำไปใช้ประโยชน์ในส่วนของที่ดินมีศักยภาพในการผลิตอยู่ในระดับสูงถึงปานกลาง และนอกจากนี้พบว่าดินในพื้นที่เขตนี้มีสมบัติที่เหมาะสมต่อการเพาะปลูกพืชแยกตามชนิดพืช มีรายละเอียดดังนี้

- เขตทำนา (สัญลักษณ์ 2221) มีเนื้อที่ 20,733 ไร่ หรือ คิดเป็นร้อยละ 30.47 ของเนื้อที่ตำบล ปัจจุบันเกษตรกรมีการปลูกข้าวได้ปีละ 1 ครั้ง

- เขตปลูกไม้ยืนต้น (สัญลักษณ์ 2223) มีเนื้อที่ 7,283 ไร่ หรือ คิดเป็นร้อยละ 10.70 ของเนื้อที่ตำบล ปัจจุบันเกษตรกรปลูกไม้ยืนต้น โดยไม้ยืนต้นที่ปลูกได้แก่ ยูคาลิปตัส

- เขตปลูกพืชไร่ (สัญลักษณ์ 2224) มีเนื้อที่ 15,381 ไร่ หรือ คิดเป็นร้อยละ 22.60 ของเนื้อที่ตำบล ปัจจุบันเกษตรกรปลูกพืชไร่ โดยพืชไร่ที่ปลูกได้แก่ มันสำปะหลัง

- เขตปลูกพืชทางเลือก (สัญลักษณ์ 2225) มีเนื้อที่ 15 ไร่ หรือ คิดเป็นร้อยละ 0.02 ของเนื้อที่ตำบล ปัจจุบันปลูกพืชผัก ไม้ดอก หรือเกษตรผสมผสาน โดยพืชที่ปลูกได้แก่ พืชผักตามฤดูกาล แตงโม แคนตาลูป เป็นต้น

2) **เขตเกษตรกรรมที่มีศักยภาพการผลิตต่ำ** พื้นที่เขตนี้ถูกกำหนดให้เป็นเขตเกษตรกรรมที่ต้องมีการดำเนินการแก้ไขปัญหาที่เป็นข้อจำกัดของการใช้ที่ดินเพื่อเกษตรกรรมต่างๆ การทำการเกษตรในเขตนี้อาศัยน้ำฝนเป็นหลัก มีศักยภาพในการผลิตอยู่ในระดับเหมาะสมเล็กน้อยถึงไม่เหมาะสม พบปัญหาทางกายภาพของดินที่สำคัญหลาย เช่น เป็นดินตื้นซึ่งเป็นข้อจำกัดของการหยั่งรากพืชในการยึดลำต้นและการดูดซับธาตุอาหารพืชในดิน เนื้อดินเป็นทรายจัด ซึ่งมีผลต่อความสามารถในการอุ้มน้ำ เป็นพื้นที่ที่มีความลาดชัน เป็นต้น จากข้อจำกัดการใช้ที่ดินดังกล่าวข้างต้นจึงจำเป็นต้องพัฒนาปรับปรุงและมีมาตรการเพื่อเพิ่มผลผลิตทางการเกษตรในพื้นที่ให้สูงขึ้น รวมถึงการป้องกันไม่ให้เกิดสภาพแวดล้อมเสื่อมโทรมจากการใช้พื้นที่ มีรายละเอียดดังนี้

- เขตทำนา (สัญลักษณ์ 2310) มีเนื้อที่ 5,324 ไร่ หรือ คิดเป็นร้อยละ 7.82 ของเนื้อที่ตำบล ปัจจุบันเกษตรกรมีการปลูกข้าวได้ปีละ 1 ครั้ง

- เขตปลูกไม้ผล (สัญลักษณ์ 2320) มีเนื้อที่ 264 ไร่ หรือ คิดเป็นร้อยละ 0.39 ของเนื้อที่ตำบล ปัจจุบันเกษตรกรปลูกไม้ผล โดยไม้ผลที่ปลูกได้แก่ มะม่วง ไม้ผลผสมผสาน

- เขตปลูกไม้ยืนต้น (สัญลักษณ์ 2330) มีเนื้อที่ 2,079 ไร่ หรือ คิดเป็นร้อยละ 3.06 ของเนื้อที่ตำบล ปัจจุบันเกษตรกรปลูกไม้ยืนต้น โดยไม้ยืนต้นที่ปลูกได้แก่ ยางพารา



- เขตปลูกพืชไร่ (สัญลักษณ์ 2340) มีเนื้อที่ 5,896 ไร่ หรือ คิดเป็นร้อยละ 8.67 ของเนื้อที่ตำบล ปัจจุบันเกษตรกรปลูกพืชไร่ โดยพืชไร่ที่ปลูกได้แก่ อ้อย ปาล์มน้ำมัน

6.2.3 เขตชุมชนและสิ่งปลูกสร้าง มีเนื้อที่ 3,385 ไร่ หรือคิดเป็นร้อยละ 4.97 ของเนื้อที่ตำบล ประกอบด้วย 3 เขตรอง ได้แก่ เขตชุมชน/สถานที่ราชการ เขตอุตสาหกรรม/แหล่งรับซื้อผลผลิต และเขตการใช้พื้นที่เฉพาะ มีรายละเอียดดังนี้

1) **เขตชุมชน/สถานที่ราชการ** (สัญลักษณ์ 3100) มีเนื้อที่ 2,770 ไร่ หรือ คิดเป็นร้อยละ 4.07 ของเนื้อที่ตำบล ปัจจุบันมีการใช้ที่ดินชุมชนและที่อยู่อาศัย มีทั้งประเภทชุมชนเมือง ชุมชนชนบท และที่ตั้งของสถาบันและสถานที่ราชการต่าง ๆ

2) **เขตอุตสาหกรรม/แหล่งรับซื้อผลผลิต** (สัญลักษณ์ 3200) มีเนื้อที่ 606 ไร่ หรือ คิดเป็นร้อยละ 0.89 ของเนื้อที่ตำบล ปัจจุบันมีการใช้ที่ดินประเภทโรงงานอุตสาหกรรม แหล่งรับซื้อผลผลิตทางการเกษตรประเภทต่าง ๆ

3) **เขตการใช้พื้นที่เฉพาะ** (สัญลักษณ์ 3300) มีเนื้อที่ 9 ไร่ หรือ คิดเป็นร้อยละ 0.01 ของเนื้อที่ตำบล ปัจจุบันมีการใช้ที่ดินที่นอกเหนือจาก 2 เขตดังกล่าวข้างต้น เช่น สถานที่พักผ่อน ท่องเที่ยว สวนสาธารณะ รีสอร์ท ระบบขนส่งมวลชน โบราณสถาน เป็นต้น

6.2.4 เขตแหล่งน้ำ มีเนื้อที่ 1,790 ไร่ หรือคิดเป็นร้อยละ 2.63 ของเนื้อที่ตำบล ประกอบด้วย 2 เขตรอง ได้แก่ เขตแหล่งน้ำตามธรรมชาติ และเขตแหล่งน้ำที่สร้างขึ้น มีรายละเอียดดังนี้

1) **เขตแหล่งน้ำตามธรรมชาติ** (สัญลักษณ์ 4100) มีเนื้อที่ 737 ไร่ หรือ คิดเป็นร้อยละ 1.08 ของเนื้อที่ตำบล ปัจจุบันมีสภาพการใช้ที่ดินเป็นลักษณะของแหล่งน้ำตามธรรมชาติ เช่น ห้วยหนอง คลอง แม่น้ำ เป็นต้น

2) **เขตแหล่งน้ำที่สร้างขึ้น** (สัญลักษณ์ 4200) มีเนื้อที่ 1,053 ไร่ หรือ คิดเป็นร้อยละ 1.55 ของเนื้อที่ตำบล ปัจจุบันมีสภาพการใช้ที่ดินเป็นแหล่งน้ำที่สร้างขึ้น เช่น คลองชลประทาน อ่างเก็บน้ำ เป็นต้น

6.2.5 เขตพื้นที่อื่นๆ (สัญลักษณ์ 5000) มีเนื้อที่ 295 ไร่ หรือคิดเป็นร้อยละ 0.43 ของเนื้อที่ตำบล เป็นเขตที่มีลักษณะการใช้ที่ดินที่มีความเฉพาะ เช่น เหมืองแร่ ที่ทิ้งขยะ หาดทราย ไม้พุ่ม เป็นต้น

6.2.6 เขตรักษาสมดุลของธรรมชาติและสิ่งแวดล้อม (สัญลักษณ์ 6000) มีเนื้อที่ 2,248 ไร่ หรือคิดเป็นร้อยละ 3.30 ของเนื้อที่ตำบล มีการใช้ที่ดินเป็นป่าไม้ที่พบในพื้นที่เกษตรกรรม ซึ่งอยู่นอกเขตป่าไม้ตามกฎหมาย ส่วนใหญ่เป็นป่าปลูก ป่าชุมชน

ทั้งนี้ในเขตเกษตรกรรมที่มีศักยภาพการผลิตสูง (ประเภทที่ 2) หากมีการปรับปรุงบำรุงดินหรือปรับโครงสร้างของพื้นที่ให้เหมาะสม เช่น ยกร่อง จัดทำระบบอนุรักษ์และน้ำประเภทต่างๆ สามารถยกระดับเป็นเขตเกษตรกรรมขั้นดีได้ เนื่องจากมีการบริหารจัดการด้านทรัพยากรน้ำไว้แล้ว



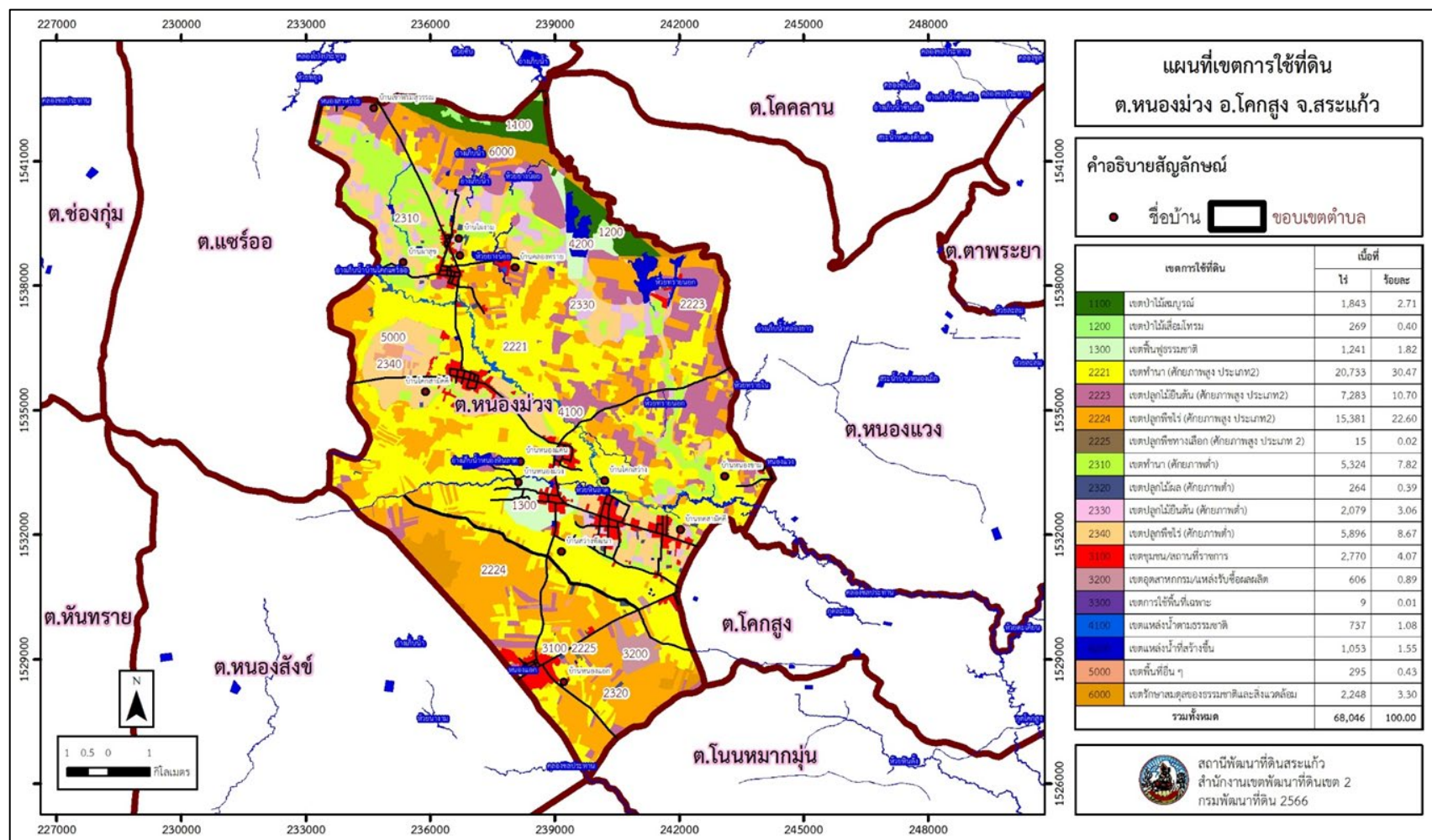
ตารางที่ 6-1 เขตการใช้ที่ดิน ตำบลหนองม่วง อำเภอโคกสูง จังหวัดสระแก้ว

เขตการใช้ที่ดิน	เนื้อที่	
	ไร่	ร้อยละ
1. เขตป่าไม้	3,353	4.93
1.1 เขตป่าไม้สมบูรณ์	1,843	2.71
1.2 เขตป่าไม้เสื่อมโทรม	269	0.40
1.3 เขตฟื้นฟูธรรมชาติ	1,241	1.82
2. เขตเกษตรกรรม	56,975	83.73
2.1 เขตเกษตรกรรมที่มีศักยภาพการผลิตสูง	43,412	63.79
1) เขตเกษตรกรรมที่มีศักยภาพการผลิตสูง (ประเภทที่ 2)	43,412	63.79
- เขตทำนา	20,733	30.47
- เขตปลูกไม้ยืนต้น	7,283	10.70
- เขตปลูกพืชไร่	15,381	22.60
- เขตปลูกพืชทางเลือก	15	0.02
2.2 เขตเกษตรกรรมที่มีศักยภาพการผลิตต่ำ	13,563	19.94
1) เขตทำนา	5,324	7.82
2) เขตปลูกไม้ผล	264	0.39
3) เขตปลูกไม้ยืนต้น	2,079	3.06
4) เขตปลูกพืชไร่	5,896	8.67
3. เขตชุมชนและสิ่งปลูกสร้าง	3,385	4.97
3.1 เขตชุมชน/สถานที่ราชการ	2,770	4.07
3.2 เขตอุตสาหกรรม/แหล่งรับซื้อผลผลิต	606	0.89
3.3 เขตการใช้พื้นที่เฉพาะ	9	0.01
4. เขตแหล่งน้ำ	1,790	2.63
4.1 เขตแหล่งน้ำธรรมชาติ	737	1.08
4.2 เขตแหล่งน้ำสร้างขึ้น	1,053	1.55
5. เขตพื้นที่อื่น ๆ	295	0.43
6. เขตรักษาสมดุลของธรรมชาติและสิ่งแวดล้อม	2,248	3.30
รวม	68,046	100.00

หมายเหตุ: เนื้อที่คำนวณด้วยระบบสารสนเทศภูมิศาสตร์



แผนการใช้ที่ดินตำบลหนองม่วง อำเภอโคสูง จังหวัดสระแก้ว



รูปที่ 6-1 เขตการใช้ที่ดิน ตำบลหนองม่วง อำเภอโคสูง จังหวัดสระแก้ว



บทที่ 7

การขับเคลื่อนแผนการใช้ที่ดิน

7.1 ขั้นตอนการดำเนินงาน

ภายหลังการจัดทำแผนการใช้ที่ดินตำบลหนองม่วง อำเภอโคกสูง จังหวัดสระแก้วแล้วจะต้องดำเนินการดังต่อไปนี้

7.1.1 จัดทำเป้าหมายการดำเนินงานและงบประมาณและกิจกรรมต่างๆ ที่จะดำเนินการในปีงบประมาณ 2566 ถึง 2570

7.1.2 นำแผนการใช้ที่ดินตำบลหนองม่วงไปเสนอต่อองค์การบริหารส่วนตำบลหนองม่วง เพื่อมีมติให้ความร่วมมือในกิจกรรมพัฒนาที่ดินดำเนินการกิจกรรมต่างๆ ที่กำหนดไว้ในแผน และได้รับการเชื่อมโยงสู่แผนพัฒนาตำบล

7.1.3 สถานีพัฒนาที่ดินสระแก้ว เสนอเป้าหมายและงบประมาณให้รายงานมายังกรมพัฒนาที่ดิน

7.1.4 กรมพัฒนาที่ดินพิจารณาสนับสนุนงบประมาณกิจกรรมและโครงการตามเป้าหมายที่กำหนดในแผนการใช้ที่ดิน

7.1.5 สถานีพัฒนาที่ดินสระแก้ว นำเสนอต่อที่ประชุมจังหวัด/อำเภอ เพื่อสร้างการรับรู้และประชาสัมพันธ์ให้หน่วยงานอื่น นำโครงการภายใต้หน่วยงานมาพัฒนาพื้นที่ตามแผนการใช้ที่ดินกำหนด

7.2 กิจกรรมที่จะดำเนินการของกรมพัฒนาที่ดิน

งบประมาณที่กำหนดไว้เป็นการประมาณเบื้องต้น อาจมีการเปลี่ยนแปลงตามที่ได้รับการจัดสรรให้ดำเนินการ (ตารางที่ 7-1)

เขตเกษตรกรรม

1) **ดินขาดความอุดมสมบูรณ์/ดินทราย/ดินต่าง** มีแผนงาน/โครงการปรับปรุงบำรุงดิน ดังนี้

- (1) การส่งเสริมการผลิตและการใช้สารอินทรีย์
- (2) การส่งเสริมการปรับปรุงบำรุงดินด้วยพืชปุ๋ยสด
- (3) การพัฒนากลุ่มเกษตรกรใช้สารอินทรีย์ลดการใช้สารเคมีทางการเกษตร
- (4) การรณรงค์ไถกลบตอซังเพื่อเพิ่มอินทรีย์วัตถุ
- (5) การก่อสร้างแหล่งน้ำในไร่นานอกเขตชลประทานขนาด 1,260 ลบ.ม.
- (6) การปลูกหญ้าแฝกเพื่อการอนุรักษ์ดินและน้ำ
- (7) ปรับปรุง ศูนย์เรียนรู้การเพิ่มประสิทธิภาพการผลิตสินค้าเกษตร (ศพก.)
- (8) โครงการ Zoning by Agri-Map



(9) โครงการส่งเสริมพัฒนาอาชีพ และการตลาด ภายใต้โครงการจัดที่ดินทำกินให้ชุมชน ตามนโยบายรัฐบาล ในพื้นที่ คทช.จังหวัดสระแก้ว

2) การชะล้างพังทลายของดิน มีแผนงาน/โครงการฟื้นฟูและป้องกันการชะล้างพังทลายของดิน ดังนี้

(1) การปลูกหญ้าแฝกเพื่อการอนุรักษ์ดินและน้ำ

(2) การจัดระบบอนุรักษ์ดินและน้ำลุ่ม-ดอน

3) พื้นที่แล้ง/ท่วมซ้ำซาก มีแผนงาน/โครงการบริหารจัดการน้ำ ดังนี้

(1) การก่อสร้างแหล่งน้ำในไร่นานอกเขตชลประทานขนาด 1,260 ลบ.ม.

(2) การจัดระบบอนุรักษ์ดินและน้ำลุ่ม-ดอน

7.3 กิจกรรมที่จะดำเนินงานของหน่วยงานอื่น (ตารางที่ 7-2)

7.3.1 เขตเกษตรกรรม

1) เขตปลูกพืชไร่ เขตปลูกไม้ผล และเขตปลูกไม้ยืนต้น

(1) โครงการส่งเสริมและพัฒนาสถาบันเกษตรกร (สหกรณ์จังหวัด)

(2) โครงการยกระดับสถาบันเกษตรกรให้เป็นผู้ประกอบการธุรกิจเกษตรธุรกิจชุมชน (สหกรณ์จังหวัด)

(3) โครงการจัดที่ดินทำกินให้ชุมชนตามนโยบายรัฐบาล ในพื้นที่ คทช.จังหวัดสระแก้ว (หน่วยงานในกระทรวงเกษตรและสหกรณ์)

(4) โครงการศูนย์เรียนรู้การเพิ่มประสิทธิภาพการผลิตสินค้าเกษตร (ศพก.) (หน่วยงานในกระทรวงเกษตรและสหกรณ์)

(5) โครงการก่อสร้างชุดเจาะบ่อบาดาลเพื่อการเกษตร (ปฏิรูปที่ดินจังหวัด/กรมทรัพยากรน้ำบาดาล)

(6) โครงการส่งเสริมการเพิ่มประสิทธิภาพระดับการใช้น้ำในไร่นา (เกษตรจังหวัด)

(7) โครงการเสริมสร้างศักยภาพการผลิตเมล็ดพันธุ์ข้าวของศูนย์ข้าวชุมชน (ศูนย์เมล็ดพันธุ์ข้าวและศูนย์วิจัยข้าว)

(8) ผลิตพันธุ์หม่อนไหมและวัสดุย้อมสี (ส่งเสริมหม่อนไหมจังหวัด)

(9) กิจกรรมสนับสนุนการสำรวจติดตามสถานการณ์ระบาดของศัตรูพืชในพื้นที่เสี่ยง (เกษตรจังหวัด)

(10) โครงการระบบส่งเสริมเกษตรแบบแปลงใหญ่ (เกษตรจังหวัด/ประมงจังหวัด/ปศุสัตว์จังหวัด/ศูนย์วิจัยข้าวและเมล็ดพันธุ์ข้าว)



- (11) โครงการพัฒนาเกษตรกรรมยั่งยืน (ปฏิรูปที่ดินจังหวัด/เกษตรและสหกรณ์จังหวัด)
- (12) โครงการขับเคลื่อนการเกษตรระดับหมู่บ้านสู่การผลิตสินค้าเกษตรมูลค่าสูง (เกษตรและสหกรณ์จังหวัด)
- (13) โครงการพัฒนาเกษตรกรรมยั่งยืน (ส่งเสริมเกษตรอินทรีย์) (เกษตรจังหวัด/ประมงจังหวัด/ปศุสัตว์จังหวัด/ศูนย์วิจัยข้าวและเมล็ดพันธุ์ข้าว)
- (14) โครงการยกระดับคุณภาพมาตรฐานสินค้าเกษตร (ส่งเสริมการปฏิบัติทางการเกษตรที่ดี (Good Agriculture Practices: GAP) (เกษตรจังหวัด/ประมงจังหวัด/ปศุสัตว์จังหวัด/ศูนย์วิจัยข้าวและเมล็ดพันธุ์ข้าว)
- (15) โครงการส่งเสริมและพัฒนาวิสาหกิจชุมชน (เกษตรจังหวัด)
- (16) โครงการพัฒนาศักยภาพการดำเนินธุรกิจของสหกรณ์กลุ่มเกษตรกรและธุรกิจชุมชน (สหกรณ์จังหวัด)

2) เขตปศุสัตว์ และเขตเพาะเลี้ยงสัตว์น้ำ

- (1) ส่งเสริม/สนับสนุนการปลูกหญ้าเลี้ยงสัตว์ /โคบาลบูรพา (ปศุสัตว์จังหวัด)
- (2) ส่งเสริมสนับสนุนพันธุ์สัตว์น้ำ (ประมงจังหวัด, ศูนย์เพาะพันธุ์ปลาน้ำจืด)
- (3) โครงการพัฒนาศักยภาพกระบวนการผลิตสินค้าเกษตร (ปศุสัตว์จังหวัด)
- (4) โครงการผลิตและขยายสัตว์น้ำพันธุ์ดี (ประมงจังหวัด)
- (5) จำนวนสัตว์ที่ได้รับการพัฒนาสุขภาพสัตว์ (ปศุสัตว์จังหวัด)

7.3.2 พื้นที่แหล่งน้ำ

- (1) โครงการจัดหาแหล่งน้ำและเพิ่มพื้นที่ชลประทาน (สำนักงานชลประทานจังหวัด)
- (2) สนับสนุนการพัฒนาเพื่อเพิ่มพื้นที่กักเก็บน้ำ (สำนักงานชลประทานจังหวัด/อบต./อบจ./นพค./สำนักงานทรัพยากรธรรมชาติและสิ่งแวดล้อมจังหวัด)

7.4 ความต้องการของชุมชนและองค์กรปกครองส่วนท้องถิ่น

จากการดำเนินการจัดทำกระบวนการมีส่วนร่วมของประชาชนที่องค์การบริหารส่วนตำบล เมื่อวันที่ 24 กรกฎาคม 2566 ได้มีความต้องการของประชาชนที่ต้องการให้ดำเนินการเกี่ยวกับแก้ปัญหา ดินเสื่อมโทรมและฟื้นฟูความอุดมสมบูรณ์ของดิน การขาดแคลนน้ำ ปรับรูปที่ดินและเปลี่ยนกิจกรรมการผลิตให้เหมาะสมกับที่ดิน

เพื่อตอบสนองต่อความต้องการของชุมชนและการแก้ไขปัญหาเชิงพื้นที่ของตำบลหนองม่วง กรมพัฒนาที่ดินได้วิเคราะห์เบื้องต้น ดังต่อไปนี้



ปัญหาของตำบลหนองม่วงในภาพรวมสรุปได้ว่า มีปัญหาสำคัญ 2 ประการ คือ (1) ปัญหาดินเสื่อมโทรม (2) ปัญหาการขาดแคลนน้ำจนเกิดภัยแล้งซ้ำซาก และน้ำท่วมน้ำหลากในฤดูฝน

ในกรณีของปัญหาความเสื่อมโทรมของที่ดินนั้นจะรวมถึง (1) การชะล้างพังทลายของดิน (2) ความอุดมสมบูรณ์ดินต่ำ โดยในพื้นที่ตำบลหนองม่วงด้านทิศเหนือเป็นภูเขา และพบพื้นที่ค่อนข้างราบเรียบถึงพื้นที่ลอนลาดกระจายในพื้นที่ และจากการวิเคราะห์ความลาดชันของตำบลหนองม่วง ซึ่งมีเนื้อที่รวม 68,046 ไร่ พบว่า ระดับความลาดชันมากกว่า 12% จำนวน 81 ไร่ เท่ากับร้อยละ 0.11 ระดับความลาดชันระหว่าง 5-12% จำนวน 5 ไร่ เท่ากับร้อยละ 0.007 ระดับความลาดชัน 0-2% จำนวน 1,434 ไร่ เท่ากับร้อยละ 2.10 จากสภาพภูมิประเทศพื้นที่ลาดชันดังกล่าวนี้ ส่งผลให้เกิดการสูญเสียดินที่มีความรุนแรงถึงรุนแรงมากจำนวน 1,521 ไร่ เป็นพื้นที่ดอนมีลักษณะเป็นดินร่วนปนทราย มีความอุดมสมบูรณ์ต่ำ เกษตรกรปลูกพืชไร่ ได้แก่ ข้าวและมันสำปะหลังติดต่อกันเป็นเวลานาน ขาดการปรับปรุงบำรุงดิน มีการไถพรวนด้วยเครื่องจักรกล ส่งผลให้คุณสมบัติของดินไม่เหมาะสมต่อการเจริญเติบโตของพืช ในด้านกายภาพ ดินสูญเสียโครงสร้าง เกิดการอัดตัวแน่น ขาดความโปร่งพรุน และคุณสมบัติทางเคมี ความอุดมสมบูรณ์ต่ำและอยู่ในสภาวะไม่สมดุล ส่งผลต่อการเจริญเติบโตของพืชและผลผลิต

ในกรณีของการขาดแคลนน้ำ เนื่องจากในพื้นที่เป็นพื้นที่ดอนรับน้ำมาจากเขาอีต่างเข้าอ่างเก็บน้ำคลองทราย และไหลตามคลองทรายซึ่งมีปริมาณน้ำน้อย ส่วนทางตอนใต้มีอ่างเก็บน้ำหนองหินลาด ซึ่งน้ำไหลเข้าคลองห้วยหินลาดและเข้าสู่พื้นที่ทางตอนใต้ของตำบลหนองม่วง ส่วนทางตอนกลางของตำบลหนองม่วง มีคลองห้วยยางรับน้ำจากอ่างเก็บน้ำบ้านโคกแซร์หรือไหลจากตอนกลางของตำบลจากทางด้านทิศตะวันตกมาทางด้านทิศตะวันออก ซึ่งไหลผ่านตำบลหนองแวงไปสู่ตำบลโคกสูงและตำบลโนนหมากมุ่นและสุดท้ายไหลลงสู่คลองธรรมชาติของประเทศกัมพูชา ช่วงฤดูกลาน้ำหลากจะมีการพัดพาตะกอนดินมาทับถมบริเวณแหล่งน้ำธรรมชาติทำให้เกิดการตื้นเขินดังกล่าวข้างต้นแล้ว อีกทั้งการเปลี่ยนแปลงของสภาพภูมิอากาศ เช่น ปริมาณฝนน้อยกว่าปกติ ฝนทิ้งช่วง ทำให้เกิดความแห้งแล้งและขาดแคลนน้ำอย่างต่อเนื่อง จึงจำเป็นต้องจัดหาแหล่งน้ำต้นทุน โดยวิธีการต่างๆ ให้เพียงพอแก่ความต้องการ

ประเด็นหลักจากข้อเสนอให้แก่ไขปัญหาเรื่องขาดแคลนน้ำและน้ำท่วม จะสรุปได้ว่ามี 6 ประการ คือ (1) การขุดลอกแหล่งน้ำในปัจจุบันซึ่งรวมถึงอ่างเก็บน้ำ ฝายกั้นน้ำ ลำน้ำ เป็นต้น (2) สร้างฝายเก็บน้ำ (3) ระบบส่งน้ำกระจายน้ำด้วยท่อ P.E. (4) ขุดเจาะบ่อบาดาล (5) ก่อสร้างคลองส่งน้ำเพื่อการกระจายน้ำ และ (6) ป้องกันน้ำท่วมน้ำแล้ง

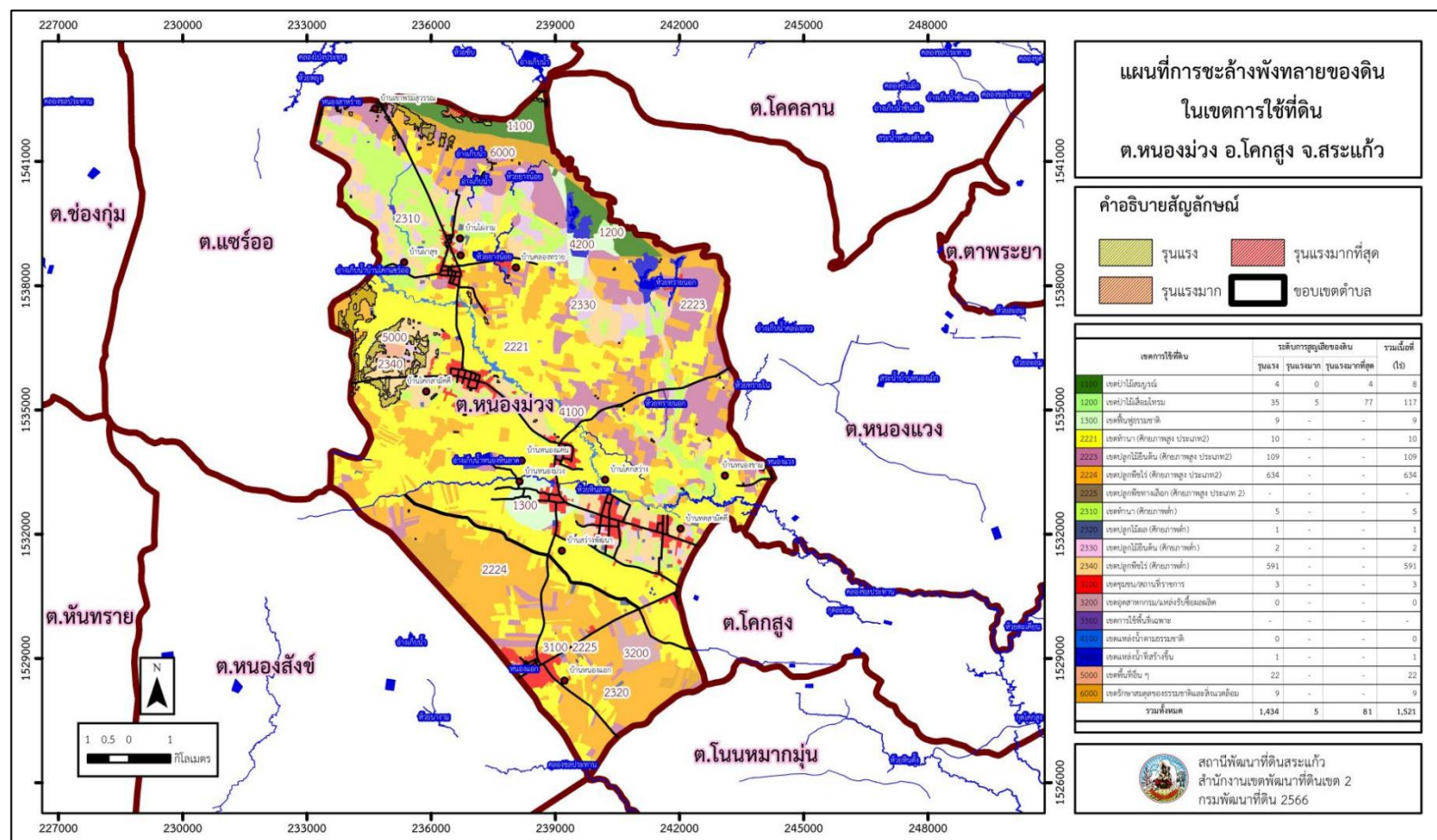


เพื่อตอบสนองข้อเสนอดังกล่าวทั้ง 6 ประการนี้ จากการวิเคราะห์ข้อมูลเบื้องต้นที่มีอยู่ในปัจจุบันแล้วสรุปได้ว่า **“ไม่สามารถดำเนินการแก้ปัญหาหมู่บ้านใดหมู่บ้านหนึ่งหรือใช้วิธีการใดวิธีการหนึ่งแล้วจะแก้ไขปัญหาการขาดแคลนน้ำหรือน้ำท่วมทั้งตำบลได้โดยสิ้นเชิง”**

การแก้ไขปัญหาการขาดแคลนน้ำหรือน้ำท่วมจะต้องดำเนินการทั้งตำบลควบคู่กับปัญหาการชะล้างพังทลายของดินและปัญหาการขาดแคลนน้ำในพื้นที่ตอนบน โดยจัดทำโครงการ **“การพัฒนาที่ดินและน้ำที่เป็นระบบ”** ทั้งพื้นที่ตำบลที่รวมข้อเสนอในการแก้ไขปัญหานี้ โดยแบ่งพื้นที่ออกเป็น 3 ส่วน คือ **1. ส่วนของต้นน้ำ** อยู่บริเวณทิศเหนือเป็นพื้นที่ภูเขา (เขาอีต้าง) ป่าต้นน้ำ ควรมีการเพิ่มพื้นที่ป่าต้นน้ำ และเพิ่มพื้นที่แหล่งกักเก็บน้ำการขุดลอกอ่าง เพื่อรักษาน้ำให้อยู่ในพื้นที่ ระบบอนุรักษ์ดินและน้ำเพื่อลดการชะล้างพังทลาย การสูญเสียดิน และชะลอการไหลของน้ำ **2. ส่วนของกลางน้ำ** อยู่ทางใต้ของตำบล สภาพพื้นที่ประกอบด้วยที่ราบ เป็นพื้นที่รับน้ำจากอ่างบ้านโคกแซร์อ่อ เป็นคลองธรรมชาติไหลผ่านการจัดการพื้นที่ควรก่อสร้างฝายเป็นระยะเก็บการเก็บกักน้ำ สร้างระบบอนุรักษ์ดินและน้ำ จัดรูปที่ดิน การขุดสระน้ำในไร่นา วางผังน้ำทั้งระบบ **3. ส่วนของปลายน้ำ** อยู่บริเวณลุ่มตอนกลางถึงทิศตะวันออก สภาพพื้นที่ส่วนใหญ่เป็นที่ราบลุ่ม ในฤดูฝนจะเป็นพื้นที่รับน้ำ สำหรับคลองธรรมชาติควรพัฒนาแหล่งกักเก็บน้ำและระบบน้ำ ได้แก่ ก่อสร้างฝายชะลอความเร็วของน้ำที่จะไหลผ่านไปลงพื้นที่ลุ่มของตำบลโนนหมากมุ่น อีกทั้งขุดลอกคลอง คลองส่งน้ำ คลองระบายน้ำและฝายทดน้ำเพื่อกระจายน้ำเข้าพื้นที่แปลงเกษตร พร้อมทั้งขุดสระเก็บน้ำและการทำระบบอนุรักษ์ดินและน้ำเพื่อให้สามารถใช้ประโยชน์จากพื้นที่ได้อย่างต่อเนื่องและเกิดประโยชน์สูงสุดทั้งตัวเกษตรกร ชุมชน ในด้านเศรษฐกิจ สังคมและสิ่งแวดล้อม (รูปที่ 7-1)



แผนการใช้ที่ดินตำบลหนองม่วง อำเภอกอสูง จังหวัดสระแก้ว



รูปที่ 7-1 การชะล้างพังทลายของดินตำบลหนองม่วง อำเภอกอสูง จังหวัดสระแก้ว



ตารางที่ 7-1 กิจกรรมของกรมพัฒนาที่ดินในเขตการใช้ที่ดินที่จะดำเนินการในปีงบประมาณ 2567-2571

เขตการใช้ที่ดิน	แผนงาน/โครงการ	งบประมาณ
1. เขตเกษตรกรรม เนื้อที่ 56,975 ไร่	1. การปรับปรุงบำรุงดิน	
1.1 เขตเกษตรกรรมที่มีศักยภาพการผลิตสูง (ประเภทที่ 2)	- ปรับปรุงพื้นที่ดินกรด	857,500
- เขตทำนา มีเนื้อที่ 20,733 ไร่	- ส่งเสริมปรับปรุงบำรุงดินด้วยปุ๋ยพืชสด	7,500
- เขตปลูกไม้ยืนต้น มีเนื้อที่ 7,283 ไร่	- กลุ่มเกษตรกรใช้สารอินทรีย์ลดการใช้สารเคมีฯ	49,000
- เขตปลูกพืชไร่ มีเนื้อที่ 15,381 ไร่	- โครงการส่งเสริมการไถกลบเพื่อเพิ่มอินทรีย์วัตถุ	85,000
- เขตปลูกพืชทางเลือก มีเนื้อที่ 15 ไร่	2. การบริหารจัดการน้ำ	
1.2 เขตเกษตรกรรมที่มีศักยภาพการผลิตต่ำ	- โครงการก่อสร้างแหล่งน้ำในไร่นานอกเขตชลประทาน 1,260 ลบ.ม.	2,060,000
- เขตทำนา มีเนื้อที่ 5,324 ไร่	3. การพัฒนาที่ดิน พื้นฟูและป้องกันการชะล้างพังทลายของดิน	
- เขตปลูกไม้ผล มีเนื้อที่ 264 ไร่	- การปลูกหญ้าแฝกเพื่อการอนุรักษ์ดินและน้ำ	182,500
- เขตปลูกไม้ยืนต้น มีเนื้อที่ 2,079 ไร่	- โครงการศูนย์เรียนรู้การเพิ่มประสิทธิภาพการผลิตสินค้าเกษตร (ศพก.)	37,500
- เขตปลูกพืชไร่ มีเนื้อที่ 5,896 ไร่	- โครงการส่งเสริมพัฒนาอาชีพ ในพื้นที่ คทช.จังหวัดสระแก้ว	920,000
	- โครงการ Zoning by Agri-Map	937,500



ตารางที่ 7-1 (ต่อ)

เขตการใช้ที่ดิน	แผนงาน/โครงการ	งบประมาณ
2. เขตป่าไม้ เนื้อที่ 3,353 ไร่	- การปลูกหญ้าแฝกเพื่อการอนุรักษ์ดินและน้ำ	182,500
3. เขตชุมชนและสิ่งปลูกสร้าง เนื้อที่ 3,385 ไร่	- จุลินทรีย์ผลิตสารบำบัดน้ำเสียจาก สารเร่ง พด.6	65,000
4. เขตแหล่งน้ำ เนื้อที่ 1,790 ไร่	- การปลูกหญ้าแฝกเพื่อการอนุรักษ์ดินและน้ำ	146,000
5. เขตรักษาสมดุลของธรรมชาติและสิ่งแวดล้อม เนื้อที่ 2,248 ไร่	- การปลูกหญ้าแฝกเพื่อการอนุรักษ์ดินและน้ำ	182,500
	- การจัดทำระบบอนุรักษ์ดินและน้ำพร้อมปลูกไม้ยืนต้นโตเร็ว	750,000
รวมงบประมาณทั้งสิ้น		6,462,500



ตารางที่ 7-2 สรุปกิจกรรมที่ขอรับการสนับสนุนจากส่วนราชการอื่นในเขตการใช้ที่ดิน

เขตการใช้ที่ดิน	แผนงาน/โครงการ
<p>1. เขตเกษตรกรรม เนื้อที่ 56,975 ไร่</p>	<p>1. การแก้ปัญหาดินเสื่อม พื้นฟูความอุดมสมบูรณ์ของดิน และเพิ่มศักยภาพการผลิต</p> <ol style="list-style-type: none"> 1) โครงการส่งเสริมและพัฒนาสถาบันเกษตรกร (สหกรณ์จังหวัด) 2) โครงการยกระดับสถาบันเกษตรกรให้เป็นผู้ประกอบการธุรกิจเกษตรธุรกิจชุมชน (สหกรณ์จังหวัด) 3) โครงการจัดที่ดินทำกินให้ชุมชนตามนโยบายรัฐบาล ในพื้นที่ คทช.จังหวัดสระแก้ว 4) โครงการศูนย์เรียนรู้การเพิ่มประสิทธิภาพการผลิตสินค้าเกษตร (ศพก.) 5) โครงการจัดหาแหล่งน้ำและเพิ่มพื้นที่ชลประทาน (ชลประทานจังหวัด) 6) โครงการก่อสร้างจุดเจาะบ่อดาลเพื่อการเกษตร (ปฏิรูปที่ดินจังหวัด/กรมทรัพยากรน้ำบาดาล) 7) โครงการส่งเสริมการเพิ่มประสิทธิภาพระดับการใช้ไนโตรเจน (เกษตรจังหวัด) 8) โครงการเสริมสร้างศักยภาพการผลิตเมล็ดพันธุ์ข้าวของศูนย์ข้าวชุมชน (ศูนย์เมล็ดพันธุ์ข้าวและศูนย์วิจัยข้าว) 9) โครงการพัฒนาศักยภาพกระบวนการผลิตสินค้าเกษตร (ปศุสัตว์จังหวัด) 10) โครงการผลิตและขยายสัตว์น้ำพันธุ์ดี (ประมงจังหวัด) 11) ผลิตพันธุ์หม่อนไหมและวัสดุย้อมสี (ส่งเสริมหม่อนไหมจังหวัด) 12) กิจกรรมสนับสนุนการสำรวจติดตามสถานการณ์ระดับศัตรูพืชในพื้นที่เสี่ยง (เกษตรจังหวัด) 13) จำนวนสัตว์ที่ได้รับการพัฒนาสุขภาพสัตว์ (ปศุสัตว์จังหวัด) 14) โครงการระบบส่งเสริมเกษตรแบบแปลงใหญ่ (เกษตรจังหวัด/ประมงจังหวัด/ปศุสัตว์จังหวัด/ศูนย์วิจัยข้าวและเมล็ดพันธุ์ข้าว) 15) โครงการพัฒนาเกษตรกรรมยั่งยืน (ปฏิรูปที่ดินจังหวัดและเกษตรและสหกรณ์จังหวัด)



ตารางที่ 7-2 (ต่อ)

เขตการใช้ที่ดิน	แผนงาน/โครงการ
1. เขตเกษตรกรรม (ต่อ)	16) โครงการขับเคลื่อนการเกษตรระดับหมู่บ้านสู่การผลิตสินค้าเกษตรมูลค่าสูง (เกษตรและสหกรณ์จังหวัด) 17) โครงการพัฒนาเกษตรกรรมยั่งยืน (ส่งเสริมเกษตรอินทรีย์) (เกษตรจังหวัด/ประมงจังหวัด/ปศุสัตว์จังหวัด/ศูนย์วิจัยข้าวและเมล็ดพันธุ์ข้าว) 18) โครงการยกระดับคุณภาพมาตรฐานสินค้าเกษตร (ส่งเสริมเกษตร GAP) (เกษตรจังหวัด/ประมงจังหวัด/ปศุสัตว์จังหวัด/ศูนย์วิจัยข้าวและเมล็ดพันธุ์ข้าว) 19) โครงการส่งเสริมและพัฒนาวิสาหกิจชุมชน (เกษตรจังหวัด) 20) โครงการพัฒนาศักยภาพการดำเนินธุรกิจของสหกรณ์กลุ่มเกษตรกรและธุรกิจชุมชน (สหกรณ์จังหวัด)
2. เขตป่าไม้ เนื้อที่ 3,353 ไร่	1. โครงการป้องกันไฟป่า (กรมป่าไม้)
3. เขตชุมชนและสิ่งปลูก สร้าง เนื้อที่ 3,385 ไร่	1. โครงการจัดที่ดินทำกินให้ชุมชนตามนโยบายรัฐบาล ในพื้นที่ คทช.จังหวัดสระแก้ว (หน่วยงานในกระทรวงเกษตรและสหกรณ์)
4. เขตแหล่งน้ำ เนื้อที่ 1,790 ไร่	1. โครงการจัดหาแหล่งน้ำและเพิ่มพื้นที่ชลประทาน (สำนักงานชลประทานจังหวัด) 2. สนับสนุนการพัฒนาเพื่อเพิ่มพื้นที่กักเก็บน้ำ (สำนักงานชลประทานจังหวัด/อบจ./ (นพค./ทรัพยากรธรรมชาติและสิ่งแวดล้อมจังหวัด)



แผนการใช้ที่ดินตำบลหนองม่วง อำเภอกอสุ่ง จังหวัดสระแก้ว

ตาราง 7-3 เป้าหมายการดำเนินงานและงบประมาณ ตำบลหนองม่วง อำเภอกอสุ่ง จังหวัดสระแก้ว แผน 5 ปี (พ.ศ. 2567 - 2570)

เขตการใช้ที่ดิน	งาน/โครงการ/กิจกรรม	หน่วย	เป้าหมาย					รวม	งบประมาณ					รวม	หน่วยงานรับผิดชอบ
			2566	2567	2568	2569	2570		2566	2567	2568	2569	2570		
1. เขตเกษตรกรรม	1) ปรับปรุงพื้นที่ดินกรด	ไร่	100	100	100	100	100	500	171,500	171,500	171,500	171,500	171,500	857,500	พต.
	2) ส่งเสริมปรับปรุงบำรุงดินด้วยปุ๋ยพืชสด	ไร่	100	100	100	100	100	500	1,500	1,500	1,500	1,500	1,500	7,500	พต.
	3) ส่งเสริมการใช้สารอินทรีย์ลดการใช้สารเคมีฯ	กลุ่ม	2	2	2	2	2	10	9,800	9,800	9,800	9,800	9,800	49,000	พต.
	4) โครงการก่อสร้างแหล่งน้ำในไร่นานอกเขตชลประทานขนาด 1,260 ลบ.ม.	บ่อ	20	20	20	20	20	100	412,000	412,000	412,000	412,000	412,000	2,060,000	พต.
	5) โครงการส่งเสริมการโลกบเพื่ออินทรีย์วัตถุ	ไร่	50	50	50	50	50	250	17,000	17,000	17,000	17,000	17,000	85,000	พต.
	6) การปลูกหญ้าแฝกเพื่อการอนุรักษ์ดินและน้ำ	กล้า	50,000	50,000	50,000	50,000	50,000	250,000	36,500	36,500	36,500	36,500	36,500	182,500	พต.
	7) ปรับปรุงศูนย์เรียนรู้การเพิ่มประสิทธิภาพการผลิตสินค้าเกษตร ศพก.	ศูนย์	1	1	1	1	1	1	7,500	7,500	7,500	7,500	7,500	37,500	พต.
	8) โครงการ Zoning by Agri-Map	ไร่	-	75	100	100	100	375	-	187,500	250,000	250,000	250,000	937,500	พต.
	9) โครงการ คทช.	ไร่	160	150	150	-	-	460	170,000	375,000	375,000	-	-	920,000	พต.
2. เขตป่าไม้	1) การปลูกหญ้าแฝกเพื่อการอนุรักษ์ดินและน้ำ	กล้า	50,000	50,000	50,000	50,000	50,000	250,000	36,500	36,500	36,500	36,500	36,500	182,500	พต.
3. เขตชุมชนและสิ่งปลูกสร้าง	1) จุลินทรีย์ผลิตสารบำบัดน้ำเสียจากสารเร่งพต.6	ลิตร	1,000	1,000	1,000	1,000	1,000	5,000	13,000	13,000	13,000	13,000	13,000	65,000	พต.
4. เขตแหล่งน้ำ	1) การปลูกหญ้าแฝกเพื่อการอนุรักษ์ดินและน้ำ	กล้า	40,000	40,000	40,000	40,000	40,000	200,000	29,200	29,200	29,200	29,200	29,200	146,000	พต.
5. เขตรักษาสมดุลของธรรมชาติและสิ่งแวดล้อม	1) การปลูกหญ้าแฝกเพื่อการอนุรักษ์ดินและน้ำ	กล้า	50,000	50,000	50,000	50,000	50,000	250,000	36,500	36,500	36,500	36,500	36,500	182,500	พต.
	2) การจัดทำระบบอนุรักษ์ดินและน้ำพร้อมปลูกไม้ยืนต้น	ไร่	100	100	100	100	100	500	150,000	150,000	150,000	150,000	150,000	750,000	พต.
รวมงบประมาณทั้งสิ้น													6,462,500		

หมายเหตุ: งบประมาณที่กำหนดไว้นี้เป็นค่าประมาณเบื้องต้น อาจมีการเปลี่ยนแปลงตามที่ได้รับการจัดสรรให้ดำเนินการ



เอกสารอ้างอิง

- กรมทรัพยากรน้ำบาดาล. 2566. **ปริมาณน้ำและจำนวนบ่อบาดาล ปี 2565**. แหล่งที่มา:
<http://app.dgr.go.th/newpasutara/xml/search.php>, 26 พฤษภาคม 2566.
- กรมอุตุนิยมวิทยา. 2566. **สถิติภูมิอากาศคาบ 30 ปี พ.ศ. 2536-2565 (ไฟล์ข้อมูล)**.
กรมอุตุนิยมวิทยากระทรวงดิจิทัลเพื่อเศรษฐกิจและสังคม, กรุงเทพฯ.
- กองสำรวจดินและวิจัยทรัพยากรดิน. 2566. **แผนที่ทรัพยากรดิน (ไฟล์ข้อมูล)**. กรมพัฒนาที่ดิน
กระทรวงเกษตรและสหกรณ์, กรุงเทพฯ.
- กลุ่มวิเคราะห์สภาพการใช้ที่ดิน. 2566. **แผนที่สภาพการใช้ที่ดิน ปี 2566 (ไฟล์ข้อมูล)**. กรมพัฒนา
ที่ดิน กระทรวงเกษตรและสหกรณ์, กรุงเทพฯ.
- บัณฑิต ต้นศิริ และ คำรณ ไทรพิภ. 2542. **คู่มือการประเมินคุณภาพที่ดิน**. กองวางแผนการใช้ที่ดิน
กรมพัฒนาที่ดิน.
- กรมการพัฒนาชุมชน. 2566. **ข้อมูลความจำเป็นพื้นฐาน (จปฐ.)รายจังหวัด รายอำเภอ และราย
ตำบลปี 2565**. แหล่งที่มา :<https://ebmn.cdd.go.th/>. 1 มิถุนายน 2566.
- กรมส่งเสริมการเกษตร. 2566. **จำนวนครุว์เรือนเกษตรกรที่ขึ้นทะเบียนเกษตรกร จำแนกรายจังหวัด ราย
อำเภอ และรายตำบล (ณ เดือนมกราคม พ.ศ. 2566)**. แหล่งที่มา : <http://mvos2.gistda.or.th/>.
15 พฤษภาคม 2566.
- กรมการปกครอง. 2566. **รายงานสถิติจำนวนประชากรและบ้าน รายจังหวัด รายอำเภอ และราย
ตำบล (ณ เดือนธันวาคม พ.ศ. 2565)**. แหล่งที่มา :
<https://stat.bora.dopa.go.th/stat/statnew/statyear/#/TableTemplate/Area/statpop>.
1 พฤษภาคม 2566.
- องค์การบริหารส่วนตำบลหนองม่วง. 2566 **วิสัยทัศน์ของตำบล**. แหล่งที่มา:
<https://www.nongmung.go.th/>. 1 กันยายน 2566.



สถานีพัฒนาที่ดินสระแก้ว

เลขที่ 8 ถ.สุวรรณศร ตำบลสระแก้ว อำเภอเมืองสระแก้ว จังหวัดสระแก้ว 27000
โทร.037-241197 โทรสาร.037-241669 E-mail:sko01@ldd.go.th