

แผนการใช้ที่ดินตำบลวังใหม่

อำเภอวังสมบูรณ์ จังหวัดสระแก้ว



สถานีพัฒนาที่ดินสระแก้ว



สำนักงานพัฒนาที่ดินเขต 2
กรมพัฒนาที่ดิน ปี 2566

คำนำ

การจัดทำแผนการใช้ที่ดินดำเนินการตามรัฐธรรมนูญแห่งราชอาณาจักรไทย พ.ศ. 2560 มาตรา 72 (1) ที่ได้บัญญัติให้มีการวางแผนการใช้ที่ดินให้เหมาะสมกับศักยภาพของที่ดินตามหลักการพัฒนาอย่างยั่งยืน โดยแผนการใช้ที่ดินตำบลวังใหม่ อำเภอวังสมบูรณ์ จังหวัดสระแก้ว ได้นำแนวคิดของ FAO และ UNEP มาปรับใช้ คือ ความเหมาะสมทางกายภาพ ความเหมาะสมทางเศรษฐกิจ การยอมรับจากสังคม การสร้างความยั่งยืนให้สิ่งแวดล้อม และเสนอทางเลือกการใช้ที่ดินร่วมกับวิธีการที่จำเป็นอื่น ๆ เช่น กระบวนการมีส่วนร่วมของชุมชน (Participatory Rural Appraisal: PRA) การประเมินคุณภาพที่ดิน เป็นต้น

สถานีพัฒนาที่ดินสระแก้วร่วมกับสำนักงานพัฒนาที่ดินเขต 2 และกองนโยบายและแผนการใช้ที่ดิน ในการดำเนินงานวางแผนการใช้ที่ดินระดับตำบล โดยพิจารณาภาพรวมของสภาพปัญหาในด้านต่างๆ ทั้งด้านกายภาพ เศรษฐกิจ และสังคม วิเคราะห์และสังเคราะห์ข้อมูลนำไปสู่การวางแผนการใช้ที่ดินที่สอดคล้องกับศักยภาพของพื้นที่ โดยผ่านกระบวนการมีส่วนร่วมของชุมชน (PRA) ในการระบุปัญหา ความต้องการของเกษตรกรและผู้มีส่วนได้ส่วนเสีย ทั้งนี้ สพด. ได้จัดทำแผนกิจกรรม/โครงการ เพื่อขับเคลื่อนแผนการใช้ที่ดินให้เป็นรูปธรรมเพื่อให้เกษตรกรมีคุณภาพชีวิตที่ดีขึ้นมีการใช้ที่ดินอย่างถูกต้องเหมาะสม รักษาสภาพแวดล้อมและอนุรักษ์ทรัพยากรในชุมชนให้เกิดความยั่งยืนต่อไป

สถานีพัฒนาที่ดินสระแก้ว

กันยายน 2566



สารบัญ

	หน้า
คำนำ	ก
สารบัญ	ข
สารบัญตาราง	ง
สารบัญรูป	จ
บทที่ 1 บทนำ	
1.1 ความสำคัญของการวางแผนการใช้ที่ดิน	1-1
1.2 หลักการและเหตุผล	1-1
1.3 วัตถุประสงค์	1-1
1.4 ระยะเวลาและสถานที่ดำเนินงาน	1-2
1.5 ขั้นตอนการดำเนินงาน	1-2
1.6 วิสัยทัศน์ของตำบล	1-3
บทที่ 2 ข้อมูลทั่วไป	
2.1 ที่ตั้งและอาณาเขต	2-1
2.2 การแบ่งส่วนการปกครอง	2-2
2.3 สภาพภูมิประเทศ	2-2
2.4 สภาพภูมิอากาศ	2-2
2.5 สภาพการใช้ที่ดินในปัจจุบัน	2-4
2.6 สภาพเศรษฐกิจและสังคม	2-9
บทที่ 3 สถานภาพของทรัพยากรธรรมชาติ	
3.1 ทรัพยากรป่าไม้	3-1
3.2 ทรัพยากรน้ำ	3-2
3.3 ทรัพยากรดิน	3-2
บทที่ 4 กระบวนการมีส่วนร่วมของชุมชน (Participatory Rural Appraisal: PRA)	
4.1 การวิเคราะห์ผลจากการจัดทำกระบวนการมีส่วนร่วมของชุมชน (PRA)	4-1
4.2 ระบบการปลูกพืชในปัจจุบัน	4-5
บทที่ 5 การประเมินคุณภาพที่ดิน	
5.1 หลักการประเมินคุณภาพที่ดินด้านกายภาพ	5-1
5.2 พืชเศรษฐกิจที่สำคัญของตำบล	5-2
5.3 ระดับความเหมาะสมของที่ดิน	5-3



สารบัญ (ต่อ)

	หน้า
บทที่ 6 แผนการใช้ที่ดิน	
6.1 การวิเคราะห์ข้อมูลเพื่อการจัดทำแผนการใช้ที่ดินระดับตำบล	6-1
6.2 เขตการใช้ที่ดิน	6-2
บทที่ 7 การขับเคลื่อนแผนการใช้ที่ดิน	
7.1 ขั้นตอนการดำเนินงาน	7-1
7.2 กิจกรรมที่จะดำเนินการของกรมพัฒนาที่ดิน	7-1
7.3 กิจกรรมที่จะดำเนินงานของหน่วยงานอื่นๆ	7-2
7.4 ความต้องการของชุมชนและองค์กรปกครองส่วนท้องถิ่น	7-3
เอกสารอ้างอิง	8-1



สารบัญญัตินี้

ตารางที่		หน้า
2-1	สถิติภูมิอากาศ ณ สถานีตรวจอากาศอรัญประเทศ จังหวัดสระแก้ว ปี พ.ศ.2536-2565	2-3
2-2	สภาพการใช้ที่ดินตำบลวังใหม่ อำเภอวังสมบูรณ์ จังหวัดสระแก้ว	2-5
2-3	จำนวนประชากรและครัวเรือนตำบลวังใหม่ อำเภอวังสมบูรณ์ จังหวัดสระแก้ว ปี 2565	2-9
2-4	จำนวนและสัดส่วนครัวเรือนตำบลวังใหม่ อำเภอวังสมบูรณ์ จังหวัดสระแก้ว ปี 2565	2-10
2-5	รายได้-รายจ่ายเฉลี่ยครัวเรือนตำบลวังใหม่ อำเภอวังสมบูรณ์ จังหวัดสระแก้ว ปี 2565	2-12
3-1	สมบัติดินตำบลวังใหม่ อำเภอวังสมบูรณ์ จังหวัดสระแก้ว	3-5
5-1	ตัวอย่างการประเมินคุณภาพที่ดินด้านกายภาพของประเภทการใช้ประโยชน์ ที่ดิน	5-2
5-2	ชั้นความเหมาะสมทางกายภาพของดิน ตำบลวังใหม่ อำเภอวังสมบูรณ์ จังหวัดสระแก้ว	5-3
6-1	เขตการใช้ที่ดินตำบลวังใหม่ อำเภอวังสมบูรณ์ จังหวัดสระแก้ว	6-5
7-1	กิจกรรมของกรมพัฒนาที่ดินในเขตการใช้ที่ดินที่จะดำเนินการใน ปีงบประมาณ 2567-2571	7-7
7-2	สรุปกิจกรรมที่ขอรับการสนับสนุนจากส่วนราชการอื่นในเขตการใช้ที่ดิน	7-8
7-3	เป้าหมายการดำเนินงานและงบประมาณตำบลวังใหม่ อำเภอวังสมบูรณ์ จังหวัดสระแก้ว แผน 5 ปี (พ.ศ. 2567-2571)	7-10



สารบัญญรูป

รูปที่		หน้า
1-1	ขั้นตอนการวางแผนการใช้ที่ดินระดับตำบล	1-4
2-1	ที่ตั้งและอาณาเขตตำบลวังใหม่ อำเภอวังสมบูรณ์ จังหวัดสระแก้ว	2-1
2-2	สมุดลของน้ำเพื่อการเกษตร จังหวัดสระแก้ว	2-4
2-3	สภาพการใช้ที่ดินตำบลวังใหม่ อำเภอวังสมบูรณ์ จังหวัดสระแก้ว	2-8
2-4	รายได้-รายจ่ายเฉลี่ยครัวเรือนตำบลวังใหม่ อำเภอวังสมบูรณ์ จังหวัดสระแก้วปี 2562	2-11
3-1	ทรัพยากรดินตำบลวังใหม่ อำเภอวังสมบูรณ์ จังหวัดสระแก้ว	3-6
4-1	การวิเคราะห์สถานการณ์โดยระบบ DPSIR ของตำบลวังใหม่ อำเภอวังสมบูรณ์ จังหวัดสระแก้ว	4-4
4-2	ระบบการปลูกพืชในปัจจุบัน ตำบลวังใหม่ อำเภอวังสมบูรณ์ จังหวัดสระแก้ว	4-5
6-1	เขตการใช้ที่ดินตำบลวังใหม่ อำเภอวังสมบูรณ์ จังหวัดสระแก้ว	6-7
7-1	การชะล้างพังทลายของดิน ตำบลวังใหม่ อำเภอวังสมบูรณ์ จังหวัดสระแก้ว	7-6



บทที่ 1

บทนำ

1.1 ความสำคัญของการวางแผนการใช้ที่ดิน

ตามรัฐธรรมนูญแห่งราชอาณาจักรไทย พุทธศักราช 2560 มาตรา 72 รัฐพึงดำเนินการเกี่ยวกับที่ดิน ทรัพยากรน้ำ และพลังงาน ดังต่อไปนี้

(1) วางแผนการใช้ที่ดินของประเทศ ให้เหมาะสมกับสภาพพื้นที่และศักยภาพของที่ดินตามหลักการพัฒนาอย่างยั่งยืน

1.2 หลักการและเหตุผล

ปัจจุบันกรมพัฒนาที่ดินได้ดำเนินการวางแผนการใช้ที่ดินระดับประเทศเรียบร้อยแล้วซึ่งเป็นการวางกรอบเชิงนโยบายมุ่งเน้นการพัฒนาด้านการเกษตรให้เกิดความสมดุลและยั่งยืนและในขณะเดียวกันต้องอนุรักษ์ทรัพยากรธรรมชาติและสิ่งแวดล้อมควบคู่กับการรักษาคุณค่าทางศิลปวัฒนธรรม แต่ทั้งนี้เพื่อให้เกิดการใช้ประโยชน์ที่ดินในระดับพื้นที่อย่างมีประสิทธิภาพและรักษาฐานการผลิตด้านทรัพยากรธรรมชาติอย่างยั่งยืนตลอดห่วงโซ่อุปทานแผนการใช้ที่ดินระดับตำบลจึงถูกนำมาใช้เป็นเครื่องมือเพื่อขับเคลื่อนการดำเนินงานดังกล่าว

ทั้งนี้กรมพัฒนาที่ดินได้จัดทำแผนปฏิบัติการราชการกรมพัฒนาที่ดินระยะ 5 ปี (พ.ศ. 2566-2570) เพื่อให้บรรลุตามวิสัยทัศน์ที่กำหนดไว้ คือ “เป็นองค์กรอัจฉริยะทางดิน เพื่อขับเคลื่อนการใช้ที่ดินอย่างเหมาะสม 15 ล้านไร่ ภายในปี 2570” ซึ่งในส่วนของประเด็นการพัฒนาที่ 2 บริหารจัดการทรัพยากรดินและที่ดินด้วยชุดข้อมูลที่มีมูลค่าสูง (High Value Dataset) ซึ่งมีเป้าหมาย คือ การนำชุดข้อมูลที่มีมูลค่าสูง ไปใช้ในการบริหารจัดการทางการเกษตร ในส่วนของตัวชี้วัด บริหารจัดการทรัพยากรดินและที่ดินบนพื้นฐานของชุดข้อมูลที่มีมูลค่าสูงร้อยละ 100 กลยุทธ์ที่ 2 ยกระดับแผนการใช้ที่ดินไปสู่การปฏิบัติ ได้กำหนดให้ ร้อยละของแผนการใช้ที่ดินระดับตำบลที่จัดทำแล้วเสร็จทั้งประเทศ ภายใน ปี 2570 (ไม่น้อยกว่า ร้อยละ 80) เป็นตัวชี้วัดหนึ่งของกลยุทธ์ดังกล่าว

1.3 วัตถุประสงค์

1.3.1 เพื่อรักษาเสถียรภาพของทรัพยากรให้เกิดความสมดุลและยั่งยืนภายใต้การพัฒนา
ด้านต่างๆ ของตำบล

1.3.2 เพื่อให้การใช้ที่ดินมีผลตอบแทนสูงสุดต่อหน่วยเนื้อที่อย่างยั่งยืน

1.3.3 เพื่อให้เกิดการกำหนดแผนงาน โครงการ กิจกรรม ที่สอดคล้องกับแผนการใช้ที่ดินที่กำหนดขึ้นและอยู่บนหลักการของโมเดลเศรษฐกิจ BCG (Bio-Circular – Green Economy : BCG Model)



1.4. ระยะเวลาและสถานที่ดำเนินงาน

1.4.1 ระยะเวลา 1 ตุลาคม 2565 – 30 กันยายน 2566

1.4.2 สถานที่ ตำบลวังใหม่ อำเภอวังสมบูรณ์ จังหวัดสระแก้ว

1.5 ขั้นตอนการดำเนินงาน

1.5.1 รวบรวมข้อมูลปฐมภูมิและทุติยภูมิ ประกอบด้วย

- 1) ด้านกายภาพ ได้แก่ ทรัพยากรดิน ทรัพยากรน้ำ ทรัพยากรป่าไม้ ภูมิอากาศ สภาพการใช้ที่ดิน เขตป่าไม้ตามกฎหมายและมติคณะรัฐมนตรี
- 2) ด้านเศรษฐกิจและสังคม เช่น การถือครองที่ดิน ลักษณะทางเศรษฐกิจของตำบล จำนวนประชากร เป็นต้น
- 3) ด้านนโยบายและข้อกฎหมายที่เกี่ยวข้อง ได้แก่ ยุทธศาสตร์ แผนพัฒนาเศรษฐกิจและสังคมแห่งชาติฉบับที่ 13 ยุทธศาสตร์ภาค แผนพัฒนากลุ่มจังหวัด แผนพัฒนาจังหวัด แผนพัฒนาการเกษตรและสหกรณ์ แผนพัฒนาท้องถิ่น 4 ปี ขององค์การบริหารส่วนจังหวัด เทศบาลตำบลหรือองค์การบริหารส่วนตำบล ฯ

1.5.2 จัดทำกระบวนการมีส่วนร่วมของชุมชน (Participatory Rural Appraisal : PRA) เพื่อรับฟังความคิดเห็น ประเด็นปัญหา ความต้องการด้านต่าง ๆ ขององค์การปกครองส่วนท้องถิ่น และเกษตรกรในตำบล

1.5.3 ประเมินคุณภาพของที่ดินของพืชเศรษฐกิจหลักและพืชทางเลือกที่มีมูลค่าของตำบล

1.5.4 สังเคราะห์ข้อมูลจากข้อ 1.5.1 ถึง 1.5.3 เพื่อใช้ประกอบการวางแผนการใช้ที่ดิน

1.5.5 กำหนด (ร่าง) แผนการใช้ที่ดินระดับตำบล

1.5.6 รับฟังความคิดเห็นของผู้มีส่วนได้ส่วนเสียต่อ (ร่าง) แผนการใช้ที่ดินที่กำหนดขึ้น

1.5.7 ปรับปรุง (ร่าง) แผนการใช้ที่ดินเพื่อจัดทำแผนการใช้ที่ดินฉบับสมบูรณ์

1.5.8 นำแผนการใช้ที่ดินเข้าสู่คณะกรรมการของเขตฯ เพื่อตรวจสอบความครบถ้วน / สมบูรณ์ของเนื้อหาและองค์ประกอบ

1.5.9 เผยแพร่แผนการใช้ที่ดินเพื่อนำไปสู่การขับเคลื่อนการดำเนินงาน ประกอบด้วย

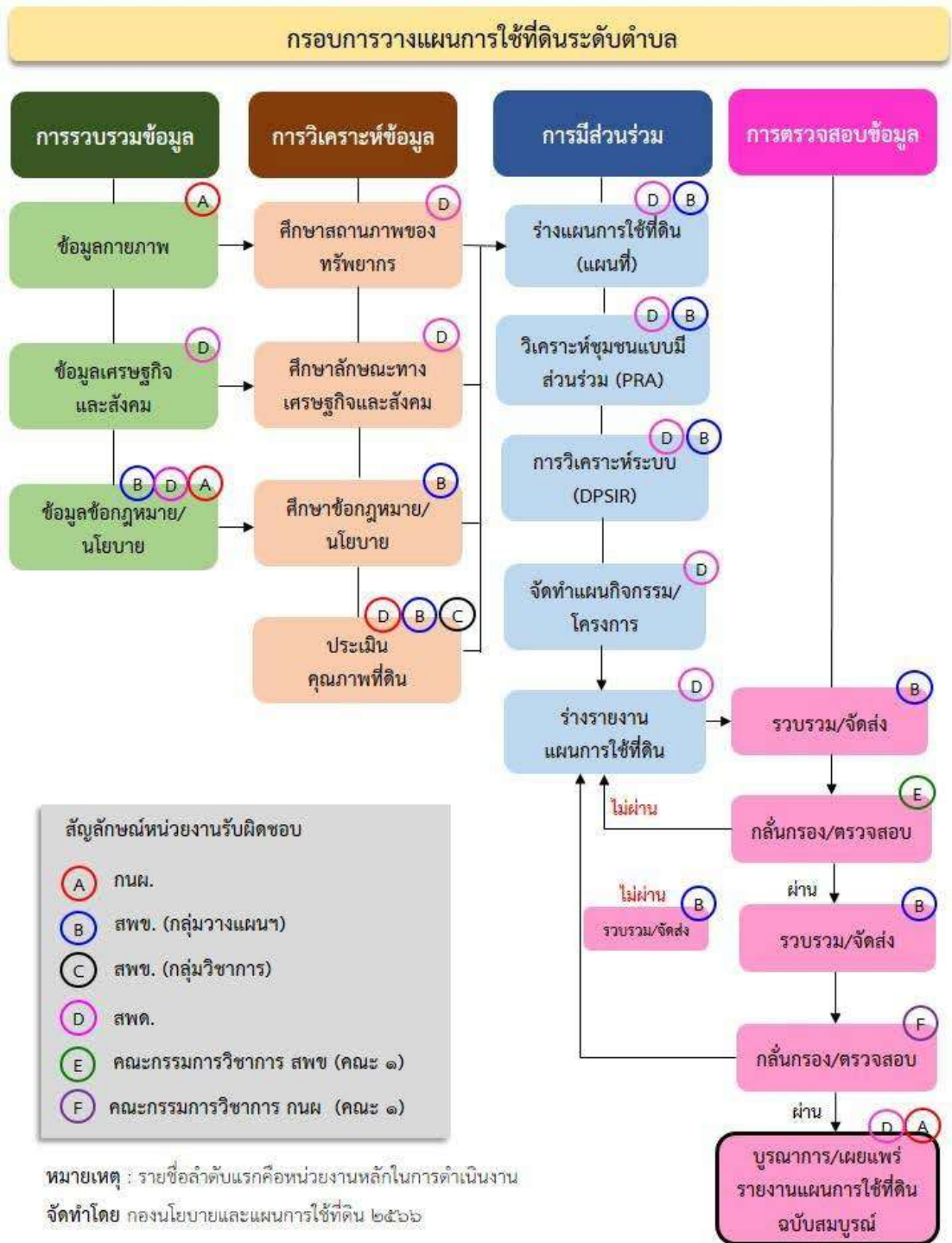
- 1) องค์การปกครองส่วนท้องถิ่น นำแผนการใช้ที่ดินที่จัดทำขึ้นไปประกอบการจัดทำแผนการพัฒนาของตำบล เพื่อนำไปสู่การของงบประมาณที่มีความสอดคล้องกับศักยภาพด้านการผลิตและสถานภาพของทรัพยากรของตำบล
- 2) กรมพัฒนาที่ดิน โดยสำนักงานพัฒนาที่ดินจังหวัด กำหนดแผนงาน/โครงการ/กิจกรรม ที่สอดคล้องกับแผนการใช้ที่ดินที่กำหนดขึ้นในแต่ละเขตและสามารถใช้ประกอบการของบประมาณในพื้นที่อย่างมีหลักการและเป็นที่ยอมรับ



3) หน่วยงานราชการอื่น ๆ สามารถใช้เป็นข้อมูลพื้นฐานประกอบแผนงาน/โครงการ/กิจกรรม ที่สอดคล้องกับแผนการใช้ที่ดินที่กำหนดขึ้นในแต่ละเขตจากขั้นตอนที่กล่าวข้างต้น สามารถจัดทำกรบการวางแผนการใช้ที่ดินระดับตำบล แสดงดังรูปที่ 1-1

1.6 วิสัยทัศน์ของตำบล

การบริหารจัดการที่ดี มีคุณภาพชีวิต เศรษฐกิจยั่งยืนพื้นที่เกษตรเขตชุมชนเข้มแข็ง แหล่งคมนาคมสะดวก (องค์การบริหารส่วนตำบลวังใหม่, 2566)



รูปที่ 1-1 ขั้นตอนการวางแผนการใช้ที่ดินระดับตำบล



บทที่ 2 ข้อมูลทั่วไป

2.1 ที่ตั้งและอาณาเขต

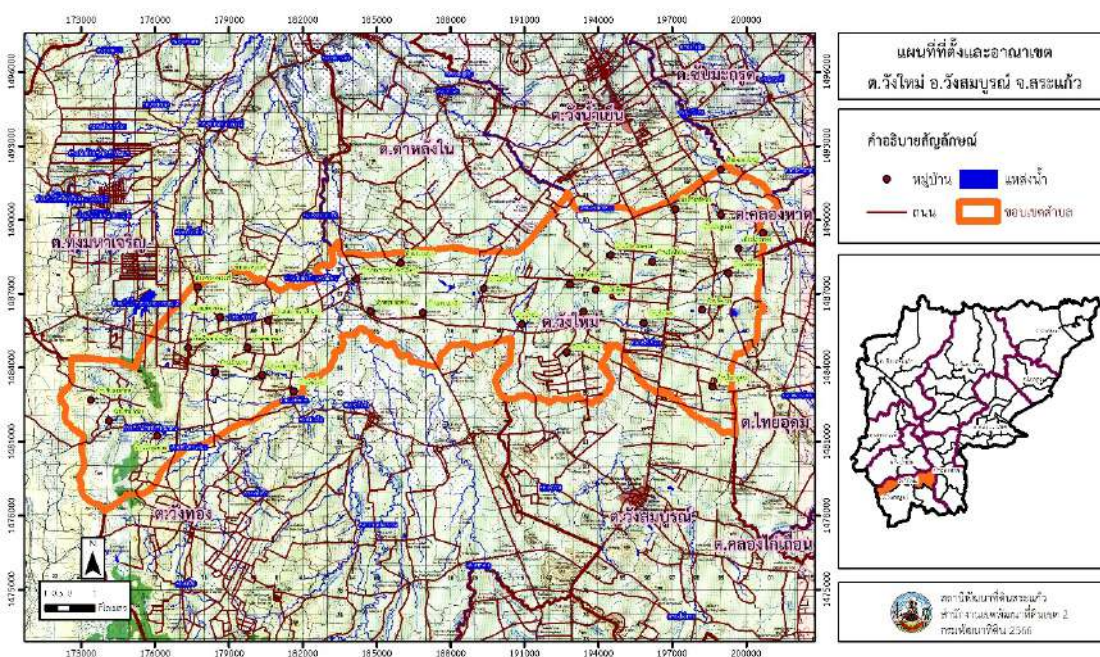
ตำบลวังใหม่ อำเภอวังสมบูรณ์ จังหวัดสระแก้ว ตั้งอยู่ทางทิศเหนือของอำเภอวังสมบูรณ์ มีพื้นที่ประมาณ 166 ตารางกิโลเมตร หรือ 103,528 ไร่ โดยมีอาณาเขตติดต่อ ดังนี้ (รูปที่ 2-1)

ทิศเหนือติดต่อกับตำบลทุ่งมหาเจริญ ตำบลตาหลังใน และตำบลวังน้ำเย็น อำเภอวังน้ำเย็น จังหวัดสระแก้ว

ทิศใต้ ติดต่อกับตำบลวังทอง และตำบลวังสมบูรณ์ อำเภอวังสมบูรณ์ จังหวัดสระแก้ว

ทิศตะวันออกติดต่อกับตำบลชะมะกรุต ตำบลคลองหาด และตำบลไทยอุดม อำเภอคลองหาด จังหวัดสระแก้ว

ทิศตะวันตกติดต่อกับตำบลคลองตะเกรา อำเภอท่าตะเกรา จังหวัดฉะเชิงเทรา



รูปที่ 2-1 ที่ตั้งและอาณาเขตตำบลวังใหม่ อำเภอวังสมบูรณ์ จังหวัดสระแก้ว



2.2 การแบ่งส่วนการปกครอง

ตำบลวังใหม่ อำเภอวังสมบูรณ์ จังหวัดสระแก้ว แบ่งส่วนการปกครองออกเป็น 14 หมู่บ้าน ดังนี้

หมู่ที่ 1 บ้านวังใหม่	หมู่ที่ 8 บ้านโพธิ์ทอง
หมู่ที่ 2 บ้านวังศรีทอง	หมู่ที่ 9 บ้านชุมทอง
หมู่ที่ 3 บ้านวังสำลี	หมู่ที่ 10 บ้านพัฒนา
หมู่ที่ 4 บ้านวังน้ำฝน	หมู่ที่ 11 บ้านวังไพร
หมู่ที่ 5 บ้านทุ่งกบินทร์	หมู่ที่ 12 บ้านเขาน้อยพัฒนา
หมู่ที่ 6 บ้านคลองหวาย	หมู่ที่ 13 บ้านวังเจริญ
หมู่ที่ 7 บ้านสี่แยกไพจิตร	หมู่ที่ 14 บ้านชัยเกษมพัฒนา

2.3 สภาพภูมิประเทศ

ลักษณะพื้นที่ทั่วไปส่วนใหญ่เป็นที่ดอน มีสภาพพื้นที่ราบเรียบ ลูกคลื่นลอนลาด จนไปถึงเนินเขา และทิศตะวันตกเป็นพื้นที่ภูเขา เป็นส่วนหนึ่งของลุ่มน้ำบางปะกง มีแหล่งน้ำที่สำคัญ เช่น อ่างเก็บน้ำแพรกษะหมู่ 2

2.4 สภาพภูมิอากาศ

จากการศึกษาสถิติภูมิอากาศ (พ.ศ. 2536-2565) พบว่า ตำบลวังใหม่ อำเภอวังสมบูรณ์ จังหวัดสระแก้ว มีรายละเอียดดังนี้

2.4.1 อุณหภูมิ มีอุณหภูมิโดยเฉลี่ยทั้งปี 28.2 องศาเซลเซียส อุณหภูมิสูงสุดเฉลี่ย 33.9 องศาเซลเซียส ในเดือนเมษายน และอุณหภูมิต่ำสุดเฉลี่ย 24.0 องศาเซลเซียส ในเดือนมกราคมและธันวาคม

2.4.2 ปริมาณน้ำฝน มีปริมาณน้ำฝนรวมทั้งปี 1,363.7 มิลลิเมตร มีฝนตกประมาณ 128 วัน เดือนที่มีฝนตกมากที่สุดในเดือนกันยายน มีปริมาณฝน 254.3 มิลลิเมตรและมีฝนตกประมาณ 19 วัน

2.4.3 สมดุลน้ำเพื่อการเกษตร จากข้อมูลสถิติภูมิอากาศในคาบ 30 ปี (พ.ศ. 2536-2565) ณ สถานีตรวจอากาศอรัญประเทศ จังหวัดสระแก้ว ได้นำมาวิเคราะห์สมดุลของน้ำเพื่อการเกษตร ซึ่งเป็นการวิเคราะห์หาช่วงฤดูกาลเพาะปลูกพืช ตลอดจนช่วงระยะเวลาที่พืชเสี่ยงต่อการขาดน้ำ ข้อมูลที่นำมาวิเคราะห์ คือ ปริมาณน้ำฝน และศักยภาพการคายระเหยน้ำอ้างอิง (ET_o) ซึ่งคำนวณด้วยโปรแกรม Cropwat for Windows Version 8.0 โดยใช้สมการ Penman-Monteith สามารถสรุปสมดุลของน้ำเพื่อการเกษตรในเขตอาศัยน้ำฝนได้ดังนี้



ช่วงที่เหมาะสมต่อการปลูกพืช เป็นช่วงที่ค่าปริมาณน้ำฝนมากกว่าค่า 0.5 การระเหยจากผิวดินและการคายน้ำของพืช เป็นช่วงที่ดินมีความชุ่มชื้นพอเหมาะต่อการเพาะปลูกพืช ซึ่งช่วงนี้เริ่มตั้งแต่ปลายเดือนกุมภาพันธ์ถึงกลางเดือนพฤศจิกายน

ช่วงที่มีน้ำมากเกินพอ เป็นช่วงที่ค่าปริมาณน้ำฝนมากกว่าค่าการระเหยจากผิวดิน และการคายน้ำของพืช ซึ่งช่วงนี้เริ่มตั้งแต่ต้นเดือนเมษายนถึงต้นเดือนพฤศจิกายน

ช่วงขาดน้ำ เป็นช่วงฤดูแล้งที่ค่าปริมาณน้ำฝนน้อยกว่าค่า 0.5 การระเหยจากผิวดิน และการคายน้ำของพืช ซึ่งพืชอาจเสียหายจากการขาดแคลนน้ำได้ ซึ่งช่วงนี้เริ่มตั้งกลางเดือนพฤศจิกายนถึงปลายเดือนกุมภาพันธ์ (ตารางที่ 2-1 และรูปที่ 2-2)

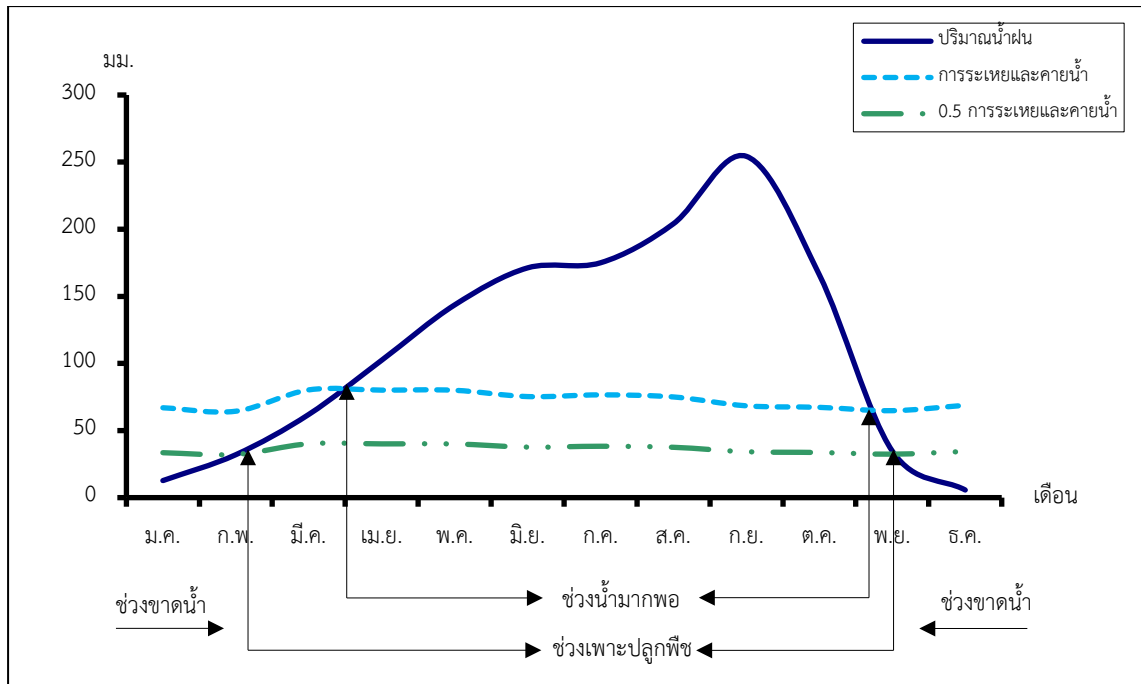
ตารางที่ 2-1 สถิติภูมิอากาศ ณ สถานีตรวจอากาศอรัญประเทศ จังหวัดสระแก้ว¹ (พ.ศ. 2536-2565)

เดือน	อุณหภูมิ (°ซ)			ความชื้นสัมพัทธ์ (%)	ปริมาณน้ำฝน (มม.)	จำนวนวันที่ฝนตก (วัน)	ศักยภาพการคายระเหยน้ำ (มม.)	ปริมาณฝนใช้การ ² (มม.)
	ต่ำสุด	สูงสุด	เฉลี่ย					
ม.ค.	20.8	32.9	26.6	64.0	12.7	2.0	67.0	12.4
ก.พ.	22.7	34.7	28.3	64.0	32.0	3.1	64.4	30.4
มี.ค.	24.7	36.2	29.7	67.0	62.0	6.1	80.3	55.8
เม.ย.	25.5	36.6	30.1	71.0	102.4	8.7	80.1	85.6
พ.ค.	25.8	35.5	29.6	77.0	143.6	15.3	80.0	110.6
มิ.ย.	25.5	34.4	29.0	79.0	171.2	16.6	75.3	124.3
ก.ค.	25.0	33.5	28.4	80.0	175.0	17.7	76.6	126.0
ส.ค.	24.9	33.2	28.2	82.0	204.1	18.9	75.0	137.4
ก.ย.	24.8	32.7	27.9	83.0	254.3	19.2	68.4	150.4
ต.ค.	24.3	32.6	27.8	80.0	166.0	14.3	67.3	121.9
พ.ย.	22.9	32.5	27.3	73.0	34.7	5.0	64.8	32.8
ธ.ค.	20.8	31.8	26.0	66.0	5.7	1.5	68.8	5.6
เฉลี่ย	24.0	33.9	28.2	73.8	-	-	-	-
รวม	-	-	-	-	1,363.7	128.4	867.9	993.2

หมายเหตุ : /1 เป็นสถานีตรวจอากาศที่ใกล้พื้นที่ตำบลมากที่สุด

/2 จากการคำนวณโดยโปรแกรม Cropwat for Windows Version 8.0

ที่มา : กรมอุตุนิยมวิทยา (2566)



รูปที่ 2-2 กราฟสมดุลของน้ำเพื่อการเกษตรจังหวัดสระแก้ว

2.5 สภาพการใช้ที่ดินปัจจุบัน

สภาพการใช้ที่ดินตำบลวังใหม่ อำเภอวังสมบูรณ์ จังหวัดสระแก้ว ซึ่งสำรวจโดยกลุ่มวิเคราะห์สภาพการใช้ที่ดิน (2566) ประกอบด้วยประเภทการใช้ที่ดินต่าง ๆ ดังนี้

2.5.1 พื้นที่ชุมชนและสิ่งปลูกสร้าง มีเนื้อที่ 6,809 ไร่ หรือร้อยละ 6.58 ของเนื้อที่ตำบล

2.5.2 พื้นที่เกษตรกรรม มีเนื้อที่ 83,494 ไร่ หรือร้อยละ 80.63 ของเนื้อที่ตำบล

ประกอบด้วย การใช้ประโยชน์ที่ดินด้านเกษตรกรรมต่าง ๆ ดังต่อไปนี้

- 1) เกษตรผสมผสาน/ไร่นาสวนผสม มีเนื้อที่ 130 ไร่ หรือร้อยละ 0.13 ของเนื้อที่ตำบล
- 2) พื้นที่นา มีเนื้อที่ 2,589 ไร่ หรือร้อยละ 2.50 ของเนื้อที่ตำบล ได้แก่ นาข้าว
- 3) พืชไร่ มีเนื้อที่ 50,908 ไร่ หรือร้อยละ 49.17 ของเนื้อที่ตำบล ได้แก่ อ้อย

มันสำปะหลัง ข้าวโพด สับปะรด

- 4) ไม้ยืนต้น มีเนื้อที่ 15,358 ไร่ หรือร้อยละ 14.83 ของเนื้อที่ตำบล ได้แก่

ยางพาราปาล์มน้ำมัน ยูคาลิปตัส ไม้ยืนต้นผสม สัก ไม้ปลูกเพื่อการค้า

- 5) ไม้ผล มีเนื้อที่ 13,260 ไร่ หรือร้อยละ 12.81 ของเนื้อที่ตำบล ได้แก่ ไม้ผลผสม

ลำไยมะม่วง มะขาม ขนุน มะละกอ กล้าย



6) พืชสวน มีเนื้อที่ 126 ไร่ หรือร้อยละ 0.12 ของเนื้อที่ตำบล ได้แก่ พืชผัก ไม้ดอกไม้ประดับ นาหญ้า

7) พุ่งหญ้าเลี้ยงสัตว์และโรงเรือนเลี้ยงสัตว์ มีเนื้อที่ 1,033 ไร่ หรือร้อยละ 0.99 ของเนื้อที่ตำบล ได้แก่ พุ่งหญ้าเลี้ยงสัตว์ โรงเรือนเลี้ยงโค กระบือ และม้า

8) สถานที่เพาะเลี้ยงสัตว์น้ำ มีเนื้อที่ 90 ไร่ หรือร้อยละ 0.08 ของเนื้อที่ตำบล ได้แก่ สถานที่เพาะเลี้ยงปลา สถานที่เพาะเลี้ยงสัตว์น้ำร้าง

2.5.3 พื้นที่ป่าไม้ มีเนื้อที่ 7,426 ไร่ หรือร้อยละ 7.17 ของเนื้อที่ตำบล ได้แก่ ป่าผลัดใบ สมบูรณ์ป่าไม่ผลัดใบสมบูรณ์ ป่าไม่ผลัดใบรอสภาพฟื้นฟู ป่าผลัดใบรอสภาพฟื้นฟู

2.5.4 พื้นที่แหล่งน้ำ มีเนื้อที่ 4,277 ไร่ หรือร้อยละ 4.14 ของเนื้อที่ตำบล ได้แก่ อ่างเก็บน้ำ แม่น้ำ ลำห้วย ลำคลอง บ่อน้ำในไร่นา หนอง บึง ทะเลสาบ

2.5.5 พื้นที่เบ็ดเตล็ด มีเนื้อที่ 1,522 ไร่ หรือร้อยละ 1.48 ของเนื้อที่ตำบล ได้แก่ พุ่งหญ้า สลับไม้พุ่ม/ไม้ละเมาะ เหมืองแร่ พุ่งหญ้าธรรมชาติบ่อดิน พื้นที่ลุ่ม พื้นที่ถม ตารางที่ 2-2 และรูป 2-3 ตารางที่ 2-2 สภาพการใช้ที่ดิน ตำบลวังใหม่ อำเภอวังสมบูรณ์ จังหวัดสระแก้ว

หน่วยแผนที่	ประเภทการใช้ที่ดิน	เนื้อที่	
		ไร่	ร้อยละ
U	พื้นที่ชุมชนและสิ่งปลูกสร้าง	6,809	6.58
U201	หมู่บ้านบนพื้นราบ	4,150	4.01
U301	สถานที่ราชการและสถาบันต่าง ๆ	889	0.86
U405	ถนน	495	0.48
U502	โรงงานอุตสาหกรรม	1,110	1.07
U503	ลานตากและแหล่งรับซื้อทางการเกษตร	159	0.15
U605	สถานีบริการน้ำมัน	6	0.01
A	พื้นที่เกษตรกรรม	83,494	80.63
A001	เกษตรผสมผสาน/ไร่นาสวนผสม	130	0.13
A101	นาข้าว	2,589	2.50



ตารางที่ 2-2 (ต่อ)

หน่วยแผนที่	ประเภทการใช้ที่ดิน	เนื้อที่	
		ไร่	ร้อยละ
A202	ข้าวโพด	2,822	2.73
A203	อ้อย	26,300	25.40
A204	มันสำปะหลัง	21,785	21.04
A205	สับปะรด	1	-
A301	ไม้ยืนต้นผสม	421	0.41
A302	ยางพารา	10,160	9.81
A303	ปาล์มน้ำมัน	2,848	2.75
A304	ยูคาลิปตัส	1,713	1.65
A305	สัก	126	0.12
A315	ไผ่ปลูกเพื่อการค้า	90	0.09
A400	ไม้ผลร้าง/เสื่อมโทรม	9	0.01
A401	ไม้ผลผสม	7,499	7.24
A407	มะม่วง	2,335	2.26
A411	กล้วย	42	0.04
A412	มะขาม	117	0.11
A413	ลำไย	3,092	2.99
A415	มะละกอ	54	0.05
A416	ขนุน	82	0.08
A417	กระท้อน	21	0.02
A426	แก้วมังกร	9	0.01
A502	พืชผัก	73	0.07
A503	ไม้ดอก ไม้ประดับ	36	0.03
A510	นาหญ้า	17	0.02

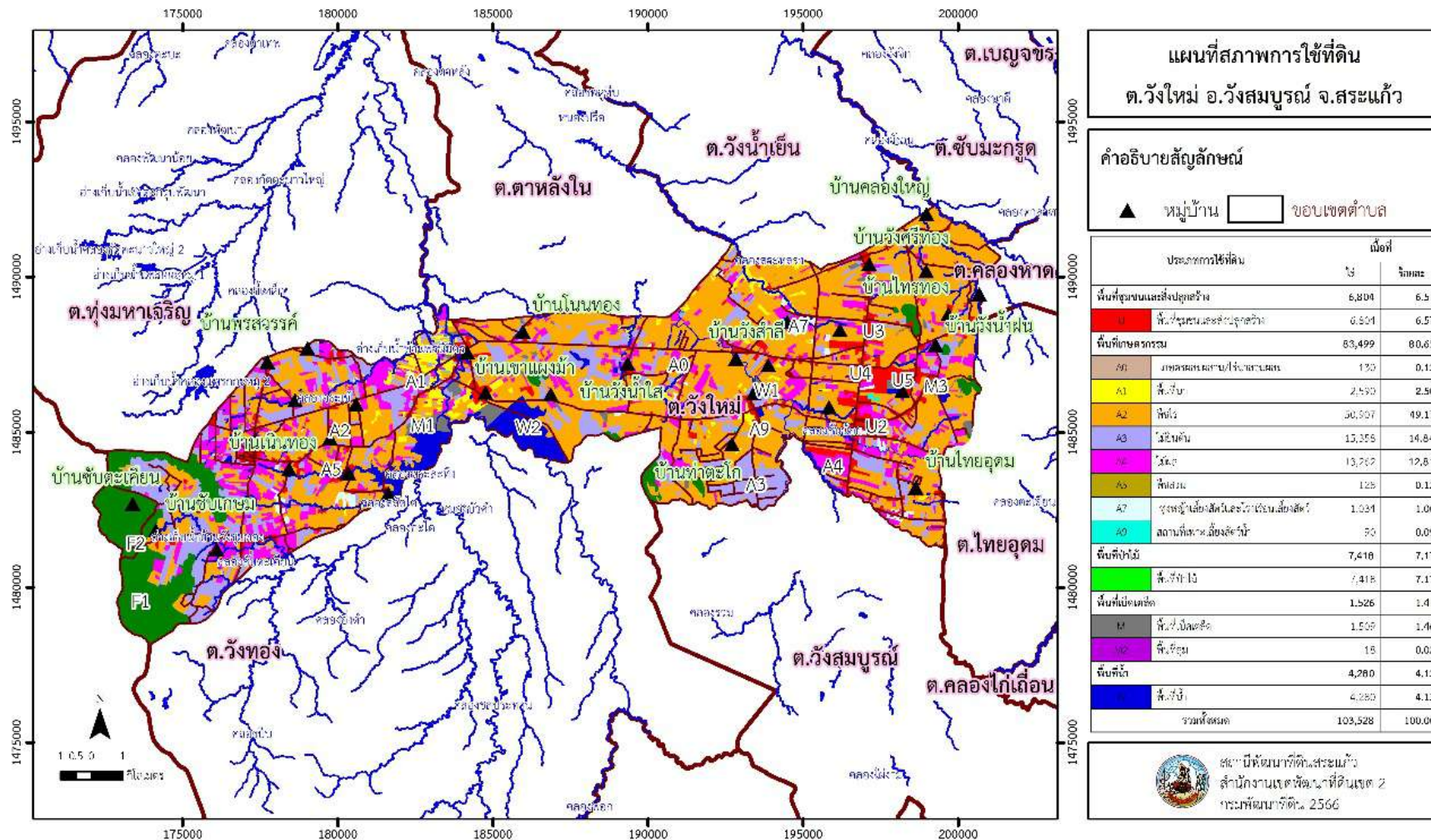


ตารางที่ 2-2 (ต่อ)

หน่วยแผนที่	ประเภทการใช้ที่ดิน	เนื้อที่	
		ไร่	ร้อยละ
A701	ทุ่งหญ้าเลี้ยงสัตว์	853	0.82
A702	โรงเรือนเลี้ยงโค กระบือ และม้า	180	0.17
A900	สถานที่เพาะเลี้ยงสัตว์น้ำร้าง	36	0.03
A902	สถานที่เพาะเลี้ยงปลา	54	0.05
F	พื้นที่ป่าไม้	7,426	7.17
F100	ป่าไม้ผลัดใบรอสภาพฟื้นฟู	185	0.18
F101	ป่าไม้ผลัดใบสมบูรณ์	2,780	2.68
F200	ป่าผลัดใบรอสภาพฟื้นฟู	154	0.15
F201	ป่าผลัดใบสมบูรณ์	4,307	4.16
M	พื้นที่เบ็ดเตล็ด	1,522	1.48
M101	ทุ่งหญ้าธรรมชาติ	58	0.06
M102	ทุ่งหญ้าสลับไม้พุ่ม/ไม้ละเมาะ	1,264	1.22
M201	พื้นที่ลุ่ม	17	0.02
M301	เหมืองแร่	153	0.15
M304	บ่อดิน	23	0.02
M405	พื้นที่ถม	7	0.01
W	พื้นที่แหล่งน้ำ	4,277	4.14
W101	แม่น้ำ ลำห้วย ลำคลอง	990	0.96
W102	หนอง บึง ทะเลสาบ	102	0.10
W201	อ่างเก็บน้ำ	2,792	2.70
W202	บ่อน้ำในไรนา	393	0.38
ผลรวมทั้งหมด		103,528	100.00

ที่มา : กลุ่มวิเคราะห์สภาพการใช้ที่ดิน (2566)

หมายเหตุ : เนื้อที่คำนวณด้วยระบบสารสนเทศภูมิศาสตร์



รูปที่ 2-3 สภาพการใช้ที่ดิน ตำบลวังใหม่ อำเภอวังสมบูรณ์ จังหวัดสระแก้ว



2.6 สภาพเศรษฐกิจและสังคม

2.6.1 ประชากร

จากหลักฐานทะเบียนราษฎรของกรมการปกครอง กระทรวงมหาดไทย ณ เดือน ธันวาคม 2565 พบว่า ประชากรที่อาศัยในพื้นที่ตำบลวังใหม่ มีประชากรรวม 11,801 คน แยกเป็น ชาย 5,902 คน เป็นหญิง 5,899 คน ความหนาแน่นโดยเฉลี่ย 71.24 คนต่อตารางกิโลเมตร มีจำนวน ครั้วเรือนทั้งหมด 5,609 ครั้วเรือน เป็นครั้วเรือนเกษตรที่มาขึ้นทะเบียนกรมส่งเสริมการเกษตร 1,985 ครั้วเรือน หรือร้อยละ 35.39 ของจำนวนครั้วเรือนทั้งหมด และเป็นครั้วเรือนที่ประกอบอาชีพอื่นๆ ครั้วเรือนเกษตรที่ไม่ได้มาขึ้นทะเบียนกรมส่งเสริมการเกษตร 3,624 ครั้วเรือน หรือร้อยละ 64.61 ของจำนวนครั้วเรือนทั้งหมด ดังรายละเอียดในตารางที่ 2-3 ถึง ตารางที่ 2-4

ตารางที่ 2-3 จำนวนประชากรและครั้วเรือน ตำบลวังใหม่ อำเภอวังสมบูรณ์ จังหวัดสระแก้ว ปี 2565

พื้นที่	จำนวนครั้วเรือน	จำนวนประชากร (คน)		
		ชาย	หญิง	รวม
ตำบลวังใหม่	5,609	5,902	5,899	11,801
หมู่ที่ 1 บ้านวังใหม่	1,488	1,260	1,269	2,529
หมู่ที่ 2 บ้านวังศรีทอง	309	371	346	717
หมู่ที่ 3 บ้านวังสำลี	237	275	288	563
หมู่ที่ 4 บ้านวังน้ำฝน	617	527	553	1,080
หมู่ที่ 5 บ้านทุ่งกบินทร์	607	661	651	1,312
หมู่ที่ 6 บ้านคลองหวาย	450	546	541	1,087
หมู่ที่ 7 บ้านสี่แยกไฟจิตร	363	346	367	713
หมู่ที่ 8 บ้านโพธิ์ทอง	133	184	156	340
หมู่ที่ 9 บ้านชุมทอง	199	267	252	519
หมู่ที่ 10 บ้านพัฒนา	279	332	363	695
หมู่ที่ 11 บ้านวังไพร	182	192	212	404
หมู่ที่ 12 บ้านเขาน้อยพัฒนา	323	369	355	724
หมู่ที่ 13 บ้านวังเจริญ	264	384	366	750
หมู่ที่ 14 บ้านชัยเกษมพัฒนา	158	188	180	368

ที่มา: กรมการปกครอง (2566)



ตารางที่ 2-4 จำนวนและสัดส่วนครัวเรือน ตำบลวังใหม่ อำเภอวังสมบูรณ์ จังหวัดสระแก้ว ปี 2565

รายการ	จำนวน(ครัวเรือน)	ร้อยละ
จำนวนครัวเรือนทั้งหมด ¹⁾	5,609	100.00
- จำนวนครัวเรือนเกษตรที่มาขึ้นทะเบียนกรมส่งเสริมการเกษตร ²⁾	1,985	35.39
- จำนวนครัวเรือนที่ประกอบอาชีพอื่นๆ และจำนวนครัวเรือนเกษตรที่ไม่ได้มาขึ้นทะเบียนฯ	3,624	64.61

ที่มา: 1) กรมการปกครอง (2566)

2) กรมส่งเสริมการเกษตร (2566)

2.6.2 การถือครองที่ดิน

จากข้อมูลกรมการปกครอง ณ เดือนธันวาคม 2565 ตำบลวังใหม่ มีจำนวนครัวเรือนทั้งหมด 5,609 ครัวเรือน โดยถือครองที่ดินเฉลี่ยครัวเรือนละ 18.46 ไร่ (เนื้อที่ของตำบลรวมต่อจำนวนครัวเรือนทั้งหมด)

2.6.3 ลักษณะทางเศรษฐกิจและการประกอบอาชีพ

สภาพเศรษฐกิจของชุมชนในตำบลวังใหม่ส่วนใหญ่ประชากรมีอาชีพด้านการเกษตรกรรม ได้แก่ ปลูกมันสำปะหลังมากเป็นอันดับหนึ่ง รองลงมา ได้แก่ อ้อยโรงงาน และข้าวโพดเลี้ยงสัตว์ นอกจากนี้ยังมีการเลี้ยงสัตว์

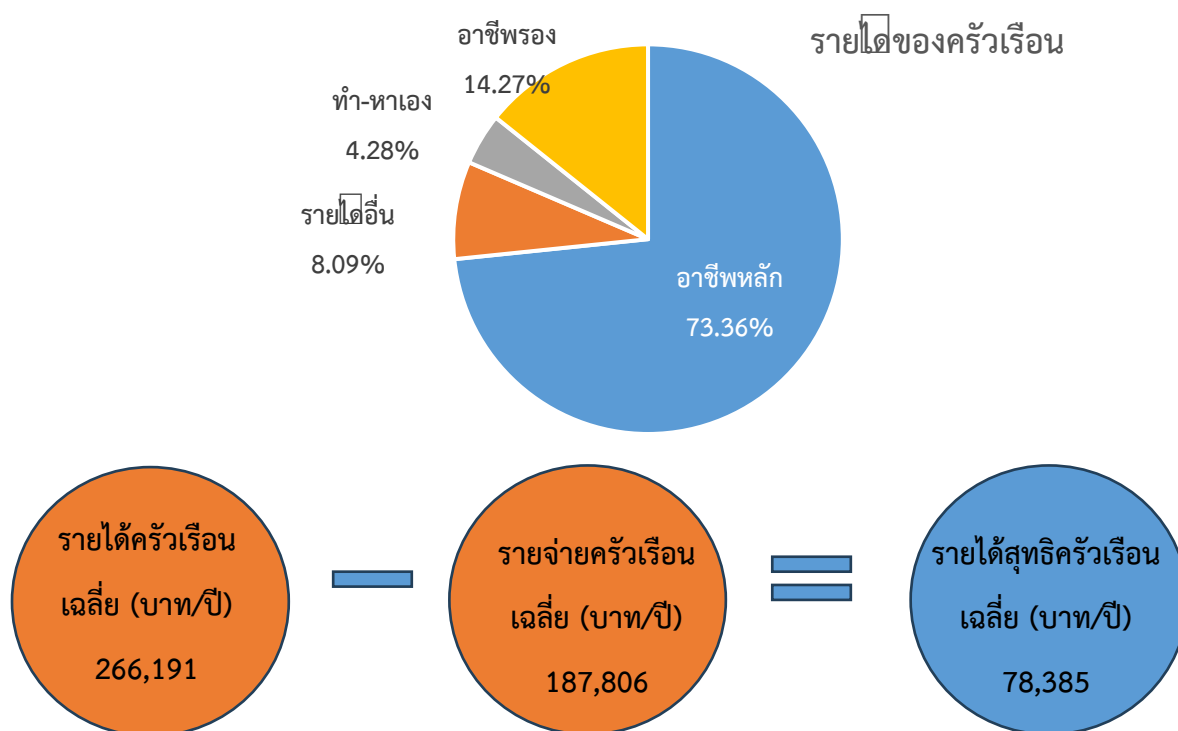
การประกอบอาชีพ ในตำบลวังใหม่ประชากรบางส่วนประกอบอาชีพเกษตรกรรมปลูกพืชไร่ นอกจากนี้ยังมีการเลี้ยงสัตว์ไว้เพื่อบริโภคและจำหน่าย

อาชีพทำเกษตรกรรม ตำบลวังใหม่ครัวเรือนเกษตรที่ขึ้นทะเบียนกับกรมส่งเสริมการเกษตร 1,985 ครัวเรือน โดยเกษตรกรปลูกมันสำปะหลังมากเป็นอันดับหนึ่ง รองลงมา ได้แก่ อ้อยโรงงาน และข้าวโพดเลี้ยงสัตว์ นอกจากนี้เกษตรกรยังมีการเลี้ยงสัตว์ สำหรับการเลี้ยงสัตว์พบว่าส่วนใหญ่เลี้ยงไว้เพื่อบริโภค และจำหน่าย



2.6.4 ด้านรายได้-รายจ่าย

จากข้อมูลความจำเป็นพื้นฐานของกรมพัฒนาชุมชน ปี 2566 พบว่า รายได้ครัวเรือนเฉลี่ยปีละ 266,191 บาท รายได้บุคคลเฉลี่ยปีละ 100,087 บาท รายจ่ายครัวเรือนเฉลี่ยปีละ 187,806 บาท รายจ่ายบุคคลเฉลี่ยปีละ 70,614 บาท เมื่อพิจารณาจะเห็นว่ารายได้ครัวเรือนมากกว่ารายจ่ายครัวเรือนปีละ 78,385 บาท และรายได้บุคคลมากกว่ารายจ่ายบุคคลปีละ 29,472 บาท ดังรายละเอียดในตารางที่ 2-5



รูปที่ 2-4 รายได้-รายจ่ายเฉลี่ยครัวเรือน ตำบลวังใหม่ อำเภอวังสมบูรณ์ จังหวัดสระแก้ว ปี 2566



ตารางที่ 2-5 รายได้-รายจ่ายเฉลี่ยครัวเรือน ตำบลวังใหม่ อำเภอวังสมบูรณ์ จังหวัดสระแก้ว ปี 2565

พื้นที่	แหล่งรายได้ของครัวเรือน (บาท/ปี)				รายได้ครัวเรือนเฉลี่ย (บาท/ปี)	รายได้บุคคลเฉลี่ย (บาท/ปี)	รายจ่ายครัวเรือนเฉลี่ย (บาท/ปี)	รายจ่ายบุคคลเฉลี่ย (บาท/ปี)
	อาชีพหลัก	อาชีพรอง	รายได้อื่น	ทำ-หาเอง				
ตำบลวังใหม่	195,282	37,982	21,544	11,383	266,191	100,087	187,806	70,614
หมู่ที่ 1 บ้านวังใหม่	279,369	93,643	47,426	20,198	440,637	154,393	351,228	123,065
หมู่ที่ 2 บ้านวังศรีทอง	223,290	15,795	8,176	8,333	255,595	111,348	159,318	69,406
หมู่ที่ 3 บ้านวังสำลี	172,647	16,716	8,389	5,699	203,451	80,642	120,275	47,674
หมู่ที่ 4 บ้านวังน้ำฝน	411,300	78,719	28,344	1,376	519,739	178,585	288,906	99,270
หมู่ที่ 5 บ้านทุ่งกบินทร์	61,929	6,762	11,571	3,786	84,048	47,703	56,440	32,034
หมู่ที่ 6 บ้านคลองหวาย	110,355	12,586	5,432	9,556	137,929	51,118	89,195	33,057
หมู่ที่ 7 บ้านสี่แยกไพจิตร	179,311	10,090	20,457	2,917	212,775	88,574	152,003	63,276
หมู่ที่ 8 บ้านโพธิ์ทอง	201,054	21,865	22,545	11,453	256,916	94,586	144,777	53,301
หมู่ที่ 9 บ้านบ้านชุมทอง	113,208	36,821	16,821	21,396	188,245	70,759	114,827	43,162
หมู่ที่ 10 บ้านพัฒนา	119,015	15,689	6,705	8,447	149,856	50,982	98,045	33,356
หมู่ที่ 11 บ้านวังไพร	199,657	73,592	26,045	21,863	321,158	130,516	250,372	101,749
หมู่ที่ 12 บ้านเขาน้อยพัฒนา	193,333	1,557	14,255	13,111	222,256	89,019	214,676	85,983
หมู่ที่ 13 บ้านวังเจริญ	96,227	46,500	35,091	33,700	211,518	49,087	158,909	36,878
หมู่ที่ 14 บ้านชัยเกษมพัฒนา	136,705	18,233	14,967	3,585	173,490	68,344	176,959	69,711

ที่มา: กรมการพัฒนาชุมชน (2566)



บทที่ 3

สถานภาพของทรัพยากรธรรมชาติ

การศึกษาสถานภาพของทรัพยากรธรรมชาติในพื้นที่ตำบลวังใหม่ อำเภอวังสมบูรณ์ จังหวัดสระแก้ว ได้แก่ ทรัพยากรป่าไม้ ทรัพยากรน้ำ และทรัพยากรดิน ซึ่งเป็นทรัพยากรกายภาพที่สำคัญต่อการทำการเกษตร ดังนั้นจึงจำเป็นต้องทราบว่าทรัพยากรธรรมชาติแต่ละชนิดปัจจุบันมีสถานะอย่างไร เพื่อใช้เป็นข้อมูลประกอบการวางแผนการใช้ที่ดินซึ่งจะนำไปสู่การกำหนดแผนงาน โครงการ กิจกรรม รวมถึงมาตรการต่าง ๆ เพื่อการพัฒนาพื้นที่อย่างมีประสิทธิภาพต่อไป โดยมีรายละเอียดดังนี้

3.1 ทรัพยากรป่าไม้

3.1.1 ป่าไม้ตามกฎหมายและมติคณะรัฐมนตรี

1) ป่าอนุรักษ์ พบพื้นที่ป่าอนุรักษ์ในพื้นที่ คือ เขตรักษาพันธุ์สัตว์ป่าเขาอ่างฤๅไน เนื้อที่ 1,296 ไร่

2) ป่าสงวนแห่งชาติ ได้มีการจำแนกเขตการใช้ประโยชน์ทรัพยากรและที่ดินป่าไม้ในพื้นที่ป่าสงวนแห่งชาติตามมติคณะรัฐมนตรี วันที่ 10 มีนาคม 2535 และ 17 มีนาคม 2535 แบ่งออกเป็น 3 เขต ประกอบด้วย เขตพื้นที่ป่าเพื่อการอนุรักษ์ (Zone C) เขตพื้นที่ป่าเพื่อเศรษฐกิจ (Zone E) และเขตพื้นที่ป่าที่เหมาะสมต่อการเกษตร (Zone A) จากการวิเคราะห์ข้อมูลพบพื้นที่ป่าจำแนกเขตการใช้ประโยชน์ทรัพยากรที่ดินและป่าไม้ในพื้นที่ป่าสงวนแห่งชาติตามมติคณะรัฐมนตรีในพื้นที่ ได้แก่

(1) เขตพื้นที่ป่าเพื่อการอนุรักษ์ (Zone C) เนื้อที่ 10,205 ไร่

(2) เขตพื้นที่ป่าเพื่อเศรษฐกิจ (Zone E) เนื้อที่ 13,010 ไร่

(3) เขตพื้นที่ป่าที่เหมาะสมต่อการเกษตร (Zone A) เนื้อที่ 60,505 ไร่

3.1.2 **ชั้นคุณภาพลุ่มน้ำ** (มติคณะรัฐมนตรี วันที่ 28 พฤษภาคม 2528) จากการวิเคราะห์ข้อมูลพบชั้นคุณภาพลุ่มน้ำในพื้นที่ ได้แก่

1) พื้นที่ลุ่มน้ำชั้นที่ 2 เนื้อที่ 545 ไร่

2) พื้นที่ลุ่มน้ำชั้นที่ 3 เนื้อที่ 4,419 ไร่

3) พื้นที่ลุ่มน้ำชั้นที่ 4 เนื้อที่ 39,498 ไร่

4) พื้นที่ลุ่มน้ำชั้นที่ 5 เนื้อที่ 59,066 ไร่

ทั้งนี้ เนื้อที่ดังกล่าวข้างต้นคำนวณด้วยระบบสารสนเทศภูมิศาสตร์ เป็นเนื้อที่เบื้องต้นเท่านั้น ไม่สามารถใช้อ้างอิงได้ทางกฎหมาย



3.2 ทรัพยากรน้ำ

3.2.1 ปริมาณน้ำฝน พบว่าในพื้นที่ตำบลวังใหม่ มีปริมาณน้ำฝนเฉลี่ยในคาบ 30 ปี (พ.ศ.2536-2565) 1,363.7 มิลลิเมตรต่อปี

3.2.2 น้ำผิวดิน หมายถึง แม่น้ำลำคลอง หนอง บึง ทะเลสาบ อ่างเก็บ และแหล่งน้ำสาธารณะ อื่นๆ ที่อยู่ภายในผืนแผ่นดิน ในพื้นที่ตำบลวังใหม่ มีรายละเอียดของแหล่งน้ำผิวดินดังนี้

แหล่งน้ำผิวดินธรรมชาติ ได้แก่ คลองกะวัดกองใหญ่ คลองไก่อื่อน คลองซี้เหล็ก คลองจระเข้ คลองซัปะตะเคียน คลองซัปะน้ำ คลองตาหลัง คลองน้ำซั้บ คลองน้ำใส คลองพระสะทิง คลองแพรกกะหมู คลองวังใหม่ คลองสระหลวง คลองสลัดไต่ คลองหวาย คลองใหญ่ คลองอ้ายขาน และห้วยซัปะน้อย

3.2.3 จากฐานข้อมูลน้ำบาดาลของกรมทรัพยากรน้ำบาดาล (2566) พบว่า ตำบลวังใหม่ มีจำนวนบ่อบาดาลราชการจำนวน 55 บ่อ และจำนวนบ่อบาดาลเอกชนจำนวน 1 บ่อ

3.3 ทรัพยากรดิน

ทรัพยากรดินในพื้นที่ตำบลวังใหม่ อำเภอวังสมบูรณ์ จังหวัดสระแก้ว พบหน่วยแผนที่ดินทั้งหมด 16 หน่วยแผนที่ดิน และหน่วยพื้นที่เบ็ดเตล็ด 2 หน่วยแผนที่ ดังนี้

3.3.1 ดินในพื้นที่ตอน มี 16 หน่วยแผนที่ดิน ได้แก่

1) หน่วยแผนที่ดิน Kb-glB ชุดดินกบินทร์บุรี มีเนื้อดินบนเป็นดินร่วนปนกรวด ความลาดชัน 2-5 เปอร์เซ็นต์ มีเนื้อที่ 9,419 ไร่ หรือร้อยละ 9.10 ของเนื้อที่ตำบล

2) หน่วยแผนที่ดิน Kb-glC ชุดดินกบินทร์บุรี มีเนื้อดินบนเป็นดินร่วนปนกรวด ความลาดชัน 5-12 เปอร์เซ็นต์ มีเนื้อที่ 9,726 ไร่ หรือร้อยละ 9.39 ของเนื้อที่ตำบล

3) หน่วยแผนที่ดิน Kld-clC ชุดดินกลางดง มีเนื้อดินบนเป็นดินร่วนปนดินเหนียว ความลาดชัน 5-12 เปอร์เซ็นต์ มีเนื้อที่ 4,288 ไร่ หรือร้อยละ 4.14 ของเนื้อที่ตำบล

4) หน่วยแผนที่ดิน Kld-br-clB ดินกลางดงที่เป็นดินสีน้ำตาล มีเนื้อดินบนเป็นดินร่วนปนดินเหนียว ความลาดชัน 2-5 เปอร์เซ็นต์ มีเนื้อที่ 4,161 ไร่ หรือร้อยละ 4.02 ของเนื้อที่ตำบล

5) หน่วยแผนที่ดิน Kld-gm,br-clA/b ดินกลางดงที่มีจุดประสีเทาและเป็นดินสีน้ำตาล มีเนื้อดินบนเป็นดินร่วนปนดินเหนียว ความลาดชัน 0-2 เปอร์เซ็นต์ และมีคันทา มีเนื้อที่ 2,772 ไร่ หรือร้อยละ 2.68 ของเนื้อที่ตำบล

6) หน่วยแผนที่ดิน Kld-md-clB ดินกลางดงที่เป็นดินสีปานกลาง มีเนื้อดินบนเป็นดินร่วนปนดินเหนียว ความลาดชัน 2-5 เปอร์เซ็นต์ มีเนื้อที่ 2,313 ไร่ หรือร้อยละ 2.23 ของเนื้อที่ตำบล



7) หน่วยแผนที่ดิน Kld-mw,br-clA ดินกลางดงที่มีการระบายน้ำดีปานกลางและเป็นดินสีน้ำตาล มีเนื้อดินบนเป็นดินร่วนปนดินเหนียว ความลาดชัน 0-2 เปอร์เซ็นต์ มีเนื้อที่ 1,137 ไร่ หรือร้อยละ 1.10 ของเนื้อที่ตำบล

8) หน่วยแผนที่ดิน Kld-mw,br-clB ดินกลางดงที่มีการระบายน้ำดีปานกลางและเป็นดินสีน้ำตาล มีเนื้อดินบนเป็นดินร่วนปนดินเหนียว ความลาดชัน 2-5 เปอร์เซ็นต์ มีเนื้อที่ 1,508 ไร่ หรือร้อยละ 1.46 ของเนื้อที่ตำบล

9) หน่วยแผนที่ดิน Ml-gclB ชุดดินมวกเหล็ก มีเนื้อดินบนเป็นดินร่วนปนดินเหนียวปนกรวด ความลาดชัน 2-5 เปอร์เซ็นต์ มีเนื้อที่ 7,867 ไร่ หรือร้อยละ 7.60 ของเนื้อที่ตำบล

10) หน่วยแผนที่ดิน Ml-gclC ชุดดินมวกเหล็ก มีเนื้อดินบนเป็นดินร่วนปนดินเหนียวปนกรวด ความลาดชัน 5-12 เปอร์เซ็นต์ มีเนื้อที่ 23,590 ไร่ หรือร้อยละ 22.79 ของเนื้อที่ตำบล

11) หน่วยแผนที่ดิน Ml-gclD ชุดดินมวกเหล็ก มีเนื้อดินบนเป็นดินร่วนปนดินเหนียวปนกรวด ความลาดชัน 12-20 เปอร์เซ็นต์ มีเนื้อที่ 2,022 ไร่ หรือร้อยละ 1.95 ของเนื้อที่ตำบล

12) หน่วยแผนที่ดิน Ml-gclE ชุดดินมวกเหล็ก มีเนื้อดินบนเป็นดินร่วนปนดินเหนียวปนกรวด ความลาดชัน 20-35 เปอร์เซ็นต์ มีเนื้อที่ 763 ไร่ หรือร้อยละ 0.74 ของเนื้อที่ตำบล

13) หน่วยแผนที่ดิน Tpk-clB ชุดดินทับพริก มีเนื้อดินบนเป็นดินร่วนปนดินเหนียว ความลาดชัน 2-5 เปอร์เซ็นต์ มีเนื้อที่ 19,786 ไร่ หรือร้อยละ 19.11 ของเนื้อที่ตำบล

14) หน่วยแผนที่ดิน Tpk-vd,mw-clA ดินทับพริกที่เป็นดินลึกมากและมีการระบายน้ำดีปานกลาง มีเนื้อดินบนเป็นดินร่วนปนดินเหนียว ความลาดชัน 0-2 เปอร์เซ็นต์ มีเนื้อที่ 799 ไร่ หรือร้อยละ 0.77 ของเนื้อที่ตำบล

15) หน่วยแผนที่ดิน Wny-clA ชุดดินวังน้ำเย็น มีเนื้อดินบนเป็นดินร่วนปนดินเหนียว ความลาดชัน 0-2 เปอร์เซ็นต์ มีเนื้อที่ 8,970 ไร่ หรือร้อยละ 8.66 ของเนื้อที่ตำบล

16) หน่วยแผนที่ดิน Wny-mw-clA ดินวังน้ำเย็นที่มีการระบายน้ำดีปานกลาง มีเนื้อดินบนเป็นดินร่วนปนดินเหนียว ความลาดชัน 0-2 เปอร์เซ็นต์ มีเนื้อที่ 2,096 ไร่ หรือร้อยละ 2.03 ของเนื้อที่ตำบล

3.3.2 พื้นที่เบ็ดเตล็ด มี 2 หน่วยแผนที่ ได้แก่

1) หน่วยแผนที่ SC พื้นที่ลาดชันเชิงซ้อน มีเนื้อที่ 2,271 ไร่ หรือร้อยละ 2.19 ของเนื้อที่ตำบล

2) หน่วยแผนที่ W พื้นที่น้ำ มีเนื้อที่ 40 ไร่ หรือร้อยละ 0.04 ของเนื้อที่ตำบล



ปัญหาทรัพยากรดินทางการเกษตรตามสภาพธรรมชาติในพื้นที่ พบปัญหาดินตื้น มีเนื้อที่ 53,387 ไร่ หรือร้อยละ 51.57 ของเนื้อที่ตำบล ได้แก่ ชุดดินกบินทร์บุรี (Kb) และชุดดินมวกเหล็ก (MI)

รายละเอียดของสมบัติดิน ตำบลวังใหม่ อำเภอวังสมบูรณ์ จังหวัดสระแก้ว ดังแสดงในตารางที่ 3-1 และแผนที่แสดงในลักษณะของชุดดิน (รูปที่ 3-1)

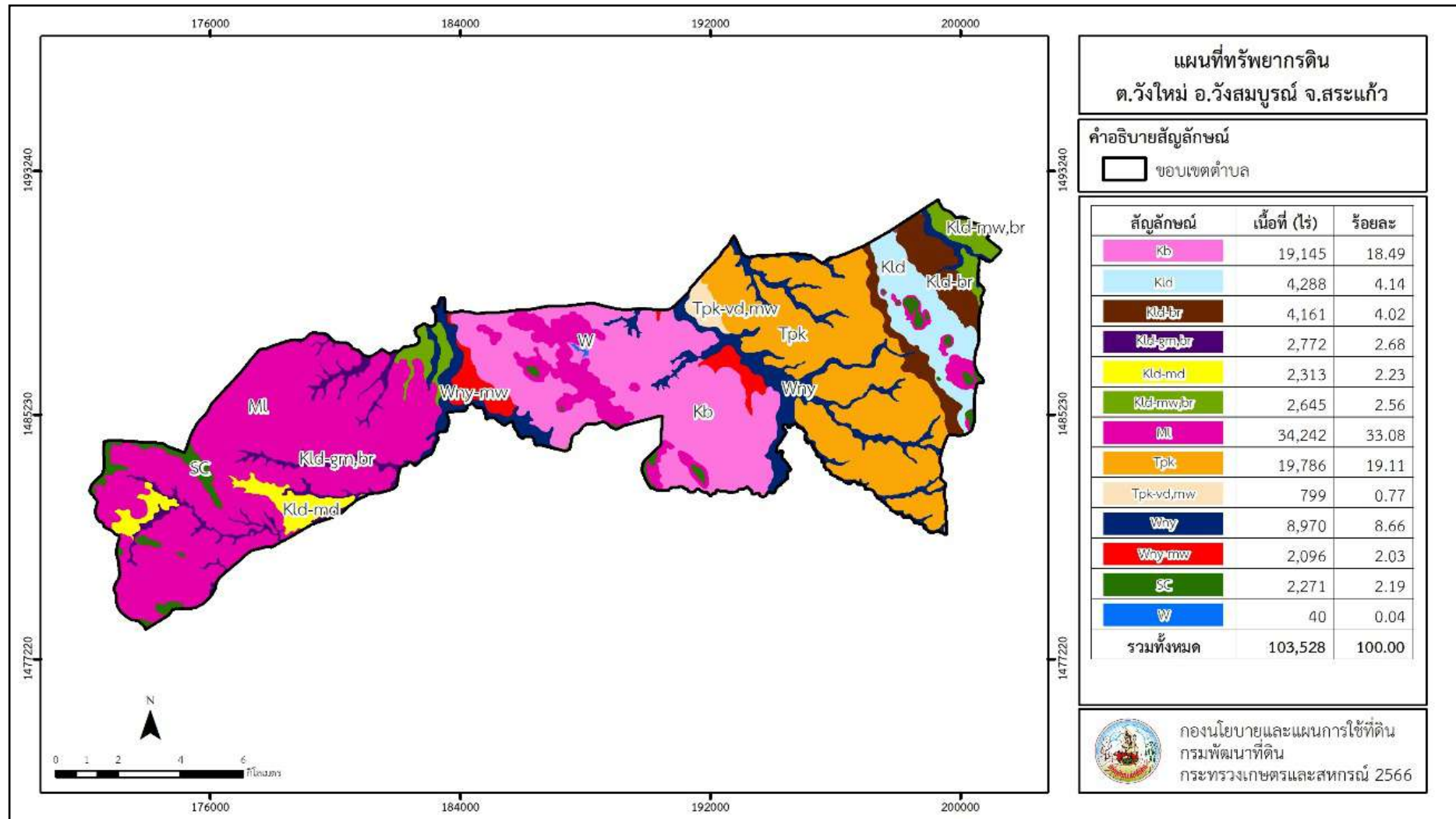


ตารางที่ 3-1 สมบัติดิน ตำบลวังใหม่ อำเภอวังสมบูรณ์ จังหวัดสระแก้ว

หน่วยแผนที่ดิน	ความลาดชัน (%)	ความลึก (ซม.)	การระบายน้ำ	ความอุดมสมบูรณ์ของดิน	ความจุแลกเปลี่ยนแคตไอออน (cmol/kg)	ความอัมตวัเบส (%)	ปฏิกิริยาดิน		ค่าการนำไฟฟ้า (dS/m)	ความลึกของชั้นจาโรไซด์ (ซม.)	เนื้อที่	
							ดินบน	ดินล่าง			ไร่	ร้อยละ
Kb-glB	2-5	0-50	ดี	ปานกลาง	<10	<35	5.5-7.0	4.5-5.5	<2	-	9,419	9.10
Kb-glC	5-12	0-50	ดี	ปานกลาง	<10	<35	5.5-7.0	4.5-5.5	<2	-	9,726	9.39
Kld-br-clB	2-5	>150	ดีปานกลาง	ปานกลาง	<10	35-75	5.5-6.5	5.5-7.0	<2	-	4,161	4.02
Kld-clC	5-12	>150	ดี	ปานกลาง	<10	35-75	5.5-6.5	5.5-7.0	<2	-	4,288	4.14
Kld-gm,br-clA/b	0-2	>150	ดีปานกลางถึงค่อนข้างเลว	ต่ำ	<10	35-75	5.5-6.5	5.5-7.0	<2	-	927	0.90
Kld-gm,br-clA/b*	0-2	>150	ดีปานกลางถึงค่อนข้างเลว	ปานกลาง	<10	35-75	5.5-6.5	5.5-7.0	<2	-	1,845	1.78
Kld-md-clB	2-5	50-100	ดี	ปานกลาง	<10	35-75	5.5-6.5	5.5-7.0	<2	-	2,313	2.23
Kld-mw,br-clA	0-2	>150	ดีปานกลาง	ปานกลาง	<10	35-75	5.5-6.5	5.5-7.0	<2	-	1,137	1.10
Kld-mw,br-clB	2-5	>150	ดีปานกลาง	ปานกลาง	<10	35-75	5.5-6.5	5.5-7.0	<2	-	1,508	1.46
ML-gclB	2-5	25-50	ดี	ปานกลาง	10-20	35-75	5.5-7.0	5.5-6.5	<2	-	7,867	7.60
ML-gclC	5-12	25-50	ดี	ปานกลาง	10-20	35-75	5.5-7.0	5.5-6.5	<2	-	23,590	22.79
ML-gclD	12-20	25-50	ดี	ปานกลาง	10-20	35-75	5.5-7.0	5.5-6.5	<2	-	2,022	1.95
ML-gclE	20-35	25-50	ดี	ปานกลาง	10-20	35-75	5.5-7.0	5.5-6.5	<2	-	763	0.74
Tpk-clB	2-5	50-100	ดี	สูง	>20	>75	6.0-7.0	6.0-8.0	<2	-	5,001	4.83
Tpk-clB*	2-5	50-100	ดี	ปานกลาง	>20	>75	6.0-7.0	6.0-8.0	<2	-	14,785	14.28
Tpk-vd,mw-clA	0-2	>150	ดีปานกลาง	ปานกลาง	>20	>75	6.0-7.0	6.0-8.0	<2	-	799	0.77
Wny-clA	0-2	50-100	ดี	ปานกลาง	>20	>75	6.0-7.0	6.0-8.0	<2	-	8,970	8.66
Wny-mw-clA	0-2	50-100	ดีปานกลาง	ปานกลาง	>20	>75	6.0-7.0	6.0-8.0	<2	-	2,096	2.03
SC	-	-	-	-	-	-	-	-	-	-	2,271	2.19
W	-	-	-	-	-	-	-	-	-	-	40	0.04
รวมทั้งหมด											103,528	100.00

หมายเหตุ: 1. * หมายถึง หน่วยแผนที่ดินที่มีความอุดมสมบูรณ์ของดินต่างจากหน่วยแผนที่ดินเดียวกัน
2. เนื้อที่คำนวณด้วยโปรแกรมระบบสารสนเทศภูมิศาสตร์

ที่มา: กองสำรวจและวิจัยทรัพยากรดิน (2566)



รูปที่ 3-1 ทรัพยากรดิน ตำบลวังใหม่ อำเภอวังสมบูรณ์ จังหวัดสระแก้ว



บทที่ 4

กระบวนการมีส่วนร่วมของชุมชน

(Participatory Rural Appraisal : PRA)

4.1 การวิเคราะห์ผลจากการจัดทำกระบวนการมีส่วนร่วมของชุมชน (PRA)

การวิเคราะห์ผลจากการจัดทำกระบวนการมีส่วนร่วมของชุมชน (PRA) เมื่อวันที่ 6 กรกฎาคม 2566 มีสาระสำคัญสรุปได้ดังนี้

4.1.1 ปัญหาหลักของตำบลวังใหม่ คือ

- 1) ดินขาดความอุดมสมบูรณ์
- 2) การชะล้างพังทลายของดิน
- 3) พื้นที่แล้งซ้ำซาก
- 4) ดินตื้น

4.1.2 ความต้องการของชุมชน เกษตรกร และตำบลวังใหม่ มีความต้องการ 3 ประการ คือ

- 1) แก้ปัญหาดินเสื่อมโทรมและฟื้นฟูความอุดมสมบูรณ์ของดิน
- 2) แก้ไขปัญหาการขาดแคลนน้ำ
- 3) ปรับรูปที่ดิน และเปลี่ยนกิจกรรมการผลิตให้เหมาะสมกับที่ดิน
- 4) ปรับ/เพิ่มราคาพืชผลทางการเกษตร (ข้าว ยางพารา อ้อย ปาล์ม น้ำมัน ฯลฯ)
- 5) หาดตลาดรองรับพืชผลทางการเกษตร
- 6) แก้ไขปัญหาพืชผลทางการเกษตรถูกทำลายจากแมลง
- 7) แก้ไขปัญหาพืชผลทางการเกษตรถูกทำลายจากโรคระบาด
- 8) ลดต้นทุนการผลิต
- 9) ลดราคาปุ๋ยและสารเคมีที่มีราคาแพง

ผลจากการจัดทำกระบวนการมีส่วนร่วมของชุมชน (PRA) ได้นำมาวิเคราะห์ร่วมกับปัญหาด้านกายภาพ โดยระบบ DPSIR มีรายละเอียดดังนี้

- 1) **แรงขับเคลื่อน (Driver)** มี 4 ประการ คือ
 - 1.1) ดินเสื่อมโทรม
 - 1.2) น้ำขาดแคลน
 - 1.3) การไร้กรรมสิทธิ์ที่ดิน
 - 1.4) การเปลี่ยนแปลงสภาพภูมิอากาศ



2) **แรงกดดัน (Pressure)** ที่เกิดจากปัจจัยขับเคลื่อน มี 4 ประการ คือ

- 2.1) การปรับปรุงบำรุงดิน
- 2.2) จัดหาแหล่งน้ำ
- 2.3) ความต้องการน้ำเพื่อการเกษตร
- 2.4) แก้ปัญหาการไม่มีกรรมสิทธิ์

3) **สถานะ (State)** ที่เกิดแรงกดดัน มี 5 ประการ คือ

- 3.1) ความเสื่อมโทรมของดินทางกายภาพ/เคมี/ชีวภาพ
- 3.2) ขาดแคลนน้ำอุปโภค/บริโภค
- 3.3) ขาดแคลนน้ำเพื่อการเกษตร
- 3.4) พื้นที่ป่าไม้ลดลง
- 3.5) ราษฎรเรียกร้องสิทธิในที่ดิน

4) **ผลกระทบ (Impact)** ที่ปรากฏในพื้นที่ มี 8 ประการ คือ

- 4.1) แหล่งน้ำที่มีอยู่ตื้นเขินจากตะกอน
- 4.2) รายได้ลดลง ไม่เพียงพอต่อการใช้ชีวิต
- 4.3) เกิดการปนเปื้อนในดินและน้ำ
- 4.4) มีผลกระทบต่อคุณภาพชีวิต
- 4.5) สูญเสียที่ดินทางการเกษตร
- 4.6) ดินตื้น เหมาะกับทำเกษตรบางประเภท
- 4.7) ขาดแคลนน้ำเพื่อการเกษตร
- 4.8) ขาดแคลนน้ำเพื่ออุปโภค-บริโภค

5) **การตอบสนอง (Response)** ของรัฐในอดีต ปัจจุบัน และในอนาคต มีดังนี้

อดีต-ปัจจุบัน

พื้นที่ลาดชัน

- 5.1) บ่อตักตะกอน
- 5.3) ฝายชะลอน้ำ
- 5.4) คันดิน
- 5.5) ปลุกหญ้าแฝก ป้องกันการชะล้างพังทลายของดิน รักษาความชื้นและกักเก็บน้ำ
- 5.6) ปฎิรูปที่ดิน

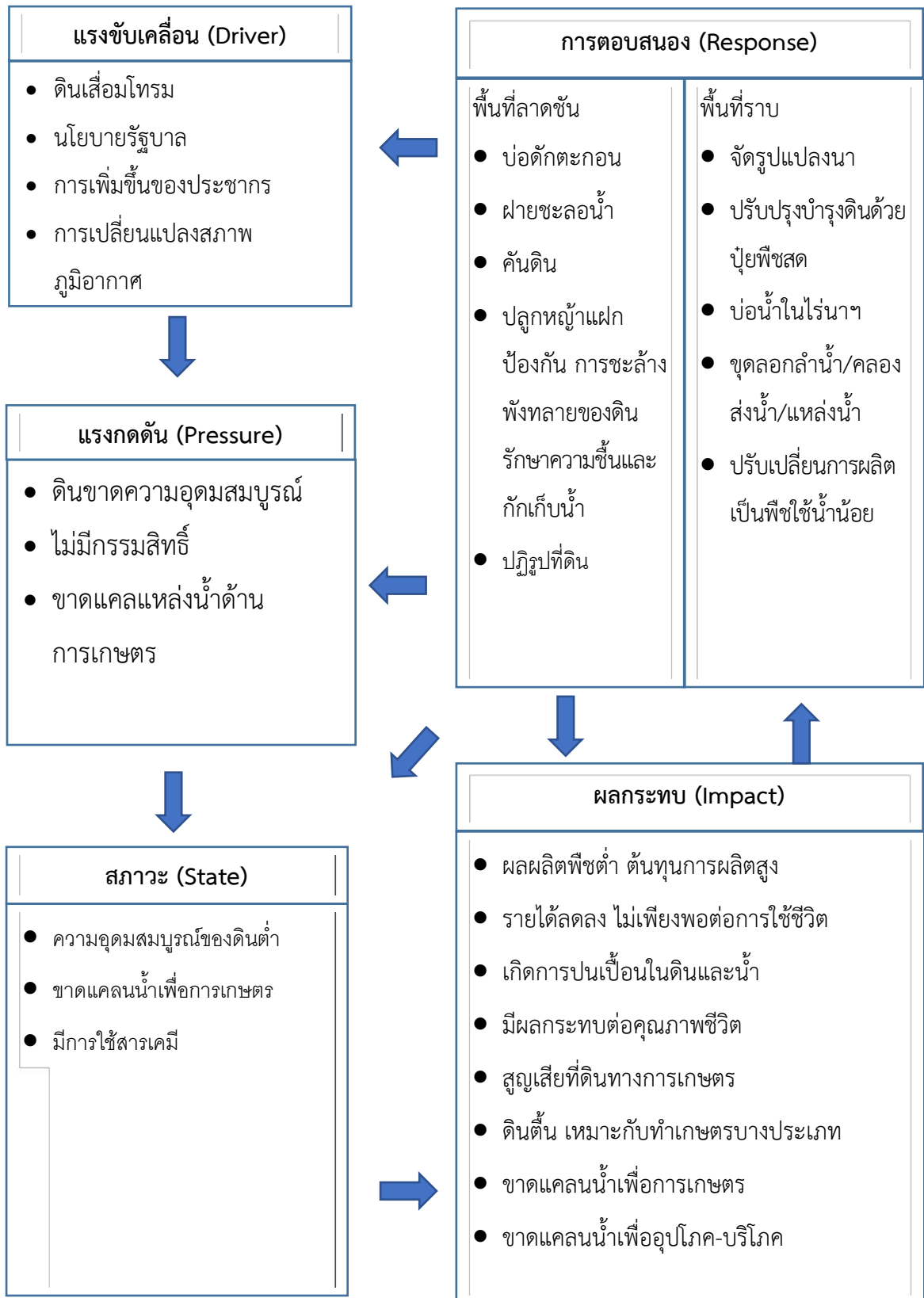


พื้นที่ราบ

- 5.8) จัดรูปแปลงนา
- 5.9) ปรับปรุงบำรุงดินด้วยปุ๋ยพืชสด
- 5.10) บ่อน้ำไร่นา
- 5.11) ขุดลอกลำน้ำ/คลองส่งน้ำ/แหล่งน้ำ
- 5.12) ปรับเปลี่ยนการผลิตเป็นพืชใช้น้ำน้อย

อนาคต

- (1) พัฒนาที่ดินและน้ำที่เป็นระบบทั้งตำบล
 - (2) ประกาศเขตอนุรักษ์ดินและน้ำ
- ดังมีรายละเอียดในรูปที่ 4-1



รูปที่ 4-1 การวิเคราะห์สถานการณ์โดยระบบ DPSIR ของตำบลวังใหม่ อำเภอวังสมบูรณ์ จังหวัดสระแก้ว



4.2 ระบบการปลูกพืชในปัจจุบัน

ตำบลวังใหม่ อำเภอวังสมบูรณ์ จังหวัดสระแก้ว มีการเพาะปลูกพืช ดังนี้

1) มันสำปะหลัง เกษตรกรส่วนใหญ่จะเลือกปลูกมันสำปะหลังช่วงต้นฤดูฝน และมีอายุการจากวันปลูกถึงเก็บเกี่ยว 10 – 12 เดือน

2) ข้าวโพดเลี้ยงสัตว์ เหมาะสมปลูกในดินร่วน ดินร่วนปนทราย ร่วนเหนียว เหนียว การเตรียมดินควรมีการไถพรวนอย่างน้อย 2 รอบ เพื่อให้ดินร่วนซุย เหมาะแก่การเจริญเติบโตของเมล็ด และมีอายุการเก็บเกี่ยวแห้ง 115-120 วัน

3) อ้อยโรงงาน เกษตรกรมีวิธีการปลูกขึ้นกับลักษณะพื้นที่

(1) อ้อยข้ามแล้งหรืออ้อยปลายฝน เหมาะสมปลูกในดินร่วนปนทรายโดยอาศัยความชื้นที่สะสมไว้จากฤดูฝน ปลูกช่วงเดือนตุลาคมถึงเดือนพฤศจิกายน จะเลือกปลูกระหว่างอ้อยโรงงาน และมันสำปะหลัง

(2) อ้อยต้นฝน เหมาะสมปลูกในดินเหนียวหรือดินร่วนเหนียว โดยอาศัยความชื้นจากฝนช่วงแรกที่ตก ต้องเตรียมดินและซักร่องรอน ปลูกช่วงเดือนมีนาคมถึงเดือนเดือนมิถุนายน

4) ข้าวนาปี-พืชผัก เกษตรกรจะปลูกข้าวนาปีระหว่างเดือนกรกฎาคมถึงเดือนธันวาคม และจะปลูกพืชผักหลังการเก็บเกี่ยวข้าว ได้แก่ มะเขือ พริก กะเพรา โหระพา ข่า ตะไคร้ สารแหน่ ถั่วพุ่ม ผักชีฝรั่ง ระหว่างเดือนกรกฎาคมถึงเดือนธันวาคม

5) ยางพารา ลำไย ปาล์มน้ำมัน ไม้ผสมผสาน เกษตรกรปลูกและดูแลตลอดปี

เดือน ชนิดพืช	เดือน												
	ม.ค.	ก.พ.	มี.ค.	เม.ย.	พ.ค.	มิ.ย.	ก.ค.	ส.ค.	ก.ย.	ต.ค.	พ.ย.	ธ.ค.	
นาข้าว													นาข้าวปี
ข้าวโพด			ข้าวโพดเลี้ยงสัตว์										ข้าวโพดเลี้ยงสัตว์
มันสำปะหลัง							มันสำปะหลัง						
อ้อย							อ้อย						
ยางพารา							ยางพารา						
ลำไย							ลำไย						
ปาล์มน้ำมัน							ปาล์มน้ำมัน						
ไม้ผสมผสาน							ไม้ผสมผสาน						

รูปที่ 4-2 ระบบการปลูกพืชในปัจจุบัน ตำบลวังใหม่ อำเภอวังสมบูรณ์ จังหวัดสระแก้ว



บทที่ 5

การประเมินคุณภาพที่ดิน

5.1 หลักการประเมินคุณภาพที่ดินด้านกายภาพ

การประเมินคุณภาพที่ดินหรือการประเมินความเหมาะสมของที่ดิน สอดคล้องตามหลักการของ FAO Framework ค.ศ. 1983 ซึ่งการประเมินคุณภาพที่ดินด้านกายภาพ เป็นการประเมินศักยภาพของที่ดินว่าที่ดินนั้นๆเหมาะสมมากหรือน้อยเพียงใดสำหรับการใช้ที่ดินประเภทต่างๆ หรือการปลูกพืชต่างๆ โดยพิจารณาจาก สภาพแวดล้อมที่มีผลต่อการเจริญเติบโตของพืช สมบัติดินที่ได้จำแนกไว้ในแต่ละตำบล ร่วมกับการจัดการพื้นที่ เช่น ระบบชลประทาน พื้นที่ยกทรง การจัดระบบอนุรักษ์ดินและน้ำ เป็นต้น และนอกจากนี้พิจารณาความต้องการปัจจัยต่อการปลูกพืชแต่ละชนิด สอดคล้องตามหลักการของ FAO ได้แก่ ความต้องการด้านพืช ความต้องการด้านการจัดการ ความต้องการด้านการอนุรักษ์ (บัณฑิต และคำรณ , 2542) รายละเอียดดังตารางที่ 5-1

ระดับความเหมาะสมของที่ดินได้จากการสังเคราะห์ข้อมูลดิน การจัดการที่ดิน หรือดินที่มีลักษณะเฉพาะที่เกิดขึ้นตามสภาพภูมิประเทศ (ซึ่งจะเรียกรวมว่าหน่วยที่ดิน) ลักษณะภูมิอากาศ พิจารณาร่วมกับระดับความต้องการปัจจัยต่อการเจริญเติบโตของพืชแต่ละชนิด หลังจากนั้นดำเนินการประเมินคุณภาพที่ดิน ซึ่งสามารถจำแนกระดับความเหมาะสมของที่ดินได้เป็น 4 ชั้น ได้แก่

S1 : ไม่มีข้อจำกัดด้านที่ดินตามปัจจัยที่ใช้พิจารณา

S2 : มีข้อจำกัดด้านที่ดินที่แก้ไขได้ง่ายหรือข้อจำกัดอาจไม่ส่งผลกระทบต่อ การเจริญเติบโตของพืชอย่างชัดเจน

S3 : มีข้อจำกัดด้านที่ดินที่แก้ไขได้ยาก ควรปรับเปลี่ยนการผลิตเป็นพืชชนิดอื่นหรือ กิจกรรมอื่น (ส่วนใหญ่เป็นลักษณะทางกายภาพ)

N : มีข้อจำกัดที่พัฒนาหรือปรับปรุงที่ดินได้ยากมาก หากจะดำเนินการพัฒนาหรือ ปรับปรุงต้องใช้ต้นทุนสูงหรือเครื่องจักรขนาดใหญ่ แนะนำให้ปรับเปลี่ยนการผลิต



ตารางที่ 5-1 ตัวอย่างการประเมินคุณภาพที่ดินด้านกายภาพของประเภทการใช้ประโยชน์ที่ดิน

คุณภาพที่ดิน (Land Quality)	คุณลักษณะที่ดินตัวแทน (Land Characteristics)	ระดับความ เหมาะสม (Land Suitability Rating)
1. ความเหมาะสมด้านความต้องการด้านพืช (Crop Requirements)		
1.1. การหยั่งลึกของรากพืช (r)	ความลึกของดิน	S1
1.2. ความชุ่มชื้นที่เป็นประโยชน์ต่อพืช (m)	ปริมาณน้ำฝนเฉลี่ยในรอบปี	S2m
1.3. ความเป็นประโยชน์ของออกซิเจน ต่อรากพืช (o)	สภาพการระบายน้ำของดิน	S2o
ความเหมาะสมด้านความต้องการด้านพืช (Crop Requirements)		S2om
2. ความเหมาะสมรวมด้านความต้องการด้านการจัดการ (Management Requirements)		
2.1. สภาพะการเขตกรรม (k)	ชั้นความยากง่ายในการ เขตกรรม (ดินบน)	S1
2.2. ศักยภาพการใช้เครื่องจักรกล (w)	ความลาดชันของพื้นที่	S3w
ความเหมาะสมรวมด้านความต้องการด้านการจัดการ (Management Requirements)		S3w
3. ความเหมาะสมด้านความต้องการด้านการอนุรักษ์ (Conservation Requirements)		
3.1 ความเสียหายจากการกัดกร่อน (e)	ความลาดชันของพื้นที่	S3e
ความเหมาะสมรวมด้านความต้องการด้านการอนุรักษ์ (Conservation Requirements)		S3e
ความเหมาะสมด้านกายภาพของประเภทการใช้ประโยชน์ที่ดินใน แต่ละหน่วยที่ดินโดยรวม		S3ew



5.2 พืชเศรษฐกิจที่สำคัญของตำบล

พืชเศรษฐกิจหลักและพืชทางเลือกของตำบล ได้แก่ มันสำปะหลัง ข้าวโพด ยางพารา ปาล์มน้ำมัน ลำไย

5.3 ระดับความเหมาะสมของที่ดิน

การประเมินคุณภาพที่ดินของพืชเศรษฐกิจหลักและพืชทางเลือก ตำบลวังใหม่ อำเภอวังสมบูรณ์ จังหวัดสระแก้ว ได้ผลการประเมินคุณภาพที่ดินดังตารางที่ 5-2

ตารางที่ 5-2 ชั้นความเหมาะสมทางกายภาพของตำบลวังใหม่ อำเภอวังสมบูรณ์ จังหวัดสระแก้ว

หน่วยแผนที่ดิน	มันสำปะหลัง	ข้าวโพด	ยางพารา	ปาล์มน้ำมัน	ลำไย
Kb-glB	S3r	S3r	S3r	N	N
Kb-glC	S3r	S3r	S3r	N	N
Kld-br-clB	S2on	S2on	S2on	S2n	S2ns
Kld-clC	S2en	S2en	S2n	S2n	S2ns
Kld-gm,br-clA/b	N	S3o	S3o	S2on	S3o
Kld-gm,br-clA/b*	N	S3o	S3o	S2ons	S3o
Kld-md-clB	S2rn	S2rn	S2rn	S3r	S3r
Kld-mw,br-clA	S2on	S2on	S2on	S2n	S2ns
Kld-mw,br-clB	S2on	S2on	S2on	S2n	S2ns
ML-gclB	S3r	S3r	S3r	N	N
ML-gclC	S3r	S3r	S3r	N	N
ML-gclD	S3er	S3er	S3r	N	N
ML-gclE	N	N	S3ewr	N	N
Tpk-clB	S2r	S2r	S2r	S3r	S3r
Tpk-vd,mw-clA	S2o	S2o	S2o	S1	S2s
Wny-clA	S2r	S2r	S2r	S3r	S3r
Wny-mw-clA	S2ro	S2ro	S2ro	S3r	S3r
SC	N	N	N	N	N

หมายเหตุ : * หมายถึง หน่วยแผนที่ดินที่มีความอุดมสมบูรณ์ของดินต่างจากหน่วยแผนที่ดินเดียวกัน ความหมายของสัญลักษณ์แสดงข้อจำกัดชั้นความเหมาะสม e = ความเสียหายจากการกัดกร่อน w = ศักยภาพการใช้เครื่องจักร r = สภาวะการยั้งลึกของราก z = สารพิษ x = การมีเกลือมากเกินไป m = ความชุ่มชื้นที่เป็นประโยชน์ต่อพืช o = ความเป็นประโยชน์ของออกซิเจนต่อรากพืช n = ความจุในการดูดซับธาตุอาหาร s = ความเป็นประโยชน์ของธาตุอาหาร



บทที่ 6

แผนการใช้ที่ดิน

6.1 การวิเคราะห์ข้อมูลเพื่อจัดทำแผนการใช้ที่ดินระดับตำบล

ตามที่กรมพัฒนาที่ดินได้จัดทำแผนปฏิบัติการราชการกรมพัฒนาที่ดินระยะ 5 ปี (พ.ศ. 2566-2570) เพื่อให้บรรลุตามวิสัยทัศน์ที่กำหนดไว้ คือ “เป็นองค์กรอัจฉริยะทางดิน เพื่อขับเคลื่อนการใช้ที่ดินอย่างเหมาะสม 15 ล้านไร่ ภายในปี 2570” ซึ่งในส่วนของประเด็นการพัฒนาที่ 2 บริหารจัดการทรัพยากรดินและที่ดินด้วยชุดข้อมูลที่มีมูลค่าสูง (High Value Dataset) ซึ่งมีเป้าหมาย คือ การนำชุดข้อมูลที่มีมูลค่าสูง ไปใช้ในการบริหารจัดการทางการเกษตร ในส่วนของตัวชี้วัด บริหารจัดการทรัพยากรดินและที่ดินบนพื้นฐานของชุดข้อมูลที่มีมูลค่าสูง ร้อยละ 100 กลยุทธ์ที่ 2 ยกระดับแผนการใช้ที่ดินไปสู่การปฏิบัติ ได้กำหนดให้ ร้อยละของแผนการใช้ที่ดินระดับตำบลที่จัดทำแล้วเสร็จทั้งประเทศ ภายใน ปี 2570 (ไม่น้อยกว่า ร้อยละ 80) เป็นตัวชี้วัดหนึ่งของกลยุทธ์ดังกล่าว

การวางแผนการใช้ที่ดินระดับตำบลเป็นการวางกรอบและนโยบายการการพัฒนาพื้นที่ให้เกิดการใช้ที่ดินอย่างสมดุลและยั่งยืน ซึ่งจะมีความละเอียดและเฉพาะเจาะจงมากกว่าแผนการใช้ที่ดินระดับประเทศที่ใช้เป็นกรอบนโยบายการพัฒนาพื้นที่ระดับประเทศ เป็นการกำหนดแนวทางใช้ที่ดินให้ตรงกับศักยภาพโดยเฉพาะทางด้านเกษตรกรรม และนำไปสู่การกำหนดแผนงาน โครงการ กิจกรรมที่มีความสอดคล้องกับสภาพพื้นที่ ทั้งนี้การใช้ขอบเขตการปกครองในระดับตำบลจะนำไปสู่การพัฒนาเชิงพื้นที่ที่มีเป้าหมายและทิศทางสอดคล้องตามบริบทของแต่ละตำบล และมีผู้รับผิดชอบโดยตรง คือ องค์กรปกครองส่วนท้องถิ่น ซึ่งแผนการใช้ที่ดินในระดับที่ใหญ่กว่านี้อาจไม่สามารถนำมาใช้ปฏิบัติงานในระดับพื้นที่ได้อย่างเป็นรูปธรรมเนื่องจากเป็นแผนงานสำหรับนำไปใช้ปฏิบัติงานเชิงนโยบายและยุทธศาสตร์ในภาพรวม

ทั้งนี้แผนการใช้ที่ดินเป็นผลที่ได้จากการวิเคราะห์ข้อมูลทางด้านกายภาพ เศรษฐกิจ และสังคม โดยได้นำฐานข้อมูลที่ได้จากการรวบรวมข้อมูลทุติยภูมิ และข้อมูลปฐมภูมิจากการสำรวจภาคสนาม การศึกษาด้านกายภาพ ได้จาก การวิเคราะห์สถานภาพของทรัพยากรธรรมชาติ อาทิ ทรัพยากรดิน ทรัพยากรน้ำ และทรัพยากรป่าไม้ร่วมกับการพิจารณาลักษณะการใช้ประโยชน์ที่ดิน ข้อกฎหมายที่เกี่ยวข้องกับพื้นที่ในเขตป่าไม้ตามกฎหมาย เช่น เขตรักษาพันธุ์สัตว์ป่า เขตอุทยานแห่งชาติ เขตป่าสงวนแห่งชาติ และนโยบายของรัฐที่เกี่ยวข้องกับพื้นที่ที่มีมติคณะรัฐมนตรีเกี่ยวกับการใช้ที่ดิน มติคณะรัฐมนตรีเรื่องการจำแนกการใช้ประโยชน์ที่ดินในพื้นที่ป่าไม้ในเขตป่าสงวนแห่งชาติ เป็นต้น ประกอบกับการพิจารณาจากทิศทางตามกรอบนโยบายที่เกี่ยวข้องกับการกำหนดเขตการใช้ที่ดินภายในพื้นที่ตำบล เช่น ยุทธศาสตร์ของจังหวัด ร่วมกับความต้องการของท้องถิ่น สามารถกำหนดแนวทางการใช้ที่ดินตามศักยภาพของทรัพยากร เพื่อการรักษาคุณภาพของลักษณะทางนิเวศวิทยาและ



การอนุรักษ์ทรัพยากรธรรมชาติ โดยคำนึงถึงสภาพทางเศรษฐกิจและสังคมของชุมชนในพื้นที่ ซึ่งข้อมูลนี้ส่วนหนึ่งได้มาจากการวิเคราะห์ชุมชนแบบมีส่วนร่วม (PRA) ทำการสังเคราะห์ข้อมูลทุกด้าน เพื่อให้ได้เขตการใช้ที่ดินที่เหมาะสมกับศักยภาพของพื้นที่ต่อไป

6.2 แผนการใช้ที่ดิน

จากการวิเคราะห์ข้อมูลกายภาพ เศรษฐกิจ และสังคม พบว่าแผนการใช้ที่ดินตำบลวังใหม่ อำเภอวังสมบูรณ์ จังหวัดสระแก้ว สามารถกำหนดออกเป็น 6 เขตหลัก ได้แก่ เขตป่าไม้ เขตเกษตรกรรม เขตชุมชนและสิ่งปลูกสร้าง เขตแหล่งน้ำ เขตพื้นที่อื่น ๆ เขตรักษาสมดุลของธรรมชาติและสิ่งแวดล้อม มีรายละเอียดดังนี้ (ตารางที่ 6-1 และรูปที่ 6-1)

6.2.1 เขตป่าไม้ เป็นเขตพื้นที่ที่อยู่ในเขตป่าตามกฎหมายและมติคณะรัฐมนตรี ได้แก่ เขตพื้นที่ป่าเพื่อการอนุรักษ์ (Zone C) เขตพื้นที่ป่าเพื่อเศรษฐกิจ (Zone E) และเขตพื้นที่ป่าที่เหมาะสมต่อการเกษตร (Zone A) พื้นที่ในเขตนี้ส่วนใหญ่ยังคงสภาพเป็นป่าไม้ บางบริเวณได้ถูกนำไปใช้ประโยชน์ในรูปแบบที่ไม่เหมาะสม ไม่เป็นไปตามมาตรการหรือกฎหมายที่เกี่ยวข้องกับการใช้ประโยชน์ของที่ดินหรือทรัพยากรป่าไม้ของพื้นที่นั้น ๆ ประกอบด้วย 2 เขตรอง ได้แก่ เขตป่าไม้สมบูรณ์ และเขตพื้นที่พุ่มธรรมชาติ มีเนื้อที่ 10,891 ไร่ หรือคิดเป็นร้อยละ 10.52 ของเนื้อที่ตำบล มีรายละเอียดดังนี้

1) เขตป่าไม้สมบูรณ์ (สัญลักษณ์ 1100) มีเนื้อที่ 6,577 ไร่ หรือ คิดเป็นร้อยละ 6.35 ของเนื้อที่ตำบล เป็นเขตที่อยู่ภายในเขื่อนไซดังกล่าวข้างต้น แต่มีสภาพการใช้ที่ดินปัจจุบันเป็นป่าไม้สมบูรณ์

2) เขตพื้นที่พุ่มธรรมชาติ (สัญลักษณ์ 1300) มีเนื้อที่ 4,314 ไร่ หรือ คิดเป็นร้อยละ 4.17 ของเนื้อที่ตำบล เป็นพื้นที่ที่มีการบุกรุก แฉวถางพื้นที่ป่าไม้ และเปลี่ยนแปลงการใช้ประโยชน์พื้นที่เป็นอย่างอื่น ส่วนใหญ่เพื่อทำการเกษตร

6.2.2 เขตเกษตรกรรม เป็นพื้นที่เกษตรกรรมซึ่งในที่นี้ คือ พื้นที่ที่อยู่นอกเขตที่มีการประกาศเป็นเขตป่าไม้ตามกฎหมาย ซึ่งรัฐได้กำหนดเป็นพื้นที่ทำกิน มีการออกเอกสารสิทธิ์ซึ่งรวมถึงพื้นที่ในเขตปฏิรูปที่ดินเพื่อเกษตรกรรมด้วย เขตนี้รวมถึงการทำกิจกรรมภาคการเกษตรอื่นที่นอกเหนือจากการปลูกพืชด้วย ประกอบด้วย 4 เขตรอง ได้แก่ เขตเกษตรกรรมที่มีศักยภาพการผลิตสูง เขตเกษตรกรรมที่มีศักยภาพการผลิตต่ำ เขตประมง และเขตปศุสัตว์ มีเนื้อที่ 79,180 ไร่ หรือคิดเป็นร้อยละ 76.48 ของเนื้อที่ตำบล มีรายละเอียดดังนี้

(1) เขตเกษตรกรรมที่มีศักยภาพการผลิตสูง พื้นที่เขตนี้มีศักยภาพในการผลิตรองจากเขตเกษตรกรรมชั้นดี ซึ่งแบ่งออกเป็น 1 ประเภท ได้แก่ และเขตเกษตรกรรมที่มีศักยภาพการผลิตสูง (ประเภทที่ 2) มีรายละเอียดดังนี้



(1) เขตเกษตรกรรมที่มีศักยภาพการผลิตสูง (ประเภทที่ 2) เป็นเขตที่ทำการเกษตรโดยอาศัยน้ำฝนเป็นหลัก ซึ่งส่งผลให้มีข้อจำกัดต่อการเพาะปลูกพืชด้านความชื้นที่พืชนำไปใช้ประโยชน์ ในส่วนของที่ดินมีศักยภาพในการผลิตอยู่ในระดับสูงถึงปานกลาง และนอกจากนี้พบว่าดินในพื้นที่เขตนี้มีสมบัติที่เหมาะสมต่อการเพาะปลูกพืชแยกตามชนิดพืช มีรายละเอียดดังนี้

- เขตทำนา (สัญลักษณ์ 2221) มีเนื้อที่ 817 ไร่ หรือ คิดเป็นร้อยละ 0.79 ของเนื้อที่ตำบล เป็นพื้นที่ที่มีศักยภาพต่อการทำนาในระดับเหมาะสมเล็กน้อยถึงไม่เหมาะสม และปัจจุบันเกษตรกรมีการปลูกข้าวได้ปีละ 1 ครั้ง

- เขตปลูกไม้ยืนต้น (สัญลักษณ์ 2223) มีเนื้อที่ 2,654 ไร่ หรือ คิดเป็นร้อยละ 2.56 ของเนื้อที่ตำบล ปัจจุบันเกษตรกรปลูกไม้ยืนต้น โดยไม้ยืนต้นที่ปลูกได้แก่ ปาล์มน้ำมัน

- เขตปลูกพืชไร่ (สัญลักษณ์ 2224) มีเนื้อที่ 19,503 ไร่ หรือ คิดเป็นร้อยละ 18.84 ของเนื้อที่ตำบล ปัจจุบันเกษตรกรปลูกพืชไร่ โดยพืชไร่ที่ปลูกได้แก่ อ้อย

- เขตปลูกพืชทางเลือก (สัญลักษณ์ 2225) มีเนื้อที่ 46 ไร่ หรือ คิดเป็นร้อยละ 0.04 ของเนื้อที่ตำบล ปัจจุบันปลูกพืชผัก ไม้ดอก หรือเกษตรผสมผสาน โดยพืชที่ปลูกได้แก่ สัปรด

2) เขตเกษตรกรรมที่มีศักยภาพการผลิตต่ำ พื้นที่เขตนี้ถูกกำหนดให้เป็นเขตเกษตรกรรม ที่ต้องมีการดำเนินการแก้ไขปัญหาที่เป็นข้อจำกัดของการใช้ที่ดินเพื่อเกษตรกรรมต่างๆ การทำการเกษตรในเขตนี้อาศัยน้ำฝนเป็นหลัก มีศักยภาพในการผลิตอยู่ในระดับเหมาะสมเล็กน้อยถึงไม่เหมาะสม พบปัญหาทางกายภาพของดินที่สำคัญหลาย เช่น เป็นดินตื้นซึ่งเป็นข้อจำกัดของการหยั่งรากพืชในการยึดลำต้นและการดูดซับธาตุอาหารพืชในดิน เนื้อดินเป็นทรายจัด ซึ่งมีผลต่อความสามารถในการอุ้มน้ำ เป็นพื้นที่ที่มีความลาดชัน เป็นต้น จากข้อจำกัดการใช้ที่ดินดังกล่าวข้างต้น จึงจำเป็นต้องพัฒนาปรับปรุงและมีมาตรการเพื่อเพิ่มผลผลิตทางการเกษตรในพื้นที่ให้สูงขึ้น รวมถึงการป้องกันไม่ให้เกิดสภาพแวดล้อมเสื่อมโทรมจากการใช้พื้นที่ มีรายละเอียดดังนี้

(1) เขตทำนา (สัญลักษณ์ 2310) มีเนื้อที่ 1,773 ไร่ หรือ คิดเป็นร้อยละ 1.71 ของเนื้อที่ตำบล ปัจจุบันเกษตรกรมีการปลูกข้าวได้ปีละ 1 ครั้ง

(2) เขตปลูกไม้ผล (สัญลักษณ์ 2320) มีเนื้อที่ 12,705 ไร่ หรือ คิดเป็นร้อยละ 12.27 ของเนื้อที่ตำบล ปัจจุบันเกษตรกรปลูกไม้ผล โดยไม้ผลที่ปลูกได้แก่ ข้าวโพด

(3) เขตปลูกไม้ยืนต้น (สัญลักษณ์ 2330) มีเนื้อที่ 10,471 ไร่ หรือ คิดเป็นร้อยละ 10.11 ของเนื้อที่ตำบล ปัจจุบันเกษตรกรปลูกไม้ยืนต้น โดยไม้ยืนต้นที่ปลูกได้แก่ ไม้ผสมผสาน ลำไย

(4) เขตปลูกพืชไร่ (สัญลักษณ์ 2340) มีเนื้อที่ 29,876 ไร่ หรือ คิดเป็นร้อยละ 28.86 ของเนื้อที่ตำบล ปัจจุบันเกษตรกรปลูกพืชไร่ โดยพืชไร่ที่ปลูกได้แก่ มันสำปะหลัง

(5) เขตปลูกพืชทางเลือก (สัญลักษณ์ 2350) มีเนื้อที่ 212 ไร่ หรือ คิดเป็นร้อยละ 0.21 ของเนื้อที่ตำบล ปัจจุบันปลูกพืชผัก ไม้ดอก หรือเกษตรผสมผสาน โดยพืชที่ปลูกได้แก่ กัญชง



3) เขตประมง (สัญลักษณ์ 2400) มีเนื้อที่ 90 ไร่ หรือคิดเป็นร้อยละ 0.09 ของเนื้อที่ตำบล เป็นเขตที่ทำกิจกรรมด้านการประมงได้แก่ การเลี้ยงสัตว์น้ำประเภทต่าง ๆ มีรายละเอียดดังนี้

4) เขตปศุสัตว์ มีเนื้อที่ 1,033 ไร่ หรือคิดเป็นร้อยละ 1.00 ของเนื้อที่ตำบล ประกอบด้วย 2 เขตรอง ได้แก่ เขตทุ่งหญ้าเลี้ยงสัตว์ และเขตโรงเรือนเลี้ยงสัตว์ มีรายละเอียดดังนี้

(1) เขตทุ่งหญ้าเลี้ยงสัตว์ (สัญลักษณ์ 2510) ปัจจุบันมีการปลูกหญ้าเลี้ยงสัตว์ มีเนื้อที่ 853 ไร่ หรือ คิดเป็นร้อยละ 0.82 ของเนื้อที่ตำบล โดยชนิดของหญ้าที่พบ ได้แก่ ทุ่งหญ้าเลี้ยงสัตว์

(2) เขตโรงเรือนเลี้ยงสัตว์ (สัญลักษณ์ 2520) ปัจจุบันมีการสร้างโรงเรือนเลี้ยงสัตว์ ประเภทต่าง ๆ มีเนื้อที่ 180 ไร่ หรือ คิดเป็นร้อยละ 0.17 ของเนื้อที่ตำบล โดยประเภทของโรงเรือนที่พบได้แก่ โรงเรือนเลี้ยงโค กระบือ และม้า

6.2.3 เขตชุมชนและสิ่งปลูกสร้าง มีเนื้อที่ 6,803 ไร่ หรือคิดเป็นร้อยละ 6.57 ของเนื้อที่ตำบล ประกอบด้วย 3 เขตรอง ได้แก่ เขตชุมชน/สถานที่ราชการ เขตอุตสาหกรรม/แหล่งรับซื้อผลผลิต และเขตการใช้พื้นที่เฉพาะ มีรายละเอียดดังนี้

(1) เขตชุมชน/สถานที่ราชการ (สัญลักษณ์ 3100) มีเนื้อที่ 5,531 ไร่ หรือ คิดเป็นร้อยละ 5.34 ของเนื้อที่ตำบล ปัจจุบันมีการใช้ที่ดินชุมชนและที่อยู่อาศัย มีทั้งประเภทชุมชนเมือง ชุมชนชนบท และที่ตั้งของสถาบันและสถานที่ราชการต่าง ๆ

(2) เขตอุตสาหกรรม/แหล่งรับซื้อผลผลิต (สัญลักษณ์ 3200) มีเนื้อที่ 1,267 ไร่ หรือ คิดเป็นร้อยละ 1.22 ของเนื้อที่ตำบล ปัจจุบันมีการใช้ที่ดินประเภทโรงงานอุตสาหกรรม แหล่งรับซื้อผลผลิตทางการเกษตรประเภทต่าง ๆ

(3) และเขตการใช้พื้นที่เฉพาะ (สัญลักษณ์ 3300) มีเนื้อที่ 5 ไร่ หรือ คิดเป็นร้อยละ 0.01 ของเนื้อที่ตำบล ปัจจุบันมีการใช้ที่ดินที่นอกเหนือจาก 2 เขตดังกล่าวข้างต้น เช่น สถานที่พักผ่อน ท้องเที่ยว สวนสาธารณะ รีสอร์ท ระบบขนส่งมวลชน โบราณสถาน เป็นต้น

6.2.4 เขตแหล่งน้ำ มีเนื้อที่ 4,280 ไร่ หรือคิดเป็นร้อยละ 4.13 ของเนื้อที่ตำบล ประกอบด้วย 2 เขตรอง ได้แก่ เขตแหล่งน้ำตามธรรมชาติ และเขตแหล่งน้ำที่สร้างขึ้น มีรายละเอียดดังนี้

(1) เขตแหล่งน้ำตามธรรมชาติ (สัญลักษณ์ 4100) มีเนื้อที่ 1,092 ไร่ หรือ คิดเป็นร้อยละ 1.05 ของเนื้อที่ตำบล ปัจจุบันมีสภาพการใช้ที่ดินเป็นลักษณะของแหล่งน้ำตามธรรมชาติ เช่น ห้วย หนอง คลอง แม่น้ำ เป็นต้น

(2) เขตแหล่งน้ำที่สร้างขึ้น (สัญลักษณ์ 4200) มีเนื้อที่ 3,188 ไร่ หรือ คิดเป็นร้อยละ 3.08 ของเนื้อที่ตำบล ปัจจุบันมีสภาพการใช้ที่ดินเป็นแหล่งน้ำที่สร้างขึ้น เช่น คลองชลประทาน อ่างเก็บน้ำ เป็นต้น



6.2.5 เขตพื้นที่อื่น ๆ (สัญลักษณ์ 5000) มีเนื้อที่ 1,531 ไร่ หรือคิดเป็นร้อยละ 1.47 ของเนื้อที่ตำบล เป็นเขตที่มีลักษณะการใช้ที่ดินที่มีความเฉพาะ เช่น เหมืองแร่ ที่ทิ้งขยะ ไม้พุ่ม เป็นต้น

6.2.6 เขตรักษาสมดุลของธรรมชาติและสิ่งแวดล้อม (สัญลักษณ์ 6000) มีเนื้อที่ 841 ไร่ หรือคิดเป็นร้อยละ 0.81 ของเนื้อที่ตำบล มีการใช้ที่ดินเป็นป่าไม้ที่พบในพื้นที่เกษตรกรรม ซึ่งอยู่นอกเขตป่าไม้ตามกฎหมาย ส่วนใหญ่เป็นป่าปลูก ป่าชุมชน

ทั้งนี้ในเขตเกษตรกรรมที่มีศักยภาพการผลิตสูง (ประเภทที่1) หากมีการปรับปรุงดินหรือปรับโครงสร้างของพื้นที่ให้เหมาะสม เช่น ยกร่อง จัดระบบอนุรักษ์ดินและน้ำประเภทต่างๆ สามารถยกระดับเป็นเขตเกษตรกรรมขั้นดีได้ เนื่องจากมีการบริหารจัดการด้านทรัพยากรน้ำไว้แล้ว

ตารางที่ 6-1 เขตการใช้ที่ดิน ตำบลวังใหม่ อำเภอวังสมบูรณ์ จังหวัดสระแก้ว

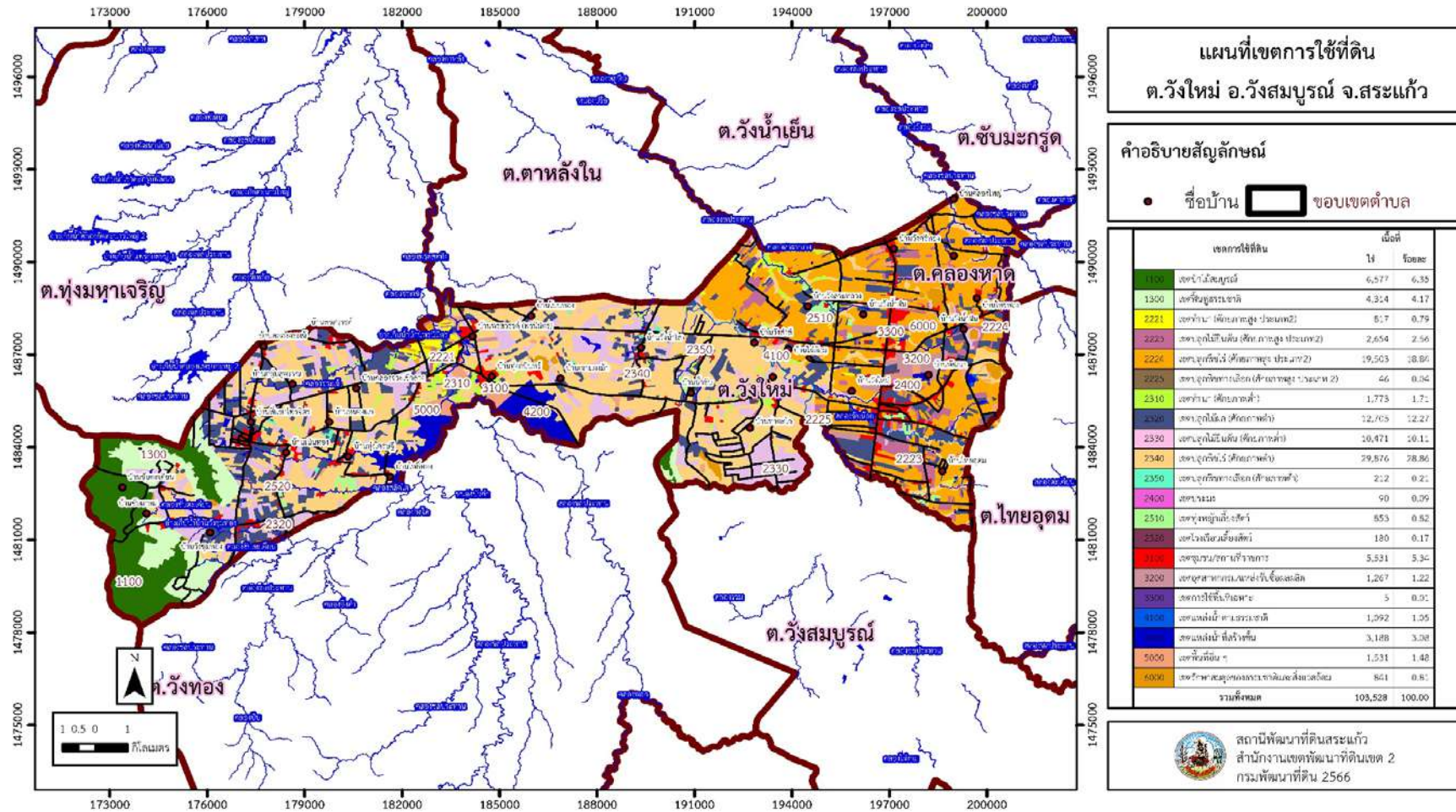
เขตการใช้ที่ดิน	เนื้อที่	
	ไร่	ร้อยละ
1. เขตป่าไม้	10,891	10.52
เขตป่าไม้สมบูรณ์	6,577	6.35
เขตพื้นที่อนุรักษ์ธรรมชาติ	4,314	4.17
2. เขตเกษตรกรรม	79,180	76.48
2.1 เขตเกษตรกรรมที่มีศักยภาพการผลิตสูง (ประเภทที่ 2)	23,020	22.24
1) เขตเขตทำนา	817	0.79
2) เขตปลูกไม้ยืนต้น	2,654	2.56
3) เขตปลูกพืชไร่	19,503	18.84
4) เขตปลูกพืชทางเลือก	46	0.04
2.2 เขตเกษตรกรรมที่มีศักยภาพการผลิตต่ำ	55,037	53.16
1) เขตเขตทำนา	1,773	1.71
2) เขตปลูกไม้ผล	12,705	12.27
3) เขตปลูกไม้ยืนต้น	10,471	10.11
4) เขตปลูกพืชไร่	29,876	28.86
5) เขตปลูกพืชทางเลือก	212	0.20
2.3 เขตประมง	90	0.09
2.4 เขตปศุสัตว์	1,033	1.00
1) เขตทุ่งหญ้าเลี้ยงสัตว์	853	0.82
2) เขตโรงเรียนเลี้ยงสัตว์	180	0.17



ตารางที่ 6-1 (ต่อ)

เขตการใช้ที่ดิน	เนื้อที่	
	ไร่	ร้อยละ
3. เขตชุมชนและสิ่งปลูกสร้าง	6,803	6.57
3.1 เขตชุมชน/สถานที่ราชการ	5,531	5.34
3.2 เขตอุตสาหกรรม/แหล่งรับซื้อผลผลิต	1,267	1.22
3.3 เขตการใช้พื้นที่เฉพาะ	5	0.01
4. เขตแหล่งน้ำ	4,280	4.13
4.1 เขตแหล่งน้ำตามธรรมชาติ	1,092	1.05
4.2 เขตแหล่งน้ำที่สร้างขึ้น	3,188	3.08
5. เขตรักษาสมดุลของธรรมชาติและสิ่งแวดล้อม	841	0.81
6. เขตพื้นที่อื่น ๆ	1,531	1.48
รวม	103,528	100.00

หมายเหตุ: เนื้อที่คำนวณด้วยระบบสารสนเทศภูมิศาสตร์



รูปที่ 6-1 เขตการใช้ที่ดิน ตำบลวังใหม่ อำเภอวังสมบูรณ์ จังหวัดสระแก้ว



บทที่ 7

การขับเคลื่อนแผนการใช้ที่ดิน

7.1 ขั้นตอนการดำเนินงาน

ภายหลังการจัดทำแผนการใช้ที่ดินตำบลวังใหม่ อำเภอวังสมบูรณ์ จังหวัดสระแก้ว แล้วจะต้องดำเนินการดังต่อไปนี้

7.1.1 จัดทำเป้าหมายการดำเนินงานและงบประมาณและกิจกรรมต่าง ๆ ที่จะดำเนินการในปีงบประมาณ 2567 ถึง 2570

7.1.2 นำแผนการใช้ที่ดินตำบลวังใหม่ ไปเสนอต่อองค์การบริหารส่วนตำบลวังใหม่ เพื่อมีมติให้ความร่วมมือในกิจกรรมพัฒนาที่ดินดำเนินการกิจกรรมต่าง ๆ ที่กำหนดไว้ในแผน และได้รับการเชื่อมโยงสู่แผนพัฒนาตำบล

7.1.3 สถานีพัฒนาที่ดินสระแก้ว เสนอเป้าหมายและงบประมาณให้รายงานมายังกรมพัฒนาที่ดิน

7.1.4 กรมพัฒนาที่ดินพิจารณาสนับสนุนงบประมาณกิจกรรมและโครงการตามเป้าหมายที่กำหนดในแผนการใช้ที่ดิน

7.1.5 สถานีพัฒนาที่ดินสระแก้ว นำเสนอต่อที่ประชุมจังหวัด/อำเภอ เพื่อสร้างการรับรู้และประชาสัมพันธ์ให้หน่วยงานอื่น นำโครงการภายใต้หน่วยงานมาพัฒนาพื้นที่ตามแผนการใช้ที่ดินกำหนด

7.2 กิจกรรมที่จะดำเนินการของกรมพัฒนาที่ดิน

งบประมาณที่กำหนดไว้เป็นการประมาณเบื้องต้น อาจมีการเปลี่ยนแปลงตามที่ได้รับการจัดสรรให้ดำเนินการ (ตารางที่ 7-1)

เขตเกษตรกรรม

1) **ดินขาดความอุดมสมบูรณ์/ดินตื้น** มีแผนงาน/โครงการปรับปรุงบำรุงดิน ดังนี้

- 1) ปรับปรุงพื้นที่ดินกรด
- 2) ส่งเสริมปรับปรุงบำรุงดินด้วยปุ๋ยพืชสด
- 3) กลุ่มเกษตรกรใช้สารอินทรีย์ลดการใช้สารเคมีฯ
- 4) โครงการก่อสร้างแหล่งน้ำในไร่นานอกเขตชลประทาน
- 5) โครงการส่งเสริมการไถกลบเพื่อลดการปล่อยก๊าซเรือนกระจก
- 6) ปรับปรุง ศูนย์ถ่ายทอดเทคโนโลยีการพัฒนาที่ดิน
- 7) โครงการ Zoning By Agri-map



7.2.2 เขตป่า มีแผนงาน/โครงการปรับปรุงบำรุง ดังนี้

- 1) การปลูกหญ้าแฝกเพื่อการอนุรักษ์ดินและน้ำ

7.2.3 เขตชุมชน มีแผนงาน/โครงการปรับปรุงบำรุง ดังนี้

- 1) จุลินทรีย์ผลิตสารบำบัดน้ำเสียจาก สารเร่ง พด.6

7.2.4 เขตแหล่งน้ำ มีแผนงาน/โครงการปรับปรุงบำรุง ดังนี้

- 1) การปลูกหญ้าแฝกเพื่อการอนุรักษ์ดินและน้ำ

7.2.5 เขตรักษาสมดุลของธรรมชาติและสิ่งแวดล้อม มีแผนงาน/โครงการปรับปรุงบำรุง ดังนี้

- 1) การปลูกหญ้าแฝกเพื่อการอนุรักษ์ดินและน้ำ

7.3 กิจกรรมที่จะดำเนินงานของหน่วยงานอื่น (ตารางที่ 7-2)

7.3.1 เขตเกษตรกรรม

1. โครงการจัดหาแหล่งน้ำและเพิ่มพื้นที่ชลประทาน (ชลประทานจังหวัด สำนักงานเทศบาลตำบลวังทอง)
2. โครงการก่อสร้างชุดเจาะบ่อบาดาลเพื่อการเกษตร (ปฏิรูปที่ดินจังหวัด ทรัพยากรน้ำบาดาล)
3. โครงการส่งเสริมการเพิ่มประสิทธิภาพระดับการใช้น้ำในไรนา (เกษตรจังหวัด)
4. โครงการเสริมสร้างศักยภาพการผลิตเมล็ดพันธุ์ข้าวของศูนย์ข้าวชุมชน (ศูนย์เมล็ดพันธุ์ข้าวและศูนย์วิจัยข้าว)
5. โครงการพัฒนาศักยภาพกระบวนการผลิตสินค้าเกษตร (ปศุสัตว์จังหวัด)
6. โครงการผลิตและขยายสัตว์น้ำพันธุ์ดี (ประมงจังหวัด)
7. ผลิตพันธุ์หม่อนไหมและวัสดุย้อมสี (ส่งเสริมหม่อนไหมจังหวัด)
8. กิจกรรมสนับสนุนการสำรวจติดตามสถานการณ์ระบาดของศัตรูพืชในพื้นที่เสี่ยง (เกษตรจังหวัด)
9. จำนวนสัตว์ที่ได้รับการพัฒนาสุขภาพสัตว์ (ปศุสัตว์จังหวัด)
10. โครงการระบบส่งเสริมเกษตรแบบแปลงใหญ่ (เกษตรจังหวัด ประมงจังหวัด ปศุสัตว์จังหวัด ศูนย์วิจัยข้าวและเมล็ดพันธุ์ข้าว)
11. โครงการพัฒนาเกษตรกรรมยั่งยืน (ปฏิรูปที่ดินจังหวัดและเกษตรและสหกรณ์จังหวัด)
12. โครงการขับเคลื่อนการเกษตรระดับหมู่บ้านสู่การผลิตสินค้าเกษตรมูลค่าสูง (เกษตรและสหกรณ์จังหวัด)



13. โครงการบริหารจัดการการผลิตสินค้าเกษตรตามแผนที่เกษตรเพื่อการบริหารจัดการเชิงรุก(Agri-map) (หม่อนไหมสระแก้ว)
14. โครงการพัฒนาเกษตรกรรมยั่งยืน (ส่งเสริมเกษตรอินทรีย์) (เกษตรจังหวัด ประมงจังหวัด ปศุสัตว์จังหวัด ศูนย์วิจัยข้าวและเมล็ดพันธุ์ข้าว)
15. โครงการยกระดับคุณภาพมาตรฐานสินค้าเกษตร (ส่งเสริมการปฏิบัติทางการเกษตรที่ดี (Good Agricultural Practices : GAP)(เกษตรจังหวัด ประมงจังหวัด ปศุสัตว์จังหวัด ศูนย์วิจัยข้าวและเมล็ดพันธุ์ข้าว)
16. โครงการส่งเสริมและพัฒนาสินค้าเกษตรอัตลักษณ์พื้นถิ่น (เกษตรจังหวัด ศูนย์วิจัยข้าวและเมล็ดพันธุ์ข้าว)
17. โครงการส่งเสริมและพัฒนาวิสาหกิจชุมชน (เกษตรจังหวัด)
18. โครงการพัฒนาศักยภาพการดำเนินธุรกิจของสหกรณ์กลุ่มเกษตรกรและธุรกิจชุมชน (สหกรณ์จังหวัด)
19. โครงการส่งเสริมและพัฒนาสถาบันเกษตรกร (สหกรณ์จังหวัด)
20. โครงการยกระดับสถาบันเกษตรกรให้เป็นผู้ประกอบการธุรกิจเกษตรธุรกิจชุมชน (สหกรณ์จังหวัด)

7.3.2 เขตป่า มีแผนงาน/โครงการปรับปรุงบำรุง ดังนี้

- 1) โครงการป้องกันไฟป่า โครงการปลูกป่า (กรมป่าไม้)

7.3.3 เขตแหล่งน้ำ มีแผนงาน/โครงการปรับปรุงบำรุง ดังนี้

- 1) สนับสนุนการพัฒนาเพื่อเพิ่มพื้นที่กักเก็บน้ำ (สำนักงานชลประทานจังหวัด) (อบจ) (นพค)(ทรัพยากรธรรมชาติและสิ่งแวดล้อมจังหวัด /ภาค)

7.4 ความต้องการของชุมชนและองค์กรปกครองส่วนท้องถิ่น

จากการดำเนินการจัดทำกระบวนการมีส่วนร่วมของประชาชนที่องค์การบริหารส่วนตำบล เมื่อวันที่ 6 กรกฎาคม พ.ศ.2566 ได้มีความต้องการของประชาชนที่ต้องการให้ดำเนินการเกี่ยวกับแก้ปัญหาดินเสื่อมโทรมและฟื้นฟูความอุดมสมบูรณ์ของดิน การขาดแคลนน้ำ ปรับรูปที่ดินและเปลี่ยนกิจกรรมการผลิตให้เหมาะสมกับที่ดิน

เพื่อตอบสนองต่อความต้องการของชุมชนและการแก้ไขปัญหาเชิงพื้นที่ของตำบลวังใหม่ กรมพัฒนาที่ดินได้วิเคราะห์เบื้องต้น ดังต่อไปนี้

ปัญหาของตำบลวังใหม่ ในภาพรวมสรุปได้ว่า มีปัญหาสำคัญ 2 ประการ คือ (1) ปัญหาดินเสื่อมโทรม (2) ปัญหาการขาดแคลนน้ำ และมีปัญหารองลงมา คือ ราคาทางการเกษตรตกต่ำและปัญหาการไร้กรรมสิทธิ์ในที่ดิน ปัญหาดังกล่าวนี้ส่งผลกระทบต่อคุณภาพชีวิตของราษฎรในชุมชนโดยรวม



ในกรณีของปัญหาความเสื่อมโทรมของที่ดินนั้นจะรวมถึง (1) การชะล้างพังทลายของดิน (2) ดินขาดความอุดมสมบูรณ์ (3) ดินตื้น โดยในพื้นที่ตำบลวังใหม่ด้านตะวันออกส่วนใหญ่อยู่ในเขตปฏิรูปที่ดิน ที่มาจากการยกเลิกเพิกถอนป่าไม้ Zone E หรือป่าเศรษฐกิจ คุณภาพของดินจึงไม่ค่อยจะเหมาะสมต่อการเกษตร และจากการวิเคราะห์ความลาดชันของตำบลวังใหม่ ซึ่งมีเนื้อที่รวม 28,802 ไร่ นั้น พบว่า ระดับความลาดชันมากกว่า 12% มีจำนวนมากถึง 430 ไร่ หรือร้อยละ 1.49 ระดับความลาดชันระหว่าง 5-12% มีจำนวน 81 ไร่ หรือร้อยละ 0.28 มีที่ราบที่ระดับความลาดชัน 0-2% มีจำนวน 28,291 ไร่ หรือร้อยละ 98.23 เท่านั้น จากการที่สภาพภูมิประเทศเป็นพื้นที่ลาดชันดังกล่าวนี้ ผลกระทบที่ตามมา คือ เกิดการสูญเสียดินที่มีความรุนแรงถึงรุนแรงมากที่สุดรวม 430 ไร่ หน้าที่ดินที่ถูกชะล้างลงสู่เบื้องล่างจึงไปทับถมลำน้ำตามธรรมชาติ ฝาย และอ่างเก็บน้ำจนดินชั้นไม่สามารถเก็บกักน้ำไว้ใช้ได้ตามที่ควรจะเป็นการขาดแคลนน้ำจึงเกิดขึ้นทุกหมู่บ้านในตำบลวังใหม่ ทั้งน้ำเพื่ออุปโภค-บริโภคและน้ำเพื่อการเกษตร นอกจากนี้ในพื้นที่ที่มีความลาดชันมากกว่า 12% มีระบบอนุรักษ์ดินและน้ำครอบคลุมพื้นที่เพียงบางส่วนของตำบลเท่านั้น จึงเกิดปัญหาการชะล้างพังทลายของดิน ในส่วนของปัญหาความอุดมสมบูรณ์ของดินที่เกิดขึ้นนั้น เนื่องจากการใช้ที่ดินติดต่อกันเป็นเวลานานโครงสร้างของดินได้มีการเปลี่ยนแปลง ในพื้นที่ที่มีการไถพรวนด้วยเครื่องจักรกลติดต่อกันเป็นระยะเวลานานทำให้ดินแน่นตัว น้ำในดินและอากาศในดินที่เคยมีอยู่สูญหายไป ส่วนธาตุอาหารและอินทรีย์วัตถุ ก็มีปริมาณลดลงเช่นเดียวกัน เนื่องจากพืชนำไปใช้ และอินทรีย์วัตถุได้สลายตัวไป

ในกรณีของการขาดแคลนนํ้า นั้น นอกจากผลการทับถมของตะกอนดินในแหล่งน้ำจนดินชั้นติดต่อกันแล้ว การที่ประชากรเพิ่มขึ้น กิจกรรมที่ต้องใช้น้ำเพิ่มขึ้น ทำการเกษตรเพิ่มขึ้น รวมทั้งเหตุการณ์ที่เกิดจากการเปลี่ยนแปลงภูมิอากาศ เช่น ปริมาณฝนน้อยกว่าปกติ ฝนทิ้งช่วง จนเกิดความแห้งแล้ง การขาดแคลนน้ำจึงเกิดขึ้นอย่างต่อเนื่อง จำเป็นต้องวางระบบอนุรักษ์ดินและน้ำเพื่อกักน้ำในดินคงความอุดมสมบูรณ์ เพื่อจัดหาน้ำให้แหล่งน้ำต้นทุน โดยวิธีการต่างๆ ให้เพียงพอแก่ความต้องการ

ประเด็นหลักจากข้อเสนอให้แก้ไขปัญหาเรื่องขาดแคลนน้ำและน้ำท่วม จะสรุปได้ว่ามี 5 ประการ คือ (1) การขุดลอกแหล่งน้ำในปัจจุบันซึ่งรวมถึงอ่างเก็บน้ำ ฝายกั้นน้ำ ลำน้ำ เป็นต้น (2) สร้างอ่าง ฝายเก็บน้ำเพิ่มเติมจากที่มีอยู่เดิม (3) ขุดเจาะบ่อบาดาล (4) ก่อสร้างคลองส่งน้ำเพื่อการกระจายน้ำ และ (5) ป้องกันน้ำท่วม

เพื่อตอบสนองข้อเสนอดังกล่าวทั้ง 5 ประการนี้ จากการวิเคราะห์ข้อมูลเบื้องต้นที่มีอยู่ในปัจจุบันแล้วสรุปได้ว่า “ไม่สามารถดำเนินการแก้ปัญหาหมู่บ้านใดหมู่บ้านหนึ่งหรือใช้วิธีการใดวิธีการหนึ่งแล้วจะแก้ไขปัญหการขาดแคลนน้ำหรือน้ำท่วมทั้งตำบลได้โดยสิ้นเชิง”

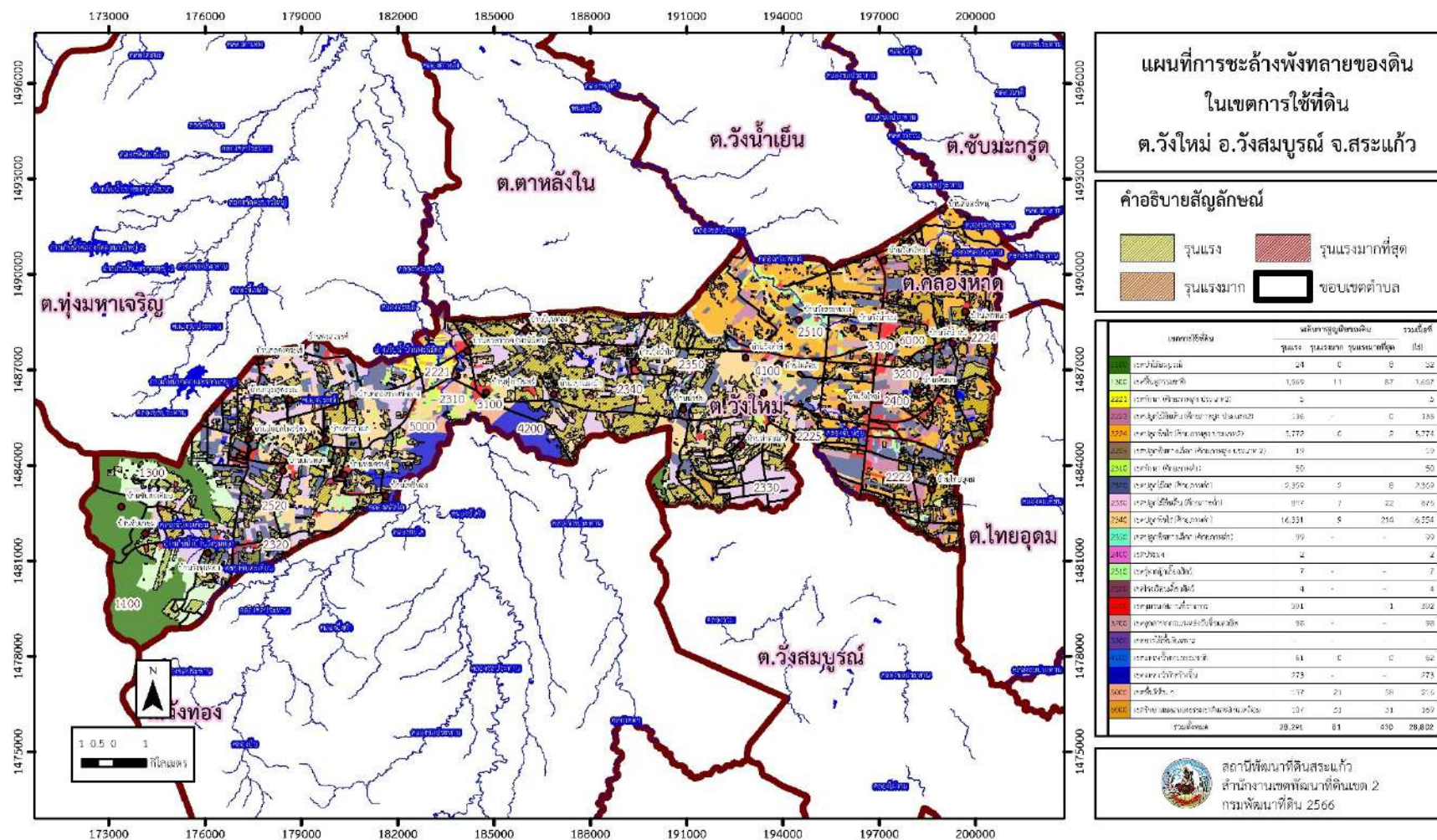
การแก้ไขปัญหาการขาดแคลนน้ำหรือน้ำท่วมจะต้องดำเนินการทั้งตำบลควบคู่กันทั้งปัญหาการชะล้างพังทลายของดินในพื้นที่ตอนกลางด้านตะวันตก กับปัญหาการขาดแคลนน้ำในพื้นที่ตอนบน



โดยจัดทำโครงการ “การพัฒนาที่ดินและน้ำที่เป็นระบบ” ทั้งพื้นที่ตำบลที่รวมข้อเสนอในการแก้ไข ปัญหา โดยแบ่งพื้นที่ออกเป็น 3 ส่วน คือ **1. ส่วนของต้นน้ำ** อยู่บริเวณตอนบนและด้านตะวันตกของ ตำบล อันเป็นพื้นที่ป่าไม้ ได้แก่ เขตพื้นที่ป่าเพื่อการอนุรักษ์ (Zone C) เขตพื้นที่ป่าเพื่อเศรษฐกิจ (Zone E) และเขตพื้นที่ป่าที่เหมาะสมต่อการเกษตร (Zone A) มีระดับความสูญเสียดินในระดับ รุนแรงถึงรุนแรงมากที่สุด พื้นที่ต้นน้ำมีหมู่ที่ 7, 8, 9, 11, 12 และ 14 การจัดการพื้นที่ต้องปลูกป่า เสริม สร้างฝายชะลอน้ำ เพื่อรักษาน้ำให้อยู่ในพื้นที่ โดยจัดทำประปาภูเขาและก่อสร้างระบบอนุรักษ์ ดินและน้ำเพื่อลดการชะล้างพังทลาย การสูญเสียดิน และชะลอการไหลของน้ำ **2. ส่วนของกลางน้ำ** อยู่บริเวณตอนกลางของตำบลด้านตะวันตก สภาพพื้นที่ประกอบด้วยที่ราบและที่ลาดชัน พื้นที่บางส่วนมี ระดับความสูญเสียดินในระดับรุนแรงถึงรุนแรงมากที่สุด พื้นที่กลางน้ำมีหมู่ที่ 3, 5, 6, และ 13 การจัดการ พื้นที่ควรก่อสร้างระบบอนุรักษ์ดินและน้ำ จัดรูปที่ดิน วางผังน้ำทั้งระบบ และสนับสนุนการปรับเปลี่ยน กิจกรรมการผลิต **3. ส่วนของปลายน้ำ** อยู่บริเวณตอนกลางของตำบลด้านตะวันออก สภาพพื้นที่ส่วนใหญ่เป็นที่ราบ (ความลาดชัน 0-2 เปอร์เซ็นต์ และ 2-5 เปอร์เซ็นต์) มีส่วนน้อยที่มีความเสี่ยงในการ สูญเสียดินจากการชะล้างพังทลายของดินและไหลลงสู่อ่างเก็บน้ำ พื้นที่ปลายน้ำมีหมู่ที่ 1, 2, 4 และ 10 การจัดการพื้นที่ควรพัฒนาที่ดินและระบบน้ำ ได้แก่ การขุดลอกคลอง ก่อสร้างสระน้ำ ฝายกั้นน้ำ คลองส่งน้ำ คลองระบายน้ำหรือพรางป้องกันน้ำท่วม การขุดบ่อบาดาล ปรับรูปที่ดินปรับเปลี่ยน กิจกรรมการผลิต และการทำระบบอนุรักษ์ดินและน้ำเพื่อให้การใช้ที่ดินสามารถใช้พื้นที่ได้อย่าง ต่อเนื่องและเกิดประโยชน์ทั้งตัวเกษตรกร ชุมชน ในด้านเศรษฐกิจ สังคมและสิ่งแวดล้อม (รูปที่ 7-1)



แผนการใช้ที่ดินตำบลวังใหม่ อำเภอวังสมบูรณ์ จังหวัดสระแก้ว



รูปที่ 7-1 การชะล้างพังทลายของดินในเขตการใช้ที่ดิน ตำบลวังใหม่ อำเภอวังสมบูรณ์ จังหวัดสระแก้ว



ตารางที่ 7-1 กิจกรรมของกรมพัฒนาที่ดินในเขตเกษตรกรรมที่จะดำเนินการในปีงบประมาณ 2567-2571

เขตการใช้ที่ดิน (เกษตรกรรม)	แผนงาน/โครงการ	งบประมาณ (บาท)
เขตเกษตรกรรม 39,117 ไร่	ปรับปรุงพื้นที่ดินกรด	343,000
- เขตป่าไม้สมบูรณ์	ส่งเสริมปรับปรุงบำรุงดินด้วยปุ๋ยพืชสด	6,000
- เขตป่าไม้เสื่อมโทรม	กลุ่มเกษตรกรใช้สารอินทรีย์ลดการใช้สารเคมีฯ	24,500
- เขตทำนา	โครงการก่อสร้างแหล่งน้ำในไร่นานอกเขตชลประทาน	1,174,200
- เขตปลูกไม้ยืนต้น	โครงการส่งเสริมการไถกลบเพื่อลดการปล่อยก๊าซเรือนกระจก	34,000
- เขตปลูกพืชไร่	ปรับปรุง ศูนย์ถ่ายทอดเทคโนโลยีการพัฒนาที่ดิน	59,250
- เขตปลูกพืชทางเลือก	โครงการ Zoning By Agri-map	1,000,000
เขตป่า 10,819 ไร่	การปลูกหญ้าแฝกเพื่อการอนุรักษ์ดินและน้ำ	182,500
เขตชุมชน 6,803 ไร่	จุลินทรีย์ผลิตสารบำบัดน้ำเสียจาก สารเร่ง พด.6	65,000
เขตแหล่งน้ำ 4,280 ไร่	การปลูกหญ้าแฝกเพื่อการอนุรักษ์ดินและน้ำ	146,000
เขตรักษาสมดุลของธรรมชาติและสิ่งแวดล้อม 841 ไร่	การปลูกหญ้าแฝกเพื่อการอนุรักษ์ดินและน้ำ	182,500



ตารางที่ 7-2 สรุปกิจกรรมที่ขอรับการสนับสนุนจากส่วนราชการอื่นในเขตการใช้ที่ดิน

เขตการใช้ที่ดิน	กิจกรรมที่ขอการสนับสนุนจากส่วนราชการอื่น
เขตเกษตรกรรม	<ol style="list-style-type: none">1. โครงการจัดหาแหล่งน้ำและเพิ่มพื้นที่ชลประทาน (ชลประทานจังหวัด องค์การบริหารส่วนตำบลวังใหม่)2. โครงการก่อสร้างชุดเจาะบ่อบาดาลเพื่อการเกษตร (ปฏิรูปที่ดินจังหวัด ทรัพยากรน้ำบาดาล)3. โครงการส่งเสริมการเพิ่มประสิทธิภาพระดับการใช้ไนโตรเจน (เกษตรจังหวัด)4. โครงการเสริมสร้างศักยภาพการผลิตเมล็ดพันธุ์ข้าวของศูนย์ข้าวชุมชน (ศูนย์เมล็ดพันธุ์ข้าวและศูนย์วิจัยข้าว)5. โครงการพัฒนาศักยภาพกระบวนการผลิตสินค้าเกษตร (ปศุสัตว์จังหวัด)6.โครงการผลิตและขยายสัตว์น้ำพันธุ์ดี (ประมงจังหวัด)7. ผลิตพันธุ์หม่อนไหมและวัสดุย้อมสี (ส่งเสริมหม่อนไหมจังหวัด)8. กิจกรรมสนับสนุนการสำรวจติดตามสถานการณ์ระดับศัตรูพืชในพื้นที่เสี่ยง (เกษตรจังหวัด)9. จำนวนสัตว์ที่ได้รับการพัฒนาสุขภาพสัตว์ (ปศุสัตว์จังหวัด)10. โครงการระบบส่งเสริมเกษตรแบบแปลงใหญ่ (เกษตรจังหวัด ประมงจังหวัด ปศุสัตว์จังหวัด ศูนย์วิจัยข้าวและเมล็ดพันธุ์ข้าว)11. โครงการพัฒนาเกษตรกรรมยั่งยืน(ปฏิรูปที่ดินจังหวัดและเกษตรและสหกรณ์จังหวัด)12. โครงการขับเคลื่อนการเกษตรระดับหมู่บ้านสู่การผลิตสินค้าเกษตรมูลค่าสูง(เกษตรและสหกรณ์จังหวัด)13.โครงการบริหารจัดการการผลิตสินค้าเกษตรตามแผนที่เกษตรเพื่อการบริหารจัดการเชิงรุก(Agri-map) (หม่อนไหมสระแก้ว)14. โครงการพัฒนาเกษตรกรรมยั่งยืน (ส่งเสริมเกษตรอินทรีย์) (เกษตรจังหวัด ประมงจังหวัด ปศุสัตว์จังหวัด ศูนย์วิจัยข้าวและเมล็ดพันธุ์ข้าว)



ตารางที่ 7-2 (ต่อ)

เขตการใช้ที่ดิน	กิจกรรมที่ขอการสนับสนุนจากส่วนราชการอื่น
เขตเกษตรกรรม (ต่อ)	15. โครงการยกระดับคุณภาพมาตรฐานสินค้าเกษตร (ส่งเสริมเกษตรกร GAP) (เกษตรจังหวัด ประมงจังหวัด ปศุสัตว์จังหวัด ศูนย์วิจัยข้าวและเมล็ดพันธุ์ข้าว) 16. โครงการส่งเสริมและพัฒนาสินค้าเกษตรอัตลักษณ์พื้นถิ่น (เกษตรจังหวัด ศูนย์วิจัยข้าวและเมล็ดพันธุ์ข้าว) 17. โครงการส่งเสริมและพัฒนาวิสาหกิจชุมชน (เกษตรจังหวัด) 18. โครงการพัฒนาศักยภาพการดำเนินธุรกิจของสหกรณ์กลุ่มเกษตรกรและธุรกิจชุมชน (สหกรณ์จังหวัด) 19. โครงการส่งเสริมและพัฒนาสถาบันเกษตรกร (สหกรณ์จังหวัด) 20. โครงการยกระดับสถาบันเกษตรกรให้เป็นผู้ประกอบการธุรกิจเกษตรธุรกิจชุมชน (สหกรณ์จังหวัด)
เขตป่า	1. โครงการป้องกันไฟป่า โครงการปลูกป่า (กรมป่าไม้)
เขตชุมชน	-
เขตแหล่งน้ำ	1. สนับสนุนการพัฒนาเพื่อเพิ่มพื้นที่กักเก็บน้ำ (สำนักงานชลประทานจังหวัด) (อบจ.) (นพค.) (ทรัพยากรธรรมชาติและสิ่งแวดล้อมจังหวัด /ภาค)
เขตรักษาสมดุลของธรรมชาติและสิ่งแวดล้อม	-



แผนการใช้ที่ดินตำบลวังใหม่ อำเภอวังสมบูรณ์ จังหวัดสระแก้ว

ตาราง 7-3 เป้าหมายการดำเนินงานและงบประมาณ ตำบลวังใหม่ อำเภอวังสมบูรณ์ จังหวัดสระแก้ว แผน 5 ปี (พ.ศ. 2566-2570)

เขตการใช้ที่ดิน	งาน/โครงการ/กิจกรรม	หน่วย	เป้าหมาย					รวม	งบประมาณ					รวม	หน่วยงานรับผิดชอบ
			2566	2567	2568	2569	2570		2566	2567	2568	2569	2570		
เขตเกษตรกรรม 79,180 ไร่	ปรับปรุงพื้นที่ดินกรด	ไร่	-	50	50	50	50	200	-	85,750	85,750	85,750	85,750	343,000	พด.
	ส่งเสริมปรับปรุงบำรุงดินด้วยปุ๋ยพืชสด	ไร่	50	50	100	100	100	400	750	750	1,500	1,500	1,500	6,000	พด.
	กลุ่มเกษตรกรใช้สารอินทรีย์ลดการใช้สารเคมีฯ	กลุ่ม	1	1	1	1	1	5	4,900	4,900	4,900	4,900	4,900	24,500	พด.
	โครงการก่อสร้างแหล่งน้ำในไร่นานอกเขตชลประทาน	บ่อ	7	10	10	10	20	57	144,200	206,000	206,000	206,000	412,000	1,174,200	พด.
	โครงการส่งเสริมการโลกบเพื่ออินทรีย์วัตถุ	ไร่	20	20	20	20	20	100	6,800	6,800	6,800	6,800	6,800	34,000	พด.
	ปรับปรุง ศูนย์ถ่ายเทคโนโลยี่การพัฒนาที่ดิน	แห่ง	1	1	1	1	1	1	11,850	11,850	11,850	11,850	11,850	59,250	พด.
	โครงการ Zoning By Agri-map	ไร่	-	100	100	100	100	400	-	250,000	250,000	250,000	250,000	1,000,000	พด.
เขตป่า 10,819 ไร่	การปลูกหญ้าแฝกเพื่อการอนุรักษ์ดินและน้ำ	กล้า	50,000	50,000	50,000	50,000	50,000	250,000	36,500	36,500	36,500	36,500	36,500	182,500	พด.
เขตชุมชน 6,803 ไร่	จุลินทรีย์ผลิตสารบำบัดน้ำเสียจากสารเร่งพด.6	ลิตร	1,000	1,000	1,000	1,000	1,000	5,000	13,000	13,000	13,000	13,000	13,000	65,000	พด.
เขตแหล่งน้ำ 4,280 ไร่	การปลูกหญ้าแฝกเพื่อการอนุรักษ์ดินและน้ำ	กล้า	40,000	40,000	40,000	40,000	40,000	200,000	29,200	29,200	29,200	29,200	29,200	146,000	พด.

หมายเหตุ: งบประมาณที่กำหนดไว้นี้เป็นประมาณเบื้องต้น อาจมีการเปลี่ยนแปลงตามที่ได้รับการจัดสรรให้ดำเนินการ



เอกสารอ้างอิง

- กรมทรัพยากรน้ำบาดาล. 2566. ปริมาณน้ำและจำนวนบ่อบาดาล ปี 2565. แหล่งที่มา:
<http://app.dgr.go.th/newpasutara/xml/search.php>, 26 พฤษภาคม 2566.
- กรมอุตุนิยมวิทยา. 2566. สถิติภูมิอากาศ พ.ศ. 2536-2565 (ไฟล์ข้อมูล). กรมอุตุนิยมวิทยา
กระทรวงดิจิทัลเพื่อเศรษฐกิจและสังคม, กรุงเทพฯ.
- กองสำรวจดินและวิจัยทรัพยากรดิน. 2566. แผนที่ทรัพยากรดิน (ไฟล์ข้อมูล). กรมพัฒนาที่ดิน
กระทรวงเกษตรและสหกรณ์, กรุงเทพฯ.
- กลุ่มวิเคราะห์สภาพการใช้ที่ดิน. 2566. แผนที่สภาพการใช้ที่ดิน ปี 2566 (ไฟล์ข้อมูล).
กรมพัฒนาที่ดิน กระทรวงเกษตรและสหกรณ์, กรุงเทพฯ.
- บัณฑิต ต้นศิริ และ คำรณ ไทรพิก. 2542. คู่มือการประเมินคุณภาพที่ดิน. กองวางแผนการใช้ที่ดิน
กรมพัฒนาที่ดิน.
- กรมการพัฒนาชุมชน. 2566. ข้อมูลความจำเป็นพื้นฐาน (จปฐ.)รายจังหวัด รายอำเภอ และราย
ตำบลปี 2565. แหล่งที่มา :<https://ebmn.cdd.go.th/>. 1 มิถุนายน 2566.
- กรมส่งเสริมการเกษตร. 2566. จำนวนคร่าวเรือนเกษตรกรที่ขึ้นทะเบียนเกษตรกร จำแนกรายจังหวัด ราย
อำเภอ และรายตำบล (ณ เดือนมกราคม พ.ศ. 2566). แหล่งที่มา : <http://mvos2.gistda.or.th/>.
15 พฤษภาคม 2566.
- กรมการปกครอง. 2566. รายงานสถิติจำนวนประชากรและบ้านรายจังหวัด รายอำเภอ และราย
ตำบล (ณ เดือนธันวาคม พ.ศ. 2565). แหล่งที่มา :
<https://stat.bora.dopa.go.th/stat/statnew/statyear/#/TableTemplate/Area/statpop>.
1 พฤษภาคม 2566.
- องค์การบริหารส่วนตำบลวังใหม่. 2566. วิสัยทัศน์ของตำบล แหล่งที่มา:
<http://www.wangmaisakaeo.go.th/>. สิงหาคม 2566



สถานีพัฒนาที่ดินสระแก้ว

เลขที่ 8 ถ.สุวรรณศร ตำบลสระแก้ว อำเภอเมืองสระแก้ว จังหวัดสระแก้ว 27000
โทร.037-241197 โทรสาร.037-241669 E-mail:sko01@ldd.go.th