

แผนการใช้ที่ดินตำบลกลุ่มมหาเจริญ อำเภอวังน้ำเย็น จังหวัดสระแก้ว



สภานิติพัฒนาที่ดินสระแก้ว



สำนักงานพัฒนาที่ดินเขต 2
กรมพัฒนาที่ดิน ปี 2566

คำนำ

การจัดทำแผนการใช้ที่ดินดำเนินการตามรัฐธรรมนูญแห่งราชอาณาจักรไทย พ.ศ. 2560 มาตรา 72 (1) ที่ได้บัญญัติให้มีการวางแผนการใช้ที่ดินให้เหมาะสมกับศักยภาพของที่ดิน ตามหลักการพัฒนาอย่างยั่งยืน โดยแผนการใช้ที่ดินตำบลทุ่งมหาเจริญ อำเภอวังน้ำเย็น จังหวัดสระแก้ว ได้นำแนวคิดของ องค์การอาหารและเกษตรแห่งสหประชาชาติ (Food and Agriculture Organization of the United Nations : FAO) และโครงการสิ่งแวดล้อมแห่งสหประชาชาติ (United Nations Environment Programme : UNEP) มาปรับใช้ คือ ความเหมาะสมทางกายภาพ ความเหมาะสมทาง เศรษฐกิจ การยอมรับจากสังคม การสร้างความยั่งยืนให้สิ่งแวดล้อม และเสนอทางเลือกการใช้ที่ดิน ร่วมกับวิธีการที่จำเป็นอื่นๆ เช่น กระบวนการมีส่วนร่วมของชุมชน (Participatory Rural Appraisal: PRA) การประเมินคุณภาพที่ดิน เป็นต้น

สถานีพัฒนาที่ดินสระแก้วร่วมกับสำนักงานพัฒนาที่ดินเขต 2 และกองนโยบาย และแผนการใช้ที่ดิน ในการดำเนินงานวางแผนการใช้ที่ดินระดับตำบล โดยพิจารณาภาพรวมของสภาพ ปัญหาในด้านต่างๆ ทั้งด้านกายภาพ เศรษฐกิจ และสังคม วิเคราะห์และสังเคราะห์ข้อมูลนำไปสู่การวางแผนการใช้ที่ดินที่สอดคล้องกับศักยภาพของพื้นที่ โดยผ่านกระบวนการมีส่วนร่วมของชุมชน (PRA) ในการระบุปัญหา ความต้องการของเกษตรกรและผู้มีส่วนได้ส่วนเสีย ทั้งนี้ สผด. ได้จัดทำแผนกิจกรรม/ โครงการ เพื่อขับเคลื่อนแผนการใช้ที่ดินให้เป็นรูปธรรมเพื่อให้เกษตรกรมีคุณภาพชีวิตที่ดีขึ้น มีการใช้ที่ดินอย่างถูกต้องเหมาะสม รักษาสภาพแวดล้อมและอนุรักษ์ทรัพยากรในชุมชนให้เกิดความยั่งยืนต่อไป

สถานีพัฒนาที่ดินสระแก้ว
กันยายน 2566



สารบัญ

	หน้า
คำนำ	ก
สารบัญ	ข
สารบัญตาราง	ค
สารบัญรูป	ง
บทที่ 1 บทนำ	
1.1 ความสำคัญของการวางแผนการใช้ที่ดิน	1-1
1.2 หลักการและเหตุผล	1-1
1.3 วัตถุประสงค์	1-1
1.4 ระยะเวลาและสถานที่ดำเนินงาน	1-1
1.5 ขั้นตอนการดำเนินงาน	1-2
1.6 วิสัยทัศน์ของตำบล	1-2
บทที่ 2 ข้อมูลทั่วไป	
2.1 ที่ตั้งและอาณาเขต	2-1
2.2 การแบ่งส่วนการปกครอง	2-2
2.3 สภาพภูมิประเทศ	2-2
2.4 สภาพภูมิอากาศ	2-2
2.5 สภาพการใช้ที่ดินในปัจจุบัน	2-5
2.6 สภาพเศรษฐกิจและสังคม	2-9
บทที่ 3 สถานภาพของทรัพยากรธรรมชาติ	
3.1 ทรัพยากรป่าไม้	3-1
3.2 ทรัพยากรน้ำ	3-1
3.3 ทรัพยากรดิน	3-2
บทที่ 4 กระบวนการมีส่วนร่วมของชุมชน (Participatory Rural Appraisal: PRA)	
4.1 การวิเคราะห์ผลจากการจัดทำกระบวนการมีส่วนร่วมของชุมชน (PRA)	4-1
4.2 ระบบการปลูกพืชในปัจจุบัน	4-4
บทที่ 5 การประเมินคุณภาพที่ดิน	
5.1 หลักการประเมินคุณภาพที่ดินด้านกายภาพ	5-1
5.2 พืชเศรษฐกิจที่สำคัญของตำบล	5-2



สารบัญ (ต่อ)

	หน้า
บทที่ 5 การประเมินคุณภาพที่ดิน (ต่อ)	
5.3 ระดับความเหมาะสมของที่ดิน	5-2
บทที่ 6 แผนการใช้ที่ดิน	
6.1 การวิเคราะห์ข้อมูลเพื่อการจัดทำแผนการใช้ที่ดินระดับตำบล	6-1
6.2 เขตการใช้ที่ดิน	6-2
บทที่ 7 การขับเคลื่อนแผนการใช้ที่ดิน	
7.1 ขั้นตอนการดำเนินงาน	7-1
7.2 กิจกรรมที่จะดำเนินการของกรมพัฒนาที่ดิน	7-1
7.3 กิจกรรมที่จะดำเนินงานของหน่วยงานอื่น	7-2
7.4 ความต้องการของชุมชนและองค์กรปกครองส่วนท้องถิ่น	7-3
เอกสารอ้างอิง	8-1



สารบัญตาราง

ตารางที่		หน้า
2-1	สถิติภูมิอากาศ ณ สถานีตรวจอากาศอรัญประเทศ จังหวัดสระแก้ว (ปี พ.ศ.2536-2565)	2-4
2-2	สภาพการใช้ที่ดิน ตำบลทุ่งมหาเจริญ อำเภอวังน้ำเย็น จังหวัดสระแก้ว	2-6
2-3	จำนวนประชากรและครัวเรือน ตำบลทุ่งมหาเจริญ อำเภอวังน้ำเย็นจังหวัด สระแก้ว ปี 2565	2-9
2-4	จำนวนและสัดส่วนครัวเรือน ตำบลทุ่งมหาเจริญ อำเภอวังน้ำเย็น จังหวัด สระแก้ว ปี 2565	2-10
2-5	รายได้-รายจ่ายเฉลี่ยครัวเรือน ตำบลทุ่งมหาเจริญ อำเภอวังน้ำเย็น จังหวัด สระแก้ว ปี 2565	2-12
3-1	สมบัติที่ดิน ตำบลทุ่งมหาเจริญ อำเภอวังน้ำเย็น จังหวัดสระแก้ว	3-5
5-1	ตัวอย่างการประเมินคุณภาพที่ดินด้านกายภาพของประเภทการใช้ประโยชน์ ที่ดิน	5-2
5-2	ชั้นความเหมาะสมทางกายภาพของดิน ตำบลทุ่งมหาเจริญ อำเภอวังน้ำเย็น จังหวัดสระแก้ว	5-3
6-1	เขตการใช้ที่ดิน ตำบลทุ่งมหาเจริญ อำเภอวังน้ำเย็น จังหวัดสระแก้ว	6-5
7-1	กิจกรรมของกรมพัฒนาที่ดินในเขตการใช้ที่ดินที่จะดำเนินการในปีงบประมาณ 2567-2571	7-6
7-2	สรุปกิจกรรมที่ขอรับการสนับสนุนจากส่วนราชการอื่นในเขตการใช้ที่ดิน	7-7
7-3	เป้าหมายการดำเนินงานและงบประมาณ ตำบลทุ่งมหาเจริญ อำเภอวังน้ำเย็น จังหวัดสระแก้ว แผน 5 ปี (พ.ศ. 2567-2571)	7-9



สารบัญญรูป

รูปที่		หน้า
1-1	ขั้นตอนการวางแผนการใช้ที่ดินระดับตำบล	1-3
2-1	ที่ตั้งและอาณาเขต ตำบลทุ่งมหาเจริญ อำเภอวังน้ำเย็น จังหวัดสระแก้ว	2-1
2-2	สมุดของน้ำเพื่อการเกษตร จังหวัดสระแก้ว	2-5
2-3	สภาพการใช้ที่ดิน ตำบลทุ่งมหาเจริญ อำเภอวังน้ำเย็น จังหวัดสระแก้ว	2-8
3-1	ทรัพยากรดิน ตำบลทุ่งมหาเจริญ อำเภอวังน้ำเย็น จังหวัดสระแก้ว	3-7
4-1	การวิเคราะห์สถานการณ์โดยระบบ DPSIR ของตำบลทุ่งมหาเจริญ อำเภอวังน้ำเย็น จังหวัดสระแก้ว	4-3
4-2	ระบบการปลูกพืชในปัจจุบัน ตำบลทุ่งมหาเจริญ อำเภอวังน้ำเย็น จังหวัดสระแก้ว	4-4
6-1	เขตการใช้ที่ดิน ตำบลทุ่งมหาเจริญ อำเภอวังน้ำเย็น จังหวัดสระแก้ว	6-7
7-1	การชะล้างพังทลายของดิน ตำบลทุ่งมหาเจริญ อำเภอวังน้ำเย็น จังหวัดสระแก้ว	7-5



บทที่ 1

บทนำ

1.1 ความสำคัญของการวางแผนการใช้ที่ดิน

ตามรัฐธรรมนูญแห่งราชอาณาจักรไทย พุทธศักราช 2560 มาตรา 72 รัฐพึงดำเนินการเกี่ยวกับที่ดิน ทรัพยากรน้ำ และพลังงาน ดังต่อไปนี้

(1) วางแผนการใช้ที่ดินของประเทศ ให้เหมาะสมกับสภาพพื้นที่และศักยภาพของที่ดินตามหลักการพัฒนาอย่างยั่งยืน

1.2 หลักการและเหตุผล

ปัจจุบันกรมพัฒนาที่ดินได้ดำเนินการวางแผนการใช้ที่ดินระดับประเทศเรียบร้อยแล้วซึ่งเป็นการวางกรอบเชิงนโยบายมุ่งเน้นการพัฒนาด้านการเกษตรให้เกิดความสมดุลและยั่งยืนและในขณะเดียวกันต้องอนุรักษ์ทรัพยากรธรรมชาติและสิ่งแวดล้อมควบคู่กับการรักษาคุณค่าทางศิลปวัฒนธรรม แต่ทั้งนี้เพื่อให้เกิดการใช้ประโยชน์ที่ดินในระดับพื้นที่อย่างมีประสิทธิภาพและรักษาฐานการผลิตด้านทรัพยากรธรรมชาติอย่างยั่งยืนตลอดห่วงโซ่อุปทานแผนการใช้ที่ดินระดับตำบลจึงถูกนำมาใช้เป็นเครื่องมือเพื่อขับเคลื่อนการดำเนินงานดังกล่าว

ทั้งนี้กรมพัฒนาที่ดินได้จัดทำแผนปฏิบัติการราชการกรมพัฒนาที่ดินระยะ 5 ปี (พ.ศ. 2566-2570) เพื่อให้บรรลุตามวิสัยทัศน์ที่กำหนดไว้ คือ “เป็นองค์กรอัจฉริยะทางดิน เพื่อขับเคลื่อนการใช้ที่ดินอย่างเหมาะสม 15 ล้านไร่ ภายในปี 2570” ซึ่งในส่วนของประเด็นการพัฒนาที่ 2 บริหารจัดการทรัพยากรดินและที่ดินด้วยชุดข้อมูลที่มีมูลค่าสูง (High Value Dataset) ซึ่งมีเป้าหมาย คือ การนำชุดข้อมูลที่มีมูลค่าสูง ไปใช้ในการบริหารจัดการทางการเกษตร ในส่วนของตัวชี้วัด บริหารจัดการทรัพยากรดินและที่ดินบนพื้นฐานของชุดข้อมูลที่มีมูลค่าสูง ร้อยละ 100 กลยุทธ์ที่ 2 ยุกระดับแผนการใช้ที่ดินไปสู่การปฏิบัติ ได้กำหนดให้ ร้อยละของแผนการใช้ที่ดินระดับตำบลที่จัดทำแล้วเสร็จทั้งประเทศ ภายใน ปี 2570 (ไม่น้อยกว่า ร้อยละ 80) เป็นตัวชี้วัดหนึ่งของกลยุทธ์ดังกล่าว

1.3 วัตถุประสงค์

1.3.1 เพื่อรักษาเสถียรภาพของทรัพยากรให้เกิดความสมดุลและยั่งยืนภายใต้การพัฒนา
ด้านต่างๆ ของตำบล

1.3.2 เพื่อให้การใช้ที่ดินมีผลตอบแทนสูงสุดต่อหน่วยเนื้อที่อย่างยั่งยืน

1.3.3 เพื่อให้เกิดการกำหนดแผนงาน โครงการ กิจกรรม ที่สอดคล้องกับแผนการใช้ที่ดินที่กำหนดขึ้นและอยู่บนหลักการของโมเดลเศรษฐกิจ BCG (Bio-Circular-Green Economy : BCG Model)

1.4 ระยะเวลาและสถานที่ดำเนินงาน

1.4.1 ระยะเวลา 1 ตุลาคม 2565 – 30 กันยายน 2566

1.4.2 สถานที่ ตำบลทุ่งมหาเจริญ อำเภอวังน้ำเย็น จังหวัดสระแก้ว



1.5 ขั้นตอนการดำเนินงาน

1.5.1 รวบรวมข้อมูลปฐมภูมิและทุติยภูมิ ประกอบด้วย

1) ด้านกายภาพ ได้แก่ ทรัพยากรดิน ทรัพยากรน้ำ ทรัพยากรป่าไม้ ภูมิอากาศ สภาพการใช้ที่ดิน เขตป่าไม้ตามกฎหมายและมตติคมะรัฐมนตรี

2) ด้านเศรษฐกิจและสังคม เช่น การถือครองที่ดิน ลักษณะทางเศรษฐกิจของตำบล จำนวนประชากร เป็นต้น

3) ด้านนโยบายและข้อกำหนดที่เกี่ยวข้อง ได้แก่ ยุทธศาสตร์ แผนพัฒนาเศรษฐกิจและสังคมแห่งชาติฉบับที่ 13 ยุทธศาสตร์ภาค แผนพัฒนากลุ่มจังหวัด แผนพัฒนาจังหวัด แผนพัฒนาการเกษตรและสหกรณ์ แผนพัฒนาท้องถิ่น 4 ปี ขององค์การบริหารส่วนจังหวัด เทศบาลตำบลหรือ องค์การบริหารส่วนตำบล ฯ

1.5.2 จัดทำกระบวนการมีส่วนร่วมของชุมชน (Participatory Rural Appraisal : PRA) เพื่อรับฟังความคิดเห็น ประเด็นปัญหา ความต้องการด้านต่าง ๆ ขององค์การปกครองส่วนท้องถิ่นและเกษตรกรในตำบล

1.5.3 ประเมินคุณภาพของที่ดินของพืชเศรษฐกิจหลักและพืชทางเลือกที่มีมูลค่าของตำบล

1.5.4 สังเคราะห์ข้อมูลจากข้อ 1.5.1 ถึง 1.5.3 เพื่อใช้ประกอบการวางแผนการใช้ที่ดิน

1.5.5 กำหนด (ร่าง) แผนการใช้ที่ดินระดับตำบล

1.5.6 รับฟังความคิดเห็นของผู้มีส่วนได้ส่วนเสียต่อ (ร่าง) แผนการใช้ที่ดินที่กำหนดขึ้น

1.5.7 ปรับปรุง (ร่าง) แผนการใช้ที่ดินเพื่อจัดทำแผนการใช้ที่ดินฉบับสมบูรณ์

1.5.8 นำแผนการใช้ที่ดินเข้าสู่คณะกรรมการของเขตฯ เพื่อตรวจสอบความครบถ้วน / สมบูรณ์ของเนื้อหาและองค์ประกอบ

1.5.9 เผยแพร่แผนการใช้ที่ดินเพื่อนำไปสู่การขับเคลื่อนการดำเนินงาน ประกอบด้วย

1) องค์การปกครองส่วนท้องถิ่น นำแผนการใช้ที่ดินที่จัดทำขึ้นไปประกอบการจัดทำแผนการพัฒนาของตำบล เพื่อนำไปสู่การของงบประมาณที่มีความสอดคล้องกับศักยภาพด้านการผลิตและสภาพของทรัพยากรของตำบล

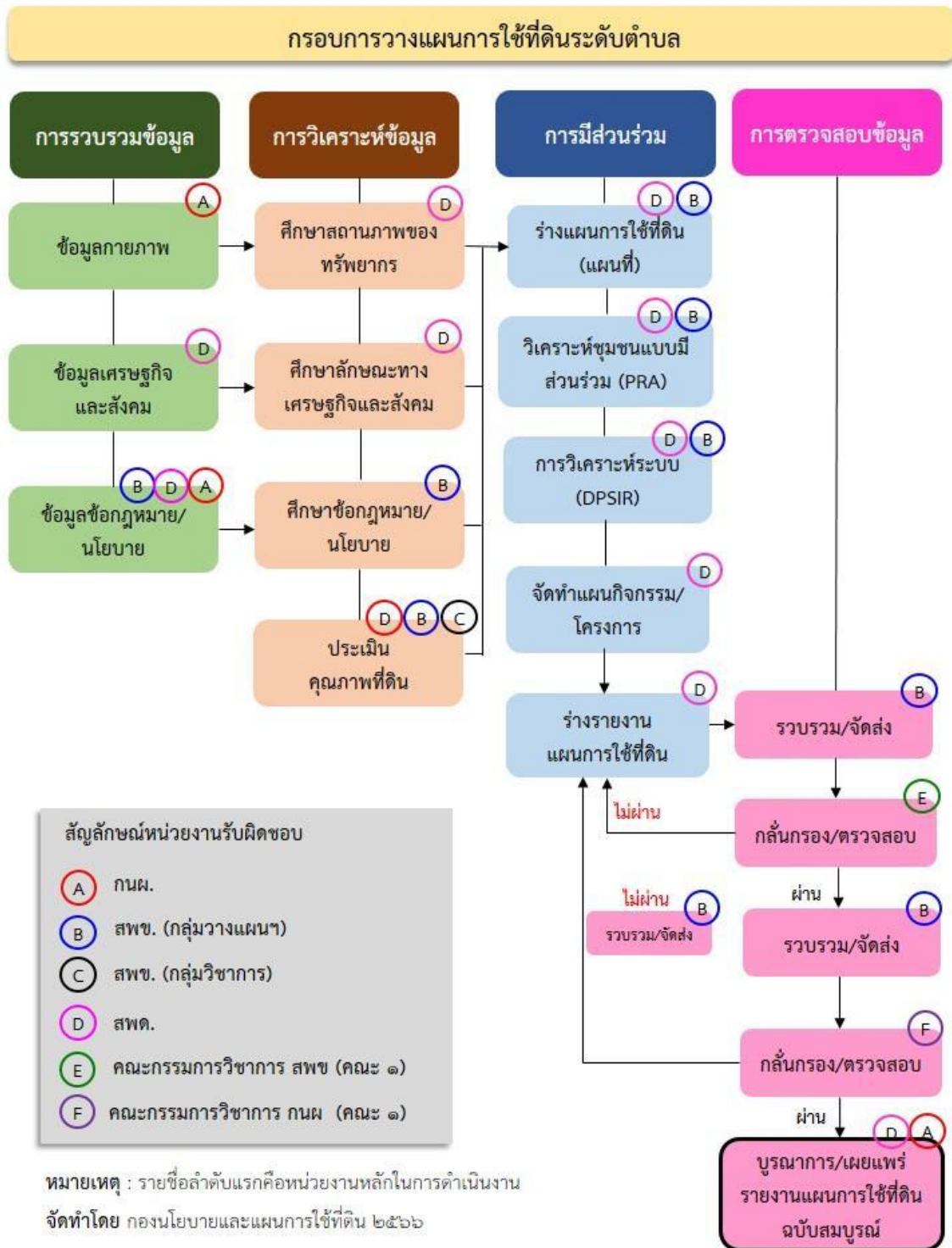
2) กรมพัฒนาที่ดิน โดยสถานีพัฒนาที่ดิน กำหนดแผนงาน/โครงการ/กิจกรรม ที่สอดคล้องกับแผนการใช้ที่ดินที่กำหนดขึ้นในแต่ละเขตและสามารถใช้ประกอบการของงบประมาณในพื้นที่อย่างมีหลักการและเป็นที่ยอมรับ

3) หน่วยงานราชการอื่นๆ สามารถใช้เป็นข้อมูลพื้นฐานประกอบแผนงาน/โครงการ/กิจกรรม ที่สอดคล้องกับแผนการใช้ที่ดินที่กำหนดขึ้นในแต่ละเขต

จากขั้นตอนที่กล่าวข้างต้น สามารถจัดทำกรอบการวางแผนการใช้ที่ดินระดับตำบลดังมีรายละเอียดใน รูปที่ 1-1

1.6 วิสัยทัศน์ของตำบล

ทุ่งมหาเจริญเมืองน่าอยู่ มุ่งสู่ระบบเกษตรอินทรีย์ มากมีสินค้าภูมิปัญญา ก้าวไกลการศึกษา มุ่งพัฒนาแบบมีส่วนร่วม (องค์การบริหารส่วนตำบลทุ่งมหาเจริญ, 2566)



รูปที่ 1-1 ขั้นตอนการวางแผนการใช้ที่ดินระดับตำบล



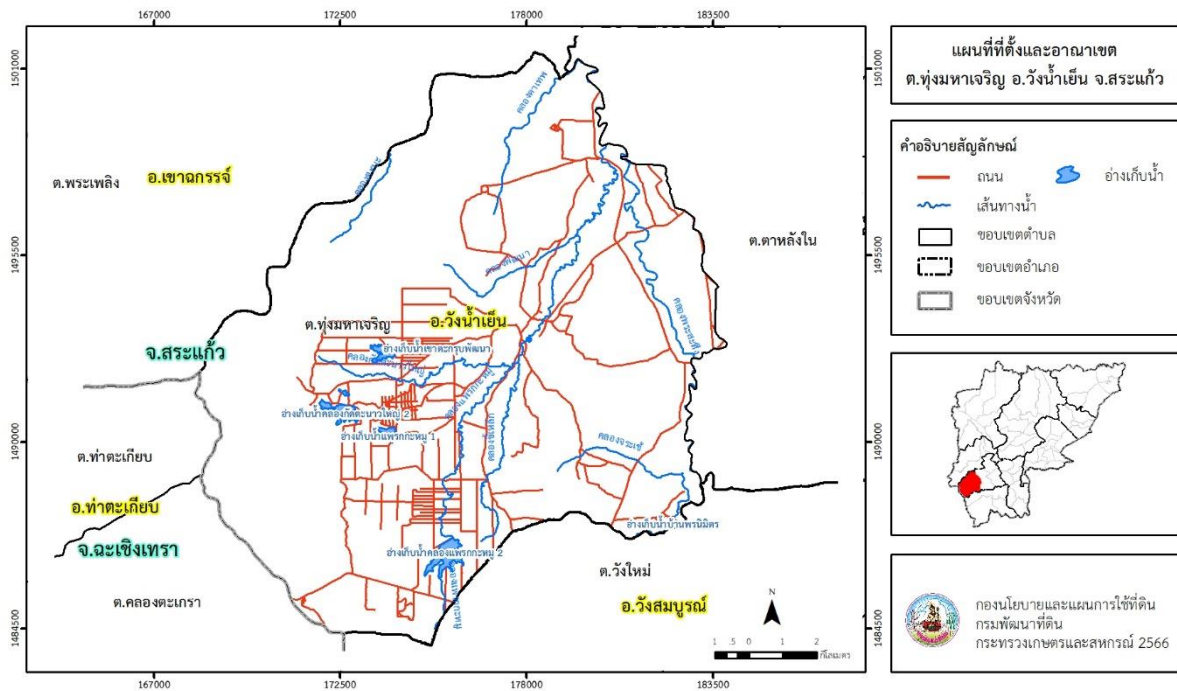
บทที่ 2 ข้อมูลทั่วไป

2.1 ที่ตั้งและอาณาเขต

ตำบลทุ่งมหาเจริญ อำเภอวังน้ำเย็น จังหวัดสระแก้ว ตั้งอยู่ทางทิศตะวันตกของอำเภอวังน้ำเย็น มีพื้นที่ประมาณ 174 ตารางกิโลเมตร หรือ 108,653 ไร่ โดยมีอาณาเขตติดต่อ ดังนี้

ทิศเหนือ	ติดต่อกับ	ตำบลพระเพลิง อำเภอลำลูกขัน จังหวัดสระแก้ว
ทิศใต้	ติดต่อกับ	ตำบลวังใหม่ อำเภอวังสมบูรณ์ จังหวัดสระแก้ว
ทิศตะวันออก	ติดต่อกับ	ตำบลตาหลังใน อำเภอวังน้ำเย็น จังหวัดสระแก้ว
ทิศตะวันตก	ติดต่อกับ	ตำบลท่าตะเกำียบ ตำบลคลองตะเกำเรา อำเภอท่าตะเกำเียบ จังหวัดฉะเชิงเทรา

ดังมีรายละเอียดใน รูปที่ 2-1



รูปที่ 2-1 ที่ตั้งและอาณาเขต ตำบลทุ่งมหาเจริญ อำเภอวังน้ำเย็น จังหวัดสระแก้ว



2.2 การแบ่งส่วนการปกครอง

ตำบลทุ่งมหาเจริญ อำเภอวังน้ำเย็น จังหวัดสระแก้ว แบ่งส่วนการปกครองออกเป็น 28 หมู่บ้าน ดังนี้

หมู่ที่ 1 บ้านทุ่งมหาเจริญ	หมู่ที่ 15 บ้านหนองเรือ
หมู่ที่ 2 บ้านคลองจรเข้	หมู่ที่ 16 บ้านสันตะวา
หมู่ที่ 3 บ้านพรสวรรค์	หมู่ที่ 17 บ้านชัยมงคลเจริญลาภ
หมู่ที่ 4 บ้านแก่งสะเดา	หมู่ที่ 18 บ้านแสนสุข
หมู่ที่ 5 บ้านคลองตะเคียนชัย	หมู่ที่ 19 บ้านแสงตะวัน
หมู่ที่ 6 บ้านคลองใหญ่	หมู่ที่ 20 บ้านไร่เหนือพัฒนา
หมู่ที่ 7 บ้านน้ำซับเจริญ	หมู่ที่ 21 บ้านไพรวัลย์
หมู่ที่ 8 บ้านด่านชัยพัฒนา	หมู่ที่ 22 บ้านชัยอุดม
หมู่ที่ 9 บ้านวังสุเทพ	หมู่ที่ 23 บ้านคลองเจริญ
หมู่ที่ 10 บ้านเขาตะกรูบพัฒนา	หมู่ที่ 24 บ้านแผ่นดินทอง
หมู่ที่ 11 บ้านคลองขี้เหล็ก	หมู่ที่ 25 บ้านเนินสามัคคี
หมู่ที่ 12 บ้านคลองพัฒนา	หมู่ที่ 26 บ้านศิริเขตพัฒนา
หมู่ที่ 13 บ้านชัยพัฒนา	หมู่ที่ 27 บ้านพรนิมิตร
หมู่ที่ 14 บ้านคลองตะขบ	หมู่ที่ 28 บ้านสระหลวง

2.3 สภาพภูมิประเทศ

ลักษณะพื้นที่ทั่วไปส่วนใหญ่เป็นที่ดอน มีสภาพพื้นที่ราบเรียบถึงลูกคลื่นลอนชัน และมีพื้นที่สูงชันทางทิศตะวันตกเป็นพื้นที่เขาอยู่ในเขตรักษาพันธุ์สัตว์ป่าเขาอ่างฤๅไน เป็นส่วนหนึ่งของลุ่มน้ำบางปะกง มีแหล่งน้ำที่สำคัญ เช่น อ่างเก็บน้ำคลองกัดตะนาวใหญ่ 2 อ่างเก็บน้ำแพรกกระหมู 1 อ่างเก็บน้ำแพรกกระหมู 2 อ่างเก็บน้ำเขาตะกรูบพัฒนา คลองพระสะทึง

2.4 สภาพภูมิอากาศ

จากการศึกษาสถิติภูมิอากาศ (พ.ศ. 2536-2565) พบว่า ตำบลทุ่งมหาเจริญ อำเภอวังน้ำเย็น จังหวัดสระแก้ว มีรายละเอียดดังนี้

2.4.1 อุณหภูมิ

มีอุณหภูมิโดยเฉลี่ยทั้งปี 28.2 องศาเซลเซียส อุณหภูมิสูงสุดเฉลี่ย 33.9 องศาเซลเซียส ในเดือนเมษายน และอุณหภูมิต่ำสุดเฉลี่ย 24.0 องศาเซลเซียส ในเดือนมกราคมและธันวาคม

2.4.2 ปริมาณน้ำฝน

มีปริมาณน้ำฝนรวมทั้งปี 1,363.7 มิลลิเมตร มีฝนตกประมาณ 128 วัน เดือนที่มีฝนตกมากที่สุด ในเดือนกันยายน มีปริมาณฝน 254.3 มิลลิเมตร และมีฝนตกประมาณ 19 วัน

2.4.3 สมดุลน้ำเพื่อการเกษตร

จากข้อมูลสถิติภูมิอากาศในคาบ 30 ปี (พ.ศ. 2536-2565) ณ สถานีตรวจอากาศ อรัญประเทศ จังหวัดสระแก้ว ได้นำมาวิเคราะห์สมดุลของน้ำเพื่อการเกษตร ซึ่งเป็นการวิเคราะห์หาช่วง



ฤดูกาลเพาะปลูกพืช ตลอดจนช่วงระยะเวลาที่พืชเสี่ยงต่อการขาดน้ำ ข้อมูลที่นำมาวิเคราะห์ คือ ปริมาณน้ำฝน และศักยภาพการคายระเหยน้ำอ้างอิง (ETO) ซึ่งคำนวณด้วยโปรแกรม Cropwat for Windows Version 8.0 โดยใช้สมการ Penman-Monteith สามารถสรุปสมมูลของน้ำเพื่อการเกษตรในเขตอาศัยน้ำฝนได้ ดังนี้

ช่วงที่เหมาะสมต่อการปลูกพืช เป็นช่วงที่ค่าปริมาณน้ำฝนมากกว่าค่า 0.5 การระเหยจากผิวดิน และการคายน้ำของพืช เป็นช่วงที่ดินมีความชุ่มชื้นพอเหมาะต่อการเพาะปลูกพืช ซึ่งช่วงนี้เริ่มตั้งแต่ปลายเดือนกุมภาพันธ์ถึงกลางเดือนพฤศจิกายน

ช่วงที่มีน้ำมากเกินพอ เป็นช่วงที่ค่าปริมาณน้ำฝนมากกว่าค่าการระเหยจากผิวดินและการคายน้ำของพืช ซึ่งช่วงนี้เริ่มตั้งแต่ต้นเดือนเมษายนถึงต้นเดือนพฤศจิกายน

ช่วงขาดน้ำ เป็นช่วงฤดูแล้งที่ค่าปริมาณน้ำฝนน้อยกว่าค่า 0.5 การระเหยจากผิวดิน และการคายน้ำของพืช ซึ่งพืชอาจเสียหายจากการขาดแคลนน้ำได้ ซึ่งช่วงนี้เริ่มตั้งกลางเดือนพฤศจิกายนถึงปลายเดือนกุมภาพันธ์ ดังมีรายละเอียดในตารางที่ 2-1 และรูปที่ 2-2



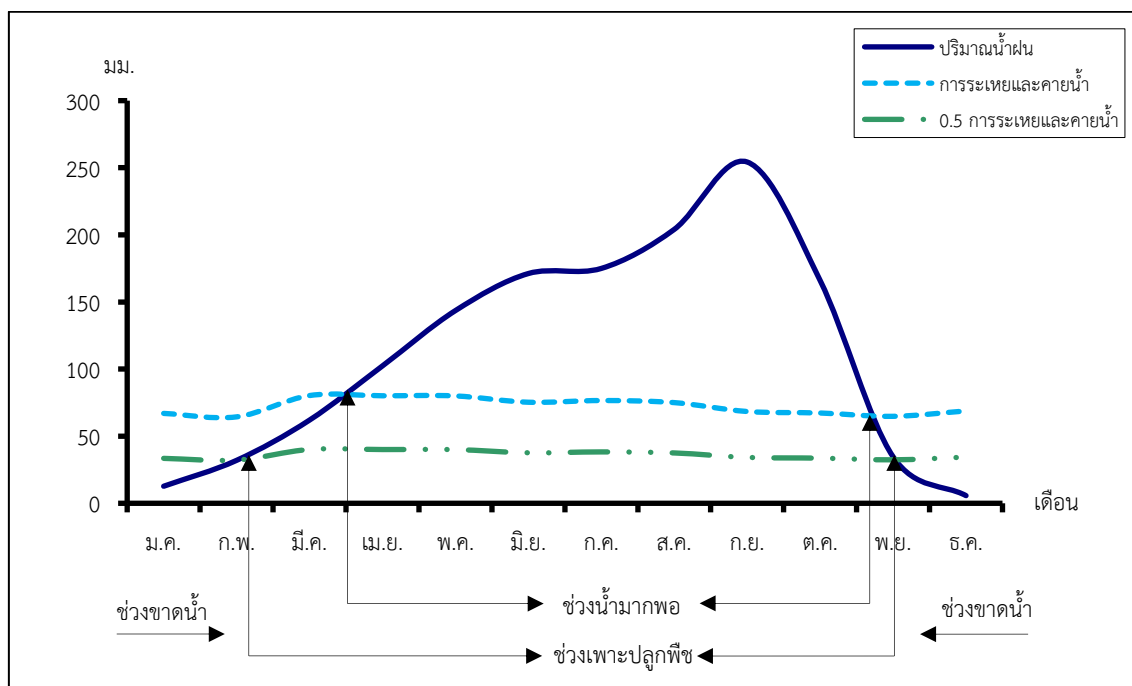
ตารางที่ 2-1 สถิติภูมิอากาศ ณ สถานีตรวจอากาศอัญประเทศ จังหวัดสระแก้ว¹ (พ.ศ. 2536-2565)

เดือน	อุณหภูมิ (ซ)			ความชื้นสัมพัทธ์	ปริมาณน้ำฝน	จำนวนวันที่ฝนตก	ศักยภาพการคายระเหยน้ำ	ปริมาณฝนใช้การ ²
	ต่ำสุด	สูงสุด	เฉลี่ย	(%)	(มม.)	(วัน)	(มม.)	(มม.)
ม.ค.	20.8	32.9	26.6	64.0	12.7	2.0	67.0	12.4
ก.พ.	22.7	34.7	28.3	64.0	32.0	3.1	64.4	30.4
มี.ค.	24.7	36.2	29.7	67.0	62.0	6.1	80.3	55.8
เม.ย.	25.5	36.6	30.1	71.0	102.4	8.7	80.1	85.6
พ.ค.	25.8	35.5	29.6	77.0	143.6	15.3	80.0	110.6
มิ.ย.	25.5	34.4	29.0	79.0	171.2	16.6	75.3	124.3
ก.ค.	25.0	33.5	28.4	80.0	175.0	17.7	76.6	126.0
ส.ค.	24.9	33.2	28.2	82.0	204.1	18.9	75.0	137.4
ก.ย.	24.8	32.7	27.9	83.0	254.3	19.2	68.4	150.4
ต.ค.	24.3	32.6	27.8	80.0	166.0	14.3	67.3	121.9
พ.ย.	22.9	32.5	27.3	73.0	34.7	5.0	64.8	32.8
ธ.ค.	20.8	31.8	26.0	66.0	5.7	1.5	68.8	5.6
เฉลี่ย	24.0	33.9	28.2	73.8	-	-	-	-
รวม	-	-	-	-	1,363.7	128.4	867.9	993.2

หมายเหตุ : ¹ เป็นสถานีตรวจอากาศที่ใกล้พื้นที่ตำบลมากที่สุด

² จากการคำนวณโดยโปรแกรม Cropwat for Windows Version 8.0

ที่มา : กรมอุตุนิยมวิทยา (2566)



รูปที่ 2-2 กราฟสมดุลของน้ำเพื่อการเกษตร จังหวัดสระแก้ว

2.5 สภาพการใช้ที่ดินปัจจุบัน

สภาพการใช้ที่ดินตำบลทุ่งมหาเจริญ อำเภอลำน้ำโยน จังหวัดสระแก้ว ซึ่งสำรวจโดยกลุ่มวิเคราะห์สภาพการใช้ที่ดิน (2566) ประกอบด้วยประเภทการใช้ที่ดินต่างๆ ดังนี้

2.5.1 พื้นที่ชุมชนและสิ่งปลูกสร้าง มีเนื้อที่ 5,999 ไร่ หรือร้อยละ 5.52 ของเนื้อที่ตำบล

2.5.2 เกษตรกรรม มีเนื้อที่ 78,956 ไร่ หรือร้อยละ 72.66 ของเนื้อที่ตำบล ประกอบด้วย การใช้ประโยชน์ที่ดินด้านเกษตรกรรมต่างๆ ดังต่อไปนี้

- 1) เกษตรผสมผสาน/ไร่นาสวนผสม มีเนื้อที่ 341 ไร่ หรือร้อยละ 0.31 ของเนื้อที่ตำบล
- 2) พื้นที่นา มีเนื้อที่ 8,147 ไร่ หรือร้อยละ 7.50 ของเนื้อที่ตำบล ได้แก่ นาข้าว
- 3) พืชไร่ มีเนื้อที่ 34,730 ไร่ หรือร้อยละ 31.97 ของเนื้อที่ตำบล ได้แก่ อ้อย มันสำปะหลัง พืชไร่ผสม ข้าวโพด ไร่ร้าง
- 4) ไม้ยืนต้น มีเนื้อที่ 20,480 ไร่ หรือร้อยละ 18.84 ของเนื้อที่ตำบล ได้แก่ ยางพารา ยูคาลิปตัส ปาล์มน้ำมัน ไม้ปลูกเพื่อการค้า สัก ไม้ยืนต้นผสม กฤษณา ไม้ยืนต้นร้าง/เสื่อมโทรม
- 5) ไม้ผล มีเนื้อที่ 15,147 ไร่ หรือร้อยละ 13.94 ของเนื้อที่ตำบล ได้แก่ ไม้ผลผสม มะม่วง ลำไย ขนุน มะขาม ทูเรียน มะละกอ มะพร้าว กล้วย กล้วย/มะละกอ ส้ม
- 6) พืชสวน มีเนื้อที่ 45 ไร่ หรือร้อยละ 0.04 ของเนื้อที่ตำบล ได้แก่ พืชผัก
- 7) ทุ่งหญ้าเลี้ยงสัตว์และโรงเรือนเลี้ยงสัตว์ มีเนื้อที่ 66 ไร่ หรือร้อยละ 0.06 ของเนื้อที่ตำบล ได้แก่ ทุ่งหญ้าเลี้ยงสัตว์ โรงเรือนเลี้ยงสัตว์ปีก



2.5.3 พื้นที่ป่าไม้ มีเนื้อที่ 20,511 ไร่ หรือร้อยละ 18.88 ของเนื้อที่ตำบล ได้แก่ ป่าไม้ผลัดใบ สมบูรณ์ ป่าผลัดใบสมบูรณ์

2.5.4 พื้นที่แหล่งน้ำ มีเนื้อที่ 2,501 ไร่ หรือร้อยละ 2.30 ของเนื้อที่ตำบล ได้แก่ แม่น้ำ ลำห้วย ลำคลอง อ่างเก็บน้ำ บ่อน้ำในไร่นา หนอง บึง ทะเลสาบ

2.5.5 พื้นที่เบ็ดเตล็ด มีเนื้อที่ 686 ไร่ หรือร้อยละ 0.64 ของเนื้อที่ตำบล ได้แก่ ทุ่งหญ้าสลับไม้ พุ่ม/ไม้ละเมาะ พื้นที่ลุ่ม บ่อดิน บ่อลูกรัง ทุ่งหญ้าธรรมชาติ พื้นที่ถม ดั่งมีรายละเอียดในตารางที่ 2-2 และรูปที่ 2-3

ตารางที่ 2-2 สภาพการใช้ที่ดิน ตำบลทุ่งมหาเจริญ อำเภอวังน้ำเย็น จังหวัดสระแก้ว

หน่วยแผนที่	สภาพการใช้ที่ดิน	เนื้อที่	
		ไร่	ร้อยละ
U	พื้นที่ชุมชนและสิ่งปลูกสร้าง	5,999	5.52
U201	หมู่บ้านบนพื้นราบ	4,971	4.57
U301	สถานที่ราชการและสถาบันต่าง ๆ	588	0.54
U405	ถนน	293	0.27
U502	โรงงานอุตสาหกรรม	33	0.03
U601	สถานที่พักผ่อนหย่อนใจ	83	0.08
U602	รีสอร์ท โรงแรม เกสต์เฮาส์	31	0.03
A	พื้นที่เกษตรกรรม	78,956	72.66
A001	เกษตรผสมผสาน/ไร่นาสวนผสม	341	0.31
A101	นาข้าว	8,147	7.50
A200	ไร่ร้าง	18	0.02
A201	พืชไร่ผสม	193	0.18
A202	ข้าวโพด	175	0.16
A203	อ้อย	25,326	23.31
A204	มันสำปะหลัง	9,018	8.30
A300	ไม้ยืนต้นร้าง/เสื่อมโทรม	4	-
A301	ไม้ยืนต้นผสม	228	0.21
A302	ยางพารา	11,321	10.42
A303	ปาล์มน้ำมัน	1,272	1.17
A304	ยูคาลิปตัส	6,790	6.25
A305	สัก	237	0.22
A315	ไม้ปลูกเพื่อการค้า	571	0.52
A322	กฤษณา	57	0.05
A401	ไม้ผลผสม	9,819	9.04
A402	ส้ม	4	-



ตารางที่ 2-2 (ต่อ)

หน่วยแผนที่	สภาพการใช้ที่ดิน	เนื้อที่	
		ไร่	ร้อยละ
A403	ทุเรียน	47	0.04
A405	มะพร้าว	32	0.03
A407	มะม่วง	2,598	2.39
A411	กล้วย	21	0.02
A411/A415	กล้วย/มะละกอ	17	0.02
A412	มะขาม	66	0.06
A413	ลำไย	2,398	2.21
A415	มะละกอ	46	0.04
A416	ขนุน	99	0.09
A502	พืชผัก	45	0.04
A701	ทุ่งหญ้าเลี้ยงสัตว์	61	0.05
A703	โรงเรือนเลี้ยงสัตว์ปีก	5	0.01
F	พื้นที่ป่าไม้	20,511	18.88
F101	ป่าไม้ผลัดใบสมบูรณ์	19,728	18.16
F201	ป่าผลัดใบสมบูรณ์	783	0.72
M	พื้นที่เบ็ดเตล็ด	686	0.64
M101	ทุ่งหญ้าธรรมชาติ	22	0.02
M102	ทุ่งหญ้าสลับไม้พุ่ม/ไม้ละเมาะ	467	0.43

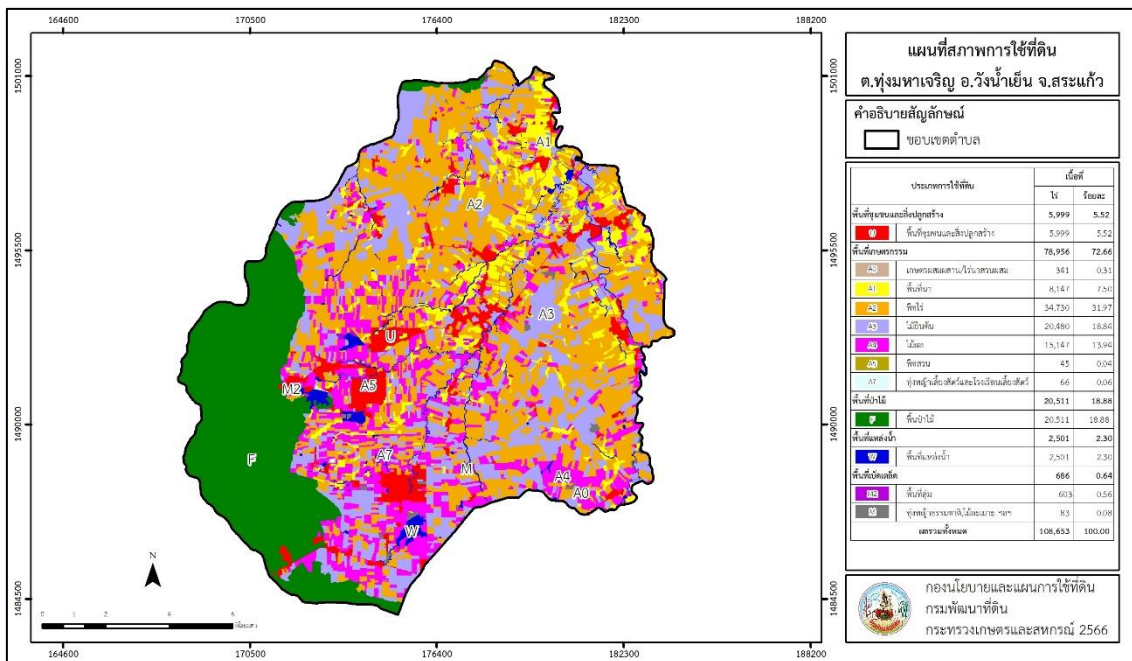


ตารางที่ 2-2 (ต่อ)

หน่วยแผนที่	สภาพการใช้ที่ดิน	เนื้อที่	
		ไร่	ร้อยละ
M201	พื้นที่ลุ่ม	83	0.08
M302	บ่อลูกรัง	40	0.04
M304	บ่อดิน	64	0.06
M405	พื้นที่ถม	10	0.01
W	พื้นที่แหล่งน้ำ	2,501	2.30
W101	แม่น้ำ ลำห้วย ลำคลอง	1,367	1.26
W102	หนอง บึง ทะเลสาบ	38	0.03
W201	อ่างเก็บน้ำ	805	0.74
W202	บ่อน้ำในไร่นา	291	0.27
ผลรวมทั้งหมด		108,653	100.00

ที่มา: กลุ่มวิเคราะห์สภาพการใช้ที่ดิน (2566)

หมายเหตุ : เนื้อที่คำนวณด้วยระบบสารสนเทศภูมิศาสตร์



รูปที่ 2-3 สภาพการใช้ที่ดิน ตำบลทุ่งมหาเจริญ อำเภอวังน้ำเย็น จังหวัดสระแก้ว



2.6 สภาพเศรษฐกิจและสังคม

2.6.1 ประชากร

จากหลักฐานทะเบียนราษฎรของกรมการปกครอง กระทรวงมหาดไทย ณ เดือนธันวาคม 2565 พบว่า ประชากรที่อาศัยในพื้นที่ตำบลทุ่งมหาเจริญ มีประชากรรวม 18,486 คน แยกเป็นชาย 9,330 คน เป็นหญิง 9,156 คน ความหนาแน่นโดยเฉลี่ย 106.34 คนต่อตารางกิโลเมตร มีจำนวนครัวเรือนทั้งหมด 7,079 ครัวเรือน เป็นครัวเรือนเกษตรที่มาขึ้นทะเบียนกรมส่งเสริมการเกษตร 2,515 ครัวเรือน หรือร้อยละ 35.53 ของจำนวนครัวเรือนทั้งหมด และเป็นครัวเรือนที่ประกอบอาชีพอื่นๆ ครัวเรือนเกษตรที่ไม่ได้มาขึ้นทะเบียนกรมส่งเสริมการเกษตร 4,564 ครัวเรือน หรือร้อยละ 64.47 ของจำนวนครัวเรือนทั้งหมด ดังรายละเอียดในตารางที่ 2-3 ถึง ตารางที่ 2-4

ตารางที่ 2-3 จำนวนประชากรและครัวเรือน ตำบลทุ่งมหาเจริญ อำเภอวังน้ำเย็น จังหวัดสระแก้ว ปี 2565

พื้นที่	จำนวนครัวเรือน	จำนวนประชากร (คน)		
		ชาย	หญิง	รวม
ตำบลทุ่งมหาเจริญ	7,079	9,330	9,156	18,486
หมู่ที่ 1 บ้านทุ่งมหาเจริญ	602	461	482	943
หมู่ที่ 2 บ้านคลองจรเข้	342	333	313	646
หมู่ที่ 3 บ้านพรสวรรค์	142	150	154	304
หมู่ที่ 4 บ้านแก่งสะเดา	290	412	408	820
หมู่ที่ 5 บ้านคลองตะเคียนชัย	431	328	313	641
หมู่ที่ 6 บ้านคลองใหญ่	276	187	206	393
หมู่ที่ 7 บ้านน้ำซับเจริญ	415	608	612	1,220
หมู่ที่ 8 บ้านด่านชัยพัฒนา	330	449	399	848
หมู่ที่ 9 บ้านวังสุเทพ	170	232	228	460
หมู่ที่ 10 บ้านเขาตะกรับพัฒนา	314	440	411	851
หมู่ที่ 11 บ้านคลองขี้เหล็ก	169	254	241	495
หมู่ที่ 12 บ้านคลองพัฒนา	254	397	370	767
หมู่ที่ 13 บ้านชัยพัฒนา	409	615	600	1,215
หมู่ที่ 14 บ้านคลองตะขบ	160	282	253	535
หมู่ที่ 15 บ้านหนองเรือ	323	415	402	817
หมู่ที่ 16 บ้านสันตะวา	217	258	263	521



ตารางที่ 2-3 (ต่อ)

พื้นที่	จำนวนครัวเรือน	จำนวนประชากร (คน)		
		ชาย	หญิง	รวม
หมู่ที่ 17 บ้านชัยมงคลเจริญลาภ	340	525	541	1,066
หมู่ที่ 18 บ้านแสนสุข	288	410	398	808
หมู่ที่ 19 บ้านแสงตะวัน	273	504	482	986
หมู่ที่ 20 บ้านไร่เหนือพัฒนา	115	221	217	438
หมู่ที่ 21 บ้านไพรวัลย์	224	301	276	577
หมู่ที่ 22 บ้านชัยอุดม	122	184	167	351
หมู่ที่ 23 บ้านคลองเจริญ	223	339	368	707
หมู่ที่ 24 บ้านแผ่นดินทอง	185	311	300	611
หมู่ที่ 25 บ้านเนินสามัคคี	117	206	236	442
หมู่ที่ 26 บ้านศิรีเขตพัฒนา	112	172	190	362
หมู่ที่ 27 บ้านพรนิมิตร	124	174	191	365
หมู่ที่ 28 บ้านสระหลวง	112	162	135	297

ที่มา: กรมการปกครอง (2566)

ตารางที่ 2-4 จำนวนและสัดส่วนครัวเรือน ตำบลทุ่งมหาเจริญ อำเภอลำทะเมนชัย จังหวัดสระแก้ว ปี 2565

รายการ	จำนวน (ครัวเรือน)	ร้อยละ
จำนวนครัวเรือนทั้งหมด ¹⁾	7,079	100.00
- จำนวนครัวเรือนเกษตรที่มากขึ้นทะเบียนกรมส่งเสริมการเกษตร ²⁾	2,515	35.53
- จำนวนครัวเรือนที่ประกอบอาชีพอื่นๆ และจำนวนครัวเรือนเกษตรที่ไม่ได้มาขึ้นทะเบียนฯ	4,564	64.47

ที่มา: 1) กรมการปกครอง (2566)

2) กรมส่งเสริมการเกษตร (2566)

2.6.2 การถือครองที่ดิน

จากข้อมูลกรมการปกครอง ณ เดือนธันวาคม 2565 ตำบลทุ่งมหาเจริญ มีจำนวนครัวเรือนทั้งหมด 7,079 ครัวเรือน โดยถือครองที่ดินเฉลี่ยครัวเรือนละ 15.35 ไร่ (เนื้อที่ของตำบลรวมต่อจำนวนครัวเรือนทั้งหมด)

2.6.3 ลักษณะทางเศรษฐกิจและการประกอบอาชีพ

สภาพเศรษฐกิจ ของชุมชนในตำบลทุ่งมหาเจริญประชากรมีอาชีพด้านการเกษตรกรรม ได้แก่ ปลูกข้าวมากเป็นอันดับหนึ่ง รองลงมาได้แก่ มันสำปะหลัง อ้อยโรงงาน และยางพารา นอกจากนี้เกษตรกรยังมีการเลี้ยงสัตว์



การประกอบอาชีพ ในตำบลทุ่งมหาเจริญ ประชากรประกอบอาชีพเกษตรกรรม การทำนา และปลูกพืชไร่ นอกจากนี้ยังมีการเลี้ยงสัตว์ไว้เพื่อบริโภคและจำหน่าย ค้าขาย รับจ้างทั่วไป

- อาชีพทำเกษตรกรรม ตำบลทุ่งมหาเจริญครัวเรือนเกษตรที่ขึ้นทะเบียนกับกรมส่งเสริมการเกษตร 2,515 ครัวเรือน โดยเกษตรกรปลูกข้าวมากเป็นอันดับหนึ่ง รองลงมาได้แก่ มันสำปะหลัง อ้อยโรงงาน และยางพารา นอกจากนี้เกษตรกรยังมีการเลี้ยงสัตว์ สำหรับการเลี้ยงสัตว์พบว่าส่วนใหญ่เลี้ยงไว้เพื่อบริโภค และจำหน่าย

2.6.4 ด้านรายได้-รายจ่าย

จากข้อมูลความจำเป็นพื้นฐานของกรมพัฒนาชุมชน ปี 2566 พบว่า รายได้ครัวเรือนเฉลี่ยปีละ 251,002 บาท รายได้บุคคลเฉลี่ยปีละ 79,940 บาท รายจ่ายครัวเรือนเฉลี่ยปีละ 160,533 บาท รายจ่ายบุคคลเฉลี่ยปีละ 51,127 บาท เมื่อพิจารณาจะเห็นว่ารายได้ครัวเรือนมากกว่ารายจ่ายครัวเรือนปีละ 90,470 บาท และรายได้บุคคลมากกว่ารายจ่ายบุคคลปีละ 28,813 บาท ดังรายละเอียดในตารางที่ 2-5



ตารางที่ 2-5 รายได้-รายจ่ายเฉลี่ยต่อครัวเรือน ตำบลทุ่งมหาเจริญ อำเภอวังน้ำเย็น จังหวัดสระแก้ว

พื้นที่	แหล่งรายได้ของครัวเรือน (บาท/ปี)				รายได้ ครัวเรือน เฉลี่ย (บาท/ปี)	รายได้บุคคล เฉลี่ย (บาท/ปี)	รายจ่าย ครัวเรือน เฉลี่ย (บาท/ปี)	รายจ่าย บุคคลเฉลี่ย (บาท/ปี)
	อาชีพหลัก	อาชีพรอง	รายได้อื่น	ทำ-หาเอง				
ตำบลทุ่งมหาเจริญ	160,511	43,733	25,646	21,113	251,002	79,940	160,533	51,127
หมู่ที่ 01 บ้านทุ่งมหาเจริญ	109,181	32,717	14,772	17,620	174,290	62,247	88,582	31,636
หมู่ที่ 02 บ้านคลองจรเข้	129,976	23,660	718	837	155,191	53,259	76,297	26,184
หมู่ที่ 03 บ้านพรสวรรค์	376,874	24,963	11,136	48,000	460,973	134,797	96,409	28,192
หมู่ที่ 04 บ้านแก่งสะเดา	120,881	12,942	7,428	5,413	146,664	57,235	82,802	32,313
หมู่ที่ 05 บ้านคลองตะเคียนชัย	143,432	9,179	12,663	1,868	167,142	66,857	118,095	47,238
หมู่ที่ 06 บ้านคลองใหญ่	110,208	52,708	50,781	39,896	253,594	70,977	190,969	53,449
หมู่ที่ 07 บ้านชัยเจริญ	96,938	18,537	32,351	7,786	155,612	62,881	130,164	52,598
หมู่ที่ 08 บ้านด่านชัยพัฒนา	100,315	21,618	56,008	24,174	202,115	69,821	131,778	45,523
หมู่ที่ 09 บ้านวังสุเทพ	367,274	12,037	13,385	4,496	397,193	154,974	291,765	113,839
หมู่ที่ 10 บ้านเขาตะกรูพัฒนา	168,868	13,341	2,866	168	185,243	53,553	124,782	36,074
หมู่ที่ 11 บ้านคลองชีเหล็ก	122,009	20,108	6,847	3,224	152,189	66,583	144,958	63,419
หมู่ที่ 12 บ้านคลองพัฒนา	171,432	96,378	25,316	80,454	373,580	105,611	169,469	47,909
หมู่ที่ 13 บ้านชัยพัฒนา	185,868	7,555	39,864	7,445	240,731	66,882	149,527	41,543
หมู่ที่ 14 บ้านคลองตะขบ	159,069	18,824	5,814	9,926	193,632	50,513	51,048	13,317
หมู่ที่ 15 บ้านหนองเรือ	180,028	168,899	25,143	91,553	465,622	156,651	577,272	194,214



ตารางที่ 2-5 (ต่อ)

พื้นที่	แหล่งรายได้ของครัวเรือน (บาท/ปี)				รายได้ครัวเรือนเฉลี่ย (บาท/ปี)	รายได้บุคคลเฉลี่ย (บาท/ปี)	รายจ่ายครัวเรือนเฉลี่ย (บาท/ปี)	รายจ่ายบุคคลเฉลี่ย (บาท/ปี)
	อาชีพหลัก	อาชีพรอง	รายได้อื่น	ทำ-หาเอง				
หมู่ที่ 16 บ้านสันตะวา	147,744	48,722	28,838	2,970	228,274	69,475	45,586	13,874
หมู่ที่ 17 บ้านชัยมงคลเจริญลาภ	129,919	67,761	39,124	9,181	245,985	59,878	128,986	31,398
หมู่ที่ 18 บ้านแสนสุข	151,968	2,580	399	0	154,947	53,944	131,624	45,825
หมู่ที่ 19 บ้านแสงตะวัน	121,834	46,460	22,105	13,069	203,468	49,249	113,404	27,449
หมู่ที่ 20 บ้านไร่เหนือพัฒนา	318,786	155,660	26,289	23,546	524,280	128,099	453,247	110,743
หมู่ที่ 21 บ้านไพรวัลย์	133,350	11,748	7,109	9,680	161,885	65,134	90,233	36,305
หมู่ที่ 22 บ้านชัยอุดม	346,590	3,415	12,538	277	362,821	120,426	233,472	77,493
หมู่ที่ 23 บ้านคลองเจริญ	130,379	45,435	35,981	17,658	229,453	80,309	113,429	39,700
หมู่ที่ 24 บ้านแผ่นดินทอง	121,604	2,848	5,790	1,717	131,960	47,013	109,773	39,108
หมู่ที่ 25 บ้านเนินสามัคคี	156,871	31,878	22,861	11,872	223,482	67,806	124,162	37,671
หมู่ที่ 26 บ้านศิริเขตพัฒนา	110,250	30,359	48,298	27,174	216,081	55,068	80,815	20,596
หมู่ที่ 27 บ้านพรนิมิตร	139,036	28,434	14,783	10,133	192,386	58,706	109,976	33,559
หมู่ที่ 28 บ้านสระหลวง	361,788	394,700	224,375	213,163	1,194,025	382,088	554,644	177,486

ที่มา: กรมการพัฒนาชุมชน (2566)



บทที่ 3

สถานภาพของทรัพยากรธรรมชาติ

การศึกษาสถานภาพของทรัพยากรธรรมชาติในพื้นที่ตำบลทุ่งมหาเจริญ อำเภอวังน้ำเย็น จังหวัดสระแก้ว ได้แก่ ทรัพยากรป่าไม้ ทรัพยากรน้ำ และทรัพยากรดิน ซึ่งเป็นทรัพยากรกายภาพที่สำคัญต่อการทำการเกษตร ดังนั้นจึงจำเป็นต้องทราบว่าทรัพยากรธรรมชาติแต่ละชนิดปัจจุบันมีสถานะอย่างไร เพื่อใช้เป็นข้อมูลประกอบการวางแผนการใช้ที่ดินซึ่งจะนำไปสู่การกำหนดแผนงาน โครงการ กิจกรรม รวมถึงมาตรการต่างๆ เพื่อการพัฒนาพื้นที่อย่างมีประสิทธิภาพต่อไป โดยมีรายละเอียด ดังนี้

3.1 ทรัพยากรป่าไม้

3.1.1 ป่าไม้ตามกฎหมายและมติคณะรัฐมนตรี

1) ป่าอนุรักษ์ พบพื้นที่ป่าอนุรักษ์ในพื้นที่ คือ เขตรักษาพันธุ์สัตว์ป่าเขาอ่างฤๅไน เนื้อที่ 15,663 ไร่

2) ป่าสงวนแห่งชาติ ได้มีการจำแนกเขตการใช้ประโยชน์ทรัพยากรและที่ดินป่าไม้ในพื้นที่ป่าสงวนแห่งชาติตามมติคณะรัฐมนตรี วันที่ 10 มีนาคม 2535 และ 17 มีนาคม 2535 แบ่งออกเป็น 3 เขต ประกอบด้วย เขตพื้นที่ป่าเพื่อการอนุรักษ์ (Zone C) เขตพื้นที่ป่าเพื่อเศรษฐกิจ (Zone E) และเขตพื้นที่ป่าที่เหมาะสมต่อการเกษตร (Zone A) จากการวิเคราะห์ข้อมูลพบพื้นที่ป่าจำแนกเขตการใช้ประโยชน์ทรัพยากรที่ดินและป่าไม้ในพื้นที่ป่าสงวนแห่งชาติตามมติคณะรัฐมนตรีในพื้นที่ ได้แก่

(1) เขตพื้นที่ป่าเพื่อการอนุรักษ์ (Zone C) เนื้อที่ 29,427 ไร่

(2) เขตพื้นที่ป่าเพื่อเศรษฐกิจ (Zone E) เนื้อที่ 58,370 ไร่

(3) เขตพื้นที่ป่าที่เหมาะสมต่อการเกษตร (Zone A) เนื้อที่ 17,552 ไร่

3.1.2 **ชั้นคุณภาพลุ่มน้ำ** (มติคณะรัฐมนตรี วันที่ 28 พฤษภาคม 2528) จากการวิเคราะห์ข้อมูลพบชั้นคุณภาพลุ่มน้ำในพื้นที่ ได้แก่

1) พื้นที่ลุ่มน้ำชั้นที่ 1A เนื้อที่ 6,463 ไร่

2) พื้นที่ลุ่มน้ำชั้นที่ 2 เนื้อที่ 1,191 ไร่

3) พื้นที่ลุ่มน้ำชั้นที่ 3 เนื้อที่ 5,869 ไร่

4) พื้นที่ลุ่มน้ำชั้นที่ 4 เนื้อที่ 47,108 ไร่

5) พื้นที่ลุ่มน้ำชั้นที่ 5 เนื้อที่ 48,022 ไร่

ทั้งนี้ เนื้อที่ดังกล่าวข้างต้นคำนวณด้วยระบบสารสนเทศภูมิศาสตร์ เป็นเนื้อที่เบื้องต้นเท่านั้น ไม่สามารถใช้อ้างอิงได้ทางกฎหมาย

3.2 ทรัพยากรน้ำ

3.2.1 ปริมาณน้ำฝน พบว่าในพื้นที่ตำบลทุ่งมหาเจริญ มีปริมาณน้ำฝนเฉลี่ยในคาบ 30 ปี (พ.ศ.2536-2565) 1,363.7 มิลลิเมตรต่อปี

3.2.2 น้ำผิวดิน หมายถึง แม่น้ำลำคลอง หนอง บึง ทะเลสาบ อ่างเก็บ และแหล่งน้ำสาธารณะอื่นๆ ที่อยู่ภายในผืนแผ่นดิน ในพื้นที่ตำบลทุ่งมหาเจริญ มีรายละเอียดของแหล่งน้ำผิวดิน ดังนี้



แหล่งน้ำผิวดินธรรมชาติ ได้แก่ คลองกัตตะนาวใหญ่ คลองขี้เหล็ก คลองจระเข้ คลองตะบะ คลองตาเทพ คลองพระสะทึง คลองพัฒนา คลองพัฒนาน้อย และคลองแพรกกะหมู

แหล่งน้ำผิวดินที่มนุษย์สร้างขึ้น ได้แก่ อ่างเก็บน้ำเขาตะกรับพัฒนา อ่างเก็บน้ำคลองกัตตะนาวใหญ่ 2 อ่างเก็บน้ำคลองแพรกกะหมู 2 อ่างเก็บน้ำบ้านพรนิมิตร และอ่างเก็บน้ำแพรกกะหมู 1

3.2.3 จากฐานข้อมูลน้ำบาดาลของกรมทรัพยากรน้ำบาดาล (2566) พบว่า ตำบลทุ่งมหาเจริญ มีจำนวนบ่อบาดาลราชการจำนวน 90 บ่อ และจำนวนบ่อบาดาลเอกชนจำนวน 1 บ่อ

3.3 ทรัพยากรดิน

ทรัพยากรดินในพื้นที่ตำบลทุ่งมหาเจริญ อำเภอวังน้ำเย็น จังหวัดสระแก้ว พบหน่วยแผนที่ดินทั้งหมด 23 หน่วยแผนที่ดิน และหน่วยพื้นที่เบ็ดเตล็ด 2 หน่วยแผนที่ ดังนี้

3.3.1 ดินในพื้นที่ตอน มี 23 หน่วยแผนที่ดิน ได้แก่

1) หน่วยแผนที่ดิน Kb-gIC ชุดดินกบินทร์บุรี มีเนื้อดินบนเป็นดินร่วนปนกรวด ความลาดชัน 5-12 เปอร์เซ็นต์ มีเนื้อที่ 1,121 ไร่ หรือร้อยละ 1.03 ของเนื้อที่ตำบล

2) หน่วยแผนที่ดิน Kb-hb-gsIB ดินกบินทร์บุรีที่มีความอึดตัวเบสสูง มีเนื้อดินบนเป็นดินร่วนปนทรายปนกรวด ความลาดชัน 2-5 เปอร์เซ็นต์ มีเนื้อที่ 1,901 ไร่ หรือร้อยละ 1.75 ของเนื้อที่ตำบล

3) หน่วยแผนที่ดิน Kb-hb,gm-sIA/b ดินกบินทร์บุรีที่มีความอึดตัวเบสสูงและมีจุดประสีเทา มีเนื้อดินบนเป็นดินร่วนปนทราย ความลาดชัน 0-2 เปอร์เซ็นต์ และมีคัณนา มีเนื้อที่ 26 ไร่ หรือร้อยละ 0.02 ของเนื้อที่ตำบล

4) หน่วยแผนที่ดิน Kb-hb,mw-gsIB ดินกบินทร์บุรีที่มีความอึดตัวเบสสูงและมีการระบายน้ำดีปานกลาง มีเนื้อดินบนเป็นดินร่วนปนทรายปนกรวด ความลาดชัน 2-5 เปอร์เซ็นต์ มีเนื้อที่ 46 ไร่ หรือร้อยละ 0.04 ของเนื้อที่ตำบล

5) หน่วยแผนที่ดิน Kld-clB ชุดดินกลางดง มีเนื้อดินบนเป็นดินร่วนปนดินเหนียว ความลาดชัน 2-5 เปอร์เซ็นต์ มีเนื้อที่ 6,386 ไร่ หรือร้อยละ 5.88 ของเนื้อที่ตำบล

6) หน่วยแผนที่ดิน Kld-clC ชุดดินกลางดง มีเนื้อดินบนเป็นดินร่วนปนดินเหนียว ความลาดชัน 5-12 เปอร์เซ็นต์ มีเนื้อที่ 833 ไร่ หรือร้อยละ 0.77 ของเนื้อที่ตำบล

7) หน่วยแผนที่ดิน Kld-br-clB ดินกลางดงที่เป็นดินสีน้ำตาล มีเนื้อดินบนเป็นดินร่วนปนดินเหนียว ความลาดชัน 2-5 เปอร์เซ็นต์ มีเนื้อที่ 1,138 ไร่ หรือร้อยละ 1.05 ของเนื้อที่ตำบล

8) หน่วยแผนที่ดิน Kld-gm,br-clA/b ดินกลางดงที่มีจุดประสีเทาและเป็นดินสีน้ำตาล มีเนื้อดินบนเป็นดินร่วนปนดินเหนียว ความลาดชัน 0-2 เปอร์เซ็นต์ และมีคัณนา มีเนื้อที่ 9,605 ไร่ หรือร้อยละ 8.84 ของเนื้อที่ตำบล

9) หน่วยแผนที่ดิน Kld-md-clB ดินกลางดงที่เป็นดินสีปานกลาง มีเนื้อดินบนเป็นดินร่วนปนดินเหนียว ความลาดชัน 2-5 เปอร์เซ็นต์ มีเนื้อที่ 3,845 ไร่ หรือร้อยละ 3.54 ของเนื้อที่ตำบล

10) หน่วยแผนที่ดิน Kld-mw,br-clA ดินกลางดงที่มีการระบายน้ำดีปานกลางและเป็นดินสีน้ำตาล มีเนื้อดินบนเป็นดินร่วนปนดินเหนียว ความลาดชัน 0-2 เปอร์เซ็นต์ มีเนื้อที่ 4,942 ไร่ หรือร้อยละ 4.55 ของเนื้อที่ตำบล



11) หน่วยแผนที่ดิน Kld-mw,br-clB ดินกลางดงที่มีการระบายน้ำดีปานกลางและเป็นดินสีน้ำตาล มีเนื้อดินบนเป็นดินร่วนปนดินเหนียว ความลาดชัน 2-5 เปอร์เซ็นต์ มีเนื้อที่ 2,406 ไร่ หรือร้อยละ 2.22 ของเนื้อที่ตำบล

12) หน่วยแผนที่ดิน Ls-fsi-silA ดินลำสนธิที่เป็นดินทรายแป้งละเอียด มีเนื้อดินบนเป็นดินร่วนปนทรายแป้ง ความลาดชัน 0-2 เปอร์เซ็นต์ มีเนื้อที่ 2,611 ไร่ หรือร้อยละ 2.40 ของเนื้อที่ตำบล

13) หน่วยแผนที่ดิน Ml-gclB ชุดดินม่วงเหล็ก มีเนื้อดินบนเป็นดินร่วนปนดินเหนียวปนกรวด ความลาดชัน 2-5 เปอร์เซ็นต์ มีเนื้อที่ 35,250 ไร่ หรือร้อยละ 32.44 ของเนื้อที่ตำบล

14) หน่วยแผนที่ดิน Ml-gclC ชุดดินม่วงเหล็ก มีเนื้อดินบนเป็นดินร่วนปนดินเหนียวปนกรวด ความลาดชัน 5-12 เปอร์เซ็นต์ มีเนื้อที่ 11,343 ไร่ หรือร้อยละ 10.44 ของเนื้อที่ตำบล

15) หน่วยแผนที่ดิน Ml-gclD ชุดดินม่วงเหล็ก มีเนื้อดินบนเป็นดินร่วนปนดินเหนียวปนกรวด ความลาดชัน 12-20 เปอร์เซ็นต์ มีเนื้อที่ 1,211 ไร่ หรือร้อยละ 1.12 ของเนื้อที่ตำบล

16) หน่วยแผนที่ดิน Phi-gclC ชุดดินไพศาลี มีเนื้อดินบนเป็นดินร่วนปนดินเหนียวปนกรวด ความลาดชัน 5-12 เปอร์เซ็นต์ มีเนื้อที่ 251 ไร่ หรือร้อยละ 0.23 ของเนื้อที่ตำบล

17) หน่วยแผนที่ดิน Ptc-slB ชุดดินปักธงชัย มีเนื้อดินบนเป็นดินร่วนปนทราย ความลาดชัน 2-5 เปอร์เซ็นต์ มีเนื้อที่ 3,003 ไร่ หรือร้อยละ 2.76 ของเนื้อที่ตำบล

18) หน่วยแผนที่ดิน Pu-slC ชุดดินภูพาน มีเนื้อดินบนเป็นดินร่วนปนทราย ความลาดชัน 5-12 เปอร์เซ็นต์ มีเนื้อที่ 3,935 ไร่ หรือร้อยละ 3.62 ของเนื้อที่ตำบล

19) หน่วยแผนที่ดิน Tpk-clB ชุดดินทับพริก มีเนื้อดินบนเป็นดินร่วนปนดินเหนียว ความลาดชัน 2-5 เปอร์เซ็นต์ มีเนื้อที่ 775 ไร่ หรือร้อยละ 0.71 ของเนื้อที่ตำบล

20) หน่วยแผนที่ดิน Tpk-vd,mw-clA ดินทับพริกที่เป็นดินลึกมากและมีการระบายน้ำดีปานกลาง มีเนื้อดินบนเป็นดินร่วนปนดินเหนียว ความลาดชัน 0-2 เปอร์เซ็นต์ มีเนื้อที่ 1,098 ไร่ หรือร้อยละ 1.01 ของเนื้อที่ตำบล

21) หน่วยแผนที่ดิน Wk-slD-RC หน่วยเชิงซ้อนของชุดดินวังน้ำเขียว มีเนื้อดินบนเป็นดินร่วนปนทราย ความลาดชัน 12-20 เปอร์เซ็นต์ กับที่ดินหินพื้นโล่ มีเนื้อที่ 1,533 ไร่ หรือร้อยละ 1.41 ของเนื้อที่ตำบล

22) หน่วยแผนที่ดิน Wk-slE-RC หน่วยเชิงซ้อนของชุดดินวังน้ำเขียว มีเนื้อดินบนเป็นดินร่วนปนทราย ความลาดชัน 20-35 เปอร์เซ็นต์ กับที่ดินหินพื้นโล่ มีเนื้อที่ 1,783 ไร่ หรือร้อยละ 1.64 ของเนื้อที่ตำบล

23) หน่วยแผนที่ดิน Wny-clA ชุดดินวังน้ำเย็น มีเนื้อดินบนเป็นดินร่วนปนดินเหนียว ความลาดชัน 0-2 เปอร์เซ็นต์ มีเนื้อที่ 4,835 ไร่ หรือร้อยละ 4.45 ของเนื้อที่ตำบล

3.3.2 พื้นที่เบ็ดเตล็ด มี 2 หน่วยแผนที่ ได้แก่

1) หน่วยแผนที่ SC พื้นที่ลาดชันเชิงซ้อน มีเนื้อที่ 8,073 ไร่ หรือร้อยละ 7.43 ของเนื้อที่ตำบล

2) หน่วยแผนที่ W พื้นที่น้ำ มีเนื้อที่ 703 ไร่ หรือร้อยละ 0.65 ของเนื้อที่ตำบล

ปัญหาทรัพยากรดินทางการเกษตรตามสภาพธรรมชาติในพื้นที่ พบปัญหาดินตื้น มีเนื้อที่ 54,465 ไร่ หรือร้อยละ 50.12 ของเนื้อที่ตำบล ได้แก่ ชุดดินกบินทร์บุรี (Kb) ดินกบินทร์บุรีที่มีความอิ่มตัวเบสสูง (Kb-hb)



ดินกบิรินทร์บุรีที่มีความอิมตัวเบสสูงและมีจุดประสีเทา (Kb-hb, gm) ดินกบิรินทร์บุรีที่มีความอิมตัวเบสสูง
และมีการระบายน้ำดีปานกลาง (Kb-hb, mw) ชุดดินมวกเหล็ก (MU) ชุดดินไพศาลี (Phi) และหน่วยเชิงซ้อน
ของชุดดินวังน้ำเย็นกับที่ดินหินพื้นโผล่ (Wk-RC)

รายละเอียดของสมบัติดิน ตำบลทุ่งมหาเจริญ อำเภอวังน้ำเย็น จังหวัดสระแก้ว ดังแสดงในตารางที่ 3-1
และแผนที่แสดงในลักษณะของชุดดิน ดังแสดงในตารางที่รูปที่ 3-1



ตารางที่ 3-1 สมบัติดิน ตำบลทุ่งมหาเจริญ อำเภอวังน้ำเย็น จังหวัดสระแก้ว

หน่วยแผนที่ดิน	ความลาดชัน (%)	ความลึก (ซม.)	การระบายน้ำ	ความอุดมสมบูรณ์ของดิน	ความจุแลกเปลี่ยนแคตไอออน (cmol/kg)	ความอึดตัวเบส (%)	ปฏิกิริยาดิน		ค่าการนำไฟฟ้า (dS/m)	ความลึกของชั้นจาโรไซด์ (ซม.)	เนื้อที่	
							ดินบน	ดินล่าง			ไร่	ร้อยละ
Kb-glC	5-12	0-50	ดี	ปานกลาง	<10	<35	5.5-7.0	4.5-5.5	<2	-	1,121	1.03
Kb-hb,gm-slA/b	0-2	0-50	ดี	ปานกลาง	<10	35-75	5.5-7.0	6.5-8.0	<2	-	26	0.02
Kb-hb,mw-gslB	2-5	0-50	ดีปานกลาง	ต่ำ	<10	35-75	5.5-7.0	6.5-8.0	<2	-	46	0.04
Kb-hb-gslB	2-5	0-50	ดี	ต่ำ	<10	35-75	5.5-7.0	6.5-8.0	<2	-	26	0.02
Kb-hb-gslB*	2-5	0-50	ดี	ปานกลาง	<10	35-75	5.5-7.0	6.5-8.0	<2	-	1,875	1.73
Kld-br-clB	2-5	>150	ดีปานกลาง	ต่ำ	<10	35-75	5.5-6.5	5.5-7.0	<2	-	348	0.32
Kld-br-clB*	2-5	>150	ดีปานกลาง	ปานกลาง	<10	35-75	5.5-6.5	5.5-7.0	<2	-	790	0.73
Kld-clB	2-5	>150	ดี	ปานกลาง	<10	35-75	5.5-6.5	5.5-7.0	<2	-	6,386	5.88
Kld-clC	5-12	>150	ดี	ปานกลาง	<10	35-75	5.5-6.5	5.5-7.0	<2	-	833	0.77
Kld-gm,br-clA/b	0-2	>150	ดีปานกลางถึงค่อนข้างเลว	ปานกลาง	<10	35-75	5.5-6.5	5.5-7.0	<2	-	9,605	8.84
Kld-md-clB	2-5	50-100	ดี	ปานกลาง	<10	35-75	5.5-6.5	5.5-7.0	<2	-	3,845	3.54
Kld-mw,br-clA	0-2	>150	ดีปานกลาง	ปานกลาง	<10	35-75	5.5-6.5	5.5-7.0	<2	-	4,942	4.55
Kld-mw,br-clB	2-5	>150	ดีปานกลาง	ปานกลาง	<10	35-75	5.5-6.5	5.5-7.0	<2	-	2,406	2.22
Ls-fsi-silA	0-2	>150	ดีถึงดีปานกลาง	ปานกลาง	>20	35-75	5.5-6.0	5.5-6.5	<2	-	2,611	2.40
ML-gclB	2-5	25-50	ดี	ปานกลาง	10-20	35-75	5.5-7.0	5.5-6.5	<2	-	35,250	32.44
ML-gclC	5-12	25-50	ดี	ปานกลาง	10-20	35-75	5.5-7.0	5.5-6.5	<2	-	11,343	10.44



แผนการใช้ที่ดินตำบลทุ่งมหาเจริญ อำเภอวังน้ำเย็น จังหวัดสระแก้ว

ตารางที่ 3-1 (ต่อ)

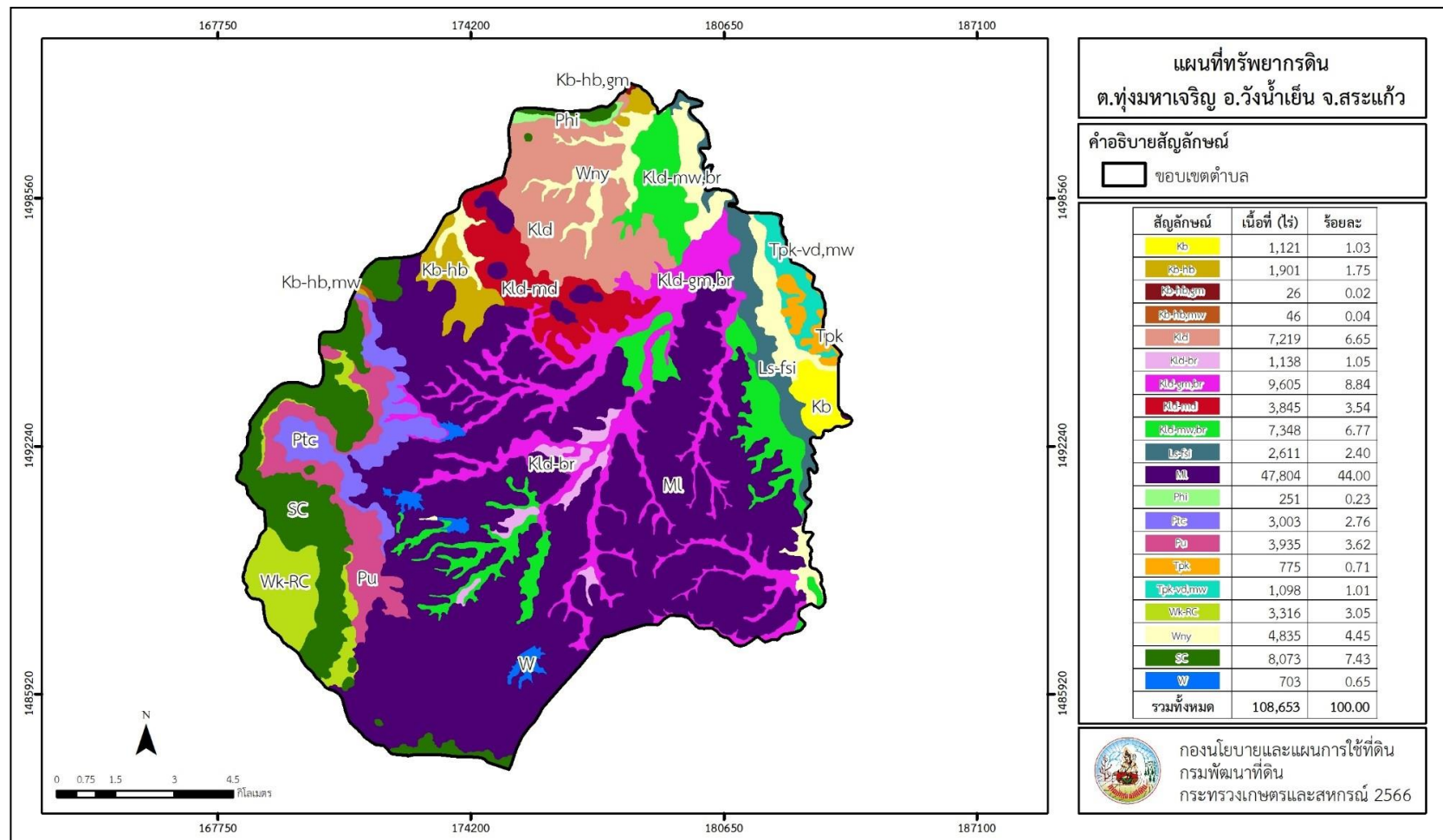
หน่วยแผนที่ดิน	ความลาดชัน (%)	ความลึก (ซม.)	การระบายน้ำ	ความอุดมสมบูรณ์ของดิน	ความจุแลกเปลี่ยนแคตไอออน (cmol/kg)	ความอึดตัวเบส (%)	ปฏิกิริยาดิน		ค่าการนำไฟฟ้า (dS/m)	ความลึกของชั้นจาโรไซต์ (ซม.)	เนื้อที่	
							ดินบน	ดินล่าง			ไร่	ร้อยละ
ML-gclD	12-20	25-50	ดี	ปานกลาง	10-20	35-75	5.5-7.0	5.5-6.5	<2	-	1,211	1.12
Phi-gclC	5-12	0-50	ดี	ปานกลาง	<10	35-75	5.5-7.0	5.5-6.5	<2	-	251	0.23
Ptc-slB	2-5	>150	ดี	ปานกลาง	<10	<35	5.0-6.5	4.5-5.0	<2	-	3,003	2.76
Pu-slC	5-12	>150	ดี	ปานกลาง	<10	<35	5.0-5.5	4.5-5.0	<2	-	3,935	3.62
Tpk-clB	2-5	50-100	ดี	สูง	>20	>75	6.0-7.0	6.0-8.0	<2	-	775	0.71
Tpk-vd,mw-clA	0-2	>150	ดีปานกลาง	สูง	>20	>75	6.0-7.0	6.0-8.0	<2	-	1,075	0.99
Tpk-vd,mw-clA*	0-2	>150	ดีปานกลาง	ปานกลาง	>20	>75	6.0-7.0	6.0-8.0	<2	-	23	0.02
Wk-sLD-RC	12-20	0-50	ดี	ต่ำ	<10	<35	5.0-5.5	4.5-5.0	<2	-	588	0.54
Wk-sLD-RC*	12-20	0-50	ดี	ปานกลาง	<10	<35	5.0-5.5	4.5-5.0	<2	-	945	0.87
Wk-sLE-RC	20-35	0-50	ดี	ปานกลาง	<10	<35	5.0-5.5	4.5-5.0	<2	-	1,783	1.64
Wny-clA	0-2	50-100	ดี	ปานกลาง	>20	>75	6.0-7.0	6.0-8.0	<2	-	4,835	4.45
SC	-	-	-	-	-	-	-	-	-	-	8,073	7.43
W	-	-	-	-	-	-	-	-	-	-	703	0.65
รวมทั้งหมด											108,653	100.00

หมายเหตุ: 1. * หมายถึง หน่วยแผนที่ดินที่มีความอุดมสมบูรณ์ของดินต่างจากหน่วยแผนที่ดินเดียวกัน
2. เนื้อที่คำนวณด้วยโปรแกรมระบบสารสนเทศภูมิศาสตร์

ที่มา: กองสำรวจและวิจัยทรัพยากรดิน (2566)



แผนการใช้ที่ดินตำบลทุ่งมหาเจริญ อำเภอวังน้ำเย็น จังหวัดสระแก้ว



รูปที่ 3-1 ทรัพยากรดิน ตำบลทุ่งมหาเจริญ อำเภอวังน้ำเย็น จังหวัดสระแก้ว



บทที่ 4

กระบวนการมีส่วนร่วมของชุมชน (Participatory Rural Appraisal : PRA)

4.1 การวิเคราะห์ผลจากการจัดทำกระบวนการมีส่วนร่วมของชุมชน (PRA)

การวิเคราะห์ผลจากการจัดทำกระบวนการมีส่วนร่วมของชุมชน (PRA) เมื่อวันที่ 14 กรกฎาคม 2566 มีสาระสำคัญสรุปได้ดังนี้

4.1.1 ปัญหาหลักของตำบลทุ่งมหาเจริญ คือ

- 1) ดินขาดความอุดมสมบูรณ์/ดินตื้น/ดินกรด
- 2) แหล่งน้ำด้านการเกษตรไม่เพียงพอ/ตื้นเขิน
- 3) ภัยธรรมชาติ (แล้ง น้ำท่วม ช้างป่า)
- 4) เอกสารที่ดินเป็น ภ.บ.ท.5

4.1.2 ความต้องการของชุมชน เกษตรกร ตำบลทุ่งมหาเจริญ มีความต้องการ 4 ประการ คือ

- 1) แก้ปัญหาดินเสื่อมโทรมและฟื้นฟูความอุดมสมบูรณ์ของดิน
- 2) แก้ไขปัญหาการขาดแคลนน้ำ
- 3) โดโลไมท์/ปอเทือง
- 4) เอกสารสิทธิ์ที่ดิน

ผลจากการจัดทำกระบวนการมีส่วนร่วมของชุมชน (PRA) ได้นำมาวิเคราะห์ร่วมกับปัญหาด้านกายภาพ โดยระบบ DPSIR มีรายละเอียดดังนี้

1) แรงขับเคลื่อน (Driver) มี 3 ประการ คือ

- 1.1) นโยบายรัฐบาล
- 1.2) การเพิ่มขึ้นของประชากร
- 1.3) การเปลี่ยนแปลงสภาพภูมิอากาศ

2) แรงกดดัน (Pressure) ที่เกิดจากปัจจัยขับเคลื่อน มี 4 ประการ คือ

- 2.1) ต้นทุนการผลิตสูง
- 2.2) ขาดแคลนแรงงานภาคเกษตร
- 2.3) ราคาผลผลิตตกต่ำ
- 2.4) ขาดเอกสารสิทธิ์ที่ดินทำกิน

3) สถานะ (State) ที่เกิดแรงกดดัน มี 5 ประการ คือ

- 3.1) ความอุดมสมบูรณ์ของดินต่ำ
- 3.2) ขาดแคลนน้ำเพื่อการเกษตร
- 3.3) ต้นทุนการผลิตสูง
- 3.4) ราษฎรเรียกร้องสิทธิ์ในที่ดิน
- 3.5) ราคาผลผลิตตกต่ำ



4) ผลกระทบ (Impact) ที่ปรากฏในพื้นที่ มี 4 ประการ คือ

- 4.1) แหล่งน้ำที่มีอยู่ต้นเงินจากตะกอนดินไหลทับถม
- 4.2) ผลผลิตพืชต่ำ ต้นทุนการผลิตสูง มีโรคและแมลงศัตรูพืชระบาด
- 4.3) คุณภาพชีวิตไม่ดี มีรายได้น้อย ทำให้ยากจน
- 4.4) มีปัญหาต่อคุณภาพชีวิต

5) การตอบสนอง (Response) ของรัฐในอดีต ปัจจุบัน และในอนาคต มีดังนี้

อดีต-ปัจจุบัน

พื้นที่ลาดชัน

- 5.1) ฝายชะลอน้ำ
- 5.2) ปลูกหญ้าแฝก ป้องกันการชะล้างพังทลายของดิน รักษาความชื้นและกักเก็บน้ำ
- 5.3) ปฏิรูปที่ดิน

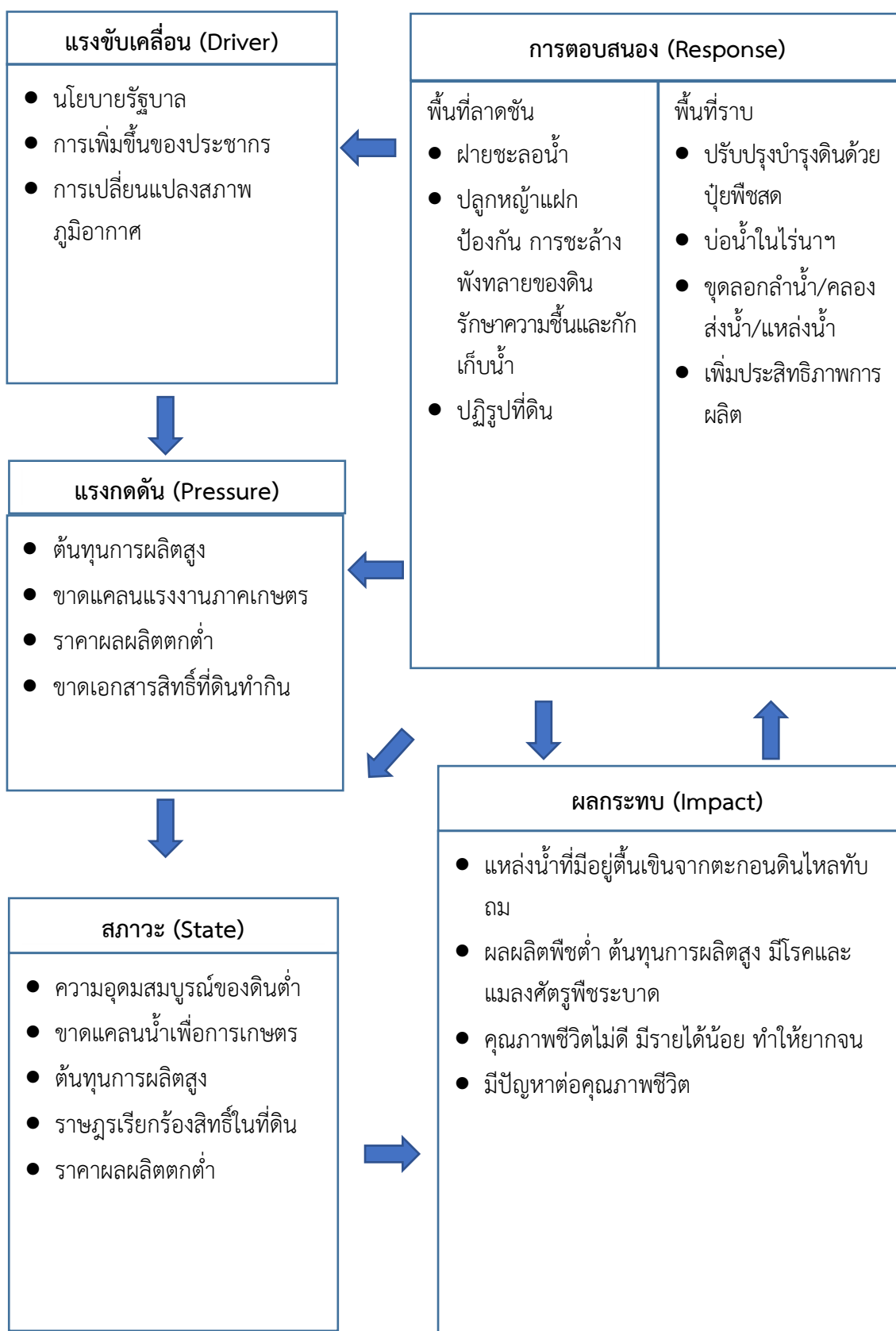
พื้นที่ราบ

- 5.4) ปรับปรุงบำรุงดินด้วยปุ๋ยพืชสด
- 5.5) บ่อน้ำไร่นา
- 5.6) ขุดลอกลำน้ำ/คลองส่งน้ำ/แหล่งน้ำ
- 5.7) เพิ่มประสิทธิภาพการผลิต

อนาคต

- (1) พัฒนาที่ดินและน้ำที่เป็นระบบทั้งตำบล
- (2) ประกาศเขตอนุรักษ์ดินและน้ำ

ดังมีรายละเอียดในรูปที่ 4-1



รูปที่ 4-1 การวิเคราะห์สถานการณ์โดยระบบ DPSIR ของตำบลทุ่งมหาเจริญ อำเภอวังน้ำเย็น จังหวัดสระแก้ว



4.2 ระบบการปลูกพืชในปัจจุบัน

ตำบลทุ่งมหาเจริญ อำเภอน้ำเย็น จังหวัดสระแก้ว มีการเพาะปลูกพืช ดังนี้

1) ข้าวนาปี-พืชผัก เกษตรกรจะปลูกข้าวนาปีระหว่างเดือนกรกฎาคมถึงเดือนธันวาคม และจะปลูกพืชผักหลังการเก็บเกี่ยวข้าว ได้แก่ มะเขือ พริก กะเพรา โหระพา ข่า ตะไคร้ สารแหน่ ถั่วพุ่ม ผักชีฝรั่ง แตงกวา ระหว่างเดือนธันวาคมถึงเดือนกรกฎาคม

2) มันสำปะหลัง เกษตรกรส่วนใหญ่จะเลือกปลูกมันสำปะหลังช่วงต้นฤดูฝน และมีอายุการจากวันปลูกถึงเก็บเกี่ยว 10 – 12 เดือน

3) อ้อยโรงงาน เกษตรกรมีวิธีการปลูกขึ้นกับลักษณะพื้นที่

(1) อ้อยข้ามแล้งหรืออ้อยปลายฝน เหมาะสมปลูกในดินร่วนปนทรายโดยอาศัยความชื้นที่สะสมไว้จากฤดูฝน ปลูกช่วงเดือนตุลาคมถึงเดือนพฤศจิกายน

(2) อ้อยต้นฝน เหมาะสมปลูกในดินเหนียวหรือดินร่วนเหนียว โดยอาศัยความชื้นจากฝนช่วงแรกที่ตก ต้องเตรียมดินและซักร่องรอฟน ปลูกช่วงเดือนมีนาคมถึงเดือนเดือนมิถุนายน

4) ข้าวโพดเลี้ยงสัตว์ เหมาะสมปลูกในดินร่วน ดินร่วนปนทราย ร่วนเหนียว เหนียว การเตรียมดินควรมีการไถพรวนอย่างน้อย 2 รอบ เพื่อให้ดินร่วนซุย เหมาะแก่การเจริญเติบโตของเมล็ด และมีอายุการเก็บเกี่ยวแห้ง 115-120 วัน

5) ไม้ผล ได้แก่ เงาะ ทุเรียน มังคุด ลำไย มีอายุตั้งแต่ 1-5 ปี บางชนิดให้ผลผลิตแล้ว และมีแนวโน้มปลูกไม้ผลเพิ่มมากขึ้นโดยเฉพาะทุเรียน เนื่องจากความต้องการของตลาดสูง

6) ไม้ยืนต้น ได้แก่ ยูคาลิปตัส ไม้ ปาล์มน้ำมัน ยางพารา ดังมีรายละเอียดในรูปที่ 4-2

เดือน ชนิดพืช	เดือน											
	ม.ค.	ก.พ.	มี.ค.	เม.ย.	พ.ค.	มิ.ย.	ก.ค.	ส.ค.	ก.ย.	ต.ค.	พ.ย.	ธ.ค.
1.พืชผัก-ข้าวนาปี	พืชผัก						ข้าวนาปี					
2.มันสำปะหลัง	มันสำปะหลัง											
3.อ้อยโรงงาน	อ้อยโรงงาน											
4.ข้าวโพดเลี้ยงสัตว์	ข้าวโพดเลี้ยงสัตว์											
5.ไม้ผล	ไม้ผล											
6. ไม้ยืนต้น	ไม้ยืนต้น											

รูปที่ 4-2 ระบบการปลูกพืชในปัจจุบัน ตำบลทุ่งมหาเจริญ อำเภอน้ำเย็น จังหวัดสระแก้ว



บทที่ 5 การประเมินคุณภาพที่ดิน

5.1 หลักการประเมินคุณภาพที่ดินด้านกายภาพ

การประเมินคุณภาพที่ดินหรือการประเมินความเหมาะสมของที่ดิน สอดคล้องตามหลักการของ FAO Framework ค.ศ. 1983 ซึ่งการประเมินคุณภาพที่ดินด้านกายภาพ เป็นการประเมินศักยภาพของที่ดินว่าที่ดินนั้นๆ เหมาะสมมากหรือน้อยเพียงใดสำหรับการใช้ที่ดินประเภทต่างๆ หรือการปลูกพืชต่างๆ โดยพิจารณาจาก สภาพแวดล้อมที่มีผลต่อการเจริญเติบโตของพืช สมบัติดินที่ได้จำแนกไว้ในแต่ละตำบล ร่วมกับการจัดการพื้นที่ เช่น ระบบชลประทาน พื้นที่ยกทรง การจัดระบบอนุรักษ์ดินและน้ำ เป็นต้น และนอกจากนี้พิจารณาความต้องการปัจจัยต่อการปลูกพืชแต่ละชนิด สอดคล้องตามหลักการของ FAO ได้แก่ ความต้องการด้านพืช ความต้องการด้านการจัดการ ความต้องการด้านการอนุรักษ์ (บัณฑิต และ คาร์ณ, 2542) รายละเอียดดังตารางที่ 5-1

ระดับความเหมาะสมของที่ดินได้จากการสังเคราะห์ข้อมูลดิน การจัดการที่ดิน หรือดินที่มีลักษณะเฉพาะที่เกิดขึ้นตามสภาพภูมิประเทศ (ซึ่งจะเรียกรวมว่าหน่วยที่ดิน) ลักษณะภูมิอากาศ พิจารณาร่วมกับระดับความต้องการปัจจัยต่อการเจริญเติบโตของพืชแต่ละชนิด หลังจากนั้นดำเนินการประเมินคุณภาพที่ดิน ซึ่งสามารถจำแนกระดับความเหมาะสมของที่ดินได้เป็น 4 ชั้น ได้แก่ เหมาะสมสูง (S1) เหมาะสมปานกลาง (S2) เหมาะสมเล็กน้อย (S3) และไม่เหมาะสม (N) โดยที่

S1 : ไม่มีข้อจำกัดด้านที่ดินตามปัจจัยที่ใช้พิจารณา

S2 : มีข้อจำกัดด้านที่ดินที่แก้ไขได้ง่ายหรือข้อจำกัดอาจไม่ส่งผลกระทบต่อ การเจริญเติบโตของพืชอย่างชัดเจน

S3 : มีข้อจำกัดด้านที่ดินที่แก้ไขได้ยาก ควรปรับเปลี่ยนการผลิตเป็นพืชชนิดอื่นหรือ กิจกรรมอื่น (ส่วนใหญ่เป็นลักษณะทางกายภาพ)

N : มีข้อจำกัดที่พัฒนาหรือปรับปรุงที่ดินได้ยากมาก หากจะดำเนินการพัฒนาหรือ ปรับปรุงต้องใช้ต้นทุนสูงหรือเครื่องจักรขนาดใหญ่ แนะนำให้ปรับเปลี่ยนการผลิต



ตารางที่ 5-1 ตัวอย่างการประเมินคุณภาพที่ดินด้านกายภาพของประเภทการใช้ประโยชน์ที่ดิน

คุณภาพที่ดิน (Land Quality)	คุณลักษณะที่ดินตัวแทน (Land Characteristics)	ระดับความ เหมาะสม (Land Suitability Rating)
1. ความเหมาะสมด้านความต้องการด้านพืช (Crop Requirements)		
1.1. การหยั่งลึกของรากพืช (r)	ความลึกของดิน	S1
1.2. ความชุ่มชื้นที่เป็นประโยชน์ต่อพืช (m)	ปริมาณน้ำฝนเฉลี่ยในรอบปี	S2m
1.3. ความเป็นประโยชน์ของออกซิเจน ต่อรากพืช (o)	สภาพการระบายน้ำของดิน	S2o
ความเหมาะสมรวมด้านความต้องการด้านพืช (Crop Requirements)		S2om
2. ความเหมาะสมด้านความต้องการด้านการจัดการ (Management Requirements)		
2.1. สภาพการเขตกรรม (k)	ชั้นความยากง่ายในการ เขตกรรม (ดินบน)	S1
2.2. ศักยภาพการใช้เครื่องจักรกล (w)	ความลาดชันของพื้นที่	S3w
ความเหมาะสมรวมด้านความต้องการด้านการจัดการ (Management Requirements)		S3w
3. ความเหมาะสมด้านความต้องการด้านการอนุรักษ์ (Conservation Requirements)		
3.1 ความเสียหายจากการกัดกร่อน (e)	ความลาดชันของพื้นที่	S3e
ความเหมาะสมรวมด้านความต้องการด้านการอนุรักษ์ (Conservation Requirements)		S3e
ความเหมาะสมด้านกายภาพของประเภทการใช้ประโยชน์ที่ดินใน แต่ละหน่วยที่ดินโดยรวม		S3ew

5.2 พืชเศรษฐกิจที่สำคัญของตำบล

พืชเศรษฐกิจหลักและพืชทางเลือกของตำบล ได้แก่ ข้าวนาปี มันสำปะหลัง ข้าวโพด ยางพารา อ้อยโรงงาน มะม่วง ลำไย ทูเรียน

5.3 ระดับความเหมาะสมของที่ดิน

การประเมินคุณภาพที่ดินของพืชเศรษฐกิจหลักและพืชทางเลือก ตำบลทุ่งมหาเจริญ อำเภอวังน้ำเย็น จังหวัดสระแก้ว ได้ผลการประเมินคุณภาพที่ดิน ดังแสดงในตารางที่ 5-



ตารางที่ 5-2 ชั้นความเหมาะสมทางกายภาพของดิน ตำบลทุ่งมหาเจริญ อำเภอวังน้ำเย็น จังหวัดสระแก้ว

หน่วยแผนที่ดิน	ข้าวนาปี	มันสำปะหลัง	ข้าวโพดเลี้ยงสัตว์	ยางพารา	อ้อยโรงงาน	มะม่วง	ลำไย	ทุเรียน
Kb-glC	S3ewo	S3r	S3r	S3r	S3r	N	N	N
Kb-hb,gm-sIA/b	S3o	S3r	S3r	S3r	S3r	N	N	N
Kb-hb,mw-gsIB	S2ewrons	S3r	S3r	S3r	S3r	N	N	N
Kb-hb-gsIB	S3o	S3r	S3r	S3r	S3r	N	N	N
Kld-br-clB	S2ewon	S2on	S2on	S2on	S2ons	S2ns	S2ns	S2ons
Kld-br-clB*	S2ewons	S2ons	S2ons	S2ons	S2ons	S2ns	S2ns	S2ons
Kld-clB	S3o	S2n	S2n	S2n	S2ns	S2ns	S2ns	S2ns
Kld-clC	S3ewo	S2en	S2en	S2n	S2ens	S2ns	S2ns	S2ns
Kld-gm,br-clA/b	S2on	N	S3o	S3o	S2ons	S3o	S3o	S3o
Kld-md-clB	S3o	S2rn	S2rn	S2rn	S2rns	S3r	S3r	S3r
Kld-mw,br-clA	S2on	S2on	S2on	S2on	S2ons	S2ns	S2ns	S2ons
Kld-mw,br-clB	S2ewon	S2on	S2on	S2on	S2ons	S2ns	S2ns	S2ons
Ls-fsi-sIA	S3o	S2o	S2o	S2o	S2os	S2s	S2s	S2os
ML-gclB	S3o	S3r	S3r	S3r	S3r	N	N	N
ML-gclC	S3ewo	S3r	S3r	S3r	S3r	N	N	N
ML-gclD	N	S3er	S3er	S3r	S3er	N	N	N
Phi-gclC	S3ewo	S3r	S3r	S3r	S3r	N	N	N
Ptc-slB	S3o	S2ns	S2ns	S2ns	S2ns	S2ns	S2ns	S2ns
Pu-slC	S3ewo	S2ens	S2ens	S2ns	S2ens	S2ns	S2ns	S2ns



ตารางที่ 5-2 (ต่อ)

หน่วยแผนที่ดิน	ข้าวนาปี	มันสำปะหลัง	ข้าวโพด	ยางพารา	อ้อยโรงงาน	มะม่วง	ลำไย	ทุเรียน
Tpk-clB	S3o	S2r	S2r	S2r	S2rs	S3r	S3r	S3r
Tpk-vd,mw-clA	S2o	S2o	S2o	S2o	S2o	S1	S1	S2o
Tpk-vd,mw-clA*	S2o	S2o	S2o	S2o	S2os	S2s	S2s	S2os
Wk-sLD-RC	N	S3er	S3er	S3r	S3er	N	N	N
Wk-sIE-RC	N	N	N	S3ewr	N	N	N	N
Wny-clA	S3o	S2r	S2r	S2r	S2rs	S3r	S3r	S3r
SC	N	N	N	N	N	N	N	N

หมายเหตุ: * หมายถึง หน่วยแผนที่ดินที่มีความอุดมสมบูรณ์ของดินต่างจากหน่วยแผนที่ดินเดียวกัน

ความหมายของสัญลักษณ์แสดงข้อจำกัดชั้นความเหมาะสม

- e = ความเสียหายจากการกัดกร่อน
- w = ศักยภาพการใช้เครื่องจักร
- r = สภาพการหยั่งลึกของราก
- z = สารพิษ
- x = การมีเกลือมากเกินไป
- m = ความชุ่มชื้นที่เป็นประโยชน์ต่อพืช
- o = ความเป็นประโยชน์ของออกซิเจนต่อรากพืช
- n = ความจุในการดูดซับธาตุอาหาร
- s = ความเป็นประโยชน์ของธาตุอาหาร



บทที่ 6 แผนการใช้ที่ดิน

6.1 การวิเคราะห์ข้อมูลเพื่อจัดทำแผนการใช้ที่ดินระดับตำบล

ตามที่กรมพัฒนาที่ดินได้จัดทำแผนปฏิบัติการราชการกรมพัฒนาที่ดินระยะ 5 ปี (พ.ศ. 2566-2570) เพื่อให้บรรลุตามวิสัยทัศน์ที่กำหนดไว้ คือ “เป็นองค์การอัจฉริยะทางดิน เพื่อขับเคลื่อนการใช้ที่ดินอย่างเหมาะสม 15 ล้านไร่ ภายในปี 2570” ซึ่งในส่วนของประเด็นการพัฒนาที่ 2 บริหารจัดการทรัพยากรดินและที่ดินด้วยชุดข้อมูลที่มีมูลค่าสูง (High Value Dataset) ซึ่งมีเป้าหมาย คือ การนำชุดข้อมูลที่มีมูลค่าสูง ไปใช้ในการบริหารจัดการทางการเกษตร ในส่วนของตัวชี้วัด บริหารจัดการทรัพยากรดินและที่ดินบนพื้นฐานของชุดข้อมูลที่มีมูลค่าสูง ร้อยละ 100 กลยุทธ์ที่ 2 ยกระดับแผนการใช้ที่ดินไปสู่การปฏิบัติ ได้กำหนดให้ ร้อยละของแผนการใช้ที่ดินระดับตำบลที่จัดทำแล้วเสร็จทั่วประเทศ ภายใน ปี 2570 (ไม่น้อยกว่า ร้อยละ 80) เป็นตัวชี้วัดหนึ่งของกลยุทธ์ดังกล่าว

การวางแผนการใช้ที่ดินระดับตำบลเป็นการวางกรอบและนโยบายการพัฒนาพื้นที่ให้เกิดการใช้ที่ดินอย่างสมดุลและยั่งยืน ซึ่งจะมีความละเอียดและเฉพาะเจาะจงมากกว่าแผนการใช้ที่ดินระดับประเทศ ที่ใช้เป็นกรอบนโยบายการพัฒนาพื้นที่ระดับประเทศ เป็นการกำหนดแนวทางใช้ที่ดินให้ตรงกับศักยภาพโดยเฉพาะทางการเกษตร และนำไปสู่การกำหนดแผนงาน โครงการ กิจกรรม ที่มีความสอดคล้องกับสภาพพื้นที่ ทั้งนี้การใช้ขอบเขตการปกครองในระดับตำบลจะนำไปสู่การพัฒนาเชิงพื้นที่ที่มีเป้าหมายและทิศทางสอดคล้องตามบริบทของแต่ละตำบล และมีผู้รับผิดชอบโดยตรง คือ องค์กรปกครองส่วนท้องถิ่น ซึ่งแผนการใช้ที่ดินในระดับที่ใหญ่กว่านี้อาจไม่สามารถนำมาใช้ปฏิบัติงานในระดับพื้นที่ได้อย่างเป็นรูปธรรมเนื่องจากเป็นแผนงานสำหรับนำไปใช้ปฏิบัติงานเชิงนโยบายและยุทธศาสตร์ในภาพรวม

ทั้งนี้แผนการใช้ที่ดินเป็นผลที่ได้จากการวิเคราะห์ข้อมูลทางด้านกายภาพ เศรษฐกิจ และสังคม โดยได้นำฐานข้อมูลที่ได้จากการรวบรวมข้อมูลหัตถภูมิ และข้อมูลปฐมภูมิจากการสำรวจภาคสนาม การศึกษาด้านกายภาพ ได้จาก การวิเคราะห์สถานภาพของทรัพยากรธรรมชาติ อาทิ ทรัพยากรดิน ทรัพยากรน้ำ และทรัพยากรป่าไม้ร่วมกับการพิจารณาลักษณะการใช้ประโยชน์ที่ดิน ข้อกฎหมายที่เกี่ยวข้องกับพื้นที่ในเขตป่าไม้ตามกฎหมาย เช่น เขตรักษาพันธุ์สัตว์ป่า เขตอุทยานแห่งชาติ เขตป่าสงวนแห่งชาติ และนโยบายของรัฐที่เกี่ยวข้องกับพื้นที่ที่มีมติคณะรัฐมนตรีเกี่ยวกับการใช้ที่ดิน มติคณะรัฐมนตรีเรื่องการจำแนกการใช้ประโยชน์ที่ดินในพื้นที่ป่าไม้ในเขตป่าสงวนแห่งชาติ เป็นต้น ประกอบกับการพิจารณาจากทิศทางตามกรอบนโยบายที่เกี่ยวข้องกับการกำหนดเขตการใช้ที่ดินภายในพื้นที่ตำบล เช่น ยุทธศาสตร์ของจังหวัด ร่วมกับความต้องการของท้องถิ่น สามารถกำหนดแนวทางการใช้ที่ดินตามศักยภาพของทรัพยากร เพื่อการรักษาคุณภาพของลักษณะทางนิเวศวิทยาและการอนุรักษ์ทรัพยากรธรรมชาติ โดยคำนึงถึงสภาพทางเศรษฐกิจและสังคมของชุมชนในพื้นที่ ซึ่งข้อมูลนี้ส่วนหนึ่งได้มาจากการวิเคราะห์ชุมชนแบบมีส่วนร่วม (PRA) ทำการสังเคราะห์ข้อมูลทุกด้านเพื่อให้เขตการใช้ที่ดินที่เหมาะสมกับศักยภาพของพื้นที่ต่อไป



6.2 แผนการใช้ที่ดิน

จากการวิเคราะห์ข้อมูลกายภาพ เศรษฐกิจ และสังคม พบว่าแผนการใช้ที่ดินตำบลทุ่งมหาเจริญ อำเภอลำสนธิ จังหวัดสุพรรณบุรี สามารถกำหนดออกเป็น 6 เขตหลัก ได้แก่ เขตป่าไม้ เขตเกษตรกรรม เขตชุมชนและสิ่งปลูกสร้าง เขตแหล่งน้ำ เขตพื้นที่อื่นๆ เขตรักษาสมดุลของธรรมชาติและสิ่งแวดล้อม มีรายละเอียดดังนี้ (ตารางที่ 6-1 และรูปที่ 6-1)

6.2.1 เขตป่าไม้ เป็นเขตพื้นที่ที่อยู่ในเขตป่าตามกฎหมายและมติคณะรัฐมนตรี ได้แก่ พื้นที่ป่าอนุรักษ์ ป่าสงวนแห่งชาติ และอยู่ในพื้นที่ชั้นคุณภาพลุ่มน้ำชั้นที่ 1A และ 2 พื้นที่ในเขตนี้ส่วนใหญ่ยังคงสภาพเป็นป่าไม้ บางบริเวณได้ถูกนำไปใช้ประโยชน์ในรูปแบบที่ไม่เหมาะสม ไม่เป็นไปตามมาตรการหรือกฎหมายที่เกี่ยวข้องกับการใช้ประโยชน์ของที่ดินหรือทรัพยากรป่าไม้ของพื้นที่นั้นๆ ประกอบด้วย 2 เขต รอง ได้แก่ เขตป่าไม้สมบูรณ์ และเขตพื้นที่พุ่มธรรมชาติ มีเนื้อที่ 29,548 ไร่ หรือคิดเป็นร้อยละ 27.20 ของเนื้อที่ตำบล มีรายละเอียดดังนี้

1) เขตป่าไม้สมบูรณ์ (สัญลักษณ์ 1100) มีเนื้อที่ 20,065 ไร่ หรือ คิดเป็นร้อยละ 18.47 ของเนื้อที่ตำบล เป็นเขตที่อยู่ภายในเงื่อนไชดงกล่าวข้างต้น แต่มีสภาพการใช้ที่ดินปัจจุบันเป็นป่าไม้สมบูรณ์

2) เขตพื้นที่พุ่มธรรมชาติ (สัญลักษณ์ 1300) มีเนื้อที่ 9,483 ไร่ หรือ คิดเป็นร้อยละ 8.73 ของเนื้อที่ตำบล เป็นพื้นที่ที่มีการบุกรุก แผ้วถางพื้นที่ป่าไม้ และเปลี่ยนแปลงการใช้ประโยชน์พื้นที่เป็นอย่างอื่น ส่วนใหญ่เพื่อทำการเกษตร

6.2.2 เขตเกษตรกรรม เป็นพื้นที่เกษตรกรรมซึ่งในที่นี้ คือ พื้นที่ที่อยู่นอกเขตที่มีการประกาศเป็นเขตป่าไม้ตามกฎหมาย ซึ่งรัฐได้กำหนดเป็นพื้นที่ทำกิน มีการออกเอกสารสิทธิ์ซึ่งรวมถึงพื้นที่ในเขตปฏิรูปที่ดินเพื่อเกษตรกรรมด้วย เขตนี้รวมถึงการทำกิจกรรมภาคการเกษตรอื่นที่นอกเหนือจากการปลูกพืชด้วย ประกอบด้วย 3 เขต รอง ได้แก่ เขตเกษตรกรรมที่มีศักยภาพการผลิตสูง เขตเกษตรกรรมที่มีศักยภาพการผลิตต่ำ และเขตปศุสัตว์ มีเนื้อที่ 69,502 ไร่ หรือคิดเป็นร้อยละ 63.964 ของเนื้อที่ตำบล มีรายละเอียดดังนี้

1) เขตเกษตรกรรมที่มีศักยภาพการผลิตสูง พื้นที่เขตนี้มีศักยภาพในการผลิตรองจากเขตเกษตรกรรมขั้นดี ซึ่งแบ่งออกเป็น 1 ประเภท ได้แก่ เขตเกษตรกรรมที่มีศักยภาพการผลิตสูง (ประเภทที่ 2) มีรายละเอียดดังนี้

(1) เขตเกษตรกรรมที่มีศักยภาพการผลิตสูง (ประเภทที่ 2) เป็นเขตที่ทำการเกษตรโดยอาศัยน้ำฝนเป็นหลัก ซึ่งส่งผลให้มีข้อจำกัดต่อการเพาะปลูกพืชด้านความชื้นที่พืชนำไปใช้ประโยชน์ ในส่วนของที่ดินมีศักยภาพในการผลิตอยู่ในระดับสูงถึงปานกลาง และนอกจากนี้พบว่าดินในพื้นที่เขตนี้มีสมบัติที่เหมาะสมต่อการเพาะปลูกพืชแยกตามชนิดพืช มีรายละเอียดดังนี้

- เขตทำนา (สัญลักษณ์ 2221) มีเนื้อที่ 3,164 ไร่ หรือ คิดเป็นร้อยละ 2.91 ของเนื้อที่ตำบล ปัจจุบันเกษตรกรมีการปลูกข้าวได้ปีละ 1 ครั้ง

- เขตปลูกไม้ยืนต้น (สัญลักษณ์ 2223) มีเนื้อที่ 4,075 ไร่ หรือ คิดเป็นร้อยละ 3.75 ของเนื้อที่ตำบล ปัจจุบันเกษตรกรปลูกไม้ยืนต้น โดยไม้ยืนต้นที่ปลูกได้แก่ ยางพารา สัก ปาล์ม น้ำมัน ไม้ยืนต้นผสม



- เขตปลูกพืชไร่ (สัญลักษณ์ 2224) มีเนื้อที่ 9,413 ไร่ หรือ คิดเป็นร้อยละ 8.66 ของเนื้อที่ตำบล ปัจจุบันเกษตรกรปลูกพืชไร่ โดยพืชไร่ที่ปลูกได้แก่ มันสำปะหลัง

- เขตปลูกพืชทางเลือก (สัญลักษณ์ 2225) มีเนื้อที่ 74 ไร่ หรือ คิดเป็นร้อยละ 0.07 ของเนื้อที่ตำบล ปัจจุบันปลูกพืชผัก ไม้ดอก หรือเกษตรผสมผสาน โดยพืชที่ปลูกได้แก่ เกษตรผสมผสาน

2) เขตเกษตรกรรมที่มีศักยภาพการผลิตต่ำ พื้นที่เขตนี้ถูกกำหนดให้เป็นเขตเกษตรกรรมที่ต้องมีการดำเนินการแก้ไขปัญหาที่เป็นข้อจำกัดของการใช้ที่ดินเพื่อเกษตรกรรมต่างๆ การทำเกษตรในเขตนี้อาศัยน้ำฝนเป็นหลัก มีศักยภาพในการผลิตอยู่ในระดับเหมาะสมเล็กน้อยถึงไม่เหมาะสม พบปัญหาทางกายภาพของดินที่สำคัญหลาย เช่น เป็นดินตื้นซึ่งเป็นข้อจำกัดของการหยั่งรากพืชในการยึดลำต้นและการดูดซับธาตุอาหารพืชในดิน เนื้อดินเป็นทรายจัด ซึ่งมีผลต่อความสามารถในการอุ้มน้ำ เป็นพื้นที่ที่มีความลาดชัน เป็นต้น จากข้อจำกัดการใช้ที่ดินดังกล่าวข้างต้นจึงจำเป็นต้องพัฒนาปรับปรุงและมีมาตรการเพื่อเพิ่มผลผลิตทางการเกษตรในพื้นที่ให้สูงขึ้น รวมถึงการป้องกันไม่ให้สภาพแวดล้อมเสื่อมโทรมจากการใช้พื้นที่ มีรายละเอียดดังนี้

(1) เขตทำนา (สัญลักษณ์ 2310) มีเนื้อที่ 4,812 ไร่ หรือ คิดเป็นร้อยละ 4.43 ของเนื้อที่ตำบล ปัจจุบันเกษตรกรมีการปลูกข้าวได้ปีละ 1 ครั้ง

(2) เขตปลูกไม้ผล (สัญลักษณ์ 2320) มีเนื้อที่ 12,816 ไร่ หรือ คิดเป็นร้อยละ 11.79 ของเนื้อที่ตำบล ปัจจุบันเกษตรกรปลูกไม้ผล โดยไม้ผลที่ปลูกได้แก่ ส้ม ไม้ผลผสม ทุเรียน มะพร้าว กล้วย มะขาม ลำไย มะละกอ

(3) เขตปลูกไม้ยืนต้น (สัญลักษณ์ 2330) มีเนื้อที่ 12,947 ไร่ หรือ คิดเป็นร้อยละ 11.92 ของเนื้อที่ตำบล ปัจจุบันเกษตรกรปลูกไม้ยืนต้น โดยไม้ยืนต้นที่ปลูกได้แก่ ยูคาลิปตัส ยางพารา

(4) เขตปลูกพืชไร่ (สัญลักษณ์ 2340) มีเนื้อที่ 21,839 ไร่ หรือ คิดเป็นร้อยละ 20.10 ของเนื้อที่ตำบล ปัจจุบันเกษตรกรปลูกพืชไร่ โดยพืชไร่ที่ปลูกได้แก่ อ้อย

(5) เขตปลูกพืชทางเลือก (สัญลักษณ์ 2350) มีเนื้อที่ 295 ไร่ หรือ คิดเป็นร้อยละ 0.27 ของเนื้อที่ตำบล ปัจจุบันปลูกพืชผัก ไม้ดอก หรือเกษตรผสมผสาน โดยพืชที่ปลูกได้แก่ เกษตรผสมผสาน

3) เขตปศุสัตว์ มีเนื้อที่ 67 ไร่ หรือคิดเป็นร้อยละ 0.064 ของเนื้อที่ตำบล ประกอบด้วย 2 เขตรอง ได้แก่ เขตทุ่งหญ้าเลี้ยงสัตว์ และเขตโรงเรือนเลี้ยงสัตว์ มีรายละเอียดดังนี้

(1) เขตทุ่งหญ้าเลี้ยงสัตว์ (สัญลักษณ์ 2510) ปัจจุบันมีการปลูกหญ้าเลี้ยงสัตว์ มีเนื้อที่ 62 ไร่ หรือ คิดเป็นร้อยละ 0.06 ของเนื้อที่ตำบล โดยชนิดของหญ้าที่พบ ได้แก่ เนเปียร์

(2) เขตโรงเรือนเลี้ยงสัตว์ (สัญลักษณ์ 2520) ปัจจุบันมีการสร้างโรงเรือนเลี้ยงสัตว์ ประเภทต่างๆ มีเนื้อที่ 5 ไร่ หรือ คิดเป็นร้อยละ 0.004 ของเนื้อที่ตำบล โดยประเภทของโรงเรือนที่พบ ได้แก่ โรงเรือนเลี้ยงสัตว์ปีก

6.2.3 เขตชุมชนและสิ่งปลูกสร้าง มีเนื้อที่ 5,999 ไร่ หรือคิดเป็นร้อยละ 5.53 ของเนื้อที่ตำบล ประกอบด้วย 3 เขตรอง ได้แก่ เขตชุมชน/สถานที่ราชการ เขตอุตสาหกรรม/แหล่งรับซื้อผลผลิต และเขตการใช้พื้นที่เฉพาะ มีรายละเอียดดังนี้



(1) เขตชุมชน/สถานที่ราชการ (สัญลักษณ์ 3100) มีเนื้อที่ 5,853 ไร่ หรือ คิดเป็นร้อยละ 5.39 ของเนื้อที่ตำบล ปัจจุบันมีการใช้ที่ดินชุมชนและที่อยู่อาศัย มีทั้งประเภทชุมชนเมือง ชุมชนชนบท และที่ตั้งของสถาบันและสถานที่ราชการต่างๆ

(2) เขตอุตสาหกรรม/แหล่งรับซื้อผลผลิต (สัญลักษณ์ 3200) มีเนื้อที่ 32 ไร่ หรือ คิดเป็นร้อยละ 0.03 ของเนื้อที่ตำบล ปัจจุบันมีการใช้ที่ดินประเภทโรงงานอุตสาหกรรม แหล่งรับซื้อผลผลิตทางการเกษตรประเภทต่างๆ

(3) และเขตการใช้พื้นที่เฉพาะ (สัญลักษณ์ 3300) มีเนื้อที่ 114 ไร่ หรือ คิดเป็นร้อยละ 0.11 ของเนื้อที่ตำบล ปัจจุบันมีการใช้ที่ดินที่นอกเหนือจาก 2 เขตดังกล่าวข้างต้น เช่น สถานที่พักผ่อน ท่องเที่ยว สวนสาธารณะ รีสอร์ท ระบบขนส่งมวลชน โบราณสถาน เป็นต้น

6.2.4 เขตแหล่งน้ำ มีเนื้อที่ 2,520 ไร่ หรือคิดเป็นร้อยละ 2.31 ของเนื้อที่ตำบล ประกอบด้วย 2 เขตรอง ได้แก่ เขตแหล่งน้ำตามธรรมชาติ และเขตแหล่งน้ำที่สร้างขึ้น มีรายละเอียดดังนี้

(1) เขตแหล่งน้ำตามธรรมชาติ (สัญลักษณ์ 4100) มีเนื้อที่ 1,419 ไร่ หรือ คิดเป็นร้อยละ 1.30 ของเนื้อที่ตำบล ปัจจุบันมีสภาพการใช้ที่ดินเป็นลักษณะของแหล่งน้ำตามธรรมชาติ เช่น ห้วย หนอง คลอง แม่น้ำ เป็นต้น

(2) เขตแหล่งน้ำที่สร้างขึ้น (สัญลักษณ์ 4200) มีเนื้อที่ 1,101 ไร่ หรือ คิดเป็นร้อยละ 1.01 ของเนื้อที่ตำบล ปัจจุบันมีสภาพการใช้ที่ดินเป็นแหล่งน้ำที่สร้างขึ้น เช่น คลองชลประทาน อ่างเก็บน้ำ เป็นต้น

6.2.5 เขตพื้นที่อื่นๆ (สัญลักษณ์ 5000) มีเนื้อที่ 686 ไร่ หรือคิดเป็นร้อยละ 0.63 ของเนื้อที่ตำบล เป็นเขตที่มีลักษณะการใช้ที่ดินที่มีความเฉพาะ เช่น ทุ่งหญ้าธรรมชาติ ทุ่งหญ้าสลับไม้พุ่ม/ไม้ละเมาะ พื้นที่ลุ่ม บ่อลูกรัง บ่อดิน พื้นที่ถม เป็นต้น

6.2.6 เขตรักษาสมดุลของธรรมชาติและสิ่งแวดล้อม (สัญลักษณ์ 6000) มีเนื้อที่ 398 ไร่ หรือคิดเป็นร้อยละ 0.37 ของเนื้อที่ตำบล มีการใช้ที่ดินเป็นป่าไม้ที่พบในพื้นที่เกษตรกรรม ซึ่งอยู่นอกเขตป่าไม้ตามกฎหมาย ส่วนใหญ่เป็นป่าปลูก ป่าชุมชน

ทั้งนี้ในเขตเกษตรกรรมที่มีศักยภาพการผลิตสูง (ประเภทที่ 1) หากมีการปรับปรุงบำรุงดินหรือปรับโครงสร้างของพื้นที่ให้เหมาะสม เช่น ยกร่อง จัดทำระบบอนุรักษ์ดินและน้ำประเภทต่างๆ สามารถยกระดับเป็นเขตเกษตรกรรมขั้นดีได้ เนื่องจากมีการบริหารจัดการด้านทรัพยากรน้ำไว้แล้ว



ตารางที่ 6-1 เขตการใช้ที่ดิน ตำบลทุ่งมหาเจริญ อำเภอวังน้ำเย็น จังหวัดสระแก้ว

เขตการใช้ที่ดิน	เนื้อที่	
	ไร่	ร้อยละ
1. เขตป่าไม้	29,548	27.20
1.1 เขตป่าไม้สมบูรณ์	20,065	18.47
1.2 เขตฟื้นฟูธรรมชาติ	9,483	8.73
2. เขตเกษตรกรรม	69,502	63.96
2.1 เขตเกษตรกรรมที่มีศักยภาพการผลิตสูง	12,651	11.64
1) เขตเกษตรกรรมที่มีศักยภาพการผลิตสูง (ประเภทที่ 2)	16,726	15.39
- เขตทำนา	3,164	2.91
- เขตปลูกไม้ยืนต้น	4,075	3.75
- เขตปลูกพืชไร่	9,413	8.66
- เขตปลูกพืชทางเลือก	74	0.07
2.2 เขตเกษตรกรรมที่มีศักยภาพการผลิตต่ำ	52,709	48.51
1) เขตทำนา	4,812	4.43
2) เขตปลูกไม้ผล	12,816	11.79
3) เขตปลูกไม้ยืนต้น	12,947	11.92
4) เขตปลูกพืชไร่	21,839	20.10
5) เขตปลูกพืชทางเลือก	295	0.27
2.3 เขตปศุสัตว์	67	0.06
1) เขตทุ่งหญ้าเลี้ยงสัตว์	62	0.06
2) เขตโรงเรือนเลี้ยงสัตว์	5	0.004
3. เขตชุมชนและสิ่งปลูกสร้าง	5,999	5.53
3.1 เขตชุมชน/สถานที่	5,853	5.39
3.2 เขตอุตสาหกรรม/แหล่งรับซื้อผลผลิต	32	0.03
3.3 เขตการใช้พื้นที่เฉพาะ	114	0.11
4. เขตแหล่งน้ำ	2,520	2.31
4.1 เขตแหล่งน้ำตามธรรมชาติ	1,419	1.30
4.2 เขตแหล่งน้ำที่สร้างขึ้น	1,101	1.01



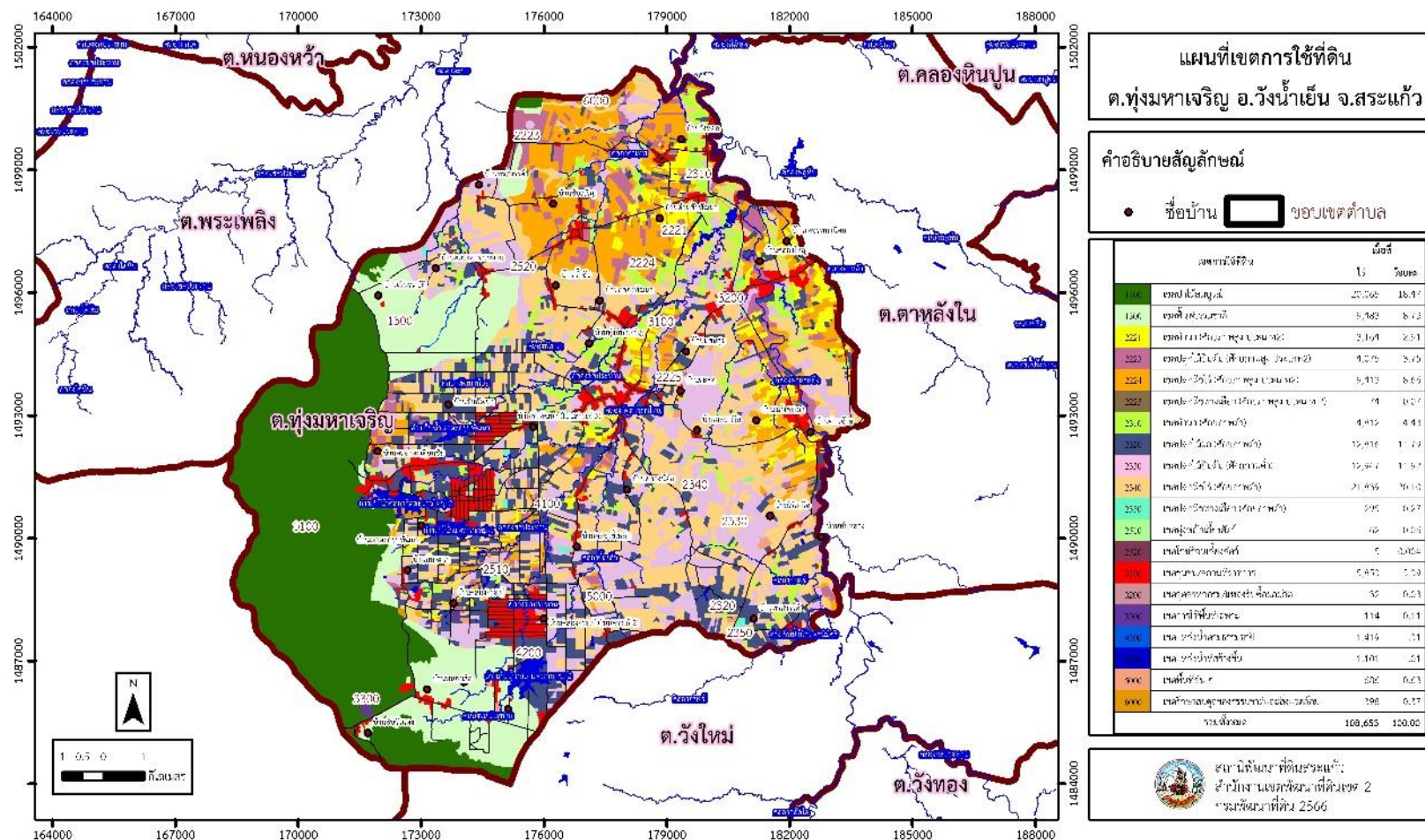
ตารางที่ 6-1 (ต่อ)

เขตการใช้ที่ดิน	เนื้อที่	
	ไร่	ร้อยละ
5. เขตพื้นที่อื่นๆ	686	0.63
6. เขตรักษาสมดุลของธรรมชาติและสิ่งแวดล้อม	398	0.37
รวม	108,653	100.00

หมายเหตุ: เนื้อที่คำนวณด้วยระบบสารสนเทศภูมิศาสตร์



รูปที่ 6-1 เขตการใช้ที่ดิน ตำบลทุ่งมหาเจริญ อำเภอน้ำเย็น จังหวัดสระแก้ว





บทที่ 7

การขับเคลื่อนแผนการใช้ที่ดิน

7.1 ขั้นตอนการดำเนินงาน

ภายหลังการจัดทำแผนการใช้ที่ดินตำบลทุ่งมหาเจริญ อำเภอวังน้ำเย็น จังหวัดสระแก้วแล้ว จะต้องดำเนินการดังต่อไปนี้

7.1.1 จัดทำเป้าหมายการดำเนินงานและงบประมาณและกิจกรรมต่างๆ ที่จะดำเนินการใน ปีงบประมาณ 2566 ถึง 2570

7.1.2 นำแผนการใช้ที่ดินตำบลทุ่งมหาเจริญไปเสนอต่อองค์การบริหารส่วนตำบลทุ่งมหาเจริญ เพื่อมีมติให้ความร่วมมือในกิจกรรมพัฒนาที่ดินดำเนินการกิจกรรมต่างๆ ที่กำหนดไว้ในแผน และได้รับการเชื่อมโยงสู่แผนพัฒนาตำบล

7.1.3 สถานีพัฒนาที่ดินสระแก้ว เสนอเป้าหมายและงบประมาณให้รายงานมายังกรมพัฒนาที่ดิน

7.1.4 กรมพัฒนาที่ดินพิจารณาสนับสนุนงบประมาณกิจกรรมและโครงการตามเป้าหมายที่กำหนดในแผนการใช้ที่ดิน

7.1.5 สถานีพัฒนาที่ดินสระแก้ว นำเสนอต่อที่ประชุมจังหวัด/อำเภอ เพื่อสร้างการรับรู้และประชาสัมพันธ์ให้หน่วยงานอื่น นำโครงการภายใต้หน่วยงานมาพัฒนาพื้นที่ตามแผนการใช้ที่ดินกำหนด

7.2 กิจกรรมที่จะดำเนินการของกรมพัฒนาที่ดิน

งบประมาณที่กำหนดไว้เป็นการประมาณเบื้องต้น อาจมีการเปลี่ยนแปลงตามที่ได้รับการจัดสรร ให้ดำเนินการ ดังมีรายละเอียดในตารางที่ 7-1

เขตเกษตรกรรม

1) **ดินขาดความอุดมสมบูรณ์/ดินตื้น** มีแผนงาน/โครงการปรับปรุงบำรุงดิน ดังนี้

- (1) การส่งเสริมการผลิตและการใช้สารอินทรีย์
- (2) การส่งเสริมการปรับปรุงบำรุงดินด้วยพืชปุ๋ยสด
- (3) การพัฒนากลุ่มเกษตรกรใช้สารอินทรีย์ลดการใช้สารเคมีทางการเกษตร
- (4) การรณรงค์ไถกลบตอซังเพื่อเพิ่มอินทรีย์วัตถุ
- (5) การก่อสร้างแหล่งน้ำในไร่นานอกเขตชลประทาน ขนาด 1,260 ลบ.ม.
- (6) โครงการ Zoning By Agri-map

2) **การชะล้างพังทลายของดิน** มีแผนงาน/โครงการฟื้นฟูและป้องกันการชะล้างพังทลายของดิน ดังนี้

- (1) การปลูกหญ้าแฝกเพื่อการอนุรักษ์ดินและน้ำ

3) **พื้นที่แล้ง/ท่วมซ้ำซาก** มีแผนงาน/โครงการบริหารจัดการน้ำ ดังนี้

- (1) การก่อสร้างแหล่งน้ำในไร่นานอกเขตชลประทาน ขนาด 1,260 ลบ.ม.
- (2) การจัดระบบอนุรักษ์ดินและน้ำลุ่ม-ดอน



7.3 กิจกรรมที่จะดำเนินงานของหน่วยงานอื่น ดังมีรายละเอียดในตารางที่ 7-2

7.3.1 เขตเกษตรกรรม

1) เขตปลูกพืชไร่ เขตปลูกไม้ผล และเขตปลูกไม้ยืนต้น

- (1) โครงการส่งเสริมและพัฒนาสถาบันเกษตรกร (สหกรณ์จังหวัด)
- (2) โครงการยกระดับสถาบันเกษตรกรให้เป็นผู้ประกอบการธุรกิจเกษตรธุรกิจชุมชน (สหกรณ์จังหวัด)
- (3) โครงการก่อสร้างจุดเจาะบ่อบาดาลเพื่อการเกษตร (ปฏิรูปที่ดินจังหวัด) (กรมทรัพยากรน้ำบาดาล)
- (4) โครงการส่งเสริมการเพิ่มประสิทธิภาพระดับการใช้น้ำในไร่นา (เกษตรจังหวัด)
- (5) โครงการเสริมสร้างศักยภาพการผลิตเมล็ดพันธุ์ข้าวของศูนย์ข้าวชุมชน (ศูนย์เมล็ดพันธุ์ข้าวและศูนย์วิจัยข้าว)
- (6) ผลิตพันธุ์หม่อนไหมและวัสดุย้อมสี (ส่งเสริมหม่อนไหมจังหวัด)
- (7) กิจกรรมสนับสนุนการสำรวจติดตามสถานการณ์ระบาดของศัตรูพืชในพื้นที่เสี่ยง (เกษตรจังหวัด)
- (8) โครงการระบบส่งเสริมเกษตรแบบแปลงใหญ่ (เกษตรจังหวัด ประมงจังหวัด ปศุสัตว์จังหวัด ศูนย์วิจัยข้าวและเมล็ดพันธุ์ข้าว)
- (9) โครงการพัฒนาเกษตรกรรมยั่งยืน(ปฏิรูปที่ดินจังหวัดและเกษตรและสหกรณ์จังหวัด)
- (10) โครงการขับเคลื่อนการเกษตรระดับหมู่บ้านสู่การผลิตสินค้าเกษตรมูลค่าสูง (เกษตรและสหกรณ์จังหวัด)
- (11) โครงการพัฒนาเกษตรกรรมยั่งยืน (ส่งเสริมเกษตรอินทรีย์) (เกษตรจังหวัด ประมงจังหวัด ปศุสัตว์จังหวัด ศูนย์วิจัยข้าวและเมล็ดพันธุ์ข้าว)
- (12) โครงการยกระดับคุณภาพมาตรฐานสินค้าเกษตร ส่งเสริมการปฏิบัติทางการเกษตรที่ดี (Good Agricultural Practices : GAP) (เกษตรจังหวัด ประมงจังหวัด ปศุสัตว์จังหวัด ศูนย์วิจัยข้าวและเมล็ดพันธุ์ข้าว)
- (13) โครงการส่งเสริมและพัฒนาวิสาหกิจชุมชน (เกษตรจังหวัด)
- (14) โครงการพัฒนาศักยภาพการดำเนินธุรกิจของสหกรณ์กลุ่มเกษตรกรและธุรกิจชุมชน (สหกรณ์จังหวัด)

2) เขตปศุสัตว์ และเขตเพาะเลี้ยงสัตว์น้ำ

- (1) ส่งเสริม/สนับสนุนการปลูกหญ้าเลี้ยงสัตว์ /โคบาลบูรพา (ปศุสัตว์จังหวัด)
- (2) ส่งเสริมสนับสนุนพันธุ์สัตว์น้ำ (ประมงจังหวัด ศูนย์เพาะพันธุ์ปลาน้ำจืด)
- (3) โครงการพัฒนาศักยภาพกระบวนการผลิตสินค้าเกษตร (ปศุสัตว์จังหวัด)
- (4) โครงการผลิตและขยายสัตว์น้ำพันธุ์ดี (ประมงจังหวัด)
- (5) จำนวนสัตว์ที่ได้รับการพัฒนาสุขภาพสัตว์ (ปศุสัตว์จังหวัด)



7.3.2 พื้นที่แหล่งน้ำ

- (1) โครงการจัดหาแหล่งน้ำและเพิ่มพื้นที่ชลประทาน (ชลประทานจังหวัด)
- (2) สนับสนุนการพัฒนาเพื่อเพิ่มพื้นที่กักเก็บน้ำ (สำนักงานชลประทานจังหวัด) (องค์การบริหารส่วนตำบล) (องค์การบริหารส่วนจังหวัด) (ทรัพยากรธรรมชาติและสิ่งแวดล้อมจังหวัด/ภาค)

7.4 ความต้องการของชุมชนและองค์กรปกครองส่วนท้องถิ่น

จากการดำเนินการจัดทำกระบวนการมีส่วนร่วมของประชาชนที่องค์การบริหารส่วนตำบล เมื่อวันที่ 14 กรกฎาคม 2566 ได้มีความต้องการของประชาชนที่ต้องการให้ดำเนินการเกี่ยวกับแก้ปัญหาดินเสื่อมโทรมและฟื้นฟูความอุดมสมบูรณ์ของดิน การขาดแคลนน้ำ ปรับรูปที่ดินและเปลี่ยนกิจกรรมการผลิตให้เหมาะสมกับที่ดิน

เพื่อตอบสนองต่อความต้องการของชุมชนและการแก้ไขปัญหาเชิงพื้นที่ของตำบลทุ่งมหาเจริญ กรมพัฒนาที่ดิน ได้วิเคราะห์เบื้องต้น ดังต่อไปนี้

ปัญหาของตำบลทุ่งมหาเจริญในภาพรวมสรุปได้ว่า มีปัญหาสำคัญ 2 ประการ คือ (1) ปัญหาดินเสื่อมโทรม (2) ปัญหาการขาดแคลนน้ำจนเกิดแล้งซ้ำซาก และน้ำท่วมน้ำหลากในฤดูฝน

ในกรณีของปัญหาความเสื่อมโทรมของที่ดินนั้นจะรวมถึง (1) การชะล้างพังทลายของดิน (2) ความอุดมสมบูรณ์ดินต่ำ โดยในพื้นที่ตำบลทุ่งมหาเจริญพบพื้นที่ทั่วไปส่วนใหญ่เป็นที่ดอน มีสภาพพื้นที่ราบเรียบถึงลูกคลื่นลอนชัน และมีพื้นที่สูงชันทางทิศตะวันตกเป็นพื้นที่เขาอยู่ในเขตรักษาพันธุ์สัตว์ป่าเขาอ่างฤๅไน และจากการวิเคราะห์ความลาดชันของตำบลทุ่งมหาเจริญ ซึ่งมีเนื้อที่รวม 108,653 ไร่ นั้นพบว่า ระดับความลาดชันมากกว่า 12% มีจำนวน 4,527 ไร่ หรือร้อยละ 4.17 ระดับความลาดชันระหว่าง 5-12% มีจำนวน 17,483 ไร่ หรือร้อยละ 16.09 ระดับความลาดชัน 2-5% มีจำนวน 54,750 ไร่ ร้อยละ 50.39 ระดับความลาดชัน 0-2% มีจำนวน 23,117 ไร่ ร้อยละ 21.27 จากการที่สภาพภูมิประเทศเป็นพื้นที่ลาดชันดังกล่าวนี้ ผลกระทบที่ตามมา คือ เกิดการสูญเสียดินที่มีความรุนแรงถึงรุนแรงมากที่สุดรวม 12,883 ไร่ พบว่าเป็นดินที่ดอนมีลักษณะเป็นดินร่วนปนทราย ปนกรวด ที่มีความอุดมสมบูรณ์ดินต่ำ เกษตรกรปลูกพืชไร่ ข้าวและมันสำปะหลัง มีการรบกวนโครงสร้างดิน และดินไม่อุ้มน้ำ และมีค่าปฏิกิริยาดินเป็นกรดส่งผลถึงความอุดมสมบูรณ์ของดิน และเนื่องจากการใช้ที่ดินติดต่อกันเป็นเวลานานโครงสร้างของดินได้มีการเปลี่ยนแปลง ในพื้นที่ที่มีการไถพรวนด้วยเครื่องจักรกลติดต่อกันเป็นระยะเวลานานทำให้ดินแน่นตัว น้ำในดินและอากาศในดินที่เคยมีอยู่สูญหายไป ส่วนธาตุอาหารและอินทรีย์วัตถุ ก็มีปริมาณลดลงเช่นเดียวกัน เนื่องจากพืชนำไปใช้ และอินทรีย์วัตถุได้สลายตัวไป

ในกรณีของการขาดแคลนนํานั้น เนื่องจากในพื้นที่เป็นที่ดอนรับน้ำมาจากเขตรักษาพันธุ์สัตว์ป่าเขาอ่างฤๅไน เข้าอ่างเก็บน้ำคลองตะกวดขนาดใหญ่ 1,2 อ่างเก็บน้ำแพรกกระหมู่ 1 และอ่างเก็บน้ำเขาตะกรูบพัฒนา และไหลตามคลองชลประทาน คลองธรรมชาติต่างๆ ซึ่งมีปริมาณน้ำน้อย ส่วนทางตอนใต้มีอ่างเก็บน้ำคลองแพรกกระหมู่ 2 และคลองธรรมชาติ ส่วนทางตอนบนของตำบลทุ่งมหาเจริญมีคลองธรรมชาติไหลผ่าน ได้แก่ คลองพระสทิง คลองกวดตะนาวใหญ่ คลองพัฒนา และคลองพัฒนาน้อย น้ำจากอ่างเก็บน้ำไม่เพียงพอต่อการใช้ทั้งตำบล นอกจากผลการทับถมของตะกอนดินในแหล่งน้ำจนตื้นเขินดังกล่าวข้างต้นแล้ว การเปลี่ยนแปลงภูมิอากาศ เช่น ปริมาณฝนน้อยกว่าปกติ ฝนทิ้งช่วง จนเกิดความ



แห้งแล้ง การขาดแคลนน้ำจึงเกิดขึ้นอย่างต่อเนื่อง จำเป็นต้องจัดหาน้ำให้แหล่งน้ำต้นทุน โดยวิธีการต่างๆ ให้เพียงพอแก่ความต้องการ

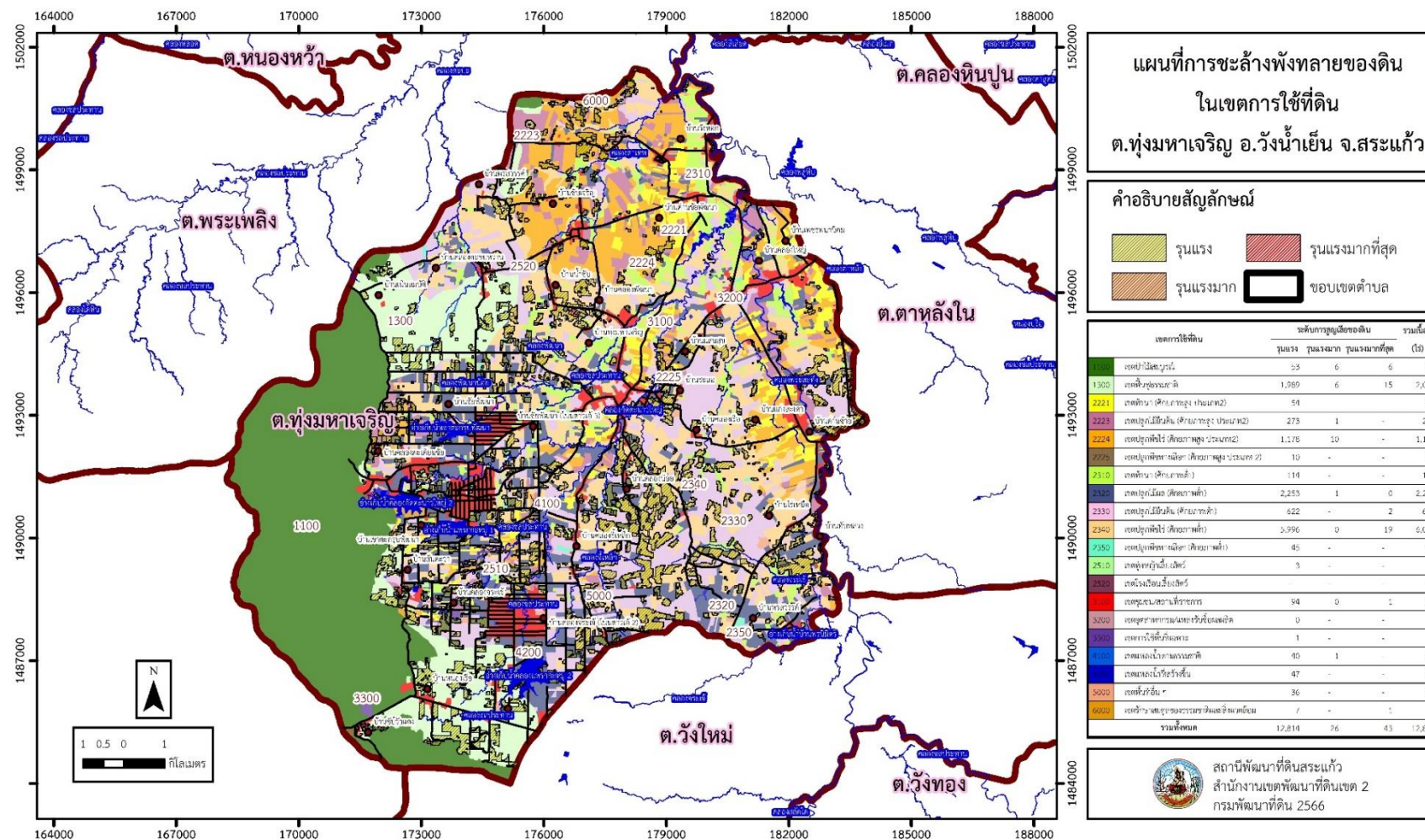
ประเด็นหลักจากข้อเสนอให้แก่ไขปัญหาเรื่องขาดแคลนน้ำและน้ำท่วม จะสรุปได้ว่ามี 6 ประการ คือ (1) การขุดลอกแหล่งน้ำในปัจจุบันซึ่งรวมถึงอ่างเก็บน้ำ ฝายกั้นน้ำ ลำน้ำ เป็นต้น (2) สร้างฝายเก็บน้ำ (3) ระบบส่งน้ำกระจายน้ำด้วยท่อ P.E. (4) ขุดเจาะบ่อบาดาล (5) ก่อสร้างคลองส่งน้ำเพื่อการกระจายน้ำ และ (6) ป้องกันน้ำท่วมน้ำแล้ง

เพื่อตอบสนองข้อเสนอดังกล่าวทั้ง 6 ประการนี้ จากการวิเคราะห์ข้อมูลเบื้องต้นที่มีอยู่ในปัจจุบันแล้วสรุปได้ว่า **“ไม่สามารถดำเนินการแก้ปัญหาหมู่บ้านใดหมู่บ้านหนึ่งหรือใช้วิธีการใดวิธีการหนึ่งแล้วจะแก้ไขปัญหาการขาดแคลนน้ำหรือน้ำท่วมทั้งตำบลได้โดยสิ้นเชิง”**

การแก้ไขปัญหาการขาดแคลนน้ำหรือน้ำท่วมจะต้องดำเนินการทั้งตำบลควบคู่กันทั้งปัญหาการชะล้างพังทลายของดินในพื้นที่ตอนบนกับปัญหาการขาดแคลนน้ำในพื้นที่ตอนบน โดยจัดทำโครงการ **“การพัฒนาที่ดินและน้ำที่เป็นระบบ”** ทั้งพื้นที่ตำบลที่รวมข้อเสนอในการแก้ไขปัญหา โดยแบ่งพื้นที่ออกเป็น 3 ส่วน คือ **1. ส่วนของต้นน้ำ** อยู่บริเวณทิศตะวันตกเป็นพื้นที่ภูเขา ป่าต้นน้ำ มีอ่างเก็บน้ำ คลองกักตุนน้ำใหญ่ 2 อ่างเก็บน้ำแพรกกระหมู 1/2 อ่างเก็บน้ำเขาตะกรับพัฒนา ควรมีการเพิ่มพื้นที่ป่าต้นน้ำ และเพิ่มพื้นที่แหล่งกักเก็บน้ำการขุดลอกอ่าง เพื่อรักษาน้ำให้อยู่ในพื้นที่ ระบบอนุรักษ์ดินและน้ำ เพื่อลดการชะล้างพังทลาย การสูญเสียดิน และชะลอการและคลองชลประทานของน้ำ **2. ส่วนของกลางน้ำ** อยู่ทางทิศตะวันออกและทิศใต้ของตำบล สภาพพื้นที่ประกอบด้วยที่ราบ มีคลองธรรมชาติไหลผ่านเป็นแหล่งน้ำธรรมชาติ เช่น คลองกักตุนน้ำใหญ่ คลองชีเหล็ก การจัดการพื้นที่ควรก่อสร้างฝายเป็นระยะเก็บการเก็บกักน้ำ สร้างระบบอนุรักษ์ดินและน้ำ จัดรูปที่ดิน การขุดสระน้ำในไร่นา วางผังน้ำทั้งระบบ **3. ส่วนของปลายน้ำ** อยู่บริเวณลุ่มตอนกลางถึงทิศเหนือสภาพพื้นที่ส่วนใหญ่เป็นที่ราบลุ่มรับน้ำมีคลอง เช่น คลองพระสะทึง การจัดการพื้นที่ควรพัฒนาแหล่งกักเก็บน้ำและระบบน้ำ ได้แก่ ก่อสร้างฝายกั้นน้ำลดความเร็วของน้ำที่จะไหลผ่านไปลงที่ลุ่ม ควรขุดลอกคลอง คลองส่งน้ำ คลองระบายน้ำ พร้อมฝายทดน้ำเพื่อกระจายน้ำเข้าพื้นที่เกษตร การขุดสระเก็บน้ำ และการทำระบบอนุรักษ์ดินและน้ำเพื่อให้การใช้ที่ดินสามารถใช้พื้นที่ได้อย่างต่อเนื่องและเกิดประโยชน์ทั้งตัวเกษตรกร ชุมชน ในด้านเศรษฐกิจ สังคมและสิ่งแวดล้อม ดังมีรายละเอียดในรูปที่ 7-1



แผนการใช้ที่ดินตำบลทุ่งมหาเจริญ อำเภอวังน้ำเย็น จังหวัดสระแก้ว



รูปที่ 7-1 การชะล้างพังทลายของดินในเขตการใช้ที่ดิน ตำบลทุ่งมหาเจริญ อำเภอวังน้ำเย็น จังหวัดสระแก้ว



ตารางที่ 7-1 กิจกรรมของกรมพัฒนาที่ดินในเขตเกษตรกรรมที่จะดำเนินการในปีงบประมาณ 2567-2571

เขตการใช้ที่ดิน	แผนงาน/โครงการ	งบประมาณ
เขตเกษตรกรรม 69,502 ไร่	ปรับปรุงพื้นที่ดินกรด ปรับปรุงบำรุงดินด้วยปุ๋ยพืชสด ส่งเสริมการใช้สารอินทรีย์ลดการใช้สารเคมีฯ โครงการก่อสร้างแหล่งน้ำในไร่นานอกเขตชลประทาน โครงการส่งเสริมการไถกลบเพื่ออินทรีย์วัตถุ โครงการ Zoning By Agri-map	857,500 90,000 32,500 824,000 34,000 375,000
เขตป่า 29,548 ไร่	การปลูกหญ้าแฝกเพื่อการอนุรักษ์ดินและน้ำ	87,600
เขตชุมชน 5,999 ไร่	จุลินทรีย์ผลิตสารบำบัดน้ำเสียจาก สารเร่ง พด.6	26,000
เขตแหล่งน้ำ 2,520 ไร่	การปลูกหญ้าแฝกเพื่อการอนุรักษ์ดินและน้ำ	146,000
เขตรักษาสมดุลของธรรมชาติ และสิ่งแวดล้อม 398 ไร่	การปลูกหญ้าแฝกเพื่อการอนุรักษ์ดินและน้ำ	36,500



ตารางที่ 7-2 กิจกรรมของหน่วยงานอื่นๆ ในเขตการใช้ที่ดินที่จะดำเนินการในปีงบประมาณ 2567-2571

เขตการใช้ที่ดิน	แผนงาน/โครงการ
เขตเกษตรกรรม	(1) โครงการส่งเสริมและพัฒนาสถาบันเกษตรกร (สหกรณ์จังหวัด) (2) โครงการยกระดับสถาบันเกษตรกรให้เป็นผู้ประกอบการธุรกิจเกษตรธุรกิจชุมชน (สหกรณ์จังหวัด) (3) โครงการจัดหาแหล่งน้ำและเพิ่มพื้นที่ชลประทาน (ชลประทานจังหวัด) (4) โครงการก่อสร้างชุดเจาะบ่อบาดเพื่อการเกษตร (ปฏิรูปที่ดินจังหวัด) (กรมทรัพยากรน้ำบาดาล) (5) โครงการส่งเสริมการเพิ่มประสิทธิภาพระดับการใช้ปุ๋ยในไร่นา (เกษตรจังหวัด) (6) โครงการเสริมสร้างศักยภาพการผลิตเมล็ดพันธุ์ข้าวของศูนย์ข้าวชุมชน (ศูนย์เมล็ดพันธุ์ข้าวและศูนย์วิจัยข้าว) (7) โครงการพัฒนาศักยภาพกระบวนการผลิตสินค้าเกษตร (ปศุสัตว์จังหวัด) (8) โครงการผลิตและขยายสัตว์น้ำพันธุ์ดี (ประมงจังหวัด) (9) ผลิตพันธุ์หม่อนไหมและวัสดุย้อมสี (ส่งเสริมหม่อนไหมจังหวัด) (10) กิจกรรมสนับสนุนการสำรวจติดตามสถานการณ์ระบาดของศัตรูพืชในพื้นที่เสี่ยง (เกษตรจังหวัด) (11) จำนวนสัตว์ที่ได้รับการพัฒนาสุขภาพสัตว์ (ปศุสัตว์จังหวัด) (12) โครงการระบบส่งเสริมเกษตรแบบแปลงใหญ่ (เกษตรจังหวัด ประมงจังหวัด ปศุสัตว์จังหวัด ศูนย์วิจัยข้าวและเมล็ดพันธุ์ข้าว) (13) โครงการพัฒนาเกษตรกรรมยั่งยืน (ปฏิรูปที่ดินจังหวัดและเกษตรและสหกรณ์จังหวัด) (14) โครงการขับเคลื่อนการเกษตรระดับหมู่บ้านสู่การผลิตสินค้าเกษตรมูลค่าสูง (เกษตรและสหกรณ์จังหวัด) (15) โครงการพัฒนาเกษตรกรรมยั่งยืน (ส่งเสริมเกษตรอินทรีย์) (เกษตรจังหวัด ประมงจังหวัด ปศุสัตว์จังหวัด ศูนย์วิจัยข้าวและเมล็ดพันธุ์ข้าว) (16) โครงการยกระดับคุณภาพมาตรฐานสินค้าเกษตร (ส่งเสริมเกษตร GAP) (เกษตรจังหวัด ประมงจังหวัด ปศุสัตว์จังหวัด ศูนย์วิจัยข้าวและเมล็ดพันธุ์ข้าว)



ตารางที่ 7-2 (ต่อ)

เขตการใช้ที่ดิน	แผนงาน/โครงการ
เขตเกษตรกรรม (ต่อ)	(17) โครงการส่งเสริมและพัฒนาวิสาหกิจชุมชน (เกษตรจังหวัด) (18) โครงการพัฒนาศักยภาพการดำเนินธุรกิจของสหกรณ์กลุ่มเกษตรกรและธุรกิจชุมชน (สหกรณ์จังหวัด)
เขตป่า	(1) โครงการป้องกันไฟป่า โครงการปลูกป่า (กรมป่าไม้)
เขตชุมชน	-
เขตแหล่งน้ำ	(1) โครงการจัดหาแหล่งน้ำและเพิ่มพื้นที่ชลประทาน (ชลประทานจังหวัด) (2) สนับสนุนการพัฒนาเพื่อเพิ่มพื้นที่กักเก็บน้ำ (สำนักงานชลประทานจังหวัด) (อบจ.) (นพค.) (ทรัพยากรธรรมชาติและสิ่งแวดล้อมจังหวัด /ภาค)
เขตรักษาสมดุลของธรรมชาติและสิ่งแวดล้อม	-



แผนการใช้ที่ดินตำบลทุ่งมหาเจริญ อำเภอวังน้ำเย็น จังหวัดสระแก้ว

ตาราง 7-3 เป้าหมายการดำเนินงานและงบประมาณ ตำบลทุ่งมหาเจริญ อำเภอวังน้ำเย็น จังหวัดสระแก้ว แผน 5 ปี (พ.ศ. 2566-2570)

เขตการใช้ที่ดิน	งาน/โครงการ/กิจกรรม	หน่วย	เป้าหมาย					รวม	งบประมาณ					รวม	หน่วยงาน รับผิดชอบ
			2566	2567	2568	2569	2570		2566	2567	2568	2569	2570		
เขตเกษตรกรรม 69,502 ไร่	ปรับปรุงพื้นที่ดินกรด	ไร่	100	100	100	100	100	500	171,500	171,500	171,500	171,500	171,500	857,500	
	ปรับปรุงบำรุงดินด้วยปุ๋ยพืชสด	ไร่	100	100	100	100	100	500	18,000	18,000	18,000	18,000	18,000	90,000	พต.
	ส่งเสริมการใช้สารอินทรีย์ลดการใช้สารเคมีฯ	กลุ่ม	2	2	2	2	2	10	6,500	6,500	6,500	6,500	6,500	32,500	พต.
	โครงการก่อสร้างแหล่งน้ำในไร่นานอกเขตชลประทาน	บ่อ	10	-	10	10	10	40	206,000	-	206,000	206,000	206,000	824,000	พต.
	โครงการส่งเสริมการโลกบเพื่ออินทรีย์วัตถุ	ไร่	20	20	20	20	20	100	6,800	6,800	6,800	6,800	6,800	34,000	พต.
	โครงการ Zoning By Agri-map	ไร่	-	-	50	50	50	150	-	-	125,000	125,000	125,000	375,000	พต.
เขตป่า 29,548 ไร่	การปลูกหญ้าแฝกเพื่อการอนุรักษ์ดินและน้ำ	กล้า	-	30,000	30,000	30,000	30,000	120,000	-	21,900	21,900	21,900	21,900	87,600	พต.
เขตชุมชน 5,999 ไร่	จุลินทรีย์ผลิตสารบำบัดน้ำเสียจาก สารเร่ง พด.6	ลิตร	-	500	500	500	500	2,000	-	6,500	6,500	6,500	6,500	26,000	พต.
เขตแหล่งน้ำ 2,520 ไร่	การปลูกหญ้าแฝกเพื่อการอนุรักษ์ดินและน้ำ	กล้า	-	20,000	20,000	20,000	20,000	200,000	-	29,200	29,200	29,200	29,200	146,000	พต.
เขตรักษาสมดุ ลของธรรมชาติ และสิ่งแวดล้อม 398 ไร่	การปลูกหญ้าแฝกเพื่อการอนุรักษ์ดินและน้ำ	กล้า	10,000	10,000	10,000	10,000	10,000	50,000	7,300	7,300	7,300	7,300	7,300	36,500	พต.

หมายเหตุ: งบประมาณที่กำหนดไว้นี้เป็นประมาณเบื้องต้น อาจมีการเปลี่ยนแปลงตามที่ได้รับการจัดสรรให้ดำเนินการ



เอกสารอ้างอิง

- กรมทรัพยากรน้ำบาดาล. 2566. ปริมาณน้ำและจำนวนบ่อบาดาล ปี 2565. แหล่งที่มา:
<http://app.dgr.go.th/newpasutara/xml/search.php>, 26 พฤษภาคม 2566.
- กรมอุตุนิยมวิทยา. 2566. สถิติภูมิอากาศคาบ 30 ปี (พ.ศ. 2536-2565)(ไฟล์ข้อมูล).
กรมอุตุนิยมวิทยา กระทรวงดิจิทัลเพื่อเศรษฐกิจและสังคม, กรุงเทพฯ.
- กองสำรวจดินและวิจัยทรัพยากรดิน. 2566. แผนที่ทรัพยากรดิน (ไฟล์ข้อมูล). กรมพัฒนาที่ดิน
กระทรวงเกษตรและสหกรณ์, กรุงเทพฯ.
- กลุ่มวิเคราะห์สภาพการใช้ที่ดิน. 2566. แผนที่สภาพการใช้ที่ดิน ปี 2566 (ไฟล์ข้อมูล). กรมพัฒนา
ที่ดิน กระทรวงเกษตรและสหกรณ์, กรุงเทพฯ.
- บัณฑิต ต้นศิริ และ คำรณ ไทรฟัก. 2542. คู่มือการประเมินคุณภาพที่ดิน. กองวางแผนการใช้ที่ดิน
กรมพัฒนาที่ดิน.
- กรมการพัฒนาชุมชน. 2566. ข้อมูลความจำเป็นพื้นฐาน (จปฐ.)รายจังหวัด รายอำเภอ และราย
ตำบลปี 2565. แหล่งที่มา :<https://ebmn.cdd.go.th/>. 1 มิถุนายน 2566.
- กรมส่งเสริมการเกษตร. 2566. จำนวนครัวเรือนเกษตรกรที่ขึ้นทะเบียนเกษตรกร จำแนกรายจังหวัด ราย
อำเภอ และรายตำบล (ณ เดือนมกราคม พ.ศ. 2566). แหล่งที่มา : <http://mvos2.gistda.or.th/>. 15
พฤษภาคม 2566
- กรมการปกครอง. 2566. รายงานสถิติจำนวนประชากรและบ้าน รายจังหวัด รายอำเภอ และราย
ตำบล (ณ เดือนธันวาคม พ.ศ. 2565). แหล่งที่มา : [https://stat.bora.dopa.go.th/stat/
statnew/statyear/#/TableTemplate/Area/statpop](https://stat.bora.dopa.go.th/stat/statnew/statyear/#/TableTemplate/Area/statpop). 1 พฤษภาคม 2566.
- องค์การบริหารส่วนตำบลทุ่งมหาเจริญ. 2566. วิสัยทัศน์ของตำบล แหล่งที่มา:
http://www.khaochakan.com/data.php?menu_id=2. 9 สิงหาคม 2566.



สถานีพัฒนาที่ดินสระแก้ว

เลขที่ 8 ก.สุวรรณศร ตำบลสระแก้ว อำเภอเมืองสระแก้ว จังหวัดสระแก้ว 27000
โทร.037-241197 โทรสาร.037-241669 E-mail:sko01@ltd.go.th