

แผนการใช้ที่ดินตำบลคลองหินปูน อำเภอวังน้ำเย็น จังหวัดสระแก้ว



สถานีพัฒนาที่ดินสระแก้ว



สำนักงานพัฒนาที่ดินเขต 2
กรมพัฒนาที่ดิน ปี 2566

คำนำ

การจัดทำแผนการใช้ที่ดินดำเนินการตามรัฐธรรมนูญแห่งราชอาณาจักรไทย พ.ศ. 2560 มาตรา 72 (1) ที่ได้บัญญัติให้มีการวางแผนการใช้ที่ดินให้เหมาะสมกับศักยภาพของที่ดิน ตามหลักการพัฒนาอย่างยั่งยืน โดยแผนการใช้ที่ดินตำบลคลองหินปูน อำเภอวังน้ำเย็น จังหวัดสระแก้ว ได้นำแนวคิดของ องค์การอาหารและเกษตรแห่งสหประชาชาติ (Food and Agriculture Organization of the United Nations : FAO) และโครงการสิ่งแวดล้อมแห่งสหประชาชาติ (United Nations Environment Programme : UNEP) มาปรับใช้ คือ ความเหมาะสมทางกายภาพ ความเหมาะสมทาง เศรษฐกิจ การยอมรับจากสังคม การสร้างความยั่งยืนให้สิ่งแวดล้อม และเสนอทางเลือกการใช้ที่ดิน ร่วมกับวิธีการที่จำเป็นอื่นๆ เช่น กระบวนการมีส่วนร่วมของชุมชน (Participatory Rural Appraisal: PRA) การประเมินคุณภาพที่ดิน เป็นต้น

สถานีพัฒนาที่ดินสระแก้วร่วมกับสำนักงานพัฒนาที่ดินเขต 2 และกองนโยบาย และแผนการใช้ที่ดิน ในการดำเนินงานวางแผนการใช้ที่ดินระดับตำบล โดยพิจารณาภาพรวมของสภาพ ปัญหาในด้านต่างๆ ทั้งด้านกายภาพ เศรษฐกิจ และสังคม วิเคราะห์และสังเคราะห์ข้อมูลนำไปสู่การวางแผนการใช้ที่ดินที่สอดคล้องกับศักยภาพของพื้นที่ โดยผ่านกระบวนการมีส่วนร่วมของชุมชน (PRA) ในการระบุปัญหา ความต้องการของเกษตรกรและผู้มีส่วนได้ส่วนเสีย ทั้งนี้ สผด. ได้จัดทำแผนกิจกรรม/ โครงการ เพื่อขับเคลื่อนแผนการใช้ที่ดินให้เป็นรูปธรรมเพื่อให้เกษตรกรมีคุณภาพชีวิตที่ดีขึ้น มีการใช้ที่ดินอย่างถูกต้องเหมาะสม รักษาสภาพแวดล้อมและอนุรักษ์ทรัพยากรในชุมชนให้เกิดความยั่งยืนต่อไป

สถานีพัฒนาที่ดินสระแก้ว
กันยายน 2566



สารบัญ

	หน้า
คำนำ	ก
สารบัญ	ข
สารบัญตาราง	ค
สารบัญรูป	ง
บทที่ 1 บทนำ	
1.1 ความสำคัญของการวางแผนการใช้ที่ดิน	1-1
1.2 หลักการและเหตุผล	1-1
1.3 วัตถุประสงค์	1-1
1.4 ระยะเวลาและสถานที่ดำเนินงาน	1-1
1.5 ขั้นตอนการดำเนินงาน	1-2
1.6 วิสัยทัศน์ของตำบล	1-2
บทที่ 2 ข้อมูลทั่วไป	
2.1 ที่ตั้งและอาณาเขต	2-1
2.2 การแบ่งส่วนการปกครอง	2-2
2.3 สภาพภูมิประเทศ	2-2
2.4 สภาพภูมิอากาศ	2-2
2.5 สภาพการใช้ที่ดินในปัจจุบัน	2-4
2.6 สภาพเศรษฐกิจและสังคม	2-7
บทที่ 3 สถานภาพของทรัพยากรธรรมชาติ	
3.1 ทรัพยากรป่าไม้	3-1
3.2 ทรัพยากรน้ำ	3-2
3.3 ทรัพยากรดิน	3-2
บทที่ 4 กระบวนการมีส่วนร่วมของชุมชน (Participatory Rural Appraisal: PRA)	
4.1 การวิเคราะห์ผลจากการจัดทำกระบวนการมีส่วนร่วมของชุมชน (PRA)	4-1
4.2 ระบบการปลูกพืชในปัจจุบัน	4-4
บทที่ 5 การประเมินคุณภาพที่ดิน	
5.1 หลักการประเมินคุณภาพที่ดินด้านกายภาพ	5-1
5.2 พืชเศรษฐกิจที่สำคัญของตำบล	5-2



สารบัญ (ต่อ)

	หน้า
บทที่ 5 การประเมินคุณภาพที่ดิน(ต่อ)	
5.3 ระดับความเหมาะสมของที่ดิน	5-2
บทที่ 6 แผนการใช้ที่ดิน	
6.1 การวิเคราะห์ข้อมูลเพื่อการจัดทำแผนการใช้ที่ดินระดับตำบล	6-1
6.2 เขตการใช้ที่ดิน	6-2
บทที่ 7 การขับเคลื่อนแผนการใช้ที่ดิน	
7.1 ขั้นตอนการดำเนินงาน	7-1
7.2 กิจกรรมที่จะดำเนินการของกรมพัฒนาที่ดิน	7-1
7.3 กิจกรรมที่จะดำเนินงานของหน่วยงานอื่น	7-2
7.4 ความต้องการของชุมชนและองค์กรปกครองส่วนท้องถิ่น	7-3
เอกสารอ้างอิง	8-1



สารบัญตาราง

ตารางที่		หน้า
2-1	สถิติภูมิอากาศ ณ สถานีตรวจอากาศอรัญประเทศ จังหวัดสระแก้ว (ปี พ.ศ.2536-2565)	2-3
2-2	สภาพการใช้ที่ดิน ตำบลคลองหินปูน อำเภอวังน้ำเย็น จังหวัดสระแก้ว	2-5
2-3	จำนวนประชากรและครัวเรือน ตำบลคลองหินปูน อำเภอวังน้ำเย็น จังหวัดสระแก้ว ปี 2565	2-7
2-4	จำนวนและสัดส่วนครัวเรือน ตำบลคลองหินปูน อำเภอวังน้ำเย็น จังหวัดสระแก้ว ปี 2565	2-8
2-5	รายได้-รายจ่ายเฉลี่ยครัวเรือน ตำบลคลองหินปูน อำเภอวังน้ำเย็น จังหวัดสระแก้ว ปี 2565	2-10
3-1	ทรัพยากรดิน ตำบลคลองหินปูน อำเภอวังน้ำเย็น จังหวัดสระแก้ว	3-4
5-1	ตัวอย่างการประเมินคุณภาพที่ดินด้านกายภาพของประเภทการใช้ประโยชน์ที่ดิน	5-2
5-2	ชั้นความเหมาะสมทางกายภาพของดิน ตำบลคลองหินปูน อำเภอวังน้ำเย็น จังหวัดสระแก้ว	5-3
6-1	เขตการใช้ที่ดิน ตำบลคลองหินปูน อำเภอวังน้ำเย็น จังหวัดสระแก้ว	6-5
7-1	กิจกรรมของกรมพัฒนาที่ดินในเขตการใช้ที่ดินที่จะดำเนินการใน ปีงบประมาณ 2567-2571	7-6
7-2	สรุปกิจกรรมที่ขอรับการสนับสนุนจากส่วนราชการอื่นในเขตการใช้ที่ดิน	7-7
7-3	เป้าหมายการดำเนินงานและงบประมาณ ตำบลคลองหินปูน อำเภอวังน้ำเย็น จังหวัดสระแก้ว แผน 5 ปี (พ.ศ. 2567-2571)	7-9



สารบัญญรูป

รูปที่		หน้า
1-1	ขั้นตอนการวางแผนการใช้ที่ดินระดับตำบล	1-3
2-1	ที่ตั้งและอาณาเขต ตำบลคลองหินปูน อำเภอวังน้ำเย็น จังหวัดสระแก้ว	2-1
2-2	สมดุลงน้ำเพื่อการเกษตร จังหวัดสระแก้ว	2-4
2-3	สภาพการใช้ที่ดิน ตำบลคลองหินปูน อำเภอวังน้ำเย็น จังหวัดสระแก้ว	2-7
3-1	ทรัพยากรดิน ตำบลคลองหินปูน อำเภอวังน้ำเย็น จังหวัดสระแก้ว	3-6
4-1	การวิเคราะห์สถานการณ์โดยระบบ DPSIR ของตำบลคลองหินปูน อำเภอวังน้ำเย็น จังหวัดสระแก้ว	4-3
4-2	ระบบการปลูกพืชในปัจจุบัน ตำบลคลองหินปูน อำเภอวังน้ำเย็น จังหวัดสระแก้ว	4-4
6-1	เขตการใช้ที่ดิน ตำบลคลองหินปูน อำเภอวังน้ำเย็น จังหวัดสระแก้ว	6-7
7-1	การชะล้างพังทลายของดิน ตำบลคลองหินปูน อำเภอวังน้ำเย็น จังหวัดสระแก้ว	7-5



บทที่ 1

บทนำ

1.1 ความสำคัญของการวางแผนการใช้ที่ดิน

ตามรัฐธรรมนูญแห่งราชอาณาจักรไทย พุทธศักราช 2560 มาตรา 72 รัฐพึงดำเนินการเกี่ยวกับที่ดิน ทรัพยากรน้ำ และพลังงาน ดังต่อไปนี้

(1) วางแผนการใช้ที่ดินของประเทศ ให้เหมาะสมกับสภาพพื้นที่และศักยภาพของที่ดินตามหลักการพัฒนาอย่างยั่งยืน

1.2 หลักการและเหตุผล

ปัจจุบันกรมพัฒนาที่ดินได้ดำเนินการวางแผนการใช้ที่ดินระดับประเทศเรียบร้อยแล้วซึ่งเป็นการวางกรอบเชิงนโยบายมุ่งเน้นการพัฒนาด้านการเกษตรให้เกิดความสมดุลและยั่งยืนและในขณะเดียวกันต้องอนุรักษ์ทรัพยากรธรรมชาติและสิ่งแวดล้อมควบคู่กับการรักษาคุณค่าทางศิลปวัฒนธรรม แต่ทั้งนี้เพื่อให้เกิดการใช้ประโยชน์ที่ดินในระดับพื้นที่อย่างมีประสิทธิภาพและรักษาฐานการผลิตด้านทรัพยากรธรรมชาติอย่างยั่งยืนตลอดห่วงโซ่อุปทานแผนการใช้ที่ดินระดับตำบลจึงถูกนำมาใช้เป็นเครื่องมือเพื่อขับเคลื่อนการดำเนินงานดังกล่าว

ทั้งนี้กรมพัฒนาที่ดินได้จัดทำแผนปฏิบัติการราชการกรมพัฒนาที่ดินระยะ 5 ปี (พ.ศ. 2566-2570) เพื่อให้บรรลุตามวิสัยทัศน์ที่กำหนดไว้ คือ “เป็นองค์กรอัจฉริยะทางดิน เพื่อขับเคลื่อนการใช้ที่ดินอย่างเหมาะสม 15 ล้านไร่ ภายในปี 2570” ซึ่งในส่วนของประเด็นการพัฒนาที่ 2 บริหารจัดการทรัพยากรดินและที่ดินด้วยชุดข้อมูลที่มีมูลค่าสูง (High Value Dataset) ซึ่งมีเป้าหมาย คือ การนำชุดข้อมูลที่มีมูลค่าสูง ไปใช้ในการบริหารจัดการทางการเกษตร ในส่วนของตัวชี้วัด บริหารจัดการทรัพยากรดินและที่ดินบนพื้นฐานของชุดข้อมูลที่มีมูลค่าสูง ร้อยละ 100 กลยุทธ์ที่ 2 ยุทธศาสตร์แผนการใช้ที่ดินไปสู่การปฏิบัติ ได้กำหนดให้ ร้อยละของแผนการใช้ที่ดินระดับตำบลที่จัดทำแล้วเสร็จทั้งประเทศ ภายใน ปี 2570 (ไม่น้อยกว่า ร้อยละ 80) เป็นตัวชี้วัดหนึ่งของกลยุทธ์ดังกล่าว

1.3 วัตถุประสงค์

1.3.1 เพื่อรักษาเสถียรภาพของทรัพยากรให้เกิดความสมดุลและยั่งยืนภายใต้การพัฒนาด้านต่างๆ ของตำบล

1.3.2 เพื่อให้การใช้ที่ดินมีผลตอบแทนสูงสุดต่อหน่วยเนื้อที่อย่างยั่งยืน

1.3.3 เพื่อให้เกิดการกำหนดแผนงาน โครงการ กิจกรรม ที่สอดคล้องกับแผนการใช้ที่ดินที่กำหนดขึ้นและอยู่บนหลักการของโมเดลเศรษฐกิจ BCG (Bio-Circular-Green Economy : BCG Model)

1.4 ระยะเวลาและสถานที่ดำเนินงาน

1.4.1 ระยะเวลา 1 ตุลาคม 2565 – 30 กันยายน 2566

1.4.2 สถานที่ ตำบลคลองหินปูน อำเภอวังน้ำเย็น จังหวัดสระแก้ว



1.5 ขั้นตอนการดำเนินงาน

1.5.1 รวบรวมข้อมูลปฐมภูมิและทฤษฎีภูมิ ประกอบด้วย

1) ด้านกายภาพ ได้แก่ ทรัพยากรดิน ทรัพยากรน้ำ ทรัพยากรป่าไม้ ภูมิอากาศ สภาพการใช้ที่ดิน เขตป่าไม้ตามกฎหมายและมติคณะรัฐมนตรี

2) ด้านเศรษฐกิจและสังคม เช่น การถือครองที่ดิน ลักษณะทางเศรษฐกิจของตำบล จำนวนประชากร เป็นต้น

3) ด้านนโยบายและข้อกฎหมายที่เกี่ยวข้อง ได้แก่ ยุทธศาสตร์ แผนการปฏิรูปประเทศ แผนพัฒนาเศรษฐกิจและสังคมแห่งชาติฉบับที่ 13 ยุทธศาสตร์ภาค แผนพัฒนากลุ่มจังหวัด แผนพัฒนาจังหวัด แผนพัฒนาการเกษตรและสหกรณ์ แผนพัฒนาท้องถิ่น 4 ปี ขององค์การบริหารส่วนจังหวัด เทศบาลตำบลหรือองค์การบริหารส่วนตำบล

1.5.2 จัดทำกระบวนการมีส่วนร่วมของชุมชน (Participatory Rural Appraisal : PRA) เพื่อรับฟังความคิดเห็น ประเด็นปัญหา ความต้องการด้านต่าง ๆ ขององค์การปกครองส่วนท้องถิ่นและเกษตรกรในตำบล

1.5.3 ประเมินคุณภาพของที่ดินของพืชเศรษฐกิจหลักและพืชทางเลือกที่มีมูลค่าของตำบล

1.5.4 สังเคราะห์ข้อมูลจากข้อ 1.5.1 ถึง 1.5.3 เพื่อใช้ประกอบการวางแผนการใช้ที่ดิน

1.5.5 กำหนด (ร่าง) แผนการใช้ที่ดินระดับตำบล

1.5.6 รับฟังความคิดเห็นของผู้มีส่วนได้ส่วนเสียต่อ (ร่าง) แผนการใช้ที่ดินที่กำหนดขึ้น

1.5.7 ปรับปรุง (ร่าง) แผนการใช้ที่ดินเพื่อจัดทำแผนการใช้ที่ดินฉบับสมบูรณ์

1.5.8 นำแผนการใช้ที่ดินเข้าสู่คณะทำงานวิชาการของเขตฯ เพื่อตรวจสอบความครบถ้วน / สมบูรณ์ของเนื้อหาและองค์ประกอบ

1.5.9 เผยแพร่แผนการใช้ที่ดินเพื่อนำไปสู่การขับเคลื่อนการดำเนินงาน ประกอบด้วย

1) องค์การปกครองส่วนท้องถิ่น นำแผนการใช้ที่ดินที่จัดทำขึ้นไปประกอบการจัดทำแผนการพัฒนาของตำบล เพื่อนำไปสู่การของบประมาณที่มีความสอดคล้องกับศักยภาพด้านการผลิตและสถานภาพของทรัพยากรของตำบล

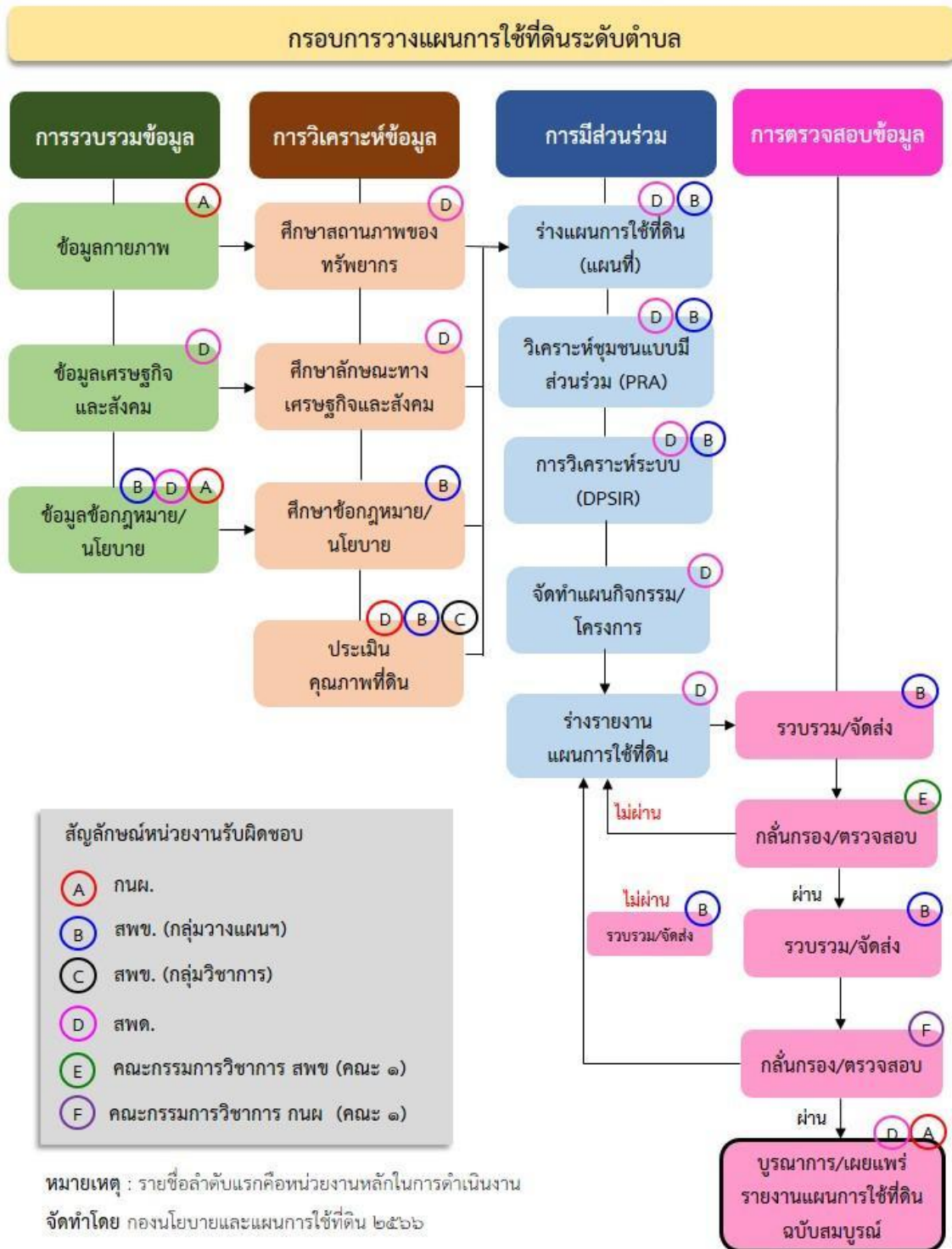
2) กรมพัฒนาที่ดิน โดยสถานีพัฒนาที่ดิน กำหนดแผนงาน/โครงการ/กิจกรรมที่สอดคล้องกับแผนการใช้ที่ดินที่กำหนดขึ้นในแต่ละเขตและสามารถใช้ประกอบการของบประมาณในพื้นที่อย่างมีหลักการและเป็นที่ยอมรับ

3) หน่วยงานราชการอื่นๆ สามารถใช้เป็นข้อมูลพื้นฐานประกอบแผนงาน/โครงการ/กิจกรรม ที่สอดคล้องกับแผนการใช้ที่ดินที่กำหนดขึ้นในแต่ละเขต

จากขั้นตอนที่กล่าวข้างต้น สามารถจัดทำกรอบการวางแผนการใช้ที่ดินระดับตำบล แสดงดังรูปที่ 1-1

1.6 วิสัยทัศน์ของตำบล

การเกษตรก้าวหน้า การศึกษายั่งยืน ฟื้นฟูประเพณี อยู่ดีมีสุข
(องค์การบริหารส่วนตำบลคลองหินปูน, 2566)



รูปที่ 1-1 ขั้นตอนการวางแผนการใช้ที่ดินระดับตำบล



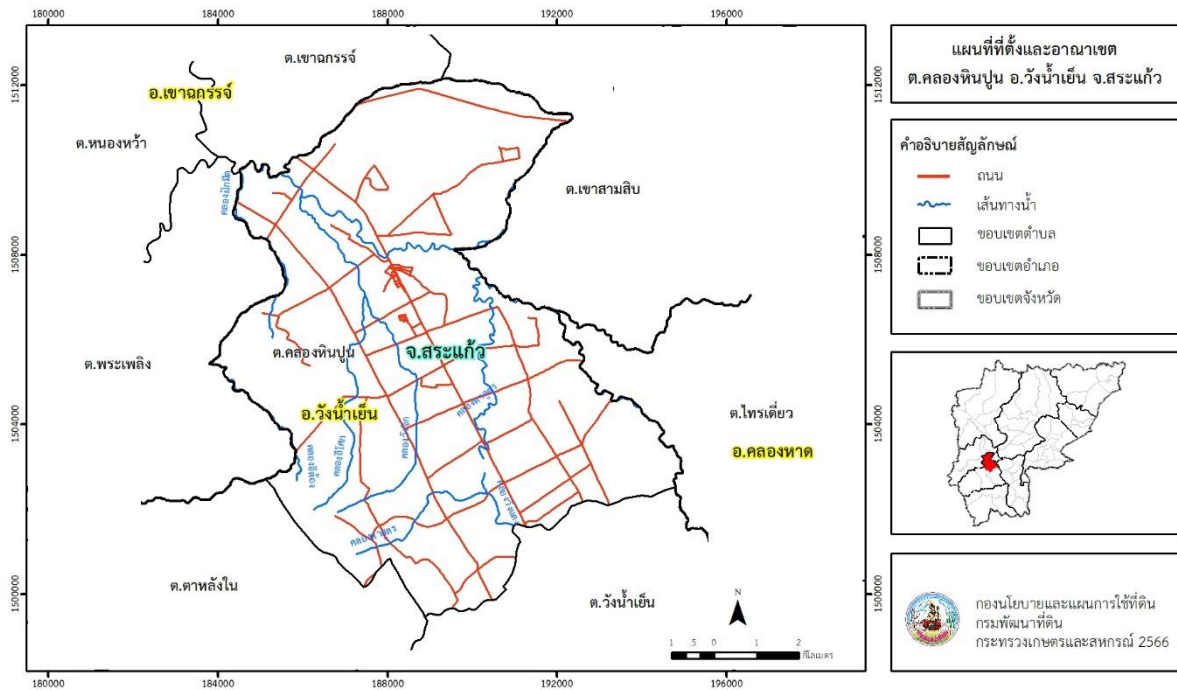
บทที่ 2 ข้อมูลทั่วไป

2.1 ที่ตั้งและอาณาเขต

ตำบลคลองหินปูน อำเภอวังน้ำเย็น จังหวัดสระแก้ว ตั้งอยู่ทางทิศเหนือของอำเภอวังน้ำเย็น มีพื้นที่ประมาณ 79 ตารางกิโลเมตร หรือ 49,268 ไร่ โดยมีอาณาเขตติดต่อ ดังนี้

ทิศเหนือ	ติดต่อกับ	ตำบลเขาฉกรรจ์ อำเภอเขาฉกรรจ์ จังหวัดสระแก้ว
ทิศใต้	ติดต่อกับ	ตำบลตาหลังโน และตำบลวังน้ำเย็น อำเภอวังน้ำเย็น จังหวัดสระแก้ว
ทิศตะวันออก	ติดต่อกับ	ตำบลเขาสามสิบ อำเภอเขาฉกรรจ์ และตำบลไทรเดี่ยว อำเภอคลองหาด จังหวัดสระแก้ว
ทิศตะวันตก	ติดต่อกับ	ตำบลพระเพลิง อำเภอเขาฉกรรจ์ จังหวัดสระแก้ว

ดังรายละเอียดในรูปที่ 2-1



รูปที่ 2-1 ขอบเขตการปกครองตำบลคลองหินปูน อำเภอวังน้ำเย็น จังหวัดสระแก้ว



2.2 การแบ่งส่วนการปกครอง

ตำบลคลองหินปูน อำเภอวังน้ำเย็น จังหวัดสระแก้ว แบ่งส่วนการปกครองออกเป็น 16 หมู่บ้าน ดังนี้

หมู่ที่ 1 บ้านค่ายเจริญ	หมู่ที่ 9 บ้านคลองแก
หมู่ที่ 2 บ้านคลองหินปูน	หมู่ที่ 10 บ้านคลองตาสูตร
หมู่ที่ 3 บ้านวังยาว	หมู่ที่ 11 บ้านทรัพย์เจริญ
หมู่ที่ 4 บ้านโนนสมบัติ	หมู่ที่ 12 บ้านนำเจริญ
หมู่ที่ 5 บ้านดอนดินแดง	หมู่ที่ 13 บ้านมิตรไมตรี
หมู่ที่ 6 บ้านบ่อลูกรัง	หมู่ที่ 14 บ้านเนินสะอาด
หมู่ที่ 7 บ้านหนองสมบูรณ์	หมู่ที่ 15 บ้านคลองตาสูตรพัฒนา
หมู่ที่ 8 บ้านคลองฝักมิด	หมู่ที่ 16 บ้านคลองตะเคียนพัฒนา

2.3 สภาพภูมิประเทศ

ลักษณะพื้นที่ทั่วไปส่วนใหญ่เป็นที่ดอน มีสภาพพื้นที่ราบเรียบถึงลูกคลื่นลอนชัน และมีพื้นที่สูงชันเป็นพื้นที่ภูเขา เป็นส่วนหนึ่งของลุ่มน้ำบางปะกง มีแหล่งน้ำที่สำคัญ เช่น คลองวังจิก คลองตาสูตร คลองวังแดง คลองฝักมิด

2.4 สภาพภูมิอากาศ

จากการศึกษาสถิติภูมิอากาศ (พ.ศ. 2536-2565) พบว่า ตำบลคลองหินปูน อำเภอวังน้ำเย็น จังหวัดสระแก้ว มีรายละเอียดดังนี้

2.4.1 อุณหภูมิ

มีอุณหภูมิโดยเฉลี่ยทั้งปี 28.2 องศาเซลเซียส อุณหภูมิสูงสุดเฉลี่ย 33.9 องศาเซลเซียส ในเดือนเมษายน และอุณหภูมิต่ำสุดเฉลี่ย 24.0 องศาเซลเซียส ในเดือนมกราคมและธันวาคม

2.4.2 ปริมาณน้ำฝน

มีปริมาณน้ำฝนรวมทั้งปี 1,363.7 มิลลิเมตร มีฝนตกประมาณ 128 วัน เดือนที่มีฝนตกมากที่สุด ในเดือนกันยายน มีปริมาณฝน 254.3 มิลลิเมตร และมีฝนตกประมาณ 19 วัน

2.4.3 สมดุลน้ำเพื่อการเกษตร

จากข้อมูลสถิติภูมิอากาศในคาบ 30 ปี (พ.ศ. 2536-2565) ณ สถานีตรวจอากาศอรัญประเทศ จังหวัดสระแก้ว ได้นำมาวิเคราะห์สมดุลของน้ำเพื่อการเกษตร ซึ่งเป็นการวิเคราะห์หาช่วงฤดูกาลเพาะปลูกพืช ตลอดจนช่วงระยะเวลาที่พืชเสี่ยงต่อการขาดน้ำ ข้อมูลที่นำมาวิเคราะห์ คือ ปริมาณน้ำฝน และศักยภาพการคายระเหยน้ำอ้างอิง (ET_o) ซึ่งคำนวณด้วยโปรแกรม Cropwat for Windows Version 8.0 โดยใช้สมการ Penman-Monteith สามารถสรุปสมดุลของน้ำเพื่อการเกษตรในเขตอาศัยน้ำฝนได้ดังนี้

ช่วงที่เหมาะสมต่อการปลูกพืช เป็นช่วงที่ค่าปริมาณน้ำฝนมากกว่าค่า 0.5 การระเหยจากผิวดินและการคายน้ำของพืช เป็นช่วงที่ดินมีความชุ่มชื้นพอเหมาะต่อการเพาะปลูกพืช ซึ่งช่วงนี้เริ่มตั้งแต่ปลายเดือนกุมภาพันธ์ถึงกลางเดือนพฤศจิกายน

ช่วงที่มีน้ำมากเกินพอ เป็นช่วงที่ค่าปริมาณน้ำฝนมากกว่าค่าการระเหยจากผิวดินและการคายน้ำของพืช ซึ่งช่วงนี้เริ่มตั้งแต่ต้นเดือนเมษายนถึงต้นเดือนพฤศจิกายน



ช่วงขาดน้ำ เป็นช่วงฤดูแล้งที่ค่าปริมาณน้ำฝนน้อยกว่าค่า 0.5 การระเหยจากผิวดินและการคายน้ำของพืช ซึ่งพืชอาจเสียหายจากการขาดแคลนน้ำได้ ซึ่งช่วงนี้เริ่มตั้งกลางเดือนพฤศจิกายนถึงปลายเดือนกุมภาพันธ์ ดังรายละเอียดในตารางที่ 2-1 และรูปที่ 2-2

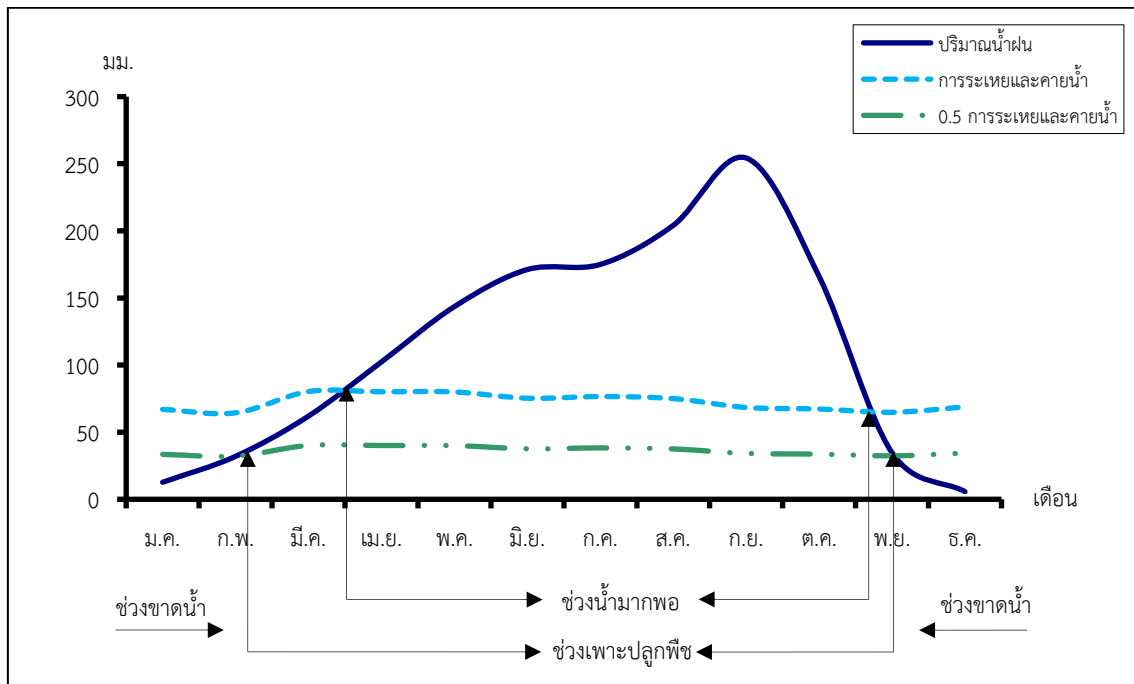
ตารางที่ 2-1 สถิติภูมิอากาศ ณ สถานีตรวจอากาศอรัญประเทศ จังหวัดสระแก้ว¹ (พ.ศ. 2536-2565)

เดือน	อุณหภูมิ (ซ)			ความชื้นสัมพัทธ์ (%)	ปริมาณน้ำฝน (มม.)	จำนวนวันที่ฝนตก (วัน)	ศักยภาพการคายระเหยน้ำ (มม.)	ปริมาณฝนใช้การ ² (มม.)
	ต่ำสุด	สูงสุด	เฉลี่ย	(%)	(มม.)	(วัน)	(มม.)	(มม.)
ม.ค.	20.8	32.9	26.6	64.0	12.7	2.0	67.0	12.4
ก.พ.	22.7	34.7	28.3	64.0	32.0	3.1	64.4	30.4
มี.ค.	24.7	36.2	29.7	67.0	62.0	6.1	80.3	55.8
เม.ย.	25.5	36.6	30.1	71.0	102.4	8.7	80.1	85.6
พ.ค.	25.8	35.5	29.6	77.0	143.6	15.3	80.0	110.6
มิ.ย.	25.5	34.4	29.0	79.0	171.2	16.6	75.3	124.3
ก.ค.	25.0	33.5	28.4	80.0	175.0	17.7	76.6	126.0
ส.ค.	24.9	33.2	28.2	82.0	204.1	18.9	75.0	137.4
ก.ย.	24.8	32.7	27.9	83.0	254.3	19.2	68.4	150.4
ต.ค.	24.3	32.6	27.8	80.0	166.0	14.3	67.3	121.9
พ.ย.	22.9	32.5	27.3	73.0	34.7	5.0	64.8	32.8
ธ.ค.	20.8	31.8	26.0	66.0	5.7	1.5	68.8	5.6
เฉลี่ย	24.0	33.9	28.2	73.8	-	-	-	-
รวม	-	-	-	-	1,363.7	128.4	867.9	993.2

หมายเหตุ : ¹เป็นสถานีตรวจอากาศที่ใกล้พื้นที่ตำบลมากที่สุด

²จากการคำนวณโดยโปรแกรม Cropwat for Windows Version 8.0

ที่มา : กรมอุตุนิยมวิทยา (2566)



รูปที่ 2-2 กราฟสมดุลของน้ำเพื่อการเกษตร จังหวัดสระแก้ว

2.5 สภาพการใช้ที่ดินในปัจจุบัน

สภาพการใช้ที่ดินตำบลคลองหินปูน อำเภอวังน้ำเย็น จังหวัดสระแก้ว ซึ่งสำรวจโดยกลุ่มวิเคราะห์สภาพการใช้ที่ดิน (2566) ประกอบด้วยประเภทการใช้ที่ดินต่างๆ ดังนี้

- 1) พื้นที่ชุมชนและสิ่งปลูกสร้าง มีเนื้อที่ 3,989 ไร่ หรือร้อยละ 8.09 ของพื้นที่ตำบล
- 2) พื้นที่เกษตรกรรมมีเนื้อที่ 41,391 ไร่ หรือร้อยละ 84.01 ของพื้นที่ตำบล ประกอบด้วย การใช้ประโยชน์ที่ดินด้านเกษตรกรรมต่างๆ ดังต่อไปนี้
 - 2.1) เกษตรผสมผสาน มีเนื้อที่ 29 ไร่ หรือร้อยละ 0.06 ของพื้นที่ตำบล ได้แก่ เกษตรผสมผสาน/ไร่นาสวนผสม
 - 2.2) พื้นที่นา มีเนื้อที่ 5,132 ไร่ หรือร้อยละ 10.42 ของพื้นที่ตำบล ได้แก่ นาข้าว
 - 2.3) พืชไร่ มีเนื้อที่ 21,410 ไร่ หรือร้อยละ 43.46 ของพื้นที่ตำบล ได้แก่ ไร่ร้าง พืชไร่ผสมข้าวโพด อ้อย มันสำปะหลัง
 - 2.4) ไม้ยืนต้น มีเนื้อที่ 9,037 ไร่ หรือร้อยละ 18.34 ของพื้นที่ตำบล ได้แก่ ไม้ยืนต้นผสมยางพารา ปาล์มน้ำมัน ยูคาลิปตัส สัก ไม้ปลูกเพื่อการค้า
 - 2.4) ไม้ผล มีเนื้อที่ 5,510 ไร่ หรือร้อยละ 11.18 ของพื้นที่ตำบล ได้แก่ ไม้ผลผสม มะม่วงกล้วย มะขาม ลำไย มะละกอ ขนุน
 - 2.5) พืชสวน มีเนื้อที่ 203 ไร่ หรือร้อยละ 0.41 ของพื้นที่ตำบล ได้แก่ พืชผัก
 - 2.6) พุ่มหญ้าเลี้ยงสัตว์และโรงเรือนเลี้ยงสัตว์ มีเนื้อที่ 70 ไร่ หรือร้อยละ 0.14 ของพื้นที่ตำบล ได้แก่ พุ่มหญ้าเลี้ยงสัตว์ โรงเรือนเลี้ยงโค กระบือ และม้า โรงเรือนเลี้ยงสัตว์ปีก โรงเรือนเลี้ยงสุกร
- 3) พื้นที่ป่าไม้ มีเนื้อที่ 2,373 ไร่ หรือร้อยละ 4.82 ของพื้นที่ตำบล ได้แก่ ป่าผลัดใบสมบูรณ์



4) พื้นที่แหล่งน้ำ มีเนื้อที่ 1,227 ไร่ หรือร้อยละ 2.49 ของพื้นที่ตำบล ได้แก่ แม่น้ำ ลำห้วย ลำคลอง หนอง บึง ทะเลสาบ อ่างเก็บน้ำ บ่อน้ำในไรนา

5) พื้นที่เบ็ดเตล็ด มีเนื้อที่ 288 ไร่ หรือร้อยละ 0.59 ของพื้นที่ตำบล ได้แก่ พุ่มหญ้าสลับไม้พุ่ม/ไม้ละเมาะ พื้นที่ลุ่ม พื้นที่ถม ดั่งรายละเอียดในตารางที่ 2-2 และรูปที่ 2-3

ตารางที่ 2-2 สภาพการใช้ที่ดิน ตำบลคลองหินปูน อำเภอวังน้ำเย็น จังหวัดสระแก้ว

หน่วยแผนที่	สภาพการใช้ที่ดิน	เนื้อที่	
		ไร่	ร้อยละ
U	พื้นที่ชุมชนและสิ่งปลูกสร้าง	3,989	8.09
U201	หมู่บ้านบนพื้นราบ	2,208	4.48
U301	สถานที่ราชการและสถาบันต่าง ๆ	1,019	2.07
U405	ถนน	298	0.60
U502	โรงงานอุตสาหกรรม	435	0.88
U602	รีสอร์ท โรงแรม เกสต์เฮ้าส์	16	0.03
U605	สถานีบริการน้ำมัน	13	0.03
A	พื้นที่เกษตรกรรม	41,391	84.01
A001	เกษตรผสมผสาน/ไร่นาสวนผสม	29	0.06
A101	นาข้าว	5,132	10.42
A200	ไร่ร้าง	49	0.10
A201	พืชไร่ผสม	274	0.56
A202	ข้าวโพด	1,149	2.33
A203	อ้อย	14,884	30.21
A204	มันสำปะหลัง	5,054	10.26
A301	ไม้ยืนต้นผสม	234	0.47
A302	ยางพารา	960	1.95
A303	ปาล์มน้ำมัน	729	1.48
A304	ยูคาลิปตัส	6,990	14.19
A305	สัก	117	0.24
A315	ไผ่ปลูกเพื่อการค้า	7	0.01
A401	ไม้ผลผสม	3,617	7.34
A407	มะม่วง	1,239	2.51
A411	กล้วย	27	0.06
A412	มะขาม	46	0.09
A413	ลำไย	528	1.07
A415	มะละกอ	15	0.03
A416	ขนุน	38	0.08



ตารางที่ 2-2 (ต่อ)

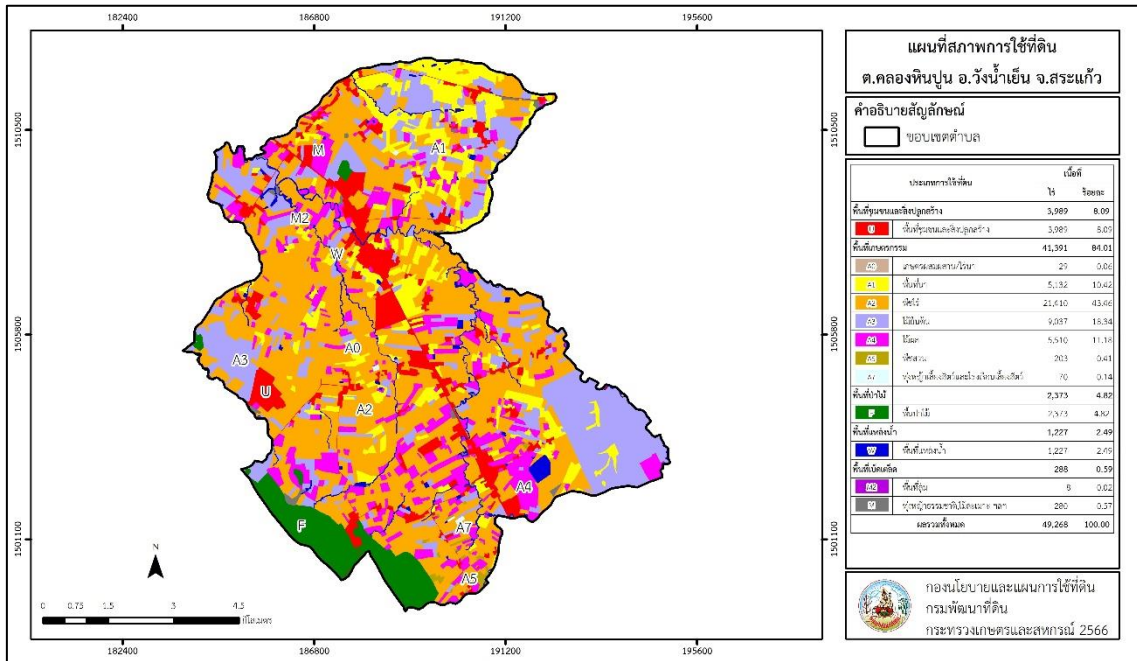
หน่วยแผนที่	สภาพการใช้ที่ดิน	เนื้อที่	
		ไร่	ร้อยละ
A502	พืชผัก	203	0.41
A701	ทุ่งหญ้าเลี้ยงสัตว์	5	0.01
A702	โรงเรียนเลี้ยงโค กระบือ และม้า	11	0.02
A703	โรงเรียนเลี้ยงสัตว์ปีก	46	0.09
A704	โรงเรียนเลี้ยงสุกร	8	0.02
F	พื้นที่ป่าไม้	2,373	4.82
F201	ป่าผลัดใบสมบูรณ์	2,373	4.82
M	พื้นที่เบ็ดเตล็ด	288	0.59
M102	ทุ่งหญ้าสลับไม้พุ่ม/ไม้ละเมาะ	260	0.53
M201	พื้นที่ลุ่ม	8	0.02
M405	พื้นที่ถม	20	0.04
W	พื้นที่แหล่งน้ำ	1,227	2.49
W101	แม่น้ำ ลำห้วย ลำคลอง	843	1.71
W102	หนอง บึง ทะเลสาบ	45	0.09
W201	อ่างเก็บน้ำ	153	0.31
W202	บ่อน้ำในไร่นา	186	0.38
ผลรวมทั้งหมด		49,268	100.00

ที่มา : กลุ่มวิเคราะห์สภาพการใช้ที่ดิน (2566)

หมายเหตุ : เนื้อที่คำนวณด้วยระบบสารสนเทศภูมิศาสตร์



แผนการใช้ที่ดินตำบลคลองหินปูน อำเภовังน้ำเย็น จังหวัดสระแก้ว



รูปที่ 2-3 สภาพการใช้ที่ดิน ตำบลคลองหินปูน อำเภовังน้ำเย็น จังหวัดสระแก้ว

2.6 สภาพเศรษฐกิจและสังคม

2.6.1 ประชากร

จากหลักฐานทะเบียนราษฎรของกรมการปกครอง กระทรวงมหาดไทย ณ เดือนธันวาคม 2565 พบว่า ประชากรที่อาศัยในพื้นที่ตำบลคลองหินปูน มีประชากรรวม 9,458 คน แยกเป็นชาย 4,678 คน เป็นหญิง 4,780 คน ความหนาแน่นโดยเฉลี่ย 119.98 คนต่อตารางกิโลเมตร มีจำนวนครัวเรือนทั้งหมด 3,669 ครัวเรือน เป็นครัวเรือนเกษตรที่มากขึ้นทะเบียนกรมส่งเสริมการเกษตร 1,420 ครัวเรือน หรือร้อยละ 38.70 ของจำนวนครัวเรือนทั้งหมด และเป็นครัวเรือนที่ประกอบอาชีพอื่นๆ ครัวเรือนเกษตรที่ไม่ได้มาขึ้นทะเบียนกรมส่งเสริมการเกษตร 2,249 ครัวเรือน หรือร้อยละ 61.30 ของจำนวนครัวเรือนทั้งหมด ดังรายละเอียดในตารางที่ 2-3 ถึงตารางที่ 2-4

ตารางที่ 2-3 จำนวนประชากรและครัวเรือน ตำบลคลองหินปูน อำเภовังน้ำเย็นจังหวัดสระแก้ว ปี 2565

พื้นที่	จำนวนครัวเรือน	จำนวนประชากร (คน)		
		ชาย	หญิง	รวม
ตำบลคลองหินปูน	3,669	4,678	4,780	9,458
หมู่ที่ 1 บ้านค่ายเจริญ	350	523	520	1,043
หมู่ที่ 2 บ้านคลองหินปูน	376	307	337	644
หมู่ที่ 3 บ้านวังยาว	312	440	484	924



ตารางที่ 2-3 (ต่อ)

พื้นที่	จำนวนครัวเรือน	จำนวนประชากร (คน)		
		ชาย	หญิง	รวม
หมู่ที่ 4 บ้านโนนสมบัติ	150	186	181	367
หมู่ที่ 5 บ้านดอนดินแดง	174	279	308	587
หมู่ที่ 6 บ้านป่อลูกวัง	266	347	344	691
หมู่ที่ 7 บ้านหนองสมบูรณ์	253	204	220	424
หมู่ที่ 8 บ้านคลองฝักมีด	143	181	190	371
หมู่ที่ 9 บ้านคลองแก	145	152	151	303
หมู่ที่ 10 บ้านคลองตาสูตร	360	397	402	799
หมู่ที่ 11 บ้านทรัพย์เจริญ	94	167	172	339
หมู่ที่ 12 บ้านน้ำเจริญ	319	397	360	757
หมู่ที่ 13 บ้านมิตรไมตรี	129	244	226	470
หมู่ที่ 14 บ้านเนินสะอาด	179	311	296	607
หมู่ที่ 15 บ้านคลองตาสูตรพัฒนา	237	303	351	654
หมู่ที่ 16 บ้านคลองตะเคียนพัฒนา	182	240	238	478

ที่มา: กรมการปกครอง (2566)

ตารางที่ 2-4 จำนวนและสัดส่วนครัวเรือน ตำบลคลองหินปูน อำเภอวังน้ำเย็น จังหวัดสระแก้ว ปี 2565

รายการ	จำนวน (ครัวเรือน)	ร้อยละ
จำนวนครัวเรือนทั้งหมด ¹⁾	3,669	100.00
- จำนวนครัวเรือนเกษตรที่มาขึ้นทะเบียนกรมส่งเสริมการเกษตร ²⁾	1,420	38.70
- จำนวนครัวเรือนที่ประกอบอาชีพอื่นๆ และจำนวนครัวเรือนเกษตรที่ไม่ได้มาขึ้นทะเบียนฯ	2,249	61.30

ที่มา: 1) กรมการปกครอง (2566)

2) กรมส่งเสริมการเกษตร (2566)

2.6.2 การถือครองที่ดิน

จากข้อมูลกรมการปกครอง ณ เดือนธันวาคม 2565 ตำบลคลองหินปูน มีจำนวนครัวเรือนทั้งหมด 3,669 ครัวเรือน โดยถือครองที่ดินเฉลี่ยครัวเรือนละ 13.43 ไร่ (เนื้อที่ของตำบลรวมต่อจำนวนครัวเรือนทั้งหมด)



2.6.3 ลักษณะทางเศรษฐกิจและการประกอบอาชีพ

สภาพเศรษฐกิจ ของชุมชนในตำบลคลองหินปูนส่วนใหญ่ประชากรมีอาชีพด้านการเกษตรกรรม ได้แก่ ปลูกข้าวมากเป็นอันดับหนึ่ง รองลงมา ได้แก่ ข้าวโพดเลี้ยงสัตว์ มันสำปะหลัง และอ้อยโรงงาน นอกจากนี้ยังมีการเลี้ยงสัตว์

การประกอบอาชีพ ในตำบลคลองหินปูนประชากรส่วนใหญ่ประกอบอาชีพเกษตรกรรม การทำนา และปลูกพืชไร่ นอกจากนี้ยังมีการเลี้ยงสัตว์ไว้เพื่อบริโภคและจำหน่าย

- อาชีพทำเกษตรกรรม ตำบลคลองหินปูนครัวเรือนเกษตรที่ขึ้นทะเบียนกับกรมส่งเสริมการเกษตร 1,420 ครัวเรือน โดยเกษตรกรปลูกข้าวมากเป็นอันดับหนึ่ง รองลงมา ได้แก่ ข้าวโพดเลี้ยงสัตว์ มันสำปะหลังและอ้อยโรงงาน นอกจากนี้เกษตรกรยังมีการเลี้ยงสัตว์ สำหรับการเลี้ยงสัตว์พบว่าส่วนใหญ่เลี้ยงไว้เพื่อบริโภค และจำหน่าย

2.6.4 ด้านรายได้-รายจ่าย

จากข้อมูลความจำเป็นพื้นฐานของกรมการพัฒนาชุมชน ปี 2566 พบว่า รายได้ครัวเรือนเฉลี่ยปีละ 221,991 บาท รายได้บุคคลเฉลี่ยปีละ 68,489 บาท รายจ่ายครัวเรือนเฉลี่ยปีละ 112,572 บาท รายจ่ายบุคคลเฉลี่ยปีละ 34,731 บาท เมื่อพิจารณาจะเห็นว่ารายได้ครัวเรือนมากกว่ารายจ่ายครัวเรือนปีละ 109,419 บาท และรายได้บุคคลมากกว่ารายจ่ายบุคคลปีละ 33,758 บาท ดังรายละเอียดในตารางที่ 2-5



ตารางที่ 2-5 รายได้-รายจ่ายเฉลี่ยครัวเรือน ตำบลคลองหินปูน อำเภอวังน้ำเย็น จังหวัดสระแก้ว ปี 2565

พื้นที่	แหล่งรายได้ของครัวเรือน (บาท/ปี)				รายได้ ครัวเรือน เฉลี่ย (บาท/ปี)	รายได้ บุคคล เฉลี่ย (บาท/ ปี)	รายจ่าย ครัวเรือน เฉลี่ย (บาท/ปี)	รายจ่าย บุคคล เฉลี่ย (บาท/ปี)
	อาชีพหลัก	อาชีพรอง	รายได้อื่น	ทำ-หาเอง				
ตำบลคลองหินปูน	163,846	25,289	20,206	12,651	221,991	68,489	112,572	34,731
หมู่ที่ 1 บ้านค่ายเจริญ	192,460	30,314	23,096	13,174	259,044	65,239	100,044	25,196
หมู่ที่ 2 บ้านคลองหินปูน	226,881	11,687	4,932	2,703	246,203	63,181	180,890	46,420
หมู่ที่ 3 บ้านวังยาว	188,370	5,674	6,574	5,407	206,025	61,469	113,133	33,754
หมู่ที่ 4 บ้านโนนสมบัติ	152,153	31,081	19,491	19,077	221,802	79,419	136,174	48,759
หมู่ที่ 5 บ้านดอนดินแดง	22,275	65,049	78,020	11,420	176,763	76,676	128,618	55,791
หมู่ที่ 6 บ้านบ่อลูกรัง	126,577	21,256	13,100	4,131	165,064	61,700	92,015	34,395
หมู่ที่ 7 บ้านหนองสมบุญ	94,581	33,153	17,295	11,787	156,816	64,510	48,772	20,063
หมู่ที่ 8 บ้านคลองฝักมิต	153,327	37,819	16,449	8,739	216,334	76,533	169,379	59,922
หมู่ที่ 9 บ้านคลองแก	178,261	53,072	37,478	52,145	320,957	90,392	40,413	11,382
หมู่ที่ 10 บ้านคลองตาสูตร	261,830	19,280	16,380	22,292	319,781	91,810	129,913	37,298
หมู่ที่ 11 บ้านทรัพย์เจริญ	96,420	32,881	35,864	27,358	192,523	49,194	91,679	23,426



ตารางที่ 2-5 (ต่อ)

พื้นที่	แหล่งรายได้ของครัวเรือน (บาท/ปี)				รายได้ ครัวเรือน เฉลี่ย (บาท/ปี)	รายได้ บุคคล เฉลี่ย (บาท/ ปี)	รายจ่าย ครัวเรือน เฉลี่ย (บาท/ปี)	รายจ่าย บุคคล เฉลี่ย (บาท/ปี)
	อาชีพหลัก	อาชีพรอง	รายได้อื่น	ทำ-หาเอง				
หมู่ที่ 12 บ้านนำเจริญ	131,511	34,705	35,047	6,812	208,075	60,590	111,099	32,351
หมู่ที่ 13 บ้านมิตรไมตรี	173,520	33,959	29,204	15,179	251,862	76,181	150,959	45,660
หมู่ที่ 14 บ้านเนินสะอาด	147,772	21,252	7,836	26,855	203,716	68,191	89,588	29,988
หมู่ที่ 15 บ้านคลองตาสุตรพัฒนา	187,919	5,689	6,193	599	200,399	56,246	111,018	31,160
หมู่ที่ 16 บ้านคลองตะเคียนพัฒนา	181,782	13,308	6,165	8,278	209,534	78,062	102,511	38,190

ที่มา: กรมการพัฒนาชุมชน (2566)



บทที่ 3

สถานภาพของทรัพยากรธรรมชาติ

การศึกษาสถานภาพของทรัพยากรธรรมชาติในพื้นที่ตำบลคลองหินปูน อำเภอวังน้ำเย็น จังหวัดสระแก้ว ได้แก่ ทรัพยากรป่าไม้ ทรัพยากรน้ำ และทรัพยากรดิน ซึ่งเป็นทรัพยากรกายภาพที่สำคัญต่อการทำการเกษตร ดังนั้นจึงจำเป็นต้องทราบว่าทรัพยากรธรรมชาติแต่ละชนิดปัจจุบันมีสถานะอย่างไร เพื่อใช้เป็นข้อมูลประกอบการวางแผนการใช้ที่ดินซึ่งจะนำไปสู่การกำหนดแผนงาน โครงการ กิจกรรม รวมถึงมาตรการต่างๆ เพื่อการพัฒนาพื้นที่อย่างมีประสิทธิภาพต่อไป โดยมีรายละเอียด ดังนี้

3.1 ทรัพยากรป่าไม้

3.1.1 ป่าไม้ตามกฎหมายและมติคณะรัฐมนตรี

1) ป่าอนุรักษ์ ไม่พบพื้นที่ป่าอนุรักษ์ (เขตอุทยานแห่งชาติ เขตรักษาพันธุ์สัตว์ป่า เขตวนอุทยาน เขตห้ามล่าสัตว์ป่า) ในพื้นที่

2) ป่าสงวนแห่งชาติ ได้มีการจำแนกเขตการใช้ประโยชน์ทรัพยากรและที่ดินป่าไม้ในพื้นที่ป่าสงวนแห่งชาติตามมติคณะรัฐมนตรี วันที่ 10 มีนาคม 2535 และ 17 มีนาคม 2535 แบ่งออกเป็น 3 เขต ประกอบด้วย เขตพื้นที่ป่าเพื่อการอนุรักษ์ (Zone C) เขตพื้นที่ป่าเพื่อเศรษฐกิจ (Zone E) และเขตพื้นที่ป่าที่เหมาะสมต่อการเกษตร (Zone A) จากการวิเคราะห์ข้อมูลพบพื้นที่ป่าจำแนกเขตการใช้ประโยชน์ทรัพยากรที่ดินและป่าไม้ในพื้นที่ป่าสงวนแห่งชาติตามมติคณะรัฐมนตรีในพื้นที่ ได้แก่

(1) เขตพื้นที่ป่าเพื่อการอนุรักษ์ (Zone C) เนื้อที่ 1,541 ไร่

(2) เขตพื้นที่ป่าเพื่อเศรษฐกิจ (Zone E) เนื้อที่ 10,838 ไร่

(3) เขตพื้นที่ป่าที่เหมาะสมต่อการเกษตร (Zone A) เนื้อที่ 9,973 ไร่

3.1.2 **ชั้นคุณภาพลุ่มน้ำ** (มติคณะรัฐมนตรี วันที่ 28 พฤษภาคม 2528) จากการวิเคราะห์ข้อมูล พบชั้นคุณภาพลุ่มน้ำในพื้นที่ ได้แก่

1) พื้นที่ลุ่มน้ำชั้นที่ 3 เนื้อที่ 710 ไร่

2) พื้นที่ลุ่มน้ำชั้นที่ 4 เนื้อที่ 3,797 ไร่

3) พื้นที่ลุ่มน้ำชั้นที่ 5 เนื้อที่ 44,761 ไร่

ทั้งนี้ เนื้อที่ดังกล่าวข้างต้นคำนวณด้วยระบบสารสนเทศภูมิศาสตร์ เป็นเนื้อที่เบื้องต้นเท่านั้น ไม่สามารถใช้อ้างอิงได้ทางกฎหมาย

3.2 ทรัพยากรน้ำ

3.2.1 ปริมาณน้ำฝน พบว่าในพื้นที่ตำบลคลองหินปูน มีปริมาณน้ำฝนเฉลี่ยในคาบ 30 ปี (พ.ศ.2536-2565) 1,363.7 มิลลิเมตรต่อปี

3.2.2 น้ำผิวดิน หมายถึง แม่น้ำลำคลอง หนอง บึง ทะเลสาบ อ่างเก็บ และแหล่งน้ำสาธารณะอื่นๆ ที่อยู่ภายในผืนแผ่นดิน ในพื้นที่ตำบลคลองหินปูน มีรายละเอียดของแหล่งน้ำผิวดินดังนี้

แหล่งน้ำผิวดินธรรมชาติ ได้แก่ คลองตาสูตร คลองทราย คลองฝักมีด คลองวังจิก คลองวังแดง คลองอีต้อย และคลองอีโศก



3.2.3 จากฐานข้อมูลน้ำบาดาลของกรมทรัพยากรน้ำบาดาล (2566) พบว่า ตำบลคลองหินปูน มีจำนวนบ่อบาดาลราชการจำนวน 81 บ่อ และจำนวนบ่อบาดาลเอกชนจำนวน 1 บ่อ

3.3 ทรัพยากรดิน

3.3.1 ดินในพื้นที่ตอน มี 19 หน่วยแผนที่ดิน ได้แก่

- 1) หน่วยแผนที่ดิน Bka-hb-gs1A ดินบางคล้าที่มีความอิ่มตัวเบสสูง มีเนื้อดินบนเป็นดินร่วนปนทรายปนกรวด ความลาดชัน 0-2 เปอร์เซ็นต์ มีเนื้อที่ 1,719 ไร่ หรือร้อยละ 3.49 ของเนื้อที่ตำบล
- 2) หน่วยแผนที่ดิน Bka-hb-slB ดินบางคล้าที่มีความอิ่มตัวเบสสูง มีเนื้อดินบนเป็นดินร่วนปนทราย ความลาดชัน 2-5 เปอร์เซ็นต์ มีเนื้อที่ 11,298 ไร่ หรือร้อยละ 22.94 ของเนื้อที่ตำบล
- 3) หน่วยแผนที่ดิน Bka-hb,mw-gs1B ดินบางคล้าที่มีความอิ่มตัวเบสสูงและมีการระบายน้ำดีปานกลาง มีเนื้อดินบนเป็นดินร่วนปนทรายปนกรวด ความลาดชัน 2-5 เปอร์เซ็นต์ มีเนื้อที่ 2,505 ไร่ หรือร้อยละ 5.08 ของเนื้อที่ตำบล
- 4) หน่วยแผนที่ดิน Bka-hb,mw-slA ดินบางคล้าที่มีความอิ่มตัวเบสสูงและมีการระบายน้ำดีปานกลาง มีเนื้อดินบนเป็นดินร่วนปนทราย ความลาดชัน 0-2 เปอร์เซ็นต์ มีเนื้อที่ 2,372 ไร่ หรือร้อยละ 4.81 ของเนื้อที่ตำบล
- 5) หน่วยแผนที่ดิน Bka-hb,mw-slB ดินบางคล้าที่มีความอิ่มตัวเบสสูงและมีการระบายน้ำดีปานกลาง มีเนื้อดินบนเป็นดินร่วนปนทราย ความลาดชัน 2-5 เปอร์เซ็นต์ มีเนื้อที่ 1,277 ไร่ หรือร้อยละ 2.59 ของเนื้อที่ตำบล
- 6) หน่วยแผนที่ดิน Kak-gclC ชุดดินแก่งคอย มีเนื้อดินบนเป็นดินร่วนปนดินเหนียวปนกรวด ความลาดชัน 5-12 เปอร์เซ็นต์ มีเนื้อที่ 327 ไร่ หรือร้อยละ 0.66 ของเนื้อที่ตำบล
- 7) หน่วยแผนที่ดิน Kak-gclD ชุดดินแก่งคอย มีเนื้อดินบนเป็นดินร่วนปนดินเหนียวปนกรวด ความลาดชัน 12-20 เปอร์เซ็นต์ มีเนื้อที่ 767 ไร่ หรือร้อยละ 1.56 ของเนื้อที่ตำบล
- 8) หน่วยแผนที่ดิน Kld-clB ชุดดินกลางดง มีเนื้อดินบนเป็นดินร่วนปนดินเหนียว ความลาดชัน 2-5 เปอร์เซ็นต์ มีเนื้อที่ 1,094 ไร่ หรือร้อยละ 2.22 ของเนื้อที่ตำบล
- 9) หน่วยแผนที่ดิน Kld-mw,br-clA ดินกลางดงที่มีการระบายน้ำดีปานกลางและเป็นดินสีน้ำตาล มีเนื้อดินบนเป็นดินร่วนปนดินเหนียว ความลาดชัน 0-2 เปอร์เซ็นต์ มีเนื้อที่ 6,465 ไร่ หรือร้อยละ 13.12 ของเนื้อที่ตำบล
- 10) หน่วยแผนที่ดิน Kld-mw,br-clB ดินกลางดงที่มีการระบายน้ำดีปานกลางและเป็นดินสีน้ำตาล มีเนื้อดินบนเป็นดินร่วนปนดินเหนียว ความลาดชัน 2-5 เปอร์เซ็นต์ มีเนื้อที่ 843 ไร่ หรือร้อยละ 1.71 ของเนื้อที่ตำบล
- 11) หน่วยแผนที่ดิน Ml-gclC ชุดดินมวกเหล็ก มีเนื้อดินบนเป็นดินร่วนปนดินเหนียวปนกรวด ความลาดชัน 5-12 เปอร์เซ็นต์ มีเนื้อที่ 22 ไร่ หรือร้อยละ 0.05 ของเนื้อที่ตำบล
- 12) หน่วยแผนที่ดิน Ml-gclD ชุดดินมวกเหล็ก มีเนื้อดินบนเป็นดินร่วนปนดินเหนียวปนกรวด ความลาดชัน 12-20 เปอร์เซ็นต์ มีเนื้อที่ 109 ไร่ หรือร้อยละ 0.22 ของเนื้อที่ตำบล
- 13) หน่วยแผนที่ดิน Tpk-clC ชุดดินทับพริก มีเนื้อดินบนเป็นดินร่วนปนดินเหนียว ความลาดชัน 5-12 เปอร์เซ็นต์ มีเนื้อที่ 100 ไร่ หรือร้อยละ 0.20 ของเนื้อที่ตำบล



14) หน่วยแผนที่ดิน Tpk-gm-clA/b ดินทับพริกที่มีจุดประสีเทา มีเนื้อดินบนเป็นดินร่วนปนดินเหนียว ความลาดชัน 0-2 เปอร์เซ็นต์ และมีค่านา มีเนื้อที่ 361 ไร่ หรือร้อยละ 0.73 ของเนื้อที่ตำบล

15) หน่วยแผนที่ดิน Tpk-mw-clA ดินทับพริกที่มีการระบายน้ำดีปานกลาง มีเนื้อดินบนเป็นดินร่วนปนดินเหนียว ความลาดชัน 0-2 เปอร์เซ็นต์ มีเนื้อที่ 363 ไร่ หรือร้อยละ 0.74 ของเนื้อที่ตำบล

16) หน่วยแผนที่ดิน Tpk-vd-clB ดินทับพริกที่เป็นดินลึกมาก มีเนื้อดินบนเป็นดินร่วนปนดินเหนียว ความลาดชัน 2-5 เปอร์เซ็นต์ มีเนื้อที่ 2,217 ไร่ หรือร้อยละ 4.50 ของเนื้อที่ตำบล

17) หน่วยแผนที่ดิน Tpk-vd,mw-clB ดินทับพริกที่เป็นดินลึกมากและมีการระบายน้ำดีปานกลาง มีเนื้อดินบนเป็นดินร่วนปนดินเหนียว ความลาดชัน 2-5 เปอร์เซ็นต์ มีเนื้อที่ 3,831 ไร่ หรือร้อยละ 7.78 ของเนื้อที่ตำบล

18) หน่วยแผนที่ดิน Wny-clA ชุดดินวังน้ำเย็น มีเนื้อดินบนเป็นดินร่วนปนดินเหนียว ความลาดชัน 0-2 เปอร์เซ็นต์ มีเนื้อที่ 6,332 ไร่ หรือร้อยละ 12.85 ของเนื้อที่ตำบล

19) หน่วยแผนที่ดิน Wny-mw-clA ดินวังน้ำเย็นที่มีการระบายน้ำดีปานกลาง มีเนื้อดินบนเป็นดินร่วนปนดินเหนียว ความลาดชัน 0-2 เปอร์เซ็นต์ มีเนื้อที่ 6,581 ไร่ หรือร้อยละ 13.36 ของเนื้อที่ตำบล

3.3.2 พื้นที่เบ็ดเตล็ด มี 1 หน่วยแผนที่ คือ หน่วยแผนที่ SC พื้นที่ลาดชันเชิงซ้อน มีเนื้อที่ 685 ไร่ หรือร้อยละ 1.39 ของเนื้อที่ตำบล

ปัญหาทรัพยากรดินทางการเกษตรตามสภาพธรรมชาติในพื้นที่ พบปัญหาดินตื้น มีเนื้อที่ 20,396 ไร่ หรือร้อยละ 41.40 ของเนื้อที่ตำบล ได้แก่ ดินบางคล้าที่มีความอึดตัวเบสสูง (Bka-hb) ดินบางคล้าที่มีความอึดตัวเบสสูงและมีการระบายน้ำดีปานกลาง (Bka-hb,mw) ชุดดินแก่งคอย (Kak) และชุดดินม่วงเหล็ก (ML)

รายละเอียดของสมบัติดิน ตำบลคลองหินปูน อำเภอวังน้ำเย็น จังหวัดสระแก้ว ดังรายละเอียดในตารางที่ 3-1 และแผนที่แสดงในลักษณะของชุดดิน ดังรายละเอียดในรูปที่ 3-1



ตารางที่ 3-1 สมบัติดิน ตำบลคลองหินปูน อำเภอวังน้ำเย็น จังหวัดสระแก้ว

หน่วยแผนที่ดิน	ความลาดชัน (%)	ความลึก (ซม.)	การระบายน้ำ	ความอุดมสมบูรณ์ของดิน	ความจุแลกเปลี่ยนแคตไอออน (cmol/kg)	ความอิมตัวเบส (%)	ปฏิกิริยาดิน		ค่าการนำไฟฟ้า (dS/m)	ความลึกของชั้นจาโรไซต์ (ซม.)	เนื้อที่	
							ดินบน	ดินล่าง			ไร่	ร้อยละ
Bka-hb,mw-gslB	2-5	0-50	ดีปานกลาง	ปานกลาง	<10	35-75	5.5-7.0	5.5-6.5	<2	-	2,505	5.08
Bka-hb,mw-slA	0-2	0-50	ดีปานกลาง	ต่ำ	<10	35-75	5.5-7.0	5.5-6.5	<2	-	2,372	4.81
Bka-hb,mw-slB	2-5	0-50	ดีปานกลาง	ต่ำ	<10	35-75	5.5-7.0	5.5-6.5	<2	-	1,277	2.59
Bka-hb-gslA	0-2	0-50	ดี	ต่ำ	<10	35-75	5.5-7.0	5.5-6.5	<2	-	1,519	3.08
Bka-hb-gslA*	0-2	0-50	ดี	ปานกลาง	<10	35-75	5.5-7.0	5.5-6.5	<2	-	200	0.41
Bka-hb-slB	2-5	0-50	ดี	ต่ำ	<10	35-75	5.5-7.0	5.5-6.5	<2	-	9,556	19.40
Bka-hb-slB*	2-5	0-50	ดี	ปานกลาง	<10	35-75	5.5-7.0	5.5-6.5	<2	-	1,742	3.54
Kak-gclC	5-12	0-50	ดี	ปานกลาง	>20	>75	6.0-7.0	6.0-8.0	<2	-	327	0.66
Kak-gclD	12-20	0-50	ดี	ปานกลาง	>20	>75	6.0-7.0	6.0-8.0	<2	-	767	1.56
Kld-clB	2-5	>150	ดี	ปานกลาง	<10	35-75	5.5-6.5	5.5-7.0	<2	-	1,094	2.22
Kld-mw,br-clA	0-2	>150	ดีปานกลาง	ปานกลาง	<10	35-75	5.5-6.5	5.5-7.0	<2	-	6,465	13.12
Kld-mw,br-clB	2-5	>150	ดีปานกลาง	ปานกลาง	<10	35-75	5.5-6.5	5.5-7.0	<2	-	843	1.71
ML-gclC	5-12	25-50	ดี	ปานกลาง	10-20	35-75	5.5-7.0	5.5-6.5	<2	-	22	0.05
ML-gclD	12-20	25-50	ดี	ปานกลาง	10-20	35-75	5.5-7.0	5.5-6.5	<2	-	109	0.22
Tpk-clC	5-12	50-100	ดี	ปานกลาง	>20	>75	6.0-7.0	6.0-8.0	<2	-	100	0.20
Tpk-gm-clA/b	0-2	50-100	ดีปานกลางถึงค่อนข้างเลว	ปานกลาง	>20	>75	6.0-7.0	6.0-8.0	<2	-	361	0.73
Tpk-mw-clA	0-2	50-100	ดีปานกลาง	ปานกลาง	>20	>75	6.0-7.0	6.0-8.0	<2	-	363	0.74
Tpk-vd,mw-clB	2-5	>150	ดีปานกลาง	ปานกลาง	>20	>75	6.0-7.0	6.0-8.0	<2	-	3,831	7.78
Tpk-vd-clB	2-5	>150	ดี	สูง	>20	>75	6.0-7.0	6.0-8.0	<2	-	2,217	4.50



แผนการใช้ที่ดินตำบลคลองหินปูน อำเภอวังน้ำเย็น จังหวัดสระแก้ว

ตารางที่ 3-1 (ต่อ)

หน่วยแผนที่ดิน	ความลาดชัน (%)	ความลึก (ซม.)	การระบายน้ำ	ความอุดมสมบูรณ์ของดิน	ความจุแลกเปลี่ยนแคตไอออน (cmol/kg)	ความอิ่มตัวเบส (%)	ปฏิกิริยาดิน		ค่าการนำไฟฟ้า (dS/m)	ความลึกของชั้นจาโรไซด์ (ซม.)	เนื้อที่	
							ดินบน	ดินล่าง			ไร่	ร้อยละ
Wny-clA	0-2	50-100	ดี	ปานกลาง	>20	>75	6.0-7.0	6.0-8.0	<2	-	6,332	12.85
Wny-mw-clA	0-2	50-100	ดีปานกลาง	ปานกลาง	>20	>75	6.0-7.0	6.0-8.0	<2	-	6,581	13.36
SC	-	-	-	-	-	-	-	-	-	-	685	1.39
รวมทั้งหมด											49,268	100.00

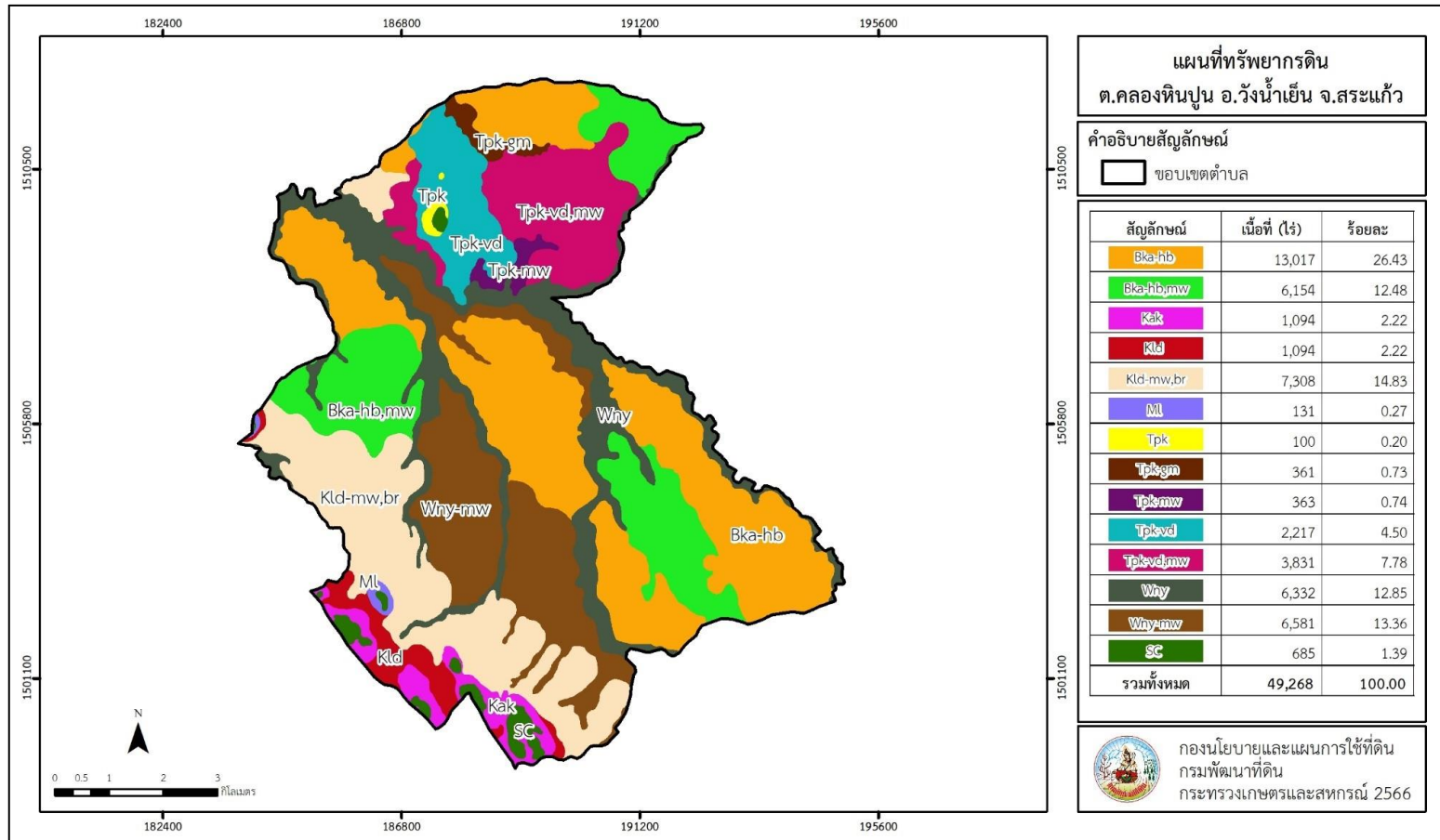
หมายเหตุ: 1. * หมายถึง หน่วยแผนที่ดินที่มีความอุดมสมบูรณ์ของดินต่างจากหน่วยแผนที่ดินเดียวกัน

2. เนื้อที่คำนวณด้วยโปรแกรมระบบสารสนเทศภูมิศาสตร์

ที่มา: กองสำรวจและวิจัยทรัพยากรดิน (2566)



แผนการใช้ที่ดินตำบลคลองหินปูน อำเภอวังน้ำเย็น จังหวัดสระแก้ว



รูปที่ 3-1 ทรัพยากรดิน ตำบลคลองหินปูน อำเภอวังน้ำเย็น จังหวัดสระแก้ว



บทที่ 4

กระบวนการมีส่วนร่วมของชุมชน (Participatory Rural Appraisal : PRA)

4.1 การวิเคราะห์ผลจากการจัดทำกระบวนการมีส่วนร่วมของชุมชน (PRA)

การวิเคราะห์ผลจากการจัดทำกระบวนการมีส่วนร่วมของชุมชน (PRA) เมื่อวันที่ 12 กรกฎาคม 2566 มีสาระสำคัญสรุปได้ดังนี้

4.1.1 ปัญหาหลักของตำบลคลองหินปูน คือ

- 1) ดินขาดความอุดมสมบูรณ์
- 2) ต้นทุนการผลิตสูง
- 3) ขาดแคลนน้ำ
- 4) ดินตื้น

4.1.2 ความต้องการของชุมชน เกษตรกร ตำบลคลองหินปูน มีความต้องการ 3 ประการ คือ

- 1) แก้ปัญหาดินเสื่อมโทรมและฟื้นฟูความอุดมสมบูรณ์ของดิน
- 2) แก้ไขปัญหาการขาดแคลนน้ำ ขุดลอกคลอง
- 3) ต้องการพันธุ์พืชที่ต้านทานโรค/แมลง

ผลจากการจัดทำกระบวนการมีส่วนร่วมของชุมชน (PRA) ได้นำมาวิเคราะห์ร่วมกับปัญหาด้านกายภาพ โดยระบบ DPSIR มีรายละเอียดดังนี้

1) แรงขับเคลื่อน (Driver) มี 3 ประการ คือ

- 1.1) นโยบายรัฐบาล
- 1.2) การเพิ่มขึ้นของประชากร
- 1.3) การเปลี่ยนแปลงสภาพภูมิอากาศ

2) แรงกดดัน (Pressure) ที่เกิดจากปัจจัยขับเคลื่อน มี 4 ประการ คือ

- 2.1) การปรับปรุงบำรุงดิน
- 2.2) จัดหาแหล่งน้ำ
- 2.3) ลดต้นทุนการผลิต
- 2.4) แก้ไขปัญหาการไม่มีกรรมสิทธิ์

3) สถานะ (State) ที่เกิดแรงกดดัน มี 5 ประการ คือ

- 3.1) ดินขาดความอุดมสมบูรณ์
- 3.2) ราคาผลผลิตตกต่ำ
- 3.3) ต้นทุนการผลิตสูง
- 3.5) ขาดแคลนน้ำเพื่อการเกษตร
- 3.4) เอกสารสิทธิ์ที่ดินทำกิน



4) ผลกระทบ (Impact) ที่ปรากฏในพื้นที่ มี 4 ประการ คือ

- 4.1) แหล่งน้ำที่มีอยู่ต้นเงินจากตะกอนดินไหลทับถม
- 4.2) ผลผลิตพืชต่ำ ต้นทุนการผลิตสูง มีโรคและแมลงศัตรูพืชระบาด
- 4.3) คุณภาพชีวิตไม่ดี มีรายได้น้อย ทำให้ยากจน
- 4.4) มีปัญหาต่อคุณภาพชีวิต

5) การตอบสนอง (Response) ของรัฐในอดีต ปัจจุบัน และในอนาคต มีดังนี้

อดีต-ปัจจุบัน

พื้นที่ลาดชัน

- 5.1) ฝายชะลอน้ำ
- 5.2) ปลูกหญ้าแฝก ป้องกันการชะล้างพังทลายของดิน รักษาความชื้นและกักเก็บน้ำ
- 5.3) ปฏิรูปที่ดิน

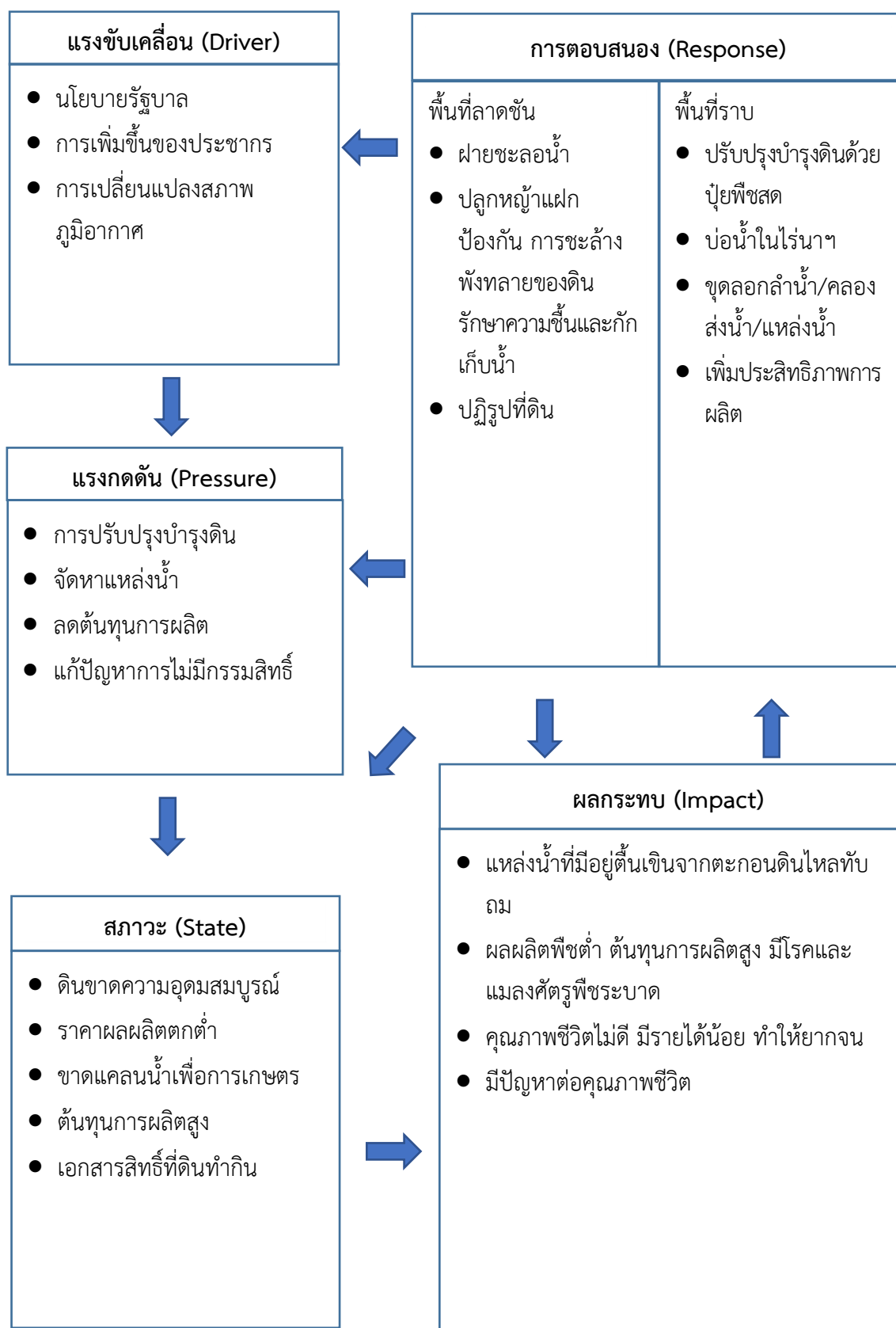
พื้นที่ราบ

- 5.4) ปรับปรุงบำรุงดินด้วยปุ๋ยพืชสด
- 5.5) บ่อน้ำไร่นา
- 5.6) ขุดลอกลำน้ำ/คลองส่งน้ำ/แหล่งน้ำ
- 5.7) เพิ่มประสิทธิภาพการผลิต

อนาคต

- (1) พัฒนาที่ดินและน้ำที่เป็นระบบทั้งตำบล
- (2) ประกาศเขตอนุรักษ์ดินและน้ำ

ดังมีรายละเอียดในรูปที่ 4-1



รูปที่ 4-1 การวิเคราะห์สถานการณ์โดยระบบ DPSIR ของตำบลคลองหินปูน อำเภอวังน้ำเย็น จังหวัดสระแก้ว



4.2 ระบบการปลูกพืชในปัจจุบัน

ตำบลคลองหินปูน อำเภอวังน้ำเย็น จังหวัดสระแก้ว มีการเพาะปลูกพืช ดังนี้

1) ข้าวนาปี-พืชผัก เกษตรกรจะปลูกข้าวนาปีระหว่างเดือนกรกฎาคมถึงเดือนธันวาคม และจะปลูกพืชผักหลังการเก็บเกี่ยวข้าว ได้แก่ มะเขือ พริก กะเพรา โหระพา ข่า ตะไคร้ สารแหน่ ถั่วพุ่ม ผักชีฝรั่ง แตงกวา ระหว่างเดือนธันวาคมถึงเดือนกรกฎาคม

2) มันสำปะหลัง เกษตรกรส่วนใหญ่จะเลือกปลูกมันสำปะหลังช่วงต้นฤดูฝน และมีอายุการจากวันปลูกถึงเก็บเกี่ยว 10 – 12 เดือน

3) อ้อยโรงงาน เกษตรกรมีวิธีการปลูกขึ้นกับลักษณะพื้นที่

(1) อ้อยข้ามแล้งหรืออ้อยปลายฝน เหมาะสมปลูกในดินร่วนปนทรายโดยอาศัยความชื้นที่สะสมไว้จากฤดูฝน ปลูกช่วงเดือนตุลาคมถึงเดือนพฤศจิกายน จะเลือกปลูกระหว่างอ้อยโรงงาน

(2) อ้อยต้นฝน เหมาะสมปลูกในดินเหนียวหรือดินร่วนเหนียว โดยอาศัยความชื้นจากฝนช่วงแรกที่ตก ต้องเตรียมดินและซักร่องรอฟน ปลูกช่วงเดือนมีนาคมถึงเดือนเดือนมิถุนายน

4) ข้าวโพดเลี้ยงสัตว์ เหมาะสมปลูกในดินร่วน ดินร่วนปนทราย ร่วนเหนียว เหนียว การเตรียมดินควรมีการไถพรวนอย่างน้อย 2 รอบ เพื่อให้ดินร่วนซุย เหมาะแก่การเจริญเติบโตของเมล็ด และมีอายุการเก็บเกี่ยวแห้ง 115-120 วัน

5) ไม้ผล ได้แก่ เงาะ ทุเรียน มังคุด ลำไย มีอายุตั้งแต่ 1-5 ปี บางชนิดให้ผลผลิตแล้ว และมีแนวโน้มปลูกไม้ผลเพิ่มมากขึ้นโดยเฉพาะทุเรียน เนื่องจากความต้องการของตลาดสูง

6) ไม้ยืนต้น ได้แก่ ยูคาลิปตัส ไม้ ปาล์มน้ำมัน ยางพารา ดังมีรายละเอียดในรูปที่ 4-2

เดือน ชนิดพืช	เดือน												
	ม.ค.	ก.พ.	มี.ค.	เม.ย.	พ.ค.	มิ.ย.	ก.ค.	ส.ค.	ก.ย.	ต.ค.	พ.ย.	ธ.ค.	
1.พืชผัก-ข้าวนาปี	พืชผัก						ข้าวนาปี						
2.มันสำปะหลัง	มันสำปะหลัง												
3.อ้อยโรงงาน	อ้อยโรงงาน												
4.ข้าวโพดเลี้ยงสัตว์	ข้าวโพดเลี้ยงสัตว์												
5.ไม้ผล	ไม้ผล												
6.ไม้ยืนต้น	ไม้ยืนต้น												

รูปที่ 4-2 ระบบการปลูกพืชในปัจจุบัน ตำบลคลองหินปูน อำเภอวังน้ำเย็น จังหวัดสระแก้ว



บทที่ 5 การประเมินคุณภาพที่ดิน

5.1 หลักการประเมินคุณภาพที่ดินด้านกายภาพ

การประเมินคุณภาพที่ดินหรือการประเมินความเหมาะสมของที่ดิน สอดคล้องตามหลักการของ FAO Framework ค.ศ. 1983 ซึ่งการประเมินคุณภาพที่ดินด้านกายภาพ เป็นการประเมินศักยภาพของที่ดินว่าที่ดินนั้นๆ เหมาะสมมากหรือน้อยเพียงใดสำหรับการใช้ที่ดินประเภทต่างๆ หรือการปลูกพืชต่างๆ โดยพิจารณาจาก สภาพแวดล้อมที่มีผลต่อการเจริญเติบโตของพืช สมบัติดินที่ได้จำแนกไว้ในแต่ละตำบล ร่วมกับการจัดการพื้นที่ เช่น ระบบชลประทาน พื้นที่ที่ยกร่อง การจัดระบบอนุรักษ์ดินและน้ำ เป็นต้น และนอกจากนี้พิจารณาความต้องการปัจจัยต่อการปลูกพืชแต่ละชนิด สอดคล้องตามหลักการของ FAO ได้แก่ ความต้องการด้านพืช ความต้องการด้านการจัดการ ความต้องการด้านการอนุรักษ์ (บัณฑิต และคำณ , 2542) รายละเอียดดังตารางที่ 5-1

ระดับความเหมาะสมของที่ดินได้จากการสังเคราะห์ข้อมูลดิน การจัดการที่ดิน หรือดินที่มีลักษณะเฉพาะที่เกิดขึ้นตามสภาพภูมิประเทศ (ซึ่งจะเรียกรวมว่าหน่วยที่ดิน) ลักษณะภูมิอากาศ พิจารณาร่วมกับระดับความต้องการปัจจัยต่อการเจริญเติบโตของพืชแต่ละชนิด หลังจากนั้นดำเนินการประเมินคุณภาพที่ดิน ซึ่งสามารถจำแนกระดับความเหมาะสมของที่ดินได้เป็น 4 ชั้น ได้แก่ เหมาะสมสูง (S1) เหมาะสมปานกลาง (S2) เหมาะสมเล็กน้อย (S3) และไม่เหมาะสม (N) โดยที่

S1 : ไม่มีข้อจำกัดด้านที่ดินตามปัจจัยที่ใช้พิจารณา

S2 : มีข้อจำกัดด้านที่ดินที่แก้ไขได้ง่ายหรือข้อจำกัดอาจไม่ส่งผลกระทบต่อ การเจริญเติบโตของพืชอย่างชัดเจน

S3 : มีข้อจำกัดด้านที่ดินที่แก้ไขได้ยาก ควรปรับเปลี่ยนการผลิตเป็นพืชชนิดอื่นหรือ กิจกรรมอื่น (ส่วนใหญ่เป็นลักษณะทางกายภาพ)

N : มีข้อจำกัดที่พัฒนาหรือปรับปรุงที่ดินได้ยากมาก หากจะดำเนินการพัฒนาหรือ ปรับปรุงต้องใช้ต้นทุนสูงหรือเครื่องจักรขนาดใหญ่ แนะนำให้ปรับเปลี่ยนการผลิต



ตารางที่ 5-1 ตัวอย่างการประเมินคุณภาพที่ดินด้านกายภาพของประเภทการใช้ประโยชน์ที่ดิน

คุณภาพที่ดิน (Land Quality)	คุณลักษณะที่ดินตัวแทน (Land Characteristics)	ระดับความ เหมาะสม (Land Suitability Rating)
1. ความเหมาะสมด้านความต้องการด้านพืช (Crop Requirements)		
1.1. การหยั่งลึกของรากพืช (r)	ความลึกของดิน	S1
1.2. ความชุ่มชื้นที่เป็นประโยชน์ต่อพืช (m)	ปริมาณน้ำฝนเฉลี่ยในรอบปี	S2m
1.3. ความเป็นประโยชน์ของออกซิเจน ต่อรากพืช (o)	สภาพการระบายน้ำของดิน	S2o
ความเหมาะสมรวมด้านความต้องการด้านพืช (Crop Requirements)		S2om
2. ความเหมาะสมด้านความต้องการด้านการจัดการ (Management Requirements)		
2.1. สภาพการเขตกรรม (k)	ชั้นความยากง่ายในการ เขตกรรม (ดินบน)	S1
2.2. ศักยภาพการใช้เครื่องจักรกล (w)	ความลาดชันของพื้นที่	S3w
ความเหมาะสมรวมด้านความต้องการด้านการจัดการ (Management Requirements)		S3w
3. ความเหมาะสมด้านความต้องการด้านการอนุรักษ์ (Conservation Requirements)		
3.1 ความเสียหายจากการกัดกร่อน (e)	ความลาดชันของพื้นที่	S3e
ความเหมาะสมรวมด้านความต้องการด้านการอนุรักษ์ (Conservation Requirements)		S3e
ความเหมาะสมด้านกายภาพของประเภทการใช้ประโยชน์ที่ดินใน แต่ละหน่วยที่ดินโดยรวม		S3ew

5.2 พืชเศรษฐกิจที่สำคัญของตำบล

พืชเศรษฐกิจหลักและพืชทางเลือกของตำบล ได้แก่ ข้าว มันสำปะหลัง ข้าวโพดเลี้ยงสัตว์ อ้อยโรงงาน ปาล์มน้ำมัน ลำไย ทูเรียน และมะเขือ

5.3 ระดับความเหมาะสมของที่ดิน

การประเมินคุณภาพที่ดินของพืชเศรษฐกิจหลักและพืชทางเลือก ตำบลคลองหินปูน อำเภอวังน้ำเย็น จังหวัดสระแก้ว ได้ผลการประเมินคุณภาพที่ดินดังรายละเอียดในตารางที่ 5-2



ตารางที่ 5-2 ชั้นความเหมาะสมทางกายภาพของดิน ตำบลคลองหินปูน อำเภอวังน้ำเย็น จังหวัดสระแก้ว

หน่วยแผนที่ดิน	ข้าว	มันสำปะหลัง	ข้าวโพดเลี้ยงสัตว์	อ้อยโรงงาน	ปาล์มน้ำมัน	ลำไย	ทุเรียน	มะเขือ
Bka-hb,mw-gslB	S2ewron	S3r	S3r	S3r	N	N	N	S2erns
Bka-hb,mw-slA	S2rons	S3r	S3r	S3r	N	N	N	S2rns
Bka-hb,mw-slB	S2ewrons	S3r	S3r	S3r	N	N	N	S2erns
Bka-hb-gslA	S3o	S3r	S3r	S3r	N	N	N	S2rns
Bka-hb-slB	S3o	S3r	S3r	S3r	N	N	N	S2erns
Kak-gclC	S3ewo	S3r	S3r	S3r	N	N	N	S2ers
Kak-gclD	N	S3er	S3er	S3er	N	N	N	S3e
Kld-clB	S3o	S2n	S2n	S2ns	S2n	S2ns	S2ns	S2ens
Kld-mw,br-clA	S2on	S2on	S2on	S2ons	S2n	S2ns	S2ons	S2ns
Kld-mw,br-clB	S2ewon	S2on	S2on	S2ons	S2n	S2ns	S2ons	S2ens
ML-gclC	S3ewo	S3r	S3r	S3r	N	N	N	S2erns
ML-gclD	N	S3er	S3er	S3er	N	N	N	S3e
Tpk-clC	S3ewo	S2er	S2er	S2ers	S3r	S3r	S3r	S2es
Tpk-gm-clA/b	S2o	N	S3o	S2ros	S3r	S3ro	S3ro	S3o



ตารางที่ 5-2 (ต่อ)

หน่วยแผนที่ดิน	ข้าว	มันสำปะหลัง	ข้าวโพดเลี้ยงสัตว์	อ้อยโรงงาน	ปาล์มน้ำมัน	ลำไย	ทุเรียน	มะเขือ
Tpk-mw-clA	S2o	S2ro	S2ro	S2ros	S3r	S3r	S3r	S2s
Tpk-vd,mw-clB	S2ewo	S2o	S2o	S2os	S1	S2s	S2os	S2es
Tpk-vd-clB	S3o	S1	S1	S1	S1	S1	S1	S2e
Wny-clA	S3o	S2r	S2r	S2rs	S3r	S3r	S3r	S2s
Wny-mw-clA	S2o	S2ro	S2ro	S2ros	S3r	S3r	S3r	S2s
SC	N	N	N	N	N	N	N	N

หมายเหตุ: * หมายถึง หน่วยแผนที่ดินที่มีความอุดมสมบูรณ์ของดินต่างจากหน่วยแผนที่ดินเดียวกัน

ความหมายของสัญลักษณ์แสดงข้อจำกัดชั้นความเหมาะสม

- e = ความเสียหายจากการกัดกร่อน
- w = ศักยภาพการใช้เครื่องจักร
- r = สภาพการหยั่งลึกของราก
- z = สารพิษ
- x = การมีเกลือมากเกินไป
- m = ความชุ่มชื้นที่เป็นประโยชน์ต่อพืช
- o = ความเป็นประโยชน์ของออกซิเจนต่อรากพืช
- n = ความจุในการดูดซับธาตุอาหาร
- s = ความเป็นประโยชน์ของธาตุอาหาร



บทที่ 6 แผนการใช้ที่ดิน

6.1 การวิเคราะห์ข้อมูลเพื่อจัดทำแผนการใช้ที่ดินระดับตำบล

ตามที่กรมพัฒนาที่ดินได้จัดทำแผนปฏิบัติการราชการกรมพัฒนาที่ดินระยะ 5 ปี (พ.ศ. 2566-2570) เพื่อให้บรรลุตามวิสัยทัศน์ที่กำหนดไว้ คือ “เป็นองค์การอัจฉริยะทางดิน เพื่อขับเคลื่อนการใช้ที่ดินอย่างเหมาะสม 15 ล้านไร่ ภายในปี 2570” ซึ่งในส่วนของประเด็นการพัฒนาที่ 2 บริหารจัดการทรัพยากรดินและที่ดินด้วยชุดข้อมูลที่มีมูลค่าสูง (High Value Dataset) ซึ่งมีเป้าหมาย คือ การนำชุดข้อมูลที่มีมูลค่าสูง ไปใช้ในการบริหารจัดการทางการเกษตร ในส่วนของตัวชี้วัด บริหารจัดการทรัพยากรดินและที่ดินบนพื้นฐานของชุดข้อมูลที่มีมูลค่าสูง ร้อยละ 100 กลยุทธ์ที่ 2 ยกระดับแผนการใช้ที่ดินไปสู่การปฏิบัติ ได้กำหนดให้ ร้อยละของแผนการใช้ที่ดินระดับตำบลที่จัดทำแล้วเสร็จทั้งประเทศ ภายใน ปี 2570 (ไม่น้อยกว่า ร้อยละ 80) เป็นตัวชี้วัดหนึ่งของกลยุทธ์ดังกล่าว

การวางแผนการใช้ที่ดินระดับตำบลเป็นการวางกรอบและนโยบายการพัฒนาพื้นที่ให้เกิดการใช้ที่ดินอย่างสมดุลและยั่งยืน ซึ่งจะมีความละเอียดและเฉพาะเจาะจงมากกว่าแผนการใช้ที่ดินระดับประเทศที่ใช้เป็นกรอบนโยบายการพัฒนาพื้นที่ระดับประเทศ เป็นการกำหนดแนวทางใช้ที่ดินให้ตรงกับศักยภาพโดยเฉพาะทางการเกษตร และนำไปสู่การกำหนดแผนงาน โครงการ กิจกรรม ที่มีความสอดคล้องกับสภาพพื้นที่ ทั้งนี้การใช้ขอบเขตการปกครองในระดับตำบลจะนำไปสู่การพัฒนาเชิงพื้นที่ที่มีเป้าหมายและทิศทางสอดคล้องตามบริบทของแต่ละตำบล และมีผู้รับผิดชอบโดยตรง คือ องค์กรปกครองส่วนท้องถิ่น ซึ่งแผนการใช้ที่ดินในระดับที่ใหญ่กว่านี้อาจไม่สามารถนำมาใช้ปฏิบัติงานในระดับพื้นที่ได้อย่างเป็นรูปธรรมเนื่องจากเป็นแผนงานสำหรับนำไปใช้ปฏิบัติงานเชิงนโยบายและยุทธศาสตร์ในภาพรวม

ทั้งนี้แผนการใช้ที่ดินเป็นผลที่ได้จากการวิเคราะห์ข้อมูลทางด้านกายภาพ เศรษฐกิจ และสังคม โดยได้นำฐานข้อมูลที่ได้จากการรวบรวมข้อมูลทุติยภูมิ และข้อมูลปฐมภูมิจากการสำรวจภาคสนาม การศึกษาด้านกายภาพ ได้จาก การวิเคราะห์สถานภาพของทรัพยากรธรรมชาติ อาทิ ทรัพยากรดิน ทรัพยากรน้ำ และทรัพยากรป่าไม้ร่วมกับการพิจารณาลักษณะการใช้ประโยชน์ที่ดิน ข้อกฎหมายที่เกี่ยวข้องกับพื้นที่ในเขตป่าไม้ตามกฎหมาย เช่น เขตรักษาพันธุ์สัตว์ป่า เขตอุทยานแห่งชาติ เขตป่าสงวนแห่งชาติ และนโยบายของรัฐที่เกี่ยวข้องกับพื้นที่ที่มีมติคณะรัฐมนตรีเกี่ยวกับการใช้ที่ดิน มติคณะรัฐมนตรีเรื่องการจำแนกการใช้ประโยชน์ที่ดินในพื้นที่ป่าไม้ในเขตป่าสงวนแห่งชาติ เป็นต้น ประกอบกับการพิจารณาจากทิศทางตามกรอบนโยบายที่เกี่ยวข้องกับการกำหนดเขตการใช้ที่ดินภายในพื้นที่ตำบล เช่น ยุทธศาสตร์ของจังหวัด ร่วมกับความต้องการของท้องถิ่น สามารถกำหนดแนวทางการใช้ที่ดินตามศักยภาพของทรัพยากร เพื่อการรักษาคุณภาพของลักษณะทางนิเวศวิทยาและการอนุรักษ์ทรัพยากรธรรมชาติ โดยคำนึงถึงสภาพทางเศรษฐกิจและสังคมของชุมชนในพื้นที่ ซึ่งข้อมูลนี้ส่วนหนึ่งได้มาจากการวิเคราะห์ชุมชนแบบมีส่วนร่วม (PRA) ทำการสังเคราะห์ข้อมูลทุกด้านเพื่อให้เขตการใช้ที่ดินที่เหมาะสมกับศักยภาพของพื้นที่ต่อไป



6.2 แผนการใช้ที่ดิน

จากการวิเคราะห์ข้อมูลกายภาพ เศรษฐกิจ และสังคม พบว่าแผนการใช้ที่ดินตำบลคลองหินปูน อำเภอวังน้ำเย็น จังหวัดสระแก้ว สามารถกำหนดออกเป็น 6 เขตหลัก ได้แก่ เขตป่าไม้ เขตเกษตรกรรม เขตชุมชนและสิ่งปลูกสร้าง เขตแหล่งน้ำ เขตพื้นที่อื่นๆ เขตรักษาสมดุลของธรรมชาติและสิ่งแวดล้อม มีรายละเอียดดังนี้

6.2.1 เขตป่าไม้ เป็นเขตพื้นที่ที่อยู่ในเขตป่าตามกฎหมายและมติคณะรัฐมนตรี ได้แก่ พื้นที่ป่าสงวนแห่งชาติ พื้นที่ในเขตนี้ส่วนใหญ่ยังคงสภาพเป็นป่าไม้ บางบริเวณได้ถูกนำไปใช้ประโยชน์ในรูปแบบที่ไม่เหมาะสม ไม่เป็นไปตามมาตรการหรือกฎหมายที่เกี่ยวข้องกับการใช้ประโยชน์ของที่ดินหรือทรัพยากรป่าไม้ของพื้นที่นั้นๆ ประกอบด้วย 2 เขตรอง ได้แก่ เขตป่าไม้สมบูรณ์ และเขตพื้นที่พุ่มธรรมชาติ มีเนื้อที่ 1,562 ไร่ หรือคิดเป็นร้อยละ 3.17 ของเนื้อที่ตำบล มีรายละเอียดดังนี้

1) เขตป่าไม้สมบูรณ์ (สัญลักษณ์ 1100) มีเนื้อที่ 1,181 ไร่ หรือ คิดเป็นร้อยละ 2.40 ของเนื้อที่ตำบล เป็นเขตที่อยู่ภายในเงื่อนไขดังกล่าวข้างต้น แต่มีสภาพการใช้ที่ดินปัจจุบันเป็นป่าไม้สมบูรณ์

2) เขตพื้นที่พุ่มธรรมชาติ (สัญลักษณ์ 1300) มีเนื้อที่ 381 ไร่ หรือ คิดเป็นร้อยละ 0.77 ของเนื้อที่ตำบล เป็นพื้นที่ที่มีการบุกรุก แฉ้วางพื้นที่ป่าไม้ และเปลี่ยนแปลงการใช้ประโยชน์พื้นที่เป็นอย่างอื่น ส่วนใหญ่เพื่อทำการเกษตร

6.2.2 เขตเกษตรกรรม เป็นพื้นที่เกษตรกรรมซึ่งในที่นี้ คือ พื้นที่ที่อยู่นอกเขตที่มีการประกาศเป็นเขตป่าไม้ตามกฎหมาย ซึ่งรัฐได้กำหนดเป็นพื้นที่ทำกิน มีการออกเอกสารสิทธิ์ซึ่งรวมถึงพื้นที่ในเขตปฏิรูปที่ดินเพื่อเกษตรกรรมด้วย เขตนี้รวมถึงการทำกิจกรรมภาคการเกษตรอื่นที่นอกเหนือจากการปลูกพืชด้วย ประกอบด้วย 3 เขตรอง ได้แก่ เขตเกษตรกรรมที่มีศักยภาพการผลิตสูง เขตเกษตรกรรมที่มีศักยภาพการผลิตต่ำ และเขตปศุสัตว์ มีเนื้อที่ 41,003 ไร่ หรือคิดเป็นร้อยละ 83.22 ของเนื้อที่ตำบล มีรายละเอียดดังนี้

1) เขตเกษตรกรรมที่มีศักยภาพการผลิตสูง พื้นที่เขตนี้มีศักยภาพในการผลิตรองจากเขตเกษตรกรรมขั้นดี ซึ่งแบ่งออกเป็น 2 ประเภท ได้แก่ เขตเกษตรกรรมที่มีศักยภาพการผลิตสูง (ประเภทที่ 1) และเขตเกษตรกรรมที่มีศักยภาพการผลิตสูง (ประเภทที่ 2) มีรายละเอียดดังนี้

(1) เขตเกษตรกรรมที่มีศักยภาพการผลิตสูง (ประเภทที่ 1) เป็นเขตที่มีการบริหารจัดการด้านทรัพยากรน้ำโดยเฉพาะระบบชลประทาน มีศักยภาพในการผลิตอยู่ในระดับเหมาะสมเล็กน้อยถึงไม่เหมาะสม ดินข้อจำกัดจากลักษณะดิน ซึ่งมีสมบัติดินที่ไม่เหมาะสมบางประการ มีรายละเอียดดังนี้

- เขตทำนา (สัญลักษณ์ 2211) มีเนื้อที่ 19 ไร่ หรือ คิดเป็นร้อยละ 0.04 ของเนื้อที่ตำบล ปัจจุบันเกษตรกรมีการปลูกข้าวโดยส่วนใหญ่เป็นลักษณะ นาปีตามด้วยนาปรัง และบางพื้นที่ทำนาปีตามด้วยพืชฤดูแล้งชนิดต่างๆ เช่น พืชผัก

- เขตปลูกไม้ยืนต้น (สัญลักษณ์ 2213) มีเนื้อที่ 3 ไร่ หรือ คิดเป็นร้อยละ 0.01 ของเนื้อที่ตำบล ปัจจุบันเกษตรกรปลูกไม้ยืนต้น โดยไม้ยืนต้นที่ปลูก ได้แก่ ไม้

- เขตปลูกพืชไร่ (สัญลักษณ์ 2214) มีเนื้อที่ 7 ไร่ หรือ คิดเป็นร้อยละ 0.01 ของเนื้อที่ตำบล ปัจจุบันเกษตรกรปลูกพืชไร่ โดยพืชไร่ที่ปลูก ได้แก่ มันสำปะหลัง



(2) เขตเกษตรกรรมที่มีศักยภาพการผลิตสูง (ประเภทที่ 2) เป็นเขตที่ทำการเกษตรโดยอาศัยน้ำฝนเป็นหลัก ซึ่งส่งผลให้มีข้อจำกัดต่อการเพาะปลูกพืชด้านความชื้นที่พืชนำไปใช้ประโยชน์ในส่วนของที่ดินมีศักยภาพในการผลิตอยู่ในระดับสูงถึงปานกลาง และนอกจากนี้พบว่าดินในพื้นที่เขตนี้มีสมบัติที่เหมาะสมต่อการเพาะปลูกพืชแยกตามชนิดพืช มีรายละเอียดดังนี้

- เขตทำนา (สัญลักษณ์ 2221) มีเนื้อที่ 1,210 ไร่ หรือ คิดเป็นร้อยละ 2.46 ของเนื้อที่ ปัจจุบันเกษตรกรมีการปลูกข้าวได้ปีละ 1 ครั้ง
- เขตปลูกไม้ยืนต้น (สัญลักษณ์ 2223) มีเนื้อที่ 2,770 ไร่ หรือ คิดเป็นร้อยละ 5.62 ของเนื้อที่ตำบล ปัจจุบันเกษตรกรปลูกไม้ยืนต้น โดยไม้ยืนต้นที่ปลูก ได้แก่ ยูคาลิปตัส
- เขตปลูกพืชไร่ (สัญลักษณ์ 2224) มีเนื้อที่ 6,348 ไร่ หรือ คิดเป็นร้อยละ 12.88 ของเนื้อที่ตำบล ปัจจุบันเกษตรกรปลูกพืชไร่ โดยพืชไร่ที่ปลูก ได้แก่ มันสำปะหลัง
- เขตปลูกพืชทางเลือก (สัญลักษณ์ 2225) มีเนื้อที่ 121 ไร่ หรือ คิดเป็นร้อยละ 0.25 ของเนื้อที่ตำบล ปัจจุบันปลูกพืชผัก ไม้ดอก หรือเกษตรผสมผสาน โดยพืชที่ปลูก ได้แก่ เกษตรผสมผสาน

2) เขตเกษตรกรรมที่มีศักยภาพการผลิตต่ำ พื้นที่เขตนี้ถูกกำหนดให้เป็นเขตเกษตรกรรมที่ต้องมีการดำเนินการแก้ไขปัญหาที่เป็นข้อจำกัดของการใช้ที่ดินเพื่อเกษตรกรรมต่างๆ การทำการเกษตรในเขตนี้อาศัยน้ำฝนเป็นหลัก มีศักยภาพในการผลิตอยู่ในระดับเหมาะสมเล็กน้อยถึงไม่เหมาะสม พบปัญหาทางกายภาพของดินที่สำคัญหลาย เช่น เป็นดินตื้นซึ่งเป็นข้อจำกัดของการหยั่งรากพืชในการยึดลำต้นและการดูดซับธาตุอาหารพืชในดิน เนื้อดินเป็นทรายจัด ซึ่งมีผลต่อความสามารถในการอุ้มน้ำ เป็นพื้นที่ที่มีความลาดชัน เป็นต้น จากข้อจำกัดการใช้ที่ดินดังกล่าวข้างต้นจึงจำเป็นต้องพัฒนาปรับปรุงและมีมาตรการเพื่อเพิ่มผลผลิตทางการเกษตรในพื้นที่ให้สูงขึ้น รวมถึงการป้องกันไม่ให้เกิดสภาพแวดล้อมเสื่อมโทรมจากการใช้พื้นที่ มีรายละเอียดดังนี้

(1) เขตทำนา (สัญลักษณ์ 2310) มีเนื้อที่ 3,905 ไร่ หรือ คิดเป็นร้อยละ 7.93 ของเนื้อที่ตำบล ปัจจุบันเกษตรกรมีการปลูกข้าวได้ปีละ 1 ครั้ง

(2) เขตปลูกไม้ผล (สัญลักษณ์ 2320) มีเนื้อที่ 5,401 ไร่ หรือ คิดเป็นร้อยละ 10.96 ของเนื้อที่ตำบล ปัจจุบันเกษตรกรปลูกไม้ผล โดยไม้ผลที่ปลูก ได้แก่ ไม้ผลผสม

(3) เขตปลูกไม้ยืนต้น (สัญลักษณ์ 2330) มีเนื้อที่ 6,225 ไร่ หรือ คิดเป็นร้อยละ 12.63 ของเนื้อที่ตำบล ปัจจุบันเกษตรกรปลูกไม้ยืนต้น โดยไม้ยืนต้นที่ปลูกได้แก่ ยางพารา ปาล์มน้ำมัน สัก ไม้เพื่อการค้า

(4) เขตปลูกพืชไร่ (สัญลักษณ์ 2340) มีเนื้อที่ 14,851 ไร่ หรือ คิดเป็นร้อยละ 30.14 ของเนื้อที่ตำบล ปัจจุบันเกษตรกรปลูกพืชไร่ โดยพืชไร่ที่ปลูก ได้แก่ อ้อย

(5) เขตปลูกพืชทางเลือก (สัญลักษณ์ 2350) มีเนื้อที่ 75 ไร่ หรือ คิดเป็นร้อยละ 0.15 ของเนื้อที่ตำบล ปัจจุบันปลูกพืชผัก ไม้ดอก หรือเกษตรผสมผสาน โดยพืชที่ปลูก ได้แก่ พืชผสมผสาน

3) เขตปศุสัตว์ มีเนื้อที่ 68 ไร่ หรือคิดเป็นร้อยละ 0.14 ของเนื้อที่ตำบล ประกอบด้วย 2 เขตรอง ได้แก่ เขตทุ่งหญ้าเลี้ยงสัตว์ และเขตโรงเรือนเลี้ยงสัตว์ มีรายละเอียดดังนี้



(1) เขตทุ่งหญ้าเลี้ยงสัตว์ (สัญลักษณ์ 2510) ปัจจุบันมีการปลูกหญ้าเลี้ยงสัตว์ มีเนื้อที่ 5 ไร่ หรือ คิดเป็นร้อยละ 0.01 ของเนื้อที่ตำบล โดยชนิดของหญ้าที่พบ ได้แก่ ลูซี่

(2) เขตโรงเรือนเลี้ยงสัตว์ (สัญลักษณ์ 2520) ปัจจุบันมีการสร้างโรงเรือนเลี้ยงสัตว์ ประเภทต่างๆ มีเนื้อที่ 63 ไร่ หรือ คิดเป็นร้อยละ 0.13 ของเนื้อที่ตำบล โดยประเภทของโรงเรือนที่พบ ได้แก่ โรงเรือนเลี้ยงโค กระบือ ม้า สัตว์ปีก สุกร

6.2.3 เขตชุมชนและสิ่งปลูกสร้าง มีเนื้อที่ 3,990 ไร่ หรือคิดเป็นร้อยละ 8.10 ของเนื้อที่ตำบล ประกอบด้วย 3 เขตรอง ได้แก่ เขตชุมชน/สถานที่ราชการ เขตอุตสาหกรรม/แหล่งรับซื้อผลผลิต และเขตการใช้พื้นที่เฉพาะ มีรายละเอียดดังนี้

(1) เขตชุมชน/สถานที่ราชการ (สัญลักษณ์ 3100) มีเนื้อที่ 3,526 ไร่ หรือ คิดเป็นร้อยละ 7.16 ของเนื้อที่ตำบล ปัจจุบันมีการใช้ที่ดินชุมชนและที่อยู่อาศัย มีทั้งประเภทชุมชนเมือง ชุมชนชนบท และที่ตั้งของสถาบันและสถานที่ราชการต่างๆ

(2) เขตอุตสาหกรรม/แหล่งรับซื้อผลผลิต (สัญลักษณ์ 3200) มีเนื้อที่ 435 ไร่ หรือคิดเป็นร้อยละ 0.88 ของเนื้อที่ตำบล ปัจจุบันมีการใช้ที่ดินประเภทโรงงานอุตสาหกรรม แหล่งรับซื้อผลผลิตทางการเกษตรประเภทต่างๆ

(3) เขตการใช้พื้นที่เฉพาะ (สัญลักษณ์ 3300) มีเนื้อที่ 29 ไร่ หรือ คิดเป็นร้อยละ 0.06 ของเนื้อที่ตำบล ปัจจุบันมีการใช้ที่ดินที่นอกเหนือจาก 2 เขตดังกล่าวข้างต้น เช่น สถานที่พักผ่อนท่องเที่ยว สวนสาธารณะ รีสอร์ท ระบบขนส่งมวลชน โบราณสถาน เป็นต้น

6.2.4 เขตแหล่งน้ำ มีเนื้อที่ 1,236 ไร่ หรือคิดเป็นร้อยละ 2.51 ของเนื้อที่ตำบล ประกอบด้วย 2 เขตรอง ได้แก่ เขตแหล่งน้ำตามธรรมชาติ และเขตแหล่งน้ำที่สร้างขึ้น มีรายละเอียดดังนี้

(1) เขตแหล่งน้ำตามธรรมชาติ (สัญลักษณ์ 4100) มีเนื้อที่ 895 ไร่ หรือ คิดเป็นร้อยละ 1.82 ของเนื้อที่ตำบล ปัจจุบันมีสภาพการใช้ที่ดินเป็นลักษณะของแหล่งน้ำตามธรรมชาติ เช่น ห้วย หนอง คลอง แม่น้ำ เป็นต้น

(2) เขตแหล่งน้ำที่สร้างขึ้น (สัญลักษณ์ 4200) มีเนื้อที่ 341 ไร่ หรือ คิดเป็นร้อยละ 0.69 ของเนื้อที่ตำบล ปัจจุบันมีสภาพการใช้ที่ดินเป็นแหล่งน้ำที่สร้างขึ้น เช่น คลองชลประทาน อ่างเก็บน้ำ เป็นต้น

6.2.5 เขตพื้นที่อื่นๆ (สัญลักษณ์ 5000) มีเนื้อที่ 284 ไร่ หรือคิดเป็นร้อยละ 0.58 ของเนื้อที่ตำบล เป็นเขตที่มีลักษณะการใช้ที่ดินที่มีความเฉพาะ เช่น ทุ่งหญ้าสลับไม้พุ่ม/ไม้ละเมาะ พื้นที่ลุ่ม พื้นที่ถม เป็นต้น

6.2.6 เขตรักษาสมดุลของธรรมชาติและสิ่งแวดล้อม (สัญลักษณ์ 6000) มีเนื้อที่ 1,193 ไร่ หรือคิดเป็นร้อยละ 2.42 ของเนื้อที่ตำบล มีการใช้ที่ดินเป็นป่าไม้ที่พบในพื้นที่เกษตรกรรม ซึ่งอยู่นอกเขตป่าไม้ตามกฎหมาย ส่วนใหญ่เป็นป่าปลูก ป่าชุมชน ดังรายละเอียดตารางที่ 6-1 และรูปที่ 6-1

ทั้งนี้ในเขตเกษตรกรรมที่มีศักยภาพการผลิตสูง (ประเภทที่ 1) หากมีการปรับปรุงบำรุงดินหรือปรับโครงสร้างของพื้นที่ให้เหมาะสม เช่น ยกร่อง จัดทำระบบอนุรักษ์ดินและน้ำประเภทต่างๆ สามารถยกระดับเป็นเขตเกษตรกรรมขั้นดีได้ เนื่องจากมีการบริหารจัดการด้านทรัพยากรน้ำไว้แล้ว



ตารางที่ 6-1 เขตการใช้ที่ดิน ตำบลคลองหินปูน อำเภอวังน้ำเย็น จังหวัดสระแก้ว

เขตการใช้ที่ดิน	เนื้อที่	
	ไร่	ร้อยละ
1. เขตป่าไม้	1,562	3.17
1.1 เขตป่าไม้สมบูรณ์	1,181	2.40
1.2 เขตฟื้นฟูธรรมชาติ	381	0.77
2. เขตเกษตรกรรม	41,003	83.22
2.1 เขตเกษตรกรรมที่มีศักยภาพการผลิตสูง	10,478	21.27
1) เขตเกษตรกรรมที่มีศักยภาพการผลิตสูง (ประเภทที่ 1)	29	0.06
- เขตทำนา	19	0.04
- ปลูกไม้ยืนต้น	3	0.01
- เขตปลูกพืชไร่	7	0.01
2) เขตเกษตรกรรมที่มีศักยภาพการผลิตสูง (ประเภทที่ 2)	10,449	21.21
- เขตทำนา	1,210	2.46
- ปลูกไม้ยืนต้น	2,770	5.62
- เขตปลูกพืชไร่	6,348	12.88
- เขตปลูกพืชทางเลือก	121	0.25
2.2 เขตเกษตรกรรมที่มีศักยภาพการผลิตต่ำ	30,457	61.81
1) เขตทำนา	3,905	7.93
2) เขตปลูกไม้ผล	5,401	10.96
3) เขตปลูกไม้ยืนต้น	6,225	12.63
4) เขตปลูกพืชไร่	14,851	30.14
5) เขตปลูกพืชทางเลือก	75	0.15
2.3 เขตปศุสัตว์	68	0.14
1) เขตทุ่งหญ้าเลี้ยงสัตว์	5	0.01
2) เขตโรงเรือนเลี้ยงสัตว์	63	0.13
3. เขตชุมชนและสิ่งปลูกสร้าง	3,990	8.10
1) เขตชุมชน/สถานที่ราชการ	3,526	7.16
2) เขตอุตสาหกรรม/แหล่งรับซื้อผลผลิต	435	0.88
3) เขตการใช้พื้นที่เฉพาะ	29	0.06



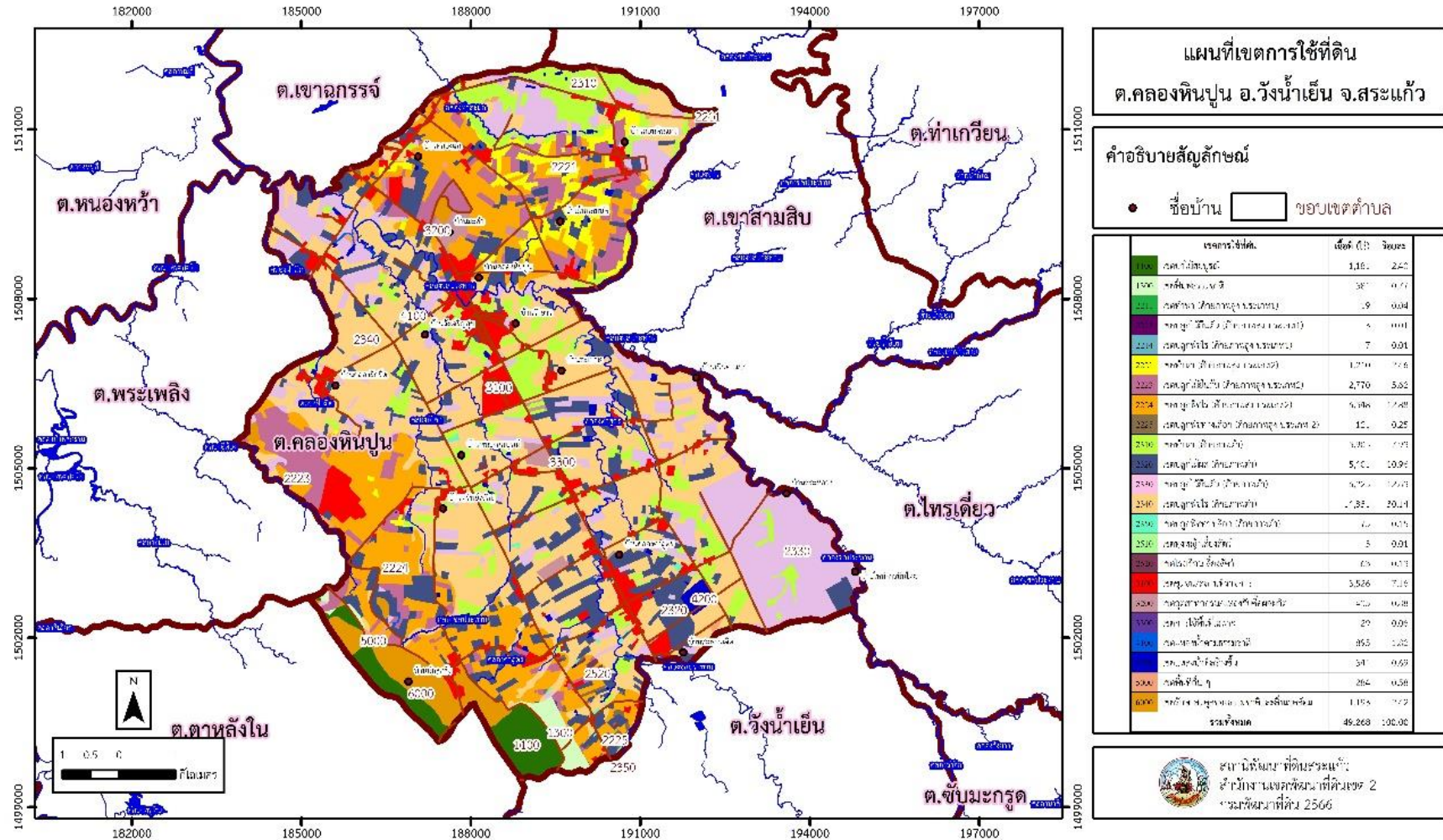
ตารางที่ 6-1 (ต่อ)

	เขตการใช้ที่ดิน	เนื้อที่	
		ไร่	ร้อยละ
4.	เขตแหล่งน้ำ	1,236	2.51
	1) เขตแหล่งน้ำตามธรรมชาติ	895	1.82
	2) เขตแหล่งน้ำที่สร้างขึ้น	341	0.69
5.	เขตพื้นที่อื่นๆ	284	0.58
6.	เขตรักษาสมดุลของธรรมชาติและสิ่งแวดล้อม	1,193	2.42
	รวม	49,268	100.00

หมายเหตุ: เนื้อที่คำนวณด้วยระบบสารสนเทศภูมิศาสตร์



แผนการใช้ที่ดินตำบลคลองหินปูน อำเภอวังน้ำเย็น จังหวัดสระแก้ว



รูปที่ 6-1 เขตการใช้ที่ดิน ตำบลคลองหินปูน อำเภอวังน้ำเย็น จังหวัดสระแก้ว



บทที่ 7 การขับเคลื่อนแผนการใช้ที่ดิน

7.1 ขั้นตอนการดำเนินงาน

ภายหลังการจัดทำแผนการใช้ที่ดินตำบลคลองหินปูน อำเภอวังน้ำเย็น จังหวัดสระแก้ว แล้ว จะต้องดำเนินการดังต่อไปนี้

7.1.1 จัดทำเป้าหมายการดำเนินงานและงบประมาณและกิจกรรมต่างๆ ที่จะดำเนินการใน ปีงบประมาณ 2566 ถึง 2570

7.1.2 นำแผนการใช้ที่ดินตำบลคลองหินปูนไปเสนอต่อองค์การบริหารส่วนตำบลคลองหินปูน เพื่อ มีมติให้ความร่วมมือในกับกรมพัฒนาที่ดินดำเนินการกิจกรรมต่างๆ ที่กำหนดไว้ในแผน และได้รับการ เชื่อมโยงสู่แผนพัฒนาตำบล

7.1.3 สถานีพัฒนาที่ดินสระแก้ว เสนอเป้าหมายและงบประมาณให้รายงานมายังกรมพัฒนาที่ดิน

7.1.4 กรมพัฒนาที่ดินพิจารณาสนับสนุนงบประมาณกิจกรรมและโครงการตามเป้าหมายที่ กำหนดในแผนการใช้ที่ดิน

7.1.5 สถานีพัฒนาที่ดินสระแก้ว นำเสนอต่อที่ประชุมจังหวัด/อำเภอ เพื่อสร้างการรับรู้และ ประชาสัมพันธ์ให้หน่วยงานอื่น นำโครงการภายใต้หน่วยงานมาพัฒนาพื้นที่ตามแผนการใช้ที่ดินกำหนด

7.2 กิจกรรมที่จะดำเนินการของกรมพัฒนาที่ดิน

งบประมาณที่กำหนดไว้เป็นการประมาณเบื้องต้น อาจมีการเปลี่ยนแปลงตามที่ได้รับการจัดสรร ให้ดำเนินการ ดังรายละเอียดตารางที่ 7-1

เขตเกษตรกรรม

1) ดินขาดความอุดมสมบูรณ์/ดินร่วนปนทราย/ปนกรวด มีแผนงาน/โครงการปรับปรุงบำรุงดิน ดังนี้

- (1) การส่งเสริมการผลิตและการใช้สารอินทรีย์
- (2) การส่งเสริมการปรับปรุงบำรุงดินด้วยพืชปุ๋ยสด
- (3) การพัฒนากลุ่มเกษตรกรใช้สารอินทรีย์ลดการใช้สารเคมีทางการเกษตร
- (4) การรณรงค์ไถกลบตอซังเพื่อเพิ่มอินทรีย์วัตถุ
- (5) การก่อสร้างแหล่งน้ำในไร่นานอกเขตชลประทาน ขนาด 1,260 ลบ.ม.
- (7) โครงการ Zoning By Agri-map
- (8) โครงการส่งเสริมพัฒนาอาชีพ และการตลาด ภายใต้โครงการจัดที่ดินทำกินให้ชุมชน

ตามนโยบายรัฐบาล ในพื้นที่ คทช.จังหวัดสระแก้ว

2) การชะล้างพังทลายของดิน มีแผนงาน/โครงการฟื้นฟูและป้องกันการชะล้างพังทลายของดิน ดังนี้

- (1) การปลูกหญ้าแฝกเพื่อการอนุรักษ์ดินและน้ำ

3) พื้นที่แล้ง/ท่วมซ้ำซาก มีแผนงาน/โครงการบริหารจัดการน้ำ ดังนี้

- (1) การก่อสร้างแหล่งน้ำในไร่นานอกเขตชลประทาน ขนาด 1,260 ลบ.ม.



7.3 กิจกรรมที่จะดำเนินงานของหน่วยงานอื่น ดังรายละเอียดตารางที่ 7-2

7.3.1 เขตพื้นที่เกษตรกรรม

1) เขตปลูกพืชไร่ เขตปลูกไม้ผล และเขตปลูกไม้ยืนต้น

- (1) โครงการส่งเสริมและพัฒนาสถาบันเกษตรกร (สหกรณ์จังหวัด)
- (2) โครงการยกระดับสถาบันเกษตรกรให้เป็นผู้ประกอบการธุรกิจเกษตรธุรกิจชุมชน (สหกรณ์จังหวัด)
- (3) โครงการจัดที่ดินทำกินให้ชุมชนตามนโยบายรัฐบาล ในพื้นที่ คทช.จังหวัดสระแก้ว (หน่วยงานในกระทรวงเกษตรและสหกรณ์)
- (4) โครงการก่อสร้างชุดเจาะบ่อบาดาลเพื่อการเกษตร (ปฏิรูปที่ดินจังหวัดกรมทรัพยากรน้ำบาดาล)
- (5) โครงการส่งเสริมการเพิ่มประสิทธิภาพระดับการใช้น้ำในไร่นา (เกษตรจังหวัด)
- (6) โครงการเสริมสร้างศักยภาพการผลิตเมล็ดพันธุ์ข้าวของศูนย์ข้าวชุมชน (ศูนย์เมล็ดพันธุ์ข้าวและศูนย์วิจัยข้าว)
- (7) ผลิตพันธุ์หม่อนไหมและวัสดุย้อมสี (ส่งเสริมหม่อนไหมจังหวัด)
- (8) กิจกรรมสนับสนุนการสำรวจติดตามสถานการณ์ระบาดของศัตรูพืชในพื้นที่เสี่ยง (เกษตรจังหวัด)
- (9) โครงการระบบส่งเสริมเกษตรแบบแปลงใหญ่ (เกษตรจังหวัด ประมงจังหวัด ปศุสัตว์จังหวัด ศูนย์วิจัยข้าวและเมล็ดพันธุ์ข้าว)
- (10) โครงการพัฒนาเกษตรกรรมยั่งยืน(ปฏิรูปที่ดินจังหวัดและเกษตรและสหกรณ์จังหวัด)
- (11) โครงการขับเคลื่อนการเกษตรระดับหมู่บ้านสู่การผลิตสินค้าเกษตรมูลค่าสูง (เกษตรและสหกรณ์จังหวัด)
- (12) โครงการพัฒนาเกษตรกรรมยั่งยืน (ส่งเสริมการปฏิบัติทางการเกษตรที่ดี (Good Agricultural Practices : GAP) (เกษตรจังหวัด ประมงจังหวัด ปศุสัตว์จังหวัด ศูนย์วิจัยข้าวและเมล็ดพันธุ์ข้าว)
- (13) โครงการยกระดับคุณภาพมาตรฐานสินค้าเกษตร (ส่งเสริมเกษตร GAP) (เกษตรจังหวัด ประมงจังหวัด ปศุสัตว์จังหวัด ศูนย์วิจัยข้าวและเมล็ดพันธุ์ข้าว)
- (14) โครงการส่งเสริมและพัฒนาวิสาหกิจชุมชน (เกษตรจังหวัด)
- (15) โครงการพัฒนาศักยภาพการดำเนินธุรกิจของสหกรณ์กลุ่มเกษตรกรและธุรกิจชุมชน (สหกรณ์จังหวัด)

2) เขตปศุสัตว์ และเขตเพาะเลี้ยงสัตว์น้ำ

- (1) ส่งเสริม/สนับสนุนการปลูกหญ้าเลี้ยงสัตว์ /โคบาลบูรพา (ปศุสัตว์จังหวัด)
- (2) ส่งเสริมสนับสนุนพันธุ์สัตว์น้ำ (ประมงจังหวัด ศูนย์เพาะพันธุ์ปลา น้ำจืด)
- (3) โครงการพัฒนาศักยภาพกระบวนการผลิตสินค้าเกษตร (ปศุสัตว์จังหวัด)
- (4) โครงการผลิตและขยายสัตว์น้ำพันธุ์ดี (ประมงจังหวัด)



(5) จำนวนสัตว์ที่ได้รับการพัฒนาสุขภาพสัตว์ (ปศุสัตว์จังหวัด)

7.3.2 พื้นที่แหล่งน้ำ

- (1) โครงการจัดหาแหล่งน้ำและเพิ่มพื้นที่ชลประทาน (ชลประทานจังหวัด)
- (2) สนับสนุนการพัฒนาเพื่อเพิ่มพื้นที่กักเก็บน้ำ (สำนักงานชลประทานจังหวัด) (องค์การบริหารส่วนตำบล) (องค์การบริหารส่วนจังหวัด) (ทรัพยากรธรรมชาติและสิ่งแวดล้อมจังหวัด / ภาค)

7.4 ความต้องการของชุมชนและองค์กรปกครองส่วนท้องถิ่น

จากการดำเนินการจัดทำกระบวนการมีส่วนร่วมของประชาชนที่องค์การบริหารส่วนตำบล เมื่อวันที่ 12 กรกฎาคม 2566 ได้มีความต้องการของประชาชนที่ต้องการให้ดำเนินการเกี่ยวกับแก้ปัญหาดินเสื่อมโทรมและฟื้นฟูความอุดมสมบูรณ์ของดิน การขาดแคลนน้ำ ปรับรูปที่ดินและเปลี่ยนกิจกรรมการผลิตให้เหมาะสมกับที่ดิน

เพื่อตอบสนองต่อความต้องการของชุมชนและการแก้ไขปัญหาเชิงพื้นที่ของตำบลคลองหินปูน กรมพัฒนาที่ดินได้วิเคราะห์เบื้องต้น ดังต่อไปนี้

ปัญหาของตำบลคลองหินปูนในภาพรวมสรุปได้ว่า มีปัญหาสำคัญ 2 ประการ คือ (1) ปัญหาดินเสื่อมโทรม (2) ปัญหาการขาดแคลนน้ำจนเกิดแล้งซ้ำซาก และน้ำท่วมน้ำหลากในฤดูฝน

ในกรณีของปัญหาความเสื่อมโทรมของที่ดินนั้นจะรวมถึง (1) การชะล้างพังทลายของดิน (2) ความอุดมสมบูรณ์ดินต่ำ โดยในพื้นที่ตำบลคลองหินปูน ลักษณะพื้นที่ทั่วไปส่วนใหญ่เป็นที่ดอน มีสภาพพื้นที่ราบเรียบถึงลูกคลื่นลอนชัน และมีพื้นที่สูงชันเป็นพื้นที่ภูเขาทางทิศใต้ มีแหล่งน้ำที่สำคัญ เช่น คลองวังจิก คลองตาสุตร คลองวังแดง คลองฝักมิต และพบพื้นที่ค่อนข้างราบเรียบถึงพื้นที่ลอนลาดกระจายในพื้นที่ตำบล และจากการวิเคราะห์ความลาดชันของตำบลคลองหินปูน ซึ่งมีเนื้อที่รวม 49,268 ไร่ นั้น พบว่า ระดับความลาดชันมากกว่า 12% มีจำนวน 876 ไร่ หรือร้อยละ 1.78 ระดับความลาดชันระหว่าง 5-12% มีจำนวน 449 ไร่ หรือร้อยละ 0.91 ระดับความลาดชัน 2-5% มีจำนวน 23,065 ไร่ ร้อยละ 46.82 ระดับความลาดชัน 0-2% มีจำนวน 24,193 ไร่ ร้อยละ 49.10 จากการที่สภาพภูมิประเทศเป็นพื้นที่ลาดชันดังกล่าวนี้ ผลกระทบที่ตามมา คือ เกิดการสูญเสียดินที่มีความรุนแรงถึงรุนแรงมาก รวม 1,599 ไร่ พบว่าเป็นดินที่ตอนมีลักษณะเป็นดินร่วนปนทราย ปนกรวด ที่มีความอุดมสมบูรณ์ดินต่ำ เกษตรกรปลูกพืชไร่ ข้าวและมันสำปะหลัง มีการรบกวนโครงสร้างดิน และดินไม่อุ้มน้ำ และมีค่าปฏิกิริยาดินเป็นกรดส่งผลถึงความอุดมสมบูรณ์ของดิน และเนื่องจากการใช้ที่ดินติดต่อกันเป็นเวลานานโครงสร้างของดินได้มีการเปลี่ยนแปลง ในพื้นที่ที่มีการไถพรวนด้วยเครื่องจักรกลติดต่อกันเป็นระยะเวลาอันยาวนานทำให้ดินแน่นตัว น้ำในดินและอากาศในดินที่เคยมีอยู่สูญหายไป ส่วนธาตุอาหารและอินทรีย์วัตถุ ก็มีปริมาณลดลงเช่นเดียวกัน เนื่องจากพืชนำไปใช้ และอินทรีย์วัตถุได้สลายตัวไป

ในกรณีของการขาดแคลนนํ้านั้น เนื่องจากในพื้นที่เป็นที่ดอนรับน้ำมาจากเขาและคลองธรรมชาติ เช่น คลองวังจิก คลองตาสุตร คลองวังแดง คลองฝักมิต ไม่มีอ่างเก็บน้ำ และไหลตามคลองชลประทาน และคลองธรรมชาติลงสู่ทิศเหนือ ซึ่งไม่มีฝายหรืออ่างเก็บน้ำที่จะรองรับน้ำไว้ในฤดูแล้ง และเวลาน้ำหลากจะมีการพัดพาตะกอนดินมาสะสมเกิดการตื้นเขิน นอกจากผลการทับถมของตะกอนดินในแหล่งน้ำจนตื้นเขินดังกล่าวข้างต้นแล้ว การเปลี่ยนแปลงภูมิอากาศ เช่น ปริมาณฝนน้อยกว่าปกติ ฝนทิ้งช่วง จนเกิดความ



แห้งแล้ง การขาดแคลนน้ำจึงเกิดขึ้นอย่างต่อเนื่อง จำเป็นต้องจัดหาน้ำให้แหล่งน้ำต้นทุน โดยวิธีการต่างๆ ให้เพียงพอแก่ความต้องการ

ประเด็นหลักจากข้อเสนอให้แก้ไขปัญหาระบบการขาดแคลนน้ำและน้ำท่วม จะสรุปได้ว่ามี 6 ประการ คือ (1) การขุดลอกแหล่งน้ำในปัจจุบันซึ่งรวมถึงอ่างเก็บน้ำ ฝายกั้นน้ำ ลำน้ำ เป็นต้น (2) สร้างฝายเก็บน้ำ (3) ระบบส่งน้ำกระจายน้ำด้วยท่อ P.E. (4) ขุดเจาะบ่อบาดาล (5) ก่อสร้างคลองส่งน้ำเพื่อการกระจายน้ำ และ (6) ป้องกันน้ำท่วมน้ำแล้ง

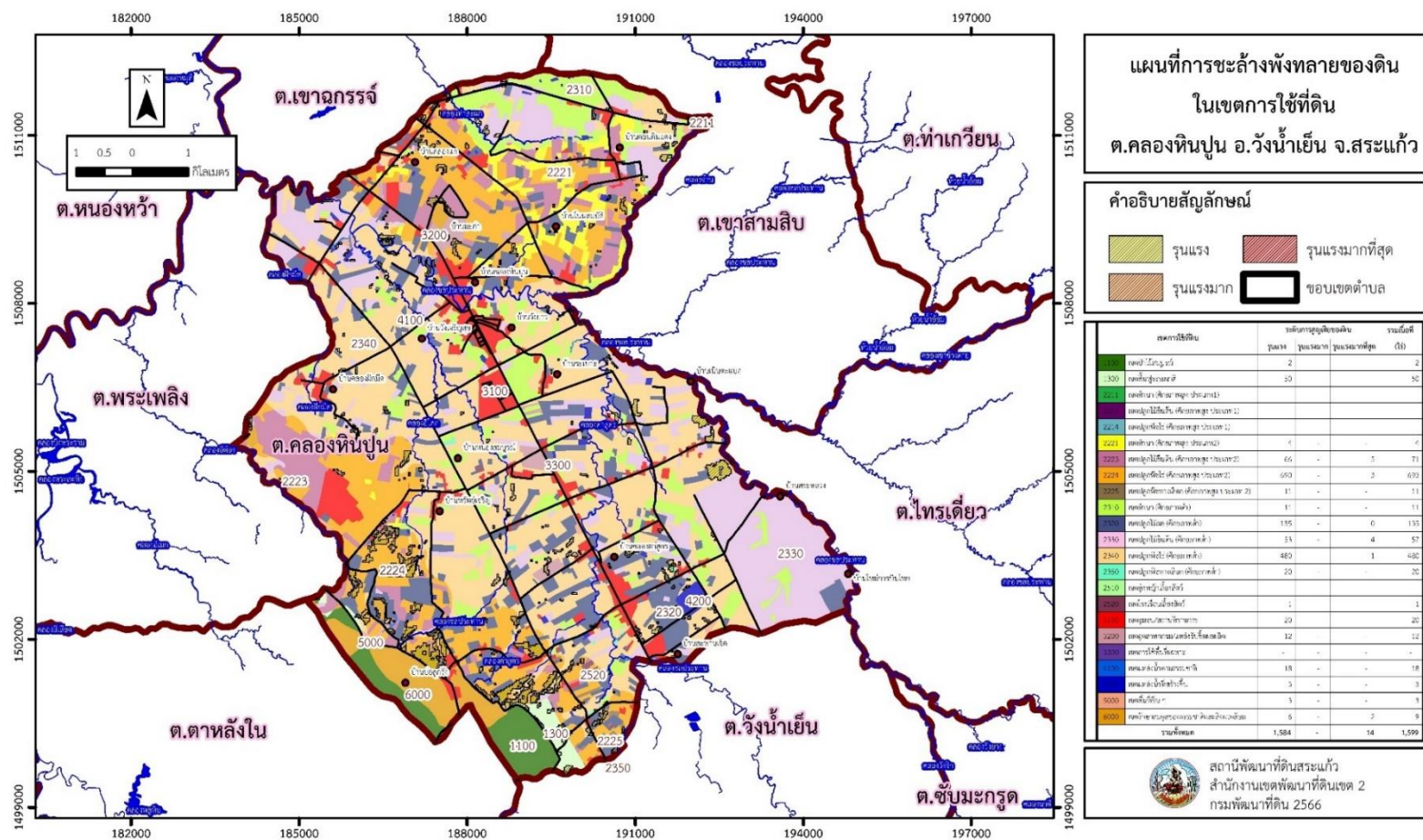
เพื่อตอบสนองข้อเสนอดังกล่าวทั้ง 6 ประการนี้ จากการวิเคราะห์ข้อมูลเบื้องต้นที่มีอยู่ในปัจจุบันแล้ว สรุปได้ว่า **“ไม่สามารถดำเนินการแก้ปัญหาหมู่บ้านใดหมู่บ้านหนึ่งหรือใช้วิธีการใดวิธีการหนึ่งแล้วจะแก้ไขปัญหาระบบการขาดแคลนน้ำหรือน้ำท่วมทั้งตำบลได้โดยสิ้นเชิง”**

การแก้ไขปัญหาระบบการขาดแคลนน้ำหรือน้ำท่วมจะต้องดำเนินการทั้งตำบลควบคู่กันทั้งปัญหาการชะล้างพังทลายของดินในพื้นที่ตอนบน กับปัญหาการขาดแคลนน้ำในพื้นที่ตอนบน โดยจัดทำโครงการ **“การพัฒนาที่ดินและน้ำที่เป็นระบบ”** ทั้งพื้นที่ตำบลที่รวมข้อเสนอในการแก้ไขปัญหาระบบ โดยแบ่งพื้นที่ออกเป็น 3 ส่วน คือ **1. ส่วนของต้นน้ำ** อยู่บริเวณทิศใต้พื้นที่ภูเขา ป่าต้นน้ำ ควรมีการเพิ่มพื้นที่ป่าต้นน้ำ และเพิ่มพื้นที่แหล่งกักเก็บน้ำการขุดลอกอ่าง เพื่อรักษาน้ำให้อยู่ในพื้นที่ ระบบอนุรักษ์ดินและน้ำเพื่อลดการชะล้างพังทลาย การอนุรักษ์เสียดิน และชะลอการไหลของน้ำ **2. ส่วนของกลางน้ำ** อยู่ทางทิศตะวันตกและทิศตะวันออกของตำบล สภาพพื้นที่ประกอบด้วยที่ราบ มีคลองธรรมชาติไหลผ่านการจัดการพื้นที่ควรก่อสร้างฝายเป็นระยะเก็บการเก็บกักน้ำ สร้างระบบอนุรักษ์ดินและน้ำ จัดรูปที่ดิน การขุดสระน้ำในไร่นา วางผังน้ำทั้งระบบ **3. ส่วนของปลายน้ำ** อยู่บริเวณทิศเหนือ สภาพพื้นที่ส่วนใหญ่เป็นที่ราบลุ่มรับน้ำ และคลอง การจัดการพื้นที่ควรพัฒนาแหล่งกักเก็บน้ำและระบบน้ำ ได้แก่ ก่อสร้างฝายกั้นน้ำลดความเร็วของน้ำที่จะไหลผ่านไปลงที่ลุ่ม ควรขุดลอกคลอง คลองส่งน้ำ คลองระบายน้ำ พร้อมฝายทดน้ำเพื่อกระจายน้ำเข้าพื้นที่เกษตร การขุดสระเก็บน้ำ และการทำระบบอนุรักษ์ดินและน้ำเพื่อให้การใช้ที่ดินสามารถใช้พื้นที่ได้อย่างต่อเนื่องและเกิดประโยชน์ทั้งตัวเกษตรกร ชุมชน ในด้านเศรษฐกิจ สังคมและสิ่งแวดล้อม ดังรายละเอียดรูปที่ 7-1



แผนการใช้ที่ดินตำบลคลองหินปูน อำเภอวังน้ำเย็น จังหวัดสระแก้ว

รูปที่ 7-1 การชะล้างพังทลายของดินในเขตการใช้ที่ดิน ตำบลคลองหินปูน อำเภอวังน้ำเย็น จังหวัดสระแก้ว





ตารางที่ 7-1 กิจกรรมของกรมพัฒนาที่ดินในเขตเกษตรกรรมที่จะดำเนินการในปีงบประมาณ 2567-2571

เขตการใช้ที่ดิน	แผนงาน/โครงการ	งบประมาณ
เขตเกษตรกรรม 41,003 ไร่	ปรับปรุงพื้นที่ดินกรด ส่งเสริมปรับปรุงบำรุงดินด้วยปุ๋ยพืชสด ส่งเสริมการใช้สารอินทรีย์ลดการใช้สารเคมีฯ โครงการก่อสร้างแหล่งน้ำในไร่นานอกเขตชลประทาน โครงการส่งเสริมการไถกลบเพื่ออินทรีย์วัตถุ โครงการ Zoning By Agri-map โครงการส่งเสริมพัฒนาอาชีพ ในพื้นที่ คทช.จังหวัดสระแก้ว	857,500 90,000 45,500 659,200 85,000 27,200 250,000
เขตป่า 1,562 ไร่	การปลูกหญ้าแฝกเพื่อการอนุรักษ์ดินและน้ำ	182,500
เขตชุมชน 3,990 ไร่	จุลินทรีย์ผลิตสารบำบัดน้ำเสียจาก สารเร่ง พด.6	65,000
เขตแหล่งน้ำ 1,236 ไร่	การปลูกหญ้าแฝกเพื่อการอนุรักษ์ดินและน้ำ	219,000
เขตรักษาสมดุลของธรรมชาติ และสิ่งแวดล้อม 1,193 ไร่	การปลูกหญ้าแฝกเพื่อการอนุรักษ์ดินและน้ำ	182,500



ตารางที่ 7-2 กิจกรรมของหน่วยงานอื่นๆ ในเขตการใช้ที่ดินที่จะดำเนินการในปีงบประมาณ 2567-2571

เขตการใช้ที่ดิน	แผนงาน/โครงการ
เขตเกษตรกรรม	(1) โครงการส่งเสริมและพัฒนาสถาบันเกษตรกร (สหกรณ์จังหวัด) (2) โครงการยกระดับสถาบันเกษตรกรให้เป็นผู้ประกอบการธุรกิจเกษตรธุรกิจชุมชน (สหกรณ์จังหวัด) (3) โครงการจัดที่ดินทำกินให้ชุมชนตามนโยบายรัฐบาล ในพื้นที่ คทช.จังหวัดสระแก้ว (หน่วยงานในกระทรวงเกษตรและสหกรณ์) (4) โครงการจัดหาแหล่งน้ำและเพิ่มพื้นที่ชลประทาน (ชลประทานจังหวัด) (5) โครงการก่อสร้างจุดแจกจ่ายน้ำเพื่อการเกษตร (ปฏิรูปที่ดินจังหวัด) (กรมทรัพยากรน้ำบาดาล) (6) โครงการส่งเสริมการเพิ่มประสิทธิภาพระดับการใช้น้ำในไร่นา (เกษตรจังหวัด) (7) โครงการเสริมสร้างศักยภาพการผลิตเมล็ดพันธุ์ข้าวของศูนย์ข้าวชุมชน (ศูนย์เมล็ดพันธุ์ข้าวและศูนย์วิจัยข้าว) (8) โครงการพัฒนาศักยภาพกระบวนการผลิตสินค้าเกษตร (ปศุสัตว์จังหวัด) (9) โครงการผลิตและขยายสัตว์น้ำพันธุ์ดี (ประมงจังหวัด) (10) ผลิตพันธุ์หม่อนไหมและวัสดุย้อมสี (ส่งเสริมหม่อนไหมจังหวัด) (11) กิจกรรมสนับสนุนการสำรวจติดตามสถานการณ์ระดับศัตรูพืชในพื้นที่เสี่ยง (เกษตรจังหวัด) (12) จำนวนสัตว์ที่ได้รับการพัฒนาสุขภาพสัตว์ (ปศุสัตว์จังหวัด) (13) โครงการระบบส่งเสริมเกษตรแบบแปลงใหญ่ (เกษตรจังหวัด ประมงจังหวัด ปศุสัตว์จังหวัด ศูนย์วิจัยข้าวและเมล็ดพันธุ์ข้าว) (14) โครงการพัฒนาเกษตรกรรมยั่งยืน(ปฏิรูปที่ดินจังหวัดและเกษตรและสหกรณ์จังหวัด) (15) โครงการขับเคลื่อนการเกษตรระดับหมู่บ้านสู่การผลิตสินค้าเกษตรมูลค่าสูง (เกษตรและสหกรณ์จังหวัด) (16) โครงการพัฒนาเกษตรกรรมยั่งยืน (ส่งเสริมเกษตรอินทรีย์) (เกษตรจังหวัด ประมงจังหวัด ปศุสัตว์จังหวัด ศูนย์วิจัยข้าวและเมล็ดพันธุ์ข้าว)



ตารางที่ 7-2 (ต่อ)

เขตการใช้ที่ดิน	แผนงาน/โครงการ
เขตเกษตรกรรม(ต่อ)	(17) โครงการยกระดับคุณภาพมาตรฐานสินค้าเกษตร (ส่งเสริมเกษตร GAP) (เกษตรจังหวัด ประมงจังหวัด ปศุสัตว์จังหวัด ศูนย์วิจัยข้าวและเมล็ดพันธุ์ข้าว) (18) โครงการส่งเสริมและพัฒนาวิสาหกิจชุมชน (เกษตรจังหวัด) (19) โครงการพัฒนาศักยภาพการดำเนินธุรกิจของสหกรณ์กลุ่มเกษตรกรและธุรกิจชุมชน (สหกรณ์จังหวัด)
เขตป่า	(1) โครงการป้องกันไฟป่า โครงการปลูกป่า (กรมป่าไม้)
เขตชุมชน	(1) โครงการจัดที่ดินทำกินให้ชุมชนตามนโยบายรัฐบาล ในพื้นที่ คทช.จังหวัดสระแก้ว (หน่วยงานในกระทรวงเกษตรฯ)
เขตแหล่งน้ำ	(1) โครงการจัดหาแหล่งน้ำและเพิ่มพื้นที่ชลประทาน (ชลประทานจังหวัด) (2) สนับสนุนการพัฒนาเพื่อเพิ่มพื้นที่กักเก็บน้ำ (สำนักงานชลประทานจังหวัด) (อบจ.) (นพค.) (ทรัพยากรธรรมชาติและสิ่งแวดล้อมจังหวัด /ภาค)
เขตรักษาสมดุลของธรรมชาติและสิ่งแวดล้อม	-



แผนการใช้ที่ดินตำบลคลองหินปูน อำเภอวังน้ำเย็น จังหวัดสระแก้ว

ตาราง 7-3 เป้าหมายการดำเนินงานและงบประมาณ ตำบลคลองหินปูน อำเภอวังน้ำเย็น จังหวัดสระแก้ว แผน 5 ปี (พ.ศ. 2567-2571)

เขตการใช้ที่ดิน	งาน/โครงการ/กิจกรรม	หน่วย	เป้าหมาย					รวม	งบประมาณ					รวม	หน่วยงานรับผิดชอบ
			2566	2567	2568	2569	2570		2566	2567	2568	2569	2570		
เขตเกษตรกรรม 41,003 ไร่	ปรับปรุงพื้นที่ดินกรด	ไร่	100	100	100	100	100	500	171,500	171,500	171,500	171,500	171,500	857,500	พด.
	ส่งเสริมปรับปรุงบำรุงดินด้วยปุ๋ยพืชสด	ไร่	100	100	100	100	100	500	18,000	18,000	18,000	18,000	18,000	90,000	พด.
	ส่งเสริมการใช้สารอินทรีย์ลดการใช้สารเคมีฯ	กลุ่ม	2	3	3	3	3	14	6,500	9,750	9,750	9,750	9,750	45,500	พด.
	โครงการก่อสร้างแหล่งน้ำในไร่นานอกเขตชลประทาน	บ่อ	2	-	10	10	10	32	41,200	-	206,000	206,000	206,000	659,200	พด.
	โครงการส่งเสริมการไถกลบเพื่ออินทรีย์วัตถุ	ไร่	-	20	20	20	20	80	-	6,800	6,800	6,800	6,800	27,200	พด.
	โครงการ Zoning By Agri-map	ไร่	-	130	100	100	100	375	-	325,000	250,000	250,000	250,000	937,500	พด.
	โครงการ คทช.	ไร่	-	50	50	-	-	100	-	125,000	125,000	-	-	250,000	พด.
เขตป่า 1,562 ไร่	การปลูกหญ้าแฝกเพื่อการอนุรักษ์ดินและน้ำ	กล้า	50,000	50,000	50,000	50,000	50,000	250,000	36,500	36,500	36,500	36,500	36,500	182,500	พด.
เขตชุมชน 3,990 ไร่	จุลินทรีย์ผลิตสารบำบัดน้ำเสียจาก สารเร่ง พด.6	ลิตร	1,000	1,000	1,000	1,000	1,000	5,000	13,000	13,000	13,000	13,000	13,000	65,000	พด.
เขตแหล่งน้ำ 1,236 ไร่	การปลูกหญ้าแฝกเพื่อการอนุรักษ์ดินและน้ำ	กล้า	100,000	50,000	50,000	50,000	50,000	300,000	73,000	36,500	36,500	36,500	36,500	219,000	พด.
เขตรักษาสมดุล ของธรรมชาติ และสิ่งแวดล้อม	การปลูกหญ้าแฝกเพื่อการอนุรักษ์ดินและน้ำ	กล้า	50,000	50,000	50,000	50,000	50,000	250,000	36,500	36,500	36,500	36,500	36,500	182,500	พด.

หมายเหตุ: งบประมาณที่กำหนดไว้นี้เป็นการประมาณเบื้องต้น อาจมีการเปลี่ยนแปลงตามที่ได้รับการจัดสรรให้ดำเนินการ



เอกสารอ้างอิง

- กรมทรัพยากรน้ำบาดาล. 2566. ปริมาณน้ำและจำนวนบ่อบาดาล ปี 2565. แหล่งที่มา:
<http://app.dgr.go.th/newpasutara/xml/search.php>, 26 พฤษภาคม 2566.
- กรมอุตุนิยมวิทยา. 2566. สถิติภูมิอากาศคาบ 30 ปี (พ.ศ. 2536-2565) (ไฟล์ข้อมูล).
กรมอุตุนิยมวิทยา กระทรวงดิจิทัลเพื่อเศรษฐกิจและสังคม, กรุงเทพฯ.
- กองสำรวจดินและวิจัยทรัพยากรดิน. 2566. แผนที่ทรัพยากรดิน (ไฟล์ข้อมูล). กรมพัฒนาที่ดิน
กระทรวงเกษตรและสหกรณ์, กรุงเทพฯ.
- กลุ่มวิเคราะห์สภาพการใช้ที่ดิน 2566. แผนที่สภาพการใช้ที่ดิน ปี 2566 (ไฟล์ข้อมูล). กรมพัฒนา
ที่ดิน กระทรวงเกษตรและสหกรณ์, กรุงเทพฯ.
- บัณฑิต ต้นศิริ และ คำรณ ไทรฟัก. 2542. คู่มือการประเมินคุณภาพที่ดิน. กองวางแผนการใช้ที่ดิน
กรมพัฒนาที่ดิน.
- กรมการพัฒนาชุมชน. 2566. ข้อมูลความจำเป็นพื้นฐาน (จปฐ.)รายจังหวัด รายอำเภอ และราย
ตำบลปี 2565. แหล่งที่มา :<https://ebmn.cdd.go.th/>. 1 มิถุนายน 2566.
- กรมส่งเสริมการเกษตร. 2566. จำนวนครีวเรือนเกษตรกรที่ขึ้นทะเบียนเกษตรกร จำแนกรายจังหวัด ราย
อำเภอ และรายตำบล (ณ เดือนมกราคม พ.ศ. 2566). แหล่งที่มา : <http://mvos2.gistda.or.th/>. 15
พฤษภาคม 2566
- กรมการปกครอง. 2566. รายงานสถิติจำนวนประชากรและบ้าน
รายจังหวัด รายอำเภอ และรายตำบล (ณ เดือนธันวาคม พ.ศ. 2565). แหล่งที่มา :
<https://stat.bora.dopa.go.th/stat/statnew/statyear/#/TableTemplate/Area/statpop>.
1 พฤษภาคม 2566.
- องค์การบริหารส่วนตำบลคลองหินปูน. 2566. วิสัยทัศน์ของตำบล แหล่งที่มา:
https://www.klonghinpoon.go.th/data.php?content_id=5. 9 สิงหาคม 2566.



สถานีพัฒนาที่ดินสระแก้ว

เลขที่ 8 ก.สุวรรณศร ตำบลสระแก้ว อำเภอเมืองสระแก้ว จังหวัดสระแก้ว 27000
โทร.037-241197 โทรสาร.037-241669 E-mail:sko01@ltd.go.th