

แผนการใช้ที่ดินตำบลลาซาสามสิบ อำเภอเขาฉกรรจ์ จังหวัดสระแก้ว



สถานีพัฒนาที่ดินสระแก้ว



สำนักงานพัฒนาที่ดินเขต 2
กรมพัฒนาที่ดิน ปี 2566

คำนำ

การจัดทำแผนการใช้ที่ดินดำเนินการตามรัฐธรรมนูญแห่งราชอาณาจักรไทย พ.ศ. 2560 มาตรา 72 (1) ที่ได้บัญญัติให้มีการวางแผนการใช้ที่ดินให้เหมาะสมกับศักยภาพของที่ดิน ตามหลักการพัฒนาอย่างยั่งยืน โดยแผนการใช้ที่ดินตำบลเขาสามสิบ อำเภอเขาฉกรรจ์ จังหวัดสระแก้ว ได้นำแนวคิดของ องค์การอาหารและเกษตรแห่งสหประชาชาติ (Food and Agriculture Organization of the United Nations : FAO) และโครงการสิ่งแวดล้อมแห่งสหประชาชาติ (United Nations Environment Programme : UNEP) มาปรับใช้ คือ ความเหมาะสมทางกายภาพ ความเหมาะสมทางเศรษฐกิจ การยอมรับจากสังคม การสร้างความยั่งยืนให้สิ่งแวดล้อม และเสนอทางเลือกการใช้ที่ดิน ร่วมกับวิธีการที่จำเป็นอื่นๆ เช่น กระบวนการมีส่วนร่วมของชุมชน (Participatory Rural Appraisal: PRA) การประเมินคุณภาพที่ดิน เป็นต้น

สถานีพัฒนาที่ดินสระแก้วร่วมกับสำนักงานพัฒนาที่ดินเขต 2 และกองนโยบาย และแผนการใช้ที่ดิน ในการดำเนินงานวางแผนการใช้ที่ดินระดับตำบล โดยพิจารณาภาพรวมของสภาพ ปัญหาในด้านต่างๆ ทั้งด้านกายภาพ เศรษฐกิจ และสังคม วิเคราะห์และสังเคราะห์ข้อมูลนำไปสู่การวางแผนการใช้ที่ดินที่สอดคล้องกับศักยภาพของพื้นที่ โดยผ่านกระบวนการมีส่วนร่วมของชุมชน (PRA) ในการระบุปัญหา ความต้องการของเกษตรกรและผู้มีส่วนได้ส่วนเสีย ทั้งนี้ สพด. ได้จัดทำแผนกิจกรรม/โครงการ เพื่อขับเคลื่อนแผนการใช้ที่ดินให้เป็นรูปธรรมเพื่อให้เกษตรกรมีคุณภาพชีวิตที่ดีขึ้น มีการใช้ที่ดินอย่างถูกต้องเหมาะสม รักษาสภาพแวดล้อมและอนุรักษ์ทรัพยากรในชุมชนให้เกิดความยั่งยืนต่อไป

สถานีพัฒนาที่ดินสระแก้ว
กันยายน 2566



สารบัญ

	หน้า
คำนำ	ก
สารบัญ	ข
สารบัญตาราง	ค
สารบัญรูป	ง
บทที่ 1 บทนำ	
1.1 ความสำคัญของการวางแผนการใช้ที่ดิน	1-1
1.2 หลักการและเหตุผล	1-1
1.3 วัตถุประสงค์	1-1
1.4 ระยะเวลาและสถานที่ดำเนินงาน	1-1
1.5 ขั้นตอนการดำเนินงาน	1-2
1.6 วิสัยทัศน์ของตำบล	1-2
บทที่ 2 ข้อมูลทั่วไป	
2.1 ที่ตั้งและอาณาเขต	2-1
2.2 การแบ่งส่วนการปกครอง	2-2
2.3 สภาพภูมิประเทศ	2-2
2.4 สภาพภูมิอากาศ	2-2
2.5 สภาพการใช้ที่ดินในปัจจุบัน	2-4
2.6 สภาพเศรษฐกิจและสังคม	2-7
บทที่ 3 สถานภาพของทรัพยากรธรรมชาติ	
3.1 ทรัพยากรป่าไม้	3-1
3.2 ทรัพยากรน้ำ	3-1
3.3 ทรัพยากรดิน	3-2
บทที่ 4 กระบวนการมีส่วนร่วมของชุมชน (Participatory Rural Appraisal: PRA)	
4.1 การวิเคราะห์ผลจากการจัดทำกระบวนการมีส่วนร่วมของชุมชน (PRA)	4-1
4.2 ระบบการปลูกพืชในปัจจุบัน	4-4
บทที่ 5 การประเมินคุณภาพที่ดิน	
5.1 หลักการประเมินคุณภาพที่ดินด้านกายภาพ	5-1
5.2 พืชเศรษฐกิจที่สำคัญของตำบล	5-2



สารบัญ (ต่อ)

	หน้า
บทที่ 5 การประเมินคุณภาพที่ดิน(ต่อ)	
5.3 ระดับความเหมาะสมของที่ดิน	5-2
บทที่ 6 แผนการใช้ที่ดิน	
6.1 การวิเคราะห์ข้อมูลเพื่อการจัดทำแผนการใช้ที่ดินระดับตำบล	6-1
6.2 เขตการใช้ที่ดิน	6-2
บทที่ 7 การขับเคลื่อนแผนการใช้ที่ดิน	
7.1 ขั้นตอนการดำเนินงาน	7-1
7.2 กิจกรรมที่จะดำเนินการของกรมพัฒนาที่ดิน	7-1
7.3 กิจกรรมที่จะดำเนินงานของหน่วยงานอื่น	7-2
7.4 ความต้องการของชุมชนและองค์กรปกครองส่วนท้องถิ่น	7-3
เอกสารอ้างอิง	8-1



สารบัญตาราง

ตารางที่		หน้า
2-1	สถิติภูมิอากาศ ณ สถานีตรวจอากาศกบินทร์บุรี จังหวัดปราจีนบุรี (ปี พ.ศ.2536-2565)	2-3
2-2	สภาพการใช้ที่ดิน ตำบลเขาสามสิบ อำเภอเขาฉกรรจ์ จังหวัดสระแก้ว	2-5
2-3	จำนวนประชากรและครัวเรือน ตำบลเขาสามสิบ อำเภอเขาฉกรรจ์ จังหวัดสระแก้ว ปี 2565	2-7
2-4	จำนวนและสัดส่วนครัวเรือน ตำบลเขาสามสิบ อำเภอเขาฉกรรจ์ จังหวัดสระแก้ว ปี 2565	2-8
2-5	รายได้-รายจ่ายเฉลี่ยครัวเรือน ตำบลเขาสามสิบ อำเภอเขาฉกรรจ์ จังหวัดสระแก้ว ปี 2565	2-10
3-1	สมบัติที่ดิน ตำบลเขาสามสิบ อำเภอเขาฉกรรจ์ จังหวัดสระแก้ว	3-7
5-1	ตัวอย่างการประเมินคุณภาพที่ดินด้านกายภาพของประเภทการใช้ประโยชน์ที่ดิน	5-2
5-2	ชั้นความเหมาะสมทางกายภาพของดิน ตำบลเขาสามสิบ อำเภอเขาฉกรรจ์ จังหวัดสระแก้ว	5-3
6-1	เขตการใช้ที่ดิน ตำบลเขาสามสิบ อำเภอเขาฉกรรจ์ จังหวัดสระแก้ว	6-8
7-1	กิจกรรมของกรมพัฒนาที่ดินในเขตการใช้ที่ดินที่จะดำเนินการใน ปีงบประมาณ 2567-2571	7-6
7-2	สรุปกิจกรรมที่ขอรับการสนับสนุนจากส่วนราชการอื่นในเขตการใช้ที่ดิน	7-7
7-3	เป้าหมายการดำเนินงานและงบประมาณ ตำบลเขาสามสิบ อำเภอเขาฉกรรจ์ จังหวัดสระแก้ว แผน 5 ปี (พ.ศ. 2567-2571)	7-9



สารบัญญรูป

รูปที่		หน้า
1-1	ขั้นตอนการวางแผนการใช้ที่ดินระดับตำบล	1-3
2-1	ที่ตั้งและอาณาเขต ตำบลเขาสามสืบ อำเภอเขาฉกรรจ์ จังหวัดสระแก้ว	2-1
2-2	สมุดลของน้ำเพื่อการเกษตร ปี พ.ศ. 2536-2565	2-4
2-3	สภาพการใช้ที่ดิน ตำบลเขาสามสืบ อำเภอเขาฉกรรจ์ จังหวัดสระแก้ว	2-7
3-1	ทรัพยากรดิน ตำบลเขาสามสืบ อำเภอเขาฉกรรจ์ จังหวัดสระแก้ว	3-7
4-1	การวิเคราะห์สถานการณ์โดยระบบ DPSIR ของตำบลเขาสามสืบ อำเภอเขาฉกรรจ์ จังหวัดสระแก้ว	4-3
4-2	ระบบการปลูกพืชในปัจจุบัน ตำบลเขาสามสืบ อำเภอเขาฉกรรจ์ จังหวัดสระแก้ว	4-4
6-1	เขตการใช้ที่ดิน ตำบลเขาสามสืบ อำเภอเขาฉกรรจ์ จังหวัดสระแก้ว	6-8
7-1	การชะล้างพังทลายของดิน ตำบลเขาสามสืบ อำเภอเขาฉกรรจ์ จังหวัดสระแก้ว	7-5



บทที่ 1

บทนำ

1.1 ความสำคัญของการวางแผนการใช้ที่ดิน

ตามรัฐธรรมนูญแห่งราชอาณาจักรไทย พุทธศักราช 2560 มาตรา 72 รัฐพึงดำเนินการเกี่ยวกับที่ดิน ทรัพยากรน้ำ และพลังงาน ดังต่อไปนี้

(1) วางแผนการใช้ที่ดินของประเทศ ให้เหมาะสมกับสภาพพื้นที่และศักยภาพของที่ดินตามหลักการพัฒนาอย่างยั่งยืน

1.2 หลักการและเหตุผล

ปัจจุบันกรมพัฒนาที่ดินได้ดำเนินการวางแผนการใช้ที่ดินระดับประเทศเรียบร้อยแล้วซึ่งเป็นการวางกรอบเชิงนโยบายมุ่งเน้นการพัฒนาด้านการเกษตรให้เกิดความสมดุลและยั่งยืนและในขณะเดียวกันต้องอนุรักษ์ทรัพยากรธรรมชาติและสิ่งแวดล้อมควบคู่กับการรักษาคุณค่าทางศิลปวัฒนธรรม แต่ทั้งนี้เพื่อให้เกิดการใช้ประโยชน์ที่ดินในระดับพื้นที่อย่างมีประสิทธิภาพและรักษาฐานการผลิตด้านทรัพยากรธรรมชาติอย่างยั่งยืนตลอดห่วงโซ่อุปทานแผนการใช้ที่ดินระดับตำบลจึงถูกนำมาใช้เป็นเครื่องมือเพื่อขับเคลื่อนการดำเนินงานดังกล่าว

ทั้งนี้กรมพัฒนาที่ดินได้จัดทำแผนปฏิบัติการราชการกรมพัฒนาที่ดินระยะ 5 ปี (พ.ศ. 2566-2570) เพื่อให้บรรลุตามวิสัยทัศน์ที่กำหนดไว้ คือ “เป็นองค์กรอัจฉริยะทางดิน เพื่อขับเคลื่อนการใช้ที่ดินอย่างเหมาะสม 15 ล้านไร่ ภายในปี 2570” ซึ่งในส่วนของประเด็นการพัฒนาที่ 2 บริหารจัดการทรัพยากรดินและที่ดินด้วยชุดข้อมูลที่มีมูลค่าสูง (High Value Dataset) ซึ่งมีเป้าหมาย คือ การนำชุดข้อมูลที่มีมูลค่าสูง ไปใช้ในการบริหารจัดการทางการเกษตร ในส่วนของตัวชี้วัด บริหารจัดการทรัพยากรดินและที่ดินบนพื้นฐานของชุดข้อมูลที่มีมูลค่าสูง ร้อยละ 100 กลยุทธ์ที่ 2 ยุทธศาสตร์แผนการใช้ที่ดินไปสู่การปฏิบัติ ได้กำหนดให้ ร้อยละของแผนการใช้ที่ดินระดับตำบลที่จัดทำแล้วเสร็จทั้งประเทศ ภายใน ปี 2570 (ไม่น้อยกว่า ร้อยละ 80) เป็นตัวชี้วัดหนึ่งของกลยุทธ์ดังกล่าว

1.3 วัตถุประสงค์

1.3.1 เพื่อรักษาเสถียรภาพของทรัพยากรให้เกิดความสมดุลและยั่งยืนภายใต้การพัฒนา
ด้านต่างๆ ของตำบล

1.3.2 เพื่อให้การใช้ที่ดินมีผลตอบแทนสูงสุดต่อหน่วยเนื้อที่อย่างยั่งยืน

1.3.3 เพื่อให้เกิดการกำหนดแผนงาน โครงการ กิจกรรม ที่สอดคล้องกับแผนการใช้ที่ดินที่กำหนดขึ้นและอยู่บนหลักการของโมเดลเศรษฐกิจ BCG (Bio-Circular-Green Economy : BCG Model)

1.4 ระยะเวลาและสถานที่ดำเนินงาน

1.4.1 ระยะเวลา 1 ตุลาคม 2565 – 30 กันยายน 2566

1.4.2 สถานที่ ตำบลเขาสามลือ อำเภอลำทะเมนชัย จังหวัดสระแก้ว



1.5 ขั้นตอนการดำเนินงาน

1.5.1 รวบรวมข้อมูลปฐมภูมิและทุติยภูมิ ประกอบด้วย

1) ด้านกายภาพ ได้แก่ ทรัพยากรดิน ทรัพยากรน้ำ ทรัพยากรป่าไม้ ภูมิอากาศ สภาพการใช้ที่ดิน เขตป่าไม้ตามกฎหมายและมติคณะรัฐมนตรี

2) ด้านเศรษฐกิจและสังคม เช่น การถือครองที่ดิน ลักษณะทางเศรษฐกิจของตำบล จำนวนประชากร เป็นต้น

3) ด้านนโยบายและข้อกำหนดที่เกี่ยวข้อง ได้แก่ ยุทธศาสตร์ แผนพัฒนาเศรษฐกิจและสังคมแห่งชาติฉบับที่ 13 ยุทธศาสตร์ภาค แผนพัฒนากลุ่มจังหวัด แผนพัฒนาจังหวัด แผนพัฒนาการเกษตรและสหกรณ์ แผนพัฒนาท้องถิ่น 4 ปี ขององค์การบริหารส่วนจังหวัด เทศบาลตำบลหรือ องค์การบริหารส่วนตำบล

1.5.2 จัดทำกระบวนการมีส่วนร่วมของชุมชน (Participatory Rural Appraisal : PRA) เพื่อรับฟังความคิดเห็น ประเด็นปัญหา ความต้องการด้านต่าง ๆ ขององค์การปกครองส่วนท้องถิ่นและเกษตรกรในตำบล

1.5.3 ประเมินคุณภาพของที่ดินของพืชเศรษฐกิจหลักและพืชทางเลือกที่มีมูลค่าของตำบล

1.5.4 สังเคราะห์ข้อมูลจากข้อ 1.5.1 ถึง 1.5.3 เพื่อใช้ประกอบการวางแผนการใช้ที่ดิน

1.5.5 กำหนด (ร่าง) แผนการใช้ที่ดินระดับตำบล

1.5.6 รับฟังความคิดเห็นของผู้มีส่วนได้ส่วนเสียต่อ (ร่าง) แผนการใช้ที่ดินที่กำหนดขึ้น

1.5.7 ปรับปรุง (ร่าง) แผนการใช้ที่ดินเพื่อจัดทำแผนการใช้ที่ดินฉบับสมบูรณ์

1.5.8 นำแผนการใช้ที่ดินเข้าสู่คณะทำงานวิชาการของเขตฯ เพื่อตรวจสอบความครบถ้วน / สมบูรณ์ของเนื้อหาและองค์ประกอบ

1.5.9 เผยแพร่แผนการใช้ที่ดินเพื่อนำไปสู่การขับเคลื่อนการดำเนินงาน ประกอบด้วย

1) องค์การปกครองส่วนท้องถิ่น นำแผนการใช้ที่ดินที่จัดทำขึ้นไปประกอบการจัดทำแผนการพัฒนาของตำบล เพื่อนำไปสู่การของบประมาณที่มีความสอดคล้องกับศักยภาพด้านการผลิตและสภาพของทรัพยากรของตำบล

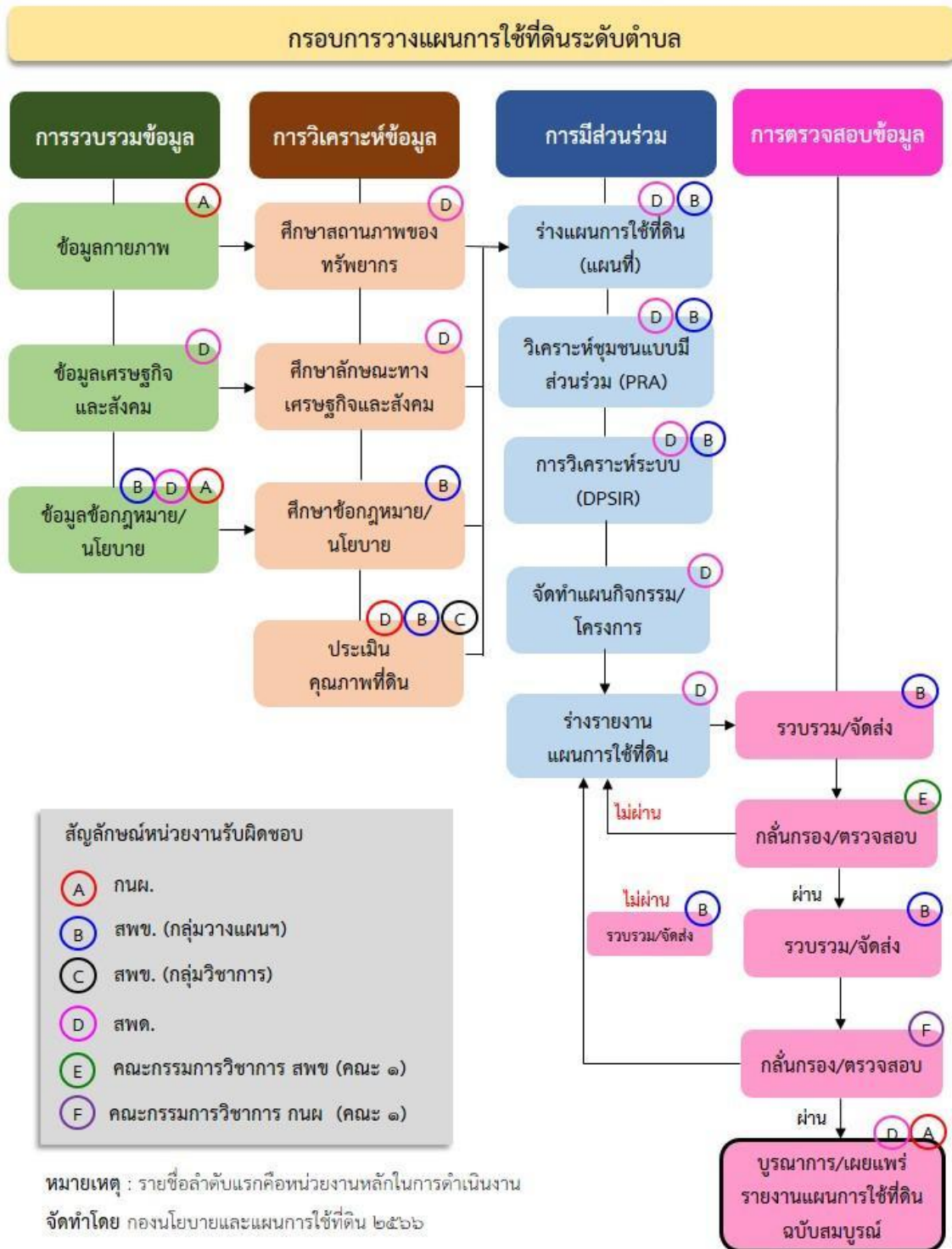
2) กรมพัฒนาที่ดิน โดยสถานีพัฒนาที่ดิน กำหนดแผนงาน/โครงการ/กิจกรรม ที่สอดคล้องกับแผนการใช้ที่ดินที่กำหนดขึ้นในแต่ละเขตและสามารถใช้ประกอบการของบประมาณในพื้นที่อย่างมีหลักการและเป็นที่ยอมรับ

3) หน่วยงานราชการอื่นๆ สามารถใช้เป็นข้อมูลพื้นฐานประกอบแผนงาน/โครงการ/กิจกรรม ที่สอดคล้องกับแผนการใช้ที่ดินที่กำหนดขึ้นในแต่ละเขต

จากขั้นตอนที่กล่าวข้างต้น สามารถจัดทำกรอบการวางแผนการใช้ที่ดินระดับตำบล แสดงดังรูปที่ 1-1

1.6 วิสัยทัศน์ของตำบล

พัฒนาโครงสร้างพื้นฐาน ชุมชนมีคุณภาพ แหล่งท่องเที่ยวเชิงนิเวศ ถิ่นเกษตรปลอดภัย (องค์การบริหารส่วนตำบลเขาสามสิบ, 2566)



รูปที่ 1-1 ขั้นตอนการวางแผนการใช้ที่ดินระดับตำบล

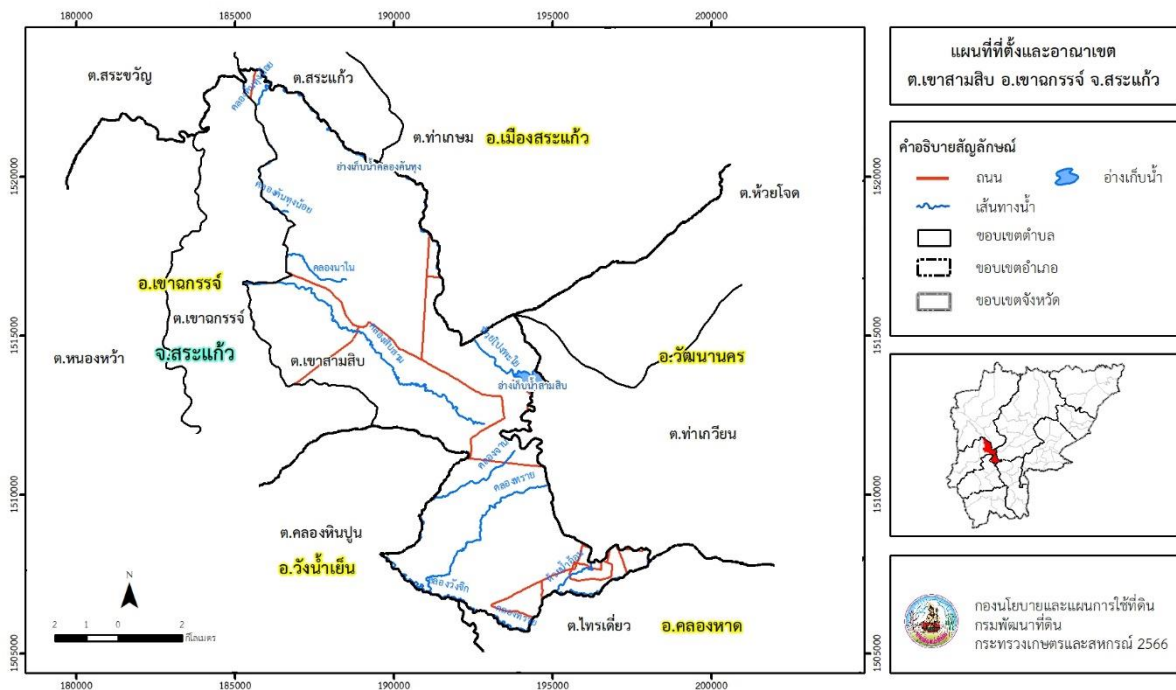


บทที่ 2 ข้อมูลทั่วไป

2.1 ที่ตั้งและอาณาเขต

ตำบลเขาสามลึบ อำเภอเขาฉกรรจ์ จังหวัดสระแก้ว ตั้งอยู่ทางทิศตะวันออกของอำเภอเขาฉกรรจ์ มีพื้นที่ประมาณ 79 ตารางกิโลเมตร หรือ 49,328 ไร่ โดยมีอาณาเขตติดต่อ ดังนี้ (รูปที่ 2-1)

ทิศเหนือ	ติดต่อกับ	ตำบลสระแก้ว อำเภอเมืองสระแก้ว จังหวัดสระแก้ว
ทิศใต้	ติดต่อกับ	ตำบลไพร่เดียว อำเภอคลองหาด จังหวัดสระแก้ว
ทิศตะวันออก	ติดต่อกับ	ตำบลท่าเกษม อำเภอเมืองสระแก้ว และตำบลท่าเกวียน อำเภอวัฒนานคร จังหวัดสระแก้ว
ทิศตะวันตก	ติดต่อกับ	ตำบลเขาฉกรรจ์ อำเภอเขาฉกรรจ์ และตำบลคลองหินปูน อำเภอวังน้ำเย็น จังหวัดสระแก้ว



รูปที่ 2-1 ที่ตั้งและอาณาเขต ตำบลเขาสามลึบ อำเภอเขาฉกรรจ์ จังหวัดสระแก้ว



2.2 การแบ่งส่วนการปกครอง

ตำบลเขาสามลือ อำเภอเขาฉกรรจ์ จังหวัดสระแก้ว แบ่งส่วนการปกครองออกเป็น 13 หมู่บ้าน ดังนี้

หมู่ที่ 1 บ้านโคกมัน	หมู่ที่ 8 บ้านหนองคุ่ม
หมู่ที่ 2 บ้านขอนแก่น	หมู่ที่ 9 บ้านโคกมะกอก
หมู่ที่ 3 บ้านคลองสามลือ	หมู่ที่ 10 บ้านน้ำอ้อม
หมู่ที่ 4 บ้านเขาสามลือ	หมู่ที่ 11 บ้านฝั่งคลอง
หมู่ที่ 5 บ้านพวงนิมิตร	หมู่ที่ 12 บ้านสุขสำราญ
หมู่ที่ 6 บ้านเนินตะแบก	หมู่ที่ 13 บ้านจัดสรร
หมู่ที่ 7 บ้านหนองโกวิท	

2.3 สภาพภูมิประเทศ

ลักษณะพื้นที่ทั่วไปส่วนใหญ่เป็นที่ดอน มีสภาพพื้นที่ราบเรียบถึงลูกคลื่นลอนลาด และมีพื้นที่สูงชันเป็นพื้นที่ภูเขา เป็นส่วนหนึ่งของลุ่มน้ำบางปะกง มีแหล่งน้ำที่สำคัญ เช่น อ่างเก็บน้ำคลองสามลือ คลองสามลือ

2.4 สภาพภูมิอากาศ

จากการศึกษาสถิติภูมิอากาศ (พ.ศ. 2536-2565) พบว่า ตำบลเขาสามลือ อำเภอเขาฉกรรจ์ จังหวัดสระแก้ว มีรายละเอียดดังนี้

2.4.1 อุณหภูมิ

มีอุณหภูมิโดยเฉลี่ยทั้งปี 27.8 องศาเซลเซียส อุณหภูมิสูงสุดเฉลี่ย 33.8 องศาเซลเซียส ในเดือนเมษายน และอุณหภูมิต่ำสุดเฉลี่ย 23.6 องศาเซลเซียส ในเดือนมกราคม

2.4.2 ปริมาณน้ำฝน

มีปริมาณน้ำฝนรวมทั้งปี 1,591.3 มิลลิเมตร มีฝนตกประมาณ 138 วัน เดือนที่มีฝนตกมากที่สุด ในเดือนกันยายน มีปริมาณฝน 316.6 มิลลิเมตร และมีฝนตกประมาณ 21 วัน

2.4.3 สมดุลน้ำเพื่อการเกษตร

จากข้อมูลสถิติภูมิอากาศในคาบ 30 ปี (พ.ศ. 2536-2565) ณ สถานีตรวจอากาศกบินทร์บุรี จังหวัดปราจีนบุรี ได้นำมาวิเคราะห์สมดุลของน้ำเพื่อการเกษตร ซึ่งเป็นการวิเคราะห์หาช่วงฤดูการเพาะปลูกพืช ตลอดจนช่วงระยะเวลาที่พืชเสี่ยงต่อการขาดน้ำ ข้อมูลที่นำมาวิเคราะห์ คือ ปริมาณน้ำฝน และศักยภาพการคายระเหยน้ำอ้างอิง (ET_o) ซึ่งคำนวณด้วยโปรแกรม Cropwat for Windows Version 8.0 โดยใช้สมการ Penman-Monteith สามารถสรุปสมดุลของน้ำเพื่อการเกษตรในเขตอาศัยน้ำฝนได้ดังนี้

ช่วงที่เหมาะสมต่อการปลูกพืช เป็นช่วงที่ค่าปริมาณน้ำฝนมากกว่าค่า 0.5 การระเหยจากผิวดิน และการคายน้ำของพืช เป็นช่วงที่ดินมีความชุ่มชื้นพอเหมาะต่อการเพาะปลูกพืช ซึ่งช่วงนี้เริ่มตั้งแต่ปลายเดือนกุมภาพันธ์ถึงกลางเดือนพฤศจิกายน

ช่วงที่มีน้ำมากเกินพอ เป็นช่วงที่ค่าปริมาณน้ำฝนมากกว่าค่าการระเหยจากผิวดินและการคายน้ำของพืช ซึ่งช่วงนี้เริ่มตั้งแต่ปลายเดือนมีนาคมถึงต้นเดือนพฤศจิกายน



ช่วงขาดน้ำ เป็นช่วงฤดูแล้งที่ค่าปริมาณน้ำฝนน้อยกว่าค่า 0.5 การระเหยจากผิวดิน และการคายน้ำของพืช ซึ่งพืชอาจเสียหายจากการขาดแคลนน้ำได้ ซึ่งช่วงนี้เริ่มตั้งกลางเดือน พฤศจิกายนถึงปลายเดือนกุมภาพันธ์ (ตารางที่ 2-1 และรูปที่ 2-2)

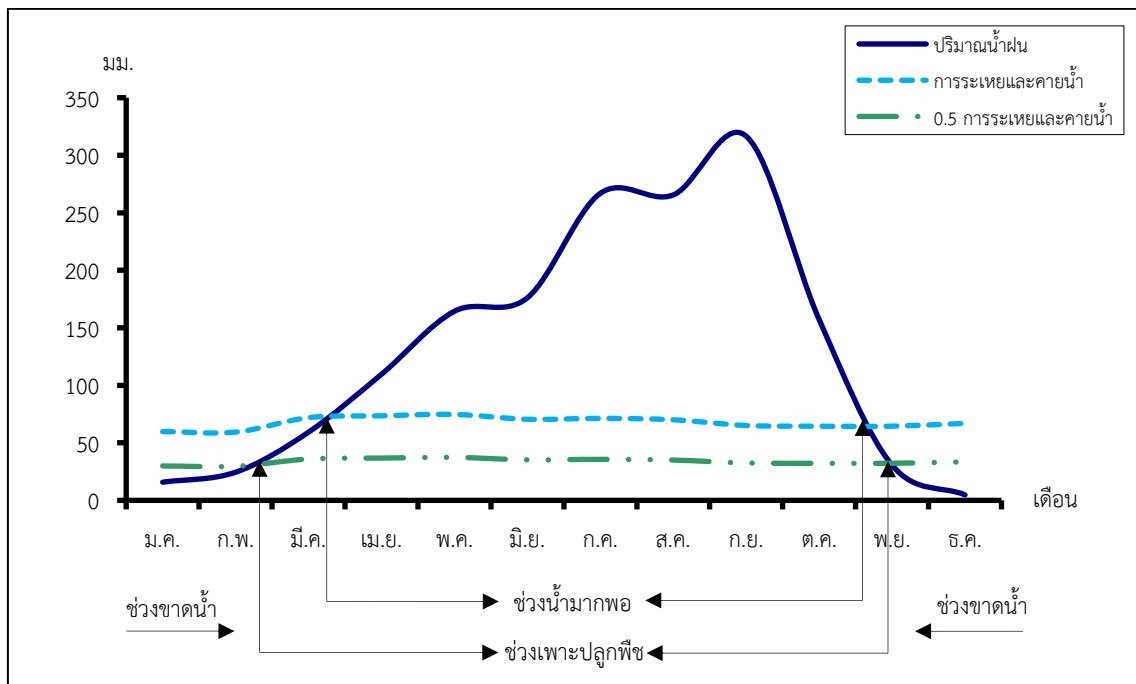
ตารางที่ 2-1 สถิติภูมิอากาศ ณ สถานีตรวจอากาศกบินทร์บุรี จังหวัดปราจีนบุรี^{1/} (พ.ศ. 2536-2565)

เดือน	อุณหภูมิ (ซ)			ความชื้นสัมพัทธ์ (%)	ปริมาณน้ำฝน (มม.)	จำนวนวันที่ฝนตก (วัน)	ศักยภาพการคายระเหยน้ำ (มม.)	ปริมาณฝนใช้การ ^{2/} (มม.)
	ต่ำสุด	สูงสุด	เฉลี่ย					
ม.ค.	20.4	33.2	26.1	69.0	15.8	1.9	59.8	15.4
ก.พ.	22.0	34.7	27.7	69.0	24.5	2.6	59.4	23.5
มี.ค.	24.0	36.2	29.1	72.0	59.3	5.1	71.9	53.7
เม.ย.	24.9	36.7	29.6	75.0	109.6	9.4	73.5	90.4
พ.ค.	25.3	35.2	29.1	80.0	164.4	16.5	74.7	121.2
มิ.ย.	25.1	33.9	28.5	82.0	176.1	18.2	70.5	126.5
ก.ค.	24.8	32.9	27.9	84.0	266.9	20.5	71.3	151.7
ส.ค.	24.7	32.6	27.8	85.0	265.5	21.8	70.1	151.6
ก.ย.	24.7	32.6	27.7	85.0	316.6	21.2	65.1	156.7
ต.ค.	24.2	32.9	27.7	81.0	157.2	14.4	64.5	117.7
พ.ย.	22.7	32.7	27.0	74.0	30.6	4.9	64.5	29.1
ธ.ค.	20.6	31.9	25.7	69.0	4.8	1.2	67.0	4.8
เฉลี่ย	23.6	33.8	27.8	77.1	-	-	-	-
รวม	-	-	-	-	1,591.3	137.7	812.2	1,042.3

หมายเหตุ : ^{1/} เป็นสถานีตรวจอากาศที่ใกล้พื้นที่ตำบลมากที่สุด

^{2/} จากการคำนวณโดยโปรแกรม Cropwat for Windows Version 8.0

ที่มา : กรมอุตุนิยมวิทยา (2566)



รูปที่ 2-2 กราฟสมดุลของน้ำเพื่อการเกษตร จังหวัดสระแก้ว

2.5 สภาพการใช้ที่ดินปัจจุบัน

สภาพการใช้ที่ดินตำบลเขาสามลือ อำเภอลำทะเมนชัย จังหวัดสระแก้ว ซึ่งสำรวจโดยกลุ่มวิเคราะห์สภาพการใช้ที่ดิน (2566) ประกอบด้วยประเภทการใช้ที่ดินต่างๆ ดังนี้

- 1) พื้นที่ชุมชนและสิ่งปลูกสร้าง มีเนื้อที่ 2,867 ไร่ หรือร้อยละ 5.80 ของพื้นที่ตำบล
- 2) พื้นที่เกษตรกรรมมีเนื้อที่ 40,646 ไร่ หรือร้อยละ 82.42 ของพื้นที่ตำบล ประกอบด้วย การใช้ประโยชน์ที่ดินด้านเกษตรกรรมต่างๆ ดังต่อไปนี้

2.1) เกษตรผสมผสาน มีเนื้อที่ 1 ไร่ หรือร้อยละ 0.01 ของพื้นที่ตำบล ได้แก่ เกษตรผสมผสาน/ไร่นาสวนผสม

2.2) พื้นที่นา มีเนื้อที่ 12,855 ไร่ หรือร้อยละ 26.06 ของพื้นที่ตำบล ได้แก่ นาข้าว

2.3) พืชไร่ มีเนื้อที่ 13,976 ไร่ หรือร้อยละ 54.40 ของพื้นที่ตำบล ได้แก่ ไร่ร้าง พืชไร่ผสมข้าวโพด อ้อย มันสำปะหลัง

2.4) ไม้ยืนต้น มีเนื้อที่ 12,135 ไร่ หรือร้อยละ 24.60 ของพื้นที่ตำบล ได้แก่ ไม้ยืนต้นผสมยางพารา ปาล์มน้ำมัน ยูคาลิปตัส สัก ไม้ปลูกเพื่อการค้า

2.5) ไม้ผล มีเนื้อที่ 1,411 ไร่ หรือร้อยละ 2.86 ของพื้นที่ตำบล ได้แก่ ไม้ผลผสม มะม่วงกล้วย ลำไย มะละกอ

2.6) พืชสวน มีเนื้อที่ 8 ไร่ หรือร้อยละ 0.02 ของพื้นที่ตำบล ได้แก่ พืชผัก

2.7) ฟungหญ้าเลี้ยงสัตว์และโรงเรือนเลี้ยงสัตว์ มีเนื้อที่ 260 ไร่ หรือร้อยละ 0.53 ของพื้นที่ตำบล ได้แก่ ฟungหญ้าเลี้ยงสัตว์ โรงเรือนเลี้ยงโค กระบือ และม้า โรงเรือนเลี้ยงสัตว์ปีก



- 3) พื้นที่ป่าไม้ มีเนื้อที่ 3,908 ไร่ หรือร้อยละ 7.91 ของพื้นที่ตำบล ได้แก่ ป่าผลัดใบรอสภาพ
พื้นที่ป่าผลัดใบสมบูรณ์ ป่าปลูกรอสภาพพื้นที่ป่าปลูกสมบูรณ์
- 4) พื้นที่แหล่งน้ำ มีเนื้อที่ 1,590 ไร่ หรือร้อยละ 3.23 ของพื้นที่ตำบล ได้แก่ แม่น้ำ ลำห้วย ลำ
คลอง หนอง บึง ทะเลสาบ อ่างเก็บน้ำ บ่อน้ำในไร่นา
- 5) พื้นที่เบ็ดเตล็ด มีเนื้อที่ 317 ไร่ หรือร้อยละ 0.64 ของพื้นที่ตำบล ได้แก่ ทุ่งหญ้าสลับไม้พุ่ม/
ไม้ละเมาะ พื้นที่ลุ่ม (ตารางที่ 2-2 และรูปที่ 2-3)

ตารางที่ 2-2 สภาพการใช้ที่ดิน ตำบลเขาสามสืบ อำเภอเขาฉกรรจ์ จังหวัดสระแก้ว

หน่วยแผนที่	สภาพการใช้ที่ดิน	เนื้อที่	
		ไร่	ร้อยละ
U	พื้นที่ชุมชนและสิ่งปลูกสร้าง	2,867	5.80
U201	หมู่บ้านบนพื้นราบ	2,512	5.09
U301	สถานที่ราชการและสถาบันต่าง ๆ	243	0.49
U405	ถนน	105	0.21
U502	โรงงานอุตสาหกรรม	7	0.01
A	พื้นที่เกษตรกรรม	40,646	82.42
A001	เกษตรผสมผสาน/ไร่นาสวนผสม	1	0.01
A101	นาข้าว	12,855	26.06
A201	พืชไร่ผสม	124	0.25
A202	ข้าวโพด	708	1.44
A203	อ้อย	7,362	14.93
A204	มันสำปะหลัง	5,782	11.72
A301	ไม้ยืนต้นผสม	119	0.24
A302	ยางพารา	543	1.10
A303	ปาล์มน้ำมัน	381	0.77
A304	ยูคาลิปตัส	11,019	22.34
A305	สัก	51	0.10
A315	ไม้ปลูกเพื่อการค้า	22	0.05
A401	ไม้ผลผสม	782	1.59
A407	มะม่วง	593	1.20
A411	กล้วย	6	0.01
A413	ลำไย	17	0.03
A415	มะละกอ	13	0.03
A502	พืชผัก	8	0.02
A701	ทุ่งหญ้าเลี้ยงสัตว์	221	0.45

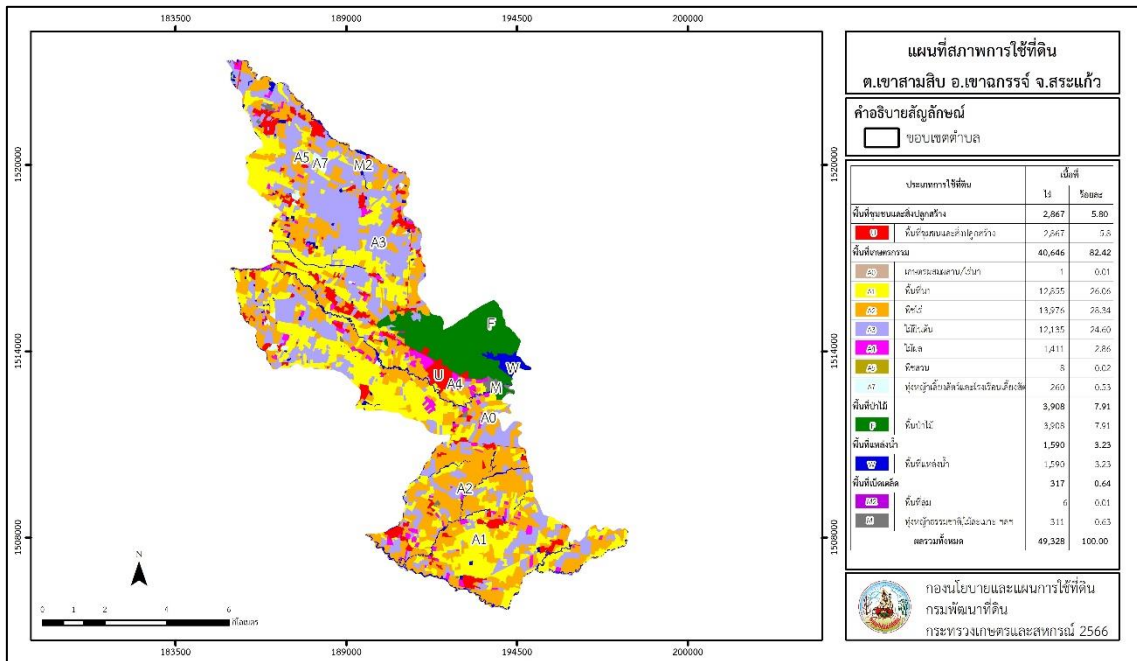


ตารางที่ 2-2 (ต่อ)

หน่วยแผนที่	สภาพการใช้ที่ดิน	เนื้อที่	
		ไร่	ร้อยละ
A702	โรงเรือนเลี้ยงโค กระบือ และม้า	21	0.04
A703	โรงเรือนเลี้ยงสัตว์ปีก	18	0.04
F	พื้นที่ป่าไม้	3,908	7.91
F200	ป่าผลัดใบรอสภาพฟื้นฟู	17	0.03
F201	ป่าผลัดใบสมบูรณ์	3,715	7.53
F500	ป่าปลูกรอสภาพฟื้นฟู	66	0.13
F501	ป่าปลูกสมบูรณ์	110	0.22
M	พื้นที่เบ็ดเตล็ด	317	0.64
M102	ทุ่งหญ้าสลับไม้พุ่ม/ไม้ละเมาะ	311	0.63
M201	พื้นที่ลุ่ม	6	0.01
W	พื้นที่แหล่งน้ำ	1,590	3.23
W101	แม่น้ำ ลำห้วย ลำคลอง	891	1.81
W102	หนอง บึง ทะเลสาบ	26	0.05
W201	อ่างเก็บน้ำ	407	0.83
W202	บ่อน้ำในไร่นา	266	0.54
ผลรวมทั้งหมด		49,328	100.00

ที่มา: กลุ่มวิเคราะห์สภาพการใช้ที่ดิน (2566)

หมายเหตุ: เนื้อที่คำนวณด้วยระบบสารสนเทศภูมิศาสตร์



รูปที่ 2-3 สภาพการใช้ที่ดิน ตำบลเขาสามลือ อำเภอเขาฉกรรจ์ จังหวัดสระแก้ว

2.6 สภาพเศรษฐกิจและสังคม

2.6.1 ประชากร

จากหลักฐานทะเบียนราษฎร์ของกรมการปกครอง กระทรวงมหาดไทย ณ เดือนธันวาคม 2565 พบว่า ประชากรที่อาศัยในพื้นที่ตำบลเขาสามลือ มีประชากรรวม 8,402 คน แยกเป็นชาย 4,204 คน เป็นหญิง 4,198 คน ความหนาแน่นโดยเฉลี่ย 106.46 คนต่อตารางกิโลเมตร มีจำนวนครัวเรือนทั้งหมด 2,793 ครัวเรือน เป็นครัวเรือนเกษตรที่เข้ามาขึ้นทะเบียนกรมส่งเสริมการเกษตร 1,743 ครัวเรือน หรือร้อยละ 62.41 ของจำนวนครัวเรือนทั้งหมด และเป็นครัวเรือนที่ประกอบอาชีพอื่นๆ ครัวเรือนเกษตรที่ไม่ได้มาขึ้นทะเบียนกรมส่งเสริมการเกษตร 1,050 ครัวเรือน หรือร้อยละ 37.59 ของจำนวนครัวเรือนทั้งหมด ดังรายละเอียดในตารางที่ 2-3 ถึง ตารางที่ 2-4

ตารางที่ 2-3 จำนวนประชากรและครัวเรือน ตำบลเขาสามลือ อำเภอเขาฉกรรจ์ จังหวัดสระแก้ว ปี 2565

พื้นที่	จำนวนครัวเรือน	จำนวนประชากร (คน)		
		ชาย	หญิง	รวม
ตำบลเขาสามลือ	2,793	4,204	4,198	8,402
หมู่ที่ 1 บ้านโคกมัน	132	209	224	433
หมู่ที่ 2 บ้านขอนขว้าง	186	282	282	564



ตารางที่ 2-3 (ต่อ)

พื้นที่	จำนวนครัวเรือน	จำนวนประชากร (คน)		
		ชาย	หญิง	รวม
หมู่ที่ 3 บ้านคลองสามสิบ	394	439	493	932
หมู่ที่ 4 บ้านเขาสามสิบ	244	302	263	565
หมู่ที่ 5 บ้านพวงนิมิตร	265	360	343	703
หมู่ที่ 6 บ้านเนินตะแบก	286	462	461	923
หมู่ที่ 7 บ้านหนองโกวิทย์	110	199	188	387
หมู่ที่ 8 บ้านหนองคุ่ม	239	425	419	844
หมู่ที่ 9 บ้านโคกมะกอก	175	281	272	553
หมู่ที่ 10 บ้านน้ำอ้อม	106	224	203	427
หมู่ที่ 11 บ้านฝั่งคลอง	175	236	278	514
หมู่ที่ 12 บ้านสุขสำราญ	236	367	344	711
หมู่ที่ 13 บ้านจัดสรร	245	418	428	846

ที่มา: กรมการปกครอง (2566)

ตารางที่ 2-4 จำนวนและสัดส่วนครัวเรือน ตำบลเขาสามสิบ อำเภอเขาฉกรรจ์ จังหวัดสระแก้ว ปี 2565

รายการ	จำนวน (ครัวเรือน)	ร้อยละ
จำนวนครัวเรือนทั้งหมด ¹⁾	2,793	100.00
- จำนวนครัวเรือนเกษตรที่มากขึ้นทะเบียนกรมส่งเสริมการเกษตร ²⁾	1,743	62.41
- จำนวนครัวเรือนที่ประกอบอาชีพอื่นๆ และจำนวนครัวเรือนเกษตรที่ไม่ได้มากขึ้นทะเบียนฯ	1,050	37.59

ที่มา: 1) กรมการปกครอง (2566)

2) กรมส่งเสริมการเกษตร (2566)

2.6.2 การถือครองที่ดิน

จากข้อมูลกรมการปกครอง ณ เดือนธันวาคม 2565 ตำบลเขาสามสิบมีจำนวนครัวเรือนทั้งหมด 2,793 ครัวเรือน โดยถือครองที่ดินเฉลี่ยครัวเรือนละ 17.66 ไร่ (เนื้อที่ของตำบลรวมต่อจำนวนครัวเรือนทั้งหมด)

2.6.3 ลักษณะทางเศรษฐกิจและการประกอบอาชีพ

สภาพเศรษฐกิจของชุมชนในตำบลเขาสามสิบส่วนใหญ่ประชากรมีอาชีพด้านการเกษตรกรรม ได้แก่ ปลูกข้าวมากเป็นอันดับหนึ่ง รองลงมา ได้แก่ มันสำปะหลัง ข้าวโพดเลี้ยงสัตว์ อ้อยโรงงาน และปาล์มน้ำมัน นอกจากนี้ยังมีการเลี้ยงสัตว์



การประกอบอาชีพ ในตำบลเขาสามสืบ ประชากรส่วนใหญ่ประกอบอาชีพเกษตรกรรม การทำนา และปลูกพืชไร่ นอกจากนี้ยังมีการเลี้ยงสัตว์ไว้เพื่อบริโภคและจำหน่าย

- อาชีพทำเกษตรกรรม ตำบลเขาสามสืบ ครัวเรือนเกษตรที่ขึ้นทะเบียนกับกรมส่งเสริมการเกษตร 1,743 ครัวเรือน โดยเกษตรกรปลูกข้าวมากเป็นอันดับหนึ่ง รองลงมา ได้แก่ มันสำปะหลัง ข้าวโพดเลี้ยงสัตว์ อ้อยโรงงาน และปาล์มน้ำมัน นอกจากนี้เกษตรกรยังมีการเลี้ยงสัตว์ สำหรับการเลี้ยงสัตว์พบว่าส่วนใหญ่เลี้ยงไว้เพื่อบริโภค และจำหน่าย

2.6.4 ด้านรายได้-รายจ่าย

จากข้อมูลความจำเป็นพื้นฐานของกรมพัฒนาชุมชน ปี 2566) พบว่า รายได้ครัวเรือนเฉลี่ยปีละ 235,891 บาท รายได้บุคคลเฉลี่ยปีละ 76,433 บาท รายจ่ายครัวเรือนเฉลี่ยปีละ 155,751 บาท รายจ่ายบุคคลเฉลี่ยปีละ 50,466 บาท เมื่อพิจารณาจะเห็นว่ารายได้ครัวเรือนมากกว่ารายจ่ายครัวเรือนปีละ 80,141 บาท และรายได้บุคคลมากกว่ารายจ่ายบุคคลปีละ 25,967 บาท ดังรายละเอียดในตารางที่ 2-5



ตารางที่ 2-5 รายได้-รายจ่ายเฉลี่ยครัวเรือน ตำบลเขาสามลิบ อำเภอเขาฉกรรจ์ จังหวัดสระแก้ว ปี 2565

พื้นที่	แหล่งรายได้ของครัวเรือน (บาท/ปี)				รายได้ครัวเรือนเฉลี่ย (บาท/ปี)	รายได้บุคคลเฉลี่ย (บาท/ปี)	รายจ่ายครัวเรือนเฉลี่ย (บาท/ปี)	รายจ่ายบุคคลเฉลี่ย (บาท/ปี)
	อาชีพหลัก	อาชีพรอง	รายได้อื่น	ทำ-หาเอง				
ตำบลเขาสามลิบ	177,035	31,258	16,758	10,840	235,891	76,433	155,751	50,466
หมู่ที่ 1 บ้านโคกมัน	214,685	21,263	4,052	14,825	254,824	76,140	183,623	54,866
หมู่ที่ 2 บ้านดอนขี้ขาว	259,253	16,039	8,231	12,890	296,413	93,540	183,121	57,788
หมู่ที่ 3 บ้านคลองสามสิบ	93,909	16,477	12,191	9,386	131,964	58,532	94,810	42,053
หมู่ที่ 4 บ้านเขาสามลิบ	190,750	65,072	32,783	30,895	319,500	108,888	193,480	65,940
หมู่ที่ 5 บ้านพวงนิมิตร	145,993	44,013	14,291	2,788	207,086	81,432	142,808	56,156
หมู่ที่ 6 บ้านเนินตะแบก	119,207	29,720	13,810	10,991	173,728	88,388	140,065	71,261
หมู่ที่ 7 บ้านหนองโกวิท	187,241	31,768	22,600	9,904	251,512	57,350	194,012	44,239
หมู่ที่ 8 บ้านหนองคุ่ม	178,890	40,670	5,087	116	224,762	54,459	195,728	47,424
หมู่ที่ 9 บ้านโคกมะกอก	157,053	8,720	15,792	5,983	187,547	56,010	80,980	24,184
หมู่ที่ 10 บ้านน้ำอ้อม	98,289	39,143	32,161	16,639	186,232	61,611	137,705	45,556
หมู่ที่ 11 บ้านฝั่งคลอง	228,177	13,037	6,373	1,800	249,387	72,587	106,686	31,052
หมู่ที่ 12 บ้านสุขสำราญ	92,641	41,397	31,325	5,824	171,187	56,019	105,344	34,473
หมู่ที่ 13 บ้านจัดสรร	353,342	39,048	25,580	20,735	438,705	114,208	276,662	72,023

ที่มา: กรมการพัฒนาชุมชน (2566)



บทที่ 3

สถานภาพของทรัพยากรธรรมชาติ

การศึกษาสถานภาพของทรัพยากรธรรมชาติในพื้นที่ตำบลเขาสามลือ อำเภอลำทะเมนชัย จังหวัดสระแก้ว ได้แก่ ทรัพยากรป่าไม้ ทรัพยากรน้ำ และทรัพยากรดิน ซึ่งเป็นทรัพยากรกายภาพที่สำคัญต่อการทำการเกษตร ดังนั้นจึงจำเป็นต้องทราบว่าทรัพยากรธรรมชาติแต่ละชนิดปัจจุบันมีสถานะอย่างไร เพื่อใช้เป็นข้อมูลประกอบการวางแผนการใช้ที่ดินซึ่งจะนำไปสู่การกำหนดแผนงาน โครงการ กิจกรรม รวมถึงมาตรการต่าง ๆ เพื่อการพัฒนาพื้นที่อย่างมีประสิทธิภาพต่อไป โดยมีรายละเอียดดังนี้

3.1 ทรัพยากรป่าไม้

3.1.1 ป่าไม้ตามกฎหมายและมติคณะรัฐมนตรี

1) ป่าอนุรักษ์ ไม่พบพื้นที่ป่าอนุรักษ์ (เขตอุทยานแห่งชาติ เขตรักษาพันธุ์สัตว์ป่า เขตนวนอุทยาน เขตห้ามล่าสัตว์ป่า) ในพื้นที่

2) ป่าสงวนแห่งชาติ ได้มีการจำแนกเขตการใช้ประโยชน์ทรัพยากรและที่ดินป่าไม้ในพื้นที่ป่าสงวนแห่งชาติตามมติคณะรัฐมนตรี วันที่ 10 มีนาคม 2535 และ 17 มีนาคม 2535 แบ่งออกเป็น 3 เขต ประกอบด้วย เขตพื้นที่ป่าเพื่อการอนุรักษ์ (Zone C) เขตพื้นที่ป่าเพื่อเศรษฐกิจ (Zone E) และเขตพื้นที่ป่าที่เหมาะสมต่อการเกษตร (Zone A) จากการวิเคราะห์ข้อมูลพบพื้นที่ป่าจำแนกเขตการใช้ประโยชน์ทรัพยากรที่ดินและป่าไม้ในพื้นที่ป่าสงวนแห่งชาติตามมติคณะรัฐมนตรีในพื้นที่ ได้แก่

(1) เขตพื้นที่ป่าเพื่อการอนุรักษ์ (Zone C) เนื้อที่ 2,830 ไร่

(2) เขตพื้นที่ป่าเพื่อเศรษฐกิจ (Zone E) เนื้อที่ 39,353 ไร่

(3) เขตพื้นที่ป่าที่เหมาะสมต่อการเกษตร (Zone A) เนื้อที่ 6,700 ไร่

3.1.2 **ชั้นคุณภาพลุ่มน้ำ** (มติคณะรัฐมนตรี วันที่ 28 พฤษภาคม 2528) จากการวิเคราะห์ข้อมูล ชั้นคุณภาพลุ่มน้ำในพื้นที่ ได้แก่

1) พื้นที่ลุ่มน้ำชั้นที่ 2 เนื้อที่ 324 ไร่

2) พื้นที่ลุ่มน้ำชั้นที่ 3 เนื้อที่ 1,933 ไร่

3) พื้นที่ลุ่มน้ำชั้นที่ 4 เนื้อที่ 1,798 ไร่

4) พื้นที่ลุ่มน้ำชั้นที่ 5 เนื้อที่ 45,273 ไร่

ทั้งนี้ เนื้อที่ดังกล่าวข้างต้นคำนวณด้วยระบบสารสนเทศภูมิศาสตร์ เป็นเนื้อที่เบื้องต้นเท่านั้น ไม่สามารถใช้อ้างอิงได้ทางกฎหมาย

3.2 ทรัพยากรน้ำ

3.2.1 ปริมาณน้ำฝน พบว่าในพื้นที่ตำบลเขาสามลือ มีปริมาณน้ำฝนเฉลี่ยในคาบ 30 ปี (พ.ศ.2536-2565) 1,591.3 มิลลิเมตรต่อปี

3.2.2 น้ำผิวดิน หมายถึง แม่น้ำลำคลอง หนอง บึง ทะเลสาบ อ่างเก็บ และแหล่งน้ำสาธารณะอื่นๆ ที่อยู่ภายในผืนแผ่นดิน ในพื้นที่ตำบลเขาสามลือ มีรายละเอียดของแหล่งน้ำผิวดินดังนี้



แหล่งน้ำผิวดินธรรมชาติ ได้แก่ คลองคันทุง คลองคันทุงน้อย คลองจาม คลองข้างตาย คลองตะเคียน คลองตาสูตร คลองเตา คลองทราย คลองนาใน คลองพระสะทึง คลองวังจิก ห้วยน้ำอ้อม และห้วยโป่งพะโย

แหล่งน้ำผิวดินที่มนุษย์สร้างขึ้น ได้แก่ คลองสิบสาม อ่างเก็บน้ำคลองคันทุง และอ่างเก็บน้ำสามลือ

3.2.3 จากฐานข้อมูลน้ำบาดาลของกรมทรัพยากรน้ำบาดาล (2566) พบว่า ตำบลเขาสามลือ มีจำนวนบ่อบาดาลราชการจำนวน 33 บ่อ และจำนวนบ่อบาดาลเอกชนจำนวน 1 บ่อ

3.3 ทรัพยากรดิน

ทรัพยากรดินในพื้นที่ตำบลเขาสามลือ อำเภอเขาฉกรรจ์ จังหวัดสระแก้ว พบหน่วยแผนที่ดินทั้งหมด 20 หน่วยแผนที่ดิน และหน่วยพื้นที่เบ็ดเตล็ด 2 หน่วยแผนที่ ดังนี้

3.3.1 ดินในพื้นที่ลุ่ม มี 2 หน่วยแผนที่ดิน ได้แก่

- 1) หน่วยแผนที่ดิน Ksr-slA ชุดดินโคกสำโรง มีเนื้อดินบนเป็นดินร่วนปนทราย ความลาดชัน 0-2 เปอร์เซ็นต์ มีเนื้อที่ 2,427 ไร่ หรือร้อยละ 4.92 ของเนื้อที่ตำบล
- 2) หน่วยแผนที่ดิน Np-clA ชุดดินนครปฐม มีเนื้อดินบนเป็นดินร่วนปนดินเหนียว ความลาดชัน 0-2 เปอร์เซ็นต์ มีเนื้อที่ 3,625 ไร่ หรือร้อยละ 7.35 ของเนื้อที่ตำบล

3.3.2 ดินในพื้นที่ดอน มี 18 หน่วยแผนที่ดิน ได้แก่

- 1) หน่วยแผนที่ดิน Bka-hb-gs1A ดินบางคล้าที่มีความอึดตัวเบสสูง มีเนื้อดินบนเป็นดินร่วนปนทรายปนกรวด ความลาดชัน 0-2 เปอร์เซ็นต์ มีเนื้อที่ 5,529 ไร่ หรือร้อยละ 11.21 ของเนื้อที่ตำบล
- 2) หน่วยแผนที่ดิน Bka-hb-slB ดินบางคล้าที่มีความอึดตัวเบสสูง มีเนื้อดินบนเป็นดินร่วนปนทราย ความลาดชัน 2-5 เปอร์เซ็นต์ มีเนื้อที่ 6,291 ไร่ หรือร้อยละ 12.75 ของเนื้อที่ตำบล
- 3) หน่วยแผนที่ดิน Bka-hb,mw-slB ดินบางคล้าที่มีความอึดตัวเบสสูงและมีการระบายน้ำดีปานกลาง มีเนื้อดินบนเป็นดินร่วนปนทราย ความลาดชัน 2-5 เปอร์เซ็นต์ มีเนื้อที่ 5,173 ไร่ หรือร้อยละ 10.49 ของเนื้อที่ตำบล
- 4) หน่วยแผนที่ดิน Kak-gclC ชุดดินแก่งคอย มีเนื้อดินบนเป็นดินร่วนปนดินเหนียวปนกรวด ความลาดชัน 5-12 เปอร์เซ็นต์ มีเนื้อที่ 904 ไร่ หรือร้อยละ 1.83 ของเนื้อที่ตำบล
- 5) หน่วยแผนที่ดิน Kak-gclE ชุดดินแก่งคอย มีเนื้อดินบนเป็นดินร่วนปนดินเหนียวปนกรวด ความลาดชัน 20-35 เปอร์เซ็นต์ มีเนื้อที่ 44 ไร่ หรือร้อยละ 0.09 ของเนื้อที่ตำบล
- 6) หน่วยแผนที่ดิน Kb-hb-gs1B ดินกบินทร์บุรีที่มีความอึดตัวเบสสูง มีเนื้อดินบนเป็นดินร่วนปนทรายปนกรวด ความลาดชัน 2-5 เปอร์เซ็นต์ มีเนื้อที่ 2,005 ไร่ หรือร้อยละ 4.07 ของเนื้อที่ตำบล
- 7) หน่วยแผนที่ดิน Kb-hb,gm-slA/b ดินกบินทร์บุรีที่มีความอึดตัวเบสสูงและมีจุดประสีเทา มีเนื้อดินบนเป็นดินร่วนปนทราย ความลาดชัน 0-2 เปอร์เซ็นต์ และมีคันทนา มีเนื้อที่ 349 ไร่ หรือร้อยละ 0.71 ของเนื้อที่ตำบล
- 8) หน่วยแผนที่ดิน Kb-hb,gm,lsk-slA/b ดินกบินทร์บุรีที่มีความอึดตัวเบสสูง มีจุดประสีเทา และเป็นดินร่วนปนชื้นส่วนหยาบ มีเนื้อดินบนเป็นดินร่วนปนทราย ความลาดชัน 0-2 เปอร์เซ็นต์ และมีคันทนา มีเนื้อที่ 869 ไร่ หรือร้อยละ 1.76 ของเนื้อที่ตำบล



9) หน่วยแผนที่ดิน Kb-hb,lsk-gsIA ดินกบินทร์บุรีที่มีความอึดตัวเบสสูงและเป็นดินร่วนปนชื้นส่วนหยาบ มีเนื้อดินบนเป็นดินร่วนปนทรายปนกรวด ความลาดชัน 0-2 เปอร์เซ็นต์ มีเนื้อที่ 988 ไร่ หรือร้อยละ 2.00 ของเนื้อที่ตำบล

10) หน่วยแผนที่ดิน Kb-hb,lsk-gsIB ดินกบินทร์บุรีที่มีความอึดตัวเบสสูงและเป็นดินร่วนปนชื้นส่วนหยาบ มีเนื้อดินบนเป็นดินร่วนปนทรายปนกรวด ความลาดชัน 2-5 เปอร์เซ็นต์ มีเนื้อที่ 4,432 ไร่ หรือร้อยละ 8.98 ของเนื้อที่ตำบล

11) หน่วยแผนที่ดิน Kb-hb,mw-gsIA ดินกบินทร์บุรีที่มีความอึดตัวเบสสูงและมีการระบายน้ำดีปานกลาง มีเนื้อดินบนเป็นดินร่วนปนทรายปนกรวด ความลาดชัน 0-2 เปอร์เซ็นต์ มีเนื้อที่ 2,555 ไร่ หรือร้อยละ 5.18 ของเนื้อที่ตำบล

12) หน่วยแผนที่ดิน Kb-hb,mw-gsIB ดินกบินทร์บุรีที่มีความอึดตัวเบสสูงและมีการระบายน้ำดีปานกลาง มีเนื้อดินบนเป็นดินร่วนปนทรายปนกรวด ความลาดชัน 2-5 เปอร์เซ็นต์ มีเนื้อที่ 202 ไร่ หรือร้อยละ 0.41 ของเนื้อที่ตำบล

13) หน่วยแผนที่ดิน Kb-lsk-gsIB ดินกบินทร์บุรีที่เป็นดินร่วนปนชื้นส่วนหยาบ มีเนื้อดินบนเป็นดินร่วนปนทรายปนกรวด ความลาดชัน 2-5 เปอร์เซ็นต์ มีเนื้อที่ 1,481 ไร่ หรือร้อยละ 3.00 ของเนื้อที่ตำบล

14) หน่วยแผนที่ดิน Kld-gm,br-clA/b ดินกลางดงที่มีจุดประสีเทาและเป็นดินสีน้ำตาล มีเนื้อดินบนเป็นดินร่วนปนดินเหนียว ความลาดชัน 0-2 เปอร์เซ็นต์ และมีคันทนา มีเนื้อที่ 784 ไร่ หรือร้อยละ 1.59 ของเนื้อที่ตำบล

15) หน่วยแผนที่ดิน Kok-gclB ชุดดินโคกปรือ มีเนื้อดินบนเป็นดินร่วนปนดินเหนียวปนกรวด ความลาดชัน 2-5 เปอร์เซ็นต์ มีเนื้อที่ 2,967 ไร่ หรือร้อยละ 6.01 ของเนื้อที่ตำบล

16) หน่วยแผนที่ดิน Ls-fsi-silA ดินลำสนธิที่เป็นดินทรายแป้งละเอียด มีเนื้อดินบนเป็นดินร่วนปนทรายแป้ง ความลาดชัน 0-2 เปอร์เซ็นต์ มีเนื้อที่ 3,249 ไร่ หรือร้อยละ 6.59 ของเนื้อที่ตำบล

17) หน่วยแผนที่ดิน Tpk-gm-clA/b ดินทับพริกที่มีจุดประสีเทา มีเนื้อดินบนเป็นดินร่วนปนดินเหนียว ความลาดชัน 0-2 เปอร์เซ็นต์ และมีคันทนา มีเนื้อที่ 14 ไร่ หรือร้อยละ 0.03 ของเนื้อที่ตำบล

18) หน่วยแผนที่ดิน Wny-clA ชุดดินวังน้ำเย็น มีเนื้อดินบนเป็นดินร่วนปนดินเหนียว ความลาดชัน 0-2 เปอร์เซ็นต์ มีเนื้อที่ 3,166 ไร่ หรือร้อยละ 6.42 ของเนื้อที่ตำบล

3.3.3 พื้นที่เบ็ดเตล็ด มี 2 หน่วยแผนที่ ได้แก่

1) หน่วยแผนที่ SC พื้นที่ลาดชันเชิงซ้อน มีเนื้อที่ 2,014 ไร่ หรือร้อยละ 4.08 ของเนื้อที่ตำบล

2) หน่วยแผนที่ W พื้นที่น้ำ มีเนื้อที่ 260 ไร่ หรือร้อยละ 0.53 ของเนื้อที่ตำบล

ปัญหาทรัพยากรดินทางการเกษตรตามสภาพธรรมชาติในพื้นที่ พบปัญหาดินต้น มีเนื้อที่ 33,789 ไร่ หรือร้อยละ 68.49 ของเนื้อที่ตำบล ได้แก่ ดินบางคล้าที่มีความอึดตัวเบสสูง (Bka-hb) ดินบางคล้าที่มีความอึดตัวเบสสูงและมีการระบายน้ำดีปานกลาง (Bka-hb,mw) ชุดดินแก้งค้อย (Kak) ดินกบินทร์บุรีที่มีความอึดตัวเบสสูง (Kb-hb) ดินกบินทร์บุรีที่มีความอึดตัวเบสสูงและมีจุดประสีเทา (Kb-hb,gm) ดินกบินทร์บุรีที่มีความอึดตัวเบสสูง มีจุดประสีเทา และเป็นดินร่วนปนชื้นส่วนหยาบ (Kb-hb,gm,lsk) ดินกบินทร์บุรีที่มีความอึดตัวเบสสูงและเป็นดินร่วนปนชื้นส่วนหยาบ (Kb-hb,lsk) ดินกบินทร์บุรีที่มีความอึดตัวเบสสูง



และมีการระบายน้ำดีปานกลาง (Kb-hb,mw) ดินกบิรินทร์บุรีที่เป็นดินร่วนปนชื้นส่วนหยาบ (Kb-lsk) และชุดดินโคกปรือ (Kok)

รายละเอียดของสมบัติดิน ตำบลเขาสามสืบ อำเภอเขาฉกรรจ์ จังหวัดสระแก้ว ดังแสดงในตารางที่ 3-1 และแผนที่แสดงในลักษณะของชุดดิน (รูปที่ 3-1)



ตารางที่ 3-1 สมบัติดิน ตำบลเขาสามสืบ อำเภอเขาฉกรรจ์ จังหวัดสระแก้ว

หน่วยแผนที่ดิน	ความลาดชัน (%)	ความลึก (ซม.)	การระบายน้ำ	ความอุดมสมบูรณ์ของดิน	ความจุแลกเปลี่ยนแคตไอออน (cmol/kg)	ความอึดตัวเบส (%)	ปฏิกิริยาดิน		ค่าการนำไฟฟ้า (dS/m)	ความลึกของชั้นจาโรไซด์ (ซม.)	เนื้อที่	
							ดินบน	ดินล่าง			ไร่	ร้อยละ
Bka-hb,mw-slB	2-5	0-50	ดีปานกลาง	ต่ำ	<10	35-75	5.5-7.0	5.5-6.5	<2	-	5,173	10.49
Bka-hb-gslA	0-2	0-50	ดี	ต่ำ	<10	35-75	5.5-7.0	5.5-6.5	<2	-	5,529	11.21
Bka-hb-slB	2-5	0-50	ดี	ต่ำ	<10	35-75	5.5-7.0	5.5-6.5	<2	-	6,291	12.75
Kak-gclC	5-12	0-50	ดี	ปานกลาง	>20	>75	6.0-7.0	6.0-8.0	<2	-	904	1.83
Kak-gclE	20-35	0-50	ดี	ปานกลาง	>20	>75	6.0-7.0	6.0-8.0	<2	-	44	0.09
Kb-hb,gm,lsk-slA/b	0-2	0-50	ดีปานกลางถึงค่อนข้างเลว	ต่ำ	<10	35-75	5.5-7.0	6.5-8.0	<2	-	377	0.76
Kb-hb,gm,lsk-slA/b*	0-2	0-50	ดีปานกลางถึงค่อนข้างเลว	ปานกลาง	<10	35-75	5.5-7.0	6.5-8.0	<2	-	492	1.00
Kb-hb,gm-slA/b	0-2	0-50	ดี	ต่ำ	<10	35-75	5.5-7.0	6.5-8.0	<2	-	349	0.71
Kb-hb,lsk-gslA	0-2	0-50	ดี	ต่ำ	<10	35-75	5.5-7.0	6.5-8.0	<2	-	766	1.55
Kb-hb,lsk-gslA*	0-2	0-50	ดี	ปานกลาง	<10	35-75	5.5-7.0	6.5-8.0	<2	-	222	0.45
Kb-hb,lsk-gslB	2-5	0-50	ดี	ต่ำ	<10	35-75	5.5-7.0	6.5-8.0	<2	-	2,742	5.55
Kb-hb,lsk-gslB*	2-5	0-50	ดี	ปานกลาง	<10	35-75	5.5-7.0	6.5-8.0	<2	-	1,690	3.43
Kb-hb,mw-gslA	0-2	0-50	ดีปานกลาง	ต่ำ	<10	35-75	5.5-7.0	6.5-8.0	<2	-	2,555	5.18
Kb-hb,mw-gslB	2-5	0-50	ดีปานกลาง	ต่ำ	<10	35-75	5.5-7.0	6.5-8.0	<2	-	202	0.41
Kb-hb-gslB	2-5	0-50	ดี	ต่ำ	<10	35-75	5.5-7.0	6.5-8.0	<2	-	2,005	4.07
Kb-lsk-gslB	2-5	0-50	ดี	ปานกลาง	<10	<35	5.5-7.0	4.5-5.5	<2	-	1,481	3.00
Kld-gm,br-clA/b	0-2	>150	ดีปานกลางถึงค่อนข้างเลว	ปานกลาง	<10	35-75	5.5-6.5	5.5-7.0	<2	-	784	1.59
Kok-gclB	2-5	0-50	ดี	สูง	>20	>75	5.5-7.0	5.5-6.5	<2	-	170	0.34



ตารางที่ 3-1 (ต่อ)

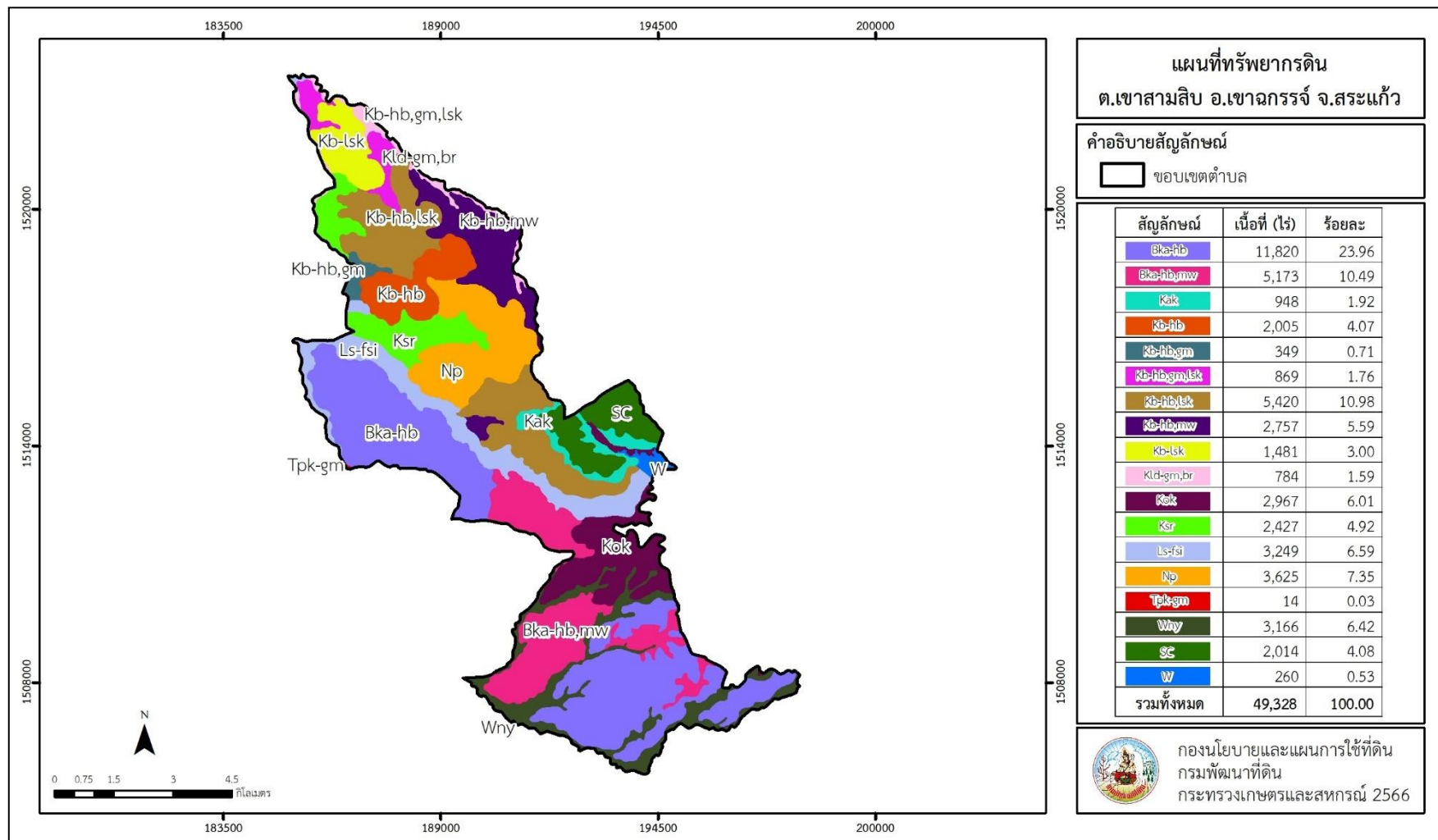
หน่วยแผนที่ดิน	ความลาดชัน (%)	ความลึก (ซม.)	การระบายน้ำ	ความอุดมสมบูรณ์ของดิน	ความจุแลกเปลี่ยนแคตไอออน (cmol/kg)	ความอึดตัวของดิน (%)	ปฏิกิริยาดิน		ค่าการนำไฟฟ้า (dS/m)	ความลึกของชั้นจาโรไซด์ (ซม.)	เนื้อที่	
							ดินบน	ดินล่าง			ไร่	ร้อยละ
Kok-gclB*	2-5	0-50	ดี	ปานกลาง	>20	>75	5.5-7.0	5.5-6.5	<2	-	2,797	5.67
Ksr-slA	0-2	>150	ค่อนข้างเลว	ปานกลาง	10-20	35-75	6.0-7.0	5.5-6.5	<2	-	2,427	4.92
Ls-fsi-siA	0-2	>150	ดีถึงดีปานกลาง	ปานกลาง	>20	35-75	5.5-6.0	5.5-6.5	<2	-	3,249	6.59
Np-clA	0-2	>150	ค่อนข้างเลว	ปานกลาง	10-20	35-75	6.0-7.0	6.0-8.0	<2	-	3,625	7.35
Tpk-gm-clA/b	0-2	50-100	ดีปานกลางถึงค่อนข้างเลว	ปานกลาง	>20	>75	6.0-7.0	6.0-8.0	<2	-	14	0.03
Wny-clA	0-2	50-100	ดี	ปานกลาง	>20	>75	6.0-7.0	6.0-8.0	<2	-	3,166	6.42
SC	-	-	-	-	-	-	-	-	-	-	2,014	4.08
W	-	-	-	-	-	-	-	-	-	-	260	0.53
รวมทั้งหมด											49,328	100.00

หมายเหตุ: 1. * หมายถึง หน่วยแผนที่ดินที่มีความอุดมสมบูรณ์ของดินต่างจากหน่วยแผนที่ดินเดียวกัน
2. เนื้อที่คำนวณด้วยโปรแกรมระบบสารสนเทศภูมิศาสตร์

ที่มา: กองสำรวจและวิจัยทรัพยากรดิน (2566)



รูปที่ 3-1 ทรัพยากรดิน ตำบลเขาสามลือ อำเภอลำดวน จังหวัดสุรินทร์





บทที่ 4

กระบวนการมีส่วนร่วมของชุมชน (Participatory Rural Appraisal : PRA)

4.1 การวิเคราะห์ผลจากการจัดทำกระบวนการมีส่วนร่วมของชุมชน (PRA)

การวิเคราะห์ผลจากการจัดทำกระบวนการมีส่วนร่วมของชุมชน (PRA) เมื่อวันที่ 4 กรกฎาคม 2566 มีสาระสำคัญสรุปได้ดังนี้

4.1.1 ปัญหาหลักของตำบลเขาสามสืบ คือ

- 1) ดินขาดความอุดมสมบูรณ์/ดินตื้น/ดินแข็งดินดาน
- 2) ขาดแคลนน้ำในฤดูแล้ง/น้ำใต้ดินลึกเกิน 6 เมตร
- 3) ต้นทุนการผลิตสูง
- 4) ราคาผลผลิตตกต่ำ

4.1.2 ความต้องการของชุมชน เกษตรกร ตำบลเขาสามสืบ มีความต้องการ 4 ประการ คือ

- 1) ธนาครน้ำใต้ดิน
- 2) เพิ่มราคาผลผลิต
- 3) พันธุ์พืช/เมล็ดพันธุ์ต้านทานโรคและแมลง
- 4) ธนาครปุ๋ยอินทรีย์

ผลจากการจัดทำกระบวนการมีส่วนร่วมของชุมชน (PRA) ได้นำมาวิเคราะห์ร่วมกับปัญหาด้านกายภาพ โดยระบบ DPSIR มีรายละเอียดดังนี้

1) แรงขับเคลื่อน (Driver) มี 4 ประการ คือ

- 1.1) ดินขาดความอุดมสมบูรณ์
- 1.2) ขาดแคลนน้ำด้านการเกษตร
- 1.3) การไร้กรรมสิทธิ์ที่ดิน
- 1.4) การเปลี่ยนแปลงสภาพภูมิอากาศ

2) แรงกดดัน (Pressure) ที่เกิดจากปัจจัยขับเคลื่อน มี 4 ประการ คือ

- 2.1) การปรับปรุงบำรุงดิน
- 2.2) จัดหาแหล่งน้ำ
- 2.3) ลดต้นทุนการผลิต
- 2.4) แก้ปัญหาการไม่มีกรรมสิทธิ์



3) สถานะ (State) ที่เกิดแรงกดดัน มี 4 ประการ คือ

- 3.1) ความเสื่อมโทรมของดินทางกายภาพ/เคมี/ชีวภาพ
- 3.2) ขาดแคลนน้ำเพื่อการเกษตร
- 3.3) ต้นทุนการผลิตสูง
- 3.4) ราษฎรเรียกร้องสิทธิในที่ดิน

4) ผลกระทบ (Impact) ที่ปรากฏในพื้นที่ มี 4 ประการ คือ

- 4.1) แหล่งน้ำที่มีอยู่ต้นเงินจากตะกอนดินไหลทับถม
- 4.2) ผลผลิตพืชต่ำ ต้นทุนการผลิตสูง มีโรคและแมลงศัตรูพืชระบาด
- 4.3) คุณภาพชีวิตไม่ดี มีรายได้น้อย ทำให้ยากจน
- 4.4) มีปัญหาต่อคุณภาพชีวิต

5) การตอบสนอง (Response) ของรัฐในอดีต ปัจจุบัน และในอนาคต มีดังนี้

อดีต-ปัจจุบัน

พื้นที่ลาดชัน

- 5.1) ฝายชะลอน้ำ
- 5.2) ปลูกหญ้าแฝก ป้องกันการชะล้างพังทลายของดิน รักษาความชื้นและกักเก็บน้ำ
- 5.3) ปฏิรูปที่ดิน

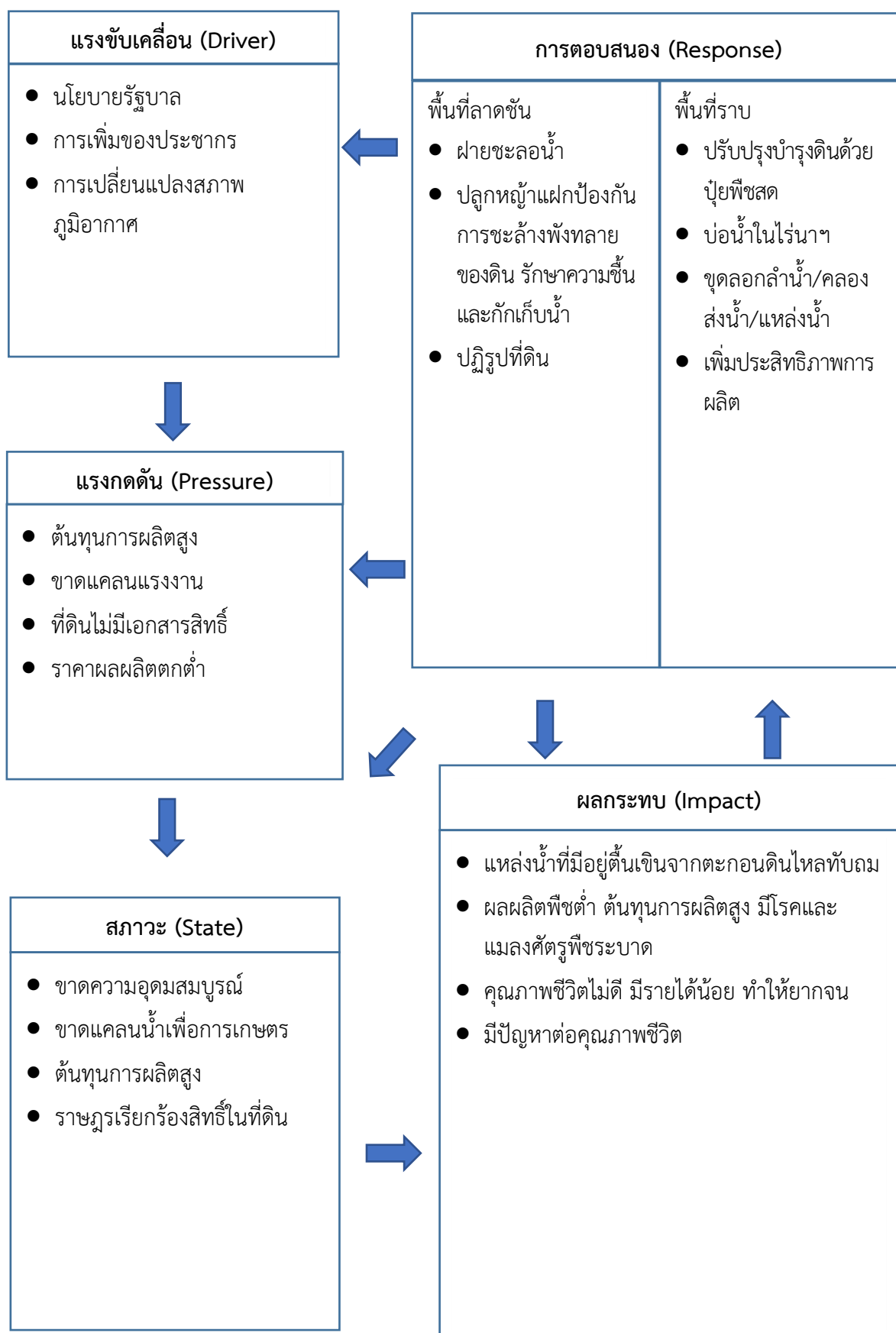
พื้นที่ราบ

- 5.4) ปรับปรุงบำรุงดินด้วยปุ๋ยพืชสด
- 5.5) บ่อน้ำไร่นา
- 5.6) ขุดลอกลำน้ำ/คลองส่งน้ำ/แหล่งน้ำ
- 5.7) เพิ่มประสิทธิภาพการผลิต

อนาคต

- (1) พัฒนาที่ดินและน้ำที่เป็นระบบทั้งตำบล
- (2) ประกาศเขตอนุรักษ์ดินและน้ำ

ดังมีรายละเอียดในรูปที่ 4-1



รูปที่ 4-1 การวิเคราะห์สถานการณ์โดยระบบ DPSIR ของตำบลเขาสามสิบ อำเภอเขาฉกรรจ์ จังหวัดสระแก้ว



4.2 ระบบการปลูกพืชในปัจจุบัน

ตำบลเขาสามลึบ อำเภอเขาฉกรรจ์ จังหวัดสระแก้ว มีการเพาะปลูกพืช ดังนี้

1) ข้าวนาปี-พืชผัก เกษตรกรจะปลูกข้าวนาปีระหว่างเดือนกรกฎาคมถึงเดือนธันวาคม และจะปลูกพืชผักหลังการเก็บเกี่ยวข้าว ได้แก่ มะเขือ พริก กะเพรา โหระพา ข่า ตะไคร้ สารแหน่ ถั่วพุ่ม ผักชีฝรั่ง แตงกวา ระหว่างเดือนธันวาคมถึงเดือนกรกฎาคม

2) มันสำปะหลัง เกษตรกรส่วนใหญ่จะเลือกปลูกมันสำปะหลังช่วงต้นฤดูฝน และมีอายุการจากวันปลูกถึงเก็บเกี่ยว 10 – 12 เดือน

3) อ้อยโรงงาน เกษตรกรมีวิธีการปลูกขึ้นกับลักษณะพื้นที่

(1) อ้อยข้ามแล้งหรืออ้อยปลายฝน เหมาะสมปลูกในดินร่วนปนทรายโดยอาศัยความชื้นที่สะสมไว้จากฤดูฝน ปลูกช่วงเดือนตุลาคมถึงเดือนพฤศจิกายน

(2) อ้อยต้นฝน เหมาะสมปลูกในดินเหนียวหรือดินร่วนเหนียว โดยอาศัยความชื้นจากฝนช่วงแรกที่ตก ต้องเตรียมดินและซักร่องรอฟน ปลูกช่วงเดือนมีนาคมถึงเดือนเดือนมิถุนายน

4) ข้าวโพดเลี้ยงสัตว์ เหมาะสมปลูกในดินร่วน ดินร่วนปนทราย ร่วนเหนียว เหนียว การเตรียมดินควรมีการไถพรวนอย่างน้อย 2 รอบ เพื่อให้ดินร่วนซุย เหมาะแก่การเจริญเติบโตของเมล็ด และมีอายุการเก็บเกี่ยวแห้ง 115-120 วัน

5) ไม้ผล ได้แก่ เงาะ ทุเรียน มังคุด ลำไย มีอายุตั้งแต่ 1-5 ปี บางชนิดให้ผลผลิตแล้ว และมีแนวโน้มปลูกไม้ผลเพิ่มมากขึ้นโดยเฉพาะทุเรียน เนื่องจากความต้องการของตลาดสูง

6) ไม้ยืนต้น ได้แก่ ยูคาลิปตัส ไม้ยางพารา ปาล์มน้ำมัน ดังมีรายละเอียดในรูปที่ 4-2

เดือน ชนิดพืช	เดือน											
	ม.ค.	ก.พ.	มี.ค.	เม.ย.	พ.ค.	มิ.ย.	ก.ค.	ส.ค.	ก.ย.	ต.ค.	พ.ย.	ธ.ค.
1.พืชผัก-ข้าวนาปี	พืชผัก						ข้าวนาปี					
2.มันสำปะหลัง	มันสำปะหลัง											
3.อ้อยโรงงาน	อ้อยโรงงาน											
4.ข้าวโพดเลี้ยงสัตว์	ข้าวโพดเลี้ยงสัตว์											
5.ไม้ผล	ไม้ผล											
6.ไม้ยืนต้น	ไม้ยืนต้น											

รูปที่ 4-2 ระบบการปลูกพืชในปัจจุบัน ตำบลเขาสามลึบ อำเภอเขาฉกรรจ์ จังหวัดสระแก้ว



บทที่ 5

การประเมินคุณภาพที่ดิน

5.1 หลักการประเมินคุณภาพที่ดินด้านกายภาพ

การประเมินคุณภาพที่ดินหรือการประเมินความเหมาะสมของที่ดิน สอดคล้องตามหลักการของ FAO Framework ค.ศ. 1983 ซึ่งการประเมินคุณภาพที่ดินด้านกายภาพ เป็นการประเมินศักยภาพของที่ดินว่าที่ดินนั้นๆ เหมาะสมมากหรือน้อยเพียงใดสำหรับการใช้ที่ดินประเภทต่างๆ หรือการปลูกพืชต่างๆ โดยพิจารณาจาก สภาพแวดล้อมที่มีผลต่อการเจริญเติบโตของพืช สมบัติดินที่ได้จำแนกไว้ในแต่ละตำบล ร่วมกับการจัดการพื้นที่ เช่น ระบบชลประทาน พื้นที่ยกทรง การจัดระบบอนุรักษ์ดินและน้ำ เป็นต้น และนอกจากนี้พิจารณาความต้องการปัจจัยต่อการปลูกพืชแต่ละชนิด สอดคล้องตามหลักการของ FAO ได้แก่ ความต้องการด้านพืช ความต้องการด้านการจัดการ ความต้องการด้านการอนุรักษ์ (บัณฑิต และคำรณ , 2542) รายละเอียดดังตารางที่ 5-1

ระดับความเหมาะสมของที่ดินได้จากการสังเคราะห์ข้อมูลดิน การจัดการที่ดิน หรือดินที่มีลักษณะเฉพาะที่เกิดขึ้นตามสภาพภูมิประเทศ (ซึ่งจะเรียกรวมว่าหน่วยที่ดิน) ลักษณะภูมิอากาศ พิจารณาร่วมกับระดับความต้องการปัจจัยต่อการเจริญเติบโตของพืชแต่ละชนิด หลังจากนั้นดำเนินการประเมินคุณภาพที่ดิน ซึ่งสามารถจำแนกระดับความเหมาะสมของที่ดินได้เป็น 4 ชั้น ได้แก่ เหมาะสมสูง (S1) เหมาะสมปานกลาง (S2) เหมาะสมเล็กน้อย (S3) และไม่เหมาะสม (N) โดยที่

S1 : ไม่มีข้อจำกัดด้านที่ดินตามปัจจัยที่ใช้พิจารณา

S2 : มีข้อจำกัดด้านที่ดินที่แก้ไขได้ง่ายหรือข้อจำกัดอาจไม่ส่งผลกระทบต่อ การเจริญเติบโตของพืชอย่างชัดเจน

S3 : มีข้อจำกัดด้านที่ดินที่แก้ไขได้ยาก ควรปรับเปลี่ยนการผลิตเป็นพืชชนิดอื่นหรือ กิจกรรมอื่น (ส่วนใหญ่เป็นลักษณะทางกายภาพ)

N : มีข้อจำกัดที่พัฒนาหรือปรับปรุงที่ดินได้ยากมาก หากจะดำเนินการพัฒนาหรือ ปรับปรุงต้องใช้ต้นทุนสูงหรือเครื่องจักรขนาดใหญ่ แนะนำให้ปรับเปลี่ยนการผลิต



ตารางที่ 5-1 ตัวอย่างการประเมินคุณภาพที่ดินด้านกายภาพของประเภทการใช้ประโยชน์ที่ดิน

คุณภาพที่ดิน (Land Quality)	คุณลักษณะที่ดินตัวแทน (Land Characteristics)	ระดับความเหมาะสม (Land Suitability Rating)
1. ความเหมาะสมด้านความต้องการด้านพืช (Crop Requirements)		
1.1. การหยั่งลึกของรากพืช (r)	ความลึกของดิน	S1
1.2. ความชุ่มชื้นที่เป็นประโยชน์ต่อพืช (m)	ปริมาณน้ำฝนเฉลี่ยในรอบปี	S2m
1.3. ความเป็นประโยชน์ของออกซิเจนต่อรากพืช (o)	สภาพการระบายน้ำของดิน	S2o
ความเหมาะสมรวมด้านความต้องการด้านพืช (Crop Requirements)		S2om
2. ความเหมาะสมด้านความต้องการด้านการจัดการ (Management Requirements)		
2.1. สภาวะการเขตกรรม (k)	ชั้นความยากง่ายในการเขตกรรม (ดินบน)	S1
2.2. ศักยภาพการใช้เครื่องจักรกล (w)	ความลาดชันของพื้นที่	S3w
ความเหมาะสมรวมด้านความต้องการด้านการจัดการ (Management Requirements)		S3w
3. ความเหมาะสมด้านความต้องการด้านการอนุรักษ์ (Conservation Requirements)		
3.1 ความเสียหายจากการกัดกร่อน (e)	ความลาดชันของพื้นที่	S3e
ความเหมาะสมรวมด้านความต้องการด้านการอนุรักษ์ (Conservation Requirements)		S3e
ความเหมาะสมด้านกายภาพของประเภทการใช้ประโยชน์ที่ดินในแต่ละหน่วยที่ดินโดยรวม		S3ew

5.2 พืชเศรษฐกิจที่สำคัญของตำบล

พืชเศรษฐกิจหลักและพืชทางเลือกของตำบล ได้แก่ ข้าว มันสำปะหลัง ข้าวโพดเลี้ยงสัตว์ อ้อยโรงงาน ปาล์มน้ำมัน ลำไย ทุเรียน กัญชง

5.3 ระดับความเหมาะสมของที่ดิน

การประเมินคุณภาพที่ดินของพืชเศรษฐกิจหลักและพืชทางเลือก ตำบลเขาสามลึบ อำเภอเขาฉกรรจ์ จังหวัดสระแก้ว ได้ผลการประเมินคุณภาพที่ดินดังตารางที่ 5-2



ตารางที่ 5-2 ชั้นความเหมาะสมทางกายภาพของดิน ตำบลเขาสามสืบ อำเภอเขาฉกรรจ์ จังหวัดสระแก้ว

หน่วยแผนที่ดิน	ข้าว	มัน สำปะหลัง	ข้าวโพดเลี้ยง สัตว์	อ้อยโรงงาน	ปาล์มน้ำมัน	ลำไย	ทุเรียน	กล้วย
Bka-hb,mw-slB	S2ewrons	S3r	S3r	S3r	N	N	N	S3r
Bka-hb-gslA	S3o	S3r	S3r	S3r	N	N	N	S3r
Bka-hb-slB	S3o	S3r	S3r	S3r	N	N	N	S3r
Kak-gclC	S3ewo	S3r	S3r	S3r	N	N	N	S3r
Kak-gclE	N	N	N	N	N	N	N	N
Kb-hb,gm,lsk-slA/b	S2ron	N	S3ro	S3r	N	N	N	S3ro
Kb-hb,gm,lsk-slA/b*	S2rons	N	S3ro	S3r	N	N	N	S3ro
Kb-hb,gm-slA/b	S3o	S3r	S3r	S3r	N	N	N	S3r
Kb-hb,lsk-gslA	S3o	S3r	S3r	S3r	N	N	N	S3r
Kb-hb,lsk-gslB	S3o	S3r	S3r	S3r	N	N	N	S3r
Kb-hb,mw-gslA	S2rons	S3r	S3r	S3r	N	N	N	S3r
Kb-hb,mw-gslB	S2ewrons	S3r	S3r	S3r	N	N	N	S3r
Kb-hb-gslB	S3o	S3r	S3r	S3r	N	N	N	S3r
Kb-lsk-gslB	S3o	S3r	S3r	S3r	N	N	N	S3r



ตารางที่ 5-2 (ต่อ)

หน่วยแผนที่ดิน	ข้าว	มัน สำปะหลัง	ข้าวโพดเลี้ยงสัตว์	อ้อยโรงงาน	ปาล์มน้ำมัน	ลำไย	ทุเรียน	กล้วย
Kld-gm,br-clA/b	S2on	N	S3o	S2ons	S2on	S3o	S3o	S3o
Kok-gclB	S3o	S3r	S3r	S3r	N	N	N	S3r
Ksr-slA	S1	N	S3o	S2os	S2o	S3o	S3o	S3o
Ls-fsi-silA	S3o	S2o	S2o	S2os	S1	S2s	S2os	S2xs
Np-clA	S1	N	S3o	S2os	S2o	S3o	S3o	S3o
Tpk-gm-clA/b	S2o	N	S3o	S2ros	S3r	S3ro	S3ro	S3o
Wny-clA	S3o	S2r	S2r	S2rs	S3r	S3r	S3r	S2rxs
SC	N	N	N	N	N	N	N	N

หมายเหตุ: * หมายถึง หน่วยแผนที่ดินที่มีความอุดมสมบูรณ์ของดินต่างจากหน่วยแผนที่ดินเดียวกัน

ความหมายของสัญลักษณ์แสดงข้อจำกัดชั้นความเหมาะสม

- e = ความเสียหายจากการกัดกร่อน
- w = ศักยภาพการใช้เครื่องจักร
- r = สภาพการหยั่งลึกของราก
- z = สารพิษ
- x = การมีเกลือมากเกินไป
- m = ความชุ่มชื้นที่เป็นประโยชน์ต่อพืช



- o = ความเป็นประโยชน์ของออกซิเจนต่อรากพืช
- n = ความจุในการดูดซับธาตุอาหาร
- s = ความเป็นประโยชน์ของธาตุอาหาร



บทที่ 6 แผนการใช้ที่ดิน

6.1 การวิเคราะห์ข้อมูลเพื่อจัดทำแผนการใช้ที่ดินระดับตำบล

ตามที่กรมพัฒนาที่ดินได้จัดทำแผนปฏิบัติการราชการกรมพัฒนาที่ดินระยะ 5 ปี (พ.ศ. 2566-2570) เพื่อให้บรรลุตามวิสัยทัศน์ที่กำหนดไว้ คือ “เป็นองค์การอัจฉริยะทางดิน เพื่อขับเคลื่อนการใช้ที่ดินอย่างเหมาะสม 15 ล้านไร่ ภายในปี 2570” ซึ่งในส่วนของประเด็นการพัฒนาที่ 2 บริหารจัดการทรัพยากรดินและที่ดินด้วยชุดข้อมูลที่มีมูลค่าสูง (High Value Dataset) ซึ่งมีเป้าหมาย คือ การนำชุดข้อมูลที่มีมูลค่าสูง ไปใช้ในการบริหารจัดการทางการเกษตร ในส่วนของตัวชี้วัด บริหารจัดการทรัพยากรดินและที่ดินบนพื้นฐานของชุดข้อมูลที่มีมูลค่าสูง ร้อยละ 100 กลยุทธ์ที่ 2 ยกระดับแผนการใช้ที่ดินไปสู่การปฏิบัติ ได้กำหนดให้ ร้อยละของแผนการใช้ที่ดินระดับตำบลที่จัดทำแล้วเสร็จทั้งประเทศ ภายใน ปี 2570 (ไม่น้อยกว่า ร้อยละ 80) เป็นตัวชี้วัดหนึ่งของกลยุทธ์ดังกล่าว

การวางแผนการใช้ที่ดินระดับตำบลเป็นการวางกรอบและนโยบายการพัฒนาพื้นที่ให้เกิดการใช้ที่ดินอย่างสมดุลและยั่งยืน ซึ่งจะมีความละเอียดและเฉพาะเจาะจงมากกว่าแผนการใช้ที่ดินระดับประเทศ ที่ใช้เป็นกรอบนโยบายการพัฒนาพื้นที่ระดับประเทศ เป็นการกำหนดแนวทางใช้ที่ดินให้ตรงกับศักยภาพโดยเฉพาะทางการเกษตร และนำไปสู่การกำหนดแผนงาน โครงการ กิจกรรม ที่มีความสอดคล้องกับสภาพพื้นที่ ทั้งนี้การใช้ขอบเขตการปกครองในระดับตำบลจะนำไปสู่การพัฒนาเชิงพื้นที่ที่มีเป้าหมายและทิศทางสอดคล้องตามบริบทของแต่ละตำบล และมีผู้รับผิดชอบโดยตรง คือ องค์กรปกครองส่วนท้องถิ่น ซึ่งแผนการใช้ที่ดินในระดับที่ใหญ่กว่านี้อาจไม่สามารถนำมาใช้ปฏิบัติงานในระดับพื้นที่ได้อย่างเป็นรูปธรรมเนื่องจากเป็นแผนงานสำหรับนำไปใช้ปฏิบัติงานเชิงนโยบายและยุทธศาสตร์ในภาพรวม

ทั้งนี้แผนการใช้ที่ดินเป็นผลที่ได้จากการวิเคราะห์ข้อมูลทางด้านกายภาพ เศรษฐกิจ และสังคม โดยได้นำฐานข้อมูลที่ได้จากการรวบรวมข้อมูลหัตถภูมิ และข้อมูลปฐมภูมิจากการสำรวจภาคสนาม การศึกษาด้านกายภาพ ได้จาก การวิเคราะห์สถานภาพของทรัพยากรธรรมชาติ อาทิ ทรัพยากรดิน ทรัพยากรน้ำ และทรัพยากรป่าไม้ร่วมกับการพิจารณาลักษณะการใช้ประโยชน์ที่ดิน ข้อกฎหมายที่เกี่ยวข้องกับพื้นที่ในเขตป่าไม้ตามกฎหมาย เช่น เขตรักษาพันธุ์สัตว์ป่า เขตอุทยานแห่งชาติ เขตป่าสงวนแห่งชาติ และนโยบายของรัฐที่เกี่ยวข้องกับพื้นที่ที่มีมติคณะรัฐมนตรีเกี่ยวกับการใช้ที่ดิน มติคณะรัฐมนตรีเรื่องการจำแนกการใช้ประโยชน์ที่ดินในพื้นที่ป่าไม้ในเขตป่าสงวนแห่งชาติ เป็นต้น ประกอบกับการพิจารณาจากทิศทางตามกรอบนโยบายที่เกี่ยวข้องกับการกำหนดเขตการใช้ที่ดินภายในพื้นที่ตำบล เช่น ยุทธศาสตร์ของจังหวัด ร่วมกับความต้องการของท้องถิ่น สามารถกำหนดแนวทางการใช้ที่ดินตามศักยภาพของทรัพยากร เพื่อการรักษาคุณภาพของลักษณะทางนิเวศวิทยาและการอนุรักษ์ทรัพยากรธรรมชาติ โดยคำนึงถึงสภาพทางเศรษฐกิจและสังคมของชุมชนในพื้นที่ ซึ่งข้อมูลนี้ส่วนหนึ่งได้มาจากการวิเคราะห์ชุมชนแบบมีส่วนร่วม (PRA) ทำการสังเคราะห์ข้อมูลทุกด้านเพื่อให้เขตการใช้ที่ดินที่เหมาะสมกับศักยภาพของพื้นที่ต่อไป



6.2 แผนการใช้ที่ดิน

จากการวิเคราะห์ข้อมูลกายภาพ เศรษฐกิจ และสังคม พบว่าแผนการใช้ที่ดินตำบลเขาสามสิบ อำเภอเขาฉกรรจ์ จังหวัดสระแก้ว สามารถกำหนดออกเป็น 6 เขตหลัก ได้แก่ เขตป่าไม้ เขตเกษตรกรรม เขตชุมชนและสิ่งปลูกสร้าง เขตแหล่งน้ำ เขตพื้นที่อื่นๆ เขตรักษาสมดุลของธรรมชาติและสิ่งแวดล้อม มีรายละเอียดดังนี้ (ตารางที่ 6-1 และรูปที่ 6-1)

6.2.1 เขตป่าไม้ เป็นเขตพื้นที่ที่อยู่ในเขตป่าตามกฎหมายและมติคณะรัฐมนตรี ได้แก่ พื้นที่ป่าสงวนแห่งชาติ และอยู่ในพื้นที่ชั้นคุณภาพลุ่มน้ำชั้นที่ 2 พื้นที่ในเขตนี้ส่วนใหญ่ยังคงสภาพเป็นป่าไม้ บางบริเวณได้ถูกนำไปใช้ประโยชน์ในรูปแบบที่ไม่เหมาะสม ไม่เป็นไปตามมาตรการหรือกฎหมายที่เกี่ยวข้องกับการใช้ประโยชน์ของที่ดินหรือทรัพยากรป่าไม้ของพื้นที่นั้นๆ ประกอบด้วย 2 เขตรอง ได้แก่ เขตป่าไม้สมบูรณ์ และเขตพื้นที่อนุรักษ์ธรรมชาติ มีเนื้อที่ 3,145 ไร่ หรือคิดเป็นร้อยละ 6.38 ของเนื้อที่ตำบล มีรายละเอียดดังนี้

1) เขตป่าไม้สมบูรณ์ (สัญลักษณ์ 1100) มีเนื้อที่ 2,766 ไร่ หรือ คิดเป็นร้อยละ 5.61 ของเนื้อที่ตำบล เป็นเขตที่อยู่ภายในเงื่อนไชดงกล่าวข้างต้น แต่มีสภาพการใช้ที่ดินปัจจุบันเป็นป่าไม้สมบูรณ์

2) เขตพื้นที่อนุรักษ์ธรรมชาติ (สัญลักษณ์ 1300) มีเนื้อที่ 379 ไร่ หรือ คิดเป็นร้อยละ 0.77 ของเนื้อที่ตำบล เป็นพื้นที่ที่มีการบุกรุก ผ่าถางพื้นที่ป่าไม้ และเปลี่ยนแปลงการใช้ประโยชน์พื้นที่เป็นอย่างอื่น ส่วนใหญ่เพื่อทำการเกษตร

6.2.2 เขตเกษตรกรรม เป็นพื้นที่เกษตรกรรมซึ่งในที่นี้ คือ พื้นที่ที่อยู่นอกเขตที่มีการประกาศเป็นเขตป่าไม้ตามกฎหมาย ซึ่งรัฐได้กำหนดเป็นพื้นที่ทำกิน มีการออกเอกสารสิทธิ์ซึ่งรวมถึงพื้นที่ในเขตปฏิรูปที่ดินเพื่อเกษตรกรรมด้วย เขตนี้รวมถึงการทำกิจกรรมภาคการเกษตรอื่นที่นอกเหนือจากการปลูกพืชด้วย ประกอบด้วย 4 เขตรอง ได้แก่ เขตเกษตรกรรมขั้นดี เขตเกษตรกรรมที่มีศักยภาพการผลิตสูง เขตเกษตรกรรมที่มีศักยภาพการผลิตต่ำ และเขตปศุสัตว์ มีเนื้อที่ 40,260 ไร่ หรือคิดเป็นร้อยละ 81.65 ของเนื้อที่ตำบล มีรายละเอียดดังนี้

1) เขตเกษตรกรรมขั้นดี พื้นที่เขตนี้มีศักยภาพในการผลิตมากที่สุดในตำบล เนื่องจากมีระบบชลประทาน สามารถส่งน้ำช่วยในการปลูกพืชเพื่อทำการเกษตรนอกฤดูฝน โดยเฉพาะข้าวนาปรัง และพืชอายุสั้นได้เป็นอย่างดี และนอกจากนี้พบว่าดินในพื้นที่เขตนี้มีสมบัติที่เหมาะสมต่อการเพาะปลูกพืชแยกตามชนิดพืช ส่งผลให้มีศักยภาพของที่ดินที่เหมาะสมต่อการเพาะปลูกในระดับสูงถึงปานกลาง มีรายละเอียดดังนี้

(1) เขตปลูกไม้ผล (สัญลักษณ์ 2120) มีเนื้อที่ 47 ไร่ หรือ คิดเป็นร้อยละ 0.10 ของเนื้อที่ตำบล ปัจจุบันเกษตรกรปลูกไม้ผล โดยไม้ผลที่ปลูก ได้แก่ ไม้ผลผสม

(2) เขตปลูกไม้ยืนต้น (สัญลักษณ์ 2130) มีเนื้อที่ 52 ไร่ หรือ คิดเป็นร้อยละ 0.11 ของเนื้อที่ตำบล ปัจจุบันเกษตรกรปลูกไม้ยืนต้น โดยไม้ยืนต้นที่ปลูก ได้แก่ สัก

(3) เขตปลูกพืชไร่ (สัญลักษณ์ 2140) มีเนื้อที่ 353 ไร่ หรือ คิดเป็นร้อยละ 0.72 ของเนื้อที่ตำบล ปัจจุบันเกษตรกรปลูกพืชไร่ โดยพืชไร่ที่ปลูก ได้แก่ อ้อย



2) เขตเกษตรกรรมที่มีศักยภาพการผลิตสูง พื้นที่เขตนี้มีศักยภาพในการผลิตรองจากเขตเกษตรกรรมชั้นดี ซึ่งแบ่งออกเป็น 2 ประเภท ได้แก่ เขตเกษตรกรรมที่มีศักยภาพการผลิตสูง (ประเภทที่ 1) และเขตเกษตรกรรมที่มีศักยภาพการผลิตสูง (ประเภทที่ 2) มีรายละเอียดดังนี้

(1) เขตเกษตรกรรมที่มีศักยภาพการผลิตสูง (ประเภทที่ 1) เป็นเขตที่มีการบริหารจัดการด้านทรัพยากรน้ำโดยเฉพาะระบบชลประทาน มีศักยภาพในการผลิตอยู่ในระดับเหมาะสมเล็กน้อยถึงไม่เหมาะสม ดินข้อจำกัดจากลักษณะดิน ซึ่งมีสมบัติดินที่ไม่เหมาะสมบางประการ มีรายละเอียดดังนี้

- เขตทำนา (สัญลักษณ์ 2211) มีเนื้อที่ 943 ไร่ หรือ คิดเป็นร้อยละ 1.91 ของเนื้อที่ตำบล เป็นพื้นที่ที่มีศักยภาพต่อการทำนาในระดับเหมาะสมเล็กน้อยถึงไม่เหมาะสม และปัจจุบันเกษตรกรมีการปลูกข้าวโดยส่วนใหญ่เป็นลักษณะ นาปีตามด้วยนาปรัง และบางพื้นที่ทำนาปีตามด้วยพืชฤดูแล้งชนิดต่างๆ เช่น มันเทศ

- เขตปลูกไม้ยืนต้น (สัญลักษณ์ 2213) มีเนื้อที่ 87 ไร่ หรือ คิดเป็นร้อยละ 0.18 ของเนื้อที่ตำบล ปัจจุบันเกษตรกรปลูกไม้ยืนต้น โดยไม้ยืนต้นที่ปลูก ได้แก่ ไม้ยืนต้นผสม

- เขตปลูกพืชไร่ (สัญลักษณ์ 2214) มีเนื้อที่ 446 ไร่ หรือ คิดเป็นร้อยละ 0.91 ของเนื้อที่ตำบล ปัจจุบันเกษตรกรปลูกพืชไร่ โดยพืชไร่ที่ปลูก ได้แก่ มันสำปะหลัง

(2) เขตเกษตรกรรมที่มีศักยภาพการผลิตสูง (ประเภทที่ 2) เป็นเขตที่ทำการเกษตรโดยอาศัยน้ำฝนเป็นหลัก ซึ่งส่งผลให้มีข้อจำกัดต่อการเพาะปลูกพืชด้านความชื้นที่พืชนำไปใช้ประโยชน์ในส่วนของที่ดินมีศักยภาพในการผลิตอยู่ในระดับสูงถึงปานกลาง และนอกจากนี้พบว่าดินในพื้นที่เขตนี้มีสมบัติที่เหมาะสมต่อการเพาะปลูกพืชแยกตามชนิดพืช มีรายละเอียดดังนี้

- เขตทำนา (สัญลักษณ์ 2221) มีเนื้อที่ 3,525 ไร่ หรือ คิดเป็นร้อยละ 7.15 ของเนื้อที่ตำบล ปัจจุบันเกษตรกรมีการปลูกข้าวได้ปีละ 1 ครั้ง

- เขตปลูกไม้ยืนต้น (สัญลักษณ์ 2223) มีเนื้อที่ 2,176 ไร่ หรือ คิดเป็นร้อยละ 4.41 ของเนื้อที่ตำบล ปัจจุบันเกษตรกรปลูกไม้ยืนต้น โดยไม้ยืนต้นที่ปลูก ได้แก่ ปาล์มน้ำมัน

- เขตปลูกพืชไร่ (สัญลักษณ์ 2224) มีเนื้อที่ 1,552 ไร่ หรือ คิดเป็นร้อยละ 3.15 ของเนื้อที่ตำบล ปัจจุบันเกษตรกรปลูกพืชไร่ โดยพืชไร่ที่ปลูก ได้แก่ ข้าวโพดเลี้ยงสัตว์

- เขตปลูกพืชทางเลือก (สัญลักษณ์ 2225) มีเนื้อที่ 1 ไร่ หรือ คิดเป็นร้อยละ 0.002 ของเนื้อที่ตำบล ปัจจุบันปลูกพืชผัก ไม้ดอก หรือเกษตรผสมผสาน โดยพืชที่ปลูก ได้แก่ เกษตรผสมผสาน

3) เขตเกษตรกรรมที่มีศักยภาพการผลิตต่ำ พื้นที่เขตนี้ถูกกำหนดให้เป็นเขตเกษตรกรรมที่ต้องมีการดำเนินการแก้ไขปัญหาที่เป็นข้อจำกัดของการใช้ที่ดินเพื่อเกษตรกรรมต่างๆ การทำการเกษตรในเขตนี้อาศัยน้ำฝนเป็นหลัก มีศักยภาพในการผลิตอยู่ในระดับเหมาะสมเล็กน้อยถึงไม่เหมาะสม พบปัญหาทางกายภาพของดินที่สำคัญหลาย เช่น เป็นดินตื้นซึ่งเป็นข้อจำกัดของการหยั่งรากพืชในการยึดลำต้นและการดูดซับธาตุอาหารพืชในดิน เนื้อดินเป็นทรายจัด ซึ่งมีผลต่อความสามารถในการอุ้มน้ำ เป็นพื้นที่ที่มีความลาดชัน เป็นต้น จากข้อจำกัดการใช้ที่ดินดังกล่าวข้างต้นจึงจำเป็นต้องพัฒนาปรับปรุงและมีมาตรการเพื่อเพิ่มผลผลิตทางการเกษตรในพื้นที่ให้สูงขึ้น รวมถึงการป้องกันไม่ให้เกิดสภาพแวดล้อมเสื่อมโทรมจากการใช้พื้นที่ มีรายละเอียดดังนี้



(1) เขตทำนา (สัญลักษณ์ 2310) มีเนื้อที่ 8,375 ไร่ หรือ คิดเป็นร้อยละ 16.98 ของเนื้อที่ตำบล ปัจจุบันเกษตรกรมีการปลูกข้าวได้ปีละ 1 ครั้ง

(2) เขตปลูกไม้ผล (สัญลักษณ์ 2320) มีเนื้อที่ 1,338 ไร่ หรือ คิดเป็นร้อยละ 2.71 ของเนื้อที่ตำบล ปัจจุบันเกษตรกรปลูกไม้ผล โดยไม้ผลที่ปลูก ได้แก่ ไม้ผลผสม

(3) เขตปลูกไม้ยืนต้น (สัญลักษณ์ 2330) มีเนื้อที่ 9,580 ไร่ หรือ คิดเป็นร้อยละ 19.42 ของเนื้อที่ตำบล ปัจจุบันเกษตรกรปลูกไม้ยืนต้น โดยไม้ยืนต้นที่ปลูก ได้แก่ ยูคาลิปตัส

(4) เขตปลูกพืชไร่ (สัญลักษณ์ 2340) มีเนื้อที่ 11,517 ไร่ หรือ คิดเป็นร้อยละ 23.35 ของเนื้อที่ตำบล ปัจจุบันเกษตรกรปลูกพืชไร่ โดยพืชไร่ที่ปลูก ได้แก่ มันสำปะหลัง

(5) เขตปลูกพืชทางเลือก (สัญลักษณ์ 2350) มีเนื้อที่ 8 ไร่ หรือ คิดเป็นร้อยละ 0.02 ของเนื้อที่ตำบล ปัจจุบันปลูกพืชผัก ไม้ดอก หรือเกษตรผสมผสาน โดยพืชที่ปลูก ได้แก่ แตงกวา บวบ ถั่ว มะเขือเปราะ

4) เขตปศุสัตว์ มีเนื้อที่ 260 ไร่ หรือคิดเป็นร้อยละ 0.53 ของเนื้อที่ตำบล ประกอบด้วย 2 เขตรอง ได้แก่ เขตทุ่งหญ้าเลี้ยงสัตว์ และเขตโรงเรือนเลี้ยงสัตว์ มีรายละเอียดดังนี้

(1) เขตทุ่งหญ้าเลี้ยงสัตว์ (สัญลักษณ์ 2510) ปัจจุบันมีการปลูกหญ้าเลี้ยงสัตว์ มีเนื้อที่ 220 ไร่ หรือ คิดเป็นร้อยละ 0.45 ของเนื้อที่ตำบล โดยชนิดของหญ้าที่พบ ได้แก่ เนเปียร์

(2) เขตโรงเรือนเลี้ยงสัตว์ (สัญลักษณ์ 2520) ปัจจุบันมีการสร้างโรงเรือนเลี้ยงสัตว์ ประเภทต่างๆ มีเนื้อที่ 40 ไร่ หรือ คิดเป็นร้อยละ 0.08 ของเนื้อที่ตำบล โดยประเภทของโรงเรือนที่พบ ได้แก่ โรงเรือนเลี้ยงสัตว์ปีก

6.2.3 เขตชุมชนและสิ่งปลูกสร้าง มีเนื้อที่ 2,861 ไร่ หรือคิดเป็นร้อยละ 5.80 ของเนื้อที่ตำบล ประกอบด้วย 2 เขตรอง ได้แก่ เขตชุมชน/สถานที่ราชการ และเขตอุตสาหกรรม/แหล่งรับซื้อผลผลิต มีรายละเอียดดังนี้

(1) เขตชุมชน/สถานที่ราชการ (สัญลักษณ์ 3100) มีเนื้อที่ 2,854 ไร่ หรือ คิดเป็นร้อยละ 5.79 ของเนื้อที่ตำบล ปัจจุบันมีการใช้ที่ดินชุมชนและที่อยู่อาศัย มีทั้งประเภทชุมชนเมือง ชุมชนชนบท และที่ตั้งของสถาบันและสถานที่ราชการต่าง ๆ

(2) เขตอุตสาหกรรม/แหล่งรับซื้อผลผลิต (สัญลักษณ์ 3200) มีเนื้อที่ 7 ไร่ หรือ คิดเป็นร้อยละ 0.01 ของเนื้อที่ตำบล ปัจจุบันมีการใช้ที่ดินประเภทโรงงานอุตสาหกรรม แหล่งรับซื้อผลผลิตทางการเกษตรประเภทต่างๆ

6.2.4 เขตแหล่งน้ำ มีเนื้อที่ 1,606 ไร่ หรือคิดเป็นร้อยละ 3.25 ของเนื้อที่ตำบล ประกอบด้วย 2 เขตรอง ได้แก่ เขตแหล่งน้ำตามธรรมชาติ และเขตแหล่งน้ำที่สร้างขึ้น มีรายละเอียดดังนี้

(1) เขตแหล่งน้ำตามธรรมชาติ (สัญลักษณ์ 4100) มีเนื้อที่ 924 ไร่ หรือ คิดเป็นร้อยละ 1.87 ของเนื้อที่ตำบล ปัจจุบันมีสภาพการใช้ที่ดินเป็นลักษณะของแหล่งน้ำตามธรรมชาติ เช่น ห้วยหนอง คลอง แม่น้ำ เป็นต้น

(2) เขตแหล่งน้ำที่สร้างขึ้น (สัญลักษณ์ 4200) มีเนื้อที่ 682 ไร่ หรือ คิดเป็นร้อยละ 1.38 ของเนื้อที่ตำบล ปัจจุบันมีสภาพการใช้ที่ดินเป็นแหล่งน้ำที่สร้างขึ้น เช่น คลองชลประทาน อ่างเก็บน้ำ เป็นต้น



6.2.5 เขตพื้นที่อื่นๆ (สัญลักษณ์ 5000) มีเนื้อที่ 318 ไร่ หรือคิดเป็นร้อยละ 0.64 ของเนื้อที่ตำบล เป็นเขตที่มีลักษณะการใช้ที่ดินที่มีความเฉพาะ เช่น ทุ่งหญ้าสลับไม้พุ่ม/ไม้ละเมาะ พื้นที่ลุ่ม เป็นต้น

6.2.6 เขตรักษาสมดุลของธรรมชาติและสิ่งแวดล้อม (สัญลักษณ์ 6000) มีเนื้อที่ 1,138 ไร่ หรือคิดเป็นร้อยละ 2.31 ของเนื้อที่ตำบล มีการใช้ที่ดินเป็นป่าไม้ที่พบในพื้นที่เกษตรกรรม ซึ่งอยู่นอกเขตป่าไม้ตามกฎหมาย ส่วนใหญ่เป็นป่าปลูก

ทั้งนี้ในเขตเกษตรกรรมที่มีศักยภาพการผลิตสูง (ประเภทที่ 1) หากมีการปรับปรุงบำรุงดินหรือปรับโครงสร้างของพื้นที่ให้เหมาะสม เช่น ยกร่อง จัดทำระบบอนุรักษ์ดินและน้ำประเภทต่างๆ สามารถยกระดับเป็นเขตเกษตรกรรมขั้นดีได้ เนื่องจากมีการบริหารจัดการด้านทรัพยากรน้ำไว้แล้ว



ตารางที่ 6-1 เขตการใช้ที่ดิน ตำบลเขาสามลือ อำเภอลำปาง จังหวัดพะเยา

เขตการใช้ที่ดิน	เนื้อที่	
	ไร่	ร้อยละ
1.เขตป่าไม้	3,145	6.38
1.1 เขตป่าไม้สมบูรณ์	2,766	5.61
1.2 เขตฟื้นฟูธรรมชาติ	379	0.77
2.เขตเกษตรกรรม	40,260	81.65
2.1 เขตปลูกไม้ผล (ชั้นดี)		
1) เขตปลูกไม้ผล	47	0.1
2) เขตปลูกไม้ยืนต้น	52	0.11
3) เขตปลูกพืชไร่	353	0.72
2.2 เขตเกษตรกรรมที่มีศักยภาพสูง (ประเภท 1)		
1) เขตทำนา	943	1.91
2) เขตปลูกไม้ยืนต้น	87	0.18
3) เขตปลูกพืชไร่	446	0.91
2.3 เขตเกษตรกรรมที่มีศักยภาพสูง (ประเภท 2)		
1) เขตทำนา	3,525	7.15
2) เขตปลูกไม้ยืนต้น	2,176	4.41
3) เขตปลูกพืชไร่	1,552	3.15
4) เขตปลูกพืชทางเลือก	1	0.002
2.4 เขตเกษตรกรรมที่มีศักยภาพต่ำ		
1) เขตทำนา	8,375	16.98
2) เขตปลูกไม้ผล	1,338	2.71
3) เขตปลูกไม้ยืนต้น	9,580	19.42
4) เขตปลูกพืชไร่	11,517	23.35
5) เขตปลูกพืชทางเลือก	8	0.02
2.5 เขตปศุสัตว์		
1) เขตทุ่งหญ้าเลี้ยงสัตว์	220	0.45
2) เขตโรงเรือนเลี้ยงสัตว์	40	0.08



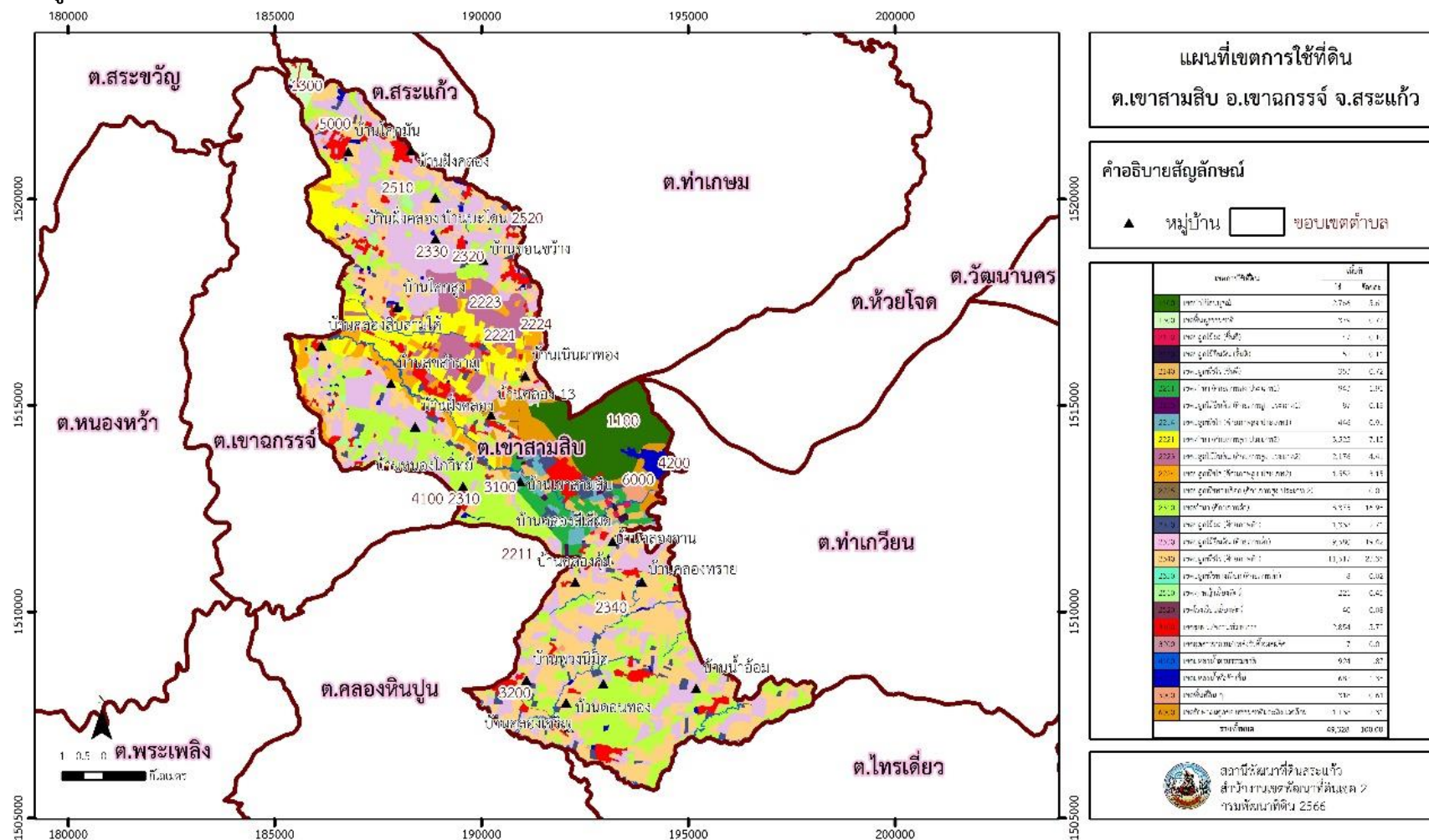
ตารางที่ 6-1 (ต่อ)

เขตการใช้ที่ดิน	เนื้อที่	
	ไร่	ร้อยละ
3.เขตชุมชนและสิ่งปลูกสร้าง	2,861	5.80
3.1 เขตชุมชน/สถานที่ราชการ	2,854	5.79
3.2 เขตอุตสาหกรรม/แหล่งรับซื้อผลผลิต	7	0.01
4.เขตแหล่งน้ำ	1,606	3.25
4.1 เขตแหล่งน้ำตามธรรมชาติ	924	1.87
4.2 เขตแหล่งน้ำที่สร้างขึ้น	682	1.38
5.เขตพื้นที่อื่นๆ	318	0.64
6. เขตรักษาสมดุลของธรรมชาติและสิ่งแวดล้อม	1,138	2.31
รวมทั้งหมด	49,328	100.00

หมายเหตุ: เนื้อที่คำนวณด้วยระบบสารสนเทศภูมิศาสตร์



รูปที่ 6-1 เขตการใช้ที่ดิน ตำบลเขาสามลือ อำเภอลำทะเมนชัย จังหวัดสระแก้ว





บทที่ 7 การขับเคลื่อนแผนการใช้ที่ดิน

7.1 ขั้นตอนการดำเนินงาน

ภายหลังการจัดทำแผนการใช้ที่ดินตำบลเขาสามลือ อำเภอลำทะเมนชัย จังหวัดสระแก้ว แล้ว จะต้องดำเนินการดังต่อไปนี้

7.1.1 จัดทำเป้าหมายการดำเนินงานและงบประมาณและกิจกรรมต่าง ๆ ที่จะดำเนินการใน ปีงบประมาณ 2566 ถึง 2570

7.1.2 นำแผนการใช้ที่ดินตำบลเขาสามลือไปเสนอต่อองค์การบริหารส่วนตำบลเขาสามลือเพื่อมี มติให้ความร่วมมือในกับกรมพัฒนาที่ดินดำเนินการกิจกรรมต่าง ๆ ที่กำหนดไว้ในแผน และได้รับการ เชื่อมโยงสู่แผนพัฒนาตำบล

7.1.3 สถานีพัฒนาที่ดินสระแก้ว เสนอเป้าหมายและงบประมาณให้รายงานมายังกรมพัฒนาที่ดิน

7.1.4 กรมพัฒนาที่ดินพิจารณาสนับสนุนงบประมาณกิจกรรมและโครงการตามเป้าหมายที่ กำหนดในแผนการใช้ที่ดิน

7.1.5 สถานีพัฒนาที่ดินสระแก้ว นำเสนอต่อที่ประชุมจังหวัด/อำเภอ เพื่อสร้างการรับรู้และ ประชาสัมพันธ์ให้หน่วยงานอื่น นำโครงการภายใต้หน่วยงานมาพัฒนาพื้นที่ตามแผนการใช้ที่ดินกำหนด

7.2 กิจกรรมที่จะดำเนินการของกรมพัฒนาที่ดิน

งบประมาณที่กำหนดไว้เป็นการประมาณเบื้องต้น อาจมีการเปลี่ยนแปลงตามที่ได้รับการจัดสรร ให้ดำเนินการ (ตารางที่ 7-1)

เขตเกษตรกรรม

1) **ดินขาดความอุดมสมบูรณ์/ดินตื้น** มีแผนงาน/โครงการปรับปรุงบำรุงดิน ดังนี้

- (1) การส่งเสริมการผลิตและการใช้สารอินทรีย์
- (2) การส่งเสริมการปรับปรุงบำรุงดินด้วยพืชปุ๋ยสด
- (3) การพัฒนากลุ่มเกษตรกรใช้สารอินทรีย์ลดการใช้สารเคมีทางการเกษตร
- (4) การรณรงค์ไถกลบตอซังเพื่อเพิ่มอินทรีย์วัตถุ
- (5) การก่อสร้างแหล่งน้ำในไร่นานอกเขตชลประทาน ขนาด 1,260 ลบ.ม.
- (6) โครงการ Zoning By Agri-map

2) **การชะล้างพังทลายของดิน** มีแผนงาน/โครงการฟื้นฟูและป้องกันการชะล้างพังทลายของดิน ดังนี้

- (1) การปลูกหญ้าแฝกเพื่อการอนุรักษ์ดินและน้ำ

3) **พื้นที่แล้ง/ท่วมซ้ำซาก** มีแผนงาน/โครงการบริหารจัดการน้ำ ดังนี้

- (1) การก่อสร้างแหล่งน้ำในไร่นานอกเขตชลประทาน ขนาด 1,260 ลบ.ม.
- (2) การจัดระบบอนุรักษ์ดินและน้ำลุ่ม-ดอน



7.3 กิจกรรมที่จะดำเนินงานของหน่วยงานอื่น (ตารางที่ 7-2)

7.3.1 เขตพื้นที่เกษตรกรรม

1) เขตปลูกพืชไร่ เขตปลูกไม้ผล และเขตปลูกไม้ยืนต้น

- (1) โครงการส่งเสริมและพัฒนาสถาบันเกษตรกร (สหกรณ์จังหวัด)
- (2) โครงการยกระดับสถาบันเกษตรกรให้เป็นผู้ประกอบการธุรกิจเกษตรธุรกิจชุมชน (สหกรณ์จังหวัด)
- (3) โครงการก่อสร้างชุดเจาะบ่อบาดาลเพื่อการเกษตร (ปฏิรูปที่ดินจังหวัด กรมทรัพยากรน้ำบาดาล)
- (4) โครงการส่งเสริมการเพิ่มประสิทธิภาพระดับการใช้น้ำในไร่นา (เกษตรจังหวัด)
- (5) โครงการเสริมสร้างศักยภาพการผลิตเมล็ดพันธุ์ข้าวของศูนย์ข้าวชุมชน (ศูนย์เมล็ดพันธุ์ข้าวและศูนย์วิจัยข้าว)
- (6) ผลิตพันธุ์หม่อนไหมและวัสดุย้อมสี (ส่งเสริมหม่อนไหมจังหวัด)
- (7) กิจกรรมสนับสนุนการสำรวจติดตามสถานการณ์ระบาดของศัตรูพืชในพื้นที่เสี่ยง (เกษตรจังหวัด)
- (8) โครงการระบบส่งเสริมเกษตรแบบแปลงใหญ่ (เกษตรจังหวัด ประมงจังหวัด ปศุสัตว์จังหวัด ศูนย์วิจัยข้าวและเมล็ดพันธุ์ข้าว)
- (9) โครงการพัฒนาเกษตรกรรมยั่งยืน (ปฏิรูปที่ดินจังหวัดและเกษตรและสหกรณ์จังหวัด)
- (10) โครงการขับเคลื่อนการเกษตรระดับหมู่บ้านสู่การผลิตสินค้าเกษตรมูลค่าสูง (เกษตรและสหกรณ์จังหวัด)
- (11) โครงการพัฒนาเกษตรกรรมยั่งยืน (ส่งเสริมเกษตรอินทรีย์) (เกษตรจังหวัด ประมงจังหวัด ปศุสัตว์จังหวัด ศูนย์วิจัยข้าวและเมล็ดพันธุ์ข้าว)
- (12) โครงการยกระดับคุณภาพมาตรฐานสินค้าเกษตร (ส่งเสริมการปฏิบัติทางการเกษตรที่ดี (Good Agricultural Practices : GAP) (เกษตรจังหวัด ประมงจังหวัด ปศุสัตว์จังหวัด ศูนย์วิจัยข้าวและเมล็ดพันธุ์ข้าว)
- (13) โครงการส่งเสริมและพัฒนาวิสาหกิจชุมชน (เกษตรจังหวัด)
- (14) โครงการพัฒนาศักยภาพการดำเนินธุรกิจของสหกรณ์กลุ่มเกษตรกรและธุรกิจชุมชน (สหกรณ์จังหวัด)

2) เขตปศุสัตว์และเขตเพาะเลี้ยงสัตว์น้ำ

- (1) ส่งเสริม/สนับสนุนการปลูกหญ้าเลี้ยงสัตว์ /โคบาลบูรพา (ปศุสัตว์จังหวัด)
- (2) ส่งเสริมสนับสนุนพันธุ์สัตว์น้ำ (ประมงจังหวัด ศูนย์เพาะพันธุ์ปลาน้ำจืด)
- (3) โครงการพัฒนาศักยภาพกระบวนการผลิตสินค้าเกษตร (ปศุสัตว์จังหวัด)
- (4) โครงการผลิตและขยายสัตว์น้ำพันธุ์ดี (ประมงจังหวัด)
- (5) จำนวนสัตว์ที่ได้รับการพัฒนาสุขภาพสัตว์ (ปศุสัตว์จังหวัด)

7.3.2 พื้นที่แหล่งน้ำ

- (1) โครงการจัดหาแหล่งน้ำและเพิ่มพื้นที่ชลประทาน (ชลประทานจังหวัด)



(2) สนับสนุนการพัฒนาเพื่อเพิ่มพื้นที่กักเก็บน้ำ (สำนักงานชลประทานจังหวัด) (องค์การบริหารส่วนตำบล) (องค์การบริหารส่วนจังหวัด) (ทรัพยากรธรรมชาติและสิ่งแวดล้อมจังหวัด / ภาค)

7.4 ความต้องการของชุมชนและองค์กรปกครองส่วนท้องถิ่น

จากการดำเนินการจัดทำกระบวนการมีส่วนร่วมของประชาชนที่องค์การบริหารส่วนตำบล เมื่อวันที่ 4 กรกฎาคม 2566 ได้มีความต้องการของประชาชนที่ต้องการให้ดำเนินการเกี่ยวกับแก้ปัญหาดินเสื่อมโทรมและฟื้นฟูความอุดมสมบูรณ์ของดิน การขาดแคลนน้ำ ปรับรูปที่ดินและเปลี่ยนกิจกรรมการผลิตให้เหมาะสมกับที่ดิน

เพื่อตอบสนองต่อความต้องการของชุมชนและการแก้ไขปัญหาเชิงพื้นที่ของตำบลเขาสามสืบ กรมพัฒนาที่ดินได้วิเคราะห์เบื้องต้น ดังต่อไปนี้

ปัญหาของตำบลเขาสามสืบในภาพรวมสรุปได้ว่า มีปัญหาสำคัญ 2 ประการ คือ (1) ปัญหาดินเสื่อมโทรม (2) ปัญหาการขาดแคลนน้ำจนเกิดแล้งซ้ำซาก และน้ำท่วมน้ำหลากในฤดูฝน

ในกรณีของปัญหาความเสื่อมโทรมของที่ดินนั้นจะรวมถึง (1) การชะล้างพังทลายของดิน (2) ความอุดมสมบูรณ์ดินต่ำ โดยในพื้นที่ตำบลเขาสามสืบ ด้านทิศตะวันออกเป็นภูเขา และพบพื้นที่ทั่วไปส่วนใหญ่เป็นที่ดอน มีสภาพพื้นที่ราบเรียบถึงลูกคลื่นลอนลาด และจากการวิเคราะห์ความลาดชันของตำบลเขาสามสืบ ซึ่งมีเนื้อที่รวม 49,328 ไร่ นั้น พบว่า ระดับความลาดชัน 0-2% มีจำนวน 23,555 ไร่ ร้อยละ 47.76 ระดับความลาดชัน 2-5% มีจำนวน 22,551 ไร่ ร้อยละ 45.71 ระดับความลาดชัน 5-12% มีจำนวน 904 ไร่ ร้อยละ 1.83 ระดับความลาดชัน มากกว่า 12% มีจำนวน 44 ไร่ ร้อยละ 0.09 จากการที่สภาพภูมิประเทศเป็นพื้นที่ลาดชันดังกล่าวนี้ ผลกระทบที่ตามมา คือ เกิดการสูญเสียดินที่มีความรุนแรงรวม 2,326 ไร่ พบว่าเป็นดินที่ดอนมีลักษณะเป็นดินร่วนปนทราย ปนกรวด ที่มีความอุดมสมบูรณ์ดินต่ำ เกษตรกรปลูกพืชไร่ ข้าวและมันสำปะหลัง มีการรบกวนโครงสร้างดิน และดินไม่อุ้มน้ำ และมีค่าปฏิกิริยาดินเป็นกรดส่งผลถึงความอุดมสมบูรณ์ของดิน และเนื่องจากการใช้ที่ดินติดต่อกันเป็นเวลานาน โครงสร้างของดินได้มีการเปลี่ยนแปลง ในพื้นที่ที่มีการไถพรวนด้วยเครื่องจักรกลติดต่อกันเป็นระยะเวลานานทำให้ดินแน่นตัว น้ำในดินและอากาศในดินที่เคยมีอยู่สูญหายไป ส่วนธาตุอาหารและอินทรีย์วัตถุ ก็มีปริมาณลดลงเช่นเดียวกัน เนื่องจากพืชนำไปใช้ และอินทรีย์วัตถุได้สลายตัวไป

ในกรณีของการขาดแคลนนํานั้น เนื่องจากในพื้นที่เป็นที่ดอนรับน้ำมาจากเขาสามสืบเข้าอ่างเก็บน้ำเขาสามสืบ และไหลตามคลองสามสืบซึ่งมีปริมาณน้ำน้อย ส่วนทางตอนใต้ไม่มีอ่างเก็บน้ำและคลองธรรมชาติ ส่วนทางตอนบนของตำบลเขาสามสืบไม่มีคลองธรรมชาติไหลผ่าน น้ำจากอ่างเก็บน้ำบ้านเขาสามสืบไม่เพียงพอต่อการใช้ทั้งตำบล นอกจากผลการทับถมของตะกอนดินในแหล่งน้ำจืดต้นเขินดังกล่าวข้างต้นแล้ว การเปลี่ยนแปลงภูมิอากาศ เช่น ปริมาณฝนน้อยกว่าปกติ ฝนทิ้งช่วง จนเกิดความแห้งแล้ง การขาดแคลนน้ำจึงเกิดขึ้นอย่างต่อเนื่อง จำเป็นต้องจัดหาน้ำให้แหล่งน้ำต้นทุน โดยวิธีการต่างๆ ให้เพียงพอแก่ความต้องการ

ประเด็นหลักจากข้อเสนอให้แก้ไขปัญหาเรื่องขาดแคลนน้ำและน้ำท่วม จะสรุปได้ว่ามี 6 ประการ คือ (1) การขุดลอกแหล่งน้ำในปัจจุบันซึ่งรวมถึงอ่างเก็บน้ำ ฝ่ายกั้นน้ำ ลำน้ำ เป็นต้น (2) สร้างฝายเก็บ



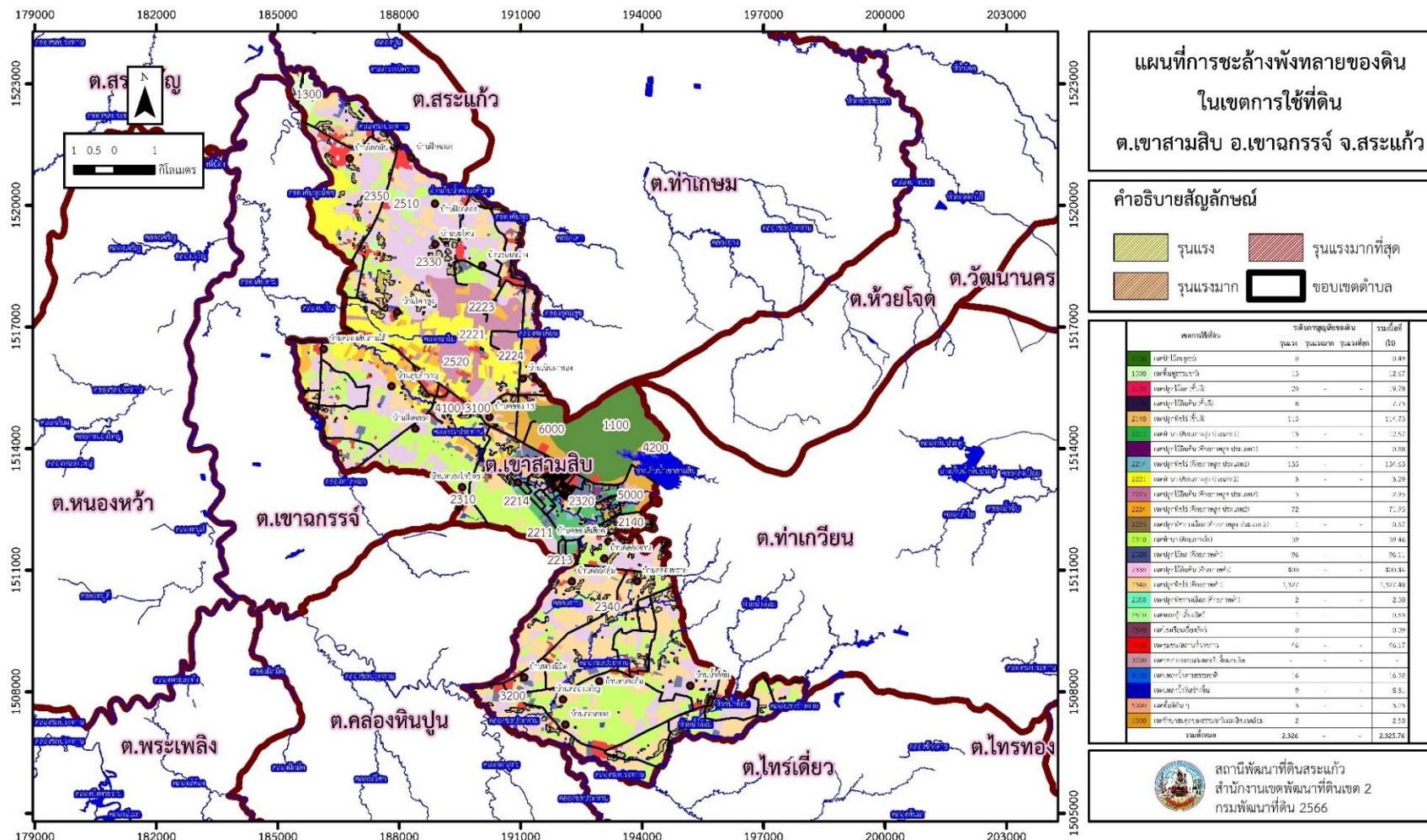
น้ำ (3) ระบบส่งน้ำกระจายน้ำด้วยท่อ P.E. (4) ชุดเจาะบ่อบาดาล (5) ก่อสร้างคลองส่งน้ำเพื่อการกระจายน้ำ และ (6) ป้องกันน้ำท่วมน้ำแล้ง

เพื่อตอบสนองข้อเสนอดังกล่าวทั้ง 6 ประการนี้ จากการวิเคราะห์ข้อมูลเบื้องต้นที่มีอยู่ในปัจจุบันแล้วสรุปได้ว่า **“ไม่สามารถดำเนินการแก้ปัญหาหมู่บ้านใดหมู่บ้านหนึ่งหรือใช้วิธีการใดวิธีการหนึ่งแล้วจะแก้ไขปัญหาการขาดแคลนน้ำหรือน้ำท่วมทั้งตำบลได้โดยสิ้นเชิง”**

การแก้ไขปัญหาการขาดแคลนน้ำหรือน้ำท่วมจะต้องดำเนินการทั้งตำบลควบคู่กันทั้งปัญหาการชะล้างพังทลายของดินในพื้นที่ตอนบน กับปัญหาการขาดแคลนน้ำในพื้นที่ตอนบน โดยจัดทำโครงการ **“การพัฒนาที่ดินและน้ำที่เป็นระบบ”** ทั้งพื้นที่ตำบลที่รวมข้อเสนอในการแก้ไขปัญหา โดยแบ่งพื้นที่ออกเป็น 3 ส่วน คือ **1. ส่วนของต้นน้ำ** อยู่บริเวณทิศตะวันออกเป็นพื้นที่ภูเขา(เขาสามสิบ) ป่าต้นน้ำควรมีการเพิ่มพื้นที่ป่าต้นน้ำ และเพิ่มพื้นที่แหล่งกักเก็บน้ำการชุดลอกอ่าง เพื่อรักษาน้ำให้อยู่ในพื้นที่ระบบอนุรักษ์ดินและน้ำเพื่อลดการชะล้างพังทลาย การสูญเสียดิน และชะลอการและคลองชลประทานของน้ำ **2. ส่วนของกลางน้ำ** อยู่ทางใต้ของตำบล สภาพพื้นที่ประกอบด้วยที่ราบ มีคลองธรรมชาติไหลผ่านมีห้วยน้ำอ้อมเป็นแหล่งน้ำธรรมชาติ การจัดการพื้นที่ควรก่อสร้างฝายเป็นระยะเก็บการเก็บกักน้ำ สร้างระบบอนุรักษ์ดินและน้ำ จัดรูปที่ดิน การชุดสระน้ำในไร่นา วางผังน้ำทั้งระบบ **3. ส่วนของปลายน้ำ** อยู่บริเวณลุ่มตอนกลางถึงทิศเหนือสภาพพื้นที่ส่วนใหญ่เป็นที่ราบลุ่มรับน้ำ และคลอง การจัดการพื้นที่ควรพัฒนาแหล่งกักเก็บน้ำและระบบน้ำ ได้แก่ ก่อสร้างฝายกั้นน้ำลดความเร็วของน้ำที่จะไหลผ่านไปลงที่ลุ่มตำบลสระขวัญ ควรชุดลอกคลอง คลองส่งน้ำ คลองระบายน้ำ พร้อมฝายทดน้ำเพื่อกระจายน้ำเข้าพื้นที่เกษตร การชุดสระเก็บน้ำ และการทำระบบอนุรักษ์ดินและน้ำเพื่อให้การใช้ที่ดินสามารถใช้พื้นที่ได้อย่างต่อเนื่องและเกิดประโยชน์ทั้งตัวเกษตรกร ชุมชน ในด้านเศรษฐกิจ สังคมและสิ่งแวดล้อม (รูปที่ 7-1)



แผนการใช้ที่ดินตำบลเขาสามสิบ อำเภอเขาฉกรรจ์ จังหวัดสระแก้ว



รูปที่ 7-1 การชะล้างพังทลายของดินในเขตการใช้ที่ดิน ตำบลเขาสามสิบ อำเภอเขาฉกรรจ์ จังหวัดสระแก้ว



ตารางที่ 7-1 กิจกรรมของกรมพัฒนาที่ดินในเขตเกษตรกรรมที่จะดำเนินการในปีงบประมาณ 2567-2571

เขตการใช้ที่ดิน	แผนงาน/โครงการ	งบประมาณ
เขตเกษตรกรรม 40,260 ไร่	ปรับปรุงพื้นที่ดินกรด ปรับปรุงบำรุงดินด้วยปุ๋ยพืชสด ส่งเสริมการใช้สารอินทรีย์ลดการใช้สารเคมีฯ โครงการก่อสร้างแหล่งน้ำในไร่นานอกเขตชลประทาน โครงการส่งเสริมการไถกลบเพื่ออินทรีย์วัตถุ โครงการ Zoning By Agri-map	857,500 90,000 32,500 618,000 34,000 375,000
เขตป่า 3,145 ไร่	การปลูกหญ้าแฝกเพื่อการอนุรักษ์ดินและน้ำ	87,600
เขตชุมชน 2,861 ไร่	จุลินทรีย์ผลิตสารบำบัดน้ำเสียจาก สารเร่ง พด.6	26,000
เขตแหล่งน้ำ 1,606 ไร่	การปลูกหญ้าแฝกเพื่อการอนุรักษ์ดินและน้ำ	146,000
เขตรักษาสมดุลของธรรมชาติ และสิ่งแวดล้อม 1,138 ไร่	การปลูกหญ้าแฝกเพื่อการอนุรักษ์ดินและน้ำ	36,500



ตารางที่ 7-2 กิจกรรมของหน่วยงานอื่นๆ ในเขตการใช้ที่ดินที่จะดำเนินการในปีงบประมาณ 2567-2571

เขตการใช้ที่ดิน	แผนงาน/โครงการ
เขตเกษตรกรรม	(1) โครงการส่งเสริมและพัฒนาสถาบันเกษตรกร (สหกรณ์จังหวัด) (2) โครงการยกระดับสถาบันเกษตรกรให้เป็นผู้ประกอบการธุรกิจเกษตรธุรกิจชุมชน (สหกรณ์จังหวัด) (3) โครงการจัดหาแหล่งน้ำและเพิ่มพื้นที่ชลประทาน (ชลประทานจังหวัด) (4) โครงการก่อสร้างขุดเจาะบ่อบาดเพื่อการเกษตร (ปฏิรูปที่ดินจังหวัด) (กรมทรัพยากรน้ำบาดาล) (5) โครงการส่งเสริมการเพิ่มประสิทธิภาพระดับการใช้น้ำในไร่นา (เกษตรจังหวัด) (6) โครงการเสริมสร้างศักยภาพการผลิตเมล็ดพันธุ์ข้าวของศูนย์ข้าวชุมชน (ศูนย์เมล็ดพันธุ์ข้าวและศูนย์วิจัยข้าว) (7) โครงการพัฒนาศักยภาพกระบวนการผลิตสินค้าเกษตร (ปศุสัตว์จังหวัด) (8) โครงการผลิตและขยายสัตว์น้ำพันธุ์ดี (ประมงจังหวัด) (9) ผลิตพันธุ์หม่อนไหมและวัสดุย้อมสี (ส่งเสริมหม่อนไหมจังหวัด) (10) กิจกรรมสนับสนุนการสำรวจติดตามสถานการณ์ระบาดของศัตรูพืชในพื้นที่เสี่ยง (เกษตรจังหวัด) (11) จำนวนสัตว์ที่ได้รับการพัฒนาสุขภาพสัตว์ (ปศุสัตว์จังหวัด) (12) โครงการระบบส่งเสริมเกษตรแบบแปลงใหญ่ (เกษตรจังหวัด ประมงจังหวัด ปศุสัตว์จังหวัด ศูนย์วิจัยข้าวและเมล็ดพันธุ์ข้าว) (13) โครงการพัฒนาเกษตรกรรมยั่งยืน (ปฏิรูปที่ดินจังหวัดและเกษตรและสหกรณ์จังหวัด) (14) โครงการขับเคลื่อนการเกษตรระดับหมู่บ้านสู่การผลิตสินค้าเกษตรมูลค่าสูง (เกษตรและสหกรณ์จังหวัด) (15) โครงการพัฒนาเกษตรกรรมยั่งยืน (ส่งเสริมเกษตรอินทรีย์) (เกษตรจังหวัด ประมงจังหวัด ปศุสัตว์จังหวัด ศูนย์วิจัยข้าวและเมล็ดพันธุ์ข้าว) (16) โครงการยกระดับคุณภาพมาตรฐานสินค้าเกษตร (ส่งเสริมเกษตร GAP) (เกษตรจังหวัด ประมงจังหวัด ปศุสัตว์จังหวัด ศูนย์วิจัยข้าวและเมล็ดพันธุ์ข้าว)



ตารางที่ 7-2 (ต่อ)

เขตการใช้ที่ดิน	แผนงาน/โครงการ
เขตเกษตรกรรม(ต่อ)	(17) โครงการส่งเสริมและพัฒนาวิสาหกิจชุมชน (เกษตรจังหวัด) (18) โครงการพัฒนาศักยภาพการดำเนินธุรกิจของสหกรณ์กลุ่มเกษตรกรและธุรกิจชุมชน (สหกรณ์จังหวัด)
เขตป่า	(1) โครงการป้องกันไฟป่า โครงการปลูกป่า (กรมป่าไม้)
เขตชุมชน	-
เขตแหล่งน้ำ	(1) โครงการจัดหาแหล่งน้ำและเพิ่มพื้นที่ชลประทาน (ชลประทานจังหวัด) (2) สนับสนุนการพัฒนาเพื่อเพิ่มพื้นที่กักเก็บน้ำ (สำนักงานชลประทานจังหวัด) (อบจ.) (นพค.) (ทรัพยากรธรรมชาติและสิ่งแวดล้อมจังหวัด /ภาค)
เขตรักษาสมดุลของธรรมชาติและสิ่งแวดล้อม	-



แผนการใช้ที่ดินตำบลเขาสามสิบ อำเภอเขาฉกรรจ์ จังหวัดสระแก้ว

ตาราง 7-3 เป้าหมายการดำเนินงานและงบประมาณ ตำบลเขาสามสิบ อำเภอเขาฉกรรจ์ จังหวัดสระแก้ว แผน 5 ปี (พ.ศ. 2566-2570)

เขตการใช้ที่ดิน	งาน/โครงการ/กิจกรรม	หน่วย	เป้าหมาย					รวม	งบประมาณ					รวม	หน่วยงานรับผิดชอบ
			2566	2567	2568	2569	2570		2566	2567	2568	2569	2570		
เขตเกษตรกรรม 40,261 ไร่	ปรับปรุงพื้นที่ดินกรด	ไร่	100	100	100	100	100	500	171,500	171,500	171,500	171,500	171,500	857,500	พต.
	ปรับปรุงบำรุงดินด้วยปุ๋ยพืชสด	ไร่	100	100	100	100	100	500	18,000	18,000	18,000	18,000	18,000	90,000	พต.
	ส่งเสริมการใช้สารอินทรีย์ลดการใช้สารเคมี	กลุ่ม	2	2	2	2	2	10	6,500	6,500	6,500	6,500	6,500	32,500	พต.
	โครงการก่อสร้างแหล่งน้ำในไร่นานอกเขตชลประทาน	บ่อ	15	-	5	5	5	30	309,000	-	103,000	103,000	103,000	618,000	พต.
	โครงการส่งเสริมการไถกลบเพื่ออินทรีย์วัตถุ	ไร่	20	20	20	20	20	100	6,800	6,800	6,800	6,800	6,800	34,000	พต.
	โครงการ Zoning By Agri-map	ไร่	-	-	50	50	50	150	-	-	125,000	125,000	125,000	375,000	พต.
เขตป่า 3,145 ไร่	การปลูกหญ้าแฝกเพื่อการอนุรักษ์ดินและน้ำ	กล้า	-	30,000	30,000	30,000	30,000	120,000	-	21,900	21,900	21,900	21,900	87,600	พต.
เขตชุมชน 2,861 ไร่	จุลินทรีย์ผลิตสารบำบัดน้ำเสียจาก สารเร่ง พด.6	ลิตร	-	500	500	500	500	2,000	-	6,500	6,500	6,500	6,500	26,000	พต.
เขตแหล่งน้ำ 1,606 ไร่	การปลูกหญ้าแฝกเพื่อการอนุรักษ์ดินและน้ำ	กล้า	-	20,000	20,000	20,000	20,000	200,000	-	29,200	29,200	29,200	29,200	146,000	พต.
เขตรักษาสมดุล ของธรรมชาติ และสิ่งแวดล้อม 1,138 ไร่	การปลูกหญ้าแฝกเพื่อการอนุรักษ์ดินและน้ำ	กล้า	10,000	10,000	10,000	10,000	10,000	50,000	7,300	7,300	7,300	7,300	7,300	36,500	พต.

หมายเหตุ: งบประมาณที่กำหนดไว้นี้เป็นการประมาณเบื้องต้น อาจมีการเปลี่ยนแปลงตามที่ได้รับการจัดสรรให้ดำเนินการ



เอกสารอ้างอิง

- กรมทรัพยากรน้ำบาดาล. 2566. ปริมาณน้ำและจำนวนบ่อบาดาล ปี 2565. แหล่งที่มา:
<http://app.dgr.go.th/newpasutara/xml/search.php>, 26 พฤษภาคม 2566.
- กรมอุตุนิยมวิทยา. 2566. สถิติภูมิอากาศคาบ 30 ปี (พ.ศ. 2536-2565)(ไฟล์ข้อมูล).
กรมอุตุนิยมวิทยา กระทรวงดิจิทัลเพื่อเศรษฐกิจและสังคม, กรุงเทพฯ.
- กองสำรวจดินและวิจัยทรัพยากรดิน. 2566. แผนที่ทรัพยากรดิน (ไฟล์ข้อมูล). กรมพัฒนาที่ดิน
กระทรวงเกษตรและสหกรณ์, กรุงเทพฯ.
- กลุ่มวิเคราะห์สภาพการใช้ที่ดิน. 2566. แผนที่สภาพการใช้ที่ดิน ปี 2566 (ไฟล์ข้อมูล). กรมพัฒนา
ที่ดิน กระทรวงเกษตรและสหกรณ์, กรุงเทพฯ.
- บัณฑิต ต้นศิริ และ คำรณ ไทรฟัก. 2542. คู่มือการประเมินคุณภาพที่ดิน. กองวางแผนการใช้ที่ดิน
กรมพัฒนาที่ดิน.
- กรมการพัฒนาชุมชน. 2566. ข้อมูลความจำเป็นพื้นฐาน (จปฐ.)รายจังหวัด รายอำเภอ และราย
ตำบลปี 2565. แหล่งที่มา :<https://ebmn.cdd.go.th/>. 1 มิถุนายน 2566.
- กรมส่งเสริมการเกษตร. 2566. จำนวนครัวเรือนเกษตรกรที่ขึ้นทะเบียนเกษตรกร จำแนกรายจังหวัด ราย
อำเภอ และรายตำบล (ณ เดือนมกราคม พ.ศ. 2566). แหล่งที่มา : <http://mvos2.gistda.or.th/>. 15
พฤษภาคม 2566
- กรมการปกครอง. 2566. รายงานสถิติจำนวนประชากรและบ้าน รายจังหวัด รายอำเภอ และราย
ตำบล (ณ เดือนธันวาคม พ.ศ. 2565). แหล่งที่มา : [https://stat.bora.dopa.go.th/stat/
statnew/statyear/#/TableTemplate/Area/statpop](https://stat.bora.dopa.go.th/stat/statnew/statyear/#/TableTemplate/Area/statpop). 1 พฤษภาคม 2566.
- องค์การบริหารส่วนตำบลเขาสามสิบ. 2566. วิสัยทัศน์ของตำบล แหล่งที่มา:
http://www.khaochakan.com/data.php?menu_id=2. 9 สิงหาคม 2566.



สถานีพัฒนาที่ดินสระแก้ว

เลขที่ 8 ก.สุวรรณศร ตำบลสระแก้ว อำเภอเมืองสระแก้ว จังหวัดสระแก้ว 27000
โทร.037-241197 โทรสาร.037-241669 E-mail:sko01@ltd.go.th