

# แผนการใช้ที่ดินตำบลเขาฉกรรจ์

## อำเภอเขาฉกรรจ์ จังหวัดสระแก้ว



สถานีพัฒนาที่ดินสระแก้ว



สำนักงานพัฒนาที่ดินเขต 2  
กรมพัฒนาที่ดิน ปี 2566

## คำนำ

การจัดทำแผนการใช้ที่ดินดำเนินการตามรัฐธรรมนูญแห่งราชอาณาจักรไทย พ.ศ. 2560 มาตรา 72 (1) ที่ได้บัญญัติให้มีการวางแผนการใช้ที่ดินให้เหมาะสมกับศักยภาพของที่ดิน ตามหลักการพัฒนาอย่างยั่งยืน โดยแผนการใช้ที่ดินตำบลเขาฉกรรจ์ อำเภอเขาฉกรรจ์ จังหวัดสระแก้ว ได้นำแนวคิดของ องค์การอาหารและเกษตรแห่งสหประชาชาติ (Food and Agriculture Organization of the United Nations : FAO) และโครงการสิ่งแวดล้อมแห่งสหประชาชาติ (United Nations Environment Programme : UNEP) มาปรับใช้ คือ ความเหมาะสมทางกายภาพ ความเหมาะสมทาง เศรษฐกิจ การยอมรับจากสังคม การสร้างความยั่งยืนให้สิ่งแวดล้อม และเสนอทางเลือกการใช้ที่ดิน ร่วมกับวิธีการที่จำเป็นอื่นๆ เช่น กระบวนการมีส่วนร่วมของชุมชน (Participatory Rural Appraisal: PRA) การประเมินคุณภาพที่ดิน เป็นต้น

สถานีพัฒนาที่ดินสระแก้วร่วมกับสำนักงานพัฒนาที่ดินเขต 2 และกองนโยบาย และแผนการใช้ที่ดิน ในการดำเนินงานวางแผนการใช้ที่ดินระดับตำบล โดยพิจารณาภาพรวมของสภาพ ปัญหาในด้านต่างๆ ทั้งด้านกายภาพ เศรษฐกิจ และสังคม วิเคราะห์และสังเคราะห์ข้อมูลนำไปสู่การวางแผนการใช้ที่ดินที่สอดคล้องกับศักยภาพของพื้นที่ โดยผ่านกระบวนการมีส่วนร่วมของชุมชน (PRA) ในการระบุปัญหา ความต้องการของเกษตรกรและผู้มีส่วนได้ส่วนเสีย ทั้งนี้ สพด. ได้จัดทำแผนกิจกรรม/โครงการ เพื่อขับเคลื่อนแผนการใช้ที่ดินให้เป็นรูปธรรมเพื่อให้เกษตรกรมีคุณภาพชีวิตที่ดีขึ้น มีการใช้ที่ดินอย่างถูกต้องเหมาะสม รักษาสภาพแวดล้อมและอนุรักษ์ทรัพยากรในชุมชนให้เกิดความยั่งยืนต่อไป

สถานีพัฒนาที่ดินสระแก้ว

กันยายน 2566



## สารบัญ

	หน้า
คำนำ	ก
สารบัญ	ข
สารบัญตาราง	ค
สารบัญรูป	ง
<b>บทที่ 1 บทนำ</b>	
1.1 ความสำคัญของการวางแผนการใช้ที่ดิน	1-1
1.2 หลักการและเหตุผล	1-1
1.3 วัตถุประสงค์	1-1
1.4 ระยะเวลาและสถานที่ดำเนินงาน	1-1
1.5 ขั้นตอนการดำเนินงาน	1-2
1.6 วิสัยทัศน์ของตำบล	1-2
<b>บทที่ 2 ข้อมูลทั่วไป</b>	
2.1 ที่ตั้งและอาณาเขต	2-1
2.2 การแบ่งส่วนการปกครอง	2-2
2.3 สภาพภูมิประเทศ	2-2
2.4 สภาพภูมิอากาศ	2-2
2.5 สภาพการใช้ที่ดินในปัจจุบัน	2-4
2.6 สภาพเศรษฐกิจและสังคม	2-8
<b>บทที่ 3 สถานภาพของทรัพยากรธรรมชาติ</b>	
3.1 ทรัพยากรป่าไม้	3-1
3.2 ทรัพยากรน้ำ	3-1
3.3 ทรัพยากรดิน	3-2
<b>บทที่ 4 กระบวนการมีส่วนร่วมของชุมชน (Participatory Rural Appraisal: PRA)</b>	
4.1 การวิเคราะห์ผลจากการจัดทำกระบวนการมีส่วนร่วมของชุมชน (PRA)	4-1
4.2 ระบบการปลูกพืชในปัจจุบัน	4-4
<b>บทที่ 5 การประเมินคุณภาพที่ดิน</b>	
5.1 หลักการประเมินคุณภาพที่ดินด้านกายภาพ	5-1
5.2 พืชเศรษฐกิจที่สำคัญของตำบล	5-3



## สารบัญ (ต่อ)

	หน้า
<b>บทที่ 5 การประเมินคุณภาพที่ดิน(ต่อ)</b>	
5.3 ระดับความเหมาะสมของที่ดิน	5-3
<b>บทที่ 6 แผนการใช้ที่ดิน</b>	
6.1 การวิเคราะห์ข้อมูลเพื่อการจัดทำแผนการใช้ที่ดินระดับตำบล	6-1
6.2 เขตการใช้ที่ดิน	6-2
<b>บทที่ 7 การขับเคลื่อนแผนการใช้ที่ดิน</b>	
7.1 ขั้นตอนการดำเนินงาน	7-1
7.2 กิจกรรมที่จะดำเนินการของกรมพัฒนาที่ดิน	7-1
7.3 กิจกรรมที่จะดำเนินงานของหน่วยงานอื่น	7-2
7.4 ความต้องการของชุมชนและองค์กรปกครองส่วนท้องถิ่น	7-3
<b>เอกสารอ้างอิง</b>	8-1



## สารบัญตาราง

ตารางที่		หน้า
2-1	สถิติภูมิอากาศ ณ สถานีตรวจอากาศกบินทร์บุรี จังหวัดปราจีนบุรี (ปี พ.ศ.2536-2565)	2-3
2-2	สภาพการใช้ที่ดิน ตำบลเขาฉกรรจ์ อำเภอเขาฉกรรจ์ จังหวัดสระแก้ว	2-5
2-3	จำนวนประชากรและครัวเรือน ตำบลเขาฉกรรจ์ อำเภอเขาฉกรรจ์ จังหวัดสระแก้ว ปี 2565	2-8
2-4	จำนวนและสัดส่วนครัวเรือน ตำบลเขาฉกรรจ์ อำเภอเขาฉกรรจ์ จังหวัดสระแก้ว ปี 2565	2-9
2-5	รายได้-รายจ่ายเฉลี่ยครัวเรือน ตำบลเขาฉกรรจ์ อำเภอเขาฉกรรจ์ จังหวัดสระแก้ว ปี 2565	2-10
3-1	สมบัติที่ดิน ตำบลเขาฉกรรจ์ อำเภอเขาฉกรรจ์ จังหวัดสระแก้ว	3-4
5-1	ตัวอย่างการประเมินคุณภาพที่ดินด้านกายภาพของประเภทการใช้ประโยชน์ที่ดิน	5-2
5-2	ชั้นความเหมาะสมทางกายภาพของดิน ตำบลเขาฉกรรจ์ อำเภอเขาฉกรรจ์ จังหวัดสระแก้ว	5-4
6-1	เขตการใช้ที่ดิน ตำบลเขาฉกรรจ์ อำเภอเขาฉกรรจ์ จังหวัดสระแก้ว	6-5
7-1	กิจกรรมของกรมพัฒนาที่ดินในเขตการใช้ที่ดินที่จะดำเนินการในปีงบประมาณ 2567-2571	7-6
7-2	สรุปกิจกรรมที่ขอรับการสนับสนุนจากส่วนราชการอื่นในเขตการใช้ที่ดิน	7-7
7-3	เป้าหมายการดำเนินงานและงบประมาณ ตำบลเขาฉกรรจ์ อำเภอเขาฉกรรจ์ จังหวัดสระแก้ว แผน 5 ปี (พ.ศ. 2567-2571)	7-9



## สารบัญญรูป

รูปที่		หน้า
1-1	ขั้นตอนการวางแผนการใช้ที่ดินระดับตำบล	1-3
2-1	ที่ตั้งและอาณาเขต ตำบลเขาฉกรรจ์ อำเภอเขาฉกรรจ์ จังหวัดสระแก้ว	2-1
2-2	สมุดลของน้ำเพื่อการเกษตร จังหวัดสระแก้ว	2-4
2-3	สภาพการใช้ที่ดิน ตำบลเขาฉกรรจ์ อำเภอเขาฉกรรจ์ จังหวัดสระแก้ว	2-8
3-1	ทรัพยากรดิน ตำบลเขาฉกรรจ์ อำเภอเขาฉกรรจ์ จังหวัดสระแก้ว	3-5
4-1	การวิเคราะห์สถานการณ์โดยระบบ DPSIR ของตำบลเขาฉกรรจ์ อำเภอเขาฉกรรจ์ จังหวัดสระแก้ว	4-3
4-2	ระบบการปลูกพืชในปัจจุบัน ตำบลเขาฉกรรจ์ อำเภอเขาฉกรรจ์ จังหวัดสระแก้ว	4-4
6-1	เขตการใช้ที่ดิน ตำบลเขาฉกรรจ์ อำเภอเขาฉกรรจ์ จังหวัดสระแก้ว	6-7
7-1	การชะล้างพังทลายของดิน ตำบลเขาฉกรรจ์ อำเภอเขาฉกรรจ์ จังหวัดสระแก้ว	7-5



## บทที่ 1

### บทนำ

#### 1.1 ความสำคัญของการวางแผนการใช้ที่ดิน

ตามรัฐธรรมนูญแห่งราชอาณาจักรไทย พุทธศักราช 2560 มาตรา 72 รัฐพึงดำเนินการเกี่ยวกับที่ดิน ทรัพยากรน้ำ และพลังงาน ดังต่อไปนี้

(1) วางแผนการใช้ที่ดินของประเทศ ให้เหมาะสมกับสภาพพื้นที่และศักยภาพของที่ดินตามหลักการพัฒนาอย่างยั่งยืน

#### 1.2 หลักการและเหตุผล

ปัจจุบันกรมพัฒนาที่ดินได้ดำเนินการวางแผนการใช้ที่ดินระดับประเทศเรียบร้อยแล้วซึ่งเป็นการวางกรอบเชิงนโยบายมุ่งเน้นการพัฒนาด้านการเกษตรให้เกิดความสมดุลและยั่งยืนและในขณะเดียวกันต้องอนุรักษ์ทรัพยากรธรรมชาติและสิ่งแวดล้อมควบคู่กับการรักษาคุณค่าทางศิลปวัฒนธรรม แต่ทั้งนี้เพื่อให้เกิดการใช้ประโยชน์ที่ดินในระดับพื้นที่อย่างมีประสิทธิภาพและรักษาฐานการผลิตด้านทรัพยากรธรรมชาติอย่างยั่งยืนตลอดห่วงโซ่อุปทานแผนการใช้ที่ดินระดับตำบลจึงถูกนำมาใช้เป็นเครื่องมือเพื่อขับเคลื่อนการดำเนินงานดังกล่าว

ทั้งนี้กรมพัฒนาที่ดินได้จัดทำแผนปฏิบัติการราชการกรมพัฒนาที่ดินระยะ 5 ปี (พ.ศ. 2566-2570) เพื่อให้บรรลุตามวิสัยทัศน์ที่กำหนดไว้ คือ “เป็นองค์กรอัจฉริยะทางดิน เพื่อขับเคลื่อนการใช้ที่ดินอย่างเหมาะสม 15 ล้านไร่ ภายในปี 2570” ซึ่งในส่วนของประเด็นการพัฒนาที่ 2 บริหารจัดการทรัพยากรดินและที่ดินด้วยชุดข้อมูลที่มีมูลค่าสูง (High Value Dataset) ซึ่งมีเป้าหมาย คือ การนำชุดข้อมูลที่มีมูลค่าสูง ไปใช้ในการบริหารจัดการทางการเกษตร ในส่วนของตัวชี้วัด บริหารจัดการทรัพยากรดินและที่ดินบนพื้นฐานของชุดข้อมูลที่มีมูลค่าสูง ร้อยละ 100 กลยุทธ์ที่ 2 ยุกระดับแผนการใช้ที่ดินไปสู่การปฏิบัติ ได้กำหนดให้ ร้อยละของแผนการใช้ที่ดินระดับตำบลที่จัดทำแล้วเสร็จทั้งประเทศ ภายใน ปี 2570 (ไม่น้อยกว่า ร้อยละ 80) เป็นตัวชี้วัดหนึ่งของกลยุทธ์ดังกล่าว

#### 1.3 วัตถุประสงค์

1.3.1 เพื่อรักษาเสถียรภาพของทรัพยากรให้เกิดความสมดุลและยั่งยืนภายใต้การพัฒนา  
ด้านต่างๆ ของตำบล

1.3.2 เพื่อให้การใช้ที่ดินมีผลตอบแทนสูงสุดต่อหน่วยเนื้อที่อย่างยั่งยืน

1.3.3 เพื่อให้เกิดการกำหนดแผนงาน โครงการ กิจกรรม ที่สอดคล้องกับแผนการใช้ที่ดินที่กำหนดขึ้นและอยู่บนหลักการของโมเดลเศรษฐกิจ BCG (Bio-Circular-Green Economy : BCG Model)

#### 1.4 ระยะเวลาและสถานที่ดำเนินงาน

1.4.1 ระยะเวลา 1 ตุลาคม 2565 – 30 กันยายน 2566

1.4.2 สถานที่ ตำบลเขาฉกรรจ์ อำเภอเขาฉกรรจ์ จังหวัดสระแก้ว



## 1.5 ขั้นตอนการดำเนินงาน

### 1.5.1 รวบรวมข้อมูลปฐมภูมิและทุติยภูมิ ประกอบด้วย

1) ด้านกายภาพ ได้แก่ ทรัพยากรดิน ทรัพยากรน้ำ ทรัพยากรป่าไม้ ภูมิอากาศ สภาพการใช้ที่ดิน เขตป่าไม้ตามกฎหมายและมติคณะรัฐมนตรี

2) ด้านเศรษฐกิจและสังคม เช่น การถือครองที่ดิน ลักษณะทางเศรษฐกิจของตำบล จำนวนประชากร เป็นต้น

3) ด้านนโยบายและข้อกำหนดที่เกี่ยวข้อง ได้แก่ ยุทธศาสตร์ แผนพัฒนาเศรษฐกิจและสังคมแห่งชาติฉบับที่ 13 ยุทธศาสตร์ภาค แผนพัฒนากลุ่มจังหวัด แผนพัฒนาจังหวัด แผนพัฒนาการเกษตรและสหกรณ์ แผนพัฒนาท้องถิ่น 4 ปี ขององค์การบริหารส่วนจังหวัด เทศบาลตำบลหรือ องค์การบริหารส่วนตำบล ฯ

1.5.2 จัดทำกระบวนการมีส่วนร่วมของชุมชน (Participatory Rural Appraisal : PRA) เพื่อรับฟังความคิดเห็น ประเด็นปัญหา ความต้องการด้านต่าง ๆ ขององค์การปกครองส่วนท้องถิ่นและเกษตรกรในตำบล

1.5.3 ประเมินคุณภาพของที่ดินของพืชเศรษฐกิจหลักและพืชทางเลือกที่มีมูลค่าของตำบล

1.5.4 สังเคราะห์ข้อมูลจากข้อ 1.5.1 ถึง 1.5.3 เพื่อใช้ประกอบการวางแผนการใช้ที่ดิน

1.5.5 กำหนด (ร่าง) แผนการใช้ที่ดินระดับตำบล

1.5.6 รับฟังความคิดเห็นของผู้มีส่วนได้ส่วนเสียต่อ (ร่าง) แผนการใช้ที่ดินที่กำหนดขึ้น

1.5.7 ปรับปรุง (ร่าง) แผนการใช้ที่ดินเพื่อจัดทำแผนการใช้ที่ดินฉบับสมบูรณ์

1.5.8 นำแผนการใช้ที่ดินเข้าสู่คณะทำงานวิชาการของเขตฯ เพื่อตรวจสอบความครบถ้วน / สมบูรณ์ของเนื้อหาและองค์ประกอบ

1.5.9 เผยแพร่แผนการใช้ที่ดินเพื่อนำไปสู่การขับเคลื่อนการดำเนินงาน ประกอบด้วย

1) องค์การปกครองส่วนท้องถิ่น นำแผนการใช้ที่ดินที่จัดทำขึ้นไปประกอบการจัดทำแผนการพัฒนาของตำบล เพื่อนำไปสู่การของงบประมาณที่มีความสอดคล้องกับศักยภาพด้านการผลิตและสถานภาพของทรัพยากรของตำบล

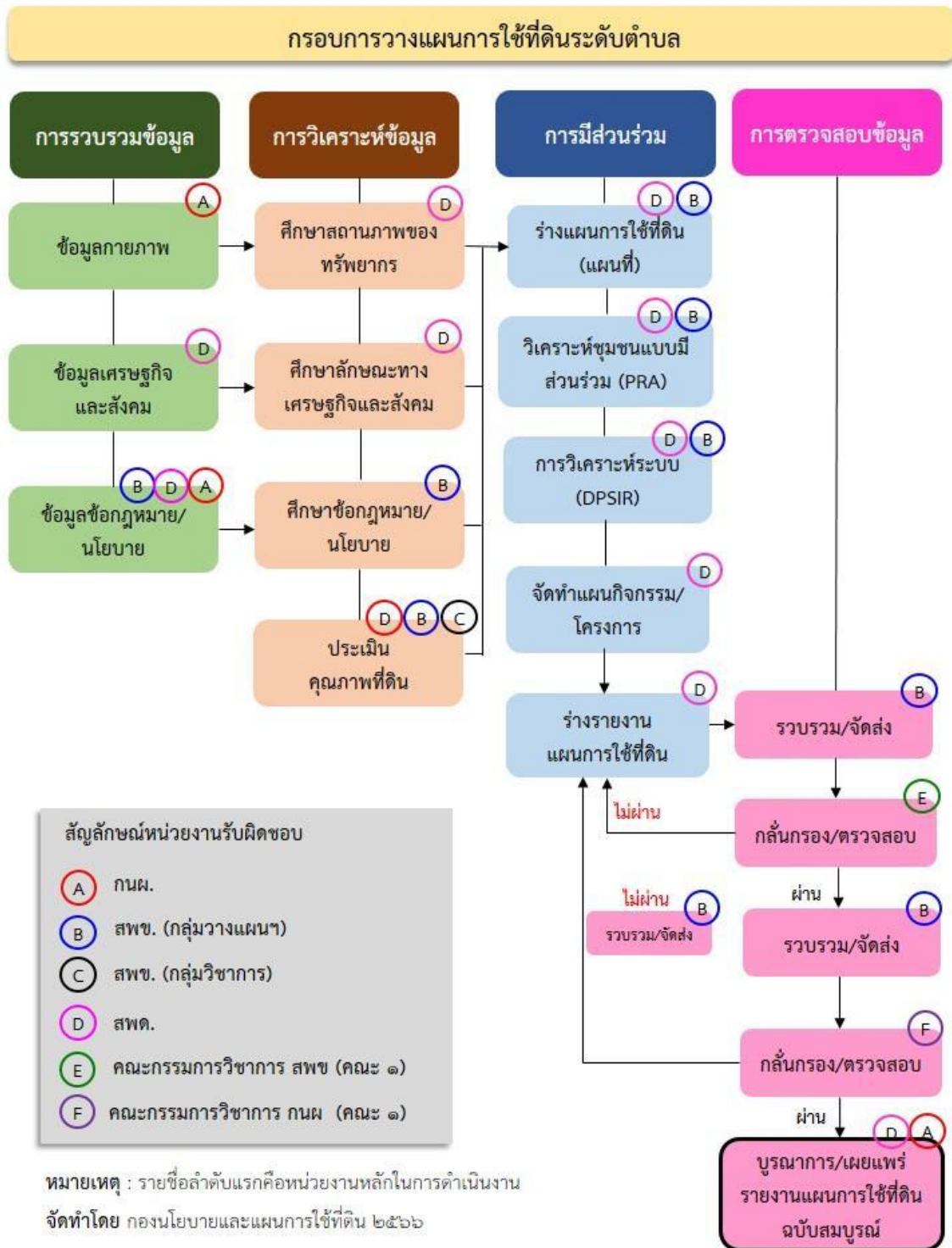
2) กรมพัฒนาที่ดิน โดยสถานีพัฒนาที่ดิน กำหนดแผนงาน/โครงการ/กิจกรรม ที่สอดคล้องกับแผนการใช้ที่ดินที่กำหนดขึ้นในแต่ละเขตและสามารถใช้ประกอบการของงบประมาณในพื้นที่อย่างมีหลักการและเป็นที่ยอมรับ

3) หน่วยงานราชการอื่นๆ สามารถใช้เป็นข้อมูลพื้นฐานประกอบแผนงาน/โครงการ/กิจกรรม ที่สอดคล้องกับแผนการใช้ที่ดินที่กำหนดขึ้นในแต่ละเขต

จากขั้นตอนที่กล่าวข้างต้น สามารถจัดทำกรอบการวางแผนการใช้ที่ดินระดับตำบล แสดงดังรูปที่ 1-1

## 1.6 วิสัยทัศน์ของตำบล

ตำบลเขาฉกรรจ์น่าอยู่ ชุมชนเข้มแข็งร่วมแรงร่วมใจ ความรู้ดี มีวินัย เพิ่มรายได้ (องค์การบริหารส่วนตำบลเขาฉกรรจ์, 2566)



รูปที่ 1-1 ขั้นตอนการวางแผนการใช้ที่ดินระดับตำบล

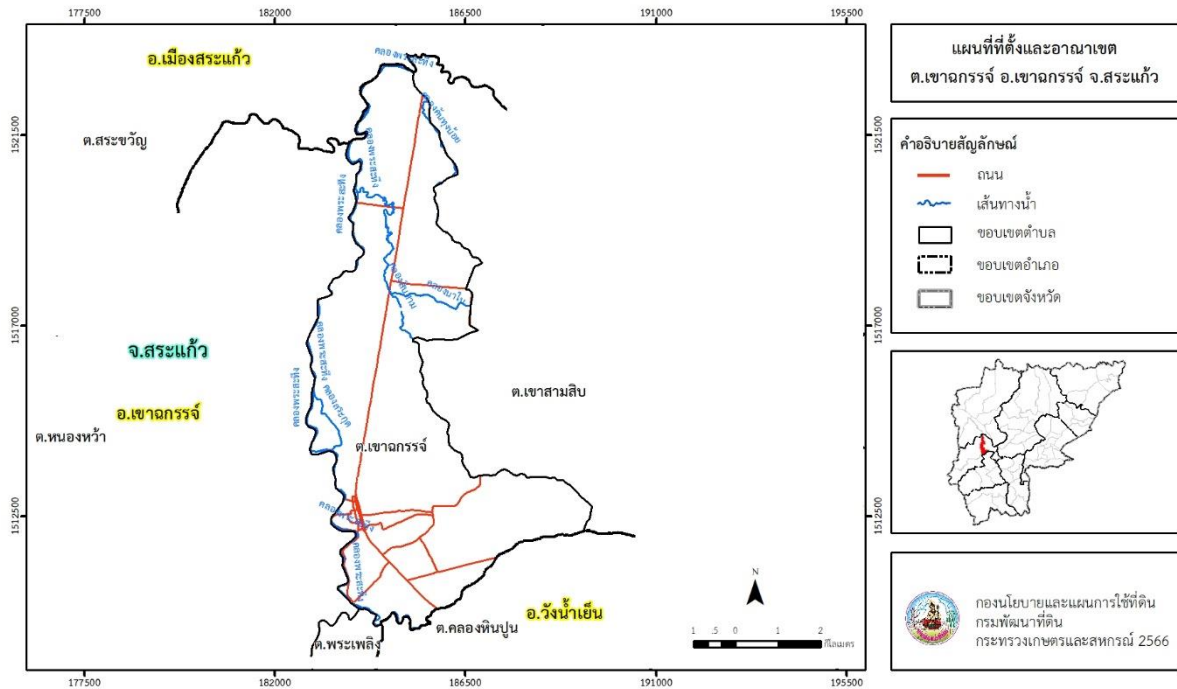


## บทที่ 2 ข้อมูลทั่วไป

### 2.1 ที่ตั้งและอาณาเขต

ตำบลเขาฉกรรจ์ อำเภอเขาฉกรรจ์ จังหวัดสระแก้ว ตั้งอยู่ทางตอนกลางของอำเภอเขาฉกรรจ์ มีพื้นที่ประมาณ 39 ตารางกิโลเมตร หรือ 24,161 ไร่ โดยมีอาณาเขตติดต่อ ดังนี้ (รูปที่ 2-1)

ทิศเหนือ	ติดต่อกับ	ตำบลสระขวัญ อำเภอเมืองสระแก้ว จังหวัดสระแก้ว
ทิศใต้	ติดต่อกับ	ตำบลพระเพลิง อำเภอเขาฉกรรจ์ ตำบลคลองหินปูน อำเภอวังน้ำเย็น จังหวัดสระแก้ว
ทิศตะวันออก	ติดต่อกับ	ตำบลเขาสามลิบ อำเภอเขาฉกรรจ์ จังหวัดสระแก้ว
ทิศตะวันตก	ติดต่อกับ	ตำบลหนองหว่า อำเภอเขาฉกรรจ์ จังหวัดสระแก้ว



รูปที่ 2-1 ที่ตั้งและอาณาเขต ตำบลเขาฉกรรจ์ อำเภอเขาฉกรรจ์ จังหวัดสระแก้ว



## 2.2 การแบ่งส่วนการปกครอง

ตำบลเขาฉกรรจ์ อำเภอเขาฉกรรจ์ จังหวัดสระแก้ว แบ่งส่วนการปกครองออกเป็น 11 หมู่บ้าน ดังนี้

หมู่ที่ 1 บ้านวังรี	หมู่ที่ 7 บ้านนาบน
หมู่ที่ 2 บ้านนา	หมู่ที่ 8 บ้านพรสวรรค์
หมู่ที่ 3 บ้านเขาฉกรรจ์	หมู่ที่ 9 บ้านหนองกระพุ่ม
หมู่ที่ 4 บ้านตลาดโคกसान	หมู่ที่ 10 บ้านโคกยาง
หมู่ที่ 5 บ้านเนินมะค่า	หมู่ที่ 11 บ้านลุมมะค่า
หมู่ที่ 6 บ้านสันติสุข	

ทั้งนี้พบว่ามีพื้นที่บางส่วนอยู่ในเขตเทศบาล ได้แก่ หมู่ที่ 3, 4, 5, 6, และ 9

## 2.3 สภาพภูมิประเทศ

ลักษณะพื้นที่ทั่วไปส่วนใหญ่เป็นที่ดอน มีสภาพพื้นที่ราบเรียบถึงลูกคลื่นลอนลาดเล็กน้อย ลาด และมีพื้นที่สูงชันเป็นพื้นที่เขาฉกรรจ์ เป็นส่วนหนึ่งของลุ่มน้ำบางปะกง มีแหล่งน้ำที่สำคัญ เช่น คลองพระสะทึง คลองสิบสาม

## 2.4 สภาพภูมิอากาศ

จากการศึกษาสถิติภูมิอากาศ (พ.ศ. 2536-2565) พบว่า ตำบลเขาฉกรรจ์ อำเภอเขาฉกรรจ์ จังหวัดสระแก้ว มีรายละเอียดดังนี้

### 2.4.1 อุณหภูมิ

มีอุณหภูมิโดยเฉลี่ยทั้งปี 27.8 องศาเซลเซียส อุณหภูมิสูงสุดเฉลี่ย 33.8 องศาเซลเซียส ในเดือนเมษายน และอุณหภูมิต่ำสุดเฉลี่ย 23.6 องศาเซลเซียส ในเดือนมกราคม

### 2.4.2 ปริมาณน้ำฝน

มีปริมาณน้ำฝนรวมทั้งปี 1,591.3 มิลลิเมตร มีฝนตกประมาณ 138 วัน เดือนที่มีฝนตกมากที่สุด ในเดือนกันยายน มีปริมาณฝน 316.6 มิลลิเมตร และมีฝนตกประมาณ 21 วัน

### 2.4.3 สมดุลน้ำเพื่อการเกษตร

จากข้อมูลสถิติภูมิอากาศในคาบ 30 ปี (พ.ศ. 2536-2565) ณ สถานีตรวจอากาศกบินทร์บุรี จังหวัดปราจีนบุรี ได้นำมาวิเคราะห์สมดุลของน้ำเพื่อการเกษตร ซึ่งเป็นการวิเคราะห์หาช่วงฤดูการเพาะปลูกพืช ตลอดจนจนช่วงระยะเวลาที่พืชเสี่ยงต่อการขาดน้ำ ข้อมูลที่นำมาวิเคราะห์ คือ ปริมาณน้ำฝน และศักยภาพการคายระเหยน้ำอ้างอิง (ET<sub>o</sub>) ซึ่งคำนวณด้วยโปรแกรม Cropwat for Windows Version 8.0 โดยใช้สมการ Penman-Monteith สามารถสรุปสมดุลของน้ำเพื่อการเกษตรในเขตอาศัยน้ำฝนได้ดังนี้

ช่วงที่เหมาะสมต่อการปลูกพืช เป็นช่วงที่ค่าปริมาณน้ำฝนมากกว่าค่า 0.5 การระเหยจากผิวดิน และการคายน้ำของพืช เป็นช่วงที่ดินมีความชุ่มชื้นพอเหมาะต่อการเพาะปลูกพืช ซึ่งช่วงนี้เริ่มตั้งแต่ปลายเดือนกุมภาพันธ์ถึงกลางเดือนพฤศจิกายน

ช่วงที่มีน้ำมากเกินพอ เป็นช่วงที่ค่าปริมาณน้ำฝนมากกว่าค่าการระเหยจากผิวดินและการคายน้ำของพืช ซึ่งช่วงนี้เริ่มตั้งแต่ปลายเดือนมีนาคมถึงต้นเดือนพฤศจิกายน



ช่วงขาดน้ำ เป็นช่วงฤดูแล้งที่ค่าปริมาณน้ำฝนน้อยกว่าค่า 0.5 การระเหยจากผิวดิน และการคายน้ำของพืช ซึ่งพืชอาจเสียหายจากการขาดแคลนน้ำได้ ซึ่งช่วงนี้เริ่มตั้งกลางเดือน พฤศจิกายนถึงปลายเดือนกุมภาพันธ์ (ตารางที่ 2-1 และรูปที่ 2-2)

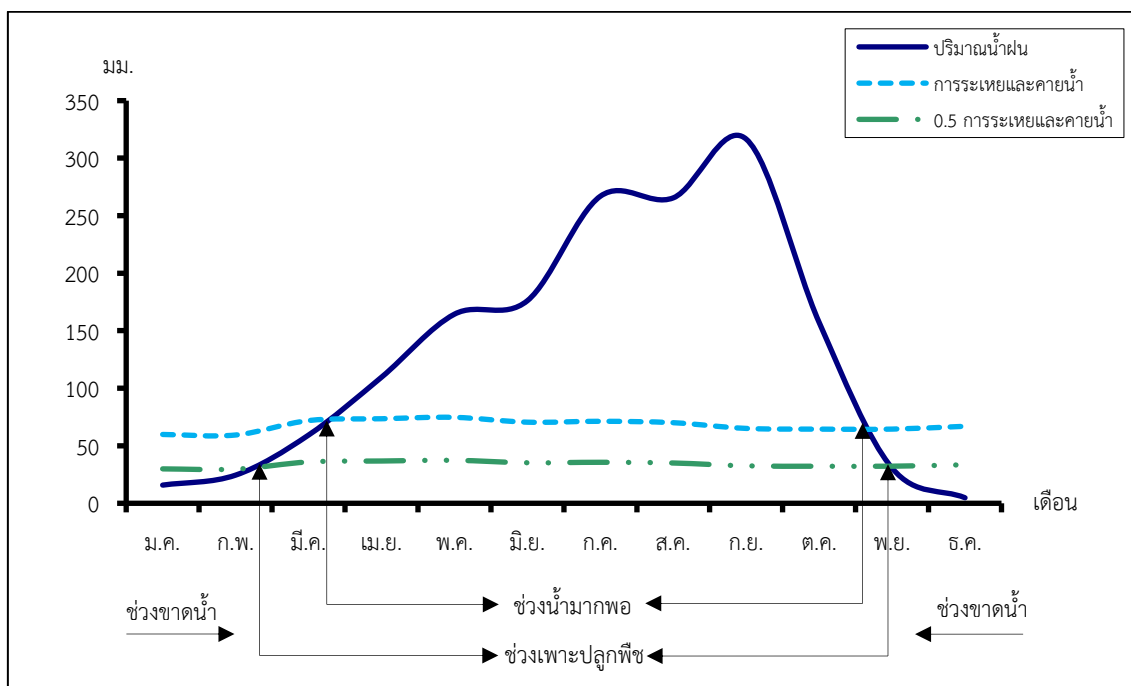
ตารางที่ 2-1 สถิติภูมิอากาศ ณ สถานีตรวจอากาศกบินทร์บุรี จังหวัดปราจีนบุรี<sup>1</sup> (พ.ศ. 2536-2565)

เดือน	อุณหภูมิ (ซ)			ความชื้นสัมพัทธ์ (%)	ปริมาณน้ำฝน (มม.)	จำนวนวันที่ฝนตก (วัน)	ศักยภาพการคายระเหยน้ำ (มม.)	ปริมาณน้ำใช้การ <sup>2</sup> (มม.)
	ต่ำสุด	สูงสุด	เฉลี่ย					
ม.ค.	20.4	33.2	26.1	69.0	15.8	1.9	59.8	15.4
ก.พ.	22.0	34.7	27.7	69.0	24.5	2.6	59.4	23.5
มี.ค.	24.0	36.2	29.1	72.0	59.3	5.1	71.9	53.7
เม.ย.	24.9	36.7	29.6	75.0	109.6	9.4	73.5	90.4
พ.ค.	25.3	35.2	29.1	80.0	164.4	16.5	74.7	121.2
มิ.ย.	25.1	33.9	28.5	82.0	176.1	18.2	70.5	126.5
ก.ค.	24.8	32.9	27.9	84.0	266.9	20.5	71.3	151.7
ส.ค.	24.7	32.6	27.8	85.0	265.5	21.8	70.1	151.6
ก.ย.	24.7	32.6	27.7	85.0	316.6	21.2	65.1	156.7
ต.ค.	24.2	32.9	27.7	81.0	157.2	14.4	64.5	117.7
พ.ย.	22.7	32.7	27.0	74.0	30.6	4.9	64.5	29.1
ธ.ค.	20.6	31.9	25.7	69.0	4.8	1.2	67.0	4.8
เฉลี่ย	23.6	33.8	27.8	77.1	-	-	-	-
รวม	-	-	-	-	1,591.3	137.7	812.2	1,042.3

หมายเหตุ : <sup>1</sup> เป็นสถานีตรวจอากาศที่ใกล้พื้นที่ตำบลมากที่สุด

<sup>2</sup> จากการคำนวณโดยโปรแกรม Cropwat for Windows Version 8.0

ที่มา : กรมอุตุนิยมวิทยา (2566)



รูปที่ 2-2 กราฟสมดุลของน้ำเพื่อการเกษตร จังหวัดสระแก้ว

## 2.5 สภาพการใช้ที่ดินในปัจจุบัน

สภาพการใช้ที่ดินตำบลเขาฉกรรจ์ อำเภอเขาฉกรรจ์ จังหวัดสระแก้ว ซึ่งสำรวจโดยกลุ่มวิเคราะห์สภาพการใช้ที่ดิน (2566) ประกอบด้วยประเภทการใช้ที่ดินต่างๆ ดังนี้

2.5.1 พื้นที่ชุมชนและสิ่งปลูกสร้าง มีเนื้อที่ 3,428 ไร่ หรือร้อยละ 14.19 ของเนื้อที่ตำบล

2.5.2 เกษตรกรรม มีเนื้อที่ 18,948 ไร่ หรือร้อยละ 78.42 ของเนื้อที่ตำบล ประกอบด้วย การใช้ประโยชน์ที่ดินด้านเกษตรกรรมต่างๆ ดังต่อไปนี้

- 1) เกษตรผสมผสาน/ไร่นาสวนผสม มีเนื้อที่ 7 ไร่ หรือร้อยละ 0.03 ของเนื้อที่ตำบล
- 2) พื้นที่นา มีเนื้อที่ 6,207 ไร่ หรือร้อยละ 25.69 ของเนื้อที่ตำบล ได้แก่ นาข้าว นาไร่
- 3) พืชไร่ มีเนื้อที่ 7,296 ไร่ หรือร้อยละ 30.19 ของเนื้อที่ตำบล ได้แก่ อ้อย มัน

สำปะหลัง ข้าวโพด พืชไร่ผสม ไร่ร้าง

4) ไม้ยืนต้น มีเนื้อที่ 4,230 ไร่ หรือร้อยละ 17.51 ของเนื้อที่ตำบล ได้แก่ ยูคาลิปตัส ปาล์มน้ำมัน ยางพารา ไม้ยืนต้นผสม ไม้ยืนต้นร้าง/เสื่อมโทรม สัก ไม้ปลูกเพื่อการค้า

5) ไม้ผล มีเนื้อที่ 1,085 ไร่ หรือร้อยละ 4.49 ของเนื้อที่ตำบล ได้แก่ ไม้ผลผสม มะม่วง ลำไย มะพร้าว กล้วย มะละกอ

6) พืชสวน มีเนื้อที่ 49 ไร่ หรือร้อยละ 0.20 ของเนื้อที่ตำบล ได้แก่ พืชผัก

7) ทุ่งหญ้าเลี้ยงสัตว์และโรงเรือนเลี้ยงสัตว์ มีเนื้อที่ 35 ไร่ หรือร้อยละ 0.14 ของเนื้อที่ตำบล ได้แก่ โรงเรือนร้าง ทุ่งหญ้าเลี้ยงสัตว์

8) สถานที่เพาะเลี้ยงสัตว์น้ำ มีเนื้อที่ 39 ไร่ หรือร้อยละ 0.17 ของเนื้อที่ตำบล ได้แก่ สถานที่เพาะเลี้ยงสัตว์น้ำผสม สถานที่เพาะเลี้ยงสัตว์น้ำร้าง



2.5.3 พื้นที่ป่าไม้ มีเนื้อที่ 588 ไร่ หรือร้อยละ 2.44 ของเนื้อที่ตำบล ได้แก่ ป่าผลัดใบสมบูรณ์ ป่าปลูกสมบูรณ์

2.5.4 พื้นที่แหล่งน้ำ มีเนื้อที่ 831 ไร่ หรือร้อยละ 3.44 ของเนื้อที่ตำบล ได้แก่ แม่น้ำ ลำห้วย ลำคลอง บ่อน้ำในไร่นา หนอง บึง ทะเลสาบ อ่างเก็บน้ำ

2.5.5 พื้นที่เบ็ดเตล็ด มีเนื้อที่ 366 ไร่ หรือร้อยละ 1.51 ของเนื้อที่ตำบล ได้แก่ พุ่มหญ้าสลับไม้ พุ่ม/ไม้ละเมาะ พุ่มหญ้าธรรมชาติ พื้นที่กองวัสดุ พื้นที่ลุ่ม พื้นที่ถม (ตารางที่ 2-2 และรูปที่ 2-3)

ตารางที่ 2-2 สภาพการใช้ที่ดิน ตำบลเขาฉกรรจ์ อำเภอเขาฉกรรจ์ จังหวัดสระแก้ว

หน่วยแผนที่	ประเภทการใช้ที่ดิน	เนื้อที่	
		ไร่	ร้อยละ
<b>U</b>	<b>พื้นที่ชุมชนและสิ่งปลูกสร้าง</b>	<b>3,428</b>	<b>14.19</b>
U101	ตัวเมืองและย่านการค้า	377	1.56
U201	หมู่บ้านบนพื้นราบ	1,806	7.47
U301	สถานที่ราชการและสถาบันต่างๆ	554	2.29
U405	ถนน	347	1.44
U502	โรงงานอุตสาหกรรม	124	0.51
U503	ลานตากและแหล่งรับซื้อทางการเกษตร	11	0.06
U601	สถานที่พักผ่อนหย่อนใจ	177	0.73
U602	รีสอร์ท โรงแรม เกสต์เฮาส์	26	0.11
U605	สถานีบริการน้ำมัน	6	0.02
<b>A</b>	<b>พื้นที่เกษตรกรรม</b>	<b>18,948</b>	<b>78.42</b>
A001	เกษตรผสมผสาน/ไร่นาสวนผสม	7	0.03
A100	นาร้าง	19	0.08
A101	นาข้าว	6,188	25.61
A200	ไร่อ้าง	4	0.02
A201	พืชไร่ผสม	320	1.32
A202	ข้าวโพด	321	1.33
A203	อ้อย	4,722	19.54
A204	มันสำปะหลัง	1,929	7.98
A300	ไม้ยืนต้นร้าง/เสื่อมโทรม	38	0.16
A301	ไม้ยืนต้นผสม	112	0.46



ตารางที่ 2-2 (ต่อ)

หน่วยแผนที่	ประเภทการใช้ที่ดิน	เนื้อที่	
		ไร่	ร้อยละ
A302	ยางพารา	156	0.65
A303	ปาล์มน้ำมัน	672	2.78
A304	ยูคาลิปตัส	3,204	13.26
A305	สัก	28	0.12
A315	ไม้ปลูกเพื่อการค้า	20	0.08
A401	ไม้ผลผสม	530	2.19
A405	มะพร้าว	17	0.07
A407	มะม่วง	484	2.00
A411	กล้วย	10	0.04
A413	ลำไย	40	0.17
A415	มะละกอ	4	0.02
A502	พืชผัก	49	0.20
A700	โรงเรือนร้าง	18	0.07
A701	ทุ่งหญ้าเลี้ยงสัตว์	17	0.07
A900	สถานที่เพาะเลี้ยงสัตว์น้ำร้าง	16	0.07
A901	สถานที่เพาะเลี้ยงสัตว์น้ำผสม	23	0.10
<b>F</b>	<b>พื้นที่ป่าไม้</b>	<b>588</b>	<b>2.44</b>
F201	ป่าผลัดใบสมบูรณ์	565	2.34
F501	ป่าปลูกสมบูรณ์	23	0.10
<b>M</b>	<b>พื้นที่เบ็ดเตล็ด</b>	<b>366</b>	<b>1.51</b>
M101	ทุ่งหญ้าธรรมชาติ	37	0.15
M102	ทุ่งหญ้าสลับไม้พุ่ม/ไม้ละเมาะ	300	1.24
M201	พื้นที่ลุ่ม	5	0.02
M401	พื้นที่กองวัสดุ	23	0.10
M405	พื้นที่ถม	1	-

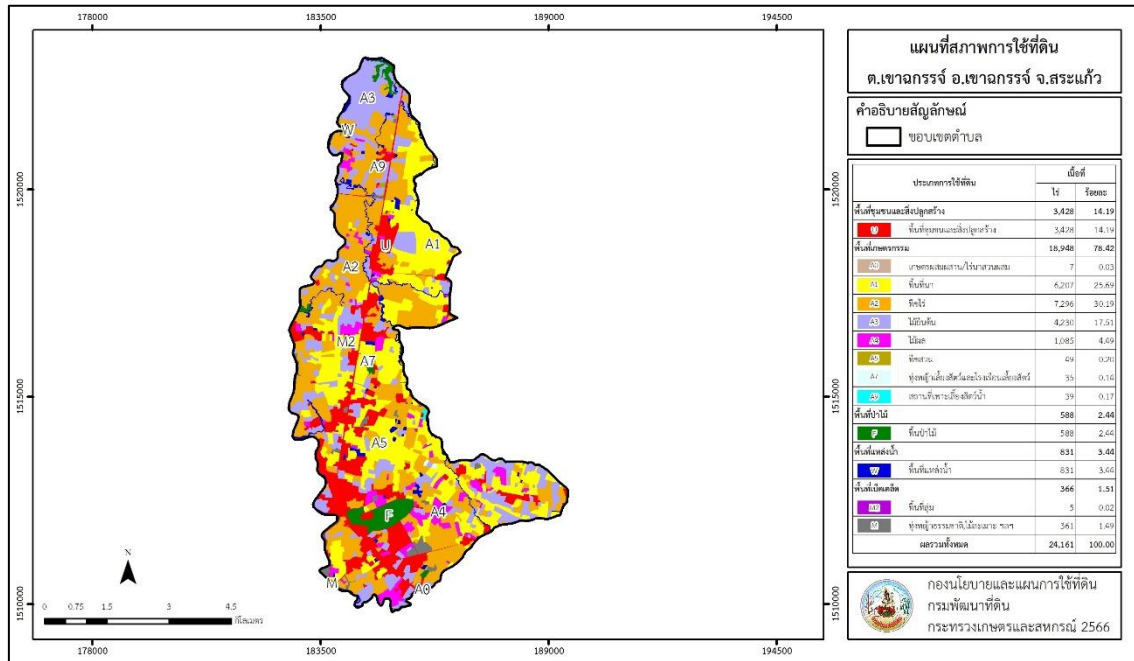


ตารางที่ 2-2 (ต่อ)

หน่วยแผนที่	ประเภทการใช้ที่ดิน	เนื้อที่	
		ไร่	ร้อยละ
W	พื้นที่แหล่งน้ำ	831	3.44
W101	แม่น้ำ ลำห้วย ลำคลอง	526	2.18
W102	หนอง บึง ทะเลสาบ	80	0.33
W201	อ่างเก็บน้ำ	20	0.08
W202	บ่อน้ำในไร่นา	205	0.85
ผลรวมทั้งหมด		24,161	100.00

ที่มา : กลุ่มวิเคราะห์สภาพการใช้ที่ดิน (2566)

หมายเหตุ : เนื้อที่คำนวณด้วยระบบสารสนเทศภูมิศาสตร์



รูปที่ 2-3 สภาพการใช้ที่ดิน ตำบลเขาฉกรรจ์ อำเภอเขาฉกรรจ์ จังหวัดสระแก้ว

## 2.6 สภาพเศรษฐกิจและสังคม

### 2.6.1 ประชากร

จากหลักฐานทะเบียนราษฎรของกรมการปกครอง กระทรวงมหาดไทย ณ เดือนธันวาคม 2565 พบว่า ประชากรที่อาศัยในพื้นที่ตำบลเขาฉกรรจ์ มีประชากรรวม 8,903 คน แยกเป็นชาย 4,455 คน เป็นหญิง 4,448 คน ความหนาแน่นโดยเฉลี่ย 230.30 คนต่อตารางกิโลเมตร มีจำนวนครัวเรือนทั้งหมด 3,944 ครัวเรือน เป็นครัวเรือนเกษตรที่มาขึ้นทะเบียนกรมส่งเสริมการเกษตร 1,296 ครัวเรือน หรือร้อยละ 32.86 ของจำนวนครัวเรือนทั้งหมด และเป็นครัวเรือนที่ประกอบอาชีพอื่นๆ ครัวเรือนเกษตรที่ไม่ได้มาขึ้นทะเบียนกรมส่งเสริมการเกษตร 2,648 ครัวเรือน หรือร้อยละ 67.14 ของจำนวนครัวเรือนทั้งหมด ดังรายละเอียดในตารางที่ 2-3 ถึง ตารางที่ 2-4

ตารางที่ 2-3 จำนวนประชากรและครัวเรือน ตำบลเขาฉกรรจ์ อำเภอเขาฉกรรจ์ จังหวัดสระแก้ว ปี 2565

พื้นที่	จำนวนครัวเรือน	จำนวนประชากร (คน)		
		ชาย	หญิง	รวม
ตำบลเขาฉกรรจ์	3,944	4,455	4,448	8,903
หมู่ที่ 1 บ้านวังรี	355	477	441	918
หมู่ที่ 2 บ้านนา	238	253	244	497
หมู่ที่ 3 บ้านเขาฉกรรจ์	530	629	651	1,280
หมู่ที่ 4 บ้านตลาดโคกसान	768	665	686	1,351
หมู่ที่ 5 บ้านเนินมะค่า	270	323	301	624
หมู่ที่ 6 บ้านสันตสุข	951	862	870	1,732



หมู่ที่ 7 บ้านนาบน	136	171	158	329
หมู่ที่ 8 บ้านพรสวรรค์	129	216	199	415
หมู่ที่ 9 บ้านหนองกระทุ่ม	231	360	351	711
หมู่ที่ 10 บ้านโคกยาง	104	136	153	289
หมู่ที่ 11 บ้านลุ่มมะค่า	231	325	366	691

ที่มา: กรมการปกครอง (2566)

ตารางที่ 2-4 จำนวนและสัดส่วนครัวเรือน ตำบลเขาฉกรรจ์ อำเภอเขาฉกรรจ์จังหวัดสระแก้ว ปี 2565

รายการ	จำนวน (ครัวเรือน)	ร้อยละ
จำนวนครัวเรือนทั้งหมด <sup>1)</sup>	3,944	100.00
- จำนวนครัวเรือนเกษตรที่มาขึ้นทะเบียนกรมส่งเสริมการเกษตร <sup>2)</sup>	1,296	32.86
- จำนวนครัวเรือนที่ประกอบอาชีพอื่นๆ และจำนวนครัวเรือนเกษตรที่ไม่ได้มาขึ้นทะเบียนฯ	2,648	67.14

ที่มา: 1) กรมการปกครอง (2566)

2) กรมส่งเสริมการเกษตร (2566)

### 2.6.2 การถือครองที่ดิน

จากข้อมูลกรมการปกครอง ณ เดือนธันวาคม 2565 ตำบลเขาฉกรรจ์ มีจำนวนครัวเรือนทั้งหมด 3,944 ครัวเรือน โดยถือครองที่ดินเฉลี่ยครัวเรือนละ 6.13 ไร่ (เนื้อที่ของตำบลรวมต่อจำนวนครัวเรือนทั้งหมด)

### 2.6.3 ลักษณะทางเศรษฐกิจและการประกอบอาชีพ

**สภาพเศรษฐกิจ**ของชุมชนในตำบลเขาฉกรรจ์ประชากรมีอาชีพด้านการเกษตรกรรม ได้แก่ ปลูกข้าวมากเป็นอันดับหนึ่ง รองลงมาได้แก่ อ้อยโรงงาน ข้าวโพดเลี้ยงสัตว์ และมันสำปะหลัง นอกจากนี้เกษตรกรยังมีการเลี้ยงสัตว์

**การประกอบอาชีพ** ในตำบลเขาฉกรรจ์ประชากรประกอบอาชีพเกษตรกรรม การทำนา และปลูกพืชไร่ นอกจากนี้ยังมีการเลี้ยงสัตว์ไว้เพื่อบริโภคและจำหน่าย ค้าขาย รับจ้างทั่วไป

- อาชีพทำเกษตรกรรม ตำบลเขาฉกรรจ์ครัวเรือนเกษตรที่ขึ้นทะเบียนกับกรมส่งเสริมการเกษตร 1,296 ครัวเรือน โดยเกษตรกรปลูกข้าวมากเป็นอันดับหนึ่ง รองลงมาได้แก่ อ้อยโรงงาน ข้าวโพดเลี้ยงสัตว์ และมันสำปะหลัง นอกจากนี้เกษตรกรยังมีการเลี้ยงสัตว์ สำหรับการเลี้ยงสัตว์พบว่าส่วนใหญ่เลี้ยงไว้เพื่อบริโภค และจำหน่าย

### 2.6.4 ด้านรายได้-รายจ่าย

จากข้อมูลพื้นฐานความจำเป็นพื้นฐานของกรมการพัฒนาชุมชน ปี 2566 พบว่า รายได้ครัวเรือนเฉลี่ยปีละ 208,799 บาท รายได้บุคคลเฉลี่ยปีละ 67,598 บาท รายจ่ายครัวเรือนเฉลี่ยปีละ 131,581 บาท รายจ่ายบุคคลเฉลี่ยปีละ 42,566 บาท เมื่อพิจารณาจะเห็นว่ารายได้ครัวเรือนมากกว่ารายจ่ายครัวเรือนปีละ 77,218 บาท และรายได้บุคคลมากกว่ารายจ่ายบุคคลปีละ 24,999 บาท ดังรายละเอียดในตารางที่ 2-5



ตารางที่ 2-5 รายได้-รายจ่ายเฉลี่ยครัวเรือน ตำบลเขาฉกรรจ์ อำเภอเขาฉกรรจ์ จังหวัดสระแก้ว ปี 2565

พื้นที่	แหล่งรายได้ของครัวเรือน (บาท/ปี)				รายได้ ครัวเรือน เฉลี่ย (บาท/ปี)	รายได้ บุคคลเฉลี่ย (บาท/ปี)	รายจ่าย ครัวเรือน เฉลี่ย (บาท/ปี)	รายจ่าย บุคคล เฉลี่ย (บาท/ปี)
	อาชีพหลัก	อาชีพรอง	รายได้อื่น	ทำ-หาเอง				
ตำบลเขาฉกรรจ์	161,061	24,528	15,676	7,534	208,799	67,598	131,581	42,599
หมู่ที่ 01 บ้านวังรี	134,918	25,945	15,416	7,284	183,563	60,176	125,541	41,155
หมู่ที่ 02 บ้านนา	143,715	58,773	30,663	10,738	243,888	87,204	139,914	50,027
หมู่ที่ 03 บ้านเขาฉกรรจ์	500,000	-	-	-	500,000	83,333	102,000	17,000
หมู่ที่ 04 บ้านตลาดโคกसान	350,000	-	-	-	350,000	50,000	250,000	35,714
หมู่ที่ 05 บ้านเนิน มะค่า	500,000	-	-	-	500,000	125,000	130,000	32,500
หมู่ที่ 06 บ้านสันติสุข	159,453	9,176	29,000	902	198,532	70,070	85,548	30,193
หมู่ที่ 07 บ้านนาบน	118,788	41,867	21,379	14,985	197,018	59,923	153,561	46,705
หมู่ที่ 08 บ้าน พรสวรรค์	193,812	38,924	18,717	18,713	270,165	69,966	243,954	63,178
หมู่ที่ 09 บ้านหนองกะพุ่ม	235,577	12,692	3,436	5,000	256,705	78,831	162,585	49,928
หมู่ที่ 10 บ้านโคกยาง	165,011	23,011	19,117	7,851	214,989	74,848	153,043	53,281
หมู่ที่ 11 บ้านลุ่มมะค่า	131,421	3,067	2,317	2,104	138,909	48,163	42,354	14,685

ที่มา : กรมการพัฒนาชุมชน (2566)



## บทที่ 3

### สถานภาพของทรัพยากรธรรมชาติ

การศึกษาสถานภาพของทรัพยากรธรรมชาติในพื้นที่ตำบลเขาฉกรรจ์ อำเภอเขาฉกรรจ์ จังหวัดสระแก้ว ได้แก่ ทรัพยากรป่าไม้ ทรัพยากรน้ำ และทรัพยากรดิน ซึ่งเป็นทรัพยากรกายภาพที่สำคัญต่อการทำการเกษตร ดังนั้นจึงจำเป็นต้องทราบว่าทรัพยากรธรรมชาติแต่ละชนิดปัจจุบันมีสถานะอย่างไร เพื่อใช้เป็นข้อมูลประกอบการวางแผนการใช้ที่ดินซึ่งจะนำไปสู่การกำหนดแผนงาน โครงการ กิจกรรม รวมถึงมาตรการต่างๆ เพื่อการพัฒนาพื้นที่อย่างมีประสิทธิภาพต่อไป โดยมีรายละเอียดดังนี้

#### 3.1 ทรัพยากรป่าไม้

##### 3.1.1 ป่าไม้ตามกฎหมายและมติคณะรัฐมนตรี

1) ป่าอนุรักษ์ ไม่พบพื้นที่ป่าอนุรักษ์ (เขตอุทยานแห่งชาติ เขตรักษาพันธุ์สัตว์ป่า เขตวนอุทยาน เขตห้ามล่าสัตว์ป่า) ในพื้นที่

2) ป่าสงวนแห่งชาติ ได้มีการจำแนกเขตการใช้ประโยชน์ทรัพยากรและที่ดินป่าไม้ในพื้นที่ป่าสงวนแห่งชาติตามมติคณะรัฐมนตรี วันที่ 10 มีนาคม 2535 และ 17 มีนาคม 2535 แบ่งออกเป็น 3 เขต ประกอบด้วย เขตพื้นที่ป่าเพื่อการอนุรักษ์ (Zone C) เขตพื้นที่ป่าเพื่อเศรษฐกิจ (Zone E) และเขตพื้นที่ป่าที่เหมาะสมต่อการเกษตร (Zone A) จากการวิเคราะห์ข้อมูล พบพื้นที่ป่าจำแนกเขตการใช้ประโยชน์ทรัพยากรที่ดินและป่าไม้ในพื้นที่ป่าสงวนแห่งชาติตามมติคณะรัฐมนตรีในพื้นที่ ได้แก่

(1) เขตพื้นที่ป่าเพื่อเศรษฐกิจ (Zone E) เนื้อที่ 5,366 ไร่

(2) เขตพื้นที่ป่าที่เหมาะสมต่อการเกษตร (Zone A) เนื้อที่ 3,110 ไร่

3.1.2 ชั้นคุณภาพลุ่มน้ำ (มติคณะรัฐมนตรี วันที่ 28 พฤษภาคม 2528) จากการวิเคราะห์ข้อมูลพบชั้นคุณภาพลุ่มน้ำในพื้นที่ ได้แก่

1) พื้นที่ลุ่มน้ำชั้นที่ 4 เนื้อที่ 282 ไร่

2) พื้นที่ลุ่มน้ำชั้นที่ 5 เนื้อที่ 23,879 ไร่

ทั้งนี้ เนื้อที่ดังกล่าวข้างต้นคำนวณด้วยระบบสารสนเทศภูมิศาสตร์ เป็นเนื้อที่เบื้องต้นเท่านั้น ไม่สามารถใช้อ้างอิงได้ทางกฎหมาย

#### 3.2 ทรัพยากรน้ำ

3.2.1 ปริมาณน้ำฝน พบว่าในพื้นที่ตำบลเขาฉกรรจ์ มีปริมาณน้ำฝนเฉลี่ยในคาบ 30 ปี (พ.ศ.2536-2565) 1,591.3 มิลลิเมตรต่อปี

3.2.2 น้ำผิวดิน หมายถึง แม่น้ำลำคลอง หนอง บึง ทะเลสาบ อ่างเก็บ และแหล่งน้ำสาธารณะอื่นๆ ที่อยู่ภายในผืนแผ่นดิน ในพื้นที่ตำบลเขาฉกรรจ์ มีรายละเอียดของแหล่งน้ำผิวดินดังนี้

แหล่งน้ำผิวดินธรรมชาติ ได้แก่ คลองคันทูน้อย คลองนาใน คลองพระสะทึง คลองวังจิก คลองสระกุด และคลองสองพี่น้อง

แหล่งน้ำผิวดินที่มนุษย์สร้างขึ้น ได้แก่ คลองสิบสาม



3.2.3 จากฐานข้อมูลน้ำบาดาลของกรมทรัพยากรน้ำบาดาล (2566) พบว่า ตำบลเขาฉกรรจ์ มีจำนวนบ่อบาดาลราชการจำนวน 32 บ่อ และจำนวน บ่อบาดาลเอกชนจำนวน 1 บ่อ

### 3.3 ทรัพยากรดิน

ทรัพยากรดินในพื้นที่ตำบลเขาฉกรรจ์ อำเภอเขาฉกรรจ์ จังหวัดสระแก้ว พบหน่วยแผนที่ดินทั้งหมด 16 หน่วยแผนที่ดิน และหน่วยพื้นที่เบ็ดเตล็ด 1 หน่วยแผนที่ ดังนี้

3.3.1 ดินในพื้นที่ลุ่ม มี 1 หน่วยแผนที่ดิน คือ หน่วยแผนที่ดิน Ksr-sIA ชุดดินโคกสำโรง มีเนื้อดินบนเป็นดินร่วนปนทราย ความลาดชัน 0-2 เปอร์เซ็นต์ มีเนื้อที่ 3,057 ไร่ หรือร้อยละ 12.65 ของเนื้อที่ตำบล

3.3.2 ดินในพื้นที่ดอน มี 15 หน่วยแผนที่ดิน ได้แก่

1) หน่วยแผนที่ดิน Bka-hb-gsIA ดินบางคล้าที่มีความอึดตัวเบสสูง มีเนื้อดินบนเป็นดินร่วนปนทรายปนกรวด ความลาดชัน 0-2 เปอร์เซ็นต์ มีเนื้อที่ 4,852 ไร่ หรือร้อยละ 20.08 ของเนื้อที่ตำบล

2) หน่วยแผนที่ดิน Kb-gIB ชุดดินกบินทร์บุรี มีเนื้อดินบนเป็นดินร่วนปนกรวด ความลาดชัน 2-5 เปอร์เซ็นต์ มีเนื้อที่ 97 ไร่ หรือร้อยละ 0.40 ของเนื้อที่ตำบล

3) หน่วยแผนที่ดิน Kb-hb-gsIB ดินกบินทร์บุรีที่มีความอึดตัวเบสสูง มีเนื้อดินบนเป็นดินร่วนปนทรายปนกรวด ความลาดชัน 2-5 เปอร์เซ็นต์ มีเนื้อที่ 55 ไร่ หรือร้อยละ 0.23 ของเนื้อที่ตำบล

4) หน่วยแผนที่ดิน Kb-hb,gm-sIA/b ดินกบินทร์บุรีที่มีความอึดตัวเบสสูงและมีจุดประสีเทา มีเนื้อดินบนเป็นดินร่วนปนทราย ความลาดชัน 0-2 เปอร์เซ็นต์ และมีคันทนา มีเนื้อที่ 133 ไร่ หรือร้อยละ 0.55 ของเนื้อที่ตำบล

5) หน่วยแผนที่ดิน Kb-hb,gm,lsk-sIA/b ดินกบินทร์บุรีที่มีความอึดตัวเบสสูง มีจุดประสีเทา และเป็นดินร่วนปนชื้นส่วนหยาบ มีเนื้อดินบนเป็นดินร่วนปนทราย ความลาดชัน 0-2 เปอร์เซ็นต์ และมีคันทนา มีเนื้อที่ 42 ไร่ หรือร้อยละ 0.17 ของเนื้อที่ตำบล

6) หน่วยแผนที่ดิน Kb-lsk-gsIB ดินกบินทร์บุรีที่เป็นดินร่วนปนชื้นส่วนหยาบ มีเนื้อดินบนเป็นดินร่วนปนทรายปนกรวด ความลาดชัน 2-5 เปอร์เซ็นต์ มีเนื้อที่ 1,643 ไร่ หรือร้อยละ 6.80 ของเนื้อที่ตำบล

7) หน่วยแผนที่ดิน Kld-br-clB ดินกลางดงที่เป็นดินสีน้ำตาล มีเนื้อดินบนเป็นดินร่วนปนดินเหนียว ความลาดชัน 2-5 เปอร์เซ็นต์ มีเนื้อที่ 398 ไร่ หรือร้อยละ 1.65 ของเนื้อที่ตำบล

8) หน่วยแผนที่ดิน Kld-gm,br-clA/b ดินกลางดงที่มีจุดประสีเทาและเป็นดินสีน้ำตาล มีเนื้อดินบนเป็นดินร่วนปนดินเหนียว ความลาดชัน 0-2 เปอร์เซ็นต์ และมีคันทนา มีเนื้อที่ 2,977 ไร่ หรือร้อยละ 12.32 ของเนื้อที่ตำบล

9) หน่วยแผนที่ดิน Kld-mw,br-clA ดินกลางดงที่มีการระบายน้ำดีปานกลางและเป็นดินสีน้ำตาล มีเนื้อดินบนเป็นดินร่วนปนดินเหนียว ความลาดชัน 0-2 เปอร์เซ็นต์ มีเนื้อที่ 5,046 ไร่ หรือร้อยละ 20.88 ของเนื้อที่ตำบล

10) หน่วยแผนที่ดิน Ls-fl-clA ดินลำสนธิที่เป็นดินร่วนละเอียด มีเนื้อดินบนเป็นดินร่วนปนดินเหนียว ความลาดชัน 0-2 เปอร์เซ็นต์ มีเนื้อที่ 278 ไร่ หรือร้อยละ 1.15 ของเนื้อที่ตำบล

11) หน่วยแผนที่ดิน Ls-fsi-sIA ดินลำสนธิที่เป็นดินทรายแป้งละเอียด มีเนื้อดินบนเป็นดินร่วนปนทรายแป้ง ความลาดชัน 0-2 เปอร์เซ็นต์ มีเนื้อที่ 3,872 ไร่ หรือร้อยละ 16.03 ของเนื้อที่ตำบล



12) หน่วยแผนที่ดิน Tpk-gm-clA/b ดินทับพริกที่มีจุดประสีเทา มีเนื้อดินบนเป็นดินร่วนปนดินเหนียว ความลาดชัน 0-2 เปอร์เซ็นต์ และมีค่านา มีเนื้อที่ 282 ไร่ หรือร้อยละ 1.17 ของเนื้อที่ตำบล

13) หน่วยแผนที่ดิน Tpk-mw-clB ดินทับพริกที่มีการระบายน้ำดีปานกลาง มีเนื้อดินบนเป็นดินร่วนปนดินเหนียว ความลาดชัน 2-5 เปอร์เซ็นต์ มีเนื้อที่ 763 ไร่ หรือร้อยละ 3.16 ของเนื้อที่ตำบล

14) หน่วยแผนที่ดิน Tpk-vd-clB ดินทับพริกที่เป็นดินลิกมาก มีเนื้อดินบนเป็นดินร่วนปนดินเหนียว ความลาดชัน 2-5 เปอร์เซ็นต์ มีเนื้อที่ 19 ไร่ หรือร้อยละ 0.08 ของเนื้อที่ตำบล

15) หน่วยแผนที่ดิน Wny-clA ชุดดินวังน้ำเย็น มีเนื้อดินบนเป็นดินร่วนปนดินเหนียว ความลาดชัน 0-2 เปอร์เซ็นต์ มีเนื้อที่ 272 ไร่ หรือร้อยละ 1.13 ของเนื้อที่ตำบล

3.3.3 พื้นที่เบ็ดเตล็ด มี 1 หน่วยแผนที่ คือ หน่วยแผนที่ SC พื้นที่ลาดชันเชิงซ้อน มีเนื้อที่ 375 ไร่ หรือร้อยละ 1.55 ของเนื้อที่ตำบล

ปัญหาทรัพยากรดินทางการเกษตรตามสภาพธรรมชาติในพื้นที่ พบปัญหาดินต้น มีเนื้อที่ 6,822 ไร่ หรือร้อยละ 28.23 ของเนื้อที่ตำบล ได้แก่ ดินบางกล้าที่มีความอิ่มตัวเบสสูง (Bka-hb) ชุดดินกบินทร์บุรี (Kb) ดินกบินทร์บุรีที่มีความอิ่มตัวเบสสูง (Kb-hb) ดินกบินทร์บุรีที่มีความอิ่มตัวเบสสูงและมีจุดประสีเทา (Kb-hb,gm) ดินกบินทร์บุรีที่มีความอิ่มตัวเบสสูง มีจุดประสีเทา และเป็นดินร่วนปนชื้นส่วนหยาบ (Kb-hb,gm,lsk) และดินกบินทร์บุรีที่เป็นดินร่วนปนชื้นส่วนหยาบ (Kb-lsk)

รายละเอียดของสมบัติดิน ตำบลเขาฉกรรจ์ อำเภอเขาฉกรรจ์ จังหวัดสระแก้ว ดังแสดงในตารางที่ 3-1 และแผนที่แสดงในลักษณะของชุดดิน (รูปที่ 3-1)



ตารางที่ 3-1 สมบัติดิน ตำบลเขาฉกรรจ์ อำเภอเขาฉกรรจ์ จังหวัดสระแก้ว

หน่วยแผนที่ดิน	ความลาด ชัน (%)	ความ ลึก (ซม.)	การระบายน้ำ	ความ อุดม สมบูรณ์ ของดิน	ความจุ แลกเปลี่ยน แคตไอออน (cmol/kg)	ความ อึดตัว เบส (%)	ปฏิกิริยาดิน		ค่าการ นำ ไฟฟ้า (dS/m)	ความลึก ของ ชั้นจาโรไซต์ (ซม.)	เนื้อที่	
							ดินบน	ดินล่าง			ไร่	ร้อยละ
Bka-hb-gsIA	0-2	0-50	ดี	ต่ำ	<10	35-75	5.5-7.0	5.5-6.5	<2	-	1,958	8.10
Bka-hb-gsIA*	0-2	0-50	ดี	ปานกลาง	<10	35-75	5.5-7.0	5.5-6.5	<2	-	2,894	11.98
Kb-gIB	2-5	0-50	ดี	ต่ำ	<10	<35	5.5-7.0	4.5-5.5	<2	-	97	0.40
Kb-hb,gm,lsk-slA/b	0-2	0-50	ดีปานกลางถึง ค่อนข้างเลว	ต่ำ	<10	35-75	5.5-7.0	6.5-8.0	<2	-	42	0.17
Kb-hb,gm-slA/b	0-2	0-50	ดี	ต่ำ	<10	35-75	5.5-7.0	6.5-8.0	<2	-	133	0.55
Kb-hb-gsIB	2-5	0-50	ดี	ต่ำ	<10	35-75	5.5-7.0	6.5-8.0	<2	-	55	0.23
Kb-lsk-gsIB	2-5	0-50	ดี	ต่ำ	<10	<35	5.5-7.0	4.5-5.5	<2	-	782	3.24
Kb-lsk-gsIB*	2-5	0-50	ดี	ปานกลาง	<10	<35	5.5-7.0	4.5-5.5	<2	-	861	3.56
Kld-br-clB	2-5	>150	ดีปานกลาง	ปานกลาง	<10	35-75	5.5-6.5	5.5-7.0	<2	-	398	1.65
Kld-gm,br-clA/b	0-2	>150	ดีปานกลางถึง ค่อนข้างเลว	ปานกลาง	<10	35-75	5.5-6.5	5.5-7.0	<2	-	2,977	12.32
Kld-mw,br-clA	0-2	>150	ดีปานกลาง	ปานกลาง	<10	35-75	5.5-6.5	5.5-7.0	<2	-	5,046	20.88
Ksr-slA	0-2	>150	ค่อนข้างเลว	ปานกลาง	10-20	35-75	6.0-7.0	5.5-6.5	<2	-	3,057	12.65
Ls-fl-clA	0-2	>150	ดีถึงดีปานกลาง	ปานกลาง	>20	35-75	5.5-6.0	5.5-6.5	<2	-	278	1.15
Ls-fsi-slA	0-2	>150	ดีถึงดีปานกลาง	ปานกลาง	>20	35-75	5.5-6.0	5.5-6.5	<2	-	3,872	16.03
Tpk-gm-clA/b	0-2	50-100	ดีปานกลางถึง ค่อนข้างเลว	ปานกลาง	>20	>75	6.0-7.0	6.0-8.0	<2	-	282	1.17
Tpk-mw-clB	2-5	50-100	ดีปานกลาง	ปานกลาง	>20	>75	6.0-7.0	6.0-8.0	<2	-	763	3.16
Tpk-vd-clB	2-5	>150	ดี	สูง	>20	>75	6.0-7.0	6.0-8.0	<2	-	19	0.08
Wny-clA	0-2	50-100	ดี	ปานกลาง	>20	>75	6.0-7.0	6.0-8.0	<2	-	272	1.13
SC	>35	-	-	-	-	-	-	-	-	-	375	1.55
<b>รวมทั้งหมด</b>											<b>24,161</b>	<b>100.00</b>

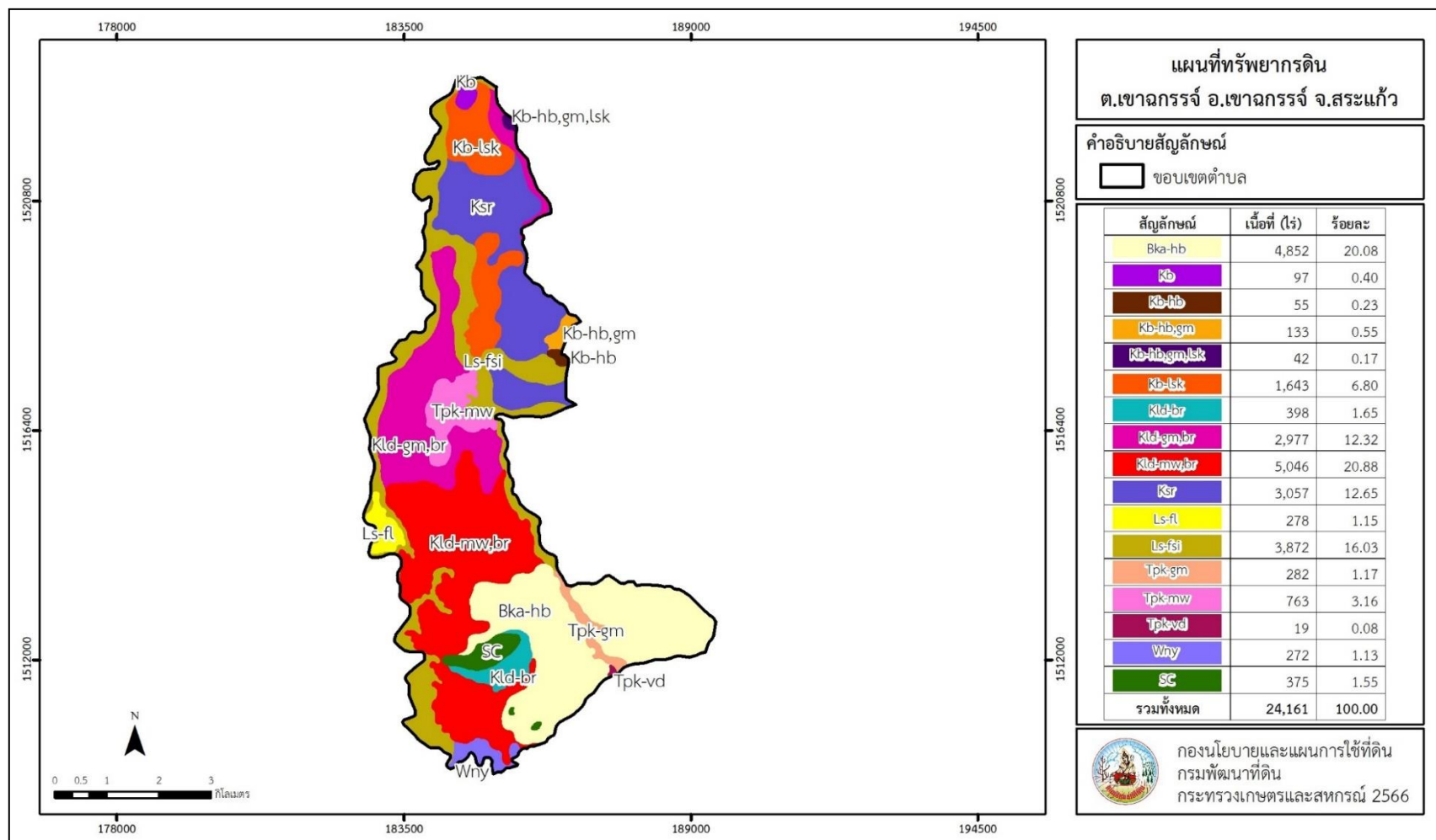
หมายเหตุ: 1. \* หมายถึง หน่วยแผนที่ดินที่มีความอุดมสมบูรณ์ของดินต่างจากหน่วยแผนที่ดินเดียวกัน

2. เนื้อที่คำนวณด้วยโปรแกรมระบบสารสนเทศภูมิศาสตร์

ที่มา: กองสำรวจและวิจัยทรัพยากรดิน (2566)



แผนการใช้ที่ดินตำบลเขาฉกรรจ์ อำเภอเขาฉกรรจ์ จังหวัดสระแก้ว



รูปที่ 3-1 ทรัพยากรดิน ตำบลเขาฉกรรจ์ อำเภอเขาฉกรรจ์ จังหวัดสระแก้ว



## บทที่ 4

### กระบวนการมีส่วนร่วมของชุมชน (Participatory Rural Appraisal : PRA)

#### 4.1 การวิเคราะห์ผลจากการจัดทำกระบวนการมีส่วนร่วมของชุมชน (PRA)

การวิเคราะห์ผลจากการจัดทำกระบวนการมีส่วนร่วมของชุมชน (PRA) เมื่อวันที่ 6 กรกฎาคม 2566 มีสาระสำคัญสรุปได้ดังนี้

##### 4.1.1 ปัญหาหลักของตำบลเขาฉกรรจ์ คือ

- 1) ดินขาดความอุดมสมบูรณ์
- 2) ต้นทุนการผลิตสูง
- 3) ขาดแคลนแรงงานภาคการเกษตร
- 4) ขาดแคลนแหล่งน้ำด้านการเกษตร/ระบบส่งน้ำไม่ครอบคลุมพื้นที่
- 5) เอกสารที่ดินเป็น ภ.บ.ท.5

##### 4.1.2 ความต้องการของชุมชน เกษตรกร ตำบลเขาฉกรรจ์ มีความต้องการ 4 ประการ คือ

- 1) ลดต้นทุนการผลิต
- 2) ขุดลอกคลอง/สร้างระบบส่งน้ำให้กระจายทั่วพื้นที่
- 3) เครื่องบดสับวัสดุทำปุ๋ยหมัก
- 4) กรรมสิทธิ์ที่ดิน

ผลจากการจัดทำกระบวนการมีส่วนร่วมของชุมชน (PRA) ได้นำมาวิเคราะห์ร่วมกับปัญหาด้านกายภาพ โดยระบบ DPSIR มีรายละเอียดดังนี้

##### 1) แรงขับเคลื่อน (Driver) มี 3 ประการ คือ

- 1.1) นโยบายรัฐบาล
- 1.2) การเพิ่มขึ้นของประชากร
- 1.3) การเปลี่ยนแปลงสภาพภูมิอากาศ

##### 2) แรงกดดัน (Pressure) ที่เกิดจากปัจจัยขับเคลื่อน มี 4 ประการ คือ

- 2.1) ต้นทุนการผลิตสูง
- 2.2) ขาดแคลนแรงงานภาคการเกษตร
- 2.3) ราคาผลผลิตตกต่ำ
- 2.4) ขาดเอกสารสิทธิ์ที่ดินทำกิน

##### 3) สถานะ (State) ที่เกิดแรงกดดัน มี 4 ประการ คือ

- 3.1) ความเสื่อมโทรมของดิน
- 3.2) ขาดแคลนน้ำเพื่อการเกษตร
- 3.3) ต้นทุนการผลิตสูง
- 3.4) ราษฎรเรียกร้องสิทธิ์ในที่ดิน



**4) ผลกระทบ (Impact) ที่ปรากฏในพื้นที่ มี 4 ประการ คือ**

- 4.1) แหล่งน้ำที่มีอยู่ต้นเงินจากตะกอนดินไหลทับถม
- 4.2) ผลผลิตพืชต่ำ ต้นทุนการผลิตสูง มีโรคและแมลงศัตรูพืชระบาด
- 4.3) คุณภาพชีวิตไม่ดี มีรายได้น้อย ทำให้ยากจน
- 4.4) มีปัญหาต่อคุณภาพชีวิต

**5) การตอบสนอง (Response) ของรัฐในอดีต ปัจจุบัน และในอนาคต มีดังนี้**

**อดีต-ปัจจุบัน**

**พื้นที่ลาดชัน**

- 5.1) ฝายชะลอน้ำ
- 5.2) ปลูกหญ้าแฝก ป้องกันการชะล้างพังทลายของดิน รักษาความชื้นและกักเก็บน้ำ
- 5.3) ปฎิรูปที่ดิน

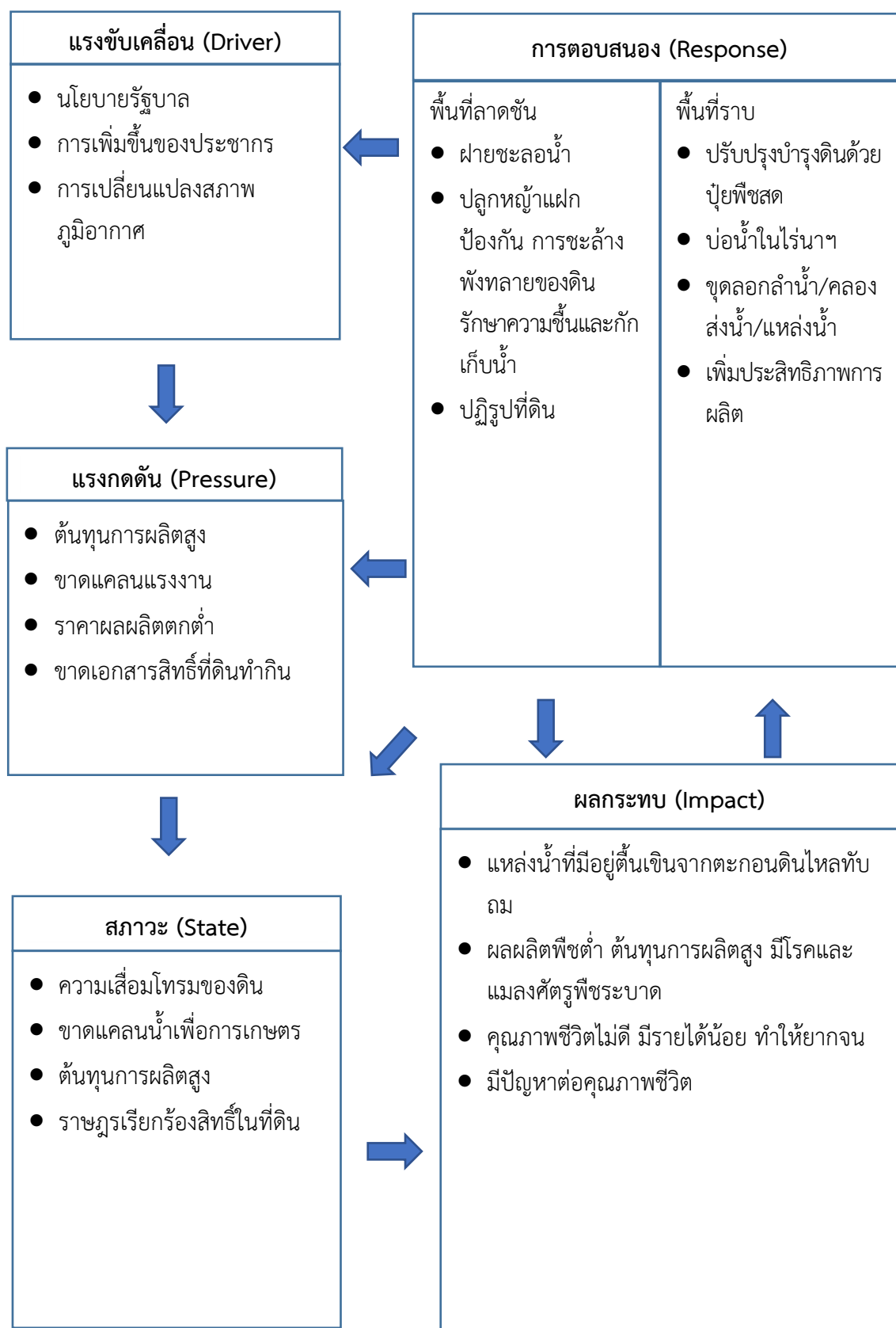
**พื้นที่ราบ**

- 5.4) ปรับปรุงบำรุงดินด้วยปุ๋ยพืชสด
- 5.5) บ่อน้ำไร่นา
- 5.6) ขุดลอกลำน้ำ/คลองส่งน้ำ/แหล่งน้ำ
- 5.7) เพิ่มประสิทธิภาพการผลิต

**อนาคต**

- (1) พัฒนาที่ดินและน้ำที่เป็นระบบทั้งตำบล
- (2) ประกาศเขตอนุรักษ์ดินและน้ำ

ดังมีรายละเอียดในรูปที่ 4-1



รูปที่ 4-1 การวิเคราะห์สถานการณ์โดยระบบ DPSIR ของตำบลเขาฉกรรจ์ อำเภอเขาฉกรรจ์ จังหวัดสระแก้ว



## 4.2 ระบบการปลูกพืชในปัจจุบัน

ตำบลเขาฉกรรจ์ อำเภอเขาฉกรรจ์ จังหวัดสระแก้ว มีการเพาะปลูกพืช ดังนี้

1) ข้าวนาปี-พืชผัก เกษตรกรจะปลูกข้าวนาปีระหว่างเดือนกรกฎาคมถึงเดือนธันวาคม และจะปลูกพืชผักหลังการเก็บเกี่ยวข้าว ได้แก่ มะเขือ พริก กะเพรา โหระพา ข่า ตะไคร้ สารแหน่ ถั่วพุ่ม ผักชีฝรั่ง แตงกวา ระหว่างเดือนธันวาคมถึงเดือนกรกฎาคม

2) มันสำปะหลัง เกษตรกรส่วนใหญ่จะเลือกปลูกมันสำปะหลังช่วงต้นฤดูฝน และมีอายุการจากวันปลูกถึงเก็บเกี่ยว 10 – 12 เดือน

3) อ้อยโรงงาน เกษตรกรมีวิธีการปลูกขึ้นกับลักษณะพื้นที่

(1) อ้อยข้ามแล้งหรืออ้อยปลายฝน เหมาะสมปลูกในดินร่วนปนทรายโดยอาศัยความชื้นที่สะสมไว้จากฤดูฝน ปลูกช่วงเดือนตุลาคมถึงเดือนพฤศจิกายน

(2) อ้อยต้นฝน เหมาะสมปลูกในดินเหนียวหรือดินร่วนเหนียว โดยอาศัยความชื้นจากฝนช่วงแรกที่ตก ต้องเตรียมดินและซักร่องรอฟน ปลูกช่วงเดือนมีนาคมถึงเดือนเดือนมิถุนายน

4) ข้าวโพดเลี้ยงสัตว์ เหมาะสมปลูกในดินร่วน ดินร่วนปนทราย ร่วนเหนียว เหนียว การเตรียมดินควรมีการไถพรวนอย่างน้อย 2 รอบ เพื่อให้ดินร่วนซุย เหมาะแก่การเจริญเติบโตของเมล็ด และมีอายุการเก็บเกี่ยวแห้ง 115-120 วัน

5) ไม้ผล ได้แก่ ลำไย เหมาะสมปลูกในดินร่วนปนทรายหรือดินตะกอนที่มีความอุดมสมบูรณ์ปานกลางถึงสูง การระบายน้ำดี ค่าความเป็นกรด-ด่างของดิน 5.5-6.5

6) ไม้ยืนต้น ได้แก่ ยูคาลิปตัส ไม้ ปาล์มน้ำมัน ยางพารา ดังมีรายละเอียดในรูปที่ 4-2

เดือน ชนิดพืช	เดือน											
	ม.ค.	ก.พ.	มี.ค.	เม.ย.	พ.ค.	มิ.ย.	ก.ค.	ส.ค.	ก.ย.	ต.ค.	พ.ย.	ธ.ค.
1.พืชผัก-ข้าวนาปี	พืชผัก						ข้าวนาปี					
2.มันสำปะหลัง	มันสำปะหลัง											
3.อ้อยโรงงาน	อ้อยโรงงาน											
4.ข้าวโพดเลี้ยงสัตว์	ข้าวโพดเลี้ยงสัตว์											
5.ไม้ผล	ไม้ผล											
6.ไม้ยืนต้น	ไม้ยืนต้น											

รูปที่ 4-2 ระบบการปลูกพืชในปัจจุบัน ตำบลเขาฉกรรจ์ อำเภอเขาฉกรรจ์ จังหวัดสระแก้ว



## บทที่ 5 การประเมินคุณภาพที่ดิน

### 5.1 หลักการประเมินคุณภาพที่ดินด้านกายภาพ

การประเมินคุณภาพที่ดินหรือการประเมินความเหมาะสมของที่ดิน สอดคล้องตามหลักการของ FAO Framework ค.ศ. 1983 ซึ่งการประเมินคุณภาพที่ดินด้านกายภาพ เป็นการประเมินศักยภาพของที่ดินว่าที่ดินนั้นๆ เหมาะสมมากหรือน้อยเพียงใดสำหรับการใช้ที่ดินประเภทต่างๆ หรือการปลูกพืชต่างๆ โดยพิจารณาจาก สภาพแวดล้อมที่มีผลต่อการเจริญเติบโตของพืช สมบัติดินที่ได้จำแนกไว้ในแต่ละตำบล ร่วมกับการจัดการพื้นที่ เช่น ระบบชลประทาน พื้นที่ยกทรง การจัดระบบอนุรักษ์ดินและน้ำ เป็นต้น และนอกจากนี้พิจารณาความต้องการปัจจัยต่อการปลูกพืชแต่ละชนิด สอดคล้องตามหลักการของ FAO ได้แก่ ความต้องการด้านพืช ความต้องการด้านการจัดการ ความต้องการด้านการอนุรักษ์ (บึงขิต และ คำรณ , 2542) รายละเอียดดังตารางที่ 5-1

ระดับความเหมาะสมของที่ดินได้จากการสังเคราะห์ข้อมูลดิน การจัดการที่ดิน หรือดินที่มีลักษณะเฉพาะที่เกิดขึ้นตามสภาพภูมิประเทศ (ซึ่งจะเรียกรวมว่าหน่วยที่ดิน) ลักษณะภูมิอากาศ พิจารณาร่วมกับระดับความต้องการปัจจัยต่อการเจริญเติบโตของพืชแต่ละชนิด หลังจากนั้นดำเนินการประเมินคุณภาพที่ดิน ซึ่งสามารถจำแนกระดับความเหมาะสมของที่ดินได้เป็น 4 ชั้น ได้แก่ เหมาะสมสูง (S1) เหมาะสมปานกลาง (S2) เหมาะสมเล็กน้อย (S3) และไม่เหมาะสม (N) โดยที่

S1 : ไม่มีข้อจำกัดด้านที่ดินตามปัจจัยที่ใช้พิจารณา

S2 : มีข้อจำกัดด้านที่ดินที่แก้ไขได้ง่ายหรือข้อจำกัดอาจไม่ส่งผลกระทบต่อ การเจริญเติบโตของพืชอย่างชัดเจน

S3 : มีข้อจำกัดด้านที่ดินที่แก้ไขได้ยาก ควรปรับเปลี่ยนการผลิตเป็นพืชชนิดอื่นหรือ กิจกรรมอื่น (ส่วนใหญ่เป็นลักษณะทางกายภาพ)

N : มีข้อจำกัดที่พัฒนาหรือปรับปรุงที่ดินได้ยากมาก หากจะดำเนินการพัฒนาหรือ ปรับปรุงต้องใช้ต้นทุนสูงหรือเครื่องจักรขนาดใหญ่ แนะนำให้ปรับเปลี่ยนการผลิต



ตารางที่ 5-1 ตัวอย่างการประเมินคุณภาพที่ดินด้านกายภาพของประเภทการใช้ประโยชน์ที่ดิน

คุณภาพที่ดิน (Land Quality)	คุณลักษณะที่ดินตัวแทน (Land Characteristics)	ระดับความ เหมาะสม (Land Suitability Rating)
<b>1. ความเหมาะสมด้านความต้องการด้านพืช (Crop Requirements)</b>		
1.1. การหยั่งลึกของรากพืช (r)	ความลึกของดิน	S1
1.2. ความชุ่มชื้นที่เป็นประโยชน์ต่อพืช (m)	ปริมาณน้ำฝนเฉลี่ยในรอบปี	S2m
1.3. ความเป็นประโยชน์ของออกซิเจน ต่อรากพืช (o)	สภาพการระบายน้ำของดิน	S2o
<b>ความเหมาะสมรวมด้านความต้องการด้านพืช (Crop Requirements)</b>		<b>S2om</b>
<b>2. ความเหมาะสมด้านความต้องการด้านการจัดการ (Management Requirements)</b>		
2.1. สภาพการเขตกรรม (k)	ชั้นความยากง่ายในการ เขตกรรม (ดินบน)	S1
2.2. ศักยภาพการใช้เครื่องจักรกล (w)	ความลาดชันของพื้นที่	S3w
<b>ความเหมาะสมรวมด้านความต้องการด้านการจัดการ (Management Requirements)</b>		<b>S3w</b>
<b>3. ความเหมาะสมด้านความต้องการด้านการอนุรักษ์ (Conservation Requirements)</b>		
3.1 ความเสียหายจากการกัดกร่อน (e)	ความลาดชันของพื้นที่	S3e
<b>ความเหมาะสมรวมด้านความต้องการด้านการอนุรักษ์ (Conservation Requirements)</b>		<b>S3e</b>
<b>ความเหมาะสมด้านกายภาพของประเภทการใช้ประโยชน์ที่ดินใน แต่ละหน่วยที่ดินโดยรวม</b>		<b>S3ew</b>



## 5.2 พืชเศรษฐกิจที่สำคัญของตำบล

พืชเศรษฐกิจหลักและพืชทางเลือกของตำบล ได้แก่ ข้าวนาปี มันสำปะหลัง ข้าวโพด อ้อยโรงงาน ปาล์มน้ำมัน ลำไย ทุเรียน กล้วย ชมพู

## 5.3 ระดับความเหมาะสมของที่ดิน

การประเมินคุณภาพที่ดินของพืชเศรษฐกิจหลักและพืชทางเลือก ตำบลเขาฉกรรจ์ อำเภอเขาฉกรรจ์ จังหวัดสระแก้ว ได้ผลการประเมินคุณภาพที่ดินดังตารางที่ 5-2



ตารางที่ 5-2 ชั้นความเหมาะสมทางกายภาพของดิน ตำบลเขาฉกรรจ์ อำเภอเขาฉกรรจ์ จังหวัดสระแก้ว

หน่วยแผนที่ดิน	ข้าวนาปี	มันสำปะหลัง	ข้าวโพด	อ้อยโรงงาน	ปาล์มน้ำมัน	ลำไย	ทุเรียน	กล้วย	ชมพู่
Bka-hb-gs1A	S3o	S3r	S3r	S3r	N	N	N	S3r	S3r
Kb-glB	S3o	S3r	S3r	S3r	N	N	N	S3r	S3r
Kb-hb,gm,lsk-	S2rons	N	S3ro	S3r	N	N	N	S3ro	N
Kb-hb,gm-slA/b	S3o	S3r	S3r	S3r	N	N	N	S3r	S3r
Kb-hb-gs1B	S3o	S3r	S3r	S3r	N	N	N	S3r	S3r
Kb-lsk-gs1B	S3o	S3r	S3r	S3r	N	N	N	S3r	S3r
Kld-br-clB	S2ewon	S2on	S2on	S2ons	S2n	S2ns	S2ons	S2xns	S2on
Kld-gm,br-clA/b	S2on	N	S3o	S2ons	S2on	S3o	S3o	S3o	N
Kld-mw,br-clA	S2on	S2on	S2on	S2ons	S2n	S2ns	S2ons	S2xns	S2on
Ksr-slA	S1	N	S3o	S2os	S2o	S3o	S3o	S3o	N
Ls-fl-clA	S3o	S2o	S2o	S2os	S1	S2s	S2os	S2xs	S2o
Ls-fsi-silA	S3o	S2o	S2o	S2os	S1	S2s	S2os	S2xs	S2o
Tpk-gm-clA/b	S2o	N	S3o	S2ros	S3r	S3ro	S3ro	S3o	N
Tpk-mw-clB	S2ewo	S2ro	S2ro	S2ros	S3r	S3r	S3r	S2rxs	S2ro
Tpk-vd-clB	S3o	S1	S1	S1	S1	S1	S1	S2x	S1
Wny-clA	S3o	S2r	S2r	S2rs	S3r	S3r	S3r	S2rxs	S2r
SC	N	N	N	N	N	N	N	N	N

หมายเหตุ: \* หมายถึง หน่วยแผนที่ดินที่มีความอุดมสมบูรณ์ของดินต่างจากหน่วยแผนที่ดินเดียวกัน



ความหมายของสัญลักษณ์แสดงข้อจำกัดชั้นความเหมาะสม

- e = ความเสียหายจากการกัดกร่อน
- w = ศักยภาพการใช้เครื่องจักร
- r = สภาพการหยั่งลึกของราก
- z = สารพิษ
- x = การมีเกลือมากเกินไป
- m = ความชุ่มชื้นที่เป็นประโยชน์ต่อพืช
- o = ความเป็นประโยชน์ของออกซิเจนต่อรากพืช
- n = ความจุในการดูดซับธาตุอาหาร
- s = ความเป็นประโยชน์ของธาตุอาหาร



## บทที่ 6 แผนการใช้ที่ดิน

### 6.1 การวิเคราะห์ข้อมูลเพื่อจัดทำแผนการใช้ที่ดินระดับตำบล

ตามที่กรมพัฒนาที่ดินได้จัดทำแผนปฏิบัติการราชการกรมพัฒนาที่ดินระยะ 5 ปี (พ.ศ. 2566-2570) เพื่อให้บรรลุตามวิสัยทัศน์ที่กำหนดไว้ คือ “เป็นองค์การอัจฉริยะทางดิน เพื่อขับเคลื่อนการใช้ที่ดินอย่างเหมาะสม 15 ล้านไร่ ภายในปี 2570” ซึ่งในส่วนของประเด็นการพัฒนาที่ 2 บริหารจัดการทรัพยากรดินและที่ดินด้วยชุดข้อมูลที่มีมูลค่าสูง (High Value Dataset) ซึ่งมีเป้าหมาย คือ การนำชุดข้อมูลที่มีมูลค่าสูง ไปใช้ในการบริหารจัดการทางการเกษตร ในส่วนของตัวชี้วัด บริหารจัดการทรัพยากรดินและที่ดินบนพื้นฐานของชุดข้อมูลที่มีมูลค่าสูง ร้อยละ 100 กลยุทธ์ที่ 2 ยกระดับแผนการใช้ที่ดินไปสู่การปฏิบัติ ได้กำหนดให้ ร้อยละของแผนการใช้ที่ดินระดับตำบลที่จัดทำแล้วเสร็จทั่วประเทศ ภายใน ปี 2570 (ไม่น้อยกว่า ร้อยละ 80) เป็นตัวชี้วัดหนึ่งของกลยุทธ์ดังกล่าว

การวางแผนการใช้ที่ดินระดับตำบลเป็นการวางกรอบและนโยบายการพัฒนาพื้นที่ให้เกิดการใช้ที่ดินอย่างสมดุลและยั่งยืน ซึ่งจะมีความละเอียดและเฉพาะเจาะจงมากกว่าแผนการใช้ที่ดินระดับประเทศที่ใช้เป็นกรอบนโยบายการพัฒนาพื้นที่ระดับประเทศ เป็นการกำหนดแนวทางใช้ที่ดินให้ตรงกับศักยภาพโดยเฉพาะทางการเกษตร และนำไปสู่การกำหนดแผนงาน โครงการ กิจกรรม ที่มีความสอดคล้องกับสภาพพื้นที่ ทั้งนี้การใช้ขอบเขตการปกครองในระดับตำบลจะนำไปสู่การพัฒนาเชิงพื้นที่ที่มีเป้าหมายและทิศทางสอดคล้องตามบริบทของแต่ละตำบล และมีผู้รับผิดชอบโดยตรง คือ องค์กรปกครองส่วนท้องถิ่น ซึ่งแผนการใช้ที่ดินในระดับที่ใหญ่กว่านี้อาจไม่สามารถนำมาใช้ปฏิบัติงานในระดับพื้นที่ได้อย่างเป็นรูปธรรมเนื่องจากเป็นแผนงานสำหรับนำไปใช้ปฏิบัติงานเชิงนโยบายและยุทธศาสตร์ในภาพรวม

ทั้งนี้แผนการใช้ที่ดินเป็นผลที่ได้จากการวิเคราะห์ข้อมูลทางด้านกายภาพ เศรษฐกิจ และสังคม โดยได้นำฐานข้อมูลที่ได้จากการรวบรวมข้อมูลหัตถภูมิ และข้อมูลปฐมภูมิจากการสำรวจภาคสนาม การศึกษาด้านกายภาพ ได้จาก การวิเคราะห์สถานภาพของทรัพยากรธรรมชาติ อาทิ ทรัพยากรดิน ทรัพยากรน้ำ และทรัพยากรป่าไม้ร่วมกับการพิจารณาลักษณะการใช้ประโยชน์ที่ดิน ข้อกฎหมายที่เกี่ยวข้องกับพื้นที่ในเขตป่าไม้ตามกฎหมาย เช่น เขตรักษาพันธุ์สัตว์ป่า เขตอุทยานแห่งชาติ เขตป่าสงวนแห่งชาติ และนโยบายของรัฐที่เกี่ยวข้องกับพื้นที่ที่มีมติคณะรัฐมนตรีเกี่ยวกับการใช้ที่ดิน มติคณะรัฐมนตรีเรื่องการจำแนกการใช้ประโยชน์ที่ดินในพื้นที่ป่าไม้ในเขตป่าสงวนแห่งชาติ เป็นต้น ประกอบกับการพิจารณาจากทิศทางตามกรอบนโยบายที่เกี่ยวข้องกับการกำหนดเขตการใช้ที่ดินภายในพื้นที่ตำบล เช่น ยุทธศาสตร์ของจังหวัด ร่วมกับความต้องการของท้องถิ่น สามารถกำหนดแนวทางการใช้ที่ดินตามศักยภาพของทรัพยากร เพื่อการรักษาคุณภาพของลักษณะทางนิเวศวิทยาและการอนุรักษ์ทรัพยากรธรรมชาติ โดยคำนึงถึงสภาพทางเศรษฐกิจและสังคมของชุมชนในพื้นที่ ซึ่งข้อมูลนี้ส่วนหนึ่งได้มาจากการวิเคราะห์ชุมชนแบบมีส่วนร่วม (PRA) ทำการสังเคราะห์ข้อมูลทุกด้านเพื่อให้ได้เขตการใช้ที่ดินที่เหมาะสมกับศักยภาพของพื้นที่ต่อไป



## 6.2 แผนการใช้ที่ดิน

จากการวิเคราะห์ข้อมูลกายภาพ เศรษฐกิจ และสังคม พบว่าแผนการใช้ที่ดินตำบลเขาฉกรรจ์ อำเภอเขาฉกรรจ์ จังหวัดสระแก้ว สามารถกำหนดออกเป็น 6 เขตหลัก ได้แก่ เขตป่าไม้ เขตเกษตรกรรม เขตชุมชนและสิ่งปลูกสร้าง เขตแหล่งน้ำ เขตพื้นที่อื่นๆ เขตรักษาสมดุลของธรรมชาติและสิ่งแวดล้อม มีรายละเอียดดังนี้ (ตารางที่ 6-1 และรูปที่ 6-1)

6.2.1 เขตป่าไม้ เป็นเขตพื้นที่ที่อยู่ในเขตป่าตามกฎหมายและมติคณะรัฐมนตรี ได้แก่ พื้นที่ป่าอนุรักษ์ ป่าสงวนแห่งชาติ และอยู่ในพื้นที่ชั้นคุณภาพลุ่มน้ำชั้นที่ 1A และ 2 พื้นที่ในเขตนี้ส่วนใหญ่ยังคงสภาพเป็นป่าไม้ บางบริเวณได้ถูกนำไปใช้ประโยชน์ในรูปแบบที่ไม่เหมาะสม ไม่เป็นไปตามมาตรการหรือกฎหมายที่เกี่ยวข้องกับการใช้ประโยชน์ของที่ดินหรือทรัพยากรป่าไม้ของพื้นที่นั้นๆ ประกอบด้วย 2 เขตรอง ได้แก่ เขตป่าไม้สมบูรณ์ และเขตพื้นที่พุ่มธรรมชาติ มีเนื้อที่ 2,032 ไร่ หรือคิดเป็นร้อยละ 8.41 ของเนื้อที่ตำบล มีรายละเอียดดังนี้

- 1) เขตป่าไม้สมบูรณ์ (สัญลักษณ์ 1100) มีเนื้อที่ 60 ไร่ หรือ คิดเป็นร้อยละ 0.25 ของเนื้อที่ตำบล เป็นเขตที่อยู่ภายในเงื่อนไขดงกล่าวข้างต้น แต่มีสภาพการใช้ที่ดินปัจจุบันเป็นป่าไม้สมบูรณ์
- 2) เขตพื้นที่พุ่มธรรมชาติ (สัญลักษณ์ 1300) มีเนื้อที่ 1,972 ไร่ หรือ คิดเป็นร้อยละ 8.16 ของเนื้อที่ตำบล เป็นพื้นที่ที่มีการบุกรุก แผ้วถางพื้นที่ป่าไม้ และเปลี่ยนแปลงการใช้ประโยชน์พื้นที่เป็นอย่างอื่น ส่วนใหญ่เพื่อทำการเกษตร

6.2.2 เขตเกษตรกรรม เป็นพื้นที่เกษตรกรรมซึ่งในที่นี้ คือ พื้นที่ที่อยู่นอกเขตที่มีการประกาศเป็นเขตป่าไม้ตามกฎหมาย ซึ่งรัฐได้กำหนดเป็นพื้นที่ทำกิน มีการออกเอกสารสิทธิ์ซึ่งรวมถึงพื้นที่ในเขตปฏิรูปที่ดินเพื่อเกษตรกรรมด้วย เขตนี้รวมถึงการทำกิจกรรมภาคการเกษตรอื่นที่นอกเหนือจากการปลูกพืชด้วย ประกอบด้วย 4 เขตรอง ได้แก่ เขตเกษตรกรรมที่มีศักยภาพการผลิตสูง เขตเกษตรกรรมที่มีศักยภาพการผลิตต่ำ เขตประมง และเขตปศุสัตว์ มีเนื้อที่ 16,982 ไร่ หรือคิดเป็นร้อยละ 70.28 ของเนื้อที่ตำบล มีรายละเอียดดังนี้

- 1) เขตเกษตรกรรมที่มีศักยภาพการผลิตสูง ได้แก่ เขตเกษตรกรรมที่มีศักยภาพการผลิตสูง (ประเภทที่ 2) มีรายละเอียดดังนี้

(1) เขตเกษตรกรรมที่มีศักยภาพการผลิตสูง (ประเภทที่ 2) เป็นเขตที่ทำการเกษตรโดยอาศัยน้ำฝนเป็นหลัก ซึ่งส่งผลให้มีข้อจำกัดต่อการเพาะปลูกพืชด้านความชื้นที่พืชนำไปใช้ประโยชน์ ในส่วนของที่ดินมีศักยภาพในการผลิตอยู่ในระดับสูงถึงปานกลาง และนอกจากนี้พบว่าดินในพื้นที่เขตนี้มีสมบัติที่เหมาะสมต่อการเพาะปลูกพืชแยกตามชนิดพืช มีรายละเอียดดังนี้

- เขตทำนา (สัญลักษณ์ 2221) มีเนื้อที่ 3,498 ไร่ หรือ คิดเป็นร้อยละ 14.48 ของเนื้อที่ตำบล เป็นพื้นที่ที่มีศักยภาพต่อการทำนาในระดับเหมาะสมเล็กน้อยถึงไม่เหมาะสม และปัจจุบันเกษตรกรมีการปลูกข้าวได้ปีละ 1 ครั้ง

- เขตปลูกไม้ยืนต้น (สัญลักษณ์ 2223) มีเนื้อที่ 1,800 ไร่ หรือ คิดเป็นร้อยละ 7.45 ของเนื้อที่ตำบล ปัจจุบันเกษตรกรปลูกไม้ยืนต้น โดยไม้ยืนต้นที่ปลูก ได้แก่ ไม้ยืนต้นผสม ยางพารา ปาล์มน้ำมัน สัก



- เขตปลูกพืชไร่ (สัญลักษณ์ 2224) มีเนื้อที่ 3,218 ไร่ หรือ คิดเป็นร้อยละ 13.31 ของเนื้อที่ตำบล ปัจจุบันเกษตรกรปลูกพืชไร่ โดยพืชไร่ที่ปลูก ได้แก่ มันสำปะหลัง ข้าวโพด พืชไร่ผสม

- เขตปลูกพืชทางเลือก (สัญลักษณ์ 2225) มีเนื้อที่ 40 ไร่ หรือ คิดเป็นร้อยละ 0.17 ของเนื้อที่ตำบล ปัจจุบันปลูกพืชผัก ไม้ดอก หรือเกษตรผสมผสาน

2) เขตเกษตรกรรมที่มีศักยภาพการผลิตต่ำ พื้นที่เขตนี้ถูกกำหนดให้เป็นเขตเกษตรกรรมที่ต้องมีการดำเนินการแก้ไขปัญหาที่เป็นข้อจำกัดของการใช้ที่ดินเพื่อเกษตรกรรมต่างๆ การทำเกษตรในเขตนี้อาศัยน้ำฝนเป็นหลัก มีศักยภาพในการผลิตอยู่ในระดับเหมาะสมเล็กน้อยถึงไม่เหมาะสม พบปัญหาทางกายภาพของดินที่สำคัญหลาย เช่น เป็นดินตื้นซึ่งเป็นข้อจำกัดของการหยั่งรากพืชในการยึดลำต้นและการดูดซับธาตุอาหารพืชในดิน เนื้อดินเป็นทรายจัด ซึ่งมีผลต่อความสามารถในการอุ้มน้ำ เป็นพื้นที่ที่มีความลาดชัน เป็นต้น จากข้อจำกัดการใช้ที่ดินดังกล่าวข้างต้นจึงจำเป็นต้องพัฒนาปรับปรุงและมีมาตรการเพื่อเพิ่มผลผลิตทางการเกษตรในพื้นที่ให้สูงขึ้น รวมถึงการป้องกันไม่ให้สภาพแวดล้อมเสื่อมโทรมจากการใช้พื้นที่ มีรายละเอียดดังนี้

(1) เขตทำนา (สัญลักษณ์ 2310) มีเนื้อที่ 2,698 ไร่ หรือ คิดเป็นร้อยละ 11.17 ของเนื้อที่ตำบล ปัจจุบันเกษตรกรมีการปลูกข้าวได้ปีละ 1 ครั้ง

(2) เขตปลูกไม้ผล (สัญลักษณ์ 2320) มีเนื้อที่ 1,046 ไร่ หรือ คิดเป็นร้อยละ 4.33 ของเนื้อที่ตำบล ปัจจุบันเกษตรกรปลูกไม้ผล โดยไม้ผลที่ปลูก ได้แก่ ไม้ผลผสม มะพร้าว มะม่วง กล้วย ลำไย

(3) เขตปลูกไม้ยืนต้น (สัญลักษณ์ 2330) มีเนื้อที่ 1,758 ไร่ หรือ คิดเป็นร้อยละ 7.28 ของเนื้อที่ตำบล ปัจจุบันเกษตรกรปลูกไม้ยืนต้น โดยไม้ยืนต้นที่ปลูก ได้แก่ ยางพารา ปาล์มน้ำมัน สัก ไม้เพื่อการค้า

(4) เขตปลูกพืชไร่ (สัญลักษณ์ 2340) มีเนื้อที่ 2,850 ไร่ หรือ คิดเป็นร้อยละ 11.79 ของเนื้อที่ตำบล ปัจจุบันเกษตรกรปลูกพืชไร่ โดยพืชไร่ที่ปลูกได้แก่ มันสำปะหลัง ข้าวโพด พืชไร่ผสม

(5) เขตปลูกพืชทางเลือก (สัญลักษณ์ 2350) มีเนื้อที่ 11 ไร่ หรือ คิดเป็นร้อยละ 0.04 ของเนื้อที่ตำบล ปัจจุบันปลูกพืชผัก ไม้ดอก หรือเกษตรผสมผสาน โดยพืชที่ปลูก ได้แก่ เกษตรผสมผสาน

4) เขตประมง (สัญลักษณ์ 2400) มีเนื้อที่ 28 ไร่ หรือคิดเป็นร้อยละ 0.12 ของเนื้อที่ตำบล เป็นเขตที่ทำกิจกรรมด้านการประมง ได้แก่ การเลี้ยงสัตว์น้ำประเภทต่างๆ มีรายละเอียดดังนี้

5) เขตปศุสัตว์ มีเนื้อที่ 35 ไร่ หรือคิดเป็นร้อยละ 0.14 ของเนื้อที่ตำบล ประกอบด้วย 2 เขตรอง ได้แก่ เขตทุ่งหญ้าเลี้ยงสัตว์ และเขตโรงเรือนเลี้ยงสัตว์ มีรายละเอียดดังนี้

(1) เขตทุ่งหญ้าเลี้ยงสัตว์ (สัญลักษณ์ 2510) ปัจจุบันมีการปลูกหญ้าเลี้ยงสัตว์ มีเนื้อที่ 17 ไร่ หรือ คิดเป็นร้อยละ 0.07 ของเนื้อที่ตำบล โดยชนิดของหญ้าที่พบ ได้แก่ เนเปียร์

(2) เขตโรงเรือนเลี้ยงสัตว์ (สัญลักษณ์ 2520) ปัจจุบันมีการสร้างโรงเรือนเลี้ยงสัตว์ประเภทต่างๆ มีเนื้อที่ 18 ไร่ หรือ คิดเป็นร้อยละ 0.07 ของเนื้อที่ตำบล โดยประเภทของโรงเรือนที่พบ ได้แก่ โรงเรือนร้าง



6.2.3 เขตชุมชนและสิ่งปลูกสร้าง มีเนื้อที่ 3,428 ไร่ หรือคิดเป็นร้อยละ 14.19 ของเนื้อที่ตำบล ประกอบด้วย 3 เขตตรง ได้แก่ เขตชุมชน/สถานที่ราชการ เขตอุตสาหกรรม/แหล่งรับซื้อผลผลิต และเขตการใช้พื้นที่เฉพาะ มีรายละเอียดดังนี้

(1) เขตชุมชน/สถานที่ราชการ (สัญลักษณ์ 3100) มีเนื้อที่ 3,084 ไร่ หรือ คิดเป็นร้อยละ 12.77 ของเนื้อที่ตำบล ปัจจุบันมีการใช้ที่ดินชุมชนและที่อยู่อาศัย มีทั้งประเภทชุมชนเมือง ชุมชนชนบท และที่ตั้งของสถาบันและสถานที่ราชการต่างๆ

(2) เขตอุตสาหกรรม/แหล่งรับซื้อผลผลิต (สัญลักษณ์ 3200) มีเนื้อที่ 136 ไร่ หรือ คิดเป็นร้อยละ 0.56 ของเนื้อที่ตำบล ปัจจุบันมีการใช้ที่ดินประเภทโรงงานอุตสาหกรรม แหล่งรับซื้อผลผลิตทางการเกษตรประเภทต่างๆ

(3) เขตการใช้พื้นที่เฉพาะ (สัญลักษณ์ 3300) มีเนื้อที่ 208 ไร่ หรือ คิดเป็นร้อยละ 0.86 ของเนื้อที่ตำบล ปัจจุบันมีการใช้ที่ดินที่นอกเหนือจาก 2 เขตดังกล่าวข้างต้น เช่น สถานที่พักผ่อน ท่องเที่ยว สวนสาธารณะ รีสอร์ท ระบบขนส่งมวลชน โบราณสถาน เป็นต้น

6.2.4 เขตแหล่งน้ำ มีเนื้อที่ 821 ไร่ หรือคิดเป็นร้อยละ 3.40 ของเนื้อที่ตำบล ประกอบด้วย 2 เขตตรง ได้แก่ เขตแหล่งน้ำตามธรรมชาติ และเขตแหล่งน้ำที่สร้างขึ้น มีรายละเอียดดังนี้

(1) เขตแหล่งน้ำตามธรรมชาติ (สัญลักษณ์ 4100) มีเนื้อที่ 600 ไร่ หรือ คิดเป็นร้อยละ 2.48 ของเนื้อที่ตำบล ปัจจุบันมีสภาพการใช้ที่ดินเป็นลักษณะของแหล่งน้ำตามธรรมชาติ เช่น ห้วย หนอง คลอง แม่น้ำ เป็นต้น

(2) เขตแหล่งน้ำที่สร้างขึ้น (สัญลักษณ์ 4200) มีเนื้อที่ 221 ไร่ หรือ คิดเป็นร้อยละ 0.92 ของเนื้อที่ตำบล ปัจจุบันมีสภาพการใช้ที่ดินเป็นแหล่งน้ำที่สร้างขึ้น เช่น คลองชลประทาน อ่างเก็บน้ำ เป็นต้น

6.2.5 เขตพื้นที่อื่นๆ (สัญลักษณ์ 5000) มีเนื้อที่ 369 ไร่ หรือคิดเป็นร้อยละ 1.53 ของเนื้อที่ตำบล เป็นเขตที่มีลักษณะการใช้ที่ดินที่มีความเฉพาะ เช่น ทุ่งหญ้าธรรมชาติ ทุ่งหญ้าสลับไม้พุ่ม/ไม้ละเมาะ พื้นที่ลุ่ม พื้นที่กองวัสดุ พื้นที่ถม เป็นต้น

6.2.6 เขตรักษาสมดุลของธรรมชาติและสิ่งแวดล้อม (สัญลักษณ์ 6000) มีเนื้อที่ 529 ไร่ หรือคิดเป็นร้อยละ 2.19 ของเนื้อที่ตำบล มีการใช้ที่ดินเป็นป่าไม้ที่พบในพื้นที่เกษตรกรรม ซึ่งอยู่นอกเขตป่าไม้ตามกฎหมาย ส่วนใหญ่เป็นป่าปลูก ป่าชุมชน

ทั้งนี้ในเขตเกษตรกรรมที่มีศักยภาพการผลิตสูง (ประเภทที่ 1) หากมีการปรับปรุงบำรุงดินหรือปรับโครงสร้างของพื้นที่ให้เหมาะสม เช่น ยกร่อง จัดทำระบบอนุรักษ์ดินและน้ำประเภทต่างๆ สามารถยกระดับเป็นเขตเกษตรกรรมขั้นดีได้ เนื่องจากมีการบริหารจัดการด้านทรัพยากรน้ำไว้แล้ว



ตารางที่ 6-1 เขตการใช้ที่ดิน ตำบลเขาฉกรรจ์ อำเภอเขาฉกรรจ์ จังหวัดสระแก้ว

เขตการใช้ที่ดิน	เนื้อที่	
	ไร่	ร้อยละ
<b>1.เขตป่าไม้</b>	<b>2,032</b>	<b>8.41</b>
1.1 เขตป่าไม้สมบูรณ์	60	0.25
1.2 เขตฟื้นฟูธรรมชาติ	1,972	8.16
<b>2.เขตเกษตรกรรม</b>	<b>16,982</b>	<b>70.28</b>
2.1 เขตเกษตรกรรมที่มีศักยภาพสูง (ประเภท 2)		
1) เขตทำนา	3,498	14.48
2) เขตปลูกไม้ยืนต้น	1,800	7.45
3) เขตปลูกพืชไร่	3,218	13.31
4) เขตปลูกพืชทางเลือก	40	0.17
2.2 เขตเกษตรกรรมที่มีศักยภาพต่ำ		
1) เขตทำนา	1,046	11.17
2) เขตปลูกไม้ผล	1,758	4.33
3) เขตปลูกไม้ยืนต้น	2,850	7.28
4) เขตปลูกพืชไร่	11	11.79
5) เขตปลูกพืชทางเลือก	11	0.04
2.3 เขตประมง	28	0.12
2.4 เขตปศุสัตว์		
1) เขตทุ่งหญ้าเลี้ยงสัตว์	17	0.07
2) เขตโรงเรือนเลี้ยงสัตว์	18	0.07
<b>3.เขตชุมชนและสิ่งปลูกสร้าง</b>	<b>3,428</b>	<b>14.19</b>
3.1 เขตชุมชน/สถานที่ราชการ	3,084	12.77
3.2 เขตอุตสาหกรรม/แหล่งรับซื้อผลผลิต	136	0.56
3.3 เขตการใช้พื้นที่เฉพาะ	208	0.86



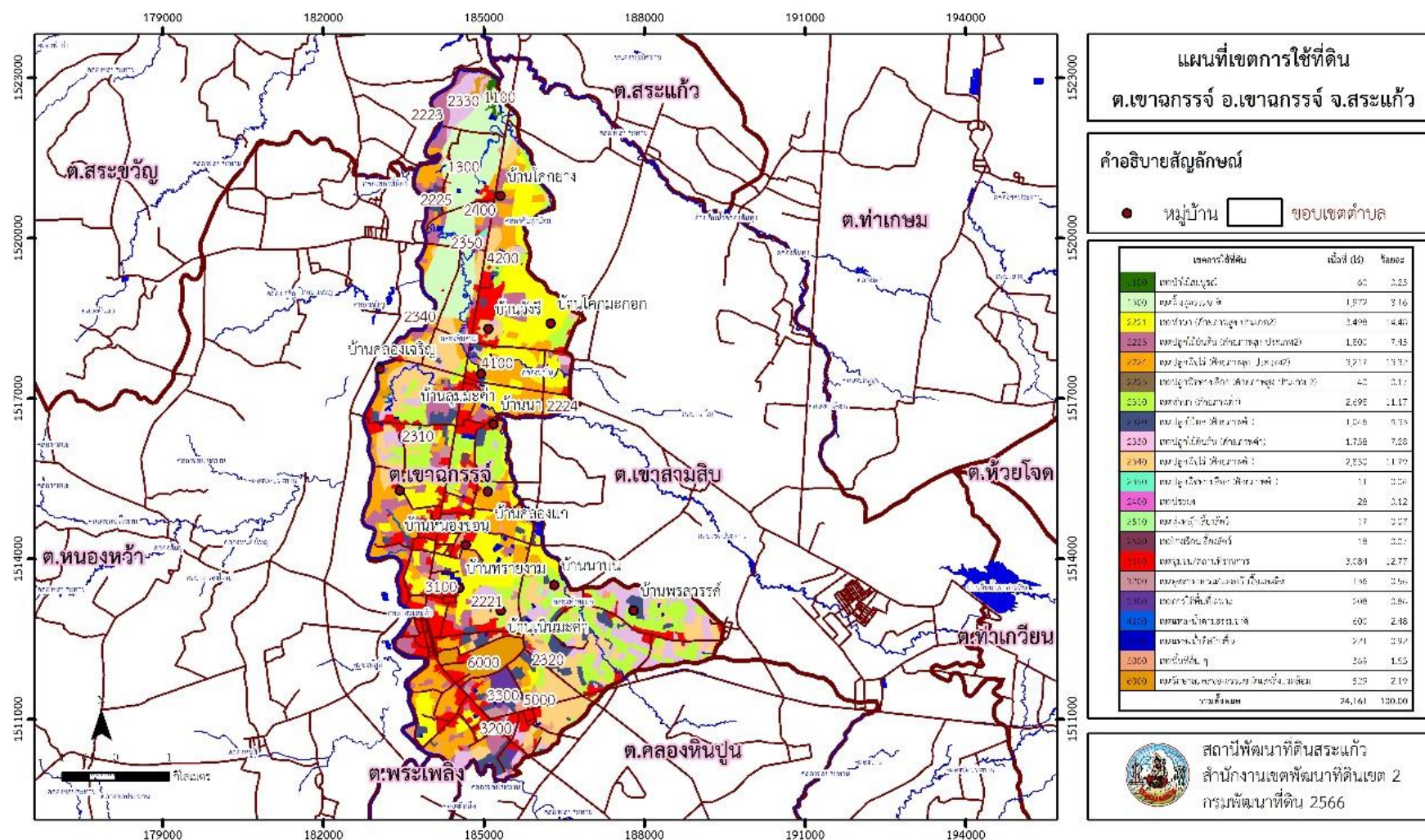
ตารางที่ 6-1 (ต่อ)

เขตการใช้ที่ดิน	เนื้อที่	
	ไร่	ร้อยละ
4.เขตแหล่งน้ำ	821	3.40
4.1 เขตแหล่งน้ำตามธรรมชาติ	600	2.48
4.2 เขตแหล่งน้ำที่สร้างขึ้น	221	0.92
5.เขตพื้นที่อื่นๆ	369	1.53
6. เขตรักษาสมดุลของธรรมชาติและสิ่งแวดล้อม	529	2.19
รวมทั้งหมด	24,161	100.00

หมายเหตุ: เนื้อที่คำนวณด้วยระบบสารสนเทศภูมิศาสตร์



# แผนการใช้ที่ดินตำบลเขาฉกรรจ์ อำเภอเขาฉกรรจ์ จังหวัดสระแก้ว



รูปที่ 6-1 เขตการใช้ที่ดิน ตำบลเขาฉกรรจ์ อำเภอเขาฉกรรจ์ จังหวัดสระแก้ว



## บทที่ 7 การขับเคลื่อนแผนการใช้ที่ดิน

### 7.1 ขั้นตอนการดำเนินงาน

ภายหลังจากจัดทำแผนการใช้ที่ดินตำบลเขาฉกรรจ์ อำเภอเขาฉกรรจ์ จังหวัดสระแก้วแล้วจะต้องดำเนินการดังต่อไปนี้

7.1.1 จัดทำเป้าหมายการดำเนินงานและงบประมาณและกิจกรรมต่าง ๆ ที่จะดำเนินการในปีงบประมาณ 2566 ถึง 2570

7.1.2 นำแผนการใช้ที่ดินตำบลเขาฉกรรจ์ไปเสนอต่อองค์การบริหารส่วนตำบลเขาฉกรรจ์ เพื่อมีความร่วมมือในกิจกรรมพัฒนาที่ดินดำเนินการกิจกรรมต่าง ๆ ที่กำหนดไว้ในแผน และได้รับการเชื่อมโยงสู่แผนพัฒนาตำบล

7.1.3 สถานีพัฒนาที่ดินสระแก้ว เสนอเป้าหมายและงบประมาณให้รายงานมายังกรมพัฒนาที่ดิน

7.1.4 กรมพัฒนาที่ดินพิจารณาสนับสนุนงบประมาณกิจกรรมและโครงการตามเป้าหมายที่กำหนดในแผนการใช้ที่ดิน

7.1.5 สถานีพัฒนาที่ดินสระแก้ว นำเสนอต่อที่ประชุมจังหวัด/อำเภอ เพื่อสร้างการรับรู้และประชาสัมพันธ์ให้หน่วยงานอื่น นำโครงการภายใต้หน่วยงานมาพัฒนาพื้นที่ตามแผนการใช้ที่ดินกำหนด

### 7.2 กิจกรรมที่จะดำเนินการของกรมพัฒนาที่ดิน

งบประมาณที่กำหนดไว้เป็นการประมาณเบื้องต้น อาจมีการเปลี่ยนแปลงตามที่ได้รับการจัดสรรให้ดำเนินการ (ตารางที่ 7-1)

#### เขตเกษตรกรรม

1) **ดินขาดความอุดมสมบูรณ์/ดินตื้น** มีแผนงาน/โครงการปรับปรุงบำรุงดิน ดังนี้

- (1) การส่งเสริมการผลิตและการใช้สารอินทรีย์
- (2) การส่งเสริมการปรับปรุงบำรุงดินด้วยพืชปุ๋ยสด
- (3) การพัฒนากลุ่มเกษตรกรใช้สารอินทรีย์ลดการใช้สารเคมีทางการเกษตร
- (4) การรณรงค์เฝ้าติดตามเพื่อเพิ่มอินทรีย์วัตถุ
- (5) การก่อสร้างแหล่งน้ำในไร่นานอกเขตชลประทาน ขนาด 1,260 ลบ.ม.
- (6) ปรับปรุง ศูนย์ ศพก.
- (7) โครงการ Zoning By Agri-map

2) **การชะล้างพังทลายของดิน** มีแผนงาน/โครงการฟื้นฟูและป้องกันการชะล้างพังทลายของดิน ดังนี้

- (1) การปลูกหญ้าแฝกเพื่อการอนุรักษ์ดินและน้ำ
- (2) การจัดระบบอนุรักษ์ดินและน้ำลุ่ม-ดอน

3) **พื้นที่แล้ง/ท่วมซ้ำซาก** มีแผนงาน/โครงการบริหารจัดการน้ำ ดังนี้

- (1) การก่อสร้างแหล่งน้ำในไร่นานอกเขตชลประทาน ขนาด 1,260 ลบ.ม.



### 7.3 กิจกรรมที่จะดำเนินงานของหน่วยงานอื่น (ตารางที่ 7-2)

#### 7.3.1 เขตพื้นที่เกษตรกรรม

##### 1) เขตปลูกพืชไร่ เขตปลูกไม้ผล และเขตปลูกไม้ยืนต้น

- (1) โครงการส่งเสริมและพัฒนาสถาบันเกษตรกร (สหกรณ์จังหวัด)
- (2) โครงการยกระดับสถาบันเกษตรกรให้เป็นผู้ประกอบการธุรกิจเกษตรธุรกิจชุมชน (สหกรณ์จังหวัด)
- (3) โครงการก่อสร้างชุดเจาะบ่อบาดาลเพื่อการเกษตร (ปฏิรูปที่ดินจังหวัด กรมทรัพยากรน้ำบาดาล)
- (4) โครงการส่งเสริมการเพิ่มประสิทธิภาพระดับการใช้น้ำในไร่นา (เกษตรจังหวัด)
- (5) โครงการเสริมสร้างศักยภาพการผลิตเมล็ดพันธุ์ข้าวของศูนย์ข้าวชุมชน (ศูนย์เมล็ดพันธุ์ข้าวและศูนย์วิจัยข้าว)
- (6) ผลิตพันธุ์หม่อนไหมและวัสดุย้อมสี (ส่งเสริมหม่อนไหมจังหวัด)
- (7) กิจกรรมสนับสนุนการสำรวจติดตามสถานการณ์ระบาดของศัตรูพืชในพื้นที่เสี่ยง (เกษตรจังหวัด)
- (8) โครงการระบบส่งเสริมเกษตรแบบแปลงใหญ่ (เกษตรจังหวัด ประมงจังหวัด ปศุสัตว์จังหวัด ศูนย์วิจัยข้าวและเมล็ดพันธุ์ข้าว)
- (9) โครงการพัฒนาเกษตรกรรมยั่งยืน (ปฏิรูปที่ดินจังหวัดและเกษตรและสหกรณ์จังหวัด)
- (10) โครงการขับเคลื่อนการเกษตรระดับหมู่บ้านสู่การผลิตสินค้าเกษตรมูลค่าสูง (เกษตรและสหกรณ์จังหวัด)
- (11) โครงการพัฒนาเกษตรกรรมยั่งยืน (ส่งเสริมเกษตรอินทรีย์) (เกษตรจังหวัด ประมงจังหวัด ปศุสัตว์จังหวัด ศูนย์วิจัยข้าวและเมล็ดพันธุ์ข้าว)
- (12) โครงการยกระดับคุณภาพมาตรฐานสินค้าเกษตร (ส่งเสริมการปฏิบัติทางการเกษตรที่ดี (Good Agricultural Practices : GAP) (เกษตรจังหวัด ประมงจังหวัด ปศุสัตว์จังหวัด ศูนย์วิจัยข้าวและเมล็ดพันธุ์ข้าว)
- (13) โครงการส่งเสริมและพัฒนาวิสาหกิจชุมชน (เกษตรจังหวัด)
- (14) โครงการพัฒนาศักยภาพการดำเนินธุรกิจของสหกรณ์กลุ่มเกษตรกรและธุรกิจชุมชน (สหกรณ์จังหวัด)

##### 2) เขตปศุสัตว์ และเขตเพาะเลี้ยงสัตว์น้ำ

- (1) ส่งเสริม/สนับสนุนการปลูกหญ้าเลี้ยงสัตว์ (ปศุสัตว์จังหวัด)
- (2) ส่งเสริมสนับสนุนพันธุ์สัตว์น้ำ (ประมงจังหวัด ศูนย์เพาะพันธุ์ปลาน้ำจืด)

#### 7.3.2 พื้นที่แหล่งน้ำ

- (1) โครงการจัดหาแหล่งน้ำและเพิ่มพื้นที่ชลประทาน (ชลประทานจังหวัด)
- (2) สนับสนุนการพัฒนาเพื่อเพิ่มพื้นที่กักเก็บน้ำ (สำนักงานชลประทานจังหวัด) (องค์การบริหารส่วนตำบล) (องค์การบริหารส่วนจังหวัด) (ทรัพยากรธรรมชาติและสิ่งแวดล้อมจังหวัด / ภาค)



#### 7.4 ความต้องการของชุมชนและองค์กรปกครองส่วนท้องถิ่น

จากการดำเนินการจัดทำกระบวนการมีส่วนร่วมของประชาชนที่องค์การบริหารส่วนตำบล เมื่อวันที่ 6 กรกฎาคม 2566 ได้มีความต้องการของประชาชนที่ต้องการให้ดำเนินการเกี่ยวกับแก้ปัญหาดินเสื่อมโทรมและฟื้นฟูความอุดมสมบูรณ์ของดิน การขาดแคลนน้ำ ปรับรูปที่ดินและเปลี่ยนกิจกรรมการผลิตให้เหมาะสมกับที่ดิน

เพื่อตอบสนองต่อความต้องการของชุมชนและการแก้ไขปัญหาเชิงพื้นที่ของตำบลเขาฉกรรจ์ กรมพัฒนาที่ดินได้วิเคราะห์เบื้องต้น ดังต่อไปนี้

ปัญหาของตำบลเขาฉกรรจ์ในภาพรวมสรุปได้ว่า มีปัญหาสำคัญ 2 ประการ คือ (1) ปัญหาดินเสื่อมโทรม (2) ปัญหาการขาดแคลนน้ำจนเกิดแล้งซ้ำซาก และน้ำท่วมน้ำหลากในฤดูฝน

ในกรณีของปัญหาความเสื่อมโทรมของที่ดินนั้นจะรวมถึง (1) การชะล้างพังทลายของดิน (2) ความอุดมสมบูรณ์ดินต่ำ โดยในพื้นที่ตำบลเขาฉกรรจ์ส่วนใหญ่เป็นที่ดอน สภาพพื้นที่ราบเรียบลูกคลื่นลอนลาดเล็กน้อย ลาด และมีพื้นที่สูงเป็นพื้นที่เขาฉกรรจ์ และจากการวิเคราะห์ความลาดชันของตำบลเขาฉกรรจ์ ซึ่งมีเนื้อที่รวม 24,161 ไร่ นั้น พบว่า ระดับความลาดชันระหว่าง 2-5% มีจำนวน 2,975 ไร่ หรือร้อยละ 12.32 ระดับความลาดชัน 0-2% มีจำนวน 17,754 ไร่ ร้อยละ 73.48 จากการที่สภาพภูมิประเทศเป็นพื้นที่ลาดชันดังกล่าวนี้ ผลกระทบที่ตามมา คือ เกิดการสูญเสียดินที่มีความรุนแรงถึงรุนแรงมากรวม 742 ไร่ พบว่าเป็นดินที่ดอนมีลักษณะเป็นดินตื้น มีกรวดและเศษหินปะปน ที่มีความอุดมสมบูรณ์ดินต่ำ เกษตรกรปลูกพืชไร่ ข้าวและมันสำปะหลัง มีการรบกวนโครงสร้างดิน และดินไม่อุ้มน้ำ และมีค่าปฏิกิริยาดินเป็นกรดส่งผลถึงความอุดมสมบูรณ์ของดิน และเนื่องจากการใช้ที่ดินติดต่อกันเป็นเวลานานโครงสร้างของดินได้มีการเปลี่ยนแปลง ในพื้นที่ที่มีการไถพรวนด้วยเครื่องจักรกลติดต่อกันเป็นระยะเวลาอันยาวนานทำให้ดินแน่นตัว น้ำในดินและอากาศในดินที่เคยมีอยู่สูญหายไป ส่วนธาตุอาหารและอินทรีย์วัตถุ ก็มีปริมาณลดลงเช่นเดียวกัน เนื่องจากพืชนำไปใช้ และอินทรีย์วัตถุได้สลายตัวไป

ในกรณีของการขาดแคลนนํานั้น เนื่องจากในพื้นที่เป็นที่ดอนรับน้ำมาจากเขาทางทิศใต้เข้าและมีคลองธรรมชาติที่สำคัญ คือ คลองพระสะทึง ไหลจากทิศใต้จรดทิศเหนือ ส่วนทางตอนกลางของตำบลเขาฉกรรจ์ จรดตอนล่างของตำบล มีคลองสิบสามไหลตลอดตำบล เนื่องจากเวลาน้ำหลากจะมีการพังกาตะกอนดินมาสะสมเกิดการตื้นเขิน นอกจากผลการทับถมของตะกอนดินในแหล่งน้ำจืดตื้นเขินดังกล่าวข้างต้นแล้ว การเปลี่ยนแปลงภูมิอากาศ เช่น ปริมาณฝนน้อยกว่าปกติ ฝนทิ้งช่วง จนเกิดความแห้งแล้ง การขาดแคลนน้ำจึงเกิดขึ้นอย่างต่อเนื่อง จำเป็นต้องจัดหาน้ำให้แหล่งน้ำต้นทุน โดยวิธีการต่างๆ ให้เพียงพอแก่ความต้องการ

ประเด็นหลักจากข้อเสนอให้แก้ไขปัญหาเรื่องขาดแคลนน้ำและน้ำท่วม จะสรุปได้ว่ามี 6 ประการ คือ (1) การขุดลอกแหล่งน้ำในปัจจุบันซึ่งรวมถึงอ่างเก็บน้ำ ฝายกั้นน้ำ ลำน้ำ เป็นต้น (2) สร้างฝายเก็บน้ำ (3) ระบบส่งน้ำกระจายน้ำด้วยท่อ P.E. (4) ขุดเจาะบ่อบาดาล (5) ก่อสร้างคลองส่งน้ำเพื่อการกระจายน้ำ และ (6) ป้องกันน้ำท่วมน้ำแล้ง

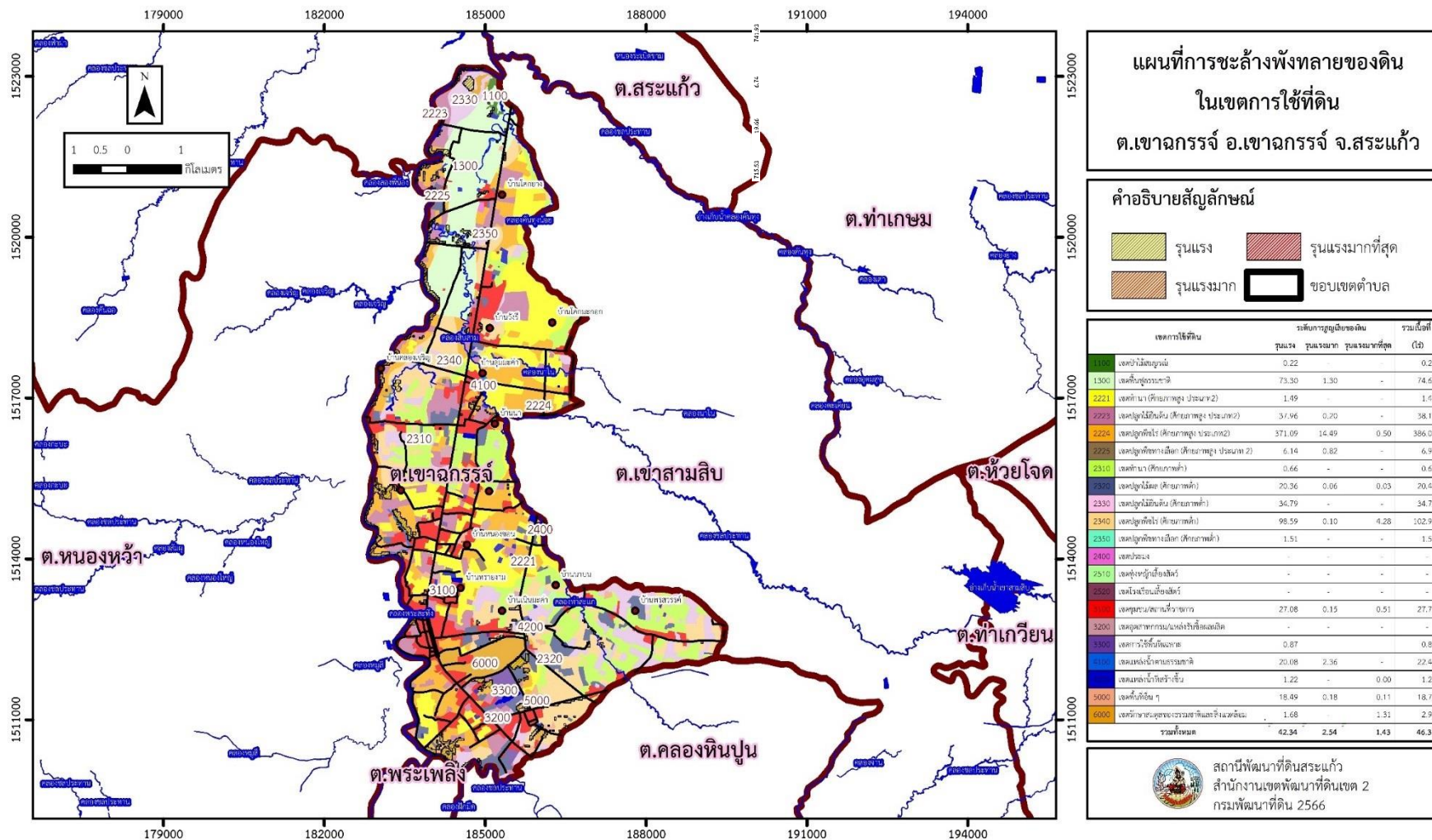
เพื่อตอบสนองข้อเสนอดังกล่าวทั้ง 6 ประการนี้ จากการวิเคราะห์ข้อมูลเบื้องต้นที่มีอยู่ในปัจจุบันแล้วสรุปได้ว่า **“ไม่สามารถดำเนินการแก้ปัญหาหมู่บ้านใดหมู่บ้านหนึ่งหรือใช้วิธีการใดวิธีการหนึ่งแล้วจะแก้ไขปัญหาการขาดแคลนน้ำหรือน้ำท่วมทั้งตำบลได้โดยสิ้นเชิง”**



การแก้ไขปัญหาการขาดแคลนน้ำหรือน้ำท่วมจะต้องดำเนินการทั้งตำบลควบคู่กันทั้งปัญหาการชะล้างพังทลายของดินในพื้นที่ตอนบน กับปัญหาการขาดแคลนน้ำในพื้นที่ตอนบน โดยจัดทำโครงการ **“การพัฒนาที่ดินและน้ำที่เป็นระบบ”** ทั้งพื้นที่ตำบลที่รวมข้อเสนอในการแก้ไขปัญหา โดยแบ่งพื้นที่ออกเป็น 3 ส่วน คือ **1. ส่วนของต้นน้ำ** อยู่บริเวณทิศใต้เป็นพื้นที่ภูเขา ป่าต้นน้ำ ควรมีการเพิ่มพื้นที่ป่าต้นน้ำ และเพิ่มพื้นที่แหล่งกักเก็บน้ำ เพื่อรักษาน้ำให้อยู่ในพื้นที่ ระบบอนุรักษ์ดินและน้ำเพื่อลดการชะล้างพังทลาย การสูญเสียดิน และชะลอการไหลของน้ำ **2. ส่วนของกลางน้ำ** อยู่ทางกลางของตำบล สภาพพื้นที่ประกอบด้วยที่ราบ เป็นคลองธรรมชาติไหลผ่านการจัดการพื้นที่ควรก่อสร้างฝายเป็นระยะเก็บการเก็บกักน้ำ สร้างระบบอนุรักษ์ดินและน้ำ จัดรูปที่ดิน การขุดสระน้ำในไร่นา วางผังน้ำทั้งระบบ **3. ส่วนของปลายน้ำ** อยู่บริเวณลุ่มตอนกลางถึงทิศเหนือ สภาพพื้นที่ส่วนใหญ่เป็นที่ราบลุ่มรับน้ำ และคลอง การจัดการพื้นที่ควรพัฒนาแหล่งกักเก็บน้ำและระบบน้ำ ได้แก่ ก่อสร้างฝายกั้นน้ำลดความเร็วของน้ำที่จะไหลผ่านไปลงที่ลุ่ม ตำบลโนนหมากมูน ควรขุดลอกคลอง คลองส่งน้ำ คลองระบายน้ำ พร้อมฝายทดน้ำเพื่อกระจายน้ำเข้าพื้นที่เกษตร การขุดสระเก็บน้ำ และการทำระบบอนุรักษ์ดินและน้ำเพื่อให้การใช้ที่ดินสามารถใช้พื้นที่ได้อย่างต่อเนื่องและเกิดประโยชน์ทั้งตัวเกษตรกร ชุมชน ในด้านเศรษฐกิจ สังคมและสิ่งแวดล้อม (รูปที่ 7-1)



แผนการใช้ที่ดินตำบลเขาฉกรรจ์ อำเภอเขาฉกรรจ์ จังหวัดสระแก้ว



รูปที่ 7-1 การชะล้างพังทลายของดินในเขตการใช้ที่ดิน ตำบลเขาฉกรรจ์ อำเภอเขาฉกรรจ์ จังหวัดสระแก้ว



ตารางที่ 7-1 กิจกรรมของกรมพัฒนาที่ดินในเขตเกษตรกรรมที่จะดำเนินการในปีงบประมาณ 2566-2570

เขตการใช้ที่ดิน	แผนงาน/โครงการ	งบประมาณ
เขตเกษตรกรรม 16,981 ไร่	ปรับปรุงพื้นที่ดินกรด ปรับปรุงบำรุงดินด้วยปุ๋ยพืชสด ส่งเสริมการใช้สารอินทรีย์ลดการใช้สารเคมีฯ โครงการก่อสร้างแหล่งน้ำในไร่นานอกเขตชลประทาน โครงการส่งเสริมการไถกลบเพื่ออินทรีย์วัตถุ โครงการ Zoning By Agri-map	857,500 45,000 32,500 350,200 34,000 375,000
เขตป่า 2,030 ไร่	การปลูกหญ้าแฝกเพื่อการอนุรักษ์ดินและน้ำ	87,600
เขตชุมชน 3,428 ไร่	จุลินทรีย์ผลิตสารบำบัดน้ำเสียจาก สารเร่ง พด.6	26,000
เขตแหล่งน้ำ 821 ไร่	การปลูกหญ้าแฝกเพื่อการอนุรักษ์ดินและน้ำ	146,000
เขตรักษาสมดุลของธรรมชาติ และสิ่งแวดล้อม 529 ไร่	การปลูกหญ้าแฝกเพื่อการอนุรักษ์ดินและน้ำ	36,500



ตารางที่ 7-2 กิจกรรมของหน่วยงานอื่นๆ ในเขตการใช้ที่ดินที่จะดำเนินการในปีงบประมาณ 2566-2570

เขตการใช้ที่ดิน	แผนงาน/โครงการ
เขตเกษตรกรรม	(1) โครงการส่งเสริมและพัฒนาสถาบันเกษตรกร (สหกรณ์จังหวัด) (2) โครงการยกระดับสถาบันเกษตรกรให้เป็นผู้ประกอบการธุรกิจเกษตรธุรกิจชุมชน (สหกรณ์จังหวัด) (3) โครงการจัดหาแหล่งน้ำและเพิ่มพื้นที่ชลประทาน (ชลประทานจังหวัด) (4) โครงการก่อสร้างชุดเจาะบ่อบาดเพื่อการเกษตร (ปฏิรูปที่ดินจังหวัด) (กรมทรัพยากรน้ำบาดาล) (5) โครงการส่งเสริมการเพิ่มประสิทธิภาพระดับการใช้น้ำในไร่นา (เกษตรจังหวัด) (6) โครงการเสริมสร้างศักยภาพการผลิตเมล็ดพันธุ์ข้าวของศูนย์ข้าวชุมชน (ศูนย์เมล็ดพันธุ์ข้าวและศูนย์วิจัยข้าว) (7) โครงการพัฒนาศักยภาพกระบวนการผลิตสินค้าเกษตร (ปศุสัตว์จังหวัด) (8) โครงการผลิตและขยายสัตว์น้ำพันธุ์ดี (ประมงจังหวัด) (9) ผลิตพันธุ์หม่อนไหมและวัสดุย้อมสี (ส่งเสริมหม่อนไหมจังหวัด) (10) กิจกรรมสนับสนุนการสำรวจติดตามสถานการณ์ระบาดของศัตรูพืชในพื้นที่เสี่ยง (เกษตรจังหวัด) (11) จำนวนสัตว์ที่ได้รับการพัฒนาสุขภาพสัตว์ (ปศุสัตว์จังหวัด) (12) โครงการระบบส่งเสริมเกษตรแบบแปลงใหญ่ (เกษตรจังหวัด ประมงจังหวัด ปศุสัตว์จังหวัด ศูนย์วิจัยข้าวและเมล็ดพันธุ์ข้าว) (13) โครงการพัฒนาเกษตรกรรมยั่งยืน (ปฏิรูปที่ดินจังหวัดและเกษตรและสหกรณ์จังหวัด) (14) โครงการขับเคลื่อนการเกษตรระดับหมู่บ้านสู่การผลิตสินค้าเกษตรมูลค่าสูง (เกษตรและสหกรณ์จังหวัด) (15) โครงการพัฒนาเกษตรกรรมยั่งยืน (ส่งเสริมเกษตรอินทรีย์) (เกษตรจังหวัด ประมงจังหวัด ปศุสัตว์จังหวัด ศูนย์วิจัยข้าวและเมล็ดพันธุ์ข้าว) (16) โครงการยกระดับคุณภาพมาตรฐานสินค้าเกษตร (ส่งเสริมเกษตร GAP) (เกษตรจังหวัด ประมงจังหวัด ปศุสัตว์จังหวัด ศูนย์วิจัยข้าวและเมล็ดพันธุ์ข้าว)



ตารางที่ 7-2 (ต่อ)

เขตการใช้ที่ดิน	แผนงาน/โครงการ
เขตเกษตรกรรม(ต่อ)	(17) โครงการส่งเสริมและพัฒนาวิสาหกิจชุมชน (เกษตรจังหวัด) (18) โครงการพัฒนาศักยภาพการดำเนินธุรกิจของสหกรณ์กลุ่มเกษตรกรและธุรกิจชุมชน (สหกรณ์จังหวัด)
เขตป่า	(1) โครงการป้องกันไฟป่า โครงการปลูกป่า (กรมป่าไม้)
เขตชุมชน	-
เขตแหล่งน้ำ	(1) สนับสนุนการพัฒนาเพื่อเพิ่มพื้นที่กักเก็บน้ำ (สำนักงานชลประทานจังหวัด) (อบจ.) (นพค.) (ทรัพยากรธรรมชาติและสิ่งแวดล้อมจังหวัด /ภาค)
เขตรักษาสมดุลของธรรมชาติและสิ่งแวดล้อม	-



แผนการใช้ที่ดินตำบลเขาฉกรรจ์ อำเภอเขาฉกรรจ์ จังหวัดสระแก้ว

ตาราง 7-3 เป้าหมายการดำเนินงานและงบประมาณ ตำบลเขาฉกรรจ์ อำเภอเขาฉกรรจ์ จังหวัดสระแก้ว แผน 5 ปี (พ.ศ. 2566-2570)

เขตการใช้ที่ดิน	งาน/โครงการ/กิจกรรม	หน่วย	เป้าหมาย					รวม	งบประมาณ					รวม	หน่วยงานรับผิดชอบ
			2566	2567	2568	2569	2570		2566	2567	2568	2569	2570		
เขตเกษตรกรรม 16,981 ไร่	ปรับปรุงพื้นที่ดินกรด	ไร่	100	100	100	100	100	500	171,500	171,500	171,500	171,500	171,500	857,500	พต.
	ปรับปรุงบำรุงดินด้วยปุ๋ยพืชสด	ไร่	50	50	50	50	50	250	9,000	9,000	9,000	9,000	9,000	45,000	พต.
	ส่งเสริมการใช้สารอินทรีย์ลดการใช้สารเคมี	กลุ่ม	2	2	2	2	2	10	6,500	6,500	6,500	6,500	6,500	32,500	พต.
	โครงการก่อสร้างแหล่งน้ำในไร่นานอกเขตชลประทาน	บ่อ	2	-	5	5	5	17	41,200	-	103,000	103,000	103,000	350,200	พต.
	โครงการส่งเสริมการไถกลบเพื่ออินทรีย์วัตถุ	ไร่	20	20	20	20	20	100	6,800	6,800	6,800	6,800	6,800	34,000	พต.
	โครงการ Zoning By Agri-map	ไร่	-	-	50	50	50	150	-	-	125,000	125,000	125,000	375,000	พต.
เขตป่า 2,030 ไร่	การปลูกหญ้าแฝกเพื่อการอนุรักษ์ดินและน้ำ	กล้า	-	30,000	30,000	30,000	30,000	120,000	-	21,900	21,900	21,900	21,900	87,600	พต.
เขตชุมชน 3,428 ไร่	จุลินทรีย์ผลิตสารบำบัดน้ำเสียจาก สารเร่ง พด.6	ลิตร	-	500	500	500	500	2,000	-	6,500	6,500	6,500	6,500	26,000	พต.
เขตแหล่งน้ำ 821 ไร่	การปลูกหญ้าแฝกเพื่อการอนุรักษ์ดินและน้ำ	กล้า	-	20,000	20,000	20,000	20,000	200,000	-	29,200	29,200	29,200	29,200	146,000	พต.
เขตรักษาสมดุล ของธรรมชาติ และสิ่งแวดล้อม 529 ไร่	การปลูกหญ้าแฝกเพื่อการอนุรักษ์ดินและน้ำ	กล้า	10,000	10,000	10,000	10,000	10,000	50,000	7,300	7,300	7,300	7,300	7,300	36,500	พต.

หมายเหตุ: งบประมาณที่กำหนดไว้นี้เป็นการประมาณเบื้องต้น อาจมีการเปลี่ยนแปลงตามที่ได้รับการจัดสรรให้ดำเนินการ



## เอกสารอ้างอิง

- กรมทรัพยากรน้ำบาดาล. 2566. ปริมาณน้ำและจำนวนบ่อบาดาล ปี 2565. แหล่งที่มา: <http://app.dgr.go.th/newpasutara/xml/search.php>, 26 พฤษภาคม 2566.
- กรมอุตุนิยมวิทยา. 2566. สถิติภูมิอากาศคาบ 30 ปี (พ.ศ. 2536-2565)(ไฟล์ข้อมูล). กรมอุตุนิยมวิทยา กระทรวงดิจิทัลเพื่อเศรษฐกิจและสังคม, กรุงเทพฯ.
- กองสำรวจดินและวิจัยทรัพยากรดิน. 2566. แผนที่ทรัพยากรดิน (ไฟล์ข้อมูล). กรมพัฒนาที่ดิน กระทรวงเกษตรและสหกรณ์, กรุงเทพฯ.
- กลุ่มวิเคราะห์สภาพการใช้ที่ดิน. 2566. แผนที่สภาพการใช้ที่ดิน ปี 2566 (ไฟล์ข้อมูล). กรมพัฒนาที่ดิน กระทรวงเกษตรและสหกรณ์, กรุงเทพฯ.
- บัณฑิต ต้นศิริ และ คำรณ ไทรฟัก. 2542. คู่มือการประเมินคุณภาพที่ดิน. กองวางแผนการใช้ที่ดิน กรมพัฒนาที่ดิน.
- กรมการพัฒนาชุมชน. 2566. ข้อมูลความจำเป็นพื้นฐาน (จปฐ.)รายจังหวัด รายอำเภอ และรายตำบลปี 2565. แหล่งที่มา :<https://ebmn.cdd.go.th/>. 1 มิถุนายน 2566.
- กรมส่งเสริมการเกษตร. 2566. จำนวนครัวเรือนเกษตรกรที่ขึ้นทะเบียนเกษตรกร จำแนกรายจังหวัด รายอำเภอ และรายตำบล (ณ เดือนมกราคม พ.ศ. 2566). แหล่งที่มา : <http://mvos2.gistda.or.th/>. 15 พฤษภาคม 2566
- กรมการปกครอง. 2566. รายงานสถิติจำนวนประชากรและบ้าน รายจังหวัด รายอำเภอ และรายตำบล (ณ เดือนธันวาคม พ.ศ. 2565). แหล่งที่มา : <https://stat.bora.dopa.go.th/stat/statnew/statyear/#/TableTemplate/Area/statpop>. 1 พฤษภาคม 2566.
- องค์การบริหารส่วนตำบลเขาฉกรรจ์. 2566. วิสัยทัศน์ของตำบล แหล่งที่มา: [http://www.khaochakan.com/data.php?menu\\_id=2](http://www.khaochakan.com/data.php?menu_id=2). 9 สิงหาคม 2566.



## สถานีพัฒนาที่ดินสระแก้ว

เลขที่ 8 ก.สุวรรณศร ตำบลสระแก้ว อำเภอเมืองสระแก้ว จังหวัดสระแก้ว 27000  
โทร.037-241197 โทรสาร.037-241669 E-mail:sko01@ldd.go.th