

แผนการใช้ที่ดินตำบลสระบัว อำเภอเมืองสระแก้ว จังหวัดสระแก้ว

อำเภอเมืองสระแก้ว จังหวัดสระแก้ว



สถานีพัฒนาที่ดินสระแก้ว



สำนักงานพัฒนาที่ดินเขต 2
กรมพัฒนาที่ดิน ปี 2566

คำนำ

การจัดทำแผนการใช้ที่ดินดำเนินการตามรัฐธรรมนูญแห่งราชอาณาจักรไทย พ.ศ. 2560 มาตรา 72 (1) ที่ได้บัญญัติให้มีการวางแผนการใช้ที่ดินให้เหมาะสมกับศักยภาพของที่ดินตามหลักการพัฒนาอย่างยั่งยืน โดยแผนการใช้ที่ดินตำบลสระขวัญ อำเภอเมือง จังหวัดสระแก้ว ได้นำแนวคิดขององค์การอาหารและเกษตรแห่งสหประชาชาติ(Food and Agriculture Organization of the United Nations: FAO) โครงการสิ่งแวดล้อมแห่งสหประชาชาติ(United Nations Environment Programme UNEP) มาปรับใช้ คือ ความเหมาะสมทางกายภาพ ความเหมาะสมทางเศรษฐกิจ การยอมรับจากสังคม การสร้างความยั่งยืนให้สิ่งแวดล้อม และเสนอทางเลือกการใช้ที่ดิน ร่วมกับวิธีการที่จำเป็นอื่น ๆ เช่น กระบวนการมีส่วนร่วมของชุมชน (Participatory Rural Appraisal: PRA) การประเมินคุณภาพที่ดิน เป็นต้น

สถานีพัฒนาที่ดินสระแก้วร่วมกับสำนักงานพัฒนาที่ดินเขต 2 และกองนโยบายและแผนการใช้ที่ดิน ในการดำเนินงานวางแผนการใช้ที่ดินระดับตำบล โดยพิจารณาภาพรวมของสภาพปัญหาในด้านต่างๆ ทั้งด้านกายภาพ เศรษฐกิจ และสังคม วิเคราะห์และสังเคราะห์ข้อมูลนำไปสู่การวางแผนการใช้ที่ดินที่สอดคล้องกับศักยภาพของพื้นที่ โดยผ่านกระบวนการมีส่วนร่วมของชุมชน (PRA) ในการระบุปัญหา ความต้องการของเกษตรกรและผู้มีส่วนได้ส่วนเสีย ทั้งนี้ สพด. ได้จัดทำแผนกิจกรรม/โครงการ เพื่อขับเคลื่อนแผนการใช้ที่ดินให้เป็นรูปธรรมเพื่อให้เกษตรกรมีคุณภาพชีวิตที่ดีขึ้น มีการใช้ที่ดินอย่างถูกต้องเหมาะสม รักษาสภาพแวดล้อมและอนุรักษ์ทรัพยากรในชุมชนให้เกิดความยั่งยืนต่อไป

สถานีพัฒนาที่ดินสระแก้ว

กันยายน 2566



สารบัญ

	หน้า
คำนำ	ก
สารบัญ	ข
สารบัญตาราง	ง
สารบัญรูป	จ
บทที่ 1 บทนำ	
1.1 ความสำคัญของการวางแผนการใช้ที่ดิน	1-1
1.2 หลักการและเหตุผล	1-1
1.3 วัตถุประสงค์	1-2
1.4 ระยะเวลาและสถานที่ดำเนินงาน	1-2
1.5 ขั้นตอนการดำเนินงาน	1-2
1.6 วิสัยทัศน์ของตำบล	1-3
บทที่ 2 ข้อมูลทั่วไป	
2.1 ที่ตั้งและอาณาเขต	2-1
2.2 การแบ่งส่วนการปกครอง	2-2
2.3 สภาพภูมิประเทศ	2-2
2.4 สภาพภูมิอากาศ	2-2
2.5 สภาพการใช้ที่ดินในปัจจุบัน	2-5
2.6 สภาพเศรษฐกิจและสังคม	2-10
บทที่ 3 สถานภาพของทรัพยากรธรรมชาติ	
3.1 ทรัพยากรป่าไม้	3-1
3.2 ทรัพยากรน้ำ	3-2
3.3 ทรัพยากรดิน	3-2
บทที่ 4 กระบวนการมีส่วนร่วมของชุมชน (Participatory Rural Appraisal: PRA)	
4.1 การวิเคราะห์ผลจากการจัดทำกระบวนการมีส่วนร่วมของชุมชน (PRA)	4-1
4.2 ระบบการปลูกพืชในปัจจุบัน	4-4



สารบัญ (ต่อ)

	หน้า
บทที่ 5 การประเมินคุณภาพที่ดิน	.
5.1 หลักการประเมินคุณภาพที่ดินด้านกายภาพ	5-1
5.2 พืชเศรษฐกิจที่สำคัญของตำบล	5-3
5.3 ระดับความเหมาะสมของที่ดิน	5-3
บทที่ 6 แผนการใช้ที่ดิน	
6.1 การวิเคราะห์ข้อมูลเพื่อการจัดทำแผนการใช้ที่ดินระดับตำบล	6-1
6.2 แผนการใช้ที่ดิน	6-2
บทที่ 7 การขับเคลื่อนแผนการใช้ที่ดิน	
7.1 ขั้นตอนการดำเนินงาน	7-1
7.2 กิจกรรมที่จะดำเนินการกรรรมพัฒนาที่ดิน	7-1
7.3 กิจกรรมที่จะดำเนินงานของหน่วยงานอื่น	7-2
7.4 ความต้องการของชุมชนและองค์กรปกครองส่วนท้องถิ่น	7-3
เอกสารอ้างอิง	8-1



สารบัญตาราง

ตารางที่		หน้า
2-1	สถิติภูมิอากาศ ณ สถานีตรวจอากาศกบินทร์บุรี จังหวัดปราจีนบุรี ปี 2536-2565	2-4
2-2	สภาพการใช้ที่ดิน ตำบลสระขวัญ อำเภอเมืองสระแก้ว จังหวัดสระแก้ว	2-6
2-3	จำนวนประชากรและครัวเรือน ตำบลสระขวัญ อำเภอเมืองสระแก้ว จังหวัดสระแก้ว ปี 2565	2-10
2-4	จำนวนและสัดส่วนครัวเรือน ตำบลสระขวัญ อำเภอเมืองสระแก้ว จังหวัดสระแก้ว ปี 2565	2-11
2-5	รายได้-รายจ่ายเฉลี่ยครัวเรือน ตำบลสระขวัญ อำเภอเมืองสระแก้ว จังหวัดสระแก้ว ปี 2565	2-13
3-1	สมบัติที่ดิน ตำบลสระขวัญ อำเภอเมืองสระแก้ว จังหวัดสระแก้ว	3-6
5-1	ตัวอย่างการประเมินคุณภาพที่ดินด้านกายภาพของประเภทการใช้ประโยชน์ที่ดิน	5-2
5-2	ชั้นความเหมาะสมทางกายภาพของดิน ตำบลสระขวัญ อำเภอเมืองสระแก้ว จังหวัดสระแก้ว	5-3
6-1	เขตการใช้ที่ดิน ตำบลสระขวัญ อำเภอเมืองสระแก้ว จังหวัดสระแก้ว	6-5
7-1	กิจกรรมของกรมพัฒนาที่ดินในเขตการใช้ที่ดินที่จะดำเนินการ ในปีงบประมาณ 2567-2571	7-6
7-2	สรุปกิจกรรมที่ขอรับการสนับสนุนจากส่วนราชการอื่นในเขตการใช้ที่ดิน	7-7
7-3	เป้าหมายการดำเนินงานและงบประมาณ ตำบลสระขวัญ อำเภอเมืองสระแก้ว จังหวัดสระแก้ว แผน 5 ปี (พ.ศ. 2567-2671)	7-9



สารบัญญรูป

รูปที่		หน้า
1-1	ขั้นตอนการวางแผนการใช้ที่ดินระดับตำบล	1-4
2-1	ที่ตั้งและอาณาเขต ตำบลสระขวัญ อำเภอเมืองสระแก้ว จังหวัดสระแก้ว	2-1
2-2	กราฟสมดุลของน้ำเพื่อการเกษตร จังหวัดสระแก้ว	2-5
2-3	สภาพการใช้ที่ดิน ตำบลสระขวัญ อำเภอเมืองสระแก้ว จังหวัดสระแก้ว	2-9
3-1	ทรัพยากรดิน ตำบลสระขวัญ อำเภอเมืองสระแก้ว จังหวัดสระแก้ว	3-8
4-1	การวิเคราะห์สถานการณ์โดยระบบ DPSIR ของตำบลสระขวัญ อำเภอเมืองสระแก้ว จังหวัดสระแก้ว	4-3
4-2	ระบบการปลูกพืชในปัจจุบัน ตำบลสระขวัญ อำเภอเมืองสระแก้ว จังหวัดสระแก้ว	4-4
6-1	เขตการใช้ที่ดิน ตำบลสระขวัญ อำเภอเมืองสระแก้ว จังหวัดสระแก้ว	6-6
7-1	การชะล้างพังทลายของดิน ตำบลสระขวัญ อำเภอเมืองสระแก้ว จังหวัดสระแก้ว	7-5



บทที่ 1

บทนำ

1.1 ความสำคัญของการวางแผนการใช้ที่ดิน

ตามรัฐธรรมนูญแห่งราชอาณาจักรไทย พุทธศักราช 2560 มาตรา 72 รัฐพึงดำเนินการเกี่ยวกับที่ดิน ทรัพยากรน้ำ และพลังงาน ดังต่อไปนี้

(1) วางแผนการใช้ที่ดินของประเทศ ให้เหมาะสมกับสภาพพื้นที่และศักยภาพของที่ดินตามหลักการพัฒนาอย่างยั่งยืน

1.2 หลักการและเหตุผล

ปัจจุบันกรมพัฒนาที่ดินได้ดำเนินการวางแผนการใช้ที่ดินระดับประเทศเรียบร้อยแล้วซึ่งเป็นการวางกรอบเชิงนโยบายมุ่งเน้นการพัฒนาด้านการเกษตรให้เกิดความสมดุลและยั่งยืนและในขณะเดียวกันต้องอนุรักษ์ทรัพยากรธรรมชาติและสิ่งแวดล้อมควบคู่กับการรักษาคุณค่าทางศิลปวัฒนธรรม แต่ทั้งนี้เพื่อให้เกิดการใช้ประโยชน์ที่ดินในระดับพื้นที่อย่างมีประสิทธิภาพและรักษาฐานการผลิตด้านทรัพยากรธรรมชาติอย่างยั่งยืนตลอดห่วงโซ่อุปทาน แผนการใช้ที่ดินระดับตำบลจึงถูกนำมาใช้เป็นเครื่องมือเพื่อขับเคลื่อนการดำเนินงานดังกล่าว

ทั้งนี้กรมพัฒนาที่ดินได้จัดทำแผนปฏิบัติการราชการกรมพัฒนาที่ดินระยะ 5 ปี (พ.ศ. 2566-2570) เพื่อให้บรรลุตามวิสัยทัศน์ที่กำหนดไว้ คือ “เป็นองค์กรอัจฉริยะทางดิน เพื่อขับเคลื่อนการใช้ที่ดินอย่างเหมาะสม 15 ล้านไร่ ภายในปี 2570” ซึ่งในส่วนของประเด็นการพัฒนาที่ 2 บริหารจัดการทรัพยากรดินและที่ดินด้วยชุดข้อมูลที่มีมูลค่าสูง ซึ่งมีเป้าหมาย คือ การนำชุดข้อมูลที่มีมูลค่าสูง (High Value Dataset) ไปใช้ในการบริหารจัดการทางการเกษตร ในส่วนของตัวชี้วัด บริหารจัดการทรัพยากรดินและที่ดินบนพื้นฐานของชุดข้อมูลที่มีมูลค่าสูง ร้อยละ 100 กลยุทธ์ที่ 2 ยกระดับแผนการใช้ที่ดินไปสู่การปฏิบัติ ได้กำหนดให้ ร้อยละของแผนการใช้ที่ดินระดับตำบลที่จัดทำแล้วเสร็จทั่วประเทศ ภายใน ปี 2570 (ไม่น้อยกว่า ร้อยละ 80) เป็นตัวชี้วัดหนึ่งของกลยุทธ์ดังกล่าว

1.3 วัตถุประสงค์

1.3.1 เพื่อรักษาเสถียรภาพของทรัพยากรให้เกิดความสมดุลและยั่งยืนภายใต้การพัฒนาด้านต่างๆ ของตำบล

1.3.2 เพื่อให้การใช้ที่ดินมีผลตอบแทนสูงสุดต่อหน่วยเนื้อที่อย่างยั่งยืน



1.3.3 เพื่อให้เกิดการกำหนดแผนงาน โครงการ กิจกรรม ที่สอดคล้องกับแผนการใช้ที่ดินที่กำหนดขึ้นและอยู่บนหลักการของโมเดลเศรษฐกิจ BCG (Bio-Circular-GreenEconomy:BCG Model)

1.4 ระยะเวลาและสถานที่ดำเนินงาน

1.4.1 ระยะเวลา 1 ตุลาคม 2565 – 30 กันยายน 2566

1.4.2 สถานที่ ตำบลสระขวัญ อำเภอเมืองสระแก้ว จังหวัดสระแก้ว

1.5 ขั้นตอนการดำเนินงาน

1.5.1 รวบรวมข้อมูลปฐมภูมิและทุติยภูมิ ประกอบด้วย

1) ด้านกายภาพ ได้แก่ ทรัพยากรดิน ทรัพยากรน้ำ ทรัพยากรป่าไม้ ภูมิอากาศ สภาพการใช้ที่ดิน เขตป่าไม้ตามกฎหมายและมติคณะรัฐมนตรี ฯ

2) ด้านเศรษฐกิจและสังคม เช่น การถือครองที่ดิน ลักษณะทางเศรษฐกิจของตำบล จำนวนประชากร เป็นต้น

3) ด้านนโยบายและข้อกำหนดที่เกี่ยวข้อง ได้แก่ ยุทธศาสตร์ แผนพัฒนาเศรษฐกิจและสังคมแห่งชาติฉบับที่ 13 ยุทธศาสตร์ภาค แผนพัฒนากลุ่มจังหวัด แผนพัฒนาจังหวัด แผนพัฒนาการเกษตรและสหกรณ์ แผนพัฒนาท้องถิ่น 4 ปี ขององค์การบริหารส่วนจังหวัด เทศบาลตำบลหรือองค์การบริหารส่วนตำบล ฯ

1.5.2 จัดทำกระบวนการมีส่วนร่วมของชุมชน (Participatory Rural Appraisal : PRA) เพื่อรับฟังความคิดเห็น ประเด็นปัญหา ความต้องการด้านต่าง ๆ ขององค์การปกครองส่วนท้องถิ่นและเกษตรกรในตำบล

1.5.3 ประเมินคุณภาพของที่ดินของพืชเศรษฐกิจหลักและพืชทางเลือกที่มีมูลค่าของตำบล

1.5.4 สังเคราะห์ข้อมูลจากข้อ 1.5.1 ถึง 1.5.3 เพื่อใช้ประกอบการวางแผนการใช้ที่ดิน

1.5.5 กำหนด (ร่าง) แผนการใช้ที่ดินระดับตำบล

1.5.6 รับฟังความคิดเห็นของผู้มีส่วนได้ส่วนเสียต่อ (ร่าง) แผนการใช้ที่ดินที่กำหนดขึ้น

1.5.7 ปรับปรุง (ร่าง) แผนการใช้ที่ดินเพื่อจัดทำแผนการใช้ที่ดินฉบับสมบูรณ์

1.5.8 นำแผนการใช้ที่ดินเข้าสู่คณะกรรมการของเขตฯ เพื่อตรวจสอบความครบถ้วน / สมบูรณ์ของเนื้อหาและองค์ประกอบ

1.5.9 เผยแพร่แผนการใช้ที่ดินเพื่อนำไปสู่การขับเคลื่อนการดำเนินงาน ประกอบด้วย

1) องค์กรปกครองส่วนท้องถิ่น นำแผนการใช้ที่ดินที่จัดทำขึ้นไปประกอบการจัดทำแผนการพัฒนาของตำบล เพื่อนำไปสู่การของบประมาณที่มีความสอดคล้องกับศักยภาพด้านการผลิตและสภาพของทรัพยากรของตำบล



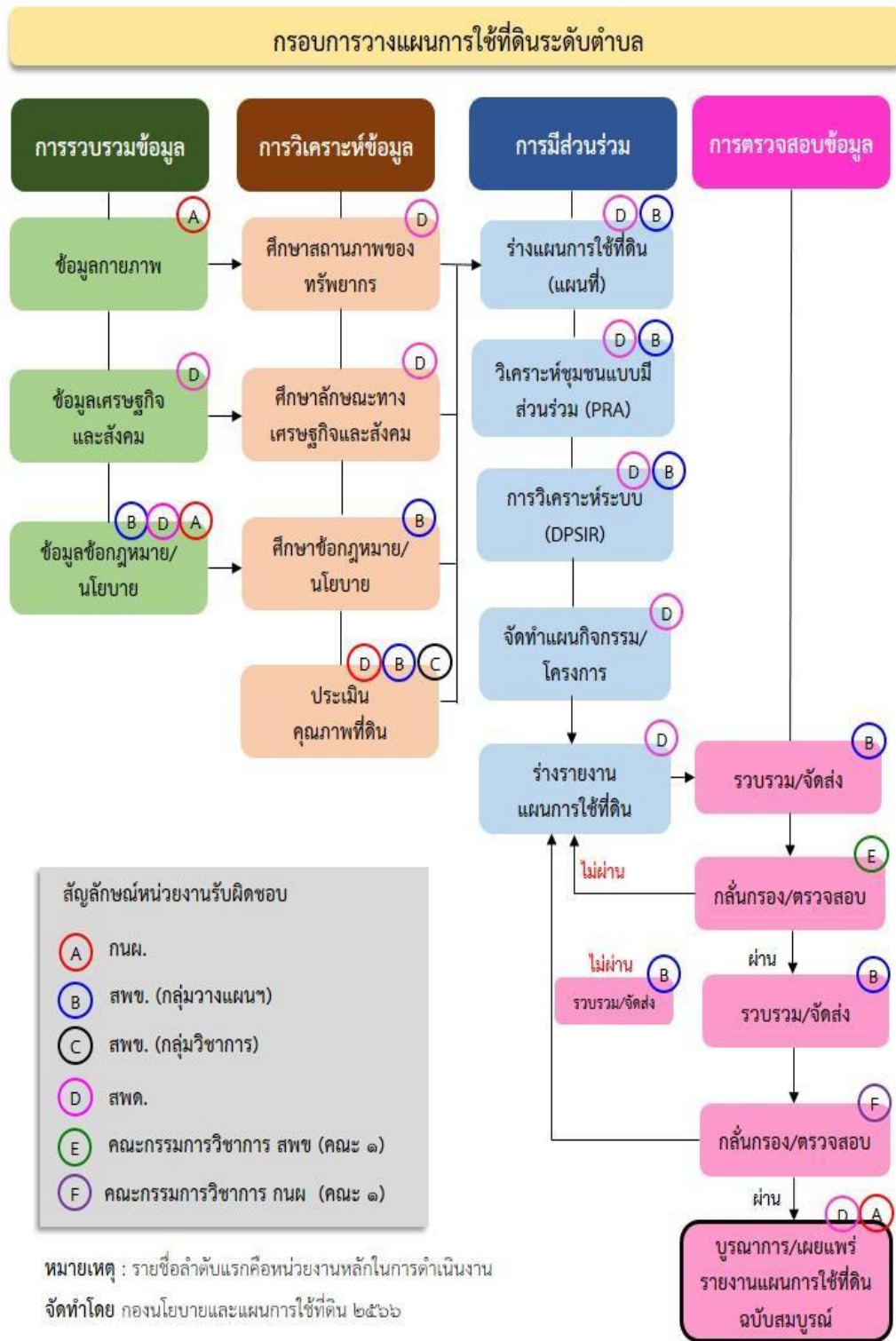
2) กรมพัฒนาที่ดิน โดยสำนักงานพัฒนาที่ดินจังหวัด กำหนดแผนงาน/โครงการ/กิจกรรม ที่สอดคล้องกับแผนการใช้ที่ดินที่กำหนดขึ้นในแต่ละเขตและสามารถใช้ประกอบการของบประมาณในพื้นที่อย่างมีหลักการและเป็นที่ยอมรับ

3) หน่วยงานราชการอื่น ๆ สามารถใช้เป็นข้อมูลพื้นฐานประกอบแผนงาน/โครงการ/กิจกรรม ที่สอดคล้องกับแผนการใช้ที่ดินที่กำหนดขึ้นในแต่ละเขต

จากขั้นตอนที่กล่าวข้างต้น สามารถจัดทำกรอบการวางแผนการใช้ที่ดินระดับตำบลแสดงดังรูปที่ 1-1

1.6 วิสัยทัศน์ของตำบล

บริหารตามหลักธรรมาภิบาล มุ่งให้บริการประชาชน นำคนสู่คุณภาพชีวิตที่ดี ยึดวิถีเศรษฐกิจพอเพียง (องค์การบริหารส่วนตำบลสระขวัญ , 2566)



รูปที่ 1-1 ขั้นตอนการวางแผนการใช้ที่ดินระดับตำบล

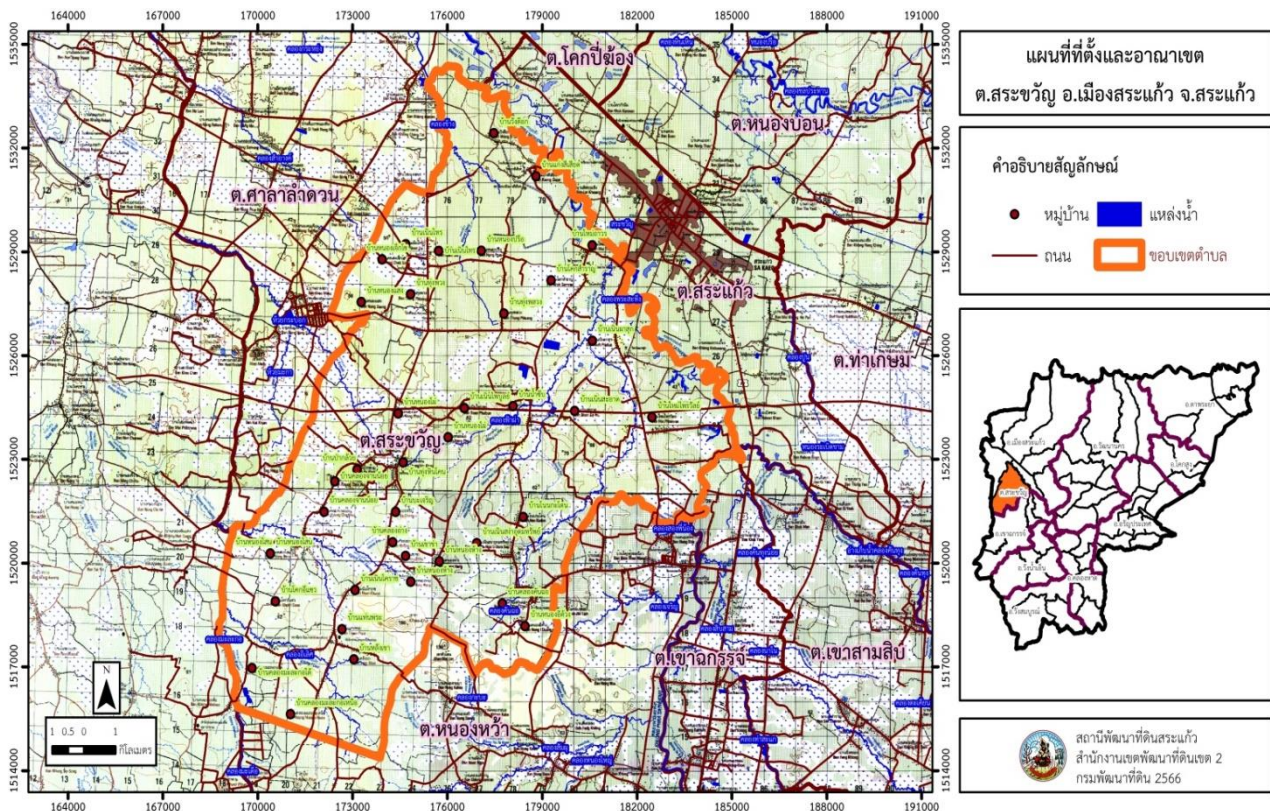


บทที่ 2 ข้อมูลทั่วไป

2.1 ที่ตั้งและอาณาเขต

ตำบลสระขวัญ อำเภอเมืองสระแก้ว จังหวัดสระแก้ว ตั้งอยู่ทางตอนทิศตะวันตกของอำเภอเมืองสระแก้ว มีพื้นที่ประมาณ 164 ตารางกิโลเมตร หรือ 102,261 ไร่ โดยมีอาณาเขตติดต่อ ดังนี้ (รูปที่ 2-1)

- | | | |
|-------------|-----------|---|
| ทิศเหนือ | ติดต่อกับ | ตำบลศาลาลำดวน ตำบลสระแก้ว อำเภอเมืองสระแก้ว จังหวัดสระแก้ว |
| ทิศใต้ | ติดต่อกับ | ตำบลหนองหว้า ตำบลเขาฉกรรจ์ ตำบลเขาสามสิบ อำเภอเขาฉกรรจ์ จังหวัดสระแก้ว |
| ทิศตะวันออก | ติดต่อกับ | ตำบลสระแก้ว อำเภอเมืองสระแก้ว จังหวัดสระแก้ว |
| ทิศตะวันตก | ติดต่อกับ | ตำบลศาลาลำดวน อำเภอเมืองสระแก้ว จังหวัดสระแก้ว
ตำบลวังท่าช้าง อำเภอกบินทร์บุรี จังหวัดปราจีนบุรี |



รูปที่ 2-1 ที่ตั้งและอาณาเขตตำบลสระขวัญ อำเภอเมืองสระแก้ว จังหวัดสระแก้ว



2.2 การแบ่งส่วนการปกครอง

ตำบลสระขวัญ อำเภอเมืองสระแก้ว จังหวัดสระแก้ว แบ่งส่วนการปกครองออกเป็น 21 หมู่บ้าน ดังนี้

หมู่ที่ 1 บ้านน้ำซับ	หมู่ที่ 12 บ้านทุ่งหินโคน
หมู่ที่ 2 บ้านใหม่ถาวร	หมู่ที่ 13 บ้านวังตือก
หมู่ที่ 3 บ้านแก่งสี่เสียด	หมู่ที่ 14 บ้านคลองมะละกอ
หมู่ที่ 4 บ้านทุ่งพลวง	หมู่ที่ 15 บ้านเนินไทร
หมู่ที่ 5 บ้านหนองไผ่	หมู่ที่ 16 บ้านคลองจามน้อย
หมู่ที่ 6 บ้านเนินผาสุข	หมู่ที่ 17 บ้านเนินสะอาด
หมู่ที่ 7 บ้านใหม่ไพรวัลย์	หมู่ที่ 18 บ้านคลองมะละกอใต้
หมู่ที่ 8 บ้านคลองปูน	หมู่ที่ 19 บ้านหนองโสน
หมู่ที่ 9 บ้านบะเจริญ	หมู่ที่ 20 บ้านคลองอ่าง
หมู่ที่ 10 บ้านคลองคันฉอ	หมู่ที่ 21 บ้านสารคาม
หมู่ที่ 11 บ้านโคกสำราญ	

2.3 สภาพภูมิประเทศ

ลักษณะพื้นที่ทั่วไปส่วนใหญ่เป็นที่ดอน มีสภาพพื้นที่ราบเรียบถึงลูกคลื่นลอนลาด และมีพื้นที่สูงชันเป็นพื้นที่ภูเขา เช่น เขาข่า เป็นส่วนหนึ่งของกลุ่มน้ำบางปะกง และมีคลองธรรมชาติ คลองขุด คลองชลประทานไหลผ่าน เช่น คลองพระสะเพ็ง คลองน้ำซับ

2.4 สภาพภูมิอากาศ

จากการศึกษาสถิติภูมิอากาศ พ.ศ.(2536-2565) พบว่า ตำบลสระขวัญ อำเภอเมืองสระแก้ว จังหวัดสระแก้ว มีรายละเอียดดังนี้

2.4.1 อุณหภูมิ

มีอุณหภูมิโดยเฉลี่ยทั้งปี 27.8 องศาเซลเซียส อุณหภูมิสูงสุดเฉลี่ย 33.8 องศาเซลเซียส ในเดือนเมษายน และอุณหภูมิต่ำสุดเฉลี่ย 23.6 องศาเซลเซียส ในเดือนมกราคม

2.4.2 ปริมาณน้ำฝน

มีปริมาณน้ำฝนรวมทั้งปี 1,591.3 มิลลิเมตร มีฝนตกประมาณ 138 วัน เดือนที่มีฝนตกมากที่สุด ในเดือนกันยายน มีปริมาณฝน 316.6 มิลลิเมตร และมีฝนตกประมาณ 21 วัน

2.4.3 สมดุลน้ำเพื่อการเกษตร



จากข้อมูลสถิติภูมิอากาศในคาบ 30 ปี พ.ศ.(2536-2565) ณ สถานีตรวจอากาศกบินทร์บุรี จังหวัดปราจีนบุรี ได้นำมาวิเคราะห์สมมูลของน้ำเพื่อการเกษตร ซึ่งเป็นการวิเคราะห์หาช่วงฤดูการเพาะปลูกพืช ตลอดจนช่วงระยะเวลาที่พืชเสี่ยงต่อการขาดน้ำ ข้อมูลที่นำมาวิเคราะห์ คือ ปริมาณน้ำฝน และศักยภาพการคายระเหยน้ำอ้างอิง (ETO) ซึ่งคำนวณด้วยโปรแกรม Cropwat for Windows Version 8.0 โดยใช้สมการ Penman-Monteith สามารถสรุปสมมูลของน้ำเพื่อการเกษตรในเขตอาศัยน้ำฝนได้ ดังนี้

ช่วงที่เหมาะสมต่อการปลูกพืช เป็นช่วงที่ค่าปริมาณน้ำฝนมากกว่าค่า 0.5 การระเหยจากผิวดิน และการคายน้ำของพืช เป็นช่วงที่ดินมีความชุ่มชื้นพอเหมาะต่อการเพาะปลูกพืช ซึ่งช่วงนี้เริ่มตั้งแต่ปลายเดือนกุมภาพันธ์ถึงกลางเดือนพฤศจิกายน

ช่วงที่มีน้ำมากเกินพอ เป็นช่วงที่ค่าปริมาณน้ำฝนมากกว่าค่าการระเหยจากผิวดินและการคายน้ำของพืช ซึ่งช่วงนี้เริ่มตั้งแต่ปลายเดือนมีนาคมถึงต้นเดือนพฤศจิกายน

ช่วงขาดน้ำ เป็นช่วงฤดูแล้งที่ค่าปริมาณน้ำฝนน้อยกว่าค่า 0.5 การระเหยจากผิวดิน และการคายน้ำของพืช ซึ่งพืชอาจเสียหายจากการขาดแคลนน้ำได้ ซึ่งช่วงนี้เริ่มตั้งกลางเดือนพฤศจิกายนถึงปลายเดือนกุมภาพันธ์ (ตารางที่ 2-1 และรูปที่ 2-2)



ตารางที่ 2-1 สถิติภูมิอากาศ ณ สถานีตรวจอากาศกบินทร์บุรี จังหวัดปราจีนบุรี¹ พ.ศ.(2536-2565)

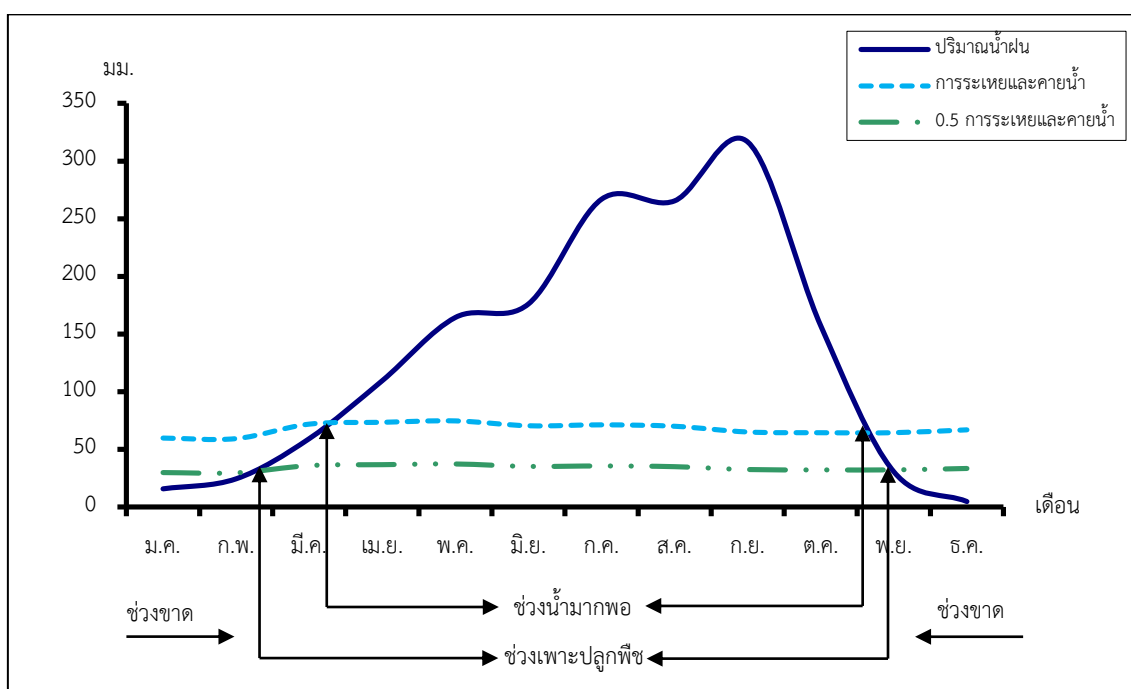
เดือน	อุณหภูมิ (°ซ)			ความชื้นสัมพัทธ์ (%)	ปริมาณน้ำฝน (มม.)	จำนวนวันที่ฝนตก (วัน)	ศักยภาพการคายระเหยน้ำ (มม.)	ปริมาณฝนใช้การ ² (มม.)
	ต่ำสุด	สูงสุด	เฉลี่ย	(%)	(มม.)	(วัน)	(มม.)	(มม.)
	ม.ค.	20.4	33.2	26.1	69.0	15.8	1.9	59.8
ก.พ.	22.0	34.7	27.7	69.0	24.5	2.6	59.4	23.5
มี.ค.	24.0	36.2	29.1	72.0	59.3	5.1	71.9	53.7
เม.ย.	24.9	36.7	29.6	75.0	109.6	9.4	73.5	90.4
พ.ค.	25.3	35.2	29.1	80.0	164.4	16.5	74.7	121.2
มิ.ย.	25.1	33.9	28.5	82.0	176.1	18.2	70.5	126.5
ก.ค.	24.8	32.9	27.9	84.0	266.9	20.5	71.3	151.7
ส.ค.	24.7	32.6	27.8	85.0	265.5	21.8	70.1	151.6
ก.ย.	24.7	32.6	27.7	85.0	316.6	21.2	65.1	156.7
ต.ค.	24.2	32.9	27.7	81.0	157.2	14.4	64.5	117.7
พ.ย.	22.7	32.7	27.0	74.0	30.6	4.9	64.5	29.1
ธ.ค.	20.6	31.9	25.7	69.0	4.8	1.2	67.0	4.8
เฉลี่ย	23.6	33.8	27.8	77.1	-	-	-	-
รวม	-	-	-	-	1,591.3	137.7	812.2	1,042.3



หมายเหตุ : ^{/1} เป็นสถานีตรวจอากาศที่ใกล้พื้นที่ตำบลมากที่สุด

^{/2} จากการคำนวณโดยโปรแกรม Cropwat for Windows Version 8.0

ที่มา : กรมอุตุนิยมวิทยา (2566)



รูปที่ 2-2 กราฟสมดุลของน้ำเพื่อการเกษตร จังหวัดสระแก้ว

2.5 สภาพการใช้ที่ดินปัจจุบัน

สภาพการใช้ที่ดินตำบลสระขวัญ อำเภอเมืองสระแก้ว จังหวัดสระแก้ว ซึ่งสำรวจโดยกลุ่มวิเคราะห์สภาพการใช้ที่ดิน (2566) ประกอบด้วยประเภทการใช้ที่ดินต่าง ๆ ดังนี้

2.5.1 พื้นที่ชุมชนและสิ่งปลูกสร้าง มีเนื้อที่ 6,497 ไร่ หรือร้อยละ 6.35 ของเนื้อที่ตำบล

2.5.2 พื้นที่เกษตรกรรมมีเนื้อที่ 87,262 ไร่ หรือร้อยละ 85.33 ของเนื้อที่ตำบล ประกอบด้วยการใช้ประโยชน์ที่ดินด้านเกษตรกรรมต่าง ๆ ดังต่อไปนี้

- 1) พื้นที่นา มีเนื้อที่ 15,574 ไร่ หรือร้อยละ 15.23 ของเนื้อที่ตำบล ได้แก่ นาข้าว



- 2) พืชไร่ มีเนื้อที่ 32,710 ไร่ หรือร้อยละ 31.99 ของเนื้อที่ตำบล ได้แก่ อ้อย มันสำปะหลัง ข้าวโพด พืชไร่ผสม
 - 3) ไม้ยืนต้น มีเนื้อที่ 36,107 ไร่ หรือร้อยละ 35.31 ของเนื้อที่ตำบล ได้แก่ ยูคาลิปตัส ยางพารา ปาล์มน้ำมัน ไม้ยืนต้นผสม สัก
 - 4) ไม้ผล มีเนื้อที่ 2,612 ไร่ หรือร้อยละ 2.55 ของเนื้อที่ตำบล ได้แก่ มะม่วง ไม้ผลผสม มะม่วงหิมพานต์ กล้วย เงาะ
 - 5) พืชสวน มีเนื้อที่ 31 ไร่ หรือร้อยละ 0.03 ของเนื้อที่ตำบล ได้แก่ พืชสวนผสม
 - 6) พุ่มหญ้าเลี้ยงสัตว์และโรงเรือนเลี้ยงสัตว์ มีเนื้อที่ 209 ไร่ หรือร้อยละ 0.20 ของเนื้อที่ตำบล ได้แก่ โรงเรือนเลี้ยงสัตว์ปีก โรงเรือนเลี้ยงสุกร
 - 7) สถานที่เพาะเลี้ยงสัตว์น้ำร้าง มีเนื้อที่ 19 ไร่ หรือร้อยละ 0.02 ของเนื้อที่ตำบล ได้แก่ สถานที่เพาะเลี้ยงสัตว์น้ำร้าง
- 2.5.3 พื้นที่ป่าไม้ มีเนื้อที่ 4,834 ไร่ หรือร้อยละ 4.73 ของเนื้อที่ตำบล ได้แก่ ป่าผลัดใบสมบูรณ์ ป่าปลูกรอสภาพฟื้นฟู ป่าปลูกสมบูรณ์
- 2.5.4 พื้นที่แหล่งน้ำ มีเนื้อที่ 1,346 ไร่ หรือร้อยละ 1.32 ของเนื้อที่ตำบล ได้แก่ บ่อน้ำในไร่นา แม่น้ำ ลำห้วย ลำคลอง อ่างเก็บน้ำ หนอง บึง ทะเลสาบ
- 2.5.5 พื้นที่เบ็ดเตล็ด มีเนื้อที่ 2,322 ไร่ หรือร้อยละ 2.27 ของเนื้อที่ตำบล ได้แก่ พุ่มหญ้าสลับไม้ พุ่ม/ไม้ละเมาะ บ่อดิน พื้นที่ลุ่ม เหมือนเก่า บ่อขุดเก่า พุ่มหญ้าธรรมชาติ

ตารางที่ 2-2 สภาพการใช้ที่ดิน ตำบลสระขวัญ อำเภอเมืองสระแก้ว จังหวัดสระแก้ว

หน่วยแผนที่	สภาพการใช้ที่ดิน	เนื้อที่	
		ไร่	ร้อยละ
U	พื้นที่ชุมชนและสิ่งปลูกสร้าง	6,497	6.35
U101	ตัวเมืองและย่านการค้า	4	-
U201	หมู่บ้านบนพื้นราบ	4,361	4.27
U301	สถานที่ราชการและสถาบันต่าง ๆ	675	0.66
U405	ถนน	504	0.49
U502	โรงงานอุตสาหกรรม	842	0.82
U503	ลานตากและแหล่งรับซื้อทางการเกษตร	19	0.02
U602	รีสอร์ท โรงแรม เกสต์เฮ้าส์	62	0.06
U605	สถานีบริการน้ำมัน	30	0.03



ตารางที่ 2-2 (ต่อ)

A	พื้นที่เกษตรกรรม	87,262	85.33
A101	นาข้าว	15,574	15.23
A201	พืชไร่ผสม	10	0.01
A202	ข้าวโพด	1,071	1.05
A203	อ้อย	19,973	19.53
A204	มันสำปะหลัง	11,656	11.40
A301	ไม้ยืนต้นผสม	73	0.07
A302	ยางพารา	3,416	3.34
A303	ปาล์มน้ำมัน	1,223	1.20
A304	ยูคาลิปตัส	31,273	30.58
A305	สัก	56	0.06
A307	สนประดิพัทธ์	15	0.01
A315	ไผ่ปลูกเพื่อการค้า	51	0.05
A401	ไม้ผลผสม	1,128	1.10
A404	เงาะ	10	0.01
A407	มะม่วง	1,411	1.38
A408	มะม่วงหิมพานต์	50	0.05
A411	กล้วย	11	0.01
A412	มะขาม	2	-
A501	พืชสวนผสม	31	0.03
A700	โรงเรือนร้าง	13	0.01
A701	ทุ่งหญ้าเลี้ยงสัตว์	24	0.02
A703	โรงเรือนเลี้ยงสัตว์ปีก	163	0.16
A704	โรงเรือนเลี้ยงสุกร	9	0.01
A900	สถานที่เพาะเลี้ยงสัตว์น้ำร้าง	19	0.02
F	พื้นที่ป่าไม้	4,834	4.73
F201	ป่าผลัดใบสมบูรณ์	4,315	4.22
F500	ป่าปลูกรอสภาพฟื้นฟู	448	0.44
F501	ป่าปลูกสมบูรณ์	71	0.07



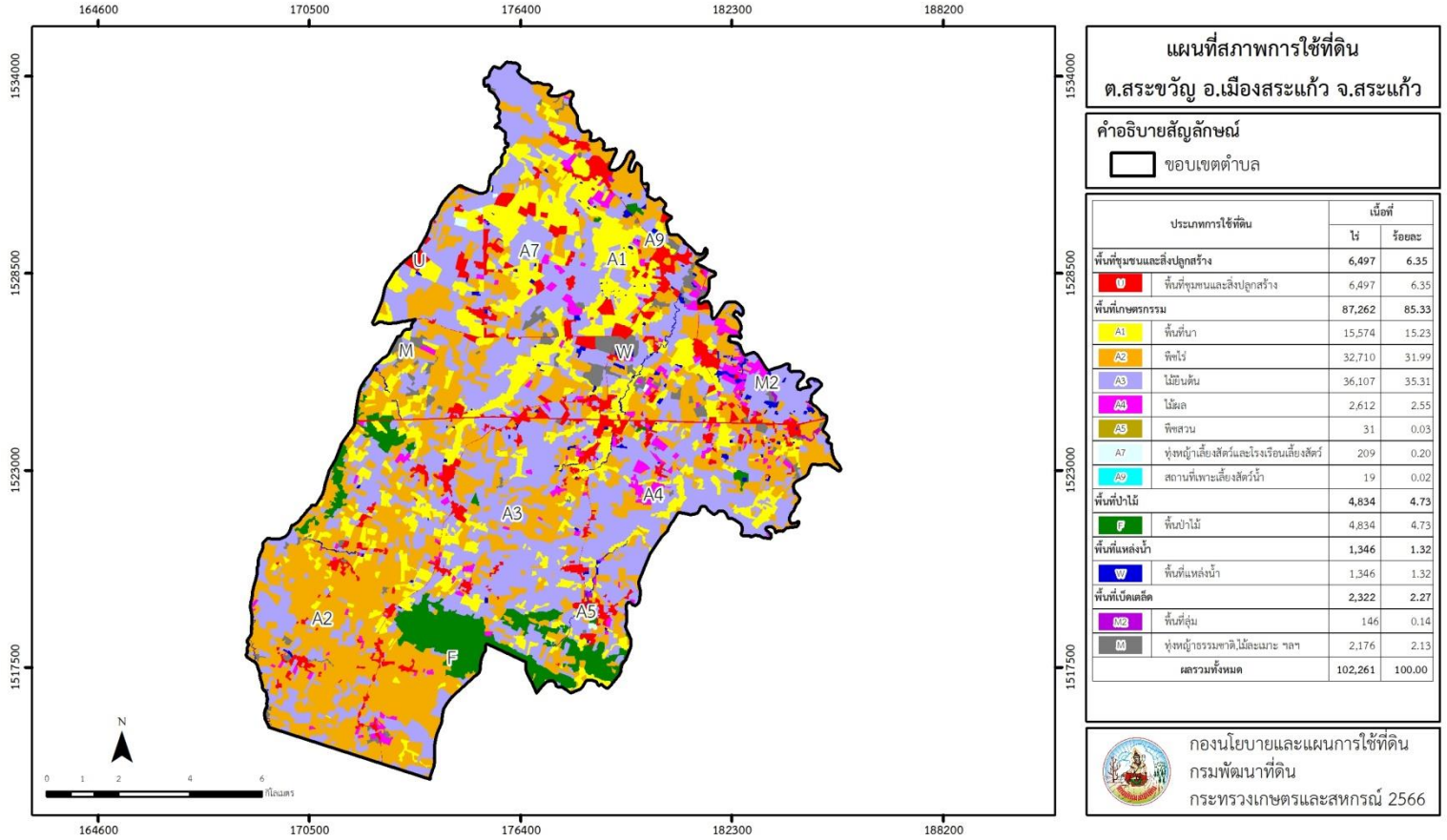
แผนการใช้ที่ดินตำบลสระขวัญ อำเภอเมืองสระแก้ว จังหวัดสระแก้ว

ตาราง (ต่อ)

M	พื้นที่เบ็ดเตล็ด	2,322	2.27
M101	ทุ่งหญ้าธรรมชาติ	122	0.12
M102	ทุ่งหญ้าสลับไม้พุ่ม/ไม้ละเมาะ	1,629	1.59
M201	พื้นที่ลุ่ม	146	0.14
M300	เหมืองเก่า บ่อขุดเก่า	129	0.13
M302	บ่อลูกรัง	77	0.08
M304	บ่อดิน	217	0.21
M405	พื้นที่ถม	2	-
W	พื้นที่แหล่งน้ำ	1,346	1.32
W101	แม่น้ำ ลำห้วย ลำคลอง	567	0.56
W102	หนอง บึง ทะเลสาบ	23	0.02
W201	อ่างเก็บน้ำ	144	0.14
W202	บ่อน้ำในไร่นา	612	0.60
ผลรวมทั้งหมด		102,261	100.00

ที่มา : กลุ่มวิเคราะห์สภาพการใช้ที่ดิน (2566)

หมายเหตุ: เนื้อที่คำนวณด้วยระบบสารสนเทศภูมิศาสตร์



รูปที่ 2-3 สภาพการใช้ที่ดิน ตำบลสระขวัญ อำเภอเมืองสระแก้ว จังหวัดสระแก้ว

2.6.1 ประชากร

จากหลักฐานทะเบียนราษฎรของกรมการปกครอง กระทรวงมหาดไทย ณ เดือนธันวาคม 2565 พบว่า ประชากรที่อาศัยในพื้นที่ตำบลสระขวัญ มีประชากรรวม 16,520 คน แยกเป็นชาย 8,385 คน เป็นหญิง 8,135 คน ความหนาแน่นโดยเฉลี่ย 100.97 คนต่อตารางกิโลเมตร มีจำนวนครัวเรือนทั้งหมด 5,798 ครัวเรือน เป็นครัวเรือนเกษตรที่มาขึ้นทะเบียนกรมส่งเสริมการเกษตร 2,140 ครัวเรือน หรือร้อยละ 36.91 ของจำนวนครัวเรือนทั้งหมด และเป็นครัวเรือนที่ประกอบอาชีพอื่นๆ ครัวเรือนเกษตรที่ไม่ได้มาขึ้นทะเบียนกรมส่งเสริมการเกษตร 3,658 ครัวเรือน หรือร้อยละ 63.09 ของจำนวนครัวเรือนทั้งหมด ดังรายละเอียดในตารางที่ 2-3 ถึงตารางที่ 2-4



ตารางที่ 2-3 จำนวนประชากรและครัวเรือน ตำบลสระขวัญ อำเภอเมืองสระแก้ว จังหวัดสระแก้ว ปี 2565

พื้นที่	จำนวนครัวเรือน	จำนวนประชากร (คน)		
		ชาย	หญิง	รวม
ตำบลสระขวัญ	5,798	8,385	8,135	16,520
หมู่ที่ 0 สระขวัญ	3	175	97	272
หมู่ที่ 1 น้ำซับ	456	464	448	912
หมู่ที่ 2 ใหม่ถาวร	336	448	447	895
หมู่ที่ 3 แก่งสี่เสียด	315	434	417	851
หมู่ที่ 4 พุงพลวง	291	509	510	1,019
หมู่ที่ 5 หนองไผ่	226	255	263	518
หมู่ที่ 6 เนินผาสุข	362	548	536	1,084
หมู่ที่ 7 ใหม่ไพรวัลย์	389	488	477	965
หมู่ที่ 8 คลองปูน	306	497	509	1,006
หมู่ที่ 9 บะเจริญ	147	243	218	461
หมู่ที่ 10 คลองคันฉอ	295	421	424	845
หมู่ที่ 11 โคกสำราญ	350	505	466	971
หมู่ที่ 12 พุงหินโคน	351	459	436	895
หมู่ที่ 13 วังตือก	180	277	269	546
หมู่ที่ 14 คลองมะละกอ	359	551	566	1,117
หมู่ที่ 15 เนินไทร	229	339	361	700
หมู่ที่ 16 คลองจ่าน้อย	142	214	197	411
หมู่ที่ 17 เนินสะอาด	222	303	327	630
หมู่ที่ 18 คลองมะละกอใต้	193	313	294	607
หมู่ที่ 19 หนองโสน	133	226	211	437
หมู่ที่ 20 คลองอ่าง	185	308	280	588
หมู่ที่ 21 สารคาม	328	408	382	790

ที่มา: กรมการปกครอง (2566)



ตารางที่ 2-4 จำนวนและสัดส่วนครัวเรือน ตำบลสระขวัญ อำเภอเมืองสระแก้ว จังหวัดสระแก้ว ปี 2565

รายการ	จำนวน (ครัวเรือน)	ร้อยละ
จำนวนครัวเรือนทั้งหมด ¹⁾	5,798	100.00
- จำนวนครัวเรือนเกษตรที่มาขึ้นทะเบียนกรมส่งเสริมการเกษตร ²⁾	2,140	36.91
- จำนวนครัวเรือนที่ประกอบอาชีพอื่นๆ และจำนวนครัวเรือนเกษตรที่ไม่ได้มาขึ้นทะเบียนฯ	3,658	63.09

ที่มา: 1) กรมการปกครอง (2566)
2) กรมส่งเสริมการเกษตร (2566)

2.6.2 การถือครองที่ดิน

จากข้อมูลกรมการปกครอง ณ เดือนธันวาคม 2565 ตำบลสระขวัญ มีจำนวนครัวเรือนทั้งหมด 5,798 ครัวเรือน โดยถือครองที่ดินเฉลี่ยครัวเรือนละ 17.64 ไร่ (เนื้อที่ของตำบลรวมต่อจำนวนครัวเรือนทั้งหมด)

2.6.3 ลักษณะทางเศรษฐกิจและการประกอบอาชีพ

สภาพเศรษฐกิจของชุมชนในตำบลสระขวัญประชากรมีอาชีพด้านการเกษตรกรรม ได้แก่ ปลูกมันสำปะหลังมากเป็นอันดับหนึ่ง รองลงมาได้แก่ อ้อยโรงงาน ข้าว และยางพารา นอกจากนี้เกษตรกรยังมีการเลี้ยงสัตว์

การประกอบอาชีพ ในตำบลสระขวัญประชากรประกอบอาชีพเกษตรกรรม การทำนา และปลูกพืชไร่ นอกจากนี้ยังมีการเลี้ยงสัตว์ไว้เพื่อบริโภคและจำหน่าย ค้าขาย รับจ้างทั่วไป

- อาชีพทำเกษตรกรรม ตำบลสระขวัญครัวเรือนเกษตรที่ขึ้นทะเบียนกับกรมส่งเสริมการเกษตร 2,140 ครัวเรือน โดยเกษตรกรปลูกมันสำปะหลังมากเป็นอันดับหนึ่ง รองลงมาได้แก่ อ้อยโรงงาน ข้าว และยางพารา นอกจากนี้เกษตรกรยังมีการเลี้ยงสัตว์ สำหรับการเลี้ยงสัตว์พบว่าส่วนใหญ่เลี้ยงไว้เพื่อบริโภค และจำหน่าย

2.6.4 ด้านรายได้-รายจ่าย

จากข้อมูลความจำเป็นพื้นฐานของกรมพัฒนาชุมชน ปี 2566 พบว่า รายได้ครัวเรือนเฉลี่ยปีละ 257,893 บาท รายได้บุคคลเฉลี่ยปีละ 75,981 บาท รายจ่ายครัวเรือนเฉลี่ยปีละ 140,887 บาท รายจ่าย



บุคคลเฉลี่ยปีละ 41,508 บาท เมื่อพิจารณาจะเห็นว่ารายได้ครัวเรือนมากกว่ารายจ่ายครัวเรือนปีละ 117,006 บาท และรายได้บุคคลมากกว่ารายจ่ายบุคคลปีละ 34,473 บาท ดังรายละเอียดในตารางที่ 2-5



ตารางที่ 2-5 รายได้-รายจ่ายเฉลี่ยครัวเรือน ตำบลสระขวัญ อำเภอเมืองสระแก้ว จังหวัดสระแก้ว ปี 2565

พื้นที่	แหล่งรายได้ของครัวเรือน (บาท/ปี)				รายได้ครัวเรือนเฉลี่ย (บาท/ปี)	รายได้บุคคลเฉลี่ย (บาท/ปี)	รายจ่ายครัวเรือนเฉลี่ย (บาท/ปี)	รายจ่ายบุคคลเฉลี่ย (บาท/ปี)
	อาชีพหลัก	อาชีพรอง	รายได้อื่น	ทำ-หาเอง				
ตำบลสระขวัญ	192,924	29,047	21,226	14,696	257,893	75,981	140,887	41,508
หมู่ที่ 01 บ้าน น้ำซับ	105,382	68,927	44,760	16,477	235,545	69,791	185,203	54,875
หมู่ที่ 02 บ้าน ใหม่ถาวร	157,986	25,494	14,334	20,299	218,113	63,743	149,383	43,657
หมู่ที่ 03 บ้าน แก่งสี่เสียด	136,333	23,294	24,521	14,533	198,681	82,471	71,741	29,779
หมู่ที่ 04 บ้าน พุงพลวง	181,431	28,718	14,218	11,241	235,609	56,504	150,895	36,188
หมู่ที่ 05 บ้าน หนองไผ่	192,930	25,245	10,880	21,536	250,591	73,059	75,665	22,060
หมู่ที่ 06 บ้าน เนินผาสุข	209,157	15,163	9,756	7,037	241,113	65,076	90,431	24,407
หมู่ที่ 07 บ้าน ใหม่ไพรวัลย์	248,020	2,090	9,315	271	259,696	80,338	87,921	27,199
หมู่ที่ 08 บ้าน คลองปูน	160,056	21,863	22,712	17,275	221,907	59,744	136,284	36,692
หมู่ที่ 09 บ้าน บะเจริญ	213,430	148,705	136,810	194,658	693,604	250,204	254,380	91,763
หมู่ที่ 10 บ้าน คลองคั่นฉอ	284,594	16,837	30,206	3,120	334,758	87,961	242,160	63,630
หมู่ที่ 11 บ้าน โคกสำราญ	177,405	14,345	11,889	3,469	207,108	56,135	74,898	20,301
หมู่ที่ 12 บ้าน พุงหินโคน	175,819	33,399	9,854	10,113	229,185	81,763	40,777	14,547
หมู่ที่ 13 บ้าน วังต็อก	232,145	27,016	11,743	1,761	272,665	88,048	205,282	66,289
หมู่ที่ 14 บ้าน คลองมะละกอ	165,645	29,093	17,328	5,664	217,729	89,458	149,945	61,608
หมู่ที่ 15 บ้าน เนินไทร	172,810	36,126	25,217	19,190	253,344	64,386	75,155	19,100
หมู่ที่ 16 บ้าน คลองจนวน้อย	132,753	18,536	11,794	10,464	173,546	51,638	69,104	20,562
หมู่ที่ 17 บ้าน เนินสะอาด	248,340	10,739	10,702	1,341	271,123	72,667	242,889	65,100
หมู่ที่ 18 บ้าน คลองมะละกอใต้	213,961	15,548	8,343	4,705	242,556	66,497	165,111	45,266



แผนการใช้ที่ดินตำบลสระขวัญ อำเภอเมืองสระแก้ว จังหวัดสระแก้ว

หมู่ที่ 19 บ้าน หนองโสน	516,892	59,432	34,581	7,595	618,500	168,889	174,757	47,720
หมู่ที่ 20 บ้าน คลองอ่าง	182,693	31,485	28,789	4,413	247,380	66,932	121,922	32,987
หมู่ที่ 21 บ้าน สารคาม	197,208	24,086	18,238	12,980	252,513	72,146	258,391	73,826

ที่มา: กรมการพัฒนาชุมชน (2566)



บทที่ 3

สถานภาพของทรัพยากรธรรมชาติ

การศึกษาสถานภาพของทรัพยากรธรรมชาติในพื้นที่ตำบลสระขวัญ อำเภอเมืองสระแก้ว จังหวัดสระแก้ว ได้แก่ ทรัพยากรป่าไม้ ทรัพยากรน้ำ และทรัพยากรดิน ซึ่งเป็นทรัพยากรกายภาพที่สำคัญต่อการทำการเกษตร ดังนั้นจึงจำเป็นต้องทราบว่าทรัพยากรธรรมชาติแต่ละชนิดปัจจุบันมีสถานะอย่างไร เพื่อใช้เป็นข้อมูลประกอบการวางแผนการใช้ที่ดินซึ่งจะนำไปสู่การกำหนดแผนงาน โครงการ กิจกรรม รวมถึงมาตรการต่าง ๆ เพื่อการพัฒนาพื้นที่อย่างมีประสิทธิภาพต่อไป โดยมีรายละเอียดดังนี้

3.1 ทรัพยากรป่าไม้

3.1.1 ป่าไม้ตามกฎหมายและมติคณะรัฐมนตรี

1) ป่าอนุรักษ์ ไม่พบพื้นที่ป่าอนุรักษ์ (เขตอุทยานแห่งชาติ เขตรักษาพันธุ์สัตว์ป่า เขตวนอุทยาน เขตห้ามล่าสัตว์ป่า) ในพื้นที่

2) ป่าสงวนแห่งชาติ ได้มีการจำแนกเขตการใช้ประโยชน์ทรัพยากรและที่ดินป่าไม้ในพื้นที่ป่าสงวนแห่งชาติตามมติคณะรัฐมนตรี วันที่ 10 มีนาคม 2535 และ 17 มีนาคม 2535 แบ่งออกเป็น 3 เขต ประกอบด้วย เขตพื้นที่ป่าเพื่อการอนุรักษ์ (Zone C) เขตพื้นที่ป่าเพื่อเศรษฐกิจ (Zone E) และเขตพื้นที่ป่าที่เหมาะสมต่อการเกษตร (Zone A) จากการวิเคราะห์ข้อมูลพบพื้นที่ป่าจำแนกเขตการใช้ประโยชน์ทรัพยากรที่ดินและป่าไม้ในพื้นที่ป่าสงวนแห่งชาติตามมติคณะรัฐมนตรีในพื้นที่ ได้แก่

(1) เขตพื้นที่ป่าเพื่อเศรษฐกิจ (Zone E) เนื้อที่ 67,162 ไร่

(2) เขตพื้นที่ป่าที่เหมาะสมต่อการเกษตร (Zone A) เนื้อที่ 1,735 ไร่

3.1.2 **ชั้นคุณภาพลุ่มน้ำ** (มติคณะรัฐมนตรี วันที่ 28 พฤษภาคม 2528) จากการวิเคราะห์ข้อมูล พบชั้นคุณภาพลุ่มน้ำในพื้นที่ ได้แก่

1) พื้นที่ลุ่มน้ำชั้นที่ 2 เนื้อที่ 145 ไร่

2) พื้นที่ลุ่มน้ำชั้นที่ 3 เนื้อที่ 271 ไร่

3) พื้นที่ลุ่มน้ำชั้นที่ 4 เนื้อที่ 3,802 ไร่

4) พื้นที่ลุ่มน้ำชั้นที่ 5 เนื้อที่ 98,043 ไร่

ทั้งนี้ เนื้อที่ดังกล่าวข้างต้นคำนวณด้วยระบบสารสนเทศภูมิศาสตร์ เป็นเนื้อที่เบื้องต้นเท่านั้น ไม่สามารถใช้อ้างอิงได้ทางกฎหมาย



3.2 ทรัพยากรน้ำ

3.2.1 ปริมาณน้ำฝน พบว่าในพื้นที่ตำบลสระขวัญ มีปริมาณน้ำฝนเฉลี่ยในคาบ 30 ปี (พ.ศ.2536-2565) 1,591.3 มิลลิเมตรต่อปี

3.2.2 น้ำผิวดิน หมายถึง แม่น้ำลำคลอง หนอง บึง ทะเลสาบ อ่างเก็บ และแหล่งน้ำสาธารณะอื่นๆ ที่อยู่ภายในผืนแผ่นดิน ในพื้นที่ตำบลสระขวัญ มีรายละเอียดของแหล่งน้ำผิวดินดังนี้

แหล่งน้ำผิวดินธรรมชาติ ได้แก่ คลองคันฉอ คลองช้าง คลองตะเคียนเอน คลองน้ำซั้ว คลองโปน คลองพระสะทึ่ง คลองพันผ้า คลองมะเตือ คลองมะละกอ คลองสองพี่น้อง คลองหันแดง คลองอ่าง คลองอีเลิศ หนองตึกบ ห้วยกระบอก

3.2.3 จากฐานข้อมูลน้ำบาดาลของกรมทรัพยากรน้ำบาดาล(2566) พบว่า ตำบลสระขวัญ มีจำนวน บ่อบาดาลราชการจำนวน 29 บ่อ และจำนวน บ่อบาดาลเอกชนจำนวน 1 บ่อ

3.3 ทรัพยากรดิน

ทรัพยากรดินในพื้นที่ตำบลสระขวัญ อำเภอเมืองสระแก้ว จังหวัดสระแก้ว พบหน่วยแผนที่ดิน ทั้งหมด 26 หน่วยแผนที่ดิน และหน่วยพื้นที่เบ็ดเตล็ด 1 หน่วยแผนที่ ดังนี้

3.3.1 ดินในพื้นที่ลุ่ม มี 2 หน่วยแผนที่ดิน ได้แก่

1) หน่วยแผนที่ดิน Bka-hb,gm-sIA/b ดินบางคล้าที่มีความอิ่มตัวเบสสูงและมีจุดประสีเทา มีเนื้อดินบนเป็นดินร่วนปนทราย ความลาดชัน 0-2 เปอร์เซ็นต์ และมีคัณนา มีเนื้อที่ 11,443 ไร่ หรือ ร้อยละ 11.19 ของเนื้อที่ตำบล

2) หน่วยแผนที่ดิน Np-clA ชุดดินนครปฐม มีเนื้อดินบนเป็นดินร่วนปนดินเหนียว ความลาดชัน 0-2 เปอร์เซ็นต์ มีเนื้อที่ 5,479 ไร่ หรือร้อยละ 5.36 ของเนื้อที่ตำบล

3.3.2 ดินในพื้นที่ดอน มี 24 หน่วยแผนที่ดิน ได้แก่

1) หน่วยแผนที่ดิน Bka-mw-sIA ดินบางคล้าที่มีการระบายน้ำดีปานกลาง มีเนื้อดินบน เป็นดินร่วนปนทราย ความลาดชัน 0-2 เปอร์เซ็นต์ มีเนื้อที่ 1,845 ไร่ หรือร้อยละ 1.80 ของเนื้อที่ตำบล

2) หน่วยแผนที่ดิน Dr-gm-sIA ดินดอนไร้วัดที่มีจุดประสีเทา มีเนื้อดินบนเป็นดินร่วนปนทราย ความลาดชัน 0-2 เปอร์เซ็นต์ มีเนื้อที่ 4,324 ไร่ หรือร้อยละ 4.23 ของเนื้อที่ตำบล

3) หน่วยแผนที่ดิน Dr-mw-sIA ดินดอนไร้วัดที่มีการระบายน้ำดีปานกลาง มีเนื้อดินบน เป็นดินร่วนปนทราย ความลาดชัน 0-2 เปอร์เซ็นต์ มีเนื้อที่ 720 ไร่ หรือร้อยละ 0.70 ของเนื้อที่ตำบล

4) หน่วยแผนที่ดิน Kb-glB ชุดดินกบินทร์บุรี มีเนื้อดินบนเป็นดินร่วนปนกรวด ความลาดชัน 2-5 เปอร์เซ็นต์ มีเนื้อที่ 6,069 ไร่ หรือร้อยละ 5.94 ของเนื้อที่ตำบล



- 5) หน่วยแผนที่ดิน Kb-glC ชุดดินกบินทร์บุรี มีเนื้อดินบนเป็นดินร่วนปนกรวด ความลาดชัน 5-12 เปอร์เซ็นต์ มีเนื้อที่ 1,315 ไร่ หรือร้อยละ 1.29 ของเนื้อที่ตำบล
- 6) หน่วยแผนที่ดิน Kb-gm,lsk-slA/b ดินกบินทร์บุรีที่มีจุดประสีเทาและเป็นดินร่วนปนชื้นส่วนหยาบ มีเนื้อดินบนเป็นดินร่วนปนทราย ความลาดชัน 0-2 เปอร์เซ็นต์ และมีคันทนา มีเนื้อที่ 2,519 ไร่ หรือร้อยละ 2.46 ของเนื้อที่ตำบล
- 7) หน่วยแผนที่ดิน Kb-hb-gslB ดินกบินทร์บุรีที่มีความอึดตัวเบสสูง มีเนื้อดินบนเป็นดินร่วนปนทรายปนกรวด ความลาดชัน 2-5 เปอร์เซ็นต์ มีเนื้อที่ 28,541 ไร่ หรือร้อยละ 27.91 ของเนื้อที่ตำบล
- 8) หน่วยแผนที่ดิน Kb-hb-gslC ดินกบินทร์บุรีที่มีความอึดตัวเบสสูง มีเนื้อดินบนเป็นดินร่วนปนทรายปนกรวด ความลาดชัน 5-12 เปอร์เซ็นต์ มีเนื้อที่ 1,081 ไร่ หรือร้อยละ 1.06 ของเนื้อที่ตำบล
- 9) หน่วยแผนที่ดิน Kb-hb,gm-slA/b ดินกบินทร์บุรีที่มีความอึดตัวเบสสูงและมีจุดประสีเทา มีเนื้อดินบนเป็นดินร่วนปนทราย ความลาดชัน 0-2 เปอร์เซ็นต์ และมีคันทนา มีเนื้อที่ 4,448 ไร่ หรือร้อยละ 4.35 ของเนื้อที่ตำบล
- 10) หน่วยแผนที่ดิน Kb-hb,gm,lsk-slA/b ดินกบินทร์บุรีที่มีความอึดตัวเบสสูง มีจุดประสีเทา และเป็นดินร่วนปนชื้นส่วนหยาบ มีเนื้อดินบนเป็นดินร่วนปนทราย ความลาดชัน 0-2 เปอร์เซ็นต์ และมีคันทนา มีเนื้อที่ 748 ไร่ หรือร้อยละ 0.73 ของเนื้อที่ตำบล
- 11) หน่วยแผนที่ดิน Kb-hb,lsk-gslA ดินกบินทร์บุรีที่มีความอึดตัวเบสสูงและเป็นดินร่วนปนชื้นส่วนหยาบ มีเนื้อดินบนเป็นดินร่วนปนทรายปนกรวด ความลาดชัน 0-2 เปอร์เซ็นต์ มีเนื้อที่ 618 ไร่ หรือร้อยละ 0.60 ของเนื้อที่ตำบล
- 12) หน่วยแผนที่ดิน Kb-hb,lsk-gslB ดินกบินทร์บุรีที่มีความอึดตัวเบสสูงและเป็นดินร่วนปนชื้นส่วนหยาบ มีเนื้อดินบนเป็นดินร่วนปนทรายปนกรวด ความลาดชัน 2-5 เปอร์เซ็นต์ มีเนื้อที่ 3,764 ไร่ หรือร้อยละ 3.68 ของเนื้อที่ตำบล
- 13) หน่วยแผนที่ดิน Kb-hb,mw-gclB ดินกบินทร์บุรีที่มีความอึดตัวเบสสูงและมีการระบายน้ำดีปานกลาง มีเนื้อดินบนเป็นดินร่วนปนดินเหนียวปนกรวด ความลาดชัน 2-5 เปอร์เซ็นต์ มีเนื้อที่ 6 ไร่ หรือร้อยละ 0.01 ของเนื้อที่ตำบล
- 14) หน่วยแผนที่ดิน Kb-hb,mw-gslA ดินกบินทร์บุรีที่มีความอึดตัวเบสสูงและมีการระบายน้ำดีปานกลาง มีเนื้อดินบนเป็นดินร่วนปนทรายปนกรวด ความลาดชัน 0-2 เปอร์เซ็นต์ มีเนื้อที่ 2,732 ไร่ หรือร้อยละ 2.67 ของเนื้อที่ตำบล
- 15) หน่วยแผนที่ดิน Kb-hb,mw-gslB ดินกบินทร์บุรีที่มีความอึดตัวเบสสูงและมีการระบายน้ำดีปานกลาง มีเนื้อดินบนเป็นดินร่วนปนทรายปนกรวด ความลาดชัน 2-5 เปอร์เซ็นต์ มีเนื้อที่ 5,645 ไร่ หรือร้อยละ 5.52 ของเนื้อที่ตำบล



16) หน่วยแผนที่ดิน Kb-lsk-gslB ดินกบดินทร์บุรีที่เป็นดินร่วนปนชื้นส่วนหยาบ มีเนื้อดินบนเป็นดินร่วนปนทรายปนกรวด ความลาดชัน 2-5 เปอร์เซ็นต์ มีเนื้อที่ 6,078 ไร่ หรือร้อยละ 5.94 ของเนื้อที่ตำบล

17) หน่วยแผนที่ดิน Kb-mw,lsk-slA ดินกบดินทร์บุรีที่มีการระบายน้ำดีปานกลางและเป็นดินร่วนปนชื้นส่วนหยาบ มีเนื้อดินบนเป็นดินร่วนปนทราย ความลาดชัน 0-2 เปอร์เซ็นต์ มีเนื้อที่ 3,956 ไร่ หรือร้อยละ 3.87 ของเนื้อที่ตำบล

18) หน่วยแผนที่ดิน Kld-gm,br-clA/b ดินกลางดงที่มีจุดประสีเทาและเป็นดินสีน้ำตาล มีเนื้อดินบนเป็นดินร่วนปนดินเหนียว ความลาดชัน 0-2 เปอร์เซ็นต์ และมีคันทนา มีเนื้อที่ 1,445 ไร่ หรือร้อยละ 1.41 ของเนื้อที่ตำบล

19) หน่วยแผนที่ดิน Ls-fsi-slA ดินลำสนธิที่เป็นดินทรายแป้งละเอียด มีเนื้อดินบนเป็นดินร่วนปนทรายแป้ง ความลาดชัน 0-2 เปอร์เซ็นต์ มีเนื้อที่ 5,341 ไร่ หรือร้อยละ 5.22 ของเนื้อที่ตำบล

20) หน่วยแผนที่ดิน Pch-slB/d3c ชุดดินพิชัย มีเนื้อดินบนเป็นดินร่วนปนทราย ความลาดชัน 2-5 เปอร์เซ็นต์ พบมวลสารพอกหรือสารเม็ดกลมของเหล็ก ที่ความลึก 50-100 เซนติเมตร มีเนื้อที่ 1,418 ไร่ หรือร้อยละ 1.39 ของเนื้อที่ตำบล

21) หน่วยแผนที่ดิน Pch-gm,fl-slA/b ดินพิชัยที่มีจุดประสีเทาและเป็นดินร่วนละเอียด มีเนื้อดินบนเป็นดินร่วนปนทราย ความลาดชัน 0-2 เปอร์เซ็นต์ และมีคันทนา มีเนื้อที่ 1,066 ไร่ หรือร้อยละ 1.04 ของเนื้อที่ตำบล

22) หน่วยแผนที่ดิน Pch-mw-slB ดินพิชัยที่มีการระบายน้ำดีปานกลาง มีเนื้อดินบนเป็นดินร่วนปนทราย ความลาดชัน 2-5 เปอร์เซ็นต์ มีเนื้อที่ 189 ไร่ หรือร้อยละ 0.19 ของเนื้อที่ตำบล

23) หน่วยแผนที่ดิน Pch-vtkS-lsA ดินพิชัยที่เป็นทรายหนามาก มีเนื้อดินบนเป็นดินทรายนดินร่วน ความลาดชัน 0-2 เปอร์เซ็นต์ มีเนื้อที่ 127 ไร่ หรือร้อยละ 0.12 ของเนื้อที่ตำบล

24) หน่วยแผนที่ดิน Pch-vtkS-lsB ดินพิชัยที่เป็นทรายหนามาก มีเนื้อดินบนเป็นดินทรายนดินร่วน ความลาดชัน 2-5 เปอร์เซ็นต์ มีเนื้อที่ 989 ไร่ หรือร้อยละ 0.97 ของเนื้อที่ตำบล

3.3.3 พื้นที่เบ็ดเตล็ด มี 1 หน่วยแผนที่ คือ หน่วยแผนที่ SC พื้นที่ลาดชันเชิงซ้อน มีเนื้อที่ 355 ไร่ หรือร้อยละ 0.35 ของเนื้อที่ตำบล

ปัญหาทรัพยากรดินทางการเกษตรตามสภาพธรรมชาติในพื้นที่ พบปัญหาดินต้น มีเนื้อที่ 80,808 ไร่ หรือร้อยละ 79.02 ของเนื้อที่ตำบล ได้แก่ ดินบางคล้าที่มีความอึดตัวเบสสูงและมีจุดประสีเทา (Bka-hb,gm) ดินบางคล้าที่มีการระบายน้ำดีปานกลาง (Bka-mw) ชุดดินกบดินทร์บุรี (Kb) ดินกบดินทร์บุรีที่มีจุดประสีเทา และเป็นดินร่วนปนชื้นส่วนหยาบ (Kb-gm,lsk) ดินกบดินทร์บุรีที่มีความอึดตัวเบสสูง (Kb-hb) ดินกบดินทร์บุรีที่มีความอึดตัวเบสสูงและมีจุดประสีเทา (Kb-hb,gm) ดินกบดินทร์บุรีที่มีความอึดตัวเบสสูง มีจุดประสีเทา



และเป็นดินร่วนปนชื้นส่วนหยาบ (Kb-hb, gm, lsk) ดินกบิรินทร์บุรีที่มีความอึมตัวเบสสูงและเป็นดินร่วนปนชื้นส่วนหยาบ (Kb-hb, lsk) ดินกบิรินทร์บุรีที่มีความอึมตัวเบสสูงและมีการระบายน้ำดีปานกลาง (Kb-hb, mw) ดินกบิรินทร์บุรีที่เป็นดินร่วนปนชื้นส่วนหยาบ (Kb-lsk) และดินกบิรินทร์บุรีที่มีการระบายน้ำดีปานกลาง และเป็นดินร่วนปนชื้นส่วนหยาบ (Kb-mw, lsk) และปัญหาดินทรายจัด มีเนื้อที่ 1,116 ไร่ หรือร้อยละ 1.09 ของเนื้อที่ตำบล คือ ดินพิชัยที่เป็นทรายหนามาก (Pch-vtks)

รายละเอียดของสมบัติดิน ตำบลสระขวัญ อำเภอเมืองสระแก้ว จังหวัดสระแก้ว ดังแสดงในตารางที่ 3-1 และแผนที่แสดงในลักษณะของชุดดิน (รูปที่ 3-1)

ตารางที่ 3-1 สมบัติดิน ตำบลสระขวัญ อำเภอเมืองสระแก้ว จังหวัดสระแก้ว

หน่วยแผนที่ดิน	ความลาดชัน (%)	ความลึก (ซม.)	การระบายน้ำ	ความอุดมสมบูรณ์ของดิน	ความจุแลกเปลี่ยนแคตไอออน (cmol/kg)	ความอิ่มตัวเบส (%)	ปฏิกิริยาดิน		ค่าการนำไฟฟ้า (dS/m)	ความลึกของชั้นจาโรไซด์ (ซม.)	เนื้อที่	
							ดินบน	ดินล่าง			ไร่	ร้อยละ
Bka-hb,gm-slA/b	0-2	0-50	ดีปานกลางถึงค่อนข้างเลว	ต่ำ	<10	35-75	5.5-7.0	5.5-6.5	<2	-	11,443	11.19
Bka-mw-slA	0-2	0-50	ดีปานกลาง	ต่ำ	<10	<35	5.5-7.0	4.5-5.5	<2	-	1,845	1.80
Dr-gm-slA	0-2	>150	ดีปานกลางถึงค่อนข้างเลว	ต่ำ	<10	<35	5.5-6.5	4.5-5.5	<2	-	4,324	4.23
Dr-mw-slA	0-2	>150	ดีปานกลาง	ปานกลาง	<10	<35	5.5-6.5	4.5-5.5	<2	-	720	0.70
Kb-glB	2-5	0-50	ดี	ต่ำ	<10	<35	5.5-7.0	4.5-5.5	<2	-	6,069	5.94
Kb-glC	5-12	0-50	ดี	ต่ำ	<10	<35	5.5-7.0	4.5-5.5	<2	-	1,315	1.29
Kb-gm,lsk-slA/b	0-2	0-50	ดีปานกลางถึงค่อนข้างเลว	ต่ำ	<10	<35	5.5-7.0	4.5-5.5	<2	-	2,519	2.46
Kb-hb,gm,lsk-slA/b	0-2	0-50	ดีปานกลางถึงค่อนข้างเลว	ต่ำ	<10	35-75	5.5-7.0	6.5-8.0	<2	-	202	0.20
Kb-hb,gm,lsk-slA/b*	0-2	0-50	ดีปานกลางถึงค่อนข้างเลว	ปานกลาง	<10	35-75	5.5-7.0	6.5-8.0	<2	-	546	0.53
Kb-hb,gm-slA/b	0-2	0-50	ดี	ต่ำ	<10	35-75	5.5-7.0	6.5-8.0	<2	-	4,448	4.35
Kb-hb,lsk-gslA	0-2	0-50	ดี	ต่ำ	<10	35-75	5.5-7.0	6.5-8.0	<2	-	618	0.60
Kb-hb,lsk-gslB	2-5	0-50	ดี	ต่ำ	<10	35-75	5.5-7.0	6.5-8.0	<2	-	3,438	3.36
Kb-hb,lsk-gslB*	2-5	0-50	ดี	ปานกลาง	<10	35-75	5.5-7.0	6.5-8.0	<2	-	326	0.32
Kb-hb,mw-gclB	2-5	0-50	ดีปานกลาง	ต่ำ	<10	35-75	5.5-7.0	6.5-8.0	<2	-	6	0.01
Kb-hb,mw-gslA	0-2	0-50	ดีปานกลาง	ต่ำ	<10	35-75	5.5-7.0	6.5-8.0	<2	-	2,732	2.67
Kb-hb,mw-gslB	2-5	0-50	ดีปานกลาง	ต่ำ	<10	35-75	5.5-7.0	6.5-8.0	<2	-	2,210	2.16



แผนการใช้ที่ดินตำบลสระขวัญ อำเภอเมืองสระแก้ว จังหวัดสระแก้ว

Kb-hb,mw-gslB*	2-5	0-50	ดีปานกลาง	ปานกลาง	<10	35-75	5.5-7.0	6.5-8.0	<2	-	3,435	3.36
Kb-hb-gslB	2-5	0-50	ดี	ต่ำ	<10	35-75	5.5-7.0	6.5-8.0	<2	-	28,541	27.91
Kb-hb-gslC	5-12	0-50	ดี	ต่ำ	<10	35-75	5.5-7.0	6.5-8.0	<2	-	1,081	1.06
Kb-lsk-gslB	2-5	0-50	ดี	ต่ำ	<10	<35	5.5-7.0	4.5-5.5	<2	-	6,078	5.94
Kb-mw,lsk-slA	0-2	0-50	ดีปานกลาง	ต่ำ	<10	<35	5.5-7.0	4.5-5.5	<2	-	3,956	3.87
Kld-gm,br-clA/b	0-2	>150	ดีปานกลางถึง ค่อนข้างเลว	ปานกลาง	<10	35-75	5.5-6.5	5.5-7.0	<2	-	1,445	1.41
Ls-fsi-silA	0-2	>150	ดีถึงดีปานกลาง	ปานกลาง	>20	35-75	5.5-6.0	5.5-6.5	<2	-	5,341	5.22
Np-clA	0-2	>150	ค่อนข้างเลว	ปานกลาง	10-20	35-75	6.0-7.0	6.0-8.0	<2	-	5,479	5.36
Pch-gm,fl-slA/b	0-2	>150	ดีปานกลางถึง ค่อนข้างเลว	ต่ำ	<10	35-75	5.5-6.5	4.5-5.0	<2	-	1,066	1.04
Pch-mw-slB	2-5	>150	ดีปานกลาง	ต่ำ	<10	35-75	5.5-6.5	4.5-5.5	<2	-	189	0.19
Pch-slB/d3c	2-5	>150	ดีปานกลาง	ต่ำ	<10	35-75	5.5-6.5	4.5-5.5	<2	-	1,418	1.39
Pch-vtks-lsA	0-2	>150	ดี	ต่ำ	<10	35-75	5.5-6.5	4.5-5.5	<2	-	127	0.12
Pch-vtks-lsB	2-5	>150	ดี	ต่ำ	<10	35-75	5.5-6.5	4.5-5.5	<2	-	989	0.97
SC	-	-	-	-	-	-	-	-	-	-	355	0.35
รวมทั้งหมด											102,261	100.00

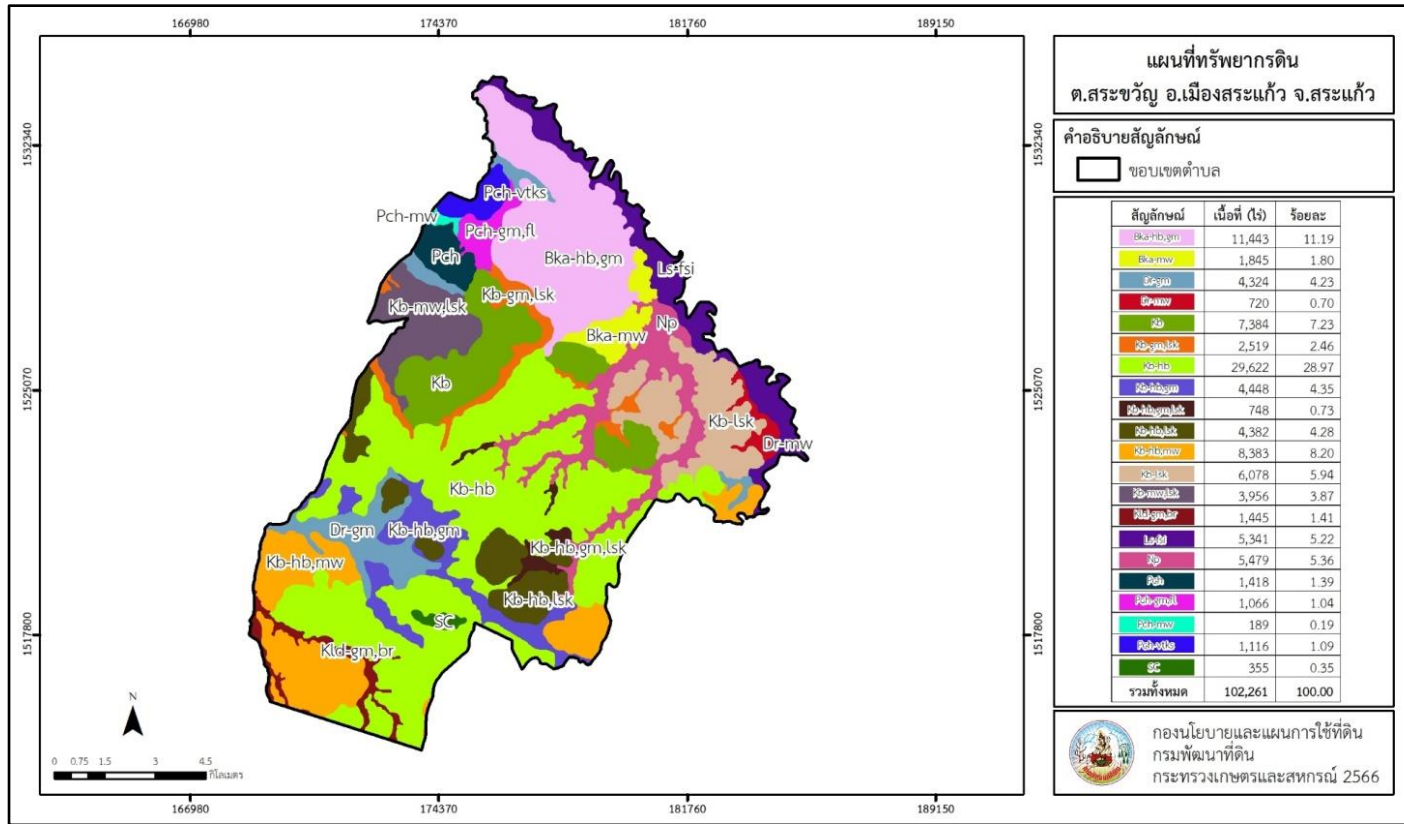
หมายเหตุ: 1. * หมายถึง หน่วยแผนที่ดินที่มีความอุดมสมบูรณ์ของดินต่างจากหน่วยแผนที่ดินเดียวกัน

2. เนื้อที่คำนวณด้วยโปรแกรมระบบสารสนเทศภูมิศาสตร์

ที่มา: กองสำรวจและวิจัยทรัพยากรดิน (2566)



แผนการใช้ที่ดินตำบลสระขวัญ อำเภอเมืองสระแก้ว จังหวัดสระแก้ว



รูปที่ 3-1 ทรัพยากรดิน ตำบลสระขวัญ อำเภอเมืองสระแก้ว จังหวัดสระแก้ว



บทที่ 4

กระบวนการมีส่วนร่วมของชุมชน (Participatory Rural Appraisal : PRA)

4.1 การวิเคราะห์ผลจากการจัดทำกระบวนการมีส่วนร่วมของชุมชน (PRA)

การวิเคราะห์ผลจากการจัดทำกระบวนการมีส่วนร่วมของชุมชน (PRA) เมื่อวันที่ 25 กรกฎาคม 2566 มีสาระสำคัญสรุปได้ดังนี้

4.1.1 ปัญหาหลักของตำบลสระขวัญ คือ

- 1) ดินขาดความอุดมสมบูรณ์
- 2) การชะล้างพังทลายของดิน
- 3) ขาดแหล่งน้ำเพื่อการเกษตร
- 4) ประสบปัญหาภัยแล้ง
- 5) ราคาผลผลิตตกต่ำ
- 6) ต้นทุนการผลิตเพิ่มสูงขึ้น มีโรคและแมลงระบาด

4.1.2 ความต้องการของชุมชน เกษตรกร และตำบลสระขวัญ มีความต้องการ 4 ประการ คือ

- 1) แก้ปัญหาดินเสื่อมโทรมและฟื้นฟูความอุดมสมบูรณ์ของดิน
- 2) แก้ไขปัญหาการขาดแคลนน้ำ
- 3) ปรับเปลี่ยนการปลูกพืช และเปลี่ยนกิจกรรมการผลิตให้เหมาะสมกับที่ดิน
- 4) แก้ปัญหาราคาผลผลิตตกต่ำ

ผลจากการจัดทำกระบวนการมีส่วนร่วมของชุมชน (PRA) ได้นำมาวิเคราะห์ร่วมกับปัญหาด้านกายภาพ โดยระบบ DPSIR มีรายละเอียดดังนี้

1) แรงขับเคลื่อน (Driver) มี 4 ประการ คือ

- 1.1) ดินเสื่อมโทรม
- 1.2) ขาดแคลนแหล่งน้ำ
- 1.3) ราคาผลผลิตตกต่ำ
- 1.4) ต้นทุนการผลิตสูง

2) แรงกดดัน (Pressure) ที่เกิดจากปัจจัยขับเคลื่อน มี 4 ประการ คือ

- 2.1) การปรับปรุงบำรุงดิน
- 2.2) จัดหาแหล่งน้ำ
- 2.3) ผลผลิตคุณภาพต่ำ



2.4) การลดต้นทุนการผลิต

3) **สถานะ (State)** ที่เกิดแรงกดดัน มี 5 ประการ คือ

- 3.1) ความเสื่อมโทรมของดินทางกายภาพ/เคมี/ชีวภาพ
- 3.2) ขาดแคลนน้ำอุปโภค/บริโภค
- 3.3) ขาดแคลนน้ำเพื่อการเกษตร
- 3.4) ขาดการดูแลรักษาพื้นที่การเกษตรอย่างเหมาะสม
- 3.5) ส่งเสริมการใช้สารอินทรีย์ทดแทนการใช้สารเคมีทางการเกษตร

4) **ผลกระทบ (Impact)** ที่ปรากฏในพื้นที่ มี 4 ประการ คือ

- 4.1) แหล่งน้ำที่มีอยู่ต้นเงินจากตะกอนดินไหลทับถม
- 4.2) ผลผลิตพืชต่ำ ลงทุนสูง มีโรคและแมลงศัตรูพืชระบาด
- 4.3) คุณภาพชีวิตไม่ดี มีรายได้น้อย ทำให้ยากจน
- 4.4) มีปัญหาต่อคุณภาพชีวิต

5) **การตอบสนอง (Response)** ของรัฐในอดีต ปัจจุบัน และในอนาคต มีดังนี้

อดีต-ปัจจุบัน

พื้นที่ลาดชัน

- 5.1) บ่อตักตะกอน
- 5.3) ฝายชะลอน้ำ
- 5.4) คันดิน
- 5.5) ปลูกหญ้าแฝก ป้องกันการชะล้างพังทลายของดิน รักษาความชื้นและกักเก็บน้ำ
- 5.6) ปฎิรูปที่ดิน

พื้นที่ราบ

- 5.8) จัดรูปแปลงนา
- 5.9) ปรับปรุงบำรุงดินด้วยปุ๋ยพืชสด
- 5.10) บ่อน้ำไร่นา
- 5.11) ขุดลอกลำน้ำ/คลองส่งน้ำ/แหล่งน้ำ
- 5.12) ปรับเปลี่ยนการผลิตเป็นพืชใช้น้ำน้อย

อนาคต

- (1) พัฒนาที่ดินและน้ำที่เป็นระบบทั้งตำบล
- (2) ประกาศเขตอนุรักษ์ดินและน้ำ

ดังมีรายละเอียดในรูปที่ 4-1



รูปที่ 4-1 การวิเคราะห์สถานการณ์โดยระบบ DPSIR ของตำบลสระขวัญ อำเภอเมืองสระแก้ว จังหวัดสระแก้ว



4.2 ระบบการปลูกพืชในปัจจุบัน

ตำบลสระขวัญ อำเภอเมืองสระแก้ว จังหวัดสระแก้ว มีการเพาะปลูกพืช ดังนี้

1) มันสำปะหลัง เกษตรกรส่วนใหญ่จะเลือกปลูกมันสำปะหลังช่วงต้นฤดูฝน และมีอายุการจากวันปลูกถึงเก็บเกี่ยว 10 – 12 เดือน

2) อ้อยโรงงาน เกษตรกรมีวิธีการปลูกขึ้นกับลักษณะพื้นที่

(1) อ้อยข้ามแล้งหรืออ้อยปลายฝน เหมาะสมปลูกในดินร่วนปนทรายโดยอาศัยความชื้นที่สะสมไว้จากฤดูฝน ปลูกช่วงเดือนพฤษภาคมถึงเดือนตุลาคม จะเลือกปลูกระหว่างอ้อยโรงงาน และมันสำปะหลัง

(2) อ้อยต้นฝน เหมาะสมปลูกในดินเหนียวหรือดินร่วมเหนียว โดยอาศัยความชื้นจากฝนช่วงแรกที่ตก ต้องเตรียมดินและซักร่องรอฟน ปลูกช่วงเดือนมีนาคมถึงเดือนเดือนมิถุนายน

3) ข้าวนาปี-พืชผัก เกษตรกรจะปลูกข้าวนาปีระหว่างเดือนพฤษภาคมถึงเดือนธันวาคม และจะปลูกพืชผักหลังการเก็บเกี่ยวข้าว ได้แก่ มะเขือ พริก กะเพรา โหระพา ข่า ตะไคร้ ถั่วพู ผักชีฝรั่ง ระหว่างเดือนมกราคมถึงเดือนพฤษภาคม

4) ข้าวโพดเลี้ยงสัตว์ เหมาะสมปลูกในดินร่วน ดินร่วนปนทราย ร่วนเหนียว เหนียว การเตรียมดินควรมีการไถพรวนอย่างน้อย 2 รอบ เพื่อให้ดินร่วนซุย เหมาะแก่การเจริญเติบโตของเมล็ด และมีอายุการเก็บเกี่ยวแห้ง 115-120 วัน

5) ยางพารา ลำไย ปาล์มน้ำมัน เกษตรกรปลูกและดูแลตลอดปี

เดือน ชนิดพืช	เดือน											
	ม.ค.	ก.พ.	มี.ค.	เม.ย.	พ.ค.	มิ.ย.	ก.ค.	ส.ค.	ก.ย.	ต.ค.	พ.ย.	ธ.ค.
นาข้าว			มะเขือ	ข่า						นาข้าวปี		
ข้าวโพด						ข้าวโพดเลี้ยงสัตว์						
มันสำปะหลัง						มันสำปะหลัง						
ยางพารา						ยางพารา						
ลำไย						ลำไย						
อ้อยโรงงาน						อ้อยโรงงาน						
ปาล์มน้ำมัน						ปาล์มน้ำมัน						

รูปที่ 4-2 ระบบการปลูกพืชในปัจจุบัน ตำบลสระขวัญ อำเภอเมืองสระแก้ว จังหวัดสระแก้ว



บทที่ 5

การประเมินคุณภาพที่ดิน

5.1 หลักการประเมินคุณภาพที่ดินด้านกายภาพ

การประเมินคุณภาพที่ดินหรือการประเมินความเหมาะสมของที่ดิน สอดคล้องตามหลักการของ FAO Framework ค.ศ. 1983 ซึ่งการประเมินคุณภาพที่ดินด้านกายภาพ เป็นการประเมินศักยภาพของที่ดินว่าที่ดินนั้นๆ เหมาะสมมากหรือน้อยเพียงใดสำหรับการใช้ที่ดินประเภทต่างๆ หรือการปลูกพืชต่างๆ โดยพิจารณาจากสภาพแวดล้อมที่มีผลต่อการเจริญเติบโตของพืช สมบัติดินที่ได้จำแนกไว้ในแต่ละตำบล ร่วมกับการจัดการพื้นที่ เช่น ระบบชลประทาน พื้นที่ยกทรง การจัดระบบอนุรักษ์ดินและน้ำ เป็นต้น และนอกจากนี้พิจารณาความต้องการปัจจัยต่อการปลูกพืชแต่ละชนิด สอดคล้องตามหลักการของ FAO ได้แก่ ความต้องการด้านพืช ความต้องการด้านการจัดการ ความต้องการด้านการอนุรักษ์(บัณฑิต และคำณ, 2542) รายละเอียดดังตารางที่ 5-1

ระดับความเหมาะสมของที่ดินได้จากการสังเคราะห์ข้อมูลดิน การจัดการที่ดิน หรือดินที่มีลักษณะเฉพาะที่เกิดขึ้นตามสภาพภูมิประเทศ (ซึ่งจะเรียกรวมว่าหน่วยที่ดิน) ลักษณะภูมิอากาศ พิจารณาร่วมกับระดับความต้องการปัจจัยต่อการเจริญเติบโตของพืชแต่ละชนิด หลังจากนั้นดำเนินการประเมินคุณภาพที่ดิน ซึ่งสามารถจำแนกระดับความเหมาะสมของที่ดินได้เป็น 4 ชั้น ได้แก่ เหมาะสมสูง (S1) เหมาะสมปานกลาง (S2) เหมาะสมเล็กน้อย (S3) และไม่เหมาะสม (N) โดยที่

S1 : ไม่มีข้อจำกัดด้านที่ดินตามปัจจัยที่ใช้พิจารณา

S2 : มีข้อจำกัดด้านที่ดินที่แก้ไขได้ง่ายหรือข้อจำกัดอาจไม่ส่งผลกระทบต่อ การเจริญเติบโตของพืชอย่างชัดเจน

S3 : มีข้อจำกัดด้านที่ดินที่แก้ไขได้ยาก ควรปรับเปลี่ยนการผลิตเป็นพืชชนิดอื่นหรือกิจกรรมอื่น (ส่วนใหญ่เป็นลักษณะทางกายภาพ)

N : มีข้อจำกัดที่พัฒนาหรือปรับปรุงที่ดินได้ยากมาก หากจะดำเนินการพัฒนาหรือปรับปรุง ต้องใช้ต้นทุนสูงหรือเครื่องจักรขนาดใหญ่ แนะนำให้ปรับเปลี่ยนการผลิต



ตารางที่ 5-1 ตัวอย่างการประเมินคุณภาพที่ดินด้านกายภาพของประเภทการใช้ประโยชน์ที่ดิน

คุณภาพที่ดิน (Land Quality)	คุณลักษณะที่ดินตัวแทน (Land Characteristics)	ระดับความ เหมาะสม (Land Suitability Rating)
1. ความเหมาะสมด้านความต้องการด้านพืช (Crop Requirements)		
1.1. การหยั่งลึกของรากพืช (r)	ความลึกของดิน	S1
1.2. ความชุ่มชื้นที่เป็นประโยชน์ต่อพืช (m)	ปริมาณน้ำฝนเฉลี่ยในรอบปี	S2m
1.3. ความเป็นประโยชน์ของออกซิเจน ต่อรากพืช (o)	สภาพการระบายน้ำของดิน	S2o
ความเหมาะสมรวมด้านความต้องการด้านพืช (Crop Requirements)		S2om
2. ความเหมาะสมด้านความต้องการด้านการจัดการ (Management Requirements)		
2.1. สภาพการเขตกรรม (k)	ชั้นความยากง่ายในการ เขตกรรม (ดินบน)	S1
2.2. ศักยภาพการใช้เครื่องจักรกล (w)	ความลาดชันของพื้นที่	S3w
ความเหมาะสมรวมด้านความต้องการด้านการจัดการ (Management Requirements)		S3w
3. ความเหมาะสมด้านความต้องการด้านการอนุรักษ์ (Conservation Requirements)		
3.1 ความเสียหายจากการกัดกร่อน (e)	ความลาดชันของพื้นที่	S3e
ความเหมาะสมรวมด้านความต้องการด้านการอนุรักษ์ (Conservation Requirements)		S3e
ความเหมาะสมด้านกายภาพของประเภทการใช้ประโยชน์ที่ดินใน แต่ละหน่วยที่ดินโดยรวม		S3ew



5.2 พืชเศรษฐกิจที่สำคัญของตำบล

พืชเศรษฐกิจหลักและพืชทางเลือกของตำบล ได้แก่ ข้าว มันสำปะหลัง ยางพารา อ้อย ทูเรียน เงาะ

5.3 ระดับความเหมาะสมของที่ดิน

การประเมินคุณภาพที่ดินของพืชเศรษฐกิจหลักและพืชทางเลือก ตำบลสระขวัญ อำเภอเมืองสระแก้ว จังหวัดสระแก้ว ได้ผลการประเมินคุณภาพที่ดินดังตารางที่ 5-2

ตารางที่ 5-2 ชั้นความเหมาะสมทางกายภาพของดิน ตำบลสระขวัญ อำเภอเมืองสระแก้ว จังหวัดสระแก้ว

หน่วยแผนที่ดิน	ข้าว	มัน	ยางพารา	อ้อย	ทุเรียน	เงาะ
Bka-hb,gm-slA/b	S2rons	N	S3ro	S3r	N	N
Bka-mw-slA	S2rons	S3r	S3r	S3r	N	N
Dr-gm-slA	S2ons	N	S3o	S2ons	S3o	S3o
Dr-mw-slA	S2on	S2on	S2on	S2ons	S2ons	S2ons
Kb-glB	S3o	S3r	S3r	S3r	N	N
Kb-glC	S3ewo	S3r	S3r	S3r	N	N
Kb-gm,lsk-slA/b	S2rons	N	S3ro	S3r	N	N
Kb-hb,gm,lsk-slA/b	S2ron	N	S3ro	S3r	N	N
Kb-hb,gm,lsk-slA/b*	S2rons	N	S3ro	S3r	N	N
Kb-hb,gm-slA/b	S3o	S3r	S3r	S3r	N	N
Kb-hb,lsk-gslA	S3o	S3r	S3r	S3r	N	N
Kb-hb,lsk-gslB	S3o	S3r	S3r	S3r	N	N
Kb-hb,mw-gclB	S2ewrons	S3r	S3r	S3r	N	N
Kb-hb,mw-gslA	S2rons	S3r	S3r	S3r	N	N
Kb-hb,mw-gslB	S2ewron	S3r	S3r	S3r	N	N
Kb-hb,mw-gslB*	S2ewrons	S3r	S3r	S3r	N	N
Kb-hb-gslB	S3o	S3r	S3r	S3r	N	N
Kb-hb-gslC	S3ewo	S3r	S3r	S3r	N	N
Kb-lsk-gslB	S3o	S3r	S3r	S3r	N	N
Kb-mw,lsk-slA	S2rons	S3r	S3r	S3r	N	N
Kld-gm,br-clA/b	S2on	N	S3o	S2ons	S3o	S3o
Ls-fsi-silA	S3o	S2o	S2o	S2os	S2os	S2os
Np-clA	S1	N	S3o	S2os	S3o	S3o
Pch-gm,fl-slA/b	S2ons	N	S3o	S2ons	S3o	S3o
Pch-mw-slB	S2ewons	S2ons	S2ons	S2ons	S2ons	S2ons
Pch-slB/d3c	S2ewons	S2ns	S2ns	S2ns	S2ns	S2ns



ตารางที่ 5-2 (ต่อ)

หน่วยแผนที่ดิน	ข้าว	มัน	ยางพารา	อ้อย	ทุเรียน	เงาะ
Pch-vtkS-lsA	S3o	S2ns	S2ns	S2ns	S2ns	S2ns
Pch-vtkS-lsB	S3o	S2ns	S2ns	S2ns	S2ns	S2ns
SC	N	N	N	N	N	N

หมายเหตุ: * หมายถึง หน่วยแผนที่ดินที่มีความอุดมสมบูรณ์ของดินต่างจากหน่วยแผนที่ดินเดียวกัน

ความหมายของสัญลักษณ์แสดงข้อจำกัดชั้นความเหมาะสม

- e = ความเสียหายจากการกัดกร่อน
- w = ศักยภาพการใช้เครื่องจักร
- r = สภาพการหยั่งลึกของราก
- z = สารพิษ
- x = การมีเกลือมากเกินไป
- m = ความชุ่มชื้นที่เป็นประโยชน์ต่อพืช
- o = ความเป็นประโยชน์ของออกซิเจนต่อรากพืช
- n = ความจุในการดูดซับธาตุอาหาร
- s = ความเป็นประโยชน์ของธาตุอาหาร



บทที่ 6

แผนการใช้ที่ดิน

6.1 การวิเคราะห์ข้อมูลเพื่อจัดทำแผนการใช้ที่ดินระดับตำบล

ตามที่กรมพัฒนาที่ดินได้จัดทำแผนปฏิบัติการราชการกรมพัฒนาที่ดินระยะ 5 ปี (พ.ศ. 2566-2570) เพื่อให้บรรลุตามวิสัยทัศน์ที่กำหนดไว้ คือ “เป็นองค์การอัจฉริยะทางดิน เพื่อขับเคลื่อนการใช้ที่ดินอย่างเหมาะสม 15 ล้านไร่ ภายในปี 2570” ซึ่งในส่วนของประเด็นการพัฒนาที่ 2 บริหารจัดการทรัพยากรดินและที่ดินด้วยชุดข้อมูลที่มีมูลค่าสูง ซึ่งมีเป้าหมาย คือ การนำชุดข้อมูลที่มีมูลค่าสูง (High Value Dataset) ไปใช้ในการบริหารจัดการทางการเกษตร ในส่วนของตัวชี้วัด บริหารจัดการทรัพยากรดินและที่ดินบนพื้นฐานของชุดข้อมูลที่มีมูลค่าสูง ร้อยละ 100 กลยุทธ์ที่ 2 ยกระดับแผนการใช้ที่ดินไปสู่การปฏิบัติ ได้กำหนดให้ ร้อยละของแผนการใช้ที่ดินระดับตำบลที่จัดทำแล้วเสร็จทั้งประเทศ ภายในปี 2570 (ไม่น้อยกว่า ร้อยละ 80) เป็นตัวชี้วัดหนึ่งของกลยุทธ์ดังกล่าว

การวางแผนการใช้ที่ดินระดับตำบลเป็นการวางกรอบและนโยบายการพัฒนาพื้นที่ให้เกิดการใช้ที่ดินอย่างสมดุลและยั่งยืนซึ่งจะมีความละเอียดและเฉพาะเจาะจงมากกว่าแผนการใช้ที่ดินระดับประเทศ ที่ใช้เป็นกรอบนโยบายการพัฒนาพื้นที่ระดับประเทศ เป็นการกำหนดแนวทางใช้ที่ดินให้ตรงกับศักยภาพโดยเฉพาะทางด้านเกษตรกรรม และนำไปสู่การกำหนดแผนงาน โครงการ กิจกรรม ที่มีความสอดคล้องกับสภาพพื้นที่ ทั้งนี้การใช้ขอบเขตการปกครองในระดับตำบลจะนำไปสู่การพัฒนาเชิงพื้นที่ที่มีเป้าหมายและทิศทางสอดคล้องตามบริบทของแต่ละตำบล และมีผู้รับผิดชอบโดยตรง คือ องค์การปกครองส่วนท้องถิ่น ซึ่งแผนการใช้ที่ดินในระดับที่ใหญ่กว่านี้อาจไม่สามารถนำมาใช้ปฏิบัติงานในระดับพื้นที่ได้อย่างเป็นรูปธรรมเนื่องจากเป็นแผนงานสำหรับนำไปใช้ปฏิบัติงานเชิงนโยบายและยุทธศาสตร์ในภาพรวม

ทั้งนี้แผนการใช้ที่ดินเป็นผลที่ได้จากการวิเคราะห์ข้อมูลทางด้านกายภาพ เศรษฐกิจ และสังคม โดยได้นำฐานข้อมูลที่ได้จากการรวบรวมข้อมูลหัตถิภูมิ และข้อมูลปฐมภูมิจากการสำรวจภาคสนาม การศึกษาด้านกายภาพ ได้จาก การวิเคราะห์สถานภาพของทรัพยากรธรรมชาติ อาทิ ทรัพยากรดิน ทรัพยากรน้ำ และทรัพยากรป่าไม้ร่วมกับการพิจารณาลักษณะการใช้ประโยชน์ที่ดิน ข้อกฎหมายที่เกี่ยวข้องกับพื้นที่ในเขตป่าไม้ตามกฎหมาย เช่น เขตรักษาพันธุ์สัตว์ป่า เขตอุทยานแห่งชาติ เขตป่าสงวนแห่งชาติ และนโยบายของรัฐที่เกี่ยวข้องกับพื้นที่ที่มีมติคณะรัฐมนตรีเกี่ยวกับการใช้ที่ดิน มติคณะรัฐมนตรีเรื่องการจำแนกการใช้ประโยชน์ที่ดินในพื้นที่ป่าไม้ในเขตป่าสงวนแห่งชาติ เป็นต้น ประกอบกับการพิจารณาจากทิศทางตามกรอบนโยบายที่เกี่ยวข้องกับการกำหนดเขตการใช้ที่ดินภายในพื้นที่ตำบล เช่น ยุทธศาสตร์ของจังหวัด ร่วมกับความต้องการของท้องถิ่น สามารถกำหนดแนวทางการ



ใช้ที่ดินตามศักยภาพของทรัพยากร เพื่อการรักษาคุณภาพของลักษณะทางนิเวศวิทยาและการอนุรักษ์ ทรัพยากรธรรมชาติ โดยคำนึงถึงสภาพทางเศรษฐกิจและสังคมของชุมชนในพื้นที่ ซึ่งข้อมูลนี้ส่วนหนึ่ง ได้มาจากการวิเคราะห์ชุมชนแบบมีส่วนร่วม (PRA) ทำการสังเคราะห์ข้อมูลทุกด้านเพื่อให้ได้เขตการใช้ ที่ดินที่เหมาะสมกับศักยภาพของพื้นที่ต่อไป

6.2 แผนการใช้ที่ดิน

จากการวิเคราะห์ข้อมูลกายภาพ เศรษฐกิจ และสังคม พบว่าแผนการใช้ที่ดินตำบลสระขวัญ อำเภอเมืองสระแก้ว จังหวัดสระแก้ว สามารถกำหนดออกเป็น 6 เขตหลัก ได้แก่ เขตป่าไม้ เขต เกษตรกรรม เขตชุมชนและสิ่งปลูกสร้าง เขตแหล่งน้ำ เขตพื้นที่อื่น ๆ เขตรักษาสมดุลของธรรมชาติและ สิ่งแวดล้อม มีรายละเอียดดังนี้ (ตารางที่ 6-1 และรูปที่ 6-1)

6.2.1 เขตป่าไม้ เป็นเขตพื้นที่ที่อยู่ในเขตป่าตามกฎหมายและมติคณะรัฐมนตรี ได้แก่ พื้นที่ป่า สงวนแห่งชาติ พื้นที่ในเขตนี้อย่างคงสภาพเป็นป่าไม้ บางบริเวณได้ถูกนำไปใช้ประโยชน์ในรูปแบบ ที่ไม่เหมาะสม ไม่เป็นไปตามมาตรการหรือกฎหมายที่เกี่ยวข้องกับการใช้ประโยชน์ของที่ดินหรือ ทรัพยากรป่าไม้ของพื้นที่นั้น ๆ ประกอบด้วย 2 เขตรอง ได้แก่ เขตป่าไม้สมบูรณ์ และเขตพื้นที่พุ่มธรรมชาติ มี เนื้อที่ 12,174 ไร่ หรือคิดเป็นร้อยละ 11.90 ของเนื้อที่ตำบล มีรายละเอียดดังนี้

1) เขตป่าไม้สมบูรณ์ (สัญลักษณ์ 1100) มีเนื้อที่ 3,450 ไร่ หรือ คิดเป็นร้อยละ 3.37 ของเนื้อที่ตำบล เป็นเขตที่อยู่ภายในเงื่อนไขดงกล่าวข้างต้น แต่มีสภาพการใช้ที่ดินปัจจุบันเป็นป่าไม้ สมบูรณ์

2) เขตพื้นที่พุ่มธรรมชาติ (สัญลักษณ์ 1300) มีเนื้อที่ 8,724 ไร่ หรือ คิดเป็นร้อยละ 8.53 ของเนื้อที่ตำบล เป็นพื้นที่ที่มีการบุกรุก แผ้วถางพื้นที่ป่าไม้ และเปลี่ยนแปลงการใช้ประโยชน์พื้นที่เป็น อย่างอื่น ส่วนใหญ่เพื่อทำการเกษตร

6.2.2 เขตเกษตรกรรม เป็นพื้นที่เกษตรกรรมซึ่งในที่นี้ คือ พื้นที่ที่อยู่นอกเขตที่มีการประกาศ เป็นเขตป่าไม้ตามกฎหมาย ซึ่งรัฐได้กำหนดเป็นพื้นที่ทำกิน มีการออกเอกสารสิทธิ์ซึ่งรวมถึงพื้นที่ในเขต ปฏิรูปที่ดินเพื่อเกษตรกรรมด้วย เขตนี้รวมถึงการทำกิจกรรมภาคการเกษตรอื่นที่นอกเหนือจากการปลูก พืชด้วย ประกอบด้วย 4 เขตรอง ได้แก่ เขตเกษตรกรรมที่มีศักยภาพการผลิตสูง เขตเกษตรกรรมที่มี ศักยภาพการผลิตต่ำ เขตประมง และเขตปศุสัตว์ มีเนื้อที่ 78,538 ไร่ หรือคิดเป็นร้อยละ 76.78 ของ เนื้อที่ตำบล มีรายละเอียดดังนี้

(2) เขตเกษตรกรรมที่มีศักยภาพการผลิตสูง (ประเภทที่ 2) เป็นเขตที่ทำการเกษตร โดยอาศัยน้ำฝนเป็นหลัก ซึ่งส่งผลให้มีข้อจำกัดต่อการเพาะปลูกพืชด้านความชื้นที่พืชนำไปใช้ประโยชน์ ในส่วนของที่ดินมีศักยภาพในการผลิตอยู่ในระดับสูงถึงปานกลาง และนอกจากนี้พบว่าดินในพื้นที่เขตนี้ มีสมบัติที่เหมาะสมต่อการเพาะปลูกพืชแยกตามชนิดพืช มีรายละเอียดดังนี้



- เขตทำนา (สัญลักษณ์ 2221) มีเนื้อที่ 4,617 ไร่ หรือ คิดเป็นร้อยละ 4.51 ของเนื้อที่ตำบล ปัจจุบันเกษตรกรมีการปลูกข้าวได้ปีละ 1 ครั้ง

- เขตปลูกไม้ยืนต้น (สัญลักษณ์ 2223) มีเนื้อที่ 4,992 ไร่ หรือ คิดเป็นร้อยละ 4.88 ของเนื้อที่ตำบล ปัจจุบันเกษตรกรปลูกไม้ยืนต้น โดยไม้ยืนต้นที่ปลูกได้แก่ ยางพารา ปาล์มน้ำมัน ไม้ยืนต้นผสม

- เขตปลูกพืชไร่ (สัญลักษณ์ 2224) มีเนื้อที่ 5,761 ไร่ หรือ คิดเป็นร้อยละ 5.63 ของเนื้อที่ตำบล ปัจจุบันเกษตรกรปลูกพืชไร่ โดยพืชไร่ที่ปลูกได้แก่ ข้าวโพด

- เขตปลูกพืชทางเลือก (สัญลักษณ์ 2225) มีเนื้อที่ 21 ไร่ หรือ คิดเป็นร้อยละ 0.02 ของเนื้อที่ตำบล ปัจจุบันปลูกพืชผัก ไม้ดอก หรือเกษตรผสมผสาน โดยพืชที่ปลูกได้แก่ กล้าย

3) เขตเกษตรกรรมที่มีศักยภาพการผลิตต่ำ พื้นที่เขตนี้ถูกกำหนดให้เป็นเขตเกษตรกรรมที่ต้องมีการดำเนินการแก้ไขปัญหาที่เป็นข้อจำกัดของการใช้ที่ดินเพื่อเกษตรกรรมต่างๆ การทำเกษตรในเขตนี้อาศัยน้ำฝนเป็นหลัก มีศักยภาพในการผลิตอยู่ในระดับเหมาะสมเล็กน้อยถึงไม่เหมาะสม พบปัญหาทางกายภาพของดินที่สำคัญหลาย เช่น เป็นดินตื้นซึ่งเป็นข้อจำกัดของการหยั่งรากพืชในการยึดลำต้นและการดูดซับธาตุอาหารพืชในดิน เนื้อดินเป็นทรายจัด ซึ่งมีผลต่อความสามารถในการอุ้มน้ำ เป็นพื้นที่ที่มีความลาดชัน เป็นต้น จากข้อจำกัดการใช้ที่ดินดังกล่าวข้างต้นจึงจำเป็นต้องพัฒนาปรับปรุงและมีมาตรการเพื่อเพิ่มผลผลิตทางการเกษตรในพื้นที่ให้สูงขึ้น รวมถึงการป้องกันไม่ให้สภาพแวดล้อมเสื่อมโทรมจากการใช้พื้นที่ มีรายละเอียดดังนี้

(1) เขตทำนา (สัญลักษณ์ 2310) มีเนื้อที่ 10,054 ไร่ หรือ คิดเป็นร้อยละ 9.83 ของเนื้อที่ตำบล ปัจจุบันเกษตรกรมีการปลูกข้าวได้ปีละ 1 ครั้ง

(2) เขตปลูกไม้ผล (สัญลักษณ์ 2320) มีเนื้อที่ 2,377 ไร่ หรือ คิดเป็นร้อยละ 2.32 ของเนื้อที่ตำบล ปัจจุบันเกษตรกรปลูกไม้ผล โดยไม้ผลที่ปลูกได้แก่ เงาะ มะม่วง มะม่วงหิมพานต์

(3) เขตปลูกไม้ยืนต้น (สัญลักษณ์ 2330) มีเนื้อที่ 28,619 ไร่ หรือ คิดเป็นร้อยละ 27.99 ของเนื้อที่ตำบล ปัจจุบันเกษตรกรปลูกไม้ยืนต้น โดยไม้ยืนต้นที่ปลูกได้แก่ ยูคาลิปตัส

(4) เขตปลูกพืชไร่ (สัญลักษณ์ 2340) มีเนื้อที่ 21,857 ไร่ หรือ คิดเป็นร้อยละ 21.37 ของเนื้อที่ตำบล ปัจจุบันเกษตรกรปลูกพืชไร่ โดยพืชไร่ที่ปลูกได้แก่ อ้อย ข้าวโพด

(5) เขตปลูกพืชทางเลือก (สัญลักษณ์ 2350) มีเนื้อที่ 10 ไร่ หรือ คิดเป็นร้อยละ 0.01 ของเนื้อที่ตำบล ปัจจุบันปลูกพืชผัก ไม้ดอก หรือเกษตรผสมผสาน โดยพืชที่ปลูกได้แก่ เงาะ

4) เขตประมง (สัญลักษณ์ 2400) มีเนื้อที่ 19 ไร่ หรือคิดเป็นร้อยละ 0.02 ของเนื้อที่ตำบล เป็นเขตที่ทำกิจกรรมด้านการประมงได้แก่ การเลี้ยงสัตว์น้ำประเภทต่าง ๆ มีรายละเอียดดังนี้

5) เขตปศุสัตว์ มีเนื้อที่ 211 ไร่ หรือคิดเป็นร้อยละ 0.20 ของเนื้อที่ตำบล ประกอบด้วย 2 เขตรอง ได้แก่ เขตทุ่งหญ้าเลี้ยงสัตว์ และเขตโรงเรือนเลี้ยงสัตว์ มีรายละเอียดดังนี้



(1) เขตทุ่งหญ้าเลี้ยงสัตว์ (สัญลักษณ์ 2510) ปัจจุบันมีการปลูกหญ้าเลี้ยงสัตว์ มีเนื้อที่ 25 ไร่ หรือ คิดเป็นร้อยละ 0.02 ของเนื้อที่ตำบล โดยชนิดของหญ้าที่พบ ได้แก่ หญ้าเนเปีย

(2) เขตโรงเรือนเลี้ยงสัตว์ (สัญลักษณ์ 2520) ปัจจุบันมีการสร้างโรงเรือนเลี้ยงสัตว์ ประเภทต่าง ๆ มีเนื้อที่ 186 ไร่ หรือ คิดเป็นร้อยละ 0.18 ของเนื้อที่ตำบล โดยประเภทของโรงเรือนที่พบได้แก่ คอกสุกร คอกไก่

6.2.3 เขตชุมชนและสิ่งปลูกสร้าง มีเนื้อที่ 6,496 ไร่ หรือคิดเป็นร้อยละ 6.35 ของเนื้อที่ตำบล ประกอบด้วย 3 เขตรอง ได้แก่ เขตชุมชน/สถานที่ราชการ เขตอุตสาหกรรม/แหล่งรับซื้อผลผลิต และเขตการใช้พื้นที่เฉพาะ มีรายละเอียดดังนี้

(1) เขตชุมชน/สถานที่ราชการ (สัญลักษณ์ 3100) มีเนื้อที่ 5,541 ไร่ หรือ คิดเป็นร้อยละ 5.42 ของเนื้อที่ตำบล ปัจจุบันมีการใช้ที่ดินชุมชนและที่อยู่อาศัย มีทั้งประเภทชุมชนเมือง ชุมชนชนบท และที่ตั้งของสถาบันและสถานที่ราชการต่าง ๆ

(2) เขตอุตสาหกรรม/แหล่งรับซื้อผลผลิต (สัญลักษณ์ 3200) มีเนื้อที่ 863 ไร่ หรือ คิดเป็นร้อยละ 0.84 ของเนื้อที่ตำบล ปัจจุบันมีการใช้ที่ดินประเภทโรงงานอุตสาหกรรม แหล่งรับซื้อผลผลิตทางการเกษตรประเภทต่าง ๆ

(3) และเขตการใช้พื้นที่เฉพาะ (สัญลักษณ์ 3300) มีเนื้อที่ 92 ไร่ หรือ คิดเป็นร้อยละ 0.09 ของเนื้อที่ตำบล ปัจจุบันมีการใช้ที่ดินที่นอกเหนือจาก 2 เขตดังกล่าวข้างต้น เช่น สถานที่พักผ่อน ท้องเที่ยว สวนสาธารณะ รีสอร์ท ระบบขนส่งมวลชน โบราณสถาน เป็นต้น

6.2.4 เขตแหล่งน้ำ มีเนื้อที่ 1,345 ไร่ หรือคิดเป็นร้อยละ 1.32 ของเนื้อที่ตำบล ประกอบด้วย 2 เขตรอง ได้แก่ เขตแหล่งน้ำตามธรรมชาติ และเขตแหล่งน้ำที่สร้างขึ้น มีรายละเอียดดังนี้

(1) เขตแหล่งน้ำตามธรรมชาติ (สัญลักษณ์ 4100) มีเนื้อที่ 591 ไร่ หรือ คิดเป็นร้อยละ 0.58 ของเนื้อที่ตำบล ปัจจุบันมีสภาพการใช้ที่ดินเป็นลักษณะของแหล่งน้ำตามธรรมชาติ เช่น ห้วยหนอง คลอง แม่น้ำ เป็นต้น

(2) เขตแหล่งน้ำที่สร้างขึ้น (สัญลักษณ์ 4200) มีเนื้อที่ 754 ไร่ หรือ คิดเป็นร้อยละ 0.74 ของเนื้อที่ตำบล ปัจจุบันมีสภาพการใช้ที่ดินเป็นแหล่งน้ำที่สร้างขึ้น เช่น คลองชลประทาน อ่างเก็บน้ำ เป็นต้น

6.2.5 เขตพื้นที่อื่น ๆ (สัญลักษณ์ 5000) มีเนื้อที่ 2,327 ไร่ หรือคิดเป็นร้อยละ 2.28 ของเนื้อที่ตำบล เป็นเขตที่มีลักษณะการใช้ที่ดินที่มีความเฉพาะ เช่น เหมืองแร่ ที่ทิ้งขยะ หาดทราย ไม้พุ่ม เป็นต้น

6.2.6 เขตรักษาสมดุลของธรรมชาติและสิ่งแวดล้อม (สัญลักษณ์ 6000) มีเนื้อที่ 1,381 ไร่ หรือ คิดเป็นร้อยละ 1.35 ของเนื้อที่ตำบล มีการใช้ที่ดินเป็นป่าไม้ที่พบในพื้นที่เกษตรกรรม ซึ่งอยู่นอกเขตป่าไม้ตามกฎหมาย ส่วนใหญ่เป็นป่าปลูก



ทั้งนี้ในเขตเกษตรกรรมที่มีศักยภาพการผลิตสูง(ประเภทที่1)หากมีการปรับปรุงบำรุงดินหรือปรับโครงสร้างพื้นที่ไม่เหมาะสม เช่น ยกร่อง จัดทำระบบอนุรักษ์ดินและน้ำประเภทต่างๆสามารถยกระดับเป็นเขตกรรมชั้นดีได้ เนื่องจากมีการบริหารจัดการด้านทรัพยากรน้ำไว้แล้ว



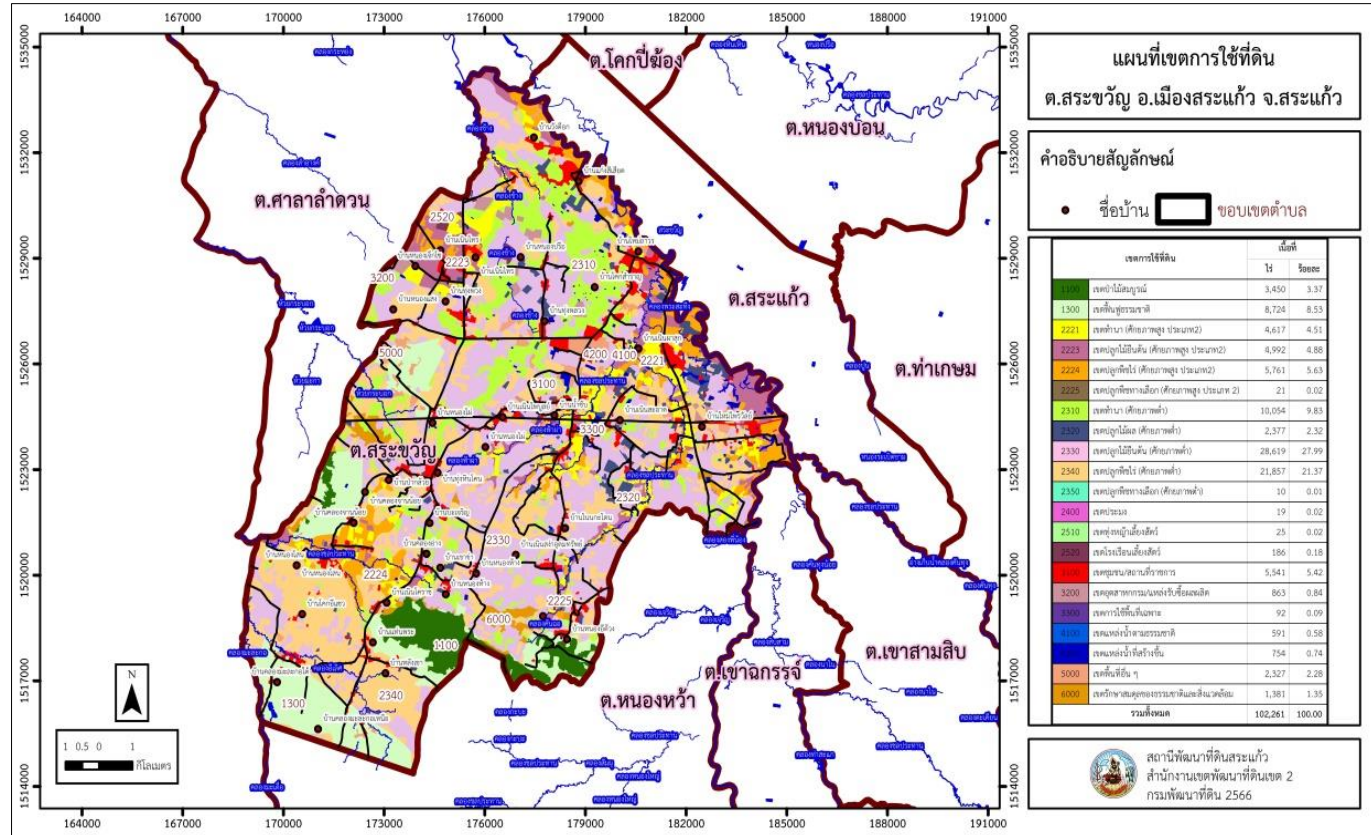
ตารางที่ 6-1 เขตการใช้ที่ดิน ตำบลสระขวัญ อำเภอ เมืองสระแก้ว จังหวัดสระแก้ว

เขตการใช้ที่ดิน		เนื้อที่	
		ไร่	ร้อยละ
1100	เขตป่าไม้สมบูรณ์	3,450	3.37
1300	เขตพื้นที่อนุรักษ์	8,724	8.53
2221	เขตทำนา (ศักยภาพสูง ประเภท2)	4,617	4.51
2223	เขตปลูกไม้ยืนต้น (ศักยภาพสูง ประเภท2)	4,992	4.88
2224	เขตปลูกพืชไร่ (ศักยภาพสูง ประเภท2)	5,761	5.63
2225	เขตปลูกพืชทางเลือก (ศักยภาพสูง ประเภท 2)	21	0.02
2310	เขตทำนา (ศักยภาพต่ำ)	10,054	9.83
2320	เขตปลูกไม้ผล (ศักยภาพต่ำ)	2,377	2.32
2330	เขตปลูกไม้ยืนต้น (ศักยภาพต่ำ)	28,619	27.99
2340	เขตปลูกพืชไร่ (ศักยภาพต่ำ)	21,857	21.37
2350	เขตปลูกพืชทางเลือก (ศักยภาพต่ำ)	10	0.01
2400	เขตประมง	19	0.02
2510	เขตทุ่งหญ้าเลี้ยงสัตว์	25	0.02
2520	เขตโรงเรือนเลี้ยงสัตว์	186	0.18
3100	เขตชุมชน/สถานที่ราชการ	5,541	5.42
3200	เขตอุตสาหกรรม/แหล่งรับซื้อผลผลิต	863	0.84
3300	เขตการใช้พื้นที่เฉพาะ	92	0.09
4100	เขตแหล่งน้ำตามธรรมชาติ	591	0.58
4200	เขตแหล่งน้ำที่สร้างขึ้น	754	0.74
5000	เขตพื้นที่อื่น ๆ	2,327	2.28
6000	เขตรักษาสมดุลของธรรมชาติและสิ่งแวดล้อม	1,381	1.35
รวมทั้งหมด		102,261	100.00

หมายเหตุ: เนื้อที่คำนวณด้วยระบบสารสนเทศภูมิศาสตร์



แผนการใช้ที่ดินตำบลสระขวัญ อำเภอเมืองสระแก้ว จังหวัดสระแก้ว



รูปที่ 6-1 เขตการใช้ที่ดิน ตำบลสระขวัญ อำเภอเมืองสระแก้ว จังหวัดสระแก้ว



บทที่ 7

การขับเคลื่อนแผนการใช้ที่ดิน

7.1 ขั้นตอนการดำเนินงาน

ภายหลังการจัดทำแผนการใช้ที่ดินตำบลสระขวัญ อำเภอเมืองสระแก้ว จังหวัดสระแก้ว แล้ว จะต้องดำเนินการดังต่อไปนี้

7.1.1 จัดทำเป้าหมายการดำเนินงานและงบประมาณและกิจกรรมต่าง ๆ ที่จะดำเนินการใน ปีงบประมาณ 2567 ถึง 2570

7.1.2 นำแผนการใช้ที่ดินตำบลสระขวัญไปเสนอต่อองค์การบริหารส่วนตำบลสระขวัญ เพื่อมีมติ ให้ความร่วมมือในกับกรมพัฒนาที่ดินดำเนินการกิจกรรมต่าง ๆ ที่กำหนดไว้ในแผน และได้รับการ เชื่อมโยงสู่แผนพัฒนาตำบล

7.1.3 สถานีพัฒนาที่ดินสระแก้ว เสนอเป้าหมายและงบประมาณให้รายงานมายังกรมพัฒนาที่ดิน

7.1.4 กรมพัฒนาที่ดินพิจารณาสนับสนุนงบประมาณกิจกรรมและโครงการตามเป้าหมายที่ กำหนดในแผนการใช้ที่ดิน

7.1.5 สถานีพัฒนาที่ดินสระแก้ว นำเสนอต่อที่ประชุมจังหวัด/อำเภอ เพื่อสร้างการรับรู้และ ประชาสัมพันธ์ให้หน่วยงานอื่น นำโครงการภายใต้หน่วยงานมาพัฒนาพื้นที่ตามแผนการใช้ที่ดินกำหนด

7.2 กิจกรรมที่จะดำเนินการของกรมพัฒนาที่ดิน

งบประมาณที่กำหนดไว้เป็นการประมาณเบื้องต้น อาจมีการเปลี่ยนแปลงตามที่ได้รับการจัดสรร ให้ดำเนินการ (ตารางที่ 7-1)

เขตเกษตรกรรม

1) **ดินขาดความอุดมสมบูรณ์/ดินตื้น** มีแผนงาน/โครงการปรับปรุงบำรุงดิน ดังนี้

- (1) ปรับปรุงพื้นที่ดินกรด
- (2) ส่งเสริมปรับปรุงบำรุงดินด้วยปุ๋ยพืชสด
- (3) กลุ่มเกษตรกรใช้สารอินทรีย์ลดการใช้สารเคมีฯ
- (4) โครงการก่อสร้างแหล่งน้ำในไร่นานอกเขตชลประทาน
- (5) โครงการส่งเสริมการไถกลบเพื่อลดการปล่อยก๊าซเรือนกระจก
- (6) ปรับปรุง ศูนย์ฝึกปฏิบัติการพัฒนาที่ดิน
- (7) โครงการ Zoning By Agri-map



2) การชะล้างพังทลายของดิน มีแผนงาน/โครงการฟื้นฟูและป้องกันการชะล้างพังทลายของดิน ดังนี้

- (1) การปลูกหญ้าแฝกเพื่อการอนุรักษ์ดินและน้ำ
- (2) การจัดระบบอนุรักษ์ดินและน้ำลุ่ม-ดอน

7.3 กิจกรรมที่จะดำเนินงานของหน่วยงานอื่น (ตารางที่ 7-2)

7.3.1 เขตพื้นที่เกษตรกรรม

1) เขตปลูกพืชไร่ เขตปลูกไม้ผล และเขตปลูกไม้ยืนต้น

- (1) โครงการส่งเสริมและพัฒนาสถาบันเกษตรกร (สหกรณ์จังหวัด)
- (2) โครงการยกระดับสถาบันเกษตรกรให้เป็นผู้ประกอบการธุรกิจเกษตรธุรกิจชุมชน (สหกรณ์จังหวัด)
- (3) โครงการก่อสร้างจุดเจาะบ่อบาดาลเพื่อการเกษตร (ปฏิรูปที่ดินจังหวัด) (กรมทรัพยากรน้ำบาดาล)
- (4) โครงการส่งเสริมการเพิ่มประสิทธิภาพระดับการใช้ปุ๋ยในไร่นา (เกษตรจังหวัด)
- (5) โครงการเสริมสร้างศักยภาพการผลิตเมล็ดพันธุ์ข้าวของศูนย์ข้าวชุมชน (ศูนย์เมล็ดพันธุ์ข้าวและศูนย์วิจัยข้าว)
- (6) ผลิตพันธุ์หม่อนไหมและวัสดุย้อมสี (ส่งเสริมหม่อนไหมจังหวัด)
- (7) กิจกรรมสนับสนุนการสำรวจติดตามสถานการณ์ระบาดของศัตรูพืชในพื้นที่เสี่ยง (เกษตรจังหวัด)
- (8) โครงการระบบส่งเสริมเกษตรแบบแปลงใหญ่ (เกษตรจังหวัด ประมงจังหวัด ปศุสัตว์จังหวัด ศูนย์วิจัยข้าวและเมล็ดพันธุ์ข้าว)
- (9) โครงการพัฒนาเกษตรกรรมยั่งยืน (ปฏิรูปที่ดินจังหวัดและเกษตรและสหกรณ์จังหวัด)
- (10) โครงการขับเคลื่อนการเกษตรระดับหมู่บ้านสู่การผลิตสินค้าเกษตรมูลค่าสูง (เกษตรและสหกรณ์จังหวัด)
- (11) โครงการพัฒนาเกษตรกรรมยั่งยืน (ส่งเสริมเกษตรอินทรีย์) (เกษตรจังหวัด ประมงจังหวัด ปศุสัตว์จังหวัด ศูนย์วิจัยข้าวและเมล็ดพันธุ์ข้าว)
- (12) โครงการยกระดับคุณภาพมาตรฐานสินค้าเกษตร (ส่งเสริมการปฏิบัติทางการเกษตรที่ดี(Good Agricultural Practices:GAP) (เกษตรจังหวัด ประมงจังหวัด ปศุสัตว์จังหวัด ศูนย์วิจัยข้าวและเมล็ดพันธุ์ข้าว)



- (13) โครงการส่งเสริมและพัฒนาวิสาหกิจชุมชน (เกษตรจังหวัด)
- (14) โครงการพัฒนาศักยภาพการดำเนินธุรกิจของสหกรณ์กลุ่มเกษตรกรและธุรกิจชุมชน (สหกรณ์จังหวัด)

2) เขตปศุสัตว์ และเขตเพาะเลี้ยงสัตว์น้ำ

- (1) ส่งเสริม/สนับสนุนการปลูกหญ้าเลี้ยงสัตว์ /โคบาลบูรพา (ปศุสัตว์จังหวัด)
- (2) ส่งเสริมสนับสนุนพันธุ์สัตว์น้ำ (ประมงจังหวัด ศูนย์วิจัยและเพาะพันธุ์ปลาน้ำจืด)
- (3) โครงการพัฒนาศักยภาพกระบวนการผลิตสินค้าเกษตร (ปศุสัตว์จังหวัด)
- (4) โครงการผลิตและขยายสัตว์น้ำพันธุ์ดี (ประมงจังหวัด)
- (5) จำนวนสัตว์ที่ได้รับการพัฒนาสุขภาพสัตว์ (ปศุสัตว์จังหวัด)

7.3.2 พื้นที่แหล่งน้ำ

- (1) โครงการจัดหาแหล่งน้ำและเพิ่มพื้นที่ชลประทาน (ชลประทานจังหวัด)
- (2) สนับสนุนการพัฒนาเพื่อเพิ่มพื้นที่กักเก็บน้ำ (สำนักงานชลประทานจังหวัด)
(อบต.) (อบจ.) (นพค.) (ทรัพยากรธรรมชาติและสิ่งแวดล้อมจังหวัด) /ภาค

7.4 ความต้องการของชุมชนและองค์กรปกครองส่วนท้องถิ่น

จากการดำเนินการจัดทำกระบวนการมีส่วนร่วมของประชาชนที่องค์การบริหารส่วนตำบล เมื่อวันที่ 25 กรกฎาคม 2566 ได้มีความต้องการของประชาชนที่ต้องการให้ดำเนินการเกี่ยวกับแก้ปัญหาดินเสื่อมโทรมและฟื้นฟูความอุดมสมบูรณ์ของดิน การขาดแคลนน้ำ ปรับรูปที่ดินและเปลี่ยนกิจกรรมการผลิตให้เหมาะสมกับที่ดิน

เพื่อตอบสนองต่อความต้องการของชุมชนและการแก้ไขปัญหาเชิงพื้นที่ของตำบลสระขวัญ กรมพัฒนาที่ดินได้วิเคราะห์เบื้องต้น ดังต่อไปนี้

ปัญหาของตำบลสระขวัญ ในภาพรวมสรุปได้ว่า มีปัญหาสำคัญ 2 ประการ คือ (1) ปัญหาดินเสื่อมโทรม (2) ปัญหาการขาดแคลนแหล่งน้ำ ปัญหาดังกล่าวนี้นี้ส่งผลกระทบต่อคุณภาพชีวิตของราษฎรในชุมชนโดยรวม

ในกรณีของปัญหาความเสื่อมโทรมของที่ดินนั้นจะรวมถึง (1) การชะล้างพังทลายของดิน (2) ดินขาดความอุดมสมบูรณ์ (3) ดินตื้น โดยในพื้นที่ตำบลสระขวัญ ด้านทิศใต้ติดกับเขตพื้นที่อนุรักษ์ คุณภาพของดินจึงไม่ค่อยจะเหมาะสมต่อการเกษตร และจากการวิเคราะห์ความลาดชันของตำบลสระขวัญ ซึ่งมีเนื้อที่รวม 4,489 ไร่ นั้น พบว่า ระดับความลาดชันระหว่าง 5-12% มีจำนวน 74 ไร่ หรือร้อยละ 0.07 มีที่ราบที่ระดับความลาดชัน 0-2% มีจำนวน 4,415 ไร่ ร้อยละ 4.31 จากการที่สภาพภูมิประเทศเป็นพื้นที่ลาดชันดังกล่าวนี้ ผลกระทบที่ตามมา คือ เกิดการสูญเสียดินที่มีความรุนแรงถึงรุนแรงมากรวม 4,489 ไร่ หน้าดินที่ถูกชะล้างลงสู่เบื้องล่างจึงไปทับถมลำน้ำตามธรรมชาติ เหมือน ผาย และอ่างเก็บน้ำ จนดินแข็งไม่สามารถเก็บกักน้ำไว้ใช้ได้ ทั้งน้ำเพื่ออุปโภค-บริโภคและน้ำเพื่อการเกษตร ในส่วนของ



ปัญหาความอุดมสมบูรณ์ของดินที่เกิดขึ้นนั้น เนื่องจากมีการใช้ที่ดินติดต่อกันเป็นเวลานานโครงสร้างของดินได้มีการเปลี่ยนแปลง ในพื้นที่ที่มีการไถพรวนด้วยเครื่องจักรกลติดต่อกันเป็นระยะเวลาอันยาวนานทำให้ดินแน่นตัว น้ำในดินและอากาศในดินที่เคยมีอยู่สูญหายไป ส่วนธาตุอาหารและอินทรีย์วัตถุ ก็มีปริมาณลดลงเช่นเดียวกัน เนื่องจากพืชนาไปใช้ และอินทรีย์วัตถุได้สลายตัวไป

ในกรณีของการขาดแคลนนํ้า นั้น นอกจากผลการทับถมของตะกอนดินในแหล่งน้ำจืดขึ้นเขินดังกล่าวข้างต้นแล้ว การที่ประชากรเพิ่มขึ้น กิจกรรมที่ต้องใช้น้ำเพิ่มขึ้น ทำการเกษตรเพิ่มขึ้น รวมทั้งเหตุการณ์ที่เกิดจากการเปลี่ยนแปลงภูมิอากาศ เช่น ปริมาณฝนน้อยกว่าปกติ ฝนทิ้งช่วง จนเกิดความแห้งแล้ง การขาดแคลนนํ้าจึงเกิดขึ้นอย่างต่อเนื่อง จำเป็นต้องวางระบบอนุรักษ์ดินและน้ำเพื่อกักน้ำในดินคงความอุดมสมบูรณ์ เพื่อจัดหาน้ำให้แหล่งน้ำต้นทุน โดยวิธีการต่างๆ ให้เพียงพอแก่ความต้องการ

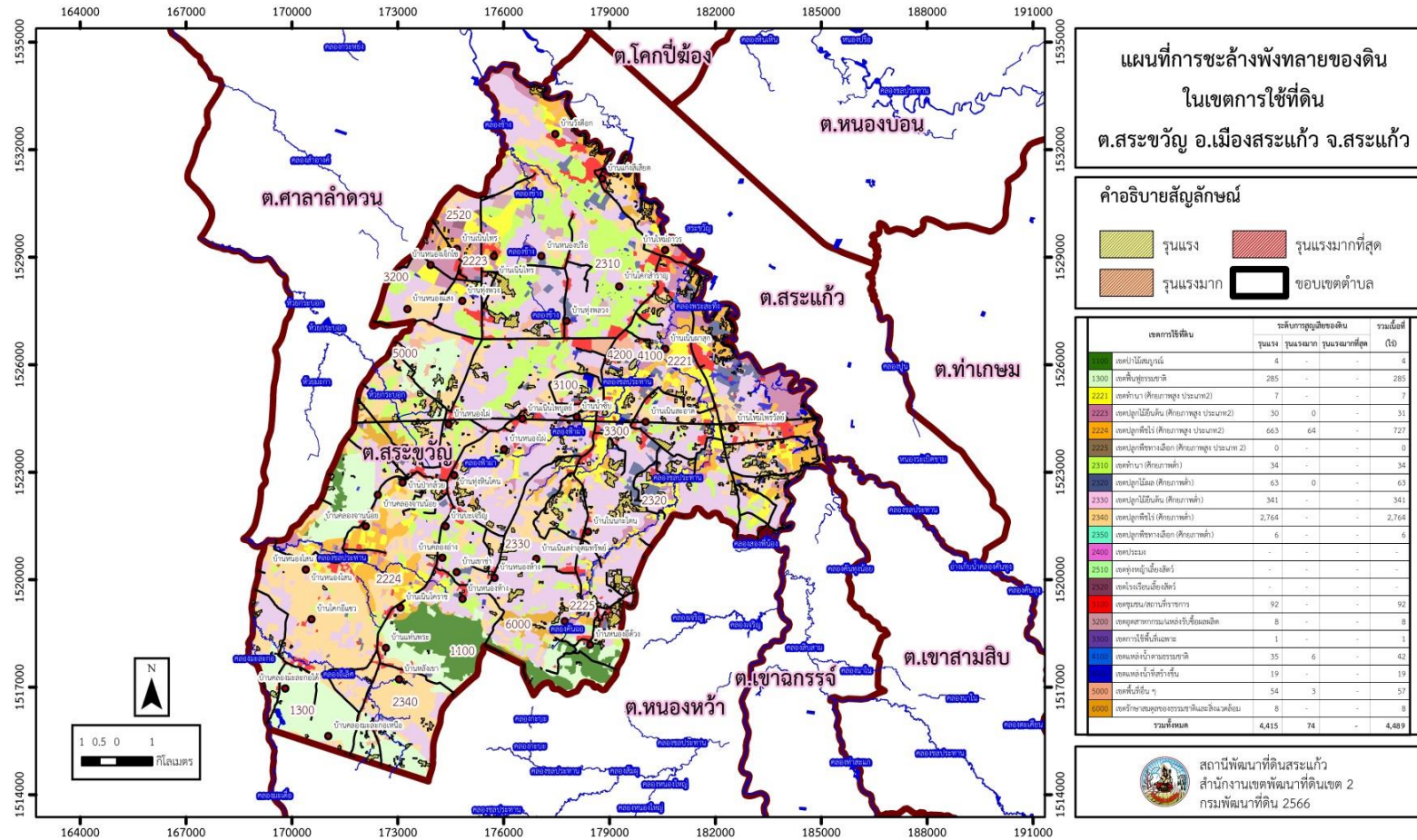
ประเด็นหลักจากข้อเสนอให้แก้ไขปัญหาระบบขาดแคลนนํ้าและน้ำท่วม จะสรุปได้ว่ามี 5 ประการคือ (1) การขุดลอกแหล่งน้ำในปัจจุบันซึ่งรวมถึงอ่างเก็บน้ำ ฝายกั้นน้ำ ลำน้ำ เป็นต้น (2) สร้างอ่างฝายเก็บน้ำเพิ่มเติมจากที่มีอยู่เดิม (3) ขุดเจาะบ่อบาดาล (4) ก่อสร้างคลองส่งน้ำเพื่อการกระจายน้ำ และ (5) ป้องกั้นน้ำท่วม

เพื่อตอบสนองข้อเสนอดังกล่าวทั้ง 5 ประการนี้ จากการวิเคราะห์ข้อมูลเบื้องต้นที่มีอยู่ในปัจจุบันแล้วสรุปได้ว่า “ไม่สามารถดำเนินการแก้ปัญหาหมู่บ้านใดหมู่บ้านหนึ่งหรือใช้วิธีการใดวิธีการหนึ่งแล้วจะแก้ไขปัญหาระบบขาดแคลนนํ้าหรือน้ำท่วมทั้งตำบลได้โดยสิ้นเชิง”

การแก้ไขปัญหาระบบขาดแคลนนํ้าหรือน้ำท่วมจะต้องดำเนินการทั้งตำบลควบคู่กันทั้งปัญหาการชะล้างพังทลายของดินในพื้นที่ด้านทิศใต้ กับปัญหาระบบขาดแคลนนํ้าในพื้นที่ตอนบน โดยจัดทำโครงการ **“การพัฒนาที่ดินและน้ำที่เป็นระบบ”** ทั้งพื้นที่ตำบลที่รวมข้อเสนอในการแก้ไขปัญหาระบบ โดยแบ่งพื้นที่ออกเป็น 3 ส่วน คือ **1. ส่วนของต้นน้ำ** อยู่บริเวณตอนบนและด้านทิศใต้ของตำบล อันเป็นพื้นที่ป่าไม้ได้แก่ ป่าสงวนแห่งชาติ สภาพพื้นที่ส่วนใหญ่มีความลาดชัน (ความลาดชัน 35 เปอร์เซ็นต์) การจัดการพื้นที่ต้องปลูกป่าเสริม สร้างฝายชะลอน้ำ เพื่อรักษาน้ำให้อยู่ในพื้นที่ ก่อสร้างระบบอนุรักษ์ดินและน้ำเพื่อลดการชะล้างพังทลาย การสูญเสียดิน และชะลอการไหลของน้ำ **2. ส่วนของกลางน้ำ** อยู่บริเวณตอนกลางของตำบล สภาพพื้นที่ประกอบด้วยที่ราบ พื้นที่บางส่วนมีระดับความสูญเสียดินในระดับรุนแรง พื้นที่กลางน้ำมีหมู่ที่ 14,18,10,19,20,16,9,12,5,7,1,6 และ 4 การจัดการพื้นที่ควรก่อสร้างระบบอนุรักษ์ดินและน้ำ จัดรูปที่ดิน วางผังน้ำทั้งระบบ **3. ส่วนของปลายน้ำ** อยู่บริเวณตอนกลางของตำบลด้านเหนือ สภาพพื้นที่ส่วนใหญ่เป็นที่ราบ (ความลาดชัน 0-2 เปอร์เซ็นต์) พื้นที่ปลายน้ำมีหมู่ที่ 2,3,8,11,13,15,17 และ 21 การจัดการพื้นที่ควรพัฒนาที่ดินและระบบน้ำ ได้แก่ การขุดลอกคลอง ก่อสร้างสระน้ำ ฝายกั้นน้ำ คลองส่งน้ำ คลองระบายน้ำ การขุดบ่อบาดาล ปรับรูปที่ดินปรับเปลี่ยนกิจกรรมการผลิต และการทำระบบอนุรักษ์ดินและน้ำเพื่อให้การใช้ที่ดินสามารถใช้พื้นที่ได้อย่างต่อเนื่องและเกิดประโยชน์ทั้งตัวเกษตรกร ชุมชน ในด้านเศรษฐกิจ สังคมและสิ่งแวดล้อม (รูปที่ 7-1)



แผนการใช้ที่ดินตำบลสระขวัญ อำเภอเมืองสระแก้ว จังหวัดสระแก้ว



รูปที่ 7-1 การชะล้างพังทลายของดินในเขตการใช้ที่ดิน ตำบลสระขวัญ อำเภอเมือง จังหวัดสระแก้ว



ตารางที่ 7-1 กิจกรรมของกรมพัฒนาที่ดินในเขตเกษตรกรรมที่จะดำเนินการในปีงบประมาณ 2567-2571

เขตการใช้ที่ดิน	แผนงาน/โครงการ	งบประมาณ
เขตเกษตรกรรม มีเนื้อที่ 78,538 ไร่	ปรับปรุงพื้นที่ดินกรด ส่งเสริมปรับปรุงบำรุงดินด้วยปุ๋ยพืชสด กลุ่มเกษตรกรใช้สารอินทรีย์ลดการใช้สารเคมีฯ โครงการก่อสร้างแหล่งน้ำในไร่นานอกเขตชลประทาน โครงการส่งเสริมการไถกลบเพื่อลดการปล่อยก๊าซเรือนกระจก ปรับปรุง ศูนย์ฝึกปฏิบัติการพัฒนาที่ดิน โครงการ Zoning By Agri-map	343,000 6,000 24,500 1,174,200 34,000 59,250 1,000,000
เขตป่า เนื้อที่ 12,174 ไร่	การปลูกหญ้าแฝกเพื่อการอนุรักษ์ดินและน้ำ	182,500
เขตชุมชน มีเนื้อที่ 6,496 ไร่	จุลินทรีย์ผลิตสารบำบัดน้ำเสียจาก สารเร่ง พด.6	65,000
เขตแหล่งน้ำ มีเนื้อที่ 1,345 ไร่	การปลูกหญ้าแฝกเพื่อการอนุรักษ์ดินและน้ำ	146,000
เขตรักษาสมดุลของธรรมชาติ และสิ่งแวดล้อม มีเนื้อที่ 1,381 ไร่	การปลูกหญ้าแฝกเพื่อการอนุรักษ์ดินและน้ำ การจัดทำระบบอนุรักษ์ดินและน้ำพร้อมปลูกไม้ยืนต้นโตเร็ว	182,500 750,000



ตารางที่ 7-2 กิจกรรมของหน่วยงานอื่นๆ ในเขตการใช้ที่ดินที่จะดำเนินการในปีงบประมาณ 2567- 2571

เขตการใช้ที่ดิน	แผนงาน/โครงการ
เขตเกษตรกรรม	<ol style="list-style-type: none"> (1) โครงการส่งเสริมและพัฒนาสถาบันเกษตรกร (สหกรณ์จังหวัด) (2) โครงการยกระดับสถาบันเกษตรกรให้เป็นผู้ประกอบการธุรกิจเกษตรธุรกิจชุมชน (สหกรณ์จังหวัด) (3) โครงการจัดหาแหล่งน้ำและเพิ่มพื้นที่ชลประทาน (ชลประทานจังหวัด) (4) โครงการก่อสร้างชุดเจาะบ่อบาดเพื่อการเกษตร (ปฎิรูปที่ดินจังหวัด) (กรมทรัพยากรน้ำบาดาล) (5) โครงการส่งเสริมการเพิ่มประสิทธิภาพระดับการใช้น้ำในไรนา (เกษตรจังหวัด) (6) โครงการเสริมสร้างศักยภาพการผลิตเมล็ดพันธุ์ข้าวของศูนย์ข้าวชุมชน (ศูนย์เมล็ดพันธุ์ข้าวและศูนย์วิจัยข้าว) (7) โครงการพัฒนาศักยภาพกระบวนการผลิตสินค้าเกษตร (ปศุสัตว์จังหวัด) (8)โครงการผลิตและขยายสัตว์น้ำพันธุ์ดี (ประมงจังหวัด) (9) ผลิตพันธุ์หม่อนไหมและวัสดุย้อมสี (ส่งเสริมหม่อนไหมจังหวัด) (10) กิจกรรมสนับสนุนการสำรวจติดตามสถานการณ์ระดับศัตรูพืชในพื้นที่เสี่ยง (เกษตรจังหวัด) (11) จำนวนสัตว์ที่ได้รับการพัฒนาสุขภาพสัตว์ (ปศุสัตว์จังหวัด) (12) โครงการระบบส่งเสริมเกษตรแบบแปลงใหญ่ (เกษตรจังหวัด ประมงจังหวัด ปศุสัตว์จังหวัด ศูนย์วิจัยข้าวและเมล็ดพันธุ์ข้าว) (13) โครงการพัฒนาเกษตรกรรมยั่งยืน(ปฎิรูปที่ดินจังหวัดและเกษตรและสหกรณ์จังหวัด) (14) โครงการขับเคลื่อนการเกษตรระดับหมู่บ้านสู่การผลิตสินค้าเกษตรมูลค่าสูง(เกษตรและสหกรณ์จังหวัด) (15) โครงการพัฒนาเกษตรกรรมยั่งยืน (ส่งเสริมเกษตรอินทรีย์) (เกษตรจังหวัด ประมงจังหวัด ปศุสัตว์จังหวัด ศูนย์วิจัยข้าวและเมล็ดพันธุ์ข้าว) (16) โครงการยกระดับคุณภาพมาตรฐานสินค้าเกษตร (ส่งเสริมเกษตร GAP) (เกษตรจังหวัด ประมงจังหวัด ปศุสัตว์จังหวัด ศูนย์วิจัยข้าวและเมล็ดพันธุ์ข้าว) (17) โครงการส่งเสริมและพัฒนาวิสาหกิจชุมชน (เกษตรจังหวัด)



ตารางที่ 7-2 กิจกรรมของหน่วยงานอื่นๆ ในเขตการใช้ที่ดินที่จะดำเนินการในปีงบประมาณ 2567- 2571

เขตการใช้ที่ดิน	แผนงาน/โครงการ
เขตเกษตรกรรม(ต่อ)	(18) โครงการพัฒนาศักยภาพการดำเนินธุรกิจของสหกรณ์กลุ่มเกษตรกรและธุรกิจชุมชน (สหกรณ์จังหวัด)
เขตป่า	(1) โครงการป้องกันไฟป่า (กรมป่าไม้) (2) โครงการปลูกป่า (กรมป่าไม้)
เขตชุมชน	(1) โครงการของท้องถิ่นจังหวัด (2) โครงการขององค์การบริหารส่วนจังหวัด (3) โครงการขององค์การบริหารส่วนตำบล (4) โครงการของหน่วยทหารพัฒนา
เขตแหล่งน้ำ	(1) โครงการจัดหาแหล่งน้ำและเพิ่มพื้นที่ชลประทาน (ชลประทานจังหวัด) (2) สนับสนุนการพัฒนาเพื่อเพิ่มพื้นที่กักเก็บน้ำ (สำนักงานชลประทานจังหวัด) (อบจ.) (นพค.) (ทรัพยากรธรรมชาติและสิ่งแวดล้อมจังหวัด /ภาค)
เขตรักษาสมดุลของธรรมชาติและสิ่งแวดล้อม	โครงการสำนักงานทรัพยากรธรรมชาติและสิ่งแวดล้อม



แผนการใช้ที่ดินตำบลสระขวัญ อำเภอเมืองสระแก้ว จังหวัดสระแก้ว

ตาราง 7-3 เป้าหมายการดำเนินงานและงบประมาณ ตำบลสระขวัญ อำเภอเมืองสระแก้ว จังหวัดสระแก้ว แผน 5 ปี (พ.ศ. 2567-2571)

เขตการใช้ที่ดิน	งาน/โครงการ/กิจกรรม	หน่วย	เป้าหมาย					รวม	งบประมาณ					รวม	หน่วยงานรับผิดชอบ
			2566	2567	2568	2569	2570		2566	2567	2568	2569	2570		
เขตเกษตรกรรม 78,538 ไร่	ปรับปรุงพื้นที่ดินกรด	ไร่	-	50	50	50	50	200	-	85,750	85,750	85,750	85,750	343,000	พต.
	ส่งเสริมปรับปรุงบำรุงดินด้วยปุ๋ยพืชสด	ไร่	50	50	100	100	100	400	750	750	1,500	1,500	1,500	6,000	พต.
	กลุ่มเกษตรกรใช้สารอินทรีย์ลดการใช้สารเคมี	กลุ่ม	1	1	1	1	1	5	4,900	4,900	4,900	4,900	4,900	24,500	พต.
	โครงการก่อสร้างแหล่งน้ำในไร่นานอกเขตชลประทาน	บ่อ	7	10	10	10	20	57	144,200	206,000	206,000	206,000	412,000	1,174,200	พต.
	โครงการส่งเสริมการไถกลบเพื่ออินทรีย์วัตถุ	ไร่	20	20	20	20	20	100	6,800	6,800	6,800	6,800	6,800	34,000	พต.
	ปรับปรุง ศูนย์ฝึกปฏิบัติการพัฒนาที่ดิน	แห่ง	1	1	1	1	1	1	11,850	11,850	11,850	11,850	11,850	59,250	พต.
	โครงการ Zoning By Agri-map	ไร่	-	100	100	100	100	400	-	250,000	250,000	250,000	250,000	1,000,000	พต.
เขตป่า 12,174 ไร่	การปลูกหญ้าแฝกเพื่อการอนุรักษ์ดินและน้ำ	กล้า	50,000	50,000	50,000	50,000	50,000	250,000	36,500	36,500	36,500	36,500	36,500	182,500	พต.
เขตชุมชน 6,496 ไร่	จุลินทรีย์ผลิตสารบำบัดน้ำเสียจาก สารเร่ง พด.6	ลิตร	1,000	1,000	1,000	1,000	1,000	5,000	13,000	13,000	13,000	13,000	13,000	65,000	พต.
เขตแหล่งน้ำ 1,345 ไร่	การปลูกหญ้าแฝกเพื่อการอนุรักษ์ดินและน้ำ	กล้า	40,000	40,000	40,000	40,000	40,000	200,000	29,200	29,200	29,200	29,200	29,200	146,000	พต.
เขตรักษาสมดุ ลของธรรมชาติ และสิ่งแวดล้อม 1,381 ไร่	การปลูกหญ้าแฝกเพื่อการอนุรักษ์ดินและน้ำ	กล้า	50,000	50,000	50,000	50,000	50,000	250,000	36,500	36,500	36,500	36,500	36,500	182,500	พต.
	การจัดทำระบบอนุรักษ์ดินและน้ำพร้อมปลูกไม้ยืนต้น	ไร่	100	100	100	100	100	500	150,000	150,000	150,000	150,000	150,000	750,000	พต.

หมายเหตุ: งบประมาณที่กำหนดไว้นี้เป็นค่าประมาณเบื้องต้น อาจมีการเปลี่ยนแปลงตามที่ได้รับการจัดสรรให้ดำเนินการ



เอกสารอ้างอิง

กรมทรัพยากรน้ำบาดาล. 2566. ปริมาณน้ำและจำนวนบ่อบาดาล ปี 2565. แหล่งที่มา:

<http://app.dgr.go.th/newpasutara/xml/search.php>, 26 พฤษภาคม 2566.

กรมอุตุนิยมวิทยา. 2566. สถิติภูมิอากาศคาบ 30 ปี /(พ.ศ.2536-2565)(ไฟล์ข้อมูล)กรม

อุตุนิยมวิทยา กระทรวงดิจิทัลเพื่อเศรษฐกิจและสังคม, กรุงเทพฯ.

กองสำรวจดินและวิจัยทรัพยากรดิน. 2566. แผนที่ทรัพยากรดิน (ไฟล์ข้อมูล). กรมพัฒนาที่ดิน

กระทรวงเกษตรและสหกรณ์, กรุงเทพฯ.

กลุ่มวิเคราะห์สภาพการใช้ที่ดินใช้ที่ดิน. 2566. แผนที่สภาพการใช้ที่ดิน ปี 2566 (ไฟล์ข้อมูล).

กรมพัฒนาที่ดิน กระทรวงเกษตรและสหกรณ์, กรุงเทพฯ.

บัณฑิต ต้นศิริ และ คำรณ ไทรพิง. 2542. คู่มือการประเมินคุณภาพที่ดิน. กองวางแผนการใช้ที่ดิน

กรมพัฒนาที่ดิน.

กรมการพัฒนาชุมชน. 2566. ข้อมูลความจำเป็นพื้นฐาน (จปฐ.)รายจังหวัด รายอำเภอ และราย

ตำบลปี 2565. แหล่งที่มา :<https://ebmn.cdd.go.th/>. 1 มิถุนายน 2566.

กรมส่งเสริมการเกษตร. 2566. จำนวนครุว์เรือนเกษตรกรที่ขึ้นทะเบียนเกษตรกร จำแนกรายจังหวัด ราย

อำเภอ และรายตำบล (ณ เดือนมกราคม พ.ศ. 2566). แหล่งที่มา : <http://mvos2.gistda.or.th/>. 15 พฤษภาคม 2566.

กรมการปกครอง. 2566. รายงานสถิติจำนวนประชากรและบ้าน ราย

จังหวัด รายอำเภอ และรายตำบล (ณ เดือนธันวาคม พ.ศ. 2565). แหล่งที่มา :

<https://stat.bora.dopa.go.th/stat/statnew/statyear/#/TableTemplate/Area/statpop>.

1 พฤษภาคม 2566.

องค์การบริหารส่วนตำบลสระขวัญ. 2566. วิสัยทัศน์ของตำบล. แหล่งที่มา :

<https://www.sa-kwan.go.th/>. 1 สิงหาคม 2566.



สถานีพัฒนาที่ดินสระแก้ว

เลขที่ 8 ก.สุวรรณศร ตำบลสระแก้ว อำเภอเมืองสระแก้ว จังหวัดสระแก้ว 27000
โทร.037-241197 โทรสาร.037-241669 E-mail:sko01@ldd.go.th