

แผนการใช้ที่ดินตำบลท่าเกษม

อำเภอเมืองสระแก้ว จังหวัดสระแก้ว



สถานีพัฒนาที่ดินสระแก้ว



สำนักงานพัฒนาที่ดินเขต 2
กรมพัฒนาที่ดิน ปี 2566

คำนำ

การจัดทำแผนการใช้ที่ดินดำเนินการตามรัฐธรรมนูญแห่งราชอาณาจักรไทย พ.ศ. 2560 มาตรา 72 (1) ที่ได้บัญญัติให้มีการวางแผนการใช้ที่ดินให้เหมาะสมกับศักยภาพของที่ดินตามหลักการพัฒนาอย่างยั่งยืน โดยแผนการใช้ที่ดินตำบลท่าเกษม อำเภอเมือง จังหวัดสระแก้ว ได้นำแนวคิดขององค์การอาหารและเกษตรแห่งสหประชาชาติ(Food and Agriculture Organization of the United Nations: FAO) โครงการสิ่งแวดล้อมแห่งสหประชาชาติ(United Nations Environment Programme UNEP) มาปรับใช้ คือ ความเหมาะสมทางกายภาพ ความเหมาะสมทางเศรษฐกิจ การยอมรับจากสังคม การสร้างความยั่งยืนให้สิ่งแวดล้อม และเสนอทางเลือกการใช้ที่ดิน ร่วมกับวิธีการที่จำเป็นอื่น ๆ เช่น กระบวนการมีส่วนร่วมของชุมชน (Participatory Rural Appraisal: PRA) การประเมินคุณภาพที่ดิน เป็นต้น

สถานีพัฒนาที่ดินสระแก้วร่วมกับสำนักงานพัฒนาที่ดินเขต 2 และกองนโยบายและแผนการใช้ที่ดิน ในการดำเนินงานวางแผนการใช้ที่ดินระดับตำบล โดยพิจารณาภาพรวมของสภาพปัญหาในด้านต่างๆ ทั้งด้านกายภาพ เศรษฐกิจ และสังคม วิเคราะห์และสังเคราะห์ข้อมูลนำไปสู่การวางแผนการใช้ที่ดินที่สอดคล้องกับศักยภาพของพื้นที่ โดยผ่านกระบวนการมีส่วนร่วมของชุมชน (PRA) ในการระบุปัญหา ความต้องการของเกษตรกรและผู้มีส่วนได้ส่วนเสีย ทั้งนี้ สพด. ได้จัดทำแผนกิจกรรม/โครงการ เพื่อขับเคลื่อนแผนการใช้ที่ดินให้เป็นรูปธรรมเพื่อให้เกษตรกรมีคุณภาพชีวิตที่ดีขึ้น มีการใช้ที่ดินอย่างถูกต้องเหมาะสม รักษาสภาพแวดล้อมและอนุรักษ์ทรัพยากรในชุมชนให้เกิดความยั่งยืนต่อไป

สถานีพัฒนาที่ดินสระแก้ว

กันยายน 2566



สารบัญ

| | หน้า |
|---|------|
| คำนำ | ก |
| สารบัญ | ข-ค |
| สารบัญตาราง | ง |
| สารบัญรูป | จ |
| บทที่ 1 บทนำ | |
| 1.1 ความสำคัญของการวางแผนการใช้ที่ดิน | 1-1 |
| 1.2 หลักการและเหตุผล | 1-1 |
| 1.3 วัตถุประสงค์ | 1-2 |
| 1.4 ระยะเวลาและสถานที่ดำเนินงาน | 1-2 |
| 1.5 ขั้นตอนการดำเนินงาน | 1-2 |
| 1.6 วิสัยทัศน์ของตำบล | 1-3 |
| บทที่ 2 ข้อมูลทั่วไป | |
| 2.1 ที่ตั้งและอาณาเขต | 2-1 |
| 2.2 การแบ่งส่วนการปกครอง | 2-2 |
| 2.3 สภาพภูมิประเทศ | 2-2 |
| 2.4 สภาพภูมิอากาศ | 2-2 |
| 2.5 สภาพการใช้ที่ดินในปัจจุบัน | 2-4 |
| 2.6 สภาพเศรษฐกิจและสังคม | 2-8 |
| บทที่ 3 สถานภาพของทรัพยากรธรรมชาติ | |
| 3.1 ทรัพยากรป่าไม้ | 3-1 |
| 3.2 ทรัพยากรน้ำ | 3-2 |
| 3.3 ทรัพยากรดิน | 3-2 |
| บทที่ 4 กระบวนการมีส่วนร่วมของชุมชน (Participatory Rural Appraisal: PRA) | |
| 4.1 การวิเคราะห์ผลจากการจัดทำกระบวนการมีส่วนร่วมของชุมชน (PRA) | 4-1 |
| 4.2 ระบบการปลูกพืชในปัจจุบัน | 4-4 |



สารบัญ (ต่อ)

| | หน้า |
|---|------|
| บทที่ 5 การประเมินคุณภาพที่ดิน | . |
| 5.1 หลักการประเมินคุณภาพที่ดินด้านกายภาพ | 5-1 |
| 5.2 พืชเศรษฐกิจที่สำคัญของตำบล | 5-3 |
| 5.3 ระดับความเหมาะสมของที่ดิน | 5-3 |
| บทที่ 6 แผนการใช้ที่ดิน | |
| 6.1 การวิเคราะห์ข้อมูลเพื่อการจัดทำแผนการใช้ที่ดินระดับตำบล | 6-1 |
| 6.2 แผนการใช้ที่ดิน | 6-2 |
| บทที่ 7 การขับเคลื่อนแผนการใช้ที่ดิน | |
| 7.1 ขั้นตอนการดำเนินงาน | 7-1 |
| 7.2 กิจกรรมที่จะดำเนินการของกรมพัฒนาที่ดิน | 7-1 |
| 7.3 กิจกรรมที่จะดำเนินงานของหน่วยงานอื่น | 7-2 |
| 7.4 ความต้องการของชุมชนและองค์กรปกครองส่วนท้องถิ่น | 7-3 |
| เอกสารอ้างอิง | 8-1 |



สารบัญตาราง

| ตารางที่ | | หน้า |
|----------|--|------|
| 2-1 | สถิติภูมิอากาศ ณ สถานีตรวจอากาศกบินทร์บุรี จังหวัดปราจีนบุรี ปี 2536-2565 | 2-3 |
| 2-2 | สภาพการใช้ที่ดิน ตำบลท่าเกษม อำเภอเมืองสระแก้ว จังหวัดสระแก้ว | 2-5 |
| 2-3 | จำนวนประชากรและครัวเรือน ตำบลท่าเกษม อำเภอเมืองสระแก้ว จังหวัดสระแก้ว ปี 2565 | 2-8 |
| 2-4 | จำนวนและสัดส่วนครัวเรือน ตำบลท่าเกษมอำเภอเมืองสระแก้ว จังหวัดสระแก้ว ปี 2565 | 2-9 |
| 2-5 | รายได้-รายจ่ายเฉลี่ยครัวเรือน ตำบลท่าเกษม อำเภอเมืองสระแก้ว จังหวัดสระแก้ว ปี 2565 | 2-10 |
| 3-1 | สมบัติดิน ตำบลท่าเกษม อำเภอเมืองสระแก้ว จังหวัดสระแก้ว | 3-5 |
| 5-1 | ตัวอย่างการประเมินคุณภาพที่ดินด้านกายภาพของประเภทการใช้ประโยชน์ที่ดิน | 5-2 |
| 5-2 | ชั้นความเหมาะสมทางกายภาพของดิน ตำบลท่าเกษม อำเภอเมืองสระแก้ว จังหวัดสระแก้ว | 5-3 |
| 6-1 | เขตการใช้ที่ดิน ตำบลท่าเกษม อำเภอเมืองสระแก้ว จังหวัดสระแก้ว | 6-5 |
| 7-1 | กิจกรรมของกรมพัฒนาที่ดินในเขตการใช้ที่ดินที่จะดำเนินการในปีงบประมาณ 2567-2571 | 7-6 |
| 7-2 | สรุปกิจกรรมที่ขอรับการสนับสนุนจากส่วนราชการอื่นในเขตการใช้ที่ดิน | 7-7 |
| 7-3 | เป้าหมายการดำเนินงานและงบประมาณ ตำบลท่าเกษม อำเภอเมืองสระแก้ว จังหวัดสระแก้ว แผน 5 ปี (พ.ศ. 2567-2571) | 7-9 |



สารบัญญรูป

| รูปที่ | | หน้า |
|--------|---|------|
| 1-1 | ขั้นตอนการวางแผนการใช้ที่ดินระดับตำบล | 1-4 |
| 2-1 | ที่ตั้งและอาณาเขต ตำบลท่าเกษม อำเภอเมืองสระแก้ว จังหวัดสระแก้ว | 2-1 |
| 2-2 | กราฟสมดุลของน้ำเพื่อการเกษตร จังหวัดสระแก้ว | 2-4 |
| 2-3 | สภาพการใช้ที่ดิน ตำบลท่าเกษม อำเภอเมืองสระแก้ว จังหวัดสระแก้ว | 2-7 |
| 3-1 | ทรัพยากรดิน ตำบลท่าเกษม อำเภอเมืองสระแก้ว จังหวัดสระแก้ว | 3-7 |
| 4-1 | การวิเคราะห์สถานการณ์โดยระบบ DPSIR ของตำบลท่าเกษม อำเภอเมืองสระแก้ว จังหวัดสระแก้ว | 4-3 |
| 4-2 | ระบบการปลูกพืชในปัจจุบัน ตำบลท่าเกษม อำเภอเมืองสระแก้ว จังหวัด สระแก้ว | 4-4 |
| 6-1 | เขตการใช้ที่ดิน ตำบลท่าเกษม อำเภอเมืองสระแก้ว จังหวัดสระแก้ว | 6-6 |
| 7-1 | การชะล้างพังทลายของดิน ตำบลท่าเกษม อำเภอเมืองสระแก้ว จังหวัด สระแก้ว | 7-5 |



บทที่ 1

บทนำ

1.1 ความสำคัญของการวางแผนการใช้ที่ดิน

ตามรัฐธรรมนูญแห่งราชอาณาจักรไทย พุทธศักราช 2560 มาตรา 72 รัฐพึงดำเนินการเกี่ยวกับที่ดิน ทรัพยากรน้ำ และพลังงาน ดังต่อไปนี้

(1) วางแผนการใช้ที่ดินของประเทศ ให้เหมาะสมกับสภาพพื้นที่และศักยภาพของที่ดิน

ตามหลักการพัฒนาที่ยั่งยืน

1.2 หลักการและเหตุผล

ปัจจุบันกรมพัฒนาที่ดินได้ดำเนินการวางแผนการใช้ที่ดินระดับประเทศเรียบร้อยแล้วซึ่งเป็นการวางกรอบเชิงนโยบายมุ่งเน้นการพัฒนาด้านการเกษตรให้เกิดความสมดุลและยั่งยืนและในขณะเดียวกันต้องอนุรักษ์ทรัพยากรธรรมชาติและสิ่งแวดล้อมควบคู่กับการรักษาคุณค่าทางศิลปวัฒนธรรม แต่ทั้งนี้เพื่อให้เกิดการใช้ประโยชน์ที่ดินในระดับพื้นที่อย่างมีประสิทธิภาพและรักษาฐานการผลิตด้านทรัพยากรธรรมชาติอย่างยั่งยืนตลอดห่วงโซ่อุปทาน แผนการใช้ที่ดินระดับตำบลจึงถูกนำมาใช้เป็นเครื่องมือเพื่อขับเคลื่อนการดำเนินงานดังกล่าว

ทั้งนี้กรมพัฒนาที่ดินได้จัดทำแผนปฏิบัติการราชการกรมพัฒนาที่ดินระยะ 5 ปี (พ.ศ. 2566-2570) เพื่อให้บรรลุตามวิสัยทัศน์ที่กำหนดไว้ คือ “เป็นองค์กรอัจฉริยะทางดิน เพื่อขับเคลื่อนการใช้ที่ดินอย่างเหมาะสม 15 ล้านไร่ ภายในปี 2570” ซึ่งในส่วนของประเด็นการพัฒนาที่ 2 บริหารจัดการทรัพยากรดินและที่ดินด้วยชุดข้อมูลที่มีมูลค่าสูง (High Value Dataset) ซึ่งมีเป้าหมาย คือ การนำชุดข้อมูลที่มีมูลค่าสูง ไปใช้ในการบริหารจัดการทางการเกษตร ในส่วนของตัวชี้วัด บริหารจัดการทรัพยากรดินและที่ดินบนพื้นฐานของชุดข้อมูลที่มีมูลค่าสูง ร้อยละ 100 กลยุทธ์ที่ 2 ยกระดับแผนการใช้ที่ดินไปสู่การปฏิบัติ ได้กำหนดให้ ร้อยละของแผนการใช้ที่ดินระดับตำบลที่จัดทำแล้วเสร็จทั่วประเทศ ภายใน ปี 2570 (ไม่น้อยกว่า ร้อยละ 80) เป็นตัวชี้วัดหนึ่งของกลยุทธ์ดังกล่าว

1.3 วัตถุประสงค์

1.3.1 เพื่อรักษาเสถียรภาพของทรัพยากรให้เกิดความสมดุลและยั่งยืนภายใต้การพัฒนาด้านต่างๆ ของตำบล



1.3.2 เพื่อให้การใช้ที่ดินมีผลตอบแทนสูงสุดต่อหน่วยเนื้อที่อย่างยั่งยืน

1.3.3 เพื่อให้เกิดการกำหนดแผนงาน โครงการ กิจกรรม ที่สอดคล้องกับแผนการใช้ที่ดินที่กำหนดขึ้นและอยู่บนหลักการของโมเดลเศรษฐกิจ BCG (Bio-Circular-GreenEconomy:BCG Model)

1.4 ระยะเวลาและสถานที่ดำเนินงาน

1.4.1 ระยะเวลา 1 ตุลาคม 2565 – 30 กันยายน 2566

1.4.2 สถานที่ ตำบลท่าเกษม อำเภอเมืองสระแก้ว จังหวัดสระแก้ว

1.5 ขั้นตอนการดำเนินงาน

1.5.1 รวบรวมข้อมูลปฐมภูมิและทุติยภูมิ ประกอบด้วย

1) ด้านกายภาพ ได้แก่ ทรัพยากรดิน ทรัพยากรน้ำ ทรัพยากรป่าไม้ ภูมิอากาศ สภาพการใช้ที่ดิน เขตป่าไม้ตามกฎหมายและมติคณะรัฐมนตรี

2) ด้านเศรษฐกิจและสังคม เช่น การถือครองที่ดิน ลักษณะทางเศรษฐกิจของตำบล จำนวนประชากร เป็นต้น

3) ด้านนโยบายและข้อกำหนดที่เกี่ยวข้อง ได้แก่ ยุทธศาสตร์ แผนพัฒนาเศรษฐกิจและสังคมแห่งชาติฉบับที่ 13 ยุทธศาสตร์ภาค แผนพัฒนากลุ่มจังหวัด แผนพัฒนาจังหวัด แผนพัฒนาการเกษตรและสหกรณ์ แผนพัฒนาท้องถิ่น 4 ปี ขององค์การบริหารส่วนจังหวัด เทศบาลตำบลหรือองค์การบริหารส่วนตำบล ฯ

1.5.2 จัดทำกระบวนการมีส่วนร่วมของชุมชน (Participatory Rural Appraisal : PRA) เพื่อรับฟังความคิดเห็น ประเด็นปัญหา ความต้องการด้านต่าง ๆ ขององค์การปกครองส่วนท้องถิ่นและเกษตรกรในตำบล

1.5.3 ประเมินคุณภาพของที่ดินของพืชเศรษฐกิจหลักและพืชทางเลือกที่มีมูลค่าของตำบล

1.5.4 สังเคราะห์ข้อมูลจากข้อ 1.5.1 ถึง 1.5.3 เพื่อใช้ประกอบการวางแผนการใช้ที่ดิน

1.5.5 กำหนด (ร่าง) แผนการใช้ที่ดินระดับตำบล

1.5.6 รับฟังความคิดเห็นของผู้มีส่วนได้ส่วนเสียต่อ (ร่าง) แผนการใช้ที่ดินที่กำหนดขึ้น

1.5.7 ปรับปรุง (ร่าง) แผนการใช้ที่ดินเพื่อจัดทำแผนการใช้ที่ดินฉบับสมบูรณ์

1.5.8 นำแผนการใช้ที่ดินเข้าสู่คณะกรรมการวิชาการของเขตฯ เพื่อตรวจสอบความครบถ้วน / สมบูรณ์ของเนื้อหาและองค์ประกอบ

1.5.9 เผยแพร่แผนการใช้ที่ดินเพื่อนำไปสู่การขับเคลื่อนการดำเนินงาน ประกอบด้วย



1) องค์กรปกครองส่วนท้องถิ่น นำแผนการใช้ที่ดินที่จัดทำขึ้นไปประกอบการจัดทำแผนการพัฒนาของตำบล เพื่อนำไปสู่การของบประมาณที่มีความสอดคล้องกับศักยภาพด้านการผลิตและสถานภาพของทรัพยากรของตำบล

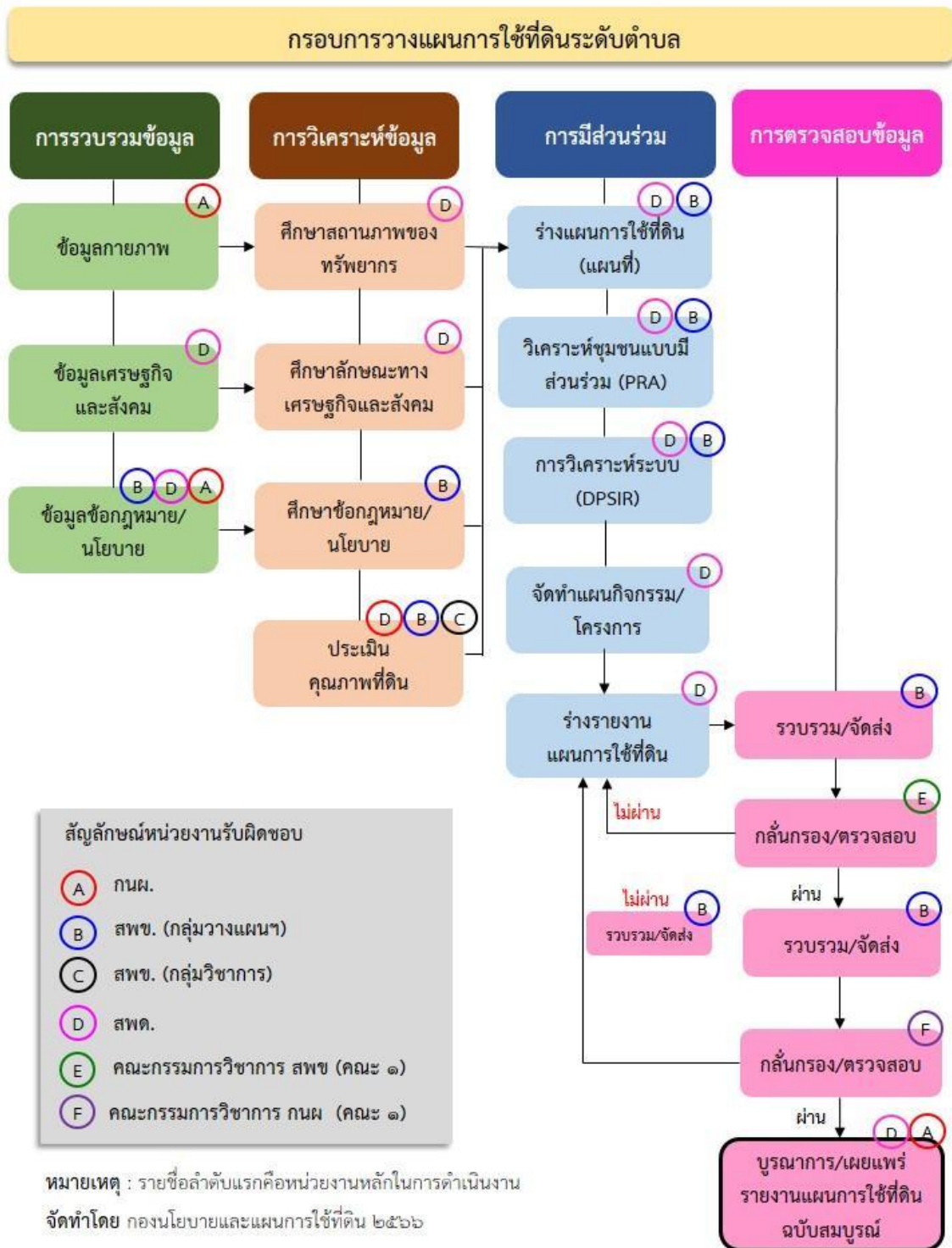
2) กรมพัฒนาที่ดิน โดยสำนักงานพัฒนาที่ดินจังหวัด กำหนดแผนงาน/โครงการ/กิจกรรม ที่สอดคล้องกับแผนการใช้ที่ดินที่กำหนดขึ้นในแต่ละเขตและสามารถใช้ประกอบการของบประมาณในพื้นที่อย่างมีประสิทธิภาพและเป็นที่ยอมรับ

3) หน่วยงานราชการอื่น ๆ สามารถใช้เป็นข้อมูลพื้นฐานประกอบแผนงาน/โครงการ/กิจกรรม ที่สอดคล้องกับแผนการใช้ที่ดินที่กำหนดขึ้นในแต่ละเขต

จากขั้นตอนที่กล่าวข้างต้น สามารถจัดทำกรอบการวางแผนการใช้ที่ดินระดับตำบลแสดงดังรูปที่ 1-1

1.6 วิสัยทัศน์ของตำบล

สร้างท้องถิ่นให้ก้าวหน้า พัฒนาคมนให้ก้าวไกล บริหารงานด้วยความโปร่งใส คือหัวใจของ อบต.ท่าเกษม (องค์การบริหารส่วนตำบลท่าเกษม,2566)



รูปที่ 1-1 ขั้นตอนการวางแผนการใช้ที่ดินระดับตำบล

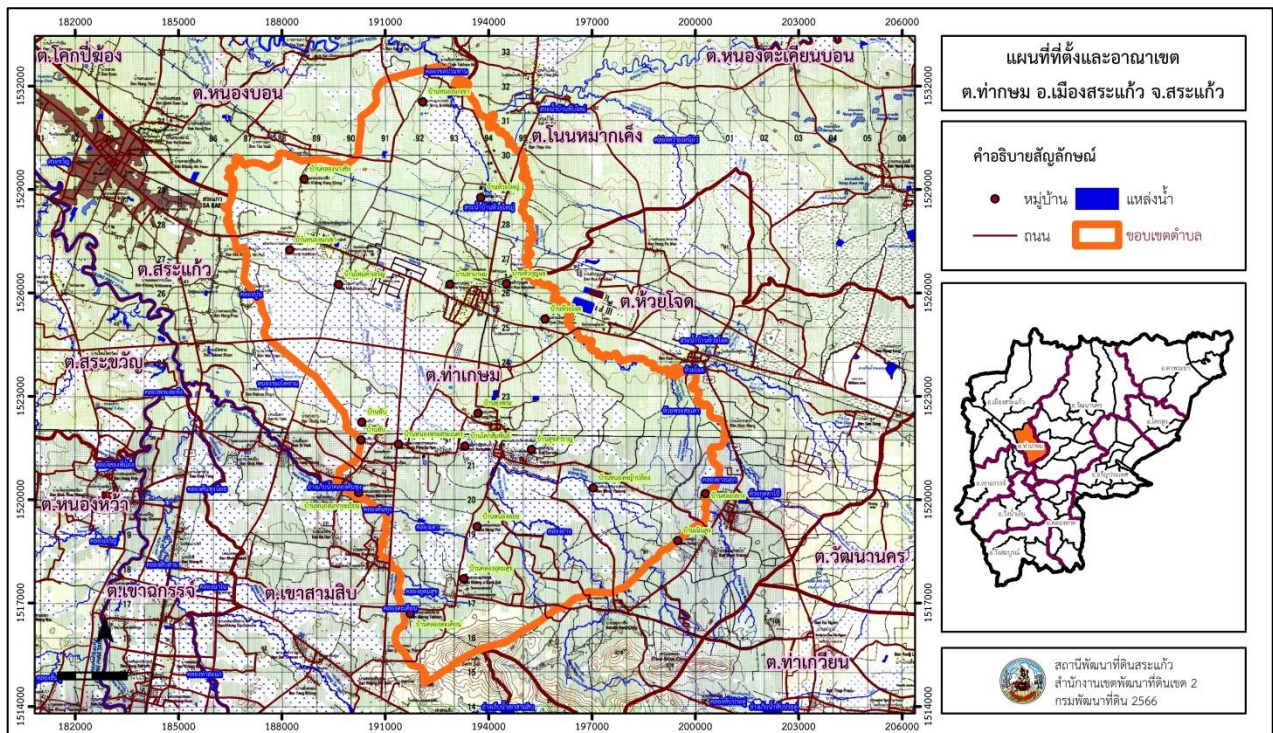


บทที่ 2 ข้อมูลทั่วไป

2.1 ที่ตั้งและอาณาเขต

ตำบลท่าเกษม อำเภอเมืองสระแก้ว จังหวัดสระแก้ว ตั้งอยู่ทางตอนทิศตะวันออกของ อำเภอเมืองสระแก้ว มีพื้นที่ประมาณ 132 ตารางกิโลเมตร หรือ 82,502 ไร่ โดยมีอาณาเขตติดต่อ ดังนี้ (รูปที่ 2-1)

| | | |
|-------------|-----------|---|
| ทิศเหนือ | ติดต่อกับ | ตำบลหนองบอน อำเภอเมืองสระแก้ว จังหวัดสระแก้ว |
| ทิศใต้ | ติดต่อกับ | ตำบลเขาสามลิส อำเภอเขาฉกรรจ์ ตำบลท่าเกวียน ตำบลห้วยโจด อำเภอวัฒนานคร จังหวัดสระแก้ว |
| ทิศตะวันออก | ติดต่อกับ | ตำบลโนนหมากเค็ง ตำบลห้วยโจด อำเภอวัฒนานคร จังหวัดสระแก้ว |
| ทิศตะวันตก | ติดต่อกับ | ตำบลสระแก้ว อำเภอเมืองสระแก้ว ตำบลเขาสามลิส อำเภอเขาฉกรรจ์ จังหวัดสระแก้ว |



รูปที่ 2-1 ที่ตั้งและอาณาเขต ตำบลท่าเกษม อำเภอเมือง จังหวัดสระแก้ว



2.2 การแบ่งส่วนการปกครอง

ตำบลท่าเกษม อำเภอเมืองสระแก้ว จังหวัดสระแก้ว แบ่งส่วนการปกครองออกเป็น 13 หมู่บ้าน ดังนี้

| | |
|-----------------------------|-------------------------------|
| หมู่ที่ 1 บ้านคลองนางชิง | หมู่ที่ 8 บ้านสุขสำราญ |
| หมู่ที่ 2 บ้านท่าเกษม | หมู่ที่ 9 บ้านหัวกูดแจ |
| หมู่ที่ 3 บ้านหนองนกเขา | หมู่ที่ 10 บ้านคำเจริญ |
| หมู่ที่ 4 บ้านทุ่งพระ | หมู่ที่ 11 บ้านหนองพระสระเนตร |
| หมู่ที่ 5 บ้านหนองนกระเรียน | หมู่ที่ 12 บ้านห้วยใหญ่ |
| หมู่ที่ 6 บ้านโคกสัมพันธ์ | หมู่ที่ 13 บ้านใหม่ไทยพัฒนา |
| หมู่ที่ 7 บ้านคลองอุดมสุข | |

2.3 สภาพภูมิประเทศ

ลักษณะพื้นที่ทั่วไปส่วนใหญ่เป็นที่ดอน มีสภาพพื้นที่ราบเรียบถึงลูกคลื่นลอนลาด และทิศใต้มีพื้นที่สูงชันเป็นพื้นที่ภูเขา เป็นส่วนหนึ่งของลุ่มน้ำบางปะกง และมีคลองธรรมชาติ คลองขุด คลองชลประทานไหลผ่าน เช่น คลองนางชิง คลองยางโน คลองยาง

2.4 สภาพภูมิอากาศ

จากการศึกษาสถิติภูมิอากาศ พ.ศ.(2536-2565) พบว่า ตำบลท่าเกษม อำเภอเมืองสระแก้ว จังหวัดสระแก้ว มีรายละเอียดดังนี้

2.4.1 อุณหภูมิ

มีอุณหภูมิโดยเฉลี่ยทั้งปี 27.8 องศาเซลเซียส อุณหภูมิสูงสุดเฉลี่ย 33.8 องศาเซลเซียส ในเดือนเมษายน และอุณหภูมิต่ำสุดเฉลี่ย 23.6 องศาเซลเซียส ในเดือนมกราคม

2.4.2 ปริมาณน้ำฝน

มีปริมาณน้ำฝนรวมทั้งปี 1,591.3 มิลลิเมตร มีฝนตกประมาณ 138 วัน เดือนที่มีฝนตกมากที่สุด ในเดือนกันยายน มีปริมาณฝน 316.6 มิลลิเมตร และมีฝนตกประมาณ 21 วัน

2.4.3 สมดุลน้ำเพื่อการเกษตร

จากข้อมูลสถิติภูมิอากาศในคาบ 30 ปี พ.ศ.(2536-2565) ณ สถานีตรวจอากาศกบินทร์บุรี จังหวัดปราจีนบุรี ได้นำมาวิเคราะห์สมดุลของน้ำเพื่อการเกษตร ซึ่งเป็นการวิเคราะห์หาช่วงฤดูกาลเพาะปลูกพืช ตลอดจนช่วงระยะเวลาที่พืชเสี่ยงต่อการขาดน้ำ ข้อมูลที่นำมาวิเคราะห์ คือ ปริมาณน้ำฝน และศักยภาพการคายระเหยน้ำอ้างอิง (ET_o) ซึ่งคำนวณด้วยโปรแกรม Cropwat for Windows Version



8.0 โดยใช้สมการ Penman-Monteith สามารถสรุปสมมูลของน้ำเพื่อการเกษตรในเขตอาศัยน้ำฝนได้ ดังนี้

ช่วงที่เหมาะสมต่อการปลูกพืช เป็นช่วงที่ค่าปริมาณน้ำฝนมากกว่าค่า 0.5 การระเหยจากผิวดิน และการคายน้ำของพืช เป็นช่วงที่ดินมีความชุ่มชื้นพอเหมาะต่อการเพาะปลูกพืช ซึ่งช่วงนี้เริ่มตั้งแต่ปลายเดือนกุมภาพันธ์ถึงกลางเดือนพฤศจิกายน

ช่วงที่มีน้ำมากเกินพอ เป็นช่วงที่ค่าปริมาณน้ำฝนมากกว่าค่าการระเหยจากผิวดินและการคายน้ำของพืช ซึ่งช่วงนี้เริ่มตั้งแต่ปลายเดือนมีนาคมถึงต้นเดือนพฤศจิกายน

ช่วงขาดน้ำ เป็นช่วงฤดูแล้งที่ค่าปริมาณน้ำฝนน้อยกว่าค่า 0.5 การระเหยจากผิวดิน และการคายน้ำของพืช ซึ่งพืชอาจเสียหายจากการขาดแคลนน้ำได้ ซึ่งช่วงนี้เริ่มตั้งกลางเดือนพฤศจิกายนถึงปลายเดือนกุมภาพันธ์ (ตารางที่ 2-1 และรูปที่ 2-2)



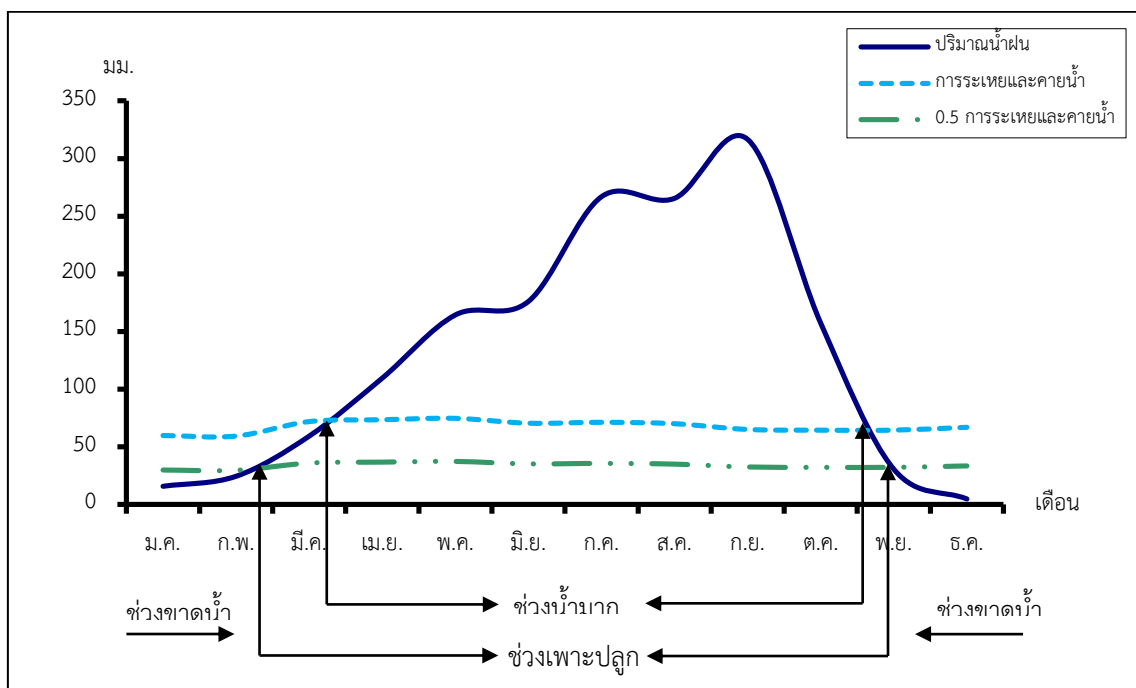
ตารางที่ 2-1 สถิติภูมิอากาศ ณ สถานีตรวจอากาศกบินทร์บุรี จังหวัดปราจีนบุรี¹ พ.ศ.(2536-2565)

| เดือน | อุณหภูมิ (°ซ) | | | ความชื้นสัมพัทธ์ (%) | ปริมาณน้ำฝน (มม.) | จำนวนวันที่ฝนตก (วัน) | ศักยภาพการคายระเหยน้ำ (มม.) | ปริมาณฝนใช้การ ² (มม.) |
|--------|---------------|--------|--------|----------------------|-------------------|-----------------------|-----------------------------|-----------------------------------|
| | ต่ำสุด | สูงสุด | เฉลี่ย | (%) | (มม.) | (วัน) | (มม.) | (มม.) |
| ม.ค. | 20.4 | 33.2 | 26.1 | 69.0 | 15.8 | 1.9 | 59.8 | 15.4 |
| ก.พ. | 22.0 | 34.7 | 27.7 | 69.0 | 24.5 | 2.6 | 59.4 | 23.5 |
| มี.ค. | 24.0 | 36.2 | 29.1 | 72.0 | 59.3 | 5.1 | 71.9 | 53.7 |
| เม.ย. | 24.9 | 36.7 | 29.6 | 75.0 | 109.6 | 9.4 | 73.5 | 90.4 |
| พ.ค. | 25.3 | 35.2 | 29.1 | 80.0 | 164.4 | 16.5 | 74.7 | 121.2 |
| มิ.ย. | 25.1 | 33.9 | 28.5 | 82.0 | 176.1 | 18.2 | 70.5 | 126.5 |
| ก.ค. | 24.8 | 32.9 | 27.9 | 84.0 | 266.9 | 20.5 | 71.3 | 151.7 |
| ส.ค. | 24.7 | 32.6 | 27.8 | 85.0 | 265.5 | 21.8 | 70.1 | 151.6 |
| ก.ย. | 24.7 | 32.6 | 27.7 | 85.0 | 316.6 | 21.2 | 65.1 | 156.7 |
| ต.ค. | 24.2 | 32.9 | 27.7 | 81.0 | 157.2 | 14.4 | 64.5 | 117.7 |
| พ.ย. | 22.7 | 32.7 | 27.0 | 74.0 | 30.6 | 4.9 | 64.5 | 29.1 |
| ธ.ค. | 20.6 | 31.9 | 25.7 | 69.0 | 4.8 | 1.2 | 67.0 | 4.8 |
| เฉลี่ย | 23.6 | 33.8 | 27.8 | 77.1 | - | - | - | - |
| รวม | - | - | - | - | 1,591.3 | 137.7 | 812.2 | 1,042.3 |

หมายเหตุ : ¹ เป็นสถานีตรวจอากาศที่ใกล้พื้นที่ตำบลมากที่สุด

² จากการคำนวณโดยโปรแกรม Cropwat for Windows Version 8.0

ที่มา : กรมอุตุนิยมวิทยา (2566)



รูปที่ 2-2 กราฟสมดุลของน้ำเพื่อการเกษตร จังหวัดสระแก้ว

2.5 สภาพการใช้ที่ดินปัจจุบัน

สภาพการใช้ที่ดินตำบลท่าเกษม อำเภอเมืองสระแก้ว จังหวัดสระแก้ว ซึ่งสำรวจโดยกลุ่มวิเคราะห์สภาพการใช้ที่ดิน (2566) ประกอบด้วยประเภทการใช้ที่ดินต่าง ๆ ดังนี้

2.5.1 พื้นที่ชุมชนและสิ่งปลูกสร้าง มีเนื้อที่ 9,293 ไร่ หรือร้อยละ 11.25 ของเนื้อที่ตำบล

2.5.2 พื้นที่เกษตรกรรมมีเนื้อที่ 68,254 ไร่ หรือร้อยละ 82.75 ของเนื้อที่ตำบล ประกอบด้วยการใช้ประโยชน์ที่ดินด้านเกษตรกรรมต่าง ๆ ดังต่อไปนี้

- 1) พื้นที่นา มีเนื้อที่ 15,154 ไร่ หรือร้อยละ 18.37 ของเนื้อที่ตำบล ได้แก่ นาข้าว นาข้าว+มันสำปะหลัง
- 2) พืชไร่ มีเนื้อที่ 31,424 ไร่ หรือร้อยละ 38.09 ของเนื้อที่ตำบล ได้แก่ อ้อย มันสำปะหลัง ข้าวโพด พืชไร่ผสม
- 3) ไม้ยืนต้น มีเนื้อที่ 19,894 ไร่ หรือร้อยละ 24.12 ของเนื้อที่ตำบล ได้แก่ ยูคาลิปตัส ยางพารา ไม้ยืนต้นผสม ปาล์มน้ำมัน ตะกู
- 4) ไม้ผล มีเนื้อที่ 1,644 ไร่ หรือร้อยละ 2.01 ของเนื้อที่ตำบล ได้แก่ ไม้ผลผสม มะม่วง ลำไย กล้วย
- 5) พืชสวน มีเนื้อที่ 12 ไร่ หรือร้อยละ 0.01 ของเนื้อที่ตำบล ได้แก่ พืชผัก



6) พุ่งหญ้าเลี้ยงสัตว์และโรงเรือนเลี้ยงสัตว์ มีเนื้อที่ 126 ไร่ หรือร้อยละ 0.15 ของเนื้อที่ตำบล ได้แก่ โรงเรือนเลี้ยงสัตว์ปีก

2.5.3 พื้นที่ป่าไม้ มีเนื้อที่ 2,328 ไร่ หรือร้อยละ 2.82 ของเนื้อที่ตำบล ได้แก่ ป่าผลัดใบสมบูรณ์ ป่าผลัดใบรอสภาพฟื้นฟู

2.5.4 พื้นที่แหล่งน้ำ มีเนื้อที่ 7,037 ไร่ หรือร้อยละ 5.00 ของเนื้อที่ตำบล ได้แก่ แม่น้ำ ลำห้วย ลำคลอง บ่อน้ำในไร่นา หนอง บึง ทะเลสาบ อ่างเก็บน้ำ คลองชลประทาน

2.5.5 พื้นที่เบ็ดเตล็ด มีเนื้อที่ 336 ไร่ หรือร้อยละ 0.24 ของเนื้อที่ตำบล ได้แก่ พุ่งหญ้าสลับไม้ พุ่ม/ไม้ละเมาะ พุ่งหญ้าธรรมชาติ บ่อดิน ที่ทิ้งขยะ พื้นที่ลุ่ม

ตารางที่ 2-2 สภาพการใช้ที่ดิน ตำบลท่าเกษม อำเภอเมืองสระแก้ว จังหวัดสระแก้ว

| หน่วยแผนที่ | สภาพการใช้ที่ดิน | เนื้อที่ | |
|-------------|-------------------------------------|---------------|--------------|
| | | ไร่ | ร้อยละ |
| U | พื้นที่ชุมชนและสิ่งปลูกสร้าง | 9,293 | 11.25 |
| U201 | หมู่บ้านบนพื้นราบ | 3,450 | 4.18 |
| U301 | สถานที่ราชการและสถาบันต่าง ๆ | 5,053 | 6.12 |
| U405 | ถนน | 465 | 0.56 |
| U502 | โรงงานอุตสาหกรรม | 166 | 0.20 |
| U602 | รีสอร์ท โรงแรม เกสต์เฮาส์ | 40 | 0.05 |
| U701 | สนามกอล์ฟ | 119 | 0.14 |
| A | พื้นที่เกษตรกรรม | 68,254 | 82.75 |
| A101 | นาข้าว | 15,009 | 18.19 |
| A101+A204 | นาข้าว+มันสำปะหลัง | 145 | 0.18 |
| A201 | พืชไร่ผสม | 90 | 0.11 |
| A202 | ข้าวโพด | 990 | 1.20 |
| A203 | อ้อย | 22,032 | 26.71 |
| A204 | มันสำปะหลัง | 8,312 | 10.07 |
| A300 | ไม้ยืนต้นร้าง/เสื่อมโทรม | 18 | 0.02 |
| A301 | ไม้ยืนต้นผสม | 627 | 0.76 |
| A302 | ยางพารา | 1,128 | 1.37 |
| A303 | ปาล์มน้ำมัน | 512 | 0.62 |
| A304 | ยูคาลิปตัส | 17,473 | 21.18 |

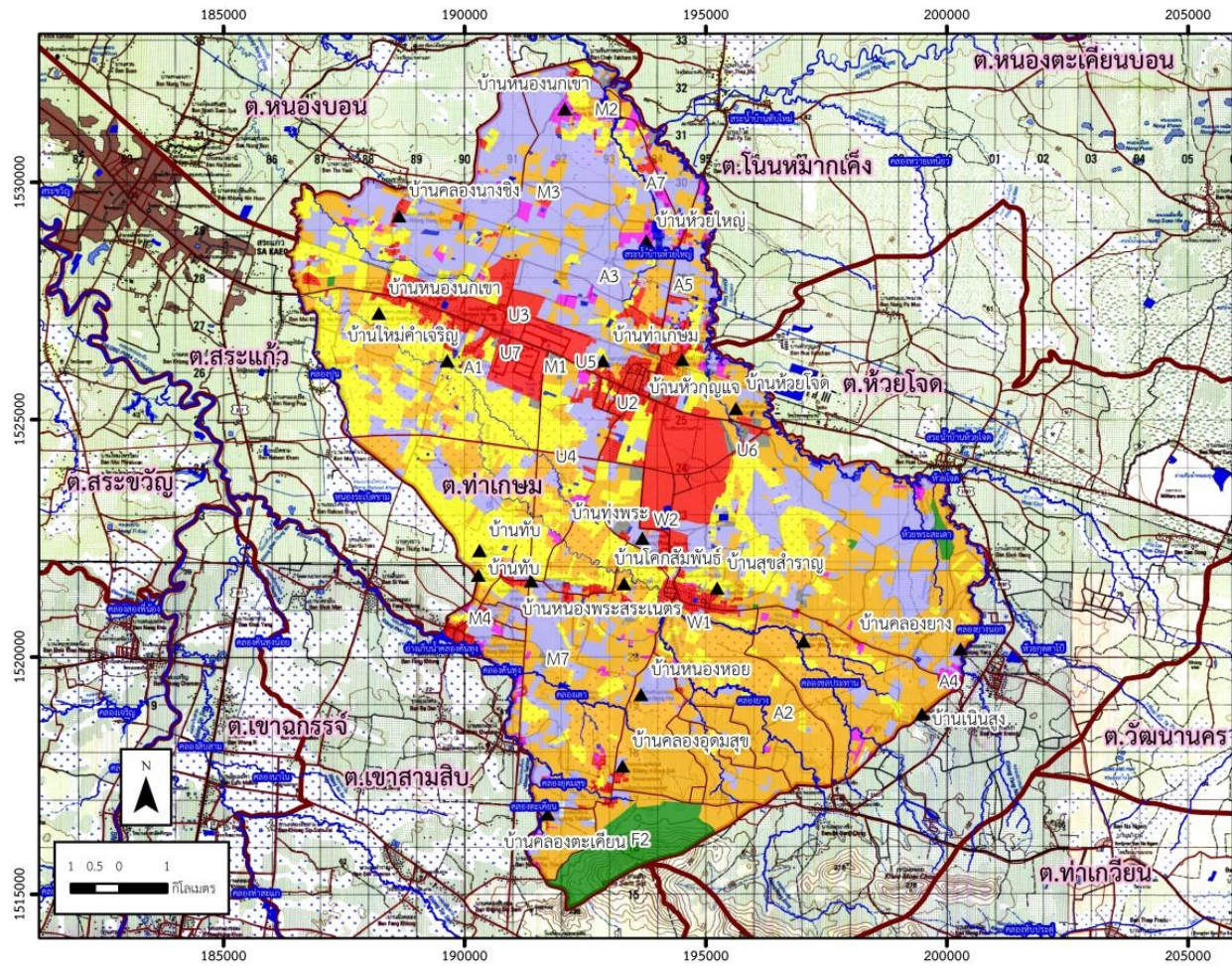


ตารางที่ 2-2 (ต่อ)

| หน่วยแผนที่ | สภาพการใช้ที่ดิน | เนื้อที่ | |
|---------------------|-------------------------------|---------------|---------------|
| | | ไร่ | ร้อยละ |
| A305 | สัก | 14 | 0.02 |
| A315 | ไผ่ปลูกเพื่อการค้า | 46 | 0.06 |
| A322 | กฤษณา | 26 | 0.03 |
| A323 | ตะกั่ว | 50 | 0.06 |
| A401 | ไม้ผลผสม | 1,268 | 1.54 |
| A407 | มะม่วง | 351 | 0.43 |
| A411 | กล้วย | 4 | 0.01 |
| A413 | ลำไย | 21 | 0.03 |
| A502 | พืชผัก | 12 | 0.01 |
| A703 | โรงเรียนเลี้ยงสัตว์ปีก | 126 | 0.15 |
| F | พื้นที่ป่าไม้ | 2,328 | 2.82 |
| F200 | ป่าผลัดใบรอสภาพฟื้นฟู | 17 | 0.02 |
| F201 | ป่าผลัดใบสมบูรณ์ | 2,311 | 2.80 |
| M | พื้นที่เบ็ดเตล็ด | 959 | 1.16 |
| M101 | ทุ่งหญ้าธรรมชาติ | 263 | 0.32 |
| M102 | ทุ่งหญ้าสลับไม้พุ่ม/ไม้ละเมาะ | 481 | 0.58 |
| M201 | พื้นที่ลุ่ม | 47 | 0.06 |
| M304 | บ่อดิน | 79 | 0.10 |
| M405 | พื้นที่ถม | 20 | 0.02 |
| M701 | ที่ทิ้งขยะ | 69 | 0.08 |
| W | พื้นที่แหล่งน้ำ | 1,668 | 2.02 |
| W101 | แม่น้ำ ลำห้วย ลำคลอง | 1,008 | 1.22 |
| W102 | หนอง บึง ทะเลสาบ | 72 | 0.09 |
| W201 | อ่างเก็บน้ำ | 48 | 0.06 |
| W202 | บ่อน้ำในไร่นา | 514 | 0.62 |
| W203 | คลองชลประทาน | 26 | 0.03 |
| ผลรวมทั้งหมด | | 82,502 | 100.00 |

ที่มา: กลุ่มวิเคราะห์ดินสภาพการใช้ที่ดิน (2566)

หมายเหตุ: เนื้อที่คำนวณด้วยระบบสารสนเทศภูมิศาสตร์



แผนที่สภาพการใช้ที่ดิน
ต.ท่าเกษม อ.เมือง จ.สระแก้ว

คำอธิบายสัญลักษณ์
▲ หมู่บ้าน □ ขอบเขตตำบล

| ประเภทการใช้ที่ดิน | เนื้อที่ | |
|--|---------------|---------------|
| | ไร่ | ร้อยละ |
| พื้นที่ชุมชนและสิ่งปลูกสร้าง | 9,301 | 11.27 |
| U พื้นที่ชุมชนและสิ่งปลูกสร้าง | 9,301 | 11.27 |
| พื้นที่เกษตรกรรม | 68,248 | 82.72 |
| A1 พื้นที่นา | 15,150 | 18.36 |
| A2 พืชไร่ | 31,420 | 38.08 |
| A3 ไม้ยืนต้น | 19,894 | 24.11 |
| A4 ไม้ผล | 1,647 | 2.00 |
| A5 พืชสวน | 13 | 0.02 |
| A7 ฟุ้งหญ้าเลี้ยงสัตว์และโรงเรือนเลี้ยงสัตว์ | 125 | 0.15 |
| พื้นที่ป่าไม้ | 2,327 | 2.82 |
| F พื้นที่ป่าไม้ | 2,327 | 2.82 |
| พื้นที่เบ็ดเตล็ด | 957 | 1.16 |
| M พื้นที่เบ็ดเตล็ด | 910 | 1.10 |
| M2 พื้นที่ลุ่ม | 47 | 0.06 |
| พื้นที่น้ำ | 1,669 | 2.02 |
| W พื้นที่น้ำ | 1,669 | 2.02 |
| รวมทั้งหมด | 82,502 | 100.00 |

สถานีพัฒนาที่ดินสระแก้ว
สำนักงานเขตพัฒนาที่ดินเขต 2
กรมพัฒนาที่ดิน 2566

รูปที่ 2-3 สภาพการใช้ที่ดิน ตำบลท่าเกษม อำเภอเมือง จังหวัดสระแก้ว



2.6 สภาพเศรษฐกิจและสังคม

2.6.1 ประชากร

จากหลักฐานทะเบียนราษฎรของกรมการปกครอง กระทรวงมหาดไทย ณ เดือนธันวาคม 2565 พบว่า ประชากรที่อาศัยในพื้นที่ตำบลท่าเกษม มีประชากรรวม 8,433 คน แยกเป็นชาย 4,687 คน เป็นหญิง 3,746 คน ความหนาแน่นโดยเฉลี่ย 63.88 คนต่อตารางกิโลเมตร มีจำนวนครัวเรือนทั้งหมด 3,574 ครัวเรือน เป็นครัวเรือนเกษตรที่มาขึ้นทะเบียนกรมส่งเสริมการเกษตร 1,498 ครัวเรือน หรือร้อยละ 41.91 ของจำนวนครัวเรือนทั้งหมด และเป็นครัวเรือนที่ประกอบอาชีพอื่นๆ ครัวเรือนเกษตรที่ไม่ได้มาขึ้นทะเบียนกรมส่งเสริมการเกษตร 2,076 ครัวเรือน หรือร้อยละ 58.09 ของจำนวนครัวเรือนทั้งหมด ดังรายละเอียดในตารางที่ 2-3 ตารางที่ 2-4

ตารางที่ 2-3 จำนวนประชากรและครัวเรือน ตำบลท่าเกษม อำเภอเมืองสระแก้ว จังหวัดสระแก้ว
ปี 2565

| พื้นที่ | จำนวนครัวเรือน | จำนวนประชากร (คน) | | |
|-------------------------------|----------------|-------------------|-------|-------|
| | | ชาย | หญิง | รวม |
| ตำบลท่าเกษม | 3,574 | 4,687 | 3,746 | 8,433 |
| หมู่ที่ 1 บ้านคลองนางชิง | 162 | 238 | 251 | 489 |
| หมู่ที่ 2 บ้านท่าเกษม | 978 | 1,034 | 354 | 1,388 |
| หมู่ที่ 3 บ้านหนองนกเขา | 168 | 143 | 144 | 287 |
| หมู่ที่ 4 บ้านทุ่งพระ | 182 | 257 | 315 | 572 |
| หมู่ที่ 5 บ้านหนองนกระเรียน | 260 | 408 | 396 | 804 |
| หมู่ที่ 6 บ้านโคกสัมพันธ์ | 243 | 336 | 326 | 662 |
| หมู่ที่ 7 บ้านคลองอุดมสุข | 230 | 269 | 285 | 554 |
| หมู่ที่ 8 บ้านสุขสำราญ | 450 | 790 | 763 | 1,553 |
| หมู่ที่ 9 บ้านหัวกุ่มแจ | 213 | 215 | 234 | 449 |
| หมู่ที่ 10 บ้านคำเจริญ | 245 | 362 | 54 | 416 |
| หมู่ที่ 11 บ้านหนองพระสระเนตร | 82 | 137 | 142 | 279 |
| หมู่ที่ 12 บ้านห้วยใหญ่ | 153 | 200 | 176 | 376 |
| หมู่ที่ 13 บ้านใหม่ไทยพัฒนา | 208 | 298 | 306 | 604 |

ที่มา: กรมการปกครอง (2566)



ตารางที่ 2-4 จำนวนและสัดส่วนครัวเรือน ตำบลท่าเกษม อำเภอเมืองสระแก้ว จังหวัดสระแก้ว

ปี 2565

| รายการ | จำนวน (ครัวเรือน) | ร้อยละ |
|---|----------------------|--------|
| จำนวนครัวเรือนทั้งหมด ¹⁾ | 3,574 | 100.00 |
| - จำนวนครัวเรือนเกษตรที่มาขึ้นทะเบียนกรมส่งเสริมการเกษตร ²⁾ | 1,498 | 41.91 |
| - จำนวนครัวเรือนที่ประกอบอาชีพอื่นๆ และจำนวนครัวเรือนเกษตรที่ไม่ได้มาขึ้นทะเบียนฯ | 2,076 | 58.09 |

ที่มา: 1) กรมการปกครอง (2566)

2) กรมส่งเสริมการเกษตร (2566)

2.6.2 การถือครองที่ดิน

จากข้อมูลกรมการปกครอง ณ เดือนธันวาคม 2565 ตำบลท่าเกษม มีจำนวนครัวเรือนทั้งหมด 3,574 ครัวเรือน โดยถือครองที่ดินเฉลี่ยครัวเรือนละ 23.08 ไร่ (เนื้อที่ของตำบลต่อครัวเรือนทั้งหมด)

2.6.3 ลักษณะทางเศรษฐกิจและการประกอบอาชีพ

สภาพเศรษฐกิจของชุมชนในตำบลท่าเกษมประชากรมีอาชีพด้านการเกษตรกรรม ได้แก่ ปลูกอ้อยโรงงานมากเป็นอันดับหนึ่ง รองลงมาได้แก่ มันสำปะหลัง และข้าว นอกจากนี้เกษตรกรยังมีการเลี้ยงสัตว์

การประกอบอาชีพ ในตำบลท่าเกษมประชากรประกอบอาชีพเกษตรกรรม การทำนา และปลูกพืชไร่ นอกจากนี้ยังมีการเลี้ยงสัตว์ไว้เพื่อบริโภคและจำหน่าย ค้าขาย รับจ้างทั่วไป

- อาชีพทำเกษตรกรรม ตำบลท่าเกษมครัวเรือนเกษตรที่ขึ้นทะเบียนกับกรมส่งเสริมการเกษตร 1,498 ครัวเรือน โดยเกษตรกรปลูกอ้อยโรงงานมากเป็นอันดับหนึ่ง รองลงมาได้แก่ มันสำปะหลัง และข้าว นอกจากนี้เกษตรกรยังมีการเลี้ยงสัตว์ สำหรับการเลี้ยงสัตว์พบว่าส่วนใหญ่เลี้ยงไว้เพื่อบริโภค และจำหน่าย

2.6.4 ด้านรายได้-รายจ่าย

จากข้อมูลความจำเป็นพื้นฐานของกรมพัฒนาชุมชน ปี 2566 พบว่า รายได้ครัวเรือนเฉลี่ยปีละ 282,557 บาท รายได้บุคคลเฉลี่ยปีละ 94,937 บาท รายจ่ายครัวเรือนเฉลี่ยปีละ 142,760 บาท รายจ่ายบุคคลเฉลี่ยปีละ 47,966 บาท เมื่อพิจารณาจะเห็นว่ารายได้ครัวเรือนมากกว่ารายจ่ายครัวเรือนปีละ 139,797 บาท และรายได้บุคคลมากกว่ารายจ่ายบุคคลปีละ 46,971 บาท ดังรายละเอียดในตารางที่ 2-5



ตารางที่ 2-5 รายได้-รายจ่ายเฉลี่ยครัวเรือน ตำบลท่าเกษม อำเภอเมืองสระแก้ว จังหวัดสระแก้ว ปี 2565

| พื้นที่ | แหล่งรายได้ของครัวเรือน (บาท/ปี) | | | | รายได้ครัวเรือนเฉลี่ย (บาท/ปี) | รายได้บุคคลเฉลี่ย (บาท/ปี) | รายจ่ายครัวเรือนเฉลี่ย (บาท/ปี) | รายจ่ายบุคคลเฉลี่ย (บาท/ปี) |
|-------------------------------|----------------------------------|----------|------------|----------|--------------------------------|----------------------------|---------------------------------|-----------------------------|
| | อาชีพหลัก | อาชีพรอง | รายได้อื่น | ทำ-หาเอง | | | | |
| ตำบลท่าเกษม | 234,455 | 26,068 | 15,322 | 6,713 | 282,557 | 94,937 | 142,760 | 47,966 |
| หมู่ที่ 1 บ้านคลองนางชิง | 220,179 | 8,101 | 7,667 | 494 | 236,441 | 66,872 | 125,633 | 35,533 |
| หมู่ที่ 2 บ้านท่าเกษม | 261,668 | 16,543 | 794 | 186 | 279,191 | 147,135 | 185,136 | 97,568 |
| หมู่ที่ 3 บ้านหนองนกเขา | 185,391 | 31,000 | 8,213 | 15,516 | 240,119 | 77,614 | 166,609 | 53,854 |
| หมู่ที่ 4 บ้านทุ่งพระ | 235,369 | 2,131 | 385 | 492 | 238,377 | 56,690 | 55,434 | 13,183 |
| หมู่ที่ 5 บ้านหนองนกระเรียน | 181,676 | 44,271 | 46,164 | 17,796 | 289,907 | 83,025 | 219,389 | 62,830 |
| หมู่ที่ 6 บ้านโคกสัมพันธ์ | 230,455 | 5,909 | 15,727 | 1,201 | 253,292 | 69,039 | 133,468 | 36,379 |
| หมู่ที่ 7 บ้านคลองอุดมสุข | 84,018 | 35,054 | 28,442 | 22,786 | 170,299 | 51,135 | 79,538 | 23,883 |
| หมู่ที่ 8 บ้านสุขสำราญ | 114,951 | 16,964 | 25,428 | 13,104 | 170,447 | 47,867 | 137,000 | 38,474 |
| หมู่ที่ 9 บ้านหัวกูดแจ | 204,800 | 1,433 | 7,640 | 1,087 | 214,960 | 96,539 | 117,277 | 52,669 |
| หมู่ที่ 10 บ้านคำเจริญ | 409,657 | 29,343 | 6,808 | 2,385 | 448,193 | 267,296 | 96,963 | 57,827 |
| หมู่ที่ 11 บ้านหนองพระสระเนตร | 146,414 | 45,143 | 14,236 | 3,159 | 208,952 | 83,581 | 47,868 | 19,147 |
| หมู่ที่ 12 บ้านห้วยใหญ่ | 479,912 | 79,177 | 27,224 | 9,517 | 595,830 | 184,277 | 166,422 | 51,471 |
| หมู่ที่ 13 บ้านใหม่ไทยพัฒนา | 303,952 | 63,831 | 21,681 | 7,214 | 396,677 | 131,168 | 188,427 | 62,307 |

ที่มา: กรมการพัฒนาชุมชน (2566)



บทที่ 3

สถานภาพของทรัพยากรธรรมชาติ

การศึกษาสถานภาพของทรัพยากรธรรมชาติในพื้นที่ตำบลท่าเกษม อำเภอเมืองสระแก้ว จังหวัดสระแก้ว ได้แก่ ทรัพยากรป่าไม้ ทรัพยากรน้ำ และทรัพยากรดิน ซึ่งเป็นทรัพยากรกายภาพที่สำคัญต่อการทำการเกษตร ดังนั้นจึงจำเป็นต้องทราบว่าทรัพยากรธรรมชาติแต่ละชนิดปัจจุบันมีสถานะอย่างไร เพื่อใช้เป็นข้อมูลประกอบการวางแผนการใช้ที่ดินซึ่งจะนำไปสู่การกำหนดแผนงาน โครงการ กิจกรรม รวมถึงมาตรการต่าง ๆ เพื่อการพัฒนาพื้นที่อย่างมีประสิทธิภาพต่อไป โดยมีรายละเอียดดังนี้

3.1 ทรัพยากรป่าไม้

3.1.1 ป่าไม้ตามกฎหมายและมติคณะรัฐมนตรี

1) ป่าอนุรักษ์ ไม่พบพื้นที่ป่าอนุรักษ์ (เขตอุทยานแห่งชาติ เขตรักษาพันธุ์สัตว์ป่า เขตวนอุทยาน เขตห้ามล่าสัตว์ป่า) ในพื้นที่

2) ป่าสงวนแห่งชาติ ได้มีการจำแนกเขตการใช้ประโยชน์ทรัพยากรและที่ดินป่าไม้ในพื้นที่ป่าสงวนแห่งชาติตามมติคณะรัฐมนตรี วันที่ 10 มีนาคม 2535 และ 17 มีนาคม 2535 แบ่งออกเป็น 3 เขต ประกอบด้วย เขตพื้นที่ป่าเพื่อการอนุรักษ์ (Zone C) เขตพื้นที่ป่าเพื่อเศรษฐกิจ (Zone E) และเขตพื้นที่ป่าที่เหมาะสมต่อการเกษตร (Zone A) จากการวิเคราะห์ข้อมูลพบพื้นที่ป่าจำแนกเขตการใช้ประโยชน์ทรัพยากรที่ดินและป่าไม้ในพื้นที่ป่าสงวนแห่งชาติตามมติคณะรัฐมนตรีในพื้นที่ ได้แก่

(1) เขตพื้นที่ป่าเพื่อการอนุรักษ์ (Zone C) เนื้อที่ 1,580 ไร่

(2) เขตพื้นที่ป่าเพื่อเศรษฐกิจ (Zone E) เนื้อที่ 57,890 ไร่

(3) เขตพื้นที่ป่าที่เหมาะสมต่อการเกษตร (Zone A) เนื้อที่ 1,994 ไร่

3.1.2 **ชั้นคุณภาพลุ่มน้ำ** (มติคณะรัฐมนตรี วันที่ 28 พฤษภาคม 2528) จากการวิเคราะห์ข้อมูล พบชั้นคุณภาพลุ่มน้ำในพื้นที่ ได้แก่

1) พื้นที่ลุ่มน้ำชั้นที่ 2 เนื้อที่ 568 ไร่

2) พื้นที่ลุ่มน้ำชั้นที่ 3 เนื้อที่ 977 ไร่

3) พื้นที่ลุ่มน้ำชั้นที่ 4 เนื้อที่ 3,662 ไร่

4) พื้นที่ลุ่มน้ำชั้นที่ 5 เนื้อที่ 77,295 ไร่

ทั้งนี้ เนื้อที่ดังกล่าวข้างต้นคำนวณด้วยระบบสารสนเทศภูมิศาสตร์ เป็นเนื้อที่เบื้องต้นเท่านั้น ไม่สามารถใช้อ้างอิงได้ทางกฎหมาย



3.2 ทรัพยากรน้ำ

3.2.1 ปริมาณน้ำฝน พบว่าในพื้นที่ตำบลท่าเกษม มีปริมาณน้ำฝนเฉลี่ยในคาบ 30 ปี (พ.ศ.2536-2565) 1,591.3 มิลลิเมตรต่อปี

3.2.2 น้ำผิวดิน หมายถึง แม่น้ำลำคลอง หนอง บึง ทะเลสาบ อ่างเก็บ และแหล่งน้ำสาธารณะอื่นๆ ที่อยู่ภายในผืนแผ่นดิน ในพื้นที่ตำบลท่าเกษม มีรายละเอียดของแหล่งน้ำผิวดินดังนี้

แหล่งน้ำผิวดินธรรมชาติ ได้แก่ คลองตะเคียน คลองเตา คลองนางชิง คลองปูล คลองพระปรัง คลองยาง คลองยางนอก คลองยางใน คลองอุดมสุข สระน้ำบ้านห้วยใหญ่ หนองพระสะเดา ห้วยกุดตาโบ้ ห้วยโจด ห้วยโป่งพะโย และห้วยพระสะเดา

แหล่งน้ำผิวดินที่มนุษย์สร้างขึ้น ได้แก่ อ่างเก็บน้ำคลองคันทุง

3.2.3 จากฐานข้อมูลน้ำบาดาลของกรมทรัพยากรน้ำบาดาล(2566) พบว่า ตำบลท่าเกษมมีจำนวนบ่อบาดาลราชการจำนวน 6 บ่อ และจำนวนบ่อบาดาลเอกชนจำนวน 1 บ่อ

3.3 ทรัพยากรดิน

ทรัพยากรดินในพื้นที่ตำบลท่าเกษม อำเภอเมืองสระแก้ว จังหวัดสระแก้ว พบหน่วยแผนที่ดินทั้งหมด 20 หน่วยแผนที่ดิน และหน่วยพื้นที่เบ็ดเตล็ด 1 หน่วยแผนที่ ดังนี้

3.3.1 ดินในพื้นที่ลุ่ม มี 3 หน่วยแผนที่ดิน ได้แก่

1) หน่วยแผนที่ดิน Bka-gm-slA/b ดินบางคล้าที่มีจุดประสีเทา มีเนื้อดินบนเป็นดินร่วนปนทราย ความลาดชัน 0-2 เปอร์เซ็นต์ และมีค่านา มีเนื้อที่ 912 ไร่ หรือร้อยละ 1.10 ของเนื้อที่ตำบล

2) หน่วยแผนที่ดิน Bka-hb,gm-slA/b ดินบางคล้าที่มีความอึดตัวเบสสูงและมีจุดประสีเทา มีเนื้อดินบนเป็นดินร่วนปนทราย ความลาดชัน 0-2 เปอร์เซ็นต์ และมีค่านา มีเนื้อที่ 585 ไร่ หรือร้อยละ 0.71 ของเนื้อที่ตำบล

3) หน่วยแผนที่ดิน Np-clA ชุดดินนครปฐม มีเนื้อดินบนเป็นดินร่วนปนดินเหนียว ความลาดชัน 0-2 เปอร์เซ็นต์ มีเนื้อที่ 17,120 ไร่ หรือร้อยละ 20.75 ของเนื้อที่ตำบล

3.3.2 ดินในพื้นที่ดอน มี 17 หน่วยแผนที่ดิน ได้แก่

1) หน่วยแผนที่ดิน Bka-gslB ชุดดินบางคล้า มีเนื้อดินบนเป็นดินร่วนปนทรายปนกรวด ความลาดชัน 2-5 เปอร์เซ็นต์ มีเนื้อที่ 7,906 ไร่ หรือร้อยละ 9.58 ของเนื้อที่ตำบล

2) หน่วยแผนที่ดิน Bka-mw-slA ดินบางคล้าที่มีการระบายน้ำดีปานกลาง มีเนื้อดินบนเป็นดินร่วนปนทราย ความลาดชัน 0-2 เปอร์เซ็นต์ มีเนื้อที่ 10,842 ไร่ หรือร้อยละ 13.14 ของเนื้อที่ตำบล

3) หน่วยแผนที่ดิน Chp-fl-slB ดินชุมพลบุรีที่เป็นดินร่วนละเอียด มีเนื้อดินบนเป็นดินร่วนปนทราย ความลาดชัน 2-5 เปอร์เซ็นต์ มีเนื้อที่ 2,556 ไร่ หรือร้อยละ 3.10 ของเนื้อที่ตำบล



- 4) หน่วยแผนที่ดิน Dr-col-sLB ดินดอนไร้ที่เป็นดินร่วนหยาบ มีเนื้อดินบนเป็นดินร่วนปนทราย ความลาดชัน 2-5 เปอร์เซ็นต์ มีเนื้อที่ 1,644 ไร่ หรือร้อยละ 1.99 ของเนื้อที่ตำบล
- 5) หน่วยแผนที่ดิน Dr-gm-sLA ดินดอนไร้ที่มีจุดประสีเทา มีเนื้อดินบนเป็นดินร่วนปนทราย ความลาดชัน 0-2 เปอร์เซ็นต์ มีเนื้อที่ 3,288 ไร่ หรือร้อยละ 3.99 ของเนื้อที่ตำบล
- 6) หน่วยแผนที่ดิน Dr-mw-sLA ดินดอนไร้ที่มีการระบายน้ำดีปานกลาง มีเนื้อดินบนเป็นดินร่วนปนทราย ความลาดชัน 0-2 เปอร์เซ็นต์ มีเนื้อที่ 835 ไร่ หรือร้อยละ 1.01 ของเนื้อที่ตำบล
- 7) หน่วยแผนที่ดิน Kak-gclC ชุดดินแก่งคอย มีเนื้อดินบนเป็นดินร่วนปนดินเหนียวปนกรวด ความลาดชัน 5-12 เปอร์เซ็นต์ มีเนื้อที่ 398 ไร่ หรือร้อยละ 0.48 ของเนื้อที่ตำบล
- 8) หน่วยแผนที่ดิน Kb-gLB ชุดดินกบินทร์บุรี มีเนื้อดินบนเป็นดินร่วนปนกรวด ความลาดชัน 2-5 เปอร์เซ็นต์ มีเนื้อที่ 251 ไร่ หรือร้อยละ 0.30 ของเนื้อที่ตำบล
- 9) หน่วยแผนที่ดิน Kb-hb-gsLB ดินกบินทร์บุรีที่มีความอึดตัวเบสสูง มีเนื้อดินบนเป็นดินร่วนปนทรายปนกรวด ความลาดชัน 2-5 เปอร์เซ็นต์ มีเนื้อที่ 5,090 ไร่ หรือร้อยละ 6.17 ของเนื้อที่ตำบล
- 10) หน่วยแผนที่ดิน Kb-hb-sLB ดินกบินทร์บุรีที่มีความอึดตัวเบสสูง มีเนื้อดินบนเป็นดินร่วนปนทราย ความลาดชัน 2-5 เปอร์เซ็นต์ มีเนื้อที่ 6,055 ไร่ หรือร้อยละ 7.34 ของเนื้อที่ตำบล
- 11) หน่วยแผนที่ดิน Kb-hb,lsk-gsLB ดินกบินทร์บุรีที่มีความอึดตัวเบสสูงและเป็นดินร่วนปนชื้นส่วนหยาบ มีเนื้อดินบนเป็นดินร่วนปนทรายปนกรวด ความลาดชัน 2-5 เปอร์เซ็นต์ มีเนื้อที่ 1,328 ไร่ หรือร้อยละ 1.61 ของเนื้อที่ตำบล
- 12) หน่วยแผนที่ดิน Kb-hb,mw-gsLA ดินกบินทร์บุรีที่มีความอึดตัวเบสสูงและมีการระบายน้ำดีปานกลาง มีเนื้อดินบนเป็นดินร่วนปนทรายปนกรวด ความลาดชัน 0-2 เปอร์เซ็นต์ มีเนื้อที่ 13,510 ไร่ หรือร้อยละ 16.38 ของเนื้อที่ตำบล
- 13) หน่วยแผนที่ดิน Kb-mw-gsLB ดินกบินทร์บุรีที่มีการระบายน้ำดีปานกลาง มีเนื้อดินบนเป็นดินร่วนปนทรายปนกรวด ความลาดชัน 2-5 เปอร์เซ็นต์ มีเนื้อที่ 4,421 ไร่ หรือร้อยละ 5.36 ของเนื้อที่ตำบล
- 14) หน่วยแผนที่ดิน Kld-gm,br-clA/b ดินกลางดงที่มีจุดประสีเทาและเป็นดินสีน้ำตาล มีเนื้อดินบนเป็นดินร่วนปนดินเหนียว ความลาดชัน 0-2 เปอร์เซ็นต์ คันนา มีเนื้อที่ 1,389 ไร่ หรือร้อยละ 1.69 ของเนื้อที่ตำบล
- 15) หน่วยแผนที่ดิน Pg-col-sLB ดินปางไร้ที่เป็นดินร่วนหยาบ มีเนื้อดินบนเป็นดินร่วนปนทราย ความลาดชัน 2-5 เปอร์เซ็นต์ มีเนื้อที่ 20 ไร่ หรือร้อยละ 0.02 ของเนื้อที่ตำบล
- 16) หน่วยแผนที่ดิน Sat-clC ชุดดินสมอทอด มีเนื้อดินบนเป็นดินร่วนปนดินเหนียว ความลาดชัน 5-12 เปอร์เซ็นต์ มีเนื้อที่ 147 ไร่ หรือร้อยละ 0.18 ของเนื้อที่ตำบล



17) หน่วยแผนที่ดิน Sat-gclB ชุดดินสมอทอด มีเนื้อดินบนเป็นดินร่วนปนดินเหนียวปนกรวด ความลาดชัน 2-5 เปอร์เซ็นต์ มีเนื้อที่ 2,712 ไร่ หรือร้อยละ 3.29 ของเนื้อที่ตำบล

3.3.3 พื้นที่เบ็ดเตล็ด มี 1 หน่วยแผนที่ คือ หน่วยแผนที่ SC พื้นที่ลาดชันเชิงซ้อน มีเนื้อที่ 1,493 ไร่ หรือร้อยละ 1.81 ของเนื้อที่ตำบล

ปัญหาทรัพยากรดินทางการเกษตรตามสภาพธรรมชาติในพื้นที่ พบปัญหาดินตื้น มีเนื้อที่ 51,298 ไร่ หรือร้อยละ 62.17 ของเนื้อที่ตำบล ได้แก่ ชุดดินบางคล้า (Bka) ดินบางคล้าที่มีจุดประสีเทา (Bka-gm) ดินบางคล้าที่มีความอิมตัวเบสสูงและมีจุดประสีเทา (Bka-hb,gm) ดินบางคล้าที่มีการระบายน้ำดีปานกลาง (Bka-mw) ชุดดินแก่งคอย (Kak) ชุดดินกบินทร์บุรี (Kb) ดินกบินทร์บุรีที่มีความอิมตัวเบสสูง (Kb-hb) ดินกบินทร์บุรีที่มีความอิมตัวเบสสูงและเป็นดินร่วนปนชื้นส่วนหยาบ (Kb-hb,lsk) ดินกบินทร์บุรีที่มีความอิมตัวเบสสูงและมีการระบายน้ำดีปานกลาง (Kb-hb,mw) และดินกบินทร์บุรีที่มีการระบายน้ำดีปานกลาง (Kb-mw)

รายละเอียดของสมบัติดิน ตำบลท่าเกษม อำเภอเมืองสระแก้ว จังหวัดสระแก้ว ดังแสดงในตารางที่ 3-1 และแผนที่แสดงในลักษณะของชุดดิน (รูปที่ 3-1)



ตารางที่ 3-1 สมบัติดิน ตำบลท่าเกษม อำเภอเมือง จังหวัดสระแก้ว

| หน่วยแผนที่ดิน | ความลาดชัน (%) | ความลึก (ซม.) | การระบายน้ำ | ความอุดมสมบูรณ์ของดิน | ความจุแลกเปลี่ยนแคตไอออน (cmol/kg) | ความอัมตวัเบส (%) | ปฏิกิริยาดิน | | ค่าการนำไฟฟ้า (dS/m) | เนื้อที่ | |
|-----------------|----------------|---------------|-------------------------|-----------------------|------------------------------------|-------------------|--------------|---------|----------------------|----------|--------|
| | | | | | | | ดินบน | ดินล่าง | | ไร่ | ร้อยละ |
| Bka-gm-sIA/b | 0-2 | 0-50 | ดีปานกลางถึงค่อนข้างเลว | ต่ำ | <10 | <35 | 5.5-7.0 | 4.5-5.5 | <2 | 912 | 1.10 |
| Bka-gsIB | 2-5 | 0-50 | ดี | ต่ำ | <10 | <35 | 5.5-7.0 | 4.5-5.5 | <2 | 7,906 | 9.58 |
| Bka-hb,gm-sIA/b | 0-2 | 0-50 | ดีปานกลางถึงค่อนข้างเลว | ต่ำ | <10 | 35-75 | 5.5-7.0 | 5.5-6.5 | <2 | 585 | 0.71 |
| Bka-mw-sIA | 0-2 | 0-50 | ดีปานกลาง | ต่ำ | <10 | <35 | 5.5-7.0 | 4.5-5.5 | <2 | 10,842 | 13.14 |
| Chp-fl-sIB | 2-5 | >150 | ดีปานกลาง | ต่ำ | <10 | <35 | 5.0-5.5 | 5.0-7.0 | <2 | 2,556 | 3.10 |
| Dr-col-sIB | 2-5 | >150 | ดี | ต่ำ | <10 | <35 | 5.5-6.5 | 4.5-5.5 | <2 | 1,644 | 1.99 |
| Dr-gm-sIA | 0-2 | >150 | ดีปานกลางถึงค่อนข้างเลว | ต่ำ | <10 | <35 | 5.5-6.5 | 4.5-5.5 | <2 | 3,288 | 3.99 |
| Dr-mw-sIA | 0-2 | >150 | ดีปานกลาง | ต่ำ | <10 | <35 | 5.5-6.5 | 4.5-5.5 | <2 | 835 | 1.01 |
| Kak-gclC | 5-12 | 0-50 | ดี | ปานกลาง | >20 | >75 | 6.0-7.0 | 6.0-8.0 | <2 | 398 | 0.48 |
| Kb-glB | 2-5 | 0-50 | ดี | ต่ำ | <10 | <35 | 5.5-7.0 | 4.5-5.5 | <2 | 251 | 0.30 |
| Kb-hb,lsk-gsIB | 2-5 | 0-50 | ดี | ต่ำ | <10 | 35-75 | 5.5-7.0 | 6.5-8.0 | <2 | 1,328 | 1.61 |
| Kb-hb,mw-gsIA | 0-2 | 0-50 | ดีปานกลาง | ต่ำ | <10 | 35-75 | 5.5-7.0 | 6.5-8.0 | <2 | 13,510 | 16.38 |
| Kb-hb-gsIB | 2-5 | 0-50 | ดี | ต่ำ | <10 | 35-75 | 5.5-7.0 | 6.5-8.0 | <2 | 5,090 | 6.17 |
| Kb-hb-sIB | 2-5 | 0-50 | ดี | ต่ำ | <10 | 35-75 | 5.5-7.0 | 6.5-8.0 | <2 | 6,055 | 7.34 |
| Kb-mw-gsIB | 2-5 | 0-50 | ดีปานกลาง | ต่ำ | <10 | <35 | 5.5-7.0 | 4.5-5.5 | <2 | 4,421 | 5.36 |



ตารางที่ 3-1 (ต่อ)

| หน่วยแผนที่ดิน | ความลาดชัน (%) | ความลึก (ซม.) | การระบายน้ำ | ความอุดมสมบูรณ์ของดิน | ความจุแลกเปลี่ยนแคตไอออน (cmol/kg) | ความอัมตวัเบส (%) | ปฏิกิริยาดิน | | ค่าการนำไฟฟ้า (dS/m) | เนื้อที่ | |
|-------------------|----------------|---------------|-------------------------|-----------------------|------------------------------------|-------------------|--------------|---------|----------------------|---------------|---------------|
| | | | | | | | ดินบน | ดินล่าง | | ไร่ | ร้อยละ |
| Kld-gm,br-clA/b | 0-2 | >150 | ดีปานกลางถึงค่อนข้างเลว | ต่ำ | <10 | 35-75 | 5.5-6.5 | 5.5-7.0 | <2 | 764 | 0.93 |
| Kld-gm,br-clA/b* | 0-2 | >150 | ดีปานกลางถึงค่อนข้างเลว | ปานกลาง | <10 | 35-75 | 5.5-6.5 | 5.5-7.0 | <2 | 625 | 0.76 |
| Np-clA | 0-2 | >150 | ค่อนข้างเลว | ปานกลาง | 10-20 | 35-75 | 6.0-7.0 | 6.0-8.0 | <2 | 17,120 | 20.75 |
| Pg-col-sLB | 2-5 | 50-100 | ดี | ต่ำ | <10 | <35 | 5.5-7.0 | 4.5-5.5 | <2 | 20 | 0.02 |
| Sat-clC | 5-12 | 50-100 | ดีปานกลาง | ปานกลาง | >20 | 35-75 | 6.5-8.0 | 8.0-8.5 | <2 | 147 | 0.18 |
| Sat-gclB | 2-5 | 50-100 | ดีปานกลาง | ปานกลาง | >20 | 35-75 | 6.5-8.0 | 8.0-8.5 | <2 | 2,712 | 3.29 |
| SC | - | - | - | - | - | - | - | - | - | 1,493 | 1.81 |
| รวมทั้งหมด | | | | | | | | | | 82,502 | 100.00 |

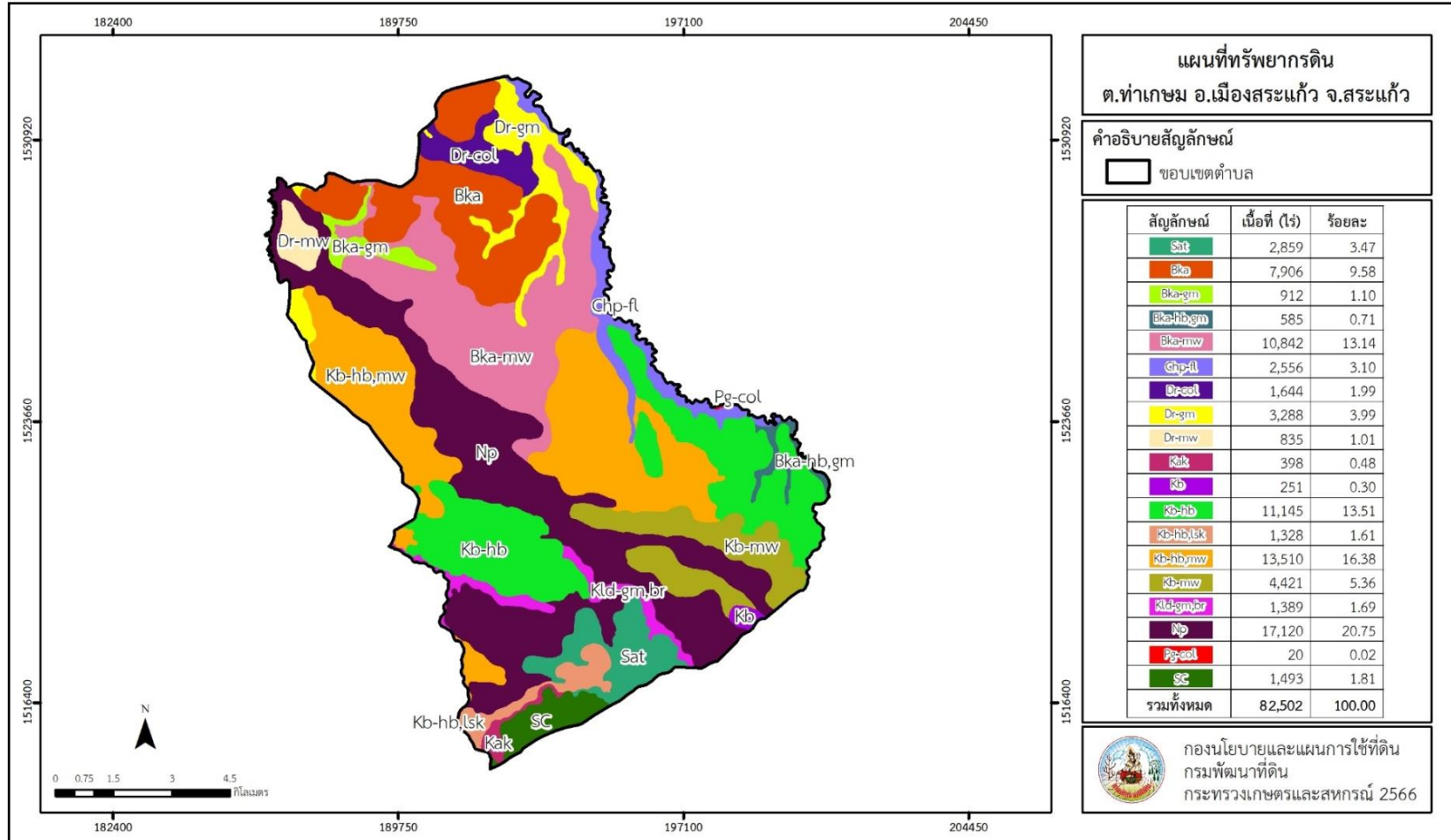
หมายเหตุ: 1. * หมายถึง หน่วยแผนที่ดินที่มีความอุดมสมบูรณ์ของดินต่างจากหน่วยแผนที่ดินเดียวกัน

2. เนื้อที่คำนวณด้วยโปรแกรมระบบสารสนเทศภูมิศาสตร์

ที่มา: กองสำรวจและวิจัยทรัพยากรดิน (2566)



แผนการใช้ที่ดินตำบลท่าเกษม อำเภอเมืองสระแก้ว จังหวัดสระแก้ว



รูปที่ 3-1 ทรัพยากรดิน ตำบลท่าเกษม อำเภอเมือง จังหวัดสระแก้ว



บทที่ 4

กระบวนการมีส่วนร่วมของชุมชน (Participatory Rural Appraisal : PRA)

4.1 การวิเคราะห์ผลจากการจัดทำกระบวนการมีส่วนร่วมของชุมชน (PRA)

การวิเคราะห์ผลจากการจัดทำกระบวนการมีส่วนร่วมของชุมชน (PRA) เมื่อวันที่ 26 กรกฎาคม 2566 มีสาระสำคัญสรุปได้ดังนี้

4.1.1 ปัญหาหลักของตำบลท่าเกษม คือ

- 1) ดินขาดความอุดมสมบูรณ์
- 2) การชะล้างพังทลายของดิน
- 3) พื้นที่แล้งซ้ำซาก
- 4) ดินตื้น

4.1.2 ความต้องการของชุมชน เกษตรกร และตำบลท่าเกษม มีความต้องการ 3 ประการ คือ

- 1) แก้ปัญหาดินเสื่อมโทรมและฟื้นฟูความอุดมสมบูรณ์ของดิน
- 2) แก้ไขปัญหาการขาดแคลนน้ำ
- 3) ปรับรูปที่ดิน และเปลี่ยนกิจกรรมการผลิตให้เหมาะสมกับที่ดิน

ผลจากการจัดทำกระบวนการมีส่วนร่วมของชุมชน (PRA) ได้นำมาวิเคราะห์ร่วมกับปัญหาด้านกายภาพ โดยระบบ DPSIR มีรายละเอียดดังนี้

1) แรงขับเคลื่อน (Driver) มี 4 ประการ คือ

- 1.1) ดินเสื่อมโทรม
- 1.2) ขาดแคลนแหล่งน้ำ
- 1.3) ราคาผลผลิตตกต่ำ

2) แรงกดดัน (Pressure) ที่เกิดจากปัจจัยขับเคลื่อน มี 4 ประการ คือ

- 2.1) การปรับปรุงบำรุงดิน
- 2.2) จัดหาแหล่งน้ำ
- 2.3) ผลผลิตคุณภาพต่ำ



3) **สถานะ (State)** ที่เกิดแรงกดดัน มี 5 ประการ คือ

- 3.1) ความเสื่อมโทรมของดินทางกายภาพ/เคมี/ชีวภาพ
- 3.2) ขาดแคลนน้ำอุปโภค/บริโภค
- 3.3) ขาดแคลนน้ำเพื่อการเกษตร

4) **ผลกระทบ (Impact)** ที่ปรากฏในพื้นที่ มี 4 ประการ คือ

- 4.1) แหล่งน้ำที่มีอยู่ต้นเงินจากตะกอนดินไหลทับถม
- 4.2) ผลผลิตพืชต่ำ ลงทุนสูง มีโรคและแมลงศัตรูพืชระบาด
- 4.3) คุณภาพชีวิตไม่ดี มีรายได้น้อย ทำให้ยากจน
- 4.4) มีปัญหาต่อคุณภาพชีวิต

5) **การตอบสนอง (Response)** ของรัฐในอดีต ปัจจุบัน และในอนาคต มีดังนี้

อดีต-ปัจจุบัน

พื้นที่ลาดชัน

- 5.1) บ่อดักตะกอน
- 5.3) ฝายชะลอน้ำ
- 5.4) คันดิน
- 5.5) ปลูกหญ้าแฝก ป้องกันการชะล้างพังทลายของดิน รักษาความชื้นและกักเก็บน้ำ
- 5.6) ปฎิรูปที่ดิน

พื้นที่ราบ

- 5.8) จัดรูปแบบแปลงนา
- 5.9) ปรับปรุงบำรุงดินด้วยปุ๋ยพืชสด
- 5.10) บ่อน้ำไร่นา
- 5.11) ขุดลอกลำน้ำ/คลองส่งน้ำ/แหล่งน้ำ
- 5.12) เพิ่มประสิทธิภาพการผลิต

อนาคต

(1) พัฒนาที่ดินและน้ำที่เป็นระบบทั้งตำบล

(2) ประกาศเขตอนุรักษ์ดินและน้ำ

ดังมีรายละเอียดในรูปที่ 4-1



รูปที่ 4-1 การวิเคราะห์สถานการณ์โดยระบบ DPSIR ของตำบลท่าเกษม อำเภอเมือง จังหวัดสระแก้ว



4.2 ระบบการปลูกพืชในปัจจุบัน

ตำบลท่าเกษม อำเภอเมือง จังหวัดสระแก้ว มีการเพาะปลูกพืช ดังนี้

1) ข้าวนาปี-พืชผัก เกษตรกรจะปลูกข้าวนาปีระหว่างเดือนพฤษภาคมถึงเดือนธันวาคม และจะปลูกพืชผักหลังการเก็บเกี่ยวข้าว ได้แก่ มะเขือ พริก กะเพรา โหระพา ข่า ตะไคร้ ถั่วพู ผักชีฝรั่ง ระหว่างเดือนมกราคมถึงเดือนพฤษภาคม

2) อ้อยโรงงาน เกษตรกรมีวิธีการปลูกขึ้นกับลักษณะพื้นที่

(1) อ้อยข้ามแล้งหรืออ้อยปลายฝน เหมาะสมปลูกในดินร่วนปนทรายโดยอาศัยความชื้นที่สะสมไว้จากฤดูฝน ปลูกช่วงเดือนตุลาคมถึงเดือนพฤษภาคม

(2) อ้อยต้นฝน เหมาะสมปลูกในดินเหนียวหรือดินร่วนเหนียว โดยอาศัยความชื้นจากฝนช่วงแรกที่ตก ต้องเตรียมดินและซักร่องรอฟน ปลูกช่วงเดือนมีนาคมถึงเดือนเดือนมิถุนายน

3) มันสำปะหลัง เกษตรกรส่วนใหญ่จะเลือกปลูกมันสำปะหลังช่วงต้นฤดูฝน และมีอายุการจากวันปลูกถึงเก็บเกี่ยว 10 – 12 เดือน

4) ข้าวโพดเลี้ยงสัตว์ เหมาะสมปลูกในดินร่วน ดินร่วนปนทราย ร่วนเหนียว เหนียว การเตรียมดินควรมีการไถพรวนอย่างน้อย 2 รอบ เพื่อให้ดินร่วนซุย เหมาะแก่การเจริญเติบโตของเมล็ด และมีอายุการเก็บเกี่ยวแห้ง 115-120 วัน

5) ไม้ยืนต้น ได้แก่ ยูคาลิปตัส ไม้ ยางพารา และปาล์มน้ำมัน เกษตรกรปลูกและดูแลตลอดปี ดังมีรายละเอียดในรูปที่ 4-2

| ชนิดพืช | เดือน | | | | | | | | | | | |
|--------------------|-------|--------|-------|--------------------|-------------|--------|----------|------|------|------|------|------|
| | ม.ค. | ก.พ. | มี.ค. | เม.ย. | พ.ค. | มิ.ย. | ก.ค. | ส.ค. | ก.ย. | ต.ค. | พ.ย. | ธ.ค. |
| นาข้าว | | พืชผัก | | | | | นาข้าวปี | | | | | |
| อ้อยโรงงาน | | | | | อ้อย | โรงงาน | | | | | | |
| มันสำปะหลัง | | | | | มันสำปะหลัง | | | | | | | |
| ข้าวโพดเลี้ยงสัตว์ | | | | ข้าวโพดเลี้ยงสัตว์ | | | | | | | | |
| ไม้ยืนต้น | | | | | ไม้ยืนต้น | | | | | | | |

รูปที่ 4-2 ระบบการปลูกพืชในปัจจุบัน ตำบลท่าเกษม อำเภอเมือง จังหวัดสระแก้ว



บทที่ 5

การประเมินคุณภาพที่ดิน

5.1 หลักการประเมินคุณภาพที่ดินด้านกายภาพ

การประเมินคุณภาพที่ดินหรือการประเมินความเหมาะสมของที่ดิน สอดคล้องตามหลักการของ FAO Framework ค.ศ. 1983 ซึ่งการประเมินคุณภาพที่ดินด้านกายภาพ เป็นการประเมินศักยภาพของที่ดินว่าที่ดินนั้นๆ เหมาะสมมากหรือน้อยเพียงใดสำหรับการใช้ที่ดินประเภทต่างๆ หรือการปลูกพืชต่างๆ โดยพิจารณาจาก สภาพแวดล้อมที่มีผลต่อการเจริญเติบโตของพืช สมบัติดินที่ได้จำแนกไว้ในแต่ละตำบล ร่วมกับการจัดการพื้นที่ เช่น ระบบชลประทาน พื้นที่รกร้าง การจัดระบบอนุรักษ์ดินและน้ำ เป็นต้น และนอกจากนี้พิจารณาความต้องการปัจจัยต่อการปลูกพืชแต่ละชนิด สอดคล้องตามหลักการของ FAO ได้แก่ ความต้องการด้านพืช ความต้องการด้านการจัดการ ความต้องการด้านการอนุรักษ์ (บัณฑิต และ คำรณ, 2542) รายละเอียดดังตารางที่ 5-1

ระดับความเหมาะสมของที่ดินได้จากการสังเคราะห์ข้อมูลดิน การจัดการที่ดิน หรือดินที่มีลักษณะเฉพาะที่เกิดขึ้นตามสภาพภูมิประเทศ (ซึ่งจะเรียกรวมว่าหน่วยที่ดิน) ลักษณะภูมิอากาศ พิจารณาร่วมกับระดับความต้องการปัจจัยต่อการเจริญเติบโตของพืชแต่ละชนิด หลังจากนั้นดำเนินการประเมินคุณภาพที่ดิน ซึ่งสามารถจำแนกระดับความเหมาะสมของที่ดินได้เป็น 4 ชั้น เหมาะสมสูง (S1) เหมาะสมปานกลาง (S2) เหมาะสมเล็กน้อย (S3) และไม่เหมาะสม (N) โดยที่

S1 : ไม่มีข้อจำกัดด้านที่ดินตามปัจจัยที่ใช้พิจารณา

S2 : มีข้อจำกัดด้านที่ดินที่แก้ไขได้ง่ายหรือข้อจำกัดอาจไม่ส่งผลกระทบต่อ การเจริญเติบโตของพืชอย่างชัดเจน

S3 : มีข้อจำกัดด้านที่ดินที่แก้ไขได้ยาก ควรปรับเปลี่ยนการผลิตเป็นพืชชนิดอื่นหรือ กิจกรรมอื่น (ส่วนใหญ่เป็นลักษณะทางกายภาพ)

N : มีข้อจำกัดที่พัฒนาหรือปรับปรุงที่ดินได้ยากมาก หากจะดำเนินการพัฒนาหรือ ปรับปรุงต้องใช้ต้นทุนสูงหรือเครื่องจักรขนาดใหญ่ แนะนำให้ปรับเปลี่ยนการผลิต



ตารางที่ 5-1 ตัวอย่างการประเมินคุณภาพที่ดินด้านกายภาพของประเภทการใช้ประโยชน์ที่ดิน

| คุณภาพที่ดิน (Land Quality) | คุณลักษณะที่ดินตัวแทน (Land Characteristics) | ระดับความ เหมาะสม (Land Suitability Rating) |
|--|---|--|
| 1. ความเหมาะสมด้านความต้องการด้านพืช (Crop Requirements) | | |
| 1.1. การหยั่งลึกของรากพืช (r) | ความลึกของดิน | S1 |
| 1.2. ความชุ่มชื้นที่เป็นประโยชน์ต่อพืช (m) | ปริมาณน้ำฝนเฉลี่ยในรอบปี | S2m |
| 1.3. ความเป็นประโยชน์ของออกซิเจน ต่อรากพืช (o) | สภาพการระบายน้ำของดิน | S2o |
| ความเหมาะสมรวมด้านความต้องการด้านพืช (Crop Requirements) | | S2om |
| 2. ความเหมาะสมด้านความต้องการด้านการจัดการ (Management Requirements) | | |
| 2.1. สภาพการเขตกรรม (k) | ชั้นความยากง่ายในการ เขตกรรม (ดินบน) | S1 |
| 2.2. ศักยภาพการใช้เครื่องจักรกล (w) | ความลาดชันของพื้นที่ | S3w |
| ความเหมาะสมรวมด้านความต้องการด้านการจัดการ (Management Requirements) | | S3w |
| 3. ความเหมาะสมด้านความต้องการด้านการอนุรักษ์ (Conservation Requirements) | | |
| 3.1 ความเสียหายจากการกัดกร่อน (e) | ความลาดชันของพื้นที่ | S3e |
| ความเหมาะสมรวมด้านความต้องการด้านการอนุรักษ์ (Conservation Requirements) | | S3e |
| ความเหมาะสมด้านกายภาพของประเภทการใช้ประโยชน์ที่ดินใน แต่ละหน่วยที่ดินโดยรวม | | S3ew |



5.2 พืชเศรษฐกิจที่สำคัญของตำบล

พืชเศรษฐกิจหลักและพืชทางเลือกของตำบล ได้แก่ ข้าว มันสำปะหลัง อ้อยโรงงาน มะม่วง

5.3 ระดับความเหมาะสมของที่ดิน

การประเมินคุณภาพที่ดินของพืชเศรษฐกิจหลักและพืชทางเลือก ตำบลท่าเกษม อำเภอเมืองสระแก้ว จังหวัดสระแก้ว ได้ผลการประเมินคุณภาพที่ดินดังตารางที่ 5-2

ตารางที่ 5-2 ชั้นความเหมาะสมทางกายภาพของดิน ตำบลท่าเกษม อำเภอเมืองสระแก้ว จังหวัดสระแก้ว

| หน่วยแผนที่ดิน | ข้าว | มันสำปะหลัง | อ้อยโรงงาน | มะม่วง |
|------------------|----------|-------------|------------|--------|
| Bka-gm-slA/b | S2rons | N | S3r | N |
| Bka-gslB | S3o | S3r | S3r | N |
| Bka-hb,gm-slA/b | S2rons | N | S3r | N |
| Bka-mw-slA | S2rons | S3r | S3r | N |
| Chp-fl-slB | S2ewons | S2ons | S2ons | S2ns |
| Dr-col-slB | S3o | S2n | S2ns | S2ns |
| Dr-gm-slA | S2ons | N | S2ons | S3o |
| Dr-mw-slA | S2ons | S2ons | S2ons | S2ns |
| Kak-gclC | S3ewo | S3r | S3r | N |
| Kb-glB | S3o | S3r | S3r | N |
| Kb-hb,lsk-gslB | S3o | S3r | S3r | N |
| Kb-hb,mw-gslA | S2rons | S3r | S3r | N |
| Kb-hb-gslB | S3o | S3r | S3r | N |
| Kb-hb-slB | S3o | S3r | S3r | N |
| Kb-mw-gslB | S2ewrons | S3r | S3r | N |
| Kld-gm,br-clA/b | S2on | N | S2ons | S3o |
| Kld-gm,br-clA/b* | S2ons | N | S2ons | S3o |
| Np-clA | S1 | N | S2os | S3o |



ตารางที่ 5-2 (ต่อ)

| หน่วยแผนที่ดิน | ข้าว | มันสำปะหลัง | อ้อยโรงงาน | มะม่วง |
|----------------|-------|-------------|------------|--------|
| Pg-col-slB | S3o | S2rns | S2rns | S3r |
| Sat-clC | S3ew | S2ero | S2eros | S3r |
| Sat-gclB | S2ewo | S2ro | S2ros | S3r |
| SC | N | N | N | N |

หมายเหตุ: * หมายถึง หน่วยแผนที่ดินที่มีความอุดมสมบูรณ์ของดินต่างจากหน่วยแผนที่ดินเดียวกัน

ความหมายของสัญลักษณ์แสดงข้อจำกัดชั้นความเหมาะสม

- e = ความเสียหายจากการกัดกร่อน
- w = ศักยภาพการใช้เครื่องจักร
- r = สภาวะการหยั่งลึกของราก
- z = สารพิษ
- x = การมีเกลือมากเกินไป
- m = ความชุ่มชื้นที่เป็นประโยชน์ต่อพืช
- o = ความเป็นประโยชน์ของออกซิเจนต่อรากพืช
- n = ความจุในการดูดซับธาตุอาหาร
- s = ความเป็นประโยชน์ของธาตุอาหาร



บทที่ 6 แผนการใช้ที่ดิน

6.1 การวิเคราะห์ข้อมูลเพื่อจัดทำแผนการใช้ที่ดินระดับตำบล

ตามที่กรมพัฒนาที่ดินได้จัดทำแผนปฏิบัติการราชการกรมพัฒนาที่ดินระยะ 5 ปี (พ.ศ. 2566-2570) เพื่อให้บรรลุตามวิสัยทัศน์ที่กำหนดไว้ คือ “เป็นองค์การอัจฉริยะทางดิน เพื่อขับเคลื่อนการใช้ที่ดินอย่างเหมาะสม 15 ล้านไร่ ภายในปี 2570” ซึ่งในส่วนของประเด็นการพัฒนาด้าน 2 บริหารจัดการทรัพยากรดินและที่ดินด้วยชุดข้อมูลที่มีมูลค่าสูง (High Value Dataset) ซึ่งมีเป้าหมาย คือ การนำชุดข้อมูลที่มีมูลค่าสูง ไปใช้ในการบริหารจัดการทางการเกษตร ในส่วนของตัวชี้วัด บริหารจัดการทรัพยากรดินและที่ดินบนพื้นฐานของชุดข้อมูลที่มีมูลค่าสูง ร้อยละ 100 กลยุทธ์ที่ 2 ยกระดับแผนการใช้ที่ดินไปสู่การปฏิบัติ ได้กำหนดให้ ร้อยละของแผนการใช้ที่ดินระดับตำบลที่จัดทำแล้วเสร็จทั่วประเทศ ภายใน ปี 2570 (ไม่น้อยกว่า ร้อยละ 80) เป็นตัวชี้วัดหนึ่งของกลยุทธ์ดังกล่าว

การวางแผนการใช้ที่ดินระดับตำบลเป็นการวางกรอบและนโยบายการพัฒนาพื้นที่ให้เกิดการใช้ที่ดินอย่างสมดุลและยั่งยืนซึ่งจะมีความละเอียดและเฉพาะเจาะจงมากกว่าแผนการใช้ที่ดินระดับประเทศ ที่ใช้เป็นกรอบนโยบายการพัฒนาพื้นที่ระดับประเทศ เป็นการกำหนดแนวทางใช้ที่ดินให้ตรงกับศักยภาพโดยเฉพาะทางด้านเกษตรกรรม และนำไปสู่การกำหนดแผนงาน โครงการ กิจกรรม ที่มีความสอดคล้องกับสภาพพื้นที่ ทั้งนี้การใช้ขอบเขตการปกครองในระดับตำบลจะนำไปสู่การพัฒนาเชิงพื้นที่ที่มีเป้าหมายและทิศทางสอดคล้องตามบริบทของแต่ละตำบล และมีผู้รับผิดชอบโดยตรง คือ องค์กรปกครองส่วนท้องถิ่น ซึ่งแผนการใช้ที่ดินในระดับที่ใหญ่กว่านี้อาจไม่สามารถนำมาใช้ปฏิบัติงานในระดับพื้นที่ได้อย่างเป็นรูปธรรมเนื่องจากเป็นแผนงานสำหรับนำไปใช้ปฏิบัติงานเชิงนโยบายและยุทธศาสตร์ในภาพรวม

ทั้งนี้แผนการใช้ที่ดินเป็นผลที่ได้จากการวิเคราะห์ข้อมูลทางด้านกายภาพ เศรษฐกิจ และสังคม โดยได้นำฐานข้อมูลที่ได้จากการรวบรวมข้อมูลหัตถิภุมิ และข้อมูลปฐมภูมิจากการสำรวจภาคสนาม การศึกษาด้านกายภาพ ได้จาก การวิเคราะห์สถานภาพของทรัพยากรธรรมชาติ อาทิ ทรัพยากรดิน ทรัพยากรน้ำ และทรัพยากรป่าไม้ร่วมกับการพิจารณาลักษณะการใช้ประโยชน์ที่ดิน ข้อกฎหมายที่เกี่ยวข้องกับพื้นที่ในเขตป่าไม้ตามกฎหมาย เช่น เขตรักษาพันธุ์สัตว์ป่า เขตอุทยานแห่งชาติ เขตป่าสงวนแห่งชาติ และนโยบายของรัฐที่เกี่ยวข้องกับพื้นที่ที่มีมติคณะรัฐมนตรีเกี่ยวกับการใช้ที่ดิน มติคณะรัฐมนตรีเรื่องการจำแนกการใช้ประโยชน์ที่ดินในพื้นที่ป่าไม้ในเขตป่าสงวนแห่งชาติ เป็นต้น ประกอบกับการพิจารณาจากทิศทางตามกรอบนโยบายที่เกี่ยวข้องกับการกำหนดเขตการใช้ที่ดินภายในพื้นที่ตำบล เช่น ยุทธศาสตร์ของจังหวัด ร่วมกับความต้องการของท้องถิ่น สามารถกำหนดแนวทางการ



ใช้ที่ดินตามศักยภาพของทรัพยากร เพื่อการรักษาคุณภาพของลักษณะทางนิเวศวิทยาและการอนุรักษ์ ทรัพยากรธรรมชาติ โดยคำนึงถึงสภาพทางเศรษฐกิจและสังคมของชุมชนในพื้นที่ ซึ่งข้อมูลนี้ส่วนหนึ่ง ได้มาจากการวิเคราะห์ชุมชนแบบมีส่วนร่วม (PRA) ทำการสังเคราะห์ข้อมูลทุกด้านเพื่อให้ได้เขตการใช้ ที่ดินที่เหมาะสมกับศักยภาพของพื้นที่ต่อไป

6.2 แผนการใช้ที่ดิน

จากการวิเคราะห์ข้อมูลกายภาพ เศรษฐกิจ และสังคม พบว่าแผนการใช้ที่ดินตำบลท่าเกษม อำเภอเมือง จังหวัดสระแก้ว สามารถกำหนดออกเป็น 6 เขตหลัก ได้แก่ เขตป่าไม้ เขตเกษตรกรรม เขต ชุมชนและสิ่งปลูกสร้าง เขตแหล่งน้ำ เขตพื้นที่อื่น ๆ เขตรักษาสมดุลของธรรมชาติและสิ่งแวดล้อม มีรายละเอียดดังนี้ (ตารางที่ 6-1 และรูปที่ 6-1)

6.2.1 เขตป่าไม้ เป็นเขตพื้นที่ที่อยู่ในเขตป่าตามกฎหมายและมติคณะรัฐมนตรี ได้แก่ พื้นที่ป่า สงวนแห่งชาติ หรืออยู่ในพื้นที่ชั้นคุณภาพลุ่มน้ำชั้นที่ 2 3 4 และ 5 พื้นที่ในเขตนี้ส่วนใหญ่ยังคงสภาพ เป็นป่าไม้ บางบริเวณได้ถูกนำไปใช้ประโยชน์ในรูปแบบที่ไม่เหมาะสม ไม่เป็นไปตามมาตรการหรือ กฎหมายที่เกี่ยวข้องกับการใช้ประโยชน์ของที่ดินหรือทรัพยากรป่าไม้ของพื้นที่นั้น ๆ ประกอบด้วย 2เขต รอง ได้แก่ เขตป่าไม้สมบูรณ์ และเขตพื้นที่พุ่มธรรมชาติ มีเนื้อที่ 1,707 ไร่ หรือคิดเป็นร้อยละ 2.07 ของเนื้อ ที่ตำบล มีรายละเอียดดังนี้

1) เขตป่าไม้สมบูรณ์ (สัญลักษณ์ 1100) มีเนื้อที่ 1,576 ไร่ หรือ คิดเป็นร้อยละ 1.91 ของเนื้อที่ตำบล เป็นเขตที่อยู่ภายในเงื่อนไขดังกล่าวข้างต้น แต่มีสภาพการใช้ที่ดินปัจจุบันเป็นป่าไม้ สมบูรณ์

3) เขตพื้นที่พุ่มธรรมชาติ (สัญลักษณ์ 1300) มีเนื้อที่ 131 ไร่ หรือ คิดเป็นร้อยละ 0.16 ของเนื้อที่ตำบล เป็นพื้นที่ที่มีการบุกรุก ผ่ากลางพื้นที่ป่าไม้ และเปลี่ยนแปลงการใช้ประโยชน์พื้นที่เป็น อย่างอื่น ส่วนใหญ่เพื่อทำการเกษตร

6.2.2 เขตเกษตรกรรม เป็นพื้นที่เกษตรกรรมซึ่งในที่นี้ คือ พื้นที่ที่อยู่นอกเขตที่มีการประกาศ เป็นเขตป่าไม้ตามกฎหมาย ซึ่งรัฐได้กำหนดเป็นพื้นที่ทำกิน มีการออกเอกสารสิทธิ์ซึ่งรวมถึงพื้นที่ในเขต ปฏิรูปที่ดินเพื่อเกษตรกรรมด้วย เขตนี้รวมถึงการทำกิจกรรมภาคการเกษตรอื่นที่นอกเหนือจากการปลูก พืชด้วย ประกอบด้วย 5 เขตรอง ได้แก่ เขตเกษตรกรรมขั้นดี เขตเกษตรกรรมที่มีศักยภาพการผลิตสูง เขตเกษตรกรรมที่มีศักยภาพการผลิตต่ำ เขตประมง และเขตปศุสัตว์ มีเนื้อที่ 68,117 ไร่ หรือคิดเป็น ร้อยละ 82.56 ของเนื้อที่ตำบล มีรายละเอียดดังนี้

(2) เขตเกษตรกรรมที่มีศักยภาพการผลิตสูง (ประเภทที่ 2) เป็นเขตที่ทำการเกษตรโดย อาศัยน้ำฝนเป็นหลัก ซึ่งส่งผลให้มีข้อจำกัดต่อการเพาะปลูกพืชด้านความชื้นที่พืชนำไปใช้ประโยชน์ ใน ส่วนของที่ดินมีศักยภาพในการผลิตอยู่ในระดับสูงถึงปานกลาง และนอกจากนี้พบว่าดินในพื้นที่เขตนี้มี สมบัติที่เหมาะสมต่อการเพาะปลูกพืชแยกตามชนิดพืช มีรายละเอียดดังนี้



- เขตทำนา (สัญลักษณ์ 2221) มีเนื้อที่ 7,084 ไร่ หรือ คิดเป็นร้อยละ 8.59 ของเนื้อที่ตำบล ปัจจุบันเกษตรกรมีการปลูกข้าวได้ปีละ 1 ครั้ง

- เขตปลูกไม้ยืนต้น (สัญลักษณ์ 2223) มีเนื้อที่ 4,358 ไร่ หรือ คิดเป็นร้อยละ 5.28 ของเนื้อที่ตำบล ปัจจุบันเกษตรกรปลูกไม้ยืนต้น โดยไม้ยืนต้นที่ปลูกได้แก่ ยางพารา

- เขตปลูกพืชไร่ (สัญลักษณ์ 2224) มีเนื้อที่ 14,226 ไร่ หรือ คิดเป็นร้อยละ 17.24 ของเนื้อที่ตำบล ปัจจุบันเกษตรกรปลูกพืชไร่ โดยพืชไร่ที่ปลูกได้แก่ อ้อยโรงงาน มันสำปะหลัง

- เขตปลูกพืชทางเลือก (สัญลักษณ์ 2225) มีเนื้อที่ 5 ไร่ หรือ คิดเป็นร้อยละ 0.01 ของเนื้อที่ตำบล ปัจจุบันปลูกพืชผัก ไม้ดอก หรือเกษตรผสมผสาน โดยพืชที่ปลูกได้แก่ แตงกวา

3) เขตเกษตรกรรมที่มีศักยภาพการผลิตต่ำ พื้นที่เขตนี้ถูกกำหนดให้เป็นเขตเกษตรกรรมที่ต้องมีการดำเนินการแก้ไขปัญหาที่เป็นข้อจำกัดของการใช้ที่ดินเพื่อเกษตรกรรมต่างๆ การทำเกษตรในเขตนี้อาศัยน้ำฝนเป็นหลัก มีศักยภาพในการผลิตอยู่ในระดับเหมาะสมเล็กน้อยถึงไม่เหมาะสม พบปัญหาทางกายภาพของดินที่สำคัญหลาย เช่น เป็นดินตื้นซึ่งเป็นข้อจำกัดของการหยั่งรากพืชในการยึดลำต้นและการดูดซับธาตุอาหารพืชในดิน เนื้อดินเป็นทรายจัด ซึ่งมีผลต่อความสามารถในการอุ้มน้ำ เป็นพื้นที่ที่มีความลาดชัน เป็นต้น จากข้อจำกัดการใช้ที่ดินดังกล่าวข้างต้นจึงจำเป็นต้องพัฒนาปรับปรุงและมีมาตรการเพื่อเพิ่มผลผลิตทางการเกษตรในพื้นที่ให้สูงขึ้น รวมถึงการป้องกันไม่ให้เกิดสภาพแวดล้อมเสื่อมโทรมจากการใช้พื้นที่ มีรายละเอียดดังนี้

(1) เขตทำนา (สัญลักษณ์ 2310) มีเนื้อที่ 8,066 ไร่ หรือ คิดเป็นร้อยละ 9.78 ของเนื้อที่ตำบล ปัจจุบันเกษตรกรมีการปลูกข้าวได้ปีละ 1 ครั้ง

(2) เขตปลูกไม้ผล (สัญลักษณ์ 2320) มีเนื้อที่ 1,646 ไร่ หรือ คิดเป็นร้อยละ 2.00 ของเนื้อที่ตำบล ปัจจุบันเกษตรกรปลูกไม้ผล โดยไม้ผลที่ปลูกได้แก่ มะม่วง

(3) เขตปลูกไม้ยืนต้น (สัญลักษณ์ 2330) มีเนื้อที่ 15,409 ไร่ หรือ คิดเป็นร้อยละ 18.68 ของเนื้อที่ตำบล ปัจจุบันเกษตรกรปลูกไม้ยืนต้น โดยไม้ยืนต้นที่ปลูกได้แก่ ยางพารา

(4) เขตปลูกพืชไร่ (สัญลักษณ์ 2340) มีเนื้อที่ 17,190 ไร่ หรือ คิดเป็นร้อยละ 20.84 ของเนื้อที่ตำบล ปัจจุบันเกษตรกรปลูกพืชไร่ โดยพืชไร่ที่ปลูกได้แก่ อ้อยโรงงาน

(5) เขตปลูกพืชทางเลือก (สัญลักษณ์ 2350) มีเนื้อที่ 7 ไร่ หรือ คิดเป็นร้อยละ 0.01 ของเนื้อที่ตำบล ปัจจุบันปลูกพืชผัก ไม้ดอก หรือเกษตรผสมผสาน โดยพืชที่ปลูกได้แก่ ผักผสมผสาน

5) เขตปศุสัตว์ มีเนื้อที่ 125 ไร่ หรือคิดเป็นร้อยละ 0.15ของเนื้อที่ตำบล ประกอบด้วย 1เขตรอง ได้แก่ เขตโรงเรือนเลี้ยงสัตว์ มีรายละเอียดดังนี้



(2) เขตโรงเรือนเลี้ยงสัตว์ (สัญลักษณ์ 2520) ปัจจุบันมีการสร้างโรงเรือนเลี้ยงสัตว์ประเภทต่าง ๆ มีเนื้อที่ 125ไร่ หรือ คิดเป็นร้อยละ 0.15 ของเนื้อที่ตำบล โดยประเภทของโรงเรือนที่พบได้แก่ โรงเรือนเลี้ยงสัตว์ปีก

6.2.3 เขตชุมชนและสิ่งปลูกสร้าง มีเนื้อที่ 9,301 ไร่ หรือคิดเป็นร้อยละ 11.27ของเนื้อที่ตำบล ประกอบด้วย 3 เขตรอง ได้แก่ เขตชุมชน/สถานที่ราชการ เขตอุตสาหกรรม/แหล่งรับซื้อผลผลิต และเขตการใช้พื้นที่เฉพาะ มีรายละเอียดดังนี้

(1) เขตชุมชน/สถานที่ราชการ (สัญลักษณ์ 3100) มีเนื้อที่ 8,976 ไร่ หรือ คิดเป็นร้อยละ 10.88 ของเนื้อที่ตำบล ปัจจุบันมีการใช้ที่ดินชุมชนและที่อยู่อาศัย มีทั้งประเภทชุมชนเมือง ชุมชนชนบท และที่ตั้งของสถาบันและสถานที่ราชการต่าง ๆ

(2) เขตอุตสาหกรรม/แหล่งรับซื้อผลผลิต (สัญลักษณ์ 3200) มีเนื้อที่ 165 ไร่ หรือคิดเป็นร้อยละ 0.20 ของเนื้อที่ตำบล ปัจจุบันมีการใช้ที่ดินประเภทโรงงานอุตสาหกรรม แหล่งรับซื้อผลผลิตทางการเกษตรประเภทต่าง ๆ

(3) และเขตการใช้พื้นที่เฉพาะ (สัญลักษณ์ 3300) มีเนื้อที่ 160 ไร่ หรือ คิดเป็นร้อยละ 0.19 ของเนื้อที่ตำบล ปัจจุบันมีการใช้ที่ดินที่นอกเหนือจาก 2 เขตดังกล่าวข้างต้น เช่น สถานที่พักผ่อน ท้องเที่ยว สวนสาธารณะ รีสอร์ท ระบบขนส่งมวลชน โบราณสถาน เป็นต้น

6.2.4 เขตแหล่งน้ำ มีเนื้อที่ 1,669 ไร่ หรือคิดเป็นร้อยละ 2.02 ของเนื้อที่ตำบล ประกอบด้วย 2 เขตรอง ได้แก่ เขตแหล่งน้ำตามธรรมชาติ และเขตแหล่งน้ำที่สร้างขึ้น มีรายละเอียดดังนี้

(1) เขตแหล่งน้ำตามธรรมชาติ (สัญลักษณ์ 4100) มีเนื้อที่ 1,081 ไร่ หรือ คิดเป็นร้อยละ 1.31 ของเนื้อที่ตำบล ปัจจุบันมีสภาพการใช้ที่ดินเป็นลักษณะของแหล่งน้ำตามธรรมชาติ เช่น ห้วย หนอง คลอง แม่น้ำ เป็นต้น

(2) เขตแหล่งน้ำที่สร้างขึ้น (สัญลักษณ์ 4200) มีเนื้อที่ 589 ไร่ หรือ คิดเป็นร้อยละ 0.71 ของเนื้อที่ตำบล ปัจจุบันมีสภาพการใช้ที่ดินเป็นแหล่งน้ำที่สร้างขึ้น เช่น คลองชลประทาน อ่างเก็บน้ำ เป็นต้น

6.2.5 เขตพื้นที่อื่น ๆ (สัญลักษณ์ 5000) มีเนื้อที่ 957 ไร่ หรือคิดเป็นร้อยละ 1.16 ของเนื้อที่ตำบล เป็นเขตที่มีลักษณะการใช้ที่ดินที่มีความเฉพาะ เช่น ที่ทิ้งขยะ ไม้พุ่ม ป่าละเมาะ เป็นต้น

6.2.6 เขตรักษาสมดุลของธรรมชาติและสิ่งแวดล้อม (สัญลักษณ์ 6000) มีเนื้อที่ 751 ไร่ หรือคิดเป็นร้อยละ 0.91 ของเนื้อที่ตำบล มีการใช้ที่ดินเป็นป่าไม้ที่พบในพื้นที่เกษตรกรรม ซึ่งอยู่นอกเขตป่าไม้ตามกฎหมาย ส่วนใหญ่เป็นป่าปลูก ป่าชุมชนทั้งนี้ในเขตเกษตรกรรมที่มีศักยภาพการผลิตสูง(ประเภทที่ 1)หากมีการปรับปรุงบำรุงดินหรือปรับโครงสร้างพื้นที่ที่ไม่เหมาะสม เช่น ยกร่อง จัดทำระบบอนุรักษ์ดินและน้ำประเภทต่างๆสามารถยกระดับเป็นเขตกรรมขั้นดีได้ เนื่องจากมีการบริหารจัดการด้านทรัพยากรน้ำไว้แล้ว



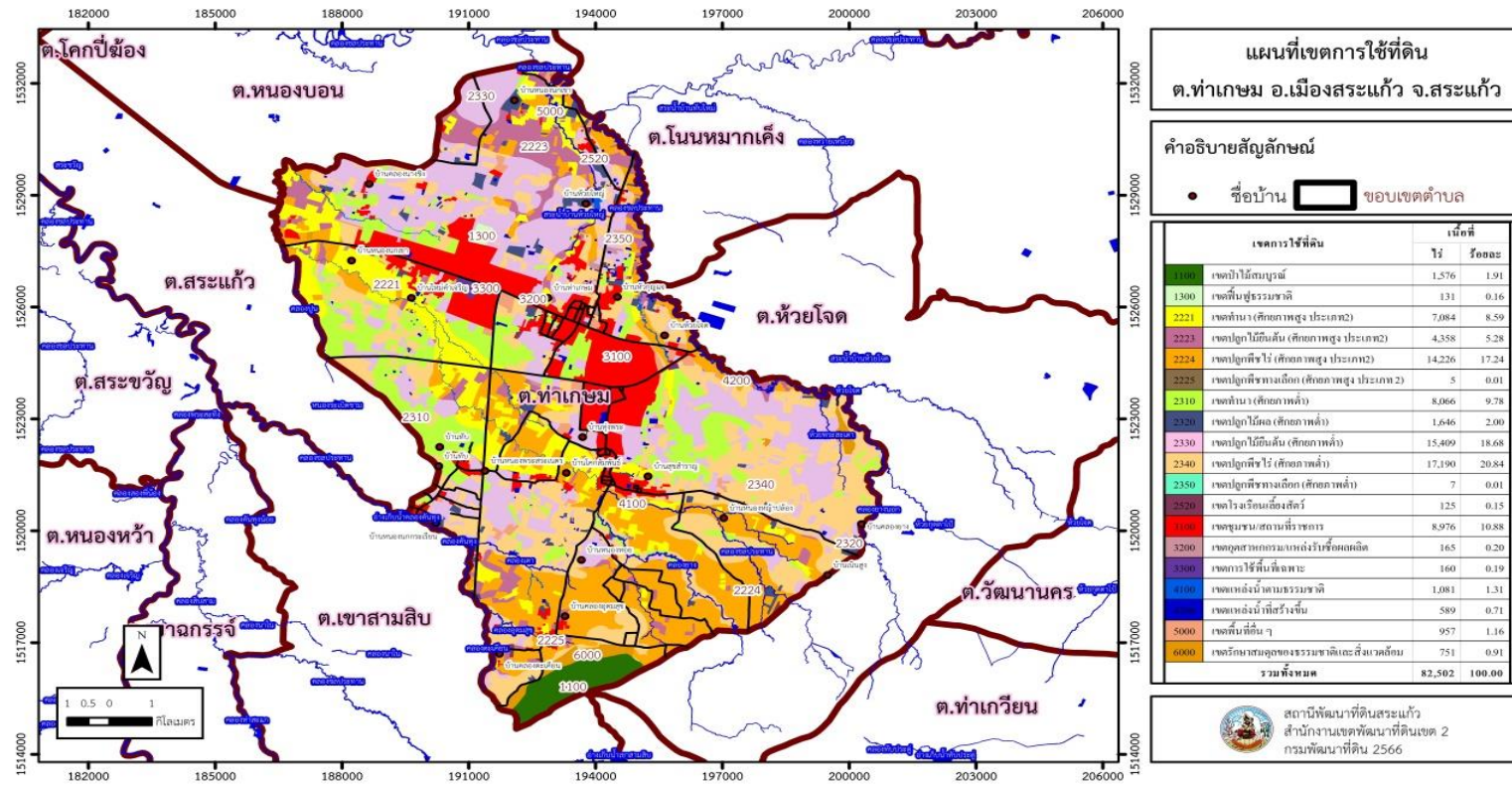
ตารางที่ 6-1 เขตการใช้ที่ดิน ตำบล ท่าเกษม อำเภอ เมือง จังหวัด สระแก้ว

| เขตการใช้ที่ดิน | เนื้อที่ | |
|--|---------------|---------------|
| | ไร่ | ร้อยละ |
| 1.เขตป่าไม้ | 1,707 | 2.07 |
| 1.1 เขตป่าไม้สมบูรณ์ | 1,576 | 1.91 |
| 1.2 เขตฟื้นฟูธรรมชาติ | 131 | 0.16 |
| 2.เขตเกษตรกรรม | 68,117 | 82.56 |
| 2.1 เขตทำนา (ศักยภาพสูง ประเภท2) | 7,084 | 8.59 |
| 2.2 เขตปลูกไม้ยืนต้น (ศักยภาพสูง ประเภท2) | 4,358 | 5.28 |
| 2.4 เขตปลูกพืชไร่ (ศักยภาพสูง ประเภท2) | 14,226 | 17.24 |
| 2.5 เขตปลูกพืชทางเลือก (ศักยภาพสูง ประเภท 2) | 5 | 0.01 |
| 2.6 เขตทำนา (ศักยภาพต่ำ) | 8,066 | 9.78 |
| 2.7 เขตปลูกไม้ผล (ศักยภาพต่ำ) | 1,646 | 2.00 |
| 2.8 เขตปลูกไม้ยืนต้น (ศักยภาพต่ำ) | 15,409 | 18.68 |
| 2.9 เขตปลูกพืชไร่ (ศักยภาพต่ำ) | 17,190 | 20.84 |
| 2.10 เขตปลูกพืชทางเลือก (ศักยภาพต่ำ) | 7 | 0.01 |
| 2.11 เขตโรงเรือนเลี้ยงสัตว์ | 125 | 0.15 |
| 3.เขตชุมชนและสิ่งปลูกสร้าง | 9,301 | 11.27 |
| 3.1 เขตชุมชน/สถานที่ราชการ | 8,976 | 10.88 |
| 3.2 เขตอุตสาหกรรม/แหล่งรับซื้อผลผลิต | 165 | 0.20 |
| 3.3 เขตการใช้พื้นที่เฉพาะ | 160 | 0.19 |
| 4.เขตแหล่งน้ำ | 1,669 | 2.02 |
| 4.1 เขตแหล่งน้ำตามธรรมชาติ | 1,081 | 1.31 |
| 4.2 เขตแหล่งน้ำที่สร้างขึ้น | 589 | 0.71 |
| 5. เขตพื้นที่อื่น ๆ | 957 | 1.16 |
| 6. เขตรักษาสมดุลของธรรมชาติและสิ่งแวดล้อม | 751 | 0.91 |
| รวมทั้งหมด | 82,502 | 100.00 |

หมายเหตุ:เนื้อที่คำนวณด้วยระบบสารสนเทศภูมิศาสตร์



แผนการใช้ที่ดินตำบลท่าเกษม อำเภอเมือง จังหวัดสระแก้ว



รูปที่ 6-1 เขตการใช้ที่ดิน ตำบลท่าเกษม อำเภอเมือง จังหวัดสระแก้ว



บทที่ 7

การขับเคลื่อนแผนการใช้ที่ดิน

7.1 ขั้นตอนการดำเนินงาน

ภายหลังการจัดทำแผนการใช้ที่ดินตำบลท่าเกษม อำเภอเมือง จังหวัดสระแก้วแล้วจะต้องดำเนินการดังต่อไปนี้

7.1.1 จัดทำเป้าหมายการดำเนินงานและงบประมาณและกิจกรรมต่าง ๆ ที่จะดำเนินการในปีงบประมาณ 2566 ถึง 2570

7.1.2 นำแผนการใช้ที่ดินตำบลท่าเกษมไปเสนอต่อองค์การบริหารส่วนตำบลท่าเกษม เพื่อมีมติให้ความร่วมมือในกิจกรรมพัฒนาที่ดินดำเนินการกิจกรรมต่าง ๆ ที่กำหนดไว้ในแผน และได้รับการเชื่อมโยงสู่แผนพัฒนาตำบล

7.1.3 สถานีพัฒนาที่ดินสระแก้ว เสนอเป้าหมายและงบประมาณให้รายงานมายังกรมพัฒนาที่ดิน

7.1.4 กรมพัฒนาที่ดินพิจารณาสนับสนุนงบประมาณกิจกรรมและโครงการตามเป้าหมายที่กำหนดในแผนการใช้ที่ดิน

7.1.5 สถานีพัฒนาที่ดินสระแก้ว นำเสนอต่อที่ประชุมจังหวัด/อำเภอ เพื่อสร้างการรับรู้และประชาสัมพันธ์ให้หน่วยงานอื่น นำโครงการภายใต้หน่วยงานมาพัฒนาพื้นที่ตามแผนการใช้ที่ดินกำหนด

7.2 กิจกรรมที่จะดำเนินการของกรมพัฒนาที่ดิน

งบประมาณที่กำหนดไว้เป็นการประมาณเบื้องต้น อาจมีการเปลี่ยนแปลงตามที่ได้รับการจัดสรรให้ดำเนินการ (ตารางที่ 7-1)

เขตเกษตรกรรม

1) **ดินขาดความอุดมสมบูรณ์/ดินตื้น** มีแผนงาน/โครงการปรับปรุงบำรุงดิน ดังนี้

- (1) การส่งเสริมการผลิตและการใช้สารอินทรีย์
- (2) การส่งเสริมการปรับปรุงบำรุงดินด้วยพืชปุ๋ยสด
- (3) การพัฒนากลุ่มเกษตรกรใช้สารอินทรีย์ลดการใช้สารเคมีทางการเกษตร
- (4) การรณรงค์เฝ้าติดตามเพื่อเพิ่มอินทรีย์วัตถุ
- (5) การก่อสร้างแหล่งน้ำในไร่นานอกเขตชลประทาน ขนาด 1,260 ลบ.ม.
- (6) ปรับปรุง ศูนย์ ศพก.
- (7) โครงการ Zoning By Agri-map



2) การชะล้างพังทลายของดิน มีแผนงาน/โครงการฟื้นฟูและป้องกันการชะล้างพังทลายของดิน ดังนี้

- (1) การปลูกหญ้าแฝกเพื่อการอนุรักษ์ดินและน้ำ
- (2) การจัดระบบอนุรักษ์ดินและน้ำลุ่ม-ดอนและน้ำพร้อมปลูกไม้ยืนต้นโตเร็ว

3) พื้นที่แล้ง/ท่วมซ้ำซาก มีแผนงาน/โครงการบริหารจัดการน้ำ ดังนี้

- (1) การก่อสร้างแหล่งน้ำในไร่นานอกเขตชลประทาน ขนาด 1,260 ลบ.ม.
- (2) การจัดระบบอนุรักษ์ดินและน้ำลุ่ม-ดอนและน้ำพร้อมปลูกไม้ยืนต้นโตเร็ว

7.3 กิจกรรมที่จะดำเนินงานของหน่วยงานอื่น (ตารางที่ 7-2)

7.3.1 เขตพื้นที่เกษตรกรรม

1) เขตปลูกพืชไร่ เขตปลูกไม้ผล และเขตปลูกไม้ยืนต้น

- (1) โครงการส่งเสริมและพัฒนาสถาบันเกษตรกร (สหกรณ์จังหวัด)
- (2) โครงการยกระดับสถาบันเกษตรกรให้เป็นผู้ประกอบการธุรกิจเกษตรธุรกิจชุมชน (สหกรณ์จังหวัด)
- (3) โครงการก่อสร้างชุดเจาะบ่อบาดาลเพื่อการเกษตร (ปฏิรูปที่ดินจังหวัด) (กรมทรัพยากรน้ำบาดาล)
- (4) โครงการส่งเสริมการเพิ่มประสิทธิภาพระดับการใช้น้ำในไร่นา (เกษตรจังหวัด)
- (5) โครงการเสริมสร้างศักยภาพการผลิตเมล็ดพันธุ์ข้าวของศูนย์ข้าวชุมชน (ศูนย์เมล็ดพันธุ์ข้าวและศูนย์วิจัยข้าว)
 - (6) ผลิตพันธุ์หม่อนไหมและวัสดุย้อมสี (ส่งเสริมหม่อนไหมจังหวัด)
 - (7) กิจกรรมสนับสนุนการสำรวจติดตามสถานการณ์ระดับศัตรูพืชในพื้นที่เสี่ยง (เกษตรจังหวัด)
 - (8) โครงการระบบส่งเสริมเกษตรแบบแปลงใหญ่ (เกษตรจังหวัด ประมงจังหวัด ปศุสัตว์จังหวัด ศูนย์วิจัยข้าวและเมล็ดพันธุ์ข้าว)
 - (9) โครงการพัฒนาเกษตรกรรมยั่งยืน(ปฏิรูปที่ดินจังหวัดและเกษตรและสหกรณ์จังหวัด)
 - (10) โครงการขับเคลื่อนการเกษตรระดับหมู่บ้านสู่การผลิตสินค้าเกษตรมูลค่าสูง (เกษตรและสหกรณ์จังหวัด)
 - (11) โครงการพัฒนาเกษตรกรรมยั่งยืน (ส่งเสริมเกษตรอินทรีย์) (เกษตรจังหวัด ประมงจังหวัด ปศุสัตว์จังหวัด ศูนย์วิจัยข้าวและเมล็ดพันธุ์ข้าว)
 - (12) โครงการยกระดับคุณภาพมาตรฐานสินค้าเกษตร (ส่งเสริมการปฏิบัติทางการเกษตรที่ดี (Good Agricultural Practices:GAP) (เกษตรจังหวัด ประมงจังหวัด ปศุสัตว์จังหวัด ศูนย์วิจัยข้าวและเมล็ดพันธุ์ข้าว)



- (13) โครงการส่งเสริมและพัฒนาวิสาหกิจชุมชน (เกษตรจังหวัด)
- (14) โครงการพัฒนาศักยภาพการดำเนินธุรกิจของสหกรณ์กลุ่มเกษตรกรและธุรกิจชุมชน (สหกรณ์จังหวัด)

2) เขตปศุสัตว์ และเขตเพาะเลี้ยงสัตว์น้ำ

- (1) ส่งเสริม/สนับสนุนการปลูกหญ้าเลี้ยงสัตว์ /โคบาลบูรพา (ปศุสัตว์จังหวัด)
- (2) ส่งเสริมสนับสนุนพันธุ์สัตว์น้ำ (ประมงจังหวัด ศูนย์วิจัยและเพาะพันธุ์ปลาน้ำจืด)
- (3) โครงการพัฒนาศักยภาพกระบวนการผลิตสินค้าเกษตร (ปศุสัตว์จังหวัด)
- (4) โครงการผลิตและขยายสัตว์น้ำพันธุ์ดี (ประมงจังหวัด)
- (5) จำนวนสัตว์ที่ได้รับการพัฒนาสุขภาพสัตว์ (ปศุสัตว์จังหวัด)

7.3.2 พื้นที่แหล่งน้ำ

- (1) โครงการจัดหาแหล่งน้ำและเพิ่มพื้นที่ชลประทาน (ชลประทานจังหวัด)
- (2) สนับสนุนการพัฒนาเพื่อเพิ่มพื้นที่กักเก็บน้ำ (สำนักงานชลประทานจังหวัด)
(อบต.,อบจ.,นพค.)(ทรัพยากรธรรมชาติและสิ่งแวดล้อมจังหวัด /ภาค)

7.4 ความต้องการของชุมชนและองค์กรปกครองส่วนท้องถิ่น

จากการดำเนินการจัดทำกระบวนการมีส่วนร่วมของประชาชนที่องค์การบริหารส่วนตำบลท่าเกษม เมื่อวันที่ 26 กรกฎาคม 2566 ได้มีความต้องการของประชาชนที่ต้องการให้ดำเนินการเกี่ยวกับแก้ปัญหาดินเสื่อมโทรมและฟื้นฟูความอุดมสมบูรณ์ของดิน การขาดแคลนน้ำ ปรับรูปที่ดินและเปลี่ยนกิจกรรมการผลิตให้เหมาะสมกับที่ดิน

เพื่อตอบสนองต่อความต้องการของชุมชนและการแก้ไขปัญหาเชิงพื้นที่ของตำบลท่าเกษม กรมพัฒนาที่ดินได้วิเคราะห์เบื้องต้น ดังต่อไปนี้

ปัญหาของตำบลท่าเกษมในภาพรวมสรุปได้ว่า มีปัญหาสำคัญ 2 ประการ คือ (1) ปัญหาดินเสื่อมโทรม (2) ปัญหาการขาดแคลนน้ำจนเกิดแล้งซ้ำซาก และน้ำท่วมน้ำหลากในฤดูฝน

ในกรณีของปัญหาความเสื่อมโทรมของที่ดินนั้นจะรวมถึง (1) การชะล้างพังทลายของดิน (2) ความอุดมสมบูรณ์ดินต่ำ โดยในพื้นที่ตำบลท่าเกษม ด้านทิศใต้เป็นภูเขา และพบพื้นที่ค่อนข้างราบเรียบถึงพื้นที่ลอนลาดกระจายในพื้นที่ตำบล และจากการวิเคราะห์ความลาดชันของตำบลท่าเกษม ซึ่งมีเนื้อที่รวม 82,502 ไร่ นั้น พบว่า ระดับความลาดชันมากกว่า 12% มีจำนวน 6 ไร่ หรือร้อยละ 0.007 ระดับความลาดชัน 0-2% มีจำนวน 2,571 ไร่ ร้อยละ 3.12 จากการที่สภาพภูมิประเทศเป็นพื้นที่ลาดชันดังกล่าวนี้ ผลกระทบที่ตามมา คือ เกิดการสูญเสียดินที่มีความรุนแรงถึงรุนแรงมากรวม 2,576 ไร่ พบว่าเป็นดินที่ตอนมีลักษณะเป็นดินร่วนปนดินเหนียว ที่มีความอุดมสมบูรณ์ต่ำ เกษตรกรปลูกพืชไร่ อ้อยโรงงาน และมันสำปะหลัง มีการรบกวนโครงสร้างดิน และมีค่าปฏิกิริยาดินเป็นกรดส่งผลถึงความอุดมสมบูรณ์ของดิน และเนื่องจากมีการใช้ที่ดินติดต่อกันเป็นเวลานานโครงสร้างของดินได้มีการเปลี่ยนแปลง ใน



พื้นที่ที่มีการไถพรวนด้วยเครื่องจักรกลติดต่อกันเป็นระยะเวลานานทำให้ดินแน่นตัว น้ำในดินและอากาศในดินที่เคยมีอยู่สูญหายไป ส่วนธาตุอาหารและอินทรีย์วัตถุ ก็มีปริมาณลดลงเช่นเดียวกัน เนื่องจากพืชนำไปใช้ และอินทรีย์วัตถุได้สลายตัวไป

ในกรณีของการขาดแคลนนํ้า นั้น ในกรณีของการขาดแคลนนํ้า นั้น นอกจากผลการทับถมของตะกอนดินในแหล่งน้ำจืดต้นเขินดังกล่าวข้างต้นแล้ว การที่ประชากรเพิ่มขึ้น กิจกรรมที่ต้องใช้น้ำเพิ่มขึ้น ทำการเกษตรเพิ่มขึ้น รวมทั้งเหตุการณ์ที่เกิดจากการเปลี่ยนแปลงภูมิอากาศ เช่น ปริมาณฝนน้อยกว่าปกติ ฝนทิ้งช่วง จนเกิดความแห้งแล้ง การขาดแคลนนํ้าจึงเกิดขึ้นอย่างต่อเนื่อง จำเป็นต้องวางระบบอนุรักษ์ดินและน้ำเพื่อกักน้ำในดิน คงความอุดมสมบูรณ์ เพื่อจัดหาน้ำให้แหล่งน้ำต้นทุน โดยวิธีการต่างๆ ให้เพียงพอแก่ความต้องการ

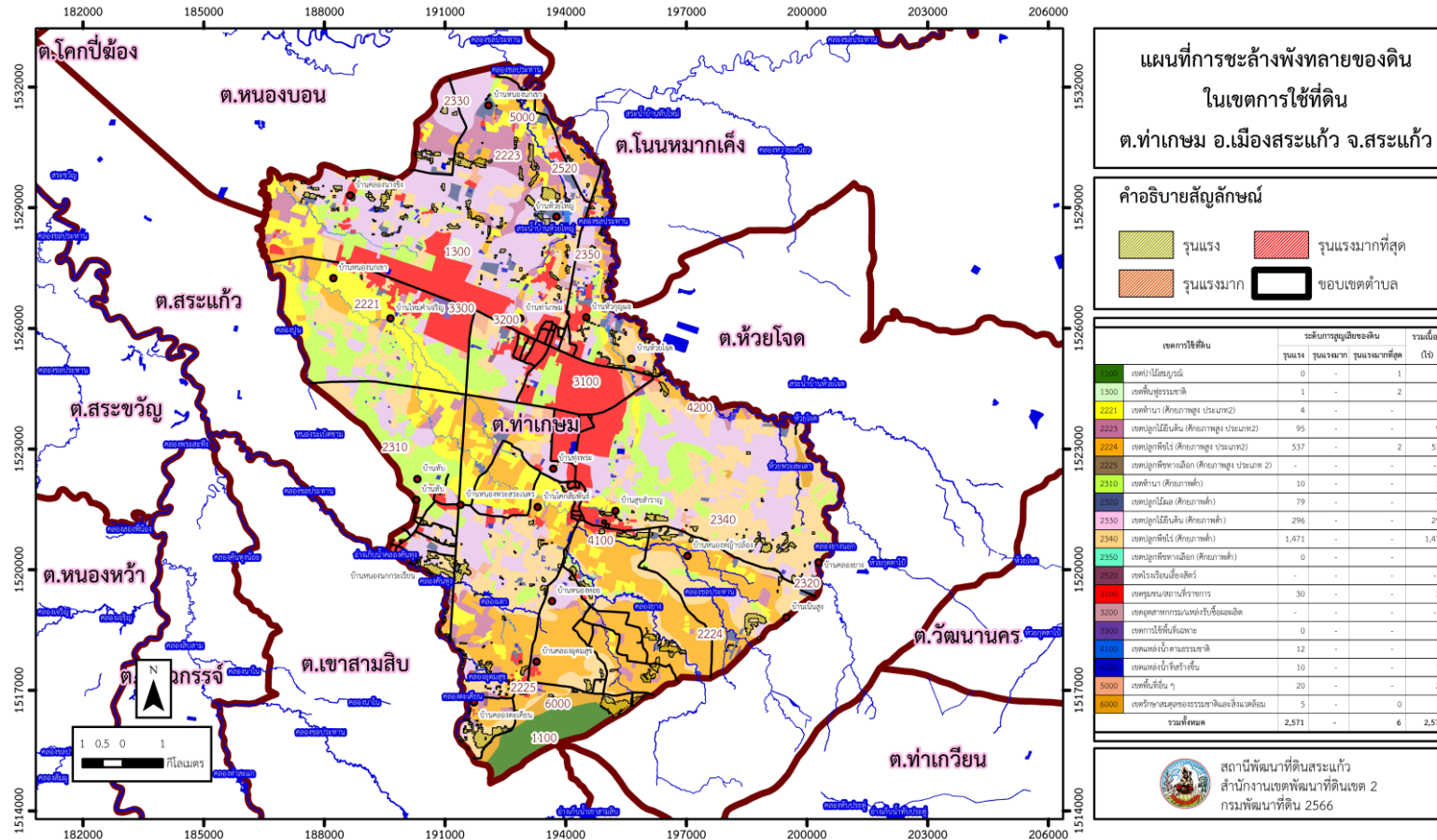
ประเด็นหลักจากข้อเสนอให้แก้ไขปัญหาเรื่องขาดแคลนนํ้าและน้ำท่วม จะสรุปได้ว่ามี 6 ประการ คือ (1) การขุดลอกแหล่งน้ำในปัจจุบันซึ่งรวมถึงอ่างเก็บน้ำ ฝายกั้นน้ำ ลำน้ำ เป็นต้น (2) สร้างฝายเก็บน้ำ (3) ระบบส่งน้ำกระจายน้ำด้วยท่อ P.E. (4) ขุดเจาะบ่อบาดาล (5) ก่อสร้างคลองส่งน้ำเพื่อการกระจายน้ำ และ (6) ป้องกั้นน้ำท่วมน้ำแล้ง

เพื่อตอบสนองข้อเสนอดังกล่าวทั้ง 6 ประการนี้ จากการวิเคราะห์ข้อมูลเบื้องต้นที่มีอยู่ในปัจจุบันแล้วสรุปได้ว่า **“ไม่สามารถดำเนินการแก้ปัญหาหมู่บ้านใดหมู่บ้านหนึ่งหรือใช้วิธีการใดวิธีการหนึ่งแล้วจะแก้ไขปัญหการขาดแคลนนํ้าหรือนํ้าท่วมทั้งตำบลได้โดยสิ้นเชิง”**

การแก้ไขปัญหการขาดแคลนนํ้าหรือนํ้าท่วมจะต้องดำเนินการทั้งตำบลควบคู่กันทั้งปัญหการชะล้างพังทลายของดินในพื้นที่ตอนบน กับปัญหการขาดแคลนนํ้าในพื้นที่ตอนบน โดยจัดทำโครงการ **“การพัฒนาที่ดินและน้ำที่เป็นระบบ”** ทั้งพื้นที่ตำบลที่รวมข้อเสนอในการแก้ไขปัญห โดยแบ่งพื้นที่ออกเป็น 3 ส่วน คือ **1. ส่วนของต้นน้ำ** อยู่บริเวณทิศเหนือของตำบล ควรมีการเพิ่มพื้นที่ป่าต้นน้ำ และเพิ่มพื้นที่แหล่งกักเก็บน้ำการขุดลอกคลอง เพื่อรักษาน้ำให้อยู่ในพื้นที่ ระบบอนุรักษ์ดินและน้ำเพื่อลดการชะล้างพังทลาย การสูญเสียดิน และชะลอการไหลของน้ำ มีหมู่ที่ 3 1 และ 12 **2. ส่วนของกลางน้ำ** อยู่บริเวณตอนกลางของตำบล สภาพพื้นที่ประกอบด้วยที่ราบ พื้นที่บางส่วนมีระดับความสูญเสียดินในระดับรุนแรง พื้นที่กลางน้ำมีหมู่ที่ 10 2 9 4 6 8 และ 5 การจัดการพื้นที่ควร สร้างฝายชะลอน้ำ ขุดลอกคลองน้ำ ขุดคลองระบายน้ำ ก่อสร้างระบบอนุรักษ์ดินและน้ำ จัดรูปที่ดิน วางผังน้ำทั้งระบบ **3. ส่วนของปลายน้ำ** อยู่บริเวณตอนล่างของตำบลด้านทิศใต้ สภาพพื้นที่ส่วนใหญ่เป็นที่ราบ (ความลาดชัน 0-2 เปอร์เซ็นต์) พื้นที่ปลายน้ำมีหมู่ที่ 7 11 และ 13 การจัดการพื้นที่ควรพัฒนาที่ดินและระบบน้ำ ได้แก่ การขุดลอกคลอง ก่อสร้างสระน้ำ ฝายกั้นน้ำ คลองส่งน้ำ คลองระบายน้ำ การขุดบ่อบาดาล ปรับรูปที่ดินปรับเปลี่ยนกิจกรรมการผลิต และการทำระบบอนุรักษ์ดินและน้ำเพื่อให้การใช้ที่ดินสามารถใช้พื้นที่ได้อย่างต่อเนื่อง และเกิดประโยชน์ทั้งตัวเกษตรกร ชุมชน ในด้านเศรษฐกิจ สังคมและสิ่งแวดล้อม (รูปที่ 7-1)



แผนการใช้ที่ดินตำบลท่าเกษม อำเภอเมือง จังหวัดสระแก้ว



รูปที่ 7-1 การชะล้างพังทลายของดินในเขตการใช้ที่ดิน ตำบลท่าเกษม อำเภอเมือง จังหวัดสระแก้ว



ตารางที่ 7-1 กิจกรรมของกรมพัฒนาที่ดินในเขตเกษตรกรรมที่จะดำเนินการในปีงบประมาณ 2567-2571

| เขตการใช้ที่ดิน | แผนงาน/โครงการ | งบประมาณ |
|---|---|-----------|
| เขตเกษตรกรรม มีเนื้อที่ 68,117 ไร่ | ปรับปรุงพื้นที่ดินกรด | 343,000 |
| | ส่งเสริมปรับปรุงบำรุงดินด้วยปุ๋ยพืชสด | 6,000 |
| | กลุ่มเกษตรกรใช้สารอินทรีย์ลดการใช้สารเคมีฯ | 24,500 |
| | โครงการก่อสร้างแหล่งน้ำในไร่นานอกเขตชลประทาน | 1,174,200 |
| | โครงการส่งเสริมการไถกลบเพื่อลดการปล่อยก๊าซเรือนกระจก | 34,000 |
| | ปรับปรุง ศูนย์ฝึกปฏิบัติการพัฒนาที่ดิน | 59,250 |
| | โครงการ Zoning By Agri-map | 1,000,000 |
| เขตป่า เนื้อที่ 1,707 ไร่ | การปลูกหญ้าแฝกเพื่อการอนุรักษ์ดินและน้ำ | 182,500 |
| เขตชุมชน มีเนื้อที่ 9,301 ไร่ | จุลินทรีย์ผลิตสารบำบัดน้ำเสียจาก สารเร่ง พด.6 | 65,000 |
| เขตแหล่งน้ำ มีเนื้อที่ 1,081 ไร่ | การปลูกหญ้าแฝกเพื่อการอนุรักษ์ดินและน้ำ | 146,000 |
| เขตรักษาสมดุของธรรมชาติ และสิ่งแวดล้อม มีเนื้อที่ 751 ไร่ | การปลูกหญ้าแฝกเพื่อการอนุรักษ์ดินและน้ำ | 182,500 |
| | การจัดทำระบบอนุรักษ์ดินและน้ำพร้อมปลูกไม้ยืนต้นโตเร็ว | 750,000 |



ตารางที่ 7-2 กิจกรรมของหน่วยงานอื่นๆ ในเขตการใช้ที่ดินที่จะดำเนินการในปีงบประมาณ 2567-2571

| เขตการใช้ที่ดิน | แผนงาน/โครงการ |
|-----------------|--|
| เขตเกษตรกรรม | <ol style="list-style-type: none"> (1) โครงการส่งเสริมและพัฒนาสถาบันเกษตรกร (สหกรณ์จังหวัด) (2) โครงการยกระดับสถาบันเกษตรกรให้เป็นผู้ประกอบการธุรกิจเกษตรธุรกิจชุมชน (สหกรณ์จังหวัด) (3) โครงการจัดหาแหล่งน้ำและเพิ่มพื้นที่ชลประทาน (ชลประทานจังหวัด) (4) โครงการก่อสร้างชุดเจาะบ่อบาดเพื่อการเกษตร (ปฏิรูปที่ดินจังหวัด) (กรมทรัพยากรน้ำบาดาล) (5) โครงการส่งเสริมการเพิ่มประสิทธิภาพระดับการใช้น้ำในไรนา (เกษตรจังหวัด) (6) โครงการเสริมสร้างศักยภาพการผลิตเมล็ดพันธุ์ข้าวของศูนย์ข้าวชุมชน (ศูนย์เมล็ดพันธุ์ข้าวและศูนย์วิจัยข้าว) (7) โครงการพัฒนาศักยภาพกระบวนการผลิตสินค้าเกษตร (ปศุสัตว์จังหวัด) (8)โครงการผลิตและขยายสัตว์น้ำพันธุ์ดี (ประมงจังหวัด) (9) ผลิตพันธุ์หม่อนไหมและวัสดุย้อมสี (ส่งเสริมหม่อนไหมจังหวัด) (10) กิจกรรมสนับสนุนการสำรวจติดตามสถานการณ์ระดับศัตรูพืชในพื้นที่เสี่ยง (เกษตรจังหวัด) (11) จำนวนสัตว์ที่ได้รับการพัฒนาสุขภาพสัตว์ (ปศุสัตว์จังหวัด) (12) โครงการระบบส่งเสริมเกษตรแบบแปลงใหญ่ (เกษตรจังหวัด ประมงจังหวัด ปศุสัตว์จังหวัด ศูนย์วิจัยข้าวและเมล็ดพันธุ์ข้าว) (13) โครงการพัฒนาเกษตรกรรมยั่งยืน(ปฏิรูปที่ดินจังหวัดและเกษตรและสหกรณ์จังหวัด) (14) โครงการขับเคลื่อนการเกษตรระดับหมู่บ้านสู่การผลิตสินค้าเกษตรมูลค่าสูง(เกษตรและสหกรณ์จังหวัด) (15) โครงการพัฒนาเกษตรกรรมยั่งยืน (ส่งเสริมเกษตรอินทรีย์) (เกษตรจังหวัด ประมงจังหวัด ปศุสัตว์จังหวัด ศูนย์วิจัยข้าวและเมล็ดพันธุ์ข้าว) (16) โครงการยกระดับคุณภาพมาตรฐานสินค้าเกษตร (ส่งเสริมเกษตร GAP) (เกษตรจังหวัด ประมงจังหวัด ปศุสัตว์จังหวัด ศูนย์วิจัยข้าวและเมล็ดพันธุ์ข้าว) (17) โครงการส่งเสริมและพัฒนาวิสาหกิจชุมชน (เกษตรจังหวัด) |



ตารางที่ 7-2 (ต่อ)

| เขตการใช้ที่ดิน | แผนงาน/โครงการ |
|--|--|
| เขตเกษตรกรรม(ต่อ) | (18) โครงการพัฒนาศักยภาพการดำเนินธุรกิจของสหกรณ์กลุ่มเกษตรกรและธุรกิจชุมชน (สหกรณ์จังหวัด) |
| เขตป่า | (1) โครงการป้องกันไฟป่า (กรมป่าไม้) (2) โครงการปลูกป่า (กรมป่าไม้) |
| เขตชุมชน | (1) โครงการของท้องถิ่นจังหวัด (2) โครงการขององค์การบริหารส่วนจังหวัด (3) โครงการขององค์การบริหารส่วนตำบล (4) โครงการของหน่วยทหารพัฒนา |
| เขตแหล่งน้ำ | (1) โครงการจัดหาแหล่งน้ำและเพิ่มพื้นที่ชลประทาน (ชลประทานจังหวัด) (2) สนับสนุนการพัฒนาเพื่อเพิ่มพื้นที่กักเก็บน้ำ (สำนักงานชลประทานจังหวัด) (อบจ.) (นพค.) (ทรัพยากรธรรมชาติและสิ่งแวดล้อมจังหวัด / ภาค) |
| เขตรักษาสมดุลของ ธรรมชาติและสิ่งแวดล้อม | โครงการสำนักงานทรัพยากรธรรมชาติและสิ่งแวดล้อม |



ตาราง 7-3 เป้าหมายการดำเนินงานและงบประมาณ ตำบลท่าเกษม อำเภอเมือง จังหวัดสระแก้ว แผน 5 ปี (พ.ศ. 2567-2571)

| เขตการใช้ที่ดิน | งาน/โครงการ/กิจกรรม | หน่วย | เป้าหมาย | | | | | รวม | งบประมาณ | | | | | รวม | หน่วยงานรับผิดชอบ |
|--|---|-------|----------|--------|--------|--------|--------|---------|----------|---------|---------|---------|---------|-----------|-------------------|
| | | | 2566 | 2567 | 2568 | 2569 | 2570 | | 2566 | 2567 | 2568 | 2569 | 2570 | | |
| เขตเกษตรกรรม 68,117 ไร่ | ปรับปรุงพื้นที่ดินกรด | ไร่ | - | 50 | 50 | 50 | 50 | 200 | - | 85,750 | 85,750 | 85,750 | 85,750 | 343,000 | พต. |
| | ส่งเสริมปรับปรุงบำรุงดินด้วยปุ๋ยพืชสด | ไร่ | 50 | 50 | 100 | 100 | 100 | 400 | 750 | 750 | 1,500 | 1,500 | 1,500 | 6,000 | พต. |
| | กลุ่มเกษตรกรใช้สารอินทรีย์ลดการใช้สารเคมีฯ | กลุ่ม | 1 | 1 | 1 | 1 | 1 | 5 | 4,900 | 4,900 | 4,900 | 4,900 | 4,900 | 24,500 | พต. |
| | โครงการก่อสร้างแหล่งน้ำในไร่นานอกเขตชลประทาน | บ่อ | 7 | 10 | 10 | 10 | 20 | 57 | 144,200 | 206,000 | 206,000 | 206,000 | 412,000 | 1,174,200 | พต. |
| | โครงการส่งเสริมการไถกลบเพื่ออินทรีย์วัตถุ | ไร่ | 20 | 20 | 20 | 20 | 20 | 100 | 6,800 | 6,800 | 6,800 | 6,800 | 6,800 | 34,000 | พต. |
| | ปรับปรุง ศูนย์ฝึกปฏิบัติการพัฒนาที่ดิน | แห่ง | 1 | 1 | 1 | 1 | 1 | 1 | 11,850 | 11,850 | 11,850 | 11,850 | 11,850 | 59,250 | พต. |
| | โครงการ Zoning By Agri-map | ไร่ | - | 100 | 100 | 100 | 100 | 400 | - | 250,000 | 250,000 | 250,000 | 250,000 | 1,000,000 | พต. |
| เขตป่า 1,707 ไร่ | การปลูกหญ้าแฝกเพื่อการอนุรักษ์ดินและน้ำ | กล้า | 50,000 | 50,000 | 50,000 | 50,000 | 50,000 | 250,000 | 36,500 | 36,500 | 36,500 | 36,500 | 36,500 | 182,500 | พต. |
| เขตชุมชน 9,301 ไร่ | จุลินทรีย์ผลิตสารบำบัดน้ำเสียจาก สารเร่ง พด.6 | ลิตร | 1,000 | 1,000 | 1,000 | 1,000 | 1,000 | 5,000 | 13,000 | 13,000 | 13,000 | 13,000 | 13,000 | 65,000 | พต. |
| เขตแหล่งน้ำ 1,081 ไร่ | การปลูกหญ้าแฝกเพื่อการอนุรักษ์ดินและน้ำ | กล้า | 40,000 | 40,000 | 40,000 | 40,000 | 40,000 | 200,000 | 29,200 | 29,200 | 29,200 | 29,200 | 29,200 | 146,000 | พต. |
| เขตรักษาสมดุล ของธรรมชาติ และสิ่งแวดล้อม 751ไร่ | การปลูกหญ้าแฝกเพื่อการอนุรักษ์ดินและน้ำ | กล้า | 50,000 | 50,000 | 50,000 | 50,000 | 50,000 | 250,000 | 36,500 | 36,500 | 36,500 | 36,500 | 36,500 | 182,500 | พต. |
| | การจัดทำระบบอนุรักษ์ดินและน้ำพร้อมปลูกไม้ยืนต้น | ไร่ | 100 | 100 | 100 | 100 | 100 | 500 | 150,000 | 150,000 | 150,000 | 150,000 | 150,000 | 750,000 | พต. |

หมายเหตุ: งบประมาณที่กำหนดไว้นี้เป็นประมาณเบื้องต้น อาจมีการเปลี่ยนแปลงตามที่ได้รับการจัดสรรให้ดำเนินการ



เอกสารอ้างอิง

กรมทรัพยากรน้ำบาดาล. 2566. ปริมาณน้ำและจำนวนบ่อบาดาล ปี 2565. แหล่งที่มา:

<http://app.dgr.go.th/newpasutara/xml/search.php>, 26 พฤษภาคม 2566.

กรมอุตุนิยมวิทยา. 2566. สถิติภูมิอากาศคาบ30ปี/(พ.ศ. 2536-2565). (ไฟล์ข้อมูล). กรมอุตุนิยมวิทยา
กระทรวงดิจิทัลเพื่อเศรษฐกิจและสังคม, กรุงเทพฯ.

กองสำรวจดินและวิจัยทรัพยากรดิน. 2566. แผนที่ทรัพยากรดิน (ไฟล์ข้อมูล). กรมพัฒนาที่ดิน
กระทรวงเกษตรและสหกรณ์, กรุงเทพฯ.

กลุ่มวิเคราะห์สภาพการใช้ที่ดิน. 2566. แผนที่สภาพการใช้ที่ดิน ปี 2566 (ไฟล์ข้อมูล).

กรมพัฒนาที่ดิน กระทรวงเกษตรและสหกรณ์, กรุงเทพฯ.

บัณฑิต ต้นศิริ และ คำรณ ไทรพิก. 2542. คู่มือการประเมินคุณภาพที่ดิน. กองวางแผนการใช้ที่ดิน
กรมพัฒนาที่ดิน.

กรมการพัฒนาชุมชน. 2566. ข้อมูลความจำเป็นพื้นฐาน (จปฐ.) รายจังหวัด รายอำเภอ และราย
ตำบลปี 2565. แหล่งที่มา : <https://ebmn.cdd.go.th/>. 1 มิถุนายน 2566.

กรมส่งเสริมการเกษตร. 2566. จำนวนครุว์เรือนเกษตรกรที่ขึ้นทะเบียนเกษตรกร จำแนกรายจังหวัด ราย
อำเภอ และรายตำบล (ณ เดือนมกราคม พ.ศ. 2566). แหล่งที่มา : <http://mvos2.gistda.or.th/>. 15
พฤษภาคม 2566.

กรมการปกครอง. 2566. รายงานสถิติจำนวนประชากรและบ้าน ราย

จังหวัด รายอำเภอ และรายตำบล (ณ เดือนธันวาคม พ.ศ. 2565). แหล่งที่มา :

<https://stat.bora.dopa.go.th/stat/statnew/statyear/#/TableTemplate/Area/statpop>.

1 พฤษภาคม 2566.

องค์การบริหารส่วนตำบลท่าเกษม. 2566. วิสัยทัศน์ของตำบล. แหล่งที่มา :

https://www.thakasem.com/data_6116. 1 สิงหาคม 2566.



สถานีพัฒนาที่ดินสระแก้ว

เลขที่ 8 ก.สุวรรณศร ตำบลสระแก้ว อำเภอเมืองสระแก้ว จังหวัดสระแก้ว 27000
โทร.037-241197 โทรสาร.037-241669 E-mail:sko01@ldd.go.th