



# แผนที่ใช้ที่ดินตำบลหาดนางแก้ว อำเภอทาบบุรี จังหวัดปราจีนบุรี



กองนโยบายและแผนการใช้ที่ดิน  
กรมพัฒนาที่ดิน  
กระทรวงเกษตรและสหกรณ์  
กันยายน 2566

## คำนำ

การจัดทำแผนการใช้ที่ดินดำเนินการตามรัฐธรรมนูญแห่งราชอาณาจักรไทย พุทธศักราช 2560 มาตรา 72 (1) ที่ได้บัญญัติให้มีการวางแผนการใช้ที่ดินให้เหมาะสมกับศักยภาพของที่ดินตามหลักการพัฒนาอย่างยั่งยืน โดยแผนการใช้ที่ดินตำบลหาดนางแก้ว อำเภอภินทรบุรี จังหวัดปราจีนบุรี ได้นำแนวคิดขององค์การอาหารและการเกษตรแห่งสหประชาชาติ (Food and Agriculture Organization of the United Nations : FAO) และโครงการสิ่งแวดล้อมแห่งสหประชาชาติ (United Nations Environment Programme : UNEP) มาปรับใช้ คือ ความเหมาะสมทางกายภาพ ความเหมาะสมทางเศรษฐกิจ การยอมรับจากสังคม การสร้างความยั่งยืน ให้สิ่งแวดล้อม และเสนอทางเลือกการใช้ที่ดิน ร่วมกับวิธีการที่จำเป็นอื่น ๆ เช่น กระบวนการมีส่วนร่วมของชุมชน (Participatory Rural Appraisal: PRA) การประเมินคุณภาพที่ดิน เป็นต้น

สถานีพัฒนาที่ดินปราจีนบุรีร่วมกับสำนักงานพัฒนาที่ดินเขต 2 และกองนโยบายและแผนการใช้ที่ดิน ในการดำเนินงานวางแผนการใช้ที่ดินระดับตำบล โดยพิจารณาภาพรวมของสภาพปัญหาในด้านต่าง ๆ ทั้งด้านกายภาพ เศรษฐกิจ และสังคม วิเคราะห์และสังเคราะห์ข้อมูลนำไปสู่การวางแผนการใช้ที่ดินที่สอดคล้องกับศักยภาพของพื้นที่ โดยผ่านกระบวนการมีส่วนร่วมของชุมชน (PRA) ในการระบุปัญหา ความต้องการของเกษตรกรและผู้มีส่วนได้ส่วนเสีย ทั้งนี้ สถานีพัฒนาที่ดินปราจีนบุรี ได้จัดทำแผนกิจกรรม/โครงการ เพื่อขับเคลื่อนแผนการใช้ที่ดินให้เป็นรูปธรรมเพื่อให้เกษตรกรมีคุณภาพชีวิตที่ดีขึ้น มีการใช้ที่ดินอย่างถูกต้องเหมาะสม รักษาสภาพแวดล้อมและอนุรักษ์ทรัพยากรในชุมชนให้เกิดความยั่งยืนต่อไป

สถานีพัฒนาที่ดินปราจีนบุรี  
กันยายน 2566



## สารบัญ

	หน้า
คำนำ	ก
สารบัญ	ข
สารบัญตาราง	ง
สารบัญรูป	จ
<b>บทที่ 1 บทนำ</b>	
1.1 ความสำคัญของการวางแผนการใช้ที่ดิน	1-1
1.2 หลักการและเหตุผล	1-1
1.3 วัตถุประสงค์	1-1
1.4 ระยะเวลาและสถานที่ดำเนินงาน	1-1
1.5 ขั้นตอนการดำเนินงาน	1-2
1.6 วิสัยทัศน์ของตำบล	1-2
<b>บทที่ 2 ข้อมูลทั่วไป</b>	
2.1 ที่ตั้งและอาณาเขต	2-1
2.2 การแบ่งส่วนการปกครอง	2-1
2.3 สภาพภูมิประเทศ	2-2
2.4 สภาพภูมิอากาศ	2-2
2.5 สภาพการใช้ที่ดินในปัจจุบัน	2-4
2.6 สภาพเศรษฐกิจและสังคม	2-8
<b>บทที่ 3 สถานภาพของทรัพยากรธรรมชาติ</b>	
3.1 ทรัพยากรป่าไม้	3-1
3.2 ทรัพยากรน้ำ	3-1
3.3 ทรัพยากรดิน	3-1
<b>บทที่ 4 กระบวนการมีส่วนร่วมของชุมชน (Participatory Rural Appraisal: PRA)</b>	
4.1 การวิเคราะห์ผลจากการจัดทำกระบวนการมีส่วนร่วมของชุมชน (PRA)	4-1
4.2 ระบบการปลูกพืชในปัจจุบัน	4-4
<b>บทที่ 5 การประเมินคุณภาพที่ดิน</b>	
5.1 หลักการประเมินคุณภาพที่ดินด้านกายภาพ	5-1
5.2 พืชเศรษฐกิจที่สำคัญของตำบล	5-2
5.3 ระดับความเหมาะสมของที่ดิน	5-2



## สารบัญ (ต่อ)

	หน้า
<b>บทที่ 6</b> แผนการใช้ที่ดิน	
6.1 การวิเคราะห์ข้อมูลเพื่อการจัดทำแผนการใช้ที่ดินระดับตำบล	6-1
6.2 แผนการใช้ที่ดิน	6-2
<b>บทที่ 7</b> การขับเคลื่อนแผนการใช้ที่ดิน	
7.1 ขั้นตอนการดำเนินงาน	7-1
7.2 กิจกรรมที่ดำเนินการของกรมพัฒนาที่ดิน	7-1
7.3 กิจกรรมที่ดำเนินงานของหน่วยงานอื่น	7-2
7.4 ความต้องการของชุมชนและองค์กรปกครองส่วนท้องถิ่น	7-3
<b>เอกสารอ้างอิง</b>	8-1



## สารบัญตาราง

ตารางที่		หน้า
2-1	สถิติภูมิอากาศ ณ สถานีตรวจอากาศจังหวัดปราจีนบุรี (พ.ศ. 2536-2565)	2-3
2-2	สภาพการใช้ที่ดิน ตำบลหาดนางแก้ว อำเภอekinบุรี จังหวัดปราจีนบุรี	2-4
2-3	จำนวนประชากรและครัวเรือน ตำบลหาดนางแก้ว อำเภอekinบุรี จังหวัดปราจีนบุรี ปี 2565	2-8
2-4	จำนวนและสัดส่วนครัวเรือน ตำบลหาดนางแก้ว อำเภอekinบุรี จังหวัดปราจีนบุรี ปี 2565	2-8
2-5	รายได้-รายจ่ายเฉลี่ยครัวเรือน ตำบลตำบลหาดนางแก้ว อำเภอekinบุรี จังหวัดปราจีนบุรี ปี 2565	2-10
3-1	สมบัติดิน ตำบลหาดนางแก้ว อำเภอekinบุรี จังหวัดปราจีนบุรี	3-3
5-1	ตัวอย่างการประเมินคุณภาพที่ดินด้านกายภาพของประเภทการใช้ประโยชน์ที่ดิน	5-1
5-2	ชั้นความเหมาะสมทางกายภาพของดิน ตำบลหาดนางแก้ว อำเภอekinบุรี จังหวัดปราจีนบุรี	5-3
6-1	เขตการใช้ที่ดิน ตำบลหาดนางแก้ว อำเภอekinบุรี จังหวัดปราจีนบุรี	6-5
7-1	กิจกรรมของกรมพัฒนาที่ดินในเขตการใช้ที่ดินที่จะดำเนินการในปืงบประมาณ 2567-2571	7-4
7-2	สรุปกิจกรรมที่ขอรับการสนับสนุนจากส่วนราชการอื่นในเขตการใช้ที่ดิน	7-7
7-3	เป้าหมายการดำเนินงานและงบประมาณ ตำบลหาดนางแก้ว อำเภอekinบุรี จังหวัดปราจีนบุรี แผน 5 ปี (พ.ศ. 2567-2571)	7-9



## สารบัญญรูป

รูปที่		หน้า
1-1	กรอบการวางแผนการใช้ที่ดินระดับตำบล	1-3
2-1	ที่ตั้งและอาณาเขต ตำบลหาดนางแก้ว อำเภอกบินทร์บุรี จังหวัดปราจีนบุรี	2-1
2-2	สมุดลของน้ำเพื่อการเกษตร จังหวัดปราจีนบุรี	2-3
2-3	สภาพการใช้ที่ดิน ตำบลหาดนางแก้ว อำเภอกบินทร์บุรี จังหวัดปราจีนบุรี	2-7
3-1	ทรัพยากรดิน ตำบลหาดนางแก้ว อำเภอกบินทร์บุรี จังหวัดปราจีนบุรี	3-4
4-1	การวิเคราะห์สถานการณ์โดยระบบ DPSIR ของตำบลหาดนางแก้ว อำเภอกบินทร์บุรี จังหวัดปราจีนบุรี	4-3
4-2	ระบบการปลูกพืชในปัจจุบัน ตำบลหาดนางแก้ว อำเภอกบินทร์บุรี จังหวัดปราจีนบุรี	4-4
6-1	เขตการใช้ที่ดิน ตำบลบ่อทอง อำเภอกบินทร์บุรี จังหวัดปราจีนบุรี	6-6





## 1.5 ขั้นตอนการดำเนินงาน

### 1.5.1 รวบรวมข้อมูลปฐมภูมิและทุติยภูมิ ประกอบด้วย

1) ด้านกายภาพ ได้แก่ ทรัพยากรดิน ทรัพยากรน้ำ ทรัพยากรป่าไม้ ภูมิอากาศ สภาพการใช้ที่ดิน เขตป่าไม้ตามกฎหมายและมติคณะรัฐมนตรี

2) ด้านเศรษฐกิจและสังคม เช่น การถือครองที่ดิน ลักษณะทางเศรษฐกิจของตำบล จำนวนประชากร เป็นต้น

3) ด้านนโยบายและข้อกำหนดที่เกี่ยวข้อง ได้แก่ ยุทธศาสตร์ แผนพัฒนาเศรษฐกิจและสังคมแห่งชาติฉบับที่ 13 ยุทธศาสตร์ภาค แผนพัฒนากลุ่มจังหวัด แผนพัฒนาจังหวัด แผนพัฒนาการเกษตรและสหกรณ์ แผนพัฒนาท้องถิ่น 4 ปี ขององค์การบริหารส่วนจังหวัด เทศบาลตำบลหรือ องค์การบริหารส่วนตำบล

1.5.2 จัดทำกระบวนการมีส่วนร่วมของชุมชน (Participatory Rural Appraisal : PRA) เพื่อรับฟังความคิดเห็น ประเด็นปัญหา ความต้องการด้านต่างๆ ขององค์การปกครองส่วนท้องถิ่นและเกษตรกร ในตำบล

1.5.3 ประเมินคุณภาพของที่ดินของพืชเศรษฐกิจหลักและพืชทางเลือกที่มีมูลค่าของตำบล

1.5.4 สังเคราะห์ข้อมูลจากข้อ 1.5.1 ถึง 1.5.3 เพื่อใช้ประกอบการวางแผนการใช้ที่ดิน

1.5.5 กำหนด (ร่าง) แผนการใช้ที่ดินระดับตำบล

1.5.6 รับฟังความคิดเห็นของผู้มีส่วนได้ส่วนเสียต่อ (ร่าง) แผนการใช้ที่ดินที่กำหนดขึ้น

1.5.7 ปรับปรุง (ร่าง) แผนการใช้ที่ดินเพื่อจัดทำแผนการใช้ที่ดินฉบับสมบูรณ์

1.5.8 นำแผนการใช้ที่ดินเข้าสู่คณะกรรมการของเขตฯ เพื่อตรวจสอบความครบถ้วนสมบูรณ์ของเนื้อหาและองค์ประกอบ

1.5.9 เผยแพร่แผนการใช้ที่ดินเพื่อนำไปสู่การขับเคลื่อนการดำเนินงาน ประกอบด้วย

1) องค์การปกครองส่วนท้องถิ่น นำแผนการใช้ที่ดินที่จัดทำขึ้นไปประกอบการจัดทำแผนการพัฒนาของตำบล เพื่อนำไปสู่การของงบประมาณที่มีความสอดคล้องกับศักยภาพด้านการผลิตและสภาพของทรัพยากรของตำบล

2) กรมพัฒนาที่ดิน โดยสถานีพัฒนาที่ดิน กำหนดแผนงาน/โครงการ/กิจกรรม ที่สอดคล้องกับแผนการใช้ที่ดินที่กำหนดขึ้นในแต่ละเขตและสามารถใช้ประกอบการของงบประมาณในพื้นที่อย่างมีประสิทธิภาพและเป็นที่ยอมรับ

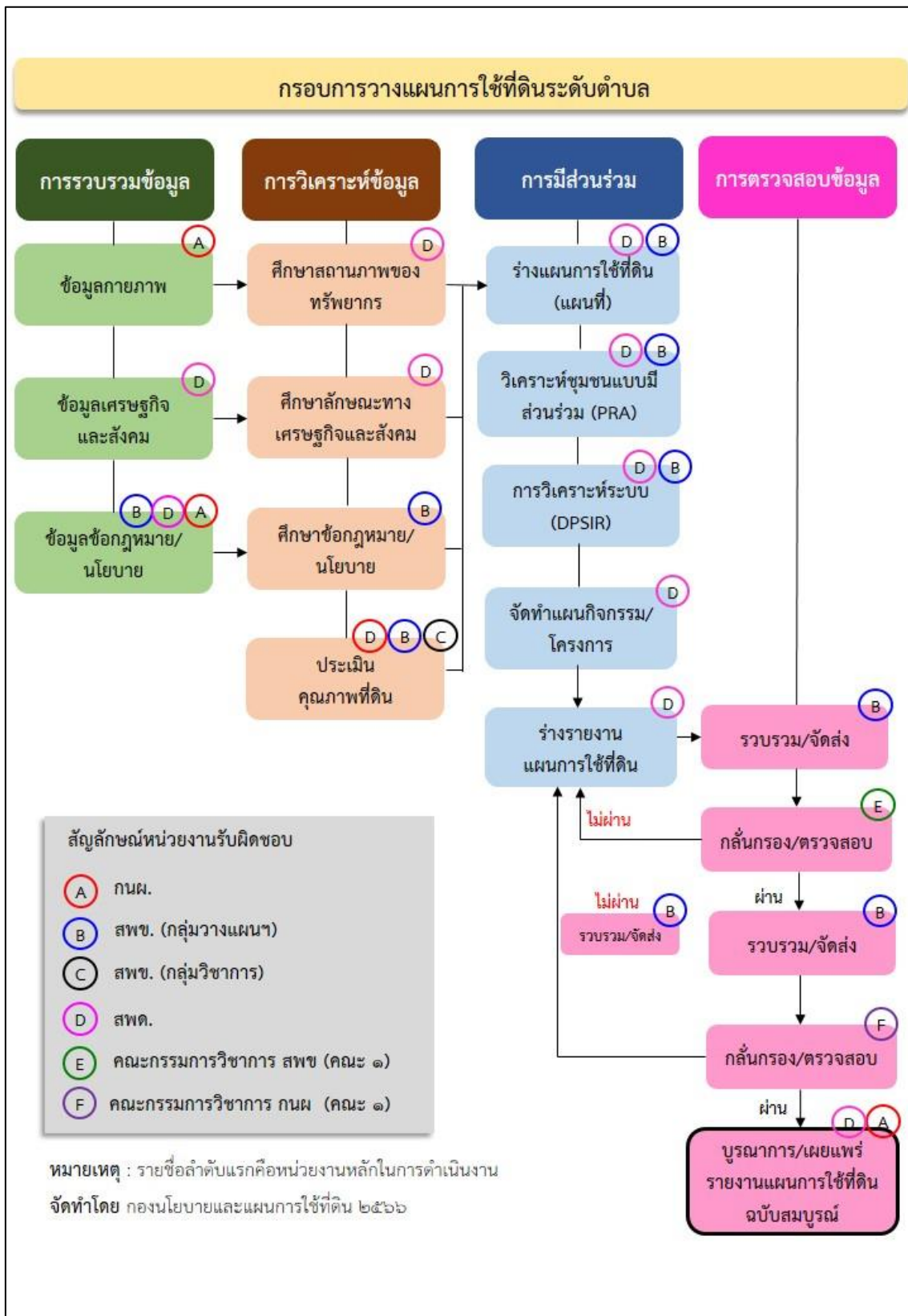
3) หน่วยงานราชการอื่นๆ สามารถใช้เป็นข้อมูลพื้นฐานประกอบแผนงาน/โครงการ/กิจกรรม ที่สอดคล้องกับแผนการใช้ที่ดินที่กำหนดขึ้นในแต่ละเขต

จากขั้นตอนที่กล่าวข้างต้น สามารถจัดทำกรอบการวางแผนการใช้ที่ดินระดับตำบล แสดงดังรูปที่ 1-1

## 1.6 วิสัยทัศน์ของตำบล

หาดนางแก้วน่าอยู่ บึงสมบูรณ์ถิ่นมัจฉา ชาวประชาเข้มแข็ง มีพร้อมประเพณี คนดีถิ่นชาวยุ้งงามล้ำปราสาทหิน (องค์การบริหารส่วนตำบลหาดนางแก้ว, 2566)





รูปที่ 1-1 กรอบการวางแผนการใช้ที่ดินระดับตำบล

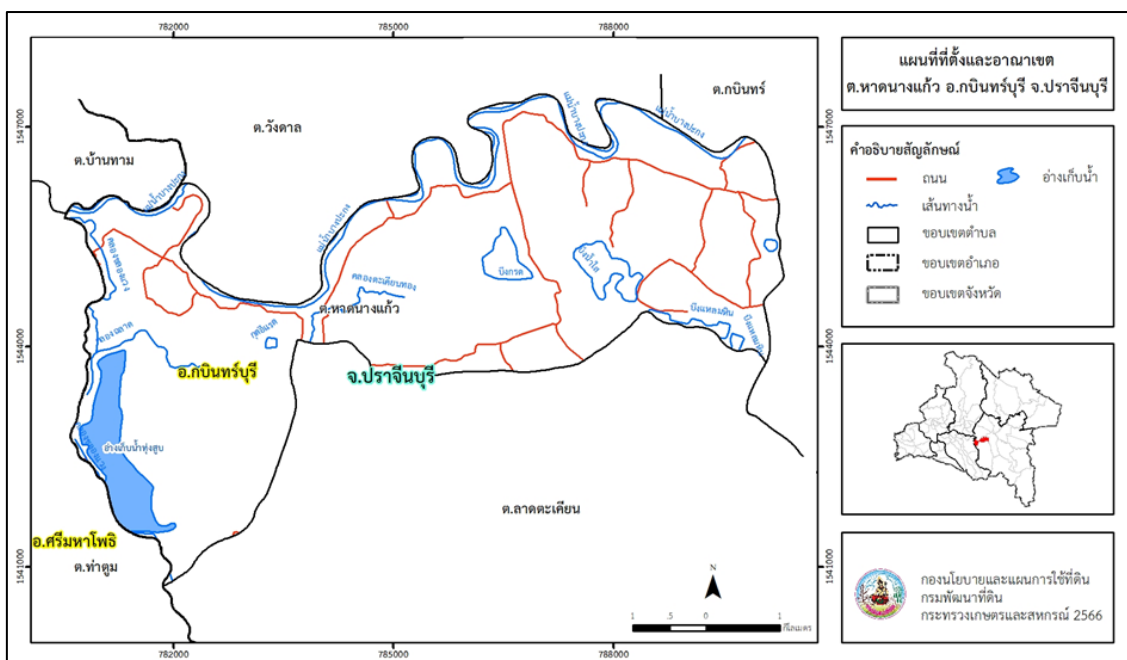


## บทที่ 2 ข้อมูลทั่วไป

### 2.1 ที่ตั้งและอาณาเขต

ตำบลหาดนางแก้ว อำเภอภินทรบุรี จังหวัดปราจีนบุรี ตั้งอยู่ทางทิศตะวันตกของอำเภอภินทรบุรี มีพื้นที่ประมาณ 28 ตารางกิโลเมตร หรือ 17,772 ไร่ โดยมีอาณาเขตติดต่อ ดังนี้ (รูปที่ 2-1)

ทิศเหนือ	ติดต่อกับ	ตำบลวังดาล อำเภอภินทรบุรี จังหวัดปราจีนบุรี
ทิศใต้	ติดต่อกับ	ตำบลลาดตะเคียน อำเภอภินทรบุรี จังหวัดปราจีนบุรี
ทิศตะวันออก	ติดต่อกับ	ตำบลภินทร อำเภอภินทรบุรี จังหวัดปราจีนบุรี
ทิศตะวันตก	ติดต่อกับ	ตำบลท่าตูม อำเภอศรีมหาโพธิ จังหวัดปราจีนบุรี



รูปที่ 2-1 ที่ตั้งและอาณาเขต ตำบลหาดนางแก้ว อำเภอภินทรบุรี จังหวัดปราจีนบุรี

### 2.2 การแบ่งส่วนการปกครอง

ตำบลหาดนางแก้ว อำเภอภินทรบุรี จังหวัดปราจีนบุรี แบ่งส่วนการปกครองออกเป็น 7 หมู่บ้าน ดังนี้

หมู่ที่ 1 บ้านเพชรเอม	หมู่ที่ 5 บ้านเขาดิน
หมู่ที่ 2 บ้านหาดสูง	หมู่ที่ 6 บ้านเกาะลอย
หมู่ที่ 3 บ้านซ่ง	หมู่ที่ 7 บ้านปราสาท
หมู่ที่ 4 บ้านบึงกาฬ	



## 2.3 สภาพภูมิประเทศ

ลักษณะพื้นที่ส่วนใหญ่เป็นที่ดอน สภาพพื้นที่ราบเรียบถึงลูกคลื่นลอนลาดเล็กน้อย เป็นส่วนหนึ่งของลุ่มน้ำบางปะกง ทิศเหนือมีพื้นที่ติดกับแม่น้ำบางปะกงตลอดแนว

## 2.4 สภาพภูมิอากาศ

จากการศึกษาสถิติภูมิอากาศ (พ.ศ.2536-2565) พบว่า ตำบลหาดนางแก้ว อำเภอบินทร์บุรี จังหวัดปราจีนบุรี มีรายละเอียดดังนี้

### 2.4.1 อุณหภูมิ

มีอุณหภูมิโดยเฉลี่ยทั้งปี 27.8 องศาเซลเซียส อุณหภูมิสูงสุดเฉลี่ย 33.8 องศาเซลเซียส ในเดือนเมษายน และอุณหภูมิต่ำสุดเฉลี่ย 23.6 องศาเซลเซียส ในเดือนมกราคม

### 2.4.2 ปริมาณน้ำฝน

มีปริมาณน้ำฝนรวมทั้งปี 1,591.3 มิลลิเมตร มีฝนตกประมาณ 138 วัน เดือนที่มีฝนตกมากที่สุด ในเดือนกันยายน มีปริมาณฝน 316.6 มิลลิเมตร และมีฝนตกประมาณ 21 วัน

### 2.4.3 สมดุลน้ำเพื่อการเกษตร

จากข้อมูลสถิติภูมิอากาศในคาบ 30 ปี (พ.ศ.2536-2565) ณ สถานีตรวจอากาศ จังหวัดปราจีนบุรี ได้นำมาวิเคราะห์สมดุลของน้ำเพื่อการเกษตร ซึ่งเป็นการวิเคราะห์หาช่วงฤดูกาลเพาะปลูกพืช ตลอดจนช่วงระยะเวลาที่พืชเสี่ยงต่อการขาดน้ำ ข้อมูลที่นำมาวิเคราะห์ คือ ปริมาณน้ำฝน และศักยภาพการคายระเหยน้ำอ้างอิง (ET<sub>o</sub>) ซึ่งคำนวณด้วยโปรแกรม Cropwat for Windows Version 8.0 โดยใช้สมการ Penman-Monteith สามารถสรุปสมดุลของน้ำเพื่อการเกษตรในเขตอาศัยน้ำฝน ได้ดังนี้

ช่วงที่เหมาะสมต่อการปลูกพืช เป็นช่วงที่ค่าปริมาณน้ำฝนมากกว่าค่า การระเหยจากผิวดินและการคายน้ำของพืช เป็นช่วงที่ดินมีความชุ่มชื้นพอเหมาะต่อการเพาะปลูกพืช ซึ่งช่วงนี้เริ่มตั้งแต่ปลายเดือนกุมภาพันธ์ถึงกลางเดือนพฤศจิกายน

ช่วงที่มีน้ำมากเกินพอ เป็นช่วงที่ค่าปริมาณน้ำฝนมากกว่าค่าการระเหยจากผิวดินและการคายน้ำของพืช ซึ่งช่วงนี้เริ่มตั้งแต่ปลายเดือนมีนาคมถึงต้นเดือนพฤศจิกายน

ช่วงขาดน้ำ เป็นช่วงฤดูแล้งที่ค่าปริมาณน้ำฝนน้อยกว่าค่า การระเหยจากผิวดินและการคายน้ำของพืช ซึ่งพืชอาจเสียหายจากการขาดแคลนน้ำได้ ซึ่งช่วงนี้เริ่มตั้งแต่กลางเดือนพฤศจิกายนถึงปลายเดือนกุมภาพันธ์ (ตารางที่ 2-1 และรูปที่ 2-2)



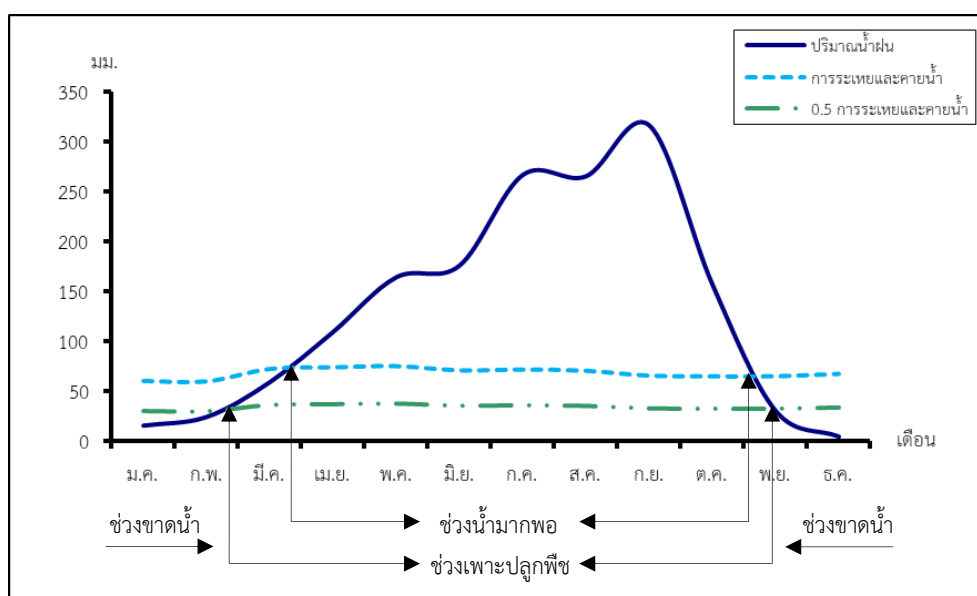
ตารางที่ 2-1 สถิติภูมิอากาศ ณ สถานีตรวจอากาศจังหวัดพิจิตร<sup>1</sup> (พ.ศ.2536-2565)

เดือน	อุณหภูมิ (°ซ.)			ความชื้นสัมพัทธ์ (%)	ปริมาณน้ำฝน (มม.)	จำนวนวันที่ฝนตก (วัน)	ศักยภาพการคายระเหยน้ำ <sup>2</sup> (มม.)	ปริมาณฝนใช้การ <sup>2</sup> (มม.)
	ต่ำสุด	สูงสุด	เฉลี่ย					
ม.ค.	20.4	33.2	26.1	69.0	15.8	1.9	59.8	15.4
ก.พ.	22.0	34.7	27.7	69.0	24.5	2.6	59.4	23.5
มี.ค.	24.0	36.2	29.1	72.0	59.3	5.1	71.9	53.7
เม.ย.	24.9	36.7	29.6	75.0	109.6	9.4	73.5	90.4
พ.ค.	25.3	35.2	29.1	80.0	164.4	16.5	74.7	121.2
มิ.ย.	25.1	33.9	28.5	82.0	176.1	18.2	70.5	126.5
ก.ค.	24.8	32.9	27.9	84.0	266.9	20.5	71.3	151.7
ส.ค.	24.7	32.6	27.8	85.0	265.5	21.8	70.1	151.6
ก.ย.	24.7	32.6	27.7	85.0	316.6	21.2	65.1	156.7
ต.ค.	24.2	32.9	27.7	81.0	157.2	14.4	64.5	117.7
พ.ย.	22.7	32.7	27.0	74.0	30.6	4.9	64.5	29.1
ธ.ค.	20.6	31.9	25.7	69.0	4.8	1.2	67.0	4.8
เฉลี่ย	23.6	33.8	27.8	77.1	-	-	-	-
รวม	-	-	-	-	1,591.3	137.7	812.2	1,042.3

หมายเหตุ : <sup>1</sup> เป็นสถานีตรวจอากาศที่ใกล้พื้นที่ตำบลมากที่สุด

<sup>2</sup> จากการคำนวณโดยโปรแกรม Cropwat for Windows Version 8.0

ที่มา : กรมอุตุนิยมวิทยา (2566)



รูปที่ 2-2 สมดุลของน้ำเพื่อการเกษตร จังหวัดพิจิตร



## 2.5 สภาพการใช้ที่ดินในปัจจุบัน

จากฐานข้อมูลของนโยบายและแผนการใช้ที่ดิน กรมพัฒนาที่ดิน (2567) พบว่า สภาพการใช้ที่ดิน ตำบลหาดนางแก้ว อำเภอภินทรบุรี จังหวัดปราจีนบุรี ซึ่งสำรวจโดยกลุ่มวิเคราะห์สภาพการใช้ที่ดิน ประกอบด้วยประเภทการใช้ที่ดินต่างๆ ดังนี้ (ตารางที่ 2-2 และรูปที่ 2-3)

1) พื้นที่ชุมชนและสิ่งปลูกสร้าง มีเนื้อที่ 2,343 ไร่ หรือร้อยละ 13.18 ของพื้นที่ตำบล ได้แก่ โรงงานอุตสาหกรรม หมู่บ้านบนพื้นราบ สนามกอล์ฟ และสถานที่ราชการและสถาบันต่าง ๆ เป็นต้น

2) พื้นที่เกษตรกรรม มีเนื้อที่ 11,305 ไร่ หรือร้อยละ 63.61 ของพื้นที่ตำบล ประกอบด้วย การใช้ประโยชน์ที่ดินด้านเกษตรกรรมต่างๆ ดังต่อไปนี้

2.1) เกษตรผสมผสาน/ไร่นาสวนผสม มีเนื้อที่ 6 ไร่ หรือร้อยละ 0.03 ของพื้นที่ตำบล ได้แก่ เกษตรผสมผสาน/ไร่นาสวนผสม

2.2) พื้นที่นา มีเนื้อที่ 4,976 ไร่ หรือร้อยละ 28.00 ของพื้นที่ตำบล ได้แก่ นาข้าว และนาว่าง

2.3) พืชไร่ มีเนื้อที่ 2,298 ไร่ หรือร้อยละ 12.92 ของพื้นที่ตำบล ได้แก่ มันสำปะหลัง ไร่ร้าง มันสำปะหลัง/ยางพารา และแตงโม

2.4) ไม้ยืนต้น มีเนื้อที่ 3,208 ไร่ หรือร้อยละ 18.04 ของพื้นที่ตำบล ได้แก่ ยูคาลิปตัส ยางพารา ไม้ปลูกเพื่อการค้า ปาล์มน้ำมัน และไม้ยืนต้นร้าง/เสื่อมโทรม

2.5) ไม้ผล มีเนื้อที่ 677 ไร่ หรือร้อยละ 3.82 ของพื้นที่ตำบล ได้แก่ ไม้ผลผสม ไม้ผลร้าง/เสื่อมโทรม มะม่วง เงาะ/มะนาว มะพร้าว และทุเรียน

2.6) พืชสวน มีเนื้อที่ 7 ไร่ หรือร้อยละ 0.04 ของพื้นที่ตำบล ได้แก่ พืชผัก

2.7) ทุ่งหญ้าเลี้ยงสัตว์และโรงเรือนเลี้ยงสัตว์ มีเนื้อที่ 107 ไร่ หรือร้อยละ 0.61 ของพื้นที่ตำบล ได้แก่ โรงเรือนเลี้ยงสุกร โรงเรือนเลี้ยงสัตว์ปีก โรงเรือนเลี้ยงโค กระบือ และม้า และโรงเรือนร้าง

2.8) สถานที่เพาะเลี้ยงสัตว์น้ำ 26 ไร่ หรือร้อยละ 0.15 ของพื้นที่ตำบล ได้แก่ สถานที่เพาะเลี้ยงปลา

3) พื้นที่แหล่งน้ำ มีเนื้อที่ 2,993 ไร่ หรือร้อยละ 16.84 ของพื้นที่ตำบล ได้แก่ แม่น้ำ ลำห้วย ลำคลอง หนอง บึง ทะเลสาบ อ่างเก็บน้ำ และบ่อน้ำในไร่นา

4) พื้นที่เบ็ดเตล็ด มีเนื้อที่ 1,131 ไร่ หรือร้อยละ 6.37 ของพื้นที่ตำบล ได้แก่ ทุ่งหญ้าธรรมชาติ ทุ่งหญ้าสลับไม้พุ่ม/ไม้ละเมาะ พื้นที่ลุ่ม เหมืองเก่า บ่อขุดเก่า บ่อลูกรัง และบ่อดิน

ตารางที่ 2-2 สภาพการใช้ที่ดิน ตำบลหาดนางแก้ว อำเภอภินทรบุรี จังหวัดปราจีนบุรี

หน่วยแผนที่	ประเภทการใช้ที่ดิน	เนื้อที่	
		ไร่	ร้อยละ
U	พื้นที่ชุมชนและสิ่งปลูกสร้าง	2,343	13.18
U201	หมู่บ้านบนพื้นราบ	1,808	10.17
U201/A401	หมู่บ้านบนพื้นราบ/ไม้ผลผสม	1	0.01
U301	สถานที่ราชการและสถาบันต่าง ๆ	175	0.98
U405	ถนน	109	0.61
U502	โรงงานอุตสาหกรรม	19	0.11
U603	สุสาน ป่าช้า	231	1.30



ตารางที่ 2-2 (ต่อ)

หน่วยแผนที่	ประเภทการใช้ที่ดิน	เนื้อที่	
		ไร่	ร้อยละ
<b>A</b>	<b>พื้นที่เกษตรกรรม</b>	<b>11,305</b>	<b>63.61</b>
A001	เกษตรผสมผสาน/ไร่นาสวนผสม	6	0.03
A100	นาไร่	160	0.90
A101	นาข้าว	4,816	27.10
A200	ไร่ไร่	141	0.79
A204	มันสำปะหลัง	2,137	12.02
A220	แตงโม	6	0.03
A204/A302	มันสำปะหลัง/ยางพารา	14	0.08
A300	ไม้ยืนต้นไร่/เสื่อมโทรม	32	0.18
A302	ยางพารา	79	0.44
A303	ปาล์มน้ำมัน	54	0.30
A304	ยูคาลิปตัส	2,935	16.51
A315	ไม้ปลูกเพื่อการค้า	108	0.61
A400	ไม้ผลไร่/เสื่อมโทรม	173	0.97
A401	ไม้ผลผสม	293	1.65
A403	ทุเรียน	8	0.05
A404/A422	เงาะ/มะนาว	28	0.16
A405	มะพร้าว	23	0.13
A407	มะม่วง	145	0.82
A407/A411	มะม่วง/กล้วย	2	0.01
A411	กล้วย	3	0.02
A416/A427	ขนุน/ส้มโอ	2	0.01
A502	พืชผัก	7	0.04
A700	โรงเรือนไร่	7	0.04
A702	โรงเรือนเลี้ยงโค กระบือ และม้า	10	0.06
A703	โรงเรือนเลี้ยงสัตว์ปีก	35	0.20
A704	โรงเรือนเลี้ยงสุกร	55	0.31
A902	สถานที่เพาะเลี้ยงปลา	26	0.15
<b>M</b>	<b>พื้นที่เบ็ดเตล็ด</b>	<b>1,131</b>	<b>6.37</b>
M101	ทุ่งหญ้าธรรมชาติ	110	0.62
M102	ทุ่งหญ้าสลับไม้พุ่ม/ไม้ละเมาะ	536	3.02
M201	พื้นที่ลุ่ม	270	1.52



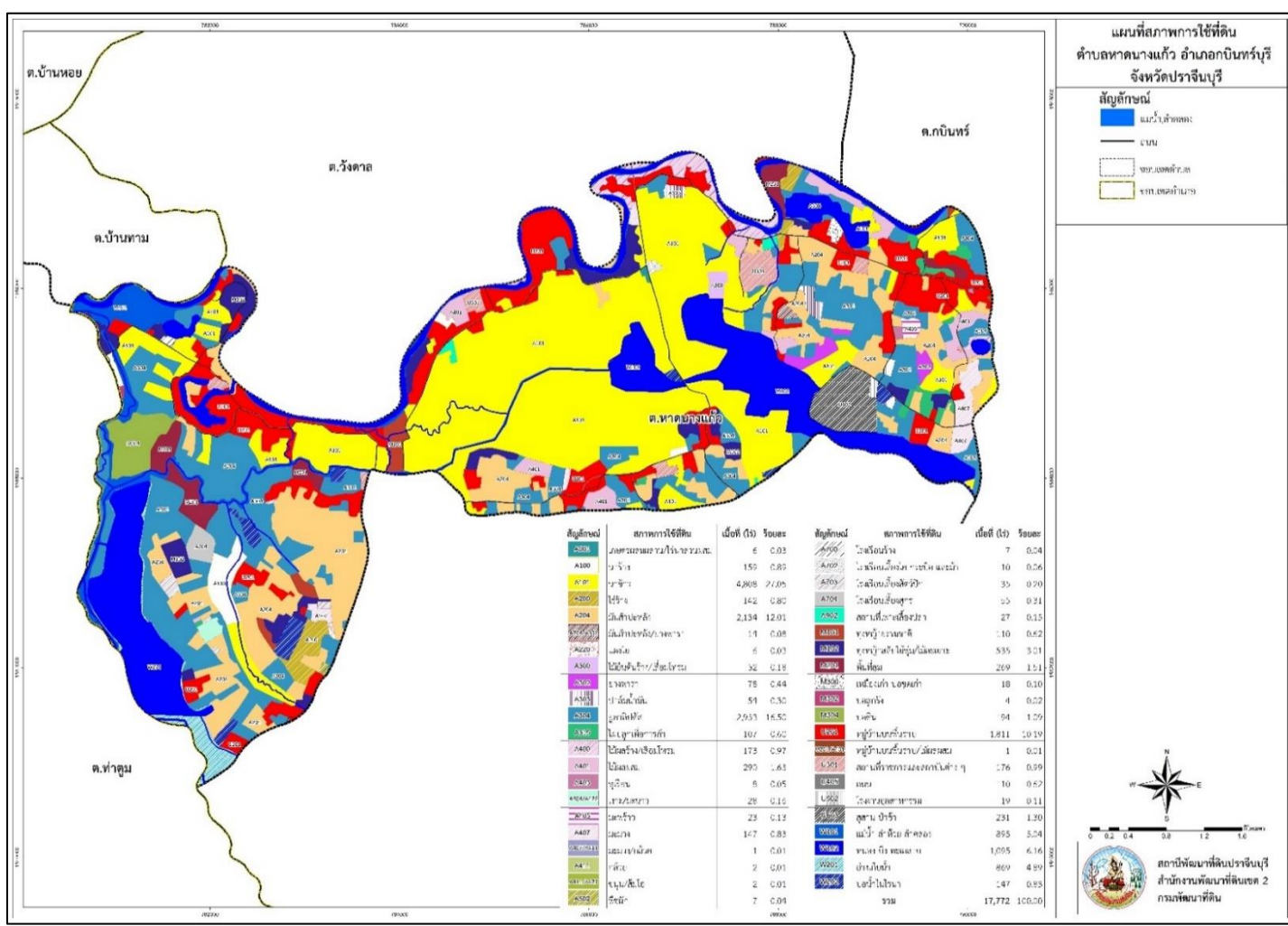
ตารางที่ 2-2 (ต่อ)

หน่วยแผนที่	ประเภทการใช้ที่ดิน	เนื้อที่	
		ไร่	ร้อยละ
M300	เหมืองเก่า บ่อขุดเก่า	18	0.10
M302	บ่อลูกรัง	4	0.02
M304	บ่อดิน	193	1.09
<b>W</b>	<b>พื้นที่แหล่งน้ำ</b>	<b>2,993</b>	<b>16.84</b>
W101	แม่น้ำ ลำห้วย ลำคลอง	891	5.01
W102	หนอง บึง ทะเลสาบ	1,095	6.16
W201	อ่างเก็บน้ำ	865	4.87
W202	บ่อน้ำในไร่นา	142	0.80
<b>ผลรวมทั้งหมด</b>		<b>17,772</b>	<b>100.00</b>

หมายเหตุ : เนื้อที่คำนวณด้วยระบบสารสนเทศทางภูมิศาสตร์



แผนการใช้ที่ดินตำบลหาดนางแก้ว อำเภอekinทร์บุรี จังหวัดปราจีนบุรี



รูปที่ 2-3 สภาพการใช้ที่ดิน ตำบลหาดนางแก้ว อำเภอekinทร์บุรี จังหวัดปราจีนบุรี





## 2.6 สภาพเศรษฐกิจและสังคม

### 2.6.1 ประชากร

จากหลักฐานทะเบียนราษฎร์ของกรมการปกครอง กระทรวงมหาดไทย ปี 2565 พบว่า ประชากรที่อาศัยในพื้นที่ตำบลหาดนางแก้ว มีประชากรรวม 4,374 คน แยกเป็นชาย 2,125 คน เป็นหญิง 2,249 คน ความหนาแน่นโดยเฉลี่ย 153.82 คนต่อตารางกิโลเมตร มีจำนวนครัวเรือนทั้งหมด 1,441 ครัวเรือน เป็นครัวเรือนเกษตรที่มาขึ้นทะเบียนกรมส่งเสริมการเกษตร 656 ครัวเรือน หรือร้อยละ 45.52 ของจำนวนครัวเรือนทั้งหมด และเป็นครัวเรือนที่ประกอบอาชีพอื่น ๆ และจำนวนครัวเรือนเกษตรที่ไม่ได้มาขึ้นทะเบียนกรมส่งเสริมการเกษตร 785 ครัวเรือน หรือร้อยละ 54.48 ของจำนวนครัวเรือนทั้งหมด ดังรายละเอียด ในตารางที่ 2-3 และตารางที่ 2-4

ตารางที่ 2-3 จำนวนประชากรและครัวเรือน ตำบลหาดนางแก้ว อำเภอกบินทร์บุรี จังหวัดปราจีนบุรี ปี 2565

ตำบล/หมู่บ้าน	จำนวน (ครัวเรือน)	จำนวนประชากร (คน)		
		ชาย	หญิง	รวม
ตำบลหาดนางแก้ว	1,441	2,125	2,249	4,374
หมู่ที่ 1 เพ็ชรเอม	142	194	214	408
หมู่ที่ 2 หาดสูง	133	182	220	402
หมู่ที่ 3 ช่ง	112	173	177	350
หมู่ที่ 4 บึงกาฬ	241	385	383	768
หมู่ที่ 5 เขาดิน	365	508	581	1,089
หมู่ที่ 6 เกาะลอย	220	343	360	703
หมู่ที่ 7 ปราสาท	228	340	314	654

ที่มา: กรมการปกครอง (2566)

ตารางที่ 2-4 จำนวนและสัดส่วนครัวเรือน ตำบลหาดนางแก้ว อำเภอกบินทร์บุรี จังหวัดปราจีนบุรี ปี 2565

รายการ	จำนวน(ครัวเรือน)	ร้อยละ
จำนวนครัวเรือนทั้งหมด <sup>1)</sup>	1,441	100.00
- จำนวนครัวเรือนเกษตรที่มาขึ้นทะเบียนกรมส่งเสริมการเกษตร <sup>2)</sup>	656	45.52
- จำนวนครัวเรือนที่ประกอบอาชีพอื่น ๆ และจำนวนครัวเรือนเกษตรที่ไม่ได้มาขึ้นทะเบียนฯ	785	54.48

ที่มา: 1) กรมการปกครอง (2566)

2) กรมส่งเสริมการเกษตร (2566)



### 2.6.2 การถือครองที่ดิน

ตำบลหาดนางแก้ว อำเภอภินทรบุรี จังหวัดปราจีนบุรี มีพื้นที่รวมทั้งหมด 17,772 ไร่ และมีจำนวนครัวเรือนทั้งหมด 1,441 ครัวเรือน (ตารางที่ 2-3) จากการวิเคราะห์พบการถือครองที่ดินเฉลี่ยครัวเรือนละ 12.33 ไร่ จากข้อมูลสภาพการใช้ที่ดินปัจจุบันของตำบล มีพื้นที่เกษตรกรรม 11,305 ไร่ หรือร้อยละ 63.61 ของเนื้อที่ตำบล (ตารางที่ 2-2) และเมื่อนำมาประเมินพบการถือครองที่ดินทางการเกษตรเฉลี่ยครัวเรือนละ 17.23 ไร่

### 2.6.3 ลักษณะทางเศรษฐกิจและการประกอบอาชีพ

การประกอบอาชีพในตำบลหาดนางแก้ว อำเภอภินทรบุรี จังหวัดปราจีนบุรี ส่วนใหญ่ประกอบอาชีพเกษตรกรรม ได้แก่ การทำนา เนื่องจากจำนวนครัวเรือนเกษตรที่ขึ้นทะเบียนกรมส่งเสริมการเกษตร 656 ครัวเรือน (ตารางที่ 2-4) มีการใช้ที่ดินสำหรับปลูกข้าวทั้งหมด นอกจากนี้เกษตรกรยังมีการเลี้ยงสัตว์ โดยส่วนใหญ่เลี้ยงสัตว์ไว้เพื่อบริโภคและจำหน่าย ได้แก่ โค กระบือ สุกร และไก่

### 2.6.4 ด้านรายได้-รายจ่าย

จากข้อมูลความจำเป็นพื้นฐานของกรมการพัฒนาชุมชน ปี 2566 พบว่า รายได้ครัวเรือนเฉลี่ยปีละ 213,903 บาท รายได้บุคคลเฉลี่ยปีละ 85,309 บาท รายจ่ายครัวเรือนเฉลี่ยปีละ 140,797 บาท รายจ่ายบุคคลเฉลี่ยปีละ 56,153 บาท เมื่อพิจารณาจะเห็นว่ารายได้ครัวเรือนมากกว่ารายจ่ายครัวเรือนปีละ 73,106 บาท และรายได้บุคคลมากกว่ารายจ่ายบุคคลปีละ 29,156 บาท ดังรายละเอียดในตารางที่ 2-5



ตารางที่ 2-5 รายได้-รายจ่ายเฉลี่ยครัวเรือน ตำบลหาดนางแก้ว อำเภอภูกบินทร์บุรี จังหวัดปราจีนบุรี ปี 2565

ตำบล/หมู่บ้าน	แหล่งรายได้ของครัวเรือน (บาท/ปี)				รายได้เฉลี่ย (บาท/ปี)		รายจ่ายเฉลี่ย (บาท/ปี)	
	อาชีพหลัก	อาชีพรอง	รายได้อื่น	ทำ-หาเอง	ครัวเรือน	บุคคล	ครัวเรือน	บุคคล
ตำบลหาดนางแก้ว	200,267	10,122	2,516	999	213,903	85,309	140,797	56,153
หมู่ที่ 1 เพ็ชรเอม	215,321	5,569	8,587	3,170	232,647	86,253	135,257	50,146
หมู่ที่ 2 หาดสูง	135,034	2,888	733	26	138,681	75,526	89,362	48,667
หมู่ที่ 3 ช่ง	136,620	72,581	3,643	2,398	215,241	108,730	123,374	62,323
หมู่ที่ 4 บึงกาฬ	208,405	8,390	1,371	57	218,224	77,411	141,883	50,330
หมู่ที่ 5 เขาดิน	196,952	4,284	2,354	2,327	205,917	81,950	148,517	59,106
หมู่ที่ 6 เกาะลอย	230,357	3,570	2,826	14	236,767	109,392	131,765	60,879
หมู่ที่ 7 ปราสาท	229,130	124	311	-	229,565	70,941	191,764	59,259

ที่มา: กรมการพัฒนาชุมชน (2566)



## บทที่ 3

### สถานภาพของทรัพยากรธรรมชาติ

การศึกษาสถานภาพของทรัพยากรธรรมชาติในพื้นที่ตำบลหาดนางแก้ว อำเภอกบินทร์บุรี จังหวัดปราจีนบุรี ได้แก่ ทรัพยากรป่าไม้ ทรัพยากรน้ำ และทรัพยากรดิน ซึ่งเป็นทรัพยากรกายภาพที่สำคัญต่อการทำการเกษตร ดังนั้นจึงจำเป็นต้องทราบว่าทรัพยากรธรรมชาติแต่ละชนิดในปัจจุบันมีสถานะอย่างไร เพื่อใช้เป็นข้อมูลประกอบการวางแผนการใช้ที่ดินซึ่งจะนำไปสู่การกำหนดแผนงานโครงการ กิจกรรม รวมถึงมาตรการต่าง ๆ เพื่อการพัฒนาพื้นที่อย่างมีประสิทธิภาพต่อไป โดยมีรายละเอียดดังนี้

#### 3.1 ทรัพยากรป่าไม้

##### 3.1.1 ป่าไม้ตามกฎหมายและมติคณะรัฐมนตรี

1) ป่าอนุรักษ์ ไม่พบพื้นที่ป่าอนุรักษ์ (เขตอุทยานแห่งชาติ เขตรักษาพันธุ์สัตว์ป่า เขตวนอุทยาน เขตห้ามล่าสัตว์ป่า) ในพื้นที่

2) ป่าสงวนแห่งชาติ ได้มีการจำแนกเขตการใช้ประโยชน์ทรัพยากรและที่ดินป่าไม้ในพื้นที่ป่าสงวนแห่งชาติตามมติคณะรัฐมนตรี วันที่ 10 มีนาคม 2535 และ 17 มีนาคม 2535 แบ่งออกเป็น 3 เขต ประกอบด้วย เขตพื้นที่ป่าเพื่อการอนุรักษ์ (Zone C) เขตพื้นที่ป่าเพื่อเศรษฐกิจ (Zone E) และเขตพื้นที่ป่าที่เหมาะสมต่อการเกษตร (Zone A) จากการวิเคราะห์ข้อมูล ไม่พบพื้นที่ป่าสงวนแห่งชาติในพื้นที่

3.1.2 **ชั้นคุณภาพลุ่มน้ำ** จากการวิเคราะห์ข้อมูล พบชั้นคุณภาพลุ่มน้ำในพื้นที่ คือ พื้นที่ลุ่มน้ำชั้นที่ 5 เนื้อที่ 17,772 ไร่

ทั้งนี้ เนื้อที่ดังกล่าวข้างต้นคำนวณด้วยระบบสารสนเทศภูมิศาสตร์ เป็นเนื้อที่เบื้องต้นเท่านั้น ไม่สามารถใช้อ้างอิงได้ทางกฎหมาย

#### 3.2 ทรัพยากรน้ำ

3.2.1 ปริมาณน้ำฝน พบว่า ในพื้นที่ตำบลหาดนางแก้ว มีปริมาณน้ำฝนเฉลี่ยในคาบ 30 ปี พ.ศ. 2536-2565 มีปริมาณน้ำฝนรวม 1,591.3 มิลลิเมตรต่อปี

3.2.2 น้ำผิวดิน หมายถึง แม่น้ำ ลำคลอง หนอง บึง ทะเลสาบ อ่างเก็บน้ำ และแหล่งน้ำสาธารณะอื่น ๆ ที่อยู่ภายในผืนแผ่นดิน ในพื้นที่ตำบลหาดนางแก้ว มีแหล่งน้ำผิวดินธรรมชาติ ได้แก่ กุดอีแรด คลองฉลัด คลองชลองแวง คลองตะเคียนทอง บึงกรด บึงน้ำใส บึงแหลมหิน แม่น้ำบางปะกง และหนองตะเคียน

3.2.3 จากฐานข้อมูลของกรมทรัพยากรน้ำบาดาล (2566) พบว่า ตำบลหาดนางแก้ว มีจำนวนบ่อน้ำบาดาลราชการจำนวน 11 บ่อ และจำนวนบ่อน้ำบาดาลเอกชนจำนวน 1 บ่อ

#### 3.3 ทรัพยากรดิน

ทรัพยากรดินในพื้นที่ตำบลหาดนางแก้ว อำเภอกบินทร์บุรี จังหวัดปราจีนบุรี พบหน่วยแผนที่ดิน 11 หน่วยแผนที่ดิน และหน่วยพื้นที่เบ็ดเตล็ด 1 หน่วยแผนที่ ดังนี้



3.3.1 ดินในพื้นที่ลุ่ม มี 3 หน่วยแผนที่ดิน ได้แก่

- 1) หน่วยแผนที่ดิน Bt-s1A ชุดดินบุณฑริก มีเนื้อดินบนเป็นดินร่วนปนทราย ความลาดชัน 0-2 เปอร์เซ็นต์ มีเนื้อที่ 442 ไร่ หรือร้อยละ 2.49 ของเนื้อที่ตำบล
- 2) หน่วยแผนที่ดิน Hk-f-sic1A ดินหินกองที่เป็นดินเหนียวละเอียด มีเนื้อดินบนเป็นดินร่วนเหนียวปนทรายแฉ่ง ความลาดชัน 0-2 เปอร์เซ็นต์ มีเนื้อที่ 5,596 ไร่ หรือร้อยละ 31.49 ของเนื้อที่ตำบล
- 3) หน่วยแผนที่ดิน Np-clA ชุดดินนครปฐม มีเนื้อดินบนเป็นดินร่วนปนดินเหนียว ความลาดชัน 0-2 เปอร์เซ็นต์ มีเนื้อที่ 293 ไร่ หรือร้อยละ 1.65 ของเนื้อที่ตำบล

3.3.2 ดินในพื้นที่ดอน มี 8 หน่วยแผนที่ดิน ได้แก่

- 1) หน่วยแผนที่ดิน Bka-s1B ชุดดินบางคล้า มีเนื้อดินบนเป็นดินร่วนปนทราย ความลาดชัน 2-5 เปอร์เซ็นต์ มีเนื้อที่ 1,696 ไร่ หรือร้อยละ 9.54 ของเนื้อที่ตำบล
- 2) หน่วยแผนที่ดิน Dr-col-s1B ดินดอนไร้ที่เป็นดินร่วนหยาบ มีเนื้อดินบนเป็นดินร่วนปนทราย ความลาดชัน 2-5 เปอร์เซ็นต์ มีเนื้อที่ 2,112 ไร่ หรือร้อยละ 11.88 ของเนื้อที่ตำบล
- 3) หน่วยแผนที่ดิน Dr-col-s1B/d3c ดินดอนไร้ที่เป็นดินร่วนหยาบ มีเนื้อดินบนเป็นดินร่วนปนทราย ความลาดชัน 2-5 เปอร์เซ็นต์ พบมวลสารพอกหรือสารเม็ดกลมของเหล็ก ที่ความลึก 50-100 เซนติเมตร มีเนื้อที่ 1,033 ไร่ หรือร้อยละ 5.81 ของเนื้อที่ตำบล
- 4) หน่วยแผนที่ดิน Dr-mw-s1A ดินดอนไร้ที่มีการระบายน้ำดีปานกลาง มีเนื้อดินบนเป็นดินร่วนปนทราย ความลาดชัน 0-2 เปอร์เซ็นต์ มีเนื้อที่ 221 ไร่ หรือร้อยละ 1.24 ของเนื้อที่ตำบล
- 5) หน่วยแผนที่ดิน Kb-g1B ชุดดินกบินทร์บุรี มีเนื้อดินบนเป็นดินร่วนปนกรวด ความลาดชัน 2-5 เปอร์เซ็นต์ มีเนื้อที่ 2,069 ไร่ หรือร้อยละ 11.64 ของเนื้อที่ตำบล
- 6) หน่วยแผนที่ดิน Kb-gm,lsk-s1A/b ดินกบินทร์บุรีที่มีจุดประสีเทาและเป็นดินร่วนปนชื้นส่วนหยาบ มีเนื้อดินบนเป็นดินร่วนปนทราย ความลาดชัน 0-2 เปอร์เซ็นต์ และมีคันทา มีเนื้อที่ 303 ไร่ หรือร้อยละ 1.71 ของเนื้อที่ตำบล
- 7) หน่วยแผนที่ดิน Kb-mw-gs1B ดินกบินทร์บุรีที่มีการระบายน้ำดีปานกลาง มีเนื้อดินบนเป็นดินร่วนปนทรายปนกรวด ความลาดชัน 2-5 เปอร์เซ็นต์ มีเนื้อที่ 32 ไร่ หรือร้อยละ 0.18 ของเนื้อที่ตำบล
- 8) หน่วยแผนที่ดิน Ls-fsi-silA ดินลำสนธิที่เป็นดินทรายแฉ่งละเอียด มีเนื้อดินบนเป็นดินร่วนปนทรายแฉ่ง ความลาดชัน 0-2 เปอร์เซ็นต์ มีเนื้อที่ 2,293 ไร่ หรือร้อยละ 12.90 ของเนื้อที่ตำบล

3.3.3 พื้นที่เบ็ดเตล็ด มี 1 หน่วยแผนที่ คือ หน่วยแผนที่ W พื้นที่น้ำ มีเนื้อที่ 1682 ไร่ หรือร้อยละ 9.47 ของเนื้อที่ตำบล

ปัญหาทรัพยากรดินทางการเกษตรตามสภาพธรรมชาติในพื้นที่ พบปัญหาดินตื้น มีเนื้อที่ 4,100 ไร่ หรือร้อยละ 22.07 ของเนื้อที่ตำบล ได้แก่ ชุดดินบางคล้า (Bka) ชุดดินกบินทร์บุรี (Kb) ดินกบินทร์บุรีที่มีจุดประสีเทาและเป็นดินร่วนปนชื้นส่วนหยาบ (Kb-gm,lsk) และดินกบินทร์บุรีที่มีการระบายน้ำดีปานกลาง (Kb-mw)

รายละเอียดของสมบัติดิน ตำบลหาดนางแก้ว อำเภอกบินทร์บุรี จังหวัดปราจีนบุรี แสดงในตารางที่ 3-1 และรูปที่ 3-1



ตารางที่ 3-1 สมบัติดิน ตำบลหาดนางแก้ว อำเภอภูกบินทร์บุรี จังหวัดปราจีนบุรี

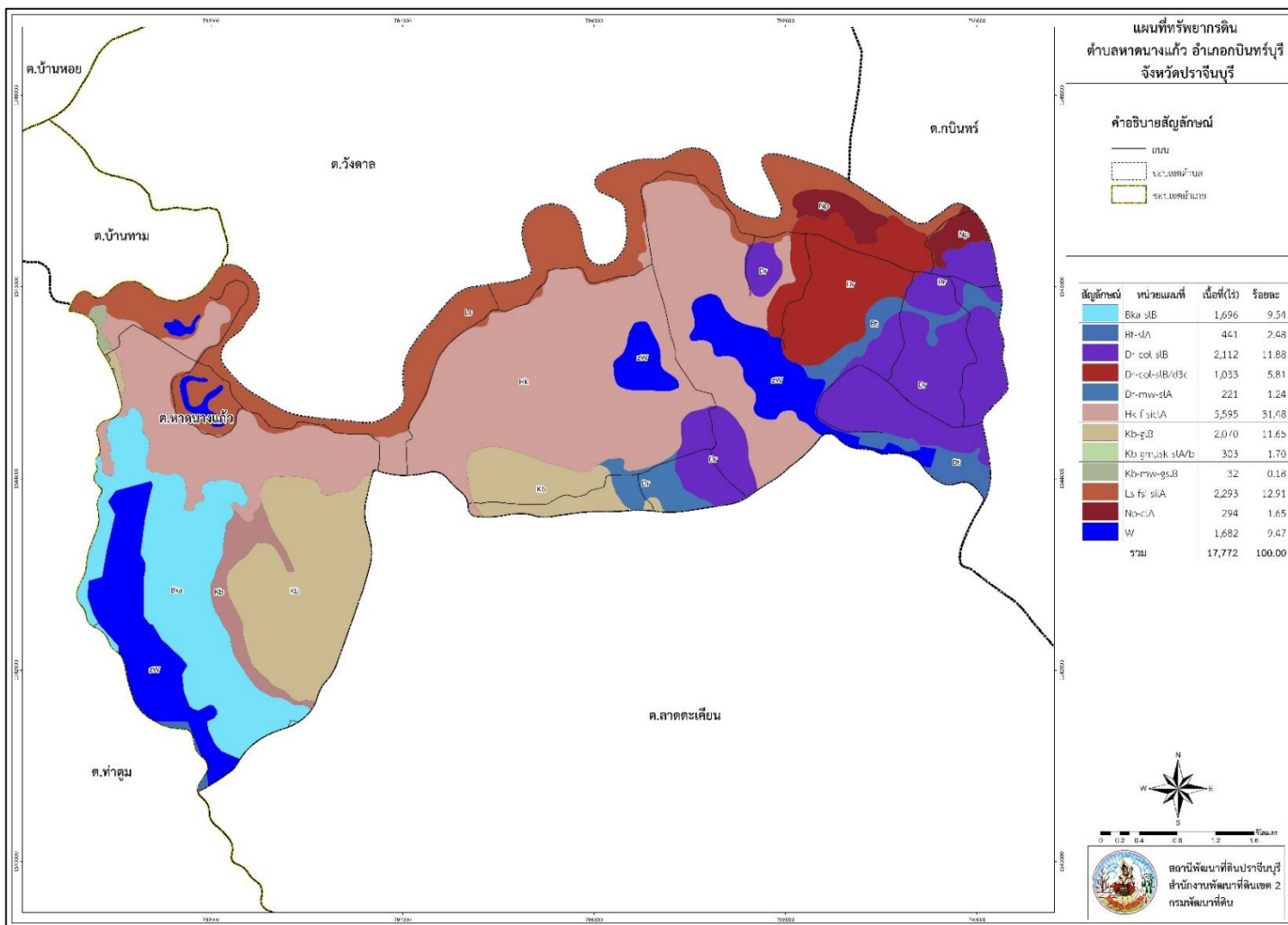
หน่วยแผนที่ดิน	ความลาดชัน (%)	ความลึก (ซม.)	การระบายน้ำ	ความอุดมสมบูรณ์ของดิน	ความจุแลกเปลี่ยนแคตไอออน (cmol/kg)	ความอืดตัวเบส (%)	ปฏิกิริยาดิน		ค่าการนำไฟฟ้า (dS/m)	ความลึกของชั้นจาโรไซด์ (ซม.)	เนื้อที่	
							ดินบน	ดินล่าง			ไร่	ร้อยละ
Bka-slB	2-5	0-50	ดี	ต่ำ	<10	<35	5.5-7.0	4.5-5.5	<2	-	1,696	9.54
Bt-slA	0-2	>150	ค่อนข้างเลว	ต่ำ	<10	<35	4.5-6.0	4.5-5.5	<2	-	182	1.03
Bt-slA*	0-2	>150	ค่อนข้างเลว	ปานกลาง	<10	<35	4.5-6.0	4.5-5.5	<2	-	260	1.46
Dr-col-slB	2-5	>150	ดี	ต่ำ	<10	<35	5.5-6.5	4.5-5.5	<2	-	2,112	11.88
Dr-col-slB/d3c	2-5	>150	ดี	ต่ำ	<10	<35	5.5-6.5	4.5-5.5	<2	-	1,033	5.81
Dr-mw-slA	0-2	>150	ดีปานกลาง	ต่ำ	<10	<35	5.5-6.5	4.5-5.5	<2	-	221	1.24
Hk-f-siClA	0-2	>150	ค่อนข้างเลว	ต่ำ	<10	<35	5.5-6.5	4.5-5.5	<2	-	5,596	31.49
Kb-glB	2-5	0-50	ดี	ต่ำ	<10	<35	5.5-7.0	4.5-5.5	<2	-	2,069	11.64
Kb-gm,lsk-slA/b	0-2	0-50	ดีปานกลางถึงค่อนข้างเลว	ต่ำ	<10	<35	5.5-7.0	4.5-5.5	<2	-	303	1.71
Kb-mw-gslB	2-5	0-50	ดีปานกลาง	ต่ำ	<10	<35	5.5-7.0	4.5-5.5	<2	-	32	0.18
Ls-fsi-silA	0-2	>150	ดีถึงดีปานกลาง	ปานกลาง	>20	35-75	5.5-6.0	5.5-6.5	<2	-	2,293	12.90
Np-clA	0-2	>150	ค่อนข้างเลว	ปานกลาง	10-20	35-75	6.0-7.0	6.0-8.0	<2	-	293	1.65
W	-	-	-	-	-	-	-	-	-	-	1,682	9.47
<b>รวมทั้งหมด</b>											<b>17,772</b>	<b>100.00</b>

หมายเหตุ: 1. \* หมายถึง หน่วยแผนที่ดินที่มีความอุดมสมบูรณ์ของดินต่างจากหน่วยแผนที่ดินเดียวกัน  
2. เนื้อที่คำนวณด้วยระบบสารสนเทศภูมิศาสตร์

ที่มา: กองสำรวจและวิจัยทรัพยากรดิน (2566)



แผนการใช้ที่ดินตำบลหาดนางแก้ว อำเภอภูกามยาว จังหวัดพะเยา



รูปที่ 3-1 ทรัพยากรดิน ตำบลหาดนางแก้ว อำเภอภูกามยาว จังหวัดพะเยา



## บทที่ 4

### กระบวนการมีส่วนร่วมของชุมชน (Participatory Rural Appraisal : PRA)

#### 4.1 การวิเคราะห์ผลจากการจัดทำกระบวนการมีส่วนร่วมของชุมชน (PRA)

การวิเคราะห์ผลจากการจัดทำกระบวนการมีส่วนร่วมของชุมชน (PRA) ตำบลหาดนางแก้ว เมื่อวันที่ 29 มิถุนายน 2566 มีสาระสำคัญสรุปได้ดังนี้

##### 4.1.1 ปัญหาหลักของตำบลหาดนางแก้ว คือ

- 1) แหล่งน้ำเพื่อการเกษตรไม่เพียงพอ
- 2) โรคระบาดในพืช
- 3) การกำจัดวัชพืช
- 4) ราคาปัจจัยการผลิตสูง
- 5) ราคาผลผลิตตกต่ำ

##### 4.1.2 ความต้องการของชุมชน เกษตรกร และตำบลหาดนางแก้ว มี 3 ประการ คือ

- 1) คลองส่งน้ำ
- 2) การแก้ปัญหาราคาต้นทุนการผลิตสูง
- 3) ประกันราคาผลผลิต

ผลจากการจัดทำกระบวนการมีส่วนร่วมของชุมชน (PRA) ได้นำมาวิเคราะห์ร่วมกับปัญหาด้านกายภาพ โดยระบบ DPSIR มีรายละเอียดดังนี้

- 1) **แรงขับเคลื่อน (Driver)** มี 4 ประการ คือ
  - 1.1) น้ำไม่เพียงพอ
  - 1.2) เกิดโรคระบาดในพืช
  - 1.3) ควบคุมวัชพืชไม่ได้
  - 1.4) ราคาปัจจัยการผลิตสูงขึ้น
- 2) **แรงกดดัน (Pressure)** ที่เกิดจากปัจจัยขับเคลื่อน มี 2 ประการ คือ
  - 2.1) ขาดแคลนน้ำทางการเกษตร
  - 2.2) ต้นทุนการผลิตสูง
- 3) **สถานะ (State)** ที่เกิดแรงกดดัน มี 4 ประการ คือ
  - 3.1) น้ำไม่เพียงพอทางการเกษตร
  - 3.2) การระบาดของโรคพืช
  - 3.3) การกำจัดวัชพืช
  - 3.4) เพิ่มต้นทุนการผลิต





**4) ผลกระทบ (Impact) ที่ปรากฏในพื้นที่ มี 3 ประการ คือ**

- 4.1) รายได้ลดลง
- 4.2) ราคาผลผลิตต่ำ
- 4.3) คุณภาพชีวิตและสิ่งแวดล้อม

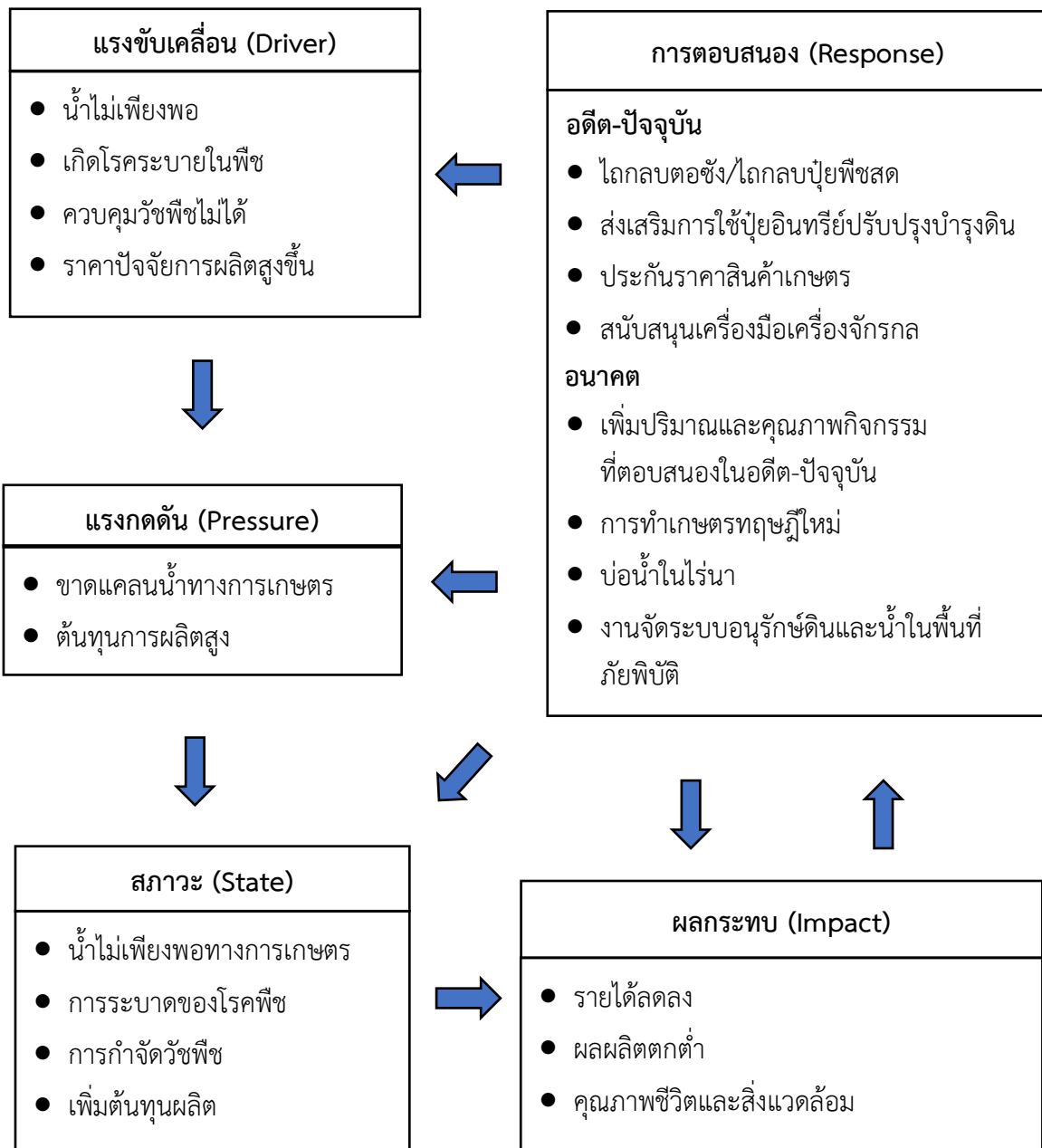
**5) การตอบสนอง (Response) ของรัฐในอดีต ปัจจุบัน และในอนาคต มีดังนี้**

**อดีต-ปัจจุบัน**

- 5.1) โถกกลบตอซัง/โถกกลบปุ๋ยพืชสด
- 5.2) ส่งเสริมการใช้ปุ๋ยอินทรีย์ปรับปรุงบำรุงดิน
- 5.3) ประกันราคาสินค้าเกษตร
- 5.4) สนับสนุนเครื่องมือเครื่องจักรกล

**อนาคต**

- (1) เพิ่มปริมาณและคุณภาพกิจกรรมที่ตอบสนองในอดีต-ปัจจุบัน
  - (2) การทำเกษตรทฤษฎีใหม่
  - (3) บ่อน้ำในไร่นา
  - (4) งานจัดระบบอนุรักษ์ดินและน้ำในพื้นที่ภัยพิบัติ
- ดังมีรายละเอียดในรูปที่ 4-1



รูปที่ 4-1 การวิเคราะห์สถานการณ์โดยระบบ DPSIR ของตำบลหาดนางแก้ว อำเภอทับปดบุรี จังหวัดปราจีนบุรี



## 4.2 ระบบการปลูกพืชในปัจจุบัน

ตำบลหาดนางแก้ว อำเภอกบินทร์บุรี จังหวัดปราจีนบุรี มีการเพาะปลูกพืช ดังนี้ (รูปที่ 4-2)

1) ข้าวนาปี เกษตรกรจะเพาะปลูกระหว่างเดือนเมษายน และจะเก็บเกี่ยวช่วงเดือนถึงธันวาคม โดยพันธุ์ข้าวที่เกษตรกรนิยมปลูก เช่น พลายงามปราจีนบุรี

2) พืชไร่ ได้แก่ มันสำปะหลัง เกษตรกรจะเพาะปลูกช่วงเดือนธันวาคม และเก็บเกี่ยวช่วงเดือนพฤศจิกายน โดยพันธุ์ที่เกษตรกรนิยมปลูก เช่น เกษตรศาสตร์ พวงเพชร ระยะเวลา 5 ห้วยบง 60

3) ไม้ผล ได้แก่ มะม่วง

4) ไม้ยืนต้น ได้แก่ ยูคาลิปตัส และไม้ปลูกเพื่อการค้า

ชนิดพืช	เดือน													
	ม.ค	ก.พ	มี.ค	เม.ย	พ.ค	มิ.ย	ก.ค	ส.ค	ก.ย	ต.ค	พ.ย	ธ.ค		
	พื้นที่ลุ่ม													
ข้าวนาปี					←————→									
	พื้นที่ดอน													
พืชไร่	←————→ มันสำปะหลัง													
ไม้ผล	←————→ มะม่วง													
ไม้ยืนต้น	←————→ ยูคาลิปตัส และไม้ปลูกเพื่อการค้า													

รูปที่ 4-2 ระบบการปลูกพืชในปัจจุบัน ตำบลหาดนางแก้ว อำเภอกบินทร์บุรี จังหวัดปราจีนบุรี



## บทที่ 5 การประเมินคุณภาพที่ดิน

### 5.1 หลักการประเมินคุณภาพที่ดินด้านกายภาพ

การประเมินคุณภาพที่ดินหรือการประเมินความเหมาะสมของที่ดิน สอดคล้องตามหลักการของ FAO Framework ค.ศ. 1983 ซึ่งการประเมินคุณภาพที่ดินด้านกายภาพ เป็นการประเมินศักยภาพของที่ดินว่าที่ดินนั้น ๆ เหมาะสมมากหรือน้อยเพียงใดสำหรับการใช้ที่ดินประเภทต่าง ๆ หรือการปลูกพืชต่าง ๆ โดยพิจารณาจาก สภาพแวดล้อมที่มีผลต่อการเจริญเติบโตของพืช สมบัติดินที่ได้จำแนกไว้ในแต่ละตำบล ร่วมกับการจัดการพื้นที่ เช่น ระบบชลประทาน พื้นที่ที่ยกร่อง การจัดระบบอนุรักษ์ดินและน้ำ เป็นต้น นอกจากนี้พิจารณาความต้องการปัจจัยต่อการปลูกพืชแต่ละชนิด สอดคล้องตามหลักการของ FAO ได้แก่ ความต้องการด้านพืช ความต้องการด้านการจัดการ ความต้องการด้านการอนุรักษ์ (บัณฑิต และคำรน, 2542) รายละเอียดดังตารางที่ 5-1

ระดับความเหมาะสมของที่ดินได้จากการสังเคราะห์ข้อมูลดิน การจัดการที่ดิน หรือดินที่มีลักษณะเฉพาะที่เกิดขึ้นตามสภาพภูมิประเทศ (ซึ่งจะเรียกรวมว่าหน่วยที่ดิน) ลักษณะภูมิอากาศ พิจารณาร่วมกับระดับความต้องการปัจจัยต่อการเจริญเติบโตของพืชแต่ละชนิด หลังจากนั้นดำเนินการประเมินคุณภาพที่ดินซึ่งสามารถจำแนกระดับความเหมาะสมของที่ดินได้เป็น 4 ชั้น ได้แก่ เหมาะสมสูง (S1) เหมาะสมปานกลาง (S2) เหมาะสมเล็กน้อย (S3) และไม่เหมาะสม (N) โดยที่

S1 : ไม่มีข้อจำกัดด้านที่ดินตามปัจจัยที่ใช้พิจารณา

S2 : มีข้อจำกัดด้านที่ดินที่แก้ไขได้ง่ายหรือข้อจำกัดอาจไม่ส่งผลกระทบต่อ การเจริญเติบโตของพืชอย่างชัดเจน

S3 : มีข้อจำกัดด้านที่ดินที่แก้ไขได้ยาก ควรปรับเปลี่ยนการผลิตเป็นพืชชนิดอื่นหรือ กิจกรรมอื่น (ส่วนใหญ่เป็นลักษณะทางกายภาพ)

N : มีข้อจำกัดที่พัฒนาหรือปรับปรุงที่ดินได้ยากมาก หากจะดำเนินการพัฒนาหรือ ปรับปรุงต้องใช้ต้นทุนสูงหรือเครื่องจักรขนาดใหญ่ แนะนำให้ปรับเปลี่ยนการผลิต

**ตารางที่ 5-1** ตัวอย่างการประเมินคุณภาพที่ดินด้านกายภาพของประเภทการใช้ประโยชน์ที่ดิน

คุณภาพที่ดิน (Land Quality)	คุณลักษณะที่ดินตัวแทน (Land Characteristics)	ระดับความเหมาะสม (Land Suitability Rating)
<b>1. ความเหมาะสมด้านความต้องการด้านพืช (Crop Requirements)</b>		
1.1. การหยั่งลึกของรากพืช (r)	ความลึกของดิน	S1
1.2. ความชุ่มชื้นที่เป็นประโยชน์ต่อพืช (m)	ปริมาณน้ำฝนเฉลี่ยในรอบปี	S2m
1.3. ความเป็นประโยชน์ของออกซิเจนต่อรากพืช (o)	สภาพการระบายน้ำของดิน	S2o
<b>ความเหมาะสมรวมด้านความต้องการด้านพืช</b>		<b>S2om</b>
<b>2. ความเหมาะสมด้านความต้องการด้านการจัดการ (Management Requirements)</b>		
2.1. สภาพการเกษตรกรรม (k)	ชั้นความยากง่ายในการ เกษตรกรรม (ดินบน)	S1
<b>ความเหมาะสมรวมด้านความต้องการด้านการจัดการ</b>		<b>S3w</b>



ตารางที่ 5-1 (ต่อ)

คุณภาพที่ดิน (Land Quality)	คุณลักษณะที่ดินตัวแทน (Land Characteristics)	ระดับความเหมาะสม (Land Suitability Rating)
<b>3. ความเหมาะสมด้านความต้องการด้านการอนุรักษ์ (Conservation Requirements)</b>		
3.1 ความเสียหายจากการกัดกร่อน (e)	ความลาดชันของพื้นที่	S3e
ความเหมาะสมรวมด้านความต้องการด้านการอนุรักษ์		S3e
ความเหมาะสมด้านกายภาพของประเภทการใช้ประโยชน์ที่ดินในแต่ละหน่วย ที่ดินโดยรวม		S3ew

5.2 พืชเศรษฐกิจที่สำคัญของตำบล

พืชเศรษฐกิจหลักและพืชทางเลือกของตำบล ได้แก่ ข้าว มันสำปะหลัง มะม่วง ยูคาลิปตัส และ ไม้ปลูกเพื่อการค้า

5.3 ระดับความเหมาะสมของที่ดิน

การประเมินคุณภาพที่ดินของพืชเศรษฐกิจหลักและพืชทางเลือก ตำบลหาดนางแก้ว อำเภอภินทรบุรี จังหวัดปราจีนบุรี ได้ผลการประเมินคุณภาพที่ดิน ดังตารางที่ 5-2



ตารางที่ 5-2 ชั้นความเหมาะสมทางกายภาพของดิน ตำบลหาดนางแก้ว อำเภอภินทรบุรี จังหวัดปราจีนบุรี

หน่วยแผนที่ดิน	ข้าว	มันสำปะหลัง	มะม่วง	ยูคาลิปตัส	ไม้ปลูกเพื่อการค้า
Bka-slB	S3o	S3r	S2rsn	S2sn	S2sn
Bt-slA	S2n	N	S3o	S3o	No
Bt-slA*	S2ns	N	S3o	S3o	No
Dr-col-slB	S3o	S2n	S2sn	S2sn	S2sn
Dr-col-slB/d3c	S3o	S2ns	S2sn	S2sn	S2sn
Dr-mw-slA	S2ons	S2ons	S2sn	S2sn	S2sn
Hk-f-siclA	S2ns	N	S3o	S3o	No
Kb-glB	S3o	S3r	S3r	S3r	S2rsn
Kb-gm,lsk-slA/b	S2rons	N	S3r	S3r	S2rsn
Kb-mw-gslB	S2ewrons	S3r	S3r	S3r	S2rsn
Ls-fsi-silA	S3o	S2o	S2s	S2s	S1
Np-clA	S1	N	S3o	S3o	No

หมายเหตุ: \* หมายถึง หน่วยแผนที่ดินที่มีความอุดมสมบูรณ์ของดินต่างจากหน่วยแผนที่ดินเดียวกัน

ความหมายของสัญลักษณ์แสดงข้อจำกัดชั้นความเหมาะสม

- e = ความเสียหายจากการกัดกร่อน
- w = ศักยภาพการใช้เครื่องจักร
- r = สภาวะการหยั่งลึกของราก
- z = สารพิษ
- x = การมีเกลือมากเกินไป
- m = ความชุ่มชื้นที่เป็นประโยชน์ต่อพืช
- o = ความเป็นประโยชน์ของออกซิเจนต่อรากพืช
- n = ความจุในการดูดซับธาตุอาหาร
- s = ความเป็นประโยชน์ของธาตุอาหาร



## บทที่ 6 แผนการใช้ที่ดิน

### 6.1 การวิเคราะห์ข้อมูลเพื่อจัดทำแผนการใช้ที่ดินระดับตำบล

ตามที่กรมพัฒนาที่ดินได้จัดทำแผนปฏิบัติการราชการกรมพัฒนาที่ดินระยะ 5 ปี (พ.ศ.2566-2570) เพื่อให้บรรลุตามวิสัยทัศน์ที่กำหนดไว้ คือ “เป็นองค์กรอัจฉริยะทางดิน เพื่อขับเคลื่อนการใช้ที่ดินอย่างเหมาะสม 15 ล้านไร่ ภายในปี 2570” ซึ่งในส่วนของประเด็นการพัฒนาที่ 2 บริหารจัดการทรัพยากรดินและที่ดินด้วยชุดข้อมูลที่มีมูลค่าสูง (High Value Dataset) ซึ่งมีเป้าหมาย คือ การนำชุดข้อมูลที่มีมูลค่าสูง ไปใช้ในการบริหารจัดการทางการเกษตร ในส่วนของตัวชี้วัด บริหารจัดการทรัพยากรดินและที่ดินบนพื้นฐานของชุดข้อมูลที่มีมูลค่าสูง ร้อยละ 100 กลยุทธ์ที่ 2 ยกระดับแผนการใช้ที่ดินไปสู่การปฏิบัติ ได้กำหนดให้ ร้อยละของแผนการใช้ที่ดินระดับตำบลที่จัดทำแล้วเสร็จทั่วประเทศ ภายในปี 2570 (ไม่น้อยกว่า ร้อยละ 80) เป็นตัวชี้วัดหนึ่งของกลยุทธ์ดังกล่าว

การวางแผนการใช้ที่ดินระดับตำบลเป็นการวางกรอบและนโยบายการพัฒนาพื้นที่ให้เกิดการใช้ที่ดินอย่างสมดุลและยั่งยืน เป็นการกำหนดแนวทางใช้ที่ดินให้ตรงกับศักยภาพโดยเฉพาะทางด้านการเกษตร และนำไปสู่การกำหนดแผนงาน โครงการ กิจกรรม ที่มีความสอดคล้องกับสภาพพื้นที่ ทั้งนี้การใช้ขอบเขตการปกครองในระดับตำบลจะนำไปสู่การพัฒนาเชิงพื้นที่ที่มีเป้าหมายและทิศทางสอดคล้องตามบริบทของแต่ละตำบล และมีผู้รับผิดชอบโดยตรง คือ องค์กรปกครองส่วนท้องถิ่น ซึ่งแผนการใช้ที่ดินในระดับที่ใหญ่กว่านี้อาจไม่สามารถนำมาใช้ปฏิบัติงานในระดับพื้นที่ได้อย่างเป็นรูปธรรมเนื่องจากเป็นแผนงานสำหรับนำไปใช้ปฏิบัติงานเชิงนโยบายและยุทธศาสตร์ในภาพรวม

ทั้งนี้แผนการใช้ที่ดินเป็นผลที่ได้จากการวิเคราะห์ข้อมูลทางด้านกายภาพ เศรษฐกิจ และสังคม โดยได้นำฐานข้อมูลที่ได้จากการรวบรวมข้อมูลหัตถิภูมิ และข้อมูลปฐมภูมิจากการสำรวจภาคสนาม การศึกษาด้านกายภาพ ได้จาก การวิเคราะห์สถานภาพของทรัพยากรธรรมชาติ อาทิ ทรัพยากรดิน ทรัพยากรน้ำ และทรัพยากรป่าไม้ร่วมกับการพิจารณาลักษณะการใช้ประโยชน์ที่ดิน ข้อกฎหมายที่เกี่ยวข้องกับพื้นที่ในเขตป่าไม้ตามกฎหมาย เช่น เขตรักษาพันธุ์สัตว์ป่า เขตอุทยานแห่งชาติ เขตป่าสงวนแห่งชาติ และนโยบายของรัฐที่เกี่ยวข้องกับพื้นที่ที่มีมติคณะรัฐมนตรีเกี่ยวกับการใช้ที่ดิน มติคณะรัฐมนตรีเรื่องการจำแนกการใช้ประโยชน์ที่ดินในพื้นที่ป่าไม้ในเขตป่าสงวนแห่งชาติ เป็นต้น ประกอบกับการพิจารณาจากทิศทางตามกรอบนโยบายที่เกี่ยวข้องกับการกำหนดเขตการใช้ที่ดินภายในพื้นที่ตำบล เช่น ยุทธศาสตร์ของจังหวัด ร่วมกับความต้องการของท้องถิ่น สามารถกำหนดแนวทางการใช้ที่ดินตามศักยภาพของทรัพยากร เพื่อการรักษาคุณภาพของลักษณะทางนิเวศวิทยา และการอนุรักษ์ทรัพยากรธรรมชาติ โดยคำนึงถึงสภาพทางเศรษฐกิจและสังคมของชุมชนในพื้นที่ ซึ่งข้อมูลนี้ส่วนหนึ่งได้มาจากการวิเคราะห์ชุมชนแบบมีส่วนร่วม (PRA) ทำการสังเคราะห์ข้อมูลทุกด้าน เพื่อให้ได้เขตการใช้ที่ดินที่เหมาะสมกับศักยภาพของพื้นที่ต่อไป



## 6.2 เขตการใช้ที่ดิน

จากการวิเคราะห์ข้อมูลกายภาพ เศรษฐกิจ และสังคม พบว่าแผนการใช้ที่ดินตำบลหาดนางแก้ว อำเภอบินทร์บุรี จังหวัดปราจีนบุรี สามารถกำหนดออกเป็น 4 เขตหลัก ได้แก่ เขตเกษตรกรรม เขตชุมชนและสิ่งปลูกสร้าง เขตแหล่งน้ำ เขตพื้นที่อื่น ๆ มีรายละเอียดดังนี้ (ตารางที่ 6-1 และรูปที่ 6-1)

6.2.1 เขตเกษตรกรรม เป็นพื้นที่เกษตรกรรมซึ่งในที่นี้ คือ พื้นที่ที่อยู่นอกเขตที่มีการประกาศเป็นเขตป่าไม้ตามกฎหมาย ซึ่งรัฐได้กำหนดเป็นพื้นที่ทำกิน มีการออกเอกสารสิทธิ์ซึ่งรวมถึงพื้นที่ในเขตปฏิรูปที่ดินเพื่อเกษตรกรรมด้วย รวมถึงการทำกิจกรรมภาคการเกษตรอื่นนอกเหนือจากการปลูกพืชด้วย ประกอบด้วย 5 เขตรอง ได้แก่ เขตเกษตรกรรมขั้นดี เขตเกษตรกรรมที่มีศักยภาพการผลิตสูง เขตเกษตรกรรมที่มีศักยภาพการผลิตต่ำ เขตประมง และเขตปศุสัตว์ มีเนื้อที่ 11,305 ไร่ หรือคิดเป็นร้อยละ 63.61 ของเนื้อที่ตำบล มีรายละเอียดดังนี้

1) เขตเกษตรกรรมขั้นดี พื้นที่เขตนี้มีศักยภาพในการผลิตมากที่สุดในตำบล เนื่องจากมีระบบชลประทาน สามารถส่งน้ำช่วยในการปลูกพืชเพื่อทำการเกษตรนอกฤดูฝน โดยเฉพาะข้าวนาปรัง และพืชอายุสั้นได้เป็นอย่างดี นอกจากนี้พบว่าดินในพื้นที่เขตนี้มีสมบัติที่เหมาะสมต่อการเพาะปลูกพืชแยกตามชนิดพืช ส่งผลให้มีศักยภาพของที่ดินที่เหมาะสมต่อการเพาะปลูกในระดับสูงถึงปานกลาง มีรายละเอียดดังนี้

(1) เขตทำนา (สัญลักษณ์ 2110) มีเนื้อที่ 3,361 ไร่ หรือ คิดเป็นร้อยละ 18.91 ของเนื้อที่ตำบล ปัจจุบันเกษตรกรปลูกข้าว โดยส่วนใหญ่เป็นลักษณะข้าวนาปี

(2) เขตปลูกไม้ผล (สัญลักษณ์ 2120) มีเนื้อที่ 29 ไร่ หรือ คิดเป็นร้อยละ 0.16 ของเนื้อที่ตำบล ปัจจุบันเกษตรกรปลูกไม้ผล โดยไม้ผลที่ปลูก ได้แก่ ไม้ผลผสม ไม้ผลร้าง/เสื่อมโทรม มะม่วงเงาะ/มะนาว มะพร้าว และทุเรียน

(3) เขตปลูกไม้ยืนต้น (สัญลักษณ์ 2130) มีเนื้อที่ 128 ไร่ หรือ คิดเป็นร้อยละ 0.72 ของเนื้อที่ตำบล ปัจจุบันเกษตรกรปลูกไม้ยืนต้น โดยไม้ยืนต้นที่ปลูก ได้แก่ ไม้ยืนต้นผสม ยางพารา ปาล์มน้ำมัน ยูคาลิปตัส และไม้ปลูกเพื่อการค้า

(4) เขตปลูกพืชไร่ (สัญลักษณ์ 2140) มีเนื้อที่ 82 ไร่ หรือ คิดเป็นร้อยละ 0.46 ของเนื้อที่ตำบล ปัจจุบันเกษตรกรปลูกพืชไร่ โดยพืชไร่ที่ปลูก ได้แก่ มันสำปะหลัง ยางพารา และแตงโม

2) เขตเกษตรกรรมที่มีศักยภาพการผลิตสูง พื้นที่เขตนี้มีศักยภาพในการผลิตรองจากเขตเกษตรกรรมขั้นดี แบ่งออกเป็น 2 ประเภท ได้แก่ เขตเกษตรกรรมที่มีศักยภาพการผลิตสูง (ประเภทที่ 1) และเขตเกษตรกรรมที่มีศักยภาพการผลิตสูง (ประเภทที่ 2) มีรายละเอียดดังนี้

(1) เขตเกษตรกรรมที่มีศักยภาพการผลิตสูง (ประเภทที่ 1) เป็นเขตที่มีการบริหารจัดการด้านทรัพยากรน้ำโดยเฉพาะระบบชลประทาน มีศักยภาพในการผลิตอยู่ในระดับเหมาะสมเล็กน้อยถึงไม่เหมาะสม ติดข้อจำกัดจากลักษณะดิน ซึ่งมีสมบัติดินที่ไม่เหมาะสมบางประการ ได้แก่

- เขตทำนา (สัญลักษณ์ 2211) มีเนื้อที่ 148 ไร่ หรือ คิดเป็นร้อยละ 0.83 ของเนื้อที่ตำบล ปัจจุบันเกษตรกรปลูกข้าว โดยส่วนใหญ่เป็นลักษณะข้าวนาปี

- เขตปลูกไม้ยืนต้น (สัญลักษณ์ 2213) มีเนื้อที่ 184 ไร่ หรือ คิดเป็นร้อยละ 1.04 ของเนื้อที่ตำบล ปัจจุบันเกษตรกรปลูกไม้ยืนต้น โดยไม้ยืนต้นที่ปลูก ได้แก่ ไม้ยืนต้นผสม ยางพารา ปาล์มน้ำมัน ยูคาลิปตัส และไม้ปลูกเพื่อการค้า





- เขตปลูกพืชไร่ (สัญลักษณ์ 2214) มีเนื้อที่ 34 ไร่ หรือ คิดเป็นร้อยละ 0.19 ของเนื้อที่ตำบล ปัจจุบันเกษตรกรปลูกพืชไร่ โดยพืชไร่ที่ปลูก ได้แก่ มันสำปะหลัง ยางพารา แตงโม และพืชไร่ผสม

- เขตปลูกพืชทางเลือก (สัญลักษณ์ 2215) มีเนื้อที่ 6 ไร่ หรือ คิดเป็นร้อยละ 0.03 ของเนื้อที่ตำบล ปัจจุบันเกษตรกรปลูกพืชผัก ไม้ดอก หรือเกษตรผสมผสาน โดยพืชที่ปลูก ได้แก่ ดาวเรือง บัว ชะอม มะเขือ พริก ถั่วพลู กระน้ำ กวางตุ้ง และผักบึง

(2) เขตเกษตรกรรมที่มีศักยภาพการผลิตสูง (ประเภทที่ 2) เป็นเขตที่ทำการเกษตร โดยอาศัยน้ำฝนเป็นหลัก ซึ่งส่งผลให้มีข้อจำกัดต่อการเพาะปลูกพืชด้านความชื้นที่พืชนำไปใช้ประโยชน์ ในส่วนของที่ดินมีศักยภาพในการผลิตอยู่ในระดับสูงถึงปานกลาง และนอกจากนี้พบว่าดินในพื้นที่เขตนี้ มีสมบัติที่เหมาะสมต่อการเพาะปลูกพืชแยกตามชนิดพืช ได้แก่

- เขตทำนา (สัญลักษณ์ 2221) มีเนื้อที่ 1,178 ไร่ หรือ คิดเป็นร้อยละ 6.63 ของเนื้อที่ตำบล ปัจจุบันเกษตรกรปลูกข้าว โดยส่วนใหญ่เป็นลักษณะข้าวนาปี

- เขตปลูกไม้ยืนต้น (สัญลักษณ์ 2223) มีเนื้อที่ 1,633 ไร่ หรือ คิดเป็นร้อยละ 9.19 ของเนื้อที่ตำบล ปัจจุบันเกษตรกรปลูกไม้ยืนต้น โดยไม้ยืนต้นที่ปลูก ได้แก่ ไม้ยืนต้นผสม ยางพารา ปาล์มน้ำมัน ยูคาลิปตัส และไม้ปลูกเพื่อการค้า

- เขตปลูกพืชไร่ (สัญลักษณ์ 2224) มีเนื้อที่ 759 ไร่ หรือ คิดเป็นร้อยละ 4.27 ของเนื้อที่ตำบล ปัจจุบันเกษตรกรปลูกพืชไร่ โดยพืชไร่ที่ปลูก ได้แก่ มันสำปะหลัง ยางพารา แตงโม และพืชไร่ผสม

3) เขตเกษตรกรรมที่มีศักยภาพการผลิตต่ำ พื้นที่เขตนี้ถูกกำหนดให้เป็นเขตเกษตรกรรม ที่ต้องมีการดำเนินการแก้ไขปัญหาที่เป็นข้อจำกัดของการใช้ที่ดินเพื่อเกษตรกรรมต่าง ๆ การทำการเกษตรในเขตนี้อาศัยน้ำฝนเป็นหลัก มีศักยภาพในการผลิตอยู่ในระดับเหมาะสมเล็กน้อย ถึงไม่เหมาะสม พบปัญหาทางกายภาพของดินที่สำคัญหลายประการ เช่น เป็นดินตื้นซึ่งเป็นข้อจำกัดของการหยั่งรากพืชในการยึดลำต้นและการดูดซับธาตุอาหารพืชในดิน เนื้อดินเป็นทรายจัด ซึ่งมีผลต่อความสามารถในการอุ้มน้ำ เป็นพื้นที่ที่มีความลาดชัน เป็นต้น จากข้อจำกัดการใช้ที่ดินดังกล่าวข้างต้น จึงจำเป็นต้องพัฒนาปรับปรุงและมีมาตรการเพื่อเพิ่มผลผลิตทางการเกษตรในพื้นที่ให้สูงขึ้น รวมถึงการป้องกันไม่ให้เกิดสภาพแวดล้อมเสื่อมโทรมจากการใช้พื้นที่ มีรายละเอียดดังนี้

(1) เขตทำนา (สัญลักษณ์ 2310) มีเนื้อที่ 298 ไร่ หรือ คิดเป็นร้อยละ 1.68 ของเนื้อที่ตำบล ปัจจุบันเกษตรกรปลูกข้าว โดยส่วนใหญ่เป็นลักษณะข้าวนาปี

(2) เขตปลูกไม้ผล (สัญลักษณ์ 2320) มีเนื้อที่ 645 ไร่ หรือ คิดเป็นร้อยละ 3.63 ของเนื้อที่ตำบล ปัจจุบันเกษตรกรปลูกไม้ผล โดยไม้ผลที่ปลูก ได้แก่ ไม้ผลผสม มะม่วง เงาะ มะนาว มะพร้าว และทุเรียน

(3) เขตปลูกไม้ยืนต้น (สัญลักษณ์ 2330) มีเนื้อที่ 1,275 ไร่ หรือ คิดเป็นร้อยละ 7.17 ของเนื้อที่ตำบล ปัจจุบันเกษตรกรปลูกไม้ยืนต้น โดยไม้ยืนต้นที่ปลูก ได้แก่ ไม้ยืนต้นผสม ยางพารา ปาล์มน้ำมัน ยูคาลิปตัส และไม้ปลูกเพื่อการค้า

(4) เขตปลูกพืชไร่ (สัญลักษณ์ 2340) มีเนื้อที่ 1,406 ไร่ หรือ คิดเป็นร้อยละ 7.91 ของเนื้อที่ตำบล ปัจจุบันเกษตรกรปลูกพืชไร่ โดยพืชไร่ที่ปลูก ได้แก่ มันสำปะหลัง ยางพารา และแตงโม



(5) เขตปลูกพืชทางเลือก (สัญลักษณ์ 2350) มีเนื้อที่ 7 ไร่ หรือ คิดเป็นร้อยละ 0.04 ของเนื้อที่ตำบล ปัจจุบันเกษตรกรปลูกพืชผัก ไม้ดอก หรือเกษตรผสมผสาน โดยพืชที่ปลูก ได้แก่ ดาวเรือง บัว ชะอม มะเขือ พริก ถั่วพูลู คენห่า กวางตุ้ง และผักบุ้ง

4) เขตประมง (สัญลักษณ์ 2400) มีเนื้อที่ 26 ไร่ หรือคิดเป็นร้อยละ 0.15 ของเนื้อที่ตำบล เป็นเขตที่ทำกิจกรรมด้านการประมง ได้แก่ การเลี้ยงสัตว์น้ำประเภทต่างๆ

5) เขตปศุสัตว์ มีเนื้อที่ 107 ไร่ หรือคิดเป็นร้อยละ 0.60 ของเนื้อที่ตำบล ประกอบด้วย 1 เขตรอง ได้แก่ เขตโรงเรือนเลี้ยงสัตว์ มีรายละเอียดดังนี้

(1) เขตโรงเรือนเลี้ยงสัตว์ (สัญลักษณ์ 2520) ปัจจุบันมีการสร้างโรงเรือนเลี้ยงสัตว์ ประเภทต่าง ๆ มีเนื้อที่ 107 ไร่ หรือ คิดเป็นร้อยละ 0.60 ของเนื้อที่ตำบล

6.2.2 เขตชุมชนและสิ่งปลูกสร้าง มีเนื้อที่ 2,343 ไร่ หรือคิดเป็นร้อยละ 13.18 ของเนื้อที่ตำบล ประกอบด้วย 3 เขตรอง ได้แก่ เขตชุมชน/สถานที่ราชการ เขตอุตสาหกรรม/แหล่งรับซื้อผลผลิต และ เขตการใช้พื้นที่เฉพาะ มีรายละเอียดดังนี้

(1) เขตชุมชน/สถานที่ราชการ (สัญลักษณ์ 3100) มีเนื้อที่ ที่ 2,093 ไร่ หรือ คิดเป็น ร้อยละ 11.78 ของเนื้อที่ตำบล ปัจจุบันมีการใช้ที่ดินชุมชนและที่อยู่อาศัย มีทั้งประเภทชุมชนเมือง ชุมชนชนบท และที่ตั้งของสถาบันและสถานที่ราชการต่าง ๆ

(2) เขตอุตสาหกรรม/แหล่งรับซื้อผลผลิต (สัญลักษณ์ 3200) มีเนื้อที่ 19 ไร่ หรือ คิดเป็นร้อยละ 0.11 ของเนื้อที่ตำบล ปัจจุบันมีการใช้ที่ดินประเภทโรงงานอุตสาหกรรม แหล่งรับซื้อ ผลผลิตทางการเกษตรประเภทต่าง ๆ

(3) เขตการใช้พื้นที่เฉพาะ (สัญลักษณ์ 3300) มีเนื้อที่ 231 ไร่ หรือ คิดเป็นร้อยละ 1.30 ของเนื้อที่ตำบล ปัจจุบันมีการใช้ที่ดินที่นอกเหนือจาก 2 เขตดังกล่าวข้างต้น เช่น สถานที่พักผ่อน ท้องเที่ยว สวนสาธารณะ รีสอร์ท ระบบขนส่งมวลชน โบราณสถาน เป็นต้น

6.2.3 เขตแหล่งน้ำ มีเนื้อที่ 2,993 ไร่ หรือคิดเป็นร้อยละ 16.84 ของเนื้อที่ตำบล ประกอบด้วย 2 เขตรอง ได้แก่ เขตแหล่งน้ำตามธรรมชาติ และเขตแหล่งน้ำที่สร้างขึ้น มีรายละเอียดดังนี้

(1) เขตแหล่งน้ำตามธรรมชาติ (สัญลักษณ์ 4100) มีเนื้อที่ 1,986 ไร่ หรือ คิดเป็น ร้อยละ 11.17 ของเนื้อที่ตำบล ปัจจุบันมีสภาพการใช้ที่ดินเป็นลักษณะของแหล่งน้ำตามธรรมชาติ เช่น ห้วย หนอง คลอง แม่น้ำ เป็นต้น

(2) เขตแหล่งน้ำที่สร้างขึ้น (สัญลักษณ์ 4200) มีเนื้อที่ 1,007 ไร่ หรือ คิดเป็นร้อยละ 5.66 ของเนื้อที่ตำบล ปัจจุบันมีสภาพการใช้ที่ดินเป็นแหล่งน้ำที่สร้างขึ้น เช่น คลองชลประทาน อ่างเก็บน้ำ

6.2.4 เขตพื้นที่อื่น ๆ (สัญลักษณ์ 5000) มีเนื้อที่ 1,131 ไร่ หรือคิดเป็นร้อยละ 6.36 ของเนื้อที่ตำบล เป็นเขตที่มีลักษณะการใช้ที่ดินที่มีความเฉพาะ เช่น เหมืองแร่ ที่ทิ้งขยะ หาดทราย และไม้พุ่ม



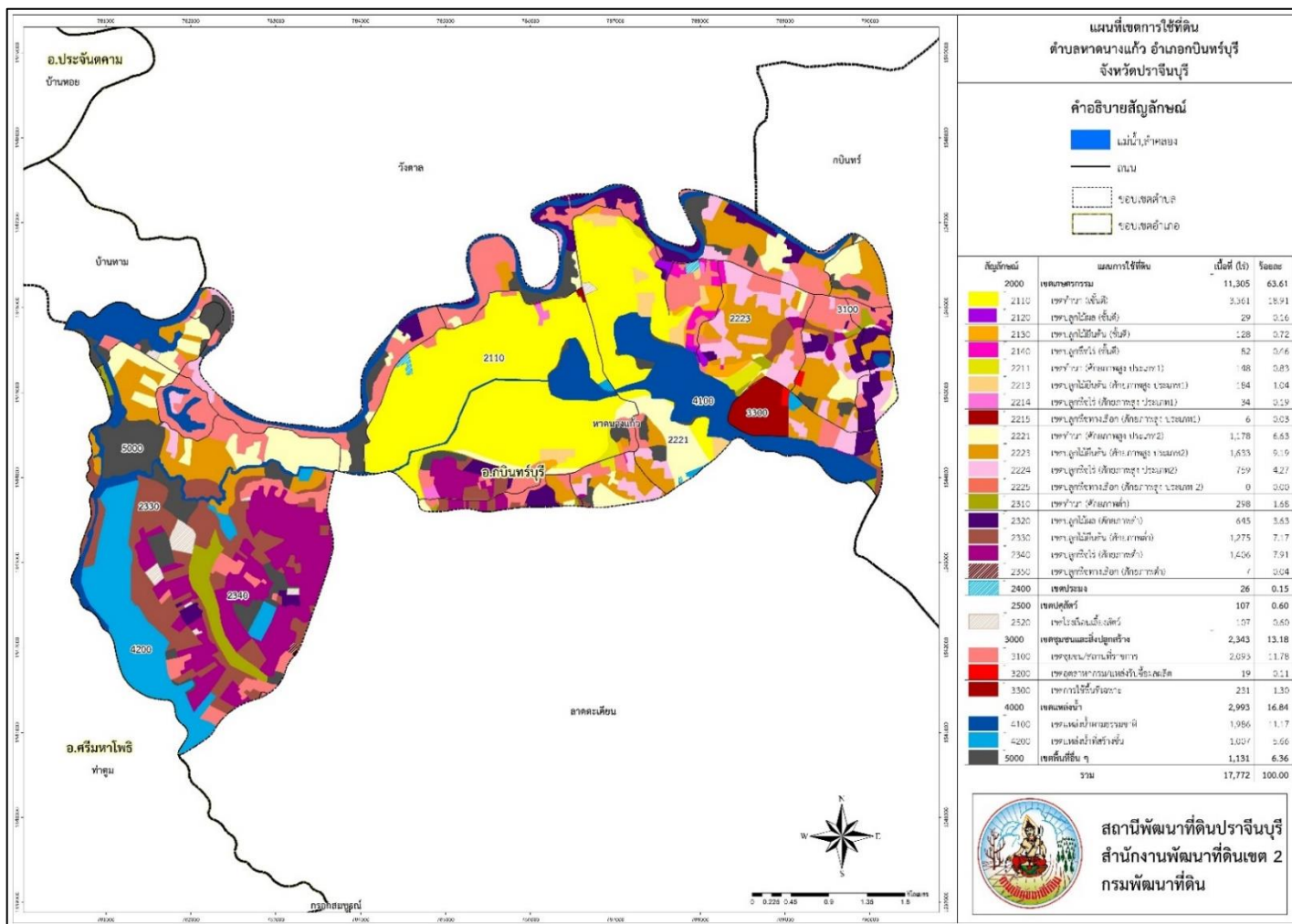
ตารางที่ 6-1 เขตการใช้ที่ดิน ตำบลหาดนางแก้ว อำเภอกบินทร์บุรี จังหวัดปราจีนบุรี

เขตการใช้ที่ดิน	เนื้อที่ (ไร่)	ร้อยละ
<b>1. เขตเกษตรกรรม</b>	<b>11,305</b>	<b>63.61</b>
1.1 เขตเกษตรกรรมขั้นดี	3,600	20.25
1) เขตทำนา	3,361	18.91
2) เขตปลูกไม้ผล	29	0.16
3) เขตปลูกไม้ยืนต้น	128	0.72
4) เขตปลูกพืชไร่	82	0.46
1.2 เขตเกษตรกรรมที่มีศักยภาพการผลิตสูง (ประเภทที่ 1)	372	2.09
1) เขตทำนา	148	0.83
2) เขตปลูกไม้ยืนต้น	184	1.04
3) เขตปลูกพืชไร่	34	0.19
4) เขตปลูกพืชทางเลือก	6	0.03
1.3 เขตเกษตรกรรมที่มีศักยภาพการผลิตสูง (ประเภทที่ 2)	3,570	20.09
1) เขตทำนา	1,178	6.63
2) เขตปลูกไม้ยืนต้น	1,633	9.19
3) เขตปลูกพืชไร่	759	4.27
4) เขตปลูกพืชทางเลือก	0	0.00
1.4 เขตเกษตรกรรมที่มีศักยภาพการผลิตต่ำ	3,631	20.39
1) เขตทำนา	298	1.68
2) เขตปลูกไม้ผล	645	3.63
3) เขตปลูกไม้ยืนต้น	1,275	7.17
4) เขตปลูกพืชไร่	1,406	7.91
5) เขตปลูกพืชทางเลือก	7	0.04
1.5 เขตประมง	26	0.15
1.6 เขตปศุสัตว์	107	0.60
1) เขตโรงเรือนเลี้ยงสัตว์	107	0.60
<b>2. เขตชุมชนและสิ่งปลูกสร้าง</b>	<b>2,343</b>	<b>13.18</b>
2.1 เขตชุมชน/สถานที่ราชการ	2,093	11.78
2.2 เขตอุตสาหกรรม/แหล่งรับซื้อผลผลิต	19	0.11
2.3 เขตการใช้พื้นที่เฉพาะ	231	1.30
<b>3. เขตแหล่งน้ำ</b>	<b>2,993</b>	<b>16.84</b>
3.1 เขตแหล่งน้ำตามธรรมชาติ	1,986	11.17
3.2 เขตแหล่งน้ำที่สร้างขึ้น	1,007	5.66
<b>4. เขตพื้นที่อื่นๆ</b>	<b>1,131</b>	<b>6.36</b>
<b>รวม</b>	<b>17,772</b>	<b>100.00</b>

หมายเหตุ: เนื้อที่คำนวณด้วยระบบสารสนเทศภูมิศาสตร์



แผนการใช้ที่ดินตำบลหาดนางแก้ว อำเภอกบินทร์บุรี จังหวัดปราจีนบุรี



รูปที่ 6-1 เขตการใช้ที่ดิน ตำบลหาดนางแก้ว อำเภอกบินทร์บุรี จังหวัดปราจีนบุรี



## บทที่ 7 การขับเคลื่อนแผนการใช้ที่ดิน

### 7.1 ขั้นตอนการดำเนินงาน

ภายหลังการจัดทำแผนการใช้ที่ดินตำบลหาดนางแก้ว อำเภอบินทร์บุรี จังหวัดปราจีนบุรีแล้ว จะต้องดำเนินการดังต่อไปนี้

7.1.1 จัดทำเป้าหมายการดำเนินงานและงบประมาณและกิจกรรมต่าง ๆ ที่จะดำเนินการ ในปีงบประมาณ พ.ศ.2567-2571

7.1.2 นำแผนการใช้ที่ดินตำบลหาดนางแก้วไปเสนอต่อองค์การบริหารส่วนตำบลหาดนางแก้ว เพื่อมีมติให้ความร่วมมือกับกรมพัฒนาที่ดินดำเนินกิจกรรมต่าง ๆ ที่กำหนดไว้ในแผน และได้รับการ เชื่อมโยงสู่แผนพัฒนาตำบล

7.1.3 สถานีพัฒนาที่ดินปราจีนบุรี เสนอเป้าหมายและงบประมาณให้รายงานมายังกรมพัฒนาที่ดิน

7.1.4 กรมพัฒนาที่ดินพิจารณาสนับสนุนงบประมาณกิจกรรมและโครงการตามเป้าหมาย ที่กำหนดในแผนการใช้ที่ดิน

7.1.5 สถานีพัฒนาที่ดินปราจีนบุรี นำเสนอต่อที่ประชุมจังหวัด/อำเภอ เพื่อสร้างการรับรู้และ ประชาสัมพันธ์ให้หน่วยงานอื่น นำโครงการภายใต้หน่วยงานมาพัฒนาพื้นที่ตามแผนการใช้ที่ดินกำหนด

### 7.2 กิจกรรมที่ดำเนินการของกรมพัฒนาที่ดิน

งบประมาณที่กำหนดไว้เป็นการประมาณเบื้องต้น อาจมีการเปลี่ยนแปลงตามที่ได้รับการจัดสรร ให้ดำเนินการ (ตารางที่ 7-1)

#### 7.2.1 เขตเกษตรกรรม

##### 1) เขตทำนา มีแผนงาน/โครงการ ดังนี้

###### 1.1) การปรับปรุงบำรุงดิน

1.1.1) การส่งเสริมการผลิตและการใช้สารอินทรีย์

1.1.2) การผลิต-จัดหาเมล็ดพันธุ์พืชปุ๋ยสด

1.1.3) การส่งเสริมการปรับปรุงบำรุงดินด้วยพืชปุ๋ยสด

1.1.4) การรณรงค์ไถกลบตอซัง

###### 1.2) การบริหารจัดการน้ำ

1.2.1) การก่อสร้างแหล่งน้ำในไร่นานอกเขตชลประทาน

###### 1.3) การฟื้นฟูและป้องกันการชะล้างพังทลายของดิน

1.3.1) การปลูกหญ้าแฝกเพื่อการอนุรักษ์ดินและน้ำ

##### 2) เขตปลูกพืชไร่ เขตปลูกไม้ผล และเขตปลูกไม้ยืนต้น มีแผนงาน/โครงการ ดังนี้

###### 2.1) การปรับปรุงบำรุงดิน

2.1.1) การส่งเสริมการผลิตและการใช้สารอินทรีย์

2.1.2) การจัดหาปุ๋ยโดโลไมต์



- 2.1.3) การส่งเสริมการปรับปรุงบำรุงพื้นที่ดินกรด
- 2.2) การบริหารจัดการน้ำ
  - 2.2.1) การก่อสร้างแหล่งน้ำในไร่นานอกเขตชลประทาน
- 2.3) การฟื้นฟูและป้องกันการชะล้างพังทลายของดิน
  - 2.3.1) การปลูกหญ้าแฝกเพื่อการอนุรักษ์ดินและน้ำ

**3) เขตปศุสัตว์ และเขตประมง มีแผนงาน/โครงการ ดังนี้**

- 3.1) การปรับปรุงบำรุงดิน
  - 3.1.1) การส่งเสริมการผลิตและการใช้สารอินทรีย์
  - 3.1.2) การผลิต-จัดหาเมล็ดพันธุ์พืชปุ๋ยสด
  - 3.1.3) การส่งเสริมการปรับปรุงบำรุงดินด้วยพืชปุ๋ยสด

**7.2.2 เขตพื้นที่แหล่งน้ำ มีแผนงาน/โครงการฟื้นฟูและป้องกันการชะล้างพังทลายของดิน ดังนี้**

- 1) การปลูกหญ้าแฝกเพื่อการอนุรักษ์ดินและน้ำ

**7.3 กิจกรรมที่ดำเนินการของส่วนราชการอื่น (ตารางที่ 7-2)**

**7.3.1 เขตเกษตรกรรม**

**1) เขตทำนา** มีกิจกรรมที่ขอการสนับสนุนจากส่วนราชการอื่น ดังนี้

- 1.1) ใช้ตลาดนำการผลิต ควบคุมราคาสินค้าเกษตร และจัดตั้งตลาดกลางสินค้าเกษตร (สำนักงานพาณิชย์จังหวัด/สำนักงานสหกรณ์จังหวัด)
- 1.2) จัดอบรมถ่ายทอดความรู้เรื่องการใช้พันธุ์ข้าว การป้องกันกำจัดศัตรูข้าวและการจัดการโรค/แมลง และการผลิตเมล็ดพันธุ์ข้าว (กรมการข้าว)
- 1.3) การรวมกลุ่มเป็นนาแปลงใหญ่ (กรมการข้าว)
- 1.4) จัดอบรมถ่ายทอดความรู้การทำการเกษตรผสมผสานตามแนวทางเศรษฐกิจพอเพียง (กรมส่งเสริมการเกษตร)
- 1.5) สนับสนุนการขุดเจาะน้ำบาดาล (กรมทรัพยากรน้ำบาดาล)

**2) เขตปลูกพืชไร่ เขตปลูกไม้ผล และเขตปลูกไม้ยืนต้น** มีกิจกรรมที่ขอการสนับสนุนจากส่วนราชการอื่น ดังนี้

- 2.1) การอบรมให้ความรู้การเข้าสู่กระบวนการรับรองมาตรฐานสินค้าเกษตรปลอดภัย (GAP) (กรมวิชาการเกษตร)
- 2.2) ใช้ตลาดนำการผลิตในการเลือกชนิดพืชและหาตลาดรองรับ ทั้งในเขตที่เหมาะสมและในเขตที่ไม่เหมาะสมและต้องการปรับเปลี่ยนชนิดพืช รวมถึงการควบคุมราคาสินค้าเกษตร และจัดตั้งตลาดกลางสินค้าเกษตรเพื่อจำหน่ายสินค้า (สำนักงานพาณิชย์จังหวัด/สำนักงานสหกรณ์จังหวัด)
- 2.3) จัดอบรมถ่ายทอดความรู้การทำการเกษตรผสมผสานตามแนวทางเศรษฐกิจพอเพียง (กรมส่งเสริมการเกษตร)



### 3) เขตปศุสัตว์ และเขตประมง มีกิจกรรมที่ขอการสนับสนุนจากส่วนราชการอื่น ดังนี้

3.1) การอบรมให้ความรู้การเข้าสู่กระบวนการรับรองมาตรฐานสินค้าเกษตรปลอดภัย (GAP) พร้อมออกใบรับรองมาตรฐานสินค้าเกษตรปลอดภัย

#### 7.3.2 พื้นที่แหล่งน้ำ มีกิจกรรมที่ขอการสนับสนุนจากส่วนราชการอื่น ดังนี้

1) สนับสนุนการขุดลอกคลอง (องค์การบริหารส่วนจังหวัด/สำนักงานชลประทานจังหวัด/สำนักงานป้องกันและบรรเทาสาธารณภัยจังหวัด)

## 7.4 ความต้องการของชุมชนและองค์กรปกครองส่วนท้องถิ่น

จากการดำเนินการจัดทำกระบวนการมีส่วนร่วมของประชาชน ณ องค์การบริหารส่วนตำบลหาดนางแก้ว เมื่อวันที่ 29 มิถุนายน 2566 ได้มีความต้องการของประชาชนที่ต้องการให้ดำเนินการเกี่ยวกับคลองส่งน้ำ การประกันราคาผลผลิต และการแก้ปัญหาราคาค้นทุนการผลิตสูง

เพื่อตอบสนองต่อความต้องการของชุมชนและการแก้ไขปัญหาเชิงพื้นที่ของตำบลหาดนางแก้ว กรมพัฒนาที่ดินได้วิเคราะห์เบื้องต้น ดังต่อไปนี้

ปัญหาของตำบลหาดนางแก้วในภาพรวมสรุปได้ว่า มีปัญหาสำคัญ คือ แหล่งน้ำทางการเกษตรไม่เพียงพอ และปัญหารองลงมา คือ โรคและแมลงศัตรูพืชระบาด การกำจัดวัชพืชในแปลงเกษตรกรรม และปัญหาราคาผลผลิตตกต่ำและต้นทุนการผลิตที่สูงขึ้น ปัญหาดังกล่าวนี้ส่งผลกระทบต่อคุณภาพชีวิตของราษฎรในชุมชนโดยรวม

ในกรณีของความ ต้องการแหล่งน้ำเพิ่มเติมและคลองส่งน้ำ ทางองค์การบริหารส่วนตำบลหาดนางแก้ว ที่เข้าร่วมประชุมทำแผนได้มีแผนงานขององค์การบริหารส่วนตำบลรองรับไว้แล้ว กรมพัฒนาที่ดินจะประสานกับส่วนราชการอื่นที่เกี่ยวข้องให้รับทราบปัญหา เพื่อดำเนินการแก้ไขปัญหาดังกล่าว

ในกรณีของการประกันราคาผลผลิตหรือสินค้าเกษตร และการแก้ปัญหาราคาค้นทุนการผลิตที่สูงขึ้น ได้แก่ ปุย ยา อาหารสัตว์ ค่าเช่า ดอกเบี้ย เป็นต้น ซึ่งเป็นเรื่องเกี่ยวกับนโยบายของรัฐบาล กรมพัฒนาที่ดินจะประสานกับส่วนราชการที่เกี่ยวข้องให้รับทราบปัญหา เพื่อดำเนินการแก้ไขปัญหา ดังกล่าว

ในกรณีของปัญหาโรคและแมลงศัตรูพืชระบาด การกำจัดวัชพืชในแปลงของเกษตรกร ทางกรมวิชาการเกษตร สำนักงานเกษตรเกษตรอำเภอได้ดำเนินการเข้าช่วยเหลือและมีแผนงานตรวจแปลงที่เกิดโรคอยู่ในแผนของหน่วยงานแล้ว ทางกรมพัฒนาที่ดินอาจประสานขอให้หน่วยงานที่เกี่ยวข้องส่งเสริมการให้ความรู้และวิธีการจัดการปัญหาดังกล่าว

ในกรณีของน้ำไม่เพียงพอในช่วงฤดูแล้ง นอกจากผลจากการทับถมของตะกอนดินในแหล่งน้ำ จนตื้นเขินดังกล่าวข้างต้นแล้ว การที่ประชากรเพิ่มขึ้น กิจกรรมการใช้น้ำเพิ่มขึ้น การเกษตรก็เพิ่มขึ้น รวมทั้งเหตุการณ์ที่เกิดจากการเปลี่ยนแปลงภูมิอากาศ เช่น ปริมาณฝนน้อยกว่าปกติ ฝนทิ้งช่วง จนเกิดความแห้งแล้ง การขาดแคลนน้ำจึงเกิดขึ้นอย่างต่อเนื่อง จำเป็นต้องวางระบบอนุรักษ์ดินและน้ำเพื่อกักน้ำในดิน คงความอุดมสมบูรณ์ ข้อเสนอให้แก้ไขปัญหาระบบอนุรักษ์ดินและน้ำจะมี 4 ประการ คือ (1) การขุดลอกแหล่งน้ำในปัจจุบันซึ่งรวมถึงอ่างเก็บน้ำ ฝ่ายกั้นน้ำ ลำเหมือง ลำน้ำอิง เป็นต้น (2) สร้างอ่าง ฝ่ายเก็บน้ำเพิ่มเติมจากที่มีอยู่เดิม (3) ขุดเจาะบ่อบาดาล และ (4) ก่อสร้างคลองส่งน้ำเพื่อการกระจายน้ำ



ตารางที่ 7-1 กิจกรรมของกรมพัฒนาที่ดินในเขตการใช้ที่ดินที่จะดำเนินการในปีงบประมาณ 2567-2571

เขตการใช้ที่ดิน (เกษตรกรรม)	แผนงาน/โครงการ	งบประมาณ (บาท)
1. เขตทำนา เนื้อที่ 4,985 ไร่	<b>1. การปรับปรุงบำรุงดิน</b>	<b>787,500</b>
	1.1 การส่งเสริมการผลิตและการใช้สารอินทรีย์	63,500
	1.2 การผลิต-จัดหาเมล็ดพันธุ์พืชปุ๋ยสด	594,000
	1.3 การส่งเสริมการปรับปรุงบำรุงดินด้วยพืชปุ๋ยสด	45,000
	1.4 การรณรงค์ไถกลบตอซัง	85,000
	<b>2. การบริหารจัดการน้ำ</b>	<b>61,800</b>
	2.1 การก่อสร้างแหล่งน้ำในไร่นานอกเขตชลประทาน	61,800
	<b>3. การฟื้นฟูและป้องกันการชะล้างพังทลายของดิน</b>	<b>36,500</b>
	3.1 การปลูกหญ้าแฝกเพื่อการอนุรักษ์ดินและน้ำ	36,500
	2. เขตปลูกพืชไร่ เนื้อที่ 2,281 ไร่	<b>1. การปรับปรุงบำรุงดิน</b>
1.1 การส่งเสริมการผลิตและการใช้สารอินทรีย์		63,500
1.2 การจัดหาปุ๋ยอินทรีย์		170,000
1.3 การส่งเสริมการปรับปรุงบำรุงพื้นที่ดินกรด		3,000
<b>2. การบริหารจัดการน้ำ</b>		<b>41,200</b>
2.1 การก่อสร้างแหล่งน้ำในไร่นานอกเขตชลประทาน		41,200
<b>3. การฟื้นฟูและป้องกันการชะล้างพังทลายของดิน</b>		<b>36,500</b>
3.1 การปลูกหญ้าแฝกเพื่อการอนุรักษ์ดินและน้ำ		36,500





ตาราง 7-1 (ต่อ)

เขตการใช้ที่ดิน (เกษตรกรรม)	แผนงาน/โครงการ	งบประมาณ (บาท)
3. เขตปลูกไม้ผล เนื้อที่ 674 ไร่	<b>1. การปรับปรุงบำรุงดิน</b>	<b>236,500</b>
	1.1 การส่งเสริมการผลิตและการใช้สารอินทรีย์	63,500
	1.2 การจัดหาปุ๋ยโดโลไมท์	170,000
	1.3 การส่งเสริมการปรับปรุงบำรุงพื้นที่ดินกรด	3,000
	<b>2. การบริหารจัดการน้ำ</b>	<b>20,600</b>
	2.1 การก่อสร้างแหล่งน้ำในไร่นานอกเขตชลประทาน	20,600
	<b>3. การฟื้นฟูและป้องกันการชะล้างพังทลายของดิน</b>	<b>36,500</b>
3.1 การปลูกหญ้าแฝกเพื่อการอนุรักษ์ดินและน้ำ	36,500	
4. เขตปลูกไม้ยืนต้น เนื้อที่ 3,220 ไร่	<b>1. การปรับปรุงบำรุงดิน</b>	<b>150,000</b>
	1.1 การส่งเสริมการผลิตและการใช้สารอินทรีย์	63,500
	1.2 การจัดหาปุ๋ยโดโลไมท์	85,000
	1.3 การส่งเสริมการปรับปรุงบำรุงพื้นที่ดินกรด	1,500
	<b>2. การบริหารจัดการน้ำ</b>	<b>61,800</b>
	2.1 การก่อสร้างแหล่งน้ำในไร่นานอกเขตชลประทาน	61,800
	<b>3. การฟื้นฟูและป้องกันการชะล้างพังทลายของดิน</b>	<b>73,000</b>
3.1 การปลูกหญ้าแฝกเพื่อการอนุรักษ์ดินและน้ำ	73,000	



ตาราง 7-1 (ต่อ)

เขตการใช้ที่ดิน (เกษตรกรรม)	แผนงาน/โครงการ	งบประมาณ (บาท)
5. เขตปศุสัตว์ เนื้อที่ 107 ไร่ เขตประมง เนื้อที่ 26 ไร่	<b>1. การปรับปรุงบำรุงดิน</b>	<b>73,000</b>
	1.1 การส่งเสริมการผลิตและการใช้สารอินทรีย์	2,000
	1.2 การพัฒนากลุ่มเกษตรกรใช้สารอินทรีย์ลดการใช้สารเคมีทางการเกษตร	66,000
	1.3 การส่งเสริมการปรับปรุงบำรุงดินด้วยพืชปุ๋ยสด	5,000
	1.4 สารเร่ง พด.6 จุลินทรีย์ผลิตสารบำบัดน้ำเสีย	4,000
	<b>2. การบริหารจัดการน้ำ</b>	<b>20,600</b>
	2.1 การก่อสร้างแหล่งน้ำในไร่นานอกเขตชลประทาน	20,600
รวมเขตเกษตรกรรม	<b>1. การปรับปรุงบำรุงดิน</b>	<b>1,487,500</b>
	<b>2. การบริหารจัดการน้ำ</b>	<b>206,000</b>
	<b>3. การฟื้นฟูและป้องกันการชะล้างพังทลายของดิน</b>	<b>182,500</b>
	<b>รวมแผนงาน/โครงการ</b>	<b>1,876,000</b>



ตารางที่ 7-2 สรุปกิจกรรมที่ขอรับการสนับสนุนจากส่วนราชการอื่นในเขตการใช้ที่ดิน

เขตการใช้ที่ดิน	กิจกรรมที่ขอการสนับสนุนจากส่วนราชการอื่น
<b>1. เขตเกษตรกรรม</b>	<b>การแก้ปัญหาดินเสื่อมโทรม เพิ่มพูนความอุดมสมบูรณ์ของดิน และเพิ่มศักยภาพการผลิต</b>
1.1 เขตทำนา เนื้อที่ 4,985 ไร่	1) โครงการส่งเสริมและพัฒนาสหกรณ์/กลุ่มเกษตรกรให้มีความเข้มแข็งตามศักยภาพ (สนง.สหกรณ์จังหวัด)
1.2 เขตปลูกพืชไร่ เนื้อที่ 2,281 ไร่	2) โครงการเกษตรอินทรีย์ (ศูนย์วิจัยและพัฒนาการเกษตรจังหวัด, ศูนย์วิจัยข้าวจังหวัด)
1.3 เขตปลูกไม้ผล เนื้อที่ 674 ไร่	3) โครงการศูนย์เรียนรู้การเพิ่มประสิทธิภาพการผลิตภาคเกษตร (สนง.เกษตรจังหวัด)
1.4 เขตปลูกไม้ยืนต้น เนื้อที่ 3,220 ไร่	4) โครงการพัฒนาเกษตรกรปราดเปรื่อง (Smart Farmer) (สนง.เกษตรจังหวัด)
1.5 เขตพืชทางเลือก เนื้อที่ 13 ไร่	5) โครงการพัฒนาตลาดสินค้าเกษตร (สนง.เกษตรจังหวัด)
	6) โครงการระบบส่งเสริมการเกษตรแบบแปลงใหญ่ (สนง.เกษตรจังหวัด, ศูนย์วิจัยข้าวจังหวัด)
	7) โครงการผลิตและสนับสนุนหัวเชื้อจุลินทรีย์ควบคุมศัตรูพืช (สนง.เกษตรจังหวัด)
	8) โครงการส่งเสริมเกษตรกรทฤษฎีใหม่ (สนง.เกษตรและสหกรณ์จังหวัด)
	9) โครงการปลูกผักปลอดสารพิษ (สนง.เกษตรอำเภอ)
	10) โครงการส่งเสริมและผลิตภัณฑ์มันสำปะหลังพันธุ์ดี (สนง.เกษตรอำเภอ)
	11) โครงการอบรมการผลิตปุ๋ยอินทรีย์และปุ๋ยชีวภาพ (อบต.หาดนางแก้ว)
	12) โครงการปรับปรุงบำรุงดินด้วยพืชปุ๋ยสด (อบต.หาดนางแก้ว)
	13) โครงการรณรงค์ป้องกันกำจัดศัตรูพืช (อบต.หาดนางแก้ว)
	14) โครงการศูนย์เรียนรู้เศรษฐกิจพอเพียงโรงสีชุมชน (อบต.หาดนางแก้ว)
	15) โครงการปลูกพืชสมุนไพร (อบต.หาดนางแก้ว)
1.6 เขตปศุสัตว์ เนื้อที่ 107 ไร่	1) โครงการสร้างความเข้มแข็งกลุ่มการผลิตด้านการเกษตร (สนง.ประมงจังหวัด)
1.7 เขตประมง เนื้อที่ 26 ไร่	2) โครงการส่งเสริมการเลี้ยงสัตว์น้ำแบบแปลงใหญ่ (สนง.ประมงจังหวัด)
	3) โครงการส่งเสริมระบบการผลิตสัตว์น้ำตามมาตรฐานฟาร์มเพาะเลี้ยงสัตว์น้ำ GAP (สนง.ประมงจังหวัด)
	4) โครงการปลูกหญ้าใช้เลี้ยงสัตว์ในฤดูน้ำหลาก (อบต.หาดนางแก้ว)



ตารางที่ 7-2 (ต่อ)

เขตการใช้ที่ดิน	กิจกรรมที่ขอการสนับสนุนจากส่วนราชการอื่น
2. พื้นที่แหล่งน้ำ เนื้อที่ 2,993 ไร่	1) โครงการศึกษาความเป็นไปได้ในการพัฒนาแหล่งน้ำชลประทาน (กรมชลประทาน) 2) โครงการพัฒนาโครงการชลประทานเดิม (กรมชลประทาน) 3) โครงการเพิ่มประสิทธิภาพการส่งและระบายน้ำ (กรมชลประทาน) 4) โครงการขุดสระเก็บน้ำ (อบต.หาดนางแก้ว) 5) โครงการขุดลอกคลอง (อบต.หาดนางแก้ว)



แผนการใช้ที่ดินตำบลหาดนางแก้ว อำเภอกบินทร์บุรี จังหวัดปราจีนบุรี

ตาราง 7-3 เป้าหมายการดำเนินงานและงบประมาณ ตำบลหาดนางแก้ว อำเภอกบินทร์บุรี จังหวัดปราจีนบุรี แผน 5 ปี (พ.ศ. 2567-2571)

เขตการใช้ที่ดิน	งาน/โครงการ/กิจกรรม	หน่วย นับ	เป้าหมาย					รวม	งบประมาณ					รวม	หน่วยงาน รับผิดชอบ
			2567	2568	2569	2570	2571		2567	2568	2569	2570	2571		
<b>1. การปรับปรุงบำรุงดิน</b>															
เขตเกษตรกรรม	1.1 การส่งเสริมการผลิตและการใช้สารอินทรีย์	ราย	100	100	100	100	100	500	51,200	51,200	51,200	51,200	51,200	256,000	พด.
เขตทำนา/เขต ปศุสัตว์	1.2 การผลิต-จัดหาเมล็ดพันธุ์พืชปุ๋ยสด	ตัน	4	4	4	4	4	20	132,000	132,000	132,000	132,000	132,000	660,000	พด.
เขตทำนา/เขต ปศุสัตว์	1.3 การส่งเสริมการปรับปรุงบำรุงดินด้วยพืชปุ๋ยสด	ไร่	2,000	2,000	2,000	2,000	2,000	10,000	10,000	10,000	10,000	10,000	10,000	50,000	พด.
เขตปลูกไม้ผล/ ไม้ยืนต้น	1.4 การจัดหาปุ๋ยอินทรีย์	ตัน	50	50	50	50	50	250	85,000	85,000	85,000	85,000	85,000	425,000	พด.
เขตปลูกไม้ผล/ ไม้ยืนต้น	1.5 การส่งเสริมการปรับปรุงบำรุงพื้นที่ดินกรด	ไร่	100	100	100	100	100	500	1,500	1,500	1,500	1,500	1,500	7,500	พด.
เขตทำนา	1.6 การรณรงค์ไถกลบตอซัง	ไร่	50	50	50	50	50	250	17,000	17,000	17,000	17,000	17,000	85,000	พด.
เขตประมง	1.7 สารเร่ง พด.6 จุลินทรีย์ผลิตสารบำบัดน้ำเสีย	ไร่	20	20	20	20	20	100	800	800	800	800	800	4,000	พด.
<b>2. การบริหารจัดการน้ำ</b>															
เขตทำนา	2.1 การก่อสร้างแหล่งน้ำในไร่นานอกเขตชลประทาน	บ่อ	2	2	2	2	2	10	41,200	41,200	41,200	41,200	41,200	206,000	พด.
<b>3. การฟื้นฟูและป้องกันการชะล้างพังทลายของดิน</b>															
เขตเกษตรกรรม, พื้นที่แหล่งน้ำ	3.1 การปลูกหญ้าแฝกเพื่อการอนุรักษ์ดินและน้ำ	กล้า	50,000	50,000	50,000	50,000	50,000	250,000	36,500	36,500	36,500	36,500	36,500	182,500	พด.

หมายเหตุ : งบประมาณที่กำหนดไว้นี้เป็นประมาณเบื้องต้น อาจมีการเปลี่ยนแปลงตามที่ได้รับการจัดสรรให้ดำเนินการ



## เอกสารอ้างอิง

- กรมการปกครอง. 2556. **แผนที่ขอบเขตตำบล ปี 2564 (ไฟล์ข้อมูล)**. กรมพัฒนาที่ดิน กระทรวงเกษตรและสหกรณ์, กรุงเทพฯ.
- \_\_\_\_\_. 2566. **รายงานสถิติจำนวนประชากรและบ้าน รายจังหวัด รายอำเภอ และรายตำบล (ณ เดือน ธันวาคม พ.ศ. 2565)**. แหล่งที่มา <https://stat.bora.dopa.go.th/stat/statnew/statyear/#/TableTemplate/Area/statpop>, 1 พฤษภาคม 2566.
- กรมการพัฒนาชุมชน. 2566. **ข้อมูลความจำเป็นพื้นฐาน (จปฐ.) รายจังหวัด รายอำเภอ และรายตำบล ปี 2565**. แหล่งที่มา :<https://ebmn.cdd.go.th/>, 1 มิถุนายน 2566.
- กรมทรัพยากรน้ำบาดาล. 2566. **ปริมาณน้ำและจำนวนบ่อบาดาล ปี 2565**. แหล่งที่มา: <http://app.dgr.go.th/newpasutara/xml/search.php>, 26 พฤษภาคม 2566.
- กรมส่งเสริมการเกษตร. 2566. **จำนวนครัวเรือนเกษตรกรที่ขึ้นทะเบียนเกษตรกร จำแนกรายจังหวัด รายอำเภอ และรายตำบล (ณ เดือนมกราคม พ.ศ. 2566)**. แหล่งที่มา : <http://mvos2.gistda.or.th/>, 15 พฤษภาคม 2566
- กรมอุตุวิทยามหาวิทยาลัย. 2566. **ปริมาณน้ำฝนเฉลี่ยคาบ 30 ปี (พ.ศ. 2536-2565)**. กระทรวงดิจิทัลเพื่อเศรษฐกิจและสังคม, กรุงเทพฯ.
- กลุ่มวิเคราะห์สภาพการใช้ที่ดิน. 2566. **แผนที่สภาพการใช้ที่ดิน ปี 2566 (ไฟล์ข้อมูล)**. กองนโยบายและแผนการใช้ที่ดิน กรมพัฒนาที่ดิน กระทรวงเกษตรและสหกรณ์, กรุงเทพฯ.
- กองสำรวจดินและวิจัยทรัพยากรดิน. 2566. **แผนที่ทรัพยากรดิน (ไฟล์ข้อมูล)**. กรมพัฒนาที่ดิน กระทรวงเกษตรและสหกรณ์, กรุงเทพฯ.
- บัณฑิต ต้นศิริ และ คำธณ ไทรพิภ. 2542. **คู่มือการประเมินคุณภาพที่ดิน**. กองวางแผนการใช้ที่ดิน กรมพัฒนาที่ดิน กระทรวงเกษตรและสหกรณ์, กรุงเทพฯ.
- องค์การบริหารส่วนตำบลหาดนางแก้ว. 2566. **วิสัยทัศน์ / พันธกิจ**. แหล่งที่มา: [https://www.hadnangkaew.go.th/data.php?content\\_id=5](https://www.hadnangkaew.go.th/data.php?content_id=5), 1 พฤษภาคม 2566.



กรมพัฒนาที่ดิน

2003/61 ถนนพหลโยธิน แขวงลาดยาว

เขตจตุจักร กรุงเทพฯ 10900

Call Center 1760