



# แผนที่การใช้ที่ดินตามลวงดาส อำเภอกบินทร์บุรี จังหวัดปราจีนบุรี



กองนโยบายและแผนการใช้ที่ดิน กรมพัฒนาที่ดิน  
กระทรวงเกษตรและสหกรณ์  
กันยายน 2566

## คำนำ

การจัดทำแผนการใช้ที่ดินดำเนินการตามรัฐธรรมนูญแห่งราชอาณาจักรไทย พุทธศักราช 2560 มาตรา 72 (1) ที่ได้บัญญัติให้มีการวางแผนการใช้ที่ดินให้เหมาะสมกับศักยภาพของที่ดินตามหลักการพัฒนาอย่างยั่งยืน โดยแผนการใช้ที่ดินตำบลวังตาล อำเภอภินทรบุรี จังหวัดปราจีนบุรี ได้นำแนวคิดขององค์การอาหารและการเกษตรแห่งสหประชาชาติ (Food and Agriculture Organization of the United Nations : FAO) และโครงการสิ่งแวดล้อมแห่งสหประชาชาติ (United Nations Environment Programme : UNEP) มาปรับใช้ คือ ความเหมาะสมทางกายภาพ ความเหมาะสมทางเศรษฐกิจ การยอมรับจากสังคม การสร้างความยั่งยืน ให้สิ่งแวดล้อม และเสนอทางเลือกการใช้ที่ดิน ร่วมกับวิธีการที่จำเป็นอื่น ๆ เช่น กระบวนการมีส่วนร่วมของชุมชน (Participatory Rural Appraisal: PRA) การประเมินคุณภาพที่ดิน เป็นต้น

สถานีพัฒนาที่ดินปราจีนบุรีร่วมกับสำนักงานพัฒนาที่ดินเขต 2 และกองนโยบายและแผนการใช้ที่ดิน ในการดำเนินงานวางแผนการใช้ที่ดินระดับตำบล โดยพิจารณาภาพรวมของสภาพปัญหาในด้านต่าง ๆ ทั้งด้านกายภาพ เศรษฐกิจ และสังคม วิเคราะห์และสังเคราะห์ข้อมูลนำไปสู่การวางแผนการใช้ที่ดินที่สอดคล้องกับศักยภาพของพื้นที่ โดยผ่านกระบวนการมีส่วนร่วมของชุมชน (PRA) ในการระบุปัญหา ความต้องการของเกษตรกรและผู้มีส่วนได้ส่วนเสีย ทั้งนี้ สถานีพัฒนาที่ดินปราจีนบุรี ได้จัดทำแผนกิจกรรม/โครงการ เพื่อขับเคลื่อนแผนการใช้ที่ดินให้เป็นรูปธรรมเพื่อให้เกษตรกรมีคุณภาพชีวิตที่ดีขึ้น มีการใช้ที่ดินอย่างถูกต้องเหมาะสม รักษาสภาพแวดล้อมและอนุรักษ์ทรัพยากรในชุมชนให้เกิดความยั่งยืนต่อไป

สถานีพัฒนาที่ดินปราจีนบุรี

กันยายน 2566



## สารบัญ

	หน้า
คำนำ	ก
สารบัญ	ข
สารบัญตาราง	ง
สารบัญรูป	จ
<b>บทที่ 1 บทนำ</b>	
1.1 ความสำคัญของการวางแผนการใช้ที่ดิน	1-1
1.2 หลักการและเหตุผล	1-1
1.3 วัตถุประสงค์	1-1
1.4 ระยะเวลาและสถานที่ดำเนินงาน	1-1
1.5 ขั้นตอนการดำเนินงาน	1-2
1.6 วิสัยทัศน์ของตำบล	1-2
<b>บทที่ 2 ข้อมูลทั่วไป</b>	
2.1 ที่ตั้งและอาณาเขต	2-1
2.2 การแบ่งส่วนการปกครอง	2-1
2.3 สภาพภูมิประเทศ	2-2
2.4 สภาพภูมิอากาศ	2-2
2.5 สภาพการใช้ที่ดินในปัจจุบัน	2-4
2.6 สภาพเศรษฐกิจและสังคม	2-8
<b>บทที่ 3 สถานภาพของทรัพยากรธรรมชาติ</b>	
3.1 ทรัพยากรป่าไม้	3-1
3.2 ทรัพยากรน้ำ	3-1
3.3 ทรัพยากรดิน	3-2
<b>บทที่ 4 กระบวนการมีส่วนร่วมของชุมชน (Participatory Rural Appraisal: PRA)</b>	
4.1 การวิเคราะห์ผลจากการจัดทำกระบวนการมีส่วนร่วมของชุมชน (PRA)	4-1
4.2 ระบบการปลูกพืชในปัจจุบัน	4-4
<b>บทที่ 5 การประเมินคุณภาพที่ดิน</b>	
5.1 หลักการประเมินคุณภาพที่ดินด้านกายภาพ	5-1
5.2 พืชเศรษฐกิจที่สำคัญของตำบล	5-2
5.3 ระดับความเหมาะสมของที่ดิน	5-2



## สารบัญ (ต่อ)

	หน้า
<b>บทที่ 6</b> แผนการใช้ที่ดิน	
6.1 การวิเคราะห์ข้อมูลเพื่อการจัดทำแผนการใช้ที่ดินระดับตำบล	6-1
6.2 แผนการใช้ที่ดิน	6-2
<b>บทที่ 7</b> การขับเคลื่อนแผนการใช้ที่ดิน	
7.1 ขั้นตอนการดำเนินงาน	7-1
7.2 กิจกรรมที่ดำเนินการของกรมพัฒนาที่ดิน	7-1
7.3 กิจกรรมที่ดำเนินงานของหน่วยงานอื่น	7-2
7.4 ความต้องการของชุมชนและองค์กรปกครองส่วนท้องถิ่น	7-3
<b>เอกสารอ้างอิง</b>	8-1



## สารบัญตาราง

ตารางที่		หน้า
2-1	สถิติภูมิอากาศ ณ สถานีตรวจอากาศจังหวัดปราจีนบุรี (พ.ศ. 2536-2565)	2-3
2-2	สภาพการใช้ที่ดิน ตำบลวังดาล อำเภอekinบุรี จังหวัดปราจีนบุรี	2-4
2-3	จำนวนประชากรและครัวเรือน ตำบลวังดาล อำเภอekinบุรี จังหวัดปราจีนบุรี ปี 2565	2-8
2-4	จำนวนและสัดส่วนครัวเรือน ตำบลวังดาล อำเภอekinบุรี จังหวัดปราจีนบุรี ปี 2565	2-9
2-5	รายได้-รายจ่ายเฉลี่ยครัวเรือน ตำบลตำบลวังดาล อำเภอekinบุรี จังหวัดปราจีนบุรี ปี 2565	2-10
3-1	สมบัติดิน ตำบลวังดาล อำเภอekinบุรี จังหวัดปราจีนบุรี	3-4
5-1	ตัวอย่างการประเมินคุณภาพที่ดินด้านกายภาพของประเภทการใช้ประโยชน์ที่ดิน	5-1
5-2	ชั้นความเหมาะสมทางกายภาพของดิน ตำบลวังดาล อำเภอekinบุรี จังหวัดปราจีนบุรี	5-3
6-1	เขตการใช้ที่ดิน ตำบลวังดาล อำเภอekinบุรี จังหวัดปราจีนบุรี	6-5
7-1	กิจกรรมของกรมพัฒนาที่ดินในเขตการใช้ที่ดินที่จะดำเนินการในปืงบประมาณ 2567-2571	7-5
7-2	สรุปกิจกรรมที่ขอรับการสนับสนุนจากส่วนราชการอื่นในเขตการใช้ที่ดิน	7-8
7-3	เป้าหมายการดำเนินงานและงบประมาณ ตำบลวังดาล อำเภอekinบุรี จังหวัดปราจีนบุรี แผน 5 ปี (พ.ศ. 2567-2571)	7-9



## สารบัญญรูป

รูปที่		หน้า
1-1	กรอบการวางแผนการใช้ที่ดินระดับตำบล	1-3
2-1	ที่ตั้งและอาณาเขต ตำบลวังตาล อำเภอภอินทร์บุรี จังหวัดปราจีนบุรี	2-1
2-2	สมดุคของน้ำเพื่อกการเกษตร จังหวัดปราจีนบุรี	2-3
2-3	สภาพการใช้ที่ดิน ตำบลวังตาล อำเภอภอินทร์บุรี จังหวัดปราจีนบุรี	2-7
3-1	ทรัพยากรดิน ตำบลวังตาล อำเภอภอินทร์บุรี จังหวัดปราจีนบุรี	3-5
4-1	การวิเคราะห์สถานการณ์โดยระบบ DPSIR ของตำบลวังตาล อำเภอภอินทร์บุรี จังหวัดปราจีนบุรี	4-3
4-2	ระบบการปลูกพืชในปัจจุบัน ตำบลวังตาล อำเภอภอินทร์บุรี จังหวัดปราจีนบุรี	4-4
6-1	เขตการใช้ที่ดิน ตำบลวังตาล อำเภอภอินทร์บุรี จังหวัดปราจีนบุรี	6-6



## บทที่ 1

### บทนำ

#### 1.1 ความสำคัญของการวางแผนการใช้ที่ดิน

ตามรัฐธรรมนูญแห่งราชอาณาจักรไทย พุทธศักราช 2560 มาตรา 72 รัฐพึงดำเนินการเกี่ยวกับที่ดิน ทรัพยากรน้ำ และพลังงาน ดังต่อไปนี้

(1) วางแผนการใช้ที่ดินของประเทศ ให้เหมาะสมกับสภาพพื้นที่และศักยภาพของที่ดินตามหลักการพัฒนาอย่างยั่งยืน

#### 1.2 หลักการและเหตุผล

ปัจจุบันกรมพัฒนาที่ดินได้ดำเนินการวางแผนการใช้ที่ดินระดับประเทศเรียบร้อยแล้ว ซึ่งเป็นการวางกรอบเชิงนโยบายมุ่งเน้นการพัฒนาด้านการเกษตรให้เกิดความสมดุลและยั่งยืน ในขณะเดียวกันต้องอนุรักษ์ทรัพยากรธรรมชาติและสิ่งแวดล้อมควบคู่กับการรักษาคุณค่าทางศิลปวัฒนธรรม แต่ทั้งนี้เพื่อให้เกิดการใช้ประโยชน์ที่ดินในระดับพื้นที่อย่างมีประสิทธิภาพและรักษาฐานการผลิตด้านทรัพยากรธรรมชาติอย่างยั่งยืนตลอดห่วงโซ่อุปทาน แผนการใช้ที่ดินระดับตำบลจึงถูกนำมาใช้เป็นเครื่องมือเพื่อขับเคลื่อนการดำเนินงานดังกล่าว

ทั้งนี้กรมพัฒนาที่ดินได้จัดทำแผนปฏิบัติการราชการกรมพัฒนาที่ดินระยะ 5 ปี (พ.ศ.2566-2570) เพื่อให้บรรลุตามวิสัยทัศน์ที่กำหนดไว้ คือ “เป็นองค์กรอัจฉริยะทางดิน เพื่อขับเคลื่อนการใช้ที่ดินอย่างเหมาะสม 15 ล้านไร่ ภายในปี 2570” ซึ่งเป็นส่วนของประเด็นการพัฒนาที่ 2 บริหารจัดการทรัพยากรดินและที่ดินด้วยชุดข้อมูลที่มีมูลค่าสูง (High Value Dataset) ซึ่งมีเป้าหมาย คือการนำชุดข้อมูลที่มีมูลค่าสูง ไปใช้ในการบริหารจัดการทางการเกษตร ในส่วนของตัวชี้วัด บริหารจัดการทรัพยากรดินและที่ดินบนพื้นฐานของชุดข้อมูลมูลค่าสูง ร้อยละ 100 กลยุทธ์ที่ 2 ยกระดับแผนการใช้ที่ดินไปสู่การปฏิบัติ ได้กำหนดให้ร้อยละของแผนการใช้ที่ดินระดับตำบลที่จัดทำเสร็จทั่วประเทศ ภายในปี 2570 (ไม่น้อยกว่าร้อยละ 80) เป็นตัวชี้วัดหนึ่งของกลยุทธ์ดังกล่าว

#### 1.3 วัตถุประสงค์

1.3.1 เพื่อรักษาเสถียรภาพของทรัพยากรให้เกิดความสมดุลและยั่งยืนภายใต้การพัฒนาด้านต่าง ๆ ของตำบล

1.3.2 เพื่อให้การใช้ที่ดินมีผลตอบแทนสูงสุดต่อหน่วยเนื้อที่อย่างยั่งยืน

1.3.3 เพื่อให้เกิดการกำหนดแผนงาน โครงการ กิจกรรม ที่สอดคล้องกับแผนการใช้ที่ดินที่กำหนดขึ้น และอยู่บนหลักการของโมเดลเศรษฐกิจ BCG (Bio – Circular – Green Economy : BCG Model)

#### 1.4 ระยะเวลาและสถานที่ดำเนินงาน

1.4.1 ระยะเวลา 1 ตุลาคม 2565 – 30 กันยายน 2566

1.4.2 สถานที่ ตำบลวังตาล อำเภอภินทรบุรี จังหวัดปราจีนบุรี



## 1.5 ขั้นตอนการดำเนินงาน

### 1.5.1 รวบรวมข้อมูลปฐมภูมิและทุติยภูมิ ประกอบด้วย

1) ด้านกายภาพ ได้แก่ ทรัพยากรดิน ทรัพยากรน้ำ ทรัพยากรป่าไม้ ภูมิอากาศ สภาพการใช้ที่ดิน เขตป่าไม้ตามกฎหมายและมติคณะรัฐมนตรี

2) ด้านเศรษฐกิจและสังคม เช่น การถือครองที่ดิน ลักษณะทางเศรษฐกิจของตำบล จำนวนประชากร เป็นต้น

3) ด้านนโยบายและข้อกำหนดที่เกี่ยวข้อง ได้แก่ ยุทธศาสตร์ แผนพัฒนาเศรษฐกิจและสังคมแห่งชาติฉบับที่ 13 ยุทธศาสตร์ภาค แผนพัฒนากลุ่มจังหวัด แผนพัฒนาจังหวัด แผนพัฒนาการเกษตรและสหกรณ์ แผนพัฒนาท้องถิ่น 4 ปี ขององค์การบริหารส่วนจังหวัด เทศบาลตำบลหรือ องค์การบริหารส่วนตำบล

1.5.2 จัดทำกระบวนการมีส่วนร่วมของชุมชน (Participatory Rural Appraisal : PRA) เพื่อรับฟังความคิดเห็น ประเด็นปัญหา ความต้องการด้านต่างๆ ขององค์การปกครองส่วนท้องถิ่นและเกษตรกร ในตำบล

1.5.3 ประเมินคุณภาพของที่ดินของพืชเศรษฐกิจหลักและพืชทางเลือกที่มีมูลค่าของตำบล

1.5.4 สังเคราะห์ข้อมูลจากข้อ 1.5.1 ถึง 1.5.3 เพื่อใช้ประกอบการวางแผนการใช้ที่ดิน

1.5.5 กำหนด (ร่าง) แผนการใช้ที่ดินระดับตำบล

1.5.6 รับฟังความคิดเห็นของผู้มีส่วนได้ส่วนเสียต่อ (ร่าง) แผนการใช้ที่ดินที่กำหนดขึ้น

1.5.7 ปรับปรุง (ร่าง) แผนการใช้ที่ดินเพื่อจัดทำแผนการใช้ที่ดินฉบับสมบูรณ์

1.5.8 นำแผนการใช้ที่ดินเข้าสู่คณะกรรมการของเขตฯ เพื่อตรวจสอบความครบถ้วนสมบูรณ์ของเนื้อหาและองค์ประกอบ

1.5.9 เผยแพร่แผนการใช้ที่ดินเพื่อนำไปสู่การขับเคลื่อนการดำเนินงาน ประกอบด้วย

1) องค์การปกครองส่วนท้องถิ่น นำแผนการใช้ที่ดินที่จัดทำขึ้นไปประกอบการจัดทำแผนการพัฒนาของตำบล เพื่อนำไปสู่การของงบประมาณที่มีความสอดคล้องกับศักยภาพด้านการผลิตและสภาพของทรัพยากรของตำบล

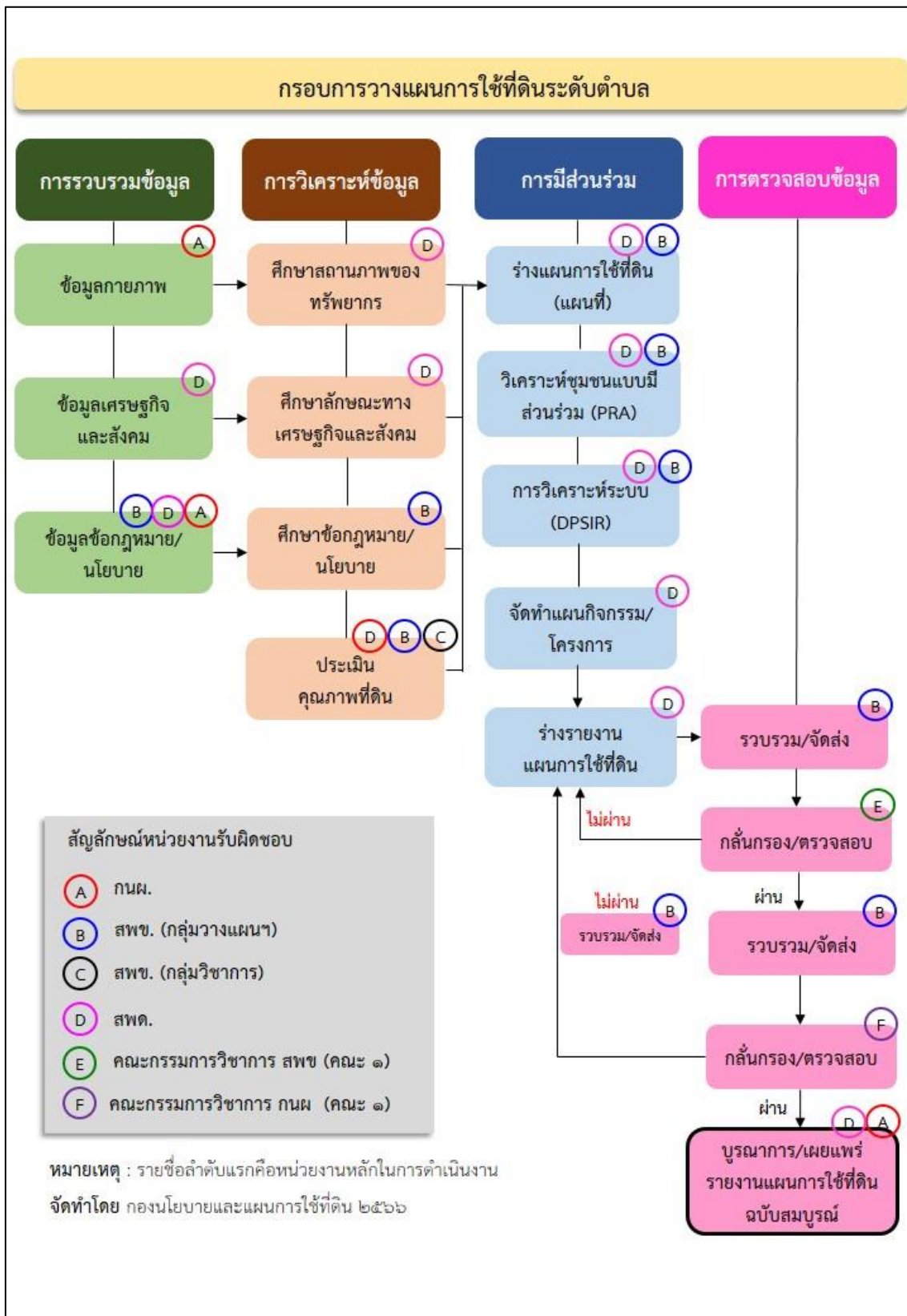
2) กรมพัฒนาที่ดิน โดยสถานีพัฒนาที่ดิน กำหนดแผนงาน/โครงการ/กิจกรรม ที่สอดคล้องกับแผนการใช้ที่ดินที่กำหนดขึ้นในแต่ละเขตและสามารถใช้ประกอบการของงบประมาณในพื้นที่อย่างมีประสิทธิภาพและเป็นที่ยอมรับ

3) หน่วยงานราชการอื่นๆ สามารถใช้เป็นข้อมูลพื้นฐานประกอบแผนงาน/โครงการ/กิจกรรม ที่สอดคล้องกับแผนการใช้ที่ดินที่กำหนดขึ้นในแต่ละเขต

จากขั้นตอนที่กล่าวข้างต้น สามารถจัดทำกรอบการวางแผนการใช้ที่ดินระดับตำบล แสดงดังรูปที่ 1-1

## 1.6 วิสัยทัศน์ของตำบล

ยกระดับคุณภาพชีวิตให้ได้มาตรฐาน เปิดโอกาสทางการศึกษา พัฒนาชุมชนแบบยั่งยืน (องค์การบริหารส่วนตำบลวังตาล, 2566)



รูปที่ 1-1 กรอบการวางแผนการใช้ที่ดินระดับตำบล

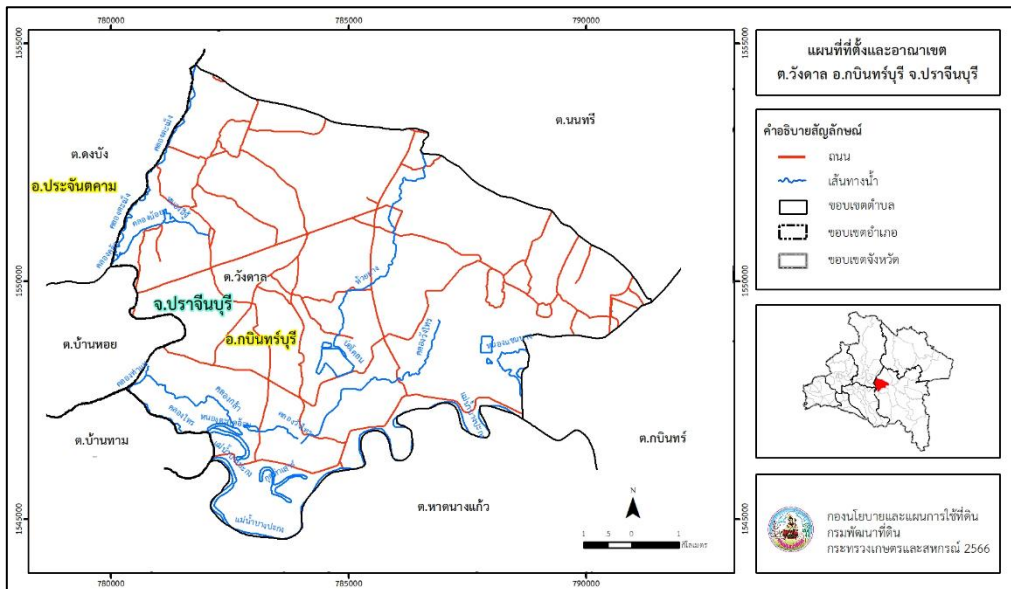


## บทที่ 2 ข้อมูลทั่วไป

### 2.1 ที่ตั้งและอาณาเขต

ตำบลวังดาล อำเภอกบินทร์บุรี จังหวัดปราจีนบุรี ตั้งอยู่ทางทิศตะวันตกของอำเภอกบินทร์บุรี มีพื้นที่ประมาณ 60 ตารางกิโลเมตร หรือ 37,625 ไร่ โดยมีอาณาเขตติดต่อ ดังนี้ (รูปที่ 2-1)

ทิศเหนือ	ติดต่อกับ	ตำบลนนทรี อำเภอกบินทร์บุรี จังหวัดปราจีนบุรี
ทิศใต้	ติดต่อกับ	ตำบลบ้านทาม อำเภอศรีมหาโพธิ และตำบลหาดนางแก้ว อำเภอกบินทร์บุรี จังหวัดปราจีนบุรี
ทิศตะวันออก	ติดต่อกับ	ตำบลกบินทร์ อำเภอกบินทร์บุรี จังหวัดปราจีนบุรี
ทิศตะวันตก	ติดต่อกับ	ตำบลดงบัง ตำบลบ้านหอย อำเภอประจันตคาม จังหวัดปราจีนบุรี



รูปที่ 2-1 ที่ตั้งและอาณาเขต ตำบลวังดาล อำเภอกบินทร์บุรี จังหวัดปราจีนบุรี

### 2.2 การแบ่งส่วนการปกครอง

ตำบลวังดาล อำเภอกบินทร์บุรี จังหวัดปราจีนบุรี แบ่งส่วนการปกครองออกเป็น 16 หมู่บ้าน ดังนี้

- |                          |                              |
|--------------------------|------------------------------|
| หมู่ที่ 1 บ้านพรหมแสง    | หมู่ที่ 9 บ้านหนองตาสา       |
| หมู่ที่ 2 บ้านหนองแก     | หมู่ที่ 10 บ้านวังดาล        |
| หมู่ที่ 3 บ้านเพชรเอม    | หมู่ที่ 11 บ้านโคกก่อง       |
| หมู่ที่ 4 บ้านวังหวาย    | หมู่ที่ 12 บ้านหนองจิก       |
| หมู่ที่ 5 บ้านท่าเสา     | หมู่ที่ 13 บ้านหนองโคลน      |
| หมู่ที่ 6 บ้านตะเคียนทอง | หมู่ที่ 14 บ้านหนองผักกระเฉด |
| หมู่ที่ 7 บ้านวังสะบ้า   | หมู่ที่ 15 บ้านเกาะแดง       |
| หมู่ที่ 8 บ้านโมกสูง     | หมู่ที่ 16 บ้านหนองชุมหวาย   |



## 2.3 สภาพภูมิประเทศ

ลักษณะพื้นที่ส่วนใหญ่เป็นที่ดอน สภาพพื้นที่ราบเรียบถึงลูกคลื่นลอนลาดเล็กน้อย เป็นส่วนหนึ่งของลุ่มน้ำบางปะกง ทิศใต้มีพื้นที่ติดกับแม่น้ำบางปะกงตลอดแนว มีคลองธรรมชาติ คลองขุด คลองชลประทานไหลผ่าน

## 2.4 สภาพภูมิอากาศ

จากการศึกษาสถิติภูมิอากาศ (พ.ศ.2536-2565) พบว่า ตำบลวังตาล อำเภออินทร์บุรี จังหวัดปราจีนบุรี มีรายละเอียดดังนี้

### 2.4.1 อุณหภูมิ

มีอุณหภูมิโดยเฉลี่ยทั้งปี 27.8 องศาเซลเซียส อุณหภูมิสูงสุดเฉลี่ย 33.8 องศาเซลเซียส ในเดือนเมษายน และอุณหภูมิต่ำสุดเฉลี่ย 23.6 องศาเซลเซียส ในเดือนมกราคม

### 2.4.2 ปริมาณน้ำฝน

มีปริมาณน้ำฝนรวมทั้งปี 1,591.3 มิลลิเมตร มีฝนตกประมาณ 138 วัน เดือนที่มีฝนตกมากที่สุด ในเดือนกันยายน มีปริมาณฝน 316.6 มิลลิเมตร และมีฝนตกประมาณ 21 วัน

### 2.4.3 สมดุลน้ำเพื่อการเกษตร

จากข้อมูลสถิติภูมิอากาศในคาบ 30 ปี (พ.ศ.2536-2565) ณ สถานีตรวจอากาศ จังหวัดปราจีนบุรี ได้นำมาวิเคราะห์สมดุลของน้ำเพื่อการเกษตร ซึ่งเป็นการวิเคราะห์หาช่วงฤดูกาลเพาะปลูกพืช ตลอดจนช่วงระยะเวลาที่พืชเสี่ยงต่อการขาดน้ำ ข้อมูลที่นำมาวิเคราะห์ คือ ปริมาณน้ำฝน และศักยภาพการคายระเหยน้ำอ้างอิง (ET<sub>o</sub>) ซึ่งคำนวณด้วยโปรแกรม Cropwat for Windows Version 8.0 โดยใช้สมการ Penman-Monteith สามารถสรุปสมดุลของน้ำเพื่อการเกษตรในเขตอาศัยน้ำฝน ได้ดังนี้

ช่วงที่เหมาะสมต่อการปลูกพืช เป็นช่วงที่ค่าปริมาณน้ำฝนมากกว่าค่า 0.5 การระเหยจากผิวดินและการคายน้ำของพืช เป็นช่วงที่ดินมีความชุ่มชื้นพอเหมาะต่อการเพาะปลูกพืช ซึ่งช่วงนี้เริ่มตั้งแต่ปลายเดือนกุมภาพันธ์ถึงกลางเดือนพฤศจิกายน

ช่วงที่มีน้ำมากเกินไป เป็นช่วงที่ค่าปริมาณน้ำฝนมากกว่าค่าการระเหยจากผิวดินและการคายน้ำของพืช ซึ่งช่วงนี้เริ่มตั้งแต่ปลายเดือนมีนาคมถึงต้นเดือนพฤศจิกายน

ช่วงขาดน้ำ เป็นช่วงฤดูแล้งที่ค่าปริมาณน้ำฝนน้อยกว่าค่า 0.5 การระเหยจากผิวดินและการคายน้ำของพืช ซึ่งพืชอาจเสียหายจากการขาดแคลนน้ำได้ ซึ่งช่วงนี้เริ่มตั้งแต่กลางเดือนพฤศจิกายนถึงปลายเดือนกุมภาพันธ์ (ตารางที่ 2-1 และรูปที่ 2-2)



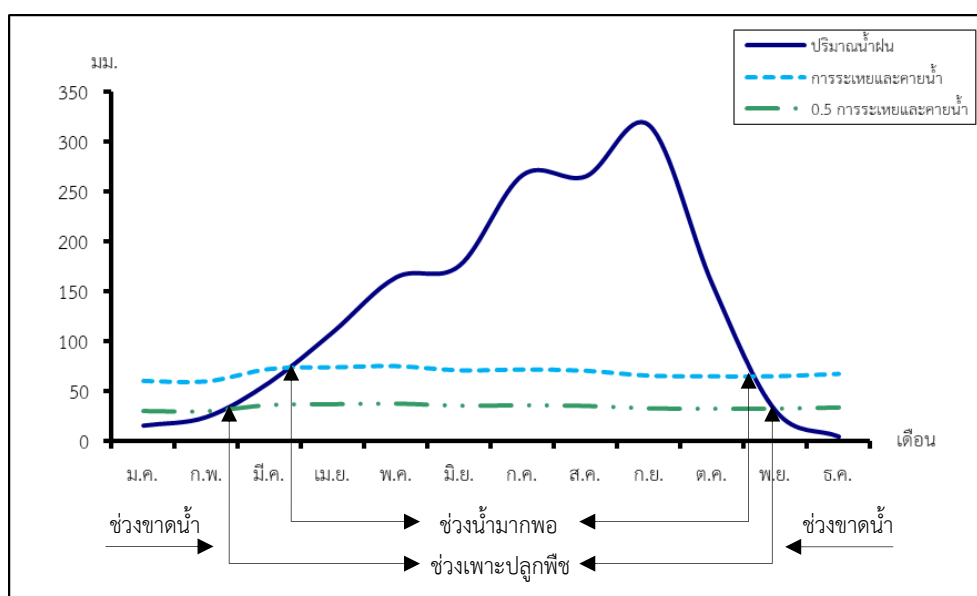
ตารางที่ 2-1 สถิติภูมิอากาศ ณ สถานีตรวจอากาศจังหวัดปราจีนบุรี<sup>1</sup> (พ.ศ.2536-2565)

เดือน	อุณหภูมิ (°ซ.)			ความชื้นสัมพัทธ์ (%)	ปริมาณน้ำฝน (มม.)	จำนวนวันที่ฝนตก (วัน)	ศักยภาพการคายระเหยน้ำ <sup>2</sup> (มม.)	ปริมาณฝนใช้การ <sup>2</sup> (มม.)
	ต่ำสุด	สูงสุด	เฉลี่ย					
ม.ค.	20.4	33.2	26.1	69.0	15.8	1.9	59.8	15.4
ก.พ.	22.0	34.7	27.7	69.0	24.5	2.6	59.4	23.5
มี.ค.	24.0	36.2	29.1	72.0	59.3	5.1	71.9	53.7
เม.ย.	24.9	36.7	29.6	75.0	109.6	9.4	73.5	90.4
พ.ค.	25.3	35.2	29.1	80.0	164.4	16.5	74.7	121.2
มิ.ย.	25.1	33.9	28.5	82.0	176.1	18.2	70.5	126.5
ก.ค.	24.8	32.9	27.9	84.0	266.9	20.5	71.3	151.7
ส.ค.	24.7	32.6	27.8	85.0	265.5	21.8	70.1	151.6
ก.ย.	24.7	32.6	27.7	85.0	316.6	21.2	65.1	156.7
ต.ค.	24.2	32.9	27.7	81.0	157.2	14.4	64.5	117.7
พ.ย.	22.7	32.7	27.0	74.0	30.6	4.9	64.5	29.1
ธ.ค.	20.6	31.9	25.7	69.0	4.8	1.2	67.0	4.8
เฉลี่ย	23.6	33.8	27.8	77.1	-	-	-	-
รวม	-	-	-	-	1,591.3	137.7	812.2	1,042.3

หมายเหตุ : <sup>1</sup> เป็นสถานีตรวจอากาศที่ใกล้พื้นที่ตำบลมากที่สุด

<sup>2</sup> จากการคำนวณโดยโปรแกรม Cropwat for Windows Version 8.0

ที่มา : กรมอุตุนิยมวิทยา (2566)



รูปที่ 2-2 สมดุลของน้ำเพื่อการเกษตร จังหวัดปราจีนบุรี



## 2.5 สภาพการใช้ที่ดินในปัจจุบัน

จากฐานข้อมูลของกองนโยบายและแผนการใช้ที่ดิน กรมพัฒนาที่ดิน (2567) พบว่า สภาพการใช้ที่ดิน ตำบลวังตาล อำเภอกบินทร์บุรี จังหวัดปราจีนบุรี ซึ่งสำรวจโดยกลุ่มวิเคราะห์สภาพการใช้ที่ดิน ประกอบด้วยประเภทการใช้ที่ดินต่างๆ ดังนี้ (ตารางที่ 2-2 และรูปที่ 2-3)

1) พื้นที่ชุมชนและสิ่งปลูกสร้าง มีเนื้อที่ 6,287 ไร่ หรือร้อยละ 16.71 ของพื้นที่ตำบล ได้แก่ โรงงานอุตสาหกรรม หมู่บ้านบนพื้นราบ สนามกอล์ฟ และสถานที่ราชการและสถาบันต่าง ๆ เป็นต้น

2) พื้นที่เกษตรกรรม มีเนื้อที่ 25,659 ไร่ หรือร้อยละ 68.20 ของพื้นที่ตำบล ประกอบด้วย การใช้ประโยชน์ที่ดินด้านเกษตรกรรมต่างๆ ดังต่อไปนี้

2.1) พื้นที่นา มีเนื้อที่ 12,706 ไร่ หรือร้อยละ 33.77 ของพื้นที่ตำบล ได้แก่ นาข้าว และนาร้าง

2.2) พืชไร่ มีเนื้อที่ 5,621 ไร่ หรือร้อยละ 14.93 ของพื้นที่ตำบล ได้แก่ ไร่อ้อย อ้อย มันสำปะหลัง และมันสำปะหลัง/ยางพารา

2.3) ไม้ยืนต้น มีเนื้อที่ 3,936 ไร่ หรือร้อยละ 10.46 ของพื้นที่ตำบล ได้แก่ ไม้ยืนต้นร้าง/เสื่อมโทรม ไม้ยืนต้นผสม ยางพารา ปาล์มน้ำมัน ยูคาลิปตัส ประดู่ ไม้ปลูกเพื่อการค้า และกฤษณา

2.4) ไม้ผล มีเนื้อที่ 2,468 ไร่ หรือร้อยละ 6.56 ของพื้นที่ตำบล ได้แก่ ไม้ผลร้าง/เสื่อมโทรม ไม้ผลผสมทุเรียน/กล้วย ทุเรียน/กลางสาด ลองกอง เงาะ เงาะ มะม่วง มะม่วง กล้วย กล้วย/ส้มโอ ขนุน ขนุน/กระท้อน กระท้อน มังคุด และส้มโอ

2.5) พืชสวน มีเนื้อที่ 93 ไร่ หรือร้อยละ 0.25 ของพื้นที่ตำบล ได้แก่ พืชสวนร้าง/เสื่อมโทรม พืชผัก ไม้ดอก และไม้ประดับ

2.6) ทุ่งหญ้าเลี้ยงสัตว์และโรงเรือนเลี้ยงสัตว์ มีเนื้อที่ 453 ไร่ หรือร้อยละ 1.21 ของพื้นที่ตำบล ได้แก่ โรงเรือนเลี้ยงสัตว์ปีก/สถานที่เพาะเลี้ยงปลา

2.7) สถานที่เพาะเลี้ยงสัตว์น้ำ 105 ไร่ หรือร้อยละ 0.28 ของพื้นที่ตำบล ได้แก่ สถานที่เพาะเลี้ยงสัตว์น้ำร้าง และสถานที่เพาะเลี้ยงปลา

3) พื้นที่แหล่งน้ำ มีเนื้อที่ 2,199 ไร่ หรือร้อยละ 5.85 ของพื้นที่ตำบล ได้แก่ แม่น้ำ ลำห้วย ลำคลอง หนอง บึง ทะเลสาบ อ่างเก็บน้ำ และบ่อน้ำในไร่นา

4) พื้นที่เบ็ดเตล็ด มีเนื้อที่ 3,480 ไร่ หรือร้อยละ 9.24 ของพื้นที่ตำบล ได้แก่ ทุ่งหญ้าธรรมชาติ ทุ่งหญ้าสลับไม้พุ่ม/ไม้ละเมาะ พื้นที่ลุ่ม เหมืองเก่า บ่อขุดเก่า บ่อลูกรัง บ่อดิน และพื้นที่ถม

ตารางที่ 2-2 สภาพการใช้ที่ดิน ตำบลวังตาล อำเภอกบินทร์บุรี จังหวัดปราจีนบุรี

หน่วยแผนที่	ประเภทการใช้ที่ดิน	เนื้อที่	
		ไร่	ร้อยละ
U	พื้นที่ชุมชนและสิ่งปลูกสร้าง	6,287	16.71
U201	หมู่บ้านบนพื้นราบ	3,620	9.62
U201/A401	หมู่บ้านบนพื้นราบ/ไม้ผลผสม	687	1.83
U301	สถานที่ราชการและสถาบันต่าง ๆ	403	1.07
U405	ถนน	260	0.69
U502	โรงงานอุตสาหกรรม	391	1.04



ตารางที่ 2-2 (ต่อ)

หน่วยแผนที่	ประเภทการใช้ที่ดิน	เนื้อที่	
		ไร่	ร้อยละ
U503	ลานตากและแหล่งรับซื้อทางการเกษตร	12	0.03
U603	สุสาน ป่าช้า	12	0.03
U701	สนามกอล์ฟ	902	2.40
<b>A</b>	<b>พื้นที่เกษตรกรรม</b>	<b>25,659</b>	<b>68.20</b>
A001	เกษตรผสมผสาน/ไร่นาสวนผสม	277	0.74
A100	นาไร่	277	0.74
A101	นาข้าว	12,429	33.03
A200	ไร่ไร่	286	0.76
A203	อ้อย	250	0.66
A204	มันสำปะหลัง	5,006	13.30
A204/A302	มันสำปะหลัง/ยางพารา	79	0.21
A300	ไม้ยืนต้นไร่/เสื่อมโทรม	108	0.29
A301	ไม้ยืนต้นผสม	11	0.03
A302	ยางพารา	388	1.03
A303	ปาล์มน้ำมัน	175	0.47
A304	ยูคาลิปตัส	2,849	7.57
A309	ประดู่	9	0.02
A315	ไฟปลูกเพื่อการค้า	321	0.85
A322	กฤษณา	75	0.20
A400	ไม้ผลไร่/เสื่อมโทรม	965	2.56
A401	ไม้ผลผสม	603	1.60
A403/A411	ทุเรียน/กล้วย	9	0.02
A403/A420	ทุเรียน/กลางสาด ลองกอง	8	0.02
A404	เงาะ	27	0.07
A404/A407	เงาะ/มะม่วง	21	0.06
A407	มะม่วง	219	0.58
A411	กล้วย	81	0.22
A411/A427	กล้วย/ส้มโอ	26	0.07
A416	ขนุน	122	0.32
A416/A417	ขนุน/กระท้อน	18	0.05
A417	กระท้อน	240	0.64
A419	มังคุด	40	0.11



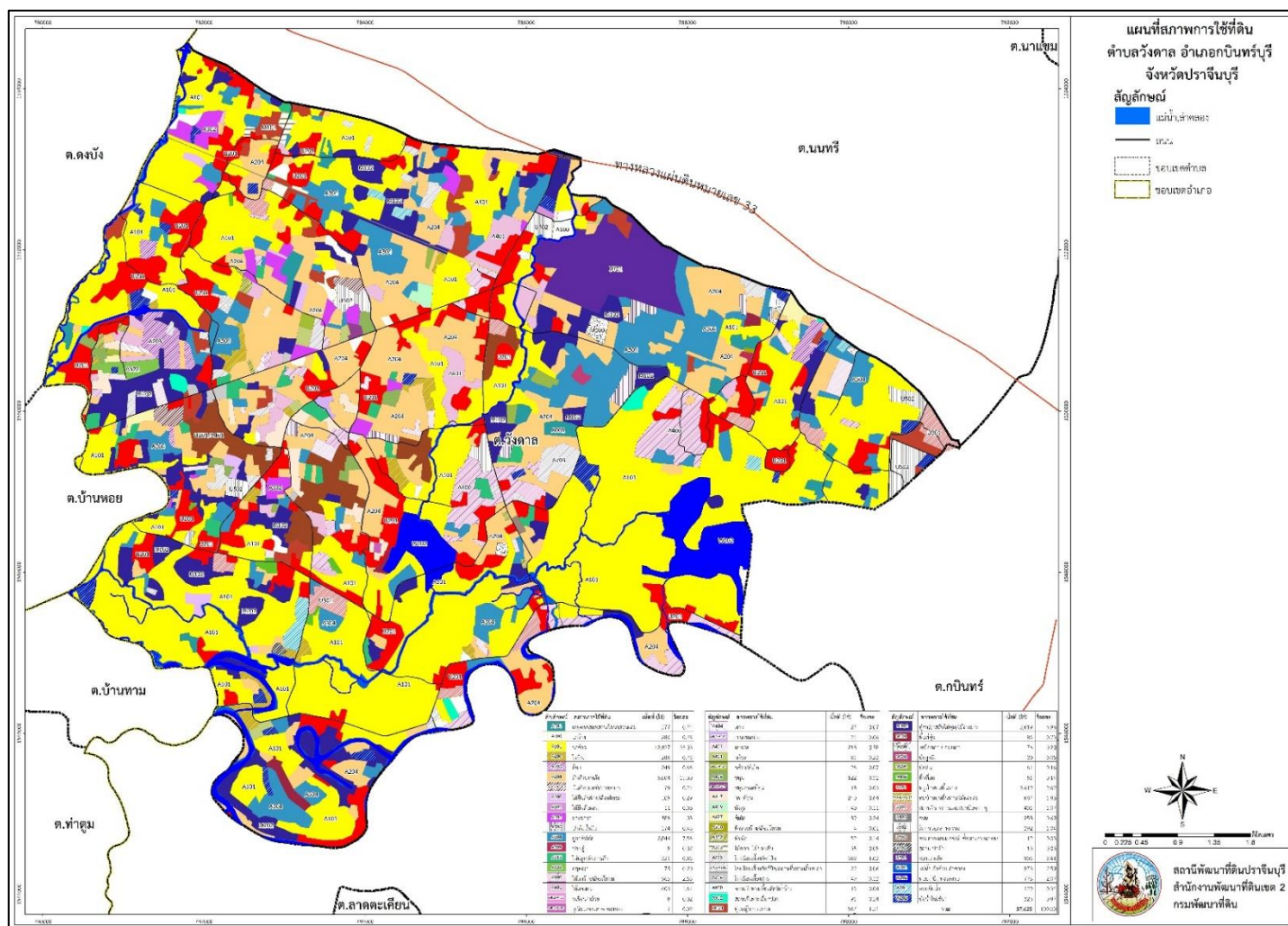
## ตารางที่ 2-2 (ต่อ)

หน่วยแผนที่	ประเภทการใช้ที่ดิน	เนื้อที่	
		ไร่	ร้อยละ
A427	ส้มโอ	89	0.24
A500	พืชสวนร้าง/เสื่อมโทรม	5	0.01
A502	พืชผัก	52	0.14
A503	ไม้ดอก ไม้ประดับ	36	0.10
A703	โรงเรียนเลี้ยงสัตว์ปีก	382	1.02
A704	โรงเรียนเลี้ยงสุกร	49	0.13
A703/A902	โรงเรียนเลี้ยงสัตว์ปีก/สถานที่เพาะเลี้ยงปลา	22	0.06
A900	สถานที่เพาะเลี้ยงสัตว์น้ำร้าง	15	0.04
A902	สถานที่เพาะเลี้ยงปลา	90	0.24
<b>M</b>	<b>พื้นที่เบ็ดเตล็ด</b>	<b>3,480</b>	<b>9.24</b>
M101	ทุ่งหญ้าธรรมชาติ	565	1.50
M102	ทุ่งหญ้าสลับไม้พุ่ม/ไม้ละเมาะ	2,619	6.96
M201	พื้นที่ลุ่ม	87	0.23
M300	เหมืองเก่า บ่อขุดเก่า	76	0.20
M302	บ่อลูกรัง	20	0.05
M304	บ่อดิน	62	0.16
M405	พื้นที่ถม	51	0.14
<b>W</b>	<b>พื้นที่แหล่งน้ำ</b>	<b>2,199</b>	<b>5.85</b>
W101	แม่น้ำ ลำห้วย ลำคลอง	970	2.58
W102	หนอง บึง ทะเลสาบ	774	2.06
W201	อ่างเก็บน้ำ	129	0.34
W202	บ่อน้ำในไร่นา	326	0.87
<b>ผลรวมทั้งหมด</b>		<b>37,625</b>	<b>100.00</b>

หมายเหตุ : เนื้อที่คำนวณด้วยระบบสารสนเทศทางภูมิศาสตร์



# แผนการใช้ที่ดินตำบลวังดาล อำเภอกบินทร์บุรี จังหวัดปราจีนบุรี



รูปที่ 2-3 สภาพการใช้ที่ดิน ตำบลวังดาล อำเภอกบินทร์บุรี จังหวัดปราจีนบุรี



## 2.6 สภาพเศรษฐกิจและสังคม

### 2.6.1 ประชากร

จากหลักฐานทะเบียนราษฎร์ของกรมการปกครอง กระทรวงมหาดไทย ปี 2565 พบว่า ประชากรที่อาศัยในพื้นที่ตำบลวังดาล มีประชากรรวม 7,780 คน แยกเป็นชาย 3,858 คน เป็นหญิง 3,922 คน ความหนาแน่นโดยเฉลี่ย 129.24 คนต่อตารางกิโลเมตร มีจำนวนครัวเรือนทั้งหมด 2,652 ครัวเรือน เป็นครัวเรือนเกษตรที่มาขึ้นทะเบียนกรมส่งเสริมการเกษตร 1,245 ครัวเรือน หรือร้อยละ 46.95 ของจำนวนครัวเรือนทั้งหมด และเป็นครัวเรือนที่ประกอบอาชีพอื่น ๆ และจำนวนครัวเรือนเกษตรที่ไม่ได้มาขึ้นทะเบียนกรมส่งเสริมการเกษตร 1,407 ครัวเรือน หรือร้อยละ 53.05 ของจำนวนครัวเรือนทั้งหมด ดังรายละเอียด ในตารางที่ 2-3 และตารางที่ 2-4

ตารางที่ 2-3 จำนวนประชากรและครัวเรือน ตำบลวังดาล อำเภออินทร์บุรี จังหวัดปราจีนบุรี ปี 2565

ตำบล/หมู่บ้าน	จำนวน (ครัวเรือน)	จำนวนประชากร (คน)		
		ชาย	หญิง	รวม
ตำบลวังดาล	2,652	3,858	3,922	7,780
หมู่ที่ 1 พรหมแสง	148	195	197	392
หมู่ที่ 2 หนองแก	125	233	213	446
หมู่ที่ 3 เพชรเอี่ยม	139	207	217	424
หมู่ที่ 4 วังหวาย	74	99	116	215
หมู่ที่ 5 ท่าเสา	121	210	216	426
หมู่ที่ 6 ตะเคียนทอง	47	80	90	170
หมู่ที่ 7 วังสะบ้า	50	66	79	145
หมู่ที่ 8 โมกสูง	134	182	199	381
หมู่ที่ 9 หนองตาสา	124	158	180	338
หมู่ที่ 10 วังดาล	309	421	413	834
หมู่ที่ 11 โคกก่อง	352	452	472	924
หมู่ที่ 12 หนองจิก	290	457	450	907
หมู่ที่ 13 หนองโคลน	284	406	400	806
หมู่ที่ 14 หนองผักกระเฉด	126	229	202	431
หมู่ที่ 15 เกาะแดง	211	292	301	593
หมู่ที่ 16 หนองชุมหวาย	118	171	177	348

ที่มา: กรมการปกครอง (2566)


**ตารางที่ 2-4 จำนวนและสัดส่วนครัวเรือน ตำบลวังตาล อำเภอกบินทร์บุรี จังหวัดปราจีนบุรี ปี 2565**

รายการ	จำนวน(ครัวเรือน)	ร้อยละ
จำนวนครัวเรือนทั้งหมด <sup>1)</sup>	2,652	100.00
- จำนวนครัวเรือนเกษตรที่มาขึ้นทะเบียนกรมส่งเสริมการเกษตร <sup>2)</sup>	1,245	46.95
- จำนวนครัวเรือนที่ประกอบอาชีพอื่นๆ และจำนวนครัวเรือนเกษตรที่ไม่ได้มาขึ้นทะเบียนฯ	1,407	53.05

ที่มา: 1) กรมการปกครอง (2566)

2) กรมส่งเสริมการเกษตร (2566)

### 2.6.2 การถือครองที่ดิน

ตำบลวังตาล อำเภอกบินทร์บุรี จังหวัดปราจีนบุรี มีพื้นที่รวมทั้งหมด 37,625 ไร่ และมีจำนวนครัวเรือนทั้งหมด 2,652 ครัวเรือน (ตารางที่ 2-3) จากการวิเคราะห์พบการถือครองที่ดินเฉลี่ยครัวเรือนละ 14.19 ไร่ จากข้อมูลสภาพการใช้ที่ดินปัจจุบันของตำบล มีพื้นที่เกษตรกรรม 25,659 ไร่ หรือร้อยละ 68.20 ของเนื้อที่ตำบล (ตารางที่ 2-2) และเมื่อนำมาประเมินพบการถือครองที่ดินทางการเกษตรเฉลี่ยครัวเรือนละ 20.61 ไร่

### 2.6.3 ลักษณะทางเศรษฐกิจและการประกอบอาชีพ

การประกอบอาชีพในตำบลวังตาล อำเภอกบินทร์บุรี จังหวัดปราจีนบุรี ส่วนใหญ่ประกอบอาชีพเกษตรกรรม ได้แก่ การทำนา เนื่องจากจำนวนครัวเรือนเกษตรที่ขึ้นทะเบียนกรมส่งเสริมการเกษตร 1,245 ครัวเรือน (ตารางที่ 2-4) มีการใช้ที่ดินสำหรับปลูกข้าวทั้งหมด นอกจากนี้เกษตรกรยังมีการเลี้ยงสัตว์ โดยส่วนใหญ่เลี้ยงสัตว์ไว้เพื่อบริโภคและจำหน่าย ได้แก่ โค กระบือ สุกร และไก่

### 2.6.4 ด้านรายได้-รายจ่าย

จากข้อมูลความจำเป็นพื้นฐานของกรมการพัฒนาชุมชน ปี 2566 พบว่า รายได้ครัวเรือนเฉลี่ยปีละ 297,233 บาท รายได้บุคคลเฉลี่ยปีละ 91,534 บาท รายจ่ายครัวเรือนเฉลี่ยปีละ 136,468 บาท รายจ่ายบุคคลเฉลี่ยปีละ 42,026 บาท เมื่อพิจารณาจะเห็นว่ารายได้ครัวเรือนมากกว่ารายจ่ายครัวเรือนปีละ 106,765 บาท และรายได้บุคคลมากกว่ารายจ่ายบุคคลปีละ 49,508 บาท ดังรายละเอียดในตารางที่ 2-5



ตารางที่ 2-5 รายได้-รายจ่ายเฉลี่ยครัวเรือน ตำบลวังดาล อำเภอกบินทร์บุรี จังหวัดปราจีนบุรี ปี 2565

ตำบล/หมู่บ้าน	แหล่งรายได้ของครัวเรือน (บาท/ปี)				รายได้เฉลี่ย (บาท/ปี)		รายจ่ายเฉลี่ย (บาท/ปี)	
	อาชีพหลัก	อาชีพรอง	รายได้อื่น	ทำ-หาเอง	ครัวเรือน	บุคคล	ครัวเรือน	บุคคล
ตำบลวังดาล	242,388	22,720	17,858	14,267	297,233	91,534	136,468	42,026
หมู่ที่ 1 พรหมแสง	294,733	21,500	6,513	3,867	326,613	98,158	117,428	35,291
หมู่ที่ 2 หนองแก	162,209	24,204	31,502	7,622	225,537	81,691	160,451	58,116
หมู่ที่ 3 เพชรเอี่ยม	296,434	15,151	8,734	10,572	330,891	84,844	40,730	10,444
หมู่ที่ 4 วังหวาย	198,517	23,130	15,862	8,817	246,325	74,644	149,948	45,439
หมู่ที่ 5 ท่าเสา	204,672	13,075	13,947	14,175	245,869	85,731	124,205	43,308
หมู่ที่ 6 ตะเคียนทอง	138,452	15,976	14,095	30,667	199,190	51,325	132,631	34,175
หมู่ที่ 7 วังสะบ้า	201,071	6,757	17,108	17,216	242,152	82,960	118,583	40,626
หมู่ที่ 8 โหมกสูง	107,870	1,880	10,798	8,128	128,675	50,857	188,516	74,509
หมู่ที่ 9 หนองตาสา	165,344	23,630	16,877	12,922	218,773	67,371	116,903	36,000
หมู่ที่ 10 วังดาล	198,776	4,669	999	14,422	218,866	79,050	189,150	68,317
หมู่ที่ 11 โศภก่อง	216,931	29,236	19,801	16,637	282,604	76,590	158,264	42,892
หมู่ที่ 12 หนองจิก	555,206	79,514	56,737	42,509	733,967	205,134	322,463	90,124
หมู่ที่ 13 หนองโคลน	192,250	10,100	11,850	9,400	223,600	82,509	52,500	19,373
หมู่ที่ 14 หนองผักกระเฉด	168,280	2,110	10,020	873	181,283	61,038	61,319	20,646
หมู่ที่ 15 เกาะแดง	174,421	17,395	12,092	4,034	207,941	51,552	14,343	3,556
หมู่ที่ 16 หนองชุมหวาย	201,468	5,266	2,862	5,426	215,021	66,927	74,496	23,187

ที่มา: กรมการพัฒนาชุมชน (2566)



## บทที่ 3

### สถานภาพของทรัพยากรธรรมชาติ

การศึกษาสถานภาพของทรัพยากรธรรมชาติในพื้นที่ตำบลวังตาล อำเภอกบินทร์บุรี จังหวัดปราจีนบุรี ได้แก่ ทรัพยากรป่าไม้ ทรัพยากรน้ำ และทรัพยากรดิน ซึ่งเป็นทรัพยากรกายภาพที่สำคัญต่อการทำการเกษตร ดังนั้นจึงจำเป็นต้องทราบว่าทรัพยากรธรรมชาติแต่ละชนิดในปัจจุบันมีสถานะอย่างไร เพื่อใช้เป็นข้อมูลประกอบการวางแผนการใช้ที่ดินซึ่งจะนำไปสู่การกำหนดแผนงานโครงการ กิจกรรม รวมถึงมาตรการต่าง ๆ เพื่อการพัฒนาพื้นที่อย่างมีประสิทธิภาพต่อไป โดยมีรายละเอียดดังนี้

#### 3.1 ทรัพยากรป่าไม้

##### 3.1.1 ป่าไม้ตามกฎหมายและมติคณะรัฐมนตรี

1) ป่าอนุรักษ์ ไม่พบพื้นที่ป่าอนุรักษ์ (เขตอุทยานแห่งชาติ เขตรักษาพันธุ์สัตว์ป่า เขตวนอุทยาน เขตห้ามล่าสัตว์ป่า) ในพื้นที่

2) ป่าสงวนแห่งชาติ ได้มีการจำแนกเขตการใช้ประโยชน์ทรัพยากรและที่ดินป่าไม้ในพื้นที่ป่าสงวนแห่งชาติตามมติคณะรัฐมนตรี วันที่ 10 มีนาคม 2535 และ 17 มีนาคม 2535 แบ่งออกเป็น 3 เขต ประกอบด้วย เขตพื้นที่ป่าเพื่อการอนุรักษ์ (Zone C) เขตพื้นที่ป่าเพื่อเศรษฐกิจ (Zone E) และเขตพื้นที่ป่าที่เหมาะสมต่อการเกษตร (Zone A) จากการวิเคราะห์ข้อมูล ไม่พบพื้นที่ป่าสงวนแห่งชาติในพื้นที่

3.1.2 **ชั้นคุณภาพลุ่มน้ำ** จากการวิเคราะห์ข้อมูล พบชั้นคุณภาพลุ่มน้ำในพื้นที่ คือ พื้นที่ลุ่มน้ำชั้นที่ 4 เนื้อที่ 3,406 ไร่ และพื้นที่ลุ่มน้ำชั้นที่ 5 เนื้อที่ 34,219 ไร่

ทั้งนี้ เนื้อที่ดังกล่าวข้างต้นคำนวณด้วยระบบสารสนเทศภูมิศาสตร์ เป็นเนื้อที่เบื้องต้นเท่านั้น ไม่สามารถใช้อ้างอิงได้ทางกฎหมาย

#### 3.2 ทรัพยากรน้ำ

3.2.1 ปริมาณน้ำฝน พบว่า ในพื้นที่ตำบลวังตาล มีปริมาณน้ำฝนเฉลี่ยในคาบ 30 ปี พ.ศ. 2536-2565 มีปริมาณน้ำฝนรวม 1,591.3 มิลลิเมตรต่อปี

3.2.2 น้ำผิวดิน หมายถึง แม่น้ำ ลำคลอง หนอง บึง ทะเลสาบ อ่างเก็บน้ำ และแหล่งน้ำสาธารณะอื่น ๆ ที่อยู่ภายในผืนแผ่นดิน ในพื้นที่ตำบลวังตาล มีแหล่งน้ำผิวดินธรรมชาติ ได้แก่ กุดท่าเสาไร่ คลองกล้า คลองคล้า คลองตะเม็ง คลองท่าแห คลองไทร คลองน้อย คลองวังไทร บ่อโคลน แม่น้ำบางปะกง หนองแขนนาง หนองคล้า หนองตะกุดอ้อม หนองบัว หนองอีजू และห้วยยาง

3.2.3 จากฐานข้อมูลของกรมทรัพยากรน้ำบาดาล (2566) พบว่า ตำบลวังตาล มีจำนวนบ่อน้ำบาดาลราชการจำนวน 17 บ่อ และจำนวนบ่อน้ำบาดาลเอกชนจำนวน 1 บ่อ



### 3.3 ทรัพยากรดิน

ทรัพยากรดินในพื้นที่ตำบลวังตาล อำเภอกบินทร์บุรี จังหวัดปราจีนบุรี พบหน่วยแผนที่ดิน 15 หน่วยแผนที่ดิน และหน่วยพื้นที่เบ็ดเตล็ด 1 หน่วยแผนที่ ดังนี้

#### 3.3.1 ดินในพื้นที่ลุ่ม มี 4 หน่วยแผนที่ดิน ได้แก่

1) หน่วยแผนที่ดิน Brk-clA ชุดดินบางระกำ มีเนื้อดินบนเป็นดินร่วนปนดินเหนียว ความลาดชัน 0-2 เปอร์เซ็นต์ มีเนื้อที่ 6,818 ไร่ หรือร้อยละ 18.12 ของเนื้อที่ตำบล

2) หน่วยแผนที่ดิน Bt-sIA ชุดดินบุณชริก มีเนื้อดินบนเป็นดินร่วนปนทราย ความลาดชัน 0-2 เปอร์เซ็นต์ มีเนื้อที่ 3,568 ไร่ หรือร้อยละ 9.48 ของเนื้อที่ตำบล

3) หน่วยแผนที่ดิน Hk-silA ชุดดินหินกอง มีเนื้อดินบนเป็นดินร่วนปนทรายแป้ง ความลาดชัน 0-2 เปอร์เซ็นต์ มีเนื้อที่ 953 ไร่ หรือร้อยละ 2.53 ของเนื้อที่ตำบล

4) หน่วยแผนที่ดิน Kkn-clA ชุดดินเกาะขนุน มีเนื้อดินบนเป็นดินร่วนปนดินเหนียว ความลาดชัน 0-2 เปอร์เซ็นต์ มีเนื้อที่ 34 ไร่ หรือร้อยละ 0.09 ของเนื้อที่ตำบล

#### 3.3.2 ดินในพื้นที่ดอน มี 11 หน่วยแผนที่ดิน ได้แก่

1) หน่วยแผนที่ดิน Kb-gm,lsk-sIA/b ดินกบินทร์บุรีที่มีจุดประสีเทาและเป็นดินร่วนปนชื้นส่วนหยาบ มีเนื้อดินบนเป็นดินร่วนปนทราย ความลาดชัน 0-2 เปอร์เซ็นต์ และมีคัณนา มีเนื้อที่ 1,336 ไร่ หรือร้อยละ 3.55 ของเนื้อที่ตำบล

2) หน่วยแผนที่ดิน Kb-hb,gm,lsk-sIA/b ดินกบินทร์บุรีที่มีความอิมตัวเบสสูง มีจุดประสีเทา และเป็นดินร่วนปนชื้นส่วนหยาบ มีเนื้อดินบนเป็นดินร่วนปนทราย ความลาดชัน 0-2 เปอร์เซ็นต์ และมีคัณนา มีเนื้อที่ 1,398 ไร่ หรือร้อยละ 3.72 ของเนื้อที่ตำบล

3) หน่วยแผนที่ดิน Kb-lsk-gsIA ดินกบินทร์บุรีที่เป็นดินร่วนปนชื้นส่วนหยาบ มีเนื้อดินบนเป็นดินร่วนปนทรายปนกรวด ความลาดชัน 0-2 เปอร์เซ็นต์ มีเนื้อที่ 3,099 ไร่ หรือร้อยละ 8.24 ของเนื้อที่ตำบล

4) หน่วยแผนที่ดิน Kb-lsk-gsIB ดินกบินทร์บุรีที่เป็นดินร่วนปนชื้นส่วนหยาบ มีเนื้อดินบนเป็นดินร่วนปนทรายปนกรวด ความลาดชัน 2-5 เปอร์เซ็นต์ มีเนื้อที่ 2,587 ไร่ หรือร้อยละ 6.88 ของเนื้อที่ตำบล

5) หน่วยแผนที่ดิน Kmr-clA ชุดดินเขมราฐ มีเนื้อดินบนเป็นดินร่วนปนดินเหนียว ความลาดชัน 0-2 เปอร์เซ็นต์ มีเนื้อที่ 1,314 ไร่ หรือร้อยละ 3.49 ของเนื้อที่ตำบล

6) หน่วยแผนที่ดิน Kmr-fsi-silA ดินเขมราฐที่เป็นดินทรายแป้งละเอียด มีเนื้อดินบนเป็นดินร่วนปนทรายแป้ง ความลาดชัน 0-2 เปอร์เซ็นต์ มีเนื้อที่ 1,437 ไร่ หรือร้อยละ 3.82 ของเนื้อที่ตำบล

7) หน่วยแผนที่ดิน Ls-fsi-silA ดินลำสนธิที่เป็นดินทรายแป้งละเอียด มีเนื้อดินบนเป็นดินร่วนปนทรายแป้ง ความลาดชัน 0-2 เปอร์เซ็นต์ มีเนื้อที่ 2,010 ไร่ หรือร้อยละ 5.34 ของเนื้อที่ตำบล

8) หน่วยแผนที่ดิน Ptc-sIB ชุดดินปึกธงชัย มีเนื้อดินบนเป็นดินร่วนปนทราย ความลาดชัน 2-5 เปอร์เซ็นต์ มีเนื้อที่ 9,665 ไร่ หรือร้อยละ 25.69 ของเนื้อที่ตำบล

9) หน่วยแผนที่ดิน Ptc-mw-sIA ดินปึกธงชัยที่มีการระบายน้ำดีปานกลาง มีเนื้อดินบนเป็นดินร่วนปนทราย ความลาดชัน 0-2 เปอร์เซ็นต์ มีเนื้อที่ 350 ไร่ หรือร้อยละ 0.93 ของเนื้อที่ตำบล



10) หน่วยแผนที่ดิน Ptc-mw-sIA/d3c ดินปึกธงชัยที่มีการระบายน้ำดีปานกลาง มีเนื้อดินบนเป็นดินร่วนปนทราย ความลาดชัน 0-2 เปอร์เซ็นต์ พบมวลสารพอกหรือสารเม็ดกลมของเหล็กที่ความลึก 50-100 เซนติเมตร มีเนื้อที่ 2,330 ไร่ หรือร้อยละ 6.19 ของเนื้อที่ตำบล

11) หน่วยแผนที่ดิน Ptc-mw-sIB ดินปึกธงชัยที่มีการระบายน้ำดีปานกลาง มีเนื้อดินบนเป็นดินร่วนปนทราย ความลาดชัน 2-5 เปอร์เซ็นต์ มีเนื้อที่ 73 ไร่ หรือร้อยละ 0.19 ของเนื้อที่ตำบล

ปัญหาทรัพยากรดินทางการเกษตรตามสภาพธรรมชาติในพื้นที่ พบปัญหาดินต้น มีเนื้อที่ 8,420 ไร่ หรือร้อยละ 22.39 ของเนื้อที่ตำบล ได้แก่ ดินกบินทร์บุรีที่มีจุดประสีเทาและเป็นดินร่วนปนชื้นส่วนหยาบ (Kb-gm,lsk) ดินกบินทร์บุรีที่มีความอิมตัวเบสสูง มีจุดประสีเทา และเป็นดินร่วนปนชื้นส่วนหยาบ (Kb-hb,gm,lsk) และดินกบินทร์บุรีที่เป็นดินร่วนปนชื้นส่วนหยาบ (Kb-lsk)

รายละเอียดของสมบัติดิน ตำบลวังดาล อำเภออินทร์บุรี จังหวัดปราจีนบุรี แสดงในตารางที่ 3-1 และรูปที่ 3-1



ตารางที่ 3-1 สมบัติดิน ตำบลวังดาล อำเภอทับปดบุรี จังหวัดปราจีนบุรี

หน่วยแผนที่ดิน	ความลาดชัน (%)	ความลึก (ซม.)	การระบายน้ำ	ความอุดมสมบูรณ์ของดิน	ความจุแลกเปลี่ยนแคตไอออน (cmol/kg)	ความอืดตัวเบส (%)	ปฏิกิริยาดิน		ค่าการนำไฟฟ้า (dS/m)	ความลึกของชั้นจาโรไซด์ (ซม.)	เนื้อที่	
							ดินบน	ดินล่าง			ไร่	ร้อยละ
Brk-clA	0-2	>150	เลว	ปานกลาง	>20	>75	5.5-6.5	7.0-8.0	<2	-	6,818	18.12
Bt-slA	0-2	>150	ค่อนข้างเลว	ต่ำ	<10	<35	4.5-6.0	4.5-5.5	<2	-	3,568	9.48
Hk-slA	0-2	>150	ค่อนข้างเลว	ต่ำ	<10	<35	5.5-6.5	4.5-5.5	<2	-	953	2.53
Kb-gm,lsk-slA/b	0-2	0-50	ดีปานกลางถึงค่อนข้างเลว	ต่ำ	<10	<35	5.5-7.0	4.5-5.5	<2	-	894	2.38
Kb-gm,lsk-slA/b*	0-2	0-50	ดีปานกลางถึงค่อนข้างเลว	ปานกลาง	<10	<35	5.5-7.0	4.5-5.5	<2	-	442	1.17
Kb-hb,gm,lsk-slA/b	0-2	0-50	ดีปานกลางถึงค่อนข้างเลว	ต่ำ	<10	35-75	5.5-7.0	6.5-8.0	<2	-	1,398	3.72
Kb-lsk-gsLA	0-2	0-50	ดี	ต่ำ	<10	<35	5.5-7.0	4.5-5.5	<2	-	3,099	8.24
Kb-lsk-gsLB	2-5	0-50	ดี	ต่ำ	<10	<35	5.5-7.0	4.5-5.5	<2	-	2,587	6.88
Kkn-clA	0-2	>150	ค่อนข้างเลว	ปานกลาง	<10	<35	4.5-6.0	4.5-5.5	<2	-	34	0.09
Kmr-clA	0-2	>150	ดีปานกลาง	ต่ำ	<10	<35	5.0-6.5	4.5-5.0	<2	-	1,314	3.49
Kmr-fsi-slA	0-2	>150	ดีปานกลาง	ต่ำ	<10	<35	5.5-6.5	4.5-5.5	<2	-	301	0.80
Kmr-fsi-slA*	0-2	>150	ดีปานกลาง	ปานกลาง	<10	<35	5.5-6.5	4.5-5.5	<2	-	1,136	3.02
Ls-fsi-slA	0-2	>150	ดีถึงดีปานกลาง	ปานกลาง	>20	35-75	5.5-6.0	5.5-6.5	<2	-	2,010	5.34
Ptc-mw-slA	0-2	>150	ดีปานกลาง	ต่ำ	<10	<35	5.0-6.5	4.5-5.0	<2	-	350	0.93
Ptc-mw-slA/d3c	0-2	>150	ดีปานกลาง	ต่ำ	<10	<35	5.0-6.5	4.5-5.0	<2	-	2,330	6.19
Ptc-mw-slB	2-5	>150	ดีปานกลาง	ต่ำ	<10	<35	5.0-6.5	4.5-5.0	<2	-	73	0.19
Ptc-slB	2-5	>150	ดี	ต่ำ	<10	<35	5.0-6.5	4.5-5.0	<2	-	9,665	25.69
W	-	-	-	-	-	-	-	-	-	-	653	1.74
<b>รวมทั้งหมด</b>											<b>37,625</b>	<b>100.00</b>

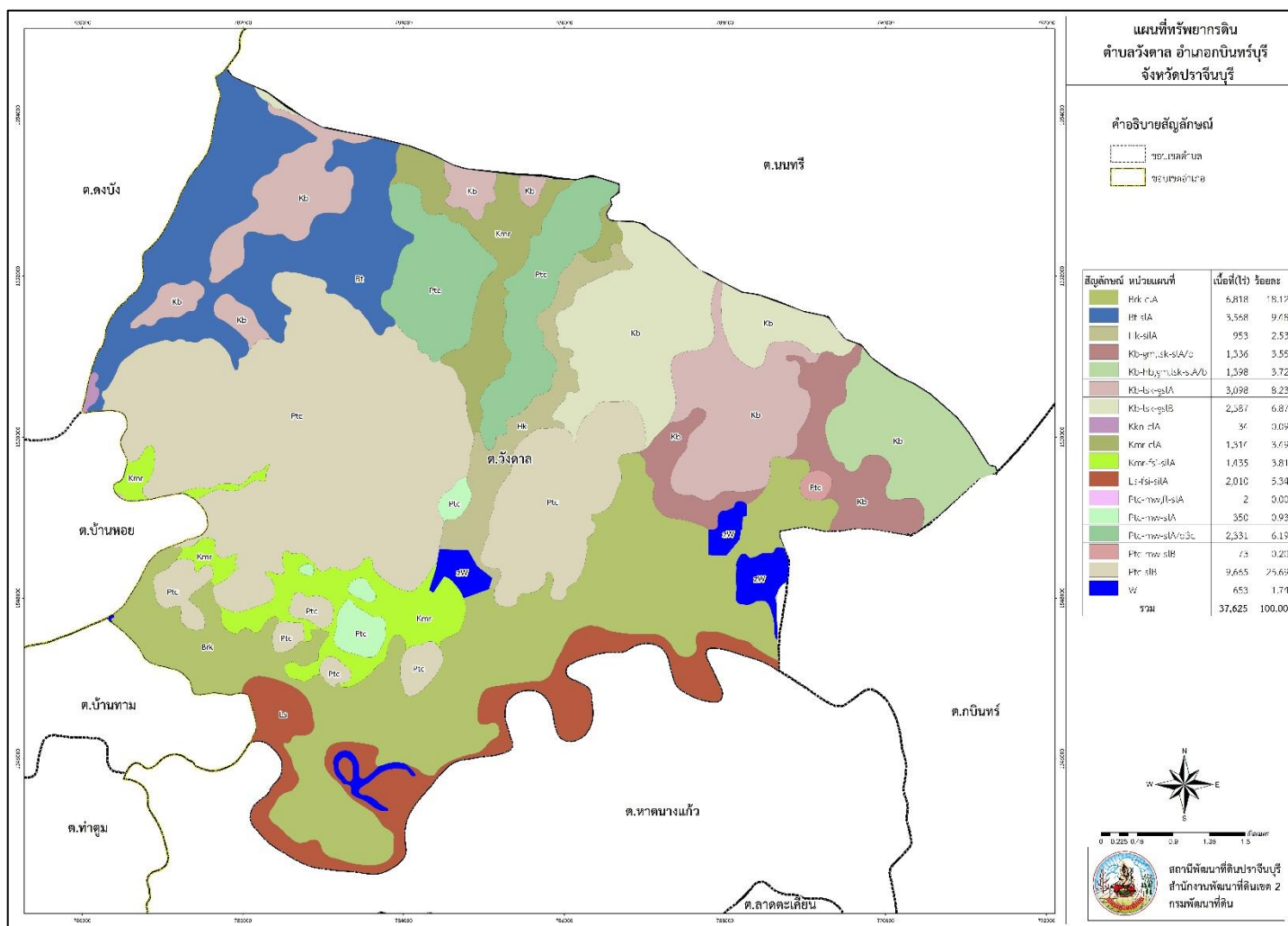
หมายเหตุ: 1. \* หมายถึง หน่วยแผนที่ดินที่มีความอุดมสมบูรณ์ของดินต่างจากหน่วยแผนที่ดินเดียวกัน

2. เนื้อที่คำนวณด้วยระบบสารสนเทศภูมิศาสตร์

ที่มา: กองสำรวจและวิทยทรัพยากรดิน (2566)



แผนการใช้ที่ดินตำบลวังดาล อำเภอกบินทร์บุรี จังหวัดปราจีนบุรี



รูปที่ 3-1 ทรัพยากรดิน ตำบลวังดาล อำเภอกบินทร์บุรี จังหวัดปราจีนบุรี



## บทที่ 4

### กระบวนการมีส่วนร่วมของชุมชน (Participatory Rural Appraisal : PRA)

#### 4.1 การวิเคราะห์ผลจากการจัดทำกระบวนการมีส่วนร่วมของชุมชน (PRA)

การวิเคราะห์ผลจากการจัดทำกระบวนการมีส่วนร่วมของชุมชน (PRA) ตำบลวังตาล เมื่อวันที่ 26 มิถุนายน 2566 มีสาระสำคัญสรุปได้ดังนี้

##### 4.1.1 ปัญหาหลักของตำบลวังตาล คือ

- 1) ต้นทุนการผลิตสูง
- 2) น้ำท่วมซ้ำซาก
- 3) การขาดแคลนน้ำในช่วงแล้ง
- 4) โรคและแมลงศัตรูพืชระบาด
- 5) ราคาผลผลิตตกต่ำ
- 6) ดินกรด

##### 4.1.2 ความต้องการของชุมชน เกษตรกร และตำบลวังตาล มี 4 ประการ คือ

- 1) การแก้ไขปัญหาต้นทุนการผลิตสูง
- 2) การประกันราคาสินค้าเกษตร
- 3) แหล่งน้ำเพิ่มเติม
- 4) ความรู้ด้านการผลิตพืช

ผลจากการจัดทำกระบวนการมีส่วนร่วมของชุมชน (PRA) ได้นำมาวิเคราะห์ร่วมกับปัญหาด้านกายภาพ โดยระบบ DPSIR มีรายละเอียดดังนี้

##### 1) แรงขับเคลื่อน (Driver) มี 4 ประการ คือ

- 1.1) ราคาปัจจัยการผลิตสูงขึ้น
- 1.2) น้ำไม่เพียงพอในช่วงแล้ง
- 1.3) เกิดโรคระบาดในพืช
- 1.4) น้ำท่วมซ้ำซาก

##### 2) แรงกดดัน (Pressure) ที่เกิดจากปัจจัยขับเคลื่อน มี 3 ประการ คือ

- 2.1) ต้นทุนการผลิตสูง
- 2.2) ภัยธรรมชาติ
- 2.3) ดินกรด

##### 3) สภาวะ (State) ที่เกิดแรงกดดัน มี 4 ประการ คือ

- 3.1) ราคาผลผลิตตกต่ำ
- 3.2) ราคาปัจจัยการผลิตสูง
- 3.3) น้ำทางการเกษตรไม่เพียงพอ/น้ำท่วม
- 3.4) ปัญหาดินกรด



**4) ผลกระทบ (Impact) ที่ปรากฏในพื้นที่ มี 4 ประการ คือ**

- 4.1) รายได้น้อยไม่เพียงพอ
- 4.2) ผลผลิตพืชต่ำ ลงทุนสูง
- 4.3) ภาวะหนี้สินเพิ่มขึ้น
- 4.4) คุณภาพชีวิต

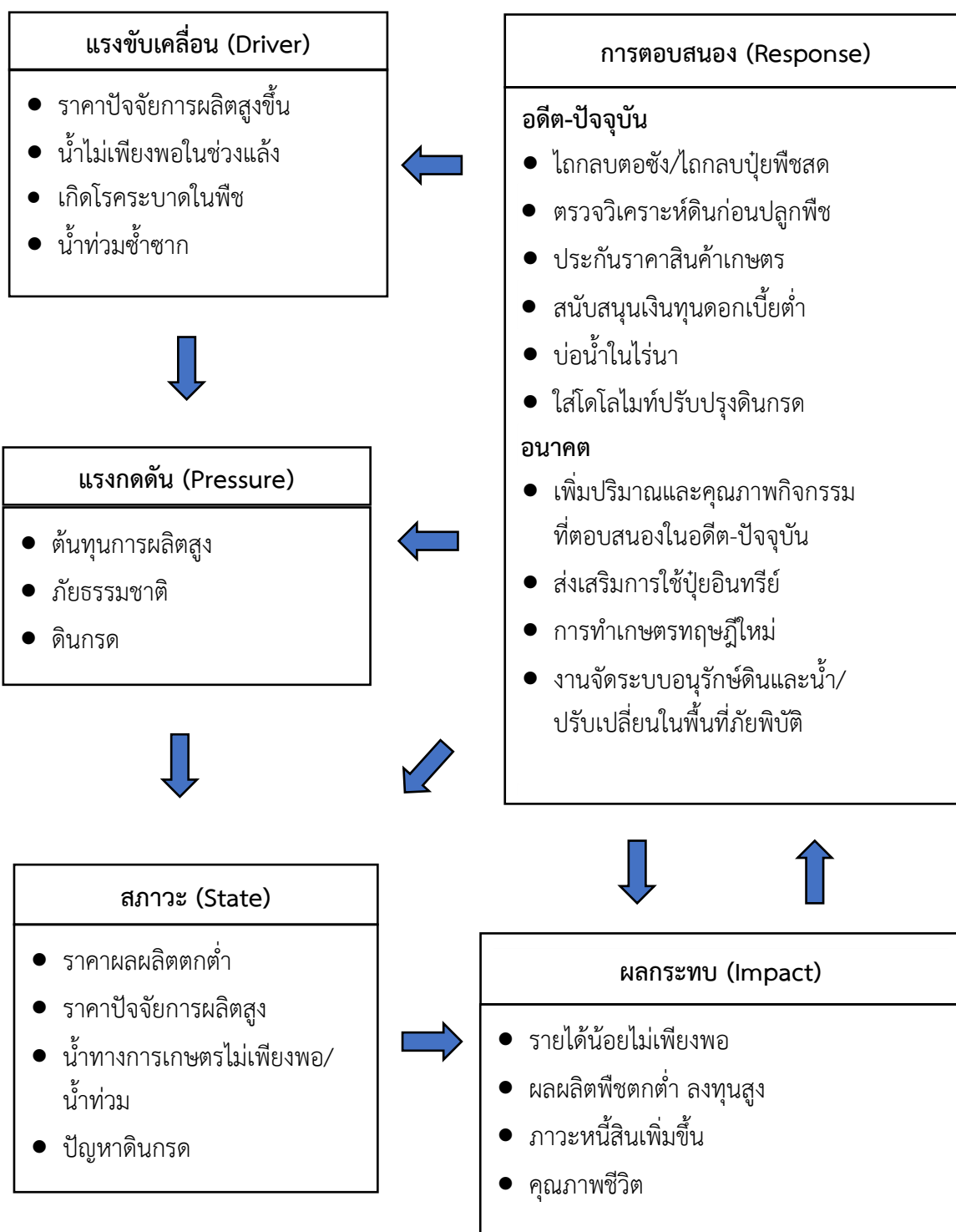
**5) การตอบสนอง (Response) ของรัฐในอดีต ปัจจุบัน และในอนาคต มีดังนี้**

**อดีต-ปัจจุบัน**

- 5.1) โกลบตอซัง/โกลบปุยพืชสด
- 5.2) ตรวจวิเคราะห์ดินก่อนปลูกพืช
- 5.3) ประกันราคาสินค้าเกษตร
- 5.4) สนับสนุนเงินทุนดอกเบี้ยต่ำ
- 5.5) บ่อน้ำในไร่นา
- 5.6) ไรโซโตไมท์ปรับปรุงดินกรด

**อนาคต**

- (1) เพิ่มปริมาณและคุณภาพกิจกรรมที่ตอบสนองในอดีต-ปัจจุบัน
  - (2) ส่งเสริมการใช้ปุ๋ยอินทรีย์
  - (3) การทำเกษตรทฤษฎีใหม่
  - (4) งานจัดระบบอนุรักษ์ดินและน้ำ/ปรับเปลี่ยนในพื้นที่ภัยพิบัติ
- ดังมีรายละเอียดในรูปที่ 4-1



รูปที่ 4-1 การวิเคราะห์สถานการณ์โดยระบบ DPSIR ของตำบลวังตาล อำเภอกบินทร์บุรี จังหวัดปราจีนบุรี



## 4.2 ระบบการปลูกพืชในปัจจุบัน

ตำบลวังตาล อำเภอภักดีชุมพล จังหวัดนครราชสีมา มีการเพาะปลูกพืช ดังนี้ (รูปที่ 4-2)

1) ข้าวนาปี เกษตรกรจะเพาะปลูกระหว่างเดือนเมษายนถึงพฤษภาคม และจะเก็บเกี่ยวช่วงเดือนพฤศจิกายนถึงธันวาคม โดยพันธุ์ข้าวที่เกษตรกรนิยมปลูก เช่น พลายงามปราจีนบุรี ข้าวเขียวขาวดอกมะลิ 105 และข้าวขาวตาแห้ง

2) พืชไร่ ได้แก่ มันสำปะหลัง เกษตรกรจะเพาะปลูกระหว่างเดือนเมษายนถึงพฤษภาคม และจะเก็บเกี่ยวช่วงเดือนพฤศจิกายนถึงธันวาคม โดยพันธุ์ที่เกษตรกรนิยมปลูก เช่น เกษตรศาสตร์ ระยะของ 81-89

3) ไม้ผล ได้แก่ ทูเรียน กระท้อน เงาะ ส้มโอ มะม่วง ขนุน

4) ไม้ยืนต้น ได้แก่ ยูคาลิปตัส และไม้ปลูกเพื่อการค้า

ชนิดพืช	เดือน												
	ม.ค	ก.พ	มี.ค	เม.ย	พ.ค	มิ.ย	ก.ค	ส.ค	ก.ย	ต.ค	พ.ย	ธ.ค	
	พื้นที่ลุ่ม												
ข้าวนาปี													
	พื้นที่ดอน												
พืชไร่													
ไม้ผล													
ไม้ยืนต้น													

รูปที่ 4-2 ระบบการปลูกพืชในปัจจุบัน ตำบลวังตาล อำเภอภักดีชุมพล จังหวัดนครราชสีมา



## บทที่ 5 การประเมินคุณภาพที่ดิน

### 5.1 หลักการประเมินคุณภาพที่ดินด้านกายภาพ

การประเมินคุณภาพที่ดินหรือการประเมินความเหมาะสมของที่ดิน สอดคล้องตามหลักการของ FAO Framework ค.ศ. 1983 ซึ่งการประเมินคุณภาพที่ดินด้านกายภาพ เป็นการประเมินศักยภาพของที่ดินว่าที่ดินนั้น ๆ เหมาะสมมากหรือน้อยเพียงใดสำหรับการใช้ที่ดินประเภทต่าง ๆ หรือการปลูกพืชต่าง ๆ โดยพิจารณาจาก สภาพแวดล้อมที่มีผลต่อการเจริญเติบโตของพืช สมบัติดินที่ได้จำแนกไว้ในแต่ละตำบล ร่วมกับการจัดการพื้นที่ เช่น ระบบชลประทาน พื้นที่ยกทรง การจัดระบบอนุรักษ์ดินและน้ำ เป็นต้น นอกจากนี้พิจารณาความต้องการปัจจัยต่อการปลูกพืชแต่ละชนิด สอดคล้องตามหลักการของ FAO ได้แก่ ความต้องการด้านพืช ความต้องการด้านการจัดการ ความต้องการด้านการอนุรักษ์ (บัณฑิตและคำรณ, 2542) รายละเอียดดังตารางที่ 5-1

ระดับความเหมาะสมของที่ดินได้จากการสังเคราะห์ข้อมูลดิน การจัดการที่ดิน หรือดินที่มีลักษณะเฉพาะที่เกิดขึ้นตามสภาพภูมิประเทศ (ซึ่งจะเรียกรวมว่าหน่วยที่ดิน) ลักษณะภูมิอากาศ พิจารณาร่วมกับระดับความต้องการปัจจัยต่อการเจริญเติบโตของพืชแต่ละชนิด หลังจากนั้นดำเนินการประเมินคุณภาพที่ดิน ซึ่งสามารถจำแนกระดับความเหมาะสมของที่ดินได้เป็น 4 ชั้น ได้แก่ เหมาะสมสูง (S1) เหมาะสมปานกลาง (S2) เหมาะสมเล็กน้อย (S3) และไม่เหมาะสม (N) โดยที่

S1 : ไม่มีข้อจำกัดด้านที่ดินตามปัจจัยที่ใช้พิจารณา

S2 : มีข้อจำกัดด้านที่ดินที่แก้ไขได้ง่ายหรือข้อจำกัดอาจไม่ส่งผลกระทบต่อ การเจริญเติบโตของพืชอย่างชัดเจน

S3 : มีข้อจำกัดด้านที่ดินที่แก้ไขได้ยาก ควรปรับเปลี่ยนการผลิตเป็นพืชชนิดอื่นหรือ กิจกรรมอื่น (ส่วนใหญ่เป็นลักษณะทางกายภาพ)

N : มีข้อจำกัดที่พัฒนาหรือปรับปรุงที่ดินได้ยากมาก หากจะดำเนินการพัฒนาหรือ ปรับปรุงต้องใช้ต้นทุนสูงหรือเครื่องจักรขนาดใหญ่ แนะนำให้ปรับเปลี่ยนการผลิต

ตารางที่ 5-1 ตัวอย่างการประเมินคุณภาพที่ดินด้านกายภาพของประเภทการใช้ประโยชน์ที่ดิน

คุณภาพที่ดิน (Land Quality)	คุณลักษณะที่ดินตัวแทน (Land Characteristics)	ระดับความเหมาะสม (Land Suitability Rating)
<b>1. ความเหมาะสมด้านความต้องการด้านพืช (Crop Requirements)</b>		
1.1. การหยั่งลึกของรากพืช (r)	ความลึกของดิน	S1
1.2. ความชุ่มชื้นที่เป็นประโยชน์ต่อพืช (m)	ปริมาณน้ำฝนเฉลี่ยในรอบปี	S2m
1.3. ความเป็นประโยชน์ของออกซิเจนต่อรากพืช (o)	สภาพการระบายน้ำของดิน	S2o
<b>ความเหมาะสมรวมด้านความต้องการด้านพืช</b>		<b>S2om</b>
<b>2. ความเหมาะสมด้านความต้องการด้านการจัดการ (Management Requirements)</b>		
2.1. สภาพการเขตกรรม (k)	ชั้นความยากง่ายในการ เขตกรรม (ดินบน)	S1
<b>ความเหมาะสมรวมด้านความต้องการด้านการจัดการ</b>		<b>S3w</b>



ตารางที่ 5-1 (ต่อ)

คุณภาพที่ดิน (Land Quality)	คุณลักษณะที่ดินตัวแทน (Land Characteristics)	ระดับความเหมาะสม (Land Suitability Rating)
<b>3. ความเหมาะสมด้านความต้องการด้านการอนุรักษ์ (Conservation Requirements)</b>		
3.1 ความเสียหายจากการกัดกร่อน (e)	ความลาดชันของพื้นที่	S3e
ความเหมาะสมรวมด้านความต้องการด้านการอนุรักษ์		S3e
ความเหมาะสมด้านกายภาพของประเภทการใช้ประโยชน์ที่ดินในแต่ละหน่วย ที่ดินโดยรวม		S3ew

## 5.2 พืชเศรษฐกิจที่สำคัญของตำบล

พืชเศรษฐกิจหลักและพืชทางเลือกของตำบล ได้แก่ ข้าว มันสำปะหลัง ทุเรียน กระท้อน เงาะ ส้ม  
โอ มะม่วง ขนุน ยูคาลิปตัส และไม้ปลูกเพื่อการค้า

## 5.3 ระดับความเหมาะสมของที่ดิน

การประเมินคุณภาพที่ดินของพืชเศรษฐกิจหลักและพืชทางเลือก ตำบลวังตาล อำเภอกบินทร์บุรี  
จังหวัดปราจีนบุรี ได้ผลการประเมินคุณภาพที่ดิน ดังตารางที่ 5-2



ตารางที่ 5-2 ชั้นความเหมาะสมทางกายภาพของดิน ตำบลวังดาล อำเภอภินทรบุรี จังหวัดปราจีนบุรี

หน่วยแผนที่ดิน	ข้าว	มันสำปะหลัง	ทุเรียน	กระท้อน	เงาะ	ส้มโอ	มะม่วง	ขนุน	ยูคาลิปตัส	ไม้ปลูกเพื่อการค้า
Brk-clA	S1	No	No	No	No	No	No	No	No	No
Bt-slA	S2ns	No	S3o	S3o	S3o	S3o	S3o	S3o	S3o	No
Hk-silA	S2ns	No	S3o	S3o	S3o	S3o	S3o	S3o	S3o	No
Kb-gm,lsk-slA/b	S2ron	S3r	S3r	S3r	S3r	S3r	S3r	S3r	S3r	S2rsn
Kb-gm,lsk-slA/b*	S2rons	S3r	S3r	S3r	S3r	S3r	S3r	S3r	S3r	S2rsn
Kb-hb,gm,lsk-slA/b	S2rons	S3r	S3r	S3r	S3r	S3r	S3r	S3r	S3r	S2rsn
Kb-lsk-gslA	S3o	S3r	S3r	S3ro	S3r	S3ro	S3r	S3r	S3r	S2rsn
Kb-lsk-gslB	S3o	S3r	S3r	S3ro	S3r	S3ro	S3r	S3r	S3r	S2rsn
Kkn-clA	S2n	No	S3o	S3o	S3o	S3o	S3o	S3o	S3o	No
Kmr-clA	S2ons	No	S3o	S3o	S3o	S3o	S3o	S3o	S3o	No
Kmr-fsi-silA	S2on	No	S3o	S3o	S3o	S3o	S3o	S3o	S3o	No
Kmr-fsi-silA*	S2ons	No	S3o	S3o	S3o	S3o	S3o	S3o	S3o	No
Ls-fsi-silA	S3o	S2o	S2os	S2os	S2os	S2os	S2s	S2s	S2s	S1
Ptc-mw-slA	S2ons	S2osn	S2osn	S2osn	S2osn	S2osn	S2sn	S2sn	S2sn	S2sn
Ptc-mw-slA/d3c	S2ons	S2osn	S2osn	S2osn	S2osn	S2osn	S2sn	S2sn	S2sn	S2sn
Ptc-mw-slB	S2ewons	S2osn	S2osn	S2osn	S2osn	S2osn	S2sn	S2sn	S2sn	S2sn
Ptc-slB	S3o	S2sn	S2osn	S2sn	S2osn	S2sn	S2sn	S2sn	S2sn	S2sn

หมายเหตุ: \* หมายถึง หน่วยแผนที่ดินที่มีความอุดมสมบูรณ์ของดินต่างจากหน่วยแผนที่ดินเดียวกัน



ความหมายของสัญลักษณ์แสดงข้อจำกัดชั้นความเหมาะสม

- e = ความเสียหายจากการกัดกร่อน
- w = ศักยภาพการใช้เครื่องจักร
- r = สภาพการหยั่งลึกของราก
- z = สารพิษ
- x = การมีเกลือมากเกินไป
- m = ความชุ่มชื้นที่เป็นประโยชน์ต่อพืช
- o = ความเป็นประโยชน์ของออกซิเจนต่อรากพืช
- n = ความจุในการดูดซับธาตุอาหาร
- s = ความเป็นประโยชน์ของธาตุอาหาร



## บทที่ 6 แผนการใช้ที่ดิน

### 6.1 การวิเคราะห์ข้อมูลเพื่อจัดทำแผนการใช้ที่ดินระดับตำบล

ตามที่กรมพัฒนาที่ดินได้จัดทำแผนปฏิบัติการราชการกรมพัฒนาที่ดินระยะ 5 ปี (พ.ศ.2566-2570) เพื่อให้บรรลุตามวิสัยทัศน์ที่กำหนดไว้ คือ “เป็นองค์การอัจฉริยะทางดิน เพื่อขับเคลื่อนการใช้ที่ดินอย่างเหมาะสม 15 ล้านไร่ ภายในปี 2570” ซึ่งในส่วนของประเด็นการพัฒนาที่ 2 บริหารจัดการทรัพยากรดินและที่ดินด้วยชุดข้อมูลที่มีมูลค่าสูง (High Value Dataset) ซึ่งมีเป้าหมาย คือ การนำชุดข้อมูลที่มีมูลค่าสูง ไปใช้ในการบริหารจัดการทางการเกษตร ในส่วนของตัวชี้วัด บริหารจัดการทรัพยากรดินและที่ดินบนพื้นฐานของชุดข้อมูลที่มีมูลค่าสูง ร้อยละ 100 กลยุทธ์ที่ 2 ยกระดับแผนการใช้ที่ดินไปสู่การปฏิบัติ ได้กำหนดให้ ร้อยละของแผนการใช้ที่ดินระดับตำบลที่จัดทำแล้วเสร็จทั่วประเทศ ภายในปี 2570 (ไม่น้อยกว่า ร้อยละ 80) เป็นตัวชี้วัดหนึ่งของกลยุทธ์ดังกล่าว

การวางแผนการใช้ที่ดินระดับตำบลเป็นการวางกรอบและนโยบายการพัฒนาพื้นที่ให้เกิดการใช้ที่ดินอย่างสมดุลและยั่งยืน เป็นการกำหนดแนวทางใช้ที่ดินให้ตรงกับศักยภาพโดยเฉพาะทางด้านการเกษตร และนำไปสู่การกำหนดแผนงาน โครงการ กิจกรรม ที่มีความสอดคล้องกับสภาพพื้นที่ ทั้งนี้การใช้ขอบเขตการปกครองในระดับตำบลจะนำไปสู่การพัฒนาเชิงพื้นที่ที่มีเป้าหมายและทิศทางสอดคล้องตามบริบทของแต่ละตำบล และมีผู้รับผิดชอบโดยตรง คือ องค์กรปกครองส่วนท้องถิ่น ซึ่งแผนการใช้ที่ดินในระดับที่ใหญ่กว่านี้อาจไม่สามารถนำมาใช้ปฏิบัติงานในระดับพื้นที่ได้อย่างเป็นรูปธรรมเนื่องจากเป็นแผนงานสำหรับนำไปใช้ปฏิบัติงานเชิงนโยบายและยุทธศาสตร์ในภาพรวม

ทั้งนี้แผนการใช้ที่ดินเป็นผลที่ได้จากการวิเคราะห์ข้อมูลทางด้านกายภาพ เศรษฐกิจ และสังคม โดยได้นำฐานข้อมูลที่ได้จากการรวบรวมข้อมูลหัตถภูมิ และข้อมูลปฐมภูมิจากการสำรวจภาคสนาม การศึกษาด้านกายภาพ ได้จาก การวิเคราะห์สถานภาพของทรัพยากรธรรมชาติ อาทิ ทรัพยากรดิน ทรัพยากรน้ำ และทรัพยากรป่าไม้ร่วมกับการพิจารณาลักษณะการใช้ประโยชน์ที่ดิน ข้อกฎหมายที่เกี่ยวข้องกับพื้นที่ในเขตป่าไม้ตามกฎหมาย เช่น เขตรักษาพันธุ์สัตว์ป่า เขตอุทยานแห่งชาติ เขตป่าสงวนแห่งชาติ และนโยบายของรัฐที่เกี่ยวข้องกับพื้นที่ที่มีมติคณะรัฐมนตรีเกี่ยวกับการใช้ที่ดิน มติคณะรัฐมนตรีเรื่องการจำแนกการใช้ประโยชน์ที่ดินในพื้นที่ป่าไม้ในเขตป่าสงวนแห่งชาติ เป็นต้น ประกอบกับการพิจารณาจากทิศทางตามกรอบนโยบายที่เกี่ยวข้องกับการกำหนดเขตการใช้ที่ดินภายในพื้นที่ตำบล เช่น ยุทธศาสตร์ของจังหวัด ร่วมกับความต้องการของท้องถิ่น สามารถกำหนดแนวทางการใช้ที่ดินตามศักยภาพของทรัพยากร เพื่อการรักษาคุณภาพของลักษณะทางนิเวศวิทยา และการอนุรักษ์ทรัพยากรธรรมชาติ โดยคำนึงถึงสภาพทางเศรษฐกิจและสังคมของชุมชนในพื้นที่ ซึ่งข้อมูลนี้ส่วนหนึ่งได้มาจากการวิเคราะห์ชุมชนแบบมีส่วนร่วม (PRA) ทำการสังเคราะห์ข้อมูลทุกด้าน เพื่อให้ได้เขตการใช้ที่ดินที่เหมาะสมกับศักยภาพของพื้นที่ต่อไป



## 6.2 เขตการใช้ที่ดิน

จากการวิเคราะห์ข้อมูลกายภาพ เศรษฐกิจ และสังคม พบว่าแผนการใช้ที่ดินตำบลวังตาล อำเภอภินทรบุรี จังหวัดปราจีนบุรี สามารถกำหนดออกเป็น 4 เขตหลัก ได้แก่ เขตเกษตรกรรม เขตชุมชน และสิ่งปลูกสร้าง เขตแหล่งน้ำ เขตพื้นที่อื่น ๆ มีรายละเอียดดังนี้ (ตารางที่ 6-1 และรูปที่ 6-1)

6.2.1 เขตเกษตรกรรม เป็นพื้นที่เกษตรกรรมซึ่งในที่นี้ คือ พื้นที่ที่อยู่นอกเขตที่มีการประกาศเป็นเขตป่าไม้ตามกฎหมาย ซึ่งรัฐได้กำหนดเป็นพื้นที่ทำกิน มีการออกเอกสารสิทธิ์ ซึ่งรวมถึงพื้นที่ในเขตปฏิรูปที่ดินเพื่อเกษตรกรรมด้วย รวมถึงการทำกิจกรรมภาคการเกษตรอื่นนอกเหนือจากการปลูกพืชด้วย ประกอบด้วย 5 เขตรอง ได้แก่ เขตเกษตรกรรมชั้นดี เขตเกษตรกรรมที่มีศักยภาพการผลิตสูง เขตเกษตรกรรมที่มีศักยภาพการผลิตต่ำ เขตประมง และเขตปศุสัตว์ มีเนื้อที่ 26,217 ไร่ หรือคิดเป็นร้อยละ 69.68 ของเนื้อที่ตำบล มีรายละเอียดดังนี้

1) เขตเกษตรกรรมชั้นดี พื้นที่เขตนี้มีศักยภาพในการผลิตมากที่สุดในตำบล เนื่องจากมีระบบชลประทาน สามารถส่งน้ำช่วยในการปลูกพืชเพื่อทำการเกษตรนอกฤดูฝน โดยเฉพาะข้าวนาปรัง และพืชอายุสั้นได้เป็นอย่างดี นอกจากนี้พบว่าดินในพื้นที่เขตนี้มีสมบัติที่เหมาะสมต่อการเพาะปลูกพืชแยกตามชนิดพืช ส่งผลให้มีความเหมาะสมของที่ดินที่เหมาะสมต่อการเพาะปลูกในระดับสูงถึงปานกลาง มีรายละเอียดดังนี้

(1) เขตทำนา (สัญลักษณ์ 2110) มีเนื้อที่ 4,091 ไร่ หรือ คิดเป็นร้อยละ 10.87 ของเนื้อที่ตำบล ปัจจุบันเกษตรกรมีการปลูกข้าวโดยส่วนใหญ่เป็นลักษณะนาปีตามด้วยนาปรัง และบางพื้นที่ทำนาปีตามด้วยพืชฤดูแล้งชนิดต่าง ๆ

(2) เขตปลูกไม้ผล (สัญลักษณ์ 2120) มีเนื้อที่ 69 ไร่ หรือ คิดเป็นร้อยละ 0.18 ของเนื้อที่ตำบล ปัจจุบันเกษตรกรปลูกไม้ผล โดยไม้ผลที่ปลูก ได้แก่ ทุเรียน กระท้อน เงาะ ส้มโอ มะม่วง และขนุน

(3) เขตปลูกไม้ยืนต้น (สัญลักษณ์ 2130) มีเนื้อที่ 247 ไร่ หรือ คิดเป็นร้อยละ 0.66 ของเนื้อที่ตำบล ปัจจุบันเกษตรกรปลูกไม้ยืนต้น โดยไม้ยืนต้นที่ปลูก ได้แก่ ยางพารา ปาล์มน้ำมัน ยูคาลิปตัส ประดู่ และไม้ปลูกเพื่อการค้า

(4) เขตปลูกพืชไร่ (สัญลักษณ์ 2140) มีเนื้อที่ 151 ไร่ หรือ คิดเป็นร้อยละ 0.40 ของเนื้อที่ตำบล ปัจจุบันเกษตรกรปลูกพืชไร่ โดยพืชไร่ที่ปลูก ได้แก่ อ้อย และมันสำปะหลัง/ยางพารา

2) เขตเกษตรกรรมที่มีศักยภาพการผลิตสูง พื้นที่เขตนี้มีศักยภาพในการผลิตรองจากเขตเกษตรกรรมชั้นดี แบ่งออกเป็น 2 ประเภท ได้แก่ เขตเกษตรกรรมที่มีศักยภาพการผลิตสูง (ประเภทที่ 1) และเขตเกษตรกรรมที่มีศักยภาพการผลิตสูง (ประเภทที่ 2) มีรายละเอียดดังนี้

(1) เขตเกษตรกรรมที่มีศักยภาพการผลิตสูง (ประเภทที่ 1) เป็นเขตที่มีการบริหารจัดการด้านทรัพยากรน้ำโดยเฉพาะระบบชลประทาน มีศักยภาพในการผลิตอยู่ในระดับเหมาะสมเล็กน้อยถึงไม่เหมาะสม ดินข้อจำกัดจากลักษณะดิน ซึ่งมีสมบัติดินที่ไม่เหมาะสมบางประการ ได้แก่

- เขตทำนา (สัญลักษณ์ 2211) มีเนื้อที่ 1,858 ไร่ หรือ คิดเป็นร้อยละ 4.94 ของเนื้อที่ตำบล ปัจจุบันเกษตรกรปลูกข้าว โดยส่วนใหญ่เป็นลักษณะข้าวนาปี



- เขตปลูกไม้ยืนต้น (สัญลักษณ์ 2213) มีเนื้อที่ 232 ไร่ หรือ คิดเป็นร้อยละ 0.62 ของเนื้อที่ตำบล ปัจจุบันเกษตรกรปลูกไม้ยืนต้น โดยไม้ยืนต้นที่ปลูก ได้แก่ ยางพารา ปาล์มน้ำมัน ยูคาลิปตัส ประดู่ และไผ่ปลูกเพื่อการค้า

- เขตปลูกพืชไร่ (สัญลักษณ์ 2214) มีเนื้อที่ 55 ไร่ หรือ คิดเป็นร้อยละ 0.15 ของเนื้อที่ตำบล ปัจจุบันเกษตรกรปลูกพืชไร่ โดยพืชไร่ที่ปลูก ได้แก่ อ้อย และมันสำปะหลัง/ยางพารา

- เขตปลูกพืชทางเลือก (สัญลักษณ์ 2215) มีเนื้อที่ 57 ไร่ หรือ คิดเป็นร้อยละ 0.15 ของเนื้อที่ตำบล ปัจจุบันเกษตรกรปลูกพืชผัก ไม้ดอก หรือเกษตรผสมผสาน โดยพืชที่ปลูก ได้แก่ พลู คะน้า พริก เตยหอม ผักกูด ใบบัวบก และบัวหลวง

(2) เขตเกษตรกรรมที่มีศักยภาพการผลิตสูง (ประเภทที่ 2) เป็นเขตที่ทำการเกษตร โดยอาศัยน้ำฝนเป็นหลัก ซึ่งส่งผลให้มีข้อจำกัดต่อการเพาะปลูกพืชด้านความชื้นที่พืชนำไปใช้ประโยชน์ ในส่วนของที่ดินมีศักยภาพในการผลิตอยู่ในระดับสูงถึงปานกลาง และนอกจากนี้พบว่าดินในพื้นที่เขตนี้ มีสมบัติที่เหมาะสมต่อการเพาะปลูกพืชแยกตามชนิดพืช ได้แก่

- เขตทำนา (สัญลักษณ์ 2221) มีเนื้อที่ 3,344 ไร่ หรือ คิดเป็นร้อยละ 8.89 ของเนื้อที่ตำบล ปัจจุบันเกษตรกรปลูกข้าว โดยส่วนใหญ่เป็นลักษณะข้าวนาปี

- เขตปลูกไม้ยืนต้น (สัญลักษณ์ 2223) มีเนื้อที่ 1,848 ไร่ หรือ คิดเป็นร้อยละ 4.91 ของเนื้อที่ตำบล ปัจจุบันเกษตรกรปลูกไม้ยืนต้น โดยไม้ยืนต้นที่ปลูก ได้แก่ ยางพารา ปาล์มน้ำมัน ยูคาลิปตัส ประดู่ และไผ่ปลูกเพื่อการค้า

- เขตปลูกพืชไร่ (สัญลักษณ์ 2224) มีเนื้อที่ 4,051 ไร่ หรือ คิดเป็นร้อยละ 10.77 ของเนื้อที่ตำบล ปัจจุบันเกษตรกรปลูกพืชไร่ โดยพืชไร่ที่ปลูก ได้แก่ มันสำปะหลัง/ยางพารา และอ้อย

- เขตปลูกพืชทางเลือก (สัญลักษณ์ 2225) มีเนื้อที่ 139 ไร่ หรือ คิดเป็นร้อยละ 0.37 ของเนื้อที่ตำบล ปัจจุบันเกษตรกรปลูกพืชผัก ไม้ดอก หรือเกษตรผสมผสาน โดยพืชที่ปลูก ได้แก่ พลู คะน้า พริก เตยหอม ผักกูด ใบบัวบก และบัวหลวง

3) เขตเกษตรกรรมที่มีศักยภาพการผลิตต่ำ พื้นที่เขตนี้ถูกกำหนดให้เป็นเขตเกษตรกรรม ที่ต้องมีการดำเนินการแก้ไขปัญหาที่เป็นข้อจำกัดของการใช้ที่ดินเพื่อเกษตรกรรมต่าง ๆ การทำการเกษตรในเขตนี้ อาศัยน้ำฝนเป็นหลัก มีศักยภาพในการผลิตอยู่ในระดับเหมาะสมเล็กน้อย ถึงไม่เหมาะสม พบปัญหาทางกายภาพของดินที่สำคัญหลายประการ เช่น เป็นดินตื้นซึ่งเป็นข้อจำกัดของการหยั่งรากพืชในการยึดลำต้นและการดูดซับธาตุอาหารพืชในดิน เนื้อดินเป็นทรายจัด ซึ่งมีผลต่อความสามารถในการอุ้มน้ำ เป็นพื้นที่ที่มีความลาดชัน เป็นต้น จากข้อจำกัดการใช้ที่ดินดังกล่าวข้างต้น จึงจำเป็นต้องพัฒนาปรับปรุงและมีมาตรการเพื่อเพิ่มผลผลิตทางการเกษตรในพื้นที่ให้สูงขึ้น รวมถึงการป้องกันไม่ให้เกิดสภาพแวดล้อมเสื่อมโทรมจากการใช้พื้นที่ มีรายละเอียดดังนี้

(1) เขตทำนา (สัญลักษณ์ 2310) มีเนื้อที่ 3,415 ไร่ หรือ คิดเป็นร้อยละ 9.08 ของเนื้อที่ตำบล ปัจจุบันเกษตรกรปลูกข้าว โดยส่วนใหญ่เป็นลักษณะข้าวนาปี

(2) เขตปลูกไม้ผล (สัญลักษณ์ 2320) มีเนื้อที่ 2,397 ไร่ หรือ คิดเป็นร้อยละ 6.37 ของเนื้อที่ตำบล ปัจจุบันเกษตรกรปลูกไม้ผล โดยไม้ผลที่ปลูก ได้แก่ พุเรียน เงาะ มะม่วง กัลย และกระท้อน



(3) เขตปลูกไม้ยืนต้น (สัญลักษณ์ 2330) มีเนื้อที่ 1,689 ไร่ หรือ คิดเป็นร้อยละ 4.49 ของเนื้อที่ตำบล ปัจจุบันเกษตรกรปลูกไม้ยืนต้น โดยไม้ยืนต้นที่ปลูก ได้แก่ ยางพารา ปาล์ม น้ำมัน ยูคาลิปตัส ประดู่ และไผ่ปลูกเพื่อการค้า

(4) เขตปลูกพืชไร่ (สัญลักษณ์ 2340) มีเนื้อที่ 1,285 ไร่ หรือ คิดเป็นร้อยละ 3.41 ของเนื้อที่ตำบล ปัจจุบันเกษตรกรปลูกพืชไร่ โดยพืชไร่ที่ปลูก ได้แก่ อ้อย มันสำปะหลัง ยางพารา

(5) เขตปลูกพืชทางเลือก (สัญลักษณ์ 2350) มีเนื้อที่ 173 ไร่ หรือ คิดเป็นร้อยละ 0.46 ของเนื้อที่ตำบล ปัจจุบันเกษตรกรปลูกพืชผัก ไม้ดอก หรือเกษตรผสมผสาน โดยพืชที่ปลูก ได้แก่ พลู คะน้า พริก เตยหอม ผักกูด ใบบัวบก และบัวหลวง

4) เขตประมง (สัญลักษณ์ 2400) มีเนื้อที่ 105 ไร่ หรือคิดเป็นร้อยละ 0.28 ของเนื้อที่ตำบล เป็นเขตที่ทำกิจกรรมด้านการประมง ได้แก่ การเลี้ยงสัตว์น้ำประเภทต่างๆ

5) เขตปศุสัตว์ มีเนื้อที่ 453 ไร่ หรือคิดเป็นร้อยละ 1.20 ของเนื้อที่ตำบล ประกอบด้วย 1 เขตรอง ได้แก่ เขตโรงเรือนเลี้ยงสัตว์ มีรายละเอียดดังนี้

(1) เขตโรงเรือนเลี้ยงสัตว์ (สัญลักษณ์ 2520) ปัจจุบันมีการสร้างโรงเรือนเลี้ยงสัตว์ ประเภทต่าง ๆ มีเนื้อที่ 453 ไร่ หรือ คิดเป็นร้อยละ 1.20 ของเนื้อที่ตำบล โดยประเภทของโรงเรือนที่พบ ได้แก่ โรงเรือนเลี้ยงสัตว์ปีก และโรงเรือนเลี้ยงสุกร

6.2.2 เขตชุมชนและสิ่งปลูกสร้าง มีเนื้อที่ 6,287 ไร่ หรือคิดเป็นร้อยละ 16.71 ของเนื้อที่ตำบล ประกอบด้วย 3 เขตรอง ได้แก่ เขตชุมชน/สถานที่ราชการ เขตอุตสาหกรรม/แหล่งรับซื้อผลผลิต และเขตการใช้พื้นที่เฉพาะ มีรายละเอียดดังนี้

(1) เขตชุมชน/สถานที่ราชการ (สัญลักษณ์ 3100) มีเนื้อที่ 4,970 ไร่ หรือ คิดเป็นร้อยละ 13.21 ของเนื้อที่ตำบล ปัจจุบันมีการใช้ที่ดินชุมชนและที่อยู่อาศัย มีทั้งประเภทชุมชนเมือง ชุมชนชนบท และที่ตั้งของสถาบันและสถานที่ราชการต่าง ๆ

(2) เขตอุตสาหกรรม/แหล่งรับซื้อผลผลิต (สัญลักษณ์ 3200) มีเนื้อที่ 403 ไร่ หรือ คิดเป็นร้อยละ 1.07 ของเนื้อที่ตำบล ปัจจุบันมีการใช้ที่ดินประเภทโรงงานอุตสาหกรรม แหล่งรับซื้อผลผลิตทางการเกษตรประเภทต่าง ๆ

(3) เขตการใช้พื้นที่เฉพาะ (สัญลักษณ์ 3300) มีเนื้อที่ 914 ไร่ หรือ คิดเป็นร้อยละ 2.43 ของเนื้อที่ตำบล ปัจจุบันมีการใช้ที่ดินที่นอกเหนือจาก 2 เขตดังกล่าวข้างต้น เช่น สถานที่พักผ่อน ท้องเที่ยว สวนสาธารณะ รีสอร์ท ระบบขนส่งมวลชน โบราณสถาน เป็นต้น

6.2.3 เขตแหล่งน้ำ มีเนื้อที่ 2,199 ไร่ หรือคิดเป็นร้อยละ 5.84 ของเนื้อที่ตำบล ประกอบด้วย 2 เขตรอง ได้แก่ เขตแหล่งน้ำตามธรรมชาติ และเขตแหล่งน้ำที่สร้างขึ้น มีรายละเอียดดังนี้

(1) เขตแหล่งน้ำตามธรรมชาติ (สัญลักษณ์ 4100) มีเนื้อที่ 1,744 ไร่ หรือ คิดเป็นร้อยละ 4.64 ของเนื้อที่ตำบล ปัจจุบันมีสภาพการใช้ที่ดินเป็นลักษณะของแหล่งน้ำตามธรรมชาติ เช่น ห้วย หนอง คลอง แม่น้ำ เป็นต้น

(2) เขตแหล่งน้ำที่สร้างขึ้น (สัญลักษณ์ 4200) มีเนื้อที่ 455 ไร่ หรือ คิดเป็นร้อยละ 1.21 ของเนื้อที่ตำบล ปัจจุบันมีสภาพการใช้ที่ดินเป็นแหล่งน้ำที่สร้างขึ้น เช่น คลองชลประทาน อ่างเก็บน้ำ

6.2.4 เขตพื้นที่อื่น ๆ (สัญลักษณ์ 5000) มีเนื้อที่ 3,480 ไร่ หรือคิดเป็นร้อยละ 9.25 ของเนื้อที่ตำบล เป็นเขตที่มีลักษณะการใช้ที่ดินที่มีความเฉพาะ เช่น เหมืองแร่ ที่ทิ้งขยะ หาดทราย และไม้พุ่ม



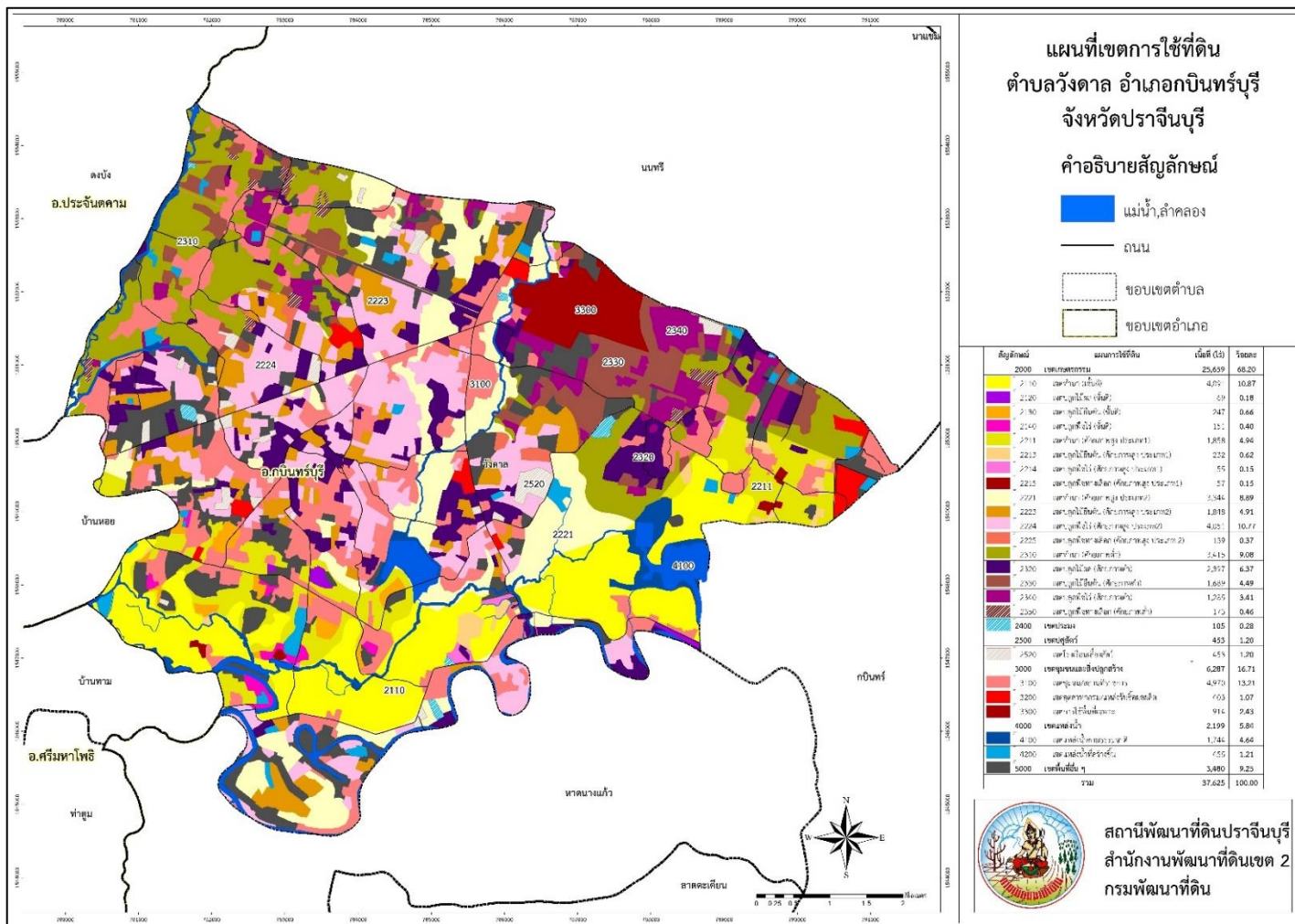
ตารางที่ 6-1 เขตการใช้ที่ดิน ตำบลวังตาล อำเภอภินทรบุรี จังหวัดปราจีนบุรี

เขตการใช้ที่ดิน	เนื้อที่ (ไร่)	ร้อยละ
<b>1. เขตเกษตรกรรม</b>	<b>25,659</b>	<b>68.20</b>
1.1 เขตเกษตรกรรมขั้นดี	4,558	12.11
1) เขตทำนา	4,091	10.87
2) เขตปลูกไม้ผล	69	0.18
3) เขตปลูกไม้ยืนต้น	247	0.66
4) เขตปลูกพืชไร่	151	0.40
1.2 เขตเกษตรกรรมที่มีศักยภาพการผลิตสูง (ประเภทที่ 1)	2,202	5.86
1) เขตทำนา	1,858	4.94
2) เขตปลูกไม้ยืนต้น	232	0.62
3) เขตปลูกพืชไร่	55	0.15
4) เขตปลูกพืชทางเลือก	57	0.15
1.3 เขตเกษตรกรรมที่มีศักยภาพการผลิตสูง (ประเภทที่ 2)	9,382	24.94
1) เขตทำนา	3,344	8.89
2) เขตปลูกไม้ยืนต้น	1,848	4.91
3) เขตปลูกพืชไร่	4,051	10.77
4) เขตปลูกพืชทางเลือก	139	0.37
1.4 เขตเกษตรกรรมที่มีศักยภาพการผลิตต่ำ	8,959	23.81
1) เขตทำนา	3,415	9.08
2) เขตปลูกไม้ผล	2,397	6.37
3) เขตปลูกไม้ยืนต้น	1,689	4.49
4) เขตปลูกพืชไร่	1,285	3.41
5) เขตปลูกพืชทางเลือก	173	0.46
1.5 เขตประมง	105	0.28
1.6 เขตปศุสัตว์	453	1.20
1) เขตโรงเรือนเลี้ยงสัตว์	453	1.20
<b>2. เขตชุมชนและสิ่งปลูกสร้าง</b>	<b>6,287</b>	<b>16.71</b>
2.1 เขตชุมชน/สถานที่ราชการ	4,970	13.21
2.2 เขตอุตสาหกรรม/แหล่งรับซื้อผลผลิต	403	1.07
2.3 เขตการใช้พื้นที่เฉพาะ	914	2.43
<b>3. เขตแหล่งน้ำ</b>	<b>2,199</b>	<b>5.84</b>
3.1 เขตแหล่งน้ำตามธรรมชาติ	1,744	4.64
3.2 เขตแหล่งน้ำที่สร้างขึ้น	455	1.21
<b>4. เขตพื้นที่อื่นๆ</b>	<b>3,480</b>	<b>9.25</b>
<b>รวม</b>	<b>37,625</b>	<b>100.00</b>

หมายเหตุ: เนื้อที่คำนวณด้วยระบบสารสนเทศภูมิศาสตร์



# แผนการใช้ที่ดินตำบลวังดาล อำเภอกบินทร์บุรี จังหวัดปราจีนบุรี



รูปที่ 6-1 เขตการใช้ที่ดิน ตำบลวังดาล อำเภอกบินทร์บุรี จังหวัดปราจีนบุรี



## บทที่ 7 การขับเคลื่อนแผนการใช้ที่ดิน

### 7.1 ขั้นตอนการดำเนินงาน

ภายหลังการจัดทำแผนการใช้ที่ดินตำบลวังตาล อำเภอภินทรบุรี จังหวัดปราจีนบุรีแล้วจะต้องดำเนินการดังต่อไปนี้

7.1.1 จัดทำเป้าหมายการดำเนินงานและงบประมาณและกิจกรรมต่าง ๆ ที่จะดำเนินการในปีงบประมาณ พ.ศ.2567-2571

7.1.2 นำแผนการใช้ที่ดินตำบลวังตาลไปเสนอต่อองค์การบริหารส่วนตำบลวังตาล เพื่อมีมติให้ความร่วมมือกับกรมพัฒนาที่ดินดำเนินกิจกรรมต่าง ๆ ที่กำหนดไว้ในแผน และได้รับการเชื่อมโยงสู่แผนพัฒนาตำบล

7.1.3 สถานีพัฒนาที่ดินปราจีนบุรี เสนอเป้าหมายและงบประมาณให้รายงานมายังกรมพัฒนาที่ดิน

7.1.4 กรมพัฒนาที่ดินพิจารณาสนับสนุนงบประมาณกิจกรรมและโครงการตามเป้าหมายที่กำหนดในแผนการใช้ที่ดิน

7.1.5 สถานีพัฒนาที่ดินปราจีนบุรี นำเสนอต่อที่ประชุมจังหวัด/อำเภอ เพื่อสร้างการรับรู้และประชาสัมพันธ์ให้หน่วยงานอื่น นำโครงการภายใต้หน่วยงานมาพัฒนาพื้นที่ตามแผนการใช้ที่ดินกำหนด

### 7.2 กิจกรรมที่ดำเนินการของกรมพัฒนาที่ดิน

งบประมาณที่กำหนดไว้เป็นการประมาณเบื้องต้น อาจมีการเปลี่ยนแปลงตามที่ได้รับการจัดสรรให้ดำเนินการ (ตารางที่ 7-1)

#### 7.2.1 เขตเกษตรกรรม

##### 1) เขตทำนา มีแผนงาน/โครงการ ดังนี้

##### 1.1) การปรับปรุงบำรุงดิน

1.1.1) การส่งเสริมการผลิตและการใช้สารอินทรีย์

1.1.2) การผลิต-จัดหาเมล็ดพันธุ์พืชปุ๋ยสด

1.1.3) การส่งเสริมการปรับปรุงบำรุงดินด้วยพืชปุ๋ยสด

1.1.4) การรณรงค์ไถกลบตอซัง

##### 1.2) การบริหารจัดการน้ำ

1.2.1) การก่อสร้างแหล่งน้ำในไร่นานอกเขตชลประทาน

##### 1.3) การฟื้นฟูและป้องกันการชะล้างพังทลายของดิน

1.3.1) การปลูกหญ้าแฝกเพื่อการอนุรักษ์ดินและน้ำ

1.3.2) การจัดระบบอนุรักษ์ดินและน้ำในพื้นที่ลุ่ม-ดอน

##### 2) เขตปลูกพืชไร่ เขตปลูกไม้ผล และเขตปลูกไม้ยืนต้น มีแผนงาน/โครงการ ดังนี้

##### 2.1) การปรับปรุงบำรุงดิน

2.1.1) การส่งเสริมการผลิตและการใช้สารอินทรีย์



- 2.1.2) การจัดหาปุ๋ยอินทรีย์
- 2.1.3) การส่งเสริมการปรับปรุงบำรุงพื้นที่ดินกรด
- 2.2) การบริหารจัดการน้ำ
  - 2.2.1) การก่อสร้างแหล่งน้ำในไร่นานอกเขตชลประทาน
- 2.3) การฟื้นฟูและป้องกันการชะล้างพังทลายของดิน
  - 2.3.1) การปลูกหญ้าแฝกเพื่อการอนุรักษ์ดินและน้ำ
- 3) เขตปลูกล้วย และเขตประมง มีแผนงาน/โครงการ ดังนี้
  - 3.1) การปรับปรุงบำรุงดิน
    - 3.1.1) การส่งเสริมการผลิตและการใช้สารอินทรีย์
    - 3.1.2) การผลิต-จัดหาเมล็ดพันธุ์พืชปุ๋ยสด
    - 3.1.3) การส่งเสริมการปรับปรุงบำรุงดินด้วยพืชปุ๋ยสด

7.2.2 เขตพื้นที่แหล่งน้ำ มีแผนงาน/โครงการฟื้นฟูและป้องกันการชะล้างพังทลายของดิน ดังนี้

- 1) การปลูกหญ้าแฝกเพื่อการอนุรักษ์ดินและน้ำ

7.3 กิจกรรมที่ดำเนินการของส่วนราชการอื่น (ตารางที่ 7-2)

7.3.1 เขตเกษตรกรรม

1) เขตทำนา มีกิจกรรมที่ขอการสนับสนุนจากส่วนราชการอื่น ดังนี้

- 1.1) ใช้ตลาดนำการผลิต ควบคุมราคาสินค้าเกษตร และจัดตั้งตลาดกลางสินค้าเกษตร (สำนักงานพาณิชย์จังหวัด/สำนักงานสหกรณ์จังหวัด)
- 1.2) จัดอบรมถ่ายทอดความรู้เรื่องการใช้พันธุ์ข้าว การป้องกันกำจัดศัตรูข้าวและการจัดการโรค/แมลง และการผลิตเมล็ดพันธุ์ข้าว (กรมการข้าว)
- 1.3) การรวมกลุ่มเป็นนาแปลงใหญ่ (กรมการข้าว)
- 1.4) จัดอบรมถ่ายทอดความรู้การทำการเกษตรผสมผสานตามแนวทางเศรษฐกิจพอเพียง (กรมส่งเสริมการเกษตร)
- 1.5) สนับสนุนการขุดเจาะน้ำบาดาล (กรมทรัพยากรน้ำบาดาล)

2) เขตปลูกพืชไร่ เขตปลูกไม้ผล และเขตปลูกไม้ยืนต้น มีกิจกรรมที่ขอการสนับสนุนจากส่วนราชการอื่น ดังนี้

- 2.1) การอบรมให้ความรู้การเข้าสู่กระบวนการรับรองมาตรฐานสินค้าเกษตรปลอดภัย (GAP) (กรมวิชาการเกษตร)
- 2.2) ใช้ตลาดนำการผลิตในการเลือกชนิดพืชและหาตลาดรองรับ ทั้งในเขตที่เหมาะสมและในเขตที่ไม่เหมาะสมและต้องการปรับเปลี่ยนชนิดพืช รวมถึงการควบคุมราคาสินค้าเกษตร และจัดตั้งตลาดกลางสินค้าเกษตรเพื่อจำหน่ายสินค้า (สำนักงานพาณิชย์จังหวัด/สำนักงานสหกรณ์จังหวัด)
- 2.3) จัดอบรมถ่ายทอดความรู้การทำการเกษตรผสมผสานตามแนวทางเศรษฐกิจพอเพียง (กรมส่งเสริมการเกษตร)



### 3) เขตปศุสัตว์ และเขตประมง มีกิจกรรมที่ขอการสนับสนุนจากส่วนราชการอื่น ดังนี้

3.1) การอบรมให้ความรู้การเข้าสู่กระบวนการรับรองมาตรฐานสินค้าเกษตรปลอดภัย (GAP) พร้อมออกใบรับรองมาตรฐานสินค้าเกษตรปลอดภัย

#### 7.3.2 พื้นที่แหล่งน้ำ มีกิจกรรมที่ขอการสนับสนุนจากส่วนราชการอื่น ดังนี้

1) สนับสนุนการขุดลอกคลอง (องค์การบริหารส่วนจังหวัด/สำนักงานชลประทานจังหวัด/สำนักงานป้องกันและบรรเทาสาธารณภัยจังหวัด)

## 7.4 ความต้องการของชุมชนและองค์กรปกครองส่วนท้องถิ่น

จากการดำเนินการจัดทำกระบวนการมีส่วนร่วมของประชาชน ณ องค์การบริหารส่วนตำบลวังตาล เมื่อวันที่ 26 มิถุนายน 2566 ได้มีความต้องการของประชาชนที่ต้องการให้ดำเนินการเกี่ยวกับการประกันราคาผลผลิต การแก้ปัญหาราคาต้นทุนการผลิตสูง การต้องการแหล่งน้ำเพิ่มเติม และความรู้ในด้านการผลิตพืช

เพื่อตอบสนองต่อความต้องการของชุมชนและการแก้ไขปัญหาเชิงพื้นที่ของตำบลวังตาล กรมพัฒนาที่ดินได้วิเคราะห์เบื้องต้น ดังต่อไปนี้

ปัญหาของตำบลวังตาลในภาพรวมสรุปได้ว่า มีปัญหาสำคัญ คือ ต้นทุนการผลิตสูง และมีปัญหารองลงมา คือ น้ำท่วมซ้ำซาก น้ำไม่เพียงพอในช่วงฤดูแล้ง โรคและแมลงศัตรูพืชระบาด ราคาผลผลิตตกต่ำ และปัญหาดินกรด ปัญหาดังกล่าวนี้ส่งผลกระทบต่อคุณภาพชีวิตของราษฎรในชุมชนโดยรวม

ในกรณีของการแก้ปัญหาการขาดทุนการผลิตที่สูงขึ้น ได้แก่ ปุ๋ย ยา อาหารสัตว์ ค่าเช่า ดอกเบี้ย เป็นต้น ราคาผลผลิตตกต่ำ และการประกันราคาผลผลิตหรือสินค้าเกษตร ได้แก่ การให้กำหนดราคาขายข้าวเปลือก ซึ่งเป็นเรื่องเกี่ยวกับนโยบายของรัฐบาล กรมพัฒนาที่ดินจะประสานกับส่วนราชการที่เกี่ยวข้องให้รับทราบปัญหา เพื่อดำเนินการแก้ไขปัญหาดังกล่าว

ในกรณีของน้ำท่วมในช่วงฤดูน้ำหลาก ซึ่งน้ำท่วมซ้ำซากเป็นประจำทุกปี ทำให้เกษตรกรต้องรอให้น้ำลดลงก่อนจึงจะสามารถทำการเพาะปลูกได้ตามปกติ ทำให้เกษตรกรไม่สามารถทำการเพาะปลูกพืชได้ อาจจะต้องให้เกษตรกรมีการปรับเปลี่ยนพืช หรือปรับสภาพพื้นที่ให้สามารถทำการเพาะปลูกได้ เช่น การยกร่องสวน การขุดร่องน้ำรอบพื้นที่รองรับช่วงน้ำหลาก และเก็บน้ำไว้ใช้ในช่วงแล้ง นอกจากนี้สภาพพื้นที่ของตำบลวังตาลยังพบปัญหาดินต้นที่มีลักษณะเนื้อดินเป็นดินร่วนปนทรายเป็นสำคัญ ดังนั้นเมื่อเกิดน้ำท่วม จะเกิดการพัดพาของตะกอนน้ำสูญเสียหน้าดินไปได้ง่าย ตะกอนดินต่างๆจะลงไปทับถมในแหล่งน้ำเพิ่มขึ้น ทำให้แหล่งน้ำต่าง ๆ ในพื้นที่ต้นเขิน การแก้ไขปัญหาจำเป็นต้องวางระบบอนุรักษ์ดินและน้ำทั้งระบบ คือ

(1) การขุดลอกแหล่งน้ำในปัจจุบันซึ่งรวมถึงอ่างเก็บน้ำ ฝ่ายกันน้ำ ลำเหมือง ลำน้ำอิง เป็นต้น

(2) การปรับเปลี่ยนพื้นที่ เช่น การยกร่องนา เพื่อปลูกพืชทางเลือกตาม Zoning by Agrimap

ในกรณีของน้ำไม่เพียงพอในช่วงฤดูแล้ง นอกจากผลจากการทับถมของตะกอนดินในแหล่งน้ำจนต้นเขินดังกล่าวข้างต้นแล้ว การที่ประชากรเพิ่มขึ้น กิจกรรมการใช้น้ำทางการเกษตรเพิ่มขึ้น รวมทั้งการเปลี่ยนแปลงสภาพภูมิอากาศ เช่น ปริมาณฝนน้อยกว่าปกติ ฝนทิ้งช่วง จนเกิดการขาดแคลนน้ำอย่างต่อเนื่อง จำเป็นต้องวางระบบอนุรักษ์ดินและน้ำเพื่อกักน้ำในดิน และคงความอุดมสมบูรณ์ขอเสนอให้แก้ไขปัญหาเรื่องขาดแคลนน้ำ จะสรุปได้ว่ามี 4 ประการ คือ (1) การขุดลอกแหล่งน้ำ



**ในปัจจุบันซึ่งรวมถึงอ่างเก็บน้ำ ฝ่ายกั้นน้ำ ลำเหมือง ลำน้ำอิง เป็นต้น (2) สร้างอ่าง ฝ่ายเก็บน้ำเพิ่มเติมจากที่มีอยู่เดิม (3) ขุดเจาะบ่อบาดาล และ (4) ก่อสร้างคลองส่งน้ำเพื่อการกระจายน้ำ**

ในกรณีของการแก้ปัญหาโรคและแมลงศัตรูพืชระบาด โดยเฉพาะโรคใบด่างมันสำปะหลัง เบื้องต้นทางกรมวิชาการเกษตรและสำนักงานเกษตรอำเภอได้มีการจัดการในแปลงที่มีการระบาดไปแล้วเบื้องต้น ทางเกษตรกรมีความสนใจในการใช้สารชีวภัณฑ์ สถานีพัฒนาที่ดินจะประสานสำนักงานเกษตรอำเภอเพื่อให้ความรู้และขอรับแทนเบียนในการควบคุมโรคและแมลงศัตรูพืชดังกล่าว รวมถึงการให้ความรู้และสนับสนุนจุลินทรีย์สำหรับไล่แมลงพด.7 ของกรมพัฒนาที่ดิน เพื่อดำเนินการแก้ไขปัญหาดังกล่าว

ในกรณีของปัญหาดินกรด ทางกรมพัฒนาที่ดินจัดทำแผนงานสนับสนุนปูนโดโลไมต์ในการปรับปรุงพื้นที่ดินกรดในพื้นที่อยู่แล้ว ซึ่งอาจไม่เพียงพอ ทางกรมพัฒนาที่ดินอาจให้ทางสถานีพัฒนาที่ดินจังหวัดจัดทำแผนจัดสรรเพิ่มเติม เพื่อดำเนินการแก้ไขปัญหาดังกล่าว



ตารางที่ 7-1 กิจกรรมของกรมพัฒนาที่ดินในเขตการใช้ที่ดินที่จะดำเนินการในปีงบประมาณ 2567-2571

เขตการใช้ที่ดิน (เกษตรกรรม)	แผนงาน/โครงการ	งบประมาณ (บาท)
1. เขตทำนา เนื้อที่ 12,708 ไร่	<b>1. การปรับปรุงบำรุงดิน</b>	<b>913,800</b>
	1.1 การส่งเสริมการผลิตและการใช้สารอินทรีย์	76,800
	1.2 การผลิต-จัดหาเมล็ดพันธุ์พืชปุ๋ยสด	627,000
	1.3 การส่งเสริมการปรับปรุงบำรุงดินด้วยพืชปุ๋ยสด	40,000
	1.4 การรณรงค์ไถกลบตอซัง	170,000
	<b>2. การบริหารจัดการน้ำ</b>	<b>103,000</b>
	2.1 การก่อสร้างแหล่งน้ำในไร่นานอกเขตชลประทาน	103,000
	<b>3. การฟื้นฟูและป้องกันการชะล้างพังทลายของดิน</b>	<b>2,646,000</b>
	3.1 การปลูกหญ้าแฝกเพื่อการอนุรักษ์ดินและน้ำ	146,000
	3.2 การจัดระบบอนุรักษ์ดินและน้ำในพื้นที่ลุ่ม-ดอน	2,500,000
2. เขตปลูกพืชไร่ เนื้อที่ 5,542 ไร่	<b>1. การปรับปรุงบำรุงดิน</b>	<b>328,000</b>
	1.1 การส่งเสริมการผลิตและการใช้สารอินทรีย์	51,200
	1.2 การจัดหาปุ๋ยอินทรีย์	272,000
	1.3 การส่งเสริมการปรับปรุงบำรุงพื้นที่ดินกรด	4,800
	<b>2. การบริหารจัดการน้ำ</b>	<b>61,800</b>
	2.1 การก่อสร้างแหล่งน้ำในไร่นานอกเขตชลประทาน	61,800
	<b>3. การฟื้นฟูและป้องกันการชะล้างพังทลายของดิน</b>	<b>73,000</b>
	3.1 การปลูกหญ้าแฝกเพื่อการอนุรักษ์ดินและน้ำ	73,000



ตาราง 7-1 (ต่อ)

เขตการใช้ที่ดิน (เกษตรกรรม)	แผนงาน/โครงการ	งบประมาณ (บาท)
3. เขตปลูกไม้ผล เนื้อที่ 2,466 ไร่	<b>1. การปรับปรุงบำรุงดิน</b>	<b>189,600</b>
	1.1 การส่งเสริมการผลิตและการใช้สารอินทรีย์	51,200
	1.2 การจัดหาปุ๋ยโดโลไมท์	136,000
	1.3 การส่งเสริมการปรับปรุงบำรุงพื้นที่ดินกรด	2,400
	<b>2. การบริหารจัดการน้ำ</b>	<b>61,800</b>
	2.1 การก่อสร้างแหล่งน้ำในไร่นานอกเขตชลประทาน	61,800
	<b>3. การฟื้นฟูและป้องกันการชะล้างพังทลายของดิน</b>	<b>73,000</b>
3.1 การปลูกหญ้าแฝกเพื่อการอนุรักษ์ดินและน้ำ	73,000	
4. เขตปลูกไม้ยืนต้น เนื้อที่ 4,016 ไร่	<b>1. การปรับปรุงบำรุงดิน</b>	<b>328,000</b>
	1.1 การส่งเสริมการผลิตและการใช้สารอินทรีย์	51,200
	1.2 การจัดหาปุ๋ยโดโลไมท์	272,000
	1.3 การส่งเสริมการปรับปรุงบำรุงพื้นที่ดินกรด	4,800
	<b>2. การบริหารจัดการน้ำ</b>	<b>61,800</b>
	2.1 การก่อสร้างแหล่งน้ำในไร่นานอกเขตชลประทาน	61,800
	<b>3. การฟื้นฟูและป้องกันการชะล้างพังทลายของดิน</b>	<b>73,000</b>
3.1 การปลูกหญ้าแฝกเพื่อการอนุรักษ์ดินและน้ำ	73,000	
5. เขตปศุสัตว์ เนื้อที่ 453 ไร่ เขตประมง เนื้อที่ 105 ไร่	<b>1. การปรับปรุงบำรุงดิน</b>	<b>61,300</b>
	1.1 การส่งเสริมการผลิตและการใช้สารอินทรีย์	28,400
	1.2 การพัฒนากลุ่มเกษตรกรใช้สารอินทรีย์ลดการใช้สารเคมีทางการเกษตร	14,400
	1.3 การส่งเสริมการปรับปรุงบำรุงดินด้วยพืชปุ๋ยสด	12,500



ตาราง 7-1 (ต่อ)

เขตการใช้ที่ดิน (เกษตรกรรม)	แผนงาน/โครงการ	งบประมาณ (บาท)
	1.4 สารเร่ง พด.6 จุลินทรีย์ผลิตสารบำบัดน้ำเสีย	6,000
	2. การบริหารจัดการน้ำ	20,600
	2.1 การก่อสร้างแหล่งน้ำในไร่นานอกเขตชลประทาน	20,600
รวมเขตเกษตรกรรม	1. การปรับปรุงบำรุงดิน	1,820,700
	2. การบริหารจัดการน้ำ	309,000
	3. การฟื้นฟูและป้องกันการชะล้างพังทลายของดิน	2,865,000
	รวมแผนงาน/โครงการ	4,994,700



ตารางที่ 7-2 สรุปกิจกรรมที่ขอรับการสนับสนุนจากส่วนราชการอื่นในเขตการใช้ที่ดิน

เขตการใช้ที่ดิน	กิจกรรมที่ขอการสนับสนุนจากส่วนราชการอื่น
<p>1. เขตเกษตรกรรม</p> <p>1.1 เขตทำนา เนื้อที่ 12,708 ไร่</p> <p>1.2 เขตปลูกพืชไร่ เนื้อที่ 5,542 ไร่</p> <p>1.3 เขตปลูกไม้ผล เนื้อที่ 2,466 ไร่</p> <p>1.4 เขตปลูกไม้ยืนต้น เนื้อที่ 4,016 ไร่</p> <p>1.5 เขตพืชทางเลือก เนื้อที่ 369 ไร่</p>	<p><b>การแก้ปัญหาดินเสื่อมโทรม เพิ่มพูนความอุดมสมบูรณ์ของดิน และเพิ่มศักยภาพการผลิต</b></p> <p>1) โครงการส่งเสริมและพัฒนาสหกรณ์/กลุ่มเกษตรกรให้มีความเข้มแข็งตามศักยภาพ (สนง.สหกรณ์จังหวัด)</p> <p>2) โครงการเกษตรอินทรีย์ (ศูนย์วิจัยและพัฒนาการเกษตรจังหวัด, ศูนย์วิจัยข้าวจังหวัด)</p> <p>3) โครงการศูนย์เรียนรู้การเพิ่มประสิทธิภาพการผลิตภาคเกษตร (สนง.เกษตรจังหวัด)</p> <p>4) โครงการพัฒนาเกษตรกรปราดเปรื่อง (Smart Farmer) (สนง.เกษตรจังหวัด)</p> <p>5) โครงการพัฒนาตลาดสินค้าเกษตร (สนง.เกษตรจังหวัด)</p> <p>6) โครงการระบบส่งเสริมการเกษตรแบบแปลงใหญ่ (สนง.เกษตรจังหวัด, ศูนย์วิจัยข้าวจังหวัด)</p> <p>7) โครงการผลิตและสนับสนุนหัวเชื้อจุลินทรีย์ควบคุมศัตรูพืช (สนง.เกษตรจังหวัด)</p> <p>8) โครงการส่งเสริมเกษตรกรทฤษฎีใหม่ (สนง.เกษตรและสหกรณ์จังหวัด)</p>
<p>1.6 เขตปศุสัตว์ เนื้อที่ 453 ไร่</p> <p>1.7 เขตประมง เนื้อที่ 105 ไร่</p>	<p>1) โครงการสร้างความเข้มแข็งกลุ่มการผลิตด้านการเกษตร (สนง.ประมงจังหวัด)</p> <p>2) โครงการส่งเสริมการเลี้ยงสัตว์น้ำแบบแปลงใหญ่ (สนง.ประมงจังหวัด)</p> <p>3) โครงการส่งเสริมระบบการผลิตสัตว์น้ำตามมาตรฐานฟาร์มเพาะเลี้ยงสัตว์น้ำ GAP (สนง.ประมงจังหวัด)</p>
<p>2. พื้นที่แหล่งน้ำ เนื้อที่ 2,199 ไร่</p>	<p>1) โครงการศึกษาความเป็นไปได้ในการพัฒนาแหล่งน้ำชลประทาน (กรมชลประทาน)</p> <p>2) โครงการพัฒนาโครงการชลประทานเดิม (กรมชลประทาน)</p> <p>3) โครงการเพิ่มประสิทธิภาพการส่งและระบายน้ำ (กรมชลประทาน)</p> <p>4) โครงการก่อสร้างประตูเปิด-ปิดน้ำ (อบต.วังดาล)</p> <p>5) โครงการขุดลอกคลอง หนอง บึง สระเก็บน้ำ (อบต.วังดาล)</p> <p>6) โครงการก่อสร้างเขื่อนคอนกรีตป้องกันตลิ่งพัง (อบต.วังดาล)</p>



แผนการใช้ที่ดินตำบลวังดาล อำเภอภินทรบุรี จังหวัดปราจีนบุรี

ตาราง 7-3 เป้าหมายการดำเนินงานและงบประมาณ ตำบลวังดาล อำเภอภินทรบุรี จังหวัดปราจีนบุรี แผน 5 ปี (พ.ศ. 2567-2571)

เขตการใช้ที่ดิน	งาน/โครงการ/กิจกรรม	หน่วย นับ	เป้าหมาย					รวม	งบประมาณ					รวม	หน่วยงาน รับผิดชอบ
			2567	2568	2569	2570	2571		2567	2568	2569	2570	2571		
<b>1. การปรับปรุงบำรุงดิน</b>															
เขตเกษตรกรรม	1.1 การส่งเสริมการผลิตและการใช้สารอินทรีย์	ราย	100	100	100	100	100	500	51,200	51,200	51,200	51,200	51,200	256,000	พด.
เขตทำนา/เขต ปศุสัตว์	1.2 การผลิต-จัดหาเมล็ดพันธุ์พืชปุ๋ยสด	ตัน	4	4	4	4	4	20	132,000	132,000	132,000	132,000	132,000	660,000	พด.
เขตทำนา/เขต ปศุสัตว์	1.3 การส่งเสริมการปรับปรุงบำรุงดินด้วยพืชปุ๋ยสด	ไร่	2,000	2,000	2,000	2,000	2,000	10,000	10,000	10,000	10,000	10,000	10,000	50,000	พด.
เขตปลูกไม้ผล/ ไม้ยืนต้น	1.4 การจัดหาปุ๋ยโดโลไมต์	ตัน	80	80	80	80	80	400	136,000	136,000	136,000	136,000	136,000	680,000	พด.
เขตปลูกไม้ผล/ ไม้ยืนต้น	1.5 การส่งเสริมการปรับปรุงบำรุงพื้นที่ดินกรด	ไร่	160	160	160	160	160	800	2,400	2,400	2,400	2,400	2,400	12,000	พด.
เขตทำนา	1.6 การรณรงค์ไถกลบตอซัง	ไร่	100	100	100	100	100	500	34,000	34,000	34,000	34,000	34,000	170,000	พด.
เขตประมง	1.7 สารเร่ง พด.6 จุลินทรีย์ผลิตสารบำบัดน้ำเสีย	ไร่	30	30	30	30	30	150	1,200	1,200	1,200	1,200	1,200	6,000	พด.
<b>2. การบริหารจัดการน้ำ</b>															
เขตทำนา	2.1 การก่อสร้างแหล่งน้ำในไร่นานอกเขตชลประทาน	บ่อ	3	3	3	3	3	15	61,800	61,800	61,800	61,800	61,800	309,000	พด.
<b>3. การฟื้นฟูและป้องกันการชะล้างพังทลายของดิน</b>															
เขตเกษตรกรรม, พื้นที่แหล่งน้ำ	3.1 การปลูกหญ้าแฝกเพื่อการอนุรักษ์ดินและน้ำ	กล้า	100,000	100,000	100,000	100,000	100,000	500,000	73,000	73,000	73,000	73,000	73,000	365,000	พด.
เขตทำนา	3.2 การจัดทำระบบอนุรักษ์ดินและน้ำในพื้นที่ลุ่ม-ดอน	ไร่	200	200	200	200	200	1,000	500,000	500,000	500,000	500,000	500,000	2,500,000	พด.

หมายเหตุ : งบประมาณที่กำหนดไว้นี้เป็นประมาณเบื้องต้น อาจมีการเปลี่ยนแปลงตามที่ได้รับการจัดสรรให้ดำเนินการ



## เอกสารอ้างอิง

- กรมการปกครอง. 2556. **แผนที่ขอบเขตตำบล ปี 2564 (ไฟล์ข้อมูล)**. กรมพัฒนาที่ดิน กระทรวงเกษตรและสหกรณ์, กรุงเทพฯ.
- \_\_\_\_\_. 2566. **รายงานสถิติจำนวนประชากรและบ้าน รายจังหวัด รายอำเภอ และรายตำบล (ณ เดือน ธันวาคม พ.ศ. 2565)**. แหล่งที่มา <https://stat.bora.dopa.go.th/stat/statnew/statyear/#/TableTemplate/Area/statpop>, 1 พฤษภาคม 2566.
- กรมการพัฒนาชุมชน. 2566. **ข้อมูลความจำเป็นพื้นฐาน (จปฐ.) รายจังหวัด รายอำเภอ และรายตำบล ปี 2565**. แหล่งที่มา :<https://ebmn.cdd.go.th/>, 1 มิถุนายน 2566.
- กรมทรัพยากรน้ำบาดาล. 2566. **ปริมาณน้ำและจำนวนบ่อบาดาล ปี 2565**. แหล่งที่มา: <http://app.dgr.go.th/newpasutara/xml/search.php>, 26 พฤษภาคม 2566.
- กรมส่งเสริมการเกษตร. 2566. **จำนวนครัวเรือนเกษตรกรที่ขึ้นทะเบียนเกษตรกร จำแนกรายจังหวัด รายอำเภอ และรายตำบล (ณ เดือนมกราคม พ.ศ. 2566)**. แหล่งที่มา : <http://mvos2.gistda.or.th/>, 15 พฤษภาคม 2566
- กรมอุตุวิทยามหาวิทยาลัย. 2566. **ปริมาณน้ำฝนเฉลี่ยคาบ 30 ปี (พ.ศ. 2536-2565)**. กระทรวงดิจิทัลเพื่อเศรษฐกิจและสังคม, กรุงเทพฯ.
- กลุ่มวิเคราะห์สภาพการใช้ที่ดิน. 2566. **แผนที่สภาพการใช้ที่ดิน ปี 2566 (ไฟล์ข้อมูล)**. กองนโยบายและแผนการใช้ที่ดิน กรมพัฒนาที่ดิน กระทรวงเกษตรและสหกรณ์, กรุงเทพฯ.
- กองสำรวจดินและวิจัยทรัพยากรดิน. 2566. **แผนที่ทรัพยากรดิน (ไฟล์ข้อมูล)**. กรมพัฒนาที่ดิน กระทรวงเกษตรและสหกรณ์, กรุงเทพฯ.
- บัณฑิต ต้นศิริ และ คำธณ ไทรพิภ. 2542. **คู่มือการประเมินคุณภาพที่ดิน**. กองวางแผนการใช้ที่ดิน กรมพัฒนาที่ดิน กระทรวงเกษตรและสหกรณ์, กรุงเทพฯ.
- องค์การบริหารส่วนตำบลวังตาล. 2566. **วิสัยทัศน์ / พันธกิจ**. แหล่งที่มา: [https://www.wangdan.go.th/data.php?content\\_id=](https://www.wangdan.go.th/data.php?content_id=), 1 พฤษภาคม 2566.



กรมพัฒนาที่ดิน

2003 / 61 ถนนพหลโยธิน แขวงลาดยาว

เขตจตุจักร กรุงเทพฯ 10900

Call Center 1760