



# แผนการใช้ที่ดินตำบลบ่อทอง อำเภออินทร์บุรี จังหวัดปราจีนบุรี



กองนโยบายและแผนการใช้ที่ดิน  
กรมพัฒนาที่ดิน  
กระทรวงเกษตรและสหกรณ์  
กันยายน 2566

## คำนำ

การจัดทำแผนการใช้ที่ดินดำเนินการตามรัฐธรรมนูญแห่งราชอาณาจักรไทย พุทธศักราช 2560 มาตรา 72 (1) ที่ได้บัญญัติให้มีการวางแผนการใช้ที่ดินให้เหมาะสมกับศักยภาพของที่ดินตามหลักการพัฒนาอย่างยั่งยืน โดยแผนการใช้ที่ดินตำบลบ่อทอง อำเภอกบินทร์บุรี จังหวัดปราจีนบุรี ได้นำแนวคิดขององค์การอาหารและการเกษตรแห่งสหประชาชาติ (Food and Agriculture Organization of the United Nations : FAO) และโครงการสิ่งแวดล้อมแห่งสหประชาชาติ (United Nations Environment Programme : UNEP) มาปรับใช้ คือ ความเหมาะสมทางกายภาพ ความเหมาะสมทางเศรษฐกิจ การยอมรับจากสังคม การสร้างความยั่งยืน ให้สิ่งแวดล้อม และเสนอทางเลือกการใช้ที่ดิน ร่วมกับวิธีการที่จำเป็นอื่น ๆ เช่น กระบวนการมีส่วนร่วมของชุมชน (Participatory Rural Appraisal: PRA) การประเมินคุณภาพที่ดิน เป็นต้น

สถานีพัฒนาที่ดินปราจีนบุรีร่วมกับสำนักงานพัฒนาที่ดินเขต 2 และกองนโยบายและแผนการใช้ที่ดิน ในการดำเนินงานวางแผนการใช้ที่ดินระดับตำบล โดยพิจารณาภาพรวมของสภาพปัญหาในด้านต่าง ๆ ทั้งด้านกายภาพ เศรษฐกิจ และสังคม วิเคราะห์และสังเคราะห์ข้อมูลนำไปสู่การวางแผนการใช้ที่ดินที่สอดคล้องกับศักยภาพของพื้นที่ โดยผ่านกระบวนการมีส่วนร่วมของชุมชน (PRA) ในการระบุปัญหา ความต้องการของเกษตรกรและผู้มีส่วนได้ส่วนเสีย ทั้งนี้ สถานีพัฒนาที่ดินปราจีนบุรี ได้จัดทำแผนกิจกรรม/โครงการ เพื่อขับเคลื่อนแผนการใช้ที่ดินให้เป็นรูปธรรมเพื่อให้เกษตรกรมีคุณภาพชีวิตที่ดีขึ้น มีการใช้ที่ดินอย่างถูกต้องเหมาะสม รักษาสภาพแวดล้อมและอนุรักษ์ทรัพยากรในชุมชนให้เกิดความยั่งยืนต่อไป

สถานีพัฒนาที่ดินปราจีนบุรี  
กันยายน 2566



## สารบัญ

	หน้า
คำนำ	ก
สารบัญ	ข
สารบัญตาราง	ง
สารบัญรูป	จ
<b>บทที่ 1 บทนำ</b>	
1.1 ความสำคัญของการวางแผนการใช้ที่ดิน	1-1
1.2 หลักการและเหตุผล	1-1
1.3 วัตถุประสงค์	1-1
1.4 ระยะเวลาและสถานที่ดำเนินงาน	1-1
1.5 ขั้นตอนการดำเนินงาน	1-2
1.6 วิสัยทัศน์ของตำบล	1-2
<b>บทที่ 2 ข้อมูลทั่วไป</b>	
2.1 ที่ตั้งและอาณาเขต	2-1
2.2 การแบ่งส่วนการปกครอง	2-1
2.3 สภาพภูมิประเทศ	2-2
2.4 สภาพภูมิอากาศ	2-2
2.5 สภาพการใช้ที่ดินในปัจจุบัน	2-4
2.6 สภาพเศรษฐกิจและสังคม	2-8
<b>บทที่ 3 สถานภาพของทรัพยากรธรรมชาติ</b>	
3.1 ทรัพยากรป่าไม้	3-1
3.2 ทรัพยากรน้ำ	3-1
3.3 ทรัพยากรดิน	3-2
<b>บทที่ 4 กระบวนการมีส่วนร่วมของชุมชน (Participatory Rural Appraisal: PRA)</b>	
4.1 การวิเคราะห์ผลจากการจัดทำกระบวนการมีส่วนร่วมของชุมชน (PRA)	4-1
4.2 ระบบการปลูกพืชในปัจจุบัน	4-4
<b>บทที่ 5 การประเมินคุณภาพที่ดิน</b>	
5.1 หลักการประเมินคุณภาพที่ดินด้านกายภาพ	5-1
5.2 พืชเศรษฐกิจที่สำคัญของตำบล	5-2
5.3 ระดับความเหมาะสมของที่ดิน	5-2



## สารบัญ (ต่อ)

	หน้า
<b>บทที่ 6</b> แผนการใช้ที่ดิน	
6.1 การวิเคราะห์ข้อมูลเพื่อการจัดทำแผนการใช้ที่ดินระดับตำบล	6-1
6.2 แผนการใช้ที่ดิน	6-2
<b>บทที่ 7</b> การขับเคลื่อนแผนการใช้ที่ดิน	
7.1 ขั้นตอนการดำเนินงาน	7-1
7.2 กิจกรรมที่ดำเนินการของกรมพัฒนาที่ดิน	7-1
7.3 กิจกรรมที่ดำเนินงานของหน่วยงานอื่น	7-2
7.4 ความต้องการของชุมชนและองค์กรปกครองส่วนท้องถิ่น	7-3
<b>เอกสารอ้างอิง</b>	8-1



## สารบัญตาราง

ตารางที่		หน้า
2-1	สถิติภูมิอากาศ ณ สถานีตรวจอากาศจังหวัดปราจีนบุรี (พ.ศ. 2536-2565)	2-3
2-2	สภาพการใช้ที่ดิน ตำบลบ่อทอง อำเภอกบินทร์บุรี จังหวัดปราจีนบุรี	2-4
2-3	จำนวนประชากรและครัวเรือน ตำบลบ่อทอง อำเภอกบินทร์บุรี จังหวัดปราจีนบุรี ปี 2565	2-8
2-4	จำนวนและสัดส่วนครัวเรือน ตำบลบ่อทอง อำเภอกบินทร์บุรี จังหวัดปราจีนบุรี ปี 2565	2-8
2-5	รายได้-รายจ่ายเฉลี่ยครัวเรือน ตำบลบ่อทอง อำเภอกบินทร์บุรี จังหวัดปราจีนบุรี ปี 2565	2-10
3-1	สมบัติที่ดิน ตำบลบ่อทอง อำเภอกบินทร์บุรี จังหวัดปราจีนบุรี	3-4
5-1	ตัวอย่างการประเมินคุณภาพที่ดินด้านกายภาพของประเภทการใช้ประโยชน์ที่ดิน	5-1
5-2	ชั้นความเหมาะสมทางกายภาพของดิน ตำบลบ่อทอง อำเภอกบินทร์บุรี จังหวัดปราจีนบุรี	5-2
6-1	เขตการใช้ที่ดิน ตำบลบ่อทอง อำเภอกบินทร์บุรี จังหวัดปราจีนบุรี	6-4
7-1	กิจกรรมของกรมพัฒนาที่ดินในเขตการใช้ที่ดินที่จะดำเนินการในปีงบประมาณ 2567-2571	7-4
7-2	สรุปกิจกรรมที่ขอรับการสนับสนุนจากส่วนราชการอื่นในเขตการใช้ที่ดิน	7-7
7-3	เป้าหมายการดำเนินงานและงบประมาณ ตำบลบ่อทอง อำเภอกบินทร์บุรี จังหวัดปราจีนบุรี แผน 5 ปี (พ.ศ. 2567-2571)	7-8



## สารบัญญรูป

รูปที่		หน้า
1-1	กรอบการวางแผนการใช้ที่ดินระดับตำบล	1-3
2-1	ที่ตั้งและอาณาเขต ตำบลบ่อทอง อำเภอกบินทร์บุรี จังหวัดปราจีนบุรี	2-1
2-2	สมดุลงน้ำเพื่อการเกษตร จังหวัดปราจีนบุรี	2-3
2-3	สภาพการใช้ที่ดิน ตำบลบ่อทอง อำเภอกบินทร์บุรี จังหวัดปราจีนบุรี	2-7
3-1	ทรัพยากรดิน ตำบลบ่อทอง อำเภอกบินทร์บุรี จังหวัดปราจีนบุรี	3-5
4-1	การวิเคราะห์สถานการณ์โดยระบบ DPSIR ของตำบลบ่อทอง อำเภอกบินทร์บุรี จังหวัดปราจีนบุรี	4-3
4-2	ระบบการปลูกพืชในปัจจุบัน ตำบลบ่อทอง อำเภอกบินทร์บุรี จังหวัดปราจีนบุรี	4-4
6-1	เขตการใช้ที่ดิน ตำบลบ่อทอง อำเภอกบินทร์บุรี จังหวัดปราจีนบุรี	6-6





## 1.5 ขั้นตอนการดำเนินงาน

### 1.5.1 รวบรวมข้อมูลปฐมภูมิและทุติยภูมิ ประกอบด้วย

1) ด้านกายภาพ ได้แก่ ทรัพยากรดิน ทรัพยากรน้ำ ทรัพยากรป่าไม้ ภูมิอากาศ สภาพการใช้ที่ดิน เขตป่าไม้ตามกฎหมายและมติคณะรัฐมนตรี

2) ด้านเศรษฐกิจและสังคม เช่น การถือครองที่ดิน ลักษณะทางเศรษฐกิจของตำบล จำนวนประชากร เป็นต้น

3) ด้านนโยบายและข้อกำหนดที่เกี่ยวข้อง ได้แก่ ยุทธศาสตร์ แผนพัฒนาเศรษฐกิจและสังคมแห่งชาติฉบับที่ 13 ยุทธศาสตร์ภาค แผนพัฒนากลุ่มจังหวัด แผนพัฒนาจังหวัด แผนพัฒนาการเกษตรและสหกรณ์ แผนพัฒนาท้องถิ่น 4 ปี ขององค์การบริหารส่วนจังหวัด เทศบาลตำบลหรือ องค์การบริหารส่วนตำบล

1.5.2 จัดทำกระบวนการมีส่วนร่วมของชุมชน (Participatory Rural Appraisal : PRA) เพื่อรับฟังความคิดเห็น ประเด็นปัญหา ความต้องการด้านต่างๆ ขององค์การปกครองส่วนท้องถิ่นและเกษตรกร ในตำบล

1.5.3 ประเมินคุณภาพของที่ดินของพืชเศรษฐกิจหลักและพืชทางเลือกที่มีมูลค่าของตำบล

1.5.4 สังเคราะห์ข้อมูลจากข้อ 1.5.1 ถึง 1.5.3 เพื่อใช้ประกอบการวางแผนการใช้ที่ดิน

1.5.5 กำหนด (ร่าง) แผนการใช้ที่ดินระดับตำบล

1.5.6 รับฟังความคิดเห็นของผู้มีส่วนได้ส่วนเสียต่อ (ร่าง) แผนการใช้ที่ดินที่กำหนดขึ้น

1.5.7 ปรับปรุง (ร่าง) แผนการใช้ที่ดินเพื่อจัดทำแผนการใช้ที่ดินฉบับสมบูรณ์

1.5.8 นำแผนการใช้ที่ดินเข้าสู่คณะกรรมการของเขตฯ เพื่อตรวจสอบความครบถ้วนสมบูรณ์ของเนื้อหาและองค์ประกอบ

1.5.9 เผยแพร่แผนการใช้ที่ดินเพื่อนำไปสู่การขับเคลื่อนการดำเนินงาน ประกอบด้วย

1) องค์การปกครองส่วนท้องถิ่น นำแผนการใช้ที่ดินที่จัดทำขึ้นไปประกอบการจัดทำแผนการพัฒนาของตำบล เพื่อนำไปสู่การของงบประมาณที่มีความสอดคล้องกับศักยภาพด้านการผลิตและสภาพของทรัพยากรของตำบล

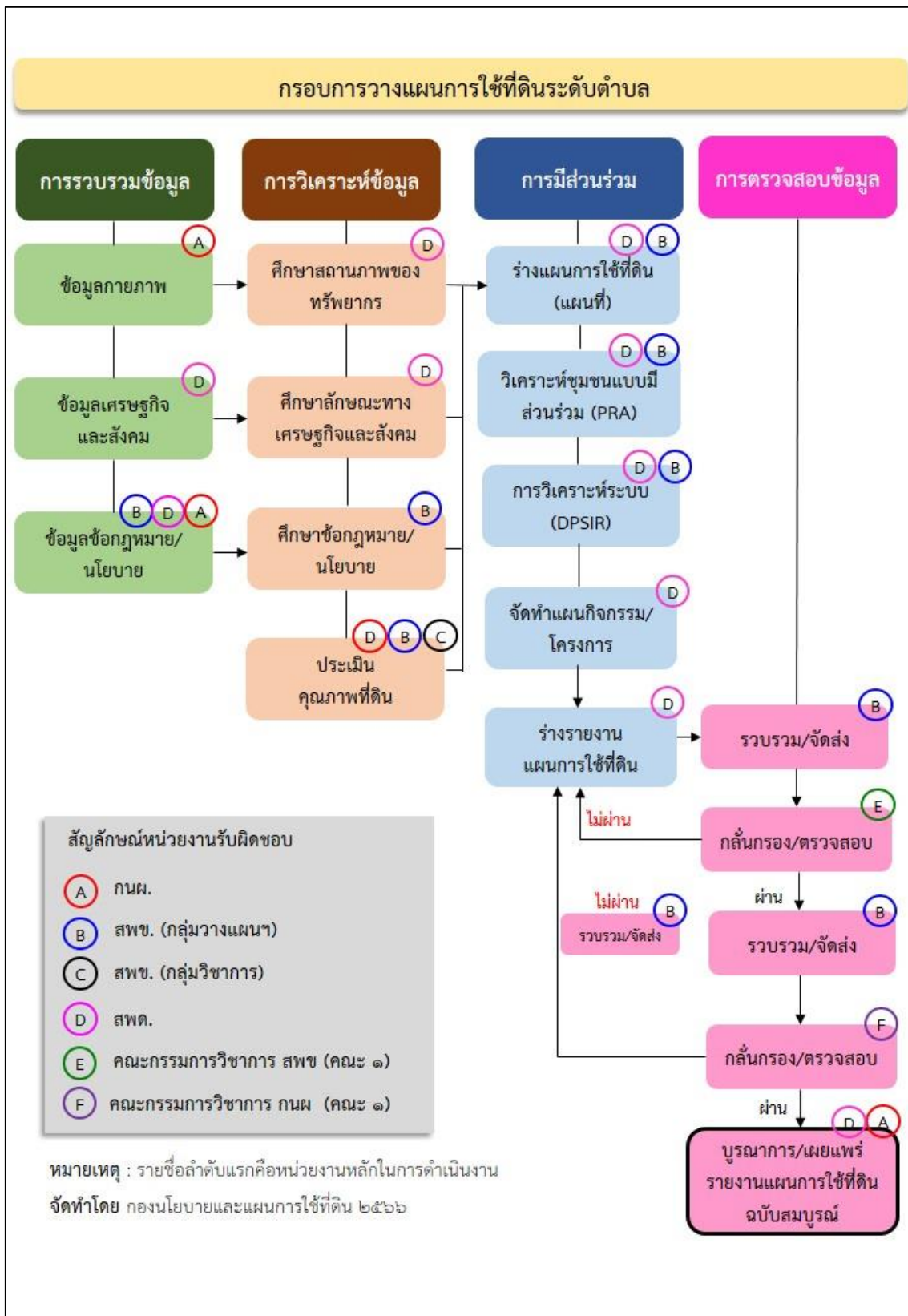
2) กรมพัฒนาที่ดิน โดยสถานีพัฒนาที่ดิน กำหนดแผนงาน/โครงการ/กิจกรรม ที่สอดคล้องกับแผนการใช้ที่ดินที่กำหนดขึ้นในแต่ละเขตและสามารถใช้ประกอบการของงบประมาณในพื้นที่อย่างมีประสิทธิภาพและเป็นที่ยอมรับ

3) หน่วยงานราชการอื่นๆ สามารถใช้เป็นข้อมูลพื้นฐานประกอบแผนงาน/โครงการ/กิจกรรม ที่สอดคล้องกับแผนการใช้ที่ดินที่กำหนดขึ้นในแต่ละเขต

จากขั้นตอนที่กล่าวข้างต้น สามารถจัดทำกรอบการวางแผนการใช้ที่ดินระดับตำบล แสดงดังรูปที่ 1-1

## 1.6 วิสัยทัศน์ของตำบล

บ้านเมืองน่าอยู่ เขตสุขภาพเกษตร ระบบนิเวศน์อุดมสมบูรณ์ เพิ่มพูนอุตสาหกรรม ล้ำค่าพระแก้ว นิลกาฬ สืบสานประเพณีวัฒนธรรม งามล้ำแหล่งท่องเที่ยว (องค์การบริหารส่วนตำบลบ่อทอง, 2566)



รูปที่ 1-1 กรอบการวางแผนการใช้ที่ดินระดับตำบล

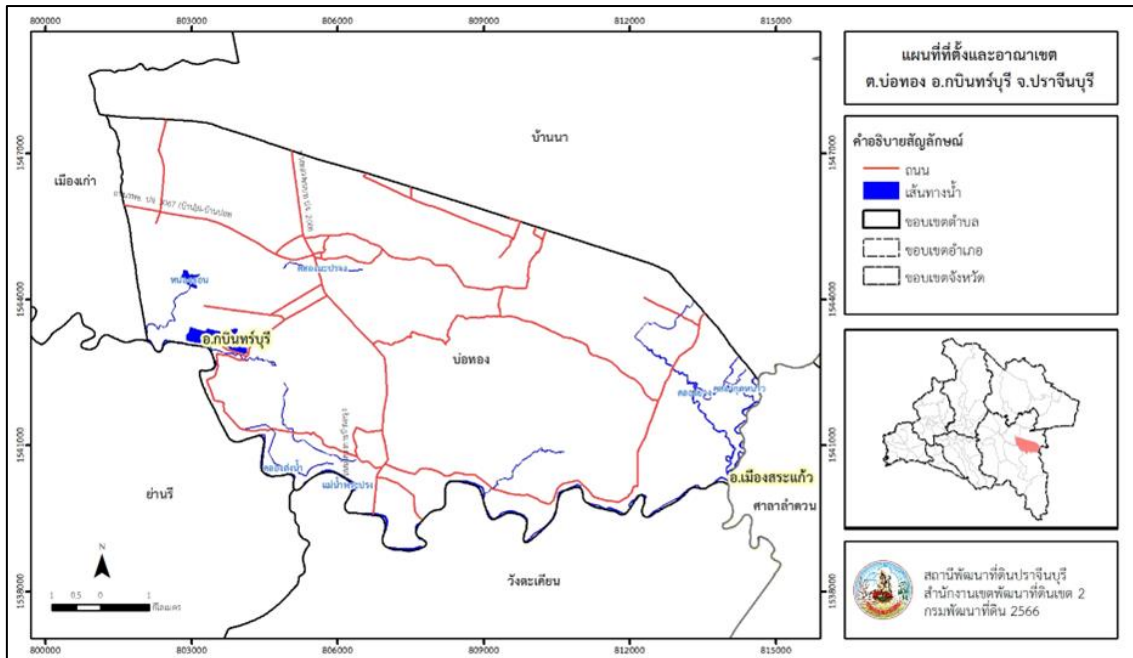


## บทที่ 2 ข้อมูลทั่วไป

### 2.1 ที่ตั้งและอาณาเขต

ตำบลบ่อทอง อำเภอกบินทร์บุรี จังหวัดปราจีนบุรี ตั้งอยู่ทางทิศตะวันออกของอำเภอกบินทร์บุรี มีพื้นที่ประมาณ 71 ตารางกิโลเมตร หรือ 44,679 ไร่ โดยมีอาณาเขตติดต่อ ดังนี้ (รูปที่ 2-1)

ทิศเหนือ	ติดต่อกับ	ตำบลบ้านนา อำเภอกบินทร์บุรี จังหวัดปราจีนบุรี
ทิศใต้	ติดต่อกับ	ตำบลวังตะเคียน อำเภอกบินทร์บุรี จังหวัดปราจีนบุรี
ทิศตะวันออก	ติดต่อกับ	ตำบลศาลาลำดวน อำเภอเมืองสระแก้ว จังหวัดสระแก้ว
ทิศตะวันตก	ติดต่อกับ	ตำบลเมืองเก่า ตำบลย่านรี อำเภอกบินทร์บุรี จังหวัดปราจีนบุรี



รูปที่ 2-1 ที่ตั้งและอาณาเขต ตำบลบ่อทอง อำเภอกบินทร์บุรี จังหวัดปราจีนบุรี

### 2.2 การแบ่งส่วนการปกครอง

ตำบลบ่อทอง อำเภอกบินทร์บุรี จังหวัดปราจีนบุรี แบ่งส่วนการปกครองออกเป็น 10 หมู่บ้าน ดังนี้

- |                         |                           |
|-------------------------|---------------------------|
| หมู่ที่ 1 บ้านปากน้ำ    | หมู่ที่ 6 บ้านนาใต้       |
| หมู่ที่ 2 บ้านห้วยไคร้  | หมู่ที่ 7 บ้านหนองโดน     |
| หมู่ที่ 3 บ้านกุง       | หมู่ที่ 8 บ้านหนองไผ่ล้อม |
| หมู่ที่ 4 บ้านกุดปลาหวี | หมู่ที่ 9 บ้านหนองจระเข้  |
| หมู่ที่ 5 บ้านบ่อทอง    | หมู่ที่ 10 บ้านโนนแดง     |



## 2.3 สภาพภูมิประเทศ

ลักษณะพื้นที่ส่วนใหญ่เป็นที่ดอน สภาพพื้นที่ราบเรียบถึงลูกคลื่นลอนลาด เป็นส่วนหนึ่งของลุ่มน้ำบางปะกง มีคลองธรรมชาติ คลองขุด คลองชลประทานไหลผ่าน เช่น คลองพระปรัง

## 2.4 สภาพภูมิอากาศ

จากการศึกษาสถิติภูมิอากาศ (พ.ศ.2536-2565) พบว่า ตำบลบ่อทอง อำเภอekinบุรี จังหวัดปราจีนบุรี มีรายละเอียดดังนี้

### 2.4.1 อุณหภูมิ

มีอุณหภูมิโดยเฉลี่ยทั้งปี 27.8 องศาเซลเซียส อุณหภูมิสูงสุดเฉลี่ย 33.8 องศาเซลเซียส ในเดือนเมษายน และอุณหภูมิต่ำสุดเฉลี่ย 23.6 องศาเซลเซียส ในเดือนมกราคม

### 2.4.2 ปริมาณน้ำฝน

มีปริมาณน้ำฝนรวมทั้งปี 1,591.3 มิลลิเมตร มีฝนตกประมาณ 138 วัน เดือนที่มีฝนตกมากที่สุด ในเดือนกันยายน มีปริมาณฝน 316.6 มิลลิเมตร และมีฝนตกประมาณ 21 วัน

### 2.4.3 สมดุลน้ำเพื่อการเกษตร

จากข้อมูลสถิติภูมิอากาศในคาบ 30 ปี (พ.ศ.2536-2565) ณ สถานีตรวจอากาศจังหวัดปราจีนบุรี ได้นำมาวิเคราะห์สมดุลของน้ำเพื่อการเกษตร ซึ่งเป็นการวิเคราะห์หาช่วงฤดูกาลเพาะปลูกพืช ตลอดจนช่วงระยะเวลาที่พืชเสี่ยงต่อการขาดน้ำ ข้อมูลที่นำมาวิเคราะห์ คือ ปริมาณน้ำฝน และศักยภาพการคายระเหยน้ำอ้างอิง (ET<sub>o</sub>) ซึ่งคำนวณด้วยโปรแกรม Cropwat for Windows Version 8.0 โดยใช้สมการ Penman-Monteith สามารถสรุปสมดุลของน้ำเพื่อการเกษตรในเขตอาศัยน้ำฝน ได้ดังนี้

ช่วงที่เหมาะสมต่อการปลูกพืช เป็นช่วงที่ค่าปริมาณน้ำฝนมากกว่าค่า 0.5 การระเหยจากผิวดินและการคายน้ำของพืช เป็นช่วงที่ดินมีความชุ่มชื้นพอเหมาะต่อการเพาะปลูกพืช ซึ่งช่วงนี้เริ่มตั้งแต่ปลายเดือนกุมภาพันธ์ถึงกลางเดือนพฤศจิกายน

ช่วงที่มีน้ำมากเกินพอ เป็นช่วงที่ค่าปริมาณน้ำฝนมากกว่าค่าการระเหยจากผิวดินและการคายน้ำของพืช ซึ่งช่วงนี้เริ่มตั้งแต่ปลายเดือนมีนาคมถึงต้นเดือนพฤศจิกายน

ช่วงขาดน้ำ เป็นช่วงฤดูแล้งที่ค่าปริมาณน้ำฝนน้อยกว่าค่า 0.5 การระเหยจากผิวดินและการคายน้ำของพืช ซึ่งพืชอาจเสียหายจากการขาดแคลนน้ำได้ ซึ่งช่วงนี้เริ่มตั้งแต่กลางเดือนพฤศจิกายนถึงปลายเดือนกุมภาพันธ์ (ตารางที่ 2-1 และรูปที่ 2-2)



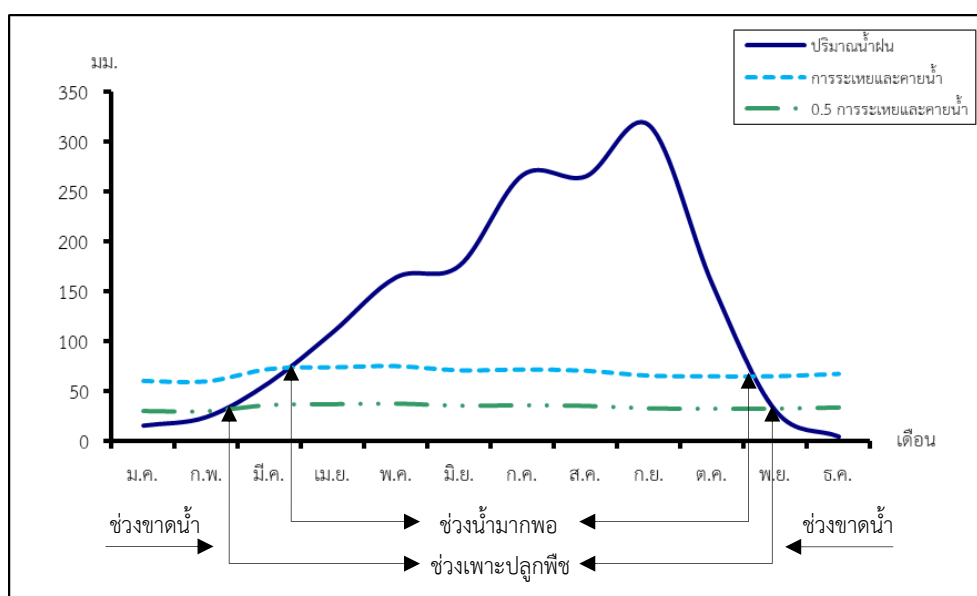
ตารางที่ 2-1 สถิติภูมิอากาศ ณ สถานีตรวจอากาศจังหวัดปราจีนบุรี<sup>1</sup> (พ.ศ.2536-2565)

เดือน	อุณหภูมิ (°ซ.)			ความชื้นสัมพัทธ์ (%)	ปริมาณน้ำฝน (มม.)	จำนวนวันที่ฝนตก (วัน)	ศักยภาพการคายระเหยน้ำ <sup>2</sup> (มม.)	ปริมาณฝนใช้การ <sup>2</sup> (มม.)
	ต่ำสุด	สูงสุด	เฉลี่ย					
ม.ค.	20.4	33.2	26.1	69.0	15.8	1.9	59.8	15.4
ก.พ.	22.0	34.7	27.7	69.0	24.5	2.6	59.4	23.5
มี.ค.	24.0	36.2	29.1	72.0	59.3	5.1	71.9	53.7
เม.ย.	24.9	36.7	29.6	75.0	109.6	9.4	73.5	90.4
พ.ค.	25.3	35.2	29.1	80.0	164.4	16.5	74.7	121.2
มี.ย.	25.1	33.9	28.5	82.0	176.1	18.2	70.5	126.5
ก.ค.	24.8	32.9	27.9	84.0	266.9	20.5	71.3	151.7
ส.ค.	24.7	32.6	27.8	85.0	265.5	21.8	70.1	151.6
ก.ย.	24.7	32.6	27.7	85.0	316.6	21.2	65.1	156.7
ต.ค.	24.2	32.9	27.7	81.0	157.2	14.4	64.5	117.7
พ.ย.	22.7	32.7	27.0	74.0	30.6	4.9	64.5	29.1
ธ.ค.	20.6	31.9	25.7	69.0	4.8	1.2	67.0	4.8
เฉลี่ย	23.6	33.8	27.8	77.1	-	-	-	-
รวม	-	-	-	-	1,591.3	137.7	812.2	1,042.3

หมายเหตุ : <sup>1</sup> เป็นสถานีตรวจอากาศที่ใกล้พื้นที่ตำบลมากที่สุด

<sup>2</sup> จากการคำนวณโดยโปรแกรม Cropwat for Windows Version 8.0

ที่มา : กรมอุตุนิยมวิทยา (2566)



รูปที่ 2-2 สมดุลของน้ำเพื่อการเกษตร จังหวัดปราจีนบุรี



## 2.5 สภาพการใช้ที่ดินในปัจจุบัน

จากฐานข้อมูลของกองนโยบายและแผนการใช้ที่ดิน กรมพัฒนาที่ดิน (2567) พบว่า สภาพการใช้ที่ดิน ตำบลบ่อทอง อำเภอกบินทร์บุรี จังหวัดปราจีนบุรี ซึ่งสำรวจโดยกลุ่มวิเคราะห์สภาพการใช้ที่ดิน ประกอบด้วยประเภทการใช้ที่ดินต่างๆ ดังนี้ (ตารางที่ 2-2 และรูปที่ 2-3)

1) พื้นที่ชุมชนและสิ่งปลูกสร้าง มีเนื้อที่ 5,267 ไร่ หรือร้อยละ 11.80 ของพื้นที่ตำบล ได้แก่ โรงงานอุตสาหกรรม หมู่บ้านบนพื้นราบ และสถานที่ราชการและสถาบันต่าง ๆ เป็นต้น

2) พื้นที่เกษตรกรรม มีเนื้อที่ 32,534 ไร่ หรือร้อยละ 72.80 ของพื้นที่ตำบล ประกอบด้วย การใช้ประโยชน์ที่ดินด้านเกษตรกรรมต่างๆ ดังต่อไปนี้

2.1) เกษตรผสมผสาน มีเนื้อที่ 16 ไร่ หรือร้อยละ 0.03 ของพื้นที่ตำบล ได้แก่ เกษตรผสมผสาน/ไร่นาสวนผสม

2.2) พื้นที่นา มีเนื้อที่ 14,056 ไร่ หรือร้อยละ 31.46 ของพื้นที่ตำบล ได้แก่ นาข้าว และนาร้าง

2.3) พืชไร่ มีเนื้อที่ 8,518 ไร่ หรือร้อยละ 19.07 ของพื้นที่ตำบล ได้แก่ มันสำปะหลัง อ้อย ไร่ร้าง และข้าวโพด

2.4) ไม้ยืนต้น มีเนื้อที่ 9,368 ไร่ หรือร้อยละ 20.96 ของพื้นที่ตำบล ได้แก่ ยูคาลิปตัส ยางพารา ปาล์มน้ำมัน สัก และไม้ปลูกเพื่อการค้า

2.5) ไม้ผล มีเนื้อที่ 287 ไร่ หรือร้อยละ 0.63 ของพื้นที่ตำบล ได้แก่ มะม่วงหิมพานต์ มะม่วง ไม้ผลผสม ไม้ผลร้าง/เสื่อมโทรม และส้มโอ

2.6) พืชสวน มีเนื้อที่ 10 ไร่ หรือร้อยละ 0.02 ของพื้นที่ตำบล ได้แก่ พืชผัก

2.7) พืชไร่เลี้ยงสัตว์และโรงเรือนเลี้ยงสัตว์ มีเนื้อที่ 271 ไร่ หรือร้อยละ 0.61 ของพื้นที่ตำบล ได้แก่ โรงเรือนเลี้ยงสัตว์ปีก โรงเรือนเลี้ยงสุกร

2.8) สถานที่เพาะเลี้ยงสัตว์น้ำ 8 ไร่ หรือร้อยละ 0.02 ของพื้นที่ตำบล ได้แก่ สถานที่เพาะเลี้ยงปลา

3) พื้นที่แหล่งน้ำ มีเนื้อที่ 1,021 ไร่ หรือร้อยละ 2.28 ของพื้นที่ตำบล ได้แก่ แม่น้ำ ลำห้วย ลำคลอง บ่อน้ำในไร่นา คลองชลประทาน หนอง บึง และทะเลสาบ

4) พื้นที่เบ็ดเตล็ด มีเนื้อที่ 5,857 ไร่ หรือร้อยละ 13.12 ของพื้นที่ตำบล ได้แก่ พืชไร่ธรรมชาติ พืชไร่สลับไม้พุ่ม/ไม้ละเมาะ พื้นที่ลุ่ม เหมืองเก่า และบ่อขุดเก่า

ตารางที่ 2-2 สภาพการใช้ที่ดิน ตำบลบ่อทอง อำเภอกบินทร์บุรี จังหวัดปราจีนบุรี

หน่วยแผนที่	ประเภทการใช้ที่ดิน	เนื้อที่	
		ไร่	ร้อยละ
U	พื้นที่ชุมชนและสิ่งปลูกสร้าง	5,267	11.80
U201	หมู่บ้านบนพื้นราบ	2,043	4.57
U201/A401	หมู่บ้านบนพื้นราบ/ไม้ผลผสม	194	0.43
U301	สถานที่ราชการและสถาบันต่าง ๆ	731	1.64
U405	ถนน	88	0.20
U500	พื้นที่อุตสาหกรรมร้าง	66	0.15



ตารางที่ 2-2 (ต่อ)

หน่วยแผนที่	ประเภทการใช้ที่ดิน	เนื้อที่	
		ไร่	ร้อยละ
U502	โรงงานอุตสาหกรรม	1,746	3.91
U503	ลานตากและแหล่งรับซื้อทางการเกษตร	369	0.83
U601	สถานที่พักผ่อนหย่อนใจ	30	0.07
<b>A</b>	<b>พื้นที่เกษตรกรรม</b>	<b>32,534</b>	<b>72.80</b>
A001	เกษตรผสมผสาน/ไร่นาสวนผสม	16	0.03
A100	นาไร่	830	1.86
A101	นาข้าว	13,226	29.60
A200	ไร่ไร่	75	0.17
A202	ข้าวโพด	14	0.03
A203	อ้อย	1,438	3.22
A204	มันสำปะหลัง	6,991	15.65
A302	ยางพารา	237	0.53
A303	ปาล์มน้ำมัน	168	0.37
A304	ยูคาลิปตัส	8,908	19.94
A305	สัก	32	0.07
A315	ไม้ปลูกเพื่อการค้า	23	0.05
A400	ไม้ผลไร่/เสื่อมโทรม	56	0.12
A401	ไม้ผลผสม	73	0.16
A407	มะม่วง	38	0.08
A408	มะม่วงหิมพานต์	105	0.23
A411	กล้วย	2	0.01
A427	ส้มโอ	13	0.03
A502	พืชผัก	10	0.02
A703	โรงเรียนเลี้ยงสัตว์ปีก	178	0.40
A704	โรงเรียนเลี้ยงสุกร	93	0.21
A902	สถานที่เพาะเลี้ยงปลา	8	0.02
<b>M</b>	<b>พื้นที่เบ็ดเตล็ด</b>	<b>5,857</b>	<b>13.12</b>
M101	ทุ่งหญ้าธรรมชาติ	1,353	3.03
M102	ทุ่งหญ้าสลับไม้พุ่ม/ไม้ละเมาะ	3,944	8.83
M201	พื้นที่ลุ่ม	278	0.62
M300	เหมืองเก่า บ่อขุดเก่า	159	0.36
M302	บ่อลูกรัง	7	0.02



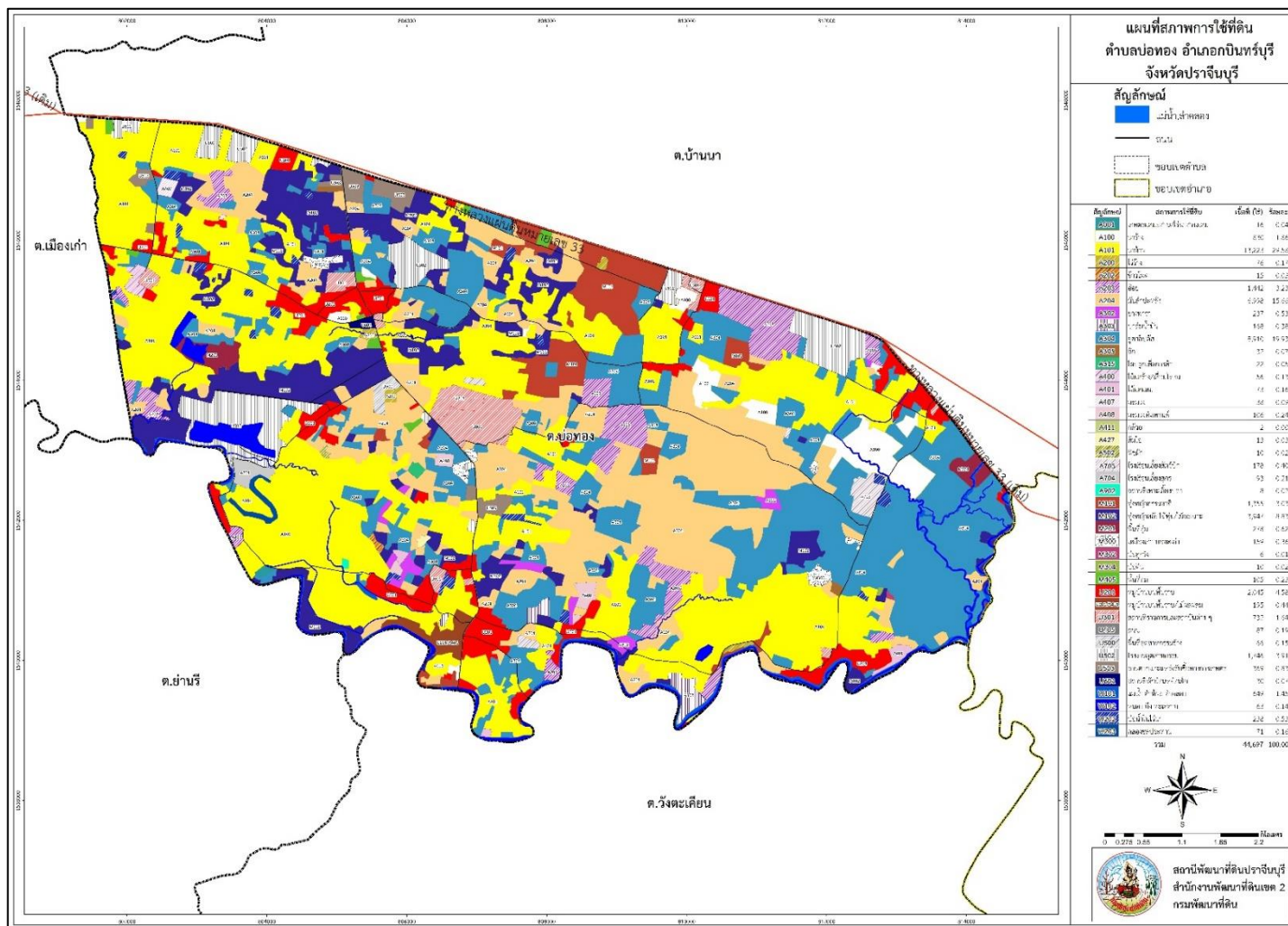
ตารางที่ 2-2 (ต่อ)

หน่วยแผนที่	ประเภทการใช้ที่ดิน	เนื้อที่	
		ไร่	ร้อยละ
M304	บ่อดิน	10	0.02
M405	พื้นที่ถม	106	0.24
<b>W</b>	<b>พื้นที่แหล่งน้ำ</b>	<b>1,021</b>	<b>2.28</b>
W101	แม่น้ำ ลำห้วย ลำคลอง	650	1.45
W102	หนอง บึง ทะเลสาบ	63	0.14
W202	บ่อน้ำในไร่นา	237	0.53
W203	คลองชลประทาน	71	0.16
<b>ผลรวมทั้งหมด</b>		<b>44,679</b>	<b>100.00</b>

หมายเหตุ : เนื้อที่คำนวณด้วยระบบสารสนเทศทางภูมิศาสตร์



แผนการใช้ที่ดินตำบลบ่อทอง อำเภอบินทร์บุรี จังหวัดปราจีนบุรี



รูปที่ 2-3 สภาพการใช้ที่ดิน ตำบลบ่อทอง อำเภอบินทร์บุรี จังหวัดปราจีนบุรี



## 2.6 สภาพเศรษฐกิจและสังคม

### 2.6.1 ประชากร

จากหลักฐานทะเบียนราษฎรของกรมการปกครอง กระทรวงมหาดไทย ปี 2565 พบว่า ประชากรที่อาศัยในพื้นที่ตำบลบ่อทอง มีประชากรรวม 6,494 คน แยกเป็นชาย 3,205 คน เป็นหญิง 3,291 คน ความหนาแน่นโดยเฉลี่ย 90.87 คนต่อตารางกิโลเมตร มีจำนวนครัวเรือนทั้งหมด 2,290 ครัวเรือน เป็นครัวเรือนเกษตรที่มาขึ้นทะเบียนกรมส่งเสริมการเกษตร 809 ครัวเรือน หรือร้อยละ 35.33 ของจำนวนครัวเรือนทั้งหมด และเป็นครัวเรือนที่ประกอบอาชีพอื่น ๆ และจำนวนครัวเรือนเกษตรที่ไม่ได้มาขึ้นทะเบียนกรมส่งเสริมการเกษตร 1,481 ครัวเรือน หรือร้อยละ 64.67 ของจำนวนครัวเรือนทั้งหมด ดังรายละเอียด ในตารางที่ 2-3 และตารางที่ 2-4

ตารางที่ 2-3 จำนวนประชากรและครัวเรือน ตำบลบ่อทอง อำเภอกบินทร์บุรี จังหวัดปราจีนบุรี ปี 2565

ตำบล/หมู่บ้าน	จำนวน (ครัวเรือน)	จำนวนประชากร (คน)		
		ชาย	หญิง	รวม
ตำบลบ่อทอง	2,290	3,205	3,291	6,496
หมู่ที่ 1 ปากน้ำ	229	342	358	700
หมู่ที่ 2 ห้วยไคร้	244	336	398	734
หมู่ที่ 3 กุง	213	328	373	701
หมู่ที่ 4 กุดปลาหวี	206	263	284	547
หมู่ที่ 5 บ่อทอง	292	302	305	607
หมู่ที่ 6 นาใต้	312	432	431	863
หมู่ที่ 7 หนองโดน	216	290	304	594
หมู่ที่ 8 หนองไผ่ล้อม	202	381	306	687
หมู่ที่ 9 หนองจระเข้	198	258	272	530
หมู่ที่ 10 โนนแดง	178	273	260	533

ที่มา: กรมการปกครอง (2566)

ตารางที่ 2-4 จำนวนและสัดส่วนครัวเรือน ตำบลบ่อทอง อำเภอกบินทร์บุรี จังหวัดปราจีนบุรี ปี 2565

รายการ	จำนวน(ครัวเรือน)	ร้อยละ
จำนวนครัวเรือนทั้งหมด <sup>1)</sup>	2,290	100.00
- จำนวนครัวเรือนเกษตรที่มาขึ้นทะเบียนกรมส่งเสริมการเกษตร <sup>2)</sup>	809	35.33
- จำนวนครัวเรือนที่ประกอบอาชีพอื่น ๆ และจำนวนครัวเรือนเกษตรที่ไม่ได้มาขึ้นทะเบียนฯ	1,481	64.67

ที่มา: 1) กรมการปกครอง (2566)

2) กรมส่งเสริมการเกษตร (2566)



### 2.6.2 การถือครองที่ดิน

ตำบลบ่อทอง อำเภอกบินทร์บุรี จังหวัดปราจีนบุรี มีพื้นที่รวมทั้งหมด 23,985 ไร่ และมีจำนวนครัวเรือนทั้งหมด 1,534 ครัวเรือน (ตารางที่ 2-3) จากการวิเคราะห์พบการถือครองที่ดินเฉลี่ยครัวเรือนละ 15.64 ไร่ จากข้อมูลสภาพการใช้ที่ดินปัจจุบันของตำบล มีพื้นที่เกษตรกรรม 18,336 ไร่ หรือร้อยละ 76.45 ของเนื้อที่ตำบล (ตารางที่ 2-2) และเมื่อนำมาประเมินพบการถือครองที่ดินทางการเกษตรเฉลี่ยครัวเรือนละ 22.67 ไร่

### 2.6.3 ลักษณะทางเศรษฐกิจและการประกอบอาชีพ

การประกอบอาชีพในตำบลบ่อทอง อำเภอกบินทร์บุรี จังหวัดปราจีนบุรี ส่วนใหญ่ประกอบอาชีพเกษตรกรรม ได้แก่ ทำนา เนื่องจากจำนวนครัวเรือนเกษตรที่ขึ้นทะเบียนกรมส่งเสริมการเกษตร 809 ครัวเรือน (ตารางที่ 2-4) มีการใช้ที่ดินสำหรับปลูกข้าวทั้งหมด นอกจากนี้เกษตรกรยังมีการเลี้ยงสัตว์โดยส่วนใหญ่เลี้ยงสัตว์ไว้เพื่อบริโภคและจำหน่าย การค้าขาย และรับจ้างทั่วไป

### 2.6.4 ด้านรายได้-รายจ่าย

จากข้อมูลความจำเป็นพื้นฐานของกรมการพัฒนาชุมชน ปี 2566 พบว่า รายได้ครัวเรือนเฉลี่ยปีละ 320,291 บาท รายได้บุคคลเฉลี่ยปีละ 95,606 บาท รายจ่ายครัวเรือนเฉลี่ยปีละ 211,759 บาท รายจ่ายบุคคลเฉลี่ยปีละ 63,210 บาท เมื่อพิจารณาจะเห็นว่ารายได้ครัวเรือนมากกว่ารายจ่ายครัวเรือนปีละ 108,533 บาท และรายได้บุคคลมากกว่ารายจ่ายบุคคลปีละ 32,397 บาท ดังรายละเอียดในตารางที่ 2-5



ตารางที่ 2-5 รายได้-รายจ่ายเฉลี่ยครัวเรือน ตำบลบ่อทอง อำเภอกบินทร์บุรี จังหวัดปราจีนบุรี ปี 2565

ตำบล/หมู่บ้าน	แหล่งรายได้ของครัวเรือน (บาท/ปี)				รายได้เฉลี่ย (บาท/ปี)		รายจ่ายเฉลี่ย (บาท/ปี)	
	อาชีพหลัก	อาชีพรอง	รายได้อื่น	ทำ-หาเอง	ครัวเรือน	บุคคล	ครัวเรือน	บุคคล
ตำบลบ่อทอง	256,586	22,125	29,884	11,696	320,291	95,606	211,759	63,210
หมู่ที่ 1 ปากน้ำ	266,213	66,247	31,337	19,299	383,095	98,545	161,402	41,518
หมู่ที่ 2 ห้วยไคร้	339,549	17,582	56,125	20,557	433,812	148,921	400,982	137,650
หมู่ที่ 3 กุง	102,337	31,174	31,180	21,624	186,316	47,830	128,863	33,081
หมู่ที่ 4 กุดปลาหวี	227,465	1,424	4,840	1,354	235,083	79,652	150,385	50,954
หมู่ที่ 5 บ่อทอง	381,069	21,656	17,832	9,649	430,206	127,217	89,366	26,427
หมู่ที่ 6 นาใต้	176,125	592	66	13	176,796	47,817	146,763	39,694
หมู่ที่ 7 หนองโดน	295,509	32,556	48,512	7,729	384,306	127,003	352,690	116,554
หมู่ที่ 8 หนองไผ่ล้อม	241,525	1,881	604	891	244,901	100,959	98,419	40,573
หมู่ที่ 9 หนองจรเข้	187,584	11,229	9,407	6,629	214,848	61,012	51,500	14,625
หมู่ที่ 10 โนนแดง	369,586	25,880	85,441	22,150	503,057	143,576	470,620	134,319

ที่มา: กรมการพัฒนาชุมชน (2566)



## บทที่ 3

### สถานภาพของทรัพยากรธรรมชาติ

การศึกษาสถานภาพของทรัพยากรธรรมชาติในพื้นที่ตำบลบ่อทอง อำเภอกบินทร์บุรี จังหวัดปราจีนบุรี ได้แก่ ทรัพยากรป่าไม้ ทรัพยากรน้ำ และทรัพยากรดิน ซึ่งเป็นทรัพยากรกายภาพที่สำคัญต่อการทำการเกษตร ดังนั้นจึงจำเป็นต้องทราบว่าทรัพยากรธรรมชาติแต่ละชนิดในปัจจุบันมีสถานะอย่างไร เพื่อใช้เป็นข้อมูลประกอบการวางแผนการใช้ที่ดินซึ่งจะนำไปสู่การกำหนดแผนงานโครงการ กิจกรรม รวมถึงมาตรการต่าง ๆ เพื่อการพัฒนาพื้นที่อย่างมีประสิทธิภาพต่อไป โดยมีรายละเอียดดังนี้

#### 3.1 ทรัพยากรป่าไม้

##### 3.1.1 ป่าไม้ตามกฎหมายและมติคณะรัฐมนตรี

1) ป่าอนุรักษ์ ไม่พบพื้นที่ป่าอนุรักษ์ (เขตอุทยานแห่งชาติ เขตรักษาพันธุ์สัตว์ป่า เขตวนอุทยาน เขตห้ามล่าสัตว์ป่า) ในพื้นที่

2) ป่าสงวนแห่งชาติ ได้มีการจำแนกเขตการใช้ประโยชน์ทรัพยากรและที่ดินป่าไม้ในพื้นที่ป่าสงวนแห่งชาติตามมติคณะรัฐมนตรี วันที่ 10 มีนาคม 2535 และ 17 มีนาคม 2535 แบ่งออกเป็น 3 เขต ประกอบด้วย เขตพื้นที่ป่าเพื่อการอนุรักษ์ (Zone C) เขตพื้นที่ป่าเพื่อเศรษฐกิจ (Zone E) และเขตพื้นที่ป่าที่เหมาะสมต่อการเกษตร (Zone A) จากการวิเคราะห์ข้อมูล ไม่พบพื้นที่ป่าสงวนแห่งชาติในพื้นที่

**3.1.2 ชั้นคุณภาพลุ่มน้ำ** จากการวิเคราะห์ข้อมูล พบชั้นคุณภาพลุ่มน้ำในพื้นที่ คือ พื้นที่ลุ่มน้ำชั้นที่ 4 เนื้อที่ 490 ไร่ และพื้นที่ลุ่มน้ำชั้นที่ 5 เนื้อที่ 44,189 ไร่

ทั้งนี้ เนื้อที่ดังกล่าวข้างต้นคำนวณด้วยระบบสารสนเทศภูมิศาสตร์ เป็นเนื้อที่เบื้องต้นเท่านั้น ไม่สามารถใช้อ้างอิงได้ทางกฎหมาย

#### 3.2 ทรัพยากรน้ำ

3.2.1 ปริมาณน้ำฝน พบว่า ในพื้นที่ตำบลบ่อทอง มีปริมาณน้ำฝนเฉลี่ยในคาบ 30 ปี พ.ศ. 2536-2565 มีปริมาณน้ำฝนรวม 1,591.3 มิลลิเมตรต่อปี

3.2.2 น้ำผิวดิน หมายถึง แม่น้ำ ลำคลอง หนอง บึง ทะเลสาบ อ่างเก็บน้ำ และแหล่งน้ำสาธารณะอื่น ๆ ที่อยู่ภายในผืนแผ่นดิน ในพื้นที่ตำบลบ่อทอง มีแหล่งน้ำผิวดินธรรมชาติ ได้แก่ คลองพระปรัง คลองพระสะทึง คลองยาง คลองหม้อแกง บ่อพักน้ำเสีย หนองซอน และห้วยไคร้

3.2.3 จากฐานข้อมูลของกรมทรัพยากรน้ำบาดาล (2566) พบว่า ตำบลบ่อทอง มีจำนวนบ่อบาดาลราชการจำนวน 16 บ่อ และจำนวนบ่อบาดาลเอกชนจำนวน 1 บ่อ



### 3.3 ทรัพยากรดิน

ทรัพยากรดินในพื้นที่ตำบลบ่อทอง อำเภอกบินทร์บุรี จังหวัดปราจีนบุรี พบหน่วยแผนที่ดิน 14 หน่วยแผนที่ดิน ดังนี้

#### 3.3.1 ดินในพื้นที่ลุ่ม มี 3 หน่วยแผนที่ดิน ได้แก่

1) หน่วยแผนที่ดิน Hk-f-sic1A ดินหินกองที่เป็นดินเหนียวละเอียด มีเนื้อดินบนเป็นดินร่วนเหนียวปนทรายแป้ง ความลาดชัน 0-2 เปอร์เซ็นต์ มีเนื้อที่ 2,185 ไร่ หรือร้อยละ 4.89 ของเนื้อที่ตำบล

2) หน่วยแผนที่ดิน Hk-pic,f-sic1A ดินหินกองที่มีศิลาแลงอ่อนและเป็นดินเหนียวละเอียด มีเนื้อดินบนเป็นดินร่วนเหนียวปนทรายแป้ง ความลาดชัน 0-2 เปอร์เซ็นต์ มีเนื้อที่ 3,015 ไร่ หรือร้อยละ 6.75 ของเนื้อที่ตำบล

3) หน่วยแผนที่ดิน Kkn-f-sic1A ดินเกาะขุ่นที่เป็นดินเหนียวละเอียด มีเนื้อดินบนเป็นดินร่วนเหนียวปนทรายแป้ง ความลาดชัน 0-2 เปอร์เซ็นต์ มีเนื้อที่ 3,337 ไร่ หรือร้อยละ 7.47 ของเนื้อที่ตำบล

#### 3.3.2 ดินในพื้นที่ดอน มี 11 หน่วยแผนที่ดิน ได้แก่

1) หน่วยแผนที่ดิน Kb-gLB ชุดดินกบินทร์บุรี มีเนื้อดินบนเป็นดินร่วนปนกรวด ความลาดชัน 2-5 เปอร์เซ็นต์ มีเนื้อที่ 3,679 ไร่ หรือร้อยละ 8.23 ของเนื้อที่ตำบล

2) หน่วยแผนที่ดิน Kb-gm,lsk-s1A/b ดินกบินทร์บุรีที่มีจุดประสีเทาและเป็นดินร่วนปนชั้นส่วนหยาบ มีเนื้อดินบนเป็นดินร่วนปนทราย ความลาดชัน 0-2 เปอร์เซ็นต์ คันนา มีเนื้อที่ 10,605 ไร่ หรือร้อยละ 23.74 ของเนื้อที่ตำบล

3) หน่วยแผนที่ดิน Kb-lsk-gs1B ดินกบินทร์บุรีที่เป็นดินร่วนปนชั้นส่วนหยาบ มีเนื้อดินบนเป็นดินร่วนปนทรายปนกรวด ความลาดชัน 2-5 เปอร์เซ็นต์ มีเนื้อที่ 4,446 ไร่ หรือร้อยละ 9.95 ของเนื้อที่ตำบล

4) หน่วยแผนที่ดิน Kb-mw,lsk-gs1B ดินกบินทร์บุรีที่มีการระบายน้ำดีปานกลางและเป็นดินร่วนปนชั้นส่วนหยาบ มีเนื้อดินบนเป็นดินร่วนปนทรายปนกรวด ความลาดชัน 2-5 เปอร์เซ็นต์ มีเนื้อที่ 9,574 ไร่ หรือร้อยละ 21.43 ของเนื้อที่ตำบล

5) หน่วยแผนที่ดิน Kmr-clA ชุดดินเขมราฐ มีเนื้อดินบนเป็นดินร่วนปนดินเหนียว ความลาดชัน 0-2 เปอร์เซ็นต์ มีเนื้อที่ 2,781 ไร่ หรือร้อยละ 6.22 ของเนื้อที่ตำบล

6) หน่วยแผนที่ดิน Ls-fsi-silA ดินลำสนธิที่เป็นดินทรายแป้งละเอียด มีเนื้อดินบนเป็นดินร่วนปนทรายแป้ง ความลาดชัน 0-2 เปอร์เซ็นต์ มีเนื้อที่ 2,478 ไร่ หรือร้อยละ 5.55 ของเนื้อที่ตำบล

7) หน่วยแผนที่ดิน M1-gc1B ชุดดินมวกเหล็ก มีเนื้อดินบนเป็นดินร่วนปนดินเหนียวปนกรวด ความลาดชัน 2-5 เปอร์เซ็นต์ มีเนื้อที่ 416 ไร่ หรือร้อยละ 0.93 ของเนื้อที่ตำบล

8) หน่วยแผนที่ดิน M1-gc1C ชุดดินมวกเหล็ก มีเนื้อดินบนเป็นดินร่วนปนดินเหนียวปนกรวด ความลาดชัน 5-12 เปอร์เซ็นต์ มีเนื้อที่ 70 ไร่ หรือร้อยละ 0.16 ของเนื้อที่ตำบล

9) หน่วยแผนที่ดิน Ptc-slB ชุดดินปักธงชัย มีเนื้อดินบนเป็นดินร่วนปนทราย ความลาดชัน 2-5 เปอร์เซ็นต์ มีเนื้อที่ 130 ไร่ หรือร้อยละ 0.29 ของเนื้อที่ตำบล



10) หน่วยแผนที่ดิน Ptc-mw-sla ดินป่าธงชัยที่มีการระบายน้ำดีปานกลาง มีเนื้อดินบนเป็นดินร่วนปนทราย ความลาดชัน 0-2 เปอร์เซ็นต์ มีเนื้อที่ 351 ไร่ หรือร้อยละ 0.78 ของเนื้อที่ตำบล

11) หน่วยแผนที่ดิน Ska-gslB ชุดดินสระแก้ว มีเนื้อดินบนเป็นดินร่วนปนทรายปนกรวด ความลาดชัน 2-5 เปอร์เซ็นต์ มีเนื้อที่ 1,612 ไร่ หรือร้อยละ 3.61 ของเนื้อที่ตำบล

ปัญหาทรัพยากรดินทางการเกษตรตามสภาพธรรมชาติในพื้นที่ พบปัญหาดินต้น มีเนื้อที่ 30,402 ไร่ หรือร้อยละ 68.05 ของเนื้อที่ตำบล ได้แก่ ชุดดินกบินทร์บุรี (Kb) ดินกบินทร์บุรีที่มีจุดประสีเทาและเป็นดินร่วนปนชื้นส่วนหยาบ (Kb-gm,lsk) ดินกบินทร์บุรีที่เป็นดินร่วนปนชื้นส่วนหยาบ (Kb-lsk) ดินกบินทร์บุรีที่มีการระบายน้ำดีปานกลางและเป็นดินร่วนปนชื้นส่วนหยาบ (Kb-mw,lsk) ชุดดินมวกเหล็ก (ML) และชุดดินสระแก้ว (Ska)

รายละเอียดของสมบัติดิน ตำบลบ่อทอง อำเภอกบินทร์บุรี จังหวัดปราจีนบุรี แสดงในตารางที่ 3-1 และรูปที่ 3-1



ตารางที่ 3-1 สมบัติดิน ตำบลบ่อทอง อำเภอกบินทร์บุรี จังหวัดปราจีนบุรี

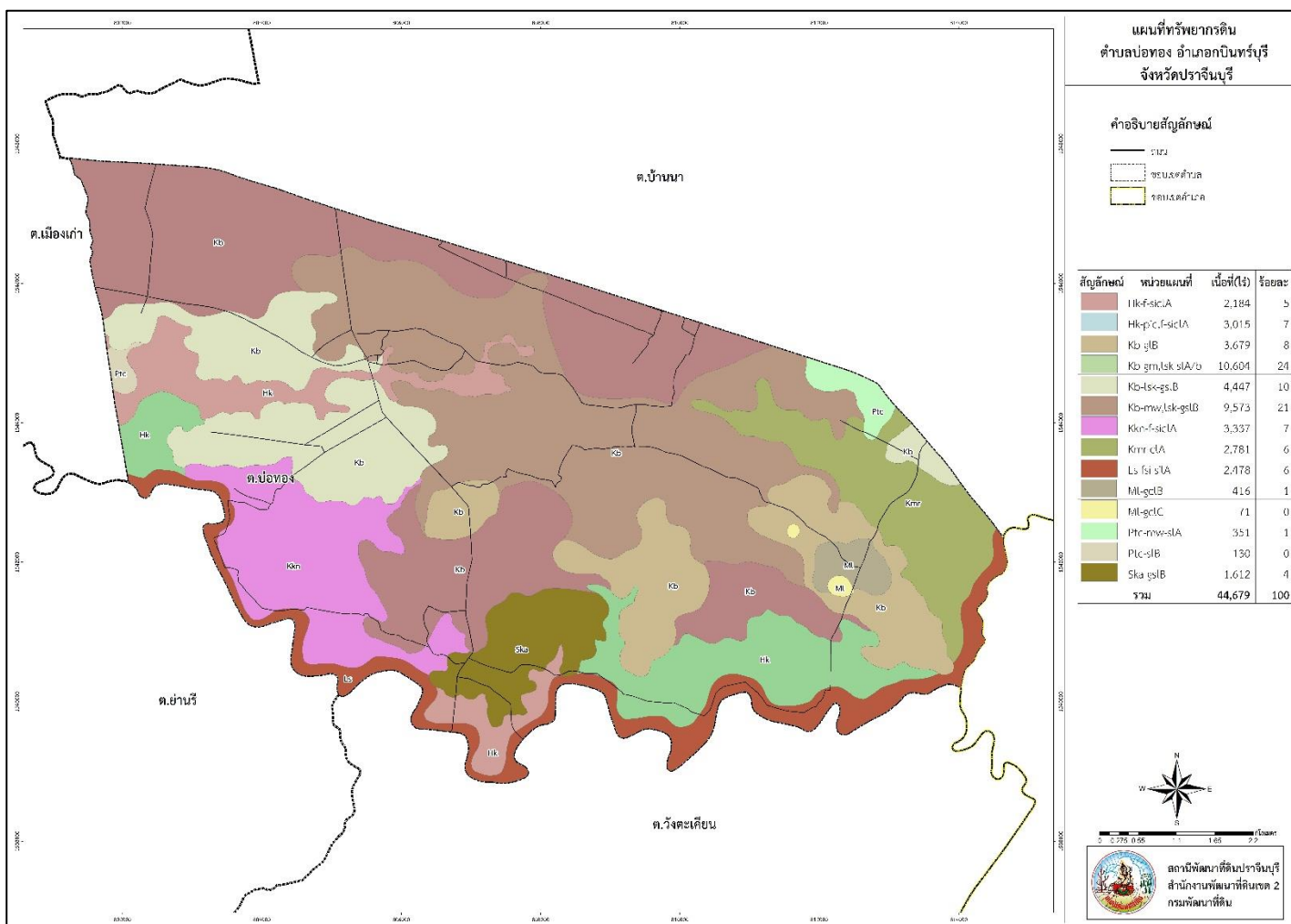
หน่วยแผนที่ดิน	ความลาดชัน (%)	ความลึก (ซม.)	การระบายน้ำ	ความอุดมสมบูรณ์ของดิน	ความจุแลกเปลี่ยนแคตไอออน (cmol/kg)	ความอืดตัวเบส (%)	ปฏิกิริยาดิน		ค่าการนำไฟฟ้า (dS/m)	ความลึกของชั้นจาโรไซด์ (ซม.)	เนื้อที่	
							ดินบน	ดินล่าง			ไร่	ร้อยละ
Hk-f-sic1A	0-2	>150	ค่อนข้างเลว	ต่ำ	<10	<35	5.5-6.5	4.5-5.5	<2	-	2,185	4.89
Hk-pic,f-sic1A	0-2	>150	ค่อนข้างเลว	ต่ำ	<10	<35	5.5-6.5	4.5-5.5	<2	-	3,015	6.75
Kb-g1B	2-5	0-50	ดี	ต่ำ	<10	<35	5.5-7.0	4.5-5.5	<2	-	3,679	8.23
Kb-gm,lsk-slA/b	0-2	0-50	ดีปานกลางถึงค่อนข้างเลว	ต่ำ	<10	<35	5.5-7.0	4.5-5.5	<2	-	10,605	23.74
Kb-lsk-gslB	2-5	0-50	ดี	ต่ำ	<10	<35	5.5-7.0	4.5-5.5	<2	-	4,446	9.95
Kb-mw,lsk-gslB	2-5	0-50	ดีปานกลาง	ปานกลาง	<10	<35	5.5-7.0	4.5-5.5	<2	-	9,574	21.43
Kkn-f-sic1A	0-2	>150	ค่อนข้างเลว	ต่ำ	<10	<35	4.5-6.0	4.5-5.5	<2	-	3,337	7.47
Kmr-clA	0-2	>150	ดีปานกลาง	ต่ำ	<10	<35	5.0-6.5	4.5-5.0	<2	-	2,781	6.22
Ls-fsi-silA	0-2	>150	ดีถึงดีปานกลาง	ปานกลาง	>20	35-75	5.5-6.0	5.5-6.5	<2	-	2,478	5.55
ML-gclB	2-5	25-50	ดี	ปานกลาง	10-20	35-75	5.5-7.0	5.5-6.5	<2	-	416	0.93
ML-gclC	5-12	25-50	ดี	ปานกลาง	10-20	35-75	5.5-7.0	5.5-6.5	<2	-	70	0.16
Ptc-mw-slA	0-2	>150	ดีปานกลาง	ต่ำ	<10	<35	5.0-6.5	4.5-5.0	<2	-	351	0.78
Ptc-slB	2-5	>150	ดี	ต่ำ	<10	<35	5.0-6.5	4.5-5.0	<2	-	130	0.29
Ska-gslB	2-5	0-50	ดีถึงดีปานกลาง	ต่ำ	<10	35-75	5.0-6.5	4.5-5.5	<2	-	1,612	3.61
<b>รวมทั้งหมด</b>											<b>44,679</b>	<b>100.00</b>

หมายเหตุ: เนื้อที่คำนวณด้วยโปรแกรมระบบสารสนเทศภูมิศาสตร์

ที่มา: กองสำรวจและวิจัยทรัพยากรดิน (2566)



แผนการใช้ที่ดินตำบลปอทอง อำเภอกบินทร์บุรี จังหวัดปราจีนบุรี



รูปที่ 3-1 ทรัพยากรดิน ตำบลปอทอง อำเภอกบินทร์บุรี จังหวัดปราจีนบุรี



## บทที่ 4

### กระบวนการมีส่วนร่วมของชุมชน (Participatory Rural Appraisal : PRA)

#### 4.1 การวิเคราะห์ผลจากการจัดทำกระบวนการมีส่วนร่วมของชุมชน (PRA)

การวิเคราะห์ผลจากการจัดทำกระบวนการมีส่วนร่วมของชุมชน (PRA) ตำบลบ่อทอง เมื่อวันที่ 3 กรกฎาคม 2566 มีสาระสำคัญสรุปได้ดังนี้

##### 4.1.1 ปัญหาหลักของตำบลบ่อทอง คือ

- 1) โรคและแมลงศัตรูพืชระบาด
- 2) ต้นทุนการผลิตสูง
- 3) น้ำท่วมซ้ำซาก

##### 4.1.2 ความต้องการของชุมชน เกษตรกร และตำบลบ่อทอง มี 2 ประการ คือ

- 1) การใช้สารชีวภัณฑ์ในการกำจัดโรคและแมลงศัตรูพืช
- 2) แก้ปัญหาต้นทุนการผลิตสูง

ผลจากการจัดทำกระบวนการมีส่วนร่วมของชุมชน (PRA) ได้นำมาวิเคราะห์ร่วมกับปัญหาด้านกายภาพ โดยระบบ DPSIR มีรายละเอียดดังนี้

##### 1) แรงขับเคลื่อน (Driver) มี 3 ประการ คือ

- 1.1) เกิดโรคระบาดในพืช
- 1.2) ราคาต้นทุนการผลิตที่ปรับสูงขึ้น
- 1.3) ภัยธรรมชาติ

##### 2) แรงกดดัน (Pressure) ที่เกิดจากปัจจัยขับเคลื่อน มี 3 ประการ คือ

- 2.1) ผลผลิตเสียหาย
- 2.2) รายได้ลดลง
- 2.3) เพาะปลูกพืชไม่ได้จากน้ำท่วม

##### 3) สถานะ (State) ที่เกิดแรงกดดัน มี 3 ประการ คือ

- 3.1) โรคและแมลงศัตรูพืชระบาด
- 3.2) ต้นทุนการผลิตสูง
- 3.3) น้ำท่วม

##### 4) ผลกระทบ (Impact) ที่ปรากฏในพื้นที่ มี 3 ประการ คือ

- 4.1) ผลผลิตลดลง
- 4.2) รายได้ลดลง
- 4.3) ทรัพย์สินเสียหายจากน้ำท่วม



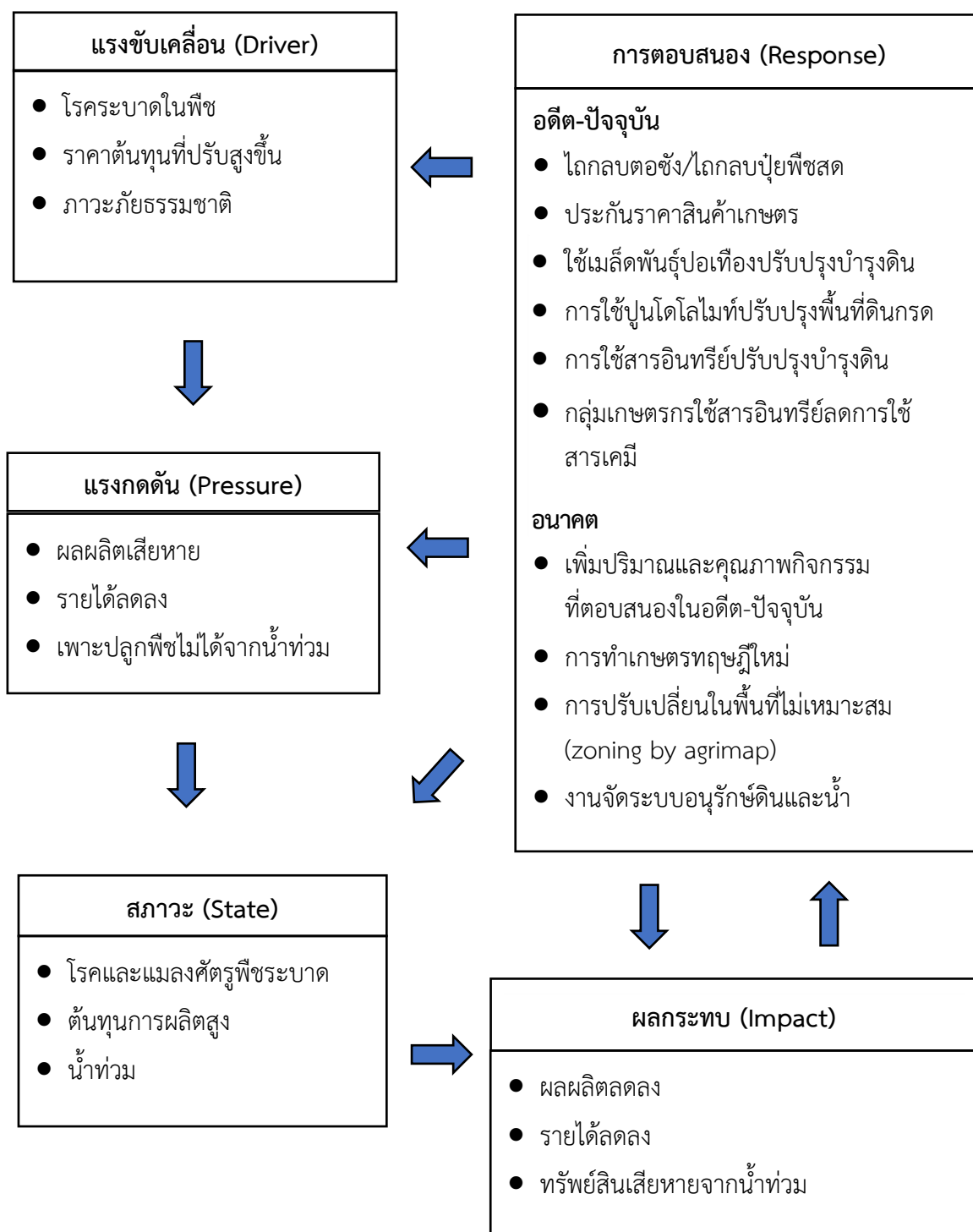
## 5) การตอบสนอง (Response) ของรัฐในอดีต ปัจจุบัน และในอนาคต มีดังนี้

### อดีต-ปัจจุบัน

- 5.1) โถกกลบตอซัง/โถกกลบปุ๋ยพืชสด
- 5.2) ประกันราคาสินค้าเกษตร
- 5.3) ใช้เมล็ดพันธุ์ปอเทืองปรับปรุงบำรุงดิน
- 5.4) การใช้ปูนโดโลไมท์ปรับปรุงพื้นที่ดินกรด
- 5.5) การใช้สารอินทรีย์ปรับปรุงบำรุงดิน
- 5.6) กลุ่มเกษตรกรใช้สารอินทรีย์ลดการใช้สารเคมี

### อนาคต

- (1) เพิ่มปริมาณและคุณภาพกิจกรรมที่ตอบสนองในอดีต-ปัจจุบัน
  - (2) การทำเกษตรทฤษฎีใหม่
  - (3) การปรับเปลี่ยนในพื้นที่ไม่เหมาะสม (zoning by agrimap)
  - (4) งานจัดระบบอนุรักษ์ดินและน้ำ
- ดังมีรายละเอียดในรูปที่ 4-1



รูปที่ 4-1 การวิเคราะห์สถานการณ์โดยระบบ DPSIR ของตำบลบ่อทอง อำเภอกบินทร์บุรี จังหวัดปราจีนบุรี



## 4.2 ระบบการปลูกพืชในปัจจุบัน

ตำบลบ่อทอง อำเภอกบินทร์บุรี จังหวัดปราจีนบุรี มีการเพาะปลูกพืช ดังนี้ (รูปที่ 4-2)

1) ข้าวนาปี เกษตรกรจะเพาะปลูกระหว่างเดือนพฤษภาคมถึงมิถุนายน และจะเก็บเกี่ยวช่วงเดือนพฤศจิกายนถึงธันวาคม โดยพันธุ์ข้าวที่เกษตรกรนิยมปลูก เช่น พลายงามปราจีนบุรี พิษณุโลก ขาวดอกมะลิ 105 และขาวบ้านนา

2) พืชไร่ ได้แก่ มันสำปะหลัง เกษตรกรส่วนใหญ่จะเลือกปลูกมันสำปะหลังช่วงต้นฤดูฝน และมีอายุการจากวันปลูกถึงเก็บเกี่ยว 10 – 12 เดือน พันธุ์ที่นิยมปลูก ได้แก่ เกษตรศาสตร์ ระยะเวลา 90 พวงเพชร ห้วยบง ก้านแดง

3) ไม้ผล ได้แก่ มะม่วง

4) ไม้ยืนต้น ได้แก่ ยูคาลิปตัส และไม้ปลูกเพื่อการค้า

ชนิดพืช	เดือน													
	ม.ค	ก.พ	มี.ค	เม.ย	พ.ค	มิ.ย	ก.ค	ส.ค	ก.ย	ต.ค	พ.ย	ธ.ค		
	พื้นที่ลุ่ม													
ข้าวนาปี						←————→								
	พื้นที่ดอน													
พืชไร่	←————→ มันสำปะหลัง													
ไม้ผล	←————→ มะม่วง													
ไม้ยืนต้น	←————→ ยูคาลิปตัส และไม้ปลูกเพื่อการค้า													

รูปที่ 4-2 ระบบการปลูกพืชในปัจจุบัน ตำบลบ่อทอง อำเภอกบินทร์บุรี จังหวัดปราจีนบุรี



## บทที่ 5 การประเมินคุณภาพที่ดิน

### 5.1 หลักการประเมินคุณภาพที่ดินด้านกายภาพ

การประเมินคุณภาพที่ดินหรือการประเมินความเหมาะสมของที่ดิน สอดคล้องตามหลักการของ FAO Framework ค.ศ. 1983 ซึ่งการประเมินคุณภาพที่ดินด้านกายภาพ เป็นการประเมินศักยภาพของที่ดินว่าที่ดินนั้น ๆ เหมาะสมมากหรือน้อยเพียงใดสำหรับการใช้ที่ดินประเภทต่าง ๆ หรือการปลูกพืชต่าง ๆ โดยพิจารณาจาก สภาพแวดล้อมที่มีผลต่อการเจริญเติบโตของพืช สมบัติดินที่ได้จำแนกไว้ในแต่ละตำบล ร่วมกับการจัดการพื้นที่ เช่น ระบบชลประทาน พื้นที่ยกทรง การจัดระบบอนุรักษ์ดินและน้ำ เป็นต้น นอกจากนี้พิจารณาความต้องการปัจจัยต่อการปลูกพืชแต่ละชนิด สอดคล้องตามหลักการของ FAO ได้แก่ ความต้องการด้านพืช ความต้องการด้านการจัดการ ความต้องการด้านการอนุรักษ์ (บัณฑิตและคำรณ, 2542) รายละเอียดดังตารางที่ 5-1

ระดับความเหมาะสมของที่ดินได้จากการสังเคราะห์ข้อมูลดิน การจัดการที่ดิน หรือดินที่มีลักษณะเฉพาะที่เกิดขึ้นตามสภาพภูมิประเทศ (ซึ่งจะเรียกรวมว่าหน่วยที่ดิน) ลักษณะภูมิอากาศ พิจารณาร่วมกับระดับความต้องการปัจจัยต่อการเจริญเติบโตของพืชแต่ละชนิด หลังจากนั้นดำเนินการประเมินคุณภาพที่ดิน ซึ่งสามารถจำแนกระดับความเหมาะสมของที่ดินได้เป็น 4 ชั้น ได้แก่ เหมาะสมสูง (S1) เหมาะสมปานกลาง (S2) เหมาะสมเล็กน้อย (S3) และไม่เหมาะสม (N) โดยที่

S1 : ไม่มีข้อจำกัดด้านที่ดินตามปัจจัยที่ใช้พิจารณา

S2 : มีข้อจำกัดด้านที่ดินที่แก้ไขได้ง่ายหรือข้อจำกัดอาจไม่ส่งผลกระทบต่อ การเจริญเติบโตของพืชอย่างชัดเจน

S3 : มีข้อจำกัดด้านที่ดินที่แก้ไขได้ยาก ควรปรับเปลี่ยนการผลิตเป็นพืชชนิดอื่นหรือ กิจกรรมอื่น (ส่วนใหญ่เป็นลักษณะทางกายภาพ)

N : มีข้อจำกัดที่พัฒนาหรือปรับปรุงที่ดินได้ยากมาก หากจะดำเนินการพัฒนาหรือ ปรับปรุงต้องใช้ต้นทุนสูงหรือเครื่องจักรขนาดใหญ่ แนะนำให้ปรับเปลี่ยนการผลิต

ตารางที่ 5-1 ตัวอย่างการประเมินคุณภาพที่ดินด้านกายภาพของประเภทการใช้ประโยชน์ที่ดิน

คุณภาพที่ดิน (Land Quality)	คุณลักษณะที่ดินตัวแทน (Land Characteristics)	ระดับความเหมาะสม (Land Suitability Rating)
<b>1. ความเหมาะสมด้านความต้องการด้านพืช (Crop Requirements)</b>		
1.1. การหยั่งลึกของรากพืช (r)	ความลึกของดิน	S1
1.2. ความชุ่มชื้นที่เป็นประโยชน์ต่อพืช (m)	ปริมาณน้ำฝนเฉลี่ยในรอบปี	S2m
1.3. ความเป็นประโยชน์ของออกซิเจนต่อรากพืช (o)	สภาพการระบายน้ำของดิน	S2o
<b>ความเหมาะสมรวมด้านความต้องการด้านพืช</b>		<b>S2om</b>
<b>2. ความเหมาะสมด้านความต้องการด้านการจัดการ (Management Requirements)</b>		
2.1. สภาพการเขตกรรม (k)	ชั้นความยากง่ายในการ เขตกรรม (ดินบน)	S1
<b>ความเหมาะสมรวมด้านความต้องการด้านการจัดการ</b>		<b>S3w</b>



ตารางที่ 5-1 (ต่อ)

คุณภาพที่ดิน (Land Quality)	คุณลักษณะที่ดินตัวแทน (Land Characteristics)	ระดับความเหมาะสม (Land Suitability Rating)
<b>3. ความเหมาะสมด้านความต้องการด้านการอนุรักษ์ (Conservation Requirements)</b>		
3.1 ความเสียหายจากการกัดกร่อน (e)	ความลาดชันของพื้นที่	S3e
<b>ความเหมาะสมรวมด้านความต้องการด้านการอนุรักษ์</b>		<b>S3e</b>
<b>ความเหมาะสมด้านกายภาพของประเภทการใช้ประโยชน์ที่ดินในแต่ละหน่วยที่ดินโดยรวม</b>		<b>S3ew</b>

**5.2 พืชเศรษฐกิจที่สำคัญของตำบล**

พืชเศรษฐกิจหลักและพืชทางเลือกของตำบล ได้แก่ ข้าว มันสำปะหลัง มะม่วง ยูคาลิปตัส และ ไม้ปลูกเพื่อการค้า

**5.3 ระดับความเหมาะสมของที่ดิน**

การประเมินคุณภาพที่ดินของพืชเศรษฐกิจหลักและพืชทางเลือก ตำบลบ่อทอง อำเภอกบินทร์บุรี จังหวัดปราจีนบุรี ได้ผลการประเมินคุณภาพที่ดิน ดังตารางที่ 5-2

ตารางที่ 5-2 ชั้นความเหมาะสมทางกายภาพของดิน ตำบลบ่อทอง อำเภอกบินทร์บุรี จังหวัดปราจีนบุรี

หน่วยแผนที่ดิน	ข้าว	มันสำปะหลัง	มะม่วง	ยูคาลิปตัส	ไม้ปลูกเพื่อการค้า
Hk-f-sic1A	S2ns	N	S3o	S3o	No
Hk-pic,f-sic1A	S2ns	N	S3o	S3o	No
Kb-glB	S3o	S3r	S3r	S3r	S2rsn
Kb-gm,lsk-slA/b	S2rons	N	S3r	S3r	S2rsn
Kb-lsk-gslB	S3o	S3r	S3r	S3r	S2rsn
Kb-mw,lsk-gslB	S2ewron	S3r	S3r	S3r	S2rsn
Kkn-f-sic1A	S2ns	N	S3o	S3o	No
Kmr-clA	S2ons	S2ons	S3o	S3o	No
Ls-fsi-silA	S3o	S2o	S2s	S2s	S1
ML-gclB	S3o	S3r	S3r	S3r	S2rsn
ML-gclC	S3ewo	S3r	S3r	S3r	S2rsn
Ptc-mw-slA	S2ons	S2on	S2sn	S2sn	S2sn
Ptc-slB	S3o	S2n	S2sn	S2sn	S2sn
Ska-gslB	S3o	S3r	S3r	S3r	S2rsn

หมายเหตุ: \* หมายถึง หน่วยแผนที่ดินที่มีความอุดมสมบูรณ์ของดินต่างจากหน่วยแผนที่ดินเดียวกัน



ความหมายของสัญลักษณ์แสดงข้อจำกัดชั้นความเหมาะสม

- e = ความเสียหายจากการกัดกร่อน
- w = ศักยภาพการใช้เครื่องจักร
- r = สภาพการหยั่งลึกของราก
- z = สารพิษ
- x = การมีเกลือมากเกินไป
- m = ความชุ่มชื้นที่เป็นประโยชน์ต่อพืช
- o = ความเป็นประโยชน์ของออกซิเจนต่อรากพืช
- n = ความจุในการดูดซับธาตุอาหาร
- s = ความเป็นประโยชน์ของธาตุอาหาร



## บทที่ 6 แผนการใช้ที่ดิน

### 6.1 การวิเคราะห์ข้อมูลเพื่อจัดทำแผนการใช้ที่ดินระดับตำบล

ตามที่กรมพัฒนาที่ดินได้จัดทำแผนปฏิบัติการราชการกรมพัฒนาที่ดินระยะ 5 ปี (พ.ศ.2566-2570) เพื่อให้บรรลุตามวิสัยทัศน์ที่กำหนดไว้ คือ “เป็นองค์กรอัจฉริยะทางดิน เพื่อขับเคลื่อนการใช้ที่ดินอย่างเหมาะสม 15 ล้านไร่ ภายในปี 2570” ซึ่งในส่วนของประเด็นการพัฒนาที่ 2 บริหารจัดการทรัพยากรดินและที่ดินด้วยชุดข้อมูลที่มีมูลค่าสูง (High Value Dataset) ซึ่งมีเป้าหมาย คือ การนำชุดข้อมูลที่มีมูลค่าสูง ไปใช้ในการบริหารจัดการทางการเกษตร ในส่วนของตัวชี้วัด บริหารจัดการทรัพยากรดินและที่ดินบนพื้นฐานของชุดข้อมูลที่มีมูลค่าสูง ร้อยละ 100 กลยุทธ์ที่ 2 ยกระดับแผนการใช้ที่ดินไปสู่การปฏิบัติ ได้กำหนดให้ ร้อยละของแผนการใช้ที่ดินระดับตำบลที่จัดทำแล้วเสร็จทั่วประเทศ ภายในปี 2570 (ไม่น้อยกว่า ร้อยละ 80) เป็นตัวชี้วัดหนึ่งของกลยุทธ์ดังกล่าว

การวางแผนการใช้ที่ดินระดับตำบลเป็นการวางกรอบและนโยบายการพัฒนาพื้นที่ให้เกิดการใช้ที่ดินอย่างสมดุลและยั่งยืน เป็นการกำหนดแนวทางใช้ที่ดินให้ตรงกับศักยภาพโดยเฉพาะทางด้านการเกษตร และนำไปสู่การกำหนดแผนงาน โครงการ กิจกรรม ที่มีความสอดคล้องกับสภาพพื้นที่ ทั้งนี้การใช้ขอบเขตการปกครองในระดับตำบลจะนำไปสู่การพัฒนาเชิงพื้นที่ที่มีเป้าหมายและทิศทางสอดคล้องตามบริบทของแต่ละตำบล และมีผู้รับผิดชอบโดยตรง คือ องค์กรปกครองส่วนท้องถิ่น ซึ่งแผนการใช้ที่ดินในระดับที่ใหญ่กว่านี้อาจไม่สามารถนำมาใช้ปฏิบัติงานในระดับพื้นที่ได้อย่างเป็นรูปธรรมเนื่องจากเป็นแผนงานสำหรับนำไปใช้ปฏิบัติงานเชิงนโยบายและยุทธศาสตร์ในภาพรวม

ทั้งนี้แผนการใช้ที่ดินเป็นผลที่ได้จากการวิเคราะห์ข้อมูลทางด้านกายภาพ เศรษฐกิจ และสังคม โดยได้นำฐานข้อมูลที่ได้จากการรวบรวมข้อมูลหัตถภูมิ และข้อมูลปฐมภูมิจากการสำรวจภาคสนาม การศึกษาด้านกายภาพ ได้จาก การวิเคราะห์สถานภาพของทรัพยากรธรรมชาติ อาทิ ทรัพยากรดิน ทรัพยากรน้ำ และทรัพยากรป่าไม้ร่วมกับการพิจารณาลักษณะการใช้ประโยชน์ที่ดิน ข้อกฎหมายที่เกี่ยวข้องกับพื้นที่ในเขตป่าไม้ตามกฎหมาย เช่น เขตรักษาพันธุ์สัตว์ป่า เขตอุทยานแห่งชาติ เขตป่าสงวนแห่งชาติ และนโยบายของรัฐที่เกี่ยวข้องกับพื้นที่ที่มีมติคณะรัฐมนตรีเกี่ยวกับการใช้ที่ดิน มติคณะรัฐมนตรีเรื่องการจำแนกการใช้ประโยชน์ที่ดินในพื้นที่ป่าไม้ในเขตป่าสงวนแห่งชาติ เป็นต้น ประกอบกับการพิจารณาจากทิศทางตามกรอบนโยบายที่เกี่ยวข้องกับการกำหนดเขตการใช้ที่ดินภายในพื้นที่ตำบล เช่น ยุทธศาสตร์ของจังหวัด ร่วมกับความต้องการของท้องถิ่น สามารถกำหนดแนวทางการใช้ที่ดินตามศักยภาพของทรัพยากร เพื่อการรักษาคุณภาพของลักษณะทางนิเวศวิทยา และการอนุรักษ์ทรัพยากรธรรมชาติ โดยคำนึงถึงสภาพทางเศรษฐกิจและสังคมของชุมชนในพื้นที่ ซึ่งข้อมูลนี้ส่วนหนึ่งได้มาจากการวิเคราะห์ชุมชนแบบมีส่วนร่วม (PRA) ทำการสังเคราะห์ข้อมูลทุกด้าน เพื่อให้ได้เขตการใช้ที่ดินที่เหมาะสมกับศักยภาพของพื้นที่ต่อไป



## 6.2 เขตการใช้ที่ดิน

จากการวิเคราะห์ข้อมูลภาพถ่าย เศรษฐกิจ และสังคม พบว่าแผนการใช้ที่ดินตำบลบ่อทอง อำเภอกบินทร์บุรี จังหวัดปราจีนบุรี สามารถกำหนดออกเป็น 4 เขตหลัก ได้แก่ เขตเกษตรกรรม เขตชุมชนและสิ่งปลูกสร้าง เขตแหล่งน้ำ เขตพื้นที่อื่น ๆ มีรายละเอียดดังนี้ (ตารางที่ 6-1 และรูปที่ 6-1)

6.2.1 เขตเกษตรกรรม เป็นพื้นที่เกษตรกรรมซึ่งในที่นี้ คือ พื้นที่ที่อยู่นอกเขตที่มีการประกาศเป็นเขตป่าไม้ตามกฎหมาย ซึ่งรัฐได้กำหนดเป็นพื้นที่ทำกิน มีการออกเอกสารสิทธิ์ ซึ่งรวมถึงพื้นที่ในเขตปฏิรูปที่ดินเพื่อเกษตรกรรมด้วย รวมถึงการทำกิจกรรมภาคการเกษตรอื่นนอกเหนือจากการปลูกพืชด้วย ประกอบด้วย 5 เขตรอง ได้แก่ เขตเกษตรกรรมชั้นดี เขตเกษตรกรรมที่มีศักยภาพการผลิตสูง เขตเกษตรกรรมที่มีศักยภาพการผลิตต่ำ เขตประมง และเขตปศุสัตว์ มีเนื้อที่ 32,534 ไร่ หรือคิดเป็นร้อยละ 72.82 ของเนื้อที่ตำบล มีรายละเอียดดังนี้

1) เขตเกษตรกรรมชั้นดี พื้นที่เขตนี้มีศักยภาพในการผลิตมากที่สุดในตำบล เนื่องจากมีระบบชลประทาน สามารถส่งน้ำช่วยในการปลูกพืชเพื่อทำการเกษตรนอกฤดูฝน โดยเฉพาะข้าวนาปรัง และพืชอายุสั้นได้เป็นอย่างดี นอกจากนี้พบว่าดินในพื้นที่เขตนี้มีสมบัติที่เหมาะสมต่อการเพาะปลูกพืชแยกตามชนิดพืช ส่งผลให้มีศักยภาพของที่ดินที่เหมาะสมต่อการเพาะปลูกในระดับสูงถึงปานกลาง มีรายละเอียดดังนี้

(1) เขตปลูกไม้ยืนต้น (สัญลักษณ์ 2130) มีเนื้อที่ 2 ไร่ หรือ คิดเป็นร้อยละ 0.004 ของเนื้อที่ตำบล ปัจจุบันเกษตรกรปลูกไม้ยืนต้น โดยไม้ยืนต้นที่ปลูก ได้แก่ ยูคาลิปตัส ยางพารา สัก ปาล์มน้ำมัน ไม้ปลูกเพื่อการค้า

(2) เขตปลูกพืชไร่ (สัญลักษณ์ 2140) มีเนื้อที่ 1 ไร่ หรือ คิดเป็นร้อยละ 0.002 ของเนื้อที่ตำบล ปัจจุบันเกษตรกรปลูกพืชไร่ โดยพืชไร่ที่ปลูก ได้แก่ มันสำปะหลัง อ้อย ข้าวโพด

2) เขตเกษตรกรรมที่มีศักยภาพการผลิตสูง พื้นที่เขตนี้มีศักยภาพในการผลิตรองจากเขตเกษตรกรรมชั้นดี แบ่งออกเป็น 2 ประเภท ได้แก่ เขตเกษตรกรรมที่มีศักยภาพการผลิตสูง (ประเภทที่ 1) และเขตเกษตรกรรมที่มีศักยภาพการผลิตสูง (ประเภทที่ 2) มีรายละเอียดดังนี้

(1) เขตเกษตรกรรมที่มีศักยภาพการผลิตสูง (ประเภทที่ 1) เป็นเขตที่มีการบริหารจัดการด้านทรัพยากรน้ำโดยเฉพาะระบบชลประทาน มีศักยภาพในการผลิตอยู่ในระดับเหมาะสมเล็กน้อยถึงไม่เหมาะสม ดัดข้อจำกัดจากลักษณะดิน ซึ่งมีสมบัติดินที่ไม่เหมาะสมบางประการ ได้แก่

- เขตทำนา (สัญลักษณ์ 2211) มีเนื้อที่ 2 ไร่ หรือ คิดเป็นร้อยละ 0.004 ของเนื้อที่ตำบล ปัจจุบันเกษตรกรปลูกข้าว โดยส่วนใหญ่เป็นลักษณะข้าวนาปี

(2) เขตเกษตรกรรมที่มีศักยภาพการผลิตสูง (ประเภทที่ 2) เป็นเขตที่ทำการเกษตรโดยอาศัยน้ำฝนเป็นหลัก ซึ่งส่งผลให้มีข้อจำกัดต่อการเพาะปลูกพืชด้านความชื้นที่พืชนำไปใช้ประโยชน์ ในส่วนของดินมีศักยภาพในการผลิตอยู่ในระดับสูงถึงปานกลาง และนอกจากนี้พบว่าดินในพื้นที่เขตนี้มีสมบัติที่เหมาะสมต่อการเพาะปลูกพืชแยกตามชนิดพืช ได้แก่

- เขตทำนา (สัญลักษณ์ 2221) มีเนื้อที่ 7,943 ไร่ หรือ คิดเป็นร้อยละ 17.78 ของเนื้อที่ตำบล ปัจจุบันเกษตรกรปลูกข้าว โดยส่วนใหญ่เป็นลักษณะข้าวนาปี



- เขตปลูกไม้ยืนต้น (สัญลักษณ์ 2223) มีเนื้อที่ 2,222 ไร่ หรือ คิดเป็นร้อยละ 4.97 ของเนื้อที่ตำบล ปัจจุบันเกษตรกรปลูกไม้ยืนต้น โดยไม้ยืนต้นที่ปลูก ได้แก่ ยูคาลิปตัส ยางพารา ปาล์มน้ำมัน สัก ไม้ปลูกเพื่อการค้า

- เขตปลูกพืชไร่ (สัญลักษณ์ 2224) มีเนื้อที่ 881 ไร่ หรือ คิดเป็นร้อยละ 1.97 ของเนื้อที่ตำบล ปัจจุบันเกษตรกรปลูกพืชไร่ โดยพืชไร่ที่ปลูก ได้แก่ มันสำปะหลัง อ้อย ข้าวโพด

- เขตปลูกพืชทางเลือก (สัญลักษณ์ 2225) มีเนื้อที่ 16 ไร่ หรือ คิดเป็นร้อยละ 0.04 ของเนื้อที่ตำบล ปัจจุบันเกษตรกรปลูกพืชผัก ไม้ดอก หรือเกษตรผสมผสาน โดยพืชที่ปลูก ได้แก่ มะละกอ กัลฉ่าย มะเขือ ตะไคร้ พริก ข่า มะนาว ถั่วฝักยาว แตงกวา มะกรูด

3) เขตเกษตรกรรมที่มีศักยภาพการผลิตต่ำ พื้นที่เขตนี้ถูกกำหนดให้เป็นเขตเกษตรกรรมที่ต้องมีการดำเนินการแก้ไขปัญหาที่เป็นข้อจำกัดของการใช้ที่ดินเพื่อเกษตรกรรมต่าง ๆ การทำเกษตรในเขตนี้อาศัยน้ำฝนเป็นหลัก มีศักยภาพในการผลิตอยู่ในระดับเหมาะสมเล็กน้อยถึงไม่เหมาะสม พบปัญหาทางกายภาพของดินที่สำคัญหลายประการ เช่น เป็นดินตื้นซึ่งเป็นข้อจำกัดของการหยั่งรากพืชในการยึดลำต้นและการดูดซับธาตุอาหารพืชในดิน เนื้อดินเป็นทรายจัด ซึ่งมีผลต่อความสามารถในการอุ้มน้ำ เป็นพื้นที่ที่มีความลาดชัน เป็นต้น จากข้อจำกัดการใช้ที่ดินดังกล่าวข้างต้น จึงจำเป็นต้องพัฒนาปรับปรุงและมีมาตรการเพื่อเพิ่มผลผลิตทางการเกษตรในพื้นที่ให้สูงขึ้น รวมถึงการป้องกันไม่ให้อาณาเขตเสื่อมโทรมจากการใช้พื้นที่ มีรายละเอียดดังนี้

(1) เขตทำนา (สัญลักษณ์ 2310) มีเนื้อที่ 6,107 ไร่ หรือ คิดเป็นร้อยละ 13.67 ของเนื้อที่ตำบล ปัจจุบันเกษตรกรปลูกข้าว โดยส่วนใหญ่เป็นลักษณะข้าวนาปี

(2) เขตปลูกไม้ผล (สัญลักษณ์ 2320) มีเนื้อที่ 288 ไร่ หรือ คิดเป็นร้อยละ 0.64 ของเนื้อที่ตำบล ปัจจุบันเกษตรกรปลูกไม้ผล โดยไม้ผลที่ปลูก ได้แก่ มะม่วงหิมพานต์ มะม่วง ส้มโอ ไม้ผลผสม

(3) เขตปลูกไม้ยืนต้น (สัญลักษณ์ 2330) มีเนื้อที่ 7,140 ไร่ หรือ คิดเป็นร้อยละ 15.98 ของเนื้อที่ตำบล ปัจจุบันเกษตรกรปลูกไม้ยืนต้น โดยไม้ยืนต้นที่ปลูก ได้แก่ ยูคาลิปตัส ยางพารา ปาล์มน้ำมัน สัก ไม้ปลูกเพื่อการค้า

(4) เขตปลูกพืชไร่ (สัญลักษณ์ 2340) มีเนื้อที่ 7,644 ไร่ หรือ คิดเป็นร้อยละ 17.11 ของเนื้อที่ตำบล ปัจจุบันเกษตรกรปลูกพืชไร่ โดยพืชไร่ที่ปลูก ได้แก่ มันสำปะหลัง อ้อย ไร่อ้อย ข้าวโพด

(5) เขตปลูกพืชทางเลือก (สัญลักษณ์ 2350) มีเนื้อที่ 10 ไร่ หรือ คิดเป็นร้อยละ 0.02 ของเนื้อที่ตำบล ปัจจุบันเกษตรกรปลูกพืชผัก ไม้ดอก หรือเกษตรผสมผสาน โดยพืชที่ปลูก ได้แก่ มะละกอ กัลฉ่าย มะเขือ ตะไคร้ พริก ข่า มะนาว ถั่วฝักยาว แตงกวา มะกรูด

4) เขตประมง (สัญลักษณ์ 2400) มีเนื้อที่ 8 ไร่ หรือคิดเป็นร้อยละ 0.02 ของเนื้อที่ตำบล เป็นเขตที่ทำกิจกรรมด้านการประมง ได้แก่ การเลี้ยงสัตว์น้ำประเภทต่างๆ

5) เขตปศุสัตว์ มีเนื้อที่ 271 ไร่ หรือคิดเป็นร้อยละ 0.61 ของเนื้อที่ตำบล ประกอบด้วย 1 เขตรอง ได้แก่ เขตโรงเรือนเลี้ยงสัตว์ มีรายละเอียดดังนี้

(1) เขตโรงเรือนเลี้ยงสัตว์ (สัญลักษณ์ 2520) ปัจจุบันมีการสร้างโรงเรือนเลี้ยงสัตว์ประเภทต่าง ๆ มีเนื้อที่ 271 ไร่ หรือ คิดเป็นร้อยละ 0.61 ของเนื้อที่ตำบล โดยประเภทของโรงเรือนที่พบ ได้แก่ โรงเรือนเลี้ยงสัตว์ปีก



6.2.2 เขตชุมชนและสิ่งปลูกสร้าง มีเนื้อที่ 5,267 ไร่ หรือคิดเป็นร้อยละ 11.79 ของเนื้อที่ตำบล ประกอบด้วย 3 เขตตรง ได้แก่ เขตชุมชน/สถานที่ราชการ เขตอุตสาหกรรม/แหล่งรับซื้อผลผลิต และเขตการใช้พื้นที่เฉพาะ มีรายละเอียดดังนี้

(1) เขตชุมชน/สถานที่ราชการ (สัญลักษณ์ 3100) มีเนื้อที่ 3,058 ไร่ หรือ คิดเป็นร้อยละ 6.84 ของเนื้อที่ตำบล ปัจจุบันมีการใช้ที่ดินชุมชนและที่อยู่อาศัย มีทั้งประเภทชุมชนเมือง ชุมชนชนบท และที่ตั้งของสถาบันและสถานที่ราชการต่าง ๆ

(2) เขตอุตสาหกรรม/แหล่งรับซื้อผลผลิต (สัญลักษณ์ 3200) มีเนื้อที่ 2,179 ไร่ หรือ คิดเป็นร้อยละ 4.88 ของเนื้อที่ตำบล ปัจจุบันมีการใช้ที่ดินประเภทโรงงานอุตสาหกรรม แหล่งรับซื้อผลผลิตทางการเกษตรประเภทต่าง ๆ

(3) เขตการใช้พื้นที่เฉพาะ (สัญลักษณ์ 3300) มีเนื้อที่ 30 ไร่ หรือ คิดเป็นร้อยละ 0.07 ของเนื้อที่ตำบล ปัจจุบันมีการใช้ที่ดินที่นอกเหนือจาก 2 เขตดังกล่าวข้างต้น เช่น สถานที่พักผ่อนท่องเที่ยว สวนสาธารณะ รีสอร์ท ระบบขนส่งมวลชน โบราณสถาน เป็นต้น

6.2.3 เขตแหล่งน้ำ มีเนื้อที่ 1,021 ไร่ หรือคิดเป็นร้อยละ 2.29 ของเนื้อที่ตำบล ประกอบด้วย 2 เขตตรง ได้แก่ เขตแหล่งน้ำตามธรรมชาติ และเขตแหล่งน้ำที่สร้างขึ้น มีรายละเอียดดังนี้

(1) เขตแหล่งน้ำตามธรรมชาติ (สัญลักษณ์ 4100) มีเนื้อที่ 714 ไร่ หรือ คิดเป็นร้อยละ 1.60 ของเนื้อที่ตำบล ปัจจุบันมีสภาพการใช้ที่ดินเป็นลักษณะของแหล่งน้ำตามธรรมชาติ เช่น ห้วยหนอง คลอง แม่น้ำ เป็นต้น

(2) เขตแหล่งน้ำที่สร้างขึ้น (สัญลักษณ์ 4200) มีเนื้อที่ 307 ไร่ หรือ คิดเป็นร้อยละ 0.69 ของเนื้อที่ตำบล ปัจจุบันมีสภาพการใช้ที่ดินเป็นแหล่งน้ำที่สร้างขึ้น เช่น คลองชลประทาน อ่างเก็บน้ำ

6.2.4 เขตพื้นที่อื่น ๆ (สัญลักษณ์ 5000) มีเนื้อที่ 5,857 ไร่ หรือคิดเป็นร้อยละ 13.11 ของเนื้อที่ตำบล เป็นเขตที่มีลักษณะการใช้ที่ดินที่มีความเฉพาะ เช่น ทุ่งหญ้าธรรมชาติ ทุ่งหญ้าสลับไม้พุ่ม พื้นที่ลุ่ม เหมืองเก่า พื้นที่ถม เป็นต้น

ตารางที่ 6-1 เขตการใช้ที่ดิน ตำบลบ่อทอง อำเภอกบินทร์บุรี จังหวัดปราจีนบุรี

เขตการใช้ที่ดิน	เนื้อที่ (ไร่)	ร้อยละ
<b>1. เขตเกษตรกรรม</b>	<b>32,534</b>	<b>72.82</b>
1.1 เขตเกษตรกรรมขั้นดี	3	0.006
1) เขตปลูกไม้ยืนต้น	2	0.004
2) เขตปลูกพืชไร่	1	0.002
1.2 เขตเกษตรกรรมที่มีศักยภาพการผลิตสูง (ประเภทที่ 1)	2	0.004
1) เขตทำนา	2	0.004
1.3 เขตเกษตรกรรมที่มีศักยภาพการผลิตสูง (ประเภทที่ 2)	11,062	24.76
1) เขตทำนา	7,943	17.78
2) เขตปลูกไม้ยืนต้น	2,222	4.97
3) เขตปลูกพืชไร่	881	1.97
4) เขตปลูกพืชทางเลือก	16	0.04



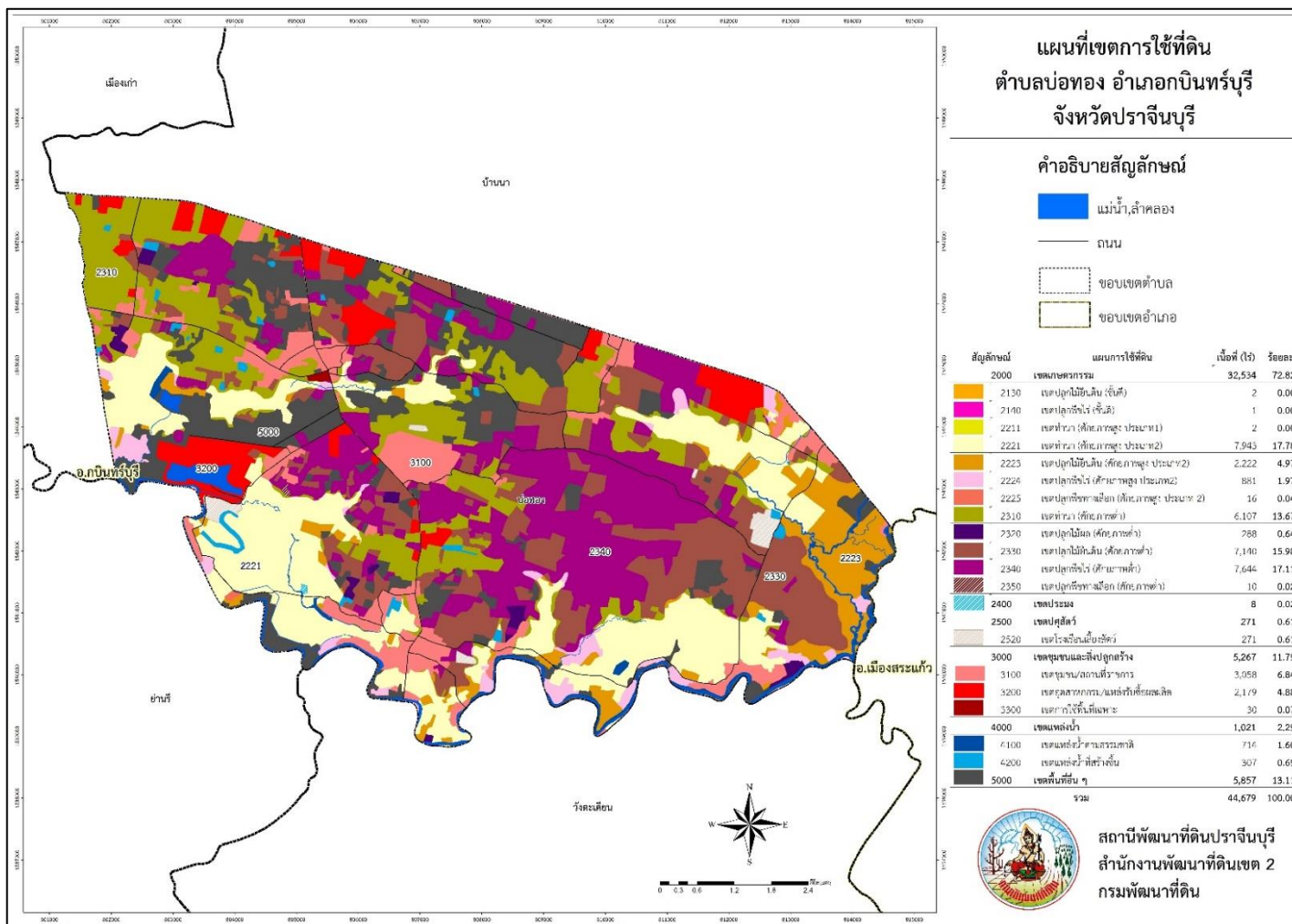
ตารางที่ 6-1 (ต่อ)

เขตการใช้ที่ดิน	เนื้อที่ (ไร่)	ร้อยละ
1.4 เขตเกษตรกรรมที่มีศักยภาพการผลิตต่ำ	21,189	47.42
1) เขตทำนา	6,107	13.67
2) เขตปลูกไม้ผล	288	0.64
3) เขตปลูกไม้ยืนต้น	7,140	15.98
4) เขตปลูกพืชไร่	7,644	17.11
5) เขตปลูกพืชทางเลือก	10	0.02
1.5 เขตประมง	8	0.02
1.6 เขตปศุสัตว์	271	0.61
1) เขตโรงเรือนเลี้ยงสัตว์	271	0.61
2. เขตชุมชนและสิ่งปลูกสร้าง	5,267	11.79
2.1 เขตชุมชน/สถานที่ราชการ	3,058	6.84
2.2 เขตอุตสาหกรรม/แหล่งรับซื้อผลผลิต	2,179	4.88
2.3 เขตการใช้พื้นที่เฉพาะ	30	0.07
3. เขตแหล่งน้ำ	1,021	2.29
3.1 เขตแหล่งน้ำตามธรรมชาติ	714	1.60
3.2 เขตแหล่งน้ำที่สร้างขึ้น	307	0.69
4. เขตพื้นที่อื่นๆ	5,857	13.11
รวม	44,679	100.00

หมายเหตุ: เนื้อที่คำนวณด้วยระบบสารสนเทศภูมิศาสตร์



แผนการใช้ที่ดินตำบลบ่อทอง อำเภอบินทร์บุรี จังหวัดปราจีนบุรี



รูปที่ 6-1 เขตการใช้ที่ดิน ตำบลบ่อทอง อำเภอบินทร์บุรี จังหวัดปราจีนบุรี



## บทที่ 7 การขับเคลื่อนแผนการใช้ที่ดิน

### 7.1 ขั้นตอนการดำเนินงาน

ภายหลังการจัดทำแผนการใช้ที่ดินตำบลบ่อทอง อำเภอกบินทร์บุรี จังหวัดปราจีนบุรีแล้วจะต้องดำเนินการดังต่อไปนี้

7.1.1 จัดทำเป้าหมายการดำเนินงานและงบประมาณและกิจกรรมต่าง ๆ ที่จะดำเนินการในปีงบประมาณ พ.ศ.2567-2571

7.1.2 นำแผนการใช้ที่ดินตำบลบ่อทองไปเสนอต่อองค์การบริหารส่วนตำบลบ่อทอง เพื่อมีมติให้ความร่วมมือกับกรมพัฒนาที่ดินดำเนินกิจกรรมต่าง ๆ ที่กำหนดไว้ในแผน และได้รับการเชื่อมโยงสู่แผนพัฒนาตำบล

7.1.3 สถานีพัฒนาที่ดินปราจีนบุรี เสนอเป้าหมายและงบประมาณให้รายงานมายังกรมพัฒนาที่ดิน

7.1.4 กรมพัฒนาที่ดินพิจารณาสนับสนุนงบประมาณกิจกรรมและโครงการตามเป้าหมายที่กำหนดในแผนการใช้ที่ดิน

7.1.5 สถานีพัฒนาที่ดินปราจีนบุรี นำเสนอต่อที่ประชุมจังหวัด/อำเภอ เพื่อสร้างการรับรู้และประชาสัมพันธ์ให้หน่วยงานอื่น นำโครงการภายใต้หน่วยงานมาพัฒนาพื้นที่ตามแผนการใช้ที่ดินกำหนด

### 7.2 กิจกรรมที่ดำเนินการของกรมพัฒนาที่ดิน

งบประมาณที่กำหนดไว้เป็นการประมาณเบื้องต้น อาจมีการเปลี่ยนแปลงตามที่ได้รับการจัดสรรให้ดำเนินการ (ตารางที่ 7-1)

#### 7.2.1 เขตเกษตรกรรม

##### 1) เขตทำนา มีแผนงาน/โครงการ ดังนี้

##### 1.1) การปรับปรุงบำรุงดิน

1.1.1) การส่งเสริมการผลิตและการใช้สารอินทรีย์

1.1.2) การผลิต-จัดหาเมล็ดพันธุ์พืชปุ๋ยสด

1.1.3) การส่งเสริมการปรับปรุงบำรุงดินด้วยพืชปุ๋ยสด

1.1.4) การพัฒนากลุ่มเกษตรกรใช้สารอินทรีย์ลดการใช้สารเคมีทางการเกษตร

1.1.5) การรณรงค์ไถกลบตอซัง

##### 1.2) การบริหารจัดการน้ำ

1.2.1) การก่อสร้างแหล่งน้ำในไร่นานอกเขตชลประทาน

##### 1.3) การฟื้นฟูและป้องกันการชะล้างพังทลายของดิน

1.3.1) การปลูกหญ้าแฝกเพื่อการอนุรักษ์ดินและน้ำ

##### 2) เขตปลูกพืชไร่ เขตปลูกไม้ผล และเขตปลูกไม้ยืนต้น มีแผนงาน/โครงการ ดังนี้

##### 2.1) การปรับปรุงบำรุงดิน

2.1.1) การส่งเสริมการผลิตและการใช้สารอินทรีย์



- 2.1.2) การพัฒนากลุ่มเกษตรกรใช้สารอินทรีย์ลดการใช้สารเคมีทางการเกษตร
- 2.1.3) การจัดหาปุ๋ยอินทรีย์
- 2.1.4) การส่งเสริมการปรับปรุงบำรุงพื้นที่ดินกรด
- 2.2) การบริหารจัดการน้ำ
  - 2.2.1) การก่อสร้างแหล่งน้ำในไร่นานอกเขตชลประทาน
- 2.3) การฟื้นฟูและป้องกันการชะล้างพังทลายของดิน
  - 2.3.1) การปลูกหญ้าแฝกเพื่อการอนุรักษ์ดินและน้ำ
- 3) **เขตปศุสัตว์ และเขตประมง** มีแผนงาน/โครงการ ดังนี้
  - 3.1) การปรับปรุงบำรุงดิน
    - 3.1.1) การส่งเสริมการผลิตและการใช้สารอินทรีย์
    - 3.1.2) การพัฒนาเกษตรกรใช้สารอินทรีย์ลดการใช้สารเคมีทางการเกษตร
    - 3.1.3) การส่งเสริมการปรับปรุงบำรุงดินด้วยพืชปุ๋ยสด
- 7.2.2 **เขตพื้นที่แหล่งน้ำ** มีแผนงาน/โครงการฟื้นฟูและป้องกันการชะล้างพังทลายของดิน ดังนี้
  - 1) การปลูกหญ้าแฝกเพื่อการอนุรักษ์ดินและน้ำ

### 7.3 กิจกรรมที่ดำเนินการของส่วนราชการอื่น (ตารางที่ 7-2)

#### 7.3.1 เขตเกษตรกรรม

- 1) **เขตทำนา** มีกิจกรรมที่ขอการสนับสนุนจากส่วนราชการอื่น ดังนี้
  - 1.1) ใช้ตลาดนำการผลิต ควบคุมราคาสินค้าเกษตร และจัดตั้งตลาดกลางสินค้าเกษตร (สำนักงานพาณิชย์จังหวัด/สำนักงานสหกรณ์จังหวัด)
  - 1.2) จัดอบรมถ่ายทอดความรู้เรื่องการใช้พันธุ์ข้าว การป้องกันกำจัดศัตรูข้าวและการจัดการโรค/แมลง และการผลิตเมล็ดพันธุ์ข้าว (กรมการข้าว)
  - 1.3) การรวมกลุ่มเป็นนาแปลงใหญ่ (กรมการข้าว)
  - 1.4) จัดอบรมถ่ายทอดความรู้การทำการเกษตรผสมผสานตามแนวทางเศรษฐกิจพอเพียง (กรมส่งเสริมการเกษตร)
  - 1.5) สนับสนุนการขุดเจาะน้ำบาดาล (กรมทรัพยากรน้ำบาดาล)
- 2) **เขตปลูกพืชไร่ เขตปลูกไม้ผล และเขตปลูกไม้ยืนต้น** มีกิจกรรมที่ขอการสนับสนุนจากส่วนราชการอื่น ดังนี้
  - 2.1) การอบรมให้ความรู้การเข้าสู่กระบวนการรับรองมาตรฐานสินค้าเกษตรปลอดภัย (GAP) (กรมวิชาการเกษตร)
  - 2.2) ใช้ตลาดนำการผลิตในการเลือกชนิดพืชและหาตลาดรองรับ ทั้งในเขตที่เหมาะสมและในเขตที่ไม่เหมาะสมและต้องการปรับเปลี่ยนชนิดพืช รวมถึงการควบคุมราคาสินค้าเกษตร และจัดตั้งตลาดกลางสินค้าเกษตรเพื่อจำหน่ายสินค้า (สำนักงานพาณิชย์จังหวัด/สำนักงานสหกรณ์จังหวัด)
  - 2.3) จัดอบรมถ่ายทอดความรู้การทำการเกษตรผสมผสานตามแนวทางเศรษฐกิจพอเพียง (กรมส่งเสริมการเกษตร)



2.4) จัดอบรมถ่ายทอดความรู้การใช้สารชีวภัณฑ์ในการควบคุมโรค และการใช้แตนเบียนควบคุมแมลงศัตรูพืช (กรมส่งเสริมการเกษตร

**3) เขตปลูกล้วย และเขตประมง** มีกิจกรรมที่ขอการสนับสนุนจากส่วนราชการอื่น ดังนี้

3.1) การอบรมให้ความรู้การเข้าสู่กระบวนการรับรองมาตรฐานสินค้าเกษตรปลอดภัย (GAP) พร้อมออกใบรับรองมาตรฐานสินค้าเกษตรปลอดภัย

**7.3.2 พื้นที่แหล่งน้ำ** มีกิจกรรมที่ขอการสนับสนุนจากส่วนราชการอื่น ดังนี้

1) สนับสนุนการขุดลอกคลอง (องค์การบริหารส่วนจังหวัด/สำนักงานชลประทานจังหวัด/สำนักงานป้องกันและบรรเทาสาธารณภัยจังหวัด)

#### 7.4 ความต้องการของชุมชนและองค์กรปกครองส่วนท้องถิ่น

จากการดำเนินการจัดทำกระบวนการมีส่วนร่วมของประชาชน ณ องค์การบริหารส่วนตำบลบ่อทอง เมื่อวันที่ 3 กรกฎาคม 2566 ได้มีความต้องการของประชาชนที่ต้องการให้ดำเนินการเกี่ยวกับการใช้สารชีวภัณฑ์ในการแก้ไขปัญหาโรคและแมลง และการแก้ปัญหาราคาค่าต้นทุนการผลิตสูง

เพื่อตอบสนองต่อความต้องการของชุมชนและการแก้ไขปัญหาเชิงพื้นที่ของตำบลบ่อทอง กรมพัฒนาที่ดินได้วิเคราะห์เบื้องต้น ดังต่อไปนี้

ปัญหาของตำบลบ่อทองในภาพรวมสรุปได้ว่า มีปัญหาสำคัญ 3 ประการ คือ โรคและแมลงศัตรูพืชระบาด ปัญหารองลงมา คือ ต้นทุนการผลิตสูง และปัญหาน้ำท่วม ปัญหาดังกล่าวนี้ส่งผลกระทบต่อคุณภาพชีวิตของราษฎรในชุมชนโดยรวม

ในกรณีของการแก้ไขปัญหาโรคและแมลงศัตรูพืชระบาด โดยเฉพาะโรคใบด่างมันสำปะหลัง เบื้องต้นทางกรมวิชาการเกษตรและสำนักงานเกษตรอำเภอได้มีการจัดการในแปลงที่มีการระบาดไปแล้วเบื้องต้น ทางเกษตรกรมีความสนใจในการใช้สารชีวภัณฑ์ สถานีพัฒนาที่ดินจะประสานสำนักงานเกษตรอำเภอเพื่อให้ความรู้และขอรับแตนเบียนในการควบคุมโรคและแมลงศัตรูพืชดังกล่าว รวมถึงการให้ความรู้และสนับสนุนจุลินทรีย์สำหรับไล่แมลงพด.7 ของกรมพัฒนาที่ดิน เพื่อดำเนินการแก้ไขปัญหาดังกล่าว

ในกรณีของน้ำท่วมในช่วงฤดูน้ำหลาก ซึ่งน้ำท่วมซ้ำซากเป็นประจำทุกปี ทำให้เกษตรกรต้องรอให้น้ำลดลงก่อนจึงจะสามารถทำการเพาะปลูกได้ตามปกติ เนื่องจากสภาพพื้นที่ของตำบลบ่อทอง พบปัญหาดินตื้นที่มีลักษณะเนื้อดินเป็นดินร่วนปนทรายเป็นสำคัญ ดังนั้นเมื่อเกิดน้ำท่วม จะเกิดการพัดพาของตะกอนน้ำสูญเสียหน้าดินไปได้ง่าย ตะกอนดินต่างๆจะลงไปทับถมในแหล่งน้ำเพิ่มขึ้น ทำให้แหล่งน้ำต่าง ๆ ในพื้นที่ตื้นเขิน การแก้ไขปัญหาจำเป็นต้องวางระบบอนุรักษ์ดินและน้ำทั้งระบบ คือ

(1) การขุดลอกแหล่งน้ำในปัจจุบันซึ่งรวมถึงอ่างเก็บน้ำ ฝ่ายกั้นน้ำ ลำเหมือง ลำน้ำอิง เป็นต้น

(2) การปรับเปลี่ยนพื้นที่ เช่น การยกร่องนา เพื่อปลูกพืชทางเลือกตาม Zoning by Agrimap



ตารางที่ 7-1 กิจกรรมของกรมพัฒนาที่ดินในเขตการใช้ที่ดินที่จะดำเนินการในปีงบประมาณ 2567-2571

เขตการใช้ที่ดิน (เกษตรกรรม)	แผนงาน/โครงการ	งบประมาณ (บาท)
1. เขตทำนา เนื้อที่ 14,052 ไร่	<b>1. การปรับปรุงบำรุงดิน</b>	<b>1,008,800</b>
	1.1 การส่งเสริมการผลิตและการใช้สารอินทรีย์	85,600
	1.2 การผลิต-จัดหาเมล็ดพันธุ์พืชปุ๋ยสด	660,000
	1.3 การส่งเสริมการปรับปรุงบำรุงดินด้วยพืชปุ๋ยสด	50,000
	1.4 การพัฒนากลุ่มเกษตรกรใช้สารอินทรีย์ลดการใช้สารเคมีทางการเกษตร	43,200
	1.5 การรณรงค์ฝึกอบรมต่อชัง	170,000
	<b>2. การบริหารจัดการน้ำ</b>	<b>103,000</b>
	2.1 การก่อสร้างแหล่งน้ำในไร่นานอกเขตชลประทาน	103,000
	<b>3. การฟื้นฟูและป้องกันการชะล้างพังทลายของดิน</b>	<b>146,000</b>
	3.1 การปลูกหญ้าแฝกเพื่อการอนุรักษ์ดินและน้ำ	146,000
2. เขตปลูกพืชไร่ เนื้อที่ 8,526 ไร่	<b>1. การปรับปรุงบำรุงดิน</b>	<b>417,200</b>
	1.1 การส่งเสริมการผลิตและการใช้สารอินทรีย์	56,800
	1.2 การพัฒนากลุ่มเกษตรกรใช้สารอินทรีย์ลดการใช้สารเคมีทางการเกษตร	14,400
	1.3 การจัดหาปุ๋ยอินทรีย์	340,000
	1.4 การส่งเสริมการปรับปรุงบำรุงพื้นที่ดินกรด	6,000
	<b>2. การบริหารจัดการน้ำ</b>	<b>61,800</b>
	2.1 การก่อสร้างแหล่งน้ำในไร่นานอกเขตชลประทาน	61,800
	<b>3. การฟื้นฟูและป้องกันการชะล้างพังทลายของดิน</b>	<b>73,000</b>
	3.1 การปลูกหญ้าแฝกเพื่อการอนุรักษ์ดินและน้ำ	73,000



ตาราง 7-1 (ต่อ)

เขตการใช้ที่ดิน (เกษตรกรรม)	แผนงาน/โครงการ	งบประมาณ (บาท)
3. เขตปลูกไม้ผล เนื้อที่ 7,140 ไร่	<b>1. การปรับปรุงบำรุงดิน</b>	<b>215,800</b>
	1.1 การส่งเสริมการผลิตและการใช้สารอินทรีย์	28,400
	1.2 การพัฒนากลุ่มเกษตรกรใช้สารอินทรีย์ลดการใช้สารเคมีทางการเกษตร	14,400
	1.3 การจัดหาปุ๋ยโดโลไมต์	170,000
	1.4 การส่งเสริมการปรับปรุงบำรุงพื้นที่ดินกรด	3,000
	<b>2. การบริหารจัดการน้ำ</b>	<b>41,200</b>
	2.1 การก่อสร้างแหล่งน้ำในไร่นานอกเขตชลประทาน	41,200
	<b>3. การฟื้นฟูและป้องกันการชะล้างพังทลายของดิน</b>	<b>73,000</b>
	3.1 การปลูกหญ้าแฝกเพื่อการอนุรักษ์ดินและน้ำ	73,000
	4. เขตปลูกไม้ยืนต้น เนื้อที่ 9,364 ไร่	<b>1. การปรับปรุงบำรุงดิน</b>
1.1 การส่งเสริมการผลิตและการใช้สารอินทรีย์		56,800
1.2 การพัฒนากลุ่มเกษตรกรใช้สารอินทรีย์ลดการใช้สารเคมีทางการเกษตร		14,400
1.3 การจัดหาปุ๋ยโดโลไมต์		340,000
1.4 การส่งเสริมการปรับปรุงบำรุงพื้นที่ดินกรด		6,000
<b>2. การบริหารจัดการน้ำ</b>		<b>61,800</b>
2.1 การก่อสร้างแหล่งน้ำในไร่นานอกเขตชลประทาน		61,800
<b>3. การฟื้นฟูและป้องกันการชะล้างพังทลายของดิน</b>		<b>73,000</b>
3.1 การปลูกหญ้าแฝกเพื่อการอนุรักษ์ดินและน้ำ		73,000



ตาราง 7-1 (ต่อ)

เขตการใช้ที่ดิน (เกษตรกรรม)	แผนงาน/โครงการ	งบประมาณ (บาท)
5. เขตปศุสัตว์ เนื้อที่ 271 ไร่ เขตประมง เนื้อที่ 8 ไร่	1. การปรับปรุงบำรุงดิน	61,300
	1.1 การส่งเสริมการผลิตและการใช้สารอินทรีย์	28,400
	1.2 การพัฒนากลุ่มเกษตรกรใช้สารอินทรีย์ลดการใช้สารเคมีทางการเกษตร	14,400
	1.3 การส่งเสริมการปรับปรุงบำรุงดินด้วยพืชปุ๋ยสด	12,500
	1.4 สารเร่ง พด.6 จุลินทรีย์ผลิตสารบำบัดน้ำเสีย	6,000
รวมเขตเกษตรกรรม	1. การปรับปรุงบำรุงดิน	2,120,300
	2. การบริหารจัดการน้ำ	267,800
	3. การฟื้นฟูและป้องกันการชะล้างพังทลายของดิน	365,000
	รวมแผนงาน/โครงการ	2,753,100



ตารางที่ 7-2 สรุปกิจกรรมที่ขอรับการสนับสนุนจากส่วนราชการอื่นในเขตการใช้ที่ดิน

เขตการใช้ที่ดิน	กิจกรรมที่ขอการสนับสนุนจากส่วนราชการอื่น
1. เขตเกษตรกรรม	<b>การแก้ปัญหาดินเสื่อมโทรม เพิ่มพูนความอุดมสมบูรณ์ของดิน และเพิ่มศักยภาพการผลิต</b>
1.1 เขตทำนา เนื้อที่ 14,052 ไร่	1) โครงการส่งเสริมและพัฒนาสหกรณ์/กลุ่มเกษตรกรให้มีความเข้มแข็งตามศักยภาพ (สนง.สหกรณ์จังหวัด)
1.2 เขตปลูกพืชไร่ เนื้อที่ 8,526 ไร่	2) โครงการเกษตรอินทรีย์ (ศูนย์วิจัยและพัฒนาการเกษตรจังหวัด, ศูนย์วิจัยข้าวจังหวัด)
1.3 เขตปลูกไม้ผล เนื้อที่ 288 ไร่	3) โครงการศูนย์เรียนรู้การเพิ่มประสิทธิภาพการผลิตภาคเกษตร (สนง.เกษตรจังหวัด)
1.4 เขตปลูกไม้ยืนต้น เนื้อที่ 9,364 ไร่	4) โครงการพัฒนาเกษตรกรปราดเปรื่อง (Smart Farmer) (สนง.เกษตรจังหวัด)
1.5 เขตพืชทางเลือก เนื้อที่ 26 ไร่	5) โครงการพัฒนาตลาดสินค้าเกษตร (สนง.เกษตรจังหวัด)
	6) โครงการระบบส่งเสริมการเกษตรแบบแปลงใหญ่ (สนง.เกษตรจังหวัด, ศูนย์วิจัยข้าวจังหวัด)
	7) โครงการผลิตและสนับสนุนหัวเชื้อจุลินทรีย์ควบคุมศัตรูพืช (สนง.เกษตรจังหวัด)
	8) โครงการส่งเสริมเกษตรกรทฤษฎีใหม่ (สนง.เกษตรและสหกรณ์จังหวัด)
1.6 เขตทุ่งหญ้าเลี้ยงสัตว์ เนื้อที่ 271 ไร่	1) โครงการสร้างความเข้มแข็งกลุ่มการผลิตด้านการเกษตร (สนง.ประมงจังหวัด)
1.7 เขตเพาะเลี้ยงสัตว์น้ำ เนื้อที่ 8 ไร่	2) โครงการส่งเสริมการเลี้ยงสัตว์น้ำแบบแปลงใหญ่ (สนง.ประมงจังหวัด)
	3) โครงการส่งเสริมระบบการผลิตสัตว์น้ำตามมาตรฐานฟาร์มเพาะเลี้ยงสัตว์น้ำ GAP (สนง.ประมงจังหวัด)
2. พื้นที่แหล่งน้ำ เนื้อที่ 1,021 ไร่	1) โครงการศึกษาความเป็นไปได้ในการพัฒนาแหล่งน้ำชลประทาน (กรมชลประทาน)
	2) โครงการพัฒนาโครงการชลประทานเดิม (กรมชลประทาน)
	3) โครงการเพิ่มประสิทธิภาพการส่งและระบายน้ำ (กรมชลประทาน)
	4) โครงการก่อสร้างประตูเปิด-ปิดน้ำ (อบต.บ่อทอง)
	5) โครงการขุดลอกคลอง หนอง บึง สระเก็บน้ำ (อบต.บ่อทอง)
	6) โครงการก่อสร้างเขื่อนคอนกรีตป้องกันตลิ่งพัง (อบต.บ่อทอง)



แผนการใช้ที่ดินตำบลบ่อทอง อำเภอกบินทร์บุรี จังหวัดปราจีนบุรี

ตาราง 7-3 เป้าหมายการดำเนินงานและงบประมาณ ตำบลบ่อทอง อำเภอกบินทร์บุรี จังหวัดปราจีนบุรี แผน 5 ปี (พ.ศ. 2567-2571)

เขตการใช้ที่ดิน	งาน/โครงการ/กิจกรรม	หน่วย นับ	เป้าหมาย					รวม	งบประมาณ					รวม	หน่วยงาน รับผิดชอบ
			2567	2568	2569	2570	2571		2567	2568	2569	2570	2571		
<b>1. การปรับปรุงบำรุงดิน</b>															
เขตเกษตรกรรม	1.1 การส่งเสริมการผลิตและการใช้สารอินทรีย์	ราย	100	100	100	100	100	500	51,200	51,200	51,200	51,200	51,200	256,000	พด.
เขตนาข้าว/ทุ่งหญ้าเลี้ยงสัตว์	1.2 การผลิต-จัดหาเมล็ดพันธุ์พืชปุ๋ยสด	ตัน	5	5	5	5	5	25	165,000	165,000	165,000	165,000	165,000	825,000	พด.
เขตนาข้าว/ทุ่งหญ้าเลี้ยงสัตว์	1.3 การส่งเสริมการปรับปรุงบำรุงดินด้วยพืชปุ๋ยสด	ไร่	2,500	2,500	2,500	2,500	2,500	12,500	12,500	12,500	12,500	12,500	12,500	62,500	พด.
เขตปลูกไม้ผล/ไม้ยืนต้น/พืชไร่	1.4 การจัดหาปุ๋ยโดโลไมต์	ตัน	100	100	100	100	100	500	170,000	170,000	170,000	170,000	170,000	850,000	พด.
เขตปลูกไม้ผล/ไม้ยืนต้น/พืชไร่	1.5 การส่งเสริมการปรับปรุงบำรุงพื้นที่ดินกรด	ไร่	200	200	200	200	200	1,000	3,000	3,000	3,000	3,000	3,000	15,000	พด.
เขตนาข้าว	1.6 การรณรงค์ไถกลบตอซัง	ไร่	100	100	100	100	100	500	34,000	34,000	34,000	34,000	34,000	170,000	พด.
เขตเพาะเลี้ยงสัตว์น้ำ	1.7 สารเร่ง พด.6 จุลินทรีย์ผลิตสารบำบัดน้ำเสีย	ไร่	30	30	30	30	30	150	1,200	1,200	1,200	1,200	1,200	6,000	พด.
<b>2. การบริหารจัดการน้ำ</b>															
เขตเกษตรกรรม	2.1 การก่อสร้างแหล่งน้ำในไร่นานอกเขตชลประทาน	บ่อ	3	3	3	3	3	15	61,800	61,800	61,800	61,800	61,800	309,000	พด.
<b>3. การฟื้นฟูและป้องกัน การชะล้างพังทลายของดิน</b>															
เขตเกษตรกรรม, พื้นที่แหล่งน้ำ	3.1 การปลูกหญ้าแฝกเพื่อการอนุรักษ์ดินและน้ำ	กล้า	100,000	100,000	100,000	100,000	100,000	500,000	73,000	73,000	73,000	73,000	73,000	365,000	พด.

หมายเหตุ : งบประมาณที่กำหนดไว้นี้เป็นประมาณเบื้องต้น อาจมีการเปลี่ยนแปลงตามที่ได้รับการจัดสรรให้ดำเนินการ



## เอกสารอ้างอิง

- กรมการปกครอง. 2556. **แผนที่ขอบเขตตำบล ปี 2564 (ไฟล์ข้อมูล)**. กรมพัฒนาที่ดิน กระทรวงเกษตรและสหกรณ์, กรุงเทพฯ.
- \_\_\_\_\_. 2566. **รายงานสถิติจำนวนประชากรและบ้าน รายจังหวัด รายอำเภอ และรายตำบล (ณ เดือน ธันวาคม พ.ศ. 2565)**. แหล่งที่มา <https://stat.bora.dopa.go.th/stat/statnew/statyear/#/TableTemplate/Area/statpop>, 1 พฤษภาคม 2566.
- กรมการพัฒนาชุมชน. 2566. **ข้อมูลความจำเป็นพื้นฐาน (จปฐ.) รายจังหวัด รายอำเภอ และรายตำบล ปี 2565**. แหล่งที่มา :<https://ebmn.cdd.go.th/>, 1 มิถุนายน 2566.
- กรมทรัพยากรน้ำบาดาล. 2566. **ปริมาณน้ำและจำนวนบ่อบาดาล ปี 2565**. แหล่งที่มา: <http://app.dgr.go.th/newpasutara/xml/search.php>, 26 พฤษภาคม 2566.
- กรมส่งเสริมการเกษตร. 2566. **จำนวนครุฑเรือนเกษตรกรที่ขึ้นทะเบียนเกษตรกร จำแนกรายจังหวัด รายอำเภอ และรายตำบล (ณ เดือนมกราคม พ.ศ. 2566)**. แหล่งที่มา : <http://mvos2.gistda.or.th/>, 15 พฤษภาคม 2566
- กรมอุตุวิทยามหาวิทยาลัย. 2566. **ปริมาณน้ำฝนเฉลี่ยคาบ 30 ปี (พ.ศ. 2536-2565)**. กระทรวงดิจิทัลเพื่อเศรษฐกิจและสังคม, กรุงเทพฯ.
- กลุ่มวิเคราะห์สภาพการใช้ที่ดิน. 2566. **แผนที่สภาพการใช้ที่ดิน ปี 2566 (ไฟล์ข้อมูล)**. กองนโยบายและแผนการใช้ที่ดิน กรมพัฒนาที่ดิน กระทรวงเกษตรและสหกรณ์, กรุงเทพฯ.
- กองสำรวจดินและวิจัยทรัพยากรดิน. 2566. **แผนที่ทรัพยากรดิน (ไฟล์ข้อมูล)**. กรมพัฒนาที่ดิน กระทรวงเกษตรและสหกรณ์, กรุงเทพฯ.
- บัณฑิต ต้นศิริ และ คำธณ ไทรพิภ. 2542. **คู่มือการประเมินคุณภาพที่ดิน**. กองวางแผนการใช้ที่ดิน กรมพัฒนาที่ดิน กระทรวงเกษตรและสหกรณ์, กรุงเทพฯ.
- องค์การบริหารส่วนตำบลบ่อทอง. 2566. **วิสัยทัศน์**. แหล่งที่มา: <https://borthong.go.th/public/>, 1 พฤษภาคม 2566.



กรมพัฒนาที่ดิน  
2003/61 ถนนพหลโยธิน แขวงลาดยาว  
เขตจตุจักร กรุงเทพฯ 10900  
Call Center 1760