



แผนการใช้ที่ดินตำบลรอบเมือง อำเภอเมือง จังหวัดปราจีนบุรี



กองนโยบายและแผนการใช้ที่ดิน
กรมพัฒนาที่ดิน กระทรวงเกษตรและสหกรณ์
กันยายน 2566



คำนำ

การจัดทำแผนการใช้ที่ดินดำเนินการตามรัฐธรรมนูญแห่งราชอาณาจักรไทย พุทธศักราช 2560 มาตรา 72 (1) ที่ได้บัญญัติให้มีการวางแผนการใช้ที่ดินให้เหมาะสมกับศักยภาพของที่ดินตามหลักการพัฒนาอย่างยั่งยืน โดยแผนการใช้ที่ดินตำบลรอบเมือง อำเภอเมือง จังหวัดปราจีนบุรี ได้นำแนวคิดขององค์การอาหารและการเกษตรแห่งสหประชาชาติ (Food and Agriculture Organization of the United Nations : FAO) และโครงการสิ่งแวดล้อมแห่งสหประชาชาติ (United Nations Environment Programme : UNEP) มาปรับใช้ คือ ความเหมาะสมทางกายภาพ ความเหมาะสมทางเศรษฐกิจ การยอมรับจากสังคม การสร้างความยั่งยืนให้สิ่งแวดล้อม และเสนอทางเลือกการใช้ที่ดิน ร่วมกับวิธีการที่จำเป็นอื่น ๆ เช่น กระบวนการมีส่วนร่วมของชุมชน (Participatory Rural Appraisal: PRA) การประเมินคุณภาพที่ดิน เป็นต้น

สถานีพัฒนาที่ดินปราจีนบุรีร่วมกับสำนักงานพัฒนาที่ดินเขต 2 และกองนโยบายและแผนการใช้ที่ดิน ในการดำเนินงานวางแผนการใช้ที่ดินระดับตำบล โดยพิจารณาภาพรวมของสภาพปัญหาในด้านต่าง ๆ ทั้งด้านกายภาพ เศรษฐกิจ และสังคม วิเคราะห์และสังเคราะห์ข้อมูลนำไปสู่การวางแผนการใช้ที่ดินที่สอดคล้องกับศักยภาพของพื้นที่ โดยผ่านกระบวนการมีส่วนร่วมของชุมชน (PRA) ในการระบุปัญหา ความต้องการของเกษตรกรและผู้มีส่วนได้ส่วนเสีย ทั้งนี้ สถานีพัฒนาที่ดินปราจีนบุรี ได้จัดทำแผนกิจกรรม/โครงการ เพื่อขับเคลื่อนแผนการใช้ที่ดินให้เป็นรูปธรรมเพื่อให้เกษตรกรมีคุณภาพชีวิตที่ดีขึ้น มีการใช้ที่ดินอย่างถูกต้องเหมาะสม รักษาสภาพแวดล้อมและอนุรักษ์ทรัพยากรในชุมชนให้เกิดความยั่งยืนต่อไป

สถานีพัฒนาที่ดินปราจีนบุรี

กันยายน 2566



สารบัญ

	หน้า
คำนำ	ก
สารบัญ	ข
สารบัญตาราง	ง
สารบัญรูป	จ
บทที่ 1 บทนำ	
1.1 ความสำคัญของการวางแผนการใช้ที่ดิน	1-1
1.2 หลักการและเหตุผล	1-1
1.3 วัตถุประสงค์	1-1
1.4 ระยะเวลาและสถานที่ดำเนินงาน	1-1
1.5 ขั้นตอนการดำเนินงาน	1-2
1.6 วิสัยทัศน์ของตำบล	1-2
บทที่ 2 ข้อมูลทั่วไป	
2.1 ที่ตั้งและอาณาเขต	2-1
2.2 การแบ่งส่วนการปกครอง	2-1
2.3 สภาพภูมิประเทศ	2-2
2.4 สภาพภูมิอากาศ	2-2
2.5 สภาพการใช้ที่ดินในปัจจุบัน	2-4
2.6 สภาพเศรษฐกิจและสังคม	2-7
บทที่ 3 สถานภาพของทรัพยากรธรรมชาติ	
3.1 ทรัพยากรป่าไม้	3-1
3.2 ทรัพยากรน้ำ	3-1
3.3 ทรัพยากรดิน	3-1
บทที่ 4 กระบวนการมีส่วนร่วมของชุมชน (Participatory Rural Appraisal: PRA)	
4.1 การวิเคราะห์ผลจากการจัดทำกระบวนการมีส่วนร่วมของชุมชน (PRA)	4-1
4.2 ระบบการปลูกพืชในปัจจุบัน	4-4
บทที่ 5 การประเมินคุณภาพที่ดิน	
5.1 หลักการประเมินคุณภาพที่ดินด้านกายภาพ	5-1
5.2 พืชเศรษฐกิจที่สำคัญของตำบล	5-2
5.3 ระดับความเหมาะสมของที่ดิน	5-2



สารบัญ (ต่อ)

	หน้า
บทที่ 6 แผนการใช้ที่ดิน	
6.1 การวิเคราะห์ข้อมูลเพื่อการจัดทำแผนการใช้ที่ดินระดับตำบล	6-1
6.2 แผนการใช้ที่ดิน	6-2
บทที่ 7 การขับเคลื่อนแผนการใช้ที่ดิน	
7.1 ขั้นตอนการดำเนินงาน	7-1
7.2 กิจกรรมที่ดำเนินการของกรมพัฒนาที่ดิน	7-1
7.3 กิจกรรมที่ดำเนินงานของหน่วยงานอื่น	7-2
7.4 ความต้องการของชุมชนและองค์กรปกครองส่วนท้องถิ่น	7-3
เอกสารอ้างอิง	8-1



สารบัญตาราง

ตารางที่		หน้า
2-1	สถิติภูมิอากาศ ณ สถานีตรวจอากาศจังหวัดปราจีนบุรี (พ.ศ. 2536-2565)	2-3
2-2	สภาพการใช้ที่ดิน ตำบลรอบเมือง อำเภอเมือง จังหวัดปราจีนบุรี	2-4
2-3	จำนวนประชากรและครัวเรือน ตำบลรอบเมือง อำเภอเมือง จังหวัดปราจีนบุรี ปี 2565	2-7
2-4	จำนวนและสัดส่วนครัวเรือน ตำบลรอบเมือง อำเภอเมือง จังหวัดปราจีนบุรี ปี 2565	2-7
2-5	รายได้-รายจ่ายเฉลี่ยครัวเรือน ตำบลตำบลรอบเมือง อำเภอเมือง จังหวัดปราจีนบุรี ปี 2565	2-9
3-1	สมบัติที่ดิน ตำบลรอบเมือง อำเภอเมือง จังหวัดปราจีนบุรี	3-3
5-1	ตัวอย่างการประเมินคุณภาพที่ดินด้านกายภาพของประเภทการใช้ประโยชน์ที่ดิน	5-1
5-2	ชั้นความเหมาะสมทางกายภาพของดิน ตำบลรอบเมือง อำเภอเมือง จังหวัดปราจีนบุรี	5-3
6-1	เขตการใช้ที่ดิน ตำบลรอบเมือง อำเภอเมือง จังหวัดปราจีนบุรี	6-4
7-1	กิจกรรมของกรมพัฒนาที่ดินในเขตการใช้ที่ดินที่จะดำเนินการในปีงบประมาณ 2567-2571	7-5
7-2	สรุปกิจกรรมที่ขอรับการสนับสนุนจากส่วนราชการอื่นในเขตการใช้ที่ดิน	7-7
7-3	เป้าหมายการดำเนินงานและงบประมาณ ตำบลรอบเมือง อำเภอเมือง จังหวัดปราจีนบุรี แผน 5 ปี (พ.ศ. 2567-2571)	7-8



สารบัญญรูป

รูปที่		หน้า
1-1	กรอบการวางแผนการใช้ที่ดินระดับตำบล	1-3
2-1	ที่ตั้งและอาณาเขต ตำบลรอบเมือง อำเภอเมือง จังหวัดปราจีนบุรี	2-1
2-2	สมดุลของน้ำเพื่อการเกษตร จังหวัดปราจีนบุรี	2-3
2-3	สภาพการใช้ที่ดิน ตำบลรอบเมือง อำเภอเมือง จังหวัดปราจีนบุรี	2-6
3-1	ทรัพยากรดิน ตำบลรอบเมือง อำเภอเมือง จังหวัดปราจีนบุรี	3-4
4-1	การวิเคราะห์สถานการณ์โดยระบบ DPSIR ของตำบลรอบเมือง อำเภอเมือง จังหวัดปราจีนบุรี	4-3
4-2	ระบบการปลูกพืชในปัจจุบัน ตำบลรอบเมือง อำเภอเมือง จังหวัดปราจีนบุรี	4-4
6-1	เขตการใช้ที่ดิน ตำบลรอบเมือง อำเภอเมือง จังหวัดปราจีนบุรี	6-5



บทที่ 1

บทนำ

1.1 ความสำคัญของการวางแผนการใช้ที่ดิน

ตามรัฐธรรมนูญแห่งราชอาณาจักรไทย พุทธศักราช 2560 มาตรา 72 รัฐพึงดำเนินการเกี่ยวกับที่ดิน ทรัพยากรน้ำ และพลังงาน ดังต่อไปนี้

(1) วางแผนการใช้ที่ดินของประเทศ ให้เหมาะสมกับสภาพพื้นที่และศักยภาพของที่ดินตามหลักการพัฒนาอย่างยั่งยืน

1.2 หลักการและเหตุผล

ปัจจุบันกรมพัฒนาที่ดินได้ดำเนินการวางแผนการใช้ที่ดินระดับประเทศเรียบร้อยแล้ว ซึ่งเป็นการวางกรอบเชิงนโยบายมุ่งเน้นการพัฒนาด้านการเกษตรให้เกิดความสมดุลและยั่งยืน ในขณะเดียวกันต้องอนุรักษ์ทรัพยากรธรรมชาติและสิ่งแวดล้อมควบคู่กับการรักษาคุณค่าทางศิลปวัฒนธรรม แต่ทั้งนี้เพื่อให้เกิดการใช้ประโยชน์ที่ดินในระดับพื้นที่อย่างมีประสิทธิภาพและรักษาฐานการผลิตด้านทรัพยากรธรรมชาติอย่างยั่งยืนตลอดห่วงโซ่อุปทาน แผนการใช้ที่ดินระดับตำบลจึงถูกนำมาใช้เป็นเครื่องมือเพื่อขับเคลื่อนการดำเนินงานดังกล่าว

ทั้งนี้กรมพัฒนาที่ดินได้จัดทำแผนปฏิบัติการราชการกรมพัฒนาที่ดินระยะ 5 ปี (พ.ศ.2566-2570) เพื่อให้บรรลุตามวิสัยทัศน์ที่กำหนดไว้ คือ “เป็นองค์กรอัจฉริยะทางดิน เพื่อขับเคลื่อนการใช้ที่ดินอย่างเหมาะสม 15 ล้านไร่ ภายในปี 2570” ซึ่งเป็นส่วนของประเด็นการพัฒนาที่ 2 บริหารจัดการทรัพยากรดินและที่ดินด้วยชุดข้อมูลที่มีมูลค่าสูง (High Value Dataset) ซึ่งมีเป้าหมาย คือการนำชุดข้อมูลที่มีมูลค่าสูง ไปใช้ในการบริหารจัดการทางการเกษตร ในส่วนของตัวชี้วัด บริหารจัดการทรัพยากรดินและที่ดินบนพื้นฐานของชุดข้อมูลมูลค่าสูง ร้อยละ 100 กลยุทธ์ที่ 2 ยุกระดับแผนการใช้ที่ดินไปสู่การปฏิบัติ ได้กำหนดให้ร้อยละของแผนการใช้ที่ดินระดับตำบลที่จัดทำเสร็จทั้งประเทศ ภายในปี 2570 (ไม่น้อยกว่าร้อยละ 80) เป็นตัวชี้วัดหนึ่งของกลยุทธ์ดังกล่าว

1.3 วัตถุประสงค์

1.3.1 เพื่อรักษาเสถียรภาพของทรัพยากรให้เกิดความสมดุลและยั่งยืนภายใต้การพัฒนาด้านต่าง ๆ ของตำบล

1.3.2 เพื่อให้การใช้ที่ดินมีผลตอบแทนสูงสุดต่อหน่วยเนื้อที่อย่างยั่งยืน

1.3.3 เพื่อให้เกิดการกำหนดแผนงาน โครงการ กิจกรรม ที่สอดคล้องกับแผนการใช้ที่ดินที่กำหนดขึ้น และอยู่บนหลักการของโมเดลเศรษฐกิจ BCG (Bio – Circular – Green Economy : BCG Model)

1.4 ระยะเวลาและสถานที่ดำเนินงาน

1.4.1 ระยะเวลา 1 ตุลาคม 2565 – 30 กันยายน 2566

1.4.2 สถานที่ ตำบลรอบเมือง อำเภอเมือง จังหวัดปราจีนบุรี



1.5 ขั้นตอนการดำเนินงาน

1.5.1 รวบรวมข้อมูลปฐมภูมิและทุติยภูมิ ประกอบด้วย

1) ด้านกายภาพ ได้แก่ ทรัพยากรดิน ทรัพยากรน้ำ ทรัพยากรป่าไม้ ภูมิอากาศ สภาพการใช้ที่ดิน เขตป่าไม้ตามกฎหมายและมติคณะรัฐมนตรี

2) ด้านเศรษฐกิจและสังคม เช่น การถือครองที่ดิน ลักษณะทางเศรษฐกิจของตำบล จำนวนประชากร เป็นต้น

3) ด้านนโยบายและข้อกำหนดที่เกี่ยวข้อง ได้แก่ ยุทธศาสตร์ แผนพัฒนาเศรษฐกิจและสังคมแห่งชาติฉบับที่ 13 ยุทธศาสตร์ภาค แผนพัฒนากลุ่มจังหวัด แผนพัฒนาจังหวัด แผนพัฒนาการเกษตรและสหกรณ์ แผนพัฒนาท้องถิ่น 4 ปี ขององค์การบริหารส่วนจังหวัด เทศบาลตำบลหรือ องค์การบริหารส่วนตำบล

1.5.2 จัดทำกระบวนการมีส่วนร่วมของชุมชน (Participatory Rural Appraisal : PRA) เพื่อรับฟังความคิดเห็น ประเด็นปัญหา ความต้องการด้านต่างๆ ขององค์การปกครองส่วนท้องถิ่นและเกษตรกร ในตำบล

1.5.3 ประเมินคุณภาพของที่ดินของพืชเศรษฐกิจหลักและพืชทางเลือกที่มีมูลค่าของตำบล

1.5.4 สังเคราะห์ข้อมูลจากข้อ 1.5.1 ถึง 1.5.3 เพื่อใช้ประกอบการวางแผนการใช้ที่ดิน

1.5.5 กำหนด (ร่าง) แผนการใช้ที่ดินระดับตำบล

1.5.6 รับฟังความคิดเห็นของผู้มีส่วนได้ส่วนเสียต่อ (ร่าง) แผนการใช้ที่ดินที่กำหนดขึ้น

1.5.7 ปรับปรุง (ร่าง) แผนการใช้ที่ดินเพื่อจัดทำแผนการใช้ที่ดินฉบับสมบูรณ์

1.5.8 นำแผนการใช้ที่ดินเข้าสู่คณะกรรมการของเขตฯ เพื่อตรวจสอบความครบถ้วนสมบูรณ์ของเนื้อหาและองค์ประกอบ

1.5.9 เผยแพร่แผนการใช้ที่ดินเพื่อนำไปสู่การขับเคลื่อนการดำเนินงาน ประกอบด้วย

1) องค์การปกครองส่วนท้องถิ่น นำแผนการใช้ที่ดินที่จัดทำขึ้นไปประกอบการจัดทำแผนการพัฒนาของตำบล เพื่อนำไปสู่การของบประมาณที่มีความสอดคล้องกับศักยภาพด้านการผลิตและสภาพของทรัพยากรของตำบล

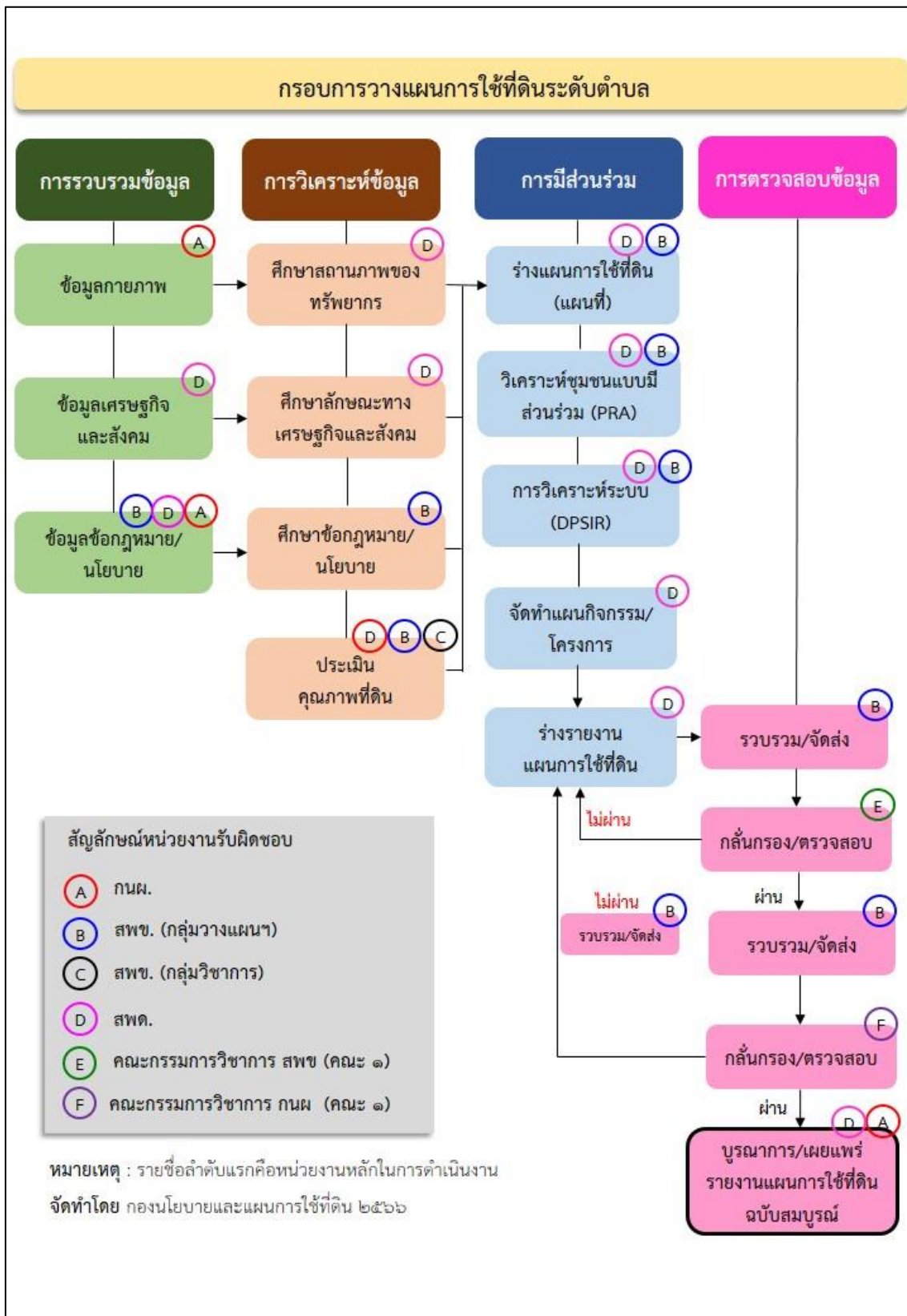
2) กรมพัฒนาที่ดิน โดยสถานีพัฒนาที่ดิน กำหนดแผนงาน/โครงการ/กิจกรรม ที่สอดคล้องกับแผนการใช้ที่ดินที่กำหนดขึ้นในแต่ละเขตและสามารถใช้ประกอบการของบประมาณในพื้นที่อย่างมีประสิทธิภาพและเป็นที่ยอมรับ

3) หน่วยงานราชการอื่นๆ สามารถใช้เป็นข้อมูลพื้นฐานประกอบแผนงาน/โครงการ/กิจกรรม ที่สอดคล้องกับแผนการใช้ที่ดินที่กำหนดขึ้นในแต่ละเขต

จากขั้นตอนที่กล่าวข้างต้น สามารถจัดทำกรอบการวางแผนการใช้ที่ดินระดับตำบล แสดงดังรูปที่ 1-1

1.6 วิสัยทัศน์ของตำบล

รอบเมืองเมืองน่าอยู่ ความรู้คู่คุณธรรม ก้าวไกลสู่เกษตรกรรม น้อมนำเศรษฐกิจพอเพียง (องค์การบริหารส่วนตำบลรอบเมือง, 2566)



รูปที่ 1-1 กรอบการวางแผนการใช้ที่ดินระดับตำบล

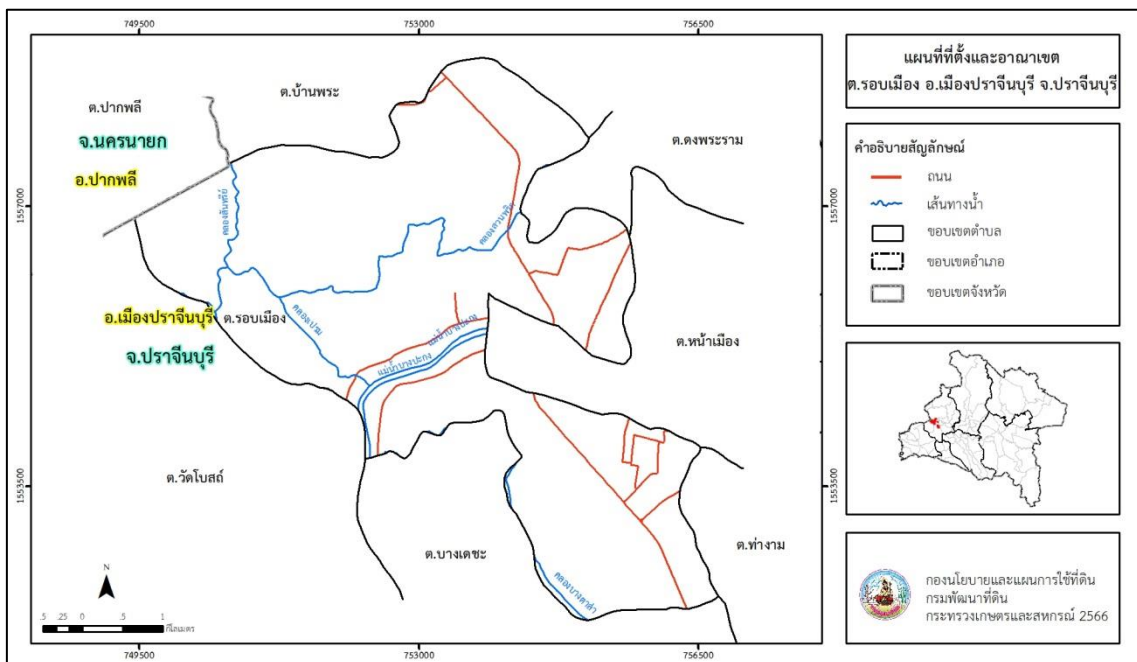


บทที่ 2 ข้อมูลทั่วไป

2.1 ที่ตั้งและอาณาเขต

ตำบลรอบเมือง อำเภอเมือง จังหวัดปราจีนบุรี ตั้งอยู่ทางทิศตะวันตกของอำเภอเมืองปราจีนบุรี มีพื้นที่ประมาณ 22 ตารางกิโลเมตร หรือ 13,927 ไร่ โดยมีอาณาเขตติดต่อ ดังนี้ (รูปที่ 2-1)

ทิศเหนือ	ติดต่อกับ	ตำบลปากพลี อำเภอปากพลี จังหวัดนครนายก ตำบลบ้านพระ อำเภอเมืองปราจีนบุรี จังหวัดปราจีนบุรี
ทิศใต้	ติดต่อกับ	ตำบลรอบเมือง ตำบลท่างาม อำเภอเมืองปราจีนบุรี จังหวัดปราจีนบุรี
ทิศตะวันออก	ติดต่อกับ	ตำบลดงพระราม ตำบลหน้าเมือง อำเภอเมืองปราจีนบุรี จังหวัดปราจีนบุรี
ทิศตะวันตก	ติดต่อกับ	ตำบลวัดโบสถ์ อำเภอเมืองปราจีนบุรี จังหวัดปราจีนบุรี



รูปที่ 2-1 ที่ตั้งและอาณาเขต ตำบลรอบเมือง อำเภอเมือง จังหวัดปราจีนบุรี

2.2 การแบ่งส่วนการปกครอง

ตำบลรอบเมือง อำเภอเมือง จังหวัดปราจีนบุรี แบ่งส่วนการปกครองออกเป็น 9 หมู่บ้าน ดังนี้

- | | |
|---------------------------|--------------------------|
| หมู่ที่ 1 บ้านคลองโคกกะจะ | หมู่ที่ 6 บ้านบางตาหล้า |
| หมู่ที่ 2 บ้านตึกปิ่น | หมู่ที่ 7 บ้านบำหรุ |
| หมู่ที่ 3 บ้านตึกปิ่น | หมู่ที่ 8 บ้านหนองพังพวย |
| หมู่ที่ 4 บ้านท่าเรือ | หมู่ที่ 9 บ้านชลประทาน |
| หมู่ที่ 5 บ้านมอญ | |



2.3 สภาพภูมิประเทศ

ลักษณะพื้นที่ส่วนใหญ่เป็นที่ราบลุ่ม สภาพพื้นที่ราบเรียบถึงค่อนข้างราบเรียบ เป็นส่วนหนึ่งของลุ่มน้ำบางปะกง มีแม่น้ำบางปะกงไหลผ่านตอนกลางของตำบล

2.4 สภาพภูมิอากาศ

จากการศึกษาสถิติภูมิอากาศ (พ.ศ.2536-2565) พบว่า ตำบลรอบเมือง อำเภอเมือง จังหวัดปราจีนบุรี มีรายละเอียดดังนี้

2.4.1 อุณหภูมิ

มีอุณหภูมิโดยเฉลี่ยทั้งปี 28.6 องศาเซลเซียส อุณหภูมิสูงสุดเฉลี่ย 34.2 องศาเซลเซียส ในเดือนเมษายน และอุณหภูมิต่ำสุดเฉลี่ย 24.3 องศาเซลเซียส ในเดือนมกราคม

2.4.2 ปริมาณน้ำฝน

มีปริมาณน้ำฝนรวมทั้งปี 1,779.9 มิลลิเมตร มีฝนตกประมาณ 133 วัน เดือนที่มีฝนตกมากที่สุด ในเดือนกันยายน มีปริมาณฝน 367.2 มิลลิเมตร และมีฝนตกประมาณ 22 วัน

2.4.3 สมดุลน้ำเพื่อการเกษตร

จากข้อมูลสถิติภูมิอากาศในคาบ 30 ปี (พ.ศ.2536-2565) ณ สถานีตรวจอากาศจังหวัดปราจีนบุรี ได้นำมาวิเคราะห์สมดุลของน้ำเพื่อการเกษตร ซึ่งเป็นการวิเคราะห์หาช่วงฤดูกาลเพาะปลูกพืช ตลอดจนช่วงระยะเวลาที่พืชเสี่ยงต่อการขาดน้ำ ข้อมูลที่นำมาวิเคราะห์ คือ ปริมาณน้ำฝน และศักยภาพการคายระเหยน้ำอ้างอิง (ET_o) ซึ่งคำนวณด้วยโปรแกรม Cropwat for Windows Version 8.0 โดยใช้สมการ Penman-Monteith สามารถสรุปสมดุลของน้ำเพื่อการเกษตรในเขตอาศัยน้ำฝน ได้ดังนี้

ช่วงที่เหมาะสมต่อการปลูกพืช เป็นช่วงที่ค่าปริมาณน้ำฝนมากกว่าค่า การระเหยจากผิวดินและการคายน้ำของพืช เป็นช่วงที่ดินมีความชุ่มชื้นพอเหมาะต่อการเพาะปลูกพืช ซึ่งช่วงนี้เริ่มตั้งแต่ต้นเดือนมีนาคมถึงกลางเดือนพฤศจิกายน

ช่วงที่มีน้ำมากเกินพอ เป็นช่วงที่ค่าปริมาณน้ำฝนมากกว่าค่าการระเหยจากผิวดินและการคายน้ำของพืช ซึ่งช่วงนี้เริ่มตั้งแต่ต้นเดือนเมษายนถึงต้นเดือนพฤศจิกายน

ช่วงขาดน้ำ เป็นช่วงฤดูแล้งที่ค่าปริมาณน้ำฝนน้อยกว่าค่า การระเหยจากผิวดินและการคายน้ำของพืช ซึ่งพืชอาจเสียหายจากการขาดแคลนน้ำได้ ซึ่งช่วงนี้เริ่มตั้งแต่กลางเดือนพฤศจิกายนถึงต้นเดือนมีนาคม (ตารางที่ 2-1 และรูปที่ 2-2)



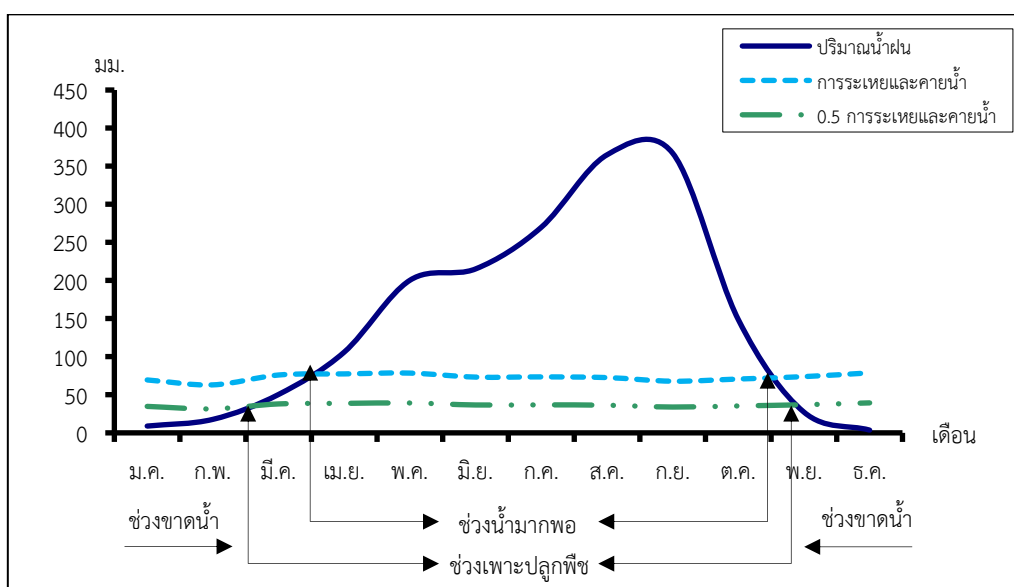
ตารางที่ 2-1 สถิติภูมิอากาศ ณ สถานีตรวจอากาศจังหวัดปราจีนบุรี¹ (พ.ศ.2536-2565)

เดือน	อุณหภูมิ (°ซ.)			ความชื้นสัมพัทธ์ (%)	ปริมาณน้ำฝน (มม.)	จำนวนวันที่ฝนตก (วัน)	ศักยภาพการคายระเหยน้ำ ² (มม.)	ปริมาณฝนใช้การ ² (มม.)
	ต่ำสุด	สูงสุด	เฉลี่ย					
ม.ค.	21.4	33.3	27.0	64.0	8.9	1.6	69.4	8.8
ก.พ.	23.1	34.9	28.4	67.0	17.7	2.1	63.0	17.2
มี.ค.	24.8	36.3	29.7	70.0	50.4	5.3	76.0	46.3
เม.ย.	25.6	36.8	30.3	72.0	106.0	8.8	77.4	88.0
พ.ค.	25.8	35.7	29.8	77.0	200.3	14.9	78.4	136.1
มิ.ย.	25.5	34.5	29.2	80.0	215.2	18.0	73.2	141.1
ก.ค.	25.2	33.6	28.7	82.0	269.8	20.1	73.5	152.0
ส.ค.	25.1	33.3	28.4	82.0	364.9	22.4	72.5	161.5
ก.ย.	25.0	33.1	28.3	83.0	367.2	21.6	67.8	161.7
ต.ค.	24.8	33.3	28.4	77.0	148.7	13.6	70.7	113.3
พ.ย.	23.7	33.4	28.1	68.0	27.2	3.9	73.8	26.0
ธ.ค.	21.6	32.6	26.8	62.0	3.6	1.0	78.7	3.6
เฉลี่ย	24.3	34.2	28.6	73.7	-	-	-	-
รวม	-	-	-	-	1,779.9	133.3	874.5	1,055.6

หมายเหตุ : ¹ เป็นสถานีตรวจอากาศที่ใกล้พื้นที่ตำบลมากที่สุด

² จากการคำนวณโดยโปรแกรม Cropwat for Windows Version 8.0

ที่มา : กรมอุตุนิยมวิทยา (2566)



รูปที่ 2-2 สมดุลของน้ำเพื่อการเกษตร จังหวัดปราจีนบุรี



2.5 สภาพการใช้ที่ดินในปัจจุบัน

จากฐานข้อมูลของกองนโยบายและแผนการใช้ที่ดิน กรมพัฒนาที่ดิน (2566) พบว่า สภาพการใช้ที่ดินตำบลรอบเมือง อำเภอเมือง จังหวัดปราจีนบุรี ซึ่งสำรวจโดยกลุ่มวิเคราะห์สภาพการใช้ที่ดิน ประกอบด้วยประเภทการใช้ที่ดินต่างๆ ดังนี้ (ตารางที่ 2-2 และรูปที่ 2-3)

1) พื้นที่ชุมชนและสิ่งปลูกสร้าง มีเนื้อที่ 2,239 ไร่ หรือร้อยละ 16.08 ของพื้นที่ตำบล ได้แก่ ถนน ตัวเมืองและย่านการค้า หมู่บ้านบนพื้นราบ สถานที่ราชการและสถาบันต่าง ๆ พื้นที่อุตสาหกรรมร้าง โรงงานอุตสาหกรรม ลานตากและแหล่งรับซื้อทางการเกษตร สถานที่พักผ่อนหย่อนใจ ทางรถไฟ สถานีบริการน้ำมัน และสนามกอล์ฟ

2) พื้นที่เกษตรกรรม มีเนื้อที่ 10,641 ไร่ หรือร้อยละ 76.40 ของพื้นที่ตำบล ประกอบด้วย การใช้ประโยชน์ที่ดินด้านเกษตรกรรมต่างๆ ดังต่อไปนี้

2.1) พื้นที่นา มีเนื้อที่ 9,799 ไร่ หรือร้อยละ 70.36 ของพื้นที่ตำบล ได้แก่ นาข้าว นาร้าง และนาข้าว+แดงโม

2.2) ไม้ยืนต้น มีเนื้อที่ 24 ไร่ หรือร้อยละ 0.17 ของพื้นที่ตำบล ได้แก่ ไม้ยืนต้นผสม

2.3) ไม้ผล มีเนื้อที่ 60 ไร่ หรือร้อยละ 0.43 ของพื้นที่ตำบล ได้แก่ ไม้ผลร้าง/เสื่อมโทรม และไม้ผลผสม

2.4) พืชไร่เลี้ยงสัตว์และโรงเรือนเลี้ยงสัตว์ มีเนื้อที่ 168 ไร่ หรือร้อยละ 1.21 ของพื้นที่ตำบล ได้แก่ โรงเรือนเลี้ยงสัตว์ปีก/สถานที่เพาะเลี้ยงปลา

2.5) พืชไร่ มีเนื้อที่ 9 ไร่ หรือร้อยละ 0.06 ของพื้นที่ตำบล ได้แก่ บัว

2.6) สถานที่เพาะเลี้ยงสัตว์น้ำ มีเนื้อที่ 581 ไร่ หรือร้อยละ 4.17 ของพื้นที่ตำบล ได้แก่ สถานที่เพาะเลี้ยงสัตว์น้ำร้าง และสถานที่เพาะเลี้ยงปลา

3) พื้นที่เบ็ดเตล็ด มีเนื้อที่ 349 ไร่ หรือร้อยละ 2.50 ของพื้นที่ตำบล ได้แก่ พืชไร่ธรรมชาติ พื้นที่ถม พืชไร่สลับไม้พุ่ม/ไม้ละเมาะ และพื้นที่ลุ่ม

4) พื้นที่แหล่งน้ำ มีเนื้อที่ 698 ไร่ หรือร้อยละ 5.02 ของพื้นที่ตำบล ได้แก่ แม่น้ำ ลำห้วย ลำคลอง บ่อน้ำในไร่นา อ่างเก็บน้ำ หนอง บึง ทะเลสาบ และคลองชลประทาน

ตารางที่ 2-2 สภาพการใช้ที่ดิน ตำบลรอบเมือง อำเภอเมือง จังหวัดปราจีนบุรี

หน่วยแผนที่	ประเภทการใช้ที่ดิน	เนื้อที่	
		ไร่	ร้อยละ
U	พื้นที่ชุมชนและสิ่งปลูกสร้าง	2,239	16.08
U101	ตัวเมืองและย่านการค้า	990	7.11
U201	หมู่บ้านบนพื้นราบ	602	4.32
U301	สถานที่ราชการและสถาบันต่าง ๆ	128	0.92
U405	ถนน	150	1.08
U406	ทางรถไฟ	127	0.91
U500	พื้นที่อุตสาหกรรมร้าง	82	0.59
U502	โรงงานอุตสาหกรรม	85	0.61



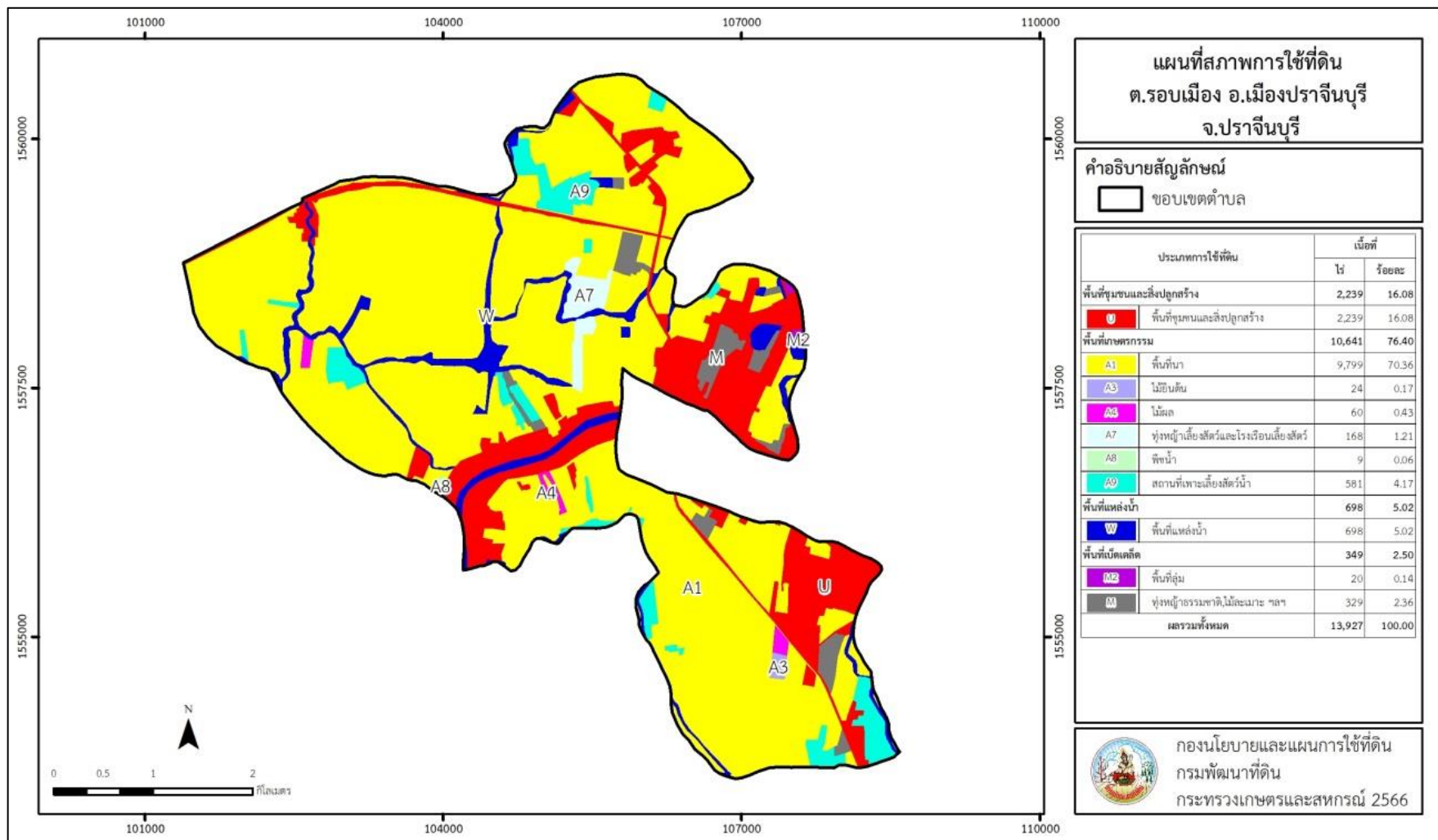
ตารางที่ 2-2 (ต่อ)

หน่วยแผนที่	ประเภทการใช้ที่ดิน	เนื้อที่	
		ไร่	ร้อยละ
U503	ลานตากและแหล่งรับซื้อทางการเกษตร	30	0.22
U601	สถานที่พักผ่อนหย่อนใจ	7	0.05
U605	สถานีบริการน้ำมัน	4	0.03
U701	สนามกอล์ฟ	34	0.24
A	พื้นที่เกษตรกรรม	10,641	76.40
A100	นาร้าง	188	1.35
A101	นาข้าว	8,434	60.56
A101+A220	นาข้าว+แตงโม	1,177	8.45
A301	ไม้ยืนต้นผสม	24	0.17
A400	ไม้ผลร้าง/เสื่อมโทรม	38	0.27
A401	ไม้ผลผสม	22	0.16
A703/A902	โรงเรียนเลี้ยงสัตว์ปีก/สถานที่เพาะเลี้ยงปลา	168	1.21
A803	บัว	9	0.06
A900	สถานที่เพาะเลี้ยงสัตว์น้ำร้าง	210	1.51
A902	สถานที่เพาะเลี้ยงปลา	371	2.66
M	พื้นที่เบ็ดเตล็ด	349	2.50
M101	ทุ่งหญ้าธรรมชาติ	212	1.52
M102	ทุ่งหญ้าสลับไม้พุ่ม/ไม้ละเมาะ	25	0.18
M201	พื้นที่ลุ่ม	20	0.14
M405	พื้นที่ถม	92	0.66
W	พื้นที่แหล่งน้ำ	698	5.02
W101	แม่น้ำ ลำห้วย ลำคลอง	555	3.99
W102	หนอง บึง ทะเลสาบ	33	0.24
W201	อ่างเก็บน้ำ	44	0.32
W202	บ่อน้ำในไร่นา	63	0.45
W203	คลองชลประทาน	3	0.02
ผลรวมทั้งหมด		13,927	100.00

หมายเหตุ : เนื้อที่คำนวณด้วยระบบสารสนเทศทางภูมิศาสตร์



แผนการใช้ที่ดินตำบลรอบเมือง อำเภอเมือง จังหวัดปราจีนบุรี



รูปที่ 2-3 สภาพการใช้ที่ดิน ตำบลรอบเมือง อำเภอเมือง จังหวัดปราจีนบุรี



2.6 สภาพเศรษฐกิจและสังคม

2.6.1 ประชากร

จากหลักฐานทะเบียนราษฎร์ของกรมการปกครอง กระทรวงมหาดไทย ปี 2565 พบว่า ประชากรที่อาศัยในพื้นที่ตำบลรอบเมือง มีประชากรรวม 6,251 คน แยกเป็นชาย 2,884 คน เป็นหญิง 3,367 คน ความหนาแน่นโดยเฉลี่ย 280.53 คนต่อตารางกิโลเมตร มีจำนวนครัวเรือนทั้งหมด 2,554 ครัวเรือน เป็นครัวเรือนเกษตรที่มาขึ้นทะเบียนกรมส่งเสริมการเกษตร 475 ครัวเรือน หรือร้อยละ 18.60 ของจำนวนครัวเรือนทั้งหมด และเป็นครัวเรือนที่ประกอบอาชีพอื่น ๆ และจำนวนครัวเรือนเกษตรที่ไม่ได้มาขึ้นทะเบียนกรมส่งเสริมการเกษตร 2,079 ครัวเรือน หรือร้อยละ 81.40 ของจำนวนครัวเรือนทั้งหมด ดังรายละเอียด ในตารางที่ 2-3 และตารางที่ 2-4

ตารางที่ 2-3 จำนวนประชากรและครัวเรือน ตำบลรอบเมือง อำเภอเมือง จังหวัดปราจีนบุรี ปี 2565

ตำบล/หมู่บ้าน	จำนวน (ครัวเรือน)	จำนวนประชากร (คน)		
		ชาย	หญิง	รวม
ตำบลรอบเมือง	2,554	2,884	3,367	6,251
หมู่ที่ 1 คลองโคกกะจะ	1,031	1,086	1,318	2,404
หมู่ที่ 2 ตึกปิ่น	111	168	160	328
หมู่ที่ 3 ตึกปิ่น	119	194	187	381
หมู่ที่ 4 ท่าเรือ	34	49	45	94
หมู่ที่ 5 มอญ	62	89	88	177
หมู่ที่ 6 บางตาหล้า	196	241	297	538
หมู่ที่ 7 บำหรุ	122	167	179	346
หมู่ที่ 8 หนองพังพวย	555	568	725	1,293
หมู่ที่ 9 ชลประทาน	324	322	368	690

ที่มา: กรมการปกครอง (2566)

ตารางที่ 2-4 จำนวนและสัดส่วนครัวเรือน ตำบลรอบเมือง อำเภอเมือง จังหวัดปราจีนบุรี ปี 2565

รายการ	จำนวน(ครัวเรือน)	ร้อยละ
จำนวนครัวเรือนทั้งหมด ¹⁾	2,554	100.00
- จำนวนครัวเรือนเกษตรที่มาขึ้นทะเบียนกรมส่งเสริมการเกษตร ²⁾	475	18.60
- จำนวนครัวเรือนที่ประกอบอาชีพอื่น ๆ และจำนวนครัวเรือนเกษตรที่ไม่ได้มาขึ้นทะเบียนฯ	2,079	81.40

ที่มา: 1) กรมการปกครอง (2566)

2) กรมส่งเสริมการเกษตร (2566)



2.6.2 การถือครองที่ดิน

ตำบลรอบเมือง อำเภอเมือง จังหวัดปราจีนบุรี มีพื้นที่รวมทั้งหมด 13,907 ไร่ และมีจำนวนครัวเรือนทั้งหมด 2,554 ครัวเรือน (ตารางที่ 2-3) จากการวิเคราะห์พบการถือครองที่ดินเฉลี่ยครัวเรือนละ 5.45 ไร่ จากข้อมูลสภาพการใช้ที่ดินปัจจุบันของตำบล มีพื้นที่เกษตรกรรม 10,641 ไร่ หรือร้อยละ 76.40 ของเนื้อที่ตำบล (ตารางที่ 2-2) และเมื่อนำมาประเมินพบการถือครองที่ดินทางการเกษตรเฉลี่ยครัวเรือนละ 22.40 ไร่

2.6.3 ลักษณะทางเศรษฐกิจและการประกอบอาชีพ

การประกอบอาชีพในตำบลรอบเมือง อำเภอเมือง จังหวัดปราจีนบุรี ประกอบอาชีพเกษตรกรรม ได้แก่ การทำนา เนื่องจากจำนวนครัวเรือนเกษตรที่ขึ้นทะเบียนกรมส่งเสริมการเกษตร 475 ครัวเรือน (ตารางที่ 2-4) มีการใช้ที่ดินสำหรับปลูกข้าวทั้งหมด นอกจากนี้เกษตรกรยังมีการเลี้ยงสัตว์โดยส่วนใหญ่เลี้ยงสัตว์ไว้เพื่อบริโภคและจำหน่าย ได้แก่ โค กระบือ สุกร และไก่

2.6.4 ด้านรายได้-รายจ่าย

จากข้อมูลความจำเป็นพื้นฐานของกรมการพัฒนาชุมชน ปี 2566 พบว่า รายได้ครัวเรือนเฉลี่ยปีละ 343,653 บาท รายได้บุคคลเฉลี่ยปีละ 142,934 บาท รายจ่ายครัวเรือนเฉลี่ยปีละ 163,153 บาท รายจ่ายบุคคลเฉลี่ยปีละ 67,860 บาท เมื่อพิจารณาจะเห็นว่ารายได้ครัวเรือนมากกว่ารายจ่ายครัวเรือนปีละ 180,499 บาท และรายได้บุคคลมากกว่ารายจ่ายบุคคลปีละ 75,074 บาท ดังรายละเอียดในตารางที่ 2-5



ตารางที่ 2-5 รายได้-รายจ่ายเฉลี่ยครัวเรือน ตำบลรอบเมือง อำเภอเมือง จังหวัดปราจีนบุรี ปี 2565

ตำบล/หมู่บ้าน	แหล่งรายได้ของครัวเรือน (บาท/ปี)				รายได้เฉลี่ย (บาท/ปี)		รายจ่ายเฉลี่ย (บาท/ปี)	
	อาชีพหลัก	อาชีพรอง	รายได้อื่น	ทำ-หาเอง	ครัวเรือน	บุคคล	ครัวเรือน	บุคคล
ตำบลรอบเมือง	298,958	27,263	16,961	470	343,653	142,934	163,153	67,860
หมู่ที่ 01 บ้าน คลองโคกกะจะ	230,802	697	37,995	642	270,136	149,891	173,605	96,328
หมู่ที่ 02 บ้าน ตึกปิ่น	322,761	77,290	5,261	-	405,312	123,200	44,828	13,626
หมู่ที่ 03 บ้าน ตึกปิ่น	281,421	16,685	12,731	1,972	312,810	95,017	292,026	88,704
หมู่ที่ 04 บ้าน ท่าเรือ	292,857	-	-	-	292,857	154,717	69,964	36,962
หมู่ที่ 05 บ้าน มอญ	239,459	18,243	8,108	1,081	266,892	100,765	101,135	38,184
หมู่ที่ 06 บ้าน บางตาหล้า	191,700	-	-	800	192,500	56,618	117,420	34,535
หมู่ที่ 07 บ้าน บำรุง	381,593	17,238	1,064	426	400,321	137,336	76,801	26,348
หมู่ที่ 08 บ้าน หนองพังพวย	464,761	23,574	1,027	-	489,362	182,060	84,378	31,392
หมู่ที่ 09 บ้าน ชลประทาน	261,776	117,704	9,541	-	389,020	177,321	326,980	149,042

ที่มา: กรมการพัฒนาชุมชน (2566)



บทที่ 3

สถานภาพของทรัพยากรธรรมชาติ

การศึกษาสถานภาพของทรัพยากรธรรมชาติในพื้นที่ตำบลรอบเมือง อำเภอเมือง จังหวัดปราจีนบุรี ได้แก่ ทรัพยากรป่าไม้ ทรัพยากรน้ำ และทรัพยากรดิน ซึ่งเป็นทรัพยากรกายภาพที่สำคัญต่อการทำการเกษตร ดังนั้นจึงจำเป็นต้องทราบว่าทรัพยากรธรรมชาติแต่ละชนิดในปัจจุบันมีสถานะอย่างไร เพื่อใช้เป็นข้อมูลประกอบการวางแผนการใช้ที่ดินซึ่งจะนำไปสู่การกำหนดแผนงาน โครงการ กิจกรรม รวมถึงมาตรการต่าง ๆ เพื่อการพัฒนาพื้นที่อย่างมีประสิทธิภาพต่อไป โดยมีรายละเอียดดังนี้

3.1 ทรัพยากรป่าไม้

3.1.1 ป่าไม้ตามกฎหมายและมติคณะรัฐมนตรี

1) ป่าอนุรักษ์ ไม่พบพื้นที่ป่าอนุรักษ์ (เขตอุทยานแห่งชาติ เขตรักษาพันธุ์สัตว์ป่า เขตวนอุทยาน เขตห้ามล่าสัตว์ป่า) ในพื้นที่

2) ป่าสงวนแห่งชาติ ได้มีการจำแนกเขตการใช้ประโยชน์ทรัพยากรและที่ดินป่าไม้ในพื้นที่ป่าสงวนแห่งชาติตามมติคณะรัฐมนตรี วันที่ 10 มีนาคม 2535 และ 17 มีนาคม 2535 แบ่งออกเป็น 3 เขต ประกอบด้วย เขตพื้นที่ป่าเพื่อการอนุรักษ์ (Zone C) เขตพื้นที่ป่าเพื่อเศรษฐกิจ (Zone E) และเขตพื้นที่ป่าที่เหมาะสมต่อการเกษตร (Zone A) จากการวิเคราะห์ข้อมูล ไม่พบพื้นที่ป่าสงวนแห่งชาติในพื้นที่

3.1.2 **ชั้นคุณภาพลุ่มน้ำ** จากการวิเคราะห์ข้อมูล พบชั้นคุณภาพลุ่มน้ำในพื้นที่ คือ พื้นที่ลุ่มน้ำชั้นที่ 5 เนื้อที่ 13,927 ไร่

ทั้งนี้ เนื้อที่ดังกล่าวข้างต้นคำนวณด้วยระบบสารสนเทศภูมิศาสตร์ เป็นเนื้อที่เบื้องต้นเท่านั้น ไม่สามารถใช้อ้างอิงได้ทางกฎหมาย

3.2 ทรัพยากรน้ำ

3.2.1 ปริมาณน้ำฝน พบว่า ในพื้นที่ตำบลรอบเมือง มีปริมาณน้ำฝนเฉลี่ยในคาบ 30 ปี พ.ศ.2536-2565 มีปริมาณน้ำฝนรวม 1,779.9 มิลลิเมตรต่อปี

3.2.2 น้ำผิวดิน หมายถึง แม่น้ำ ลำคลอง หนอง บึง ทะเลสาบ อ่างเก็บน้ำ และแหล่งน้ำสาธารณะอื่น ๆ ที่อยู่ภายในผืนแผ่นดิน ในพื้นที่ตำบลรอบเมือง มีแหล่งน้ำผิวดินธรรมชาติ ได้แก่ คลองบางคาง คลองบางตาล่า คลองเปรม คลองสวนพริก คลองสันทรีย์ และแม่น้ำบางปะกง

3.2.3 จากฐานข้อมูลของกรมทรัพยากรน้ำบาดาล (2566) พบว่า ตำบลรอบเมือง มีจำนวนบ่อบาดาลเอกชนจำนวน 1 บ่อ

3.3 ทรัพยากรดิน

ทรัพยากรดินในพื้นที่ตำบลรอบเมือง อำเภอเมือง จังหวัดปราจีนบุรี พบหน่วยแผนที่ดิน 2 หน่วยแผนที่ดิน เป็นดินในพื้นที่ลุ่ม ได้แก่

3.3.1 หน่วยแผนที่ดิน Ok-cA ชุดดินองครักษ์ มีเนื้อดินบนเป็นดินเหนียว ความลาดชัน 0-2 เปอร์เซ็นต์ มีเนื้อที่ 652 ไร่ หรือร้อยละ 4.68 ของเนื้อที่ตำบล



3.3.2 หน่วยแผนที่ดิน Rs-cA ชุดดินรังสิต มีเนื้อดินบนเป็นดินเหนียว ความลาดชัน 0-2 เปอร์เซ็นต์ มีเนื้อที่ 13,275 ไร่ หรือร้อยละ 95.32 ของเนื้อที่ตำบล

ปัญหาทรัพยากรดินทางการเกษตรตามสภาพธรรมชาติในพื้นที่ พบปัญหาดินเปรี้ยวจัด มีเนื้อที่ 13,927 ไร่ หรือร้อยละ 100.00 ของเนื้อที่ตำบล ได้แก่ ชุดดินองค์กรักษ์ (Ok) และชุดดินรังสิต (Rs)

รายละเอียดของสมบัติดิน ตำบลรอบเมือง อำเภอเมือง จังหวัดปราจีนบุรี แสดงในตารางที่ 3-1 และรูปที่ 3-1

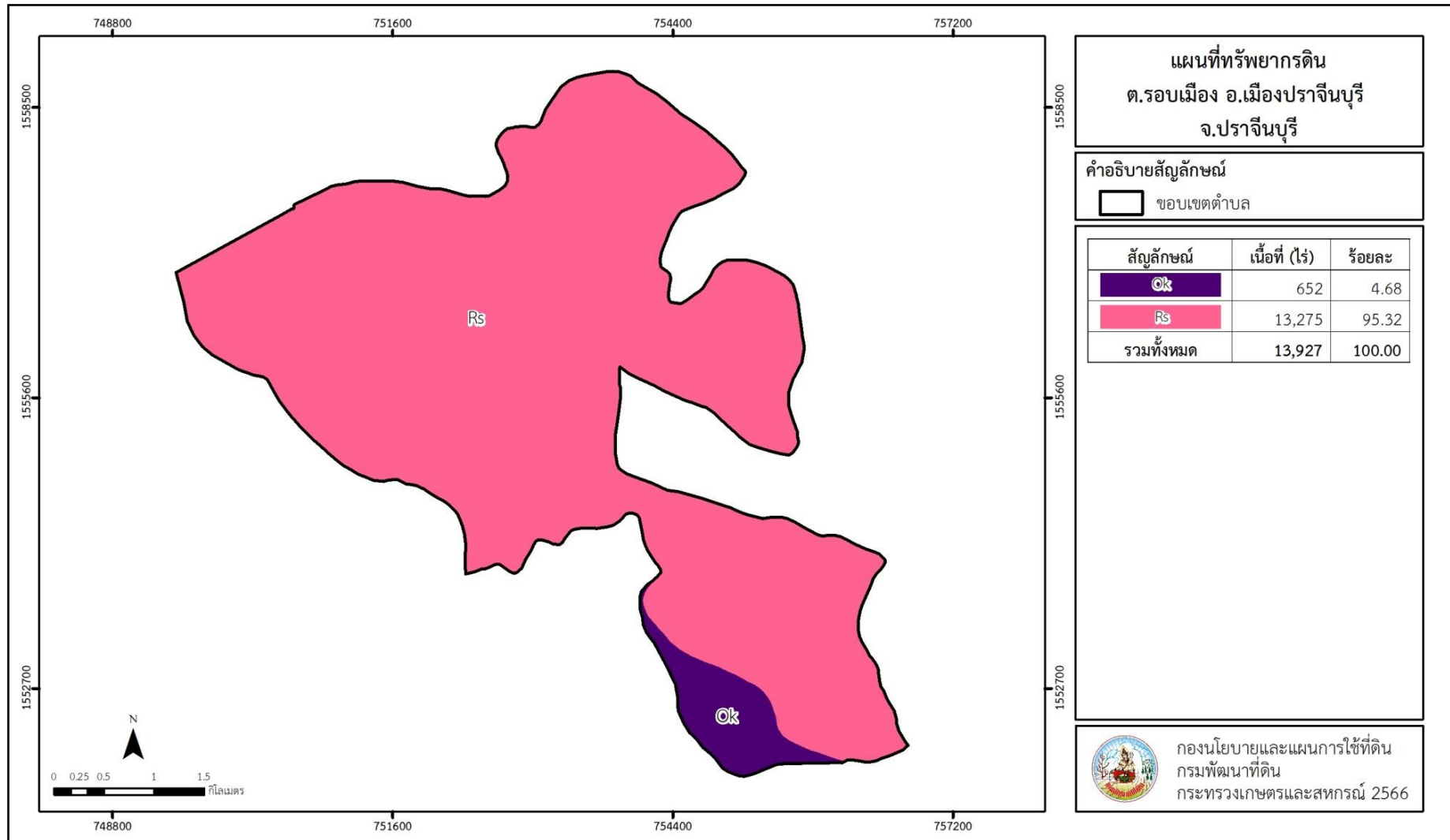


ตารางที่ 3-1 สมบัติดิน ตำบลรอบเมือง อำเภอเมือง จังหวัดปราจีนบุรี

หน่วยแผนที่ดิน	ความลาดชัน (%)	ความลึก (ซม.)	การระบายน้ำ	ความอุดมสมบูรณ์ของดิน	ความจุแลกเปลี่ยนแคตไอออน (cmol/kg)	ความอิ่มตัวเบส (%)	ปฏิกิริยาดิน		ค่าการนำไฟฟ้า (dS/m)	ความลึกของชั้นจาโรไซด์ (ซม.)	เนื้อที่	
							ดินบน	ดินล่าง			ไร่	ร้อยละ
Ok-cA	0-2	>150	เลว	ปานกลาง	>20	35-75	4.5-5.0	<4.5	<2	0-50	652	4.68
Rs-cA	0-2	>150	เลว	ปานกลาง	>20	35-75	4.5-5.0	<4.5	<2	50-100	13,275	95.32
รวมทั้งหมด											13,927	100.00

หมายเหตุ: เนื้อที่คำนวณด้วยระบบสารสนเทศภูมิศาสตร์

ที่มา: กองสำรวจและวิจัยทรัพยากรดิน (2566)



รูปที่ 3-1 ทรัพยากรดิน ตำบลรอบเมือง อำเภอเมือง จังหวัดปราจีนบุรี



บทที่ 4

กระบวนการมีส่วนร่วมของชุมชน (Participatory Rural Appraisal : PRA)

4.1 การวิเคราะห์ผลจากการจัดทำกระบวนการมีส่วนร่วมของชุมชน (PRA)

การวิเคราะห์ผลจากการจัดทำกระบวนการมีส่วนร่วมของชุมชน (PRA) ตำบลรอบเมือง เมื่อวันที่ 6 กรกฎาคม 2566 มีสาระสำคัญสรุปได้ดังนี้

4.1.1 ปัญหาหลักของตำบลรอบเมือง คือ

- 1) ราคาผลผลิตตกต่ำ
- 2) ต้นทุนการผลิตสูง
- 3) ปริมาณน้ำไม่เพียงพอในช่วงฤดูแล้ง
- 4) ดินเปรี้ยว
- 5) น้ำท่วม

4.1.2 ความต้องการของชุมชน เกษตรกร และตำบลรอบเมือง มี 5 ประการ คือ

- 1) การประกันราคาผลผลิต
- 2) ต้องการให้รัฐช่วยตั้งกองทุนซื้อปุ๋ยราคาถูก
- 3) ต้องการให้ส่วนกลางมารับซื้อผลผลิต
- 4) ต้องการแหล่งซื้อเมล็ดพันธุ์ข้าวที่มีคุณภาพ
- 5) แก้ปัญหาดินเปรี้ยว ของบสนับสนุนสารปรับปรุงดินให้มากขึ้น

ผลจากการจัดทำกระบวนการมีส่วนร่วมของชุมชน (PRA) ได้นำมาวิเคราะห์ร่วมกับปัญหาด้านกายภาพ โดยระบบ DPSIR มีรายละเอียดดังนี้

1) แรงขับเคลื่อน (Driver) มี 4 ประการ คือ

- 1.1) ต้นทุนการผลิตสูง
- 1.2) ปริมาณน้ำไม่เพียงพอในช่วงฤดูแล้ง
- 1.3) ดินเปรี้ยว
- 1.4) น้ำท่วม

2) แรงกดดัน (Pressure) ที่เกิดจากปัจจัยขับเคลื่อน มี 2 ประการ คือ

- 2.1) ต้นทุนการผลิตสูง
- 2.2) รายได้ลดลง

3) สภาวะ (State) ที่เกิดแรงกดดัน มี 5 ประการ คือ

- 3.1) ราคาผลผลิตตกต่ำ พ่อค้าคนกลางกดราคาผลผลิต
- 3.2) ต้นทุนการผลิตสูง เพราะปัจจัยการผลิตมีราคาสูง
- 3.3) น้ำไม่เพียงพอทางการเกษตร เพราะไม่มีแหล่งกักเก็บน้ำ
- 3.4) ผลผลิตลดลงจากปัญหาดินเปรี้ยว เนื่องจากโครงสร้างของดิน
- 3.5) น้ำท่วมพืชผลทางการเกษตร



4) ผลกระทบ (Impact) ที่ปรากฏในพื้นที่ มี 4 ประการ คือ

- 4.1) ได้ผลผลิตไม่มีคุณภาพ
- 4.2) รายได้ไม่เพียงพอ
- 4.3) ภาวะหนี้สินเพิ่มขึ้น
- 4.4) มีปัญหาต่อคุณภาพชีวิต

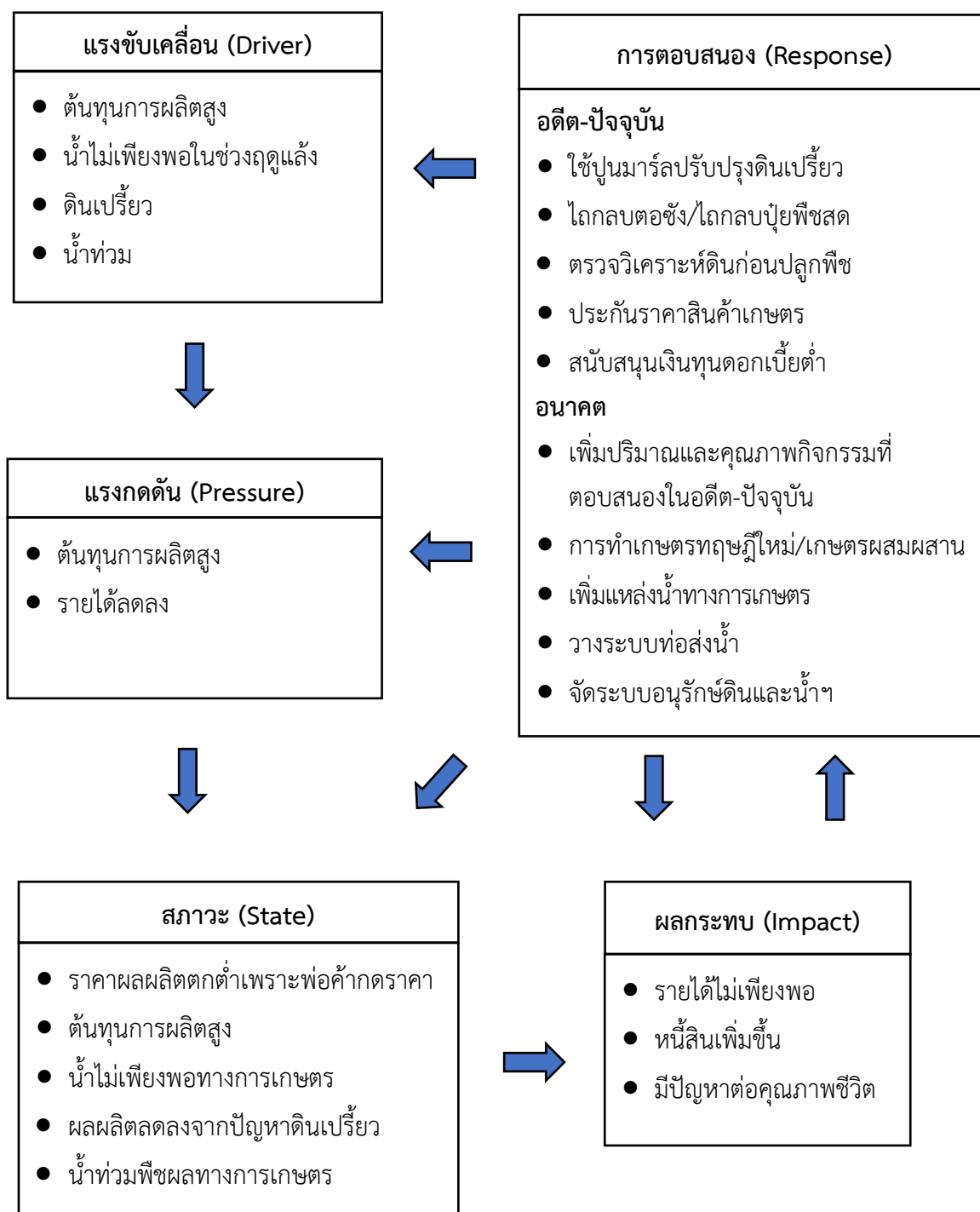
5) การตอบสนอง (Response) ของรัฐในอดีต ปัจจุบัน และในอนาคต มีดังนี้

อดีต-ปัจจุบัน

- 5.1) ใช้ปูนมาร์ลปรับปรุงดินเปรี้ยว
- 5.2) ไถกลบตอซัง/ไถกลบปุ๋ยพืชสด
- 5.3) ตรวจวิเคราะห์ดินก่อนปลูกพืช
- 5.4) ประกันราคาสินค้าเกษตร
- 5.5) สนับสนุนเงินทุนดอกเบี้ยต่ำ
- 5.6) เพิ่มแหล่งน้ำทางการเกษตร

อนาคต

- (1) เพิ่มปริมาณและคุณภาพกิจกรรมที่ตอบสนองในอดีต-ปัจจุบัน
 - (2) การทำเกษตรทฤษฎีใหม่
 - (3) การทำเกษตรผสมผสาน
 - (4) เพิ่มแหล่งน้ำทางการเกษตร
 - (5) วางระบบท่อส่งน้ำ
 - (6) จัดระบบอนุรักษ์ดินและน้ำทั้งระบบ
- ดังมีรายละเอียดในรูปที่ 4-1



รูปที่ 4-1 การวิเคราะห์สถานการณ์โดยระบบ DPSIR ของตำบลรอบเมือง อำเภอเมือง จังหวัดปราจีนบุรี



4.2 ระบบการปลูกพืชในปัจจุบัน

ตำบลรอบเมือง อำเภอเมือง จังหวัดปราจีนบุรี มีการเพาะปลูกพืช ดังนี้ (รูปที่ 4-2)

1) ข้าว เกษตรกรจะเพาะปลูกระหว่างเดือนมีนาคมถึงเมษายน และจะเก็บเกี่ยวช่วงเดือนพฤศจิกายนถึงธันวาคม โดยพันธุ์ข้าวที่เกษตรกรนิยมปลูก เช่น ข้าวบ้านนา เหลืองใหญ่ เป็นต้น

2) พืชไร่ ได้แก่ แตงโม โดยเกษตรกรจะปลูกเป็นพืชหลังนาในช่วงธันวาคมถึงกุมภาพันธ์

2) ไม้ผล ได้แก่ มะม่วง มะยงชิด กระท้อน และน้อยหน่า

3) ไม้ยืนต้น ได้แก่ ยูคาลิปตัส และคูณ

ชนิดพืช	เดือน												
	ม.ค	ก.พ	มี.ค	เม.ย	พ.ค	มิ.ย	ก.ค	ส.ค	ก.ย	ต.ค	พ.ย	ธ.ค	
	พื้นที่ลุ่ม												
ข้าวนาปี													
แตงโม													
	พื้นที่ดอน												
ไม้ผล													
ไม้ยืนต้น													

รูปที่ 4-2 ระบบการปลูกพืชในปัจจุบัน ตำบลรอบเมือง อำเภอเมือง จังหวัดปราจีนบุรี



บทที่ 5 การประเมินคุณภาพที่ดิน

5.1 หลักการประเมินคุณภาพที่ดินด้านกายภาพ

การประเมินคุณภาพที่ดินหรือการประเมินความเหมาะสมของที่ดิน สอดคล้องตามหลักการของ FAO Framework ค.ศ. 1983 ซึ่งการประเมินคุณภาพที่ดินด้านกายภาพ เป็นการประเมินศักยภาพของที่ดินว่าที่ดินนั้น ๆ เหมาะสมมากหรือน้อยเพียงใดสำหรับการใช้ที่ดินประเภทต่าง ๆ หรือการปลูกพืชต่าง ๆ โดยพิจารณาจาก สภาพแวดล้อมที่มีผลต่อการเจริญเติบโตของพืช สมบัติดินที่ได้จำแนกไว้ในแต่ละตำบล ร่วมกับการจัดการพื้นที่ เช่น ระบบชลประทาน พื้นที่ยกทรง การจัดระบบอนุรักษ์ดินและน้ำ เป็นต้น นอกจากนี้พิจารณาความต้องการปัจจัยต่อการปลูกพืชแต่ละชนิด สอดคล้องตามหลักการของ FAO ได้แก่ ความต้องการด้านพืช ความต้องการด้านการจัดการ ความต้องการด้านการอนุรักษ์ (บัณฑิตและคำรณ, 2542) รายละเอียดดังตารางที่ 5-1

ระดับความเหมาะสมของที่ดินได้จากการสังเคราะห์ข้อมูลดิน การจัดการที่ดิน หรือดินที่มีลักษณะเฉพาะที่เกิดขึ้นตามสภาพภูมิประเทศ (ซึ่งจะเรียกรวมว่าหน่วยที่ดิน) ลักษณะภูมิอากาศ พิจารณาร่วมกับระดับความต้องการปัจจัยต่อการเจริญเติบโตของพืชแต่ละชนิด หลังจากนั้นดำเนินการประเมินคุณภาพที่ดิน ซึ่งสามารถจำแนกระดับความเหมาะสมของที่ดินได้เป็น 4 ชั้น ได้แก่ เหมาะสมสูง (S1) เหมาะสมปานกลาง (S2) เหมาะสมเล็กน้อย (S3) และไม่เหมาะสม (N) โดยที่

S1 : ไม่มีข้อจำกัดด้านที่ดินตามปัจจัยที่ใช้พิจารณา

S2 : มีข้อจำกัดด้านที่ดินที่แก้ไขได้ง่ายหรือข้อจำกัดอาจไม่ส่งผลกระทบต่อ การเจริญเติบโตของพืชอย่างชัดเจน

S3 : มีข้อจำกัดด้านที่ดินที่แก้ไขได้ยาก ควรปรับเปลี่ยนการผลิตเป็นพืชชนิดอื่นหรือ กิจกรรมอื่น (ส่วนใหญ่เป็นลักษณะทางกายภาพ)

N : มีข้อจำกัดที่พัฒนาหรือปรับปรุงที่ดินได้ยากมาก หากจะดำเนินการพัฒนาหรือ ปรับปรุงต้องใช้ต้นทุนสูงหรือเครื่องจักรขนาดใหญ่ แนะนำให้ปรับเปลี่ยนการผลิต

ตารางที่ 5-1 ตัวอย่างการประเมินคุณภาพที่ดินด้านกายภาพของประเภทการใช้ประโยชน์ที่ดิน

คุณภาพที่ดิน (Land Quality)	คุณลักษณะที่ดินตัวแทน (Land Characteristics)	ระดับความเหมาะสม (Land Suitability Rating)
1. ความเหมาะสมด้านความต้องการด้านพืช (Crop Requirements)		
1.1. การหยั่งลึกของรากพืช (r)	ความลึกของดิน	S1
1.2. ความชุ่มชื้นที่เป็นประโยชน์ต่อพืช (m)	ปริมาณน้ำฝนเฉลี่ยในรอบปี	S2m
1.3. ความเป็นประโยชน์ของออกซิเจนต่อรากพืช (o)	สภาพการระบายน้ำของดิน	S2o
ความเหมาะสมรวมด้านความต้องการด้านพืช		S2om
2. ความเหมาะสมด้านความต้องการด้านการจัดการ (Management Requirements)		
2.1. สภาพการเขตกรรม (k)	ชั้นความยากง่ายในการ เขตกรรม (ดินบน)	S1
ความเหมาะสมรวมด้านความต้องการด้านการจัดการ		S3w



ตารางที่ 5-1 (ต่อ)

คุณภาพที่ดิน (Land Quality)	คุณลักษณะที่ดินตัวแทน (Land Characteristics)	ระดับความเหมาะสม (Land Suitability Rating)
3. ความเหมาะสมด้านความต้องการด้านการอนุรักษ์ (Conservation Requirements)		
3.1 ความเสียหายจากการกัดกร่อน (e)	ความลาดชันของพื้นที่	S3e
ความเหมาะสมรวมด้านความต้องการด้านการอนุรักษ์		S3e
ความเหมาะสมด้านกายภาพของประเภทการใช้ประโยชน์ที่ดินในแต่ละหน่วย ที่ดินโดยรวม		S3ew

5.2 พืชเศรษฐกิจที่สำคัญของตำบล

พืชเศรษฐกิจหลักและพืชทางเลือกของตำบล ได้แก่ ข้าว แตงโม มะม่วง มะยงชิด กระท้อน
น้อยหน่า ยูคาลิปตัส และคุณ

5.3 ระดับความเหมาะสมของที่ดิน

การประเมินคุณภาพที่ดินของพืชเศรษฐกิจหลักและพืชทางเลือก ตำบลรอบเมือง อำเภอเมือง
จังหวัดปราจีนบุรี ได้ผลการประเมินคุณภาพที่ดิน ดังตารางที่ 5-2



ตารางที่ 5-2 ชั้นความเหมาะสมทางกายภาพของดิน ตำบลรอบเมือง อำเภอเมือง จังหวัดปราจีนบุรี

หน่วยแผนที่ดิน	ข้าว	แตงโม	มะม่วง	มะยงชิด	กระท้อน	น้อยหน่า	ยูคาลิปตัส	คูณ
Ok-cA	N	No	Noz	Noz	Noz	Noz	Noz	Noz
Rs-cA	S3z	No	No	No	No	No	No	No

หมายเหตุ: * หมายถึง หน่วยแผนที่ดินที่มีความอุดมสมบูรณ์ของดินต่างจากหน่วยแผนที่ดินเดียวกัน

ความหมายของสัญลักษณ์แสดงข้อจำกัดชั้นความเหมาะสม

- e = ความเสียหายจากการกัดกร่อน
- w = ศักยภาพการใช้เครื่องจักร
- r = สภาวะการหยั่งลึกของราก
- z = สารพิษ
- x = การมีเกลือมากเกินไป
- m = ความชุ่มชื้นที่เป็นประโยชน์ต่อพืช
- o = ความเป็นประโยชน์ของออกซิเจนต่อรากพืช
- n = ความจุในการดูดยึดธาตุอาหาร
- s = ความเป็นประโยชน์ของธาตุอาหาร



บทที่ 6 แผนการใช้ที่ดิน

6.1 การวิเคราะห์ข้อมูลเพื่อจัดทำแผนการใช้ที่ดินระดับตำบล

ตามที่กรมพัฒนาที่ดินได้จัดทำแผนปฏิบัติการราชการกรมพัฒนาที่ดินระยะ 5 ปี (พ.ศ.2566-2570) เพื่อให้บรรลุตามวิสัยทัศน์ที่กำหนดไว้ คือ “เป็นองค์กรอัจฉริยะทางดิน เพื่อขับเคลื่อนการใช้ที่ดินอย่างเหมาะสม 15 ล้านไร่ ภายในปี 2570” ซึ่งในส่วนของประเด็นการพัฒนาที่ 2 บริหารจัดการทรัพยากรดินและที่ดินด้วยชุดข้อมูลที่มีมูลค่าสูง (High Value Dataset) ซึ่งมีเป้าหมาย คือ การนำชุดข้อมูลที่มีมูลค่าสูง ไปใช้ในการบริหารจัดการทางการเกษตร ในส่วนของตัวชี้วัด บริหารจัดการทรัพยากรดินและที่ดินบนพื้นฐานของชุดข้อมูลที่มีมูลค่าสูง ร้อยละ 100 กลยุทธ์ที่ 2 ยกระดับแผนการใช้ที่ดินไปสู่การปฏิบัติ ได้กำหนดให้ ร้อยละของแผนการใช้ที่ดินระดับตำบลที่จัดทำแล้วเสร็จทั่วประเทศ ภายในปี 2570 (ไม่น้อยกว่า ร้อยละ 80) เป็นตัวชี้วัดหนึ่งของกลยุทธ์ดังกล่าว

การวางแผนการใช้ที่ดินระดับตำบลเป็นการวางกรอบและนโยบายการพัฒนาพื้นที่ให้เกิดการใช้ที่ดินอย่างสมดุลและยั่งยืน เป็นการกำหนดแนวทางใช้ที่ดินให้ตรงกับศักยภาพโดยเฉพาะทางด้านการเกษตร และนำไปสู่การกำหนดแผนงาน โครงการ กิจกรรม ที่มีความสอดคล้องกับสภาพพื้นที่ ทั้งนี้การใช้ขอบเขตการปกครองในระดับตำบลจะนำไปสู่การพัฒนาเชิงพื้นที่ที่มีเป้าหมายและทิศทางสอดคล้องตามบริบทของแต่ละตำบล และมีผู้รับผิดชอบโดยตรง คือ องค์กรปกครองส่วนท้องถิ่น ซึ่งแผนการใช้ที่ดินในระดับที่ใหญ่กว่านี้อาจไม่สามารถนำมาใช้ปฏิบัติงานในระดับพื้นที่ได้อย่างเป็นรูปธรรมเนื่องจากเป็นแผนงานสำหรับนำไปใช้ปฏิบัติงานเชิงนโยบายและยุทธศาสตร์ในภาพรวม

ทั้งนี้แผนการใช้ที่ดินเป็นผลที่ได้จากการวิเคราะห์ข้อมูลทางด้านกายภาพ เศรษฐกิจ และสังคม โดยได้นำฐานข้อมูลที่ได้จากการรวบรวมข้อมูลหัตถภูมิ และข้อมูลปฐมภูมิจากการสำรวจภาคสนาม การศึกษาด้านกายภาพ ได้จาก การวิเคราะห์สถานภาพของทรัพยากรธรรมชาติ อาทิ ทรัพยากรดิน ทรัพยากรน้ำ และทรัพยากรป่าไม้ร่วมกับการพิจารณาลักษณะการใช้ประโยชน์ที่ดิน ข้อกฎหมายที่เกี่ยวข้องกับพื้นที่ในเขตป่าไม้ตามกฎหมาย เช่น เขตรักษาพันธุ์สัตว์ป่า เขตอุทยานแห่งชาติ เขตป่าสงวนแห่งชาติ และนโยบายของรัฐที่เกี่ยวข้องกับพื้นที่ที่มีมติคณะรัฐมนตรีเกี่ยวกับการใช้ที่ดิน มติคณะรัฐมนตรีเรื่องการจำแนกการใช้ประโยชน์ที่ดินในพื้นที่ป่าไม้ในเขตป่าสงวนแห่งชาติ เป็นต้น ประกอบกับการพิจารณาจากทิศทางตามกรอบนโยบายที่เกี่ยวข้องกับการกำหนดเขตการใช้ที่ดินภายในพื้นที่ตำบล เช่น ยุทธศาสตร์ของจังหวัด ร่วมกับความต้องการของท้องถิ่น สามารถกำหนดแนวทางการใช้ที่ดินตามศักยภาพของทรัพยากร เพื่อการรักษาคุณภาพของลักษณะทางนิเวศวิทยา และการอนุรักษ์ทรัพยากรธรรมชาติ โดยคำนึงถึงสภาพทางเศรษฐกิจและสังคมของชุมชนในพื้นที่ ซึ่งข้อมูลนี้ส่วนหนึ่งได้มาจากการวิเคราะห์ชุมชนแบบมีส่วนร่วม (PRA) ทำการสังเคราะห์ข้อมูลทุกด้าน เพื่อให้ได้เขตการใช้ที่ดินที่เหมาะสมกับศักยภาพของพื้นที่ต่อไป



6.2 เขตการใช้ที่ดิน

จากการวิเคราะห์ข้อมูลกายภาพ เศรษฐกิจ และสังคม พบว่าแผนการใช้ที่ดินตำบลรอบเมือง อำเภอเมือง จังหวัดปราจีนบุรี สามารถกำหนดออกเป็น 4 เขตหลัก ได้แก่ เขตเกษตรกรรม เขตชุมชน และสิ่งปลูกสร้าง เขตแหล่งน้ำ เขตพื้นที่อื่น ๆ มีรายละเอียดดังนี้ (ตารางที่ 6-1 และรูปที่ 6-1)

6.2.1 เขตเกษตรกรรม เป็นพื้นที่เกษตรกรรมซึ่งในที่นี้ คือ พื้นที่ที่อยู่นอกเขตที่มีการประกาศเป็นเขตป่าไม้ตามกฎหมาย ซึ่งรัฐได้กำหนดเป็นพื้นที่ทำกิน มีการออกเอกสารสิทธิ์ ซึ่งรวมถึงพื้นที่ในเขตปฏิรูปที่ดินเพื่อเกษตรกรรมด้วย รวมถึงการทำกิจกรรมภาคการเกษตรอื่นนอกเหนือจากการปลูกพืชด้วย ประกอบด้วย 4 เขตรอง ได้แก่ เขตเกษตรกรรมที่มีศักยภาพการผลิตสูง เขตเกษตรกรรมที่มีศักยภาพการผลิตต่ำ เขตประมง และเขตปศุสัตว์ มีเนื้อที่ 10,633 ไร่ หรือคิดเป็นร้อยละ 76.35 ของเนื้อที่ตำบล มีรายละเอียดดังนี้

1) เขตเกษตรกรรมที่มีศักยภาพการผลิตสูง พื้นที่เขตนี้มีศักยภาพในการผลิตรองจากเขตเกษตรกรรมชั้นดี แบ่งออกเป็น 2 ประเภท ได้แก่ เขตเกษตรกรรมที่มีศักยภาพการผลิตสูง (ประเภทที่ 1) และเขตเกษตรกรรมที่มีศักยภาพการผลิตสูง (ประเภทที่ 2) มีรายละเอียดดังนี้

(1) เขตเกษตรกรรมที่มีศักยภาพการผลิตสูง (ประเภทที่ 1) เป็นเขตที่มีการบริหารจัดการด้านทรัพยากรน้ำโดยเฉพาะระบบชลประทาน มีศักยภาพในการผลิตอยู่ในระดับเหมาะสมเล็กน้อยถึงไม่เหมาะสม ติดข้อจำกัดจากลักษณะดิน ซึ่งมีสมบัติดินที่ไม่เหมาะสมบางประการ ได้แก่

- เขตทำนา (สัญลักษณ์ 2211) มีเนื้อที่ 9,594 ไร่ หรือ คิดเป็นร้อยละ 68.89 ของเนื้อที่ตำบล ปัจจุบันเกษตรกรปลูกข้าว โดยส่วนใหญ่เป็นลักษณะข้าวนาปี และบางพื้นที่ทำนาปีตามด้วยพืชฤดูแล้งชนิดต่าง ๆ เช่น นาข้าว+แตงโม

- เขตปลูกไม้ยืนต้น (สัญลักษณ์ 2213) มีเนื้อที่ 24 ไร่ หรือ คิดเป็นร้อยละ 0.17 ของเนื้อที่ตำบล ปัจจุบันเกษตรกรปลูกไม้ยืนต้น โดยไม้ยืนต้นที่ปลูก ได้แก่ ยูคาลิปตัส และคูณ

2) เขตเกษตรกรรมที่มีศักยภาพการผลิตต่ำ พื้นที่เขตนี้ถูกกำหนดให้เป็นเขตเกษตรกรรมที่ต้องมีการดำเนินการแก้ไขปัญหาที่เป็นข้อจำกัดของการใช้ที่ดินเพื่อเกษตรกรรมต่าง ๆ การทำการเกษตรในเขตนี้อาศัยน้ำฝนเป็นหลัก มีศักยภาพในการผลิตอยู่ในระดับเหมาะสมเล็กน้อยถึงไม่เหมาะสม พบปัญหาทางกายภาพของดินที่สำคัญหลายประการ เช่น เป็นดินตื้นซึ่งเป็นข้อจำกัดของการหยั่งรากพืชในการยึดลำต้นและการดูดซับธาตุอาหารพืชในดิน เนื้อดินเป็นทรายจัด ซึ่งมีผลต่อความสามารถในการอุ้มน้ำ เป็นพื้นที่ที่มีความลาดชัน เป็นต้น จากข้อจำกัดการใช้ที่ดินดังกล่าวข้างต้น จึงจำเป็นต้องพัฒนาปรับปรุงและมีมาตรการเพื่อเพิ่มผลผลิตทางการเกษตรในพื้นที่ให้สูงขึ้น รวมถึงการป้องกันไม่ให้เกิดสภาพแวดล้อมเสื่อมโทรมจากการใช้พื้นที่ มีรายละเอียดดังนี้

(1) เขตทำนา (สัญลักษณ์ 2310) มีเนื้อที่ 206 ไร่ หรือ คิดเป็นร้อยละ 1.48 ของเนื้อที่ตำบล ปัจจุบันเกษตรกรปลูกข้าว โดยส่วนใหญ่เป็นลักษณะข้าวนาปี

(2) เขตปลูกไม้ผล (สัญลักษณ์ 2320) มีเนื้อที่ 61 ไร่ หรือ คิดเป็นร้อยละ 0.44 ของเนื้อที่ตำบล ปัจจุบันเกษตรกรปลูกไม้ผล โดยไม้ผลที่ปลูก ได้แก่ มะม่วง มะยงชิด กระท้อน และน้อยหน่า

3) เขตประมง (สัญลักษณ์ 2400) มีเนื้อที่ 581 ไร่ หรือคิดเป็นร้อยละ 4.17 ของเนื้อที่ตำบล เป็นเขตที่ทำกิจกรรมด้านการประมง ได้แก่ การเลี้ยงสัตว์น้ำประเภทต่างๆ



4) เขตปศุสัตว์ (สัญลักษณ์ 2500) มีเนื้อที่ 167 ไร่ หรือคิดเป็นร้อยละ 1.20 ของเนื้อที่ตำบล ประกอบด้วย 1 เขตรอง ได้แก่ เขตโรงเรียนเลี้ยงสัตว์ มีรายละเอียดดังนี้

(1) เขตโรงเรียนเลี้ยงสัตว์ (สัญลักษณ์ 2520) ปัจจุบันมีการสร้างโรงเรียนเลี้ยงสัตว์ ประเภทต่าง ๆ มีเนื้อที่ 167 ไร่ หรือ คิดเป็นร้อยละ 1.20 ของเนื้อที่ตำบล

6.2.2 เขตชุมชนและสิ่งปลูกสร้าง มีเนื้อที่ 2,239 ไร่ หรือคิดเป็นร้อยละ 16.08 ของเนื้อที่ตำบล ประกอบด้วย 3 เขตรอง ได้แก่ เขตชุมชน/สถานที่ราชการ เขตอุตสาหกรรม/แหล่งรับซื้อผลผลิต และ เขตการใช้พื้นที่เฉพาะ มีรายละเอียดดังนี้

(1) เขตชุมชน/สถานที่ราชการ (สัญลักษณ์ 3100) มีเนื้อที่ 1,997 ไร่ หรือ คิดเป็น ร้อยละ 14.34 ของเนื้อที่ตำบล ปัจจุบันมีการใช้ที่ดินชุมชนและที่อยู่อาศัย มีทั้งประเภทชุมชนเมือง ชุมชนชนบท และที่ตั้งของสถาบันและสถานที่ราชการต่าง ๆ

(2) เขตอุตสาหกรรม/แหล่งรับซื้อผลผลิต (สัญลักษณ์ 3200) มีเนื้อที่ 197 ไร่ หรือ คิดเป็นร้อยละ 1.41 ของเนื้อที่ตำบล ปัจจุบันมีการใช้ที่ดินประเภทโรงงานอุตสาหกรรม แหล่งรับซื้อ ผลผลิตทางการเกษตรประเภทต่าง ๆ

(3) เขตการใช้พื้นที่เฉพาะ (สัญลักษณ์ 3300) มีเนื้อที่ 45 ไร่ หรือ คิดเป็นร้อยละ 0.32 ของเนื้อที่ตำบล ปัจจุบันมีการใช้ที่ดินที่นอกเหนือจาก 2 เขตดังกล่าวข้างต้น เช่น สถานที่พักผ่อน ท้องเที่ยว สวนสาธารณะ รีสอร์ท ระบบขนส่งมวลชน โบราณสถาน เป็นต้น

6.2.3 เขตแหล่งน้ำ มีเนื้อที่ 706 ไร่ หรือคิดเป็นร้อยละ 5.07 ของเนื้อที่ตำบล ประกอบด้วย 2 เขตรอง ได้แก่ เขตแหล่งน้ำตามธรรมชาติ และเขตแหล่งน้ำที่สร้างขึ้น มีรายละเอียดดังนี้

(1) เขตแหล่งน้ำตามธรรมชาติ (สัญลักษณ์ 4100) มีเนื้อที่ 596 ไร่ หรือ คิดเป็นร้อยละ 4.28 ของเนื้อที่ตำบล ปัจจุบันมีสภาพการใช้ที่ดินเป็นลักษณะของแหล่งน้ำตามธรรมชาติ เช่น ห้วย หนอง คลอง แม่น้ำ เป็นต้น

(2) เขตแหล่งน้ำที่สร้างขึ้น (สัญลักษณ์ 4200) มีเนื้อที่ 110 ไร่ หรือ คิดเป็นร้อยละ 0.79 ของเนื้อที่ตำบล ปัจจุบันมีสภาพการใช้ที่ดินเป็นแหล่งน้ำที่สร้างขึ้น เช่น คลองชลประทาน อ่างเก็บน้ำ

6.2.4 เขตพื้นที่อื่น ๆ (สัญลักษณ์ 5000) มีเนื้อที่ 349 ไร่ หรือคิดเป็นร้อยละ 2.51 ของเนื้อที่ ตำบล เป็นเขตที่มีลักษณะการใช้ที่ดินที่มีความเฉพาะ เช่น เหมืองแร่ ที่ทิ้งขยะ หาดทราย และไม้พุ่ม



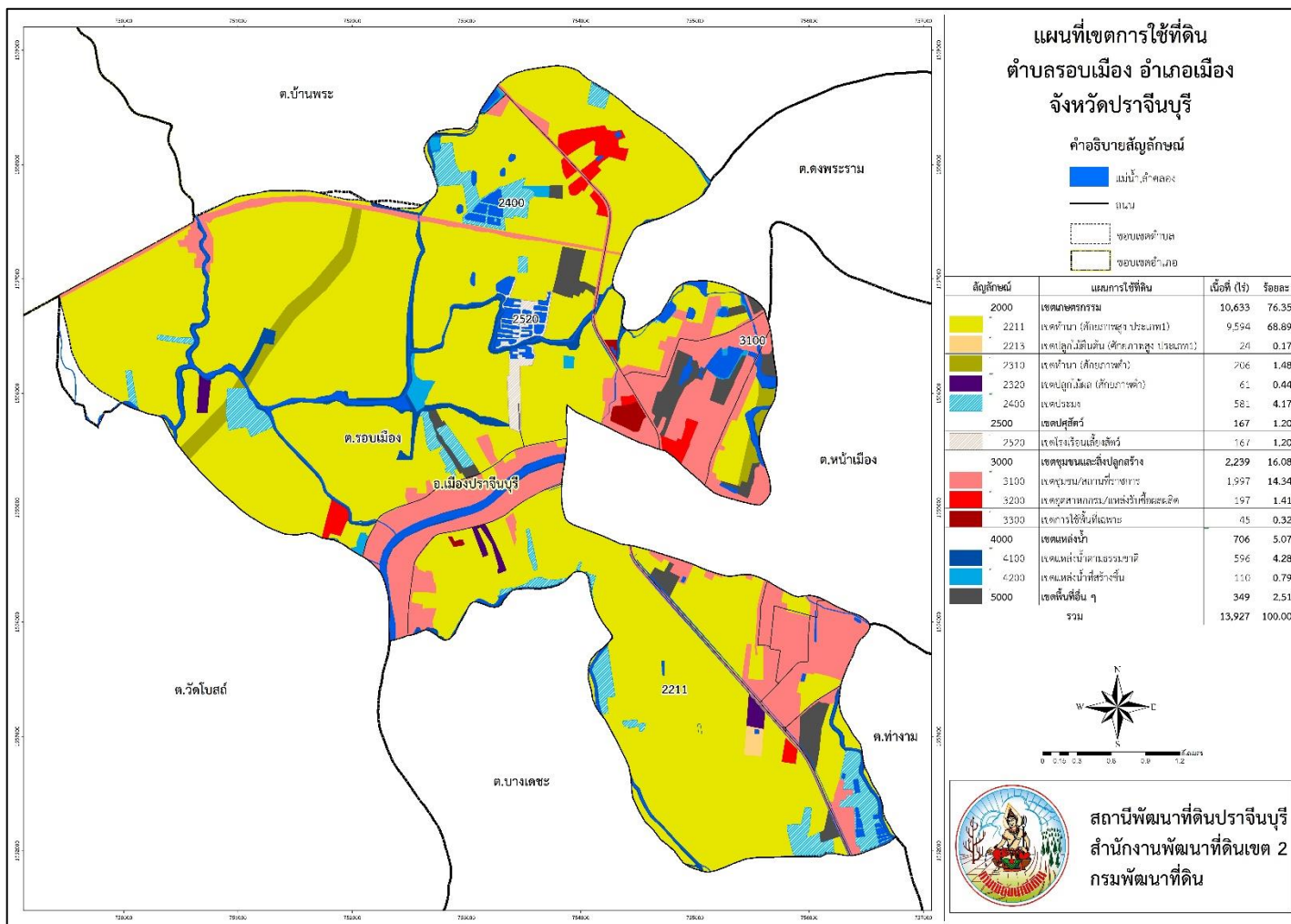
ตารางที่ 6-1 เขตการใช้ที่ดิน ตำบลรอบเมือง อำเภอเมือง จังหวัดปราจีนบุรี

เขตการใช้ที่ดิน	เนื้อที่ (ไร่)	ร้อยละ
1. เขตเกษตรกรรม	10,633	76.35
1.1 เขตเกษตรกรรมที่มีศักยภาพการผลิตสูง (ประเภทที่ 1)	9,618	69.06
1) เขตทำนา	9,594	68.89
2) เขตปลูกไม้ยืนต้น	24	0.17
1.2 เขตเกษตรกรรมที่มีศักยภาพการผลิตต่ำ	267	1.92
1) เขตทำนา	206	1.48
2) เขตปลูกไม้ผล	61	0.44
1.3 เขตประมง	581	4.17
1.4 เขตปศุสัตว์	167	1.20
1) เขตโรงเรือนเลี้ยงสัตว์	167	1.20
2. เขตชุมชนและสิ่งปลูกสร้าง	2,239	16.08
2.1 เขตชุมชน/สถานที่ราชการ	1,997	14.34
2.2 เขตอุตสาหกรรม/แหล่งรับซื้อผลผลิต	197	1.41
2.3 เขตการใช้พื้นที่เฉพาะ	45	0.32
3. เขตแหล่งน้ำ	706	5.07
3.1 เขตแหล่งน้ำตามธรรมชาติ	596	4.28
3.2 เขตแหล่งน้ำที่สร้างขึ้น	110	0.79
4. เขตพื้นที่อื่นๆ	349	2.51
รวม	13,927	100.00

หมายเหตุ: เนื้อที่คำนวณด้วยระบบสารสนเทศภูมิศาสตร์



แผนการใช้ที่ดินตำบลรอบเมือง อำเภอเมือง จังหวัดปราจีนบุรี



รูปที่ 6-1 เขตการใช้ที่ดิน ตำบลรอบเมือง อำเภอเมือง จังหวัดปราจีนบุรี



บทที่ 7

การขับเคลื่อนแผนการใช้ที่ดิน

7.1 ขั้นตอนการดำเนินงาน

ภายหลังการจัดทำแผนการใช้ที่ดินตำบลรอบเมือง อำเภอเมือง จังหวัดปราจีนบุรีแล้วจะต้องดำเนินการดังต่อไปนี้

7.1.1 จัดทำเป้าหมายการดำเนินงานและงบประมาณและกิจกรรมต่าง ๆ ที่จะดำเนินการในปีงบประมาณ พ.ศ.2567-2571

7.1.2 นำแผนการใช้ที่ดินตำบลรอบเมืองไปเสนอต่อองค์การบริหารส่วนตำบลรอบเมือง เพื่อมีมติให้ความร่วมมือกับกรมพัฒนาที่ดินดำเนินกิจกรรมต่าง ๆ ที่กำหนดไว้ในแผน และได้รับการเชื่อมโยงสู่แผนพัฒนาตำบล

7.1.3 สถานีพัฒนาที่ดินปราจีนบุรี เสนอเป้าหมายและงบประมาณให้รายงานมายังกรมพัฒนาที่ดิน

7.1.4 กรมพัฒนาที่ดินพิจารณาสนับสนุนงบประมาณกิจกรรมและโครงการตามเป้าหมายที่กำหนดในแผนการใช้ที่ดิน

7.1.5 สถานีพัฒนาที่ดินปราจีนบุรี นำเสนอต่อที่ประชุมจังหวัด/อำเภอ เพื่อสร้างการรับรู้และประชาสัมพันธ์ให้หน่วยงานอื่น นำโครงการภายใต้หน่วยงานมาพัฒนาพื้นที่ตามแผนการใช้ที่ดินกำหนด

7.2 กิจกรรมที่ดำเนินการของกรมพัฒนาที่ดิน

งบประมาณที่กำหนดไว้เป็นการประมาณเบื้องต้น อาจมีการเปลี่ยนแปลงตามที่ได้รับการจัดสรรให้ดำเนินการ (ตารางที่ 7-1)

7.2.1 เขตเกษตรกรรม

1) เขตทำนา มีแผนงาน/โครงการ ดังนี้

1.1) การปรับปรุงบำรุงดิน

1.1.1) การส่งเสริมการผลิตและการใช้สารอินทรีย์

1.1.2) การผลิต-จัดหาเมล็ดพันธุ์พืชปุ๋ยสด

1.1.3) การส่งเสริมการปรับปรุงบำรุงดินด้วยพืชปุ๋ยสด

1.1.4) การพัฒนากลุ่มเกษตรกรใช้สารอินทรีย์ลดการใช้สารเคมีทางการเกษตร

1.1.5) การรณรงค์ไถกลบตอซัง

1.1.6) การจัดหาปุ๋ยมาร์ล

1.1.7) การส่งเสริมการปรับปรุงบำรุงพื้นที่ดินเปรี้ยว

1.2) การบริหารจัดการน้ำ

1.2.1) การก่อสร้างแหล่งน้ำในไร่นานอกเขตชลประทาน

1.2.2) การก่อสร้างระบบส่งน้ำ

1.3) การฟื้นฟูและป้องกันการชะล้างพังทลายของดิน

1.3.1) การปลูกหญ้าแฝกเพื่อการอนุรักษ์ดินและน้ำ

1.3.2) การจัดระบบอนุรักษ์ดินและน้ำในพื้นที่ลุ่ม-ดอน



2) เขตปลูกไม้ผล และเขตปลูกไม้ยืนต้น มีแผนงาน/โครงการ ดังนี้

- 2.1) การปรับปรุงบำรุงดิน
 - 2.1.1) การส่งเสริมการผลิตและการใช้สารอินทรีย์
 - 2.1.2) การพัฒนาเกษตรกรผู้ใช้สารอินทรีย์ลดการใช้สารเคมีทางการเกษตร
 - 2.1.3) การจัดหาปุ๋ยอินทรีย์
 - 2.1.4) การส่งเสริมการปรับปรุงบำรุงพื้นที่ดินกรด
- 2.2) การบริหารจัดการน้ำ
 - 2.2.1) การก่อสร้างแหล่งน้ำในไร่นานอกเขตชลประทาน
 - 2.2.2) การก่อสร้างระบบส่งน้ำ
- 2.3) การฟื้นฟูและป้องกันการชะล้างพังทลายของดิน
 - 2.3.1) การปลูกหญ้าแฝกเพื่อการอนุรักษ์ดินและน้ำ

3) เขตปลูกพืชทางเลือก มีแผนงาน/โครงการ ดังนี้

- 3.1) การปรับปรุงบำรุงดิน
 - 3.1.1) การส่งเสริมการผลิตและการใช้สารอินทรีย์
 - 3.1.2) การพัฒนาเกษตรกรผู้ใช้สารอินทรีย์ลดการใช้สารเคมีทางการเกษตร
 - 3.1.3) การจัดหาปุ๋ยอินทรีย์
 - 3.1.4) การส่งเสริมการปรับปรุงบำรุงพื้นที่ดินกรด

4) เขตประมง มีแผนงาน/โครงการ ดังนี้

- 4.1) การปรับปรุงบำรุงดิน
 - 4.1.1) การส่งเสริมการผลิตและการใช้สารอินทรีย์
 - 4.1.2) การพัฒนาเกษตรกรผู้ใช้สารอินทรีย์ลดการใช้สารเคมีทางการเกษตร

7.2.2 เขตพื้นที่แหล่งน้ำ มีแผนงาน/โครงการฟื้นฟูและป้องกันการชะล้างพังทลายของดิน ดังนี้

- 1) การปลูกหญ้าแฝกเพื่อการอนุรักษ์ดินและน้ำ

7.3 กิจกรรมที่ดำเนินการของส่วนราชการอื่น (ตารางที่ 7-2)

7.3.1 เขตเกษตรกรรม

1) เขตทำนา มีกิจกรรมที่ขอการสนับสนุนจากส่วนราชการอื่น ดังนี้

- 1.1) ใช้ตลาดนำการผลิต ควบคุมราคาสินค้าเกษตร และจัดตั้งตลาดกลางสินค้าเกษตร (สำนักงานพาณิชย์จังหวัด/สำนักงานสหกรณ์จังหวัด)
- 1.2) จัดอบรมถ่ายทอดความรู้เรื่องการใช้พันธุ์ข้าว การป้องกันกำจัดศัตรูข้าวและการจัดการโรค/แมลง และการผลิตเมล็ดพันธุ์ข้าว (กรมการข้าว)
- 1.3) การรวมกลุ่มเป็นนาแปลงใหญ่ (กรมการข้าว)
- 1.4) จัดอบรมถ่ายทอดความรู้การทำเกษตรผสมผสานตามแนวทางเศรษฐกิจพอเพียง (กรมส่งเสริมการเกษตร)

2) เขตปลูกพืชไร่ เขตปลูกไม้ผล เขตปลูกไม้ยืนต้น และเขตพืชทางเลือก มีกิจกรรมที่ขอการสนับสนุนจากส่วนราชการอื่น ดังนี้



2.1) การอบรมให้ความรู้การเข้าสู่กระบวนการรับรองมาตรฐานสินค้าเกษตรปลอดภัย (GAP) (กรมวิชาการเกษตร)

2.2) ใช้ตลาดนำการผลิตในการเลือกชนิดพืชและหาตลาดรองรับ ทั้งในเขตที่เหมาะสม และในเขตที่ไม่เหมาะสมและต้องการปรับเปลี่ยนชนิดพืช รวมถึงการควบคุมราคาสินค้าเกษตร และ จัดตั้งตลาดกลางสินค้าเกษตรเพื่อจำหน่ายสินค้า (สำนักงานพาณิชย์จังหวัด/สำนักงานสหกรณ์จังหวัด)

3) เขตประมง มีกิจกรรมที่ขอการสนับสนุนจากส่วนราชการอื่น ดังนี้

3.1) การอบรมให้ความรู้การเข้าสู่กระบวนการรับรองมาตรฐานสินค้าเกษตรปลอดภัย (GAP) พร้อมออกใบรับรองมาตรฐานสินค้าเกษตรปลอดภัย

4) เขตปศุสัตว์ มีกิจกรรมที่ขอการสนับสนุนจากส่วนราชการอื่น ดังนี้

4.1) ส่งเสริม/สนับสนุนการปลูกหญ้าเลี้ยงสัตว์ (สำนักงานปศุสัตว์จังหวัด)

4.2) โครงการเสริมสร้างศักยภาพด้านการแปรรูปผลิตภัณฑ์ปศุสัตว์ให้กับ Smart Farmer (สำนักงานปศุสัตว์จังหวัด)

4.3) โครงการส่งเสริมการแปรรูปผลิตภัณฑ์ปศุสัตว์เพื่อสร้างมูลค่าเพิ่ม แบบแปลงใหญ่ (สำนักงานปศุสัตว์จังหวัด)

7.3.2 พื้นที่แหล่งน้ำ มีกิจกรรมที่ขอการสนับสนุนจากส่วนราชการอื่น ดังนี้

1) สนับสนุนการขุดลอกคลอง (องค์การบริหารส่วนจังหวัด/สำนักงานชลประทานจังหวัด/สำนักงานป้องกันและบรรเทาสาธารณภัยจังหวัด)

7.4 ความต้องการของชุมชนและองค์กรปกครองส่วนท้องถิ่น

จากการดำเนินการจัดทำกระบวนการมีส่วนร่วมของประชาชน ณ องค์การบริหารส่วนตำบลรอบเมือง เมื่อวันที่ 6 กรกฎาคม 2566 ได้มีความต้องการของประชาชนที่ต้องการให้ดำเนินการเกี่ยวกับปัญหาดินเปรี้ยว ประกันราคาผลผลิต การแก้ปัญหาราคาค้นทุนการผลิตสูง ภัยแล้ง และน้ำท่วม

เพื่อตอบสนองต่อความต้องการของชุมชนและการแก้ไขปัญหาเชิงพื้นที่ของตำบลรอบเมือง กรมพัฒนาที่ดินได้วิเคราะห์เบื้องต้น ดังต่อไปนี้

ปัญหาของตำบลรอบเมืองในภาพรวมสรุปได้ว่า มีปัญหาสำคัญ 5 ประการ คือ ปัญหาดินเปรี้ยว ปัญหารองลงมาคือ ราคาผลผลิตตกต่ำ ราคาปัจจัยการผลิตสูง น้ำไม่เพียงพอในช่วงฤดูแล้ง และปัญหา ดินเปรี้ยวและน้ำท่วมในฤดูฝน ปัญหาดังกล่าวนี้ส่งผลกระทบต่อคุณภาพชีวิตของราษฎรในชุมชน โดยรวม

ในกรณีของปัญหาดินเปรี้ยว โดยการใช้ปูนมาร์ลเพื่อลดความเป็นกรดของดิน เพิ่มธาตุอาหาร ที่เป็นประโยชน์ต่อพืช ควบคู่กับการใช้ปุ๋ยเคมีในอัตราส่วนที่เหมาะสม การประกันราคาผลผลิตหรือ สินค้าเกษตร และการแก้ปัญหาราคาค้นทุนการผลิตที่สูงขึ้น ได้แก่ ปุ๋ย ยา อาหารสัตว์ ค่าเช่า ดอกเบี้ย เป็นต้น ซึ่งเป็นเรื่องเกี่ยวกับนโยบายของรัฐบาล กรมพัฒนาที่ดินจะประสานกับส่วนราชการที่เกี่ยวข้อง ให้รับทราบปัญหาเพื่อดำเนินการแก้ไขปัญหาดังกล่าว

ในกรณีของปริมาณน้ำไม่เพียงพอในช่วงฤดูแล้ง ผลจากการทับถมของตะกอนดินในแหล่งน้ำ จนต้นเขินดังกล่าวข้างต้นแล้ว การที่ประชากรเพิ่มขึ้น กิจกรรมการใช้น้ำเพิ่มขึ้น การเกษตรก็เพิ่มขึ้น รวมทั้งเหตุการณ์ที่เกิดจากการเปลี่ยนแปลงภูมิอากาศ เช่น ปริมาณฝนน้อยกว่าปกติ ฝนทิ้งช่วง จนเกิด



ความแห้งแล้ง การขาดแคลนน้ำจึงเกิดขึ้นอย่างต่อเนื่อง จำเป็นต้องวางระบบอนุรักษ์ดินและน้ำ เพื่อ
กักน้ำในดิน คงความอุดมสมบูรณ์ เพื่อจัดหาน้ำให้แหล่งน้ำต้นทุน โดยวิธีการต่างๆ ให้เพียงพอ ต่อ
ความต้องการ

ประเด็นหลักจากข้อเสนอให้แก้ไขปัญหาเรื่องปริมาณน้ำไม่เพียงพอในช่วงฤดูแล้งและน้ำท่วม จะ
สรุปได้ว่ามี 5 ประการ คือ (1) การขุดลอกแหล่งน้ำในปัจจุบันซึ่งรวมถึงอ่างเก็บน้ำ ฝ่ายกั้นน้ำ
ลำคลอง ลำน้ำ เป็นต้น (2) สร้างอ่าง ฝ่ายเก็บน้ำเพิ่มเติมจากที่มีอยู่เดิม (3) ขุดเจาะบ่อบาดาล และ
(4) ก่อสร้างคลองส่งน้ำเพื่อการกระจายน้ำ และ (5) ป้องกันน้ำท่วม



ตารางที่ 7-1 กิจกรรมของกรมพัฒนาที่ดินในเขตการใช้ที่ดินที่จะดำเนินการในปีงบประมาณ 2567-2571

เขตการใช้ที่ดิน (เกษตรกรรม)	แผนงาน/โครงการ	งบประมาณ (บาท)
1. เขตทำนา เนื้อที่ 9,594 ไร่	1. การปรับปรุงบำรุงดิน	1,719,600
	1.1 การส่งเสริมการผลิตและการใช้สารอินทรีย์	89,600
	1.2 การผลิต-จัดหาเมล็ดพันธุ์พืชปุ๋ยสด	165,000
	1.3 การส่งเสริมการปรับปรุงบำรุงดินด้วยพืชปุ๋ยสด	15,000
	1.4 การพัฒนากลุ่มเกษตรกรใช้สารอินทรีย์ลดการใช้สารเคมีทางการเกษตร	65,000
	1.5 การจัดหาปุ๋ยมาร์ล	1,200,000
	1.6 การส่งเสริมการปรับปรุงบำรุงพื้นที่ดินเปรี้ยว	15,000
	1.7 การฝึกอบรมต่อชัง	170,000
	2. การบริหารจัดการน้ำ	236,200
	2.1 การก่อสร้างแหล่งน้ำในไร่นานอกเขตชลประทาน	36,200
	2.2 การก่อสร้างระบบส่งน้ำ	200,000
	3. การฟื้นฟูและป้องกันการชะล้างพังทลายของดิน	419,000
	3.1 การปลูกหญ้าแฝกเพื่อการอนุรักษ์ดินและน้ำ	219,000
	3.2 การจัดระบบอนุรักษ์ดินและน้ำพื้นที่ ลุ่ม-ดอน	200,000
	2. เขตปลูกไม้ผล เนื้อที่ 61 ไร่	1. การปรับปรุงบำรุงดิน
1.1 การส่งเสริมการผลิตและการใช้สารอินทรีย์		25,600
1.2 การพัฒนากลุ่มเกษตรกรใช้สารอินทรีย์ลดการใช้สารเคมีทางการเกษตร		16,250
1.3 การจัดหาปุ๋ยโดโลไมท์		25,500
1.4 การส่งเสริมการปรับปรุงบำรุงพื้นที่ดินกรด		112.50
2. การฟื้นฟูและป้องกันการชะล้างพังทลายของดิน		73,000
2.1 การปลูกหญ้าแฝกเพื่อการอนุรักษ์ดินและน้ำ		73,000



ตาราง 7-1 (ต่อ)

เขตการใช้ที่ดิน (เกษตรกรรม)	แผนงาน/โครงการ	งบประมาณ (บาท)
3. เขตปลูกไม้ยืนต้น เนื้อที่ 24 ไร่	1. การปรับปรุงบำรุงดิน	29,050
	1.1 การส่งเสริมการผลิตและการใช้สารอินทรีย์	12,800
	1.2 การพัฒนากลุ่มเกษตรกรใช้สารอินทรีย์ลดการใช้สารเคมีทางการเกษตร	16,250
	2. การบริหารจัดการน้ำ	118,100
	2.1 การก่อสร้างแหล่งน้ำในไร่นานอกเขตชลประทาน	18,100
	2.2 การก่อสร้างระบบส่งน้ำ	100,000
4. เขตประมง เนื้อที่ 581 ไร่	3. การฟื้นฟูและป้องกันการชะล้างพังทลายของดิน	73,000
	3.1 การปลูกหญ้าแฝกเพื่อการอนุรักษ์ดินและน้ำ	73,000
5. เขตปศุสัตว์ เนื้อที่ 167 ไร่	1. การปรับปรุงบำรุงดิน	10,000
	1.1 สารเร่ง พด.6 จุลินทรีย์ผลิตสารบำบัดน้ำเสียและกลิ่นเหม็น	10,000
รวมเขตเกษตรกรรม	1. การปรับปรุงบำรุงดิน	5,000
	1.1 สารเร่ง พด.6 จุลินทรีย์ผลิตสารบำบัดน้ำเสียและกลิ่นเหม็น	5,000
	1. การปรับปรุงบำรุงดิน	1,831,112.50
	2. การบริหารจัดการน้ำ	354,300
	3. การฟื้นฟูและป้องกันการชะล้างพังทลายของดิน	565,000
	รวมแผนงาน/โครงการ	2,716,192.50



ตารางที่ 7-2 สรุปกิจกรรมที่ขอรับการสนับสนุนจากส่วนราชการอื่นในเขตการใช้ที่ดิน

เขตการใช้ที่ดิน	กิจกรรมที่ขอการสนับสนุนจากส่วนราชการอื่น
1. เขตเกษตรกรรม	การแก้ปัญหาดินเสื่อมโทรม เพิ่มพูนความอุดมสมบูรณ์ของดิน และเพิ่มศักยภาพการผลิต
1.1 เขตทำนา เนื้อที่ 9,594 ไร่	1) โครงการส่งเสริมและพัฒนาสหกรณ์/กลุ่มเกษตรกรให้มีความเข้มแข็งตามศักยภาพ (สนง.สหกรณ์จังหวัด)
1.2 เขตปลูกไม้ผล เนื้อที่ 61 ไร่	2) โครงการเกษตรอินทรีย์ (ศูนย์วิจัยและพัฒนาการเกษตรจังหวัด, ศูนย์วิจัยข้าวจังหวัด)
1.3 เขตปลูกไม้ยืนต้น เนื้อที่ 24 ไร่	3) โครงการศูนย์เรียนรู้การเพิ่มประสิทธิภาพการผลิตภาคเกษตร (สนง.เกษตรจังหวัด)
	4) โครงการพัฒนาเกษตรกรปราดเปรื่อง (Smart Farmer) (สนง.เกษตรจังหวัด)
	5) โครงการพัฒนาตลาดสินค้าเกษตร (สนง.เกษตรจังหวัด)
	6) โครงการระบบส่งเสริมการเกษตรแบบแปลงใหญ่ (สนง.เกษตรจังหวัด, ศูนย์วิจัยข้าวจังหวัด)
	7) โครงการผลิตและสนับสนุนหัวเชื้อจุลินทรีย์ควบคุมศัตรูพืช (สนง.เกษตรจังหวัด)
	8) โครงการส่งเสริมเกษตรกรทฤษฎีใหม่ (สนง.เกษตรและสหกรณ์จังหวัด)
	9) โครงการส่งเสริมการเกษตรในตำบลเศรษฐกิจพอเพียง (อบต.รอบเมือง)
	10) โครงการปุ๋ยชีวภาพ/ใช้สารชีวภัณฑ์ป้องกันกำจัดแมลง (สนง.เกษตรจังหวัด)
1.4 เขตประมง เนื้อที่ 581 ไร่	1) โครงการสร้างความเข้มแข็งกลุ่มการผลิตด้านการเกษตร (สนง.ประมงจังหวัด)
	2) โครงการส่งเสริมการเลี้ยงสัตว์น้ำแบบแปลงใหญ่ (สนง.ประมงจังหวัด)
	3) โครงการส่งเสริมระบบการผลิตสัตว์น้ำตามมาตรฐานฟาร์มเพาะเลี้ยงสัตว์น้ำ GAP (สนง.ประมงจังหวัด)
1.5 เขตปศุสัตว์ เนื้อที่ 167 ไร่	1) โครงการเสริมสร้างศักยภาพด้านการแปรรูปผลิตภัณฑ์ปศุสัตว์ให้กับ Smart Farmer (สนง.ปศุสัตว์จังหวัด)
	2) โครงการส่งเสริมการแปรรูปผลิตภัณฑ์ปศุสัตว์เพื่อสร้างมูลค่าเพิ่ม แบบแปลงใหญ่ (สนง.ปศุสัตว์จังหวัด)
2. พื้นที่แหล่งน้ำ เนื้อที่ 706 ไร่	1) โครงการศึกษาความเป็นไปได้ในการพัฒนาแหล่งน้ำชลประทาน (กรมชลประทาน)
	2) โครงการกำจัดผักตบชวาและวัชพืช (อบต.รอบเมือง)
	3) โครงการขุดลอกคลอง (อบต.รอบเมือง)



แผนการใช้ที่ดินตำบลรอบเมือง อำเภอเมือง จังหวัดปราจีนบุรี

ตาราง 7-3 เป้าหมายการดำเนินงานและงบประมาณ ตำบลรอบเมือง อำเภอเมือง จังหวัดปราจีนบุรี แผน 5 ปี (พ.ศ. 2567-2571)

เขตการใช้ที่ดิน	งาน/โครงการ/กิจกรรม	หน่วย นับ	เป้าหมาย					รวม	งบประมาณ					รวม	หน่วยงาน รับผิดชอบ
			2567	2568	2569	2570	2571		2567	2568	2569	2570	2571		
1. การปรับปรุงบำรุงดิน															
เขตเกษตรกรรม	1.1 การส่งเสริมการผลิตและการใช้สารอินทรีย์	ราย	50	50	50	50	50	250	25,600	25,600	25,600	25,600	25,600	128,000	พด.
เขตนาข้าว	1.2 การผลิต-จัดหาเมล็ดพันธุ์พืชปุ๋ยสด	ตัน	1	1	1	1	1.	5	33,000	33,000	33,000	33,000	33,000	165,000	พด.
เขตนาข้าว	1.3 การส่งเสริมการปรับปรุงบำรุงดินด้วยพืชปุ๋ยสด	ไร่	200	200	200	200	200	1,000	3,000	3,000	3,000	3,000	3,000	15,000	พด.
เขตเกษตรกรรม	1.4 การพัฒนากลุ่มเกษตรกรใช้สารอินทรีย์ลดการใช้สารเคมีทางการเกษตร	กลุ่ม	7	7	7	7	7	35	22,750	22,750	22,750	22,750	22,750	113,750	พด.
เขตนาข้าว	1.5 การจัดหาปุ๋ยมาร์ล	ตัน	200	200	200	200	200	1,000	240,000	240,000	240,000	240,000	240,000	1,200,000	พด.
เขตนาข้าว	1.6 ส่งเสริมการปรับปรุงบำรุงพื้นที่ดินเปรี้ยว	ไร่	200	200	200	200	200	1,000	3,000	3,000	3,000	3,000	3,000	15,000	พด.
เขตปลูกไม้ผล	1.7 การจัดหาปุ๋ยโดโลไมท์	ตัน	3	3	3	3	3	15	5,100	5,100	5,100	5,100	5,100	25,500	พด.
เขตปลูกไม้ผล	1.8 ส่งเสริมการปรับปรุงบำรุงพื้นที่ดินกรด	ไร่	1.5	1.5	1.5	1.5	1.5	7.5	22.50	22.50	22.50	22.50	22.50	112.50	พด.
เขตนาข้าว	1.9 การรณรงค์เฝ้าติดตาม	ไร่	100	100	100	100	100	500	34,000	34,000	34,000	34,000	34,000	170,000	พด.
เขตโรงเรือนเลี้ยงสัตว์	1.10 สารเร่ง พด.6 จุลินทรีย์ผลิตสารบำบัดน้ำเสีย/กำจัดกลิ่นเหม็น	ไร่	25	25	25	25	25	125	1,000	1,000	1,000	1,000	1,000	5,000	พด.
เขตเพาะเลี้ยงสัตว์น้ำ	1.11 สารเร่ง พด.6 จุลินทรีย์ผลิตสารบำบัดน้ำเสีย	ไร่	50	50	50	50	50	250	2,000	2,000	2,000	2,000	2,000	10,000	พด.
2. การบริหารจัดการน้ำ															
เขตเกษตรกรรม,พื้นที่แหล่งน้ำ	2.1 การก่อสร้างแหล่งน้ำในไร่นานอกเขตชลประทาน	บ่อ	-	-	1	1	1	3	-	-	18,100	18,100	18,100	54,300	พด.
	2.2 การก่อสร้างระบบส่งน้ำ	แห่ง	-	-	1	1	1	3	-	-	100,000	100,000	100,000	300,000	พด.
3. การฟื้นฟูและป้องกันการชะล้างพังทลายของดิน															
เขตเกษตรกรรม,พื้นที่แหล่งน้ำ	3.1 การปลูกหญ้าแฝกเพื่อการอนุรักษ์ดินและน้ำ	กล้า	100,000	100,000	100,000	100,000	100,000	500,000	73,000	73,000	73,000	73,000	73,000	365,000	พด.
	3.2 การอนุรักษ์ดินและน้ำพื้นที่ลุ่ม-ดอน	แห่ง	-	-	-	1	1	2	-	-	-	100,000	100,000	200,000	พด.

หมายเหตุ : งบประมาณที่กำหนดไว้นี้เป็นประมาณเบื้องต้น อาจมีการเปลี่ยนแปลงตามที่ได้รับการจัดสรรให้ดำเนินการ



เอกสารอ้างอิง

- กรมการปกครอง. 2556. **แผนที่ขอบเขตตำบล ปี 2564 (ไฟล์ข้อมูล)**. กรมพัฒนาที่ดิน กระทรวงเกษตรและสหกรณ์, กรุงเทพฯ.
- _____. 2566. **รายงานสถิติจำนวนประชากรและบ้าน รายจังหวัด รายอำเภอ และรายตำบล (ณ เดือน ธันวาคม พ.ศ. 2565)**. แหล่งที่มา <https://stat.bora.dopa.go.th/stat/statnew/statyear/#/TableTemplate/Area/statpop>, 1 พฤษภาคม 2566.
- กรมการพัฒนาชุมชน. 2566. **ข้อมูลความจำเป็นพื้นฐาน (จปฐ.) รายจังหวัด รายอำเภอ และรายตำบล ปี 2565**. แหล่งที่มา :<https://ebmn.cdd.go.th/>, 1 มิถุนายน 2566.
- กรมทรัพยากรน้ำบาดาล. 2566. **ปริมาณน้ำและจำนวนบ่อบาดาล ปี 2565**. แหล่งที่มา: <http://app.dgr.go.th/newpasutara/xml/search.php>, 26 พฤษภาคม 2566.
- กรมส่งเสริมการเกษตร. 2566. **จำนวนครัวเรือนเกษตรกรที่ขึ้นทะเบียนเกษตรกร จำแนกรายจังหวัด รายอำเภอ และรายตำบล (ณ เดือนมกราคม พ.ศ. 2566)**. แหล่งที่มา : <http://mvos2.gistda.or.th/>, 15 พฤษภาคม 2566
- กรมอุตุวิทยามหาวิทยาลัย. 2566. **ปริมาณน้ำฝนเฉลี่ยคาบ 30 ปี (พ.ศ. 2536-2565)**. กระทรวงดิจิทัลเพื่อเศรษฐกิจและสังคม, กรุงเทพฯ.
- กลุ่มวิเคราะห์สภาพการใช้ที่ดิน. 2566. **แผนที่สภาพการใช้ที่ดิน ปี 2566 (ไฟล์ข้อมูล)**. กองนโยบายและแผนการใช้ที่ดิน กรมพัฒนาที่ดิน กระทรวงเกษตรและสหกรณ์, กรุงเทพฯ.
- กองสำรวจดินและวิจัยทรัพยากรดิน. 2566. **แผนที่ทรัพยากรดิน (ไฟล์ข้อมูล)**. กรมพัฒนาที่ดิน กระทรวงเกษตรและสหกรณ์, กรุงเทพฯ.
- บัณฑิต ต้นศิริ และ คำธณ ไทรพิง. 2542. **คู่มือการประเมินคุณภาพที่ดิน**. กองวางแผนการใช้ที่ดิน กรมพัฒนาที่ดิน กระทรวงเกษตรและสหกรณ์, กรุงเทพฯ.
- องค์การบริหารส่วนตำบลรอบเมือง. 2566. **วิสัยทัศน์ / พันธกิจ**. แหล่งที่มา: https://www.robmuang.go.th/data.php?content_id=8, 1 พฤษภาคม 2566.



กรมพัฒนาที่ดิน

2003/61 ถนนพหลโยธิน แขวงลาดยาว

เขตจตุจักร กรุงเทพฯ 10900

Call center 1760