



# แผนการใช้ที่ดินตำบลบางเดชะ อำเภอเมือง จังหวัดปราจีนบุรี



กองนโยบายและแผนการใช้ที่ดิน  
กรมพัฒนาที่ดิน  
กระทรวงเกษตรและสหกรณ์  
กันยายน 2566

## คำนำ

การจัดทำแผนการใช้ที่ดินดำเนินการตามรัฐธรรมนูญแห่งราชอาณาจักรไทย พุทธศักราช 2560 มาตรา 72 (1) ที่ได้บัญญัติให้มีการวางแผนการใช้ที่ดินให้เหมาะสมกับศักยภาพของที่ดินตามหลักการพัฒนาอย่างยั่งยืน โดยแผนการใช้ที่ดินตำบลบางเดชะ อำเภอเมือง จังหวัดปราจีนบุรี ได้นำแนวคิดขององค์การอาหารและการเกษตรแห่งสหประชาชาติ (Food and Agriculture Organization of the United Nations : FAO) และโครงการสิ่งแวดล้อมแห่งสหประชาชาติ (United Nations Environment Programme : UNEP) มาปรับใช้ คือ ความเหมาะสมทางกายภาพ ความเหมาะสมทางเศรษฐกิจ การยอมรับจากสังคม การสร้างความยั่งยืนให้สิ่งแวดล้อม และเสนอทางเลือกการใช้ที่ดิน ร่วมกับวิธีการที่จำเป็นอื่น ๆ เช่น กระบวนการมีส่วนร่วมของชุมชน (Participatory Rural Appraisal: PRA) การประเมินคุณภาพที่ดิน เป็นต้น

สถานีพัฒนาที่ดินปราจีนบุรีร่วมกับสำนักงานพัฒนาที่ดินเขต 2 และกองนโยบายและแผนการใช้ที่ดิน ในการดำเนินงานวางแผนการใช้ที่ดินระดับตำบล โดยพิจารณาภาพรวมของสภาพปัญหาในด้านต่าง ๆ ทั้งด้านกายภาพ เศรษฐกิจ และสังคม วิเคราะห์และสังเคราะห์ข้อมูลนำไปสู่การวางแผนการใช้ที่ดินที่สอดคล้องกับศักยภาพของพื้นที่ โดยผ่านกระบวนการมีส่วนร่วมของชุมชน (PRA) ในการระบุปัญหา ความต้องการของเกษตรกรและผู้มีส่วนได้ส่วนเสีย ทั้งนี้ สถานีพัฒนาที่ดินปราจีนบุรี ได้จัดทำแผนกิจกรรม/โครงการ เพื่อขับเคลื่อนแผนการใช้ที่ดินให้เป็นรูปธรรมเพื่อให้เกษตรกรมีคุณภาพชีวิตที่ดีขึ้น มีการใช้ที่ดินอย่างถูกต้องเหมาะสม รักษาสภาพแวดล้อมและอนุรักษ์ทรัพยากรในชุมชนให้เกิดความยั่งยืนต่อไป

สถานีพัฒนาที่ดินปราจีนบุรี  
กันยายน 2566



## สารบัญ

	หน้า
คำนำ	ก
สารบัญ	ข
สารบัญตาราง	ง
สารบัญรูป	จ
<b>บทที่ 1 บทนำ</b>	
1.1 ความสำคัญของการวางแผนการใช้ที่ดิน	1-1
1.2 หลักการและเหตุผล	1-1
1.3 วัตถุประสงค์	1-1
1.4 ระยะเวลาและสถานที่ดำเนินงาน	1-1
1.5 ขั้นตอนการดำเนินงาน	1-2
1.6 วิสัยทัศน์ของตำบล	1-2
<b>บทที่ 2 ข้อมูลทั่วไป</b>	
2.1 ที่ตั้งและอาณาเขต	2-1
2.2 การแบ่งส่วนการปกครอง	2-1
2.3 สภาพภูมิประเทศ	2-2
2.4 สภาพภูมิอากาศ	2-2
2.5 สภาพการใช้ที่ดินในปัจจุบัน	2-4
2.6 สภาพเศรษฐกิจและสังคม	2-7
<b>บทที่ 3 สถานภาพของทรัพยากรธรรมชาติ</b>	
3.1 ทรัพยากรป่าไม้	3-1
3.2 ทรัพยากรน้ำ	3-1
3.3 ทรัพยากรดิน	3-2
<b>บทที่ 4 กระบวนการมีส่วนร่วมของชุมชน (Participatory Rural Appraisal: PRA)</b>	
4.1 การวิเคราะห์ผลจากการจัดทำกระบวนการมีส่วนร่วมของชุมชน (PRA)	4-1
4.2 ระบบการปลูกพืชในปัจจุบัน	4-4
<b>บทที่ 5 การประเมินคุณภาพที่ดิน</b>	
5.1 หลักการประเมินคุณภาพที่ดินด้านกายภาพ	5-1
5.2 พืชเศรษฐกิจที่สำคัญของตำบล	5-2
5.3 ระดับความเหมาะสมของที่ดิน	5-2



## สารบัญ (ต่อ)

	หน้า
<b>บทที่ 6</b> แผนการใช้ที่ดิน	
6.1 การวิเคราะห์ข้อมูลเพื่อการจัดทำแผนการใช้ที่ดินระดับตำบล	6-1
6.2 แผนการใช้ที่ดิน	6-2
<b>บทที่ 7</b> การขับเคลื่อนแผนการใช้ที่ดิน	
7.1 ขั้นตอนการดำเนินงาน	7-1
7.2 กิจกรรมที่ดำเนินการของกรมพัฒนาที่ดิน	7-1
7.3 กิจกรรมที่ดำเนินงานของหน่วยงานอื่น	7-2
7.4 ความต้องการของชุมชนและองค์กรปกครองส่วนท้องถิ่น	7-3
<b>เอกสารอ้างอิง</b>	8-1



## สารบัญตาราง

ตารางที่		หน้า
2-1	สถิติภูมิอากาศ ณ สถานีตรวจอากาศจังหวัดปราจีนบุรี (พ.ศ. 2536-2565)	2-3
2-2	สภาพการใช้ที่ดิน ตำบลบางเดชะ อำเภอเมือง จังหวัดปราจีนบุรี	2-4
2-3	จำนวนประชากรและครัวเรือน ตำบลบางเดชะ อำเภอเมือง จังหวัดปราจีนบุรี ปี 2565	2-7
2-4	จำนวนและสัดส่วนครัวเรือน ตำบลบางเดชะ อำเภอเมือง จังหวัดปราจีนบุรี ปี 2565	2-7
2-5	รายได้-รายจ่ายเฉลี่ยครัวเรือน ตำบลบางเดชะ อำเภอเมือง จังหวัดปราจีนบุรี ปี 2565	2-9
3-1	สมบัติดิน ตำบลบางเดชะ อำเภอเมือง จังหวัดปราจีนบุรี	3-3
5-1	ตัวอย่างการประเมินคุณภาพที่ดินด้านกายภาพของประเภทการใช้ประโยชน์ที่ดิน	5-1
5-2	ชั้นความเหมาะสมทางกายภาพของดิน ตำบลบางเดชะ อำเภอเมือง จังหวัดปราจีนบุรี	5-3
6-1	เขตการใช้ที่ดิน ตำบลบางเดชะ อำเภอเมือง จังหวัดปราจีนบุรี	6-4
7-1	กิจกรรมของกรมพัฒนาที่ดินในเขตการใช้ที่ดินที่จะดำเนินการในปีงบประมาณ 2567-2571	7-5
7-2	สรุปกิจกรรมที่ขอรับการสนับสนุนจากส่วนราชการอื่นในเขตการใช้ที่ดิน	7-7
7-3	เป้าหมายการดำเนินงานและงบประมาณ ตำบลบางเดชะ อำเภอเมือง จังหวัดปราจีนบุรี แผน 5 ปี (พ.ศ. 2567-2571)	7-8



## สารบัญญรูป

รูปที่		หน้า
1-1	กรอบการวางแผนการใช้ที่ดินระดับตำบล	1-3
2-1	ที่ตั้งและอาณาเขต ตำบลบางเดชะ อำเภอเมือง จังหวัดปราจีนบุรี	2-1
2-2	สมุดลของน้ำเพื่อการเกษตร จังหวัดปราจีนบุรี	2-3
2-3	สภาพการใช้ที่ดิน ตำบลบางเดชะ อำเภอเมือง จังหวัดปราจีนบุรี	2-6
3-1	ทรัพยากรดิน ตำบลบางเดชะ อำเภอเมือง จังหวัดปราจีนบุรี	3-4
4-1	การวิเคราะห์สถานการณ์โดยระบบ DPSIR ของตำบลบางเดชะ อำเภอเมือง จังหวัดปราจีนบุรี	4-3
4-2	ระบบการปลูกพืชในปัจจุบัน ตำบลบางเดชะ อำเภอเมือง จังหวัดปราจีนบุรี	4-4
6-1	เขตการใช้ที่ดิน ตำบลบางเดชะ อำเภอเมือง จังหวัดปราจีนบุรี	6-5



## บทที่ 1

### บทนำ

#### 1.1 ความสำคัญของการวางแผนการใช้ที่ดิน

ตามรัฐธรรมนูญแห่งราชอาณาจักรไทย พุทธศักราช 2560 มาตรา 72 รัฐพึงดำเนินการเกี่ยวกับที่ดิน ทรัพยากรน้ำ และพลังงาน ดังต่อไปนี้

(1) วางแผนการใช้ที่ดินของประเทศ ให้เหมาะสมกับสภาพพื้นที่และศักยภาพของที่ดินตามหลักการพัฒนาอย่างยั่งยืน

#### 1.2 หลักการและเหตุผล

ปัจจุบันกรมพัฒนาที่ดินได้ดำเนินการวางแผนการใช้ที่ดินระดับประเทศเรียบร้อยแล้ว ซึ่งเป็นการวางกรอบเชิงนโยบายมุ่งเน้นการพัฒนาด้านการเกษตรให้เกิดความสมดุลและยั่งยืน ในขณะเดียวกันต้องอนุรักษ์ทรัพยากรธรรมชาติและสิ่งแวดล้อมควบคู่กับการรักษาคุณค่าทางศิลปวัฒนธรรม แต่ทั้งนี้เพื่อให้เกิดการใช้ประโยชน์ที่ดินในระดับพื้นที่อย่างมีประสิทธิภาพและรักษาฐานการผลิตด้านทรัพยากรธรรมชาติอย่างยั่งยืนตลอดห่วงโซ่อุปทาน แผนการใช้ที่ดินระดับตำบลจึงถูกนำมาใช้เป็นเครื่องมือเพื่อขับเคลื่อนการดำเนินงานดังกล่าว

ทั้งนี้กรมพัฒนาที่ดินได้จัดทำแผนปฏิบัติการราชการกรมพัฒนาที่ดินระยะ 5 ปี (พ.ศ.2566-2570) เพื่อให้บรรลุตามวิสัยทัศน์ที่กำหนดไว้ คือ “เป็นองค์กรอัจฉริยะทางดิน เพื่อขับเคลื่อนการใช้ที่ดินอย่างเหมาะสม 15 ล้านไร่ ภายในปี 2570” ซึ่งเป็นส่วนของประเด็นการพัฒนาที่ 2 บริหารจัดการทรัพยากรดินและที่ดินด้วยชุดข้อมูลที่มีมูลค่าสูง (High Value Dataset) ซึ่งมีเป้าหมาย คือการนำชุดข้อมูลที่มีมูลค่าสูง ไปใช้ในการบริหารจัดการทางการเกษตร ในส่วนของตัวชี้วัด บริหารจัดการทรัพยากรดินและที่ดินบนพื้นฐานของชุดข้อมูลมูลค่าสูง ร้อยละ 100 กลยุทธ์ที่ 2 ยกระดับแผนการใช้ที่ดินไปสู่การปฏิบัติ ได้กำหนดให้ร้อยละของแผนการใช้ที่ดินระดับตำบลที่จัดทำเสร็จทั่วประเทศ ภายในปี 2570 (ไม่น้อยกว่าร้อยละ 80) เป็นตัวชี้วัดหนึ่งของกลยุทธ์ดังกล่าว

#### 1.3 วัตถุประสงค์

1.3.1 เพื่อรักษาเสถียรภาพของทรัพยากรให้เกิดความสมดุลและยั่งยืนภายใต้การพัฒนาด้านต่าง ๆ ของตำบล

1.3.2 เพื่อให้การใช้ที่ดินมีผลตอบแทนสูงสุดต่อหน่วยเนื้อที่อย่างยั่งยืน

1.3.3 เพื่อให้เกิดการกำหนดแผนงาน โครงการ กิจกรรม ที่สอดคล้องกับแผนการใช้ที่ดินที่กำหนดขึ้น และอยู่บนหลักการของโมเดลเศรษฐกิจ BCG (Bio – Circular – Green Economy : BCG Model)

#### 1.4 ระยะเวลาและสถานที่ดำเนินงาน

1.4.1 ระยะเวลา 1 ตุลาคม 2565 – 30 กันยายน 2566

1.4.2 สถานที่ ตำบลบางเดชะ อำเภอเมือง จังหวัดปราจีนบุรี



## 1.5 ขั้นตอนการดำเนินงาน

### 1.5.1 รวบรวมข้อมูลปฐมภูมิและทุติยภูมิ ประกอบด้วย

1) ด้านกายภาพ ได้แก่ ทรัพยากรดิน ทรัพยากรน้ำ ทรัพยากรป่าไม้ ภูมิอากาศ สภาพการใช้ที่ดิน เขตป่าไม้ตามกฎหมายและมติคณะรัฐมนตรี

2) ด้านเศรษฐกิจและสังคม เช่น การถือครองที่ดิน ลักษณะทางเศรษฐกิจของตำบล จำนวนประชากร เป็นต้น

3) ด้านนโยบายและข้อกำหนดที่เกี่ยวข้อง ได้แก่ ยุทธศาสตร์ แผนพัฒนาเศรษฐกิจและสังคมแห่งชาติฉบับที่ 13 ยุทธศาสตร์ภาค แผนพัฒนากลุ่มจังหวัด แผนพัฒนาจังหวัด แผนพัฒนาการเกษตรและสหกรณ์ แผนพัฒนาท้องถิ่น 4 ปี ขององค์การบริหารส่วนจังหวัด เทศบาลตำบลหรือ องค์การบริหารส่วนตำบล

1.5.2 จัดทำกระบวนการมีส่วนร่วมของชุมชน (Participatory Rural Appraisal : PRA) เพื่อรับฟังความคิดเห็น ประเด็นปัญหา ความต้องการด้านต่างๆ ขององค์การปกครองส่วนท้องถิ่นและเกษตรกร ในตำบล

1.5.3 ประเมินคุณภาพของที่ดินของพืชเศรษฐกิจหลักและพืชทางเลือกที่มีมูลค่าของตำบล

1.5.4 สังเคราะห์ข้อมูลจากข้อ 1.5.1 ถึง 1.5.3 เพื่อใช้ประกอบการวางแผนการใช้ที่ดิน

1.5.5 กำหนด (ร่าง) แผนการใช้ที่ดินระดับตำบล

1.5.6 รับฟังความคิดเห็นของผู้มีส่วนได้ส่วนเสียต่อ (ร่าง) แผนการใช้ที่ดินที่กำหนดขึ้น

1.5.7 ปรับปรุง (ร่าง) แผนการใช้ที่ดินเพื่อจัดทำแผนการใช้ที่ดินฉบับสมบูรณ์

1.5.8 นำแผนการใช้ที่ดินเข้าสู่คณะกรรมการของเขตฯ เพื่อตรวจสอบความครบถ้วนสมบูรณ์ของเนื้อหาและองค์ประกอบ

1.5.9 เผยแพร่แผนการใช้ที่ดินเพื่อนำไปสู่การขับเคลื่อนการดำเนินงาน ประกอบด้วย

1) องค์การปกครองส่วนท้องถิ่น นำแผนการใช้ที่ดินที่จัดทำขึ้นไปประกอบการจัดทำแผนการพัฒนาของตำบล เพื่อนำไปสู่การของงบประมาณที่มีความสอดคล้องกับศักยภาพด้านการผลิตและสภาพของทรัพยากรของตำบล

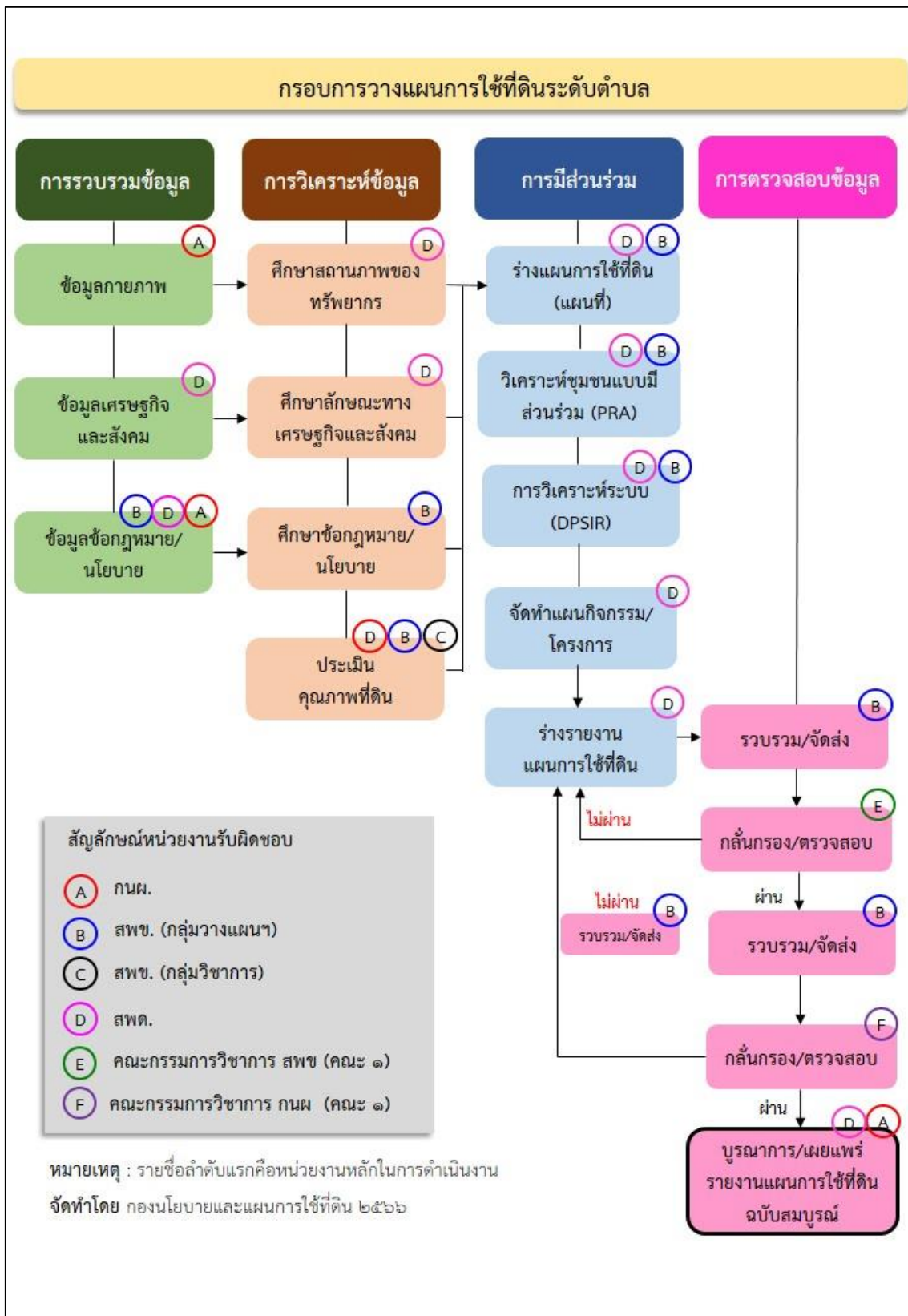
2) กรมพัฒนาที่ดิน โดยสถานีพัฒนาที่ดิน กำหนดแผนงาน/โครงการ/กิจกรรม ที่สอดคล้องกับแผนการใช้ที่ดินที่กำหนดขึ้นในแต่ละเขตและสามารถใช้ประกอบการของงบประมาณในพื้นที่อย่างมีประสิทธิภาพและเป็นที่ยอมรับ

3) หน่วยงานราชการอื่นๆ สามารถใช้เป็นข้อมูลพื้นฐานประกอบแผนงาน/โครงการ/กิจกรรม ที่สอดคล้องกับแผนการใช้ที่ดินที่กำหนดขึ้นในแต่ละเขต

จากขั้นตอนที่กล่าวข้างต้น สามารถจัดทำกรอบการวางแผนการใช้ที่ดินระดับตำบล แสดงดังรูปที่ 1-1

## 1.6 วิสัยทัศน์ของตำบล

พัฒนาการเกษตร การศึกษา ความเป็นอยู่ และชุมชน (องค์การบริหารส่วนตำบลบางเคชะ, 2566)



รูปที่ 1-1 กรอบการวางแผนการใช้ที่ดินระดับตำบล





## 2.3 สภาพภูมิประเทศ

ลักษณะพื้นที่ส่วนใหญ่เป็นที่ราบลุ่ม สภาพพื้นที่ราบเรียบถึงค่อนข้างราบเรียบ เป็นส่วนหนึ่งของที่ราบลุ่มน้ำบางปะกง ทิศตะวันตกมีพื้นที่ติดกับแม่น้ำบางปะกง เป็นส่วนหนึ่งของลุ่มน้ำบางปะกง และยังมีคลองธรรมชาติ คลองขุด คลองชลประทานไหลผ่าน

## 2.4 สภาพภูมิอากาศ

จากการศึกษาสถิติภูมิอากาศ (พ.ศ.2536-2565) พบว่า ตำบลบางเคชะ อำเภอมือง จังหวัดปราจีนบุรี มีรายละเอียดดังนี้

### 2.4.1 อุณหภูมิ

มีอุณหภูมิโดยเฉลี่ยทั้งปี 28.6 องศาเซลเซียส อุณหภูมิสูงสุดเฉลี่ย 34.2 องศาเซลเซียส ในเดือนเมษายน และอุณหภูมิต่ำสุดเฉลี่ย 24.3 องศาเซลเซียส ในเดือนมกราคม

### 2.4.2 ปริมาณน้ำฝน

มีปริมาณน้ำฝนรวมทั้งปี 1,779.9 มิลลิเมตร มีฝนตกประมาณ 133 วัน เดือนที่มีฝนตกมากที่สุด ในเดือนกันยายน มีปริมาณฝน 367.2 มิลลิเมตร และมีฝนตกประมาณ 22 วัน

### 2.4.3 สมดุลน้ำเพื่อการเกษตร

จากข้อมูลสถิติภูมิอากาศในคาบ 30 ปี (พ.ศ.2536-2565) ณ สถานีตรวจอากาศจังหวัดปราจีนบุรี ได้นำมาวิเคราะห์สมดุลของน้ำเพื่อการเกษตร ซึ่งเป็นการวิเคราะห์หาช่วงฤดูการเพาะปลูกพืช ตลอดจนช่วงระยะเวลาที่พืชเสี่ยงต่อการขาดน้ำ ข้อมูลที่นำมาวิเคราะห์ คือ ปริมาณน้ำฝน และศักยภาพการคายระเหยน้ำอ้างอิง (ET<sub>o</sub>) ซึ่งคำนวณด้วยโปรแกรม Cropwat for Windows Version 8.0 โดยใช้สมการ Penman-Monteith สามารถสรุปสมดุลของน้ำเพื่อการเกษตรในเขตอาศัยน้ำฝน ได้ดังนี้

ช่วงที่เหมาะสมต่อการปลูกพืช เป็นช่วงที่ค่าปริมาณน้ำฝนมากกว่าค่า 0.5 การระเหยจากผิวดินและการคายน้ำของพืช เป็นช่วงที่ดินมีความชุ่มชื้นพอเหมาะต่อการเพาะปลูกพืช ซึ่งช่วงนี้เริ่มตั้งแต่ต้นเดือนมีนาคมถึงกลางเดือนพฤศจิกายน

ช่วงที่มีน้ำมากเกินพอ เป็นช่วงที่ค่าปริมาณน้ำฝนมากกว่าค่าการระเหยจากผิวดินและการคายน้ำของพืช ซึ่งช่วงนี้เริ่มตั้งแต่ต้นเดือนเมษายนถึงต้นเดือนพฤศจิกายน

ช่วงขาดน้ำ เป็นช่วงฤดูแล้งที่ค่าปริมาณน้ำฝนน้อยกว่าค่า 0.5 การระเหยจากผิวดินและการคายน้ำของพืช ซึ่งพืชอาจเสียหายจากการขาดแคลนน้ำได้ ซึ่งช่วงนี้เริ่มตั้งแต่กลางเดือนพฤศจิกายนถึงต้นเดือนมีนาคม (ตารางที่ 2-1 และรูปที่ 2-2)



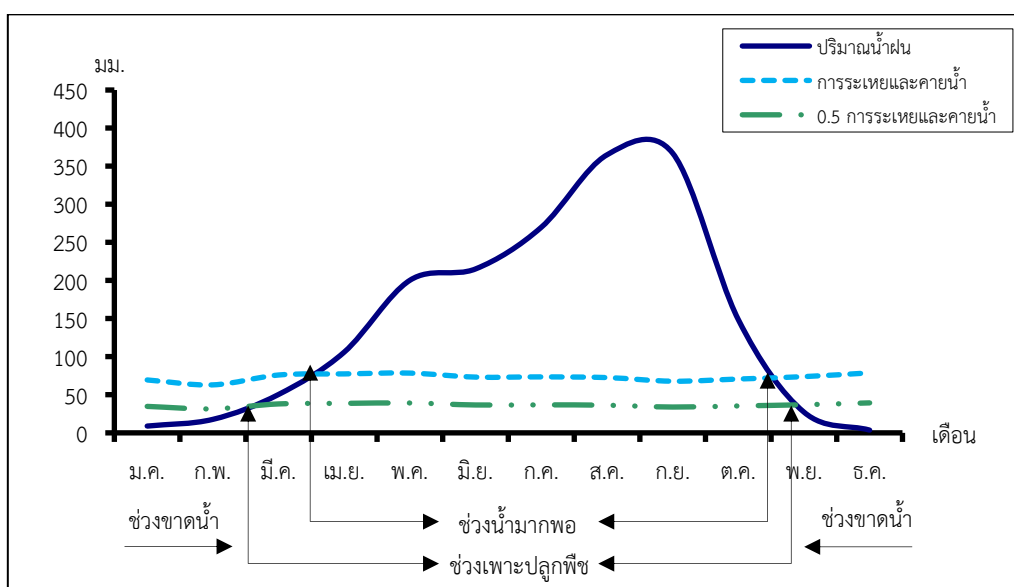
ตารางที่ 2-1 สถิติภูมิอากาศ ณ สถานีตรวจอากาศจังหวัดปราจีนบุรี<sup>1</sup> (พ.ศ.2536-2565)

เดือน	อุณหภูมิ (°ซ.)			ความชื้นสัมพัทธ์ (%)	ปริมาณน้ำฝน (มม.)	จำนวนวันที่ฝนตก (วัน)	ศักยภาพการคายระเหยน้ำ <sup>2</sup> (มม.)	ปริมาณฝนใช้การ <sup>2</sup> (มม.)
	ต่ำสุด	สูงสุด	เฉลี่ย					
ม.ค.	21.4	33.3	27.0	64.0	8.9	1.6	69.4	8.8
ก.พ.	23.1	34.9	28.4	67.0	17.7	2.1	63.0	17.2
มี.ค.	24.8	36.3	29.7	70.0	50.4	5.3	76.0	46.3
เม.ย.	25.6	36.8	30.3	72.0	106.0	8.8	77.4	88.0
พ.ค.	25.8	35.7	29.8	77.0	200.3	14.9	78.4	136.1
มี.ย.	25.5	34.5	29.2	80.0	215.2	18.0	73.2	141.1
ก.ค.	25.2	33.6	28.7	82.0	269.8	20.1	73.5	152.0
ส.ค.	25.1	33.3	28.4	82.0	364.9	22.4	72.5	161.5
ก.ย.	25.0	33.1	28.3	83.0	367.2	21.6	67.8	161.7
ต.ค.	24.8	33.3	28.4	77.0	148.7	13.6	70.7	113.3
พ.ย.	23.7	33.4	28.1	68.0	27.2	3.9	73.8	26.0
ธ.ค.	21.6	32.6	26.8	62.0	3.6	1.0	78.7	3.6
เฉลี่ย	24.3	34.2	28.6	73.7	-	-	-	-
รวม	-	-	-	-	1,779.9	133.3	874.5	1,055.6

หมายเหตุ : <sup>1</sup> เป็นสถานีตรวจอากาศที่ใกล้พื้นที่ตำบลมากที่สุด

<sup>2</sup> จากการคำนวณโดยโปรแกรม Cropwat for Windows Version 8.0

ที่มา : กรมอุตุนิยมวิทยา (2566)



รูปที่ 2-2 สมดุลของน้ำเพื่อการเกษตร จังหวัดปราจีนบุรี



## 2.5 สภาพการใช้ที่ดินในปัจจุบัน

จากฐานข้อมูลของกองนโยบายและแผนการใช้ที่ดิน กรมพัฒนาที่ดิน (2566) พบว่า สภาพการใช้ที่ดินตำบลบางเคชะ อำเภอมือง จังหวัดปราจีนบุรี ซึ่งสำรวจโดยกลุ่มวิเคราะห์สภาพการใช้ที่ดิน ประกอบด้วยประเภทการใช้ที่ดินต่างๆ ดังนี้ (ตารางที่ 2-2 และรูปที่ 2-3)

1) พื้นที่ชุมชนและสิ่งปลูกสร้าง มีเนื้อที่ 1,759 ไร่ หรือร้อยละ 5.26 ของพื้นที่ตำบล ได้แก่ หมู่บ้านบนพื้นที่ราบ สถานที่ราชการและสถาบันต่าง ๆ โรงงานอุตสาหกรรม รีสอร์ท โรงแรม เกสต์เฮาส์ และถนน

2) พื้นที่เกษตรกรรม มีเนื้อที่ 29,925 ไร่ หรือร้อยละ 89.49 ของพื้นที่ตำบล ประกอบด้วย การใช้ประโยชน์ที่ดินด้านเกษตรกรรมต่างๆ ดังต่อไปนี้

2.1) พื้นที่นา มีเนื้อที่ 14,259 ไร่ หรือร้อยละ 42.64 ของพื้นที่ตำบล ได้แก่ นาข้าว และนาไร่

2.2) ไม้ยืนต้น มีเนื้อที่ 4,809 ไร่ หรือร้อยละ 14.38 ของพื้นที่ตำบล ได้แก่ ปาล์ม น้ำมัน และยูคาลิปตัส

2.3) ไม้ผล มีเนื้อที่ 312 ไร่ หรือร้อยละ 0.93 ของพื้นที่ตำบล ได้แก่ ไม้ผลร้าง/เสื่อมโทรม ส้ม มะม่วง มะละกอ และมะนาว

2.4) พืชทางเลื้อย มีเนื้อที่ 8 ไร่ หรือร้อยละ 0.02 ของพื้นที่ตำบล ได้แก่ พืชผัก

2.5) พืชหญ้าเลี้ยงสัตว์และโรงเรือนเลี้ยงสัตว์ มีเนื้อที่ 1,050 ไร่ หรือร้อยละ 3.14 ของพื้นที่ตำบล ได้แก่ โรงเรือนเลี้ยงสัตว์ปีก/สถานที่เพาะเลี้ยงปลา

2.6) พืชไร่ มีเนื้อที่ 21 ไร่ หรือร้อยละ 0.07 ของพื้นที่ตำบล ได้แก่ บัว และผักบุ้ง

2.7) สถานที่เพาะเลี้ยงสัตว์น้ำ มีเนื้อที่ 9,466 ไร่ หรือร้อยละ 28.31 ของพื้นที่ตำบล ได้แก่ สถานที่เพาะเลี้ยงสัตว์น้ำไร่ สถานที่เพาะเลี้ยงปลา สถานที่เพาะเลี้ยงกุ้ง

3) พื้นที่เบ็ดเตล็ด มีเนื้อที่ 568 ไร่ หรือร้อยละ 1.69 ของพื้นที่ตำบล ได้แก่ พืชหญ้าธรรมชาติ พืชหญ้าสลับไม้พุ่ม/ไม้ละเมาะ พื้นที่ถม และพื้นที่ลุ่ม

4) พื้นที่แหล่งน้ำ มีเนื้อที่ 1,190 ไร่ หรือร้อยละ 3.56 ของพื้นที่ตำบล ได้แก่ แม่น้ำ ลำห้วย ลำคลอง และบ่อน้ำในไร่นา

ตารางที่ 2-2 สภาพการใช้ที่ดิน ตำบลบางเคชะ อำเภอมือง จังหวัดปราจีนบุรี

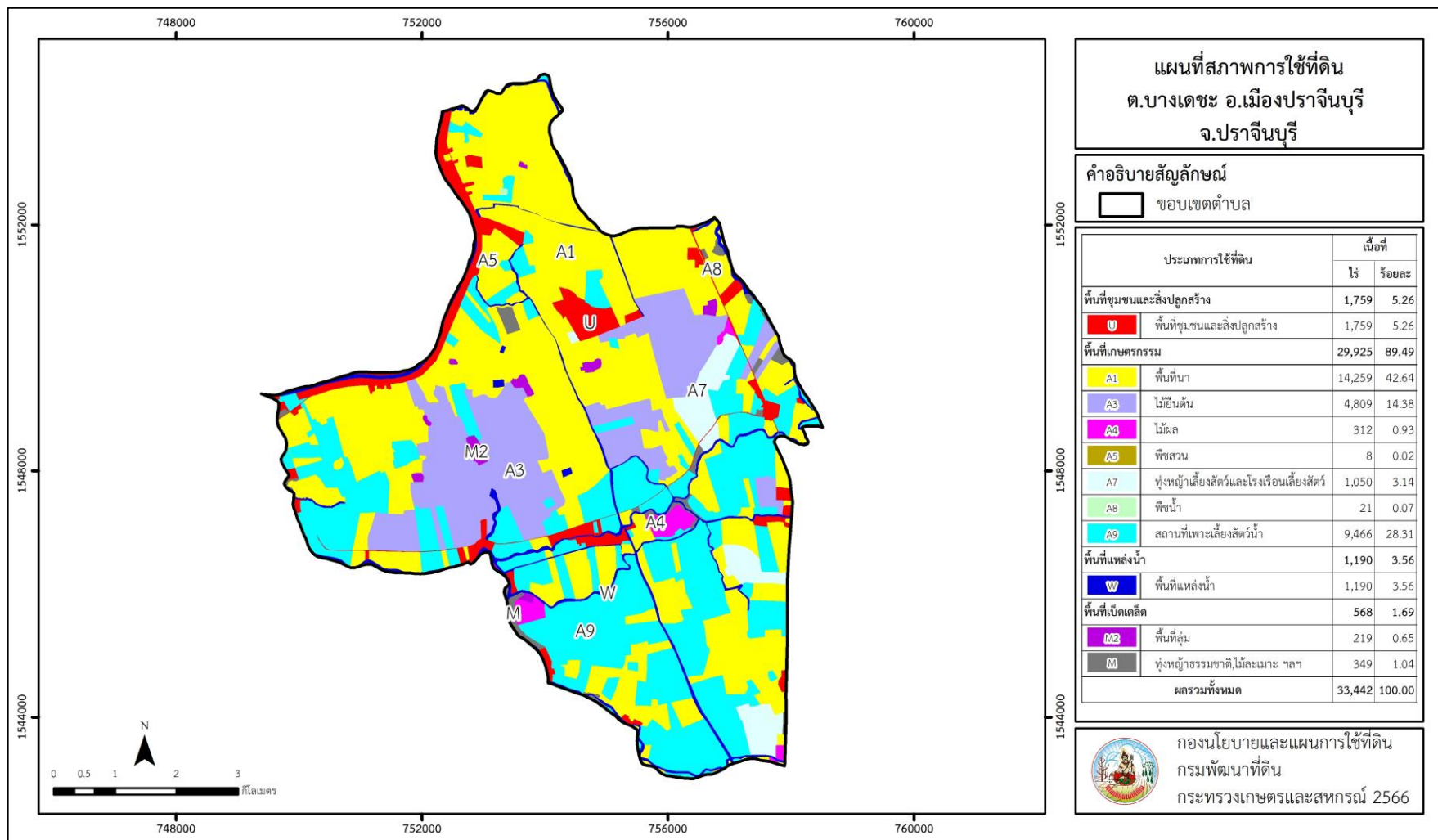
หน่วยแผนที่	ประเภทการใช้ที่ดิน	เนื้อที่	
		ไร่	ร้อยละ
<b>U</b>	<b>พื้นที่ชุมชนและสิ่งปลูกสร้าง</b>	<b>1,759</b>	<b>5.26</b>
U201	หมู่บ้านบนพื้นที่ราบ	1,175	3.51
U301	สถานที่ราชการและสถาบันต่าง ๆ	94	0.28
U405	ถนน	117	0.35
U502	โรงงานอุตสาหกรรม	327	0.98
U602	รีสอร์ท โรงแรม เกสต์เฮาส์	46	0.14
<b>A</b>	<b>พื้นที่เกษตรกรรม</b>	<b>29,925</b>	<b>89.49</b>
A100	นาไร่	500	1.50



## ตารางที่ 2-2 (ต่อ)

หน่วยแผนที่	ประเภทการใช้ที่ดิน	เนื้อที่	
		ไร่	ร้อยละ
A101	นาข้าว	13,759	41.14
A303	ปาล์มน้ำมัน	3,049	9.12
A304	ยูคาลิปตัส	1,760	5.26
A400	ไม้ผลร้าง/เสื่อมโทรม	33	0.10
A402	ส้ม	26	0.08
A407	มะม่วง	90	0.27
A415	มะละกอ	98	0.29
A422	มะนาว	65	0.19
A502	พืชผัก	8	0.02
A703/A902	โรงเรียนเลี้ยงสัตว์ปีก/สถานที่เพาะเลี้ยงปลา	1,050	3.14
A803	บัว	12	0.04
A806	ผักบุ้ง	9	0.03
A900	สถานที่เพาะเลี้ยงสัตว์น้ำร้าง	691	2.07
A902	สถานที่เพาะเลี้ยงปลา	8,124	24.29
A903	สถานที่เพาะเลี้ยงกุ้ง	651	1.95
<b>M</b>	<b>พื้นที่เบ็ดเตล็ด</b>	<b>568</b>	<b>1.69</b>
M101	ทุ่งหญ้าธรรมชาติ	178	0.53
M102	ทุ่งหญ้าสลับไม้พุ่ม/ไม้ละเมาะ	130	0.39
M201	พื้นที่ลุ่ม	219	0.65
M405	พื้นที่ถม	41	0.12
<b>W</b>	<b>พื้นที่แหล่งน้ำ</b>	<b>1,190</b>	<b>3.56</b>
W101	แม่น้ำ ลำห้วย ลำคลอง	1,160	3.47
W202	บ่อน้ำในไร่นา	30	0.09
<b>ผลรวมทั้งหมด</b>		<b>33,442</b>	<b>100.00</b>

หมายเหตุ : เนื้อที่คำนวณด้วยระบบสารสนเทศทางภูมิศาสตร์



รูปที่ 2-3 สภาพการใช้ที่ดิน ตำบลบางเคชะ อำเภอมือง จังหวัดปราจีนบุรี



## 2.6 สภาพเศรษฐกิจและสังคม

### 2.6.1 ประชากร

จากหลักฐานทะเบียนราษฎรของกรมการปกครอง กระทรวงมหาดไทย ปี 2565 พบว่า ประชากรที่อาศัยในพื้นที่ตำบลบางเดชะ มีประชากรรวม 3,183 คน แยกเป็นชาย 1,542 คน เป็นหญิง 1,641 คน ความหนาแน่นโดยเฉลี่ย 59.49 คนต่อตารางกิโลเมตร มีจำนวนครัวเรือนทั้งหมด 1,700 ครัวเรือน เป็นครัวเรือนเกษตรที่มาขึ้นทะเบียนกรมส่งเสริมการเกษตร 592 ครัวเรือน หรือร้อยละ 34.82 ของจำนวนครัวเรือนทั้งหมด และเป็นครัวเรือนที่ประกอบอาชีพอื่น ๆ และจำนวนครัวเรือนเกษตรที่ไม่ได้มาขึ้นทะเบียนกรมส่งเสริมการเกษตร 1,108 ครัวเรือน หรือร้อยละ 65.18 ของจำนวนครัวเรือนทั้งหมด ดังรายละเอียด ในตารางที่ 2-3 และตารางที่ 2-4

ตารางที่ 2-3 จำนวนประชากรและครัวเรือน ตำบลบางเดชะ อำเภอเมือง จังหวัดปราจีนบุรี ปี 2565

ตำบล/หมู่บ้าน	จำนวน (ครัวเรือน)	จำนวนประชากร (คน)		
		ชาย	หญิง	รวม
<b>ตำบลบางเดชะ</b>	<b>1,700</b>	<b>1,542</b>	<b>1,641</b>	<b>3,183</b>
หมู่ที่ 1 สะพานหิน	186	246	275	521
หมู่ที่ 2 สามเรือน	99	109	135	244
หมู่ที่ 3 บางเดชะ	737	302	322	624
หมู่ที่ 4 อินทนิล	181	202	228	430
หมู่ที่ 5 ย่านขาว บ้านหัวกรด	161	235	236	471
หมู่ที่ 6 สะพานหิน บ้านปากคลองช้าง	93	135	130	265
หมู่ที่ 7 คลองหัวกรด	66	94	94	188
หมู่ที่ 8 สนมพลี	107	111	110	221
หมู่ที่ 9 คลองหัวกรด	70	108	111	219

ที่มา: กรมการปกครอง (2566)

ตารางที่ 2-4 จำนวนและสัดส่วนครัวเรือน ตำบลบางเดชะ อำเภอเมือง จังหวัดปราจีนบุรี ปี 2565

รายการ	จำนวน(ครัวเรือน)	ร้อยละ
<b>จำนวนครัวเรือนทั้งหมด<sup>1)</sup></b>	<b>1,700</b>	<b>100.00</b>
- จำนวนครัวเรือนเกษตรที่มาขึ้นทะเบียนกรมส่งเสริมการเกษตร <sup>2)</sup>	592	34.82
- จำนวนครัวเรือนที่ประกอบอาชีพอื่น ๆ และจำนวนครัวเรือนเกษตรที่ไม่ได้มาขึ้นทะเบียน	1,108	65.18

ที่มา: 1) กรมการปกครอง (2566)

2) กรมส่งเสริมการเกษตร (2566)



### 2.6.2 การถือครองที่ดิน

ตำบลบางเดชะ อำเภอเมือง จังหวัดปราจีนบุรี มีพื้นที่รวมทั้งหมด 33,442 ไร่ และมีจำนวนครัวเรือนทั้งหมด 1,700 ครัวเรือน (ตารางที่ 2-3) จากการวิเคราะห์พบการถือครองที่ดินเฉลี่ยครัวเรือนละ 19.67 ไร่ จากข้อมูลสภาพการใช้ที่ดินปัจจุบันของตำบล มีพื้นที่เกษตรกรรม 29,925 ไร่ หรือร้อยละ 89.49 ของเนื้อที่ตำบล (ตารางที่ 2-2) และเมื่อนำมาประเมินพบการถือครองที่ดินทางการเกษตรเฉลี่ยครัวเรือนละ 38.72 ไร่

### 2.6.3 ลักษณะทางเศรษฐกิจและการประกอบอาชีพ

การประกอบอาชีพในตำบลบางเดชะ อำเภอเมือง จังหวัดปราจีนบุรี ประกอบอาชีพเกษตรกรรม ได้แก่ การทำนา เนื่องจากจำนวนครัวเรือนเกษตรที่ขึ้นทะเบียนกรมส่งเสริมการเกษตร 592 ครัวเรือน (ตารางที่ 2-4) มีการใช้ที่ดินสำหรับปลูกข้าวทั้งหมด นอกจากนี้เกษตรกรยังมีการเลี้ยงสัตว์โดยส่วนใหญ่เลี้ยงสัตว์ไว้เพื่อบริโภคและจำหน่าย ได้แก่ โค กระบือ สุกร และไก่

### 2.6.4 ด้านรายได้-รายจ่าย

จากข้อมูลความจำเป็นพื้นฐานของกรมการพัฒนาชุมชน ปี 2566 พบว่า รายได้ครัวเรือนเฉลี่ยปีละ 225,828 บาท รายได้บุคคลเฉลี่ยปีละ 84,520 บาท รายจ่ายครัวเรือนเฉลี่ยปีละ 159,326 บาท รายจ่ายบุคคลเฉลี่ยปีละ 59,630 บาท เมื่อพิจารณาจะเห็นว่ารายได้ครัวเรือนมากกว่ารายจ่ายครัวเรือนปีละ 66,501 บาท และรายได้บุคคลมากกว่ารายจ่ายบุคคลปีละ 24,889 บาท ดังรายละเอียดในตารางที่ 2-5



ตารางที่ 2-5 รายได้-รายจ่ายเฉลี่ยครัวเรือน ตำบลบางเดชะ อำเภอเมือง จังหวัดปราจีนบุรี ปี 2565

ตำบล/หมู่บ้าน	แหล่งรายได้ของครัวเรือน (บาท/ปี)				รายได้เฉลี่ย (บาท/ปี)		รายจ่ายเฉลี่ย (บาท/ปี)	
	อาชีพหลัก	อาชีพรอง	รายได้อื่น	ทำ-หาเอง	ครัวเรือน	บุคคล	ครัวเรือน	บุคคล
ตำบลบางเดชะ	186,845	20,505	11,738	6,739	225,828	84,520	159,326	59,630
หมู่ที่ 1 สะพานหิน	112,556	30,909	20,545	1,493	165,503	50,991	135,453	41,732
หมู่ที่ 2 สามเรือน	148,149	441	971	632	150,193	75,096	86,563	43,282
หมู่ที่ 3 บางเดชะ	260,100	6,930	7,872	1,160	276,062	104,967	168,399	64,030
หมู่ที่ 4 อินทนิล	207,624	5,514	10,491	7,388	231,017	82,788	46,394	16,626
หมู่ที่ 5 ย่านขาว บ้านหัวกรด	202,320	14,359	12,286	8,619	237,584	92,053	177,140	68,634
หมู่ที่ 6 สะพานหิน	135,867	44,399	14,880	21,331	216,477	82,420	229,127	87,236
หมู่ที่ 7 คลองหัวกรด	249,845	39,818	25,886	12,659	328,209	110,238	267,752	89,932
หมู่ที่ 8 สนามพลี	231,000	17,925	3,433	8,238	260,595	133,638	231,063	118,494
หมู่ที่ 9 คลองหัวกรด	157,690	38,037	10,677	2,468	208,872	67,099	168,069	53,991

ที่มา: กรมการพัฒนาชุมชน (2566)



## บทที่ 3

### สถานภาพของทรัพยากรธรรมชาติ

การศึกษาสถานภาพของทรัพยากรธรรมชาติในพื้นที่ตำบลบางเดชะ อำเภอเมือง จังหวัดปราจีนบุรี ได้แก่ ทรัพยากรป่าไม้ ทรัพยากรน้ำ และทรัพยากรดิน ซึ่งเป็นทรัพยากรกายภาพที่สำคัญต่อการทำการเกษตร ดังนั้นจึงจำเป็นต้องทราบว่าทรัพยากรธรรมชาติแต่ละชนิดในปัจจุบันมีสถานะอย่างไร เพื่อใช้เป็นข้อมูลประกอบการวางแผนการใช้ที่ดินซึ่งจะนำไปสู่การกำหนดแผนงาน โครงการ กิจกรรม รวมถึงมาตรการต่าง ๆ เพื่อการพัฒนาพื้นที่อย่างมีประสิทธิภาพต่อไป โดยมีรายละเอียดดังนี้

#### 3.1 ทรัพยากรป่าไม้

##### 3.1.1 ป่าไม้ตามกฎหมายและมติคณะรัฐมนตรี

1) ป่าอนุรักษ์ ไม่พบพื้นที่ป่าอนุรักษ์ (เขตอุทยานแห่งชาติ เขตรักษาพันธุ์สัตว์ป่า เขตวนอุทยาน เขตห้ามล่าสัตว์ป่า) ในพื้นที่

2) ป่าสงวนแห่งชาติ ได้มีการจำแนกเขตการใช้ประโยชน์ทรัพยากรและที่ดินป่าไม้ในพื้นที่ป่าสงวนแห่งชาติตามมติคณะรัฐมนตรี วันที่ 10 มีนาคม 2535 และ 17 มีนาคม 2535 แบ่งออกเป็น 3 เขต ประกอบด้วย เขตพื้นที่ป่าเพื่อการอนุรักษ์ (Zone C) เขตพื้นที่ป่าเพื่อเศรษฐกิจ (Zone E) และเขตพื้นที่ป่าที่เหมาะสมต่อการเกษตร (Zone A) จากการวิเคราะห์ข้อมูล ไม่พบพื้นที่ป่าสงวนแห่งชาติในพื้นที่

3.1.2 **ชั้นคุณภาพลุ่มน้ำ** จากการวิเคราะห์ข้อมูล พบชั้นคุณภาพลุ่มน้ำในพื้นที่ คือ พื้นที่ลุ่มน้ำชั้นที่ 5 เนื้อที่ 33,442 ไร่

ทั้งนี้ เนื้อที่ดังกล่าวข้างต้นคำนวณด้วยระบบสารสนเทศภูมิศาสตร์ เป็นเนื้อที่เบื้องต้นเท่านั้น ไม่สามารถใช้อ้างอิงได้ทางกฎหมาย

#### 3.2 ทรัพยากรน้ำ

3.2.1 ปริมาณน้ำฝน พบว่า ในพื้นที่ตำบลบางเดชะ มีปริมาณน้ำฝนเฉลี่ยในคาบ 30 ปี พ.ศ. 2536-2565 มีปริมาณน้ำฝนรวม 1,779.9 มิลลิเมตรต่อปี

3.2.2 น้ำผิวดิน หมายถึง แม่น้ำ ลำคลอง หนอง บึง ทะเลสาบ อ่างเก็บน้ำ และแหล่งน้ำสาธารณะอื่น ๆ ที่อยู่ภายในผืนแผ่นดิน ในพื้นที่ตำบลบางเดชะ มีแหล่งน้ำผิวดินธรรมชาติ ได้แก่ คลองบางตาล คลองบางพลวง คลองสนามพลี คลองสนามโพธิ์ คลองหัวกรด แม่น้ำบางปะกง หนองบัวหูก หนองผักตบ และหนองโพรง

3.2.3 จากฐานข้อมูลของกรมทรัพยากรน้ำบาดาล (2566) พบว่า ตำบลบางเดชะ มีจำนวนบ่อบาดาลเอกชนจำนวน 1 บ่อ



### 3.3 ทรัพยากรดิน

ทรัพยากรดินในพื้นที่ตำบลบางเดชะ อำเภอเมือง จังหวัดปราจีนบุรี พบหน่วยแผนที่ดิน 2 หน่วยแผนที่ดิน เป็นดินในพื้นที่ลุ่ม ได้แก่

3.3.1 หน่วยแผนที่ดิน Ok-cA ชุดดินองครักษ์ มีเนื้อดินบนเป็นดินเหนียว ความลาดชัน 0-2 เปอร์เซ็นต์ มีเนื้อที่ 17,485 ไร่ หรือร้อยละ 52.28 ของเนื้อที่ตำบล

3.3.2 หน่วยแผนที่ดิน Rs-cA ชุดดินรังสิต มีเนื้อดินบนเป็นดินเหนียว ความลาดชัน 0-2 เปอร์เซ็นต์ มีเนื้อที่ 15,957 ไร่ หรือร้อยละ 47.72 ของเนื้อที่ตำบล

ปัญหาทรัพยากรดินทางการเกษตรตามสภาพธรรมชาติในพื้นที่ พบปัญหาดินเปรี้ยวจัด มีเนื้อที่ 33,442 ไร่ หรือร้อยละ 100.00 ของเนื้อที่ตำบล ได้แก่ ชุดดินองครักษ์ (Ok) และชุดดินรังสิต (Rs)

รายละเอียดของสมบัติดิน ตำบลบางเดชะ อำเภอเมือง จังหวัดปราจีนบุรี แสดงในตารางที่ 3-1 และรูปที่ 3-1



ตารางที่ 3-1 สมบัติดิน ตำบลบางเดชะ อำเภอเมือง จังหวัดปราจีนบุรี

หน่วยแผนที่ดิน	ความลาดชัน (%)	ความลึก (ซม.)	การระบายน้ำ	ความอุดมสมบูรณ์ของดิน	ความจุแลกเปลี่ยนแคตไอออน (cmol/kg)	ความอิ่มตัวเบส (%)	ปฏิกิริยาดิน		ค่าการนำไฟฟ้า (dS/m)	ความลึกของชั้นจาโรไซด์ (ซม.)	เนื้อที่	
							ดินบน	ดินล่าง			ไร่	ร้อยละ
Ok-cA	0-2	>150	เลว	ปานกลาง	>20	35-75	4.5-5.0	<4.5	<2	0-50	17,485	52.28
Rs-cA	0-2	>150	เลว	ปานกลาง	>20	35-75	4.5-5.0	<4.5	<2	50-100	15,957	47.72
รวมทั้งหมด											33,442	100.00

หมายเหตุ: เนื้อที่คำนวณด้วยระบบสารสนเทศภูมิศาสตร์

ที่มา: กองสำรวจและวิจัยทรัพยากรดิน (2566)





## บทที่ 4

### กระบวนการมีส่วนร่วมของชุมชน (Participatory Rural Appraisal : PRA)

#### 4.1 การวิเคราะห์ผลจากการจัดทำกระบวนการมีส่วนร่วมของชุมชน (PRA)

การวิเคราะห์ผลจากการจัดทำกระบวนการมีส่วนร่วมของชุมชน (PRA) ตำบลบางเคชะ เมื่อวันที่ 21 กรกฎาคม 2566 มีสาระสำคัญสรุปได้ดังนี้

##### 4.1.1 ปัญหาหลักของตำบลบางเคชะ คือ

- 1) ราคาผลผลิตตกต่ำ
- 2) ต้นทุนการผลิตสูง
- 3) ปริมาณน้ำไม่เพียงพอในช่วงฤดูแล้ง
- 4) ดินเปรี้ยว
- 5) น้ำท่วม

##### 4.1.2 ความต้องการของชุมชน เกษตรกร และตำบลบางเคชะ มี 4 ประการ คือ

- 1) มาตรการช่วยเหลือของภาครัฐ เช่น การประกันราคาผลผลิต
- 2) ขอรับการสนับสนุนปัจจัยการผลิต การแก้ปัญหาราคาต้นทุนการผลิตสูง
- 3) แก้ปัญหาดินเปรี้ยว ของบสนับสนุนสารปรับปรุงดินให้มากขึ้น
- 4) แก้ปัญหาน้ำท่วม

ผลจากการจัดทำกระบวนการมีส่วนร่วมของชุมชน (PRA) ได้นำมาวิเคราะห์ร่วมกับปัญหาด้านกายภาพ โดยระบบ DPSIR มีรายละเอียดดังนี้

##### 1) แรงขับเคลื่อน (Driver) มี 4 ประการ คือ

- 1.1) ต้นทุนการผลิตสูง
- 1.2) ปริมาณน้ำไม่เพียงพอในช่วงฤดูแล้ง
- 1.3) ดินเปรี้ยว
- 1.4) น้ำท่วม

##### 2) แรงกดดัน (Pressure) ที่เกิดจากปัจจัยขับเคลื่อน มี 2 ประการ คือ

- 2.1) ต้นทุนการผลิตสูง
- 2.2) รายได้ลดลง

##### 3) สถานะ (State) ที่เกิดแรงกดดัน มี 4 ประการ คือ

- 3.1) ราคาผลผลิตตกต่ำ พ้อค้าคนกลางกดราคาผลผลิต
- 3.2) ต้นทุนการผลิตสูง เพราะปัจจัยการผลิตมีราคาสูง
- 3.3) น้ำไม่เพียงพอทางการเกษตร เพราะไม่มีแหล่งกักเก็บน้ำ
- 3.4) ผลผลิตลดลงจากปัญหาดินเปรี้ยว เนื่องจากโครงสร้างของดิน



4) ผลกระทบ (Impact) ที่ปรากฏในพื้นที่ มี 3 ประการ คือ

- 4.1) รายได้ไม่เพียงพอ
- 4.2) ภาวะหนี้สินเพิ่มขึ้น
- 4.3) มีปัญหาต่อคุณภาพชีวิต

5) การตอบสนอง (Response) ของรัฐในอดีต ปัจจุบัน และในอนาคต มีดังนี้

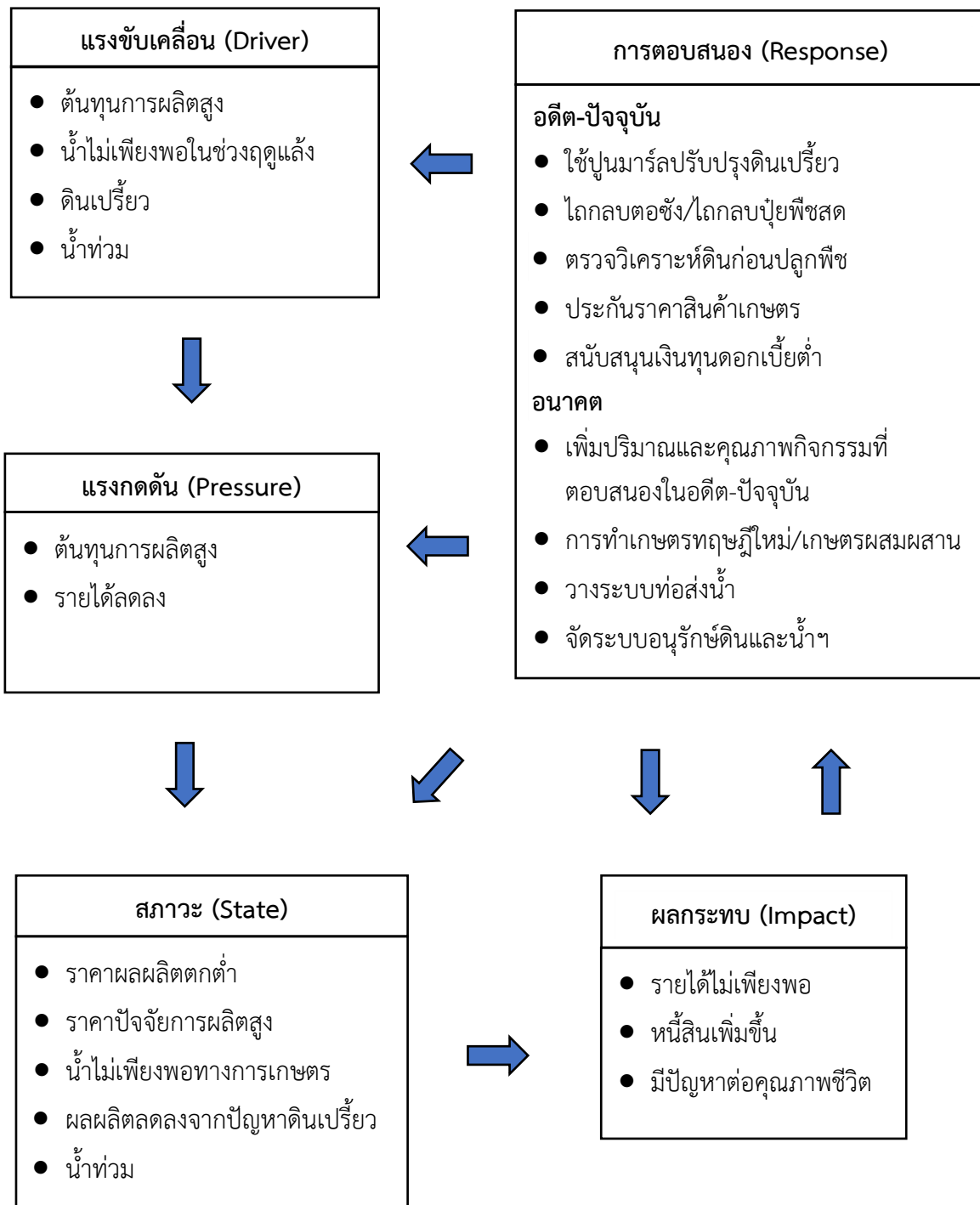
**อดีต-ปัจจุบัน**

- 5.1) ใช้ปูนมาร์ลปรับปรุงดินเปรี้ยว
- 5.2) ไถกลบตอซัง/ไถกลบปุ๋ยพืชสด
- 5.3) ตรวจวิเคราะห์ดินก่อนปลูกพืช
- 5.4) ประกันราคาสินค้าเกษตร
- 5.5) สนับสนุนเงินทุนดอกเบี้ยต่ำ

**อนาคต**

- (1) เพิ่มปริมาณและคุณภาพกิจกรรมที่ตอบสนองในอดีต-ปัจจุบัน
- (2) การทำเกษตรทฤษฎีใหม่
- (3) การทำเกษตรผสมผสาน
- (4) เพิ่มแหล่งน้ำทางการเกษตร
- (5) วางระบบท่อส่งน้ำ/จัดระบบอนุรักษ์ดินและน้ำ

ดังมีรายละเอียดในรูปที่ 4-1



รูปที่ 4-1 การวิเคราะห์สถานการณ์โดยระบบ DPSIR ของตำบลบางเตชะ อำเภอเมือง จังหวัดปราจีนบุรี



## 4.2 ระบบการปลูกพืชในปัจจุบัน

ตำบลบางเคชะ อำเภอมือง จังหวัดปราจีนบุรี มีการเพาะปลูกพืช ดังนี้ (รูปที่ 4-2)

1) ข้าว ได้แก่

(1) ข้าวนาปี เกษตรกรจะปลูกในพื้นที่ หมู่ 2 และ หมู่ 3 ของตำบล เกษตรกรจะปลูกข้าว 1 รอบ เกษตรกรจะเพาะปลูกระหว่างเดือนเมษายนและพฤษภาคม และจะเก็บเกี่ยวช่วงเดือนธันวาคม

(2) ข้าวนาปรัง เกษตรกรจะปลูกข้าว 2 รอบ เพื่อลดความเสี่ยงจากปัญหาน้ำท่วมทุ่ง ในช่วงเดือนกันยายนถึงตุลาคม ดังนี้

รอบที่ 1 เพาะปลูกระหว่างเดือนเมษายนถึงพฤษภาคม เก็บเกี่ยวเดือนกรกฎาคมถึงสิงหาคม

รอบที่ 2 เพาะปลูกระหว่างเดือนตุลาคมถึงพฤศจิกายน เก็บเกี่ยวเดือนมกราคมถึงกุมภาพันธ์

2) ไม้ผล ได้แก่ มะม่วง มะนาว และมะละกอ

3) ไม้ยืนต้น ได้แก่ ยูคาลิปตัส และปาล์มน้ำมัน

ชนิดพืช	เดือน												
	ม.ค	ก.พ	มี.ค	เม.ย	พ.ค	มิ.ย	ก.ค	ส.ค	ก.ย	ต.ค	พ.ย	ธ.ค	
	พื้นที่ลุ่ม												
ข้าวนาปี													
ข้าวนาปรัง													
	พื้นที่ดอน												
ไม้ผล													
ไม้ยืนต้น													

รูปที่ 4-2 ระบบการปลูกพืชในปัจจุบัน ตำบลบางเคชะ อำเภอมือง จังหวัดปราจีนบุรี



## บทที่ 5 การประเมินคุณภาพที่ดิน

### 5.1 หลักการประเมินคุณภาพที่ดินด้านกายภาพ

การประเมินคุณภาพที่ดินหรือการประเมินความเหมาะสมของที่ดิน สอดคล้องตามหลักการของ FAO Framework ค.ศ. 1983 ซึ่งการประเมินคุณภาพที่ดินด้านกายภาพ เป็นการประเมินศักยภาพของที่ดินว่าที่ดินนั้น ๆ เหมาะสมมากหรือน้อยเพียงใดสำหรับการใช้ที่ดินประเภทต่าง ๆ หรือการปลูกพืชต่าง ๆ โดยพิจารณาจาก สภาพแวดล้อมที่มีผลต่อการเจริญเติบโตของพืช สมบัติดินที่ได้จำแนกไว้ในแต่ละตำบล ร่วมกับการจัดการพื้นที่ เช่น ระบบชลประทาน พื้นที่ยกทรง การจัดระบบอนุรักษ์ดินและน้ำ เป็นต้น นอกจากนี้พิจารณาความต้องการปัจจัยต่อการปลูกพืชแต่ละชนิด สอดคล้องตามหลักการของ FAO ได้แก่ ความต้องการด้านพืช ความต้องการด้านการจัดการ ความต้องการด้านการอนุรักษ์ (บัณฑิตและคำรณ, 2542) รายละเอียดดังตารางที่ 5-1

ระดับความเหมาะสมของที่ดินได้จากการสังเคราะห์ข้อมูลดิน การจัดการที่ดิน หรือดินที่มีลักษณะเฉพาะที่เกิดขึ้นตามสภาพภูมิประเทศ (ซึ่งจะเรียกรวมว่าหน่วยที่ดิน) ลักษณะภูมิอากาศ พิจารณาร่วมกับระดับความต้องการปัจจัยต่อการเจริญเติบโตของพืชแต่ละชนิด หลังจากนั้นดำเนินการประเมินคุณภาพที่ดิน ซึ่งสามารถจำแนกระดับความเหมาะสมของที่ดินได้เป็น 4 ชั้น ได้แก่ เหมาะสมสูง (S1) เหมาะสมปานกลาง (S2) เหมาะสมเล็กน้อย (S3) และไม่เหมาะสม (N) โดยที่

S1 : ไม่มีข้อจำกัดด้านที่ดินตามปัจจัยที่ใช้พิจารณา

S2 : มีข้อจำกัดด้านที่ดินที่แก้ไขได้ง่ายหรือข้อจำกัดอาจไม่ส่งผลกระทบต่อ การเจริญเติบโตของพืชอย่างชัดเจน

S3 : มีข้อจำกัดด้านที่ดินที่แก้ไขได้ยาก ควรปรับเปลี่ยนการผลิตเป็นพืชชนิดอื่นหรือ กิจกรรมอื่น (ส่วนใหญ่เป็นลักษณะทางกายภาพ)

N : มีข้อจำกัดที่พัฒนาหรือปรับปรุงที่ดินได้ยากมาก หากจะดำเนินการพัฒนาหรือ ปรับปรุงต้องใช้ต้นทุนสูงหรือเครื่องจักรขนาดใหญ่ แนะนำให้ปรับเปลี่ยนการผลิต

**ตารางที่ 5-1** ตัวอย่างการประเมินคุณภาพที่ดินด้านกายภาพของประเภทการใช้ประโยชน์ที่ดิน

คุณภาพที่ดิน (Land Quality)	คุณลักษณะที่ดินตัวแทน (Land Characteristics)	ระดับความเหมาะสม (Land Suitability Rating)
<b>1. ความเหมาะสมด้านความต้องการด้านพืช (Crop Requirements)</b>		
1.1. การหยั่งลึกของรากพืช (r)	ความลึกของดิน	S1
1.2. ความชุ่มชื้นที่เป็นประโยชน์ต่อพืช (m)	ปริมาณน้ำฝนเฉลี่ยในรอบปี	S2m
1.3. ความเป็นประโยชน์ของออกซิเจนต่อรากพืช (o)	สภาพการระบายน้ำของดิน	S2o
<b>ความเหมาะสมรวมด้านความต้องการด้านพืช</b>		<b>S2om</b>
<b>2. ความเหมาะสมด้านความต้องการด้านการจัดการ (Management Requirements)</b>		
2.1. สภาพการเขตกรรม (k)	ชั้นความยากง่ายในการ เขตกรรม (ดินบน)	S1
<b>ความเหมาะสมรวมด้านความต้องการด้านการจัดการ</b>		<b>S3w</b>



ตารางที่ 5-1 (ต่อ)

คุณภาพที่ดิน (Land Quality)	คุณลักษณะที่ดินตัวแทน (Land Characteristics)	ระดับความเหมาะสม (Land Suitability Rating)
<b>3. ความเหมาะสมด้านความต้องการด้านการอนุรักษ์ (Conservation Requirements)</b>		
3.1 ความเสียหายจากการกัดกร่อน (e)	ความลาดชันของพื้นที่	S3e
ความเหมาะสมรวมด้านความต้องการด้านการอนุรักษ์		S3e
ความเหมาะสมด้านกายภาพของประเภทการใช้ประโยชน์ที่ดินในแต่ละหน่วย ที่ดินโดยรวม		S3ew

**5.2 พืชเศรษฐกิจที่สำคัญของตำบล**

พืชเศรษฐกิจหลักและพืชทางเลือกของตำบล ได้แก่ ข้าว มะม่วง มะนาว มะละกอ ยูคาลิปตัส และปาล์มน้ำมัน

**5.3 ระดับความเหมาะสมของที่ดิน**

การประเมินคุณภาพที่ดินของพืชเศรษฐกิจหลักและพืชทางเลือก ตำบลบางเคชะ อำเภอมือง จังหวัดปราจีนบุรี ได้ผลการประเมินคุณภาพที่ดิน ดังตารางที่ 5-2



ตารางที่ 5-2 ชั้นความเหมาะสมทางกายภาพของดิน ตำบลบางเดชะ อำเภอเมือง จังหวัดปราจีนบุรี

หน่วยแผนที่ดิน	ข้าว	มะม่วง	มะนาว	มะละกอ	ยูคาลิปตัส	ปาล์มน้ำมัน
Ok-cA	N	Noz	Noz	Noz	Noz	Nz
Rs-cA	S3z	No	No	No	No	S3oz

หมายเหตุ: \* หมายถึง หน่วยแผนที่ดินที่มีความอุดมสมบูรณ์ของดินต่างจากหน่วยแผนที่ดินเดียวกัน

ความหมายของสัญลักษณ์แสดงข้อจำกัดชั้นความเหมาะสม

- e = ความเสียหายจากการกัดกร่อน
- w = ศักยภาพการใช้เครื่องจักร
- r = สภาวะการหยั่งลึกของราก
- z = สารพิษ
- x = การมีเกลือมากเกินไป
- m = ความชุ่มชื้นที่เป็นประโยชน์ต่อพืช
- o = ความเป็นประโยชน์ของออกซิเจนต่อรากพืช
- n = ความจุในการดูดยึดธาตุอาหาร
- s = ความเป็นประโยชน์ของธาตุอาหาร



## บทที่ 6 แผนการใช้ที่ดิน

### 6.1 การวิเคราะห์ข้อมูลเพื่อจัดทำแผนการใช้ที่ดินระดับตำบล

ตามที่กรมพัฒนาที่ดินได้จัดทำแผนปฏิบัติการราชการกรมพัฒนาที่ดินระยะ 5 ปี (พ.ศ.2566-2570) เพื่อให้บรรลุตามวิสัยทัศน์ที่กำหนดไว้ คือ “เป็นองค์กรอัจฉริยะทางดิน เพื่อขับเคลื่อนการใช้ที่ดินอย่างเหมาะสม 15 ล้านไร่ ภายในปี 2570” ซึ่งในส่วนของประเด็นการพัฒนาที่ 2 บริหารจัดการทรัพยากรดินและที่ดินด้วยชุดข้อมูลที่มีมูลค่าสูง (High Value Dataset) ซึ่งมีเป้าหมาย คือ การนำชุดข้อมูลที่มีมูลค่าสูง ไปใช้ในการบริหารจัดการทางการเกษตร ในส่วนของตัวชี้วัด บริหารจัดการทรัพยากรดินและที่ดินบนพื้นฐานของชุดข้อมูลที่มีมูลค่าสูง ร้อยละ 100 กลยุทธ์ที่ 2 ยกระดับแผนการใช้ที่ดินไปสู่การปฏิบัติ ได้กำหนดให้ ร้อยละของแผนการใช้ที่ดินระดับตำบลที่จัดทำแล้วเสร็จทั่วประเทศ ภายในปี 2570 (ไม่น้อยกว่า ร้อยละ 80) เป็นตัวชี้วัดหนึ่งของกลยุทธ์ดังกล่าว

การวางแผนการใช้ที่ดินระดับตำบลเป็นการวางกรอบและนโยบายการพัฒนาพื้นที่ให้เกิดการใช้ที่ดินอย่างสมดุลและยั่งยืน เป็นการกำหนดแนวทางใช้ที่ดินให้ตรงกับศักยภาพโดยเฉพาะทางด้านการเกษตร และนำไปสู่การกำหนดแผนงาน โครงการ กิจกรรม ที่มีความสอดคล้องกับสภาพพื้นที่ ทั้งนี้การใช้ขอบเขตการปกครองในระดับตำบลจะนำไปสู่การพัฒนาเชิงพื้นที่ที่มีเป้าหมายและทิศทางสอดคล้องตามบริบทของแต่ละตำบล และมีผู้รับผิดชอบโดยตรง คือ องค์กรปกครองส่วนท้องถิ่น ซึ่งแผนการใช้ที่ดินในระดับที่ใหญ่กว่านี้อาจไม่สามารถนำมาใช้ปฏิบัติงานในระดับพื้นที่ได้อย่างเป็นรูปธรรมเนื่องจากเป็นแผนงานสำหรับนำไปใช้ปฏิบัติงานเชิงนโยบายและยุทธศาสตร์ในภาพรวม

ทั้งนี้แผนการใช้ที่ดินเป็นผลที่ได้จากการวิเคราะห์ข้อมูลทางด้านกายภาพ เศรษฐกิจ และสังคม โดยได้นำฐานข้อมูลที่ได้จากการรวบรวมข้อมูลหัตถภูมิ และข้อมูลปฐมภูมิจากการสำรวจภาคสนาม การศึกษาด้านกายภาพ ได้จาก การวิเคราะห์สถานภาพของทรัพยากรธรรมชาติ อาทิ ทรัพยากรดิน ทรัพยากรน้ำ และทรัพยากรป่าไม้ร่วมกับการพิจารณาลักษณะการใช้ประโยชน์ที่ดิน ข้อกฎหมายที่เกี่ยวข้องกับพื้นที่ในเขตป่าไม้ตามกฎหมาย เช่น เขตรักษาพันธุ์สัตว์ป่า เขตอุทยานแห่งชาติ เขตป่าสงวนแห่งชาติ และนโยบายของรัฐที่เกี่ยวข้องกับพื้นที่ที่มีมติคณะรัฐมนตรีเกี่ยวกับการใช้ที่ดิน มติคณะรัฐมนตรีเรื่องการจำแนกการใช้ประโยชน์ที่ดินในพื้นที่ป่าไม้ในเขตป่าสงวนแห่งชาติ เป็นต้น ประกอบกับการพิจารณาจากทิศทางตามกรอบนโยบายที่เกี่ยวข้องกับการกำหนดเขตการใช้ที่ดินภายในพื้นที่ตำบล เช่น ยุทธศาสตร์ของจังหวัด ร่วมกับความต้องการของท้องถิ่น สามารถกำหนดแนวทางการใช้ที่ดินตามศักยภาพของทรัพยากร เพื่อการรักษาคุณภาพของลักษณะทางนิเวศวิทยา และการอนุรักษ์ทรัพยากรธรรมชาติ โดยคำนึงถึงสภาพทางเศรษฐกิจและสังคมของชุมชนในพื้นที่ ซึ่งข้อมูลนี้ส่วนหนึ่งได้มาจากการวิเคราะห์ชุมชนแบบมีส่วนร่วม (PRA) ทำการสังเคราะห์ข้อมูลทุกด้าน เพื่อให้ได้เขตการใช้ที่ดินที่เหมาะสมกับศักยภาพของพื้นที่ต่อไป



## 6.2 เขตการใช้ที่ดิน

จากการวิเคราะห์ข้อมูลกายภาพ เศรษฐกิจ และสังคม พบว่าแผนการใช้ที่ดินตำบลบางเคชะ อำเภอมือง จังหวัดปราจีนบุรี สามารถกำหนดออกเป็น 4 เขตหลัก ได้แก่ เขตเกษตรกรรม เขตชุมชน และสิ่งปลูกสร้าง เขตแหล่งน้ำ เขตพื้นที่อื่น ๆ มีรายละเอียดดังนี้ (ตารางที่ 6-1 และรูปที่ 6-1)

6.2.1 เขตเกษตรกรรม เป็นพื้นที่เกษตรกรรมซึ่งในที่นี้ คือ พื้นที่ที่อยู่นอกเขตที่มีการประกาศเป็นเขตป่าไม้ตามกฎหมาย ซึ่งรัฐได้กำหนดเป็นพื้นที่ทำกิน มีการออกเอกสารสิทธิ์ซึ่งรวมถึงพื้นที่ในเขตปฏิรูปที่ดินเพื่อเกษตรกรรมด้วย รวมถึงการทำกิจกรรมภาคการเกษตรอื่นนอกเหนือจากการปลูกพืชด้วย ประกอบด้วย 4 เขตรอง ได้แก่ เขตเกษตรกรรมที่มีศักยภาพการผลิตสูง เขตเกษตรกรรมที่มีศักยภาพการผลิตต่ำ เขตประมง และเขตปศุสัตว์ มีเนื้อที่ 29,905 ไร่ หรือคิดเป็นร้อยละ 89.42 ของเนื้อที่ตำบล มีรายละเอียดดังนี้

1) เขตเกษตรกรรมที่มีศักยภาพการผลิตสูง พื้นที่เขตนี้มีศักยภาพในการผลิตรองจากเขตเกษตรกรรมชั้นดี แบ่งออกเป็น 2 ประเภท ได้แก่ เขตเกษตรกรรมที่มีศักยภาพการผลิตสูง (ประเภทที่ 1) และเขตเกษตรกรรมที่มีศักยภาพการผลิตสูง (ประเภทที่ 2) มีรายละเอียดดังนี้

(1) เขตเกษตรกรรมที่มีศักยภาพการผลิตสูง (ประเภทที่ 1) เป็นเขตที่มีการบริหารจัดการด้านทรัพยากรน้ำโดยเฉพาะระบบชลประทาน มีศักยภาพในการผลิตอยู่ในระดับเหมาะสมเล็กน้อยถึงไม่เหมาะสม ติดข้อจำกัดจากลักษณะดิน ซึ่งมีสมบัติดินที่ไม่เหมาะสมบางประการ ได้แก่

- เขตทำนา (สัญลักษณ์ 2211) มีเนื้อที่ 14,250 ไร่ หรือ คิดเป็นร้อยละ 42.61 ของเนื้อที่ตำบล ปัจจุบันเกษตรกรปลูกข้าว โดยส่วนใหญ่เป็นลักษณะข้าวนาปี

- เขตปลูกไม้ยืนต้น (สัญลักษณ์ 2213) มีเนื้อที่ 4,809 ไร่ หรือ คิดเป็นร้อยละ 14.38 ของเนื้อที่ตำบล ปัจจุบันเกษตรกรปลูกไม้ยืนต้น โดยไม้ยืนต้นที่ปลูก ได้แก่ ปาล์มน้ำมัน และยูคาลิปตัส

- เขตปลูกพืชทางเลือก (สัญลักษณ์ 2215) มีเนื้อที่ 8 ไร่ หรือ คิดเป็นร้อยละ 0.02 ของเนื้อที่ตำบล ปัจจุบันเกษตรกรปลูกพืชผัก ไม้ดอก เกษตรผสมผสาน โดยพืชที่ปลูก ได้แก่ ผักบุ้ง และบัว

2) เขตเกษตรกรรมที่มีศักยภาพการผลิตต่ำ พื้นที่เขตนี้ถูกกำหนดให้เป็นเขตเกษตรกรรมที่ต้องมีการดำเนินการแก้ไขปัญหาคือเป็นข้อจำกัดของการใช้ที่ดินเพื่อเกษตรกรรมต่าง ๆ การทำการเกษตรในเขตนี้อาศัยน้ำฝนเป็นหลัก มีศักยภาพในการผลิตอยู่ในระดับเหมาะสมเล็กน้อยถึงไม่เหมาะสม พบปัญหาทางกายภาพของดินที่สำคัญหลายประการ เช่น เป็นดินตื้นซึ่งเป็นข้อจำกัดของการหยั่งรากพืชในการยึดลำต้นและการดูดซับธาตุอาหารพืชในดิน เนื้อดินเป็นทรายจัด ซึ่งมีผลต่อความสามารถในการอุ้มน้ำ เป็นพื้นที่ที่มีความลาดชัน เป็นต้น จากข้อจำกัดการใช้ที่ดินดังกล่าวข้างต้นจึงจำเป็นต้องพัฒนาปรับปรุงและมีมาตรการเพื่อเพิ่มผลผลิตทางการเกษตรในพื้นที่ให้สูงขึ้น รวมถึงการป้องกันไม่ให้เกิดสภาพแวดล้อมเสื่อมโทรมจากการใช้พื้นที่ มีรายละเอียดดังนี้

(1) เขตทำนา (สัญลักษณ์ 2310) มีเนื้อที่ 9 ไร่ หรือ คิดเป็นร้อยละ 0.03 ของเนื้อที่ตำบล ปัจจุบันเกษตรกรปลูกข้าว โดยส่วนใหญ่เป็นลักษณะข้าวนาปี

(2) เขตปลูกไม้ผล (สัญลักษณ์ 2320) มีเนื้อที่ 312 ไร่ หรือ คิดเป็นร้อยละ 0.93 ของเนื้อที่ตำบล ปัจจุบันเกษตรกรปลูกไม้ผล โดยไม้ผลที่ปลูก ได้แก่ มะม่วง มะละกอ และมะนาว



3) เขตประมง (สัญลักษณ์ 2400) มีเนื้อที่ 9,466 ไร่ หรือคิดเป็นร้อยละ 28.31 ของเนื้อที่ตำบล เป็นเขตที่ทำกิจกรรมด้านการประมง ได้แก่ การเลี้ยงสัตว์น้ำประเภทต่างๆ

4) เขตปศุสัตว์ (สัญลักษณ์ 2500) มีเนื้อที่ 1,050 ไร่ หรือคิดเป็นร้อยละ 3.14 ของเนื้อที่ตำบล ประกอบด้วย 1 เขตรอง ได้แก่ เขตโรงเรียนเลี้ยงสัตว์ มีรายละเอียดดังนี้

(1) เขตโรงเรียนเลี้ยงสัตว์ (สัญลักษณ์ 2520) ปัจจุบันมีการสร้างโรงเรียนเลี้ยงสัตว์ประเภทต่าง ๆ มีเนื้อที่ 1,050 ไร่ หรือ คิดเป็นร้อยละ 3.14 ของเนื้อที่ตำบล

6.2.2 เขตชุมชนและสิ่งปลูกสร้าง มีเนื้อที่ 4,356 ไร่ หรือคิดเป็นร้อยละ 48.24 ของเนื้อที่ตำบล ประกอบด้วย 3 เขตรอง ได้แก่ เขตชุมชน/สถานที่ราชการ เขตอุตสาหกรรม/แหล่งรับซื้อผลผลิต และเขตการใช้พื้นที่เฉพาะ มีรายละเอียดดังนี้

(1) เขตชุมชน/สถานที่ราชการ (สัญลักษณ์ 3100) มีเนื้อที่ ที่ 1,386 ไร่ หรือ คิดเป็นร้อยละ 4.14 ของเนื้อที่ตำบล ปัจจุบันมีการใช้ที่ดินชุมชนและที่อยู่อาศัย มีทั้งประเภทชุมชนเมือง ชุมชนชนบท และที่ตั้งของสถาบันและสถานที่ราชการต่าง ๆ

(2) เขตอุตสาหกรรม/แหล่งรับซื้อผลผลิต (สัญลักษณ์ 3200) มีเนื้อที่ 327 ไร่ หรือคิดเป็นร้อยละ 0.98 ของเนื้อที่ตำบล ปัจจุบันมีการใช้ที่ดินประเภทโรงงานอุตสาหกรรม แหล่งรับซื้อผลผลิตทางการเกษตรประเภทต่าง ๆ

(3) เขตการใช้พื้นที่เฉพาะ (สัญลักษณ์ 3300) มีเนื้อที่ 46 ไร่ หรือ คิดเป็นร้อยละ 0.14 ของเนื้อที่ตำบล ปัจจุบันมีการใช้ที่ดินที่นอกเหนือจาก 2 เขตดังกล่าวข้างต้น เช่น สถานที่พักผ่อนท่องเที่ยว สวนสาธารณะ รีสอร์ท ระบบขนส่งมวลชน โบราณสถาน เป็นต้น

6.2.3 เขตแหล่งน้ำ มีเนื้อที่ 1,210 ไร่ หรือคิดเป็นร้อยละ 3.62 ของเนื้อที่ตำบล ประกอบด้วย 2 เขตรอง ได้แก่ เขตแหล่งน้ำตามธรรมชาติ และเขตแหล่งน้ำที่สร้างขึ้น มีรายละเอียดดังนี้

(1) เขตแหล่งน้ำตามธรรมชาติ (สัญลักษณ์ 4100) มีเนื้อที่ 141 ไร่ หรือ คิดเป็นร้อยละ 1.56 ของเนื้อที่ตำบล ปัจจุบันมีสภาพการใช้ที่ดินเป็นลักษณะของแหล่งน้ำตามธรรมชาติ เช่น ห้วยหนอง คลอง แม่น้ำ เป็นต้น

(2) เขตแหล่งน้ำที่สร้างขึ้น (สัญลักษณ์ 4200) มีเนื้อที่ 39 ไร่ หรือ คิดเป็นร้อยละ 0.12 ของเนื้อที่ตำบล ปัจจุบันมีสภาพการใช้ที่ดินเป็นแหล่งน้ำที่สร้างขึ้น เช่น คลองชลประทาน อ่างเก็บน้ำ

6.2.4 เขตพื้นที่อื่น ๆ (สัญลักษณ์ 5000) มีเนื้อที่ 568 ไร่ หรือคิดเป็นร้อยละ 1.70 ของเนื้อที่ตำบล เป็นเขตที่มีลักษณะการใช้ที่ดินที่มีความเฉพาะ เช่น เหมืองแร่ ที่ทิ้งขยะ หาดทราย และไม้พุ่ม



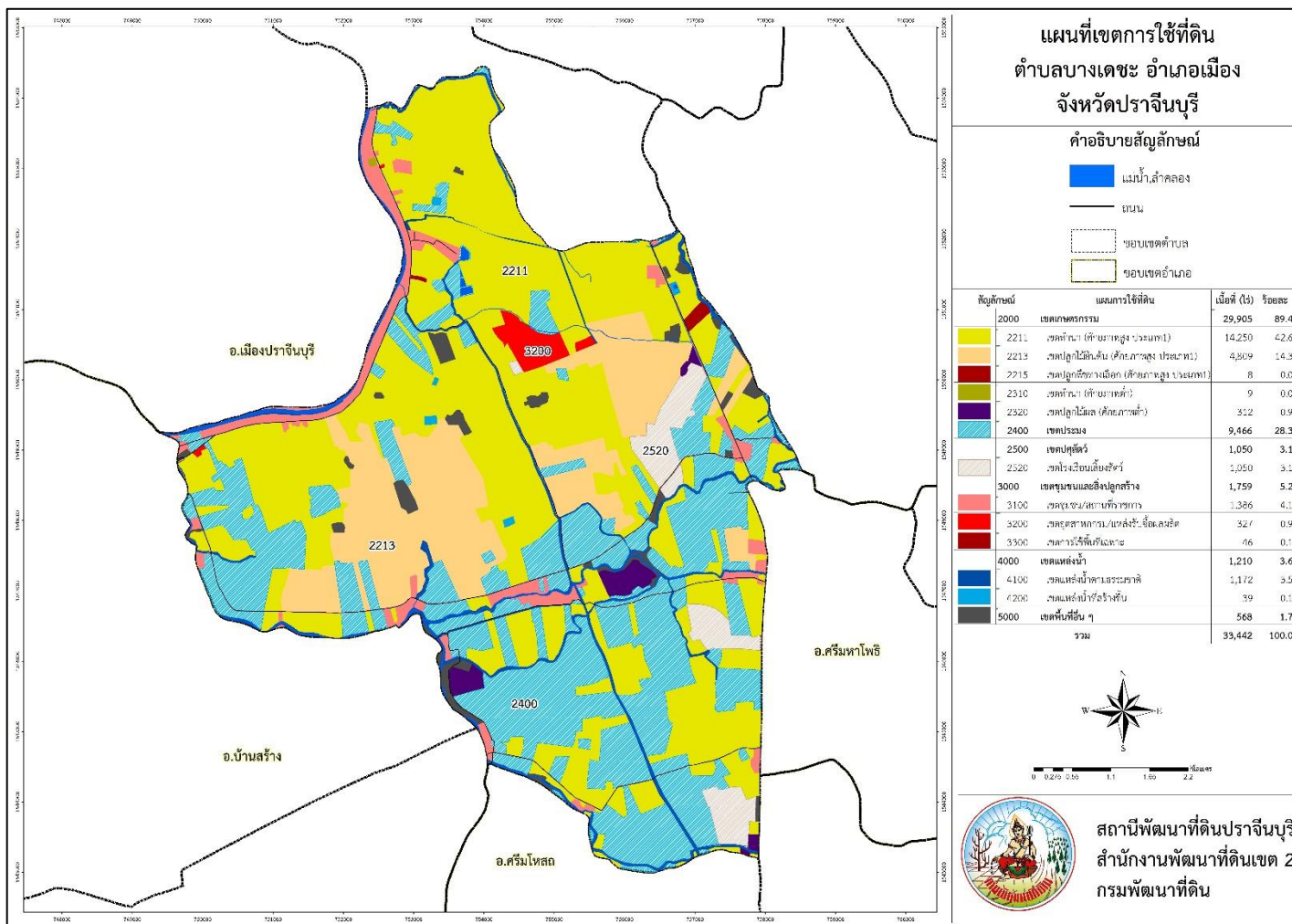
ตารางที่ 6-1 เขตการใช้ที่ดิน ตำบลบางเคชะ อำเภอมือง จังหวัดปราจีนบุรี

เขตการใช้ที่ดิน	เนื้อที่ (ไร่)	ร้อยละ
1. เขตเกษตรกรรม	29,905	89.42
1.1 เขตเกษตรกรรมที่มีศักยภาพการผลิตสูง (ประเภทที่ 1)	19,067	57.01
1) เขตทำนา	14,250	42.61
2) เขตปลูกไม้ยืนต้น	4,809	14.38
3) เขตปลูกพืชทางเลือก	8	0.02
1.2 เขตเกษตรกรรมที่มีศักยภาพการผลิตต่ำ	321	0.96
1) เขตทำนา	9	0.03
2) เขตปลูกไม้ผล	312	0.93
1.3 เขตประมง	9,644	28.31
1.4 เขตปศุสัตว์	1,050	3.14
1) เขตโรงเรือนเลี้ยงสัตว์	1,050	3.14
2. เขตชุมชนและสิ่งปลูกสร้าง	1,759	5.26
2.1 เขตชุมชน/สถานที่ราชการ	1,386	4.14
2.2 เขตอุตสาหกรรม/แหล่งรับซื้อผลผลิต	327	0.98
2.3 เขตการใช้พื้นที่เฉพาะ	46	0.14
3. เขตแหล่งน้ำ	1,210	3.62
3.1 เขตแหล่งน้ำตามธรรมชาติ	1,172	3.50
3.2 เขตแหล่งน้ำที่สร้างขึ้น	39	0.12
4. เขตพื้นที่อื่นๆ	568	1.70
รวม	33,442	100.00

หมายเหตุ: เนื้อที่คำนวณด้วยระบบสารสนเทศภูมิศาสตร์



# แผนการใช้ที่ดินตำบลบางเดชะ อำเภอเมือง จังหวัดปราจีนบุรี



รูปที่ 6-1 เขตการใช้ที่ดิน ตำบลบางเดชะ อำเภอเมือง จังหวัดปราจีนบุรี



## บทที่ 7 การขับเคลื่อนแผนการใช้ที่ดิน

### 7.1 ขั้นตอนการดำเนินงาน

ภายหลังการจัดทำแผนการใช้ที่ดินตำบลบางเคชะ อำเภอมือง จังหวัดปราจีนบุรีแล้วจะต้องดำเนินการดังต่อไปนี้

7.1.1 จัดทำเป้าหมายการดำเนินงานและงบประมาณและกิจกรรมต่าง ๆ ที่จะดำเนินการในปีงบประมาณ พ.ศ.2567-2571

7.1.2 นำแผนการใช้ที่ดินตำบลบางเคชะไปเสนอต่อองค์การบริหารส่วนตำบลบางเคชะ เพื่อมีมติให้ความร่วมมือกับกรมพัฒนาที่ดินดำเนินกิจกรรมต่าง ๆ ที่กำหนดไว้ในแผน และได้รับการเชื่อมโยงสู่แผนพัฒนาตำบล

7.1.3 สถานีพัฒนาที่ดินปราจีนบุรี เสนอเป้าหมายและงบประมาณให้รายงานมายังกรมพัฒนาที่ดิน

7.1.4 กรมพัฒนาที่ดินพิจารณาสนับสนุนงบประมาณกิจกรรมและโครงการตามเป้าหมายที่กำหนดในแผนการใช้ที่ดิน

7.1.5 สถานีพัฒนาที่ดินปราจีนบุรี นำเสนอต่อที่ประชุมจังหวัด/อำเภอ เพื่อสร้างการรับรู้และประชาสัมพันธ์ให้หน่วยงานอื่น นำโครงการภายใต้หน่วยงานมาพัฒนาพื้นที่ตามแผนการใช้ที่ดินกำหนด

### 7.2 กิจกรรมที่ดำเนินการของกรมพัฒนาที่ดิน

งบประมาณที่กำหนดไว้เป็นการประมาณเบื้องต้น อาจมีการเปลี่ยนแปลงตามที่ได้รับการจัดสรรให้ดำเนินการ (ตารางที่ 7-1)

#### 7.2.1 เขตเกษตรกรรม

##### 1) เขตทำนา มีแผนงาน/โครงการ ดังนี้

##### 1.1) การปรับปรุงบำรุงดิน

1.1.1) การส่งเสริมการผลิตและการใช้สารอินทรีย์

1.1.2) การผลิต-จัดหาเมล็ดพันธุ์พืชปุ๋ยสด

1.1.3) การส่งเสริมการปรับปรุงบำรุงดินด้วยพืชปุ๋ยสด

1.1.4) การพัฒนากลุ่มเกษตรกรใช้สารอินทรีย์ลดการใช้สารเคมีทางการเกษตร

1.1.5) การรณรงค์ไถกลบตอซัง

1.1.6) การจัดหาปุ๋ยมาร์ล

1.1.7) การส่งเสริมการปรับปรุงบำรุงพื้นที่ดินเปรี้ยว

##### 1.2) การบริหารจัดการน้ำ

1.2.1) การก่อสร้างแหล่งน้ำในไร่นานอกเขตชลประทาน

1.2.2) การก่อสร้างระบบส่งน้ำ

##### 1.3) การฟื้นฟูและป้องกันการชะล้างพังทลายของดิน

1.3.1) การปลูกหญ้าแฝกเพื่อการอนุรักษ์ดินและน้ำ

1.3.2) การจัดระบบอนุรักษ์ดินและน้ำในพื้นที่ลุ่ม-ดอน



**2) เขตปลูกไม้ผล และเขตปลูกไม้ยืนต้น** มีแผนงาน/โครงการ ดังนี้

- 2.1) การปรับปรุงบำรุงดิน
  - 2.1.1) การส่งเสริมการผลิตและการใช้สารอินทรีย์
  - 2.1.2) การพัฒนากลุ่มเกษตรกรใช้สารอินทรีย์ลดการใช้สารเคมีทางการเกษตร
  - 2.1.3) การจัดหาปุ๋ยอินทรีย์
  - 2.1.4) การส่งเสริมการปรับปรุงบำรุงพื้นที่ดินกรด
- 2.2) การบริหารจัดการน้ำ
  - 2.2.1) การก่อสร้างแหล่งน้ำในไร่นานอกเขตชลประทาน
  - 2.2.2) การก่อสร้างระบบส่งน้ำ
- 2.3) การฟื้นฟูและป้องกันการชะล้างพังทลายของดิน
  - 2.3.1) การปลูกหญ้าแฝกเพื่อการอนุรักษ์ดินและน้ำ

**3) เขตปลูกพืชทางเลือก** มีแผนงาน/โครงการ ดังนี้

- 3.1) การปรับปรุงบำรุงดิน
  - 3.1.1) การส่งเสริมการผลิตและการใช้สารอินทรีย์
  - 3.1.2) การพัฒนากลุ่มเกษตรกรใช้สารอินทรีย์ลดการใช้สารเคมีทางการเกษตร

**4) เขตประมง** มีแผนงาน/โครงการ ดังนี้

- 4.1) การปรับปรุงบำรุงดิน
  - 4.1.1) การส่งเสริมการผลิตและการใช้สารอินทรีย์
  - 4.1.2) การพัฒนากลุ่มเกษตรกรใช้สารอินทรีย์ลดการใช้สารเคมีทางการเกษตร

**7.2.2 เขตพื้นที่แหล่งน้ำ** มีแผนงาน/โครงการฟื้นฟูและป้องกันการชะล้างพังทลายของดิน ดังนี้

- 1) การปลูกหญ้าแฝกเพื่อการอนุรักษ์ดินและน้ำ

**7.3 กิจกรรมที่ดำเนินการของส่วนราชการอื่น** (ตารางที่ 7-2)

**7.3.1 เขตเกษตรกรรม**

**1) เขตทำนา** มีกิจกรรมที่ขอการสนับสนุนจากส่วนราชการอื่น ดังนี้

- 1.1) ใช้ตลาดนำการผลิต ควบคุมราคาสินค้าเกษตร และจัดตั้งตลาดกลางสินค้าเกษตร (สำนักงานพาณิชย์จังหวัด/สำนักงานสหกรณ์จังหวัด)
- 1.2) จัดอบรมถ่ายทอดความรู้เรื่องการใช้พันธุ์ข้าว การป้องกันกำจัดศัตรูข้าวและการจัดการโรค/แมลง และการผลิตเมล็ดพันธุ์ข้าว (กรมการข้าว)
- 1.3) การรวมกลุ่มเป็นนาแปลงใหญ่ (กรมการข้าว)
- 1.4) จัดอบรมถ่ายทอดความรู้การทำการเกษตรผสมผสานตามแนวทางเศรษฐกิจพอเพียง (กรมส่งเสริมการเกษตร)

**2) เขตปลูกพืชไร่ เขตปลูกไม้ผล เขตปลูกไม้ยืนต้น และเขตพืชทางเลือก** มีกิจกรรมที่ขอการสนับสนุนจากส่วนราชการอื่น ดังนี้

- 2.1) การอบรมให้ความรู้การเข้าสู่กระบวนการรับรองมาตรฐานสินค้าเกษตรปลอดภัย (GAP) (กรมวิชาการเกษตร)



2.2) ใช้ตลาดนำการผลิตในการเลือกชนิดพืชและหาตลาดรองรับ ทั้งในเขตที่เหมาะสม และในเขตที่ไม่เหมาะสมและต้องการปรับเปลี่ยนชนิดพืช รวมถึงการควบคุมราคาสินค้าเกษตร และจัดตั้งตลาดกลางสินค้าเกษตรเพื่อจำหน่ายสินค้า (สำนักงานพาณิชย์จังหวัด/สำนักงานสหกรณ์จังหวัด)

**3) เขตประมง** มีกิจกรรมที่ขอการสนับสนุนจากส่วนราชการอื่น ดังนี้

3.1) การอบรมให้ความรู้การเข้าสู่กระบวนการรับรองมาตรฐานสินค้าเกษตรปลอดภัย (GAP) พร้อมออกใบรับรองมาตรฐานสินค้าเกษตรปลอดภัย

**4) เขตปศุสัตว์** มีกิจกรรมที่ขอการสนับสนุนจากส่วนราชการอื่น ดังนี้

4.1) ส่งเสริม/สนับสนุนการปลูกหญ้าเลี้ยงสัตว์ (สำนักงานปศุสัตว์จังหวัด)

4.2) โครงการเสริมสร้างศักยภาพด้านการแปรรูปผลิตภัณฑ์ปศุสัตว์ให้กับ Smart Farmer (สำนักงานปศุสัตว์จังหวัด)

4.3) โครงการส่งเสริมการแปรรูปผลิตภัณฑ์ปศุสัตว์เพื่อสร้างมูลค่าเพิ่ม แบบแปลงใหญ่ (สำนักงานปศุสัตว์จังหวัด)

**7.3.2 พื้นที่แหล่งน้ำ** มีกิจกรรมที่ขอการสนับสนุนจากส่วนราชการอื่น ดังนี้

1) สนับสนุนการขุดลอกคลอง (องค์การบริหารส่วนจังหวัด/สำนักงานชลประทานจังหวัด/สำนักงานป้องกันและบรรเทาสาธารณภัยจังหวัด)

**7.4 ความต้องการของชุมชนและองค์กรปกครองส่วนท้องถิ่น**

จากการดำเนินการจัดทำกระบวนการมีส่วนร่วมของประชาชน ณ องค์การบริหารส่วนตำบลบางเคชะ เมื่อวันที่ 21 กรกฎาคม 2566 ได้มีความต้องการของประชาชนที่ต้องการให้ดำเนินการเกี่ยวกับปัญหาดินเปรี้ยว ประกันราคาผลผลิต การแก้ปัญหาราคาต้นทุนการผลิตสูง และน้ำท่วม

เพื่อตอบสนองต่อความต้องการของชุมชนและการแก้ไขปัญหาเชิงพื้นที่ของตำบลบางเคชะ กรมพัฒนาที่ดินได้วิเคราะห์เบื้องต้น ดังต่อไปนี้

ปัญหาของตำบลบางเคชะในภาพรวมสรุปได้ว่า มีปัญหาสำคัญ 5 ประการ คือ ปัญหาดินเปรี้ยว ปัญหาของลมมาคือ ราคาผลผลิตตกต่ำ ราคาปัจจัยการผลิตสูง น้ำไม่เพียงพอในช่วงฤดูแล้ง และปัญหาน้ำท่วมในฤดูฝน ปัญหาดังกล่าวนี้ส่งผลกระทบต่อคุณภาพชีวิตของราษฎรในชุมชนโดยรวม

ในกรณีของปัญหาดินเปรี้ยว เพราะโครงสร้างของดินเป็นดินเหนียวชุดดินองค์กรักษ์ (OK) และชุดดินรังสิต (Rs) เป็นดินลิก ดินบนปนดินเหนียว สีดำหรือสีเทาเข้ม มีจุดประสีแดงปนเหลืองหรือน้ำตาลแก ปฏิกริยาดินปนกรดรุนแรงมากถึงปนกรดจัดมาก (pH 4.0-4.5) ดินกลางตอนบนเป็นดินเหนียว สีน้ำตาลหรือสีน้ำตาลปนเทา จุดประสีแดง สีน้ำตาลแก และมีจุดประสีเหลืองฟางขาว ภายใต้อัตราความลึก 50 ซม.จากผิวดิน ปฏิกริยาดินปนกรดรุนแรงมากถึงเป็นกรดรุนแรงมากที่สุด (pH 3.5-4.0) ส่วนดินกลางปนดินเลนเหนียวทะเล สีเทาถึงสีเทาเข้ม ปฏิกริยาดินปนกรดรุนแรงมาก (pH 4.5) ต้องใช้ปูนมาร์ลเพื่อลดความเป็นกรดของดิน ควบคู่กับการใช้ปุ๋ยเคมีในอัตราส่วนที่เหมาะสม

ในกรณีราคาผลผลิตตกต่ำ จำเป็นต้องได้รับการประกันราคาผลผลิตหรือสินค้าเกษตร ได้แก่ การให้กำหนดราคาขายข้าวเปลือก ราคาขายกุ้งและปลา เป็นต้น และกรณีราคาปัจจัยการผลิตสูง ได้แก่ ปุ๋ย ยา อาหารสัตว์ ค่าเช่า ดอกเบี้ย เป็นต้น ซึ่งเป็นเรื่องเกี่ยวกับนโยบายของรัฐบาล กรมพัฒนาที่ดินจะประสานกับส่วนราชการที่เกี่ยวข้องให้รับทราบปัญหา เพื่อดำเนินการแก้ไขปัญหาดังกล่าว



ในกรณีของน้ำท่วม ผลจากการทับถมของตะกอนดินในแหล่งน้ำจนตื้นเขินดังกล่าวข้างต้นแล้ว การที่ประชากรเพิ่มขึ้น กิจกรรมการใช้น้ำเพิ่มขึ้น การเกษตรก็เพิ่มขึ้น รวมทั้งเหตุการณ์ที่เกิดจากการเปลี่ยนแปลงภูมิอากาศ เช่น ปริมาณฝนน้อยกว่าปกติ ฝนทิ้งช่วง จนเกิดความแห้งแล้ง การขาดแคลนน้ำ จึงเกิดขึ้นอย่างต่อเนื่อง จำเป็นต้องวางระบบอนุรักษ์ดินและน้ำเพื่อกักน้ำในดิน คงความอุดมสมบูรณ์ เพื่อจัดหาน้ำให้แหล่งน้ำต้นทุน โดยวิธีการต่างๆ ให้เพียงพอแก่ความต้องการ

ประเด็นหลักจากข้อเสนอให้แก้ไขปัญหาน้ำท่วม จะสรุปได้ว่ามี 4 ประการ คือ (1) การขุดลอกแหล่งน้ำในปัจจุบันซึ่งรวมถึงอ่างเก็บน้ำ ฝายกั้นน้ำ ลำเหมือง ลำน้ำอิง เป็นต้น (2) สร้างอ่างฝายเก็บน้ำเพิ่มเติมจากที่มีอยู่เดิม (3) ก่อสร้างคลองส่งน้ำเพื่อการกระจายน้ำ และ (4) ป้องกันน้ำท่วม



ตารางที่ 7-1 กิจกรรมของกรมพัฒนาที่ดินในเขตการใช้ที่ดินที่จะดำเนินการในปีงบประมาณ 2567-2571

เขตการใช้ที่ดิน (เกษตรกรรม)	แผนงาน/โครงการ	งบประมาณ (บาท)
1. เขตทำนา เนื้อที่ 14,259 ไร่	<b>1. การปรับปรุงบำรุงดิน</b>	<b>3,638,400</b>
	1.1 การส่งเสริมการผลิตและการใช้สารอินทรีย์	102,400
	1.2 การผลิต-จัดหาเมล็ดพันธุ์พืชปุ๋ยสด	247,500
	1.3 การส่งเสริมการปรับปรุงบำรุงดินด้วยพืชปุ๋ยสด	22,500
	1.4 การพัฒนากลุ่มเกษตรกรใช้สารอินทรีย์ลดการใช้สารเคมีทางการเกษตร	58,500
	1.5 การจัดหาปุ๋ยมาร์ล	3,000,000
	1.6 การส่งเสริมการปรับปรุงบำรุงพื้นที่ดินเปรี้ยว	37,500
	1.7 การไถกลบตอซัง	170,000
	<b>2. การบริหารจัดการน้ำ</b>	<b>136,200</b>
	2.1 การก่อสร้างแหล่งน้ำในไร่นานอกเขตชลประทาน	36,200
	2.2 การก่อสร้างระบบส่งน้ำ	200,000
	<b>3. การฟื้นฟูและป้องกันการชะล้างพังทลายของดิน</b>	<b>385,500</b>
	3.1 การปลูกหญ้าแฝกเพื่อการอนุรักษ์ดินและน้ำ	182,500
	3.2 การจัดระบบอนุรักษ์ดินและน้ำพื้นที่ ลุ่ม-ดอน	200,000
2. เขตปลูกไม้ผล เนื้อที่ 312 ไร่	<b>1. การปรับปรุงบำรุงดิน</b>	<b>339,950</b>
	1.1 การส่งเสริมการผลิตและการใช้สารอินทรีย์	51,200
	1.2 การพัฒนากลุ่มเกษตรกรใช้สารอินทรีย์ลดการใช้สารเคมีทางการเกษตร	29,250
	1.3 การจัดหาปุ๋ยโดโลไมท์	255,000
	1.4 การส่งเสริมการปรับปรุงบำรุงพื้นที่ดินกรด	4,500
	<b>2. การฟื้นฟูและป้องกันการชะล้างพังทลายของดิน</b>	<b>91,250</b>
	2.1 การปลูกหญ้าแฝกเพื่อการอนุรักษ์ดินและน้ำ	91,250



ตาราง 7-1 (ต่อ)

เขตการใช้ที่ดิน (เกษตรกรรม)	แผนงาน/โครงการ	งบประมาณ (บาท)
3. เขตปลูกไม้ยืนต้น เนื้อที่ 4,809 ไร่	<b>1. การปรับปรุงบำรุงดิน</b>	<b>160,900</b>
	1.1 การส่งเสริมการผลิตและการใช้สารอินทรีย์	102,400
	1.2 การพัฒนากลุ่มเกษตรกรใช้สารอินทรีย์ลดการใช้สารเคมีทางการเกษตร	58,500
	<b>2. การบริหารจัดการน้ำ</b>	<b>118,100</b>
	2.1 การก่อสร้างแหล่งน้ำในไร่นานอกเขตชลประทาน	18,100
	2.2 การก่อสร้างระบบส่งน้ำ	100,000
4. เขตปลูกพืชทางเลือก เนื้อที่ 8 ไร่	<b>3. การฟื้นฟูและป้องกันการชะล้างพังทลายของดิน</b>	<b>91,250</b>
	3.1 การปลูกหญ้าแฝกเพื่อการอนุรักษ์ดินและน้ำ	91,250
5. เขตประมง เนื้อที่ 8 ไร่	<b>1. การปรับปรุงบำรุงดิน</b>	<b>11,620</b>
	1.1 การส่งเสริมการผลิตและการใช้สารอินทรีย์	5,120
6. เขตปศุสัตว์ เนื้อที่ 1,050 ไร่	1.2 การพัฒนากลุ่มเกษตรกรใช้สารอินทรีย์ลดการใช้สารเคมีทางการเกษตร	6,500
	<b>1. การปรับปรุงบำรุงดิน</b>	<b>20,000</b>
รวมเขตเกษตรกรรม	1.1 สารเร่ง พด.6 จุลินทรีย์ผลิตสารบำบัดน้ำเสียและกลิ่นเหม็น	20,000
	<b>1. การปรับปรุงบำรุงดิน</b>	<b>10,000</b>
	1.1 สารเร่ง พด.6 จุลินทรีย์ผลิตสารบำบัดน้ำเสียและกลิ่นเหม็น	10,000
	<b>1. การปรับปรุงบำรุงดิน</b>	<b>4,180,870</b>
	<b>2. การบริหารจัดการน้ำ</b>	<b>353,400</b>
	<b>3. การฟื้นฟูและป้องกันการชะล้างพังทลายของดิน</b>	<b>565,000</b>
	<b>รวมแผนงาน/โครงการ</b>	<b>5,099,270</b>



ตารางที่ 7-2 สรุปกิจกรรมที่ขอรับการสนับสนุนจากส่วนราชการอื่นในเขตการใช้ที่ดิน

เขตการใช้ที่ดิน	กิจกรรมที่ขอการสนับสนุนจากส่วนราชการอื่น
<p>1. เขตเกษตรกรรม</p> <p>1.1 เขตทำนา เนื้อที่ 14,259 ไร่</p> <p>1.2 เขตปลูกไม้ผล เนื้อที่ 312 ไร่</p> <p>1.3 เขตปลูกไม้ยืนต้น เนื้อที่ 4,803 ไร่</p> <p>1.4 เขตปลูกพืชทางเลือก เนื้อที่ 8 ไร่</p>	<p><b>การแก้ปัญหาดินเสื่อมโทรม เพิ่มพูนความอุดมสมบูรณ์ของดิน และเพิ่มศักยภาพการผลิต</b></p> <p>1) โครงการส่งเสริมและพัฒนาสหกรณ์/กลุ่มเกษตรกรให้มีความเข้มแข็งตามศักยภาพ (สนง.สหกรณ์จังหวัด)</p> <p>2) โครงการเกษตรอินทรีย์ (ศูนย์วิจัยและพัฒนาการเกษตรจังหวัด, ศูนย์วิจัยข้าวจังหวัด)</p> <p>3) โครงการศูนย์เรียนรู้การเพิ่มประสิทธิภาพการผลิตภาคเกษตร (สนง.เกษตรจังหวัด)</p> <p>4) โครงการพัฒนาเกษตรกรปราดเปรื่อง (Smart Farmer) (สนง.เกษตรจังหวัด)</p> <p>5) โครงการพัฒนาตลาดสินค้าเกษตร (สนง.เกษตรจังหวัด)</p> <p>6) โครงการระบบส่งเสริมการเกษตรแบบแปลงใหญ่ (สนง.เกษตรจังหวัด, ศูนย์วิจัยข้าวจังหวัด)</p> <p>7) โครงการผลิตและสนับสนุนหัวเชื้อจุลินทรีย์ควบคุมศัตรูพืช (สนง.เกษตรจังหวัด)</p> <p>8) โครงการส่งเสริมเกษตรกรทฤษฎีใหม่ (สนง.เกษตรและสหกรณ์จังหวัด)</p> <p>9) โครงการผลิตปุ๋ยหมัก (อบต.บางเดชะ)</p> <p>10) โครงการรณรงค์ไถกลบตอซัง ลดภาวะโลกร้อน (อบต.บางเดชะ)</p>
<p>1.4 เขตประมง เนื้อที่ 9,466 ไร่</p>	<p>1) โครงการสร้างความเข้มแข็งกลุ่มการผลิตด้านการเกษตร (สนง.ประมงจังหวัด)</p> <p>2) โครงการส่งเสริมการเลี้ยงสัตว์น้ำแบบแปลงใหญ่ (สนง.ประมงจังหวัด)</p> <p>3) โครงการส่งเสริมระบบการผลิตสัตว์น้ำตามมาตรฐานฟาร์มเพาะเลี้ยงสัตว์น้ำ GAP (สนง.ประมงจังหวัด)</p> <p>4) โครงการผลิตจุลินทรีย์น้ำและจุลินทรีย์บอล (อบต.บางเดชะ)</p>
<p>1.5 เขตปศุสัตว์ เนื้อที่ 1,050 ไร่</p>	<p>1) โครงการเสริมสร้างศักยภาพด้านการแปรรูปผลิตภัณฑ์ปศุสัตว์ให้กับ Smart Farmer(สนง.ปศุสัตว์จังหวัด)</p> <p>2) โครงการส่งเสริมการแปรรูปผลิตภัณฑ์ปศุสัตว์เพื่อสร้างมูลค่าเพิ่ม แบบแปลงใหญ่ (สนง.ปศุสัตว์จังหวัด)</p>
<p>2. พื้นที่แหล่งน้ำ เนื้อที่ 1,190 ไร่</p>	<p>1) โครงการศึกษาความเป็นไปได้ในการพัฒนาแหล่งน้ำชลประทาน (กรมชลประทาน)</p> <p>2) โครงการกำจัดผักตบชวาและวัชพืช (อบต.บางเดชะ)</p> <p>3) โครงการขุดลอกคลอง (อบต.บางเดชะ)</p> <p>4) โครงการธนาคารน้ำใต้ดิน (อบต.บางเดชะ)</p>



แผนการใช้ที่ดินตำบลบางเดชะ อำเภอเมือง จังหวัดปราจีนบุรี

ตาราง 7-3 เป้าหมายการดำเนินงานและงบประมาณ ตำบลบางเดชะ อำเภอเมือง จังหวัดปราจีนบุรี แผน 5 ปี (พ.ศ. 2567-2571)

เขตการใช้ที่ดิน	งาน/โครงการ/กิจกรรม	หน่วย นับ	เป้าหมาย					รวม	งบประมาณ					รวม	หน่วยงาน รับผิดชอบ
			2567	2568	2569	2570	2571		2567	2568	2569	2570	2571		
<b>1. การปรับปรุงบำรุงดิน</b>															
เขตเกษตรกรรม	1.1 การส่งเสริมการผลิตและการใช้สารอินทรีย์	ราย	100	100	100	100	100	500	51,200	51,200	51,200	51,200	51,200	256,000	พด.
เขตนาข้าว	1.2 การผลิต-จัดหาเมล็ดพันธุ์พืชปุ๋ยสด	ตัน	1.50	1.50	1.50	1.50	1.50	7.5	49,500	49,500	49,500	49,500	49,500	247,500	พด.
เขตนาข้าว	1.3 การส่งเสริมการปรับปรุงบำรุงดินด้วยพืชปุ๋ยสด	ไร่	300	300	300	300	300	1,500	4,500	4,500	4,500	4,500	4,500	22,500	พด.
เขตเกษตรกรรม	1.4 การพัฒนากลุ่มเกษตรกรใช้สารอินทรีย์ลดการใช้สารเคมีทางการเกษตร	กลุ่ม	9	9	9	9	9	45	29,250	29,250	29,250	29,250	29,250	146,250	พด.
เขตนาข้าว	1.5 การจัดหาปุ๋ยมาร์ล	ตัน	500	500	500	500	500	2,500	600,000	600,000	600,000	600,000	600,000	3,000,000	พด.
เขตนาข้าว	1.6 ส่งเสริมการปรับปรุงบำรุงพื้นที่ดินเปรี้ยว	ไร่	500	500	500	500	500	2,500	7,500	7,500	7,500	7,500	7,500	37,500	พด.
เขตปลูกไม้ผล	1.7 การจัดหาปุ๋ยมูลสัตว์	ตัน	30	30	30	30	30	150	51,000	51,000	51,000	51,000	51,000	255,000	พด.
เขตปลูกไม้ผล	1.8 ส่งเสริมการปรับปรุงบำรุงพื้นที่ดินกรด	ไร่	60	60	60	60	60	300	900	900	900	900	900	4,500	พด.
เขตนาข้าว	1.9 การรณรงค์เฝ้าระวังดินเค็ม	ไร่	100	100	100	100	100	500	34,000	34,000	34,000	34,000	34,000	170,000	พด.
เขตโรงเรือนเลี้ยงสัตว์	1.10 สารเร่ง พด.6 จุลินทรีย์ผลิตสารบำบัดน้ำเสีย/กำจัดกลิ่นเหม็น	ไร่	50	50	50	50	50	250	2,000	2,000	2,000	2,000	2,000	10,000	พด.
เขตเพาะเลี้ยงสัตว์น้ำ	1.11 สารเร่ง พด.6 จุลินทรีย์ผลิตสารบำบัดน้ำเสีย	ไร่	100	100	100	100	100	500	4,000	4,000	4,000	4,000	4,000	20,000	พด.
<b>2. การบริหารจัดการน้ำ</b>															
เขตเกษตรกรรม,พื้นที่แหล่งน้ำ	2.1 การก่อสร้างแหล่งน้ำในไร่นานอกเขตชลประทาน	บ่อ	-	-	1	1	1	3	-	-	18,100	18,100	18,100	54,300	พด.
	2.2 การก่อสร้างระบบส่งน้ำ	แห่ง	-	-	1	1	1	3	-	-	100,000	100,000	100,000	300,000	พด.
<b>3. การฟื้นฟูและป้องกันการชะล้างพังทลายของดิน</b>															
เขตเกษตรกรรม,พื้นที่แหล่งน้ำ	3.1 การปลูกหญ้าแฝกเพื่อการอนุรักษ์ดินและน้ำ	กล้า	100,000	100,000	100,000	100,000	100,000	500,000	73,000	73,000	73,000	73,000	73,000	365,000	พด.
	3.2 การอนุรักษ์ดินและน้ำพื้นที่ลุ่ม-ดอน	แห่ง	-	-	-	1	1	2	-	-	-	100,000	100,000	200,000	พด.

หมายเหตุ : งบประมาณที่กำหนดไว้นี้เป็นประมาณเบื้องต้น อาจมีการเปลี่ยนแปลงตามที่ได้รับการจัดสรรให้ดำเนินการ



## เอกสารอ้างอิง

- กรมการปกครอง. 2556. **แผนที่ขอบเขตตำบล ปี 2564 (ไฟล์ข้อมูล)**. กรมพัฒนาที่ดิน กระทรวงเกษตรและสหกรณ์, กรุงเทพฯ.
- \_\_\_\_\_. 2566. **รายงานสถิติจำนวนประชากรและบ้าน รายจังหวัด รายอำเภอ และรายตำบล (ณ เดือน ธันวาคม พ.ศ. 2565)**. แหล่งที่มา <https://stat.bora.dopa.go.th/stat/statnew/statyear/#/TableTemplate/Area/statpop>, 1 พฤษภาคม 2566.
- กรมการพัฒนาชุมชน. 2566. **ข้อมูลความจำเป็นพื้นฐาน (จปฐ.) รายจังหวัด รายอำเภอ และรายตำบล ปี 2565**. แหล่งที่มา :<https://ebmn.cdd.go.th/>, 1 มิถุนายน 2566.
- กรมทรัพยากรน้ำบาดาล. 2566. **ปริมาณน้ำและจำนวนบ่อบาดาล ปี 2565**. แหล่งที่มา: <http://app.dgr.go.th/newpasutara/xml/search.php>, 26 พฤษภาคม 2566.
- กรมส่งเสริมการเกษตร. 2566. **จำนวนครุฑเรือนเกษตรกรที่ขึ้นทะเบียนเกษตรกร จำแนกรายจังหวัด รายอำเภอ และรายตำบล (ณ เดือนมกราคม พ.ศ. 2566)**. แหล่งที่มา : <http://mvos2.gistda.or.th/>, 15 พฤษภาคม 2566
- กรมอุตุวิทยามหาวิทยาลัย. 2566. **ปริมาณน้ำฝนเฉลี่ยคาบ 30 ปี (พ.ศ. 2536-2565)**. กระทรวงดิจิทัลเพื่อเศรษฐกิจและสังคม, กรุงเทพฯ.
- กลุ่มวิเคราะห์สภาพการใช้ที่ดิน. 2566. **แผนที่สภาพการใช้ที่ดิน ปี 2566 (ไฟล์ข้อมูล)**. กองนโยบายและแผนการใช้ที่ดิน กรมพัฒนาที่ดิน กระทรวงเกษตรและสหกรณ์, กรุงเทพฯ.
- กองสำรวจดินและวิจัยทรัพยากรดิน. 2566. **แผนที่ทรัพยากรดิน (ไฟล์ข้อมูล)**. กรมพัฒนาที่ดิน กระทรวงเกษตรและสหกรณ์, กรุงเทพฯ.
- บัณฑิต ต้นศิริ และ คำธณ ไทรพิง. 2542. **คู่มือการประเมินคุณภาพที่ดิน**. กองวางแผนการใช้ที่ดิน กรมพัฒนาที่ดิน กระทรวงเกษตรและสหกรณ์, กรุงเทพฯ.
- องค์การบริหารส่วนตำบลบางเดชะ. 2566. **วิสัยทัศน์ / พันธกิจ**. แหล่งที่มา: [https://bangdechapri.go.th/data.php?content\\_id=5](https://bangdechapri.go.th/data.php?content_id=5), 1 พฤษภาคม 2566.



กรมพัฒนาที่ดิน

2003/61 ถนนพหลโยธิน แขวงลาดยาว

เขตจตุจักร กรุงเทพฯ 10900

Call Center 1760