



แผนการใช้ที่ดินตำบลโคกไม้ลาย อำเภอเมือง จังหวัดปราจีนบุรี



กองนโยบายและแผนการใช้ที่ดิน
กรมพัฒนาที่ดิน กระทรวงเกษตรและสหกรณ์
กันยายน 2566

คำนำ

การจัดทำแผนการใช้ที่ดินดำเนินการตามรัฐธรรมนูญแห่งราชอาณาจักรไทย พุทธศักราช 2560 มาตรา 72 (1) ที่ได้บัญญัติให้มีการวางแผนการใช้ที่ดินให้เหมาะสมกับศักยภาพของที่ดินตามหลักการพัฒนาอย่างยั่งยืน โดยแผนการใช้ที่ดินตำบลโคกไม้ลาย อำเภอมือง จังหวัดปราจีนบุรี ได้นำแนวคิดขององค์การอาหารและการเกษตรแห่งสหประชาชาติ (Food and Agriculture Organization of the United Nations : FAO) และโครงการสิ่งแวดล้อมแห่งสหประชาชาติ (United Nations Environment Programme : UNEP) มาปรับใช้ คือ ความเหมาะสมทางกายภาพ ความเหมาะสมทางเศรษฐกิจ การยอมรับจากสังคม การสร้างความยั่งยืน ให้สิ่งแวดล้อม และเสนอทางเลือกการใช้ที่ดิน ร่วมกับวิธีการที่จำเป็นอื่น ๆ เช่น กระบวนการมีส่วนร่วมของชุมชน (Participatory Rural Appraisal: PRA) การประเมินคุณภาพที่ดิน เป็นต้น

สถานีพัฒนาที่ดินปราจีนบุรีร่วมกับสำนักงานพัฒนาที่ดินเขต 2 และกองนโยบายและแผนการใช้ที่ดิน ในการดำเนินงานวางแผนการใช้ที่ดินระดับตำบล โดยพิจารณาภาพรวมของสภาพปัญหาในด้านต่าง ๆ ทั้งด้านกายภาพ เศรษฐกิจ และสังคม วิเคราะห์และสังเคราะห์ข้อมูลนำไปสู่การวางแผนการใช้ที่ดินที่สอดคล้องกับศักยภาพของพื้นที่ โดยผ่านกระบวนการมีส่วนร่วมของชุมชน (PRA) ในการระบุปัญหา ความต้องการของเกษตรกรและผู้มีส่วนได้ส่วนเสีย ทั้งนี้ สถานีพัฒนาที่ดินปราจีนบุรี ได้จัดทำแผนกิจกรรม/โครงการ เพื่อขับเคลื่อนแผนการใช้ที่ดินให้เป็นรูปธรรมเพื่อให้เกษตรกรมีคุณภาพชีวิตที่ดีขึ้น มีการใช้ที่ดินอย่างถูกต้องเหมาะสม รักษาสภาพแวดล้อมและอนุรักษ์ทรัพยากรในชุมชนให้เกิดความยั่งยืนต่อไป

สถานีพัฒนาที่ดินปราจีนบุรี
กันยายน 2566



สารบัญ

	หน้า
คำนำ	ก
สารบัญ	ข
สารบัญตาราง	ง
สารบัญรูป	จ
บทที่ 1 บทนำ	
1.1 ความสำคัญของการวางแผนการใช้ที่ดิน	1-1
1.2 หลักการและเหตุผล	1-1
1.3 วัตถุประสงค์	1-1
1.4 ระยะเวลาและสถานที่ดำเนินงาน	1-1
1.5 ขั้นตอนการดำเนินงาน	1-2
1.6 วิสัยทัศน์ของตำบล	1-2
บทที่ 2 ข้อมูลทั่วไป	
2.1 ที่ตั้งและอาณาเขต	2-1
2.2 การแบ่งส่วนการปกครอง	2-1
2.3 สภาพภูมิประเทศ	2-1
2.4 สภาพภูมิอากาศ	2-2
2.5 สภาพการใช้ที่ดินในปัจจุบัน	2-4
2.6 สภาพเศรษฐกิจและสังคม	2-8
บทที่ 3 สถานภาพของทรัพยากรธรรมชาติ	
3.1 ทรัพยากรป่าไม้	3-1
3.2 ทรัพยากรน้ำ	3-1
3.3 ทรัพยากรดิน	3-2
บทที่ 4 กระบวนการมีส่วนร่วมของชุมชน (Participatory Rural Appraisal: PRA)	
4.1 การวิเคราะห์ผลจากการจัดทำกระบวนการมีส่วนร่วมของชุมชน (PRA)	4-1
4.2 ระบบการปลูกพืชในปัจจุบัน	4-4
บทที่ 5 การประเมินคุณภาพที่ดิน	
5.1 หลักการประเมินคุณภาพที่ดินด้านกายภาพ	5-1
5.2 พืชเศรษฐกิจที่สำคัญของตำบล	5-2
5.3 ระดับความเหมาะสมของที่ดิน	5-2



สารบัญ (ต่อ)

	หน้า
บทที่ 6 แผนการใช้ที่ดิน	
6.1 การวิเคราะห์ข้อมูลเพื่อการจัดทำแผนการใช้ที่ดินระดับตำบล	6-1
6.2 แผนการใช้ที่ดิน	6-2
บทที่ 7 การขับเคลื่อนแผนการใช้ที่ดิน	
7.1 ขั้นตอนการดำเนินงาน	7-1
7.2 กิจกรรมที่ดำเนินการของกรมพัฒนาที่ดิน	7-1
7.3 กิจกรรมที่ดำเนินงานของหน่วยงานอื่น	7-2
7.4 ความต้องการของชุมชนและองค์กรปกครองส่วนท้องถิ่น	7-3
เอกสารอ้างอิง	8-1



สารบัญตาราง

ตารางที่		หน้า
2-1	สถิติภูมิอากาศ ณ สถานีตรวจอากาศจังหวัดปราจีนบุรี (พ.ศ. 2536-2565)	2-3
2-2	สภาพการใช้ที่ดิน ตำบลโคกไม้ลาย อำเภอเมือง จังหวัดปราจีนบุรี	2-4
2-3	จำนวนประชากรและครัวเรือน ตำบลโคกไม้ลาย อำเภอเมือง จังหวัดปราจีนบุรี ปี 2565	2-8
2-4	จำนวนและสัดส่วนครัวเรือน ตำบลโคกไม้ลาย อำเภอเมือง จังหวัดปราจีนบุรี ปี 2565	2-8
2-5	รายได้-รายจ่ายเฉลี่ยครัวเรือน ตำบลตำบลโคกไม้ลาย อำเภอเมือง จังหวัดปราจีนบุรี ปี 2565	2-10
3-1	สมบัติที่ดิน ตำบลโคกไม้ลาย อำเภอเมือง จังหวัดปราจีนบุรี	3-3
5-1	ตัวอย่างการประเมินคุณภาพที่ดินด้านกายภาพของประเภทการใช้ประโยชน์ที่ดิน	5-1
5-2	ชั้นความเหมาะสมทางกายภาพของดิน ตำบลโคกไม้ลาย อำเภอเมือง จังหวัดปราจีนบุรี	5-3
6-1	เขตการใช้ที่ดิน ตำบลโคกไม้ลาย อำเภอเมือง จังหวัดปราจีนบุรี	6-5
7-1	กิจกรรมของกรมพัฒนาที่ดินในเขตการใช้ที่ดินที่จะดำเนินการในปีงบประมาณ 2567-2571	7-4
7-2	สรุปกิจกรรมที่ขอรับการสนับสนุนจากส่วนราชการอื่นในเขตการใช้ที่ดิน	7-7
7-3	เป้าหมายการดำเนินงานและงบประมาณ ตำบลโคกไม้ลาย อำเภอเมือง จังหวัดปราจีนบุรี แผน 5 ปี (พ.ศ. 2567-2571)	7-8



สารบัญญรูป

รูปที่		หน้า
1-1	กรอบการวางแผนการใช้ที่ดินระดับตำบล	1-3
2-1	ที่ตั้งและอาณาเขต ตำบลโคกไม้ลาย อำเภอเมือง จังหวัดปราจีนบุรี	2-1
2-2	สมุดลของน้ำเพื่อการเกษตร จังหวัดปราจีนบุรี	2-3
2-3	สภาพการใช้ที่ดิน ตำบลโคกไม้ลาย อำเภอเมือง จังหวัดปราจีนบุรี	2-7
3-1	ทรัพยากรดิน ตำบลโคกไม้ลาย อำเภอเมือง จังหวัดปราจีนบุรี	3-4
4-1	การวิเคราะห์สถานการณ์โดยระบบ DPSIR ของตำบลโคกไม้ลาย อำเภอเมือง จังหวัดปราจีนบุรี	4-3
4-2	ระบบการปลูกพืชในปัจจุบัน ตำบลโคกไม้ลาย อำเภอเมือง จังหวัดปราจีนบุรี	4-4
6-1	เขตการใช้ที่ดิน ตำบลโคกไม้ลาย อำเภอเมือง จังหวัดปราจีนบุรี	6-6



บทที่ 1

บทนำ

1.1 ความสำคัญของการวางแผนการใช้ที่ดิน

ตามรัฐธรรมนูญแห่งราชอาณาจักรไทย พุทธศักราช 2560 มาตรา 72 รัฐพึงดำเนินการเกี่ยวกับที่ดิน ทรัพยากรน้ำ และพลังงาน ดังต่อไปนี้

(1) วางแผนการใช้ที่ดินของประเทศ ให้เหมาะสมกับสภาพพื้นที่และศักยภาพของที่ดินตามหลักการพัฒนาอย่างยั่งยืน

1.2 หลักการและเหตุผล

ปัจจุบันกรมพัฒนาที่ดินได้ดำเนินการวางแผนการใช้ที่ดินระดับประเทศเรียบร้อยแล้ว ซึ่งเป็นการวางกรอบเชิงนโยบายมุ่งเน้นการพัฒนาด้านการเกษตรให้เกิดความสมดุลและยั่งยืน ในขณะเดียวกันต้องอนุรักษ์ทรัพยากรธรรมชาติและสิ่งแวดล้อมควบคู่กับการรักษาคุณค่าทางศิลปวัฒนธรรม แต่ทั้งนี้เพื่อให้เกิดการใช้ประโยชน์ที่ดินในระดับพื้นที่อย่างมีประสิทธิภาพและรักษาฐานการผลิตด้านทรัพยากรธรรมชาติอย่างยั่งยืนตลอดห่วงโซ่อุปทาน แผนการใช้ที่ดินระดับตำบลจึงถูกนำมาใช้เป็นเครื่องมือเพื่อขับเคลื่อนการดำเนินงานดังกล่าว

ทั้งนี้กรมพัฒนาที่ดินได้จัดทำแผนปฏิบัติการราชการกรมพัฒนาที่ดินระยะ 5 ปี (พ.ศ.2566-2570) เพื่อให้บรรลุตามวิสัยทัศน์ที่กำหนดไว้ คือ “เป็นองค์กรอัจฉริยะทางดิน เพื่อขับเคลื่อนการใช้ที่ดินอย่างเหมาะสม 15 ล้านไร่ ภายในปี 2570” ซึ่งเป็นส่วนของประเด็นการพัฒนาที่ 2 บริหารจัดการทรัพยากรดินและที่ดินด้วยชุดข้อมูลที่มีมูลค่าสูง (High Value Dataset) ซึ่งมีเป้าหมาย คือการนำชุดข้อมูลที่มีมูลค่าสูง ไปใช้ในการบริหารจัดการทางการเกษตร ในส่วนของตัวชี้วัด บริหารจัดการทรัพยากรดินและที่ดินบนพื้นฐานของชุดข้อมูลมูลค่าสูง ร้อยละ 100 กลยุทธ์ที่ 2 ยกระดับแผนการใช้ที่ดินไปสู่การปฏิบัติ ได้กำหนดให้ร้อยละของแผนการใช้ที่ดินระดับตำบลที่จัดทำเสร็จทั่วประเทศ ภายในปี 2570 (ไม่น้อยกว่าร้อยละ 80) เป็นตัวชี้วัดหนึ่งของกลยุทธ์ดังกล่าว

1.3 วัตถุประสงค์

1.3.1 เพื่อรักษาเสถียรภาพของทรัพยากรให้เกิดความสมดุลและยั่งยืนภายใต้การพัฒนาด้านต่าง ๆ ของตำบล

1.3.2 เพื่อให้การใช้ที่ดินมีผลตอบแทนสูงสุดต่อหน่วยเนื้อที่อย่างยั่งยืน

1.3.3 เพื่อให้เกิดการกำหนดแผนงาน โครงการ กิจกรรม ที่สอดคล้องกับแผนการใช้ที่ดินที่กำหนดขึ้น และอยู่บนหลักการของโมเดลเศรษฐกิจ BCG (Bio – Circular – Green Economy : BCG Model)

1.4 ระยะเวลาและสถานที่ดำเนินงาน

1.4.1 ระยะเวลา 1 ตุลาคม 2565 – 30 กันยายน 2566

1.4.2 สถานที่ ตำบลโคกไม้ลาย อำเภอเมือง จังหวัดปราจีนบุรี



1.5 ขั้นตอนการดำเนินงาน

1.5.1 รวบรวมข้อมูลปฐมภูมิและทุติยภูมิ ประกอบด้วย

1) ด้านกายภาพ ได้แก่ ทรัพยากรดิน ทรัพยากรน้ำ ทรัพยากรป่าไม้ ภูมิอากาศ สภาพการใช้ที่ดิน เขตป่าไม้ตามกฎหมายและมติคณะรัฐมนตรี

2) ด้านเศรษฐกิจและสังคม เช่น การถือครองที่ดิน ลักษณะทางเศรษฐกิจของตำบล จำนวนประชากร เป็นต้น

3) ด้านนโยบายและข้อกำหนดที่เกี่ยวข้อง ได้แก่ ยุทธศาสตร์ แผนพัฒนาเศรษฐกิจและสังคมแห่งชาติฉบับที่ 13 ยุทธศาสตร์ภาค แผนพัฒนากลุ่มจังหวัด แผนพัฒนาจังหวัด แผนพัฒนาการเกษตรและสหกรณ์ แผนพัฒนาท้องถิ่น 4 ปี ขององค์การบริหารส่วนจังหวัด เทศบาลตำบลหรือ องค์การบริหารส่วนตำบล

1.5.2 จัดทำกระบวนการมีส่วนร่วมของชุมชน (Participatory Rural Appraisal : PRA) เพื่อรับฟังความคิดเห็น ประเด็นปัญหา ความต้องการด้านต่างๆ ขององค์การปกครองส่วนท้องถิ่นและเกษตรกร ในตำบล

1.5.3 ประเมินคุณภาพของที่ดินของพืชเศรษฐกิจหลักและพืชทางเลือกที่มีมูลค่าของตำบล

1.5.4 สังเคราะห์ข้อมูลจากข้อ 1.5.1 ถึง 1.5.3 เพื่อใช้ประกอบการวางแผนการใช้ที่ดิน

1.5.5 กำหนด (ร่าง) แผนการใช้ที่ดินระดับตำบล

1.5.6 รับฟังความคิดเห็นของผู้มีส่วนได้ส่วนเสียต่อ (ร่าง) แผนการใช้ที่ดินที่กำหนดขึ้น

1.5.7 ปรับปรุง (ร่าง) แผนการใช้ที่ดินเพื่อจัดทำแผนการใช้ที่ดินฉบับสมบูรณ์

1.5.8 นำแผนการใช้ที่ดินเข้าสู่คณะกรรมการของเขตฯ เพื่อตรวจสอบความครบถ้วนสมบูรณ์ของเนื้อหาและองค์ประกอบ

1.5.9 เผยแพร่แผนการใช้ที่ดินเพื่อนำไปสู่การขับเคลื่อนการดำเนินงาน ประกอบด้วย

1) องค์การปกครองส่วนท้องถิ่น นำแผนการใช้ที่ดินที่จัดทำขึ้นไปประกอบการจัดทำแผนการพัฒนาของตำบล เพื่อนำไปสู่การของงบประมาณที่มีความสอดคล้องกับศักยภาพด้านการผลิตและสภาพของทรัพยากรของตำบล

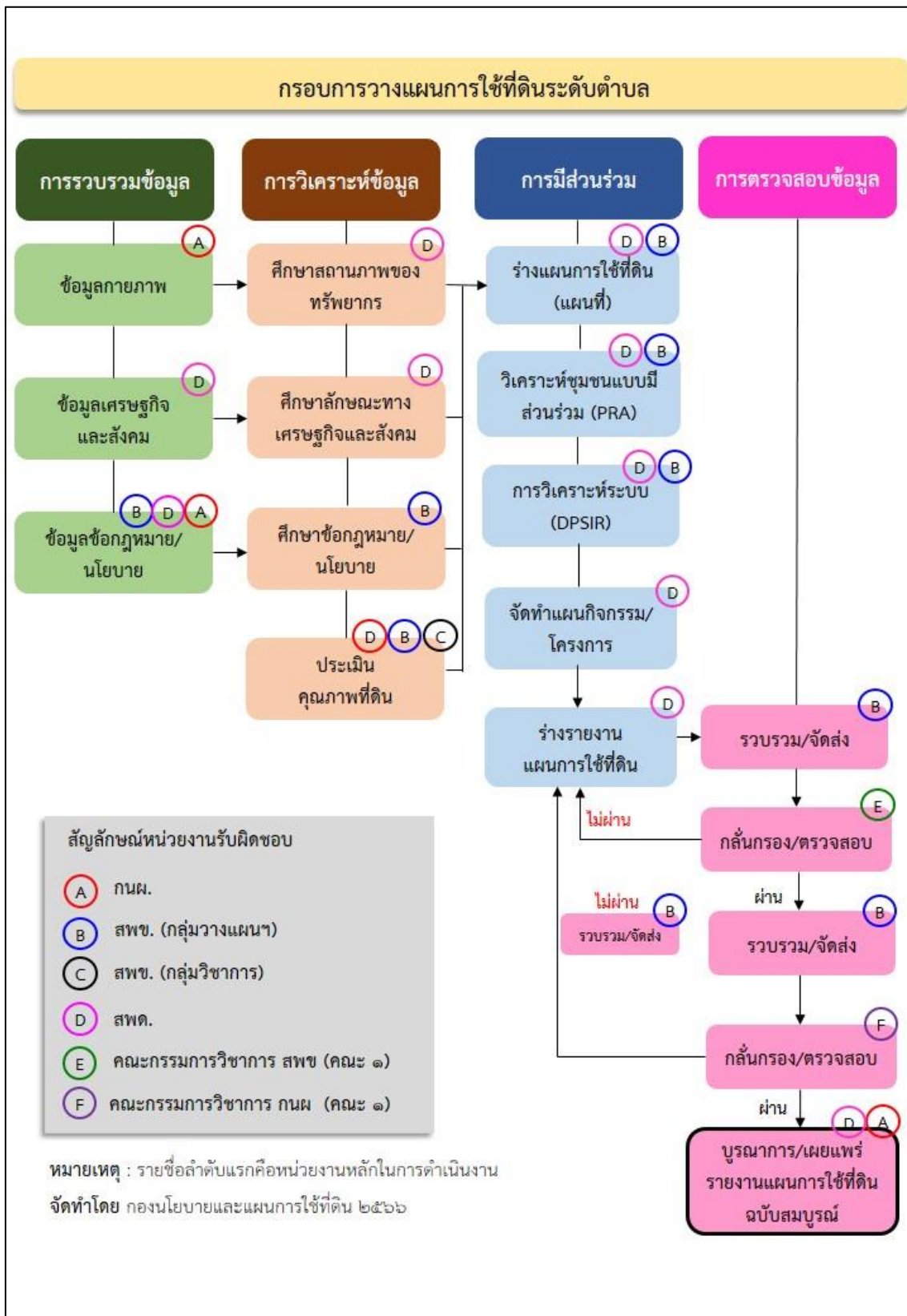
2) กรมพัฒนาที่ดิน โดยสถานีพัฒนาที่ดิน กำหนดแผนงาน/โครงการ/กิจกรรม ที่สอดคล้องกับแผนการใช้ที่ดินที่กำหนดขึ้นในแต่ละเขตและสามารถใช้ประกอบการของงบประมาณในพื้นที่อย่างมีประสิทธิภาพและเป็นที่ยอมรับ

3) หน่วยงานราชการอื่นๆ สามารถใช้เป็นข้อมูลพื้นฐานประกอบแผนงาน/โครงการ/กิจกรรม ที่สอดคล้องกับแผนการใช้ที่ดินที่กำหนดขึ้นในแต่ละเขต

จากขั้นตอนที่กล่าวข้างต้น สามารถจัดทำกรอบการวางแผนการใช้ที่ดินระดับตำบล แสดงดังรูปที่ 1-1

1.6 วิสัยทัศน์ของตำบล

โคกไม้ลายเมืองน่าอยู่ เชิดชูการศึกษา กลุ่มอาชีพก้าวหน้า การกีฬาเป็นเลิศ (องค์การบริหารส่วนตำบลโคกไม้ลาย, 2566)



รูปที่ 1-1 กรอบการวางแผนการใช้ที่ดินระดับตำบล

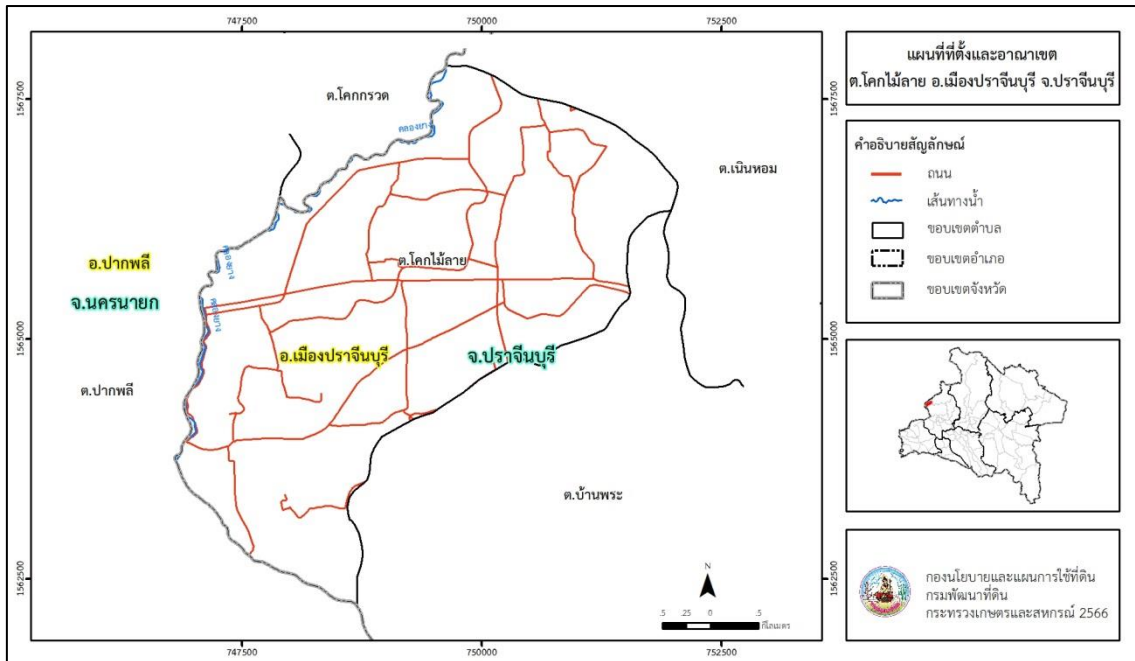


บทที่ 2 ข้อมูลทั่วไป

2.1 ที่ตั้งและอาณาเขต

ตำบลโคกไม้ลาย อำเภอเมือง จังหวัดปราจีนบุรี ตั้งอยู่ทางทิศตะวันตกของอำเภอเมืองปราจีนบุรี มีพื้นที่ประมาณ 14 ตารางกิโลเมตร หรือ 9,031 ไร่ โดยมีอาณาเขตติดต่อ ดังนี้ (รูปที่ 2-1)

ทิศเหนือ	ติดต่อกับ	ตำบลโคกกรวด อำเภอปากพลี จังหวัดนครนายก
ทิศใต้	ติดต่อกับ	ตำบลบ้านพระ อำเภอเมืองปราจีนบุรี จังหวัดปราจีนบุรี
ทิศตะวันออก	ติดต่อกับ	ตำบลเนินหอม อำเภอเมืองปราจีนบุรี จังหวัดปราจีนบุรี
ทิศตะวันตก	ติดต่อกับ	ตำบลปากพลี อำเภอปากพลี จังหวัดนครนายก



รูปที่ 2-1 ที่ตั้งและอาณาเขต ตำบลโคกไม้ลาย อำเภอเมือง จังหวัดปราจีนบุรี

2.2 การแบ่งส่วนการปกครอง

ตำบลโคกไม้ลาย อำเภอเมือง จังหวัดปราจีนบุรี แบ่งส่วนการปกครองออกเป็น 7 หมู่บ้าน ดังนี้

หมู่ที่ 1 บ้านปากเหมือง	หมู่ที่ 5 บ้านโคกไม้ลาย
หมู่ที่ 2 บ้านล่าง	หมู่ที่ 6 บ้านดอนยาง
หมู่ที่ 3 บ้านเหนือ	หมู่ที่ 7 บ้านหนองเข้
หมู่ที่ 4 บ้านแหลมยาง	

2.3 สภาพภูมิประเทศ

ลักษณะพื้นที่ส่วนใหญ่เป็นที่ราบลุ่มสลับที่ดอน สภาพพื้นที่ราบเรียบถึงลูกคลื่นลอนลาดเล็กน้อย เป็นส่วนหนึ่งของลุ่มน้ำบางปะกง มีคลองธรรมชาติ คลองขุด คลองชลประทานไหลผ่าน เช่น คลองยาง คลองสันทรีย์



2.4 สภาพภูมิอากาศ

จากการศึกษาสถิติภูมิอากาศ (พ.ศ.2536-2565) พบว่า ตำบลโคกไม้ลาย อำเภอเมือง จังหวัดปราจีนบุรี มีรายละเอียดดังนี้

2.4.1 อุณหภูมิ

มีอุณหภูมิโดยเฉลี่ยทั้งปี 28.6 องศาเซลเซียส อุณหภูมิสูงสุดเฉลี่ย 34.2 องศาเซลเซียส ในเดือนเมษายน และอุณหภูมิต่ำสุดเฉลี่ย 24.3 องศาเซลเซียส ในเดือนมกราคม

2.4.2 ปริมาณน้ำฝน

มีปริมาณน้ำฝนรวมทั้งปี 1,779.9 มิลลิเมตร มีฝนตกประมาณ 133 วัน เดือนที่มีฝนตกมากที่สุด ในเดือนกันยายน มีปริมาณฝน 367.2 มิลลิเมตร และมีฝนตกประมาณ 22 วัน

2.4.3 สมดุลน้ำเพื่อการเกษตร

จากข้อมูลสถิติภูมิอากาศในคาบ 30 ปี (พ.ศ.2536-2565) ณ สถานีตรวจอากาศ จังหวัดปราจีนบุรี ได้นำมาวิเคราะห์สมดุลของน้ำเพื่อการเกษตร ซึ่งเป็นการวิเคราะห์หาช่วงฤดูการเพาะปลูกพืช ตลอดจนจนช่วงระยะเวลาที่พืชเสี่ยงต่อการขาดน้ำ ข้อมูลที่นำมาวิเคราะห์ คือ ปริมาณน้ำฝน และศักยภาพการคายระเหยน้ำอ้างอิง (ET_o) ซึ่งคำนวณด้วยโปรแกรม Cropwat for Windows Version 8.0 โดยใช้สมการ Penman-Monteith สามารถสรุปสมดุลของน้ำเพื่อการเกษตรในเขตอาศัยน้ำฝน ได้ดังนี้

ช่วงที่เหมาะสมต่อการปลูกพืช เป็นช่วงที่ค่าปริมาณน้ำฝนมากกว่าค่า 0.5 การระเหยจากผิวดินและการคายน้ำของพืช เป็นช่วงที่ดินมีความชุ่มชื้นพอเหมาะต่อการเพาะปลูกพืช ซึ่งช่วงนี้เริ่มตั้งแต่ต้นเดือนมีนาคมถึงกลางเดือนพฤศจิกายน

ช่วงที่มีน้ำมากเกินไป เป็นช่วงที่ค่าปริมาณน้ำฝนมากกว่าค่าการระเหยจากผิวดินและการคายน้ำของพืช ซึ่งช่วงนี้เริ่มตั้งแต่ต้นเดือนเมษายนถึงต้นเดือนพฤศจิกายน

ช่วงขาดน้ำ เป็นช่วงฤดูแล้งที่ค่าปริมาณน้ำฝนน้อยกว่าค่า 0.5 การระเหยจากผิวดินและการคายน้ำของพืช ซึ่งพืชอาจเสียหายจากการขาดแคลนน้ำได้ ซึ่งช่วงนี้เริ่มตั้งแต่กลางเดือนพฤศจิกายนถึงต้นเดือนมีนาคม (ตารางที่ 2-1 และรูปที่ 2-2)



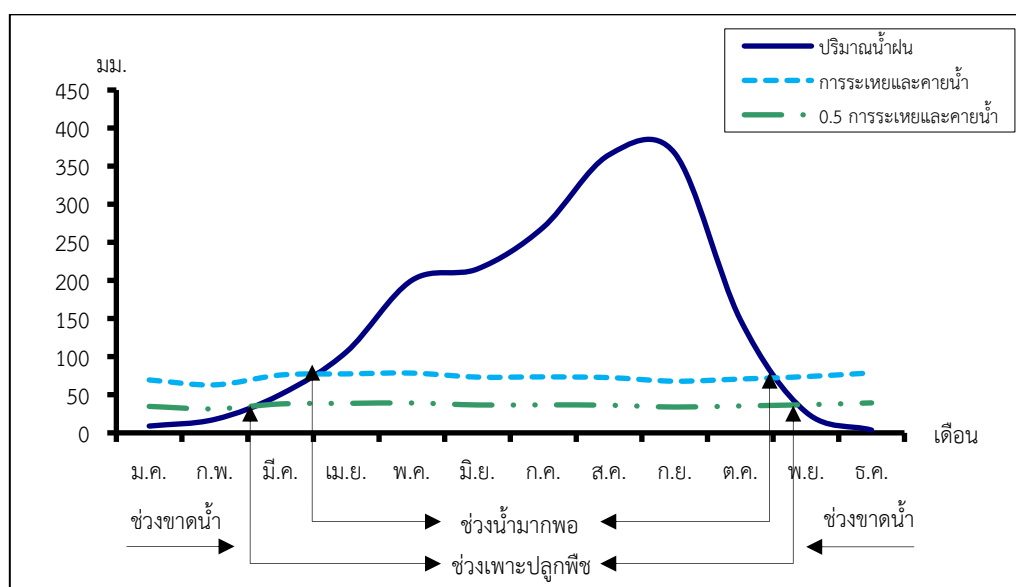
ตารางที่ 2-1 สถิติภูมิอากาศ ณ สถานีตรวจอากาศจังหวัดปราจีนบุรี¹ (พ.ศ.2536-2565)

เดือน	อุณหภูมิ (°ซ.)			ความชื้นสัมพัทธ์ (%)	ปริมาณน้ำฝน (มม.)	จำนวนวันที่ฝนตก (วัน)	ศักยภาพการคายระเหยน้ำ ² (มม.)	ปริมาณฝนใช้การ ² (มม.)
	ต่ำสุด	สูงสุด	เฉลี่ย					
ม.ค.	21.4	33.3	27.0	64.0	8.9	1.6	69.4	8.8
ก.พ.	23.1	34.9	28.4	67.0	17.7	2.1	63.0	17.2
มี.ค.	24.8	36.3	29.7	70.0	50.4	5.3	76.0	46.3
เม.ย.	25.6	36.8	30.3	72.0	106.0	8.8	77.4	88.0
พ.ค.	25.8	35.7	29.8	77.0	200.3	14.9	78.4	136.1
มิ.ย.	25.5	34.5	29.2	80.0	215.2	18.0	73.2	141.1
ก.ค.	25.2	33.6	28.7	82.0	269.8	20.1	73.5	152.0
ส.ค.	25.1	33.3	28.4	82.0	364.9	22.4	72.5	161.5
ก.ย.	25.0	33.1	28.3	83.0	367.2	21.6	67.8	161.7
ต.ค.	24.8	33.3	28.4	77.0	148.7	13.6	70.7	113.3
พ.ย.	23.7	33.4	28.1	68.0	27.2	3.9	73.8	26.0
ธ.ค.	21.6	32.6	26.8	62.0	3.6	1.0	78.7	3.6
เฉลี่ย	24.3	34.2	28.6	73.7	-	-	-	-
รวม	-	-	-	-	1,779.9	133.3	874.5	1,055.6

หมายเหตุ : ¹ เป็นสถานีตรวจอากาศที่ใกล้พื้นที่ตำบลมากที่สุด

² จากการคำนวณโดยโปรแกรม Cropwat for Windows Version 8.0

ที่มา : กรมอุตุนิยมวิทยา (2566)



รูปที่ 2-2 สมดุลของน้ำเพื่อการเกษตร จังหวัดปราจีนบุรี



2.5 สภาพการใช้ที่ดินในปัจจุบัน

จากฐานข้อมูลของกองนโยบายและแผนการใช้ที่ดิน กรมพัฒนาที่ดิน (2566) พบว่า สภาพการใช้ที่ดิน ตำบลโคกไม้ลาย อำเภอเมือง จังหวัดปราจีนบุรี ซึ่งสำรวจโดยกลุ่มวิเคราะห์สภาพการใช้ที่ดิน ประกอบด้วยประเภทการใช้ที่ดินต่างๆ ดังนี้ (ตารางที่ 2-2 และรูปที่ 2-3)

1) พื้นที่ชุมชนและสิ่งปลูกสร้าง มีเนื้อที่ 4,356 ไร่ หรือร้อยละ 48.23 ของพื้นที่ตำบล ได้แก่ หมู่บ้านบนพื้นที่ราบ หมู่บ้านบนพื้นที่ราบ/ไม้ผลผสม สถานที่ราชการและสถาบันต่าง ๆ สถานีบริการน้ำมัน โรงงานอุตสาหกรรม และถนน

2) พื้นที่เกษตรกรรม มีเนื้อที่ 3,143 ไร่ หรือร้อยละ 34.81 ของพื้นที่ตำบล ประกอบด้วย การใช้ประโยชน์ที่ดินด้านเกษตรกรรมต่างๆ ดังต่อไปนี้

2.1) เกษตรผสมผสาน/ไร่นาสวนผสม มีเนื้อที่ 22 ไร่ หรือร้อยละ 0.24 ของเนื้อที่ตำบล

2.2) พื้นที่นา มีเนื้อที่ 1,187 ไร่ หรือร้อยละ 13.14 ของพื้นที่ตำบล ได้แก่ นาข้าว และนาไร่

2.3) พืชไร่ มีเนื้อที่ 110 ไร่ หรือร้อยละ 1.22 ของพื้นที่ตำบล ได้แก่ มันสำปะหลัง

2.4) ไม้ยืนต้น มีเนื้อที่ 604 ไร่ หรือร้อยละ 6.70 ของพื้นที่ตำบล ได้แก่ ไม้ปลูกเพื่อการค้า ยางพารา ปาล์มน้ำมัน หมาก และกฤษณา

2.5) ไม้ผล มีเนื้อที่ 1,171 ไร่ หรือร้อยละ 12.97 ของพื้นที่ตำบล ได้แก่ ส้มโอ ไม้ผลผสม ขนุน มะม่วง มะปราง มะยงชิด มะพร้าว และเงาะ

2.6) พืชทางเลื้อย มีเนื้อที่ 41 ไร่ หรือร้อยละ 0.45 ของพื้นที่ตำบล ได้แก่ พืชผัก พืชสวนร้าง/เสื่อมโทรม ไม้ดอก และไม้ประดับ

2.7) สถานที่เพาะเลี้ยงสัตว์น้ำ 8 ไร่ หรือร้อยละ 0.09 ของพื้นที่ตำบล ได้แก่ สถานที่เพาะเลี้ยงปลา

3) พื้นที่แหล่งน้ำ มีเนื้อที่ 164 ไร่ หรือร้อยละ 1.81 ของพื้นที่ตำบล ได้แก่ แม่น้ำ ลำห้วย ลำคลอง อ่างเก็บน้ำ และบ่อน้ำในไร่นา

4) พื้นที่เบ็ดเตล็ด มีเนื้อที่ 1,368 ไร่ หรือร้อยละ 15.15 ของพื้นที่ตำบล ได้แก่ บ่อลูกกรัง ทุ่งหญ้าธรรมชาติทุ่งหญ้าสลับไม้พุ่ม/ไม้ละเมาะ เหมืองเก่า บ่อขุดเก่า พื้นที่ถม และพื้นที่ลุ่ม

ตารางที่ 2-2 สภาพการใช้ที่ดิน ตำบลโคกไม้ลาย อำเภอเมือง จังหวัดปราจีนบุรี

หน่วยแผนที่	ประเภทการใช้ที่ดิน	เนื้อที่	
		ไร่	ร้อยละ
U	พื้นที่ชุมชนและสิ่งปลูกสร้าง	4,356	48.23
U201	หมู่บ้านบนพื้นที่ราบ	2,109	23.35
U201/A401	หมู่บ้านบนพื้นที่ราบ/ไม้ผลผสม	1,002	11.10
U301	สถานที่ราชการและสถาบันต่าง ๆ	213	2.36
U405	ถนน	171	1.89
U502	โรงงานอุตสาหกรรม	853	9.44
U605	สถานีบริการน้ำมัน	8	0.09



ตารางที่ 2-2 (ต่อ)

หน่วยแผนที่	ประเภทการใช้ที่ดิน	เนื้อที่	
		ไร่	ร้อยละ
A	พื้นที่เกษตรกรรม	3,143	34.81
A001	เกษตรผสมผสาน/ไร่นาสวนผสม	22	0.24
A100	นาไร่	111	1.23
A101	นาข้าว	1,076	11.91
A204	มันสำปะหลัง	110	1.22
A300	ไม้ยืนต้นไร่/เสื่อมโทรม	16	0.18
A302	ยางพารา	43	0.48
A303	ปาล์มน้ำมัน	26	0.29
A304	ยูคาลิปตัส	14	0.16
A305	สัก	5	0.05
A308	กระถิน	8	0.09
A312	กาแฟ	4	0.04
A315	ไม้ปลูกเพื่อการค้า	422	4.67
A317	หมาก	26	0.29
A317/A419	หมาก/มังคุด	16	0.18
A322	กฤษณา	24	0.27
A400	ไม้ผลไร่/เสื่อมโทรม	37	0.41
A401	ไม้ผลผสม	233	2.58
A403	ทุเรียน	24	0.26
A403/A411	ทุเรียน/กล้วย	13	0.14
A403/A420	ทุเรียน/กลางสาด ลองกอง	7	0.08
A403/A427	ทุเรียน/ส้มโอ	16	0.18
A404	เงาะ	45	0.50
A405	มะพร้าว	53	0.59
A406	ลิ้นจี่	18	0.20
A407	มะม่วง	126	1.39
A411	กล้วย	25	0.28
A412	มะขาม	7	0.08
A413	ลำไย	1	0.01
A415	มะละกอ	6	0.07
A416	ขนุน	129	1.43
A416/A427	ขนุน/ส้มโอ	17	0.19



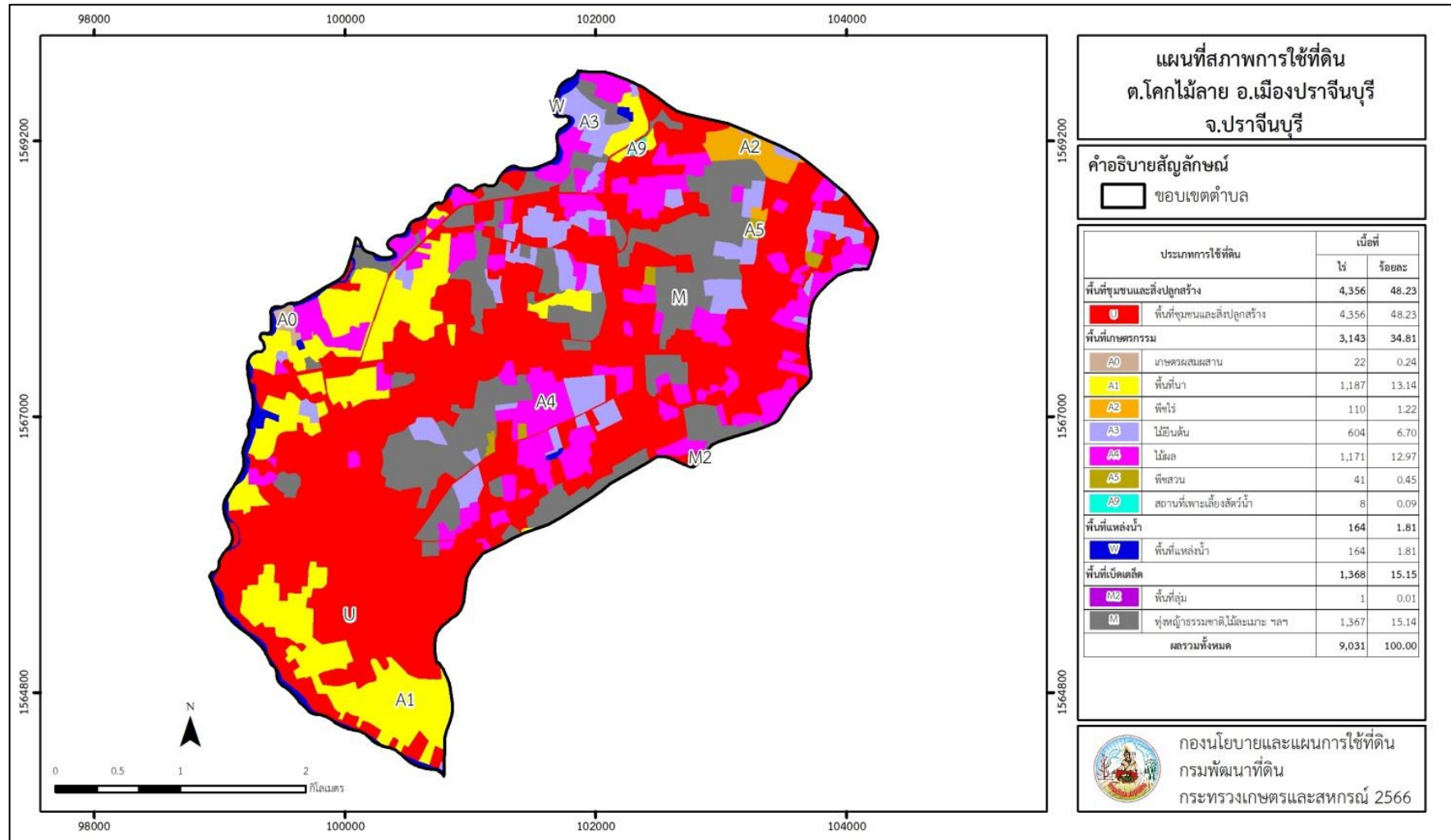
ตารางที่ 2-2 (ต่อ)

หน่วยแผนที่	ประเภทการใช้ที่ดิน	เนื้อที่	
		ไร่	ร้อยละ
A417	กระท้อน	16	0.18
A419	มังคุด	9	0.10
A420	กลางสาด ลองกอง	11	0.12
A427	ส้มโอ	285	3.15
A429	มะปราง มะยงชิด	93	1.03
A500	พืชสวนร้าง/เสื่อมโทรม	12	0.13
A502	พืชผัก	20	0.22
A503	ไม้ดอก ไม้ประดับ	9	0.10
A902	สถานที่เพาะเลี้ยงปลา	8	0.09
M	พื้นที่เบ็ดเตล็ด	1,368	15.15
M101	ทุ่งหญ้าธรรมชาติ	310	3.43
M102	ทุ่งหญ้าสลับไม้พุ่ม/ไม้ละเมาะ	309	3.42
M201	พื้นที่ลุ่ม	1	0.01
M300	เหมืองเก่า บ่อขุดเก่า	268	2.97
M302	บ่อลูกรัง	464	5.14
M405	พื้นที่ถม	16	0.18
W	พื้นที่แหล่งน้ำ	164	1.81
W101	แม่น้ำ ลำห้วย ลำคลอง	141	1.56
W201	อ่างเก็บน้ำ	4	0.04
W202	บ่อน้ำในไร่นา	19	0.21
ผลรวมทั้งหมด		9,031	100.00

หมายเหตุ : เนื้อที่คำนวณด้วยระบบสารสนเทศทางภูมิศาสตร์



แผนการใช้ที่ดินตำบลโคกไม้ลาย อำเภอมือง จังหวัดปราจีนบุรี



รูปที่ 2-3 สภาพการใช้ที่ดิน ตำบลโคกไม้ลาย อำเภอมือง จังหวัดปราจีนบุรี



2.6 สภาพเศรษฐกิจและสังคม

2.6.1 ประชากร

จากหลักฐานทะเบียนราษฎรของกรมการปกครอง กระทรวงมหาดไทย ปี 2565 พบว่า ประชากรที่อาศัยในพื้นที่ตำบลโคกไม้ลาย มีประชากรรวม 4,052 คน แยกเป็นชาย 1,940 คน เป็นหญิง 2,114 คน ความหนาแน่นโดยเฉลี่ย 280.56 คนต่อตารางกิโลเมตร มีจำนวนครัวเรือนทั้งหมด 1,913 ครัวเรือน เป็นครัวเรือนเกษตรที่มาขึ้นทะเบียนกรมส่งเสริมการเกษตร 653 ครัวเรือน หรือร้อยละ 34.13 ของจำนวนครัวเรือนทั้งหมด และเป็นครัวเรือนที่ประกอบอาชีพอื่น ๆ และจำนวนครัวเรือนเกษตรที่ไม่ได้มาขึ้นทะเบียนกรมส่งเสริมการเกษตร 1,260 ครัวเรือน หรือร้อยละ 65.87 ของจำนวนครัวเรือนทั้งหมด ดังรายละเอียด ในตารางที่ 2-3 และตารางที่ 2-4

ตารางที่ 2-3 จำนวนประชากรและครัวเรือน ตำบลโคกไม้ลาย อำเภอเมือง จังหวัดปราจีนบุรี ปี 2565

ตำบล/หมู่บ้าน	จำนวน (ครัวเรือน)	จำนวนประชากร (คน)		
		ชาย	หญิง	รวม
ตำบลโคกไม้ลาย	1,913	1,940	2,114	4,054
หมู่ที่ 1 ปากเหมือง	162	190	214	404
หมู่ที่ 2 ล่าง	104	95	114	209
หมู่ที่ 3 เหนือ	191	247	248	495
หมู่ที่ 4 แหลมยาง	200	273	276	549
หมู่ที่ 5 โคกไม้ลาย	165	228	274	502
หมู่ที่ 6 ดอนยาง	277	285	319	604
หมู่ที่ 7 หนองเข้	814	622	669	1,291

ที่มา: กรมการปกครอง (2566)

ตารางที่ 2-4 จำนวนและสัดส่วนครัวเรือน ตำบลโคกไม้ลาย อำเภอเมือง จังหวัดปราจีนบุรี ปี 2565

รายการ	จำนวน(ครัวเรือน)	ร้อยละ
จำนวนครัวเรือนทั้งหมด ¹⁾	1,913	100.00
- จำนวนครัวเรือนเกษตรที่มาขึ้นทะเบียนกรมส่งเสริมการเกษตร ²⁾	653	34.13
- จำนวนครัวเรือนที่ประกอบอาชีพอื่น ๆ และจำนวนครัวเรือนเกษตรที่ไม่ได้มาขึ้นทะเบียนฯ	1,260	65.87

ที่มา: 1) กรมการปกครอง (2566)

2) กรมส่งเสริมการเกษตร (2566)



2.6.2 การถือครองที่ดิน

ตำบลโคกไม้ลาย อำเภอเมือง จังหวัดปราจีนบุรี มีพื้นที่รวมทั้งหมด 9,031 ไร่ และมีจำนวนครัวเรือนทั้งหมด 1,913 ครัวเรือน (ตารางที่ 2-3) จากการวิเคราะห์พบการถือครองที่ดินเฉลี่ยครัวเรือนละ 4.72 ไร่ จากข้อมูลสภาพการใช้ที่ดินปัจจุบันของตำบล มีพื้นที่เกษตรกรรม 3,143 ไร่ หรือร้อยละ 34.80 ของเนื้อที่ตำบล (ตารางที่ 2-2) และเมื่อนำมาประเมินพบการถือครองที่ดินทางการเกษตรเฉลี่ยครัวเรือนละ 4.81 ไร่

2.6.3 ลักษณะทางเศรษฐกิจและการประกอบอาชีพ

การประกอบอาชีพในตำบลโคกไม้ลาย อำเภอเมือง จังหวัดปราจีนบุรี ประกอบอาชีพเกษตรกรรม ได้แก่ การทำนา เนื่องจากจำนวนครัวเรือนเกษตรที่ขึ้นทะเบียนกรมส่งเสริมการเกษตร 653 ครัวเรือน (ตารางที่ 2-4) มีการใช้ที่ดินสำหรับปลูกข้าวทั้งหมด นอกจากนี้เกษตรกรยังมีการเลี้ยงสัตว์ โดยส่วนใหญ่เลี้ยงสัตว์ไว้เพื่อบริโภคและจำหน่าย ได้แก่ โค กระบือ สุกร และไก่

2.6.4 ด้านรายได้-รายจ่าย

จากข้อมูลความจำเป็นพื้นฐานของกรมการพัฒนาชุมชน ปี 2566 พบว่า รายได้ครัวเรือนเฉลี่ยปีละ 262,488 บาท รายได้บุคคลเฉลี่ยปีละ 94,941 บาท รายจ่ายครัวเรือนเฉลี่ยปีละ 176,110 บาท รายจ่ายบุคคลเฉลี่ยปีละ 63,698 บาท เมื่อพิจารณาจะเห็นว่ารายได้ครัวเรือนมากกว่ารายจ่ายครัวเรือนปีละ 86,378 บาท และรายได้บุคคลมากกว่ารายจ่ายบุคคลปีละ 31,243 บาท ดังรายละเอียดในตารางที่ 2-5



ตารางที่ 2-5 รายได้-รายจ่ายเฉลี่ยครัวเรือน ตำบลโคกไม้ลาย อำเภอเมือง จังหวัดปราจีนบุรี ปี 2565

ตำบล/หมู่บ้าน	แหล่งรายได้ของครัวเรือน (บาท/ปี)				รายได้เฉลี่ย (บาท/ปี)		รายจ่ายเฉลี่ย (บาท/ปี)	
	อาชีพหลัก	อาชีพรอง	รายได้อื่น	ทำ-หาเอง	ครัวเรือน	บุคคล	ครัวเรือน	บุคคล
ตำบลโคกไม้ลาย	203,856	28,688	20,684	9,260	262,488	94,941	176,110	63,698
หมู่ที่ 1 ปากเหมือง	214,527	42,436	24,018	12,156	293,138	117,746	158,191	63,541
หมู่ที่ 2 ล่าง	232,679	12,318	36,493	346	281,836	99,263	204,443	72,005
หมู่ที่ 3 เหนือ	233,082	6,285	8,088	331	247,785	80,732	209,056	68,114
หมู่ที่ 4 แหลมยาง	126,696	38,620	22,647	9,978	197,942	72,614	63,812	23,409
หมู่ที่ 5 โคกไม้ลาย	115,949	11,239	48,991	16,778	192,957	57,154	185,221	54,863
หมู่ที่ 6 ดอนยาง	227,503	24,129	10,958	8,548	271,139	103,746	183,607	70,254
หมู่ที่ 7 หนองเข้	231,990	39,371	16,468	10,669	298,499	114,569	199,684	76,642

ที่มา: กรมการพัฒนาชุมชน (2566)



บทที่ 3

สถานภาพของทรัพยากรธรรมชาติ

การศึกษาสถานภาพของทรัพยากรธรรมชาติในพื้นที่ตำบลโคกไม้ลาย อำเภอเมือง จังหวัดปราจีนบุรี ได้แก่ ทรัพยากรป่าไม้ ทรัพยากรน้ำ และทรัพยากรดิน ซึ่งเป็นทรัพยากรกายภาพที่สำคัญต่อการทำการเกษตร ดังนั้นจึงจำเป็นต้องทราบว่าทรัพยากรธรรมชาติแต่ละชนิดในปัจจุบันมีสถานะอย่างไร เพื่อใช้เป็นข้อมูลประกอบการวางแผนการใช้ที่ดินซึ่งจะนำไปสู่การกำหนดแผนงาน โครงการ กิจกรรม รวมถึงมาตรการต่าง ๆ เพื่อการพัฒนาพื้นที่อย่างมีประสิทธิภาพต่อไป โดยมีรายละเอียดดังนี้

3.1 ทรัพยากรป่าไม้

3.1.1 ป่าไม้ตามกฎหมายและมติคณะรัฐมนตรี

1) ป่าอนุรักษ์ ไม่พบพื้นที่ป่าอนุรักษ์ (เขตอุทยานแห่งชาติ เขตรักษาพันธุ์สัตว์ป่า เขตวนอุทยาน เขตห้ามล่าสัตว์ป่า) ในพื้นที่

2) ป่าสงวนแห่งชาติ ได้มีการจำแนกเขตการใช้ประโยชน์ทรัพยากรและที่ดินป่าไม้ในพื้นที่ป่าสงวนแห่งชาติตามมติคณะรัฐมนตรี วันที่ 10 มีนาคม 2535 และ 17 มีนาคม 2535 แบ่งออกเป็น 3 เขต ประกอบด้วย เขตพื้นที่ป่าเพื่อการอนุรักษ์ (Zone C) เขตพื้นที่ป่าเพื่อเศรษฐกิจ (Zone E) และเขตพื้นที่ป่าที่เหมาะสมต่อการเกษตร (Zone A) จากการวิเคราะห์ข้อมูล ไม่พบพื้นที่ป่าสงวนแห่งชาติในพื้นที่

3.1.2 **ชั้นคุณภาพลุ่มน้ำ** จากการวิเคราะห์ข้อมูล พบชั้นคุณภาพลุ่มน้ำในพื้นที่ คือ พื้นที่ลุ่มน้ำชั้นที่ 5 เนื้อที่ 9,031 ไร่

ทั้งนี้ เนื้อที่ดังกล่าวข้างต้นคำนวณด้วยระบบสารสนเทศภูมิศาสตร์ เป็นเนื้อที่เบื้องต้นเท่านั้น ไม่สามารถใช้อ้างอิงได้ทางกฎหมาย

3.2 ทรัพยากรน้ำ

3.2.1 ปริมาณน้ำฝน พบว่า ในพื้นที่ตำบลโคกไม้ลาย มีปริมาณน้ำฝนเฉลี่ยในคาบ 30 ปี พ.ศ. 2536-2565 มีปริมาณน้ำฝนรวม 1,591.3 มิลลิเมตรต่อปี

3.2.2 น้ำผิวดิน หมายถึง แม่น้ำ ลำคลอง หนอง บึง ทะเลสาบ อ่างเก็บน้ำ และแหล่งน้ำสาธารณะอื่น ๆ ที่อยู่ภายในผืนแผ่นดิน ในพื้นที่ตำบลโคกไม้ลาย มีแหล่งน้ำผิวดินธรรมชาติ ได้แก่ กุดท่าเสา คลองกล้า คลองคล้า คลองตะเม็ง คลองท่าแห คลองไทร คลองน้อย คลองวังไทร บ่อโคลน แม่น้ำบางปะกง หนองเขนนาง หนองคล้า หนองตะกุดอ้อม หนองบัว หนองอีजू และห้วยยาง

3.2.3 จากฐานข้อมูลของกรมทรัพยากรน้ำบาดาล (2566) พบว่า ตำบลโคกไม้ลาย มีจำนวนบ่อบาดาลราชการจำนวน 17 บ่อ และจำนวนบ่อบาดาลเอกชนจำนวน 1 บ่อ



3.3 ทรัพยากรดิน

ทรัพยากรดินในพื้นที่ตำบลโคกไม้ลาย อำเภอเมือง จังหวัดปราจีนบุรี พบหน่วยแผนที่ดิน 5 หน่วยแผนที่ดิน ดังนี้

3.3.1 ดินในพื้นที่ลุ่ม มี 3 หน่วยแผนที่ดิน ได้แก่

1) หน่วยแผนที่ดิน Bt-sIA ชุดดินบุณฑริก มีเนื้อดินบนเป็นดินร่วนปนทราย ความลาดชัน 0-2 เปอร์เซ็นต์ มีเนื้อที่ 2,127 ไร่ หรือร้อยละ 23.55 ของเนื้อที่ตำบล

2) หน่วยแผนที่ดิน Hk-pic-siA ดินหินกองที่มีศิลาแลงอ่อน มีเนื้อดินบนเป็นดินร่วนปนทรายปานกลาง ความลาดชัน 0-2 เปอร์เซ็นต์ มีเนื้อที่ 444 ไร่ หรือร้อยละ 4.92 ของเนื้อที่ตำบล

3) หน่วยแผนที่ดิน Hk-pic,f-sicA ดินหินกองที่มีศิลาแลงอ่อนและเป็นดินเหนียวละเอียด มีเนื้อดินบนเป็นดินร่วนเหนียวปนทรายปานกลาง ความลาดชัน 0-2 เปอร์เซ็นต์ มีเนื้อที่ 2,142 ไร่ หรือร้อยละ 23.72 ของเนื้อที่ตำบล

3.3.2 ดินในพื้นที่ดอน มี 2 หน่วยแผนที่ดิน ได้แก่

1) หน่วยแผนที่ดิน Ptc-slB ชุดดินปักธงชัย มีเนื้อดินบนเป็นดินร่วนปนทราย ความลาดชัน 2-5 เปอร์เซ็นต์ มีเนื้อที่ 4,021 ไร่ หรือร้อยละ 44.52 ของเนื้อที่ตำบล

2) หน่วยแผนที่ดิน Ptc-mw-sIA ดินปักธงชัยที่มีการระบายน้ำดีปานกลาง มีเนื้อดินบนเป็นดินร่วนปนทราย ความลาดชัน 0-2 เปอร์เซ็นต์ มีเนื้อที่ 297 ไร่ หรือร้อยละ 3.29 ของเนื้อที่ตำบล

ไม่พบปัญหาทรัพยากรดินทางการเกษตรตามสภาพธรรมชาติในพื้นที่

รายละเอียดของสมบัติดิน ตำบลโคกไม้ลาย อำเภอเมือง จังหวัดปราจีนบุรี แสดงในตารางที่ 3-1 และรูปที่ 3-1

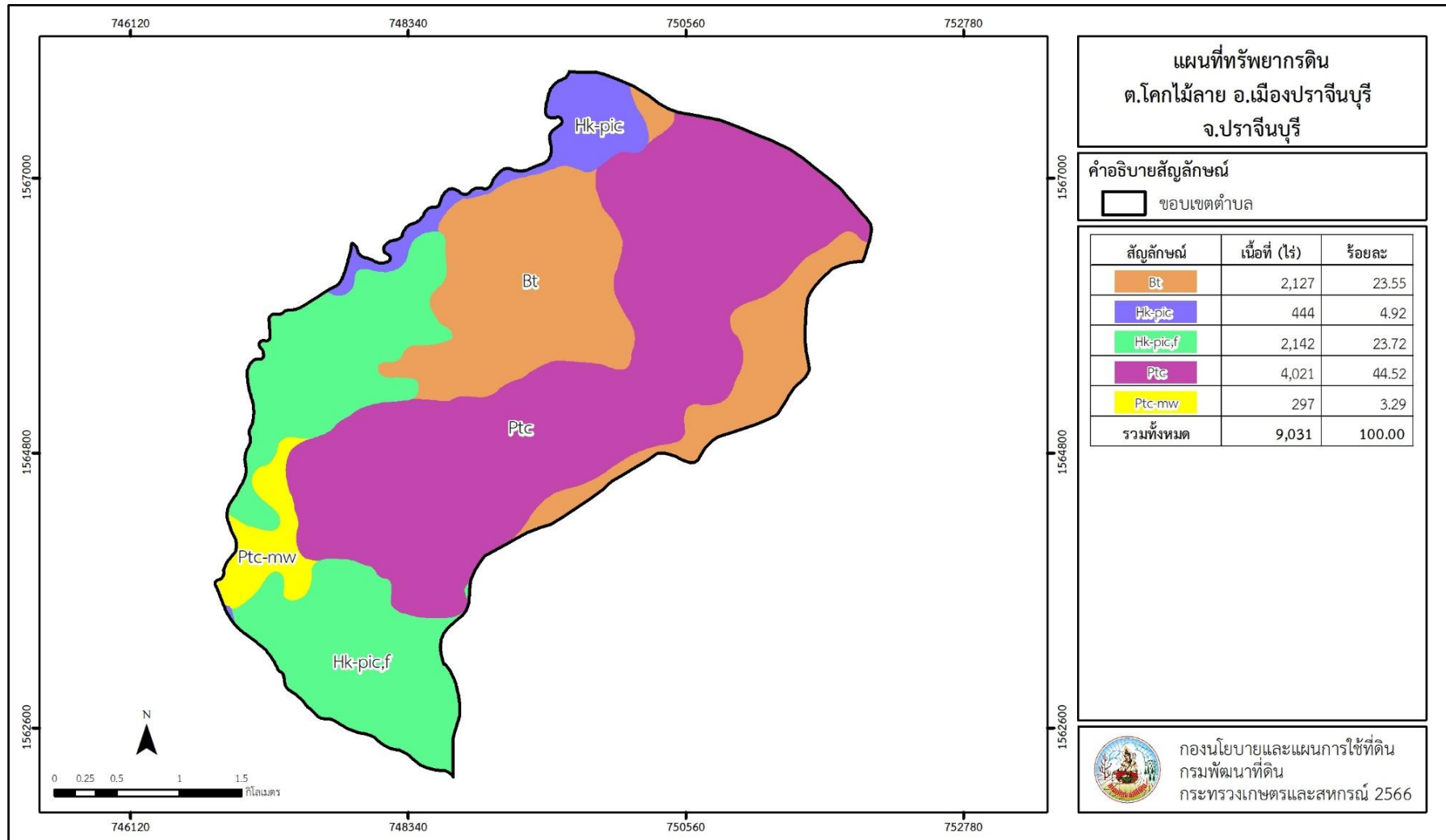


ตารางที่ 3-1 สมบัติดิน ตำบลโคกไม้ลาย อำเภอเมือง จังหวัดปราจีนบุรี

หน่วยแผนที่ดิน	ความลาดชัน (%)	ความลึก (ซม.)	การระบายน้ำ	ความอุดมสมบูรณ์ของดิน	ความจุแลกเปลี่ยนแคตไอออน (cmol/kg)	ความอืดตัวเบส (%)	ปฏิกิริยาดิน		ค่าการนำไฟฟ้า (dS/m)	ความลึกของชั้นจาโรไซด์ (ซม.)	เนื้อที่	
							ดินบน	ดินล่าง			ไร่	ร้อยละ
Bt-sIA	0-2	>150	ค่อนข้างเลว	ต่ำ	<10	<35	4.5-6.0	4.5-5.5	<2	-	2,127	23.55
Hk-pic,f-sicIA	0-2	>150	ค่อนข้างเลว	ต่ำ	<10	<35	5.5-6.5	4.5-5.5	<2	-	2,142	23.72
Hk-pic-silA	0-2	>150	ค่อนข้างเลว	ต่ำ	<10	<35	5.5-6.5	4.5-5.5	<2	-	444	4.92
Ptc-mw-sIA	0-2	>150	ดีปานกลาง	ต่ำ	<10	<35	5.0-6.5	4.5-5.0	<2	-	297	3.29
Ptc-slB	2-5	>150	ดี	ต่ำ	<10	<35	5.0-6.5	4.5-5.0	<2	-	4,021	44.52
รวมทั้งหมด											9,031	100.00

หมายเหตุ: เนื้อที่คำนวณด้วยระบบสารสนเทศภูมิศาสตร์

ที่มา: กองสำรวจและวิจัยทรัพยากรดิน (2566)



รูปที่ 3-1 ทรัพยากรดิน ตำบลโคกไม้ลาย อำเภอมือง จังหวัดปราจีนบุรี



บทที่ 4

กระบวนการมีส่วนร่วมของชุมชน (Participatory Rural Appraisal : PRA)

4.1 การวิเคราะห์ผลจากการจัดทำกระบวนการมีส่วนร่วมของชุมชน (PRA)

การวิเคราะห์ผลจากการจัดทำกระบวนการมีส่วนร่วมของชุมชน (PRA) ตำบลโคกไม้ลาย เมื่อวันที่ 10 กรกฎาคม 2566 มีสาระสำคัญสรุปได้ดังนี้

4.1.1 ปัญหาหลักของตำบลโคกไม้ลาย คือ

- 1) ปัญหาน้ำบาดาลใช้ทางการเกษตรไม่ได้
- 2) ปัญหาโรคและแมลงศัตรูพืช
- 3) ปริมาณน้ำไม่เพียงพอในการทำการเกษตร ต้องการแหล่งน้ำเพิ่ม

4.1.2 ความต้องการของชุมชน เกษตรกร และตำบลโคกไม้ลาย มี 3 ประการ คือ

- 1) ต้องการฝายเพื่อกักเก็บน้ำ
- 2) ต้องการเป็นแหล่งรวบรวมผลผลิต
- 3) ต้องการความรู้ในการแก้ไขปัญหาศัตรูพืช

ผลจากการจัดทำกระบวนการมีส่วนร่วมของชุมชน (PRA) ได้นำมาวิเคราะห์ร่วมกับปัญหาด้านกายภาพ โดยระบบ DPSIR มีรายละเอียดดังนี้

- 1) **แรงขับเคลื่อน (Driver)** มี 3 ประการ คือ
 - 1.1) ขาดแคลนแหล่งน้ำ
 - 1.2) คุณภาพน้ำบาดาลใช้ทางการเกษตรไม่ได้
 - 1.3) โรคแมลงและศัตรูพืช
- 2) **แรงกดดัน (Pressure)** ที่เกิดจากปัจจัยขับเคลื่อน มี 2 ประการ คือ
 - 2.1) ปริมาณผลผลิตลดลง
 - 2.2) น้ำไม่เพียงพอและใช้ทำการเกษตรไม่ได้
- 3) **สถานะ (State)** ที่เกิดแรงกดดัน มี 4 ประการ คือ
 - 3.1) ผลผลิตตกต่ำเพราะปัญหาโรคและแมลงศัตรูพืช
 - 3.2) ต้องการแหล่งน้ำทางการเกษตร
 - 3.3) ปัญหาน้ำบาดาลใช้ทางการเกษตรไม่ได้
 - 3.4) ขาดแหล่งรวบรวมผลผลิต
- 4) **ผลกระทบ (Impact)** ที่ปรากฏในพื้นที่ มี 3 ประการ คือ
 - 4.1) รายได้ไม่เพียงพอ
 - 4.2) ภาวะหนี้สินเพิ่มขึ้น
 - 4.3) มีปัญหาต่อคุณภาพชีวิต



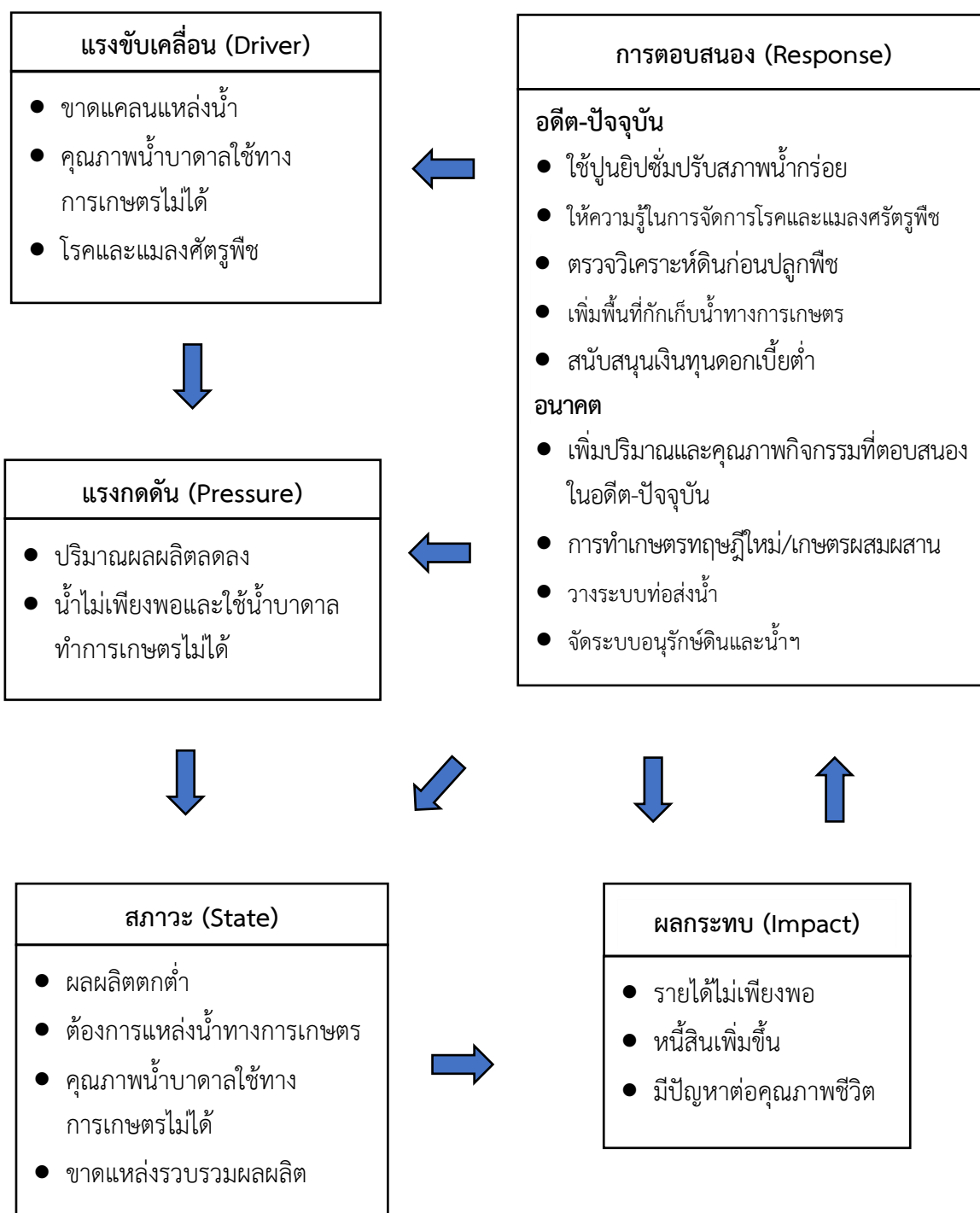
5) การตอบสนอง (Response) ของรัฐในอดีต ปัจจุบัน และในอนาคต มีดังนี้

อดีต-ปัจจุบัน

- 5.1) ใช้ปูนยิปซั่มปรับสภาพน้ำกร่อย
- 5.2) ให้ความรู้ในการจัดการโรคและแมลงศัตรูพืช
- 5.3) ตรวจวิเคราะห์ดินก่อนปลูกพืช
- 5.4) เพิ่มพื้นที่กักเก็บน้ำทางการเกษตร
- 5.5) สนับสนุนเงินทุนดอกเบี้ยต่ำ

อนาคต

- (1) เพิ่มปริมาณและคุณภาพกิจกรรมที่ตอบสนองในอดีต-ปัจจุบัน
 - (2) การทำเกษตรทฤษฎีใหม่
 - (3) การทำเกษตรผสมผสาน
 - (4) วางระบบท่อส่งน้ำ
 - (5) จัดระบบอนุรักษ์ดินและน้ำฯ
- ดังมีรายละเอียดในรูปที่ 4-1



รูปที่ 4-1 การวิเคราะห์สถานการณ์โดยระบบ DPSIR ของตำบลโคกไม้ลาย อำเภอมือง จังหวัดปราจีนบุรี



4.2 ระบบการปลูกพืชในปัจจุบัน

ตำบลโคกไม้ลาย อำเภอเมือง จังหวัดปราจีนบุรี มีการเพาะปลูกพืช ดังนี้ (รูปที่ 4-2)

- 1) ข้าวนาปี เกษตรกรจะเพาะปลูกระหว่างเดือนพฤษภาคมถึงมิถุนายน และจะเก็บเกี่ยวช่วงเดือนธันวาคม
- 2) พืชไร่ ได้แก่ มันสำปะหลัง เกษตรกรจะเพาะปลูกระหว่างเดือนเมษายนถึงพฤษภาคม และจะเก็บเกี่ยวช่วงเดือนพฤศจิกายนถึงธันวาคม
- 3) ไม้ผล ได้แก่ ทุเรียน ส้มโอ และขนุน
- 4) ไม้ยืนต้น ได้แก่ ไม้ปลูกเพื่อการค้า

ชนิดพืช	เดือน													
	ม.ค	ก.พ	มี.ค	เม.ย	พ.ค	มิ.ย	ก.ค	ส.ค	ก.ย	ต.ค	พ.ย	ธ.ค		
	พื้นที่ลุ่ม													
ข้าวนาปี						←————→								
	พื้นที่ดอน													
พืชไร่	←————→ มันสำปะหลัง													
ไม้ผล	←————→ ทุเรียน ส้มโอ ขนุน													
ไม้ยืนต้น	←————→ ไม้ปลูกเพื่อการค้า													

รูปที่ 4-2 ระบบการปลูกพืชในปัจจุบัน ตำบลโคกไม้ลาย อำเภอเมือง จังหวัดปราจีนบุรี



บทที่ 5 การประเมินคุณภาพที่ดิน

5.1 หลักการประเมินคุณภาพที่ดินด้านกายภาพ

การประเมินคุณภาพที่ดินหรือการประเมินความเหมาะสมของที่ดิน สอดคล้องตามหลักการของ FAO Framework ค.ศ. 1983 ซึ่งการประเมินคุณภาพที่ดินด้านกายภาพ เป็นการประเมินศักยภาพของที่ดินว่าที่ดินนั้น ๆ เหมาะสมมากหรือน้อยเพียงใดสำหรับการใช้ที่ดินประเภทต่าง ๆ หรือการปลูกพืชต่าง ๆ โดยพิจารณาจาก สภาพแวดล้อมที่มีผลต่อการเจริญเติบโตของพืช สมบัติดินที่ได้จำแนกไว้ในแต่ละตำบล ร่วมกับการจัดการพื้นที่ เช่น ระบบชลประทาน พื้นที่ยกทรง การจัดระบบอนุรักษ์ดินและน้ำ เป็นต้น นอกจากนี้พิจารณาความต้องการปัจจัยต่อการปลูกพืชแต่ละชนิด สอดคล้องตามหลักการของ FAO ได้แก่ ความต้องการด้านพืช ความต้องการด้านการจัดการ ความต้องการด้านการอนุรักษ์ (บัณฑิตและคำรณ, 2542) รายละเอียดดังตารางที่ 5-1

ระดับความเหมาะสมของที่ดินได้จากการสังเคราะห์ข้อมูลดิน การจัดการที่ดิน หรือดินที่มีลักษณะเฉพาะที่เกิดขึ้นตามสภาพภูมิประเทศ (ซึ่งจะเรียกรวมว่าหน่วยที่ดิน) ลักษณะภูมิอากาศ พิจารณาร่วมกับระดับความต้องการปัจจัยต่อการเจริญเติบโตของพืชแต่ละชนิด หลังจากนั้นดำเนินการประเมินคุณภาพที่ดิน ซึ่งสามารถจำแนกระดับความเหมาะสมของที่ดินได้เป็น 4 ชั้น ได้แก่ เหมาะสมสูง (S1) เหมาะสมปานกลาง (S2) เหมาะสมเล็กน้อย (S3) และไม่เหมาะสม (N) โดยที่

S1 : ไม่มีข้อจำกัดด้านที่ดินตามปัจจัยที่ใช้พิจารณา

S2 : มีข้อจำกัดด้านที่ดินที่แก้ไขได้ง่ายหรือข้อจำกัดอาจไม่ส่งผลกระทบต่อ การเจริญเติบโตของพืชอย่างชัดเจน

S3 : มีข้อจำกัดด้านที่ดินที่แก้ไขได้ยาก ควรปรับเปลี่ยนการผลิตเป็นพืชชนิดอื่นหรือ กิจกรรมอื่น (ส่วนใหญ่เป็นลักษณะทางกายภาพ)

N : มีข้อจำกัดที่พัฒนาหรือปรับปรุงที่ดินได้ยากมาก หากจะดำเนินการพัฒนาหรือ ปรับปรุงต้องใช้ต้นทุนสูงหรือเครื่องจักรขนาดใหญ่ แนะนำให้ปรับเปลี่ยนการผลิต

ตารางที่ 5-1 ตัวอย่างการประเมินคุณภาพที่ดินด้านกายภาพของประเภทการใช้ประโยชน์ที่ดิน

คุณภาพที่ดิน (Land Quality)	คุณลักษณะที่ดินตัวแทน (Land Characteristics)	ระดับความเหมาะสม (Land Suitability Rating)
1. ความเหมาะสมด้านความต้องการด้านพืช (Crop Requirements)		
1.1. การหยั่งลึกของรากพืช (r)	ความลึกของดิน	S1
1.2. ความชุ่มชื้นที่เป็นประโยชน์ต่อพืช (m)	ปริมาณน้ำฝนเฉลี่ยในรอบปี	S2m
1.3. ความเป็นประโยชน์ของออกซิเจนต่อรากพืช (o)	สภาพการระบายน้ำของดิน	S2o
ความเหมาะสมรวมด้านความต้องการด้านพืช		S2om
2. ความเหมาะสมด้านความต้องการด้านการจัดการ (Management Requirements)		
2.1. สภาพการเขตกรรม (k)	ชั้นความยากง่ายในการ เขตกรรม (ดินบน)	S1
ความเหมาะสมรวมด้านความต้องการด้านการจัดการ		S3w



ตารางที่ 5-1 (ต่อ)

คุณภาพที่ดิน (Land Quality)	คุณลักษณะที่ดินตัวแทน (Land Characteristics)	ระดับความเหมาะสม (Land Suitability Rating)
3. ความเหมาะสมด้านความต้องการด้านการอนุรักษ์ (Conservation Requirements)		
3.1 ความเสียหายจากการกัดกร่อน (e)	ความลาดชันของพื้นที่	S3e
ความเหมาะสมรวมด้านความต้องการด้านการอนุรักษ์		S3e
ความเหมาะสมด้านกายภาพของประเภทการใช้ประโยชน์ที่ดินในแต่ละหน่วย ที่ดินโดยรวม		S3ew

5.2 พืชเศรษฐกิจที่สำคัญของตำบล

พืชเศรษฐกิจหลักและพืชทางเลือกของตำบล ได้แก่ ข้าว มันสำปะหลัง ทุเรียน ส้มโอ ขนุน และ ไม้ปลูกเพื่อการค้า

5.3 ระดับความเหมาะสมของที่ดิน

การประเมินคุณภาพที่ดินของพืชเศรษฐกิจหลักและพืชทางเลือก ตำบลโคกไม้ลาย อำเภอเมือง จังหวัดปราจีนบุรี ได้ผลการประเมินคุณภาพที่ดิน ดังตารางที่ 5-2



ตารางที่ 5-2 ชั้นความเหมาะสมทางกายภาพของดิน ตำบลโคกไม้ลาย อำเภอเมือง จังหวัดปราจีนบุรี

หน่วยแผนที่ดิน	ข้าว	มันสำปะหลัง	ทุเรียน	ส้มโอ	ขนุน	ไม้ปลูกเพื่อการค้า
Bt-slA	S2ns	N	S3o	S3o	S3o	No
Hk-pic,f-sic1A	S2ns	N	S3o	S3o	S3o	No
Hk-pic-silA	S2ns	N	S3o	S3o	S3o	No
Ptc-mw-slA	S2ons	S2on	S2ons	S2ons	S2sn	S2sn
Ptc-slB	S3o	S2n	S2ns	S2ns	S2sn	S2sn

หมายเหตุ: * หมายถึง หน่วยแผนที่ดินที่มีความอุดมสมบูรณ์ของดินต่างจากหน่วยแผนที่ดินเดียวกัน

ความหมายของสัญลักษณ์แสดงข้อจำกัดชั้นความเหมาะสม

- e = ความเสียหายจากการกัดกร่อน
- w = ศักยภาพการใช้เครื่องจักร
- r = สภาวะการหยั่งลึกของราก
- z = สารพิษ
- x = การมีเกลือมากเกินไป
- m = ความชุ่มชื้นที่เป็นประโยชน์ต่อพืช
- o = ความเป็นประโยชน์ของออกซิเจนต่อรากพืช
- n = ความจุในการดูดซับธาตุอาหาร
- s = ความเป็นประโยชน์ของธาตุอาหาร



บทที่ 6 แผนการใช้ที่ดิน

6.1 การวิเคราะห์ข้อมูลเพื่อจัดทำแผนการใช้ที่ดินระดับตำบล

ตามที่กรมพัฒนาที่ดินได้จัดทำแผนปฏิบัติการราชการกรมพัฒนาที่ดินระยะ 5 ปี (พ.ศ.2566-2570) เพื่อให้บรรลุตามวิสัยทัศน์ที่กำหนดไว้ คือ “เป็นองค์กรอัจฉริยะทางดิน เพื่อขับเคลื่อนการใช้ที่ดินอย่างเหมาะสม 15 ล้านไร่ ภายในปี 2570” ซึ่งในส่วนของประเด็นการพัฒนาที่ 2 บริหารจัดการทรัพยากรดินและที่ดินด้วยชุดข้อมูลที่มีมูลค่าสูง (High Value Dataset) ซึ่งมีเป้าหมาย คือ การนำชุดข้อมูลที่มีมูลค่าสูง ไปใช้ในการบริหารจัดการทางการเกษตร ในส่วนของตัวชี้วัด บริหารจัดการทรัพยากรดินและที่ดินบนพื้นฐานของชุดข้อมูลที่มีมูลค่าสูง ร้อยละ 100 กลยุทธ์ที่ 2 ยกระดับแผนการใช้ที่ดินไปสู่การปฏิบัติ ได้กำหนดให้ ร้อยละของแผนการใช้ที่ดินระดับตำบลที่จัดทำแล้วเสร็จทั่วประเทศ ภายในปี 2570 (ไม่น้อยกว่า ร้อยละ 80) เป็นตัวชี้วัดหนึ่งของกลยุทธ์ดังกล่าว

การวางแผนการใช้ที่ดินระดับตำบลเป็นการวางกรอบและนโยบายการพัฒนาพื้นที่ให้เกิดการใช้ที่ดินอย่างสมดุลและยั่งยืน เป็นการกำหนดแนวทางใช้ที่ดินให้ตรงกับศักยภาพโดยเฉพาะทางด้านการเกษตร และนำไปสู่การกำหนดแผนงาน โครงการ กิจกรรม ที่มีความสอดคล้องกับสภาพพื้นที่ ทั้งนี้การใช้ขอบเขตการปกครองในระดับตำบลจะนำไปสู่การพัฒนาเชิงพื้นที่ที่มีเป้าหมายและทิศทางสอดคล้องตามบริบทของแต่ละตำบล และมีผู้รับผิดชอบโดยตรง คือ องค์กรปกครองส่วนท้องถิ่น ซึ่งแผนการใช้ที่ดินในระดับที่ใหญ่กว่านี้อาจไม่สามารถนำมาใช้ปฏิบัติงานในระดับพื้นที่ได้อย่างเป็นรูปธรรมเนื่องจากเป็นแผนงานสำหรับนำไปใช้ปฏิบัติงานเชิงนโยบายและยุทธศาสตร์ในภาพรวม

ทั้งนี้แผนการใช้ที่ดินเป็นผลที่ได้จากการวิเคราะห์ข้อมูลทางด้านกายภาพ เศรษฐกิจ และสังคม โดยได้นำฐานข้อมูลที่ได้จากการรวบรวมข้อมูลหัตถิภูมิ และข้อมูลปฐมภูมิจากการสำรวจภาคสนาม การศึกษาด้านกายภาพ ได้จาก การวิเคราะห์สถานภาพของทรัพยากรธรรมชาติ อาทิ ทรัพยากรดิน ทรัพยากรน้ำ และทรัพยากรป่าไม้ร่วมกับการพิจารณาลักษณะการใช้ประโยชน์ที่ดิน ข้อกฎหมายที่เกี่ยวข้องกับพื้นที่ในเขตป่าไม้ตามกฎหมาย เช่น เขตรักษาพันธุ์สัตว์ป่า เขตอุทยานแห่งชาติ เขตป่าสงวนแห่งชาติ และนโยบายของรัฐที่เกี่ยวข้องกับพื้นที่ที่มีมติคณะรัฐมนตรีเกี่ยวกับการใช้ที่ดิน มติคณะรัฐมนตรีเรื่องการจำแนกการใช้ประโยชน์ที่ดินในพื้นที่ป่าไม้ในเขตป่าสงวนแห่งชาติ เป็นต้น ประกอบกับการพิจารณาจากทิศทางตามกรอบนโยบายที่เกี่ยวข้องกับการกำหนดเขตการใช้ที่ดินภายในพื้นที่ตำบล เช่น ยุทธศาสตร์ของจังหวัด ร่วมกับความต้องการของท้องถิ่น สามารถกำหนดแนวทางการใช้ที่ดินตามศักยภาพของทรัพยากร เพื่อการรักษาคุณภาพของลักษณะทางนิเวศวิทยา และการอนุรักษ์ทรัพยากรธรรมชาติ โดยคำนึงถึงสภาพทางเศรษฐกิจและสังคมของชุมชนในพื้นที่ ซึ่งข้อมูลนี้ส่วนหนึ่งได้มาจากการวิเคราะห์ชุมชนแบบมีส่วนร่วม (PRA) ทำการสังเคราะห์ข้อมูลทุกด้าน เพื่อให้ได้เขตการใช้ที่ดินที่เหมาะสมกับศักยภาพของพื้นที่ต่อไป



6.2 เขตการใช้ที่ดิน

จากการวิเคราะห์ข้อมูลกายภาพ เศรษฐกิจ และสังคม พบว่าแผนการใช้ที่ดินตำบลโคกไม้ลาย อำเภอเมือง จังหวัดปราจีนบุรี สามารถกำหนดออกเป็น 4 เขตหลัก ได้แก่ เขตเกษตรกรรม เขตชุมชน และสิ่งปลูกสร้าง เขตแหล่งน้ำ เขตพื้นที่อื่น ๆ มีรายละเอียดดังนี้ (ตารางที่ 6-1 และรูปที่ 6-1)

6.2.1 เขตเกษตรกรรม เป็นพื้นที่เกษตรกรรมซึ่งในที่นี้ คือ พื้นที่ที่อยู่นอกเขตที่มีการประกาศเป็นเขตป่าไม้ตามกฎหมาย ซึ่งรัฐได้กำหนดเป็นพื้นที่ทำกิน มีการออกเอกสารสิทธิ์ ซึ่งรวมถึงพื้นที่ในเขตปฏิรูปที่ดินเพื่อเกษตรกรรมด้วย รวมถึงการทำกิจกรรมภาคการเกษตรอื่นนอกเหนือจากการปลูกพืชด้วย ประกอบด้วย 4 เขตรอง ได้แก่ เขตเกษตรกรรมชั้นดี เขตเกษตรกรรมที่มีศักยภาพการผลิตสูง เขตเกษตรกรรมที่มีศักยภาพการผลิตต่ำ และเขตประมง มีเนื้อที่ 3,143 ไร่ หรือคิดเป็นร้อยละ 34.80 ของเนื้อที่ตำบล มีรายละเอียดดังนี้

1) เขตเกษตรกรรมชั้นดี พื้นที่เขตนี้มีศักยภาพในการผลิตมากที่สุดในตำบล เนื่องจากมีระบบชลประทาน สามารถส่งน้ำช่วยในการปลูกพืชเพื่อทำการเกษตรนอกฤดูฝน โดยเฉพาะข้าวนาปรัง และพืชอายุสั้นได้เป็นอย่างดี นอกจากนี้พบว่าดินในพื้นที่เขตนี้มีสมบัติที่เหมาะสมต่อการเพาะปลูกพืชแยกตามชนิดพืช ส่งผลให้มีความเหมาะสมของที่ดินที่เหมาะสมต่อการเพาะปลูกในระดับสูงถึงปานกลาง มีรายละเอียดดังนี้

(1) เขตทำนา (สัญลักษณ์ 2110) มีเนื้อที่ 1,135 ไร่ หรือ คิดเป็นร้อยละ 12.57 ของเนื้อที่ตำบล ปัจจุบันเกษตรกรมีการปลูกข้าว โดยส่วนใหญ่เป็นลักษณะนาปี

(2) เขตปลูกไม้ผล (สัญลักษณ์ 2120) มีเนื้อที่ 555 ไร่ หรือ คิดเป็นร้อยละ 6.14 ของเนื้อที่ตำบล ปัจจุบันเกษตรกรปลูกไม้ผล โดยไม้ผลที่ปลูก ได้แก่ ไม้ผลผสม ทูเรียน เงาะ ลิ้นจี่ ขนุน

(3) เขตปลูกไม้ยืนต้น (สัญลักษณ์ 2130) มีเนื้อที่ 226 ไร่ หรือ คิดเป็นร้อยละ 2.50 ของเนื้อที่ตำบล ปัจจุบันเกษตรกรปลูกไม้ยืนต้น โดยไม้ยืนต้นที่ปลูก ได้แก่ ยางพารา ไม้ปลูกเพื่อการค้า

(4) เขตปลูกพืชไร่ (สัญลักษณ์ 2140) มีเนื้อที่ 2 ไร่ หรือ คิดเป็นร้อยละ 0.02 ของเนื้อที่ตำบล ปัจจุบันเกษตรกรปลูกพืชไร่ โดยพืชไร่ที่ปลูก ได้แก่ มันสำปะหลัง

(5) เขตปลูกพืชทางเลือก (สัญลักษณ์ 2150) มีเนื้อที่ 20 ไร่ หรือ คิดเป็นร้อยละ 0.22 ของเนื้อที่ตำบล ปัจจุบันเกษตรกรปลูกพืชผัก ไม้ดอก หรือเกษตรผสมผสาน โดยพืชที่ปลูกได้แก่ ะอม ผลิตกิ่งพันธุ์ไม้ผล

2) เขตเกษตรกรรมที่มีศักยภาพการผลิตสูง พื้นที่เขตนี้มีศักยภาพในการผลิตรองจากเขตเกษตรกรรมชั้นดี แบ่งออกเป็น 2 ประเภท ได้แก่ เขตเกษตรกรรมที่มีศักยภาพการผลิตสูง (ประเภทที่ 1) และเขตเกษตรกรรมที่มีศักยภาพการผลิตสูง (ประเภทที่ 2) มีรายละเอียดดังนี้

(1) เขตเกษตรกรรมที่มีศักยภาพการผลิตสูง (ประเภทที่ 1) เป็นเขตที่มีการบริหารจัดการด้านทรัพยากรน้ำโดยเฉพาะระบบชลประทาน มีศักยภาพในการผลิตอยู่ในระดับเหมาะสมเล็กน้อยถึงไม่เหมาะสม ดินข้อจำกัดจากลักษณะดิน ซึ่งมีสมบัติดินที่ไม่เหมาะสมบางประการ ได้แก่

- เขตทำนา (สัญลักษณ์ 2211) มีเนื้อที่ 52 ไร่ หรือ คิดเป็นร้อยละ 0.58 ของเนื้อที่ตำบล ปัจจุบันเกษตรกรปลูกข้าว โดยส่วนใหญ่เป็นลักษณะข้าวนาปี



- เขตปลูกไม้ยืนต้น (สัญลักษณ์ 2213) มีเนื้อที่ 253 ไร่ หรือ คิดเป็นร้อยละ 2.81 ของเนื้อที่ตำบล ปัจจุบันเกษตรกรปลูกไม้ยืนต้น โดยไม้ยืนต้นที่ปลูก ได้แก่ ไม้ปลูกเพื่อการค้า หมาก กฤษณา

- เขตปลูกพืชทางเลือก (สัญลักษณ์ 2215) มีเนื้อที่ 22 ไร่ หรือ คิดเป็นร้อยละ 0.24 ของเนื้อที่ตำบล ปัจจุบันเกษตรกรปลูกพืชผัก ไม้ดอก หรือเกษตรผสมผสาน โดยพืชที่ปลูก ได้แก่ ไม้ดอกไม้ประดับ ชะอม

(2) เขตเกษตรกรรมที่มีศักยภาพการผลิตสูง (ประเภทที่ 2) เป็นเขตที่ทำการเกษตร โดยอาศัยน้ำฝนเป็นหลัก ซึ่งส่งผลให้มีข้อจำกัดต่อการเพาะปลูกพืชด้านความชื้นที่พืชนำไปใช้ประโยชน์ ในส่วนของที่ดินมีศักยภาพในการผลิตอยู่ในระดับสูงถึงปานกลาง และนอกจากนี้พบว่าดินในพื้นที่เขตนี้ มีสมบัติที่เหมาะสมต่อการเพาะปลูกพืชแยกตามชนิดพืช ได้แก่

- เขตปลูกไม้ยืนต้น (สัญลักษณ์ 2223) มีเนื้อที่ 94 ไร่ หรือ คิดเป็นร้อยละ 1.04 ของเนื้อที่ตำบล ปัจจุบันเกษตรกรปลูกไม้ยืนต้น โดยไม้ยืนต้นที่ปลูก ได้แก่ กระถิน ปาล์มน้ำมัน

- เขตปลูกพืชไร่ (สัญลักษณ์ 2224) มีเนื้อที่ 108 ไร่ หรือ คิดเป็นร้อยละ 1.19 ของเนื้อที่ตำบล ปัจจุบันเกษตรกรปลูกพืชไร่ โดยพืชไร่ที่ปลูก ได้แก่ มันสำปะหลัง

- เขตปลูกพืชทางเลือก (สัญลักษณ์ 2225) มีเนื้อที่ 18 ไร่ หรือ คิดเป็นร้อยละ 0.20 ของเนื้อที่ตำบล ปัจจุบันเกษตรกรปลูกพืชผัก ไม้ดอก หรือเกษตรผสมผสาน โดยพืชที่ปลูก ได้แก่ ชะอม ไม้ดอกไม้ประดับ

3) เขตเกษตรกรรมที่มีศักยภาพการผลิตต่ำ พื้นที่เขตนี้ถูกกำหนดให้เป็นเขตเกษตรกรรม ที่ต้องมีการดำเนินการแก้ไขปัญหาที่เป็นข้อจำกัดของการใช้ที่ดินเพื่อเกษตรกรรมต่าง ๆ การทำ การเกษตรในเขตนี้อาศัยน้ำฝนเป็นหลัก มีศักยภาพในการผลิตอยู่ในระดับเหมาะสมเล็กน้อย ถึงไม่เหมาะสม พบปัญหาทางกายภาพของดินที่สำคัญหลายประการ เช่น เป็นดินตื้นซึ่งเป็นข้อจำกัด ของการหยั่งรากพืชในการยึดลำต้นและการดูดซับธาตุอาหารพืชในดิน เนื้อดินเป็นทรายจัด ซึ่งมีผลต่อ ความสามารถในการอุ้มน้ำ เป็นพื้นที่ที่มีความลาดชัน เป็นต้น จากข้อจำกัดการใช้ที่ดินดังกล่าวข้างต้น จึงจำเป็นต้องพัฒนาปรับปรุงและมีมาตรการเพื่อเพิ่มผลผลิตทางการเกษตรในพื้นที่ให้สูงขึ้น รวมถึง การป้องกันไม่ให้สภาพแวดล้อมเสื่อมโทรมจากการใช้พื้นที่ มีรายละเอียดดังนี้

(1) เขตปลูกไม้ผล (สัญลักษณ์ 2320) มีเนื้อที่ 633 ไร่ หรือ คิดเป็นร้อยละ 7.01 ของเนื้อที่ตำบล ปัจจุบันเกษตรกรปลูกไม้ผล โดยไม้ผลที่ปลูก ได้แก่ ส้มโอ มะพร้าว มะม่วง

(2) เขตปลูกไม้ยืนต้น (สัญลักษณ์ 2330) มีเนื้อที่ 14 ไร่ หรือ คิดเป็นร้อยละ 0.15 ของเนื้อที่ตำบล ปัจจุบันเกษตรกรปลูกไม้ยืนต้น โดยไม้ยืนต้นที่ปลูก ได้แก่ สัก ไม้ปลูกเพื่อการค้า

(3) เขตปลูกพืชทางเลือก (สัญลักษณ์ 2350) มีเนื้อที่ 3 ไร่ หรือ คิดเป็นร้อยละ 0.03 ของเนื้อที่ตำบล ปัจจุบันเกษตรกรปลูกพืชผัก ไม้ดอก หรือเกษตรผสมผสาน โดยพืชที่ปลูก ได้แก่ ไม้ดอกไม้ประดับ

4) เขตประมง (สัญลักษณ์ 2400) มีเนื้อที่ 8 ไร่ หรือคิดเป็นร้อยละ 0.09 ของเนื้อที่ตำบล เป็นเขตที่ทำกิจกรรมด้านการประมง ได้แก่ การเลี้ยงสัตว์น้ำประเภทต่างๆ



6.2.2 เขตชุมชนและสิ่งปลูกสร้าง มีเนื้อที่ 4,356 ไร่ หรือคิดเป็นร้อยละ 48.24 ของเนื้อที่ตำบล ประกอบด้วย 3 เขตตรง ได้แก่ เขตชุมชน/สถานที่ราชการ เขตอุตสาหกรรม/แหล่งรับซื้อผลผลิต และเขตการใช้พื้นที่เฉพาะ มีรายละเอียดดังนี้

(1) เขตชุมชน/สถานที่ราชการ (สัญลักษณ์ 3100) มีเนื้อที่ 3,495 ไร่ หรือ คิดเป็นร้อยละ 38.70 ของเนื้อที่ตำบล ปัจจุบันมีการใช้ที่ดินชุมชนและที่อยู่อาศัย มีทั้งประเภทชุมชนเมือง ชุมชนชนบท และที่ตั้งของสถาบันและสถานที่ราชการต่าง ๆ

(2) เขตอุตสาหกรรม/แหล่งรับซื้อผลผลิต (สัญลักษณ์ 3200) มีเนื้อที่ 853 ไร่ หรือ คิดเป็นร้อยละ 9.44 ของเนื้อที่ตำบล ปัจจุบันมีการใช้ที่ดินประเภทโรงงานอุตสาหกรรม แหล่งรับซื้อผลผลิตทางการเกษตรประเภทต่าง ๆ

(3) เขตการใช้พื้นที่เฉพาะ (สัญลักษณ์ 3300) มีเนื้อที่ 8 ไร่ หรือ คิดเป็นร้อยละ 0.09 ของเนื้อที่ตำบล ปัจจุบันมีการใช้ที่ดินที่นอกเหนือจาก 2 เขตดังกล่าวข้างต้น เช่น สถานที่พักผ่อน ท่องเที่ยว สวนสาธารณะ รีสอร์ท ระบบขนส่งมวลชน โบราณสถาน เป็นต้น

6.2.3 เขตแหล่งน้ำ มีเนื้อที่ 164 ไร่ หรือคิดเป็นร้อยละ 1.82 ของเนื้อที่ตำบล ประกอบด้วย 2 เขตตรง ได้แก่ เขตแหล่งน้ำตามธรรมชาติ และเขตแหล่งน้ำที่สร้างขึ้น มีรายละเอียดดังนี้

(1) เขตแหล่งน้ำตามธรรมชาติ (สัญลักษณ์ 4100) มีเนื้อที่ 141 ไร่ หรือ คิดเป็นร้อยละ 1.56 ของเนื้อที่ตำบล ปัจจุบันมีสภาพการใช้ที่ดินเป็นลักษณะของแหล่งน้ำตามธรรมชาติ เช่น ห้วยหนอง คลอง แม่น้ำ เป็นต้น

(2) เขตแหล่งน้ำที่สร้างขึ้น (สัญลักษณ์ 4200) มีเนื้อที่ 23 ไร่ หรือ คิดเป็นร้อยละ 0.25 ของเนื้อที่ตำบล ปัจจุบันมีสภาพการใช้ที่ดินเป็นแหล่งน้ำที่สร้างขึ้น เช่น คลองชลประทาน อ่างเก็บน้ำ

6.2.4 เขตพื้นที่อื่น ๆ (สัญลักษณ์ 5000) มีเนื้อที่ 1,368 ไร่ หรือคิดเป็นร้อยละ 15.15 ของเนื้อที่ตำบล เป็นเขตที่มีลักษณะการใช้ที่ดินที่มีความเฉพาะ เช่น เหมืองแร่ ที่ทิ้งขยะ หาดทราย และไม้พุ่ม



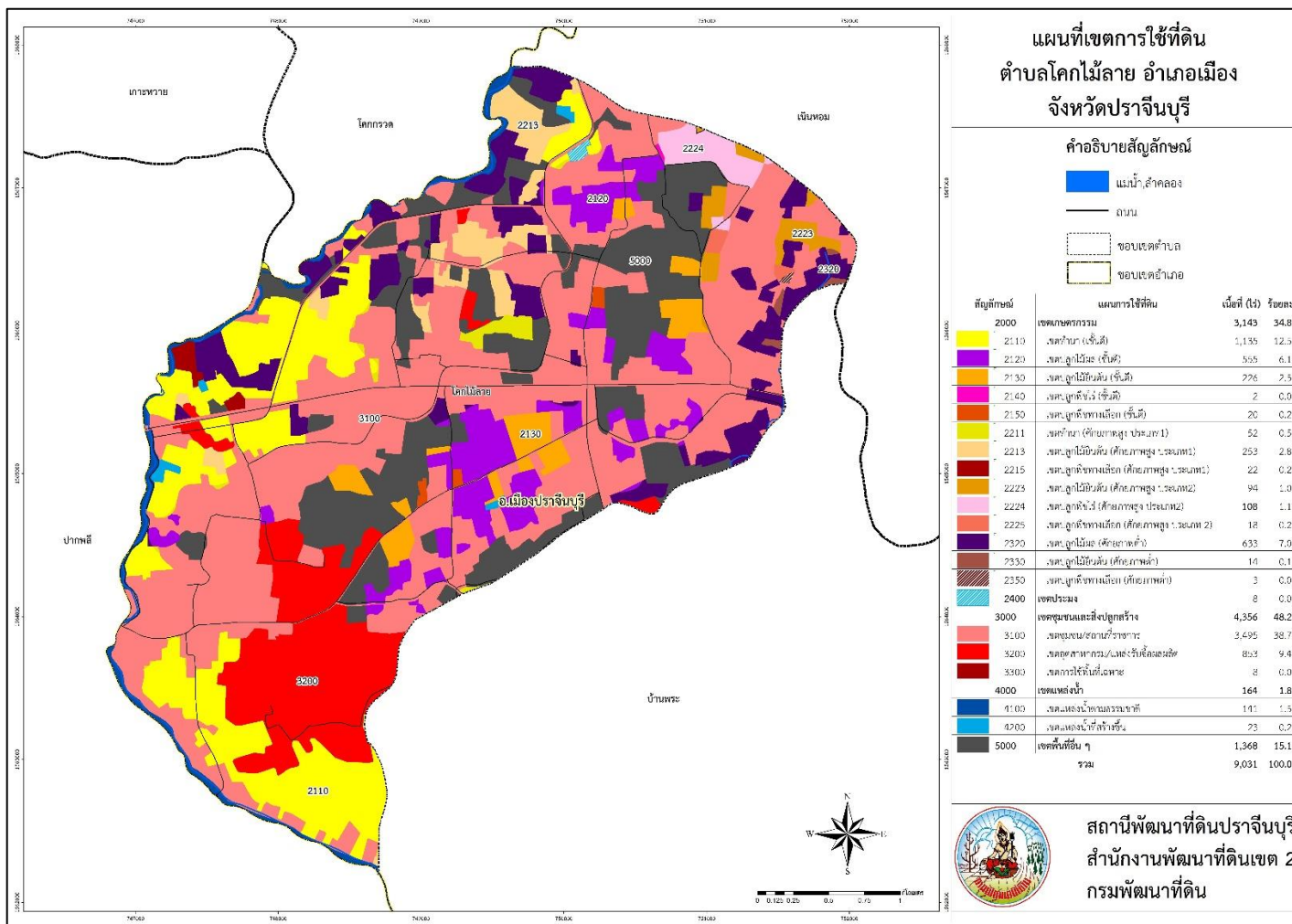
ตารางที่ 6-1 เขตการใช้ที่ดิน ตำบลโคกไม้ลาย อำเภอเมือง จังหวัดปราจีนบุรี

เขตการใช้ที่ดิน	เนื้อที่ (ไร่)	ร้อยละ
1. เขตเกษตรกรรม	3,143	34.80
1.1 เขตเกษตรกรรมขั้นดี	1,938	21.45
1) เขตทำนา	1,135	12.57
2) เขตปลูกไม้ผล	555	6.14
3) เขตปลูกไม้ยืนต้น	226	2.50
4) เขตปลูกพืชไร่	2	0.02
5) เขตปลูกพืชทางเลือก	20	0.22
1.2 เขตเกษตรกรรมที่มีศักยภาพการผลิตสูง (ประเภทที่ 1)	327	3.63
1) เขตทำนา	52	0.58
2) เขตปลูกไม้ยืนต้น	253	2.81
3) เขตปลูกพืชทางเลือก	22	0.24
1.3 เขตเกษตรกรรมที่มีศักยภาพการผลิตสูง (ประเภทที่ 2)	220	2.43
1) เขตปลูกไม้ยืนต้น	94	1.04
2) เขตปลูกพืชไร่	108	1.19
3) เขตปลูกพืชทางเลือก	18	0.20
1.4 เขตเกษตรกรรมที่มีศักยภาพการผลิตต่ำ	650	7.19
1) เขตปลูกไม้ผล	633	7.01
2) เขตปลูกไม้ยืนต้น	14	0.15
3) เขตปลูกพืชทางเลือก	3	0.03
1.5 เขตประมง	8	0.09
2. เขตชุมชนและสิ่งปลูกสร้าง	4,356	48.24
2.1 เขตชุมชน/สถานที่ราชการ	3,495	38.70
2.2 เขตอุตสาหกรรม/แหล่งรับซื้อผลผลิต	853	9.44
2.3 เขตการใช้พื้นที่เฉพาะ	8	0.09
3. เขตแหล่งน้ำ	164	1.82
3.1 เขตแหล่งน้ำตามธรรมชาติ	141	1.56
3.2 เขตแหล่งน้ำที่สร้างขึ้น	23	0.25
4. เขตพื้นที่อื่นๆ	1,368	15.15
รวม	9,031	100.00

หมายเหตุ: เนื้อที่คำนวณด้วยระบบสารสนเทศภูมิศาสตร์



แผนการใช้ที่ดินตำบลโคกไม้ลาย อำเภอมือง จังหวัดปราจีนบุรี



รูปที่ 6-1 เขตการใช้ที่ดิน ตำบลโคกไม้ลาย อำเภอมือง จังหวัดปราจีนบุรี



บทที่ 7 การขับเคลื่อนแผนการใช้ที่ดิน

7.1 ขั้นตอนการดำเนินงาน

ภายหลังการจัดทำแผนการใช้ที่ดินตำบลโคกไม้ลาย อำเภอเมือง จังหวัดปราจีนบุรีแล้วจะต้องดำเนินการดังต่อไปนี้

7.1.1 จัดทำเป้าหมายการดำเนินงานและงบประมาณและกิจกรรมต่าง ๆ ที่จะดำเนินการในปีงบประมาณ พ.ศ.2567-2571

7.1.2 นำแผนการใช้ที่ดินตำบลโคกไม้ลายไปเสนอต่อองค์การบริหารส่วนตำบลโคกไม้ลาย เพื่อมีมติให้ความร่วมมือกับกรมพัฒนาที่ดินดำเนินกิจกรรมต่าง ๆ ที่กำหนดไว้ในแผน และได้รับการเชื่อมโยงสู่แผนพัฒนาตำบล

7.1.3 สถานีพัฒนาที่ดินปราจีนบุรี เสนอเป้าหมายและงบประมาณให้รายงานมายังกรมพัฒนาที่ดิน

7.1.4 กรมพัฒนาที่ดินพิจารณาสนับสนุนงบประมาณกิจกรรมและโครงการตามเป้าหมายที่กำหนดในแผนการใช้ที่ดิน

7.1.5 สถานีพัฒนาที่ดินปราจีนบุรี นำเสนอต่อที่ประชุมจังหวัด/อำเภอ เพื่อสร้างการรับรู้และประชาสัมพันธ์ให้หน่วยงานอื่น นำโครงการภายใต้หน่วยงานมาพัฒนาพื้นที่ตามแผนการใช้ที่ดินกำหนด

7.2 กิจกรรมที่ดำเนินการของกรมพัฒนาที่ดิน

งบประมาณที่กำหนดไว้เป็นการประมาณเบื้องต้น อาจมีการเปลี่ยนแปลงตามที่ได้รับการจัดสรรให้ดำเนินการ (ตารางที่ 7-1)

7.2.1 เขตเกษตรกรรม

1) เขตทำนา มีแผนงาน/โครงการ ดังนี้

1.1) การปรับปรุงบำรุงดิน

1.1.1) การส่งเสริมการผลิตและการใช้สารอินทรีย์

1.1.2) การผลิต-จัดหาเมล็ดพันธุ์พืชปุ๋ยสด

1.1.3) การส่งเสริมการปรับปรุงบำรุงดินด้วยพืชปุ๋ยสด

1.1.4) การพัฒนากลุ่มเกษตรกรใช้สารอินทรีย์ลดการใช้สารเคมีทางการเกษตร

1.1.5) การรณรงค์ไถกลบตอซัง

1.1.6) การจัดหาปุ๋ยมาร์ล

1.1.7) การส่งเสริมการปรับปรุงบำรุงพื้นที่ดินเปรี้ยว

1.2) การบริหารจัดการน้ำ

1.2.1) การก่อสร้างแหล่งน้ำในไร่นานอกเขตชลประทาน

1.2.2) การก่อสร้างระบบส่งน้ำ

1.3) การฟื้นฟูและป้องกันการชะล้างพังทลายของดิน

1.3.1) การปลูกหญ้าแฝกเพื่อการอนุรักษ์ดินและน้ำ

1.3.2) การจัดระบบอนุรักษ์ดินและน้ำในพื้นที่ลุ่ม-ดอน



2) เขตปลูกไม้ผล และเขตปลูกไม้ยืนต้น มีแผนงาน/โครงการ ดังนี้

- 2.1) การปรับปรุงบำรุงดิน
 - 2.1.1) การส่งเสริมการผลิตและการใช้สารอินทรีย์
 - 2.1.2) การพัฒนากลุ่มเกษตรกรใช้สารอินทรีย์ลดการใช้สารเคมีทางการเกษตร
 - 2.1.3) การจัดหาปุ๋ยโดโลไมท์
 - 2.1.4) การส่งเสริมการปรับปรุงบำรุงพื้นที่ดินกรด
- 2.2) การบริหารจัดการน้ำ
 - 2.2.1) การก่อสร้างแหล่งน้ำในไร่นานอกเขตชลประทาน
 - 2.2.2) การก่อสร้างระบบส่งน้ำ

3) เขตปลูกพืชทางเลือก มีแผนงาน/โครงการ ดังนี้

- 3.1) การปรับปรุงบำรุงดิน
 - 3.1.1) การส่งเสริมการผลิตและการใช้สารอินทรีย์
 - 3.1.2) การพัฒนากลุ่มเกษตรกรใช้สารอินทรีย์ลดการใช้สารเคมีทางการเกษตร

4) เขตประมง มีแผนงาน/โครงการ ดังนี้

- 4.1) การปรับปรุงบำรุงดิน
 - 4.1.1) การส่งเสริมการผลิตและการใช้สารอินทรีย์
 - 4.1.2) การพัฒนากลุ่มเกษตรกรใช้สารอินทรีย์ลดการใช้สารเคมีทางการเกษตร

7.2.2 เขตพื้นที่แหล่งน้ำ มีแผนงาน/โครงการฟื้นฟูและป้องกันการชะล้างพังทลายของดิน ดังนี้

- 1) การปลูกหญ้าแฝกเพื่อการอนุรักษ์ดินและน้ำ

7.3 กิจกรรมที่ดำเนินการของส่วนราชการอื่น (ตารางที่ 7-2)

7.3.1 เขตเกษตรกรรม

1) เขตทำนา มีกิจกรรมที่ขอการสนับสนุนจากส่วนราชการอื่น ดังนี้

- 1.1) ใช้ตลาดนำการผลิต ควบคุมราคาสินค้าเกษตร และจัดตั้งตลาดกลางสินค้าเกษตร (สำนักงานพาณิชย์จังหวัด/สำนักงานสหกรณ์จังหวัด)
- 1.2) จัดอบรมถ่ายทอดความรู้เรื่องการใช้พันธุ์ข้าว การป้องกันกำจัดศัตรูข้าวและการจัดการโรค/แมลง และการผลิตเมล็ดพันธุ์ข้าว (กรมการข้าว)
- 1.3) การรวมกลุ่มเป็นนาแปลงใหญ่ (กรมการข้าว)
- 1.4) จัดอบรมถ่ายทอดความรู้การทำการเกษตรผสมผสานตามแนวทางเศรษฐกิจพอเพียง (กรมส่งเสริมการเกษตร)

2) เขตปลูกพืชไร่ เขตปลูกไม้ผล เขตปลูกไม้ยืนต้น และเขตพืชทางเลือก มีกิจกรรมที่ขอการสนับสนุนจากส่วนราชการอื่น ดังนี้

- 2.1) การอบรมให้ความรู้การเข้าสู่กระบวนการรับรองมาตรฐานสินค้าเกษตรปลอดภัย (GAP) (กรมวิชาการเกษตร)



2.2) ใช้ตลาดนำการผลิตในการเลือกชนิดพืชและหาตลาดรองรับ ทั้งในเขตที่เหมาะสม และในเขตที่ไม่เหมาะสมและต้องการปรับเปลี่ยนชนิดพืช รวมถึงการควบคุมราคาสินค้าเกษตร และจัดตั้งตลาดกลางสินค้าเกษตรเพื่อจำหน่ายสินค้า (สำนักงานพาณิชย์จังหวัด/สำนักงานสหกรณ์จังหวัด)

3) เขตประมง มีกิจกรรมที่ขอการสนับสนุนจากส่วนราชการอื่น ดังนี้

3.1) การอบรมให้ความรู้การเข้าสู่กระบวนการรับรองมาตรฐานสินค้าเกษตรปลอดภัย (GAP) พร้อมออกใบรับรองมาตรฐานสินค้าเกษตรปลอดภัย

7.3.2 พื้นที่แหล่งน้ำ มีกิจกรรมที่ขอการสนับสนุนจากส่วนราชการอื่น ดังนี้

1) สนับสนุนการขุดลอกคลอง (องค์การบริหารส่วนจังหวัด/สำนักงานชลประทานจังหวัด/สำนักงานป้องกันและบรรเทาสาธารณภัยจังหวัด)

7.4 ความต้องการของชุมชนและองค์กรปกครองส่วนท้องถิ่น

จากการดำเนินการจัดทำกระบวนการมีส่วนร่วมของประชาชน ณ องค์การบริหารส่วนตำบลโคกไม้ลาย เมื่อวันที่ 10 กรกฎาคม 2566 ได้มีความต้องการของประชาชนที่ต้องการให้ดำเนินการเกี่ยวกับการต้องการแหล่งน้ำในการทำการเกษตร และความต้องการล้งเพื่อเป็นแหล่งรวบรวมผลผลิตทางการเกษตร

เพื่อตอบสนองต่อความต้องการของชุมชนและการแก้ไขปัญหาเชิงพื้นที่ของตำบลโคกไม้ลาย กรมพัฒนาที่ดินได้วิเคราะห์เบื้องต้น ดังต่อไปนี้

ปัญหาของตำบลโคกไม้ลายในภาพรวมสรุปได้ว่า มีปัญหาสำคัญ คือ ปัญหาขาดแคลนแหล่งน้ำในการทำการเกษตร ปัญหารองลงมาคือ ปัญหาน้ำกร่อยในพื้นที่การเกษตร และปัญหาศัตรูพืชในไม้ผล ปัญหาดังกล่าวนี้ส่งผลกระทบต่อคุณภาพชีวิตของราษฎรในชุมชนโดยรวม

ในกรณีของปัญหาศัตรูพืชในไม้ผล กรมพัฒนาที่ดินจะประสานกับส่วนราชการที่เกี่ยวข้องให้รับทราบปัญหาเพื่อดำเนินการแก้ไขปัญหาดังกล่าว

ปัญหาน้ำกร่อย กรมพัฒนาที่ดินสนับสนุนปูนมาร์ล เพื่อดำเนินการแก้ไขปัญหาดังกล่าว

ในกรณีของน้ำไม่เพียงพอในการทำการเกษตร ช่วงฤดูแล้ง นอกจากผลจากการที่ถมของตะกอนดินในแหล่งน้ำจนตื้นเขินดังกล่าวข้างต้นแล้ว การที่ประชากรเพิ่มขึ้น กิจกรรมการใช้น้ำเพิ่มขึ้น การเกษตรก็เพิ่มขึ้น รวมทั้งเหตุการณ์ที่เกิดจากการเปลี่ยนแปลงภูมิอากาศ เช่น ปริมาณฝนน้อยกว่าปกติ ฝนทิ้งช่วง จนเกิดความแห้งแล้ง การขาดแคลนน้ำจึงเกิดขึ้นอย่างต่อเนื่อง จำเป็นต้องวางระบบอนุรักษ์ดินและน้ำเพื่อกักน้ำในดิน คงความอุดมสมบูรณ์ เพื่อจัดหาน้ำให้แหล่งน้ำต้นทุน โดยวิธีการต่างๆ ให้เพียงพอแก่ความต้องการ

ประเด็นหลักจากข้อเสนอให้แก้ไขปัญหาเรื่องขาดแคลนน้ำ จะสรุปได้ว่ามี 4 ประการ คือ (1) การขุดลอกแหล่งน้ำในปัจจุบันซึ่งรวมถึงอ่างเก็บน้ำ ฝ่ายกันน้ำ ลำน้ำ ลำคลอง (2) สร้างอ่างฝายเก็บน้ำเพิ่มเติมจากที่มีอยู่เดิม (3) ขุดเจาะบ่อบาดาล และ (4) ก่อสร้างคลองส่งน้ำเพื่อการกระจายน้ำ



ตารางที่ 7-1 กิจกรรมของกรมพัฒนาที่ดินในเขตการใช้ที่ดินที่จะดำเนินการในปีงบประมาณ 2567-2571

เขตการใช้ที่ดิน (เกษตรกรรม)	แผนงาน/โครงการ	งบประมาณ (บาท)
1. เขตทำนา เนื้อที่ 1,187 ไร่	1. การปรับปรุงบำรุงดิน	820,450
	1.1 การส่งเสริมการผลิตและการใช้สารอินทรีย์	51,200
	1.2 การผลิต-จัดหาเมล็ดพันธุ์พืชปุ๋ยสด	99,000
	1.3 การส่งเสริมการปรับปรุงบำรุงดินด้วยพืชปุ๋ยสด	6,000
	1.4 การพัฒนากลุ่มเกษตรกรใช้สารอินทรีย์ลดการใช้สารเคมีทางการเกษตร	32,500
	1.5 การจัดหาปุ๋ยมาร์ล	540,000
	1.6 การส่งเสริมการปรับปรุงบำรุงพื้นที่ดินเปรี้ยว	6,750
	1.7 การไถกลบตอซัง	85,000
	2. การบริหารจัดการน้ำ	136,200
	2.1 การก่อสร้างแหล่งน้ำในไร่นานอกเขตชลประทาน	36,200
	2.2 การก่อสร้างระบบส่งน้ำ	100,000
	3. การฟื้นฟูและป้องกันการชะล้างพังทลายของดิน	291,250
	3.1 การปลูกหญ้าแฝกเพื่อการอนุรักษ์ดินและน้ำ	91,250
	3.2 การจัดระบบอนุรักษ์ดินและน้ำพื้นที่ ลุ่ม-ดอน	200,000
2. เขตปลูกพืชไร่ เนื้อที่ 110 ไร่	1. การปรับปรุงบำรุงดิน	125,800
	1.1 การส่งเสริมการผลิตและการใช้สารอินทรีย์	12,800
	1.2 การผลิต-จัดหาเมล็ดพันธุ์พืชปุ๋ยสด	33,000
	1.3 การส่งเสริมการปรับปรุงบำรุงดินด้วยพืชปุ๋ยสด	3,000
	1.4 การพัฒนากลุ่มเกษตรกรใช้สารอินทรีย์ลดการใช้สารเคมีทางการเกษตร	16,250
	1.5 การจัดหาปุ๋ยมาร์ล	60,000
	1.6 การส่งเสริมการปรับปรุงบำรุงพื้นที่ดินเปรี้ยว	750



ตาราง 7-1 (ต่อ)

เขตการใช้ที่ดิน (เกษตรกรรม)	แผนงาน/โครงการ	งบประมาณ (บาท)
3. เขตปลูกไม้ผล เนื้อที่ 1,188 ไร่	1. การปรับปรุงบำรุงดิน	461,200
	1.1 การส่งเสริมการผลิตและการใช้สารอินทรีย์	51,200
	1.2 การผลิต-จัดหาเมล็ดพันธุ์พืชปุ๋ยสด	33,000
	1.3 การส่งเสริมการปรับปรุงบำรุงดินด้วยพืชปุ๋ยสด	3,000
	1.4 การพัฒนากลุ่มเกษตรกรใช้สารอินทรีย์ลดการใช้สารเคมีทางการเกษตร	32,500
	1.5 การจัดหาปุ๋ยอินทรีย์	340,000
	1.6 การส่งเสริมการปรับปรุงบำรุงพื้นที่ดินกรด	1,500
	2. การบริหารจัดการน้ำ	118,100
	2.1 การก่อสร้างแหล่งน้ำในไร่นานอกเขตชลประทาน	18,100
	2.2 การก่อสร้างระบบส่งน้ำ	100,000
3. การฟื้นฟูและป้องกันการชะล้างพังทลายของดิน	91,250	
	3.1 การปลูกหญ้าแฝกเพื่อการอนุรักษ์ดินและน้ำ	91,250
4. เขตปลูกไม้ยืนต้น เนื้อที่ 493 ไร่	1. การปรับปรุงบำรุงดิน	46,970
	1.1 การส่งเสริมการผลิตและการใช้สารอินทรีย์	30,720
	1.2 การพัฒนากลุ่มเกษตรกรใช้สารอินทรีย์ลดการใช้สารเคมีทางการเกษตร	16,250
	2. การบริหารจัดการน้ำ	118,100
	2.1 การก่อสร้างแหล่งน้ำในไร่นานอกเขตชลประทาน	18,100
	2.2 การก่อสร้างระบบส่งน้ำ	100,000
	3. การฟื้นฟูและป้องกันการชะล้างพังทลายของดิน	36,500
	3.1 การปลูกหญ้าแฝกเพื่อการอนุรักษ์ดินและน้ำ	36,500



ตาราง 7-1 (ต่อ)

เขตการใช้ที่ดิน (เกษตรกรรม)	แผนงาน/โครงการ	งบประมาณ (บาท)
5. เขตปลูกพืชทางเลือก เนื้อที่ 45 ไร่	1. การปรับปรุงบำรุงดิน	11,620
	1.1 การส่งเสริมการผลิตและการใช้สารอินทรีย์	5,120
	1.2 การพัฒนากลุ่มเกษตรกรใช้สารอินทรีย์ลดการใช้สารเคมีทางการเกษตร	6,500
6. เขตประมง เนื้อที่ 8 ไร่	1. การปรับปรุงบำรุงดิน	1,000
	1.1 สารเร่ง พด.6 จุลินทรีย์ผลิตสารบำบัดน้ำเสียและกลิ่นเหม็น	1,000
รวมเขตเกษตรกรรม	1. การปรับปรุงบำรุงดิน	1,467,040
	2. การบริหารจัดการน้ำ	372,200
	3. การฟื้นฟูและป้องกันการชะล้างพังทลายของดิน	419,000
	รวมแผนงาน/โครงการ	2,258,240



ตารางที่ 7-2 สรุปกิจกรรมที่ขอรับการสนับสนุนจากส่วนราชการอื่นในเขตการใช้ที่ดิน

เขตการใช้ที่ดิน	กิจกรรมที่ขอการสนับสนุนจากส่วนราชการอื่น
1. เขตเกษตรกรรม	การแก้ปัญหาดินเสื่อมโทรม เพิ่มพูนความอุดมสมบูรณ์ของดิน และเพิ่มศักยภาพการผลิต
1.1 เขตทำนา เนื้อที่ 1,187 ไร่	1) โครงการส่งเสริมและพัฒนาสหกรณ์/กลุ่มเกษตรกรให้มีความเข้มแข็งตามศักยภาพ (สนง.สหกรณ์จังหวัด)
1.2 เขตปลูกพืชไร่ เนื้อที่ 110 ไร่	2) โครงการเกษตรอินทรีย์ (ศูนย์วิจัยและพัฒนาการเกษตรจังหวัด, ศูนย์วิจัยข้าวจังหวัด)
1.3 เขตปลูกไม้ผล เนื้อที่ 1,171 ไร่	3) โครงการศูนย์เรียนรู้การเพิ่มประสิทธิภาพการผลิตภาคเกษตร (สนง.เกษตรจังหวัด)
1.4 เขตปลูกไม้ยืนต้น เนื้อที่ 604 ไร่	4) โครงการพัฒนาเกษตรกรปราดเปรื่อง (Smart Farmer) (สนง.เกษตรจังหวัด)
1.5 เขตปลูกพืชทางเลือก เนื้อที่ 45 ไร่	5) โครงการพัฒนาตลาดสินค้าเกษตร (สนง.เกษตรจังหวัด)
	6) โครงการระบบส่งเสริมการเกษตรแบบแปลงใหญ่ (สนง.เกษตรจังหวัด, ศูนย์วิจัยข้าวจังหวัด)
	7) โครงการผลิตและสนับสนุนหัวเชื้อจุลินทรีย์ควบคุมศัตรูพืช (สนง.เกษตรจังหวัด)
	8) โครงการส่งเสริมเกษตรกรทฤษฎีใหม่ (สนง.เกษตรและสหกรณ์จังหวัด)
	9) โครงการปุยชีวภาพ/ใช้สารชีวภัณฑ์ป้องกันกำจัดแมลง (สนง.เกษตรจังหวัด)
	10) โครงการส่งเสริมการเกษตรในตำบลแบบเศรษฐกิจพอเพียง (อบต.โคกไม้ลาย)
1.6 เขตประมง เนื้อที่ 8 ไร่	1) โครงการสร้างความเข้มแข็งกลุ่มการผลิตด้านการเกษตร (สนง.ประมงจังหวัด)
	2) โครงการส่งเสริมระบบการผลิตสัตว์น้ำตามมาตรฐานฟาร์มเพาะเลี้ยงสัตว์น้ำ GAP (สนง.ประมงจังหวัด)
2. พื้นที่แหล่งน้ำ เนื้อที่ 164 ไร่	1) โครงการศึกษาความเป็นไปได้ในการพัฒนาแหล่งน้ำชลประทาน (กรมชลประทาน)
	2) โครงการกำจัดผักตบชวาและวัชพืช (อบต.โคกไม้ลาย)
	3) โครงการขุดลอกคลอง (อบต.โคกไม้ลาย)



แผนการใช้ที่ดินตำบลโคกไม้ลาย อำเภอมือง จังหวัดปราจีนบุรี

ตาราง 7-3 เป้าหมายการดำเนินงานและงบประมาณ ตำบลโคกไม้ลาย อำเภอมือง จังหวัดปราจีนบุรี แผน 5 ปี (พ.ศ. 2567-2571)

เขตการใช้ที่ดิน	งาน/โครงการ/กิจกรรม	หน่วย นับ	เป้าหมาย					รวม	งบประมาณ					รวม	หน่วยงาน รับผิดชอบ
			2567	2568	2569	2570	2571		2567	2568	2569	2570	2571		
1. การปรับปรุงบำรุงดิน															
เขตเกษตรกรรม	1.1 ส่งเสริมการผลิตและการใช้สารอินทรีย์	ราย	59	59	59	59	59	295	30,408	30,408	30,408	30,408	30,408	151,040	พต.
เขตนาข้าว/พืชไร่/ไม้ผล	1.2 การผลิต-จัดหาเมล็ดพันธุ์พืชปุ๋ยสด	ตัน	1	1	1	1	1	5	33,000	33,000	33,000	33,000	33,000	165,000	พต.
เขตนาข้าว/พืชไร่/ไม้ผล	1.3 การส่งเสริมการปรับปรุงบำรุงดินด้วย พืชปุ๋ยสด	ไร่	200	200	200	200	200	1,000	3,000	3,000	3,000	3,000	3,000	15,000	พต.
เขตเกษตรกรรม	1.4 การพัฒนากลุ่มเกษตรกรใช้สารอินทรีย์ ลดการใช้สารเคมีทางการเกษตร	กลุ่ม	6	6	6	7	7	32	19,500	19,500	19,500	22,750	22,750	104,000	พต.
เขตนาข้าว/พืชไร่	1.5 การจัดหาปุ๋ยมาร์ล	ตัน	100	100	100	100	100	500	120,000	120,000	120,000	120,000	120,000	600,000	พต.
เขตนาข้าว	1.7 การส่งเสริมการปรับปรุงบำรุงพื้นที่ ดินเปรี้ยว	ไร่	100	100	100	100	100	500	1,500	1,500	1,500	1,500	1,500	7,500	พต.
เขตปลูกไม้ผล	1.6 การจัดหาปุ๋ยมูลโค	ตัน	40	40	40	40	40	200	68,000	68,000	68,000	68,000	68,000	340,000	พต.
เขตปลูกไม้ผล	1.7 การส่งเสริมการปรับปรุงบำรุงพื้นที่ ดินกรด	ไร่	20	20	20	20	20	100	300	300	300	300	300	1,500	พต.
เขตนาข้าว	1.8 การรณรงค์ไกลบดอซัง	ไร่	50	50	50	50	50	250	17,000	17,000	17,000	17,000	17,000	85,000	พต.
เขตเพาะเลี้ยงสัตว์น้ำ	1.9 สารเร่ง พต.6 จุลินทรีย์ผลิตสารบำบัด น้ำเสีย	ไร่	8	8	8	8	8	40	200	200	200	200	200	1,000	พต.
2. การบริหารจัดการน้ำ															
เขตเกษตรกรรม,พื้นที่ แหล่งน้ำ	2.1 การก่อสร้างแหล่งน้ำในไร่นานอกเขต ชลประทาน	บ่อ	-	1	1	1	1	4	-	18,100	18,100	18,100	18,100	72,400	พต.
	2.2 การก่อสร้างระบบส่งน้ำ	แห่ง	-	-	1	1	1	3	-	-	100,000	100,000	100,000	300,000	พต.
3. การฟื้นฟูและป้องกันการชะล้าง พังทลายของดิน															
เขตเกษตรกรรม,พื้นที่ แหล่งน้ำ	3.1 การปลูกหญ้าแฝกเพื่อการอนุรักษ์ดิน และน้ำ	กล้า	60,000	60,000	60,000	60,000	60,000	300,000	43,800	43,800	43,800	43,800	43,800	219,000	พต.
	3.2 การอนุรักษ์ดินและน้ำพื้นที่ ลุ่ม-ดอน	แห่ง	-	-	-	1	1	2	-	-	-	100,000	100,000	200,000	พต.

หมายเหตุ : งบประมาณที่กำหนดไว้นี้เป็นประมาณเบื้องต้น อาจมีการเปลี่ยนแปลงตามที่ได้รับการจัดสรรให้ดำเนินการ



เอกสารอ้างอิง

- กรมการปกครอง. 2556. **แผนที่ขอบเขตตำบล ปี 2564 (ไฟล์ข้อมูล)**. กรมพัฒนาที่ดิน กระทรวงเกษตรและสหกรณ์, กรุงเทพฯ.
- _____. 2566. **รายงานสถิติจำนวนประชากรและบ้าน รายจังหวัด รายอำเภอ และรายตำบล (ณ เดือน ธันวาคม พ.ศ. 2565)**. แหล่งที่มา <https://stat.bora.dopa.go.th/stat/statnew/statyear/#/TableTemplate/Area/statpop>, 1 พฤษภาคม 2566.
- กรมการพัฒนาชุมชน. 2566. **ข้อมูลความจำเป็นพื้นฐาน (จปฐ.) รายจังหวัด รายอำเภอ และรายตำบล ปี 2565**. แหล่งที่มา :<https://ebmn.cdd.go.th/>, 1 มิถุนายน 2566.
- กรมทรัพยากรน้ำบาดาล. 2566. **ปริมาณน้ำและจำนวนบ่อบาดาล ปี 2565**. แหล่งที่มา: <http://app.dgr.go.th/newpasutara/xml/search.php>, 26 พฤษภาคม 2566.
- กรมส่งเสริมการเกษตร. 2566. **จำนวนครัวเรือนเกษตรกรที่ขึ้นทะเบียนเกษตรกร จำแนกรายจังหวัด รายอำเภอ และรายตำบล (ณ เดือนมกราคม พ.ศ. 2566)**. แหล่งที่มา : <http://mvos2.gistda.or.th/>, 15 พฤษภาคม 2566
- กรมอุตุวิทยามหาวิทยาลัย. 2566. **ปริมาณน้ำฝนเฉลี่ยคาบ 30 ปี (พ.ศ. 2536-2565)**. กระทรวงดิจิทัลเพื่อเศรษฐกิจและสังคม, กรุงเทพฯ.
- กลุ่มวิเคราะห์สภาพการใช้ที่ดิน. 2566. **แผนที่สภาพการใช้ที่ดิน ปี 2566 (ไฟล์ข้อมูล)**. กองนโยบายและแผนการใช้ที่ดิน กรมพัฒนาที่ดิน กระทรวงเกษตรและสหกรณ์, กรุงเทพฯ.
- กองสำรวจดินและวิจัยทรัพยากรดิน. 2566. **แผนที่ทรัพยากรดิน (ไฟล์ข้อมูล)**. กรมพัฒนาที่ดิน กระทรวงเกษตรและสหกรณ์, กรุงเทพฯ.
- บัณฑิต ต้นศิริ และ คำธณ ไทรพิภ. 2542. **คู่มือการประเมินคุณภาพที่ดิน**. กองวางแผนการใช้ที่ดิน กรมพัฒนาที่ดิน กระทรวงเกษตรและสหกรณ์, กรุงเทพฯ.
- องค์การบริหารส่วนตำบลโคกไม้ลาย. 2566. **วิสัยทัศน์ / พันธกิจ**. แหล่งที่มา: https://www.khokmailai.go.th/data.php?content_id=8, 1 พฤษภาคม 2566.



กรมพัฒนาที่ดิน

2003/61 ถนนพหลโยธิน แขวงลาดยาว

เขตจตุจักร กรุงเทพฯ 10900

Call center 1760