



แผนการใช้ที่ดิน ตำบลคลองใหญ่

อำเภอโป่งน้ำร้อน จังหวัดจันทบุรี



สถานีพัฒนาที่ดินจันทบุรี
กรมพัฒนาที่ดิน
กระทรวงเกษตรและสหกรณ์

กันยายน 2566

คำนำ

การจัดทำแผนการใช้ที่ดินดำเนินการตามรัฐธรรมนูญแห่งราชอาณาจักรไทย พุทธศักราช 2560 มาตรา 72 (1) ที่ได้บัญญัติให้มีการวางแผนการใช้ที่ดินให้เหมาะสมกับศักยภาพของที่ดินตามหลักการพัฒนาอย่างยั่งยืน โดยแผนการใช้ที่ดินตำบลคลองใหญ่ อำเภอโป่งน้ำร้อน จังหวัดจันทบุรี ได้นำแนวคิดขององค์การอาหารและการเกษตรแห่งสหประชาชาติ (Food and Agriculture Organization of the United Nations: FAO) และโครงการสิ่งแวดล้อมแห่งสหประชาชาติ (United Nations Environment Programme: UNEP) มาปรับใช้ คือ ความเหมาะสมทางกายภาพ ความเหมาะสมทางเศรษฐกิจ การยอมรับจากสังคม การสร้างความยั่งยืน ให้สิ่งแวดล้อม และเสนอทางเลือกการใช้ที่ดิน ร่วมกับวิธีการที่จำเป็นอื่น ๆ เช่น กระบวนการมีส่วนร่วมของชุมชน (Participatory Rural Appraisal: PRA) การประเมินคุณภาพที่ดิน เป็นต้น

สถานีพัฒนาที่ดินจันทบุรี ร่วมกับสำนักงานพัฒนาที่ดินเขต 2 และกองนโยบายและแผนการใช้ที่ดิน ในการดำเนินงานวางแผนการใช้ที่ดินระดับตำบล โดยพิจารณาภาพรวมของสภาพปัญหาในด้านต่างๆทั้งด้าน กายภาพ เศรษฐกิจ และสังคม วิเคราะห์และสังเคราะห์ข้อมูลนำไปสู่การวางแผนการใช้ที่ดินที่สอดคล้องกับ ศักยภาพของพื้นที่ โดยผ่านกระบวนการมีส่วนร่วมของชุมชน (PRA) ในการระบุปัญหา ความต้องการของเกษตรกร และผู้มีส่วนได้ส่วนเสีย ทั้งนี้ สถานีพัฒนาที่ดินจันทบุรี ได้จัดทำแผนกิจกรรม/โครงการ เพื่อขับเคลื่อนแผนการใช้ที่ดินให้เป็นรูปธรรมเพื่อให้เกษตรกร มีคุณภาพชีวิตที่ดีขึ้น มีการใช้ที่ดินอย่างถูกต้องเหมาะสมรักษาสภาพแวดล้อม และอนุรักษ์ทรัพยากรในชุมชน ให้เกิดความยั่งยืนต่อไป

สถานีพัฒนาที่ดินจันทบุรี

กันยายน 2566



สารบัญ

	หน้า
คำนำ	ก
สารบัญ	ข-ค
สารบัญตาราง	ง
สารบัญรูป	จ
บทที่ 1 บทนำ	
1.1 ความสำคัญของการวางแผนการใช้ที่ดิน	1-1
1.2 หลักการและเหตุผล	1-1
1.3 วัตถุประสงค์	1-1
1.4 ระยะเวลาและสถานที่ดำเนินงาน	1-2
1.5 ขั้นตอนการดำเนินงาน	1-2
1.6 วิสัยทัศน์ของตำบล	1-3
บทที่ 2 ข้อมูลทั่วไป	
2.1 ที่ตั้งและอาณาเขต	2-1
2.2 การแบ่งส่วนการปกครอง	2-1
2.3 สภาพภูมิประเทศ	2-1
2.4 สภาพภูมิอากาศ	2-1
2.5 สภาพการใช้ที่ดินในปัจจุบัน	2-5
2.6 สภาพเศรษฐกิจและสังคม	2-9
บทที่ 3 สถานภาพของทรัพยากรธรรมชาติ	
3.1 ทรัพยากรป่าไม้	3-1
3.2 ทรัพยากรน้ำ	3-2
3.3 ทรัพยากรดิน	3-2
บทที่ 4 กระบวนการมีส่วนร่วมของชุมชน (Participatory Rural Appraisal: PRA)	
4.1 การวิเคราะห์ผลจากการจัดทำกระบวนการมีส่วนร่วมของชุมชน (PRA)	4-1
4.2 ระบบการปลูกพืชในปัจจุบัน	4-4
บทที่ 5 การประเมินคุณภาพที่ดิน	
5.1 หลักการประเมินคุณภาพที่ดินด้านกายภาพ	5-1
5.2 พืชเศรษฐกิจที่สำคัญของตำบล	5-2
5.3 ระดับความเหมาะสมของที่ดิน	5-3



สารบัญ (ต่อ)

	หน้า
บทที่ 6 แผนการใช้ที่ดิน	
6.1 การวิเคราะห์ข้อมูลเพื่อการจัดทำแผนการใช้ที่ดินระดับตำบล	6-1
6.2 แผนการใช้ที่ดิน	6-2
บทที่ 7 การขับเคลื่อนแผนการใช้ที่ดิน	
7.1 ขั้นตอนการดำเนินงาน	7-1
7.2 กิจกรรมที่ดำเนินการของกรมพัฒนาที่ดิน	7-1
7.3 กิจกรรมที่ดำเนินงานของหน่วยงานอื่น	7-2
7.4 ความต้องการของชุมชนและองค์กรปกครองส่วนท้องถิ่น	7-2

เอกสารอ้างอิง



สารบัญตาราง

ตารางที่		หน้า
2-1	สถิติภูมิอากาศ ณ สถานีตรวจอากาศ จังหวัดจันทบุรี (พ.ศ.2536-2565)	2-4
2-2	สภาพการใช้ที่ดิน ตำบลคลองใหญ่ อำเภอโป่งน้ำร้อน จังหวัดจันทบุรี	2-6
2-3	จำนวนประชากรและครัวเรือน ตำบลคลองใหญ่ อำเภอโป่งน้ำร้อน จังหวัดจันทบุรี ปี2565	2-9
2-4	จำนวนและสัดส่วนครัวเรือน ตำบลคลองใหญ่ อำเภอโป่งน้ำร้อน จังหวัดจันทบุรี ปี 2565	2-9
2-5	รายได้-รายจ่ายเฉลี่ยครัวเรือน ตำบลคลองใหญ่ อำเภอโป่งน้ำร้อน จังหวัดจันทบุรี ปี 2565	2-11
3-1	สมบัติดิน ตำบลคลองใหญ่ อำเภอโป่งน้ำร้อน จังหวัดจันทบุรี	3-4
5-1	ตัวอย่างการประเมินคุณภาพที่ดินด้านกายภาพของประเภทการใช้ประโยชน์ที่ดิน	5-2
5-2	ชั้นความเหมาะสมทางกายภาพของที่ดิน ตำบลคลองใหญ่ อำเภอโป่งน้ำร้อน จังหวัดจันทบุรี	5-3
6-1	เขตการใช้ที่ดิน ตำบลคลองใหญ่ อำเภอโป่งน้ำร้อน จังหวัดจันทบุรี	6-5
7-1	กิจกรรมของกรมพัฒนาที่ดินในเขตการใช้ที่ดินที่จะดำเนินการในปีงบประมาณ 2567-2571	7-4
7-2	สรุปกิจกรรมที่ขอรับการสนับสนุนจากส่วนราชการอื่นในเขตการใช้ที่ดิน	7-5
7-3	เป้าหมายการดำเนินงานและงบประมาณโครงการนำร่อง ตำบลคลองใหญ่ อำเภอโป่งน้ำร้อน จังหวัดจันทบุรี แผน 5 ปี (พ.ศ. 2567-2571)	7-5



สารบัญญรูป

รูปที่		หน้า
1-1	กรอบการวางแผนการใช้ที่ดินระดับตำบล	1-4
2-1	ที่ตั้งและอาณาเขตตำบลคลองใหญ่ อำเภอโป่งน้ำร้อน จังหวัดจันทบุรี	2-3
2-2	สมดุลของน้ำเพื่อการเกษตร จังหวัดจันทบุรี	2-5
2-3	สภาพการใช้ที่ดิน ตำบลคลองใหญ่ อำเภอโป่งน้ำร้อน จังหวัดจันทบุรี	2-8
3-1	ทรัพยากรดิน ตำบลคลองใหญ่ อำเภอโป่งน้ำร้อน จังหวัดจันทบุรี	3-6
4-1	การวิเคราะห์สถานการณ์โดยระบบ DPISR ของตำบลคลองใหญ่ อำเภอโป่งน้ำร้อน จังหวัดจันทบุรี	4-3
4-2	ระบบการปลูกพืชในปัจจุบัน ตำบลคลองใหญ่ อำเภอโป่งน้ำร้อน จังหวัดจันทบุรี	4-4
6-1	เขตการใช้ที่ดินตำบลคลองใหญ่ อำเภอโป่งน้ำร้อน จังหวัดจันทบุรี	6-6



บทที่ 1

บทนำ

1.1 ความสำคัญของการวางแผนการใช้ที่ดิน

ตามรัฐธรรมนูญแห่งราชอาณาจักรไทย พุทธศักราช 2560 มาตรา 72 รัฐพึงดำเนินการเกี่ยวกับที่ดิน ทรัพยากรน้ำ และพลังงาน ดังต่อไปนี้

(1) วางแผนการใช้ที่ดินของประเทศ ให้เหมาะสมกับสภาพพื้นที่และศักยภาพของที่ดินตามหลักการพัฒนาอย่างยั่งยืน...

1.2 หลักการและเหตุผล

ปัจจุบันกรมพัฒนาที่ดินได้ดำเนินการวางแผนการใช้ที่ดินระดับประเทศเรียบร้อยแล้วซึ่งเป็นการวางกรอบเชิงนโยบายมุ่งเน้นการพัฒนาด้านการเกษตรให้เกิดความสมดุลและยั่งยืน และในขณะเดียวกันต้องอนุรักษ์ทรัพยากรธรรมชาติและสิ่งแวดล้อมควบคู่กับการรักษาคุณค่าทางศิลปวัฒนธรรม แต่ทั้งนี้เพื่อให้เกิดการใช้ประโยชน์ที่ดินในระดับพื้นที่อย่างมีประสิทธิภาพและรักษาฐานการผลิตด้านทรัพยากรธรรมชาติอย่างยั่งยืนตลอดห่วงโซ่อุปทาน แผนการใช้ที่ดินระดับตำบลจึงถูกนำมาใช้เป็นเครื่องมือเพื่อขับเคลื่อนการดำเนินงานดังกล่าว

ทั้งนี้กรมพัฒนาที่ดินได้จัดทำแผนปฏิบัติการราชการกรมพัฒนาที่ดินระยะ 5 ปี (พ.ศ. 2567-2571) เพื่อให้บรรลุตามวิสัยทัศน์ที่กำหนดไว้ คือ “เป็นองค์กรอัจฉริยะทางดิน เพื่อขับเคลื่อนการใช้ที่ดินอย่างเหมาะสม 15 ล้านไร่ ภายในปี 2570” ซึ่งในส่วนของประเด็นการพัฒนาที่ 2 บริหารจัดการทรัพยากรดินและที่ดินด้วยชุดข้อมูลที่มีมูลค่าสูง (High Value Dataset) ซึ่งมีเป้าหมาย คือ การนำชุดข้อมูลที่มีมูลค่าสูง ไปใช้ในการบริหารจัดการทางการเกษตร ในส่วนของตัวชี้วัด บริหารจัดการทรัพยากรดินและที่ดินบนพื้นฐานของชุดข้อมูลที่มีมูลค่าสูง ร้อยละ 100 กลยุทธ์ที่ 2 ยกระดับแผนการใช้ที่ดินไปสู่การปฏิบัติ ได้กำหนดให้ ร้อยละของแผนการใช้ที่ดินระดับตำบลที่จัดทำแล้วเสร็จทั่วประเทศ ภายในปี 2570 (ไม่น้อยกว่า ร้อยละ 80) เป็นตัวชี้วัดหนึ่งของกลยุทธ์ดังกล่าว

1.3 วัตถุประสงค์

1.3.1 เพื่อรักษาเสถียรภาพของทรัพยากรให้เกิดความสมดุลและยั่งยืนภายใต้การพัฒนาด้านต่างๆ ของตำบล

1.3.2 เพื่อให้การใช้ที่ดินมีผลตอบสนองสูงสุดต่อหน่วยเนื้อที่อย่างยั่งยืน

1.3.3 เพื่อให้เกิดการกำหนดแผนงาน โครงการ กิจกรรม ที่สอดคล้องกับแผนการใช้ที่ดินที่กำหนดขึ้นและอยู่บนหลักการของโมเดลเศรษฐกิจ BCG (Bio - Circular - Green Economy : BCG Model)



1.4 ระยะเวลาและสถานที่ดำเนินงาน

1.4.1 ระยะเวลา 1 ตุลาคม พ.ศ.2565 – 30 กันยายน พ.ศ.2566

1.4.2 สถานที่ ตำบลคลองใหญ่ อำเภอโป่งน้ำร้อน จังหวัดจันทบุรี

1.5 ขั้นตอนการดำเนินงาน

1.5.1 รวบรวมข้อมูลปฐมภูมิและทุติยภูมิ ประกอบด้วย

1) ด้านกายภาพ ได้แก่ ทรัพยากรดิน ทรัพยากรน้ำ ทรัพยากรป่าไม้ ภูมิอากาศ สภาพการใช้ที่ดิน เขตป่าไม้ตามกฎหมายและมติคณะรัฐมนตรี

2) ด้านเศรษฐกิจและสังคม เช่น การถือครองที่ดิน ลักษณะทางเศรษฐกิจของตำบล จำนวนประชากร เป็นต้น

3) ด้านนโยบายและข้อกำหนดที่เกี่ยวข้อง ได้แก่ ยุทธศาสตร์ แผนพัฒนาเศรษฐกิจและสังคมแห่งชาติฉบับที่ 13 ยุทธศาสตร์ภาค แผนพัฒนากลุ่มจังหวัด แผนพัฒนาจังหวัด แผนพัฒนาการเกษตรและสหกรณ์ แผนพัฒนาท้องถิ่น 4 ปี ขององค์การบริหารส่วนจังหวัด เทศบาลตำบลหรือองค์การบริหารส่วนตำบล

1.5.2 จัดทำกระบวนการมีส่วนร่วมของชุมชน (Participatory Rural Appraisal : PRA) เพื่อรับฟังความคิดเห็น ประเด็นปัญหา ความต้องการด้านต่าง ๆ ขององค์การปกครองส่วนท้องถิ่นและเกษตรกรในตำบล

1.5.3 ประเมินคุณภาพของที่ดินของพืชเศรษฐกิจหลักและพืชทางเลือกที่มีมูลค่าของตำบล

1.5.4 สังเคราะห์ข้อมูลจากข้อ 1.5.1 ถึง 1.5.3 เพื่อใช้ประกอบการวางแผนการใช้ที่ดิน

1.5.5 กำหนด (ร่าง) แผนการใช้ที่ดินระดับตำบล

1.5.6 รับฟังความคิดเห็นของผู้มีส่วนได้ส่วนเสียต่อ (ร่าง) แผนการใช้ที่ดินที่กำหนดขึ้น

1.5.7 ปรับปรุง (ร่าง) แผนการใช้ที่ดินเพื่อจัดทำแผนการใช้ที่ดินฉบับสมบูรณ์

1.5.8 นำแผนการใช้ที่ดินเข้าสู่คณะทำงานวิชาการของเขตฯ เพื่อตรวจสอบความครบถ้วนสมบูรณ์ของเนื้อหาและองค์ประกอบ

1.5.9 เผยแพร่แผนการใช้ที่ดินเพื่อนำไปสู่การขับเคลื่อนการดำเนินงาน ประกอบด้วย

1) องค์การปกครองส่วนท้องถิ่น นำแผนการใช้ที่ดินที่จัดทำขึ้นไปประกอบการจัดทำแผนการพัฒนาของตำบล เพื่อนำไปสู่การของบประมาณที่มีความสอดคล้องกับศักยภาพด้านการผลิตและสถานภาพของทรัพยากรของตำบล

2) กรมพัฒนาที่ดิน โดยสถานีพัฒนาที่ดิน กำหนดแผนงาน/โครงการ/กิจกรรมที่สอดคล้องกับแผนการใช้ที่ดินที่กำหนดขึ้นในแต่ละเขตและสามารถใช้ประกอบการของบประมาณในพื้นที่อย่างมีหลักการและเป็นที่ยอมรับ

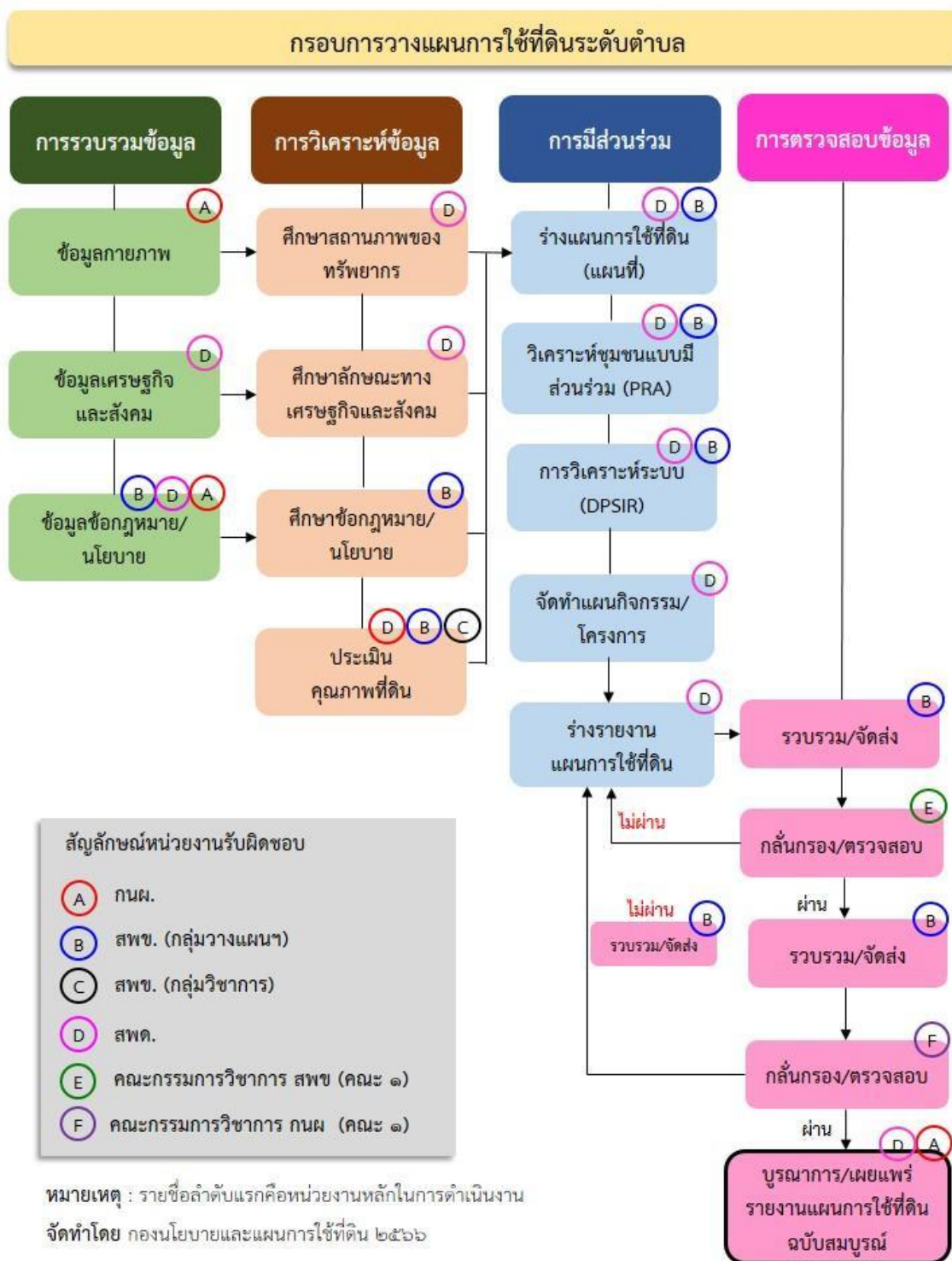


3) หน่วยงานราชการอื่น ๆ สามารถใช้เป็นข้อมูลพื้นฐานประกอบแผนงาน/โครงการ/กิจกรรม ที่สอดคล้องกับแผนการใช้ที่ดินที่กำหนดขึ้นในแต่ละเขต

จากขั้นตอนที่กล่าวข้างต้น สามารถจัดทำกรอบการวางแผนการใช้ที่ดินระดับตำบล แสดงดังรูปที่ 1-1

1.6 วิสัยทัศน์ของตำบล

ตำบลน่าอยู่ ชุมชนเข้มแข็ง มีคุณภาพชีวิตที่ดี เกษตรอินทรีย์ก้าวหน้าบริหารงานภายใต้หลักธรรมาธิบาล (องค์การบริหารส่วนตำบลคลองใหญ่, 2566)



รูปที่ 1-1 กรอบการวางแผนการใช้ที่ดินระดับตำบล



บทที่ 2

ข้อมูลทั่วไป

2.1 ที่ตั้งและอาณาเขต

ตำบลคลองใหญ่ อำเภอโป่งน้ำร้อน จังหวัดจันทบุรี ตั้งอยู่ทางทิศตะวันออกของอำเภอโป่งน้ำร้อน มีพื้นที่ประมาณ 197 ตารางกิโลเมตร หรือ 122,834 ไร่ โดยมีอาณาเขตติดต่อ ดังนี้ (รูปที่ 2-1)

ทิศเหนือ	ติดต่อกับ	ตำบลหนองตากงและตำบลเทพนิมิต อำเภอโป่งน้ำร้อน จังหวัดจันทบุรี
ทิศใต้	ติดต่อกับ	ตำบลบ่อเวฬุ อำเภอขลุง จังหวัดจันทบุรี ตำบลหนองบอน อำเภอบ่อไร่ จังหวัดตราด และราชอาณาจักรกัมพูชา
ทิศตะวันออก	ติดต่อกับ	ราชอาณาจักรกัมพูชา
ทิศตะวันตก	ติดต่อกับ	ตำบลโป่งน้ำร้อน อำเภอโป่งน้ำร้อน จังหวัดจันทบุรี

2.2 การแบ่งส่วนการปกครอง

ตำบลคลองใหญ่ อำเภอโป่งน้ำร้อน จังหวัดจันทบุรี แบ่งส่วนการปกครองออกเป็น 7 หมู่บ้าน ดังนี้

หมู่ที่ 1 บ้านหนองบอน	หมู่ที่ 5 บ้านป่าวิไล
หมู่ที่ 2 บ้านเสียมจับ	หมู่ที่ 6 บ้านมะรุ้ม
หมู่ที่ 3 บ้านผักกาด	หมู่ที่ 7 บ้านนา
หมู่ที่ 4 บ้านคลองใหญ่	

2.3 สภาพภูมิประเทศ

ลักษณะพื้นที่ทั่วไปส่วนใหญ่เป็นที่ดอน มีสภาพพื้นที่ราบเรียบ เนินเขาไปจนถึงพื้นที่สูงชัน เป็นพื้นที่ภูเขา ทางด้านทิศตะวันออกติดกับราชอาณาจักรกัมพูชา เป็นส่วนหนึ่งของลุ่มน้ำโดนเลสาบ มีแหล่งน้ำที่สำคัญ เช่น คลองโป่งน้ำร้อน

2.4 สภาพภูมิอากาศ

จากการศึกษาสถิติภูมิอากาศ (พ.ศ.2536-2565) พบว่า ตำบลคลองใหญ่ อำเภอโป่งน้ำร้อน จังหวัดจันทบุรี มีรายละเอียดดังนี้

2.4.1 อุณหภูมิ

มีอุณหภูมิโดยเฉลี่ยทั้งปี 27.7 องศาเซลเซียส อุณหภูมิสูงสุดเฉลี่ย 32.5 องศาเซลเซียส ในเดือนเมษายน และอุณหภูมิต่ำสุดเฉลี่ย 24.2 องศาเซลเซียส ในเดือนมกราคมและธันวาคม

2.4.2 ปริมาณน้ำฝน

มีปริมาณน้ำฝนรวมทั้งปี 3,025.2 มิลลิเมตร มีฝนตกประมาณ 173 วัน เดือนที่มีฝนตกมากที่สุด ในเดือนกันยายน มีปริมาณฝน 525.5 มิลลิเมตร และมีฝนตกประมาณ 24 วัน



2.4.3 สมดุลน้ำเพื่อการเกษตร

จากข้อมูลสถิติภูมิอากาศในคาบ 30 ปี (พ.ศ.2536-2565) ณ สถานีตรวจอากาศจังหวัดจันทบุรี ได้นำมาวิเคราะห์สมดุลของน้ำเพื่อการเกษตร ซึ่งเป็นการวิเคราะห์หาช่วงฤดูกาลเพาะปลูกพืชตลอดจนช่วงระยะเวลาที่พืชเสี่ยงต่อการขาดน้ำ ข้อมูลที่นำมาวิเคราะห์ คือ ปริมาณน้ำฝน และศักยภาพการคายระเหยน้ำอ้างอิง (ET_o) ซึ่งคำนวณด้วยโปรแกรม Cropwat for Windows Version 8.0 โดยใช้สมการ Penman-Monteith สามารถสรุปสมดุลของน้ำเพื่อการเกษตรในเขตอาศัยน้ำฝนได้ดังนี้

ช่วงที่เหมาะสมต่อการปลูกพืช เป็นช่วงที่ค่าปริมาณน้ำฝนมากกว่าค่า 0.5 การระเหยจากผิวดินและการคายน้ำของพืช เป็นช่วงที่ดินมีความชุ่มชื้นพอเหมาะต่อการเพาะปลูกพืช ซึ่งช่วงนี้เริ่มตั้งแต่ต้นเดือนมีนาคมถึงกลางเดือนพฤศจิกายน

ช่วงที่มีน้ำมากเกินพอ เป็นช่วงที่ค่าปริมาณน้ำฝนมากกว่าค่าการระเหยจากผิวดินและการคายน้ำของพืช ซึ่งช่วงนี้เริ่มตั้งแต่กลางเดือนเมษายนถึงต้นเดือนพฤศจิกายน

ช่วงขาดน้ำ เป็นช่วงฤดูแล้งที่ค่าปริมาณน้ำฝนน้อยกว่าค่า 0.5 การระเหยจากผิวดินและการคายน้ำของพืช ซึ่งพืชอาจเสียหายจากการขาดแคลนน้ำได้ ซึ่งช่วงนี้เริ่มตั้งกลางเดือนพฤศจิกายนถึงต้นเดือนเมษายน (ตารางที่ 2-1 และรูปที่ 2-2)



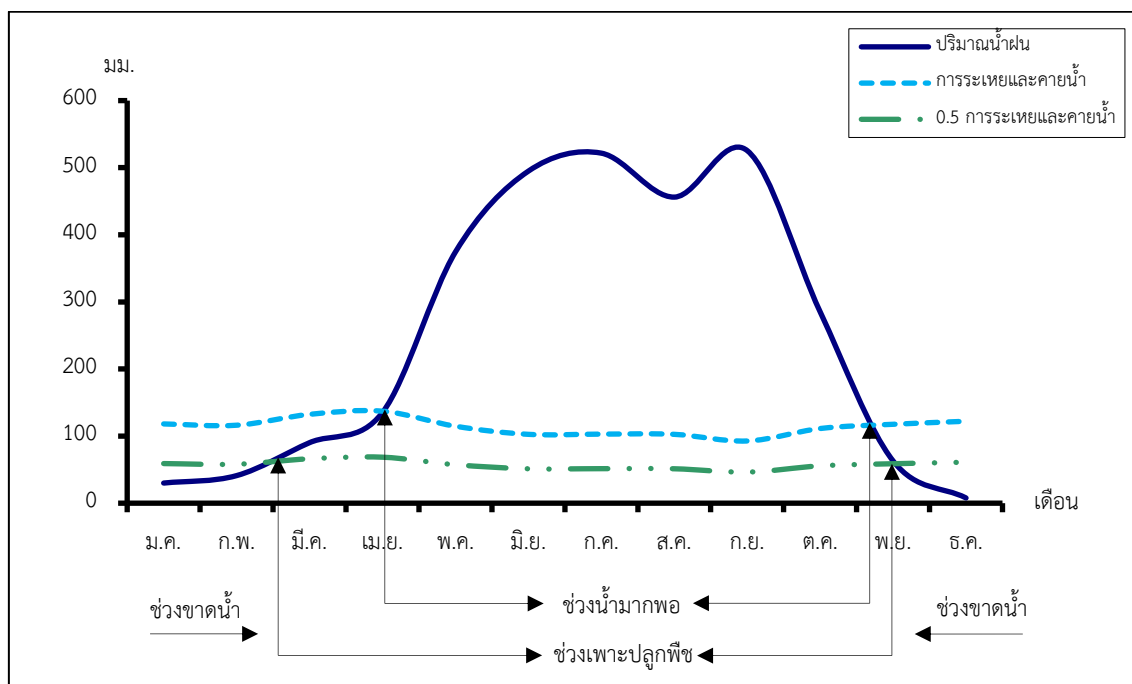
ตารางที่ 2-1 สถิติภูมิอากาศ ณ สถานีตรวจอากาศจังหวัดจันทบุรี¹ (พ.ศ.2536-2565)

เดือน	อุณหภูมิ (°ซ.)			ความชื้นสัมพัทธ์ (%)	ปริมาณน้ำฝน (มม.)	จำนวนวันที่ฝนตก (วัน)	ศักยภาพการคายระเหยน้ำ (มม.)	ปริมาณฝนใช้การ ² (มม.)
	ต่ำสุด	สูงสุด	เฉลี่ย	(%)	(มม.)	(วัน)	(มม.)	(มม.)
ม.ค.	22.1	32.6	26.7	69.0	30.0	3.3	118.1	28.6
ก.พ.	23.2	32.9	27.5	74.0	41.1	4.5	116.2	38.4
มี.ค.	24.4	33.3	28.4	77.0	90.2	7.7	132.4	77.2
เม.ย.	25.0	34.1	28.9	79.0	135.2	11.1	137.1	106.0
พ.ค.	25.3	33.3	28.7	83.0	374.4	21.6	114.7	162.4
มิ.ย.	25.2	32.2	28.2	84.0	494.9	24.3	102.6	174.5
ก.ค.	25.1	31.7	27.9	84.0	521.7	24.8	102.9	177.2
ส.ค.	25.1	31.6	27.8	85.0	456.2	24.1	102.6	170.6
ก.ย.	24.6	31.6	27.3	86.0	525.5	24.3	92.7	177.6
ต.ค.	24.2	32.5	27.4	82.0	285.2	18.6	111.3	153.5
พ.ย.	23.5	32.7	27.4	73.0	63.0	6.8	117.6	56.6
ธ.ค.	22.1	32.0	26.5	66.0	7.8	1.9	122.1	7.7
เฉลี่ย	24.2	32.5	27.7	78.5	-	-	-	-
รวม	-	-	-	-	3,025.2	173.0	1,370.3	1,330.3

หมายเหตุ : ¹เป็นสถานีตรวจอากาศที่ใกล้พื้นที่ตำบลมากที่สุด

²จากการคำนวณโดยโปรแกรม Cropwat for Windows Version 8.0

ที่มา : กรมอุตุนิยมวิทยา (2566)



รูปที่ 2-2 สมดุลของน้ำเพื่อการเกษตร พ.ศ. 2536-2565

2.5 สภาพการใช้ที่ดินปัจจุบัน

สภาพการใช้ที่ดินตำบลคลองใหญ่ อำเภอโป่งน้ำร้อน จังหวัดจันทบุรี ซึ่งสำรวจโดยกลุ่มวิเคราะห์สภาพการใช้ที่ดิน (2566) ประกอบด้วยประเภทการใช้ที่ดินต่าง ๆ ดังนี้ (ตารางที่ 2-2 และรูปที่ 2-3)

2.5.1 พื้นที่ชุมชนและสิ่งปลูกสร้าง มีเนื้อที่ 1,229 ไร่ หรือร้อยละ 1.01 ของเนื้อที่ตำบล

2.5.2 พื้นที่เกษตรกรรม มีเนื้อที่ 43,016 ไร่ หรือร้อยละ 35.01 ของเนื้อที่ตำบล ประกอบด้วยการใช้ประโยชน์ที่ดินด้านเกษตรกรรมต่าง ๆ ดังต่อไปนี้

1) พืชไร่ มีเนื้อที่ 3,695 ไร่ หรือร้อยละ 3.01 ของเนื้อที่ตำบล ได้แก่ มันสำปะหลัง มันสำปะหลัง/ลำไย มันสำปะหลัง/ยางพารา

2) ไม้ยืนต้น มีเนื้อที่ 2,523 ไร่ หรือร้อยละ 2.06 ของเนื้อที่ตำบล ได้แก่ ยางพารา ปาล์ม น้ำมัน

3) ไม้ผล มีเนื้อที่ 36,746 ไร่ หรือร้อยละ 29.90 ของเนื้อที่ตำบล ได้แก่ ลำไย ไม้ผลผสมทุเรียน มะขาม เงาะ กล้วย ลางสาด ลองกอง

4) พืชสวน มีเนื้อที่ 52 ไร่ หรือร้อยละ 0.04 ของเนื้อที่ตำบล ได้แก่ พืชผัก

2.5.3 พื้นที่ป่าไม้ มีเนื้อที่ 77,386 ไร่ หรือร้อยละ 63.00 ของเนื้อที่ตำบล ได้แก่ ป่าผลัดใบ สมบูรณ์ ป่าผลัดใบรอสภาพฟื้นฟู ป่าไม่ผลัดใบสมบูรณ์

2.5.4 พื้นที่แหล่งน้ำ มีเนื้อที่ 588 ไร่ หรือร้อยละ 0.48 ของเนื้อที่ตำบล ได้แก่ แม่น้ำ ลำห้วย ลำคลอง อ่างเก็บน้ำ บ่อน้ำในไร่นา



2.5.5 **พื้นที่เบ็ดเตล็ด** มีเนื้อที่ 615 ไร่ หรือร้อยละ 0.50 ของเนื้อที่ตำบล ได้แก่ พุ่งหญ้าธรรมชาติ พุ่งหญ้าสลับไม้พุ่ม/ไม้ละเมาะ พื้นที่ถม

ตารางที่ 2-2 สภาพการใช้ที่ดิน ตำบลคลองใหญ่ อำเภอโป่งน้ำร้อน จังหวัดจันทบุรี

หน่วยแผนที่	ประเภทการใช้ที่ดิน	เนื้อที่	
		ไร่	ร้อยละ
U	พื้นที่ชุมชนและสิ่งปลูกสร้าง	1,229	1.01
U101	ตัวเมืองและย่านการค้า	215	0.18
U201	หมู่บ้านบนพื้นราบ	696	0.57
U301	สถานที่ราชการและสถาบันต่าง ๆ	124	0.10
U405	ถนน	74	0.06
U502	โรงงานอุตสาหกรรม	77	0.06
U503	ลานตากและแหล่งรับซื้อทางการเกษตร	43	0.04
A	พื้นที่เกษตรกรรม	43,016	35.01
A204	มันสำปะหลัง	3,057	2.49
A204/A302	มันสำปะหลัง/ยางพารา	9	0.01
A204/A413	มันสำปะหลัง/ลำไย	629	0.51
A302	ยางพารา	2,159	1.76
A303	ปาล์มน้ำมัน	364	0.30
A401	ไม้ผลผสม	2,440	1.99
A403	ทุเรียน	877	0.71
A403/A413	ทุเรียน/ลำไย	1	-
A404	เงาะ	24	0.02
A407	มะม่วง	12	0.01
A407/A413	มะม่วง/ลำไย	6	0.00
A411	กล้วย	23	0.02
A412	มะขาม	39	0.03
A413	ลำไย	33,252	27.07
A413/A415	ลำไย/มะละกอ	17	0.01
A415	มะละกอ	10	0.01



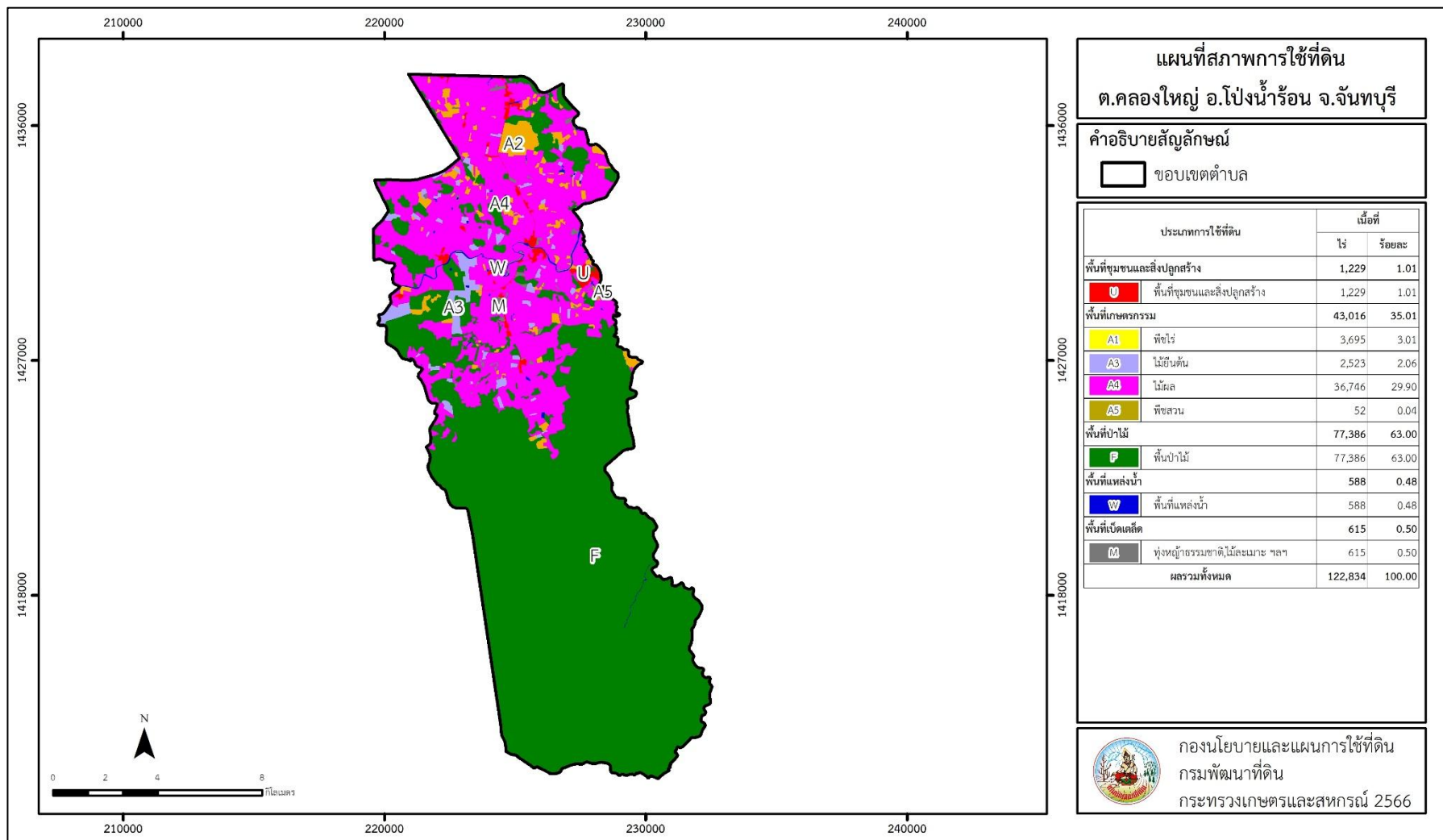
ตารางที่ 2-2 (ต่อ)

หน่วยแผนที่	ประเภทการใช้ที่ดิน	เนื้อที่	
		ไร่	ร้อยละ
A419	มังคุด	18	0.01
A420	กลางสาด ลองกอง	27	0.02
A502	พืชผัก	52	0.04
F	พื้นที่ป่าไม้	77,386	63.00
F101	ป่าไม้ผลัดใบสมบูรณ์	134	0.11
F200	ป่าผลัดใบรอสภาพฟื้นฟู	748	0.61
F201	ป่าผลัดใบสมบูรณ์	76,504	62.28
M	พื้นที่เบ็ดเตล็ด	615	0.50
M101	ทุ่งหญ้าธรรมชาติ	334	0.27
M102	ทุ่งหญ้าสลับไม้พุ่ม/ไม้ละเมาะ	272	0.22
M405	พื้นที่ถม	9	0.01
W	พื้นที่แหล่งน้ำ	588	0.48
W101	แม่น้ำ ลำห้วย ลำคลอง	436	0.36
W201	อ่างเก็บน้ำ	17	0.01
W202	บ่อน้ำในไร่นา	135	0.11
ผลรวมทั้งหมด		122,834	100.00

หมายเหตุ : เนื้อที่คำนวณด้วยระบบสารสนเทศทางภูมิศาสตร์



แผนการใช้ที่ดินตำบลคลองใหญ่ อำเภอโป่งน้ำร้อน จังหวัดจันทบุรี



รูปที่ 2-3 สภาพการใช้ที่ดิน ตำบลคลองใหญ่ อำเภอโป่งน้ำร้อน จังหวัดจันทบุรี



2.6 สภาพเศรษฐกิจและสังคม

2.6.1 ประชากร

จากหลักฐานทะเบียนราษฎรของกรมการปกครอง กระทรวงมหาดไทย ณ เดือนธันวาคม พ.ศ.2565 พบว่า ประชากรที่อาศัยในพื้นที่ตำบลคลองใหญ่ มีประชากรรวม 5,308 คน แยกเป็นชาย 2,640 คน เป็นหญิง 2,668 คน ความหนาแน่นโดยเฉลี่ย 27.01 คนต่อตารางกิโลเมตร มีจำนวนครัวเรือนทั้งหมด 2,131 ครัวเรือน เป็นครัวเรือนเกษตรที่มาขึ้นทะเบียนกรมส่งเสริมการเกษตร 1,264 ครัวเรือน หรือร้อยละ 59.31 ของจำนวนครัวเรือนทั้งหมด และเป็นครัวเรือนที่ประกอบอาชีพอื่นๆ ครัวเรือนเกษตรที่ไม่ได้มาขึ้นทะเบียนกรมส่งเสริมการเกษตร 867 ครัวเรือน หรือร้อยละ 40.69 ของจำนวนครัวเรือนทั้งหมด ดังรายละเอียดในตารางที่ 2-2 ถึง 2-3

ตารางที่ 2-3 จำนวนประชากรและครัวเรือน ตำบลคลองใหญ่ อำเภอโป่งน้ำร้อน จังหวัดจันทบุรี ปี 2565

พื้นที่	จำนวนครัวเรือน	จำนวนประชากร (คน)		
		ชาย	หญิง	รวม
ตำบลคลองใหญ่	2,131	2,640	2,668	5,308
หมู่ที่ 1 บ้านหนองบอน	415	486	512	998
หมู่ที่ 2 บ้านเสียมจับ	108	183	152	335
หมู่ที่ 3 บ้านผักกาด	180	235	202	437
หมู่ที่ 4 บ้านคลองใหญ่	637	560	523	1,083
หมู่ที่ 5 บ้านป่าวิไล	392	588	615	1,203
หมู่ที่ 6 บ้านมะรุ้ม	247	368	407	775
หมู่ที่ 7 บ้านนา	152	220	257	477

ที่มา: กรมการปกครอง (2566)

ตารางที่ 2-4 จำนวนและสัดส่วนครัวเรือน ตำบลคลองใหญ่ อำเภอโป่งน้ำร้อน จังหวัดจันทบุรี ปี 2565

รายการ	จำนวน (ครัวเรือน)	ร้อยละ
จำนวนครัวเรือนทั้งหมด ¹⁾	2,131	100.00
- จำนวนครัวเรือนเกษตรที่มาขึ้นทะเบียนกรมส่งเสริมการเกษตร ²⁾	1,264	59.31
- จำนวนครัวเรือนที่ประกอบอาชีพอื่นๆ และจำนวนครัวเรือนเกษตรที่ไม่ได้มาขึ้นทะเบียนฯ	867	40.69

ที่มา: 1) กรมการปกครอง (2566)

2) กรมส่งเสริมการเกษตร (2566)



2.6.2 การถือครองที่ดิน

จากข้อมูลกรมการปกครอง ณ เดือนธันวาคม พ.ศ.2565 ตำบลคลองใหญ่มีจำนวนครัวเรือนทั้งหมด 2,131 ครัวเรือน โดยถือครองที่ดินเฉลี่ยครัวเรือนละ 57.64 ไร่ (เนื้อที่ของตำบลรวมต่อจำนวนครัวเรือนทั้งหมด)

2.6.3 ลักษณะทางเศรษฐกิจและการประกอบอาชีพ

สภาพเศรษฐกิจของชุมชนในตำบลคลองใหญ่ส่วนใหญ่ประชากรมีอาชีพด้านการเกษตรกรรม ได้แก่ ปลูกลำไยมากเป็นอันดับหนึ่ง รองลงมาได้แก่ มันสำปะหลัง ไม้ผลผสม ยางพารา และทุเรียน นอกจากนี้ยังมีการเลี้ยงสัตว์

การประกอบอาชีพ ในตำบลคลองใหญ่ประชากรส่วนใหญ่ประกอบอาชีพเกษตรกรรม ทั้งการทำสวน (ทุเรียน) ปลูกไม้ผลผสม พืชไร่ ไม้ยืนต้น นอกจากนี้ยังมีการเลี้ยงสัตว์ไว้เพื่อบริโภคและจำหน่าย

- อาชีพทำเกษตรกรรม ตำบลคลองใหญ่ครัวเรือนเกษตรที่ขึ้นทะเบียนกับกรมส่งเสริมการเกษตร 1,264 ครัวเรือน โดยเกษตรกรปลูกลำไยมากเป็นอันดับหนึ่ง รองลงมาได้แก่ มันสำปะหลัง ไม้ผลผสม ยางพารา และทุเรียน นอกจากนี้เกษตรกรยังมีการเลี้ยงสัตว์ สำหรับการเลี้ยงสัตว์พบว่าส่วนใหญ่เลี้ยงไว้เพื่อบริโภค และจำหน่าย

2.6.4 ด้านรายได้-รายจ่าย

จากข้อมูลความจำเป็นพื้นฐานของกรมการพัฒนาชุมชน ปี 2566 พบว่า รายได้ครัวเรือนเฉลี่ยปีละ 255,013 บาท รายได้บุคคลเฉลี่ยปีละ 89,073 บาท รายจ่ายครัวเรือนเฉลี่ยปีละ 173,152 บาท รายจ่ายบุคคลเฉลี่ยปีละ 60,480 บาท เมื่อพิจารณาจะเห็นว่ารายได้ครัวเรือนมากกว่ารายจ่ายครัวเรือนปีละ 81,861 บาท และรายได้บุคคลมากกว่ารายจ่ายบุคคลปีละ 28,593 บาท ดังรายละเอียดในตารางที่ 2-4



ตารางที่ 2-5 รายได้-รายจ่ายเฉลี่ยครัวเรือน ตำบลคลองใหญ่ อำเภอโป่งน้ำร้อน จังหวัดจันทบุรี ปี 2565

พื้นที่	แหล่งรายได้ของครัวเรือน (บาท/ปี)				รายได้ครัวเรือน เฉลี่ย (บาท/ปี)	รายได้บุคคล เฉลี่ย (บาท/ปี)	รายจ่ายครัวเรือน เฉลี่ย (บาท/ปี)	รายจ่ายบุคคล เฉลี่ย (บาท/ปี)
	อาชีพหลัก	อาชีพรอง	รายได้อื่น	ทำ-หาเอง				
ตำบลคลองใหญ่	220,509	21,166	10,777	2,560	255,013	89,073	173,152	60,480
หมู่ที่ 1 บ้านหนองบอน	244,675	5,850	3,600	450	254,575	87,183	144,278	49,410
หมู่ที่ 2 บ้านเสียมจับ	375,855	50,145	20,426	7,908	454,334	134,356	239,789	70,911
หมู่ที่ 3 บ้านผักกาด	239,363	3,324	2,833	935	246,455	97,637	131,226	51,987
หมู่ที่ 4 บ้านคลองใหญ่	171,674	20,326	15,308	3,060	210,368	70,341	153,544	51,341
หมู่ที่ 5 บ้านป่าวิไล	209,126	23,781	18,195	3,781	254,883	85,778	210,807	70,945
หมู่ที่ 6 บ้านมะรุ้ม	158,688	39,106	10,413	2,000	210,206	86,683	144,988	59,789
หมู่ที่ 7 บ้านนา	260,553	19,421	2,503	1,958	284,435	95,482	243,926	81,883

ที่มา: กรมการพัฒนาชุมชน (2566)



บทที่ 3

สถานภาพของทรัพยากรธรรมชาติ

การศึกษาสถานภาพของทรัพยากรธรรมชาติในพื้นที่ตำบลคลองใหญ่ อำเภอโป่งน้ำร้อน จังหวัดจันทบุรี ได้แก่ ทรัพยากรป่าไม้ ทรัพยากรน้ำ และทรัพยากรดิน ซึ่งเป็นทรัพยากรกายภาพที่สำคัญต่อการทำการเกษตร ดังนั้นจึงจำเป็นต้องทราบว่าทรัพยากรธรรมชาติแต่ละชนิดปัจจุบันมีสถานะอย่างไร เพื่อใช้เป็นข้อมูลประกอบการวางแผนการใช้ที่ดินซึ่งจะนำไปสู่การกำหนดแผนงาน โครงการ กิจกรรม รวมถึงมาตรการต่าง ๆ เพื่อการพัฒนาพื้นที่อย่างมีประสิทธิภาพต่อไป โดยมีรายละเอียดดังนี้

3.1 ทรัพยากรป่าไม้

3.1.1 ป่าไม้ตามกฎหมายและมติคณะรัฐมนตรี

1) ป่าอนุรักษ์ พบพื้นที่ป่าอนุรักษ์ในพื้นที่ คือ เขตรักษาพันธุ์สัตว์ป่าคลองเครือหวายเฉลิมพระเกียรติฯ มีเนื้อที่ 59,203 ไร่

2) ป่าสงวนแห่งชาติ ได้มีการจำแนกเขตการใช้ประโยชน์ทรัพยากรและที่ดินป่าไม้ในพื้นที่ป่าสงวนแห่งชาติตามมติคณะรัฐมนตรี วันที่ 10 มีนาคม 2535 และ 17 มีนาคม 2535 แบ่งออกเป็น 3 เขต ประกอบด้วย เขตพื้นที่ป่าเพื่อการอนุรักษ์ (Zone C) เขตพื้นที่ป่าเพื่อเศรษฐกิจ (Zone E) และเขตพื้นที่ป่าที่เหมาะสมต่อการเกษตร (Zone A) จากการวิเคราะห์ข้อมูล พบพื้นที่ป่าจำแนกเขตการใช้ประโยชน์ทรัพยากรที่ดินและป่าไม้ในพื้นที่ป่าสงวนแห่งชาติตามมติคณะรัฐมนตรีในพื้นที่ คือ เขตพื้นที่ป่าเพื่อการอนุรักษ์ (Zone C) เนื้อที่ 156 ไร่

3.1.2 **ชั้นคุณภาพลุ่มน้ำ** (มติคณะรัฐมนตรี วันที่ 28 พฤษภาคม 2528) จากการวิเคราะห์ข้อมูลพบชั้นคุณภาพลุ่มน้ำในพื้นที่ ได้แก่

- 1) พื้นที่ลุ่มน้ำชั้นที่ 1A เนื้อที่ 29,442 ไร่
- 2) พื้นที่ลุ่มน้ำชั้นที่ 1B เนื้อที่ 802 ไร่
- 3) พื้นที่ลุ่มน้ำชั้นที่ 2 เนื้อที่ 24,403 ไร่
- 4) พื้นที่ลุ่มน้ำชั้นที่ 3 เนื้อที่ 15,244 ไร่
- 5) พื้นที่ลุ่มน้ำชั้นที่ 4 เนื้อที่ 35,562 ไร่
- 5) พื้นที่ลุ่มน้ำชั้นที่ 5 เนื้อที่ 17,381 ไร่

ทั้งนี้ เนื้อที่ดังกล่าวข้างต้นคำนวณด้วยโปรแกรมระบบสารสนเทศภูมิศาสตร์ เป็นเนื้อที่เบื้องต้นเท่านั้น ไม่สามารถใช้อ้างอิงได้ทางกฎหมาย



3.2 ทรัพยากรน้ำ

3.2.1 ปริมาณน้ำฝน พบว่าในพื้นที่ตำบลคลองใหญ่ มีปริมาณน้ำฝนเฉลี่ยในคาบ 30 ปี (พ.ศ.2536-2565) 3,025.2 มิลลิเมตรต่อปี

3.2.2 น้ำผิวดิน หมายถึง แม่น้ำลำคลอง หนอง บึง ทะเลสาบ อ่างเก็บ และแหล่งน้ำสาธารณะอื่นๆ ที่อยู่ภายในผืนแผ่นดิน ในพื้นที่ตำบลคลองใหญ่ มีรายละเอียดของแหล่งน้ำผิวดินดังนี้

แหล่งน้ำผิวดินธรรมชาติ ได้แก่ คลองกลอย คลองกำปัง คลองกำปรอด คลองขุด คลองเครือหวาย คลองตะเคียน คลองทับปะตี คลองโป่งน้ำร้อน คลองผักกาด คลองไพลิน คลองเร็ว คลองเลาะเลียบ ห้วยตะแบง และห้วยทับปะตี

3.2.3 จากฐานข้อมูลน้ำบาดาลของกรมทรัพยากรน้ำบาดาล (2566) พบว่า ตำบลคลองใหญ่ มีจำนวนบ่อบาดาลราชการจำนวน 11 บ่อ และจำนวนบ่อบาดาลเอกชนจำนวน 1 บ่อ

3.3 ทรัพยากรดิน

ทรัพยากรดินในพื้นที่ตำบลคลองใหญ่ อำเภอโป่งน้ำร้อน จังหวัดจันทบุรี พบหน่วยแผนที่ดินทั้งหมด 17 หน่วยแผนที่ดิน และหน่วยพื้นที่เบ็ดเตล็ด 1 หน่วยแผนที่ ดังนี้

3.3.1 ดินในพื้นที่ตอน มี 17 หน่วยแผนที่ดิน ได้แก่

- 1) หน่วยแผนที่ดิน Bng-clB ชุดดินบึงชะงัน มีเนื้อดินบนเป็นดินร่วนปนดินเหนียว ความลาดชัน 2-5 เปอร์เซ็นต์ มีเนื้อที่ 873 ไร่ หรือร้อยละ 0.71 ของเนื้อที่ตำบล
- 2) หน่วยแผนที่ดิน Bng-vd-clB ดินบึงชะงันที่เป็นดินลิกมาก มีเนื้อดินบนเป็นดินร่วนปนดินเหนียว ความลาดชัน 2-5 เปอร์เซ็นต์ มีเนื้อที่ 844 ไร่ หรือร้อยละ 0.69 ของเนื้อที่ตำบล
- 3) หน่วยแผนที่ดิน Ho-hb-gclC ดินห้วยยอดที่มีความอึดตัวเบสสูง มีเนื้อดินบนเป็นดินร่วนปนดินเหนียวปนกรวด ความลาดชัน 5-12 เปอร์เซ็นต์ มีเนื้อที่ 222 ไร่ หรือร้อยละ 0.18 ของเนื้อที่ตำบล
- 4) หน่วยแผนที่ดิน Ho-hb-gclD ดินห้วยยอดที่มีความอึดตัวเบสสูง มีเนื้อดินบนเป็นดินร่วนปนดินเหนียวปนกรวด ความลาดชัน 12-20 เปอร์เซ็นต์ มีเนื้อที่ 261 ไร่ หรือร้อยละ 0.21 ของเนื้อที่ตำบล
- 5) หน่วยแผนที่ดิน Ho-hb-gclE ดินห้วยยอดที่มีความอึดตัวเบสสูง มีเนื้อดินบนเป็นดินร่วนปนดินเหนียวปนกรวด ความลาดชัน 20-35 เปอร์เซ็นต์ มีเนื้อที่ 381 ไร่ หรือร้อยละ 0.31 ของเนื้อที่ตำบล
- 6) หน่วยแผนที่ดิน Ho-hb-Oc-clB หน่วยเชิงซ้อนของดินห้วยยอดที่มีความอึดตัวเบสสูง และชุดดินโอล่าเจียก มีเนื้อดินบนเป็นดินร่วนปนดินเหนียว ความลาดชัน 2-5 เปอร์เซ็นต์ มีเนื้อที่ 8,160 ไร่ หรือร้อยละ 6.64 ของเนื้อที่ตำบล
- 7) หน่วยแผนที่ดิน Ho-hb-Oc-clC หน่วยเชิงซ้อนของดินห้วยยอดที่มีความอึดตัวเบสสูง และชุดดินโอล่าเจียก มีเนื้อดินบนเป็นดินร่วนปนดินเหนียว ความลาดชัน 5-12 เปอร์เซ็นต์ มีเนื้อที่ 8,590 ไร่ หรือร้อยละ 6.99 ของเนื้อที่ตำบล



- 8) หน่วยแผนที่ดิน Lb-cA ชุดดินลพบุรี มีเนื้อดินบนเป็นดินเหนียว ความลาดชัน 0-2 เปอร์เซ็นต์ มีเนื้อที่ 565 ไร่ หรือร้อยละ 0.46 ของเนื้อที่ตำบล
- 9) หน่วยแผนที่ดิน Ll-hb-clB ดินลำภูราที่มีความอิ่มตัวเบสสูง มีเนื้อดินบนเป็นดินร่วนปนดินเหนียว ความลาดชัน 2-5 เปอร์เซ็นต์ มีเนื้อที่ 261 ไร่ หรือร้อยละ 0.21 ของเนื้อที่ตำบล
- 10) หน่วยแผนที่ดิน Oc-clB ชุดดินโกล่าเจียก มีเนื้อดินบนเป็นดินร่วนปนดินเหนียว ความลาดชัน 2-5 เปอร์เซ็นต์ มีเนื้อที่ 12,393 ไร่ หรือร้อยละ 10.10 ของเนื้อที่ตำบล
- 11) หน่วยแผนที่ดิน Oc-clC ชุดดินโกล่าเจียก มีเนื้อดินบนเป็นดินร่วนปนดินเหนียว ความลาดชัน 5-12 เปอร์เซ็นต์ มีเนื้อที่ 2,101 ไร่ หรือร้อยละ 1.71 ของเนื้อที่ตำบล
- 12) หน่วยแผนที่ดิน Oc-d-clB ดินโกล่าเจียกที่เป็นดินลึก มีเนื้อดินบนเป็นดินร่วนปนดินเหนียว ความลาดชัน 2-5 เปอร์เซ็นต์ มีเนื้อที่ 6,746 ไร่ หรือร้อยละ 5.49 ของเนื้อที่ตำบล
- 13) หน่วยแผนที่ดิน Pac-clB ชุดดินปากจั่น มีเนื้อดินบนเป็นดินร่วนปนดินเหนียว ความลาดชัน 2-5 เปอร์เซ็นต์ มีเนื้อที่ 849 ไร่ หรือร้อยละ 0.69 ของเนื้อที่ตำบล
- 14) หน่วยแผนที่ดิน Rg-gslD ชุดดินระนอง มีเนื้อดินบนเป็นดินร่วนปนทรายปนกรวด ความลาดชัน 12-20 เปอร์เซ็นต์ มีเนื้อที่ 3,039 ไร่ หรือร้อยละ 2.48 ของเนื้อที่ตำบล
- 15) หน่วยแผนที่ดิน Ro-fl-lA ดินรือเสาะที่เป็นดินร่วนละเอียด มีเนื้อดินบนเป็นดินร่วน ความลาดชัน 0-2 เปอร์เซ็นต์ มีเนื้อที่ 4,296 ไร่ หรือร้อยละ 3.50 ของเนื้อที่ตำบล
- 16) หน่วยแผนที่ดิน Tpk-ud-clB ดินทับพริกที่อยู่ในเขตดินชั้น มีเนื้อดินบนเป็นดินร่วนปนดินเหนียว ความลาดชัน 2-5 เปอร์เซ็นต์ มีเนื้อที่ 5,286 ไร่ หรือร้อยละ 4.30 ของเนื้อที่ตำบล
- 17) หน่วยแผนที่ดิน Tpk-ud-clC ดินทับพริกที่อยู่ในเขตดินชั้น มีเนื้อดินบนเป็นดินร่วนปนดินเหนียว ความลาดชัน 5-12 เปอร์เซ็นต์ มีเนื้อที่ 1,033 ไร่ หรือร้อยละ 0.84 ของเนื้อที่ตำบล

3.3.2 พื้นที่เบ็ดเตล็ด มี 1 หน่วยแผนที่ คือ หน่วยแผนที่ SC พื้นที่ลาดชันเชิงซ้อน มีเนื้อที่ 66,934 ไร่ หรือร้อยละ 54.49 ของเนื้อที่ตำบล

ปัญหาทรัพยากรดินทางการเกษตรตามสภาพธรรมชาติในพื้นที่ พบปัญหาดินตื้น มีเนื้อที่ 13,151 ไร่ หรือร้อยละ 10.71 ของเนื้อที่ตำบล ได้แก่ ชุดดินบึงชะนัง (Bng) ดินห้วยยอดที่มีความอิ่มตัวเบสสูง (Ho-hb) และชุดดินระนอง (Rg)

รายละเอียดสมบัติดินและแผนที่ทรัพยากรดิน ตำบลคลองใหญ่ อำเภอโป่งน้ำร้อน จังหวัดจันทบุรี แสดงดังตารางที่ 3-1 และรูปที่ 3-1



แผนการใช้ที่ดินตำบลคลองใหญ่ อำเภอโป่งน้ำร้อน จังหวัดจันทบุรี

ตารางที่ 3-1 สมบัติดิน ตำบลคลองใหญ่ อำเภอโป่งน้ำร้อน จังหวัดจันทบุรี

หน่วยแผนที่ดิน	ความลาดชัน (%)	ความลึก (ซม.)	การระบายน้ำ	ความอุดมสมบูรณ์ของดิน	ความจุแลกเปลี่ยนแคตไอออน (cmol/kg)	ความอึดตัวเบส (%)	ปฏิกิริยาดิน		ค่าการนำไฟฟ้า (dS/m)	ความลึกของชั้นจาโรไซด์ (ซม.)	เนื้อที่	
							ดินบน	ดินล่าง			ไร่	ร่อยละ
Bng-clB	2-5	0-50	ดี	สูง	>20	>75	7.0-8.0	8.0-8.5	<2	-	873	0.71
Bng-vd-clB	2-5	>150	ดี	ปานกลาง	>20	>75	7.0-8.0	8.0-8.5	<2	-	844	0.69
Ho-hb-gclC	5-12	0-50	ดี	ปานกลาง	<10	35-75	4.5-5.0	5.5-6.5	<2	-	222	0.18
Ho-hb-gclD	12-20	0-50	ดี	ต่ำ	<10	35-75	4.5-5.0	5.5-6.5	<2	-	101	0.08
Ho-hb-gclD*	12-20	0-50	ดี	ปานกลาง	<10	35-75	4.5-5.0	5.5-6.5	<2	-	160	0.13
Ho-hb-gclE	20-35	0-50	ดี	ต่ำ	<10	35-75	4.5-5.0	5.5-6.5	<2	-	77	0.06
Ho-hb-gclE*	20-35	0-50	ดี	ปานกลาง	<10	35-75	4.5-5.0	5.5-6.5	<2	-	304	0.25
Ho-hb-Oc-clB	2-5	0-50/50-100	ดี	สูง	<10/>20	35-75	4.5-5.0/5.5-6.5	5.5-6.5/6.5-8.0	<2	-	5,823	4.74
Ho-hb-Oc-clB*	2-5	0-50/50-100	ดี	ปานกลาง	<10/>20	35-75	4.5-5.0/5.5-6.5	5.5-6.5/6.5-8.0	<2	-	2,337	1.90
Ho-hb-Oc-clC	5-12	0-50/50-100	ดี	สูง	<10/>20	35-75	4.5-5.0/5.5-6.5	5.5-6.5/6.5-8.0	<2	-	6,474	5.27
Ho-hb-Oc-clC*	5-12	0-50/50-100	ดี	ปานกลาง	<10/>20	35-75	4.5-5.0/5.5-6.5	5.5-6.5/6.5-8.0	<2	-	2,116	1.72
Lb-cA	0-2	>150	ดี	สูง	>20	>75	6.5-8.0	6.5-8.5	<2	-	565	0.46
Ll-hb-clB	2-5	>150	ดี	ปานกลาง	10-20	35-75	5.0-6.5	5.5-6.5	<2	-	261	0.21
Oc-clB	2-5	50-100	ดี	สูง	>20	35-75	5.5-6.5	6.5-8.0	<2	-	3,678	3.00
Oc-clB*	2-5	50-100	ดี	ปานกลาง	>20	35-75	5.5-6.5	6.5-8.0	<2	-	8,715	7.10
Oc-clC	5-12	50-100	ดี	สูง	>20	35-75	5.5-6.5	6.5-8.0	<2	-	2,101	1.71
Oc-d-clB	2-5	100-150	ดี	สูง	>20	35-75	5.5-6.5	6.5-8.0	<2	-	3,328	2.71



แผนการใช้ที่ดินตำบลคลองใหญ่ อำเภอโป่งน้ำร้อน จังหวัดจันทบุรี

ตารางที่ 3-1 (ต่อ)

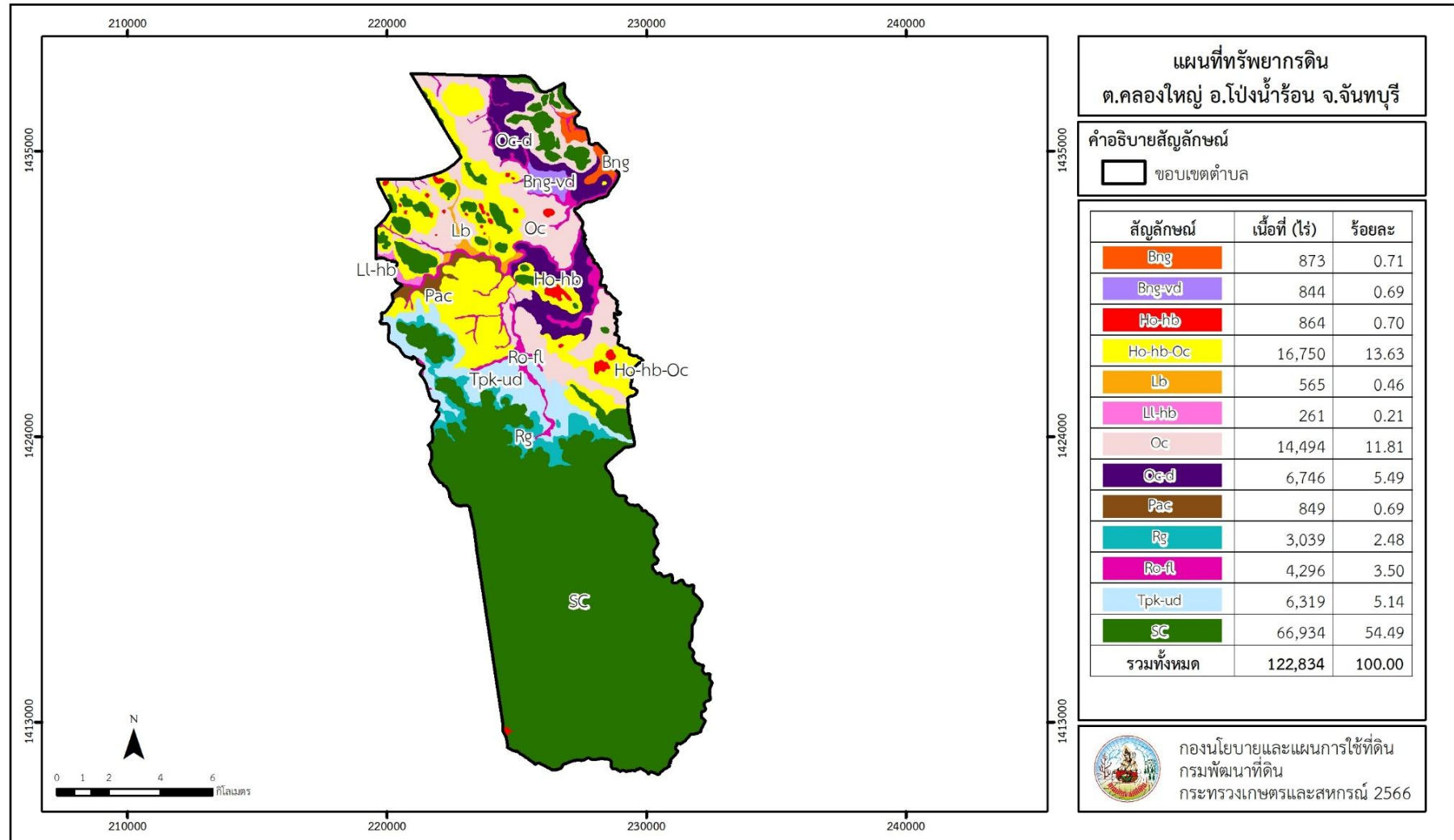
หน่วยแผนที่ดิน	ความลาดชัน (%)	ความลึก (ซม.)	การระบายน้ำ	ความอุดมสมบูรณ์ของดิน	ความจุแลกเปลี่ยนแคตไอออน (cmol/kg)	ความอิ่มตัวเบส (%)	ปฏิกิริยาดิน		ค่าการนำไฟฟ้า (dS/m)	ความลึกของชั้นจาโรไซด์ (ซม.)	เนื้อที่	
							ดินบน	ดินล่าง			ไร่	ร้อยละ
Oc-d-clB*	2-5	100-150	ดี	ปานกลาง	>20	35-75	5.5-6.5	6.5-8.0	<2	-	3,418	2.78
Pac-clB	2-5	>150	ดี	ปานกลาง	<10	<35	6.0-7.0	4.5-5.5	<2	-	849	0.69
Rg-gsID	12-20	0-50	ดี	ปานกลาง	<10	<35	4.5-5.0	4.5-5.5	<2	-	3,039	2.48
Ro-fl-LA	0-2	>150	ดี	ต่ำ	<10	<35	4.5-6.0	4.5-6.0	<2	-	3,374	2.75
Ro-fl-LA*	0-2	>150	ดี	ปานกลาง	<10	<35	4.5-6.0	4.5-6.0	<2	-	922	0.75
Tpk-ud-clB	2-5	50-100	ดี	สูง	>20	>75	6.0-7.0	6.0-8.0	<2	-	5,286	4.30
Tpk-ud-clC	5-12	50-100	ดี	สูง	>20	>75	6.0-7.0	6.0-8.0	<2	-	1,033	0.84
SC	>35	-	-	-	-	-	-	-	-	-	66,934	54.49
รวมทั้งหมด											122,834	100.00

หมายเหตุ: 1. * หมายถึง หน่วยแผนที่ดินที่มีความอุดมสมบูรณ์ของดินต่างจากหน่วยแผนที่ดินเดียวกัน
 2. เนื้อที่คำนวณด้วยโปรแกรมระบบสารสนเทศภูมิศาสตร์

ที่มา: กองสำรวจและวิจัยทรัพยากรดิน (2566)



แผนการใช้ที่ดินตำบลคลองใหญ่ อำเภอโป่งน้ำร้อน จังหวัดจันทบุรี



รูปที่ 3-1 ทรัพยากรดิน ตำบลคลองใหญ่ อำเภอโป่งน้ำร้อน จังหวัดจันทบุรี



บทที่ 4

กระบวนการมีส่วนร่วมของชุมชน (Participatory Rural Appraisal : PRA)

4.1 การวิเคราะห์ผลจากการจัดทำกระบวนการมีส่วนร่วมของชุมชน (PRA)

การวิเคราะห์ผลจากการจัดทำกระบวนการมีส่วนร่วมของชุมชน (PRA) เมื่อวันที่ 12 กรกฎาคม พ.ศ. 2566 มีสาระสำคัญสรุปได้ดังนี้

4.1.1 ปัญหาหลักของตำบลคลองใหญ่ คือ

- 1) ขาดแคลนน้ำใช้ทางการเกษตร
- 2) ดินขาดความอุดมสมบูรณ์
- 3) แหล่งจำหน่ายสินค้า/การตลาด (สัญญาในการซื้อขายไม่เป็นธรรม)
- 4) ต้นทุนการผลิตสูง
- 5) ที่ดินไม่มีเอกสารสิทธิ์

4.1.2 ความต้องการของชุมชน เกษตรกร และตำบลคลองใหญ่ มีความต้องการ 5 ประการ คือ

- 1) แก้ไขปัญหาการขาดแคลนน้ำ
- 2) แก้ไขปัญหาดินเสื่อมโทรม
- 3) แก้ไขปัญหาการซื้อขายผลผลิตที่ไม่เป็นธรรม
- 4) แก้ไขปัญหาที่ดินไม่มีเอกสารสิทธิ์

ผลจากการจัดทำกระบวนการมีส่วนร่วมของชุมชน (PRA) ได้นำมาวิเคราะห์ร่วมกับปัญหาด้านกายภาพ โดยระบบ DPSIR มีรายละเอียดดังนี้

1) แรงขับเคลื่อน (Driver) มี 4 ประการ คือ

- 1.1) น้ำขาดแคลน
- 1.2) ดินขาดความอุดมสมบูรณ์
- 1.3) การไร้กรรมสิทธิ์ที่ดิน
- 1.4) สัญญาการซื้อขายผลผลิต

2) แรงกดดัน (Pressure) ที่เกิดจากปัจจัยขับเคลื่อน มี 4 ประการ คือ

- 2.1) มีการปลูกพืชใช้น้ำมาก
- 2.2) ขาดองค์ความรู้ด้านการปรับปรุงบำรุงดินที่ถูกต้อง
- 2.3) พื้นที่ทำการเกษตรทับซ้อนกับพื้นที่ของรัฐ
- 2.4) ขาดความรู้ด้านกฎหมายเกี่ยวกับสัญญาการซื้อขาย
- 2.5) สัญญาซื้อขายผลผลิตไม่เป็นธรรม



3) **สถานะ (State)** ที่เกิดแรงกดดัน มี 4 ประการ คือ

- 3.1) ขาดแคลนน้ำเพื่อการเกษตร
- 3.2) ดินขาดความอุดมสมบูรณ์
- 3.3) ราษฎรเรียกร้องสิทธิในที่ดิน
- 3.4) สัญญาซื้อขายไม่เป็นธรรม โดนเอาเปรียบจากพ่อค้าคนกลาง

4) **ผลกระทบ (Impact)** ที่ปรากฏในพื้นที่ มี 5 ประการ คือ

- 4.1) ผลผลิตพืชต่ำ ต้นทุนการผลิตสูง
- 4.2) ราคาผลผลิตตกต่ำ
- 4.3) รายได้น้อย
- 4.4) น้ำไม่เพียงพอ
- 4.5) มีปัญหาต่อคุณภาพชีวิต

5) **การตอบสนอง (Response)** ของรัฐในอดีต ปัจจุบัน และในอนาคต มีดังนี้

อดีต-ปัจจุบัน

พื้นที่ลาดชัน

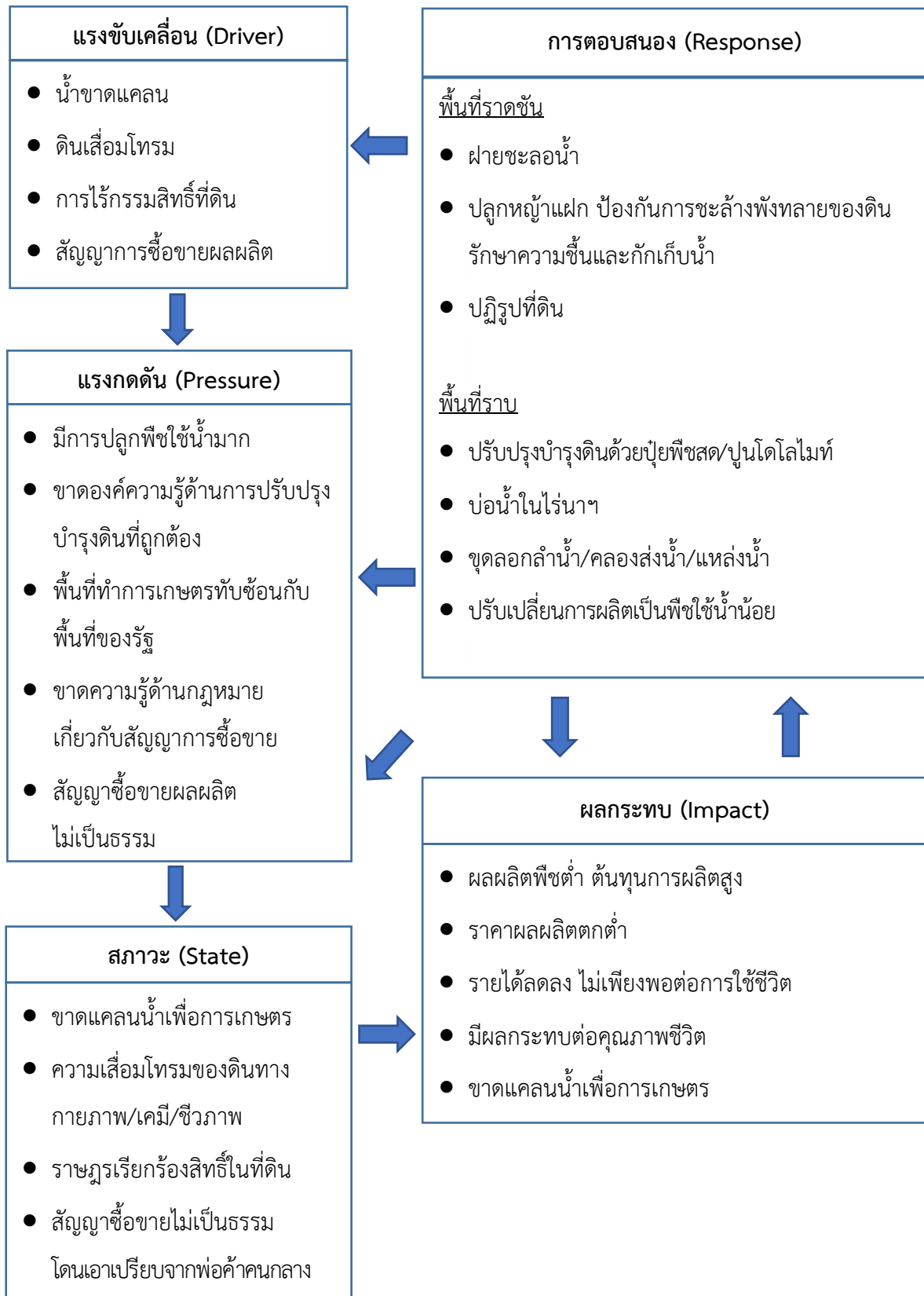
- 5.1) ฝายชะลอน้ำ
- 5.2) ปลุกหญ้าแฝก ป้องกันการชะล้างพังทลายของดิน รักษาความชื้นและกักเก็บน้ำ

พื้นที่ราบ

- 5.3) ปรับปรุงบำรุงดินด้วยปุ๋ยพืชสด/ปุ๋ยคอก/ปุ๋ยหมัก
- 5.4) บ่อน้ำไร่นานอกเขตชลประทาน
- 5.5) ขุดลอกลำน้ำ/คลองส่งน้ำ/แหล่งน้ำ
- 5.6) ปรับเปลี่ยนการผลิตเป็นพืชใช้น้ำน้อย

อนาคต

- (1) พัฒนาที่ดินและน้ำที่เป็นระบบทั้งตำบล
ดังมีรายละเอียดในรูปที่ 4-1



รูปที่ 4-1 การวิเคราะห์สถานการณ์โดยระบบ DPSIR ของตำบลคลองใหญ่ อำเภอโป่งน้ำร้อน จังหวัดจันทบุรี



4.2 ระบบการปลูกพืชในปัจจุบัน

ตำบลคลองใหญ่ อำเภอโป่งน้ำร้อน จังหวัดจันทบุรี มีการเพาะปลูกพืช ดังนี้ (รูปที่ 2-4)

- 1) ไม้ผล ที่นิยมปลูก ประกอบด้วย ลำไย ทูเรียน เงาะ มะม่วง มังคุด เป็นต้น
- 2) ไม้ยืนต้น ที่นิยมปลูก ได้แก่ ยางพารา และปาล์มน้ำมัน
- 3) พืชไร่ ที่นิยมปลูก ได้แก่ มันสำปะหลัง
- 4) พืชผัก ที่นิยมปลูก ได้แก่ คะน้า ผักสลัด พริก เป็นต้น

ชนิดพืช	ม.ค	ก.พ.	มี.ค	เม.ย.	พ.ค.	มิ.ย.	ก.ค.	ส.ค.	ก.ย.	ต.ค.	พ.ย.	ธ.ค.
ดินที่ดอน												
2. ไม้ผล	ลำไย, ทูเรียน, เงาะ, มะม่วง, มังคุด,											
3. ไม้ยืนต้น	ยางพารา, ปาล์มน้ำมัน											
4. พืชไร่	มันสำปะหลัง											
5. พืชผัก	คะน้า, ผักสลัด, พริก, ฯลฯ											

รูปที่ 4-2 ระบบการปลูกพืชในปัจจุบัน ตำบลคลองใหญ่ อำเภอโป่งน้ำร้อน จังหวัดจันทบุรี



บทที่ 5

การประเมินคุณภาพที่ดิน

5.1 หลักการประเมินคุณภาพที่ดินด้านกายภาพ

การประเมินคุณภาพที่ดินหรือการประเมินความเหมาะสมของที่ดิน สอดคล้องตามหลักการของ FAO Framework ค.ศ. 1983 ซึ่งการประเมินคุณภาพที่ดินด้านกายภาพ เป็นการประเมินศักยภาพของที่ดินว่าดินนั้นๆเหมาะสมมากหรือน้อยเพียงใดสำหรับการใช้ที่ดินประเภทต่างๆ หรือการปลูกพืชต่างๆ โดยพิจารณาจาก สภาพแวดล้อมที่มีผลต่อการเจริญเติบโตของพืช สมบัติดินที่ได้จำแนกไว้ในแต่ละตำบล ร่วมกับการจัดการพื้นที่ เช่น ระบบชลประทาน พื้นที่ยกทรง การจัดระบบอนุรักษ์ดินและน้ำ เป็นต้น และนอกจากนี้พิจารณาความต้องการปัจจัยต่อการปลูกพืชแต่ละชนิด สอดคล้องตามหลักการของ FAO ได้แก่ ความต้องการด้านพืช ความต้องการด้านการจัดการ ความต้องการด้านการอนุรักษ์ (บัณฑิตและคำรณ 2542) รายละเอียดดังตารางที่ 5-1

ระดับความเหมาะสมของที่ดินได้จากการสังเคราะห์ข้อมูลดิน การจัดการที่ดิน หรือดินที่มีลักษณะเฉพาะที่เกิดขึ้นตามสภาพภูมิประเทศ (ซึ่งจะเรียกรวมว่าหน่วยที่ดิน) ลักษณะภูมิอากาศ พิจารณาร่วมกับระดับความต้องการปัจจัยต่อการเจริญเติบโตของพืชแต่ละชนิด หลังจากนั้นดำเนินการประเมินคุณภาพที่ดิน ซึ่งสามารถจำแนกระดับความเหมาะสมของที่ดินได้เป็น 4 ชั้น ได้แก่ เหมาะสมสูง (S1) เหมาะสมปานกลาง (S2) เหมาะสมเล็กน้อย (S3) และไม่เหมาะสม (N) โดยที่

S1 : ไม่มีข้อจำกัดด้านที่ดินตามปัจจัยที่ใช้พิจารณา

S2 : มีข้อจำกัดด้านที่ดินที่แก้ไขได้ง่ายหรือข้อจำกัดอาจไม่ส่งผลกระทบต่อ การเจริญเติบโตของพืชอย่างชัดเจน

S3 : มีข้อจำกัดด้านที่ดินที่แก้ไขได้ยาก ควรปรับเปลี่ยนการผลิตเป็นพืชชนิดอื่นหรือ กิจกรรมอื่น (ส่วนใหญ่เป็นลักษณะทางกายภาพ)

N : มีข้อจำกัดที่พัฒนาหรือปรับปรุงที่ดินได้ยากมาก หากจะดำเนินการพัฒนาหรือ ปรับปรุงต้องใช้ต้นทุนสูงหรือเครื่องจักรขนาดใหญ่ แนะนำให้ปรับเปลี่ยนการผลิต



ตารางที่ 5-1 ตัวอย่างการประเมินคุณภาพที่ดินด้านกายภาพของประเภทการใช้ประโยชน์ที่ดิน

คุณภาพที่ดิน (Land Quality)	คุณลักษณะที่ดินตัวแทน (Land Characteristics)	ระดับความ เหมาะสม (Land Suitability Rating)
1. ความเหมาะสมด้านความต้องการด้านพืช (Crop Requirements)		
1.1. การหยั่งลึกของรากพืช (r)	ความลึกของดิน	S1
1.2. ความชุ่มชื้นที่เป็นประโยชน์ต่อพืช (m)	ปริมาณน้ำฝนเฉลี่ยในรอบปี	S2m
1.3. ความเป็นประโยชน์ของออกซิเจน ต่อรากพืช (o)	สภาพการระบายน้ำของดิน	S2o
ความเหมาะสมรวมด้านความต้องการด้านพืช (Crop Requirements)		S2om
2. ความเหมาะสมด้านความต้องการด้านการจัดการ (Management Requirements)		
2.1. สภาพการเขตกรรม (k)	ชั้นความยากง่ายในการ เขตกรรม (ดินบน)	S1
2.2. ศักยภาพการใช้เครื่องจักรกล (w)	ความลาดชันของพื้นที่	S3w
ความเหมาะสมรวมด้านความต้องการด้านการจัดการ (Management Requirements)		S3w
3. ความเหมาะสมด้านความต้องการด้านการอนุรักษ์ (Conservation Requirements)		
3.1 ความเสียหายจากการกัดกร่อน (e)	ความลาดชันของพื้นที่	S3e
ความเหมาะสมรวมด้านความต้องการด้านการอนุรักษ์ (Conservation Requirements)		S3e
ความเหมาะสมด้านกายภาพของประเภทการใช้ประโยชน์ที่ดินใน แต่ละหน่วยที่ดินโดยรวม		S3ew

5.2 พืชเศรษฐกิจที่สำคัญของตำบล

พืชเศรษฐกิจหลักของตำบล ได้แก่ ลำไย

พืชทางเลือกของตำบล ได้แก่ ยางพารา มันสำปะหลัง ทุเรียน



5.3 ระดับความเหมาะสมของที่ดิน

การประเมินคุณภาพที่ดินของพืชเศรษฐกิจหลักและพืชทางเลือก ตำบลคลองใหญ่ อำเภอโป่งน้ำร้อน จังหวัดจันทบุรี ได้ผลการประเมินคุณภาพที่ดินดังตารางที่ 5-2

ตารางที่ 5-2 ชั้นความเหมาะสมทางกายภาพของที่ดิน ตำบลคลองใหญ่ อำเภอโป่งน้ำร้อน จังหวัดจันทบุรี

หน่วยแผนที่ดิน	ยางพารา	มันสำปะหลัง	ลำไย	ทุเรียน
Bng-clB	S3r	S3r	N	N
Bng-vd-clB	S1	S1	S2s	S2s
Ho-hb-gclC	S3r	S3r	N	N
Ho-hb-gclD	S3r	S3er	N	N
Ho-hb-gclE	S3ewr	N	N	N
Ho-hb-Oc-clB	S3r	S3r	N	N
Ho-hb-Oc-clC	S3r	S3r	N	N
Lb-cA	S1	S1	S1	S1
Ll-hb-clB	S1	S1	S2s	S2s
Oc-clB	S2r	S2r	S3r	S3r
Oc-clC	S2r	S2er	S3r	S3r
Oc-d-clB	S2r	S1	S2r	S2r
Oc-d-clB*	S2r	S1	S2rs	S2rs
Pac-clB	S2n	S2n	S2ns	S2ns
Rg-gslD	S3r	S3er	N	N
Ro-fl-lA	S2n	S2n	S2ns	S2ns
Ro-fl-lA*	S2ns	S2ns	S2ns	S2ns
Tpk-ud-clB	S2r	S2r	S3r	S3r
Tpk-ud-clC	S2r	S2er	S3r	S3r
SC	N	N	N	N

หมายเหตุ : * หมายถึง หน่วยแผนที่ดินที่มีความอุดมสมบูรณ์ของดินต่างจากหน่วยแผนที่ดินเดียวกัน

ความหมายของสัญลักษณ์แสดงข้อจำกัดชั้นความเหมาะสม

e = ความเสียหายจากการกัดกร่อน

w = ศักยภาพการใช้เครื่องจักร

r = สภาวะการหยั่งลึกของราก

z = สารพิษ

x = การมีเกลือมากเกินไป

m = ความชุ่มชื้นที่เป็นประโยชน์ต่อพืช

o = ความเป็นประโยชน์ของออกซิเจนต่อรากพืช

n = ความจุในการดูดซับธาตุอาหาร

s = ความเป็นประโยชน์ของธาตุอาหาร



บทที่ 6

แผนการใช้ที่ดิน

6.1 การวิเคราะห์ข้อมูลเพื่อจัดทำแผนการใช้ที่ดินระดับตำบล

ตามที่กรมพัฒนาที่ดินได้จัดทำแผนปฏิบัติการราชการกรมพัฒนาที่ดินระยะ 5 ปี (พ.ศ. 2567-2571) ซึ่งจะมีความละเอียดและเฉพาะเจาะจงมากกว่าแผนการใช้ที่ดินระดับประเทศ ที่ใช้เป็นกรอบนโยบายการพัฒนาพื้นที่ระดับประเทศ เพื่อให้บรรลุตามวิสัยทัศน์ที่กำหนดไว้ คือ “เป็นองค์การอัจฉริยะทางดิน เพื่อขับเคลื่อนการใช้ที่ดินอย่างเหมาะสม 15 ล้านไร่ ภายในปี 2570” ซึ่งในส่วนของประเด็นการพัฒนาที่ 2 บริหารจัดการทรัพยากรดินและที่ดินด้วยชุดข้อมูลที่มีมูลค่าสูง (High Value Dataset) ซึ่งมีเป้าหมาย คือ การนำชุดข้อมูลที่มีมูลค่าสูง ไปใช้ในการบริหารจัดการทางการเกษตร ในส่วนของตัวชี้วัด บริหารจัดการทรัพยากรดินและที่ดินบนพื้นฐานของชุดข้อมูลที่มีมูลค่าสูง ร้อยละ 100 กลยุทธ์ที่ 2 ยกระดับแผนการใช้ที่ดินไปสู่การปฏิบัติ ได้กำหนดให้ ร้อยละของแผนการใช้ที่ดินระดับตำบลที่จัดทำแล้วเสร็จทั่วประเทศ ภายในปี 2570 (ไม่น้อยกว่า ร้อยละ 80) เป็นตัวชี้วัดหนึ่งของกลยุทธ์ดังกล่าว

การวางแผนการใช้ที่ดินระดับตำบลเป็นการวางกรอบและนโยบายการพัฒนาพื้นที่ให้เกิดการใช้ที่ดินอย่างสมดุลและยั่งยืน เป็นการกำหนดแนวทางใช้ที่ดินให้ตรงกับศักยภาพโดยเฉพาะทางด้านการเกษตร และนำไปสู่การกำหนดแผนงาน โครงการ กิจกรรม ที่มีความสอดคล้องกับสภาพพื้นที่ ทั้งนี้ การใช้ขอบเขตการปกครองในระดับตำบลจะนำไปสู่การพัฒนาเชิงพื้นที่ที่มีเป้าหมายและทิศทางสอดคล้องตามบริบทของแต่ละตำบล และมีผู้รับผิดชอบโดยตรง คือ องค์กรปกครองส่วนท้องถิ่น ซึ่งแผนการใช้ที่ดินในระดับที่ใหญ่กว่านี้อาจไม่สามารถนำมาใช้ปฏิบัติงานในระดับพื้นที่ได้อย่างเป็นรูปธรรม เนื่องจากเป็นแผนงานสำหรับนำไปใช้ปฏิบัติงานเชิงนโยบายและยุทธศาสตร์ในภาพรวม

ทั้งนี้แผนการใช้ที่ดินเป็นผลที่ได้จากการวิเคราะห์ข้อมูลทางด้านกายภาพ เศรษฐกิจ และสังคม โดยได้นำฐานข้อมูลที่ได้จากการรวบรวมข้อมูลทุติยภูมิ และข้อมูลปฐมภูมิจากการสำรวจภาคสนาม การศึกษาด้านกายภาพ ได้จาก การวิเคราะห์สถานภาพของทรัพยากรธรรมชาติ อาทิ ทรัพยากรดิน ทรัพยากรน้ำ และทรัพยากรป่าไม้ร่วมกับการพิจารณาลักษณะการใช้ประโยชน์ที่ดิน ข้อกฎหมายที่เกี่ยวข้องกับพื้นที่ในเขตป่าไม้ตามกฎหมาย เช่น เขตรักษาพันธุ์สัตว์ป่า เขตอุทยานแห่งชาติ เขตป่าสงวนแห่งชาติ และนโยบายของรัฐที่เกี่ยวข้องกับพื้นที่ที่มีมติคณะรัฐมนตรีเกี่ยวกับการใช้ที่ดิน มติคณะรัฐมนตรีเรื่องการจำแนกการใช้ประโยชน์ที่ดินในพื้นที่ป่าไม้ในเขตป่าสงวนแห่งชาติ เป็นต้น ประกอบกับการพิจารณาจากทิศทางตามกรอบนโยบายที่เกี่ยวข้องกับการกำหนดเขตการใช้ที่ดินภายในพื้นที่ตำบล เช่น ยุทธศาสตร์ของจังหวัด ร่วมกับความต้องการของท้องถิ่น สามารถกำหนดแนวทางการใช้ที่ดินตามศักยภาพของทรัพยากร เพื่อการรักษาคุณภาพของลักษณะทางนิเวศวิทยาและการอนุรักษ์ทรัพยากรธรรมชาติ โดยคำนึงถึงสภาพทางเศรษฐกิจและสังคมของชุมชนในพื้นที่



ซึ่งข้อมูลนี้ส่วนหนึ่งได้มาจากการวิเคราะห์ชุมชนแบบมีส่วนร่วม (PRA) ทำการสังเคราะห์ข้อมูลทุกด้าน เพื่อเพื่อให้ได้เขตการใช้ที่ดินที่เหมาะสมกับศักยภาพของพื้นที่ต่อไป

6.2 แผนการใช้ที่ดิน

จากการวิเคราะห์ข้อมูลกายภาพ เศรษฐกิจ และสังคม พบว่าแผนการใช้ที่ดินตำบลคลองใหญ่ อำเภอโป่งน้ำร้อน จังหวัดจันทบุรี สามารถกำหนดออกเป็น 6 เขตหลัก ได้แก่ เขตป่าไม้ เขตเกษตรกรรม เขตชุมชนและสิ่งปลูกสร้าง เขตแหล่งน้ำ เขตพื้นที่อื่น ๆ เขตรักษาสมดุลของธรรมชาติและสิ่งแวดล้อม มีรายละเอียดดังนี้ (ตารางที่ 6-1 และรูปที่ 6-1)

6.2.1 เขตป่าไม้ เป็นเขตพื้นที่ที่อยู่ในเขตป่าตามกฎหมายและมติคณะรัฐมนตรี ได้แก่ เขตป่าไม้ถาวร หรืออยู่ในพื้นที่ชั้นคุณภาพลุ่มน้ำชั้นที่ 1A 1B หรือ 2 พื้นที่ในเขตนี้ส่วนใหญ่ยังคงสภาพเป็นป่าไม้บางบริเวณได้ถูกนำไปใช้ประโยชน์ในรูปแบบที่ไม่เหมาะสม ไม่เป็นไปตามมาตรการหรือกฎหมายที่เกี่ยวข้องกับการใช้ประโยชน์ของที่ดินหรือทรัพยากรป่าไม้ของพื้นที่นั้น ๆ ประกอบด้วย 2 เขตรอง ได้แก่ เขตป่าไม้สมบูรณ์ และเขตพื้นที่พืชรธรรมชาติ มีเนื้อที่ 59,453 ไร่ หรือคิดเป็นร้อยละ 48.40 ของเนื้อที่ตำบล มีรายละเอียดดังนี้

1) เขตป่าไม้สมบูรณ์ (สัญลักษณ์ 1100) มีเนื้อที่ 59,401 ไร่ หรือ คิดเป็นร้อยละ 48.36 ของเนื้อที่ตำบล เป็นเขตที่อยู่ภายในเงื่อนไขดังกล่าวข้างต้น แต่มีสภาพการใช้ที่ดินปัจจุบันเป็นป่าไม้สมบูรณ์

2) เขตพื้นที่พืชรธรรมชาติ (สัญลักษณ์ 1300) มีเนื้อที่ 52 ไร่ หรือ คิดเป็นร้อยละ 0.04 ของเนื้อที่ตำบล เป็นพื้นที่ที่มีการบุกรุก แฉ้วางพื้นที่ป่าไม้ และเปลี่ยนแปลงการใช้ประโยชน์พื้นที่เป็นอย่างอื่น ส่วนใหญ่เพื่อทำการเกษตร

6.2.2 เขตเกษตรกรรม เป็นพื้นที่เกษตรกรรมซึ่งในที่นี้ คือ พื้นที่ที่อยู่นอกเขตที่มีการประกาศเป็นเขตป่าไม้ตามกฎหมาย ซึ่งรัฐได้กำหนดเป็นพื้นที่ทำกิน มีการออกเอกสารสิทธิ์ซึ่งรวมถึงพื้นที่ในเขตปฏิรูปที่ดินเพื่อเกษตรกรรมด้วย เขตนี้รวมถึงการทำกิจกรรมภาคการเกษตรอื่นที่นอกเหนือจากการปลูกพืชด้วย ประกอบด้วย 3 เขตรอง ได้แก่ เขตเกษตรกรรมขั้นดี เขตเกษตรกรรมที่มีศักยภาพการผลิตสูง และเขตเกษตรกรรมที่มีศักยภาพการผลิตต่ำ มีเนื้อที่ 42,973 ไร่ หรือคิดเป็นร้อยละ 34.98 ของเนื้อที่ตำบล มีรายละเอียดดังนี้

1) เขตเกษตรกรรมที่มีศักยภาพการผลิตต่ำ พื้นที่เขตนี้ถูกกำหนดให้เป็นเขตเกษตรกรรมที่ต้องมีการดำเนินการแก้ไขปัญหาที่เป็นข้อจำกัดของการใช้ที่ดินเพื่อเกษตรกรรมต่างๆ การทำการเกษตรในเขตนี้อาศัยน้ำฝนเป็นหลัก มีศักยภาพในการผลิตอยู่ในระดับเหมาะสมเล็กน้อยถึงไม่เหมาะสม พบปัญหาทางกายภาพของดินที่สำคัญหลาย เช่น เป็นดินตื้นซึ่งเป็นข้อจำกัดของการหยั่งรากพืชในการยึดลำต้นและการดูดซับธาตุอาหารพืชในดิน เนื้อดินเป็นทรายจัด ซึ่งมีผลต่อความสามารถในการอุ้มน้ำ เป็นพื้นที่ที่มีความลาดชัน เป็นต้น



จากข้อจำกัดการใช้ที่ดินดังกล่าวข้างต้นจึงจำเป็นต้องพัฒนาปรับปรุงและมีมาตรการเพื่อเพิ่มผลผลิตทางการเกษตรในพื้นที่ให้สูงขึ้น รวมถึงการป้องกันไม่ให้เกิดสภาพแวดล้อมเสื่อมโทรมจากการใช้พื้นที่ มีรายละเอียดดังนี้

(1) เขตปลูกไม้ผล (สัญลักษณ์ 2320) มีเนื้อที่ 36,752 ไร่ หรือ คิดเป็นร้อยละ 29.92 ของเนื้อที่ตำบล ปัจจุบันเกษตรกรปลูกไม้ผล โดยไม้ผลที่ปลูกได้แก่ ลำไย ทุเรียน มังคุด เป็นต้น

(2) เขตปลูกไม้ยืนต้น (สัญลักษณ์ 2330) มีเนื้อที่ 1,668 ไร่ หรือ คิดเป็นร้อยละ 1.36 ของเนื้อที่ตำบล ปัจจุบันเกษตรกรปลูกไม้ยืนต้น โดยไม้ยืนต้นที่ปลูกได้แก่ ยางพารา

(3) เขตปลูกพืชไร่ (สัญลักษณ์ 2340) มีเนื้อที่ 911 ไร่ หรือ คิดเป็นร้อยละ 0.74 ของเนื้อที่ตำบล ปัจจุบันเกษตรกรปลูกพืชไร่ โดยพืชไร่ที่ปลูกได้แก่ มันสำปะหลัง

2) เขตเกษตรกรรมที่มีศักยภาพการผลิตสูง พื้นที่เขตนี้มีศักยภาพในการผลิตรองจากเขตเกษตรกรรมที่มีศักยภาพการผลิตต่ำ ได้แก่ เขตเกษตรกรรมที่มีศักยภาพการผลิตสูง (ประเภทที่ 2) มีรายละเอียดดังนี้

เขตเกษตรกรรมที่มีศักยภาพการผลิตสูง (ประเภทที่ 2) เป็นเขตที่ทำการเกษตรโดยอาศัยน้ำฝนเป็นหลัก ซึ่งส่งผลให้มีข้อจำกัดต่อการเพาะปลูกพืชด้านความชื้นที่พืชนำไปใช้ประโยชน์ ในส่วนของที่ดินมีศักยภาพในการผลิตอยู่ในระดับสูงถึงปานกลาง และนอกจากนี้พบว่าดินในพื้นที่เขตนี้มีสมบัติที่เหมาะสมต่อการเพาะปลูกพืชแยกตามชนิดพืช มีรายละเอียดดังนี้

(1) เขตปลูกไม้ยืนต้น (สัญลักษณ์ 2213) มีเนื้อที่ 855 ไร่ หรือ คิดเป็นร้อยละ 0.70 ของเนื้อที่ตำบล ปัจจุบันเกษตรกรปลูกไม้ยืนต้น โดยไม้ยืนต้นที่ปลูกได้แก่ ยางพารา และปาล์มน้ำมัน

(2) เขตปลูกพืชไร่ (สัญลักษณ์ 2214) มีเนื้อที่ 2,129 ไร่ หรือ คิดเป็นร้อยละ 1.73 ของเนื้อที่ตำบล ปัจจุบันเกษตรกรปลูกพืชไร่ โดยพืชไร่ที่ปลูกได้แก่ มันสำปะหลัง

(3) เขตปลูกพืชทางเลือก (สัญลักษณ์ 2215) มีเนื้อที่ 51 ไร่ หรือ คิดเป็นร้อยละ 0.04 ของเนื้อที่ตำบล ปัจจุบันเกษตรกรปลูกพืชผัก ไม้ดอก หรือเกษตรผสมผสาน โดยพืชที่ปลูกได้แก่ พืชผัก เป็นต้น

3) เขตเกษตรกรรมชั้นดี พื้นที่เขตนี้มีศักยภาพในการผลิตน้อยที่สุดในตำบล เนื่องจากไม่มีระบบชลประทาน ไม่สามารถส่งน้ำช่วยในการปลูกพืชเพื่อทำการเกษตรนอกฤดูฝน โดยเฉพาะไม้ผลที่ต้องใช้น้ำในการเพาะปลูกมาก ซึ่งในเขตนี้พบว่าดินมีสมบัติที่เหมาะสมต่อการเพาะปลูกพืชแยกตามชนิดพืช ส่งผลให้มีศักยภาพของที่ดินที่เหมาะสมต่อการเพาะปลูกในระดับสูงถึงปานกลาง มีรายละเอียดดังนี้

(2) เขตปลูกไม้ผล (สัญลักษณ์ 2120) มีเนื้อที่ 584 ไร่ หรือ คิดเป็นร้อยละ 0.48 ของเนื้อที่ตำบล ปัจจุบันเกษตรกรปลูกไม้ผล โดยไม้ผลที่ปลูกได้แก่ ลำไย ทุเรียน เงาะ เป็นต้น



(3) เขตปลูกไม้ยืนต้น (สัญลักษณ์ 2130) มีเนื้อที่ 6 ไร่ ปัจจุบันเกษตรกรปลูกไม้ยืนต้น โดยไม้ยืนต้นที่ปลูกได้แก่ ยางพารา และปาล์มน้ำมัน

(4) เขตปลูกพืชไร่ (สัญลักษณ์ 2140) มีเนื้อที่ 17 ไร่ หรือ คิดเป็นร้อยละ 0.01 ของเนื้อที่ตำบล ปัจจุบันเกษตรกรปลูกพืชไร่ โดยพืชไร่ที่ปลูกได้แก่ มันสำปะหลัง

6.2.3 เขตชุมชนและสิ่งปลูกสร้าง มีเนื้อที่ 1,235 ไร่ หรือคิดเป็นร้อยละ 1.01 ของเนื้อที่ตำบล ประกอบด้วย 2 เขตรอง ได้แก่ เขตชุมชน/สถานที่ราชการ และเขตอุตสาหกรรม/แหล่งรับซื้อผลผลิต มีรายละเอียดดังนี้

1) เขตชุมชน/สถานที่ราชการ (สัญลักษณ์ 3100) มีเนื้อที่ 1,115 ไร่ หรือ คิดเป็นร้อยละ 0.91 ของเนื้อที่ตำบล ปัจจุบันมีการใช้ที่ดินชุมชนและที่อยู่อาศัย มีทั้งประเภทชุมชนเมือง ชุมชนชนบท และที่ตั้งของสถาบันและสถานที่ราชการต่าง ๆ

2) เขตอุตสาหกรรม/แหล่งรับซื้อผลผลิต (สัญลักษณ์ 3200) มีเนื้อที่ 120 ไร่ หรือ คิดเป็นร้อยละ 0.10 ของเนื้อที่ตำบล ปัจจุบันมีการใช้ที่ดินประเภทโรงงานอุตสาหกรรม แหล่งรับซื้อผลผลิตทางการเกษตรประเภทต่าง ๆ

6.2.4 เขตแหล่งน้ำ มีเนื้อที่ 585 ไร่ หรือคิดเป็นร้อยละ 0.48 ของเนื้อที่ตำบล ประกอบด้วย 2 เขตรอง ได้แก่ เขตแหล่งน้ำตามธรรมชาติ และเขตแหล่งน้ำที่สร้างขึ้น มีรายละเอียดดังนี้

(1) เขตแหล่งน้ำตามธรรมชาติ (สัญลักษณ์ 4100) มีเนื้อที่ 437 ไร่ หรือ คิดเป็นร้อยละ 0.36 ของเนื้อที่ตำบล ปัจจุบันมีสภาพการใช้ที่ดินเป็นลักษณะของแหล่งน้ำตามธรรมชาติ เช่น ห้วยหนอง คลอง แม่น้ำ เป็นต้น

(2) เขตแหล่งน้ำที่สร้างขึ้น (สัญลักษณ์ 4200) มีเนื้อที่ 148 ไร่ หรือ คิดเป็นร้อยละ 0.12 ของเนื้อที่ตำบล ปัจจุบันมีสภาพการใช้ที่ดินเป็นแหล่งน้ำที่สร้างขึ้น เช่น คลองชลประทาน อ่างเก็บน้ำ เป็นต้น

6.2.5 เขตพื้นที่อื่น ๆ (สัญลักษณ์ 5000) มีเนื้อที่ 617 ไร่ หรือคิดเป็นร้อยละ 0.50 ของเนื้อที่ตำบล เป็นเขตที่มีลักษณะการใช้ที่ดินที่มีความเฉพาะ เช่น ที่ทิ้งขยะ ไม้พุ่ม เป็นต้น

6.2.6 เขตรักษาสมดุของธรรมชาติและสิ่งแวดล้อม (สัญลักษณ์ 6000) มีเนื้อที่ 17,971 ไร่ หรือคิดเป็นร้อยละ 14.63 ของเนื้อที่ตำบล มีการใช้ที่ดินเป็นป่าไม้ที่พบในพื้นที่เกษตรกรรม ซึ่งอยู่นอกเขตป่าไม้ตามกฎหมาย ส่วนใหญ่เป็นป่าปลูก ป่าชุมชน



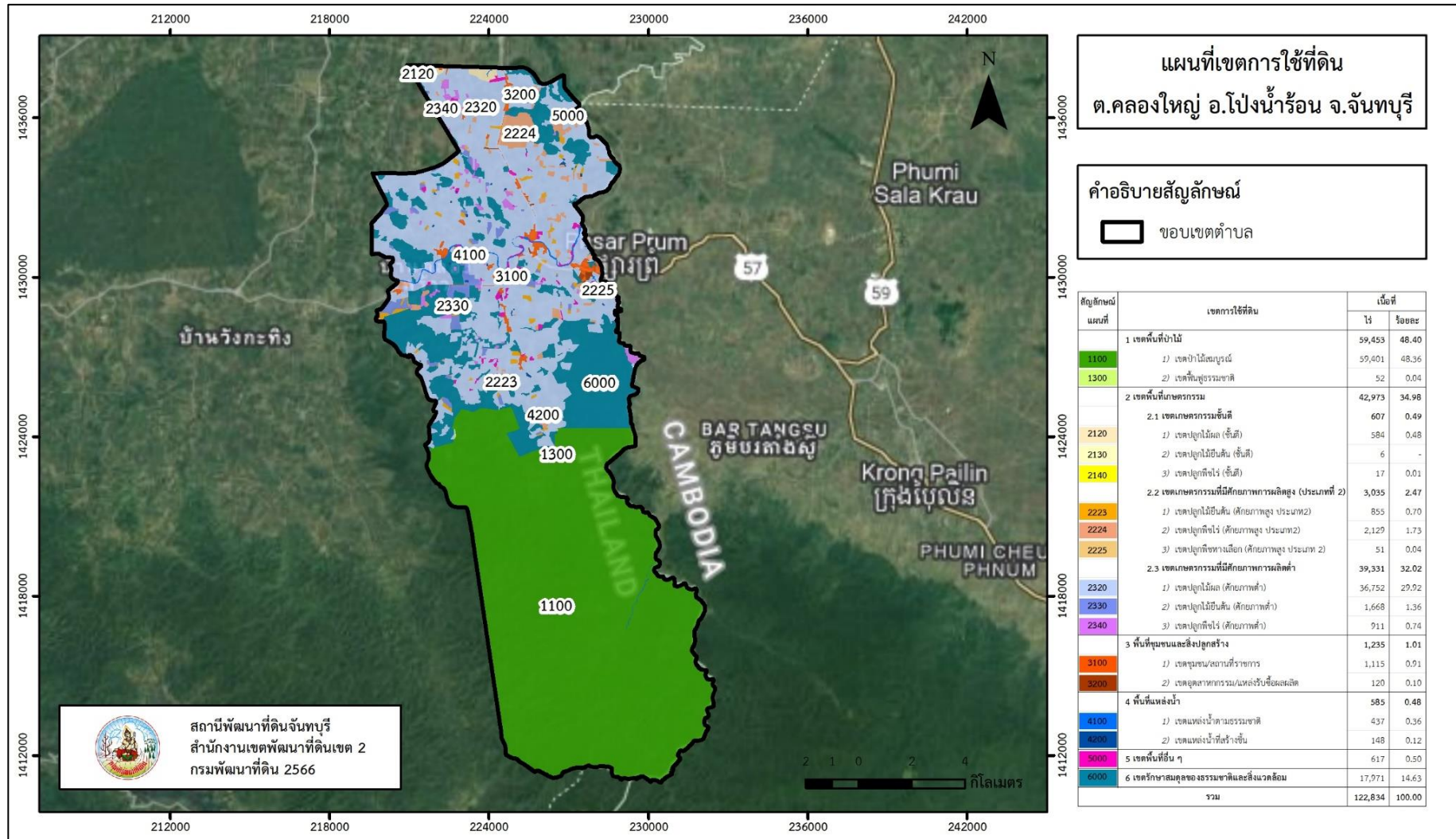
ตารางที่ 6-1 เขตการใช้ที่ดิน ตำบลคลองใหญ่ อำเภอโป่งน้ำร้อน จังหวัดจันทบุรี

สัญลักษณ์	เขตการใช้ที่ดิน	เนื้อที่	
		ไร่	ร้อยละ
1. เขตป่าไม้		59,453	48.40
1100	เขตป่าไม้สมบูรณ์	59,401	48.36
1300	เขตฟื้นฟูธรรมชาติ	52	0.04
2. เขตเกษตรกรรม		42,973	34.98
เขตเกษตรกรรมที่มีศักยภาพการผลิตต่ำ		39,331	32.02
2320	เขตปลูกไม้ผล (ศักยภาพต่ำ)	36,752	29.92
2330	เขตปลูกไม้ยืนต้น (ศักยภาพต่ำ)	1,668	1.36
2340	เขตปลูกพืชไร่ (ศักยภาพต่ำ)	911	0.74
เขตเกษตรกรรมที่มีศักยภาพการผลิตสูง (ประเภทที่ 2)		3,035	2.47
2224	เขตปลูกพืชไร่ (ศักยภาพสูง ประเภท 2)	2,129	1.73
2223	เขตปลูกไม้ยืนต้น (ศักยภาพสูง ประเภท 2)	855	0.70
2225	เขตปลูกพืชทางเลือก (ศักยภาพสูง ประเภท 2)	51	0.04
เขตเกษตรกรรมชั้นดี		607	0.49
2120	เขตปลูกไม้ผล (ชั้นดี)	584	0.48
2140	เขตปลูกพืชไร่ (ชั้นดี)	17	0.01
2130	เขตปลูกไม้ยืนต้น (ชั้นดี)	6	-
3. เขตชุมชนและสิ่งปลูกสร้าง		1,235	1.01
3100	เขตชุมชน/สถานที่ราชการ	1,115	0.91
3200	เขตอุตสาหกรรม/แหล่งรับซื้อผลผลิต	120	0.10
4. เขตแหล่งน้ำ		585	0.48
4100	เขตแหล่งน้ำตามธรรมชาติ	437	0.36
4200	เขตแหล่งน้ำที่สร้างขึ้น	148	0.12
5. เขตพื้นที่อื่น ๆ		617	0.50
5000	เขตพื้นที่อื่น ๆ	617	0.50
6. เขตรักษาสมดุลของธรรมชาติและสิ่งแวดล้อม		17,971	14.63
6000	เขตรักษาสมดุลของธรรมชาติและสิ่งแวดล้อม	17,971	14.63
รวมเนื้อที่ทั้งหมด		122,834	100.00

หมายเหตุ: เนื้อที่คำนวณด้วยระบบสารสนเทศภูมิศาสตร์



แผนการใช้ที่ดินตำบลคลองใหญ่ อำเภอโป่งน้ำร้อน จังหวัดจันทบุรี



รูปที่ 6-1 เขตการใช้ที่ดินตำบลคลองใหญ่ อำเภอโป่งน้ำร้อน จังหวัดจันทบุรี



บทที่ 7

การขับเคลื่อนแผนการใช้ที่ดิน

7.1 ขั้นตอนการดำเนินงาน

ภายหลังการจัดทำแผนการใช้ที่ดินตำบลคลองใหญ่ อำเภอโป่งน้ำร้อน จังหวัดจันทบุรี แล้วจะต้องดำเนินการดังต่อไปนี้

7.1.1 จัดทำเป้าหมายการดำเนินงานและงบประมาณและกิจกรรมต่าง ๆ ที่จะดำเนินการในปีงบประมาณ (พ.ศ. 2566-2570)

7.1.2 นำแผนการใช้ที่ดินตำบลคลองใหญ่ไปเสนอต่อองค์การบริหารส่วนตำบลคลองใหญ่ เพื่อมีมติให้ความร่วมมือในกิจกรรมพัฒนาที่ดินดำเนินการกิจกรรมต่าง ๆ ที่กำหนดไว้ในแผน และได้รับการเชื่อมโยงสู่แผนพัฒนาตำบล

7.1.3 สถานีพัฒนาที่ดินจันทบุรี เสนอเป้าหมายและงบประมาณให้รายงานมายังกรมพัฒนาที่ดิน

7.1.4 กรมพัฒนาที่ดินพิจารณาสนับสนุนงบประมาณกิจกรรมและโครงการตามเป้าหมายที่กำหนดในแผนการใช้ที่ดิน

7.1.5 สถานีพัฒนาที่ดินจันทบุรี นำเสนอต่อที่ประชุมจังหวัด/อำเภอ เพื่อสร้างการรับรู้และประชาสัมพันธ์ให้หน่วยงานอื่น นำโครงการภายใต้หน่วยงานมาพัฒนาพื้นที่ตามแผนการใช้ที่ดินกำหนด

7.2 กิจกรรมที่ดำเนินการของกรมพัฒนาที่ดิน

งบประมาณที่กำหนดไว้เป็นการประมาณเบื้องต้น อาจมีการเปลี่ยนแปลงตามที่ได้รับการจัดสรรให้ดำเนินการ (ตารางที่ 7-1)

เขตเกษตรกรรม

1) ดินขาดความอุดมสมบูรณ์/ดินตื้น มีแผนงาน/โครงการปรับปรุงบำรุงดิน ดังนี้

- (1) การส่งเสริมการผลิตและการใช้สารอินทรีย์
- (2) การผลิต-จัดหาเมล็ดพันธุ์พืชปุ๋ยสด
- (3) การส่งเสริมการปรับปรุงบำรุงดินด้วยพืชปุ๋ยสด
- (4) การพัฒนาเกษตรกรใช้สารอินทรีย์ลดการใช้สารเคมีทางการเกษตร
- (5) การจัดหาปุ๋ยอินทรีย์
- (6) สนับสนุน/ส่งเสริมการผลิตและการใช้สารอินทรีย์ (ปุ๋ยหมัก พด.)

2) การชะล้างพังทลายของดิน มีแผนงาน/โครงการฟื้นฟูและป้องกันการชะล้างพังทลายของดิน ดังนี้

- (1) การปลูกหญ้าแฝกเพื่อการอนุรักษ์ดินและน้ำ



3) **พื้นที่แล้งซ้ำซาก** มีแผนงาน/โครงการบริหารจัดการน้ำ ดังนี้

- (1) การพัฒนาแหล่งน้ำขนาดเล็กเพื่อการอนุรักษ์ดินและน้ำ
- (2) การก่อสร้างแหล่งน้ำในไร่นานอกเขตชลประทาน
- (3) การก่อสร้างระบบส่งน้ำ

7.3 กิจกรรมที่ดำเนินงานของหน่วยงานอื่น (ตารางที่ 7-2)

7.3.1 เขตเกษตรกรรม

1) **เขตปลูกพืชไร่ เขตปลูกไม้ผล และเขตปลูกไม้ยืนต้น**

- (1) จัดอบรมถ่ายทอดความรู้การทำเกษตรผสมผสานตามแนวทางเศรษฐกิจพอเพียง (กรมส่งเสริมการเกษตร)
- (2) สนับสนุนการขุดเจาะน้ำบาดาล (กรมทรัพยากรน้ำบาดาล)

7.3.2 เขตแหล่งน้ำ

สนับสนุนการพัฒนาเพื่อเพิ่มพื้นที่กักเก็บน้ำ (สำนักงานชลประทานจังหวัด)

7.4 ความต้องการของชุมชนและองค์กรปกครองส่วนท้องถิ่น

จากการดำเนินการจัดทำกระบวนการมีส่วนร่วมของประชาชนที่องค์การบริหารส่วนตำบล เมื่อวันที่ 12 กรกฎาคม พ.ศ. 2566 ได้มีความต้องการของประชาชนที่ต้องการให้ดำเนินการเกี่ยวกับแก้ปัญหาดินเสื่อมโทรมและฟื้นฟูความอุดมสมบูรณ์ของดิน การขาดแคลนน้ำ ปัญหาการซื้อขายผลผลิตที่ไม่เป็นธรรม และปัญหาที่ดินไม่มีเอกสารสิทธิ์

เพื่อตอบสนองต่อความต้องการของชุมชนและการแก้ไขปัญหาเชิงพื้นที่ของตำบลคลองใหญ่ กรมพัฒนาที่ดินได้วิเคราะห์เบื้องต้น ดังต่อไปนี้

ปัญหาของตำบลคลองใหญ่ในภาพรวมสรุปได้ว่า มีปัญหาสำคัญ 2 ประการ คือ (1) ปัญหาดินเสื่อมโทรม (2) ปัญหาการขาดแคลนน้ำจนเกิดแล้งซ้ำซาก และมีปัญหาหอร่องลงมา คือ ปัญหาการไร้กรรมสิทธิ์ในที่ดิน และปัญหาการซื้อขายผลผลิตที่ไม่เป็นธรรม ปัญหาดังกล่าวนี้ส่งผลกระทบต่อคุณภาพชีวิตของราษฎรในชุมชนโดยรวม

ในกรณีของปัญหาความเสื่อมโทรมของที่ดินนั้นจะรวมถึง (1) การชะล้างพังทลายของดิน (2) ดินขาดความอุดมสมบูรณ์ เนื่องจากการที่สภาพภูมิประเทศเป็นพื้นที่ลาดชัน ผลกระทบที่ตามมา คือ เกิดการชะล้างพังทลายของดิน หน้าดินที่ถูกชะล้างลงมาสู่เบื้องล่างจึงไปทับถมลำน้ำตามธรรมชาติ เหมือน ฝาย และอ่างเก็บน้ำจนตื้นเขินไม่สามารถเก็บกักน้ำไว้ใช้ได้ตามที่ควรจะเป็น การขาดแคลนน้ำจึงเกิดขึ้นทุกหมู่บ้านในตำบลหนองตาคงทั้งเพื่ออุปโภค-บริโภคและการเกษตร ส่วนปัญหาความอุดมสมบูรณ์ของดินที่เกิดขึ้นนั้น เนื่องจากการใช้ที่ดินติดต่อกันเป็นเวลานานโครงสร้างของดินได้มีการเปลี่ยนแปลง ในพื้นที่ที่มีการไถพรวนด้วยเครื่องจักรกลติดต่อกันเป็นเวลานาน



ทำให้ดินแน่นตัวน้ำในดินและอากาศในดิน ที่เคยมีอยู่สูญหายไป ส่วนธาตุอาหารและอินทรีย์วัตถุ มีปริมาณน้อย ในพื้นที่ตำบลคลองใหญ่คุณภาพของดินจึงไม่ค่อยจะเหมาะสมต่อการเกษตร

ในกรณีของการขาดแคลนนํ้านั้น นอกจากผลการทั้ถมของตะกอนดินในแหล่งน้ำจืดต้นเงินดังกล่าวข้างต้นแล้ว การที่ประชากรเพิ่มขึ้น กิจกรรมที่ต้องใช้น้ำเพิ่มขึ้น ทำการเกษตรเพิ่มขึ้น รวมทั้งเหตุการณ์ที่เกิดจากการเปลี่ยนแปลงภูมิอากาศ เช่น ปริมาณฝนน้อยกว่าปกติ ฝนทิ้งช่วง จนเกิดความแห้งแล้ง การขาดแคลนนํ้าจึงเกิดขึ้นอย่างต่อเนื่อง จำเป็นต้องวางระบบอนุรักษ์ดินและน้ำเพื่อกักน้ำในดินคงความอุดมสมบูรณ์ เพื่อจัดหาน้ำให้แหล่งน้ำต้นทุน โดยวิธีการต่างๆ ให้เพียงพอแก่ความต้องการ

ในกรณีของการไร้กรรมสิทธิ์ในที่ดิน นอกจากจะใช้วิธีการในการออกโฉนดที่ดินตามโครงการเดินสำรวจของภาครัฐแล้ว พื้นที่ที่ยังไม่มีโครงการเดินสำรวจก็ควรจะหาแนวทางที่จะป้องกันการแย่งสิทธิครอบครอง โดยอาจมีหน่วยงานภาครัฐหรือท้องถิ่น เป็นเจ้าภาพในการสำรวจและทำแผนที่การครอบครองเก็บไว้ที่หน่วยงาน และมีคู่มือให้กับผู้ครอบครองที่ดินเก็บไว้เพื่อเป็นหลักประกันว่าผู้ครอบครองที่ดินมีสิทธิในการครอบครองที่ดินมือเป่านั้น

และในกรณีของปัญหาราคาคาผลผลิตตกต่ำนั้น แนวทางแก้ไขปัญหาราคาคาผลผลิตการเกษตรตกต่ำที่รัฐบาลของไทยได้เคยนำมาใช้เป็นมาตรการในการกระตุ้นราคาสินค้าเกษตร ได้แก่

1. มาตรการประกันราคา เป็นมาตรการที่ใช้กันมากในสินค้าเกษตร โดยมีจุดประสงค์เพื่อเป็นหลักประกันราคาเกษตรกรควรจะได้ขายสินค้าได้ สามารถทำได้ 2 รูปแบบ คือ

1) การประกันราคาโดยรัฐรับซื้อผลผลิตทั้งหมด หากราคาสินค้าเกษตรที่ขายในตลาดต่ำกว่าราคาที่รัฐกำหนด

2) ใช้อำนาจตามกฎหมายกำหนดราคาขั้นต่ำ บังคับให้ผู้รับซื้อต้องซื้อสินค้าเกษตรในราคาสูงกว่าราคาที่กำหนด

2. มาตรการพยุงราคา เป็นมาตรการที่รัฐมุ่งหวังจะรักษาระดับราคาสินค้าชนิดใดชนิดหนึ่งเอาไว้ไม่ให้ต่ำกว่าราคาขั้นต่ำ

3. มาตรการจํานําผลผลิต เป็นมาตรการที่มีวัตถุประสงค์เพื่อบรรเทาความเดือดร้อนของเกษตรกรในช่วงต้นฤดูการผลิตที่ราคาสินค้าเกษตรตกต่ำ

ประเด็นหลักจากข้อเสนอให้แก้ไขปัญหาระบบขาดแคลนนํ้า จะสรุปได้ว่ามี 4 ประการ คือ

- (1) การขุดลอกแหล่งน้ำในปัจจุบันซึ่งรวมถึงอ่างเก็บน้ำ ฝายกั้นน้ำ ลำน้ำ เป็นต้น
- (2) สร้างอ่าง ฝายกั้นน้ำเพิ่มเติมจากที่มีอยู่เดิม
- (3) ขุดเจาะบ่อบาดาล
- (4) ก่อสร้างคลองส่งน้ำเพื่อการกระจายน้ำ



ตารางที่ 7-1 กิจกรรมของกรมพัฒนาที่ดินในการใช้ที่ดินที่จะดำเนินการในปีงบประมาณ 2567-2571

เขตการใช้ที่ดิน	แผนงาน/โครงการ	งบประมาณ
เขตเกษตรกรรมรวม เนื้อที่ 42,973 ไร่	การบริหารจัดการดินและวิเคราะห์ดินทางห้องปฏิบัติการ	197,500
	ปรับปรุงพื้นที่ดินกรด	85,000
	รณรงค์และส่งเสริมการปลูกหญ้าแฝก	182,500
	ส่งเสริมการใช้สารอินทรีย์ลดการใช้สารเคมีทางการเกษตร	100,000
	ส่งเสริมเกษตรกรผู้ผลิตเกษตรอินทรีย์ด้วยระบบการรับรองแบบมีส่วนร่วม	50,000
	โครงการเพิ่มผลิตภาพการเกษตร บนฐานทรัพยากรดินในเขตพัฒนาพิเศษภาคตะวันออก	250,000
	สนับสนุน/ส่งเสริมการผลิตและการใช้สารอินทรีย์ (ปุ๋ยหมัก พด.)	17,000
เขตแหล่งน้ำ เนื้อที่ 585 ไร่	โครงการก่อสร้างแหล่งน้ำในไร่นานอกเขตชลประทาน	231,000



แผนการใช้ที่ดินตำบลคลองใหญ่ อำเภอโป่งน้ำร้อน จังหวัดจันทบุรี

ตารางที่ 7-2 สรุปกิจกรรมที่ขอรับการสนับสนุนจากส่วนราชการอื่นในเขตการใช้ที่ดิน

เขตการใช้ที่ดิน	กิจกรรมที่ขอการสนับสนุนจากส่วนราชการอื่น
เขตเกษตรกรรมรวม เนื้อที่ 42,973 ไร่ - เขตปลูกไม้ผล เนื้อที่ 37,336 ไร่ - เขตปลูกพืชไร่ เนื้อที่ 3,057 ไร่ - เขตปลูกไม้ยืนต้น เนื้อที่ 2,529 ไร่ - เขตปลูกพืชทางเลือก เนื้อที่ 51 ไร่	1) โครงการพัฒนาเครือข่ายงานส่งเสริมการเกษตร (สนง.เกษตรจังหวัด) 2) โครงการส่งเสริมเกษตรกรรมทางเลือก (สนง.เกษตรจังหวัด) 3) โครงการระบบส่งเสริมการเกษตรแบบแปลงใหญ่ 4) โครงการบริหารจัดการพื้นที่เกษตรกรรม 5) โครงการผลิตและสนับสนุนหัวเชื้อจุลินทรีย์ควบคุมศัตรูพืช (ศูนย์ส่งเสริมเทคโนโลยีการเกษตรด้านอารักขาพืช จังหวัด)
พื้นที่แหล่งน้ำ เนื้อที่ 585 ไร่	โครงการเพิ่มประสิทธิภาพการกักเก็บน้ำ (กรมชลประทาน)

ตาราง 7-3 เป้าหมายการดำเนินงานและงบประมาณ ตำบลคลองใหญ่ อำเภอโป่งน้ำร้อน จังหวัดจันทบุรี แผน 5 ปี (พ.ศ. 2567-2571)

เขตการใช้ที่ดิน	งาน/โครงการ/กิจกรรม	หน่วยงาน	เป้าหมาย					รวม	งบประมาณ					รวม	หน่วยงานรับผิดชอบ
			2567	2568	2569	2570	2571		2567	2568	2569	2570	2571		
เขตเกษตรกรรมรวม	การบริหารจัดการดินและวิเคราะห์ดินทางห้องปฏิบัติการ	ราย	100	100	100	100	100	500	39,500	39,500	39,500	39,500	39,500	197,500	กรมพัฒนาที่ดิน
เนื้อที่ 17,759 ไร่	ปรับปรุงพื้นที่ดินกรด	ตัน	10	10	10	10	10	50	17,000	17,000	17,000	17,000	17,000	85,000	กรมพัฒนาที่ดิน
	รณรงค์และส่งเสริมการปลูกหญ้าแฝก	กล้า	50,000	50,000	50,000	50,000	50,000	250,000	36,500	36,500	36,500	36,500	36,500	182,500	กรมพัฒนาที่ดิน
	ส่งเสริมการใช้สารอินทรีย์ลดการใช้สารเคมีทางการเกษตร	ไร่	100	100	100	100	100	500	20,000	20,000	20,000	20,000	20,000	100,000	กรมพัฒนาที่ดิน
	ส่งเสริมเกษตรกรผู้ผลิตเกษตรอินทรีย์ด้วยระบบการรับรองแบบมีส่วนร่วม	กลุ่ม	1	1	1	1	1	5	10,000	10,000	10,000	10,000	10,000	50,000	กรมพัฒนาที่ดิน
	โครงการเพิ่มผลผลิตการเกษตร บนฐานทรัพยากรดินในเขตพัฒนาพิเศษภาคตะวันออก	แปลง	10	10	10	10	10	50	50,000	50,000	50,000	50,000	50,000	250,000	กรมพัฒนาที่ดิน
	สนับสนุน/ส่งเสริมการผลิตและการใช้สารอินทรีย์ (ปุ๋ยหมัก พด.)	ตัน	1	1	1	1	1	5	3,400	3,400	3,400	3,400	3,400	17,000	กรมพัฒนาที่ดิน
เขตแหล่งน้ำ	โครงการก่อสร้างแหล่งน้ำในไร่นานอกเขตชลประทาน	บ่อ	-	2	2	2	2	8	-	46,200	46,200	46,200	46,200	184,800	กรมพัฒนาที่ดิน
เนื้อที่ 1,308 ไร่															

หมายเหตุ: งบประมาณที่กำหนดไว้นี้เป็นการประมาณเบื้องต้น อาจมีการเปลี่ยนแปลงตามที่ได้รับการจัดสรรให้ดำเนินการ



เอกสารอ้างอิง

- กรมการปกครอง. 2556. **แผนที่ขอบเขตตำบล ปี 2564 (ไฟล์ข้อมูล)**. กรมพัฒนาที่ดิน กระทรวงเกษตรและสหกรณ์, กรุงเทพฯ.
- _____. 2566. **รายงานสถิติจำนวนประชากรและบ้าน รายจังหวัด รายอำเภอ และรายตำบล (ณ เดือน ธันวาคม พ.ศ. 2565)**. แหล่งที่มา : <https://stat.bora.dopa.go.th/stat/statnew/statyear/#/TableTemplate/Area/statpop>, 1 พฤษภาคม 2566.
- กรมการพัฒนาชุมชน. 2566. **ข้อมูลความจำเป็นพื้นฐาน (จปฐ.) รายจังหวัด รายอำเภอ และรายตำบล ปี 2565**. แหล่งที่มา: <https://ebmn.cdd.go.th/>, 1 มิถุนายน 2566.
- กรมทรัพยากรน้ำบาดาล. 2566. **ปริมาณน้ำและจำนวนบ่อน้ำบาดาล**. แหล่งที่มา: <http://app.dgr.go.th/newpasutara/xml/search.php>, 26 พฤษภาคม 2566.
- กรมส่งเสริมการเกษตร. 2566. **จำนวนครวเรือนเกษตรกรที่ขึ้นทะเบียนเกษตรกร จำแนกรายจังหวัด รายอำเภอ และรายตำบล (ณ เดือนมกราคม พ.ศ. 2566)**. แหล่งที่มา : <http://mvos2.gistda.or.th/>, 15 พฤษภาคม 2566.
- กรมอุตุนิยมวิทยา. 2566. **สถิติภูมิอากาศคาบ 30 ปี พ.ศ. 2536-2565 (ไฟล์ข้อมูล)**. กระทรวงดิจิทัลเพื่อเศรษฐกิจและสังคม, กรุงเทพฯ.
- กลุ่มวิเคราะห์สภาพการใช้ที่ดิน. 2566. **แผนที่สภาพการใช้ที่ดิน ปี 2566 (ไฟล์ข้อมูล)**. กองนโยบายและแผนการใช้ที่ดิน กรมพัฒนาที่ดิน กระทรวงเกษตรและสหกรณ์, กรุงเทพฯ.
- กองสำรวจดินและวิจัยทรัพยากรดิน. 2566. **แผนที่ทรัพยากรดิน (ไฟล์ข้อมูล)**. กรมพัฒนาที่ดิน กระทรวงเกษตรและสหกรณ์, กรุงเทพฯ.
- บัณฑิต ต้นศิริ และ คำรณ ไทรพิก. 2542. **คู่มือการประเมินคุณภาพที่ดิน**. กองวางแผนการใช้ที่ดิน กรมพัฒนาที่ดิน กระทรวงเกษตรและสหกรณ์, กรุงเทพฯ.
- เทศบาลตำบลคลองใหญ่. 2566. **วิสัยทัศน์ พันธกิจ**. แหล่งที่มา: <http://www.klongyaicity.go.th/>, 1 พฤษภาคม 2566.

