



แผนการใช้ที่ดินตำบลวังใหม่

อำเภอ นายายอาม จังหวัด จันทบุรี



สถานีพัฒนาที่ดินจันทบุรี สำนักงานพัฒนาที่ดินเขต 2
กรมพัฒนาที่ดิน กระทรวงเกษตรและสหกรณ์ 2566



คำนำ

การจัดทำแผนการใช้ที่ดินดำเนินการตามรัฐธรรมนูญแห่งราชอาณาจักรไทย พุทธศักราช 2560 มาตรา 72 (1) ที่ได้บัญญัติให้มีการวางแผนการใช้ที่ดินให้เหมาะสมกับศักยภาพของที่ดินตามหลักการพัฒนาอย่างยั่งยืน โดยแผนการใช้ที่ดินตำบลวังใหม่ อำเภอนายายอาม จังหวัดจันทบุรี ได้นำแนวคิดของ องค์การอาหารและการเกษตร แห่งสหประชาชาติ (Food and Agriculture Organization of the United Nations: FAO) และ โครงการสิ่งแวดล้อมแห่งสหประชาชาติ (United Nations Environment Programme: UNEP) มาปรับใช้ คือ ความเหมาะสมทางกายภาพ ความเหมาะสมทางเศรษฐกิจ การยอมรับจากสังคม การสร้างความยั่งยืนให้สิ่งแวดล้อม และเสนอทางเลือกการใช้ที่ดิน ร่วมกับวิธีการที่จำเป็นอื่น ๆ เช่น กระบวนการมีส่วนร่วมของชุมชน (Participatory Rural Appraisal: PRA) การประเมินคุณภาพที่ดิน เป็นต้น

สถานีพัฒนาที่ดินจันทบุรี ร่วมกับสำนักงานพัฒนาที่ดินเขต 2 และกองนโยบายและแผนการใช้ที่ดิน ในการดำเนินงานวางแผนการใช้ที่ดินระดับตำบล โดยพิจารณาภาพรวมของสภาพปัญหาในด้านต่างๆ ทั้งด้าน กายภาพ เศรษฐกิจ และสังคม วิเคราะห์และสังเคราะห์ข้อมูลนำไปสู่การวางแผนการใช้ที่ดินที่สอดคล้องกับ ศักยภาพของพื้นที่ โดยผ่านกระบวนการมีส่วนร่วมของชุมชน (PRA) ในการระบุปัญหา ความต้องการของเกษตรกร และผู้มีส่วนได้ส่วนเสีย ทั้งนี้ สถานีพัฒนาที่ดินจันทบุรี ได้จัดทำแผนกิจกรรม/โครงการ เพื่อขับเคลื่อนแผนการใช้ ที่ดินให้เป็นรูปธรรมเพื่อให้เกษตรกร มีคุณภาพชีวิตที่ดีขึ้น มีการใช้ที่ดินอย่างถูกต้องเหมาะสม รักษาสภาพแวดล้อม และอนุรักษ์ทรัพยากรในชุมชน ให้เกิดความยั่งยืนต่อไป

สถานีพัฒนาที่ดินจันทบุรี

กันยายน 2566



สารบัญ

	หน้า
คำนำ	ก
สารบัญ	ข
สารบัญตาราง	ง
สารบัญรูป	จ
บทที่ 1 บทนำ	
1.1 ความสำคัญของการวางแผนการใช้ที่ดิน	1-1
1.2 หลักการและเหตุผล	1-1
1.3 วัตถุประสงค์	1-1
1.4 ระยะเวลาและสถานที่ดำเนินงาน	1-1
1.5 ขั้นตอนการดำเนินงาน	1-2
1.6 วิสัยทัศน์ของตำบล	1-2
บทที่ 2 ข้อมูลทั่วไป	
2.1 ที่ตั้งและอาณาเขต	2-1
2.2 การแบ่งส่วนการปกครอง	2-1
2.3 สภาพภูมิประเทศ	2-1
2.4 สภาพภูมิอากาศ	2-1
2.5 สภาพการใช้ที่ดินในปัจจุบัน	2-5
2.6 สภาพเศรษฐกิจและสังคม	2-11
บทที่ 3 สถานภาพของทรัพยากรธรรมชาติ	
3.1 ทรัพยากรป่าไม้	3-1
3.2 ทรัพยากรน้ำ	3-1
3.3 ทรัพยากรดิน	3-2
บทที่ 4 กระบวนการมีส่วนร่วมของชุมชน (Participatory Rural Appraisal: PRA)	
4.1 การวิเคราะห์ผลจากการจัดทำกระบวนการมีส่วนร่วมของชุมชน (PRA)	4-1
4.2 ระบบการปลูกพืชในปัจจุบัน	4-5
บทที่ 5 การประเมินคุณภาพที่ดิน	
5.1 หลักการประเมินคุณภาพที่ดินด้านกายภาพ	5-1
5.2 พืชเศรษฐกิจที่สำคัญของตำบล	5-2
5.3 ระดับความเหมาะสมของที่ดิน	5-2



สารบัญ (ต่อ)

	หน้า
บทที่ 6 แผนการใช้ที่ดิน	
6.1 การวิเคราะห์ข้อมูลเพื่อการจัดทำแผนการใช้ที่ดินระดับตำบล	6-1
6.2 แผนการใช้ที่ดิน	6-2
บทที่ 7 การขับเคลื่อนแผนการใช้ที่ดิน	
7.1 ขั้นตอนการดำเนินงาน	7-1
7.2 กิจกรรมที่ดำเนินการของกรมพัฒนาที่ดิน	7-1
7.3 กิจกรรมที่ดำเนินงานของหน่วยงานอื่น	7-2
7.4 ความต้องการของชุมชนและองค์กรปกครองส่วนท้องถิ่น	7-2
เอกสารอ้างอิง	8-1



สารบัญตาราง

ตารางที่		หน้า
2-1	สถิติภูมิอากาศ ณ สถานีตรวจอากาศจังหวัดจันทบุรี (พ.ศ. 2536-2565)	2-4
2-2	สภาพการใช้ที่ดิน ตำบลวังใหม่ อำเภอนายายอาม จังหวัดจันทบุรี	2-7
2-3	จำนวนประชากรและครัวเรือน ตำบลวังใหม่ อำเภอนายายอาม จังหวัดจันทบุรี ปี 2565	2-11
2-4	จำนวนและสัดส่วนครัวเรือน ตำบลวังใหม่ อำเภอนายายอาม จังหวัดจันทบุรี ปี 2565	2-12
2-5	รายได้-รายจ่ายเฉลี่ยครัวเรือน ตำบลวังใหม่ อำเภอนายายอาม จังหวัดจันทบุรี ปี 2565	2-13
3-1	สมบัติดิน ตำบลวังใหม่ อำเภอนายายอาม จังหวัดจันทบุรี	3-4
5-1	ตัวอย่างการประเมินคุณภาพที่ดินด้านกายภาพของประเภทการใช้ประโยชน์ที่ดิน	5-2
5-2	ชั้นความเหมาะสมทางกายภาพของดิน ตำบลวังใหม่ อำเภอนายายอาม จังหวัดจันทบุรี	5-3
6-1	เขตการใช้ที่ดิน ตำบลวังใหม่ อำเภอนายายอาม จังหวัดจันทบุรี	6-6
7-1	กิจกรรมของกรมพัฒนาที่ดินในเขตการใช้ที่ดินที่จะดำเนินการในปีงบประมาณ 2567-2571	7-4
7-2	สรุปกิจกรรมที่ขอรับการสนับสนุนจากส่วนราชการอื่นในเขตการใช้ที่ดิน	7-6
7-3	เป้าหมายการดำเนินงานและงบประมาณโครงการนำร่อง ตำบลวังใหม่ อำเภอนายายอาม จังหวัดจันทบุรี แผน 5 ปี (พ.ศ. 2567-2571)	7-7



สารบัญญรูป

รูปที่		หน้า
1-1	กรอบการวางแผนการใช้ที่ดินระดับตำบล	1-3
2-1	ที่ตั้งและอาณาเขตตำบลวังใหม่ อำเภอนายายอาม จังหวัดจันทบุรี	2-3
2-2	สมดุลของน้ำเพื่อการเกษตร (พ.ศ. 2536-2565)	2-5
2-3	สภาพการใช้ที่ดิน ตำบลวังใหม่ อำเภอนายายอาม จังหวัดจันทบุรี	2-10
3-1	ทรัพยากรดิน ตำบลวังใหม่ อำเภอนายายอาม จังหวัดจันทบุรี	3-6
4-1	การวิเคราะห์สถานการณ์โดยระบบ DPSIR ของตำบลวังใหม่ อำเภอนายายอาม จังหวัดจันทบุรี	4-4
4-2	ระบบการปลูกพืชในปัจจุบัน ตำบลวังใหม่ อำเภอนายายอาม จังหวัดจันทบุรี	4-5
6-1	เขตการใช้ที่ดิน ตำบลวังใหม่ อำเภอนายายอาม จังหวัดจันทบุรี	6-8



บทที่ 1

บทนำ

1.1 ความสำคัญของการวางแผนการใช้ที่ดิน

ตามรัฐธรรมนูญแห่งราชอาณาจักรไทย พุทธศักราช 2560 มาตรา 72 รัฐพึงดำเนินการเกี่ยวกับที่ดิน ทรัพยากรน้ำ และพลังงาน ดังต่อไปนี้

(1) วางแผนการใช้ที่ดินของประเทศ ให้เหมาะสมกับสภาพพื้นที่ และศักยภาพของที่ดิน ตามหลักการพัฒนาอย่างยั่งยืน

1.2 หลักการและเหตุผล

ปัจจุบันกรมพัฒนาที่ดินได้ดำเนินการวางแผนการใช้ที่ดินระดับประเทศเรียบร้อยแล้ว ซึ่งเป็นการวางกรอบเชิงนโยบายมุ่งเน้นการพัฒนาด้านการเกษตรให้เกิดความสมดุลและยั่งยืนและในขณะเดียวกันต้องอนุรักษ์ทรัพยากรธรรมชาติและสิ่งแวดล้อมควบคู่กับการรักษาคุณค่าทางศิลปวัฒนธรรม แต่ทั้งนี้เพื่อให้เกิดการใช้ประโยชน์ที่ดินในระดับพื้นที่อย่างมีประสิทธิภาพและรักษาฐานการผลิตด้านทรัพยากรธรรมชาติอย่างยั่งยืน ตลอดจนห่วงโซ่อุปทาน แผนการใช้ที่ดินระดับตำบลจึงถูกนำมาใช้เป็นเครื่องมือเพื่อขับเคลื่อนการดำเนินงานดังกล่าว

ทั้งนี้กรมพัฒนาที่ดินได้จัดทำแผนปฏิบัติการราชการกรมพัฒนาที่ดินระยะ 5 ปี (พ.ศ. 2566-2570) เพื่อให้บรรลุตามวิสัยทัศน์ที่กำหนดไว้ คือ “เป็นองค์กรอัจฉริยะทางดิน เพื่อขับเคลื่อนการใช้ที่ดินอย่างเหมาะสม 15 ล้านไร่ ภายในปี 2570” ซึ่งในส่วนของประเด็นการพัฒนาที่ 2 บริหารจัดการทรัพยากรดินและที่ดินด้วยชุดข้อมูลที่มีมูลค่าสูง (High Value Dataset) ซึ่งมีเป้าหมาย คือ การนำชุดข้อมูลที่มีมูลค่าสูง ไปใช้ในการบริหารจัดการทางการเกษตร ในส่วนของตัวชี้วัด บริหารจัดการทรัพยากรดินและที่ดิน บนพื้นฐานของชุดข้อมูลที่มีมูลค่าสูง ร้อยละ 100 กลยุทธ์ที่ 2 ยกระดับแผนการใช้ที่ดินไปสู่การปฏิบัติ ได้กำหนดให้ร้อยละของแผนการใช้ที่ดินระดับตำบลที่จัดทำแล้วเสร็จทั่วประเทศ ภายใน ปี 2570 (ไม่น้อยกว่าร้อยละ 80) เป็นตัวชี้วัดหนึ่งของกลยุทธ์ดังกล่าว

1.3 วัตถุประสงค์

1.3.1 เพื่อรักษาเสถียรภาพของทรัพยากรให้เกิดความสมดุลและยั่งยืนภายใต้การพัฒนาด้านต่างๆ ของตำบล

1.3.2 เพื่อให้การใช้ที่ดินมีผลตอบแทนสูงสุดต่อหน่วยเนื้อที่อย่างยั่งยืน

1.3.3 เพื่อให้เกิดการกำหนดแผนงาน โครงการ กิจกรรม ที่สอดคล้องกับแผนการใช้ที่ดินที่กำหนดขึ้น และอยู่บนหลักการของโมเดลเศรษฐกิจ BCG (Bio - Circular - Green Economy: BCG Model)

1.4 ระยะเวลาและสถานที่ดำเนินงาน

1.4.1 ระยะเวลา 1 กรกฎาคม พ.ศ. 2566 – 31 สิงหาคม พ.ศ. 2566

1.4.2 สถานที่ ตำบลวังใหม่ อำเภอนายายอาม จังหวัดจันทบุรี



1.5 ขั้นตอนการดำเนินงาน

1.5.1 รวบรวมข้อมูลปฐมภูมิและทุติยภูมิ ประกอบด้วย

1) ด้านกายภาพ ได้แก่ ทรัพยากรดิน ทรัพยากรน้ำ ทรัพยากรป่าไม้ ภูมิอากาศ สภาพการใช้ที่ดิน เขตป่าไม้ตามกฎหมายและมติคณะรัฐมนตรี

2) ด้านเศรษฐกิจและสังคม เช่น การถือครองที่ดิน ลักษณะทางเศรษฐกิจของตำบล จำนวนประชากร เป็นต้น

3) ด้านนโยบายและข้อกฎหมายที่เกี่ยวข้อง ได้แก่ ยุทธศาสตร์ แผนพัฒนาเศรษฐกิจและสังคมแห่งชาติฉบับที่ 13 ยุทธศาสตร์ภาค แผนพัฒนากลุ่มจังหวัด แผนพัฒนาจังหวัด แผนพัฒนาการเกษตรและสหกรณ์ แผนพัฒนาท้องถิ่น 4 ปี ขององค์การบริหารส่วนจังหวัด เทศบาลตำบลหรือองค์การบริหารส่วนตำบล ฯ

1.5.2 จัดทำกระบวนการมีส่วนร่วมของชุมชน (Participatory Rural Appraisal: PRA) เพื่อรับฟังความคิดเห็น ประเด็นปัญหา ความต้องการด้านต่าง ๆ ขององค์การปกครองส่วนท้องถิ่นและเกษตรกรในตำบล

1.5.3 ประเมินคุณภาพของที่ดินของพืชเศรษฐกิจหลักและพืชทางเลือกที่มีมูลค่าของตำบล

1.5.4 สังเคราะห์ข้อมูลจากข้อ 1.5.1 ถึง 1.5.3 เพื่อใช้ประกอบการวางแผนการใช้ที่ดิน

1.5.5 กำหนด (ร่าง) แผนการใช้ที่ดินระดับตำบล

1.5.6 รับฟังความคิดเห็นของผู้มีส่วนได้ส่วนเสียต่อ (ร่าง) แผนการใช้ที่ดินที่กำหนดขึ้น

1.5.7 ปรับปรุง (ร่าง) แผนการใช้ที่ดินเพื่อจัดทำแผนการใช้ที่ดินฉบับสมบูรณ์

1.5.8 นำแผนการใช้ที่ดินเข้าสู่คณะกรรมการวิชาการของเขตฯ เพื่อตรวจสอบความครบถ้วน /สมบูรณ์ของเนื้อหาและองค์ประกอบ

1.5.9 เผยแพร่แผนการใช้ที่ดินเพื่อนำไปสู่การขับเคลื่อนการดำเนินงาน ประกอบด้วย

1) องค์การปกครองส่วนท้องถิ่น นำแผนการใช้ที่ดินที่จัดทำขึ้นไปประกอบการจัดทำแผนการพัฒนาของตำบล เพื่อนำไปสู่การของงบประมาณที่มีความสอดคล้องกับศักยภาพด้านการผลิตและสถานภาพของทรัพยากรของตำบล

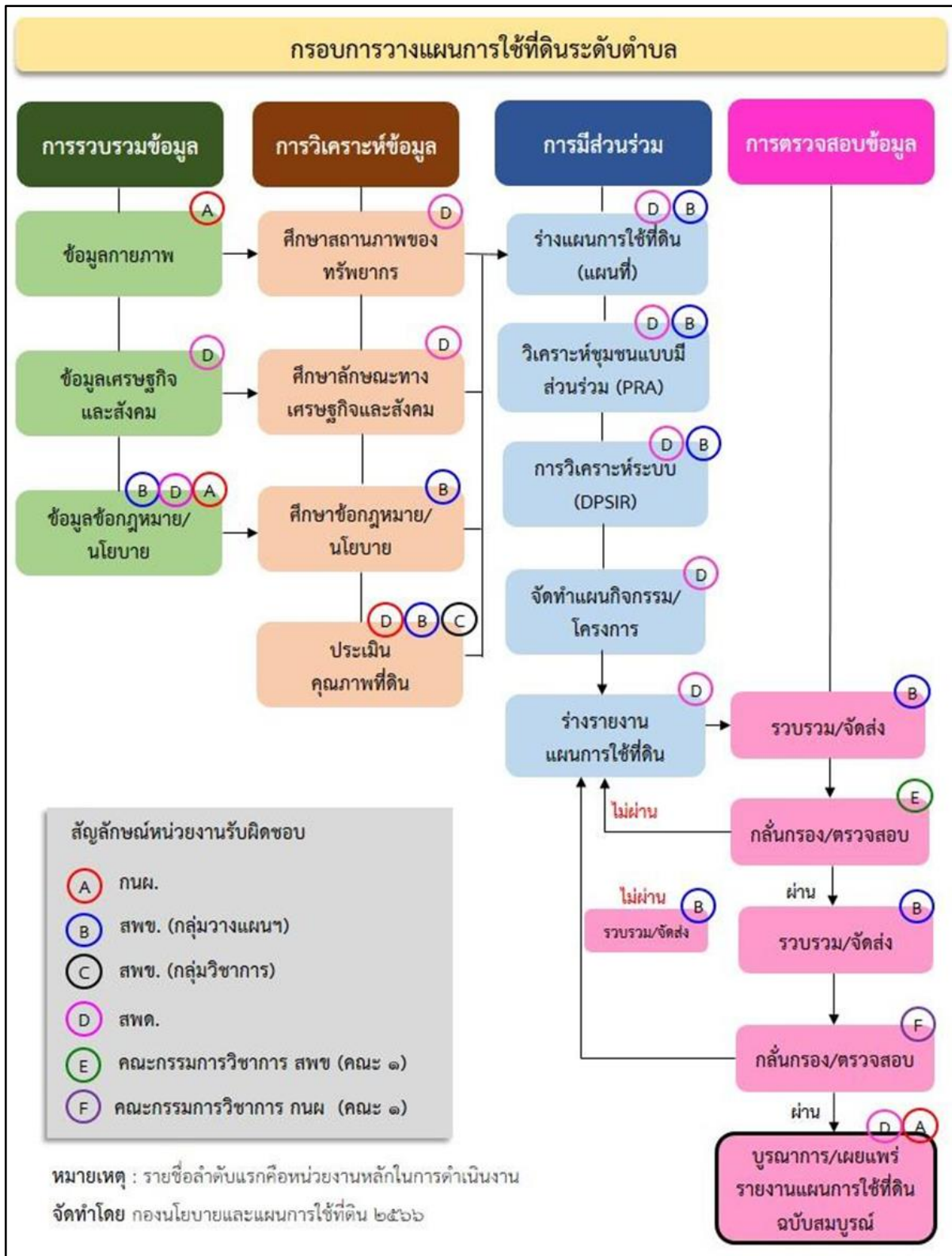
2) กรมพัฒนาที่ดินโดยสถานีพัฒนาที่ดิน กำหนดแผนงาน/โครงการ/กิจกรรม ที่สอดคล้องกับแผนการใช้ที่ดินที่กำหนดขึ้นในแต่ละเขตและสามารถใช้ประกอบการของงบประมาณในพื้นที่อย่างมีหลักการและเป็นที่ยอมรับ

3) หน่วยงานราชการอื่นๆ สามารถใช้เป็นข้อมูลพื้นฐานประกอบแผนงาน/โครงการ/กิจกรรมที่สอดคล้องกับแผนการใช้ที่ดินที่กำหนดขึ้นในแต่ละเขต

จากขั้นตอนที่กล่าวข้างต้น สามารถจัดทำกรอบการวางแผนการใช้ที่ดินระดับตำบลแสดงดังรูปที่ 1-1

1.6 วิสัยทัศน์ของตำบล

"โครงสร้างพื้นฐานสะดวกสบาย ใส่ใจคุณภาพชีวิต ส่งเสริมเศรษฐกิจชุมชน พัฒนาสิ่งแวดล้อมทั้งตำบล ประชาชนมีส่วนร่วมในการบริหารจัดการ" (องค์การบริหารส่วนตำบลวังใหม่, 2566)



รูปที่ 1-1 กรอบการวางแผนการใช้ที่ดินระดับตำบล



บทที่ 2

ข้อมูลทั่วไป

2.1 ที่ตั้งและอาณาเขต

ตำบลวังใหม่ อำเภอนายายอาม จังหวัดจันทบุรี ตั้งอยู่ทางทิศตะวันออกของอำเภอนายายอาม มีพื้นที่ประมาณ 69 ตารางกิโลเมตร หรือ 43,096 ไร่ โดยมีอาณาเขตติดต่อ ดังนี้ (รูปที่ 2-1)

ทิศเหนือ	ติดต่อกับ	ตำบลเขาวงกต ตำบลสามพี่น้อง ตำบลแก่งหางแมว อำเภอแก่งหางแมว จังหวัดจันทบุรี
ทิศใต้	ติดต่อกับ	ตำบลวังโตนด อำเภอนายายอาม จังหวัดจันทบุรี
ทิศตะวันออก	ติดต่อกับ	ตำบลเขาแก้ว ตำบลทุ่งเบญจา อำเภอท่าใหม่ จังหวัดจันทบุรี
ทิศตะวันตก	ติดต่อกับ	ตำบลเขาวงกต อำเภอแก่งหางแมว ตำบลนายายอาม อำเภอนายายอาม จังหวัดจันทบุรี

2.2 การแบ่งส่วนการปกครอง

ตำบลวังใหม่ อำเภอนายายอาม จังหวัดจันทบุรี แบ่งส่วนการปกครองออกเป็น 10 หมู่บ้าน ดังนี้

หมู่ที่ 1 บ้านหินดาช	หมู่ที่ 6 บ้านปากทางแพรกเตอร์
หมู่ที่ 2 บ้านวังใหม่	หมู่ที่ 7 บ้านคลองลาว
หมู่ที่ 3 บ้านวังกระดาน	หมู่ที่ 8 บ้านหินกอง
หมู่ที่ 4 บ้านดงทับมอญ	หมู่ที่ 9 บ้านชัยยี่หระ
หมู่ที่ 5 บ้านห้วยโมกซ์	หมู่ที่ 10 บ้านแก่งน้อย

2.3 สภาพภูมิประเทศ

ลักษณะพื้นที่ทั่วไปส่วนใหญ่เป็นที่ดอน มีสภาพพื้นที่ราบเรียบถึงลูกคลื่นลอนชัน เนินเขาและทิศตะวันตกเป็นพื้นที่เทือกเขาทะเลาย เป็นส่วนหนึ่งของลุ่มน้ำชายฝั่งทะเลตะวันออก มีแหล่งน้ำที่สำคัญ เช่น คลองวังโตนด

2.4 สภาพภูมิอากาศ

จากการศึกษาสถิติภูมิอากาศ (ปี พ.ศ.2536-2565) พบว่า ตำบลวังใหม่ อำเภอนายายอาม จังหวัดจันทบุรี มีรายละเอียดดังนี้

2.4.1 อุณหภูมิ

มีอุณหภูมิโดยเฉลี่ยทั้งปี 27.7 องศาเซลเซียส อุณหภูมิสูงสุดเฉลี่ย 32.5 องศาเซลเซียส ในเดือนเมษายน และอุณหภูมิต่ำสุดเฉลี่ย 24.2 องศาเซลเซียส ในเดือนมกราคมและเดือนธันวาคม



2.4.2 ปริมาณน้ำฝน

มีปริมาณน้ำฝนรวมทั้งปี 3,025.2 มิลลิเมตร มีฝนตกประมาณ 173 วัน เดือนที่มีฝนตกมากที่สุด ในเดือนกันยายน มีปริมาณฝน 525.5 มิลลิเมตร และมีฝนตกประมาณ 24 วัน

2.4.3 สมดุลน้ำเพื่อการเกษตร

จากข้อมูลสถิติภูมิอากาศในคาบ 30 ปี (พ.ศ.2536-2565) ณ สถานีตรวจอากาศจังหวัดจันทบุรี ได้นำมาวิเคราะห์สมดุลของน้ำเพื่อการเกษตร ซึ่งเป็นการวิเคราะห์หาช่วงฤดูกาลเพาะปลูกพืช ตลอดจนช่วงระยะเวลาที่พืชเสี่ยงต่อการขาดน้ำ ข้อมูลที่นำมาวิเคราะห์ คือ ปริมาณน้ำฝน และศักยภาพการคายระเหยน้ำ อังอิง (ETo) ซึ่งคำนวณด้วยโปรแกรม Cropwat for Windows Version 8.0 โดยใช้สมการ Penman-Monteith สามารถสรุปสมดุลของน้ำเพื่อการเกษตรในเขตอาศัยน้ำฝนได้ดังนี้

ช่วงที่เหมาะสมต่อการปลูกพืช เป็นช่วงที่ค่าปริมาณน้ำฝนมากกว่าค่า 0.5 การระเหยจากผิวดินและการคายน้ำของพืช เป็นช่วงที่ดินมีความชุ่มชื้นพอเหมาะต่อการเพาะปลูกพืช ซึ่งช่วงนี้เริ่มตั้งแต่ต้นเดือนมีนาคมถึงกลางเดือนพฤศจิกายน

ช่วงที่มีน้ำมากเกินพอ เป็นช่วงที่ค่าปริมาณน้ำฝนมากกว่าค่าการระเหยจากผิวดินและการคายน้ำของพืช ซึ่งช่วงนี้เริ่มตั้งแต่กลางเดือนเมษายนถึงต้นเดือนพฤศจิกายน

ช่วงขาดน้ำ เป็นช่วงฤดูแล้งที่ค่าปริมาณน้ำฝนน้อยกว่าค่า 0.5 การระเหยจากผิวดินและการคายน้ำของพืช ซึ่งพืชอาจเสียหายจากการขาดแคลนน้ำได้ ซึ่งช่วงนี้เริ่มตั้งกลางเดือนพฤศจิกายนถึงต้นเดือนเมษายน (ตารางที่ 2-1 และรูปที่ 2-2)



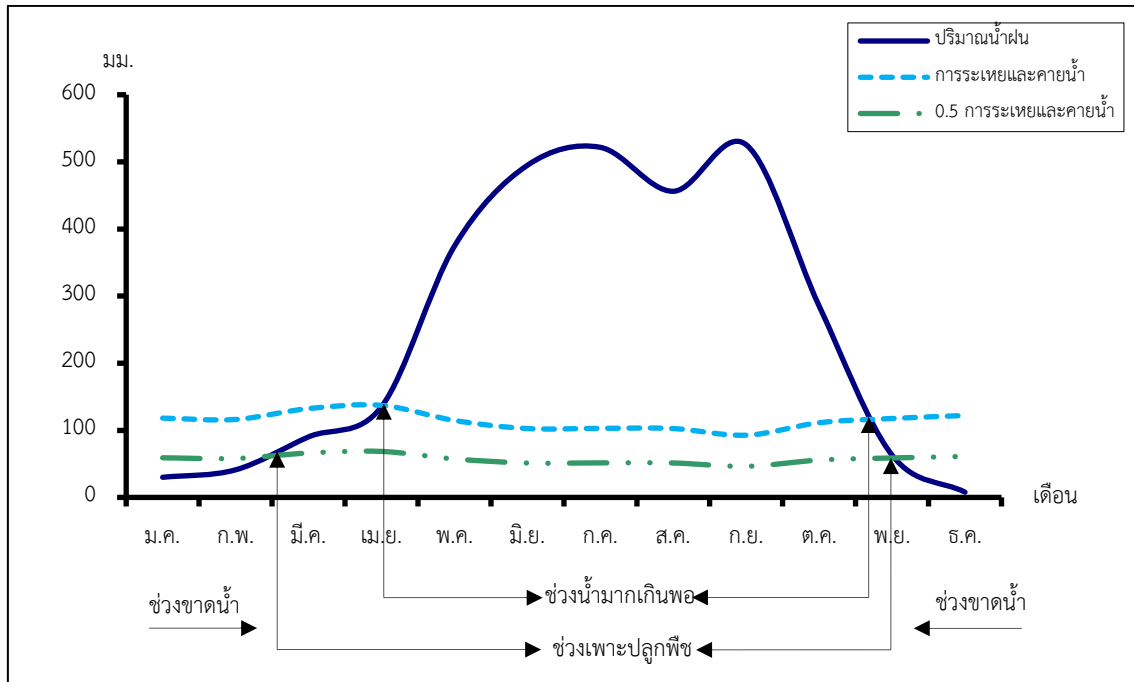
ตารางที่ 2-1 สถิติภูมิอากาศ ณ สถานีตรวจอากาศจังหวัดจันทบุรี¹ (พ.ศ.2536-2565)

เดือน	อุณหภูมิ (ซ.)			ความชื้นสัมพัทธ์	ปริมาณน้ำฝน	จำนวนวันที่ฝนตก	ศักยภาพการคายระเหยน้ำ	ปริมาณฝนใช้การ ²
	ต่ำสุด	สูงสุด	เฉลี่ย	(%)	(มม.)	(วัน)	(มม.)	(มม.)
ม.ค.	22.1	32.6	26.7	69.0	30.0	3.3	118.1	28.6
ก.พ.	23.2	32.9	27.5	74.0	41.1	4.5	116.2	38.4
มี.ค.	24.4	33.3	28.4	77.0	90.2	7.7	132.4	77.2
เม.ย.	25.0	34.1	28.9	79.0	135.2	11.1	137.1	106.0
พ.ค.	25.3	33.3	28.7	83.0	374.4	21.6	114.7	162.4
มิ.ย.	25.2	32.2	28.2	84.0	494.9	24.3	102.6	174.5
ก.ค.	25.1	31.7	27.9	84.0	521.7	24.8	102.9	177.2
ส.ค.	25.1	31.6	27.8	85.0	456.2	24.1	102.6	170.6
ก.ย.	24.6	31.6	27.3	86.0	525.5	24.3	92.7	177.6
ต.ค.	24.2	32.5	27.4	82.0	285.2	18.6	111.3	153.5
พ.ย.	23.5	32.7	27.4	73.0	63.0	6.8	117.6	56.6
ธ.ค.	22.1	32.0	26.5	66.0	7.8	1.9	122.1	7.7
เฉลี่ย	24.2	32.5	27.7	78.5	-	-	-	-
รวม	-	-	-	-	3,025.2	173.0	1,370.3	1,330.3

หมายเหตุ : ¹ เป็นสถานีตรวจอากาศที่ใกล้พื้นที่ตำบลมากที่สุด

² จากการคำนวณโดยโปรแกรม Cropwat for Windows Version 8.0

ที่มา : กรมอุตุนิยมวิทยา (2566)



รูปที่ 2-2 สมดุลของน้ำเพื่อการเกษตร (พ.ศ. 2536-2565)

2.5 สภาพการใช้ที่ดินในปัจจุบัน

สภาพการใช้ที่ดินตำบลวังใหม่ อำเภอนายายอาม จังหวัดจันทบุรี ซึ่งสำรวจโดยกลุ่มวิเคราะห์สภาพการใช้ที่ดิน (2566) ประกอบด้วยประเภทการใช้ที่ดินต่างๆ ดังนี้ (ตารางที่ 2-2 และรูปที่ 2-3)

2.5.1 พื้นที่ชุมชนและสิ่งปลูกสร้าง มีเนื้อที่ 1,203 ไร่ หรือร้อยละ 2.79 ของเนื้อที่ตำบล

2.5.2 พื้นที่เกษตรกรรมมีเนื้อที่ 32,572 ไร่ หรือร้อยละ 75.58 ของเนื้อที่ตำบล ประกอบด้วยการใช้ประโยชน์ที่ดินด้านเกษตรกรรมต่างๆ ดังต่อไปนี้

- 1) พื้นที่นา มีเนื้อที่ 455 ไร่ หรือร้อยละ 1.06 ของเนื้อที่ตำบล ได้แก่ นาข้าว นาร้าง
- 2) พืชไร่ มีเนื้อที่ 592 ไร่ หรือร้อยละ 1.37 ของเนื้อที่ตำบล ได้แก่ มันสำปะหลัง มันสำปะหลัง/ยางพารา ไร่ร้าง สับปะรด ข้าวโพด
- 3) ไม้ยืนต้น มีเนื้อที่ 14,946 ไร่ หรือร้อยละ 34.68 ของเนื้อที่ตำบล ได้แก่ ยางพารา ปาล์มน้ำมัน ยางพารา/ไม้ผลผสม สัก
- 4) ไม้ผล มีเนื้อที่ 14,695 ไร่ หรือร้อยละ 34.10 ของเนื้อที่ตำบล ได้แก่ ไม้ผลผสม เงาะทุเรียน ทุเรียน/มังคุด เงาะ/มังคุด
- 5) พืชสวน มีเนื้อที่ 1,671 ไร่ หรือร้อยละ 3.87 ของเนื้อที่ตำบล ได้แก่ พริกไทย พืชผัก
- 6) ท่งหญ้าเลี้ยงสัตว์และโรงเรือนเลี้ยงสัตว์ มีเนื้อที่ 33 ไร่ หรือร้อยละ 0.08 ของเนื้อที่ตำบล ได้แก่ โรงเรือนเลี้ยงสัตว์ปีก
- 7) สถานเพาะเลี้ยงสัตว์น้ำ มีเนื้อที่ 180 ไร่ หรือร้อยละ 0.42 ของเนื้อที่ตำบล ได้แก่



สถานที่เพาะเลี้ยงสัตว์น้ำร้าง สถานที่เพาะเลี้ยงสัตว์น้ำผสม

2.5.3 พื้นที่ป่าไม้ มีเนื้อที่ 7,206 ไร่ หรือร้อยละ 16.72 ของเนื้อที่ตำบล ได้แก่ ป่าผลัดใบสมบูรณ์
ป่าไม่ผลัดใบสมบูรณ์

2.5.4 พื้นที่แหล่งน้ำ มีเนื้อที่ 541 ไร่ หรือร้อยละ 1.26 ของเนื้อที่ตำบล ได้แก่ แม่น้ำ ลำห้วย
ลำคลอง บ่อน้ำในไร่นา หนอง บึง ทะเลสาบ

2.5.5 พื้นที่เบ็ดเตล็ด มีเนื้อที่ 1,574 ไร่ หรือร้อยละ 3.65 ของเนื้อที่ตำบล ได้แก่ ทุ่งหญ้าสลับ ไม้พุ่ม/
ไม้ละเมาะ ทุ่งหญ้าธรรมชาติ พื้นที่ลุ่ม พื้นที่ถม



ตารางที่ 2-2 สภาพการใช้ที่ดิน ตำบลวังใหม่ อำเภอนายายอาม จังหวัดจันทบุรี

หน่วยแผนที่	ประเภทการใช้ที่ดิน	เนื้อที่	
		ไร่	ร้อยละ
U	พื้นที่ชุมชนและสิ่งปลูกสร้าง	1,203	2.79
U201	หมู่บ้านบนพื้นราบ	565	1.31
U301	สถานที่ราชการและสถาบันต่าง ๆ	194	0.45
U405	ถนน	151	0.35
U502	โรงงานอุตสาหกรรม	168	0.39
U600	สถานที่ร้าง	125	0.29
A	พื้นที่เกษตรกรรม	32,572	75.58
A100	นาร้าง	58	0.14
A101	นาข้าว	397	0.92
A200	ไร่ร้าง	58	0.13
A202	ข้าวโพด	14	0.03
A204	มันสำปะหลัง	361	0.84
A204/A302	มันสำปะหลัง/ยางพารา	122	0.28
A205	สับปะรด	37	0.09
A301	ไม้ยืนต้นผสม	18	0.04
A302	ยางพารา	14,511	33.67
A302/A401	ยางพารา/ไม้ผลผสม	103	0.24
A303	ปาล์มน้ำมัน	291	0.68
A305	สัก	23	0.05
A401	ไม้ผลผสม	4,910	11.39
A403	ทุเรียน	1,401	3.25
A403/A404	ทุเรียน/เงาะ	490	1.14
A403/A419	ทุเรียน/มังคุด	1,048	2.43
A403/A420	ทุเรียน/กลางสาด ลองกอง	252	0.59
A403/A505	ทุเรียน/พริกไทย	95	0.22
A404	เงาะ	3,979	9.23
A404/A416	เงาะ/ขนุน	56	0.13
A404/A419	เงาะ/มังคุด	740	0.57
A404/A420	เงาะ/กลางสาด ลองกอง	245	0.01



ตารางที่ 2-2 (ต่อ)

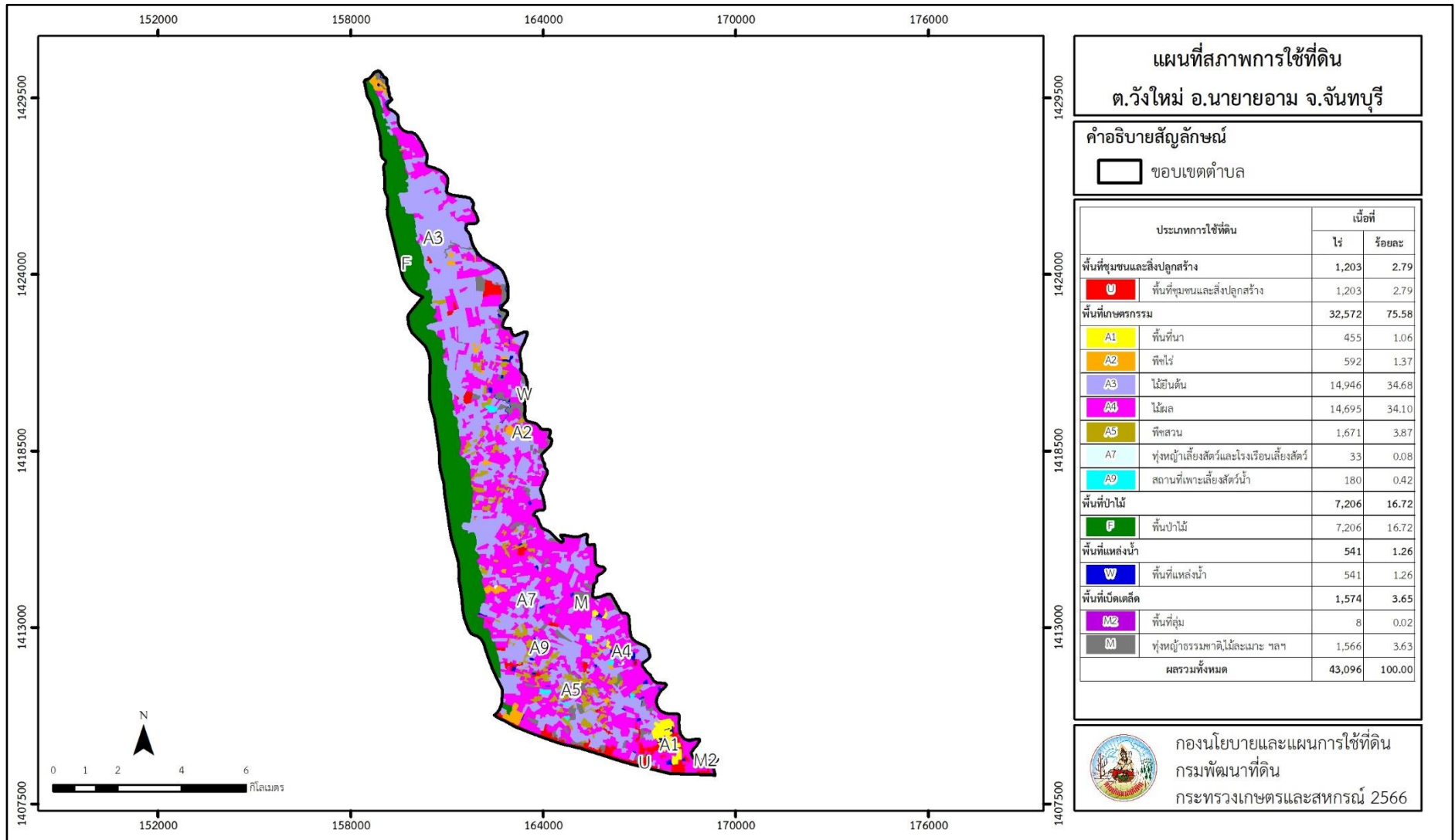
หน่วยแผนที่	ประเภทการใช้ที่ดิน	เนื้อที่	
		ไร่	ร้อยละ
A	พื้นที่เกษตรกรรม	32,572	75.58
A404/A419	เงาะ/มังคุด	740	0.57
A404/A420	เงาะ/กลางสาด ลองกอง	245	0.01
A407	มะม่วง	4	0.04
A411	กล้วย	16	0.79
A413	ลำไย	342	0.10
A416	ขนุน	41	1.16
A419	มังคุด	500	0.90
A419/A420	มังคุด/กลางสาด ลองกอง	387	0.19
A420	กลางสาด ลองกอง	84	0.23
A421	ระกำ สละ	99	0.01
A426	แก้วมังกร	6	0.05
A502	พืชผัก	23	3.82
A505	พริกไทย	1,648	0.08
A703	โรงเรือนเลี้ยงสัตว์ปีก	33	0.30
A900	สถานที่เพาะเลี้ยงสัตว์น้ำร้าง	130	0.12
A901	สถานที่เพาะเลี้ยงสัตว์น้ำผสม	50	0.57
F	พื้นที่ป่าไม้	7,206	16.72
F101	ป่าไม้ผลัดใบสมบูรณ์	55	0.13
F201	ป่าผลัดใบสมบูรณ์	7,151	16.59
M	พื้นที่เบ็ดเตล็ด	1,574	3.65
M101	ทุ่งหญ้าธรรมชาติ	409	0.95
M102	ทุ่งหญ้าสลับไม้พุ่ม/ไม้ละเมาะ	1,151	2.67
M201	พื้นที่ลุ่ม	8	0.02
M405	พื้นที่ถม	6	0.01
W	พื้นที่แหล่งน้ำ	541	1.26
W101	แม่น้ำ ลำห้วย ลำคลอง	284	0.66



ตารางที่ 2-2 (ต่อ)

หน่วยแผนที่	ประเภทการใช้ที่ดิน	เนื้อที่	
		ไร่	ร้อยละ
W	พื้นที่แหล่งน้ำ	541	1.26
W102	หนอง บึง ทะเลสาบ	60	0.14
W202	บ่อน้ำในไร่นา	197	0.46
ผลรวมทั้งหมด		43,096	100.00

หมายเหตุ: เนื้อที่คำนวณด้วยระบบสารสนเทศทางภูมิศาสตร์



รูปที่ 2-3 สภาพการใช้ที่ดิน ตำบลวังใหม่ อำเภอนายายอาม จังหวัดจันทบุรี



2.6 สภาพเศรษฐกิจและสังคม

2.6.1 ประชากร

จากหลักฐานทะเบียนราษฎร์ของกรมการปกครอง กระทรวงมหาดไทย ณ เดือนธันวาคม 2565 พบว่า ประชากรที่อาศัยในพื้นที่ตำบลวังใหม่ มีประชากรรวม 5,764 คน แยกเป็นชาย 2,753 คน เป็นหญิง 3,011 คน ความหนาแน่นโดยเฉลี่ย 83.59 คนต่อตารางกิโลเมตร มีจำนวนครัวเรือนทั้งหมด 2,530 ครัวเรือน เป็นครัวเรือนเกษตรที่ มาขึ้นทะเบียนกรมส่งเสริมการเกษตร 1,061 ครัวเรือน หรือร้อยละ 41.94 ของจำนวนครัวเรือนทั้งหมด และเป็นครัวเรือนที่ประกอบอาชีพอื่นๆ ครัวเรือนเกษตรที่ไม่ได้มาขึ้นทะเบียนกรมส่งเสริมการเกษตร 1,469 ครัวเรือน หรือร้อยละ 58.06 ของจำนวนครัวเรือนทั้งหมด ดังรายละเอียดในตารางที่ 2-3 ถึง 2-4

ตารางที่ 2-3 จำนวนประชากรและครัวเรือน ตำบลวังใหม่ อำเภอนายายอาม จังหวัดจันทบุรี ปี 2565

พื้นที่	จำนวนครัวเรือน	จำนวนประชากร (คน)		
		ชาย	หญิง	รวม
ตำบลวังใหม่	2,530	2,753	3,011	5,764
หมู่ที่ 1 บ้านหินดาช	194	226	251	477
หมู่ที่ 2 บ้านวังใหม่	234	266	311	577
หมู่ที่ 3 บ้านวังกระดาน	351	318	339	657
หมู่ที่ 4 บ้านดงทับมอญ	252	273	303	576
หมู่ที่ 5 บ้านห้วงโมกข์	273	314	365	679
หมู่ที่ 6 บ้านปากทางแทรกเตอร์	305	313	321	634
หมู่ที่ 7 บ้านคลองลาว	298	313	334	647
หมู่ที่ 8 บ้านหินกอง	248	303	318	621
หมู่ที่ 9 บ้านชัยยี่หระ	216	262	282	544
หมู่ที่ 10 บ้านแก่งน้อย	159	165	187	352

ที่มา: กรมการปกครอง (2566)



ตารางที่ 2-4 จำนวนและสัดส่วนครัวเรือน ตำบลวังใหม่ อำเภอนายายอาม จังหวัดจันทบุรี ปี 2565

รายการ	จำนวน (ครัวเรือน)	ร้อยละ
จำนวนครัวเรือนทั้งหมด ¹⁾	2,530	100.00
- จำนวนครัวเรือนเกษตรที่มากขึ้นทะเบียนกรมส่งเสริมการเกษตร ²⁾	1,061	42.94
- จำนวนครัวเรือนที่ประกอบอาชีพอื่นๆ และจำนวนครัวเรือนเกษตรที่ไม่ได้มาขึ้นทะเบียนฯ	1,469	58.06

ที่มา: 1) กรมการปกครอง (2566)

2) กรมส่งเสริมการเกษตร (2566)

2.6.2 การถือครองที่ดิน

จากข้อมูลกรมการปกครอง ณ เดือนธันวาคม 2565 ตำบลวังใหม่ มีจำนวนครัวเรือนทั้งหมด 2,530 ครัวเรือน โดยถือครองที่ดินเฉลี่ยครัวเรือนละ 17.03 ไร่ (เนื้อที่ของตำบลรวมต่อจำนวนครัวเรือนทั้งหมด)

2.6.3 ลักษณะทางเศรษฐกิจและการประกอบอาชีพ

สภาพเศรษฐกิจของชุมชนในตำบลวังใหม่ส่วนใหญ่ประชากรมีอาชีพด้านการเกษตรกรรม ได้แก่ ปลูกไม้ผลผสมมากเป็นอันดับหนึ่ง รองลงมาได้แก่ ยางพารา และทำสวน (ทุเรียน มังคุด และเงาะ) นอกจากนี้เกษตรกรยังมีการเลี้ยงสัตว์

การประกอบอาชีพ ในตำบลวังใหม่ประชากรส่วนใหญ่ประกอบอาชีพเกษตรกรรม ทั้งการทำสวน และปลูกไม้ยืนต้น นอกจากนี้ยังมีการเลี้ยงสัตว์ไว้เพื่อบริโภคและจำหน่าย ค้าขาย รับจ้างทั่วไป

- อาชีพทำเกษตรกรรม ตำบลวังใหม่ครัวเรือนเกษตรที่ขึ้นทะเบียนกับกรมส่งเสริมการเกษตร 1,061 ครัวเรือน โดยเกษตรกรปลูกไม้ผลผสมมากเป็นอันดับหนึ่ง รองลงมาได้แก่ ยางพารา และทำสวน (ทุเรียน มังคุด และเงาะ) นอกจากนี้เกษตรกรยังมีการเลี้ยงสัตว์ สำหรับการเลี้ยงสัตว์พบว่าส่วนใหญ่เลี้ยงไว้เพื่อบริโภค และจำหน่าย

2.6.4 ด้านรายได้-รายจ่าย

จากข้อมูลความจำเป็นพื้นฐาน (จปฐ.) ของกรมการพัฒนาชุมชน 2566 พบว่า รายได้ครัวเรือนเฉลี่ยปีละ 328,472 บาท รายได้บุคคลเฉลี่ยปีละ 110,057 บาท รายจ่ายครัวเรือนเฉลี่ยปีละ 170,419 บาท รายจ่ายบุคคลเฉลี่ยปีละ 57,100 บาท เมื่อพิจารณาจะเห็นว่ารายได้ครัวเรือนมากกว่ารายจ่ายครัวเรือนปีละ 158,053 บาท และรายได้บุคคลมากกว่ารายจ่ายบุคคลปีละ 52,957 บาท ดังรายละเอียดในตารางที่



ตารางที่ 2-5 รายได้-รายจ่ายเฉลี่ยครัวเรือน ตำบลวังใหม่ อำเภอนายายอาม จังหวัดจันทบุรีปี 2565

พื้นที่	แหล่งรายได้ของครัวเรือน (บาท/ปี)				รายได้ครัวเรือนเฉลี่ย (บาท/ปี)	รายได้บุคคลเฉลี่ย (บาท/ปี)	รายจ่ายครัวเรือนเฉลี่ย (บาท/ปี)	รายจ่ายบุคคลเฉลี่ย (บาท/ปี)
	อาชีพหลัก	อาชีพรอง	รายได้อื่น	ทำ-หาเอง				
ตำบลวังใหม่	248,049	50,026	17,223	13,174	328,472	110,057	170,419	57,100
หมู่ที่ 1 บ้านหินดาษ	84,912	49,518	25,500	37,965	197,895	80,571	82,691	33,667
หมู่ที่ 2 บ้านวังใหม่	201,600	13,768	12,336	16,120	243,824	101,256	92,584	38,449
หมู่ที่ 3 บ้านวังกระดาน	262,653	6,786	23,153	1,556	294,148	80,074	128,740	35,046
หมู่ที่ 4 บ้านดงทับมอญ	242,993	40,571	22,226	9,939	315,729	110,769	225,977	79,281
หมู่ที่ 5 บ้านห้วงโมกข์	302,311	23,956	17,319	15,947	359,533	104,906	149,823	43,716
หมู่ที่ 6 บ้านปากทางแทรกเตอร์	207,902	34,714	20,448	21,353	284,417	96,529	104,214	35,370
หมู่ที่ 7 บ้านคลองลาว	434,629	139,657	10,063	7,129	591,477	204,562	288,017	99,611
หมู่ที่ 8 บ้านหินกอง	225,848	55,076	19,827	8,796	309,548	100,736	204,144	66,435
หมู่ที่ 9 บ้านชัยยี่หระ	216,864	43,607	11,695	5,946	278,113	82,317	158,514	46,917
หมู่ที่ 10 บ้านแก่งน้อย	213,045	35,906	11,369	12,409	272,730	95,745	188,288	66,101

ที่มา: กรมการพัฒนาชุมชน (2566)



บทที่ 3

สถานภาพของทรัพยากรธรรมชาติ

การศึกษาสถานภาพของทรัพยากรธรรมชาติในพื้นที่ตำบลวังใหม่ อำเภอนายายอาม จังหวัดจันทบุรี ได้แก่ ทรัพยากรป่าไม้ ทรัพยากรน้ำ และทรัพยากรดิน ซึ่งเป็นทรัพยากรกายภาพที่สำคัญต่อการทำการเกษตร ดังนั้นจึงจำเป็นต้องทราบว่าทรัพยากรธรรมชาติแต่ละชนิดปัจจุบันมีสถานะอย่างไร เพื่อใช้เป็นข้อมูลประกอบการวางแผนการใช้ที่ดินซึ่งจะนำไปสู่การกำหนดแผนงาน โครงการ กิจกรรม รวมถึงมาตรการต่าง ๆ เพื่อการพัฒนาพื้นที่อย่างมีประสิทธิภาพต่อไป โดยมีรายละเอียดดังนี้

3.1 ทรัพยากรป่าไม้

3.1.1 ป่าไม้ตามกฎหมายและมติคณะรัฐมนตรี

1) ป่าอนุรักษ์ ไม่พบพื้นที่ป่าอนุรักษ์ (เขตอุทยานแห่งชาติ เขตรักษาพันธุ์สัตว์ป่า เขตวนอุทยาน เขตห้ามล่าสัตว์ป่า) ในพื้นที่

2) ป่าสงวนแห่งชาติ ได้มีการจำแนกเขตการใช้ประโยชน์ทรัพยากรและที่ดินป่าไม้ในพื้นที่ป่าสงวนแห่งชาติตามมติคณะรัฐมนตรี วันที่ 10 มีนาคม 2535 และ 17 มีนาคม 2535 แบ่งออกเป็น 3 เขต ประกอบด้วย เขตพื้นที่ป่าเพื่อการอนุรักษ์ (Zone C) เขตพื้นที่ป่าเพื่อเศรษฐกิจ (Zone E) และเขตพื้นที่ป่าที่เหมาะสมต่อการเกษตร (Zone A) จากการวิเคราะห์ข้อมูลพบพื้นที่ป่าจำแนกเขตการใช้ประโยชน์ทรัพยากรที่ดินและป่าไม้ในพื้นที่ป่าสงวนแห่งชาติตามมติคณะรัฐมนตรีในพื้นที่ ได้แก่

- (1) เขตพื้นที่ป่าเพื่อการอนุรักษ์ (Zone C) เนื้อที่ 6,882 ไร่
- (2) เขตพื้นที่ป่าเพื่อเศรษฐกิจ (Zone E) เนื้อที่ 1,114 ไร่

3.1.2 **ชั้นคุณภาพลุ่มน้ำ** (มติคณะรัฐมนตรี วันที่ 28 พฤษภาคม 2528) จากการวิเคราะห์ข้อมูล พบชั้นคุณภาพลุ่มน้ำในพื้นที่ ได้แก่

- 1) พื้นที่ลุ่มน้ำชั้นที่ 1A เนื้อที่ 3,338 ไร่
- 2) พื้นที่ลุ่มน้ำชั้นที่ 2 เนื้อที่ 3,348 ไร่
- 3) พื้นที่ลุ่มน้ำชั้นที่ 3 เนื้อที่ 1,122 ไร่
- 4) พื้นที่ลุ่มน้ำชั้นที่ 4 เนื้อที่ 11,598 ไร่
- 5) พื้นที่ลุ่มน้ำชั้นที่ 5 เนื้อที่ 23,610 ไร่

ทั้งนี้ เนื้อที่ดังกล่าวข้างต้นคำนวณด้วยโปรแกรมระบบสารสนเทศภูมิศาสตร์ เป็นเนื้อที่เบื้องต้นเท่านั้น ไม่สามารถใช้อ้างอิงได้ทางกฎหมาย

3.2 ทรัพยากรน้ำ

3.2.1 ปริมาณน้ำฝน พบว่าในพื้นที่ตำบลวังใหม่ มีปริมาณน้ำฝนเฉลี่ยในคาบ 30 ปี (พ.ศ.2536-2565) 3,025.2 มิลลิเมตรต่อปี



3.2.2 น้ำผิวดิน หมายถึง แม่น้ำลำคลอง หนอง บึง ทะเลสาบ อ่างเก็บ และแหล่งน้ำสาธารณะอื่นๆ ที่อยู่ภายในผืนแผ่นดิน ในพื้นที่ตำบลวังใหม่ มีรายละเอียดของแหล่งน้ำผิวดินดังนี้

แหล่งน้ำผิวดินธรรมชาติ ได้แก่ คลองกระแจะ คลองโตนด คลองวังโตนด คลองวังปลาและหนอง ทานตะวัน

3.2.3 จากฐานข้อมูลน้ำบาดาลของกรมทรัพยากรน้ำบาดาล (2566) ซึ่งพบว่า ตำบลวังใหม่ มีจำนวนบ่อบาดาลราชการจำนวน 34 บ่อ และจำนวนบ่อบาดาลเอกชนจำนวน 1 บ่อ

3.3 ทรัพยากรดิน

ทรัพยากรดินในพื้นที่ตำบลวังใหม่ อำเภอนายายอาม จังหวัดจันทบุรี พบหน่วยแผนที่ดินทั้งหมด 17 หน่วยแผนที่ดิน และหน่วยพื้นที่เบ็ดเตล็ด 1 หน่วยแผนที่ ดังนี้

3.3.1 ดินในพื้นที่ลุ่ม มี 3 หน่วยแผนที่ดิน ได้แก่

1) หน่วยแผนที่ดิน Ba-clA ชุดดินบางนารา มีเนื้อดินบนเป็นดินร่วนปนดินเหนียว ความลาดชัน 0-2 เปอร์เซ็นต์ มีเนื้อที่ 614 ไร่ หรือร้อยละ 1.42 ของเนื้อที่ตำบล

2) หน่วยแผนที่ดิน Kl-clA ชุดดินแกลง มีเนื้อดินบนเป็นดินร่วนปนดินเหนียว ความลาดชัน 0-2 เปอร์เซ็นต์ มีเนื้อที่ 1,913 ไร่ หรือร้อยละ 4.44 ของเนื้อที่ตำบล

3) หน่วยแผนที่ดิน Vi-slA ชุดดินวิสัย มีเนื้อดินบนเป็นดินร่วนปนทราย ความลาดชัน 0-2 เปอร์เซ็นต์ มีเนื้อที่ 7,407 ไร่ หรือร้อยละ 17.19 ของเนื้อที่ตำบล

3.3.2 ดินในพื้นที่ดอน มี 14 หน่วยแผนที่ดิน ได้แก่

1) หน่วยแผนที่ดิน Cp-sclA ชุดดินชุมพร มีเนื้อดินบนเป็นดินร่วนเหนียวปนทราย ความลาดชัน 0-2 เปอร์เซ็นต์ มีเนื้อที่ 119 ไร่ หรือร้อยละ 0.28 ของเนื้อที่ตำบล

2) หน่วยแผนที่ดิน Cp-sclB ชุดดินชุมพร มีเนื้อดินบนเป็นดินร่วนเหนียวปนทราย ความลาดชัน 2-5 เปอร์เซ็นต์ มีเนื้อที่ 2,678 ไร่ หรือร้อยละ 6.21 ของเนื้อที่ตำบล

3) หน่วยแผนที่ดิน Cp-sclC ชุดดินชุมพร มีเนื้อดินบนเป็นดินร่วนเหนียวปนทราย ความลาดชัน 5-12 เปอร์เซ็นต์ มีเนื้อที่ 156 ไร่ หรือร้อยละ 0.36 ของเนื้อที่ตำบล

4) หน่วยแผนที่ดิน Kh-slB ชุดดินคองหงษ์ มีเนื้อดินบนเป็นดินร่วนปนทราย ความลาดชัน 2-5 เปอร์เซ็นต์ มีเนื้อที่ 2,137 ไร่ หรือร้อยละ 4.96 ของเนื้อที่

5) หน่วยแผนที่ดิน Ll-clA ชุดดินลำภูรา มีเนื้อดินบนเป็นดินร่วนปนดินเหนียว ความลาดชัน 0-2 เปอร์เซ็นต์ มีเนื้อที่ 3,152 ไร่ หรือร้อยละ 7.31 ของเนื้อที่ตำบล

6) หน่วยแผนที่ดิน Pto-gslB ชุดดินพะโต๊ะ มีเนื้อดินบนเป็นดินร่วนปนทรายปนกรวด ความลาดชัน 2-5 เปอร์เซ็นต์ มีเนื้อที่ 1,192 ไร่ หรือร้อยละ 2.77 ของเนื้อที่ตำบล

7) หน่วยแผนที่ดิน Pto-gslC ชุดดินพะโต๊ะ มีเนื้อดินบนเป็นดินร่วนปนทรายปนกรวด ความลาดชัน 5-12 เปอร์เซ็นต์ มีเนื้อที่ 2,977 ไร่ หรือร้อยละ 6.91 ของเนื้อที่ตำบล



8) หน่วยแผนที่ดิน Pto-slA ชุดดินพะโต๊ะะ มีเนื้อดินบนเป็นดินร่วนปนทราย ความลาดชัน 0-2 เปอร์เซ็นต์ มีเนื้อที่ 604 ไร่ หรือร้อยละ 1.40 ของเนื้อที่ตำบล

9) หน่วยแผนที่ดิน Rg-gslC ชุดดินระนอง มีเนื้อดินบนเป็นดินร่วนปนทรายปนกรวด ความลาดชัน 5-12 เปอร์เซ็นต์ มีเนื้อที่ 6,034 ไร่ หรือร้อยละ 14.00 ของเนื้อที่ตำบล

10) หน่วยแผนที่ดิน Rg-gslD ชุดดินระนอง มีเนื้อดินบนเป็นดินร่วนปนทรายปนกรวด ความลาดชัน 12-20 เปอร์เซ็นต์ มีเนื้อที่ 35 ไร่ หรือร้อยละ 0.08 ของเนื้อที่ตำบล

11) หน่วยแผนที่ดิน Ro-fl-lA ดินรือเสาะที่เป็นดินร่วนละเอียด มีเนื้อดินบนเป็นดินร่วน ความลาดชัน 0-2 เปอร์เซ็นต์ มีเนื้อที่ 1,256 ไร่ หรือร้อยละ 2.92 ของเนื้อที่ตำบล

12) หน่วยแผนที่ดิน Te-slA ชุดดินท่าแซะ มีเนื้อดินบนเป็นดินร่วนปนทราย ความลาดชัน 0-2 เปอร์เซ็นต์ มีเนื้อที่ 883 ไร่ หรือร้อยละ 2.05 ของเนื้อที่ตำบล

13) หน่วยแผนที่ดิน Te-gm-slA ดินท่าแซะที่มีจุดประสีเทา มีเนื้อดินบนเป็นดินร่วนปนทราย ความลาดชัน 0-2 เปอร์เซ็นต์ มีเนื้อที่ 2,095 ไร่ หรือร้อยละ 4.86 ของเนื้อที่ตำบล

14) หน่วยแผนที่ดิน Te-pic-slA ดินท่าแซะที่มีศิลาแลงอ่อน มีเนื้อดินบนเป็นดินร่วนปนทราย ความลาดชัน 0-2 เปอร์เซ็นต์ มีเนื้อที่ 1,864 ไร่ หรือร้อยละ 4.32 ของเนื้อที่ตำบล

3.3.3 พื้นที่เบ็ดเตล็ด มี 1 หน่วยแผนที่ คือ หน่วยแผนที่ SC พื้นที่ลาดชันเชิงซ้อน มีเนื้อที่ 7,980 ไร่ หรือร้อยละ 18.52 ของเนื้อที่ตำบล

ปัญหาทรัพยากรดินทางการเกษตรตามสภาพธรรมชาติในพื้นที่ พบปัญหาดินต้น มีเนื้อที่ 9,022 ไร่ หรือร้อยละ 20.93 ของเนื้อที่ตำบล ได้แก่ ชุดดินชุมพร (Cp) และชุดดินระนอง (Rg)

รายละเอียดสมบัติดินและแผนที่ทรัพยากรดิน ตำบลวังใหม่ อำเภอनाายายอาม จังหวัดจันทบุรี แสดงดังตารางที่ 3-1 และรูปที่ 3-1



ตารางที่ 3-1 สมบัติดิน ตำบลวังใหม่ อำเภอนายายอาม จังหวัดจันทบุรี

หน่วยแผนที่ดิน	ความลาด ชัน (%)	ความ ลึก (ซม.)	การระบายน้ำ	ความอุดม สมบูรณ์ ของดิน	ความจุ แลกเปลี่ยน แคตไอออน (cmol/kg)	ความ อิ่มตัว เบส (%)	ปฏิกิริยาดิน		ค่าการ นำ ไฟฟ้า (dS/m)	ความลึก ของ ชั้นจาโรไซด์ (ซม.)	เนื้อที่	
							ดินบน	ดินล่าง			ไร่	ร้อยละ
Ba-clA	0-2	>150	เลว	ต่ำ	<10	<35	5.5-6.5	4.5-5.5	<2	-	614	1.42
Cp-sclA	0-2	0-50	ดี	ต่ำ	<10	<35	5.0-6.0	4.5-5.5	<2	-	119	0.28
Cp-sclB	2-5	0-50	ดี	ต่ำ	<10	<35	5.0-6.0	4.5-5.5	<2	-	1,370	3.18
Cp-sclB*	2-5	0-50	ดี	ปานกลาง	<10	<35	5.0-6.0	4.5-5.5	<2	-	1,308	3.03
Cp-sclC	5-12	0-50	ดี	ปานกลาง	<10	<35	5.0-6.0	4.5-5.5	<2	-	156	0.36
Kh-slB	2-5	>150	ดี	ปานกลาง	<10	<35	4.5-5.5	4.5-5.5	<2	-	2,137	4.96
Kl-clA	0-2	>150	เลว	ต่ำ	10-20	<35	5.5-6.5	4.5-5.5	<2	-	1,913	4.44
Ll-clA	0-2	>150	ดี	ต่ำ	10-20	<35	5.0-6.5	4.5-5.5	<2	-	410	0.95
Ll-clA*	0-2	>150	ดี	ปานกลาง	10-20	<35	5.0-6.5	4.5-5.5	<2	-	2,742	6.36
Pto-gslB	2-5	50-100	ดี	ต่ำ	<10	<35	5.5-6.5	5.0-5.5	<2	-	1,192	2.77
Pto-gslC	5-12	50-100	ดี	ต่ำ	<10	<35	5.5-6.5	5.0-5.5	<2	-	2,977	6.91
Pto-slA	0-2	50-100	ดี	ต่ำ	<10	<35	5.5-6.5	4.5-5.5	<2	-	604	1.40
Rg-gslC	5-12	0-50	ดี	ต่ำ	<10	<35	4.5-5.0	4.5-5.5	<2	-	6,034	14.00
Rg-gslD	12-20	0-50	ดี	ปานกลาง	<10	<35	4.5-5.0	4.5-5.5	<2	-	35	0.08
Ro-fl-lA	0-2	>150	ดี	ปานกลาง	<10	<35	4.5-6.0	4.5-6.0	<2	-	1,256	2.92



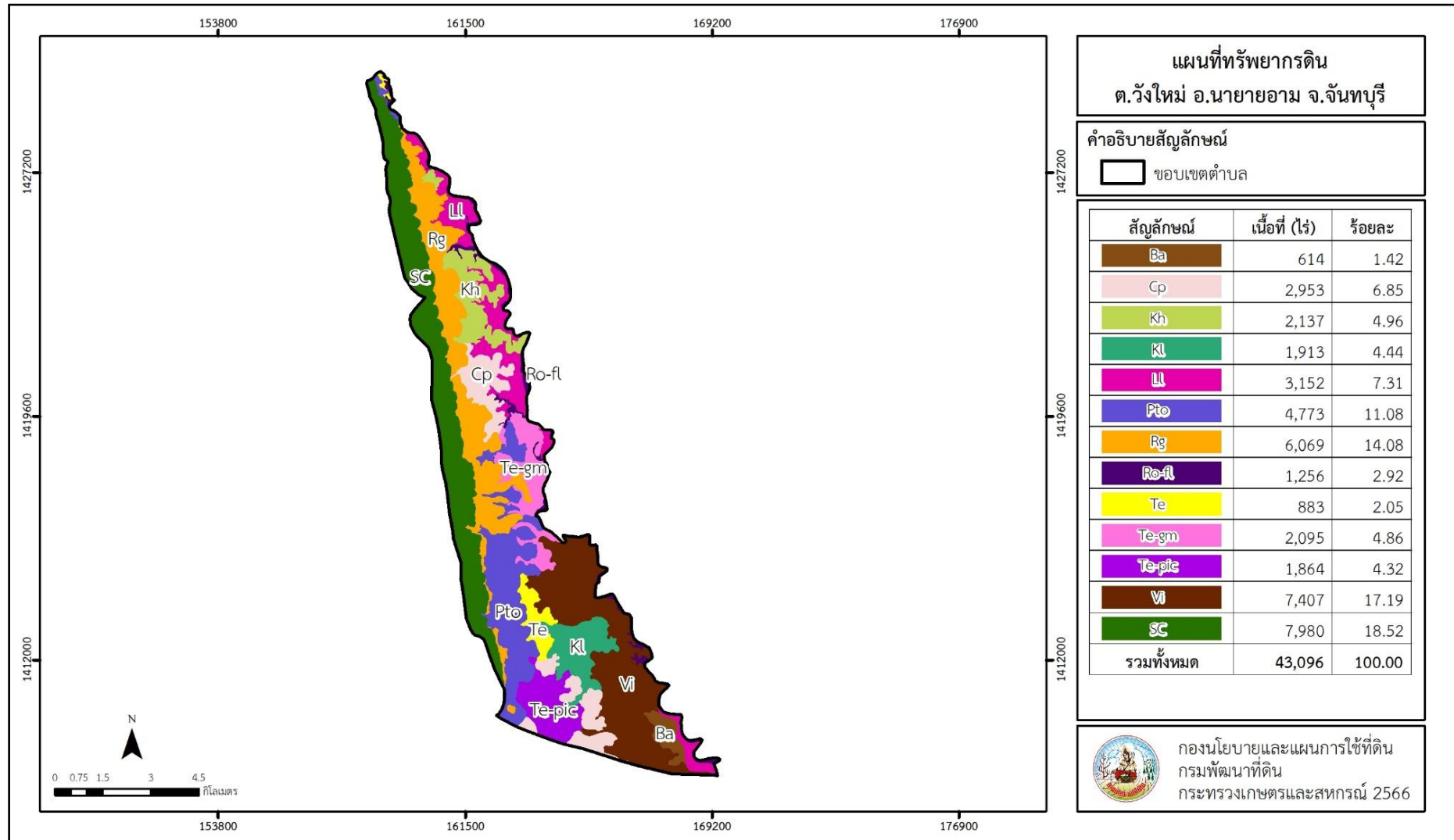
ตารางที่ 3-1 (ต่อ)

Te-gm-sIA	0-2	>150	ดีปานกลางถึง ค่อนข้างเลว	ต่ำ	<10	<35	5.0-5.5	4.5-5.0	<2	-	500	1.16
Te-gm-sIA*	0-2	>150	ดีปานกลางถึง ค่อนข้างเลว	ปานกลาง	<10	<35	5.0-5.5	4.5-5.0	<2	-	1,595	3.70
Te-pic-sIA	0-2	>150	ดี	ต่ำ	<10	<35	5.0-5.5	4.5-5.0	<2	-	1,864	4.32
Te-sIA	0-2	>150	ดี	ต่ำ	<10	<35	5.0-5.5	4.5-5.0	<2	-	883	2.05
Vi-sIA	0-2	>150	ค่อนข้างเลว	ต่ำ	<10	<35	4.5-6.0	4.5-5.5	<2	-	7,407	17.19
SC	>35	-	-	-	-	-	-	-	-	-	7,980	18.52
รวมทั้งหมด											43,096	100.00

หมายเหตุ: 1. * หมายถึง หน่วยแผนที่ดินที่มีความอุดมสมบูรณ์ของดินต่างจากหน่วยแผนที่ดินเดียวกัน

2. เนื้อที่คำนวณด้วยโปรแกรมระบบสารสนเทศภูมิศาสตร์

ที่มา: กองสำรวจและวิจัยทรัพยากรดิน (2566)



รูปที่ 3-1 ทรัพยากรดิน ตำบลวังใหม่ อำเภอนายายอาม จังหวัดจันทบุรี



บทที่ 4

กระบวนการมีส่วนร่วมของชุมชน (Participatory Rural Appraisal : PRA)

4.1 การวิเคราะห์ผลจากการจัดทำกระบวนการมีส่วนร่วมของชุมชน (PRA)

การวิเคราะห์ผลจากการจัดทำกระบวนการมีส่วนร่วมของชุมชน (PRA) เมื่อวันที่ 6 กรกฎาคม พ.ศ. 2566 มีสาระสำคัญสรุปได้ดังนี้

4.1.1 ปัญหาหลักของตำบลวังใหม่ คือ

- 1) ช้างป่าเข้าทำลายพืชผล
- 2) ดินพังทลาย (พื้นที่ริมคลอง ตลิ่ง)
- 3) ดินเปรี้ยว/ดินเป็นกรด
- 4) ขาดแคลนน้ำใช้ทางการเกษตร
- 5) น้ำท่วมพื้นที่เกษตรที่อยู่บริเวณริมคลองวังโดนด
- 6) ต้นทุนการผลิตสูง (ปุ๋ย,ยาและค่าไฟฟ้าราคาสูง)
- 7) ระบบส่งน้ำ
- 8) ขาดแรงงานด้านการเกษตร

4.1.2 ความต้องการของชุมชน เกษตรกร และองค์การบริหารส่วนตำบลวังใหม่ มีความต้องการ 8 ประการ คือ

- 1) แก้ปัญหาดินเสื่อมโทรมและฟื้นฟูความอุดมสมบูรณ์ของดิน
- 2) แก้ไขปัญหาการขาดแคลนน้ำ
- 3) แก้ไขปัญหาเรื่องช้าง
- 4) แก้ไขปัญหาเรื่องต้นทุนการผลิตสูง
- 5) แก้ไขปัญหาระบบขนส่ง
- 6) แก้ไขปัญหาราคายางตกต่ำ
- 7) เพิ่มช่องทางทางการตลาด
- 8) ลดขั้นตอนการขอใช้แรงงานต่างด้าว

ผลจากการจัดทำกระบวนการมีส่วนร่วมของชุมชน (PRA) ได้นำมาวิเคราะห์ร่วมกับปัญหาด้านกายภาพ โดยระบบ DPSIR มีรายละเอียดดังนี้

- 1) **แรงขับเคลื่อน (Driver)** มี 7 ประการ คือ
 - 1.1) ช้างป่าทำลายพืชผล
 - 1.2) ดินเสื่อมโทรม
 - 1.3) น้ำขาดแคลน



- 1.4) การเปลี่ยนแปลงสภาพภูมิอากาศ
- 1.5) มีการสร้างฝายคลองวังโตนด
- 1.6) ต้นทุนการผลิตสูง
- 1.7) ขั้นตอนการเข้ามาทำงานยุ่งยากและหลายขั้นตอน

2) แรงกดดัน (Pressure) ที่เกิดจากปัจจัยขับเคลื่อน มี 6 ประการ คือ

- 2.1) ลดปัญหาการเข้าทำลายของช้างป่า
- 2.2) การปรับปรุงบำรุงดิน
- 2.3) จัดหาแหล่งน้ำ
- 2.4) ความต้องการน้ำเพื่อการเกษตร
- 2.5) ลดต้นทุนการผลิต
- 2.6) ข้อกำหนดของรัฐ

3) สภาพ (State) ที่เกิดแรงกดดัน มี 5 ประการ คือ

- 3.1) ผลผลิตเสียหาย
- 3.2) ความเสื่อมโทรมของดินทางกายภาพ/เคมี/ชีวภาพ
- 3.3) ขาดแคลนน้ำเพื่อการเกษตร
- 3.4) พื้นที่ป่าไม้ลดลง
- 3.5) ขาดแรงงานด้านการเกษตร

4) ผลกระทบ (Impact) ที่ปรากฏในพื้นที่ มี 7 ประการ คือ

- 4.1) ผลผลิตเสียหาย/ลดลง
- 4.2) ความปลอดภัยของชีวิตและทรัพย์สิน
- 4.3) แหล่งน้ำที่มีอยู่ต้นเขินจากตะกอน
- 4.4) ผลผลิตพืชต่ำ ลงทุนสูง
- 4.5) รายได้น้อย
- 4.6) มีปัญหาต่อคุณภาพชีวิต
- 4.7) ไม่มีแรงงาน

5) การตอบสนอง (Response) ของรัฐในอดีต ปัจจุบัน และในอนาคต มีดังนี้

อดีต-ปัจจุบัน

พื้นที่ราบ

- 5.1) ปลูกหญ้าแฝก ป้องกันการชะล้างพังทลายของดิน รักษาความชื้นและกักเก็บน้ำ
- 5.2) ปรับปรุงบำรุงดินด้วยปุ๋ยพืชสด/ปุณมาร์ล/ปุณโดโลไมท์
- 5.3) ท่อส่งน้ำ/แหล่งน้ำ
- 5.4) สร้างแหล่งอาหารให้ช้าง



5.5) ทำแนวกันช้าง

5.6) ส่งเสริมการปลูกพืชที่ลดการเสี่ยงจากการถูกทำลายของช้างป่า

5.7) รัฐออกนโยบาย และจ่ายเงินชดเชย

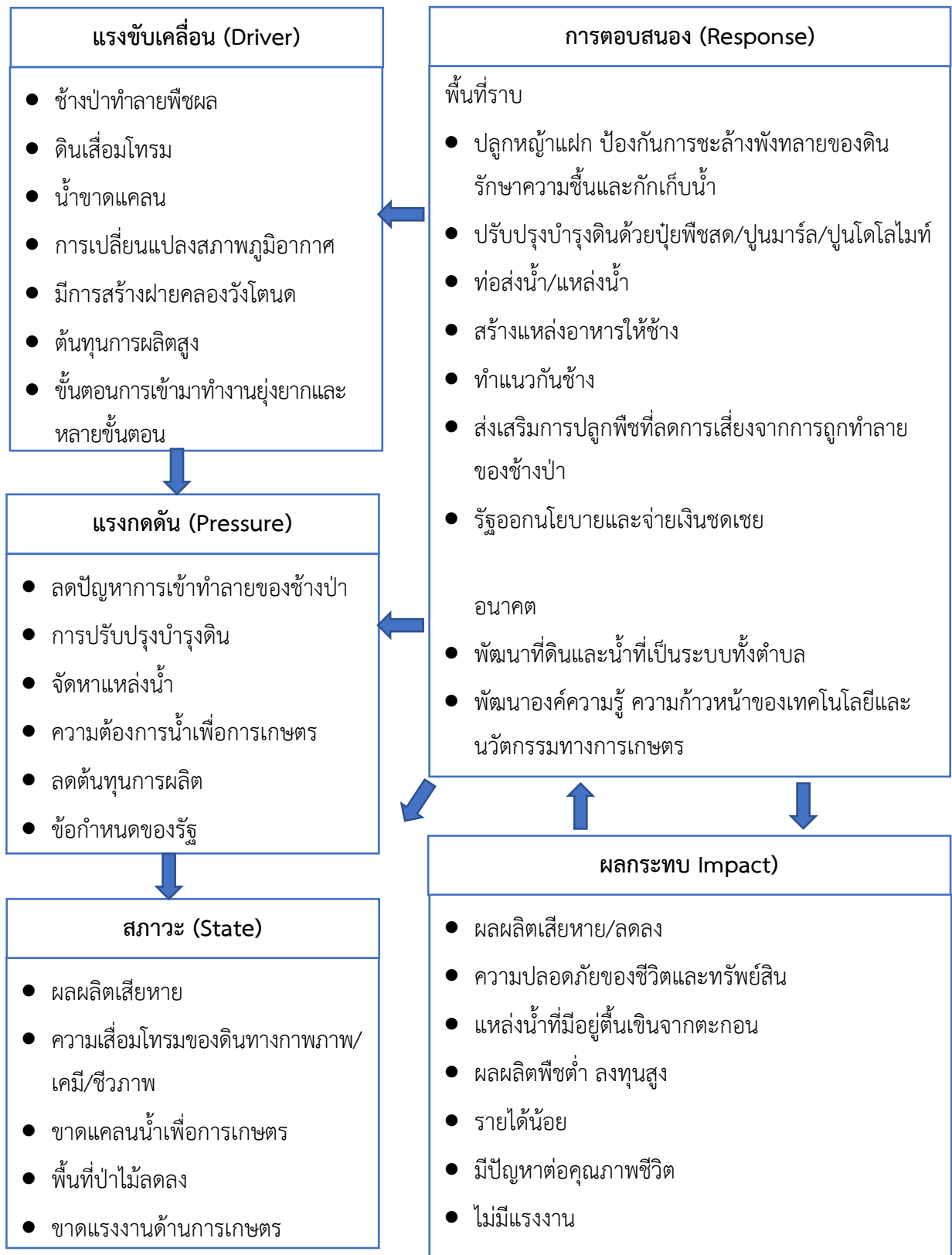
อนาคต

(1) พัฒนาที่ดินและน้ำที่เป็นระบบทั้งตำบล

(2) พัฒนาการความรู้ ความก้าวหน้าของเทคโนโลยีและนวัตกรรมทางการเกษตร

(3) ลดขั้นตอนการขอใช้แรงงานต่างด้าว

ดังมีรายละเอียดในรูปที่ 4-1



รูปที่ 4-1 การวิเคราะห์สถานการณ์โดยระบบ DPSIR ของตำบลวังใหม่ อำเภอนายายอาม จังหวัดจันทบุรี



4.2 ระบบการปลูกพืชในปัจจุบัน

ตำบลวังใหม่ อำเภอนายายอาม จังหวัดจันทบุรี มีการเพาะปลูกพืช ดังนี้ (รูปที่ 4-2)

- 1) ข้าวนาปี เกษตรกรจะปลูกข้าวนาปีระหว่างเดือนกรกฎาคมถึงเดือนธันวาคม
- 2) ไม้ผล ที่นิยมปลูก ได้แก่ ไม้ผลผสม เงาะ ทุเรียน มังคุด
- 3) ไม้ยืนต้น ที่นิยมปลูก ได้แก่ ยางพารา ปาล์มน้ำมัน สัก
- 4) พืชไร่ ที่นิยมปลูก ได้แก่ มันสำปะหลัง สับปะรด ข้าวโพด
- 5) พืชผัก ที่นิยมปลูก ได้แก่ ถั่วฝักยาว
- 6) พืชสวนที่นิยมปลูก ได้แก่ พริกไทย

ชนิดพืช	ม.ค	ก.พ.	มี.ค	เม.ย.	พ.ค.	มิ.ย.	ก.ค.	ส.ค.	ก.ย.	ต.ค.	พ.ย.	ธ.ค.
ดินที่ลุ่ม												
1. ข้าวนาปี												ข้าวนาปี
ดินที่ดอน												
2. ไม้ผล												เงาะ, ทุเรียน, มังคุด
3. ไม้ยืนต้น												ยางพารา, ปาล์มน้ำมัน, สัก
4. พืชไร่												มันสำปะหลัง, สับปะรด, ข้าวโพด
5. พืชผัก												ถั่วฝักยาว
6. พืชสวน												พริกไทย

รูปที่ 4-2 ระบบการปลูกพืชในปัจจุบัน ตำบลวังใหม่ อำเภอนายายอาม จังหวัดจันทบุรี



บทที่ 5

การประเมินคุณภาพที่ดิน

5.1 หลักการประเมินคุณภาพที่ดินด้านกายภาพ

การประเมินคุณภาพที่ดินหรือการประเมินความเหมาะสมของที่ดิน สอดคล้องตามหลักการของ FAO Framework ค.ศ. 1983 ซึ่งการประเมินคุณภาพที่ดินด้านกายภาพ เป็นการประเมินศักยภาพของที่ดินว่าที่ดินนั้นๆ เหมาะสมมากหรือน้อยเพียงใดสำหรับการใช้ที่ดินประเภทต่างๆ หรือการปลูกพืชต่างๆ โดยพิจารณาจากสภาพแวดล้อมที่มีผลต่อการเจริญเติบโตของพืช สมบัติดินที่ได้จำแนกไว้ในแต่ละตำบล ร่วมกับการจัดการพื้นที่ เช่น ระบบชลประทาน พื้นที่ยกทรง การจัดระบบอนุรักษ์ดินและน้ำ เป็นต้น และนอกจากนี้พิจารณาความต้องการปัจจัยต่อการปลูกพืชแต่ละชนิด สอดคล้องตามหลักการของ FAO ได้แก่ ความต้องการด้านพืช ความต้องการด้านการจัดการ ความต้องการด้านการอนุรักษ์ (บัณฑิต และคำณ, 2542) รายละเอียดดังตารางที่ 5-1

ระดับความเหมาะสมของที่ดินได้จากการสังเคราะห์ข้อมูลดิน การจัดการที่ดิน หรือดินที่มีลักษณะเฉพาะที่เกิดขึ้นตามสภาพภูมิประเทศ (ซึ่งจะเรียกรวมว่าหน่วยที่ดิน) ลักษณะภูมิอากาศ พิจารณาร่วมกับระดับความต้องการปัจจัยต่อการเจริญเติบโตของพืชแต่ละชนิด หลังจากนั้นดำเนินการประเมินคุณภาพที่ดิน ซึ่งสามารถจำแนกระดับความเหมาะสมของที่ดินได้เป็น 4 ชั้น ได้แก่ เหมาะสมสูง (S1) เหมาะสมปานกลาง (S2) เหมาะสมเล็กน้อย (S3) และไม่เหมาะสม (N) โดยที่

S1 : ไม่มีข้อจำกัดด้านที่ดินตามปัจจัยที่ใช้พิจารณา

S2 : มีข้อจำกัดด้านที่ดินที่แก้ไขได้ง่ายหรือข้อจำกัดอาจไม่ส่งผลกระทบต่อ การเจริญเติบโตของพืชอย่างชัดเจน

S3 : มีข้อจำกัดด้านที่ดินที่แก้ไขได้ยาก ควรปรับเปลี่ยนการผลิตเป็นพืชชนิดอื่นหรือกิจกรรมอื่น (ส่วนใหญ่เป็นลักษณะทางกายภาพ)

N : มีข้อจำกัดที่พัฒนาหรือปรับปรุงที่ดินได้ยากมาก หากจะดำเนินการพัฒนาหรือปรับปรุงต้องใช้ต้นทุนสูงหรือเครื่องจักรขนาดใหญ่ แนะนำให้ปรับเปลี่ยนการผลิต



ตารางที่ 5-1 ตัวอย่างการประเมินคุณภาพที่ดินด้านกายภาพของประเภทการใช้ประโยชน์ที่ดิน

คุณภาพที่ดิน (Land Quality)	คุณลักษณะที่ดินตัวแทน (Land Characteristics)	ระดับความเหมาะสม (Land Suitability Rating)
1. ความเหมาะสมด้านความต้องการด้านพืช (Crop Requirements)		
1.1. การหยั่งลึกของรากพืช (r)	ความลึกของดิน	S1
1.2. ความชุ่มชื้นที่เป็นประโยชน์ต่อพืช (m)	ปริมาณน้ำฝนเฉลี่ยในรอบปี	S2m
1.3. ความเป็นประโยชน์ของออกซิเจน ต่อรากพืช (o)	สภาพการระบายน้ำของดิน	S2o
ความเหมาะสมรวมด้านความต้องการด้านพืช (Crop Requirements)		S2om
2. ความเหมาะสมรวมความต้องการด้านการจัดการ (Management Requirements)		
2.1. สภาพการเขตกรรม (k)	ชั้นความยากง่ายในการ เขตกรรม (ดินบน)	S1
2.2. ศักยภาพการใช้เครื่องจักรกล (w)	ความลาดชันของพื้นที่	S3w
ความเหมาะสมรวมด้านความต้องการด้านการจัดการ (Management Requirements)		S3w
3. ความเหมาะสมด้านความต้องการด้านการอนุรักษ์ (Conservation Requirements)		
3.1 ความเสียหายจากการกัดกร่อน (e)	ความลาดชันของพื้นที่	S3e
ความเหมาะสมรวมด้านความต้องการด้านการอนุรักษ์ (Conservation Requirements)		S3e
ความเหมาะสมด้านกายภาพของประเภทการใช้ประโยชน์ที่ดินใน แต่ละหน่วยที่ดินโดยรวม		S3ew

5.2 พืชเศรษฐกิจที่สำคัญของตำบล

พืชเศรษฐกิจหลักและพืชทางเลือกของตำบล ได้แก่ ยางพารา ทุเรียน เงาะ พืชทางเลือก คือ พริกไทย

5.3 ระดับความเหมาะสมของที่ดิน

การประเมินคุณภาพที่ดินของพืชเศรษฐกิจหลักและพืชทางเลือก ตำบลวังใหม่ อำเภอนายายอาม จังหวัดจันทบุรี ได้ผลการประเมินคุณภาพที่ดินดังตารางที่ 5-2



ตารางที่ 5-2 ชั้นความเหมาะสมทางกายภาพของดิน ตำบลวังใหม่ อำเภอนายายอาม จังหวัดจันทบุรี

หน่วยแผนที่ดิน	ยางพารา	เงาะ	ทุเรียน	พริกไทย
Ba-clA	N	N	N	N
Cp-sclA	S3r	N	N	S3r
Cp-sclB	S3r	N	N	S3r
Cp-sclC	S3r	N	N	S3r
Kh-slB	S2ns	S2ns	S2ns	S2ns
Kl-clA	N	N	N	N
Ll-clA	S2n	S2ns	S2ns	S2n
Ll-clA*	S2ns	S2ns	S2ns	S2ns
Pto-gslB	S2rns	S3r	S3r	S2rns
Pto-gslC	S2rns	S3r	S3r	S2erns
Pto-slA	S2rns	S3r	S3r	S2rns
Rg-gslC	S3r	N	N	S3r
Rg-gslD	S3r	N	N	S3er
Ro-fl-lA	S2n	S2ns	S2ns	S2n
Te-gm-slA	S3o	S3o	S3o	N
Te-pic-slA	S2ns	S2ns	S2ns	S2ns
Te-slA	S2ns	S2ns	S2ns	S2ns
Vi-slA	S3o	S3o	S3o	N
SC	N	N	N	N

หมายเหตุ: * หมายถึง หน่วยแผนที่ดินที่มีความอุดมสมบูรณ์ของดินต่างจากหน่วยแผนที่ดินเดียวกัน

ความหมายของสัญลักษณ์แสดงข้อจำกัดชั้นความเหมาะสม

e = ความเสียหายจากการกัดกร่อน

w = ศักยภาพการใช้เครื่องจักร

r = สภาพการหยั่งลึกของราก

z = สารพิษ

x = การมีเกลือมากเกินไป

m = ความชุ่มชื้นที่เป็นประโยชน์ต่อพืช

o = ความเป็นประโยชน์ของออกซิเจนต่อรากพืช

n = ความจุในการดูดซับธาตุอาหาร

s = ความเป็นประโยชน์ของธาตุอาหาร



บทที่ 6

แผนการใช้ที่ดิน

6.1 การวิเคราะห์ข้อมูลเพื่อจัดทำแผนการใช้ที่ดินระดับตำบล

ตามที่กรมพัฒนาที่ดินได้จัดทำแผนปฏิบัติการราชการกรมพัฒนาที่ดินระยะ 5 ปี (พ.ศ. 2567-2571) เพื่อให้บรรลุตามวิสัยทัศน์ที่กำหนดไว้ คือ “เป็นองค์กรอัจฉริยะทางดิน เพื่อขับเคลื่อนการใช้ที่ดินอย่างเหมาะสม 15 ล้านไร่ ภายในปี 2570” ซึ่งในส่วนของประเด็นการพัฒนาที่ 2 บริหารจัดการทรัพยากรดินและที่ดินด้วยชุดข้อมูลที่มีมูลค่าสูง (High Value Dataset) ซึ่งมีเป้าหมาย คือ การนำชุดข้อมูลที่มีมูลค่าสูง ไปใช้ในการบริหารจัดการทางการเกษตร ในส่วนของตัวชี้วัด บริหารจัดการทรัพยากรดินและที่ดินบนพื้นฐานของชุดข้อมูลที่มีมูลค่าสูง ร้อยละ 100 กลยุทธ์ที่ 2 ยกระดับแผนการใช้ที่ดินไปสู่การปฏิบัติ ได้กำหนดให้ ร้อยละของแผนการใช้ที่ดินระดับตำบลที่จัดทำแล้วเสร็จทั่วประเทศ ภายใน ปี 2570 (ไม่น้อยกว่า ร้อยละ 80) เป็นตัวชี้วัดหนึ่งของกลยุทธ์ดังกล่าว

การวางแผนการใช้ที่ดินระดับตำบลเป็นการวางกรอบและนโยบายการการพัฒนาพื้นที่ให้เกิดการใช้ที่ดินอย่างสมดุลและยั่งยืนซึ่งจะมีความละเอียดและเฉพาะเจาะจงมากกว่าแผนการใช้ที่ดินระดับประเทศ เป็นการกำหนดแนวทางใช้ที่ดินให้ตรงกับศักยภาพโดยเฉพาะทางด้านเกษตรกรรม และนำไปสู่การกำหนดแผนงาน โครงการ กิจกรรม ที่มีความสอดคล้องกับสภาพพื้นที่ ทั้งนี้การใช้ขอบเขตการปกครองในระดับตำบลจะนำไปสู่การพัฒนาเชิงพื้นที่ที่มีเป้าหมายและทิศทางสอดคล้องตามบริบทของแต่ละตำบล และมีผู้รับผิดชอบโดยตรง คือ องค์กรปกครองส่วนท้องถิ่น ซึ่งแผนการใช้ที่ดินในระดับที่ใหญ่กว่านี้อาจไม่สามารถนำมาใช้ปฏิบัติงานในระดับพื้นที่ได้อย่างเป็นรูปธรรมเนื่องจากเป็นแผนงานสำหรับนำไปใช้ปฏิบัติงานเชิงนโยบายและยุทธศาสตร์ในภาพรวม

ทั้งนี้แผนการใช้ที่ดินเป็นผลที่ได้จากการวิเคราะห์ข้อมูลทางด้านกายภาพ เศรษฐกิจ และสังคม โดยได้นำฐานข้อมูลที่ได้จากการรวบรวมข้อมูลทุติยภูมิ และข้อมูลปฐมภูมิจากการสำรวจภาคสนาม การศึกษาด้านกายภาพ ได้จาก การวิเคราะห์สถานภาพของทรัพยากรธรรมชาติ อาทิ ทรัพยากรดิน ทรัพยากรน้ำ และทรัพยากรป่าไม้ร่วมกับการพิจารณาลักษณะการใช้ประโยชน์ที่ดิน ข้อกฎหมายที่เกี่ยวข้องกับพื้นที่ในเขตป่าไม้ตามกฎหมาย เช่น เขตรักษาพันธุ์สัตว์ป่า เขตอุทยานแห่งชาติ เขตป่าสงวนแห่งชาติ และนโยบายของรัฐที่เกี่ยวข้องกับพื้นที่ที่มีมติคณะรัฐมนตรีเกี่ยวกับการใช้ที่ดิน มติคณะรัฐมนตรีเรื่องการจำแนกการใช้ประโยชน์ที่ดินในพื้นที่ป่าไม้ในเขตป่าสงวนแห่งชาติ เป็นต้น ประกอบกับการพิจารณาจากทิศทางตามกรอบนโยบายที่เกี่ยวข้องกับการกำหนดเขตการใช้ที่ดินภายในพื้นที่ตำบล เช่น ยุทธศาสตร์ของจังหวัด ร่วมกับความต้องการของท้องถิ่น สามารถกำหนดแนวทางการใช้ที่ดินตามศักยภาพของทรัพยากร เพื่อการรักษาคุณภาพของลักษณะทางนิเวศวิทยาและการอนุรักษ์ทรัพยากรธรรมชาติ โดยคำนึงถึงสภาพทางเศรษฐกิจและสังคมของชุมชนในพื้นที่ ซึ่งข้อมูลนี้ส่วนหนึ่งได้มาจากการวิเคราะห์ชุมชนแบบมีส่วนร่วม (PRA) ทำการสังเคราะห์ข้อมูลทุกด้านเพื่อเพื่อให้ได้เขตการใช้ที่ดินที่เหมาะสมกับศักยภาพของพื้นที่ต่อไป



6.2 แผนการใช้ที่ดิน

จากการวิเคราะห์ข้อมูลกายภาพ เศรษฐกิจ และสังคม พบว่าแผนการใช้ที่ดินตำบลวังใหม่ อำเภอนายายอาม จังหวัดจันทบุรี สามารถกำหนดออกเป็น 6 เขตหลัก ได้แก่ เขตป่าไม้ เขตเกษตรกรรม เขตชุมชนและสิ่งปลูกสร้าง เขตแหล่งน้ำ เขตพื้นที่อื่น ๆ เขตรักษาสมดุลของธรรมชาติและสิ่งแวดล้อม มีรายละเอียดดังนี้ (ตารางที่ 6-1 และรูปที่ 6-1)

6.2.1 เขตป่าไม้ เป็นเขตพื้นที่ที่อยู่ในเขตป่าตามกฎหมายและมติคณะรัฐมนตรี ได้แก่ พื้นที่ป่าสงวนแห่งชาติ เขตรักษาพันธุ์สัตว์ป่า อุทยานแห่งชาติ เขตป่าไม้ถาวร หรืออยู่ในพื้นที่ชั้นคุณภาพลุ่มน้ำชั้นที่ 1A 1B หรือ 2 พื้นที่ในเขตนี้ส่วนใหญ่ยังคงสภาพเป็นป่าไม้ บางบริเวณได้ถูกนำไปใช้ประโยชน์ในรูปแบบที่ไม่เหมาะสม ไม่เป็นไปตามมาตรการหรือกฎหมายที่เกี่ยวข้องกับการใช้ประโยชน์ของที่ดินหรือทรัพยากรป่าไม้ของพื้นที่นั้น ๆ ประกอบด้วย 2 เขตรอง ได้แก่ เขตป่าไม้สมบูรณ์ และเขตพื้นที่พุ่มธรรมชาติ มีเนื้อที่ 7,981 ไร่ หรือคิดเป็นร้อยละ 18.52 ของเนื้อที่ตำบล มีรายละเอียดดังนี้

1) เขตป่าไม้สมบูรณ์ (สัญลักษณ์ 1100) มีเนื้อที่ 7,014 ไร่ หรือ คิดเป็นร้อยละ 16.28 ของเนื้อที่ตำบล เป็นเขตที่อยู่ภายในเงื่อนไขดังกล่าวข้างต้น แต่มีสภาพการใช้ที่ดินปัจจุบันเป็นป่าไม้สมบูรณ์

2) เขตพื้นที่พุ่มธรรมชาติ (สัญลักษณ์ 1300) มีเนื้อที่ 967 ไร่ หรือ คิดเป็นร้อยละ 2.24 ของเนื้อที่ตำบล เป็นพื้นที่ที่มีการบุกรุก ผ่้วถางพื้นที่ป่าไม้ และเปลี่ยนแปลงการใช้ประโยชน์พื้นที่เป็นอย่างอื่น ส่วนใหญ่เพื่อทำการเกษตร

6.2.2 เขตเกษตรกรรม เป็นพื้นที่เกษตรกรรมซึ่งในที่นี้ คือ พื้นที่ที่อยู่นอกเขตที่มีการประกาศเป็นเขตป่าไม้ตามกฎหมาย ซึ่งรัฐได้กำหนดเป็นพื้นที่ทำกิน มีการออกเอกสารสิทธิ์ซึ่งรวมถึงพื้นที่ในเขตปฏิรูปที่ดินเพื่อเกษตรกรรมด้วย เขตนี้รวมถึงการทำกิจกรรมภาคการเกษตรอื่นที่นอกเหนือจากการปลูกพืชด้วย ประกอบด้วย 5 เขตรอง ได้แก่ เขตเกษตรกรรมขั้นดี เขตเกษตรกรรมที่มีศักยภาพการผลิตสูง เขตเกษตรกรรมที่มีศักยภาพการผลิตต่ำ เขตประมง และเขตปศุสัตว์ มีเนื้อที่ 31,603 ไร่ หรือคิดเป็นร้อยละ 73.33 ของเนื้อที่ตำบล มีรายละเอียดดังนี้

1) **เขตเกษตรกรรมขั้นดี** พื้นที่เขตนี้มีศักยภาพในการผลิตมากที่สุดในตำบล เนื่องจากมีระบบชลประทาน สามารถส่งน้ำช่วยในการปลูกพืชเพื่อทำการเกษตรนอกฤดูฝน โดยเฉพาะข้าวนาปรังและพืชอายุสั้นได้เป็นอย่างดี และนอกจากนี้พบว่าดินในพื้นที่เขตนี้มีสมบัติที่เหมาะสมต่อการเพาะปลูกพืชแยกตามชนิดพืช ส่งผลให้มีศักยภาพของที่ดินที่เหมาะสมต่อการเพาะปลูกในระดับสูงถึงปานกลาง มีรายละเอียดดังนี้

(1) เขตทำนา (สัญลักษณ์ 2110) มีเนื้อที่ 368 ไร่ หรือ คิดเป็นร้อยละ 0.85 ของเนื้อที่ตำบล เป็นพื้นที่ที่มีศักยภาพต่อการทำนาในระดับเหมาะสมสูงถึงปานกลาง และปัจจุบันเกษตรกรมีการปลูกข้าวโดยส่วนใหญ่เป็นลักษณะ นาปีตามด้วยนาปรัง และบางพื้นที่ทำนาปีตามด้วยพืชฤดูแล้งชนิดต่าง ๆ เช่น ข้าวโพด

(2) เขตปลูกไม้ผล (สัญลักษณ์ 2120) มีเนื้อที่ 686 ไร่ หรือ คิดเป็นร้อยละ 1.59 ของเนื้อที่ตำบล ปัจจุบันเกษตรกรปลูกไม้ผล โดยไม้ผลที่ปลูกได้แก่ เงาะ ทุเรียน มังคุด



(3) เขตปลูกไม้ยืนต้น (สัญลักษณ์ 2130) มีเนื้อที่ 134 ไร่ หรือ คิดเป็นร้อยละ 0.31 ของเนื้อที่ตำบล ปัจจุบันเกษตรกรปลูกไม้ยืนต้น โดยไม้ยืนต้นที่ปลูกได้แก่ ยางพารา ปาล์มน้ำมัน

(4) เขตปลูกพืชไร่ (สัญลักษณ์ 2140) มีเนื้อที่ 19 ไร่ หรือ คิดเป็นร้อยละ 0.04 ของเนื้อที่ตำบล ปัจจุบันเกษตรกรปลูกพืชไร่ โดยพืชไร่ที่ปลูกได้แก่ มันสำปะหลัง

(5) เขตปลูกพืชทางเลือก (สัญลักษณ์ 2150) มีเนื้อที่ 21 ไร่ หรือ คิดเป็นร้อยละ 0.05 ของเนื้อที่ตำบล เป็นพื้นที่ที่มีศักยภาพต่อการปลูกพืชผัก ไม้ดอก หรือเกษตรผสมผสาน โดยพืชที่ปลูกได้แก่ พริกไทย

2) เขตเกษตรกรรมที่มีศักยภาพการผลิตสูง พื้นที่เขตนี้มีศักยภาพในการผลิตรองจากเขตเกษตรกรรมชั้นดี ซึ่งแบ่งออกเป็น 2 ประเภท ได้แก่ เขตเกษตรกรรมที่มีศักยภาพการผลิตสูง (ประเภทที่ 1) และเขตเกษตรกรรมที่มีศักยภาพการผลิตสูง (ประเภทที่ 2) มีรายละเอียดดังนี้

(1) เขตเกษตรกรรมที่มีศักยภาพการผลิตสูง (ประเภทที่ 1) เป็นเขตที่มีการบริหารจัดการด้านทรัพยากรน้ำโดยเฉพาะระบบชลประทาน มีศักยภาพในการผลิตอยู่ในระดับเหมาะสมเล็กน้อยถึงไม่เหมาะสม ดัดข้อจำกัดจากลักษณะดิน ซึ่งมีสมบัติดินที่ไม่เหมาะสมบางประการ มีรายละเอียดดังนี้

- เขตทำนา (สัญลักษณ์ 2211) มีเนื้อที่ 11 ไร่ หรือ คิดเป็นร้อยละ 0.03 ของเนื้อที่ตำบล เป็นพื้นที่ที่มีศักยภาพต่อการทำนาในระดับเหมาะสมเล็กน้อยถึงไม่เหมาะสม และปัจจุบันเกษตรกรมีการปลูกข้าวโดยส่วนใหญ่เป็นลักษณะ นาปีตามด้วยนาปรัง และบางพื้นที่ทำนาปีตามด้วยพืชฤดูแล้งชนิดต่าง ๆ

- เขตปลูกไม้ยืนต้น (สัญลักษณ์ 2213) มีเนื้อที่ 500 ไร่ หรือ คิดเป็นร้อยละ 1.16 ของเนื้อที่ตำบล ปัจจุบันเกษตรกรปลูกไม้ยืนต้น โดยไม้ยืนต้นที่ปลูกได้แก่ สัก

- เขตปลูกพืชไร่ (สัญลักษณ์ 2214) มีเนื้อที่ 3 ไร่ หรือ คิดเป็นร้อยละ 0.01 ของเนื้อที่ตำบล ปัจจุบันเกษตรกรปลูกพืชไร่ โดยพืชไร่ที่ปลูกได้แก่ มันสำปะหลัง

- เขตปลูกพืชทางเลือก (สัญลักษณ์ 2215) มีเนื้อที่ 172 ไร่ หรือ คิดเป็นร้อยละ 0.40 ของเนื้อที่ตำบล ปัจจุบันเกษตรกรปลูกพืชผัก ไม้ดอก หรือเกษตรผสมผสาน โดยพืชที่ปลูกได้แก่ พืชผัก และพริกไทย

(2) เขตเกษตรกรรมที่มีศักยภาพการผลิตสูง (ประเภทที่ 2) เป็นเขตที่ทำการเกษตรโดยอาศัยน้ำฝนเป็นหลัก ซึ่งส่งผลให้มีข้อจำกัดต่อการเพาะปลูกพืชด้านความชื้นที่พืชนำไปใช้ประโยชน์ ในส่วนของที่ดินมีศักยภาพในการผลิตอยู่ในระดับสูงถึงปานกลาง และนอกจากนี้พบว่าดินในพื้นที่เขตนี้มีสมบัติที่เหมาะสมต่อการเพาะปลูกพืชแยกตามชนิดพืช มีรายละเอียดดังนี้

- เขตทำนา (สัญลักษณ์ 2221) มีเนื้อที่ 37 ไร่ หรือ คิดเป็นร้อยละ 0.09 ของเนื้อที่ตำบล เป็นพื้นที่ที่มีศักยภาพต่อการทำนาในระดับเหมาะสมเล็กน้อยถึงไม่เหมาะสม และปัจจุบันเกษตรกรมีการปลูกข้าวได้ปีละ 1 ครั้ง

- เขตปลูกไม้ยืนต้น (สัญลักษณ์ 2223) มีเนื้อที่ 6,985 ไร่ หรือ คิดเป็นร้อยละ 16.21 ของเนื้อที่ตำบล ปัจจุบันเกษตรกรปลูกไม้ยืนต้น โดยไม้ยืนต้นที่ปลูกได้แก่ ยางพารา ปาล์มน้ำมัน



- เขตปลูกพืชไร่ (สัญลักษณ์ 2224) มีเนื้อที่ 339 ไร่ หรือ คิดเป็นร้อยละ 0.79 ของเนื้อที่ตำบล ปัจจุบันเกษตรกรปลูกพืชไร่ โดยพืชไร่ที่ปลูกได้แก่ มันสำปะหลัง

- เขตปลูกพืชทางเลือก (สัญลักษณ์ 2225) มีเนื้อที่ 656 ไร่ หรือ คิดเป็นร้อยละ 1.52 ของเนื้อที่ตำบล ปัจจุบันปลูกพืชผัก ไม้ดอก หรือเกษตรผสมผสาน โดยพืชที่ปลูกได้แก่ พริกไทย

3) เขตเกษตรกรรมที่มีศักยภาพการผลิตต่ำ พื้นที่เขตนี้ถูกกำหนดให้เป็นเขตเกษตรกรรม ที่ต้องมีการดำเนินการแก้ไขปัญหาที่เป็นข้อจำกัดของการใช้ที่ดินเพื่อเกษตรกรรมต่างๆ การทำการเกษตรในเขตนี้อาศัยน้ำฝนเป็นหลัก มีศักยภาพในการผลิตอยู่ในระดับเหมาะสมเล็กน้อยถึงไม่เหมาะสม พบปัญหาทางกายภาพของดินที่สำคัญหลาย เช่น เป็นดินตื้นซึ่งเป็นข้อจำกัดของการหยั่งรากพืชในการยึดลำต้นและการดูดซับธาตุอาหารพืชในดิน เนื้อดินเป็นทรายจัด ซึ่งมีผลต่อความสามารถในการอุ้มน้ำ เป็นพื้นที่ที่มีความลาดชันเป็นต้น จากข้อจำกัดการใช้ที่ดินดังกล่าวข้างต้นจึงจำเป็นต้องพัฒนาปรับปรุงและมีมาตรการเพื่อเพิ่มผลผลิตทางการเกษตรในพื้นที่ให้สูงขึ้น รวมถึงการป้องกันไม่ให้อาณาเขตเสื่อมโทรมจากการใช้พื้นที่ที่มีรายละเอียดดังนี้

(1) เขตทำนา (สัญลักษณ์ 2310) มีเนื้อที่ 37 ไร่ หรือ คิดเป็นร้อยละ 0.09 ของเนื้อที่ตำบล ปัจจุบันเกษตรกรมีการปลูกข้าวได้ปีละ 1 ครั้ง

(2) เขตปลูกไม้ผล (สัญลักษณ์ 2320) มีเนื้อที่ 13,831 ไร่ หรือ คิดเป็นร้อยละ 32.09 ของเนื้อที่ตำบล ปัจจุบันเกษตรกรปลูกไม้ผล โดยไม้ผลที่ปลูกได้แก่ เงาะ ทุเรียน มังคุด

(3) เขตปลูกไม้ยืนต้น (สัญลักษณ์ 2330) มีเนื้อที่ 6,716 ไร่ หรือ คิดเป็นร้อยละ 15.58 ของเนื้อที่ตำบล ปัจจุบันเกษตรกรปลูกไม้ยืนต้น โดยไม้ยืนต้นที่ปลูกได้แก่ ยางพารา ปาล์มน้ำมัน

(4) เขตปลูกพืชไร่ (สัญลักษณ์ 2340) มีเนื้อที่ 79 ไร่ หรือ คิดเป็นร้อยละ 0.18 ของเนื้อที่ตำบล ปัจจุบันเกษตรกรปลูกพืชไร่ โดยพืชไร่ที่ปลูกได้แก่ มันสำปะหลัง

(5) เขตปลูกพืชทางเลือก (สัญลักษณ์ 2350) มีเนื้อที่ 797 ไร่ หรือ คิดเป็นร้อยละ 1.85 ของเนื้อที่ตำบล ปัจจุบันปลูกพืชผัก ไม้ดอก หรือเกษตรผสมผสาน โดยพืชที่ปลูกได้แก่ พริกไทย

4) เขตประมง (สัญลักษณ์ 2400) มีเนื้อที่ 180 ไร่ หรือคิดเป็นร้อยละ 0.42 ของเนื้อที่ตำบล เป็นเขตที่ทำกิจกรรมด้านการประมงได้แก่ การเลี้ยงสัตว์น้ำประเภทต่าง ๆ มีรายละเอียดดังนี้

5) เขตปศุสัตว์ มีเนื้อที่ 32 ไร่ หรือคิดเป็นร้อยละ 0.07 ของเนื้อที่ตำบล ประกอบด้วย 1 เขตรองได้แก่ เขตโรงเรือนเลี้ยงสัตว์ มีรายละเอียดดังนี้

(1) เขตโรงเรือนเลี้ยงสัตว์ (สัญลักษณ์ 2520) ปัจจุบันมีการสร้างโรงเรือนเลี้ยงสัตว์ประเภทต่าง ๆ มีเนื้อที่ 32 ไร่ หรือ คิดเป็นร้อยละ 0.07 ของเนื้อที่ตำบล โดยประเภทของโรงเรือนที่พบได้แก่ โรงเรือนเลี้ยงสัตว์ปีก

6.2.3 เขตชุมชนและสิ่งปลูกสร้าง มีเนื้อที่ 1,203 ไร่ หรือคิดเป็นร้อยละ 2.79 ของเนื้อที่ตำบล ประกอบด้วย 3 เขตรอง ได้แก่ เขตชุมชน/สถานที่ราชการ เขตอุตสาหกรรม/แหล่งรับซื้อผลผลิต และเขตการใช้พื้นที่เฉพาะ มีรายละเอียดดังนี้



(1) เขตชุมชน/สถานที่ราชการ (สัญลักษณ์ 3100) มีเนื้อที่ 910 ไร่ หรือ คิดเป็นร้อยละ 2.11 ของเนื้อที่ตำบล ปัจจุบันมีการใช้ที่ดินชุมชนและที่อยู่อาศัย มีทั้งประเภทชุมชนเมือง ชุมชนชนบท และที่ตั้งของสถาบันและสถานที่ราชการต่าง ๆ

(2) เขตอุตสาหกรรม/แหล่งรับซื้อผลผลิต (สัญลักษณ์ 3200) มีเนื้อที่ 168 ไร่ หรือ คิดเป็นร้อยละ 0.39 ของเนื้อที่ตำบล ปัจจุบันมีการใช้ที่ดินประเภทโรงงานอุตสาหกรรม แหล่งรับซื้อผลผลิตทางการเกษตรประเภทต่าง ๆ

(3) และเขตการใช้พื้นที่เฉพาะ (สัญลักษณ์ 3300) มีเนื้อที่ 125 ไร่ หรือ คิดเป็นร้อยละ 0.29 ของเนื้อที่ตำบล ปัจจุบันมีการใช้ที่ดินที่นอกเหนือจาก 2 เขตดังกล่าวข้างต้น เช่น สถานที่พักผ่อน ท่องเที่ยว สวนสาธารณะ รีสอร์ท ระบบขนส่งมวลชน โบราณสถาน เป็นต้น

6.2.4 เขตแหล่งน้ำ มีเนื้อที่ 546 ไร่ หรือคิดเป็นร้อยละ 1.27 ของเนื้อที่ตำบล ประกอบด้วย 2 เขตรอง ได้แก่ เขตแหล่งน้ำตามธรรมชาติ และเขตแหล่งน้ำที่สร้างขึ้น มีรายละเอียดดังนี้

(1) เขตแหล่งน้ำตามธรรมชาติ (สัญลักษณ์ 4100) มีเนื้อที่ 347 ไร่ หรือ คิดเป็นร้อยละ 0.81 ของเนื้อที่ตำบล ปัจจุบันมีสภาพการใช้ที่ดินเป็นลักษณะของแหล่งน้ำตามธรรมชาติ เช่น ห้วย หนอง คลอง แม่น้ำ เป็นต้น

(2) เขตแหล่งน้ำที่สร้างขึ้น (สัญลักษณ์ 4200) มีเนื้อที่ 199 ไร่ หรือ คิดเป็นร้อยละ 0.46 ของเนื้อที่ตำบล ปัจจุบันมีสภาพการใช้ที่ดินเป็นแหล่งน้ำที่สร้างขึ้น เช่น คลองชลประทานอ่างเก็บน้ำ เป็นต้น

6.2.5 เขตพื้นที่อื่น ๆ (สัญลักษณ์ 5000) มีเนื้อที่ 1,581 ไร่ หรือคิดเป็นร้อยละ 3.67 ของเนื้อที่ตำบล เป็นเขตที่มีลักษณะการใช้ที่ดินที่มีความเฉพาะ เช่น เหมืองแร่ ที่ทิ้งขยะ หาดทราย ไม้พุ่ม เป็นต้น

6.2.6 เขตรักษาสมดุลของธรรมชาติและสิ่งแวดล้อม (สัญลักษณ์ 6000) มีเนื้อที่ 182 ไร่ หรือคิดเป็นร้อยละ 0.42 ของเนื้อที่ตำบล มีการใช้ที่ดินเป็นป่าไม้ที่พบในพื้นที่เกษตรกรรม ซึ่งอยู่นอกเขตป่าไม้ตามกฎหมาย ส่วนใหญ่เป็นป่าปลูก ป่าชุมชน



ตารางที่ 6-1 เขตการใช้ที่ดิน ตำบลวังใหม่ อำเภอนายายอาม จังหวัดจันทบุรี

สัญลักษณ์ แผนที่	เขตการใช้ที่ดิน	เนื้อที่	
		ไร่	ร้อยละ
	1 เขตพื้นที่ป่าไม้	7,981	18.52
1100	1) เขตป่าไม้สมบูรณ์	7,014	16.28
1300	2) เขตพื้นฟูธรรมชาติ	967	2.24
	2 เขตพื้นที่เกษตรกรรม	31,603	73.33
	2.1 เขตเกษตรกรรมชั้นดี	1,228	2.84
2110	1) เขตทำนา (ชั้นดี)	368	0.85
2120	2) เขตปลูกไม้ผล (ชั้นดี)	686	1.59
2130	3) เขตปลูกไม้ยืนต้น (ชั้นดี)	134	0.31
2140	4) เขตปลูกพืชไร่ (ชั้นดี)	19	0.04
2150	5) เขตปลูกพืชทางเลือก (ชั้นดี)	21	0.05
	2.2 เขตเกษตรกรรมที่มีศักยภาพการผลิตสูง (ประเภทที่ 1)	686	1.60
2211	1) เขตทำนา (ศักยภาพสูง ประเภท1)	11	0.03
2213	2) เขตปลูกไม้ยืนต้น (ศักยภาพสูง ประเภท1)	500	1.16
2214	3) เขตปลูกพืชไร่ (ศักยภาพสูง ประเภท1)	3	0.01
2215	4) เขตปลูกพืชทางเลือก (ศักยภาพสูง ประเภท1)	172	0.40
	2.3 เขตเกษตรกรรมที่มีศักยภาพการผลิตสูง (ประเภทที่ 2)	8,017	18.61
2221	1) เขตทำนา (ศักยภาพสูง ประเภท2)	37	0.09
2223	2) เขตปลูกไม้ยืนต้น (ศักยภาพสูง ประเภท2)	6,985	16.21
2224	3) เขตปลูกพืชไร่ (ศักยภาพสูง ประเภท2)	339	0.79
2225	4) เขตปลูกพืชทางเลือก (ศักยภาพสูง ประเภท 2)	656	1.52
	2.4 เขตเกษตรกรรมที่มีศักยภาพการผลิตต่ำ	21,460	49.79
2310	1) เขตทำนา (ศักยภาพต่ำ)	37	0.09
2320	2) เขตปลูกไม้ผล (ศักยภาพต่ำ)	13,831	32.09
2330	3) เขตปลูกไม้ยืนต้น (ศักยภาพต่ำ)	6,716	15.58



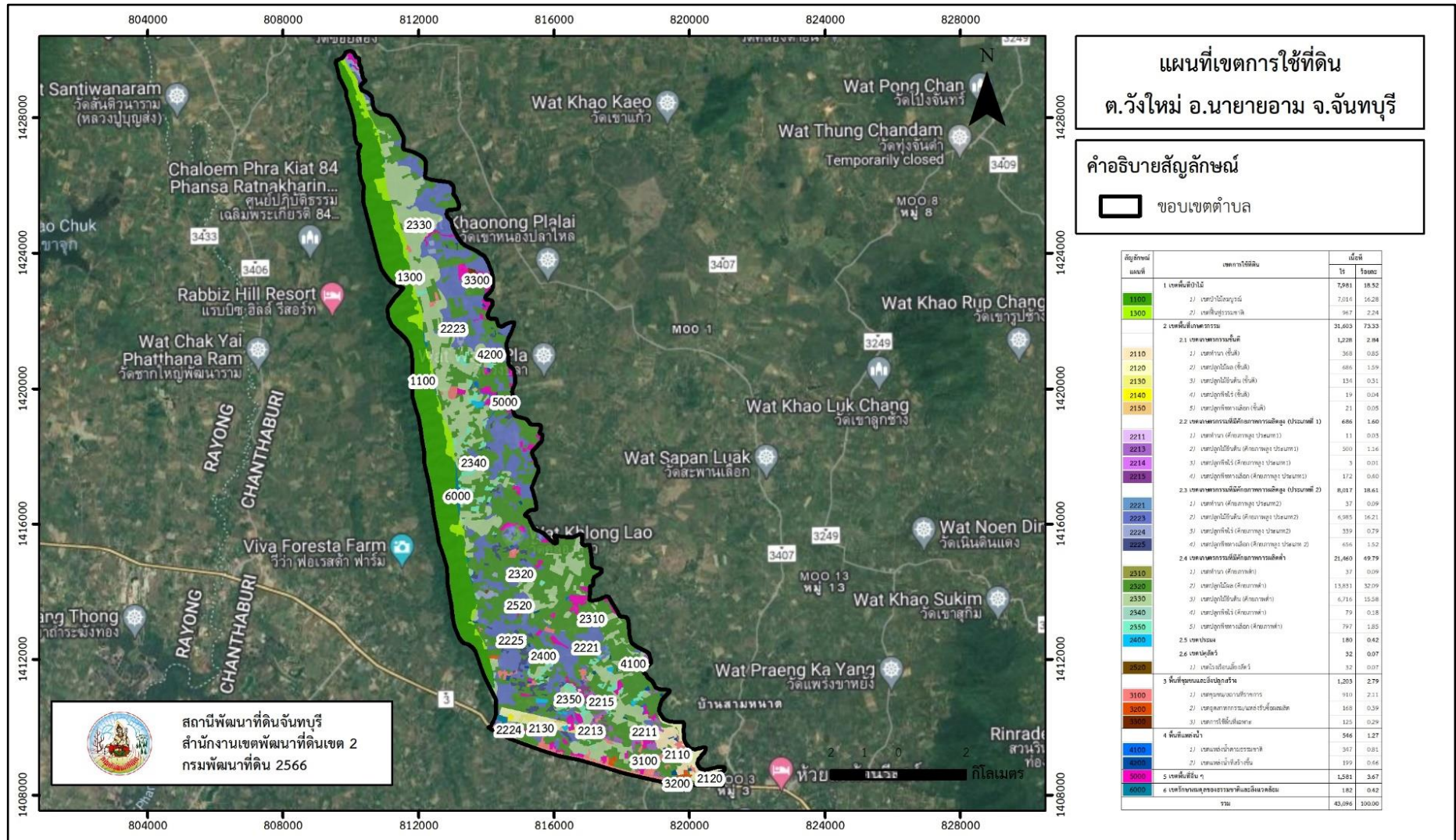
ตารางที่ 6-1 (ต่อ)

สัญลักษณ์ แผนที่	เขตการใช้ที่ดิน	เนื้อที่	
		ไร่	ร้อยละ
2330	3) เขตปลูกไม้ยืนต้น (ศักยภาพต่ำ)	6,716	15.58
2340	4) เขตปลูกพืชไร่ (ศักยภาพต่ำ)	79	0.18
2350	5) เขตปลูกพืชทางเลือก (ศักยภาพต่ำ)	797	1.85
2400	2.5 เขตประมง	180	0.42
	2.6 เขตปศุสัตว์	32	0.07
2520	1) เขตโรงเรือนเลี้ยงสัตว์	32	0.07
	3 พื้นที่ชุมชนและสิ่งปลูกสร้าง	1,203	2.79
3100	1) เขตชุมชน/สถานที่ราชการ	910	2.11
3200	2) เขตอุตสาหกรรม/แหล่งรับซื้อผลผลิต	168	0.39
3300	3) เขตการใช้พื้นที่เฉพาะ	125	0.29
	4 พื้นที่แหล่งน้ำ	546	1.27
4100	1) เขตแหล่งน้ำตามธรรมชาติ	347	0.81
4200	2) เขตแหล่งน้ำที่สร้างขึ้น	199	0.46
5000	5 เขตพื้นที่อื่น ๆ	1,581	3.67
6000	6 เขตรักษาสมดุลของธรรมชาติและสิ่งแวดล้อม	182	0.42
	รวม	43,096	100.00

หมายเหตุ: เนื้อที่คำนวณด้วยระบบสารสนเทศภูมิศาสตร์



แผนการใช้ที่ดินตำบลวังใหม่ อำเภอนายายอาม จังหวัดจันทบุรี



รูปที่ 6-1 เขตการใช้ที่ดิน ตำบลวังใหม่ อำเภอนายายอาม จังหวัดจันทบุรี



บทที่ 7

การขับเคลื่อนแผนการใช้ที่ดิน

7.1 ขั้นตอนการดำเนินงาน

ภายหลังการจัดทำแผนการใช้ที่ดินตำบลวังใหม่ อำเภอนายายอาม จังหวัดจันทบุรีแล้วจะต้องดำเนินการดังต่อไปนี้

7.1.1 จัดทำเป้าหมายการดำเนินงานและงบประมาณและกิจกรรมต่าง ๆ ที่จะดำเนินการในปีงบประมาณ (พ.ศ. 2567-2571)

7.1.2 นำแผนการใช้ที่ดินตำบลวังใหม่ไปเสนอต่อองค์การบริหารส่วนตำบลวังใหม่ เพื่อมีมติให้ความร่วมมือกับกรมพัฒนาที่ดินดำเนินการกิจกรรมต่าง ๆ ที่กำหนดไว้ในแผน และได้รับการเชื่อมโยงสู่แผนพัฒนาตำบล

7.1.3 สถานีพัฒนาที่ดินจันทบุรี เสนอเป้าหมายและงบประมาณให้รายงานมายังกรมพัฒนาที่ดิน

7.1.4 กรมพัฒนาที่ดินพิจารณาสนับสนุนงบประมาณกิจกรรมและโครงการตามเป้าหมายที่กำหนดในแผนการใช้ที่ดิน

7.1.5 สถานีพัฒนาที่ดินจันทบุรี นำเสนอต่อที่ประชุมจังหวัด/อำเภอ เพื่อสร้างการรับรู้และประชาสัมพันธ์ให้หน่วยงานอื่น นำโครงการภายใต้หน่วยงานมาพัฒนาพื้นที่ตามแผนการใช้ที่ดินที่กำหนด

7.2 กิจกรรมที่ดำเนินการของกรมพัฒนาที่ดิน

งบประมาณที่กำหนดไว้เป็นการประมาณเบื้องต้น อาจมีการเปลี่ยนแปลงตามที่ได้รับการจัดสรรให้ดำเนินการ (ตารางที่ 7-1)

เขตเกษตรกรรม

1) **ดินขาดความอุดมสมบูรณ์** มีแผนงาน/โครงการปรับปรุงบำรุงดิน ดังนี้

- (1) การส่งเสริมการผลิตและการใช้สารอินทรีย์
- (2) ส่งเสริมการผลิตปุ๋ยหมัก พด.
- (3) การผลิต-จัดหาเมล็ดพันธุ์พืชปุ๋ยสด
- (4) การส่งเสริมการปรับปรุงบำรุงดินด้วยพืชปุ๋ยสด
- (5) การพัฒนากลุ่มเกษตรกรใช้สารอินทรีย์ลดการใช้สารเคมีทางการเกษตร
- (6) การจัดหาปุ๋ยไนโตรเจน
- (7) การส่งเสริมการปรับปรุงบำรุงพื้นที่ดินกรด

2) **การชะล้างพังทลายของดิน** มีแผนงาน/โครงการฟื้นฟูและป้องกันการชะล้างพังทลายของดิน ดังนี้

- (1) การปลูกหญ้าแฝกเพื่อการอนุรักษ์ดินและน้ำ



3) **พื้นที่แล้งซ้ำซาก** มีแผนงาน/โครงการบริหารจัดการน้ำ ดังนี้

- (1) การพัฒนาแหล่งน้ำขนาดเล็กเพื่อการอนุรักษ์ดินและน้ำ
- (2) การก่อสร้างแหล่งน้ำในไร่นานอกเขตชลประทาน
- (3) การก่อสร้างระบบส่งน้ำ
- (4) การเพิ่มศักยภาพแหล่งน้ำในไร่นานอกเขตชลประทาน

7.3 **กิจกรรมที่ดำเนินงานของหน่วยอื่น** (ตารางที่ 7-2)

7.3.1 **เขตเกษตรกรรม**

1) **เขตปลูกพืชไร่ เขตปลูกไม้ผล และเขตปลูกไม้ยืนต้น**

- (1) โครงการแปลงสาธิตเศรษฐกิจพอเพียง (อบต.วังใหม่)
- (2) โครงการส่งเสริมการผลิตอาหารปลอดภัย (อบต.วังใหม่)
- (3) ใช้ตลาดนำการผลิตในการเลือกชนิดพืชและหัตถาตรองรับ ทั้งในเขตที่เหมาะสมและในเขตที่ไม่เหมาะสมและต้องการปรับเปลี่ยนชนิดพืช (สำนักงานพาณิชย์จังหวัด/สำนักงานสหกรณ์จังหวัด)
- (4) การอบรมให้ความรู้การเข้าสู่กระบวนการรับรองมาตรฐานการปฏิบัติทางการเกษตรที่ดี (Good Agricultural Practices: GAP) (กรมวิชาการเกษตร)
- (5) จัดอบรมถ่ายทอดความรู้การทำเกษตรผสมผสานตามแนวทางเศรษฐกิจพอเพียง (กรมส่งเสริมการเกษตร)

7.3.2 **พื้นที่แหล่งน้ำ**

สนับสนุนการพัฒนาเพื่อเพิ่มพื้นที่กักเก็บน้ำและกระจายน้ำ (อบต.วังใหม่)

7.4 **ความต้องการของชุมชนและองค์กรปกครองส่วนท้องถิ่น**

จากการดำเนินการจัดทำกระบวนการมีส่วนร่วมของประชาชนที่องค์การบริหารส่วนตำบล เมื่อวันที่ 6 กรกฎาคม พ.ศ. 2566 ได้มีความต้องการของประชาชนที่ต้องการให้ดำเนินการเกี่ยวกับแก้ปัญหาดินเสื่อมโทรม และฟื้นฟูความอุดมสมบูรณ์ของดิน การขาดแคลนน้ำ ปรับรูปที่ดินและเปลี่ยนกิจกรรมการผลิตให้เหมาะสมกับที่ดิน

เพื่อตอบสนองต่อความต้องการของชุมชนและการแก้ไขปัญหาเชิงพื้นที่ของตำบลวังใหม่ กรมพัฒนาที่ดินได้วิเคราะห์เบื้องต้น ดังต่อไปนี้

ปัญหาของตำบลวังใหม่ ในภาพรวมสรุปได้ว่า มีปัญหาสำคัญ 3 ประการ คือ (1) ปัญหาเรื่องช้าง (2) ปัญหาดินเสื่อมโทรม (3) ปัญหาการขาดแคลนน้ำ ปัญหารองลงมา คือ ปัญหาต้นทุนการผลิตสูง และ ปัญหาการขาดแคลนแรงงาน ปัญหาดังกล่าวนี้ส่งผลกระทบต่อคุณภาพชีวิตของราษฎรในชุมชนโดยรวม

ในกรณีของปัญหาความเสื่อมโทรมของที่ดินนั้นจะรวมถึง (1) ดินขาดความอุดมสมบูรณ์ (2) ดินต้นคุณภาพของดินจึงไม่ค่อยจะเหมาะสมต่อการเกษตร ปัญหาความอุดมสมบูรณ์ของดินที่เกิดขึ้นนั้น เนื่องจากการใช้ที่ดินติดต่อกันเป็นเวลานานโครงสร้างของดินได้มีการเปลี่ยนแปลงในพื้นที่ที่มีการไถพรวนด้วย



เครื่องจักรกลติดต่อกันเป็นระยะเวลาอันยาวนานทำให้ดินแน่นตัว การใช้สารเคมีปริมาณมากและติดต่อกันหลายปี น้ำในดินและอากาศในดินที่เคยมีอยู่สูญหายไป ส่วนธาตุอาหารและอินทรีย์วัตถุ ก็มีปริมาณลดลงเช่นเดียวกัน เนื่องจากพืชนำไปใช้ และอินทรีย์วัตถุได้สลายตัวไป

ในกรณีของการขาดแคลนนํ้า นั้น นอกจากผลการทับถมของตะกอนดินในแหล่งน้ำจืดต้นเขิน ขาดแหล่งกักเก็บน้ำขนาดใหญ่ การที่ประชากรเพิ่มขึ้น กิจกรรมที่ต้องใช้น้ำเพิ่มขึ้น ทำการเกษตรเพิ่มขึ้น รวมทั้งเหตุการณ์ที่เกิดจากการเปลี่ยนแปลงภูมิอากาศ เช่น ปริมาณฝนน้อยกว่าปกติ ฝนทิ้งช่วง จนเกิดความแห้งแล้ง การขาดแคลนนํ้าจึงเกิดขึ้นอย่างต่อเนื่อง จำเป็นต้องวางระบบอนุรักษ์ดินและน้ำเพื่อกักน้ำในดิน คงความอุดมสมบูรณ์ เพื่อจัดหาน้ำให้แหล่งน้ำต้นทุน โดยวิธีการต่างๆ ให้เพียงพอแก่ความต้องการ

ประเด็นหลักจากข้อเสนอให้แก้ไขปัญหาระบบการขาดแคลนนํ้า จะสรุปได้ว่ามี 4 ประการ คือ **(1) การขุดลอกแหล่งน้ำในปัจจุบันซึ่งรวมถึงอ่างเก็บน้ำ ฝ่ายกั้นน้ำ ลำน้ำ เป็นต้น (2) สร้างอ่าง ฝ่ายเก็บน้ำเพิ่มเติมจากที่มีอยู่เดิม (3) ขุดเจาะบ่อบาดาล (4) ก่อสร้างคลองส่งน้ำเพื่อการกระจายน้ำ**

ในกรณีปัญหาต้นทุนการผลิตสูง เนื่องจากปุ๋ยยาราคาแพง ค่าแรงของแรงงานสูง ควรใช้เครื่องจักรและเทคโนโลยีการเกษตรที่ทันสมัย เช่น ใช้โดรนพ่นสารเคมี ใช้เซ็นเซอร์วัดสภาพดินและน้ำ ใช้ปุ๋ยอย่างถูกต้องและเหมาะสม รวมกลุ่มเพื่อทำการเกษตรร่วมกัน และใช้แอปพลิเคชันในการบริหารจัดการฟาร์ม

ในกรณีปัญหาเรื่องช่างบุกรุกพื้นที่การเกษตรต้องอาศัยทั้งมาตรการเชิงนโยบาย การจัดการพื้นที่ และการมีส่วนร่วมของชุมชนและหน่วยงานภาครัฐ เช่น สร้างเครือข่ายเฝ้าระวังและแจ้งเตือนเมื่อมีช่างบุกรุก การให้ความรู้และฝึกอบรมแก่เกษตรกรและชุมชนเกี่ยวกับวิธีป้องกันและจัดการเมื่อพบช่างในพื้นที่ รวมถึงการใช้เทคนิคต่างๆ ในการผลักดันช่างออกจากพื้นที่เกษตร รัฐบาลควรสนับสนุนการวิจัยเกี่ยวกับการอยู่ร่วมกันระหว่างคนกับช่าง เพื่อนำไปสู่การพัฒนา นโยบายที่ยั่งยืน



ตารางที่ 7-1 กิจกรรมของกรมพัฒนาที่ดินในเขตการใช้ที่ดินที่จะดำเนินการในปีงบประมาณ 2567-2571

เขตการใช้ที่ดิน (เกษตรกรรม)	แผนงาน/โครงการ	งบประมาณ (บาท)
1. เขตพื้นที่ทำนา เนื้อที่ 455 ไร่	1. การปรับปรุงบำรุงดิน	26,075
	1.1 การผลิต-จัดหาเมล็ดพันธุ์พืชปุ๋ยสด	8,925
	1.2 การส่งเสริมการปรับปรุงบำรุงดินด้วยพืชปุ๋ยสด	900
	1.3 การพัฒนากลุ่มเกษตรกรใช้สารอินทรีย์ลดการใช้สารเคมีทางการเกษตร	16,250
2. เขตปลูกพืชไร่ เนื้อที่ 592 ไร่	1. การปรับปรุงบำรุงดิน	750
	1.1 การส่งเสริมการผลิตและการใช้สารอินทรีย์	750
3. เขตปลูกไม้ผล เนื้อที่ 14,695 ไร่	1. การปรับปรุงบำรุงดิน	125,850
	1.1 การส่งเสริมการผลิตและการใช้สารอินทรีย์	3,750
	1.2 ส่งเสริมการผลิตปุ๋ยหมัก พด.	17,000
	1.3 การผลิต-จัดหาเมล็ดพันธุ์พืชปุ๋ยสด	17,850
	1.4 การส่งเสริมการปรับปรุงบำรุงดินด้วยพืชปุ๋ยสด	1,800
	1.5 การพัฒนากลุ่มเกษตรกรใช้สารอินทรีย์ลดการใช้สารเคมีทางการเกษตร	16,250
	1.6 การจัดหาปุ๋ยโดโลไมท์	68,000
	1.7 การส่งเสริมการปรับปรุงบำรุงพื้นที่ดินกรด	1,200
	2. การฟื้นฟูและป้องกันการชะล้างพังทลายของดิน	51,100
	2.1 การปลูกหญ้าแฝกเพื่อการอนุรักษ์ดินและน้ำ	51,100



ตารางที่ 7-1 (ต่อ)

เขตการใช้ที่ดิน (เกษตรกรรม)	แผนงาน/โครงการ	งบประมาณ (บาท)
4. เขตปลูกไม้ยืนต้น เนื้อที่ 14,946 ไร่	1. การปรับปรุงบำรุงดิน	38,450
	1.1 การส่งเสริมการผลิตและการใช้สารอินทรีย์	1,500
	1.2 การผลิต-จัดหาเมล็ดพันธุ์พืชปุ๋ยสด	17,850
	1.3 การส่งเสริมการปรับปรุงบำรุงดินด้วยพืชปุ๋ยสด	1,800
	1.4 การจัดหาปุ๋ยอินทรีย์	17,000
	1.5 การส่งเสริมการปรับปรุงบำรุงพื้นที่ดินกรด	300
	2. การฟื้นฟูและป้องกันการชะล้างพังทลายของดิน	21,900
2.1 การปลูกหญ้าแฝกเพื่อการอนุรักษ์ดินและน้ำ	21,900	
5. เขตปลูกพริกไทย พืชผัก เนื้อที่ 1,671 ไร่	1. การปรับปรุงบำรุงดิน	750
	1.1 การส่งเสริมการผลิตและการใช้สารอินทรีย์	750
6. เขตทุ่งหญ้าเลี้ยงสัตว์ เนื้อที่ 33 ไร่	1. การปรับปรุงบำรุงดิน	750
	1.1 การส่งเสริมการผลิตและการใช้สารอินทรีย์	750
รวมเขตเกษตรกรรม	1. การปรับปรุงบำรุงดิน	192,625
	2. การฟื้นฟูและป้องกันการชะล้างพังทลายของดิน	73,000
	รวมแผนงาน/โครงการ	265,625



ตารางที่ 7-2 สรุปกิจกรรมที่ขอรับการสนับสนุนจากส่วนราชการอื่นในเขตการใช้ที่ดิน

เขตการใช้ที่ดิน	กิจกรรมที่ขอการสนับสนุนจากส่วนราชการอื่น
1. เขตเกษตรกรรม 1. เขตพื้นที่ทำนา เนื้อที่ 455 ไร่ 2. เขตปลูกพืชไร่ เนื้อที่ 592 ไร่ 3. เขตปลูกไม้ผล เนื้อที่ 14,695 ไร่ 4. เขตปลูกไม้ยืนต้น เนื้อที่ 14,946 ไร่ 5. เขตปลูกพริกไทย พืชผัก เนื้อที่ 1,671 ไร่	การปรับปรุงที่ดินและเปลี่ยนกิจกรรมการผลิต 1) โครงการแปลงสาธิตเศรษฐกิจพอเพียง (อบต.วังใหม่) 2) โครงการส่งเสริมการผลิตอาหารปลอดภัย (อบต.วังใหม่) 3) ใช้ตลาดนำการผลิตในการเลือกชนิดพืชและหาตลาดรองรับ (สำนักงานพาณิชย์จังหวัด/สำนักงานสหกรณ์จังหวัด) 4) อบรมให้ความรู้การเข้าสู่กระบวนการรับรองมาตรฐาน GAP (กรมวิชาการเกษตร) 5) จัดอบรมถ่ายทอดความรู้การทำเกษตรผสมผสานตามแนวเศรษฐกิจพอเพียง (กรมส่งเสริมการเกษตร)
2. พื้นที่แหล่งน้ำ เนื้อที่ 541 ไร่	1) โครงการขุดลอกคลองทุ่งคา บริเวณบ้านคุณเทียนศรี หมู่ที่ 4 (อบต.วังใหม่) 2) โครงการขุดสระน้ำข้างศาลาหมู่บ้าน หมู่ที่ 8 (อบต.วังใหม่) 3) โครงการขุดลอกสาธารณะชัยยี่หระ หมู่ที่ 9 (อบต.วังใหม่) 4) ก่อสร้างประตูระบายน้ำ เปิด-ปิด หมู่ที่ 4 (อบต.วังใหม่) 5) ก่อสร้างประตูระบายน้ำ เปิด-ปิด หมู่ที่ 7 (อบต.วังใหม่) 6) โครงการขุดเจาะบ่อบาดาล หมู่ที่ 1-10 (อบต.วังใหม่)



ตาราง 7-3 เป้าหมายการดำเนินงานและงบประมาณโครงการนำร่อง ตำบลวังใหม่ อำเภอนายายอาม จังหวัดจันทบุรี แผน 5 ปี (พ.ศ. 2567-2571)

เขตการใช้ที่ดิน	งาน/โครงการ/กิจกรรม	หน่วยนับ	เป้าหมาย					รวม	งบประมาณ					รวม	หน่วยงานรับผิดชอบ	
			2567	2568	2569	2570	2571		2567	2568	2569	2570	2571			
	1. ปรับปรุงบำรุงดิน														192,625	
เขตปลูกพืชไร่/ไม้ผล/ ไม้ยืนต้น/พืชผัก/ ทุ่งหญ้าเลี้ยงสัตว์	1.1 ส่งเสริมการผลิตและการใช้สารอินทรีย์	ราย	100	100	100	100	100	500	1,500	1,500	1,500	1,500	1,500	7,500	พต.	
เขตปลูกไม้ผล	1.2 ส่งเสริมการผลิตปุ๋ยหมัก พต.	ตัน	1	1	1	1	1	5	3,400	3,400	3,400	3,400	3,400	17,000	พต.	
เขตทำนา/ไม้ผล/ ไม้ยืนต้น	1.3 ผลิต-จัดหามาผลิตปุ๋ยพืชสด	ตัน	0.3	0.3	0.3	0.3	0.3	1.5	8,925	8,925	8,925	8,925	8,925	44,625	พต.	
เขตทำนา/ไม้ผล/ ไม้ยืนต้น	1.4 ส่งเสริมการปรับปรุงบำรุงดินด้วยพืชปุ๋ยสด	ไร่	60	60	60	60	60	300	900	900	900	900	900	4,500	พต.	
เขตทำนา/ไม้ผล	1.5 การพัฒนากลุ่มเกษตรกรใช้สารอินทรีย์ ลดการใช้สารเคมีทางการเกษตร	กลุ่ม	2	2	2	2	2	10	6,500	6,500	6,500	6,500	6,500	32,500	พต.	
เขตปลูกไม้ผล/ไม้ยืนต้น	1.6 การจัดหาปูนโดโลไมท์	ตัน	10	10	10	10	10	50	17,000	17,000	17,000	17,000	17,000	85,000	พต.	
เขตปลูกไม้ผล/ไม้ยืนต้น	1.7 ส่งเสริมการปรับปรุงพื้นที่ดินกรด	ไร่	20	20	20	20	20	100	300	300	300	300	300	1,500	พต.	
	2. การฟื้นฟูและป้องกัน การชะล้างพังทลายของดิน														73,000	
เขตปลูกไม้ผล/ไม้ยืนต้น	2.1 การปลูกหญ้าแฝกเพื่อการอนุรักษ์ดินและน้ำ	กล้า	20,000	20,000	20,000	20,000	20,000	100,000	14,600	14,600	14,600	14,600	14,600	73,000	พต.	
	รวมเป้าหมายดำเนินงานและงบประมาณ														265,625	

หมายเหตุ: งบประมาณที่กำหนดไว้นี้เป็นประมาณเบื้องต้น อาจมีการเปลี่ยนแปลงตามที่ได้รับการจัดสรรให้ดำเนินการ



เอกสารอ้างอิงตามไฟล์แนบ

กรมการปกครอง. 2561. **ข้อมูลจำนวนประชากรและบ้าน**. กระทรวงมหาดไทย. ไฟล์ข้อมูล.

กรมการพัฒนาชุมชน. 2566. **ข้อมูลความจำเป็นพื้นฐาน (จปฐ.)** รายจังหวัด รายอำเภอ และรายตำบลปี 2565. แหล่งที่มา :<https://ebmn.cdd.go.th/>. 1 มิถุนายน 2566.

กรมส่งเสริมการเกษตร. 2566. **จำนวนครัวเรือนเกษตรกรที่ขึ้นทะเบียนเกษตรกร จำแนกรายจังหวัด รายอำเภอ และรายตำบล (ณ เดือนมกราคม พ.ศ. 2566)**. แหล่งที่มา : <http://mvos2.gistda.or.th/>. 15 พฤษภาคม 2566.

สำนักบริหารการทะเบียน กรมการปกครอง. 2566. **รายงานสถิติจำนวนประชากรและบ้าน รายจังหวัด รายอำเภอ และรายตำบล (ณ เดือนธันวาคม พ.ศ. 2565)**. แหล่งที่มา : <https://stat.bora.dopa.go.th/stat/statnew/statyear/#/TableTemplate/Area/statpo>. 1 พฤษภาคม 2566.

กรมอุตุนิยมวิทยา. 2566. **ปริมาณน้ำฝนเฉลี่ยคาบ 30 ปี (พ.ศ. 2536-2565)**. กรมอุตุนิยมวิทยา กระทรวงดิจิทัลเพื่อเศรษฐกิจและสังคม, กรุงเทพฯ.

สำนักเทคโนโลยีการสำรวจและทำแผนที่. 2566. **แผนที่ขอบเขตตำบล ปี 2564 (ไฟล์ข้อมูล)**. กรมพัฒนาที่ดิน กระทรวงเกษตรและสหกรณ์, กรุงเทพฯ.

กองสำรวจดินและวิจัยทรัพยากรดิน. 2566. **แผนที่ทรัพยากรดิน (ไฟล์ข้อมูล)**. กรมพัฒนาที่ดิน กระทรวงเกษตรและสหกรณ์, กรุงเทพฯ.

กองนโยบายและแผนการใช้ที่ดิน. 2566. **แผนที่สภาพการใช้ที่ดิน ปี 2566 (ไฟล์ข้อมูล)**. กรมพัฒนาที่ดิน กระทรวงเกษตรและสหกรณ์, กรุงเทพฯ.

องค์การบริหารส่วนตำบลวังใหม่. 2566. **แผนพัฒนาท้องถิ่น (พ.ศ. 2566 – 2570)**. อำเภอวังใหม่ จังหวัดจันทบุรี.

กรมทรัพยากรน้ำบาดาล. 2566. **ปริมาณน้ำและจำนวนบ่อบาดาล ปี 2565**. แหล่งที่มา: <http://app.dgr.go.th/newpasutara/xml/search.php>, 26 พฤษภาคม 2566.

บัณฑิต ต้นศิริ และ คำรณ ไทรพิง. 2542. **คู่มือการประเมินคุณภาพที่ดิน**. กองวางแผนการใช้ที่ดิน กรมพัฒนาที่ดิน.



สถานีพัฒนาที่ดินจันทบุรี
43/12 หมู่ 8 ตำบลนายายอาม อำเภอนายายอาม
จังหวัดจันทบุรี 22160 โทร.039-433713

