



แผนการใช้ที่ดิน ตำบลท่าหลวง อำเภอมะขาม จังหวัดจันทบุรี

กันยายน 2566

สถานีพัฒนาที่ดินจันทบุรี
กรมพัฒนาที่ดิน
กระทรวงเกษตรและสหกรณ์



คำนำ

การจัดทำแผนการใช้ที่ดินดำเนินการตามรัฐธรรมนูญแห่งราชอาณาจักรไทย พ.ศ. 2560 มาตรา 72 (1) ที่ได้บัญญัติให้มีการวางแผนการใช้ที่ดินให้เหมาะสมกับศักยภาพของที่ดินตามหลักการพัฒนาอย่างยั่งยืน โดยแผนการใช้ที่ดินตำบลท่าหลวง อำเภอมะขาม จังหวัดจันทบุรี ได้นำแนวคิดของ องค์การอาหารและการเกษตรแห่งสหประชาชาติ (Food and Agriculture Organization of the United Nations: FAO) และ โครงการสิ่งแวดล้อมแห่งสหประชาชาติ (United Nations Environment Programme: UNEP) มาปรับใช้ คือ ความเหมาะสมทางกายภาพ ความเหมาะสมทางเศรษฐกิจ การยอมรับจากสังคม การสร้างความยั่งยืนให้สิ่งแวดล้อม และเสนอทางเลือกการใช้ที่ดิน ร่วมกับวิธีการที่จำเป็นอื่น ๆ เช่น กระบวนการมีส่วนร่วมของชุมชน (Participatory Rural Appraisal: PRA) การประเมินคุณภาพที่ดิน เป็นต้น

สถานีพัฒนาที่ดินจันทบุรี ร่วมกับสำนักงานพัฒนาที่ดินเขต 2 และกองนโยบายและแผนการใช้ที่ดิน ในการดำเนินงานวางแผนการใช้ที่ดินระดับตำบล โดยพิจารณาภาพรวมของสภาพปัญหาในด้านต่างๆ ทั้งด้านกายภาพ เศรษฐกิจ และสังคม วิเคราะห์และสังเคราะห์ข้อมูลนำไปสู่การวางแผนการใช้ที่ดินที่สอดคล้องกับศักยภาพของพื้นที่ โดยผ่านกระบวนการมีส่วนร่วมของชุมชน (PRA) ในการระบุปัญหา ความต้องการของเกษตรกร และผู้มีส่วนได้ส่วนเสีย ทั้งนี้ สถานีพัฒนาที่ดินจันทบุรี ได้จัดทำแผนกิจกรรม/โครงการ เพื่อขับเคลื่อนแผนการใช้ที่ดินให้เป็นรูปธรรมเพื่อให้เกษตรกร มีคุณภาพชีวิตที่ดีขึ้น มีการใช้ที่ดินอย่างถูกต้องเหมาะสม รักษาสภาพแวดล้อมและอนุรักษ์ทรัพยากรในชุมชน ให้เกิดความยั่งยืนต่อไป

สถานีพัฒนาที่ดินจันทบุรี

กันยายน 2566



สารบัญ

	หน้า
คำนำ	ก
สารบัญ	ข-ค
สารบัญตาราง	ง
สารบัญรูป	จ
บทที่ 1 บทนำ	
1.1 ความสำคัญของการวางแผนการใช้ที่ดิน	1-1
1.2 หลักการและเหตุผล	1-1
1.3 วัตถุประสงค์	1-1
1.4 ระยะเวลาและสถานที่ดำเนินงาน	1-2
1.5 ขั้นตอนการดำเนินงาน	1-2
1.6 วิสัยทัศน์ของตำบล	1-3
บทที่ 2 ข้อมูลทั่วไป	
2.1 ที่ตั้งและอาณาเขต	2-1
2.2 การแบ่งส่วนการปกครอง	2-1
2.3 สภาพภูมิประเทศ	2-1
2.4 สภาพภูมิอากาศ	2-1
2.5 สภาพการใช้ที่ดินในปัจจุบัน	2-5
2.6 สภาพเศรษฐกิจและสังคม	2-8
บทที่ 3 สถานภาพของทรัพยากรธรรมชาติ	
3.1 ทรัพยากรป่าไม้	3-1
3.2 ทรัพยากรน้ำ	3-1
3.3 ทรัพยากรดิน	3-2
บทที่ 4 กระบวนการมีส่วนร่วมของชุมชน (Participatory Rural Appraisal: PRA)	
4.1 การวิเคราะห์ผลจากการจัดทำกระบวนการมีส่วนร่วมของชุมชน (PRA)	4-1
4.2 ระบบการปลูกพืชในปัจจุบัน	4-4
บทที่ 5 การประเมินคุณภาพที่ดิน	
5.1 หลักการประเมินคุณภาพที่ดินด้านกายภาพ	5-1
5.2 พืชเศรษฐกิจที่สำคัญของตำบล	5-2
5.3 ระดับความเหมาะสมของที่ดิน	5-3



สารบัญ (ต่อ)

	หน้า
บทที่ 6 แผนการใช้ที่ดิน	
6.1 การวิเคราะห์ข้อมูลเพื่อการจัดทำแผนการใช้ที่ดินระดับตำบล	6-1
6.2 แผนการใช้ที่ดิน	6-2
บทที่ 7 การขับเคลื่อนแผนการใช้ที่ดิน	
7.1 ขั้นตอนการดำเนินงาน	7-1
7.2 กิจกรรมที่ดำเนินการของกรมพัฒนาที่ดิน	7-1
7.3 กิจกรรมที่ดำเนินงานของหน่วยงานอื่น	7-2
7.4 ความต้องการของชุมชนและองค์กรปกครองส่วนท้องถิ่น	7-2
เอกสารอ้างอิง	



สารบัญตาราง

ตารางที่		หน้า
2-1	สถิติภูมิอากาศ ณ สถานีตรวจอากาศ จังหวัดจันทบุรี (พ.ศ. 2536 – 2565)	2-4
2-2	สภาพการใช้ที่ดิน ตำบลท่าหลวง อำเภอมะขาม จังหวัดจันทบุรี	2-7
2-3	จำนวนประชากรและครัวเรือน ตำบลท่าหลวง อำเภอมะขาม จังหวัดจันทบุรี ปี 2565	2-9
2-4	จำนวนและสัดส่วนครัวเรือน ตำบลท่าหลวง อำเภอมะขาม จังหวัดจันทบุรี ปี 2565	2-9
2-5	รายได้-รายจ่ายเฉลี่ยครัวเรือน ตำบลท่าหลวง อำเภอมะขาม จังหวัดจันทบุรี ปี 2565	2-11
3-1	สมบัติที่ดิน ตำบลท่าหลวง อำเภอมะขาม จังหวัดจันทบุรี	3-4
5-1	ตัวอย่างการประเมินคุณภาพที่ดินด้านกายภาพของประเภทการใช้ประโยชน์ที่ดิน	5-2
5-2	ชั้นความเหมาะสมทางกายภาพของที่ดิน ตำบลท่าหลวง อำเภอมะขาม จังหวัดจันทบุรี	5-3
6-1	เขตการใช้ที่ดิน ตำบลท่าหลวง อำเภอมะขาม จังหวัดจันทบุรี	6-4
7-1	กิจกรรมของกรมพัฒนาที่ดินในการใช้ที่ดินที่จะดำเนินการในปีงบประมาณ 2567-2571	7-4
7-2	สรุปกิจกรรมที่ขอรับการสนับสนุนจากส่วนราชการอื่นในเขตการใช้ที่ดิน	7-5
7-3	เป้าหมายการดำเนินงานและงบประมาณโครงการนำร่อง ตำบลท่าหลวง อำเภอมะขาม จังหวัดจันทบุรี แผน 5 ปี (พ.ศ. 2567-2571)	7-5



สารบัญญรูป

รูปที่		หน้า
1-1	กรอบการวางแผนการใช้ที่ดินระดับตำบล	1-4
2-1	ที่ตั้งและอาณาเขตตำบลท่าหลวง อำเภอมะขาม จังหวัดจันทบุรี	2-3
2-2	สมดุลของน้ำเพื่อการเกษตร (พ.ศ. 2536-2565)	2-5
2-3	สภาพการใช้ที่ดิน ตำบลท่าหลวง อำเภอมะขาม จังหวัดจันทบุรี	2-6
3-1	ทรัพยากรดิน ตำบลท่าหลวง อำเภอมะขาม จังหวัดจันทบุรี	3-6
4-1	การวิเคราะห์สถานการณ์โดยระบบ DPISR ของตำบลท่าหลวง อำเภอมะขาม จังหวัดจันทบุรี	4-3
4-2	ระบบการปลูกพืชในปัจจุบัน ตำบลท่าหลวง อำเภอมะขาม จังหวัดจันทบุรี	4-4
6-1	เขตการใช้ที่ดินตำบลท่าหลวง อำเภอมะขาม จังหวัดจันทบุรี	6-6



บทที่ 1

บทนำ

1.1 ความสำคัญของการวางแผนการใช้ที่ดิน

ตามรัฐธรรมนูญแห่งราชอาณาจักรไทย พุทธศักราช 2560 มาตรา 72 รัฐพึงดำเนินการเกี่ยวกับที่ดิน ทรัพยากรน้ำ และพลังงาน ดังต่อไปนี้

(1) วางแผนการใช้ที่ดินของประเทศ ให้เหมาะสมกับสภาพพื้นที่ และศักยภาพของที่ดิน ตามหลักการพัฒนาอย่างยั่งยืน...

1.2 หลักการและเหตุผล

ปัจจุบันกรมพัฒนาที่ดินได้ดำเนินการวางแผนการใช้ที่ดินระดับประเทศเรียบร้อยแล้วซึ่งเป็นการวางกรอบเชิงนโยบายมุ่งเน้นการพัฒนาด้านการเกษตรให้เกิดความสมดุลและยั่งยืนและในขณะเดียวกันต้องอนุรักษ์ทรัพยากรธรรมชาติและสิ่งแวดล้อมควบคู่กับการรักษาคุณค่าทางศิลปวัฒนธรรม แต่ทั้งนี้เพื่อให้เกิดการใช้ประโยชน์ที่ดินในระดับพื้นที่อย่างมีประสิทธิภาพและรักษาฐานการผลิตด้านทรัพยากรธรรมชาติอย่างยั่งยืนตลอดห่วงโซ่อุปทาน แผนการใช้ที่ดินระดับตำบลจึงถูกนำมาใช้เป็นเครื่องมือเพื่อขับเคลื่อนการดำเนินงานดังกล่าว

ทั้งนี้กรมพัฒนาที่ดินได้จัดทำแผนปฏิบัติการราชการกรมพัฒนาที่ดินระยะ 5 ปี (พ.ศ. 2567-2571) เพื่อให้บรรลุตามวิสัยทัศน์ที่กำหนดไว้ คือ “เป็นองค์กรอัจฉริยะทางดิน เพื่อขับเคลื่อนการใช้ที่ดินอย่างเหมาะสม 15 ล้านไร่ ภายในปี 2570” ซึ่งในส่วนของประเด็นการพัฒนาที่ 2 บริหารจัดการทรัพยากรดิน และที่ดินด้วยชุดข้อมูลที่มีมูลค่าสูง (High Value Dataset) ซึ่งมีเป้าหมาย คือ การนำชุดข้อมูลที่มีมูลค่าสูงไปใช้ในการบริหารจัดการทางการเกษตร ในส่วนของตัวชี้วัด บริหารจัดการทรัพยากรดินและที่ดินบนพื้นฐานของชุดข้อมูลที่มีมูลค่าสูง ร้อยละ 100 กลยุทธ์ที่ 2 ยกระดับแผนการใช้ที่ดินไปสู่การปฏิบัติ ได้กำหนดให้ ร้อยละของแผนการใช้ที่ดินระดับตำบลที่จัดทำแล้วเสร็จทั้งประเทศ ภายใน ปี 2570 (ไม่น้อยกว่า ร้อยละ 80) เป็นตัวชี้วัดหนึ่งของกลยุทธ์ดังกล่าว

1.3 วัตถุประสงค์

1.3.1 เพื่อรักษาเสถียรภาพของทรัพยากรให้เกิดความสมดุลและยั่งยืนภายใต้การพัฒนาด้านต่างๆ ของตำบล

1.3.2 เพื่อให้การใช้ที่ดินมีผลตอบแทนสูงสุดต่อหน่วยเนื้อที่อย่างยั่งยืน

1.3.3 เพื่อให้เกิดการกำหนดแผนงาน โครงการ กิจกรรม ที่สอดคล้องกับแผนการใช้ที่ดินที่กำหนดขึ้นและอยู่บนหลักการของโมเดลเศรษฐกิจ BCG (Bio - Circular - Green Economy : BCG Model)



1.4 ระยะเวลาและสถานที่ดำเนินงาน

1.4.1 ระยะเวลา 1 ตุลาคม พ.ศ. 2565 – 30 กันยายน พ.ศ. 2566

1.4.2 สถานที่ ตำบลท่าหลวง อำเภอมะขาม จังหวัดจันทบุรี

1.5 ขั้นตอนการดำเนินงาน

1.5.1 รวบรวมข้อมูลปฐมภูมิและทุติยภูมิ ประกอบด้วย

1) ด้านกายภาพ ได้แก่ ทรัพยากรดิน ทรัพยากรน้ำ ทรัพยากรป่าไม้ ภูมิอากาศ สภาพการใช้ที่ดิน เขตป่าไม้ตามกฎหมายและมติคณะรัฐมนตรี

2) ด้านเศรษฐกิจและสังคม เช่น การถือครองที่ดิน ลักษณะทางเศรษฐกิจของตำบล จำนวนประชากร เป็นต้น

3) ด้านนโยบายและข้อกำหนดที่เกี่ยวข้อง ได้แก่ ยุทธศาสตร์ แผนพัฒนาเศรษฐกิจ และสังคมแห่งชาติฉบับที่ 13 ยุทธศาสตร์ภาค แผนพัฒนากลุ่มจังหวัด แผนพัฒนาจังหวัด แผนพัฒนาการเกษตร และสหกรณ์ แผนพัฒนาท้องถิ่น 4 ปี ขององค์การบริหารส่วนจังหวัด เทศบาลตำบลหรือองค์การบริหารส่วนตำบล

1.5.2 จัดทำกระบวนการมีส่วนร่วมของชุมชน (Participatory Rural Appraisal : PRA) เพื่อรับฟังความคิดเห็น ประเด็นปัญหา ความต้องการด้านต่างๆ ขององค์การปกครองส่วนท้องถิ่นและเกษตรกรในตำบล

1.5.3 ประเมินคุณภาพของที่ดินของพืชเศรษฐกิจหลักและพืชทางเลือกที่มีมูลค่าของตำบล

1.5.4 สังเคราะห์ข้อมูลจากข้อ 1.5.1 ถึง 1.5.3 เพื่อใช้ประกอบการวางแผนการใช้ที่ดิน

1.5.5 กำหนด (ร่าง) แผนการใช้ที่ดินระดับตำบล

1.5.6 รับฟังความคิดเห็นของผู้มีส่วนได้ส่วนเสียต่อ (ร่าง) แผนการใช้ที่ดินที่กำหนดขึ้น

1.5.7 ปรับปรุง (ร่าง) แผนการใช้ที่ดินเพื่อจัดทำแผนการใช้ที่ดินฉบับสมบูรณ์

1.5.8 นำแผนการใช้ที่ดินเข้าสู่คณะกรรมการของเขต เพื่อตรวจสอบความครบถ้วน /สมบูรณ์ของเนื้อหาและองค์ประกอบ

1.5.9 เผยแพร่แผนการใช้ที่ดินเพื่อนำไปสู่การขับเคลื่อนการดำเนินงาน ประกอบด้วย

1) องค์การปกครองส่วนท้องถิ่น นำแผนการใช้ที่ดินที่จัดทำขึ้นไปประกอบการจัดทำแผนการพัฒนาของตำบล เพื่อนำไปสู่การของบประมาณที่มีความสอดคล้องกับศักยภาพด้านการผลิตและสภาพของทรัพยากรของตำบล

2) กรมพัฒนาที่ดิน โดยสถานีพัฒนาที่ดิน กำหนดแผนงาน/โครงการ/กิจกรรมที่สอดคล้องกับแผนการใช้ที่ดินที่กำหนดขึ้นในแต่ละเขตและสามารถใช้ประกอบการของบประมาณในพื้นที่อย่างมีประสิทธิภาพและเป็นที่ยอมรับ

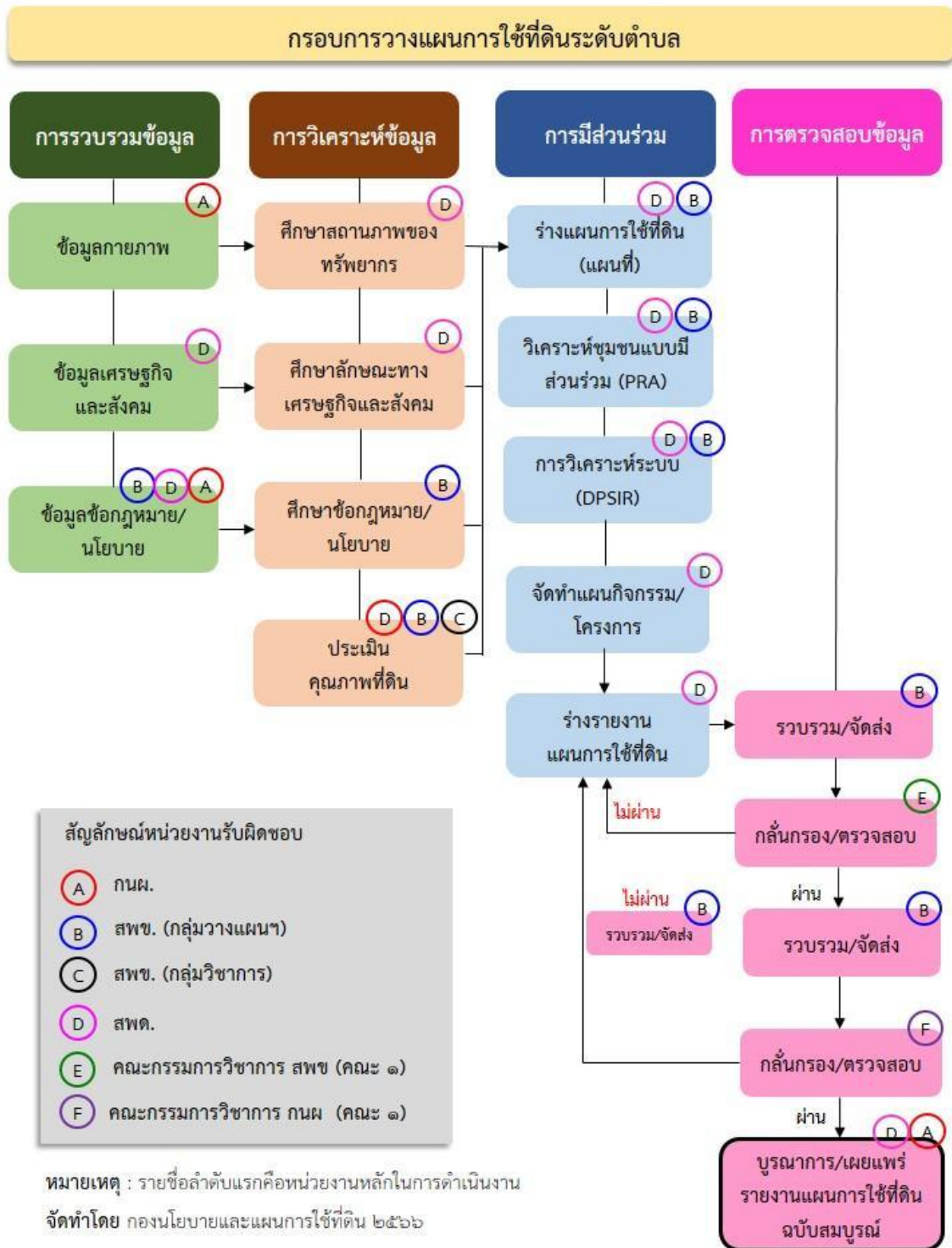
3) หน่วยงานราชการอื่น ๆ สามารถใช้เป็นข้อมูลพื้นฐานประกอบแผนงาน/โครงการ/กิจกรรมที่สอดคล้องกับแผนการใช้ที่ดินที่กำหนดขึ้นในแต่ละเขต



จากขั้นตอนที่กล่าวข้างต้น สามารถจัดทำกรอบการวางแผนการใช้ที่ดินระดับแสดงดังรูปที่ 1-1

1.6 วิสัยทัศน์ของตำบล

ตำบลน่าอยู่ ชุมชนเข้มแข็ง มีคุณภาพชีวิตที่ดี เกษตรอินทรีย์ก้าวหน้าบริหารงานภายใต้หลัก
ธรรมาธิบาล (องค์การบริหารส่วนตำบลท่าหลวง 2566)



รูปที่ 1-1 กรอบการวางแผนการใช้ที่ดินระดับตำบล



บทที่ 2 ข้อมูลทั่วไป

2.1 ที่ตั้งและอาณาเขต

ตำบลท่าหลวง อำเภอมะขาม จังหวัดจันทบุรี ตั้งอยู่ทางทิศตะวันตกของอำเภอมะขาม มีพื้นที่ประมาณ 39 ตารางกิโลเมตร หรือ 24,558 ไร่ โดยมีอาณาเขตติดต่อ ดังนี้ (รูปที่ 2-1)

ทิศเหนือ	ติดต่อกับ	ตำบลชากไทย อำเภอเขาคิชฌกูฏ และตำบลวังแฉิม อำเภอมะขาม จังหวัดจันทบุรี
ทิศใต้	ติดต่อกับ	ตำบลท่าช้าง ตำบลจันทนิมิต และตำบลพลับพลา อำเภอเมืองจันทบุรี จังหวัดจันทบุรี
ทิศตะวันออก	ติดต่อกับ	ตำบลมะขาม อำเภอมะขาม จังหวัดจันทบุรี
ทิศตะวันตก	ติดต่อกับ	ตำบลแสง อำเภอเมืองจันทบุรี จังหวัดจันทบุรี

2.2 การแบ่งส่วนการปกครอง

ตำบลท่าหลวง อำเภอมะขาม จังหวัดจันทบุรี แบ่งส่วนการปกครองออกเป็น 8 หมู่บ้าน ดังนี้

หมู่ที่ 1 บ้านสองขนาน	หมู่ที่ 5 บ้านท่าหลวงบน
หมู่ที่ 2 บ้านน้ำรัก	หมู่ที่ 6 บ้านท่าหลวงบน
หมู่ที่ 3 บ้านสันตอ	หมู่ที่ 7 บ้านท่าระม้า
หมู่ที่ 4 บ้านท่าหลวงบน	หมู่ที่ 8 บ้านทุ่งไตนด

2.3 สภาพภูมิประเทศ

ลักษณะพื้นที่ทั่วไปส่วนใหญ่เป็นที่ดอน มีสภาพพื้นที่ราบเรียบ เนินเขาไปจนถึงพื้นที่สูงชัน เป็นพื้นที่ภูเขา ชายฝั่งทะเลตะวันออก เป็นส่วนหนึ่งของลุ่มน้ำชายฝั่งทะเลตะวันออก มีแหล่งน้ำที่สำคัญ เช่น คลองจันทบุรี หนองกะเพลิง คลองหนองกระเพลิง

2.4 สภาพภูมิอากาศ

จากการศึกษาสถิติภูมิอากาศ (พ.ศ.2536-2565) พบว่า ตำบลท่าหลวง อำเภอมะขาม จังหวัดจันทบุรี มีรายละเอียดดังนี้

2.4.1 อุณหภูมิ

มีอุณหภูมิโดยเฉลี่ยทั้งปี 27.7 องศาเซลเซียส อุณหภูมิสูงสุดเฉลี่ย 32.5 องศาเซลเซียส ในเดือนเมษายน และอุณหภูมิต่ำสุดเฉลี่ย 24.2 องศาเซลเซียส ในเดือนมกราคมและเดือนธันวาคม

2.4.2 ปริมาณน้ำฝน

มีปริมาณน้ำฝนรวมทั้งปี 3,025.2 มิลลิเมตร มีฝนตกประมาณ 173 วัน เดือนที่มีฝนตกมากที่สุด ในเดือนกันยายน มีปริมาณฝน 525.5 มิลลิเมตร และมีฝนตกประมาณ 24 วัน



2.4.3 สมดุลน้ำเพื่อการเกษตร

จากข้อมูลสถิติภูมิอากาศในคาบ 30 ปี (พ.ศ.2536-2565) ณ สถานีตรวจอากาศจังหวัดจันทบุรี ได้นำมาวิเคราะห์สมดุลของน้ำเพื่อการเกษตร ซึ่งเป็นการวิเคราะห์หาช่วงฤดูกาลเพาะปลูกพืชตลอดจนช่วงระยะเวลาที่พืชเสี่ยงต่อการขาดน้ำ ข้อมูลที่นำมาวิเคราะห์ คือ ปริมาณน้ำฝน และศักยภาพการคายระเหยน้ำอ้างอิง (ET_o) ซึ่งคำนวณด้วยโปรแกรม Cropwat for Windows Version 8.0 โดยใช้สมการ Penman-Monteith สามารถสรุปสมดุลของน้ำเพื่อการเกษตรในเขตอาศัยน้ำฝนได้ดังนี้

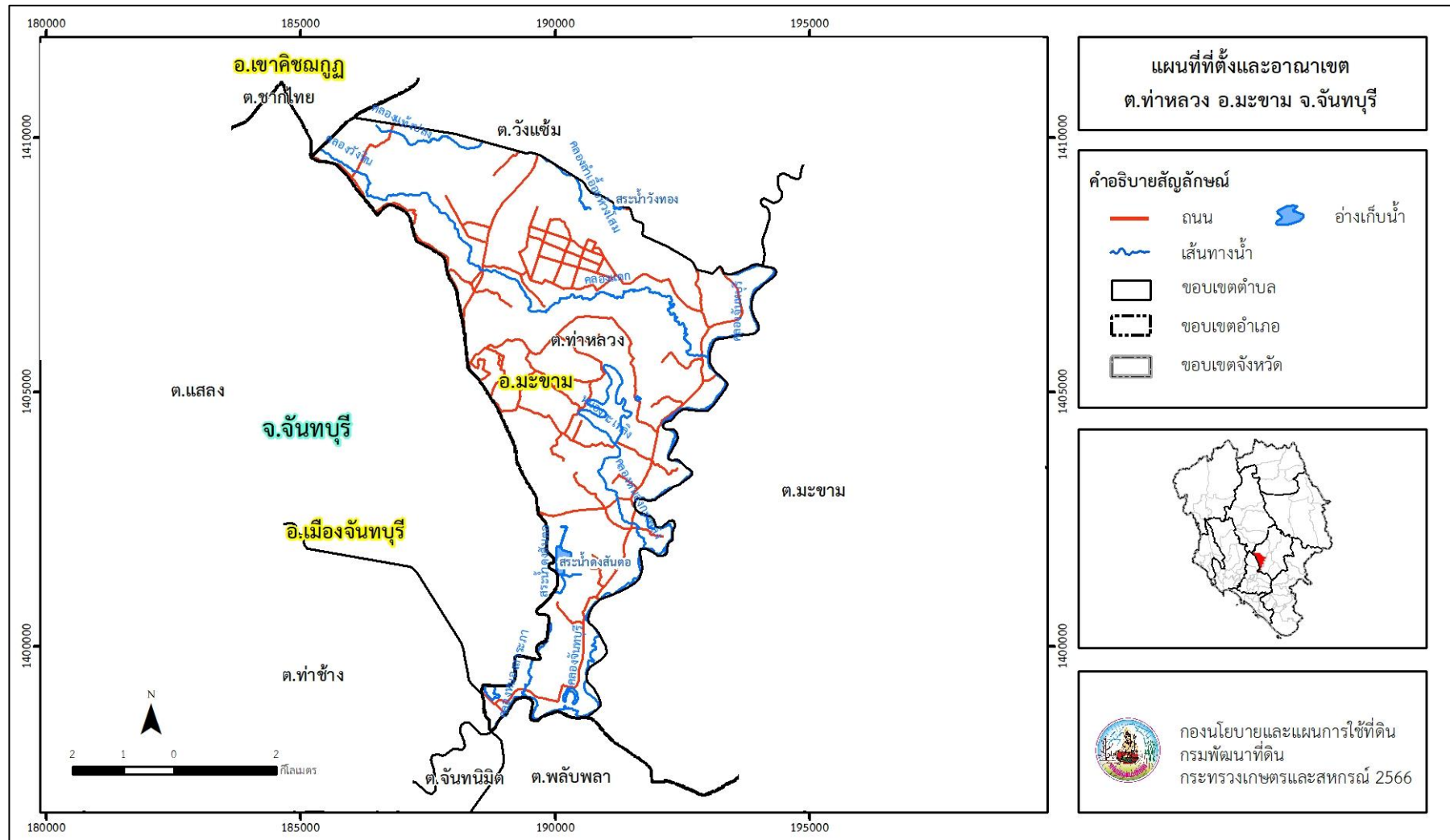
ช่วงที่เหมาะสมต่อการปลูกพืช เป็นช่วงที่ค่าปริมาณน้ำฝนมากกว่าค่า 0.5 การระเหยจากผิวดินและการคายน้ำของพืช เป็นช่วงที่ดินมีความชุ่มชื้นพอเหมาะต่อการเพาะปลูกพืช ซึ่งช่วงนี้เริ่มตั้งแต่ต้นเดือนมีนาคมถึงกลางเดือนพฤศจิกายน

ช่วงที่มีน้ำมากเกินพอ เป็นช่วงที่ค่าปริมาณน้ำฝนมากกว่าค่าการระเหยจากผิวดินและการคายน้ำของพืช ซึ่งช่วงนี้เริ่มตั้งแต่กลางเดือนเมษายนถึงต้นเดือนพฤศจิกายน

ช่วงขาดน้ำ เป็นช่วงฤดูแล้งที่ค่าปริมาณน้ำฝนน้อยกว่าค่า 0.5 การระเหยจากผิวดินและการคายน้ำของพืช ซึ่งพืชอาจเสียหายจากการขาดแคลนน้ำได้ ซึ่งช่วงนี้เริ่มตั้งกลางเดือนพฤศจิกายนถึงต้นเดือนเมษายน (ตารางที่ 2-1 และรูปที่ 2-2)



แผนการใช้ที่ดินตำบลท่าหลวง อำเภอมะขาม จังหวัดจันทบุรี



รูปที่ 2-1 ที่ตั้งและอาณาเขต ตำบลท่าหลวง อำเภอมะขาม จังหวัดจันทบุรี



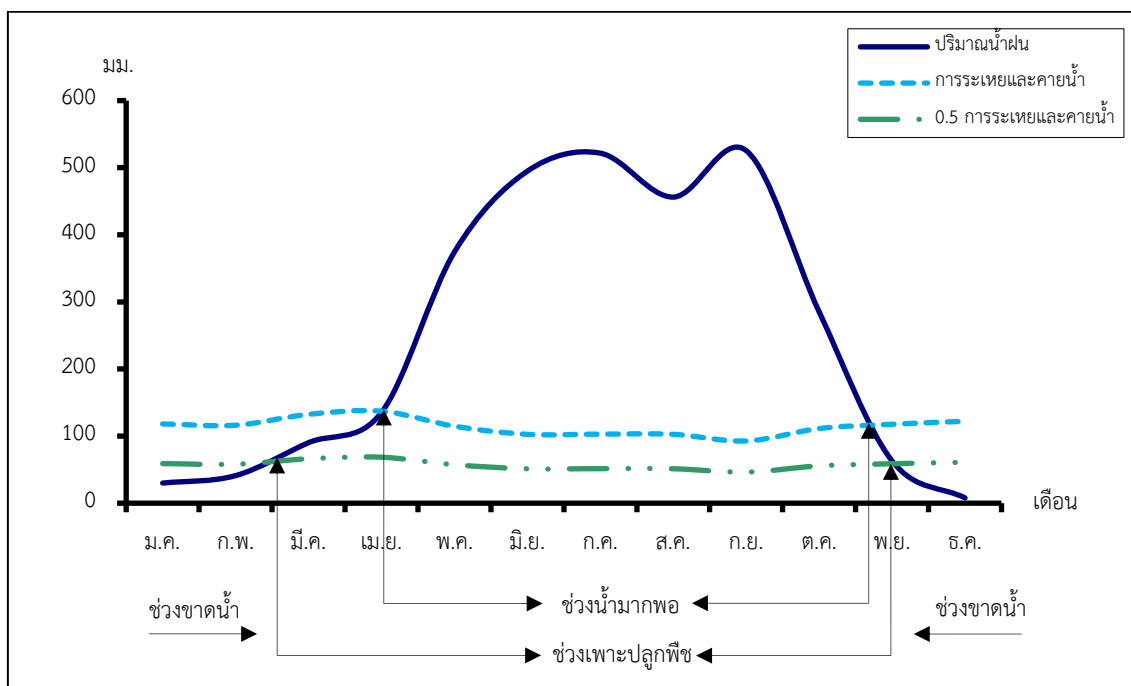
ตารางที่ 2-1 สถิติภูมิอากาศ ณ สถานีตรวจอากาศจังหวัดจันทบุรี¹ (พ.ศ.2536-2565)

เดือน	อุณหภูมิ (ซ.)			ความชื้นสัมพัทธ์	ปริมาณน้ำฝน	จำนวนวันที่ฝนตก	ศักยภาพการคายระเหยน้ำ	ปริมาณฝนใช้การ/ ²
	ต่ำสุด	สูงสุด	เฉลี่ย	(%)	(มม.)	(วัน)	(มม.)	(มม.)
ม.ค.	22.1	32.6	26.7	69.0	30.0	3.3	118.1	28.6
ก.พ.	23.2	32.9	27.5	74.0	41.1	4.5	116.2	38.4
มี.ค.	24.4	33.3	28.4	77.0	90.2	7.7	132.4	77.2
เม.ย.	25.0	34.1	28.9	79.0	135.2	11.1	137.1	106.0
พ.ค.	25.3	33.3	28.7	83.0	374.4	21.6	114.7	162.4
มิ.ย.	25.2	32.2	28.2	84.0	494.9	24.3	102.6	174.5
ก.ค.	25.1	31.7	27.9	84.0	521.7	24.8	102.9	177.2
ส.ค.	25.1	31.6	27.8	85.0	456.2	24.1	102.6	170.6
ก.ย.	24.6	31.6	27.3	86.0	525.5	24.3	92.7	177.6
ต.ค.	24.2	32.5	27.4	82.0	285.2	18.6	111.3	153.5
พ.ย.	23.5	32.7	27.4	73.0	63.0	6.8	117.6	56.6
ธ.ค.	22.1	32.0	26.5	66.0	7.8	1.9	122.1	7.7
เฉลี่ย	24.2	32.5	27.7	78.5	-	-	-	-
รวม	-	-	-	-	3,025.2	173.0	1,370.3	1,330.3

หมายเหตุ : ¹เป็นสถานีตรวจอากาศที่ใกล้พื้นที่ตำบลมากที่สุด

²จากการคำนวณโดยโปรแกรม Cropwat for Windows Version 8.0

ที่มา : กรมอุตุนิยมวิทยา (2566)



รูปที่ 2-2 สมดุลของน้ำเพื่อการเกษตร (พ.ศ. 2536-2565)

2.5 สภาพการใช้ที่ดินปัจจุบัน

สภาพการใช้ที่ดินตำบลท่าหลวง อำเภอมะขาม จังหวัดจันทบุรี ซึ่งสำรวจโดยกลุ่มวิเคราะห์สภาพการใช้ที่ดิน (2566) ประกอบด้วยประเภทการใช้ที่ดินต่าง ๆ ดังนี้ (ตารางที่ 2-2 และรูปที่ 2-3)

2.5.1 พื้นที่ชุมชนและสิ่งปลูกสร้าง มีเนื้อที่ 2,603 ไร่ หรือร้อยละ 10.60 ของเนื้อที่ตำบล

2.5.2 พื้นที่เกษตรกรรมมีเนื้อที่ 17,769 ไร่ หรือร้อยละ 72.35 ของเนื้อที่ตำบล ประกอบด้วยการใช้ประโยชน์ที่ดินด้านเกษตรกรรมต่าง ๆ ดังต่อไปนี้

1) พื้นที่นา มีเนื้อที่ 44 ไร่ หรือร้อยละ 0.18 ของเนื้อที่ตำบล ได้แก่ นาไร่

2) ไม้ยืนต้น มีเนื้อที่ 4,244 ไร่ หรือร้อยละ 17.28 ของเนื้อที่ตำบล ได้แก่ ยางพารา ปาล์มน้ำมัน ไม้ยืนต้นร้าง/เสื่อมโทรม ไม้ยืนต้นผสม

3) ไม้ผล มีเนื้อที่ 13,481 ไร่ หรือร้อยละ 54.89 ของเนื้อที่ตำบล ได้แก่ เงาะ/มังคุด ไม้ผลผสม ทูเรียน/มังคุด ทูเรียน เงาะ ทูเรียน/เงาะ ไม้ผลร้าง/เสื่อมโทรม

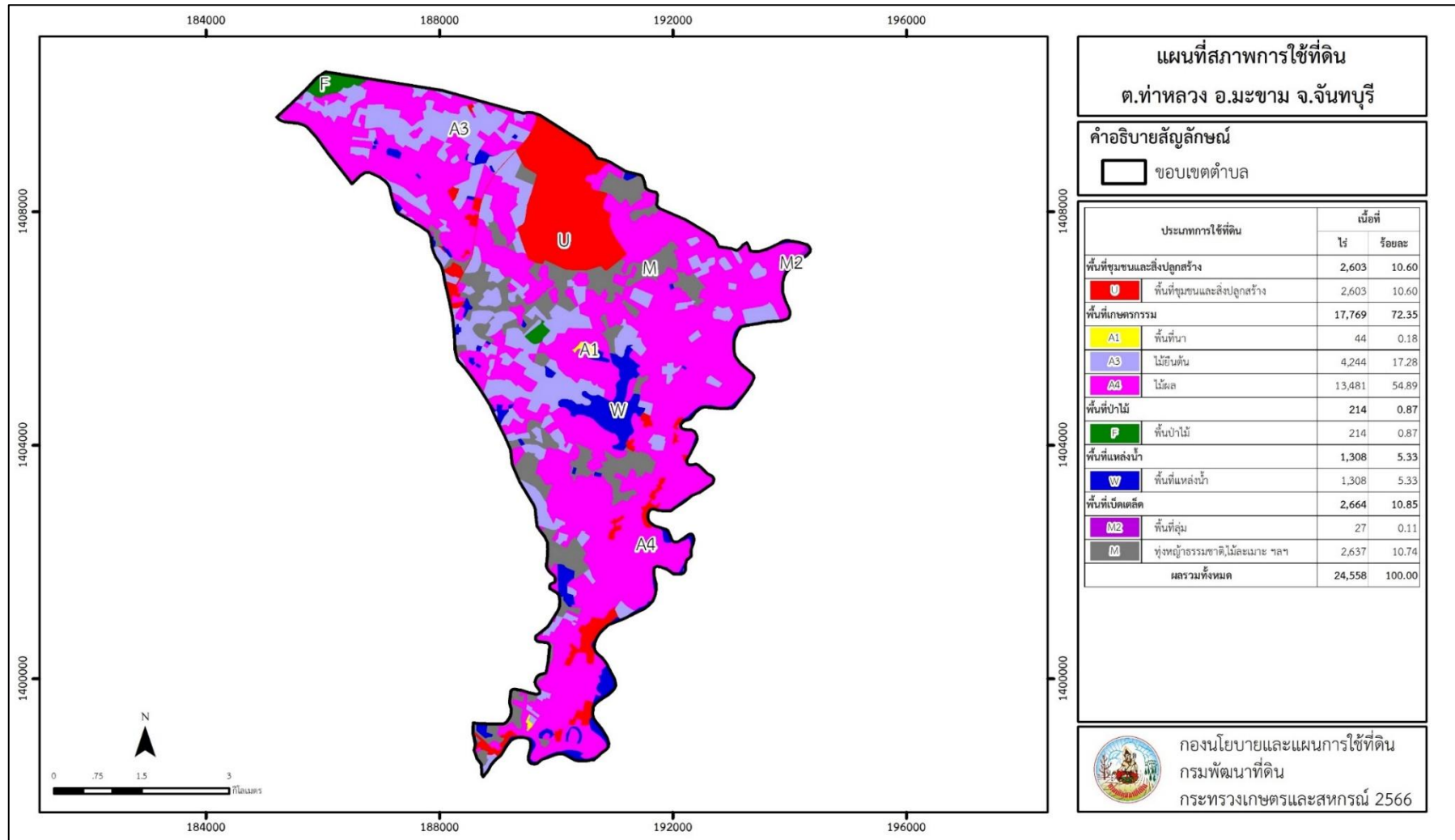
2.5.3 พื้นที่ป่าไม้ มีเนื้อที่ 214 ไร่ หรือร้อยละ 0.87 ของเนื้อที่ตำบล ได้แก่ ป่าผลัดใบสมบูรณ์

2.5.4 พื้นที่แหล่งน้ำ มีเนื้อที่ 1,308 ไร่ หรือร้อยละ 5.33 ของเนื้อที่ตำบล ได้แก่ หนอง บึง ทะเลสาบ แม่น้ำ ลำห้วย ลำคลอง บ่อน้ำในไร่นา อ่างเก็บน้ำ

2.5.5 พื้นที่เบ็ดเตล็ด มีเนื้อที่ 2,664 ไร่ หรือร้อยละ 10.85 ของเนื้อที่ตำบล ได้แก่ ทุ่งหญ้าธรรมชาติ ทุ่งหญ้าสลับไม้พุ่ม/ไม้ละเมาะ พื้นที่ลุ่ม



แผนการใช้ที่ดินตำบลท่าหลวง อำเภอมะขาม จังหวัดจันทบุรี



รูปที่ 2-3 สภาพการใช้ที่ดิน ตำบลท่าหลวง อำเภอมะขาม จังหวัดจันทบุรี



ตารางที่ 2-2 สภาพการใช้ที่ดิน ตำบลท่าหลวง อำเภอมะขาม จังหวัดจันทบุรี

หน่วยแผนที่	ประเภทการใช้ที่ดิน	เนื้อที่	
		ไร่	ร้อยละ
U	พื้นที่ชุมชนและสิ่งปลูกสร้าง	2,603	10.60
U201	หมู่บ้านบนพื้นราบ	439	1.79
U301	สถานที่ราชการและสถาบันต่าง ๆ	2,067	8.42
U405	ถนน	40	0.16
U502	โรงงานอุตสาหกรรม	46	0.19
U503	ลานตากและแหล่งรับซื้อทางการเกษตร	11	0.04
A	พื้นที่เกษตรกรรม	17,769	72.35
A100	นาไร่	44	0.18
A300	ไม้ยืนต้นไร่/เสื่อมโทรม	235	0.96
A301	ไม้ยืนต้นผสม	23	0.09
A302	ยางพารา	3,831	15.60
A303	ปาล์มน้ำมัน	155	0.63
A400	ไม้ผลไร่/เสื่อมโทรม	33	0.13
A401	ไม้ผลผสม	3,746	15.25
A403	ทุเรียน	1,664	6.78
A403/A404	ทุเรียน/เงาะ	36	0.15
A403/A419	ทุเรียน/มังคุด	2,318	9.44
A403/A420	ทุเรียน/กลางสาด ลองกอง	8	0.03
A403/A421	ทุเรียน/ระกำ สละ	18	0.07
A404	เงาะ	1,347	5.48
A404/A419	เงาะ/มังคุด	4,218	17.18
A404/A421	เงาะ/ระกำ สละ	31	0.13
A408	มะม่วงหิมพานต์	1	-
A411/A420	กล้วย/กลางสาด ลองกอง	16	0.07
A413	ลำไย	3	0.01
A419	มังคุด	14	0.06
A421	ระกำ สละ	28	0.11
F	พื้นที่ป่าไม้	214	0.87
F201	ป่าผลัดใบสมบูรณ์	214	0.87



ตารางที่ 2-2 (ต่อ)

หน่วยแผนที่	ประเภทการใช้ที่ดิน	เนื้อที่	
		ไร่	ร้อยละ
M	พื้นที่เบ็ดเตล็ด	2,664	10.85
M101	ทุ่งหญ้าธรรมชาติ	2,315	9.43
M102	ทุ่งหญ้าสลับไม้พุ่ม/ไม้ละเมาะ	322	1.31
M201	พื้นที่ลุ่ม	27	0.11
W	พื้นที่แหล่งน้ำ	1,308	5.33
W101	แม่น้ำ ลำห้วย ลำคลอง	386	1.57
W102	หนอง บึง ทะเลสาบ	616	2.51
W201	อ่างเก็บน้ำ	93	0.38
W202	บ่อน้ำในไร่นา	213	0.87
ผลรวมทั้งหมด		24,558	100.00

หมายเหตุ : เนื้อที่คำนวณด้วยระบบสารสนเทศทางภูมิศาสตร์

2.6 สภาพเศรษฐกิจและสังคม

2.6.1 ประชากร

จากหลักฐานทะเบียนราษฎรของกรมการปกครอง กระทรวงมหาดไทย ณ เดือนธันวาคม พ.ศ. 2565 พบว่า ประชากรที่อาศัยในพื้นที่ตำบลท่าหลวง มีประชากรรวม 2,644 คน แยกเป็นชาย 1,278 คน เป็นหญิง 1,366 คน ความหนาแน่นโดยเฉลี่ย 67.29 คนต่อตารางกิโลเมตร มีจำนวนครัวเรือนทั้งหมด 1,247 ครัวเรือน เป็นครัวเรือนเกษตรที่มาขึ้นทะเบียนกรมส่งเสริมการเกษตร 578 ครัวเรือน หรือร้อยละ 46.35 ของจำนวนครัวเรือนทั้งหมด และเป็นครัวเรือนที่ประกอบอาชีพอื่นๆ ครัวเรือนเกษตรที่ไม่ได้มาขึ้นทะเบียนกรมส่งเสริมการเกษตร 669 ครัวเรือน หรือร้อยละ 53.65 ของจำนวนครัวเรือนทั้งหมด ดังรายละเอียดในตารางที่ 2-2 ถึง 2-3



ตารางที่ 2-2 จำนวนประชากรและครัวเรือน ตำบลท่าหลวง อำเภอมะขาม จังหวัดจันทบุรี ปี 2565

พื้นที่	จำนวนครัวเรือน	จำนวนประชากร (คน)		
		ชาย	หญิง	รวม
ตำบลท่าหลวง	1,247	1,278	1,366	2,644
หมู่ที่ 1 บ้านสองขนาน	141	154	163	317
หมู่ที่ 2 บ้านน้ำรัก	100	106	123	229
หมู่ที่ 3 บ้านสันตอ	142	159	190	349
หมู่ที่ 4 บ้านท่าหลวงบน	120	122	124	246
หมู่ที่ 5 บ้านท่าหลวงบน	106	120	112	232
หมู่ที่ 6 บ้านท่าหลวงบน	172	152	162	314
หมู่ที่ 7 บ้านท่าระม้า	167	177	202	379
หมู่ที่ 8 บ้านทุ่งโดนด	299	288	290	578

ที่มา: กรมการปกครอง (2566)

ตารางที่ 2-3 จำนวนและสัดส่วนครัวเรือน ตำบลท่าหลวง อำเภอมะขาม จังหวัดจันทบุรี ปี 2565

รายการ	จำนวน (ครัวเรือน)	ร้อยละ
จำนวนครัวเรือนทั้งหมด ¹⁾	1,247	100.00
- จำนวนครัวเรือนเกษตรที่เข้ามาขึ้นทะเบียนกรมส่งเสริมการเกษตร ²⁾	578	46.35
- จำนวนครัวเรือนที่ประกอบอาชีพอื่นๆ และจำนวนครัวเรือนเกษตรที่ไม่ได้มาขึ้นทะเบียนฯ	669	53.65

ที่มา: 1) กรมการปกครอง (2566)

2) กรมส่งเสริมการเกษตร (2566)

2.6.2 การถือครองที่ดิน

จากข้อมูลกรมการปกครอง ณ เดือนธันวาคม 2565 ตำบลท่าหลวงมีจำนวนครัวเรือนทั้งหมด 1,247 ครัวเรือน โดยถือครองที่ดินเฉลี่ยครัวเรือนละ 19.69 ไร่ (เนื้อที่ของตำบลรวมต่อจำนวนครัวเรือนทั้งหมด)

2.6.3 ลักษณะทางเศรษฐกิจและการประกอบอาชีพ

สภาพเศรษฐกิจของชุมชนในตำบลท่าหลวงส่วนใหญ่ประชากรมีอาชีพด้านการเกษตรกรรม ได้แก่ ปลูกเงาะมากเป็นอันดับหนึ่ง รองลงมาได้แก่ มังคุด ยางพารา และไม้ผลผสม นอกจากนี้ยังมีการเลี้ยงสัตว์



การประกอบอาชีพ ในตำบลท่าหลวงประชากรส่วนใหญ่ประกอบอาชีพเกษตรกรรม เช่น การทำสวน (เงาะ มังคุด ทุเรียน) ค้าขาย รับจ้างทั่วไป รับราชการ ทำงานโรงงานอุตสาหกรรม นอกจากนี้ยังมีการเลี้ยงสัตว์ไว้เพื่อบริโภคและจำหน่าย

- อาชีพทำเกษตรกรรม ตำบลท่าหลวงครัวเรือนเกษตรที่ขึ้นทะเบียนกับกรมส่งเสริมการเกษตร 578 ครัวเรือน โดยเกษตรกรปลูกเงาะมากเป็นอันดับหนึ่ง รองลงมาได้แก่ มังคุด ยางพารา และไม้ผลผสม นอกจากนี้เกษตรกรยังมีการเลี้ยงสัตว์ สำหรับการเลี้ยงสัตว์พบว่าส่วนใหญ่เลี้ยงไว้เพื่อบริโภค และจำหน่าย

2.6.4 ด้านรายได้-รายจ่าย

จากข้อมูลความจำเป็นพื้นฐาน (จปฐ.) กรมการพัฒนาชุมชน ปี 2566 พบว่า รายได้ครัวเรือนเฉลี่ยปีละ 432,159 บาท รายได้บุคคลเฉลี่ยปีละ 147,332 บาท รายจ่ายครัวเรือนเฉลี่ยปีละ 190,386 บาท รายจ่ายบุคคลเฉลี่ยปีละ 64,907 บาท เมื่อพิจารณาจะเห็นว่ารายได้ครัวเรือนมากกว่ารายจ่ายครัวเรือนปีละ 241,772 บาท และรายได้บุคคลมากกว่ารายจ่ายบุคคลปีละ 84,425 บาท ดังรายละเอียดในตารางที่ 2-4



ตารางที่ 2-4 รายได้-รายจ่ายเฉลี่ยครัวเรือน ตำบลท่าหลวง อำเภอมะขาม จังหวัดจันทบุรี ปี 2565

พื้นที่	แหล่งรายได้ของครัวเรือน (บาท/ปี)				รายได้ครัวเรือนเฉลี่ย (บาท/ปี)	รายได้บุคคลเฉลี่ย (บาท/ปี)	รายจ่ายครัวเรือนเฉลี่ย (บาท/ปี)	รายจ่ายบุคคลเฉลี่ย (บาท/ปี)
	อาชีพหลัก	อาชีพรอง	รายได้อื่น	ทำ-หาเอง				
ตำบลท่าหลวง	364,878	45,004	14,518	7,759	432,159	147,332	190,386	64,907
หมู่ที่ 1 บ้านสองขนาน	168,782	20,856	1,513	191	191,342	64,609	57,130	19,291
หมู่ที่ 2 บ้านน้ำรัก	330,294	53,371	14,082	-	397,747	132,582	258,971	86,324
หมู่ที่ 3 บ้านสันตอ	307,998	58,653	15,910	4,957	387,518	147,488	208,385	79,311
หมู่ที่ 4 บ้านท่าหลวงบน	202,655	38,593	10,150	4,552	255,950	85,810	200,017	67,058
หมู่ที่ 5 บ้านท่าหลวงบน	996,667	84,000	37,667	42,000	1,160,333	388,939	220,167	73,799
หมู่ที่ 6 บ้านท่าหลวงบน	452,208	28,387	10,111	8,583	499,288	145,387	231,051	67,279
หมู่ที่ 7 บ้านท่าระมัว	413,962	65,769	27,959	9,688	517,377	175,841	268,800	91,357
หมู่ที่ 8 บ้านทุ่งไตนด	216,283	18,965	3,044	1,319	239,611	87,061	104,575	37,997

ที่มา: กรมการพัฒนาชุมชน (2566)



บทที่ 3

สถานภาพของทรัพยากรธรรมชาติ

การศึกษาสถานภาพของทรัพยากรธรรมชาติในพื้นที่ตำบลท่าหลวง อำเภอมะขาม จังหวัดจันทบุรี ได้แก่ ทรัพยากรป่าไม้ ทรัพยากรน้ำ และทรัพยากรดิน ซึ่งเป็นทรัพยากรกายภาพที่สำคัญต่อการทำการเกษตร ดังนั้นจึงจำเป็นต้องทราบว่าทรัพยากรธรรมชาติแต่ละชนิดปัจจุบันมีสถานะอย่างไร เพื่อใช้เป็นข้อมูลประกอบการวางแผนการใช้ที่ดินซึ่งจะนำไปสู่การกำหนดแผนงาน โครงการ กิจกรรม รวมถึงมาตรการต่างๆ เพื่อการพัฒนาพื้นที่อย่างมีประสิทธิภาพต่อไป โดยมีรายละเอียดดังนี้

3.1 ทรัพยากรป่าไม้

3.1.1 ป่าไม้ตามกฎหมายและมติคณะรัฐมนตรี

1) ป่าอนุรักษ์ ไม่พบพื้นที่ป่าอนุรักษ์ (เขตอุทยานแห่งชาติ เขตรักษาพันธุ์สัตว์ป่า เขตวนอุทยาน เขตห้ามล่าสัตว์ป่า) ในพื้นที่

2) ป่าสงวนแห่งชาติ ได้มีการจำแนกเขตการใช้ประโยชน์ทรัพยากรและที่ดินป่าไม้ในพื้นที่ป่าสงวนแห่งชาติตามมติคณะรัฐมนตรี วันที่ 10 มีนาคม 2535 และ 17 มีนาคม 2535 แบ่งออกเป็น 3 เขต ประกอบด้วย เขตพื้นที่ป่าเพื่อการอนุรักษ์ (Zone C) เขตพื้นที่ป่าเพื่อเศรษฐกิจ (Zone E) และเขตพื้นที่ป่าที่เหมาะสมต่อการเกษตร (Zone A) จากการวิเคราะห์ข้อมูล ไม่พบพื้นที่ป่าสงวนแห่งชาติในพื้นที่

3.1.2 **ชั้นคุณภาพลุ่มน้ำ** (มติคณะรัฐมนตรี วันที่ 28 พฤษภาคม 2528) จากการวิเคราะห์ข้อมูล พบชั้นคุณภาพลุ่มน้ำในพื้นที่ ได้แก่

- 1) พื้นที่ลุ่มน้ำชั้นที่ 1A เนื้อที่ 81 ไร่
- 2) พื้นที่ลุ่มน้ำชั้นที่ 2 เนื้อที่ 67 ไร่
- 3) พื้นที่ลุ่มน้ำชั้นที่ 3 เนื้อที่ 95 ไร่
- 4) พื้นที่ลุ่มน้ำชั้นที่ 4 เนื้อที่ 8,970 ไร่
- 5) พื้นที่ลุ่มน้ำชั้นที่ 5 เนื้อที่ 15,016 ไร่

ทั้งนี้ เนื้อที่ดังกล่าวข้างต้นคำนวณด้วยโปรแกรมระบบสารสนเทศภูมิศาสตร์ เป็นเนื้อที่เบื้องต้นเท่านั้น ไม่สามารถใช้อ้างอิงได้ทางกฎหมาย

3.2 ทรัพยากรน้ำ

3.2.1 ปริมาณน้ำฝน พบว่าในพื้นที่ตำบลท่าหลวง มีปริมาณน้ำฝนเฉลี่ยในคาบ 30 ปี (พ.ศ.2536-2565) 3,025.2 มิลลิเมตรต่อปี

3.2.2 น้ำผิวดิน หมายถึง แม่น้ำลำคลอง หนอง บึง ทะเลสาบ อ่างเก็บ และแหล่งน้ำสาธารณะอื่นๆ ที่อยู่ภายในผืนแผ่นดิน ในพื้นที่ตำบลท่าหลวง มีรายละเอียดของแหล่งน้ำผิวดินดังนี้



แหล่งน้ำผิวดินธรรมชาติ ได้แก่ คลองจันทบุรี คลองแตก คลองแห้งปลง คลองลำเอี้ยห้วงโสม คลองวังหิน คลองแสง คลองหนองกะเพลิง คลองหนองสาระภา สระน้ำดงสันตอ สระน้ำวังทอง หนองกะเพลิง หนองปรือ และหนองปลาตาย

3.2.3 จากฐานข้อมูลน้ำบาดาลของกรมทรัพยากรน้ำบาดาล (2566) พบว่า ตำบลท่าหลวง มีจำนวน บ่อบาดาลราชการจำนวน 8 บ่อ และจำนวนบ่อบาดาลเอกชนจำนวน 1 บ่อ

3.3 ทรัพยากรดิน

ทรัพยากรดินในพื้นที่ตำบลท่าหลวง อำเภอมะขาม จังหวัดจันทบุรี พบหน่วยแผนที่ดินทั้งหมด 18 หน่วยแผนที่ดิน และหน่วยพื้นที่เบ็ดเตล็ด 2 หน่วยแผนที่ ดังนี้

3.3.1 ดินในพื้นที่ลุ่ม มี 1 หน่วยแผนที่ดิน คือ หน่วยแผนที่ดิน Kl-clA ชุดดินแกลง มีเนื้อดินบนเป็น ดินร่วนปนดินเหนียว ความลาดชัน 0-2 เปอร์เซ็นต์ มีเนื้อที่ 482 ไร่ หรือร้อยละ 1.96 ของเนื้อที่ตำบล

3.3.2 ดินในพื้นที่ดอน มี 17 หน่วยแผนที่ดิน ได้แก่

1) หน่วยแผนที่ดิน Chl-slB ชุดดินฉลอง มีเนื้อดินบนเป็นดินร่วนปนทราย ความลาดชัน 2-5 เปอร์เซ็นต์ มีเนื้อที่ 46 ไร่ หรือร้อยละ 0.19 ของเนื้อที่ตำบล

2) หน่วยแผนที่ดิน Chl-slC ชุดดินฉลอง มีเนื้อดินบนเป็นดินร่วนปนทราย ความลาดชัน 5-12 เปอร์เซ็นต์ มีเนื้อที่ 747 ไร่ หรือร้อยละ 3.04 ของเนื้อที่ตำบล

3) หน่วยแผนที่ดิน Cp-slB ชุดดินชุมพร มีเนื้อดินบนเป็นดินร่วนเหนียวปนทราย ความลาดชัน 2-5 เปอร์เซ็นต์ มีเนื้อที่ 413 ไร่ หรือร้อยละ 1.68 ของเนื้อที่ตำบล

4) หน่วยแผนที่ดิน Cp-slC ชุดดินชุมพร มีเนื้อดินบนเป็นดินร่วนเหนียวปนทราย ความลาดชัน 5-12 เปอร์เซ็นต์ มีเนื้อที่ 1,220 ไร่ หรือร้อยละ 4.97 ของเนื้อที่ตำบล

5) หน่วยแผนที่ดิน Knk-slA ชุดดินคลองนกระทุง มีเนื้อดินบนเป็นดินร่วนปนทราย ความลาดชัน 0-2 เปอร์เซ็นต์ มีเนื้อที่ 292 ไร่ หรือร้อยละ 1.19 ของเนื้อที่ตำบล

6) หน่วยแผนที่ดิน Knk-slB ชุดดินคลองนกระทุง มีเนื้อดินบนเป็นดินร่วนปนทราย ความลาดชัน 2-5 เปอร์เซ็นต์ มีเนื้อที่ 2,612 ไร่ หรือร้อยละ 10.63 ของเนื้อที่ตำบล

7) หน่วยแผนที่ดิน Koi-slD ชุดดินโคกกลอย มีเนื้อดินบนเป็นดินร่วนเหนียวปนทราย ความลาดชัน 12-20 เปอร์เซ็นต์ มีเนื้อที่ 43 ไร่ หรือร้อยละ 0.17 ของเนื้อที่ตำบล

8) หน่วยแผนที่ดิน Koi-slE ชุดดินโคกกลอย มีเนื้อดินบนเป็นดินร่วนเหนียวปนทราย ความลาดชัน 20-35 เปอร์เซ็นต์ มีเนื้อที่ 74 ไร่ หรือร้อยละ 0.30 ของเนื้อที่ตำบล

9) หน่วยแผนที่ดิน Ll-fl-sIA ดินลำภูราที่เป็นดินร่วนละเอียด มีเนื้อดินบนเป็นดินร่วนปนทราย ความลาดชัน 0-2 เปอร์เซ็นต์ มีเนื้อที่ 4,890 ไร่ หรือร้อยละ 19.91 ของเนื้อที่ตำบล

10) หน่วยแผนที่ดิน Ro-silA ชุดดินรือเสาะ มีเนื้อดินบนเป็นดินร่วนปนทรายแปง ความลาดชัน 0-2 เปอร์เซ็นต์ มีเนื้อที่ 744 ไร่ หรือร้อยละ 3.03 ของเนื้อที่ตำบล



11) หน่วยแผนที่ดิน Te-sIA ชุดดินท่าแสะ มีเนื้อดินบนเป็นดินร่วนปนทราย ความลาดชัน 0-2 เปอร์เซ็นต์ มีเนื้อที่ 105 ไร่ หรือร้อยละ 0.43 ของเนื้อที่ตำบล

12) หน่วยแผนที่ดิน Te-sIB ชุดดินท่าแสะ มีเนื้อดินบนเป็นดินร่วนปนทราย ความลาดชัน 2-5 เปอร์เซ็นต์ มีเนื้อที่ 3,143 ไร่ หรือร้อยละ 12.80 ของเนื้อที่ตำบล

13) หน่วยแผนที่ดิน Te-mw-sIA ดินท่าแสะที่มีการระบายน้ำดีปานกลาง มีเนื้อดินบนเป็นดินร่วนปนทราย ความลาดชัน 0-2 เปอร์เซ็นต์ มีเนื้อที่ 1,344 ไร่ หรือร้อยละ 5.47 ของเนื้อที่ตำบล

14) หน่วยแผนที่ดิน Tg-sIA ชุดดินทุ่งหว้า มีเนื้อดินบนเป็นดินร่วนปนทราย ความลาดชัน 0-2 เปอร์เซ็นต์ มีเนื้อที่ 17 ไร่ หรือร้อยละ 0.07 ของเนื้อที่ตำบล

15) หน่วยแผนที่ดิน Tg-sIA/d3g ชุดดินทุ่งหว้า มีเนื้อดินบนเป็นดินร่วนปนทราย ความลาดชัน 0-2 เปอร์เซ็นต์ พบก้อนกรวดหรือเศษหิน ที่ความลึก 50-100 เซนติเมตร มีเนื้อที่ 2,944 ไร่ หรือร้อยละ 11.99 ของเนื้อที่ตำบล

16) หน่วยแผนที่ดิน Tg-mw-sIA/d2g ดินทุ่งหว้าที่มีการระบายน้ำดีปานกลาง มีเนื้อดินบนเป็นดินร่วนปนทราย ความลาดชัน 0-2 เปอร์เซ็นต์ พบก้อนกรวดหรือเศษหิน ที่ความลึก 25-50 เซนติเมตร มีเนื้อที่ 2,413 ไร่ หรือร้อยละ 9.83 ของเนื้อที่ตำบล

17) หน่วยแผนที่ดิน Tg-mw-sIA/d3g ดินทุ่งหว้าที่มีการระบายน้ำดีปานกลาง มีเนื้อดินบนเป็นดินร่วนปนทราย ความลาดชัน 0-2 เปอร์เซ็นต์ พบก้อนกรวดหรือเศษหิน ที่ความลึก 50-100 เซนติเมตร มีเนื้อที่ 2,281 ไร่ หรือร้อยละ 9.29 ของเนื้อที่ตำบล

3.3.3 พื้นที่เบ็ดเตล็ด มี 2 หน่วยแผนที่ ได้แก่

1) หน่วยแผนที่ SC พื้นที่ลาดชันเชิงซ้อน มีเนื้อที่ 113 ไร่ หรือร้อยละ 0.46 ของเนื้อที่ตำบล

2) หน่วยแผนที่ W พื้นที่น้ำ มีเนื้อที่ 635 ไร่ หรือร้อยละ 2.59 ของเนื้อที่ตำบล

ปัญหาทรัพยากรดินทางการเกษตรตามสภาพธรรมชาติในพื้นที่ พบปัญหาดินตื้น มีเนื้อที่ 1,633 ไร่ หรือร้อยละ 6.65 ของเนื้อที่ตำบล คือ ชุดดินชุมพร (Cp)

รายละเอียดของสมบัติดิน ตำบลท่าหลวง อำเภอมะขาม จังหวัดจันทบุรี ดังแสดงในตารางที่ 3-1 และแผนที่ทรัพยากรดินแสดงดัง (รูปที่ 3-1)



ตารางที่ 3-1 สมบัติดิน ตำบลท่าหลวง อำเภอมะขาม จังหวัดจันทบุรี

หน่วยแผนที่ดิน	ความลาดชัน (%)	ความลึก (ซม.)	การระบายน้ำ	ความอุดมสมบูรณ์ของดิน	ความจุแลกเปลี่ยนแคตไอออน (cmol/kg)	ความอิ่มตัวเบส (%)	ปฏิกิริยาดิน		ค่าการนำไฟฟ้า (dS/m)	ความลึกของชั้นจาโรไซต์ (ซม.)	เนื้อที่	
							ดินบน	ดินล่าง			ไร่	ร้อยละ
Chl-slB	2-5	>150	ดี	ต่ำ	<10	<35	5.0-5.5	4.5-5.0	<2	-	46	0.19
Chl-slC	5-12	>150	ดี	ต่ำ	<10	<35	5.0-5.5	4.5-5.0	<2	-	747	3.04
Cp-sclB	2-5	0-50	ดี	ต่ำ	<10	<35	5.0-6.0	4.5-5.5	<2	-	292	1.19
Cp-sclB*	2-5	0-50	ดี	ปานกลาง	<10	<35	5.0-6.0	4.5-5.5	<2	-	121	0.49
Cp-sclC	5-12	0-50	ดี	ต่ำ	<10	<35	5.0-6.0	4.5-5.5	<2	-	1,169	4.76
Cp-sclC*	5-12	0-50	ดี	ปานกลาง	<10	<35	5.0-6.0	4.5-5.5	<2	-	51	0.21
Kl-clA	0-2	>150	เลว	ปานกลาง	10-20	<35	5.5-6.5	4.5-5.5	<2	-	482	1.96
Knk-slA	0-2	>150	ดี	ต่ำ	<10	<35	5.0-5.5	4.5-5.0	<2	-	292	1.19
Knk-slB	2-5	>150	ดี	ต่ำ	<10	<35	5.0-5.5	4.5-5.0	<2	-	2,612	10.63
Koi-sclD	12-20	>150	ดี	ต่ำ	<10	<35	5.0-5.5	4.5-5.5	<2	-	43	0.17
Koi-sclE	20-35	>150	ดี	ต่ำ	<10	<35	5.0-5.5	4.5-5.5	<2	-	74	0.30
Ll-fl-slA	0-2	>150	ดี	ปานกลาง	10-20	<35	5.0-6.5	4.5-5.5	<2	-	4,890	19.91
Ro-slA	0-2	>150	ดี	ปานกลาง	<10	<35	4.5-6.0	4.5-6.0	<2	-	744	3.03
Te-mw-slA	0-2	>150	ดีปานกลาง	ต่ำ	<10	<35	5.0-5.5	4.5-5.0	<2	-	1,344	5.47
Te-slA	0-2	>150	ดี	ปานกลาง	<10	<35	5.0-5.5	4.5-5.0	<2	-	105	0.43
Te-slB	2-5	>150	ดี	ต่ำ	<10	<35	5.0-5.5	4.5-5.0	<2	-	2,107	8.58
Te-slB*	2-5	>150	ดี	ปานกลาง	<10	<35	5.0-5.5	4.5-5.0	<2	-	1,036	4.22
Tg-mw-slA/d2g	0-2	>150	ดีปานกลาง	ต่ำ	<10	<35	5.5-6.5	5.0-5.5	<2	-	2,413	9.83



ตารางที่ 3-1 (ต่อ)

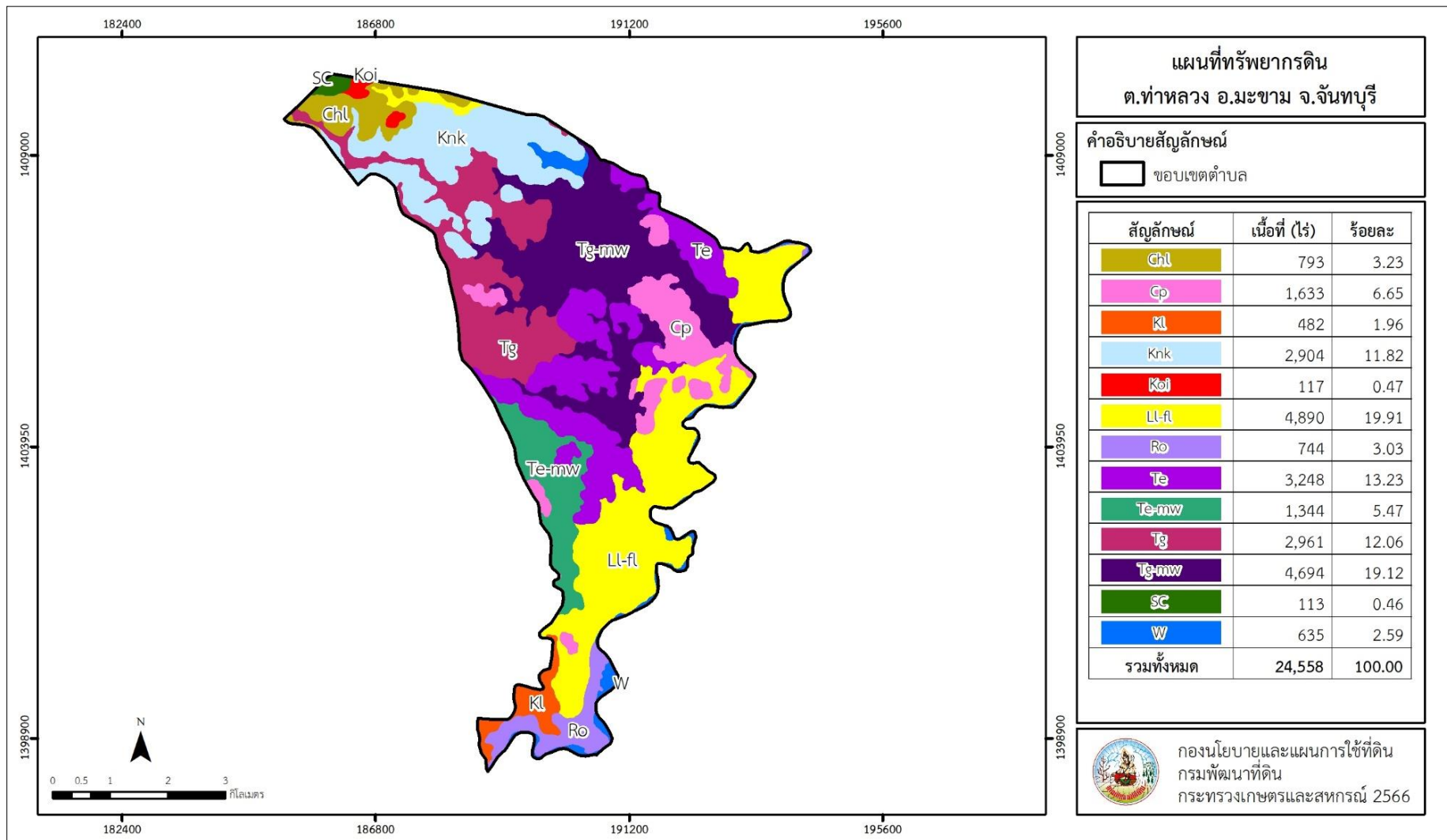
หน่วยแผนที่ดิน	ความลาดชัน (%)	ความลึก (ซม.)	การระบายน้ำ	ความอุดมสมบูรณ์ของดิน	ความจุแลกเปลี่ยนแคตไอออน (cmol/kg)	ความอึดตัวของดิน (%)	ปฏิกิริยาดิน		ค่าการนำไฟฟ้า (dS/m)	ความลึกของชั้นจาโรไซด์ (ซม.)	เนื้อที่	
							ดินบน	ดินล่าง			ไร่	ร้อยละ
Tg-mw-sIA/d3g	0-2	>150	ดีปานกลาง	ต่ำ	<10	<35	5.5-6.5	5.0-5.5	<2	-	2,281	9.29
Tg-sIA	0-2	>150	ดี	ปานกลาง	<10	<35	4.5-5.5	4.5-5.5	<2	-	17	0.07
Tg-sIA/d3g	0-2	>150	ดี	ต่ำ	<10	<35	4.5-5.5	4.5-5.5	<2	-	2,944	11.99
SC	>35	-	-	-	-	-	-	-	-	-	113	0.46
W	-	-	-	-	-	-	-	-	-	-	635	2.59
รวมทั้งหมด											24,558	100.00

- หมายเหตุ: 1. * หมายถึง หน่วยแผนที่ดินที่มีความอุดมสมบูรณ์ของดินต่างจากหน่วยแผนที่ดินเดียวกัน
 2. เนื้อที่คำนวณด้วยโปรแกรมระบบสารสนเทศภูมิศาสตร์

ที่มา: กองสำรวจและวิจัยทรัพยากรดิน (2566)



แผนการใช้ที่ดินตำบลท่าหลวง อำเภอมะขาม จังหวัดจันทบุรี



รูปที่ 3-1 ทรัพยากรดิน ตำบลท่าหลวง อำเภอมะขาม จังหวัดจันทบุรี



บทที่ 4

กระบวนการมีส่วนร่วมของชุมชน (Participatory Rural Appraisal : PRA)

4.1 การวิเคราะห์ผลจากการจัดทำกระบวนการมีส่วนร่วมของชุมชน (PRA)

การวิเคราะห์ผลจากการจัดทำกระบวนการมีส่วนร่วมของชุมชน (PRA) เมื่อวันที่ 10 กรกฎาคม พ.ศ. 2566 มีสาระสำคัญสรุปได้ดังนี้

4.1.1 ปัญหาหลักของตำบลท่าหลวง คือ

- 1) ดินขาดความอุดมสมบูรณ์
- 2) ต้นทุนการผลิตสูง
- 3) ขาดแคลนแหล่งน้ำเพื่อการเกษตร
- 4) ดินเป็นกรดจัด

4.1.2 ความต้องการของชุมชน เกษตรกร และตำบลท่าหลวง มีความต้องการ 3 ประการ คือ

- 1) แก้ปัญหาดินเสื่อมโทรมและฟื้นฟูความอุดมสมบูรณ์ของดิน
- 2) แก้ไขปัญหาการขาดแคลนน้ำ
- 3) ต้องการลดต้นทุนการผลิต

ผลจากการจัดทำกระบวนการมีส่วนร่วมของชุมชน (PRA) ได้นำมาวิเคราะห์ร่วมกับปัญหาด้านกายภาพ โดยระบบ DPSIR มีรายละเอียดดังนี้

1) แรงขับเคลื่อน (Driver) มี 4 ประการ คือ

- 1.1) ดินขาดความอุดมสมบูรณ์
- 1.2) น้ำขาดแคลน
- 1.3) ต้นทุนการผลิตสูง
- 1.4) ดินเป็นกรด

2) แรงกดดัน (Pressure) ที่เกิดจากปัจจัยขับเคลื่อน มี 3 ประการ คือ

- 2.1) ขาดองค์ความรู้เรื่องการปรับปรุงบำรุงดินที่ถูกต้อง
- 2.2) ขาดแหล่งกักเก็บน้ำ
- 2.3) ใช้ปุ๋ย/สารเคมี ไม่ถูกวิธี



3) **สถานะ (State)** ที่เกิดแรงกดดัน มี 4 ประการ คือ

- 3.1) ความเสื่อมโทรมของดินทางกายภาพ/เคมี/ชีวภาพ
- 3.2) ขาดแคลนน้ำเพื่อการเกษตร
- 3.3) ดินเป็นกรด
- 3.4) มีปุ๋ย/สารเคมี ตกค้างในดิน

4) **ผลกระทบ (Impact)** ที่ปรากฏในพื้นที่ มี 4 ประการ คือ

- 4.1) ผลผลิตพืชต่ำ ต้นทุนการผลิตสูง
- 4.2) น้ำไม่เพียงพอ
- 4.3) รายได้น้อย
- 4.4) มีปัญหาต่อคุณภาพชีวิต

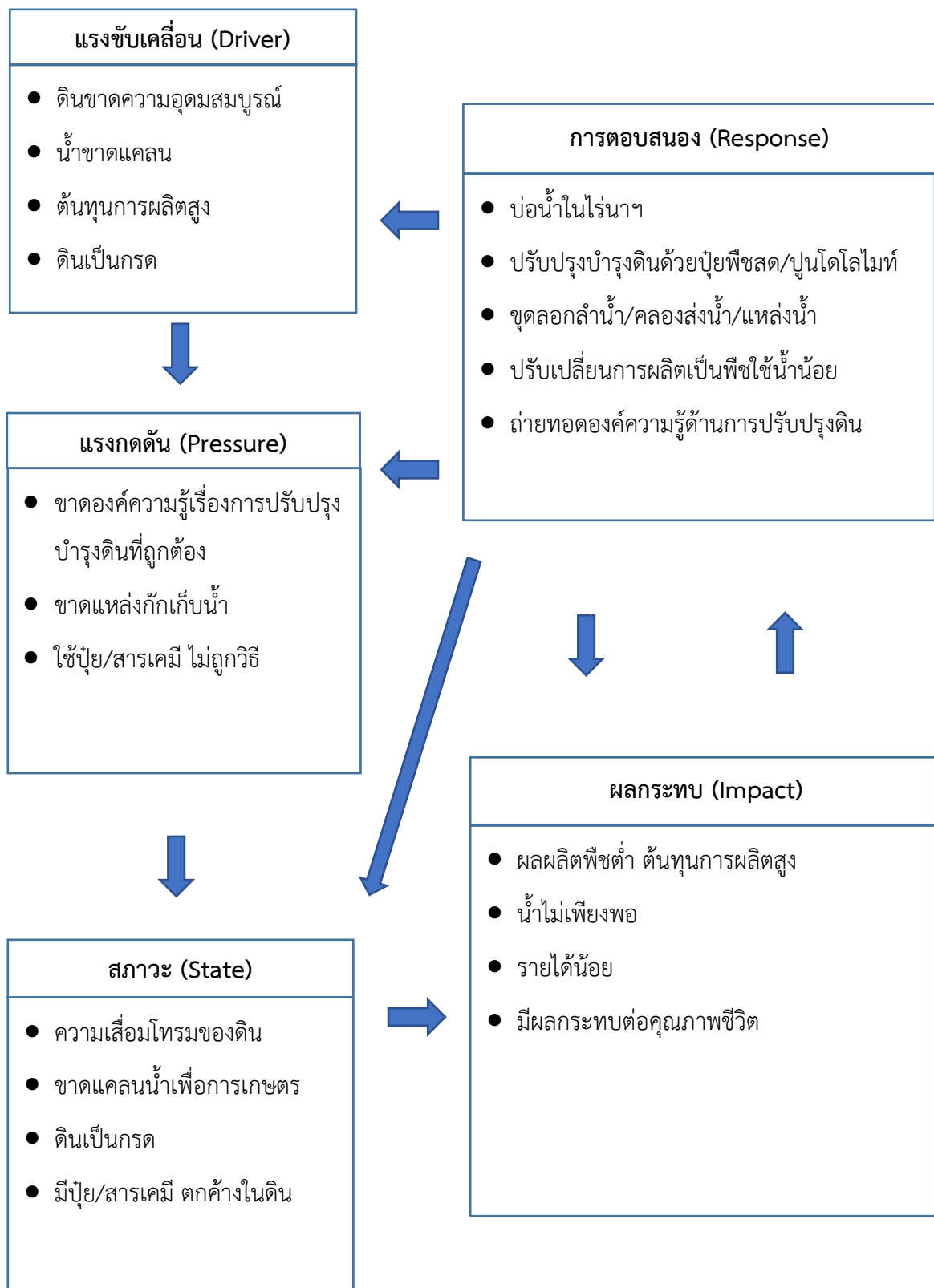
5) **การตอบสนอง (Response)** ของรัฐในอดีต ปัจจุบัน และในอนาคต มีดังนี้

อดีต-ปัจจุบัน

- 5.1) บ่อน้ำในไร่นานอกเขตชลประทาน
- 5.2) ปรับปรุงบำรุงดินด้วยปุ๋ยพืชสด/ปุ๋ยคอก/ปุ๋ยหมัก
- 5.3) ขุดลอกลำน้ำ/คลองส่งน้ำ/แหล่งน้ำ
- 5.4) ปรับเปลี่ยนการผลิตเป็นพืชใช้น้ำน้อย
- 5.5) ถ่ายทอดองค์ความรู้ด้านการปรับปรุงดิน

อนาคต

- (1) พัฒนาที่ดินและน้ำที่เป็นระบบทั้งตำบล
ดังมีรายละเอียดในรูปที่ 4-1



รูปที่ 4-1 การวิเคราะห์สถานการณ์โดยระบบ DPSIR ของตำบลท่าหลวง อำเภอมะขาม จังหวัดจันทบุรี



4.2 ระบบการปลูกพืชในปัจจุบัน

ตำบลท่าหลวง อำเภอมะขาม จังหวัดจันทบุรี มีการเพาะปลูกพืช ดังนี้ (รูปที่ 4-2)

- 1) ไม้ผล ที่นิยมปลูก ประกอบด้วย ทุเรียน มังคุด เงาะ ลองกอง เป็นต้น
- 2) ไม้ยืนต้น ที่นิยมปลูก ได้แก่ ยางพารา และปาล์มน้ำมัน
- 3) พืชผัก ที่นิยมปลูก ได้แก่ ถั่วฝักยาว แตงกวา ต้นหอม เป็นต้น

ชนิดพืช	ม.ค.	ก.พ.	มี.ค.	เม.ย.	พ.ค.	มิ.ย.	ก.ค.	ส.ค.	ก.ย.	ต.ค.	พ.ย.	ธ.ค.
1. ไม้ผล	ทุเรียน, มังคุด, ลองกอง											
2. ไม้ยืนต้น	ยางพารา, ปาล์มน้ำมัน											
3. พืชผัก	ถั่วฝักยาว, แตงกวา, ต้นหอม ฯลฯ											

รูปที่ 4-2 ระบบการปลูกพืชในปัจจุบัน ตำบลท่าหลวง อำเภอมะขาม จังหวัดจันทบุรี



บทที่ 5

การประเมินคุณภาพที่ดิน

5.1 หลักการประเมินคุณภาพที่ดินด้านกายภาพ

การประเมินคุณภาพที่ดินหรือการประเมินความเหมาะสมของที่ดิน สอดคล้องตามหลักการของ FAO Framework ค.ศ. 1983 ซึ่งการประเมินคุณภาพที่ดินด้านกายภาพ เป็นการประเมินศักยภาพของที่ดินว่าที่ดินนั้นๆเหมาะสมมากหรือน้อยเพียงใดสำหรับการใช้ที่ดินประเภทต่างๆ หรือการปลูกพืชต่างๆ โดยพิจารณาจาก สภาพแวดล้อมที่มีผลต่อการเจริญเติบโตของพืช สมบัติดินที่ได้จำแนกไว้ในแต่ละตำบล ร่วมกับการจัดการพื้นที่ เช่น ระบบชลประทาน พื้นที่ยกทรง การจัดระบบอนุรักษ์ดินและน้ำ เป็นต้น และนอกจากนี้พิจารณาความต้องการปัจจัยต่อการปลูกพืชแต่ละชนิด สอดคล้องตามหลักการของ FAO ได้แก่ ความต้องการด้านพืช ความต้องการด้านการจัดการ ความต้องการด้านการอนุรักษ์ (บัณฑิต และคำรณ, 2542) รายละเอียดดังตารางที่ 5-1

ระดับความเหมาะสมของที่ดินได้จากการสังเคราะห์ข้อมูลดิน การจัดการที่ดิน หรือดินที่มีลักษณะเฉพาะที่เกิดขึ้นตามสภาพภูมิประเทศ (ซึ่งจะเรียกรวมว่าหน่วยที่ดิน) ลักษณะภูมิอากาศ พิจารณาร่วมกับระดับความต้องการปัจจัยต่อการเจริญเติบโตของพืชแต่ละชนิด หลังจากนั้นดำเนินการประเมินคุณภาพที่ดิน ซึ่งสามารถจำแนกระดับความเหมาะสมของที่ดินได้เป็น 4 ชั้น ได้แก่ เหมาะสมสูง (S1) เหมาะสมปานกลาง (S2) เหมาะสมเล็กน้อย (S3) และไม่เหมาะสม (N) โดยที่

S1 : ไม่มีข้อจำกัดด้านที่ดินตามปัจจัยที่ใช้พิจารณา

S2 : มีข้อจำกัดด้านที่ดินที่แก้ไขได้ง่ายหรือข้อจำกัดอาจไม่ส่งผลกระทบต่อ การเจริญเติบโตของพืชอย่างชัดเจน

S3 : มีข้อจำกัดด้านที่ดินที่แก้ไขได้ยาก ควรปรับเปลี่ยนการผลิตเป็นพืชชนิดอื่นหรือกิจกรรมอื่น (ส่วนใหญ่เป็นลักษณะทางกายภาพ)

N : มีข้อจำกัดที่พัฒนาหรือปรับปรุงที่ดินได้ยากมาก หากจะดำเนินการพัฒนาหรือปรับปรุงต้องใช้ต้นทุนสูงหรือเครื่องจักรขนาดใหญ่ แนะนำให้ปรับเปลี่ยนการผลิต

5.2 พืชเศรษฐกิจที่สำคัญของตำบล

พืชเศรษฐกิจหลักและพืชทางเลือกของตำบล ได้แก่ ยางพารา มังคุด ทุเรียน เงาะ

5.3 ระดับความเหมาะสมของที่ดิน

การประเมินคุณภาพที่ดินของพืชเศรษฐกิจหลักและพืชทางเลือก ตำบลท่าหลวง อำเภอมะขาม จังหวัดจันทบุรี ได้ผลการประเมินคุณภาพที่ดินดังตารางที่ 5-2



ตารางที่ 5-1 ตัวอย่างการประเมินคุณภาพที่ดินด้านกายภาพของประเภทการใช้ประโยชน์ที่ดิน

คุณภาพที่ดิน (Land Quality)	คุณลักษณะที่ดินตัวแทน (Land Characteristics)	ระดับความ เหมาะสม (Land Suitability Rating)
1. ความเหมาะสมด้านความต้องการด้านพืช (Crop Requirements)		
1.1. การหยั่งลึกของรากพืช (r)	ความลึกของดิน	S1
1.2. ความชุ่มชื้นที่เป็นประโยชน์ต่อพืช (m)	ปริมาณน้ำฝนเฉลี่ยในรอบปี	S2m
1.3. ความเป็นประโยชน์ของออกซิเจน ต่อรากพืช (o)	สภาพการระบายน้ำของดิน	S2o
ความเหมาะสมรวมด้านความต้องการด้านพืช (Crop Requirements)		S2om
2. ความเหมาะสมด้านความต้องการด้านการจัดการ (Management Requirements)		
2.1. สภาพการเขตกรรม (k)	ชั้นความยากง่ายในการ เขตกรรม (ดินบน)	S1
2.2. ศักยภาพการใช้เครื่องจักรกล (w)	ความลาดชันของพื้นที่	S3w
ความเหมาะสมรวมด้านความต้องการด้านการจัดการ (Management Requirements)		S3w
3. ความเหมาะสมด้านความต้องการด้านการอนุรักษ์ (Conservation Requirements)		
3.1 ความเสียหายจากการกัดกร่อน (e)	ความลาดชันของพื้นที่	S3e
ความเหมาะสมรวมด้านความต้องการด้านการอนุรักษ์ (Conservation Requirements)		S3e
ความเหมาะสมด้านกายภาพของประเภทการใช้ประโยชน์ที่ดินใน แต่ละหน่วยที่ดินโดยรวม		S3ew



ตารางที่ 5-2 ชั้นความเหมาะสมทางกายภาพของดิน ตำบลท่าหลวง อำเภอมะขาม จังหวัดจันทบุรี

หน่วยแผนที่ดิน	ยางพารา	มันคุด	ทุเรียน	เงาะ
Chl-slB	S2ns	S2ns	S2ns	S2ns
Chl-slC	S2ns	S2ns	S2ns	S2ns
Cp-sclB	S3r	N	N	N
Cp-sclC	S3r	N	N	N
Kl-clA	N	N	N	N
Knk-slA	S2ns	S2ns	S2ns	S2ns
Knk-slB	S2ns	S2ns	S2ns	S2ns
Koi-sclD	S2ewns	S2ewns	S2ewns	S2ewns
Koi-sclE	S3ew	S3ew	S3ew	S3ew
Ll-fl-slA	S2n	S2ns	S2ns	S2ns
Ro-slA	S2n	S2ns	S2ns	S2ns
Te-mw-slA	S2on	S2ons	S2ons	S2ons
Te-slA	S2n	S2ns	S2ns	S2ns
Te-slB	S2n	S2ns	S2ns	S2ns
Te-slB*	S2ns	S2ns	S2ns	S2ns
Tg-mw-slA/d2g	S2ons	S2ons	S2ons	S2ons
Tg-mw-slA/d3g	S2on	S2ons	S2ons	S2ons
Tg-slA	S2ns	S2ns	S2ns	S2ns
Tg-slA/d3g	S2n	S2ns	S2ns	S2ns
SC	N	N	N	N

หมายเหตุ : * หมายถึง หน่วยแผนที่ดินที่มีความอุดมสมบูรณ์ของดินต่างจากหน่วยแผนที่ดินเดียวกัน

ความหมายของสัญลักษณ์แสดงข้อจำกัดชั้นความเหมาะสม

e = ความเสียหายจากการกัดกร่อน

w = ศักยภาพการใช้เครื่องจักร

r = สภาวะการหยั่งลึกของราก

z = สารพิษ

x = การมีเกลือมากเกินไป

m = ความชุ่มชื้นที่เป็นประโยชน์ต่อพืช

o = ความเป็นประโยชน์ของออกซิเจนต่อรากพืช

n = ความจุในการดูดซับธาตุอาหาร

s = ความเป็นประโยชน์ของธาตุอาหาร



บทที่ 6

แผนการใช้ที่ดิน

6.1 การวิเคราะห์ข้อมูลเพื่อจัดทำแผนการใช้ที่ดินระดับตำบล

ตามที่กรมพัฒนาที่ดินได้จัดทำแผนปฏิบัติการราชการกรมพัฒนาที่ดินระยะ 5 ปี (พ.ศ. 2567-2571) ซึ่งจะมีความละเอียดและเฉพาะเจาะจงมากกว่าแผนการใช้ที่ดินระดับประเทศ ที่ใช้เป็นกรอบนโยบายการพัฒนาพื้นที่ระดับประเทศ เพื่อให้บรรลุตามวิสัยทัศน์ที่กำหนดไว้ คือ “เป็นองค์การอัจฉริยะทางดิน เพื่อขับเคลื่อนการใช้ที่ดินอย่างเหมาะสม 15 ล้านไร่ ภายในปี 2570” ซึ่งในส่วนของประเด็นการพัฒนาที่ 2 บริหารจัดการทรัพยากรดินและที่ดินด้วยชุดข้อมูลที่มีมูลค่าสูง (High Value Dataset) ซึ่งมีเป้าหมาย คือ การนำชุดข้อมูลที่มีมูลค่าสูง ไปใช้ในการบริหารจัดการทางการเกษตร ในส่วนของตัวชี้วัด บริหารจัดการทรัพยากรดินและที่ดินบนพื้นฐานของชุดข้อมูลที่มีมูลค่าสูง ร้อยละ 100 กลยุทธ์ที่ 2 ยุทธศาสตร์แผนการใช้ที่ดินไปสู่การปฏิบัติ ได้กำหนดให้ ร้อยละของแผนการใช้ที่ดินระดับตำบลที่จัดทำแล้วเสร็จทั้งประเทศ ภายใน ปี 2570 (ไม่น้อยกว่า ร้อยละ 80) เป็นตัวชี้วัดหนึ่งของกลยุทธ์ดังกล่าว

การวางแผนการใช้ที่ดินระดับตำบลเป็นการวางกรอบและนโยบายการพัฒนาพื้นที่ให้เกิดการใช้ที่ดินอย่างสมดุลและยั่งยืน ซึ่งจะมีความละเอียดและเฉพาะเจาะจงมากกว่าแผนการใช้ที่ดินระดับประเทศ เป็นการกำหนดแนวทางใช้ที่ดินให้ตรงกับศักยภาพโดยเฉพาะทางด้านเกษตร และนำไปสู่การกำหนดแผนงาน โครงการ กิจกรรม ที่มีความสอดคล้องกับสภาพพื้นที่ ทั้งนี้การใช้ขอบเขตการปกครองในระดับตำบลจะนำไปสู่การพัฒนาเชิงพื้นที่ที่มีเป้าหมายและทิศทางสอดคล้องตามบริบทของแต่ละตำบล และมีผู้รับผิดชอบโดยตรง คือ องค์กรปกครองส่วนท้องถิ่น ซึ่งแผนการใช้ที่ดินในระดับที่ใหญ่กว่านี้อาจไม่สามารถนำมาใช้ปฏิบัติงานในระดับพื้นที่ได้อย่างเป็นรูปธรรมเนื่องจากเป็นแผนงานสำหรับนำไปใช้ปฏิบัติงานเชิงนโยบายและยุทธศาสตร์ในภาพรวม

ทั้งนี้แผนการใช้ที่ดินเป็นผลที่ได้จากการวิเคราะห์ข้อมูลทางด้านกายภาพ เศรษฐกิจ และสังคม โดยได้นำฐานข้อมูลที่ได้จากการรวบรวมข้อมูลทุติยภูมิ และข้อมูลปฐมภูมิจากการสำรวจภาคสนาม การศึกษาด้านกายภาพ ได้จาก การวิเคราะห์สถานภาพของทรัพยากรธรรมชาติ อาทิ ทรัพยากรดิน ทรัพยากรน้ำ และทรัพยากรป่าไม้ร่วมกับการพิจารณาลักษณะการใช้ประโยชน์ที่ดิน ข้อมูลที่เกี่ยวข้องกับพื้นที่ในเขตป่าไม้ตามกฎหมาย เช่น เขตรักษาพันธุ์สัตว์ป่า เขตอุทยานแห่งชาติ เขตป่าสงวนแห่งชาติ และนโยบายของรัฐที่เกี่ยวข้องกับพื้นที่ที่มีมติคณะรัฐมนตรีเกี่ยวกับการใช้ที่ดิน มติคณะรัฐมนตรีเรื่องการจำแนกการใช้ประโยชน์ที่ดินในพื้นที่ป่าไม้ในเขตป่าสงวนแห่งชาติ เป็นต้น ประกอบกับการพิจารณาจากทิศทางตามกรอบนโยบายที่เกี่ยวข้องกับการกำหนดเขตการใช้ที่ดินภายในพื้นที่ตำบล เช่น ยุทธศาสตร์ของจังหวัด ร่วมกับความต้องการของท้องถิ่น สามารถกำหนดแนวทางการใช้ที่ดินตามศักยภาพของทรัพยากร เพื่อการรักษาคุณภาพของลักษณะทางนิเวศวิทยาและการอนุรักษ์ทรัพยากรธรรมชาติ โดยคำนึงถึงสภาพทางเศรษฐกิจ



และสังคมของชุมชนในพื้นที่ ซึ่งข้อมูลนี้ส่วนหนึ่งได้มาจากการวิเคราะห์ชุมชนแบบมีส่วนร่วม (PRA) ทำการสังเคราะห์ข้อมูลทุกด้านเพื่อให้ได้เขตการใช้ที่ดินที่เหมาะสมกับศักยภาพของพื้นที่ต่อไป

6.2 แผนการใช้ที่ดิน

จากการวิเคราะห์ข้อมูลกายภาพ เศรษฐกิจ และสังคม พบว่าแผนการใช้ที่ดินตำบลท่าหลวง อำเภอมะขาม จังหวัดจันทบุรี สามารถกำหนดออกเป็น 5 เขตหลัก ได้แก่ เขตเกษตรกรรม เขตชุมชนและสิ่งปลูกสร้าง เขตแหล่งน้ำ เขตพื้นที่อื่นๆ เขตรักษาสมดุลของธรรมชาติและสิ่งแวดล้อม มีรายละเอียดดังนี้ (ตารางที่ 6-1 และรูปที่ 6-1)

ทั้งนี้ในเขตเกษตรกรรมที่มีศักยภาพการผลิตสูง (ประเภทที่ 1) หากมีการปรับปรุงบำรุงดิน หรือปรับโครงสร้างของพื้นที่ให้เหมาะสม เช่น ยกร่อง จัดทำระบบอนุรักษ์ดินและน้ำประเภทต่างๆ สามารถยกระดับเป็นเขตเกษตรกรรมชั้นดีได้ เนื่องจากมีการบริหารจัดการด้านทรัพยากรน้ำไว้แล้ว โดยเฉพาะระบบชลประทาน

6.2.1 เขตเกษตรกรรม เป็นพื้นที่เกษตรกรรมซึ่งในที่นี้ คือ พื้นที่ที่อยู่นอกเขตที่มีการประกาศเป็นเขตป่าไม้ตามกฎหมาย ซึ่งรัฐได้กำหนดเป็นพื้นที่ทำกิน มีการออกเอกสารสิทธิ์ซึ่งรวมถึงพื้นที่ในเขตปฏิรูปที่ดินเพื่อเกษตรกรรมด้วย เขตนี้รวมถึงการทำกิจกรรมภาคการเกษตรอื่นที่นอกเหนือจากการปลูกพืชด้วย ประกอบด้วย 3 เขตรอง ได้แก่ เขตเกษตรกรรมชั้นดี เขตเกษตรกรรมที่มีศักยภาพการผลิตสูง และเขตเกษตรกรรมที่มีศักยภาพการผลิตต่ำ มีเนื้อที่ 17,759 ไร่ หรือคิดเป็นร้อยละ 72.32 ของเนื้อที่ตำบล มีรายละเอียดดังนี้

1) เขตเกษตรกรรมชั้นดี พื้นที่เขตนี้มีศักยภาพในการผลิตมากที่สุดในตำบล เนื่องจากมีระบบชลประทาน สามารถส่งน้ำช่วยในการปลูกพืชเพื่อทำการเกษตรนอกฤดูฝน และนอกจากนี้พบว่าดินในพื้นที่เขตนี้มีสมบัติที่เหมาะสมต่อการเพาะปลูกพืชแยกตามชนิดพืช ส่งผลให้มีศักยภาพของที่ดินที่เหมาะสมต่อการเพาะปลูกในระดับสูงถึงปานกลาง มีรายละเอียดดังนี้

(2) เขตปลูกไม้ผล (สัญลักษณ์ 2120) มีเนื้อที่ 7,383 ไร่ หรือ คิดเป็นร้อยละ 30.06 ของเนื้อที่ตำบล ปัจจุบันเกษตรกรปลูกไม้ผล โดยไม้ผลที่ปลูกได้แก่ ทุเรียน มังคุด เงาะ สละ เป็นต้น

(3) เขตปลูกไม้ยืนต้น (สัญลักษณ์ 2130) มีเนื้อที่ 2,158 ไร่ หรือ คิดเป็นร้อยละ 8.79 ของเนื้อที่ตำบล ปัจจุบันเกษตรกรปลูกไม้ยืนต้น โดยไม้ยืนต้นที่ปลูกได้แก่ ยางพารา ปาล์มน้ำมัน

2) เขตเกษตรกรรมที่มีศักยภาพการผลิตสูง พื้นที่เขตนี้มีศักยภาพในการผลิตรองจากเขตเกษตรกรรมชั้นดี ซึ่งแบ่งออกเป็น 2 ประเภท ได้แก่ เขตเกษตรกรรมที่มีศักยภาพการผลิตสูง (ประเภทที่ 1) และเขตเกษตรกรรมที่มีศักยภาพการผลิตสูง (ประเภทที่ 2) มีรายละเอียดดังนี้

(1) เขตเกษตรกรรมที่มีศักยภาพการผลิตสูง (ประเภทที่ 1) เป็นเขตที่มีการบริหารจัดการด้านทรัพยากรน้ำโดยเฉพาะระบบชลประทาน มีศักยภาพในการผลิตอยู่ในระดับเหมาะสมเล็กน้อยถึงไม่เหมาะสม ติดข้อจำกัดจากลักษณะดิน ซึ่งมีสมบัติดินที่ไม่เหมาะสมบางประการ มีรายละเอียดดังนี้



- เขตทำนา (สัญลักษณ์ 2211) มีเนื้อที่ 41 ไร่ หรือ คิดเป็นร้อยละ 0.17 ของเนื้อที่ตำบล เป็นพื้นที่ที่มีศักยภาพต่อการทำนาในระดับเหมาะสมเล็กน้อยถึงไม่เหมาะสม

- เขตปลูกไม้ยืนต้น (สัญลักษณ์ 2213) มีเนื้อที่ 256 ไร่ หรือ คิดเป็นร้อยละ 1.04 ของเนื้อที่ตำบล ปัจจุบันเกษตรกรปลูกไม้ยืนต้น โดยไม้ยืนต้นที่ปลูกได้แก่ ยางพารา ปาล์มน้ำมัน

(2) เขตเกษตรกรรมที่มีศักยภาพการผลิตสูง (ประเภทที่ 2) เป็นเขตที่ทำการเกษตรโดยอาศัยน้ำฝนเป็นหลัก ซึ่งส่งผลให้มีข้อจำกัดต่อการเพาะปลูกพืชด้านความชื้นที่พืชนำไปใช้ประโยชน์ ในส่วนของที่ดินมีศักยภาพในการผลิตอยู่ในระดับสูงถึงปานกลาง และนอกจากนี้พบว่าดินในพื้นที่เขตนี้มีสมบัติที่เหมาะสมต่อการเพาะปลูกพืชแยกตามชนิดพืช มีรายละเอียดดังนี้

- เขตทำนา (สัญลักษณ์ 2221) มีเนื้อที่ 2 ไร่ หรือ คิดเป็นร้อยละ 0.01 ของเนื้อที่ตำบล เป็นพื้นที่ที่มีศักยภาพต่อการทำนาในระดับเหมาะสมเล็กน้อยถึงไม่เหมาะสม และปัจจุบันเกษตรกรมีการปลูกข้าวได้ปีละ 1 ครั้ง

- เขตปลูกไม้ยืนต้น (สัญลักษณ์ 2223) มีเนื้อที่ 1,812 ไร่ หรือ คิดเป็นร้อยละ 7.38 ของเนื้อที่ตำบล ปัจจุบันเกษตรกรปลูกไม้ยืนต้น โดยไม้ยืนต้นที่ปลูกได้แก่ ยางพารา ปาล์มน้ำมัน

3) เขตเกษตรกรรมที่มีศักยภาพการผลิตต่ำ พื้นที่เขตนี้ถูกกำหนดให้เป็นเขตเกษตรกรรม ที่ต้องมีการดำเนินการแก้ไขปัญหาที่เป็นข้อจำกัดของการใช้ที่ดินเพื่อเกษตรกรรมต่างๆ การทำการเกษตรในเขตนี้อาศัยน้ำฝนเป็นหลัก มีศักยภาพในการผลิตอยู่ในระดับเหมาะสมเล็กน้อยถึงไม่เหมาะสม พบปัญหาทางกายภาพของดินที่สำคัญหลาย เช่น เป็นดินตื้นซึ่งเป็นข้อจำกัดของการหยั่งรากพืชในการยึดลำต้นและการดูดซับธาตุอาหารพืชในดิน เนื้อดินเป็นทรายจัด ซึ่งมีผลต่อความสามารถในการอุ้มน้ำ เป็นพื้นที่ที่มีความลาดชัน เป็นต้น จากข้อจำกัดการใช้ที่ดินดังกล่าวข้างต้นจึงจำเป็นต้องพัฒนาปรับปรุงและมีมาตรการเพื่อเพิ่มผลผลิตทางการเกษตรในพื้นที่ให้สูงขึ้น รวมถึงการป้องกันไม่ให้เกิดสภาพแวดล้อมเสื่อมโทรมจากการใช้พื้นที่ มีรายละเอียดดังนี้

(2) เขตปลูกไม้ผล (สัญลักษณ์ 2320) มีเนื้อที่ 6,105 ไร่ หรือ คิดเป็นร้อยละ 24.86 ของเนื้อที่ตำบล ปัจจุบันเกษตรกรปลูกไม้ผล โดยไม้ผลที่ปลูกได้แก่ ทุเรียน มังคุด เงาะ สละ เป็นต้น

(3) เขตปลูกไม้ยืนต้น (สัญลักษณ์ 2330) มีเนื้อที่ 2 ไร่ หรือ คิดเป็นร้อยละ 0.01 ของเนื้อที่ตำบล ปัจจุบันเกษตรกรปลูกไม้ยืนต้น โดยไม้ยืนต้นที่ปลูกได้แก่ ยางพารา ปาล์มน้ำมัน

6.2.2 เขตชุมชนและสิ่งปลูกสร้าง มีเนื้อที่ 2,598 ไร่ หรือคิดเป็นร้อยละ 10.58 ของเนื้อที่ตำบล ประกอบด้วย 2 เขตรอง ได้แก่ เขตชุมชน/สถานที่ราชการ และเขตอุตสาหกรรม/แหล่งรับซื้อผลผลิต มีรายละเอียดดังนี้

(1) เขตชุมชน/สถานที่ราชการ (สัญลักษณ์ 3100) มีเนื้อที่ 2,540 ไร่ หรือ คิดเป็นร้อยละ 10.34 ของเนื้อที่ตำบล ปัจจุบันมีการใช้ที่ดินชุมชนและที่อยู่อาศัย มีทั้งประเภทชุมชนเมือง ชุมชนชนบท และที่ตั้งของสถาบันและสถานที่ราชการต่าง ๆ



(2) เขตอุตสาหกรรม/แหล่งรับซื้อผลผลิต (สัญลักษณ์ 3200) มีเนื้อที่ 58 ไร่ หรือ คิดเป็นร้อยละ 0.24 ของเนื้อที่ตำบล ปัจจุบันมีการใช้ที่ดินประเภทโรงงานอุตสาหกรรม แหล่งรับซื้อผลผลิตทางการเกษตรประเภทต่างๆ

6.2.3 เขตแหล่งน้ำ มีเนื้อที่ 1,308 ไร่ หรือคิดเป็นร้อยละ 5.32 ของเนื้อที่ตำบล ประกอบด้วย 2 เขตรอง ได้แก่ เขตแหล่งน้ำตามธรรมชาติ และเขตแหล่งน้ำที่สร้างขึ้น มีรายละเอียดดังนี้

(1) เขตแหล่งน้ำตามธรรมชาติ (สัญลักษณ์ 4100) มีเนื้อที่ 1,003 ไร่ หรือ คิดเป็นร้อยละ 4.08 ของเนื้อที่ตำบล ปัจจุบันมีสภาพการใช้ที่ดินเป็นลักษณะของแหล่งน้ำตามธรรมชาติ เช่น ห้วยหนอง คลอง แม่น้ำ เป็นต้น

(2) เขตแหล่งน้ำที่สร้างขึ้น (สัญลักษณ์ 4200) มีเนื้อที่ 305 ไร่ หรือ คิดเป็นร้อยละ 1.24 ของเนื้อที่ตำบล ปัจจุบันมีสภาพการใช้ที่ดินเป็นแหล่งน้ำที่สร้างขึ้น เช่น คลองชลประทาน อ่างเก็บน้ำ เป็นต้น

6.2.4 เขตพื้นที่อื่น ๆ (สัญลักษณ์ 5000) มีเนื้อที่ 2,678 ไร่ หรือคิดเป็นร้อยละ 10.91 ของเนื้อที่ตำบล เป็นเขตที่มีลักษณะการใช้ที่ดินที่มีความเฉพาะ เช่น เหมืองแร่ ที่ทิ้งขยะ หาดทราย ไม้พุ่ม เป็นต้น

6.2.5 เขตรักษาสมดุลของธรรมชาติและสิ่งแวดล้อม (สัญลักษณ์ 6000) มีเนื้อที่ 214 ไร่ หรือคิดเป็นร้อยละ 0.87 ของเนื้อที่ตำบล มีการใช้ที่ดินเป็นป่าไม้ที่พบในพื้นที่เกษตรกรรม ซึ่งอยู่นอกเขตป่าไม้ตามกฎหมาย ส่วนใหญ่เป็นป่าปลูก ป่าชุมชน

ตารางที่ 6-1 เขตการใช้ที่ดิน ตำบลท่าหลวง อำเภอมะขาม จังหวัดจันทบุรี

สัญลักษณ์	เขตการใช้ที่ดิน	เนื้อที่	
		ไร่	ร้อยละ
	1. เขตพื้นที่เกษตรกรรม	17,759	72.32
	เขตเกษตรกรรมขั้นดี	9,541	38.85
2120	เขตปลูกไม้ผล (ขั้นดี)	7,383	30.06
2130	เขตปลูกไม้ยืนต้น (ขั้นดี)	2,158	8.79
	เขตเกษตรกรรมที่มีศักยภาพการผลิตสูง (ประเภทที่ 1)	297	1.21
2211	เขตทำนา (ศักยภาพสูง ประเภท1)	41	0.17
2213	เขตปลูกไม้ยืนต้น (ศักยภาพสูง ประเภท1)	256	1.04
	เขตเกษตรกรรมที่มีศักยภาพการผลิตสูง (ประเภทที่ 2)	1,814	7.39
2221	เขตทำนา (ศักยภาพสูง ประเภท2)	2	0.01
2223	เขตปลูกไม้ยืนต้น (ศักยภาพสูง ประเภท2)	1,812	7.38
	เขตเกษตรกรรมที่มีศักยภาพการผลิตต่ำ	6,107	24.87



แผนการใช้ที่ดินตำบลท่าหลวง อำเภอมะขาม จังหวัดจันทบุรี

2320	เขตปลูกไม้ผล (ศักยภาพต่ำ)	6,105	24.86
2330	เขตปลูกไม้ยืนต้น (ศักยภาพต่ำ)	2	0.01

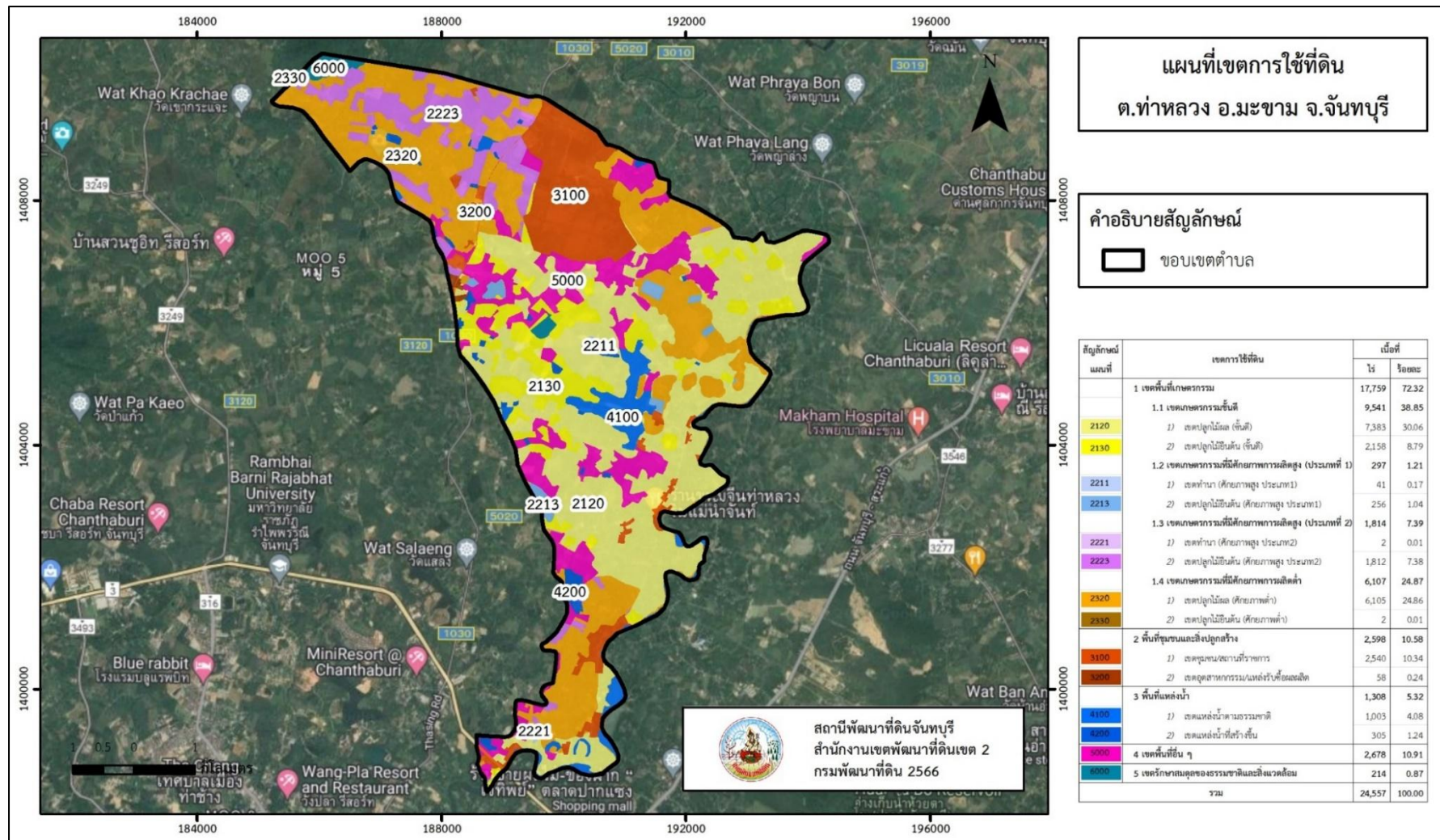
ตารางที่ 6-1 (ต่อ)

สัญลักษณ์	เขตการใช้ที่ดิน	เนื้อที่	
		ไร่	ร้อยละ
2. เขตชุมชนและสิ่งปลูกสร้าง		2,598	10.58
3100	เขตชุมชน/สถานที่ราชการ	2,540	10.34
3200	เขตอุตสาหกรรม/แหล่งรับซื้อผลผลิต	58	0.24
3. เขตแหล่งน้ำ		1,308	5.32
4100	เขตแหล่งน้ำตามธรรมชาติ	1,003	4.08
4200	เขตแหล่งน้ำที่สร้างขึ้น	305	1.24
4. เขตพื้นที่อื่น ๆ		2,678	10.91
5000	เขตพื้นที่อื่น ๆ	2,678	10.91
5. เขตรักษาสมดุของธรรมชาติและสิ่งแวดล้อม		214	0.87
6000	เขตรักษาสมดุของธรรมชาติและสิ่งแวดล้อม	214	0.87
รวมเนื้อที่ทั้งหมด		24,557	100.00

หมายเหตุ: เนื้อที่คำนวณด้วยระบบสารสนเทศภูมิศาสตร์



แผนการใช้ที่ดินตำบลท่าหลวง อำเภอมะขาม จังหวัดจันทบุรี



รูปที่ 6-1 แผนที่เขตการใช้ที่ดิน ตำบลท่าหลวง อำเภอมะขาม จังหวัดจันทบุรี



บทที่ 7

การขับเคลื่อนแผนการใช้ที่ดิน

7.1 ขั้นตอนการดำเนินงาน

ภายหลังการจัดทำแผนการใช้ที่ดินตำบลท่าหลวง อำเภอมะขาม จังหวัดจันทบุรี แล้วจะต้องดำเนินการดังต่อไปนี้

7.1.1 จัดทำเป้าหมายการดำเนินงานและงบประมาณและกิจกรรมต่าง ๆ ที่จะดำเนินการในปีงบประมาณ พ.ศ. 2567-2571

7.1.2 นำแผนการใช้ที่ดินตำบลท่าหลวงไปเสนอต่อองค์การบริหารส่วนตำบลท่าหลวง เพื่อมีมติให้ความร่วมมือในกิจกรรมพัฒนาที่ดินดำเนินการกิจกรรมต่าง ๆ ที่กำหนดไว้ในแผน และได้รับการเชื่อมโยงสู่แผนพัฒนาตำบล

7.1.3 สถานีพัฒนาที่ดินจันทบุรี เสนอเป้าหมายและงบประมาณให้รายงานมายังกรมพัฒนาที่ดิน

7.1.4 กรมพัฒนาที่ดินพิจารณาสนับสนุนงบประมาณกิจกรรมและโครงการตามเป้าหมายที่กำหนดในแผนการใช้ที่ดิน

7.1.5 สถานีพัฒนาที่ดินจันทบุรี นำเสนอต่อที่ประชุมจังหวัด/อำเภอ เพื่อสร้างการรับรู้และประชาสัมพันธ์ให้หน่วยงานอื่น นำโครงการภายใต้หน่วยงานมาพัฒนาพื้นที่ตามแผนการใช้ที่ดินกำหนด

7.2 กิจกรรมที่ดำเนินการของกรมพัฒนาที่ดิน

งบประมาณที่กำหนดไว้เป็นการประมาณเบื้องต้น อาจมีการเปลี่ยนแปลงตามที่ได้รับการจัดสรรให้ดำเนินการ (ตารางที่ 7-1)

เขตเกษตรกรรม

1) **ดินขาดความอุดมสมบูรณ์/ดินตื้น** มีแผนงาน/โครงการปรับปรุงบำรุงดิน ดังนี้

- (1) การส่งเสริมการผลิตและการใช้สารอินทรีย์
- (2) การผลิต-จัดหาเมล็ดพันธุ์พืชปุ๋ยสด
- (3) การส่งเสริมการปรับปรุงบำรุงดินด้วยพืชปุ๋ยสด
- (4) การพัฒนากลุ่มเกษตรกรใช้สารอินทรีย์ลดการใช้สารเคมีทางการเกษตร
- (5) การจัดตั้งธนาคารปุ๋ยอินทรีย์
- (6) การจัดหาปุ๋ยโดโลไมท์
- (7) การสนับสนุน/ส่งเสริมการผลิตและการใช้สารอินทรีย์ (ปุ๋ยหมัก พด.)



3) พื้นที่แล้งซ้ำซาก มีแผนงาน/โครงการบริหารจัดการน้ำ ดังนี้

- (1) การพัฒนาแหล่งน้ำขนาดเล็กเพื่อการอนุรักษ์ดินและน้ำ
- (2) การก่อสร้างแหล่งน้ำในไร่นานอกเขตชลประทาน
- (3) การก่อสร้างระบบส่งน้ำ

7.3 กิจกรรมที่ดำเนินงานของหน่วยงานอื่น (7-2)

7.3.1 เขตพื้นที่เกษตรกรรม

1) เขตปลูกพืชไร่ เขตปลูกไม้ผล และเขตปลูกไม้ยืนต้น

- (1) จัดอบรมถ่ายทอดความรู้การทำเกษตรผสมผสานตามแนวทางเศรษฐกิจพอเพียง (กรมส่งเสริมการเกษตร)
- (2) สนับสนุนการขุดเจาะน้ำบาดาล (กรมทรัพยากรน้ำบาดาล)

7.3.2 พื้นที่แหล่งน้ำ

สนับสนุนการพัฒนาเพื่อเพิ่มพื้นที่กักเก็บน้ำ (สำนักงานชลประทานจังหวัด)

7.4 ความต้องการของชุมชนและองค์กรปกครองส่วนท้องถิ่น

จากการดำเนินการจัดทำกระบวนการมีส่วนร่วมของประชาชนที่องค์การบริหารส่วนตำบล เมื่อวันที่ 10 กรกฎาคม พ.ศ. 2566 ได้มีความต้องการของประชาชนที่ต้องการให้ดำเนินการเกี่ยวกับแก้ปัญหาดินเสื่อมโทรมและฟื้นฟูความอุดมสมบูรณ์ของดิน การขาดแคลนน้ำ และปัญหาต้นทุนการผลิตสูง

เพื่อตอบสนองต่อความต้องการของชุมชนและการแก้ไขปัญหาเชิงพื้นที่ของตำบลท่าหลวง กรมพัฒนาที่ดินได้วิเคราะห์เบื้องต้น ดังต่อไปนี้

ปัญหาของตำบลท่าหลวงในภาพรวมสรุปได้ว่า มีปัญหาสำคัญ 2 ประการ คือ (1) ปัญหาดินเสื่อมโทรม (2) ปัญหาการขาดแคลนน้ำจนเกิดแล้งซ้ำซาก และมีปัญหารองลงมา คือ ปัญหาต้นทุนการผลิตสูง ปัญหาดังกล่าวนี้ส่งผลกระทบต่อคุณภาพชีวิตของราษฎรในชุมชนโดยรวม

ในกรณีของปัญหาความเสื่อมโทรมของที่ดินนั้นจะรวมถึง (1) การชะล้างพังทลายของดิน (2) ดินขาดความอุดมสมบูรณ์ เนื่องจากมีการใช้ที่ดินติดต่อกันเป็นเวลานานโครงสร้างของดินได้มีการเปลี่ยนแปลง ในพื้นที่ที่มีการไถพรวนด้วยเครื่องจักรกลติดต่อกันเป็นเวลานานทำให้ดินแน่นตัว น้ำในดินและอากาศในดินที่เคยมีอยู่สูญหายไป ส่วนธาตุอาหารและอินทรีย์วัตถุ มีปริมาณน้อย ในพื้นที่ตำบลท่าหลวงคุณภาพของดินจึงไม่ค่อยจะเหมาะสมต่อการเกษตร

ในกรณีของการขาดแคลนนํานั้น นอกจากผลการทับถมของตะกอนดินในแหล่งน้ำจืดต้นเขินดังกล่าวข้างต้นแล้ว การที่ประชากรเพิ่มขึ้น กิจกรรมที่ต้องใช้น้ำเพิ่มขึ้น ทำการเกษตรเพิ่มขึ้น รวมทั้งเหตุการณ์ที่เกิดจากการเปลี่ยนแปลงภูมิอากาศ เช่น ปริมาณฝนน้อยกว่าปกติ ฝนทิ้งช่วงจนเกิดความแห้งแล้ง การขาดแคลนน้ำจึงเกิดขึ้นอย่างต่อเนื่อง จำเป็นต้องวางระบบอนุรักษ์ดินและน้ำเพื่อกักน้ำในดิน คงความอุดมสมบูรณ์เพื่อจัดหาน้ำให้แหล่งน้ำต้นทุน โดยวิธีการต่างๆ ให้เพียงพอแก่ความต้องการ



ประเด็นหลักจากข้อเสนอให้แก้ไขปัญหาเรื่องขาดแคลนน้ำและน้ำท่วม จะสรุปได้ว่ามี 4 ประการ คือ (1) การขุดลอกแหล่งน้ำในปัจจุบันซึ่งรวมถึงอ่างเก็บน้ำ ฝ่ายกั้นน้ำ ลำน้ำ เป็นต้น (2) สร้างอ่าง ฝ่ายเก็บน้ำเพิ่มเติมจากที่มีอยู่เดิม (3) ขุดเจาะบ่อบาดาล (4) ก่อสร้างคลองส่งน้ำเพื่อการกระจายน้ำ

การแก้ไขปัญหาการขาดแคลนน้ำจะต้องดำเนินการทั้งตำบลควบคู่กันทั้งปัญหาการใช้ที่ดินในพื้นที่สูงชันในพื้นที่ตอนบน กับปัญหาการขาดแคลนน้ำในพื้นที่ตอนล่าง โดยจัดทำโครงการ “การพัฒนาที่ดินและน้ำที่เป็นระบบ” ทั้งพื้นที่ตำบลที่รวมข้อเสนอในการแก้ไขปัญหา 4 ประการไว้ด้วยกัน โดยจะต้องมีการปลูกป่าเสริม และจัดทำระบบอนุรักษ์ดินและน้ำ ต้องจัดทำการพัฒนาที่ดินและน้ำรวมทั้งตำบลอย่างเป็นระบบ ไม่ว่าจะเป็นการขุดลอก ก่อสร้างอ่างเก็บน้ำ ก่อสร้างฝ่ายกั้นน้ำ การขุดบ่อบาดาล การสร้างคลองส่งน้ำ หรือคลองระบายน้ำ



ตารางที่ 7-1 กิจกรรมของกรมพัฒนาที่ดินในเขตเกษตรกรรมที่จะดำเนินการในปีงบประมาณ 2567-2571

เขตการใช้ที่ดิน	แผนงาน/โครงการ	งบประมาณ
เขตเกษตรกรรมรวม เนื้อที่ 17,759 ไร่	การบริหารจัดการดินและวิเคราะห์ดินทางห้องปฏิบัติการ	197,500
	ปรับปรุงพื้นที่ดินกรด	85,000
	รณรงค์และส่งเสริมการปลูกหญ้าแฝก	182,500
	ธนาคารปุ๋ยอินทรีย์	100,000
	ส่งเสริมการใช้สารอินทรีย์ลดการใช้สารเคมีทางการเกษตร	100,000
	ส่งเสริมเกษตรกรผู้ผลิตเกษตรอินทรีย์ด้วยระบบการรับรองแบบมีส่วนร่วม	50,000
	โครงการเพิ่มผลผลิตภาพการเกษตร บนฐานทรัพยากรดินในเขตพัฒนาพิเศษภาคตะวันออก	250,000
	การสาธิต/ส่งเสริมการผลิตและการใช้สารอินทรีย์ (ปุ๋ยหมัก พด.)	17,000
เขตแหล่งน้ำ เนื้อที่ 1,308 ไร่	โครงการก่อสร้างแหล่งน้ำในไร่นานอกเขตชลประทาน	184,800



แผนการใช้ที่ดินตำบลฉนวน อำเภอมะขาม จังหวัดจันทบุรี

ตารางที่ 7-2 สรุปกิจกรรมที่ขอรับการสนับสนุนจากส่วนราชการอื่นในเขตการใช้ที่ดิน

เขตการใช้ที่ดิน	กิจกรรมที่ขอการสนับสนุนจากส่วนราชการอื่น
เขตเกษตรกรรมรวม เนื้อที่ 17,759 ไร่ - เขตปลูกไม้ผล เนื้อที่ 13,488 ไร่ - เขตปลูกไม้ยืนต้น เนื้อที่ 4,228 ไร่ - เขตทำนา เนื้อที่ 43 ไร่	1) โครงการพัฒนาเครือข่ายงานส่งเสริมการเกษตร (สนง.เกษตรจังหวัด) 2) โครงการส่งเสริมเกษตรกรรมทางเลือก (สนง.เกษตรจังหวัด) 3) โครงการระบบส่งเสริมการเกษตรแบบแปลงใหญ่ 4) โครงการบริหารจัดการพื้นที่เกษตรกรรม 5) โครงการผลิตและสนับสนุนหัวเชื้อจุลินทรีย์ควบคุมศัตรูพืช (ศูนย์ส่งเสริมเทคโนโลยีการเกษตรด้านอารักขาพืชจังหวัด)
พื้นที่แหล่งน้ำ เนื้อที่ 1,308 ไร่	โครงการเพิ่มประสิทธิภาพการกักเก็บน้ำ (กรมชลประทาน)

ตาราง 7-3 เป้าหมายการดำเนินงานและงบประมาณ ตำบลท่าหลวง อำเภอมะขาม จังหวัดจันทบุรี แผน 5 ปี (พ.ศ. 2567-2571)

เขตการใช้ที่ดิน	งาน/โครงการ/กิจกรรม	หน่วยงาน	เป้าหมาย					รวม	งบประมาณ					รวม	หน่วยงานรับผิดชอบ
			2567	2568	2569	2570	2571		2567	2568	2569	2570	2571		
เขตเกษตรกรรมรวม	การบริหารจัดการดินและวิเคราะห์ดินทางห้องปฏิบัติการ	ราย	100	100	100	100	100	500	39,500	39,500	39,500	39,500	39,500	197,500	กรมพัฒนาที่ดิน
เนื้อที่ 17,759 ไร่	ปรับปรุงพื้นที่ดินกรด	ตัน	10	10	10	10	10	50	17,000	17,000	17,000	17,000	17,000	85,000	กรมพัฒนาที่ดิน
	รณรงค์และส่งเสริมการปลูกหญ้าแฝก	กล้า	50,000	50,000	50,000	50,000	50,000	250,000	36,500	36,500	36,500	36,500	36,500	182,500	กรมพัฒนาที่ดิน
	ส่งเสริมการใช้สารอินทรีย์ลดการใช้สารเคมีทางการเกษตร	ไร่	100	100	100	100	100	500	20,000	20,000	20,000	20,000	20,000	100,000	กรมพัฒนาที่ดิน
	ส่งเสริมเกษตรกรผู้ผลิตเกษตรอินทรีย์ด้วยระบบการรับรองแบบมีส่วนร่วม	กลุ่ม	1	1	1	1	1	5	10,000	10,000	10,000	10,000	10,000	50,000	กรมพัฒนาที่ดิน
	โครงการเพิ่มผลิตภาพการเกษตร บนฐานทรัพยากรดินในเขตพัฒนาพิเศษภาคตะวันออก	แปลง	10	10	10	10	10	50	50,000	50,000	50,000	50,000	50,000	250,000	กรมพัฒนาที่ดิน
	สนับสนุน/ส่งเสริมการผลิตและการใช้สารอินทรีย์ (ปุ๋ยหมัก พต.)	ตัน	1	1	1	1	1	5	3,400	3,400	3,400	3,400	3,400	17,000	กรมพัฒนาที่ดิน
เขตแหล่งน้ำ	โครงการก่อสร้างแหล่งน้ำในไร่นานอกเขตชลประทาน	บ่อ	-	2	2	2	2	8	-	46,200	46,200	46,200	46,200	184,800	กรมพัฒนาที่ดิน
เนื้อที่ 1,308 ไร่															

หมายเหตุ: งบประมาณที่กำหนดไว้นี้เป็นประมาณเบื้องต้น อาจมีการเปลี่ยนแปลงตามที่ได้รับการจัดสรรให้ดำเนินการ



เอกสารอ้างอิง

- กรมการปกครอง. 2556. **แผนที่ขอบเขตตำบล ปี 2564 (ไฟล์ข้อมูล)**. กรมพัฒนาที่ดิน กระทรวงเกษตรและสหกรณ์, กรุงเทพฯ.
- _____. 2566. **รายงานสถิติจำนวนประชากรและบ้าน รายจังหวัด รายอำเภอ และรายตำบล (ณ เดือน ธันวาคม พ.ศ. 2565)**. แหล่งที่มา : <https://stat.bora.dopa.go.th/stat/statnew/statyear/#/TableTemplate/Area/statpop>, 1 พฤษภาคม 2566.
- กรมการพัฒนาชุมชน. 2566. **ข้อมูลความจำเป็นพื้นฐาน (จปฐ.) รายจังหวัด รายอำเภอ และรายตำบล ปี 2565**. แหล่งที่มา: <https://ebmn.cdd.go.th/>, 1 มิถุนายน 2566.
- กรมทรัพยากรน้ำบาดาล. 2566. **ปริมาณน้ำและจำนวนบ่อบาดาล**. แหล่งที่มา: <http://app.dgr.go.th/newpasutara/xml/search.php>, 26 พฤษภาคม 2566.
- กรมส่งเสริมการเกษตร. 2566. **จำนวนคร่าวเรือนเกษตรกรที่ขึ้นทะเบียนเกษตรกร จำแนกรายจังหวัด รายอำเภอ และรายตำบล (ณ เดือนมกราคม พ.ศ. 2566)**. แหล่งที่มา : <http://mvos2.gistda.or.th/>, 15 พฤษภาคม 2566.
- กรมอุตุนิยมวิทยา. 2566. **สถิติภูมิอากาศคาบ 30 ปี พ.ศ. 2536-2565 (ไฟล์ข้อมูล)**. กระทรวงดิจิทัลเพื่อเศรษฐกิจและสังคม, กรุงเทพฯ.
- กลุ่มวิเคราะห์สภาพการใช้ที่ดิน. 2566. **แผนที่สภาพการใช้ที่ดิน ปี 2566 (ไฟล์ข้อมูล)**. กองนโยบายและแผนการใช้ที่ดิน กรมพัฒนาที่ดิน กระทรวงเกษตรและสหกรณ์, กรุงเทพฯ.
- กองสำรวจดินและวิจัยทรัพยากรดิน. 2566. **แผนที่ทรัพยากรดิน (ไฟล์ข้อมูล)**. กรมพัฒนาที่ดิน กระทรวงเกษตรและสหกรณ์, กรุงเทพฯ.
- บัณฑิต ต้นศิริ และ คำรณ ไทรพิง. 2542. **คู่มือการประเมินคุณภาพที่ดิน**. กองวางแผนการใช้ที่ดิน กรมพัฒนาที่ดิน กระทรวงเกษตรและสหกรณ์, กรุงเทพฯ.
- เทศบาลตำบลท่าหลวง. 2566. **วิสัยทัศน์ พันธกิจ**. แหล่งที่มา: <http://thaluang.go.th/>, 1 พฤษภาคม 2566.

