



# แผนการใช้ที่ดินตำบลวังสรรพรส อำเภอขลุง จังหวัดจันทบุรี



สถานีพัฒนาที่ดินจันทบุรี สำนักงานพัฒนาที่ดินเขต 2  
กรมพัฒนาที่ดิน กระทรวงเกษตรและสหกรณ์ 2566

## คำนำ

การจัดทำแผนการใช้ที่ดินดำเนินการตามรัฐธรรมนูญแห่งราชอาณาจักรไทย พุทธศักราช 2560 มาตรา 72 (1) ที่ได้บัญญัติให้มีการวางแผนการใช้ที่ดินให้เหมาะสมกับศักยภาพของที่ดินตามหลักการพัฒนาอย่างยั่งยืน โดยแผนการใช้ที่ดินตำบลวังสรรพรส อำเภอขลุง จังหวัดจันทบุรี ได้นำแนวคิดของ องค์การอาหารและการเกษตรแห่งสหประชาชาติ (Food and Agriculture Organization of the United Nations: FAO) และ โครงการสิ่งแวดล้อมแห่งสหประชาชาติ (United Nations Environment Programme: UNEP) มาปรับใช้ คือ ความเหมาะสมทางกายภาพ ความเหมาะสมทางเศรษฐกิจ การยอมรับจากสังคม การสร้างความยั่งยืนให้สิ่งแวดล้อม และเสนอทางเลือกการใช้ที่ดิน ร่วมกับวิธีการที่เป็นอื่น ๆ เช่น กระบวนการมีส่วนร่วมของชุมชน (Participatory Rural Appraisal: PRA) การประเมินคุณภาพที่ดิน เป็นต้น

สถานีพัฒนาที่ดินจันทบุรี ร่วมกับสำนักงานพัฒนาที่ดินเขต 2 และกองนโยบายและแผนการใช้ที่ดิน ในการดำเนินงานวางแผนการใช้ที่ดินระดับตำบล โดยพิจารณาภาพรวมของสภาพปัญหาในด้านต่างๆ ทั้งด้านกายภาพ เศรษฐกิจ และสังคม วิเคราะห์และสังเคราะห์ข้อมูลนำไปสู่การวางแผนการใช้ที่ดินที่สอดคล้องกับศักยภาพของพื้นที่ โดยผ่านกระบวนการมีส่วนร่วมของชุมชน (PRA) ในการระบุปัญหา ความต้องการของเกษตรกรและผู้มีส่วนได้ส่วนเสีย ทั้งนี้ สถานีพัฒนาที่ดินจันทบุรี ได้จัดทำแผนกิจกรรม/โครงการ เพื่อขับเคลื่อนแผนการใช้ที่ดินให้เป็นรูปธรรม เพื่อให้เกษตรกรมีคุณภาพชีวิตที่ดีขึ้น มีการใช้ที่ดินอย่างถูกต้องเหมาะสม รักษาสภาพแวดล้อม และอนุรักษ์ทรัพยากรในชุมชนให้เกิดความยั่งยืนต่อไป

สถานีพัฒนาที่ดินจันทบุรี

กันยายน 2566



## สารบัญ

	หน้า
คำนำ	ก
สารบัญ	ข
สารบัญตาราง	ค
สารบัญรูป	ง
<b>บทที่ 1 บทนำ</b>	
1.1 ความสำคัญของการวางแผนการใช้ที่ดิน	1-1
1.2 หลักการและเหตุผล	1-1
1.3 วัตถุประสงค์	1-1
1.4 ระยะเวลาและสถานที่ดำเนินงาน	1-2
1.5 ขั้นตอนการดำเนินงาน	1-2
1.6 วิสัยทัศน์ของตำบล	1-3
<b>บทที่ 2 ข้อมูลทั่วไป</b>	
2.1 ที่ตั้งและอาณาเขต	2-1
2.2 การแบ่งส่วนการปกครอง	2-2
2.3 สภาพภูมิประเทศ	2-2
2.4 สภาพภูมิอากาศ	2-2
2.5 สภาพการใช้ที่ดินในปัจจุบัน	2-4
2.6 สภาพเศรษฐกิจและสังคม	2-8
<b>บทที่ 3 สถานภาพของทรัพยากรธรรมชาติ</b>	
3.1 ทรัพยากรป่าไม้	3-1
3.2 ทรัพยากรน้ำ	3-2
3.3 ทรัพยากรดิน	3-2
<b>บทที่ 4 กระบวนการมีส่วนร่วมของชุมชน (Participatory Rural Appraisal: PRA)</b>	
4.1 การวิเคราะห์ผลจากการจัดทำกระบวนการมีส่วนร่วมของชุมชน (PRA)	4-1
4.2 ระบบการปลูกพืชในปัจจุบัน	4-5
<b>บทที่ 5 การประเมินคุณภาพที่ดิน</b>	
5.1 หลักการประเมินคุณภาพที่ดินด้านกายภาพ	5-1
5.2 พืชเศรษฐกิจที่สำคัญของตำบล	5-3
5.3 ระดับความเหมาะสมของที่ดิน	5-3



## สารบัญ (ต่อ)

	หน้า
<b>บทที่ 6</b> แผนการใช้ที่ดิน	
6.1 การวิเคราะห์ข้อมูลเพื่อการจัดทำแผนการใช้ที่ดินระดับตำบล	6-1
6.2 แผนการใช้ที่ดิน	6-2
<b>บทที่ 7</b> การขับเคลื่อนแผนการใช้ที่ดิน	
7.1 ขั้นตอนการดำเนินงาน	7-1
7.2 กิจกรรมที่ดำเนินการของกรมพัฒนาที่ดิน	7-1
7.3 กิจกรรมที่ดำเนินงานของหน่วยงานอื่น	7-2
7.4 ความต้องการของชุมชนและองค์กรปกครองส่วนท้องถิ่น	7-3
<b>เอกสารอ้างอิง</b>	8-1



## สารบัญตาราง

ตารางที่		หน้า
2-1	สถิติภูมิอากาศ ณ สถานีตรวจอากาศอำเภอเมือง จังหวัดจันทบุรี (พ.ศ.2536-2565)	2-3
2-2	สภาพการใช้ที่ดิน ตำบลวังสรรพรส อำเภอขลุง จังหวัดจันทบุรี	2-5
2-3	จำนวนประชากรและครัวเรือน ตำบลวังสรรพรส อำเภอขลุง จังหวัดจันทบุรี	2-8
2-4	จำนวนและสัดส่วนครัวเรือนเกษตร ตำบลวังสรรพรส อำเภอขลุง จังหวัด จันทบุรี	2-9
2-5	รายได้-รายจ่ายเฉลี่ยครัวเรือน ตำบลวังสรรพรส อำเภอขลุง จังหวัดจันทบุรี ปี 2565	2-10
3-1	สมบัติที่ดิน ตำบลวังสรรพรส อำเภอขลุง จังหวัดจันทบุรี	3-5
5-1	ตัวอย่างการประเมินคุณภาพที่ดินด้านกายภาพของประเภทการใช้ประโยชน์ ที่ดิน	5-2
5-2	ชั้นความเหมาะสมทางกายภาพของที่ดิน ตำบลวังสรรพรส อำเภอขลุง จังหวัดจันทบุรี	5-3
6-1	เขตการใช้ที่ดิน ตำบลวังสรรพรส อำเภอขลุง จังหวัดจันทบุรี	6-5
7-1	กิจกรรมของกรมพัฒนาที่ดินในเขตการใช้ที่ดินที่จะดำเนินการใน ปีงบประมาณ 2567-2571	7-4
7-2	สรุปกิจกรรมที่ขอรับการสนับสนุนจากส่วนราชการอื่นในเขตการใช้ที่ดิน	7-7
7-3	เป้าหมายการดำเนินงานและงบประมาณโครงการนำร่อง ตำบลวังสรรพรส อำเภอขลุง จังหวัดจันทบุรี แผน 5 ปี (พ.ศ. 2567-2571)	7-9



## สารบัญญรูป

รูปที่		หน้า
1-1	กรอบการวางแผนการใช้ที่ดินระดับตำบล	1-4
2-1	ที่ตั้งและอาณาเขตตำบลวังสรรพรส อำเภอขลุง จังหวัดจันทบุรี	2-1
2-2	สมดุลของน้ำเพื่อการเกษตร จังหวัดจันทบุรี	2-4
2-3	สภาพการใช้ที่ดิน ตำบลวังสรรพรส อำเภอขลุง จังหวัดจันทบุรี	2-7
3-1	ทรัพยากรดิน ตำบลวังสรรพรส อำเภอขลุง จังหวัดจันทบุรี	3-7
4-1	การวิเคราะห์สถานการณ์โดยระบบ DPSIR ของตำบลวังสรรพรส อำเภอขลุง จังหวัดจันทบุรี	4-4
4-2	ระบบการปลูกพืชในปัจจุบัน ตำบลวังสรรพรส อำเภอขลุง จังหวัดจันทบุรี	4-5
6-1	เขตการใช้ที่ดิน ตำบลวังสรรพรส อำเภอขลุง จังหวัดจันทบุรี	6-6



## บทที่ 1

### บทนำ

#### 1.1 ความสำคัญของการวางแผนการใช้ที่ดิน

ตามรัฐธรรมนูญแห่งราชอาณาจักรไทยพุทธศักราช 2560 มาตรา 72 รัฐพึงดำเนินการเกี่ยวกับที่ดิน ทรัพยากรน้ำ และพลังงาน ดังต่อไปนี้

(1) วางแผนการใช้ที่ดินของประเทศ ให้เหมาะสมกับสภาพพื้นที่และศักยภาพของที่ดิน

ตามหลักการพัฒนาอย่างยั่งยืน...

#### 1.2 หลักการและเหตุผล

ปัจจุบันกรมพัฒนาที่ดินได้ดำเนินการวางแผนการใช้ที่ดินระดับประเทศเรียบร้อยแล้วซึ่งเป็นการวางกรอบเชิงนโยบายมุ่งเน้นการพัฒนาด้านการเกษตรให้เกิดความสมดุลและยั่งยืนและในขณะเดียวกันต้องอนุรักษ์ทรัพยากรธรรมชาติและสิ่งแวดล้อมควบคู่กับการรักษาคุณค่าทางศิลปวัฒนธรรม แต่ทั้งนี้เพื่อให้เกิดการใช้ประโยชน์ที่ดินในระดับพื้นที่อย่างมีประสิทธิภาพและรักษาฐานการผลิตด้านทรัพยากรธรรมชาติอย่างยั่งยืนตลอดห่วงโซ่อุปทาน แผนการใช้ที่ดินระดับตำบลจึงถูกนำมาใช้เป็นเครื่องมือเพื่อขับเคลื่อนการดำเนินงานดังกล่าว

ทั้งนี้กรมพัฒนาที่ดินได้จัดทำแผนปฏิบัติการกรมพัฒนาที่ดินระยะ 5 ปี (พ.ศ. 2566-2570) เพื่อให้บรรลุตามวิสัยทัศน์ที่กำหนดไว้ คือ “เป็นองค์กรอัจฉริยะทางดิน เพื่อขับเคลื่อนการใช้ที่ดินอย่างเหมาะสม 15 ล้านไร่ ภายในปี 2570” ซึ่งในส่วนของประเด็นการพัฒนาที่ 2 บริหารจัดการทรัพยากรดินและที่ดินด้วยชุดข้อมูลที่มีมูลค่าสูง (High Value Dataset) ซึ่งมีเป้าหมาย คือ การนำชุดข้อมูลที่มีมูลค่า ไปใช้ในการบริหารจัดการทางการเกษตร ในส่วนของตัวชี้วัด บริหารจัดการทรัพยากรดินและที่ดินบนพื้นฐานของชุดข้อมูลที่มีมูลค่าสูง ร้อยละ 100 กลยุทธ์ที่ 2 ยกระดับแผนการใช้ที่ดินไปสู่การปฏิบัติ ได้กำหนดให้ ร้อยละของแผนการใช้ที่ดินระดับตำบลที่จัดทำแล้วเสร็จทั่วประเทศ ภายใน ปี 2570 (ไม่น้อยกว่า ร้อยละ 80) เป็นตัวชี้วัดหนึ่งของกลยุทธ์ดังกล่าว

#### 1.3 วัตถุประสงค์

1.3.1 เพื่อรักษาเสถียรภาพของทรัพยากรให้เกิดความสมดุลและยั่งยืนภายใต้การพัฒนาด้านต่างๆ ของตำบล

1.3.2 เพื่อให้การใช้ที่ดินมีผลตอบแทนสูงสุดต่อหน่วยเนื้อที่อย่างยั่งยืน

1.3.3 เพื่อให้เกิดการกำหนดแผนงาน โครงการ กิจกรรม ที่สอดคล้องกับแผนการใช้ที่ดินที่กำหนดขึ้นและอยู่บนหลักการของโมเดลเศรษฐกิจ BCG (Bio - Circular - Green Economy : BCG Model)



## 1.4 ระยะเวลาและสถานที่ดำเนินงาน

1.4.1 ระยะเวลา 1 ตุลาคม พ.ศ.2565 – 30 กันยายน พ.ศ.2566

1.4.2 สถานที่ ตำบลวังสรรพรส อำเภอขลุง จังหวัดจันทบุรี

## 1.5 ขั้นตอนการดำเนินงาน

1.5.1 รวบรวมข้อมูลปฐมภูมิและทุติยภูมิ ประกอบด้วย

1) ด้านกายภาพ ได้แก่ ทรัพยากรดิน ทรัพยากรน้ำ ทรัพยากรป่าไม้ ภูมิอากาศ สภาพการใช้ที่ดิน เขตป่าไม้ตามกฎหมายและมติคณะรัฐมนตรี

2) ด้านเศรษฐกิจและสังคม เช่น การถือครองที่ดิน ลักษณะทางเศรษฐกิจของตำบล จำนวนประชากร เป็นต้น

3) ด้านนโยบายและข้อกฎหมายที่เกี่ยวข้อง ได้แก่ ยุทธศาสตร์ แผนพัฒนาเศรษฐกิจและสังคมแห่งชาติฉบับที่ 13 ยุทธศาสตร์ภาค แผนพัฒนากลุ่มจังหวัด แผนพัฒนาจังหวัด แผนพัฒนาการเกษตรและสหกรณ์ แผนพัฒนาท้องถิ่น 4 ปี ขององค์การบริหารส่วนจังหวัด เทศบาลตำบลหรือองค์การบริหารส่วนตำบล

1.5.2 จัดทำกระบวนการมีส่วนร่วมของชุมชน (Participatory Rural Appraisal : PRA) เพื่อรับฟังความคิดเห็น ประเด็นปัญหา ความต้องการด้านต่าง ๆ ขององค์การปกครองส่วนท้องถิ่นและเกษตรกรในตำบล

1.5.3 ประเมินคุณภาพของที่ดินของพืชเศรษฐกิจหลักและพืชทางเลือกที่มีมูลค่าของตำบล

1.5.4 สังเคราะห์ข้อมูลจากข้อ 1.5.1 ถึง 1.5.3 เพื่อใช้ประกอบการวางแผนการใช้ที่ดิน

1.5.5 กำหนด (ร่าง) แผนการใช้ที่ดินระดับตำบล

1.5.6 รับฟังความคิดเห็นของผู้มีส่วนได้ส่วนเสียต่อ (ร่าง) แผนการใช้ที่ดินที่กำหนดขึ้น

1.5.7 ปรับปรุง (ร่าง) แผนการใช้ที่ดินเพื่อจัดทำแผนการใช้ที่ดินฉบับสมบูรณ์

1.5.8 นำแผนการใช้ที่ดินเข้าสู่คณะทำงานวิชาการของเขตฯ เพื่อตรวจสอบความครบถ้วน / สมบูรณ์ของเนื้อหาและองค์ประกอบ

1.5.9 เผยแพร่แผนการใช้ที่ดินเพื่อนำไปสู่การขับเคลื่อนการดำเนินงาน ประกอบด้วย

1) องค์การปกครองส่วนท้องถิ่น นำแผนการใช้ที่ดินที่จัดทำขึ้นไปประกอบการจัดทำแผนการพัฒนาของตำบล เพื่อนำไปสู่การของบประมาณที่มีความสอดคล้องกับศักยภาพด้านการผลิตและสถานภาพของทรัพยากรของตำบล

2) กรมพัฒนาที่ดิน โดยสถานีพัฒนาที่ดิน กำหนดแผนงาน/โครงการ/กิจกรรมที่สอดคล้องกับแผนการใช้ที่ดินที่กำหนดขึ้นในแต่ละเขตและสามารถใช้ประกอบการของบประมาณในพื้นที่อย่างมีหลักการและเป็นที่ยอมรับ

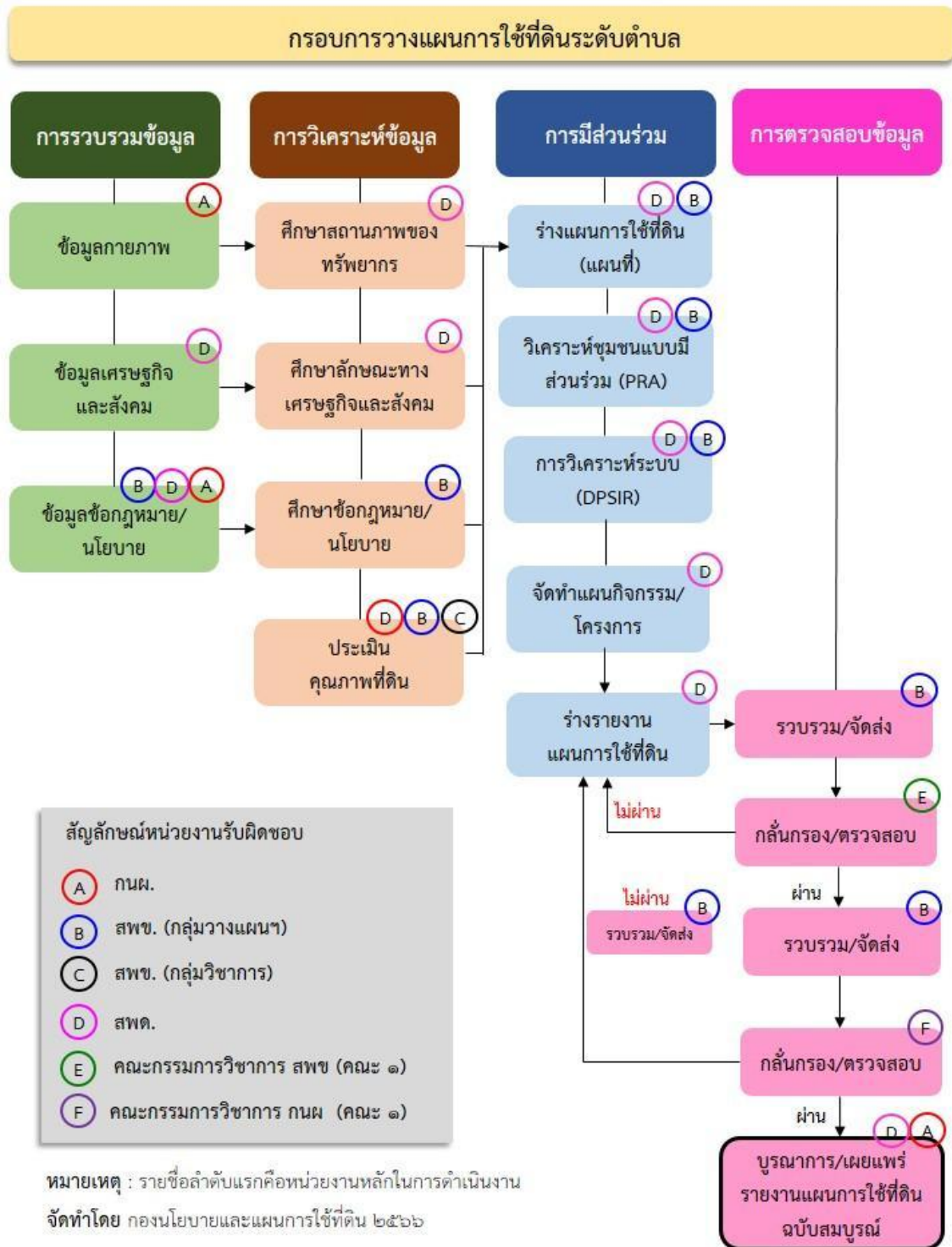


3) หน่วยงานราชการอื่น ๆ สามารถใช้เป็นข้อมูลพื้นฐานประกอบแผนงาน/โครงการ/กิจกรรม ที่สอดคล้องกับแผนการใช้ที่ดินที่กำหนดขึ้นในแต่ละเขต

จากขั้นตอนที่กล่าวข้างต้น สามารถจัดทำกรอบการวางแผนการใช้ที่ดินระดับแสดงดังรูปที่ 1-1

## 1.6 วิสัยทัศน์ของตำบล

การคมนาคมสะดวก พันวิฤทธิภัยแล้ง เป็นแหล่งผลิตเกษตรคุณภาพดี การศึกษาดีถ้วนหน้า ชาวประชาสามัคคีร่วมมือ สันถัยยาเสพติด ยึดหลักเศรษฐกิจพอเพียง (องค์การบริหารส่วนตำบลวังสรรพรส, 2566)



รูปที่ 1-1 กรอบการวางแผนการใช้ที่ดินระดับตำบล

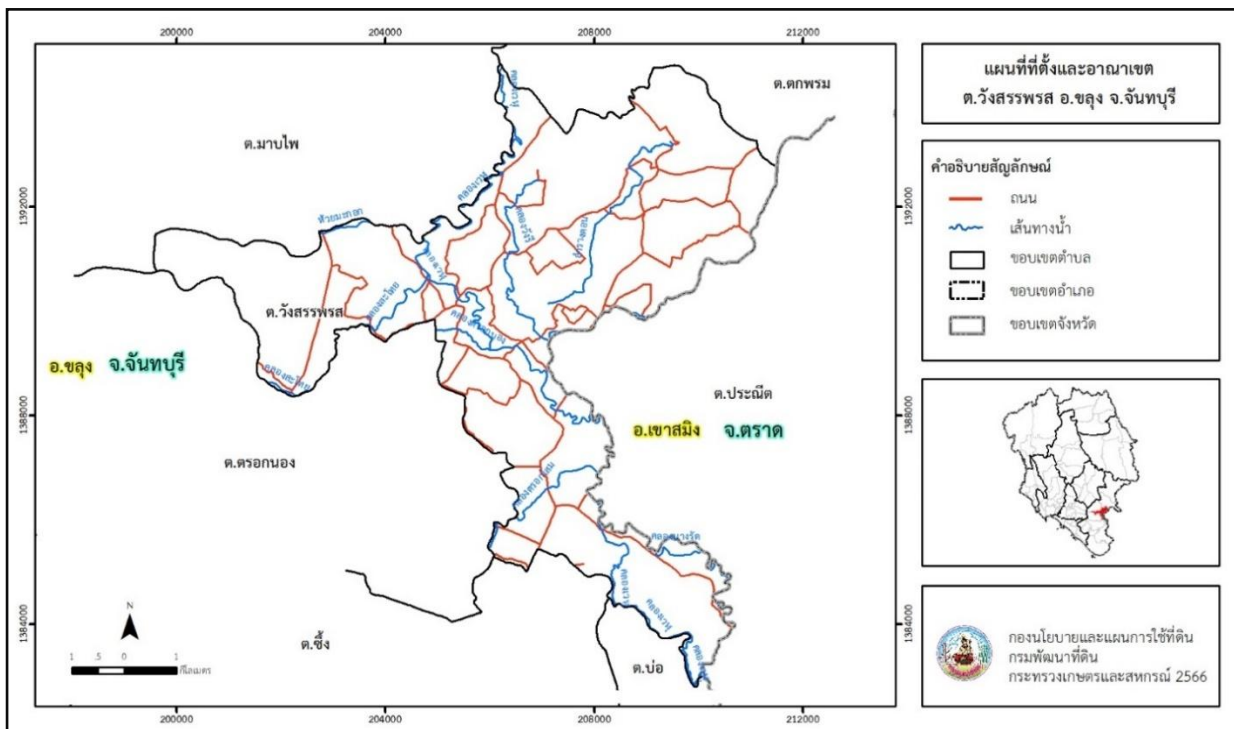


## บทที่ 2 ข้อมูลทั่วไป

### 2.1 ที่ตั้งและอาณาเขต

ตำบลวังสรรพรส อำเภอขลุง จังหวัดจันทบุรี ตั้งอยู่ทางทิศตะวันออกเฉียงใต้ของอำเภอขลุง มีพื้นที่ประมาณ 46 ตารางกิโลเมตร หรือ 28,618 ไร่ โดยมีอาณาเขตติดต่อ ดังนี้ (รูปที่ 2-1)

ทิศเหนือ	ติดต่อกับ	ตำบลมาบไพ และตำบลตกพรหม อำเภอขลุง จังหวัดจันทบุรี
ทิศใต้	ติดต่อกับ	ตำบลซึ้ง และตำบลบ่อ อำเภอขลุง จังหวัดจันทบุรี
ทิศตะวันออก	ติดต่อกับ	ตำบลประณีต อำเภอเขาสมิง จังหวัดตราด
ทิศตะวันตก	ติดต่อกับ	ตำบลตรอกนอง อำเภอขลุง จังหวัดจันทบุรี



รูปที่ 2-1 ที่ตั้งและอาณาเขตตำบลวังสรรพรส อำเภอขลุง จังหวัดจันทบุรี



## 2.2 การแบ่งส่วนการปกครอง

ตำบลวังสรรพรส อำเภอขลุง จังหวัดจันทบุรี แบ่งส่วนการปกครองออกเป็น 9 หมู่บ้าน ดังนี้

หมู่ที่ 1 บ้านสะไทย

หมู่ที่ 6 บ้านตบกป-ตาลีง

หมู่ที่ 2 บ้านจังกั่น

หมู่ที่ 7 บ้านหนองบัว

หมู่ที่ 3 บ้านตันหาร

หมู่ที่ 8 บ้านหนองกวาง

หมู่ที่ 4 บ้านดอน

หมู่ที่ 9 บ้านตบกป

หมู่ที่ 5 บ้านร้อยรู

## 2.3 สภาพภูมิประเทศ

ลักษณะพื้นที่ทั่วไปส่วนใหญ่เป็นที่ดอน มีสภาพพื้นที่ราบเรียบถึงลูกคลื่นลอนชัน เนินเขาและพื้นที่สูงชันเป็นพื้นที่ภูเขาทางด้านทิศตะวันตก เป็นส่วนหนึ่งของลุ่มน้ำชายฝั่งทะเลตะวันออก มีแหล่งน้ำที่สำคัญไหลผ่านพื้นที่ เช่น คลองเวฬุ คลองมาบไพ คลองสะไทย

## 2.4 สภาพภูมิอากาศ

จากการศึกษาสถิติภูมิอากาศ (ปี พ.ศ.2536-2565) พบว่า ตำบลวังสรรพรส อำเภอขลุง จังหวัดจันทบุรี มีรายละเอียดดังนี้

### 2.4.1 อุณหภูมิ

มีอุณหภูมิโดยเฉลี่ยทั้งปี 27.3 องศาเซลเซียส อุณหภูมิสูงสุดเฉลี่ย 32.1 องศาเซลเซียส ในเดือนเมษายน และอุณหภูมิต่ำสุดเฉลี่ย 23.6 องศาเซลเซียส ในเดือนมกราคม

### 2.4.2 ปริมาณน้ำฝน

มีปริมาณน้ำฝนรวมทั้งปี 3,390.5 มิลลิเมตร มีฝนตกประมาณ 176 วัน เดือนที่มีฝนตกมากที่สุด ในเดือนกันยายน มีปริมาณฝน 631.7 มิลลิเมตร และมีฝนตกประมาณ 25 วัน

### 2.4.3 สมดุลน้ำเพื่อการเกษตร

จากข้อมูลสถิติภูมิอากาศในคาบ 30 ปี (พ.ศ.2536-2565) ณ สถานีตรวจอากาศเกษตรพลีวจังหวัดจันทบุรี ได้นำมาวิเคราะห์สมดุลของน้ำเพื่อการเกษตร ซึ่งเป็นการวิเคราะห์หาช่วงฤดูกาลเพาะปลูกพืช ตลอดจนช่วงระยะเวลาที่พืชเสี่ยงต่อการขาดน้ำ ข้อมูลที่นำมาวิเคราะห์ คือ ปริมาณน้ำฝน และศักยภาพการคายระเหยน้ำอ้างอิง (ET<sub>o</sub>) ซึ่งคำนวณด้วยโปรแกรม Cropwat for Windows Version 8.0 โดยใช้สมการ Penman-Monteith สามารถสรุปสมดุลของน้ำเพื่อการเกษตรในเขตอาศัยน้ำฝนได้ดังนี้

ช่วงที่เหมาะสมต่อการปลูกพืช เป็นช่วงที่ค่าปริมาณน้ำฝนมากกว่าค่า 0.5 การระเหยจากผิวดินและการคายน้ำของพืช เป็นช่วงที่ดินมีความชุ่มชื้นพอเหมาะต่อการเพาะปลูกพืช ซึ่งช่วงนี้เริ่มตั้งแต่ปลายเดือนกุมภาพันธ์ถึงกลางพฤศจิกายน



ช่วงที่มีน้ำมากเกินพอ เป็นช่วงที่ค่าปริมาณน้ำฝนมากกว่าค่าการระเหยจากผิวดินและการคายน้ำของพืช ซึ่งช่วงนี้เริ่มตั้งแต่ต้นเดือนเมษายนถึงต้นเดือนพฤศจิกายน

ช่วงขาดน้ำ เป็นช่วงฤดูแล้งที่ค่าปริมาณน้ำฝนน้อยกว่าค่า 0.5 การระเหยจากผิวดินและการคายน้ำของพืช ซึ่งพืชอาจเสียหายจากการขาดแคลนน้ำได้ ซึ่งช่วงนี้เริ่มตั้งกลางเดือนพฤศจิกายนถึงกลางเดือนกุมภาพันธ์ (ตารางที่ 2-1 และรูปที่ 2-2)

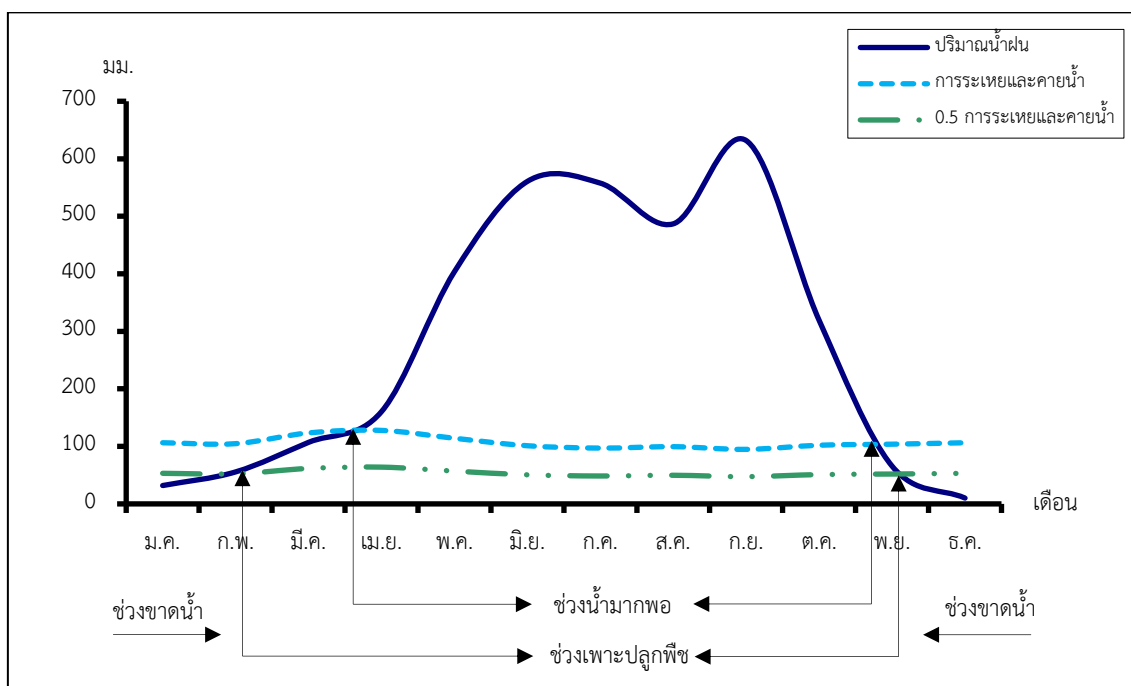
ตารางที่ 2-1 สถิติภูมิอากาศ ณ สถานีตรวจอากาศเกษตรพลีว จังหวัดจันทบุรี<sup>1/</sup> (พ.ศ.2536-2565)

เดือน	อุณหภูมิ (ซ.)			ความชื้นสัมพัทธ์	ปริมาณน้ำฝน	จำนวนวันที่ฝนตก	ศักยภาพการคายระเหยน้ำ	ปริมาณฝนใช้การ <sup>2/</sup>
	ต่ำสุด	สูงสุด	เฉลี่ย	(%)	(มม.)	(วัน)	(มม.)	(มม.)
ม.ค.	21.1	32.4	26.1	74.0	31.9	3.8	106.3	30.3
ก.พ.	22.5	32.3	26.8	79.0	55.6	5.2	104.7	50.7
มี.ค.	24.1	32.6	27.8	82.0	107.0	9.0	123.4	88.7
เม.ย.	24.7	33.2	28.3	83.0	160.4	12.1	127.8	119.2
พ.ค.	25.0	32.6	28.3	86.0	403.7	21.2	114.1	165.4
มิ.ย.	24.8	31.7	27.9	87.0	560.7	24.2	101.1	181.1
ก.ค.	24.6	31.2	27.5	87.0	557.7	24.8	97.0	180.8
ส.ค.	24.6	31.1	27.5	87.0	486.9	24.0	99.5	173.7
ก.ย.	24.1	31.0	27.0	89.0	631.7	25.1	94.8	188.2
ต.ค.	23.6	31.9	27.0	86.0	319.1	19.2	102.0	156.9
พ.ย.	22.8	32.8	27.1	78.0	65.7	6.9	103.8	58.8
ธ.ค.	21.2	32.5	26.2	73.0	10.1	2.0	106.3	9.9
<b>เฉลี่ย</b>	<b>23.6</b>	<b>32.1</b>	<b>27.3</b>	<b>82.6</b>	<b>-</b>	<b>-</b>	<b>-</b>	<b>-</b>
<b>รวม</b>	<b>-</b>	<b>-</b>	<b>-</b>	<b>-</b>	<b>3,390.5</b>	<b>177.5</b>	<b>1,280.9</b>	<b>1,403.7</b>

หมายเหตุ : <sup>1/</sup>เป็นสถานีตรวจอากาศที่ใกล้พื้นที่ตำบลมากที่สุด

<sup>2/</sup>จากการคำนวณโดยโปรแกรม Cropwat for Windows Version 8.0

ที่มา : กรมอุตุนิยมวิทยา (2566)



รูปที่ 2-2 สมดุลของน้ำเพื่อการเกษตร (พ.ศ. 2536-2565)

## 2.5 สภาพการใช้ที่ดินในปัจจุบัน

สภาพการใช้ที่ดินตำบลวังสรรพรส อำเภอคลอง จังหวัดจันทบุรี ซึ่งสำรวจโดยกลุ่มวิเคราะห์สภาพการใช้ที่ดิน (2566) ประกอบด้วยประเภทการใช้ที่ดินต่าง ๆ ดังนี้ (ตารางที่ 2-2 และรูปที่ 2-3)

- 1) พื้นที่ชุมชนและสิ่งปลูกสร้าง มีเนื้อที่ 485 ไร่ หรือร้อยละ 1.68 ของพื้นที่ตำบล
- 2) พื้นที่เกษตรกรรมมีเนื้อที่ 23,021 ไร่ หรือร้อยละ 80.43 ของพื้นที่ตำบล ประกอบด้วยการใช้ประโยชน์ที่ดินด้านเกษตรกรรมต่างๆ ดังต่อไปนี้

2.1) ไม้ยืนต้น มีเนื้อที่ 6,196 ไร่ หรือร้อยละ 21.66 ของพื้นที่ตำบล ได้แก่ ยางพารา ปาล์ม น้ำมัน ยูคาลิปตัส กระจิน ยางพารา/มังคุด ยางพารา/ยางสด ลองกอง หมาก/มังคุด

2.2) ไม้ผล มีเนื้อที่ 16,785 ไร่ หรือร้อยละ 58.66 ของพื้นที่ตำบล ได้แก่ ไม้ผลผสม ทูเรียน ทูเรียน/เงาะ ทูเรียน/กล้วย ทูเรียน/มังคุด ทูเรียน/ยางสด ลองกอง ทูเรียน/ระกำ สละ เงาะ เงาะ/มังคุด เงาะ/ยางสด ลองกอง มะพร้าว กล้วย ลำไย ลำไย/มะไฟ ละมู ขนุน มังคุด มังคุด/ระกำ สละ ระกำ สละ

2.3) พุ่หญ้าเลี้ยงสัตว์และโรงเรือนเลี้ยงสัตว์ 31 ไร่ หรือร้อยละ 0.11 ของพื้นที่ตำบล ได้แก่ โรงเรือนเลี้ยงสุกร



- 3) พื้นที่ป่าไม้ มีเนื้อที่ 2,492 ไร่ หรือร้อยละ 8.71 ของพื้นที่ตำบล ได้แก่ ป่าไม่ผลัดใบสมบูรณ์ ป่าผลัดใบสมบูรณ์
- 4) พื้นที่แหล่งน้ำ มีเนื้อที่ 899 ไร่ หรือร้อยละ 3.14 ของพื้นที่ตำบล ได้แก่ แม่น้ำ ลำห้วย ลำคลอง หนอง บึง ทะเลสาบ อ่างเก็บน้ำ บ่อน้ำในไร่นา
- 5) พื้นที่เบ็ดเตล็ด มีเนื้อที่ 1,730 ไร่ หรือร้อยละ 6.04 ของพื้นที่ตำบล ได้แก่ ทุ่งหญ้าธรรมชาติ ทุ่งหญ้าสลับไม้พุ่ม/ไม้ละเมาะ พื้นที่ลุ่ม ปอดิน

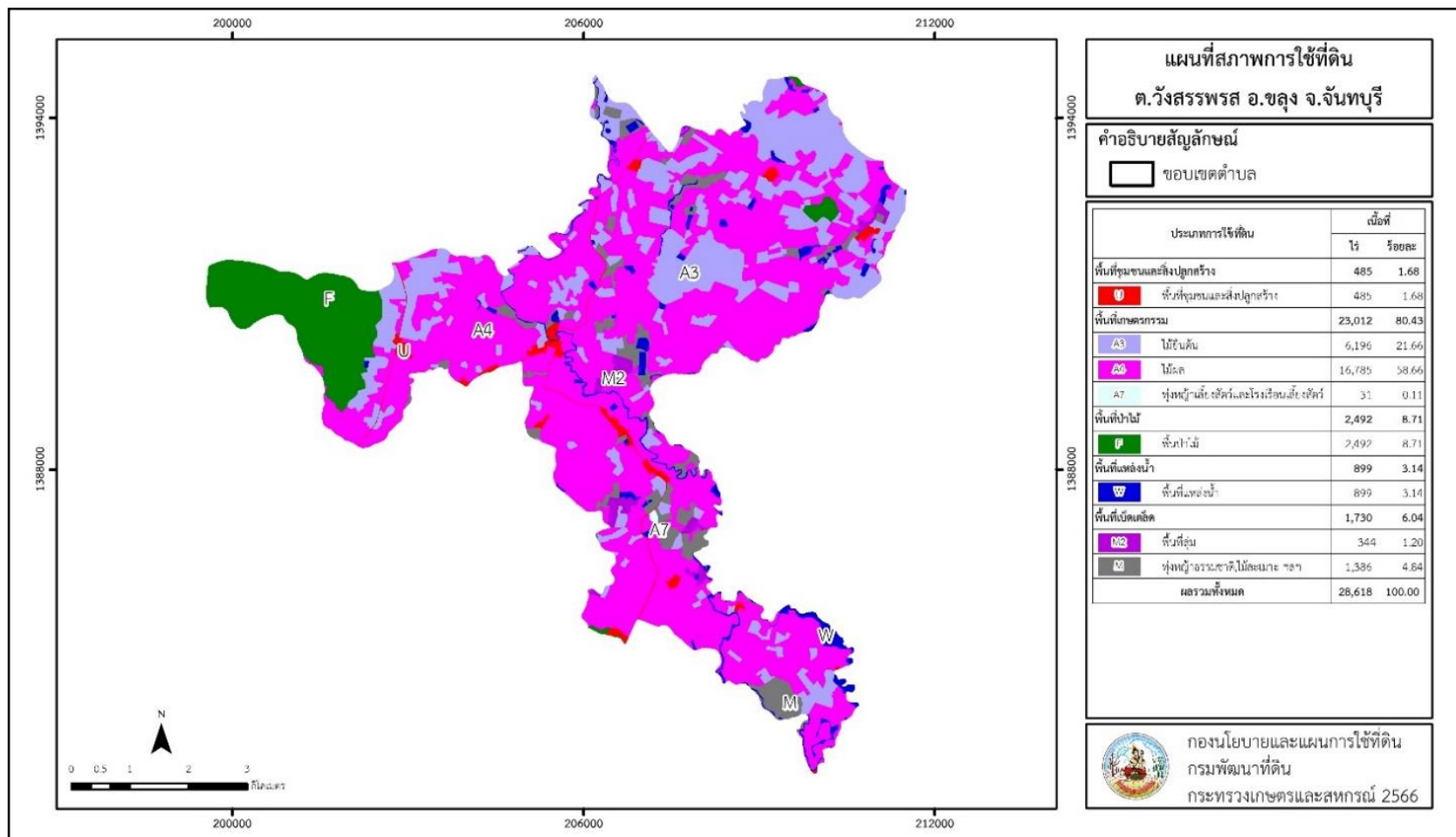
ตารางที่ 2-2 สภาพการใช้ที่ดิน ตำบลวังสรรพรส อำเภอขลุง จังหวัดจันทบุรี

หน่วยแผนที่	สภาพการใช้ที่ดิน	เนื้อที่	
		ไร่	ร้อยละ
<b>U</b>	<b>พื้นที่ชุมชนและสิ่งปลูกสร้าง</b>	<b>485</b>	<b>1.68</b>
U201	หมู่บ้านบนพื้นราบ	146	0.51
U301	สถานที่ราชการและสถาบันต่าง ๆ	150	0.52
U405	ถนน	95	0.33
U502	โรงงานอุตสาหกรรม	67	0.23
U603	สุสาน ป่าช้า	27	0.09
<b>A</b>	<b>พื้นที่เกษตรกรรม</b>	<b>23,012</b>	<b>80.43</b>
A302	ยางพารา	5,385	18.82
A303	ปาล์มน้ำมัน	371	1.30
A304	ยูคาลิปตัส	15	0.05
A308	กระถิน	22	0.08
A302/A419	ยางพารา/มังคุด	11	0.04
A302/A420	ยางพารา/กลางสาด ลองกอง	45	0.16
A317/A419	หมาก/มังคุด	347	1.21
A401	ไม้ผลผสม	8,306	29.02
A403	ทุเรียน	3,195	11.16
A403/A404	ทุเรียน/เงาะ	166	0.58
A403/A411	ทุเรียน/กล้วย	200	0.70
A403/A419	ทุเรียน/มังคุด	2,929	10.24
A403/A420	ทุเรียน/กลางสาด ลองกอง	6	0.02



หน่วยแผนที่	สภาพการใช้ที่ดิน	เนื้อที่	
		ไร่	ร้อยละ
A403/A421	ทุเรียน/ระกำ สละ	145	0.51
A404	เงาะ	860	3.01
A404/A419	เงาะ/มังคุด	220	0.77
A404/A420	เงาะ/กลางสาด ลองกอง	66	0.23
A405	มะพร้าว	22	0.08
A411	กล้วย	285	1.00
A413	ลำไย	104	0.36
A413/A430	ลำไย/มะไฟ ละไม	20	0.07
A416	ขนุน	27	0.09
A419	มังคุด	202	0.71
A419/A421	มังคุด/ระกำ สละ	15	0.05
A421	ระกำ สละ	17	0.06
A704	โรงเรียนเลี้ยงสุกร	31	0.11
<b>F</b>	<b>พื้นที่ป่าไม้</b>	<b>2,492</b>	<b>8.71</b>
F101	ป่าไม้ผลัดใบสมบูรณ์	2,489	8.70
F201	ป่าผลัดใบสมบูรณ์	3	0.01
<b>M</b>	<b>พื้นที่เบ็ดเตล็ด</b>	<b>1,730</b>	<b>6.04</b>
M101	ทุ่งหญ้าธรรมชาติ	663	2.32
M102	ทุ่งหญ้าสลับไม้พุ่ม/ไม้ละเมาะ	570	1.99
M201	พื้นที่ลุ่ม	344	1.20
M304	บ่อดิน	153	0.53
<b>W</b>	<b>พื้นที่แหล่งน้ำ</b>	<b>899</b>	<b>3.14</b>
W101	แม่น้ำ ลำห้วย ลำคลอง	276	0.96
W102	หนอง บึง ทะเลสาบ	185	0.65
W201	อ่างเก็บน้ำ	148	0.52
W202	บ่อน้ำในไร่นา	290	1.01
<b>รวมเนื้อที่ทั้งหมด</b>		<b>28,618</b>	<b>100.00</b>

หมายเหตุ : เนื้อที่คำนวณด้วยระบบสารสนเทศทางภูมิศาสตร์



รูปที่ 2-3 สภาพการใช้ที่ดิน ตำบลวังสรรพรส อำเภอขลุง จังหวัดจันทบุรี



## 2.6 สภาพเศรษฐกิจและสังคม

จากหลักฐานทะเบียนราษฎร์ของกรมการปกครอง กระทรวงมหาดไทย ณ เดือนธันวาคม พ.ศ.2565 พบว่า ประชากรที่อาศัยในพื้นที่ตำบลวังสรรพรส มีประชากรรวม 3,237 คน แยกเป็นชาย 1,582 คน เป็นหญิง 1,655 คน ความหนาแน่นโดยเฉลี่ย 70.69 คนต่อตารางกิโลเมตร มีจำนวนครัวเรือนทั้งหมด 1,297 ครัวเรือน เป็นครัวเรือนเกษตรที่มากขึ้นทะเบียนกรมส่งเสริมการเกษตร 639 ครัวเรือน หรือร้อยละ 49.27 ของจำนวนครัวเรือนทั้งหมด และเป็นครัวเรือนที่ประกอบอาชีพอื่นๆ ครัวเรือนเกษตรที่ไม่ได้มาขึ้นทะเบียนกรมส่งเสริมการเกษตร 658 ครัวเรือน หรือร้อยละ 50.73 ของจำนวนครัวเรือนทั้งหมด ดังรายละเอียดในตารางที่ 2-2 ถึง 2-3

ตารางที่ 2-3 จำนวนประชากรและครัวเรือน ตำบลวังสรรพรส อำเภอขลุง จังหวัดจันทบุรี ปี 2565

พื้นที่	จำนวนครัวเรือน	จำนวนประชากร (คน)		
		ชาย	หญิง	รวม
ตำบลวังสรรพรส	1,297	1,582	1,655	3,237
หมู่ที่ 1 บ้านสะโทย	224	113	135	248
หมู่ที่ 2 บ้านจังกิ้น	123	186	163	349
หมู่ที่ 3 บ้านตันหาร	123	186	164	350
หมู่ที่ 4 บ้านดอน	180	279	290	569
หมู่ที่ 5 บ้านร้อยรู	130	183	202	385
หมู่ที่ 6 บ้านตกปก-ตาสีง	117	159	162	321
หมู่ที่ 7 บ้านหนองบัว	186	209	233	442
หมู่ที่ 8 บ้านหนองกวาง	144	173	204	377
หมู่ที่ 9 บ้านตกปก	70	94	102	196

ที่มา: กรมการปกครอง (2566)


**ตารางที่ 2-4 จำนวนและสัดส่วนครัวเรือน ตำบลวังสรรพรส อำเภอขลุง จังหวัดจันทบุรี ปี 2565**

รายการ	จำนวน (ครัวเรือน)	ร้อยละ
<b>จำนวนครัวเรือนทั้งหมด<sup>1)</sup></b>	<b>1,297</b>	<b>100.00</b>
- จำนวนครัวเรือนเกษตรที่มากขึ้นทะเบียนกรมส่งเสริมการเกษตร <sup>2)</sup>	639	49.27
- จำนวนครัวเรือนที่ประกอบอาชีพอื่นๆ และจำนวนครัวเรือนเกษตรที่ไม่ได้มากขึ้นทะเบียนฯ	658	50.73

ที่มา: 1) กรมการปกครอง (2566)

2) กรมส่งเสริมการเกษตร (2566)

### 2.6.2 การถือครองที่ดิน

จากข้อมูลกรมการปกครอง ณ เดือนธันวาคม 2565 ตำบลวังสรรพรสมีจำนวนครัวเรือนทั้งหมด 1,297 ครัวเรือน โดยถือครองที่ดินเฉลี่ยครัวเรือนละ 22.06 ไร่ (เนื้อที่ของตำบลรวมต่อจำนวนครัวเรือนทั้งหมด)

### 2.6.3 ลักษณะทางเศรษฐกิจและการประกอบอาชีพ

**สภาพเศรษฐกิจ** ของชุมชนในตำบลวังสรรพรสส่วนใหญ่ประชากรมีอาชีพด้านการเกษตรกรรม ได้แก่ ปลูกไม้ผลผสมมากเป็นอันดับหนึ่ง รองลงมา ได้แก่ ยางพารา และทุเรียน นอกจากนี้ยังมีการเลี้ยงสัตว์

**การประกอบอาชีพ** ในตำบลวังสรรพรสประชากรส่วนใหญ่ประกอบอาชีพเกษตรกรรม ปลูกไม้ผลผสม และไม้ยืนต้น นอกจากนี้ยังมีการเลี้ยงสัตว์ไว้เพื่อบริโภคและจำหน่าย อาชีพทำเกษตรกรรม ตำบลวังสรรพรสครัวเรือนเกษตรที่ขึ้นทะเบียนกับกรมส่งเสริมการเกษตร 639 ครัวเรือน โดยเกษตรกรปลูกไม้ผลผสมมากเป็นอันดับหนึ่ง รองลงมา ได้แก่ ยางพารา และเงาะ นอกจากนี้เกษตรกรยังมีการเลี้ยงสัตว์ สำหรับการเลี้ยงสัตว์พบว่าส่วนใหญ่เลี้ยงไว้เพื่อบริโภคและจำหน่าย

### 2.6.4 ด้านรายได้-รายจ่าย

จากข้อมูลความจำพูนฐาน (จปฐ.) (กรมการพัฒนาชุมชน, 2566) พบว่ารายได้ครัวเรือนเฉลี่ยปีละ 538,819 บาท รายได้บุคคลเฉลี่ยปีละ 183,756 บาท รายจ่ายครัวเรือนเฉลี่ยปีละ 217,011 บาท รายจ่ายบุคคลเฉลี่ยปีละ 74,008 บาท เมื่อพิจารณาจะเห็นว่ารายได้ครัวเรือนมากกว่ารายจ่ายครัวเรือนปีละ 321,808 บาท และรายได้บุคคลมากกว่ารายจ่ายบุคคลปีละ 109,748 บาท ดังรายละเอียดในตารางที่ 2-4



ตารางที่ 2-5 รายได้-รายจ่ายเฉลี่ยครัวเรือน ตำบลวังสรรพรส อำเภอขลุง จังหวัดจันทบุรี ปี 2565

พื้นที่	แหล่งรายได้ของครัวเรือน (บาท/ปี)				รายได้ครัวเรือนเฉลี่ย (บาท/ปี)	รายได้บุคคลเฉลี่ย (บาท/ปี)	รายจ่ายครัวเรือนเฉลี่ย (บาท/ปี)	รายจ่ายบุคคลเฉลี่ย (บาท/ปี)
	อาชีพหลัก	อาชีพรอง	รายได้อื่น	ทำ-หาเอง				
ตำบลวังสรรพรส	439,795	79,721	11,518	7,785	538,819	183,756	217,011	74,008
หมู่ที่ 1 บ้านสะโทย	779,754	16,884	10,893	56,928	864,458	344,784	412,696	164,601
หมู่ที่ 2 บ้านจังกิ้น	528,253	31,325	14,466	4,361	578,406	164,410	387,313	110,092
หมู่ที่ 3 บ้านตันหาร	435,390	64,685	16,622	1,269	517,966	195,897	132,489	50,108
หมู่ที่ 4 บ้านดอน	633,575	253,309	19,847	0	906,731	288,609	137,957	43,911
หมู่ที่ 5 บ้านร้อยรู	271,111	0	0	0	271,111	96,063	110,000	38,976
หมู่ที่ 6 บ้านตกปก-ตาสีง	356,309	112,080	25,439	9,486	503,314	152,344	298,658	90,398
หมู่ที่ 7 บ้านหนองบัว	280,817	40,329	4,929	1,624	327,699	119,047	92,086	33,453
หมู่ที่ 8 บ้านหนองกวาง	331,531	64,131	5,728	4,754	406,144	148,625	276,693	101,254
หมู่ที่ 9 บ้านตกปก	232,973	0	0	0	232,973	88,866	113,243	43,196

ที่มา: กรมการพัฒนาชุมชน (2566)



## บทที่ 3

### สถานภาพของทรัพยากรธรรมชาติ

การศึกษาสถานภาพของทรัพยากรธรรมชาติในพื้นที่ตำบลวังสรรพรส อำเภอขลุง จังหวัดจันทบุรี ได้แก่ ทรัพยากรป่าไม้ ทรัพยากรน้ำ และทรัพยากรดิน ซึ่งเป็นทรัพยากรกายภาพที่สำคัญต่อการทำการเกษตร ดังนั้นจึงจำเป็นต้องทราบว่าทรัพยากรธรรมชาติแต่ละชนิดปัจจุบันมีสถานะอย่างไร เพื่อใช้เป็นข้อมูลประกอบการวางแผนการใช้ที่ดินซึ่งจะนำไปสู่การกำหนดแผนงาน โครงการ กิจกรรม รวมถึงมาตรการต่าง ๆ เพื่อการพัฒนาพื้นที่อย่างมีประสิทธิภาพต่อไป โดยมีรายละเอียดดังนี้

#### 3.1 ทรัพยากรป่าไม้

##### 3.1.1 ป่าไม้ตามกฎหมายและมติคณะรัฐมนตรี

1) ป่าอนุรักษ์ พบพื้นที่ป่าอนุรักษ์ในพื้นที่ คือ เขตอุทยานแห่งชาติน้ำตกพลิ้ว มีเนื้อที่ 1,778 ไร่

2) ป่าสงวนแห่งชาติ ได้มีการจำแนกเขตการใช้ประโยชน์ทรัพยากรและที่ดินป่าไม้ในพื้นที่ป่าสงวนแห่งชาติตามมติคณะรัฐมนตรี วันที่ 10 มีนาคม 2535 และ 17 มีนาคม 2535 แบ่งออกเป็น 3 เขต ประกอบด้วย เขตพื้นที่ป่าเพื่อการอนุรักษ์ (Zone C) เขตพื้นที่ป่าเพื่อเศรษฐกิจ (Zone E) และเขตพื้นที่ป่าที่เหมาะสมต่อการเกษตร (Zone A) จากการวิเคราะห์ข้อมูลพบพื้นที่ป่าจำแนกเขตการใช้ประโยชน์ทรัพยากรที่ดินและป่าไม้ในพื้นที่ป่าสงวนแห่งชาติตามมติคณะรัฐมนตรีในพื้นที่ ได้แก่

(1) เขตพื้นที่ป่าเพื่อเศรษฐกิจ (Zone E) เนื้อที่ 536 ไร่

(2) เขตพื้นที่ป่าที่เหมาะสมต่อการเกษตร (Zone A) เนื้อที่ 2,350 ไร่

3.1.2 **ชั้นคุณภาพลุ่มน้ำ** (มติคณะรัฐมนตรี วันที่ 28 พฤษภาคม 2528) จากการวิเคราะห์ข้อมูลพบชั้นคุณภาพลุ่มน้ำในพื้นที่ ได้แก่

1) พื้นที่ลุ่มน้ำชั้นที่ 1A เนื้อที่ 460 ไร่

2) พื้นที่ลุ่มน้ำชั้นที่ 2 เนื้อที่ 1,837 ไร่

3) พื้นที่ลุ่มน้ำชั้นที่ 3 เนื้อที่ 156 ไร่

4) พื้นที่ลุ่มน้ำชั้นที่ 4 เนื้อที่ 5,111 ไร่

5) พื้นที่ลุ่มน้ำชั้นที่ 5 เนื้อที่ 21,054 ไร่

ทั้งนี้ เนื้อที่ดังกล่าวข้างต้นคำนวณด้วยโปรแกรมระบบสารสนเทศภูมิศาสตร์ เป็นเนื้อที่เบื้องต้นเท่านั้น ไม่สามารถใช้อ้างอิงได้ทางกฎหมาย



## 3.2 ทรัพยากรน้ำ

3.2.1 ปริมาณน้ำฝน พบว่าในพื้นที่ตำบลวังสรรพรส มีปริมาณน้ำฝนเฉลี่ยในคาบ 30 ปี (พ.ศ.2536-2565) 3,390.5 มิลลิเมตรต่อปี

3.2.2 น้ำผิวดิน หมายถึง แม่น้ำลำคลอง หนอง บึง ทะเลสาบ อ่างเก็บ และแหล่งน้ำสาธารณะอื่น ๆ ที่อยู่ภายในผืนแผ่นดิน ในพื้นที่ตำบลวังสรรพรส มีรายละเอียดของแหล่งน้ำผิวดินดังนี้

แหล่งน้ำผิวดินธรรมชาติ ได้แก่ คลองตรอกนอง คลองตรอกโสม คลองนางรัต คลองป่าโปร่ง คลองลำชาย คลองวังรี คลองเวฬุ คลองสะโทย ลำรางตอน และห้วยมะกอก

3.2.3 จากฐานข้อมูลน้ำบาดาลของกรมทรัพยากรน้ำบาดาล (2566) พบว่า ตำบลวังสรรพรส มีจำนวนบ่อบาดาลราชการจำนวน 19 บ่อ และจำนวนบ่อบาดาลเอกชนจำนวน 1 บ่อ

## 3.3 ทรัพยากรดิน

ทรัพยากรดินในพื้นที่ตำบลวังสรรพรส อำเภอขลุง จังหวัดจันทบุรี พบหน่วยแผนที่ดินทั้งหมด 20 หน่วยแผนที่ดิน และหน่วยพื้นที่เบ็ดเตล็ด 2 หน่วยแผนที่ ดังนี้

3.3.1 ดินในพื้นที่ลุ่ม มี 4 หน่วยแผนที่ดิน ได้แก่

1) หน่วยแผนที่ดิน Ba-clA ชุดดินบางนารา มีเนื้อดินบนเป็นดินร่วนปนดินเหนียว ความลาดชัน 0-2 เปอร์เซ็นต์ มีเนื้อที่ 241 ไร่ หรือร้อยละ 0.84 ของเนื้อที่ตำบล

2) หน่วยแผนที่ดิน Kl-clA ชุดดินแกลง มีเนื้อดินบนเป็นดินร่วนปนดินเหนียว ความลาดชัน 0-2 เปอร์เซ็นต์ มีเนื้อที่ 978 ไร่ หรือร้อยละ 3.42 ของเนื้อที่ตำบล

3) หน่วยแผนที่ดิน Mak-sIA ชุดดินมะขาม มีเนื้อดินบนเป็นดินร่วนปนทราย ความลาดชัน 0-2 เปอร์เซ็นต์ มีเนื้อที่ 1,376 ไร่ หรือร้อยละ 4.81 ของเนื้อที่ตำบล

4) หน่วยแผนที่ดิน Ptl-clA ชุดดินพัทลุง มีเนื้อดินบนเป็นดินร่วนปนดินเหนียว ความลาดชัน 0-2 เปอร์เซ็นต์ มีเนื้อที่ 1,099 ไร่ หรือร้อยละ 3.84 ของเนื้อที่ตำบล

3.3.2 ดินในพื้นที่ดอน มี 16 หน่วยแผนที่ดิน ได้แก่

1) หน่วยแผนที่ดิน Cp-sclB ชุดดินชุมพร มีเนื้อดินบนเป็นดินร่วนเหนียวปนทราย ความลาดชัน 2-5 เปอร์เซ็นต์ มีเนื้อที่ 166 ไร่ หรือร้อยละ 0.58 ของเนื้อที่ตำบล

2) หน่วยแผนที่ดิน Kc-clA ชุดดินคลองซาก มีเนื้อดินบนเป็นดินร่วนปนดินเหนียว ความลาดชัน 0-2 เปอร์เซ็นต์ มีเนื้อที่ 1,119 ไร่ หรือร้อยละ 3.91 ของเนื้อที่ตำบล

3) หน่วยแผนที่ดิน Kc-clB ชุดดินคลองซาก มีเนื้อดินบนเป็นดินร่วนปนดินเหนียว ความลาดชัน 2-5 เปอร์เซ็นต์ มีเนื้อที่ 2,923 ไร่ หรือร้อยละ 10.21 ของเนื้อที่ตำบล



- 4) หน่วยแผนที่ดิน Kc-clC ชุดดินคลองซาก มีเนื้อดินบนเป็นดินร่วนปนดินเหนียว ความลาดชัน 5-12 เปอร์เซ็นต์ มีเนื้อที่ 2,188 ไร่ หรือร้อยละ 7.65 ของเนื้อที่ตำบล
- 5) หน่วยแผนที่ดิน Kc-clD ชุดดินคลองซาก มีเนื้อดินบนเป็นดินร่วนปนดินเหนียว ความลาดชัน 12-20 เปอร์เซ็นต์ มีเนื้อที่ 1,063 ไร่ หรือร้อยละ 3.71 ของเนื้อที่ตำบล
- 6) หน่วยแผนที่ดิน Klt-clB ชุดดินคลองเต้ง มีเนื้อดินบนเป็นดินร่วนปนดินเหนียว ความลาดชัน 2-5 เปอร์เซ็นต์ มีเนื้อที่ 257 ไร่ หรือร้อยละ 0.90 ของเนื้อที่ตำบล
- 7) หน่วยแผนที่ดิน Pac-f-clD ดินปากจั่นที่เป็นดินเหนียวละเอียด มีเนื้อดินบนเป็นดินร่วนปนดินเหนียว ความลาดชัน 12-20 เปอร์เซ็นต์ มีเนื้อที่ 146 ไร่ หรือร้อยละ 0.51 ของเนื้อที่ตำบล
- 8) หน่วยแผนที่ดิน Ro-fl-lA ดินรือเสาะที่เป็นดินร่วนละเอียด มีเนื้อดินบนเป็นดินร่วน ความลาดชัน 0-2 เปอร์เซ็นต์ มีเนื้อที่ 945 ไร่ หรือร้อยละ 3.30 ของเนื้อที่ตำบล
- 9) หน่วยแผนที่ดิน Sw-sIA ชุดดินสวี มีเนื้อดินบนเป็นดินร่วนปนทราย ความลาดชัน 0-2 เปอร์เซ็นต์ มีเนื้อที่ 919 ไร่ หรือร้อยละ 3.21 ของเนื้อที่ตำบล
- 10) หน่วยแผนที่ดิน Sw-sIB ชุดดินสวี มีเนื้อดินบนเป็นดินร่วนปนทราย ความลาดชัน 2-5 เปอร์เซ็นต์ มีเนื้อที่ 233 ไร่ หรือร้อยละ 0.81 ของเนื้อที่ตำบล
- 11) หน่วยแผนที่ดิน Te-sIA ชุดดินท่าแซะ มีเนื้อดินบนเป็นดินร่วนปนทราย ความลาดชัน 0-2 เปอร์เซ็นต์ มีเนื้อที่ 8,465 ไร่ หรือร้อยละ 29.58 ของเนื้อที่ตำบล
- 12) หน่วยแผนที่ดิน Te-sIB ชุดดินท่าแซะ มีเนื้อดินบนเป็นดินร่วนปนทราย ความลาดชัน 2-5 เปอร์เซ็นต์ มีเนื้อที่ 1,290 ไร่ หรือร้อยละ 4.51 ของเนื้อที่ตำบล
- 13) หน่วยแผนที่ดิน Te-sIB/d3c ชุดดินท่าแซะ มีเนื้อดินบนเป็นดินร่วนปนทราย ความลาดชัน 2-5 เปอร์เซ็นต์ พบมวลสารพอกหรือสารเม็ดกลมของเหล็ก ที่ความลึก 50-100 เซนติเมตร มีเนื้อที่ 798 ไร่ หรือร้อยละ 2.79 ของเนื้อที่ตำบล
- 14) หน่วยแผนที่ดิน Te-gm,pic-sIA ดินท่าแซะที่มีจุดประสีเทาและมีสีลาแลงอ่อน มีเนื้อดินบนเป็นดินร่วนปนทราย ความลาดชัน 0-2 เปอร์เซ็นต์ มีเนื้อที่ 1,839 ไร่ หรือร้อยละ 6.43 ของเนื้อที่ตำบล
- 15) หน่วยแผนที่ดิน Tg-sID ชุดดินทุ่งหว้า มีเนื้อดินบนเป็นดินร่วนปนทราย ความลาดชัน 12-20 เปอร์เซ็นต์ มีเนื้อที่ 195 ไร่ หรือร้อยละ 0.68 ของเนื้อที่ตำบล
- 16) หน่วยแผนที่ดิน Tt-clB ชุดดินท่าใหม่ มีเนื้อดินบนเป็นดินร่วนปนดินเหนียว ความลาดชัน 2-5 เปอร์เซ็นต์ มีเนื้อที่ 15 ไร่ หรือร้อยละ 0.05 ของเนื้อที่ตำบล

### 3.3.3 พื้นที่เบ็ดเตล็ด มี 2 หน่วยแผนที่ ได้แก่

- 1) หน่วยแผนที่ SC พื้นที่ลาดชันเชิงซ้อน มีเนื้อที่ 2,200 ไร่ หรือร้อยละ 7.69 ของเนื้อที่ตำบล
- 2) หน่วยแผนที่ W พื้นที่น้ำ มีเนื้อที่ 163 ไร่ หรือร้อยละ 0.57 ของเนื้อที่ตำบล



ปัญหาทรัพยากรดินทางการเกษตรตามสภาพธรรมชาติในพื้นที่ พบปัญหาดินต้น มีเนื้อที่ 7,716 ไร่ หรือร้อยละ 26.96 ของเนื้อที่ตำบล ได้แก่ ชุดดินชุมพร (Cp) ชุดดินคลองซาก (Kc) และชุดดินคลองเต้ง (Klt)

รายละเอียดของสมบัติดิน ตำบลวังสรรพรส อำเภอขลุง จังหวัดจันทบุรี แสดงในตารางที่ 3-1 และแผนที่ทรัพยากรดินแสดงดัง (รูปที่ 3-1)



ตารางที่ 3-1 สมบัติดิน ตำบลวังสรรพรส อำเภอขลุง จังหวัดจันทบุรี

หน่วยแผนที่ดิน	ความลาดชัน (%)	ความลึก (ซม.)	การระบายน้ำ	ความอุดมสมบูรณ์ของดิน	ความจุแลกเปลี่ยนแคตไอออน (cmol/kg)	ความอึดตัวเบส (%)	ปฏิกิริยาดิน		ค่าการนำไฟฟ้า (dS/m)	ความลึกของชั้นจาโรไซด์ (ซม.)	เนื้อที่	
							ดินบน	ดินล่าง			ไร่	ร้อยละ
Ba-clA	0-2	>150	เลว	ปานกลาง	<10	<35	5.5-6.5	4.5-5.5	<2	-	241	0.84
Cp-sclB	2-5	0-50	ดี	ต่ำ	<10	<35	5.0-6.0	4.5-5.5	<2	-	51	0.18
Cp-sclB*	2-5	0-50	ดี	ปานกลาง	<10	<35	5.0-6.0	4.5-5.5	<2	-	115	0.40
Kc-clA	0-2	0-50	ดี	ปานกลาง	<10	35-75	5.0-6.0	4.5-5.5	<2	-	1,119	3.91
Kc-clB	2-5	0-50	ดี	ปานกลาง	<10	35-75	5.0-6.0	4.5-5.5	<2	-	2,923	10.21
Kc-clC	5-12	0-50	ดี	ปานกลาง	<10	35-75	5.0-6.0	4.5-5.5	<2	-	2,188	7.65
Kc-clD	12-20	0-50	ดี	ปานกลาง	<10	35-75	5.0-6.0	4.5-5.5	<2	-	1,063	3.71
Kl-clA	0-2	>150	เลว	ต่ำ	10-20	<35	5.5-6.5	4.5-5.5	<2	-	98	0.34
Kl-clA*	0-2	>150	เลว	ปานกลาง	10-20	<35	5.5-6.5	4.5-5.5	<2	-	880	3.08
Klt-clB	2-5	0-50	ดี	ปานกลาง	<10	<35	4.5-5.0	4.5-5.5	<2	-	257	0.90
Mak-sIA	0-2	>150	ค่อนข้างเลว	ปานกลาง	<10	35-75	5.0-7.0	7.0-8.0	<2	-	1,376	4.81
Pac-f-clD	12-20	>150	ดี	ปานกลาง	<10	<35	6.0-7.0	4.5-5.5	<2	-	146	0.51
Ptl-clA	0-2	>150	เลว	ปานกลาง	<10	<35	5.5-6.5	4.5-5.5	<2	-	1,099	3.84
Ro-fl-lA	0-2	>150	ดี	ปานกลาง	<10	<35	4.5-6.0	4.5-6.0	<2	-	945	3.30
Sw-slA	0-2	50-100	ดี	ปานกลาง	<10	<35	5.5-6.5	5.0-5.5	<2	-	919	3.21
Sw-slB	2-5	50-100	ดี	ปานกลาง	<10	<35	5.5-6.5	5.0-5.5	<2	-	233	0.81
Te-gm,pic-sIA	0-2	>150	ดีปานกลางถึงค่อนข้างเลว	ปานกลาง	<10	<35	5.0-5.5	4.5-5.0	<2	-	1,839	6.43
Te-sIA	0-2	>150	ดี	ต่ำ	<10	<35	5.0-5.5	4.5-5.0	<2	-	8,376	29.27
Te-sIA*	0-2	>150	ดี	ปานกลาง	<10	<35	5.0-5.5	4.5-5.0	<2	-	89	0.31
Te-slB	2-5	>150	ดี	ต่ำ	<10	<35	5.0-5.5	4.5-5.0	<2	-	1,113	3.89



แผนการใช้ที่ดินตำบลวังสรรพรส อำเภอคลอง จังหวัดจันทบุรี

ตารางที่ 3-1 (ต่อ)

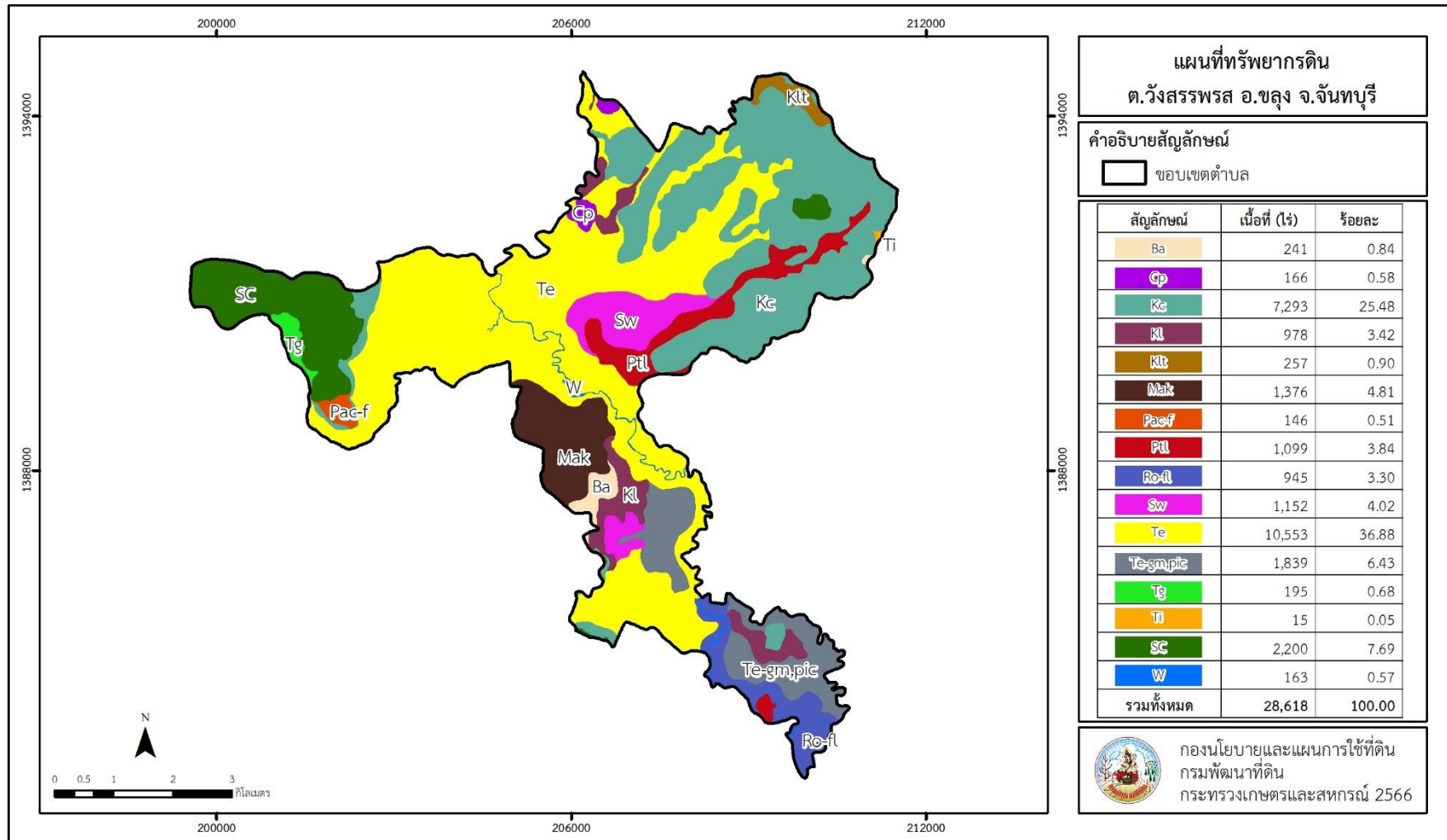
หน่วยแผนที่ดิน	ความลาดชัน (%)	ความลึก (ซม.)	การระบายน้ำ	ความอุดมสมบูรณ์ของดิน	ความจุแลกเปลี่ยนแคตไอออน (cmol/kg)	ความอิมตัวเบส (%)	ปฏิกิริยาดิน		ค่าการนำไฟฟ้า (dS/m)	ความลึกของชั้นจาโรไซด์ (ซม.)	เนื้อที่	
							ดินบน	ดินล่าง			ไร่	ร้อยละ
Te-sLB*	2-5	>150	ดี	ปานกลาง	<10	<35	5.0-5.5	4.5-5.0	<2	-	177	0.62
Te-sLB/d3c	2-5	>150	ดี	ปานกลาง	<10	<35	5.0-5.5	4.5-5.0	<2	-	798	2.79
Tg-sLD	12-20	>150	ดี	ต่ำ	<10	<35	4.5-5.5	4.5-5.5	<2	-	195	0.68
Ti-clB	2-5	>150	ดี	ปานกลาง	<10	<35	5.5-7.0	6.0-7.0	<2	-	15	0.05
SC	-	-	-	-	-	-	-	-	-	-	2,200	7.69
W	-	-	-	-	-	-	-	-	-	-	163	0.57
<b>รวมทั้งหมด</b>											<b>28,618</b>	<b>100.00</b>

- หมายเหตุ: 1. \* หมายถึง หน่วยแผนที่ดินที่มีความอุดมสมบูรณ์ของดินต่างจากหน่วยแผนที่ดินเดียวกัน  
 2. เนื้อที่คำนวณด้วยโปรแกรมระบบสารสนเทศภูมิศาสตร์

ที่มา : กองสำรวจและวิจัยทรัพยากรดิน (2566)



แผนการใช้ที่ดินตำบลวังสรรพรส อำเภอขลุง จังหวัดจันทบุรี



รูปที่ 3-1 ทรัพยากรดิน ตำบลวังสรรพรส อำเภอขลุง จังหวัดจันทบุรี



## บทที่ 4

### กระบวนการมีส่วนร่วมของชุมชน (Participatory Rural Appraisal : PRA)

#### 4.1 การวิเคราะห์ผลจากการจัดทำกระบวนการมีส่วนร่วมของชุมชน (PRA)

การวิเคราะห์ผลจากการจัดทำกระบวนการมีส่วนร่วมของชุมชน (PRA) เมื่อวันที่ 11 กรกฎาคม พ.ศ.2566 มีสาระสำคัญสรุปได้ดังนี้

##### 4.1.1 ปัญหาหลักของตำบลวังสรรพรส คือ

- 1) ดินขาดความอุดมสมบูรณ์
- 2) ขาดแคลนน้ำเพื่อการเกษตร
- 3) ต้นทุนการผลิตสูง
- 4) ราคาผลผลิตตกต่ำ
- 5) ภัยธรรมชาติ พายุ และน้ำท่วม
- 6) โรคและแมลงศัตรูพืช
- 7) ขาดแคลนแรงงาน

##### 4.1.2 ความต้องการของชุมชน เกษตรกร และตำบลวังสรรพรส มีความต้องการ 7 ประการคือ

- 1) แก้ไขปัญหาความเสื่อมโทรมของดิน
- 2) แก้ไขปัญหาการขาดแคลนน้ำ
- 3) แก้ไขปัญหาเรื่องต้นทุนการผลิตสูง
- 4) แก้ไขปัญหาเรื่องราคาผลผลิต
- 5) แก้ไขปัญหาเรื่องการระบายน้ำ
- 6) แก้ไขปัญหาเรื่องการจัดการโรคและแมลงศัตรูพืช
- 7) แก้ไขปัญหาเรื่องแรงงาน

ผลจากการจัดทำกระบวนการมีส่วนร่วมของชุมชน (PRA) ได้นำมาวิเคราะห์ร่วมกับปัญหาด้านกายภาพ โดยระบบ DPSIR มีรายละเอียดดังนี้

##### 1) แรงขับเคลื่อน (Driver) มี 5 ประการ คือ

- 1.1) ดินเสื่อมโทรม
- 1.2) น้ำขาดแคลน
- 1.3) ต้นทุนการผลิตสูง



- 1.4) ราคาผลผลิตตกต่ำ
- 1.5) การเปลี่ยนแปลงสภาพภูมิอากาศ

**2) แรงกดดัน (Pressure)** ที่เกิดจากปัจจัยขับเคลื่อน มี 5 ประการ คือ

- 2.1) การปรับปรุงบำรุงดิน
- 2.2) ความต้องการน้ำเพื่อการเกษตร
- 2.3) แก้ปัญหาราคาผลผลิต
- 2.4) ลดต้นทุนการผลิต
- 2.5) การรับมือกับภัยธรรมชาติ

**3) สถานะ (State)** ที่เกิดแรงกดดัน มี 4 ประการ คือ

- 3.1) ความเสื่อมโทรมของดินทางกายภาพ/เคมี/ชีวภาพ
- 3.2) ขาดแคลนน้ำเพื่อการเกษตร
- 3.3) ราษฎรเรียกร้องการแก้ปัญหาด้านการตลาด
- 3.4) ผลผลิตเสียหายจากภัยธรรมชาติ
- 3.5) ขาดแคลนแรงงาน

**4) ผลกระทบ (Impact)** ที่ปรากฏในพื้นที่ มี 4 ประการ คือ

- 4.1) ขาดแคลนน้ำเพื่อการเกษตร
- 4.2) ผลผลิตพืชต่ำ เสียหาย ลงทุนสูง
- 4.3) รายได้น้อย
- 4.5) เกือบเกี่ยวผลผลิตได้น้อย
- 4.4) มีปัญหาต่อคุณภาพชีวิต

**5) การตอบสนอง (Response)** ของรัฐในอดีต ปัจจุบัน และในอนาคต มีดังนี้

**อดีต-ปัจจุบัน**

พื้นที่ลาดชัน

- 5.1) ฝายชะลอน้ำ
- 5.2) ปลุกหญ้าแฝก ป้องกันการชะล้างพังทลายของดิน รักษาความชื้นและกักเก็บน้ำ

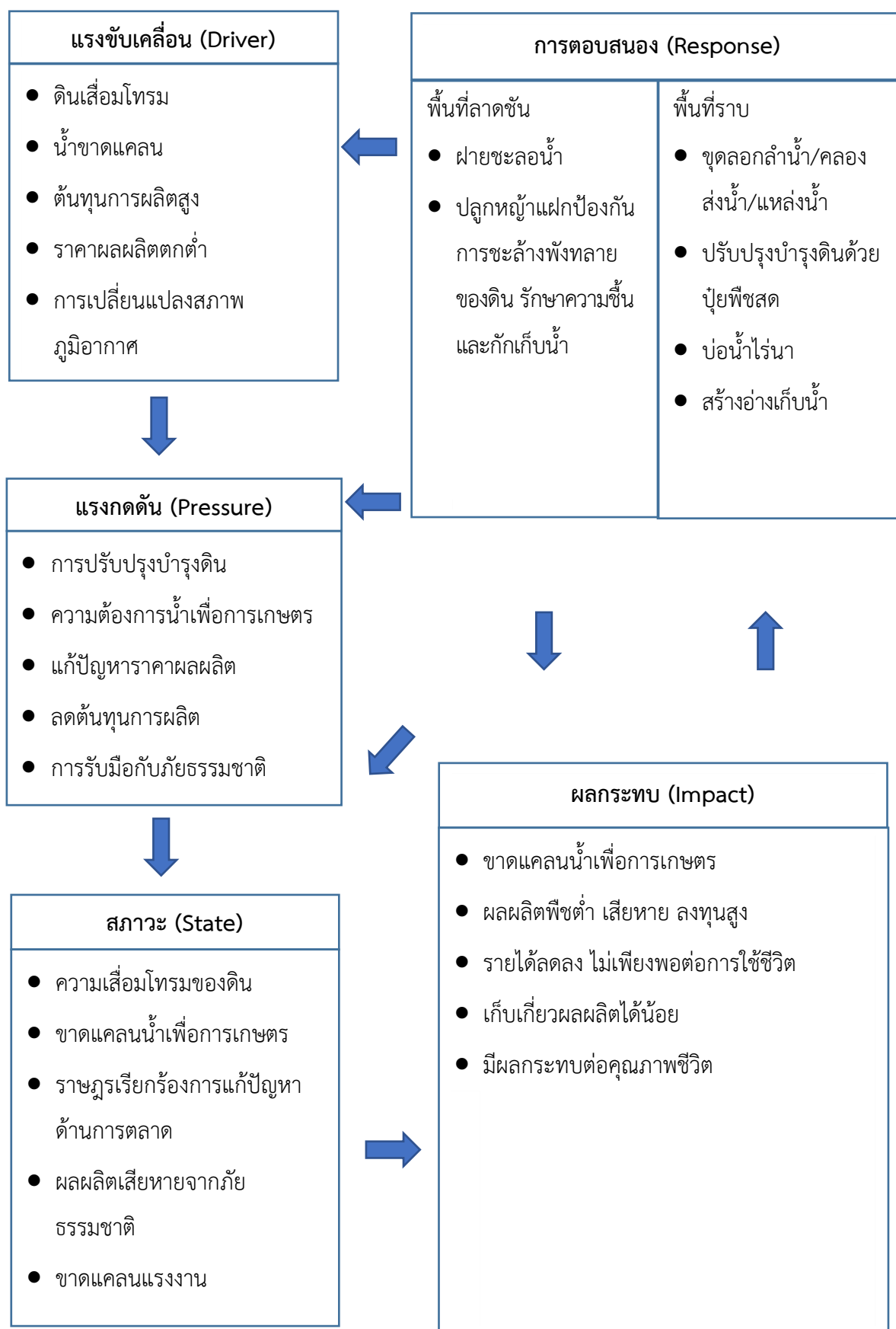
พื้นที่ราบ

- 5.3) ขุดลอกลำคลอง จัดหาแหล่งน้ำ
- 5.4) ปรับปรุงบำรุงดินด้วยปุ๋ยพืชสด
- 5.5) บ่อน้ำไร่นา
- 5.6) สร้างอ่างเก็บน้ำ



**อนาคต**

- (1) พัฒนาที่ดินและน้ำที่เป็นระบบทั้งตำบล
  - (2) ให้ความรู้เพิ่มเติมเกี่ยวกับการจัดการโรคและแมลงศัตรูพืช
  - (3) ให้ความรู้และสนับสนุนในการวิเคราะห์และปรับปรุงคุณภาพดิน
- ดังมีรายละเอียดในรูปที่ 4-1



รูปที่ 4-1 การวิเคราะห์สถานการณ์โดยระบบ DPSIR ของตำบลวังสรรพรส อำเภอขลุง จังหวัดจันทบุรี



## 4.2 ระบบการปลูกพืชในปัจจุบัน

ตำบลวังสรรพรส อำเภอขลุง จังหวัดจันทบุรี มีการเพาะปลูกพืช ดังนี้ (รูปที่ 4-2)

- 1) ไม้ยืนต้น ที่นิยมปลูก ได้แก่ ยางพารา และปาล์มน้ำมัน
- 3) ไม้ผล ที่นิยมปลูก ได้แก่ ไม้ผลผสม ทุเรียน เงาะ มังคุด และกล้วย

ชนิดพืช	เดือน	ม.ค.	ก.พ.	มี.ค.	เม.ย.	พ.ค.	มิ.ย.	ก.ค.	ส.ค.	ก.ย.	ต.ค.	พ.ย.	ธ.ค.
		ไม้ยืนต้น	ยางพารา ปาล์มน้ำมัน										
ไม้ผล	ไม้ผลผสม ทุเรียน เงาะ มังคุดกล้วย												

รูปที่ 4-2 ระบบการปลูกพืชในปัจจุบัน ตำบลวังสรรพรส อำเภอขลุง จังหวัดจันทบุรี



## บทที่ 5

### การประเมินคุณภาพที่ดิน

#### 5.1 หลักการประเมินคุณภาพที่ดินด้านกายภาพ

การประเมินคุณภาพที่ดินหรือการประเมินความเหมาะสมของที่ดิน สอดคล้องตามหลักการของ FAO Framework ค.ศ. 1983 ซึ่งการประเมินคุณภาพที่ดินด้านกายภาพ เป็นการประเมินศักยภาพของที่ดินว่าที่ดินนั้นๆ เหมาะสมมากหรือน้อยเพียงใดสำหรับการใช้ที่ดินประเภทต่างๆ หรือการปลูกพืชต่างๆ โดยพิจารณาจาก สภาพแวดล้อมที่มีผลต่อการเจริญเติบโตของพืช สมบัติดินที่ได้จำแนกไว้ในแต่ละตำบล ร่วมกับการจัดการพื้นที่ เช่น ระบบชลประทาน พื้นที่ยกทรง การจัดระบบอนุรักษ์ดินและน้ำ เป็นต้น และนอกจากนี้พิจารณาความต้องการปัจจัยต่อการปลูกพืชแต่ละชนิด สอดคล้องตามหลักการของ FAO ได้แก่ ความต้องการด้านพืช ความต้องการด้านการจัดการ ความต้องการด้านการอนุรักษ์ (บัณทิต และคาร์ณ, 2542) รายละเอียดดังตารางที่ 5-1

ระดับความเหมาะสมของที่ดินได้จากการสังเคราะห์ข้อมูลดิน การจัดการที่ดิน หรือดินที่มีลักษณะเฉพาะที่เกิดขึ้นตามสภาพภูมิประเทศ (ซึ่งจะเรียกรวมว่าหน่วยที่ดิน) ลักษณะภูมิอากาศ พิจารณาร่วมกับระดับความต้องการปัจจัยต่อการเจริญเติบโตของพืชแต่ละชนิด หลังจากนั้นดำเนินการประเมินคุณภาพที่ดิน ซึ่งสามารถจำแนกระดับความเหมาะสมของที่ดินได้เป็น 4 ชั้น ได้แก่ เหมาะสมสูง (S1) เหมาะสมปานกลาง (S2) เหมาะสมเล็กน้อย (S3) และไม่เหมาะสม (N) โดยที่

S1 : ไม่มีข้อจำกัดด้านที่ดินตามปัจจัยที่ใช้พิจารณา

S2 : มีข้อจำกัดด้านที่ดินที่แก้ไขได้ง่ายหรือข้อจำกัดอาจไม่ส่งผลกระทบต่อ การเจริญเติบโตของพืชอย่างชัดเจน

S3 : มีข้อจำกัดด้านที่ดินที่แก้ไขได้ยาก ควรปรับเปลี่ยนการผลิตเป็นพืชชนิดอื่นหรือกิจกรรมอื่น (ส่วนใหญ่เป็นลักษณะทางกายภาพ)

N : มีข้อจำกัดที่พัฒนาหรือปรับปรุงที่ดินได้ยากมาก หากจะดำเนินการพัฒนาหรือปรับปรุงต้องใช้ต้นทุนสูงหรือเครื่องจักรขนาดใหญ่ แนะนำให้ปรับเปลี่ยนการผลิต



ตารางที่ 5-1 ตัวอย่างการประเมินคุณภาพที่ดินด้านกายภาพของประเภทการใช้ประโยชน์ที่ดิน

คุณภาพที่ดิน (Land Quality)	คุณลักษณะที่ดินตัวแทน (Land Characteristics)	ระดับความ เหมาะสม (Land Suitability Rating)
<b>1. ความเหมาะสมด้านความต้องการด้านพืช (Crop Requirements)</b>		
1.1. การหยั่งลึกของรากพืช (r)	ความลึกของดิน	S1
1.2. ความชุ่มชื้นที่เป็นประโยชน์ต่อพืช (m)	ปริมาณน้ำฝนเฉลี่ยในรอบปี	S2m
1.3. ความเป็นประโยชน์ของออกซิเจนต่อรากพืช (o)	สภาพการระบายน้ำของดิน	S2o
<b>ความเหมาะสมรวมด้านความต้องการด้านพืช (Crop Requirements)</b>		<b>S2om</b>
<b>2. ความเหมาะสมด้านความต้องการด้านการจัดการ (Management Requirements)</b>		
2.1. สภาพการเขตกรรม (k)	ชั้นความยากง่ายในการเขตกรรม (ดินบน)	S1
2.2. ศักยภาพการใช้เครื่องจักรกล (w)	ความลาดชันของพื้นที่	S3w
<b>ความเหมาะสมรวมด้านความต้องการด้านการจัดการ (Management Requirements)</b>		<b>S3w</b>
<b>3. ความเหมาะสมด้านความต้องการด้านการอนุรักษ์ (Conservation Requirements)</b>		
3.1 ความเสียหายจากการกัดกร่อน (e)	ความลาดชันของพื้นที่	S3e
<b>ความเหมาะสมรวมด้านความต้องการด้านการอนุรักษ์ (Conservation Requirements)</b>		<b>S3e</b>
<b>ความเหมาะสมด้านกายภาพของประเภทการใช้ประโยชน์ที่ดินในแต่ละหน่วยที่ดินโดยรวม</b>		<b>S3ew</b>



## 5.2 พืชเศรษฐกิจที่สำคัญของตำบล

พืชเศรษฐกิจหลักและพืชทางเลือกของตำบล ได้แก่ ยางพารา ทุเรียน มังคุด และเงาะ

## 5.3 ระดับความเหมาะสมของที่ดิน

การประเมินคุณภาพที่ดินของพืชเศรษฐกิจหลักและพืชทางเลือก ตำบลวังสรรพรส อำเภอขลุง จังหวัดจันทบุรี ได้ผลการประเมินคุณภาพที่ดินดังตารางที่ 5-2

ตารางที่ 5-2 ชั้นความเหมาะสมทางกายภาพของดิน ตำบลวังสรรพรส อำเภอขลุง จังหวัดจันทบุรี

หน่วยแผนที่ดิน	ยางพารา	ทุเรียน	มังคุด	เงาะ
Ba-clA	N	N	N	N
Cp-sclB	S3r	N	N	N
Kc-clA	S3r	N	N	N
Kc-clB	S3r	N	N	N
Kc-clC	S3r	N	N	N
Kc-clD	S3r	N	N	N
Kl-clA	N	N	N	N
Klt-clB	S3r	N	N	N
Mak-slA	S3o	S3o	S3o	S3o
Pac-f-clD	S2ewn	S2ewns	S2ewns	S2ewns
Ptl-clA	N	N	N	N
Ro-fl-lA	S2n	S2ns	S2ns	S2ns
Sw-slA	S2rn	S3r	S3r	S3r
Sw-slB	S2rn	S3r	S3r	S3r
Te-gm,pic-slA	S3o	S3o	S3o	S3o
Te-slA	S2n	S2ns	S2ns	S2ns
Te-slA*	S2ns	S2ns	S2ns	S2ns
Te-slB	S2n	S2ns	S2ns	S2ns
Te-slB*	S2ns	S2ns	S2ns	S2ns



หน่วยแผนที่ดิน	ยางพารา	ทุเรียน	มังคุด	เงาะ
Te-sLB/d3c	S2ns	S2ns	S2ns	S2ns
Tg-sLD	S2ewns	S2ewns	S2ewns	S2ewns
Ti-clB	S2n	S2ns	S2ns	S2ns
zSC	N	N	N	N

หมายเหตุ : \* หมายถึง หน่วยแผนที่ดินที่มีความอุดมสมบูรณ์ของดินต่างจากหน่วยแผนที่ดินเดียวกัน

ความหมายของสัญลักษณ์แสดงข้อจำกัดชั้นความเหมาะสม

e = ความเสียหายจากการกัดกร่อน

w = ศักยภาพการใช้เครื่องจักร

r = สภาพการหยั่งลึกของราก

z = สารพิษ

x = การมีเกลือมากเกินไป

m = ความชุ่มชื้นที่เป็นประโยชน์ต่อพืช

o = ความเป็นประโยชน์ของออกซิเจนต่อรากพืช

n = ความจุในการดูดยึดธาตุอาหาร

s = ความเป็นประโยชน์ของธาตุอาหาร



## บทที่ 6

### แผนการใช้ที่ดิน

#### 6.1 การวิเคราะห์ข้อมูลเพื่อจัดทำแผนการใช้ที่ดินระดับตำบล

ตามที่กรมพัฒนาที่ดินได้จัดทำแผนปฏิบัติการราชการกรมพัฒนาที่ดินระยะ 5 ปี (พ.ศ. 2567-2571) เพื่อให้บรรลุตามวิสัยทัศน์ที่กำหนดไว้ คือ “เป็นองค์การอัจฉริยะทางดิน เพื่อขับเคลื่อนการใช้ที่ดินอย่างเหมาะสม 15 ล้านไร่ ภายในปี 2570” ซึ่งในส่วนของประเด็นการพัฒนาที่ 2 บริหารจัดการทรัพยากรดินและที่ดินด้วยชุดข้อมูลที่มีมูลค่าสูง (High Value Dataset) ซึ่งมีเป้าหมาย คือ การนำชุดข้อมูลที่มีมูลค่าสูง ไปใช้ในการบริหารจัดการทางการเกษตร ในส่วนของตัวชี้วัด บริหารจัดการทรัพยากรดินและที่ดินบนพื้นฐานของชุดข้อมูลที่มีมูลค่าสูง ร้อยละ 100 กลยุทธ์ที่ 2 ยกระดับแผนการใช้ที่ดินไปสู่การปฏิบัติ ได้กำหนดให้ ร้อยละของแผนการใช้ที่ดินระดับตำบลที่จัดทำแล้วเสร็จทั้งประเทศ ภายในปี 2570 (ไม่น้อยกว่า ร้อยละ 80) เป็นตัวชี้วัดหนึ่งของกลยุทธ์ดังกล่าว

การวางแผนการใช้ที่ดินระดับตำบลเป็นการวางกรอบและนโยบายการการพัฒนาพื้นที่ให้เกิดการใช้ที่ดินอย่างสมดุลและยั่งยืน ซึ่งจะมีความละเอียดและเฉพาะเจาะจงมากกว่าแผนการใช้ที่ดินระดับประเทศ ที่ใช้เป็นกรอบนโยบายการพัฒนาพื้นที่ระดับประเทศ เป็นการกำหนดแนวทางใช้ที่ดินให้ตรงกับศักยภาพโดยเฉพาะทางด้านเกษตรกรรม และนำไปสู่การกำหนดแผนงาน โครงการ กิจกรรม ที่มีความสอดคล้องกับสภาพพื้นที่ ทั้งนี้การใช้ขอบเขตการปกครองในระดับตำบลจะนำไปสู่การพัฒนาเชิงพื้นที่ที่มีเป้าหมายและทิศทางสอดคล้องตามบริบทของแต่ละตำบล และมีผู้รับผิดชอบโดยตรง คือ องค์กรปกครองส่วนท้องถิ่น ซึ่งแผนการใช้ที่ดินในระดับที่ใหญ่กว่านี้อาจไม่สามารถนำมาใช้ปฏิบัติงานในระดับพื้นที่ได้อย่างเป็นรูปธรรมเนื่องจากเป็นแผนงานสำหรับนำไปใช้ปฏิบัติงานเชิงนโยบายและยุทธศาสตร์ในภาพรวม

ทั้งนี้แผนการใช้ที่ดินเป็นผลที่ได้จากการวิเคราะห์ข้อมูลทางด้านกายภาพ เศรษฐกิจ และสังคม โดยได้นำฐานข้อมูลที่ได้จากการรวบรวมข้อมูลทุติยภูมิ และข้อมูลปฐมภูมิจากการสำรวจภาคสนาม การศึกษาด้านกายภาพ ได้จาก การวิเคราะห์สถานภาพของทรัพยากรธรรมชาติ อาทิ ทรัพยากรดิน ทรัพยากรน้ำ และทรัพยากรป่าไม้ร่วมกับการพิจารณาลักษณะการใช้ประโยชน์ที่ดิน ข้อกฎหมายที่เกี่ยวข้องกับพื้นที่ในเขตป่าไม้ตามกฎหมาย เช่น เขตรักษาพันธุ์สัตว์ป่า เขตอุทยานแห่งชาติ เขตป่าสงวนแห่งชาติ และนโยบายของรัฐที่เกี่ยวข้องกับพื้นที่ที่มีมติคณะรัฐมนตรีเกี่ยวกับการใช้ที่ดิน มติคณะรัฐมนตรีเรื่องการจำแนกการใช้ประโยชน์ที่ดินในพื้นที่ป่าไม้ในเขตป่าสงวนแห่งชาติ เป็นต้น ประกอบกับการพิจารณาจากทิศทางตามกรอบนโยบายที่เกี่ยวข้องกับการกำหนดเขตการใช้ที่ดินภายในพื้นที่ตำบล เช่น ยุทธศาสตร์ของจังหวัด ร่วมกับความต้องการของท้องถิ่น สามารถกำหนดแนวทางการ



ใช้ที่ดินตามศักยภาพของทรัพยากร เพื่อการรักษาคุณภาพของลักษณะทางนิเวศวิทยาและการอนุรักษ์ทรัพยากรธรรมชาติ โดยคำนึงถึงสภาพทางเศรษฐกิจและสังคมของชุมชนในพื้นที่ ซึ่งข้อมูลนี้ส่วนหนึ่งได้มาจากการวิเคราะห์ชุมชนแบบมีส่วนร่วม (PRA) ทำการสังเคราะห์ข้อมูลทุกด้านเพื่อให้ได้เขตการใช้ที่ดินที่เหมาะสมกับศักยภาพของพื้นที่ต่อไป

## 6.2 แผนการใช้ที่ดิน

จากการวิเคราะห์ข้อมูลกายภาพ เศรษฐกิจ และสังคม พบว่าแผนการใช้ที่ดินตำบลวังสรรพรส อำเภอคลอง จังหวัดจันทบุรี สามารถกำหนดออกเป็น 6 เขตหลัก ได้แก่ เขตป่าไม้ เขตเกษตรกรรม เขตชุมชนและสิ่งปลูกสร้าง เขตแหล่งน้ำ เขตพื้นที่อื่น ๆ เขตรักษาสมดุลของธรรมชาติและสิ่งแวดล้อม มีรายละเอียดดังนี้ (ตารางที่ 6-1 และรูปที่ 6-1)

**6.2.1 เขตป่าไม้** เป็นเขตพื้นที่ที่อยู่ในเขตป่าตามกฎหมายและมติคณะรัฐมนตรี ได้แก่ พื้นที่ป่าสงวนแห่งชาติ เขตรักษาพันธุ์สัตว์ป่า อุทยานแห่งชาติ เขตป่าไม้ถาวร หรืออยู่ในพื้นที่ชั้นคุณภาพลุ่มน้ำชั้นที่ 1A 1B หรือ 2 พื้นที่ในเขตนี้ส่วนใหญ่ยังคงสภาพเป็นป่าไม้ บางบริเวณได้ถูกนำไปใช้ประโยชน์ในรูปแบบที่ไม่เหมาะสม ไม่เป็นไปตามมาตรการหรือกฎหมายที่เกี่ยวข้องกับการใช้ประโยชน์ของที่ดินหรือทรัพยากรป่าไม้ของพื้นที่นั้น ๆ ประกอบด้วย 2 เขตรอง ได้แก่ เขตป่าไม้สมบูรณ์ และเขตพื้นที่พุ่มธรรมชาติ มีเนื้อที่ 1,778 ไร่ หรือคิดเป็นร้อยละ 6.21 ของเนื้อที่ตำบล มีรายละเอียดดังนี้

1) **เขตป่าไม้สมบูรณ์** (สัญลักษณ์ 1100) มีเนื้อที่ 1,763 ไร่ หรือ คิดเป็นร้อยละ 6.16 ของเนื้อที่ตำบล เป็นเขตที่อยู่ภายในเงื่อนไขดังกล่าวข้างต้น แต่มีสภาพการใช้ที่ดินปัจจุบันเป็นป่าไม้สมบูรณ์

2) **เขตพื้นที่พุ่มธรรมชาติ** (สัญลักษณ์ 1300) มีเนื้อที่ 15 ไร่ หรือ คิดเป็นร้อยละ 0.05 ของเนื้อที่ตำบล เป็นพื้นที่ที่มีการบุกรุก แฉวถางพื้นที่ป่าไม้ และเปลี่ยนแปลงการใช้ประโยชน์พื้นที่เป็นอย่างอื่น ส่วนใหญ่เพื่อทำการเกษตร

**6.2.2 เขตเกษตรกรรม** เป็นพื้นที่เกษตรกรรมซึ่งในที่นี้ คือ พื้นที่ที่อยู่นอกเขตที่มีการประกาศเป็นเขตป่าไม้ตามกฎหมาย ซึ่งรัฐได้กำหนดเป็นพื้นที่ทำกิน มีการออกเอกสารสิทธิ์ซึ่งรวมถึงพื้นที่ในเขตปฏิรูปที่ดินเพื่อเกษตรกรรมด้วย เขตนี้รวมถึงการทำกิจกรรมภาคการเกษตรอื่นที่นอกเหนือจากการปลูกพืชด้วย ประกอบด้วย 3 เขตรอง ได้แก่ เขตเกษตรกรรมที่มีศักยภาพการผลิตสูง เขตเกษตรกรรมที่มีศักยภาพการผลิตต่ำ และเขตปศุสัตว์ มีเนื้อที่ 22,992 ไร่ หรือคิดเป็นร้อยละ 80.34 ของเนื้อที่ตำบล มีรายละเอียดดังนี้



1) **เขตเกษตรกรรมที่มีศักยภาพการผลิตสูง** พื้นที่เขตนี้มีศักยภาพในการผลิตรองจากเขตเกษตรกรรมชั้นดี ซึ่งแบ่งออกเป็น 2 ประเภท ได้แก่ เขตเกษตรกรรมที่มีศักยภาพการผลิตสูง (ประเภทที่ 1) และเขตเกษตรกรรมที่มีศักยภาพการผลิตสูง (ประเภทที่ 2) มีรายละเอียดดังนี้

(1) เขตเกษตรกรรมที่มีศักยภาพการผลิตสูง (ประเภทที่ 2) เป็นเขตที่ทำการเกษตรโดยอาศัยน้ำฝนเป็นหลัก ซึ่งส่งผลให้มีข้อจำกัดต่อการเพาะปลูกพืชด้านความชื้นที่พืชนำไปใช้ประโยชน์ ในส่วนของดินมีศักยภาพในการผลิตอยู่ในระดับสูงถึงปานกลาง และนอกจากนี้พบว่าดินในพื้นที่เขตนี้มีสมบัติที่เหมาะสมต่อการเพาะปลูกพืชแยกตามชนิดพืช มีรายละเอียดดังนี้

- เขตปลูกไม้ยืนต้น (สัญลักษณ์ 2223) มีเนื้อที่ 3,158 ไร่ หรือ คิดเป็นร้อยละ 11.03 ของเนื้อที่ตำบล ปัจจุบันเกษตรกรปลูกไม้ยืนต้น โดยไม้ยืนต้นที่ปลูกได้แก่ ยางพารา

2) **เขตเกษตรกรรมที่มีศักยภาพการผลิตต่ำ** พื้นที่เขตนี้ถูกกำหนดให้เป็นเขตเกษตรกรรม ที่ต้องมีการดำเนินการแก้ไขปัญหาที่เป็นข้อจำกัดของการใช้ที่ดินเพื่อเกษตรกรรมต่าง ๆ การทำการเกษตรในเขตนี้อาศัยน้ำฝนเป็นหลัก มีศักยภาพในการผลิตอยู่ในระดับเหมาะสมเล็กน้อยถึงไม่เหมาะสม พบปัญหาทางกายภาพของดินที่สำคัญหลาย เช่น เป็นดินตื้นซึ่งเป็นข้อจำกัดของการหยั่งรากพืชในการยึดลำต้นและการดูดซับธาตุอาหารพืชในดิน เนื้อดินเป็นทรายจัด ซึ่งมีผลต่อความสามารถในการอุ้มน้ำ เป็นพื้นที่ที่มีความลาดชัน เป็นต้น จากข้อจำกัดการใช้ที่ดินดังกล่าวข้างต้นจึงจำเป็นต้องพัฒนาปรับปรุงและมีมาตรการเพื่อเพิ่มผลผลิตทางการเกษตรในพื้นที่ให้สูงขึ้น รวมถึงการป้องกันไม่ให้เกิดสภาพแวดล้อมเสื่อมโทรมจากการใช้พื้นที่ มีรายละเอียดดังนี้

(1) เขตปลูกไม้ผล (สัญลักษณ์ 2320) มีเนื้อที่ 17,167 ไร่ หรือ คิดเป็นร้อยละ 59.99 ของเนื้อที่ตำบล ปัจจุบันเกษตรกรปลูกไม้ผล โดยไม้ผลที่ปลูกได้แก่ ทุเรียน

(2) เขตปลูกไม้ยืนต้น (สัญลักษณ์ 2330) มีเนื้อที่ 2,636 ไร่ หรือ คิดเป็นร้อยละ 9.21 ของเนื้อที่ตำบล ปัจจุบันเกษตรกรปลูกไม้ยืนต้น โดยไม้ยืนต้นที่ปลูกได้แก่ ยางพารา

3) **เขตปศุสัตว์** มีเนื้อที่ 31 ไร่ หรือคิดเป็นร้อยละ 0.11 ของเนื้อที่ตำบล ประกอบด้วย 2 เขตรอง ได้แก่ เขตโรงเรือนเลี้ยงสัตว์

(1) เขตโรงเรือนเลี้ยงสัตว์ (สัญลักษณ์ 2520) ปัจจุบันมีการสร้างโรงเรือนเลี้ยงสัตว์ ประเภทต่าง ๆ มีเนื้อที่ 31 ไร่ หรือ คิดเป็นร้อยละ 0.11 ของเนื้อที่ตำบล

6.2.3 **เขตชุมชนและสิ่งปลูกสร้าง** มีเนื้อที่ 490 ไร่ หรือคิดเป็นร้อยละ 1.72 ของเนื้อที่ตำบล ประกอบด้วย 3 เขตรอง ได้แก่ เขตชุมชน/สถานที่ราชการ เขตอุตสาหกรรม/แหล่งรับซื้อผลผลิต และเขตการใช้พื้นที่เฉพาะ มีรายละเอียดดังนี้

(1) เขตชุมชน/สถานที่ราชการ (สัญลักษณ์ 3100) มีเนื้อที่ 394 ไร่ หรือ คิดเป็นร้อยละ 1.38 ของเนื้อที่ตำบล ปัจจุบันมีการใช้ที่ดินชุมชนและที่อยู่อาศัย มีทั้งประเภทชุมชนเมือง ชุมชนชนบท และที่ตั้งของสถาบันและสถานที่ราชการต่าง ๆ



(2) เขตอุตสาหกรรม/แหล่งรับซื้อผลผลิต (สัญลักษณ์ 3200) มีเนื้อที่ 68 ไร่ หรือ คิดเป็นร้อยละ 0.24 ของเนื้อที่ตำบล ปัจจุบันมีการใช้ที่ดินประเภทโรงงานอุตสาหกรรม แหล่งรับซื้อผลผลิตทางการเกษตรประเภทต่าง ๆ

(3) และเขตการใช้พื้นที่เฉพาะ (สัญลักษณ์ 3300) มีเนื้อที่ 28 ไร่ หรือ คิดเป็นร้อยละ 0.10 ของเนื้อที่ตำบล ปัจจุบันมีการใช้ที่ดินที่นอกเหนือจาก 2 เขตดังกล่าวข้างต้น เช่น สถานที่พักผ่อน ท้องเที่ยว สวนสาธารณะ รีสอร์ท ระบบขนส่งมวลชน โบราณสถาน เป็นต้น

**6.2.4 เขตแหล่งน้ำ** มีเนื้อที่ 904 ไร่ หรือคิดเป็นร้อยละ 3.16 ของเนื้อที่ตำบล ประกอบด้วย 2 เขตรอง ได้แก่ เขตแหล่งน้ำตามธรรมชาติ และเขตแหล่งน้ำที่สร้างขึ้น มีรายละเอียดดังนี้

(1) เขตแหล่งน้ำตามธรรมชาติ (สัญลักษณ์ 4100) มีเนื้อที่ 467 ไร่ หรือ คิดเป็นร้อยละ 1.63 ของเนื้อที่ตำบล ปัจจุบันมีสภาพการใช้ที่ดินเป็นลักษณะของแหล่งน้ำตามธรรมชาติ เช่น ห้วย หนอง คลอง แม่น้ำ เป็นต้น

(2) เขตแหล่งน้ำที่สร้างขึ้น (สัญลักษณ์ 4200) มีเนื้อที่ 437 ไร่ หรือ คิดเป็นร้อยละ 1.53 ของเนื้อที่ตำบล ปัจจุบันมีสภาพการใช้ที่ดินเป็นแหล่งน้ำที่สร้างขึ้น เช่น คลองชลประทาน อ่างเก็บน้ำ เป็นต้น

**6.2.5 เขตพื้นที่อื่น ๆ** (สัญลักษณ์ 5000) มีเนื้อที่ 1,728 ไร่ หรือคิดเป็นร้อยละ 6.04 ของเนื้อที่ตำบล เป็นเขตที่มีลักษณะการใช้ที่ดินที่มีความเฉพาะ เช่น เหมืองแร่ ที่ทิ้งขยะ หาดทราย ไม้พุ่ม เป็นต้น

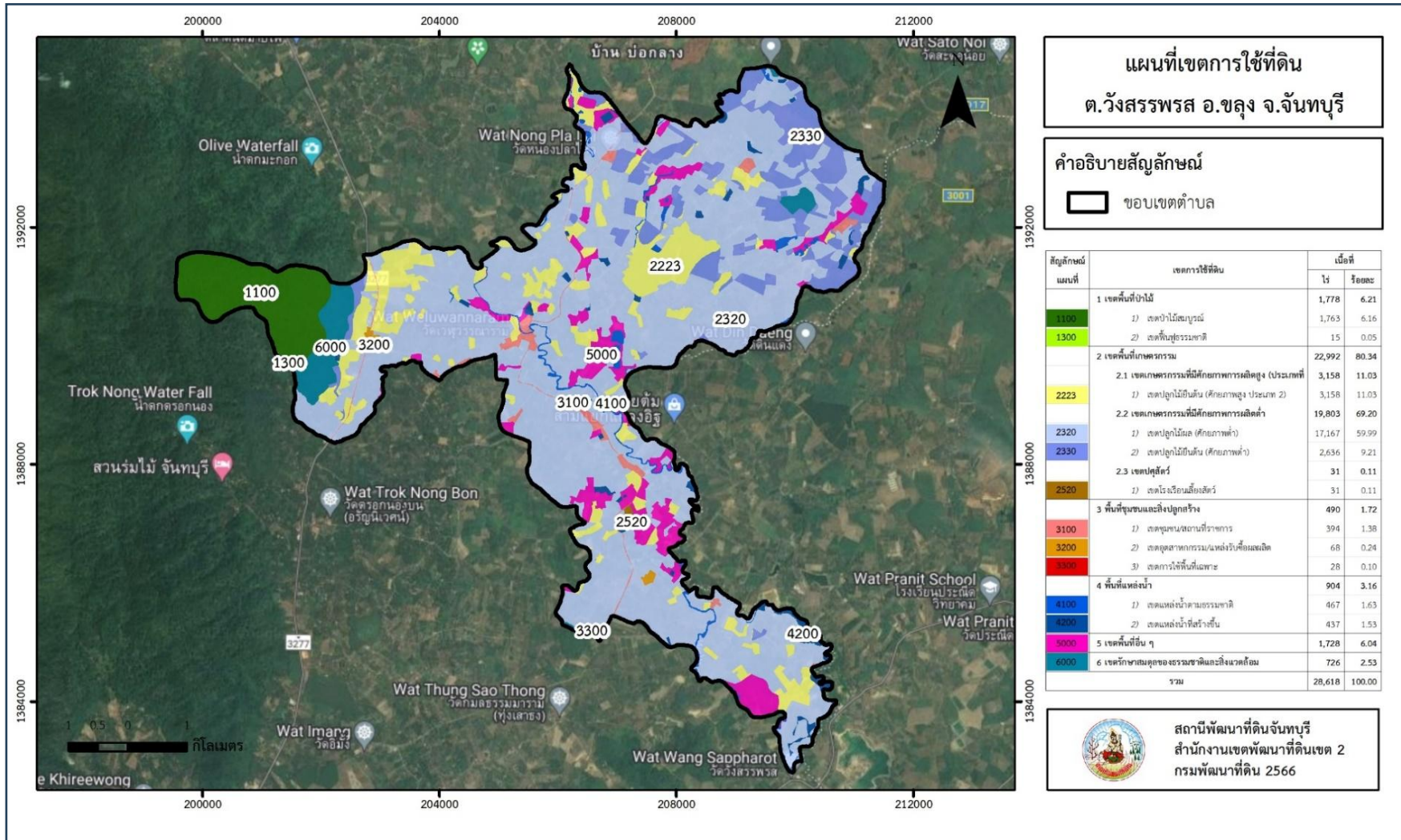
**6.2.6 เขตรักษาสมดุลของธรรมชาติและสิ่งแวดล้อม** (สัญลักษณ์ 6000) มีเนื้อที่ 726 ไร่ หรือ คิดเป็นร้อยละ 2.53 ของเนื้อที่ตำบล มีการใช้ที่ดินเป็นป่าไม้ที่พบในพื้นที่เกษตรกรรม ซึ่งอยู่นอกเขตป่าไม้ตามกฎหมาย ส่วนใหญ่เป็นป่าปลูก ป่าชุมชน



ตารางที่ 6-1 เขตการใช้ที่ดิน ตำบลวังสรรพรส อำเภอขลุง จังหวัดจันทบุรี

สัญลักษณ์ แผนที่	เขตการใช้ที่ดิน	เนื้อที่	
		ไร่	ร้อยละ
<b>1</b>	<b>เขตพื้นที่ป่าไม้</b>	<b>1,778</b>	<b>6.21</b>
1100	1) เขตป่าไม้สมบูรณ์	1,763	6.16
1300	2) เขตพื้นที่พืชรธรรมชาติ	15	0.05
<b>2</b>	<b>เขตพื้นที่เกษตรกรรม</b>	<b>22,992</b>	<b>80.34</b>
	<b>2.1 เขตเกษตรกรรมที่มีศักยภาพการผลิตสูง (ประเภทที่ 2)</b>	<b>3,158</b>	<b>11.03</b>
2223	1) เขตปลูกไม้ยืนต้น (ศักยภาพสูง ประเภท 2)	3,158	11.03
	<b>2.2 เขตเกษตรกรรมที่มีศักยภาพการผลิตต่ำ</b>	<b>19,803</b>	<b>69.20</b>
2320	1) เขตปลูกไม้ผล (ศักยภาพต่ำ)	17,167	59.99
2330	2) เขตปลูกไม้ยืนต้น (ศักยภาพต่ำ)	2,636	9.21
	<b>2.3 เขตปศุสัตว์</b>	<b>31</b>	<b>0.11</b>
2520	1) เขตโรงเรือนเลี้ยงสัตว์	31	0.11
<b>3</b>	<b>พื้นที่ชุมชนและสิ่งปลูกสร้าง</b>	<b>490</b>	<b>1.72</b>
3100	1) เขตชุมชน/สถานที่ราชการ	394	1.38
3200	2) เขตอุตสาหกรรม/แหล่งรับซื้อผลผลิต	68	0.24
3300	3) เขตการใช้พื้นที่เฉพาะ	28	0.10
<b>4</b>	<b>พื้นที่แหล่งน้ำ</b>	<b>904</b>	<b>3.16</b>
4100	1) เขตแหล่งน้ำตามธรรมชาติ	467	1.63
4200	2) เขตแหล่งน้ำที่สร้างขึ้น	437	1.53
5000	<b>5 เขตพื้นที่อื่น ๆ</b>	<b>1,728</b>	<b>6.04</b>
6000	<b>6 เขตรักษาสมดุลของธรรมชาติและสิ่งแวดล้อม</b>	<b>726</b>	<b>2.53</b>
	<b>รวม</b>	<b>28,618</b>	<b>100.00</b>

หมายเหตุ : เนื้อที่คำนวณด้วยระบบสารสนเทศภูมิศาสตร์



รูปที่ 6-1 เขตการใช้ที่ดิน ตำบลวังสรรพรส อำเภอขลุง จังหวัดจันทบุรี



## บทที่ 7

### การขับเคลื่อนแผนการใช้ที่ดิน

#### 7.1 ขั้นตอนการดำเนินงาน

ภายหลังการจัดทำแผนการใช้ที่ดินตำบลวังสรรพรส อำเภอขลุง จังหวัดจันทบุรีแล้วจะต้องดำเนินการดังต่อไปนี้

7.1.1 จัดทำเป้าหมายการดำเนินงานและงบประมาณและกิจกรรมต่าง ๆ ที่จะดำเนินการในปีงบประมาณ พ.ศ. 2567 - 2571

7.1.2 นำแผนการใช้ที่ดินตำบลวังสรรพรส ไปเสนอต่อองค์การบริหารส่วนตำบลวังสรรพรส เพื่อมีมติให้ความร่วมมือในกับกรมพัฒนาที่ดินดำเนินการกิจกรรมต่าง ๆ ที่กำหนดไว้ในแผน และได้รับการเชื่อมโยงสู่แผนพัฒนาตำบล

7.1.3 สถานีพัฒนาที่ดินจันทบุรี เสนอเป้าหมายและงบประมาณให้รายงานมายังกรมพัฒนาที่ดิน

7.1.4 กรมพัฒนาที่ดินพิจารณาสนับสนุนงบประมาณกิจกรรมและโครงการตามเป้าหมายที่กำหนดในแผนการใช้ที่ดิน

7.1.5 สถานีพัฒนาที่ดินจันทบุรี นำเสนอต่อที่ประชุมจังหวัด/อำเภอ เพื่อสร้างการรับรู้และประชาสัมพันธ์ให้หน่วยงานอื่น นำโครงการภายใต้หน่วยงานมาพัฒนาพื้นที่ตามแผนการใช้ที่ดินกำหนด

#### 7.2 กิจกรรมที่ดำเนินการของกรมพัฒนาที่ดิน

งบประมาณที่กำหนดไว้เป็นการประมาณเบื้องต้น อาจมีการเปลี่ยนแปลงตามที่ได้รับการจัดสรรให้ดำเนินการ (ตารางที่ 7-1)

##### เขตเกษตรกรรม

##### 1) เขตปลูกไม้ยืนต้น และเขตปลูกไม้ผล มีแผนงาน/โครงการ ดังนี้

###### 1.1) การปรับปรุงบำรุงดิน

1.1.1) การส่งเสริมการผลิตและการใช้สารอินทรีย์

1.1.2) ส่งเสริมการผลิตปุ๋ยหมัก พด.

1.1.3) ผลิต-จัดหาเมล็ดพันธุ์พืชปุ๋ยสด

1.1.4) การส่งเสริมการปรับปรุงบำรุงดินด้วยพืชปุ๋ยสด

1.1.5) การพัฒนากลุ่มเกษตรกรใช้สารอินทรีย์ลดการใช้สารเคมีทางการเกษตร

1.1.6) การจัดหาปุ๋ยอินทรีย์

1.1.7) การส่งเสริมการปรับปรุงบำรุงพื้นที่ดินกรด



1.2) การฟื้นฟูและป้องกันการชะล้างพังทลายของดิน

1.2.1) รณรงค์และส่งเสริมการปลูกหญ้าแฝก

### 7.3 กิจกรรมที่ดำเนินงานของหน่วยงานอื่น (ตารางที่ 7-2)

#### 7.3.1 เขตเกษตรกรรม

##### 1) เขตปลูกไม้ผล และเขตปลูกไม้ยืนต้น

โครงการการผลิตสินค้าเกษตรที่ปลอดภัยและได้มาตรฐาน (สนง.เกษตรอำเภอ)

โครงการป้องกันกำจัดศัตรูพืช (สนง.เกษตรอำเภอ)

โครงการปลูกพืชผักสวนครัวตามแนวทางเศรษฐกิจพอเพียง (สนง.เกษตรอำเภอ)

โครงการส่งเสริมสนับสนุนการดำเนินตามหลักปรัชญาเศรษฐกิจพอเพียง (สนง.เกษตรอำเภอ)

โครงการการจัดการธาตุอาหารพืชในไม้ผล (สนง.เกษตรอำเภอ)

โครงการพัฒนาทายาทเกษตรกร (สนง.เกษตรอำเภอ)

โครงการรณรงค์ไม่ตัดทุเรียนอ่อน (อบต.วังสรรพรส)

โครงการส่งเสริมการผลิตเกษตรปลอดภัย (อบต.วังสรรพรส)

โครงการส่งเสริมการผลิตเกษตรปลอดภัย (อบต.วังสรรพรส)

โครงการบริหารจัดการและอนุรักษ์ทรัพยากรธรรมชาติและสิ่งแวดล้อม (อบต.วังสรรพรส)

#### 7.3.2 พื้นที่แหล่งน้ำ

โครงการขุดลอกขยายสระน้ำทุ่งตาล หมู่ 5 (อบต.วังสรรพรส)

โครงการขุดลอกขยายสระน้ำหนองขอน หมู่ 5 (อบต.วังสรรพรส)

โครงการขุดลอกขยายสระน้ำหนองมะปราง หมู่ 5 (อบต.วังสรรพรส)

โครงการขุดลอกแหล่งน้ำสาธารณะ หมู่ 9 (อบต.วังสรรพรส)

โครงการขุดลอกสระน้ำหนองไผ่ หมู่ 4 (อบต.วังสรรพรส)

โครงการขุดลอกสระน้ำหนองปลาไหล หมู่ 4 (อบต.วังสรรพรส)

โครงการขุดลอกสระน้ำหนองถัก หมู่ 4 (อบต.วังสรรพรส)

โครงการขุดลอกสระเก็บน้ำบ้านดอน หมู่ 8 (อบต.วังสรรพรส)

โครงการขุดลอกลำรางผันน้ำเพื่อการเกษตรจากคลองเวฬุ (อบต.วังสรรพรส)

โครงการขุดลอกสระเก็บน้ำหนองไข่เต่า หมู่ 2 (อบต.วังสรรพรส)

โครงการก่อสร้างฝายน้ำล้น (อบต.วังสรรพรส)



#### 7.4 ความต้องการของชุมชนและองค์กรปกครองส่วนท้องถิ่น

จากการดำเนินการจัดทำกระบวนการมีส่วนร่วมของประชาชนที่องค์การบริหารส่วนตำบล เมื่อวันที่ 12 กรกฎาคม พ.ศ.2566 ได้มีความต้องการของประชาชนที่ต้องการให้ดำเนินการเกี่ยวกับแก้ปัญหาดินเสื่อมโทรมและฟื้นฟูความอุดมสมบูรณ์ของดิน การขาดแคลนน้ำ ปรับรูปที่ดินและเปลี่ยนกิจกรรมการผลิตให้เหมาะสมกับที่ดิน

เพื่อตอบสนองต่อความต้องการของชุมชนและการแก้ไขปัญหาเชิงพื้นที่ของตำบลวังสรรพรส กรมพัฒนาที่ดินได้วิเคราะห์เบื้องต้น ดังต่อไปนี้

ปัญหาของตำบลตรอกนองในภาพรวมสรุปได้ว่า มีปัญหาสำคัญ 2 ประการ คือ (1) ปัญหาดินเสื่อมโทรม (2) ปัญหาการขาดแคลนน้ำเพื่อการเกษตร ปัญหาราคาผลผลิตและต้นทุนการผลิต ปัญหาโรคและแมลงศัตรูพืช ปัญหาดังกล่าวนี้ส่งผลกระทบต่อคุณภาพชีวิตของราษฎรในชุมชนโดยรวม

ในกรณีของปัญหาความเสื่อมโทรมของที่ดินนั้นหมายถึง ดินขาดความอุดมสมบูรณ์ โดยในพื้นที่ตำบลวังสรรพรส คุณภาพของดินไม่ค่อยจะเหมาะสมต่อการเกษตร มีการใช้ที่ดินติดต่อกันเป็นเวลานานโครงสร้างของดินได้มีการเปลี่ยนแปลง ในพื้นที่ที่มีการไถพรวนด้วยเครื่องจักรกลติดต่อกันเป็นระยะเวลานานทำให้ดินแน่นตัว น้ำในดินและอากาศในดินที่เคยมีอยู่สูญหายไป ส่วนธาตุอาหารและอินทรีย์วัตถุ ก็มีปริมาณลดลงเช่นเดียวกัน เนื่องจากพืชนำไปใช้ และอินทรีย์วัตถุได้สลายตัวไป

ในกรณีของการขาดแคลนนํานั้น เนื่องจากการที่ประชากรเพิ่มขึ้น กิจกรรมที่ต้องใช้น้ำเพิ่มขึ้น ทำการเกษตรเพิ่มขึ้น รวมทั้งเหตุการณ์ที่เกิดจากการเปลี่ยนแปลงภูมิอากาศ เช่น ปริมาณฝนน้อยกว่าปกติ ฝนทิ้งช่วง จนเกิดความแห้งแล้ง การขาดแคลนน้ำจึงเกิดขึ้นอย่างต่อเนื่อง จำเป็นต้องวางระบบอนุรักษ์ดินและน้ำเพื่อกักน้ำในดิน คงความอุดมสมบูรณ์ เพื่อจัดหาน้ำให้แหล่งน้ำต้นทุน โดยวิธีการต่างๆ ให้เพียงพอแก่ความต้องการ

ประเด็นหลักจากข้อเสนอให้แก้ไขปัญหาเรื่องขาดแคลนน้ำและน้ำท่วม จะสรุปได้ว่ามี 6 ประการ คือ (1) การขุดลอกแหล่งน้ำในปัจจุบันซึ่งรวมถึงอ่างเก็บน้ำ ฝายกั้นน้ำ (2) สร้างอ่าง ฝายเก็บน้ำเพิ่มเติมจากที่มีอยู่เดิม (3) ขุดเจาะบ่อบาดาล (4) ก่อสร้างคลองส่งน้ำเพื่อการกระจายน้ำ (5) ป้องกันน้ำท่วม

เพื่อตอบสนองข้อเสนอดังกล่าวทั้ง 5 ประการนี้ จากการวิเคราะห์ข้อมูลเบื้องต้นที่มีอยู่ในปัจจุบันแล้วสรุปได้ว่า “ไม่สามารถดำเนินการแก้ปัญหาหมู่บ้านใดหมู่บ้านหนึ่งหรือใช้วิธีการใดวิธีการหนึ่งแล้วจะแก้ไขปัญหาการขาดแคลนน้ำหรือน้ำท่วมทั้งตำบลได้โดยสิ้นเชิง”

การแก้ไขปัญหาการขาดแคลนน้ำหรือน้ำท่วมจะต้องดำเนินการทั้งตำบล โดยจัดทำโครงการ “การพัฒนาที่ดินและน้ำที่เป็นระบบ”



ตารางที่ 7-1 กิจกรรมของกรมพัฒนาที่ดินในเขตการใช้ที่ดินที่จะดำเนินการในปีงบประมาณ 2567-2571

เขตการใช้ที่ดิน (เกษตรกรรม)	แผนงาน/โครงการ	งบประมาณ (บาท)
1. เขตปลูกไม้ผล เนื้อที่ 16,785 ไร่	<b>1. การปรับปรุงบำรุงดิน</b>	<b>142,275</b>
	1.1 การส่งเสริมการผลิตและการใช้สารอินทรีย์	5,850
	1.2 ส่งเสริมการผลิตปุ๋ยหมัก พด.	17,000
	1.3 การผลิต-จัดหาเมล็ดพันธุ์พืชปุ๋ยสด	44,625
	1.4 การส่งเสริมการปรับปรุงบำรุงดินด้วยพืชปุ๋ยสด	4,500
	1.5 การพัฒนากลุ่มเกษตรกรใช้สารอินทรีย์ลดการใช้สารเคมีทางการเกษตร	9,750
	1.6 การจัดหาปุ๋ยอินโดไมท์	59,500
	1.7 การส่งเสริมการปรับปรุงบำรุงพื้นที่ดินกรด	1,050
	<b>2. การฟื้นฟูและป้องกันการชะล้างพังทลายของดิน</b>	<b>54,750</b>
2.1 รณรงค์และส่งเสริมการปลูกหญ้าแฝก	54,750	



ตาราง 7-1 (ต่อ)

เขตการใช้ที่ดิน (เกษตรกรรม)	แผนงาน/โครงการ	งบประมาณ (บาท)
2. เขตปลูกไม้ยืนต้น เนื้อที่ 6,196 ไร่	<b>1. การปรับปรุงบำรุงดิน</b>	<b>66,100</b>
	1.1 การส่งเสริมการผลิตและการใช้สารอินทรีย์	900
	1.2 การผลิต-จัดหาเมล็ดพันธุ์พืชปุ๋ยสด	29,750
	1.4 การส่งเสริมการปรับปรุงบำรุงดินด้วยพืชปุ๋ยสด	3,000
	1.5 การพัฒนากลุ่มเกษตรกรใช้สารอินทรีย์ลดการใช้สารเคมีทางการเกษตร	6,500
	1.6 การจัดหาปุ๋ยอินทรีย์	25,500
	1.7 การส่งเสริมการปรับปรุงบำรุงพื้นที่ดินกรด	450
	<b>2. การฟื้นฟูและป้องกันการชะล้างพังทลายของดิน</b>	<b>18,250</b>
	2.1 รั้วและส่งเสริมการปลูกหญ้าแฝก	18,250



ตาราง 7-1 (ต่อ)

เขตการใช้ที่ดิน (เกษตรกรรม)	แผนงาน/โครงการ	งบประมาณ (บาท)
3. เขตทุ่งหญ้าเลี้ยงสัตว์ เนื้อที่ 31 ไร่	1. การปรับปรุงบำรุงดิน	750
	1.1 การส่งเสริมการผลิตและการใช้สารอินทรีย์	750
รวมเขตเกษตรกรรม	1. การปรับปรุงบำรุงดิน	209,125
	2. การฟื้นฟูและป้องกันการชะล้างพังทลายของดิน	73,000
	รวมแผนงาน/โครงการ	282,125



ตารางที่ 7-2 สรุปกิจกรรมที่ขอรับการสนับสนุนจากส่วนราชการอื่นในเขตการใช้ที่ดิน

เขตการใช้ที่ดิน	กิจกรรมที่ขอการสนับสนุนจากส่วนราชการอื่น
1. เขตเกษตรกรรม 1. เขตปลูกไม้ผล เนื้อที่ 16,758 ไร่ 2. เขตปลูกไม้ยืนต้น เนื้อที่ 6,196 ไร่	1) โครงการการผลิตสินค้าเกษตรที่ปลอดภัยและได้มาตรฐาน (สนง.เกษตรอำเภอ) 2) โครงการป้องกันกำจัดศัตรูพืช (สนง.เกษตรอำเภอ) 3) โครงการปลูกพืชผักสวนครัวตามแนวทางเศรษฐกิจพอเพียง (สนง.เกษตรอำเภอ) 4) โครงการส่งเสริมสนับสนุนการดำเนินตามหลักปรัชญาเศรษฐกิจพอเพียง (สนง.เกษตรอำเภอ) 5) โครงการการจัดการธาตุอาหารพืชในไม้ผล (สนง.เกษตรอำเภอ) 6) โครงการพัฒนาทายาทเกษตรกร (สนง.เกษตรอำเภอ) 7) โครงการรณรงค์ไม่ตัดทุเรียนอ่อน (อบต.วังสรรพรส) 8) โครงการส่งเสริมการผลิตเกษตรปลอดภัย (อบต.วังสรรพรส) 9) โครงการส่งเสริมการผลิตเกษตรปลอดภัย (อบต.วังสรรพรส) 10) โครงการบริหารจัดการและอนุรักษ์ทรัพยากรธรรมชาติและสิ่งแวดล้อม (อบต.วังสรรพรส)
2. พื้นที่แหล่งน้ำ เนื้อที่ 899 ไร่	1) โครงการขุดลอกขยายสระน้ำทุ่งตาล หมู่ 5 (อบต.วังสรรพรส) 2) โครงการขุดลอกขยายสระน้ำหนองซอน หมู่ 5 (อบต.วังสรรพรส) 3) โครงการขุดลอกขยายสระน้ำหนองมะปราง หมู่ 5 (อบต.วังสรรพรส) 4) โครงการขุดลอกแหล่งน้ำสาธารณะ หมู่ 9 (อบต.วังสรรพรส)



เขตการใช้ที่ดิน	กิจกรรมที่ขอการสนับสนุนจากส่วนราชการอื่น
	<p>5) โครงการขุดลอกสระน้ำหนองไผ่ หมู่ 4 (อบต.วังสรรพรส)</p> <p>6) โครงการขุดลอกสระน้ำหนองปลาไหล หมู่ 4 (อบต.วังสรรพรส)</p> <p>7) โครงการขุดลอกสระน้ำหนองถึก หมู่ 4 (อบต.วังสรรพรส)</p> <p>8) โครงการขุดลอกสระเก็บน้ำบ้านดอน หมู่ 8 (อบต.วังสรรพรส)</p> <p>9) โครงการขุดลอกลำรางผันน้ำเพื่อการเกษตรจากคลองเวฬุ (อบต.วังสรรพรส)</p> <p>10) โครงการขุดลอกสระเก็บน้ำหนองไข่เต่า หมู่ 2 (อบต.วังสรรพรส)</p> <p>11) โครงการก่อสร้างฝายน้ำล้น (อบต.วังสรรพรส)</p>



ตาราง 7-3 เป้าหมายการดำเนินงานและงบประมาณ ตำบลวังสรรพรส อำเภอขลุง จังหวัดจันทบุรี แผน 5 ปี (พ.ศ. 2567-2571)

เขตการใช้ที่ดิน	งาน/โครงการ/กิจกรรม	หน่วย นับ	เป้าหมาย					รวม	งบประมาณ					รวม	หน่วยงาน รับผิดชอบ
			2567	2568	2569	2570	2571		2567	2568	2569	2570	2571		
	<b>1. การปรับปรุงบำรุงดิน</b>													209,125	
เขตปลูกไม้ผล/ ไม้ยืนต้น	1.1 ส่งเสริมการผลิตและการใช้ สารอินทรีย์	ราย	100	100	100	100	100	500	1,500	1,500	1,500	1,500	1,500	7,500	พด.
เขตปลูกไม้ผล	1.2 ส่งเสริมการผลิตปุ๋ยหมัก พด.	ตัน	1	1	1	1	1	5	3,400	3,400	3,400	3,400	3,400	17,000	พด.
เขตปลูกไม้ผล/ ไม้ยืนต้น	1.3 ผลิต-จัดหาเมล็ดพันธุ์พืชปุ๋ยสด	ตัน	0.5	0.5	0.5	0.5	0.5	2.5	14,875	14,875	14,875	14,875	14,875	74,375	พด.
เขตปลูกไม้ผล/ ไม้ยืนต้น	1.4 ส่งเสริมการปรับปรุงบำรุงดินด้วยพืช ปุ๋ยสด	ไร่	100	100	100	100	100	500	1,500	1,500	1,500	1,500	1,500	7,500	พด.
เขตปลูกไม้ผล/ ไม้ยืนต้น	1.5 การพัฒนากลุ่มเกษตรกรใช้ สารอินทรีย์ลดการใช้สารเคมีทาง การเกษตร	กลุ่ม	1	1	1	1	1	5	3,250	3,250	3,250	3,250	3,250	16,250	พด.
เขตปลูกไม้ผล/ ไม้ยืนต้น	1.6 จัดหาปุ๋ยโดโลไมท์	ตัน	10	10	10	10	10	50	17,000	17,000	17,000	17,000	17,000	85,000	พด.
เขตปลูกไม้ผล/ ไม้ยืนต้น	1.7 ส่งเสริมการปรับปรุงพื้นที่ดินกรด	ไร่	20	20	20	20	20	100	300	300	300	300	300	1,500	พด.
	<b>2. การฟื้นฟูและป้องกันการชะล้าง พังทลายของดิน</b>													73,000	
เขตปลูกไม้ผล/ ไม้ยืนต้น	2.1 อนุรักษ์และส่งเสริมการปลูกหญ้าแฝก	กล้า	20,000	20,000	20,000	20,000	20,000	100,000	14,600	14,600	14,600	14,600	14,600	73,000	พด.
	<b>รวมเป้าหมายดำเนินงานและงบประมาณ</b>													282,125	

หมายเหตุ: งบประมาณที่กำหนดไว้ในปีเป็นการประมาณเบื้องต้น อาจมีการเปลี่ยนแปลงตามที่ได้รับการจัดสรรให้ดำเนินการ



## เอกสารอ้างอิง

- กรมการปกครอง. 2561. **ข้อมูลจำนวนประชากรและบ้าน**. กระทรวงมหาดไทย. ไฟล์ข้อมูล.
- กรมการพัฒนาชุมชน. 2566. **ข้อมูลความจำเป็นพื้นฐาน (จปฐ.)** รายจังหวัด รายอำเภอ และรายตำบลปี 2565. แหล่งที่มา :<https://ebmn.cdd.go.th/>. 1 มิถุนายน 2566.
- กรมทรัพยากรน้ำบาดาล. 2566. **ปริมาณน้ำและจำนวนบ่อน้ำบาดาล**. แหล่งที่มา :  
<https://www.dgr.go.th/home>. 26 พฤษภาคม 2566.
- กรมส่งเสริมการเกษตร. 2566. **จำนวนครัวเรือนเกษตรกรที่ขึ้นทะเบียนเกษตรกร จำแนกรายจังหวัด รายอำเภอ และรายตำบล (ณ เดือนมกราคม พ.ศ. 2566)**. แหล่งที่มา :  
<http://mvos2.gistda.or.th/>. 15 พฤษภาคม 2566.
- กรมอุตุนิยมวิทยา. 2566. **ปริมาณน้ำฝนเฉลี่ยคาบ 30 ปี (พ.ศ. 2536-2565)**. กรมอุตุนิยมวิทยา กระทรวงดิจิทัลเพื่อเศรษฐกิจและสังคม, กรุงเทพฯ.
- กองนโยบายและแผนการใช้ที่ดิน. 2566. **แผนที่สภาพการใช้ที่ดิน ปี 2566 (ไฟล์ข้อมูล)**. กรมพัฒนาที่ดิน กระทรวงเกษตรและสหกรณ์, กรุงเทพฯ.
- กองสำรวจดินและวิจัยทรัพยากรดิน. 2566. **แผนที่ทรัพยากรดิน (ไฟล์ข้อมูล)**. กรมพัฒนาที่ดิน กระทรวงเกษตรและสหกรณ์, กรุงเทพฯ.
- บัณฑิต ต้นศิริ และ คำรณ ไทรพิก. 2542. **คู่มือการประเมินคุณภาพที่ดิน**. กองวางแผนการใช้ที่ดิน กรมพัฒนาที่ดิน.
- สำนักบริหารการทะเบียน กรมการปกครอง. 2566. **รายงานสถิติจำนวนประชากรและบ้าน รายจังหวัด รายอำเภอ และรายตำบล (ณ เดือนธันวาคม พ.ศ. 2565)**. แหล่งที่มา :  
<https://stat.bora.dopa.go.th/stat/statnew/statyear/#/TableTemplate/Area/statpo>. 1 พฤษภาคม 2566.
- สำนักเทคโนโลยีการสำรวจและทำแผนที่. 2566. **แผนที่ขอบเขตตำบล ปี 2564 (ไฟล์ข้อมูล)**. กรมพัฒนาที่ดิน กระทรวงเกษตรและสหกรณ์, กรุงเทพฯ.
- องค์การบริหารส่วนตำบลวังสรรพรส. 2566. **แผนพัฒนาท้องถิ่น (พ.ศ. 2566 – 2570)**. อำเภอขลุง จังหวัดจันทบุรี. <http://wangsapparos.go.th/public/>



สภานิพัฒนาที่ดินจันทบุรี  
43/12 หมู่ 8 ตำบลนายายอาม อำเภอนายายอาม  
จังหวัดจันทบุรี โทร.039433713