



แผนการใช้ที่ดินตำบลตรอกนอง อำเภอขลุง จังหวัดจันทบุรี



สถานีพัฒนาที่ดินจันทบุรี สำนักงานพัฒนาที่ดินเขต 2
กรมพัฒนาที่ดิน กระทรวงเกษตรและสหกรณ์ 2566

คำนำ

การจัดทำแผนการใช้ที่ดินดำเนินการตามรัฐธรรมนูญแห่งราชอาณาจักรไทย พุทธศักราช 2560 มาตรา 72 (1) ที่ได้บัญญัติให้มีการวางแผนการใช้ที่ดินให้เหมาะสมกับศักยภาพของที่ดินตามหลักการพัฒนาอย่างยั่งยืน โดยแผนการใช้ที่ดินตำบลตรอกนอง อำเภอขลุง จังหวัดจันทบุรี ได้นำแนวคิดของ องค์การอาหารและการเกษตรแห่งสหประชาชาติ (Food and Agriculture Organization of the United Nations: FAO) และ โครงการสิ่งแวดล้อมแห่งสหประชาชาติ (United Nations Environment Programme: UNEP) มาปรับใช้ คือ ความเหมาะสมทางกายภาพ ความเหมาะสมทางเศรษฐกิจ การยอมรับจากสังคม การสร้างความยั่งยืนให้สิ่งแวดล้อม และเสนอทางเลือกการใช้ที่ดิน ร่วมกับวิธีการที่เป็นอื่น ๆ เช่น กระบวนการมีส่วนร่วมของชุมชน (Participatory Rural Appraisal: PRA) การประเมินคุณภาพที่ดิน เป็นต้น

สถานีพัฒนาที่ดินจันทบุรี ร่วมกับสำนักงานพัฒนาที่ดินเขต 2 และกองนโยบายและแผนการใช้ที่ดิน ในการดำเนินงานวางแผนการใช้ที่ดินระดับตำบล โดยพิจารณาภาพรวมของสภาพปัญหาในด้านต่างๆ ทั้งด้านกายภาพ เศรษฐกิจ และสังคม วิเคราะห์และสังเคราะห์ข้อมูลนำไปสู่การวางแผนการใช้ที่ดินที่สอดคล้องกับศักยภาพของพื้นที่ โดยผ่านกระบวนการมีส่วนร่วมของชุมชน (PRA) ในการระบุปัญหา ความต้องการของเกษตรกรและผู้มีส่วนได้ส่วนเสีย ทั้งนี้ สถานีพัฒนาที่ดินจันทบุรี ได้จัดทำแผนกิจกรรม/โครงการ เพื่อขับเคลื่อนแผนการใช้ที่ดินให้เป็นรูปธรรม เพื่อให้เกษตรกรมีคุณภาพชีวิตที่ดีขึ้น มีการใช้ที่ดินอย่างถูกต้องเหมาะสม รักษาสภาพแวดล้อมและอนุรักษ์ทรัพยากรในชุมชนให้เกิดความยั่งยืนต่อไป

สถานีพัฒนาที่ดินจันทบุรี

กันยายน 2566



สารบัญ

	หน้า
คำนำ	ก
สารบัญ	ข
สารบัญตาราง	ค
สารบัญรูป	ง
บทที่ 1 บทนำ	
1.1 ความสำคัญของการวางแผนการใช้ที่ดิน	1-1
1.2 หลักการและเหตุผล	1-1
1.3 วัตถุประสงค์	1-1
1.4 ระยะเวลาและสถานที่ดำเนินงาน	1-1
1.5 ขั้นตอนการดำเนินงาน	1-2
1.6 วิสัยทัศน์ของตำบล	1-3
บทที่ 2 ข้อมูลทั่วไป	
2.1 ที่ตั้งและอาณาเขต	2-1
2.2 การแบ่งส่วนการปกครอง	2-2
2.3 สภาพภูมิประเทศ	2-2
2.4 สภาพภูมิอากาศ	2-2
2.5 สภาพการใช้ที่ดินในปัจจุบัน	2-4
2.6 สภาพเศรษฐกิจและสังคม	2-8
บทที่ 3 สถานภาพของทรัพยากรธรรมชาติ	
3.1 ทรัพยากรป่าไม้	3-1
3.2 ทรัพยากรน้ำ	3-2
3.3 ทรัพยากรดิน	3-3
บทที่ 4 กระบวนการมีส่วนร่วมของชุมชน (Participatory Rural Appraisal: PRA)	
4.1 การวิเคราะห์ผลจากการจัดทำกระบวนการมีส่วนร่วมของชุมชน (PRA)	4-1
4.2 ระบบการปลูกพืชในปัจจุบัน	4-5
บทที่ 5 การประเมินคุณภาพที่ดิน	
5.1 หลักการประเมินคุณภาพที่ดินด้านกายภาพ	5-1
5.2 พืชเศรษฐกิจที่สำคัญของตำบล	5-3
5.3 ระดับความเหมาะสมของที่ดิน	5-3



สารบัญ (ต่อ)

	หน้า
บทที่ 6 แผนการใช้ที่ดิน	
6.1 การวิเคราะห์ข้อมูลเพื่อการจัดทำแผนการใช้ที่ดินระดับตำบล	6-1
6.2 แผนการใช้ที่ดิน	6-2
บทที่ 7 การขับเคลื่อนแผนการใช้ที่ดิน	
7.1 ขั้นตอนการดำเนินงาน	7-1
7.2 กิจกรรมที่ดำเนินการของกรมพัฒนาที่ดิน	7-1
7.3 กิจกรรมที่ดำเนินงานของหน่วยงานอื่น	7-2
7.4 ความต้องการของชุมชนและองค์กรปกครองส่วนท้องถิ่น	7-3
เอกสารอ้างอิง	8-1



สารบัญตาราง

ตารางที่		หน้า
2-1	สถิติภูมิอากาศ ณ สถานีตรวจอากาศอำเภอเมือง จังหวัดจันทบุรี (พ.ศ.2536-2565)	2-3
2-2	สภาพการใช้ที่ดิน ตำบลตรอกนอง อำเภอขลุง จังหวัดจันทบุรี	2-5
2-3	จำนวนประชากรและครัวเรือน ตำบลตรอกนอง อำเภอขลุง จังหวัดจันทบุรี	2-8
2-4	จำนวนและสัดส่วนครัวเรือนเกษตร ตำบลตรอกนอง อำเภอขลุง จังหวัด จันทบุรี	2-9
2-5	รายได้-รายจ่ายเฉลี่ยครัวเรือน ตำบลตรอกนอง อำเภอขลุง จังหวัดจันทบุรี ปี 2565	2-11
3-1	สมบัติที่ดิน ตำบลตรอกนอง อำเภอขลุง จังหวัดจันทบุรี	3-5
5-1	ตัวอย่างการประเมินคุณภาพที่ดินด้านกายภาพของประเภทการใช้ประโยชน์ ที่ดิน	5-2
5-2	ชั้นความเหมาะสมทางกายภาพของที่ดิน ตำบลตรอกนอง อำเภอขลุง จังหวัดจันทบุรี	5-3
6-1	เขตการใช้ที่ดิน ตำบลตรอกนอง อำเภอขลุง จังหวัดจันทบุรี	6-5
7-1	กิจกรรมของกรมพัฒนาที่ดินในเขตการใช้ที่ดินที่จะดำเนินการใน ปีงบประมาณ 2567-2571	7-4
7-2	สรุปกิจกรรมที่ขอรับการสนับสนุนจากส่วนราชการอื่นในเขตการใช้ที่ดิน	7-7
7-3	เป้าหมายการดำเนินงานและงบประมาณโครงการนำร่อง ตำบลตรอกนอง อำเภอขลุง จังหวัดจันทบุรี แผน 5 ปี (พ.ศ. 2567-2571)	7-8



สารบัญญรูป

รูปที่		หน้า
1-1	กรอบการวางแผนการใช้ที่ดินระดับตำบล	1-4
2-1	ที่ตั้งและอาณาเขตตำบลตรอกนอง อำเภอขลุง จังหวัดจันทบุรี	2-1
2-2	สมดุลของน้ำเพื่อการเกษตร จังหวัดจันทบุรี	2-4
2-3	สภาพการใช้ที่ดิน ตำบลตรอกนอง อำเภอขลุง จังหวัดจันทบุรี	2-7
3-1	ทรัพยากรดิน ตำบลตรอกนอง อำเภอขลุง จังหวัดจันทบุรี	3-7
4-1	การวิเคราะห์สถานการณ์โดยระบบ DPSIR ของตำบลตรอกนอง อำเภอขลุง จังหวัดจันทบุรี	4-4
4-2	ระบบการปลูกพืชในปัจจุบัน ตำบลตรอกนอง อำเภอขลุง จังหวัดจันทบุรี	4-5
6-1	เขตการใช้ที่ดิน ตำบลตรอกนอง อำเภอขลุง จังหวัดจันทบุรี	6-6



บทที่ 1

บทนำ

1.1 ความสำคัญของการวางแผนการใช้ที่ดิน

ตามรัฐธรรมนูญแห่งราชอาณาจักรไทยพุทธศักราช 2560 มาตรา 72 รัฐพึงดำเนินการเกี่ยวกับที่ดิน ทรัพยากรน้ำ และพลังงาน ดังต่อไปนี้

(1) วางแผนการใช้ที่ดินของประเทศ ให้เหมาะสมกับสภาพพื้นที่และศักยภาพของที่ดิน

ตามหลักการพัฒนาอย่างยั่งยืน...

1.2 หลักการและเหตุผล

ปัจจุบันกรมพัฒนาที่ดินได้ดำเนินการวางแผนการใช้ที่ดินระดับประเทศเรียบร้อยแล้วซึ่งเป็นการวางกรอบเชิงนโยบายมุ่งเน้นการพัฒนาด้านการเกษตรให้เกิดความสมดุลและยั่งยืนและในขณะเดียวกันต้องอนุรักษ์ทรัพยากรธรรมชาติและสิ่งแวดล้อมควบคู่กับการรักษาคุณค่าทางศิลปวัฒนธรรม แต่ทั้งนี้เพื่อให้เกิดการใช้ประโยชน์ที่ดินในระดับพื้นที่อย่างมีประสิทธิภาพและรักษาฐานการผลิตด้านทรัพยากรธรรมชาติอย่างยั่งยืนตลอดห่วงโซ่อุปทาน แผนการใช้ที่ดินระดับตำบลจึงถูกนำมาใช้เป็นเครื่องมือเพื่อขับเคลื่อนการดำเนินงานดังกล่าว

ทั้งนี้กรมพัฒนาที่ดินได้จัดทำแผนปฏิบัติการราชการกรมพัฒนาที่ดินระยะ 5 ปี (พ.ศ. 2566-2570) เพื่อให้บรรลุตามวิสัยทัศน์ที่กำหนดไว้ คือ “เป็นองค์กรอัจฉริยะทางดิน เพื่อขับเคลื่อนการใช้ที่ดินอย่างเหมาะสม 15 ล้านไร่ ภายในปี 2570” ซึ่งในส่วนของประเด็นการพัฒนาที่ 2 บริหารจัดการทรัพยากรดินและที่ดินด้วยชุดข้อมูลที่มีมูลค่าสูง (High Value Dataset) ซึ่งมีเป้าหมาย คือ การนำชุดข้อมูลที่มีมูลค่าสูง ไปใช้ในการบริหารจัดการทางการเกษตร ในส่วนของตัวชี้วัด บริหารจัดการทรัพยากรดินและที่ดินบนพื้นฐานของชุดข้อมูลที่มีมูลค่าสูง ร้อยละ 100 กลยุทธ์ที่ 2 ยกระดับแผนการใช้ที่ดินไปสู่การปฏิบัติ ได้กำหนดให้ ร้อยละของแผนการใช้ที่ดินระดับตำบลที่จัดทำแล้วเสร็จทั้งประเทศ ภายในปี 2570 (ไม่น้อยกว่า ร้อยละ 80) เป็นตัวชี้วัดหนึ่งของกลยุทธ์ดังกล่าว

1.3 วัตถุประสงค์

1.3.1 เพื่อรักษาเสถียรภาพของทรัพยากรให้เกิดความสมดุลและยั่งยืนภายใต้การพัฒนาด้านต่างๆ ของตำบล

1.3.2 เพื่อให้การใช้ที่ดินมีผลตอบแทนสูงสุดต่อหน่วยเนื้อที่อย่างยั่งยืน

1.3.3 เพื่อให้เกิดการกำหนดแผนงาน โครงการ กิจกรรม ที่สอดคล้องกับแผนการใช้ที่ดินที่กำหนดขึ้นและอยู่บนหลักการของโมเดลเศรษฐกิจ BCG (Bio - Circular - Green Economy : BCG Model)



1.4 ระยะเวลาและสถานที่ดำเนินงาน

1.4.1 ระยะเวลา 1 ตุลาคม พ.ศ.2565 – 30 กันยายน พ.ศ.2566

1.4.2 สถานที่ ตำบลตรอกนอง อำเภอขลุง จังหวัดจันทบุรี

1.5 ขั้นตอนการดำเนินงาน

1.5.1 รวบรวมข้อมูลปฐมภูมิและทุติยภูมิ ประกอบด้วย

1) ด้านกายภาพ ได้แก่ ทรัพยากรดิน ทรัพยากรน้ำ ทรัพยากรป่าไม้ ภูมิอากาศ สภาพการใช้ที่ดิน เขตป่าไม้ตามกฎหมายและมติคณะรัฐมนตรี

2) ด้านเศรษฐกิจและสังคม เช่น การถือครองที่ดิน ลักษณะทางเศรษฐกิจของตำบล จำนวนประชากร เป็นต้น

3) ด้านนโยบายและข้อกำหนดที่เกี่ยวข้อง ได้แก่ ยุทธศาสตร์ แผนพัฒนาเศรษฐกิจและสังคมแห่งชาติฉบับที่ 13 ยุทธศาสตร์ภาค แผนพัฒนากลุ่มจังหวัด แผนพัฒนาจังหวัด แผนพัฒนาการเกษตรและสหกรณ์ แผนพัฒนาท้องถิ่น 4 ปี ขององค์การบริหารส่วนจังหวัด เทศบาลตำบลหรือ องค์การบริหารส่วนตำบล

1.5.2 จัดทำกระบวนการมีส่วนร่วมของชุมชน (Participatory Rural Appraisal : PRA) เพื่อรับฟังความคิดเห็น ประเด็นปัญหา ความต้องการด้านต่าง ๆ ขององค์การปกครองส่วนท้องถิ่นและเกษตรกรในตำบล

1.5.3 ประเมินคุณภาพของที่ดินของพืชเศรษฐกิจหลักและพืชทางเลือกที่มีมูลค่าของตำบล

1.5.4 สังเคราะห์ข้อมูลจากข้อ 1.5.1 ถึง 1.5.3 เพื่อใช้ประกอบการวางแผนการใช้ที่ดิน

1.5.5 กำหนด (ร่าง) แผนการใช้ที่ดินระดับตำบล

1.5.6 รับฟังความคิดเห็นของผู้มีส่วนได้ส่วนเสียต่อ (ร่าง) แผนการใช้ที่ดินที่กำหนดขึ้น

1.5.7 ปรับปรุง (ร่าง) แผนการใช้ที่ดินเพื่อจัดทำแผนการใช้ที่ดินฉบับสมบูรณ์

1.5.8 นำแผนการใช้ที่ดินเข้าสู่คณะทำงานวิชาการของเขตฯ เพื่อตรวจสอบความครบถ้วน / สมบูรณ์ของเนื้อหาและองค์ประกอบ

1.5.9 เผยแพร่แผนการใช้ที่ดินเพื่อนำไปสู่การขับเคลื่อนการดำเนินงาน ประกอบด้วย

1) องค์การปกครองส่วนท้องถิ่น นำแผนการใช้ที่ดินที่จัดทำขึ้นไปประกอบการจัดทำแผนการพัฒนาของตำบล เพื่อนำไปสู่การของบประมาณที่มีความสอดคล้องกับศักยภาพด้านการผลิตและสถานภาพของทรัพยากรของตำบล



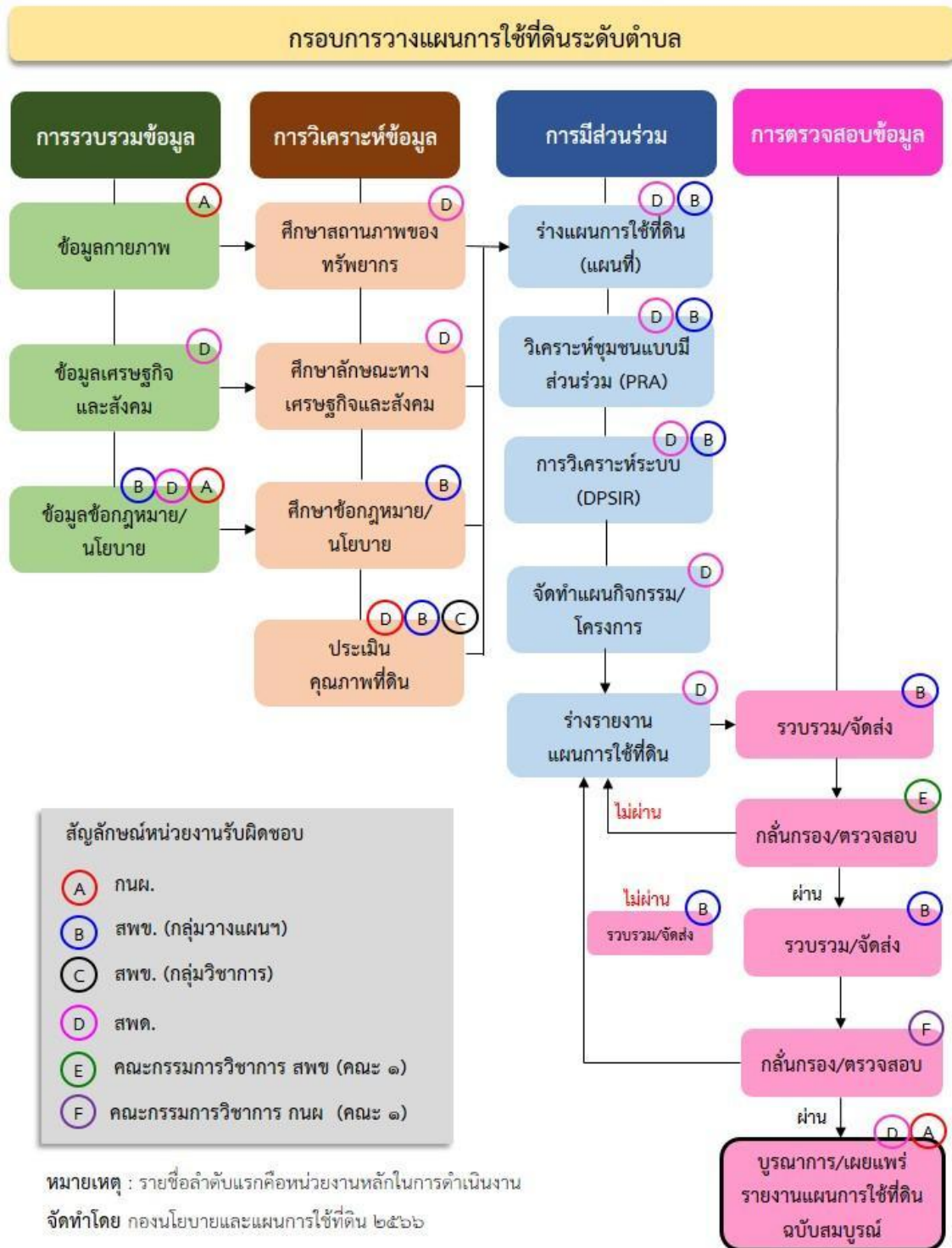
2) กรมพัฒนาที่ดิน โดยสถานีพัฒนาที่ดิน กำหนดแผนงาน/โครงการ/กิจกรรม ที่สอดคล้องกับแผนการใช้ที่ดินที่กำหนดขึ้นในแต่ละเขตและสามารถใช้ประกอบการของงบประมาณในพื้นที่อย่างมีหลักการและเป็นที่ยอมรับ

3) หน่วยงานราชการอื่น ๆ สามารถใช้เป็นข้อมูลพื้นฐานประกอบแผนงาน/โครงการ/กิจกรรม ที่สอดคล้องกับแผนการใช้ที่ดินที่กำหนดขึ้นในแต่ละเขต

จากขั้นตอนที่กล่าวข้างต้น สามารถจัดทำกรอบการวางแผนการใช้ที่ดินระดับแสดงดังรูปที่ 1-1

1.6 วิสัยทัศน์ของตำบล

ผลไม้คุณภาพ ท่องเที่ยวน้ำตก ปราดเป็ร่องภูมิปัญญา พัฒนาคุณภาพชีวิต ตามแนวทางเศรษฐกิจพอเพียง (องค์การบริหารส่วนตำบลตรอกนอง, 2566)



รูปที่ 1-1 กรอบการวางแผนการใช้ที่ดินระดับตำบล

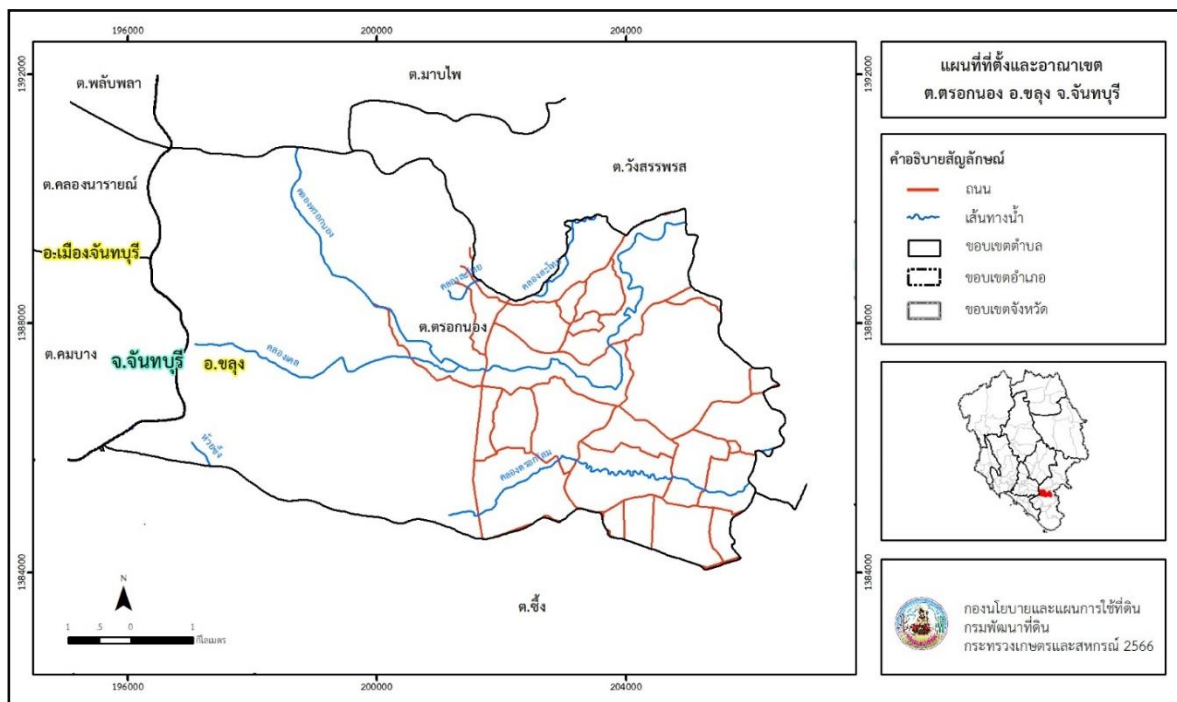


บทที่ 2 ข้อมูลทั่วไป

2.1 ที่ตั้งและอาณาเขต

ตำบลตรอกนอง อำเภอขลุง จังหวัดจันทบุรี ตั้งอยู่ทางทิศเหนือของอำเภอขลุง มีพื้นที่ประมาณ 47 ตารางกิโลเมตร หรือ 29,577 ไร่ โดยมีอาณาเขตติดต่อ ดังนี้ (รูปที่ 2-1)

ทิศเหนือ	ติดต่อกับ	ตำบลพลับพลา อำเภอเมืองจันทบุรี ตำบลมาบไพ ตำบลวังสรรพรส อำเภอขลุง จังหวัดจันทบุรี
ทิศใต้	ติดต่อกับ	ตำบลซึ้ง อำเภอขลุง จังหวัดจันทบุรี
ทิศตะวันออก	ติดต่อกับ	ตำบลวังสรรพรส อำเภอขลุง จังหวัดจันทบุรี
ทิศตะวันตก	ติดต่อกับ	ตำบลคลองนารายณ์ ตำบลคมบาง อำเภอเมืองจันทบุรี จังหวัดจันทบุรี



รูปที่ 2-1 ที่ตั้งและอาณาเขตตำบลตรอกนอง อำเภอขลุง จังหวัดจันทบุรี



2.2 การแบ่งส่วนการปกครอง

ตำบลตรอกนอง อำเภอขลุง จังหวัดจันทบุรี แบ่งส่วนการปกครองออกเป็น 6 หมู่บ้าน ดังนี้

หมู่ที่ 1 บ้านตรอกโสน

หมู่ที่ 4 บ้านตรอกนองกลาง

หมู่ที่ 2 บ้านตรอกนองบน

หมู่ที่ 5 บ้านตรอกนองล่าง

หมู่ที่ 3 บ้านตรอกนองกลาง

หมู่ที่ 6 บ้านคลองซาง

2.3 สภาพภูมิประเทศ

ลักษณะพื้นที่ทั่วไปส่วนใหญ่เป็นที่ดอน มีสภาพพื้นที่ราบเรียบถึงลูกคลื่นลอนชัน เนินเขาและพื้นที่สูงชันเป็นพื้นที่เขาสระบาปซึ่งอยู่ในเขตอุทยานแห่งชาติน้ำตกพลิ้ว เป็นส่วนหนึ่งของลุ่มน้ำชายฝั่งทะเลตะวันออก มีแหล่งน้ำที่สำคัญ เช่น คลองตรอกนอง คลองตรอกโสน สระหนองหมาด สระหลวง สระหนองฮาน สระทุ่งตกพลี

2.4 สภาพภูมิอากาศ

จากการศึกษาสถิติภูมิอากาศ (พ.ศ.2536-2565) พบว่า ตำบลตรอกนอง อำเภอขลุง จังหวัดจันทบุรี มีรายละเอียดดังนี้

2.4.1 อุณหภูมิ

มีอุณหภูมิโดยเฉลี่ยทั้งปี 27.3 องศาเซลเซียส อุณหภูมิสูงสุดเฉลี่ย 32.1 องศาเซลเซียส ในเดือนเมษายน และอุณหภูมิต่ำสุดเฉลี่ย 23.6 องศาเซลเซียส ในเดือนมกราคม

2.4.2 ปริมาณน้ำฝน

มีปริมาณน้ำฝนรวมทั้งปี 3,390.5 มิลลิเมตร มีฝนตกประมาณ 176 วัน เดือนที่มีฝนตกมากที่สุด ในเดือนกันยายน มีปริมาณฝน 631.7 มิลลิเมตร และมีฝนตกประมาณ 25 วัน

2.4.3 สมดุลน้ำเพื่อการเกษตร

จากข้อมูลสถิติภูมิอากาศในคาบ 30 ปี (ปี พ.ศ.2536-2565) ณ สถานีตรวจอากาศเกษตรพลี จังหวัดจันทบุรี ได้นำมาวิเคราะห์สมดุลของน้ำเพื่อการเกษตร ซึ่งเป็นการวิเคราะห์หาช่วงฤดูกาลเพาะปลูกพืช ตลอดจนจนช่วงระยะเวลาที่พืชเสี่ยงต่อการขาดน้ำ ข้อมูลที่นำมาวิเคราะห์ คือ ปริมาณน้ำฝน และศักยภาพการคายระเหยน้ำอ้างอิง (ET_o) ซึ่งคำนวณด้วยโปรแกรม Cropwat for Windows Version 8.0 โดยใช้สมการ Penman-Monteith สามารถสรุปสมดุลของน้ำเพื่อการเกษตรในเขตอาศัยน้ำฝนได้ดังนี้

ช่วงที่เหมาะสมต่อการปลูกพืช เป็นช่วงที่ค่าปริมาณน้ำฝนมากกว่าค่า 0.5 การระเหยจากผิวดิน และการคายน้ำของพืช เป็นช่วงที่ดินมีความชุ่มชื้นพอเหมาะต่อการเพาะปลูกพืช ซึ่งช่วงนี้เริ่มตั้งแต่ปลายเดือนกุมภาพันธ์ถึงกลางพฤศจิกายน



ช่วงที่มีน้ำมากเกินพอ เป็นช่วงที่ค่าปริมาณน้ำฝนมากกว่าค่าการระเหยจากผิวดินและการคายน้ำของพืช ซึ่งช่วงนี้เริ่มตั้งแต่ต้นเดือนเมษายนถึงต้นเดือนพฤศจิกายน

ช่วงขาดน้ำ เป็นช่วงฤดูแล้งที่ค่าปริมาณน้ำฝนน้อยกว่าค่า 0.5 การระเหยจากผิวดินและการคายน้ำของพืช ซึ่งพืชอาจเสียหายจากการขาดแคลนน้ำได้ ซึ่งช่วงนี้เริ่มตั้งกลางเดือนพฤศจิกายนถึงกลางเดือนกุมภาพันธ์ (ตารางที่ 2-1 และรูปที่ 2-2)

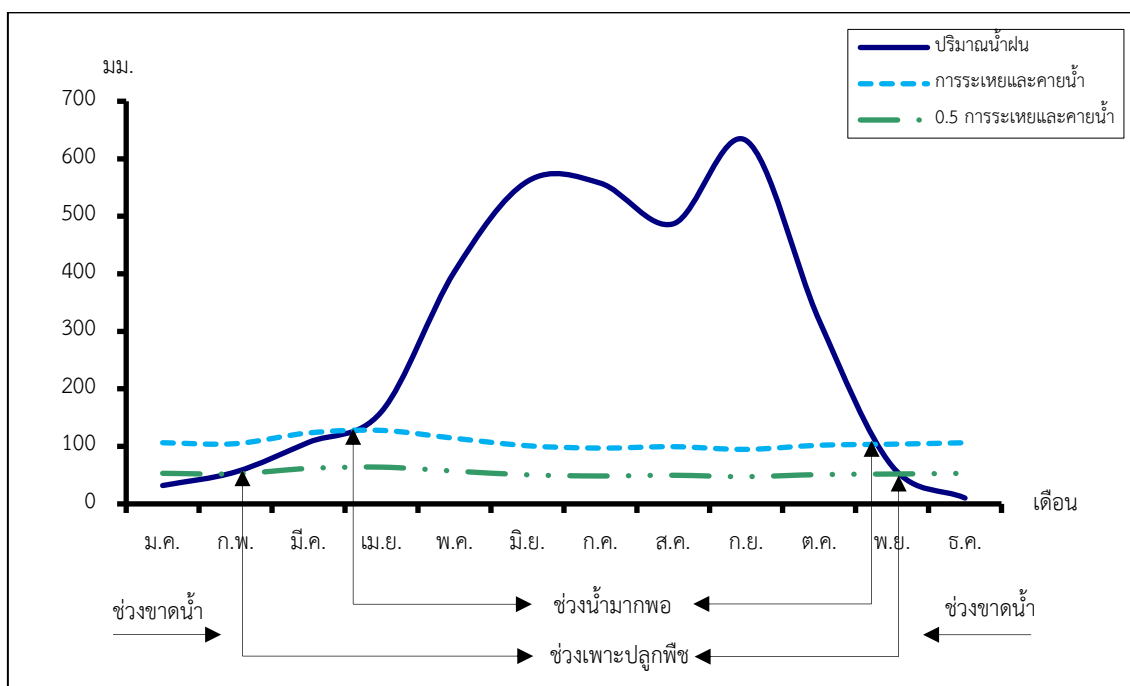
ตารางที่ 2-1 สถิติภูมิอากาศ ณ สถานีตรวจอากาศเกษตรพลี๊ว จังหวัดจันทบุรี^{1/} (พ.ศ.2536-2565)

เดือน	อุณหภูมิ (ซ.)			ความชื้นสัมพัทธ์ (%)	ปริมาณน้ำฝน (มม.)	จำนวนวันที่ฝนตก (วัน)	ศักยภาพการคายระเหยน้ำ (มม.)	ปริมาณฝนใช้การ/ ² (มม.)
	ต่ำสุด	สูงสุด	เฉลี่ย	(%)	(มม.)	(วัน)	(มม.)	(มม.)
ม.ค.	21.1	32.4	26.1	74.0	31.9	3.8	106.3	30.3
ก.พ.	22.5	32.3	26.8	79.0	55.6	5.2	104.7	50.7
มี.ค.	24.1	32.6	27.8	82.0	107.0	9.0	123.4	88.7
เม.ย.	24.7	33.2	28.3	83.0	160.4	12.1	127.8	119.2
พ.ค.	25.0	32.6	28.3	86.0	403.7	21.2	114.1	165.4
มิ.ย.	24.8	31.7	27.9	87.0	560.7	24.2	101.1	181.1
ก.ค.	24.6	31.2	27.5	87.0	557.7	24.8	97.0	180.8
ส.ค.	24.6	31.1	27.5	87.0	486.9	24.0	99.5	173.7
ก.ย.	24.1	31.0	27.0	89.0	631.7	25.1	94.8	188.2
ต.ค.	23.6	31.9	27.0	86.0	319.1	19.2	102.0	156.9
พ.ย.	22.8	32.8	27.1	78.0	65.7	6.9	103.8	58.8
ธ.ค.	21.2	32.5	26.2	73.0	10.1	2.0	106.3	9.9
เฉลี่ย	23.6	32.1	27.3	82.6	-	-	-	-
รวม	-	-	-	-	3,390.5	177.5	1,280.9	1,403.7

หมายเหตุ : ^{1/}เป็นสถานีตรวจอากาศที่ใกล้พื้นที่ตำบลมากที่สุด

^{2/}จากการคำนวณโดยโปรแกรม Cropwat for Windows Version 8.0

ที่มา : กรมอุตุนิยมวิทยา (2566)



รูปที่ 2-2 สมดุลของน้ำเพื่อการเกษตร (พ.ศ. 2536-2565)

2.5 สภาพการใช้ที่ดินในปัจจุบัน

สภาพการใช้ที่ดินตำบลตรอกนอง อำเภอขลุง จังหวัดจันทบุรี ซึ่งสำรวจโดยกลุ่มวิเคราะห์สภาพการใช้ที่ดิน (2566) ประกอบด้วยประเภทการใช้ที่ดินต่าง ๆ ดังนี้ (ตารางที่ 2-2 และรูปที่ 2-3)

2.5.1 พื้นที่ชุมชนและสิ่งปลูกสร้าง มีเนื้อที่ 291 ไร่ หรือร้อยละ 0.98 ของเนื้อที่ตำบล

2.5.2 พื้นที่เกษตรกรรม มีเนื้อที่ 13,238 ไร่ หรือร้อยละ 44.77 ของเนื้อที่ตำบล ประกอบด้วยการใช้ประโยชน์ที่ดินด้านเกษตรกรรมต่าง ๆ ดังต่อไปนี้

1) พื้นที่นา มีเนื้อที่ 22 ไร่ หรือร้อยละ 0.07 ของเนื้อที่ตำบล ได้แก่ นาร้าง

2) ไม้ยืนต้น มีเนื้อที่ 1,286 ไร่ หรือร้อยละ 4.35 ของเนื้อที่ตำบล ได้แก่ ยางพารา ปาล์มน้ำมัน ปาล์มน้ำมัน/ทุเรียน ยางพารา/กล้วย

3) ไม้ผล มีเนื้อที่ 11,930 ไร่ หรือร้อยละ 40.35 ของเนื้อที่ตำบล ได้แก่ ไม้ผลผสม ทุเรียนเงาะ ทุเรียน/เงาะ ทุเรียน/ระกำ สละ ทุเรียน/กล้วย

2.5.3 พื้นที่ป่าไม้ มีเนื้อที่ 15,760 ไร่ หรือร้อยละ 53.28 ของเนื้อที่ตำบล ได้แก่ ป่าไม้ผลัดใบ สมบูรณ์ ป่าผลัดใบสมบูรณ์

2.5.4 พื้นที่แหล่งน้ำ มีเนื้อที่ 32 ไร่ หรือร้อยละ 0.11 ของเนื้อที่ตำบล ได้แก่ บ่อน้ำในไร่นา



2.5.5 พื้นที่เบ็ดเตล็ด มีเนื้อที่ 256 ไร่ หรือร้อยละ 0.86 ของเนื้อที่ตำบล ได้แก่ พุ่งหญ้าธรรมชาติ พุ่งหญ้าสลับไม้พุ่ม/ไม้ละเมาะ พื้นที่ลุ่ม

ตารางที่ 2-2 สภาพการใช้ที่ดิน ตำบลตรอกนอง อำเภอขลุง จังหวัดจันทบุรี

หน่วยแผนที่	สภาพการใช้ที่ดิน	เนื้อที่	
		ไร่	ร้อยละ
U	พื้นที่ชุมชนและสิ่งปลูกสร้าง	291	0.98
U201	หมู่บ้านบนพื้นราบ	140	0.47
U301	สถานที่ราชการและสถาบันต่าง ๆ	89	0.30
U405	ถนน	48	0.16
U502	โรงงานอุตสาหกรรม	14	0.05
A	พื้นที่เกษตรกรรม	13,238	44.77
A100	นาไร่	22	0.07
A302	ยางพารา	1,191	4.03
A303	ปาล์มน้ำมัน	66	0.22
A302/A411	ยางพารา/กล้วย	6	0.02
A303/A403	ปาล์มน้ำมัน/ทุเรียน	23	0.08
A401	ไม้ผลผสม	7,473	25.27
A403	ทุเรียน	2,055	6.95
A403/A404	ทุเรียน/เงาะ	126	0.43
A403/A411	ทุเรียน/กล้วย	39	0.13
A403/A419	ทุเรียน/มังคุด	1,812	6.13
A403/A421	ทุเรียน/ระกำ สละ	110	0.37
A404	เงาะ	225	0.76
A411	กล้วย	11	0.04
A411/A420	กล้วย/กลางสาด ลองกอง	14	0.05
A413	ลำไย	36	0.12
A413/A419	ลำไย/มังคุด	14	0.05
A419	มังคุด	3	0.01
A419/A421	มังคุด/ระกำ สละ	12	0.04



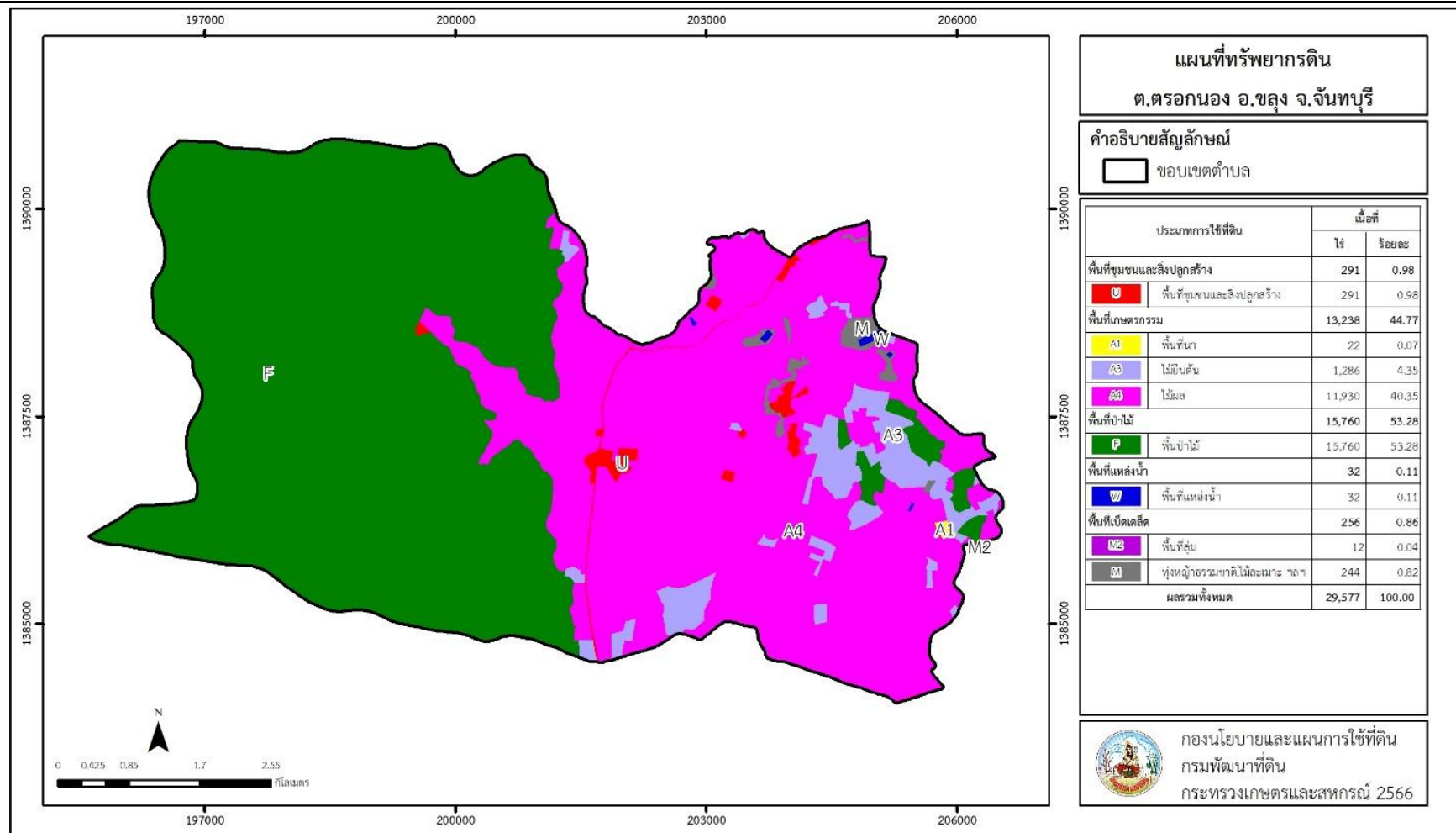
ตารางที่ 2-2 (ต่อ)

หน่วยแผนที่	สภาพการใช้ที่ดิน	เนื้อที่	
		ไร่	ร้อยละ
F	พื้นที่ป่าไม้	15,760	53.28
F101	ป่าไม้ผลัดใบสมบูรณ์	15,694	53.06
F201	ป่าผลัดใบสมบูรณ์	66	0.22
M	พื้นที่เบ็ดเตล็ด	256	0.86
M101	ทุ่งหญ้าธรรมชาติ	163	0.55
M102	ทุ่งหญ้าสลับไม้พุ่ม/ไม้ละเมาะ	81	0.27
M201	พื้นที่ลุ่ม	12	0.04
W	พื้นที่แหล่งน้ำ	32	0.11
W202	บ่อน้ำในไร่นา	32	0.11
รวมเนื้อที่ทั้งหมด		29,577	100.00

หมายเหตุ : เนื้อที่คำนวณด้วยระบบสารสนเทศทางภูมิศาสตร์



แผนการใช้ที่ดินตำบลตรอกนอง อำเภอขลุง จังหวัดจันทบุรี



รูปที่ 2-3 สภาพการใช้ที่ดิน ตำบลตรอกนอง อำเภอขลุง จังหวัดจันทบุรี



2.6 สภาพเศรษฐกิจและสังคม

2.6.1 ประชากร

จากหลักฐานทะเบียนราษฎร์ของกรมการปกครอง กระทรวงมหาดไทย ณ เดือนธันวาคม พ.ศ. 2565 พบว่า ประชากรที่อาศัยในพื้นที่ตำบลตรอกนอง มีประชากรรวม 2,455 คน แยกเป็นชาย 1,191 คน เป็นหญิง 1,264 คน ความหนาแน่นโดยเฉลี่ย 51.88 คนต่อตารางกิโลเมตร มีจำนวนครัวเรือนทั้งหมด 928 ครัวเรือน เป็นครัวเรือนเกษตรที่มาขึ้นทะเบียนกรมส่งเสริมการเกษตร 437 ครัวเรือน หรือร้อยละ 47.09 ของจำนวนครัวเรือนทั้งหมด และเป็นครัวเรือนที่ประกอบอาชีพอื่นๆ ครัวเรือนเกษตรที่ไม่ได้มาขึ้นทะเบียนกรมส่งเสริมการเกษตร 491 ครัวเรือน หรือร้อยละ 52.91 ของจำนวนครัวเรือนทั้งหมด ดังรายละเอียดในตารางที่ 2-2 ถึง 2-3

ตารางที่ 2-3 จำนวนประชากรและครัวเรือน ตำบลตรอกนอง อำเภอขลุง จังหวัดจันทบุรี ปี 2565

พื้นที่	จำนวนครัวเรือน	จำนวนประชากร (คน)		
		ชาย	หญิง	รวม
ตำบลตรอกนอง	928	1,191	1,264	2,455
หมู่ที่ 1 บ้านตรอกโสน	143	206	217	423
หมู่ที่ 2 บ้านตรอกนองบน	278	322	351	673
หมู่ที่ 3 บ้านตรอกนองกลาง	191	254	255	509
หมู่ที่ 4 บ้านตรอกนองกลาง	82	126	136	262
หมู่ที่ 5 บ้านตรอกนองล่าง	111	171	184	355
หมู่ที่ 6 บ้านคลองซาง	123	112	121	233

ที่มา: กรมการปกครอง (2566)



ตารางที่ 2-4 จำนวนและสัดส่วนครัวเรือน ตำบลตรอกนอง อำเภอขลุง จังหวัดจันทบุรี ปี 2565

รายการ	จำนวน (ครัวเรือน)	ร้อยละ
จำนวนครัวเรือนทั้งหมด ¹⁾	928	100.00
- จำนวนครัวเรือนเกษตรที่มากขึ้นทะเบียนกรมส่งเสริมการเกษตร ²⁾	437	47.09
- จำนวนครัวเรือนที่ประกอบอาชีพอื่นๆ และจำนวนครัวเรือนเกษตรที่ไม่ได้มากขึ้นทะเบียนฯ	491	52.91

ที่มา: 1) กรมการปกครอง (2566)

2) กรมส่งเสริมการเกษตร (2566)

2.6.2 การถือครองที่ดิน

จากข้อมูลกรมการปกครอง ณ เดือนธันวาคม 2565 ตำบลตรอกนอง มีจำนวนครัวเรือนทั้งหมด 928 ครัวเรือน โดยถือครองที่ดินเฉลี่ยครัวเรือนละ 31.87 ไร่ (เนื้อที่ของตำบลรวมต่อจำนวนครัวเรือนทั้งหมด)

2.6.3 ลักษณะทางเศรษฐกิจและการประกอบอาชีพ

สภาพเศรษฐกิจของชุมชนในตำบลตรอกนองส่วนใหญ่ประชากรมีอาชีพด้านการเกษตรกรรม ได้แก่ ปลูกไม้ผลผสมมากเป็นอันดับหนึ่ง รองลงมาได้แก่ ทำสวน (ทุเรียน มังคุด และเงาะ) และยางพารา นอกจากนี้เกษตรกรยังมีการเลี้ยงสัตว์

การประกอบอาชีพ ในตำบลตรอกนองประชากรส่วนใหญ่ประกอบอาชีพเกษตรกรรม เช่น ปลูกไม้ยืนต้น และทำสวน นอกจากนี้ยังมีการเลี้ยงสัตว์ไว้เพื่อบริโภคและจำหน่าย ค้าขาย และรับจ้างทั่วไป

- อาชีพทำเกษตรกรรม ตำบลตรอกนองครัวเรือนเกษตรที่ขึ้นทะเบียนกับกรมส่งเสริมการเกษตร 437 ครัวเรือน โดยเกษตรกรปลูกไม้ผลผสมมากเป็นอันดับหนึ่ง รองลงมาได้แก่ ทำสวน (ทุเรียน มังคุด และเงาะ) และยางพารา นอกจากนี้เกษตรกรยังมีการเลี้ยงสัตว์ สำหรับการเลี้ยงสัตว์พบว่าส่วนใหญ่เลี้ยงไว้เพื่อบริโภค และจำหน่าย



2.6.4 ด้านรายได้-รายจ่าย

จากข้อมูลความจำเป็นพื้นฐาน (จปฐ.) (กรมการพัฒนาชุมชน, 2566) พบว่า รายได้ครัวเรือนเฉลี่ยปีละ 731,084 บาท รายได้บุคคลเฉลี่ยปีละ 237,541 บาท รายจ่ายครัวเรือนเฉลี่ยปีละ 465,626 บาท รายจ่ายบุคคลเฉลี่ยปีละ 151,289 บาท เมื่อพิจารณาจะเห็นว่ารายได้ครัวเรือนมากกว่ารายจ่ายครัวเรือนปีละ 265,459 บาท และรายได้บุคคลมากกว่ารายจ่ายบุคคลปีละ 86,252 บาท ดังรายละเอียดในตารางที่ 2-4



ตารางที่ 2-5 รายได้-รายจ่ายเฉลี่ยครัวเรือน ตำบลตรอกนอง อำเภอขลุง จังหวัดจันทบุรี ปี 2565

พื้นที่	แหล่งรายได้ของครัวเรือน (บาท/ปี)				รายได้ครัวเรือนเฉลี่ย (บาท/ปี)	รายได้บุคคลเฉลี่ย (บาท/ปี)	รายจ่ายครัวเรือนเฉลี่ย (บาท/ปี)	รายจ่ายบุคคลเฉลี่ย (บาท/ปี)
	อาชีพหลัก	อาชีพรอง	รายได้อื่น	ทำ-หาเอง				
ตำบลตรอกนอง	631,946	64,520	31,825	2,793	731,084	237,541	465,626	151,289
หมู่ที่ 01 บ้านตรอกโสน	690,800	62,320	19,068	450	772,638	229,952	547,900	163,065
หมู่ที่ 02 บ้านตรอกนองบน	549,306	107,769	92,996	-	750,071	279,140	653,990	243,384
หมู่ที่ 03 บ้านตรอกนอง	638,369	54,240	7,996	6,131	706,736	230,843	337,610	110,275
หมู่ที่ 04 บ้านตรอกนอง	828,629	48,952	9,460	11,823	898,863	281,462	458,379	143,533
หมู่ที่ 05 บ้านตรอกนองล่าง	157,600	27,293	3,496	96	188,485	53,345	61,200	17,321
หมู่ที่ 06 บ้านคลองซา	1,075,169	48,462	14,785	538	1,138,954	389,642	642,646	219,853

ที่มา: กรมการพัฒนาชุมชน (2566)



บทที่ 3

สถานภาพของทรัพยากรธรรมชาติ

การศึกษาสถานภาพของทรัพยากรธรรมชาติในพื้นที่ตำบลตรอกนอง อำเภอขลุง จังหวัดจันทบุรี ได้แก่ ทรัพยากรป่าไม้ ทรัพยากรน้ำ และทรัพยากรดิน ซึ่งเป็นทรัพยากรกายภาพที่สำคัญต่อการทำการเกษตร ดังนั้นจึงจำเป็นต้องทราบว่าทรัพยากรธรรมชาติแต่ละชนิดปัจจุบันมีสถานะอย่างไร เพื่อใช้เป็นข้อมูลประกอบการวางแผนการใช้ที่ดินซึ่งจะนำไปสู่การกำหนดแผนงาน โครงการ กิจกรรม รวมถึงมาตรการต่าง ๆ เพื่อการพัฒนาพื้นที่อย่างมีประสิทธิภาพต่อไป โดยมีรายละเอียดดังนี้

3.1 ทรัพยากรป่าไม้

3.1.1 ป่าไม้ตามกฎหมายและมติคณะรัฐมนตรี

1) ป่าอนุรักษ์ พบพื้นที่ป่าอนุรักษ์ในพื้นที่ คือ เขตอุทยานแห่งชาติน้ำตกพลิ้ว เนื้อที่ 14,569 ไร่

2) ป่าสงวนแห่งชาติ ได้มีการจำแนกเขตการใช้ประโยชน์ทรัพยากรและที่ดินป่าไม้ในพื้นที่ป่าสงวนแห่งชาติตามมติคณะรัฐมนตรี วันที่ 10 มีนาคม 2535 และ 17 มีนาคม 2535 แบ่งออกเป็น 3 เขต ประกอบด้วย เขตพื้นที่ป่าเพื่อการอนุรักษ์ (Zone C) เขตพื้นที่ป่าเพื่อเศรษฐกิจ (Zone E) และเขตพื้นที่ป่าที่เหมาะสมต่อการเกษตร (Zone A) จากการวิเคราะห์ข้อมูล ไม่พบพื้นที่ป่าสงวนแห่งชาติในพื้นที่

3.1.2 **ชั้นคุณภาพลุ่มน้ำ** (มติคณะรัฐมนตรี วันที่ 28 พฤษภาคม 2528) จากการวิเคราะห์ข้อมูลพบชั้นคุณภาพลุ่มน้ำในพื้นที่ ได้แก่

- 1) พื้นที่ลุ่มน้ำชั้นที่ 1A เนื้อที่ 11,518 ไร่
- 2) พื้นที่ลุ่มน้ำชั้นที่ 2 เนื้อที่ 2,782 ไร่
- 3) พื้นที่ลุ่มน้ำชั้นที่ 3 เนื้อที่ 2,406 ไร่
- 4) พื้นที่ลุ่มน้ำชั้นที่ 4 เนื้อที่ 2,464 ไร่
- 5) พื้นที่ลุ่มน้ำชั้นที่ 5 เนื้อที่ 10,407 ไร่

ทั้งนี้ เนื้อที่ดังกล่าวข้างต้นคำนวณด้วยระบบสารสนเทศภูมิศาสตร์ เป็นเนื้อที่เบื้องต้นเท่านั้น ไม่สามารถใช้อ้างอิงได้ทางกฎหมาย



3.2 ทรัพยากรน้ำ

3.2.1 ปริมาณน้ำฝน พบว่าในพื้นที่ตำบลตรอกนอง มีปริมาณน้ำฝนเฉลี่ยในคาบ 30 ปี (พ.ศ.2536-2565) 3,390.5 มิลลิเมตรต่อปี

3.2.2 น้ำผิวดิน หมายถึง แม่น้ำลำคลอง หนอง บึง ทะเลสาบ อ่างเก็บ และแหล่งน้ำสาธารณะอื่น ๆ ที่อยู่ภายในผืนแผ่นดิน ในพื้นที่ตำบลตรอกนอง มีรายละเอียดของแหล่งน้ำผิวดินดังนี้

แหล่งน้ำผิวดินธรรมชาติ ได้แก่ คลองเคล คลองตรอกนอง คลองตรอกโสม คลองน้ำแห้ง คลองสะโทย และห้วยซึ้ง

3.2.3 ฐานข้อมูลน้ำบาดาลของกรมทรัพยากรน้ำบาดาล (2566) พบว่า ตำบลตรอกนอง มีจำนวนบ่อบาดาลราชการจำนวน 11 บ่อ และจำนวนบ่อบาดาลเอกชนจำนวน 1 บ่อ



3.3 ทรัพยากรดิน

ทรัพยากรดินในพื้นที่ตำบลตรอกนอง อำเภอขลุง จังหวัดจันทบุรี พบหน่วยแผนที่ดินทั้งหมด 19 หน่วยแผนที่ดิน และหน่วยพื้นที่เบ็ดเตล็ด 1 หน่วยแผนที่ ดังนี้

3.3.1 ดินในพื้นที่ลุ่ม มี 3 หน่วยแผนที่ดิน ได้แก่

- 1) หน่วยแผนที่ดิน Ba-clA ชุดดินบางนารา มีเนื้อดินบนเป็นดินร่วนปนดินเหนียว ความลาดชัน 0-2 เปอร์เซ็นต์ มีเนื้อที่ 119 ไร่ หรือร้อยละ 0.40 ของเนื้อที่ตำบล
- 2) หน่วยแผนที่ดิน Kl-clA ชุดดินแกลง มีเนื้อดินบนเป็นดินร่วนปนดินเหนียว ความลาดชัน 0-2 เปอร์เซ็นต์ มีเนื้อที่ 30 ไร่ หรือร้อยละ 0.10 ของเนื้อที่ตำบล
- 3) หน่วยแผนที่ดิน Mak-slA ชุดดินมะขาม มีเนื้อดินบนเป็นดินร่วนปนทราย ความลาดชัน 0-2 เปอร์เซ็นต์ มีเนื้อที่ 918 ไร่ หรือร้อยละ 3.10 ของเนื้อที่ตำบล

3.3.2 ดินในพื้นที่ดอน มี 16 หน่วยแผนที่ดิน ได้แก่

- 1) หน่วยแผนที่ดิน Kc-clA ชุดดินคลองซาก มีเนื้อดินบนเป็นดินร่วนปนดินเหนียว ความลาดชัน 0-2 เปอร์เซ็นต์ มีเนื้อที่ 97 ไร่ หรือร้อยละ 0.33 ของเนื้อที่ตำบล
- 2) หน่วยแผนที่ดิน Kc-clB ชุดดินคลองซาก มีเนื้อดินบนเป็นดินร่วนปนดินเหนียว ความลาดชัน 2-5 เปอร์เซ็นต์ มีเนื้อที่ 347 ไร่ หรือร้อยละ 1.17 ของเนื้อที่ตำบล
- 3) หน่วยแผนที่ดิน Kc-clC ชุดดินคลองซาก มีเนื้อดินบนเป็นดินร่วนปนดินเหนียว ความลาดชัน 5-12 เปอร์เซ็นต์ มีเนื้อที่ 292 ไร่ หรือร้อยละ 0.99 ของเนื้อที่ตำบล
- 4) หน่วยแผนที่ดิน Kc-clD ชุดดินคลองซาก มีเนื้อดินบนเป็นดินร่วนปนดินเหนียว ความลาดชัน 12-20 เปอร์เซ็นต์ มีเนื้อที่ 137 ไร่ หรือร้อยละ 0.46 ของเนื้อที่ตำบล
- 5) หน่วยแผนที่ดิน Knk-slA ชุดดินคลองนกระทุง มีเนื้อดินบนเป็นดินร่วนปนทราย ความลาดชัน 0-2 เปอร์เซ็นต์ มีเนื้อที่ 3,665 ไร่ หรือร้อยละ 12.39 ของเนื้อที่ตำบล
- 6) หน่วยแผนที่ดิน Knk-slB ชุดดินคลองนกระทุง มีเนื้อดินบนเป็นดินร่วนปนทราย ความลาดชัน 2-5 เปอร์เซ็นต์ มีเนื้อที่ 1,374 ไร่ หรือร้อยละ 4.65 ของเนื้อที่ตำบล
- 7) หน่วยแผนที่ดิน Ntm-slB ชุดดินนาท่าม มีเนื้อดินบนเป็นดินร่วนปนทราย ความลาดชัน 2-5 เปอร์เซ็นต์ มีเนื้อที่ 564 ไร่ หรือร้อยละ 1.91 ของเนื้อที่ตำบล
- 8) หน่วยแผนที่ดิน Pga-sclD ชุดดินพังงา มีเนื้อดินบนเป็นดินร่วนเหนียวปนทราย ความลาดชัน 12-20 เปอร์เซ็นต์ มีเนื้อที่ 266 ไร่ หรือร้อยละ 0.90 ของเนื้อที่ตำบล
- 9) หน่วยแผนที่ดิน Te-slA ชุดดินท่าแซะ มีเนื้อดินบนเป็นดินร่วนปนทราย ความลาดชัน 0-2 เปอร์เซ็นต์ มีเนื้อที่ 677 ไร่ หรือร้อยละ 2.29 ของเนื้อที่ตำบล



10) หน่วยแผนที่ดิน Te-s1B ชุดดินท่าแซะ มีเนื้อดินบนเป็นดินร่วนปนทราย ความลาดชัน 2-5 เปอร์เซ็นต์ มีเนื้อที่ 1,847 ไร่ หรือร้อยละ 6.25 ของเนื้อที่ตำบล

11) หน่วยแผนที่ดิน Te-s1B/d3c ชุดดินท่าแซะ มีเนื้อดินบนเป็นดินร่วนปนทราย ความลาดชัน 2-5 เปอร์เซ็นต์ พบมวลสารพอกหรือสารเม็ดกลมของเหล็ก ที่ความลึก 50-100 เซนติเมตร มีเนื้อที่ 102 ไร่ หรือร้อยละ 0.34 ของเนื้อที่ตำบล

12) หน่วยแผนที่ดิน Te-s1B/d4c ชุดดินท่าแซะ มีเนื้อดินบนเป็นดินร่วนปนทราย ความลาดชัน 2-5 เปอร์เซ็นต์ พบมวลสารพอกหรือสารเม็ดกลมของเหล็ก ที่ความลึก 100-150 เซนติเมตร มีเนื้อที่ 109 ไร่ หรือร้อยละ 0.37 ของเนื้อที่ตำบล

13) หน่วยแผนที่ดิน Te-s1C ชุดดินท่าแซะ มีเนื้อดินบนเป็นดินร่วนปนทราย ความลาดชัน 5-12 เปอร์เซ็นต์ มีเนื้อที่ 83 ไร่ หรือร้อยละ 0.28 ของเนื้อที่ตำบล

14) หน่วยแผนที่ดิน Tg-s1C ชุดดินทุ่งหว้า มีเนื้อดินบนเป็นดินร่วนปนทราย ความลาดชัน 5-12 เปอร์เซ็นต์ มีเนื้อที่ 1,960 ไร่ หรือร้อยละ 6.63 ของเนื้อที่ตำบล

15) หน่วยแผนที่ดิน Tg-s1D ชุดดินทุ่งหว้า มีเนื้อดินบนเป็นดินร่วนปนทราย ความลาดชัน 12-20 เปอร์เซ็นต์ มีเนื้อที่ 606 ไร่ หรือร้อยละ 2.05 ของเนื้อที่ตำบล

16) หน่วยแผนที่ดิน Tim-s1A ชุดดินท้ายเหมือง มีเนื้อดินบนเป็นดินร่วนเหนียวปนทราย ความลาดชัน 0-2 เปอร์เซ็นต์ มีเนื้อที่ 370 ไร่ หรือร้อยละ 1.25 ของเนื้อที่ตำบล

3.3.3 พื้นที่เบ็ดเตล็ด มี 1 หน่วยแผนที่ คือ หน่วยแผนที่ SC พื้นที่ลาดชันเชิงซ้อน มีเนื้อที่ 16,014 ไร่ หรือร้อยละ 54.14 ของเนื้อที่ตำบล

ปัญหาทรัพยากรดินทางการเกษตรตามสภาพธรรมชาติในพื้นที่ พบปัญหาดินต้น มีเนื้อที่ 873 ไร่ หรือร้อยละ 2.95 ของเนื้อที่ตำบล คือ ชุดดินคลองซาก (Kc)

รายละเอียดของสมบัติดิน ตำบลตรอกนอง อำเภอขลุง จังหวัดจันทบุรี ดังแสดงในตารางที่ 3-1 และแผนที่แสดงในลักษณะของชุดดิน (รูปที่ 3-1)



ตารางที่ 3-1 สมบัติดิน ตำบลตรอกนอง อำเภอขลุง จังหวัดจันทบุรี

หน่วยแผนที่ดิน	ความลาดชัน (%)	ความลึก (ซม.)	การระบายน้ำ	ความอุดมสมบูรณ์ของดิน	ความจุแลกเปลี่ยนแคตไอออน (cmol/kg)	ความอิ่มตัวเบส (%)	ปฏิกิริยาดิน		ค่าการนำไฟฟ้า (dS/m)	ความลึกของชั้นจาโรไซด์ (ซม.)	เนื้อที่	
							ดินบน	ดินล่าง			ไร่	ร้อยละ
Ba-clA	0-2	>150	เลว	ปานกลาง	<10	<35	5.5-6.5	4.5-5.5	<2	-	119	0.40
Kc-clA	0-2	0-50	ดี	ปานกลาง	<10	35-75	5.0-6.0	4.5-5.5	<2	-	97	0.33
Kc-clB	2-5	0-50	ดี	ปานกลาง	<10	35-75	5.0-6.0	4.5-5.5	<2	-	347	1.17
Kc-clC	5-12	0-50	ดี	ปานกลาง	<10	35-75	5.0-6.0	4.5-5.5	<2	-	292	0.99
Kc-clD	12-20	0-50	ดี	ปานกลาง	<10	35-75	5.0-6.0	4.5-5.5	<2	-	137	0.46
Kl-clA	0-2	>150	เลว	ปานกลาง	10-20	<35	5.5-6.5	4.5-5.5	<2	-	30	0.10
Knk-slA	0-2	>150	ดี	ปานกลาง	<10	<35	5.0-5.5	4.5-5.0	<2	-	3,665	12.39
Knk-slB	2-5	>150	ดี	ปานกลาง	<10	<35	5.0-5.5	4.5-5.0	<2	-	1,374	4.65
Mak-slA	0-2	>150	ค่อนข้างเลว	ปานกลาง	<10	35-75	5.0-7.0	7.0-8.0	<2	-	918	3.10
Ntm-slB	2-5	>150	ดีถึงดีปานกลาง	ปานกลาง	<10	<35	5.0-5.5	4.5-5.0	<2	-	564	1.91
Pga-sclD	12-20	>150	ดี	ปานกลาง	<10	<35	5.0-6.5	4.5-5.5	<2	-	266	0.90
Te-slA	0-2	>150	ดี	ต่ำ	<10	<35	5.0-5.5	4.5-5.0	<2	-	677	2.29
Te-slB	2-5	>150	ดี	ปานกลาง	<10	<35	5.0-5.5	4.5-5.0	<2	-	1,847	6.25
Te-slB/d3c	2-5	>150	ดี	ปานกลาง	<10	<35	5.0-5.5	4.5-5.0	<2	-	102	0.34
Te-slB/d4c	2-5	>150	ดี	ปานกลาง	<10	<35	5.0-5.5	4.5-5.0	<2	-	109	0.37
Te-slC	5-12	>150	ดี	ปานกลาง	<10	<35	5.0-5.5	4.5-5.0	<2	-	83	0.28
Tg-slC	5-12	>150	ดี	ปานกลาง	<10	<35	4.5-5.5	4.5-5.5	<2	-	1,960	6.63
Tg-slD	12-20	>150	ดี	ต่ำ	<10	<35	4.5-5.5	4.5-5.5	<2	-	150	0.51
Tg-slD*	12-20	>150	ดี	ปานกลาง	<10	<35	4.5-5.5	4.5-5.5	<2	-	456	1.54
Tim-sclA	0-2	>150	ดี	ปานกลาง	<10	<35	5.0-6.5	4.5-5.0	<2	-	370	1.25
SC	-	-	-	-	-	-	-	-	-	-	16,014	54.14
รวมทั้งหมด											29,577	100.00



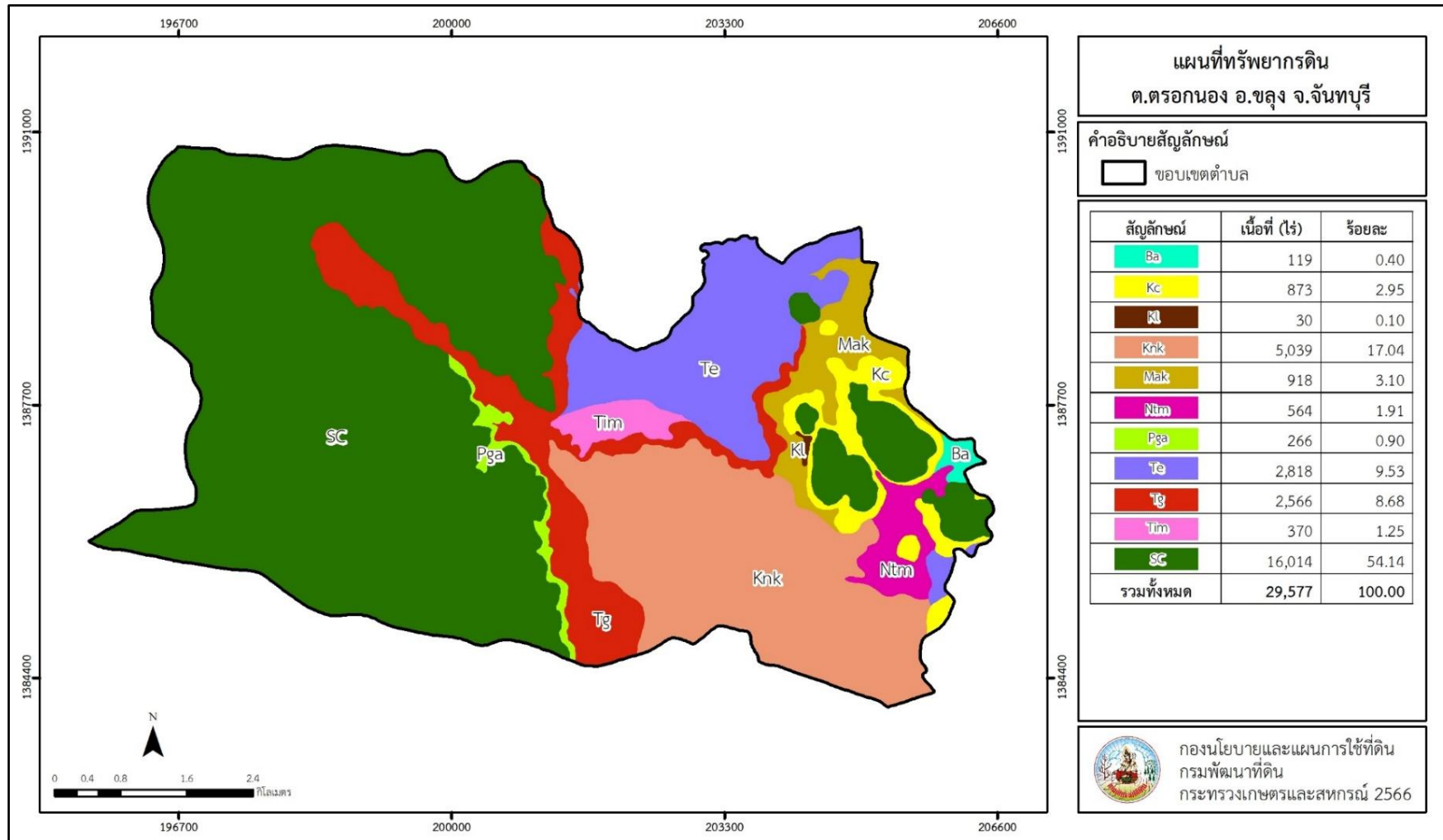
แผนการใช้ที่ดินตำบลตรอกนอง อำเภอชลุม จังหวัดจันทบุรี

- หมายเหตุ:**
1. * หมายถึง หน่วยแผนที่ดินที่มีความอุดมสมบูรณ์ของดินต่างจากหน่วยแผนที่ดินเดียวกัน
 2. เนื้อที่คำนวณด้วยโปรแกรมระบบสารสนเทศภูมิศาสตร์

ที่มา: กองสำรวจและวิจัยทรัพยากรดิน (2566)



แผนการใช้ที่ดินตำบลตรอกนอง อำเภอลำลูกเกด จังหวัดจันทบุรี



รูปที่ 3-1 ทรัพยากรดิน ตำบลตรอกนอง อำเภอลำลูกเกด จังหวัดจันทบุรี



บทที่ 4

กระบวนการมีส่วนร่วมของชุมชน (Participatory Rural Appraisal : PRA)

4.1 การวิเคราะห์ผลจากการจัดทำกระบวนการมีส่วนร่วมของชุมชน (PRA)

การวิเคราะห์ผลจากการจัดทำกระบวนการมีส่วนร่วมของชุมชน (PRA) เมื่อวันที่ 12 กรกฎาคม พ.ศ.2566 มีสาระสำคัญสรุปได้ดังนี้

4.1.1 ปัญหาหลักของตำบลตรอกนอง คือ

- 1) ดินขาดความอุดมสมบูรณ์
- 2) ขาดแคลนน้ำเพื่อการเกษตร
- 3) ต้นทุนการผลิตสูง
- 4) ราคาผลผลิตตกต่ำ
- 5) โรคและแมลงศัตรูพืช
- 6) น้ำท่วม
- 7) ขาดแคลนแรงงาน

4.1.2 ความต้องการของชุมชน เกษตรกร และตำบลตรอกนอง มีความต้องการ 7 ประการ คือ

- 1) แก้ไขปัญหาความเสื่อมโทรมของดิน
- 2) แก้ไขปัญหาการขาดแคลนน้ำ
- 3) แก้ไขปัญหาเรื่องต้นทุนการผลิตสูง
- 4) แก้ไขปัญหาเรื่องราคาผลผลิต
- 5) แก้ไขปัญหาเรื่องการจัดการโรคและแมลงศัตรูพืช
- 6) แก้ไขปัญหาเรื่องการบริหารจัดการน้ำ
- 7) แก้ไขปัญหาเรื่องแรงงาน

ผลจากการจัดทำกระบวนการมีส่วนร่วมของชุมชน (PRA) ได้นำมาวิเคราะห์ร่วมกับปัญหาด้านกายภาพ โดยระบบ DPSIR มีรายละเอียดดังนี้

- 1) **แรงขับเคลื่อน (Driver)** มี 7 ประการ คือ
 - 1.1) ดินเสื่อมโทรม
 - 1.2) น้ำขาดแคลน
 - 1.3) ต้นทุนการผลิตสูง
 - 1.4) ราคาผลผลิตตกต่ำ
 - 1.5) โรคและแมลงศัตรูพืช

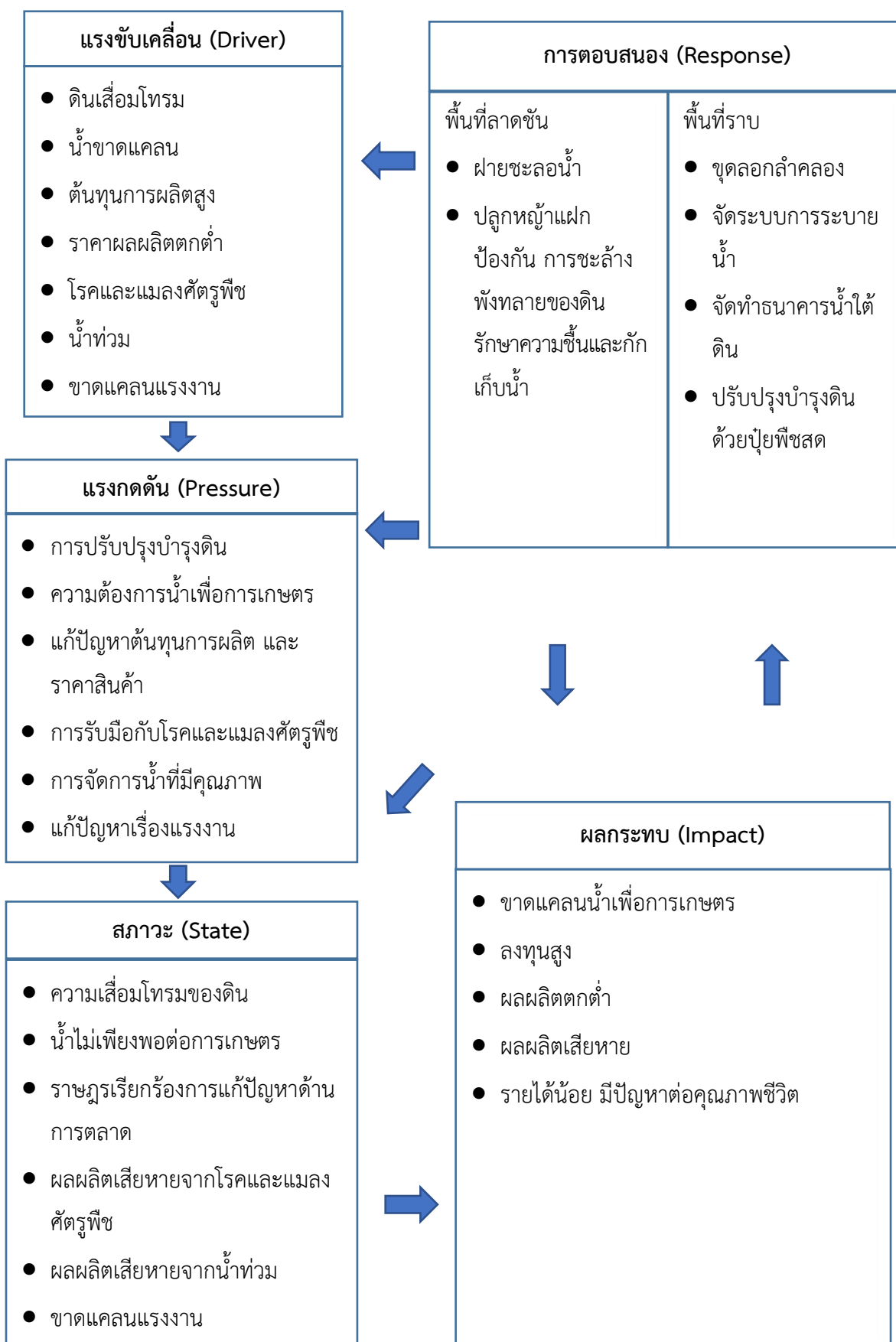


- 1.6) น้ำท่วม
- 1.7) ขาดแคลนแรงงาน
- 2) แรงกดดัน (Pressure) ที่เกิดจากปัจจัยขับเคลื่อน มี 6 ประการ คือ
 - 2.1) การปรับปรุงบำรุงดิน
 - 2.2) ความต้องการน้ำเพื่อการเกษตร
 - 2.3) แก้ปัญหาต้นทุนการผลิต และราคาสินค้า
 - 2.4) การรับมือกับโรคและแมลงศัตรูพืช
 - 2.5) การจัดการน้ำที่มีคุณภาพ
 - 2.6) แก้ปัญหาเรื่องแรงงาน
- 3) สถานะ (State) ที่เกิดแรงกดดัน มี 6 ประการ คือ
 - 3.1) ความเสื่อมโทรมของดินทางกายภาพ/เคมี/ชีวภาพ
 - 3.2) น้ำไม่เพียงพอต่อการเกษตร
 - 3.3) ราษฎรเรียกร้องการแก้ปัญหาด้านการตลาด
 - 3.4) ผลผลิตเสียหายจากโรคและแมลงศัตรูพืช
 - 3.5) ผลผลิตเสียหายจากน้ำท่วม
 - 3.6) ขาดแคลนแรงงาน
- 4) ผลกระทบ (Impact) ที่ปรากฏในพื้นที่ มี 5 ประการ คือ
 - 4.1) ขาดแคลนน้ำเพื่อการเกษตร
 - 4.2) ลงทุนสูง
 - 4.3) ผลผลิตตกต่ำ
 - 4.4) ผลผลิตเสียหาย
 - 4.5) รายได้น้อย มีปัญหาต่อคุณภาพชีวิต
- 5) การตอบสนอง (Response) ของรัฐในอดีต ปัจจุบัน และในอนาคต มีดังนี้
 - อดีต-ปัจจุบัน
 - พื้นที่ลาดชัน
 - 5.1) ฝ่ายชะลอน้ำ
 - 5.2) ปลุกหญ้าแฝก ป้องกันการชะล้างพังทลายของดิน รักษาความชื้นและกักเก็บน้ำ
 - พื้นที่ราบ
 - 5.3) ขุดลอกลำคลอง
 - 5.4) จัดระบบการระบายน้ำ
 - 5.5) จัดทำธนาคารน้ำใต้ดิน
 - 5.6) ปรับปรุงบำรุงดินด้วยปุ๋ยพืชสด



อนาคต

- (1) พัฒนาที่ดินและน้ำที่เป็นระบบทั้งตำบล
 - (2) จัดตั้งกลุ่มที่เข้มแข็งเพื่อการต่อรองราคาซื้อขาย
 - (3) ให้ความรู้และสนับสนุนในการวิเคราะห์และปรับปรุงคุณภาพดิน
 - (4) ให้ความรู้เพิ่มเติมเกี่ยวกับการจัดการโรคและแมลงศัตรูพืช
- ดังมีรายละเอียดในรูปที่ 4-1



รูปที่ 4-1 การวิเคราะห์สถานการณ์โดยระบบ DPSIR ของตำบลตรอกนอง อำเภอขลุง จังหวัดจันทบุรี



4.2 ระบบการปลูกพืชในปัจจุบัน

ตำบลตรอกนอง อำเภอขลุง จังหวัดจันทบุรี มีการเพาะปลูกพืช ดังนี้ (รูปที่ 4-2)

- 1) ไม้ยืนต้น ที่นิยมปลูก ได้แก่ ยางพารา และปาล์มน้ำมัน
- 3) ไม้ผล ที่นิยมปลูก ได้แก่ ทุเรียน เงาะ มังคุด ลำไย และกล้วย

ชนิดพืช	เดือน	ม.ค.	ก.พ.	มี.ค.	เม.ย.	พ.ค.	มิ.ย.	ก.ค.	ส.ค.	ก.ย.	ต.ค.	พ.ย.	ธ.ค.
		ไม้ยืนต้น	ยางพารา ปาล์มน้ำมัน										
ไม้ผล	ทุเรียน เงาะ มังคุด ลำไย กล้วย												

รูปที่ 4-2 ระบบการปลูกพืชในปัจจุบัน ตำบลตรอกนอง อำเภอขลุง จังหวัดจันทบุรี



บทที่ 5

การประเมินคุณภาพที่ดิน

5.1 หลักการประเมินคุณภาพที่ดินด้านกายภาพ

การประเมินคุณภาพที่ดินหรือการประเมินความเหมาะสมของที่ดิน สอดคล้องตามหลักการของ FAO Framework ค.ศ. 1983 ซึ่งการประเมินคุณภาพที่ดินด้านกายภาพ เป็นการประเมินศักยภาพของที่ดินว่าที่ดินนั้นๆ เหมาะสมมากหรือน้อยเพียงใดสำหรับการใช้ที่ดินประเภทต่างๆ หรือการปลูกพืชต่างๆ โดยพิจารณาจาก สภาพแวดล้อมที่มีผลต่อการเจริญเติบโตของพืช สมบัติดินที่ได้จำแนกไว้ในแต่ละตำบล ร่วมกับการจัดการพื้นที่ เช่น ระบบชลประทาน พื้นที่ยกทรง การจัดระบบอนุรักษ์ดินและน้ำ เป็นต้น และนอกจากนี้พิจารณาความต้องการปัจจัยต่อการปลูกพืชแต่ละชนิด สอดคล้องตามหลักการของ FAO ได้แก่ ความต้องการด้านพืช ความต้องการด้านการจัดการ ความต้องการด้านการอนุรักษ์ (บัณฑิต และคำรณ, 2542) รายละเอียดดังตารางที่ 5-1

ระดับความเหมาะสมของที่ดินได้จากการสังเคราะห์ข้อมูลดิน การจัดการที่ดิน หรือดินที่มีลักษณะเฉพาะที่เกิดขึ้นตามสภาพภูมิประเทศ (ซึ่งจะเรียกรวมว่าหน่วยที่ดิน) ลักษณะภูมิอากาศ พิจารณาร่วมกับระดับความต้องการปัจจัยต่อการเจริญเติบโตของพืชแต่ละชนิด หลังจากนั้นดำเนินการประเมินคุณภาพที่ดิน ซึ่งสามารถจำแนกระดับความเหมาะสมของที่ดินได้เป็น 4 ชั้น ได้แก่ เหมาะสมสูง (S1) เหมาะสมปานกลาง (S2) เหมาะสมเล็กน้อย (S3) และไม่เหมาะสม (N) โดยที่

S1 : ไม่มีข้อจำกัดด้านที่ดินตามปัจจัยที่ใช้พิจารณา

S2 : มีข้อจำกัดด้านที่ดินที่แก้ไขได้ง่ายหรือข้อจำกัดอาจไม่ส่งผลกระทบต่อ การเจริญเติบโตของพืชอย่างชัดเจน

S3 : มีข้อจำกัดด้านที่ดินที่แก้ไขได้ยาก ควรปรับเปลี่ยนการผลิตเป็นพืชชนิดอื่นหรือกิจกรรมอื่น (ส่วนใหญ่เป็นลักษณะทางกายภาพ)

N : มีข้อจำกัดที่พัฒนาหรือปรับปรุงที่ดินได้ยากมาก หากจะดำเนินการพัฒนาหรือปรับปรุงต้องใช้ต้นทุนสูงหรือเครื่องจักรขนาดใหญ่ แนะนำให้ปรับเปลี่ยนการผลิต



ตารางที่ 5-1 ตัวอย่างการประเมินคุณภาพที่ดินด้านกายภาพของประเภทการใช้ประโยชน์ที่ดิน

คุณภาพที่ดิน (Land Quality)	คุณลักษณะที่ดินตัวแทน (Land Characteristics)	ระดับความ เหมาะสม (Land Suitability Rating)
1. ความเหมาะสมด้านความต้องการด้านพืช (Crop Requirements)		
1.1. การหยั่งลึกของรากพืช (r)	ความลึกของดิน	S1
1.2. ความชุ่มชื้นที่เป็นประโยชน์ต่อพืช (m)	ปริมาณน้ำฝนเฉลี่ยในรอบปี	S2m
1.3. ความเป็นประโยชน์ของออกซิเจน ต่อรากพืช (o)	สภาพการระบายน้ำของดิน	S2o
ความเหมาะสมรวมด้านความต้องการด้านพืช (Crop Requirements)		S2om
2. ความเหมาะสมด้านความต้องการด้านการจัดการ (Management Requirements)		
2.1. สภาพการเขตกรรม (k)	ชั้นความยากง่ายในการ เขตกรรม (ดินบน)	S1
2.2. ศักยภาพการใช้เครื่องจักรกล (w)	ความลาดชันของพื้นที่	S3w
ความเหมาะสมรวมด้านความต้องการด้านการจัดการ (Management Requirements)		S3w
3. ความเหมาะสมด้านความต้องการด้านการอนุรักษ์ (Conservation Requirements)		
3.1 ความเสียหายจากการกัดกร่อน (e)	ความลาดชันของพื้นที่	S3e
ความเหมาะสมรวมด้านความต้องการด้านการอนุรักษ์ (Conservation Requirements)		S3e
ความเหมาะสมด้านกายภาพของประเภทการใช้ประโยชน์ที่ดินใน แต่ละหน่วยที่ดินโดยรวม		S3ew



5.2 พืชเศรษฐกิจที่สำคัญของตำบล

พืชเศรษฐกิจหลักและพืชทางเลือกของตำบล ได้แก่ ยางพารา ทุเรียน มังคุด เงาะ

5.3 ระดับความเหมาะสมของที่ดิน

การประเมินคุณภาพที่ดินของพืชเศรษฐกิจหลักและพืชทางเลือก ตำบลตรอกนอง อำเภอขลุง จังหวัดจันทบุรี ได้ผลการประเมินคุณภาพที่ดินดังตารางที่ 5-2

ตารางที่ 5-2 ชั้นความเหมาะสมทางกายภาพของดิน ตำบลตรอกนอง อำเภอขลุง จังหวัดจันทบุรี

หน่วยแผนที่ดิน	ยางพารา	ทุเรียน	มังคุด	เงาะ
Ba-clA	N	N	N	N
Kc-clA	S3r	N	N	N
Kc-clB	S3r	N	N	N
Kc-clC	S3r	N	N	N
Kc-clD	S3r	N	N	N
Kl-clA	N	N	N	N
Knk-slA	S2n	S2ns	S2ns	S2ns
Knk-slB	S2n	S2ns	S2ns	S2ns
Mak-slA	S3o	S3o	S3o	S3o
Ntm-slB	S2on	S2ons	S2ons	S2ons
Pga-sclD	S2ewn	S2ewns	S2ewns	S2ewns
Te-slA	S2ns	S2ns	S2ns	S2ns
Te-slB	S2n	S2ns	S2ns	S2ns
Te-slB/d3c	S2ns	S2ns	S2ns	S2ns
Te-slB/d4c	S2n	S2ns	S2ns	S2ns
Te-slC	S2ns	S2ns	S2ns	S2ns
Tg-slC	S2ns	S2ns	S2ns	S2ns
Tg-slD	S2ewn	S2ewns	S2ewns	S2ewns
Tg-slD*	S2ewns	S2ewns	S2ewns	S2ewns
Tim-sclA	S2n	S2ns	S2ns	S2ns
SC	N	N	N	N



หมายเหตุ : * หมายถึง หน่วยแผนที่ดินที่มีความอุดมสมบูรณ์ของดินต่างจากหน่วยแผนที่ดินเดียวกัน

ความหมายของสัญลักษณ์แสดงข้อจำกัดชั้นความเหมาะสม

e = ความเสียหายจากการกัดกร่อน

w = ศักยภาพการใช้เครื่องจักร

r = สภาวะการหยั่งลึกของราก

z = สารพิษ

x = การมีเกลือมากเกินไป

m = ความชุ่มชื้นที่เป็นประโยชน์ต่อพืช

o = ความเป็นประโยชน์ของออกซิเจนต่อรากพืช

n = ความจุในการดูดซับธาตุอาหาร

s = ความเป็นประโยชน์ของธาตุอาหาร



บทที่ 6

แผนการใช้ที่ดิน

6.1 การวิเคราะห์ข้อมูลเพื่อจัดทำแผนการใช้ที่ดินระดับตำบล

ตามที่กรมพัฒนาที่ดินได้จัดทำแผนปฏิบัติการราชการกรมพัฒนาที่ดินระยะ 5 ปี (พ.ศ. 2567-2571) เพื่อให้บรรลุตามวิสัยทัศน์ที่กำหนดไว้ คือ “เป็นองค์การอัจฉริยะทางดิน เพื่อขับเคลื่อนการใช้ที่ดินอย่างเหมาะสม 15 ล้านไร่ ภายในปี 2570” ซึ่งในส่วนของประเด็นการพัฒนาที่ 2 บริหารจัดการทรัพยากรดินและที่ดินด้วยชุดข้อมูลที่มีมูลค่าสูง (High Value Dataset) ซึ่งมีเป้าหมาย คือ การนำชุดข้อมูลที่มีมูลค่าสูง ไปใช้ในการบริหารจัดการทางการเกษตร ในส่วนของตัวชี้วัด บริหารจัดการทรัพยากรดินและที่ดินบนพื้นฐานของชุดข้อมูลที่มีมูลค่าสูง ร้อยละ 100 กลยุทธ์ที่ 2 ยกระดับแผนการใช้ที่ดินไปสู่การปฏิบัติ ได้กำหนดให้ ร้อยละของแผนการใช้ที่ดินระดับตำบลที่จัดทำแล้วเสร็จทั่วประเทศ ภายใน ปี 2570 (ไม่น้อยกว่า ร้อยละ 80) เป็นตัวชี้วัดหนึ่งของกลยุทธ์ดังกล่าว

การวางแผนการใช้ที่ดินระดับตำบลเป็นการวางกรอบและนโยบายการการพัฒนาพื้นที่ให้เกิดการใช้ที่ดินอย่างสมดุลและยั่งยืน ระดับตำบลเป็นการวางกรอบและนโยบายการการพัฒนาพื้นที่ให้เกิดการใช้ที่ดินอย่างสมดุลและยั่งยืน ซึ่งจะมีความละเอียดและเฉพาะเจาะจงมากกว่าแผนการใช้ที่ดินระดับประเทศ ที่ใช้เป็นกรอบนโยบายการพัฒนาพื้นที่ระดับประเทศ เป็นการกำหนดแนวทางใช้ที่ดินให้ตรงกับศักยภาพโดยเฉพาะทางการเกษตร และนำไปสู่การกำหนดแผนงาน โครงการ กิจกรรมที่มีความสอดคล้องกับสภาพพื้นที่ ทั้งนี้การใช้ขอบเขตการปกครองในระดับตำบลจะนำไปสู่การพัฒนาเชิงพื้นที่ที่มีเป้าหมายและทิศทางสอดคล้องตามบริบทของแต่ละตำบล และมีผู้รับผิดชอบโดยตรง คือ องค์กรปกครองส่วนท้องถิ่น ซึ่งแผนการใช้ที่ดินในระดับที่ใหญ่กว่านี้อาจไม่สามารถนำมาใช้ปฏิบัติงานในระดับพื้นที่ได้อย่างเป็นรูปธรรมเนื่องจากเป็นแผนงานสำหรับนำไปใช้ปฏิบัติงานเชิงนโยบายและยุทธศาสตร์ในภาพรวม

ทั้งนี้แผนการใช้ที่ดินเป็นผลที่ได้จากการวิเคราะห์ข้อมูลทางด้านกายภาพ เศรษฐกิจ และสังคม โดยได้นำฐานข้อมูลที่ได้จากการรวบรวมข้อมูลทุติยภูมิ และข้อมูลปฐมภูมิจากการสำรวจภาคสนาม การศึกษาด้านกายภาพ ได้จาก การวิเคราะห์สถานภาพของทรัพยากรธรรมชาติ อาทิ ทรัพยากรดิน ทรัพยากรน้ำ และทรัพยากรป่าไม้ร่วมกับการพิจารณาลักษณะการใช้ประโยชน์ที่ดิน ข้อกำหนดที่เกี่ยวข้องกับพื้นที่ในเขตป่าไม้ตามกฎหมาย เช่น เขตรักษาพันธุ์สัตว์ป่า เขตอุทยานแห่งชาติ เขตป่าสงวนแห่งชาติ และนโยบายของรัฐที่เกี่ยวข้องกับพื้นที่ที่มีมติคณะรัฐมนตรีเกี่ยวกับการใช้ที่ดิน มติคณะรัฐมนตรีเรื่องการจำแนกการใช้ประโยชน์ที่ดินในพื้นที่ป่าไม้ในเขตป่าสงวนแห่งชาติ เป็นต้น ประกอบกับการพิจารณาจากทิศทางตามกรอบนโยบายที่เกี่ยวข้องกับการกำหนดเขตการใช้ที่ดินภายใน



พื้นที่ตำบล เช่น ยุทธศาสตร์ของจังหวัด ร่วมกับความต้องการของท้องถิ่น สามารถกำหนดแนวทางการใช้ที่ดินตามศักยภาพของทรัพยากร เพื่อการรักษาคุณภาพของลักษณะทางนิเวศวิทยาและการอนุรักษ์ทรัพยากรธรรมชาติ โดยคำนึงถึงสภาพทางเศรษฐกิจและสังคมของชุมชนในพื้นที่ ซึ่งข้อมูลนี้ส่วนหนึ่งได้มาจากการวิเคราะห์ชุมชนแบบมีส่วนร่วม (PRA) ทำการสังเคราะห์ข้อมูลทุกด้านเพื่อให้ได้เขตการใช้ที่ดินที่เหมาะสมกับศักยภาพของพื้นที่ต่อไป

6.2 แผนการใช้ที่ดิน

จากการวิเคราะห์ข้อมูลกายภาพ เศรษฐกิจ และสังคม พบว่าแผนการใช้ที่ดินตำบลตรอกนอง อำเภอขลุง จังหวัดจันทบุรี สามารถกำหนดออกเป็น 6 เขตหลัก ได้แก่ เขตป่าไม้ เขตเกษตรกรรม เขตชุมชนและสิ่งปลูกสร้าง เขตแหล่งน้ำ เขตพื้นที่อื่น ๆ เขตรักษาสมดุของธรรมชาติและสิ่งแวดล้อม มีรายละเอียดดังนี้ (ตารางที่ 6-1 และรูปที่ 6-1)

6.2.1 เขตป่าไม้ เป็นเขตพื้นที่ที่อยู่ในเขตป่าตามกฎหมายและมติคณะรัฐมนตรี ได้แก่ พื้นที่ป่าสงวนแห่งชาติ อุทยานแห่งชาติ เขตป่าไม้ถาวร หรืออยู่ในพื้นที่ชั้นคุณภาพลุ่มน้ำชั้นที่ 1A 1B หรือ 2 พื้นที่ในเขตนี้ส่วนใหญ่ยังคงสภาพเป็นป่าไม้ บางบริเวณได้ถูกนำไปใช้ประโยชน์ในรูปแบบที่ไม่เหมาะสมไม่เป็นไปตามมาตรการหรือกฎหมายที่เกี่ยวข้องกับการใช้ประโยชน์ของที่ดินหรือทรัพยากรป่าไม้ของพื้นที่นั้น ๆ ประกอบด้วย 2 เขตรอง ได้แก่ เขตป่าไม้สมบูรณ์ และเขตพื้นที่พุทธรักษา มีเนื้อที่ 14,569 ไร่ หรือคิดเป็นร้อยละ 49.25 ของเนื้อที่ตำบล มีรายละเอียดดังนี้

1) **เขตป่าไม้สมบูรณ์ (สัญลักษณ์ 1100)** มีเนื้อที่ 14,346 ไร่ หรือ คิดเป็นร้อยละ 48.50 ของเนื้อที่ตำบล เป็นเขตที่อยู่ภายในเงื่อนไขดังกล่าวข้างต้น แต่มีสภาพการใช้ที่ดินปัจจุบันเป็นป่าไม้สมบูรณ์

2) **เขตพื้นที่พุทธรักษา (สัญลักษณ์ 1300)** มีเนื้อที่ 223 ไร่ หรือ คิดเป็นร้อยละ 0.75 ของเนื้อที่ตำบล เป็นพื้นที่ที่มีการบุกรุก แฉ้วถางพื้นที่ป่าไม้ และเปลี่ยนแปลงการใช้ประโยชน์พื้นที่เป็นอย่างอื่น ส่วนใหญ่เพื่อทำการเกษตร

6.2.2 เขตเกษตรกรรม เป็นพื้นที่เกษตรกรรมซึ่งในที่นี้ คือ พื้นที่ที่อยู่นอกเขตที่มีการประกาศเป็นเขตป่าไม้ตามกฎหมาย ซึ่งรัฐได้กำหนดเป็นพื้นที่ทำกิน มีการออกเอกสารสิทธิ์ซึ่งรวมถึงพื้นที่ในเขตปฏิรูปที่ดินเพื่อเกษตรกรรมด้วย เขตนี้รวมถึงการทำกิจกรรมภาคการเกษตรอื่นที่นอกเหนือจากการปลูกพืชด้วย ประกอบด้วย 2 เขตรอง ได้แก่ เขตเกษตรกรรมที่มีศักยภาพการผลิตสูง เขตเกษตรกรรมที่มีศักยภาพการผลิตต่ำ มีเนื้อที่ 13,024 ไร่ หรือคิดเป็นร้อยละ 44.03 ของเนื้อที่ตำบล มีรายละเอียดดังนี้

1) **เขตเกษตรกรรมที่มีศักยภาพการผลิตสูง (ประเภทที่ 2)** เป็นเขตที่ทำการเกษตรโดยอาศัยน้ำฝนเป็นหลัก ซึ่งส่งผลให้มีข้อจำกัดต่อการเพาะปลูกพืชด้านความชื้นที่พืชนำไปใช้ประโยชน์



ในส่วนของที่ดินมีศักยภาพในการผลิตอยู่ในระดับสูงถึงปานกลาง และนอกจากนี้พบว่าดินในพื้นที่เขตนี้ มีสมบัติที่เหมาะสมต่อการเพาะปลูกพืชแยกตามชนิดพืช มีรายละเอียดดังนี้

- เขตทำนา (สัญลักษณ์ 2221) มีเนื้อที่ 3 ไร่ หรือ คิดเป็นร้อยละ 0.01 ของเนื้อที่ตำบล เป็นพื้นที่ที่มีศักยภาพต่อการทำนาในระดับเหมาะสมเล็กน้อยถึงไม่เหมาะสม และปัจจุบันเกษตรกรมีการปลูกข้าวได้ปีละ 1 ครั้ง

- เขตปลูกไม้ยืนต้น (สัญลักษณ์ 2223) มีเนื้อที่ 489 ไร่ หรือ คิดเป็นร้อยละ 1.65 ของเนื้อที่ตำบล ปัจจุบันเกษตรกรปลูกไม้ยืนต้น โดยไม้ยืนต้นที่ปลูกได้แก่ ยางพารา ปาล์มน้ำมัน

2) เขตเกษตรกรรมที่มีศักยภาพการผลิตต่ำ พื้นที่เขตนี้ถูกกำหนดให้เป็นเขตเกษตรกรรม ที่ต้องมีการดำเนินการแก้ไขปัญหาคือเป็นข้อจำกัดของการใช้ที่ดินเพื่อเกษตรกรรมต่างๆ การทำการเกษตรในเขตนี้อาศัยน้ำฝนเป็นหลัก มีศักยภาพในการผลิตอยู่ในระดับเหมาะสมเล็กน้อยถึงไม่เหมาะสม พบปัญหาทางกายภาพของดินที่สำคัญหลาย เช่น เป็นดินตื้นซึ่งเป็นข้อจำกัดของการหยั่งรากพืชในการยึดลำต้นและการดูดซับธาตุอาหารพืชในดิน เนื้อดินเป็นทรายจัด ซึ่งมีผลต่อความสามารถในการอุ้มน้ำ เป็นพื้นที่ที่มีความลาดชัน เป็นต้น จากข้อจำกัดการใช้ที่ดินดังกล่าวข้างต้นจึงจำเป็นต้องพัฒนาปรับปรุงและมีมาตรการเพื่อเพิ่มผลผลิตทางการเกษตรในพื้นที่ให้สูงขึ้น รวมถึงการป้องกันไม่ให้เกิดสภาพแวดล้อมเสื่อมโทรมจากการใช้พื้นที่ มีรายละเอียดดังนี้

- เขตทำนา (สัญลักษณ์ 2310) มีเนื้อที่ 18 ไร่ หรือ คิดเป็นร้อยละ 0.06 ของเนื้อที่ตำบล ปัจจุบันเกษตรกรมีการปลูกข้าวได้ปีละ 1 ครั้ง

- เขตปลูกไม้ผล (สัญลักษณ์ 2320) มีเนื้อที่ 11,761 ไร่ หรือ คิดเป็นร้อยละ 39.76 ของเนื้อที่ตำบล ปัจจุบันเกษตรกรปลูกไม้ผล โดยไม้ผลที่ปลูกได้แก่ ทุเรียน เงาะ มังคุด ลำไย

- เขตปลูกไม้ยืนต้น (สัญลักษณ์ 2330) มีเนื้อที่ 753 ไร่ หรือ คิดเป็นร้อยละ 2.55 ของเนื้อที่ตำบล ปัจจุบันเกษตรกรปลูกไม้ยืนต้น โดยไม้ยืนต้นที่ปลูกได้แก่ ยางพารา ปาล์มน้ำมัน

6.2.3 เขตชุมชนและสิ่งปลูกสร้าง มีเนื้อที่ 291 ไร่ หรือคิดเป็นร้อยละ 0.99 ของเนื้อที่ตำบล ประกอบด้วย 2 เขตรอง ได้แก่ เขตชุมชน/สถานที่ราชการ และเขตอุตสาหกรรม/แหล่งรับซื้อผลผลิต มีรายละเอียดดังนี้

1) เขตชุมชน/สถานที่ราชการ (สัญลักษณ์ 3100) มีเนื้อที่ 277 ไร่ หรือ คิดเป็นร้อยละ 0.94 ของเนื้อที่ตำบล ปัจจุบันมีการใช้ที่ดินชุมชนและที่อยู่อาศัย มีทั้งประเภทชุมชนเมือง ชุมชนชนบท และที่ตั้งของสถาบันและสถานที่ราชการต่าง ๆ

2) เขตอุตสาหกรรม/แหล่งรับซื้อผลผลิต (สัญลักษณ์ 3200) มีเนื้อที่ 14 ไร่ หรือ คิดเป็นร้อยละ 0.05 ของเนื้อที่ตำบล ปัจจุบันมีการใช้ที่ดินประเภทโรงงานอุตสาหกรรม แหล่งรับซื้อผลผลิตทางการเกษตรประเภทต่าง ๆ



6.2.4 เขตแหล่งน้ำ มีเนื้อที่ 32 ไร่ หรือคิดเป็นร้อยละ 0.11 ของเนื้อที่ตำบล ประกอบด้วย 1 เขตรอง ได้แก่ เขตแหล่งน้ำที่สร้างขึ้น มีรายละเอียดดังนี้

1) เขตแหล่งน้ำที่สร้างขึ้น (สัญลักษณ์ 4200) มีเนื้อที่ 32 ไร่ หรือ คิดเป็นร้อยละ 0.11 ของเนื้อที่ตำบล ปัจจุบันมีสภาพการใช้ที่ดินเป็นแหล่งน้ำที่สร้างขึ้น เช่น คลองชลประทาน อ่างเก็บน้ำ เป็นต้น

6.2.5 เขตพื้นที่อื่น ๆ (สัญลักษณ์ 5000) มีเนื้อที่ 257 ไร่ หรือคิดเป็นร้อยละ 0.87 ของเนื้อที่ตำบล เป็นเขตที่มีลักษณะการใช้ที่ดินที่มีความเฉพาะ เช่น ทุ่งหญ้า ไม้ละเมาะ ไม้พุ่ม เป็นต้น

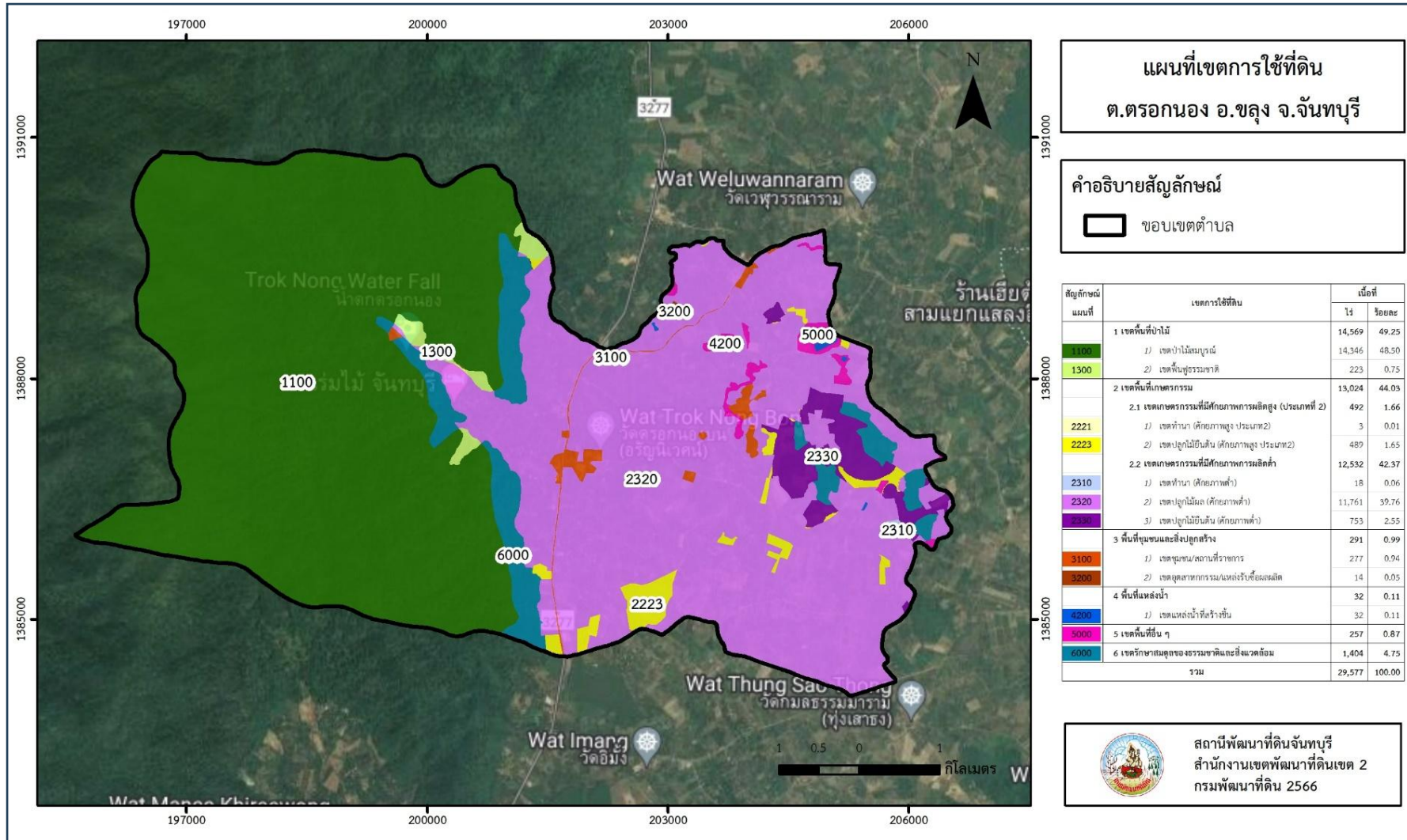
6.2.6 เขตรักษาสมดุลของธรรมชาติและสิ่งแวดล้อม (สัญลักษณ์ 6000) มีเนื้อที่ 1,404 ไร่ หรือคิดเป็นร้อยละ 4.75 ของเนื้อที่ตำบล มีการใช้ที่ดินเป็นป่าไม้ที่พบในพื้นที่เกษตรกรรม ซึ่งอยู่นอกเขตป่าไม้ตามกฎหมาย ส่วนใหญ่เป็น ป่าปลูก ป่าชุมชน



ตารางที่ 6-1 เขตการใช้ที่ดิน ตำบลตรอกนอง อำเภอขลุง จังหวัดจันทบุรี

สัญลักษณ์ แผนที่	เขตการใช้ที่ดิน	เนื้อที่	
		ไร่	ร้อยละ
	1 เขตพื้นที่ป่าไม้	14,569	49.25
1100	1) เขตป่าไม้สมบูรณ์	14,346	48.50
1300	2) เขตฟื้นฟูธรรมชาติ	223	0.75
	2 เขตพื้นที่เกษตรกรรม	13,024	44.03
	2.1 เขตเกษตรกรรมที่มีศักยภาพการผลิตสูง (ประเภทที่ 2)	492	1.66
2221	1) เขตทำนา (ศักยภาพสูง ประเภท2)	3	0.01
2223	2) เขตปลูกไม้ยืนต้น (ศักยภาพสูง ประเภท2)	489	1.65
	2.2 เขตเกษตรกรรมที่มีศักยภาพการผลิตต่ำ	12,532	42.37
2310	1) เขตทำนา (ศักยภาพต่ำ)	18	0.06
2320	2) เขตปลูกไม้ผล (ศักยภาพต่ำ)	11,761	39.76
2330	3) เขตปลูกไม้ยืนต้น (ศักยภาพต่ำ)	753	2.55
	3 พื้นที่ชุมชนและสิ่งปลูกสร้าง	291	0.99
3100	1) เขตชุมชน/สถานที่ราชการ	277	0.94
3200	2) เขตอุตสาหกรรม/แหล่งรับซื้อผลผลิต	14	0.05
	4 พื้นที่แหล่งน้ำ	32	0.11
4200	1) เขตแหล่งน้ำที่สร้างขึ้น	32	0.11
5000	5 เขตพื้นที่อื่น ๆ	257	0.87
6000	6 เขตรักษาสมดุลของธรรมชาติและสิ่งแวดล้อม	1,404	4.75
	รวม	29,577	100.00

หมายเหตุ: เนื้อที่คำนวณด้วยระบบสารสนเทศภูมิศาสตร์



รูปที่ 6-1 เขตการใช้ที่ดิน ตำบลตรอกนอง อำเภอลำลูกเกด จังหวัดจันทบุรี



บทที่ 7

การขับเคลื่อนแผนการใช้ที่ดิน

7.1 ขั้นตอนการดำเนินงาน

ภายหลังการจัดทำแผนการใช้ที่ดินตำบลตรอกนอง อำเภอขลุง จังหวัดจันทบุรีแล้วจะต้องดำเนินการดังต่อไปนี้

7.1.1 จัดทำเป้าหมายการดำเนินงานและงบประมาณและกิจกรรมต่าง ๆ ที่จะดำเนินการในปีงบประมาณ พ.ศ. 2567 - 2571

7.1.2 นำแผนการใช้ที่ดินตำบลตรอกนอง ไปเสนอต่อองค์การบริหารส่วนตำบลตรอกนอง เพื่อมีมติให้ความร่วมมือในกิจกรรมพัฒนาที่ดินดำเนินการกิจกรรมต่าง ๆ ที่กำหนดไว้ในแผน และได้รับการเชื่อมโยงสู่แผนพัฒนาตำบล

7.1.3 สถานีพัฒนาที่ดินจันทบุรี เสนอเป้าหมายและงบประมาณให้รายงานมายังกรมพัฒนาที่ดิน

7.1.4 กรมพัฒนาที่ดินพิจารณาสนับสนุนงบประมาณกิจกรรมและโครงการตามเป้าหมายที่กำหนดในแผนการใช้ที่ดิน

7.1.5 สถานีพัฒนาที่ดินจันทบุรี นำเสนอต่อที่ประชุมจังหวัด/อำเภอ เพื่อสร้างการรับรู้และประชาสัมพันธ์ให้หน่วยงานอื่น นำโครงการภายใต้หน่วยงานมาพัฒนาพื้นที่ตามแผนการใช้ที่ดินกำหนด

7.2 กิจกรรมที่ดำเนินการของกรมพัฒนาที่ดิน

งบประมาณที่กำหนดไว้เป็นการประมาณเบื้องต้น อาจมีการเปลี่ยนแปลงตามที่ได้รับการจัดสรรให้ดำเนินการ (ตารางที่ 7-1)

เขตเกษตรกรรม

1) เขตปลูกไม้ยืนต้น และเขตปลูกไม้ผล มีแผนงาน/โครงการ ดังนี้

1.1) การปรับปรุงบำรุงดิน

1.1.1) การส่งเสริมการผลิตและการใช้สารอินทรีย์

1.1.2) ส่งเสริมการผลิตปุ๋ยหมัก พด.

1.1.3) ผลิต-จัดหาเมล็ดพันธุ์พืชปุ๋ยสด

1.1.4) การส่งเสริมการปรับปรุงบำรุงดินด้วยพืชปุ๋ยสด

1.1.5) การพัฒนากลุ่มเกษตรกรใช้สารอินทรีย์ลดการใช้สารเคมีทางการเกษตร

1.1.6) การจัดหาปุ๋ยอินทรีย์

1.1.7) การส่งเสริมการปรับปรุงบำรุงพื้นที่ดินกรด



- 1.2) การฟื้นฟูและป้องกันการชะล้างพังทลายของดิน
 - 1.2.1) อนุรักษ์และส่งเสริมการปลูกหญ้าแฝก

7.3 กิจกรรมที่ดำเนินงานของหน่วยงานอื่น (ตารางที่ 7-2)

7.3.1 เขตเกษตรกรรม

1) เขตปลูกไม้ผล และเขตปลูกไม้ยืนต้น

- การผลิตสินค้าเกษตรที่ปลอดภัยและได้มาตรฐาน (สนง.เกษตรอำเภอ)
- การป้องกันกำจัดศัตรูพืช (สนง.เกษตรอำเภอ)
- การส่งเสริมการเพิ่มช่องทางการตลาดสินค้าเกษตรออนไลน์ (สนง.เกษตรอำเภอ)
- การปลูกพืชผักสวนครัวตามแนวทางเศรษฐกิจพอเพียง (สนง.เกษตรอำเภอ)
- การการบริหารความหลากหลายชีวภาพ (สนง.เกษตรอำเภอ)
- การส่งเสริมสนับสนุนการดำเนินตามหลักปรัชญาเศรษฐกิจพอเพียง (สนง.เกษตรอำเภอ)
- การพัฒนาศูนย์บริการและถ่ายทอดเทคโนโลยีการ เกษตรประจำตำบล (สนง.เกษตรอำเภอ)
- การสนับสนุนการดำเนินกิจกรรมการควบคุมปริมาณแมลงวันผลไม้ด้วยเทคนิคแมลงวัน เป็นหมันสำหรับพื้นที่ผลิตผลไม้ส่งออก (อบต.ตรอกนอง)
- เทคโนโลยีปุ๋ยสั่งตัดสำหรับผลไม้ (อบต.ตรอกนอง)
- การส่งเสริมสินค้าเกษตรปลอดภัย (อบต.ตรอกนอง)
- การให้ปุ๋ยในระบบน้ำและการผสมปุ๋ยพ่นทางใบใช้เอง เพื่อการลดต้นทุน (อบต.ตรอกนอง)
- การจัดการธาตุอาหารพืชในไม้ผล (อบต.ตรอกนอง)
- การให้ปุ๋ยในระบบน้ำและการผสมปุ๋ยพ่นทางใบใช้เอง เพื่อการลดต้นทุน (อบต.ตรอกนอง)

7.3.2 พื้นที่แหล่งน้ำ

- โครงการทรายแลกน้ำ (อบต.ตรอกนอง)
- โครงการรั้วตรอกนองสร้างฝายชะลอน้ำตามโครงการพระราชดำริเพื่อการอนุรักษ์และบริหารจัดการ (อบต.ตรอกนอง)



7.4 ความต้องการของชุมชนและองค์กรปกครองส่วนท้องถิ่น

จากการดำเนินการจัดทำกระบวนการมีส่วนร่วมของประชาชนที่องค์การบริหารส่วนตำบล เมื่อวันที่ 12 กรกฎาคม พ.ศ.2566 ได้มีความต้องการของประชาชนที่ต้องการให้ดำเนินการเกี่ยวกับแก้ปัญหาดินเสื่อมโทรมและฟื้นฟูความอุดมสมบูรณ์ของดิน การขาดแคลนน้ำ ปรับรูปที่ดินและเปลี่ยนกิจกรรมการผลิตให้เหมาะสมกับที่ดิน

เพื่อตอบสนองต่อความต้องการของชุมชนและการแก้ไขปัญหาเชิงพื้นที่ของตำบลตรอกนอง กรมพัฒนาที่ดินได้วิเคราะห์เบื้องต้น ดังต่อไปนี้

ปัญหาของตำบลตรอกนองในภาพรวมสรุปได้ว่า มีปัญหาสำคัญ 2 ประการ คือ (1) ปัญหาดินเสื่อมโทรม (2) ปัญหาการขาดแคลนน้ำเพื่อการเกษตร ปัญหาการขาดแคลนน้ำและต้นทุนการผลิต ปัญหาโรคและแมลงศัตรูพืช ปัญหาดังกล่าวนี้ส่งผลกระทบต่อคุณภาพชีวิตของราษฎรในชุมชนโดยรวม

ในกรณีของปัญหาความเสื่อมโทรมของที่ดินนั้นหมายถึง ดินขาดความอุดมสมบูรณ์ โดยในพื้นที่ตำบลตรอกนอง คุณภาพของดินไม่ค่อยจะเหมาะสมต่อการเกษตร มีการใช้ที่ดินติดต่อกันเป็นเวลานานโครงสร้างของดินได้มีการเปลี่ยนแปลง ในพื้นที่ที่มีการไถพรวนด้วยเครื่องจักรกลติดต่อกันเป็นระยะเวลานานทำให้ดินแน่นตัว น้ำในดินและอากาศในดินที่เคยมีอยู่สูญหายไป ส่วนธาตุอาหารและอินทรีย์วัตถุ ก็มีปริมาณลดลงเช่นเดียวกัน เนื่องจากพืชนำไปใช้ และอินทรีย์วัตถุได้สลายตัวไป

ในกรณีของการขาดแคลนนํานั้น เนื่องจากการที่ประชากรเพิ่มขึ้น กิจกรรมที่ต้องใช้น้ำเพิ่มขึ้น ทำการเกษตรเพิ่มขึ้น รวมทั้งเหตุการณ์ที่เกิดจากการเปลี่ยนแปลงภูมิอากาศ เช่น ปริมาณฝนน้อยกว่าปกติ ฝนทิ้งช่วง จนเกิดความแห้งแล้ง การขาดแคลนน้ำจึงเกิดขึ้นอย่างต่อเนื่อง จำเป็นต้องวางระบบอนุรักษ์ดินและน้ำเพื่อกักน้ำในดิน คงความอุดมสมบูรณ์ เพื่อจัดหาน้ำให้แหล่งน้ำต้นทุน โดยวิธีการต่างๆ ให้เพียงพอแก่ความต้องการ

ประเด็นหลักจากข้อเสนอให้แก้ไขปัญหาเรื่องขาดแคลนน้ำและน้ำท่วม จะสรุปได้ว่ามี 6 ประการ คือ (1) การขุดลอกแหล่งน้ำในปัจจุบันซึ่งรวมถึงอ่างเก็บน้ำ ฝายกั้นน้ำ (2) สร้างอ่าง ฝายเก็บน้ำเพิ่มเติมจากที่มีอยู่เดิม (3) ขุดเจาะบ่อบาดาล (4) ก่อสร้างคลองส่งน้ำเพื่อการกระจายน้ำ (5) ป้องกันน้ำท่วม

เพื่อตอบสนองข้อเสนอดังกล่าวทั้ง 5 ประการนี้ จากการวิเคราะห์ข้อมูลเบื้องต้นที่มีอยู่ในปัจจุบันแล้วสรุปได้ว่า “ไม่สามารถดำเนินการแก้ปัญหาหมู่บ้านใดหมู่บ้านหนึ่งหรือใช้วิธีการใดวิธีการหนึ่งแล้วจะแก้ไขปัญหาการขาดแคลนน้ำหรือน้ำท่วมทั้งตำบลได้โดยสิ้นเชิง”

การแก้ไขปัญหาการขาดแคลนน้ำหรือน้ำท่วมจะต้องดำเนินการทั้งตำบล โดยจัดทำโครงการ “การพัฒนาที่ดินและน้ำที่เป็นระบบ”



ตารางที่ 7-1 กิจกรรมของกรมพัฒนาที่ดินในเขตการใช้ที่ดินที่จะดำเนินการในปีงบประมาณ 2567-2571

เขตการใช้ที่ดิน (เกษตรกรรม)	แผนงาน/โครงการ	งบประมาณ (บาท)
1. เขตปลูกไม้ผล เนื้อที่ 11,930 ไร่	1. การปรับปรุงบำรุงดิน	142,275
	1.1 การส่งเสริมการผลิตและการใช้สารอินทรีย์	5,850
	1.2 ส่งเสริมการผลิตปุ๋ยหมัก พด.	17,000
	1.3 การผลิต-จัดหาเมล็ดพันธุ์พืชปุ๋ยสด	44,625
	1.4 การส่งเสริมการปรับปรุงบำรุงดินด้วยพืชปุ๋ยสด	4,500
	1.5 การพัฒนากลุ่มเกษตรกรใช้สารอินทรีย์ลดการใช้สารเคมีทางการเกษตร	9,750
	1.6 การจัดหาปุ๋ยไนโตรเจน	59,500
	1.7 การส่งเสริมการปรับปรุงบำรุงพื้นที่ดินกรด	1,050
	2. การฟื้นฟูและป้องกันการชะล้างพังทลายของดิน	54,750
2.1 อนุรักษ์และส่งเสริมการปลูกหญ้าแฝก	54,750	



ตาราง 7-1 (ต่อ)

เขตการใช้ที่ดิน (เกษตรกรรม)	แผนงาน/โครงการ	งบประมาณ (บาท)
2. เขตปลูกไม้ยืนต้น เนื้อที่ 1,286 ไร่	1. การปรับปรุงบำรุงดิน	66,100
	1.1 การส่งเสริมการผลิตและการใช้สารอินทรีย์	900
	1.2 การผลิต-จัดหาเมล็ดพันธุ์พืชปุ๋ยสด	29,750
	1.4 การส่งเสริมการปรับปรุงบำรุงดินด้วยพืชปุ๋ยสด	3,000
	1.5 การพัฒนากลุ่มเกษตรกรใช้สารอินทรีย์ลดการใช้สารเคมีทางการเกษตร	6,500
	1.6 การจัดหาปุ๋ยโดโลไมท์	25,500
	1.7 การส่งเสริมการปรับปรุงบำรุงพื้นที่ดินกรด	450
	2. การฟื้นฟูและป้องกันการชะล้างพังทลายของดิน	18,250
	2.1 รั้วทรงค้ำและส่งเสริมการปลูกหญ้าแฝก	18,250



ตาราง 7-1 (ต่อ)

เขตการใช้ที่ดิน (เกษตรกรรม)	แผนงาน/โครงการ	งบประมาณ (บาท)
3. เขตทุ่งหญ้าเลี้ยงสัตว์ เนื้อที่ 244 ไร่	1. การปรับปรุงบำรุงดิน	750
	1.1 การส่งเสริมการผลิตและการใช้สารอินทรีย์	750
รวมเขตเกษตรกรรม	1. การปรับปรุงบำรุงดิน	209,125
	2. การฟื้นฟูและป้องกันการชะล้างพังทลายของดิน	73,000
	รวมแผนงาน/โครงการ	282,125



ตารางที่ 7-2 สรุปกิจกรรมที่ขอรับการสนับสนุนจากส่วนราชการอื่นในเขตการใช้ที่ดิน

เขตการใช้ที่ดิน	กิจกรรมที่ขอการสนับสนุนจากส่วนราชการอื่น
<p>1. เขตเกษตรกรรม</p> <p>1. เขตปลูกไม้ผล เนื้อที่ 11,930 ไร่</p> <p>2. เขตปลูกไม้ยืนต้น เนื้อที่ 1,286 ไร่</p>	<p>1) โครงการการผลิตสินค้าเกษตรที่ปลอดภัยและได้มาตรฐาน (สนง.เกษตรอำเภอ)</p> <p>2) โครงการป้องกันกำจัดศัตรูพืช (สนง.เกษตรอำเภอ)</p> <p>3) โครงการส่งเสริมการเพิ่มช่องทางการตลาดสินค้าเกษตรออนไลน์ (สนง.เกษตรอำเภอ)</p> <p>4) โครงการปลูกพืชผักสวนครัวตามแนวทางเศรษฐกิจพอเพียง (สนง.เกษตรอำเภอ)</p> <p>5) โครงการการบริหารความหลากหลายชีวภาพ (สนง.เกษตรอำเภอ)</p> <p>6) โครงการส่งเสริมสนับสนุนการดำเนินตามหลักปรัชญาเศรษฐกิจพอเพียง (สนง.เกษตรอำเภอ)</p> <p>7) โครงการพัฒนาศูนย์บริการและถ่ายทอดเทคโนโลยีการ เกษตรประจำตำบล (สนง.เกษตรอำเภอ)</p> <p>8) โครงการสนับสนุนการดำเนินกิจกรรมการควบคุมปริมาณแมลงวันผลไม้ด้วยเทคนิคแมลงวันเป็นหมัน สำหรับพื้นที่ผลิตผลไม้ส่งออก (อบต.ตรอกนอง)</p> <p>9) โครงการเทคโนโลยีปุ๋ยสั่งตัดสำหรับผลไม้ (อบต.ตรอกนอง)</p> <p>10) โครงการส่งเสริมสินค้าเกษตรปลอดภัย (อบต.ตรอกนอง)</p> <p>11) โครงการให้ปุ๋ยในระบบน้ำและการผสมปุ๋ยพ่นทางใบใช้เอง เพื่อการลดต้นทุน (อบต.ตรอกนอง)</p> <p>12) โครงการการจัดการธาตุอาหารพืชในไม้ผล (อบต.ตรอกนอง)</p> <p>13) โครงการให้ปุ๋ยในระบบน้ำและการผสมปุ๋ยพ่นทางใบใช้เอง เพื่อการลดต้นทุน (อบต.ตรอกนอง)</p>
<p>2. พื้นที่แหล่งน้ำ เนื้อที่ 32 ไร่</p>	<p>1) โครงการทรายเลนน้ำ (อบต.ตรอกนอง)</p> <p>2) โครงการรักษัตรอกนองสร้างฝายชะลอน้ำตามโครงการพระราชดำริเพื่อการอนุรักษ์และบริหารจัดการ (อบต.ตรอกนอง)</p>



แผนการใช้ที่ดินตำบลตรอกนอง อำเภอขลุง จังหวัดจันทบุรี

ตาราง 7-3 เป้าหมายการดำเนินงานและงบประมาณ ตำบลตรอกนอง อำเภอขลุง จังหวัดจันทบุรี แผน 5 ปี (พ.ศ. 2567-2571)

เขตการใช้ที่ดิน	งาน/โครงการ/กิจกรรม	หน่วย นับ	เป้าหมาย					รวม	งบประมาณ					รวม	หน่วยงาน รับผิดชอบ	
			2567	2568	2569	2570	2571		2567	2568	2569	2570	2571			
	1. การปรับปรุงบำรุงดิน														209,125	
เขตปลูกไม้ผล/ ไม้ยืนต้น	1.1 ส่งเสริมการผลิตและการใช้ สารอินทรีย์	ราย	100	100	100	100	100	500	1,500	1,500	1,500	1,500	1,500	7,500	พด.	
เขตปลูกไม้ผล	1.2 ส่งเสริมการผลิตปุ๋ยหมัก พด.	ตัน	1	1	1	1	1	5	3,400	3,400	3,400	3,400	3,400	17,000	พด.	
เขตปลูกไม้ผล/ ไม้ยืนต้น	1.3 ผลิต-จัดหาเมล็ดพันธุ์พืชปุ๋ยสด	ตัน	0.5	0.5	0.5	0.5	0.5	2.5	14,875	14,875	14,875	14,875	14,875	74,375	พด.	
เขตปลูกไม้ผล/ ไม้ยืนต้น	1.4 ส่งเสริมการปรับปรุงบำรุงดินด้วยพืช ปุ๋ยสด	ไร่	100	100	100	100	100	500	1,500	1,500	1,500	1,500	1,500	7,500	พด.	
เขตปลูกไม้ผล/ ไม้ยืนต้น	1.5 การพัฒนากลุ่มเกษตรกรใช้ สารอินทรีย์ลดการใช้สารเคมีทาง การเกษตร	กลุ่ม	1	1	1	1	1	5	3,250	3,250	3,250	3,250	3,250	16,250	พด.	
เขตปลูกไม้ผล/ ไม้ยืนต้น	1.6 จัดหาปุ๋ยโดโลไมท์	ตัน	10	10	10	10	10	50	17,000	17,000	17,000	17,000	17,000	85,000	พด.	
เขตปลูกไม้ผล/ ไม้ยืนต้น	1.7 ส่งเสริมการปรับปรุงพื้นที่ดินกรด	ไร่	20	20	20	20	20	100	300	300	300	300	300	1,500	พด.	
	2. การฟื้นฟูและป้องกันการชะล้าง พังทลายของดิน														73,000	
เขตปลูกไม้ผล/ ไม้ยืนต้น	2.1 อนุรักษ์และส่งเสริมการปลูกหญ้าแฝก	กล้า	20,000	20,000	20,000	20,000	20,000	100,000	14,600	14,600	14,600	14,600	14,600	73,000	พด.	
	รวมเป้าหมายดำเนินงานและงบประมาณ														282,125	

หมายเหตุ: งบประมาณที่กำหนดไว้ในปีเป็นการประมาณเบื้องต้น อาจมีการเปลี่ยนแปลงตามที่ได้รับการจัดสรรให้ดำเนินการ



เอกสารอ้างอิง

- กรมการปกครอง. 2561. **ข้อมูลจำนวนประชากรและบ้าน**. กระทรวงมหาดไทย. ไฟล์ข้อมูล.
- กรมการพัฒนาชุมชน. 2566. **ข้อมูลความจำเป็นพื้นฐาน (จปฐ.) รายจังหวัด รายอำเภอ และรายตำบลปี 2565**. แหล่งที่มา :<https://ebmn.cdd.go.th/>. 1 มิถุนายน 2566.
- กรมทรัพยากรน้ำบาดาล. 2566. **ปริมาณน้ำและจำนวนบ่อน้ำบาดาล**. แหล่งที่มา :
<https://www.dgr.go.th/home>. 26 พฤษภาคม 2566.
- กรมส่งเสริมการเกษตร. 2566. **จำนวนครัวเรือนเกษตรกรที่ขึ้นทะเบียนเกษตรกร จำแนกรายจังหวัด รายอำเภอ และรายตำบล (ณ เดือนมกราคม พ.ศ. 2566)**. แหล่งที่มา :
<http://mvos2.gistda.or.th/>. 15 พฤษภาคม 2566.
- กรมอุตุนิยมวิทยา. 2566. **ปริมาณน้ำฝนเฉลี่ยคาบ 30 ปี (พ.ศ. 2536-2565)**. กรมอุตุนิยมวิทยา กระทรวงดิจิทัลเพื่อเศรษฐกิจและสังคม, กรุงเทพฯ.
- กองนโยบายและแผนการใช้ที่ดิน. 2566. **แผนที่สภาพการใช้ที่ดิน ปี 2566 (ไฟล์ข้อมูล)**. กรมพัฒนาที่ดิน กระทรวงเกษตรและสหกรณ์, กรุงเทพฯ.
- กองสำรวจดินและวิจัยทรัพยากรดิน. 2566. **แผนที่ทรัพยากรดิน (ไฟล์ข้อมูล)**. กรมพัฒนาที่ดิน กระทรวงเกษตรและสหกรณ์, กรุงเทพฯ.
- บัณฑิต ต้นศิริ และ คำรณ ไทรพิภ. 2542. **คู่มือการประเมินคุณภาพที่ดิน**. กองวางแผนการใช้ที่ดิน กรมพัฒนาที่ดิน.
- สำนักบริหารการทะเบียน กรมการปกครอง. 2566. **รายงานสถิติจำนวนประชากรและบ้าน รายจังหวัด รายอำเภอ และรายตำบล (ณ เดือนธันวาคม พ.ศ. 2565)**. แหล่งที่มา :
<https://stat.bora.dopa.go.th/stat/statnew/statyear/#/TableTemplate/Area/statpo>. 1 พฤษภาคม 2566.
- สำนักเทคโนโลยีการสำรวจและทำแผนที่. 2566. **แผนที่ขอบเขตตำบล ปี 2564 (ไฟล์ข้อมูล)**. กรมพัฒนาที่ดิน กระทรวงเกษตรและสหกรณ์, กรุงเทพฯ.
- องค์การบริหารส่วนตำบลตรอกนอง. 2566. **แผนพัฒนาท้องถิ่น (พ.ศ. 2566 – 2570)**. อำเภอขลุง จังหวัดจันทบุรี. <http://www.troknong.go.th/>



สภานิติพัฒนาที่ดินจันทบุรี
43/12 หมู่ 8 ตำบลนายายอาม อำเภอนายายอาม
จังหวัดจันทบุรี โทร.039433713