

แผนการใช้ที่ดินตำบลทุ่งเบญจา อำเภอท่าใหม่ จังหวัดจันทบุรี



สถานีพัฒนาที่ดินจันทบุรี สำนักงานพัฒนาที่ดินเขต 2
กรมพัฒนาที่ดิน กระทรวงเกษตรและสหกรณ์
กันยายน 2566



คำนำ

การจัดทำแผนการใช้ที่ดินดำเนินการตามรัฐธรรมนูญแห่งราชอาณาจักรไทย พุทธศักราช 2560 มาตรา 72 (1) ที่ได้บัญญัติให้มีการวางแผนการใช้ที่ดินให้เหมาะสมกับศักยภาพของที่ดินตามหลักการพัฒนาอย่างยั่งยืน โดยแผนการใช้ที่ดินตำบลโขมง อำเภอท่าใหม่ จังหวัดจันทบุรี ได้นำแนวคิดขององค์การอาหารและการเกษตรแห่งสหประชาชาติ (Food and Agriculture Organization of the United Nations: FAO) และโครงการสิ่งแวดล้อมแห่งสหประชาชาติ (United Nations Environment Programme: UNEP) มาปรับใช้ คือ ความเหมาะสมทางกายภาพ ความเหมาะสมทางเศรษฐกิจ การยอมรับจากสังคม การสร้างความยั่งยืนให้สิ่งแวดล้อม และเสนอทางเลือกการใช้ที่ดิน ร่วมกับวิธีการที่จำเป็นอื่น ๆ เช่น กระบวนการมีส่วนร่วมของชุมชน (Participatory Rural Appraisal: PRA) การประเมินคุณภาพที่ดิน เป็นต้น

สถานีพัฒนาที่ดินจันทบุรี ร่วมกับสำนักงานพัฒนาที่ดินเขต 2 และกองนโยบายและแผนการใช้ที่ดิน ในการดำเนินงานวางแผนการใช้ที่ดินระดับตำบล โดยพิจารณาภาพรวมของสภาพปัญหาในด้านต่างๆ ทั้งด้านกายภาพ เศรษฐกิจ และสังคม วิเคราะห์และสังเคราะห์ข้อมูลนำไปสู่การวางแผนการใช้ที่ดินที่สอดคล้องกับศักยภาพของพื้นที่ โดยผ่านกระบวนการมีส่วนร่วมของชุมชน (PRA) ในการระบุปัญหา ความต้องการของเกษตรกรและผู้มีส่วนได้ส่วนเสีย ทั้งนี้ สถานีพัฒนาที่ดินจันทบุรี ได้จัดทำแผนกิจกรรม/โครงการ เพื่อขับเคลื่อนแผนการใช้ที่ดินให้เป็นรูปธรรมเพื่อให้เกษตรกร มีคุณภาพชีวิตที่ดีขึ้น มีการใช้ที่ดินอย่างถูกต้องเหมาะสม รักษาสภาพแวดล้อมและอนุรักษ์ทรัพยากรในชุมชน ให้เกิดความยั่งยืนต่อไป

สถานีพัฒนาที่ดินจันทบุรี
กันยายน 2566



6.1 การวิเคราะห์ข้อมูลเพื่อการจัดทำแผนการใช้ที่ดินระดับตำบล	6-1
6.2 เขตการใช้ที่ดิน	6-2
บทที่ 7 การขับเคลื่อนแผนการใช้ที่ดิน	
7.1 ขั้นตอนการดำเนินงาน	7-1
7.2 กิจกรรมที่ดำเนินการของกรมพัฒนาที่ดิน	7-1
7.3 กิจกรรมที่ดำเนินงานของหน่วยงานอื่น	7-2
7.4 ความต้องการของชุมชนและองค์กรปกครองส่วนท้องถิ่น	7-2
เอกสารอ้างอิง	8-1



สารบัญญัตินี้

ตารางที่		หน้า
2-1	สถิติภูมิอากาศ ณ สถานีตรวจอากาศจังหวัดจันทบุรี ปี 2536-2565	2-4
2-2	สภาพการใช้ที่ดิน ตำบลทุ่งเบญจา อำเภอท่าใหม่ จังหวัดจันทบุรี	2-6
2-3	จำนวนประชากรและครัวเรือน ตำบลทุ่งเบญจา อำเภอท่าใหม่ จังหวัดจันทบุรี ปี 2565	2-10
2-4	จำนวนและสัดส่วนครัวเรือน ตำบลทุ่งเบญจา อำเภอท่าใหม่ จังหวัดจันทบุรี ปี 2565	2-11
2-5	รายได้-รายจ่ายเฉลี่ยครัวเรือน ตำบลทุ่งเบญจา อำเภอท่าใหม่ จังหวัดจันทบุรี ปี 2565	2-12
3-1	สมบัติที่ดิน ตำบลทุ่งเบญจา อำเภอท่าใหม่ จังหวัดจันทบุรี	3-6
5-1	ตัวอย่างการประเมินคุณภาพที่ดินด้านกายภาพของประเภทการใช้ประโยชน์ที่ดิน	5-2
5-2	ชั้นความเหมาะสมทางกายภาพของที่ดิน ตำบลทุ่งเบญจา อำเภอท่าใหม่ จังหวัดจันทบุรี	5-3
6-1	เขตการใช้ที่ดิน ตำบลทุ่งเบญจา อำเภอท่าใหม่ จังหวัดจันทบุรี	6-2
7-1	กิจกรรมที่ดำเนินการของกรมพัฒนาที่ดิน	7-3
7-2	กิจกรรมที่ดำเนินงานของหน่วยงานอื่น	7-6
7-3	เป้าหมายการดำเนินงานและงบประมาณ ตำบลทุ่งเบญจา อำเภอท่าใหม่ จังหวัดจันทบุรีแผน 5 ปี (พ.ศ. 2567-2571)	7-8



สารบัญญรูป

รูปที่		หน้า
1-1	กรอบการวางแผนการใช้ที่ดินระดับตำบล	1-4
2-1	ขอบเขตการปกครองตำบลทุ่งเบญจา อำเภอท่าใหม่ จังหวัดจันทบุรี	2-3
2-2	สมุดลของน้ำเพื่อการเกษตร จังหวัดจันทบุรี	2-5
2-3	สภาพการใช้ที่ดิน ตำบลทุ่งเบญจา อำเภอท่าใหม่ จังหวัดจันทบุรี	2-9
3-1	ทรัพยากรดิน ตำบลทุ่งเบญจา อำเภอท่าใหม่ จังหวัดจันทบุรี	3-9
4-1	การวิเคราะห์สถานการณ์โดยระบบ DPSIR ของตำบลทุ่งเบญจา อำเภอท่าใหม่ จังหวัดจันทบุรี	4-3
4-2	ระบบการปลูกพืชในปัจจุบัน ตำบลทุ่งเบญจา อำเภอท่าใหม่ จังหวัดจันทบุรี	4-4
6-1	เขตการใช้ที่ดิน ตำบลทุ่งเบญจา อำเภอท่าใหม่ จังหวัดจันทบุรี	6-8



บทที่ 1

บทนำ

1.1 ความสำคัญของการวางแผนการใช้ที่ดิน

ตามรัฐธรรมนูญแห่งราชอาณาจักรไทยพุทธศักราช 2560 มาตรา 72 รัฐพึงดำเนินการเกี่ยวกับที่ดิน ทรัพยากรน้ำ และพลังงาน ดังต่อไปนี้

(1) วางแผนการใช้ที่ดินของประเทศ ให้เหมาะสมกับสภาพพื้นที่และศักยภาพของที่ดิน ตามหลักการพัฒนาอย่างยั่งยืน...

1.2 หลักการและเหตุผล

ปัจจุบันกรมพัฒนาที่ดินได้ดำเนินการวางแผนการใช้ที่ดินระดับประเทศเรียบร้อยแล้วซึ่งเป็นการวางกรอบเชิงนโยบายมุ่งเน้นการพัฒนาด้านการเกษตรให้เกิดความสมดุลและยั่งยืนและในขณะเดียวกันต้องอนุรักษ์ทรัพยากรธรรมชาติและสิ่งแวดล้อมควบคู่กับการรักษาคุณค่าทางศิลปวัฒนธรรม แต่ทั้งนี้เพื่อให้เกิดการใช้ประโยชน์ที่ดินในระดับพื้นที่อย่างมีประสิทธิภาพและรักษาฐานการผลิตด้านทรัพยากรธรรมชาติอย่างยั่งยืนตลอดห่วงโซ่อุปทานแผนการใช้ที่ดินระดับตำบลจึงถูกนำมาใช้เป็นเครื่องมือเพื่อขับเคลื่อนการดำเนินงานดังกล่าว

ทั้งนี้กรมพัฒนาที่ดินได้จัดทำแผนปฏิบัติการราชการกรมพัฒนาที่ดินระยะ 5 ปี (พ.ศ. 2566-2570) เพื่อให้บรรลุตามวิสัยทัศน์ที่กำหนดไว้คือ “เป็นองค์การอัจฉริยะทางดินเพื่อขับเคลื่อนการใช้ที่ดินอย่างเหมาะสม 15 ล้านไร่ ภายในปี พ.ศ. 2570” ซึ่งในส่วนของประเด็นการพัฒนาที่ 2 บริหารจัดการทรัพยากรดินและที่ดินด้วยชุดข้อมูลที่มีมูลค่าสูง ซึ่งมีเป้าหมาย คือ การนำชุดข้อมูลที่มีมูลค่าสูง ไปใช้ในการบริหารจัดการทางการเกษตร ในส่วนของตัวชี้วัด บริหารจัดการทรัพยากรดินและที่ดินบนพื้นฐานของชุดข้อมูลที่มีมูลค่าสูง (High Value Dataset) ร้อยละ 100 กลยุทธ์ที่ 2 ยกระดับแผนการใช้ที่ดินไปสู่การปฏิบัติ ได้กำหนดให้ร้อยละของแผนการใช้ที่ดินระดับตำบลที่จัดทำแล้วเสร็จทั้งประเทศ ภายใน ปี 2570 (ไม่น้อยกว่าร้อยละ 80) เป็นตัวชี้วัดหนึ่งของกลยุทธ์ดังกล่าว

1.3 วัตถุประสงค์

1.3.1 เพื่อรักษาเสถียรภาพของทรัพยากรให้เกิดความสมดุลและยั่งยืนภายใต้การพัฒนาด้านต่างๆ ของตำบล

1.3.2 เพื่อให้การใช้ที่ดินมีผลตอบแทนสูงสุดต่อหน่วยเนื้อที่อย่างยั่งยืน

1.3.3 เพื่อให้เกิดการกำหนดแผนงาน โครงการ กิจกรรม ที่สอดคล้องกับแผนการใช้ที่ดิน

ที่กำหนดขึ้นและอยู่บนหลักการของโมเดลเศรษฐกิจ BCG (Bio-Circular-Green Economy : BCG Model)



1.4 ระยะเวลาและสถานที่ดำเนินงาน

1.4.1 ระยะเวลา 1 ตุลาคม พ.ศ. 2565 – 30 กันยายน พ.ศ. 2566

1.4.2 สถานที่ ตำบลทุ่งเบญจา อำเภอท่าใหม่ จังหวัดจันทบุรี

1.5 ขั้นตอนการดำเนินงาน

1.5.1 รวบรวมข้อมูลปฐมภูมิและทุติยภูมิ ประกอบด้วย

1) ด้านกายภาพ เช่น ทรัพยากรดิน ทรัพยากรน้ำ ทรัพยากรป่าไม้ ภูมิอากาศ สภาพการใช้ที่ดิน เขตป่าไม้ตามกฎหมายและมติคณะรัฐมนตรี

2) ด้านเศรษฐกิจและสังคม เช่น การถือครองที่ดิน ลักษณะทางเศรษฐกิจของตำบล จำนวนประชากร เป็นต้น

3) ด้านนโยบาย และข้อกำหนดที่เกี่ยวข้อง ได้แก่ ยุทธศาสตร์ แผนพัฒนาเศรษฐกิจและสังคมแห่งชาติฉบับที่ 13 ยุทธศาสตร์ภาค แผนพัฒนาภูมิจังหวัด แผนพัฒนาจังหวัด แผนพัฒนาการเกษตรและสหกรณ์ แผนพัฒนาท้องถิ่น 4 ปี ขององค์การบริหารส่วนจังหวัด เทศบาลตำบลหรือองค์การบริหารส่วนตำบล

1.5.2 จัดทำกระบวนการมีส่วนร่วมของชุมชน (Participatory Rural Appraisal : PRA) เพื่อรับฟังความคิดเห็น ประเด็นปัญหา ความต้องการด้านต่าง ๆ ขององค์การปกครองส่วนท้องถิ่นและเกษตรกรในตำบล

1.5.3 ประเมินคุณภาพของที่ดินของพืชเศรษฐกิจหลักและพืชทางเลือกที่มีมูลค่าของตำบล

1.5.4 สังเคราะห์ข้อมูลจากข้อ 1.5.1 ถึง 1.5.3 เพื่อใช้ประกอบการวางแผนการใช้ที่ดิน

1.5.5 กำหนด (ร่าง) แผนการใช้ที่ดินระดับตำบล

1.5.6 รับฟังความคิดเห็นของผู้มีส่วนได้ส่วนเสียต่อ (ร่าง) แผนการใช้ที่ดินที่กำหนดขึ้น

1.5.7 ปรับปรุง (ร่าง) แผนการใช้ที่ดินเพื่อจัดทำแผนการใช้ที่ดินฉบับสมบูรณ์

1.5.8 นำแผนการใช้ที่ดินเข้าสู่คณะกรรมการของเขตฯ เพื่อตรวจสอบความครบถ้วน/สมบูรณ์ของเนื้อหาและองค์ประกอบ

1.5.9 เผยแพร่แผนการใช้ที่ดินเพื่อนำไปสู่การขับเคลื่อนการดำเนินงาน ประกอบด้วย

1) องค์การปกครองส่วนท้องถิ่น นำแผนการใช้ที่ดินที่จัดทำขึ้นไปประกอบการจัดทำแผนพัฒนาของตำบลเพื่อนำไปสู่การของบประมาณที่มีความสอดคล้องกับศักยภาพด้านการผลิตและสภาพของทรัพยากรของตำบล

2) กรมพัฒนาที่ดิน โดยสถานีพัฒนาที่ดินจังหวัด กำหนดแผนงาน/โครงการกิจกรรมที่สอดคล้องกับแผนการใช้ที่ดินที่กำหนดขึ้นในแต่ละเขตและสามารถใช้ประกอบการของบประมาณในพื้นที่อย่างมีประสิทธิภาพและเป็นที่ยอมรับ

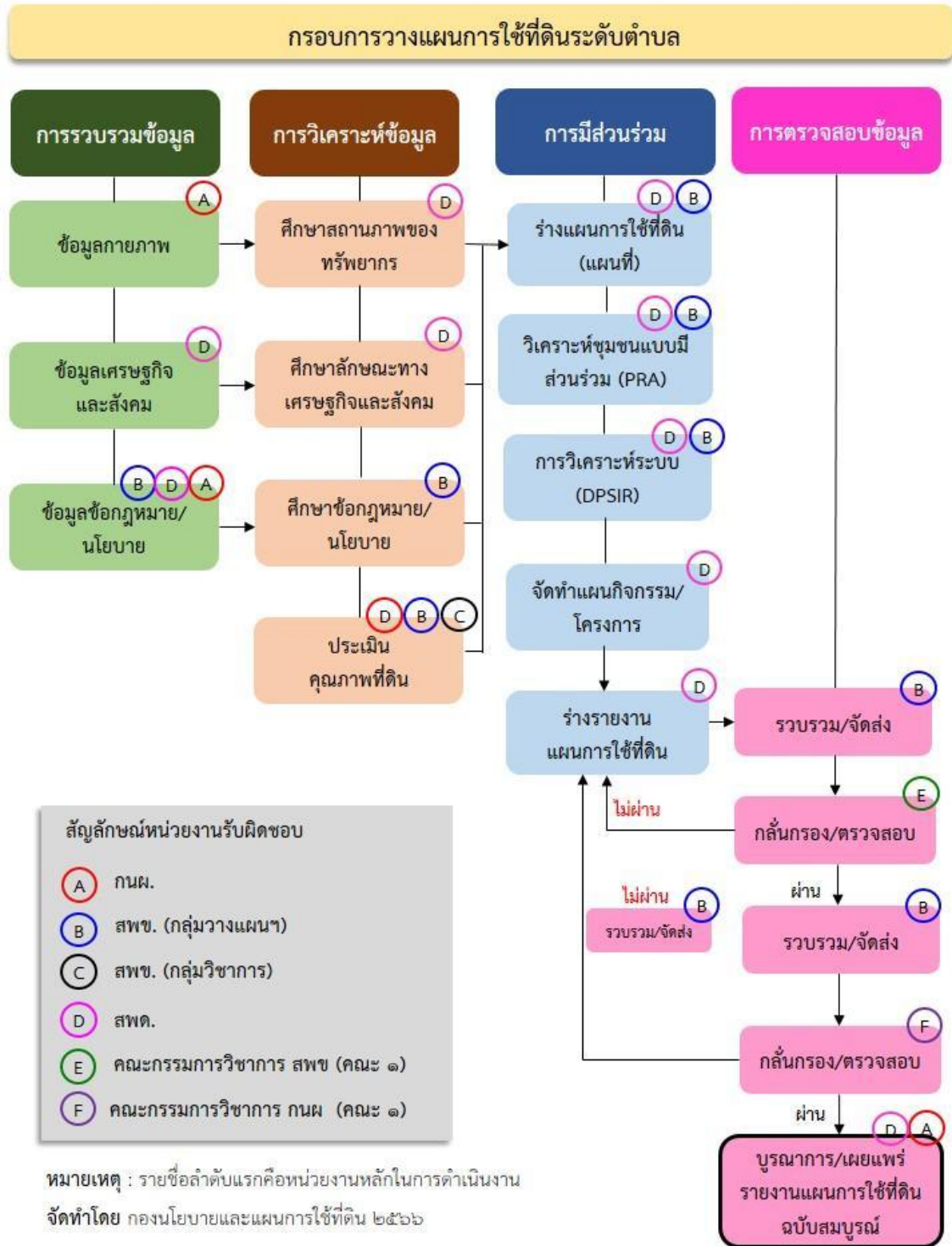
3) หน่วยงานราชการอื่น ๆ สามารถใช้เป็นข้อมูลพื้นฐานประกอบแผนงาน/โครงการ/กิจกรรม ที่สอดคล้องกับแผนการใช้ที่ดินที่กำหนดขึ้นในแต่ละเขต

จากขั้นตอนดังกล่าวข้างต้น สามารถจัดทำกรอบการวางแผนการใช้ที่ดินระดับตำบล แสดงดังรูปที่ 1-1



1.6 วิสัยทัศน์ของตำบล

สังคมเข้มแข็งปลอดภัย แหล่งผลิตผลไม้และผลผลิตทางการเกษตรคุณภาพลดการใช้สารเคมี
เตรียมพร้อมสู่ประชาคมอาเซียน (องค์การบริหารส่วนตำบลทุ่งเบญจา, 2566)



รูปที่ 1-1 กรอบการวางแผนการใช้ที่ดินระดับตำบล



บทที่ 2 ข้อมูลทั่วไป

2.1 ที่ตั้งและอาณาเขต

ตำบลทุ่งเบญจา อำเภอท่าใหม่ จังหวัดจันทบุรี ตั้งอยู่ทางทิศเหนือของอำเภอท่าใหม่ มีพื้นที่ประมาณ 110 ตารางกิโลเมตร หรือ 68,547 ไร่ โดยมีอาณาเขตติดต่อ ดังนี้ (รูปที่ 2-1)

ทิศเหนือ	ติดต่อกับ	ตำบลเขาแก้ว อำเภอท่าใหม่ จังหวัดจันทบุรี
ทิศใต้	ติดต่อกับ	ตำบลสองพี่น้อง ตำบลเขาบายศรี อำเภอท่าใหม่ จังหวัดจันทบุรี
ทิศตะวันออก	ติดต่อกับ	ตำบลชากไทย อำเภอเขาชีมณู จังหวัดจันทบุรี
ทิศตะวันตก	ติดต่อกับ	ตำบลวังใหม่ ตำบลวังโตนด อำเภอนายายอาม จังหวัดจันทบุรี

2.2 การแบ่งส่วนการปกครอง

ตำบลทุ่งเบญจา อำเภอท่าใหม่ จังหวัดจันทบุรี แบ่งส่วนการปกครองออกเป็น 14 หมู่บ้าน ดังนี้

หมู่ที่ 1 บ้านน้ำโจน	หมู่ที่ 8 บ้านเขาลูกช้าง
หมู่ที่ 2 บ้านปากคลองสำหนด	หมู่ที่ 9 บ้านหนองระมาน
หมู่ที่ 3 บ้านหนองคล้า	หมู่ที่ 10 บ้านเขายายเปรี๊ยะ
หมู่ที่ 4 บ้านสำหนด	หมู่ที่ 11 บ้านน้ำใส
หมู่ที่ 5 บ้านสะพานเลือก	หมู่ที่ 12 บ้านทุ่งใหญ่
หมู่ที่ 6 บ้านเนินพูลศิลป์	หมู่ที่ 13 บ้านนาบัว
หมู่ที่ 7 บ้านเนินดินแดง	หมู่ที่ 14 บ้านบึงบอน

ทั้งนี้พบว่า มีพื้นที่อยู่ในเขตเทศบาลตำบลหนองคล้า ได้แก่ หมู่ที่ 3 ทั้งหมู่บ้าน

2.3 สภาพภูมิประเทศ

ลักษณะพื้นที่ทั่วไปส่วนใหญ่เป็นที่ดอน มีสภาพพื้นที่ราบเรียบ ลูกคลื่นลอนตื้น เนินเขาไปจนถึงพื้นที่สูงชัน เป็นพื้นที่ภูเขา เป็นส่วนหนึ่งของลุ่มน้ำชายฝั่งทะเลตะวันออก มีแหล่งน้ำที่สำคัญ เช่น คลองสะพานเลือก คลองวังโตนด

2.4 สภาพภูมิอากาศ

จากการศึกษาสถิติภูมิอากาศ (พ.ศ.2556-2565) พบว่า ตำบลทุ่งเบญจา อำเภอท่าใหม่ จังหวัดจันทบุรี มีรายละเอียดดังนี้

2.4.1 อุณหภูมิ

มีอุณหภูมิโดยเฉลี่ยทั้งปี 27.7 องศาเซลเซียส อุณหภูมิสูงสุดเฉลี่ย 32.5 องศาเซลเซียส ในเดือนเมษายน และอุณหภูมิต่ำสุดเฉลี่ย 24.2 องศาเซลเซียส ในเดือนมกราคมและธันวาคม

2.4.2 ปริมาณน้ำฝน

มีปริมาณน้ำฝนรวมทั้งปี 3,025.2 มิลลิเมตร มีฝนตกประมาณ 173 วัน เดือนที่มีฝนตกมากที่สุด ในเดือนกันยายน มีปริมาณฝน 525.5 มิลลิเมตร และมีฝนตกประมาณ 24 วัน



2.4.3 สมดุลน้ำเพื่อการเกษตร

จากข้อมูลสถิติภูมิอากาศในคาบ 30 ปี (ปี พ.ศ.2536-2565) ณ สถานีตรวจอากาศจังหวัดจันทบุรี ได้นำมาวิเคราะห์สมดุลของน้ำเพื่อการเกษตร ซึ่งเป็นการวิเคราะห์หาช่วงฤดูกาลเพาะปลูกพืชตลอดจนช่วงระยะเวลาที่พืชเสี่ยงต่อการขาดน้ำ ข้อมูลที่นำมาวิเคราะห์ คือ ปริมาณน้ำฝน และศักยภาพการคายระเหยน้ำอ้างอิง (ET_o) ซึ่งคำนวณด้วยโปรแกรม Cropwat for Windows Version 8.0 โดยใช้สมการ Penman-Monteith สามารถสรุปสมดุลของน้ำเพื่อการเกษตรในเขตอาศัยน้ำฝนได้ดังนี้

ช่วงที่เหมาะสมต่อการปลูกพืช เป็นช่วงที่ค่าปริมาณน้ำฝนมากกว่าค่า 0.5 การระเหยจากผิวดินและการคายน้ำของพืช เป็นช่วงที่ดินมีความชุ่มชื้นพอเหมาะต่อการเพาะปลูกพืช ซึ่งช่วงนี้เริ่มตั้งแต่ต้นเดือนมีนาคมถึงกลางเดือนพฤศจิกายน

ช่วงที่มีน้ำมากเกินพอ เป็นช่วงที่ค่าปริมาณน้ำฝนมากกว่าค่าการระเหยจากผิวดินและการคายน้ำของพืช ซึ่งช่วงนี้เริ่มตั้งแต่กลางเดือนเมษายนถึงต้นเดือนพฤศจิกายน

ช่วงขาดน้ำ เป็นช่วงฤดูแล้งที่ค่าปริมาณน้ำฝนน้อยกว่าค่า 0.5 การระเหยจากผิวดินและการคายน้ำของพืช ซึ่งพืชอาจเสียหายจากการขาดแคลนน้ำได้ ซึ่งช่วงนี้เริ่มตั้งกลางเดือนพฤศจิกายนถึงต้นเดือนเมษายน (ตารางที่ 2-1 และรูปที่ 2-2)



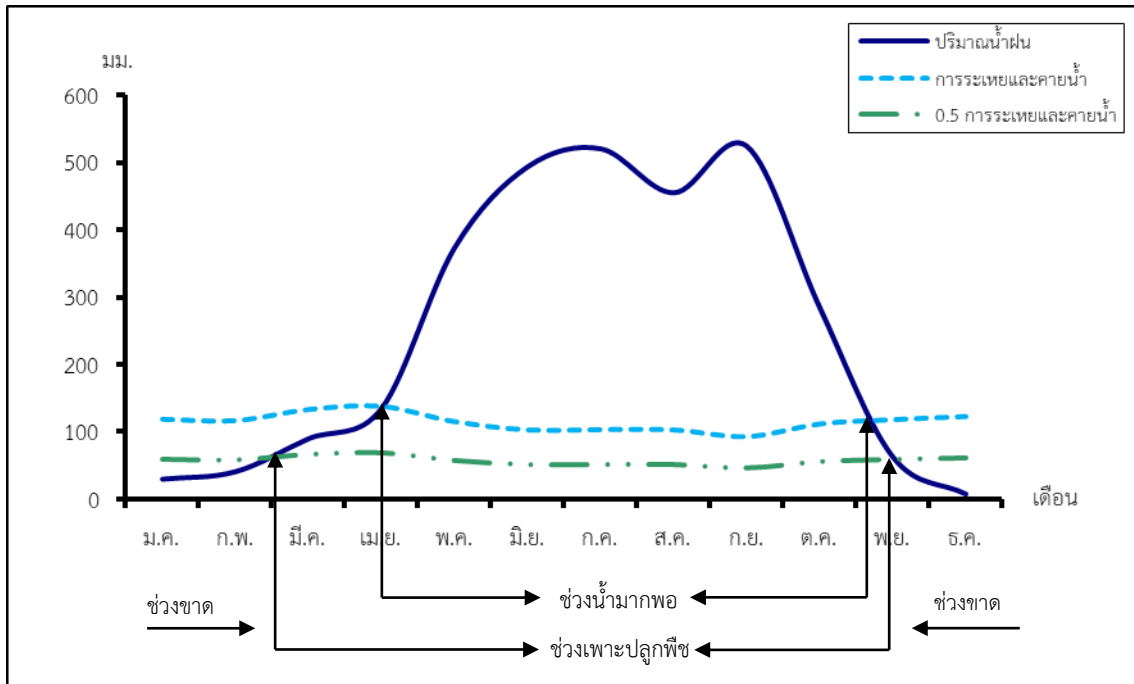
ตารางที่ 2-1 สถิติภูมิอากาศ ณ สถานีตรวจอากาศจังหวัดจันทบุรี¹ (ปี พ.ศ.2536-2565)

เดือน	อุณหภูมิ (ซ.)			ความชื้นสัมพัทธ์ (%)	ปริมาณน้ำฝน (มม.)	จำนวนวันที่ฝนตก (วัน)	ศักยภาพการคายระเหยน้ำ (มม.)	ปริมาณฝนใช้การ ² (มม.)
	ต่ำสุด	สูงสุด	เฉลี่ย					
ม.ค.	22.1	32.6	26.7	69.0	30.0	3.3	118.1	28.6
ก.พ.	23.2	32.9	27.5	74.0	41.1	4.5	116.2	38.4
มี.ค.	24.4	33.3	28.4	77.0	90.2	7.7	132.4	77.2
เม.ย.	25.0	34.1	28.9	79.0	135.2	11.1	137.1	106.0
พ.ค.	25.3	33.3	28.7	83.0	374.4	21.6	114.7	162.4
มิ.ย.	25.2	32.2	28.2	84.0	494.9	24.3	102.6	174.5
ก.ค.	25.1	31.7	27.9	84.0	521.7	24.8	102.9	177.2
ส.ค.	25.1	31.6	27.8	85.0	456.2	24.1	102.6	170.6
ก.ย.	24.6	31.6	27.3	86.0	525.5	24.3	92.7	177.6
ต.ค.	24.2	32.5	27.4	82.0	285.2	18.6	111.3	153.5
พ.ย.	23.5	32.7	27.4	73.0	63.0	6.8	117.6	56.6
ธ.ค.	22.1	32.0	26.5	66.0	7.8	1.9	122.1	7.7
เฉลี่ย	24.2	32.5	27.7	78.5	-	-	-	-
รวม	-	-	-	-	3,025.2	173.0	1,370.3	1,330.3

หมายเหตุ : ¹เป็นสถานีตรวจอากาศที่ใกล้พื้นที่ตำบลมากที่สุด

²จากการคำนวณโดยโปรแกรม Cropwat for Windows Version 8.0

ที่มา : กรมอุตุนิยมวิทยา (2566)



รูปที่ 2-2 สมดุลของน้ำเพื่อการเกษตร จังหวัดจันทบุรี

2.5 สภาพการใช้ที่ดินปัจจุบัน

สภาพการใช้ที่ดินตำบลทุ่งเบญจา อำเภอกำแพง จังหวัดจันทบุรี ซึ่งสำรวจโดยกลุ่มวิเคราะห์สภาพการใช้ที่ดิน (2566) ประกอบด้วยประเภทการใช้ที่ดินต่าง ๆ ดังนี้

2.5.1 พื้นที่ชุมชนและสิ่งปลูกสร้าง มีเนื้อที่ 2,195 ไร่ หรือร้อยละ 3.20 ของเนื้อที่ตำบล

2.5.2 พื้นที่เกษตรกรรม มีเนื้อที่ 55,232 ไร่ หรือร้อยละ 80.58 ของเนื้อที่ตำบล ประกอบด้วยการใช้ประโยชน์ที่ดินด้านเกษตรกรรมต่าง ๆ ดังต่อไปนี้

- 1) พื้นที่นา มีเนื้อที่ 376 ไร่ หรือร้อยละ 0.54 ของเนื้อที่ตำบล ได้แก่ นาข้าว นาไร่
- 2) พืชไร่ มีเนื้อที่ 1,092 ไร่ หรือร้อยละ 1.59 ของเนื้อที่ตำบล ได้แก่ มันสำปะหลัง สับปะรด ไร่ร้าง
- 3) ไม้ยืนต้น มีเนื้อที่ 15,396 ไร่ หรือร้อยละ 22.46 ของเนื้อที่ตำบล ได้แก่ ยางพารา ปาล์มน้ำมัน ยางพารา/มังคุด ไม้ยืนต้นผสม ยางพารา/เงาะ กระจิน ยูคาลิปตัส
- 4) ไม้ผล มีเนื้อที่ 37,770 ไร่ หรือร้อยละ 55.11 ของเนื้อที่ตำบล ได้แก่ ไม้ผลผสมทุเรียน เงาะ ทุเรียน/มังคุด มังคุด เงาะ/มังคุด ทุเรียน/เงาะ มังคุด/กลางสาต ลองกอง
- 5) พืชสวน มีเนื้อที่ 559 ไร่ หรือร้อยละ 0.82 ของเนื้อที่ตำบล ได้แก่ พริกไทย
- 6) ทุ่งหญ้าเลี้ยงสัตว์และโรงเรือนเลี้ยงสัตว์ มีเนื้อที่ 39 ไร่ หรือร้อยละ 0.06 ของเนื้อที่ตำบล ได้แก่ โรงเรือนเลี้ยงสุกร

2.5.3 พื้นที่ป่าไม้ มีเนื้อที่ 3,523 ไร่ หรือร้อยละ 5.14 ของเนื้อที่ตำบล ได้แก่ ป่าไม้ผลัดใบ สมบูรณ์ ป่าผลัดใบสมบูรณ์

2.5.4 พื้นที่แหล่งน้ำ มีเนื้อที่ 2,860 ไร่ หรือร้อยละ 4.17 ของเนื้อที่ตำบล ได้แก่ บ่อน้ำในไร่นา หนอง บึง ทะเลสาบ แม่น้ำ ลำห้วย ลำคลอง อ่างเก็บน้ำ



2.5.5 พื้นที่เบ็ดเตล็ด มีเนื้อที่ 4,737 ไร่ หรือร้อยละ 6.91 ของเนื้อที่ตำบล ได้แก่ ทุ่งหญ้าธรรมชาติ ทุ่งหญ้าสลับไม้พุ่ม/ไม้ละเมาะ พื้นที่ลุ่ม พื้นที่ถม

ตารางที่ 2-2 สภาพการใช้ที่ดิน ตำบลทุ่งเบญจา อำเภอท่าใหม่ จังหวัดจันทบุรี

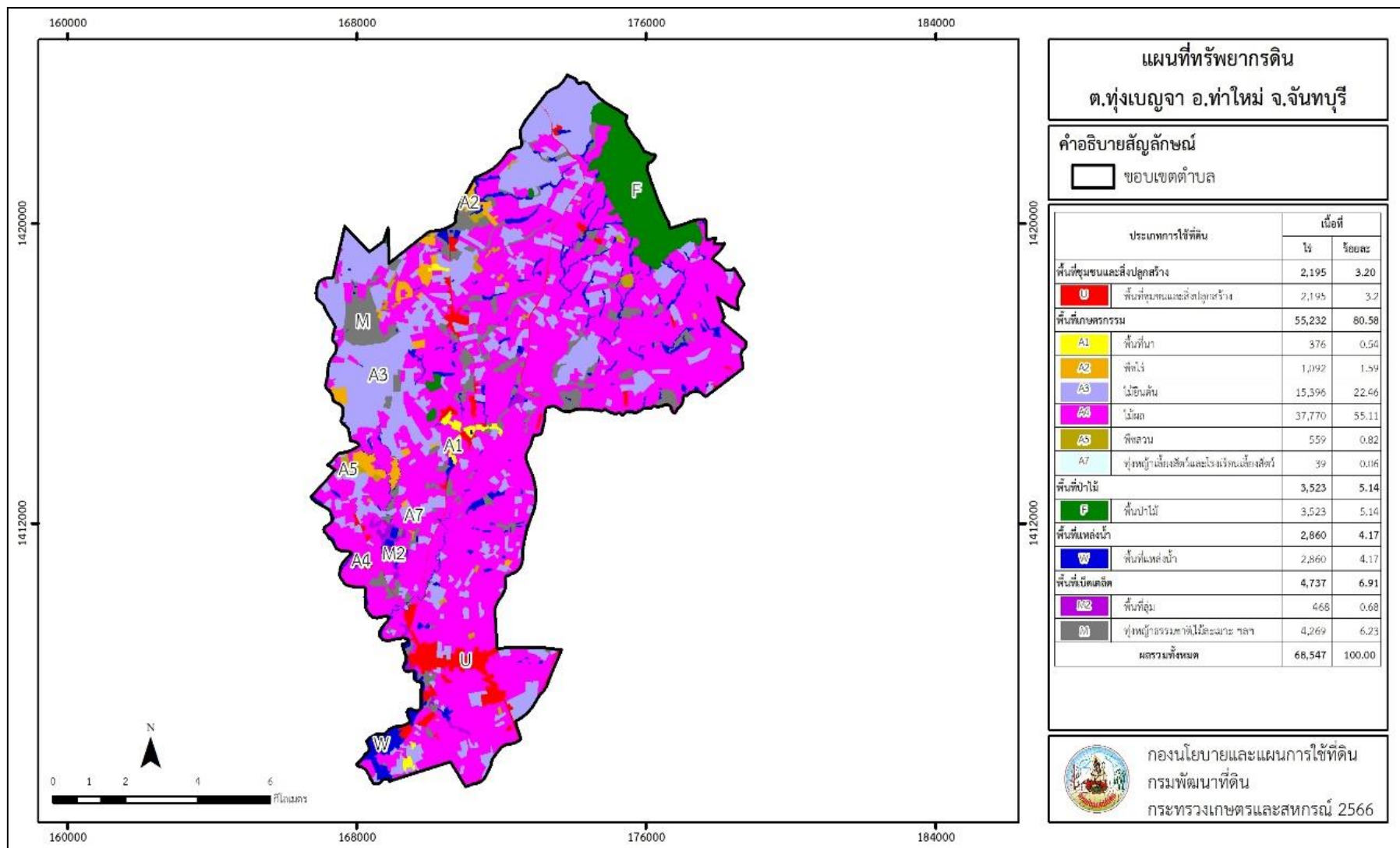
หน่วยแผนที่	สภาพการใช้ที่ดิน	เนื้อที่	
		ไร่	ร้อยละ
U	พื้นที่ชุมชนและสิ่งปลูกสร้าง	2,195	3.20
U101	ตัวเมืองและย่านการค้า	621	0.91
U201	หมู่บ้านบนพื้นราบ	598	0.87
U301	สถานที่ราชการและสถาบันต่าง ๆ	391	0.57
U405	ถนน	371	0.54
U502	โรงงานอุตสาหกรรม	202	0.29
U503	ลานตากและแหล่งรับซื้อทางการเกษตร	11	0.02
U602	รีสอร์ท โรงแรม เกสต์เฮาส์	1	-
A	พื้นที่เกษตรกรรม	55,232	80.58
A100	นาร้าง	167	0.24
A101	นาข้าว	209	0.30
A200	ไร่ร้าง	23	0.03
A204	มันสำปะหลัง	855	1.25
A205	สับปะรด	214	0.31
A300	ไม้ยืนต้นร้าง/เสื่อมโทรม	14	0.02
A301	ไม้ยืนต้นผสม	69	0.10
A302	ยางพารา	14,579	21.27
A303	ปาล์มน้ำมัน	436	0.64
A304	ยูคาลิปตัส	41	0.06
A308	กระถิน	42	0.06
A323	ตะกั่ว	2	-
A302/A401	ยางพารา/ไม้ผลผสม	34	0.05
A302/A404	ยางพารา/เงาะ	53	0.08
A302/A419	ยางพารา/มังคุด	126	0.18
A401	ไม้ผลผสม	17,856	26.05
A403	ทุเรียน	4,104	5.99
A403/A404	ทุเรียน/เงาะ	1,215	1.77
A403/A411	ทุเรียน/กล้วย	85	0.12
A403/A419	ทุเรียน/มังคุด	2,789	4.07
A403/A420	ทุเรียน/กลางสาด ลองกอง	823	1.20



ตารางที่ 2-2 (ต่อ)

หน่วยแผนที่	สภาพการใช้ที่ดิน	เนื้อที่	
		ไร่	ร้อยละ
A404	เงาะ	3,713	5.42
A404/A419	เงาะ/มังคุด	2,147	3.13
A404/A420	เงาะ/กลางสาด ลองกอง	125	0.18
A405	มะพร้าว	59	0.09
A411	กล้วย	85	0.12
A413	ลำไย	545	0.80
A413/A420	ลำไย/กลางสาด ลองกอง	8	0.01
A416	ขนุน	3	0.01
A419	มังคุด	2,344	3.42
A419/A420	มังคุด/กลางสาด ลองกอง	1,091	1.59
A419/A421	มังคุด/ระกำ สละ	23	0.03
A420	กลางสาด ลองกอง	225	0.33
A420/A421	กลางสาด ลองกอง/ระกำ สละ	39	0.06
A421	ระกำ สละ	415	0.61
A426	แก้วมังกร	40	0.06
A403/A505	ทุเรียน/พริกไทย	36	0.05
A505	พริกไทย	559	0.82
A704	โรงเรียนเลี้ยงสุกร	39	0.06
F	พื้นที่ป่าไม้	3,523	5.14
F101	ป่าไม้ผลัดใบสมบูรณ์	3,330	4.86
F201	ป่าผลัดใบสมบูรณ์	193	0.28
M	พื้นที่เบ็ดเตล็ด	4,737	6.91
M101	ทุ่งหญ้าธรรมชาติ	2,295	3.35
M102	ทุ่งหญ้าสลับไม้พุ่ม/ไม้ละเมาะ	1,902	2.77
M201	พื้นที่ลุ่ม	468	0.68
M405	พื้นที่ถม	72	0.11
W	พื้นที่แหล่งน้ำ	2,860	4.17
W101	แม่น้ำ ลำห้วย ลำคลอง	793	1.16
W102	หนอง บึง ทะเลสาบ	798	1.16
W201	อ่างเก็บน้ำ	61	0.09
W202	บ่อน้ำในไร่นา	1,208	1.76
รวมเนื้อที่ทั้งหมด		68,547	100.00

หมายเหตุ : เนื้อที่คำนวณด้วยระบบสารสนเทศทางภูมิศาสตร์



รูปที่ 2-3 สภาพการใช้ที่ดิน ตำบลทุ่งเบญจา อำเภอนำใหม่ จังหวัดฉะเชิงเทรา



2.6 สภาพเศรษฐกิจและสังคม

2.6.1 ประชากร

จากหลักฐานทะเบียนราษฎร์ของกรมการปกครอง กระทรวงมหาดไทย ณ เดือนธันวาคม 2565 พบว่า ประชากรที่อาศัยในพื้นที่ตำบลทุ่งเบญจา มีประชากรรวม 7,801 คน แยกเป็นชาย 3,835 คน เป็นหญิง 3,966 คน ความหนาแน่นโดยเฉลี่ย 71.13 คนต่อตารางกิโลเมตร มีจำนวนครัวเรือนทั้งหมด 3,022 ครัวเรือน เป็นครัวเรือนเกษตรที่มาขึ้นทะเบียนกรมส่งเสริมการเกษตร 1,115 ครัวเรือน หรือร้อยละ 36.90 ของจำนวนครัวเรือนทั้งหมด และเป็นครัวเรือนที่ประกอบอาชีพอื่นๆ ครัวเรือนเกษตรที่ไม่ได้มาขึ้นทะเบียนกรมส่งเสริมการเกษตร 1,907 ครัวเรือน หรือร้อยละ 63.10 ของจำนวนครัวเรือนทั้งหมด ดังรายละเอียดในตารางที่ 2-2 ถึง 2-3

ตารางที่ 2-3 จำนวนประชากรและครัวเรือน ตำบลทุ่งเบญจา อำเภอท่าใหม่ จังหวัดจันทบุรี ปี 2565

พื้นที่	จำนวนครัวเรือน	จำนวนประชากร (คน)		
		ชาย	หญิง	รวม
ตำบลทุ่งเบญจา	5,177	5,608	5,954	11,562
หมู่ที่ 1 บ้านน้ำโจน	152	208	222	430
หมู่ที่ 2 บ้านปากคลองสำหนด	152	245	252	497
หมู่ที่ 3 บ้านหนองคล้า	2,155	1,773	1,988	3,761
หมู่ที่ 4 บ้านสำหนด	235	266	284	550
หมู่ที่ 5 บ้านสะพานเหล็ก	413	387	419	806
หมู่ที่ 6 บ้านเนินพูลศิลป์	346	450	420	870
หมู่ที่ 7 บ้านเนินดินแดง	340	477	483	960
หมู่ที่ 8 บ้านเขาลูกช้าง	116	173	161	334
หมู่ที่ 9 บ้านหนองระมาน	261	277	334	611
หมู่ที่ 10 บ้านเขายายเปรี๊ยะ	196	257	241	498
หมู่ที่ 11 บ้านน้ำใส	333	414	442	856
หมู่ที่ 12 บ้านทุ่งใหญ่	130	186	186	372
หมู่ที่ 13 บ้านนาบัว	164	255	280	535
หมู่ที่ 14 บ้านบึงบอน	184	240	242	482

ที่มา: กรมการปกครอง (2566)

หมายเหตุ: หมู่ที่ 3 ทั้งหมดอยู่ในเขตเทศบาลตำบลหนองคล้า



ตารางที่ 2-4 จำนวนและสัดส่วนครัวเรือน ตำบลทุ่งเบญจา อำเภอท่าใหม่ จังหวัดจันทบุรี ปี 2565

รายการ	จำนวน (ครัวเรือน)	ร้อยละ
จำนวนครัวเรือนทั้งหมด ¹⁾	3,022	100.00
- จำนวนครัวเรือนเกษตรที่มากขึ้นทะเบียนกรมส่งเสริมการเกษตร ²⁾	1,115	36.90
- จำนวนครัวเรือนที่ประกอบอาชีพอื่นๆ และจำนวนครัวเรือนเกษตรที่ไม่ได้มาขึ้นทะเบียนฯ	1,907	63.10

ที่มา: 1) กรมการปกครอง (2566)

2) กรมส่งเสริมการเกษตร (2566)

2.6.2 การถือครองที่ดิน

จากข้อมูลกรมการปกครอง ณ เดือนธันวาคม 2565 ตำบลทุ่งเบญจา มีจำนวนครัวเรือนทั้งหมด 3,022 ครัวเรือน โดยถือครองที่ดินเฉลี่ยครัวเรือนละ 22.68 ไร่ (เนื้อที่ของตำบลรวมต่อจำนวนครัวเรือนทั้งหมด)

2.6.3 ลักษณะทางเศรษฐกิจและการประกอบอาชีพ

สภาพเศรษฐกิจของชุมชนในตำบลทุ่งเบญจาประชากรมีอาชีพด้านการเกษตรกรรม ได้แก่ ปลูกไม้ผลผสมมากเป็นอันดับหนึ่ง รองลงมาได้แก่ ยางพารา ทำสวน (ทุเรียน เงาะ และมังคุด) นอกจากนี้เกษตรกรยังมีการเลี้ยงสัตว์

การประกอบอาชีพ ในตำบลทุ่งเบญจาประชากรประกอบอาชีพเกษตรกรรม ปลูกไม้ผลผสมและไม่ยืนต้น นอกจากนี้ยังมีการเลี้ยงสัตว์ไว้เพื่อบริโภคและจำหน่าย ค้าขาย รับจ้างทั่วไป

- อาชีพทำเกษตรกรรม ตำบลทุ่งเบญจาครัวเรือนเกษตรที่ขึ้นทะเบียนกับกรมส่งเสริมการเกษตร 1,115 ครัวเรือน โดยเกษตรกรปลูกไม้ผลผสมมากเป็นอันดับหนึ่ง รองลงมาได้แก่ ยางพารา ทำสวน (ทุเรียน เงาะ และมังคุด) นอกจากนี้เกษตรกรยังมีการเลี้ยงสัตว์ สำหรับการเลี้ยงสัตว์พบว่าส่วนใหญ่เลี้ยงไว้เพื่อบริโภค และจำหน่าย

2.6.4 ด้านรายได้-รายจ่าย

จากข้อมูลจำเป็นพื้นฐาน (จปฐ.) ของกรมพัฒนาชุมชน ปี 2566 พบว่า รายได้ครัวเรือนเฉลี่ยปีละ 424,330 บาท รายได้บุคคลเฉลี่ยปีละ 142,928 บาท รายจ่ายครัวเรือนเฉลี่ยปีละ 211,461 บาท รายจ่ายบุคคลเฉลี่ยปีละ 71,227 บาท เมื่อพิจารณาจะเห็นว่ารายได้ครัวเรือนมากกว่ารายจ่ายครัวเรือนปีละ 212,869 บาท และรายได้บุคคลมากกว่ารายจ่ายบุคคลปีละ 71,701 บาท ดังรายละเอียดในตารางที่ 2-5



ตารางที่ 2-5 รายได้-รายจ่ายเฉลี่ยครัวเรือน ตำบลทุ่งเบญจา อำเภอท่าใหม่ จังหวัดจันทบุรี ปี 2565

พื้นที่	แหล่งรายได้ของครัวเรือน (บาท/ปี)				รายได้ครัวเรือนเฉลี่ย (บาท/ปี)	รายได้บุคคลเฉลี่ย (บาท/ปี)	รายจ่ายครัวเรือนเฉลี่ย (บาท/ปี)	รายจ่ายบุคคลเฉลี่ย (บาท/ปี)
	อาชีพหลัก	อาชีพรอง	รายได้อื่น	ทำ-หาเอง				
ตำบลทุ่งเบญจา	354,554	45,641	15,404	8,731	424,330	142,928	211,461	71,227
หมู่ที่ 1 นาโฉน	565,872	91,602	16,348	116	673,938	199,858	532,986	158,058
หมู่ที่ 2 ปากคลองสำหนด	368,385	42,562	16,126	16,006	443,078	154,839	195,072	68,170
หมู่ที่ 4 สำหนด	301,841	52,175	34,998	1,753	390,767	131,613	184,973	62,300
หมู่ที่ 5 สะพานเลือก	350,273	-	424	-	350,697	111,279	148,859	47,234
หมู่ที่ 6 เนินพุลศิลป์	236,085	14,840	5,572	18,675	275,171	78,833	191,056	54,735
หมู่ที่ 7 เนินดินแดง	496,972	36,433	7,470	40,655	581,530	150,689	326,899	84,707
หมู่ที่ 8 เขาลูกช้าง	655,429	90,857	49,671	2,857	798,814	243,117	335,814	102,204
หมู่ที่ 9 หนองระมาน	369,136	9,750	3,640	4,636	387,163	148,390	119,873	45,944
หมู่ที่ 10 เขายายเป็รื่อง	198,583	46,657	19,113	2,514	266,868	123,170	125,735	58,032
หมู่ที่ 11 น้ำใส	229,896	1,226	4,417	1,890	237,429	85,767	77,003	27,816
หมู่ที่ 12 ทุ่งใหญ่	311,250	77,747	17,117	1,750	407,863	135,954	169,395	56,465
หมู่ที่ 13 นาบัว	237,241	-	4,655	-	241,897	103,162	109,893	46,866
หมู่ที่ 14 บึงบอน	572,021	265,053	71,277	15,957	924,309	336,764	460,622	167,824

ที่มา : กรมการพัฒนาชุมชน (2566)



บทที่ 3

สถานภาพของทรัพยากรธรรมชาติ

การศึกษาสถานภาพของทรัพยากรธรรมชาติในพื้นที่ตำบลทุ่งเบญจา อำเภอท่าใหม่ จังหวัดจันทบุรี ได้แก่ ทรัพยากรป่าไม้ ทรัพยากรน้ำ และทรัพยากรดิน ซึ่งเป็นทรัพยากรกายภาพที่สำคัญต่อการทำการเกษตร ดังนั้นจึงจำเป็นต้องทราบว่าทรัพยากรธรรมชาติแต่ละชนิดปัจจุบันมีสถานะอย่างไร เพื่อใช้เป็นข้อมูลประกอบการวางแผนการใช้ที่ดินซึ่งจะนำไปสู่การกำหนดแผนงาน โครงการ กิจกรรม รวมถึงมาตรการต่าง ๆ เพื่อการพัฒนาพื้นที่อย่างมีประสิทธิภาพต่อไป โดยมีรายละเอียดดังนี้

3.1 ทรัพยากรป่าไม้

3.1.1 ป่าไม้ตามกฎหมายและมติคณะรัฐมนตรี

1) ป่าอนุรักษ์ ไม่พบพื้นที่ป่าอนุรักษ์ (เขตอุทยานแห่งชาติ เขตรักษาพันธุ์สัตว์ป่า เขตวนอุทยาน เขตห้ามล่าสัตว์ป่า) ในพื้นที่

2) ป่าสงวนแห่งชาติ ได้มีการจำแนกเขตการใช้ประโยชน์ทรัพยากรและที่ดินป่าไม้ในพื้นที่ป่าสงวนแห่งชาติตามมติคณะรัฐมนตรี วันที่ 10 มีนาคม 2535 และ 17 มีนาคม 2535 แบ่งออกเป็น 3 เขต ประกอบด้วย เขตพื้นที่ป่าเพื่อการอนุรักษ์ (Zone C) เขตพื้นที่ป่าเพื่อเศรษฐกิจ (Zone E) และเขตพื้นที่ป่าที่เหมาะสมต่อการเกษตร (Zone A) จากการวิเคราะห์ข้อมูล พบพื้นที่ป่าจำแนกเขตการใช้ประโยชน์ทรัพยากรที่ดินและป่าไม้ในพื้นที่ป่าสงวนแห่งชาติตามมติคณะรัฐมนตรีในพื้นที่ ได้แก่

(1) เขตพื้นที่ป่าเพื่อการอนุรักษ์ (Zone C) เนื้อที่ 3,386 ไร่

(2) เขตพื้นที่ป่าเพื่อเศรษฐกิจ (Zone E) เนื้อที่ 82 ไร่

3.1.2 ชั้นคุณภาพลุ่มน้ำ (มติคณะรัฐมนตรี วันที่ 28 พฤษภาคม 2528) จากการวิเคราะห์ข้อมูลพบชั้นคุณภาพลุ่มน้ำในพื้นที่ ได้แก่

1) พื้นที่ลุ่มน้ำชั้นที่ 1A เนื้อที่ 2,063 ไร่

2) พื้นที่ลุ่มน้ำชั้นที่ 2 เนื้อที่ 1,031 ไร่

3) พื้นที่ลุ่มน้ำชั้นที่ 3 เนื้อที่ 1,617 ไร่

4) พื้นที่ลุ่มน้ำชั้นที่ 4 เนื้อที่ 27,444 ไร่

5) พื้นที่ลุ่มน้ำชั้นที่ 5 เนื้อที่ 36,112 ไร่

ทั้งนี้ เนื้อที่ดังกล่าวข้างต้นคำนวณด้วยโปรแกรมระบบสารสนเทศภูมิศาสตร์ เป็นเนื้อที่เบื้องต้นเท่านั้น ไม่สามารถใช้อ้างอิงได้ทางกฎหมาย



3.2 ทรัพยากรน้ำ

3.2.1 ปริมาณน้ำฝน พบว่าในพื้นที่ตำบลทุ่งเบญจา มีปริมาณน้ำฝนเฉลี่ยในคาบ 30 ปี (พ.ศ.2536-2565) 3,025.2 มิลลิเมตรต่อปี

3.2.2 น้ำผิวดิน หมายถึง แม่น้ำลำคลอง หนอง บึง ทะเลสาบ อ่างเก็บ และแหล่งน้ำสาธารณะอื่นๆ ที่อยู่ภายในผืนแผ่นดิน ในพื้นที่ตำบลทุ่งเบญจา มีรายละเอียดของแหล่งน้ำผิวดินดังนี้

แหล่งน้ำผิวดินธรรมชาติ ได้แก่ คลองกะแพรกโอน คลองครวญ คลองจระเข้ คลองดินแดง คลองข้ามะกา คลองตลิ่งทอง คลองตะพาน คลองตาแก้ว คลองตาเลี้ยว คลองท่าว คลองไทรนอง คลองมูชู คลองแพรงขาย้าง คลองลูกช้าง คลองวังโตนด คลองสะพานเล็ก คลองสามหนาด คลองหนองกลาง คลองหนองคล้า คลองหิน หนองปลาหมอ หนองแพบ หนองละมาน และห้วยสะท้อนบน

3.2.3 จากฐานข้อมูลน้ำบาดาลของกรมทรัพยากรน้ำบาดาล (2566) พบว่า ตำบลทุ่งเบญจา มีจำนวนบ่อบาดาลราชการจำนวน 12 บ่อ และจำนวนบ่อบาดาลเอกชนจำนวน 1 บ่อ

3.3 ทรัพยากรดิน

ทรัพยากรดินในพื้นที่ตำบลทุ่งเบญจา อำเภอท่าใหม่ จังหวัดจันทบุรี พบหน่วยแผนที่ดินทั้งหมด 37 หน่วยแผนที่ดิน และหน่วยพื้นที่เบ็ดเตล็ด 1 หน่วยแผนที่ ดังนี้

3.3.1 ดินในพื้นที่ลุ่ม มี 6 หน่วยแผนที่ดิน ได้แก่

- 1) หน่วยแผนที่ดิน Ba-clA ชุดดินบางนารา มีเนื้อดินบนเป็นดินร่วนปนดินเหนียว ความลาดชัน 0-2 เปอร์เซ็นต์ มีเนื้อที่ 774 ไร่ หรือร้อยละ 1.13 ของเนื้อที่ตำบล
- 2) หน่วยแผนที่ดิน Kl-clA ชุดดินแกลง มีเนื้อดินบนเป็นดินร่วนปนดินเหนียว ความลาดชัน 0-2 เปอร์เซ็นต์ มีเนื้อที่ 1,604 ไร่ หรือร้อยละ 2.34 ของเนื้อที่ตำบล
- 3) หน่วยแผนที่ดิน Ko-sclA ชุดดินโคกเคียน มีเนื้อดินบนเป็นดินร่วนเหนียวปนทราย ความลาดชัน 0-2 เปอร์เซ็นต์ มีเนื้อที่ 7,366 ไร่ หรือร้อยละ 10.75 ของเนื้อที่ตำบล
- 4) หน่วยแผนที่ดิน Stn-sIA ชุดดินสะท้อน มีเนื้อดินบนเป็นดินร่วนปนทราย ความลาดชัน 0-2 เปอร์เซ็นต์ มีเนื้อที่ 3,778 ไร่ หรือร้อยละ 5.51 ของเนื้อที่ตำบล
- 5) หน่วยแผนที่ดิน Vi-sIA ชุดดินวิสัย มีเนื้อดินบนเป็นดินร่วนปนทราย ความลาดชัน 0-2 เปอร์เซ็นต์ มีเนื้อที่ 15 ไร่ หรือร้อยละ 0.02 ของเนื้อที่ตำบล
- 6) หน่วยแผนที่ดิน Wat-clA ชุดดินวังตง มีเนื้อดินบนเป็นดินร่วนปนดินเหนียว ความลาดชัน 0-2 เปอร์เซ็นต์ มีเนื้อที่ 836 ไร่ หรือร้อยละ 1.22 ของเนื้อที่ตำบล

3.3.2 ดินในพื้นที่ดอน มี 31 หน่วยแผนที่ดิน ได้แก่

- 1) หน่วยแผนที่ดิน Chl-sIB ชุดดินฉลอง มีเนื้อดินบนเป็นดินร่วนปนทราย ความลาดชัน 2-5 เปอร์เซ็นต์ มีเนื้อที่ 1,403 ไร่ หรือร้อยละ 2.05 ของเนื้อที่ตำบล
- 2) หน่วยแผนที่ดิน Chl-sIC ชุดดินฉลอง มีเนื้อดินบนเป็นดินร่วนปนทราย ความลาดชัน 5-12 เปอร์เซ็นต์ มีเนื้อที่ 2,588 ไร่ หรือร้อยละ 3.78 ของเนื้อที่ตำบล
- 3) หน่วยแผนที่ดิน Cp-sclA ชุดดินชุมพร มีเนื้อดินบนเป็นดินร่วนเหนียวปนทราย ความลาดชัน 0-2 เปอร์เซ็นต์ มีเนื้อที่ 1,693 ไร่ หรือร้อยละ 2.47 ของเนื้อที่ตำบล



- 4) หน่วยแผนที่ดิน Cp-sclB ชุดดินซุ่มพร มีเนื้อดินบนเป็นดินร่วนเหนียวปนทราย ความลาดชัน 2-5 เปอร์เซ็นต์ มีเนื้อที่ 1,111 ไร่ หรือร้อยละ 1.62 ของเนื้อที่ตำบล
- 5) หน่วยแผนที่ดิน Ho-gclE ชุดดินห้วยยอด มีเนื้อดินบนเป็นดินร่วนปนดินเหนียวปนกรวด ความลาดชัน 20-35 เปอร์เซ็นต์ มีเนื้อที่ 342 ไร่ หรือร้อยละ 0.50 ของเนื้อที่ตำบล
- 6) หน่วยแผนที่ดิน Hp-slB ชุดดินห้วยโป่ง มีเนื้อดินบนเป็นดินร่วนปนทราย ความลาดชัน 2-5 เปอร์เซ็นต์ มีเนื้อที่ 13 ไร่ หรือร้อยละ 0.02 ของเนื้อที่ตำบล
- 7) หน่วยแผนที่ดิน Kc-clB ชุดดินคลองซาก มีเนื้อดินบนเป็นดินร่วนปนดินเหนียว ความลาดชัน 2-5 เปอร์เซ็นต์ มีเนื้อที่ 535 ไร่ หรือร้อยละ 0.78 ของเนื้อที่ตำบล
- 8) หน่วยแผนที่ดิน Kc-clC ชุดดินคลองซาก มีเนื้อดินบนเป็นดินร่วนปนดินเหนียว ความลาดชัน 5-12 เปอร์เซ็นต์ มีเนื้อที่ 860 ไร่ หรือร้อยละ 1.25 ของเนื้อที่ตำบล
- 9) หน่วยแผนที่ดิน Kkl-slB ชุดดินควนกาหลง มีเนื้อดินบนเป็นดินร่วนปนทราย ความลาดชัน 2-5 เปอร์เซ็นต์ มีเนื้อที่ 312 ไร่ หรือร้อยละ 0.45 ของเนื้อที่ตำบล
- 10) หน่วยแผนที่ดิน Kkl-slC ชุดดินควนกาหลง มีเนื้อดินบนเป็นดินร่วนปนทราย ความลาดชัน 5-12 เปอร์เซ็นต์ มีเนื้อที่ 11,327 ไร่ หรือร้อยละ 16.52 ของเนื้อที่ตำบล
- 11) หน่วยแผนที่ดิน Klt-clD ชุดดินคลองเต้ง มีเนื้อดินบนเป็นดินร่วนปนดินเหนียว ความลาดชัน 12-20 เปอร์เซ็นต์ มีเนื้อที่ 165 ไร่ หรือร้อยละ 0.24 ของเนื้อที่ตำบล
- 12) หน่วยแผนที่ดิน Knk-sLA ชุดดินคลองนกกระทา มีเนื้อดินบนเป็นดินร่วนปนทราย ความลาดชัน 0-2 เปอร์เซ็นต์ มีเนื้อที่ 496 ไร่ หรือร้อยละ 0.72 ของเนื้อที่ตำบล
- 13) หน่วยแผนที่ดิน Knk-slB ชุดดินคลองนกกระทา มีเนื้อดินบนเป็นดินร่วนปนทราย ความลาดชัน 2-5 เปอร์เซ็นต์ มีเนื้อที่ 8,912 ไร่ หรือร้อยละ 13.00 ของเนื้อที่ตำบล
- 14) หน่วยแผนที่ดิน Knk-slC ชุดดินคลองนกกระทา มีเนื้อดินบนเป็นดินร่วนปนทราย ความลาดชัน 5-12 เปอร์เซ็นต์ มีเนื้อที่ 5,640 ไร่ หรือร้อยละ 8.23 ของเนื้อที่ตำบล
- 15) หน่วยแผนที่ดิน Koi-sclE ชุดดินโคกกลอย มีเนื้อดินบนเป็นดินร่วนเหนียวปนทราย ความลาดชัน 20-35 เปอร์เซ็นต์ มีเนื้อที่ 35 ไร่ หรือร้อยละ 0.05 ของเนื้อที่ตำบล
- 16) หน่วยแผนที่ดิน Lh-sLA ชุดดินละหาน มีเนื้อดินบนเป็นดินร่วนปนทราย ความลาดชัน 0-2 เปอร์เซ็นต์ มีเนื้อที่ 1,080 ไร่ หรือร้อยละ 1.58 ของเนื้อที่ตำบล
- 17) หน่วยแผนที่ดิน Lh-slB ชุดดินละหาน มีเนื้อดินบนเป็นดินร่วนปนทราย ความลาดชัน 2-5 เปอร์เซ็นต์ มีเนื้อที่ 122 ไร่ หรือร้อยละ 0.18 ของเนื้อที่ตำบล
- 18) หน่วยแผนที่ดิน Lh-mw-sLA ดินละหานที่มีการระบายน้ำดีปานกลาง มีเนื้อดินบนเป็นดินร่วนปนทราย ความลาดชัน 0-2 เปอร์เซ็นต์ มีเนื้อที่ 122 ไร่ หรือร้อยละ 0.18 ของเนื้อที่ตำบล
- 19) หน่วยแผนที่ดิน Ll-clA ชุดดินลำภูรา มีเนื้อดินบนเป็นดินร่วนปนดินเหนียว ความลาดชัน 0-2 เปอร์เซ็นต์ มีเนื้อที่ 56 ไร่ หรือร้อยละ 0.08 ของเนื้อที่ตำบล
- 20) หน่วยแผนที่ดิน Ll-clB ชุดดินลำภูรา มีเนื้อดินบนเป็นดินร่วนปนดินเหนียว ความลาดชัน 2-5 เปอร์เซ็นต์ มีเนื้อที่ 1,217 ไร่ หรือร้อยละ 1.78 ของเนื้อที่ตำบล
- 21) หน่วยแผนที่ดิน Ntn-clC ชุดดินนาทอน มีเนื้อดินบนเป็นดินร่วนปนดินเหนียว ความลาดชัน 5-12 เปอร์เซ็นต์ มีเนื้อที่ 1,729 ไร่ หรือร้อยละ 2.52 ของเนื้อที่ตำบล



- 22) หน่วยแผนที่ดิน Pac-clB ชุดดินปากจั่น มีเนื้อดินบนเป็นดินร่วนปนดินเหนียว ความลาดชัน 2-5 เปอร์เซ็นต์ มีเนื้อที่ 516 ไร่ หรือร้อยละ 0.75 ของเนื้อที่ตำบล
- 23) หน่วยแผนที่ดิน Pac-clC ชุดดินปากจั่น มีเนื้อดินบนเป็นดินร่วนปนดินเหนียว ความลาดชัน 5-12 เปอร์เซ็นต์ มีเนื้อที่ 141 ไร่ หรือร้อยละ 0.21 ของเนื้อที่ตำบล
- 24) หน่วยแผนที่ดิน Pga-sclC ชุดดินพังงา มีเนื้อดินบนเป็นดินร่วนเหนียวปนทราย ความลาดชัน 5-12 เปอร์เซ็นต์ มีเนื้อที่ 263 ไร่ หรือร้อยละ 0.38 ของเนื้อที่ตำบล
- 25) หน่วยแผนที่ดิน Ro-fl-LA ดินรือเสาะที่เป็นดินร่วนละเอียด มีเนื้อดินบนเป็นดินร่วน ความลาดชัน 0-2 เปอร์เซ็นต์ มีเนื้อที่ 1,673 ไร่ หรือร้อยละ 2.44 ของเนื้อที่ตำบล
- 26) หน่วยแผนที่ดิน Te-sIA ชุดดินท่าแซะ มีเนื้อดินบนเป็นดินร่วนปนทราย ความลาดชัน 0-2 เปอร์เซ็นต์ มีเนื้อที่ 383 ไร่ หรือร้อยละ 0.56 ของเนื้อที่ตำบล
- 27) หน่วยแผนที่ดิน Te-pic-sIA ดินท่าแซะที่มีศิลาแลงอ่อน มีเนื้อดินบนเป็นดินร่วนปนทราย ความลาดชัน 0-2 เปอร์เซ็นต์ มีเนื้อที่ 2,256 ไร่ หรือร้อยละ 3.29 ของเนื้อที่ตำบล
- 28) หน่วยแผนที่ดิน Tg-sIB ชุดดินทุ่งหว้า มีเนื้อดินบนเป็นดินร่วนปนทราย ความลาดชัน 2-5 เปอร์เซ็นต์ มีเนื้อที่ 808 ไร่ หรือร้อยละ 1.18 ของเนื้อที่ตำบล
- 29) หน่วยแผนที่ดิน Ti-clB ชุดดินท่าใหม่ มีเนื้อดินบนเป็นดินร่วนปนดินเหนียว ความลาดชัน 2-5 เปอร์เซ็นต์ มีเนื้อที่ 2,410 ไร่ หรือร้อยละ 3.51 ของเนื้อที่ตำบล
- 30) หน่วยแผนที่ดิน Ti-clC ชุดดินท่าใหม่ มีเนื้อดินบนเป็นดินร่วนปนดินเหนียว ความลาดชัน 5-12 เปอร์เซ็นต์ มีเนื้อที่ 1,142 ไร่ หรือร้อยละ 1.67 ของเนื้อที่ตำบล
- 31) หน่วยแผนที่ดิน Tim-sclD ชุดดินท้ายเหมือง มีเนื้อดินบนเป็นดินร่วนเหนียวปนทราย ความลาดชัน 12-20 เปอร์เซ็นต์ มีเนื้อที่ 734 ไร่ หรือร้อยละ 1.07 ของเนื้อที่ตำบล

3.3.3 พื้นที่เบ็ดเตล็ด มี 1 หน่วยแผนที่ คือ หน่วยแผนที่ SC พื้นที่ลาดชันเชิงซ้อน มีเนื้อที่ 4,090 ไร่ หรือร้อยละ 5.97 ของเนื้อที่ตำบล

ปัญหาทรัพยากรดินทางการเกษตรตามสภาพธรรมชาติในพื้นที่ พบปัญหาดินต้น มีเนื้อที่ 4,706 ไร่ หรือร้อยละ 6.86 ของเนื้อที่ตำบล ได้แก่ ชุดดินชุมพร (Cp) ชุดดินห้วยยอด (Ho) ชุดดินคลองซาก (Kc) และชุดดินคลองเต็ง (Klt)

รายละเอียดของสมบัติดิน ตำบลทุ่งเบญจา อำเภอท่าใหม่ จังหวัดจันทบุรี แสดงในตารางที่ 3-1 และรูปที่ 3-1



ตารางที่ 3-1 สมบัติดิน ตำบลทุ่งเบญจา อำเภอท่าใหม่ จังหวัดจันทบุรี

หน่วยแผนที่ดิน	ความลาดชัน (%)	ความลึก (ซม.)	การระบายน้ำ	ความอุดมสมบูรณ์ของดิน	ความจุแลกเปลี่ยนแคตไอออน (cmol/kg)	ความอิมิตัวเบส (%)	ปฏิกิริยาดิน		ค่าการนำไฟฟ้า (dS/m)	ความลึกของชั้นจาโรไซต์ (ซม.)	เนื้อที่	
							ดินบน	ดินล่าง			ไร่	ร้อยละ
Ba-clA	0-2	>150	เลว	ต่ำ	<10	<35	5.5-6.5	4.5-5.5	<2	-	774	1.13
Chl-slB	2-5	>150	ดี	ต่ำ	<10	<35	5.0-5.5	4.5-5.0	<2	-	1,403	2.05
Chl-slC	5-12	>150	ดี	ต่ำ	<10	<35	5.0-5.5	4.5-5.0	<2	-	2,588	3.78
Cp-sclA	0-2	0-50	ดี	ต่ำ	<10	<35	5.0-6.0	4.5-5.5	<2	-	1,693	2.47
Cp-sclB	2-5	0-50	ดี	ต่ำ	<10	<35	5.0-6.0	4.5-5.5	<2	-	497	0.72
Cp-sclB*	2-5	0-50	ดี	ปานกลาง	<10	<35	5.0-6.0	4.5-5.5	<2	-	614	0.90
Ho-gclE	20-35	0-50	ดี	ต่ำ	<10	<35	4.5-5.0	4.5-5.5	<2	-	93	0.14
Ho-gclE*	20-35	0-50	ดี	ปานกลาง	<10	<35	4.5-5.0	4.5-5.5	<2	-	249	0.36
Hp-slB	2-5	>150	ดี	ต่ำ	<10	<35	5.0-6.5	4.5-5.5	<2	-	13	0.02
Kc-clB	2-5	0-50	ดี	ปานกลาง	<10	35-75	5.0-6.0	4.5-5.5	<2	-	535	0.78
Kc-clC	5-12	0-50	ดี	ปานกลาง	<10	35-75	5.0-6.0	4.5-5.5	<2	-	860	1.25
Kkl-slB	2-5	>150	ดี	ต่ำ	<10	<35	5.0-5.5	4.5-5.0	<2	-	312	0.45
Kkl-slC	5-12	>150	ดี	ต่ำ	<10	<35	5.0-5.5	4.5-5.0	<2	-	11,327	16.52
Kl-clA	0-2	>150	เลว	ต่ำ	10-20	<35	5.5-6.5	4.5-5.5	<2	-	1,571	2.29
Kl-clA*	0-2	>150	เลว	ปานกลาง	10-20	<35	5.5-6.5	4.5-5.5	<2	-	33	0.05
Klt-clD	12-20	0-50	ดี	ต่ำ	<10	<35	4.5-5.0	4.5-5.5	<2	-	28	0.04
Klt-clD*	12-20	0-50	ดี	ปานกลาง	<10	<35	4.5-5.0	4.5-5.5	<2	-	137	0.20
Knk-slA	0-2	>150	ดี	ต่ำ	<10	<35	5.0-5.5	4.5-5.0	<2	-	496	0.72
Knk-slB	2-5	>150	ดี	ต่ำ	<10	<35	5.0-5.5	4.5-5.0	<2	-	7,233	10.55



แผนการใช้ที่ดินตำบลทุ่งเบญจา อำเภอท่าใหม่ จังหวัดจันทบุรี

ตารางที่ 3-1 (ต่อ)

หน่วยแผนที่ดิน	ความลาดชัน (%)	ความลึก (ซม.)	การระบายน้ำ	ความอุดมสมบูรณ์ของดิน	ความจุแลกเปลี่ยนแคตไอออน (cmol/kg)	ความอิมมิตีวเบส (%)	ปฏิกิริยาดิน		ค่าการนำไฟฟ้า (dS/m)	ความลึกของชั้นจาโรไซด์ (ซม.)	เนื้อที่	
							ดินบน	ดินล่าง			ไร่	ร้อยละ
Knk-slB*	2-5	>150	ดี	ปานกลาง	<10	<35	5.0-5.5	4.5-5.0	<2	-	1,679	2.45
Knk-slC	5-12	>150	ดี	ต่ำ	<10	<35	5.0-5.5	4.5-5.0	<2	-	5,640	8.23
Koi-sclE	20-35	>150	ดี	ต่ำ	<10	<35	5.0-5.5	4.5-5.5	<2	-	35	0.05
Ko-sclA	0-2	>150	เลว	ต่ำ	<10	<35	5.0-6.0	4.5-5.5	<2	-	6,622	9.66
Ko-sclA*	0-2	>150	เลว	ปานกลาง	<10	<35	5.0-6.0	4.5-5.5	<2	-	744	1.09
Lh-mw-sIA	0-2	>150	ดีปานกลาง	ต่ำ	<10	<35	5.0-5.5	4.5-5.0	<2	-	122	0.18
Lh-slA	0-2	>150	ดี	ต่ำ	<10	<35	5.0-5.5	4.5-5.0	<2	-	1,080	1.58
Lh-slB	2-5	>150	ดี	ต่ำ	<10	<35	5.0-5.5	4.5-5.0	<2	-	7	0.01
Lh-slB*	2-5	>150	ดี	ปานกลาง	<10	<35	5.0-5.5	4.5-5.0	<2	-	115	0.17
Ll-clA	0-2	>150	ดี	ต่ำ	10-20	<35	5.0-6.5	4.5-5.5	<2	-	56	0.08
Ll-clB	2-5	>150	ดี	ต่ำ	10-20	<35	5.0-6.5	4.5-5.5	<2	-	1,217	1.78
Ntn-clC	5-12	50-100	ดี	ปานกลาง	10-20	<35	5.0-5.5	4.5-5.5	<2	-	1,729	2.52
Pac-clB	2-5	>150	ดี	ต่ำ	<10	<35	6.0-7.0	4.5-5.5	<2	-	355	0.52
Pac-clB*	2-5	>150	ดี	ปานกลาง	<10	<35	6.0-7.0	4.5-5.5	<2	-	161	0.23
Pac-clC	5-12	>150	ดี	ต่ำ	<10	<35	6.0-7.0	4.5-5.5	<2	-	141	0.21
Pga-sclC	5-12	>150	ดี	ต่ำ	<10	<35	5.0-6.5	4.5-5.5	<2	-	263	0.38
Ro-fl-lA	0-2	>150	ดี	ปานกลาง	<10	<35	4.5-6.0	4.5-6.0	<2	-	1,673	2.44
Stn-slA	0-2	50-100	เลว	ต่ำ	<10	<35	4.5-5.5	4.5-5.5	<2	-	3,778	5.51
Te-pic-slA	0-2	>150	ดี	ต่ำ	<10	<35	5.0-5.5	4.5-5.0	<2	-	2,256	3.29



แผนการใช้ที่ดินตำบลทุ่งเบญจา อำเภอท่าใหม่ จังหวัดจันทบุรี

ตารางที่ 3-1 (ต่อ)

หน่วยแผนที่ดิน	ความลาดชัน (%)	ความลึก (ซม.)	การระบายน้ำ	ความอุดมสมบูรณ์ของดิน	ความจุแลกเปลี่ยนแคตไอออน (cmol/kg)	ความอึดตัวของดิน (%)	ปฏิกิริยาดิน		ค่าการนำไฟฟ้า (dS/m)	ความลึกของชั้นจาโรไซด์ (ซม.)	เนื้อที่	
							ดินบน	ดินล่าง			ไร่	ร้อยละ
Te-slA	0-2	>150	ดี	ปานกลาง	<10	<35	5.0-5.5	4.5-5.0	<2	-	383	0.56
Tg-slB	2-5	>150	ดี	ต่ำ	<10	<35	4.5-5.5	4.5-5.5	<2	-	271	0.40
Tg-slB*	2-5	>150	ดี	ปานกลาง	<10	<35	4.5-5.5	4.5-5.5	<2	-	537	0.78
Ti-clB	2-5	>150	ดี	ต่ำ	<10	<35	5.5-7.0	6.0-7.0	<2	-	2,368	3.45
Ti-clB*	2-5	>150	ดี	ปานกลาง	<10	<35	5.5-7.0	6.0-7.0	<2	-	42	0.06
Ti-clC	5-12	>150	ดี	ต่ำ	<10	<35	5.5-7.0	6.0-7.0	<2	-	1,142	1.67
Tim-sclD	12-20	>150	ดี	ต่ำ	<10	<35	5.0-6.5	4.5-5.0	<2	-	734	1.07
Vi-slA	0-2	>150	ค่อนข้างเลว	ต่ำ	<10	<35	4.5-6.0	4.5-5.5	<2	-	15	0.02
Wat-clA	0-2	>150	ค่อนข้างเลว	ปานกลาง	<10	<35	5.5-6.5	4.5-5.5	<2	-	836	1.22
SC	-	-	-	-	-	-	-	-	-	-	4,090	5.97
รวมทั้งหมด											68,547	100.00

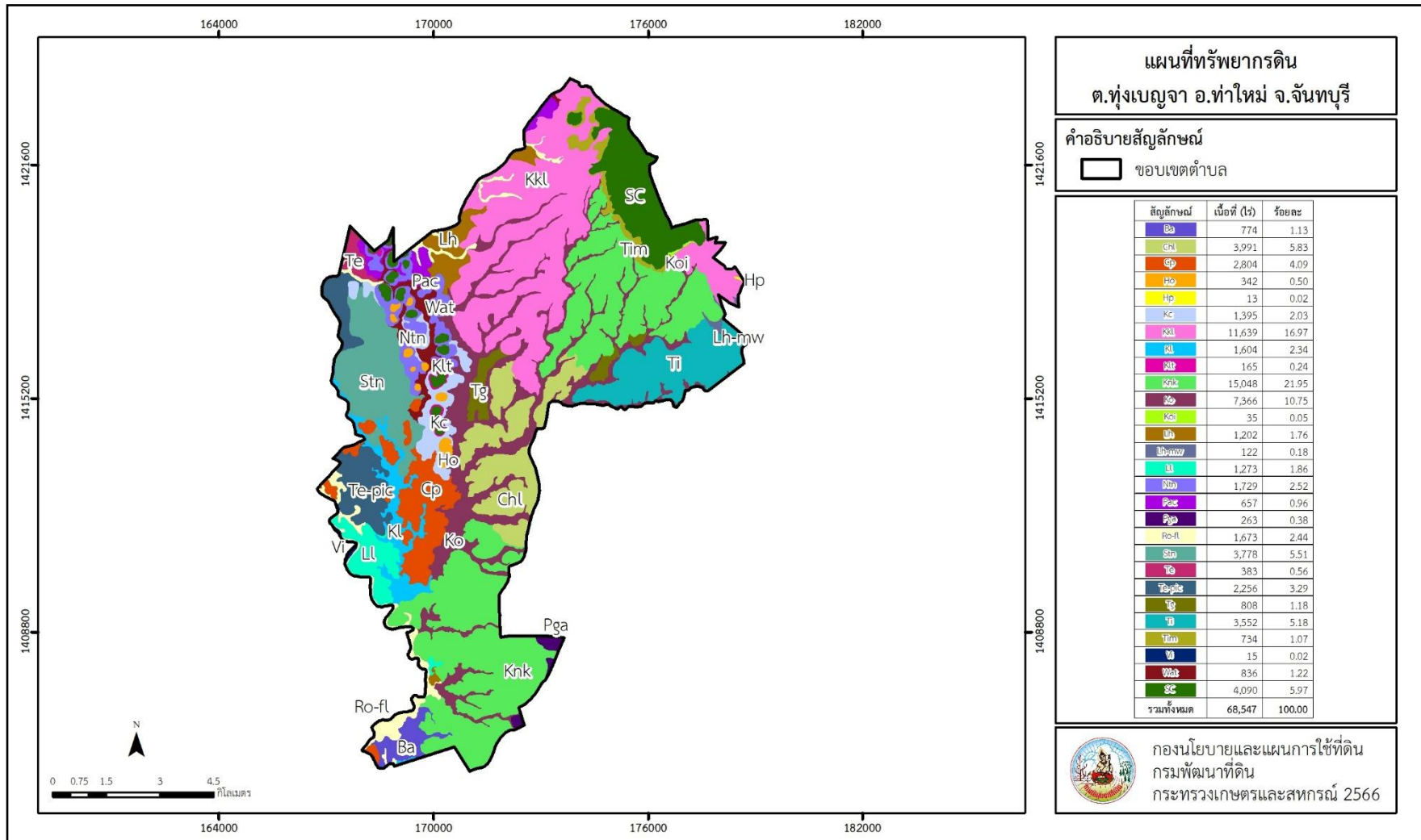
หมายเหตุ: 1. * หมายถึง หน่วยแผนที่ดินที่มีความอุดมสมบูรณ์ของดินต่างจากหน่วยแผนที่ดินเดียวกัน

2. เนื้อที่คำนวณด้วยโปรแกรมระบบสารสนเทศภูมิศาสตร์

ที่มา: กองสำรวจและวิจัยทรัพยากรดิน (2566)



แผนการใช้ที่ดินตำบลทุ่งเบญจา อำเภอนำใหม่ จังหวัดฉะเชิงเทรา



รูปที่ 3-1 ทรัพยากรดิน ตำบลทุ่งเบญจา อำเภอนำใหม่ จังหวัดฉะเชิงเทรา



บทที่ 4

กระบวนการมีส่วนร่วมของชุมชน (Participatory Rural Appraisal : PRA)

4.1. การวิเคราะห์ผลจากการจัดทำกระบวนการมีส่วนร่วมของชุมชน (PRA)

การวิเคราะห์ผลจากการจัดทำกระบวนการมีส่วนร่วมของชุมชน (PRA) เมื่อวันที่ 12 กรกฎาคม พ.ศ. 2566 มีสาระสำคัญสรุปได้ดังนี้

4.1.1 ปัญหาหลักของตำบลทุ่งเบญจา คือ

- 1) ปัญหาการขาดแคลนน้ำ
- 2) การชะล้างพังทลายของดิน
- 3) ดินขาดความอุดมสมบูรณ์

4.1.2 ความต้องการของชุมชน เกษตรกร และตำบลทุ่งเบญจา มีความต้องการ 2 ประการ คือ

- 1) แก้ไขปัญหาการขาดแคลนน้ำ
- 2) แก้ปัญหาดินเสื่อมโทรมและฟื้นฟูความอุดมสมบูรณ์ของดิน

ผลจากการจัดทำกระบวนการมีส่วนร่วมของชุมชน (PRA) ได้นำมาวิเคราะห์ร่วมกับปัญหาด้านกายภาพ โดยระบบ DPSIR มีรายละเอียดดังนี้

1) แรงขับเคลื่อน (Driver) มี 2 ประการ คือ

- 1.1) น้ำขาดแคลน
- 1.2) ดินขาดความอุดมสมบูรณ์

2) แรงกดดัน (Pressure) ที่เกิดจากปัจจัยขับเคลื่อน มี 3 ประการ คือ

- 2.1) จัดหาแหล่งน้ำ
- 2.2) การปรับปรุงบำรุงดิน
- 2.3) ความต้องการน้ำเพื่อการเกษตร

3) สภาวะ (State) ที่เกิดแรงกดดัน มี 3 ประการ คือ

- 3.1) ขาดแคลนน้ำ
- 3.2) ดินเสื่อมโทรม ขาดความอุดมสมบูรณ์
- 3.3) ผลผลิตพืชตกต่ำ

4) ผลกระทบ (Impact) ที่ปรากฏในพื้นที่ มี 3 ประการ คือ

- 4.1) แหล่งน้ำที่มีอยู่ต้นเหินจากตะกอนดิน
- 4.2) ที่ดินเสื่อมโทรม
- 4.3) ผลผลิตทางการเกษตรลดลง



5) การตอบสนอง (Response) ของรัฐในอดีต ปัจจุบัน และในอนาคต มีดังนี้

อดีต-ปัจจุบัน

พื้นที่ลาดชัน

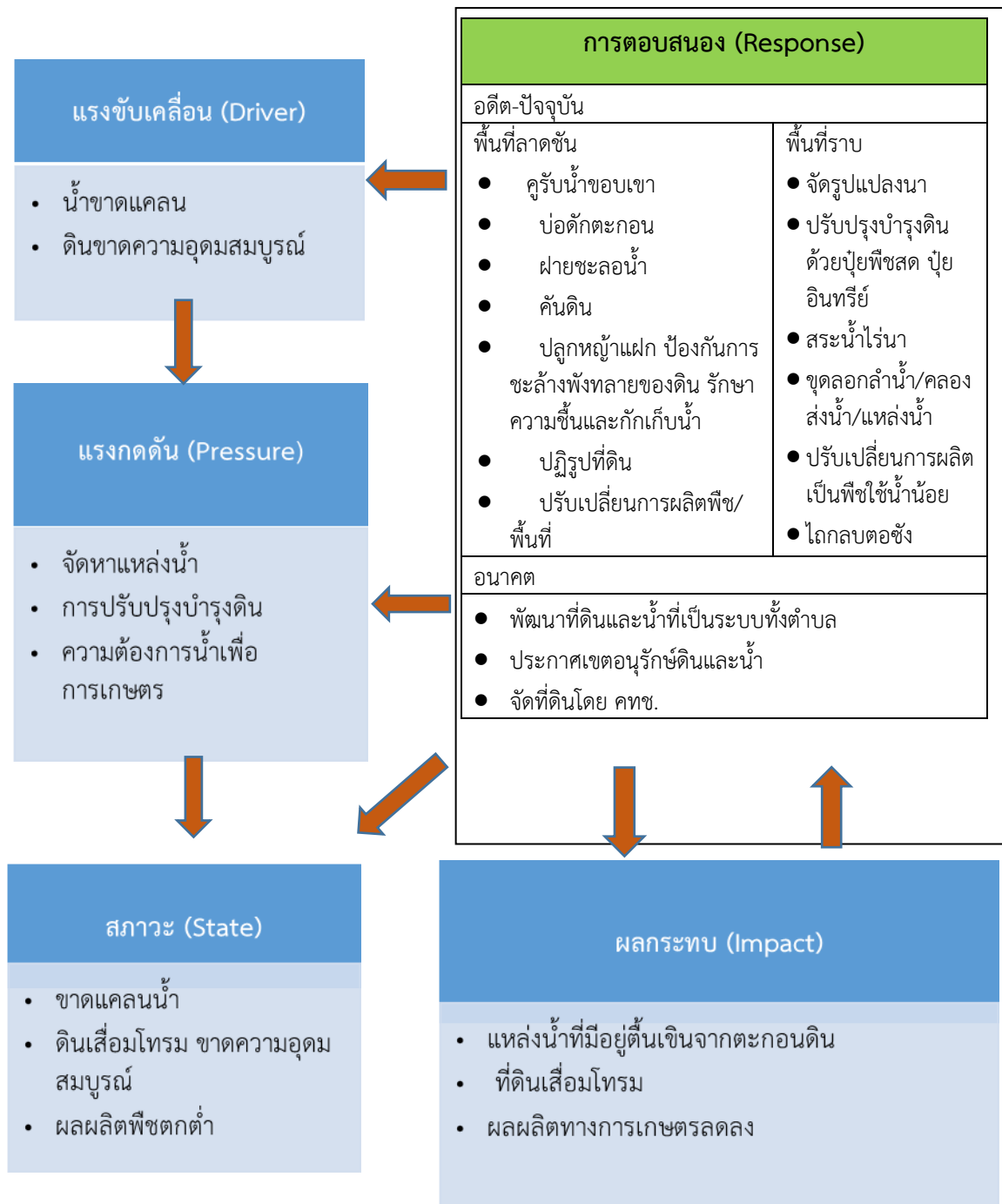
- 5.1) คุ้มน้ำขอบเขา
- 5.2) บ่อตักตะกอน
- 5.3) ฝ่ายชะลอน้ำ
- 5.4) คันดิน
- 5.5) ปลูกหญ้าแฝก ป้องกันการชะล้างพังทลายของดิน รักษาความชื้นและกักเก็บน้ำ
- 5.6) ปฏิรูปที่ดิน
- 5.7) ปรับเปลี่ยนการผลิตพืช/พื้นที่

พื้นที่ราบ

- 5.8) จัดรูปแปลงนา
- 5.9) ปรับปรุงบำรุงดินด้วยปุ๋ยพืชสด ปุ๋ยอินทรีย์
- 5.10) สระน้ำไร่นา
- 5.11) ขุดลอกลำน้ำ/คลองส่งน้ำ/แหล่งน้ำ
- 5.12) ปรับเปลี่ยนการผลิตเป็นพืชใช้น้ำน้อย
- 5.13) ไถกลบตอซัง

อนาคต

- (1) พัฒนาที่ดินและน้ำที่เป็นระบบทั้งตำบล
 - (2) ประกาศเขตอนุรักษ์ดินและน้ำ
 - (3) จัดที่ดินโดย คทช.
- ดังมีรายละเอียดในรูปที่ 4-2



รูปที่ 4-1 การวิเคราะห์สถานการณ์โดยระบบ DPSIR ของตำบลทุ่งเบญจา อำเภอท่าใหม่ จังหวัดจันทบุรี



4.2 ระบบการปลูกพืชในปัจจุบัน

ตำบลทุ่งเบญจา อำเภอท่าใหม่ จังหวัดจันทบุรี มีการเพาะปลูกพืช ดังนี้

1) เกษตรกรจะปลูกข้าวนาปีในช่วงฤดูฝน โดยปลูกระหว่างเดือนพฤษภาคมถึงเดือนมิถุนายน และจะเก็บเกี่ยวช่วงเดือนพฤศจิกายนถึงเดือนธันวาคม

2) ไม้ยืนต้น ที่นิยมปลูก ได้แก่ ยางพารา ปาล์มน้ำมัน ยูคาลิปตัส

3) ไม้ผล ที่นิยมปลูก ได้แก่ ทูเรียน มังคุด เงาะ สละ ฝรั่ง

4) พืชทางเลือก ที่นิยมปลูก มะเขือ พริก กะเพรา โหระพา ข่า ตะไคร้ สารระเหย ถั่วพู ผักชีฝรั่ง มะนาว (รูปที่ 4-2)

ชนิดพืช \ เดือน	เดือน													
	ม.ค.	ก.พ.	มี.ค.	เม.ษ.	พ.ค.	มิ.ย.	ก.ค.	ส.ค.	ก.ย.	ต.ค.	พ.ย.	ธ.ค.		
ข้าวนาปี					ข้าวนาปี									
ไม้ยืนต้น	ยางพารา ปาล์มน้ำมัน ยูคาลิปตัส													
ไม้ผล	ทุเรียน มังคุด เงาะ ลองกอง สละ ฝรั่ง													
พืชทางเลือก	พริก กะเพรา โหระพา ข่า ตะไคร้ สารระเหย ถั่วพู ผักชีฝรั่ง ฝรั่ง มะนาว													

รูปที่ 4-2 ระบบการปลูกพืชในปัจจุบัน ตำบลทุ่งเบญจา อำเภอท่าใหม่ จังหวัดจันทบุรี



บทที่ 5 การประเมินคุณภาพที่ดิน

5.1 หลักการประเมินคุณภาพที่ดินด้านกายภาพ

การประเมินคุณภาพที่ดินหรือการประเมินความเหมาะสมของที่ดิน สอดคล้องตามหลักการของ FAO Framework ค.ศ. 1983 ซึ่งการประเมินคุณภาพที่ดินด้านกายภาพ เป็นการประเมินศักยภาพของที่ดินว่าที่ดินนั้นๆ เหมาะสมมากหรือน้อยเพียงใดสำหรับการใช้ที่ดินประเภทต่างๆ หรือการปลูกพืชต่างๆ โดยพิจารณาจาก สภาพแวดล้อมที่มีผลต่อการเจริญเติบโตของพืช สมบัติดินที่ได้จำแนกไว้ในแต่ละตำบล ร่วมกับการจัดการพื้นที่ เช่น ระบบชลประทาน พื้นที่ยกทรง การจัดระบบอนุรักษ์ดินและน้ำ เป็นต้น และนอกจากนี้พิจารณาความต้องการปัจจัยต่อการปลูกพืชแต่ละชนิด สอดคล้องตามหลักการของ FAO ได้แก่ ความต้องการด้านพืช ความต้องการด้านการจัดการ ความต้องการด้านการอนุรักษ์ (บัณฑิต และ คาร์ณ, 2542) รายละเอียดดังตารางที่ 5-1

ระดับความเหมาะสมของที่ดินได้จากการสังเคราะห์ข้อมูลดิน การจัดการที่ดิน หรือดินที่มีลักษณะเฉพาะที่เกิดขึ้นตามสภาพภูมิประเทศ (ซึ่งจะเรียกรวมว่าหน่วยที่ดิน) ลักษณะภูมิอากาศ พิจารณาร่วมกับระดับความต้องการปัจจัยต่อการเจริญเติบโตของพืชแต่ละชนิด หลังจากนั้นดำเนินการประเมินคุณภาพที่ดิน ซึ่งสามารถจำแนกระดับความเหมาะสมของที่ดินได้เป็น 4 ชั้น ได้แก่ เหมาะสมสูง (S1) เหมาะสมปานกลาง (S2) เหมาะสมเล็กน้อย (S3) และไม่เหมาะสม (N) โดยที่

S1 : ไม่มีข้อจำกัดด้านที่ดินตามปัจจัยที่ใช้พิจารณา

S2 : มีข้อจำกัดด้านที่ดินที่แก้ไขได้ง่ายหรือข้อจำกัดอาจไม่ส่งผลกระทบต่อ การเจริญเติบโตของพืชอย่างชัดเจน

S3 : มีข้อจำกัดด้านที่ดินที่แก้ไขได้ยาก ควรปรับเปลี่ยนการผลิตเป็นพืชชนิดอื่นหรือ กิจกรรมอื่น (ส่วนใหญ่เป็นลักษณะทางกายภาพ)

N : มีข้อจำกัดที่พัฒนาหรือปรับปรุงที่ดินได้ยากมาก หากจะดำเนินการพัฒนาหรือ ปรับปรุงต้องใช้ต้นทุนสูงหรือเครื่องจักรขนาดใหญ่ แนะนำให้ปรับเปลี่ยนการผลิต



ตารางที่ 5-1 ตัวอย่างการประเมินคุณภาพที่ดินด้านกายภาพของประเภทการใช้ประโยชน์ที่ดิน

คุณภาพที่ดิน (Land Quality)	คุณลักษณะที่ดินตัวแทน (Land Characteristics)	ระดับความเหมาะสม (Land Suitability Rating)
1. ความเหมาะสมด้านความต้องการด้านพืช (Crop Requirements)		
1.1. การหยั่งลึกของรากพืช (r)	ความลึกของดิน	S1
1.2. ความชุ่มชื้นที่เป็นประโยชน์ต่อพืช (m)	ปริมาณน้ำฝนเฉลี่ยในรอบปี	S2m
1.3. ความเป็นประโยชน์ของออกซิเจน ต่อรากพืช (o)	สภาพการระบายน้ำของดิน	S2o
ความเหมาะสมรวมด้านความต้องการด้านพืช (Crop Requirements)		S2om
2. ความเหมาะสมรวมความต้องการด้านการจัดการ (Management Requirements)		
2.1. สภาวะการเขตกรรม (k)	ชั้นความยากง่ายในการ เขตกรรม (ดินบน)	S1
2.2. ศักยภาพการใช้เครื่องจักรกล (w)	ความลาดชันของพื้นที่	S3w
ความเหมาะสมรวมด้านความต้องการด้านการจัดการ (Management Requirements)		S3w
3. ความเหมาะสมด้านความต้องการด้านการอนุรักษ์ (Conservation Requirements)		
3.1 ความเสียหายจากการกัดกร่อน (e)	ความลาดชันของพื้นที่	S3e
ความเหมาะสมรวมด้านความต้องการด้านการอนุรักษ์ (Conservation Requirements)		S3e
ความเหมาะสมด้านกายภาพของประเภทการใช้ประโยชน์ที่ดินใน แต่ละหน่วยที่ดินโดยรวม		S3ew

5.2 พืชเศรษฐกิจที่สำคัญของตำบล

พืชเศรษฐกิจหลักและพืชทางเลือกของตำบล ได้แก่ ยางพารา ทุเรียน มังคุด เงาะ

5.3 ระดับความเหมาะสมของที่ดิน

การประเมินคุณภาพที่ดินของพืชเศรษฐกิจหลักและพืชทางเลือก ตำบลทุ่งเบญจา อำเภอท่าใหม่ จังหวัดจันทบุรี ได้ผลการประเมินคุณภาพที่ดินดังตารางที่ 5-2



ตารางที่ 5-2 ชั้นความเหมาะสมทางกายภาพของดิน ตำบลทุ่งเบญจา อำเภอท่าใหม่ จังหวัดจันทบุรี

หน่วยแผนที่ดิน	ยางพารา	ทุเรียน	มังคุด	เงาะ
Ba-clA	N	N	N	N
Chl-slB	S2ns	S2ns	S2ns	S2ns
Chl-slC	S2ns	S2ns	S2ns	S2ns
Cp-sclA	S3r	N	N	N
Cp-sclB	S3r	N	N	N
Ho-gclE	S3ewr	N	N	N
Hp-slB	S2ns	S2ns	S2ns	S2ns
Kc-clB	S3r	N	N	N
Kc-clC	S3r	N	N	N
Kkl-slB	S2n	S2ns	S2ns	S2ns
Kkl-slC	S2ns	S2ns	S2ns	S2ns
Kl-clA	N	N	N	N
Kl-clA*	N	N	N	N
Klt-clD	S3r	N	N	N
Knk-slA	S2ns	S2ns	S2ns	S2ns
Knk-slB	S2n	S2ns	S2ns	S2ns
Knk-slB*	S2ns	S2ns	S2ns	S2ns
Knk-slC	S2ns	S2ns	S2ns	S2ns
Koi-sclE	S3ew	S3ew	S3ew	S3ew
Ko-sclA	N	N	N	N
Ko-sclA*	N	N	N	N
Lh-mw-slA	S2ons	S2ons	S2ons	S2ons
Lh-slA	S2ns	S2ns	S2ns	S2ns
Lh-slB	S2n	S2ns	S2ns	S2ns



ตารางที่ 5-2 (ต่อ)

หน่วยแผนที่ดิน	ยางพารา	ทุเรียน	มังคุด	เงาะ
Lh-slB*	S2ns	S2ns	S2ns	S2ns
Ll-clA	S2ns	S2ns	S2ns	S2ns
Ll-clB	S2ns	S2ns	S2ns	S2ns
Ntn-clC	S2rn	S3r	S3r	S3r
Pac-clB	S2n	S2ns	S2ns	S2ns
Pac-clB*	S2ns	S2ns	S2ns	S2ns
Pac-clC	S2ns	S2ns	S2ns	S2ns
Pga-sclC	S2ns	S2ns	S2ns	S2ns
Ro-fl-lA	S2n	S2ns	S2ns	S2ns
Stn-slA	N	N	N	N
Te-pic-slA	S2ns	S2ns	S2ns	S2ns
Te-slA	S2n	S2ns	S2ns	S2ns
Tg-slB	S2n	S2ns	S2ns	S2ns
Tg-slB*	S2ns	S2ns	S2ns	S2ns
Ti-clB	S2n	S2ns	S2ns	S2ns
Ti-clB*	S2ns	S2ns	S2ns	S2ns
Ti-clC	S2ns	S2ns	S2ns	S2ns
Tim-sclD	S2ewns	S2ewns	S2ewns	S2ewns
Vi-slA	S3o	S3o	S3o	S3o
Wat-clA	S3o	S3o	S3o	S3o
SC	N	N	N	N

หมายเหตุ: * หมายถึง หน่วยแผนที่ดินที่มีความอุดมสมบูรณ์ของดินต่างจากหน่วยแผนที่ดินเดียวกัน

ความหมายของสัญลักษณ์แสดงข้อจำกัดชั้นความเหมาะสม

- e = ความเสียหายจากการกัดกร่อน
- w = ศักยภาพการใช้เครื่องจักร
- r = สภาพการหยั่งลึกของราก
- o = ความเป็นประโยชน์ของออกซิเจนต่อรากพืช
- n = ความจุในการดูดซับธาตุอาหาร
- s = ความเป็นประโยชน์ของธาตุอาหาร



บทที่ 6 แผนการใช้ที่ดิน

6.1 การวิเคราะห์ข้อมูลเพื่อจัดทำแผนการใช้ที่ดินระดับตำบล

ตามที่กรมพัฒนาที่ดินได้จัดทำแผนปฏิบัติการราชการกรมพัฒนาที่ดินระยะ 5 ปี (พ.ศ. 2567-2571) เพื่อให้บรรลุตามวิสัยทัศน์ที่กำหนดไว้ คือ “เป็นองค์การอัจฉริยะทางดิน เพื่อขับเคลื่อนการใช้ที่ดินอย่างเหมาะสม 15 ล้านไร่ ภายในปี 2570” ซึ่งในส่วนของประเด็นการพัฒนาที่ 2 บริหารจัดการทรัพยากรดินและที่ดินด้วยชุดข้อมูลที่มีมูลค่าสูง (High Value Dataset) ซึ่งมีเป้าหมาย คือ การนำชุดข้อมูลที่มีมูลค่าสูง ไปใช้ในการบริหารจัดการทางการเกษตร ในส่วนของตัวชี้วัด บริหารจัดการทรัพยากรดินและที่ดินบนพื้นฐานของชุดข้อมูลที่มีมูลค่าสูง ร้อยละ 100 กลยุทธ์ที่ 2 ยุทธศาสตร์แผนการใช้ที่ดินไปสู่การปฏิบัติ ได้กำหนดให้ ร้อยละของแผนการใช้ที่ดินระดับตำบลที่จัดทำแล้วเสร็จทั่วประเทศ ภายใน ปี 2570 (ไม่น้อยกว่า ร้อยละ 80) เป็นตัวชี้วัดหนึ่งของกลยุทธ์ดังกล่าว

การวางแผนการใช้ที่ดินระดับตำบลเป็นการวางกรอบและนโยบายการการพัฒนาพื้นที่ให้เกิดการใช้ที่ดินอย่างสมดุลและยั่งยืน ซึ่งจะมีความละเอียดและเฉพาะเจาะจงมากกว่าแผนการใช้ที่ดินระดับประเทศ ที่ใช้เป็นกรอบนโยบายการพัฒนาพื้นที่ระดับประเทศ เป็นการกำหนดแนวทางใช้ที่ดินให้ตรงกับศักยภาพโดยเฉพาะทางด้านเกษตรกรรม และนำไปสู่การกำหนดแผนงาน โครงการ กิจกรรม ที่มีความสอดคล้องกับสภาพพื้นที่ ทั้งนี้การใช้ขอบเขตการปกครองในระดับตำบลจะนำไปสู่การพัฒนาเชิงพื้นที่ที่มีเป้าหมายและทิศทางสอดคล้องตามบริบทของแต่ละตำบล และมีผู้รับผิดชอบโดยตรง คือ องค์การปกครองส่วนท้องถิ่น ซึ่งแผนการใช้ที่ดินในระดับที่ใหญ่กว่านี้อาจไม่สามารถนำมาใช้ปฏิบัติงานในระดับพื้นที่ได้อย่างเป็นรูปธรรมเนื่องจากเป็นแผนงานสำหรับนำไปใช้ปฏิบัติงานเชิงนโยบายและยุทธศาสตร์ในภาพรวม

ทั้งนี้แผนการใช้ที่ดินเป็นผลที่ได้จากการวิเคราะห์ข้อมูลทางด้านกายภาพ เศรษฐกิจ และสังคม โดยได้นำฐานข้อมูลที่ได้จากการรวบรวมข้อมูลหัตถภูมิ และข้อมูลปฐมภูมิจากการสำรวจภาคสนาม การศึกษาด้านกายภาพ ได้จาก การวิเคราะห์สถานภาพของทรัพยากรธรรมชาติ อาทิ ทรัพยากรดิน ทรัพยากรน้ำ และทรัพยากรป่าไม้ร่วมกับการพิจารณาลักษณะการใช้ประโยชน์ที่ดิน ข้อกฎหมายที่เกี่ยวข้องกับพื้นที่ในเขตป่าไม้ตามกฎหมาย เช่น เขตรักษาพันธุ์สัตว์ป่า เขตอุทยานแห่งชาติ เขตป่าสงวนแห่งชาติ และนโยบายของรัฐที่เกี่ยวข้องกับพื้นที่ที่มีมติคณะรัฐมนตรีเกี่ยวกับการใช้ที่ดิน มติคณะรัฐมนตรีเรื่องการจำแนกการใช้ประโยชน์ที่ดินในพื้นที่ป่าไม้ในเขตป่าสงวนแห่งชาติ เป็นต้น ประกอบกับการพิจารณาจากทิศทางตามกรอบนโยบายที่เกี่ยวข้องกับการกำหนดเขตการใช้ที่ดินภายในพื้นที่ตำบล เช่น ยุทธศาสตร์ของจังหวัด ร่วมกับความต้องการของท้องถิ่น สามารถกำหนดแนวทางการใช้ที่ดินตามศักยภาพของทรัพยากร เพื่อการรักษาคุณภาพของลักษณะทางนิเวศวิทยาและการอนุรักษ์ทรัพยากรธรรมชาติ โดยคำนึงถึงสภาพทางเศรษฐกิจและสังคมของชุมชนในพื้นที่ ซึ่งข้อมูลนี้ส่วนหนึ่งได้มาจากการวิเคราะห์ชุมชนแบบมีส่วนร่วม (PRA) ทำการสังเคราะห์ข้อมูลทุกด้านเพื่อเพื่อให้ได้เขตการใช้ที่ดินที่เหมาะสมกับศักยภาพของพื้นที่ต่อไป



6.2 แผนการใช้ที่ดิน

จากการวิเคราะห์ข้อมูลกายภาพ เศรษฐกิจ และสังคม พบว่าแผนการใช้ที่ดินตำบลทุ่งเบญจา อำเภอท่าใหม่ จังหวัดจันทบุรี สามารถกำหนดออกเป็น 6 เขตหลัก ได้แก่ เขตป่าไม้ เขตเกษตรกรรม เขตชุมชนและสิ่งปลูกสร้าง เขตแหล่งน้ำ เขตพื้นที่อื่น ๆ เขตรักษาสมดุของธรรมชาติและสิ่งแวดล้อม มีรายละเอียดดังนี้ (ตารางที่ 6-1 และรูปที่ 6-1)

6.2.1 เขตป่าไม้ เป็นเขตพื้นที่ที่อยู่ในเขตป่าตามกฎหมายและมติคณะรัฐมนตรี ได้แก่ พื้นที่ป่าสงวนแห่งชาติ เขตรักษาพันธุ์สัตว์ป่า อุทยานแห่งชาติ เขตป่าไม้ถาวร หรืออยู่ในพื้นที่ชั้นคุณภาพลุ่มน้ำชั้นที่ 1A 1B หรือ 2 พื้นที่ในเขตนี้ส่วนใหญ่ยังคงสภาพเป็นป่าไม้ บางบริเวณได้ถูกนำไปใช้ประโยชน์ในรูปแบบที่ไม่เหมาะสม ไม่เป็นไปตามมาตรการหรือกฎหมายที่เกี่ยวข้องกับการใช้ประโยชน์ของที่ดินหรือทรัพยากรป่าไม้ของพื้นที่นั้น ๆ ประกอบด้วย 2 เขตรอง ได้แก่ เขตป่าไม้สมบูรณ์ และเขตพื้นที่พุธรรมชาติ มีเนื้อที่ 3,445 ไร่ หรือคิดเป็นร้อยละ 5.03 ของเนื้อที่ตำบล มีรายละเอียดดังนี้

1) เขตป่าไม้สมบูรณ์ (สัญลักษณ์ 1100) มีเนื้อที่ 3,171 ไร่ หรือ คิดเป็นร้อยละ 4.63 ของเนื้อที่ตำบล เป็นเขตที่อยู่ภายในเงื่อนไชดงกล่าวข้างต้น แต่มีสภาพการใช้ที่ดินปัจจุบันเป็นป่าไม้สมบูรณ์

2) เขตพื้นที่พุธรรมชาติ (สัญลักษณ์ 1300) มีเนื้อที่ 274 ไร่ หรือ คิดเป็นร้อยละ 0.40 ของเนื้อที่ตำบล เป็นพื้นที่ที่มีการบุกรุก ผ่ัวถางพื้นที่ป่าไม้ และเปลี่ยนแปลงการใช้ประโยชน์พื้นที่เป็นอย่างอื่น ส่วนใหญ่เพื่อทำการเกษตร

6.2.2 เขตเกษตรกรรม เป็นพื้นที่เกษตรกรรมซึ่งในที่นี้ คือ พื้นที่ที่อยู่นอกเขตที่มีการประกาศเป็นเขตป่าไม้ตามกฎหมาย ซึ่งรัฐได้กำหนดเป็นพื้นที่ทำกิน มีการออกเอกสารสิทธิ์ซึ่งรวมถึงพื้นที่ในเขตปฏิรูปที่ดินเพื่อเกษตรกรรมด้วย เขตนี้รวมถึงการทำกิจกรรมภาคการเกษตรอื่นที่นอกเหนือจากการปลูกพืชด้วย ประกอบด้วย 5 เขตรอง ได้แก่ เขตเกษตรกรรมขั้นดี เขตเกษตรกรรมที่มีศักยภาพการผลิตสูง เขตเกษตรกรรมที่มีศักยภาพการผลิตต่ำ เขตประมง และเขตปศุสัตว์ มีเนื้อที่ 54,928 ไร่ หรือคิดเป็นร้อยละ 80.12 ของเนื้อที่ตำบล มีรายละเอียดดังนี้

1) เขตเกษตรกรรมขั้นดี พื้นที่เขตนี้มีศักยภาพในการผลิตมากที่สุดในตำบล เนื่องจากมีระบบชลประทาน สามารถส่งน้ำช่วยในการปลูกพืชเพื่อทำการเกษตรนอกฤดูฝน โดยเฉพาะข้าวนาปรัง และพืชอายุสั้นได้เป็นอย่างดี และนอกจากนี้พบว่าดินในพื้นที่เขตนี้มีสมบัติที่เหมาะสมต่อการเพาะปลูกพืชแยกตามชนิดพืช ส่งผลให้มีศักยภาพของที่ดินที่เหมาะสมต่อการเพาะปลูกในระดับสูงถึงปานกลาง มีรายละเอียดดังนี้

(1) เขตทำนา (สัญลักษณ์ 2110) มีเนื้อที่ 121 ไร่ หรือ คิดเป็นร้อยละ 0.18 ของเนื้อที่ตำบล เป็นพื้นที่ที่มีศักยภาพต่อการทำนาในระดับเหมาะสมสูงถึงปานกลาง และปัจจุบันเกษตรกรมีการปลูกข้าวโดยส่วนใหญ่เป็นลักษณะ นาปีตามด้วยนาปรัง

(2) เขตปลูกไม้ผล (สัญลักษณ์ 2120) มีเนื้อที่ 10,485 ไร่ หรือ คิดเป็นร้อยละ 15.30 ของเนื้อที่ตำบล ปัจจุบันเกษตรกรปลูกไม้ผล โดยไม้ผลที่ปลูก ได้แก่ ทูเรียน มังคุด เงาะ ลองกอง

(3) เขตปลูกไม้ยืนต้น (สัญลักษณ์ 2130) มีเนื้อที่ 2,683 ไร่ หรือ คิดเป็นร้อยละ 3.91 ของเนื้อที่ตำบล ปัจจุบันเกษตรกรปลูกไม้ยืนต้น โดยไม้ยืนต้นที่ปลูก ได้แก่ ยางพารา ปาล์มน้ำมัน



(4) เขตปลูกพืชไร่ (สัญลักษณ์ 2140) มีเนื้อที่ 102 ไร่ หรือ คิดเป็นร้อยละ 0.15 ของเนื้อที่ตำบล ปัจจุบันเกษตรกรปลูกพืชไร่ โดยพืชไร่ที่ปลูก ได้แก่ มันสำปะหลัง สับปะรด

(5) เขตปลูกพืชทางเลือก (สัญลักษณ์ 2150) มีเนื้อที่ 105 ไร่ หรือ คิดเป็นร้อยละ 0.15 ของเนื้อที่ตำบล เป็นพื้นที่ที่มีศักยภาพต่อการปลูกพืชผัก ไม้ดอก หรือเกษตรผสมผสาน

2) เขตเกษตรกรรมที่มีศักยภาพการผลิตสูง พื้นที่เขตนี้มีศักยภาพในการผลิตรองจากเขตเกษตรกรรมชั้นดี ซึ่งแบ่งออกเป็น 2 ประเภท ได้แก่ เขตเกษตรกรรมที่มีศักยภาพการผลิตสูง (ประเภทที่ 1) และเขตเกษตรกรรมที่มีศักยภาพการผลิตสูง (ประเภทที่ 2) มีรายละเอียดดังนี้

(1) เขตเกษตรกรรมที่มีศักยภาพการผลิตสูง (ประเภทที่ 1) เป็นเขตที่มีการบริหารจัดการด้านทรัพยากรน้ำโดยเฉพาะระบบชลประทาน มีศักยภาพในการผลิตอยู่ในระดับเหมาะสมเล็กน้อยถึงไม่เหมาะสม ดัดข้อจำกัดจากลักษณะดิน ซึ่งมีสมบัติดินที่ไม่เหมาะสมบางประการ มีรายละเอียดดังนี้

- เขตปลูกไม้ยืนต้น (สัญลักษณ์ 2213) มีเนื้อที่ 746 ไร่ หรือ คิดเป็นร้อยละ 1.09 ของเนื้อที่ตำบล ปัจจุบันเกษตรกรปลูกไม้ยืนต้น โดยไม้ยืนต้นที่ปลูก ได้แก่ ยางพารา ปาล์มน้ำมัน

- เขตปลูกพืชไร่ (สัญลักษณ์ 2214) มีเนื้อที่ 110 ไร่ หรือ คิดเป็นร้อยละ 0.16 ของเนื้อที่ตำบล ปัจจุบันเกษตรกรปลูกพืชไร่ โดยพืชไร่ที่ปลูกได้แก่ มันสำปะหลัง สับปะรด

- เขตปลูกพืชทางเลือก (สัญลักษณ์ 2215) มีเนื้อที่ 15 ไร่ หรือ คิดเป็นร้อยละ 0.02 ของเนื้อที่ตำบล ปัจจุบันเกษตรกรปลูกพืชผัก ไม้ดอก หรือเกษตรผสมผสาน

(2) เขตเกษตรกรรมที่มีศักยภาพการผลิตสูง (ประเภทที่ 2) เป็นเขตที่ทำการเกษตรโดยอาศัยน้ำฝนเป็นหลัก ซึ่งส่งผลให้มีข้อจำกัดต่อการเพาะปลูกพืชด้านความชื้นที่พืชนำไปใช้ประโยชน์ในส่วนของที่ดินมีศักยภาพในการผลิตอยู่ในระดับสูงถึงปานกลาง และนอกจากนี้พบว่าดินในพื้นที่เขตนี้มีสมบัติที่เหมาะสมต่อการเพาะปลูกพืชแยกตามชนิดพืช มีรายละเอียดดังนี้

- เขตทำนา (สัญลักษณ์ 2221) มีเนื้อที่ 255 ไร่ หรือ คิดเป็นร้อยละ 0.37 ของเนื้อที่ตำบล เป็นพื้นที่ที่มีศักยภาพต่อการทำนาในระดับเหมาะสมเล็กน้อยถึงไม่เหมาะสม และปัจจุบันเกษตรกรมีการปลูกข้าวได้ปีละ 1 ครั้ง

- เขตปลูกไม้ยืนต้น (สัญลักษณ์ 2223) มีเนื้อที่ 10,772 ไร่ หรือ คิดเป็นร้อยละ 15.71 ของเนื้อที่ตำบล ปัจจุบันเกษตรกรปลูกไม้ยืนต้น โดยไม้ยืนต้นที่ปลูก ได้แก่ ยางพารา ปาล์มน้ำมัน

- เขตปลูกพืชไร่ (สัญลักษณ์ 2224) มีเนื้อที่ 804 ไร่ หรือ คิดเป็นร้อยละ 1.17 ของเนื้อที่ตำบล ปัจจุบันเกษตรกรปลูกพืชไร่ โดยพืชไร่ที่ปลูกได้แก่ มันสำปะหลัง สับปะรด

- เขตปลูกพืชทางเลือก (สัญลักษณ์ 2225) มีเนื้อที่ 383 ไร่ หรือ คิดเป็นร้อยละ 0.56 ของเนื้อที่ตำบล ปัจจุบันปลูกพืชผัก ไม้ดอก หรือเกษตรผสมผสาน

3) เขตเกษตรกรรมที่มีศักยภาพการผลิตต่ำ พื้นที่เขตนี้ถูกกำหนดให้เป็นเขตเกษตรกรรมที่ต้องมีการดำเนินการแก้ไขปัญหาที่เป็นข้อจำกัดของการใช้ที่ดินเพื่อเกษตรกรรมต่างๆ การทำการเกษตรในเขตนี้อาศัยน้ำฝนเป็นหลัก มีศักยภาพในการผลิตอยู่ในระดับเหมาะสมเล็กน้อยถึงไม่เหมาะสม พบปัญหาทางกายภาพของดินที่สำคัญหลาย เช่น เป็นดินตื้นซึ่งเป็นข้อจำกัดของการหยั่งรากพืชในการยึดลำต้นและการดูดซับธาตุอาหารพืชในดิน เนื้อดินเป็นทรายจัด ซึ่งมีผลต่อความสามารถในการอุ้มน้ำ เป็นพื้นที่ที่มีความลาดชัน เป็นต้น จากข้อจำกัดการใช้ที่ดินดังกล่าวข้างต้นจึงจำเป็นต้องพัฒนา



ปรับปรุงและมีมาตรการเพื่อเพิ่มผลผลิตทางการเกษตรในพื้นที่ให้สูงขึ้น รวมถึงการป้องกันไม่ให้สภาพแวดล้อมเสื่อมโทรมจากการใช้พื้นที่ มีรายละเอียดดังนี้

(1) เขตทำนา (สัญลักษณ์ 2310) มีเนื้อที่ 1 ไร่ หรือ คิดเป็นร้อยละ - ของเนื้อที่ตำบล ปัจจุบันเกษตรกรมีการปลูกข้าวได้ปีละ 1 ครั้ง

(2) เขตปลูกไม้ผล (สัญลักษณ์ 2320) มีเนื้อที่ 27,221 ไร่ หรือ คิดเป็นร้อยละ 39.71 ของเนื้อที่ตำบล ปัจจุบันเกษตรกรปลูกไม้ผล โดยไม้ผลที่ปลูกได้แก่ ทุเรียน มังคุด เงาะ ลองกอง

(3) เขตปลูกไม้ยืนต้น (สัญลักษณ์ 2330) มีเนื้อที่ 954 ไร่ หรือ คิดเป็นร้อยละ 1.39 ของเนื้อที่ตำบล ปัจจุบันเกษตรกรปลูกไม้ยืนต้น โดยไม้ยืนต้นที่ปลูกได้แก่ ทุเรียน มังคุด เงาะ ลองกอง

(4) เขตปลูกพืชไร่ (สัญลักษณ์ 2340) มีเนื้อที่ 77 ไร่ หรือ คิดเป็นร้อยละ 0.11 ของเนื้อที่ตำบล ปัจจุบันเกษตรกรปลูกพืชไร่ โดยพืชไร่ที่ปลูกได้แก่ มันสำปะหลัง สับปะรด

(5) เขตปลูกพืชทางเลือก (สัญลักษณ์ 2350) มีเนื้อที่ 55 ไร่ หรือ คิดเป็นร้อยละ 0.08 ของเนื้อที่ตำบล ปัจจุบันปลูกพืชผัก ไม้ดอก หรือเกษตรผสมผสาน

4) เขตปศุสัตว์ มีเนื้อที่ 39 ไร่ หรือคิดเป็นร้อยละ 0.06 ของเนื้อที่ตำบล ประกอบด้วย 2 เขตรอง ได้แก่ เขตทุ่งหญ้าเลี้ยงสัตว์ และเขตโรงเรือนเลี้ยงสัตว์ มีรายละเอียดดังนี้

(1) เขตโรงเรือนเลี้ยงสัตว์ (สัญลักษณ์ 2520) ปัจจุบันมีการสร้างโรงเรือนเลี้ยงสัตว์ประเภทต่าง ๆ มีเนื้อที่ 39 ไร่ หรือ คิดเป็นร้อยละ 0.06 ของเนื้อที่ตำบล

6.2.3 เขตชุมชนและสิ่งปลูกสร้าง มีเนื้อที่ 2,196 ไร่ หรือคิดเป็นร้อยละ 3.21 ของเนื้อที่ตำบล ประกอบด้วย 3 เขตรอง ได้แก่ เขตชุมชน/สถานที่ราชการ เขตอุตสาหกรรม/แหล่งรับซื้อผลผลิต และเขตการใช้พื้นที่เฉพาะ มีรายละเอียดดังนี้

(1) เขตชุมชน/สถานที่ราชการ (สัญลักษณ์ 3100) มีเนื้อที่ 1,981 ไร่ หรือ คิดเป็นร้อยละ 2.89 ของเนื้อที่ตำบล ปัจจุบันมีการใช้ที่ดินชุมชนและที่อยู่อาศัย มีทั้งประเภทชุมชนเมือง ชุมชนชนบท และที่ตั้งของสถาบันและสถานที่ราชการต่าง ๆ

(2) เขตอุตสาหกรรม/แหล่งรับซื้อผลผลิต (สัญลักษณ์ 3200) มีเนื้อที่ 214 ไร่ หรือ คิดเป็นร้อยละ 0.31 ของเนื้อที่ตำบล ปัจจุบันมีการใช้ที่ดินประเภทโรงงานอุตสาหกรรม แหล่งรับซื้อผลผลิตทางการเกษตรประเภทต่าง ๆ

(3) เขตการใช้พื้นที่เฉพาะ (สัญลักษณ์ 3300) มีเนื้อที่ 1 ไร่ หรือ คิดเป็นร้อยละ 0.01 ของเนื้อที่ตำบล ปัจจุบันมีการใช้ที่ดินที่นอกเหนือจาก 2 เขตดังกล่าวข้างต้น เช่น สถานที่พักผ่อนท่องเที่ยว สวนสาธารณะ รีสอร์ท ระบบขนส่งมวลชน โบราณสถาน เป็นต้น

6.2.4 เขตแหล่งน้ำ มีเนื้อที่ 2,891 ไร่ หรือคิดเป็นร้อยละ 4.22 ของเนื้อที่ตำบล ประกอบด้วย 2 เขตรอง ได้แก่ เขตแหล่งน้ำตามธรรมชาติ และเขตแหล่งน้ำที่สร้างขึ้น มีรายละเอียดดังนี้

(1) เขตแหล่งน้ำตามธรรมชาติ (สัญลักษณ์ 4100) มีเนื้อที่ 1,609 ไร่ หรือ คิดเป็นร้อยละ 2.35 ของเนื้อที่ตำบล ปัจจุบันมีสภาพการใช้ที่ดินเป็นลักษณะของแหล่งน้ำตามธรรมชาติ เช่น ห้วย หนอง คลอง แม่น้ำ เป็นต้น

(2) เขตแหล่งน้ำที่สร้างขึ้น (สัญลักษณ์ 4200) มีเนื้อที่ 1,282 ไร่ หรือ คิดเป็นร้อยละ 1.87 ของเนื้อที่ตำบล ปัจจุบันมีสภาพการใช้ที่ดินเป็นแหล่งน้ำที่สร้างขึ้น เช่น คลองชลประทาน อ่างเก็บน้ำ เป็นต้น



6.2.5 เขตพื้นที่อื่น ๆ (สัญลักษณ์ 5000) มีเนื้อที่ 4,737 ไร่ หรือคิดเป็นร้อยละ 6.91 ของเนื้อที่ตำบล เป็นเขตที่มีลักษณะการใช้ที่ดินที่มีความเฉพาะ เช่น เหมืองแร่ ที่ทิ้งขยะ หาดทราย ไม้พุ่ม เป็นต้น

6.2.6 เขตรักษาสมดุลของธรรมชาติและสิ่งแวดล้อม (สัญลักษณ์ 6000) มีเนื้อที่ 350 ไร่ หรือคิดเป็นร้อยละ 0.51 ของเนื้อที่ตำบล มีการใช้ที่ดินเป็นป่าไม้ที่พบในพื้นที่เกษตรกรรม ซึ่งอยู่นอกเขตป่าไม้ตามกฎหมาย ส่วนใหญ่เป็นป่าปลูก ป่าชุมชน

ตารางที่ 6-1 เขตการใช้ที่ดิน ตำบลทุ่งเบญจา อำเภอท่าใหม่ จังหวัดจันทบุรี

สัญลักษณ์ แผนที่	เขตการใช้ที่ดิน	เนื้อที่	
		ไร่	ร้อยละ
	1 เขตพื้นที่ป่าไม้	3,445	5.03
1100	1) เขตป่าไม้สมบูรณ์	3,171	4.63
1300	2) เขตฟื้นฟูธรรมชาติ	274	0.40
	2 เขตพื้นที่เกษตรกรรม	54,928	80.12
	2.1 เขตเกษตรกรรมชั้นดี	13,496	19.69
2110	1) เขตทำนา (ชั้นดี)	121	0.18
2120	2) เขตปลูกไม้ผล (ชั้นดี)	10,485	15.30
2130	3) เขตปลูกไม้ยืนต้น (ชั้นดี)	2,683	3.91
2140	4) เขตปลูกพืชไร่ (ชั้นดี)	102	0.15
2150	5) เขตปลูกพืชทางเลือก (ชั้นดี)	105	0.15
	2.2 เขตเกษตรกรรมที่มีศักยภาพการผลิตสูง (ประเภทที่ 1)	871	1.27
2213	1) เขตปลูกไม้ยืนต้น (ศักยภาพสูง ประเภท1)	746	1.09
2214	2) เขตปลูกพืชไร่ (ศักยภาพสูง ประเภท1)	110	0.16
2215	3) เขตปลูกพืชทางเลือก (ศักยภาพสูง ประเภท1)	15	0.02
	2.3 เขตเกษตรกรรมที่มีศักยภาพการผลิตสูง (ประเภทที่ 2)	12,214	17.81
2221	1) เขตทำนา (ศักยภาพสูง ประเภท2)	255	0.37
2223	2) เขตปลูกไม้ยืนต้น (ศักยภาพสูง ประเภท2)	10,772	15.71
2224	3) เขตปลูกพืชไร่ (ศักยภาพสูง ประเภท2)	804	1.17
2225	4) เขตปลูกพืชทางเลือก (ศักยภาพสูง ประเภท 2)	383	0.56
	2.4 เขตเกษตรกรรมที่มีศักยภาพการผลิตต่ำ	28,308	41.29
2310	1) เขตทำนา (ศักยภาพต่ำ)	1	-
2320	2) เขตปลูกไม้ผล (ศักยภาพต่ำ)	27,221	39.71
2330	3) เขตปลูกไม้ยืนต้น (ศักยภาพต่ำ)	954	1.39
2340	4) เขตปลูกพืชไร่ (ศักยภาพต่ำ)	77	0.11
2350	5) เขตปลูกพืชทางเลือก (ศักยภาพต่ำ)	55	0.08
	2.5 เขตปศุสัตว์	39	0.06
2520	1) เขตโรงเรือนเลี้ยงสัตว์	39	0.06



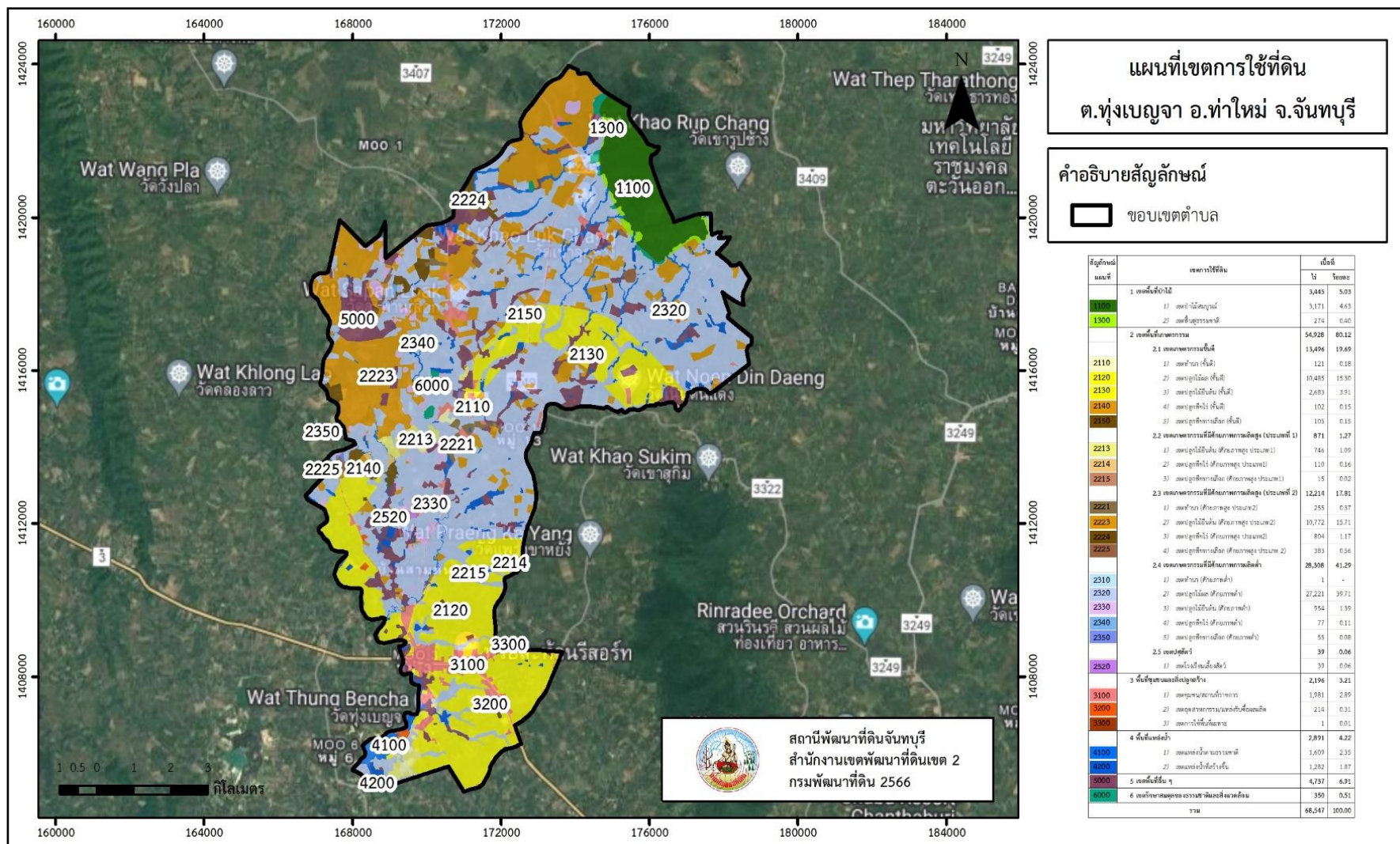
ตารางที่ 6-1 (ต่อ)

สัญลักษณ์ แผนที่	เขตการใช้ที่ดิน	เนื้อที่	
		ไร่	ร้อยละ
3	พื้นที่ชุมชนและสิ่งปลูกสร้าง	2,196	3.21
3100	1) เขตชุมชน/สถานที่ราชการ	1,981	2.89
3200	2) เขตอุตสาหกรรม/แหล่งรับซื้อผลผลิต	214	0.31
3300	3) เขตการใช้พื้นที่เฉพาะ	1	0.01
4	พื้นที่แหล่งน้ำ	2,891	4.22
4100	1) เขตแหล่งน้ำตามธรรมชาติ	1,609	2.35
4200	2) เขตแหล่งน้ำที่สร้างขึ้น	1,282	1.87
5000	5 เขตพื้นที่อื่น ๆ	4,737	6.91
6000	6 เขตรักษาสมดุลของธรรมชาติและสิ่งแวดล้อม	350	0.51
รวม		68,547	100.00

หมายเหตุ: เนื้อที่คำนวณด้วยระบบสารสนเทศภูมิศาสตร์



แผนการใช้ที่ดินตำบลทุ่งเบญจา อำเภอท่าใหม่ จังหวัดจันทบุรี



รูปที่ 6-1 เขตการใช้ที่ดิน ตำบลทุ่งเบญจา อำเภอท่าใหม่ จังหวัดจันทบุรี



บทที่ 7 การขับเคลื่อนแผนการใช้ที่ดิน

7.1 ขั้นตอนการดำเนินงาน

ภายหลังการจัดทำแผนการใช้ที่ดินตำบลทุ่งเบญจา อำเภอท่าใหม่ จังหวัดจันทบุรีแล้วจะต้องดำเนินการดังต่อไปนี้

7.1.1 จัดทำเป้าหมายการดำเนินงานและงบประมาณและกิจกรรมต่าง ๆ ที่จะดำเนินการในปีงบประมาณ พ.ศ. 2567-2571

7.1.2 นำแผนการใช้ที่ดินตำบลทุ่งเบญจาไปเสนอต่อองค์การบริหารส่วนตำบลทุ่งเบญจา เพื่อมีส่วนร่วมมือในกับกรมพัฒนาที่ดินดำเนินการกิจกรรมต่าง ๆ ที่กำหนดไว้ในแผน และได้รับการเชื่อมโยงสู่แผนพัฒนาตำบล

7.1.3 สถานีพัฒนาที่ดินจันทบุรี เสนอเป้าหมายและงบประมาณให้รายงานมายังกรมพัฒนาที่ดิน

7.1.4 กรมพัฒนาที่ดินพิจารณาสนับสนุนงบประมาณกิจกรรมและโครงการตามเป้าหมายที่กำหนดในแผนการใช้ที่ดิน

7.1.5 สถานีพัฒนาที่ดินจันทบุรี นำเสนอต่อที่ประชุมจังหวัด/อำเภอ เพื่อสร้างการรับรู้และประชาสัมพันธ์ให้หน่วยงานอื่น นำโครงการภายใต้หน่วยงานมาพัฒนาพื้นที่ตามแผนการใช้ที่ดินกำหนด

7.2 กิจกรรมที่ดำเนินการของกรมพัฒนาที่ดิน

งบประมาณที่กำหนดไว้เป็นการประมาณเบื้องต้น อาจมีการเปลี่ยนแปลงตามที่ได้รับการจัดสรรให้ดำเนินการ (ตารางที่ 7-1)

เขตเกษตรกรรม

1) ดินขาดความอุดมสมบูรณ์/ดินตื้น มีแผนงาน/โครงการปรับปรุงบำรุงดิน ดังนี้

- (1) การส่งเสริมการผลิตและการใช้สารอินทรีย์
- (2) การผลิต-จัดหาเมล็ดพันธุ์พืชปุ๋ยสด
- (3) การส่งเสริมการปรับปรุงบำรุงดินด้วยพืชปุ๋ยสด
- (4) การพัฒนากลุ่มเกษตรกรใช้สารอินทรีย์ลดการใช้สารเคมีทางการเกษตร
- (5) การส่งเสริมการผลิตปุ๋ยหมัก พด.
- (6) การรณรงค์ไถกลบตอซัง
- (7) การจัดหาปุ๋ยไนโตรเจน
- (8) การส่งเสริมการปรับปรุงบำรุงพื้นที่ดินกรด
- (9) การส่งเสริมพัฒนาปรับปรุงบำรุงดิน (หมอดินอาสา)

2) การชะล้างพังทลายของดิน มีแผนงาน/โครงการฟื้นฟูและป้องกันการชะล้างพังทลายของดิน ดังนี้

- (1) การปลูกหญ้าแฝกเพื่อการอนุรักษ์ดินและน้ำ
- (2) การจัดระบบอนุรักษ์ดินและน้ำลุ่ม-ดอน
- (3) การบริหารจัดการการผลิตสินค้าเกษตรตามแผนที่เกษตรเพื่อการบริหารจัดการเชิงรุก

(Agri-Map)



3) การขาดแคลนน้ำ มีแผนงาน/โครงการบริหารจัดการน้ำ ดังนี้

- (1) การก่อสร้างแหล่งน้ำในไร่นานอกเขตชลประทาน

7.3 กิจกรรมที่ดำเนินงานของหน่วยงานอื่น (ตารางที่ 7-2)

7.3.1 เขตเกษตรกรรม

1) เขตพื้นที่ทำนา เขตปลูกพืชไร่ เขตปลูกไม้ผล เขตปลูกไม้ยืนต้น และเขตปลูกพืชทางเลือก

(1) ใช้ตลาดนำการผลิตในการเลือกชนิดพืชและหัตถการรองรับ ทั้งในเขตที่เหมาะสมและในเขตที่ไม่เหมาะสมและต้องการปรับเปลี่ยนชนิดพืช (สำนักงานพาณิชย์จังหวัด/สำนักงานสหกรณ์จังหวัด)

(2) การอบรมให้ความรู้การเข้าสู่กระบวนการรับรองมาตรฐานการปฏิบัติทางการเกษตรที่ดี (Good Agricultural Practices : GAP) (กรมวิชาการเกษตร)

(3) จัดอบรมถ่ายทอดความรู้การทำการเกษตรผสมผสานตามแนวทางเศรษฐกิจพอเพียง (กรมส่งเสริมการเกษตร)

(4) สนับสนุนการขุดเจาะน้ำบาดาล (กรมทรัพยากรน้ำบาดาล)

2) เขตปศุสัตว์

ส่งเสริม/สนับสนุนการปลูกหญ้าเลี้ยงสัตว์ (สำนักงานปศุสัตว์จังหวัด)

7.3.2 พื้นที่แหล่งน้ำ

สนับสนุนการพัฒนาเพื่อเพิ่มพื้นที่กักเก็บน้ำ (สำนักงานชลประทานจังหวัด)

7.4 ความต้องการของชุมชนและองค์กรปกครองส่วนท้องถิ่น

จากการดำเนินการจัดทำกระบวนการมีส่วนร่วมของประชาชนที่องค์การบริหารส่วนตำบล เมื่อวันที่ 12 กรกฎาคม พ.ศ. 2566 ได้มีความต้องการของประชาชนที่ต้องการให้ดำเนินการเกี่ยวกับแก้ปัญหาดินเสื่อมโทรมและฟื้นฟูความอุดมสมบูรณ์ของดิน การขาดแคลนน้ำ ปรับรูปที่ดินและเปลี่ยนกิจกรรมการผลิตให้เหมาะสมกับที่ดิน เพื่อตอบสนองต่อความต้องการของชุมชนและการแก้ไขปัญหาเชิงพื้นที่ของตำบลทุ่งเบญจา กรมพัฒนาที่ดินได้วิเคราะห์เบื้องต้น ดังต่อไปนี้

ปัญหาของตำบลทุ่งเบญจาในภาพรวมสรุปได้ว่า มีปัญหาสำคัญ 2 ประการ คือ (1) ปัญหาดินเสื่อมโทรม (2) ปัญหาการขาดแคลนน้ำ และมีปัญหารองลงมา คือ การชะล้างพังทลายของดิน ปัญหาดังกล่าวนี้ส่งผลกระทบต่อคุณภาพชีวิตของราษฎรในชุมชนโดยรวม



ตารางที่ 7-1 กิจกรรมที่ดำเนินการของกรมพัฒนาที่ดิน

เขตการใช้ที่ดิน	แผนงาน/โครงการ	งบประมาณ
1. เขตพื้นที่ทำนา เนื้อที่ 377 ไร่	1. การปรับปรุงบำรุงดิน	239,230
2. เขตปลูกพืชไร่ เนื้อที่ 1,093 ไร่	1.1 การส่งเสริมการใช้สารอินทรีย์ลดการใช้สารเคมีทางการเกษตร/เกษตรอินทรีย์	20,480
	1.2 การผลิต-จัดหาเมล็ดพันธุ์พืชปุ๋ยสด	29,750
	1.3 การส่งเสริมการปลูกพืชปุ๋ยสดปรับปรุงบำรุงดิน	2,400
	1.4 การพัฒนากลุ่มเกษตรกรใช้สารอินทรีย์ลดการใช้สารเคมีทางการเกษตร	27,200
	1.5 ส่งเสริมการผลิตปุ๋ยหมัก พด.	3,400
	1.6 การจัดหาปุ๋ยนมาร์ล	120,000
	1.7 การส่งเสริมการปรับปรุงบำรุงพื้นที่ดินเปรี้ยว	6,000
	1.8 การรณรงค์ไถกลบตอซัง	30,000
	2. การบริหารจัดการน้ำ	71,200
	2.1 การก่อสร้างแหล่งน้ำในไร่นานอกเขตชลประทาน	71,200
	3. การฟื้นฟูและป้องกันการชะล้างพังทลายของดิน	630,000
	3.1 การปลูกหญ้าแฝกเพื่อการอนุรักษ์ดินและน้ำ	120,000
	3.2 การบริหารจัดการการผลิตสินค้าเกษตรตามแผนที่เกษตรเพื่อการบริหารจัดการเชิงรุก (Agri-Map)	510,000



ตารางที่ 7-1 (ต่อ)

เขตการใช้ที่ดิน	แผนงาน/โครงการ	งบประมาณ
3. เขตปลูกไม้ผล เนื้อที่ 37,706 ไร่	1. การปรับปรุงบำรุงดิน	344,470
4. เขตปลูกไม้ยืนต้น เนื้อที่ 14,201 ไร่	1.1 การส่งเสริมการใช้สารอินทรีย์ลดการใช้สารเคมีทางการเกษตร/เกษตรอินทรีย์	81,920
5. เขตปลูกพืชทางเลือก เนื้อที่ 558 ไร่	1.2 การผลิต-จัดหาเมล็ดพันธุ์พืชปุ๋ยสด	29,750
	1.3 การส่งเสริมการปลูกพืชปุ๋ยสดปรับปรุงบำรุงดิน	2,400
	1.4 การพัฒนากลุ่มเกษตรกรใช้สารอินทรีย์ลดการใช้สารเคมีทางการเกษตร	40,800
	1.5 ส่งเสริมการผลิตปุ๋ยหมัก พด.	13,600
	1.6 การจัดหาปุ๋ยอินทรีย์	170,000
	1.7 การส่งเสริมการปรับปรุงบำรุงพื้นที่ดินกรด	6,000
	2. การบริหารจัดการน้ำ	106,800
	2.1 การก่อสร้างแหล่งน้ำในไร่นานอกเขตชลประทาน	106,800
	3. การฟื้นฟูและป้องกันการชะล้างพังทลายของดิน	780,000
	3.1 การปลูกหญ้าแฝกเพื่อการอนุรักษ์ดินและน้ำ	480,000
	3.2 การจัดระบบอนุรักษ์ดินและน้ำ	300,000
6. เขตปศุสัตว์ เนื้อที่ 39 ไร่	1. การปรับปรุงบำรุงดิน	16,075
	1.1 การผลิต-จัดหาเมล็ดพันธุ์พืชปุ๋ยสด	14,875
	1.2 การส่งเสริมการปลูกพืชปุ๋ยสดปรับปรุงบำรุงดิน	1,200
รวมเขตเกษตรกรรม	1. การปรับปรุงบำรุงดิน	599,775
	2. การบริหารจัดการน้ำ	178,000
	3. การฟื้นฟูและป้องกันการชะล้างพังทลายของดิน	1,410,000
	รวมแผนงาน/โครงการ	2,187,775



ตารางที่ 7-2 กิจกรรมที่ดำเนินงานของหน่วยงานอื่น

เขตการใช้ที่ดิน	กิจกรรมที่ขอการสนับสนุนจากส่วนราชการอื่น
1.เขตพื้นที่เกษตรกรรม 1. เขตพื้นที่ทำนา เนื้อที่ 377 ไร่ 2. เขตปลูกพืชไร่ เนื้อที่ 1,093 ไร่ 3. เขตปลูกไม้ผล เนื้อที่ 37,706 ไร่ 4. เขตปลูกไม้ยืนต้น เนื้อที่ 14,201 ไร่ 5. เขตปลูกพืชทางเลือก เนื้อที่ 558 ไร่ 6. เขตปศุสัตว์ เนื้อที่ 39 ไร่	การแก้ปัญหาดินเสื่อมโทรม พื้นฟูความอุดมสมบูรณ์ของดิน และเพิ่มศักยภาพการผลิต 1) โครงการส่งเสริมและพัฒนาสหกรณ์/กลุ่มเกษตรกรให้มีความเข้มแข็งตามศักยภาพ (สนง.สหกรณ์จังหวัด) 2) โครงการพัฒนาเกษตรกรปราดเปรื่อง (Smart Farmer) 3) โครงการบริหารจัดการพื้นที่เกษตรกรรม 4) โครงการสนับสนุนการผลิตจุลินทรีย์ควบคุมศัตรูพืชทดแทนการใช้สารเคมี 5) โครงการพัฒนาการผลิตพืชปลอดภัยโดยระบบโรงเรือน (อบต.ทุ่งเบญจา) การบริหารจัดการสินค้าเกษตร การปรับเปลี่ยนกิจกรรมการผลิต 1) โครงการพัฒนาเครือข่ายงานส่งเสริมการเกษตร (สนง.เกษตรจังหวัด) 2) โครงการเสริมสร้างและพัฒนาศักยภาพองค์กรเกษตรกร (สนง.เกษตรจังหวัด) 3) โครงการขับเคลื่อนการดำเนินงานส่งเสริมและพัฒนาวิสาหกิจชุมชน (สนง.เกษตรจังหวัด) 4) โครงการส่งเสริมเกษตรกรรมทางเลือก (สนง.เกษตรจังหวัด) 5) โครงการส่งเสริมเกษตรผสมผสาน (สนง.เกษตรจังหวัด) 6) โครงการขับเคลื่อนเศรษฐกิจพอเพียงในสหกรณ์และกลุ่มเกษตรกร (สนง.เกษตรจังหวัด) 7) โครงการพัฒนาตลาดสินค้าเกษตร (สนง.เกษตรจังหวัด) 8) โครงการผลิตพันธุ์พืชและปัจจัยการผลิต (สนง.เกษตรจังหวัด) 9) โครงการระบบส่งเสริมการเกษตรแบบแปลงใหญ่ 10) โครงการพัฒนาและส่งเสริมอุตสาหกรรมฮาลาลด้านปศุสัตว์ (สนง.ปศุสัตว์จังหวัด) 11) โครงการส่งเสริมและพัฒนาการผลิตข้าวโพดเลี้ยงสัตว์ (อบต.ทุ่งเบญจา)



ตารางที่ 7-2 (ต่อ)

เขตการใช้ที่ดิน	กิจกรรมที่ขอการสนับสนุนจากส่วนราชการอื่น
2. พื้นที่แหล่งน้ำ เนื้อที่ 2,891 ไร่	1) โครงการศึกษาความเป็นไปได้ในการพัฒนาแหล่งน้ำชลประทาน (กรมชลประทาน) 2) โครงการพัฒนาระบบชลประทานด้วยนวัตกรรม (กรมชลประทาน) 3) โครงการเพิ่มประสิทธิภาพการกักเก็บน้ำ (กรมชลประทาน) 4) โครงการพัฒนาโครงการชลประทานเดิม (กรมชลประทาน) 5) โครงการเพิ่มประสิทธิภาพการส่งและระบายน้ำ (กรมชลประทาน) 6) โครงการจัดรูปที่ดินและจัดระบบน้ำในพื้นที่ชลประทานเดิม (กรมชลประทาน)

หมายเหตุ: งบประมาณที่กำหนดไว้นี้เป็นการประมาณเบื้องต้น อาจมีการเปลี่ยนแปลงตามที่ได้รับการจัดสรรให้ดำเนินการ



แผนการใช้ที่ดินตำบลทุ่งเบญจา อำเภอท่าใหม่ จังหวัดจันทบุรี

ตาราง 7-3 เป้าหมายการดำเนินงานและงบประมาณ ตำบลทุ่งเบญจา อำเภอท่าใหม่ จังหวัดจันทบุรี แผน 5 ปี (พ.ศ. 2567-2571)

เขตการใช้ที่ดิน	งาน/โครงการ/กิจกรรม	หน่วยนับ	เป้าหมาย					รวม	งบประมาณ (บาท)					รวม	หน่วยงานรับผิดชอบ
			2567	2568	2569	2570	2571		2567	2568	2569	2570	2571		
	1.การปรับปรุงดิน														
เขตพื้นที่ทำนา/พืชทางเลือก/พืชไร่/ไม้ผล/ไม้ยืนต้น	1.1 ส่งเสริมการใช้สารอินทรีย์ลดการใช้สารเคมีทางการเกษตร	ราย	40	40	40	40	40	200	20,480	20,480	20,480	20,480	20,480	102,400	พด.
เขตพื้นที่ทำนา/พืชทางเลือก/พืชไร่/ไม้ผล/ไม้ยืนต้น/เขตปลูกสัตว์	1.2 การผลิต-จัดหาเมล็ดพันธุ์พืชปุ๋ยสด	ตัน	0.5	0.5	0.5	0.5	0.5	2.5	14,875	14,875	14,875	14,875	14,875	74,375	พด.
เขตพื้นที่ทำนา/พืชทางเลือก/พืชไร่/ไม้ผล/ไม้ยืนต้น/เขตปลูกสัตว์	1.3 ส่งเสริมการปลูกพืชปุ๋ยสดปรับปรุงบำรุงดิน	ไร่	100	100	100	100	100	500	1,200	1,200	1,200	1,200	1,200	6,000	พด.
เขตพื้นที่ทำนา/พืชทางเลือก/พืชไร่/ไม้ผล/ไม้ยืนต้น	1.4 พัฒนากลุ่มเกษตรกรใช้สารอินทรีย์ลดการใช้สารเคมีทางการเกษตร	กลุ่ม	4	4	4	4	4	20	13,600	13,600	13,600	13,600	13,600	68,000	พด.
เขตพื้นที่ทำนา/ไม้ผล/ไม้ยืนต้น	1.5 ส่งเสริมการผลิตปุ๋ยหมัก พด.	ตัน	1	1	1	1	1	5	3,400	13,400	3,400	13,400	3,400	17,000	พด.
เขตปลูกไม้ผล/ไม้ยืนต้น/พืชทางเลือก	1.6 การจัดหาปุ๋ยโดโลไมท์	ตัน	20	20	20	20	20	100	34,000	34,000	34,000	34,000	34,000	170,000	พด.
เขตพื้นที่ทำนา/พืชไร่	1.7 การจัดหาปุ๋ยมาร์ล	ตัน	20	20	20	20	20	100	24,000	24,000	24,000	24,000	24,000	120,000	พด.
เขตปลูกไม้ผล/ไม้ยืนต้น/พืชทางเลือก	1.8 ส่งเสริมการปรับปรุงบำรุงพื้นที่ดินกรด	ไร่	100	100	100	100	100	500	1,200	1,200	1,200	1,200	1,200	6,000	พด.
เขตพื้นที่ทำนา/พืชไร่	1.9 ส่งเสริมการปรับปรุงบำรุงพื้นที่ดินเปรี้ยว	ไร่	100	100	100	100	100	500	1,200	1,200	1,200	1,200	1,200	6,000	พด.
เขตพื้นที่ทำนา	1.10 การรณรงค์ไกลบดอซัง	ไร่	20	20	20	20	20	100	6,000	6,000	6,000	6,000	6,000	30,000	พด.
	2.การบริหารจัดการน้ำ														
เขตพื้นที่ทำนา/พืชไร่/ไม้ผล/ไม้ยืนต้น/เพาะเลี้ยงสัตว์น้ำ	การก่อสร้างแหล่งน้ำในไร่นานอกเขตชลประทาน	บ่อ	2	2	2	2	2	10	35,600	35,600	35,600	35,600	35,600	178,000	พด.
	3.การฟื้นฟูและป้องกันการชะล้างพังทลายของดิน														
เขตพื้นที่ทำนา/พืชทางเลือก/พืชไร่/ไม้ผล/ไม้ยืนต้น	3.1 การปลูกหญ้าแฝกเพื่อการอนุรักษ์ดินและน้ำ	กล้า	100,000	100,000	100,000	100,000	100,000	500,000	120,000	120,000	120,000	120,000	120,000	600,000	พด.
เขตพื้นที่ทำนา/พืชผัก/ไม้ผล/ไม้ยืนต้น	3.2 การจัดระบบอนุรักษ์ดินและน้ำ	ไร่	-	-	500	500	500	1,500	-	-	100,000	100,000	100,000	300,000	พด.
เขตพื้นที่ทำนา	3.3 การบริหารจัดการการผลิตสินค้าเกษตรตามแผนที่เกษตรเพื่อการบริหารจัดการเชิงรุก (Agri-Map)	ไร่	-	-	50	50	50	150	-	-	170,000	170,000	170,000	510,000	พด.
	รวมเป้าหมายดำเนินงานและงบประมาณ													2,187,775	

หมายเหตุ: งบประมาณที่กำหนดไว้นี้เป็นประมาณเบื้องต้น อาจมีการเปลี่ยนแปลงตามที่ได้รับการจัดสรรให้ดำเนินการ

เอกสารอ้างอิง

- กรมการปกครอง. 2566. **แผนที่ขอบเขตตำบล ปี 2564 (ไฟล์ข้อมูล)**. กรมพัฒนาที่ดิน กระทรวงเกษตรและสหกรณ์, กรุงเทพฯ.
- _____. 2566. **รายงานสถิติจำนวนประชากรและบ้าน รายจังหวัด รายอำเภอ และรายตำบล (ณ เดือน ธันวาคม พ.ศ. 2565)**. แหล่งที่มา : <https://stat.bora.dopa.go.th/stat/statnew/statyear/#/TableTemplate/Area/statpop>, 1 พฤษภาคม 2566.
- กรมการพัฒนาชุมชน. 2566. **ข้อมูลความจำเป็นพื้นฐาน (จปฐ.) รายจังหวัด รายอำเภอ และรายตำบล ปี 2565**. แหล่งที่มา : <https://ebmn.cdd.go.th/>, 1 มิถุนายน 2566.
- กรมทรัพยากรน้ำบาดาล. 2566. **ปริมาณน้ำและจำนวนบ่อบาดาล**. แหล่งที่มา : <http://app.dgr.go.th/newpasutara/xml/search.php>, 26 พฤษภาคม 2566.
- กรมส่งเสริมการเกษตร. 2566. **จำนวนครัวเรือนเกษตรกรที่ขึ้นทะเบียนเกษตรกร จำแนกรายจังหวัด รายอำเภอ และรายตำบล (ณ เดือนมกราคม พ.ศ. 2566)**. แหล่งที่มา : <http://mvos2.gistda.or.th/>, 15 พฤษภาคม 2566
- กรมอุตุนิยมหาวิทยาลัย. 2566. **ปริมาณน้ำฝนเฉลี่ยคาบ 30 ปี พ.ศ. 2536-2565 (ไฟล์ข้อมูล)**. กระทรวงดิจิทัลเพื่อเศรษฐกิจและสังคม, กรุงเทพฯ.
- กลุ่มวิเคราะห์สภาพการใช้ที่ดิน. 2566. **แผนที่สภาพการใช้ที่ดิน ปี 2566 (ไฟล์ข้อมูล)**. กองนโยบายและแผนการใช้ที่ดิน กรมพัฒนาที่ดิน กระทรวงเกษตรและสหกรณ์, กรุงเทพฯ.
- กองสำรวจดินและวิจัยทรัพยากรดิน. 2566. **แผนที่ทรัพยากรดิน (ไฟล์ข้อมูล)**. กรมพัฒนาที่ดิน กระทรวงเกษตรและสหกรณ์, กรุงเทพฯ.
- บัณฑิต ต้นศิริ และ คำรณ ไทรพิภ. 2542. **คู่มือการประเมินคุณภาพที่ดิน**. กองวางแผนการใช้ที่ดิน กรมพัฒนาที่ดิน.
- องค์การบริหารส่วนตำบลทุ่งเบญจา. 2566 **วิสัยทัศน์**. แหล่งที่มา : <http://www.tungbenja.go.th/index.php>, 1 พฤษภาคม 2566.



กรมพัฒนาที่ดิน

Land Development Department
กระทรวงเกษตรและสหกรณ์

2003/61 ถนนพหลโยธิน แขวงลาว
ยาว เขตจตุจักร กรุงเทพฯ 10900
Call Center 1760