

# แผนการใช้ที่ดินตำบลโฆม อำเภอท่าใหม่ จังหวัดจันทบุรี



สถานีพัฒนาที่ดินจันทบุรี สำนักงานพัฒนาที่ดินเขต 2  
กรมพัฒนาที่ดิน กระทรวงเกษตรและสหกรณ์  
กันยายน 2566





## คำนำ

การจัดทำแผนการใช้ที่ดินดำเนินการตามรัฐธรรมนูญแห่งราชอาณาจักรไทย พุทธศักราช 2560 มาตรา 72 (1) ที่ได้บัญญัติให้มีการวางแผนการใช้ที่ดินให้เหมาะสมกับศักยภาพของที่ดินตามหลักการพัฒนาอย่างยั่งยืน โดยแผนการใช้ที่ดินตำบลโขม อำเภอบำเหน็จ จังหวัดจันทบุรี ได้นำแนวคิดขององค์การอาหารและการเกษตรแห่งสหประชาชาติ (Food and Agriculture Organization of the United Nations: FAO) และโครงการสิ่งแวดล้อมแห่งสหประชาชาติ (United Nations Environment Programme: UNEP) มาปรับใช้ คือ ความเหมาะสมทางกายภาพ ความเหมาะสมทางเศรษฐกิจ การยอมรับจากสังคม การสร้างความยั่งยืนให้สิ่งแวดล้อม และเสนอทางเลือกการใช้ที่ดิน ร่วมกับวิธีการที่จำเป็นอื่น ๆ เช่น กระบวนการมีส่วนร่วมของชุมชน (Participatory Rural Appraisal: PRA) การประเมินคุณภาพที่ดิน เป็นต้น

สถานีพัฒนาที่ดินจันทบุรี ร่วมกับสำนักงานพัฒนาที่ดินเขต 2 และกองนโยบายและแผนการใช้ที่ดิน ในการดำเนินงานวางแผนการใช้ที่ดินระดับตำบล โดยพิจารณาภาพรวมของสภาพปัญหาในด้านต่างๆ ทั้งด้านกายภาพ เศรษฐกิจ และสังคม วิเคราะห์และสังเคราะห์ข้อมูลนำไปสู่การวางแผนการใช้ที่ดินที่สอดคล้องกับศักยภาพของพื้นที่ โดยผ่านกระบวนการมีส่วนร่วมของชุมชน (PRA) ในการระบุปัญหา ความต้องการของเกษตรกรและผู้มีส่วนได้ส่วนเสีย ทั้งนี้ สถานีพัฒนาที่ดินจันทบุรี ได้จัดทำแผนกิจกรรม/โครงการ เพื่อขับเคลื่อนแผนการใช้ที่ดินให้เป็นรูปธรรมเพื่อให้เกษตรกร มีคุณภาพชีวิตที่ดีขึ้น มีการใช้ที่ดินอย่างถูกต้องเหมาะสม รักษาสภาพแวดล้อมและอนุรักษ์ทรัพยากรในชุมชน ให้เกิดความยั่งยืนต่อไป

สถานีพัฒนาที่ดินจันทบุรี  
กันยายน 2566



## สารบัญ

	หน้า
คำนำ	ก
สารบัญ	ข
สารบัญตาราง	ค
สารบัญรูป	ง
<b>บทที่ 1 บทนำ</b>	
1.1 ความสำคัญของการวางแผนการใช้ที่ดิน	1-1
1.2 หลักการและเหตุผล	1-1
1.3 วัตถุประสงค์	1-1
1.4 ระยะเวลาและสถานที่ดำเนินงาน	1-2
1.5 ขั้นตอนการดำเนินงาน	1-2
1.6 วิสัยทัศน์ของตำบล	1-3
<b>บทที่ 2 ข้อมูลทั่วไป</b>	
2.1 ที่ตั้งและอาณาเขต	2-1
2.2 การแบ่งส่วนการปกครอง	2-1
2.3 สภาพภูมิประเทศ	2-1
2.4 สภาพภูมิอากาศ	2-1
2.5 สภาพการใช้ที่ดินในปัจจุบัน	2-5
2.6 สภาพเศรษฐกิจและสังคม	2-9
<b>บทที่ 3 สถานภาพของทรัพยากรธรรมชาติ</b>	
3.1 ทรัพยากรป่าไม้	3-1
3.2 ทรัพยากรน้ำ	3-1
3.3 ทรัพยากรดิน	3-2
<b>บทที่ 4 กระบวนการมีส่วนร่วมของชุมชน (Participatory Rural Appraisal: PRA)</b>	
4.1 การวิเคราะห์ผลจากการจัดทำกระบวนการมีส่วนร่วมของชุมชน (PRA)	4-1
4.2 ระบบการปลูกพืชในปัจจุบัน	4-4
<b>บทที่ 5 การประเมินคุณภาพที่ดิน</b>	
5.1 หลักการประเมินคุณภาพที่ดินด้านกายภาพ	5-1
5.2 พืชเศรษฐกิจที่สำคัญของตำบล	5-2
5.3 ระดับความเหมาะสมของที่ดิน	5-3



## สารบัญ (ต่อ)

<b>บทที่ 6</b>	<b>แผนการใช้ที่ดิน</b>	
	6.1 การวิเคราะห์ข้อมูลเพื่อการจัดทำแผนการใช้ที่ดินระดับตำบล	6-1
	6.2 เขตการใช้ที่ดิน	6-2
<b>บทที่ 7</b>	<b>การขับเคลื่อนแผนการใช้ที่ดิน</b>	
	7.1 ขั้นตอนการดำเนินงาน	7-1
	7.2 กิจกรรมที่ดำเนินการของกรมพัฒนาที่ดิน	7-1
	7.3 กิจกรรมที่ดำเนินงานของหน่วยงานอื่น	7-2
	7.4 ความต้องการของชุมชนและองค์กรปกครองส่วนท้องถิ่น	7-2
<b>เอกสารอ้างอิง</b>		8-1



## สารบัญญัตินี้

ตารางที่		หน้า
2-1	สถิติภูมิอากาศ ณ สถานีตรวจอากาศจังหวัดจันทบุรี ปี (2536-2565)	2-4
2-2	สภาพการใช้ที่ดิน ตำบลโขมง อำเภอท่าใหม่ จังหวัดจันทบุรี	2-6
2-3	จำนวนประชากรและครัวเรือน ตำบลโขมง อำเภอท่าใหม่ จังหวัดจันทบุรี ปี 2565	2-9
2-4	จำนวนและสัดส่วนครัวเรือน ตำบลโขมง อำเภอท่าใหม่ จังหวัดจันทบุรี ปี 2565	2-10
2-5	รายได้-รายจ่ายเฉลี่ยครัวเรือน ตำบลโขมง อำเภอท่าใหม่ จังหวัดจันทบุรี ปี 2565	2-11
3-1	สมบัติที่ดิน ตำบลโขมง อำเภอท่าใหม่ จังหวัดจันทบุรี	3-3
5-1	ตัวอย่างการประเมินคุณภาพที่ดินด้านกายภาพของประเภทการใช้ประโยชน์ที่ดิน	5-2
5-2	ชั้นความเหมาะสมทางกายภาพของที่ดิน ตำบลโขมง อำเภอท่าใหม่ จังหวัดจันทบุรี	5-3
6-1	เขตการใช้ที่ดิน ตำบลโขมง อำเภอท่าใหม่ จังหวัดจันทบุรี	6-5
7-1	กิจกรรมของกรมพัฒนาที่ดินในเขตการใช้ที่ดินที่จะดำเนินการในปีงบประมาณ พ.ศ. 2567-2571	7-3
7-2	สรุปกิจกรรมที่ขอรับการสนับสนุนจากส่วนราชการอื่นในเขตการใช้ที่ดิน	7-6
7-3	เป้าหมายการดำเนินงานและงบประมาณโครงการนำร่อง ตำบลโขมง อำเภอท่าใหม่ จังหวัดจันทบุรีแผน 5 ปี (พ.ศ. 2567-2571)	7-7



## สารบัญญรูป

รูปที่		หน้า
1-1	กรอบการวางแผนการใช้ที่ดินระดับตำบล	1-4
2-1	ที่ตั้งและอาณาเขตตำบลโขม อำเภอน้ำใหม่ จังหวัดจันทบุรี	2-3
2-2	สมุดลของน้ำเพื่อการเกษตร จังหวัดจันทบุรี	2-5
2-3	สภาพการใช้ที่ดิน ตำบลโขม อำเภอน้ำใหม่ จังหวัดจันทบุรี	2-8
3-1	ทรัพยากรดิน ตำบลโขม อำเภอน้ำใหม่ จังหวัดจันทบุรี	3-4
4-1	การวิเคราะห์สถานการณ์โดยระบบ DPSIR ของตำบลโขม อำเภอน้ำใหม่ จังหวัดจันทบุรี	4-3
4-2	ระบบการปลูกพืชในปัจจุบัน ตำบลโขม อำเภอน้ำใหม่ จังหวัดจันทบุรี	4-4
6-1	เขตการใช้ที่ดิน ตำบลโขม อำเภอน้ำใหม่ จังหวัดจันทบุรี	6-7



## บทที่ 1

### บทนำ

#### 1.1 ความสำคัญของการวางแผนการใช้ที่ดิน

ตามรัฐธรรมนูญแห่งราชอาณาจักรไทยพุทธศักราช 2560 มาตรา 72 รัฐพึงดำเนินการเกี่ยวกับที่ดิน ทรัพยากรน้ำ และพลังงาน ดังต่อไปนี้

(1) วางแผนการใช้ที่ดินของประเทศ ให้เหมาะสมกับสภาพพื้นที่และศักยภาพของที่ดิน ตามหลักการพัฒนาอย่างยั่งยืน...

#### 1.2 หลักการและเหตุผล

ปัจจุบันกรมพัฒนาที่ดินได้ดำเนินการวางแผนการใช้ที่ดินระดับประเทศเรียบร้อยแล้วซึ่งเป็นการวางกรอบเชิงนโยบายมุ่งเน้นการพัฒนาด้านการเกษตรให้เกิดความสมดุลและยั่งยืนและในขณะเดียวกันต้องอนุรักษ์ทรัพยากรธรรมชาติและสิ่งแวดล้อมควบคู่กับการรักษาคุณค่าทางศิลปวัฒนธรรม แต่ทั้งนี้เพื่อให้เกิดการใช้ประโยชน์ที่ดินในระดับพื้นที่อย่างมีประสิทธิภาพและรักษาฐานการผลิตด้านทรัพยากรธรรมชาติอย่างยั่งยืนตลอดห่วงโซ่อุปทานแผนการใช้ที่ดินระดับตำบลจึงถูกนำมาใช้เป็นเครื่องมือเพื่อขับเคลื่อนการดำเนินงานดังกล่าว

ทั้งนี้กรมพัฒนาที่ดินได้จัดทำแผนปฏิบัติการราชการกรมพัฒนาที่ดินระยะ 5 ปี (พ.ศ. 2566-2570) เพื่อให้บรรลุตามวิสัยทัศน์ที่กำหนดไว้คือ “เป็นองค์การอัจฉริยะทางดินเพื่อขับเคลื่อน การใช้ที่ดินอย่างเหมาะสม 15 ล้านไร่ ภายในปี พ.ศ. 2570” ซึ่งในส่วนของประเด็นการพัฒนาที่ 2 บริหารจัดการทรัพยากรดิน และที่ดินด้วยชุดข้อมูลที่มีมูลค่าสูง ซึ่งมีเป้าหมาย คือ การนำชุดข้อมูลที่มีมูลค่าสูง ไปใช้ในการบริหารจัดการทางการเกษตร ในส่วนของตัวชี้วัด บริหารจัดการทรัพยากรดินและที่ดินบนพื้นฐานของชุดข้อมูลที่มีมูลค่าสูง (High Value Dataset) ร้อยละ 100 กลยุทธ์ที่ 2 ยกระดับแผนการใช้ที่ดินไปสู่การปฏิบัติ ได้กำหนดให้ ร้อยละของแผนการใช้ที่ดินระดับตำบลที่จัดทำแล้วเสร็จทั้งประเทศ ภายใน ปี 2570 (ไม่น้อยกว่า ร้อยละ 80) เป็นตัวชี้วัดหนึ่งของกลยุทธ์ดังกล่าว

#### 1.3 วัตถุประสงค์

1.3.1 เพื่อรักษาเสถียรภาพของทรัพยากรให้เกิดความสมดุลและยั่งยืนภายใต้การพัฒนาด้านต่างๆ ของตำบล

1.3.2 เพื่อให้การใช้ที่ดินมีผลตอบแทนสูงสุดต่อหน่วยเนื้อที่อย่างยั่งยืน

1.3.3 เพื่อให้เกิดการกำหนดแผนงาน โครงการ กิจกรรม ที่สอดคล้องกับแผนการใช้ที่ดินที่กำหนดขึ้นและอยู่บนหลักการของโมเดลเศรษฐกิจ BCG (Bio-Circular-Green Economy: BCG Model)



#### 1.4 ระยะเวลาและสถานที่ดำเนินงาน

1.4.1 ระยะเวลา 1 ตุลาคม พ.ศ. 2565 – 30 กันยายน พ.ศ. 2566

1.4.2 สถานที่ ตำบลโขมง อำเภอท่าใหม่ จังหวัดจันทบุรี

#### 1.5 ขั้นตอนการดำเนินงาน

1.5.1 รวบรวมข้อมูลปฐมภูมิและทุติยภูมิ ประกอบด้วย

1) ด้านกายภาพ เช่น ทรัพยากรดิน ทรัพยากรน้ำ ทรัพยากรป่าไม้ ภูมิอากาศ สภาพการใช้ที่ดิน เขตป่าไม้ตามกฎหมายและมติคณะรัฐมนตรี

2) ด้านเศรษฐกิจและสังคม เช่น การถือครองที่ดิน ลักษณะทางเศรษฐกิจของตำบล จำนวนประชากร เป็นต้น

3) ด้านนโยบาย และข้อกำหนดที่เกี่ยวข้อง ได้แก่ ยุทธศาสตร์ แผนพัฒนาเศรษฐกิจและสังคมแห่งชาติฉบับที่ 13 ยุทธศาสตร์ภาค แผนพัฒนาภูมิภาค แผนพัฒนาจังหวัด แผนพัฒนาการเกษตรและสหกรณ์ แผนพัฒนาท้องถิ่น 4 ปี ขององค์การบริหารส่วนจังหวัด เทศบาลตำบลหรือองค์การบริหารส่วนตำบล

1.5.2 จัดทำกระบวนการมีส่วนร่วมของชุมชน (Participatory Rural Appraisal : PRA) เพื่อรับฟังความคิดเห็น ประเด็นปัญหา ความต้องการด้านต่าง ๆ ขององค์การปกครองส่วนท้องถิ่นและเกษตรกรในตำบล

1.5.3 ประเมินคุณภาพของที่ดินของพืชเศรษฐกิจหลักและพืชทางเลือกที่มีมูลค่าของตำบล

1.5.4 สังเคราะห์ข้อมูลจากข้อ 1.5.1 ถึง 1.5.3 เพื่อใช้ประกอบการวางแผนการใช้ที่ดิน

1.5.5 กำหนด (ร่าง) แผนการใช้ที่ดินระดับตำบล

1.5.6 รับฟังความคิดเห็นของผู้มีส่วนได้ส่วนเสียต่อ (ร่าง) แผนการใช้ที่ดินที่กำหนดขึ้น

1.5.7 ปรับปรุง (ร่าง) แผนการใช้ที่ดินเพื่อจัดทำแผนการใช้ที่ดินฉบับสมบูรณ์

1.5.8 นำแผนการใช้ที่ดินเข้าสู่คณะทำงานวิชาการของเขตฯ เพื่อตรวจสอบความครบถ้วน/สมบูรณ์ของเนื้อหาและองค์ประกอบ

1.5.9 เผยแพร่แผนการใช้ที่ดินเพื่อนำไปสู่การขับเคลื่อนการดำเนินงาน ประกอบด้วย

1) องค์การปกครองส่วนท้องถิ่น นำแผนการใช้ที่ดินที่จัดทำขึ้นไปประกอบการจัดทำแผนการพัฒนาของตำบลเพื่อนำไปสู่การของบประมาณที่มีความสอดคล้องกับศักยภาพด้านการผลิตและสภาพของทรัพยากรของตำบล

2) กรมพัฒนาที่ดิน โดยสำนักงานพัฒนาที่ดิน กำหนดแผนงาน/โครงการกิจกรรมที่สอดคล้องกับแผนการใช้ที่ดินที่กำหนดขึ้นในแต่ละเขตและสามารถใช้ประกอบการของบประมาณในพื้นที่อย่างมีประสิทธิภาพและเป็นที่ยอมรับ

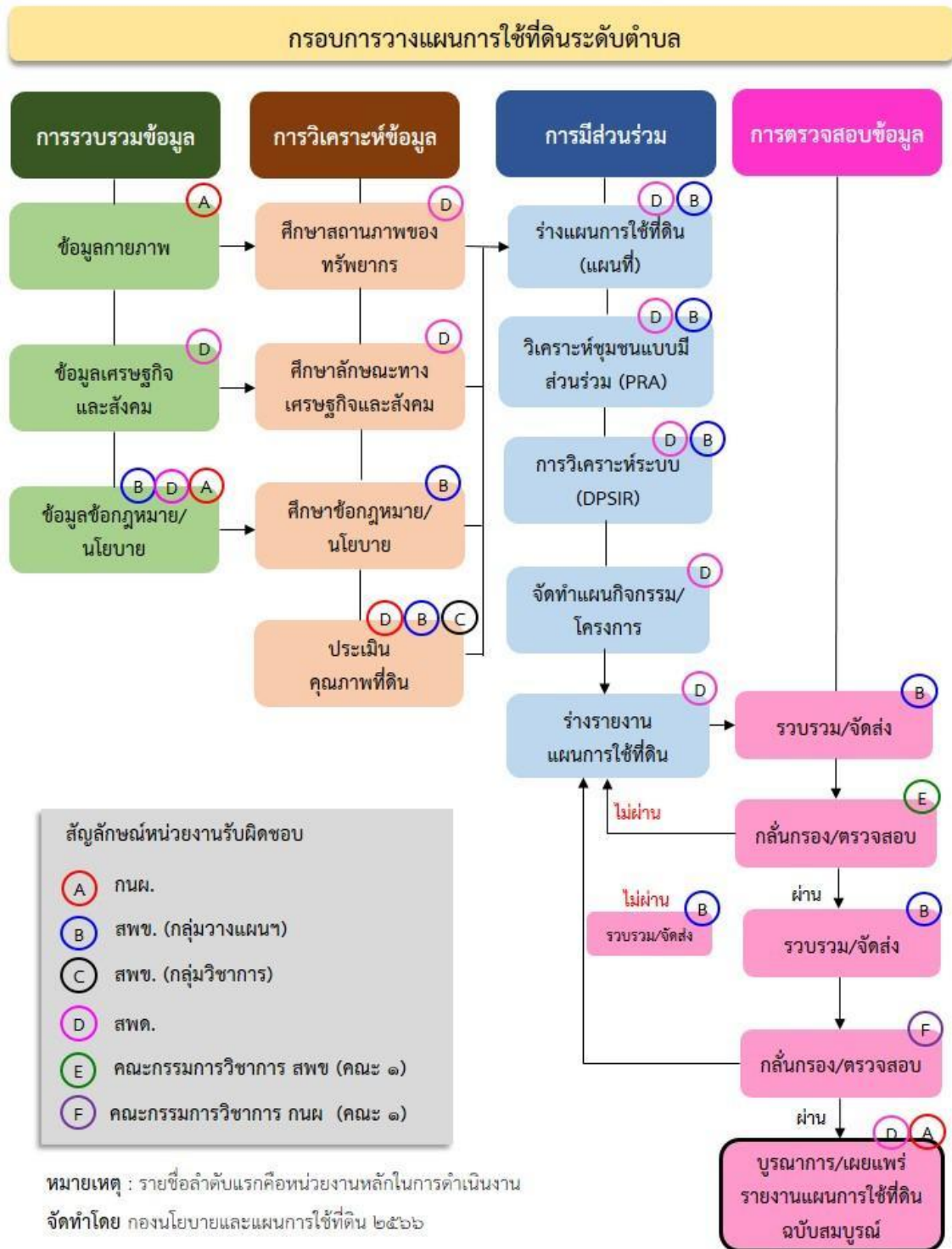
3) หน่วยงานราชการอื่น ๆ สามารถใช้เป็นข้อมูลพื้นฐานประกอบแผนงาน/โครงการ/กิจกรรม ที่สอดคล้องกับแผนการใช้ที่ดินที่กำหนดขึ้นในแต่ละเขต

จากขั้นตอนดังกล่าวข้างต้น สามารถจัดทำกรอบการวางแผนการใช้ที่ดินระดับตำบล แสดงดังรูปที่ 1-1



## 1.6 วิสัยทัศน์ของตำบล

ยกระดับคุณภาพชีวิต เป็นมิตรกับสิ่งแวดล้อม เพียบพร้อมวัฒนธรรม (องค์การบริหารส่วนตำบลโขมง, 2566)



รูปที่ 1-1 กรอบการวางแผนการใช้ที่ดินระดับตำบล



## บทที่ 2 ข้อมูลทั่วไป

### 2.1 ที่ตั้งและอาณาเขต

ตำบลโขง อำเภอกำแพง จังหวัดจันทบุรี ตั้งอยู่ทางทิศตะวันออกของอำเภอกำแพง มีพื้นที่ประมาณ 25 ตารางกิโลเมตร หรือ 15,767 ไร่ โดยมีอาณาเขตติดต่อ ดังนี้ (รูปที่ 2-1)

ทิศเหนือ	ติดต่อกับ	ตำบลวังโตนด อำเภอนายายอาม ตำบลสองพี่น้อง อำเภอกำแพง จังหวัดจันทบุรี
ทิศใต้	ติดต่อกับ	ตำบลคลองขุด ตำบลตะกาดเจ้า อำเภอกำแพง จังหวัดจันทบุรี
ทิศตะวันออก	ติดต่อกับ	ตำบลท่าใหม่ อำเภอกำแพง จังหวัดจันทบุรี
ทิศตะวันตก	ติดต่อกับ	ตำบลร่ำพัน ตำบลคลองขุด อำเภอกำแพง จังหวัดจันทบุรี

### 2.2 การแบ่งส่วนการปกครอง

ตำบลโขง อำเภอกำแพง จังหวัดจันทบุรี แบ่งส่วนการปกครองออกเป็น 6 หมู่บ้าน ดังนี้

หมู่ที่ 1 บ้านโขงล่าง	หมู่ที่ 4 บ้านบนเนิน
หมู่ที่ 2 บ้านโขงบน	หมู่ที่ 5 บ้านเสม็ดโพธิ์ศรี
หมู่ที่ 3 บ้านพลงเปลว	หมู่ที่ 6 บ้านเกาะขวาง

### 2.3 สภาพภูมิประเทศ

ลักษณะพื้นที่ทั่วไปส่วนใหญ่เป็นที่ราบลุ่ม มีสภาพพื้นที่ราบเรียบถึงลูกคลื่นลอนลาดเล็กน้อย เป็นส่วนหนึ่งของลุ่มน้ำชายฝั่งทะเลตะวันออก มีแหล่งน้ำที่สำคัญ เช่น คลองวังโตนด คลองร่ำพัน คลองพิง

### 2.4 สภาพภูมิอากาศ

จากการศึกษาสถิติภูมิอากาศ (พ.ศ.2536-2565) พบว่า ตำบลโขง อำเภอกำแพง จังหวัดจันทบุรี มีรายละเอียดดังนี้

#### 2.4.1 อุณหภูมิ

มีอุณหภูมิโดยเฉลี่ยทั้งปี 27.7 องศาเซลเซียส อุณหภูมิสูงสุดเฉลี่ย 32.5 องศาเซลเซียส ในเดือนเมษายน และอุณหภูมิต่ำสุดเฉลี่ย 24.2 องศาเซลเซียส ในเดือนมกราคมและเดือนธันวาคม

#### 2.4.2 ปริมาณน้ำฝน

มีปริมาณน้ำฝนรวมทั้งปี 3,025.2 มิลลิเมตร มีฝนตกประมาณ 173 วัน เดือนที่มีฝนตกมากที่สุด ในเดือนกันยายน มีปริมาณฝน 525.5 มิลลิเมตร และมีฝนตกประมาณ 24 วัน

#### 2.4.3 สมดุลน้ำเพื่อการเกษตร

จากข้อมูลสถิติภูมิอากาศในคาบ 30 ปี (พ.ศ.2536-2565) ณ สถานีตรวจอากาศจังหวัดจันทบุรี ได้นำมาวิเคราะห์สมดุลของน้ำเพื่อการเกษตร ซึ่งเป็นการวิเคราะห์หาช่วงฤดูการเพาะปลูกพืชตลอดจนช่วงระยะเวลาที่พืชเสี่ยงต่อการขาดน้ำ ข้อมูลที่นำมาวิเคราะห์ คือ ปริมาณน้ำฝน และศักยภาพ



การคายระเหยน้ำอ้างอิง (ET<sub>o</sub>) ซึ่งคำนวณด้วยโปรแกรม Cropwat for Windows Version 8.0 โดยใช้สมการ Penman-Monteith สามารถสรุปสมมูลของน้ำเพื่อการเกษตรในเขตอาศัยน้ำฝนได้ดังนี้

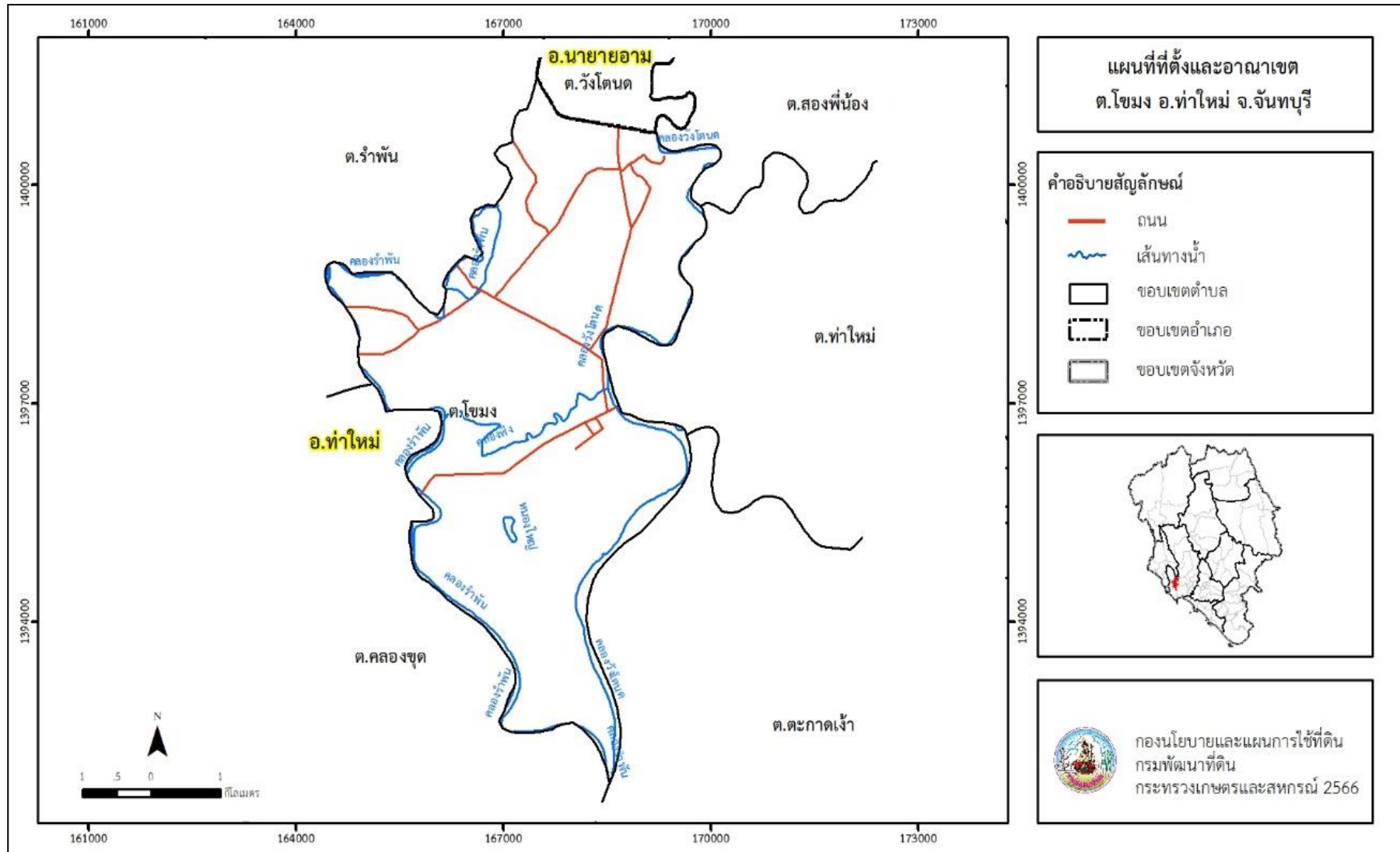
ช่วงที่เหมาะสมต่อการปลูกพืช เป็นช่วงที่ค่าปริมาณน้ำฝนมากกว่าค่า 0.5 การระเหยจากผิวดินและการคายน้ำของพืช เป็นช่วงที่ดินมีความชุ่มชื้นพอเหมาะต่อการเพาะปลูกพืช ซึ่งช่วงนี้เริ่มตั้งแต่ต้นเดือนมีนาคมถึงกลางเดือนพฤศจิกายน

ช่วงที่มีน้ำมากเกินพอ เป็นช่วงที่ค่าปริมาณน้ำฝนมากกว่าค่าการระเหยจากผิวดินและการคายน้ำของพืช ซึ่งช่วงนี้เริ่มตั้งแต่กลางเดือนเมษายนถึงต้นเดือนพฤศจิกายน

ช่วงขาดน้ำ เป็นช่วงฤดูแล้งที่ค่าปริมาณน้ำฝนน้อยกว่าค่า 0.5 การระเหยจากผิวดินและการคายน้ำของพืช ซึ่งพืชอาจเสียหายจากการขาดแคลนน้ำได้ ซึ่งช่วงนี้เริ่มตั้งแต่กลางเดือนพฤศจิกายนถึงต้นเดือนเมษายน (ตารางที่ 2-1 และรูปที่ 2-2)



แผนการใช้ที่ดินตำบลโขม อําเภอท่าใหม่ จังหวัดจันทบุรี



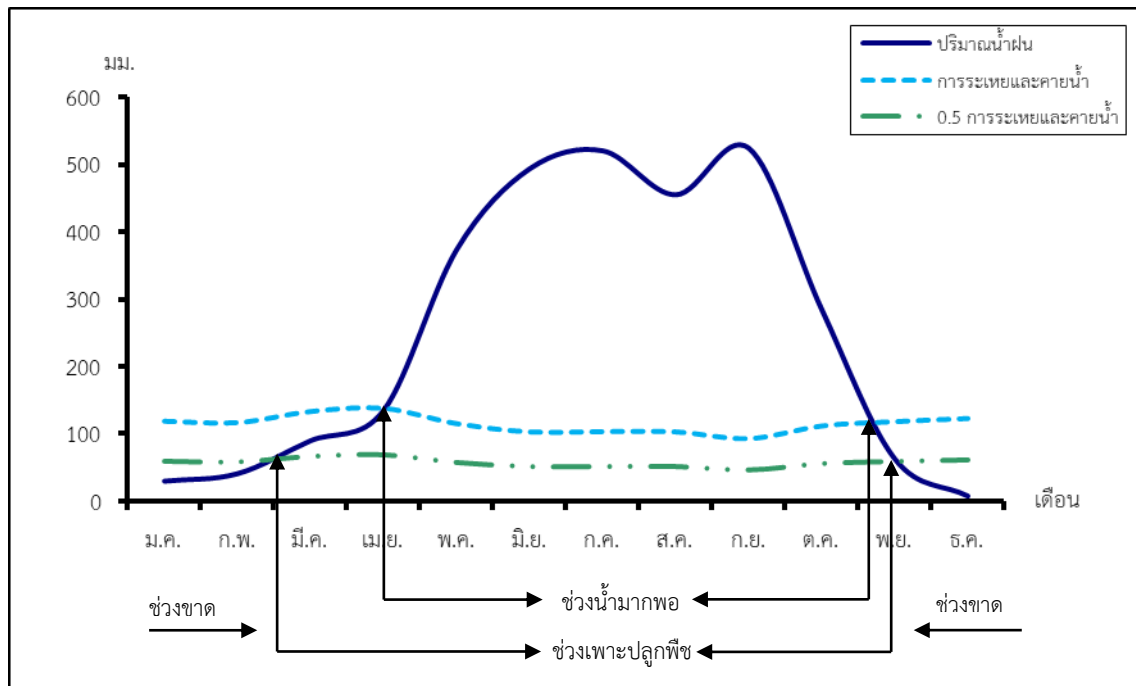
รูปที่ 2-1 ที่ตั้งและอาณาเขต ตำบลโขม อําเภอท่าใหม่ จังหวัดจันทบุรี

ตารางที่ 2-1 สถิติภูมิอากาศ ณ สถานีตรวจอากาศจังหวัดจันทบุรี<sup>1/</sup> (พ.ศ.2536-2565)

เดือน	อุณหภูมิ (ซ.)			ความชื้นสัมพัทธ์	ปริมาณน้ำฝน	จำนวนวันที่ฝนตก	ศักยภาพการคายระเหยน้ำ	ปริมาณฝนใช้การ <sup>2/</sup>
	ต่ำสุด	สูงสุด	เฉลี่ย	(%)	(มม.)	(วัน)	(มม.)	(มม.)
ม.ค.	22.1	32.6	26.7	69.0	30.0	3.3	118.1	28.6
ก.พ.	23.2	32.9	27.5	74.0	41.1	4.5	116.2	38.4
มี.ค.	24.4	33.3	28.4	77.0	90.2	7.7	132.4	77.2
เม.ย.	25.0	34.1	28.9	79.0	135.2	11.1	137.1	106.0
พ.ค.	25.3	33.3	28.7	83.0	374.4	21.6	114.7	162.4
มิ.ย.	25.2	32.2	28.2	84.0	494.9	24.3	102.6	174.5
ก.ค.	25.1	31.7	27.9	84.0	521.7	24.8	102.9	177.2
ส.ค.	25.1	31.6	27.8	85.0	456.2	24.1	102.6	170.6
ก.ย.	24.6	31.6	27.3	86.0	525.5	24.3	92.7	177.6
ต.ค.	24.2	32.5	27.4	82.0	285.2	18.6	111.3	153.5
พ.ย.	23.5	32.7	27.4	73.0	63.0	6.8	117.6	56.6
ธ.ค.	22.1	32.0	26.5	66.0	7.8	1.9	122.1	7.7
เฉลี่ย	24.2	32.5	27.7	78.5	-	-	-	-
รวม	-	-	-	-	3,025.2	173.0	1,370.3	1,330.3

หมายเหตุ : <sup>1/</sup>เป็นสถานีตรวจอากาศที่ใกล้พื้นที่ตำบลมากที่สุด<sup>2/</sup>จากการคำนวณโดยโปรแกรม Cropwat for Windows Version 8.0

ที่มา : กรมอุตุนิยมวิทยา (2566)



รูปที่ 2-2 กราฟสมดุลของน้ำเพื่อการเกษตร (พ.ศ.2536-2565)

## 2.5 สภาพการใช้ที่ดินปัจจุบัน

สภาพการใช้ที่ดินตำบลโขง อำเภอกำแพง จังหวัดจันทบุรี ซึ่งสำรวจโดยกลุ่มวิเคราะห์สภาพการใช้ที่ดิน (2566) ประกอบด้วยประเภทการใช้ที่ดินต่าง ๆ ดังนี้

2.5.1 พื้นที่ชุมชนและสิ่งปลูกสร้าง มีเนื้อที่ 1,277 ไร่ หรือร้อยละ 8.11 ของเนื้อที่ตำบล

2.5.2 พื้นที่เกษตรกรรมมีเนื้อที่ 6,604 ไร่ หรือร้อยละ 41.88 ของเนื้อที่ตำบล ประกอบด้วย การใช้ประโยชน์ที่ดินด้านเกษตรกรรมต่าง ๆ ดังต่อไปนี้

- 1) พื้นที่นา มีเนื้อที่ 1,598 ไร่ หรือร้อยละ 10.13 ของเนื้อที่ตำบล ได้แก่ นาข้าว นาร้าง
- 2) ไม้ยืนต้น มีเนื้อที่ 1,985 ไร่ หรือร้อยละ 12.58 ของเนื้อที่ตำบล ได้แก่ ยางพารา ไม้ยืนต้นผสม ปาล์มน้ำมัน ยูคาลิปตัส ยางพารา/กล้วย
- 3) ไม้ผล มีเนื้อที่ 1,901 ไร่ หรือร้อยละ 12.07 ของเนื้อที่ตำบล ได้แก่ ระกำ สละ กล้วย ไม้ผลผสม ลางสาด ลองกอง กล้วย/พืชสมุนไพร
- 4) พืชสวน มีเนื้อที่ 2 ไร่ หรือร้อยละ 0.01 ของเนื้อที่ตำบล ได้แก่ พืชสมุนไพร
- 5) สถานเพาะเลี้ยงสัตว์น้ำ มีเนื้อที่ 1,118 ไร่ หรือร้อยละ 7.09 ของเนื้อที่ตำบล ได้แก่ สถานเพาะเลี้ยงกุ้ง สถานเพาะเลี้ยงปลา สถานเพาะเลี้ยงสัตว์น้ำร้าง

2.5.3 พื้นที่ป่าไม้ มีเนื้อที่ 4,564 ไร่ หรือร้อยละ 28.94 ของเนื้อที่ตำบล ได้แก่ ป่าชายเลน สมบูรณ์ ป่าผลัดใบสมบูรณ์ ป่าผลัดใบรอสภาพฟื้นฟู ป่าชายเลนรอสภาพฟื้นฟู

2.5.4 พื้นที่แหล่งน้ำ มีเนื้อที่ 1,996 ไร่ หรือร้อยละ 12.66 ของเนื้อที่ตำบล ได้แก่ แม่น้ำ ลำห้วย ลำคลอง บ่อน้ำในไร่นา



2.5.5 พื้นที่เบ็ดเตล็ด มีเนื้อที่ 1,326 ไร่ หรือร้อยละ 8.41 ของเนื้อที่ตำบล ได้แก่ พื้นที่ลุ่ม ทุ่ง  
หญ้าสลับไม้พุ่ม/ไม้ละเมาะ พื้นที่ถม

ตารางที่ 2-2 สภาพการใช้ที่ดิน ตำบลโขม อำเภอกำแพง จังหวัดจันทบุรี

หน่วยแผนที่	สภาพการใช้ที่ดิน	เนื้อที่	
		ไร่	ร้อยละ
<b>U</b>	<b>พื้นที่ชุมชนและสิ่งปลูกสร้าง</b>	<b>1,277</b>	<b>8.11</b>
U201	หมู่บ้านบนพื้นราบ	529	3.36
U301	สถานที่ราชการและสถาบันต่าง ๆ	620	3.93
U405	ถนน	18	0.12
U502	โรงงานอุตสาหกรรม	82	0.52
U602	รีสอร์ท โรงแรม เกสต์เฮาส์	28	0.18
<b>A</b>	<b>พื้นที่เกษตรกรรม</b>	<b>6,604</b>	<b>41.88</b>
A100	นาร้าง	688	4.36
A101	นาข้าว	910	5.77
A300	ไม้ยืนต้นร้าง/เสื่อมโทรม	100	0.64
A301	ไม้ยืนต้นผสม	314	1.99
A302	ยางพารา	1,068	6.77
A303	ปาล์มน้ำมัน	279	1.77
A304	ยูคาลิปตัส	98	0.62
A307	สนประดิพัทธ์	32	0.20
A308	กระถิน	29	0.18
A302/A411	ยางพารา/กล้วย	65	0.41
A401	ไม้ผลผสม	239	1.52
A403	ทุเรียน	54	0.34
A403/A419	ทุเรียน/มังคุด	6	0.04
A403/A421	ทุเรียน/ระกำ สละ	44	0.28
A404	เงาะ	17	0.11
A404/A419	เงาะ/มังคุด	6	0.04
A411	กล้วย	254	1.61
A411/A413	กล้วย/ลำไย	7	0.05
A411/A426	กล้วย/แก้วมังกร	22	0.14
A413	ลำไย	43	0.27
A419	มังคุด	13	0.08
A419/A420	มังคุด/กลางสาด ลองกอง	23	0.15
A420	กลางสาด ลองกอง	115	0.73



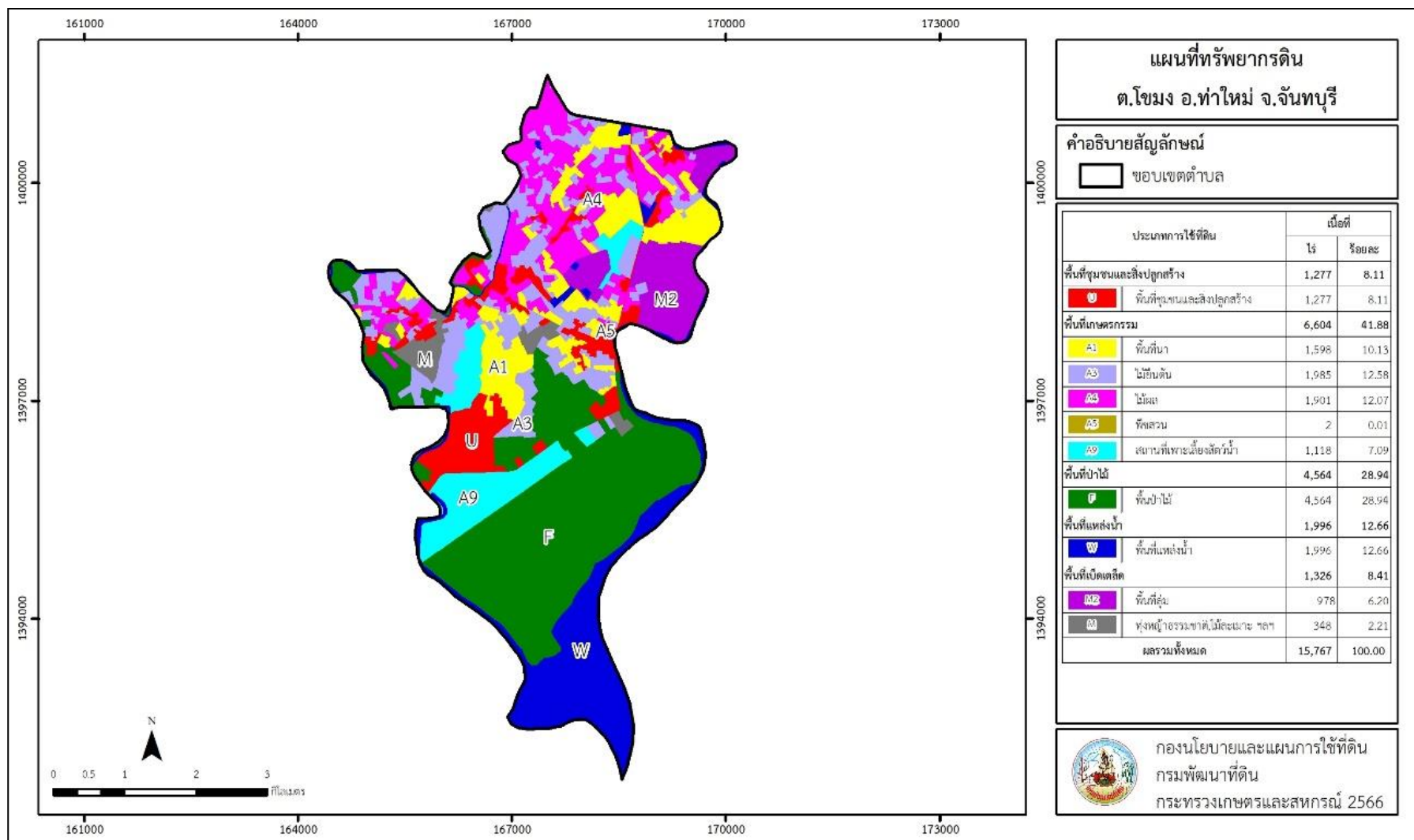
## ตารางที่ 2-2 (ต่อ)

หน่วยแผนที่	สภาพการใช้ที่ดิน	เนื้อที่	
		ไร่	ร้อยละ
A421	ระกำ สละ	957	6.07
A421/A426	ระกำ สละ/แก้วมังกร	33	0.21
A411/A509	กล้วย/พืชสมุนไพร	68	0.43
A509	พืชสมุนไพร	2	0.01
A900	สถานที่เพาะเลี้ยงสัตว์น้ำร้าง	2	0.01
A902	สถานที่เพาะเลี้ยงปลา	107	0.68
A903	สถานที่เพาะเลี้ยงกุ้ง	1,009	6.40
<b>F</b>	<b>พื้นที่ป่าไม้</b>	<b>4,564</b>	<b>28.94</b>
F200	ป่าผลัดใบรอสภาพฟื้นฟู	114	0.72
F201	ป่าผลัดใบสมบูรณ์	232	1.47
F300	ป่าชายเลนรอสภาพฟื้นฟู	88	0.56
F301	ป่าชายเลนสมบูรณ์	4,130	26.19
<b>M</b>	<b>พื้นที่เบ็ดเตล็ด</b>	<b>1,326</b>	<b>8.41</b>
M102	ทุ่งหญ้าสลับไม้พุ่ม/ไม้ละเมาะ	312	1.98
M201	พื้นที่ลุ่ม	978	6.20
M405	พื้นที่ถม	36	0.23
<b>W</b>	<b>พื้นที่แหล่งน้ำ</b>	<b>1,996</b>	<b>12.66</b>
W101	แม่น้ำ ลำห้วย ลำคลอง	1,917	12.16
W202	บ่อน้ำในไร่นา	79	0.50
<b>รวมเนื้อที่ทั้งหมด</b>		<b>15,767</b>	<b>100.00</b>

หมายเหตุ : เนื้อที่คำนวณด้วยระบบสารสนเทศทางภูมิศาสตร์



แผนการใช้ที่ดินตำบลโขม อำเภอนำใหม่ จังหวัดฉะเชิงเทรา



รูปที่ 2-3 สภาพการใช้ที่ดิน ตำบลโขม อำเภอนำใหม่ จังหวัดฉะเชิงเทรา



## 2.6 สภาพเศรษฐกิจและสังคม

### 2.6.1 ประชากร

จากหลักฐานทะเบียนราษฎร์ของกรมการปกครอง กระทรวงมหาดไทย ณ เดือนธันวาคม 2565 พบว่า ประชากรที่อาศัยในพื้นที่ตำบลโขมง มีประชากรรวม 2,583 คน แยกเป็นชาย 1,237 คน เป็นหญิง 1,346 คน ความหนาแน่นโดยเฉลี่ย 102.39 คนต่อตารางกิโลเมตร มีจำนวนครัวเรือนทั้งหมด 858 ครัวเรือน เป็นครัวเรือนเกษตรที่มาขึ้นทะเบียนกรมส่งเสริมการเกษตร 292 ครัวเรือน หรือร้อยละ 34.03 ของจำนวนครัวเรือนทั้งหมด และเป็นครัวเรือนที่ประกอบอาชีพอื่นๆ ครัวเรือนเกษตรที่ไม่ได้มาขึ้นทะเบียนกรมส่งเสริมการเกษตร 566 ครัวเรือน หรือร้อยละ 65.97 ของจำนวนครัวเรือนทั้งหมด ดังรายละเอียดในตารางที่ 2-3 ถึง 2-4

ตารางที่ 2-3 จำนวนประชากรและครัวเรือน ตำบลโขมง อำเภอท่าใหม่ จังหวัดจันทบุรี ปี 2565

พื้นที่	จำนวนครัวเรือน	จำนวนประชากร (คน)		
		ชาย	หญิง	รวม
ตำบลโขมง	858	1,237	1,346	2,583
หมู่ที่ 1 โขมงล่าง	230	237	331	568
หมู่ที่ 2 โขมงบน	163	255	228	483
หมู่ที่ 3 พลงเพลว	97	156	160	316
หมู่ที่ 4 บนเนิน	121	181	205	386
หมู่ที่ 5 เสม็ดโพธิ์ศรี	75	114	111	225
หมู่ที่ 6 เกาะขวาง	172	294	311	605

ที่มา: กรมการปกครอง (2566)

ตารางที่ 2-4 จำนวนและสัดส่วนครัวเรือน ตำบลโขมง อำเภอท่าใหม่ จังหวัดจันทบุรี ปี 2565

รายการ	จำนวน (ครัวเรือน)	ร้อยละ
จำนวนครัวเรือนทั้งหมด <sup>1)</sup>	858	100.00
- จำนวนครัวเรือนเกษตรที่มาขึ้นทะเบียนกรมส่งเสริมการเกษตร <sup>2)</sup>	292	34.03
- จำนวนครัวเรือนที่ประกอบอาชีพอื่นๆ และจำนวนครัวเรือนเกษตรที่ไม่ได้มาขึ้นทะเบียนฯ	566	65.97

ที่มา: 1) กรมการปกครอง (2566)

2) กรมส่งเสริมการเกษตร (2566)

### 2.6.2 การถือครองที่ดิน

จากข้อมูลกรมการปกครอง ณ เดือนธันวาคม 2565 ตำบลโขมง มีจำนวนครัวเรือนทั้งหมด 858 ครัวเรือน โดยถือครองที่ดินเฉลี่ยครัวเรือนละ 18.38 ไร่ (เนื้อที่ของตำบลรวมต่อจำนวนครัวเรือนทั้งหมด)



### 2.6.3 ลักษณะทางเศรษฐกิจและการประกอบอาชีพ

สภาพเศรษฐกิจของชุมชนในตำบลโขม้งประชากรมีอาชีพด้านการเกษตรกรรม ได้แก่ ปลูกยางพารามากเป็นอันดับหนึ่ง รองลงมาได้แก่ ทำสวน (ระกำ สละ) นาข้าว ไม้ยืนต้น และ ปาล์มน้ำมัน นอกจากนี้เกษตรกรยังมีการเลี้ยงสัตว์

การประกอบอาชีพ ในตำบลโขม้งประชากรประกอบอาชีพเกษตรกรรม ทั้งการทำนา ทำสวน ปลูกพืชไร่ และไม้ยืนต้น นอกจากนี้ยังมีการเลี้ยงสัตว์ไว้เพื่อบริโภคและจำหน่าย ค้าขาย รับจ้างทั่วไป

- อาชีพทำเกษตรกรรม ตำบลโขม้งมีครัวเรือนเกษตรที่ขึ้นทะเบียนกับกรมส่งเสริมการเกษตร 292 ครัวเรือน โดยเกษตรกรปลูกยางพารามากเป็นอันดับหนึ่ง รองลงมาได้แก่ ทำสวน (ระกำ สละ) นาข้าว ไม้ยืนต้น และปาล์มน้ำมัน นอกจากนี้เกษตรกรยังมีการเลี้ยงสัตว์ สำหรับการเลี้ยงสัตว์พบว่าส่วนใหญ่เลี้ยงไว้เพื่อบริโภค และจำหน่าย

### 2.6.4 ด้านรายได้-รายจ่าย

จากข้อมูลความจำเป็นพื้นฐาน (จปฐ.) พบว่า รายได้ครัวเรือนเฉลี่ยปีละ 257,117 บาท รายได้บุคคลเฉลี่ยปีละ 78,757 บาท รายจ่ายครัวเรือนเฉลี่ยปีละ 126,348 บาท รายจ่ายบุคคลเฉลี่ยปีละ 38,701 บาท เมื่อพิจารณาจะเห็นว่ารายได้ครัวเรือนมากกว่ารายจ่ายครัวเรือนปีละ 130,769 บาท และรายได้บุคคลมากกว่ารายจ่ายบุคคลปีละ 40,055 บาท ดังรายละเอียดในตารางที่ 2-5



แผนการใช้ที่ดินตำบลโขมง อำเภอท่าใหม่ จังหวัดจันทบุรี

ตารางที่ 2-5 รายได้-รายจ่ายเฉลี่ยครัวเรือน ตำบลโขมง อำเภอท่าใหม่ จังหวัดจันทบุรี ปี 2565

พื้นที่	แหล่งรายได้ของครัวเรือน (บาท/ปี)				รายได้ครัวเรือนเฉลี่ย (บาท/ปี)	รายได้บุคคลเฉลี่ย (บาท/ปี)	รายจ่ายครัวเรือนเฉลี่ย (บาท/ปี)	รายจ่ายบุคคลเฉลี่ย (บาท/ปี)
	อาชีพหลัก	อาชีพรอง	รายได้อื่น	ทำ-หาเอง				
ตำบลโขมง	205,900	26,833	14,834	9,549	257,117	78,757	126,348	38,701
หมู่ที่ 1 โขมงล่าง	178,025	10,784	8,847	4,767	202,422	71,386	76,759	27,070
หมู่ที่ 2 โขมงบน	179,403	5,342	8,068	1,413	194,227	61,405	86,888	27,470
หมู่ที่ 3 พลงเพลว	187,024	27,043	9,677	8,133	231,877	80,887	163,933	57,186
หมู่ที่ 4 บนเนิน	289,813	62,125	14,653	10,544	377,134	115,302	187,850	57,432
หมู่ที่ 5 เสม็ดโพธิ์ศรี	224,962	4,540	31,344	2,712	263,557	74,484	108,568	30,682
หมู่ที่ 6 เกาะขวาง	180,012	34,246	19,794	21,549	255,601	68,686	121,855	32,745

ที่มา: กรมการพัฒนาชุมชน (2566)



## บทที่ 3

### สถานภาพของทรัพยากรธรรมชาติ

การศึกษาสถานภาพของทรัพยากรธรรมชาติในพื้นที่ตำบลโขม อำเภอกำแพง จังหวัดจันทบุรี ได้แก่ ทรัพยากรป่าไม้ ทรัพยากรน้ำ และทรัพยากรดิน ซึ่งเป็นทรัพยากรกายภาพที่สำคัญต่อการทำการเกษตร ดังนั้นจึงจำเป็นต้องทราบว่าทรัพยากรธรรมชาติแต่ละชนิดปัจจุบันมีสถานะอย่างไร เพื่อใช้เป็นข้อมูลประกอบการวางแผนการใช้ที่ดินซึ่งจะนำไปสู่การกำหนดแผนงาน โครงการ กิจกรรม รวมถึงมาตรการต่าง ๆ เพื่อการพัฒนาพื้นที่อย่างมีประสิทธิภาพต่อไป โดยมีรายละเอียดดังนี้

#### 3.1 ทรัพยากรป่าไม้

##### 3.1.1 ป่าไม้ตามกฎหมายและมติคณะรัฐมนตรี

1) ป่าอนุรักษ์ ไม่พบพื้นที่ป่าอนุรักษ์ (เขตอุทยานแห่งชาติ เขตรักษาพันธุ์สัตว์ป่า เขตวนอุทยาน เขตห้ามล่าสัตว์ป่า) ในพื้นที่

2) ป่าสงวนแห่งชาติ ได้มีการจำแนกเขตการใช้ประโยชน์ทรัพยากรและที่ดินป่าไม้ในพื้นที่ป่าสงวนแห่งชาติตามมติคณะรัฐมนตรี วันที่ 10 มีนาคม 2535 และ 17 มีนาคม 2535 แบ่งออกเป็น 3 เขต ประกอบด้วย เขตพื้นที่ป่าเพื่อการอนุรักษ์ (Zone C) เขตพื้นที่ป่าเพื่อเศรษฐกิจ (Zone E) และเขตพื้นที่ป่าที่เหมาะสมต่อการเกษตร (Zone A) จากการวิเคราะห์ข้อมูล พบพื้นที่ป่าจำแนกเขตการใช้ประโยชน์ทรัพยากรที่ดินและป่าไม้ในพื้นที่ป่าสงวนแห่งชาติตามมติคณะรัฐมนตรีในพื้นที่ คือ เขตพื้นที่ป่าเพื่อเศรษฐกิจ (Zone E) เนื้อที่ 1,410 ไร่

3.1.2 **ชั้นคุณภาพลุ่มน้ำ** (มติคณะรัฐมนตรี วันที่ 28 พฤษภาคม 2528) จากการวิเคราะห์ข้อมูล พบชั้นคุณภาพลุ่มน้ำในพื้นที่ คือ พื้นที่ลุ่มน้ำชั้นที่ 5 เนื้อที่ 13,936 ไร่

ทั้งนี้ เนื้อที่ดังกล่าวข้างต้นคำนวณด้วยโปรแกรมระบบสารสนเทศภูมิศาสตร์ เป็นเนื้อที่เบื้องต้นเท่านั้น ไม่สามารถใช้อ้างอิงได้ทางกฎหมาย

#### 3.2 ทรัพยากรน้ำ

3.2.1 ปริมาณน้ำฝน พบว่าในพื้นที่ตำบลโขม มีปริมาณน้ำฝนเฉลี่ยในคาบ 30 ปี (พ.ศ.2536-2565) 3,025.2 มิลลิเมตรต่อปี

3.2.2 **น้ำผิวดิน** หมายถึง แม่น้ำลำคลอง หนอง บึง ทะเลสาบ อ่างเก็บ และแหล่งน้ำสาธารณะอื่นๆ ที่อยู่ภายในผืนแผ่นดิน ในพื้นที่ตำบลโขม มีรายละเอียดของแหล่งน้ำผิวดินดังนี้

แหล่งน้ำผิวดินธรรมชาติ ได้แก่ คลองพิง คลองรำพัน คลองวังโตนด และหนองใหญ่

3.2.3 จากฐานข้อมูลน้ำบาดาลของกรมทรัพยากรน้ำบาดาล พบว่า ตำบลโขม มีจำนวนบ่อบาดาลเอกชนจำนวน 1 บ่อ



### 3.3 ทรัพยากรดิน

ทรัพยากรดินในพื้นที่ตำบลโขม อำเภอกำแพง จังหวัดจันทบุรี พบหน่วยแผนที่ดินทั้งหมด 6 หน่วยแผนที่ดิน และหน่วยพื้นที่เบ็ดเตล็ด 1 หน่วยแผนที่ ดังนี้

#### 3.3.1 ดินในพื้นที่ลุ่ม มี 5 หน่วยแผนที่ดิน ได้แก่

- 1) หน่วยแผนที่ดิน Ba-clA ชุดดินบางนารา มีเนื้อดินบนเป็นดินร่วนปนดินเหนียว ความลาดชัน 0-2 เปอร์เซ็นต์ มีเนื้อที่ 354 ไร่ หรือร้อยละ 2.24 ของเนื้อที่ตำบล
- 2) หน่วยแผนที่ดิน Kl-clA ชุดดินแกลง มีเนื้อดินบนเป็นดินร่วนปนดินเหนียว ความลาดชัน 0-2 เปอร์เซ็นต์ มีเนื้อที่ 1,226 ไร่ หรือร้อยละ 7.78 ของเนื้อที่ตำบล
- 3) หน่วยแผนที่ดิน Ra-clA ชุดดินระแงะ มีเนื้อดินบนเป็นดินร่วนปนดินเหนียว ความลาดชัน 0-2 เปอร์เซ็นต์ มีเนื้อที่ 4,293 ไร่ หรือร้อยละ 27.23 ของเนื้อที่ตำบล
- 4) หน่วยแผนที่ดิน Tan-clA ชุดดินธัญบุรี มีเนื้อดินบนเป็นดินร่วนปนดินเหนียว ความลาดชัน 0-2 เปอร์เซ็นต์ มีเนื้อที่ 82 ไร่ หรือร้อยละ 0.52 ของเนื้อที่ตำบล
- 5) หน่วยแผนที่ดิน Tc-sic1A ชุดดินท่าจีน มีเนื้อดินบนเป็นดินร่วนเหนียวปนทรายแป้ง ความลาดชัน 0-2 เปอร์เซ็นต์ มีเนื้อที่ 7,499 ไร่ หรือร้อยละ 47.56 ของเนื้อที่ตำบล

3.3.2 ดินในพื้นที่ดอน มี 1 หน่วยแผนที่ดิน คือ หน่วยแผนที่ดิน Cp-sclA ชุดดินชุมพร มีเนื้อดินบนเป็นดินร่วนเหนียวปนทราย ความลาดชัน 0-2 เปอร์เซ็นต์ มีเนื้อที่ 411 ไร่ หรือร้อยละ 2.61 ของเนื้อที่ตำบล

3.3.3 พื้นที่เบ็ดเตล็ด มี 1 หน่วยแผนที่ คือ หน่วยแผนที่ W พื้นที่น้ำ มีเนื้อที่ 1902 ไร่ หรือร้อยละ 12.06 ของเนื้อที่ตำบล

ปัญหาทรัพยากรดินทางการเกษตรตามสภาพธรรมชาติในพื้นที่ พบปัญหาดินเค็ม มีเนื้อที่ 7,499 ไร่ หรือร้อยละ 47.56 ของเนื้อที่ตำบล คือ ชุดดินท่าจีน (Tc) ปัญหาดินเปรี้ยวจัด มีเนื้อที่ 4,293 ไร่ หรือร้อยละ 27.23 ของเนื้อที่ตำบล คือ ชุดดินระแงะ (Ra) และปัญหาดินตื้น มีเนื้อที่ 411 ไร่ หรือร้อยละ 2.61 ของเนื้อที่ตำบล คือ ชุดดินชุมพร (Cp)

รายละเอียดของสมบัติดิน ตำบลโขม อำเภอกำแพง จังหวัดจันทบุรี แสดงในตารางที่ 3-1 และรูปที่ 3-1



ตารางที่ 3-1 สมบัติดิน ตำบลโขมง อำเภอน้ำใหม่ จังหวัดจันทบุรี

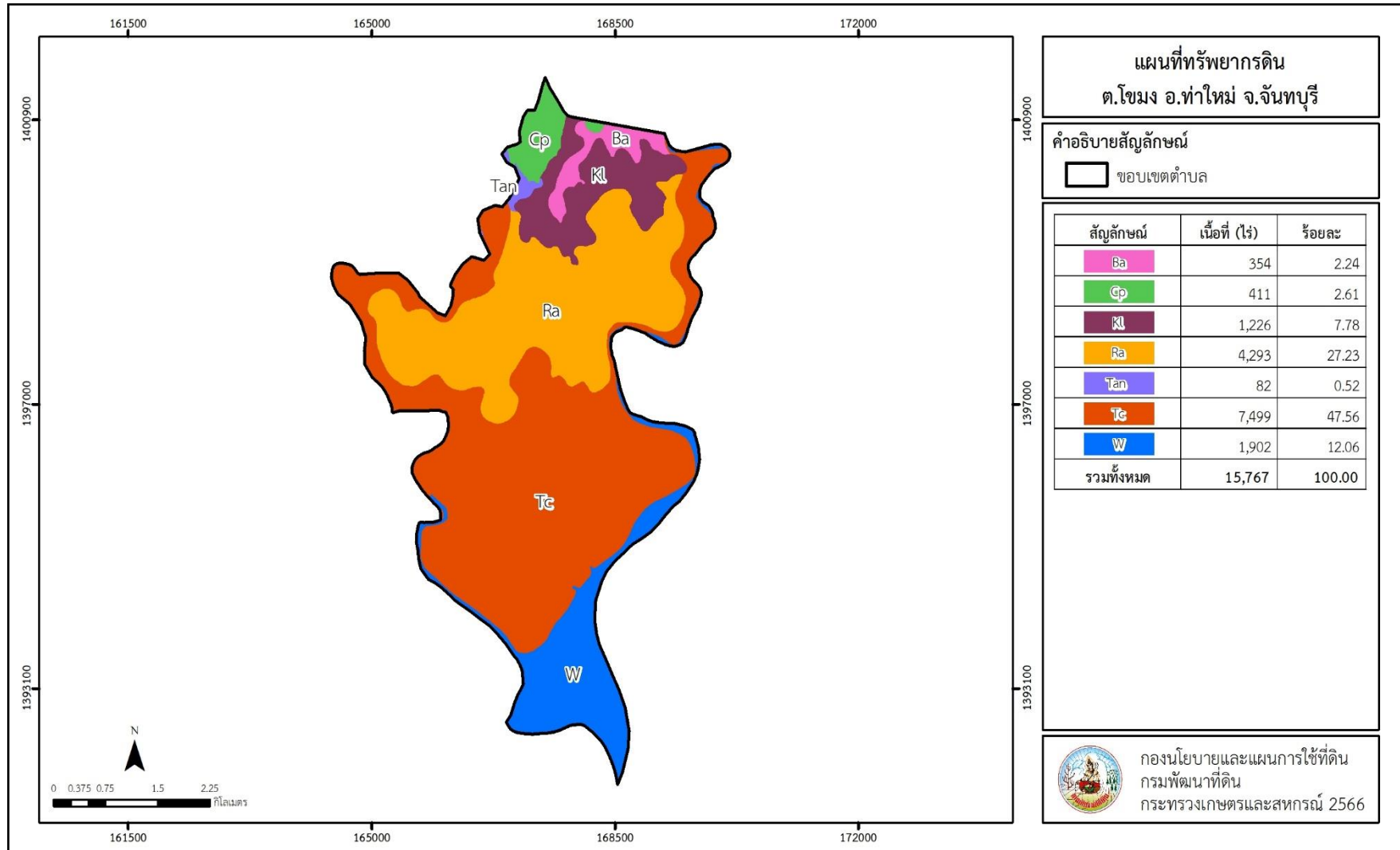
หน่วยแผนที่ดิน	ความ ลาดชัน (%)	ความ ลึก (ซม.)	การระบายน้ำ	ความ อุดม สมบูรณ์ ของดิน	ความจุ แลกเปลี่ยน แคตไอออน (cmol/kg)	ความ อิ่มตัว เบส (%)	ปฏิกิริยาดิน		ค่าการ นำ ไฟฟ้า (dS/m)	ความ ลึกของ ชั้นจา โรไซต์ (ซม.)	เนื้อที่	
							ดินบน	ดินล่าง			ไร่	ร้อยละ
Ba-clA	0-2	>150	เลว	ปานกลาง	<10	<35	5.5-6.5	4.5-5.5	<2	-	354	2.24
Cp-sclA	0-2	0-50	ดี	ปานกลาง	<10	<35	5.0-6.0	4.5-5.5	<2	-	411	2.61
Kl-clA	0-2	>150	เลว	ปานกลาง	10-20	<35	5.5-6.5	4.5-5.5	<2	-	1,226	7.78
Ra-clA	0-2	>150	เลวมาก	ปานกลาง	>20	<35	4.5-5.0	4.5-5.0	<2	50-100	4,293	27.23
Tan-clA	0-2	>150	เลว	ปานกลาง	>20	35-75	4.5-5.0	<4.5	<2	-	82	0.52
Tc-siclA	0-2	>150	เลวมาก	สูง	>20	>75	6.5-7.0	7.0-8.0	>16	-	7,499	47.56
W	-	-	-	-	-	-	-	-	-	-	1,902	12.06
<b>รวมทั้งหมด</b>											<b>15,767</b>	<b>100.00</b>

หมายเหตุ: เนื้อที่คำนวณด้วยโปรแกรมระบบสารสนเทศภูมิศาสตร์

ที่มา: กองสำรวจและวิจัยทรัพยากรดิน (2566)



แผนการใช้ที่ดินตำบลโขม อำเภอนำใหม่ จังหวัดจันทบุรี



รูปที่ 3-1 ทรัพยากรดิน ตำบลโขม อำเภอนำใหม่ จังหวัดจันทบุรี



## บทที่ 4

### กระบวนการมีส่วนร่วมของชุมชน (Participatory Rural Appraisal : PRA)

#### 4.1. การวิเคราะห์ผลจากการจัดทำกระบวนการมีส่วนร่วมของชุมชน (PRA)

การวิเคราะห์ผลจากการจัดทำกระบวนการมีส่วนร่วมของชุมชน (PRA) เมื่อวันที่ 13 กรกฎาคม 2566 มีสาระสำคัญสรุปได้ดังนี้

##### 4.1.1 ปัญหาหลักของตำบลโขม คือ

- 1) ปัญหาการขาดแคลนน้ำ
- 2) ปัญหาดินขาดความอุดมสมบูรณ์ ดินเสื่อมโทรม การชะล้างพังทลายของดิน
- 3) ปัญหาการบริหารจัดการสินค้าเกษตร

##### 4.1.2 ความต้องการของชุมชน เกษตรกร และตำบลโขม มีความต้องการ 3 ประการ คือ

- 1) แก้ไขปัญหาการขาดแคลนน้ำ
- 2) แก้ไขปัญหาดินขาดความอุดมสมบูรณ์ ดินเสื่อมโทรม การชะล้างพังทลายของดิน
- 3) แก้ไขปัญหาตลาดสินค้าเกษตร

ผลจากการจัดทำกระบวนการมีส่วนร่วมของชุมชน (PRA) ได้นำมาวิเคราะห์ร่วมกับปัญหาด้านกายภาพ โดยระบบ DPSIR มีรายละเอียดดังนี้

##### 1) แรงขับเคลื่อน (Driver) มี 3 ประการ คือ

- 1.1) น้ำขาดแคลน
- 1.2) ดินขาดความอุดมสมบูรณ์
- 1.3) ราคาผลผลิตตกต่ำ

##### 2) แรงกดดัน (Pressure) ที่เกิดจากปัจจัยขับเคลื่อน มี 4 ประการ คือ

- 2.1) จัดหาแหล่งน้ำ
- 2.2) การปรับปรุงบำรุงดิน
- 2.3) เข้าถึงการช่วยเหลือจากภาครัฐ
- 2.4) การบริหารจัดการสินค้าเกษตร

##### 3) สภาวะ (State) ที่เกิดแรงกดดัน มี 4 ประการ คือ

- 3.1) ขาดแคลนน้ำ
- 3.2) ดินเสื่อมโทรม ขาดความอุดมสมบูรณ์
- 3.3) ผลผลิตพืชตกต่ำ
- 3.4) ราคาผลผลิตตกต่ำ

##### 4) ผลกระทบ (Impact) ที่ปรากฏในพื้นที่ มี 5 ประการ คือ

- 4.1) แหล่งน้ำที่มีอยู่สิ้นเงินจากตะกอนดิน
- 4.2) ผลผลิตทางการเกษตรลดลง
- 4.3) ที่ดินเสื่อมโทรม



- 4.4) ต้นทุนการผลิตสูง
- 4.5) รายได้ของเกษตรกรลดลง

5) การตอบสนอง (Response) ของรัฐในอดีต ปัจจุบัน และในอนาคต มีดังนี้

อดีต-ปัจจุบัน

พื้นที่ลาดชัน

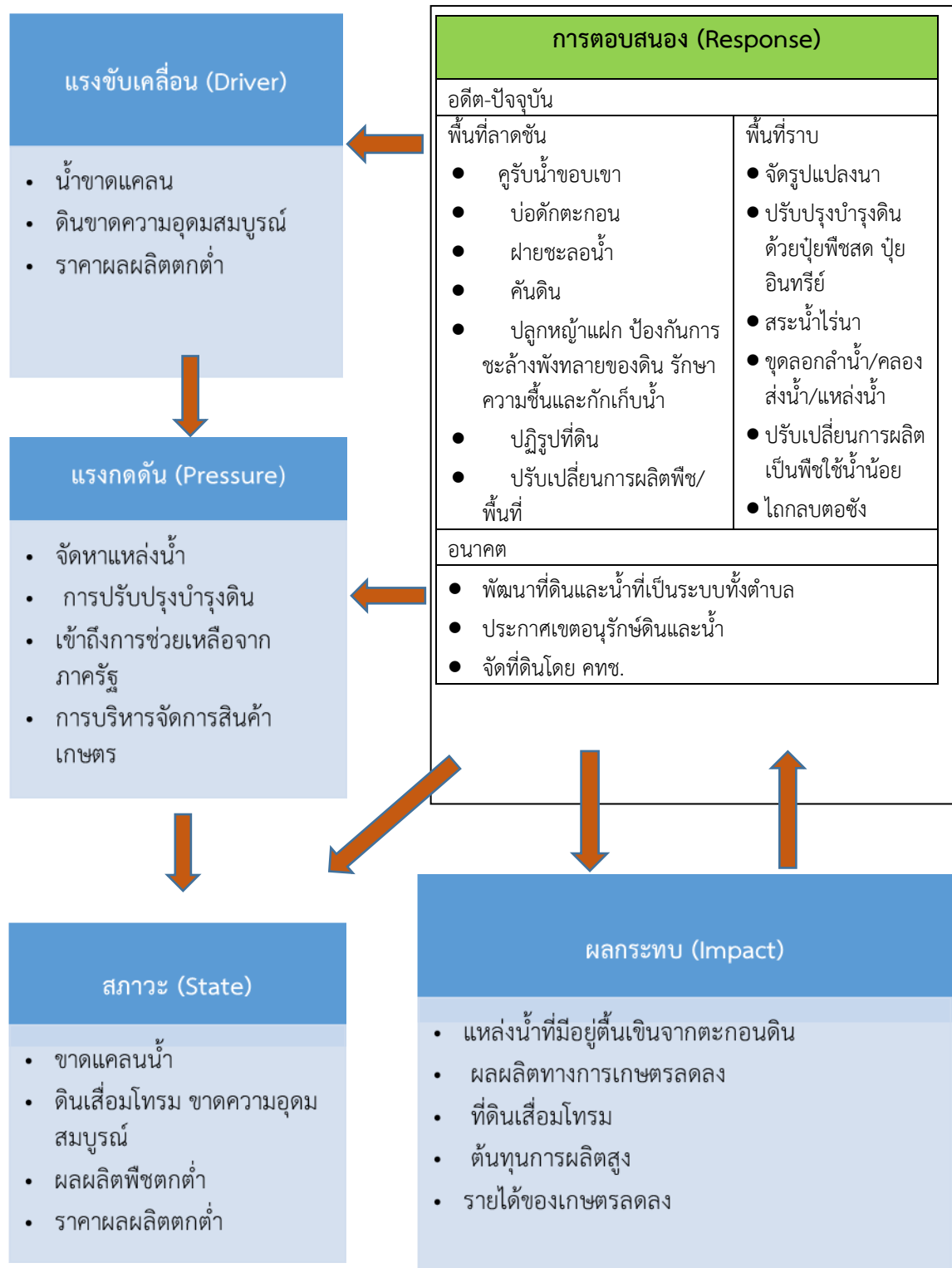
- 5.1) คุ้มน้ำขอบเขา
- 5.2) ป่อดักตะกอน
- 5.3) ฝ่ายชะลอน้ำ
- 5.4) คันดิน
- 5.5) ปลูกหญ้าแฝก ป้องกันการชะล้างพังทลายของดิน รักษาความชื้นและกักเก็บน้ำ
- 5.6) ปฏิรูปที่ดิน
- 5.7) ปรับเปลี่ยนการผลิตพืช/พื้นที่

พื้นที่ราบ

- 5.8) จัดรูปแปลงนา
- 5.9) ปรับปรุงบำรุงดินด้วยปุ๋ยพืชสด ปุ๋ยอินทรีย์
- 5.10) สระน้ำไร่นา
- 5.11) ขุดลอกลำน้ำ/คลองส่งน้ำ/แหล่งน้ำ
- 5.12) ปรับเปลี่ยนการผลิตเป็นพืชใช้น้ำน้อย
- 5.13) ไถกลบตอซัง

อนาคต

- (1) พัฒนาที่ดินและน้ำที่เป็นระบบทั้งตำบล
  - (2) ประกาศเขตอนุรักษ์ดินและน้ำ
  - (3) จัดที่ดินโดย คทช.
- ดังมีรายละเอียดในรูปที่ 4-2



รูปที่ 4-1 การวิเคราะห์สถานการณ์โดยระบบ DPSIR ของตำบลโขง อำเภอกำแพง จังหวัดจันทบุรี



## 4.2 ระบบการปลูกพืชในปัจจุบัน

ตำบลโขม อำเภอบ้านไร่ จังหวัดจันทบุรี มีการเพาะปลูกพืช ดังนี้

- 1) เกษตรกรจะปลูกข้าวนาปีในช่วงฤดูฝน โดยปลูกระหว่างเดือนพฤษภาคมถึงเดือนมิถุนายน และจะเก็บเกี่ยวช่วงเดือนพฤศจิกายนถึงเดือนธันวาคม
- 2) มันสำปะหลัง เกษตรกรจะปลูกหลังช่วงต้นฤดูฝนระหว่างเดือนเมษายนถึงเดือนพฤษภาคม ซึ่งจะมีอายุจากวันปลูกถึงเก็บเกี่ยวประมาณ 10-12 เดือน
- 3) สับปะรด เกษตรกรสามารถปลูกสับปะรดได้ตลอดทั้งปี ซึ่งสามารถบังคับดอกได้เมื่ออายุปลูก 10-14 เดือน ขึ้นอยู่กับขนาดของหน่อหรือจุกที่ใช้ปลูก
- 4) ไม้ยืนต้น ที่นิยมปลูก ได้แก่ ยางพารา ปาล์มน้ำมัน ยูคาลิปตัส
- 5) ไม้ผล ที่นิยมปลูก ได้แก่ ทูเรียน มังคุด เงาะ ฝรั่ง สละ
- 6) พืชทางเลือก ที่นิยมปลูก มะเขือ พริก กะเพรา โหระพา ข่า ตะไคร้ สารระเหย ถั่วพู ผักชีฝรั่ง มะเขือ มะนาว พริกไทย (รูปที่ 4-2)

ชนิดพืช / เดือน	เดือน													
	ม.ค.	ก.พ.	มี.ค.	เม.ษ.	พ.ค.	มิ.ย.	ก.ค.	ส.ค.	ก.ย.	ต.ค.	พ.ย.	ธ.ค.		
ข้าวนาปี					ข้าวนาปี									
พืชไร่	มันสำปะหลัง สับปะรด													
ไม้ยืนต้น	ยางพารา ปาล์มน้ำมัน ยูคาลิปตัส													
ไม้ผล	ทุเรียน มังคุด เงาะ ฝรั่ง สละ													
พืชทางเลือก	พริก กะเพรา โหระพา ข่า ตะไคร้ สารระเหย ถั่วพู ผักชีฝรั่ง มะเขือ มะนาว พริกไทย													

รูปที่ 4-2 ระบบการปลูกพืชในปัจจุบัน ตำบลโขม อำเภอบ้านไร่ จังหวัดจันทบุรี



## บทที่ 5 การประเมินคุณภาพที่ดิน

### 5.1 หลักการประเมินคุณภาพที่ดินด้านกายภาพ

การประเมินคุณภาพที่ดินหรือการประเมินความเหมาะสมของที่ดิน สอดคล้องตามหลักการของ FAO Framework ค.ศ. 1983 ซึ่งการประเมินคุณภาพที่ดินด้านกายภาพ เป็นการประเมินศักยภาพของที่ดินว่าที่ดินนั้นๆ เหมาะสมมากหรือน้อยเพียงใดสำหรับการใช้ที่ดินประเภทต่างๆ หรือการปลูกพืชต่างๆ โดยพิจารณาจาก สภาพแวดล้อมที่มีผลต่อการเจริญเติบโตของพืช สมบัติดินที่ได้จำแนกไว้ในแต่ละตำบล ร่วมกับการจัดการพื้นที่ เช่น ระบบชลประทาน พื้นที่ยกทรง การจัดระบบอนุรักษ์ดินและน้ำ เป็นต้น และนอกจากนี้พิจารณาความต้องการปัจจัยต่อการปลูกพืชแต่ละชนิด สอดคล้องตามหลักการของ FAO ได้แก่ ความต้องการด้านพืช ความต้องการด้านการจัดการ ความต้องการด้านการอนุรักษ์ (ปัญหิต และ คาร์ณ, 2542) รายละเอียดดังตารางที่ 5-1

ระดับความเหมาะสมของที่ดินได้จากการสังเคราะห์ข้อมูลดิน การจัดการที่ดิน หรือดินที่มีลักษณะเฉพาะที่เกิดขึ้นตามสภาพภูมิประเทศ (ซึ่งจะเรียกรวมว่าหน่วยที่ดิน) ลักษณะภูมิอากาศ พิจารณาร่วมกับระดับความต้องการปัจจัยต่อการเจริญเติบโตของพืชแต่ละชนิด หลังจากนั้นดำเนินการประเมินคุณภาพที่ดิน ซึ่งสามารถจำแนกระดับความเหมาะสมของที่ดินได้เป็น 4 ชั้น ได้แก่ เหมาะสมสูง (S1) เหมาะสมปานกลาง (S2) เหมาะสมเล็กน้อย (S3) และไม่เหมาะสม (N) โดยที่

S1 : ไม่มีข้อจำกัดด้านที่ดินตามปัจจัยที่ใช้พิจารณา

S2 : มีข้อจำกัดด้านที่ดินที่แก้ไขได้ง่ายหรือข้อจำกัดอาจไม่ส่งผลกระทบต่อ การเจริญเติบโตของพืชอย่างชัดเจน

S3 : มีข้อจำกัดด้านที่ดินที่แก้ไขได้ยาก ควรปรับเปลี่ยนการผลิตเป็นพืชชนิดอื่นหรือ กิจกรรมอื่น (ส่วนใหญ่เป็นลักษณะทางกายภาพ)

N : มีข้อจำกัดที่พัฒนาหรือปรับปรุงที่ดินได้ยากมาก หากจะดำเนินการพัฒนาหรือ ปรับปรุงต้องใช้ต้นทุนสูงหรือเครื่องจักรขนาดใหญ่ แนะนำให้ปรับเปลี่ยนการผลิต



ตารางที่ 5-1 ตัวอย่างการประเมินคุณภาพที่ดินด้านกายภาพของประเภทการใช้ประโยชน์ที่ดิน

คุณภาพที่ดิน (Land Quality)	คุณลักษณะที่ดินตัวแทน (Land Characteristics)	ระดับความ เหมาะสม (Land Suitability Rating)
<b>1. ความเหมาะสมด้านความต้องการด้านพืช (Crop Requirements)</b>		
1.1. การหยั่งลึกของรากพืช (r)	ความลึกของดิน	S1
1.2. ความชุ่มชื้นที่เป็นประโยชน์ต่อพืช (m)	ปริมาณน้ำฝนเฉลี่ยในรอบปี	S2m
1.3. ความเป็นประโยชน์ของออกซิเจน ต่อรากพืช (o)	สภาพการระบายน้ำของดิน	S2o
<b>ความเหมาะสมด้านความต้องการด้านพืช (Crop Requirements)</b>		<b>S2om</b>
<b>2. ความเหมาะสมรวมความต้องการด้านการจัดการ (Management Requirements)</b>		
2.1. สภาวะการเขตกรรม (k)	ชั้นความยากง่ายในการ เขตกรรม (ดินบน)	S1
2.2. ศักยภาพการใช้เครื่องจักรกล (w)	ความลาดชันของพื้นที่	S3w
<b>ความเหมาะสมรวมด้านความต้องการด้านการจัดการ (Management Requirements)</b>		<b>S3w</b>
<b>3. ความเหมาะสมด้านความต้องการด้านการอนุรักษ์ (Conservation Requirements)</b>		
3.1 ความเสียหายจากการกัดกร่อน (e)	ความลาดชันของพื้นที่	S3e
<b>ความเหมาะสมรวมด้านความต้องการด้านการอนุรักษ์ (Conservation Requirements)</b>		<b>S3e</b>
<b>ความเหมาะสมด้านกายภาพของประเภทการใช้ประโยชน์ที่ดินใน แต่ละหน่วยที่ดินโดยรวม</b>		<b>S3ew</b>

5.2 พืชเศรษฐกิจที่สำคัญของตำบล

พืชเศรษฐกิจหลักและพืชทางเลือกของตำบล ได้แก่ ข้าว ยางพารา สละ ฝรั่ง ปาล์ม

5.3 ระดับความเหมาะสมของที่ดิน

การประเมินคุณภาพที่ดินของพืชเศรษฐกิจหลักและพืชทางเลือก ตำบลโขมง อำเภอท่าใหม่ จังหวัดจันทบุรี ได้ผลการประเมินคุณภาพที่ดินดังตารางที่ 5-2



ตารางที่ 5-2 ชั้นความเหมาะสมทางกายภาพของดิน ตำบลโขมง อำเภอท่าใหม่ จังหวัดจันทบุรี

หน่วยแผนที่ดิน	ข้าว	ยางพารา	สละ	ระกำ	ปาล์ม
Ba-clA	S2n	N	S3o	S3o	S3o
Cp-sclA	N	S3r	N	N	N
Kl-clA	S2n	N	S3o	S3o	S3o
Ra-clA	S3z	N	N	N	N
Tan-clA	S1	N	S3o	S3o	S3o
Tc-siclA	N	N	N	N	N

หมายเหตุ: \* หมายถึง หน่วยแผนที่ดินที่มีความอุดมสมบูรณ์ของดินต่างจากหน่วยแผนที่ดินเดียวกัน  
ความหมายของสัญลักษณ์แสดงข้อจำกัดชั้นความเหมาะสม

- r = สภาวะการหยั่งลึกของราก
- z = สารพิษ
- o = ความเป็นประโยชน์ของออกซิเจนต่อรากพืช
- n = ความจุในการดูดซับธาตุอาหาร



## บทที่ 6 แผนการใช้ที่ดิน

### 6.1 การวิเคราะห์ข้อมูลเพื่อจัดทำแผนการใช้ที่ดินระดับตำบล

ตามที่กรมพัฒนาที่ดินได้จัดทำแผนปฏิบัติการราชการกรมพัฒนาที่ดินระยะ 5 ปี (พ.ศ.2567-2571) เพื่อให้บรรลุตามวิสัยทัศน์ที่กำหนดไว้ คือ “เป็นองค์การอัจฉริยะทางดิน เพื่อขับเคลื่อนการใช้ที่ดินอย่างเหมาะสม 15 ล้านไร่ ภายในปี 2570” ซึ่งในส่วนของประเด็นการพัฒนาที่ 2 บริหารจัดการทรัพยากรดินและที่ดินด้วยชุดข้อมูลที่มีมูลค่าสูง (High Value Dataset) ซึ่งมีเป้าหมาย คือ การนำชุดข้อมูลที่มีมูลค่าสูง ไปใช้ในการบริหารจัดการทางการเกษตร ในส่วนของตัวชี้วัด บริหารจัดการทรัพยากรดินและที่ดินบนพื้นฐานของชุดข้อมูลที่มีมูลค่าสูง ร้อยละ 100 กลยุทธ์ที่ 2 ยุทธศาสตร์แผนการใช้ที่ดินไปสู่การปฏิบัติ ได้กำหนดให้ ร้อยละของแผนการใช้ที่ดินระดับตำบลที่จัดทำแล้วเสร็จทั่วประเทศ ภายใน ปี 2570 (ไม่น้อยกว่า ร้อยละ 80) เป็นตัวชี้วัดหนึ่งของกลยุทธ์ดังกล่าว

การวางแผนการใช้ที่ดินระดับตำบลเป็นการวางกรอบและนโยบายการการพัฒนาพื้นที่ให้เกิดการใช้ที่ดินอย่างสมดุลและยั่งยืน ซึ่งจะมีความละเอียดและเฉพาะเจาะจงมากกว่าแผนการใช้ที่ดินระดับประเทศ ที่ใช้เป็นกรอบนโยบายการพัฒนาพื้นที่ระดับประเทศ เป็นการกำหนดแนวทางใช้ที่ดินให้ตรงกับศักยภาพโดยเฉพาะทางด้านเกษตรกรรม และนำไปสู่การกำหนดแผนงาน โครงการ กิจกรรม ที่มีความสอดคล้องกับสภาพพื้นที่ ทั้งนี้การใช้ขอบเขตการปกครองในระดับตำบลจะนำไปสู่การพัฒนาเชิงพื้นที่ที่มีเป้าหมายและทิศทางสอดคล้องตามบริบทของแต่ละตำบล และมีผู้รับผิดชอบโดยตรง คือ องค์การปกครองส่วนท้องถิ่น ซึ่งแผนการใช้ที่ดินในระดับที่ใหญ่กว่านี้อาจไม่สามารถนำมาใช้ปฏิบัติงานในระดับพื้นที่ได้อย่างเป็นรูปธรรมเนื่องจากเป็นแผนงานสำหรับนำไปใช้ปฏิบัติงานเชิงนโยบายและยุทธศาสตร์ในภาพรวม

ทั้งนี้แผนการใช้ที่ดินเป็นผลที่ได้จากการวิเคราะห์ข้อมูลทางด้านกายภาพ เศรษฐกิจ และสังคม โดยได้นำฐานข้อมูลที่ได้จากการรวบรวมข้อมูลหัตถิภุมิ และข้อมูลปฐมภูมิจากการสำรวจภาคสนาม การศึกษาด้านกายภาพ ได้จาก การวิเคราะห์สถานภาพของทรัพยากรธรรมชาติ อาทิ ทรัพยากรดิน ทรัพยากรน้ำ และทรัพยากรป่าไม้ร่วมกับการพิจารณาลักษณะการใช้ประโยชน์ที่ดิน ข้อกฎหมายที่เกี่ยวข้องกับพื้นที่ในเขตป่าไม้ตามกฎหมาย เช่น เขตรักษาพันธุ์สัตว์ป่า เขตอุทยานแห่งชาติ เขตป่าสงวนแห่งชาติ และนโยบายของรัฐที่เกี่ยวข้องกับพื้นที่ที่มีมติคณะรัฐมนตรีเกี่ยวกับการใช้ที่ดิน มติคณะรัฐมนตรีเรื่องการจำแนกการใช้ประโยชน์ที่ดินในพื้นที่ป่าไม้ในเขตป่าสงวนแห่งชาติ เป็นต้น ประกอบกับการพิจารณาจากทิศทางตามกรอบนโยบายที่เกี่ยวข้องกับการกำหนดเขตการใช้ที่ดินภายในพื้นที่ตำบล เช่น ยุทธศาสตร์ของจังหวัด ร่วมกับความต้องการของท้องถิ่น สามารถกำหนดแนวทางการใช้ที่ดินตามศักยภาพของทรัพยากร เพื่อการรักษาคุณภาพของลักษณะทางนิเวศวิทยาและการอนุรักษ์ทรัพยากรธรรมชาติ โดยคำนึงถึงสภาพทางเศรษฐกิจและสังคมของชุมชนในพื้นที่ ซึ่งข้อมูลนี้ส่วนหนึ่งได้มาจากการวิเคราะห์ชุมชนแบบมีส่วนร่วม (PRA) ทำการสังเคราะห์ข้อมูลทุกด้านเพื่อเพื่อให้ได้เขตการใช้ที่ดินที่เหมาะสมกับศักยภาพของพื้นที่ต่อไป



## 6.2 แผนการใช้ที่ดิน

จากการวิเคราะห์ข้อมูลกายภาพ เศรษฐกิจ และสังคม พบว่าแผนการใช้ที่ดินตำบลโขม อำเภอน้ำโพธิ์ จังหวัดฉะเชิงเทรา สามารถกำหนดออกเป็น 6 เขตหลัก ได้แก่ เขตป่าไม้ เขตเกษตรกรรม เขตชุมชน และสิ่งปลูกสร้าง เขตแหล่งน้ำ เขตพื้นที่อื่น ๆ เขตรักษาสมดุลของธรรมชาติและสิ่งแวดล้อม มีรายละเอียดดังนี้ (ตารางที่ 6-1 และรูปที่ 6-1)

ตารางที่ 6-1 เขตการใช้ที่ดินตำบลโขม อำเภอน้ำโพธิ์ จังหวัดฉะเชิงเทรา

สัญลักษณ์ แผนที่	เขตการใช้ที่ดิน	เนื้อที่	
		ไร่	ร้อยละ
1	เขตพื้นที่ป่าไม้	1,230	7.80
1100	1) เขตป่าไม้สมบูรณ์	1,230	7.80
2	เขตพื้นที่เกษตรกรรม	6,599	41.85
2.1	เขตเกษตรกรรมขั้นดี	274	1.74
2110	1) เขตทำนา (ขั้นดี)	274	1.74
2.2	เขตเกษตรกรรมที่มีศักยภาพการผลิตสูง (ประเภทที่ 1)	3,209	20.35
2211	1) เขตทำนา (ศักยภาพสูง ประเภท1)	1,321	8.38
2213	2) เขตปลูกไม้ยืนต้น (ศักยภาพสูง ประเภท1)	1,886	11.96
2215	3) เขตปลูกพืชทางเลือก (ศักยภาพสูง ประเภท1)	2	0.01
2.3	เขตเกษตรกรรมที่มีศักยภาพการผลิตต่ำ	2,000	12.68
2320	1) เขตปลูกไม้ผล (ศักยภาพต่ำ)	1,968	12.48
2330	2) เขตปลูกไม้ยืนต้น (ศักยภาพต่ำ)	32	0.20
2400	2.4 เขตประมง	1,116	7.08
3	พื้นที่ชุมชนและสิ่งปลูกสร้าง	1,280	8.12
3100	1) เขตชุมชน/สถานที่ราชการ	1,169	7.42
3200	2) เขตอุตสาหกรรม/แหล่งรับซื้อผลผลิต	82	0.52
3300	3) เขตการใช้พื้นที่เฉพาะ	29	0.18



## ตารางที่ 6-1 (ต่อ)

สัญลักษณ์	เขตการใช้ที่ดิน	เนื้อที่	
		ไร่	ร้อยละ
แผนที่			
4	พื้นที่แหล่งน้ำ	1,997	12.67
4100	1) เขตแหล่งน้ำตามธรรมชาติ	1,919	12.17
4200	2) เขตแหล่งน้ำที่สร้างขึ้น	78	0.50
5000	5 เขตพื้นที่อื่น ๆ	1,324	8.40
6000	6 เขตรักษาสมดุลของธรรมชาติและสิ่งแวดล้อม	3,337	21.16
	รวม	15,767	100

หมายเหตุ: เนื้อที่คำนวณด้วยระบบสารสนเทศภูมิศาสตร์

6.2.1 เขตป่าไม้ เป็นเขตพื้นที่ที่อยู่ในเขตป่าตามกฎหมายและมติคณะรัฐมนตรี ได้แก่ พื้นที่ป่าสงวนแห่งชาติ เขตรักษาพันธุ์สัตว์ป่า อุทยานแห่งชาติ เขตป่าไม้ถาวร หรืออยู่ในพื้นที่ชั้นคุณภาพลุ่มน้ำชั้นที่ 1A 1B หรือ 2 พื้นที่ในเขตนี้ส่วนใหญ่ยังคงสภาพเป็นป่าไม้ บางบริเวณได้ถูกนำไปใช้ประโยชน์ในรูปแบบที่ไม่เหมาะสม ไม่เป็นไปตามมาตรการหรือกฎหมายที่เกี่ยวข้องกับการใช้ประโยชน์ของที่ดินหรือทรัพยากรป่าไม้ของพื้นที่นั้น ๆ ประกอบด้วย 1 เขตตรง ได้แก่ เขตป่าไม้สมบูรณ์ มีเนื้อที่ 1,230 ไร่ หรือคิดเป็นร้อยละ 7.80 ของเนื้อที่ตำบล มีรายละเอียดดังนี้

1) เขตป่าไม้สมบูรณ์ (สัญลักษณ์ 1100) มีเนื้อที่ 1,230 ไร่ หรือ คิดเป็นร้อยละ 7.80 ของเนื้อที่ตำบล เป็นเขตที่อยู่ภายในเงื่อนไขดังกล่าวข้างต้น แต่มีสภาพการใช้ที่ดินปัจจุบันเป็นป่าไม้สมบูรณ์

6.2.2 เขตเกษตรกรรม เป็นพื้นที่เกษตรกรรมซึ่งในที่นี้ คือ พื้นที่ที่อยู่นอกเขตที่มีการประกาศเป็นเขตป่าไม้ตามกฎหมาย ซึ่งรัฐได้กำหนดเป็นพื้นที่ทำกิน มีการออกเอกสารสิทธิ์ซึ่งรวมถึงพื้นที่ในเขตปฏิรูปที่ดินเพื่อเกษตรกรรมด้วย เขตนี้รวมถึงการทำกิจกรรมภาคการเกษตรอื่นที่นอกเหนือจากการปลูกพืชด้วย ประกอบด้วย 5 เขตตรง ได้แก่ เขตเกษตรกรรมชั้นดี เขตเกษตรกรรมที่มีศักยภาพการผลิตสูง เขตเกษตรกรรมที่มีศักยภาพการผลิตต่ำ มีเนื้อที่ 6,599 ไร่ หรือคิดเป็นร้อยละ 41.85 ของเนื้อที่ตำบล มีรายละเอียดดังนี้

1) เขตเกษตรกรรมชั้นดี พื้นที่เขตนี้มีศักยภาพในการผลิตมากที่สุดในตำบล เนื่องจากมีระบบชลประทาน สามารถส่งน้ำช่วยในการปลูกพืชเพื่อทำการเกษตรนอกฤดูฝน โดยเฉพาะข้าวนาปรัง และพืชอายุสั้นได้เป็นอย่างดี และนอกจากนี้พบว่าดินในพื้นที่เขตนี้มีสมบัติที่เหมาะสมต่อการเพาะปลูกพืชแยกตามชนิดพืช ส่งผลให้มีศักยภาพของที่ดินที่เหมาะสมต่อการเพาะปลูกในระดับสูงถึงปานกลาง มีรายละเอียดดังนี้



(1) เขตทำนา (สัญลักษณ์ 2110) มีเนื้อที่ 274 ไร่ หรือ คิดเป็นร้อยละ 1.74 ของเนื้อที่ตำบล เป็นพื้นที่ที่มีศักยภาพต่อการทำนาในระดับเหมาะสมสูงถึงปานกลาง และปัจจุบันเกษตรกรมีการปลูกข้าวโดยส่วนใหญ่เป็นลักษณะ นาปีตามด้วยนาปรัง

2) เขตเกษตรกรรมที่มีศักยภาพการผลิตสูง พื้นที่เขตนี้มีศักยภาพในการผลิตรองจากเขตเกษตรกรรมชั้นดี ซึ่งแบ่งออกเป็น 2 ประเภท ได้แก่ เขตเกษตรกรรมที่มีศักยภาพการผลิตสูง (ประเภทที่ 1) และเขตเกษตรกรรมที่มีศักยภาพการผลิตสูง (ประเภทที่ 2) มีรายละเอียดดังนี้

(1) เขตเกษตรกรรมที่มีศักยภาพการผลิตสูง (ประเภทที่ 1) เป็นเขตที่มีการบริหารจัดการด้านทรัพยากรน้ำโดยเฉพาะระบบชลประทาน มีศักยภาพในการผลิตอยู่ในระดับเหมาะสมเล็กน้อยถึงไม่เหมาะสม ดินข้อจำกัดจากลักษณะดิน ซึ่งมีสมบัติดินที่ไม่เหมาะสมบางประการ มีรายละเอียดดังนี้

- เขตทำนา (สัญลักษณ์ 2211) มีเนื้อที่ 1,321 ไร่ หรือ คิดเป็นร้อยละ 8.38 ของเนื้อที่ตำบล เป็นพื้นที่ที่มีศักยภาพต่อการทำนาในระดับเหมาะสมเล็กน้อยถึงไม่เหมาะสม และปัจจุบันเกษตรกรมีการปลูกข้าวโดยส่วนใหญ่เป็นลักษณะ นาปีตามด้วยนาปรัง

- เขตปลูกไม้ยืนต้น (สัญลักษณ์ 2213) มีเนื้อที่ 1,886 ไร่ หรือ คิดเป็นร้อยละ 11.96 ของเนื้อที่ตำบล ปัจจุบันเกษตรกรปลูกไม้ยืนต้น โดยไม้ยืนต้นที่ปลูก ได้แก่ ยางพารา ปาล์มน้ำมัน ยูคาลิปตัส

- เขตปลูกพืชทางเลือก (สัญลักษณ์ 2215) มีเนื้อที่ 2 ไร่ หรือ คิดเป็นร้อยละ 0.01 ของเนื้อที่ตำบล ปัจจุบันเกษตรกรปลูกพืชผัก ไม้ดอก หรือเกษตรผสมผสาน

2) เขตเกษตรกรรมที่มีศักยภาพการผลิตต่ำ พื้นที่เขตนี้ถูกกำหนดให้เป็นเขตเกษตรกรรมที่ต้องมีการดำเนินการแก้ไขปัญหาที่เป็นข้อจำกัดของการใช้ที่ดินเพื่อเกษตรกรรมต่างๆ การทำเกษตรในเขตนี้อาศัยน้ำฝนเป็นหลัก มีศักยภาพในการผลิตอยู่ในระดับเหมาะสมเล็กน้อยถึงไม่เหมาะสม พบปัญหาทางกายภาพของดินที่สำคัญหลาย เช่น เป็นดินตื้นซึ่งเป็นข้อจำกัดของการหยั่งรากพืชในการยึดลำต้นและการดูดซับธาตุอาหารพืชในดิน เนื้อดินเป็นทรายจัด ซึ่งมีผลต่อความสามารถในการอุ้มน้ำ เป็นพื้นที่ที่มีความลาดชัน เป็นต้น จากข้อจำกัดการใช้ที่ดินดังกล่าวข้างต้นจึงจำเป็นต้องพัฒนาปรับปรุงและมีมาตรการเพื่อเพิ่มผลผลิตทางการเกษตรในพื้นที่ให้สูงขึ้น รวมถึงการป้องกันไม่ให้สภาพแวดล้อมเสื่อมโทรมจากการใช้พื้นที่ มีรายละเอียดดังนี้

(1) เขตปลูกไม้ผล (สัญลักษณ์ 2320) มีเนื้อที่ 1,968 ไร่ หรือ คิดเป็นร้อยละ 12.48 ของเนื้อที่ตำบล ปัจจุบันเกษตรกรปลูกไม้ผล โดยไม้ผลที่ปลูกได้แก่ ฝรั่ง สละ ลองกอง มังคุด ทูเรียน

(2) เขตปลูกไม้ยืนต้น (สัญลักษณ์ 2330) มีเนื้อที่ 32 ไร่ หรือ คิดเป็นร้อยละ 0.20 ของเนื้อที่ตำบล ปัจจุบันเกษตรกรปลูกไม้ยืนต้น โดยไม้ยืนต้นที่ปลูกได้แก่ ยางพารา

3) เขตประมง (สัญลักษณ์ 2400) มีเนื้อที่ 1,116 ไร่ หรือคิดเป็นร้อยละ 7.06 ของเนื้อที่ตำบล เป็นเขตที่ทำกิจกรรมด้านการประมงได้แก่ การเลี้ยงสัตว์น้ำประเภทต่างๆ เช่น เลี้ยงปลา เลี้ยงกุ้ง

6.2.3 เขตชุมชนและสิ่งปลูกสร้าง มีเนื้อที่ 1,280 ไร่ หรือคิดเป็นร้อยละ 8.12 ของเนื้อที่ตำบล ประกอบด้วย 3 เขตรอง ได้แก่ เขตชุมชน/สถานที่ราชการ เขตอุตสาหกรรม/แหล่งรับซื้อผลผลิต และเขตการใช้พื้นที่เฉพาะ มีรายละเอียดดังนี้



(1) เขตชุมชน/สถานที่ราชการ (สัญลักษณ์ 3100) มีเนื้อที่ 1,169 ไร่ หรือ คิดเป็นร้อยละ 7.42 ของเนื้อที่ตำบล ปัจจุบันมีการใช้ที่ดินชุมชนและที่อยู่อาศัย มีทั้งประเภทชุมชนเมือง ชุมชนชนบท และที่ตั้งของสถาบันและสถานที่ราชการต่าง ๆ

(2) เขตอุตสาหกรรม/แหล่งรับซื้อผลผลิต (สัญลักษณ์ 3200) มีเนื้อที่ 82 ไร่ หรือ คิดเป็นร้อยละ 0.52 ของเนื้อที่ตำบล ปัจจุบันมีการใช้ที่ดินประเภทโรงงานอุตสาหกรรม แหล่งรับซื้อผลผลิตทางการเกษตรประเภทต่าง ๆ

(3) เขตการใช้พื้นที่เฉพาะ (สัญลักษณ์ 3300) มีเนื้อที่ 29 ไร่ หรือ คิดเป็นร้อยละ 0.18 ของเนื้อที่ตำบล ปัจจุบันมีการใช้ที่ดินที่นอกเหนือจาก 2 เขตดังกล่าวข้างต้น เช่น สถานที่พักผ่อนท่องเที่ยว สวนสาธารณะ รีสอร์ท ระบบขนส่งมวลชน โบราณสถาน เป็นต้น

6.2.4 เขตแหล่งน้ำ มีเนื้อที่ 1,997 ไร่ หรือคิดเป็นร้อยละ 12.67 ของเนื้อที่ตำบล ประกอบด้วย 2 เขตรอง ได้แก่ เขตแหล่งน้ำตามธรรมชาติ และเขตแหล่งน้ำที่สร้างขึ้น มีรายละเอียดดังนี้

(1) เขตแหล่งน้ำตามธรรมชาติ (สัญลักษณ์ 4100) มีเนื้อที่ 1,919 ไร่ หรือ คิดเป็นร้อยละ 12.67 ของเนื้อที่ตำบล ปัจจุบันมีสภาพการใช้ที่ดินเป็นลักษณะของแหล่งน้ำตามธรรมชาติ เช่น ห้วย หนอง คลอง แม่น้ำ เป็นต้น

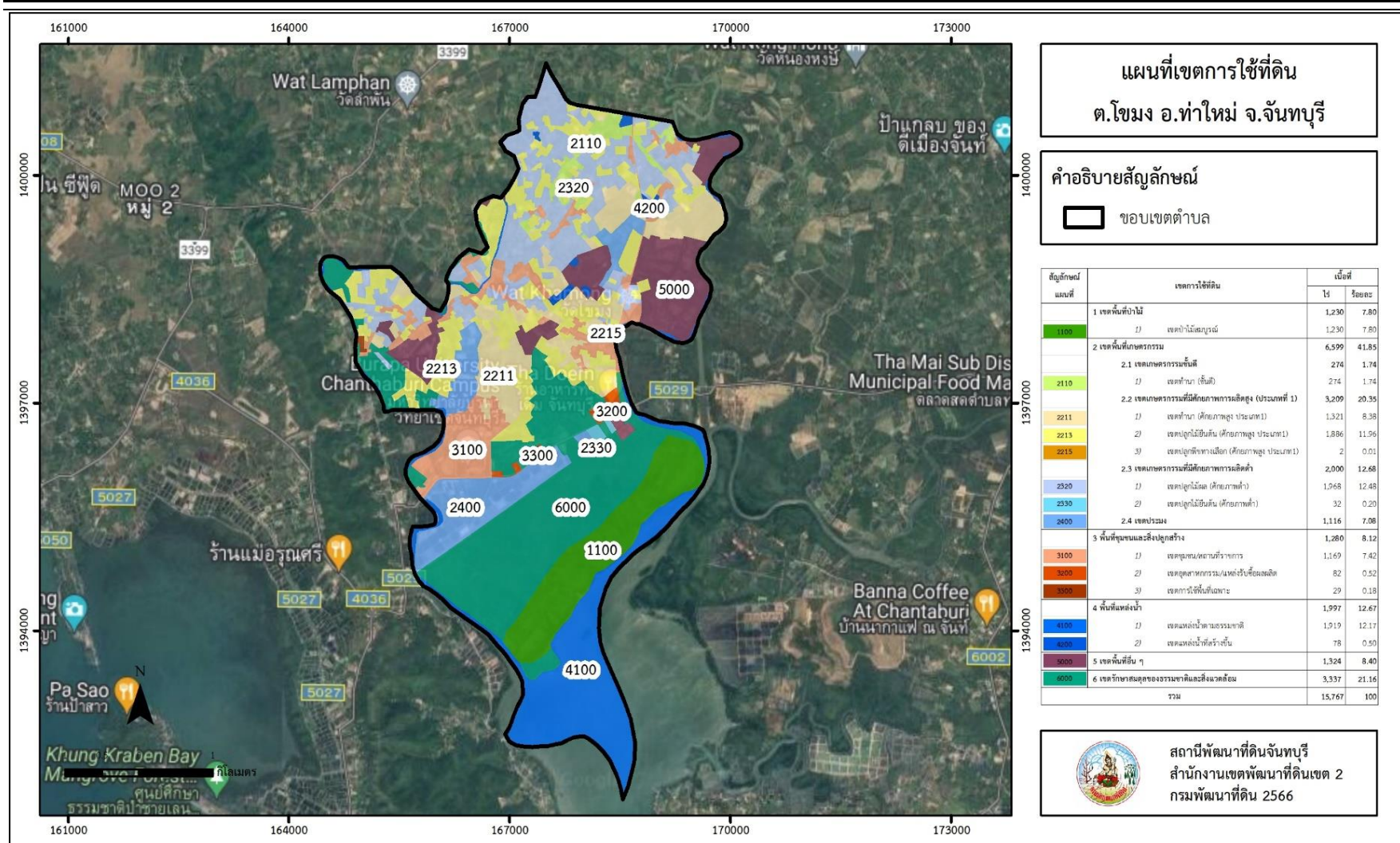
(2) เขตแหล่งน้ำที่สร้างขึ้น (สัญลักษณ์ 4200) มีเนื้อที่ 78 ไร่ หรือ คิดเป็นร้อยละ 0.50 ของเนื้อที่ตำบล ปัจจุบันมีสภาพการใช้ที่ดินเป็นแหล่งน้ำที่สร้างขึ้น เช่น คลองชลประทาน อ่างเก็บน้ำ เป็นต้น

6.2.5 เขตพื้นที่อื่น ๆ (สัญลักษณ์ 5000) มีเนื้อที่ 1,324 ไร่ หรือคิดเป็นร้อยละ 8.40 ของเนื้อที่ตำบล เป็นเขตที่มีลักษณะการใช้ที่ดินที่มีความเฉพาะ เช่น เหมืองแร่ ที่ทิ้งขยะ หาดทราย ไม้พุ่ม เป็นต้น

6.2.6 เขตรักษาสมดุลของธรรมชาติและสิ่งแวดล้อม (สัญลักษณ์ 6000) มีเนื้อที่ 3,337 ไร่ หรือ คิดเป็นร้อยละ 21.16 ของเนื้อที่ตำบล มีการใช้ที่ดินเป็นป่าไม้ที่พบในพื้นที่เกษตรกรรม ซึ่งอยู่นอกเขตป่าไม้ตามกฎหมาย ส่วนใหญ่เป็นป่าปลูก ป่าชุมชน



# แผนการใช้ที่ดินตำบลโขง อำเภอนำใหม่ จังหวัดจันทบุรี



รูปที่ 6-1 เขตการใช้ที่ดิน ตำบลโขง อำเภอนำใหม่ จังหวัดจันทบุรี

## บทที่ 7 การขับเคลื่อนแผนการใช้ที่ดิน

### 7.1 ขั้นตอนการดำเนินงาน

ภายหลังการจัดทำแผนการใช้ที่ดินตำบลโขง อำเภอกำแพง จังหวัดจันทบุรีแล้วจะต้องดำเนินการดังต่อไปนี้

7.1.1 จัดทำเป้าหมายการดำเนินงานและงบประมาณและกิจกรรมต่าง ๆ ที่จะดำเนินการในปีงบประมาณ พ.ศ. 2567-2571

7.1.2 นำแผนการใช้ที่ดินตำบลโขงไปเสนอต่อองค์การบริหารส่วนตำบลโขง เพื่อมีมติให้ความร่วมมือกับกรมพัฒนาที่ดินดำเนินการกิจกรรมต่าง ๆ ที่กำหนดไว้ในแผน และได้รับการเชื่อมโยงสู่แผนพัฒนาตำบล

7.1.3 สถานีพัฒนาที่ดินจันทบุรี เสนอเป้าหมายและงบประมาณให้รายงานมายังกรมพัฒนาที่ดิน

7.1.4 กรมพัฒนาที่ดินพิจารณาสนับสนุนงบประมาณกิจกรรมและโครงการตามเป้าหมายที่กำหนดในแผนการใช้ที่ดิน

7.1.5 สถานีพัฒนาที่ดินจันทบุรี นำเสนอต่อที่ประชุมจังหวัด/อำเภอ เพื่อสร้างการรับรู้และประชาสัมพันธ์ให้หน่วยงานอื่น นำโครงการภายใต้หน่วยงานมาพัฒนาพื้นที่ตามแผนการใช้ที่ดินกำหนด

### 7.2 กิจกรรมที่ดำเนินการของกรมพัฒนาที่ดิน

งบประมาณที่กำหนดไว้เป็นการประมาณเบื้องต้น อาจมีการเปลี่ยนแปลงตามที่ได้รับการจัดสรรให้ดำเนินการ (ตารางที่ 7-1)

#### เขตเกษตรกรรม

1) **ดินขาดความอุดมสมบูรณ์** มีแผนงาน/โครงการปรับปรุงบำรุงดิน ดังนี้

- (1) การส่งเสริมการผลิตและการใช้สารอินทรีย์
- (2) การผลิต-จัดหาเมล็ดพันธุ์พืชปุ๋ยสด
- (3) การส่งเสริมการปรับปรุงบำรุงดินด้วยพืชปุ๋ยสด
- (4) การพัฒนากลุ่มเกษตรกรใช้สารอินทรีย์ลดการใช้สารเคมีทางการเกษตร
- (5) การส่งเสริมการผลิตปุ๋ยหมัก พด.
- (6) การรณรงค์ไถกลบตอซัง
- (7) การจัดหาปุ๋ยอินทรีย์
- (8) การจัดหาปุ๋ยมาร์ล
- (9) การส่งเสริมการปรับปรุงบำรุงพื้นที่ดินกรด
- (10) การส่งเสริมการปรับปรุงบำรุงพื้นที่ดินเปรี้ยว
- (11) การส่งเสริมสารเร่งซูเปอร์ พด.6 จุลินทรีย์ผลิตสารบำบัดน้ำเสีย

2) **การบริหารจัดการน้ำ** มีแผนงาน/โครงการฟื้นฟูและป้องกันการชะล้างพังทลายของดิน ดังนี้

- (1) การก่อสร้างแหล่งน้ำในไร่นานอกเขตชลประทาน

**3) การฟื้นฟูและป้องกันการชะล้างพังทลายของดิน มีแผนงาน/โครงการบริหารจัดการน้ำ ดังนี้**

- (1) การปลูกหญ้าแฝกเพื่อการอนุรักษ์ดินและน้ำ
- (2) การบริหารจัดการการผลิตสินค้าเกษตรตามแผนที่เกษตรเพื่อการบริหารจัดการเชิงรุก

(Agri-Map)

**7.3 กิจกรรมที่ดำเนินงานของหน่วยงานอื่น (ตารางที่ 7-2)**

**7.3.1 เขตพื้นที่เกษตรกรรม**

**1) เขตปลูกไม้ผล และเขตปลูกไม้ยืนต้น**

(1) ใช้ตลาดนาการผลิตในการเลือกชนิดพืชและหาตลาดรองรับ ทั้งในเขตที่เหมาะสมและในเขตที่ไม่เหมาะสมและต้องการปรับเปลี่ยนชนิดพืช (สำนักงานพาณิชย์จังหวัด/สำนักงานสหกรณ์จังหวัด)

(2) การอบรมให้ความรู้การเข้าสู่กระบวนการรับรองมาตรฐานการปฏิบัติทางการเกษตรที่ดี (Good Agricultural Practices : GAP) (กรมวิชาการเกษตร)

(3) จัดอบรมถ่ายทอดความรู้การทำการเกษตรผสมผสานตามแนวทางเศรษฐกิจพอเพียง (กรมส่งเสริมการเกษตร)

(4) สนับสนุนการขุดเจาะน้ำบาดาล (กรมทรัพยากรน้ำบาดาล)

**2) เขตปศุสัตว์ และเขตเพาะเลี้ยงสัตว์น้ำ**

ส่งเสริม/สนับสนุนการปลูกหญ้าเลี้ยงสัตว์ (สำนักงานปศุสัตว์จังหวัด)

**7.3.2 พื้นที่แหล่งน้ำ**

สนับสนุนการพัฒนาเพื่อเพิ่มพื้นที่กักเก็บน้ำ (สำนักงานชลประทานจังหวัด)

**7.4 ความต้องการของชุมชนและองค์กรปกครองส่วนท้องถิ่น**

จากการดำเนินการจัดทำกระบวนการมีส่วนร่วมของประชาชนที่องค์การบริหารส่วนตำบล เมื่อวันที่ 13 กรกฎาคม พ.ศ. 2566 ได้มีความต้องการของประชาชนที่ต้องการให้ดำเนินการเกี่ยวกับแก้ปัญหาดินเสื่อมโทรมและฟื้นฟูความอุดมสมบูรณ์ของดิน การขาดแคลนน้ำ การบริหารจัดการสินค้าเกษตร เพื่อตอบสนองต่อความต้องการของชุมชนและการแก้ไขปัญหาเชิงพื้นที่ของตำบลโขม กรมพัฒนาที่ดินได้วิเคราะห์เบื้องต้น ดังต่อไปนี้

ปัญหาของตำบลโขมในภาพรวมสรุปได้ว่า มีปัญหาสำคัญ 2 ประการ คือ (1) ปัญหาดินเสื่อมโทรม (2) ปัญหาการขาดแคลนน้ำ และมีปัญหารองลงมา คือ การบริหารจัดการสินค้าเกษตร ปัญหาดังกล่าวนี้ส่งผลกระทบต่อคุณภาพชีวิตของราษฎรในชุมชนโดยรวม



ตารางที่ 7-1 กิจกรรมที่ดำเนินการของกรมพัฒนาที่ดิน

เขตการใช้ที่ดิน	แผนงาน/โครงการ	งบประมาณ
1. เขตพื้นที่ทำนา เนื้อที่ 1,595 ไร่	1. การปรับปรุงบำรุงดิน	295,010
2. เขตปลูกพืชทางเลือก เนื้อที่ 2 ไร่	1.1 การส่งเสริมการใช้สารอินทรีย์ลดการใช้สารเคมีทางการเกษตร/เกษตรอินทรีย์	15,360
	1.2 การผลิต-จัดหาเมล็ดพันธุ์พืชปุ๋ยสด	89,250
	1.3 การส่งเสริมการปลูกพืชปุ๋ยสดปรับปรุงบำรุงดิน	7,200
	1.4 การพัฒนากลุ่มเกษตรกรใช้สารอินทรีย์ลดการใช้สารเคมีทางการเกษตร	20,400
	1.5 ส่งเสริมการผลิตปุ๋ยหมัก พด.	10,200
	1.6 การจัดหาปุ๋ยมาร์ล	120,000
	1.7 การส่งเสริมการปรับปรุงบำรุงพื้นที่ดินเปรี้ยว	6,000
	1.8 การรณรงค์ไถกลบตอซัง	30,000
	2. การบริหารจัดการน้ำ	53,400
	2.1 การก่อสร้างแหล่งน้ำในไร่นานอกเขตชลประทาน	53,400
	3. การฟื้นฟูและป้องกันการชะล้างพังทลายของดิน	1,140,000
	3.1 การปลูกหญ้าแฝกเพื่อการอนุรักษ์ดินและน้ำ	120,000
	3.2 การบริหารจัดการการผลิตสินค้าเกษตรตามแผนที่เกษตรเพื่อการบริหารจัดการเชิงรุก (Agri-Map)	1,020,000



ตารางที่ 7-1 (ต่อ)

เขตการใช้ที่ดิน	แผนงาน/โครงการ	งบประมาณ
3. เขตปลูกไม้ผล เนื้อที่ 1,968 ไร่	1. การปรับปรุงบำรุงดิน	342,540
4. เขตปลูกไม้ยืนต้น เนื้อที่ 1,918 ไร่	1.1 การส่งเสริมการใช้สารอินทรีย์ลดการใช้สารเคมีทางการเกษตร/เกษตรอินทรีย์	61,440
	1.2 การผลิต-จัดหาเมล็ดพันธุ์พืชปุ๋ยสด	59,500
	1.3 การส่งเสริมการปลูกพืชปุ๋ยสดปรับปรุงบำรุงดิน	4,800
	1.4 การพัฒนากลุ่มเกษตรกรใช้สารอินทรีย์ลดการใช้สารเคมีทางการเกษตร	30,600
	1.5 ส่งเสริมการผลิตปุ๋ยหมัก พด.	10,200
	1.6 การจัดหาปุ๋ยอินทรีย์	170,000
	1.7 การส่งเสริมการปรับปรุงบำรุงพื้นที่ดินกรด	6,000
	2. การบริหารจัดการน้ำ	71,200
	2.1 การก่อสร้างแหล่งน้ำในไร่นานอกเขตชลประทาน	71,200
	3. การฟื้นฟูและป้องกันการชะล้างพังทลายของดิน	120,000
	3.1 การปลูกหญ้าแฝกเพื่อการอนุรักษ์ดินและน้ำ	120,000



ตารางที่ 7-1 (ต่อ)

เขตการใช้ที่ดิน	แผนงาน/โครงการ	งบประมาณ
5. เขตเพาะเลี้ยงสัตว์น้ำ เนื้อที่ 1,116 ไร่	1. การปรับปรุงบำรุงดิน	5,000
	1.1 สารเร่งซูปเปอร์ พด.6 จุลินทรีย์ผลิตสารบำบัดน้ำเสีย	5,000
	2. การบริหารจัดการน้ำ	17,800
	2.1 การก่อสร้างแหล่งน้ำในไร่นานอกเขตชลประทาน	17,800
	3. การฟื้นฟูและป้องกันการชะล้างพังทลายของดิน	60,000
3.1 การปลูกหญ้าแฝกเพื่อการอนุรักษ์ดินและน้ำ	60,000	
รวมเขตเกษตรกรรม	1. การปรับปรุงบำรุงดิน	642,550
	2. การบริหารจัดการน้ำ	142,400
	3. การฟื้นฟูและป้องกันการชะล้างพังทลายของดิน	1,320,000
	รวมแผนงาน/โครงการ	2,104,950



ตารางที่ 7-2 กิจกรรมที่ดำเนินงานของหน่วยงานอื่น

เขตการใช้ที่ดิน	กิจกรรมที่ขอการสนับสนุนจากส่วนราชการอื่น
1.เขตพื้นที่เกษตรกรรม 1. เขตพื้นที่ทำนา เนื้อที่ 1,595 ไร่ 2. เขตปลูกพืชทางเลือก เนื้อที่ 2 ไร่ 3. เขตปลูกไม้ผล เนื้อที่ 1,968 ไร่ 4. เขตปลูกไม้ยืนต้น เนื้อที่ 1,918 ไร่ 5. เขตเพาะเลี้ยงสัตว์น้ำ เนื้อที่ 1,116 ไร่	<b>การแก้ปัญหาดินเสื่อมโทรม พื้นฟูความอุดมสมบูรณ์ของดิน และเพิ่มศักยภาพการผลิต</b> 1) โครงการส่งเสริมและพัฒนาสหกรณ์/กลุ่มเกษตรกรให้มีความเข้มแข็งตามศักยภาพ (สนง.สหกรณ์จังหวัด) 2) โครงการพัฒนาเกษตรกรปราดเปรื่อง (Smart Farmer) 3) โครงการบริหารจัดการพื้นที่เกษตรกรรม 4) โครงการสนับสนุนการผลิตจุลินทรีย์ควบคุมศัตรูพืชทดแทนการใช้สารเคมี 5) โครงการพัฒนาการผลิตพืชปลอดภัยโดยระบบโรงเรือน (อบต.โขม) <b>การบริหารจัดการสินค้าเกษตร การปรับเปลี่ยนกิจกรรมการผลิต</b> 1) โครงการพัฒนาเครือข่ายงานส่งเสริมการเกษตร (สนง.เกษตรจังหวัด) 2) โครงการเสริมสร้างและพัฒนาศักยภาพองค์กรเกษตรกร (สนง.เกษตรจังหวัด) 3) โครงการขับเคลื่อนการดำเนินงานส่งเสริมและพัฒนาวิสาหกิจชุมชน (สนง.เกษตรจังหวัด) 4) โครงการส่งเสริมเกษตรกรรมทางเลือก (สนง.เกษตรจังหวัด) 5) โครงการส่งเสริมเกษตรผสมผสาน (สนง.เกษตรจังหวัด) 6) โครงการขับเคลื่อนเศรษฐกิจพอเพียงในสหกรณ์และกลุ่มเกษตรกร (สนง.เกษตรจังหวัด) 7) โครงการพัฒนาตลาดสินค้าเกษตร (สนง.เกษตรจังหวัด) 8) โครงการผลิตพันธุ์พืชและปัจจัยการผลิต (สนง.เกษตรจังหวัด) 9) โครงการระบบส่งเสริมการเกษตรแบบแปลงใหญ่



ตารางที่ 7-2 (ต่อ)

เขตการใช้ที่ดิน	กิจกรรมที่ขอการสนับสนุนจากส่วนราชการอื่น
	10) โครงการสร้างความเข้มแข็งกลุ่มการผลิตด้านการเกษตร (กรมประมง) 11) โครงการส่งเสริมและพัฒนาอาชีพเพื่อแก้ไขปัญหาที่ดินทำกินของเกษตรกร (กรมประมง)
2. พื้นที่แหล่งน้ำ เนื้อที่ 906 ไร่	1) โครงการศึกษาความเป็นไปได้ในการพัฒนาแหล่งน้ำชลประทาน (กรมชลประทาน) 2) โครงการพัฒนาระบบชลประทานด้วยนวัตกรรม (กรมชลประทาน) 3) โครงการเพิ่มประสิทธิภาพการกักเก็บน้ำ (กรมชลประทาน) 4) โครงการพัฒนาโครงการชลประทานเดิม (กรมชลประทาน) 5) โครงการเพิ่มประสิทธิภาพการส่งและระบายน้ำ (กรมชลประทาน) 6) โครงการจัดรูปที่ดินและจัดระบบน้ำในพื้นที่ชลประทานเดิม (กรมชลประทาน) 7) โครงการพัฒนาแหล่งน้ำปรับปรุงสระเก่า (อบต.โขม)

หมายเหตุ: งบประมาณที่กำหนดไว้เป็นการประมาณเบื้องต้น อาจมีการเปลี่ยนแปลงตามที่ได้รับการจัดสรรให้ดำเนินการ



แผนการใช้ที่ดินตำบลโขม อำเภอกำแพง จังหวัดจันทบุรี

ตารางที่ 7-3 เป้าหมายการดำเนินงานและงบประมาณ ตำบลโขม อำเภอกำแพง จังหวัดจันทบุรี แผน 5 ปี (พ.ศ. 2567-2571)

เขตการใช้ที่ดิน	งาน/โครงการ/กิจกรรม	หน่วย นับ	เป้าหมาย					รวม	งบประมาณ (บาท)					รวม	หน่วยงาน รับผิดชอบ
			2567	2568	2569	2570	2571		2567	2568	2569	2570	2571		
	<b>1.การปรับปรุงดิน</b>														
เขตพื้นที่ทำนา/พืชทางเลือก/ไม้ผล/ไม้ยืนต้น	1.1 ส่งเสริมการใช้สารอินทรีย์ลดการใช้สารเคมีทางการเกษตร	ราย	30	30	30	30	30	150	15,360	15,360	15,360	15,360	15,360	76,800	พค.
เขตพื้นที่ทำนา/พืชทางเลือก/ไม้ผล/ไม้ยืนต้น	1.2 การผลิต-จัดหาเมล็ดพันธุ์พืชปุ๋ยสด	ตัน	1	1	1	1	1	5	29,750	29,750	29,750	29,750	29,750	148,750	พค.
เขตพื้นที่ทำนา/พืชทางเลือก/ไม้ผล/ไม้ยืนต้น	1.3 ส่งเสริมการปลูกพืชปุ๋ยสดปรับปรุงดิน	ไร่	200	200	200	200	200	1,000	2,400	2,400	2,400	2,400	2,400	12,000	พค.
เขตพื้นที่ทำนา/พืชทางเลือก/ไม้ผล/ไม้ยืนต้น	1.4 พัฒนากลุ่มเกษตรกรใช้สารอินทรีย์ลดการใช้สารเคมีทางการเกษตร	กลุ่ม	3	3	3	3	3	15	10,200	10,200	10,200	10,200	10,200	51,000	พค.
เขตพื้นที่ทำนา/ไม้ผล/ไม้ยืนต้น	1.5 ส่งเสริมการผลิตปุ๋ยหมัก พค.	ตัน	1	1	1	1	1	5	3,400	13,400	3,400	13,400	3,400	17,000	พค.
เขตปลูกไม้ผล/ไม้ยืนต้น	1.6 การจัดหาปูนโดโลไมท์	ตัน	20	20	20	20	20	100	34,000	34,000	34,000	34,000	34,000	170,000	พค.
เขตพื้นที่ทำนา	1.7 การจัดหาปุ๋ยมาร์ล	ตัน	20	20	20	20	20	100	24,000	24,000	24,000	24,000	24,000	120,000	พค.
เขตปลูกไม้ผล/ไม้ยืนต้น	1.8 ส่งเสริมการปรับปรุงบำรุงพื้นที่ดินกรด	ไร่	100	100	100	100	100	500	1,200	1,200	1,200	1,200	1,200	6,000	พค.
เขตพื้นที่ทำนา	1.9 ส่งเสริมการปรับปรุงบำรุงพื้นที่ดินเปรี้ยว	ไร่	100	100	100	100	100	500	1,200	1,200	1,200	1,200	1,200	6,000	พค.
เขตพื้นที่ทำนา	1.10 การรณรงค์ไกลบดตอซัง	ไร่	20	20	20	20	20	100	6,000	6,000	6,000	6,000	6,000	30,000	พค.
เขตเพาะเลี้ยงสัตว์น้ำ	1.11 สารเร่งซูเปอร์ พค.6 จุลินทรีย์ผลิตสารบำบัดน้ำเสีย	ไร่	20	20	20	20	20	100	1,000	1,000	1,000	1,000	1,000	5,000	พค.
	<b>2.การบริหารจัดการน้ำ</b>														
เขตพื้นที่ทำนา/ไม้ผล/ไม้ยืนต้น/เพาะเลี้ยงสัตว์น้ำ	การก่อสร้างแหล่งน้ำในไร่นานอกเขตชลประทาน	บ่อ	-	2	2	2	2	8	-	35,600	35,600	35,600	35,600	142,400	พค.
	<b>3.การฟื้นฟูและป้องกันกระเซส้างพังทลายของดิน</b>														
เขตพื้นที่ทำนา/ไม้ผล/ไม้ยืนต้น/ เพาะเลี้ยงสัตว์น้ำ	3.1 การปลูกหญ้าแฝกเพื่อการอนุรักษ์ดินและน้ำ	กล้า	50,000	50,000	50,000	50,000	50,000	250,000	60,000	60,000	60,000	60,000	60,000	300,000	พค.
เขตพื้นที่ทำนา	3.3 การบริหารจัดการการผลิตสินค้าเกษตรตามแผนที่เกษตรเพื่อการบริหารจัดการเชิงรุก (Agri-Map)	ไร่	100	-	100	-	100	300	340,000	-	340,000	-	340,000	1,020,000	พค.
	<b>รวมเป้าหมายดำเนินงานและงบประมาณ</b>													2,104,905	

หมายเหตุ: งบประมาณที่กำหนดไว้นี้เป็นประมาณเบื้องต้น อาจมีการเปลี่ยนแปลงตามที่ได้รับการจัดสรรให้ดำเนินการ

## เอกสารอ้างอิง

- กรมการปกครอง. 2566. **แผนที่ขอบเขตตำบล ปี 2564 (ไฟล์ข้อมูล)**. กรมพัฒนาที่ดิน กระทรวงเกษตรและสหกรณ์, กรุงเทพฯ.
- \_\_\_\_\_. 2566. **รายงานสถิติจำนวนประชากรและบ้าน รายจังหวัด รายอำเภอ และรายตำบล (ณ เดือนธันวาคม พ.ศ. 2565)**. แหล่งที่มา : <https://stat.bora.dopa.go.th/stat/statnew/statyear/#/TableTemplate/Area/statpop>, 1 พฤษภาคม 2566.
- กรมการพัฒนาชุมชน. 2566. **ข้อมูลความจำเป็นพื้นฐาน (จปฐ.) รายจังหวัด รายอำเภอ และรายตำบล ปี 2565**. แหล่งที่มา : <https://ebmn.cdd.go.th/>, 1 มิถุนายน 2566.
- กรมทรัพยากรน้ำบาดาล. 2566. **ปริมาณน้ำและจำนวนบ่อบาดาล**. แหล่งที่มา : <http://app.dgr.go.th/newpasutara/xml/search.php>, 26 พฤษภาคม 2566.
- กรมส่งเสริมการเกษตร. 2566. **จำนวนครัวเรือนเกษตรกรที่ขึ้นทะเบียนเกษตรกร จำแนกรายจังหวัด รายอำเภอ และรายตำบล (ณ เดือนมกราคม พ.ศ. 2566)**. แหล่งที่มา : <http://mvos2.gistda.or.th/>, 15 พฤษภาคม 2566
- กรมอุตุนิยมหาวิทยาลัย. 2566. **ปริมาณน้ำฝนเฉลี่ยคาบ 30 ปี พ.ศ. 2536-2565 (ไฟล์ข้อมูล)**. กระทรวงดิจิทัลเพื่อเศรษฐกิจและสังคม, กรุงเทพฯ.
- กลุ่มวิเคราะห์สภาพการใช้ที่ดิน. 2566. **แผนที่สภาพการใช้ที่ดิน ปี 2566 (ไฟล์ข้อมูล)**. กองนโยบายและแผนการใช้ที่ดิน กรมพัฒนาที่ดิน กระทรวงเกษตรและสหกรณ์, กรุงเทพฯ.
- กองสำรวจดินและวิจัยทรัพยากรดิน. 2566. **แผนที่ทรัพยากรดิน (ไฟล์ข้อมูล)**. กรมพัฒนาที่ดิน กระทรวงเกษตรและสหกรณ์, กรุงเทพฯ.
- บัณฑิต ต้นศิริ และ คำรณ ไทรพิภ. 2542. **คู่มือการประเมินคุณภาพที่ดิน**. กองวางแผนการใช้ที่ดิน กรมพัฒนาที่ดิน.
- องค์การบริหารส่วนตำบลโขมง. 2566. **วิสัยทัศน์**. แหล่งที่มา : <http://www.khamong.com/main/%E0%B9%81%E0%B8%9C%E0%B8%99%E0%B8%81%E0%B8%B2%E0%B8%A3%E0%B8%82%E0%B8%B1%E0%B8%9A%E0%B9%80%E0%B8%84%E0%B8%A5%E0%B8%B7%E0%B9%88%E0%B8%AD%E0%B8%99%E0%B8%AB%E0%B8%99%E0%B9%88%E0%B8%A7%E0%B8%A2%E0%B8%87/>, 1 พฤษภาคม 2566.

# กรมพัฒนาที่ดิน

Land Development Department  
กระทรวงเกษตรและสหกรณ์

2003/61 ถนนพหลโยธิน แขวงลาว  
ยาว เขตจตุจักร กรุงเทพฯ 10900  
Call Center 1760