



แผนการใช้ที่ดิน ตำบลบางตลาด จังหวัดฉะเชิงเทรา



สถานีพัฒนาที่ดินฉะเชิงเทรา
สำนักงานพัฒนาที่ดินเขต 2

กรมพัฒนาที่ดิน กระทรวงเกษตรและสหกรณ์



แผนการใช้ที่ดิน

ตำบลบางตลาด

กองนโยบายและแผนการใช้ที่ดิน
สถานีพัฒนาที่ดินฉะเชิงเทรา

กรมพัฒนาที่ดิน
กระทรวงเกษตรและสหกรณ์

สิงหาคม 2566



คำนำ

การจัดทำแผนการใช้ที่ดินดำเนินการตามรัฐธรรมนูญแห่งราชอาณาจักรไทย 2560 มาตรา 72 (1) ที่ได้บัญญัติให้มีการวางแผนการใช้ที่ดินให้เหมาะสมกับศักยภาพของที่ดินตามหลักการพัฒนาอย่างยั่งยืน โดยแผนการใช้ที่ดินตำบลบางตลาด อำเภอคลองเขื่อน จังหวัดฉะเชิงเทรา ได้นำแนวคิดมาปรับใช้ คือ ความเหมาะสมทางกายภาพ ความเหมาะสมทางเศรษฐกิจ การยอมรับจากสังคม การสร้างความยั่งยืนให้สิ่งแวดล้อม และเสนอทางเลือกการใช้ที่ดิน ร่วมกับวิธีการที่จำเป็นอื่น ๆ เช่น กระบวนการมีส่วนร่วมของชุมชน (Participatory Rural Appraisal: PRA) การประเมินคุณภาพที่ดิน เป็นต้น

สถานีพัฒนาที่ดินฉะเชิงเทราร่วมกับสำนักงานพัฒนาที่ดินเขต 3 และกองนโยบายและแผนการใช้ที่ดิน ในการดำเนินงานวางแผนการใช้ที่ดินระดับตำบล โดยพิจารณาภาพรวมของสภาพปัญหาในด้านต่างๆ ทั้งด้านกายภาพ เศรษฐกิจ และสังคม วิเคราะห์และสังเคราะห์ข้อมูลนำไปสู่การวางแผนการใช้ที่ดินที่สอดคล้องกับศักยภาพของพื้นที่ โดยผ่านกระบวนการมีส่วนร่วมของชุมชน (PRA) ในการระบุปัญหา ความต้องการของเกษตรกรและผู้มีส่วนได้ส่วนเสีย ทั้งนี้ สถานีพัฒนาที่ดินฉะเชิงเทรา ได้จัดทำแผนกิจกรรม/โครงการ เพื่อขับเคลื่อนแผนการใช้ที่ดินให้เป็นรูปธรรมเพื่อให้เกษตรกร มีคุณภาพชีวิตที่ดีขึ้น มีการใช้ที่ดินอย่างถูกต้องเหมาะสม รักษาสภาพแวดล้อมและอนุรักษ์ทรัพยากรในชุมชน ให้เกิดความยั่งยืนต่อไป

สถานีพัฒนาที่ดินฉะเชิงเทรา
สิงหาคม 2566



สารบัญ

	หน้า
คำนำ	ก
สารบัญ	ข
สารบัญตาราง	ค
สารบัญรูป	จ
บทที่ 1 บทนำ	
1.1 ความสำคัญของการวางแผนการใช้ที่ดิน	1-1
1.2 หลักการและเหตุผล	1-1
1.3 วัตถุประสงค์	1-1
1.4 ระยะเวลาและสถานที่ดำเนินงาน	1-1
1.5 ขั้นตอนการดำเนินงาน	1-2
1.6 วิสัยทัศน์ของตำบล	1-2
บทที่ 2 ข้อมูลทั่วไป	
2.1 ที่ตั้งและอาณาเขต	2-1
2.2 การแบ่งส่วนการปกครอง	2-1
2.3 สภาพภูมิประเทศ	2-2
2.4 สภาพภูมิอากาศ	2-2
2.5 สภาพการใช้ที่ดินปัจจุบัน	2-5
2.6 สภาพเศรษฐกิจและสังคม	2-8
บทที่ 3 สถานภาพของทรัพยากรธรรมชาติ	
3.1 ทรัพยากรป่าไม้	3-1
3.2 ทรัพยากรน้ำ	3-1
3.3 ทรัพยากรดิน	3-1
บทที่ 4 กระบวนการมีส่วนร่วมของชุมชน	
4.1 การวิเคราะห์ผลจากการจัดทำกระบวนการมีส่วนร่วมของชุมชน (PRA)	4-1
4.2 ระบบการปลูกพืชในปัจจุบัน	4-1
	ข



สารบัญ (ต่อ)

	หน้า
บทที่ 5 การประเมินคุณภาพที่ดิน	
5.1 หลักการประเมินคุณภาพที่ดินด้านกายภาพ	5-1
5.2 พืชเศรษฐกิจที่สำคัญของตำบล	5-3
5.3 ระดับความเหมาะสมของที่ดิน	5-3
บทที่ 6 แผนการใช้ที่ดิน	
6.1 การวิเคราะห์ข้อมูลเพื่อจัดทำแผนการใช้ที่ดินระดับตำบล	6-1
6.2 แผนการใช้ที่ดิน	6-2
บทที่ 7 การขับเคลื่อนแผนการใช้ที่ดิน	
7.1 ขั้นตอนการดำเนินงาน	7-1
7.2 กิจกรรมที่ดำเนินการของกรมพัฒนาที่ดิน	7-1
7.3 กิจกรรมที่ดำเนินงานของหน่วยงานอื่น	7-2
7.4 ความต้องการของชุมชนและองค์กรปกครองส่วนท้องถิ่น	7-2
เอกสารอ้างอิง	8-1



สารบัญตาราง

ตารางที่		หน้า
2-1	สถิติภูมิอากาศ ณ สถานีตรวจอากาศจังหวัดฉะเชิงเทรา ปี (2536-2566)	2-3
2-2	สภาพการใช้ที่ดิน ตำบลบางตลาด อำเภอคลองเขื่อน จังหวัดฉะเชิงเทรา	2-5
2-3	จำนวนประชากรและครัวเรือน ตำบลบางตลาด อำเภอคลองเขื่อน จังหวัดฉะเชิงเทรา ปี 2565	2-8
2-4	จำนวนและสัดส่วนครัวเรือน ตำบลบางตลาด อำเภอคลองเขื่อน จังหวัดฉะเชิงเทรา ปี 2565	2-8
2-5	รายได้-รายจ่ายเฉลี่ยครัวเรือน ตำบลบางตลาด อำเภอคลองเขื่อน จังหวัดฉะเชิงเทรา ปี 2565	2-10
3-1	สมบัติดิน ตำบลบางตลาด อำเภอคลองเขื่อน จังหวัดฉะเชิงเทรา	3-3
5-1	ตัวอย่างการประเมินคุณภาพที่ดินด้านกายภาพของประเภทการใช้ประโยชน์ที่ดิน	5-2
5-2	ชั้นความเหมาะสมทางกายภาพของดิน ตำบลบางตลาด อำเภอคลองเขื่อน จังหวัดฉะเชิงเทรา	5-3
6-1	เขตการใช้ที่ดิน ตำบลบางตลาด อำเภอคลองเขื่อน จังหวัดฉะเชิงเทรา	6-5
7-1	กิจกรรมของกรมพัฒนาที่ดินในเขตการใช้ที่ดินที่จะดำเนินการในปีงบประมาณ พ.ศ.2567 – 2571	7-3
7-2	สรุปกิจกรรมที่ขอรับการสนับสนุนจากส่วนราชการอื่นในเขตการใช้ที่ดิน	7-5
7-3	เป้าหมายการดำเนินงานและงบประมาณโครงการนำร่อง ตำบลบางตลาด อำเภอคลองเขื่อนจังหวัดฉะเชิงเทรา แผน 5 ปี (พ.ศ. 2567-2571)	7-8



สารบัญญรูป

รูปที่		หน้า
1-1	กรอบการวางแผนการใช้ที่ดินระดับตำบล	1-3
2-1	ขอบเขตการปกครอง ตำบลบางตลาด อำเภอคลองเขื่อน จังหวัดฉะเชิงเทรา	2-1
2-2	สมดุลของน้ำเพื่อการเกษตร จังหวัดฉะเชิงเทรา	2-4
2-3	สภาพการใช้ที่ดิน ตำบลบางตลาด อำเภอคลองเขื่อน จังหวัดฉะเชิงเทรา	2-7
3-1	ทรัพยากรดิน ตำบลบางตลาด อำเภอคลองเขื่อน จังหวัดฉะเชิงเทรา	3-4
4-1	การวิเคราะห์สถานการณ์โดยระบบ DPSIR ของตำบลบางตลาด อำเภอคลองเขื่อน จังหวัดฉะเชิงเทรา	4-3
4-2	ระบบการปลูกพืชในปัจจุบัน ตำบลบางตลาด อำเภอคลองเขื่อน จังหวัดฉะเชิงเทรา	4-4
6-1	เขตการใช้ที่ดิน ตำบลบางตลาด อำเภอคลองเขื่อน จังหวัดฉะเชิงเทรา	6-6



บทที่ 1

บทนำ

1.1 ความสำคัญของการวางแผนการใช้ที่ดิน

ตามรัฐธรรมนูญแห่งราชอาณาจักรไทย พุทธศักราช 2560 มาตรา 72 รัฐพึงดำเนินการเกี่ยวกับที่ดิน ทรัพยากรน้ำ และพลังงาน ดังต่อไปนี้

(1) วางแผนการใช้ที่ดินของประเทศ ให้เหมาะสมกับสภาพพื้นที่ และศักยภาพของที่ดินตามหลักการพัฒนาอย่างยั่งยืน

1.2 หลักการและเหตุผล

ปัจจุบันกรมพัฒนาที่ดินได้ดำเนินการวางแผนการใช้ที่ดินระดับประเทศเรียบร้อยแล้ว ซึ่งเป็นการวางกรอบเชิงนโยบายมุ่งเน้นการพัฒนาด้านการเกษตรให้เกิดความสมดุลและยั่งยืนและในขณะเดียวกันต้องอนุรักษ์ทรัพยากรธรรมชาติและสิ่งแวดล้อมควบคู่กับการรักษาคุณค่าทางศิลปวัฒนธรรม แต่ทั้งนี้เพื่อให้เกิดการใช้ประโยชน์ที่ดินในระดับพื้นที่อย่างมีประสิทธิภาพและรักษาฐานการผลิตด้านทรัพยากรธรรมชาติอย่างยั่งยืนตลอดห่วงโซ่อุปทาน แผนการใช้ที่ดินระดับตำบลจึงถูกนำมาใช้เป็นเครื่องมือเพื่อขับเคลื่อนการดำเนินงานดังกล่าว

ทั้งนี้กรมพัฒนาที่ดินได้จัดทำแผนปฏิบัติการราชการกรมพัฒนาที่ดินระยะ 5 ปี (พ.ศ. 2566-2570) เพื่อให้บรรลุตามวิสัยทัศน์ที่กำหนดไว้ คือ “เป็นองค์กรอัจฉริยะทางดิน เพื่อขับเคลื่อนการใช้ที่ดินอย่างเหมาะสม 15 ล้านไร่ ภายในปี 2570” ซึ่งในส่วนของประเด็นการพัฒนาที่ 2 บริหารจัดการทรัพยากรดินและที่ดินด้วยชุดข้อมูลที่มีมูลค่าสูง (High Value Dataset) ซึ่งมีเป้าหมาย คือ การนำชุดข้อมูลที่มีมูลค่าสูงไปใช้ในการบริหารจัดการทางการเกษตร ในส่วนของ ตัวชี้วัดบริหารจัดการทรัพยากรดิน และที่ดินบนพื้นฐานของชุดข้อมูลที่มีมูลค่าสูง ร้อยละ 100 กลยุทธ์ที่ 2 ยกระดับแผนการใช้ ที่ดินไปสู่การปฏิบัติ ได้กำหนดให้ร้อยละของแผนการใช้ที่ดินระดับตำบลที่จัดทำแล้วเสร็จทั้งประเทศ ภายใน ปี 2570 (ไม่น้อยกว่า ร้อยละ 80) เป็นตัวชี้วัด หนึ่งของกลยุทธ์ดังกล่าว

1.3 วัตถุประสงค์

1.3.1 เพื่อรักษาเสถียรภาพของทรัพยากรให้เกิดความสมดุลและยั่งยืนภายใต้การพัฒนาด้านต่างๆ ของตำบล

1.3.2 เพื่อให้การใช้ที่ดินมีผลตอบแทนสูงสุดต่อหน่วยเนื้อที่อย่างยั่งยืน

1.3.3 เพื่อให้เกิดการกำหนดแผนงาน โครงการ กิจกรรม ที่สอดคล้องกับแผนการใช้ที่ดินที่กำหนดขึ้นและอยู่บนหลักการของโมเดลเศรษฐกิจ BCG (Bio-Circular - Green Economy : BCG Model)

1.4 ระยะเวลาและสถานที่ดำเนินงาน

1.4.1 ระยะเวลา 1 ตุลาคม พ.ศ.2565 – 30 กันยายน พ.ศ.2566

1.4.2 สถานที่ ตำบลบางตลาด อำเภอคลองเขื่อน จังหวัดฉะเชิงเทรา



1.5 ขั้นตอนการดำเนินงาน

1.5.1 รวบรวมข้อมูลปฐมภูมิและทุติยภูมิ ประกอบด้วย

1) ด้านกายภาพ ได้แก่ ทรัพยากรดิน ทรัพยากรน้ำ ทรัพยากรป่าไม้ ภูมิอากาศ สภาพการใช้ที่ดิน เขตป่าไม้ตามกฎหมายและมติคณะรัฐมนตรี

2) ด้านเศรษฐกิจและสังคม เช่น การถือครองที่ดิน ลักษณะทางเศรษฐกิจของตำบล จำนวนประชากร เป็นต้น

3) ด้านนโยบายและข้อกำหนดที่เกี่ยวข้อง ได้แก่ ยุทธศาสตร์ แผนพัฒนาเศรษฐกิจและสังคมแห่งชาติฉบับที่ 13 ยุทธศาสตร์ภาค แผนพัฒนากลุ่มจังหวัด แผนพัฒนาจังหวัด แผนพัฒนาการเกษตรและสหกรณ์ แผนพัฒนาท้องถิ่น 4 ปี ขององค์การบริหารส่วนจังหวัด เทศบาลตำบลหรือ องค์การบริหารส่วนตำบล

1.5.2 จัดทำกระบวนการมีส่วนร่วมของชุมชน (Participatory Rural Appraisal : PRA) เพื่อรับฟังความคิดเห็น ประเด็นปัญหา ความต้องการด้านต่าง ๆ ขององค์การปกครองส่วนท้องถิ่นและเกษตรกรในตำบล

1.5.3 ประเมินคุณภาพของที่ดินของพืชเศรษฐกิจหลักและพืชทางเลือกที่มีมูลค่าของตำบล

1.5.4 สังเคราะห์ข้อมูลจากข้อ 1.5.1 ถึง 1.5.3 เพื่อใช้ประกอบการวางแผนการใช้ที่ดิน

1.5.5 กำหนด (ร่าง) แผนการใช้ที่ดินระดับตำบล

1.5.6 รับฟังความคิดเห็นของผู้มีส่วนได้ส่วนเสียต่อ (ร่าง) แผนการใช้ที่ดินที่กำหนดขึ้น

1.5.7 ปรับปรุง (ร่าง) แผนการใช้ที่ดินเพื่อจัดทำแผนการใช้ที่ดินฉบับสมบูรณ์

1.5.8 นำแผนการใช้ที่ดินเข้าสู่คณะทำงานวิชาการของเขตฯ เพื่อตรวจสอบความครบถ้วน /สมบูรณ์ของเนื้อหาและองค์ประกอบ

1.5.9 เผยแพร่แผนการใช้ที่ดินเพื่อนำไปสู่การขับเคลื่อนการดำเนินงาน ประกอบด้วย

1) องค์การปกครองส่วนท้องถิ่น นำแผนการใช้ที่ดินที่จัดทำขึ้นไปประกอบการจัดทำแผนการพัฒนาของตำบล เพื่อนำไปสู่การของบประมาณที่มีความสอดคล้องกับศักยภาพด้านการผลิตและสถานภาพของทรัพยากรของตำบล

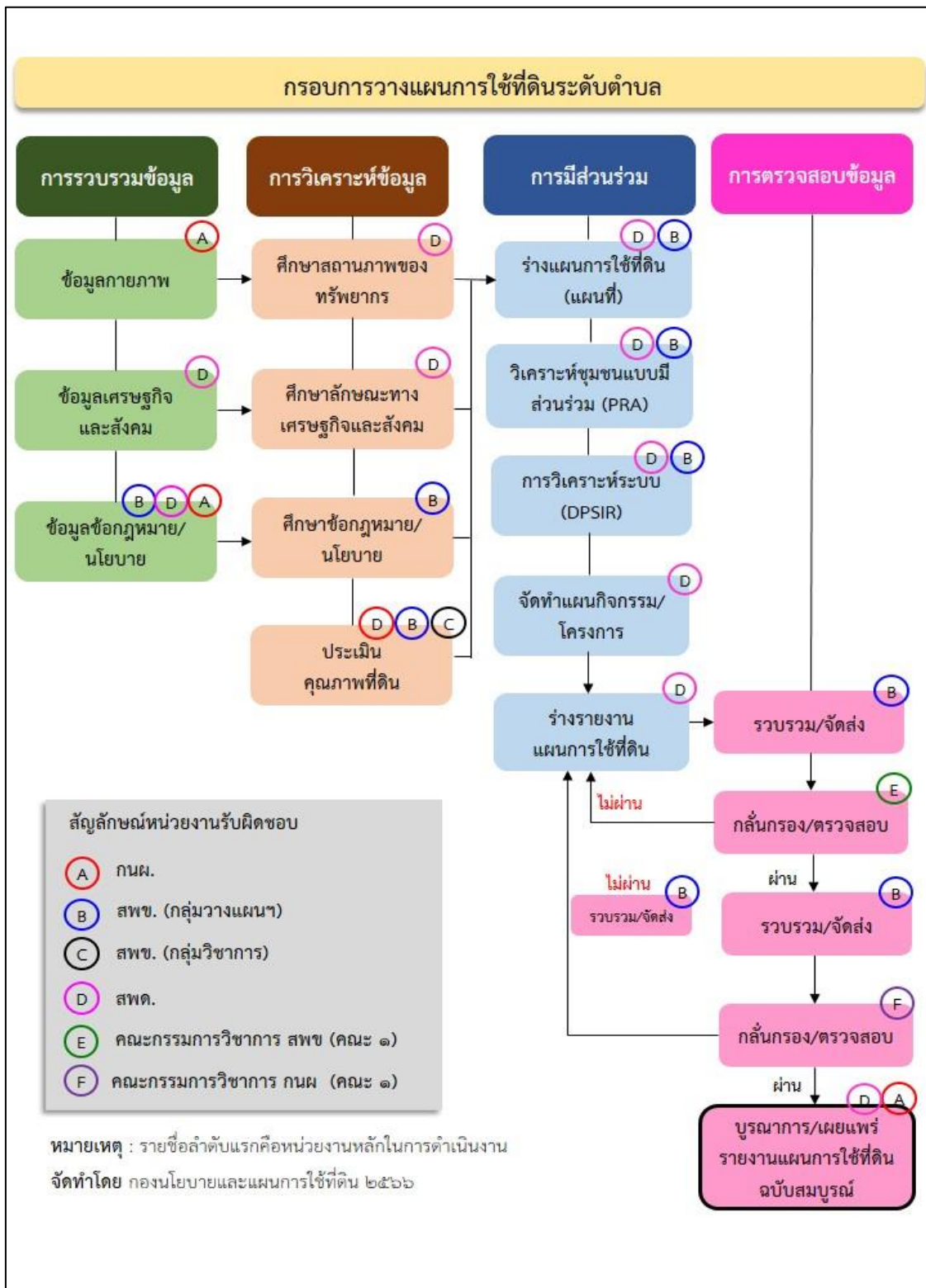
2) กรมพัฒนาที่ดิน โดยสำนักงานพัฒนาที่ดิน กำหนดแผนงาน/โครงการ/กิจกรรม ที่สอดคล้องกับแผนการใช้ที่ดินที่กำหนดขึ้นในแต่ละเขตและสามารถใช้ประกอบการของบประมาณในพื้นที่อย่างมีหลักการและเป็นที่ยอมรับ

3) หน่วยงานราชการอื่น ๆ สามารถใช้เป็นข้อมูลพื้นฐานประกอบแผนงาน/โครงการ/กิจกรรม ที่สอดคล้องกับแผนการใช้ที่ดินที่กำหนดขึ้นในแต่ละเขต

จากขั้นตอนดังกล่าวข้างต้น สามารถจัดทำกรอบการวางแผนการใช้ที่ดินระดับตำบลแสดงดังรูปที่ 1-1

1.6 วิสัยทัศน์ของตำบล

พัฒนาคุณภาพชีวิต เสริมสร้างเศรษฐกิจพอเพียง เกษตรก้าวหน้า พร้อมเป็นแหล่งท่องเที่ยวที่ยั่งยืน (องค์การบริหารส่วนตำบลบางตลาด, 2566)



รูปที่ 1-1 กรอบการวางแผนการใช้ที่ดินระดับตำบล



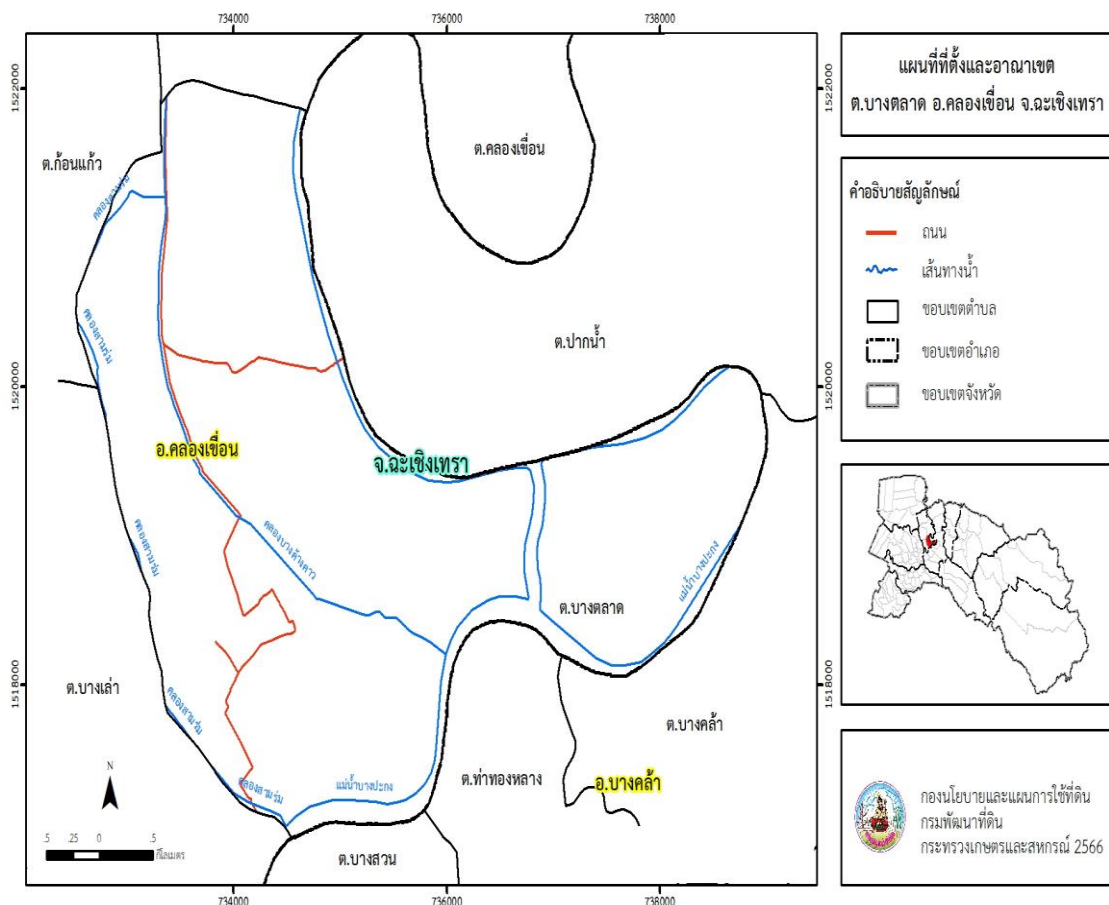
บทที่ 2

ข้อมูลทั่วไป

2.1 ที่ตั้งและอาณาเขต

ตำบลบางตลาด อำเภอคลองเขื่อน จังหวัดฉะเชิงเทรา ตั้งอยู่ทางทิศใต้ของอำเภอคลองเขื่อน มีพื้นที่ประมาณ 15 ตารางกิโลเมตร หรือ 9,611 ไร่ โดยมีอาณาเขตติดต่อ ดังนี้ (รูปที่ 2-1)

ทิศเหนือ	ติดต่อกับ	ตำบลกอนแก้วและตำบลคลองเขื่อน อำเภอคลองเขื่อน จังหวัดฉะเชิงเทรา
ทิศใต้	ติดต่อกับ	ตำบลบางสนและตำบลท่าทองกลาง อำเภอบางคล้า จังหวัดฉะเชิงเทรา
ทิศตะวันออก	ติดต่อกับ	ตำบลบางคล้าและตำบลปากน้ำ อำเภอบางคล้า จังหวัดฉะเชิงเทรา
ทิศตะวันตก	ติดต่อกับ	ตำบลบางเล่า อำเภอคลองเขื่อน จังหวัดฉะเชิงเทรา



รูปที่ 2-1 ที่ตั้งและอาณาเขต ตำบลบางตลาด อำเภอคลองเขื่อน จังหวัดฉะเชิงเทรา



2.2 การแบ่งส่วนการปกครอง

ตำบลบางตลาด อำเภอคลองเขื่อน จังหวัดฉะเชิงเทรา แบ่งส่วนการปกครองออกเป็น 7 หมู่บ้าน ดังนี้

หมู่ที่ 1 บ้านบางค้ำคาว	หมู่ที่ 5 บ้านควายเขาหัก
หมู่ที่ 2 บ้านเกาะลัด	หมู่ที่ 6 บ้านบางตลาด
หมู่ที่ 3 บ้านเกาะลัด	หมู่ที่ 7 บ้านคู้กร่าง
หมู่ที่ 4 บ้านบางสีพัน	

2.3 สภาพภูมิประเทศ

ลักษณะพื้นที่ทั่วไปส่วนใหญ่เป็นที่ราบลุ่ม สภาพพื้นที่ราบเรียบถึงค่อนข้างราบเรียบ เป็นส่วนหนึ่งของลุ่มน้ำบางปะกง ทิศตะวันออกถึงทิศใต้ติดกับแม่น้ำบางปะกงตลอดแนว เป็นแม่น้ำสายสำคัญ นอกจากนี้ยังมีคลองธรรมชาติ คลองขุด คลองชลประทานไหลผ่าน เช่น คลองบางค้ำคาว

2.4 สภาพภูมิอากาศ

จากการศึกษาสถิติภูมิอากาศ (พ.ศ.2556-2565) พบว่า ตำบลบางตลาด อำเภอคลองเขื่อน จังหวัดฉะเชิงเทรา มีรายละเอียดดังนี้

2.4.1 อุณหภูมิ

มีอุณหภูมิโดยเฉลี่ยทั้งปี 27.1 องศาเซลเซียส อุณหภูมิสูงสุดเฉลี่ย 33.5 องศาเซลเซียส ในเดือนเมษายน และอุณหภูมิต่ำสุดเฉลี่ย 23.1 องศาเซลเซียส ในเดือนมกราคม

2.4.2 ปริมาณน้ำฝน

มีปริมาณน้ำฝนรวมทั้งปี 1,420.3 มิลลิเมตร มีฝนตกประมาณ 133 วัน เดือนที่มีฝนตกมากที่สุด ในเดือนกันยายน มีปริมาณฝน 277.1 มิลลิเมตร และมีฝนตกประมาณ 20 วัน

2.4.3 สมดุลน้ำเพื่อการเกษตร

จากข้อมูลสถิติภูมิอากาศในคาบ 30 ปี (พ.ศ.2536-2565) ณ สถานีตรวจอากาศจังหวัดฉะเชิงเทรา ได้นำมาวิเคราะห์สมดุลของน้ำเพื่อการเกษตร ซึ่งเป็นการวิเคราะห์หาช่วงฤดูกาลเพาะปลูกพืชตลอดจนช่วงระยะเวลาที่พืชเสี่ยงต่อการขาดน้ำ ข้อมูลที่นำมาวิเคราะห์ คือ ปริมาณน้ำฝน และศักยภาพการคายระเหยน้ำอ้างอิง (ETO) ซึ่งคำนวณด้วยโปรแกรม Cropwat for Windows Version 8.0 โดยใช้สมการ Penman-Monteith สามารถสรุปสมดุลของน้ำเพื่อการเกษตรในเขตอาศัยน้ำฝนได้ดังนี้

ช่วงที่เหมาะสมต่อการปลูกพืช เป็นช่วงที่ค่าปริมาณน้ำฝนมากกว่าค่า 0.5 การระเหยจากผิวดิน และการคายน้ำของพืช เป็นช่วงที่ดินมีความชุ่มชื้นพอเหมาะต่อการเพาะปลูกพืช ซึ่งช่วงนี้เริ่มตั้งแต่ต้นเดือนมีนาคมถึงต้นเดือนพฤศจิกายน



ช่วงที่มีน้ำมากเกินพอ เป็นช่วงที่ค่าปริมาณน้ำฝนมากกว่าค่าการระเหยจากผิวดินและการคายน้ำของพืช ซึ่งช่วงนี้เริ่มตั้งแต่กลางเดือนเมษายนถึงปลายเดือนตุลาคม

ช่วงขาดน้ำ เป็นช่วงฤดูแล้งที่ค่าปริมาณน้ำฝนน้อยกว่าค่า 0.5 การระเหยจากผิวดินและการคายน้ำของพืช ซึ่งพืชอาจเสียหายจากการขาดแคลนน้ำได้ ซึ่งช่วงนี้เริ่มตั้งต้นเดือนพฤศจิกายนถึงต้นเดือนมีนาคม (ตารางที่ 2-1 และรูปที่ 2-2)

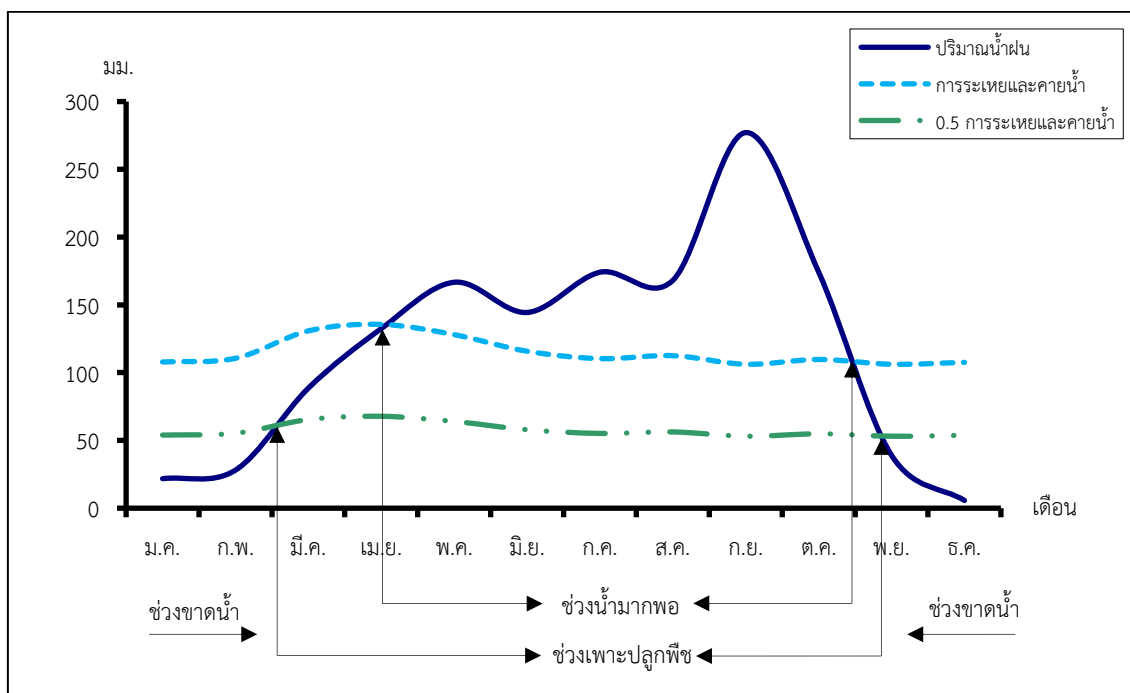
ตารางที่ 2-1 สถิติภูมิอากาศ ณ สถานีตรวจอากาศจังหวัดฉะเชิงเทรา¹ (ปี พ.ศ.2536-2565)

เดือน	อุณหภูมิ (°ซ)			ความชื้นสัมพัทธ์ (%)	ปริมาณน้ำฝน (มม.)	จำนวนวันที่ฝนตก (วัน)	ศักยภาพการคายระเหยน้ำ (มม.)	ปริมาณฝนใช้การ ² (มม.)
	ต่ำสุด	สูงสุด	เฉลี่ย					
ม.ค.	19.7	32.9	25.4	69.0	21.8	2.2	107.9	21.0
ก.พ.	21.4	34.3	26.8	72.0	28.1	3.6	110.6	26.8
มี.ค.	23.2	35.3	27.9	76.0	88.6	7.7	130.8	76.0
เม.ย.	24.2	35.6	28.4	79.0	132.5	10.0	135.6	104.4
พ.ค.	25.0	34.6	28.4	82.0	166.7	15.5	128.0	122.2
มิ.ย.	24.9	33.8	28.2	82.0	144.4	16.1	115.8	111.0
ก.ค.	24.5	33.0	27.6	83.0	174.1	18.4	110.4	125.6
ส.ค.	24.5	32.9	27.6	83.0	168.1	18.4	112.5	122.9
ก.ย.	24.1	32.4	27.1	86.0	277.1	20.0	106.2	152.7
ต.ค.	23.6	32.4	26.9	85.0	174.2	14.5	109.7	125.6
พ.ย.	22.1	32.6	26.3	79.0	39.0	5.0	106.2	36.6
ธ.ค.	19.8	32.2	25.1	72.0	5.7	1.7	107.6	5.6
เฉลี่ย	23.1	33.5	27.1	79.0	-	-	-	-
รวม	-	-	-	-	1,420.3	133.1	1,381.3	1,030.4

หมายเหตุ : ¹เป็นสถานีตรวจอากาศที่ใกล้พื้นที่ตำบลมากที่สุด

²จากการคำนวณโดยโปรแกรม Cropwat for Windows Version 8.0

ที่มา : กรมอุตุนิยมวิทยา (2566)



รูปที่ 2-2 กราฟสมดุลของน้ำเพื่อการเกษตร ปี (พ.ศ. 2536-2565)

2.5 สภาพการใช้ที่ดินปัจจุบัน

สภาพการใช้ที่ดินตำบลบางตลาด อำเภอคลองเขื่อน จังหวัดฉะเชิงเทรา ซึ่งสำรวจโดยกลุ่มวิเคราะห์สภาพการใช้ที่ดิน (2566) ประกอบด้วยประเภทการใช้ที่ดินต่าง ๆ ดังนี้

(ตารางที่ 2-2 และรูปที่ 2-3)

2.5.1 พื้นที่ชุมชนและสิ่งปลูกสร้าง มีเนื้อที่ 287 ไร่ หรือร้อยละ 2.98 ของเนื้อที่ตำบล

2.5.2 พื้นที่เกษตรกรรม มีเนื้อที่ 8,347 ไร่ หรือร้อยละ 86.85 ของเนื้อที่ตำบล ประกอบด้วยการใช้ประโยชน์ที่ดินด้านเกษตรกรรมต่าง ๆ ดังต่อไปนี้

- 1) พื้นที่นา มีเนื้อที่ 1,872 ไร่ หรือร้อยละ 19.48 ของเนื้อที่ตำบล ได้แก่ นาข้าว นาร้าง
- 2) ไม้ยืนต้น มีเนื้อที่ 898 ไร่ หรือร้อยละ 9.34 ของเนื้อที่ตำบล ได้แก่ หมาก หมาก/มะม่วง ไม้ปลูกเพื่อการค้า ไม้ยืนต้นร้าง/เสื่อมโทรม
- 3) ไม้ผล มีเนื้อที่ 2,904 ไร่ หรือร้อยละ 30.22 ของเนื้อที่ตำบล ได้แก่ มะพร้าว ไม้ผลร้าง/เสื่อมโทรม มะม่วง มะพร้าว/มะม่วง
- 4) พืชสวน มีเนื้อที่ 76 ไร่ หรือร้อยละ 0.79 ของเนื้อที่ตำบล ได้แก่ พืชผัก
- 5) ท้องที่เลี้ยงสัตว์และโรงเรือนเลี้ยงสัตว์ มีเนื้อที่ 122 ไร่ หรือร้อยละ 1.27 ของเนื้อที่ตำบล ได้แก่ โรงเรือนเลี้ยงสัตว์ปีก โรงเรือนเลี้ยงสุกร
- 6) สถานที่เพาะเลี้ยงสัตว์น้ำ มีเนื้อที่ 2,475 ไร่ หรือร้อยละ 25.75 ของเนื้อที่ตำบล ได้แก่ สถานที่เพาะเลี้ยงกุ้ง สถานที่เพาะเลี้ยงสัตว์น้ำร้าง สถานที่เพาะเลี้ยงปลา



2.5.3 พื้นที่ป่าไม้ มีเนื้อที่ 134 ไร่ หรือร้อยละ 1.39 ของเนื้อที่ตำบล ได้แก่ ป่าชายเลนสมบูรณ์

2.5.4 พื้นที่แหล่งน้ำ มีเนื้อที่ 612 ไร่ หรือร้อยละ 6.37 ของเนื้อที่ตำบล ได้แก่ แม่น้ำ ลำห้วย ลำคลอง บ่อน้ำในไร่นา

2.5.5 พื้นที่เบ็ดเตล็ด มีเนื้อที่ 231 ไร่ หรือร้อยละ 2.41 ของเนื้อที่ตำบล ได้แก่ พุ่มหญ้าสลับไม้ พุ่ม/ไม้ละเมาะ พื้นที่ลุ่ม พื้นที่ถม

ตารางที่ 2-2 สภาพการใช้ที่ดิน ตำบลบางตลาด อำเภอคลองเขื่อน จังหวัดฉะเชิงเทรา

หน่วยแผนที่	ประเภทการใช้ที่ดิน	เนื้อที่	
		ไร่	ร้อยละ
U	พื้นที่ชุมชนและสิ่งปลูกสร้าง	287	2.98
U201	หมู่บ้านบนพื้นราบ	83	0.86
U301	สถานที่ราชการและสถาบันต่าง ๆ	155	1.61
U405	ถนน	23	0.24
U603	สุสาน ป่าช้า	26	0.27
A	พื้นที่เกษตรกรรม	8,347	86.85
A100	นาร้าง	401	4.17
A101	นาข้าว	1,471	15.31
A300	ไม้ยืนต้นร้าง/เสื่อมโทรม	12	0.12
A315	ไผ่ปลูกเพื่อการค้า	36	0.37
A317	หมาก	706	7.35
A317/A407	หมาก/มะม่วง	144	1.50
A400	ไม้ผลร้าง/เสื่อมโทรม	126	1.31
A405	มะพร้าว	2,723	28.33
A405/A407	มะพร้าว/มะม่วง	17	0.18
A407	มะม่วง	38	0.40
A502	พืชผัก	76	0.79
A703	โรงเรือนเลี้ยงสัตว์ปีก	114	1.19
A704	โรงเรือนเลี้ยงสุกร	8	0.08
A900	สถานที่เพาะเลี้ยงสัตว์น้ำร้าง	290	3.02
A902	สถานที่เพาะเลี้ยงปลา	282	2.93
A903	สถานที่เพาะเลี้ยงกุ้ง	1,903	19.80



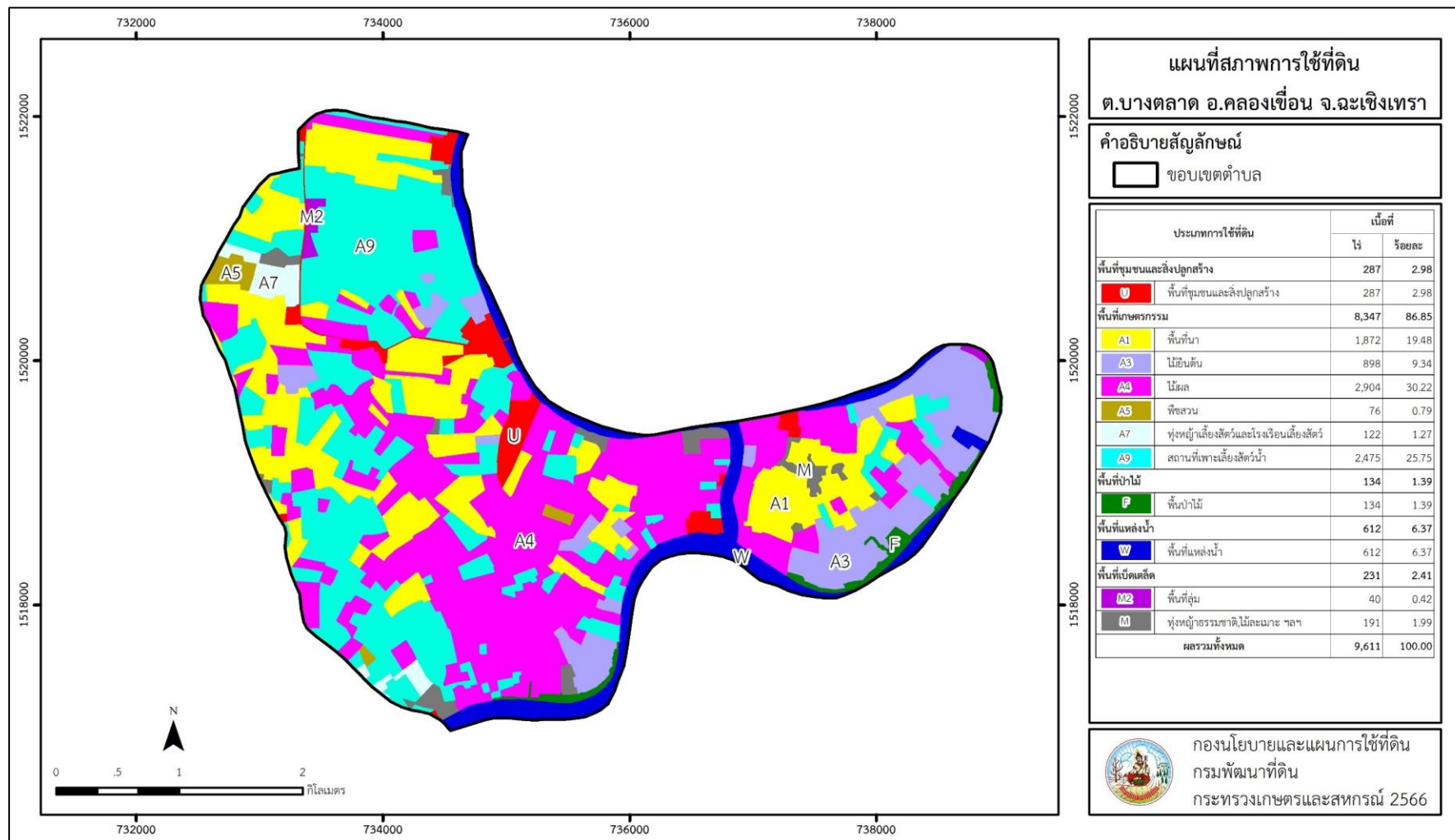
ตารางที่ 2-2 (ต่อ)

หน่วยแผนที่	ประเภทการใช้ที่ดิน	เนื้อที่	
		ไร่	ร้อยละ
F	พื้นที่ป่าไม้	134	1.39
F301	ป่าชายเลนสมบูรณ์	134	1.39
M	พื้นที่เบ็ดเตล็ด	231	2.41
M102	ทุ่งหญ้าสลับไม้พุ่ม/ไม้ละเมาะ	186	1.94
M201	พื้นที่ลุ่ม	40	0.42
M405	พื้นที่ถม	5	0.05
W	พื้นที่แหล่งน้ำ	612	6.37
W101	แม่น้ำ ลำห้วย ลำคลอง	595	6.19
W202	บ่อน้ำในไร่นา	17	0.18
ผลรวมทั้งหมด		9,611	100.00

หมายเหตุ: เนื้อที่คำนวณด้วยโปรแกรมระบบสารสนเทศภูมิศาสตร์



แผนการใช้ที่ดินตำบลบางตลาด อำเภอคลองเขื่อน จังหวัดฉะเชิงเทรา



รูปที่ 2-3 สภาพการใช้ที่ดิน ตำบลบางตลาด อำเภอคลองเขื่อน จังหวัดฉะเชิงเทรา



2.6 สภาพเศรษฐกิจและสังคม

2.6.1 ประชากร

จากหลักฐานทะเบียนราษฎรของกรมการปกครอง กระทรวงมหาดไทย ณ เดือนธันวาคม 2565 พบว่า ประชากรที่อาศัยในพื้นที่ตำบลบางตลาด มีประชากรรวม 2,165 คน แยกเป็นชาย 1,103 คน เป็นหญิง 1,062 คน ความหนาแน่นโดยเฉลี่ย 140.79 คนต่อตารางกิโลเมตร มีจำนวนครัวเรือนทั้งหมด 833 ครัวเรือน เป็นครัวเรือนเกษตรที่มาขึ้นทะเบียนกรมส่งเสริมการเกษตร 433 ครัวเรือน หรือร้อยละ 49.04 ของจำนวนครัวเรือนทั้งหมด และเป็นครัวเรือนที่ประกอบอาชีพอื่นๆ ครัวเรือนเกษตรที่ไม่ได้มาขึ้นทะเบียนกรมส่งเสริมการเกษตร 450 ครัวเรือน หรือร้อยละ 50.96 ของจำนวนครัวเรือนทั้งหมด ดังรายละเอียดในตารางที่ 2-2 ถึง 2-3

ตารางที่ 2-3 จำนวนประชากรและครัวเรือน ตำบลบางตลาด อำเภอคลองเขื่อน จังหวัดฉะเชิงเทรา ปี 2565

พื้นที่	จำนวนครัวเรือน	จำนวนประชากร (คน)		
		ชาย	หญิง	รวม
ตำบลบางตลาด	883	1,103	1,062	2,165
หมู่ที่ 1 บ้านบางค่างควา	177	221	221	442
หมู่ที่ 2 บ้านเกาะลัด	69	73	62	135
หมู่ที่ 3 บ้านเกาะลัด	93	84	49	133
หมู่ที่ 4 บ้านบางสีพัน	132	178	184	362
หมู่ที่ 5 บ้านควายเขาหัก	148	229	211	440
หมู่ที่ 6 บ้านบางตลาด	165	172	184	356
หมู่ที่ 7 บ้านคู้กร่าง	99	146	151	297

ที่มา: กรมการปกครอง (2566)

ตารางที่ 2-4 จำนวนและสัดส่วนครัวเรือน ตำบลบางตลาด อำเภอคลองเขื่อน จังหวัดฉะเชิงเทรา ปี 2565

รายการ	จำนวน (ครัวเรือน)	ร้อยละ
จำนวนครัวเรือนทั้งหมด¹⁾	883	100.00
- จำนวนครัวเรือนเกษตรที่มาขึ้นทะเบียนกรมส่งเสริมการเกษตร ²⁾	433	49.04
- จำนวนครัวเรือนที่ประกอบอาชีพอื่นๆ และจำนวนครัวเรือนเกษตรที่ไม่ได้มาขึ้นทะเบียนฯ	450	50.96

ที่มา: 1) กรมการปกครอง (2566)

2) กรมส่งเสริมการเกษตร (2566)



2.6.2 การถือครองที่ดิน

จากข้อมูลกรมการปกครอง ณ เดือนธันวาคม พ.ศ.2565 ตำบลบางตลาดมีจำนวนครัวเรือนทั้งหมด 883 ครัวเรือน โดยถือครองที่ดินเฉลี่ยครัวเรือนละ 10.88 ไร่ (เนื้อที่ของตำบลรวมต่อจำนวนครัวเรือนทั้งหมด)

2.6.3 ลักษณะทางเศรษฐกิจและการประกอบอาชีพ

สภาพเศรษฐกิจของชุมชนในตำบลบางตลาด ส่วนใหญ่ประชากรมีอาชีพด้านการเกษตรกรรม ได้แก่ ทำสวน (มะพร้าว) มากเป็นอันดับหนึ่ง รองลงมา ได้แก่ ปลูกข้าว และเลี้ยงสัตว์

การประกอบอาชีพ ในตำบลบางตลาดประชากรส่วนใหญ่ประกอบอาชีพเกษตรกรรม เช่น ทำสวน และทำนา นอกจากนี้ยังมีการเลี้ยงสัตว์ไว้เพื่อบริโภคและจำหน่าย

- อาชีพทำเกษตรกรรมครัวเรือนเกษตรที่ขึ้นทะเบียนกับกรมส่งเสริมการเกษตร 433 ครัวเรือน โดยเกษตรกรทำสวน (มะพร้าว) มากเป็นอันดับหนึ่ง รองลงมา ได้แก่ ปลูกข้าว นอกจากนี้เกษตรกรยังมีการเลี้ยงสัตว์ สำหรับการเลี้ยงสัตว์พบว่าส่วนใหญ่เลี้ยงไว้เพื่อบริโภคและจำหน่าย ได้แก่ โค กระบือ และไก่

2.6.4 ด้านรายได้-รายจ่าย

จากข้อมูลความจำเป็นพื้นฐาน จปฐ. พบว่า รายได้ครัวเรือนเฉลี่ยปีละ 228,105 บาท รายได้บุคคลเฉลี่ยปีละ 82,747 บาท รายจ่ายครัวเรือนเฉลี่ยปีละ 144,621 บาท รายจ่ายบุคคลเฉลี่ยปีละ 52,463 บาท เมื่อพิจารณาจะเห็นว่ารายได้ครัวเรือนมากกว่ารายจ่ายครัวเรือนปีละ 83,484 บาท และรายได้บุคคลมากกว่ารายจ่ายบุคคลปีละ 30,285 บาท ดังรายละเอียดในตารางที่ 2-



แผนการใช้ที่ดินตำบลบางตลาด อำเภอคลองเขื่อน จังหวัดฉะเชิงเทรา

ตารางที่ 2-5 รายได้-รายจ่ายเฉลี่ยครัวเรือน ตำบลบางตลาด อำเภอคลองเขื่อน จังหวัดฉะเชิงเทรา ปี 2565

พื้นที่	แหล่งรายได้ของครัวเรือน (บาท/ปี)				รายได้ครัวเรือนเฉลี่ย (บาท/ปี)	รายได้บุคคลเฉลี่ย (บาท/ปี)	รายจ่ายครัวเรือนเฉลี่ย (บาท/ปี)	รายจ่ายบุคคลเฉลี่ย (บาท/ปี)
	อาชีพหลัก	อาชีพรอง	รายได้อื่น	ทำ-หาเอง				
ตำบลบางตลาด	179,634	23,073	11,695	13,703	228,105	82,747	144,621	52,463
หมู่ที่ 1 บ้านบางค่างควา	131,425	20,999	16,023	21,698	190,145	74,082	132,121	51,476
หมู่ที่ 2 บ้านเกาะลัด	83,192	12,000	14,800	17,080	127,072	88,244	103,400	71,806
หมู่ที่ 3 บ้านเกาะลัด	175,400	2,500	9,740	3,000	190,640	84,106	131,500	58,015
หมู่ที่ 4 บ้านบางสีพัน	187,915	29,068	12,356	14,068	243,407	80,680	141,495	46,900
หมู่ที่ 5 บ้านควายเขาหัก	256,260	16,041	7,113	16,948	296,364	99,472	159,196	53,433
หมู่ที่ 6 บ้านบางตลาด	211,955	39,965	3,685	1,079	256,684	101,986	155,449	61,763
หมู่ที่ 7 บ้านคู้งกร่าง	143,768	22,609	20,101	14,638	201,116	56,641	155,217	43,714

ที่มา: กรมการพัฒนาชุมชน (2566)

บทที่ 3

สถานภาพของทรัพยากรธรรมชาติ

การศึกษาสถานภาพของทรัพยากรธรรมชาติในพื้นที่ตำบลบางตลาด อำเภอคลองเขื่อน จังหวัดฉะเชิงเทรา ได้แก่ ทรัพยากรป่าไม้ ทรัพยากรน้ำ และทรัพยากรดิน ซึ่งเป็นทรัพยากรกายภาพที่สำคัญต่อการทำการเกษตร ดังนั้นจึงจำเป็นต้องทราบว่าทรัพยากรธรรมชาติแต่ละชนิดปัจจุบันมีสถานะอย่างไร เพื่อใช้เป็นข้อมูลประกอบการวางแผนการใช้ที่ดินซึ่งจะนำไปสู่การกำหนดแผนงาน โครงการ กิจกรรม รวมถึงมาตรการต่าง ๆ เพื่อการพัฒนาพื้นที่อย่างมีประสิทธิภาพต่อไป โดยมีรายละเอียดดังนี้

3.1 ทรัพยากรป่าไม้

3.1.1 ป่าไม้ตามกฎหมายและมติคณะรัฐมนตรี

1) ป่าอนุรักษ์ ไม่พบพื้นที่ป่าอนุรักษ์ (เขตอุทยานแห่งชาติ เขตรักษาพันธุ์สัตว์ป่า เขตวนอุทยาน เขตห้ามล่าสัตว์ป่า) ในพื้นที่

2) ป่าสงวนแห่งชาติ ได้มีการจำแนกเขตการใช้ประโยชน์ทรัพยากรและที่ดินป่าไม้ในพื้นที่ป่าสงวนแห่งชาติตามมติคณะรัฐมนตรี วันที่ 10 มีนาคม 2535 และ 17 มีนาคม 2535 แบ่งออกเป็น 3 เขต ประกอบด้วย เขตพื้นที่ป่าเพื่อการอนุรักษ์ (Zone C) เขตพื้นที่ป่าเพื่อเศรษฐกิจ (Zone E) และเขตพื้นที่ป่าที่เหมาะสมต่อการเกษตร (Zone A) จากการวิเคราะห์ข้อมูล ไม่พบพื้นที่ป่าสงวนแห่งชาติในพื้นที่

3.1.2 **ชั้นคุณภาพลุ่มน้ำ** (มติคณะรัฐมนตรี วันที่ 28 พฤษภาคม 2528) จากการวิเคราะห์ข้อมูลพบชั้นคุณภาพลุ่มน้ำในพื้นที่ คือ พื้นที่ลุ่มน้ำชั้นที่ 5 เนื้อที่ 9,611 ไร่

ทั้งนี้ เนื้อที่ดังกล่าวข้างต้นคำนวณด้วยระบบสารสนเทศภูมิศาสตร์ เป็นเนื้อที่เบื้องต้น เท่านั้น ไม่สามารถใช้อ้างอิงได้ทางกฎหมาย

3.2 ทรัพยากรน้ำ

3.2.1 ปริมาณน้ำฝน พบว่าในพื้นที่ตำบลบางตลาด มีปริมาณน้ำฝนเฉลี่ยในคาบ 30 ปี (พ.ศ.2536-2565) 1,420.3 มิลลิเมตรต่อปี

3.2.2 น้ำผิวดิน หมายถึง แม่น้ำลำคลอง หนอง บึง ทะเลสาบ อ่างเก็บ และแหล่งน้ำสาธารณะอื่นๆ ที่อยู่ภายในผืนแผ่นดิน ในพื้นที่ตำบลบางตลาด มีรายละเอียดของแหล่งน้ำผิวดินดังนี้

แหล่งน้ำผิวดินธรรมชาติ ได้แก่ คลองบางค้ำควา คลองสามร่ม และแม่น้ำบางปะกง

3.2.3 ใช้ฐานข้อมูลน้ำบาดาลของกรมทรัพยากรน้ำบาดาล (2566) ซึ่งพบว่า ตำบลบางตลาด มีจำนวนบ่อบาดาลเอกชนจำนวน 1 บ่อ

3.3 ทรัพยากรดิน

ทรัพยากรดินในพื้นที่ตำบลบางตลาด อำเภอคลองเขื่อน จังหวัดฉะเชิงเทรา พบหน่วยแผนที่ดิน 1 หน่วยแผนที่ดิน เป็นดินในพื้นที่ลุ่ม คือ หน่วยแผนที่ดิน Cc-cA ชุดดินฉะเชิงเทรา มีเนื้อดินบนเป็นดินเหนียว ความลาดชัน 0-2 เปอร์เซ็นต์ มีเนื้อที่ 9,611 ไร่ หรือร้อยละ 100.00 ของเนื้อที่ตำบล

ไม่พบปัญหาทรัพยากรดินทางการเกษตรตามสภาพธรรมชาติในพื้นที่ รายละเอียดของ
ทรัพยากรดินและรายละเอียดของสมบัติดิน ตำบลบางตลาด อำเภอคลองเขื่อน จังหวัดฉะเชิงเทรา
แสดงในตารางที่ 3-1 และรูปที่ 3-1



แผนการใช้ที่ดินตำบลบางตลาด อำเภอลองเขื่อน จังหวัดฉะเชิงเทรา

ตารางที่ 3-1 สมบัติดินตำบลบางตลาด อำเภอลองเขื่อน จังหวัดฉะเชิงเทรา

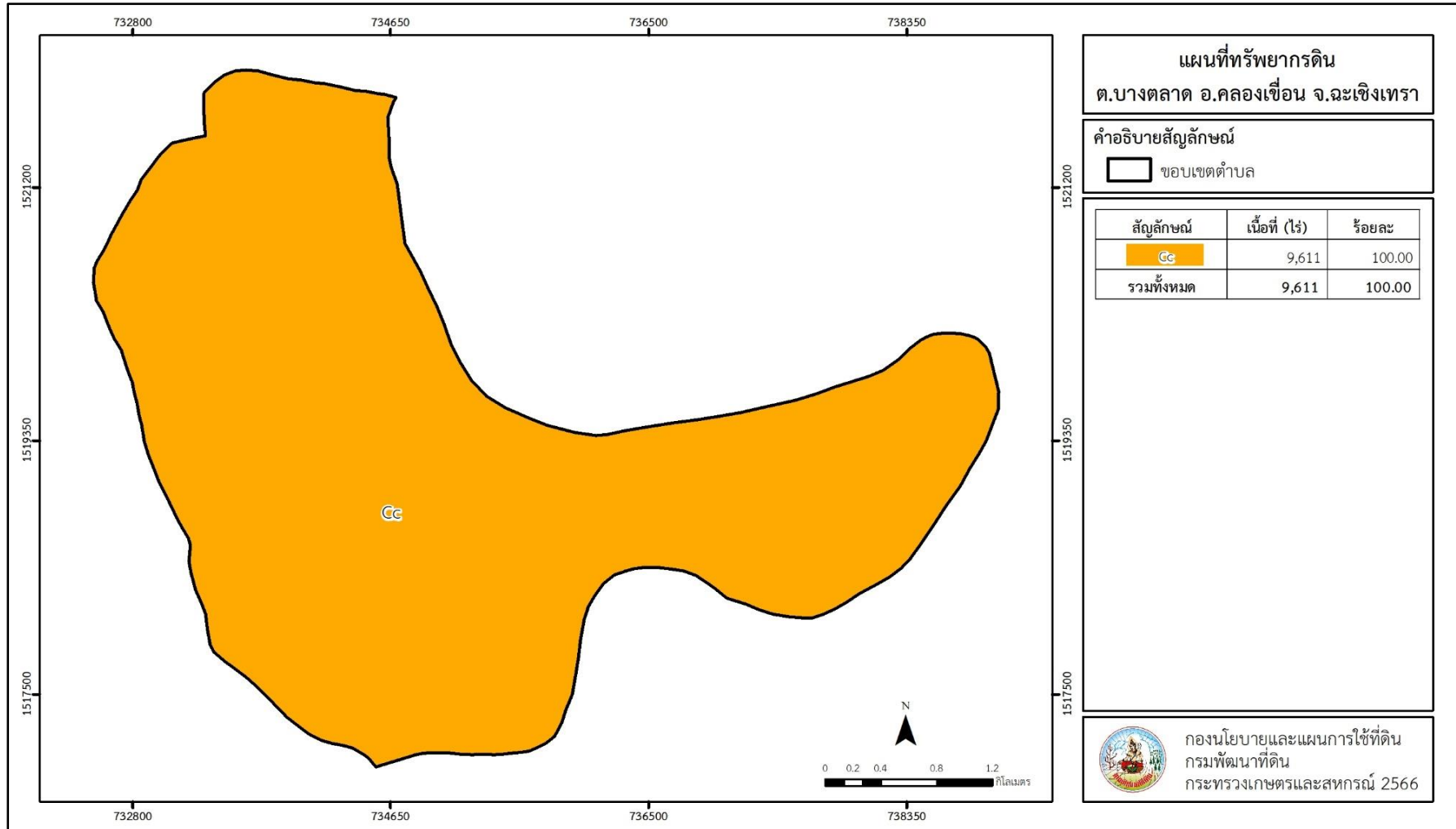
หน่วยแผนที่ดิน	ความลาดชัน (%)	ความลึก (ซม.)	การระบายน้ำ	ความอุดมสมบูรณ์ของดิน	ความจุแลกเปลี่ยนแคตไอออน (cmol/kg)	ความอึมตัวเบส (%)	ปฏิกิริยาดิน		ค่าการนำไฟฟ้า (dS/m)	ความลึกของชั้นจาโรไซด์ (ซม.)	เนื้อที่	
							ดินบน	ดินล่าง			ไร่	ร้อยละ
Cc-cA	0-2	>150	เร็ว	ปานกลาง	>20	>75	5.5-8.0	6.5-8.0	4-8	-	9,611	100.00
รวมทั้งหมด											9,611	100.00

หมายเหตุ: เนื้อที่คำนวณด้วยโปรแกรมระบบสารสนเทศภูมิศาสตร์

ที่มา: กองสำรวจและวิจัยทรัพยากรดิน (2566)



แผนการใช้ที่ดินตำบลบางตลาด อำเภอลองเขื่อน จังหวัดฉะเชิงเทรา



รูปที่ 3-1 ทรัพยากรดิน ตำบลบางตลาด อำเภอลองเขื่อน จังหวัดฉะเชิงเทรา

บทที่ 4

กระบวนการมีส่วนร่วมของชุมชน (Participatory Rural Appraisal : PRA)

4.1 การวิเคราะห์ผลจากการจัดทำกระบวนการมีส่วนร่วมของชุมชน (PRA)

การวิเคราะห์ผลจากการจัดทำกระบวนการมีส่วนร่วมของชุมชน (PRA) เมื่อวันที่ 22 มิถุนายน พ.ศ. 2566 มีสาระสำคัญสรุปได้ดังนี้

4.1.1 ปัญหาหลักของตำบลบางตลาด คือ

- 1) ดินขาดความอุดมสมบูรณ์
- 2) น้ำท่วม (หมู่ 1,2,3,7)
- 3) ดินกรด

4.1.2 ความต้องการของชุมชน เกษตรกร และตำบลบางตลาด มีความต้องการ 3 ประการ คือ

- 1) แก้ปัญหาดินเสื่อมโทรมและฟื้นฟูความอุดมสมบูรณ์ของดิน
- 2) ถ่ายทอดองค์ความรู้ เรื่องการบริหารจัดการพื้นที่เกษตรกรรมให้มีความเหมาะสม
- 3) ขุดลอกคลองสาธารณะ

ผลจากการจัดทำกระบวนการมีส่วนร่วมของชุมชน (PRA) ได้นำมาวิเคราะห์ร่วมกับปัญหาด้านกายภาพ โดยระบบ DPSIR มีรายละเอียดดังนี้

1) แรงขับเคลื่อน (Driver) มี 3 ประการ คือ

- 1.1) ถ่ายทอดองค์ความรู้ เรื่องการปรับปรุงบำรุงดิน
- 1.2) มีระบบการเปิด-ปิด ประตูระบายน้ำ (เขื่อนทดน้ำบางปะกง)
- 1.3) มีมาตรการเรื่อง ราคาผลผลิตตกต่ำ

2) แรงกดดัน (Pressure) ที่เกิดจากปัจจัยขับเคลื่อน มี 4 ประการ คือ

- 2.1) การจัดการที่ดินไม่เหมาะสมตามหลักวิชาการ
- 2.2) ขาดการปรับปรุงบำรุงดิน
- 2.3) ความต้องการน้ำเพื่อการเกษตร
- 2.4) ต้นทุนการผลิตสูง

3) สถานะ (State) ที่เกิดแรงกดดัน มี 3 ประการ คือ

- 3.1) ความเสื่อมโทรมของดิน
- 3.2) ขาดแคลนน้ำเพื่อการเกษตร
- 3.3) มีการนำเข้า (อาหารกุ้ง) จากต่างประเทศ

4) ผลกระทบ (Impact) ที่ปรากฏในพื้นที่ มี 4 ประการ คือ

- 4.1) ผลผลิตของพืช และสัตว์ มีต้นทุนการผลิตสูง
- 4.2) รายได้ลดลง ไม่เพียงพอต่อการใช้ชีวิต
- 4.3) ขาดแคลนน้ำเพื่อการเกษตร
- 4.4) มีปัญหาต่อคุณภาพชีวิต

5) การตอบสนอง (Response) ของรัฐในอดีต ปัจจุบัน และในอนาคต มีดังนี้

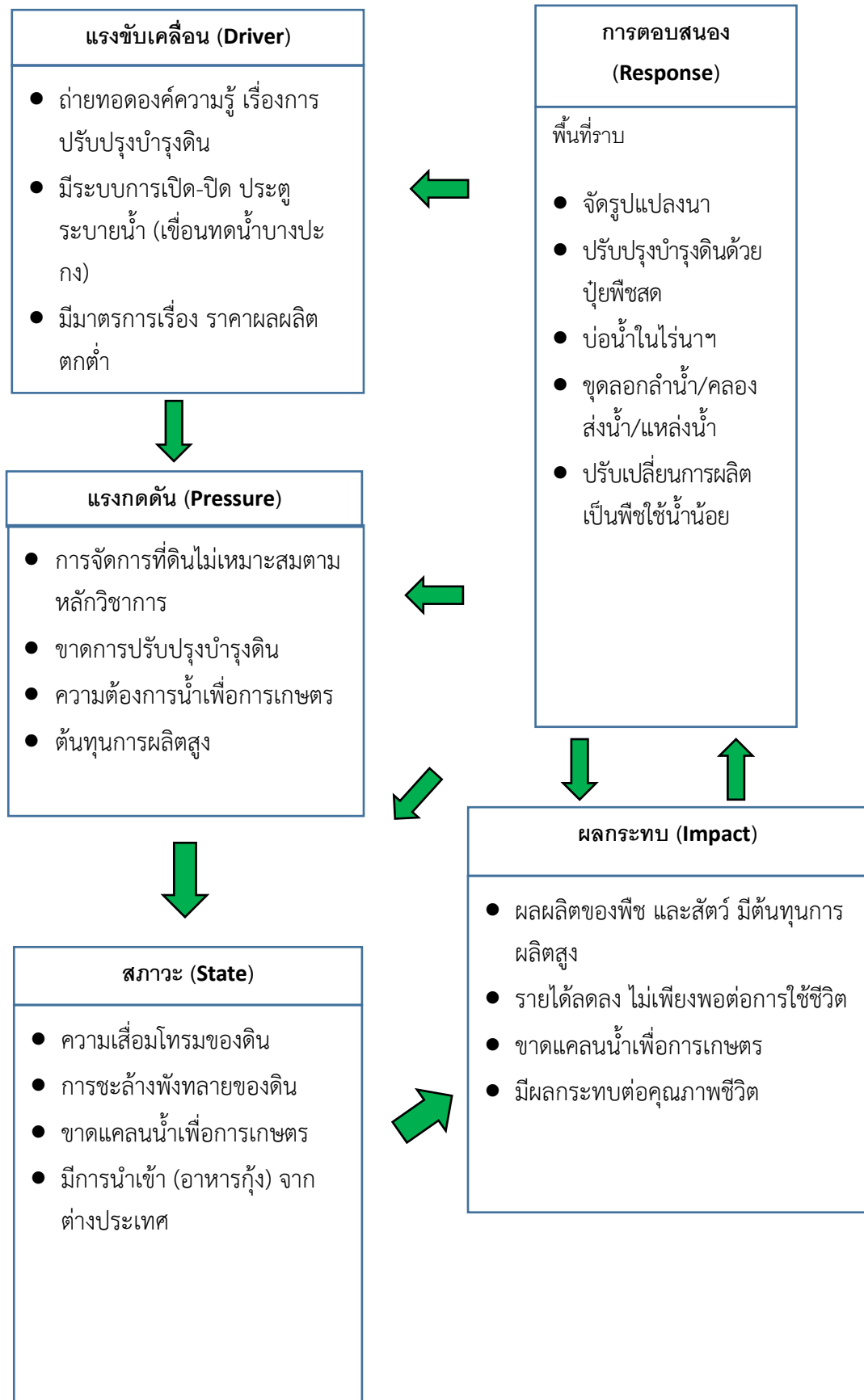
อดีต-ปัจจุบัน

พื้นที่ราบ

- 5.1) ปรับปรุงบำรุงดินด้วยปุ๋ยพืชสด ปุ๋ยหมัก ปุ๋ยคอก
- 5.2) ขุดลอกคลองสาธารณะ
- 5.3) บ่อน้ำในไร่นา
- 5.4) ส่งเสริมการทำเกษตรผสมผสาน/เกษตรปลอดภัยสูง

อนาคต

- (1) พัฒนาที่ดินและน้ำที่เป็นระบบทั้งตำบล
 - (2) สร้างมูลค่าเพิ่มให้กับผลผลิตทางการเกษตร
- ดังมีรายละเอียดในรูปที่ 4-1



รูปที่ 4-1 การวิเคราะห์สถานการณ์โดยระบบ DPSIR ของตำบลบางตลาด อำเภอคลองเขื่อน จังหวัดฉะเชิงเทรา

4.2 ระบบการปลูกพืชในปัจจุบัน

ตำบลบางตลาด อำเภอคลองเขื่อน จังหวัดฉะเชิงเทรา มีการเพาะปลูกพืช ดังนี้

- 1) มะพร้าว เกษตรกรส่วนใหญ่จะเลือกปลูกมะพร้าว ปลูกตลอดทั้งปี และมีอายุจากวันปลูกถึงวันเก็บเกี่ยวตลอดทั้งปี
- 2) ข้าวนาปี จะทำในช่วงเดือนเมษายน – ตุลาคม เว้นช่วงระยะเวลา 1 เดือน เพื่อเริ่มทำข้าวนาปรังในช่วงเดือนพฤศจิกายน - มีนาคม
- 3) หนาก สามารถปลูกได้ทั้งปี และจะมีผลผลิตตลอดปี

ชนิดพืช	เดือน	ม.ค.	ก.พ.	มี.ค.	เม.ย.	พ.ค.	มิ.ย.	ก.ค.	ส.ค.	ก.ย.	ต.ค.	พ.ย.	ธ.ค.
	บริเวณพื้นที่ราบลุ่ม												
ข้าว													
-ข้าวนาปี													
-ข้าวนาปรัง													
ไม้ผล													
-มะพร้าว													
ไม้ยืนต้น													
-หนาก													

รูปที่ 4-2 ระบบการปลูกพืชในปัจจุบัน ตำบลบางตลาด อำเภอคลองเขื่อน จังหวัดฉะเชิงเทรา

บทที่ 5

การประเมินคุณภาพที่ดิน

5.1 หลักการประเมินคุณภาพที่ดินด้านกายภาพ

การประเมินคุณภาพที่ดินหรือการประเมินความเหมาะสมของที่ดิน สอดคล้องตามหลักการของ FAO Framework ค.ศ. 1983 ซึ่งการประเมินคุณภาพที่ดินด้านกายภาพ เป็นการประเมินศักยภาพของที่ดินว่าที่ดินนั้นๆเหมาะสมมากหรือน้อยเพียงใดสำหรับการใช้ที่ดินประเภทต่างๆ หรือการปลูกพืชต่างๆ โดยพิจารณาจาก สภาพแวดล้อมที่มีผลต่อการเจริญเติบโตของพืช สมบัติดินที่ได้จำแนกไว้ในแต่ละตำบล ร่วมกับการจัดการพื้นที่ เช่น ระบบชลประทาน พื้นที่ยกทรง การจัดระบบอนุรักษ์ดินและน้ำ เป็นต้น และนอกจากนี้พิจารณาความต้องการปัจจัยต่อการปลูกพืชแต่ละชนิด สอดคล้องตามหลักการของ FAO ได้แก่ ความต้องการด้านพืช ความต้องการด้านการจัดการ ความต้องการด้านการอนุรักษ์ (บัณฑิต และคำธณ 2542) รายละเอียดดังตารางที่ 5-1

ระดับความเหมาะสมของที่ดินได้จากการสังเคราะห์ข้อมูลดิน การจัดการที่ดิน หรือดินที่มีลักษณะเฉพาะที่เกิดขึ้นตามสภาพภูมิประเทศ (ซึ่งจะเรียกรวมว่าหน่วยที่ดิน) ลักษณะภูมิอากาศ พิจารณาร่วมกับระดับความต้องการปัจจัยต่อการเจริญเติบโตของพืชแต่ละชนิด หลังจากนั้นดำเนินการประเมินคุณภาพที่ดิน ซึ่งสามารถจำแนกระดับความเหมาะสมของที่ดินได้เป็น 4 ชั้น ได้แก่ เหมาะสมสูง (S1) เหมาะสมปานกลาง (S2) เหมาะสมเล็กน้อย (S3) และไม่เหมาะสม (N) โดยที่

S1 : ไม่มีข้อจำกัดด้านที่ดินตามปัจจัยที่ใช้พิจารณา

S2 : มีข้อจำกัดด้านที่ดินที่แก้ไขได้ง่ายหรือข้อจำกัดอาจไม่ส่งผลกระทบต่อ การเจริญเติบโตของพืชอย่างชัดเจน

S3 : มีข้อจำกัดด้านที่ดินที่แก้ไขได้ยาก ควรปรับเปลี่ยนการผลิตเป็นพืชชนิดอื่นหรือกิจกรรมอื่น (ส่วนใหญ่เป็นลักษณะทางกายภาพ)

N : มีข้อจำกัดที่พัฒนาหรือปรับปรุงที่ดินได้ยากมาก หากจะดำเนินการพัฒนาหรือปรับปรุงต้องใช้ต้นทุนสูงหรือเครื่องจักรขนาดใหญ่ แนะนำให้ปรับเปลี่ยนการผลิต

ตารางที่ 5-1 ตัวอย่างการประเมินคุณภาพที่ดินด้านกายภาพของประเภทการใช้ประโยชน์ที่ดิน

คุณภาพที่ดิน (Land Quality)	คุณลักษณะที่ดินตัวแทน (Land Characteristics)	ระดับความ เหมาะสม (Land Suitability Rating)
1. ความเหมาะสมด้านความต้องการด้านพืช (Crop Requirements)		
1.1. การหยั่งลึกของรากพืช (r)	ความลึกของดิน	S1
1.2. ความชุ่มชื้นที่เป็นประโยชน์ต่อพืช (m)	ปริมาณน้ำฝนเฉลี่ยในรอบปี	S2m
1.3. ความเป็นประโยชน์ของออกซิเจน ต่อรากพืช (o)	สภาพการระบายน้ำของดิน	S2o
ความเหมาะสมรวมด้านความต้องการด้านพืช (Crop Requirements)		S2om
2. ความเหมาะสมรวมความต้องการด้านการจัดการ (Management Requirements)		
2.1. สภาพการเขตกรรม (k)	ชั้นความยากง่ายในการ เขตกรรม (ดินบน)	S1
2.2. ศักยภาพการใช้เครื่องจักรกล (w)	ความลาดชันของพื้นที่	S3w
ความเหมาะสมรวมด้านความต้องการด้านการจัดการ (Management Requirements)		S3w
3. ความเหมาะสมด้านความต้องการด้านการอนุรักษ์ (Conservation Requirements)		
3.1 ความเสียหายจากการกัดกร่อน (e)	ความลาดชันของพื้นที่	S3e
ความเหมาะสมรวมด้านความต้องการด้านการอนุรักษ์ (Conservation Requirements)		S3e
ความเหมาะสมด้านกายภาพของประเภทการใช้ประโยชน์ที่ดินใน แต่ละหน่วยที่ดินโดยรวม		S3ew

5.2 พืชเศรษฐกิจที่สำคัญของตำบล

พืชเศรษฐกิจหลักและพืชทางเลือกของตำบล ได้แก่ ข้าว มะพร้าว

5.3 ระดับความเหมาะสมของที่ดิน

การประเมินคุณภาพที่ดินของพืชเศรษฐกิจหลักและพืชทางเลือก ตำบลบางตลาด อำเภอคลองเขื่อน จังหวัดฉะเชิงเทรา ได้ผลการประเมินคุณภาพที่ดินดังตารางที่ 5-2

ตารางที่ 5-2 ชั้นความเหมาะสมทางกายภาพของดิน ตำบลบางตลาด อำเภอคลองเขื่อน จังหวัดฉะเชิงเทรา

หน่วยแผนที่ดิน	ข้าว	มะพร้าว
Cc-cA	S3x	N

หมายเหตุ : * หมายถึง หน่วยแผนที่ดินที่มีความอุดมสมบูรณ์ของดินต่างจากหน่วยแผนที่ดินเดียวกัน

ความหมายของสัญลักษณ์แสดงข้อจำกัดชั้นความเหมาะสม

e = ความเสียหายจากการกัดกร่อน

w = ศักยภาพการใช้เครื่องจักร

r = สภาพการหยั่งลึกของราก

z = สารพิษ

x = การมีเกลือมากเกินไป

m = ความชุ่มชื้นที่เป็นประโยชน์ต่อพืช

o = ความเป็นประโยชน์ของออกซิเจนต่อรากพืช

n = ความจุในการดูดยึดธาตุอาหาร

s = ความเป็นประโยชน์ของธาตุอาหาร

บทที่ 6 แผนการใช้ที่ดิน

6.1 การวิเคราะห์ข้อมูลเพื่อจัดทำแผนการใช้ที่ดินระดับตำบล

ตามที่กรมพัฒนาที่ดินได้จัดทำแผนปฏิบัติการราชการกรมพัฒนาที่ดินระยะ 5 ปี (2566-2570) เพื่อให้บรรลุตามวิสัยทัศน์ที่กำหนดไว้ คือ “เป็นองค์กรอัจฉริยะทางดิน เพื่อขับเคลื่อนการใช้ที่ดินอย่างเหมาะสม 15 ล้านไร่ ภายในปี 2570” ซึ่งในส่วนของประเด็นการพัฒนาที่ 2 บริหารจัดการทรัพยากรดินและที่ดินด้วยชุดข้อมูลที่มีมูลค่าสูง (High Value Dataset) ซึ่งมีเป้าหมาย คือ การนำชุดข้อมูลที่มีมูลค่าสูง ไปใช้ในการบริหารจัดการทางการเกษตร ในส่วนของตัวชี้วัด บริหารจัดการทรัพยากรดินและที่ดินบนพื้นฐานของชุดข้อมูลที่มีมูลค่าสูง ร้อยละ 100 กลยุทธ์ที่ 2 ยกระดับแผนการใช้ที่ดินไปสู่การปฏิบัติ ได้กำหนดให้ ร้อยละของแผนการใช้ที่ดินระดับตำบลที่จัดทำแล้วเสร็จทั้งประเทศ ภายใน ปี 2570 (ไม่น้อยกว่า ร้อยละ 80) เป็นตัวชี้วัดหนึ่งของกลยุทธ์ดังกล่าว

การวางแผนการใช้ที่ดินระดับตำบลเป็นการวางกรอบและนโยบายการการพัฒนาพื้นที่ให้เกิดการใช้ที่ดินอย่างสมดุลและยั่งยืน เป็นการกำหนดแนวทางใช้ที่ดินให้ตรงกับศักยภาพโดยเฉพาะทางด้านการเกษตร และนำไปสู่การกำหนดแผนงาน โครงการ กิจกรรม ที่มีความสอดคล้องกับสภาพพื้นที่ ทั้งนี้การใช้ขอบเขตการปกครองในระดับตำบลจะนำไปสู่การพัฒนาเชิงพื้นที่ที่มีเป้าหมายและทิศทางการสอดคล้องตามบริบทของแต่ละตำบล และมีผู้รับผิดชอบโดยตรง คือ องค์กรปกครองส่วนท้องถิ่น ซึ่งแผนการใช้ที่ดินในระดับที่ใหญ่กว่านี้อาจไม่สามารถนำมาใช้ปฏิบัติงานในระดับพื้นที่ได้อย่างเป็นรูปธรรมเนื่องจากเป็นแผนงานสำหรับนำไปใช้ปฏิบัติงานเชิงนโยบายและยุทธศาสตร์ในภาพรวม

ทั้งนี้แผนการใช้ที่ดินเป็นผลที่ได้จากการวิเคราะห์ข้อมูลทางด้านกายภาพ เศรษฐกิจ และสังคม โดยได้นำฐานข้อมูลที่ได้จากการรวบรวมข้อมูลหัตถิยภูมิ และข้อมูลปฐมภูมิจากการสำรวจภาคสนาม การศึกษาด้านกายภาพ ได้จาก การวิเคราะห์สถานภาพของทรัพยากรธรรมชาติ อาทิ ทรัพยากรดิน ทรัพยากรน้ำ และทรัพยากรป่าไม้ร่วมกับการพิจารณาลักษณะการใช้ประโยชน์ที่ดิน ข้อกฎหมายที่เกี่ยวข้องกับพื้นที่ในเขตป่าไม้ตามกฎหมาย เช่น เขตรักษาพันธุ์สัตว์ป่า เขตอุทยานแห่งชาติ เขตป่าสงวนแห่งชาติ และนโยบายของรัฐที่เกี่ยวข้องกับพื้นที่ที่มีมติคณะรัฐมนตรีเกี่ยวกับการใช้ที่ดิน มติคณะรัฐมนตรีเรื่องการจำแนกการใช้ประโยชน์ที่ดินในพื้นที่ป่าไม้ในเขตป่าสงวนแห่งชาติ เป็นต้น ประกอบกับการพิจารณาจากทิศทางการกรอบนโยบายที่เกี่ยวข้องกับการกำหนดเขตการใช้ที่ดินภายในพื้นที่ตำบล เช่น ยุทธศาสตร์ของจังหวัด ร่วมกับความต้องการของท้องถิ่น สามารถกำหนดแนวทางการใช้ที่ดินตามศักยภาพของทรัพยากร เพื่อการรักษาคุณภาพของลักษณะทางนิเวศวิทยาและการอนุรักษ์ทรัพยากรธรรมชาติ โดยคำนึงถึงสภาพทางเศรษฐกิจและสังคมของชุมชนในพื้นที่ ซึ่งข้อมูลนี้ส่วนหนึ่งได้มาจากการวิเคราะห์ชุมชนแบบมีส่วนร่วม (PRA) ทำการสังเคราะห์ข้อมูลทุกด้าน เพื่อให้ได้เขตการใช้ที่ดินที่เหมาะสมกับศักยภาพของพื้นที่ต่อไป

6.2 แผนการใช้ที่ดิน

จากการวิเคราะห์ข้อมูลกายภาพ เศรษฐกิจ และสังคม พบว่าแผนการใช้ที่ดินตำบลบางตลาด อำเภอคลองเขื่อน จังหวัดฉะเชิงเทรา สามารถกำหนดออกเป็น 5 เขตหลัก ได้แก่ เขตเกษตรกรรม เขตชุมชนและสิ่งปลูกสร้าง เขตแหล่งน้ำ เขตพื้นที่อื่น ๆ เขตรักษาสมดุลของธรรมชาติและสิ่งแวดล้อม มีรายละเอียดดังนี้ (ตารางที่ 6-1 และรูปที่ 6-1)

6.2.1 เขตเกษตรกรรม (สัญลักษณ์ 2000) เป็นพื้นที่เกษตรกรรมซึ่งในที่นี้ คือ พื้นที่ที่อยู่นอกเขตที่มีการประกาศเป็นเขตป่าไม้ตามกฎหมาย ซึ่งรัฐได้กำหนดเป็นพื้นที่ทำกิน มีการออกเอกสารสิทธิ์ ซึ่งรวมถึงพื้นที่ในเขตปฏิรูปที่ดินเพื่อเกษตรกรรมด้วย เขตนี้รวมถึงการทำกิจกรรมภาคการเกษตรอื่นที่นอกเหนือจากการปลูกพืชด้วย ประกอบด้วย 5 เขตรอง ได้แก่ เขตเกษตรกรรมขั้นดี เขตเกษตรกรรมที่มีศักยภาพการผลิตสูง เขตเกษตรกรรมที่มีศักยภาพการผลิตต่ำ เขตประมง และเขตปศุสัตว์ มีเนื้อที่ 8,346 ไร่ หรือคิดเป็น ร้อยละ 86.83 ของเนื้อที่ตำบล มีรายละเอียดดังนี้

1) เขตเกษตรกรรมขั้นดี (สัญลักษณ์ 2100) พื้นที่เขตนี้มีศักยภาพในการผลิตมากที่สุดที่ตำบล เนื่องจากมีระบบชลประทาน สามารถส่งน้ำช่วยในการปลูกพืชเพื่อทำการเกษตรนอกฤดูฝน โดยเฉพาะข้าวนาปรังและพืชอายุสั้นได้เป็นอย่างดี และนอกจากนี้พบว่าดินในพื้นที่เขตนี้มีสมบัติที่เหมาะสมต่อการเพาะปลูกพืชแยกตามชนิดพืช ส่งผลให้ศักยภาพของที่ดินที่เหมาะสมต่อการเพาะปลูกในระดับสูงถึงปานกลาง มีรายละเอียดดังนี้

(1) เขตทำนา (สัญลักษณ์ 2110) มีเนื้อที่ 1,491 ไร่ หรือ คิดเป็นร้อยละ 15.51 ของเนื้อที่ตำบล เป็นพื้นที่ที่มีศักยภาพต่อการทำนาในระดับเหมาะสมสูงถึงปานกลาง และปัจจุบันเกษตรกรมีการปลูกข้าวโดยส่วนใหญ่เป็นลักษณะ นาปีตามด้วยนาปรัง และบางพื้นที่ทำนาปีตามด้วยพืชฤดูแล้งชนิดต่าง ๆ เช่น พืชตระกูลแตง

2) เขตเกษตรกรรมที่มีศักยภาพการผลิตสูง (สัญลักษณ์ 2200) พื้นที่เขตนี้มีศักยภาพในการผลิตรองจากเขตเกษตรกรรมขั้นดี ซึ่งแบ่งออกเป็น 2 ประเภท ได้แก่ เขตเกษตรกรรมที่มีศักยภาพการผลิตสูง (ประเภทที่ 1) และเขตเกษตรกรรมที่มีศักยภาพการผลิตสูง (ประเภทที่ 2) มีรายละเอียดดังนี้

(1) เขตเกษตรกรรมที่มีศักยภาพการผลิตสูง (ประเภทที่ 1) (สัญลักษณ์ 2210) เป็นเขตที่มีการบริหารจัดการด้านทรัพยากรน้ำโดยเฉพาะระบบชลประทาน มีศักยภาพในการผลิตอยู่ในระดับเหมาะสมเล็กน้อยถึงไม่เหมาะสม ดัดข้อจำกัดจากลักษณะดิน ซึ่งมีสมบัติดินที่ไม่เหมาะสมบางประการ มีรายละเอียดดังนี้

- เขตปลูกไม้ยืนต้น (สัญลักษณ์ 2213) มีเนื้อที่ 161 ไร่ หรือ คิดเป็นร้อยละ 1.68 ของเนื้อที่ตำบล ปัจจุบันเกษตรกรปลูกไม้ยืนต้น โดยไม้ยืนต้นที่ปลูกได้แก่ หมาก

- เขตปลูกพืชทางเลือก (สัญลักษณ์ 2215) มีเนื้อที่ 75 ไร่ หรือ คิดเป็นร้อยละ 0.78 ของเนื้อที่ตำบล ปัจจุบันเกษตรกรปลูกพืชผัก ไม้ดอก หรือเกษตรผสมผสาน โดยพืชที่ปลูกได้แก่ พริก กระเพรา ถั่วฝักยาว เป็นต้น

(2) เขตเกษตรกรรมที่มีศักยภาพการผลิตสูง (ประเภทที่ 2) (สัญลักษณ์ 2220) เป็นเขตที่ทำการเกษตรโดยอาศัยน้ำฝนเป็นหลัก ซึ่งส่งผลให้มีข้อจำกัดต่อการเพาะปลูกพืชด้านความชื้นที่พืชนำไปใช้ประโยชน์ ในส่วนของที่ดินมีศักยภาพในการผลิตอยู่ในระดับสูงถึงปานกลาง

และนอกจากนี้พบว่าดินในพื้นที่เขตนี้มีสมบัติที่เหมาะสมต่อการเพาะปลูกพืชแยกตามชนิดพืช มีรายละเอียดดังนี้

- เขตทำนา (สัญลักษณ์ 2221) มีเนื้อที่ 380 ไร่ หรือ คิดเป็นร้อยละ 3.95 ของเนื้อที่ตำบล เป็นพื้นที่ที่มีศักยภาพต่อการทำนาในระดับเหมาะสมเล็กน้อยถึงไม่เหมาะสม และปัจจุบันเกษตรกรมีการปลูกข้าวได้ปีละ 1 ครั้ง

- เขตปลูกไม้ยืนต้น (สัญลักษณ์ 2223) มีเนื้อที่ 590 ไร่ หรือ คิดเป็นร้อยละ 6.14 ของเนื้อที่ตำบล ปัจจุบันเกษตรกรปลูกไม้ยืนต้น โดยไม้ยืนต้นที่ปลูกได้แก่ หมาก

3) เขตเกษตรกรรมที่มีศักยภาพการผลิตต่ำ (สัญลักษณ์ 2300) พื้นที่เขตนี้ถูกกำหนดให้เป็นเขตเกษตรกรรม ที่ต้องมีการดำเนินการแก้ไขปัญหาที่เป็นข้อจำกัดของการใช้ที่ดินเพื่อเกษตรกรรมต่างๆ การทำการเกษตรในเขตนี้อาศัยน้ำฝนเป็นหลัก มีศักยภาพในการผลิตอยู่ในระดับเหมาะสมเล็กน้อยถึงไม่เหมาะสม พบปัญหาทางกายภาพของดินที่สำคัญหลาย เช่น เป็นดินตื้นซึ่งเป็นข้อจำกัดของการหยั่งรากพืชในการยึดลำต้นและการดูดซับธาตุอาหารพืชในดิน เนื้อดินเป็นทรายจัดซึ่งมีผลต่อความสามารถในการอุ้มน้ำ เป็นพื้นที่ที่มีความลาดชัน เป็นต้น จากข้อจำกัดการใช้ที่ดินดังกล่าวข้างต้นจึงจำเป็นต้องพัฒนาปรับปรุงและมีมาตรการเพื่อเพิ่มผลผลิตทางการเกษตรในพื้นที่ให้สูงขึ้น รวมถึงการป้องกันไม่ให้อาณาเขตเสื่อมโทรมจากการใช้พื้นที่ มีรายละเอียดดังนี้

(1) เขตปลูกไม้ผล (สัญลักษณ์ 2320) มีเนื้อที่ 3,049 ไร่ หรือ คิดเป็นร้อยละ 31.72 ของเนื้อที่ตำบล ปัจจุบันเกษตรกรปลูกไม้ผล โดยไม้ผลที่ปลูกได้แก่ มะพร้าว

4) เขตประมง (สัญลักษณ์ 2400) มีเนื้อที่ 2,478 ไร่ หรือคิดเป็นร้อยละ 25.78 ของเนื้อที่ตำบล เป็นเขตที่ทำกิจกรรมด้านการประมงได้แก่ การเลี้ยงสัตว์น้ำประเภทต่าง ๆ มีรายละเอียดดังนี้

(1) กุ้งขาวแวนนาไม

(2) ปลาเบญจพรรณ (ปลานิล,ปลาตะเพียน)

5) เขตปศุสัตว์ (สัญลักษณ์ 2500) มีเนื้อที่ 122 ไร่ หรือคิดเป็นร้อยละ 1.27 ของเนื้อที่ตำบล ประกอบด้วย 1 เขตรอง ได้แก่ เขตโรงเรือนเลี้ยงสัตว์ มีรายละเอียดดังนี้

(1) เขตโรงเรือนเลี้ยงสัตว์ (สัญลักษณ์ 2520) ปัจจุบันมีการสร้างโรงเรือนเลี้ยงสัตว์ ประเภทต่าง ๆ มีเนื้อที่ 122 ไร่ หรือ คิดเป็นร้อยละ 1.27 ของเนื้อที่ตำบล โดยประเภทของโรงเรือนที่พบได้แก่ ไก่ไข่

6.2.2 เขตชุมชนและสิ่งปลูกสร้าง (สัญลักษณ์ 3000) มีเนื้อที่ 284 ไร่ หรือคิดเป็นร้อยละ 2.96 ของเนื้อที่ตำบลประกอบด้วย 2 เขตรอง ได้แก่ เขตชุมชน/สถานที่ราชการ เขตอุตสาหกรรม/แหล่งรับซื้อผลผลิต มีรายละเอียดดังนี้

(1) เขตชุมชน/สถานที่ราชการ (สัญลักษณ์ 3100) มีเนื้อที่ 259 ไร่ หรือ คิดเป็นร้อยละ 2.70 ของเนื้อที่ตำบล ปัจจุบันมีการใช้ที่ดินชุมชนและที่อยู่อาศัย มีทั้งประเภทชุมชนเมือง ชุมชนชนบท และที่ตั้งของสถาบันและสถานที่ราชการต่าง ๆ

(2) เขตอุตสาหกรรม/แหล่งรับซื้อผลผลิต (สัญลักษณ์ 3200) มีเนื้อที่ 25 ไร่ หรือคิดเป็นร้อยละ 0.26 ของเนื้อที่ตำบล ปัจจุบันมีการใช้ที่ดินประเภทโรงงานอุตสาหกรรม แหล่งรับซื้อผลผลิตทางการเกษตรประเภทต่าง ๆ

6.2.3 เขตแหล่งน้ำ (สัญลักษณ์ 4000) มีเนื้อที่ 615 ไร่ หรือคิดเป็นร้อยละ 6.40 ของเนื้อที่ตำบล ประกอบด้วย 2 เขตรอง ได้แก่ เขตแหล่งน้ำตามธรรมชาติ และเขตแหล่งน้ำที่สร้างขึ้น มีรายละเอียดดังนี้

(1) เขตแหล่งน้ำตามธรรมชาติ (สัญลักษณ์ 4100) มีเนื้อที่ 598 ไร่ หรือ คิดเป็นร้อยละ 6.22 ของเนื้อที่ตำบล ปัจจุบันมีสภาพการใช้ที่ดินเป็นลักษณะของแหล่งน้ำตามธรรมชาติ เช่น ห้วย หนอง คลอง แม่น้ำ เป็นต้น

(2) เขตแหล่งน้ำที่สร้างขึ้น (สัญลักษณ์ 4200) มีเนื้อที่ 17 ไร่ หรือ คิดเป็นร้อยละ 0.18 ของเนื้อที่ตำบล ปัจจุบันมีสภาพการใช้ที่ดินเป็นแหล่งน้ำที่สร้างขึ้น เช่น คลองชลประทาน อ่างเก็บน้ำ เป็นต้น

6.2.4 เขตพื้นที่อื่น ๆ (สัญลักษณ์ 5000) มีเนื้อที่ 231 ไร่ หรือคิดเป็นร้อยละ 2.40 ของเนื้อที่ตำบล เป็นเขตที่มีลักษณะการใช้ที่ดินที่มีความเฉพาะ เช่น บ่อเลี้ยงกุ้ง เป็นต้น

6.2.5 เขตรักษาสมดุลของธรรมชาติและสิ่งแวดล้อม (สัญลักษณ์ 6000) มีเนื้อที่ 135 ไร่ หรือคิดเป็นร้อยละ 1.40 ของเนื้อที่ตำบล มีการใช้ที่ดินเป็นป่าไม้ที่พบในพื้นที่เกษตรกรรม ซึ่งอยู่นอกเขตป่าไม้ตามกฎหมาย ส่วนใหญ่เป็นป่าชุมชน ป่าชายเลน

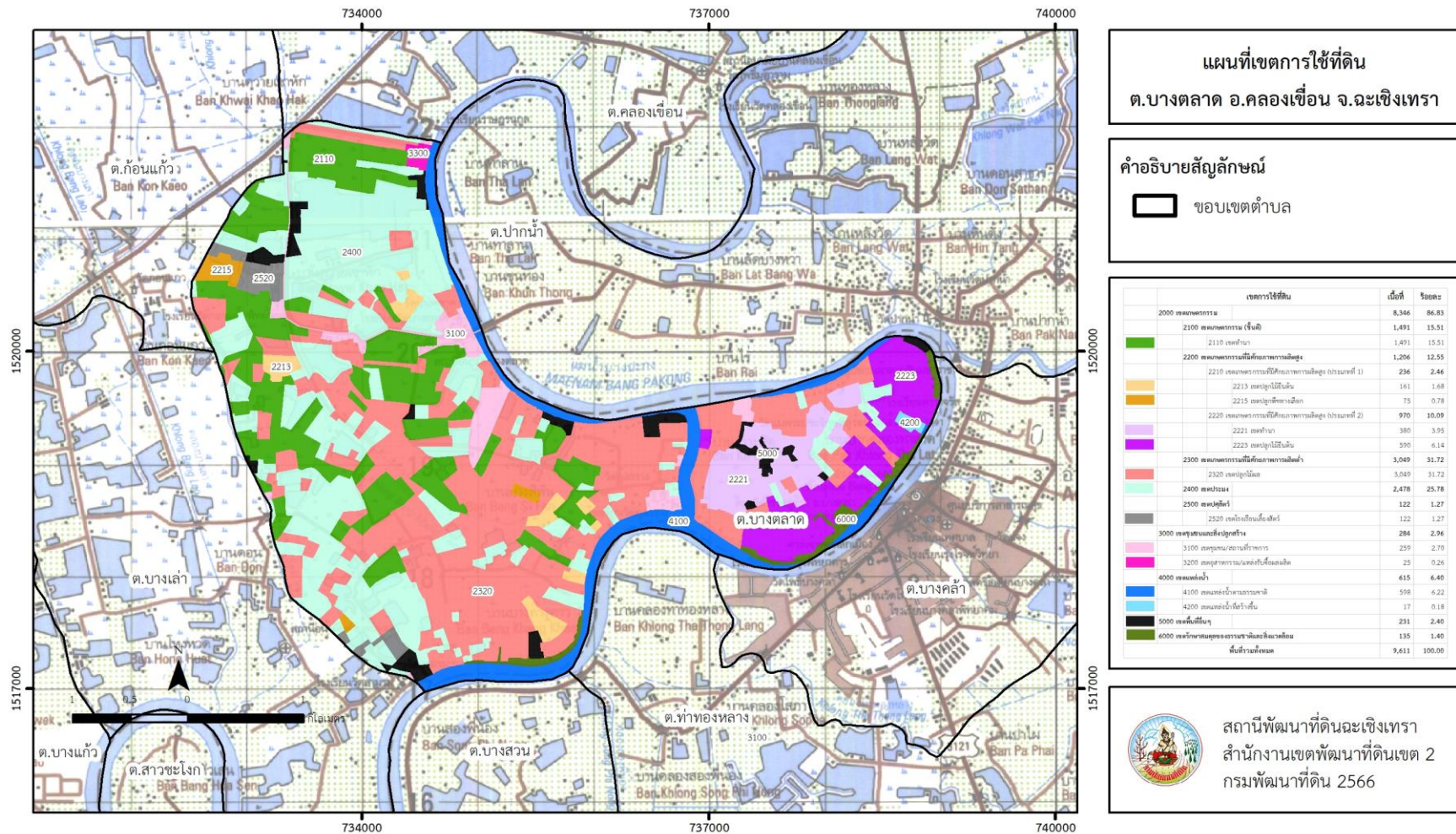
ตารางที่ 6-1 เขตการใช้ที่ดิน ตำบลบางตลาด อำเภอคลองเขื่อน จังหวัดฉะเชิงเทรา

สัญลักษณ์	เขตการใช้ที่ดิน	เนื้อที่	
		ไร่	ร้อยละ
2000	1. เขตเกษตรกรรม	8,346	86.83
2100	1.1 เขตเกษตรกรรมชั้นดี	1,491	15.51
2110	1.1.1 เขตทำนา	1,491	15.51
2200	1.2 เขตเกษตรกรรมที่มีศักยภาพการผลิตสูง	1,206	12.55
2210	1.2.1 เขตเกษตรกรรมที่มีศักยภาพการผลิตสูง (ประเภทที่ 1)	236	2.46
2213	1.2.1.1 เขตปลูกไม้ยืนต้น	161	1.68
2215	1.2.1.2 เขตปลูกพืชทางเลือก	75	0.78
2220	1.2.2 เขตเกษตรกรรมที่มีศักยภาพการผลิตสูง (ประเภทที่ 2)	970	10.09
2221	1.2.2.1 เขตทำนา	380	3.95
2223	1.2.2.2 เขตปลูกไม้ยืนต้น	590	6.14
2300	1.3 เขตเกษตรกรรมที่มีศักยภาพต่ำ	3,049	31.72
2320	1.3.1 เขตปลูกไม้ผล	3,049	31.72
2400	1.4 เขตประมง	2,478	25.78
2500	1.5 เขตปศุสัตว์	122	1.27
2520	1.5.1 เขตโรงเรือนเลี้ยงสัตว์	122	1.27
3000	2. เขตชุมชนและสิ่งปลูกสร้าง	284	2.96
3100	2.1 เขตชุมชน/สถานที่ราชการ	259	2.70
3200	2.2 อุตสาหกรรม/แหล่งรับซื้อผลผลิต	25	0.26
4000	3. เขตแหล่งน้ำ	615	6.40
4100	3.1 เขตแหล่งน้ำตามธรรมชาติ	598	6.22
4200	3.2 เขตแหล่งน้ำที่สร้างขึ้น	17	0.18
5000	4. เขตพื้นที่อื่นๆ	231	2.40
6000	5. เขตรักษาสมดุลของธรรมชาติและสิ่งแวดล้อม	135	1.40
ผลรวมทั้งหมด		9,611	100.00

หมายเหตุ: เนื้อที่คำนวณด้วยระบบสารสนเทศภูมิศาสตร์



แผนการใช้ที่ดินตำบลบางตลาด อำเภอลองเขื่อน จังหวัดฉะเชิงเทรา



รูปที่ 6-1 เขตการใช้ที่ดิน ตำบลบางตลาด อำเภอลองเขื่อน จังหวัดฉะเชิงเทรา

บทที่ 7

การขับเคลื่อนแผนการใช้ที่ดิน

7.1 ขั้นตอนการดำเนินงาน

ภายหลังการจัดทำแผนการใช้ที่ดินตำบลบางตลาด อำเภอคลองเขื่อน จังหวัดฉะเชิงเทรา แล้ว จะต้องดำเนินการดังต่อไปนี้

7.1.1 จัดทำเป้าหมายการดำเนินงานและงบประมาณและกิจกรรมต่าง ๆ ที่จะดำเนินการใน ปีงบประมาณ 2567 - 2570

7.1.2 นำแผนการใช้ที่ดินตำบลบางตลาดไปเสนอต่อองค์การบริหารส่วนตำบลบางตลาด เพื่อมี มติให้ความร่วมมือในกิจกรรมพัฒนาที่ดินดำเนินการกิจกรรมต่าง ๆ ที่กำหนดไว้ในแผน และได้รับการ เชื่อมโยงสู่แผนพัฒนาตำบล

7.1.3 สถานีพัฒนาที่ดินฉะเชิงเทรา เสนอเป้าหมายและงบประมาณให้รายงานมายังกรมพัฒนา ที่ดิน

7.1.4 กรมพัฒนาที่ดินพิจารณาสนับสนุนงบประมาณกิจกรรมและโครงการตามเป้าหมายที่ กำหนดในแผนการใช้ที่ดิน

7.1.5 สถานีพัฒนาที่ดินฉะเชิงเทรา นำเสนอต่อที่ประชุมจังหวัด/อำเภอ เพื่อสร้างการรับรู้และ ประชาสัมพันธ์ให้หน่วยงานอื่น นำโครงการภายใต้หน่วยงานมาพัฒนาพื้นที่ตามแผนการใช้ที่ดิน กำหนด

7.2 กิจกรรมที่ดำเนินการของกรมพัฒนาที่ดิน

งบประมาณที่กำหนดไว้เป็นการประมาณเบื้องต้น อาจมีการเปลี่ยนแปลงตามที่ได้รับ การจัดสรรให้ดำเนินการ (ตารางที่ 7-1)

เขตเกษตรกรรม

1) ดินขาดความอุดมสมบูรณ์/ดินตื้น มีแผนงาน/โครงการปรับปรุงบำรุงดิน ดังนี้

- (1) การส่งเสริมการผลิตและการใช้สารอินทรีย์
- (2) การผลิต-จัดหาเมล็ดพันธุ์พืชปุ๋ยสด
- (3) การส่งเสริมการปรับปรุงบำรุงดินด้วยพืชปุ๋ยสด
- (4) การพัฒนากลุ่มเกษตรกรใช้สารอินทรีย์ลดการใช้สารเคมีทางการเกษตร
- (5) การรณรงค์ไถกลบตอซัง
- (6) การจัดหาปุ๋ยไนโตรเจน
- (7) การส่งเสริมการปรับปรุงบำรุงพื้นที่ดินกรด
- (8) การส่งเสริมพัฒนาปรับปรุงบำรุงดิน (หมอดินอาสา)

2) การชะล้างพังทลายของดิน มีแผนงาน/โครงการฟื้นฟูและป้องกันการชะล้างพังทลายของดิน ดังนี้

- (1) การปลูกหญ้าแฝกเพื่อการอนุรักษ์ดินและน้ำ

7.3 กิจกรรมที่ดำเนินงานของหน่วยงานอื่น

7.3.1 เขตเกษตรกรรม

1) เขตปลูกไม้ผล และเขตปลูกไม้ยืนต้น

(1) ใช้ตลาดนำการผลิตในการเลือกชนิดพืชและหาตลาดรองรับ ทั้งในเขตที่เหมาะสมและในเขตที่ไม่เหมาะสมและต้องการปรับเปลี่ยนชนิดพืช (สำนักงานพาณิชย์จังหวัด/สำนักงานสหกรณ์จังหวัด)

(2) การอบรมให้ความรู้การเข้าสู่กระบวนการรับรองมาตรฐานการปฏิบัติทางการเกษตรที่ดี (Good Agricultural Practices : GAP) (กรมวิชาการเกษตร)

(3) จัดอบรมถ่ายทอดความรู้การทำเกษตรผสมผสานตามแนวทางเศรษฐกิจพอเพียง (กรมส่งเสริมการเกษตร)

2) เขตปศุสัตว์ และเขตเพาะเลี้ยงสัตว์น้ำ

ส่งเสริม/สนับสนุนการปลูกหญ้าเลี้ยงสัตว์ (สำนักงานปศุสัตว์จังหวัด,สำนักงานประมงจังหวัด)

7.3.2 พื้นที่แหล่งน้ำ

สนับสนุนและปรับปรุง การพัฒนาแหล่งน้ำ (สำนักงานชลประทานจังหวัด)

7.4 ความต้องการของชุมชนและองค์กรปกครองส่วนท้องถิ่น

จากการดำเนินการจัดทำกระบวนการมีส่วนร่วมของประชาชนที่องค์การบริหารส่วนตำบล เมื่อวันที่ 22 มิถุนายน พ.ศ.2566 ได้มีความต้องการของประชาชนที่ต้องการให้ดำเนินการเกี่ยวกับแก้ปัญหาดินเสื่อมโทรมและฟื้นฟูความอุดมสมบูรณ์ของดิน การขาดแคลนน้ำ ปรับรูปที่ดินและเปลี่ยนกิจกรรมการผลิตให้เหมาะสมกับที่ดิน

เพื่อตอบสนองต่อความต้องการของชุมชนและการแก้ไขปัญหาเชิงพื้นที่ของตำบลบางตลาด กรมพัฒนาที่ดินได้วิเคราะห์เบื้องต้น ดังต่อไปนี้

ปัญหาของตำบลบางตลาดในภาพรวมสรุปได้ว่า มีปัญหาสำคัญ 2 ประการ คือ (1) ปัญหาดินขาดความอุดมสมบูรณ์ (2) ต้นทุนการผลิตสูง

ในกรณีของปัญหาดินขาดความอุดมสมบูรณ์ เนื่องจากมีการใช้ที่ดินติดต่อกันเป็นเวลานาน โครงสร้างของดินได้มีการเปลี่ยนแปลง ในพื้นที่ที่มีการไถพรวนด้วยเครื่องจักรกลติดต่อกันเป็นระยะเวลานานทำให้ดินแน่นตัว น้ำในดินและอากาศในดินที่เคยมีอยู่สูญหายไป ส่วนธาตุอาหารและอินทรีย์วัตถุ ก็มีปริมาณลดลงเช่นเดียวกัน เนื่องจากพืชนำไปใช้ และอินทรีย์วัตถุได้สลายตัวไป



แผนการใช้ที่ดินตำบลบางตลาด อำเภอคลองเขื่อน จังหวัดฉะเชิงเทรา

ตารางที่ 7-1 กิจกรรมที่ดำเนินการของกรมพัฒนาที่ดิน

เขตการใช้ที่ดิน (เกษตรกรรม)	แผนงาน/โครงการ	งบประมาณ (บาท)
1. เขตพื้นที่ทำนา เนื้อที่ 1,871 ไร่	1.การปรับปรุงบำรุงดิน	753,000
	1.1 การผลิต-จัดหาเมล็ดพันธุ์พืชปุ๋ยสด	59,500
	1.2 การส่งเสริมการปรับปรุงบำรุงดินด้วยพืชปุ๋ยสด	6,000
	1.3 ส่งเสริมการผลิตและใช้สารอินทรีย์ลดการใช้สารเคมีทางการเกษตร	1,500
	1.4 โถกกลบตอซังเพื่อเพิ่มอินทรีย์วัตถุและแร่ธาตุในดิน	200,000
	1.5 การจัดหาปุ๋ยมาร์ล	480,000
	1.6 ส่งเสริมการปรับปรุงพื้นที่ดินเปรี้ยว	6,000
	2. การบริหารจัดการน้ำ	103,000
2.1 การก่อสร้างแหล่งน้ำในไร่นานอกเขตชลประทาน	103,000	
2. เขตปลูกไม้ผล เนื้อที่ 3,049 ไร่	1.การปรับปรุงบำรุงดิน	466,450
	1.1 ส่งเสริมการผลิตและใช้สารอินทรีย์ลดการใช้สารเคมีทางการเกษตร	450
	1.2 การจัดหาปุ๋นโดโลไมท์	400,000
	1.3 ส่งเสริมการปรับปรุงพื้นที่ดินกรด	6,000
	2. การฟื้นฟูและป้องกันการชะล้างพังทลายของดิน	60,000
	2.1 การปลูกหญ้าแฝกเพื่อการอนุรักษ์ดินและน้ำ	60,000



แผนการใช้ที่ดินตำบลบางตลาด อำเภอคลองเขื่อน จังหวัดฉะเชิงเทรา

ตาราง 7-1 (ต่อ)

เขตการใช้ที่ดิน (เกษตรกรรม)	แผนงาน/โครงการ	งบประมาณ (บาท)
3. เขตปลูกไม้ยืนต้น เนื้อที่ 751 ไร่	1.การปรับปรุงบำรุงดิน	212,700
	1.1 ส่งเสริมการผลิตและใช้สารอินทรีย์ลดการใช้สารเคมีทางการเกษตร	450
	1.2 การจัดหาปุ๋ยโดโลไมท์	150,000
	1.3 ส่งเสริมการปรับปรุงพื้นที่ดินกรด	2,250
	2. การฟื้นฟูและป้องกันการชะล้างพังทลายของดิน	60,000
2.1 การปลูกหญ้าแฝกเพื่อการอนุรักษ์ดินและน้ำ	60,000	
4. เขตประมง เนื้อที่ 2,478 ไร่	1.การปรับปรุงบำรุงดิน	75,000
	1.1 ผลิตน้ำหมัก พด.6 จุลินทรีย์บำบัดน้ำเสีย	75,000
5. เขตปศุสัตว์ เนื้อที่ 122 ไร่		
รวมเขตเกษตรกรรม	1.การปรับปรุงบำรุงดิน	753,000
	2.การบริหารจัดการน้ำ	103,000
	3.การฟื้นฟูและป้องกันการชะล้างพังทลายของดิน	60,000



ตาราง 7-2 กิจกรรมที่ดำเนินงานของหน่วยงานอื่น

เขตการใช้ที่ดิน	กิจกรรมที่ขอการสนับสนุนจากส่วนราชการอื่น
<p>1. เขตเกษตรกรรม</p> <p>1. เขตทำนา เนื้อที่ 1,871 ไร่</p> <p>2. เขตปลูกไม้ยืนต้น เนื้อที่ 751 ไร่</p> <p>3. เขตปลูกไม้ผล เนื้อที่ 3,049 ไร่</p>	<p>การแก้ปัญหาดินเสื่อมโทรม เพิ่มพูนความอุดมสมบูรณ์ของดิน และเพิ่มศักยภาพการผลิต</p> <ol style="list-style-type: none">1) โครงการส่งเสริมและพัฒนาสหกรณ์/กลุ่มเกษตรกรให้มีความเข้มแข็งตามศักยภาพ (สนง.สหกรณ์จังหวัด)2) โครงการเกษตรผสมผสาน (กรมส่งเสริมการเกษตร)3) โครงการศูนย์เรียนรู้การเพิ่มประสิทธิภาพการผลิตภาคเกษตร (กรมส่งเสริมการเกษตร)4) โครงการวิจัยและพัฒนาเทคโนโลยีและนวัตกรรม (ศูนย์วิจัยและพัฒนาการเกษตรจังหวัด)5) โครงการพัฒนาเกษตรกรปราดเปรื่อง (Smart Farmer) (กรมส่งเสริมการเกษตร)6) โครงการสร้างและพัฒนาเกษตรกรรุ่นใหม่ (กรมส่งเสริมการเกษตร)7) โครงการส่งเสริมเกษตรกรทฤษฎีใหม่ (กรมส่งเสริมการเกษตร)8) โครงการมะพร้าวพันธุ์ดี (อบต.บางตลาด)9) โครงการเลี้ยงกุ้งเพื่อการพาณิชย์ (อบต.บางตลาด,สำนักงานประมงจังหวัด,สำนักงานพาณิชย์จังหวัด)10) โครงการพัฒนาการผลิตพืชปลอดภัยโดยระบบโรงเรือน (อบต.บางตลาด,กรมส่งเสริมการเกษตร, กรมวิชาการเกษตร)11) โครงการผลิตปุ๋ยหมักจากผักตบชวา (อบต.บางตลาด)12) โครงการผลิตปุ๋ยน้ำหมักชีวภาพ (อบต.บางตลาด)



ตาราง 7-2 (ต่อ)

เขตการใช้ที่ดิน	กิจกรรมที่ขอการสนับสนุนจากส่วนราชการอื่น
2. เขตปศุสัตว์ เนื้อที่ 122 ไร่	1) โครงการสร้างความเข้มแข็งกลุ่มผู้เลี้ยงไก่ (ปศุสัตว์จังหวัด)
3 เขตประมง เนื้อที่ 2,478 ไร่	1) โครงการส่งเสริมและพัฒนาอาชีพกลุ่มเกษตรกรผู้เลี้ยงกุ้ง (กรมประมง, สำนักงานพาณิชย์จังหวัด) 2) ส่งเสริมการอบรมเรื่องการแปรรูปกุ้งให้มีมูลค่าเพิ่มมากขึ้น (กรมประมง) 3) จัดรวมกลุ่มเกษตรกร เพื่อให้มีอำนาจในต่อรองราคา (กรมพัฒนาชุมชน)
4. เขตแหล่งน้ำ เนื้อที่ 615 ไร่	1) โครงการศึกษาความเป็นไปได้ในการพัฒนาแหล่งน้ำชลประทาน (กรมชลประทาน) 2) โครงการพัฒนาระบบชลประทานด้วยนวัตกรรม (กรมชลประทาน) 3) โครงการพัฒนาโครงการชลประทานเดิม (กรมชลประทาน) 4) โครงการเพิ่มประสิทธิภาพการส่งและระบายน้ำ (กรมชลประทาน) 5) จัดอบรมให้ความรู้เรื่องการบริหารจัดการน้ำในฤดูแล้ง (กรมชลประทาน) 6) ขุดลอกบ่อสาธารณะ วางระบบท่อส่งน้ำ (กรมทรัพยากรน้ำ/กรมชลประทาน)



แผนการใช้ที่ดินตำบลบางตลาด อำเภอคลองเขื่อน จังหวัดฉะเชิงเทรา

ตาราง 7-3 เป้าหมายการดำเนินงานและงบประมาณ ตำบลบางตลาด อำเภอคลองเขื่อน จังหวัดฉะเชิงเทรา แผน 5 ปี (พ.ศ. 2567-2571)

เขตการใช้ที่ดิน	งาน/โครงการ/กิจกรรม	หน่วย นับ	เป้าหมาย					รวม	งบประมาณ					รวม	หน่วยงาน รับผิดชอบ	
			2567	2568	2569	2570	2571		2567	2568	2569	2570	2571			
เขตพื้นที่เกษตรกรรม	1. การปรับปรุงบำรุงดิน														6,560,750	
เขตพื้นที่ทำนา, ไม้ผล, ไม้ยืนต้น	1.1 การผลิต-จัดหาเมล็ดพันธุ์พืชปุ๋ยสด	ไร่	2	2	2	2	2	10	59,500	59,500	59,500	59,500	59,500	297,500	พด.	
เขตพื้นที่ทำนา	1.2 การส่งเสริมการปรับปรุงบำรุงดินด้วยพืชปุ๋ยสด	ไร่	400	400	400	400	400	2,000	6,000	6,000	6,000	6,000	6,000	30,000	พด.	
เขตพื้นที่ทำนา	1.3 ส่งเสริมการผลิตและใช้สารอินทรีย์ลดการใช้สารเคมีทางการเกษตร	ราย	160	160	160	160	160	800	2,400	2,400	2,400	2,400	2,400	12,000	พด.	
เขตพื้นที่ทำนา, ไม้ผล, ไม้ยืนต้น	1.4 การจัดหาปุ๋ยอินทรีย์	ตัน	275	275	275	275	275	1,375	550,000	550,000	550,000	550,000	550,000	2,750,000	พด.	
เขตพื้นที่ไม้ผล, ไม้ยืนต้น	1.5 การส่งเสริมการปรับปรุงบำรุงพื้นที่ดินกรด	ไร่	550	550	550	550	550	2,750	8,250	8,250	8,250	8,250	8,250	41,250	พด.	
เขตพื้นที่ไม้ผล, ไม้ยืนต้น	1.6 โกลบตอซังเพื่อเพิ่มอินทรีย์วัตถุและแร่ธาตุในดิน	ตัน	400	400	400	400	400	2,000	200,000	200,000	200,000	200,000	200,000	1,000,000	พด.	
เขตพื้นที่ทำนา	1.7 การจัดหาปุ๋ยมาร์ล	ไร่	400	400	400	400	400	2,000	480,000	480,000	480,000	480,000	480,000	2,400,000	พด.	
เขตพื้นที่ทำนา	1.8 การส่งเสริมการปรับปรุงพื้นที่ดินเปรี้ยว	ตัน	400	400	400	400	400	2,000	6,000	6,000	6,000	6,000	6,000	30,000	พด.	
เขตประมง	1.9 ผลิตน้ำหมัก พด.6 จุลินทรีย์บำบัดน้ำเสีย	ไร่	500	500	500	500	500	2,500	2,500	2,500	2,500	2,500	2,500	12,500	พด.	
	2. การบริหารจัดการน้ำ													515,000		
เขตทำนา	2.1 การก่อสร้างแหล่งน้ำในไร่นานอกเขตชลประทาน	บ่อ	5	5	5	5	5	25	103,000	103,000	103,000	103,000	103,000	515,000	พด.	
	3. การฟื้นฟูและป้องกันการชะล้างพังทลายของดิน													300,000		
เขตทำนา / เขตไม้ผล / เขตประมง	3.1 การปลูกหญ้าแฝกเพื่อการอนุรักษ์ดินและน้ำ	กล้า	50,000	50,000	50,000	50,000	50,000	250,000	60,000	60,000	60,000	60,000	60,000	300,000	พด.	

หมายเหตุ: งบประมาณที่กำหนดไว้นี้เป็นประมาณเบื้องต้น อาจมีการเปลี่ยนแปลงตามที่ได้รับการจัดสรรให้ดำเนินการ



เอกสารอ้างอิง

- กรมการปกครอง. 2556. **แผนที่ขอบเขตตำบล ปี 2564 (ไฟล์ข้อมูล)**. กรมพัฒนาที่ดิน กระทรวงเกษตรและสหกรณ์, กรุงเทพฯ.
- . 2566. **รายงานสถิติจำนวนประชากรและบ้าน รายจังหวัด รายอำเภอ และรายตำบล (ณ เดือนธันวาคม พ.ศ. 2565)**. แหล่งที่มา:<https://stat.bora.dopa.go.th/stat/statnew/#/statyearTableTemplate/Area/statpop>, 1 พฤษภาคม 2566.
- กรมการพัฒนาชุมชน. 2566. **ข้อมูลความจำเป็นพื้นฐาน (จปฐ.) รายจังหวัด รายอำเภอ และรายตำบลปี 2565**. แหล่งที่มา: <https://ebmn.cdd.go.th/>, 1 มิถุนายน 2566.
- กรมทรัพยากรน้ำบาดาล. 2566. **ปริมาณน้ำและจำนวนบ่อบาดาล**. แหล่งที่มา: <http://app.dgr.go.th/newpasutara/xml/search.php>, 26 พฤษภาคม 2566.
- กรมส่งเสริมการเกษตร. 2566. **จำนวนครัวเรือนเกษตรกรที่ขึ้นทะเบียนเกษตรกร จำแนกราย จังหวัด รายอำเภอ และรายตำบล (ณ เดือนมกราคม พ.ศ. 2566)**. แหล่งที่มา : <http://mvos2.gistda.or.th/>, 15 พฤษภาคม 2566.
- กรมอุตุนิยมวิทยา. 2566. **สถิติภูมิอากาศคาบ 30 ปี พ.ศ. 2536-2565 (ไฟล์ข้อมูล)**. กระทรวงดิจิทัลเพื่อเศรษฐกิจและสังคม, กรุงเทพฯ.
- กลุ่มวิเคราะห์สภาพการใช้ที่ดิน. 2566. **แผนที่สภาพการใช้ที่ดิน ปี 2566 (ไฟล์ข้อมูล)**. กองนโยบายและแผนการใช้ที่ดิน กรมพัฒนาที่ดิน กระทรวงเกษตรและสหกรณ์, กรุงเทพฯ.
- กองสำรวจดินและวิจัยทรัพยากรดิน. 2566. **แผนที่ทรัพยากรดิน (ไฟล์ข้อมูล)**. กรมพัฒนาที่ดิน กระทรวงเกษตรและสหกรณ์, กรุงเทพฯ.
- บัณฑิต ต้นศิริ และ คำนวณ ไทรพิภ. 2542. **คู่มือการประเมินคุณภาพที่ดิน**. กองวางแผนการใช้ที่ดิน กรมพัฒนาที่ดิน กระทรวงเกษตรและสหกรณ์, กรุงเทพฯ.
- องค์การบริหารส่วนตำบลบางตลาด. 2566. **วิสัยทัศน์ พันธกิจ**. . แหล่งที่มา: <http://www.bangtalad.go.th/index.php>

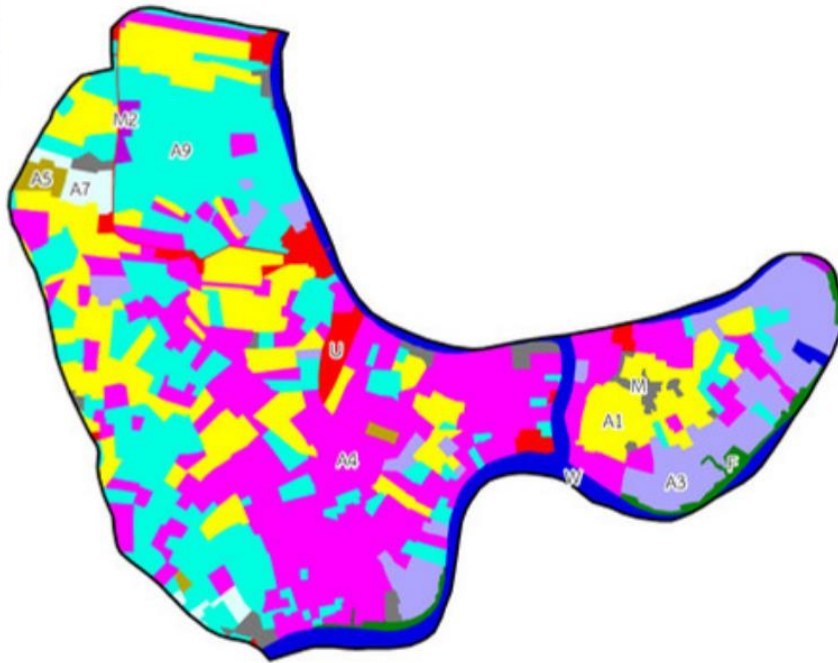


ที่ปรึกษา

นายอเนก	ดีพรมกุล	ผู้อำนวยการสำนักงานพัฒนาที่ดินเขต 2
นายสาคร	เหมือนตา	ผู้อำนวยการสถานีพัฒนาที่ดินฉะเชิงเทรา
นายนิพนธ์	พัฒน์วงศ์สุนทร	ผู้อำนวยการกลุ่มวางแผนการใช้ที่ดิน

คณะผู้จัดทำ

นางสาวประภาศรี	แก้วคำ	เจ้าพนักงานการเกษตรชำนาญงาน
นางสาวจิรัชญา	โกชาคม	นักวิชาการเกษตร
นายอภิธาน	ศรีกกโพธิ์	นักวิชาการเกษตร
นายวุฒิชัย	บุตรศรีน้อย	เจ้าหน้าที่แผนที่ภาพถ่าย



สถานีพัฒนาที่ดินฉะเชิงเทรา

สำนักงานพัฒนาที่ดินเขต 2

กรมพัฒนาที่ดิน กระทรวงเกษตรและสหกรณ์

