

# แผนการใช้ที่ดิน

ตำบลสิงโตทอง  
อำเภอบางน้ำเปรี้ยว  
จังหวัดฉะเชิงเทรา



สถานีพัฒนาที่ดินฉะเชิงเทรา  
สำนักงานพัฒนาที่ดินเขต 2

กรมพัฒนาที่ดิน กระทรวงเกษตรและสหกรณ์



# แผนการใช้ที่ดิน

## ตำบลสิงโตทอง

กองนโยบายและแผนการใช้ที่ดิน  
สถานีพัฒนาที่ดินฉะเชิงเทรา

กรมพัฒนาที่ดิน  
กระทรวงเกษตรและสหกรณ์

สิงหาคม 2566



## คำนำ

การจัดทำแผนการใช้ที่ดินดำเนินการตามรัฐธรรมนูญแห่งราชอาณาจักรไทย พุทธศักราช 2560 มาตรา 72 (1) ที่ได้บัญญัติให้มีการวางแผนการใช้ที่ดินให้เหมาะสมกับศักยภาพของที่ดินตามหลักการพัฒนาอย่างยั่งยืน โดยแผนการใช้ที่ดินตำบลสิงโตทอง อำเภอบางน้ำเปรี้ยว จังหวัดฉะเชิงเทรา ได้นำแนวทางมาปรับใช้ คือ ความเหมาะสมทางกายภาพ ความเหมาะสมทางเศรษฐกิจ การยอมรับจากสังคม การสร้างความยั่งยืนให้สิ่งแวดล้อม และเสนอทางเลือกการใช้ที่ดิน ร่วมกับวิธีการที่จำเป็นอื่น ๆ เช่น กระบวนการมีส่วนร่วมของชุมชน (Participatory Rural Appraisal: PRA) การประเมินคุณภาพที่ดิน เป็นต้น

สถานีพัฒนาที่ดินฉะเชิงเทราร่วมกับสำนักงานพัฒนาที่ดินเขต 3 และกองนโยบายและแผนการใช้ที่ดิน ในการดำเนินงานวางแผนการใช้ที่ดินระดับตำบล โดยพิจารณาภาพรวมของสภาพปัญหาในด้านต่างๆ ทั้งด้านกายภาพ เศรษฐกิจ และสังคม วิเคราะห์และสังเคราะห์ข้อมูลนำไปสู่การวางแผนการใช้ที่ดินที่สอดคล้องกับศักยภาพของพื้นที่ โดยผ่านกระบวนการมีส่วนร่วมของชุมชน (PRA) ในการระบุปัญหา ความต้องการของเกษตรกรและผู้มีส่วนได้ส่วนเสีย ทั้งนี้ สถานีพัฒนาที่ดินฉะเชิงเทรา ได้จัดทำแผนกิจกรรม/โครงการ เพื่อขับเคลื่อนแผนการใช้ที่ดินให้เป็นรูปธรรมเพื่อให้เกษตรกร มีคุณภาพชีวิตที่ดีขึ้น มีการใช้ที่ดินอย่างถูกต้องเหมาะสม รักษาสภาพแวดล้อมและอนุรักษ์ทรัพยากรในชุมชน ให้เกิดความยั่งยืนต่อไป

สถานีพัฒนาที่ดินฉะเชิงเทรา  
สิงหาคม 2566



## สารบัญ

	หน้า
คำนำ	ก
สารบัญ	ข
สารบัญตาราง	ง
สารบัญรูป	จ
บทที่ 1	
บทนำ	
1.1 ความสำคัญของการวางแผนการใช้ที่ดิน	1-1
1.2 หลักการและเหตุผล	1-1
1.3 วัตถุประสงค์	1-1
1.4 ระยะเวลาและสถานที่ดำเนินงาน	1-1
1.5 ขั้นตอนการดำเนินงาน	1-1
1.6 วิสัยทัศน์ของตำบล	1-2
บทที่ 2 ข้อมูลทั่วไป	
2.1 ที่ตั้งและอาณาเขต	2-1
2.2 การแบ่งส่วนการปกครอง	2-1
2.3 สภาพภูมิประเทศ	2-2
2.4 สภาพภูมิอากาศ	2-2
2.5 สภาพการใช้ที่ดินปัจจุบัน	2-4
2.6 สภาพเศรษฐกิจและสังคม	2-7
บทที่ 3 สถานภาพของทรัพยากรธรรมชาติ	
3.1 ทรัพยากรป่าไม้	3-1
3.2 ทรัพยากรน้ำ	3-1
3.3 ทรัพยากรดิน	3-2



## สารบัญ (ต่อ)

	หน้า
<b>บทที่ 4 กระบวนการมีส่วนร่วมของชุมชน</b>	
4.1 การวิเคราะห์ผลจากการจัดทำกระบวนการมีส่วนร่วมของชุมชน (PRA)	4-1
4.2 ระบบการปลูกพืชในปัจจุบัน	4-4
<b>บทที่ 5 การประเมินคุณภาพที่ดิน</b>	
5.1 หลักการประเมินคุณภาพที่ดินด้านกายภาพ	5-1
5.2 พืชเศรษฐกิจที่สำคัญของตำบล	5-3
5.3 ระดับความเหมาะสมของที่ดิน	5-3
<b>บทที่ 6 แผนการใช้ที่ดิน</b>	
6.1 การวิเคราะห์ข้อมูลเพื่อจัดทำแผนการใช้ที่ดินระดับตำบล	6-1
6.2 แผนการใช้ที่ดิน	6-2
<b>บทที่ 7 การขับเคลื่อนแผนการใช้ที่ดิน</b>	
7.1 ขั้นตอนการดำเนินงาน	7-1
7.2 กิจกรรมที่ดำเนินการของกรมพัฒนาที่ดิน	7-1
7.3 กิจกรรมที่ดำเนินงานของหน่วยงานอื่น	7-2
7.4 ความต้องการของชุมชนและองค์กรปกครองส่วนท้องถิ่น	7-2
<b>เอกสารอ้างอิง</b>	8-1



## สารบัญตาราง

ตารางที่		หน้า
2-1	สถิติภูมิอากาศ ณ สถานีตรวจอากาศจังหวัดฉะเชิงเทรา (พ.ศ.2536-2565)	2-3
2-2	สภาพการใช้ที่ดิน ตำบลสิงโตทอง อำเภอบางน้ำเปรี้ยว จังหวัดฉะเชิงเทรา	2-5
2-3	จำนวนประชากรและครัวเรือน ตำบลสิงโตทอง อำเภอบางน้ำเปรี้ยว จังหวัดฉะเชิงเทรา ปี 2565	2-7
2-4	จำนวนและสัดส่วนครัวเรือน ตำบลสิงโตทอง อำเภอบางน้ำเปรี้ยว จังหวัดฉะเชิงเทรา ปี 2565	2-8
2-5	รายได้-รายจ่ายเฉลี่ยครัวเรือน ตำบลสิงโตทอง อำเภอบางน้ำเปรี้ยว จังหวัดฉะเชิงเทรา ปี 2565	2-9
3-1	สมบัติดิน ตำบลสิงโตทอง อำเภอบางน้ำเปรี้ยว จังหวัดฉะเชิงเทรา	3-3
5-1	ตัวอย่างการประเมินคุณภาพที่ดินด้านกายภาพของประเภทการใช้ประโยชน์ที่ดิน	5-2
5-2	ชั้นความเหมาะสมทางกายภาพของดิน ตำบลสิงโตทอง อำเภอบางน้ำเปรี้ยว จังหวัดฉะเชิงเทรา	5-3
6-1	เขตการใช้ที่ดิน ตำบลสิงโตทอง อำเภอบางน้ำเปรี้ยว จังหวัดฉะเชิงเทรา	6-2
7-1	กิจกรรมของกรมพัฒนาที่ดินในเขตการใช้ที่ดินจะดำเนินการในงบประมาณ 2567 – 2571	7-4
7-2	สรุปกิจกรรมที่ขอรับการสนับสนุนจากส่วนราชการอื่นในเขตการใช้ที่ดิน	7-7
7-3	เป้าหมายการดำเนินงานและงบประมาณ ตำบลสิงโตทอง อำเภอบางน้ำเปรี้ยว จังหวัดฉะเชิงเทรา แผน 5 ปี (พ.ศ. 2567-2571)	7-9



## สารบัญญรูป

รูปที่		หน้า
1-1	กรอบการวางแผนการใช้ที่ดินระดับตำบล	1-3
2-1	ที่ตั้งและอาณาเขต ตำบลสิงโตทอง อำเภอบางน้ำเปรี้ยว จังหวัดฉะเชิงเทรา	2-1
2-2	สมดุลของน้ำเพื่อการเกษตร จังหวัดฉะเชิงเทรา	2-4
2-3	สภาพการใช้ที่ดิน ตำบลสิงโตทอง อำเภอบางน้ำเปรี้ยว จังหวัดฉะเชิงเทรา	2-6
3-1	ทรัพยากรดิน ตำบลสิงโตทอง อำเภอบางน้ำเปรี้ยว จังหวัดฉะเชิงเทรา	3-4
4-1	การวิเคราะห์สถานการณ์โดยระบบ DPSIR ของตำบลสิงโตทอง อำเภอบางน้ำเปรี้ยว จังหวัดฉะเชิงเทรา	4-3
4-2	ระบบการปลูกพืชในปัจจุบัน ตำบลสิงโตทอง อำเภอบางน้ำเปรี้ยว จังหวัดฉะเชิงเทรา	4-4
6-1	เขตการใช้ที่ดิน ตำบลสิงโตทอง อำเภอบางน้ำเปรี้ยว จังหวัดฉะเชิงเทรา	6-5



## บทที่ 1

### บทนำ

#### 1.1 ความสำคัญของการวางแผนการใช้ที่ดิน

ตามรัฐธรรมนูญแห่งราชอาณาจักรไทย พุทธศักราช 2560 มาตรา 72 รัฐพึงดำเนินการเกี่ยวกับที่ดิน ทรัพยากรน้ำ และพลังงาน ดังต่อไปนี้

(1) วางแผนการใช้ที่ดินของประเทศ ให้เหมาะสมกับสภาพพื้นที่ และศักยภาพของที่ดินตามหลักการพัฒนาอย่างยั่งยืน

#### 1.2 หลักการและเหตุผล

ปัจจุบันกรมพัฒนาที่ดินได้ดำเนินการวางแผนการใช้ที่ดินระดับประเทศเรียบร้อยแล้ว ซึ่งเป็นการวางกรอบเชิงนโยบายมุ่งเน้นการพัฒนาด้านการเกษตรให้เกิดความสมดุลและยั่งยืนและในขณะเดียวกันต้องอนุรักษ์ทรัพยากรธรรมชาติและสิ่งแวดล้อมควบคู่กับการรักษาคุณค่าทางศิลปวัฒนธรรม แต่ทั้งนี้เพื่อให้เกิดการใช้ประโยชน์ที่ดินในระดับพื้นที่อย่างมีประสิทธิภาพและรักษาฐานการผลิตด้านทรัพยากรธรรมชาติอย่างยั่งยืนตลอดห่วงโซ่อุปทาน แผนการใช้ที่ดินระดับตำบลจึงถูกนำมาใช้เป็นเครื่องมือเพื่อขับเคลื่อนการดำเนินงานดังกล่าว

ทั้งนี้กรมพัฒนาที่ดินได้จัดทำแผนปฏิบัติการราชการกรมพัฒนาที่ดินระยะ 5 ปี (พ.ศ. 2566-2570) เพื่อให้บรรลุตามวิสัยทัศน์ที่กำหนดไว้ คือ “เป็นองค์กรอัจฉริยะทางดิน เพื่อขับเคลื่อนการใช้ที่ดินอย่างเหมาะสม 15 ล้านไร่ ภายในปี 2570” ซึ่งในส่วนของประเด็นการพัฒนาที่ 2 บริหารจัดการทรัพยากรดินและที่ดินด้วยชุดข้อมูลที่มีมูลค่าสูง (High Value Dataset) ซึ่งมีเป้าหมาย คือ การนำชุดข้อมูลที่มีมูลค่าสูงไปใช้ในการบริหารจัดการทางการเกษตร ในส่วนของ ตัวชี้วัดบริหารจัดการทรัพยากรดิน และที่ดินบนพื้นฐานของชุดข้อมูลที่มีมูลค่าสูง ร้อยละ 100 กลยุทธ์ที่ 2 ยกระดับแผนการใช้ ที่ดินไปสู่การปฏิบัติ ได้กำหนดให้ร้อยละของแผนการใช้ที่ดินระดับตำบลที่จัดทำแล้วเสร็จทั้งประเทศ ภายใน ปี 2570 (ไม่น้อยกว่า ร้อยละ 80) เป็นตัวชี้วัด หนึ่งของกลยุทธ์ดังกล่าว

#### 1.3 วัตถุประสงค์

1.3.1 เพื่อรักษาเสถียรภาพของทรัพยากรให้เกิดความสมดุลและยั่งยืนภายใต้การพัฒนาด้านต่างๆ ของตำบล

1.3.2 เพื่อให้การใช้ที่ดินมีผลตอบแทนสูงสุดต่อหน่วยเนื้อที่อย่างยั่งยืน

1.3.3 เพื่อให้เกิดการกำหนดแผนงาน โครงการ กิจกรรม ที่สอดคล้องกับแผนการใช้ที่ดินที่กำหนดขึ้นและอยู่บนหลักการของโมเดลเศรษฐกิจ BCG (Bio-Circular - Green Economy : BCG Model)

#### 1.4 ระยะเวลาและสถานที่ดำเนินงาน

1.4.1 ระยะเวลา 1 ตุลาคม 2565 – 30 กันยายน 2566

1.4.2 สถานที่ ตำบลสิงโตทอง อำเภอบางน้ำเปรี้ยว จังหวัดฉะเชิงเทรา

#### 1.5 ขั้นตอนการดำเนินงาน

1.5.1 รวบรวมข้อมูลปฐมภูมิและทุติยภูมิ ประกอบด้วย



- 1) ด้านกายภาพ ได้แก่ ทรัพยากรดิน ทรัพยากรน้ำ ทรัพยากรป่าไม้ ภูมิอากาศ สภาพการใช้ที่ดิน เขตป่าไม้ตามกฎหมายและมติคณะรัฐมนตรี
- 2) ด้านเศรษฐกิจและสังคม เช่น การถือครองที่ดิน ลักษณะทางเศรษฐกิจของตำบล จำนวนประชากร เป็นต้น
- 3) ด้านนโยบายและข้อกฎหมายที่เกี่ยวข้อง ได้แก่ ยุทธศาสตร์ แผนการปฏิรูปประเทศ แผนพัฒนาเศรษฐกิจและสังคมแห่งชาติฉบับที่ 13 ยุทธศาสตร์ภาค แผนพัฒนากลุ่มจังหวัด แผนพัฒนาจังหวัด แผนพัฒนาการเกษตรและสหกรณ์ แผนพัฒนาท้องถิ่น 4 ปี ขององค์การบริหารส่วนจังหวัด เทศบาลตำบลหรือองค์การบริหารส่วนตำบล

1.5.2 จัดทำกระบวนการมีส่วนร่วมของชุมชน (Participatory Rural Appraisal : PRA) เพื่อรับฟังความคิดเห็น ประเด็นปัญหา ความต้องการด้านต่าง ๆ ขององค์การปกครองส่วนท้องถิ่นและเกษตรกรในตำบล

1.5.3 ประเมินคุณภาพของที่ดินของพืชเศรษฐกิจหลักและพืชทางเลือกที่มีมูลค่าของตำบล

1.5.4 สังเคราะห์ข้อมูลจากข้อ 1.5.1 ถึง 1.5.3 เพื่อใช้ประกอบการวางแผนการใช้ที่ดิน

1.5.5 กำหนด (ร่าง) แผนการใช้ที่ดินระดับตำบล

1.5.6 รับฟังความคิดเห็นของผู้มีส่วนได้ส่วนเสียต่อ (ร่าง) แผนการใช้ที่ดินที่กำหนดขึ้น

1.5.7 ปรับปรุง (ร่าง) แผนการใช้ที่ดินเพื่อจัดทำแผนการใช้ที่ดินฉบับสมบูรณ์

1.5.8 นำแผนการใช้ที่ดินเข้าสู่คณะกรรมการของเขต เพื่อตรวจสอบความครบถ้วน /สมบูรณ์ของเนื้อหาและองค์ประกอบ

1.5.9 เผยแพร่แผนการใช้ที่ดินเพื่อนำไปสู่การขับเคลื่อนการดำเนินงาน ประกอบด้วย

1) องค์การปกครองส่วนท้องถิ่น นำแผนการใช้ที่ดินที่จัดทำขึ้นไปประกอบการจัดทำแผนการพัฒนาของตำบล เพื่อนำไปสู่การของงบประมาณที่มีความสอดคล้องกับศักยภาพด้านการผลิตและสภาพของทรัพยากรของตำบล

2) กรมพัฒนาที่ดิน โดยสำนักงานพัฒนาที่ดิน กำหนดแผนงาน/โครงการ/กิจกรรม ที่สอดคล้องกับแผนการใช้ที่ดินที่กำหนดขึ้นในแต่ละเขตและสามารถใช้ประกอบการของงบประมาณในพื้นที่อย่างมีหลักการและเป็นที่ยอมรับ

3) หน่วยงานราชการอื่น ๆ สามารถใช้เป็นข้อมูลพื้นฐานประกอบแผนงาน/โครงการ/กิจกรรม ที่สอดคล้องกับแผนการใช้ที่ดินที่กำหนดขึ้นในแต่ละเขต

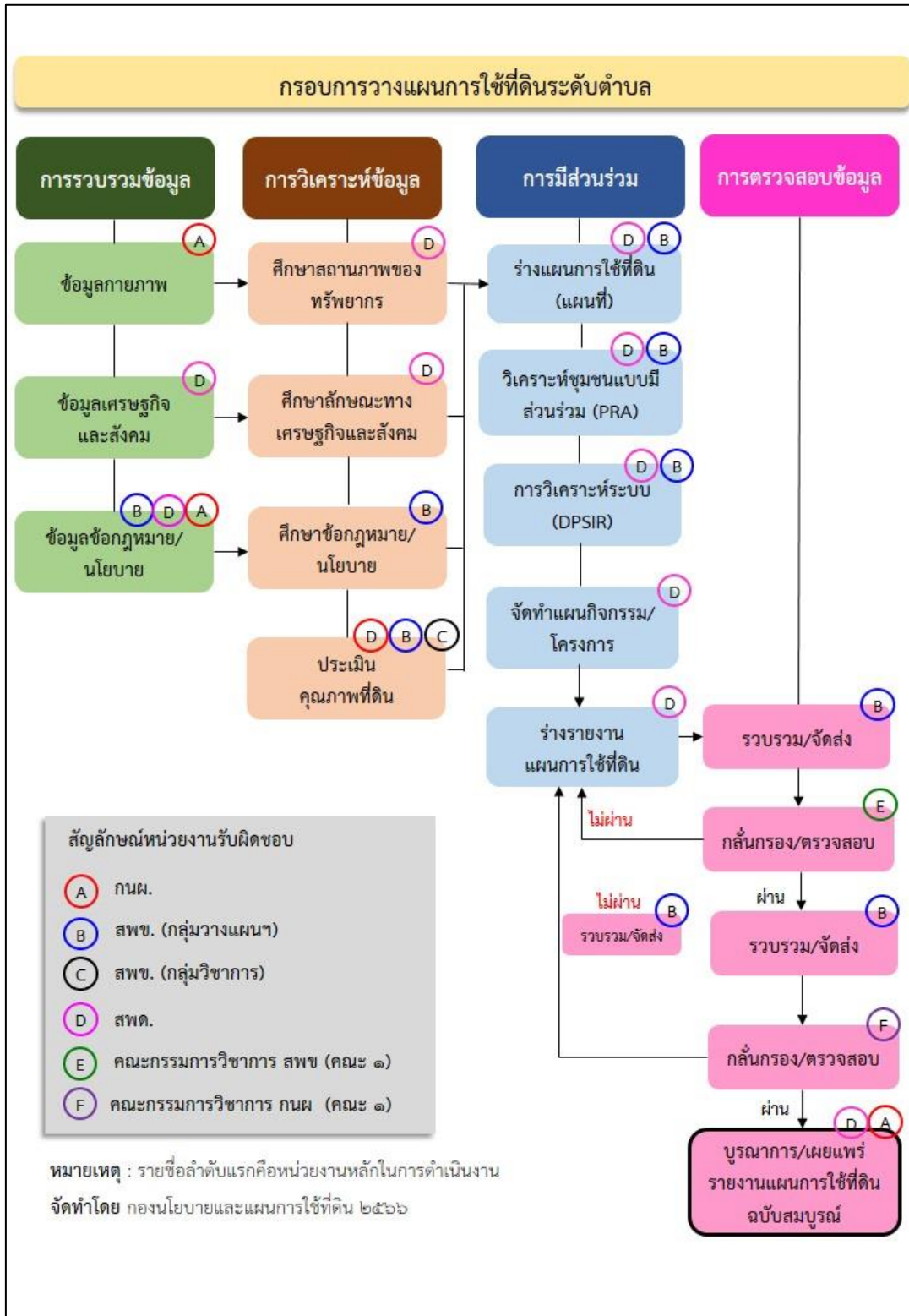
จากขั้นตอนที่กล่าวข้างต้น สามารถจัดทำการวางแผนการใช้ที่ดินระดับตำบลแสดงดังรูปที่

1-1

## 1.6 วิสัยทัศน์ของตำบล

“เกษตรก้าวหน้า ประชาชนสดใส การศึกษาก้าวไกล ประชาธิปไตยพัฒนา”

(องค์การบริหารส่วนตำบลสิงโตทอง,2566)



รูปที่ 1-1 การวางแผนการใช้ที่ดินระดับตำบล



## บทที่ 2 ข้อมูลทั่วไป

### 2.1 ที่ตั้งและอาณาเขต

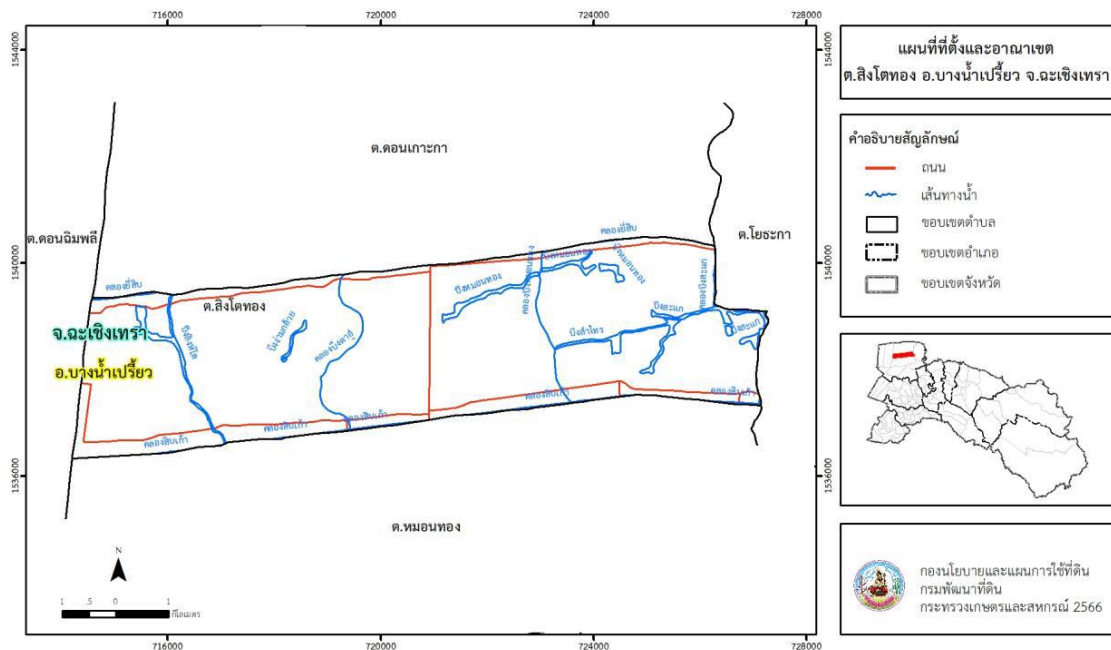
ตำบลสิงโตทอง อำเภอบางน้ำเปรี้ยว จังหวัดฉะเชิงเทรา ตั้งอยู่ตอนกลางของอำเภอบางน้ำเปรี้ยว มีพื้นที่ประมาณ 36 ตารางกิโลเมตร หรือ 22,808 ไร่ โดยมีอาณาเขตติดต่อ ดังนี้ (รูปที่ 2-1)

ทิศเหนือ ติดต่อกับ ตำบลดอนเกาะกา อำเภอบางน้ำเปรี้ยว จังหวัดฉะเชิงเทรา

ทิศใต้ ติดต่อกับ ตำบลหมอนทอง อำเภอบางน้ำเปรี้ยว จังหวัดฉะเชิงเทรา

ทิศตะวันออก ติดต่อกับ ตำบลสิงโตทอง อำเภอบางน้ำเปรี้ยว จังหวัดฉะเชิงเทรา

ทิศตะวันตก ติดต่อกับ ตำบลอนฉิมพลี อำเภอบางน้ำเปรี้ยว จังหวัดฉะเชิงเทรา



รูปที่ 2-1 ตำบลสิงโตทอง อำเภอบางน้ำเปรี้ยว จังหวัดฉะเชิงเทรา

### 2.2 การแบ่งส่วนการปกครอง

ตำบลสิงโตทอง อำเภอบางน้ำเปรี้ยว จังหวัดฉะเชิงเทรา แบ่งส่วนการปกครองออกเป็น 8 หมู่บ้าน  
ดังนี้

- |                       |                       |
|-----------------------|-----------------------|
| หมู่ที่ 1 บ้านคลอง 19 | หมู่ที่ 5 บ้านคลอง 20 |
| หมู่ที่ 2 บ้านคลอง 19 | หมู่ที่ 6 บ้านคลอง 20 |
| หมู่ที่ 3 บ้านคลอง 19 | หมู่ที่ 7 บ้านคลอง 20 |
| หมู่ที่ 4 บ้านคลอง 20 | หมู่ที่ 8 บ้านคลอง 20 |



## 2.3 สภาพภูมิประเทศ

ลักษณะพื้นที่ทั่วไปส่วนใหญ่เป็นที่ราบลุ่ม สภาพพื้นที่ราบเรียบถึงค่อนข้างราบเรียบ เป็นส่วนหนึ่งของลุ่มน้ำบางปะกง มีคลองธรรมชาติ คลองขุด คลองชลประทานไหลผ่าน เช่น คลองบึงสะแก คลองบึงหมอนทอง คลองบึงตาคู่

## 2.4 สภาพภูมิอากาศ

จากการศึกษาสถิติภูมิอากาศ (พ.ศ.2536-2565) พบว่า ตำบลสิงโตทอง อำเภอบางน้ำเปรี้ยว จังหวัดฉะเชิงเทรา มีรายละเอียดดังนี้

### 2.4.1 อุณหภูมิ

มีอุณหภูมิโดยเฉลี่ยทั้งปี 28.9 องศาเซลเซียส อุณหภูมิสูงสุดเฉลี่ย 30.5 องศาเซลเซียส ในเดือนพฤษภาคม และอุณหภูมิต่ำสุดเฉลี่ย 26.6 องศาเซลเซียส ในเดือนธันวาคม

### 2.4.2 ปริมาณน้ำฝน

มีปริมาณน้ำฝนรวมทั้งปี 1,004.0 มิลลิเมตร มีฝนตกประมาณ 98 วัน เดือนที่มีฝนตกมากที่สุด ในเดือนกันยายน มีปริมาณฝน 215.2 มิลลิเมตร และมีฝนตกประมาณ 17 วัน

### 2.4.3 สมดุลน้ำเพื่อการเกษตร

จากข้อมูลสถิติภูมิอากาศในคาบ 30 ปี (พ.ศ.2536-2565) ณ สถานีตรวจอากาศ ปลอดภัยระดับจังหวัดสมุทรปราการ ได้นำมาวิเคราะห์สมดุลของน้ำเพื่อการเกษตร ซึ่งเป็นการวิเคราะห์หาช่วงฤดูการเพาะปลูกพืช ตลอดจนช่วงระยะเวลาที่พืชเสี่ยงต่อการขาดน้ำ ข้อมูลที่นำมาวิเคราะห์ คือ ปริมาณน้ำฝน และศักยภาพการคายระเหยน้ำอ้างอิง (ET<sub>o</sub>) ซึ่งคำนวณด้วยโปรแกรม Cropwat for Windows Version 8.0 โดยใช้สมการ Penman-Monteith สามารถสรุปสมดุลของน้ำเพื่อการเกษตรในเขตอาศัยน้ำฝนได้ดังนี้

ช่วงที่เหมาะสมต่อการปลูกพืช เป็นช่วงที่ค่าปริมาณน้ำฝนมากกว่าค่า 0.5 การระเหยจากผิวดินและการคายน้ำของพืช เป็นช่วงที่ดินมีความชุ่มชื้นพอเหมาะต่อการเพาะปลูกพืช เป็นช่วงที่ดินมีความชุ่มชื้นพอเหมาะต่อการเพาะปลูกพืช ซึ่งช่วงนี้เริ่มตั้งแต่ต้นเดือนเมษายนถึงกลางเดือนพฤศจิกายน

ช่วงที่มีน้ำมากเกินพอ เป็นช่วงที่ค่าปริมาณน้ำฝนมากกว่าค่าการระเหยจากผิวดินและการคายน้ำของพืช ซึ่งช่วงนี้เริ่มตั้งแต่ต้นเดือนพฤษภาคมถึงต้นเดือนพฤศจิกายน

ช่วงขาดน้ำ เป็นช่วงฤดูแล้งที่ค่าปริมาณน้ำฝนน้อยกว่าค่า 0.5 การระเหยจากผิวดิน และการคายน้ำของพืช ซึ่งพืชอาจเสียหายจากการขาดแคลนน้ำได้ ซึ่งช่วงนี้เริ่มตั้งกลางเดือนพฤศจิกายนต้นเดือนเมษายน (ตารางที่ 2-1 และรูปที่ 2-2)



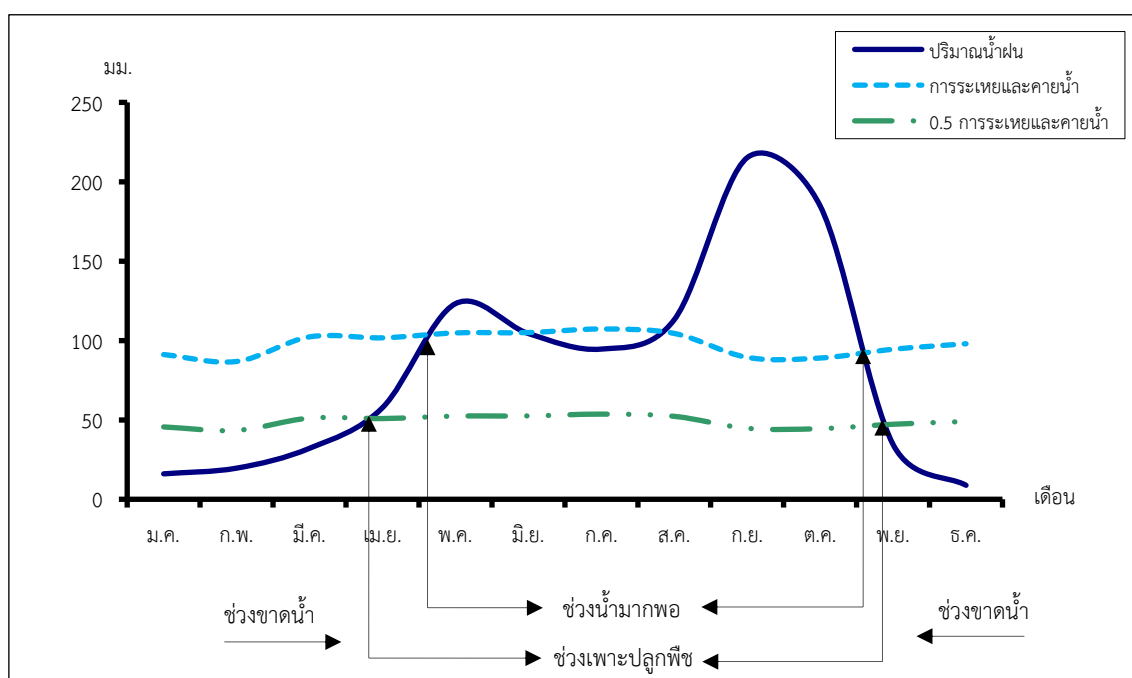
ตารางที่ 2-1 สถิติภูมิอากาศ ณ สถานีตรวจอากาศพลอตสแตน จังหวัดสมุทรปราการ<sup>1</sup> (พ.ศ.2536-2565)

เดือน	อุณหภูมิ (ซ.)			ความชื้นสัมพัทธ์ (%)	ปริมาณน้ำฝน (มม.)	จำนวนวันที่ฝนตก (วัน)	ศักยภาพการคายระเหยน้ำ (มม.)	ปริมาณฝนใช้การ <sup>2</sup> (มม.)
	ต่ำสุด	สูงสุด	เฉลี่ย					
ม.ค.	25.0	29.2	27.0	70.0	16.0	2.1	91.1	15.6
ก.พ.	26.1	29.6	28.0	74.0	19.6	1.9	86.8	19.0
มี.ค.	27.2	30.3	28.9	77.0	32.1	3.1	102.3	30.5
เม.ย.	28.0	31.4	30.0	76.0	57.7	5.4	101.7	52.4
พ.ค.	27.9	31.6	30.3	75.0	123.2	10.4	104.8	98.9
มิ.ย.	27.7	31.2	30.0	74.0	104.4	11.5	105.0	87.0
ก.ค.	27.4	30.7	29.5	74.0	94.6	12.3	107.3	80.3
ส.ค.	27.1	30.6	29.3	75.0	113.1	13.3	104.5	92.6
ก.ย.	26.4	30.6	29.1	77.0	215.2	17.1	89.4	141.1
ต.ค.	26.2	30.8	28.9	75.0	184.8	14.5	89.0	130.2
พ.ย.	26.0	30.4	28.6	70.0	34.5	4.5	94.5	32.6
ธ.ค.	24.5	29.2	27.1	68.0	8.8	1.4	98.0	8.7
<b>เฉลี่ย</b>	<b>26.6</b>	<b>30.5</b>	<b>28.9</b>	<b>73.8</b>	-	-	-	-
<b>รวม</b>	-	-	-	-	<b>1,004.0</b>	<b>97.5</b>	<b>1,174.3</b>	<b>788.9</b>

หมายเหตุ : <sup>1</sup> เป็นสถานีตรวจอากาศที่ใกล้พื้นที่ตำบลมากที่สุด

<sup>2</sup> จากการคำนวณโดยโปรแกรม Cropwat for Windows Version 8.0

ที่มา : กรมอุตุนิยมวิทยา (2566)



รูปที่ 2-2 สมดุลของน้ำเพื่อการเกษตร (พ.ศ. 2536-2565)

## 2.5 สภาพการใช้ที่ดินปัจจุบัน

สภาพการใช้ที่ดินตำบลสิงโตทอง อำเภอบางน้ำเปรี้ยว จังหวัดฉะเชิงเทรา ซึ่งสำรวจโดยกลุ่มวิเคราะห์สภาพการใช้ที่ดิน (2566) ประกอบด้วยประเภทการใช้ที่ดินต่างๆ ดังนี้ (ตารางที่ 2-2 และรูปที่ 2-3)

- 1) พื้นที่ชุมชนและสิ่งปลูกสร้าง มีเนื้อที่ 2,274 ไร่ หรือร้อยละ 9.97 ของพื้นที่ตำบล
- 2) พื้นที่เกษตรกรรมมีเนื้อที่ 20,022 ไร่ หรือร้อยละ 87.79 ของพื้นที่ตำบล ประกอบด้วย การใช้ประโยชน์ที่ดินด้านเกษตรกรรมต่างๆ ดังต่อไปนี้
  - 2.1) พื้นดินนา มีเนื้อที่ 17,486 ไร่ หรือร้อยละ 76.67 ของพื้นที่ตำบล ได้แก่ นาไร่ นาข้าว
  - 2.2) ไม้ยืนต้น มีเนื้อที่ 36 ไร่ หรือร้อยละ 0.16 ของพื้นที่ตำบล ได้แก่ ปาล์มน้ำมัน ตะกู
  - 2.3) ไม้ผล มีเนื้อที่ 409 ไร่ หรือร้อยละ 1.79 ของพื้นที่ตำบล ได้แก่ ไม้ผลร้าง/เสื่อมโทรม มะพร้าว มะม่วง
  - 2.4) พืชสวน มีเนื้อที่ 18 ไร่ หรือร้อยละ 0.08 ของพื้นที่ตำบล ได้แก่ พืชผัก
  - 2.5) สถานที่เพาะเลี้ยงสัตว์น้ำ มีเนื้อที่ 2,081 ไร่ หรือร้อยละ 9.13 ของพื้นที่ตำบล ได้แก่ สถานที่เพาะเลี้ยงสัตว์น้ำร้าง สถานที่เพาะเลี้ยงปลา สถานที่เพาะเลี้ยงกุ้ง
- 3) พื้นที่แหล่งน้ำ มีเนื้อที่ 357 ไร่ หรือร้อยละ 1.56 ของพื้นที่ตำบล ได้แก่ แม่น้ำ ลำห้วย ลำคลอง บ่อน้ำในไร่นา
- 4) พื้นที่เบ็ดเตล็ด มีเนื้อที่ 155 ไร่ หรือร้อยละ 0.68 ของพื้นที่ตำบล ได้แก่ พุ่มหญ้าธรรมชาติ พุ่มหญ้าสลับไม้พุ่ม/ไม้ละเมาะ พื้นที่ลุ่ม



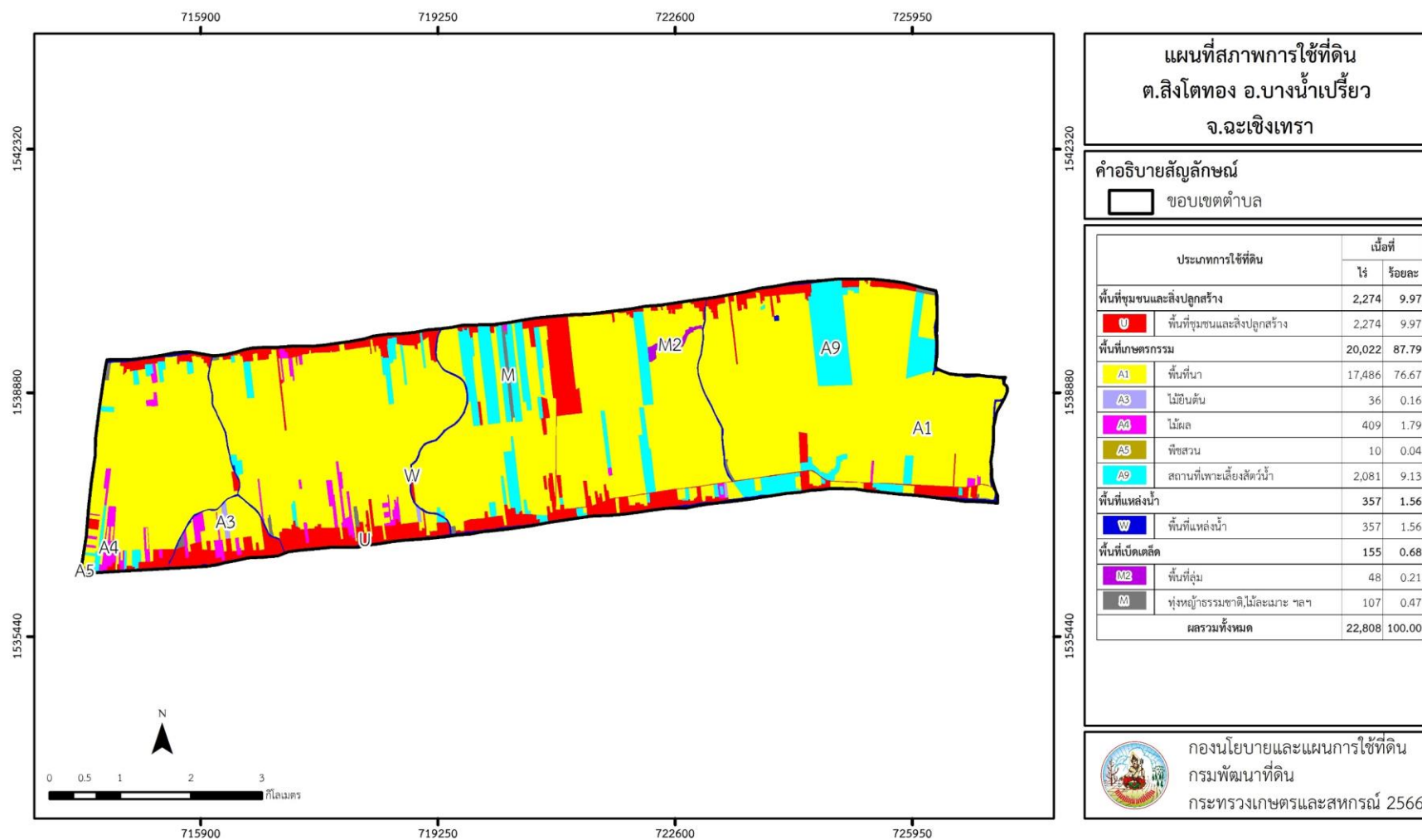
ตารางที่ 2-2 สภาพการใช้ที่ดิน ตำบลสิงโตทอง อำเภอบางน้ำเปรี้ยว จังหวัดฉะเชิงเทรา

หน่วยแผนที่	ประเภทการใช้ที่ดิน	เนื้อที่	
		ไร่	ร้อยละ
<b>U</b>	<b>พื้นที่ชุมชนและสิ่งปลูกสร้าง</b>	<b>2,274</b>	<b>9.97</b>
U201	หมู่บ้านบนพื้นราบ	1,829	8.02
U301	สถานที่ราชการและสถาบันต่าง ๆ	106	0.46
U405	ถนน	53	0.23
U502	โรงงานอุตสาหกรรม	275	1.21
U503	ลานตากและแหล่งรับซื้อทางการเกษตร	11	0.05
<b>A</b>	<b>พื้นที่เกษตรกรรม</b>	<b>20,022</b>	<b>87.79</b>
A100	นาไร่	724	3.18
A101	นาข้าว	16,762	73.49
A303	ปาล์มน้ำมัน	30	0.13
A323	ตะกั่ว	6	0.03
A400	ไม้ผลร้าง/เสื่อมโทรม	18	0.08
A405	มะพร้าว	386	1.69
A407	มะม่วง	5	0.02
A502	พืชผัก	10	0.04
A900	สถานที่เพาะเลี้ยงสัตว์น้ำไร่	227	1.00
A902	สถานที่เพาะเลี้ยงปลา	1,276	5.60
A903	สถานที่เพาะเลี้ยงกุ้ง	578	2.53
<b>M</b>	<b>พื้นที่เบ็ดเตล็ด</b>	<b>155</b>	<b>0.68</b>
M101	ทุ่งหญ้าธรรมชาติ	2	0.01
M102	ทุ่งหญ้าสลับไม้พุ่ม/ไม้ละเมาะ	105	0.46
M201	พื้นที่ลุ่ม	48	0.21
<b>W</b>	<b>พื้นที่แหล่งน้ำ</b>	<b>357</b>	<b>1.56</b>
W101	แม่น้ำ ลำห้วย ลำคลอง	354	1.55
W202	บ่อน้ำในไร่นา	3	0.01
<b>ผลรวมทั้งหมด</b>		<b>22,808</b>	<b>100.00</b>

หมายเหตุ : เนื้อที่คำนวณด้วยระบบสารสนเทศทางภูมิศาสตร์



แผนการใช้ที่ดินตำบลสิงโตทอง อำเภอบางน้ำเปรี้ยว จังหวัดฉะเชิงเทรา



รูปที่ 2-3 สภาพการใช้ที่ดิน ตำบลสิงโตทอง อำเภอบางน้ำเปรี้ยว จังหวัดฉะเชิงเทรา



## 2.6 สภาพเศรษฐกิจและสังคม

### 2.6.1 ประชากร

จากหลักฐานทะเบียนราษฎรของกรมการปกครอง กระทรวงมหาดไทย ณ เดือนธันวาคม 2565 พบว่า ประชากรที่อาศัยในพื้นที่ตำบลสิงโตทอง มีประชากรรวม 1,826 คน แยกเป็นชาย 3,023 คน เป็นหญิง 3,024 คน ความหนาแน่นโดยเฉลี่ย 165.70 คนต่อตารางกิโลเมตร มีจำนวนครัวเรือนทั้งหมด 1,826 ครัวเรือน เป็นครัวเรือนเกษตรที่มาขึ้นทะเบียนกรมส่งเสริมการเกษตร 779 ครัวเรือน หรือร้อยละ 42.66 ของจำนวนครัวเรือนทั้งหมด และเป็นครัวเรือนที่ประกอบอาชีพอื่นๆ ครัวเรือนเกษตรที่ไม่ได้มาขึ้นทะเบียนกรมส่งเสริมการเกษตร 1,047 ครัวเรือน หรือร้อยละ 57.34 ของจำนวนครัวเรือนทั้งหมด ดังรายละเอียดในตารางที่ 2-2 ถึง 2-3

ตารางที่ 2-3 จำนวนประชากรและครัวเรือน ตำบลสิงโตทอง อำเภอบางน้ำเปรี้ยว จังหวัดฉะเชิงเทรา ปี 2565

พื้นที่	จำนวนครัวเรือน	จำนวนประชากร (คน)		
		ชาย	หญิง	รวม
ตำบลสิงโตทอง	1,826	3,023	3,024	6,047
หมู่ที่ 1 บ้านคลอง 19	162	285	292	577
หมู่ที่ 2 บ้านคลอง 19	390	576	558	1,134
หมู่ที่ 3 บ้านคลอง 19	296	531	550	1,081
หมู่ที่ 4 บ้านคลอง 20	234	371	378	749
หมู่ที่ 5 บ้านคลอง 20	293	459	452	911
หมู่ที่ 6 บ้านคลอง 20	188	334	349	683
หมู่ที่ 7 บ้านคลอง 20	187	343	309	652
หมู่ที่ 8 บ้านคลอง 20	76	124	136	260

ที่มา: กรมการปกครอง (2566)



**ตารางที่ 2-4 จำนวนและสัดส่วนครัวเรือน ตำบลสิงโตทอง อำเภอบางน้ำเปรี้ยว จังหวัดฉะเชิงเทรา ปี 2565**

รายการ	จำนวน (ครัวเรือน)	ร้อยละ
จำนวนครัวเรือนทั้งหมด <sup>1)</sup>	1,826	100.00
- จำนวนครัวเรือนเกษตรที่มากขึ้นทะเบียนกรมส่งเสริมการเกษตร <sup>2)</sup>	779	42.66
- จำนวนครัวเรือนที่ประกอบอาชีพอื่นๆ และจำนวนครัวเรือนเกษตรที่ไม่ได้มากขึ้นทะเบียนฯ	1,047	57.34

ที่มา: 1) กรมการปกครอง (2566)  
2) กรมส่งเสริมการเกษตร (2566)

### 2.6.2 การถือครองที่ดิน

จากข้อมูลกรมการปกครอง ณ เดือนธันวาคม 2565 ตำบลสิงโตทอง มีจำนวนครัวเรือนทั้งหมด 1,826 ครัวเรือน โดยถือครองที่ดินเฉลี่ยครัวเรือนละ 12.49 ไร่ (เนื้อที่ของตำบลรวมต่อจำนวนครัวเรือนทั้งหมด)

#### 2.6.3 ลักษณะทางเศรษฐกิจและการประกอบอาชีพ

สภาพเศรษฐกิจของชุมชนในตำบลสิงโตทอง ส่วนใหญ่ประชากรมีอาชีพด้านการเกษตรกรรม ได้แก่ ปลูกข้าว และเลี้ยงสัตว์

การประกอบอาชีพ ในตำบลสิงโตทอง ประชากรส่วนใหญ่ประกอบอาชีพเกษตรกรรม ได้แก่ การทำนา นอกจากนี้ยังมีการเลี้ยงสัตว์ไว้เพื่อบริโภคและจำหน่าย

- อาชีพทำเกษตรกรรมตำบลสิงโตทอง ครัวเรือนเกษตรที่ขึ้นทะเบียนกับกรมส่งเสริมการเกษตร 779 ครัวเรือน โดยเกษตรกรปลูกข้าวทั้งตำบล นอกจากนี้เกษตรกรยังมีการเลี้ยงสัตว์ สำหรับการเลี้ยงสัตว์พบว่าส่วนใหญ่เลี้ยงไว้เพื่อบริโภค และจำหน่าย ได้แก่ โค กระบือ สุกร และไก่

#### 2.6.4 ด้านรายได้-รายจ่าย

จากข้อมูลพื้นฐาน จปฐ. (กรมการพัฒนาชุมชน, 2566) พบว่า รายได้ครัวเรือนเฉลี่ยปีละ 267,572 บาท รายได้บุคคลเฉลี่ยปีละ 78,883 บาท รายจ่ายครัวเรือนเฉลี่ยปีละ 153,572 บาท รายจ่ายบุคคลเฉลี่ยปีละ 45,275 บาท เมื่อพิจารณาจะเห็นว่ารายได้ครัวเรือนมากกว่ารายจ่ายครัวเรือนปีละ 114,000 บาท และรายได้บุคคลมากกว่ารายจ่ายบุคคลปีละ 33,608 บาท ดังรายละเอียดในตารางที่ 2-4



ตารางที่ 2-5 รายได้-รายจ่ายเฉลี่ยครัวเรือน ตำบลสิงโตทอง อำเภอบางน้ำเปรี้ยว จังหวัดฉะเชิงเทรา ปี 2565

พื้นที่	แหล่งรายได้ของครัวเรือน (บาท/ปี)				รายได้ครัวเรือนเฉลี่ย (บาท/ปี)	รายได้บุคคลเฉลี่ย (บาท/ปี)	รายจ่ายครัวเรือนเฉลี่ย (บาท/ปี)	รายจ่ายบุคคลเฉลี่ย (บาท/ปี)
	อาชีพหลัก	อาชีพรอง	รายได้อื่น	ทำ-หาเอง				
ตำบลสิงโตทอง	216,683	25,537	13,852	11,501	267,572	78,883	153,572	45,275
หมู่ที่ 1 บ้านคลอง 19	164,512	28,441	9,158	16,470	218,580	57,275	172,364	45,165
หมู่ที่ 2 บ้านคลอง 19	235,173	16,563	24,755	10,682	287,173	94,925	245,899	81,282
หมู่ที่ 3 บ้านคลอง 19	170,528	15,221	9,051	33,027	227,828	69,156	62,712	19,036
หมู่ที่ 4 บ้านคลอง 20	199,229	32,802	12,130	5,787	249,948	69,430	182,579	50,716
หมู่ที่ 5 บ้านคลอง 20	266,016	18,799	18,009	3,820	306,644	85,102	144,631	40,139
หมู่ที่ 6 บ้านคลอง 20	169,455	24,646	6,191	3,000	203,292	54,179	90,959	24,241
หมู่ที่ 7 บ้านคลอง 20	280,583	58,500	8,292	1,958	349,333	110,607	121,983	38,623
หมู่ที่ 8 บ้านคลอง 20	249,587	36,891	3,783	3,935	294,196	90,826	141,900	43,808

ที่มา: กรมการพัฒนาชุมชน (2566)



## บทที่ 3

### สถานภาพของทรัพยากรธรรมชาติ

การศึกษาสถานภาพของทรัพยากรธรรมชาติในพื้นที่ตำบลสิงโตทอง อำเภอบางน้ำเปรี้ยว จังหวัดฉะเชิงเทรา ได้แก่ ทรัพยากรป่าไม้ ทรัพยากรน้ำ และทรัพยากรดิน ซึ่งเป็นทรัพยากรกายภาพที่สำคัญต่อการทำการเกษตร ดังนั้นจึงจำเป็นต้องทราบว่าทรัพยากรธรรมชาติแต่ละชนิดปัจจุบันมีสถานะอย่างไร เพื่อใช้เป็นข้อมูลประกอบการวางแผนการใช้ที่ดินซึ่งจะนำไปสู่การกำหนดแผนงาน โครงการ กิจกรรม รวมถึงมาตรการต่าง ๆ เพื่อการพัฒนาพื้นที่อย่างมีประสิทธิภาพต่อไป โดยมีรายละเอียดดังนี้

#### 3.1 ทรัพยากรป่าไม้

##### 3.1.1 ป่าไม้ตามกฎหมายและมติคณะรัฐมนตรี

1) ป่าอนุรักษ์ ไม่พบพื้นที่ป่าอนุรักษ์ (เขตอุทยานแห่งชาติ เขตรักษาพันธุ์สัตว์ป่า เขตวนอุทยาน เขตห้ามล่าสัตว์ป่า) ในพื้นที่

2) ป่าสงวนแห่งชาติ ได้มีการจำแนกเขตการใช้ประโยชน์ทรัพยากรและที่ดินป่าไม้ในพื้นที่ป่าสงวนแห่งชาติตามมติคณะรัฐมนตรี วันที่ 10 มีนาคม 2535 และ 17 มีนาคม 2535 แบ่งออกเป็น 3 เขต ประกอบด้วย เขตพื้นที่ป่าเพื่อการอนุรักษ์ (Zone C) เขตพื้นที่ป่าเพื่อเศรษฐกิจ (Zone E) และเขตพื้นที่ป่าที่เหมาะสมต่อการเกษตร (Zone A) จากการวิเคราะห์ข้อมูลไม่พบพื้นที่ป่าสงวนแห่งชาติในพื้นที่

3.1.2 **ชั้นคุณภาพลุ่มน้ำ** (มติคณะรัฐมนตรี วันที่ 28 พฤษภาคม 2528) จากการวิเคราะห์ข้อมูลพบชั้นคุณภาพลุ่มน้ำในพื้นที่ คือ พื้นที่ลุ่มน้ำชั้นที่ 5 เนื้อที่ 22,808 ไร่

#### 3.2 ทรัพยากรน้ำ

3.2.1 ปริมาณน้ำฝน พบว่าในพื้นที่ตำบลสิงโตทอง มีปริมาณน้ำฝนเฉลี่ยในคาบ 30 ปี (พ.ศ.2536-2565) 1,004 มิลลิเมตรต่อปี

3.2.2 น้ำผิวดิน หมายถึง แม่น้ำลำคลอง หนอง บึง ทะเลสาบ อ่างเก็บ และแหล่งน้ำสาธารณะอื่นๆ ที่อยู่ภายในผืนแผ่นดิน ในพื้นที่ตำบลสิงโตทอง มีรายละเอียดของแหล่งน้ำผิวดินดังนี้

แหล่งน้ำผิวดินธรรมชาติ ได้แก่ คลองบางไทร คลองบึงตาอู๋ คลองบึงสะแก คลองยี่สิบ คลองบึงหมอนทอง บึงง่ามกล้วย บึงลำไทร บึงสะแก บึงสิงห์โต และบึงหมอนทอง

แหล่งน้ำผิวดินที่มนุษย์สร้างขึ้น ได้แก่ คลองสิบเก้า

3.2.3 จากฐานข้อมูลน้ำบาดาลของกรมทรัพยากรน้ำบาดาล 2566 พบว่า ตำบลสิงโตทอง มีจำนวนบ่อบาดาลราชการจำนวน 4 บ่อ และจำนวนบ่อบาดาลเอกชนจำนวน 1 บ่อ



### 3.3 ทรัพยากรดิน

ทรัพยากรดินในพื้นที่ตำบลสิงโตทอง อำเภอบางน้ำเปรี้ยว จังหวัดฉะเชิงเทรา พบหน่วยแผนที่ดิน 2 หน่วยแผนที่ดิน เป็นดินในพื้นที่ลุ่ม ได้แก่

1) หน่วยแผนที่ดิน Bp-cA ชุดดินบางน้ำเปรี้ยว มีเนื้อดินบนเป็นดินเหนียว ความลาดชัน 0-2 เปอร์เซ็นต์ มีเนื้อที่ 21,544 ไร่ หรือร้อยละ 94.46 ของเนื้อที่ตำบล

2) หน่วยแผนที่ดิน Rs-cA ชุดดินรังสิต มีเนื้อดินบนเป็นดินเหนียว ความลาดชัน 0-2 เปอร์เซ็นต์ มีเนื้อที่ 1,264 ไร่ หรือร้อยละ 5.54 ของเนื้อที่ตำบล

ปัญหาทรัพยากรดินทางการเกษตรตามสภาพธรรมชาติในพื้นที่ พบปัญหาดินเปรี้ยวจัด มีเนื้อที่ 22,808 ไร่ หรือร้อยละ 100.00 ของเนื้อที่ตำบล ได้แก่ ชุดดินบางน้ำเปรี้ยว (Bp) และชุดดินรังสิต (Rs)

รายละเอียดของสมบัติดิน ตำบลสิงโตทอง อำเภอบางน้ำเปรี้ยว จังหวัดฉะเชิงเทรา ดังแสดงในตารางที่ 3-1 และแผนที่แสดงในลักษณะของชุดดิน (รูปที่ 3-1)



แผนการใช้ที่ดินตำบลสิงโตทอง อำเภอบางน้ำเปรี้ยว จังหวัดฉะเชิงเทรา

ตารางที่ 3-1 สมบัติดิน ตำบลสิงโตทอง อำเภอบางน้ำเปรี้ยว จังหวัดฉะเชิงเทรา

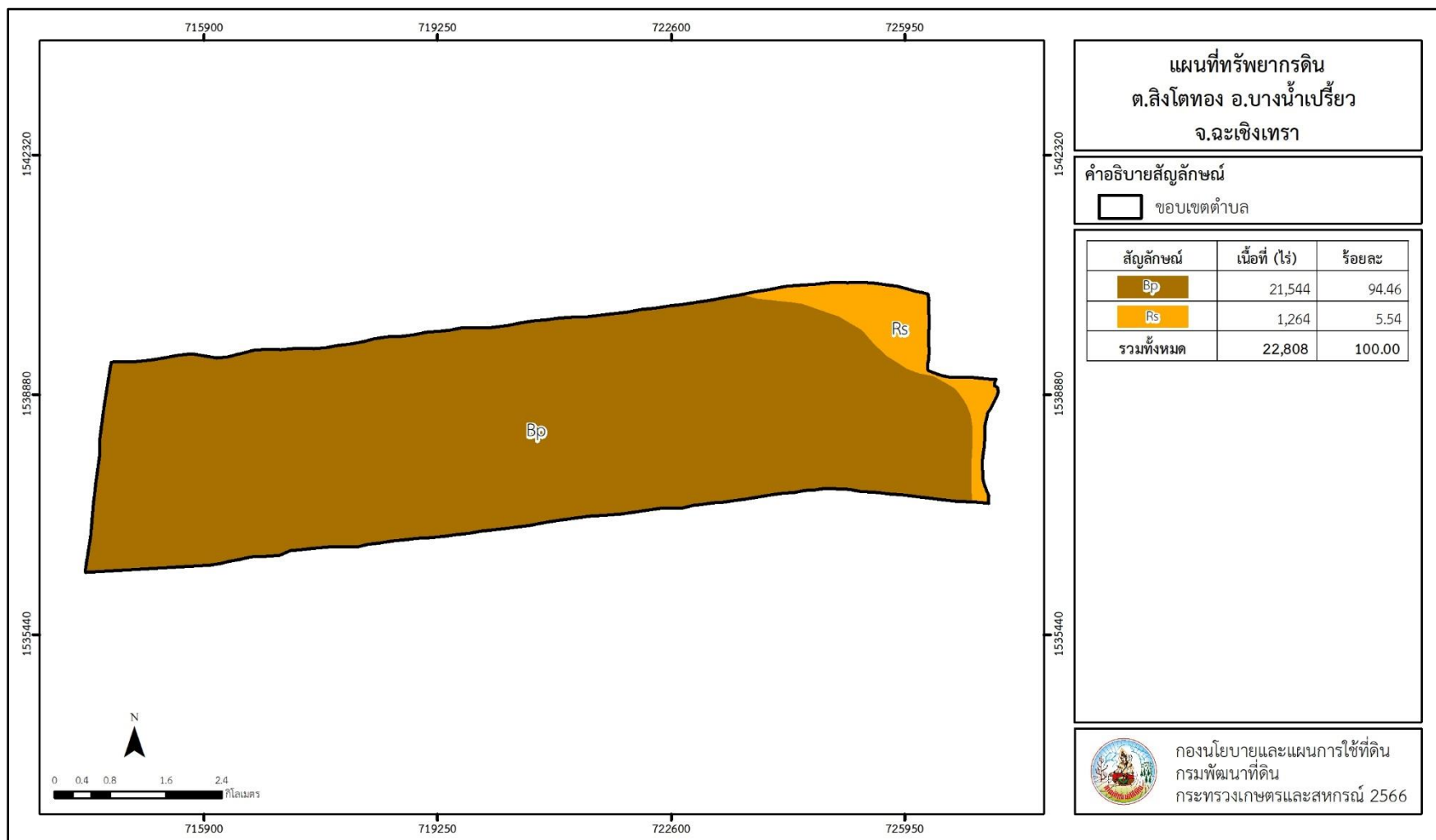
หน่วยแผนที่ดิน	ความลาดชัน (%)	ความลึก (ซม.)	การระบายน้ำ	ความอุดมสมบูรณ์ของดิน	ความจุแลกเปลี่ยนแคตไอออน (cmol/kg)	ความอืดัวเบส (%)	ปฏิกิริยาดิน		ค่าการนำไฟฟ้า (dS/m)	ความลึกของชั้นจาโรไซด์ (ซม.)	เนื้อที่	
							ดินบน	ดินล่าง			ไร่	ร้อยละ
Bp-cA	0-2	>150	เลว	ปานกลาง	>20	35-75	4.5-5.5	4.5-6.5	<2	100-150	21,544	94.46
Rs-cA	0-2	>150	เลว	ปานกลาง	>20	35-75	4.5-5.0	<4.5	<2	50-100	1,264	5.54
<b>รวมทั้งหมด</b>											<b>22,808</b>	<b>100.00</b>

หมายเหตุ: เนื้อที่คำนวณด้วยโปรแกรมระบบสารสนเทศภูมิศาสตร์

ที่มา: กองสำรวจและวิจัยทรัพยากรดิน (2566)



แผนการใช้ที่ดินตำบลสิงโตทอง อำเภอบางน้ำเปรี้ยว จังหวัดฉะเชิงเทรา



รูปที่ 3-1 ทรัพยากรดิน ตำบลสิงโตทอง อำเภอบางน้ำเปรี้ยว จังหวัดฉะเชิงเทรา



## บทที่ 4

### กระบวนการมีส่วนร่วมของชุมชน (Participatory Rural Appraisal : PRA)

#### 4.1 การวิเคราะห์ผลจากการจัดทำกระบวนการมีส่วนร่วมของชุมชน (PRA)

การวิเคราะห์ผลจากการจัดทำกระบวนการมีส่วนร่วมของชุมชน (PRA) เมื่อวันที่ 23 มิถุนายน 2566 มีสาระสำคัญสรุปได้ดังนี้

##### 4.1.1 ปัญหาหลักของตำบลสิงโตทอง คือ

- 1) ดินเปรี้ยว ดินกรด
- 2) พื้นที่น้ำเค็ม ช่วงฤดูแล้ง (ปากคลอง19-ปากคลอง20)
- 3) แหล่งน้ำไม่เพียงพอต่อความต้องการ

##### 4.1.2 ความต้องการของชุมชน เกษตรกร ตำบลสิงโตทอง มีความต้องการ 3 ประการ คือ

- 1) แก้ปัญหาดินเปรี้ยว ดินกรด และฟื้นฟูความอุดมสมบูรณ์ของดิน
- 2) แก้ปัญหาการขาดแคลนน้ำทั้งภาคการเกษตร และน้ำเพื่อการอุปโภคบริโภค
- 3) ถ่ายทอดองค์ความรู้ด้านการบริหารจัดการพื้นที่เกษตรกรรม และการปรับปรุงดิน

ผลจากการจัดทำกระบวนการมีส่วนร่วมของชุมชน (PRA) ได้นำมาวิเคราะห์ร่วมกับปัญหาด้าน  
กายภาพ

โดยระบบ DPSIR มีรายละเอียดดังนี้

##### 1) แรงขับเคลื่อน (Driver) มี 3 ประการ คือ

- 1.1) ดินขาดความอุดมสมบูรณ์
- 1.2) ขาดแคลนแหล่งน้ำ
- 1.3) ต้นทุนการผลิตสูง

##### 2) แรงกดดัน (Pressure) ที่เกิดจากปัจจัยขับเคลื่อน มี 3 ประการ คือ

- 2.1) การปรับปรุงบำรุงดิน
- 2.2) ความต้องการน้ำเพื่อการเกษตร
- 2.3) แก้ปัญหาเรื่องของราคาสินค้าตกต่ำ

##### 3) สถานะ (State) ที่เกิดแรงกดดัน มี 4 ประการ คือ

- 3.1) ความอุดมสมบูรณ์ของดินลดลง
- 3.2) ขาดแคลนน้ำอุปโภค/บริโภค
- 3.3) ขาดแคลนน้ำเพื่อการเกษตร
- 3.4) ราคาผลผลิตตกต่ำ ไม่สามารถต่อราคาสินค้าได้

##### 4) ผลกระทบ (Impact) ที่ปรากฏในพื้นที่ มี 4 ประการ คือ

- 4.1) แหล่งน้ำธรรมชาติที่มีอยู่ต้นเหิน
- 4.2) ผลผลิตทางการเกษตรตกต่ำ การลงทุนค่อนข้างสูง
- 4.3) รายได้ของเกษตรกรลดลง
- 4.4) มีปัญหาต่อคุณภาพชีวิต



## 5) การตอบสนอง (Response) ของรัฐในอดีต ปัจจุบัน และในอนาคต มีดังนี้

### อดีต-ปัจจุบัน

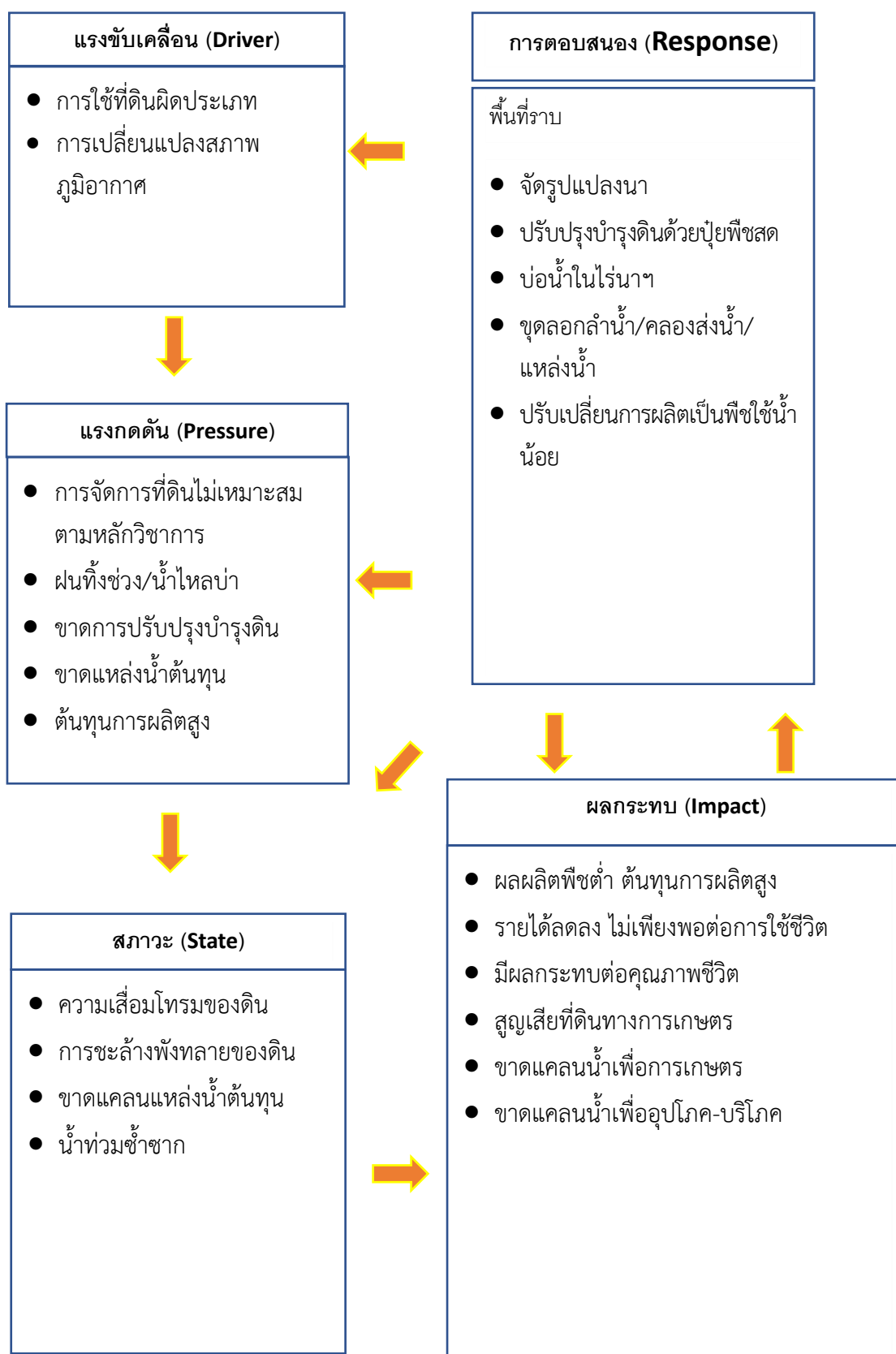
#### พื้นที่ราบ

- 5.1) จัดรูปแบบแปลงนา
- 5.2) ปรับปรุงบำรุงดินด้วยปุ๋ยพืชสด และวัสดุปรับปรุงบำรุงดิน
- 5.3) บ่อน้ำไร่นา
- 5.4) ปรับเปลี่ยนการผลิตเป็นพืชใช้น้ำน้อย
- 5.5) การเพิ่มองค์ความรู้ทางด้านการบริหารจัดการพื้นที่ให้เหมาะสมต่อการ

เพาะปลูกพืช

### อนาคต

- (1) พัฒนาที่ดินและน้ำที่เป็นระบบทั้งตำบล
  - (2) ประกาศเขตอนุรักษ์ดินและน้ำ
- ดังมีรายละเอียดในรูปที่ 4-1



รูปที่ 4-1 การวิเคราะห์สถานการณ์โดยระบบ DPSIR ของตำบลสิงโตทอง อำเภอบางน้ำเปรี้ยว จังหวัดฉะเชิงเทรา



## 4.2 ระบบการปลูกพืชในปัจจุบัน

ตำบลสิงโตทอง อำเภอบางน้ำเปรี้ยว จังหวัดฉะเชิงเทรา มีการเพาะปลูกพืชที่สำคัญ ดังนี้ (รูปที่ 4-2)

- 1) ข้าวนาปี เกษตรกรจะปลูกข้าวนาปีระหว่างเดือนเมษายนถึงเดือนตุลาคม
- 2) ข้าวนาปรัง เกษตรกรจะปลูกข้าวนาปรังระหว่างเดือนพฤศจิกายนถึงเดือนมีนาคม
- 3) พืชผักจะปลูกหลังการเก็บเกี่ยวข้าว ได้แก่ พริก มะเขือ กระเพรา ข่า ตะไคร้ แดงกวา ถั่วฝักยาว ปลูกตลอดทั้งปีสลับหมุนเวียนกันไป
- 4) ไม้ผลที่เกษตรกรที่นิยมปลูกได้แก่ มะพร้าว และมะม่วง
- 5) ไม้ยืนต้นที่นิยมปลูก ได้แก่ ปาล์มน้ำมัน

ชนิดพืช	เดือน	ม.ค.	ก.พ.	มี.ค.	เม.ย.	พ.ค.	มิ.ย.	ก.ค.	ส.ค.	ก.ย.	ต.ค.	พ.ย.	ธ.ค.
บริเวณพื้นที่ราบลุ่ม													
<b>ข้าว</b>													
-ข้าวนาปี							ข้าวนาปี						
-ข้าวนาปรัง		ข้าวนาปรัง										ข้าวนาปรัง	
<b>พืชผัก</b>													
-พืชผัก		พืชผัก พริก มะเขือ กระเพรา ข่า ตะไคร้ แดงกวา ถั่วฝักยาว											
<b>ไม้ผล</b>													
-มะพร้าว		มะพร้าว											
-มะม่วง		มะม่วง											
<b>ไม้ยืนต้น</b>													
-ปาล์มน้ำมัน		ปาล์มน้ำมัน											

รูปที่ 4-2 ระบบการปลูกพืชในปัจจุบัน ตำบลสิงโตทอง อำเภอบางน้ำเปรี้ยว จังหวัดฉะเชิงเทรา



## บทที่ 5

### การประเมินคุณภาพที่ดิน

#### 5.1 หลักการประเมินคุณภาพที่ดินด้านกายภาพ

การประเมินคุณภาพที่ดินหรือการประเมินความเหมาะสมของที่ดิน สอดคล้องตามหลักการของ FAO Framework ค.ศ. 1983 ซึ่งการประเมินคุณภาพที่ดินด้านกายภาพ เป็นการประเมินศักยภาพของที่ดินว่าที่ดินนั้นๆ เหมาะสมมากหรือน้อยเพียงใดสำหรับการใช้ที่ดินประเภทต่างๆ หรือการปลูกพืชต่างๆ โดยพิจารณาจาก สภาพแวดล้อมที่มีผลต่อการเจริญเติบโตของพืช สมบัติดินที่ได้จำแนกไว้ในแต่ละตำบล ร่วมกับการจัดการพื้นที่ เช่น ระบบชลประทาน พื้นที่ยกทรง การจัดระบบอนุรักษ์ดินและน้ำ เป็นต้น และนอกจากนี้พิจารณาความต้องการปัจจัยต่อการปลูกพืชแต่ละชนิด สอดคล้องตามหลักการของ FAO ได้แก่ ความต้องการด้านพืช ความต้องการด้านการจัดการ ความต้องการด้านการอนุรักษ์ (บัณฑิตและคาร์ณ, 2542) รายละเอียดดังตารางที่ 5-1

ระดับความเหมาะสมของที่ดินได้จากการสังเคราะห์ข้อมูลดิน การจัดการที่ดิน หรือดินที่มีลักษณะเฉพาะที่เกิดขึ้นตามสภาพภูมิประเทศ (ซึ่งจะเรียกรวมว่าหน่วยที่ดิน) ลักษณะภูมิอากาศ พิจารณาร่วมกับระดับความต้องการปัจจัยต่อการเจริญเติบโตของพืชแต่ละชนิด หลังจากนั้นดำเนินการประเมินคุณภาพที่ดิน ซึ่งสามารถจำแนกระดับความเหมาะสมของที่ดินได้เป็น 4 ชั้น ได้แก่ เหมาะสมสูง (S1) เหมาะสมปานกลาง (S2) เหมาะสมเล็กน้อย (S3) และไม่เหมาะสม (N) โดยที่

S1 : ไม่มีข้อจำกัดด้านที่ดินตามปัจจัยที่ใช้พิจารณา

S2 : มีข้อจำกัดด้านที่ดินที่แก้ไขได้ง่ายหรือข้อจำกัดอาจไม่ส่งผลกระทบต่อ การเจริญเติบโตของพืชอย่างชัดเจน

S3 : มีข้อจำกัดด้านที่ดินที่แก้ไขได้ยาก ควรปรับเปลี่ยนการผลิตเป็นพืชชนิดอื่นหรือ กิจกรรมอื่น (ส่วนใหญ่เป็นลักษณะทางกายภาพ)

N : มีข้อจำกัดที่พัฒนาหรือปรับปรุงที่ดินได้ยากมาก หากจะดำเนินการพัฒนาหรือ ปรับปรุงต้องใช้ต้นทุนสูงหรือเครื่องจักรขนาดใหญ่ แนะนำให้ปรับเปลี่ยนการผลิต



ตารางที่ 5-1 ตัวอย่างการประเมินคุณภาพที่ดินด้านกายภาพของประเภทการใช้ประโยชน์ที่ดิน

คุณภาพที่ดิน (Land Quality)	คุณลักษณะที่ดินตัวแทน (Land Characteristics)	ระดับความ เหมาะสม (Land Suitability Rating)
<b>1. ความเหมาะสมด้านความต้องการด้านพืช (Crop Requirements)</b>		
1.1. การหยั่งลึกของรากพืช (r)	ความลึกของดิน	S1
1.2. ความชุ่มชื้นที่เป็นประโยชน์ต่อพืช (m)	ปริมาณน้ำฝนเฉลี่ยในรอบปี	S2m
1.3. ความเป็นประโยชน์ของออกซิเจนต่อรากพืช (o)	สภาพการระบายน้ำของดิน	S2o
<b>ความเหมาะสมรวมด้านความต้องการด้านพืช (Crop Requirements)</b>		<b>S2om</b>
<b>2. ความเหมาะสมด้านความต้องการด้านการจัดการ (Management Requirements)</b>		
2.1. สภาพการเขตกรรม (k)	ชั้นความยากง่ายในการเขตกรรม (ดินบน)	S1
2.2. ศักยภาพการใช้เครื่องจักรกล (w)	ความลาดชันของพื้นที่	S3w
<b>ความเหมาะสมรวมด้านความต้องการด้านการจัดการ (Management Requirements)</b>		<b>S3w</b>
<b>3. ความเหมาะสมด้านความต้องการด้านการอนุรักษ์ (Conservation Requirements)</b>		
3.1 ความเสียหายจากการกัดกร่อน (e)	ความลาดชันของพื้นที่	S3e
<b>ความเหมาะสมรวมด้านความต้องการด้านการอนุรักษ์ (Conservation Requirements)</b>		<b>S3e</b>
<b>ความเหมาะสมด้านกายภาพของประเภทการใช้ประโยชน์ที่ดินในแต่ละหน่วยที่ดินโดยรวม</b>		<b>S3ew</b>



## 5.2 พืชเศรษฐกิจที่สำคัญของตำบล

พืชเศรษฐกิจหลักและพืชทางเลือกของตำบล ได้แก่ ข้าว

## 5.3 ระดับความเหมาะสมของที่ดิน

การประเมินคุณภาพที่ดินของพืชเศรษฐกิจหลักและพืชทางเลือก ตำบลสิงโตทอง อำเภอบางน้ำเปรี้ยว จังหวัดฉะเชิงเทรา ได้ผลการประเมินคุณภาพที่ดินดังตารางที่ 5-2

**ตารางที่ 5-2** ชั้นความเหมาะสมทางกายภาพของดิน ตำบลสิงโตทอง อำเภอบางน้ำเปรี้ยว จังหวัดฉะเชิงเทรา

หน่วยแผนที่ดิน	ข้าว
Bp-cA	S2z
Rs-cA	S3z

หมายเหตุ : \* หมายถึง หน่วยแผนที่ดินที่มีความอุดมสมบูรณ์ของดินต่างจากหน่วยแผนที่ดินเดียวกัน

ความหมายของสัญลักษณ์แสดงข้อจำกัดชั้นความเหมาะสม

e = ความเสียหายจากการกัดกร่อน

w = ศักยภาพการใช้เครื่องจักร

r = สภาวะการหยั่งลึกของราก

z = สารพิษ

x = การมีเกลือมากเกินไป

m = ความชุ่มชื้นที่เป็นประโยชน์ต่อพืช

o = ความเป็นประโยชน์ของออกซิเจนต่อรากพืช

n = ความจุในการดูดซับธาตุอาหาร

s = ความเป็นประโยชน์ของธาตุอาหาร



## บทที่ 6 แผนการใช้ที่ดิน

### 6.1 การวิเคราะห์ข้อมูลเพื่อจัดทำแผนการใช้ที่ดินระดับตำบล

ตามที่กรมพัฒนาที่ดินได้จัดทำแผนปฏิบัติการราชการกรมพัฒนาที่ดินระยะ 5 ปี เพื่อให้บรรลุตามวิสัยทัศน์ที่กำหนดไว้ คือ “เป็นองค์กรอัจฉริยะทางดิน เพื่อขับเคลื่อนการใช้ที่ดินอย่างเหมาะสม 15 ล้านไร่ ภายในปี 2570” ซึ่งในส่วนของประเด็นการพัฒนาด้านที่ 2 บริหารจัดการทรัพยากรดินและที่ดินด้วยชุดข้อมูลที่มีมูลค่าสูง ซึ่งมีเป้าหมาย คือ การนำชุดข้อมูลที่มีมูลค่าสูง (High Value Dataset) ไปใช้ในการบริหารจัดการทางการเกษตร ในส่วนของตัวชี้วัด บริหารจัดการทรัพยากรดินและที่ดินบนพื้นฐานของชุดข้อมูลที่มีมูลค่าสูง ร้อยละ 100 กลยุทธ์ที่ 2 ยุทธศาสตร์แผนการใช้ที่ดินไปสู่การปฏิบัติ ได้กำหนดให้ ร้อยละของแผนการใช้ที่ดินระดับตำบลที่จัดทำแล้วเสร็จทั่วประเทศ ภายใน ปี 2570 (ไม่น้อยกว่า ร้อยละ 80) เป็นตัวชี้วัดหนึ่งของกลยุทธ์ดังกล่าว

การวางแผนการใช้ที่ดินระดับตำบลเป็นการวางกรอบและนโยบายการพัฒนาพื้นที่ให้เกิดการใช้ที่ดินอย่างสมดุลและยั่งยืน เป็นการกำหนดแนวทางใช้ที่ดินให้ตรงกับศักยภาพโดยเฉพาะทางด้านการเกษตร และนำไปสู่การกำหนดแผนงาน โครงการ กิจกรรม ที่มีความสอดคล้องกับสภาพพื้นที่ ทั้งนี้การใช้ขอบเขตการปกครองในระดับตำบลจะนำไปสู่การพัฒนาเชิงพื้นที่ที่มีเป้าหมายและทิศทางการสอดคล้องตามบริบทของแต่ละตำบล และมีผู้รับผิดชอบโดยตรง คือ องค์กรปกครองส่วนท้องถิ่น ซึ่งแผนการใช้ที่ดินในระดับที่ใหญ่กว่านี้อาจไม่สามารถนำมาใช้ปฏิบัติงานในระดับพื้นที่ได้อย่างเป็นรูปธรรมเนื่องจากเป็นแผนงานสำหรับนำไปใช้ปฏิบัติงานเชิงนโยบายและยุทธศาสตร์ในภาพรวม

ทั้งนี้แผนการใช้ที่ดินเป็นผลที่ได้จากการวิเคราะห์ข้อมูลทางด้านกายภาพ เศรษฐกิจ และสังคม โดยได้นำฐานข้อมูลที่ได้จากการรวบรวมข้อมูลหัตถภูมิ และข้อมูลปฐภูมิจากการสำรวจภาคสนาม การศึกษาด้านกายภาพ ได้จาก การวิเคราะห์สถานภาพของทรัพยากรธรรมชาติ อาทิ ทรัพยากรดิน ทรัพยากรน้ำ และทรัพยากรป่าไม้ร่วมกับการพิจารณาลักษณะการใช้ประโยชน์ที่ดิน ข้อกฎหมายที่เกี่ยวข้องกับพื้นที่ในเขตป่าไม้ตามกฎหมาย เช่น เขตรักษาพันธุ์สัตว์ป่า เขตอุทยานแห่งชาติ เขตป่าสงวนแห่งชาติ และนโยบายของรัฐที่เกี่ยวข้องกับพื้นที่ที่มีมติคณะรัฐมนตรีเกี่ยวกับการใช้ที่ดิน มติคณะรัฐมนตรีเรื่องการจำแนกการใช้ประโยชน์ที่ดินในพื้นที่ป่าไม้ในเขตป่าสงวนแห่งชาติ เป็นต้น ประกอบกับการพิจารณาจากทิศทางตามกรอบนโยบายที่เกี่ยวข้องกับการกำหนดเขตการใช้ที่ดินภายในพื้นที่ตำบล เช่น ยุทธศาสตร์ของจังหวัด ร่วมกับความต้องการของท้องถิ่น สามารถกำหนดแนวทางการใช้ที่ดินตามศักยภาพของทรัพยากร เพื่อการรักษาคุณภาพของลักษณะทางนิเวศวิทยาและการอนุรักษ์ทรัพยากรธรรมชาติ โดยคำนึงถึงสภาพทางเศรษฐกิจและสังคมของชุมชนในพื้นที่ ซึ่งข้อมูลนี้ส่วนหนึ่งได้มาจากการวิเคราะห์ชุมชนแบบมีส่วนร่วม (PRA) ทำการสังเคราะห์ข้อมูลทุกด้าน เพื่อให้ได้เขตการใช้ที่ดินที่เหมาะสมกับศักยภาพของพื้นที่ต่อไป



## 6.2 แผนการใช้ที่ดิน

จากการวิเคราะห์ข้อมูลกายภาพ เศรษฐกิจ และสังคม พบว่าแผนการใช้ที่ดินตำบลสิงโตทอง อำเภอบางน้ำเปรี้ยว จังหวัดฉะเชิงเทรา สามารถกำหนดออกเป็น 4 เขตหลัก ได้แก่ เขตชุมชนและสิ่งปลูกสร้าง เขตเกษตรกรรม เขตแหล่งน้ำ และเขตพื้นที่อื่นๆ มีรายละเอียดดังนี้ (ตารางที่ 6-1 และรูปที่ 6-1)

ตารางที่ 6-1 เขตการใช้ที่ดิน ตำบลสิงโตทอง อำเภอบางน้ำเปรี้ยว จังหวัดฉะเชิงเทรา

สัญลักษณ์	เขตการใช้ที่ดิน	เนื้อที่	ร้อยละ
2000	<b>1. เขตเกษตรกรรม</b>	<b>20,024</b>	<b>87.79</b>
2200	<b>1.2 เขตเกษตรกรรมที่มีศักยภาพการผลิตสูง</b>	<b>17,538</b>	<b>76.89</b>
2210	1.2.1 เขตเกษตรกรรมที่มีศักยภาพการผลิตสูง (ประเภทที่ 1)	17,538	76.89
2211	1.2.1 เขตทำนา	17,492	76.69
2213	1.2.2 เขตปลูกไม้ยืนต้น	36	0.16
2215	1.2.3 เขตปลูกพืชทางเลือก	10	0.04
2300	<b>1.3 เขตเกษตรกรรมที่มีศักยภาพการผลิตต่ำ</b>	<b>406</b>	<b>1.78</b>
2320	1.3.1 เขตปลูกไม้ผล	406	1.78
2400	<b>1.4 เขตประมง</b>	<b>2,080</b>	<b>9.12</b>
3000	<b>2. เขตชุมชนและสิ่งปลูกสร้าง</b>	<b>2,271</b>	<b>9.96</b>
3100	2.1 เขตชุมชน/สถานที่ราชการ	1,986	8.71
3200	2.2 เขตอุตสาหกรรม/แหล่งรับซื้อผลผลิต	285	1.25
4000	<b>3. เขตแหล่งน้ำ</b>	<b>358</b>	<b>1.56</b>
4100	3.1 เขตแหล่งน้ำตามธรรมชาติ	355	1.55
4200	3.2 เขตแหล่งน้ำที่สร้างขึ้น	3	0.01
5000	<b>4. เขตพื้นที่อื่น ๆ</b>	<b>155</b>	<b>0.68</b>
<b>พื้นที่รวมทั้งหมด</b>		<b>22,808</b>	<b>100.00</b>

หมายเหตุ: เนื้อที่คำนวณด้วยระบบสารสนเทศภูมิศาสตร์



6.2.1 เขตเกษตรกรรม (สัญลักษณ์ 200) เป็นพื้นที่เกษตรกรรมซึ่งในที่นี้ คือ พื้นที่ที่อยู่นอกเขตที่มีการประกาศเป็นเขตป่าไม้ตามกฎหมาย ซึ่งรัฐได้กำหนดเป็นพื้นที่ทำกิน มีการออกเอกสารสิทธิ์ซึ่งรวมถึงพื้นที่ในเขตปฏิรูปที่ดินเพื่อเกษตรกรรมด้วย เขตนี้รวมถึงการทำกิจกรรมภาคการเกษตรอื่นที่นอกเหนือจากการปลูกพืชด้วย ประกอบด้วย 5 เขตรอง ได้แก่ เขตเกษตรกรรมชั้นดี เขตเกษตรกรรมที่มีศักยภาพการผลิตสูง เขตเกษตรกรรมที่มีศักยภาพการผลิตต่ำ เขตประมง มีเนื้อที่ 2,080 ไร่ หรือคิดเป็นร้อยละ 9.12 ของเนื้อที่ตำบล มีรายละเอียดดังนี้

1) เขตเกษตรกรรมที่มีศักยภาพการผลิตสูง (สัญลักษณ์ 220) พื้นที่เขตนี้มีศักยภาพในการผลิตรองจากเขตเกษตรกรรมชั้นดี ซึ่งแบ่งออกเป็น 2 ประเภท ได้แก่ เขตเกษตรกรรมที่มีศักยภาพการผลิตสูง (ประเภทที่ 1) และเขตเกษตรกรรมที่มีศักยภาพการผลิตสูง (ประเภทที่ 2) มีรายละเอียดดังนี้

(1) เขตเกษตรกรรมที่มีศักยภาพการผลิตสูง (ประเภทที่ 1) (สัญลักษณ์ 2210) เป็นเขตที่มีการบริหารจัดการด้านทรัพยากรน้ำโดยเฉพาะระบบชลประทาน มีศักยภาพในการผลิตอยู่ในระดับเหมาะสมเล็กน้อยถึงไม่เหมาะสม ดินข้อจำกัดจากลักษณะดิน ซึ่งมีสมบัติดินที่ไม่เหมาะสมบางประการ มีรายละเอียดดังนี้

- เขตทำนา (สัญลักษณ์ 2211) มีเนื้อที่ 17,538 ไร่ หรือ คิดเป็นร้อยละ 76.89 ของเนื้อที่ตำบล เป็นพื้นที่ที่มีศักยภาพต่อการทำนาในระดับเหมาะสมเล็กน้อยถึงไม่เหมาะสม และปัจจุบันเกษตรกรมีการปลูกข้าวโดยส่วนใหญ่เป็นลักษณะ นาปีตามด้วยนาปรัง และบางพื้นที่ทำนาปีตามด้วยพืชฤดูแล้งชนิดต่าง ๆ เช่น ข้า ตะไคร้

- เขตปลูกไม้ยืนต้น (สัญลักษณ์ 2213) มีเนื้อที่ 36 ไร่ หรือ คิดเป็นร้อยละ 0.16 ของเนื้อที่ตำบล ปัจจุบันเกษตรกรปลูกไม้ยืนต้น โดยไม้ยืนต้นที่ปลูกได้แก่ มะพร้าว ตะกู ปาล์ม น้ำมัน

- เขตปลูกพืชทางเลือก (สัญลักษณ์ 2215) มีเนื้อที่ 10 ไร่ หรือ คิดเป็นร้อยละ 0.04 ของเนื้อที่ตำบล ปัจจุบันเกษตรกรปลูกพืชผัก ไม้ดอก หรือเกษตรผสมผสาน โดยพืชที่ปลูกได้แก่ พืชผักสวนครัว

2) เขตเกษตรกรรมที่มีศักยภาพการผลิตต่ำ (สัญลักษณ์ 2300) พื้นที่เขตนี้ถูกกำหนดให้เป็นเขตเกษตรกรรม ที่ต้องมีการดำเนินการแก้ไขปัญหาคือเป็นข้อจำกัดของการใช้ที่ดินเพื่อเกษตรกรรมต่างๆ การทำการเกษตรในเขตนี้อาศัยน้ำฝนเป็นหลัก มีศักยภาพในการผลิตอยู่ในระดับเหมาะสมเล็กน้อยถึงไม่เหมาะสม พบปัญหาทางกายภาพของดินที่สำคัญหลาย เช่น เป็นดินต้นซึ่งเป็นข้อจำกัดของการหยั่งรากพืชในการยึดลำต้นและการดูดซับธาตุอาหารพืชในดิน เนื้อดินเป็นทรายจัด ซึ่งมีผลต่อความสามารถในการอุ้มน้ำ เป็นพื้นที่ที่มีความลาดชัน เป็นต้น จากข้อจำกัดการใช้ที่ดินดังกล่าวข้างต้นจึงจำเป็นต้องพัฒนาปรับปรุงและมีมาตรการเพื่อเพิ่มผลผลิตทางการเกษตรในพื้นที่ให้สูงขึ้น รวมถึงการป้องกันไม่ให้สภาพแวดล้อมเสื่อมโทรมจากการใช้พื้นที่ มีรายละเอียดดังนี้



(1) เขตปลูกไม้ผล (สัญลักษณ์ 2320) มีเนื้อที่ 406 ไร่ หรือ คิดเป็นร้อยละ 1.78 ของเนื้อที่ตำบล ปัจจุบันเกษตรกรปลูกไม้ผล โดยไม้ผลที่ปลูกได้แก่ มะม่วง

3) เขตประมง (สัญลักษณ์ 2400) มีเนื้อที่ 2,080 ไร่ หรือคิดเป็นร้อยละ 9.12 ของเนื้อที่ตำบล เป็นเขตที่ทำกิจกรรมด้านการประมงได้แก่ การเลี้ยงสัตว์น้ำประเภทต่าง ๆ มีรายละเอียดดังนี้ เลี้ยงกุ้ง เลี้ยงปลา

6.2.2 เขตชุมชนและสิ่งปลูกสร้าง (สัญลักษณ์ 3000) มีเนื้อที่ 2,271 ไร่ หรือคิดเป็นร้อยละ 9.96 ของเนื้อที่ตำบลประกอบด้วย 2 เขตรอง ได้แก่ เขตชุมชน/สถานที่ราชการ เขตอุตสาหกรรม/แหล่งรับซื้อผลผลิต มีรายละเอียดดังนี้

(1) เขตชุมชน/สถานที่ราชการ (สัญลักษณ์ 3100) มีเนื้อที่ 1,986 ไร่ หรือ คิดเป็นร้อยละ 8.71 ของเนื้อที่ตำบล ปัจจุบันมีการใช้ที่ดินชุมชนและที่อยู่อาศัย มีทั้งประเภทชุมชนเมือง ชุมชนชนบท และที่ตั้งของสถาบันและสถานที่ราชการต่าง ๆ

(2) เขตอุตสาหกรรม/แหล่งรับซื้อผลผลิต (สัญลักษณ์ 3200) มีเนื้อที่ 285 ไร่ หรือ คิดเป็นร้อยละ 1.25 ของเนื้อที่ตำบล ปัจจุบันมีการใช้ที่ดินประเภทโรงงานอุตสาหกรรม แหล่งรับซื้อผลผลิตทางการเกษตรประเภทต่าง ๆ

6.2.3 เขตแหล่งน้ำ (สัญลักษณ์ 4000) มีเนื้อที่ 358 ไร่ หรือคิดเป็นร้อยละ 1.56 ของเนื้อที่ตำบล ประกอบด้วย 2 เขตรอง ได้แก่ เขตแหล่งน้ำตามธรรมชาติ และเขตแหล่งน้ำที่สร้างขึ้น มีรายละเอียดดังนี้

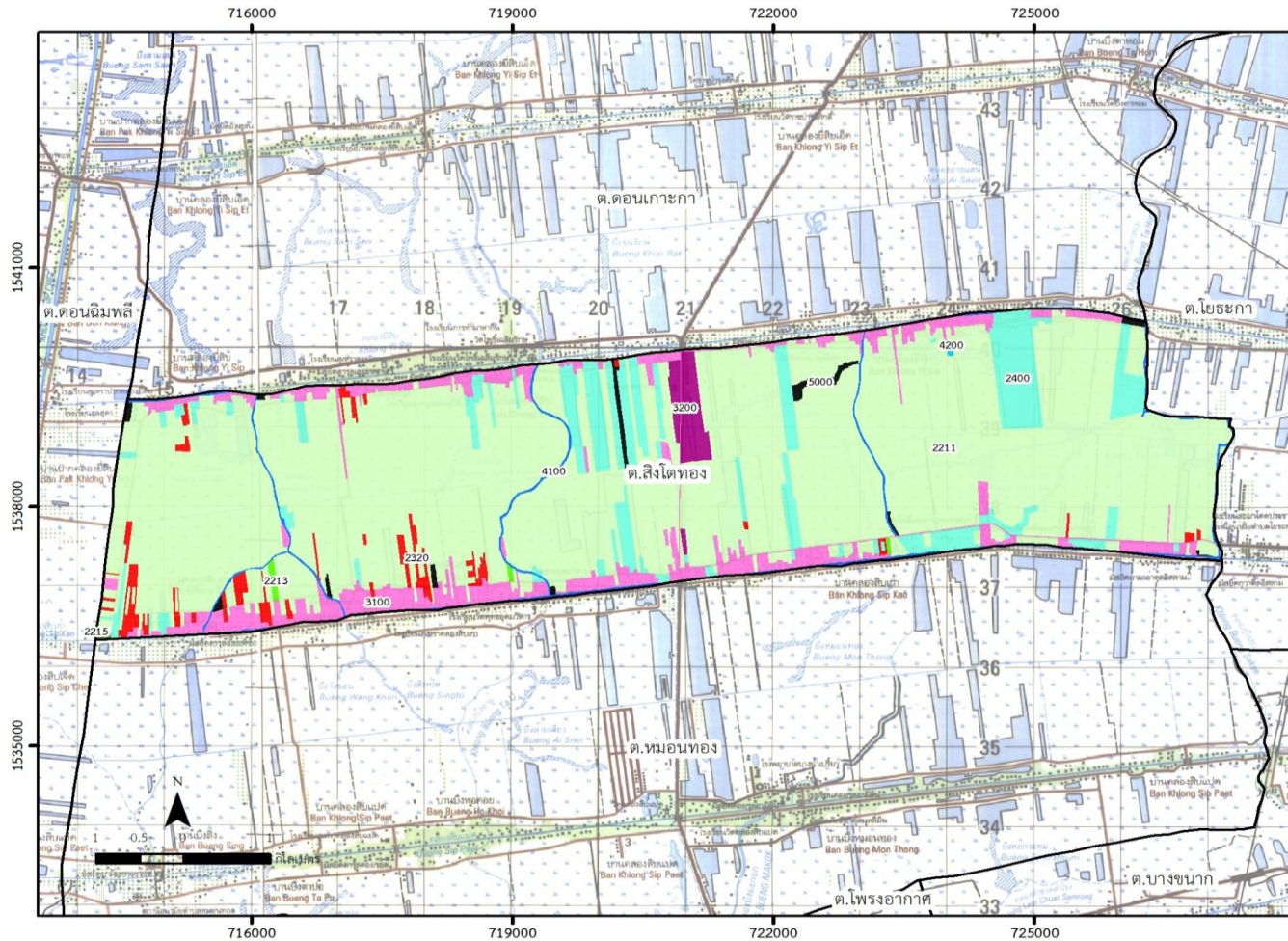
(1) เขตแหล่งน้ำตามธรรมชาติ (สัญลักษณ์ 4100) มีเนื้อที่ 355 ไร่ หรือ คิดเป็นร้อยละ 1.55 ของเนื้อที่ตำบล ปัจจุบันมีสภาพการใช้ที่ดินเป็นลักษณะของแหล่งน้ำตามธรรมชาติ เช่น ห้วย หนอง คลอง แม่น้ำ เป็นต้น

(2) เขตแหล่งน้ำที่สร้างขึ้น (สัญลักษณ์ 4200) มีเนื้อที่ 3 ไร่ หรือ คิดเป็นร้อยละ 0.01 ของเนื้อที่ตำบล ปัจจุบันมีสภาพการใช้ที่ดินเป็นแหล่งน้ำที่สร้างขึ้น เช่น คลองชลประทาน อ่างเก็บน้ำ เป็นต้น

6.2.4 เขตพื้นที่อื่น ๆ (สัญลักษณ์ 5000) มีเนื้อที่ 155 ไร่ หรือคิดเป็นร้อยละ 0.68 ของเนื้อที่ตำบล เป็นเขตที่มีลักษณะการใช้ที่ดินที่มีความเฉพาะ เช่น ทุ่งหญ้าธรรมชาติ ทุ่งหญ้าสลับไม้พุ่ม/ไม้ละเมาะ พื้นที่ลุ่ม เป็นต้น



# แผนการใช้ที่ดินตำบลสิงโตทอง อำเภอบางน้ำเปรี้ยว จังหวัดฉะเชิงเทรา



## แผนที่เขตการใช้ที่ดิน ต.สิงโตทอง อ.บางน้ำเปรี้ยว จ.ฉะเชิงเทรา

คำอธิบายสัญลักษณ์  
 ขอบเขตตำบล

เขตการใช้ที่ดิน	เนื้อที่	ร้อยละ
2000 เขตเกษตรกรรม	20,024	87.79
2200 เขตเกษตรกรรมที่มีอาคารผลิตสูง	17,538	76.89
2210 เขตเกษตรกรรมที่มีอาคารผลิตสูง (ประเภทที่ 1)	17,538	76.89
2211 เขตป่า	17,492	76.69
2213 เขตป่าไม่มีดิน	36	0.16
2215 เขตป่าที่ทราบผลึก	10	0.04
2300 เขตเกษตรกรรมที่มีอาคารผลิตต่ำ	406	1.78
2320 เขตป่าไม้ผล	406	1.78
2400 เขตประมง	2,080	9.12
3000 เขตชุมชนและสิ่งปลูกสร้าง	2,271	9.96
3100 เขตชุมชน/สถาบันราชการ	1,986	8.71
3200 เขตอุตสาหกรรม/แหล่งเก็บของผลิต	285	1.25
4000 เขตแหล่งน้ำ	358	1.56
4100 เขตแหล่งน้ำตามธรรมชาติ	355	1.55
4200 เขตแหล่งน้ำที่สร้างขึ้น	3	0.01
5000 เขตพื้นที่น้ำ	155	0.68
พื้นที่รวมทั้งหมด	22,808	100.00

สถานีพัฒนาที่ดินฉะเชิงเทรา  
 สำนักงานเขตพัฒนาที่ดินเขต 2  
 กรมพัฒนาที่ดิน 2566

รูปที่ 6-1 เขตการใช้ที่ดิน ตำบลสิงโตทอง อำเภอบางน้ำเปรี้ยว จังหวัดฉะเชิงเทรา



## บทที่ 7

### การขับเคลื่อนแผนการใช้ที่ดิน

#### 7.1 ขั้นตอนการดำเนินงาน

ภายหลังการจัดทำแผนการใช้ที่ดินตำบลสิงโตทอง อำเภอบางน้ำเปรี้ยว จังหวัดฉะเชิงเทรา แล้วจะต้องดำเนินการดังต่อไปนี้

7.1.1 จัดทำเป้าหมายการดำเนินงานและงบประมาณและกิจกรรมต่าง ๆ ที่จะดำเนินการในปีงบประมาณ พ.ศ.2567- 2571

7.1.2 นำแผนการใช้ที่ดินตำบลหนองบัวไปเสนอต่อองค์การบริหารส่วนตำบลสิงโตทอง เพื่อมีมติให้ความร่วมมือกับกรมพัฒนาที่ดินดำเนินการกิจกรรมต่าง ๆ ที่กำหนดไว้ในแผน และได้รับการเชื่อมโยงสู่แผนพัฒนาตำบล

7.1.3 สถานีพัฒนาที่ดินฉะเชิงเทรา เสนอเป้าหมายและงบประมาณให้รายงานมายังกรมพัฒนาที่ดิน

7.1.4 กรมพัฒนาที่ดินพิจารณาสนับสนุนงบประมาณกิจกรรมและโครงการตามเป้าหมายที่กำหนดในแผนการใช้ที่ดิน

7.1.5 สถานีพัฒนาที่ดินฉะเชิงเทรา นำเสนอต่อที่ประชุมจังหวัด/อำเภอ เพื่อสร้างการรับรู้และประชาสัมพันธ์ให้หน่วยงานอื่น นำโครงการภายใต้หน่วยงานมาพัฒนาพื้นที่ตามแผนการใช้ที่ดินกำหนด

#### 7.2 กิจกรรมที่ดำเนินการของกรมพัฒนาที่ดิน

งบประมาณที่กำหนดไว้เป็นการประมาณเบื้องต้น อาจมีการเปลี่ยนแปลงตามที่ได้รับการจัดสรรให้ดำเนินการ (ตารางที่ 7-1)

##### เขตเกษตรกรรม

1) **ดินขาดความอุดมสมบูรณ์/ดินตื้น** มีแผนงาน/โครงการปรับปรุงบำรุงดิน ดังนี้

- (1) การส่งเสริมการผลิตและการใช้สารอินทรีย์
- (2) การผลิต-จัดหาเมล็ดพันธุ์พืชปุ๋ยสด
- (3) การส่งเสริมการปรับปรุงบำรุงดินด้วยพืชปุ๋ยสด
- (4) การพัฒนากลุ่มเกษตรกรใช้สารอินทรีย์ลดการใช้สารเคมีทางการเกษตร
- (5) การรณรงค์ไกล่เกลี่ยข้อพิพาท
- (6) การจัดหาปุ๋ยมาร์ล, ปุ๋นโดโลไมท์
- (7) การส่งเสริมการปรับปรุงบำรุงพื้นที่ดินเปรี้ยว ดินกรด
- (8) การส่งเสริมพัฒนาปรับปรุงบำรุงดิน (หมอดินอาสา)

2) **การชะล้างพังทลายของดิน** มีแผนงาน/โครงการฟื้นฟูและป้องกันการชะล้างพังทลายของดิน ดังนี้

- (1) การปลูกหญ้าแฝกเพื่อการอนุรักษ์ดินและน้ำ

3) **พื้นที่น้ำท่วม แล้งซ้ำซาก** มีแผนงาน/โครงการบริหารจัดการน้ำ ดังนี้

- (1) การก่อสร้างแหล่งน้ำในไร่นานอกเขตชลประทาน
- (2) การก่อสร้างระบบส่งน้ำ



### 7.3 กิจกรรมที่ดำเนินงานของหน่วยงานอื่น (ตารางที่ 7-2)

#### 7.3.1 เขตพื้นที่เกษตรกรรม

##### 1) เขตปลูกไม้ผล และเขตปลูกไม้ยืนต้น

(1) ใช้ตลาดนำการผลิตในการเลือกชนิดพืชและหาตลาดรองรับ ทั้งในเขตที่เหมาะสมและในเขตที่ไม่เหมาะสมและต้องการปรับเปลี่ยนชนิดพืช (สำนักงานพาณิชย์จังหวัด/สำนักงานสหกรณ์จังหวัด)

(2) การอบรมให้ความรู้การเข้าสู่กระบวนการรับรองมาตรฐานการปฏิบัติทางการเกษตรที่ดี (Good Agricultural Practices : GAP) (กรมวิชาการเกษตร)

(3) จัดอบรมถ่ายทอดความรู้การทำเกษตรผสมผสานตามแนวทางเศรษฐกิจพอเพียง (กรมส่งเสริมการเกษตร)

##### 2) เขตเพาะเลี้ยงสัตว์น้ำ

ส่งเสริม/สนับสนุนการปลูกหญ้าเลี้ยงสัตว์ (สำนักงานปศุสัตว์จังหวัด)

#### 7.3.2 พื้นที่แหล่งน้ำ

สนับสนุนการพัฒนาเพื่อเพิ่มพื้นที่กักเก็บน้ำ (สำนักงานชลประทานจังหวัด)

### 7.4 ความต้องการของชุมชนและองค์กรปกครองส่วนท้องถิ่น

จากการดำเนินการจัดทำกระบวนการมีส่วนร่วมของประชาชนที่องค์การบริหารส่วนตำบล เมื่อวันที่ 7 มิถุนายน 2566 ได้มีความต้องการของประชาชนที่ต้องการให้ดำเนินการเกี่ยวกับแก้ปัญหาดินเสื่อมโทรม ดินเปรี้ยว ดินเค็มและฟื้นฟูความอุดมสมบูรณ์ของดิน การขาดแคลนน้ำทางการเกษตร การบริหารจัดการพื้นที่เกษตรกรรมเพื่อของการเพาะปลูกให้เหมาะสมกับที่ดิน เพื่อตอบสนองต่อความต้องการของชุมชนและการแก้ไขปัญหาเชิงพื้นที่ของตำบลสิงโตทอง กรมพัฒนาที่ดินได้วิเคราะห์เบื้องต้น ดังต่อไปนี้

ปัญหาของตำบลสิงโตทองในภาพรวมสรุปได้ว่า มีปัญหาสำคัญ 2 ประการ คือ (1) ปัญหาดินเปรี้ยว ดินกรด (2) ปัญหาการขาดแคลนน้ำภาคการเกษตร และมีปัญหารองลงมา คือ ปัญหาถ่ายทอดองค์ความรู้ด้านการบริหารจัดการพื้นที่เกษตรกรรม และการปรับปรุงดิน ปัญหาดังกล่าวนี้ส่งผลกระทบต่อคุณภาพชีวิตของราษฎรในชุมชนโดยรวม

ในกรณีของปัญหาความเสื่อมโทรมของที่ดินนั้นจะรวมถึง (1) การชะล้างพังทลายของดิน (2) ดินขาดความอุดมสมบูรณ์ โดยในพื้นที่ตำบลสิงโตทอง พื้นที่ส่วนใหญ่เกษตรกรจะเพาะปลูกพืช เช่น ทำนา ปลูกไม้ผล ไม้ยืนต้น ตามลำดับ

ในกรณีของการขาดแคลนนํ้า นั้น นอกจากผลการทั้ถมของตะกอนดินในแหล่งน้ำจืดต้นเขินดังกล่าวข้างต้นแล้ว การที่ประชากรเพิ่มขึ้น กิจกรรมที่ต้องใช้น้ำเพิ่มขึ้น ทำการเกษตรเพิ่มขึ้น รวมทั้งเหตุการณ์ที่เกิดจากการเปลี่ยนแปลงภูมิอากาศ เช่น ปริมาณฝนน้อยกว่าปกติ ฝนทิ้งช่วง จนเกิดความแห้งแล้ง การขาดแคลนนํ้าจึงเกิดขึ้นอย่างต่อเนื่อง จำเป็นต้องวางระบบอนุรักษ์ดินและน้ำเพื่อกักน้ำในดิน คงความอุดมสมบูรณ์ เพื่อจัดหาน้ำให้แหล่งน้ำต้นทุน โดยวิธีการต่างๆ ให้เพียงพอแก่ความต้องการ



ประเด็นหลักจากข้อเสนอให้แก้ไขปัญหาเรื่องขาดแคลนน้ำและน้ำท่วม จะสรุปได้ว่ามี 6 ประการ คือ  
**(1) การขุดลอกแหล่งน้ำธรรมชาติที่ต้นเขินให้กลับมาใช้ประโยชน์ได้อย่างเต็มประสิทธิภาพ (2) สร้างแหล่งน้ำสาธารณะเพิ่มขึ้นเพื่อป้องกันน้ำแล้งในช่วงฝนทิ้งช่วง (3) ขุดเจาะบ่อบาดาล (4) ก่อสร้างคลองส่งน้ำเพื่อการกระจายน้ำ และ (5) ป้องกันน้ำท่วม**

เพื่อตอบสนองข้อเสนอดังกล่าวทั้ง 5 ประการนี้ จากการวิเคราะห์ข้อมูลเบื้องต้นที่มีอยู่ในปัจจุบันแล้วสรุปได้ว่า **“ไม่สามารถดำเนินการแก้ปัญหาหมู่บ้านใดหมู่บ้านหนึ่งหรือใช้วิธีการใดวิธีการหนึ่ง แล้วจะแก้ไขปัญหาการขาดแคลนน้ำหรือน้ำท่วมทั้งตำบลได้โดยสิ้นเชิง”**

การแก้ไขปัญหาการขาดแคลนน้ำหรือน้ำท่วมจะต้องดำเนินการทั้งตำบลควบคู่กันทั้งปัญหาการชะล้างพังทลายของดิน กับปัญหาการขาดแคลนน้ำ โดยจัดทำโครงการ **“การพัฒนาที่ดินและน้ำที่เป็นระบบ”** ทั้งพื้นที่ตำบลที่รวมข้อเสนอกในการแก้ไขปัญหา การจัดการพื้นที่ควรพัฒนาที่ดินและระบบน้ำ ได้แก่ การขุดลอกคลอง ก่อสร้างสระน้ำ ฝายกั้นน้ำ คลองส่งน้ำ คลองระบายน้ำหรือผนังป้องกันน้ำท่วม การขุดบ่อบาดาล ปรับรูปที่ดินปรับเปลี่ยนกิจกรรมการผลิต และการทำระบบอนุรักษ์ดินและน้ำเพื่อให้การใช้ที่ดินสามารถใช้พื้นที่ได้อย่างต่อเนื่องและเกิดประโยชน์ทั้งตัวเกษตรกร ชุมชน ในด้านเศรษฐกิจ สังคม และสิ่งแวดล้อม



ตารางที่ 7-1 กิจกรรมของกรมพัฒนาที่ดินในเขตการใช้ที่ดินที่จะดำเนินการในปีงบประมาณ 2567-2571

เขตการใช้ที่ดิน (เกษตรกรรม)	แผนงาน/โครงการ	งบประมาณ (บาท)
1. เขตพื้นที่ทำนา เนื้อที่ 17,492 ไร่	การปรับปรุงบำรุงดิน	2,114,500
	1.1 การผลิต - จัดหาเมล็ดพันธุ์พืชปุ๋ยสด	1,487,500
	1.2 การส่งเสริมการปรับปรุงบำรุงดินด้วยพืชปุ๋ยสด	7,500
	1.3 ส่งเสริมการผลิตและการใช้สารอินทรีย์ลดการใช้สารเคมีทางการเกษตร	7,500
	1.4 โกลบตอซังเพื่อเพิ่มอินทรีย์วัตถุและแร่ธาตุในดิน	4,500
	1.5 การจัดหาปุ๋ยโดโลไมท์	600,000
	1.6 ส่งเสริมการปรับปรุงพื้นที่ดินกรด	7,500
	การบริหารจัดการน้ำ	103,500
2. เขตปลูกไม้ผล เนื้อที่ 406 ไร่	1. การปรับปรุงบำรุงดิน	86,700
	1.1 การส่งเสริมการผลิตและการใช้สารอินทรีย์ลดการใช้สารอินทรีย์ทางการเกษตร	600
	1.2 การพัฒนากลุ่มเกษตรกรใช้สารอินทรีย์ลดการใช้สารเคมีทางการเกษตร	10,200
	1.3 การจัดหาปุ๋ยมาร์ล	51,000
	1.4 ส่งเสริมการปรับปรุงพื้นที่ดินเปรี้ยว	900
	2. การฟื้นฟูและป้องกันการชะล้างพังทลายของดิน	24,000
	- การปลูกหญ้าแฝกเพื่อการอนุรักษ์ดินและน้ำ	24,000



ตาราง 7-1 (ต่อ)

เขตการใช้ที่ดิน (เกษตรกรรม)	แผนงาน/โครงการ	งบประมาณ (บาท)
3. เขตปลูกไม้ยืนต้น เนื้อที่ 36 ไร่	-	
4. เขตปลูกพืชทางเลือก เนื้อที่ 10 ไร่	-	
5. เขตประมง เนื้อที่ 2,080 ไร่	1. การปรับปรุงบำรุงดิน	60,000
	- สนับสนุนสารเร่งซูปเปอร์ พต.6 จุลินทรีย์ผลิตสารบำบัดน้ำเสีย	60,000
รวมเขตเกษตรกรรม	1.การปรับปรุงบำรุงดิน	2,201,200
	2.การฟื้นฟูและป้องกันการชะล้างพังทลายของดิน	24,000
	รวม แผนงาน/โครงการ	



ตารางที่ 7-2 สรุปกิจกรรมที่ขอรับการสนับสนุนจากส่วนราชการอื่นในเขตการใช้ที่ดิน

เขตการใช้ที่ดิน	กิจกรรมที่ขอการสนับสนุนจากส่วนราชการอื่น
<p><b>1. เขตเกษตรกรรม</b></p> <p>1. เขตพื้นที่ทำนา เนื้อที่ 17,492 ไร่</p> <p>2. เขตปลูกไม้ผล เนื้อที่ 406 ไร่</p> <p>3. เขตปลูกไม้ยืนต้น เนื้อที่ 36 ไร่</p> <p>4. เขตปลูกพืชทางเลือก เนื้อที่ 10 ไร่</p>	<p><b>การแก้ปัญหาดินเสื่อมโทรม พื้นฟูความอุดมสมบูรณ์ของดิน และเพิ่มศักยภาพการผลิต</b></p> <ol style="list-style-type: none"> <li>1) โครงการส่งเสริมและพัฒนาสหกรณ์/กลุ่มเกษตรกรให้มีความเข้มแข็งตามศักยภาพ (สนง.สหกรณ์จังหวัด)</li> <li>2) โครงการเกษตรผสมผสาน (กรมส่งเสริมการเกษตร)</li> <li>3) โครงการศูนย์เรียนรู้การเพิ่มประสิทธิภาพการผลิตสินค้าเกษตร (กรมส่งเสริมการเกษตร)</li> <li>4) โครงการวิจัยและพัฒนาเทคโนโลยีและนวัตกรรมด้านการเกษตร (ศูนย์วิจัยข้าว, สวทช., ศวพ.)</li> <li>5) โครงการพัฒนาเกษตรกรปรารถนาดี (Smart Farmer) (กรมส่งเสริมการเกษตร)</li> <li>6) โครงการสร้างและพัฒนาเกษตรกรรุ่นใหม่ (กรมส่งเสริมการเกษตร)</li> <li>7) โครงการส่งเสริมเกษตรกรทฤษฎีใหม่ (กรมส่งเสริมการเกษตร)</li> <li>8) โครงการผลิตเมล็ดพันธุ์ข้าวพันธุ์ดี (ศูนย์วิจัยข้าว, กรมวิชาการเกษตร)</li> <li>9) โครงการพัฒนาการผลิตพืชปลอดภัยโดยระบบโรงเรือน (อบต.สิงโตทอง, กรมส่งเสริมการเกษตร)</li> <li>10) โครงการผลิตปุ๋ยหมักจากเศษฟางข้าว (อบต.สิงโตทอง, กรมส่งเสริมการเกษตร)</li> <li>11) โครงการผลิตปุ๋ยน้ำหมักชีวภาพ (อบต.สิงโตทอง)</li> </ol> <p><b>การปรับเปลี่ยนกิจกรรมการผลิต</b></p> <ol style="list-style-type: none"> <li>1) โครงการพัฒนาเครือข่ายงานส่งเสริมการเกษตร (สนง.เกษตรจังหวัด)</li> <li>2) โครงการเสริมสร้างและพัฒนาศักยภาพองค์กรเกษตรกร (สนง.เกษตรจังหวัด)</li> <li>3) โครงการขับเคลื่อนการดำเนินงานส่งเสริมและพัฒนาวิสาหกิจชุมชน (สนง.เกษตรจังหวัด)</li> <li>4) โครงการส่งเสริมเกษตรกรรมทางเลือก (สนง.เกษตรจังหวัด)</li> <li>5) โครงการส่งเสริมการใช้เครื่องจักรกลทางการเกษตร (สนง.เกษตรจังหวัด)</li> <li>6) โครงการส่งเสริมเกษตรผสมผสาน (สนง.เกษตรจังหวัด)</li> </ol>



ตารางที่ 7-2 (ต่อ)

	<p>7) โครงการขับเคลื่อนเศรษฐกิจพอเพียงในสหกรณ์และกลุ่มเกษตรกร (สนง.เกษตรจังหวัด)</p> <p>8) โครงการพัฒนาตลาดสินค้าเกษตร (สนง.เกษตรจังหวัด,สำนักงานพาณิชย์จังหวัด)</p> <p>9) โครงการธนาคารสินค้าเกษตร (สนง.เกษตรจังหวัด)</p> <p>10) โครงการพัฒนาสถาบันเกษตรกรรูปแบบประชารัฐ (สนง.เกษตรจังหวัด)</p> <p>11) โครงการพัฒนาศักยภาพการดำเนินธุรกิจของสหกรณ์การเกษตรและกลุ่มเกษตรกร (สนง.เกษตรจังหวัด)</p> <p>12) โครงการผลิตพันธุ์พืชและปัจจัยการผลิต (สนง.เกษตรจังหวัด)</p> <p>16) โครงการระบบส่งเสริมการเกษตรแบบแปลงใหญ่ (สนง.เกษตรจังหวัด,ศูนย์วิจัยข้าว)</p> <p>17) โครงการผลิตและสนับสนุนหัวเชื้อจุลินทรีย์ควบคุมศัตรูพืช (ศูนย์ส่งเสริมเทคโนโลยีการเกษตรด้านอารักขาพืชจังหวัด)</p> <p>18) โครงการสนับสนุนการผลิตจุลินทรีย์ควบคุมศัตรูพืชทดแทนการใช้สารเคมี (ศูนย์ส่งเสริมเทคโนโลยีการเกษตรด้านอารักขาพืชจังหวัด)</p> <p>19) โครงการจัดตั้งศูนย์เรียนรู้เศรษฐกิจพอเพียงชุมชน (อบต.สิงโตทอง)</p>
<p>2. เขตประมง เนื้อที่ 2,080 ไร่</p>	<p>1) โครงการส่งเสริมและพัฒนาอาชีพกลุ่มเกษตรกรผู้เลี้ยงกุ้ง,ปลา (กรมประมง,สำนักงานพาณิชย์จังหวัด)</p> <p>2) ส่งเสริมการอบรมเรื่องการแปรรูปกุ้งให้มีมูลค่าเพิ่มมากขึ้น (กรมประมง)</p> <p>3) จัดรวมกลุ่มเกษตรกร เพื่อให้มีอำนาจในการต่อรองราคา (กรมพัฒนาชุมชน,สำนักงานพาณิชย์จังหวัด)</p>
<p>3. เขตแหล่งน้ำ เนื้อที่ 358 ไร่</p>	<p>1) โครงการศึกษาความเป็นไปได้ในการพัฒนาแหล่งน้ำชลประทาน (กรมชลประทาน)</p> <p>2) โครงการพัฒนาระบบชลประทานด้วยนวัตกรรม (กรมชลประทาน)</p> <p>3) โครงการเพิ่มประสิทธิภาพการกักเก็บน้ำ (กรมชลประทาน)</p> <p>4) โครงการพัฒนาโครงการชลประทานเดิม (กรมชลประทาน)</p> <p>5) โครงการเพิ่มประสิทธิภาพการส่งและระบายน้ำ (กรมชลประทาน)</p> <p>6) โครงการจัดรูปที่ดินและจัดระบบน้ำในพื้นที่ชลประทานเดิม (กรมชลประทาน)</p>



แผนการใช้ที่ดินตำบลสิงโตทอง อำเภอบางน้ำเปรี้ยว จังหวัดฉะเชิงเทรา

ตาราง 7-3 เป้าหมายการดำเนินงานและงบประมาณ ตำบลสิงโตทอง อำเภอบางน้ำเปรี้ยว จังหวัดฉะเชิงเทรา แผน 5 ปี (พ.ศ. 2567-2571)

งาน/โครงการ/กิจกรรม	หน่วยงาน	เป้าหมาย					รวม	งบประมาณ					รวม	หน่วยงาน รับผิดชอบ
		2567	2568	2569	2570	2571		2567	2568	2569	2570	2571		
<b>1. การปรับปรุงบำรุงดิน</b>												<b>10,766,000.00</b>	พต.	
1.1 การผลิต-จัดหาเมล็ดพันธุ์พืชปุ๋ยสด	ต้น	50	50	50	50	50	250	1,487,500.00	1,487,500.00	1,487,500.00	1,487,500.00	1,487,500.00	7,437,500.00	พต.
1.2 การส่งเสริมการปรับปรุงบำรุงดินด้วยพืชปุ๋ยสด	ไร่	500	500	500	500	500	2,500	7,500.00	7,500.00	7,500.00	7,500.00	7,500.00	37,500.00	พต.
1.3 ส่งเสริมการผลิตและใช้สารอินทรีย์ลดการใช้สารเคมีทางการเกษตร	ราย	540	540	540	540	540	2,700	8,100.00	8,100.00	8,100.00	8,100.00	8,100.00	40,500.00	พต.
1.4 การพัฒนากลุ่มเกษตรกรใช้สารอินทรีย์ลดการใช้สารเคมีทางการเกษตร	กลุ่ม	3	3	3	3	3	15	10,200.00	10,200.00	10,200.00	10,200.00	10,200.00	51,000.00	พต.
1.5 การจัดหาปูนโดโลไมท์	ตัน	30	30	30	30	30	150	51,000.00	51,000.00	51,000.00	51,000.00	51,000.00	255,000.00	พต.
1.6 การส่งเสริมการปรับปรุงบำรุงพื้นที่ดินกรด	ไร่	60	60	60	60	60	300	900.00	900.00	900.00	900.00	900.00	4,500.00	พต.
1.7 โกลบตอช้างเพื่อเพิ่มอินทรีย์วัตถุและแร่ธาตุในดิน	ไร่	500	500	500	500	500	2,500	4,500.00	4,500.00	4,500.00	4,500.00	4,500.00	22,500.00	พต.
1.8 การจัดหาปูนมาร์ล	ตัน	500	500	500	500	500	2,500	600,000.00	600,000.00	600,000.00	600,000.00	600,000.00	2,460,000.00	พต.
1.9 การส่งเสริมการปรับปรุงพื้นที่ดินเปรี้ยว	ไร่	500	500	500	500	500	2,500	7,500.00	7,500.00	7,500.00	7,500.00	7,500.00	37,500.00	พต.
2.0 ผลิตน้ำหมัก พต.6 จุลินทรีย์บำบัดน้ำเสีย	ไร่	400	400	400	400	400	2,000	60,000.00	60,000.00	60,000.00	60,000.00	60,000.00	300,000.00	พต.
<b>2.การฟื้นฟูและป้องกันการชะล้างพังทลายของดิน</b>												<b>120,000.00</b>	พต.	
2.1 การปลูกหญ้าแฝกเพื่อการอนุรักษ์ดินและน้ำ	กล้า	20,000	20,000	20,000	20,000	20,000	100,000	24,000.00	24,000.00	24,000.00	24,000.00	24,000.00	120,000.00	พต.

หมายเหตุ: งบประมาณที่กำหนดไว้นี้เป็นการประมาณเบื้องต้น อาจมีการเปลี่ยนแปลงตามที่ได้รับการจัดสรรให้ดำเนินการ



## เอกสารอ้างอิง

- กรมการปกครอง. 2556. **แผนที่ขอบเขตตำบล ปี 2564 (ไฟล์ข้อมูล)**. กรมพัฒนาที่ดิน กระทรวงเกษตรและสหกรณ์, กรุงเทพฯ.
- . 2566. **รายงานสถิติจำนวนประชากรและบ้าน รายจังหวัด รายอำเภอ และรายตำบล (ณ เดือนธันวาคม พ.ศ. 2565)**. แหล่งที่มา: <https://stat.bora.dopa.go.th/stat/statnew/#/statyearTableTemplate/Area/statpop>, 1 พฤษภาคม 2566.
- กรมการพัฒนาชุมชน. 2566. **ข้อมูลความจำเป็นพื้นฐาน (จปฐ.) รายจังหวัด รายอำเภอ และรายตำบลปี 2565**. แหล่งที่มา: <https://ebmn.cdd.go.th/>, 1 มิถุนายน 2566.
- กรมทรัพยากรน้ำบาดาล. 2566. **ปริมาณน้ำและจำนวนบ่อบาดาล**. แหล่งที่มา: <http://app.dgr.go.th/newpasutara/xml/search.php>, 26 พฤษภาคม 2566.
- กรมส่งเสริมการเกษตร. 2566. **จำนวนครุว์เรือนเกษตรกรที่ขึ้นทะเบียนเกษตรกร จำแนกรายจังหวัด รายอำเภอ และรายตำบล (ณ เดือนมกราคม พ.ศ. 2566)**. แหล่งที่มา : <http://mvos2.gistda.or.th/>, 15 พฤษภาคม 2566.
- กรมอุตุนิยมวิทยา. 2566. **สถิติภูมิอากาศคาบ 30 ปี พ.ศ. 2536-2565 (ไฟล์ข้อมูล)**. กระทรวงดิจิทัล
- เพื่อเศรษฐกิจและสังคม, กรุงเทพฯ.
- กลุ่มวิเคราะห์สภาพการใช้ที่ดิน. 2566. **แผนที่สภาพการใช้ที่ดิน ปี 2566 (ไฟล์ข้อมูล)**. กองนโยบายและแผนการใช้ที่ดิน กรมพัฒนาที่ดิน กระทรวงเกษตรและสหกรณ์, กรุงเทพฯ.
- บัณฑิต ต้นศิริ และ คาร์ณ ไทรพิง. 2542. **คู่มือการประเมินคุณภาพที่ดิน**. กองวางแผนการใช้ที่ดิน กรมพัฒนาที่ดิน กระทรวงเกษตรและสหกรณ์, กรุงเทพฯ.
- องค์การบริหารส่วนตำบลสิงโตทอง. 2566. **วิสัยทัศน์ พันธกิจ**. . แหล่งที่มา: <https://www.stt.go.th/home>



## ที่ปรึกษา

นายอเนก	ดีพรมกุล	ผู้อำนวยการสำนักงานพัฒนาที่ดินเขต 2
นายสาคร	เหมือนตา	ผู้อำนวยการสถานีพัฒนาที่ดินฉะเชิงเทรา
นายนิพนธ์	พัฒน์วงศ์สุนทร	ผู้อำนวยการกลุ่มวางแผนการใช้ที่ดิน

## คณะผู้จัดทำ

นางสาวประภาศรี	แก้วคำ	เจ้าพนักงานการเกษตรชำนาญงาน
นางสาวจิรัชญา	โกชาคม	นักวิชาการเกษตร
นายอภิธาน	ศรีกกโพธิ์	นักวิชาการเกษตร
นายวุฒิชัย	บุตรศรีน้อย	เจ้าหน้าที่แผนที่ภาพถ่าย



สถานีพัฒนาที่ดินฉะเชิงเทรา  
สำนักงานพัฒนาที่ดินเขต 2

กรมพัฒนาที่ดิน กระทรวงเกษตรและสหกรณ์

