



# แผนการใช้ที่ดินระดับตำบลเมืองใหม่ อำเภอราชสาส์น จังหวัดฉะเชิงเทรา



สถานีพัฒนาที่ดินฉะเชิงเทรา  
สำนักงานพัฒนาที่ดินเขต ๒  
กรมพัฒนาที่ดิน กระทรวงเกษตรและสหกรณ์

# แผนการใช้ที่ดิน

## ตำบลเมืองใหม่

กองนโยบายและแผนการใช้ที่ดิน  
สถานีพัฒนาที่ดินฉะเชิงเทรา

กรมพัฒนาที่ดิน  
กระทรวงเกษตรและสหกรณ์

สิงหาคม 2566



## คำนำ

การจัดทำแผนการใช้ที่ดินดำเนินการตามรัฐธรรมนูญแห่งราชอาณาจักรไทย พุทธศักราช 2560 มาตรา 72 (1) ที่ได้บัญญัติให้มีการวางแผนการใช้ที่ดินให้เหมาะสมกับศักยภาพของที่ดินตามหลักการพัฒนาอย่างยั่งยืน โดยแผนการใช้ที่ดินตำบลเมืองใหม่ อำเภอราชสาส์น จังหวัดฉะเชิงเทรา ได้นำแนวคิดขององค์การอาหารและการเกษตรแห่งสหประชาชาติ (Food and Agriculture Organization of the United Nations: FAO) และ โครงการสิ่งแวดล้อมแห่งสหประชาชาติ (United Nations Environment Programme: UNEP) มาปรับใช้ คือ ความเหมาะสมทางกายภาพ ความเหมาะสมทางเศรษฐกิจ การยอมรับจากสังคม การสร้างความยั่งยืนให้สิ่งแวดล้อม และเสนอทางเลือกการใช้ที่ดิน ร่วมกับวิธีการที่จำเป็นอื่น ๆ เช่น กระบวนการมีส่วนร่วมของชุมชน (Participatory Rural Appraisal: PRA) การประเมินคุณภาพที่ดิน เป็นต้น

สถานีพัฒนาที่ดินฉะเชิงเทราร่วมกับสำนักงานพัฒนาที่ดินเขต 2 และกองนโยบายและแผนการใช้ที่ดิน ในการดำเนินงานวางแผนการใช้ที่ดินระดับตำบล โดยพิจารณาภาพรวมของสภาพปัญหาในด้านต่างๆ ทั้งด้านกายภาพ เศรษฐกิจ และสังคม วิเคราะห์และสังเคราะห์ข้อมูลนำไปสู่การวางแผนการใช้ที่ดินที่สอดคล้องกับศักยภาพของพื้นที่ โดยผ่านกระบวนการมีส่วนร่วมของชุมชน (PRA) ในการระบุปัญหาความต้องการของเกษตรกรและผู้มีส่วนได้ส่วนเสีย ทั้งนี้ สถานีพัฒนาที่ดินฉะเชิงเทรา ได้จัดทำแผนกิจกรรม/โครงการ เพื่อขับเคลื่อนแผนการใช้ที่ดินให้เป็นรูปธรรมเพื่อให้เกษตรกร มีคุณภาพชีวิตที่ดีขึ้น มีการใช้ที่ดินอย่างถูกต้องเหมาะสม รักษาสภาพแวดล้อมและอนุรักษ์ทรัพยากรในชุมชน ให้เกิดความยั่งยืนต่อไป

สถานีพัฒนาที่ดินฉะเชิงเทรา

สิงหาคม 2566



## สารบัญ

	หน้า
คำนำ	ก
สารบัญ	ข
สารบัญตาราง	ง
สารบัญรูป	จ
<b>บทที่ 1 บทนำ</b>	
1.1 ความสำคัญของการวางแผนการใช้ที่ดิน	1-1
1.2 หลักการและเหตุผล	1-1
1.3 วัตถุประสงค์	1-2
1.4 ระยะเวลาและสถานที่ดำเนินงาน	1-2
1.5 ขั้นตอนการดำเนินงาน	1-2
1.6 วิสัยทัศน์ของตำบล	1-3
<b>บทที่ 2 ข้อมูลทั่วไป</b>	
2.1 ที่ตั้งและอาณาเขต	2-1
2.2 การแบ่งส่วนการปกครอง	2-2
2.3 สภาพภูมิประเทศ	2-2
2.4 สภาพภูมิอากาศ	2-2
2.5 สภาพการใช้ที่ดินปัจจุบัน	2-4
2.6 สภาพเศรษฐกิจและสังคม	2-8
<b>บทที่ 3 สถานภาพของทรัพยากรธรรมชาติ</b>	
3.1 ทรัพยากรป่าไม้	3-1
3.2 ทรัพยากรน้ำ	3-1
3.3 ทรัพยากรดิน	3-2
<b>บทที่ 4 กระบวนการมีส่วนร่วมของชุมชน</b>	
4.1 การวิเคราะห์ผลจากการจัดทำกระบวนการมีส่วนร่วมของชุมชน (PRA)	4-1
4.2 ระบบการปลูกพืชในปัจจุบัน	4-5
	ข



## สารบัญ (ต่อ)

	หน้า
<b>บทที่ 5 การประเมินคุณภาพที่ดิน</b>	
5.1 หลักการประเมินคุณภาพที่ดินด้านกายภาพ	5-1
5.2 พืชเศรษฐกิจที่สำคัญของตำบล	5-3
5.3 ระดับความเหมาะสมของที่ดิน	5-3
<b>บทที่ 6 แผนการใช้ที่ดิน</b>	
6.1 การวิเคราะห์ข้อมูลเพื่อจัดทำแผนการใช้ที่ดินระดับตำบล	6-1
6.2 แผนการใช้ที่ดิน	6-2
<b>บทที่ 7 การขับเคลื่อนแผนการใช้ที่ดิน</b>	
7.1 ขั้นตอนการดำเนินงาน	7-1
7.2 กิจกรรมที่ดำเนินการของกรมพัฒนาที่ดิน	7-1
7.3 กิจกรรมที่ดำเนินงานของหน่วยงานอื่น	7-2
7.4 ความต้องการของชุมชนและองค์กรปกครองส่วนท้องถิ่น	7-3
<b>เอกสารอ้างอิง</b>	8-1



## สารบัญตาราง

ตารางที่		หน้า
2-1	สถิติภูมิอากาศ ณ สถานีตรวจอากาศจังหวัดฉะเชิงเทรา (พ.ศ.2536-2565)	2-3
2-2	สภาพการใช้ที่ดิน ตำบลเมืองใหม่ อำเภอราชสาส์น จังหวัดฉะเชิงเทรา	2-5
2-3	จำนวนประชากรและครัวเรือน ตำบลเมืองใหม่ อำเภอราชสาส์น จังหวัดฉะเชิงเทรา ปี 2565	2-8
2-4	จำนวนและสัดส่วนครัวเรือน ตำบลเมืองใหม่ อำเภอราชสาส์น จังหวัดฉะเชิงเทรา ปี 2565	2-8
2-5	รายได้-รายจ่ายเฉลี่ยครัวเรือน ตำบลเมืองใหม่ อำเภอราชสาส์น จังหวัดฉะเชิงเทรา ปี 2565	2-10
3-1	สมบัติดิน ตำบลเมืองใหม่ อำเภอราชสาส์น จังหวัดฉะเชิงเทรา	3-3
5-1	ตัวอย่างการประเมินคุณภาพที่ดินด้านกายภาพของประเภทการใช้ประโยชน์ที่ดิน	5-2
5-2	ชั้นความเหมาะสมทางกายภาพของดิน ตำบลเมืองใหม่ อำเภอราชสาส์น จังหวัดฉะเชิงเทรา	5-3
6-1	เขตการใช้ที่ดิน ตำบลเมืองใหม่ อำเภอราชสาส์น จังหวัดฉะเชิงเทรา	6-4
7-1	กิจกรรมของกรมพัฒนาที่ดินในเขตการใช้ที่ดินที่จะดำเนินการในปีงบประมาณ (พ.ศ.2567-2571)	7-4
7-2	สรุปกิจกรรมที่ขอรับการสนับสนุนจากส่วนราชการอื่นในเขตการใช้ที่ดิน	7-6
7-3	เป้าหมายการดำเนินงานและงบประมาณโครงการนำร่อง ตำบลเมืองใหม่ อำเภอราชสาส์น จังหวัดฉะเชิงเทรา แผน 5 ปี (พ.ศ.2567-2571)	7-9



## สารบัญญรูป

รูปที่		หน้า
1-1	กรอบการวางแผนการใช้ที่ดินระดับตำบล	1-4
2-1	ที่ตั้งและอาณาเขต ตำบลเมืองใหม่ อำเภอรราชสาส์น จังหวัดฉะเชิงเทรา	2-1
2-2	สมดุคของน้ำเพื่อการเกษตร จังหวัดฉะเชิงเทรา	2-4
2-3	สภาพการใช้ที่ดิน ตำบลเมืองใหม่ อำเภอรราชสาส์น จังหวัดฉะเชิงเทรา	2-7
3-1	ทรัพยากรดิน ตำบลเมืองใหม่ อำเภอรราชสาส์น จังหวัดฉะเชิงเทรา	3-4
4-1	การวิเคราะห์สถานการณ์โดยระบบ DPSIR ของตำบลเมืองใหม่ อำเภอรราชสาส์น จังหวัดฉะเชิงเทรา	4-4
4-2	ระบบการปลูกพืชในปัจจุบัน ตำบลเมืองใหม่ อำเภอรราชสาส์น จังหวัดฉะเชิงเทรา	4-5
6-1	เขตการใช้ที่ดิน ตำบลเมืองใหม่ อำเภอรราชสาส์น จังหวัดฉะเชิงเทรา	6-6



## บทที่ 1

### บทนำ

#### 1.1 ความสำคัญของการวางแผนการใช้ที่ดิน

ตามรัฐธรรมนูญแห่งราชอาณาจักรไทย พุทธศักราช 2560 มาตรา 72 รัฐพึงดำเนินการเกี่ยวกับที่ดิน ทรัพยากรน้ำ และพลังงาน ดังต่อไปนี้

(1) วางแผนการใช้ที่ดินของประเทศ ให้เหมาะสมกับสภาพพื้นที่และศักยภาพของที่ดินตามหลักการพัฒนาที่ยั่งยืน

#### 1.2 หลักการและเหตุผล

ปัจจุบันกรมพัฒนาที่ดินได้ดำเนินการวางแผนการใช้ที่ดินระดับประเทศเรียบร้อยแล้วซึ่งเป็นการวางกรอบเชิงนโยบายมุ่งเน้นการพัฒนาด้านการเกษตรให้เกิดความสมดุลและยั่งยืนและในขณะเดียวกันต้องอนุรักษ์ทรัพยากรธรรมชาติและสิ่งแวดล้อมควบคู่กับการรักษาคุณค่าทางศิลปวัฒนธรรมแต่ทั้งนี้เพื่อให้เกิดการใช้ประโยชน์ที่ดินในระดับพื้นที่อย่างมีประสิทธิภาพและรักษาฐานการผลิตด้านทรัพยากรธรรมชาติอย่างยั่งยืนตลอดห่วงโซ่อุปทานแผนการใช้ที่ดินระดับตำบลจึงถูกนำมาใช้เป็นเครื่องมือเพื่อขับเคลื่อน การดำเนินงานดังกล่าว

ทั้งนี้กรมพัฒนาที่ดินได้จัดทำแผนปฏิบัติการราชการกรมพัฒนาที่ดินระยะ 5 ปี (พ.ศ.2566-2570) เพื่อให้บรรลุตามวิสัยทัศน์ที่กำหนดไว้ คือ “เป็นองค์กรอัจฉริยะทางดิน เพื่อขับเคลื่อนการใช้ที่ดินอย่างเหมาะสม 15 ล้านไร่ ภายในปี 2570” ซึ่งในส่วนของประเด็นการพัฒนาที่ 2 บริหารจัดการทรัพยากรดินและที่ดินด้วยชุดข้อมูลที่มีมูลค่าสูง (High Value Dataset) ซึ่งมีเป้าหมาย คือ การนำชุดข้อมูลที่มีมูลค่าสูงไปใช้ในการบริหารจัดการทางการเกษตร ในส่วนของ ตัวชี้วัดบริหารจัดการทรัพยากรดินและที่ดินบนพื้นฐานของชุดข้อมูลที่มีมูลค่าสูง ร้อยละ 100 กลยุทธ์ที่ 2 ยุกระดับแผนการใช้ที่ดินไปสู่การปฏิบัติ ได้กำหนดให้ ร้อยละของแผนการใช้ที่ดินระดับตำบลที่จัดทำแล้วเสร็จทั่วประเทศ ภายใน ปี 2570 (ไม่น้อยกว่า ร้อยละ 80) เป็นตัวชี้วัดหนึ่งของกลยุทธ์ดังกล่าว



### 1.3 วัตถุประสงค์

1.3.1 เพื่อรักษาเสถียรภาพของทรัพยากรให้เกิดความสมดุลและยั่งยืนภายใต้การพัฒนาด้านต่างๆ ของตำบล

1.3.2 เพื่อให้การใช้ที่ดินมีผลตอบสนองสูงสุดต่อหน่วยเนื้อที่อย่างยั่งยืน

1.3.3 เพื่อให้เกิดการกำหนดแผนงาน โครงการ กิจกรรมที่สอดคล้องกับแผนการใช้ที่ดินที่กำหนด ขึ้นและอยู่บนหลักการของโมเดลเศรษฐกิจ BCG (Bio - Circular - Green Economy : BCG Model)

### 1.4 ระยะเวลาและสถานที่ดำเนินงาน

1.4.1 ระยะเวลา 1 ตุลาคม 2565 – 30 กันยายน 2566

1.4.2 สถานที่ ตำบลเมืองใหม่ อำเภอราชสาส์น จังหวัดฉะเชิงเทรา

### 1.5 ขั้นตอนการดำเนินงาน

1.5.1 รวบรวมข้อมูลปฐมภูมิและทุติยภูมิ ประกอบด้วย

1) ด้านกายภาพ ได้แก่ ทรัพยากรดิน ทรัพยากรน้ำ ทรัพยากรป่าไม้ ภูมิอากาศ สภาพการใช้ที่ดิน เขตป่าไม้ตามกฎหมายและมติคณะรัฐมนตรี

2) ด้านเศรษฐกิจและสังคม เช่น การถือครองที่ดิน ลักษณะทางเศรษฐกิจของตำบล จำนวนประชากร เป็นต้น

3) ด้านนโยบายและข้อกำหนดที่เกี่ยวข้อง ได้แก่ ยุทธศาสตร์แผนพัฒนาเศรษฐกิจ และสังคมแห่งชาติฉบับที่ 13 ยุทธศาสตร์ภาค แผนพัฒนากลุ่มจังหวัด แผนพัฒนาจังหวัด แผนพัฒนาการเกษตรและสหกรณ์ แผนพัฒนาท้องถิ่น 4 ปี ขององค์การ บริหารส่วนจังหวัด เทศบาลตำบลหรือองค์การบริหารส่วนตำบล

1.5.2 จัดทำกระบวนการมีส่วนร่วมของชุมชน (Participatory Rural Appraisal : PRA) เพื่อรับฟังความคิดเห็น ประเด็นปัญหา ความต้องการด้านต่าง ๆ ขององค์การปกครองส่วนท้องถิ่น และเกษตรกรในตำบล

1.5.3 ประเมินคุณภาพของที่ดินของพืชเศรษฐกิจหลักและพืชทางเลือกที่มีมูลค่าของตำบล

1.5.4 สังเคราะห์ข้อมูลจากข้อ 1.5.1 ถึง 1.5.3 เพื่อใช้ประกอบการวางแผนการใช้ที่ดิน

1.5.5 กำหนด (ร่าง) แผนการใช้ที่ดินระดับตำบล

1.5.6 รับฟังความคิดเห็นของผู้มีส่วนได้ส่วนเสียต่อ (ร่าง) แผนการใช้ที่ดินที่กำหนดขึ้น

1.5.7 ปรับปรุง (ร่าง) แผนการใช้ที่ดินเพื่อจัดทำแผนการใช้ที่ดินฉบับสมบูรณ์



1.5.8 นำแผนการใช้ที่ดินเข้าสู่คณะกรรมการวิชาการของเขต เพื่อตรวจสอบความครบถ้วน /สมบูรณ์ของเนื้อหาและองค์ประกอบ

1.5.9 เผยแพร่แผนการใช้ที่ดินเพื่อนำไปสู่การขับเคลื่อนการดำเนินงาน ประกอบด้วย

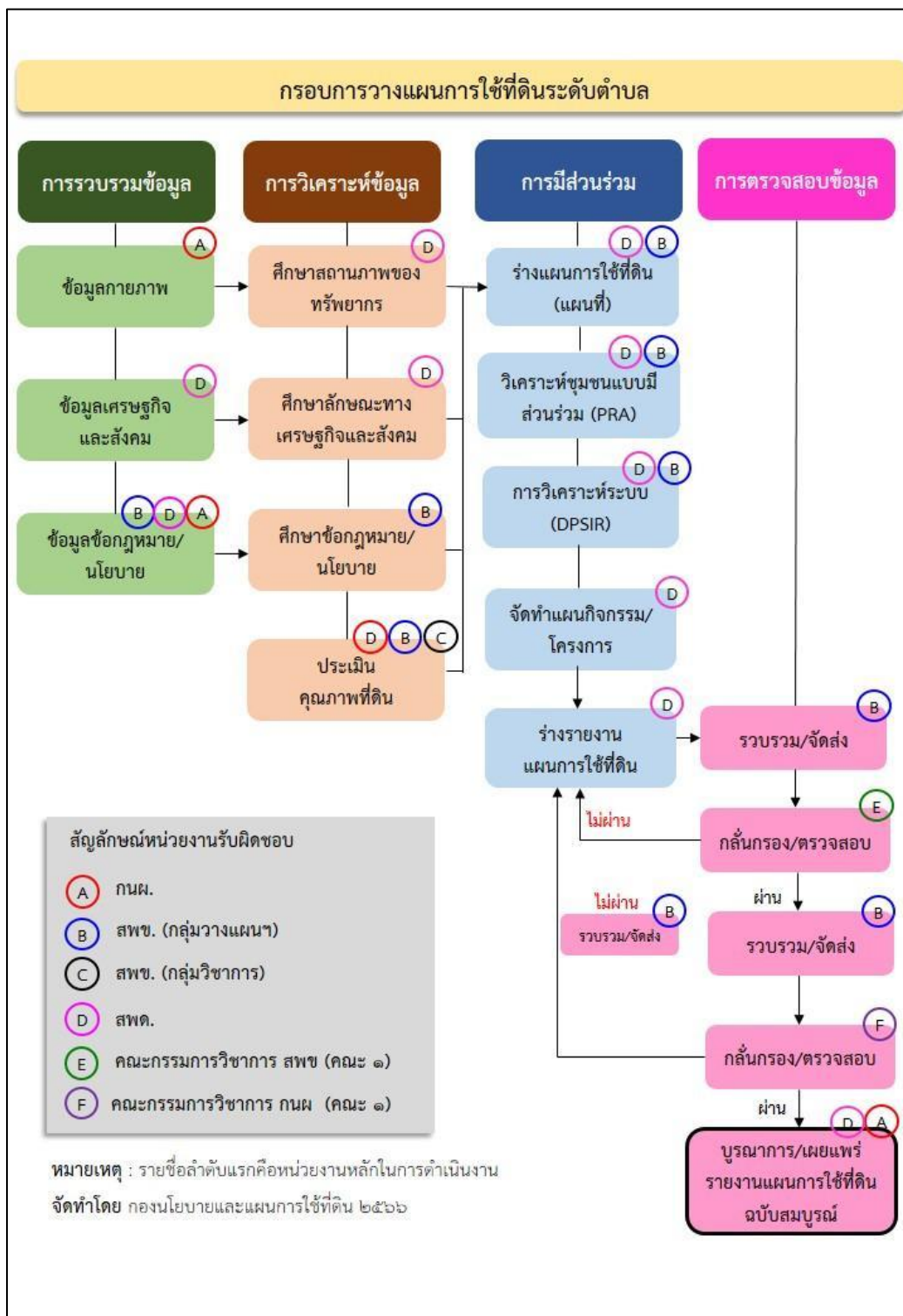
1) องค์การปกครองส่วนท้องถิ่น นำแผนการใช้ที่ดินที่จัดทำขึ้นไปประกอบการจัดทำ แผนการพัฒนาของตำบล เพื่อนำไปสู่การของบประมาณที่มีความสอดคล้องกับศักยภาพด้านการผลิต และสถานภาพของทรัพยากรของตำบล

2) กรมพัฒนาที่ดิน โดยสำนักงานพัฒนาที่ดิน กำหนดแผนงาน/โครงการ/กิจกรรม ที่สอดคล้องกับแผนการใช้ที่ดินที่กำหนดขึ้นในแต่ละเขตและสามารถใช้ประกอบการของบประมาณใน พื้นที่อย่างมีหลักการและเป็นที่ยอมรับ

3) หน่วยงานราชการอื่น ๆ สามารถใช้เป็นข้อมูลพื้นฐานประกอบแผนงาน/โครงการ /กิจกรรม ที่สอดคล้องกับแผนการใช้ที่ดินที่กำหนดขึ้นในแต่ละเขต ขั้นตอนการวางแผนการใช้ที่ดิน จากขั้นตอนที่กล่าวข้างต้น สามารถจัดทำกรอบการวางแผนการใช้ที่ดินระดับตำบล แสดงดังรูปที่ 1-1

## 1.6 วิสัยทัศน์ของตำบล

ตำบลน่าอยู่ ชูความเข้มแข็งของชุมชน คนมีคุณภาพชีวิต ปลอดภัยสิ่งแวดล้อม พร้อมด้วยการ บริหารแบบมีส่วนร่วม (องค์การบริหารส่วนตำบลเมืองใหม่, 2566)



รูปที่ 1-1 กรอบการวางแผนการใช้ที่ดินระดับตำบล



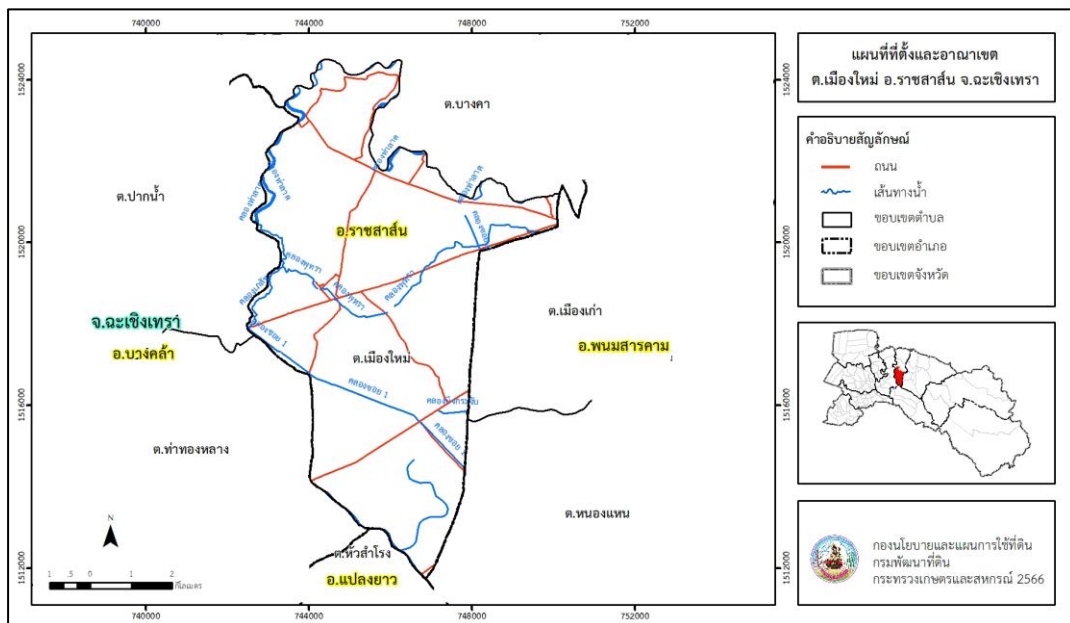
## บทที่ 2

### ข้อมูลทั่วไป

#### 2.1 ที่ตั้งและอาณาเขต

ตำบลเมืองใหม่ อำเภอราชสาส์น จังหวัดฉะเชิงเทรา ตั้งอยู่ทางทิศใต้ของอำเภอราชสาส์น มีพื้นที่ประมาณ 49 ตารางกิโลเมตร หรือ 30,416 ไร่ โดยมีอาณาเขตติดต่อ ดังนี้ (รูปที่ 2-1)

ทิศเหนือ	ติดต่อกับ	ตำบลบางคา อำเภอราชสาส์น จังหวัดฉะเชิงเทรา
ทิศใต้	ติดต่อกับ	ตำบลหัวสำโรง อำเภอแปลงยาว ตำบลหนองแขน อำเภอพนมสารคาม จังหวัดฉะเชิงเทรา
ทิศตะวันออก	ติดต่อกับ	ตำบลเมืองเก่า อำเภอพนมสารคาม จังหวัดฉะเชิงเทรา
ทิศตะวันตก	ติดต่อกับ	ตำบลปากน้ำ ตำบลท่าทองกลาง อำเภอบางคล้า จังหวัดฉะเชิงเทรา



รูปที่ 2-1 ที่ตั้งและอาณาเขต ตำบลเมืองใหม่ อำเภอราชสาส์น จังหวัดฉะเชิงเทรา



## 2.2 การแบ่งส่วนการปกครอง

ตำบลเมืองใหม่ อำเภอรราชสาส์น จังหวัดฉะเชิงเทรา แบ่งส่วนการปกครองออกเป็น 9 หมู่บ้าน ดังนี้

หมู่ที่ 1 บ้านบางคา	หมู่ที่ 6 บ้านหนองข้างต่าย
หมู่ที่ 2 บ้านไผ่กลิ้ง	หมู่ที่ 7 บ้านหนองแหน
หมู่ที่ 3 บ้านกกสับใน	หมู่ที่ 8 บ้านบางพุทรา
หมู่ที่ 4 บ้านกกสับนอก	หมู่ที่ 9 บ้านไผ่สอ
หมู่ที่ 5 บ้านหนองซอน	

## 2.3 สภาพภูมิประเทศ

ลักษณะพื้นที่ทั่วไปส่วนใหญ่เป็นที่ราบลุ่ม สภาพพื้นที่ราบเรียบถึงค่อนข้างราบเรียบ เป็นส่วนหนึ่งของลุ่มน้ำบางปะกง มีคลองธรรมชาติ คลองขุด คลองชลประทานไหลผ่าน เช่น คลองพุทรา คลองท่าลาด และคลองซอยหนึ่ง

## 2.4 สภาพภูมิอากาศ

จากการศึกษาสถิติภูมิอากาศ (พ.ศ.2536-2565) พบว่า ตำบลเมืองใหม่ อำเภอรราชสาส์น จังหวัดฉะเชิงเทรา มีรายละเอียดดังนี้

### 2.4.1 อุณหภูมิ

มีอุณหภูมิโดยเฉลี่ยทั้งปี 27.1 องศาเซลเซียส อุณหภูมิสูงสุดเฉลี่ย 33.5 องศาเซลเซียส ในเดือนเมษายน และอุณหภูมิต่ำสุดเฉลี่ย 23.1 องศาเซลเซียส ในเดือนมกราคม

### 2.4.2 ปริมาณน้ำฝน

มีปริมาณน้ำฝนรวมทั้งปี 1,420.3 มิลลิเมตร มีฝนตกประมาณ 133 วัน เดือนที่มีฝนตกมากที่สุด ในเดือนกันยายน มีปริมาณฝน 277.1 มิลลิเมตร และมีฝนตกประมาณ 20 วัน

### 2.4.3 สมดุลน้ำเพื่อการเกษตร

จากข้อมูลสถิติภูมิอากาศในคาบ 30 ปี (พ.ศ.2536-2565) ณ สถานีตรวจอากาศ จังหวัดฉะเชิงเทรา ได้นำมาวิเคราะห์สมดุลของน้ำเพื่อการเกษตร ซึ่งเป็นการวิเคราะห์หาช่วงฤดูกาลเพาะปลูกพืช ตลอดจนช่วงระยะเวลาที่พืชเสี่ยงต่อการขาดน้ำ ข้อมูลที่นำมาวิเคราะห์ คือ ปริมาณน้ำฝน และศักยภาพการคายระเหยน้ำอ้างอิง (ET<sub>o</sub>) ซึ่งคำนวณด้วยโปรแกรม Cropwat for Windows Version 8.0 โดยใช้สมการ Penman-Monteith สามารถสรุปสมดุลของน้ำเพื่อการเกษตรในเขตอาศัยน้ำฝนได้ ดังนี้



ช่วงที่เหมาะสมต่อการปลูกพืช เป็นช่วงที่ค่าปริมาณน้ำฝนมากกว่าค่า 0.5 การระเหยจากผิวดินและการคายน้ำของพืช เป็นช่วงที่ดินมีความชุ่มชื้นพอเหมาะต่อการเพาะปลูกพืช ซึ่งช่วงนี้เริ่มตั้งแต่ต้นเดือนมีนาคมถึงต้นเดือนพฤศจิกายน

ช่วงที่มีน้ำมากเกินพอ เป็นช่วงที่ค่าปริมาณน้ำฝนมากกว่าค่าการระเหยจากผิวดินและการคายน้ำของพืช ซึ่งช่วงนี้เริ่มตั้งแต่กลางเดือนเมษายนถึงปลายเดือนตุลาคม

ช่วงขาดน้ำ เป็นช่วงฤดูแล้งที่ค่าปริมาณน้ำฝนน้อยกว่าค่า 0.5 การระเหยจากผิวดินและการคายน้ำของพืช ซึ่งพืชอาจเสียหายจากการขาดแคลนน้ำได้ ซึ่งช่วงนี้เริ่มตั้งแต่ต้นเดือนพฤศจิกายนถึงต้นเดือนมีนาคม (ตารางที่ 2-1 และรูปที่ 2-2) มีรายละเอียดดังนี้

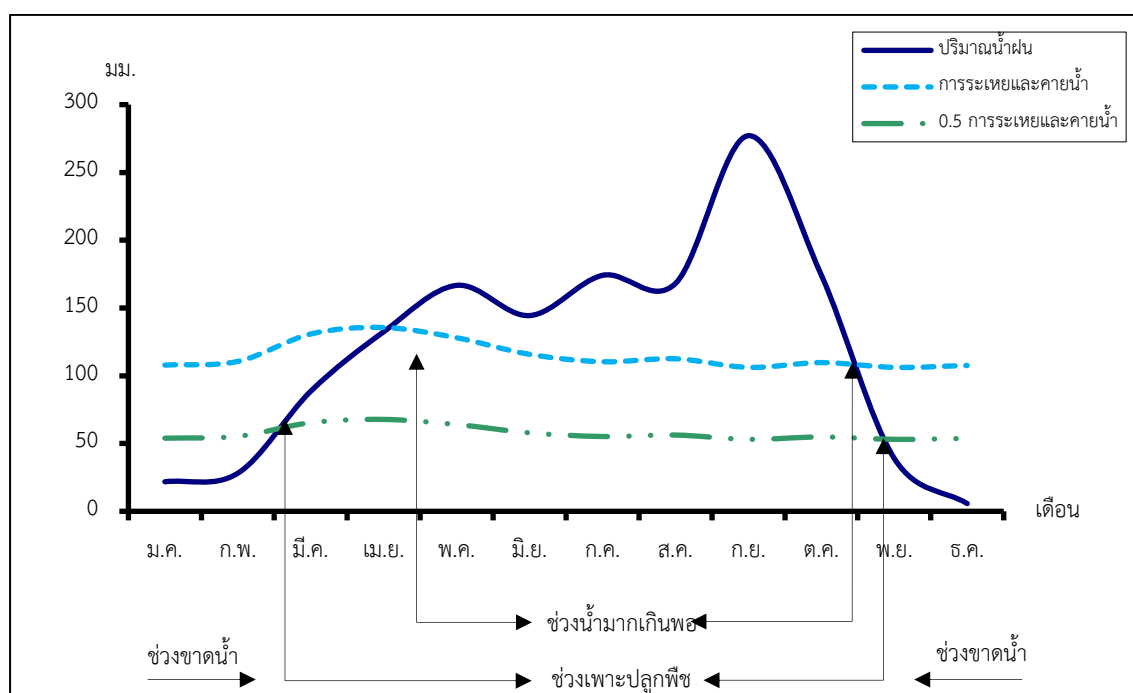
ตารางที่ 2-1 สถิติภูมิอากาศ ณ สถานีตรวจอากาศจังหวัดฉะเชิงเทรา<sup>1</sup> (พ.ศ.2536-2565)

เดือน	อุณหภูมิ (ซ.)			ความชื้นสัมพัทธ์ (%)	ปริมาณน้ำฝน (มม.)	จำนวนวันที่ฝนตก (วัน)	ศักยภาพการคายระเหยน้ำ (มม.)	ปริมาณฝนใช้การ <sup>2</sup> (มม.)
	ต่ำสุด	สูงสุด	เฉลี่ย					
ม.ค.	19.7	32.9	25.4	69.0	21.8	2.2	107.9	21.0
ก.พ.	21.4	34.3	26.8	72.0	28.1	3.6	110.6	26.8
มี.ค.	23.2	35.3	27.9	76.0	88.6	7.7	130.8	76.0
เม.ย.	24.2	35.6	28.4	79.0	132.5	10.0	135.6	104.4
พ.ค.	25.0	34.6	28.4	82.0	166.7	15.5	128.0	122.2
มิ.ย.	24.9	33.8	28.2	82.0	144.4	16.1	115.8	111.0
ก.ค.	24.5	33.0	27.6	83.0	174.1	18.4	110.4	125.6
ส.ค.	24.5	32.9	27.6	83.0	168.1	18.4	112.5	122.9
ก.ย.	24.1	32.4	27.1	86.0	277.1	20.0	106.2	152.7
ต.ค.	23.6	32.4	26.9	85.0	174.2	14.5	109.7	125.6
พ.ย.	22.1	32.6	26.3	79.0	39.0	5.0	106.2	36.6
ธ.ค.	19.8	32.2	25.1	72.0	5.7	1.7	107.6	5.6
เฉลี่ย	23.1	33.5	27.1	79.0	-	-	-	-
รวม	-	-	-	-	1,420.3	133.1	1,381.3	1,030.4

หมายเหตุ : <sup>1</sup>เป็นสถานีตรวจอากาศที่ใกล้พื้นที่ตำบลมากที่สุด

<sup>2</sup>จากการคำนวณโดยโปรแกรม Cropwat for Windows Version 8.0

ที่มา : กรมอุตุนิยมวิทยา (2566)



รูปที่ 2-2 สมดุลของน้ำเพื่อการเกษตร (พ.ศ. 2536-2565)

## 2.5 สภาพการใช้ที่ดินปัจจุบัน

สภาพการใช้ที่ดินตำบลเมืองใหม่ อำเภอราชสาส์น จังหวัดฉะเชิงเทรา ซึ่งสำรวจโดยกลุ่มวิเคราะห์สภาพการใช้ที่ดิน (2566) ประกอบด้วยประเภทการใช้ที่ดินต่าง ๆ ดังนี้ (ตารางที่ 2-2 และรูปที่ 2-3)

2.5.1 พื้นที่ชุมชนและสิ่งปลูกสร้าง มีเนื้อที่ 1,679 ไร่ หรือร้อยละ 5.51 ของเนื้อที่ตำบล

2.5.2 พื้นที่เกษตรกรรมมีเนื้อที่ 27,842 ไร่ หรือร้อยละ 91.55 ของเนื้อที่ตำบล

ประกอบด้วย การใช้ประโยชน์ที่ดินด้านเกษตรกรรมต่าง ๆ ดังต่อไปนี้

1) พื้นที่นา มีเนื้อที่ 17,717 ไร่ หรือร้อยละ 58.25 ของเนื้อที่ตำบล ได้แก่ นาข้าว นาร้าง

2) ไม้ยืนต้น มีเนื้อที่ 507 ไร่ หรือร้อยละ 1.67 ของเนื้อที่ตำบล ได้แก่ หมาก/มะม่วง ไม้ยืนต้นร้าง/เสียมโทรม กระถิน สัก

3) ไม้ผล มีเนื้อที่ 1,757 ไร่ หรือร้อยละ 5.78 ของเนื้อที่ตำบล ได้แก่ มะม่วง ไม้ผลร้าง/เสียมโทรม มะพร้าว กล้วย มะนาว

4) พืชสวน มีเนื้อที่ 77 ไร่ หรือร้อยละ 0.26 ของเนื้อที่ตำบล ได้แก่ ไม้ดอก ไม้ประดับ พืชสมุนไพร พืชผัก

5) ทุ่งหญ้าเลี้ยงสัตว์และโรงเรือนเลี้ยงสัตว์ มีเนื้อที่ 3 ไร่ หรือร้อยละ 0.01 ของเนื้อที่ตำบล ได้แก่ โรงเรือนเลี้ยงสัตว์ปีก



6) สถานเพาะเลี้ยงสัตว์น้ำ มีเนื้อที่ 7,781 ไร่ หรือร้อยละ 25.58 ของเนื้อที่ตำบล ได้แก่  
สถานที่เพาะเลี้ยงปลา สถานที่เพาะเลี้ยงกุ้ง สถานที่เพาะเลี้ยงสัตว์น้ำร้าง

2.5.3 พื้นที่ป่าไม้ มีเนื้อที่ 4 ไร่ หรือร้อยละ 0.01 ของเนื้อที่ตำบล ได้แก่ ป่าชายเลนสมบูรณ์

2.5.4 พื้นที่แหล่งน้ำ มีเนื้อที่ 507 ไร่ หรือร้อยละ 1.66 ของเนื้อที่ตำบล ได้แก่ แม่น้ำ  
ลำห้วย ลำคลอง คลองชลประทาน บ่อน้ำในไร่นา

2.5.5 พื้นที่เบ็ดเตล็ด มีเนื้อที่ 384 ไร่ หรือร้อยละ 1.27 ของเนื้อที่ตำบล ได้แก่ ทุ่งหญ้า  
สลักไม้พุ่ม/ไม้ละเมาะ พื้นที่ถม

**ตารางที่ 2-2 สภาพการใช้ที่ดิน ตำบลเมืองใหม่ อำเภอราชสาส์น จังหวัดฉะเชิงเทรา**

หน่วยแผนที่	ประเภทการใช้ที่ดิน	เนื้อที่	
		ไร่	ร้อยละ
<b>U</b>	<b>พื้นที่ชุมชนและสิ่งปลูกสร้าง</b>	<b>1,679</b>	<b>5.51</b>
U201	หมู่บ้านบนพื้นราบ	826	2.71
U301	สถานที่ราชการและสถาบันต่าง ๆ	118	0.39
U405	ถนน	182	0.60
U502	โรงงานอุตสาหกรรม	421	1.38
U601	สถานที่พักผ่อนหย่อนใจ	110	0.36
U605	สถานีบริการน้ำมัน	22	0.07
<b>A</b>	<b>พื้นที่เกษตรกรรม</b>	<b>27,842</b>	<b>91.55</b>
A100	นาร้าง	861	2.83
A101	นาข้าว	16,856	55.42
A300	ไม้ยืนต้นร้าง/เสื่อมโทรม	46	0.15
A305	สั๊ก	11	0.04
A308	กระถิน	45	0.15
A317/A407	หมาก/มะม่วง	405	1.33
A400	ไม้ผลร้าง/เสื่อมโทรม	568	1.87
A405	มะพร้าว	48	0.16
A407	มะม่วง	1,099	3.61
A411	กล้วย	34	0.11
A422	มะนาว	8	0.03
A502	พืชผัก	22	0.07



แผนการใช้ที่ดินตำบลเมืองใหม่ อำเภอราชสาส์น จังหวัดฉะเชิงเทรา

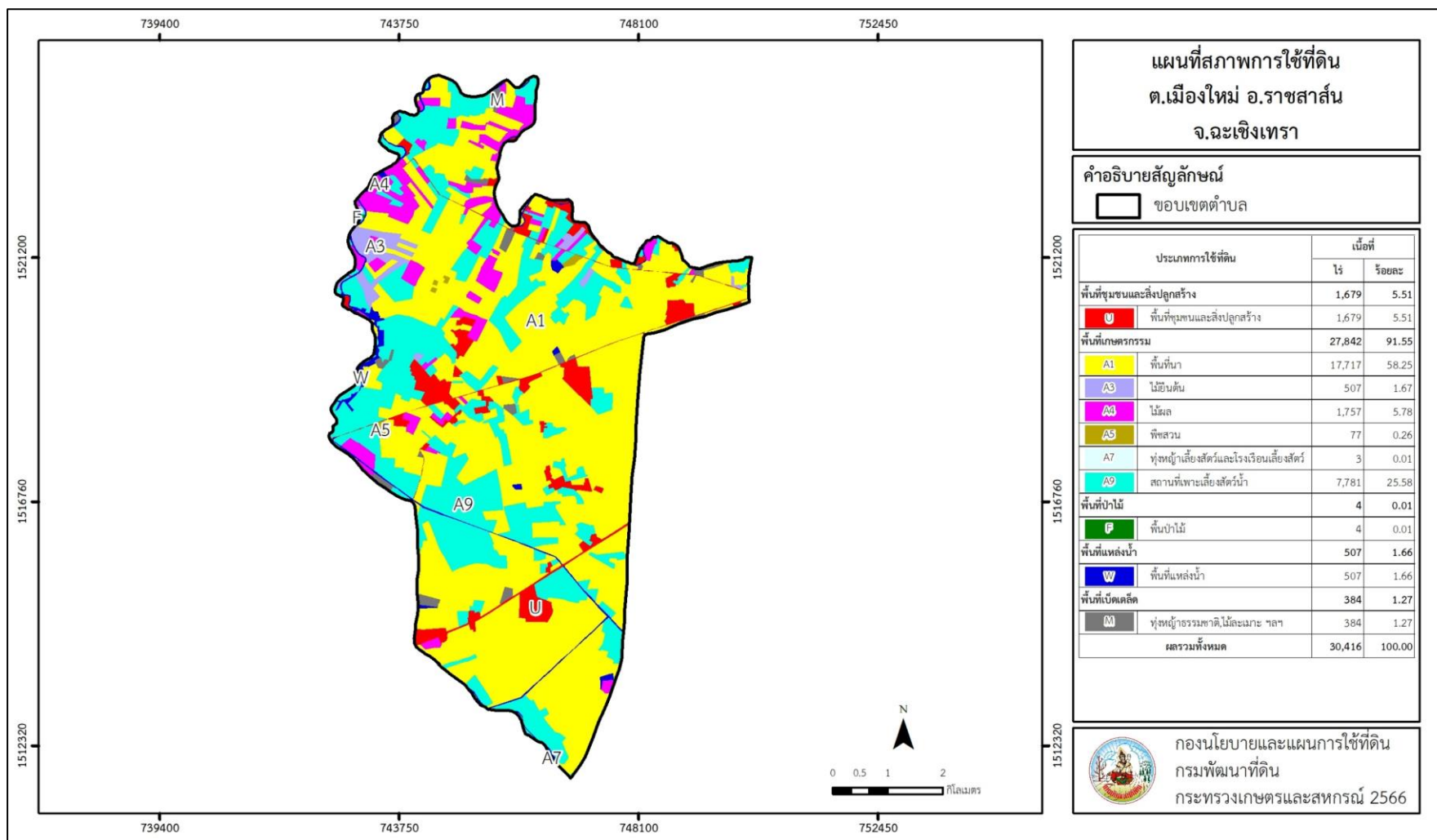
ตารางที่ 2-2 (ต่อ)

หน่วยแผนที่	ประเภทการใช้ที่ดิน	เนื้อที่	
		ไร่	ร้อยละ
A503	ไม้ดอก ไม้ประดับ	29	0.10
A509	พืชสมุนไพร	26	0.09
A703	โรงเรียนเลี้ยงสัตว์ปีก	3	0.01
A900	สถานที่เพาะเลี้ยงสัตว์น้ำร้าง	798	2.62
A902	สถานที่เพาะเลี้ยงปลา	5,420	17.82
A903	สถานที่เพาะเลี้ยงกุ้ง	1,563	5.14
<b>F</b>	<b>พื้นที่ป่าไม้</b>	<b>4</b>	<b>0.01</b>
F301	ป่าชายเลนสมบูรณ์	4	0.01
<b>M</b>	<b>พื้นที่เบ็ดเตล็ด</b>	<b>384</b>	<b>1.27</b>
M102	ทุ่งหญ้าสลับไม้พุ่ม/ไม้ละเมาะ	242	0.80
M405	พื้นที่ถม	142	0.47
<b>W</b>	<b>พื้นที่แหล่งน้ำ</b>	<b>507</b>	<b>1.66</b>
W101	แม่น้ำ ลำห้วย ลำคลอง	271	0.89
W202	บ่อน้ำในไร่นา	80	0.26
W203	คลองชลประทาน	156	0.51
<b>ผลรวมทั้งหมด</b>		<b>30,416</b>	<b>100.00</b>

หมายเหตุ: เนื้อที่คำนวณด้วยระบบสารสนเทศภูมิศาสตร์



แผนการใช้ที่ดินตำบลเมืองใหม่ อำเภอราชสาส์น จังหวัดฉะเชิงเทรา



รูปที่ 2-3 สภาพการใช้ที่ดิน ตำบลเมืองใหม่ อำเภอราชสาส์น จังหวัดฉะเชิงเทรา



## 2.6 สภาพเศรษฐกิจและสังคม

### 2.6.1 ประชากร

จากหลักฐานทะเบียนราษฎรของกรมการปกครอง กระทรวงมหาดไทย ณ เดือน ธันวาคม 2565 พบว่า ประชากรที่อาศัยในพื้นที่ตำบลเมืองใหม่ มีประชากรรวม 3,106 คน แยกเป็น ชาย 1,527 คน เป็นหญิง 1,579 คน ความหนาแน่นโดยเฉลี่ย 63.82 คนต่อตารางกิโลเมตร มีจำนวนครัวเรือนทั้งหมด 1,251 ครัวเรือน เป็นครัวเรือนเกษตรที่มาขึ้นทะเบียนกรมส่งเสริมการเกษตร 711 ครัวเรือน หรือ ร้อยละ 56.83 ของจำนวนครัวเรือนทั้งหมด และเป็นครัวเรือนที่ประกอบอาชีพอื่นๆ ครัวเรือนเกษตรที่ไม่ได้มาขึ้นทะเบียนกรมส่งเสริมการเกษตร 540 ครัวเรือน หรือร้อยละ 43.17 ของจำนวนครัวเรือนทั้งหมด ดังรายละเอียดในตารางที่ 2-3 ถึง 2-4

ตารางที่ 2-3 จำนวนประชากรและครัวเรือน ต.เมืองใหม่ อ.ราชสาส์น จ.ฉะเชิงเทรา ปี 2565

พื้นที่	จำนวนครัวเรือน	จำนวนประชากร (คน)		
		ชาย	หญิง	รวม
ตำบลเมืองใหม่	1,251	1,527	1,579	3,106
หมู่ที่ 1 บ้านบางคา	179	191	211	402
หมู่ที่ 2 บ้านไผ่กลิ้ง	92	145	130	275
หมู่ที่ 3 บ้านกกสับใน	72	70	78	148
หมู่ที่ 4 บ้านกกสับนอก	178	252	253	505
หมู่ที่ 5 บ้านหนองซอน	204	182	181	363
หมู่ที่ 6 บ้านหนองข้างต่าย	168	237	264	501
หมู่ที่ 7 บ้านหนองแหน	161	166	202	368
หมู่ที่ 8 บ้านบางพุทรา	102	158	161	319
หมู่ที่ 9 บ้านไผ่สอ	95	126	99	225

ที่มา: กรมการปกครอง (2566)

ตารางที่ 2-4 จำนวนและสัดส่วนครัวเรือน ต.เมืองใหม่ อ.ราชสาส์น จ.ฉะเชิงเทรา ปี 2565

รายการ	จำนวน (ครัวเรือน)	ร้อยละ
จำนวนครัวเรือนทั้งหมด <sup>1)</sup>	1,251	100.00
- จำนวนครัวเรือนเกษตรที่มาขึ้นทะเบียนกรมส่งเสริมการเกษตร <sup>2)</sup>	711	56.83
- จำนวนครัวเรือนที่ประกอบอาชีพอื่นๆ และจำนวนครัวเรือนเกษตรที่ไม่ได้มาขึ้นทะเบียนฯ	540	43.17

ที่มา: 1) กรมการปกครอง (2566)  
2) กรมส่งเสริมการเกษตร (2566)



## 2.6.2 การถือครองที่ดิน

จากข้อมูลกรมการปกครอง ณ เดือนธันวาคม 2565 ตำบลเมืองใหม่ มีจำนวนครัวเรือนทั้งหมด 1,251 ครัวเรือน โดยถือครองที่ดินเฉลี่ยครัวเรือนละ 24.31 ไร่ (เนื้อที่ของตำบลรวมต่อจำนวนครัวเรือนทั้งหมด)

## 2.6.3 ลักษณะทางเศรษฐกิจและการประกอบอาชีพ

**สภาพเศรษฐกิจ** ของชุมชนในตำบลเมืองใหม่ ส่วนใหญ่ประชากรมีอาชีพด้านการเกษตรกรรม ได้แก่ ปลูกข้าวมากเป็นอันดับหนึ่ง รองลงมา ได้แก่ ทำสวน (มะพร้าว) และเลี้ยงสัตว์

**การประกอบอาชีพ** ในตำบลเมืองใหม่ประชากรส่วนใหญ่ประกอบอาชีพเกษตรกรรม เช่น การทำนา ทำสวน นอกจากนี้ยังมีการเลี้ยงสัตว์ไว้เพื่อบริโภคและจำหน่าย

- อาชีพทำเกษตรกรรมตำบลเมืองใหม่ ครัวเรือนเกษตรที่ขึ้นทะเบียนกับกรมส่งเสริมการเกษตร 711 ครัวเรือน โดยเกษตรกรปลูกข้าวมากเป็นอันดับหนึ่ง รองลงมา ได้แก่ ทำสวน (มะพร้าว) นอกจากนี้เกษตรกรยังมีการเลี้ยงสัตว์ สำหรับการเลี้ยงสัตว์พบว่าส่วนใหญ่เลี้ยงไว้เพื่อบริโภค และจำหน่าย

## 2.6.4 ด้านรายได้-รายจ่าย

จากข้อมูลความจำเป็นพื้นฐาน (จปฐ.) (กรมการพัฒนาชุมชน, 2566) พบว่า รายได้ครัวเรือนเฉลี่ยปีละ 237,602 บาท รายได้บุคคลเฉลี่ยปีละ 77,918 บาท รายจ่ายครัวเรือนเฉลี่ยปีละ 128,310 บาท รายจ่ายบุคคลเฉลี่ยปีละ 42,078 บาท เมื่อพิจารณาจะเห็นว่ารายได้ครัวเรือนมากกว่ารายจ่ายครัวเรือนปีละ 109,291 บาท และรายได้บุคคลมากกว่ารายจ่ายบุคคลปีละ 35,840 บาท ดังรายละเอียดในตารางที่ 2-5



ตารางที่ 2-5 รายได้-รายจ่ายเฉลี่ยครัวเรือน ตำบลเมืองใหม่ อำเภอราชสาส์น จังหวัดฉะเชิงเทราปี 2565

พื้นที่	แหล่งรายได้ของครัวเรือน (บาท/ปี)				รายได้ครัวเรือนเฉลี่ย (บาท/ปี)	รายได้บุคคลเฉลี่ย (บาท/ปี)	รายจ่ายครัวเรือนเฉลี่ย (บาท/ปี)	รายจ่ายบุคคลเฉลี่ย (บาท/ปี)
	อาชีพหลัก	อาชีพรอง	รายได้อื่น	ทำ-หาเอง				
ตำบลเมืองใหม่	200,388	17,416	12,013	7,784	237,602	77,918	128,310	42,078
หมู่ที่ 01 บ้านบางคา	215,169	8,190	8,431	9,097	240,888	76,517	131,051	41,628
หมู่ที่ 02 บ้านไผ่กลิ้ง	93,458	15,667	8,433	2,925	120,483	44,901	74,343	27,705
หมู่ที่ 03 บ้านกกสับใน	128,687	21,282	31,559	27,537	209,066	71,522	67,681	23,154
หมู่ที่ 04 บ้านกกสับนอก	91,332	21,028	15,260	6,918	134,538	44,357	120,752	39,812
หมู่ที่ 05 บ้านหนองซอน	258,603	8,875	12,000	4,009	283,486	101,245	128,378	45,849
หมู่ที่ 06 บ้านหนองข้างตายเป็น	188,204	12,027	5,329	1,743	207,303	60,845	58,327	17,119
หมู่ที่ 07 บ้านหนองแหน	293,620	26,759	18,394	16,228	355,001	120,820	202,237	68,829
หมู่ที่ 08 บ้านบางพุทรา	264,758	21,697	6,752	6,902	300,108	92,557	114,922	35,443
หมู่ที่ 09 บ้านไผ่สอ	294,344	29,984	12,551	5,216	342,095	115,932	276,172	93,592

ที่มา: กรมการพัฒนาชุมชน (2566)



## บทที่ 3

### สถานภาพของทรัพยากรธรรมชาติ

การศึกษาสถานภาพของทรัพยากรธรรมชาติในพื้นที่ตำบลเมืองใหม่ อำเภอราชสาส์น จังหวัดฉะเชิงเทรา ได้แก่ ทรัพยากรป่าไม้ ทรัพยากรน้ำ และทรัพยากรดิน ซึ่งเป็นทรัพยากรกายภาพที่สำคัญต่อการทำการเกษตร ดังนั้นจึงจำเป็นต้องทราบว่าทรัพยากรธรรมชาติแต่ละชนิดปัจจุบันมีสถานะอย่างไร เพื่อใช้เป็นข้อมูลประกอบการวางแผนการใช้ที่ดินซึ่งจะนำไปสู่การกำหนดแผนงาน โครงการ กิจกรรม รวมถึงมาตรการต่าง ๆ เพื่อการพัฒนาพื้นที่อย่างมีประสิทธิภาพต่อไป โดยมีรายละเอียดดังนี้

#### 3.1 ทรัพยากรป่าไม้

##### 3.1.1 ป่าไม้ตามกฎหมายและมติคณะรัฐมนตรี

1) ป่าอนุรักษ์ ไม่พบพื้นที่ป่าอนุรักษ์ (เขตอุทยานแห่งชาติ เขตรักษาพันธุ์สัตว์ป่า เขตวนอุทยาน เขตห้ามล่าสัตว์ป่า) ในพื้นที่

2) ป่าสงวนแห่งชาติ ได้มีการจำแนกเขตการใช้ประโยชน์ทรัพยากรและที่ดินป่าไม้ในพื้นที่ป่าสงวนแห่งชาติตามมติคณะรัฐมนตรี วันที่ 10 มีนาคม 2535 และ 17 มีนาคม 2535 แบ่งออกเป็น 3 เขต ประกอบด้วย เขตพื้นที่ป่าเพื่อการอนุรักษ์ (Zone C) เขตพื้นที่ป่าเพื่อเศรษฐกิจ (Zone E) และเขตพื้นที่ป่าที่เหมาะสมต่อการเกษตร (Zone A) จากการวิเคราะห์ข้อมูล ไม่พบพื้นที่ป่าสงวนแห่งชาติในพื้นที่

3.1.2 **ชั้นคุณภาพลุ่มน้ำ** (มติคณะรัฐมนตรี วันที่ 28 พฤษภาคม 2528) จากการวิเคราะห์ข้อมูลพบชั้นคุณภาพลุ่มน้ำในพื้นที่ คือ พื้นที่ลุ่มน้ำชั้นที่ 5 เนื้อที่ 30,416 ไร่

ทั้งนี้ เนื้อที่ดังกล่าวข้างต้นคำนวณด้วยระบบสารสนเทศภูมิศาสตร์ เป็นเนื้อที่เบื้องต้นเท่านั้น ไม่สามารถใช้อ้างอิงได้ทางกฎหมาย

#### 3.2 ทรัพยากรน้ำ

3.2.1 ปริมาณน้ำฝน พบว่าในพื้นที่ตำบลเมืองใหม่ มีปริมาณน้ำฝนเฉลี่ยในคาบ 30 ปี (พ.ศ.2536-2565) 1,420.3 มิลลิเมตรต่อปี

3.2.2 น้ำผิวดิน หมายถึง แม่น้ำลำคลอง หนอง บึง ทะเลสาบ อ่างเก็บ และแหล่งน้ำสาธารณะอื่นๆ ที่อยู่ภายในผืนแผ่นดิน ในพื้นที่ตำบลเมืองใหม่ มีรายละเอียดของแหล่งน้ำผิวดินดังนี้



แหล่งน้ำผิวดินธรรมชาติ ได้แก่ คลองท่าทองกลาง คลองท่าลาด คลองบึงกระจับ คลองพุทรา คลองเกสซ์ คลองมะกอก และคลองสมอ แหล่งน้ำผิวดินที่มนุษย์สร้างขึ้น ได้แก่ คลองซอย 1 และคลองซอย 2

3.2.3 จากฐานข้อมูลน้ำบาดาลของกรมทรัพยากรน้ำบาดาล(2566) พบว่า ตำบลเมืองใหม่ มีจำนวนบ่อบาดาลราชการจำนวน 6 บ่อ และจำนวนบ่อบาดาลเอกชนจำนวน 1 บ่อ

### 3.3 ทรัพยากรดิน

ทรัพยากรดินในพื้นที่ตำบลเมืองใหม่ อำเภอราชสาส์น จังหวัดฉะเชิงเทรา พบหน่วยแผนที่ดิน 4 หน่วยแผนที่ดิน เป็นดินในพื้นที่ลุ่ม ได้แก่

1) หน่วยแผนที่ดิน Cc-cA ชุดดินฉะเชิงเทรา มีเนื้อดินบนเป็นดินเหนียว ความลาดชัน 0-2 เปอร์เซ็นต์ มีเนื้อที่ 1,389 ไร่ หรือร้อยละ 4.57 ของเนื้อที่ตำบล

2) หน่วยแผนที่ดิน Ma-cA ชุดดินมหาโพธิ์ มีเนื้อดินบนเป็นดินเหนียว ความลาดชัน 0-2 เปอร์เซ็นต์ มีเนื้อที่ 7,656 ไร่ หรือร้อยละ 25.17 ของเนื้อที่ตำบล

3) หน่วยแผนที่ดิน Ok-cA ชุดดินองครักษ์ มีเนื้อดินบนเป็นดินเหนียว ความลาดชัน 0-2 เปอร์เซ็นต์ มีเนื้อที่ 10,159 ไร่ หรือร้อยละ 33.40 ของเนื้อที่ตำบล

4) หน่วยแผนที่ดิน Rs-cA ชุดดินรังสิต มีเนื้อดินบนเป็นดินเหนียว ความลาดชัน 0-2 เปอร์เซ็นต์ มีเนื้อที่ 11,212 ไร่ หรือร้อยละ 36.86 ของเนื้อที่ตำบล

ปัญหาทรัพยากรดินทางการเกษตรตามสภาพธรรมชาติในพื้นที่ พบปัญหาดินเปรี้ยวจัด มีเนื้อที่ 29,027 ไร่ หรือร้อยละ 95.43 ของเนื้อที่ตำบล ได้แก่ ชุดดินมหาโพธิ์ (Ma) ชุดดินองครักษ์ (Ok) และชุดดินรังสิต (Rs)

รายละเอียดของสมบัติดิน ตำบลเมืองใหม่ อำเภอราชสาส์น จังหวัดฉะเชิงเทรา ดังแสดงใน (ตารางที่ 3-1) และแผนที่แสดงในลักษณะของชุดดิน (รูปที่ 3-1)



แผนการใช้ที่ดินตำบลเมืองใหม่ อำเภอรสาส่าน จังหวัดฉะเชิงเทรา

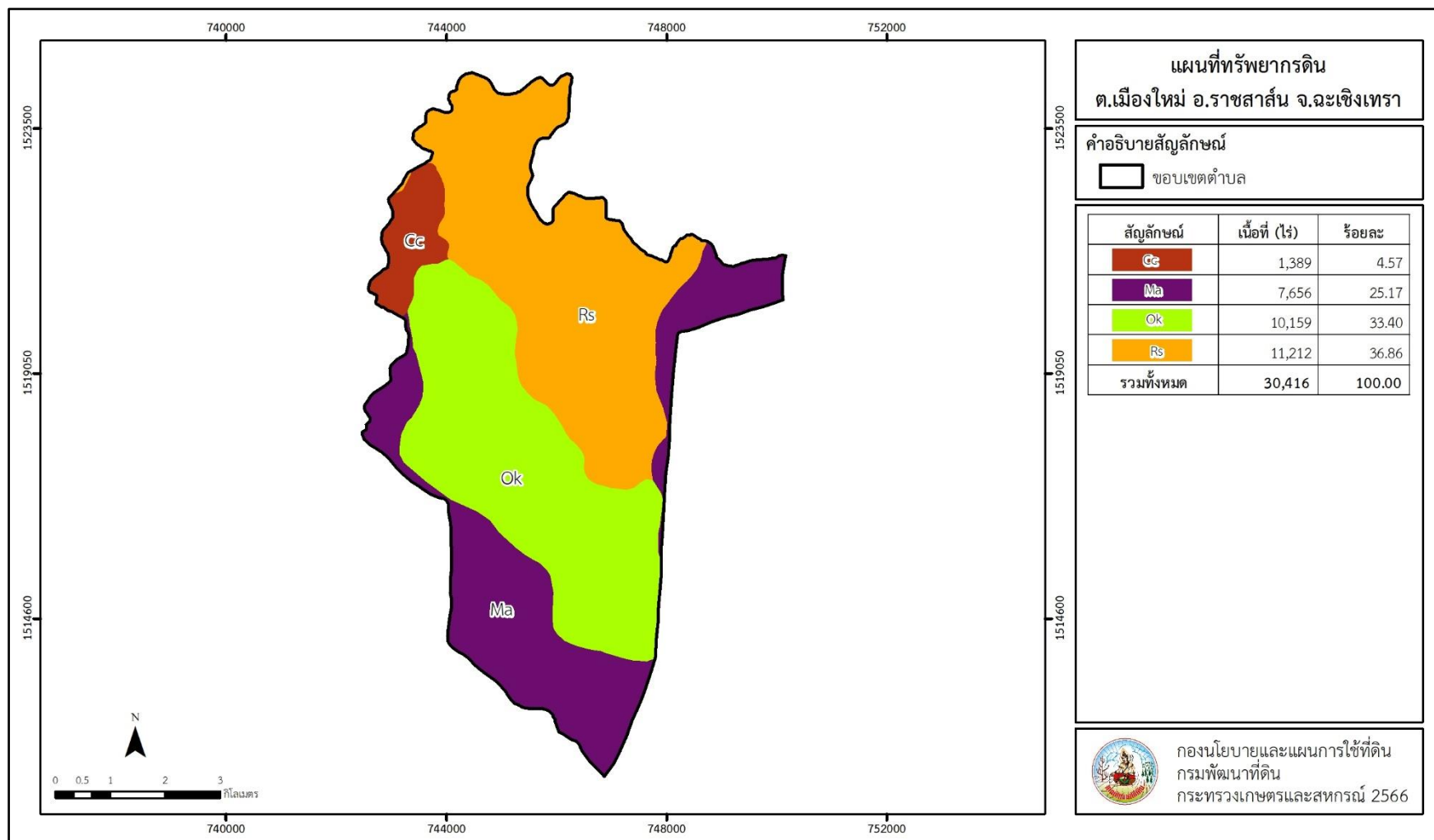
ตารางที่ 3-1 สมบัติดิน ตำบลเมืองใหม่ อำเภอรสาส่าน จังหวัดฉะเชิงเทรา

หน่วยแผนที่ดิน	ความลาดชัน (%)	ความลึก (ซม.)	การระบายน้ำ	ความอุดมสมบูรณ์ของดิน	ความจุแลกเปลี่ยนแคตไอออน (cmol/kg)	ความอิ่มตัวเบส (%)	ปฏิกิริยาดิน		ค่าการนำไฟฟ้า (dS/m)	ความลึกของชั้นจาโรไซด์ (ซม.)	เนื้อที่	
							ดินบน	ดินล่าง			ไร่	ร้อยละ
Cc-cA	0-2	>150	เลว	ปานกลาง	>20	>75	5.5-8.0	6.5-8.0	4-8	-	1,389	4.57
Ma-cA	0-2	>150	เลว	ปานกลาง	>20	<35	4.5-5.5	4.5-4.0	<2	100-150	7,656	25.17
Ok-cA	0-2	>150	เลว	ปานกลาง	>20	35-75	4.5-5.0	<4.5	<2	0-50	10,159	33.40
Rs-cA	0-2	>150	เลว	ปานกลาง	>20	35-75	4.5-5.0	<4.5	<2	50-100	11,212	36.86
รวมทั้งหมด											30,416	100.00

หมายเหตุ: เนื้อที่คำนวณด้วยระบบสารสนเทศภูมิศาสตร์



แผนการใช้ที่ดินตำบลเมืองใหม่ อำเภอรราชาสีน จังหวัดฉะเชิงเทรา



รูปที่ 3-1 ทรัพยากรดิน ตำบลเมืองใหม่ อำเภอรราชาสีน จังหวัดฉะเชิงเทรา



## บทที่ 4

### กระบวนการมีส่วนร่วมของชุมชน (Participatory Rural Appraisal : PRA)

#### 4.1 การวิเคราะห์ผลจากการจัดทำกระบวนการมีส่วนร่วมของชุมชน (PRA)

การวิเคราะห์ผลจากการจัดทำกระบวนการมีส่วนร่วมของชุมชน (PRA) ตำบลเมืองใหม่ อำเภอราชสาส์น จังหวัดฉะเชิงเทราเมื่อวันที่ 21 มิถุนายน 2566 มีสาระสำคัญสรุปได้ดังนี้

##### 4.1.1 ปัญหาหลักของตำบลเมืองใหม่

- 1.ดินเสื่อมโทรม ความอุดมสมบูรณ์ของดินต่ำ
- 2.ดินเปรี้ยว ดินกรด
- 3.แล้งซ้ำซาก
- 4.การระบาดของโรค แมลงศัตรูพืช
- 5.การขาดแคลนน้ำในพื้นที่ปลายน้ำของพื้นที่ชลประทาน

##### 4.1.2 ความต้องการของชุมชน เกษตรกร และตำบลเมืองใหม่

- 1.แก้ปัญหาดินเสื่อมโทรมและฟื้นฟูความอุดมสมบูรณ์ของดิน
- 2.แก้ไขปัญหการขาดแคลนน้ำ
- 3.แก้ปัญหาการระบาดของโรค แมลงศัตรูพืช
- 4.ปรับปรุงที่ดิน และเปลี่ยนกิจกรรมการผลิตให้เหมาะสมกับที่ดิน
- 5.จัดหาเมล็ดพันธุ์ หรือ ท่อนพันธุ์ ที่มีคุณภาพ ราคาไม่แพง
- 6.บ่อพักน้ำ

ผลจากการจัดทำกระบวนการมีส่วนร่วมของชุมชน (PRA) ได้นำมาวิเคราะห์ร่วมกับปัญหาด้านกายภาพ โดยระบบ DPSIR มีรายละเอียดดังนี้

##### 1) แรงขับเคลื่อน (Driver) มี 6 ประการ คือ

- 1.1) ดินเสื่อมโทรม ดินเปรี้ยว ดินกรด
- 1.2) คุณภาพน้ำต่ำ
- 1.3) น้ำขาดแคลน
- 1.4) ต้นทุนการผลิตสูง
- 1.5) การเช่าที่ดินเพื่อเกษตรกรรม
- 1.6) การเปลี่ยนแปลงสภาพภูมิอากาศ



**2) แรงกดดัน (Pressure) ที่เกิดจากปัจจัยขับเคลื่อน มี 6 ประการ คือ**

- 2.1) การปรับปรุงบำรุงดิน
- 2.2) บำบัดน้ำ
- 2.3) จัดหาแหล่งน้ำ
- 2.4) ความต้องการน้ำเพื่อการเกษตร
- 2.5) ต้องการที่ดินทำกิน
- 2.6) พึ่งพาเทคโนโลยีในการทำงานมากขึ้น

**3) สภาวะ (State) ที่เกิดแรงกดดัน มี 5 ประการ คือ**

- 3.1) ความเสื่อมโทรมของดินทางกายภาพ/เคมี/ชีวภาพ
- 3.2) ขาดแคลนน้ำเพื่อการเกษตร
- 3.3) คุณภาพน้ำลดลง
- 3.4) ร้อยละ 50 ของเกษตรกรเช่าที่ดิน
- 3.5) หนี้สินจากการลงทุนภาคการเกษตร

**4) ผลกระทบ (Impact) ที่ปรากฏในพื้นที่ มี 6 ประการ คือ**

- 4.1) ความอุดมสมบูรณ์ของดินลดลง
- 4.2) คุณภาพน้ำไม่เหมาะสมต่อการทำการเกษตร
- 4.3) ผลผลิตตกต่ำ ต้นทุนการผลิตสูง
- 4.4) ความขัดแย้งระหว่างเจ้าของที่ดินกับผู้เช่าที่ดินเพื่อเกษตรกรรมในเรื่องระยะเวลาและค่าเช่า
- 4.5) แหล่งน้ำที่มีอยู่ต้นเขินจากตะกอน
- 4.6) รายได้น้อย

**5) การตอบสนอง (Response) ของรัฐในอดีต ปัจจุบัน และในอนาคต มีดังนี้**  
*อดีต-ปัจจุบัน*

- 5.1) การวางแผนการใช้ที่ดิน
- 5.2) การแก้ไขความเสื่อมโทรมของดิน
- 5.3) ปรับปรุงบำรุงดินด้วยปุ๋ยพืชสด
- 5.4) ปรับเปลี่ยนการผลิตเป็นพืชใช้น้ำน้อย
- 5.5) การสนับสนุนปัจจัยการผลิต



*อนาคต*

- 5.5) เพิ่มปริมาณและคุณภาพกิจกรรมที่ตอบสนองในอดีต-ปัจจุบัน
- 5.6) ใช้เทคโนโลยีด้านการเกษตรให้เหมาะสม
- 5.7) จัดหาแหล่งน้ำให้เพียงพอกับการทำเกษตร
- 5.8) พัฒนาที่ดินและน้ำที่เป็นระบบทั้งตำบล
- 5.9) ประกาศเขตอนุรักษ์ดินและน้ำ



รูปที่ 4-1 การวิเคราะห์สถานการณ์โดยระบบ DPSIR ของตำบลเมืองใหม่ อำเภอราชสาส์น จังหวัดฉะเชิงเทรา



## 4.2 ระบบการปลูกพืชในปัจจุบัน

ตำบลเมืองใหม่ อำเภอราชสาส์น จังหวัดฉะเชิงเทรา มีการเพาะปลูกพืช ดังนี้ (รูปที่ 4-2)

- 1) นาข้าว เกษตรกรจะปลูกข้าวนาปีระหว่างเดือนเมษายนถึงเดือนตุลาคม และจะปลูกข้าวนาปรังระหว่างเดือนพฤศจิกายนถึงเดือนมีนาคม
- 2) พืชผัก เกษตรกรส่วนมากจะปลูกผักคะน้า ผักกาดกวางตุ้ง ผักกาดขาวปลี ผักบุ้งจีน ตะไคร้ ช่า เป็นต้น
- 3) ไม้ผล เกษตรกรส่วนมากจะปลูกมะพร้าว มะม่วง และกล้วยน้ำว้า
- 4) ไม้ยืนต้น เกษตรกรส่วนมากจะปลูกหมาก กระจับปี่ และสัก

ชนิดพืช	เดือน	พื้นที่ลุ่ม												
		ม.ค.	ก.พ.	มี.ค.	เม.ย.	พ.ค.	มิ.ย.	ก.ค.	ส.ค.	ก.ย.	ต.ค.	พ.ย.	ธ.ค.	
<b>ข้าว</b>														
-ข้าวนาปี														
-ข้าวนาปรัง														
<b>พืชผัก</b>														
-พืชผัก														
<b>ไม้ผล</b>														
-มะพร้าว														
-มะม่วง														
-กล้วยน้ำว้า														
<b>ไม้ยืนต้น</b>														
-หมาก														
-กระจับปี่														
-สัก														

รูปที่ 4-2 ระบบการปลูกพืชในปัจจุบันตำบลเมืองใหม่ อำเภอราชสาส์น จังหวัดฉะเชิงเทรา



## บทที่ 5

### การประเมินคุณภาพที่ดิน

#### 5.1 หลักการประเมินคุณภาพที่ดินด้านกายภาพ

การประเมินคุณภาพที่ดินหรือการประเมินความเหมาะสมของที่ดิน สอดคล้องตามหลักการของ FAO Framework ค.ศ. 1983 ซึ่งการประเมินคุณภาพที่ดินด้านกายภาพ เป็นการประเมินศักยภาพของที่ดินว่าที่ดินนั้นๆ เหมาะสมมากหรือน้อยเพียงใดสำหรับการใช้ที่ดินประเภทต่างๆ หรือการปลูกพืชต่างๆ โดยพิจารณาจาก สภาพแวดล้อมที่มีผลต่อการเจริญเติบโตของพืช สมบัติดินที่ได้จำแนกไว้ในแต่ละตำบล ร่วมกับการจัดการพื้นที่ เช่น ระบบชลประทาน พื้นที่ยกทรง การจัดระบบอนุรักษ์ดินและน้ำ เป็นต้น และนอกจากนี้พิจารณาความต้องการปัจจัยต่อการปลูกพืชแต่ละชนิด สอดคล้องตามหลักการของ FAO ได้แก่ ความต้องการด้านพืช ความต้องการด้านการจัดการ ความต้องการด้านการอนุรักษ์ (บัณฑิต และคำรณ, 2542) รายละเอียดดังตารางที่ 5-1

ระดับความเหมาะสมของที่ดินได้จากการสังเคราะห์ข้อมูลดิน การจัดการที่ดิน หรือดินที่มีลักษณะเฉพาะที่เกิดขึ้นตามสภาพภูมิประเทศ (ซึ่งจะเรียกรวมว่าหน่วยที่ดิน) ลักษณะภูมิอากาศ พิจารณาร่วมกับระดับความต้องการปัจจัยต่อการเจริญเติบโตของพืชแต่ละชนิด หลังจากนั้นดำเนินการประเมินคุณภาพที่ดิน ซึ่งสามารถจำแนกระดับความเหมาะสมของที่ดินได้เป็น 4 ชั้น ได้แก่ เหมาะสมสูง (S1) เหมาะสมปานกลาง (S2) เหมาะสมเล็กน้อย (S3) และไม่เหมาะสม (N) โดยที่

S1 : ไม่มีข้อจำกัดด้านที่ดินตามปัจจัยที่ใช้พิจารณา

S2 : มีข้อจำกัดด้านที่ดินที่แก้ไขได้ง่ายหรือข้อจำกัดอาจไม่ส่งผลกระทบต่อ การเจริญเติบโตของพืชอย่างชัดเจน

S3 : มีข้อจำกัดด้านที่ดินที่แก้ไขได้ยาก ควรปรับเปลี่ยนการผลิตเป็นพืชชนิดอื่นหรือ กิจกรรมอื่น (ส่วนใหญ่เป็นลักษณะทางกายภาพ)

N : มีข้อจำกัดที่พัฒนาหรือปรับปรุงที่ดินได้ยากมาก หากจะดำเนินการพัฒนาหรือ ปรับปรุงต้องใช้ต้นทุนสูงหรือเครื่องจักรขนาดใหญ่ แนะนำให้ปรับเปลี่ยนการผลิต



**ตารางที่ 5-1** ตัวอย่างการประเมินคุณภาพที่ดินด้านกายภาพของประเภทการใช้ประโยชน์ที่ดิน

คุณภาพที่ดิน (Land Quality)	คุณลักษณะที่ดินตัวแทน (Land Characteristics)	ระดับความ เหมาะสม (Land Suitability Rating)
<b>1. ความเหมาะสมด้านความต้องการด้านพืช (Crop Requirements)</b>		
1.1. การหยั่งลึกของรากพืช (r)	ความลึกของดิน	S1
1.2. ความชุ่มชื้นที่เป็นประโยชน์ต่อพืช (m)	ปริมาณน้ำฝนเฉลี่ยในรอบปี	S2m
1.3. ความเป็นประโยชน์ของออกซิเจน ต่อรากพืช (o)	สภาพการระบายน้ำของดิน	S2o
<b>ความเหมาะสมด้านความต้องการด้านพืช (Crop Requirements)</b>		<b>S2om</b>
<b>2. ความเหมาะสมด้านต้องการด้านการจัดการ (Management Requirements)</b>		
2.1. สภาพการเขตกรรม (k)	ชั้นความยากง่ายในการ เขตกรรม (ดินบน)	S1
2.2. ศักยภาพการใช้เครื่องจักรกล (w)	ความลาดชันของพื้นที่	S3w
<b>ความเหมาะสมด้านต้องการด้านการจัดการ (Management Requirements)</b>		<b>S3w</b>
<b>3. ความเหมาะสมด้านความต้องการด้านการอนุรักษ์ (Conservation Requirements)</b>		
3.1 ความเสียหายจากการกัดกร่อน (e)	ความลาดชันของพื้นที่	S3e
<b>ความเหมาะสมด้านความต้องการด้านการอนุรักษ์ (Conservation Requirements)</b>		<b>S3e</b>
<b>ความเหมาะสมด้านกายภาพของประเภทการใช้ประโยชน์ที่ดินใน แต่ละหน่วยที่ดินโดยรวม</b>		<b>S3ew</b>



## 5.2 พืชเศรษฐกิจที่สำคัญของตำบล

พืชเศรษฐกิจหลักและพืชทางเลือกของตำบล ได้แก่ ข้าว มะพร้าว มะม่วง

## 5.3 ระดับความเหมาะสมของที่ดิน

การประเมินคุณภาพที่ดินของพืชเศรษฐกิจหลักและพืชทางเลือก ตำบลเมืองใหม่ อำเภอราชสาส์น จังหวัดฉะเชิงเทรา ได้ผลการประเมินคุณภาพที่ดินดังตารางที่ 5-2

ตารางที่ 5-2 ชั้นความเหมาะสมทางกายภาพของดิน ตำบลเมืองใหม่ อำเภอราชสาส์น จังหวัดฉะเชิงเทรา

หน่วยแผนที่ดิน	ข้าว	มะพร้าว	มะม่วง
Cc-cA	S3x	N	N
Ma-cA	S2zn	N	N
Ok-cA	N	N	N
Rs-cA	S3z	N	N

หมายเหตุ : \*หมายถึง หน่วยแผนที่ดินที่มีความอุดมสมบูรณ์ของดินต่างจากหน่วยแผนที่ดินเดียวกัน

ความหมายของสัญลักษณ์แสดงข้อจำกัดชั้นความเหมาะสม

e = ความเสียหายจากการกัดกร่อน

w = ศักยภาพการใช้เครื่องจักร

r = สภาวะการหยั่งลึกของราก

z = สารพิษ

x = การมีเกลือมากเกินไป

m = ความชุ่มชื้นที่เป็นประโยชน์ต่อพืช

o = ความเป็นประโยชน์ของออกซิเจนต่อรากพืช

n = ความจุในการดูดซับธาตุอาหาร

s = ความเป็นประโยชน์ของธาตุอาหาร



## บทที่ 6

### แผนการใช้ที่ดิน

#### 6.1 การวิเคราะห์ข้อมูลเพื่อจัดทำแผนการใช้ที่ดินระดับตำบล

ตามที่กรมพัฒนาที่ดินได้จัดทำแผนปฏิบัติการราชการกรมพัฒนาที่ดินระยะ 5 ปี (พ.ศ. 2566-2570) เพื่อให้บรรลุตามวิสัยทัศน์ที่กำหนดไว้ คือ “เป็นองค์การอัจฉริยะทางดิน เพื่อขับเคลื่อนการใช้ที่ดินอย่างเหมาะสม 15 ล้านไร่ ภายในปี 2570” ซึ่งในส่วนของประเด็นการพัฒนาที่ 2 บริหารจัดการทรัพยากรดินและที่ดินด้วยชุดข้อมูลที่มีมูลค่าสูง (High Value Dataset) ซึ่งมีเป้าหมาย คือ การนำชุดข้อมูลที่มีมูลค่าสูง ไปใช้ในการบริหารจัดการทางการเกษตร ในส่วนของตัวชี้วัด บริหารจัดการทรัพยากรดินและที่ดินบนพื้นฐานของชุดข้อมูลที่มีมูลค่าสูง ร้อยละ 100 กลยุทธ์ที่ 2 ยกระดับแผนการใช้ที่ดินไปสู่การปฏิบัติ ได้กำหนดให้ ร้อยละของแผนการใช้ที่ดินระดับตำบลที่จัดทำแล้วเสร็จทั่วประเทศ ภายใน ปี 2570 (ไม่น้อยกว่า ร้อยละ 80) เป็นตัวชี้วัดหนึ่งของกลยุทธ์ดังกล่าว

การวางแผนการใช้ที่ดินระดับตำบลเป็นการวางกรอบและนโยบายการพัฒนาพื้นที่ให้เกิดการใช้ที่ดินอย่างสมดุลและยั่งยืน เป็นการกำหนดแนวทางใช้ที่ดินให้ตรงกับศักยภาพโดยเฉพาะทางด้านเกษตร และนำไปสู่การกำหนดแผนงาน โครงการ กิจกรรม ที่มีความสอดคล้องกับสภาพพื้นที่ ทั้งนี้การใช้ขอบเขตการปกครองในระดับตำบลจะนำไปสู่การพัฒนาเชิงพื้นที่ที่มีเป้าหมายและทิศทางสอดคล้องตามบริบทของแต่ละตำบล และมีผู้รับผิดชอบโดยตรง คือ องค์กรปกครองส่วนท้องถิ่น ซึ่งแผนการใช้ที่ดินในระดับที่ใหญ่กว่านี้อาจไม่สามารถนำมาใช้ปฏิบัติงานในระดับพื้นที่ได้อย่างเป็นรูปธรรมเนื่องจากเป็นแผนงานสำหรับนำไปใช้ปฏิบัติงานเชิงนโยบายและยุทธศาสตร์ในภาพรวม

ทั้งนี้แผนการใช้ที่ดินเป็นผลที่ได้จากการวิเคราะห์ข้อมูลทางด้านกายภาพ เศรษฐกิจ และสังคม โดยได้นำฐานข้อมูลที่ได้จากการรวบรวมข้อมูลทุติยภูมิ และข้อมูลปฐมภูมิจากการสำรวจภาคสนาม การศึกษาด้านกายภาพ ได้จาก การวิเคราะห์สถานภาพของทรัพยากรธรรมชาติ อาทิ ทรัพยากรดิน ทรัพยากรน้ำ และทรัพยากรป่าไม้ร่วมกับการพิจารณาลักษณะการใช้ประโยชน์ที่ดิน ข้อกฎหมายที่เกี่ยวข้องกับพื้นที่ในเขตป่าไม้ตามกฎหมาย เช่น เขตรักษาพันธุ์สัตว์ป่า เขตอุทยานแห่งชาติ เขตป่าสงวนแห่งชาติ และนโยบายของรัฐที่เกี่ยวข้องกับพื้นที่ที่มีมติคณะรัฐมนตรีเกี่ยวกับการใช้ที่ดิน มติคณะรัฐมนตรีเรื่องการจำแนกการใช้ประโยชน์ที่ดินในพื้นที่ป่าไม้ในเขตป่าสงวนแห่งชาติ เป็นต้น ประกอบกับการพิจารณาจากทิศทางตามกรอบนโยบายที่เกี่ยวข้องกับการกำหนดเขตการใช้ที่ดินภายในพื้นที่ตำบล เช่น ยุทธศาสตร์ของจังหวัด ร่วมกับความต้องการของท้องถิ่น สามารถกำหนดแนวทางการใช้ที่ดินตามศักยภาพของทรัพยากร เพื่อการรักษาคุณภาพของลักษณะทางนิเวศวิทยา



และการอนุรักษ์ทรัพยากรธรรมชาติ โดยคำนึงถึงสภาพทางเศรษฐกิจและสังคมของชุมชนในพื้นที่ ซึ่งข้อมูลนี้ส่วนหนึ่งได้มาจากการวิเคราะห์ชุมชนแบบมีส่วนร่วม (PRA) ทำการสังเคราะห์ข้อมูลทุกด้านเพื่อให้ได้เขตการใช้ที่ดินที่เหมาะสมกับศักยภาพของพื้นที่ต่อไป

## 6.2 แผนการใช้ที่ดิน

แผนการใช้ที่ดินตำบลเมืองใหม่ อำเภอราชสาส์น จังหวัดฉะเชิงเทราได้กำหนดออกเป็น 5 เขต ได้แก่ เขตเกษตรกรรม เขตชุมชนและสิ่งปลูกสร้าง เขตแหล่งน้ำ เขตพื้นที่อื่นๆ เขตรักษาสมดุลของธรรมชาติและสิ่งแวดล้อม (ตารางที่ 6-1 และรูปที่ 6-1)

**6.2.1 เขตเกษตรกรรม (สัญลักษณ์ 2000 )** เป็นพื้นที่เกษตรกรรมซึ่งในที่นี้ คือ พื้นที่ที่อยู่นอกเขตที่มีการประกาศเป็นเขตป่าไม้ตามกฎหมาย ซึ่งรัฐได้กำหนดเป็นพื้นที่ทำกิน มีการออกเอกสารสิทธิ ซึ่งรวมถึงพื้นที่ในเขตปฏิรูปที่ดินเพื่อเกษตรกรรมด้วย เขตนี้รวมถึงการทำกิจกรรมภาคการเกษตรอื่นที่นอกเหนือจากการปลูกพืชด้วย ประกอบด้วย 5 เขตรอง ได้แก่ เขตเกษตรกรรมขั้นดี เขตเกษตรกรรมที่มีศักยภาพการผลิตสูง เขตเกษตรกรรมที่มีศักยภาพการผลิตต่ำ เขตประมง และเขตปศุสัตว์ มีเนื้อที่ 27,841 ไร่ หรือร้อยละ 91.54 ของเนื้อที่ตำบล มีรายละเอียดดังนี้

**1) เขตเกษตรกรรมที่มีศักยภาพการผลิตสูง (สัญลักษณ์ 2200 )** พื้นที่เขตนี้มีศักยภาพในการผลิตรองจากเขตเกษตรกรรมขั้นดี ซึ่งแบ่งออกเป็น 2 ประเภท ได้แก่ เขตเกษตรกรรมที่มีศักยภาพการผลิตสูง (ประเภทที่ 1) และเขตเกษตรกรรมที่มีศักยภาพการผลิตสูง (ประเภทที่ 2) มีรายละเอียดดังนี้

(1) เขตเกษตรกรรมที่มีศักยภาพการผลิตสูง (ประเภทที่ 1) (สัญลักษณ์ 2210 ) เป็นเขตที่มีการบริหารจัดการด้านทรัพยากรน้ำโดยเฉพาะระบบชลประทาน มีศักยภาพในการผลิตอยู่ในระดับเหมาะสมเล็กน้อยถึงไม่เหมาะสม ดัดข้อจำกัดจากลักษณะดิน ซึ่งมีสมบัติดินที่ไม่เหมาะสมบางประการ มีรายละเอียดดังนี้

- เขตทำนา (สัญลักษณ์ 2211 ) มีเนื้อที่ 10,676 ไร่ หรือร้อยละ 34.97 ของเนื้อที่ตำบล เป็นพื้นที่ที่มีศักยภาพต่อการทำนาในระดับเหมาะสมเล็กน้อยถึงไม่เหมาะสม และปัจจุบันเกษตรกรมีการปลูกข้าวโดยส่วนใหญ่เป็นลักษณะ นาปีตามด้วยนาปรัง

- เขตปลูกไม้ยืนต้น (สัญลักษณ์ 2213 ) มีเนื้อที่ 7 ไร่ หรือร้อยละ 0.02 ของเนื้อที่ตำบล ปัจจุบันเกษตรกรปลูกไม้ยืนต้น โดยไม้ยืนต้นที่ปลูกได้แก่ หมาก

- เขตปลูกพืชทางเลือก (สัญลักษณ์ 2215 ) มีเนื้อที่ 32 ไร่ หรือร้อยละ 0.11 ของเนื้อที่ตำบล ปัจจุบันเกษตรกรปลูกพืชผัก ไม้ดอก หรือเกษตรผสมผสาน โดยพืชที่ปลูกได้แก่ ผักกาดคางคัง ผักกาดขาวปลี ผักบุ้งจีน



(2) เขตเกษตรกรรมที่มีศักยภาพการผลิตสูง (ประเภทที่ 2) (สัญลักษณ์ 2220 ) เป็นเขตที่ทำการเกษตรโดยอาศัยน้ำฝนเป็นหลัก ซึ่งส่งผลให้มีข้อจำกัดต่อการเพาะปลูกพืชด้านความชื้นที่พืชนำไปใช้ประโยชน์ในส่วนของที่ดินมีศักยภาพในการผลิตอยู่ในระดับสูงถึงปานกลาง และนอกจากนี้พบว่าดินในพื้นที่เขตนี้มีสมบัติที่เหมาะสมต่อการเพาะปลูกพืชแยกตามชนิดพืช มีรายละเอียดดังนี้

- เขตทำนา (สัญลักษณ์ 2221 ) มีเนื้อที่ 260 ไร่ หรือร้อยละ 0.85 ของเนื้อที่ตำบล เป็นพื้นที่ที่มีศักยภาพต่อการทำนาในระดับเหมาะสมเล็กน้อยถึงไม่เหมาะสม และปัจจุบันเกษตรกรมีการปลูกข้าวได้ปีละ 1 ครั้ง

2) เขตเกษตรกรรมที่มีศักยภาพการผลิตต่ำ (สัญลักษณ์ 2300 ) พื้นที่เขตนี้ถูกกำหนดให้เป็นเขตเกษตรกรรม ที่ต้องมีการดำเนินการแก้ไขปัญหาที่เป็นข้อจำกัดของการใช้ที่ดินเพื่อเกษตรกรรมต่างๆ การทำการเกษตรในเขตนี้อาศัยน้ำฝนเป็นหลัก มีศักยภาพในการผลิตอยู่ในระดับเหมาะสมเล็กน้อยถึงไม่เหมาะสม พบปัญหาทางกายภาพของดินที่สำคัญหลาย เช่น เป็นดินตื้นซึ่งเป็นข้อจำกัดของการหยั่งรากพืชในการยึดลำต้นและการดูดซับธาตุอาหารพืชในดิน เนื้อดินเป็นทรายจัดซึ่งมีผลต่อความสามารถในการอุ้มน้ำ เป็นพื้นที่ที่มีความลาดชัน เป็นต้น จากข้อจำกัดการใช้ที่ดินดังกล่าวข้างต้นจึงจำเป็นต้องพัฒนาปรับปรุงและมีมาตรการเพื่อเพิ่มผลผลิตทางการเกษตรในพื้นที่ให้สูงขึ้น รวมถึงการป้องกันไม่ให้อาณาเขตเสื่อมโทรมจากการใช้พื้นที่ มีรายละเอียดดังนี้

2.1 เขตทำนา (สัญลักษณ์ 2310 ) มีเนื้อที่ 6,821 ไร่ หรือร้อยละ 22.43 ของเนื้อที่ตำบล ปัจจุบันเกษตรกรมีการปลูกข้าวได้ปีละ 1 ครั้ง

2.2 เขตปลูกไม้ผล (สัญลักษณ์ 2320 ) มีเนื้อที่ 2,162 ไร่ หรือร้อยละ 7.11 ของเนื้อที่ตำบล ปัจจุบันเกษตรกรปลูกไม้ผล โดยไม้ผลที่ปลูกได้แก่ มะม่วง

2.3 เขตปลูกไม้ยืนต้น (สัญลักษณ์ 2330 ) มีเนื้อที่ 95 ไร่ หรือร้อยละ 0.31 ของเนื้อที่ตำบล ปัจจุบันเกษตรกรปลูกไม้ยืนต้น โดยไม้ยืนต้นที่ปลูกได้แก่ หมาก

2.4 เขตปลูกพืชทางเลือก (สัญลักษณ์ 2340 ) มีเนื้อที่ 44 ไร่ หรือร้อยละ 0.15 ของเนื้อที่ตำบล ปัจจุบันปลูกพืชผัก ไม้ดอก หรือเกษตรผสมผสาน

3) เขตประมง (สัญลักษณ์ 2400 ) มีเนื้อที่ 7,780 ไร่ หรือร้อยละ 5.58 ของเนื้อที่ตำบล เป็นเขตที่ทำกิจกรรมด้านการประมงได้แก่ การเลี้ยงสัตว์น้ำประเภทต่าง ๆ

4) เขตปศุสัตว์ (สัญลักษณ์ 2500 ) มีเนื้อที่ 3 ไร่ หรือร้อยละ 0.01 ของเนื้อที่ตำบล มี 1 เขตรอง ได้แก่ เขตโรงเรือนเลี้ยงสัตว์ มีรายละเอียดดังนี้

(1) เขตโรงเรือนเลี้ยงสัตว์ (สัญลักษณ์ 2520 ) ปัจจุบันมีการสร้างโรงเรือนเลี้ยงสัตว์ประเภทต่าง ๆ มีเนื้อที่ 3 ไร่ หรือ คิดเป็นร้อยละ 0.01 ของเนื้อที่ตำบล



**6.2.2 เขตชุมชนและสิ่งปลูกสร้าง** (สัญลักษณ์ 3000) มีเนื้อที่ 1,677 ไร่ หรือร้อยละ 5.51 ของเนื้อที่ตำบล ประกอบด้วย 3 เขตรอง ได้แก่ เขตชุมชน/สถานที่ราชการ เขตอุตสาหกรรม/แหล่งรับซื้อผลผลิต และเขตการใช้พื้นที่เฉพาะ มีรายละเอียดดังนี้

(1) เขตชุมชน/สถานที่ราชการ (สัญลักษณ์ 3100) มีเนื้อที่ 1,125 ไร่ หรือ คิดเป็นร้อยละ 3.70 ของเนื้อที่ตำบล ปัจจุบันมีการใช้ที่ดินชุมชนและที่อยู่อาศัย มีทั้งประเภทชุมชนเมือง ชุมชนชนบท และที่ตั้งของสถาบันและสถานที่ราชการต่าง ๆ

(2) เขตอุตสาหกรรม/แหล่งรับซื้อผลผลิต (สัญลักษณ์ 3200) มีเนื้อที่ 420 ไร่ หรือ คิดเป็นร้อยละ 1.38 ของเนื้อที่ตำบล ปัจจุบันมีการใช้ที่ดินประเภทโรงงานอุตสาหกรรม แหล่งรับซื้อผลผลิตทางการเกษตรประเภทต่าง ๆ

(3) และเขตการใช้พื้นที่เฉพาะ (สัญลักษณ์ 2300) มีเนื้อที่ 132 ไร่ หรือ คิดเป็นร้อยละ 0.43 ของเนื้อที่ตำบล ปัจจุบันมีการใช้ที่ดินที่นอกเหนือจาก 2 เขตดังกล่าวข้างต้น เช่น สถานที่พักผ่อน ท่องเที่ยว สวนสาธารณะ รีสอร์ท ระบบขนส่งมวลชน โบราณสถาน เป็นต้น

**6.2.3 เขตแหล่งน้ำ** (สัญลักษณ์ 4000) ประกอบด้วย 2 เขตรอง ได้แก่ เขตแหล่งน้ำตามธรรมชาติ และเขตแหล่งน้ำที่สร้างขึ้น มีรายละเอียดดังนี้

(1) เขตแหล่งน้ำตามธรรมชาติ (สัญลักษณ์ 4100) มีเนื้อที่ 273 ไร่ หรือ คิดเป็นร้อยละ 0.90 ของเนื้อที่ตำบล ปัจจุบันมีสภาพการใช้ที่ดินเป็นลักษณะของแหล่งน้ำตามธรรมชาติ เช่น ห้วยหนอง คลอง แม่น้ำ เป็นต้น

(2) เขตแหล่งน้ำที่สร้างขึ้น (สัญลักษณ์ 4200) มีเนื้อที่ 234 ไร่ หรือ คิดเป็นร้อยละ 0.77 ของเนื้อที่ตำบล ปัจจุบันมีสภาพการใช้ที่ดินเป็นแหล่งน้ำที่สร้างขึ้น เช่น คลองชลประทาน อ่างเก็บน้ำ เป็นต้น

**6.2.4 เขตพื้นที่อื่นๆ** (สัญลักษณ์ 5000) มีเนื้อที่ 386 ไร่ หรือร้อยละ 1.27 ของเนื้อที่ตำบล เป็นเขตที่มีลักษณะการใช้ที่ดินที่มีความเฉพาะ เช่น เหมืองแร่ ที่ทิ้งขยะ ไม้พุ่ม เป็นต้น

**6.2.5 เขตรักษาสมดุคของธรรมชาติและสิ่งแวดล้อม** (สัญลักษณ์ 6000) มีเนื้อที่ 4 ไร่ หรือร้อยละ 0.01 ของเนื้อที่ตำบล มีการใช้ที่ดินเป็นป่าไม้ที่พบในพื้นที่เกษตรกรรม ซึ่งอยู่นอกเขตป่าไม้ตามกฎหมาย ส่วนใหญ่เป็นป่าปลูก ป่าชุมชน



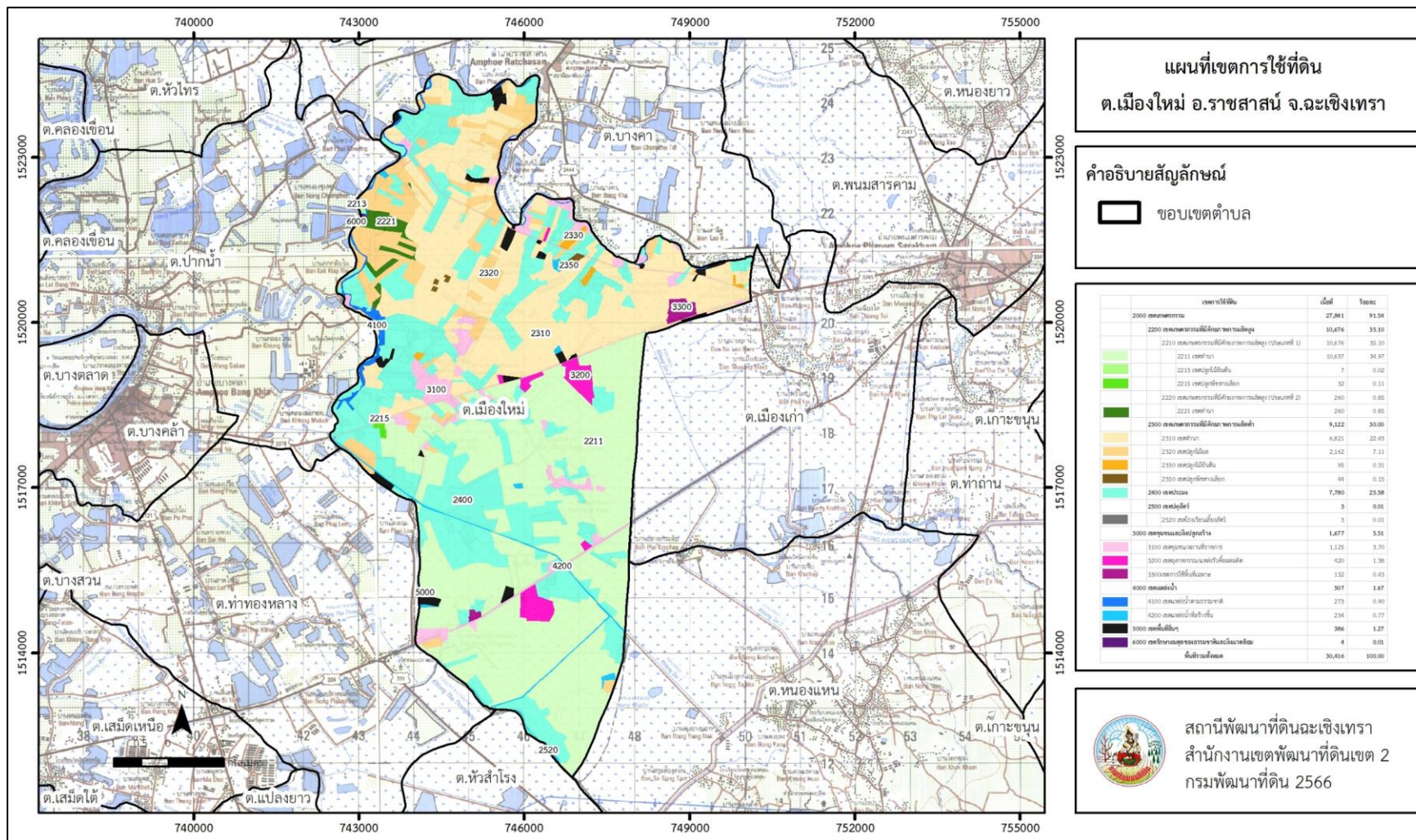
ตารางที่ 6-1 เขตการใช้ที่ดิน ตำบลเมืองใหม่ อำเภอราชสาส์น จังหวัดฉะเชิงเทรา

สัญลักษณ์	เขตการใช้ที่ดิน	เนื้อที่	ร้อยละ
2000	เขตเกษตรกรรม	27,841	91.54
2200	เขตเกษตรกรรมที่มีศักยภาพการผลิตสูง	10,676	5.10
2210	เขตเกษตรกรรมที่มีศักยภาพการผลิตสูง (ประเภทที่ 1)	10,676	35.10
2211	เขตทำนา	10,637	34.97
2213	เขตปลูกไม้ยืนต้น	7	0.02
2215	เขตปลูกพืชทางเลือก	32	0.11
2220	เขตเกษตรกรรมที่มีศักยภาพการผลิตสูง (ประเภทที่ 2)	260	0.85
2221	เขตทำนา	260	0.85
2300	เขตเกษตรกรรมที่มีศักยภาพการผลิตต่ำ	9,122	0.00
2310	เขตทำนา	6,821	22.43
2320	เขตปลูกไม้ผล	2,162	7.11
2330	เขตปลูกไม้ยืนต้น	95	0.31
2350	เขตปลูกพืชทางเลือก	44	0.15
2400	เขตประมง	7,780	5.58
2500	เขตปศุสัตว์	3	0.01
2520	เขตโรงเรือนเลี้ยงสัตว์	3	0.01
3000	เขตชุมชนและสิ่งปลูกสร้าง	1,677	5.51
3100	เขตชุมชน/สถานที่ราชการ	1,125	3.70
3200	เขตอุตสาหกรรม/แหล่งรับซื้อผลผลิต	420	1.38
3300	เขตการใช้พื้นที่เฉพาะ	132	0.43
4000	เขตแหล่งน้ำ	507	1.67
4100	เขตแหล่งน้ำตามธรรมชาติ	273	0.90
4200	เขตแหล่งน้ำที่สร้างขึ้น	234	0.77
5000	เขตพื้นที่อื่นๆ	386	1.27
6000	เขตรักษาสมดุลของธรรมชาติและสิ่งแวดล้อม	4	0.01
	พื้นที่รวมทั้งหมด	30,416	100.00

หมายเหตุ: เนื้อที่คำนวณด้วยระบบสารสนเทศภูมิศาสตร์



# แผนการใช้ที่ดินตำบลเมืองใหม่ อำเภอราชสาส์น จังหวัดฉะเชิงเทรา



รูปที่ 6-1 ตำบลเมืองใหม่ อำเภอราชสาส์น จังหวัดฉะเชิงเทรา



## บทที่ 7

### การขับเคลื่อนแผนการใช้ที่ดิน

#### 7.1 ขั้นตอนการดำเนินงาน

ภายหลังจากจัดทำแผนการใช้ที่ดินตำบลเมืองใหม่ อำเภอราชสาส์น จังหวัดฉะเชิงเทรา แล้วจะต้องดำเนินการดังต่อไปนี้

7.1.1 จัดทำเป้าหมายการดำเนินงานและงบประมาณและกิจกรรมต่าง ๆ ที่จะดำเนินการในปีงบประมาณ พ.ศ.2567-2571

7.1.2 นำแผนการใช้ที่ดินตำบลเมืองใหม่ไปเสนอต่อองค์การบริหารส่วนตำบลเมืองใหม่ เพื่อมีมติให้ความร่วมมือกับกรมพัฒนาที่ดินดำเนินการกิจกรรมต่าง ๆ ที่กำหนดไว้ในแผน และได้รับการเชื่อมโยงสู่แผนพัฒนาตำบล

7.1.3 สถานีพัฒนาที่ดินฉะเชิงเทรา เสนอเป้าหมายและงบประมาณให้รายงานมายังกรมพัฒนาที่ดิน

7.1.4 กรมพัฒนาที่ดินพิจารณาสนับสนุนงบประมาณกิจกรรมและโครงการตามเป้าหมายที่กำหนดในแผนการใช้ที่ดิน

7.1.5 สถานีพัฒนาที่ดินฉะเชิงเทรา นำเสนอต่อที่ประชุมจังหวัด/อำเภอ เพื่อสร้างการรับรู้ และประชาสัมพันธ์ให้หน่วยงานอื่น นำโครงการภายใต้หน่วยงานมาพัฒนาพื้นที่ตามแผนการใช้ที่ดินกำหนด

#### 7.2 กิจกรรมที่ดำเนินการของกรมพัฒนาที่ดิน

งบประมาณที่กำหนดไว้เป็นการประมาณเบื้องต้น อาจมีการเปลี่ยนแปลงตามที่ได้รับการจัดสรรให้ดำเนินการ (ตารางที่ 7-1)

##### เขตเกษตรกรรม

##### 1) การปรับปรุงบำรุงดิน

- การส่งเสริมการผลิตและการใช้สารอินทรีย์
- การผลิตน้ำหมักชีวภาพ
- การส่งเสริมการปรับปรุงบำรุงดินด้วยพืชปุ๋ยสด (ปอเทือง)
- การผลิต-จัดหา เมล็ดพันธุ์พืชปุ๋ยสด (ปอเทือง)
- ส่งเสริมการใช้สารอินทรีย์ลดการใช้สารเคมีทางการเกษตร (รณรงค์งดเผาฟาง และตอซังพืช)
- การจัดหาปุ๋ยมาร์ล
- การส่งเสริมการปรับปรุงบำรุงดินในพื้นที่ดินเปรี้ยว (ปุ๋ยมาร์ล)
- การจัดหาปุ๋นโดโลไมท์



- การส่งเสริมการปรับปรุงบำรุงดินในพื้นที่ดินกรด (ปูนโดโลไมท์)
- การพัฒนากลุ่มเกษตรกรใช้สารอินทรีย์ลดการใช้สารเคมีทางการเกษตร
- สารเร่ง พด.6 จุลินทรีย์ผลิตสารบำบัดน้ำเสีย

## 2) การบริหารจัดการน้ำ

- การจัดระบบอนุรักษ์ดินและน้ำในพื้นที่เสี่ยงภัยทางการเกษตร

## 3) พื้นฟูและป้องกันการชะล้างพังทลายของดิน

- การปลูกหญ้าแฝกเพื่อการอนุรักษ์ดินและน้ำ

## 7.3 กิจกรรมที่ดำเนินงานของหน่วยงานอื่น

### 7.3.1 เขตเกษตรกรรม

#### 1) เขตทำนา เขตปลูกไม้ผล เขตปลูกไม้ยืนต้น และเขตปลูกพืชทางเลือก

(1) ใช้ตลาดนำการผลิตในการเลือกชนิดพืชและหาตลาดรองรับ ทั้งในเขตที่เหมาะสมและในเขตที่ไม่เหมาะสมและต้องการปรับเปลี่ยนชนิดพืช (สำนักงานพาณิชย์จังหวัด/สำนักงานสหกรณ์จังหวัด)

(2) การอบรมให้ความรู้การเข้าสู่กระบวนการรับรองมาตรฐานการปฏิบัติทางการเกษตรที่ดี (Good Agricultural Practices : GAP) (กรมวิชาการเกษตร)

(3) จัดอบรมถ่ายทอดความรู้การทำเกษตรผสมผสานตามแนวทางเศรษฐกิจพอเพียง (กรมส่งเสริมการเกษตร)

#### (4) สนับสนุนการขุดเจาะน้ำบาดาล (กรมทรัพยากรน้ำบาดาล)

### 7.3.2 เขตแหล่งน้ำ

สนับสนุนการพัฒนาเพื่อเพิ่มพื้นที่กักเก็บน้ำ (สำนักงานชลประทานจังหวัด)



#### 7.4 ความต้องการของชุมชนและองค์กรปกครองส่วนท้องถิ่น

จากการดำเนินการจัดทำกระบวนการมีส่วนร่วมของประชาชนที่องค์การบริหารส่วนตำบลเมืองใหม่ เมื่อวันที่ 21 มิถุนายน 2566 ได้มีความต้องการของประชาชนที่ต้องการให้ดำเนินการเกี่ยวกับ แก้ปัญหาดินเสื่อมโทรมและฟื้นฟูความอุดมสมบูรณ์ของดิน และการขาดแคลนน้ำ

เพื่อตอบสนองความต้องการของชุมชนและการแก้ไขปัญหาเชิงพื้นที่ของตำบลเมืองใหม่ สถานีพัฒนาที่ดินฉะเชิงเทราได้วิเคราะห์เบื้องต้น ดังต่อไปนี้

ปัญหาของตำบลเมืองใหม่ในภาพรวมสรุปได้ว่า มีปัญหาสำคัญ 3 ประการ คือ 1) ดินเสื่อมโทรมและฟื้นฟูความอุดมสมบูรณ์ของดิน 2) การบริหารจัดการน้ำในพื้นที่แล้งซ้ำซาก 3) การระบาดของโรคแมลงศัตรูพืช ปัญหาดังกล่าวนี้ส่งผลกระทบต่อคุณภาพชีวิตของราษฎรในชุมชนโดยรวม

ในกรณีของปัญหาความเสื่อมโทรมและปัญหาความอุดมสมบูรณ์ของที่ดินที่เกิดขึ้นนั้น เนื่องจากการใช้ที่ดินติดต่อกันเป็นเวลานานโครงสร้างของดินได้มีการเปลี่ยนแปลงมีการใช้ประโยชน์ติดต่อกันเป็นระยะเวลานานทำให้ดินแน่นทึบน้ำในดินและอากาศในดินที่เคยมีอยู่สูญหายไป ส่วนธาตุอาหารและอินทรียวัตถุ ก็มีปริมาณลดลงเช่นเดียวกัน เนื่องจากพืชนำไปใช้ และอินทรียวัตถุได้สลายตัวไป

ในกรณีของการขาดแคลนนํ้านั้น นอกจากผลของการทับถมตะกอนดินในแหล่งน้ำจืดต้นเขินแล้ว การที่ประชากรเพิ่มขึ้น กิจกรรมที่ต้องใช้น้ำเพิ่มขึ้น การทำการเกษตรเพิ่มขึ้น รวมทั้งเหตุการณ์ที่เกิดจากการเปลี่ยนแปลงภูมิอากาศ เช่น ปริมาณฝนน้อยกว่าปกติ ฝนทิ้งช่วง จนเกิดความแห้งแล้ง การขาดแคลนน้ำจึงเกิดขึ้นอย่างต่อเนื่อง จำเป็นต้องวางระบบอนุรักษ์ดินและน้ำเพื่อกักน้ำในดินคงความอุดมสมบูรณ์ เพื่อจัดหาน้ำให้แหล่งน้ำต้นทุน โดยวิธีการต่าง ๆ ให้เพียงพอแก่ความต้องการ

ประเด็นหลักจากข้อเสนอให้แก้ไขปัญหาเรื่องขาดแคลนน้ำ จะสรุปได้ว่ามี 4 ประการ คือ **(1) การขุดลอกแหล่งน้ำในปัจจุบันซึ่งรวมถึงอ่างเก็บน้ำ ลำน้ำ เป็นต้น (2) ก่อสร้างคลองส่งน้ำเพื่อการกระจายน้ำ (3) การจัดระบบอนุรักษ์ดินและน้ำในพื้นที่เสี่ยงภัยทางการเกษตร (4) การขุดเจาะน้ำบาดาล**

ในกรณีของปัญหาในการระบาดของโรคแมลงศัตรูพืช ที่ส่งผลกระทบต่อพืช ทำให้ผลผลิตตกต่ำและต้นทุนในการผลิตสูงขึ้น ปัญหาของโรคพืชนั้นอาจเกิดมาจากหลายสาเหตุทั้งจากสภาพแวดล้อมและดิน เช่น ช่วงเวลาและสภาพอากาศที่เหมาะสมทำให้เกิดการระบาดของโรค และจะมีการแพร่ระบาดอย่างรวดเร็วทำให้เกิดความเสียหายกับพืชผลทางการเกษตร จำเป็นต้องมีการวางแผนในการป้องกันและกำจัดของโรคแมลงศัตรูพืชเพื่อไม่ให้เกิดผลกระทบกับผลผลิตทางการเกษตร



ตารางที่ 7-1 กิจกรรมของกรมพัฒนาที่ดินในเขตการใช้ที่ดินที่จะดำเนินการในปีงบประมาณ 2567-2571

เขตการใช้ที่ดิน (เกษตรกรรม)	แผนงาน/โครงการ	งบประมาณ (บาท)
1.เขตทำนา มีเนื้อที่ 17,718 ไร่	<b>1. การปรับปรุงบำรุงดิน</b>	
	1.1 การส่งเสริมการผลิตและการใช้สารอินทรีย์	3,000
	1.2 การผลิตน้ำหมักชีวภาพ	13,000
	1.3 การส่งเสริมการปรับปรุงบำรุงดินด้วยพืชปุ๋ยสด (ปอเทือง)	3,000
	1.4 การผลิต-จัดหา เมล็ดพันธุ์พืชปุ๋ยสด (ปอเทือง)	29,750
	1.5 ส่งเสริมการใช้สารอินทรีย์ลดการใช้สารเคมีทางการเกษตร (รณรงค์คังคเฒาฟางและตอซังพืช)	17,500
	1.6 การจัดหาปุ๋ยมาร์ล	180,000
	1.7 การส่งเสริมการปรับปรุงบำรุงดินในพื้นที่ดินเปรี้ยว (ปุ๋ยมาร์ล)	2,250
	1.8 สารเร่ง พด.6 จุลินทรีย์ผลิตสารบำบัดน้ำเสีย	4,000
	<b>2.การบริหารจัดการน้ำ</b>	
2.1 การจัดระบบอนุรักษ์ดินและน้ำในพื้นที่เสี่ยงภัยทางการเกษตร	400,000	
3. การฟื้นฟูและป้องกันการชะล้างพังทลายของดิน		
	3.1 การปลูกหญ้าแฝกเพื่อการอนุรักษ์ดินและน้ำ	36,500
2.เขตปลูกไม้ผล มีเนื้อที่ 2,162 ไร่	<b>1. การปรับปรุงบำรุงดิน</b>	
	1.1 การส่งเสริมการผลิตและการใช้สารอินทรีย์	3,000
	1.2 การผลิตน้ำหมักชีวภาพ	13,000
	1.3 การจัดหาโดโลไมท์	85,000
	1.4 การส่งเสริมการปรับปรุงบำรุงดินในพื้นที่ดินกรด (ปูนโดโลไมท์)	1,500
	1.5 การพัฒนากลุ่มเกษตรกรใช้สารอินทรีย์ลดการใช้สารเคมีทางการเกษตร	3,400



## ตารางที่ 7-1 (ต่อ)

เขตการใช้ที่ดิน (เกษตรกรรม)	แผนงาน/โครงการ	งบประมาณ (บาท)
	1.6 สารเร่ง พด.6 จุลินทรีย์ผลิตสารบำบัดน้ำเสีย	2,000
3.เขตปลูกไม้ยืนต้น มีเนื้อที่ 102 ไร่	<b>1. การปรับปรุงบำรุงดิน</b> 1.1 การส่งเสริมการผลิตและการใช้สารอินทรีย์ 1.2 การผลิตน้ำหมักชีวภาพ 1.3 การจัดหาโดโลไมท์ 1.4 การส่งเสริมการปรับปรุงบำรุงดินในพื้นที่ดินกรด (ปูนโดโลไมท์)	300 1,300 17,000 300
4.เขตปลูกพืชทางเลือก มีเนื้อที่ 76 ไร่		
5.เขตประมง มีเนื้อที่ 7,780 ไร่ 6.เขตปศุสัตว์ มีเนื้อที่ 3 ไร่	<b>1. การปรับปรุงบำรุงดิน</b> 1.1 สารเร่ง พด.6 จุลินทรีย์ผลิตสารบำบัดน้ำเสีย <b>2. การฟื้นฟูและป้องกันการชะล้างพังทลายของดิน</b> 2.1 การปลูกหญ้าแฝกเพื่อการอนุรักษ์ดินและน้ำ	4,000 36,500
รวมเขตเกษตรกรรม	1. การปรับปรุงบำรุงดิน 2. การบริหารจัดการน้ำ 3. การฟื้นฟูและป้องกันการชะล้างพังทลายของดิน	381,300 400,000 73,000
	รวมแผนงาน/โครงการ	854,300



ตารางที่ 7-2 สรุปกิจกรรมที่ขอรับการสนับสนุนจากส่วนราชการอื่นในเขตการใช้ที่ดิน

เขตการใช้ที่ดิน (เกษตรกรรม)	กิจกรรมที่ดำเนินงานของหน่วยงานอื่น
<p><b>1. เขตเกษตรกรรม</b></p> <p>1) เขตทำนา มีเนื้อที่ 17,718 ไร่</p> <p>2) เขตปลูกไม้ผล มีเนื้อที่ 2,162ไร่</p> <p>3) เขตปลูกไม้ยืนต้น มีเนื้อที่ 102 ไร่</p> <p>4) เขตปลูกพืชทางเลือก มีเนื้อที่ 76 ไร่</p>	<p><b>การปรับปรุงที่ดินและเปลี่ยนกิจกรรมการผลิต</b></p> <p>1) โครงการพัฒนาเครือข่ายงานส่งเสริมการเกษตร (สนง.เกษตรจังหวัด)</p> <p>2) โครงการเสริมสร้างและพัฒนาศักยภาพองค์กรเกษตรกร (สนง.เกษตรจังหวัด)</p> <p>3) โครงการขับเคลื่อนการดำเนินงานส่งเสริมและพัฒนาวิสาหกิจชุมชน (สนง.เกษตรจังหวัด)</p> <p>4) โครงการส่งเสริมเกษตรกรรมทางเลือก (สนง.เกษตรจังหวัด)</p> <p>5) โครงการส่งเสริมการใช้เครื่องจักรกลทางการเกษตร (สนง.เกษตรจังหวัด)</p> <p>6) โครงการส่งเสริมเกษตรผสมผสาน (สนง.เกษตรจังหวัด)</p> <p>7) โครงการขับเคลื่อนเศรษฐกิจพอเพียงในสหกรณ์และกลุ่มเกษตรกร (สนง.เกษตรจังหวัด)</p> <p>8) โครงการพัฒนาตลาดสินค้าเกษตร (สนง.เกษตรจังหวัด)</p> <p>9) โครงการธนาคารสินค้าเกษตร (สนง.เกษตรจังหวัด)</p> <p>10) โครงการพัฒนาสถาบันเกษตรกรรูปแบบประชารัฐ (สนง.เกษตรจังหวัด)</p> <p>11) โครงการศักยภาพการดำเนินธุรกิจของสหกรณ์การเกษตรและกลุ่มเกษตรกร (สนง.เกษตรจังหวัด)</p> <p>12) โครงการผลิตพันธุ์พืชและปัจจัยการผลิต (สนง.เกษตรจังหวัด)</p> <p>13) โครงการระบบส่งเสริมการเกษตรแบบแปลงใหญ่</p> <p>14) โครงการบริหารจัดการพื้นที่เกษตรกรรม</p> <p>15) โครงการผลิตและสนับสนุนหัวเชื้อจุลินทรีย์ควบคุมศัตรูพืช (ศูนย์ส่งเสริมเทคโนโลยีการเกษตรด้านอารักขาพืชจังหวัด)</p> <p>16) โครงการสนับสนุนการผลิตจุลินทรีย์ควบคุมศัตรูพืชทดแทนการใช้สารเคมี</p> <p>17) โครงการจัดตั้งศูนย์เรียนรู้เศรษฐกิจพอเพียงชุมชน (อบต.เมืองใหม่)</p>



ตารางที่ 7-2 (ต่อ)

เขตการใช้ที่ดิน (เกษตรกรรม)	กิจกรรมที่ดำเนินงานของหน่วยงานอื่น
	<p>การแก้ปัญหาดินเสื่อมโทรม ฟื้นฟูความอุดมสมบูรณ์ของดิน และเพิ่มศักยภาพการผลิต</p> <ol style="list-style-type: none"><li>1) โครงการส่งเสริมและพัฒนาสหกรณ์/กลุ่มเกษตรกรให้มีความเข้มแข็งตามศักยภาพ (สนง.สหกรณ์จังหวัด)</li><li>2) โครงการเกษตรอินทรีย์ (ศูนย์วิจัยพืชไร่จังหวัด)</li><li>3) โครงการศูนย์เรียนรู้การเพิ่มประสิทธิภาพการผลิตภาคเกษตร (ศูนย์วิจัยพืชไร่จังหวัด)</li><li>4) โครงการวิจัยและพัฒนาเทคโนโลยีและนวัตกรรม (ศูนย์วิจัยพืชไร่จังหวัด)</li><li>5) โครงการการบริหารความหลากหลายชีวภาพ (ศูนย์วิจัยพืชไร่จังหวัด)</li><li>6) โครงการพัฒนาเกษตรกรปราดเปรื่อง (Smart Farmer)</li><li>7) โครงการส่งเสริมเกษตรกรทฤษฎีใหม่ในเขตปฏิรูปที่ดิน (สนง.การปฏิรูปที่ดินจังหวัด)</li><li>8) โครงการสร้างและพัฒนาเกษตรกรรุ่นใหม่ (สนง.การปฏิรูปที่ดินจังหวัด)</li><li>9) โครงการพัฒนาเกษตรกรยั่งยืน (สนง.การปฏิรูปที่ดินจังหวัด)</li><li>10) โครงการพัฒนาธุรกิจชุมชนในเขตปฏิรูปที่ดิน (สนง.การปฏิรูปที่ดินจังหวัด)</li><li>11) โครงการส่งเสริมเกษตรกรทฤษฎีใหม่ (สนง.การปฏิรูปที่ดินจังหวัด)</li><li>12) โครงการเลี้ยงสุกรเพื่อเป็นอาชีพเสริม (อบต.เมืองใหม่)</li><li>13) โครงการเลี้ยงไก่พื้นเมือง (อบต.เมืองใหม่)</li><li>14) โครงการพัฒนาการผลิตพืชปลอดภัยโดยระบบโรงเรือน (อบต.เมืองใหม่)</li><li>15) โครงการผลิตปุ๋ยหมักจากเปลือกข้าวโพด (อบต.เมืองใหม่)</li></ol>



ตารางที่ 7-2 (ต่อ)

เขตการใช้ที่ดิน (เกษตรกรรม)	กิจกรรมที่ดำเนินงานของหน่วยงานอื่น
<p>5.เขตประมง มีเนื้อที่ 7,780 ไร่</p> <p>6.เขตปศุสัตว์ มีเนื้อที่ 3 ไร่</p>	<ol style="list-style-type: none"> <li>1) โครงการสร้างความเข้มแข็งกลุ่มการผลิตด้านการเกษตร (กรมประมง)</li> <li>2) โครงการส่งเสริมและพัฒนาอาชีพเพื่อแก้ไขปัญหาที่ดินทำกินของเกษตรกร (กรมประมง)</li> <li>3) โครงการพัฒนาและส่งเสริมอุตสาหกรรมฮาลาลด้านปศุสัตว์ (สนง.ปศุสัตว์จังหวัด)</li> <li>4) โครงการส่งเสริมการเลี้ยงสัตว์แบบแปลงใหญ่ (สนง.ปศุสัตว์จังหวัด)</li> <li>5) โครงการส่งเสริมการใช้เครื่องจักรกลการเกษตรทดแทนแรงงานเกษตรกร (สนง.ปศุสัตว์จังหวัด)</li> <li>6) โครงการออกแบบการปรับเปลี่ยนการใช้น้ำเพื่อการเกษตรตามนโยบาย (กรมชลประทาน)</li> <li>7) โครงการพัฒนาพื้นที่ให้เป็นพื้นที่รับน้ำ (กรมชลประทาน)</li> <li>8) โครงการส่งเสริมและพัฒนาการผลิตข้าวโพดเลี้ยงสัตว์ (อบต.เมืองใหม่)</li> <li>9) โครงการเลี้ยงปลาในสระน้ำขนาดเล็ก (อบต.เมืองใหม่)</li> <li>10) โครงการฝายเก็บกักน้ำเพื่อการเกษตร (อบต.เมืองใหม่)</li> <li>11) โครงการพัฒนาแหล่งน้ำปรับปรุงสระเก่า (อบต.เมืองใหม่)</li> </ol>
<p>2. เขตแหล่งน้ำ</p>	<ol style="list-style-type: none"> <li>1) โครงการศึกษาความเป็นไปได้ในการพัฒนาแหล่งน้ำชลประทาน (กรมชลประทาน)</li> <li>2) โครงการพัฒนาระบบชลประทานด้วยนวัตกรรม (กรมชลประทาน)</li> <li>3) โครงการเพิ่มประสิทธิภาพการกักเก็บน้ำ (กรมชลประทาน)</li> <li>4) โครงการพัฒนาโครงการชลประทานเดิม (กรมชลประทาน)</li> <li>5) โครงการเพิ่มประสิทธิภาพการส่งและระบายน้ำ (กรมชลประทาน)</li> <li>6) โครงการจัดรูปที่ดินและจัดระบบน้ำในพื้นที่ชลประทานเดิม (กรมชลประทาน)</li> </ol>



แผนการใช้ที่ดินตำบลเมืองใหม่ อำเภอรราชาสีน จังหวัดฉะเชิงเทรา

ตาราง 7-3 เป้าหมายการดำเนินงานและงบประมาณ ตำบลเมืองใหม่ อำเภอรราชาสีน จังหวัดฉะเชิงเทรา แผน 5 ปี (พ.ศ. 2567-2571)

เขตการใช้ที่ดิน	งาน/โครงการ/กิจกรรม	หน่วย นับ	เป้าหมาย					รวม	งบประมาณ					รวม	หน่วยงาน รับผิดชอบ
			2567	2568	2569	2570	2571		2567	2568	2569	2570	2571		
เขตเกษตรกรรม	1. การปรับปรุงบำรุงดิน														
เขตทำนา / เขตปลูกไม้ผล / เขตปลูกไม้ยืนต้น	1.1 การส่งเสริมการผลิตและการใช้สารอินทรีย์	ไร่	420	420	420	420	420	2,100	6,300	6,300	6,300	6,300	6,300	31,500	พต.
เขตทำนา / เขตปลูกไม้ผล / เขตปลูกไม้ยืนต้น	1.2 การผลิตน้ำหมักชีวภาพ	ลิตร	2,100	2,100	2,100	2,100	2,100	10,500	27,300	27,300	27,300	27,300	27,300	136,500	พต.
เขตทำนา	1.3 การส่งเสริมการปรับปรุงบำรุงดินด้วยพืชปุ่สด (ปอเทือง)	ไร่	200	200	200	200	200	1,000	3,000	3,000	3,000	3,000	3,000	15,000	พต.
เขตทำนา	1.4 การผลิต-จัดหา เมล็ดพันธุ์พืชปุ่สด (ปอเทือง)	ตัน	1	1	1	1	1	5	29,750	29,750	29,750	29,750	29,750	148,750	พต.
เขตทำนา	1.5 ส่งเสริมการใช้สารอินทรีย์ลดการใช้สารเคมีทางการเกษตร (รณรงค์งดเผาฟางและตอซังพืช)	ไร่	50	50	50	50	50	250	17,500	17,500	17,500	17,500	17,500	87,500	พต.
เขตทำนา	1.6 การจัดหาปุ๋นมารล	ตัน	150	150	150	150	150	750	180,000	180,000	180,000	180,000	180,000	900,000	พต.
เขตทำนา	1.7 การส่งเสริมการปรับปรุงบำรุงดินในพื้นที่ดินเปรี้ยว (ปุ๋นมารล)	ไร่	150	150	150	150	150	750	2,250	2,250	2,250	2,250	2,250	11,250	พต.
เขตปลูกไม้ผล / เขตปลูกไม้ยืนต้น	1.8 การจัดหาปุ๋นโดโลไมท์	ตัน	60	60	60	60	60	300	102,000	102,000	102,000	102,000	102,000	510,000	พต.
เขตปลูกไม้ผล / เขตปลูกไม้ยืนต้น	1.9 การส่งเสริมการปรับปรุงบำรุงดินในพื้นที่ดินกรด (ปุ๋นโดโลไมท์)	ไร่	120	120	120	120	120	600	1,800	1,800	1,800	1,800	1,800	9,000	พต.
เขตปลูกไม้ผล / เขตปลูกพืชทางเลือก	1.10 การพัฒนากลุ่มเกษตรกรใช้สารอินทรีย์ลดการใช้สารเคมีทางการเกษตร	กลุ่ม	1	1	1	1	1	5	3,400	3,400	3,400	3,400	3,400	17,000	พต.
เขตทำนา/เขตประมง	1.11 สารเร่ง พด.6 จุลินทรีย์ผลิตสารบำบัดน้ำเสีย	ไร่	200	200	200	200	200	1,000	8,000	8,000	8,000	8,000	8,000	40,000	พต.
	2. การบริหารจัดการน้ำ														
เขตทำนา	2.1 การจัดระบบอนุรักษ์ดินและน้ำในพื้นที่เสี่ยงภัยทางการเกษตร	ไร่	100	100	100	100	100	500	400,000	400,000	400,000	400,000	400,000	2,000,000	พต.



ตาราง 7-3 (ต่อ)

เขตการใช้ที่ดิน	งาน/โครงการ/กิจกรรม	หน่วย นับ	เป้าหมาย					รวม	งบประมาณ					รวม	หน่วยงาน รับผิดชอบ
			2567	2568	2569	2570	2571		2567	2568	2569	2570	2571		
	3. การฟื้นฟูและป้องกันการ ชะล้างพังทลายของดิน														
เขตทำนา / เขตประมง	3.1 การปลูกหญ้าแฝกเพื่อการอนุรักษ์ ดินและน้ำ	กล้า	100,00	100,00	100,00	100,00	100,00	500,000	73,000	73,000	73,000	73,000	73,000	73,000	พต.

หมายเหตุ: งบประมาณที่กำหนดไว้ในปีเป็นการประมาณเบื้องต้น อาจมีการเปลี่ยนแปลงตามที่ได้รับการจัดสรรให้ดำเนินการ

## เอกสารอ้างอิง

- กรมการปกครอง. 2556. **แผนที่ขอบเขตตำบล ปี 2564 (ไฟล์ข้อมูล)**. กรมพัฒนาที่ดิน กระทรวงเกษตรและสหกรณ์, กรุงเทพฯ.
- . 2566. **รายงานสถิติจำนวนประชากรและบ้าน รายจังหวัด รายอำเภอ และรายตำบล (ณ เดือนธันวาคม พ.ศ. 2565)**. แหล่งที่มา: <https://stat.bora.dopa.go.th/stat/statnew/#/statyearTableTemplate/Area/statpop>, 1 พฤษภาคม 2566.
- กรมการพัฒนาชุมชน. 2566. **ข้อมูลความจำเป็นพื้นฐาน (จปฐ.) รายจังหวัด รายอำเภอ และรายตำบลปี 2565**. แหล่งที่มา: <https://ebmn.cdd.go.th/>, 1 มิถุนายน 2566.
- กรมทรัพยากรน้ำบาดาล. 2566. **ปริมาณน้ำและจำนวนบ่อบาดาล**. แหล่งที่มา: <http://app.dgr.go.th/newpasutara/xml/search.php>, 26 พฤษภาคม 2566.
- กรมส่งเสริมการเกษตร. 2566. **จำนวนครัวเรือนเกษตรกรที่ขึ้นทะเบียนเกษตรกร จำแนกรายจังหวัด รายอำเภอ และรายตำบล (ณ เดือนมกราคม พ.ศ. 2566)**. แหล่งที่มา : <http://mvos2.gistda.or.th/>, 15 พฤษภาคม 2566.
- กรมอุตุนิยมวิทยา. 2566. **สถิติภูมิอากาศคาบ 30 ปี พ.ศ. 2536-2565 (ไฟล์ข้อมูล)**. กระทรวงดิจิทัลเพื่อเศรษฐกิจและสังคม, กรุงเทพฯ.
- กลุ่มวิเคราะห์สภาพการใช้ที่ดิน. 2566. **แผนที่สภาพการใช้ที่ดิน ปี 2566 (ไฟล์ข้อมูล)**. กองนโยบายและแผนการใช้ที่ดิน กรมพัฒนาที่ดิน กระทรวงเกษตรและสหกรณ์, กรุงเทพฯ.
- กองสำรวจดินและวิจัยทรัพยากรดิน. 2566. **แผนที่ทรัพยากรดิน (ไฟล์ข้อมูล)**. กรมพัฒนาที่ดิน กระทรวงเกษตรและสหกรณ์, กรุงเทพฯ.
- องค์การบริหารส่วนตำบลเมืองใหม่. 2566. **แผนพัฒนาท้องถิ่น (พ.ศ. 2566 – 2570) ขององค์การบริหารส่วนตำบลเมืองใหม่. (ไฟล์ข้อมูล)**.

## ที่ปรึกษา

นายเอนก	ดีพรหมกุล	ผู้อำนวยการสำนักงานพัฒนาที่ดินเขต 2
นายสาคร	เหมือนตา	ผู้อำนวยการสถานีพัฒนาที่ดินฉะเชิงเทรา
นายนิพนธ์	พัฒนวงศ์สุนทร	ผู้อำนวยการกลุ่มวางแผนการใช้ที่ดิน

## คณะผู้จัดทำ

นายองอาจ	นักพ่อน	เจ้าพนักงานการเกษตรอาวุโส
นางสาวมะลิ	มนทบ	เจ้าพนักงานการเกษตรปฏิบัติงาน
นางสาวสายรุ้ง	สอนบุญชู	นักวิชาการเกษตร
นายวุฒิชัย	บุตรศรีน้อย	เจ้าหน้าที่แผนที่ภาพถ่าย



สถานีพัฒนาที่ดินฉะเชิงเทรา  
สำนักงานพัฒนาที่ดินเขต ๒  
กรมพัฒนาที่ดิน กระทรวงเกษตรและสหกรณ์